

ព្រះរាជាណាចក្រកម្ពុជា
ជាតិ សាសនា ព្រះមហាក្សត្រ



កិច្ចព្រមព្រៀងកន្លែងនេសាទសហគមន៍នេសាទ
បឹងទន្លេសាប និង ឯកសារពាក់ព័ន្ធ

ព្រះអាណាចក្រកម្ពុជា
ជាតិ សាសនា ព្រះមហាក្សត្រ

កិច្ចព្រមព្រៀងកន្លែងទេសានសហគមន៍ទេសាន
បឹងទ្វារពីរ

ឈ្មោះសហគមន៍ទេសាន : **បឹងទ្វារពីរ**

ភូមិ : **គគីជួរ**

ឃុំ : **តាំងក្រសាំង**

ស្រុក : **សន្ទុក**

ខេត្ត : **កំពង់ធំ**

កិច្ចបញ្ជី
កន្លែងទេសាទសហគមន៍

រ ៩ ខ

នាយកដ្ឋានរដ្ឋបាលជលផលកំពង់ធំ ជាតំណាងស្របច្បាប់នៃរដ្ឋបាលជលផល មានអាសយដ្ឋាននៅភូមិកំពង់ធំ ឃុំកំពង់ធំ ស្រុកស្ទឹងសែន ខេត្តស្ទឹងត្រែង លេខ ០៦២ ៩៦១ ២៥២ អ៊ីម៉ែល.....ទូរសារលេខ.....ហៅថា "ភាគី ក" ។

និង

ប្រធានគណៈកម្មការសហគមន៍ទេសាទ **បឹងទ្វារពីរ** ជាតំណាងស្របច្បាប់ឱ្យសហគមន៍ទេសាទដែលមានអាសយដ្ឋានស្ថិតនៅភូមិត្រពាំង ឃុំតាំងក្រសាំង ស្រុកសន្ទុក ខេត្តស្ទឹងត្រែង :.....ហៅថា "ភាគី ខ" ។

ភាគីទាំងពីរបានឯកភាពគ្នាចុះកិច្ចព្រមព្រៀងតាមលក្ខខណ្ឌដូចខាងក្រោម +

ប្រការ ១.-

ភាគី ក ប្រគល់ដែនទេសាទដែលជាទ្រព្យសម្បត្តិរបស់រដ្ឋឱ្យភាគី ខ ធ្វើការគ្រប់គ្រង ការពារ អភិរក្ស អភិវឌ្ឍន៍ និងប្រើប្រាស់ធនធានជលផលរយៈពេល ៣ ឆ្នាំ ចាប់ពីថ្ងៃទី ១៨ ខែ ធ្នូ ឆ្នាំ ២០០៧ រហូតដល់ថ្ងៃទី ១៨ ខែ ធ្នូ ឆ្នាំ ២០១០ ដោយធានានូវចីរភាពតាមរយៈការរៀបចំសហគមន៍ទេសាទ ។

ប្រការ ២.-

ដែនទេសាទនេះ មានឈ្មោះថា " **កន្លែងទេសាទសហគមន៍បឹងទ្វារពីរ** " ដែលលាតសន្ធឹងនៅក្នុងភូមិត្រពាំង ឃុំតាំងក្រសាំង ស្រុកសន្ទុក ខេត្តស្ទឹងត្រែង មាននិយាមកាដូចមាននៅក្នុងតារាងឧបសម្ព័ន្ធទី១នៃកិច្ចព្រមព្រៀងនេះ និងដូចនៅលើផែនទីដែលបានភ្ជាប់មកជាមួយ ។

ប្រការ ៣.-

ភាគី ក ត្រូវបំពេញភារកិច្ចជាអ្នកជួយសម្របសម្រួលផ្តល់បច្ចេកទេស ទប់ស្កាត់បទល្មើស តាមដាន និងត្រួតពិនិត្យលើការរៀបចំ និងការប្រព្រឹត្តទៅរបស់សហគមន៍ទេសាទដូចមានចែងនៅក្នុងមាត្រា ២៣នៃអនុក្រឹត្យលេខ ២៥ អនក្រ.បក ចុះថ្ងៃទី ២០ ខែ មីនា ឆ្នាំ ២០០៧ ស្តីពីការគ្រប់គ្រងសហគមន៍ទេសាទ ។

ប្រការ ៤.-

ភាគី ខ ត្រូវរៀបចំ +

- កន្លែងអភិរក្សព្រៃលិចទឹក
- កន្លែងអភិរក្សអន្លង់មេត្រីពូជ
- កន្លែងអភិរក្សជីវចម្រុះ
- ស្ថាប័នប្រឡាយ ព្រែក បឹង ស្រះ
- ដាំព្រៃលិចទឹក
- ធ្វើវារីវប្បកម្ម
- បញ្ជូនសមាជិកសហគមន៍ដើម្បីរៀនសូត្រនូវបច្ចេកទេសផលិតពូជត្រី
- ការងារអភិវឌ្ឍន៍ផ្សេងៗទៀត ។

ប្រការ ៥.-

ភាគី ១ ត្រូវរៀបចំប្រជុំពិភាក្សាអំពីទំហំ ចំនួន ប្រវែង និង ប្រភេទឧបករណ៍នេសាទ ដែលអនុញ្ញាតឱ្យប្រើប្រាស់នៅក្នុងកន្លែងនេសាទសហគមន៍ឱ្យសមស្របតាមស្ថានភាពភូមិសាស្ត្រ និងពេលវេលាផ្នែកតាមច្បាប់ស្តីពីជលផល និងលិខិតបដ្ឋានគតិយុត្តិធម៌ដែលពាក់ព័ន្ធ ។

ប្រការ ៦.-

ភាគី ១ មានកាតព្វកិច្ចថែរក្សាការពារធនធានធម្មជាតិដូចខាងក្រោម ៖

- ការពារព្រៃលិចទឹក ដែលមានស្រាប់ឱ្យបានគងវង្ស ចាត់វិធានការទប់ស្កាត់ និងបង្ការភ្លើងឆេះព្រៃ
- រក្សា និងការពារដីទំនាបលិចទឹកសម្រាប់ដាំព្រៃលិចទឹកឡើងវិញ
- លែងទៅក្នុងធម្មជាតិវិញនូវវារីសត្វដែលកំពុងរងគ្រោះថ្នាក់ជិតផុតពូជ នៅពេលដែលធ្វើនេសាទបាន
- ការពារសត្វព្រៃគ្រប់ប្រភេទនៅក្នុងដែននេសាទ ឬព្រៃលិចទឹក ។

ប្រការ ៧.-

ភាគី ១ មិនត្រូវធ្វើសកម្មភាពដែលបង្កឱ្យខូចដែននេសាទ ឬគ្រោះថ្នាក់ដល់ធនធានជលផល ដូចខាងក្រោម ៖

- ចាប់នូវធនធានជលផលដែលកំពុងរងគ្រោះថ្នាក់ ដូចមានចែងក្នុងប្រកាសរបស់ក្រសួងកសិកម្ម រុក្ខាប្រមាញ់ និងនេសាទ ដូចជាផ្សោត ត្រីគល់រាំង ត្រីរាជជាដើម
- លើកទំនប់ លុប ឬដឹក បឹង ព្រែក ប្រឡាយ រណ្តៅ ហៀ ស្រះ ដែលពុំមានការអនុញ្ញាតពីស្ថាប័នជំនាញ
- កាប់ ឆ្ការ គាស់ រាន ឈូសឆាយព្រៃលិចទឹកក្នុងគោលបំណងហ៊ុមព័ទ្ធយកដីជាកម្មសិទ្ធិ ឬវាតដីធ្វើស្រែចំការ ឬគោលបំណងផ្សេងៗឡើយ
- ធ្វើនេសាទ កាប់ព្រៃ ឬអុសក្នុងកន្លែងអភិរក្សជលផលក្នុងកន្លែងនេសាទសហគមន៍
- ប្រើប្រាស់ឧបករណ៍ហាមឃាត់ ជាពិសេសឧបករណ៍នេសាទឆក់ត្រី និងឧបករណ៍នេសាទស្បែមមុងគ្រប់ប្រភេទ
- ប្រើប្រាស់ឧបករណ៍នេសាទខុសពីការកំណត់នៅក្នុងតារាងឧបសម្ព័ន្ធទី ២ នៃកិច្ចព្រមព្រៀងនេះ
- ចិញ្ចឹមត្រី ឬធ្វើស្រែប្រាំងប្រើថ្នាំសម្លាប់ស្មៅ ឬសត្វល្អិត ឬការបំពុលបរិស្ថានផ្សេងៗទៀតដែលនាំឱ្យខូចដល់បរិស្ថានធម្មជាតិ សុខភាព និងបំផ្លិចបំផ្លាញ ដល់ធនធានជលផល ឬបង្កអន្តរាយដល់ដែននេសាទ
- ផលិត ទិញ លក់ ដឹកជញ្ជូន រក្សាទុកឧបករណ៍ឆក់ ឧបករណ៍នេសាទស្បែមមុងគ្រប់ប្រភេទ ឈិបយន្ត និងអូនអូសទឹកសាប
- ដាក់សម្រាស់ ឬមធ្យោបាយផ្សេងទៀតធ្វើឱ្យត្រី ឬវារីសត្វកុំសម្រាប់ចាប់
- ដាំ ឬថែរក្សាដំណាំឈូកក្នុងដែននេសាទ
- ធ្វើនេសាទដោយមង ឬអូនគ្រប់ប្រភេទ ដែលមានក្រឡាតូចជាងមួយសង្កីម៉ែត្រកន្លះ (១,៥ស.ម) និងធំជាងដប់ប្រាំសង្កីម៉ែត្រ (១៥ស.ម) ក្នុងកន្លែងនេសាទសហគមន៍ ។

ប្រការ ៨.-

ភាគី ១ ត្រូវចាត់វិធានការថែរក្សាការពារកន្លែងនេសាទសហគមន៍ដោយបំផុស ជំរុញ និង លើកទឹកចិត្តដល់សមាជិកសហគមន៍នេសាទគ្រប់រូបឱ្យរាយការណ៍ទៅរដ្ឋបាលជលផលមានសមត្ថកិច្ចដែលនៅជិតបំផុត ដើម្បីសហការទប់ស្កាត់បទល្មើសជលផល ។

4

ក្របខណ្ឌ ៩.~

ភាគី ១ ត្រូវអនុវត្តនូវការកិច្ចដូចខាងក្រោម ៖

- ប្រតិបត្តិយ៉ាងម៉ឺងម៉ាត់តាមលក្ខន្តិកៈ បទបញ្ជាផ្ទៃក្នុង និង ផែនការគ្រប់គ្រងកន្លែងនេសាទសហគមន៍
- ធានាឱ្យសមាជិកទាំងអស់ក្នុងសហគមន៍មានសិទ្ធិស្មើគ្នាលើការប្រើប្រាស់ធនធានជលផល
- សហការយ៉ាងជិតស្និទ្ធជាមួយរដ្ឋបាលជលផលមានសមត្ថកិច្ច ក្រុមប្រឹក្សាឃុំ និងអាជ្ញាធរដែលពាក់ព័ន្ធ ។

ប្រការ ១០.~

ប្រសិនភាគី ១ មិនអនុវត្តទៅតាមប្រការទាំងឡាយនៃកិច្ចព្រមព្រៀងនេះ ធ្វើឱ្យអន្តរាយដល់ដែននេសាទ ឬធនធានជលផលត្រូវទទួលខុសត្រូវចំពោះមុខច្បាប់ជាធរមាន ។

ប្រការ ១១.~

កិច្ចព្រមព្រៀងកន្លែងនេសាទសហគមន៍ អាចបញ្ចប់មុនពេលកំណត់ដោយផ្អែកលើលក្ខខណ្ឌណាមួយ ដូចមានចែងក្នុងមាត្រា ២៧ នៃអនុក្រឹត្យលេខ២៥ អនក្រ.បក ចុះថ្ងៃទី ២០ ខែ មីនា ឆ្នាំ ២០០៧ ស្តីពីការគ្រប់គ្រងសហគមន៍នេសាទ ។

ក្នុងករណីដែលសហគមន៍នេសាទយល់ថា ការបញ្ចប់កិច្ចព្រមព្រៀងពុំមានលក្ខណៈសមស្របសហគមន៍នេសាទ អាចធ្វើការតវ៉ាមកប្រធានរដ្ឋបាលជលផលថ្នាក់កណ្តាល ។

ប្រការ ១២.~

កិច្ចព្រមព្រៀងនេះអាចធ្វើការកែប្រែបានតាមការឯកភាពរបស់ភាគីទាំង២ ស្របតាមច្បាប់ និងលិខិតបទដ្ឋាននានាពាក់ព័ន្ធនឹងសហគមន៍នេសាទ ។

កិច្ចព្រមព្រៀងនេះ ត្រូវតម្កល់ទុកនៅស្នាក់ការសហគមន៍នេសាទ សាលាឃុំ ការិយាល័យជលផល សាលាខេត្ត រដ្ឋបាលជលផលថ្នាក់កណ្តាល និងក្រសួងកសិកម្ម រុក្ខាប្រមាញ់ និងនេសាទ ហើយអាចចម្លងជូនស្ថាប័នពាក់ព័ន្ធ ដោយច្បាប់ចម្លងត្រូវមានប្រថាប់ត្រាផង ។

ថ្ងៃទី ១៨ ខែ ធ្នូ ឆ្នាំ ២០០៧

ភាគី ក

ជ.នាយខណ្ឌរដ្ឋបាលជលផលកំពង់ធំ

ប្រធានការិយាល័យជលផល

ហត្ថលេខា

ស៊ីន ស៊ីន

ភាគី ខ

ប្រធានគណៈកម្មការសហគមន៍នេសាទ

ហត្ថលេខា

ស៊ីន ស៊ីន

សាក្សី

មេឃុំតាំងក្រសាំង

ហត្ថលេខា



ស៊ីន ស៊ីន

ព្រះរាជាណាចក្រកម្ពុជា
ជាតិ សាសនា ព្រះមហាក្សត្រ

តារាងឧបសម្ព័ន្ធទី ១ សម្រាប់ភ្ជាប់ជាមួយ
 កិច្ចព្រមព្រៀងកន្លែងនេសាទសហគមន៍បឹងទ្វារព័រ
 ចុះថ្ងៃទី ១៨ ខែ ធ្នូ ឆ្នាំ ២០០៧

តារាងទិសាមកាត្រូវប្រឡងកន្លែងនេសាទសហគមន៍បឹងទ្វារព័រ

លេខរៀង	សញ្ញាសំគាល់បង្ហាញច្រកច្រក	ច្រក (UTM)	
		រយៈទទឹង (N)	រយៈបណ្តោយ (E)
១	1	៥០១១៨៩	១៣៨៧៤១០
២	2	៥០២០២៥	១៣៨៧៥៨០
៣	3	៥០៣២៦២	១៣៨៨៣០៥
៤	4	៥០៣២៤១	១៣៨៨២៦៧
៥	5	៥០៣២៣៩	១៣៨៨១២៩
៦	6	៥០៣០៩២	១៣៨៧៥៧៩
៧	7	៥០២៩៥៩	១៣៨៦៩៤៣
៨	8	៥០២៣៩០	១៣៨៦៩៧២
៩	9	៥០២០២០	១៣៨៦៨៦៦
១០	10	៥០១៥៣៥	១៣៨៦៧៥៨
១១	11	៥០១២៥២	១៣៨៦៧៥៣

ជ. នាយឧត្តរដ្ឋបាលជលផលកំពង់ចំរើ
 ប្រធានការិយាល័យជលផល

[Signature]
តាំង ឱង ធី

កំពង់ចំរើ, ថ្ងៃទី ១៨ ខែ ធ្នូ ឆ្នាំ ២០០៧

ប្រធានគណៈកម្មការសហគមន៍នេសាទ

[Signature]
ស៊ុន ហួន

ព្រះរាជាណាចក្រកម្ពុជា
ជាតិ សាសនា ព្រះមហាក្សត្រ

តារាងឧបសម្ព័ន្ធទី២ សម្រាប់ភ្ជាប់ជាមួយ
កិច្ចព្រមព្រៀងកន្លែងទេសាទសហគមន៍បឹងទ្វារពីរ
ចុះថ្ងៃទី.....ខែ.....ឆ្នាំ ២០០៧

តារាងកំណត់ខ្នាបករណ៍នេសាទដែលអនុញ្ញាតឱ្យប្រើប្រាស់នៅក្នុងកន្លែងនេសាទសហគមន៍បឹងទ្វារពីរ

ប្រភេទឧបករណ៍នេសាទ	ទំហំ / ប្រវែង / ចំនួន
- មង	ក្រឡាចាប់ពីពីរសង្កីម៉ែត្រកន្លះ(២,៥ស.ម) និងប្រវែងមិនលើសពីហុកសិបម៉ែត្រ (៦០ម)
- អញ្ចង	ក្រឡាចាប់ពីបួនសង្កីម៉ែត្រ (៤ ស.ម) និងប្រវែងមិនលើសពីដប់ពីរម៉ែត្រ (១២ម)
- សំណាញ់	ក្រឡាចាប់ពីពីរសង្កីម៉ែត្រ (២ ស.ម) និងប្រវែងមិនលើសពីប្រាំមួយម៉ែត្រ (៦ម)
- សន្ទុចរនង	មិនលើសពីពីររយ (២០០) ផ្ទៃ
- លបលូង	ចំនួនមិនលើសពីម្ភៃ (២០) គ្រឿង
- លាន់	ចំនួនមិនលើសពីហាសិប (៥០) គ្រឿង
- ឡើ	ចំនួនមិនលើសពីម្ភៃ (២០) គ្រឿង ។

កំពង់ធំ, ថ្ងៃទី ១៨ ខែ ធ្នូ ឆ្នាំ ២០០៧

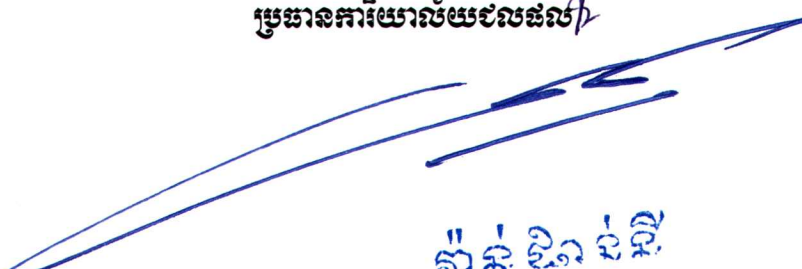
ប្រធានគណៈកម្មការសហគមន៍នេសាទ

ជ. នាយឧបនាយករដ្ឋមន្ត្រី

ប្រធានការិយាល័យជលផល



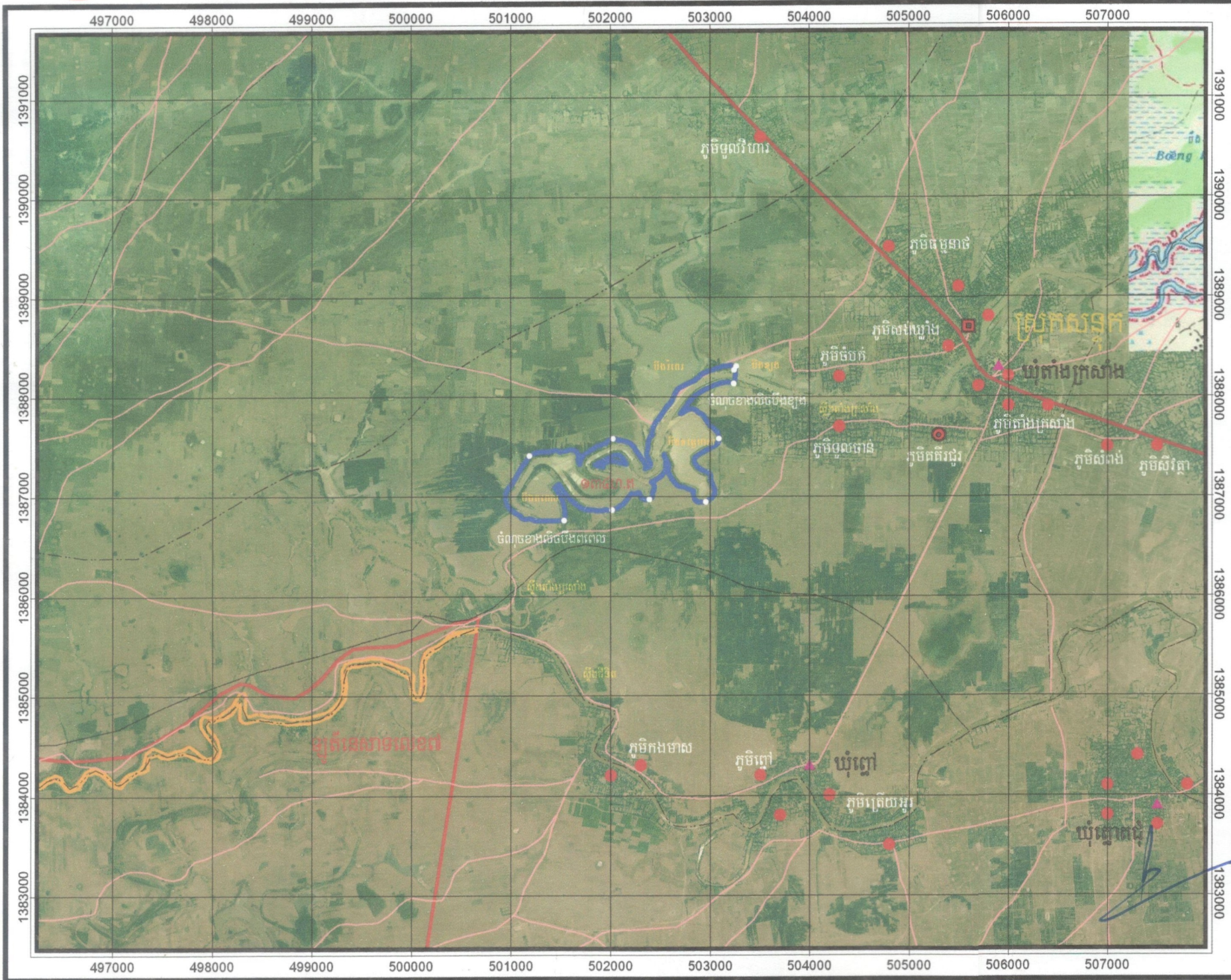
តាំង ឱង ឌី





ផែនទីកន្លែងទេសាទសហគមន៍ បឹងទួរពិរ

ឃុំតាំងក្រសាំង ស្រុកសន្ទុក ខេត្តកំពង់ធំ



កំណត់សំគាល់:

- ទីតាំងភូមិ
- ទីតាំងភូមិសហគមន៍ទេសាទ
- ▲ សាលារៀន
- សាលាស្រុក
- ព្រំប្រទល់ឃុំ
- ផ្លូវ
- ព្រំប្រទល់កន្លែងទេសាទសហគមន៍
- ព្រំប្រទល់ឡូត៍ទេសាទ
- កន្លែងទេសាទសំរាប់វាស្ត្រ

ប្រភពទិន្នន័យ:

ព្រំប្រទល់រដ្ឋបាល: នាយកដ្ឋានភូមិសាស្ត្រ ២០០៣
 ព្រំប្រទល់ឡូត៍ទេសាទ: រដ្ឋបាលជលផល
 ព្រំប្រទល់កន្លែងទេសាទសហគមន៍: ប្រមូលព័ត៌មានដោយឧបករណ៍ ជីក័អេស ផ្លូវ - បឹង - ស្ទឹង - ព្រែក: រដ្ឋបាលជលផល ២០០៦

ប្រភពទិន្នន័យដទៃទៀត:

បញ្ជីបែងកាតប្រើប្រាស់: អ៊ុយតេអិម
 ប្រើប្រាស់ពីរាងក្រពើ: អេវ៉ែរស ១៨៣០
 កំណត់បណ្តាញនៃប្រើប្រាស់: យកតាមបណ្តាញប្រើប្រាស់កាត ១៩៦០
 ផ្នែកផ្ទៃវាណូមេត្រ លេខ: ៤៨ ខាងជើង

មាត្រដ្ឋាន ១:៥០.០០០

 ២ គីឡូម៉ែត្រ

ផ្សំប្រើប្រាស់:

ក្រុមផែនទី - គម្រោងគ្រប់គ្រងបរិស្ថានបឹងទន្លេសាប
 ផ្នែកទី ២ (ខេត្តកំពង់ធំ)
 ខែ មករា ឆ្នាំ ២០០៧

គតិវដ្ត, ថ្ងៃទី ១១ ខែ ១១ ឆ្នាំ ២០០៧

លោក ប្រធានគណៈកម្មការសហគមន៍ បឹងទួរពិរ

បានឃើញ និង បញ្ជូនមក
 លោក មេឃុំ តាំងក្រសាំង
 ដើម្បីពិនិត្យ និង សំរួល
 គតិវដ្ត, ថ្ងៃទី ១១ ខែ ១១ ឆ្នាំ ២០០៧
 មេភូមិគតិវដ្ត

លេខ ១៨១/០៧

បានឃើញ និង បញ្ជូនមក
 លោក អភិបាលស្រុកសន្ទុក
 ដើម្បីពិនិត្យ និង សំរួល
 ថ្ងៃទី ១១ ខែ ១១ ឆ្នាំ ២០០៧
 មេឃុំតាំងក្រសាំង

លេខ ០៣៩/០៧

បានឃើញ និង បញ្ជូនមក
 លោក ប្រធានមន្ទីរកសិកម្ម
 ដើម្បីពិនិត្យ និង សំរួល
 កំពង់ធំ, ថ្ងៃទី ១៣ ខែ ១១ ឆ្នាំ ២០០៧
 ប្រធានការិយាល័យជលផល

លេខ ១០៧-០៧

បានឃើញ និង បញ្ជូនមក
 លោក ប្រធានមន្ទីរកសិកម្ម
 ដើម្បីពិនិត្យ និង សំរួល
 កំពង់ធំ, ថ្ងៃទី ១៣ ខែ ១១ ឆ្នាំ ២០០៧
 ប្រធានការិយាល័យជលផល

លេខ ១០៧-០៧

បានឃើញ និង បញ្ជូនមក
 លោក អភិបាលខេត្ត
 ដើម្បីពិនិត្យ និង សំរួល
 កំពង់ធំ, ថ្ងៃទី ១៤ ខែ ១១ ឆ្នាំ ២០០៧
 លេខ ១០៧-០៧

លេខ ១០៧-០៧

បានឃើញ និង បញ្ជូនមក
 លោក អភិបាលខេត្ត
 ដើម្បីពិនិត្យ និង សំរួល
 កំពង់ធំ, ថ្ងៃទី ១៤ ខែ ១១ ឆ្នាំ ២០០៧
 លេខ ១០៧-០៧

លេខ: ២៤៧១

បានឃើញ និងគោរពជូន

ឯកឧត្តមរដ្ឋមន្ត្រីក្រសួងកសិកម្ម រុក្ខាប្រមាញ់ និងនេសាទ

មេត្តាពិនិត្យ និងសម្រេច

ភ្នំពេញ, ថ្ងៃទី ០៣ ខែ ធ្នូ ឆ្នាំ ២០០៧

ប្រតិភូរាជរដ្ឋាភិបាលកម្ពុជា ទទួលបន្ទុកជា

ប្រធានរដ្ឋបាលសាលាដំបូង ខ.សា ខ.ក



លោក ឌុក

លេខ: ១៦៥ ប្រក.កសក

បានឃើញ និងឯកភាព

ភ្នំពេញ, ថ្ងៃទី ០៣ ខែ ធ្នូ ឆ្នាំ ២០០៧

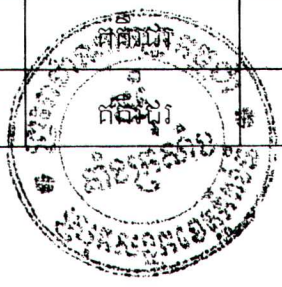
ស.រដ្ឋមន្ត្រីក្រសួងកសិកម្ម រុក្ខាប្រមាញ់ និងនេសាទ

រដ្ឋមន្ត្រីទទួលបន្ទុក

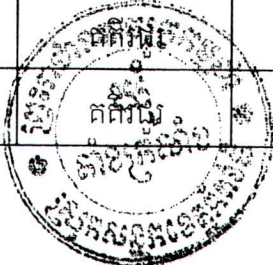


Handwritten signature and initials at the bottom right of the page.

១៨	ភ្លើង សារី	ស	១៨	គគិរជួរ	តាំងក្រសាំង	២១-វិច្ឆិកា-០៦
១៩	ផ្ទៃរុំ	ស	៤៧	គគិរជួរ	តាំងក្រសាំង	២១-វិច្ឆិកា-០៦
២០	ឈ្មួន តុល	ស	២៨	គគិរជួរ	តាំងក្រសាំង	២១-វិច្ឆិកា-០៦
២១	ហេង អ៊ឹម	ប	៧០	គគិរជួរ	តាំងក្រសាំង	២១-វិច្ឆិកា-០៦
២២	យូ រ៉េត	ស	៦៨	គគិរជួរ	តាំងក្រសាំង	២១-វិច្ឆិកា-០៦
២៣	ក្រង់ យន	ស	៥៣	គគិរជួរ	តាំងក្រសាំង	២១-វិច្ឆិកា-០៦
២៤	ប៊ូ ភន់	ប	៦៣	គគិរជួរ	តាំងក្រសាំង	២១-វិច្ឆិកា-០៦
២៥	សោម ណុល	ប	៦៥	គគិរជួរ	តាំងក្រសាំង	២១-វិច្ឆិកា-០៦
២៦	ហ៊ុយ ហឿន	ប	៧៤	គគិរជួរ	តាំងក្រសាំង	២១-វិច្ឆិកា-០៦
២៧	ឆាន យួន	ស	៤១	គគិរជួរ	តាំងក្រសាំង	២១-វិច្ឆិកា-០៦
២៨	រឿង នេ	ប	២៧	គគិរជួរ	តាំងក្រសាំង	២១-វិច្ឆិកា-០៦
២៩	ឆៀន តា	ប	១៨	គគិរជួរ	តាំងក្រសាំង	២១-វិច្ឆិកា-០៦
៣០	ពិន ថុន	ប	៤៥	គគិរជួរ	តាំងក្រសាំង	២១-វិច្ឆិកា-០៦
៣១	ចេង ឈឿន	ស	២៦	គគិរជួរ	តាំងក្រសាំង	២១-វិច្ឆិកា-០៦
៣២	សុក អុក	ស	៣៣	គគិរជួរ	តាំងក្រសាំង	២១-វិច្ឆិកា-០៦
៣៣	ទូច រ៉េន	ស	៥០	គគិរជួរ	តាំងក្រសាំង	២១-វិច្ឆិកា-០៦
៣៤	ឌី រឿន	ស	៣៥	គគិរជួរ	តាំងក្រសាំង	២១-វិច្ឆិកា-០៦
៣៥	ថន ធី	ស	២៧	គគិរជួរ	តាំងក្រសាំង	២១-វិច្ឆិកា-០៦
៣៦	ឈួក អុក	ស	២៧	គគិរជួរ	តាំងក្រសាំង	២១-វិច្ឆិកា-០៦
៣៧	ថេន ធី	ប	២៩	គគិរជួរ	តាំងក្រសាំង	២១-វិច្ឆិកា-០៦
៣៨	ថ ថេត	ប	៤៥	គគិរជួរ	តាំងក្រសាំង	២១-វិច្ឆិកា-០៦
៣៩	អេង ឆៀន	ស	៦២	គគិរជួរ	តាំងក្រសាំង	២១-វិច្ឆិកា-០៦
៤០	ស្នង ថាន់	ស	៦០	គគិរជួរ	តាំងក្រសាំង	២១-វិច្ឆិកា-០៦



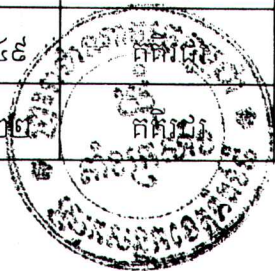
៤១	ឌី កន	ប	៧៨	គគិរជួរ	តាំងក្រសាំង	២១-វិច្ឆិកា-០៦
៤២	ដោ ប៊ុ	ប	៧៧	គគិរជួរ	តាំងក្រសាំង	២១-វិច្ឆិកា-០៦
៤៣	ប៉ាក់ ឌី	ស	៤៥	គគិរជួរ	តាំងក្រសាំង	២១-វិច្ឆិកា-០៦
៤៤	ធាន សារ៉ែន	ស	៤៤	គគិរជួរ	តាំងក្រសាំង	២១-វិច្ឆិកា-០៦
៤៥	អ៊ុត ថេង	ស	៦០	គគិរជួរ	តាំងក្រសាំង	២១-វិច្ឆិកា-០៦
៤៦	បន គឿន	ស	៥៥	គគិរជួរ	តាំងក្រសាំង	២១-វិច្ឆិកា-០៦
៤៧	មឿន ស៊ុមន	ស	៣៥	គគិរជួរ	តាំងក្រសាំង	២១-វិច្ឆិកា-០៦
៤៨	មឿន ស៊ុមេត	ស	២៨	គគិរជួរ	តាំងក្រសាំង	២១-វិច្ឆិកា-០៦
៤៩	ស្រី គីមលី	ស	៣០	គគិរជួរ	តាំងក្រសាំង	២១-វិច្ឆិកា-០៦
៥០	មុត រិន	ស	៣៣	គគិរជួរ	តាំងក្រសាំង	២១-វិច្ឆិកា-០៦
៥១	ស្នង រ៉ាន់	ស	៦៧	គគិរជួរ	តាំងក្រសាំង	២១-វិច្ឆិកា-០៦
៥២	ដី ហួយ	ស	៥៦	គគិរជួរ	តាំងក្រសាំង	២១-វិច្ឆិកា-០៦
៥៣	ទឹម យ៉ុន	ស	៦៨	គគិរជួរ	តាំងក្រសាំង	២១-វិច្ឆិកា-០៦
៥៤	ឆាត ឈិន	ប	៣០	គគិរជួរ	តាំងក្រសាំង	២១-វិច្ឆិកា-០៦
៥៥	កែន នី	ប	៣៦	គគិរជួរ	តាំងក្រសាំង	២១-វិច្ឆិកា-០៦
៥៦	ហ៊ុយ ណាស់	ប	៣៥	គគិរជួរ	តាំងក្រសាំង	២១-វិច្ឆិកា-០៦
៥៧	ឈុន អ៊ុម	ប	២៧	គគិរជួរ	តាំងក្រសាំង	២១-វិច្ឆិកា-០៦
៥៨	សន កំសាន្ត	ប	២១	គគិរជួរ	តាំងក្រសាំង	២១-វិច្ឆិកា-០៦
៥៩	ញឹក ប៉ុន	ស	៤៥	គគិរជួរ	តាំងក្រសាំង	២១-វិច្ឆិកា-០៦
៦០	ហ៊ុម សុផា	ស	៣២	គគិរជួរ	តាំងក្រសាំង	២១-វិច្ឆិកា-០៦
៦១	ហ៊ុម ទំពរ	ស	៤៥	គគិរជួរ	តាំងក្រសាំង	២១-វិច្ឆិកា-០៦
៦២	ឈឿន រិន	ស	៥៤	គគិរជួរ	តាំងក្រសាំង	២១-វិច្ឆិកា-០៦
៦៣	តែម រិន	ស	៥១	គគិរជួរ	តាំងក្រសាំង	២១-វិច្ឆិកា-០៦



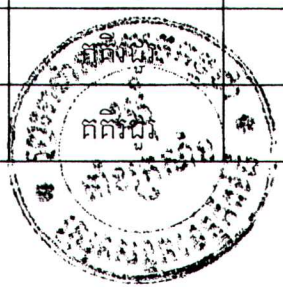
៤១	ឌី កន	ប	៧៨	គគិរជួរ	តាំងក្រសាំង	២១-វិច្ឆិកា-០៦
៤២	ជោ ប៊ុ	ប	៧៧	គគិរជួរ	តាំងក្រសាំង	២១-វិច្ឆិកា-០៦
៤៣	ប៉ាក់ ធី	ស	៤៥	គគិរជួរ	តាំងក្រសាំង	២១-វិច្ឆិកា-០៦
៤៤	ផាន សារ៉ែន	ស	៤៤	គគិរជួរ	តាំងក្រសាំង	២១-វិច្ឆិកា-០៦
៤៥	អ៊ុត ថេង	ស	៦០	គគិរជួរ	តាំងក្រសាំង	២១-វិច្ឆិកា-០៦
៤៦	បន គឿន	ស	៥៥	គគិរជួរ	តាំងក្រសាំង	២១-វិច្ឆិកា-០៦
៤៧	មឿន ស៊ុមន	ស	៣៥	គគិរជួរ	តាំងក្រសាំង	២១-វិច្ឆិកា-០៦
៤៨	មឿន ស៊ុមេត	ស	២៨	គគិរជួរ	តាំងក្រសាំង	២១-វិច្ឆិកា-០៦
៤៩	ស្រី តិមសិ	ស	៣០	គគិរជួរ	តាំងក្រសាំង	២១-វិច្ឆិកា-០៦
៥០	មុត រ៉ែន	ស	៣៣	គគិរជួរ	តាំងក្រសាំង	២១-វិច្ឆិកា-០៦
៥១	ស្នង រ៉ាន់	ស	៦៧	គគិរជួរ	តាំងក្រសាំង	២១-វិច្ឆិកា-០៦
៥២	ដី ហួយ	ស	៥៦	គគិរជួរ	តាំងក្រសាំង	២១-វិច្ឆិកា-០៦
៥៣	ទីម យ៉ុន	ស	៦៨	គគិរជួរ	តាំងក្រសាំង	២១-វិច្ឆិកា-០៦
៥៤	ឆាត ឈិន	ប	៣០	គគិរជួរ	តាំងក្រសាំង	២១-វិច្ឆិកា-០៦
៥៥	កែន នី	ប	៣៦	គគិរជួរ	តាំងក្រសាំង	២១-វិច្ឆិកា-០៦
៥៦	ហ៊ុយ ណាស់	ប	៣៥	គគិរជួរ	តាំងក្រសាំង	២១-វិច្ឆិកា-០៦
៥៧	ឈុន អ៊ុម	ប	២៧	គគិរជួរ	តាំងក្រសាំង	២១-វិច្ឆិកា-០៦
៥៨	សន កំសាន្ត	ប	២១	គគិរជួរ	តាំងក្រសាំង	២១-វិច្ឆិកា-០៦
៥៩	ញឹក ប៉ុន	ស	៤៥	គគិរជួរ	តាំងក្រសាំង	២១-វិច្ឆិកា-០៦
៦០	ហ៊ុម សុធា	ស	៣២	គគិរជួរ	តាំងក្រសាំង	២១-វិច្ឆិកា-០៦
៦១	ហ៊ុម ទំពរ	ស	៤៥	គគិរជួរ	តាំងក្រសាំង	២១-វិច្ឆិកា-០៦
៦២	ឈៀន រ៉ែន	ស	៥៤	គគិរជួរ	តាំងក្រសាំង	២១-វិច្ឆិកា-០៦
៦៣	តែម រ៉ែន	ស	៥១	គគិរជួរ	តាំងក្រសាំង	២១-វិច្ឆិកា-០៦



៦៤	ពោ ម៉ុន	ស	៦០	គតិរជួរ	តាំងក្រសាំង	២១-វិច្ឆិកា-០៦
៦៥	ពោ មឿន	ស	៦៣	គតិរជួរ	តាំងក្រសាំង	២១-វិច្ឆិកា-០៦
៦៦	ស៊ឹម សិទ្ធិ	ប	២៧	គតិរជួរ	តាំងក្រសាំង	២១-វិច្ឆិកា-០៦
៦៧	ម៉ែ សាមី	ប	២៥	គតិរជួរ	តាំងក្រសាំង	២១-វិច្ឆិកា-០៦
៦៨	ខុក សំអោក	ប	៣៧	គតិរជួរ	តាំងក្រសាំង	២១-វិច្ឆិកា-០៦
៦៩	អោក មៀច	ស	៧០	គតិរជួរ	តាំងក្រសាំង	២១-វិច្ឆិកា-០៦
៧០	ប៊ូ ណា	ប	៤៥	គតិរជួរ	តាំងក្រសាំង	២១-វិច្ឆិកា-០៦
៧១	សំ សឿន	ស	៥១	គតិរជួរ	តាំងក្រសាំង	២១-វិច្ឆិកា-០៦
៧២	ឈុន ផាន	ស	៣១	គតិរជួរ	តាំងក្រសាំង	២១-វិច្ឆិកា-០៦
៧៣	លុយ កែវ	ស	៥៤	គតិរជួរ	តាំងក្រសាំង	២១-វិច្ឆិកា-០៦
៧៤	ម៉ក់ ឿន	ស	៤៣	គតិរជួរ	តាំងក្រសាំង	២១-វិច្ឆិកា-០៦
៧៥	ស៊ឹម ឈុន	ស	៤៧	គតិរជួរ	តាំងក្រសាំង	២១-វិច្ឆិកា-០៦
៧៦	នាង សឿង	ស	៤៨	គតិរជួរ	តាំងក្រសាំង	២១-វិច្ឆិកា-០៦
៧៧	ហៀង ថុល	ស	៥១	គតិរជួរ	តាំងក្រសាំង	២១-វិច្ឆិកា-០៦
៧៨	កែវ ណាំ	ស	៦១	គតិរជួរ	តាំងក្រសាំង	២១-វិច្ឆិកា-០៦
៧៩	មុត កាយ	ស	៥៦	គតិរជួរ	តាំងក្រសាំង	២១-វិច្ឆិកា-០៦
៨០	អ៊ុន សូរៀត	ប	១៨	គតិរជួរ	តាំងក្រសាំង	២១-វិច្ឆិកា-០៦
៨១	សាម យ៉ែម	ស	៧៦	គតិរជួរ	តាំងក្រសាំង	២១-វិច្ឆិកា-០៦
៨២	អ៊ុច យឹម	ស	៥៩	គតិរជួរ	តាំងក្រសាំង	២១-វិច្ឆិកា-០៦
៨៣	អុង សំកុល	ស	៦០	គតិរជួរ	តាំងក្រសាំង	២១-វិច្ឆិកា-០៦
៨៤	មៀច ហុន	ស	៥៨	គតិរជួរ	តាំងក្រសាំង	២១-វិច្ឆិកា-០៦
៨៥	គិន យ៉ិន	ស	៤៩	គតិរជួរ	តាំងក្រសាំង	២១-វិច្ឆិកា-០៦
៨៦	មឿន សុលា	ស	២២	គតិរជួរ	តាំងក្រសាំង	២១-វិច្ឆិកា-០៦



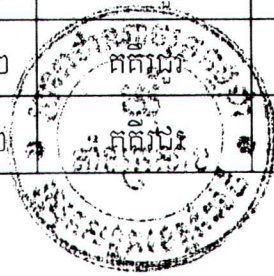
៨៧	មឿន ម៉ាប	ស	២៧	គគិរជួរ	តាំងក្រសាំង	២១-វិច្ឆិកា-០៦
៨៨	នៅ ម៉ុច	ស	២១	គគិរជួរ	តាំងក្រសាំង	២១-វិច្ឆិកា-០៦
៨៩	អ៊ុត ឆេង	ស	៥២	គគិរជួរ	តាំងក្រសាំង	២១-វិច្ឆិកា-០៦
៩០	លឹម យិន	ស	៦៦	គគិរជួរ	តាំងក្រសាំង	២១-វិច្ឆិកា-០៦
៩១	ញឹប សារុន	ស	៣៤	គគិរជួរ	តាំងក្រសាំង	២១-វិច្ឆិកា-០៦
៩២	បិន ហេន	ស	៧០	គគិរជួរ	តាំងក្រសាំង	២១-វិច្ឆិកា-០៦
៩៣	ផ្លួច យ៉េត	ស	៤៥	គគិរជួរ	តាំងក្រសាំង	២១-វិច្ឆិកា-០៦
៩៤	គង់ ឈី	ប	៤៨	គគិរជួរ	តាំងក្រសាំង	២១-វិច្ឆិកា-០៦
៩៥	ផ្លួច នីម	ប	៤៤	គគិរជួរ	តាំងក្រសាំង	២១-វិច្ឆិកា-០៦
៩៦	ចន សុគិន	ស	៣០	គគិរជួរ	តាំងក្រសាំង	២១-វិច្ឆិកា-០៦
៩៧	រ៉េន ច្រឹប	ស	២៦	គគិរជួរ	តាំងក្រសាំង	២១-វិច្ឆិកា-០៦
៩៨	មឿន គឹមយ៉ន	ស	១៩	គគិរជួរ	តាំងក្រសាំង	២១-វិច្ឆិកា-០៦
៩៩	ស្រី សីម៉ាច	ស	២០	គគិរជួរ	តាំងក្រសាំង	២១-វិច្ឆិកា-០៦
១០០	ពន សគាត	ស	២១	គគិរជួរ	តាំងក្រសាំង	២១-វិច្ឆិកា-០៦
១០១	ញឹប សារុន	ស	៣៥	គគិរជួរ	តាំងក្រសាំង	២១-វិច្ឆិកា-០៦
១០២	ហៀង ហ៊ុម	ស	២១	គគិរជួរ	តាំងក្រសាំង	២១-វិច្ឆិកា-០៦
១០៣	រ៉ាយ រ៉ុន	ប	២៤	គគិរជួរ	តាំងក្រសាំង	២១-វិច្ឆិកា-០៦
១០៤	ធីន សុឡា	ប	២១	គគិរជួរ	តាំងក្រសាំង	២១-វិច្ឆិកា-០៦
១០៥	នាង នេន	ស	៥៨	គគិរជួរ	តាំងក្រសាំង	២១-វិច្ឆិកា-០៦
១០៦	ផាន់ ណែ	ស	៥៩	គគិរជួរ	តាំងក្រសាំង	២១-វិច្ឆិកា-០៦
១០៧	ខេង សុខភ័ណ្ណ	ប	២៥	គគិរជួរ	តាំងក្រសាំង	២១-វិច្ឆិកា-០៦
១០៨	គន់ ងន	ស	៣៥	គគិរជួរ	តាំងក្រសាំង	២១-វិច្ឆិកា-០៦
១០៩	គន់ ធីម	ស	១៨	គគិរជួរ	តាំងក្រសាំង	២១-វិច្ឆិកា-០៦



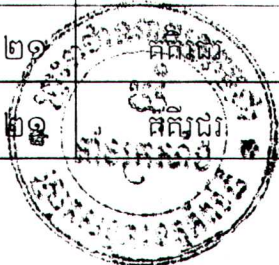
១១០	ណាង ស៊ីណា	ស	២៥	គតិរជូរ	តាំងក្រសាំង	២១-វិច្ឆិកា-០៦
១១១	អូន ឡាំងសេង	ស	៣០	គតិរជូរ	តាំងក្រសាំង	២១-វិច្ឆិកា-០៦
១១២	សន យ៉ន	ស	៧៣	គតិរជូរ	តាំងក្រសាំង	២១-វិច្ឆិកា-០៦
១១៣	ប៉ោង វាត	ស	៥៥	គតិរជូរ	តាំងក្រសាំង	២១-វិច្ឆិកា-០៦
១១៤	នៅ យេង	ស	៤៣	គតិរជូរ	តាំងក្រសាំង	២១-វិច្ឆិកា-០៦
១១៥	សោម នី	ស	៧៣	គតិរជូរ	តាំងក្រសាំង	២១-វិច្ឆិកា-០៦
១១៦	សេង សារី	ស	២១	គតិរជូរ	តាំងក្រសាំង	២១-វិច្ឆិកា-០៦
១១៧	ធីន ស៊ីណាម	ស	១៨	គតិរជូរ	តាំងក្រសាំង	២១-វិច្ឆិកា-០៦
១១៨	ទី សោភ័ណ្ណ	ស	១៩	គតិរជូរ	តាំងក្រសាំង	២១-វិច្ឆិកា-០៦
១១៩	ជា សិណា	ស	១៩	គតិរជូរ	តាំងក្រសាំង	២១-វិច្ឆិកា-០៦
១២០	ធីន ថុល	ប	២០	គតិរជូរ	តាំងក្រសាំង	២១-វិច្ឆិកា-០៦
១២១	ឡឺន ដែន	ប	២០	គតិរជូរ	តាំងក្រសាំង	២១-វិច្ឆិកា-០៦
១២២	ឈុន សំរុង	ប	២៣	គតិរជូរ	តាំងក្រសាំង	២១-វិច្ឆិកា-០៦
១២៣	ឈី ភាន់	ប	២០	គតិរជូរ	តាំងក្រសាំង	២១-វិច្ឆិកា-០៦
១២៤	ម៉ៃ នី	ប	២៣	គតិរជូរ	តាំងក្រសាំង	២១-វិច្ឆិកា-០៦
១២៥	ឆន អ៊ុន	ប	២៦	គតិរជូរ	តាំងក្រសាំង	២១-វិច្ឆិកា-០៦
១២៦	នីម ណន	ប	១៨	គតិរជូរ	តាំងក្រសាំង	២១-វិច្ឆិកា-០៦
១២៧	ឈិន ឈ័ង	ប	២៥	គតិរជូរ	តាំងក្រសាំង	២១-វិច្ឆិកា-០៦
១២៨	ឯក ណា	ប	២៥	គតិរជូរ	តាំងក្រសាំង	២១-វិច្ឆិកា-០៦
១២៩	ចយ ចែម	ប	២៣	គតិរជូរ	តាំងក្រសាំង	២១-វិច្ឆិកា-០៦
១៣០	ក្រង់ ស៊ុម	ប	៥៧	គតិរជូរ	តាំងក្រសាំង	២១-វិច្ឆិកា-០៦
១៣១	អូន អឿង	ស	៤៧	គតិរជូរ	តាំងក្រសាំង	២១-វិច្ឆិកា-០៦
១៣២	អ៊ុម គុល	ប	៣៥	គតិរជូរ	តាំងក្រសាំង	២១-វិច្ឆិកា-០៦



១៣៣	វេត ផាត់	ស	៣១	គតិរជួរ	តាំងក្រសាំង	២១-វិច្ឆិកា-០៦
១៣៤	វង តាំងអ៊ឹម	ស	២៧	គតិរជួរ	តាំងក្រសាំង	២១-វិច្ឆិកា-០៦
១៣៥	ហុក ធី	ប	៣៦	គតិរជួរ	តាំងក្រសាំង	២១-វិច្ឆិកា-០៦
១៣៦	ស្រី រ៉ុន	ប	៤២	គតិរជួរ	តាំងក្រសាំង	២១-វិច្ឆិកា-០៦
១៣៧	សៀន កាន	ស	៣៩	គតិរជួរ	តាំងក្រសាំង	២១-វិច្ឆិកា-០៦
១៣៨	សួង អ៊ា	ស	៥៤	គតិរជួរ	តាំងក្រសាំង	២១-វិច្ឆិកា-០៦
១៣៩	កង នៅ	ស	៥៥	គតិរជួរ	តាំងក្រសាំង	២១-វិច្ឆិកា-០៦
១៤០	វិន សារ៉ាត	ស	៣៨	គតិរជួរ	តាំងក្រសាំង	២១-វិច្ឆិកា-០៦
១៤១	មុន រ៉ុន	ស	៤០	គតិរជួរ	តាំងក្រសាំង	២១-វិច្ឆិកា-០៦
១៤២	សុខ សុំណេត	ស	២៦	គតិរជួរ	តាំងក្រសាំង	២១-វិច្ឆិកា-០៦
១៤៣	អៀង ឆេងសិ	ស	៤៥	គតិរជួរ	តាំងក្រសាំង	២១-វិច្ឆិកា-០៦
១៤៤	ជា សុផុន	ប	២៣	គតិរជួរ	តាំងក្រសាំង	២១-វិច្ឆិកា-០៦
១៤៥	ផ្លួច ឈិន	ស	៣០	គតិរជួរ	តាំងក្រសាំង	២១-វិច្ឆិកា-០៦
១៤៦	សួង អន	ស	៤៤	គតិរជួរ	តាំងក្រសាំង	២១-វិច្ឆិកា-០៦
១៤៧	សួង ថាច	ស	៤៧	គតិរជួរ	តាំងក្រសាំង	២១-វិច្ឆិកា-០៦
១៤៨	យឹម ឡេង	ស	៤៥	គតិរជួរ	តាំងក្រសាំង	២១-វិច្ឆិកា-០៦
១៤៩	ហ៊ុន រ៉ុម	ស	៤៥	គតិរជួរ	តាំងក្រសាំង	២១-វិច្ឆិកា-០៦
១៥០	ស្រី មិន	ស	៤៥	គតិរជួរ	តាំងក្រសាំង	២១-វិច្ឆិកា-០៦
១៥១	យឹម កេន	ស	៦៥	គតិរជួរ	តាំងក្រសាំង	២១-វិច្ឆិកា-០៦
១៥២	កង ស៊ុន	ស	៦០	គតិរជួរ	តាំងក្រសាំង	២១-វិច្ឆិកា-០៦
១៥៣	ធីន ពន្ធក	ប	២៤	គតិរជួរ	តាំងក្រសាំង	២១-វិច្ឆិកា-០៦
១៥៤	ស្រី ធាង	ប	៣២	គតិរជួរ	តាំងក្រសាំង	២១-វិច្ឆិកា-០៦
១៥៥	អេង ថន	ស	៥២	គតិរជួរ	តាំងក្រសាំង	២១-វិច្ឆិកា-០៦



១៥៦	សំ ជាន	ស	៣៨	គគិរជួរ	តាំងក្រសាំង	២១-វិទ្ធិកា-០៦
១៥៧	កែន សុភ័ណ្ណ	ប	៣៥	គគិរជួរ	តាំងក្រសាំង	២១-វិទ្ធិកា-០៦
១៥៨	សំ ឆាន	ប	៤៨	គគិរជួរ	តាំងក្រសាំង	២១-វិទ្ធិកា-០៦
១៥៩	ឌីន ពួយ	ប	៣៧	គគិរជួរ	តាំងក្រសាំង	២១-វិទ្ធិកា-០៦
១៦០	បិន ហេត	ប	៣០	គគិរជួរ	តាំងក្រសាំង	២១-វិទ្ធិកា-០៦
១៦១	ប៊ុន ឆន់	ប	៣៥	គគិរជួរ	តាំងក្រសាំង	២១-វិទ្ធិកា-០៦
១៦២	អេង ពន	ប	៤៧	គគិរជួរ	តាំងក្រសាំង	២១-វិទ្ធិកា-០៦
១៦៣	មាច ម៉ែ	ប	៤៧	គគិរជួរ	តាំងក្រសាំង	២១-វិទ្ធិកា-០៦
១៦៤	សាត់ ម៉ិច	ស	៣៥	គគិរជួរ	តាំងក្រសាំង	២១-វិទ្ធិកា-០៦
១៦៥	យ៉េង ចាន់	ស	២២	គគិរជួរ	តាំងក្រសាំង	២១-វិទ្ធិកា-០៦
១៦៦	ថុ ថាន	ប	៤៦	គគិរជួរ	តាំងក្រសាំង	២១-វិទ្ធិកា-០៦
១៦៧	ស៊ឹម ជឿន	ប	៣៦	គគិរជួរ	តាំងក្រសាំង	២១-វិទ្ធិកា-០៦
១៦៨	តឹម បិន	ស	៥៦	គគិរជួរ	តាំងក្រសាំង	២១-វិទ្ធិកា-០៦
១៦៩	ម៉ាន រឿន	ប	២៥	គគិរជួរ	តាំងក្រសាំង	២១-វិទ្ធិកា-០៦
១៧០	ជន់ គឹមឃី	ស	២៧	គគិរជួរ	តាំងក្រសាំង	២១-វិទ្ធិកា-០៦
១៧១	ស៊ីវ នាថ	ស	២៨	គគិរជួរ	តាំងក្រសាំង	២១-វិទ្ធិកា-០៦
១៧២	រេន ណេង	ស	៤២	គគិរជួរ	តាំងក្រសាំង	២១-វិទ្ធិកា-០៦
១៧៣	ធិន ធន	ប	៥៨	គគិរជួរ	តាំងក្រសាំង	២១-វិទ្ធិកា-០៦
១៧៤	ស្រី ថៃរ	ប	២៥	គគិរជួរ	តាំងក្រសាំង	២១-វិទ្ធិកា-០៦
១៧៥	សំ ភា	ប	២៦	គគិរជួរ	តាំងក្រសាំង	២១-វិទ្ធិកា-០៦
១៧៦	អឿន អែម	ប	២៥	គគិរជួរ	តាំងក្រសាំង	២១-វិទ្ធិកា-០៦
១៧៧	ហុន ហ៊ឹម	ប	២១	គគិរជួរ	តាំងក្រសាំង	២១-វិទ្ធិកា-០៦
១៧៨	រ៉ុន ណុល	ស	២១	គគិរជួរ	តាំងក្រសាំង	២១-វិទ្ធិកា-០៦



១៧៩	ពួន ឈី	ប	២១	គគីរជួរ	តាំងក្រសាំង	២១-វិទ្យុកា-០៦
១៨០	ឡើង ថេង	ប	៣៧	គគីរជួរ	តាំងក្រសាំង	២១-វិទ្យុកា-០៦
១៨១	អេង ជឹង	ស	៣៥	គគីរជួរ	តាំងក្រសាំង	២១-វិទ្យុកា-០៦
១៨២	យុន យន	ប	២៥	គគីរជួរ	តាំងក្រសាំង	២១-វិទ្យុកា-០៦
១៨៣	លឹម ឡើង	ប	៤៨	គគីរជួរ	តាំងក្រសាំង	២១-វិទ្យុកា-០៦
១៨៤	ផាន់ ផេង	ប	៥៣	គគីរជួរ	តាំងក្រសាំង	២១-វិទ្យុកា-០៦
១៨៥	ស្រី ថៃ	ប	២៩	គគីរជួរ	តាំងក្រសាំង	២១-វិទ្យុកា-០៦
១៨៦	គាត គាង	ស	៣៣	គគីរជួរ	តាំងក្រសាំង	២១-វិទ្យុកា-០៦
១៨៧	កង កាន់	ប	៥៥	គគីរជួរ	តាំងក្រសាំង	២១-វិទ្យុកា-០៦
១៨៨	ឈួន តាំងយ៉ែន	ស	៤២	គគីរជួរ	តាំងក្រសាំង	២១-វិទ្យុកា-០៦

សមាជិកសរុប: ១៤៤នាក់

ស្រី: ១១៤នាក់

បានឃើញ និង ចុះក្នុងបញ្ជី

ប្រធានគណៈកម្មការសហគមន៍សេសាន



២៩.១២.១៩

ក្រសួងសេដ្ឋកិច្ច + សាធារណៈ

លេខ ១២៦ ២០២១

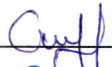

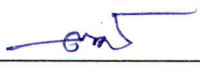



សៀង ម៉ិមតា

**បញ្ជីឈ្មោះសមាជិកសហគមន៍នេសាទ និង
គណៈកម្មការសហគមន៍នេសាទ បឹងទន្លេសាប**

បញ្ជីឈ្មោះគណៈកម្មការសហគមន៍នេសាទ បឹងទ្វារពីរ

ឃុំតាំងក្រសាំង ស្រុកសន្ទុក ខេត្តកំពង់ធំ

លរ	ឈ្មោះ	ភេទ	អាយុ	ភូមិ	ឃុំ	គុណវិ	ហត្ថលេខា
១	ធីន ធន	ប្រុស	៥៨	គគីរជួរ	តាំងក្រសាំង	ប្រធាន សគន	
២	ឆ្លីច យ៉ែក	ស្រី	៤៥	គគីរជួរ	តាំងក្រសាំង	អនុប្រធាន សគន	
៣	ខឿន គឹមយ៉ន	ស្រី	១៩	គគីរជួរ	តាំងក្រសាំង	សមាជិក	
៤	ស្រី សុំមាច	ស្រី	២០	គគីរជួរ	តាំងក្រសាំង	សមាជិក	
៥	ធន សុគិន	ស្រី	៣០	គគីរជួរ	តាំងក្រសាំង	សមាជិក	
៦	អេង ពន	ប្រុស	៤៧	គគីរជួរ	តាំងក្រសាំង	សមាជិក	
៧	ក្រុង ស៊ឹម	ប្រុស	៥៧	គគីរជួរ	តាំងក្រសាំង	សមាជិក	

ធ្វើនៅភូមិគគីរជួរ, ថ្ងៃទី២១ ខែវិច្ឆិកា ឆ្នាំ២០០៦

ប្រធានគណៈកម្មការសហគមន៍នេសាទ


ស.គ.ន

បានឃើញ និង បញ្ជាក់ថាឈ្មោះនៅក្នុង
បញ្ជីខាងលើនេះគឺជាសមាជិកគណៈកម្មការ
សហគមន៍នេសាទ បឹងទ្វារពីរ ពិតប្រាកដមែន ។
ឃុំតាំងក្រសាំង, ថ្ងៃទី...ខែ...ឆ្នាំ...២០០៦


មេឃុំតាំងក្រសាំង


ស្រុកសន្ទុក - ខេត្តកំពង់ធំ

បញ្ជីឈ្មោះសមាជិកសហគមន៍នេសាទ

ចំងាយចំរើន

ឃុំ តាំងក្រសាំង ស្រុក សន្ទុក ខេត្តកំពង់ចំរើន

ល.រ	ឈ្មោះ	ភេទ	អាយុ	ភូមិ	ឃុំ	ថ្ងៃ ខែ ឆ្នាំ ចូលសមាជិក (មហាសន្និបាតចម្រុះ)
១	ឃុន ធីម	ប	៣៥	គគិរជួរ	តាំងក្រសាំង	២១-វិច្ឆិកា-០៦
២	ជួន ចន	ប	៣០	គគិរជួរ	តាំងក្រសាំង	២១-វិច្ឆិកា-០៦
៣	ស្រី រៀង	ប	៣៥	គគិរជួរ	តាំងក្រសាំង	២១-វិច្ឆិកា-០៦
៤	ស្នួង អ៊ុច	ស	៥២	គគិរជួរ	តាំងក្រសាំង	២១-វិច្ឆិកា-០៦
៥	មឿន ម៉ុត	ស	២៦	គគិរជួរ	តាំងក្រសាំង	២១-វិច្ឆិកា-០៦
៦	រុន ភីន	ស	៤០	គគិរជួរ	តាំងក្រសាំង	២១-វិច្ឆិកា-០៦
៧	ញាប នាថ	ស	២២	គគិរជួរ	តាំងក្រសាំង	២១-វិច្ឆិកា-០៦
៨	ឈុន ផន	ស	៣០	គគិរជួរ	តាំងក្រសាំង	២១-វិច្ឆិកា-០៦
៩	កែ នឿន	ស	៥២	គគិរជួរ	តាំងក្រសាំង	២១-វិច្ឆិកា-០៦
១០	ញាន យ៉ុ	ស	៣០	គគិរជួរ	តាំងក្រសាំង	២១-វិច្ឆិកា-០៦
១១	ហៀប ហៀង	ប	៥២	គគិរជួរ	តាំងក្រសាំង	២១-វិច្ឆិកា-០៦
១២	ថេន ធា	ប	៣៦	គគិរជួរ	តាំងក្រសាំង	២១-វិច្ឆិកា-០៦
១៣	ញ៉ាន រ៉ុ	ប	៤១	គគិរជួរ	តាំងក្រសាំង	២១-វិច្ឆិកា-០៦
១៤	ជឿន ស៊ីង	ប	២៥	គគិរជួរ	តាំងក្រសាំង	២១-វិច្ឆិកា-០៦
១៥	មាច ញ៉ាន	ប	៦៦	គគិរជួរ	តាំងក្រសាំង	២១-វិច្ឆិកា-០៦
១៦	ខុក ញ៉ាត	ស	២៧	គគិរជួរ	តាំងក្រសាំង	២១-វិច្ឆិកា-០៦
១៧	មាច ណាំ	ស	៦០	គគិរជួរ	តាំងក្រសាំង	២១-វិច្ឆិកា-០៦

ព្រះរាជាណាចក្រកម្ពុជា
ជាតិ សាសនា ព្រះមហាក្សត្រ

លក្ខន្តិកៈសហគមន៍នេសាទ បឹងទ្វារព័រ

ឈ្មោះសហគមន៍នេសាទ : **បឹងទ្វារព័រ**

ភូមិ : **គគីជួរ**

ឃុំ : **តាំងក្រសាំង**

ស្រុក : **សន្ទុក**

ខេត្ត : **កំពង់ធំ**

ជំពូកទី ១
គោលបំណង និងនាមករណ៍

ប្រការ ១.-

លក្ខន្តិកៈនេះមានគោលបំណង ÷

- កំណត់ក្របខ័ណ្ឌនៃការគ្រប់គ្រង ការការពារ ការអភិរក្ស ការអភិវឌ្ឍ និងការប្រើប្រាស់ធនធានជលផលរបស់សហគមន៍នេសាទប្រកបដោយនិរន្តរភាព
- ធ្វើជាគោលការណ៍គ្រឹះ និងជាយន្តការសម្រាប់ដំណើរការសហគមន៍នេសាទ
- ការពារសិទ្ធិ និងផលប្រយោជន៍របស់សមាជិកសហគមន៍នេសាទ និងផលប្រយោជន៍សាធារណៈ ។

ប្រការ ២ .-

ឈ្មោះសហគមន៍នេសាទ**បឹងទ្វារពីរ** ហៅកាត់ថា ស.ន.ប.ទ.ព អាសយដ្ឋាន ផ្ទះលេខ.....ភូមិត្រពាំង ឃុំតាំងក្រសាំង ស្រុកសន្តុក ខេត្តកំពង់ធំ ។

សហគមន៍នេសាទនេះ មានការចូលរួមពីប្រជាពលរដ្ឋដែលរស់ក្នុង ÷

- ១. ភូមិត្រពាំង ឃុំតាំងក្រសាំង ស្រុកសន្តុក

មានកម្មវត្ថុ ÷ ដើម្បីថែរក្សា ការពារ គ្រប់គ្រង និងអភិវឌ្ឍន៍ធនធានជលផលក្នុងកន្លែងនេសាទសហគមន៍ឱ្យសំបូរឡើងវិញ និងប្រើប្រាស់យូរអង្វែង ។

ជំពូកទី ២
លក្ខខណ្ឌនៃការសុំចូលជាសមាជិក កាតព្វកិច្ច និងសិទ្ធិរបស់សមាជិក

ប្រការ ៣.-

ប្រជាពលរដ្ឋទាំងពីរភេទដែលមានបំណងចង់ចូលជាសមាជិកសហគមន៍នេសាទ មានសិទ្ធិដាក់ពាក្យសុំចូលដោយស្ម័គ្រចិត្ត និងត្រូវបំពេញតាមលក្ខខណ្ឌដូចខាងក្រោម ÷

- មានលំនៅដ្ឋាននៅក្នុងបណ្តាភូមិនៃសហគមន៍នេសាទ
- មានសញ្ជាតិខ្មែរ
- មានអាយុចាប់ពី ១៨ ឆ្នាំឡើង ។

ប្រការ ៤.-

សមាជិកសហគមន៍នេសាទដែលបានបំពេញលក្ខខណ្ឌក្នុងប្រការ ៣ ខាងលើមានសិទ្ធិ ÷

- ចូលរួមប្រជុំមហាសន្និបាត និងបោះឆ្នោតស្នើភាពគ្នា

- បោះឆ្នោត និងឈរឈ្មោះជាបេក្ខជននៃគណៈកម្មការសហគមន៍នេសាទ ស្របតាមលក្ខន្តិកៈ និងបទបញ្ជា ផ្ទៃក្នុងសហគមន៍នេសាទនេះ
- ទទួលបានព័ត៌មានអំពីស្ថានភាពសេដ្ឋកិច្ច សង្គមរបស់សហគមន៍នេសាទគណៈកម្មការសហគមន៍នេសាទ
- ស្នើឱ្យមានការកោះប្រជុំមហាសន្និបាតវិសាមញ្ញ ដើម្បីធ្វើការពិភាក្សា និងសម្រេចលើបញ្ហាណាមួយ បើ មានការស្នើសុំពីសមាជិកយ៉ាងតិចមួយភាគបី (១/៣) នៃសមាជិកសហគមន៍នេសាទទាំងអស់
- ធ្វើនេសាទជាលក្ខណៈគ្រួសារស្របតាមច្បាប់ស្តីពីជលផល កិច្ចព្រមព្រៀងកន្លែងនេសាទសហគមន៍ ផែន ការគ្រប់គ្រងកន្លែងនេសាទសហគមន៍ និងលិខិតបទដ្ឋានគតិយុត្តិធម៌ដែលពាក់ព័ន្ធវិស័យជលផល
- ចូលរួមក្នុងសកម្មភាពទាំងអស់របស់សហគមន៍នេសាទ
- ប្តឹងតវ៉ា ឬ ផ្តល់ព័ត៌មានអំពីបាតុភាពទាំងឡាយ ដែលប៉ះពាល់ដល់ផលប្រយោជន៍របស់សហគមន៍ទៅ សមត្ថកិច្ចរដ្ឋបាលជលផល ក្រុមប្រឹក្សាឃុំ អាជ្ញាធរមូលដ្ឋាន និងសមត្ថកិច្ចពាក់ព័ន្ធ
- ទទួលបានការគាំទ្រពីមជ្ឈដ្ឋាននានាដើម្បីផលប្រយោជន៍របស់សហគមន៍ ។

សមាជិកសហគមន៍នេសាទត្រូវទទួលខុសត្រូវរាល់សកម្មភាពរៀងៗខ្លួន និងរួមគ្នាចំពោះកំហុសដែលខ្លួនបាន ប្រព្រឹត្តក្នុងពេលបំពេញភារកិច្ច ដោយមិនទាន់គិតដល់ការទទួលខុសត្រូវផ្នែកព្រហ្មទណ្ឌឡើយ ។

សមាជិកសហគមន៍នេសាទចំនួនមួយភាគដប់(១/១០) ឡើងទៅអាចស្នើសុំឱ្យប្រធានគណៈកម្មការសហគមន៍ នេសាទបញ្ជូលបញ្ហាមួយចំនួនទៅក្នុងរបៀបវារៈនៃកិច្ចប្រជុំរបស់គណៈកម្មការសហគមន៍នេសាទសាមី ហើយចំនួនសមាជិក សហគមន៍នេសាទដែលបានស្នើសុំខាងលើនេះអាចចាត់តំណាងចំនួនបី (៣) នាក់ ចូលរួមប្រជុំដើម្បីចោទសួរគណៈកម្មការ សហគមន៍នេសាទនូវបញ្ហាទាំងឡាយណាដែលទាក់ទងនឹងចំណុចដែលបានស្នើឡើងនោះ ។

ប្រការ ៥.-

សមាជិកសហគមន៍នេសាទមានកាតព្វកិច្ច និងភារកិច្ចដូចខាងក្រោម +

- អនុវត្តតាមបទបញ្ញត្តិនៃច្បាប់ស្តីពីជលផល
- អនុវត្តតាមព្រះរាជក្រឹត្យលេខ នស/រកត/០៥០៥/២៤០ ចុះថ្ងៃទី ២៩ ខែ ឧសភា ឆ្នាំ ២០០៥ ស្តីពី ការបង្កើតសហគមន៍នេសាទ
- អនុវត្តតាមអនុក្រឹត្យលេខ ២៥ អនក្រ.បក ចុះថ្ងៃទី ២០ ខែ មីនា ឆ្នាំ ២០០៧ ស្តីពីការគ្រប់គ្រង សហគមន៍នេសាទ និងលិខិតបទដ្ឋានផ្សេងៗទៀតដែលពាក់ព័ន្ធនឹងសហគមន៍នេសាទ
- អនុវត្តតាមលក្ខន្តិកៈ បទបញ្ជាផ្ទៃក្នុងសហគមន៍នេសាទ កិច្ចព្រមព្រៀង និងផែនការគ្រប់គ្រងកន្លែងនេសាទ សហគមន៍
- អនុវត្តតាមសេចក្តីសម្រេចរបស់មហាសន្និបាត និងគណៈកម្មការសហគមន៍នេសាទ
- បង់ប្រាក់សមាជិកភាពចំនួនប្រាំរយ(៥០០)រៀល តាមការសម្រេចរបស់មហាសន្និបាត នៅពេលដែលដាក់ ពាក្យសុំចូលជាសមាជិកសហគមន៍នេសាទ
- បង់ប្រាក់ភាគទានប្រចាំឆ្នាំចំនួនមួយពាន់ (១០០០)រៀល តាមការសម្រេចរបស់មហាសន្និបាត
- ចូលរួមក្នុងសកម្មភាពរបស់សហគមន៍នេសាទដើម្បីផលប្រយោជន៍ និងការរីកចំរើនរបស់សហគមន៍នេសាទ

- ចូលរួមការពារ ថែរក្សា និងគ្រប់គ្រងធនធានជលផលក្នុងសហគមន៍នេសាទ
- ចូលរួមឃ្នាំមើល ទប់ស្កាត់ និងរាយការណ៍រាល់សកម្មភាពបទល្មើសជលផលក្នុងកន្លែងនេសាទសហគមន៍ ។

ជំពូកទី ៣

លក្ខណៈវិនិច្ឆ័យ លក្ខខណ្ឌនៃការលាបបង់ និងការបណ្តេញចេញពីសមាជិក

ប្រការ ៦.-

សមាជិកសហគមន៍នេសាទ មានសិទ្ធិលាបបង់ពីសមាជិកភាពបានដោយ +

- ដាក់ពាក្យសុំលាលែងជាលាយលក្ខណ៍អក្សរ
- ការផ្លាស់ប្តូរទីលំនៅចេញពីកន្លែងនេសាទសហគមន៍
- សាមីខ្លួនទទួលមរណភាព
- សាមីខ្លួនបាត់បង់សម្បទារិដ្ឋាជីវៈ ដោយមានលិខិតបញ្ជាក់ពីស្ថាប័នមានសមត្ថកិច្ច ។

ប្រការ ៧.-

សមាជិកសហគមន៍អាចត្រូវបណ្តេញចេញពីសមាជិកភាពក្នុងលក្ខខណ្ឌដូចខាងក្រោម +

- ការមិនបង់ភាគទានចំនួន ៣ លើកជាប់ៗគ្នា
- ការធ្វើឱ្យប៉ះពាល់ខ្លាំងដល់ផលប្រយោជន៍នៃសហគមន៍នេសាទ ឬសមាជិកសហគមន៍នេសាទដទៃទៀត
- សាមីខ្លួនត្រូវបានតុលាការផ្តន្ទាទោសដាក់ពន្ធនាគារពីបទឧក្រិដ្ឋ ឬបទមជ្ឈិម
- សាមីខ្លួនបានប្រព្រឹត្តផ្ទុយនឹងលក្ខន្តិកៈ ឬបទបញ្ជាផ្ទៃក្នុងសហគមន៍នេសាទនេះ ។

ជំពូកទី ៤

របៀបរបបកាន់បញ្ជី និង ឯកសារនានា

ប្រការ ៨.-

ប្រភពហិរញ្ញវត្ថុរបស់សហគមន៍នេសាទបានមកពី +

- ភាគទានរបស់សមាជិកសហគមន៍នេសាទ
- អំណោយពីសប្បុរសជន
- ជំនួយពីរាជរដ្ឋាភិបាល អង្គការជាតិ និងអង្គការមិនមែនរដ្ឋាភិបាល
- ចំណូលស្របច្បាប់ផ្សេងៗទៀត ។

ប្រការ ៩._

រាល់ការចំណាយថវិកា សហគមន៍ត្រូវអនុវត្តដូចតទៅ ÷

- ការចំណាយពីមួយរយ(១០០)រៀល ដល់មួយម៉ឺន(១០០០០)រៀល ត្រូវសម្រេចដោយប្រធានគណៈកម្មការសហគមន៍នេសាទ
- ការចំណាយលើសពីមួយម៉ឺន (១០០០០)រៀល ដល់ដប់ម៉ឺន(១០០០០០)រៀល ត្រូវសម្រេចដោយគណៈកម្មការសហគមន៍នេសាទ
- ការចំណាយលើសពីដប់ម៉ឺន (១០០០០០)រៀលឡើងទៅ ត្រូវសម្រេចដោយមហាសន្និបាត ។

ប្រការ ១០._

សហគមន៍នេសាទត្រូវតម្កល់ទុកឯកសារ និងរៀបចំឱ្យមានបញ្ជី ÷

- ចំណូល ចំណាយថវិកា
- សារពើភណ្ឌ
- សមាជិកសហគមន៍នេសាទ
- កំណត់ហេតុប្រជុំមហាសន្និបាតសហគមន៍នេសាទ
- កំណត់ហេតុប្រជុំគណៈកម្មការសហគមន៍នេសាទ
- ឯកសារដទៃទៀតដែលពាក់ព័ន្ធនឹងសហគមន៍នេសាទ ។

ប្រការ ១១._

ការគ្រប់គ្រង និងប្រើប្រាស់ថវិកា ÷

- ការគ្រប់គ្រងថវិកា ត្រូវមានការកាន់បញ្ជីគណនេយ្យ
- ថវិកាចំណូលដែលទទួលបានពីប្រភពផ្សេងៗ ត្រូវរក្សាទុកក្នុងបេឡារបស់សហគមន៍នេសាទ
- រាល់ថវិកាចំណាយ ត្រូវមានរបាយការណ៍ទូទាត់ដោយមានសក្ខីបត្រ និងចុះបញ្ជីឱ្យបានត្រឹមត្រូវ
- ថវិកាដែលត្រូវចំណាយ គឺសម្រាប់តែបម្រើឱ្យការងារគ្រប់គ្រង អភិរក្ស និងអភិវឌ្ឍសហគមន៍នេសាទ ។

ជំពូកទី ៥

គណៈកម្មការសហគមន៍នេសាទ

ប្រការ ១២._

សមាសភាពគណៈកម្មការសហគមន៍នេសាទរួមមាន ប្រធាន អនុប្រធាន និង សមាជិក ។ គណៈកម្មការសហគមន៍នេសាទត្រូវបោះឆ្នោតជ្រើសរើសសមាជិកទទួលបន្ទុកលេខាធិការមួយរូប និង សមាជិកទទួលបន្ទុកហិរញ្ញវត្ថុមួយរូប និងត្រូវពិភាក្សាបែងចែកភារកិច្ចសមាជិកផ្សេងទៀតតាមការជាក់ស្តែង ។

ប្រធានគណៈកម្មការសហគមន៍នេសាទទទួលខុសត្រូវដឹកនាំ និងគ្រប់គ្រងសហគមន៍នេសាទទាំងមូល ។ អនុ-

ប្រធានគណៈកម្មការសហគមន៍នេសាទជំនួយការឱ្យប្រធាន ។

ប្រការ ១៣._

គណៈកម្មការសហគមន៍នេសាទមានអាណត្តិប្រាំ (៥) ឆ្នាំចាប់ពីថ្ងៃបោះឆ្នោត ហើយផុតកំណត់នៅពេលដែល មានគណៈកម្មការសហគមន៍នេសាទថ្មីដែលត្រូវបានបោះឆ្នោតជ្រើសរើសក្នុងមហាសន្និបាតឱ្យចូលកាន់តំណែងជំនួស ។ ក្នុងករណីដែលសហគមន៍នេសាទដំណើរការមិនប្រក្រតី ដោយមូលហេតុដំណើរការមិនល្អ ឬអសមត្ថភាពក្នុងការគ្រប់គ្រង សហគមន៍នេសាទ សមាជិកសហគមន៍នេសាទចំនួនមួយភាគបី(១/៣) មានសិទ្ធិស្នើសុំបើកមហាសន្និបាតវិសាមញ្ញដើម្បី បោះឆ្នោតជ្រើសរើសគណៈកម្មការសហគមន៍នេសាទថ្មី ។

ប្រការ ១៤._

ក្នុងករណីដែលសមាជិកគណៈកម្មការសហគមន៍នេសាទណាម្នាក់អវត្តមាន ដោយគ្មានមូលហេតុរយៈពេលប្រាំ មួយ(៦)ខែ ឬសុំលាលែងមុនចប់អាណត្តិ បេក្ខជនដែលមានឈ្មោះតាមសម្លេងគាំទ្របន្ទាប់ក្នុងពេលបោះឆ្នោតជ្រើស រើសក្នុងមហាសន្និបាតកន្លងមក ត្រូវបានជ្រើសតាំងជំនួស ។

ជំពូកទី ៦

របៀបរបបប្រជុំរបស់គណៈកម្មការសហគមន៍នេសាទ

ប្រការ ១៥._

គណៈកម្មការសហគមន៍នេសាទត្រូវកំណត់របបប្រជុំឱ្យបានទៀងទាត់រៀងរាល់ខែ ។ កិច្ចប្រជុំរបស់គណៈកម្មការ សហគមន៍នេសាទអាចប្រព្រឹត្តទៅបាន លុះត្រាតែមានសមាជិកគណៈកម្មការចូលរួមយ៉ាងតិចចំនួន ២/៣ (ពីរភាគបី) នៃសមាសជីករបស់គណៈកម្មការសហគមន៍នេសាទទាំងមូល ។

ប្រការ ១៦._

ប្រធានគណៈកម្មការសហគមន៍នេសាទជាអ្នកកោះអញ្ជើញ និងធ្វើជាប្រធានគ្រប់កិច្ចប្រជុំ ។ ក្នុងករណីប្រធាន គណៈកម្មការសហគមន៍នេសាទអវត្តមាន អនុប្រធានដែលត្រូវបានប្រគល់សិទ្ធិត្រូវធ្វើជាប្រធានអង្គប្រជុំ ។ រាល់ការប្រជុំ ត្រូវមានកំណត់ហេតុ និងបញ្ជីវត្តមានច្បាស់លាស់ ។

ប្រធានអង្គប្រជុំត្រូវធានាឱ្យគ្រប់កិច្ចប្រជុំសហគមន៍នេសាទប្រព្រឹត្តទៅដោយលក្ខណៈប្រជាធិបតេយ្យ មានរបៀប រៀបរយ និងគ្មានការរំខាន ។

ប្រធានអង្គប្រជុំ អាចបណ្តេញសមាជិកអង្គប្រជុំណាម្នាក់ចេញពីកិច្ចប្រជុំបាន ក្នុងករណីដែលសមាជិកនោះធ្វើឱ្យ ខូចសណ្តាប់ធ្នាប់អង្គប្រជុំ ។

ប្រការ ១៧ .-

ការសម្រេចលើបញ្ហាណាមួយរបស់សហគមន៍ដូចមានចែងខាងក្រោមនេះ គឺត្រូវអនុម័តដោយកិច្ចប្រជុំរបស់គណៈកម្មការសហគមន៍នេសាទ ដោយមានសម្លេងគាំទ្រយ៉ាងតិចលើសពីពាក់កណ្តាលនៃចំនួនសមាជិកគណៈកម្មការសហគមន៍នេសាទដែលមានវត្តមានក្នុងអង្គប្រជុំ ។ ក្នុងករណីដែលមានសំលេងស្មើគ្នា មតិប្រធានអង្គប្រជុំជាឧត្តមានុភាព +

- សេចក្តីព្រាងកិច្ចព្រមព្រៀង និងផែនការគ្រប់គ្រងកន្លែងនេសាទសហគមន៍
- សេចក្តីព្រាងគម្រោងថវិកា ចំណូល និងចំណាយក្នុងសហគមន៍នេសាទ
- ការព្យួរសមាជិកភាពរបស់សមាជិកដែលមានកំហុស
- ការទទួលពាក្យសុំចូលជាសមាជិកថ្មី
- ការដាក់ទណ្ឌកម្មតាមបទបញ្ជាផ្ទៃក្នុង ដល់សមាជិកសហគមន៍នេសាទ ។

បន្ទាប់ពីកិច្ចប្រជុំចប់ភ្លាម ប្រធានគណៈកម្មការសហគមន៍នេសាទត្រូវចាត់ឱ្យធ្វើការជូនដំណឹងដល់សមាជិកសហគមន៍នេសាទអំពីសេចក្តីសម្រេចរបស់ខ្លួន ។ សេចក្តីសម្រេចនៃអង្គប្រជុំរបស់គណៈកម្មការសហគមន៍នេសាទត្រូវបិទ ផ្សាយជាសាធារណៈនៅទីស្នាក់ការសហគមន៍នេសាទ ឬសាលារៀនក្នុងរយៈពេល ៧ ថ្ងៃយ៉ាងយូរបន្ទាប់ពីការប្រជុំ ។

ជំពូកទី ៧

មហាសន្និបាតសហគមន៍នេសាទ

ប្រការ ១៨ .-

មហាសន្និបាតសហគមន៍នេសាទជាអង្គប្រជុំកំពូល ដើម្បីធ្វើការអនុម័ត និងធ្វើសេចក្តីសម្រេចទាំងឡាយក្នុងនាមសហគមន៍នេសាទ ។ មហាសន្និបាតកំណើតដំបូងរបស់សហគមន៍នេសាទត្រូវប្រារព្ធធ្វើឡើង បន្ទាប់ពីក្រុមស្ថាបនិកបានរៀបចំរូងរាល់នូវកិច្ចការទាំងឡាយដែលពាក់ព័ន្ធនឹងដំណើរការមហាសន្និបាត ។

ការកោះប្រជុំមហាសន្និបាតកំណើតដំបូងរបស់សហគមន៍នេសាទ ធ្វើឡើងដោយក្រុមប្រឹក្សារៀន ដោយមានការជួយសម្របសម្រួលពីសមត្ថកិច្ចរដ្ឋបាលជលផល តាមការស្នើសុំរបស់ក្រុមស្ថាបនិក ហើយត្រូវមានការចូលរួមពីសមាជិកដែលបានដាក់ពាក្យស្នើសុំរួចមកហើយ ។

មហាសន្និបាតកំណើតដំបូងរបស់សហគមន៍នេសាទ អនុម័តនូវសេចក្តីសម្រេច និង កិច្ចការសំខាន់ៗដូចខាងក្រោម +

- អ្នកដែលដាក់ពាក្យសុំចូលជាសមាជិកសហគមន៍នេសាទ
- ឈ្មោះសហគមន៍នេសាទ
- លក្ខន្តិកៈ និងបទបញ្ជាផ្ទៃក្នុងសហគមន៍នេសាទ
- ការបោះឆ្នោតជ្រើសរើសគណៈកម្មការសហគមន៍នេសាទ ។

ប្រការ ១៩._

មហាសន្និបាតសាមញ្ញត្រូវរៀបចំឡើង ១ឆ្នាំម្តង ដើម្បីសរុបលទ្ធផលការងារប្រចាំឆ្នាំ និងអនុម័តនូវកិច្ចការសំខាន់ៗរបស់សហគមន៍នេសាទ ។ ក្នុងករណីចាំបាច់ សហគមន៍អាចរៀបចំមហាសន្និបាតវិសាមញ្ញតាមការស្នើសុំពីសមាជិកសហគមន៍នេសាទចំនួនមួយភាគបី (១/៣) យ៉ាងតិច ។

ប្រការ ២០._

គណៈកម្មការសហគមន៍នេសាទអាចអញ្ជើញរដ្ឋបាលជលផល អាជ្ញាធរមូលដ្ឋាន ឬក្រុមប្រឹក្សាឃុំ សមត្ថកិច្ចពាក់ព័ន្ធ និងអ្នកគាំទ្រចូលរួមសង្កេតការណ៍ ឬសម្របសម្រួល ឬជាកិត្តិយសក្នុងមហាសន្និបាតសហគមន៍នេសាទ ។

ប្រការ ២១._

លក្ខខណ្ឌនៃដំណើរការមហាសន្និបាតមានដូចខាងក្រោម +

- ត្រូវធ្វើការផ្សព្វផ្សាយសេចក្តីជូនដំណឹងជាសាធារណៈ និងបិទប្រកាសនៅសាលាឃុំ និងទីស្នាក់ការសហគមន៍នេសាទ
- ការកោះអញ្ជើញសមាជិកសហគមន៍នេសាទឱ្យចូលរួមមហាសន្និបាតសាមញ្ញ ត្រូវធ្វើឡើងដប់ (១០) ថ្ងៃយ៉ាងតិច មុនថ្ងៃបើកមហាសន្និបាត និងបី (៣) ថ្ងៃយ៉ាងតិចមុនថ្ងៃមហាសន្និបាតវិសាមញ្ញ
- មហាសន្និបាតសាមញ្ញ ឬវិសាមញ្ញអាចប្រជុំពិភាក្សាអនុម័ត និងសម្រេចបានលុះត្រាតែមានវត្តមានលើសពីពាក់កណ្តាលនៃចំនួនសមាជិកសហគមន៍នេសាទ
- អង្គប្រជុំមហាសន្និបាតដឹកនាំដោយប្រធានគណៈកម្មការសហគមន៍នេសាទ ឬ ប្រធានអង្គប្រជុំដែលជ្រើសរើសដោយការអនុម័តក្នុងចំណោមសមាជិកវត្តមាន
- មហាសន្និបាតត្រូវអនុម័តលេខាត់ត្រា ដើម្បីធ្វើកំណត់ហេតុ សេចក្តីសម្រេច និងបញ្ជីវត្តមាន
- លេខាត់ត្រា និងប្រធានអង្គប្រជុំត្រូវចុះហត្ថលេខាលើកំណត់ហេតុ
- សមាជិកម្នាក់មានសំឡេងតែមួយគត់ ហើយមិនអាចបញ្ជូនមនុស្សមកតំណាងបានទេ
- សេចក្តីសម្រេចរបស់មហាសន្និបាត ត្រូវយកសំឡេងលើសពីពាក់កណ្តាលនៃចំនួនសមាជិកដែលមានវត្តមាន ។

ប្រការ ២២._

មហាសន្និបាតអនុម័ត +

- សេចក្តីសម្រេចដូចមានចែងក្នុងប្រការ ១៨ កថាខណ្ឌទី ៣ នៃលក្ខន្តិកៈនេះ
- កិច្ចព្រមព្រៀង និងផែនការគ្រប់គ្រងកន្លែងនេសាទសហគមន៍
- តួនាទី ភារកិច្ច និងវេនាសម្ព័ន្ធរបស់គណៈកម្មការសហគមន៍នេសាទ
- ការសុំលាលែង ឬការបណ្តេញចេញពីសមាជិកភាព ឬពីសមាជិកគណៈកម្មការសហគមន៍នេសាទ

- របាយការណ៍ប្រចាំឆ្នាំរបស់គណៈកម្មការសហគមន៍នេសាទ
- គម្រោងចំណូល ចំណាយរបស់សហគមន៍នេសាទ ។

ជំពូកទី ៨

ការបោះឆ្នោតជ្រើសរើសគណៈកម្មការសហគមន៍នេសាទ

ប្រការ ២៣._

ចំនួនសមាជិកគណៈកម្មការសហគមន៍នេសាទ និងចំនួនបេក្ខជនឈរឈ្មោះត្រូវអនុម័តដោយមហាសន្និបាត ។

ប្រការ ២៤._

កិច្ចដំណើរការបោះឆ្នោតជ្រើសរើសគណៈកម្មការសហគមន៍នេសាទ គឺជាការកិច្ចរបស់គណៈកម្មការរៀបចំការបោះឆ្នោតដែលអនុម័តដោយមហាសន្និបាត ។ គណៈកម្មការរៀបចំការបោះឆ្នោតមានសមាសភាពពីបី(៣) ទៅប្រាំ(៥)នាក់ ដែលមានប្រធាន អនុប្រធាន និងសមាជិក តាមការកំណត់ជាក់ស្តែងរបស់មហាសន្និបាត និងត្រូវមានលក្ខណៈសម្បត្តិគ្រប់គ្រាន់ មានចំណេះដឹង និងមានសីលធម៌ល្អ ។ គណៈកម្មការរៀបចំការបោះឆ្នោតត្រូវធ្វើការប្តេជ្ញាចិត្តបង្ហាញពីភាពស្មោះត្រង់ ។

ប្រការ ២៥._

គណៈកម្មការរៀបចំការបោះឆ្នោតមានភារកិច្ចដូចខាងក្រោម +

- ប្រកាសបេក្ខជនឈរឈ្មោះ
- ណែនាំអំពីនីតិវិធីនៃការបោះឆ្នោត
- បង្ហាញរចនាសម្ព័ន្ធរបស់គណៈកម្មការសហគមន៍នេសាទ
- រាប់សន្លឹកឆ្នោត និងសរុបលទ្ធផលជូនគណៈអធិបតីដើម្បីប្រកាសជូនមហាសន្និបាត
- ភារកិច្ចរបស់គណៈកម្មការរៀបចំការបោះឆ្នោតត្រូវបញ្ចប់ដោយស្វ័យប្រវត្តិ បន្ទាប់ពីការប្រកាសលទ្ធផលបោះឆ្នោតចប់ជាស្ថាពរ ។

ប្រការ ២៦._

បេក្ខជនដែលទទួលបានសំឡេងឆ្នោតគាំទ្រច្រើនជាងគេបង្អស់ គឺជាប្រធានគណៈកម្មការសហគមន៍នេសាទ ។ បេក្ខជនដែលទទួលបានសន្លឹកឆ្នោតបន្តបន្ទាប់ត្រូវទទួលតួនាទីជាអនុប្រធាន ជាសមាជិកគណៈកម្មការសហគមន៍នេសាទតាមលំដាប់លំដោយ ។ ក្នុងករណីបេក្ខជនដែលមានសំឡេងគាំទ្រស្មើគ្នា ត្រូវជ្រើសរើសស្ត្រី ឬបោះឆ្នោតរកអ្នកដែលមានសមត្ថភាព ដោយលើកដៃយកមតិលើសពីពាក់កណ្តាលនៃចំនួនសមាជិកសហគមន៍នេសាទដែលចូលរួម ។

ជំពូកទី ៩

លក្ខខណ្ឌនៃការវិនិយោគសហគមន៍នេសាទ និង នីតិវិធីដោះស្រាយវិវាទ

ប្រការ ២៧._

ការវិនិយោគសហគមន៍នេសាទត្រូវផ្អែកតាម +

- សំណើរបស់ខណ្ឌរដ្ឋបាលជលផល នៅពេលដែលពិនិត្យឃើញថា មានការរំលោភធ្ងន់ធ្ងរលើកិច្ចព្រមព្រៀង កន្លែងនេសាទសហគមន៍
- សេចក្តីសម្រេចមហាសន្និបាត

ក្រោយពីវិនិយោគសហគមន៍នេសាទ ទ្រព្យសម្បត្តិរបស់សហគមន៍ត្រូវចាត់ចែងតាមការអនុម័តរបស់មហាសន្និបាត លើកលែងតែដែននេសាទដែលត្រូវប្រគល់ជូនរដ្ឋវិញ ។

ប្រការ ២៨._

ក្នុងករណីមានការតវ៉ាចោទប្រកាន់ថា ដំណើរការបោះឆ្នោតជ្រើសរើសគណៈកម្មការសហគមន៍នេសាទមានភាព មិនប្រក្រតី អ្នកតវ៉ាត្រូវបង្ហាញភស្តុតាងឱ្យបានច្បាស់លាស់អំពីភាពមិនប្រក្រតីនោះភ្លាម នៅមុនពេលប្រកាសលទ្ធផល បោះឆ្នោត ដើម្បីទុកលទ្ធភាពជូនមហាសន្និបាតពិនិត្យ និងសម្រេច ។

ប្រការ ២៩._

វិវាទទាំងឡាយនៅក្នុងសហគមន៍នេសាទ ត្រូវដោះស្រាយដូចខាងក្រោម +

- គណៈកម្មការសហគមន៍នេសាទត្រូវសម្រុះសម្រួល និង ដោះស្រាយរាល់វិវាទដែលកើតមានឡើងនៅក្នុង សហគមន៍នេសាទរបស់ខ្លួន
- ក្នុងករណីគណៈកម្មការសហគមន៍នេសាទដោះស្រាយវិវាទនោះពុំបានសម្រេច ត្រូវបញ្ជូនសំណុំរឿងនោះទៅ សមត្ថកិច្ចរដ្ឋបាលជលផលដើម្បីដោះស្រាយទៅតាមប៉ានានុក្រម ដោយមានការចូលរួមពីអាជ្ញាធរមូលដ្ឋាន និង សមត្ថកិច្ចពាក់ព័ន្ធតាមការចាំបាច់ ។
- ក្នុងករណីដែលបញ្ហាវិវាទនោះនៅតែមិនអាចដោះស្រាយបាន គណៈកម្មការសហគមន៍នេសាទ និងរដ្ឋបាល ជលផលត្រូវបញ្ជូនសំណុំរឿងទៅតុលាការខេត្តសាមីដើម្បីដោះស្រាយតាមផ្លូវច្បាប់ ។

ប្រការ ៣០._

សមាជិកសហគមន៍នេសាទរូបណាដែលមិនគោរពតាមលក្ខន្តិកៈសហគមន៍នេសាទនេះ ត្រូវទទួលទណ្ឌកម្មពី គណៈកម្មការសហគមន៍នេសាទ ឬមហាសន្និបាតសហគមន៍នេសាទ ទៅតាមកម្រិតនៃទោសកំហុសរបស់ខ្លួន ។

ជំពូកទី ១០

នីតិវិធីនៃការកែប្រែប្រលក្ខន្តិកៈ និងបទបញ្ជាផ្ទៃក្នុងសហគមន៍នេសាទ

ប្រការ ៣១.-

ការកែប្រែប្រលក្ខន្តិកៈ និង បទបញ្ជាផ្ទៃក្នុងសហគមន៍នេសាទត្រូវសម្រេចដោយមហាសន្និបាត។ ការលើកសំណើ កែប្រែប្រលក្ខន្តិកៈ និងបទបញ្ជាផ្ទៃក្នុងសហគមន៍នេសាទត្រូវធ្វើឡើង ដោយសមាជិកយ៉ាងតិចមួយភាគបី(១/៣) នៃ សមាជិកសហគមន៍នេសាទទាំងអស់ ហើយសំណើនេះត្រូវដាក់ជូនគណៈកម្មការសហគមន៍នេសាទមួយខែមុនបើកមហា សន្និបាត។ លក្ខន្តិកៈ និងបទបញ្ជាផ្ទៃក្នុងនេះអាចកែប្រែបាន លុះត្រាតែមានសំឡេងយល់ព្រមលើសពីពាក់កណ្តាល នៃសមាជិកមហាសន្និបាតសហគមន៍នេសាទ។

ជំពូកទី ១១

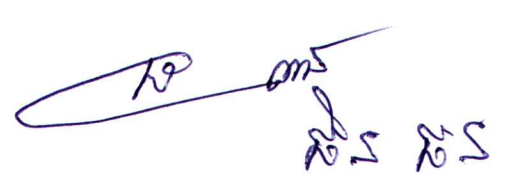
អវសានប្បញ្ញត្តិ

ប្រការ ៣២.-

លក្ខន្តិកៈសហគមន៍នេសាទនេះ ត្រូវបានអនុម័តដោយមហាសន្និបាតរបស់សហគមន៍នេសាទលើកដំបូង នៅថ្ងៃ ទី ២១ ខែ វិច្ឆិកា ឆ្នាំ ២០០៦ និងចូលជាធរមានចាប់ពីថ្ងៃចុះហត្ថលេខារបស់ប្រធានគណៈកម្មការសហគមន៍នេសាទ។

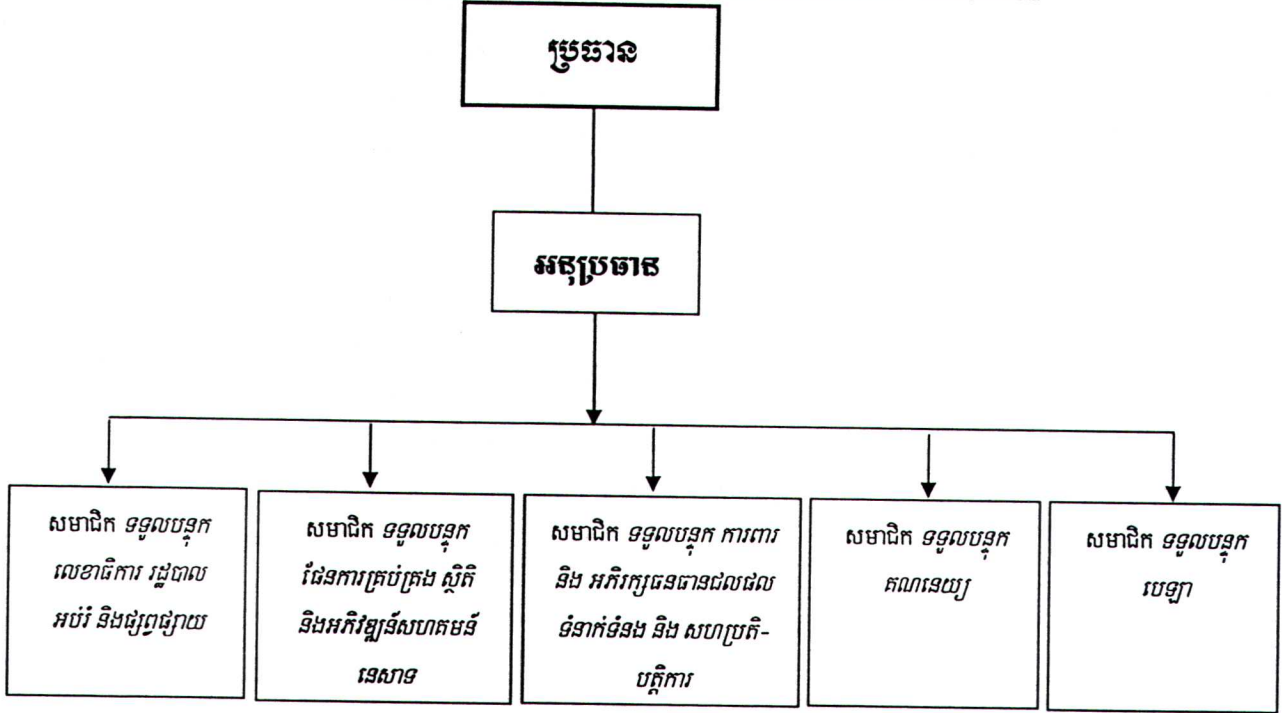
ធ្វើនៅភូមិតគីជួរ ថ្ងៃទី ២១ ខែ វិច្ឆិកា ឆ្នាំ ២០០៦

ប្រធានគណៈកម្មការសហគមន៍នេសាទ



មហាសន្និបាតសហគមន៍នេសាទ

អង្គការលេខរចនាសម្ព័ន្ធគណៈកម្មការសហគមន៍នេសាទប៊ីឡាពីរ



តួនាទី និងភារកិច្ចរបស់គណៈកម្មការសហគមន៍នេសាទប៊ីឡាពីរ

១- **លោក ម៉ីន ម៉ីន** ប្រធានគណៈកម្មការសហគមន៍នេសាទ :

- ដឹកនាំ និងគ្រប់គ្រងសកម្មភាពការងារសហគមន៍នេសាទទាំងមូល
- ស្វែងរកជំនួយឧបត្ថម្ភគាំទ្រផ្នែកបច្ចេកទេស ផ្នែកហិរញ្ញវត្ថុពីសមត្ថកិច្ចជលផល ស្ថាប័នជំនាញ និងអង្គការជាតិ អន្តរជាតិនានាសម្រាប់អនុវត្តន៍ដំណើរការសហគមន៍នេសាទ
- សម្របសម្រួលប្រជុំរបស់សហគមន៍នេសាទ និងដោះស្រាយបញ្ហាផ្សេងៗដែលកើតមានក្នុងសហគមន៍នេសាទ
- ទទួលខុសត្រូវគ្រប់គ្រងផ្នែកហិរញ្ញវត្ថុរបស់សហគមន៍នេសាទ ។

២- **លោកស្រី អ៊ិន យ៉េន** អនុប្រធានគណៈកម្មការសហគមន៍នេសាទ :

- បំពេញតួនាទីដឹកនាំ និងទទួលខុសត្រូវការងារជំនួសមុខឱ្យប្រធាននៅពេលប្រធានអវត្តមាន
- ទទួលបន្ទុកព័ត៌មានអំពីស្ថានភាពសេដ្ឋកិច្ចរបស់សហគមន៍នេសាទ
- ទទួលខុសត្រូវគ្រប់គ្រងផ្នែកជំរុញផ្សាយ និងការងាររដ្ឋបាលរបស់សហគមន៍នេសាទ
- ទទួលភារកិច្ចផ្សេងៗ ដែលប្រធានប្រគល់ជូន ។

៣- លោក ក្រុង ស៊ីម សមាជិកគណៈកម្មការសហគមន៍នេសាទ ទទួលបន្ទុកលេខាធិការ រដ្ឋបាល អប់រំ និង ផ្សព្វផ្សាយ :

- រៀបចំបញ្ជីរាយនាមគណៈកម្មការ និងសមាជិកសហគមន៍នេសាទ
- ទទួលពាក្យអ្នកស្ម័គ្រចិត្តសុំចូលជាសមាជិកសហគមន៍នេសាទថ្មី
- ធ្វើកំណត់ហេតុ របាយការណ៍ និងបញ្ជីវត្តមានរាល់កិច្ចប្រជុំទាំងអស់
- រៀបចំចាត់ចែងឯកសារ សេចក្តីជូនដំណឹង ស្លាកសញ្ញា និងផ្ទាំងរូបភាពផ្សេងៗសម្រាប់ផ្សព្វផ្សាយ
- អប់រំ បណ្តុះបណ្តាល ផ្សព្វផ្សាយលក្ខន្តិកៈ បទបញ្ជាផ្ទៃក្នុង ផែនការគ្រប់គ្រង និងកិច្ចព្រមព្រៀងកន្លែងនេសាទ សហគមន៍ សេចក្តីសម្រេចនានារបស់មហាសន្និបាតសហគមន៍នេសាទ និង លិខិតបទដ្ឋានគតិយុត្តនានាពាក់ព័ន្ធ វិស័យជលផល
- ធ្វើរបាយការណ៍អំពីការងារអប់រំ និងផ្សព្វផ្សាយជូនសហគមន៍នេសាទ
- ចងក្រង និងរក្សាទុកឯកសារផ្សេងៗរបស់សហគមន៍នេសាទ ។

៤- លោកស្រី មន សុភីន សមាជិកគណៈកម្មការសហគមន៍នេសាទ ទទួលបន្ទុកផែនការគ្រប់គ្រង ស្ថិតិ និង អភិវឌ្ឍន៍សហគមន៍នេសាទ :

- ស្រង់ និងធ្វើស្ថិតិអំពីប្រភេទធនធានជលផល ផែននេសាទ និងឧបករណ៍នេសាទដែលមាននៅក្នុងសហគមន៍នេសាទ
- រៀបចំបញ្ជីសារពើភណ្ឌរបស់សហគមន៍នេសាទ និងផែនការគ្រប់គ្រងកន្លែងនេសាទសហគមន៍
- រៀបចំកម្មវិធី និងគម្រោងផែនការអភិវឌ្ឍន៍សហគមន៍នេសាទ
- តាមដាន និងវាយតម្លៃការអនុវត្តផែនការរបស់សហគមន៍នេសាទ ។

៥- លោក អេង លន សមាជិកគណៈកម្មការសហគមន៍នេសាទ ទទួលបន្ទុកការពារ អភិរក្សធនធានជលផល ទំនាក់ទំនង និងសហប្រតិបត្តិការ :

- ល្បាត ថែរក្សា ការពារធនធានជលផល និងទប់ស្កាត់បទល្មើសជលផលក្នុងកន្លែងនេសាទសហគមន៍
- កសាងផែនការយុទ្ធសាស្ត្រ និងវិធានការការពារធនធានជលផលក្នុងកន្លែងនេសាទសហគមន៍
- រាយការណ៍ និងចូលរួមសហការទប់ស្កាត់ បង្ក្រាបរាល់បទល្មើសជលផលនៅក្នុងកន្លែងនេសាទសហគមន៍
- ធ្វើទំនាក់ទំនងដើម្បីកសាងភាពជាដៃគូជាមួយប្រធានភូមិ ក្រុមប្រឹក្សាឃុំ ស្ថាប័នពាក់ព័ន្ធ និងអង្គការនានា
- ធ្វើរបាយការណ៍អំពីការងារអភិរក្ស និងបង្ក្រាបរាល់បទល្មើសជលផលជូនសហគមន៍នេសាទ ។

៦- កញ្ញា ឡឿន ភិមយ៉ន សមាជិកគណៈកម្មការសហគមន៍នេសាទ ទទួលបន្ទុកគណនេយ្យ :

- គ្រប់គ្រងគណនី កត់ត្រា និងចុះបញ្ជីថវិកាចំណូល ចំណាយរបស់សហគមន៍នេសាទឱ្យបានត្រឹមត្រូវ
- ចាត់ចែងថវិកាសម្រាប់ធ្វើការចំណាយដោយមានវិក័យបត្រ និងបញ្ជីកត់ត្រាត្រឹមត្រូវ
- រៀបចំគម្រោងផែនការចំណូល ចំណាយរបស់សហគមន៍នេសាទ

- ធ្វើរបាយការណ៍ប្លុកសរុប របាយការណ៍អំពីស្ថានភាពចំណូល ចំណាយរបស់សហគមន៍នេសាទប្រចាំខែ ត្រីមាស និងឆ្នាំ
- រក្សាទុករាល់ឯកសារចំណូល ចំណាយរបស់សហគមន៍នេសាទ ។

៧- កង្វា ស្រី ស៊ីម៉ា សមាជិកគណៈកម្មការសហគមន៍នេសាទ ទទួលបន្ទុកបេឡា :


- គ្រប់គ្រង ថែរក្សាសាច់ប្រាក់របស់សហគមន៍នេសាទ និងបើកប្រាក់
- ធ្វើរបាយការណ៍ផ្សេងផ្កាត់ របាយការណ៍អំពីការចំណូល ចំណាយរបស់សហគមន៍នេសាទប្រចាំខែ ត្រីមាស និងឆ្នាំ
- រក្សាទុករាល់ឯកសារចំណូល ចំណាយសាច់ប្រាក់របស់សហគមន៍នេសាទ ។

បុគ្គលិកភាពបែងចែកតួនាទី និងភារកិច្ចដោយការស្ម័គ្រចិត្ត

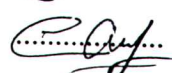
នៅថ្ងៃទី ៨ ខែ ធ្នូ ឆ្នាំ ២០០៦

គណៈកម្មការសហគមន៍នេសាទ

១-លោក មិន មន 

២-លោកស្រី ខ្លឹម យ៉ែន 

៣-លោក ក្រង ស៊ីម 

៤-លោកស្រី មន សុគីន 

៥-លោក អេង លន 

៦-កង្វា ឌឿន ភិមយ៉ែន 

៧-កង្វា ស្រី ស៊ីម៉ា 

ព្រះរាជាណាចក្រកម្ពុជា
ជាតិ សាសនា ព្រះមហាក្សត្រ

បទបញ្ជាផ្ទៃក្នុងសហគមន៍នេសាទ
បឹងទន្លេព្រះ

បទបញ្ជាផ្ទៃក្នុងសហគមន៍នេសាទ

ដើម្បីធានាការគ្រប់គ្រងសហគមន៍នេសាទឱ្យប្រព្រឹត្តទៅមានប្រសិទ្ធភាព និងមានរបៀបរៀបរយល្អ សហគមន៍នេសាទ**បឹងទ្វារព័រ** សម្រេចដាក់ចេញនូវបទបញ្ជាផ្ទៃក្នុងដូចខាងក្រោម ៖

ប្រការ ១.-

គណៈកម្មការ និងសមាជិកសហគមន៍នេសាទគ្រប់រូបត្រូវមានការស្មោះត្រង់ សាមគ្គីភាពផ្ទៃក្នុងជួយស្ថាបនាព្រមទាំងចូលរួមរៀនសូត្របច្ចេកទេសផ្សេងៗ សម្រាប់បម្រើឱ្យការរីកចម្រើនរបស់សហគមន៍នេសាទ ។

ប្រការ ២.-

គណៈកម្មការ សមាជិកសហគមន៍នេសាទ ឬបុគ្គលណាដែលបានកេងប្រវ័ញ្ចធ្វើឱ្យខូចខាត ឬបាត់បង់ទ្រព្យសម្បត្តិ និងផលប្រយោជន៍សហគមន៍នេសាទត្រូវទទួលទណ្ឌកម្មដូចខាងក្រោមនេះ ៖

- ចំពោះសមាជិកសហគមន៍នេសាទ ឬបុគ្គលដទៃទៀតត្រូវសង ឬទូទាត់ទៅតាមទំហំនៃការខូចខាតជាក់ស្តែងតាមការសម្រេចរបស់អង្គប្រជុំគណៈកម្មការសហគមន៍នេសាទ ។ ក្នុងករណីមិនព្រមសង ត្រូវដាក់ជូនមហាសន្និបាតសម្រេច
- ចំពោះគណៈកម្មការសហគមន៍នេសាទត្រូវសង ឬទូទាត់សងការខូចខាតតាមការសម្រេចរបស់មហាសន្និបាត ។ ប្រសិនបើនីតិវិធីខាងលើនេះនៅតែមិនអាចដោះស្រាយបាន គឺត្រូវអនុវត្តតាមផ្លូវច្បាប់ និងបទបញ្ជាជាធរមាន ។

ប្រការ ៣ .-

សមាជិកសហគមន៍នេសាទគ្រប់រូប ត្រូវតែចូលរួមមហាសន្និបាត និងរាល់កិច្ចប្រជុំរបស់សហគមន៍នេសាទតាមការកោះអញ្ជើញរបស់ប្រធានគណៈកម្មការសហគមន៍នេសាទ ។ ក្នុងករណីដែលសមាជិកសហគមន៍ណាមិនបានមកចូលរួមប្រជុំចំនួន ៣ ដងជាប់គ្នាដោយគ្មានមូលហេតុច្បាស់លាស់ ត្រូវទទួលការណែនាំពីគណៈកម្មការសហគមន៍នេសាទ ។

ករណីនៅតែមិនរាងចាល គណៈកម្មការត្រូវធ្វើសំណើទៅមហាសន្និបាតសម្រេចដើម្បីបញ្ឈប់ពីសមាជិកភាព ។

ប្រការ ៤.-

សិទ្ធិដាក់ទណ្ឌកម្ម ៖

ក - គណៈកម្មការសហគមន៍នេសាទ

- អប់រំណែនាំលើកទី១ លើកទី២ និងលើកទី៣
- ព្រមានផ្ទាល់មាត់ ឬជាលាយលក្ខណ៍អក្សរ
- ព្យួរសមាជិកភាពរបស់សមាជិកសហគមន៍នេសាទ
- បញ្ជូនបញ្ជាទំនាស់ទៅមហាសន្និបាតសម្រេច

- ផ្អាកការនេសាទ ធ្វើកិច្ចសន្យាបញ្ឈប់ការនេសាទ និងរាយការណ៍ជាបន្ទាន់ទៅសមត្ថកិច្ចរដ្ឋបាលជលផល ចំពោះការនេសាទលើសទំហំ ចំនួន និងខុសប្រភេទ ពេលវេលា ទីតាំងតាមការកំណត់នៅក្នុងផែនការគ្រប់គ្រង និងកិច្ចព្រមព្រៀងនៅក្នុងកន្លែងនេសាទសហគមន៍ ។

៩-មហាសន្និបាត

- អនុម័តការបណ្តេញចេញដូចមានចែងក្នុងប្រការ ៧ នៃលក្ខន្តិកៈសហគមន៍នេសាទ
- សម្រេចលើសំណងការខូចខាតទ្រព្យសម្បត្តិសហគមន៍នេសាទ
- សម្រេចដាក់ទណ្ឌកម្មដល់គណៈកម្មការ
- ដាក់ទណ្ឌកម្មដល់សមាជិក ឬបុគ្គលដទៃដែលគណៈកម្មការមិនអាចដោះស្រាយបាន ។

ប្រការ ៥.-

សមាជិកសហគមន៍នេសាទគ្រប់រូបត្រូវរាយការណ៍ជូនគណៈកម្មការសហគមន៍នេសាទអំពីសំភារៈ ឧបករណ៍នេសាទ ដែលគ្រួសារនីមួយៗប្រើប្រាស់នៅក្នុងកន្លែងនេសាទសហគមន៍ ។

ប្រការ ៦.-

សមាជិកសហគមន៍នេសាទអាចប្រើប្រាស់ឧបករណ៍នេសាទជាលក្ខណៈគ្រួសារនៅក្នុងរដូវបើកនេសាទ ដូចមានចែងខាងក្រោម ៖

- មងក្រឡាចាប់ពីពីរសង្កីម៉ែត្រកន្លះ(២,៥ស.ម) និងប្រវែងមិនលើសពីហុកសិបម៉ែត្រ(៦០ម)
- អញ្ចូងក្រឡាចាប់ពីបួនសង្កីម៉ែត្រ(៤ស.ម) និងប្រវែងមិនលើសពីដប់ពីរម៉ែត្រ(១២ម)
- សំណាញ់ក្រឡាចាប់ពីពីរសង្កីម៉ែត្រ(២ស.ម) និងប្រវែងមិនលើសពីប្រាំមួយម៉ែត្រ(៦ម)
- សន្ទូចរនងមិនលើសពីពីររយ(២០០)ផ្លែ
- លបលូងមិនលើសពីម្ភៃ(២០)គ្រឿង
- លាន់មិនលើសពីហាសិប(៥០)គ្រឿង
- ឡើមិនលើសពីម្ភៃ(២០)គ្រឿង ។

ប្រការ ៧.-

សមាជិកសហគមន៍នេសាទដែល ៖

- ប្រព្រឹត្តផ្ទុយ ឬរារាំងមិនឱ្យសមាជិកដទៃអនុវត្តសិទ្ធិ និងកាតព្វកិច្ចដូចក្នុងប្រការ ៥ នៃលក្ខន្តិកៈត្រូវព្យួរសមាជិកភាពដោយគណៈកម្មការសហគមន៍នេសាទ ឬបណ្តេញចេញពីសមាជិកភាពដោយមហាសន្និបាត
- មិនចូលរួមថែរក្សាការពារធនធានជលផល ឬមិនរាយការណ៍អំពីសកម្មភាពបទល្មើសជលផលត្រូវព្រមាន ដោយគណៈកម្មការសហគមន៍នេសាទ

- ប្រើប្រាស់ឧបករណ៍ហាមឃាត់ ធ្វើនេសាទខុសច្បាប់ កាប់ឆ្ការរានព្រៃលិចទឹក ត្រូវទទួលការផ្ដន្ទាទោសតាមច្បាប់ស្តីពីជលផល
- ធ្វើនេសាទក្នុងកន្លែងអភិរក្សរបស់សហគមន៍នេសាទ ត្រូវផ្អាកការនេសាទ ហើយធ្វើកិច្ចសន្យាបញ្ឈប់ការនេសាទ និងរាយការណ៍ជាបន្ទាន់ទៅអាជ្ញាធរមូលដ្ឋាន និងរដ្ឋបាលជលផលមានសមត្ថកិច្ច
- អនុវត្តជុំយនឹងបទប្បញ្ញត្តិច្បាប់ លក្ខន្តិកៈ បទបញ្ជាផ្ទៃក្នុង កិច្ចព្រមព្រៀង ឬផែនការគ្រប់គ្រងកន្លែងនេសាទសហគមន៍ ត្រូវផ្អាកការនេសាទ ទទួលការព្រមានជាលាយលក្ខណ៍អក្សរ ធ្វើកិច្ចសន្យាបញ្ឈប់ការនេសាទ និងរាយការណ៍ជាបន្ទាន់ជូនទៅរដ្ឋបាលជលផលមានសមត្ថកិច្ចដើម្បីដោះស្រាយតាមច្បាប់ ។

ប្រការ ៨.-

ចំពោះអ្នកប្រើប្រាស់ធនធានជលផលដែលមិនមែនជាសមាជិកសហគមន៍នេសាទ អាចមានសិទ្ធិចេញចូល និងនេសាទក្នុងកន្លែងនេសាទសហគមន៍ ប៉ុន្តែត្រូវជូនព័ត៌មានដល់គណៈកម្មការសហគមន៍នេសាទ ហើយធ្វើកិច្ចសន្យា និងគោរពកិច្ចព្រមព្រៀងកន្លែងនេសាទសហគមន៍ លក្ខន្តិកៈ បទបញ្ជាផ្ទៃក្នុង និងផែនការគ្រប់គ្រងកន្លែងនេសាទសហគមន៍ ។

ក្នុងករណីដែលអ្នកប្រើប្រាស់ធនធានជលផលដែលមិនមែនជាសមាជិកសហគមន៍នេសាទ មិនបានគោរពតាមប្រការនេះ គណៈកម្មការសហគមន៍នេសាទមានសិទ្ធិបញ្ឈប់សកម្មភាពនេសាទរបស់ជននោះ ហើយធ្វើការអប់រំណែនាំ ។

ប្រការ ៩.-

បទបញ្ជាផ្ទៃក្នុងសហគមន៍នេសាទនេះ ត្រូវបានអនុម័តដោយមហាសន្និបាតរបស់សហគមន៍នេសាទលើកដំបូងនៅថ្ងៃទី ២១ ខែ វិច្ឆិកា ឆ្នាំ ២០០៦ និងចូលជាធរមានចាប់ពីថ្ងៃចុះហត្ថលេខាដោយប្រធានគណៈកម្មការសហគមន៍នេសាទ ។

ធ្វើនៅភូមិតគីជូរ, ថ្ងៃទី ២១ ខែ វិច្ឆិកា ឆ្នាំ ២០០៦

ប្រធានគណៈកម្មការសហគមន៍នេសាទ



**សេចក្តីថ្លែងការណ៍នៃការបង្កើតសហគមន៍នេសាទ
បីចន្ទារព័រ**

រាជរដ្ឋាភិបាលកម្ពុជា

ជាតិ សាសនា ព្រះមហាក្សត្រ

សេចក្តីថ្លែងការណ៍

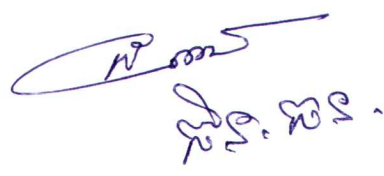
នៃការបង្កើតសហគមន៍នេសាទបឹងទន្លេសាប

យោងតាមគំនិតផ្តួចផ្តើមដ៏ថ្លៃថ្លារបស់សម្តេចអគ្គមហាសេនាបតីតេជោ **ហ៊ុន សែន** នាយករដ្ឋមន្ត្រីនៃរាជរដ្ឋាភិបាល កម្ពុជានៅក្នុងក្របខ័ណ្ឌនៃកំណែទម្រង់វិស័យជលផលទូទាំងប្រទេសចាប់ពីចុងឆ្នាំ ២០០០មក និងយោងតាមព្រះរាជក្រឹត្យ ស្តីពីការបង្កើតសហគមន៍នេសាទ ច្បាប់ស្តីពីជលផល និង អនុក្រឹត្យស្តីពីការគ្រប់គ្រងសហគមន៍នេសាទ ប្រជាពលរដ្ឋដែល កំពុងរស់នៅក្នុងភូមិតិច្ចវ ឃុំតាំងក្រសាំងបានស្ម័គ្រចិត្តរួមគ្នាបង្កើតជាសហគមន៍នេសាទ ដើម្បីចូលរួមសហការជាមួយ អាជ្ញាធរភូមិ ឃុំ និងរដ្ឋបាលជលផលក្នុងការថែរក្សា ការពារ គ្រប់គ្រងធនធានធម្មជាតិ និងទប់ស្កាត់រាល់បទល្មើសជលផល នៅក្នុងកន្លែងនេសាទសហគមន៍ ព្រមទាំងធានាឱ្យសមាជិកសហគមន៍នេសាទទាំងអស់មានសិទ្ធិស្មើគ្នាលើការប្រើប្រាស់ធន ធានជលផលប្រកបដោយនិរន្តរភាព និងមានបំណងលើកស្ទួយកម្រិតជីវភាពរស់នៅឱ្យកាន់តែប្រសើរឡើង ដូច្នោះក្នុង លក្ខន្តិកៈ បទបញ្ជាផ្ទៃក្នុងរបស់សហគមន៍នេសាទ កិច្ចព្រមព្រៀង និងផែនការគ្រប់គ្រងកន្លែងនេសាទសហគមន៍ ។ ដោយ សារមានការជួយសម្របសម្រួលពិតប្រាកដគ្រប់គ្រងបរិស្ថានបឹងទន្លេសាប ផ្នែកទី២ (TSEMP C2) របស់ខណ្ឌរដ្ឋបាលជល ផលកំពង់ធំ អាជ្ញាធរភូមិ និងក្រុមប្រឹក្សាឃុំតាំងក្រសាំងបានរៀបចំបើកមហាសន្និបាតបង្កើតសហគមន៍នេសាទកំណើតដំបូង នៅថ្ងៃទី ២១ ខែ វិច្ឆិកា ឆ្នាំ ២០០៦ ដែលមានអ្នកចូលរួមចំនួន **១៨៨**នាក់ ក្នុងនោះមានស្ត្រី **១១៤**នាក់ ដើម្បីអនុម័ត សមាជិកសហគមន៍នេសាទពេញសិទ្ធិ អនុម័តឈ្មោះសហគមន៍នេសាទ លក្ខន្តិកៈ បទបញ្ជាផ្ទៃក្នុង កិច្ចព្រមព្រៀងសហគមន៍ នេសាទ និងបោះឆ្នោតជ្រើសរើសគណៈកម្មការសហគមន៍នេសាទចំនួន**៧**រូប ក្នុងនោះមានស្ត្រី**៤**រូប សម្រាប់ដឹកនាំសហគមន៍ នេសាទដែលមានកន្លែងនេសាទសហគមន៍មានទំហំផ្ទៃក្រឡាចំនួន**១៣៤**ហិកតា ។

បន្ទាប់ពីបានទទួលស្គាល់សហគមន៍នេសាទយើងខ្ញុំ តាមរយៈមហាសន្និបាតកំណើតដំបូងមក ខ្ញុំបានជាប្រធានគណៈ កម្មការសហគមន៍នេសាទ ដែលជាតំណាងឱ្យសមាជិកសមាជិកាសហគមន៍នេសាទទាំងអស់ សូមសន្យាថានឹងខិតខំដឹកនាំ គ្រប់គ្រងសហគមន៍នេសាទឱ្យបានល្អដោយប្រកាន់ភ្ជាប់នូវភាពស្មោះត្រង់ សាមគ្គីឯកភាពផ្ទៃក្នុងជួយស្ថាបនា និងចូលរួមគ្រប់ គ្រង អភិរក្ស អភិវឌ្ឍ ប្រើប្រាស់ធនធានជលផលប្រកបដោយនិរន្តរភាព ស្របតាមលិខិតបទដ្ឋានគតិយុត្តនានា ដែលពាក់ ព័ន្ធនឹងវិស័យជលផល ព្រមទាំងខិតខំរៀនសូត្រ កសាងទំនាក់ទំនងជាមួយគ្រប់អង្គភាពស្ថាប័នរដ្ឋ អង្គការនានា ដើម្បីស្វែង រកអ្នកជួយឧបត្ថម្ភគាំទ្រ បច្ចេកទេស និងថវិកាសម្រាប់ដំណើរការរីកចំរើនរបស់សហគមន៍នេសាទ ។

អាស្រ័យហេតុដូចបានជម្រាបជូនខាងលើ សូមលោកនាយខណ្ឌរដ្ឋបាលជលផលកំពង់ធំមេត្តាពិនិត្យ និងសម្រេច  ដើម្បីសុំចុះកិច្ចព្រមព្រៀងកន្លែងនេសាទសហគមន៍បឹងទន្លេសាប ដោយអនុគ្រោះ ។

ធ្វើនៅភូមិតិច្ចវ, ថ្ងៃទី ១៤ ខែ ធ្នូ ឆ្នាំ ២០០៧
ប្រធានគណៈកម្មការសហគមន៍នេសាទ



**លិខិតស្នើសុំចុះកិច្ចព្រមព្រៀងកន្លែងនេសាទសហគមន៍
បឹងទ្វារពីរ**

ព្រះរាជាណាចក្រកម្ពុជា

ជាតិ សាសនា ព្រះមហាក្សត្រ

ប្រធានគណៈកម្មការសហគមន៍នេសាទបឹងទន្លេសាប

សូមគោរពជូន

លោកនាយកខណ្ឌរដ្ឋបាលជលផលកំពង់ធំ

កម្មវត្ថុ : សំណើចុះកិច្ចព្រមព្រៀងកន្លែងនេសាទសហគមន៍បឹងទន្លេសាប ។

យោង : - អនុក្រឹត្យស្តីពីការគ្រប់គ្រងសហគមន៍នេសាទ លេខ ២៥ អនក្រ.បក ចុះថ្ងៃទី ២០ ខែ មីនា ឆ្នាំ ២០០៧ ។
- សេចក្តីសម្រេចរបស់មហាសន្និបាតសហគមន៍នេសាទកំណើតដំបូង ដែលបានប្រារព្ធធ្វើឡើងនៅថ្ងៃទី ២១ ខែ វិច្ឆិកា ឆ្នាំ ២០០៦ ។

លិខិតឆ្លង : កម្មវិធីចុះកិច្ចព្រមព្រៀងកន្លែងនេសាទសហគមន៍បឹងទន្លេសាប ។

សេចក្តីដូចមានចែងក្នុងកម្មវត្ថុ និងយោងខាងលើ ខ្ញុំសូមជម្រាបជូនលោកនាយកមេត្តាជ្រាបថា សហគមន៍នេសាទបឹងទន្លេសាបបានបង្កើតឡើងដោយការស្ម័គ្រចិត្ត និងមានគំនិតផ្តួចផ្តើមបង្កើនជីវភាពរស់នៅរបស់ប្រជាពលរដ្ឋនៅក្នុងភូមិតំបែង ឃុំតាំងក្រសាំង និងមានការជួយសម្របសម្រួលពិគមន៍គម្រោងគ្រប់គ្រងបរិស្ថានបឹងទន្លេសាប ផ្នែកទី២ (TSEMP C2) របស់ខណ្ឌរដ្ឋបាលជលផលកំពង់ធំ អាជ្ញាធរភូមិ និងក្រុមប្រឹក្សាឃុំតាំងក្រសាំង ។ សហគមន៍នេសាទមានគណៈកម្មការសហគមន៍នេសាទចំនួន៧រូប ក្នុងនោះមានស្ត្រី ៤រូប និងមានសមាជិកសហគមន៍សរុបចំនួន១៨៨នាក់ ស្រីចំនួន១១៤នាក់ ។ បន្ទាប់ពីបានបង្កើតរួចមក សហគមន៍នេសាទបឹងទន្លេសាបបានដឹកនាំ និងចូលរួមអនុវត្តដំណើរការសហគមន៍នេសាទយ៉ាងសកម្មជាមួយនិងការចូលរួមឧបត្ថម្ភគាំទ្រពីសមត្ថកិច្ចរដ្ឋបាលជលផល និងអាជ្ញាធរភូមិឃុំ ។ ម៉្យាងទៀត គណៈកម្មការសហគមន៍នេសាទបានរៀបចំបញ្ជីឈ្មោះសមាជិកសហគមន៍នេសាទ លក្ខន្តិកៈ បទបញ្ជាផ្ទៃក្នុងរបស់សហគមន៍នេសាទ ផែនទី និងកិច្ចព្រមព្រៀងកន្លែងនេសាទសហគមន៍រួចជាស្រេច ហើយនឹងគ្រោងរៀបចំកម្មវិធីចុះកិច្ចព្រមព្រៀងសហគមន៍នេសាទជាមួយលោកនាយកខណ្ឌរដ្ឋបាលជលផលកំពង់ធំ ដែលនឹងប្រព្រឹត្តទៅនៅថ្ងៃទី ១៨ ខែ ធ្នូ ឆ្នាំ ២០០៧ នៅការិយាល័យផ្នែកអនុវត្តន៍គម្រោង (PIU) ខេត្តកំពង់ធំ ។

សូមជូនភ្ជាប់មកជាមួយនូវ :

- ១- កិច្ចព្រមព្រៀងសហគមន៍នេសាទកន្លែងនេសាទសហគមន៍ ។
- ២- ផែនទីកន្លែងនេសាទសហគមន៍មាត្រដ្ឋាន ១/៥០.០០០ ។

4

៣- បញ្ជីឈ្មោះសមាជិកសហគមន៍នេសាទ និងគណៈកម្មការសហគមន៍នេសាទ ។

៤- លក្ខន្តិកៈ និងបទបញ្ជាផ្ទៃក្នុងរបស់សហគមន៍នេសាទ ។

៥- សេចក្តីថ្លែងការណ៍នៃការបង្កើតសហគមន៍នេសាទ ។

អាស្រ័យហេតុនេះ សូមលោកនាយមេត្តាពិនិត្យ និងសម្រេចដោយអនុគ្រោះ ។

ធ្វើនៅភូមិត្រពាំង, ថ្ងៃទី ១៤ ខែ ធ្នូ ឆ្នាំ ២០០៧

ប្រធានគណៈកម្មការសហគមន៍នេសាទ



ឯកសារផ្សេង ៗ

