

ព្រះរាជាណាចក្រកម្ពុជា
ជាតិ សាសនា ព្រះមហាក្សត្រ

កិច្ចព្រមព្រៀងកន្លែងនេសាទសហគមន៍ កំពង់ច្រាត់
និង ឯកសារពាក់ព័ន្ធ

បញ្ជីអត្ថបទ

- ១~ កិច្ចព្រមព្រៀងកន្លែងនេសាទសហគមន៍
- ២~ ផែនទីកន្លែងនេសាទសហគមន៍
- ៣~ បញ្ជីឈ្មោះសមាជិក គណៈកម្មការ និងរចនាសម្ព័ន្ធ
- ៤~ លក្ខន្តិកៈសហគមន៍នេសាទ
- ៥~ បទបញ្ជាផ្ទៃក្នុងសហគមន៍នេសាទ
- ៦~ សេចក្តីថ្លែងការណ៍
- ៧~ ឯកសារពាក់ព័ន្ធផ្សេងៗទៀត

ព្រះរាជាណាចក្រកម្ពុជា
ជាតិ សាសនា ព្រះមហាក្សត្រ

កិច្ចព្រមព្រៀងកន្លែងទេសាទសហគមន៍ កំពង់ប្រាក់

ឈ្មោះសហគមន៍ទេសាទ : កំពង់ប្រាក់

ភូមិ : កំពង់ប្រាក់, បេង និងក្រាំងវែង

ឃុំ : ស្នាអន្សា

ស្រុក : ក្រគរ

ខេត្ត : ពោធិ៍សាត់

កិច្ចព្រមព្រៀង
កន្លែងនេសាទសហគមន៍

១ វា ខ

នាយខណ្ឌរដ្ឋបាលជលផល ខេត្តពោធិ៍សាត់ ជាតំណាងស្របច្បាប់នៃរដ្ឋបាលជលផល មានអាសយដ្ឋាននៅ: ភូមិពាល់ព្រែក២ ឃុំផ្ទះព្រៃ ស្រុកសំរោងមាស ទួរស័ព្ទលេខ ០៥២ ៩៥១ ៤៩១ អ៊ីម៉ែល songlypursat@online.com.kh ទួរសារលេខ ០៥២ ៩៥១ ៤៩១ ហៅថា "ភាគី ក" ។

និង

ប្រធានគណៈកម្មការសហគមន៍នេសាទ កំពង់ប្រាក់ ជាតំណាងស្របច្បាប់ឱ្យសហគមន៍នេសាទ ដែលមានអាសយដ្ឋានស្ថិតនៅ: ភូមិកំពង់ប្រាក់ ឃុំ ស្នាអន្សា ទួរស័ព្ទលេខហៅថា "ភាគី ខ" ។

ភាគីទាំងពីរបានឯកភាពគ្នាចុះកិច្ចព្រមព្រៀងតាមលក្ខខណ្ឌដូចខាងក្រោម ៖

ប្រការ ១.-

ភាគី ក ប្រគល់ដែននេសាទដែលជាទ្រព្យសម្បត្តិរបស់រដ្ឋឱ្យភាគី ខ ធ្វើការគ្រប់គ្រង ការពារ អភិរក្ស អភិវឌ្ឍន៍ និងប្រើប្រាស់ធនធានជលផលរយៈពេល ៣ ឆ្នាំ ចាប់ពីថ្ងៃទី ១៦ ខែ កុម្ភៈ ឆ្នាំ២០០៧ រហូតដល់ថ្ងៃទី ១៦ ខែ កុម្ភៈ ឆ្នាំ២០១០ ដោយធានានូវថិរភាពតាមរយៈការរៀបចំសហគមន៍នេសាទ ។

ប្រការ ២.-

ដែននេសាទនេះមានឈ្មោះថា "កន្លែងនេសាទសហគមន៍ កំពង់ប្រាក់" ដែលលាតសន្ធឹងនៅក្នុង៖

- | | |
|------------------|-----------------|
| ភូមិ កំពង់ប្រាក់ | ឃុំ ស្នាអន្សា |
| ភូមិ បេង | ឃុំ ស្នាអន្សា |
| ភូមិ ក្រាំងវែង | ឃុំ ស្នាអន្សា |
| ស្រុក ក្រគរ | ខេត្ត ពោធិ៍សាត់ |

មាននិយាមកាដូចខាងក្រោម៖

- GCP01 (X: 405554, Y: 1394509) ទំនប់តាសា, GCP02 (X: 405113, Y: 1392310) ១០០មពីចុងស្រែតាមា
 - GCP03 (X: 406212, Y: 1391113) មាត់ព្រៃបុស្ស, GCP04 (X: 407383, Y: 1390538) អណ្តូងមាត់ព្រៃបុស្ស
 - GCP05 (X: 409049, Y: 1392602) ចុងបឹងត្រពាំងពាខាងចើង, GCP06 (X: 410675, Y: 1396327) ចុងផ្លូវក្របី
 - GCP07(X: 412465, Y: 1396058) ៣៥០មពីបង្គោលឡូត៍,GCP08(X: 411360, Y: 1398767) ៣៥០មពីបង្គោលឡូត៍
 - GCP09 (X: 409754, Y: 1397905) កោះរាំងតាយូ, GCP10 (X: 408435, Y: 1397961) ក្បាលកោះអាវ៉ាក់
 - GCP11 (X: 407817, Y: 1398869) មាត់ពាមត្រពាំងខ្សាច់, GCP12 (X: 406756, Y: 1397205) បឹងត្រពាំងខ្សាច់
- ដូចផែនទីដែលបានភ្ជាប់មកជាមួយ ។

ប្រការ ៣.-

ភាគី ក ត្រូវបំពេញភារកិច្ចជាអ្នកជួយសម្របសម្រួល ផ្តល់បច្ចេកទេស ទប់ស្កាត់បទល្មើស តាមដាន និងត្រួតពិនិត្យលើការរៀបចំ និងការប្រព្រឹត្តទៅរបស់សហគមន៍នេសាទដូចមានចែងនៅក្នុងមាត្រា ២៣ នៃអនុក្រឹត្យ លេខ ២៥ អនក្រ.បក ចុះថ្ងៃទី ២០ ខែ មីនា ឆ្នាំ ២០០៧ ស្តីពីការគ្រប់គ្រងសហគមន៍នេសាទ ។

ប្រការ ៤.-

ភាគី ខ ត្រូវរៀបចំ ៖

- កន្លែងអភិរក្សព្រៃលិចទឹក
- កន្លែងអភិរក្សត្រីមេពូជ
- កន្លែងអភិរក្សជីវចម្រុះ
- ស្ថាប័នប្រឡាយ ព្រែក បឹង ស្រះ
- ដាំព្រៃលិចទឹក
- ធ្វើវារីវប្បកម្ម
- បញ្ជូនសមាជិកសហគមន៍ដើម្បីរៀនសូត្រនូវបច្ចេកទេសផលិតពូជត្រី
- ការងារអភិវឌ្ឍន៍ផ្សេងៗទៀត ។

ប្រការ ៥.-

ភាគី ខ ត្រូវរៀបចំប្រជុំពិភាក្សាអំពីទំហំ ចំនួន ប្រវែង និងប្រភេទឧបករណ៍នេសាទ ដែលអនុញ្ញាតឱ្យប្រើប្រាស់នៅក្នុងកន្លែងនេសាទសហគមន៍ ឱ្យសមស្របតាមស្ថានភាពភូមិសាស្ត្រ និងពេលវេលា ផ្អែកតាមច្បាប់ស្តីពីជលផល និងលិខិតបង្គាន់គតិយុត្តិធម៌ដែលពាក់ព័ន្ធ ។

ប្រការ ៦.-

ភាគី ខ មានកាតព្វកិច្ចថែរក្សាការពារធនធានធម្មជាតិដូចខាងក្រោម ៖

- ការពារព្រៃលិចទឹកដែលមានស្រាប់ឱ្យបានគង់វង្ស ចាត់វិធានការទប់ស្កាត់ និងបង្ការភ្លើងឆេះព្រៃ
- រក្សា និងការពារដីទំនាបលិចទឹកសម្រាប់ដាំព្រៃលិចទឹកឡើងវិញ
- លែងទៅក្នុងធម្មជាតិវិញនូវវារីសត្វដែលកំពុងរងគ្រោះថ្នាក់ជិតផុតពូជ នៅពេលដែលធ្វើនេសាទបាន
- ការពារសត្វព្រៃគ្រប់ប្រភេទនៅក្នុងដែននេសាទ ឬព្រៃលិចទឹក ។

ប្រការ ៧.-

ភាគី ខ មិនត្រូវធ្វើសកម្មភាពដែលបង្កឱ្យខូចដែននេសាទ ឬគ្រោះថ្នាក់ដល់ធនធានជលផលដូចខាងក្រោម ៖

- ចាប់នូវធនធានជលផលដែលកំពុងរងគ្រោះថ្នាក់ ដូចមានចែងក្នុងប្រកាសរបស់ក្រសួងកសិកម្ម រុក្ខាប្រមាញ់ និងនេសាទ ដូចជាផ្សិតជាដើម
- លើកទំនប់ លុប ឬដឹក បឹង ព្រែក ប្រឡាយ រណ្តៅ បៀ ស្រះ ដែលពុំមានការអនុញ្ញាតពីស្ថាប័នជំនាញ
- កាប់ អ្ការ គាស់ រាន ឈូសឆាយព្រៃលិចទឹក ក្នុងគោលបំណងហុំព័ទ្ធយកដីជាកម្មសិទ្ធិ ឬវាតដី ធ្វើស្រែចំការ ឬគោលបំណងផ្សេងៗទៀត
- ធ្វើនេសាទ កាប់ព្រៃ ឬអុសក្នុងកន្លែងអភិរក្សជលផល ក្នុងកន្លែងនេសាទសហគមន៍
- ប្រើប្រាស់ឧបករណ៍ហាមឃាត់ ជាពិសេសឧបករណ៍នេសាទឆក់ត្រី និងឧបករណ៍នេសាទស្បែមុង គ្រប់ប្រភេទ
- ប្រើប្រាស់ឧបករណ៍នេសាទខុសពីការកំណត់នៅក្នុងតារាងឧបសម្ព័ន្ធនៃកិច្ចព្រមព្រៀងនេះ
- ចិញ្ចឹមត្រី ឬដាំរុក្ខជាតិដែលជាពូជនាំឱ្យខូចដល់បរិស្ថានធម្មជាតិ បំផ្លិចបំផ្លាញដល់ធនធានជលផល ឬបង្កអន្តរាយដល់ដែននេសាទ
- ធ្វើនេសាទ ឬធ្វើអាជីវកម្មផ្សេងៗទៀតដែលប៉ះពាល់ ឬរំខានដល់ ការពងកូន ការលូតលាស់នៃវារីសត្វ ឬវារីរុក្ខជាតិ
- ផលិត ទិញ លក់ ដឹកជញ្ជូន រក្សាទុកឧបករណ៍ឆក់ ឧបករណ៍នេសាទស្បែមុងគ្រប់ប្រភេទ ឈិបយន្ត និងអូសអូសទឹកសាប
- ដាំ ឬថែរក្សាដំណាំឈូកក្នុងដែននេសាទ
- ធ្វើនេសាទដោយមង ឬអូសគ្រប់ប្រភេទដែលមានក្រឡាតូចជាង ១.៥ សង្កីម៉ែត្រ និងធំជាងដប់ប្រាំ (១៥) សង្កីម៉ែត្រ ក្នុងដែននេសាទទឹកសាប ។

ប្រការ ៨.-

ភាគី ១ ត្រូវចាត់វិធានការថែរក្សាការពារកន្លែងនេសាទសហគមន៍ដោយបំផុស ជំរុញ និងលើកទឹកចិត្តដល់សមាជិកសហគមន៍នេសាទគ្រប់រូបឱ្យរាយការណ៍ទៅសមត្ថកិច្ចរដ្ឋបាលជលផលដែលនៅជិតបំផុត ដើម្បីសហការទប់ស្កាត់បទល្មើសជលផល ។

ប្រការ ៩.-

ភាគី ១ ត្រូវអនុវត្តនូវភារកិច្ចដូចខាងក្រោម ៖

- ប្រតិបត្តិយ៉ាងម៉ឺងម៉ាត់តាមលក្ខន្តិកៈ បទបញ្ជាផ្ទៃក្នុង និងផែនការគ្រប់គ្រងកន្លែងនេសាទសហគមន៍
- ធានាឱ្យសមាជិកទាំងអស់ក្នុងសហគមន៍មានសិទ្ធិស្មើគ្នាលើការប្រើប្រាស់ធនធានជលផល
- សហការយ៉ាងជិតស្និទ្ធជាមួយរដ្ឋបាលជលផល ក្រុមប្រឹក្សាឃុំ និងអាជ្ញាធរដែលពាក់ព័ន្ធ ។

ប្រការ ១០.-

ប្រសិនបើភាគី ១ មិនអនុវត្តតាមប្រការទាំងឡាយនៃកិច្ចព្រមព្រៀងនេះ ធ្វើឱ្យអន្តរាយដល់ដែននេសាទ ឬធនធានជលផលត្រូវទទួលខុសត្រូវចំពោះមុខច្បាប់ជាធរមាន ។

ប្រការ ១១._

កិច្ចព្រមព្រៀងកន្លែងនេសាទសហគមន៍ អាចបញ្ឈប់មុនពេលកំណត់ដោយផ្អែកលើលក្ខខណ្ឌណាមួយ ដូចមានចែងក្នុងមាត្រា ២៧ នៃអនុក្រឹត្យ លេខ ២៥ អនក្រ.បក ចុះថ្ងៃទី ២០ ខែ មីនា ឆ្នាំ ២០០៧ ស្តីពីការគ្រប់គ្រងសហគមន៍នេសាទ ។

ក្នុងករណីដែលសហគមន៍នេសាទយល់ថា ការបញ្ឈប់កិច្ចព្រមព្រៀងពុំមានលក្ខណៈសមស្រប សហគមន៍នេសាទអាចធ្វើការតវ៉ាមកប្រធានរដ្ឋបាលជលផលថ្នាក់កណ្តាល ។

ប្រការ ១២._

កិច្ចព្រមព្រៀងនេះអាចធ្វើការកែប្រែបានតាមការឯកភាពរបស់ភាគីទាំង ២ ស្របតាមច្បាប់ និងលិខិតបទដ្ឋាននានាពាក់ព័ន្ធនឹងសហគមន៍នេសាទ ។

កិច្ចព្រមព្រៀងនេះត្រូវតម្កល់ទុកនៅស្នាក់ការសហគមន៍នេសាទ សាលារៀន សង្កាត់ ខណ្ឌរដ្ឋបាលជលផល សាលាខេត្ត ក្រុង រដ្ឋបាលជលផលថ្នាក់កណ្តាល និងក្រសួងកសិកម្ម រុក្ខាប្រមាញ់ និងនេសាទ ហើយអាចចម្លងជូនស្ថាប័នពាក់ព័ន្ធដោយច្បាប់ចម្លងត្រូវមានប្រថាប់ត្រា ។

ថ្ងៃទី...16... ខែ ...១១...ឆ្នាំ ២០០7...

ភាគី ក

ភាគី ខ

ជ. នាយខណ្ឌរដ្ឋបាលជលផលពោធិ៍សាត់

ប្រធានគណៈកម្មការសហគមន៍នេសាទ

ប្រធានការិយាល័យជលផលខេត្ត

ហត្ថលេខា

ហត្ថលេខា

ប៊ែន ដាន់រិទ្ធិ

សាក្សី

មេឃុំ
ហត្ថលេខា

មេឃុំ - កោរ

402000 404000 406000 408000 410000 412000 414000 416000 418000



ផែនទីកន្លែងទេសាទសហគមន៍កំពង់ប្រាក់

ឃុំស្មោនស្សា ស្រុកក្រករ ខេត្តពោធិ៍សាត់

1398000
1396000
1394000
1392000
1390000
1388000
1386000

1398000
1396000
1394000
1392000
1390000
1388000
1386000

ស.នពោធិ៍រមង

ស.នមាត់ព្រៃ

ស.នអូរតាប្រុក

GCP07

GCP06

កន្លែងអភិរក្សជលផលកំពង់ប្រាក់

GCP05

២៣៩៤ហិកតា

GCP04

GCP08

ភូមិកំពង់ប្រាក់

GCP03

ភូមិ២

ភូមិ៣

ភូមិ១

ភូមិ៥

GCP09

GCP01

GCP02

ភូមិក្រាំងវែង

ភូមិហេង

ភូមិព្រលាង

ភូមិ៤

ភូមិកំពង់ឡ
ភូមិពោធិ៍ពុលី
ភូមិពោធិ៍រមង
ភូមិចេកចៅ
ភូមិមាត់ព្រៃ
ភូមិអូរតាប្រុក
ភូមិអូរតាពាយ
ភូមិពោធិ៍អង្គរ
ភូមិព្រៃមាត់
ភូមិជ្រូង
ភូមិជ្រូងតូច
ភូមិជ្រូងធំ
ភូមិជ្រូងតូច
ភូមិជ្រូងធំ
ភូមិជ្រូងតូច
ភូមិជ្រូងធំ

ផែនទី

មាត្រដ្ឋាន ១:៥០.០០០

០ ១ ២ គ.ម

រៀបចំដោយ:
ក្រុមជំនាញ - គម្រោងគ្រប់គ្រងបរិស្ថានបឹងទន្លេសាប
ផ្នែកទី ២ (ខេត្តពោធិ៍សាត់)
ខែ កក្កដា ២០០៧

ប្រភពទិន្នន័យ:
ព្រំប្រទល់រដ្ឋបាល: អោយកង្កែបភូមិសាស្ត្រ ២០០៣
ព្រំប្រទល់ឃុំឃ្នកនេសាទ: រដ្ឋបាលជលផល
ព្រំប្រទល់កន្លែងទេសាទសហគមន៍: ប្រមូលព័ត៌មានដោយឧបករណ៍ ជីកីអេស
ផ្លូវ - បឹង - ស្ទឹង - ព្រែក: រដ្ឋបាលជលផល២០០៦

ប្រព័ន្ធកូអរដោនេ:
បញ្ចុះបែងភាគប្រិចពី: អ៊ុយតេអិម
ប្រិចពីរាងពងក្រពើ: អេវេរែស ១៨៣០
កំណត់បណ្តាញនៃប្រិចពីវិភាគ: យកតាមបណ្តាញប្រិចពីវិភាគសណ្ឋា ១៩៦០
ផ្នែកផ្ទៃវណ្ណមណ្ឌល លេខ: ៤៨ ខាងជើង

កំណត់សំគាល់

- ទីតាំងភូមិសហគមន៍
- ទីតាំងភូមិ
- ទីតាំងបង្គោលព្រំប្រទល់
- ព្រំប្រទល់ឃុំ
- ស្ទឹង - ព្រែក
- ផ្លូវ
- ព្រំប្រទល់កន្លែងទេសាទសហគមន៍
- ព្រំប្រទល់កន្លែងទេសាទសហគមន៍ជិតខាង
- ព្រំប្រទល់ឃ្នកនេសាទ
- បឹង

402000 404000 406000 408000 410000 412000 414000 416000 418000

បានឃើញ និង បញ្ជូនមក
លោកមេឃុំស្នាក់នៅ
" ដើម្បីពិនិត្យ និង សំរួល"
បេង. ថ្ងៃទី ១៣ ខែ ៧.៣. ឆ្នាំ ២០០៧
លោកមេភូមិបេង

[Signature]
សុខ សុខ

បានឃើញ និង បញ្ជូនមក
លោកមេឃុំស្នាក់នៅ
" ដើម្បីពិនិត្យ និង សំរួល"
កំពង់ប្រាក់. ថ្ងៃទី ១៣ ខែ ៧.៣. ឆ្នាំ ២០០៧
លោកមេភូមិកំពង់ប្រាក់

[Signature]
ហ៊ុន សែន

លេខ: ៧៤៧.៧៧៧
បានឃើញ និង បញ្ជូនមក
លោកប្រធានការិយាល័យជលផល
" ដើម្បីពិនិត្យ និង សំរួល"
ក្រុង. ថ្ងៃទី ១៣ ខែ ៧.៣. ឆ្នាំ ២០០៧
អភិបាលស្រុកក្រចក ៩



សានី - ទោសន្យ

លេខ: ៧៤៧.៧៧៧

បានឃើញ និង បញ្ជូនមក
ឯកឧត្តមអភិបាលខេត្ត
" ដើម្បីពិនិត្យ និង សំរួល"

ពោធិ៍សាត់. ថ្ងៃទី ១៣ ខែ ៧.៣. ឆ្នាំ ២០០៧
ប្រធានមន្ទីរកសិកម្ម



[Signature]
និត - សំរួល

កំពង់ប្រាក់. ថ្ងៃទី ១៣ ខែ ៧.៣. ឆ្នាំ ២០០៧
ប្រធានគណៈកម្មការសហគមន៍នេសាទកំពង់ប្រាក់

[Signature]
ហ៊ុន សែន

លេខ: ៧៤៧.៧៧៧

បានឃើញ និង បញ្ជូនមក
លោកអភិបាលស្រុកក្រចក
" ដើម្បីពិនិត្យ និង សំរួល"

ស្នាក់នៅ. ថ្ងៃទី ១៣ ខែ ៧.៣. ឆ្នាំ ២០០៧
លោកមេឃុំស្នាក់នៅ



យោង - កែ

លេខ: ៧៤៧.៧៧៧

បានឃើញ និង បញ្ជូនមក
លោកប្រធានមន្ទីរកសិកម្ម
" ដើម្បីពិនិត្យ និង សំរួល"

ពោធិ៍សាត់. ថ្ងៃទី ១៣ ខែ ៧.៣. ឆ្នាំ ២០០៧
ប្រធានការិយាល័យជលផល

[Signature]

ប៉ែន - ផាន់ធី

លេខ: ៧៤៧.៧៧៧

បានឃើញ និង ឯកភាព
ពោធិ៍សាត់. ថ្ងៃទី ១៣ ខែ ៧.៣. ឆ្នាំ ២០០៧
អភិបាលខេត្ត



[Signature]
នាយ - សាវ័ត

បានឃើញ និង បញ្ជូនមក
លោកមេឃុំស្នាក់នៅ
" ដើម្បីពិនិត្យ និង សំរួល"
ក្រាំងវែង. ថ្ងៃទី ១៣ ខែ ៧.៣. ឆ្នាំ ២០០៧
លោកមេភូមិក្រាំងវែង

[Signature]
ហ៊ុន សែន

បញ្ជីឈ្មោះសមាជិកសហគមន៍នេសាទ កំពង់ត្រាច់

ភូមិ ត្រពាំងតែង , ខេត្ត , កំពង់ត្រាច់ ឃុំ ស្នួរអន្សា ត្រុក ត្រករ ខេត្តពោធិ៍សាត់

ល.រ	ឈ្មោះសមាជិក	អាយុ	ភេទ	ភូមិ	ឃុំ	ថ្ងៃខែចូលជាសមាជិក
១	ចាយ គៀន	៤៨	ប្រុស	ក្រាំងវែង	ស្នួរអន្សា	២២-០៦-២០០៦
២	ទឹម ឡង់	២៥	ស្រី	ក្រាំងវែង	ស្នួរអន្សា	២២-១០-២០០៦
៣	ញ៉ែម វ៉ៃ	៤៩	ស្រី	ក្រាំងវែង	ស្នួរអន្សា	២២-១០-២០០៦
៤	ទឹម ឡាង	២០	ស្រី	ក្រាំងវែង	ស្នួរអន្សា	២២-១០-២០០៦
៥	ទឹម នាង	១៨	ប្រុស	ក្រាំងវែង	ស្នួរអន្សា	២២-១០-២០០៦
៦	ប្រាក់ ចំណាប់	៤៥	ប្រុស	ក្រាំងវែង	ស្នួរអន្សា	២២-១០-២០០៦
៧	គង់ ស៊ីថុល	៤៩	ប្រុស	ក្រាំងវែង	ស្នួរអន្សា	២២-១០-២០០៦
៨	ពួក ថន	៣៩	ប្រុស	ក្រាំងវែង	ស្នួរអន្សា	១១-១០-២០០៦
៩	ម៉ី សាម៉េត	៤៥	ស្រី	ក្រាំងវែង	ស្នួរអន្សា	១១-១០-២០០៦
១០	នួន ធៀន	៥៧	ស្រី	ក្រាំងវែង	ស្នួរអន្សា	១១-១០-២០០៦
១១	ពួក រិន	៥៦	ប្រុស	ក្រាំងវែង	ក្បាលត្រាច	១១-១០-២០០៦
១២	ហម បូយ	៣៥	ប្រុស	ក្រាំងវែង	ស្នួរអន្សា	១១-១១-២០០៦
១៣	យួន យឿន	៣៧	ស្រី	ក្រាំងវែង	ស្នួរអន្សា	១១-១១-២០០៦
១៤	ឃុំ ញ៉	២១	ស្រី	ក្រាំងវែង	ស្នួរអន្សា	១១-១១-២០០៦
១៥	ធៀម ខឿន	២៧	ប្រុស	ក្រាំងវែង	ស្នួរអន្សា	១១-១០-២០០៦
១៦	ញ៉ែម ខន	២៦	ស្រី	ក្រាំងវែង	ស្នួរអន្សា	១១-១០-២០០៦
១៧	សិន សាវ៉ៃ	៥៩	ស្រី	ក្រាំងវែង	ស្នួរអន្សា	១១-១០-២០០៦
១៨	មិន សាមី	២៦	ស្រី	ក្រាំងវែង	ស្នួរអន្សា	១១-១០-២០០៦
១៩	ញ៉ែម ចាន់	២៧	ប្រុស	ក្រាំងវែង	ស្នួរអន្សា	១១-១០-២០០៦
២០	ចាយ លេង	១៩	ស្រី	ក្រាំងវែង	ស្នួរអន្សា	១១-១០-២០០៦
២១	អែម លួន	៥១	ស្រី	ក្រាំងវែង	ស្នួរអន្សា	១១-១០-២០០៦
២២	ធៀម សាន	៣៨	ស្រី	ក្រាំងវែង	ស្នួរអន្សា	១១-១០-២០០៦
២៣	ធៀម សួន	២៣	ស្រី	ក្រាំងវែង	ស្នួរអន្សា	១១-១០-២០០៦
២៤	យួន សុផល	២០	ស្រី	ក្រាំងវែង	ស្នួរអន្សា	១១-១១-២០០៦
២៥	យួន យ៉ាន	៥០	ស្រី	ក្រាំងវែង	ស្នួរអន្សា	១១-១១-២០០៦
២៦	ប៉ែន សាមិត	៣៥	ស្រី	ក្រាំងវែង	ស្នួរអន្សា	១១-១១-២០០៦
២៧	ភី មុយ	៤០	ប្រុស	ក្រាំងវែង	ស្នួរអន្សា	១១-១១-២០០៦
២៨	អែម ម៉េត	៦៧	ស្រី	ក្រាំងវែង	ស្នួរអន្សា	១១-១១-២០០៦
២៩	នាយ ហ្វុវ	៤០	ប្រុស	ក្រាំងវែង	ស្នួរអន្សា	២២-១០-២០០៦
៣០	ឯម ស៊ី	៣៣	ស្រី	ក្រាំងវែង	ស្នួរអន្សា	២២-១០-២០០៦
៣១	យ៉ង់ អែម	៥៥	ស្រី	ក្រាំងវែង	ស្នួរអន្សា	២២-១០-២០០៦
៣២	ម៉ី រ៉ាន	៥៥	ប្រុស	ក្រាំងវែង	ស្នួរអន្សា	២២-១០-២០០៦
៣៣	កែវ រិត	៣៥	ស្រី	ក្រាំងវែង	ស្នួរអន្សា	២២-១០-២០០៦

ល.រ	ឈ្មោះសមាជិក	អាយុ	ភេទ	ភូមិ	ឃុំ	ថ្ងៃខែចូលជាសមាជិក
៣៤	ឯម ឡុញ	៤០	ប្រុស	ក្រាំងវែង	ស្នាអន្សា	២២-១០-២០០៦
៣៥	មាស់ សុត	៥០	ប្រុស	ក្រាំងវែង	ស្នាអន្សា	២២-១០-២០០៦
៣៦	ស៊ុក គឹមស៊ុន	២៥	ស្រី	ក្រាំងវែង	ស្នាអន្សា	២២-១០-២០០៦
៣៧	ប៉ែន កេត	៤០	ស្រី	ក្រាំងវែង	ស្នាអន្សា	២២-១០-២០០៦
៣៨	អៀង សេង	៦៨	ស្រី	ក្រាំងវែង	ស្នាអន្សា	២២-១០-២០០៦
៣៩	ឯម ដុន	៥៥	ប្រុស	ក្រាំងវែង	ស្នាអន្សា	២២-១០-២០០៦
៤០	សុខ ណារី	៣៩	ស្រី	ក្រាំងវែង	ស្នាអន្សា	២២-១០-២០០៦
៤១	ជួប ខុន	៤៤	ប្រុស	ក្រាំងវែង	ស្នាអន្សា	២២-១០-២០០៦
៤២	មិល អុន	៤៣	ស្រី	ក្រាំងវែង	ស្នាអន្សា	២២-១០-២០០៦
៤៣	ស៊ី អុយ	២១	ស្រី	ក្រាំងវែង	ស្នាអន្សា	២២-១០-២០០៦
៤៤	ស៊ី អុល	១៨	ស្រី	ក្រាំងវែង	ស្នាអន្សា	២២-១០-២០០៦
៤៥	ហ៊ុន សាឡុម	៤២	ស្រី	ក្រាំងវែង	ស្នាអន្សា	២២-១០-២០០៦
៤៦	ចៅ ណាំ	៤៥	ប្រុស	ក្រាំងវែង	ស្នាអន្សា	២១-១១-២០០៦
៤៧	សុខ សារ៉ុ	៤៩	ស្រី	ក្រាំងវែង	ស្នាអន្សា	២១-១១-២០០៦
៤៨	ឡុង ផល្លា	៣៦	ប្រុស	ក្រាំងវែង	ស្នាអន្សា	២៣-១០-២០០៦
៤៩	សុខ ខន	៣៣	ស្រី	ក្រាំងវែង	ស្នាអន្សា	២៣-១០-២០០៦
៥០	កែប សៀប	៥៧	ស្រី	ក្រាំងវែង	ស្នាអន្សា	២៣-១០-២០០៦
៥១	ខ្មៅ សៀក	៤៥	ស្រី	ក្រាំងវែង	ស្នាអន្សា	២២-១០-២០០៦
៥២	ហាម បេន	៣៩	ប្រុស	ក្រាំងវែង	ស្នាអន្សា	២២-១០-២០០៦
៥៣	ជា នី	២៦	ស្រី	ក្រាំងវែង	ស្នាអន្សា	២២-១០-២០០៦
៥៤	ស៊ី ផុន	២៦	ប្រុស	ក្រាំងវែង	ស្នាអន្សា	២២-១០-២០០៦
៥៥	សៀម មឿន	៣៨	ប្រុស	ក្រាំងវែង	ស្នាអន្សា	២២-១០-២០០៦
៥៦	សុខ អុន	៤៥	ប្រុស	ក្រាំងវែង	ស្នាអន្សា	២២-១០-២០០៦
៥៧	ស៊ុន លិស	៥២	ស្រី	ក្រាំងវែង	ស្នាអន្សា	២២-១០-២០០៦
៥៨	ស៊ុន សាន់	៤៧	ប្រុស	ក្រាំងវែង	ស្នាអន្សា	២២-១០-២០០៦
៥៩	ស៊ុន ថា	៣៨	ប្រុស	ក្រាំងវែង	ស្នាអន្សា	២២-១០-២០០៦
៦០	ញឹក លន់	៥០	ស្រី	ក្រាំងវែង	ស្នាអន្សា	២២-១០-២០០៦
៦១	កែវ នាង	៤៨	ប្រុស	ក្រាំងវែង	ស្នាអន្សា	២២-១០-២០០៦
៦២	មិល ព្រំ	៣៥	ប្រុស	ក្រាំងវែង	ស្នាអន្សា	២២-១០-២០០៦
៦៣	អៀង ឈុន	៤១	ប្រុស	ក្រាំងវែង	ស្នាអន្សា	១៧-១១-២០០៦
៦៤	មិច ភុន	៣៩	ប្រុស	ក្រាំងវែង	ស្នាអន្សា	១៧-១១-២០០៦
៦៥	មិច សុង	២៥	ប្រុស	ក្រាំងវែង	ស្នាអន្សា	១៧-១១-២០០៦
៦៦	មិច ភី	៣៩	ប្រុស	ក្រាំងវែង	ស្នាអន្សា	១៧-១១-២០០៦
៦៧	មី ម៉ាញ៉ូ	៤៨	ស្រី	ក្រាំងវែង	ស្នាអន្សា	១៧-១១-២០០៦
៦៨	មិល ចាន់	៤៨	ប្រុស	ក្រាំងវែង	ស្នាអន្សា	១៧-១១-២០០៦
៦៩	យ៉ង ផាន់ណាក់	៤៧	ស្រី	ក្រាំងវែង	ស្នាអន្សា	១៧-១១-២០០៦

ល.រ	ឈ្មោះសមាជិក	អាយុ	ភេទ	គូបិ	ឃុំ	ថ្ងៃ-ខែចូលជាសមាជិក
៧០	ឃឹម ឃួន	៦៨	ប្រុស	ក្រាំងវែង	ស្នាអន្សា	២២-១០-២០០៦
៧១	ញ៉ែម ទី	៤៨	ស្រី	ក្រាំងវែង	ស្នាអន្សា	១៧-១១-២០០៦
៧២	ប៊ែន សុខុម	៤៦	ប្រុស	ក្រាំងវែង	ស្នាអន្សា	២២-១០-២០០៦
៧៣	ខួត សុខលី	១៩	ប្រុស	ក្រាំងវែង	ស្នាអន្សា	២២-១០-២០០៦
៧៤	ផាន់ សុង	៤៣	ប្រុស	ក្រាំងវែង	ស្នាអន្សា	១៧-១១-២០០៦
៧៥	ស៊ឹម ចាន់ធឿន	៤២	ស្រី	ក្រាំងវែង	ស្នាអន្សា	១៧-១១-២០០៦
៧៦	យក់ ណាត់	៤៦	ស្រី	ក្រាំងវែង	ស្នាអន្សា	១៧-១១-២០០៦
៧៧	ព្រំ សុខខន	១៨	ស្រី	ក្រាំងវែង	ស្នាអន្សា	១៨-១២-២០០៦
៧៨	មិច សាន	២០	ប្រុស	ក្រាំងវែង	ស្នាអន្សា	១៨-១២-២០០៦
៧៩	សុក យ៉ាន	៥៥	ស្រី	ក្រាំងវែង	ស្នាអន្សា	១៨-១២-២០០៦
៨០	ជូ រិន	៤២	ប្រុស	ក្រាំងវែង	ស្នាអន្សា	២២-១០-២០០៦
៨១	ជឹម ចាន់ថា	១៨	ប្រុស	កំពង់ប្រាក់	ស្នាអន្សា	១៨-១០-២០០៦
៨២	ជឹម សុខាត់	២២	ស្រី	កំពង់ប្រាក់	ស្នាអន្សា	១៩-១០-២០០៦
៨៣	ឆាង រីនី	២៨	ស្រី	កំពង់ប្រាក់	ស្នាអន្សា	២៦-១០-២០០៦
៨៤	មូក ប្រុក	២៧	ប្រុស	កំពង់ប្រាក់	ស្នាអន្សា	២៥-១០-២០០៦
៨៥	ជឹម ក្រុយ	៣៦	ប្រុស	កំពង់ប្រាក់	ស្នាអន្សា	២៥-១០-២០០៦
៨៦	ពៅ ឆង	៧២	ប្រុស	កំពង់ប្រាក់	ស្នាអន្សា	១៧-១០-២០០៦
៨៧	ថាប់ យឿន	៤៥	ស្រី	កំពង់ប្រាក់	ស្នាអន្សា	១៧-១០-២០០៦
៨៨	ហ៊ឹង សុផល	៣៩	ប្រុស	កំពង់ប្រាក់	ស្នាអន្សា	១៦-១០-២០០៦
៨៩	ចាន់ ហ៊ុនលី	៣១	ស្រី	កំពង់ប្រាក់	ស្នាអន្សា	១៦-១០-២០០៦
៩០	សុក ស៊ុយ	៣៧	ស្រី	កំពង់ប្រាក់	ស្នាអន្សា	១៨-១០-២០០៦
៩១	ព្រំ ស៊ី	៤៣	ប្រុស	កំពង់ប្រាក់	ស្នាអន្សា	១៨-១០-២០០៦
៩២	ព្រំ សិទ្ធិ	១៨	ប្រុស	កំពង់ប្រាក់	ស្នាអន្សា	១៨-១០-២០០៦
៩៣	សុខ កែវ	៣៦	ប្រុស	កំពង់ប្រាក់	ស្នាអន្សា	១៩-១០-២០០៦
៩៤	ថាប់ អ៊ី	៣១	ស្រី	កំពង់ប្រាក់	ស្នាអន្សា	១៩-១០-២០០៦
៩៥	ជុំ សុផល	២៥	ប្រុស	កំពង់ប្រាក់	ស្នាអន្សា	១៧-១០-២០០៦
៩៦	ស៊ី សារី	២៤	ស្រី	កំពង់ប្រាក់	ស្នាអន្សា	១៧-១០-២០០៦
៩៧	អ៊ឹម កុសល្យ	៣១	ប្រុស	កំពង់ប្រាក់	ស្នាអន្សា	១៦-១០-២០០៦
៩៨	មាស ចាន់ថា	២០	ប្រុស	កំពង់ប្រាក់	ស្នាអន្សា	១៦-១០-២០០៦
៩៩	ប៉ាត វណ្ណា	៣៧	ស្រី	កំពង់ប្រាក់	ក្បាលត្រាច	១៧-១០-២០០៦
១០០	ប៉ាត ថុល	៣៨	ប្រុស	កំពង់ប្រាក់	ស្នាអន្សា	១៧-១០-២០០៦
១០១	ប៉ាត ក្រែ	១៩	ប្រុស	កំពង់ប្រាក់	ស្នាអន្សា	១៧-១០-២០០៦
១០២	ហេង វិណា	៣៣	ប្រុស	កំពង់ប្រាក់	ស្នាអន្សា	១៧-១០-២០០៦
១០៣	ចាន់ ផាន់នី	២៩	ស្រី	កំពង់ប្រាក់	ស្នាអន្សា	១៧-១០-២០០៦
១០៤	តាំង ឡាង	៥៣	ស្រី	កំពង់ប្រាក់	ស្នាអន្សា	១៧-១០-២០០៦
១០៥	មាស ចាន់ថន	៤៧	ប្រុស	កំពង់ប្រាក់	ស្នាអន្សា	១៦-១០-២០០៦

ល.រ	ឈ្មោះសមាជិក	អាយុ	ភេទ	ភូមិ	ឃុំ	ថ្ងៃខែចូលជាសមាជិក
១០៦	សំ ចំរើន	៤៦	ស្រី	កំពង់ប្រាក់	ស្នាអន្សា	១៦-១០-២០០៦
១០៧	សរ ការហុក	៥៥	ប្រុស	កំពង់ប្រាក់	ស្នាអន្សា	១៧-១០-២០០៦
១០៨	អាត់ យៀង	៤៥	ស្រី	កំពង់ប្រាក់	ស្នាអន្សា	១៧-១០-២០០៦
១០៩	សិន ត្រី	៤៦	ប្រុស	កំពង់ប្រាក់	ស្នាអន្សា	១៧-១០-២០០៦
១១០	អាត់ សាន	៤១	ស្រី	កំពង់ប្រាក់	ស្នាអន្សា	១៧-១០-២០០៦
១១១	នួន ត្រី	២១	ប្រុស	កំពង់ប្រាក់	ស្នាអន្សា	១៧-១០-២០០៦
១១២	សិន ស៊ី	១៨	ស្រី	កំពង់ប្រាក់	ស្នាអន្សា	១៧-១០-២០០៦
១១៣	ប៊ូ ឡុង	៥២	ស្រី	កំពង់ប្រាក់	ស្នាអន្សា	១៧-១០-២០០៦
១១៤	ម៉ែន សុភា	២២	ស្រី	កំពង់ប្រាក់	ស្នាអន្សា	១៧-១០-២០០៦
១១៥	មន សំអាន	២៥	ប្រុស	កំពង់ប្រាក់	ស្នាអន្សា	១៧-១០-២០០៦
១១៦	ថាប់ អែ	២៦	ស្រី	កំពង់ប្រាក់	ស្នាអន្សា	១៧-១០-២០០៦
១១៧	ទូច ទិត្យ	២៨	ប្រុស	កំពង់ប្រាក់	ស្នាអន្សា	១៧-១០-២០០៦
១១៨	ចាន់ ញីវ	២៦	ប្រុស	កំពង់ប្រាក់	ស្នាអន្សា	១៧-១០-២០០៦
១១៩	មីច ដែល	២៥	ស្រី	កំពង់ប្រាក់	ស្នាអន្សា	១៧-១០-២០០៦
១២០	សិន ប៊ុន	៤៨	ស្រី	កំពង់ប្រាក់	ស្នាអន្សា	១៧-១០-២០០៦
១២១	ត្រី ម៉ុនស្នី	២៣	ប្រុស	កំពង់ប្រាក់	ស្នាអន្សា	១៧-១០-២០០៦
១២២	ព្រំ ហៀម	៦៨	ប្រុស	កំពង់ប្រាក់	ស្នាអន្សា	១៨-១០-២០០៦
១២៣	ហង្ស សែប	៥៨	ស្រី	កំពង់ប្រាក់	ស្នាអន្សា	១៨-១០-២០០៦
១២៤	ហម ហុក	៧៥	ស្រី	កំពង់ប្រាក់	ស្នាអន្សា	១៨-១០-២០០៦
១២៥	ហម ហុត	៦៨	ស្រី	កំពង់ប្រាក់	ស្នាអន្សា	១៨-១០-២០០៦
១២៦	ឆែម នាង	២៧	ប្រុស	កំពង់ប្រាក់	ស្នាអន្សា	១៧-១០-២០០៦
១២៧	ថាប់ ម៉ៅ	២១	ស្រី	កំពង់ប្រាក់	ស្នាអន្សា	១៧-១០-២០០៦
១២៨	ឌី គង់	៣៨	ប្រុស	កំពង់ប្រាក់	ស្នាអន្សា	១៧-១០-២០០៦
១២៩	ឋាន សួរ	៣៥	ស្រី	កំពង់ប្រាក់	ស្នាអន្សា	១៧-១០-២០០៦
១៣០	អាត់ គឿន	២១	ស្រី	កំពង់ប្រាក់	ស្នាអន្សា	១៧-១០-២០០៦
១៣១	សុខ ហៃ	៦២	ប្រុស	កំពង់ប្រាក់	ស្នាអន្សា	១៧-១០-២០០៦
១៣២	ចាយ សុគន្ធ	៤៧	ស្រី	កំពង់ប្រាក់	ស្នាអន្សា	១៧-១០-២០០៦
១៣៣	សុច ជា	២១	ប្រុស	កំពង់ប្រាក់	ស្នាអន្សា	១៧-១០-២០០៦
១៣៤	លៀម លាប	២៧	ប្រុស	កំពង់ប្រាក់	ស្នាអន្សា	១៧-១០-២០០៦
១៣៥	សូ រ៉ានី	២៧	ស្រី	កំពង់ប្រាក់	ស្នាអន្សា	១៧-១០-២០០៦
១៣៦	មួក ហៀន	៥៨	ប្រុស	កំពង់ប្រាក់	ស្នាអន្សា	១៧-១០-២០០៦
១៣៧	ទូច រ៉ាន់	៥៧	ស្រី	កំពង់ប្រាក់	ស្នាអន្សា	១៧-១០-២០០៦
១៣៨	សូ សារ៉េត	២២	ស្រី	កំពង់ប្រាក់	ស្នាអន្សា	១៧-១០-២០០៦
១៣៩	ប៊ូ ស៊ីស្នាត	២៧	ប្រុស	កំពង់ប្រាក់	ស្នាអន្សា	១៧-១០-២០០៦
១៤០	សៀន រឹង	២៧	ស្រី	កំពង់ប្រាក់	ស្នាអន្សា	១៧-១០-២០០៦
១៤១	ឆាង បូរ	៤៩	ប្រុស	កំពង់ប្រាក់	ស្នាអន្សា	១៩-១០-២០០៦

ល.រ	ឈ្មោះសមាជិក	អាយុ	ភេទ	ភូមិ	ឃុំ	ថ្ងៃខែចូលជាសមាជិក
១៤២	រឿន លឿន	៥១	ស្រី	កំពង់ប្រាក់	ស្នាអន្សា	១៩-១០-២០០៦
១៤៣	ហ៊ុន ហាស់	៤៩	ប្រុស	កំពង់ប្រាក់	ស្នាអន្សា	១៧-១០-២០០៦
១៤៤	ញ៉ែម យ៉ាន	៥០	ស្រី	កំពង់ប្រាក់	ស្នាអន្សា	១៧-១០-២០០៦
១៤៥	សឿន ដា	២២	ស្រី	កំពង់ប្រាក់	ស្នាអន្សា	១៧-១០-២០០៦
១៤៦	ហេង ខុន	៥១	ស្រី	កំពង់ប្រាក់	ស្នាអន្សា	១៨-១០-២០០៦
១៤៧	ពែល ស៊ឹម	៥៦	ប្រុស	កំពង់ប្រាក់	ស្នាអន្សា	១៨-១០-២០០៦
១៤៨	ស៊ឹម សាកី	២១	ប្រុស	កំពង់ប្រាក់	ស្នាអន្សា	១៧-១០-២០០៦
១៤៩	ស៊ឹម ស៊ីថា	១៨	ប្រុស	កំពង់ប្រាក់	ស្នាអន្សា	១៨-១០-២០០៦
១៥០	ថាប់ ធួក	៤៩	ប្រុស	កំពង់ប្រាក់	ស្នាអន្សា	១៨-១០-២០០៦
១៥១	ជិម ឃឿន	៥៣	ស្រី	កំពង់ប្រាក់	ស្នាអន្សា	១៨-១០-២០០៦
១៥២	មួន មូក	៤៨	ប្រុស	កំពង់ប្រាក់	ស្នាអន្សា	០៩-១១-២០០៦
១៥៣	ឌី ប្រាក់	៤៩	ស្រី	កំពង់ប្រាក់	ស្នាអន្សា	០៩-១១-២០០៦
១៥៤	ហ៊ុន ហៃ	៥៣	ស្រី	កំពង់ប្រាក់	ស្នាអន្សា	០៦-១១-២០០៦
១៥៥	ហ៊ុន កុសល់	២១	ស្រី	កំពង់ប្រាក់	ស្នាអន្សា	០៦-១១-២០០៦
១៥៦	ឆាង ឆី	២៥	ប្រុស	កំពង់ប្រាក់	ស្នាអន្សា	២៦-១០-២០០៦
១៥៧	ផាច សុខឿន	២៦	ស្រី	កំពង់ប្រាក់	ស្នាអន្សា	២៦-១០-២០០៦
១៥៨	ចោង ហួយ	៧៣	ស្រី	កំពង់ប្រាក់	ស្នាអន្សា	២៦-១០-២០០៦
១៥៩	ឆាង ហាយ	៤៨	ប្រុស	កំពង់ប្រាក់	ស្នាអន្សា	២៦-១០-២០០៦
១៦០	ជុំ ហួយ	៥០	ស្រី	កំពង់ប្រាក់	ស្នាអន្សា	២៦-១០-២០០៦
១៦១	ឆាង ចន្ទី	២១	ស្រី	កំពង់ប្រាក់	ស្នាអន្សា	២៦-១០-២០០៦
១៦២	ម៉ុង រេត	៤៨	ប្រុស	កំពង់ប្រាក់	ស្នាអន្សា	០៩-១១-២០០៦
១៦៣	ឌី សាយី	៥៨	ស្រី	កំពង់ប្រាក់	ស្នាអន្សា	០៩-១១-២០០៦
១៦៤	ឌី រិតធី	២១	ស្រី	កំពង់ប្រាក់	ស្នាអន្សា	០៩-១១-២០០៦
១៦៥	សុខ ភា	២៦	ប្រុស	កំពង់ប្រាក់	ស្នាអន្សា	០៩-១១-២០០៦
១៦៦	ជិម ផាត់	២៣	ស្រី	កំពង់ប្រាក់	ស្នាអន្សា	០៩-១១-២០០៦
១៦៧	ចោង ហួយ	៧៣	ស្រី	កំពង់ប្រាក់	ស្នាអន្សា	០៩-១១-២០០៦
១៦៨	លឿន ធឿន	១៨	ប្រុស	កំពង់ប្រាក់	ស្នាអន្សា	០៩-១១-២០០៦
១៦៩	ក្រិច ថន	៤៥	ប្រុស	កំពង់ប្រាក់	ស្នាអន្សា	២៦-១០-២០០៦
១៧០	សឿន ហ៊ុ	២៣	ស្រី	កំពង់ប្រាក់	ស្នាអន្សា	២៦-១០-២០០៦
១៧១	ជូ ហ៊ុង	៤១	ស្រី	ក្រាំងវែង	ស្នាអន្សា	២២-១០-២០០៦
១៧២	កែវ សិង	៤៦	ស្រី	ក្រាំងវែង	ស្នាអន្សា	២២-១០-២០០៦
១៧៣	មួន ធូរ	៤៥	ប្រុស	ក្រាំងវែង	ស្នាអន្សា	២២-១០-២០០៦
១៧៤	ឆយ ធន	២៣	ស្រី	ក្រាំងវែង	ស្នាអន្សា	២២-១០-២០០៦
១៧៥	ហាម សុង	៤៥	ស្រី	ក្រាំងវែង	ស្នាអន្សា	២២-១០-២០០៦
១៧៦	មួន ប៊ុល	២៤	ប្រុស	ក្រាំងវែង	ស្នាអន្សា	២២-១០-២០០៦
១៧៧	ឆាង សំ	៥៣	ស្រី	ក្រាំងវែង	ស្នាអន្សា	២២-១០-២០០៦

ល.រ	ឈ្មោះសមាជិក	អាយុ	ភេទ	ភូមិ	ឃុំ	ថ្ងៃខែចូលជាសមាជិក
១៧៨	ញឹង ធន	៧៤	ប្រុស	ក្រាំងវែង	ស្នាអន្សា	២២-១០-២០០៦
១៧៩	នាង រឹម	៤៧	ប្រុស	ក្រាំងវែង	ស្នាអន្សា	២២-១០-២០០៦
១៨០	ពាង ឆៃ	៥២	ប្រុស	ក្រាំងវែង	ស្នាអន្សា	២២-១០-២០០៦
១៨១	កើត ទុន	៥០	ស្រី	ក្រាំងវែង	ស្នាអន្សា	២២-១០-២០០៦
១៨២	មាស សាបាត់	៥៥	ស្រី	ក្រាំងវែង	ស្នាអន្សា	២២-១០-២០០៦
១៨៣	ចែម រឿន	២៩	ប្រុស	ក្រាំងវែង	ស្នាអន្សា	២២-១០-២០០៦
១៨៤	ឆាយ ខួត	៣៩	ស្រី	ក្រាំងវែង	ស្នាអន្សា	២២-១០-២០០៦
១៨៥	ស៊ឹម ធន	៣៩	ប្រុស	ក្រាំងវែង	ស្នាអន្សា	២២-១០-២០០៦
១៨៦	ឆាយ ម៉ុន	៤៦	ស្រី	ក្រាំងវែង	ស្នាអន្សា	២២-១០-២០០៦
១៨៧	ជុំ ង៉ា	៦៨	ស្រី	ក្រាំងវែង	ស្នាអន្សា	២២-១០-២០០៦
១៨៨	ពួក ធឿន	៤៥	ប្រុស	ក្រាំងវែង	ស្នាអន្សា	២២-១០-២០០៦
១៨៩	អៀង ខុំ	៤៧	ស្រី	ក្រាំងវែង	ស្នាអន្សា	២២-១០-២០០៦
១៩០	យុន គៀវ	៤៣	ស្រី	ក្រាំងវែង	ស្នាអន្សា	២២-១០-២០០៦
១៩១	សយ សៅរិត	២១	ប្រុស	ក្រាំងវែង	ស្នាអន្សា	២២-១០-២០០៦
១៩២	ទូច ម៉ាណែត	២៩	ប្រុស	បេង	ស្នាអន្សា	១៧-១០-២០០៦
១៩៣	សៀង ណន	៣៣	ប្រុស	បេង	ស្នាអន្សា	១៧-១០-២០០៦
១៩៤	ឯក រស់	៥៥	ស្រី	បេង	ស្នាអន្សា	១៧-១០-២០០៦
១៩៥	កែវ គាត	៧៣	ស្រី	បេង	ស្នាអន្សា	១៧-១០-២០០៦
១៩៦	យ៉ុង មើម	២៣	ប្រុស	បេង	ស្នាអន្សា	១៧-១០-២០០៦
១៩៧	អែម គឿន	២៩	ស្រី	បេង	ស្នាអន្សា	១៧-១០-២០០៦
១៩៨	អិត ព្រាន	៤៦	ប្រុស	បេង	ស្នាអន្សា	១៧-១០-២០០៦
១៩៩	យុន ម៉ែត	៥០	ស្រី	បេង	ស្នាអន្សា	១៧-១០-២០០៦
២០០	សរ តោ	៣៧	ប្រុស	បេង	ស្នាអន្សា	១៧-១០-២០០៦
២០១	ម៉ៅ លី	៥៥	ប្រុស	បេង	ស្នាអន្សា	១៧-១០-២០០៦
២០២	ប៉ែន ចានី	៣៦	ប្រុស	បេង	ស្នាអន្សា	១៧-១០-២០០៦
២០៣	ប៉ែន អាត	២៤	ស្រី	បេង	ស្នាអន្សា	១៧-១០-២០០៦
២០៤	ម៉ែន សារឿន	៤៩	ប្រុស	បេង	ស្នាអន្សា	១៧-១០-២០០៦
២០៥	រឿង សាមេត	៣៥	ប្រុស	បេង	ស្នាអន្សា	១៨-១០-២០០៦
២០៦	នួច សារិន	៤៤	ស្រី	បេង	ស្នាអន្សា	១៨-១០-២០០៦
២០៧	ភេ ណាយ	៤៩	ស្រី	បេង	ស្នាអន្សា	១៨-១០-២០០៦
២០៨	ម៉ែន ណា	៥១	ស្រី	បេង	ស្នាអន្សា	១៨-១០-២០០៦
២០៩	ពុម រុន	២៥	ប្រុស	បេង	ស្នាអន្សា	១៧-១០-២០០៦
២១០	សួន ឡា	២៤	ស្រី	បេង	ស្នាអន្សា	១៧-១០-២០០៦
២១១	ស៊ុន ដារី	៣០	ស្រី	បេង	ស្នាអន្សា	១៧-១០-២០០៦
២១២	ឆុន តារឿន	៤៣	ប្រុស	បេង	ស្នាអន្សា	១៧-១០-២០០៦
២១៣	មោស សូយ	៤៤	ស្រី	បេង	ស្នាអន្សា	១៧-១០-២០០៦


ល.រ	ឈ្មោះសមាជិក	អាយុ	ភេទ	គូរ	ឃុំ	ថ្ងៃខែចូលជាសមាជិក
២១៤	លឹម លី	៤៧	ស្រី	បេង	ស្នាអន្សា	១៧-១០-២០០៦
២១៥	ឌឹម វិន	៣៩	ប្រុស	បេង	ស្នាអន្សា	១៧-១០-២០០៦
២១៦	កង បាន	៤១	ស្រី	បេង	ស្នាអន្សា	១៧-១០-២០០៦
២១៧	ជុំ រុំ	៦៥	ស្រី	បេង	ស្នាអន្សា	១៧-១០-២០០៦
២១៨	នូ ម៉ុំ	២៨	ស្រី	បេង	ស្នាអន្សា	១៨-១០-២០០៦
២១៩	សុក ផល	៤៣	ប្រុស	បេង	ស្នាអន្សា	០៩-១១-២០០៦
២២០	សាយ លី	៤៨	ប្រុស	បេង	ស្នាអន្សា	១៨-១០-២០០៦
២២១	នង ផន	៣៦	ស្រី	បេង	ស្នាអន្សា	១៨-១០-២០០៦
២២២	លឹម អាន	៥០	ប្រុស	បេង	ស្នាអន្សា	០៩-១១-២០០៦
២២៣	មី ថា	៤៦	ស្រី	បេង	ស្នាអន្សា	០៩-១១-២០០៦
២២៤	កែវ សុខន	៣២	ស្រី	បេង	ស្នាអន្សា	០៩-១១-២០០៦
២២៥	សុក វន	៥៣	ប្រុស	បេង	ស្នាអន្សា	០៩-១១-២០០៦
២២៦	នួន សុវណ្ណារ៉ា	៤១	ស្រី	បេង	ស្នាអន្សា	០៩-១១-២០០៦
២២៧	ស៊ិន សុកឃើន	៣៨	ស្រី	បេង	ស្នាអន្សា	០៩-១១-២០០៦
២២៨	សឹម តុន	៤៤	ប្រុស	បេង	ស្នាអន្សា	០៩-១១-២០០៦
២២៩	វ៉ា លែអី	៣៧	ប្រុស	បេង	ស្នាអន្សា	០៩-១១-២០០៦
២៣០	ម៉ៅ សុភី	២៣	ស្រី	បេង	ស្នាអន្សា	០៩-១១-២០០៦
២៣១	គង់ ផល្លី	៤០	ប្រុស	បេង	ស្នាអន្សា	០៩-១១-២០០៦
២៣២	ហេង រ៉ានី	៣៥	ស្រី	បេង	ស្នាអន្សា	០៩-១១-២០០៦
២៣៣	ភុន ម៉ែត	៤៦	ស្រី	បេង	ស្នាអន្សា	០៩-១១-២០០៦
២៣៤	បាន លាង	៤៨	ប្រុស	បេង	ស្នាអន្សា	០៩-១១-២០០៦
២៣៥	ហួត ធី	៣៩	ប្រុស	បេង	ស្នាអន្សា	១៨-១០-២០០៦
២៣៦	បាន ម៉ុក	៧០	ប្រុស	បេង	ស្នាអន្សា	០៩-១១-២០០៦
២៣៧	បែន ម៉ៅ	៣៥	ប្រុស	បេង	ស្នាអន្សា	១៧-១០-២០០៦
២៣៨	រស់ ចាន់ថន	២០	ប្រុស	បេង	ស្នាអន្សា	១៧-១០-២០០៦
២៣៩	ខ្យង ធីប	៥៣	ស្រី	បេង	ស្នាអន្សា	១៧-១០-២០០៦
២៤០	តាត សុយ	៤០	ស្រី	បេង	ស្នាអន្សា	១៧-១០-២០០៦
២៤១	ស៊ុក ភីវត្ត	៣៦	ប្រុស	បេង	ស្នាអន្សា	១៨-១០-២០០៦
២៤២	ស្វាយ តាំង	៦៧	ប្រុស	បេង	ស្នាអន្សា	១៧-១០-២០០៦
២៤៣	ប៊ែន ម៉ៅ	៣៧	ប្រុស	បេង	ស្នាអន្សា	១៧-១០-២០០៦
២៤៤	មីង នៅ	១៨	ប្រុស	បេង	ស្នាអន្សា	១៧-១០-២០០៦
២៤៥	មីង នន	៤៩	ប្រុស	បេង	ស្នាអន្សា	១៧-១០-២០០៦
២៤៦	ម៉ៅ សុខខែង	២៦	ប្រុស	បេង	ស្នាអន្សា	១៧-១០-២០០៦
២៤៧	ហ៊ុយ សារេត	២០	ស្រី	បេង	ស្នាអន្សា	១៧-១០-២០០៦
២៤៨	ហុយ សារឹម	២២	ស្រី	បេង	ស្នាអន្សា	១៧-១០-២០០៦
២៤៩	ម៉ោល យឹម	៥១	ស្រី	បេង	ស្នាអន្សា	១៧-១០-២០០៦


ល.រ	ឈ្មោះសមាជិក	អាយុ	ភេទ	គូរ	ឃុំ	ថ្ងៃខែចូលជាសមាជិក
២៥០	យីប រិន	២៩	ស្រី	បេង	ស្នាអន្សា	១៧-១០-២០០៦
២៥១	ផាប់ រាន	៥៨	ប្រុស	បេង	ស្នាអន្សា	១៧-១០-២០០៦
២៥២	អុច ធា	២០	ស្រី	បេង	ស្នាអន្សា	១៧-១០-២០០៦
២៥៣	អុច វិល	៤៨	ប្រុស	បេង	ស្នាអន្សា	១៧-១០-២០០៦
២៥៤	សៀង សុខឡា	២៤	ស្រី	បេង	ស្នាអន្សា	១៧-១០-២០០៦
២៥៥	នួន ភូង	៥៦	ប្រុស	បេង	ស្នាអន្សា	១៧-១០-២០០៦
២៥៦	បែន ឆាន	៤៣	ប្រុស	បេង	ស្នាអន្សា	១៧-១០-២០០៦
២៥៧	សាន់ សារ៉ាត់	៤៥	ស្រី	បេង	ស្នាអន្សា	១៧-១០-២០០៦
២៥៨	មាស សារិន	២១	ប្រុស	បេង	ស្នាអន្សា	១៨-១០-២០០៦
២៥៩	មាស សុវណ្ណ	៤៦	ប្រុស	បេង	ស្នាអន្សា	១៨-១០-២០០៦
២៦០	មាស សារ៉ុន	១៩	ប្រុស	បេង	ស្នាអន្សា	១៨-១០-២០០៦
២៦១	អ៊ុយ ចន្ទី	៤៣	ស្រី	បេង	ស្នាអន្សា	១៨-១០-២០០៦
២៦២	គង ធី	២៥	ស្រី	បេង	ស្នាអន្សា	១៨-១០-២០០៦
២៦៣	គង់ ហេង	៥៧	ប្រុស	បេង	ស្នាអន្សា	១៧-១០-២០០៦
២៦៤	គង់ គឹមហៀង	១៨	ប្រុស	បេង	ស្នាអន្សា	១៧-១០-២០០៦
២៦៥	បែន ណន	៤៦	ស្រី	បេង	ស្នាអន្សា	១៧-១០-២០០៦
២៦៦	ឯក ពន	៤៩	ប្រុស	បេង	ស្នាអន្សា	១៧-១០-២០០៦
២៦៧	ឯម អន	២៩	ប្រុស	បេង	ស្នាអន្សា	១៧-១០-២០០៦
២៦៨	ម៉ៅ អាន	៥៩	ប្រុស	បេង	ស្នាអន្សា	១៧-១០-២០០៦
២៦៩	រស់ ធុន	២១	ប្រុស	បេង	ស្នាអន្សា	១៧-១០-២០០៦
២៧០	ឯម កួន	៣២	ប្រុស	បេង	ស្នាអន្សា	១៧-១០-២០០៦
២៧១	ញ៉ែម មី	៦២	ប្រុស	បេង	ស្នាអន្សា	១៧-១០-២០០៦
២៧២	ស៊ុវ សួន	៤២	ស្រី	បេង	ស្នាអន្សា	១៧-១០-២០០៦
២៧៣	រឹម ចំរើន	២៣	ប្រុស	បេង	ស្នាអន្សា	១៧-១០-២០០៦
២៧៤	ប៉ាល សារឿន	២៩	ស្រី	បេង	ស្នាអន្សា	១៧-១០-២០០៦
២៧៥	ឯម សំអឿន	២៥	ប្រុស	បេង	ស្នាអន្សា	១៧-១០-២០០៦
២៧៦	ជា រិន	៣៨	ស្រី	បេង	ស្នាអន្សា	១៧-១០-២០០៦
២៧៧	សោម ថា	៣៩	ប្រុស	បេង	ស្នាអន្សា	១៧-១០-២០០៦
២៧៨	រស់ ពុទ្ធី	២៩	ប្រុស	បេង	ស្នាអន្សា	១៧-១០-២០០៦
២៧៩	ឯម សំណាង	២១	ស្រី	បេង	ស្នាអន្សា	១៧-១០-២០០៦
២៨០	ឯម អាត	២៩	ប្រុស	បេង	ស្នាអន្សា	១៧-១០-២០០៦
២៨១	សួន ទាវ	៣៦	ស្រី	បេង	ស្នាអន្សា	១៧-១០-២០០៦
២៨២	មី យន	៤៣	ប្រុស	បេង	ស្នាអន្សា	១៧-១០-២០០៦
២៨៣	នួន ផង	៥៨	ប្រុស	បេង	ស្នាអន្សា	១៧-១០-២០០៦
២៨៤	នួន ភាព	២៣	ប្រុស	បេង	ស្នាអន្សា	១៧-១០-២០០៦
២៨៥	កាក់ ធី	២៩	ប្រុស	បេង	ស្នាអន្សា	១៧-១០-២០០៦

ល.រ	ឈ្មោះសមាជិក	អាយុ	ភេទ	ភូមិ	ឃុំ	ថ្ងៃខែចូលជាសមាជិក
២៨៦	ប៊ែន អូន	៥១	ស្រី	បេង	ស្នាអន្សា	១៧-១០-២០០៦
២៨៧	ស៊ឹម សំអ៊ុល	៣៥	ស្រី	បេង	ស្នាអន្សា	១៧-១០-២០០៦
២៨៨	សូស ឆេង	៦៧	ប្រុស	បេង	ស្នាអន្សា	១៧-១០-២០០៦
២៨៩	ស្វាយ សែត	៥៥	ស្រី	បេង	ស្នាអន្សា	១៧-១០-២០០៦
២៩០	ខ្យង វិត	២៨	ប្រុស	បេង	ស្នាអន្សា	១៧-១០-២០០៦
២៩១	រឿង ឡឿន	៣៨	ប្រុស	បេង	ស្នាអន្សា	១៧-១០-២០០៦
២៩២	ប៊ែន ឡឿន	៣៩	ស្រី	បេង	ស្នាអន្សា	១៧-១០-២០០៦
២៩៣	គាំ សុវណ្ណការ	២៣	ប្រុស	បេង	ស្នាអន្សា	១៧-១០-២០០៦
២៩៤	នូ វេត	២១	ប្រុស	បេង	ស្នាអន្សា	១៨-១០-២០០៦


សមាជិកសរុបចំនួន ២៩៤ នាក់ ក្នុងនោះមាន :

- ប្រុសចំនួន : ១៤៨ នាក់
- ស្រី ចំនួន : ១៤៦ នាក់

បានឃើញនិងឯកភាព
ថ្ងៃទី 10 ខែ 12 ឆ្នាំ ២០០៦
មេតូមីក្រាវង់



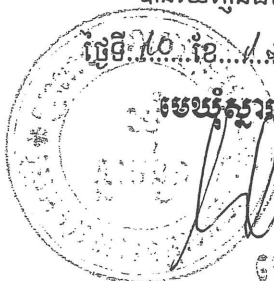
បានឃើញនិងឯកភាព
ថ្ងៃទី 10 ខែ 12 ឆ្នាំ ២០០៦
មេតូមីបេង


ថ្ងៃទី 10 ខែ 12 ឆ្នាំ ២០០៦
ប្រធានសហគមន៍ទេសានកំពង់ត្រាច់



បានឃើញនិងឯកភាព
ថ្ងៃទី 10 ខែ 12 ឆ្នាំ ២០០៦

មេតូមីកំពង់ត្រាច់


បានឃើញនិងឯកភាព
ថ្ងៃទី 10 ខែ 12 ឆ្នាំ ២០០៦
មេតូស្នាអន្សា



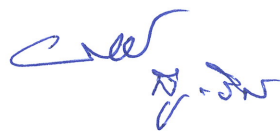
បញ្ជីឈ្មោះគណៈកម្មការសហគមន៍នេសាទកំពង់ប្រាក់

ឃុំស្នាអន្សា ស្រុកក្រគរ ខេត្តពោធិ៍សាត់

ល.រ	ឈ្មោះ	ភេទ	អាយុ	ភូមិ	តួនាទីក្នុងគណៈកម្មការ
១	ជូ វិន	ប្រុស	៤៣	ក្រាំងវែង	ប្រធាន
២	ព្រ៉ៃ ស៊ី	ប្រុស	៤៥	កំពង់ប្រាក់	អនុប្រធាន
៣	ស តាំង	ប្រុស	៤៤	បេង	អនុប្រធាន
៤	រស់ ពុទ្ធី	ប្រុស	៣០	បេង	លេខា
៥	ឆាង ហៃ	ស្រី	៥៤	កំពង់ប្រាក់	បេឡា
៦	ម៉ឺ វ៉ាន	ប្រុស	៤៧	ក្រាំងវែង	ផ្សព្វផ្សាយ
៧	ឆាយ ហួវ	ប្រុស	៣១	ក្រាំងវែង	ប្រធានល្បាត
៨	មួន មក់	ប្រុស	៥០	កំពង់ប្រាក់	ល្បាត
៩	ហ៊ឹង សុផល	ប្រុស	៣៣	កំពង់ប្រាក់	ល្បាត
១០	ស តោ	ប្រុស	៣១	បេង	ល្បាត
១១	សន ឈិន	ប្រុស	៥១	ក្រាំងវែង	ល្បាត

ធ្វើនៅភ្នំពេញ ថ្ងៃទី ២៧ ខែ ០២ ឆ្នាំ២០០៨

ប្រធានគណៈកម្មការសហគមន៍នេសាទកំពង់ប្រាក់



បានឃើញ និង បញ្ជាក់ថា

ឈ្មោះនៅក្នុងបញ្ជីខាងលើនេះ

គឺជាសមាជិកគណៈកម្មការសហគមន៍នេសាទកំពង់ប្រាក់

ពិតប្រាកដមែន ។

ធ្វើនៅភ្នំពេញ ថ្ងៃទី ២៧ ខែ ០២ ឆ្នាំ២០០៨

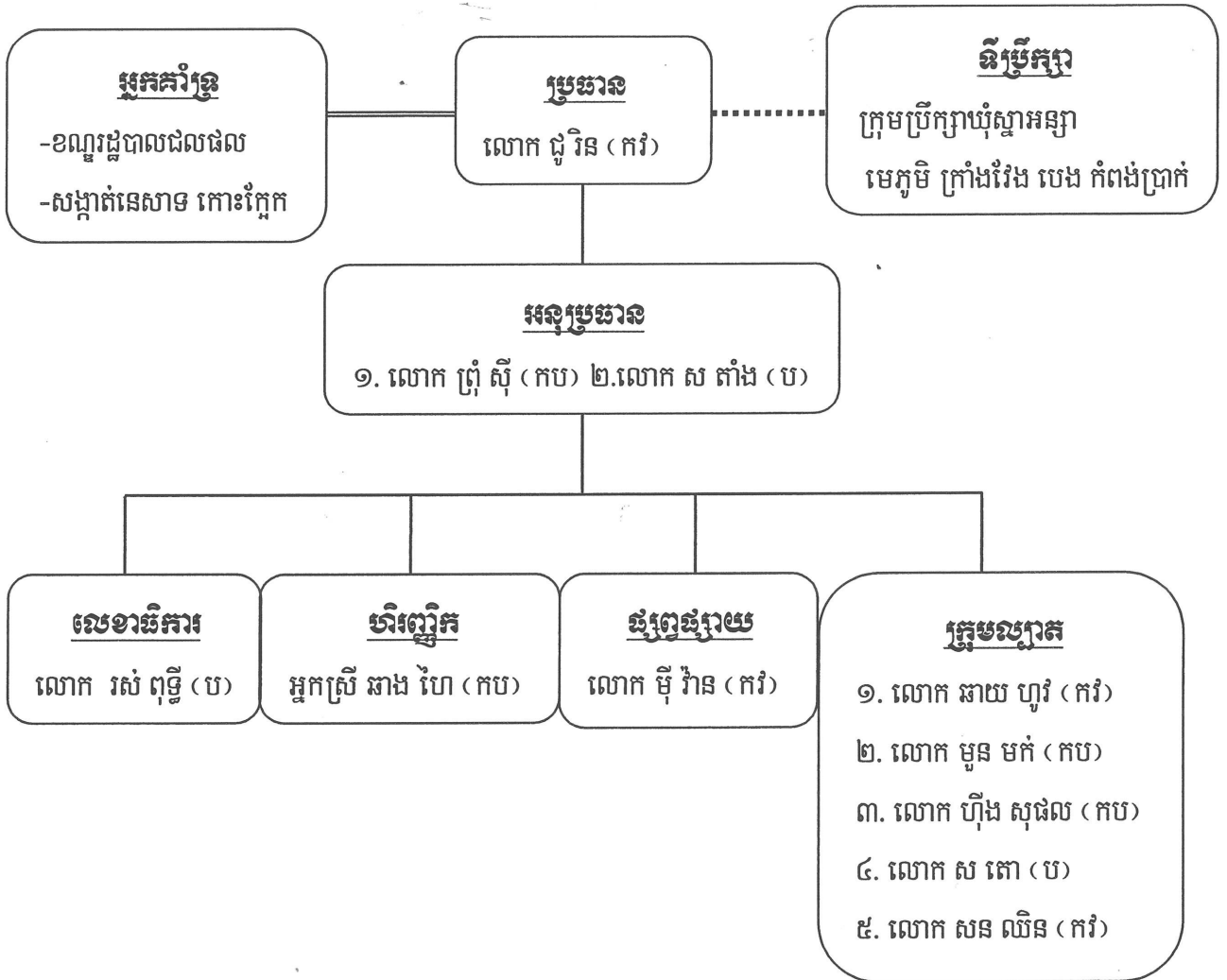


មេឃុំស្នាអន្សា



មេភ.ក

រចនាសម្ព័ន្ធគណៈកម្មការសហគមន៍នេសាទ កំពង់ប្រាក់
Kampong Prak Community Fisheries Committee Structure



កំណត់សំគាល់

- ទីប្រឹក្សា
- ===== អ្នកគាំទ្រ
- គ្រប់គ្រង
- (កវ) ភូមិក្រាំងវែង
- (ប) ភូមិបេង
- (កប) ភូមិកំពង់ប្រាក់

ព្រះរាជាណាចក្រកម្ពុជា
ជាតិ សាសនា ព្រះមហាក្សត្រ

លក្ខន្តិកៈសហគមន៍នេសាទ កំពង់ប្រាក់

- ឈ្មោះសហគមន៍នេសាទ : កំពង់ប្រាក់
ភូមិ : កំពង់ប្រាក់, បេង, ក្រាំងវែង
ឃុំ : ស្នាអន្សា
ស្រុក : ក្រគរ
ខេត្ត : ពោធិ៍សាត់

ជំពូកទី ១

គោលបំណង និងទាយករណ៍

ប្រការ ១.-

លក្ខន្តិកៈនេះមានគោលបំណង +

- កំណត់ក្របខ័ណ្ឌនៃការគ្រប់គ្រង ការការពារ ការអភិរក្ស ការអភិវឌ្ឍន៍ និងការប្រើប្រាស់ធនធាន ជលផលរបស់សហគមន៍នេសាទប្រកបដោយនិរន្តរភាព
- ធ្វើជាគោលការណ៍គ្រឹះ និងជាយន្តការសម្រាប់ដំណើរការសហគមន៍នេសាទ
- ការពារសិទ្ធិ និងផលប្រយោជន៍របស់សមាជិកសហគមន៍នេសាទ និងផលប្រយោជន៍សាធារណៈ ។

ប្រការ ២ .-

ឈ្មោះសហគមន៍នេសាទ កំពង់ប្រាក់ ហៅកាត់ថា ស.ន. ក.ព.ប អាសយដ្ឋាន ភូមិ កំពង់ប្រាក់ ឃុំ ស្នាអន្សា ស្រុក ក្រគរ ខេត្ត ពោធិ៍សាត់ ។

សហគមន៍នេសាទនេះមានការចូលរួមពីប្រជាពលរដ្ឋដែលរស់ក្នុង +

- | | | | |
|--------|-------------|---------------|-------------|
| ១-ភូមិ | កំពង់ប្រាក់ | ឃុំ ស្នាអន្សា | ស្រុក ក្រគរ |
| ២-ភូមិ | បេង | ឃុំ ស្នាអន្សា | ស្រុក ក្រគរ |
| ៣-ភូមិ | ក្រាំងវែង | ឃុំ ស្នាអន្សា | ស្រុក ក្រគរ |

មានកម្មវត្ថុ ចូលរួមគ្រប់គ្រង ថែរក្សា ការពារ ប្រើប្រាស់ អភិរក្ស និង អភិវឌ្ឍន៍ធនធានជលផលប្រកបដោយ និរន្តរភាព ។

ជំពូកទី ២

លក្ខខណ្ឌនៃការសុំចូលជាសមាជិក កាតព្វកិច្ច និងសិទ្ធិរបស់សមាជិក

ប្រការ ៣.-

ប្រជាពលរដ្ឋទាំងពីរភេទដែលមានបំណងចង់ចូលជាសមាជិកសហគមន៍នេសាទ មានសិទ្ធិដាក់ពាក្យសុំចូល ដោយស្ម័គ្រចិត្ត និងត្រូវបំពេញតាមលក្ខខណ្ឌដូចខាងក្រោម +

- មានលំនៅដ្ឋាននៅក្នុងបណ្តាភូមិនៃសហគមន៍នេសាទ
- មានសញ្ជាតិខ្មែរ
- មានអាយុចាប់ពី ១៨ ឆ្នាំឡើង ។

ប្រការ ៤.-

សមាជិកសហគមន៍នេសាទដែលបានបំពេញលក្ខខណ្ឌក្នុងប្រការ ៣ ខាងលើមានសិទ្ធិ +

- ចូលរួមប្រជុំមហាសន្និបាត និងបោះឆ្នោតស្នើភាពគ្នា
- បោះឆ្នោត និងឈរឈ្មោះជាបេក្ខជននៃគណៈកម្មការសហគមន៍នេសាទស្របតាមលក្ខន្តិកៈ និងបទបញ្ជា ផ្ទៃក្នុងសហគមន៍នេសាទនេះ
- ទទួលបានព័ត៌មានអំពីស្ថានភាពសេដ្ឋកិច្ច សង្គមរបស់សហគមន៍នេសាទពិគណៈកម្មការសហគមន៍នេសាទ
- ស្នើឱ្យមានការកោះប្រជុំមហាសន្និបាតវិសាមញ្ញ ដើម្បីធ្វើការពិភាក្សា និងសម្រេចលើបញ្ហាណាមួយ បើ មានការស្នើសុំពីសមាជិកយ៉ាងតិចមួយភាគបី (១/៣) នៃសមាជិកសហគមន៍នេសាទទាំងអស់
- ធ្វើនេសាទជាលក្ខណៈគ្រួសារស្របតាមច្បាប់ស្តីពីជលផល កិច្ចព្រមព្រៀងកន្លែងនេសាទសហគមន៍ ផែនការគ្រប់គ្រងកន្លែងនេសាទសហគមន៍ និងលិខិតបទដ្ឋានគតិយុត្តនានាដែលពាក់ព័ន្ធវិស័យជលផល
- ចូលរួមក្នុងសកម្មភាពទាំងអស់របស់សហគមន៍នេសាទ
- ប្តឹងតវ៉ា ឬផ្តល់ព័ត៌មានអំពីបាតុភាពទាំងឡាយ ដែលប៉ះពាល់ដល់ផលប្រយោជន៍របស់សហគមន៍ទៅ សមត្ថកិច្ចរដ្ឋបាលជលផល ក្រុមប្រឹក្សាឃុំ អាជ្ញាធរមូលដ្ឋាន និងសមត្ថកិច្ចពាក់ព័ន្ធ
- ទទួលបានការគាំទ្រពីមជ្ឈដ្ឋាននានាដើម្បីផលប្រយោជន៍របស់សហគមន៍ ។

សមាជិកសហគមន៍នេសាទត្រូវទទួលខុសត្រូវរាល់សកម្មភាពរៀងៗខ្លួន និងរួមគ្នាចំពោះកំហុសដែលខ្លួនបាន ប្រព្រឹត្តក្នុងពេលបំពេញភារកិច្ចដោយមិនទាន់គិតដល់ការទទួលខុសត្រូវផ្នែកព្រហ្មទណ្ឌឡើយ ។

សមាជិកសហគមន៍នេសាទចំនួនមួយភាគដប់(១/១០) ឡើងទៅអាចស្នើសុំឱ្យប្រធានគណៈកម្មការសហគមន៍ នេសាទបញ្ជូលបញ្ហាមួយចំនួនទៅក្នុងរបៀបវារៈនៃកិច្ចប្រជុំរបស់គណៈកម្មការសហគមន៍នេសាទសាមី ហើយចំនួនសមាជិក សហគមន៍នេសាទដែលបានស្នើសុំខាងលើនេះអាចចាត់តំណាងចំនួនបី (៣) នាក់ ចូលរួមប្រជុំដើម្បីចោទសួរគណៈកម្មការ សហគមន៍នេសាទនូវបញ្ហាទាំងឡាយណាដែលទាក់ទងនឹងចំណុចដែលបានស្នើឡើងនោះ ។

ប្រការ ៥.-

សមាជិកសហគមន៍នេសាទមានកាតព្វកិច្ច និងភារកិច្ចដូចខាងក្រោម +

- អនុវត្តតាមបទប្បញ្ញត្តិនៃច្បាប់ស្តីពីជលផល
- អនុវត្តតាមព្រះរាជក្រឹត្យលេខ នស/រកត/០៥០៥/២៤០ចុះថ្ងៃទី ២៩ ខែ ឧសភា ឆ្នាំ ២០០៥ ស្តីពី ការបង្កើតសហគមន៍នេសាទ
- អនុវត្តតាមអនុក្រឹត្យលេខ ២៥ អនក្រ.បក ចុះថ្ងៃទី ២០ ខែ មីនា ឆ្នាំ ២០០៧ ស្តីពីការគ្រប់គ្រង សហគមន៍នេសាទ និងលិខិតបទដ្ឋានផ្សេងៗទៀតដែលពាក់ព័ន្ធនឹងសហគមន៍នេសាទ
- អនុវត្តតាមលក្ខន្តិកៈ បទបញ្ជាផ្ទៃក្នុងសហគមន៍នេសាទ កិច្ចព្រមព្រៀង និងផែនការគ្រប់គ្រងកន្លែងនេសាទ សហគមន៍
- អនុវត្តតាមសេចក្តីសម្រេចរបស់មហាសន្និបាត និងគណៈកម្មការសហគមន៍នេសាទ

- បង់ប្រាក់សមាជិកភាពចំនួន ១.០០០ រៀល តាមការសម្រេចរបស់មហាសន្និបាត នៅពេលដែលដាក់ពាក្យសុំចូលជាសមាជិកសហគមន៍នេសាទ
- បង់ប្រាក់ភាគទានប្រចាំឆ្នាំចំនួន ១.២០០ រៀល (បង់ពីរលើកក្នុងមួយឆ្នាំ) តាមការសម្រេចរបស់មហាសន្និបាត
- ចូលរួមក្នុងសកម្មភាពរបស់សហគមន៍នេសាទដើម្បីផលប្រយោជន៍ និងការរីកចម្រើនរបស់សហគមន៍ នេសាទ
- ចូលរួមការពារ ថែរក្សា និងគ្រប់គ្រងធនធានជលផលក្នុងសហគមន៍នេសាទ
- ចូលរួមឃ្លាំមើល ទប់ស្កាត់ និងរាយការណ៍រាល់សកម្មភាពបទល្មើសជលផលក្នុងកន្លែងនេសាទសហគមន៍ ។

ជំពូកទី ៣

លក្ខណៈវិនិច្ឆ័យ លក្ខខណ្ឌនៃការលាបបំ និងការបណ្តេញចេញពីសមាជិក

ប្រការ ៦.-

សមាជិកសហគមន៍នេសាទ មានសិទ្ធិលាបបំពីសមាជិកភាពបានដោយ ÷

- ដាក់ពាក្យសុំលាលែងជាលាយលក្ខណ៍អក្សរ
- ការផ្លាស់ប្តូរទីលំនៅចេញពីកន្លែងនេសាទសហគមន៍
- សាមីខ្លួនទទួលមរណភាព
- សាមីខ្លួនបាត់បង់សម្បទាវិជ្ជាជីវៈ ដោយមានលិខិតបញ្ជាក់ពីស្ថាប័នមានសមត្ថកិច្ច ។

ប្រការ ៧.-

សមាជិកសហគមន៍អាចត្រូវបណ្តេញចេញពីសមាជិកភាពក្នុងលក្ខខណ្ឌដូចខាងក្រោម ÷

- ការមិនបង់ភាគទានចំនួន ៣ លើកជាប់ៗគ្នា
- ការធ្វើឱ្យប៉ះពាល់ខ្លាំងដល់ផលប្រយោជន៍នៃសហគមន៍នេសាទ ឬសមាជិកសហគមន៍នេសាទដទៃទៀត
- សាមីខ្លួនត្រូវបានតុលាការផ្តន្ទាទោសដាក់ពន្ធនាគារពីបទឧក្រិដ្ឋ ឬបទមជ្ឈិម
- សាមីខ្លួនបានប្រព្រឹត្តផ្ទុយនឹងលក្ខន្តិកៈ ឬបទបញ្ជាផ្ទៃក្នុងសហគមន៍នេសាទនេះ ។

ជំពូកទី ៤

របៀបរបបកាន់បញ្ជី និង ឯកសារនានា

ប្រការ ៨.-

ប្រភពហិរញ្ញវត្ថុរបស់សហគមន៍នេសាទបានមកពី ÷

- ភាគទានរបស់សមាជិកសហគមន៍នេសាទ

- អំណោយពីសប្បុរសជន
- ជំនួយពីរាជរដ្ឋាភិបាល អង្គការជាតិ និងអង្គការមិនមែនរដ្ឋាភិបាល
- ចំណូលស្របច្បាប់ផ្សេងៗទៀត ។

ប្រការ ៩.-

រាល់ការចំណាយថវិកា សហគមន៍ត្រូវអនុវត្តដូចតទៅ ÷

- ការចំណាយពី ១០០ រៀល ដល់ ៣០.០០០ រៀល ត្រូវសម្រេចដោយប្រធានគណៈកម្មការសហគមន៍នេសាទ
- ការចំណាយពី ៣០.១០០ រៀល ដល់ ៤០០.០០០ រៀល ត្រូវសម្រេចដោយគណៈកម្មការសហគមន៍នេសាទ
- ការចំណាយពី ៤០០.១០០ រៀល ឡើងទៅត្រូវសម្រេចដោយមហាសន្និបាត ។

ប្រការ ១០.-

សហគមន៍នេសាទត្រូវតម្កល់ទុកឯកសារ និងរៀបចំឱ្យមានបញ្ជី ÷

- ចំណូល ចំណាយថវិកា
- សារពើភណ្ឌ
- សមាជិកសហគមន៍នេសាទ
- កំណត់ហេតុប្រជុំមហាសន្និបាតសហគមន៍នេសាទ
- កំណត់ហេតុប្រជុំគណៈកម្មការសហគមន៍នេសាទ
- ឯកសារដទៃទៀតដែលពាក់ព័ន្ធនឹងសហគមន៍នេសាទ ។

ប្រការ ១១.-

ការគ្រប់គ្រង និងប្រើប្រាស់ថវិកា ÷

- ការគ្រប់គ្រងថវិកា ត្រូវមានការកាន់បញ្ជីគណនេយ្យ
- ថវិកាចំណូលដែលទទួលបានពីប្រភពផ្សេងៗ ត្រូវរក្សាទុកក្នុងបេឡារបស់សហគមន៍នេសាទ
- រាល់ថវិកាចំណាយ ត្រូវមានរបាយការណ៍ទូទាត់ដោយមានសក្ខីបត្រ និងចុះបញ្ជីឱ្យបានត្រឹមត្រូវ
- ថវិកាដែលត្រូវចំណាយ គឺសម្រាប់តែបម្រើឱ្យការងារគ្រប់គ្រង អភិរក្ស និងអភិវឌ្ឍសហគមន៍នេសាទ ។

ជំពូកទី ៥

គណៈកម្មការសហគមន៍នេសាទ

ប្រការ ១២.-

សមាសភាពគណៈកម្មការសហគមន៍នេសាទរួមមាន ប្រធាន អនុប្រធាន និងសមាជិក ។ គណៈកម្មការសហគមន៍នេសាទត្រូវបោះឆ្នោតជ្រើសរើសសមាជិកទទួលបន្ទុកលេខាធិការ មួយរូបនិងសមាជិកទទួល បន្ទុកហិរញ្ញវត្ថុ មួយរូប និងត្រូវពិភាក្សាបែងចែកភារកិច្ចសមាជិកផ្សេងទៀតតាមការជាក់ស្តែង ។

ប្រធានគណៈកម្មការសហគមន៍នេសាទទទួលខុសត្រូវដឹកនាំ និងគ្រប់គ្រងសហគមន៍នេសាទទាំងមូល ។
អនុប្រធានគណៈកម្មការសហគមន៍នេសាទជាជំនួយការឱ្យប្រធាន ។

ប្រការ ១៣.-

គណៈកម្មការសហគមន៍នេសាទមានអាណត្តិប្រាំ (៥) ឆ្នាំ ចាប់ពីថ្ងៃបោះឆ្នោត ហើយផុតកំណត់នៅពេល
ដែលមានគណៈកម្មការសហគមន៍នេសាទថ្មីដែលត្រូវបានបោះឆ្នោតជ្រើសរើសក្នុងមហាសន្និបាតឱ្យចូលកាន់តំណែង
ជំនួស ។ ក្នុងករណីដែលសហគមន៍នេសាទដំណើរការមិនប្រក្រតី ដោយមូលហេតុដំណើរការមិនល្អ ឬអសមត្ថភាពក្នុង
ការគ្រប់គ្រងសហគមន៍នេសាទ សមាជិកសហគមន៍នេសាទចំនួនមួយភាគបី (១/៣) មានសិទ្ធិស្នើសុំបើកមហាសន្និបាត
វិសាមញ្ញដើម្បីបោះឆ្នោតជ្រើសរើសគណៈកម្មការសហគមន៍នេសាទថ្មី ។

ប្រការ ១៤.-

ក្នុងករណីដែលសមាជិកគណៈកម្មការសហគមន៍នេសាទណាម្នាក់អវត្តមាន ដោយគ្មានមូលហេតុរយៈពេល
ប្រាំមួយ (៦) ខែ ឬសុំលាលែងមុនចប់អាណត្តិ បេក្ខជនដែលមានឈ្មោះតាមសម្លេងគាំទ្របន្ទាប់ក្នុងពេលបោះឆ្នោត
ជ្រើសរើសក្នុងមហាសន្និបាតកន្លងមក ត្រូវបានជ្រើសតាំងជំនួស ។

ជំពូកទី ៦

របៀបរបបប្រជុំរបស់គណៈកម្មការសហគមន៍នេសាទ

ប្រការ ១៥.-

គណៈកម្មការសហគមន៍នេសាទត្រូវកំណត់របបប្រជុំឱ្យបានទៀងទាត់រៀងរាល់ខែ ។ កិច្ចប្រជុំរបស់គណៈកម្មការ
សហគមន៍នេសាទអាចប្រព្រឹត្តទៅបាន លុះត្រាតែមានសមាជិកគណៈកម្មការចូលរួមយ៉ាងតិចចំនួន ២/៣ (ពីរភាគបី)
នៃសមាសជីករបស់គណៈកម្មការសហគមន៍នេសាទទាំងមូល ។

ប្រការ ១៦.-

ប្រធានគណៈកម្មការសហគមន៍នេសាទជាអ្នកកោះអញ្ជើញ និងធ្វើជាប្រធានគ្រប់កិច្ចប្រជុំ ។ ក្នុងករណីប្រធាន
គណៈកម្មការសហគមន៍នេសាទអវត្តមាន អនុប្រធានដែលត្រូវបានប្រគល់សិទ្ធិត្រូវធ្វើជាប្រធានអង្គប្រជុំ ។ រាល់ការប្រជុំ
ត្រូវមានកំណត់ហេតុ និងបញ្ជីវត្តមានច្បាស់លាស់ ។

ប្រធានអង្គប្រជុំត្រូវធានាឱ្យគ្រប់កិច្ចប្រជុំសហគមន៍នេសាទប្រព្រឹត្តទៅដោយលក្ខណៈប្រជាធិបតេយ្យ មានរបៀប
រៀបរយ និងគ្មានការរំខាន ។

ប្រធានអង្គប្រជុំ អាចបណ្តេញសមាជិកអង្គប្រជុំណាម្នាក់ចេញពីកិច្ចប្រជុំបាន ក្នុងករណីដែលសមាជិកនោះធ្វើឱ្យ
ខូចសណ្តាប់ធ្នាប់អង្គប្រជុំ ។

ប្រការ ១៧._

ការសម្រេចលើបញ្ហាណាមួយរបស់សហគមន៍ដូចមានចែងខាងក្រោមនេះ គឺត្រូវអនុម័តដោយកិច្ចប្រជុំរបស់ គណៈកម្មការសហគមន៍នេសាទ ដោយមានសម្លេងគាំទ្រយ៉ាងតិចលើសពីពាក់ កណ្តាលនៃចំនួនសមាជិកគណៈកម្មការ សហគមន៍នេសាទដែលមានវត្តមានក្នុងអង្គប្រជុំ ។ ក្នុងករណីដែលមានសំលេងស្មើគ្នា មតិប្រធានអង្គប្រជុំជាឧត្តមានុភាព ។

- សេចក្តីព្រាងកិច្ចព្រមព្រៀង និងផែនការគ្រប់គ្រងកន្លែងនេសាទសហគមន៍
- សេចក្តីព្រាងគម្រោងថវិកា-ចំណូល និងចំណាយក្នុងសហគមន៍នេសាទ
- ការរៀបចំសមាជិកភាពរបស់សមាជិកដែលមានកំហុស
- ការទទួលពាក្យសុំចូលជាសមាជិកថ្មី
- ការដាក់ទណ្ឌកម្មតាមបទបញ្ជាផ្ទៃក្នុង ដល់សមាជិកសហគមន៍នេសាទ ។

បន្ទាប់ពីកិច្ចប្រជុំបញ្ចប់ ប្រធានគណៈកម្មការសហគមន៍នេសាទត្រូវចាត់ឱ្យធ្វើការជូនដំណឹងដល់សមាជិក សហគមន៍នេសាទអំពីសេចក្តីសម្រេចរបស់ខ្លួន ។ សេចក្តីសម្រេចនៃអង្គប្រជុំរបស់គណៈកម្មការសហគមន៍នេសាទ ត្រូវបិទ ផ្សាយជាសាធារណៈនៅទីស្នាក់ការសហគមន៍នេសាទ ឬសាលារៀន ក្នុងរយៈពេល ៧ ថ្ងៃយ៉ាងយូរបន្ទាប់ពីការប្រជុំ ។

ជំពូកទី ៧

មហាសន្និបាតសហគមន៍នេសាទ

ប្រការ ១៨._

មហាសន្និបាតសហគមន៍នេសាទជាអង្គប្រជុំកំពូល ដើម្បីធ្វើការអនុម័ត និងធ្វើសេចក្តីសម្រេចទាំងឡាយក្នុង នាមសហគមន៍នេសាទ ។ មហាសន្និបាតកំណើតដំបូងរបស់សហគមន៍នេសាទត្រូវប្រារព្ធធ្វើឡើង បន្ទាប់ពីក្រុមស្ថាបនិក បានរៀបចំរូបរាងនូវកិច្ចការទាំងឡាយដែលពាក់ព័ន្ធនឹងដំណើរការមហាសន្និបាត ។

ការកោះប្រជុំមហាសន្និបាតកំណើតដំបូងរបស់សហគមន៍នេសាទ ធ្វើឡើងដោយក្រុមប្រឹក្សារៀន ដោយមានការ ជួយសម្របសម្រួលពីសមត្ថកិច្ចរដ្ឋបាលជលផល តាមការស្នើសុំរបស់ក្រុមស្ថាបនិក ហើយត្រូវមានការចូលរួមពី សមាជិកដែលបានដាក់ពាក្យស្នើសុំរួចមកហើយ ។

មហាសន្និបាតកំណើតដំបូងរបស់សហគមន៍នេសាទ អនុម័តនូវសេចក្តីសម្រេច និងកិច្ចការសំខាន់ៗដូចខាង ក្រោម ៖

- អ្នកដែលដាក់ពាក្យសុំចូលជាសមាជិកសហគមន៍នេសាទ
- ឈ្មោះសហគមន៍នេសាទ
- លក្ខន្តិកៈ និងបទបញ្ជាផ្ទៃក្នុងសហគមន៍នេសាទ
- ការបោះឆ្នោតជ្រើសរើសគណៈកម្មការសហគមន៍នេសាទ ។

ប្រការ ១៩._

មហាសន្និបាតសាមញ្ញត្រូវរៀបចំឡើង ១ ឆ្នាំម្តង ដើម្បីសរុបលទ្ធផលការងារប្រចាំឆ្នាំ និងអនុម័តនូវ កិច្ចការសំខាន់ៗរបស់សហគមន៍នេសាទ។ ក្នុងករណីចាំបាច់ សហគមន៍អាចរៀបចំមហាសន្និបាតវិសាមញ្ញតាមការស្នើសុំ ពីសមាជិកសហគមន៍នេសាទចំនួនមួយភាគបី (១/៣) យ៉ាងតិច ។

ប្រការ ២០._

គណៈកម្មការសហគមន៍នេសាទអាចអញ្ជើញរដ្ឋបាលជលផល អាជ្ញាធរមូលដ្ឋាន ឬក្រុមប្រឹក្សាឃុំ សមត្ថកិច្ច ពាក់ព័ន្ធ និងអ្នកគាំទ្រចូលរួមសង្កេតការណ៍ ឬសម្របសម្រួល ឬជាកិត្តិយសក្នុងមហាសន្និបាតសហគមន៍នេសាទ ។

ប្រការ ២១._

លក្ខខណ្ឌនៃដំណើរការមហាសន្និបាតមានដូចខាងក្រោម +

- ត្រូវធ្វើការផ្សព្វផ្សាយសេចក្តីជូនដំណឹងជាសាធារណៈ និងបិទប្រកាសនៅសាលាឃុំ និងទីស្នាក់ការ សហគមន៍នេសាទ
- ការកោះអញ្ជើញសមាជិកសហគមន៍នេសាទឱ្យចូលរួមមហាសន្និបាតសាមញ្ញត្រូវធ្វើឡើងដប់ (១០) ថ្ងៃយ៉ាងតិច មុនថ្ងៃបើកមហាសន្និបាត និងបី (៣) ថ្ងៃយ៉ាងតិចមុនថ្ងៃមហាសន្និបាតវិសាមញ្ញ
- មហាសន្និបាតសាមញ្ញ ឬវិសាមញ្ញអាចប្រជុំពិភាក្សាអនុម័ត និងសម្រេចបានលុះត្រាតែមានវត្តមានលើស ពីពាក់កណ្តាលនៃចំនួនសមាជិកសហគមន៍នេសាទ
- អង្គប្រជុំមហាសន្និបាតដឹកនាំដោយប្រធានគណៈកម្មការសហគមន៍នេសាទ ឬប្រធានអង្គប្រជុំដែលជ្រើស រើសដោយការអនុម័តក្នុងចំណោមសមាជិកវត្តមាន
- មហាសន្និបាតត្រូវអនុម័តលេខាត់ត្រា ដើម្បីធ្វើកំណត់ហេតុ សេចក្តីសម្រេច និងបញ្ជីវត្តមាន
- លេខាត់ត្រា និងប្រធានអង្គប្រជុំត្រូវចុះហត្ថលេខាលើកំណត់ហេតុ
- សមាជិកម្នាក់មានសំឡេងតែមួយគត់ ហើយមិនអាចបញ្ជូនមនុស្សមកតំណាងបានទេ
- សេចក្តីសម្រេចរបស់មហាសន្និបាត ត្រូវយកសំឡេងលើសពីពាក់កណ្តាលនៃចំនួនសមាជិកដែលមាន វត្តមាន ។

ប្រការ ២២._

មហាសន្និបាតអនុម័ត +

- សេចក្តីសម្រេចដូចមានចែងក្នុងប្រការ ១៨ កថាខណ្ឌទី ៣ នៃលក្ខន្តិកៈនេះ
- កិច្ចព្រមព្រៀង និងផែនការគ្រប់គ្រងកន្លែងនេសាទសហគមន៍
- តួនាទី ភារកិច្ច និងរចនាសម្ព័ន្ធរបស់គណៈកម្មការសហគមន៍នេសាទ
- ការសុំលាវែង ឬការបណ្តេញចេញពីសមាជិកភាព ឬពីសមាជិកគណៈកម្មការសហគមន៍នេសាទ

- របាយការណ៍ប្រចាំឆ្នាំរបស់គណៈកម្មការសហគមន៍នេសាទ
- គម្រោងចំណូល ចំណាយរបស់សហគមន៍នេសាទ ។

ជំពូកទី ៨

ការបោះឆ្នោតជ្រើសរើសគណៈកម្មការសហគមន៍នេសាទ

ប្រការ ២៣._

ចំនួនសមាជិកគណៈកម្មការសហគមន៍នេសាទ និងចំនួនបេក្ខជនឈរឈ្មោះត្រូវអនុម័តដោយមហាសន្និបាត ។

ប្រការ ២៤._

កិច្ចដំណើរការបោះឆ្នោតជ្រើសរើសគណៈកម្មការសហគមន៍នេសាទគឺជាការកិច្ចរបស់គណៈកម្មការរៀបចំការបោះឆ្នោតដែលអនុម័តដោយមហាសន្និបាត ។ គណៈកម្មការរៀបចំការបោះឆ្នោតមានសមាសភាពពីបី (៣) ទៅប្រាំ (៥)នាក់ ដែលមានប្រធាន អនុប្រធាន និងសមាជិក តាមការកំណត់ជាក់ស្តែងរបស់មហាសន្និបាត និងត្រូវមានលក្ខណៈសម្បត្តិគ្រប់គ្រាន់ មានចំណេះដឹង និងមានសីលធម៌ល្អ ។ គណៈកម្មការរៀបចំការបោះឆ្នោតត្រូវធ្វើការប្តេជ្ញាចិត្តបង្ហាញពីភាពស្មោះត្រង់ ។

ប្រការ ២៥._

គណៈកម្មការរៀបចំការបោះឆ្នោតមានភារកិច្ចដូចខាងក្រោម ៖

- ប្រកាសបេក្ខជនឈរឈ្មោះ
- ណែនាំអំពីនីតិវិធីនៃការបោះឆ្នោត
- បង្ហាញរចនាសម្ព័ន្ធរបស់គណៈកម្មការសហគមន៍នេសាទ
- រាប់សន្លឹកឆ្នោត និងសរុបលទ្ធផលជូនគណៈអធិបតីដើម្បីប្រកាសជូនមហាសន្និបាត
- ភារកិច្ចរបស់គណៈកម្មការរៀបចំការបោះឆ្នោតត្រូវបញ្ចប់ដោយស្វ័យប្រវត្តិ បន្ទាប់ពីការប្រកាសលទ្ធផលបោះឆ្នោតចប់ជាស្ថាពរ ។

ប្រការ ២៦._

បេក្ខជនដែលទទួលបានសំឡេងឆ្នោតគាំទ្រច្រើនជាងគេបង្អស់ គឺជាប្រធានគណៈកម្មការសហគមន៍នេសាទ ។ បេក្ខជនដែលទទួលបានសន្លឹកឆ្នោតបន្តបន្ទាប់ត្រូវទទួលតួនាទីជាអនុប្រធាន ជាសមាជិកគណៈកម្មការសហគមន៍នេសាទតាមលំដាប់លំដោយ ។ ក្នុងករណីបេក្ខជនដែលមានសំឡេងគាំទ្រស្មើគ្នា ត្រូវជ្រើសរើសស្ត្រី ឬបោះឆ្នោតរកអ្នកដែលមានសមត្ថភាព ដោយលើក ដៃយកមតិលើសពីពាក់កណ្តាលនៃចំនួនសមាជិកសហគមន៍នេសាទដែលចូលរួម ។

ជំពូកទី ៩

លក្ខខណ្ឌនៃការវិនិយោគសហគមន៍នេសាទ និង នីតិវិធីដោះស្រាយវិវាទ

ប្រការ ២៧._

ការវិនិយោគសហគមន៍នេសាទត្រូវផ្អែកតាម +

- សំណើរបស់ខណ្ឌរដ្ឋបាលជលផល នៅពេលដែលពិនិត្យឃើញថា មានការរំលោភធ្ងន់ធ្ងរលើកិច្ចព្រមព្រៀងកន្លែងនេសាទសហគមន៍
- សេចក្តីសម្រេចមហាសន្និបាត

ក្រោយពីវិនិយោគសហគមន៍នេសាទ ទ្រព្យសម្បត្តិរបស់សហគមន៍ត្រូវចាត់ចែងតាមការអនុម័តរបស់មហាសន្និបាត លើកលែងតែដែននេសាទដែលត្រូវប្រគល់ជូនរដ្ឋវិញ ។

ប្រការ ២៨._

ក្នុងករណីមានការតវ៉ាចោទប្រកាន់ថា ដំណើរការបោះឆ្នោតជ្រើសរើសគណៈកម្មការសហគមន៍នេសាទមានភាពមិនប្រក្រតី អ្នកតវ៉ាត្រូវបង្ហាញភស្តុតាងឱ្យបានច្បាស់លាស់អំពីភាពមិនប្រក្រតីនោះភ្លាម នៅមុនពេលប្រកាសលទ្ធផលបោះឆ្នោត ដើម្បីទុកលទ្ធភាពជូនមហាសន្និបាតពិនិត្យ និងសម្រេច ។

ប្រការ ២៩._

វិវាទទាំងឡាយនៅក្នុងសហគមន៍នេសាទ ត្រូវដោះស្រាយដូចខាងក្រោម +

- គណៈកម្មការសហគមន៍នេសាទត្រូវសម្រុះសម្រួល និងដោះស្រាយរាល់វិវាទដែលកើតមានឡើងនៅក្នុងសហគមន៍នេសាទរបស់ខ្លួន
- ក្នុងករណីគណៈកម្មការសហគមន៍នេសាទដោះស្រាយវិវាទនោះពុំបានសម្រេច ត្រូវបញ្ជូនសំណុំរឿងនោះទៅសមត្ថកិច្ចរដ្ឋបាលជលផលដើម្បីដោះស្រាយទៅតាមវិន័យក្រម ដោយមានការចូលរួមពីអាជ្ញាធរមូលដ្ឋាន និងសមត្ថកិច្ចពាក់ព័ន្ធតាមការចាំបាច់ ។
- ក្នុងករណីដែលបញ្ហាវិវាទនោះនៅតែមិនអាចដោះស្រាយបាន គណៈកម្មការសហគមន៍នេសាទ និងរដ្ឋបាលជលផលត្រូវបញ្ជូនសំណុំរឿងទៅតុលាការខេត្ត ក្រុងសាមីដើម្បីដោះស្រាយតាមផ្លូវច្បាប់ ។

ប្រការ ៣០._

សមាជិកសហគមន៍នេសាទរូបណាដែលមិនគោរពតាមលក្ខន្តិកៈសហគមន៍នេសាទនេះ ត្រូវទទួលទណ្ឌកម្មពីគណៈកម្មការសហគមន៍នេសាទ ឬមហាសន្និបាតសហគមន៍នេសាទ ទៅតាមកម្រិតនៃទោសកំហុសរបស់ខ្លួន ។

ជំពូកទី ១០

នីតិវិធីនៃការកែប្រែលក្ខន្តិកៈ និងបទបញ្ជាផ្ទៃក្នុងសហគមន៍នេសាទ

ប្រការ ៣១._

ការកែប្រែលក្ខន្តិកៈ និងបទបញ្ជាផ្ទៃក្នុងសហគមន៍នេសាទត្រូវសម្រេចដោយមហាសន្និបាត។ ការលើកសំណើ កែប្រែលក្ខន្តិកៈ និងបទបញ្ជាផ្ទៃក្នុងសហគមន៍នេសាទត្រូវធ្វើឡើង ដោយសមាជិកយ៉ាងតិចមួយភាគបី(១/៣) នៃ សមាជិកសហគមន៍នេសាទទាំងអស់ ហើយសំណើនេះត្រូវដាក់ជូនគណៈកម្មការសហគមន៍នេសាទមួយខែមុនបើកមហា សន្និបាត។ លក្ខន្តិកៈ និងបទបញ្ជាផ្ទៃក្នុងនេះអាចកែប្រែបាន លុះត្រាតែមានសំឡេងយល់ព្រមលើសពីពាក់កណ្តាល នៃសមាជិកមហាសន្និបាតសហគមន៍នេសាទ ។

ជំពូកទី ១១

អវសានប្បញ្ញត្តិ

ប្រការ ៣២._

លក្ខន្តិកៈសហគមន៍នេសាទនេះ ត្រូវបានអនុម័តដោយមហាសន្និបាតរបស់សហគមន៍នេសាទលើកដំបូង នៅថ្ងៃ ទី.២១...ខែ.១១...ឆ្នាំ២០០៤...និងចូលជាធរមានចាប់ពីថ្ងៃចុះហត្ថលេខារបស់ប្រធានគណៈកម្មការសហគមន៍នេសាទ ។

ធ្វើនៅ...ភ្នំពេញ...ថ្ងៃទី.២១... ខែ.១១...ឆ្នាំ.២០០៤

ប្រធានគណៈកម្មការសហគមន៍នេសាទ



ព្រះរាជាណាចក្រកម្ពុជា
ជាតិ សាសនា ព្រះមហាក្សត្រ

បទបញ្ជាផ្ទៃក្នុងសហគមន៍នេសាទ អំពីចម្រុះ

បទបញ្ជាផ្ទៃក្នុងសហគមន៍នេសាទ

ដើម្បីធានាការគ្រប់គ្រងសហគមន៍នេសាទឱ្យប្រព្រឹត្តទៅមានប្រសិទ្ធភាព និងមានរបៀបរៀបរយល្អ សហគមន៍នេសាទ កំពង់ប្រាក់ សម្រេចដាក់ចេញនូវបទបញ្ជាផ្ទៃក្នុងដូចខាងក្រោម ៖

ប្រការ ១.-

គណៈកម្មការ និងសមាជិកសហគមន៍នេសាទគ្រប់រូបត្រូវមានការស្មោះត្រង់ សាមគ្គីឯកភាពផ្ទៃក្នុងជួយស្ថាបនាព្រមទាំងចូលរួមរៀនសូត្របច្ចេកទេសផ្សេងៗ សម្រាប់បម្រើឱ្យការរីកចម្រើនរបស់សហគមន៍នេសាទ ។

ប្រការ ២.-

គណៈកម្មការ សមាជិកសហគមន៍នេសាទ ឬបុគ្គលណាដែលបានកេងប្រវ័ញ្ចធ្វើឱ្យខូចខាត ឬបាត់បង់ទ្រព្យសម្បត្តិ និងផលប្រយោជន៍សហគមន៍នេសាទ ត្រូវទទួលទណ្ឌកម្មដូចខាងក្រោមនេះ ៖

- ចំពោះសមាជិកសហគមន៍នេសាទ ឬបុគ្គលដទៃទៀតត្រូវសង ឬទូទាត់ទៅតាមទំហំនៃការខូចខាតជាក់ស្តែងតាមការសម្រេចរបស់អង្គប្រជុំគណៈកម្មការសហគមន៍នេសាទ ។ ក្នុងករណីមិនព្រមសង ត្រូវដាក់ជូនមហាសន្និបាតសម្រេច
- ចំពោះគណៈកម្មការសហគមន៍នេសាទត្រូវសង ឬទូទាត់សងការខូចខាតតាមការសម្រេចរបស់មហាសន្និបាត ។ ប្រសិនបើសីតិវិធីខាងលើនេះនៅតែមិនអាចដោះស្រាយបាន គឺត្រូវអនុវត្តតាមផ្លូវច្បាប់ និងបទបញ្ជាជាធរមាន ។

ប្រការ ៣ .-

សមាជិកសហគមន៍នេសាទគ្រប់រូប ត្រូវតែចូលរួមមហាសន្និបាត និងរាល់កិច្ចប្រជុំរបស់សហគមន៍នេសាទ តាមការកោះអញ្ជើញរបស់ប្រធានគណៈកម្មការសហគមន៍នេសាទ ។ ក្នុងករណីដែលសមាជិកសហគមន៍ណាមិនបានមកចូលរួមប្រជុំចំនួន ៣ ដង ជាប់គ្នាដោយគ្មានមូលហេតុច្បាស់លាស់ ត្រូវទទួលការណែនាំពីគណៈកម្មការសហគមន៍នេសាទ ។

ករណីនៅតែមិនរាងចាល គណៈកម្មការត្រូវធ្វើសំណើទៅមហាសន្និបាតសម្រេចដើម្បីបញ្ឈប់ពីសមាជិកភាព ។

ប្រការ ៤.-

សិទ្ធិដាក់ទណ្ឌកម្ម ៖

- ក - គណៈកម្មការសហគមន៍នេសាទ**
- អប់រំណែនាំលើកទី១ លើកទី២ និងលើកទី៣
- ព្រមានផ្តាច់មាត់ ឬជាលាយលក្ខណ៍អក្សរ
- ព្យួរសមាជិកភាពរបស់សមាជិកសហគមន៍នេសាទ

- បញ្ជូនបញ្ជាទំនាស់ទៅមហាសន្និបាតសម្រេច
- ផ្អាកការនេសាទ ធ្វើកិច្ចសន្យាបញ្ឈប់ការនេសាទ និងរាយការណ៍ជាបន្ទាន់ទៅសមត្ថកិច្ចរដ្ឋបាលជលផល ចំពោះការនេសាទលើសទំហំ ចំនួន និងខុសប្រភេទ ពេលវេលា ទីតាំងតាមការកំណត់នៅក្នុងផែនការគ្រប់គ្រង និងកិច្ចព្រមព្រៀងនៅក្នុងកន្លែងនេសាទសហគមន៍ ។

ខ - ថវិកាសន្តិធាន

- អនុម័តការបណ្តេញចេញដូចមានចែងក្នុងប្រការ ៧ នៃលក្ខន្តិកៈសហគមន៍នេសាទ
- សម្រេចលើសំណងការខូចខាតទ្រព្យសម្បត្តិសហគមន៍នេសាទ
- សម្រេចដាក់ទណ្ឌកម្មដល់គណៈកម្មការ
- ដាក់ទណ្ឌកម្មដល់សមាជិក ឬបុគ្គលដទៃដែលគណៈកម្មការមិនអាចដោះស្រាយបាន ។

ប្រការ ៥.-

សមាជិកសហគមន៍នេសាទគ្រប់រូបត្រូវរាយការណ៍ជូនគណៈកម្មការសហគមន៍នេសាទអំពីសំភារៈ ឧបករណ៍នេសាទ ដែលគ្រួសារនីមួយៗប្រើប្រាស់នៅក្នុងកន្លែងនេសាទសហគមន៍ ។

ប្រការ ៦.-

សមាជិកសហគមន៍នេសាទអាចប្រើប្រាស់ឧបករណ៍នេសាទជាលក្ខណៈគ្រួសារនៅក្នុងរដូវបើកនេសាទ ដូចមានចែងខាងក្រោម ÷

- មុងប្រវែងមិនលើសពី ៧០០ ម៉ែត្រ
- អូនប្រវែងមិនលើសពី ៦០ ម៉ែត្រ
- អញ្ចូងប្រវែងមិនលើសពី ៣ ម៉ែត្រ
- ថ្នងទំហំមិនលើសពី ២ ម៉ែត្រ
- សន្ទូចរនងមិនលើសពី ១,៥០០ ផ្ទៃ
- សំណាញ់ប្រវែងមិនលើសពី ៥ ម៉ែត្រ
- លាន់ចំនួនមិនលើសពី ១០០ គ្រឿង
- ឡើងចំនួនមិនលើសពី ៥០ គ្រឿង
- លបចំនួនមិនលើសពី ៣០ គ្រឿង មុខកាត់ ០,៨០ x ១,៥ ម៉ែត្រ ព្រួល ៣ ម៉ែត្រ

ហាមតភ្ជាប់គ្នា

សំគាល់: ការប្រើប្រាស់ឧបករណ៍នេសាទនេះនឹងមានការកែប្រែបន្ទាប់ពីមានសេចក្តីប្រកាសរបស់រដ្ឋមន្ត្រីក្រសួងកសិកម្ម រុក្ខាប្រមាញ់ និងនេសាទ ស្តីពីការប្រើប្រាស់ឧបករណ៍នេសាទជាលក្ខណៈគ្រួសារ ។

ប្រការ ៧._

សមាជិកសហគមន៍នេសាទដែល +

- ប្រព្រឹត្តផ្ទុយ ឬរារាំងមិនឱ្យសមាជិកដទៃអនុវត្តសិទ្ធិ និងកាតព្វកិច្ចដូចក្នុងប្រការ ៥ នៃលក្ខន្តិកៈត្រូវព្យួរសមាជិកភាពដោយគណៈកម្មការសហគមន៍នេសាទ ឬបណ្តេញចេញពីសមាជិកភាពដោយមហាសន្និបាត
- មិនចូលរួមថែរក្សាការពារធនធានជលផល ឬមិនរាយការណ៍អំពីសកម្មភាពបទល្មើសជលផលត្រូវព្រមានដោយគណៈកម្មការសហគមន៍នេសាទ
- ប្រើប្រាស់ឧបករណ៍ហាមឃាត់ ធ្វើនេសាទខុសច្បាប់ កាប់ឆ្ការរានព្រៃលិចទឹក ត្រូវទទួលការផ្តន្ទាទោសតាមច្បាប់ស្តីពីជលផល
- ធ្វើនេសាទក្នុងកន្លែងអភិរក្សរបស់សហគមន៍នេសាទ ត្រូវផ្អាកការនេសាទ ហើយធ្វើកិច្ចសន្យាបញ្ឈប់ការនេសាទ និងរាយការណ៍ជាបន្ទាន់ទៅអាជ្ញាធរមូលដ្ឋាន និងរដ្ឋបាលជលផលមានសមត្ថកិច្ច
- អនុវត្តផ្ទុយនឹងបទប្បញ្ញត្តិច្បាប់ លក្ខន្តិកៈ បទបញ្ជាផ្ទៃក្នុង កិច្ចព្រមព្រៀង ឬផែនការគ្រប់គ្រងកន្លែងនេសាទសហគមន៍ត្រូវផ្អាកការនេសាទ ទទួលការព្រមានជាលាយលក្ខណ៍អក្សរ ធ្វើកិច្ចសន្យាបញ្ឈប់ការនេសាទ និងរាយការណ៍ជាបន្ទាន់ជូនទៅរដ្ឋបាលជលផលមានសមត្ថកិច្ចដើម្បីដោះស្រាយតាមច្បាប់ ។

ប្រការ ៨._

ចំពោះអ្នកប្រើប្រាស់ធនធានជលផលដែលមិនមែនជាសមាជិកសហគមន៍នេសាទ អាចមានសិទ្ធិចេញចូល និងនេសាទក្នុងកន្លែងនេសាទសហគមន៍ ប៉ុន្តែត្រូវជូនព័ត៌មានដល់គណៈកម្មការសហគមន៍នេសាទ ហើយធ្វើកិច្ចសន្យា និងគោរពកិច្ចព្រមព្រៀងកន្លែងនេសាទសហគមន៍ លក្ខន្តិកៈ បទបញ្ជាផ្ទៃក្នុង និងផែនការគ្រប់គ្រងកន្លែងនេសាទសហគមន៍ និងជួយឧបត្ថម្ភថវិកាសម្រាប់ការងារគ្រប់គ្រង អភិរក្ស និងអភិវឌ្ឍសហគមន៍នេសាទ ។

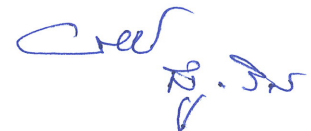
ក្នុងករណីដែលអ្នកប្រើប្រាស់ធនធានជលផលដែលមិនមែនជាសមាជិកសហគមន៍នេសាទ មិនបានគោរពតាមប្រការនេះ គណៈកម្មការសហគមន៍នេសាទមានសិទ្ធិបញ្ឈប់សកម្មភាពនេសាទរបស់ជននោះ ហើយធ្វើការអប់រំ ណែនាំ ។

ប្រការ ៩._

បទបញ្ជាផ្ទៃក្នុងសហគមន៍នេសាទនេះ ត្រូវបានអនុម័តដោយមហាសន្និបាតរបស់សហគមន៍នេសាទលើកដំបូងនៅថ្ងៃទី ២០ ខែ ១១ ឆ្នាំ ២០០៤ និងចូលជាធរមានចាប់ពីថ្ងៃចុះហត្ថលេខាដោយប្រធានគណៈកម្មការសហគមន៍នេសាទ ។

ធ្វើនៅ... ភ្នំពេញ... ថ្ងៃទី ២០ ខែ ១១ ឆ្នាំ ២០០៤

ប្រធានគណៈកម្មការសហគមន៍នេសាទ



សេចក្តីថ្លែងការណ៍

យើងខ្ញុំជាគណៈកម្មការសហគមន៍នេសាទ កំពង់ប្រាក់ ដែលបានបង្កើតនៅក្នុងឆ្នាំ២០០៧ ក្រោមការឧបត្ថម្ភបច្ចេកទេសដោយខណ្ឌរដ្ឋបាលជលផល និងកំពុងបន្តការពង្រឹងនិងអភិវឌ្ឍន៍សហគមន៍នេសាទដោយផ្អែកអនុវត្តគំរោង (PIU) នៃគំរោងគ្រប់គ្រងបរិស្ថានបឹងទន្លេសាប ផ្នែកទី២ ។

យើងខ្ញុំសូមគោរពជំរាបនាយខណ្ឌរដ្ឋបាលជលផលជ្រាបថា ការផ្តួចផ្តើមបង្កើតសហគមន៍នេសាទនេះ បានកើតឡើងបន្ទាប់ពីមាតិកាអណាធិបតេយ្យនៃការនេសាទខុសច្បាប់ និងទំនាស់ដែននេសាទ ធ្វើឱ្យប្រជាពលរដ្ឋភូមិកំពង់ប្រាក់, បេង និងក្រាំងវែង ក្នុងឃុំស្នាអន្សា ទាំងមូលបានឯកភាពគ្នាធ្វើសំណើសុំបង្កើតសហគមន៍នេសាទកំពង់ប្រាក់នេះឡើង និងស្របតាមគោលនយោបាយកំណែទម្រង់វិស័យជលផលរបស់រាជរដ្ឋាភិបាលនៅខែ តុលា ឆ្នាំ ២០០០ ។ ក្នុងគោលបំណង ការពារគ្រប់គ្រង ប្រើប្រាស់ អភិរក្ស អភិវឌ្ឍន៍ធនធានធម្មជាតិប្រកបដោយចីរភាពដើម្បីចូលរួមកាត់បន្ថយភាពក្រីក្រក្នុងសហគមន៍មូលដ្ឋាន ។

ចាប់តាំងពីចាប់ផ្តើមបង្កើតសហគមន៍នេសាទក្នុងឆ្នាំ២០០៧ រហូតមកដល់សព្វថ្ងៃសហគមន៍នេសាទយើងខ្ញុំបានខិតខំប្រឹងប្រែងធ្វើការងារសំខាន់ៗជាច្រើនដូចជា ការផ្សព្វផ្សាយដើម្បីបង្កើតការចូលរួម ពីប្រជាជនក្នុងការគ្រប់គ្រងធនធានជលផល ការបង្កើតគណៈកម្មការសហគមន៍នេសាទ ការប្រមូលបាននូវវិភាគទានពីសមាជិកសហគមន៍នេសាទដើម្បីដំណើរការផ្សព្វផ្សាយ ការងារយោមល្អាតបង្ក្រាបបទល្មើសនេសាទ ទប់ស្កាត់ការពង្រីកដីកសិកម្មតាមមាត់បឹងធម្មជាតិ បង្កើតកន្លែងអភិរក្សនិងការអភិវឌ្ឍន៍សហគមន៍នេសាទ ។ល។ ទន្ទឹមនឹងនេះសហគមន៍នេសាទយើងខ្ញុំបានរៀបចំរូបរាងនូវឯកសារសំរាប់ការបង្កើតសហគមន៍នេសាទ ដូចដែលមានចែងក្នុងមាត្រា ៧ ជំពូកទី ២ នៃអនុក្រឹត្យស្តីពីការគ្រប់គ្រងសហគមន៍នេសាទដែលរួមមានបញ្ជីឈ្មោះសមាជិកសហគមន៍នេសាទ លក្ខន្តិកៈនិងបទបញ្ជាផ្ទៃក្នុងនិងផែនទីកន្លែងនេសាទសហគមន៍ ។

ដោយផ្អែកលើសមិទ្ធផលដូចបានរៀបរាប់ខាងលើ និងការសំរេចរបស់មហាសន្និបាតដែលបានប្រារព្ធធ្វើនៅថ្ងៃទី ២០ ខែ វិច្ឆិកា ឆ្នាំ២០០៦ យើងខ្ញុំគណៈកម្មការតំណាងឱ្យសហគមន៍នេសាទកំពង់ប្រាក់ សូមគោរពជូននាយខណ្ឌរដ្ឋបាលជលផលនូវកិច្ចព្រមព្រៀងកន្លែងនេសាទសហគមន៍ ដែលមានភ្ជាប់មកជាមួយនូវ បញ្ជីឈ្មោះសមាជិកសហគមន៍នេសាទ លក្ខន្តិកៈ និង បទបញ្ជាផ្ទៃក្នុងសហគមន៍នេសាទ និងផែនទីកន្លែងនេសាទសហគមន៍ ដើម្បីពិនិត្យនិងសំរេចដោយក្តីអនុគ្រោះ ។

យើងខ្ញុំគណៈកម្មការសហគមន៍នេសាទ កំពង់ប្រាក់ សូមធ្វើការប្តេជ្ញាចិត្ត និងសន្យាថានឹងដឹកនាំក្នុងការគ្រប់គ្រងសហគមន៍នេសាទដោយគោរពទៅតាម លក្ខន្តិកៈនិងបទបញ្ជាផ្ទៃក្នុងសហគមន៍នេសាទ កិច្ចព្រមព្រៀងកន្លែងនេសាទសហគមន៍ និងច្បាប់លិខិតបទដ្ឋាននានា ដែលទាក់ទងទៅនឹងវិស័យជលផល ។

បើសិនជាយើងខ្ញុំបានប្រព្រឹត្តអ្វីខុសនឹងកិច្ចព្រមព្រៀងខាងលើ យើងខ្ញុំសូមទទួលខុសត្រូវទាំងស្រុងចំពោះមុខច្បាប់ជាធរមាន ។

អាស្រ័យហេតុនេះ សូមនាយខណ្ឌមេត្តាទទួលនូវសេចក្តីគោរពដ៏ខ្ពង់ខ្ពស់ពីយើងខ្ញុំ ។

ធ្វើនៅ កំពង់ប្រាក់ ថ្ងៃទី 16 ខែ ០២ ឆ្នាំ ២០០៧

ប្រធានគណៈកម្មការសហគមន៍នេសាទ



ព្រះរាជាណាចក្រកម្ពុជា
ជាតិ សាសនា ព្រះមហាក្សត្រ



ប្រធានគណៈកម្មការសហគមន៍នេសាទកំពង់ប្រាក់

សូមគោរពជូន

លោកប្រធានការិយាល័យជលផល ខេត្តពោធិ៍សាត់

កម្មវត្ថុ : សំណើ ចុះកិច្ចព្រមព្រៀងកន្លែងនេសាទសហគមន៍ កំពង់ប្រាក់ ។

យោង : - អនុក្រឹត្យ ស្តីពីការគ្រប់គ្រងសហគមន៍នេសាទ លេខ ២៥ អនក្រ.បក ចុះថ្ងៃទី ២០ ខែ មីនា ឆ្នាំ២០០៧ ។
- សេចក្តីសម្រេចរបស់មហាសន្និបាតសហគមន៍នេសាទ កំពង់ប្រាក់ ដែលបានប្រារព្ធធ្វើឡើង នៅថ្ងៃទី ២០ ខែ វិច្ឆិកា ឆ្នាំ២០០៦ ។

លិខិតឆ្លាស់ : កម្មវិធីចុះកិច្ចព្រមព្រៀងកន្លែងនេសាទសហគមន៍ កំពង់ប្រាក់ ។

សេចក្តីដូចមានចែងក្នុងកម្មវត្ថុ និងយោងខាងលើ ខ្ញុំសូមជម្រាបលោកប្រធានមេត្តាជ្រាបថា សហគមន៍នេសាទ កំពង់ប្រាក់បានបង្កើតឡើងនៅឆ្នាំ២០០៦ ដោយការស្ម័គ្រចិត្ត និងមានគំនិតផ្តួចផ្តើមបង្កើនជីវភាពរស់នៅរបស់ប្រជាជននេសាទ នៅក្នុងភូមិ កំពង់ប្រាក់ , បេង និងភូមិក្រាំងវែង ឃុំស្នួរអន្សា ដោយមានការសម្របសម្រួលពីការិយាល័យជលផល ខេត្តពោធិ៍សាត់ ។ សហគមន៍កំពង់ប្រាក់ មានទីតាំងស្ថិតនៅភូមិ កំពង់ប្រាក់ , បេង និងក្រាំងវែង ឃុំស្នួរអន្សា ស្រុកក្រគរ ខេត្តពោធិ៍សាត់ មានផ្ទៃដី ទំហំ ២៣៩៤ ហិកតា ដីកន្ត្រៃដោយគណៈកម្មការសហគមន៍នេសាទចំនួន ១១ នាក់ ស្រីចំនួន ០១ នាក់ សមាជិកសរុប ចំនួន ២៩៤ នាក់ ស្រីចំនួន ១៤៦ នាក់ បន្ទាប់ពីបានបង្កើតរួចមក សហគមន៍នេសាទកំពង់ប្រាក់ បានដំណើរការការងារយ៉ាងស្រួលរលាយស្រស់ស្រាយ ដោយមានការចូលរួមឧបត្ថម្ភគាំទ្រពី គម្រោងគ្រប់គ្រងបរិស្ថានបឹងទន្លេសាប ផ្នែកទី២ ស្ថាប័នជំនាញ ស្ថាប័នពាក់ព័ន្ធ អាជ្ញាធរមូលដ្ឋានក្រុមប្រឹក្សាឃុំ និងអង្គការនានា ។ ព្រមជាមួយនោះ គណៈកម្មការ សហគមន៍នេសាទបានរៀបចំ បញ្ជីឈ្មោះសមាជិក លក្ខន្តិកៈ បទបញ្ជាផ្ទៃក្នុង ផែនទី និងកិច្ចព្រមព្រៀង កន្លែងនេសាទសហគមន៍រួចជាស្រេច ហើយនឹងគ្រោងរៀបចំកម្មវិធីចុះកិច្ចព្រមព្រៀងសហគមន៍នេសាទ ជាមួយលោក ប្រធានការិយាល័យជលផលខេត្តពោធិ៍សាត់ ដែលនឹងប្រព្រឹត្តទៅឡើងនៅថ្ងៃទី ១៦ ខែ កុម្ភៈឆ្នាំ២០០៧ នៅសាលាឃុំស្នួរអន្សា

ស្រុកក្រគរ ខេត្តពោធិ៍សាត់ ដោយមានការចូលរួមពីសមាជិក សមាជិកាសហគមន៍នេសាទ អាជ្ញាធរមូលដ្ឋាន
ស្ថាប័នពាក់ព័ន្ធ និងក្រុម ប្រឹក្សាឃុំជាសាក្សី ។

សូមជូនភ្ជាប់នកជាមួយនូវ :

- ១- កិច្ចព្រមព្រៀងសហគមន៍នេសាទ
- ២- ផែនទីកន្លែងនេសាទសហគមន៍មាត្រដ្ឋាន ១/៥០.០០០
- ៣- បញ្ជីឈ្មោះសមាជិកសហគមន៍នេសាទ និងគណៈកម្មការសហគមន៍នេសាទ
- ៤- លក្ខន្តិកៈ និងបទបញ្ជាផ្ទៃក្នុង របស់សហគមន៍នេសាទ
- ៥- សេចក្តីថ្លែងការណ៍ នៃការបង្កើតសហគមន៍នេសាទ ។

អាស្រ័យហេតុនេះ សូមលោកប្រធាន មេត្តាពិនិត្យ និងសម្រេចដោយអនុគ្រោះ ។

ធ្វើនៅ កំពង់ប្រាក់ ថ្ងៃទី 12 ខែ 02 ឆ្នាំ ២០០៧

គណៈកម្មការសហគមន៍នេសាទកំពង់ប្រាក់

ហត្ថលេខា

