

**ជំពូកទី ៨**  
**ផែនការគ្រប់គ្រងបរិស្ថាន**



## ជំពូកទី ៨ ផែនការគ្រប់គ្រងបរិស្ថាន

### ៨.១ សេចក្តីផ្តើម

ផែនការគ្រប់គ្រងបរិស្ថាន គឺជាផែនការមួយ ដែលត្រូវរៀបចំឡើងដោយម្ចាស់គម្រោងក្រោមការចុះត្រួតពិនិត្យពីស្ថាប័នដែលមានការពាក់ព័ន្ធនឹងគម្រោងស្នើសុំ ដើម្បីធ្វើការត្រួតពិនិត្យនូវគ្រប់ដំណាក់កាលរបស់គម្រោង ក្នុងគោលបំណងកាត់បន្ថយ ឬបញ្ឈប់សហគុណប៉ះពាល់ដែលអាចនឹងកើតមានឡើង។ ផែនការគ្រប់គ្រងបរិស្ថានអនុវត្តឡើង ដើម្បីធ្វើការតាមដានទៅលើ ការអនុវត្តនីវិធានការកាត់បន្ថយហេតុប៉ះពាល់បរិស្ថានអវិជ្ជមាន ដែលបានលើកឡើងនៅក្នុងជំពូកទី៧ ដើម្បីឲ្យប្រាកដថាវាទាំងអស់ដែលបានលើកឡើងត្រូវបានអនុវត្ត ដោយម្ចាស់គម្រោងនូវរាល់ដំណាក់កាលដែលគេបានប្រមាណថាមានហេតុប៉ះពាល់កើតឡើងដោយសារសកម្មភាពនៃគម្រោង។ ផែនការគ្រប់គ្រងបរិស្ថាន ត្រូវកំណត់ឲ្យបានច្បាស់លាស់ទៅលើទីតាំងដែលត្រូវត្រួតពិនិត្យ រយៈពេលតាមដាន និងសមាសភាពអ្នកចូលរួមត្រួតពិនិត្យតាមដាន ដើម្បីដំណើរការឲ្យបានល្អ។

### ៨.២ សង្ខេបហេតុប៉ះពាល់បរិស្ថាន និងវិធានការកាត់បន្ថយ

តារាងខាងក្រោមនេះគឺជាសេចក្តីសង្ខេបនូវហេតុប៉ះពាល់បរិស្ថាន និងវិធានការកាត់បន្ថយ ដែលមានបង្ហាញលម្អិតនៅជំពូកទី៧។

**តារាង ៨.១៖ សង្ខេបនូវហេតុប៉ះពាល់បរិស្ថាន និងវិធានការកាត់បន្ថយ**

ធនធានបរិស្ថានធម្មជាតិ និងសេដ្ឋកិច្ចសង្គម	ហេតុប៉ះពាល់អវិជ្ជមាន	វិធានការកាត់បន្ថយ
<b>សណ្ឋានដី</b>	ការឈូសឆាយដី ការក្លែងដី ការដឹកដី ម្យ៉ាងវិញទៀត ទីតាំងគម្រោងមានរយៈកម្ពស់អតិបរមាហេតុដល់ ៨០ម៉ែត្រ ធៀបនឹងនីវ៉ូទឹកសមុទ្រ ដូចនេះធ្វើឲ្យសណ្ឋានដីមានការប្រែប្រួលខ្លាំង	- ធ្វើការឈូសឆាយសណ្ឋានដី ទៅតាមអនុតំបន់ដែលអនុវត្តន៍ទៅតាមផែនការមេ ដោយមានការត្រួតពិនិត្យ និងវាយតម្លៃពីមន្ត្រីជំនាញ និងស្ថាប័នពាក់ព័ន្ធ។
<b>ការហូរច្រោះដី</b>	តំបន់មួយចំនួនតូចមានកម្រិតទឹកជម្រាលពី ៣០ ទៅ៩០ ដីក្រ ដែលជាតំបន់ងាយទទួលរងនូវការហូរច្រោះ ដោយសារសកម្មភាពឈូសឆាយគម្របរុក្ខជាតិ និងការក្លែងដីសម្រាប់ដាំដុះ។	- ធ្វើការកាត់ចេញនូវព្រៃក្បែរទុក ១៦១ហិកតា និងព្រៃទ្រនាប់ដងអូរទំហំ២៩៦ហិកតា ដែលសម្បូរទៅដោយដើមឈើធំៗនិងរុក្ខជាតិគម្របព្រៃ និងត្រូវដាំដើមឈើបន្ថែមដើម្បីធ្វើជាបាំងការពារការហូរច្រោះដី និងការអិលបាក់ដី។
<b>គុណភាពដី</b>	ការហៀរកំពប់ ការលេចជ្រាបប្រេងពីគ្រឿងចក្រ និងការប្រើប្រាស់នូវដីថ្នាំកសិកម្មផ្សេងៗ អាចនាំឲ្យមានការខូចគុណភាពដី។	- ធ្វើការត្រួតពិនិត្យគ្រឿងចក្រជាប្រចាំ - ត្រូវប្រើប្រាស់ថ្នាំកសិកម្ម និងដីកសិកម្មស្របទៅតាមគោលការណ៍ណែនាំ របស់ក្រសួងកសិកម្ម រុក្ខាប្រមាញ់ និងនេសាទ។

<p><b>គុណភាពទឹកលើដី</b></p>	<p>តាមរយៈលទ្ធផលនៃការវិភាគគុណភាពទឹក ក្រោមដីបានបង្ហាញថាកម្រិតកូលីហ្វរម (Coliform) អាសូតសរុប (Total Nitrogen) និងផូស្វ័រសរុប (Total Phosphours) បានលើសកម្រិតស្តង់ដារ។</p>	<ul style="list-style-type: none"> <li>- គួរអប់រំណែនាំប្រជាពលរដ្ឋ ឲ្យចេះថែរក្សា ការពារអណ្តូងទឹករបស់ពួកគាត់ ដោយធ្វើ ការគ្របឲ្យបានត្រឹមត្រូវ។</li> <li>- កាត់បន្ថយនូវការប្រើប្រាស់ប្រភេទដី ឬថ្នាំ ដែលមានសារធាតុអាសូត និងផូស្វ័រច្រើន</li> </ul>
<p><b>ធនធានព្រៃឈើ និង សត្វព្រៃ</b></p>	<ul style="list-style-type: none"> <li>- ក្នុងទីតាំងគម្រោងមានប្រមាណ ៥២ ប្រភេទ ជូននេះ ធនធានព្រៃឈើខាងលើ នឹងត្រូវបាត់ បង់ដោយសារការឈូសឆាយ ដី និងបទល្មើសព្រៃឈើ។</li> <li>- តាមលទ្ធផលនៃការសិក្សាបរិស្ថានសត្វមាន ២៩ប្រភេទ មាន៣ប្រភេទមានដោយកម្រ បក្សីមាន១៧១ប្រភេទ មាន១ប្រភេទមាន ដោយកម្រ និងប្រភេទឧរុងសត្វមាន៣២ ប្រភេទ ក្នុងនោះមាន៣ប្រភេទ ដែលបាត់ ទុកជាប្រភេទដែលមានដោយកម្រ។</li> </ul>	<ul style="list-style-type: none"> <li>- ធ្វើការកាត់ចេញនូវព្រៃរក្សាទុកទំហំ១៦១ ហិកតា និងព្រៃតាមទ្រនាប់ដងអូរទំហំ ២៩៦ហិកតា</li> <li>- សហការជាមួយអាជ្ញាធរមូលដ្ឋាន រដ្ឋបាល ព្រៃឈើ និងអង្គការអភិរក្សសត្វព្រៃក្នុងតំបន់ ដើម្បីទប់ស្កាត់ និងបង្ក្រាបបទល្មើសព្រៃឈើ និងសត្វព្រៃ។</li> </ul>
<p><b>ប្រពៃណី វប្បធម៌របស់ សហគមន៍មូលដ្ឋាន</b></p>	<p>បុគ្គលិកកម្មករមកពីគ្រប់ទីកន្លែង និងតំបន់ ផ្សេងៗគ្នា និងធ្វើឲ្យបាត់បង់ព្រៃជំនឿរបស់ ជនជាតិភូមិ។</p>	<ul style="list-style-type: none"> <li>- សិក្សា និងផ្សព្វផ្សាយដល់បុគ្គលិក-កម្មករឲ្យ យល់ដឹង និងគោរពប្រពៃណីសាសនារបស់ សហគមន៍មូលដ្ឋាន និងមិនប៉ះពាល់ដល់ទី តាំងគោរពបូជាផ្សេងៗ។</li> </ul>
<p><b>ការប្រើប្រាស់ដី</b></p>	<p>គម្រោងនេះ មានការពាក់ព័ន្ធជាមួយដីស្រែ ចម្ការរបស់ប្រជាពលរដ្ឋប្រហែលជា៩០គ្រួសារ នៅក្នុងភូមិស្នួរ និងមាននៅភូមិផ្សេងទៀតដូចជា ភូមិស្នួរ និងភូមិគោក ប៉ុន្តែមិនដឹងពីទំហំច្បាស់ លាស់នោះទេ ព្រមទាំងមានការប៉ះពាល់ដល់ ដីលែងសត្វរបស់ប្រជាពលរដ្ឋផងដែរ។</p>	<p>ធ្វើការសហការជាមួយស្ថាប័នពាក់ព័ន្ធ ដើម្បីធ្វើ ការកាត់ដីដែលពាក់ព័ន្ធជាមួយប្រជាជនក្នុង ភូមិដូចមានរៀបរាប់ខាងលើ។</p>

**៨.៣ កម្មវិធីបណ្តុះបណ្តាល**

កម្មវិធីបំប៉នក៏ជាផ្នែកសំខាន់មួយក្នុងការគ្រប់គ្រងបរិស្ថាន ដែលក្រុមហ៊ុននឹងយកចិត្តទុកដាក់ ដើម្បីឲ្យដំណើរការរបស់គម្រោងទទួលបានជោគជ័យ។ ដើម្បីធ្វើឲ្យគម្រោងនេះមានការអភិវឌ្ឍន៍ប្រកបដោយ ស្មើភាព ចាំបាច់ត្រូវមានធនធានមនុស្សដែលមានសមត្ថភាពគ្រប់គ្រាន់សម្រាប់បំពេញ ការងារឲ្យបានរីកចម្រើន និងសុក្រឹតភាពទាំងការងារបច្ចេកទេស និងការងារបរិស្ថាន ដូច្នេះក្រុមហ៊ុននឹងរៀបចំឲ្យមានវគ្គបំប៉ន ដល់បុគ្គលិក-កម្មករមួយចំនួនដូចជា៖

- ផ្តល់ចំណេះដឹងបច្ចេកទេសសម្រាប់ប្រើ ឬបញ្ជាគ្រឿងម៉ាស៊ីនគ្រប់ប្រភេទក្នុងដំណើរការគម្រោង
- បំប៉ន និងផ្សព្វផ្សាយពីជំនាញបច្ចេកទេស ច្បាប់ និងលិខិតបទដ្ឋានផ្សេងៗដែលពាក់ព័ន្ធ
- បណ្តុះបណ្តាលដល់កម្មករឲ្យបំពាក់ឧបករណ៍ការពារសុខភាពកំពុងធ្វើការ



- បណ្តុះបណ្តាលបច្ចេកទេសដល់មន្ត្រីនៃមន្ទីរបរិស្ថាន មន្ទីរពាក់ព័ន្ធ អាជ្ញាធរមូលដ្ឋាន និងបុគ្គលិកក្រុមហ៊ុន។
- អប់រំកម្មករពីអត្ថប្រយោជន៍ធនធានបរិស្ថានសំខាន់ៗ ដែលមាននៅក្នុងតំបន់គម្រោងអប់រំអំពីការងារស្តារ និងការងារអភិរក្សធនធានបរិស្ថានក្នុង និងជុំវិញតំបន់គម្រោងបំពាក់បំប៉នដល់កម្មករក្នុងការគ្រប់គ្រងសំណល់រឹង-រាវ។

**៨.៤ កម្មវិធីត្រួតពិនិត្យបរិស្ថាន**

កម្មវិធីត្រួតពិនិត្យបរិស្ថាន (Environmental Monitoring Programme) គឺជាកម្មវិធីមួយដែលម្ចាស់ក្រុមហ៊ុនត្រូវធ្វើការត្រួតពិនិត្យ ដោយខ្លួនឯងនូវគ្រប់វដ្តជីវិតរបស់គម្រោង ដើម្បីចូលរួមចំណែកក្នុងការថែរក្សានូវធនធានបរិស្ថាន ក៏ដូចជាការអនុវត្តន៍នូវកិច្ចដំណើរការគម្រោងឲ្យមានស្ថេរភាព។ លទ្ធផលនៃការត្រួតពិនិត្យនេះ ម្ចាស់គម្រោងនឹងបញ្ជូនរបាយការណ៍ទៅឲ្យក្រសួងបរិស្ថានរៀងរាល់ ០៦ខែម្តង។

កម្មវិធីត្រួតពិនិត្យបរិស្ថាន ត្រូវធ្វើឡើងនៅក្នុងដំណាក់កាលរបស់គម្រោងក្នុងនោះរួមមាន៖

**១. ដំណាក់កាលមុនប្រតិបត្តិគម្រោងត្រូវចែកជាពីរផ្នែក៖**

- ក. ដំណាក់កាលមុនសាងសង់៖ ដំណាក់កាលនេះគម្រោងពុំទាន់មានសកម្មភាពអ្វីទេ គឺគ្រាន់តែក្រុមហ៊ុនសហការជាមួយស្ថាប័នជំនាញ អាជ្ញាធរមូលដ្ឋានគ្រប់លំដាប់ថ្នាក់ចុះពិនិត្យ កំណត់ព្រំប្រទល់ និងឈូសឆាយផ្លូវក្រវ៉ាត់ព្រំជុំវិញទីតាំងគម្រោង។
- ខ. ដំណាក់កាលសាងសង់៖ នៅក្នុងដំណាក់កាលនេះ សកម្មភាពរបស់ក្រុមហ៊ុនគឺពុំមានលក្ខណៈធំដុំទេ គឺក្រុមហ៊ុនគ្រាន់តែធ្វើការឈូសឆាយដើម្បីរៀបចំការដ្ឋាន កន្លែងស្នាក់នៅ កន្លែងបណ្តុះពូជអំពៅ ប្រព័ន្ធស្រោចស្រព សាងសង់ផ្លូវចូលការដ្ឋានគម្រោង។

**២. ដំណាក់កាលប្រតិបត្តិគម្រោង៖** ការឈូសឆាយដីសម្រាប់ធ្វើការដាំដុះការថែទាំការប្រមូលផល និងធ្វើការដាំដុះឡើងវិញ។ ដំណាក់កាលប្រតិបត្តិគម្រោង គឺជាដំណាក់កាលដែលបង្កឲ្យមានហេតុប៉ះពាល់បរិស្ថានអវិជ្ជមានខ្លាំងជាងគេ ដោយសារគម្រោងមានរយៈពេលវែង ដែលសកម្មភាពគម្រោងមួយចំនួនអាចធ្វើឲ្យមានឥទ្ធិពលមិនល្អចំពោះបរិស្ថាន និងការរស់នៅរបស់សហគមន៍មូលដ្ឋានដែលរស់នៅក្នុងនិងក្បែរតំបន់គម្រោងហេតុនេះការត្រួតពិនិត្យ ត្រូវធ្វើឡើងជាចាំបាច់ក្នុងដំណាក់កាលនេះ។

**៣. ដំណាក់កាលកាលបញ្ចប់គម្រោង៖** ប្រគល់ទីតាំងដីសម្បទានសេដ្ឋកិច្ចទៅឲ្យរាជរដ្ឋាភិបាលវិញ។ ការត្រួតពិនិត្យបរិស្ថានក្នុងពេលបញ្ចប់គម្រោង គឺដើម្បីប្រមើលមើលឲ្យឃើញថា ហេតុប៉ះពាល់បរិស្ថានក្នុងដំណាក់កាលនេះត្រូវបានលុបបំបាត់ ឬកាត់បន្ថយមុនគម្រោងបញ្ចប់ដំណើរការ។

ការត្រួតពិនិត្យនេះ ធ្វើការតាមដានទៅលើការអនុវត្តន៍វិធានការកាត់បន្ថយដែលចាំបាច់ដើម្បី៖

- លុបបំបាត់ ឬកាត់បន្ថយហេតុប៉ះពាល់អវិជ្ជមានដល់ធនធានបរិស្ថាន និងសង្គមដែលមាននៅក្នុងនិងជុំវិញទីតាំងគម្រោង។
- ជួសជុល ឬស្តារឡើងវិញនូវធនធានបរិស្ថាន និងចេនាសម្ព័ន្ធនៅជុំវិញដែលទទួលរងការខូចខាតដោយសារសកម្មភាពគម្រោង។



**៨.៥ សមាសភាពក្រុមត្រួតពិនិត្យ**

ការអង្កេតតាមដាន ត្រូវធ្វើឡើងជាប្រចាំដោយមានខាងក្រុមហ៊ុនវិនិយោគផ្ទាល់ជាអ្នកត្រួតពិនិត្យហើយ  
ការត្រួតពិនិត្យដោយក្រុមអន្តរក្រសួងក៏ត្រូវធ្វើឡើងដែរ តាមពេលវេលាដែលបានកំណត់ក្នុងតារាងសម្រាប់ការ  
ចុះត្រួតពិនិត្យ។ ប៉ុន្តែក្នុងករណីមានការប្រែប្រួលខ្លាំងទៅលើស្ថានភាពបរិស្ថានក្នុងតំបន់គម្រោង ក្នុងពេលណា  
មួយដែលមិនទាន់ដល់ពេលដែលក្រសួងចុះទៅ ខាងក្រុមហ៊ុនត្រូវធ្វើការរាយការណ៍ជាបន្ទាន់ទៅឲ្យស្ថាប័ន  
ជំនាញ ដើម្បីធ្វើការចុះត្រួតពិនិត្យទប់ស្កាត់ឲ្យបានទាន់ពេលវេលា។

សកម្មភាពត្រួតពិនិត្យ និងឃ្លាំមើល ធ្វើឡើងដោយក្រុមការងារក្រសួង និងអាជ្ញាធរដែនដី ដូចមាន  
សមាសភាពខាងក្រោម៖

**១. ក្រុមការងារថ្នាក់ជាតិ**

- ក្រសួងបរិស្ថាន
- ក្រសួងកសិកម្ម រុក្ខាប្រមាញ់ និងនេសាទ
- ក្រសួងរៀបចំដែនដី នគរូបនីយកម្ម និងសំណង់

**២. ក្រុមការងារថ្នាក់ក្រោមជាតិ**

- សាលាខេត្តព្រះវិហារ
- សាលាស្រុកជ័យសែន
- មន្ទីរបរិស្ថាន ខេត្តព្រះវិហារ
- មន្ទីរកសិកម្ម ខេត្តព្រះវិហារ
- មន្ទីររៀបចំដែនដី នគរូបនីយកម្ម សំណង់ និងសុរិយោដី ខេត្តព្រះវិហារ
- មន្ទីរធនធានទឹក និងឧតុនិយម ខេត្តព្រះវិហារ
- មន្ទីររ៉ែ និងថាមពល ខេត្តព្រះវិហារ
- មន្ទីរវប្បធម៌ និងវិចិត្រសិល្បៈ ខេត្តព្រះវិហារ
- មន្ទីរសាធារណការ និងដឹកជញ្ជូន ខេត្តព្រះវិហារ
- មន្ទីរការងារ និងបណ្តុះបណ្តាលវិជ្ជាជីវៈ ខេត្តព្រះវិហារ
- មន្ទីរអភិវឌ្ឍន៍ជនបទ ខេត្តព្រះវិហារ
- ខណ្ឌរដ្ឋបាលព្រៃឈើព្រះវិហារ
- ខណ្ឌរដ្ឋបាលជលផលព្រះវិហារ
- ភូមិ ឃុំពាក់ព័ន្ធ

**៣. សមាសភាពស្ថាប័នទទួលខុសត្រូវ**

- ម្ចាស់ក្រុមហ៊ុនវិនិយោគ
- អ្នកម៉ៅការឈូសឆាយ ឬក្រុមហ៊ុនម៉ៅការឈូសឆាយ



សូមបញ្ជាក់ថាសមាសភាពខាងលើនេះគឺ ស្ថិតនៅក្រោមការចង្អុលបង្ហាញ និងណែនាំដោយក្រសួង  
បរិស្ថាន ហើយសមាសភាពទាំងនេះមានតួនាទី និងកាតព្វកិច្ចក្នុងការត្រួតពិនិត្យសកម្មភាពគម្រោងខុសៗគ្នា។  
បន្ថែមពីសមាសភាពត្រួតពិនិត្យខាងលើ ក្រុមហ៊ុននឹងបង្កើតឲ្យមានក្រុមការងារបរិស្ថានផ្ទៃក្នុងរបស់  
គម្រោងផ្ទាល់ ដើម្បីធ្វើការតាមដានរាល់សកម្មភាព និងឆ្លើយតបរាល់បញ្ហាដែលកើតចេញពីសកម្មភាព  
គម្រោង។ ក្រុមការងារនេះ ត្រូវបានបង្កើតឡើងជាពិសេស ដោយមានសមាសភាពចម្រុះចាប់តាំងពីក្រុមការងារ  
បរិស្ថាន និងក្រុមការងារសេដ្ឋកិច្ច-សង្គម។ ក្រុមការងារបរិស្ថាននឹងមានប្រធាន ០១ នាក់ ដែលនឹងទទួលខុស  
ត្រូវក្នុងការផ្តល់ប្រឹក្សាយោបល់ និងដើម្បីធានាថាផែនការគ្រប់គ្រងបរិស្ថាន ត្រូវបានគេអនុវត្តន៍ពេញលេញ។  
កិច្ចការងារចម្បងៗ ដែលក្រុមការងារបរិស្ថានគ្របដណ្តប់លើមានជាអាទិ៍៖ ធ្វើការត្រួតពិនិត្យប្លង់ឈូសឆាយ  
ស្ថានភាពព្រៃឈើតាមដងអូរ ផ្លូវរបៀងសត្វព្រៃ ស្ថានភាពអូរ និងលក្ខណៈ បរិស្ថានមួយចំនួនទៀត។ ក្រៅពី  
កិច្ចការទាំងនេះ ក្រុមការងារបរិស្ថានមានភារៈកិច្ចទទួលខុសត្រូវ ក្នុងការរក្សាទុកទិន្នន័យត្រួតពិនិត្យបរិស្ថាន  
និងចងក្រងរបាយការណ៍។

ក្រុមការងារបរិស្ថាន ក៏បានបញ្ចូលរាល់បុគ្គលិក-កម្មកររបស់គម្រោងទាំងអស់ ចូលទៅក្នុងសមាសភាព  
របស់ខ្លួនផងដែរ។ ការបញ្ចូលនេះគឺមានសារៈសំខាន់ខ្លាំងណាស់ សម្រាប់ការអនុវត្តន៍ផែនការគ្រប់គ្រងបរិស្ថាន  
របស់គម្រោង។ ការអនុវត្តន៍ផែនការបរិស្ថានប្រកបដោយជោគជ័យ ឬបរាជ័យ គឺអាស្រ័យទៅលើបុគ្គលិកកម្មករ  
ពីព្រោះពួកគាត់ជាអ្នកអនុវត្តន៍ជាក់ស្តែងនៅនឹងកន្លែងផ្ទាល់។



**តារាង ៨.២ ៖ កម្មវិធីត្រួតពិនិត្យបរិស្ថាន**

ធនធានបរិស្ថានធម្មជាតិ និងសេដ្ឋកិច្ចសង្គម	ទីតាំងត្រួតពិនិត្យ	វិធីសាស្ត្រ និងការត្រួតពិនិត្យ	ស្ថាប័នទទួលខុសត្រូវ	ស្ថាប័នត្រួតពិនិត្យ	រយៈពេលតាមដាន
<b>១. ដំណាក់កាលមុនប្រតិបត្តិការ</b>					
<b>១.១ ដំណាក់កាលមុនសាងសង់ (កំណត់ព្រំប្រទល់ និងឈូសឆាយផ្លូវក្រវ៉ាត់ព្រំ)</b>					
<b>ក ធនធានបរិស្ថានធម្មជាតិ</b>					
<b>ក.១ ធនធានជីវសាស្ត្រ</b>					
ធនធានព្រៃឈើ និងជម្រកសត្វព្រៃ	<ul style="list-style-type: none"> <li>កន្លែងឈូសឆាយជីវចម្រុះ</li> <li>តំបន់ដែលជាជម្រករបស់ទឹកប្រកបដោយអាហារ និងកន្លែងបន្តពូជរបស់សត្វព្រៃ</li> </ul>	<ul style="list-style-type: none"> <li>តាមដានសកម្មភាពឈូសឆាយចំនួនដូចជា៖                             <ul style="list-style-type: none"> <li>ការឈូសឆាយពីសកម្មភាពគម្រោង</li> <li>បទរលើសព្រៃឈើ និងសត្វព្រៃព័ទ្ធជុំវិញគុណសម្បត្តិ</li> <li>ការខានដោយសំឡេងដល់សត្វព្រៃដោយសារសកម្មភាពប្រើប្រាស់គ្រឿងចក្រ</li> </ul> </li> </ul>	<ul style="list-style-type: none"> <li>ក្រុមហ៊ុនវិនិយោគ</li> </ul>	<ul style="list-style-type: none"> <li>ក្រសួងបរិស្ថាន</li> <li>ក្រសួងកសិកម្ម រុក្ខាប្រមាញ់ និងនេសាទ</li> <li>មន្ទីរបរិស្ថាន</li> <li>មន្ទីរកសិកម្ម</li> <li>មន្ទីររៀបចំដែនដី នគរូបនីយកម្ម សំណង់ និងស្ថាប័ន</li> <li>ខណ្ឌរដ្ឋបាលព្រៃឈើព្រះវិហារ</li> </ul>	<ul style="list-style-type: none"> <li>ចំនួន០១ ដង</li> </ul>
<b>ខ. ធនធានសង្គម</b>					
សកម្មភាពប្រជាជន	<ul style="list-style-type: none"> <li>ជីវិត-ចម្ការ ដីលំនៅដ្ឋាន ដីលែងសត្វពាហនៈ ដីប្រែក្លាយជម្រក ដីព្រៃដំណើរ ជម្រកប្រជាជន ជម្រកប្រជាជន ប្រជាជនដែលមានទីតាំងនៅក្នុងតំបន់ដីសម្បទាន</li> </ul>	<ul style="list-style-type: none"> <li>ការចុះអង្កេតទីតាំងគម្រោង ឬតំបន់វិស្វកម្មគម្រោង</li> <li>ការវាស់ស្រង់ប្រទល់ និងការបោះបង្គោលជុំវិញទីតាំងគម្រោង</li> </ul>	<ul style="list-style-type: none"> <li>ក្រុមហ៊ុនវិនិយោគ</li> </ul>	<ul style="list-style-type: none"> <li>ក្រសួងបរិស្ថាន</li> <li>ក្រសួងកសិកម្ម រុក្ខាប្រមាញ់ និងនេសាទ</li> <li>មន្ទីរបរិស្ថាន</li> <li>មន្ទីរកសិកម្ម មន្ទីររៀបចំដែនដី នគរូបនីយកម្ម និងស្ថាប័ន</li> <li>អង្គការសហប្រជាជាតិ</li> </ul>	<ul style="list-style-type: none"> <li>ចំនួន០១ ដង</li> </ul>
<b>១.២ ដំណាក់កាលសាងសង់ (រៀបចំការដ្ឋាន កន្លែងស្នាក់នៅ កន្លែងបណ្តុះពូជអំពៅ ប្រព័ន្ធស្រោចស្រព សាងសង់ផ្លូវប្រចាំការដ្ឋានគម្រោង)</b>					



<p><b>ក. ធនធានបរិស្ថានធម្មជាតិ</b></p>	
<p><b>ក.១ ធនធានរូបសាស្ត្រ</b></p>	<ul style="list-style-type: none"> <li>▪ កន្លែងល្អសម្រាប់ និងពង្រាយដីស្រទាប់លើសម្រាប់សាងសង់ការដ្ឋាន និងហេដ្ឋារចនាសម្ព័ន្ធនានា</li> <li>▪ តាមដានលើ៖             <ul style="list-style-type: none"> <li>- បច្ចេកទេស និងរដូវកាលនៃការល្អសម្រាប់ដាំដំណាំកសិ-ឧស្សាហកម្ម និងហេដ្ឋារចនាសម្ព័ន្ធនានា</li> </ul> </li> </ul>
<p>សណ្ឋានដី និងការប្រែប្រួល៖</p>	<ul style="list-style-type: none"> <li>▪ គ្រុមហ៊ុនវិនិយោគ</li> <li>▪ គ្រុមហ៊ុនវិនិយោគ</li> </ul>
<p>គុណភាពដី និងគុណភាពទឹក រលីង និងទឹកក្រាមដី</p>	<ul style="list-style-type: none"> <li>▪ គ្រុមហ៊ុនវិនិយោគ</li> <li>▪ គ្រុមហ៊ុនវិនិយោគ</li> </ul>
<p>ការខ្វះខាតដោយសំឡេង និង រំញ័រ</p>	<ul style="list-style-type: none"> <li>▪ គ្រុមហ៊ុនវិនិយោគ</li> <li>▪ គ្រុមហ៊ុនវិនិយោគ</li> </ul>
<p><b>ក.២ ធនធានជីវសាស្ត្រ</b></p>	<ul style="list-style-type: none"> <li>▪ ក្រុមហ៊ុនវិនិយោគ</li> <li>▪ ក្រុមហ៊ុនវិនិយោគ</li> </ul>
<p>ធនធានប្រព័ន្ធនិងសត្វព្រៃ</p>	<ul style="list-style-type: none"> <li>▪ ក្រុមហ៊ុនវិនិយោគ</li> <li>▪ ក្រុមហ៊ុនវិនិយោគ</li> </ul>



	<ul style="list-style-type: none"> <li>បទល្មើសប្រព្រឹត្តិទៅលើនិងសត្វព្រៃពិសេសឆ្លៀតឱកាស</li> <li>ការខានដោយសំឡេងដល់សត្វព្រៃដោយសារសកម្មភាពប្រើប្រាស់គ្រឿងចក្រ</li> <li>ពិនិត្យលើការទុកដាក់ប្រេង និងការប្រើប្រាស់គ្រឿងចក្រ</li> <li>ពិនិត្យគុណភាពទឹក</li> </ul>	<ul style="list-style-type: none"> <li>និងនេសាទ</li> <li>មន្ទីរបរិស្ថាន</li> <li>មន្ទីរកសិកម្ម</li> <li>មន្ទីររៀបចំដែនដី នគរូបនីយកម្ម សំណង់ និងសុរិយោដី</li> <li>ខណ្ឌរដ្ឋបាលព្រៃឈើ</li> <li>ក្រសួងបរិស្ថាន</li> <li>ក្រសួងកសិកម្ម រុក្ខាប្រមាញ់ និងនេសាទ</li> <li>មន្ទីរបរិស្ថាន</li> <li>មន្ទីរកសិកម្ម</li> <li>ខណ្ឌរដ្ឋបាលជលផល</li> </ul>	<ul style="list-style-type: none"> <li>ចំនួន០១</li> <li>ជង</li> </ul>
<p><b>ដីចម្រុះក្នុងទឹក</b></p> <p><b>មុខរបរ និងការរស់នៅរបស់ប្រជាពលរដ្ឋ (ការកសិកម្មផលព្រៃឈើ)</b></p>	<ul style="list-style-type: none"> <li>ទីតាំងកសិកម្មផលព្រៃឈើ</li> <li>ផ្លូវចេញចូលទៅទីតាំងកសិកម្មផលព្រៃឈើនៅរបស់ប្រជាពលរដ្ឋ។</li> <li>ពិនិត្យមើលសកម្មភាពសាងសង់របស់គម្រោងដែលអាចប៉ះពាល់ដល់ការកសិកម្ម និងការរស់នៅរបស់ប្រជាពលរដ្ឋ។</li> </ul>	<ul style="list-style-type: none"> <li>ក្រុមហ៊ុនវិនិយោគ</li> <li>ក្រុមហ៊ុនវិនិយោគ</li> <li>ក្រុមហ៊ុនវិនិយោគ</li> <li>ក្រុមហ៊ុនវិនិយោគ</li> <li>មន្ទីរបរិស្ថាន</li> <li>មន្ទីរកសិកម្ម</li> <li>មន្ទីរការងារ និងបណ្តុះបណ្តាលវិជ្ជាជីវៈ</li> </ul>	<ul style="list-style-type: none"> <li>ចំនួន០១</li> <li>ជង</li> </ul>
<p><b>សុខភាព/សុវត្ថិភាពរបស់បុគ្គលិក-កម្មករ</b></p>	<ul style="list-style-type: none"> <li>ទីតាំងសាងសង់ការដ្ឋាន កន្លែងស្នាក់នៅ និងហេដ្ឋារចនាសម្ព័ន្ធផ្សេងៗ</li> <li>ពិនិត្យទៅលើស្ថានភាពនៃការរស់នៅ របបអាហារ អនាម័យ របស់កម្មករ</li> <li>ផ្តល់សេវាថែទាំសុខភាពដល់កម្មករ</li> <li>មានជាគោលការណ៍សុវត្ថិភាព និងផ្តល់នូវឧបករណ៍សុវត្ថិភាពដាក់កម្មករនៅពេលអនុវត្តការងារ</li> <li>មើលរាល់ការអនុវត្តទាំងអស់ត្រូវធានាថាអនុលោមតាមវិធានការដែលចែងនៅក្នុងផ្នែកវិធានការកាត់បន្ថយ ក្នុងដំណាក់កាល</li> </ul>	<ul style="list-style-type: none"> <li>ក្រុមហ៊ុនវិនិយោគ</li> <li>ក្រុមហ៊ុនវិនិយោគ</li> <li>ក្រុមហ៊ុនវិនិយោគ</li> <li>ក្រុមហ៊ុនវិនិយោគ</li> <li>មន្ទីរបរិស្ថាន</li> <li>មន្ទីរកសិកម្ម</li> <li>មន្ទីរការងារ និងបណ្តុះបណ្តាលវិជ្ជាជីវៈ</li> </ul>	<ul style="list-style-type: none"> <li>ចំនួន០១</li> <li>ជង</li> </ul>
<p><b>ប្រពៃណី វប្បធម៌ និងជំនឿសាសនា របស់សហគមន៍</b></p>	<ul style="list-style-type: none"> <li>កន្លែងបំពេញការងាររបស់បុគ្គលិកកម្មករ</li> <li>ពិនិត្យមើលរបស់សកម្មភាពរបស់គម្រោងដែលអាចប៉ះពាល់ដល់វប្បធម៌ និងប្រពៃណីតាមរយៈការសាកសួរប្រជាពលរដ្ឋ និងការពិនិត្យរបាយការណ៍</li> </ul>	<ul style="list-style-type: none"> <li>ក្រុមហ៊ុនវិនិយោគ</li> <li>ក្រុមហ៊ុនវិនិយោគ</li> <li>ក្រុមហ៊ុនវិនិយោគ</li> <li>ក្រុមហ៊ុនវិនិយោគ</li> <li>មន្ទីរបរិស្ថាន</li> <li>មន្ទីរកសិកម្ម</li> <li>និងនេសាទ</li> </ul>	<ul style="list-style-type: none"> <li>ចំនួន០១</li> <li>ជង</li> </ul>



	<p>ការណ៍ពីអាជ្ញាធរមូលដ្ឋាន</p> <ul style="list-style-type: none"> <li>▪ មន្ទីរបរិស្ថាន</li> <li>▪ មន្ទីរកសិកម្ម</li> <li>▪ មន្ទីរវប្បធម៌ និងវិចិត្រសិល្បៈ</li> </ul>	<ul style="list-style-type: none"> <li>▪ ក្រសួងបរិស្ថាន</li> <li>▪ ក្រសួងកសិកម្ម រុក្ខាប្រមាញ់ និងនេសាទ</li> <li>▪ មន្ទីរបរិស្ថាន</li> <li>▪ មន្ទីរកសិកម្ម</li> <li>▪ មន្ទីរសាធារណការ និងដឹកជញ្ជូន</li> </ul>	<ul style="list-style-type: none"> <li>▪ ចំនួន០១ ដង</li> </ul>	
<p>ផ្លូវកមនាគមន៍</p>	<ul style="list-style-type: none"> <li>▪ កំណត់ទម្ងន់ផ្នែក និងឈ្មើនៅពេលដឹកជញ្ជូន</li> <li>▪ ថែទាំ និងជួសជុលផ្លូវ</li> </ul>	<ul style="list-style-type: none"> <li>▪ ក្រុមហ៊ុនវិនិយោគ</li> </ul>	<ul style="list-style-type: none"> <li>▪ ចំនួន០១ ដង</li> </ul>	
<p><b>២. ដំណាក់កាលប្រតិបត្តិគម្រោង (ការឈូសឆាយ ដាំដុះ ថែទាំ និងប្រមូលផល)</b></p>				
<p><b>ក. ធនធានបរិស្ថានធម្មជាតិ</b></p>				
<p><b>ក.១ ធនធានរូបសាស្ត្រ</b></p>				
<p>សណ្ឋានដី</p>	<ul style="list-style-type: none"> <li>▪ ទីតាំងឈូសឆាយតាមអនុតំបន់នីមួយៗ</li> <li>▪ ទីតាំងរៀបចំផ្ទាល់ពូជអំពៅ និងអាកាសយាន</li> <li>▪ តំបន់ដែលមានរយៈកម្ពស់ខ្ពស់នៅក្នុងតំបន់គម្រោង</li> </ul>	<ul style="list-style-type: none"> <li>▪ ការឈូសឆាយដីសម្រាប់ដាំដុះ ធ្វើផ្លូវ</li> <li>▪ ការរៀបចំផ្ទាល់ពូជអំពៅ និងអាកាសយាន</li> <li>▪ ឈូសឆាយបែងចែកអនុតំបន់</li> </ul>	<ul style="list-style-type: none"> <li>▪ ក្រុមហ៊ុនវិនិយោគ</li> </ul>	<ul style="list-style-type: none"> <li>▪ ចំនួន០៣ ដង/ខែ</li> </ul>
<p>ការហូរចេញដី និងគុណភាពដី</p>	<ul style="list-style-type: none"> <li>▪ ព្រៃឈើនៅតាមមាត់អូរ</li> <li>▪ កន្លែងឈូសឆាយនៅតាមអនុតំបន់</li> <li>▪ កន្លែងទុកដាក់សំណល់ដី-រាវ</li> <li>▪ យ៉ាងណាក៏ប្រុងប្រយ័ត្ន និងផ្ទាល់ដាំដុះដែលមានប្រើប្រាស់ដី និងធុរកសិកម្ម</li> </ul>	<ul style="list-style-type: none"> <li>▪ ព្រៃឈើទូទាំងដី</li> <li>▪ សកម្មភាពឈូសឆាយផ្សេងៗ</li> <li>▪ ការគ្រប់គ្រងសំណល់ដី-រាវ</li> <li>▪ ការប្រើប្រាស់ និងទុកដាក់ប្រុង ដី និងថ្នាំកសិកម្ម</li> <li>▪ ពិនិត្យលើគុណភាពដី មានប៉ារ៉ាម៉ែត្រមួយចំនួន ដូចមានបង្ហាញផ្សេងទៀតក្នុងតារាងខាងក្រោម។</li> </ul>	<ul style="list-style-type: none"> <li>▪ ក្រុមហ៊ុនវិនិយោគ</li> </ul>	<ul style="list-style-type: none"> <li>▪ ចំនួន០៣ ដង/ខែ</li> </ul>

របាយការណ៍វាយតម្លៃហេតុប៉ះពាល់បរិស្ថាន និងសង្គមពេញលេញ  
លើគម្រោងវិនិយោគដាំដំណាំកសិ-ឧស្សាហកម្ម អំពៅ និងអាកាសយាន

<p><b>គុណភាពទឹកលើដី និងក្រោមដី</b></p> <ul style="list-style-type: none"> <li>ស្ទឹងសែន និងអូរដួល</li> <li>ព្រៃឈើនៅតាមមាត់អូរក្នុងទីតាំងគម្រោង</li> <li>កន្លែងទុកសំណល់រឹង-រាវ</li> <li>ឃ្នាំងស្តុកប្រេង ដីកសិកម្ម និងថ្នាលបណ្តុះពូជអំពៅ និងអាកាសយាន</li> </ul>	<ul style="list-style-type: none"> <li>ពិនិត្យលើបរិមាណ និងគុណភាពទឹកក្រោមដី លើជំហានគ្រប់ដំណាក់កាលដែលមានបង្ហាញនៅក្នុងជំពូកទី៥</li> <li>ការការព្រៃទ្រនាប់អូរ និងព្រៃក្បាចកនាទា</li> <li>ពិនិត្យលើការទុកដាក់សំណល់រឹង-រាវ ប្រេង និងការប្រើប្រាស់គ្រឿងចក្រ</li> </ul>	<ul style="list-style-type: none"> <li>ក្រសួងបរិស្ថាន</li> <li>ក្រសួងកសិកម្ម និងនេសាទ</li> <li>មន្ទីរបរិស្ថាន</li> <li>មន្ទីរកសិកម្ម</li> <li>មន្ទីរធនធានទឹក និងឧតុនិយម</li> </ul>	<ul style="list-style-type: none"> <li>ក្រសួងបរិស្ថាន</li> <li>ក្រសួងកសិកម្ម និងនេសាទ</li> <li>មន្ទីរបរិស្ថាន</li> <li>មន្ទីរកសិកម្ម</li> <li>មន្ទីរធនធានទឹក និងឧតុនិយម</li> </ul>	<ul style="list-style-type: none"> <li>ចំនួន០៣ ដង/ខែ</li> </ul>
<p><b>គុណភាពខ្យល់</b></p> <ul style="list-style-type: none"> <li>ទីតាំងយូសចាយក្នុងគម្រោង</li> </ul>	<ul style="list-style-type: none"> <li>គុណភាពខ្យល់ក្នុង និងក្បែរតំបន់គម្រោង</li> <li>ការបញ្ចេញផ្សែងរបស់គ្រឿងចក្រនិងម៉ាស៊ីនភ្លើង</li> <li>ឆ្នែកពិនិត្យមើលការដឹកជញ្ជូនសម្ភារៈ និងផលិតផល</li> </ul>	<ul style="list-style-type: none"> <li>ក្រសួងបរិស្ថាន</li> <li>ក្រសួងកសិកម្ម និងនេសាទ</li> <li>មន្ទីរបរិស្ថាន</li> <li>មន្ទីរកសិកម្ម</li> </ul>	<ul style="list-style-type: none"> <li>ក្រសួងបរិស្ថាន</li> <li>ក្រសួងកសិកម្ម និងនេសាទ</li> <li>មន្ទីរបរិស្ថាន</li> <li>មន្ទីរកសិកម្ម</li> </ul>	<ul style="list-style-type: none"> <li>ចំនួន០៦ ដង/ខែ</li> </ul>
<p><b>ក.២ ធនធានជីវសាស្ត្រ</b></p>	<ul style="list-style-type: none"> <li>ព្រៃឈើតាមទ្រនាប់ដងអូរ និងព្រៃក្បាចកនាតំបន់គម្រោង</li> <li>តំបន់ដែលមានសត្វព្រៃឆ្លងកាត់</li> <li>កន្លែងការពារភ្លើងព្រៃ</li> </ul>	<ul style="list-style-type: none"> <li>ធ្វើស្រាវជ្រាវព្រៃឈើ ព្រៃទ្រនាប់ដងអូរ និងប្រភេទសត្វព្រៃដែលមានវត្តមាននៅក្នុងតំបន់គម្រោង</li> <li>ប្រភេទសត្វព្រៃដែលរងគ្រោះថ្នាក់ និងជិតផុតពូជ</li> <li>ព្រៃឈើទ្រនាប់ដងអូរ</li> <li>ផែនការគ្រប់គ្រងភ្លើងព្រៃ និងប្រព័ន្ធផ្លូវការពារភ្លើងព្រៃ</li> </ul>	<ul style="list-style-type: none"> <li>ក្រសួងបរិស្ថាន</li> <li>ក្រសួងកសិកម្ម និងនេសាទ</li> <li>មន្ទីរបរិស្ថាន</li> <li>មន្ទីរកសិកម្ម</li> <li>ខណ្ឌរដ្ឋបាលព្រៃឈើព្រះវិហារ</li> </ul>	<ul style="list-style-type: none"> <li>ចំនួន០៦ ដង/ខែ</li> </ul>
<p><b>ជីវៈចម្រុះក្នុងទឹក</b></p>	<ul style="list-style-type: none"> <li>ព្រៃឈើនៅតាមមាត់អូរក្នុងទីតាំងគម្រោង</li> <li>កន្លែងទុកដាក់សំណល់រឹង-រាវ</li> </ul>	<ul style="list-style-type: none"> <li>ព្រៃឈើទ្រនាប់ដងអូរ</li> <li>គុណភាពទឹកនៅក្នុងតំបន់គម្រោង</li> </ul>	<ul style="list-style-type: none"> <li>ក្រសួងបរិស្ថាន</li> <li>ក្រសួងកសិកម្ម និងនេសាទ</li> <li>មន្ទីរបរិស្ថាន</li> <li>មន្ទីរកសិកម្ម</li> <li>ខណ្ឌរដ្ឋបាលជលផល</li> </ul>	<ul style="list-style-type: none"> <li>ចំនួន ០៦ ដង/ខែ</li> </ul>



របាយការណ៍វាយតម្លៃហេតុប៉ះពាល់បរិស្ថាន និងសង្គមពេញលេញ  
លើគម្រោងវិនិយោគដាំដំណាំកសិ-ឧស្សាហកម្ម អំពៅ និងអាកាសយាន

<p><b>២. បរិស្ថានសង្គម</b></p>	<ul style="list-style-type: none"> <li>▪ ទីតាំងដែលគ្មានគម្របព្រៃ</li> <li>▪ ទីតាំងដែលងាយរងការច្រោះតាមរយៈទឹកភ្លៀង និងទឹកហូរនានា</li> <li>▪ ទីតាំងស្តុក ឬចោលនូវសំណល់រឹង-រាវនានា</li> </ul> <p>សិទ្ធិនៃការប្រើប្រាស់ទឹករបស់សហគមន៍</p>	<ul style="list-style-type: none"> <li>▪ ការការព្រៃពេលវេលាតាមទ្រនាប់ដងអូរ</li> <li>▪ ពិនិត្យលើគុណភាពទឹក</li> <li>▪ ពិនិត្យលើការទុកដាក់សំណល់រឹង-រាវ</li> </ul>	<ul style="list-style-type: none"> <li>▪ ក្រសួងបរិស្ថាន</li> <li>▪ ក្រសួងកសិកម្ម រុក្ខាប្រមាញ់ និងនេសាទ</li> <li>▪ មន្ទីរបរិស្ថាន</li> <li>▪ មន្ទីរកសិកម្ម</li> <li>▪ មន្ទីររៀបចំដែនដី នគរូបនីយកម្ម សំណង់ និងសុរិយោដី</li> <li>▪ មន្ទីរធនធានទឹក និងឧតុនិយម</li> </ul>	<ul style="list-style-type: none"> <li>▪ ចំនួន០១ ដង</li> </ul>
<p>ប្រព័ន្ធលើ-វប្បធម៌របស់សហគមន៍មូលដ្ឋាន</p>	<ul style="list-style-type: none"> <li>▪ កន្លែងបំពេញការងាររបស់បុគ្គលិកកម្មករ</li> <li>▪ ទីតាំងប្រាក់ឈាម ប្រាក់បង់ខ្ចោច</li> </ul>	<ul style="list-style-type: none"> <li>▪ ពិនិត្យមើលរាល់សកម្មភាពរបស់គម្រោងដែលអាចប៉ះពាល់ដល់វប្បធម៌ និងប្រពៃណីតាមរយៈការសាកសួរប្រជាពលរដ្ឋ និងការពិនិត្យរបាយការណ៍ពីអាជ្ញាធរមូលដ្ឋាន</li> <li>▪ ពិនិត្យការឈូសឆាយ</li> <li>▪ ធ្វើការពិនិត្យលើប្រព័ន្ធលើ-វប្បធម៌ ប្រាក់បង់ខ្ចោច</li> </ul>	<ul style="list-style-type: none"> <li>▪ ក្រសួងបរិស្ថាន</li> <li>▪ ក្រសួងកសិកម្ម រុក្ខាប្រមាញ់ និងនេសាទ</li> <li>▪ មន្ទីរបរិស្ថាន</li> <li>▪ មន្ទីរកសិកម្ម</li> <li>▪ មន្ទីរវប្បធម៌ និងវិចិត្រសិល្បៈ</li> <li>▪ អាជ្ញាធរមូលដ្ឋាន</li> </ul>	<ul style="list-style-type: none"> <li>▪ ចំនួន០៣ ខែ/ដង</li> </ul>
<p>ការប្រើប្រាស់ដី</p>	<ul style="list-style-type: none"> <li>▪ ទីតាំងដីស្រែចម្ការ និងដីលែងសិទ្ធិរបស់ប្រជាពលរដ្ឋដែលពាក់ព័ន្ធនឹងគម្រោង</li> </ul>	<ul style="list-style-type: none"> <li>▪ សហការជាមួយស្ថាប័នពាក់ព័ន្ធ ដើម្បីធ្វើការកាត់ដី ឃ្លៀលដីជូនម្ចាស់ដី និងដោះដូរទីតាំងដែលពាក់ព័ន្ធជាមួយប្រជាពលរដ្ឋ</li> </ul>	<ul style="list-style-type: none"> <li>▪ ក្រសួងបរិស្ថាន</li> <li>▪ ក្រសួងកសិកម្ម រុក្ខាប្រមាញ់ និងនេសាទ</li> <li>▪ មន្ទីរបរិស្ថាន</li> <li>▪ មន្ទីរកសិកម្ម</li> <li>▪ មន្ទីររៀបចំដែនដី នគរូបនីយកម្ម សំណង់ និងសុរិយោដី</li> <li>▪ អាជ្ញាធរមូលដ្ឋាន</li> </ul>	<ul style="list-style-type: none"> <li>▪ ចំនួន០៦ ដង/ឆ្នាំ</li> </ul>
<p>សុខភាព/សុវត្ថិភាពរបស់បុគ្គលិក-កម្មករ</p>	<ul style="list-style-type: none"> <li>▪ កន្លែងបំពេញការងារ កន្លែងស្នាក់នៅ</li> </ul>	<ul style="list-style-type: none"> <li>▪ ពិនិត្យទៅលើស្ថានភាពនៃការសំនៅអាហារ អនាម័យរបស់កម្មករនៅតាមអគារ ស្នាក់នៅ</li> </ul>	<ul style="list-style-type: none"> <li>▪ ក្រសួងបរិស្ថាន</li> <li>▪ ក្រសួងកសិកម្ម រុក្ខាប្រមាញ់ និងនេសាទ</li> </ul>	<ul style="list-style-type: none"> <li>▪ ចំនួន ០៣ ដង/ខែ</li> </ul>

របាយការណ៍វាយតម្លៃហេតុប៉ះពាល់បរិស្ថាន និងសង្គមពេញលេញ  
លើគម្រោងវិនិយោគដាំដំណាំកសិ-ឧស្សាហកម្ម អំពៅ និងអាកាសយាន

	<ul style="list-style-type: none"> <li>▪ បណ្តុះបណ្តាលពីការបែងចែកសុខភាពដល់បុគ្គលិកកម្មករ</li> <li>▪ បណ្តុះបណ្តាលដល់កម្មករទូរវិធីប្រើប្រាស់ឧបករណ៍/គ្រឿងចក្រ</li> <li>▪ កន្លែងឈូសឆាយ ម៉ាស៊ីនភ្លើង និងគ្រឿងចក្រ នានា ដែលប្រើប្រាស់</li> <li>▪ ការខ្វះខាតជាយស្រុះ និងរំញុំរ</li> </ul>	<ul style="list-style-type: none"> <li>▪ មន្ទីរបរិស្ថាន</li> <li>▪ មន្ទីរកសិកម្ម</li> <li>▪ មន្ទីរសុខាភិបាល</li> <li>▪ ក្រសួងបរិស្ថាន</li> <li>▪ ក្រសួងកសិកម្ម រុក្ខាប្រមាញ់ និងនេសាទ</li> <li>▪ មន្ទីរបរិស្ថាន</li> <li>▪ មន្ទីរកសិកម្ម</li> <li>▪ មន្ទីរការងារ និងបណ្តុះបណ្តាលវិជ្ជាជីវៈ</li> </ul>	<ul style="list-style-type: none"> <li>▪ ចំនួន ០៣ ដង/ខែ</li> <li>▪ ក្រុមហ៊ុនវិនិយោគ</li> <li>▪ ក្រុមហ៊ុនម៉ៅការ</li> <li>▪ ក្រុមហ៊ុនវិនិយោគ</li> <li>▪ ក្រុមហ៊ុនវិនិយោគ</li> <li>▪ ក្រសួងបរិស្ថាន</li> <li>▪ ក្រសួងកសិកម្ម រុក្ខាប្រមាញ់ និងនេសាទ</li> <li>▪ មន្ទីរបរិស្ថាន</li> <li>▪ មន្ទីរកសិកម្ម</li> <li>▪ មន្ទីរសុខាភិបាល និងដឹកជញ្ជូន</li> </ul>
<p>ផ្លូវគមនាគមន៍</p>	<ul style="list-style-type: none"> <li>▪ កំណត់ទម្ងន់ផ្ទុក និងល្បឿននៅពេលដឹកជញ្ជូន</li> <li>▪ ថែទាំ និងជួសជុលផ្លូវ</li> </ul>	<ul style="list-style-type: none"> <li>▪ ក្រុមហ៊ុនវិនិយោគ</li> </ul>	<ul style="list-style-type: none"> <li>▪ ចំនួន ០៣ ដង/ខែ</li> </ul>
<p>ការគ្រប់គ្រងសំណល់រឹង-រាវ</p>	<ul style="list-style-type: none"> <li>▪ ត្រួតពិនិត្យសំណល់រឹង-រាវដែលត្រូវបញ្ចេញពីការប្រើប្រាស់ប្រព័ន្ធប្រព័ន្ធដោយធានាថាគ្រប់គ្រងសំណល់រាវត្រូវបានធ្វើតាមអ្វីដែលបានចែងនៅក្នុងវិធានការកាត់បន្ថយក្នុងជំពូកទី៧។</li> </ul>	<ul style="list-style-type: none"> <li>▪ ក្រុមហ៊ុនវិនិយោគ</li> </ul>	<ul style="list-style-type: none"> <li>▪ ចំនួន ០៣ ដង/ខែ</li> </ul>
<p>៣. ដំណាក់កាលបញ្ចប់គម្រោង</p>			
<p>ក. ធនធានបរិស្ថានធម្មជាតិ</p>			
<p>ក.១ ធនធានបរិស្ថាន និងជីវសាស្ត្រ</p>			
<p>គុណភាពដី</p>	<ul style="list-style-type: none"> <li>▪ ទីតាំងដែលគ្មានគម្របព្រៃ</li> <li>▪ សហការជាមួយរដ្ឋបាលព្រៃឈើ ដើម្បីដាំដើម</li> </ul>	<ul style="list-style-type: none"> <li>▪ ក្រុមហ៊ុនវិនិយោគ</li> </ul>	<ul style="list-style-type: none"> <li>▪ ចំនួន ០១</li> </ul>



	<ul style="list-style-type: none"> <li>ឈើឡើងវិញ</li> <li>រក្សាទុកដើមអំពៅ និងអាកាសយានសម្រាប់ធ្វើជាគម្របព្រៃ</li> <li>ធ្វើការសម្អាត និងលុបកន្លែងចាក់សំណល់</li> <li>កន្លែងចាក់សំណល់</li> </ul>	<ul style="list-style-type: none"> <li>ក្រសួងកសិកម្ម រុក្ខាប្រមាញ់ និងនេសាទ</li> <li>មន្ទីរបរិស្ថាន</li> <li>មន្ទីរកសិកម្ម</li> <li>ក្រសួងបរិស្ថាន</li> <li>ក្រសួងកសិកម្ម រុក្ខាប្រមាញ់ និងនេសាទ</li> <li>មន្ទីរបរិស្ថាន</li> <li>មន្ទីរកសិកម្ម</li> <li>មន្ទីរកសិកម្ម</li> <li>ខណ្ឌរដ្ឋបាលព្រៃឈើ</li> </ul>	<ul style="list-style-type: none"> <li>ជម្រកសត្វឆ្ការប្រភេទសត្វព្រៃ</li> <li>ទីតាំងព្រៃទ្រនាប់ដងអូរ ព្រៃរក្សាទុក</li> <li>តំបន់សត្វឆ្ការប្រភេទសត្វព្រៃ និងជម្រកសត្វព្រៃ</li> </ul>	<ul style="list-style-type: none"> <li>ជម្រកសត្វឆ្ការប្រភេទសត្វព្រៃ</li> <li>ជម្រកសត្វឆ្ការប្រភេទសត្វព្រៃ</li> <li>ជម្រកសត្វឆ្ការប្រភេទសត្វព្រៃ</li> <li>ជម្រកសត្វឆ្ការប្រភេទសត្វព្រៃ</li> <li>ជម្រកសត្វឆ្ការប្រភេទសត្វព្រៃ</li> <li>ជម្រកសត្វឆ្ការប្រភេទសត្វព្រៃ</li> <li>ជម្រកសត្វឆ្ការប្រភេទសត្វព្រៃ</li> <li>ជម្រកសត្វឆ្ការប្រភេទសត្វព្រៃ</li> <li>ជម្រកសត្វឆ្ការប្រភេទសត្វព្រៃ</li> <li>ជម្រកសត្វឆ្ការប្រភេទសត្វព្រៃ</li> </ul>	<ul style="list-style-type: none"> <li>ជម្រកសត្វឆ្ការប្រភេទសត្វព្រៃ</li> <li>ជម្រកសត្វឆ្ការប្រភេទសត្វព្រៃ</li> <li>ជម្រកសត្វឆ្ការប្រភេទសត្វព្រៃ</li> <li>ជម្រកសត្វឆ្ការប្រភេទសត្វព្រៃ</li> <li>ជម្រកសត្វឆ្ការប្រភេទសត្វព្រៃ</li> <li>ជម្រកសត្វឆ្ការប្រភេទសត្វព្រៃ</li> <li>ជម្រកសត្វឆ្ការប្រភេទសត្វព្រៃ</li> <li>ជម្រកសត្វឆ្ការប្រភេទសត្វព្រៃ</li> <li>ជម្រកសត្វឆ្ការប្រភេទសត្វព្រៃ</li> <li>ជម្រកសត្វឆ្ការប្រភេទសត្វព្រៃ</li> </ul>
<p>ធនធានព្រៃឈើ និងសត្វព្រៃ</p>					
<p>2. ធនធានសេដ្ឋកិច្ច-សង្គម</p>					
<p>ការប្រើប្រាស់ដី</p>	<ul style="list-style-type: none"> <li>ប្រគល់ដីសម្បទាននេះទៅឲ្យរដ្ឋាភិបាលវិញ</li> </ul>	<ul style="list-style-type: none"> <li>ក្រុមហ៊ុនវិនិយោគ</li> </ul>	<ul style="list-style-type: none"> <li>ក្រសួងបរិស្ថាន</li> <li>ក្រសួងកសិកម្ម រុក្ខាប្រមាញ់ និងនេសាទ</li> <li>មន្ទីរបរិស្ថាន</li> <li>មន្ទីរកសិកម្ម</li> <li>មន្ទីររៀបចំដែនដី នគរូបនីយកម្ម សំណង់ និងស្ថាប័ន</li> </ul>	<ul style="list-style-type: none"> <li>ក្រសួងបរិស្ថាន</li> <li>ក្រសួងកសិកម្ម រុក្ខាប្រមាញ់ និងនេសាទ</li> <li>មន្ទីរបរិស្ថាន</li> <li>មន្ទីរកសិកម្ម</li> <li>មន្ទីររៀបចំដែនដី នគរូបនីយកម្ម សំណង់ និងស្ថាប័ន</li> </ul>	<ul style="list-style-type: none"> <li>ក្រសួងបរិស្ថាន</li> <li>ក្រសួងកសិកម្ម រុក្ខាប្រមាញ់ និងនេសាទ</li> <li>មន្ទីរបរិស្ថាន</li> </ul>
<p>មុខរបរ និងការរស់នៅរបស់ប្រជាជនក្នុងមូលដ្ឋាន</p>	<ul style="list-style-type: none"> <li>បណ្តុះបណ្តាលជំនាញបន្ថែមទៀតដល់ កម្មករ ហើយនិងរចនាប្រជាជនខិតបញ្ជាក់ពីបទ ពិសោធន៍ ការងារ</li> <li>ផ្សព្វផ្សាយដំណឹង ពីការបិទគម្រោងរបស់ក្រុម</li> </ul>	<ul style="list-style-type: none"> <li>ក្រុមហ៊ុនវិនិយោគ</li> </ul>	<ul style="list-style-type: none"> <li>ក្រសួងបរិស្ថាន</li> <li>ក្រសួងកសិកម្ម រុក្ខាប្រមាញ់ និងនេសាទ</li> <li>មន្ទីរបរិស្ថាន</li> <li>មន្ទីរកសិកម្ម</li> <li>មន្ទីររៀបចំដែនដី នគរូបនីយកម្ម សំណង់ និងស្ថាប័ន</li> </ul>	<ul style="list-style-type: none"> <li>ក្រុមហ៊ុនវិនិយោគ</li> </ul>	<ul style="list-style-type: none"> <li>ក្រសួងបរិស្ថាន</li> <li>ក្រសួងកសិកម្ម រុក្ខាប្រមាញ់ និងនេសាទ</li> <li>មន្ទីរបរិស្ថាន</li> </ul>

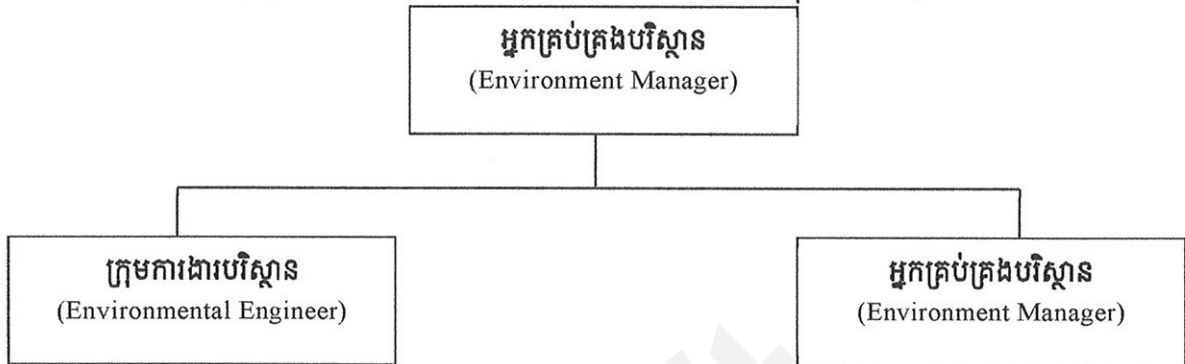
	<p>ហ៊ុនទៅឲ្យបុគ្គលិក-កម្មករ</p> <ul style="list-style-type: none"> <li>▪ មន្ទីរកសិកម្ម</li> <li>▪ អាជ្ញាធរមូលដ្ឋាន</li> <li>▪ ក្រសួងបរិស្ថាន</li> <li>▪ ក្រសួងកសិកម្ម រុក្ខាប្រមាញ់ និងនេសាទ</li> <li>▪ មន្ទីរបរិស្ថាន</li> <li>▪ មន្ទីរកសិកម្ម</li> <li>▪ មន្ទីរសាធារណការ និងដឹកជញ្ជូន</li> <li>▪ អាជ្ញាធរមូលដ្ឋាន</li> </ul>
ផ្តល់សេវា	<ul style="list-style-type: none"> <li>▪ ពិនិត្យលើការជួសជុលផ្លូវឡើងវិញ ដោយសហការជាមួយអាជ្ញាធរមូលដ្ឋាន</li> </ul>



**៨.៥.១ រចនាសម្ព័ន្ធនៃការងារគ្រប់គ្រងបរិស្ថាន**

ដើម្បីឲ្យប្រាកដថា កម្មវិធីត្រួតពិនិត្យបរិស្ថានត្រូវបានអនុវត្តន៍ពេញលេញ និងប្រកបដោយប្រសិទ្ធភាពខ្ពស់ ក្រុមហ៊ុននឹងរៀបចំក្រុមការងារបរិស្ថានផ្ទៃក្នុងរបស់គម្រោង ដែលមានសមាជិកនៅក្នុងក្រុមការងារបរិស្ថានចែកចេញជា៣ផ្នែកធំៗដែលមានអ្នកគ្រប់គ្រងបរិស្ថានជាប្រធាន។

**ដ្យាក្រាម ៨.១ ៖ រចនាសម្ព័ន្ធក្រុមការងារបរិស្ថានផ្ទៃក្នុងរបស់គម្រោង**



- អ្នកគ្រប់គ្រងបរិស្ថាន៖ មានតួនាទីចាត់ចែង និងពិនិត្យតាមដាន រាល់សកម្មភាពការងារដែលត្រូវអនុវត្តដោយក្រុមការងារបរិស្ថាន និងក្រុមការងារសេដ្ឋកិច្ច-សង្គម។ បន្ថែមលើនេះ អ្នកគ្រប់គ្រងបរិស្ថានក៏មាននាទីក្នុងការពិនិច្ឆ័យរបាយការណ៍ស្តីពីលទ្ធផលត្រួតពិនិត្យបរិស្ថាន មុននឹងដាក់ជូនក្រសួងបរិស្ថានរៀងរាល់០៦ខែម្តង ក្នុងការពិនិត្យ។
- ក្រុមការងារបរិស្ថាន៖ មានតួនាទីអនុវត្តផែនការត្រួតពិនិត្យ តាមដានទៅលើធនធានបរិស្ថានធម្មជាតិ ដូចមានបង្ហាញលម្អិតក្នុងតារាង ៨.២ ស្តីពីកម្មវិធីត្រួតពិនិត្យបរិស្ថានខាងលើ។
- ក្រុមការងារសេដ្ឋកិច្ច-សង្គម៖ មានតួនាទីអនុវត្តផែនការពិនិត្យ តាមដានលើធនធានសេដ្ឋកិច្ច-សង្គម ដូចមានបង្ហាញលម្អិតក្នុងតារាង ៨.២ ស្តីពីកម្មវិធីត្រួតពិនិត្យបរិស្ថាន។ បន្ថែមលើនេះ ក្រុមការងារនេះក៏មានតួនាទីចាត់ចែង អនុវត្តសកម្មភាព និងគ្រប់គ្រងមូលនិធិសង្គម ដែលរួមមានសកម្មភាពដូចជា ១-ការអប់រំច្នៃកម្រិត និងផ្តល់ព័ត៌មានអំពី អំពៅ និងអាកាស្យា ២-ការជំរុញការចិញ្ចឹមសត្វ និងវារីវប្បកម្ម និង៣-ការជួសជុល និងកសាងហេដ្ឋារចនាសម្ព័ន្ធ។

**៨.៥.២ ផែនការថវិកាមូលនិធិបរិស្ថាន និងសង្គម**

ចាប់តាំងពីក្រុមហ៊ុនដំណើរការមកដល់ពេលបច្ចុប្បន្ន គឺក្រុមហ៊ុនបានចូលរួមអភិវឌ្ឍន៍សហគមន៍ជាច្រើនក្នុងនោះមានដូចជា៖ ក្រុមហ៊ុនបានធ្វើការសាងសង់អណ្តូងទឹកមានដូចជា សាងសង់មាត់អណ្តូងទឹក និងសាងសង់អណ្តូងទឹក សម្រាប់ប្រជាពលរដ្ឋដែលរស់នៅក្នុងភូមិពោធិ៍ និងឧបត្ថម្ភជូនកាកបាលក្រហម។

**តារាង ៨.៣ ៖ សកម្មភាពចំណាយក្នុងការអភិវឌ្ឍចូលរួមសហគមន៍**

ល.រ	មុខងារចំណាយ	ចំនួន	ទឹកប្រាក់ចំណាយ( ដុល្លារអាមេរិក )
១	សាងសង់អណ្តូងទឹក	១	១.០០០
២	សាងសង់មាត់អណ្តូងទឹក	១	១.០០០
៣	ឧបត្ថម្ភជនកាកបាទក្រហម	១	៣.៨០០
សរុប			៤០.៥០០

ក្រុមហ៊ុនមានគម្រោងចំណាយបន្ថែម ទៅលើមូលនិធិបរិស្ថានដែលមានចំនួនទឹកប្រាក់ ២៥.០០០ ដុល្លារអាមេរិក/ឆ្នាំ និងសង្គមដែលមានចំនួនទឹកប្រាក់៦៥.០០០ដុល្លារអាមេរិក/ឆ្នាំ។ ដូចនេះក្នុងរយៈពេល៥០ ឆ្នាំទៅមុខ ក្រុមហ៊ុននឹងត្រូវចំណាយទឹកប្រាក់សម្រាប់ការស្តារធនធានបរិស្ថាន និងសង្គម ក្នុងចំនួនទឹកប្រាក់ សរុប ៤.៥០០.០០០ ដុល្លារអាមេរិក។ សូមមើលព័ត៌មានលម្អិតក្នុងតារាង ៨.៤ ខាងក្រោម។

**ក. មូលនិធិបរិស្ថាន**

**- ការស្តារ និងដាំដើមឈើឡើងវិញ**

ដើម្បីចូលរួមក្នុងការស្តារឡើងវិញ នូវការបាត់បង់ព្រៃឈើដែលមិនអាចជៀសបាននៅក្នុងផ្ទៃដីគម្រោង វិនិយោគរបស់ខ្លួន ដែលរាជរដ្ឋាភិបាលបានផ្តល់ឲ្យក្រុមហ៊ុនសម្រាប់ធ្វើការអភិវឌ្ឍន៍អាជីវកម្ម ក្រុមហ៊ុននឹងត្រូវ បានតម្រូវឲ្យចូលរួមជាមូលនិធិបរិស្ថាន លើផែនការស្តារ និងដាំដើមឈើឡើងវិញក្នុងរយៈពេល ៥០ឆ្នាំ ដើម្បី ទប់ទល់ទៅនឹងការបាត់បង់ព្រៃឈើ ដោយសារសកម្មភាពឈូសឆាយសម្រាប់ដាំដុះ។ ក្រុមហ៊ុននឹងចំណាយ ថវិកាចំនួន១០.០០០ ដុល្លារអាមេរិក/ឆ្នាំ ដូច្នេះក្នុងរយៈពេល ៥០ឆ្នាំ ក្រុមហ៊ុននឹងចំណាយថវិកាអស់ចំនួន ៥០ ០.០០០ ដុល្លារអាមេរិក(មានលម្អិតនៅក្នុងតារាងខាងក្រោម)។

**- ការចូលរួមអភិរក្សជលផល**

ដើម្បីធ្វើការប៉ះប៉ូវនៅលើការប៉ះពាល់ទាំងឡាយលើធនធានជលផល ក្រុមហ៊ុនត្រូវចំណាយថវិកា ប្រមាណ៧.៥០០ ដុល្លារអាមេរិក/ឆ្នាំ ដូច្នេះក្នុងរយៈពេល៥០ឆ្នាំ ក្រុមហ៊ុននឹងចំណាយថវិកាអស់ចំនួន ៣៧៥.០០០ ដុល្លារអាមេរិក សម្រាប់ការងារអភិរក្សជលផល និងការប្រលែងពូជត្រីនៅតាមស្រះ ឬអូរក្នុងតំបន់ គម្រោង។

**- ការការពារ-អភិរក្សជីវៈចម្រុះធនធានធម្មជាតិ និងសោភ័ណភាពបរិស្ថានក្នុងតំបន់**

ដើម្បីធ្វើការប៉ះប៉ូវនៅរាល់ការប៉ះពាល់ទាំងឡាយលើធនធានជីវៈចម្រុះ ធនធានធម្មជាតិ និងការ បាត់បង់សោភ័ណភាពក្នុងតំបន់ ក្រុមហ៊ុនត្រូវចំណាយថវិកាប្រមាណ៧.៥០០០ ដុល្លារអាមេរិក/ឆ្នាំ ដូច្នេះក្នុង រយៈពេល៥០ឆ្នាំ ក្រុមហ៊ុននឹងចំណាយថវិកាអស់ចំនួន ៣៧៥.០០០ ដុល្លារអាមេរិក។

**ខ. មូលនិធិសង្គម**

**- ការអប់រំច្នែកទេសដាំដុះ និងផ្តល់ពូជដំណាំអំពៅ និងអាកាស្យា**

ដូចបានបង្ហាញនៅក្នុងជំពូកទី៥ ស្ថានភាពសេដ្ឋកិច្ចបានបង្ហាញថាប្រជាពលរដ្ឋនៅតំបន់នោះប្រកបរបរ ចម្បងធ្វើស្រែប៉ុន្តែបន្ទាប់ពីការធ្វើស្រែ ពួកគាត់បានធ្វើចម្ការដោយបានដាំដុះដំណាំផ្សេងៗ ចិញ្ចឹមសត្វ នេសាទ ត្រី រកអនុផលព្រៃឈើ និងស៊ីល្អ្លូលកសិកម្មជាដើម។ ក្រុមហ៊ុនមានបំណងរៀបចំផ្តល់នូវកម្មវិធីអប់រំស្តីពី បច្ចេកទេសដាំដំណាំអំពៅ និងអាកាស្យា និងពូជដំណាំទាំងនេះដើម្បីឲ្យប្រជាពលរដ្ឋ ដែលរងនូវហេតុប៉ះពាល់ ពីការរកអនុផលព្រៃឈើ មកធ្វើការដាំដុះដំណាំនេះជំនួសវិញ។ រាល់ផលដំណាំដែលទទួលបានក្រុមហ៊ុនធ្វើការ ប្រមូលទិញតាមតម្លៃកំណត់របស់ក្រុមហ៊ុន និងតម្លៃយល់ព្រមពីប្រជាពលរដ្ឋ ដោយមិនមានការឡើងចុះតម្លៃ ឡើយ។

ហេតុនេះហើយ ក្រុមហ៊ុនបានត្រៀមរៀបចំចំណាយថវិកាបម្រុងសរុបចំនួន ២០.០០០ ដុល្លារអាមេរិក ក្នុងរយៈពេល ១ឆ្នាំ ដូច្នេះក្នុងរយៈពេល៥០ឆ្នាំ ក្រុមហ៊ុននឹងចំណាយថវិកាអស់ចំនួន១.០០០.០០០ ដុល្លារអា មេរិក សម្រាប់ជួយផ្តល់សេវាកម្មវគ្គបណ្តុះបណ្តាលផ្នែកបច្ចេកទេសដាំដុះ និងផ្តល់ពូជដំណាំទាំងនេះ ឲ្យប្រជា ពលរដ្ឋគោលដៅដែលទទួលរងឥទ្ធិពលពីគម្រោង(មានលម្អិតនៅក្នុងតារាងខាងក្រោម)។



**- ការជំរុញការចិញ្ចឹមសត្វ និងវារីវប្បកម្ម**

បន្ថែមទៅលើការរកអនុផលព្រៃឈើ និងបរបាញ់សត្វរបស់ប្រជាពលរដ្ឋរស់នៅក្នុង និងក្បែរតំបន់គម្រោង ឃើញថាការឈូសឆាយព្រៃតាមអនុតំបន់នីមួយៗ នឹងបាត់បង់អនុផលព្រៃឈើ សត្វមួយចំនួនដែលប្រជាពលរដ្ឋធ្វើការបរបាញ់តាមប្រពៃណីត្រូវបាត់បង់ និងរត់ភៀសខ្លួន។ ទោះបីយ៉ាងនេះក៏ដោយ ដំណើរការអាជីវកម្មរបស់ក្រុមហ៊ុនអាចនឹងប៉ះពាល់ដល់ការប្រកបរបរ និងជីវភាពរស់នៅរបស់ប្រជាពលរដ្ឋមួយចំនួនដែរ ជាពិសេសប្រជាពលរដ្ឋមូលដ្ឋានដែលពឹងផ្អែកទៅលើការកាប់អុស ការបរបាញ់សត្វ និងការរកអនុផលព្រៃឈើ។ ដោយហេតុនេះហើយក្រុមហ៊ុននឹងរៀបចំផែនការជំរុញឲ្យមាន “ការចិញ្ចឹមសត្វ និងវារីវប្បកម្ម” ដើម្បីឲ្យប្រជាពលរដ្ឋមានមុខរបរបន្ថែម ក៏ដូចជាជួយលើកតម្កើងជីវភាពរបស់ពួកគាត់ផងដែរ។ ផែនការនេះ មានដូចជា ការផ្តល់វគ្គបណ្តុះបណ្តាលផ្នែកបច្ចេកទេសចិញ្ចឹម ការផ្តល់ពូជ និងផ្តល់ថ្នាំបង្ការផ្សេងៗសម្រាប់ការពារពពួកសត្វចិញ្ចឹម និងវារីវប្បកម្មដល់ប្រជាពលរដ្ឋមូលដ្ឋានដែលនៅក្នុង និងជាប់តំបន់គម្រោង។ ដំណើរការនៃផែនការនេះ មានរយៈពេល ១ឆ្នាំហើយនឹងអនុវត្តសម្រាប់ប្រជាពលរដ្ឋគោលដៅសរុបចំណាយថវិកាអស់ចំនួន ២០.០០០ ដុល្លារអាមេរិក ដូច្នោះក្នុងរយៈពេល៥០ឆ្នាំ ក្រុមហ៊ុននឹងចំណាយថវិកាអស់ចំនួន ១.០០០.០០០ ដុល្លារអាមេរិក (មានលម្អិតនៅក្នុងតារាងខាងក្រោម)។

**- ការជួសជុល និងកសាងហេដ្ឋារចនាសម្ព័ន្ធ (ផ្លូវ ស្ពាន មណ្ឌលសុខភាព អណ្តូងទឹក បង្គន់អនាម័យ)**

តាមរយៈសកម្មភាពក្រុមហ៊ុនវិនិយោគ នឹងធ្វើឲ្យមានផលអវិជ្ជមាននានាលើសហគមន៍ក្នុងតំបន់ ដែលអាចនឹងនាំឲ្យមានការខូចខាតហេដ្ឋារចនាសម្ព័ន្ធនានា មានដូចជា ផ្លូវ ស្ពាន ជាដើម។ ម្យ៉ាងទៀតនោះ ប្រហែលជាមិនមានសកម្មភាពណាមួយ ដែលនាំខូចខាតដល់ហេដ្ឋារចនាសម្ព័ន្ធផ្សេងៗទៀតដូចជា មណ្ឌលសុខភាព អណ្តូងទឹក ឬបង្គន់អនាម័យក៏ដោយតែនេះ ក៏ជាកតាព្វកិច្ចរបស់ក្រុមហ៊ុនក្នុងការចូលរួមបិទកាធនធានរបស់ខ្លួនក្នុងការកសាងស្ថាបនា ពីព្រោះក្រុមហ៊ុនបានទទួលផលយ៉ាងច្រើន តាមរយៈការវិនិយោគរបស់ខ្លួននៅក្នុងតំបន់មូលដ្ឋាននេះ។ ក្រុមហ៊ុនបានរៀបចំចំណាយថវិកាក្នុងរយៈពេល ១ ឆ្នាំចំនួន២៥.០០០ ដុល្លារអាមេរិក ដើម្បីសម្រេចគោលដៅទាំងនេះ ដូច្នោះក្នុងរយៈពេល៥០ឆ្នាំក្រុមហ៊ុននឹងចំណាយថវិកាអស់ចំនួន ១២៥០.០០០ ដុល្លារអាមេរិក។

តារាង ៨.៤៖ ផែនការមូលនិធិបរិស្ថាន និងសង្គមសម្រាប់ចូលរួមក្នុងការអភិវឌ្ឍក្នុងមូលដ្ឋានរយៈពេល ១០ឆ្នាំ

ល.រ	សកម្មភាព	ឆ្នាំទី១	ឆ្នាំទី២	ឆ្នាំទី៣	ឆ្នាំទី៤	ឆ្នាំទី៥	ឆ្នាំទី៦	ឆ្នាំទី៧	ឆ្នាំទី៨	ឆ្នាំទី៩	ឆ្នាំទី១០	សរុប១០ឆ្នាំ (USD)
		មូលនិធិបរិស្ថាន										
១	ការស្តារ និងដាំដើមឈើឡើងវិញ	១០.០០០	១០.០០០	១០.០០០	១០.០០០	១០.០០០	១០.០០០	១០.០០០	១០.០០០	១០.០០០	១០.០០០	១០០.០០០
២	ការចូលរួមអភិរក្សជលផល	៧.៥០០	៧.៥០០	៧.៥០០	៧.៥០០	៧.៥០០	៧.៥០០	៧.៥០០	៧.៥០០	៧.៥០០	៧.៥០០	៧៥.០០០
៣	ការការពារ-អភិរក្សជីវៈចម្រុះធនធានធម្មជាតិ និងសេវាកំណាពារបរិស្ថានក្នុងតំបន់	៧.៥០០	៧.៥០០	៧.៥០០	៧.៥០០	៧.៥០០	៧.៥០០	៧.៥០០	៧.៥០០	៧.៥០០	៧.៥០០	៧៥.០០០
	សរុប	២៥.០០០	២៥.០០០	២៥.០០០	២៥.០០០	២៥.០០០	២៥.០០០	២៥.០០០	២៥.០០០	២៥.០០០	២៥.០០០	២៥០.០០០
មូលនិធិសង្គម												
១	ការអប់រំបច្ចេកទេសដាំដុះ និងផ្តល់ព្រួយបារម្ភដំណាំអំពៅ និងអាកាសយាន	២០.០០០	២០.០០០	២០.០០០	២០.០០០	២០.០០០	២០.០០០	២០.០០០	២០.០០០	២០.០០០	២០.០០០	២០០.០០០
២	ការជំរុញការចិញ្ចឹមសត្វ និងវារីយ្យកម្ម	២០.០០០	២០.០០០	២០.០០០	២០.០០០	២០.០០០	២០.០០០	២០.០០០	២០.០០០	២០.០០០	២០.០០០	២០០.០០០
៣	ការជួសជុល និងកសាងហេដ្ឋារចនាសម្ព័ន្ធក្នុងមូលដ្ឋាន ដូចជា ផ្លូវ ស្ពាន មណ្ឌលសុខភាព អណ្តូងទឹក បង្គន់អនាម័យ	២៥.០០០	២៥.០០០	២៥.០០០	២៥.០០០	២៥.០០០	២៥.០០០	២៥.០០០	២៥.០០០	២៥.០០០	២៥.០០០	២៥០.០០០
	សរុប	៦៥.០០០	៦៥.០០០	៦៥.០០០	៦៥.០០០	៦៥.០០០	៦៥.០០០	៦៥.០០០	៦៥.០០០	៦៥.០០០	៦៥.០០០	៦៥០.០០០