

ព្រះរាជាណាចក្រកម្ពុជា

ជាតិ សាសនា ព្រះមហាក្សត្រ



**កិច្ចព្រមព្រៀងកន្លែងនេសាទសហគមន៍
ខ្សាច់ស្វាយប្រិមប្រិយនិងឯកសារពាក់ព័ន្ធ**

ឈ្មោះសហគមន៍នេសាទ : ខ្សាច់ស្វាយប្រិមប្រិយ
ភូមិ : ទន្លេងធ្លាក់
ឃុំ : កំពង់ចាម
ស្រុក : សំបូរ
ខេត្ត : ក្រចេះ

បញ្ជីអត្ថបទ



១. កិច្ចព្រមព្រៀងកន្លែងនេសាទសហគមន៍

២. ផែនទីកន្លែងនេសាទសហគមន៍

៣. បញ្ជីឈ្មោះសមាជិកនិងគណៈកម្មការសហគមន៍នេសាទ និងចេតាសម្ព័ន្ធ

៤. លក្ខន្តិកៈសហគមន៍នេសាទ

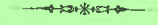
៥. បទបញ្ជាផ្ទៃក្នុងសហគមន៍នេសាទ

៦. សេចក្តីថ្លែងការណ៍នៃការបង្កើតសហគមន៍នេសាទ

៧. ឯកសារផ្សេងៗ

ព្រះរាជាណាចក្រកម្ពុជា

ជាតិ សាសនា ព្រះមហាក្សត្រ



កិច្ចព្រមព្រៀងកន្លែងនេសាទសហគមន៍

ឈ្មោះសហគមន៍នេសាទ : ខ្សាច់ស្វាយប្រិមប្រិយ
ភូមិ : ទន្លេងធ្លាក់
ឃុំ : កំពង់ចាម
ស្រុក : សំបូរ
ខេត្ត : ក្រចេះ

ព្រះរាជាណាចក្រកម្ពុជា
ជាតិ សាសនា ព្រះមហាក្សត្រ



១-កិច្ចព្រមព្រៀង
កន្លែងនេសាទសហគមន៍ខ្សាច់ស្វាយប្រិមប្រិយ
ភូមិទន្លេចង្កាក់ ឃុំកំពង់ចាម ស្រុកសំបូរ ខេត្តក្រចេះ

ឈ្មោះសហគមន៍នេសាទ	:	ខ្សាច់ស្វាយប្រិមប្រិយ
ភូមិ	:	ទន្លេចង្កាក់
ឃុំ	:	កំពង់ចាម
ស្រុក	:	សំបូរ
ខេត្ត	:	ក្រចេះ

**កិច្ចព្រមព្រៀង
កន្លែងនេសាទសហគមន៍**

រចនា

នាយខណ្ឌរដ្ឋបាលជលផលក្រចេះជាតំណាងស្របច្បាប់ នៃរដ្ឋបាលជលផលមានអាសយដ្ឋាននៅ ភូមិ
ក្រចេះ សង្កាត់ក្រចេះ ក្រុងក្រចេះ ខេត្តក្រចេះ ទូរស័ព្ទលេខៈ០១២៦៧៨ ៨៨៩ហៅថា "ភាគីក"។

និង

ប្រធានគណៈកម្មការសហគមន៍នេសាទខ្សាច់ស្វាយប្រិមប្រិយ ជាតំណាងស្របច្បាប់ឱ្យសហគមន៍
នេសាទដែលមានអាសយដ្ឋានស្ថិតនៅភូមិទន្សោងធ្លាក់ ឃុំកំពង់ចាម ស្រុកសំបូរ ខេត្តក្រចេះ ហៅថា "ភាគីខ"
ភាគីទាំងពីរបានឯកភាពគ្នាចុះកិច្ចព្រមព្រៀងតាមលក្ខខណ្ឌដូចខាងក្រោម៖

ប្រការ១.-

ភាគីកប្រគល់ដែននេសាទដែលជាទ្រព្យសម្បត្តិរបស់រដ្ឋឱ្យភាគីខធ្វើការគ្រប់គ្រងការពារអភិរក្សអភិវឌ្ឍន៍
និងប្រើប្រាស់ធនធានជលផលរយៈពេល៣ឆ្នាំចាប់ពីថ្ងៃទី២១ ខែវិច្ឆិកា ឆ្នាំ២០១៤ រហូតដល់ថ្ងៃទី២១ ខែវិច្ឆិកា
ឆ្នាំ២០១៧ដោយធានានូវចីរភាពតាមរយៈការរៀបចំសហគមន៍នេសាទ។

ប្រការ២.-

ដែននេសាទនេះមានឈ្មោះថាកន្លែងនេសាទសហគមន៍ ព្រែកត្រៀងដែលលាតសន្ធឹងនៅក្នុង៖
- ភូមិទន្សោងធ្លាក់ ឃុំកំពង់ចាម ស្រុកសំបូរខេត្តក្រចេះ
មាននិយាមកាដូចខាងក្រោម៖

ល.រ	លេខ UTM		កំណត់សំគាល់
	X	Y	
១	៦០០៥១៥	១៤១៨៩២៨	ព្រំប្រទល់យាវ និងទន្សោងធ្លាក់
២	៦០១០៨៩	១៤១១២១០	កណ្តាលភូមិទន្សោងធ្លាក់
៣	៦០១៩៨៥	១៤២៣០៩៣	ព្រំប្រទល់ទន្សោងធ្លាក់ និងអាជេន
៤	៦០២៥១៣	១៤២២៨២៥	ព្រំប្រទល់កណ្តាលទន្លេទន្សោងធ្លាក់ និងអាជេន
៥	៦០១៦៥៦	១៤១៨៥៩៨	ព្រំប្រទល់ទន្សោងធ្លាក់ កោះផ្តៅ យាវ

ដូចផែនទីដែលបានភ្ជាប់មកជាមួយ។

ប្រការ៣.-

ភាគីត្រូវបំពេញភារកិច្ចជាអ្នកជួយសម្របសម្រួលផ្តល់បច្ចេកទេសទប់ស្កាត់បទល្មើសតាមដាននិងត្រួតពិនិត្យលើការរៀបចំនិងការប្រព្រឹត្តទៅរបស់សហគមន៍នេសាទដូចមានចែងនៅក្នុងមាត្រា២៣នៃអនុក្រឹត្យលេខ២៥អនក្រ.ប.ក ចុះថ្ងៃទី២០ខែមីនាឆ្នាំ២០០៧ស្តីពីការគ្រប់គ្រងសហគមន៍នេសាទ។

ប្រការ៤.-

ភាគីខត្រូវរៀបចំ៖

- កន្លែងអភិរក្សព្រៃលិចទឹក
- អន្លូងត្រីមេពូជ
- កន្លែងអភិរក្សជីវចម្រុះ
- ស្ថាប័នប្រឡាយព្រែកបឹងស្រះ
- ដាំព្រៃលិចទឹក
- ធ្វើវារីវប្បកម្ម
- បញ្ជូនសមាជិកសហគមន៍ដើម្បីរៀនសូត្រនូវបច្ចេកទេសផលិតពូជត្រី
- ការងារអភិវឌ្ឍន៍ផ្សេងៗទៀត។

ប្រការ៥.-

ភាគី ខ ត្រូវរៀបចំប្រជុំពិភាក្សាអំពីទំហំចំនួន ប្រវែង និងប្រភេទឧបករណ៍នេសាទដែលអនុញ្ញាតឱ្យប្រើប្រាស់នៅក្នុងកន្លែងនេសាទសហគមន៍ឱ្យសមស្របតាមស្ថានភាពភូមិសាស្ត្រ និងពេលវេលាផ្នែកតាមច្បាប់ស្តីពីជលផល និង លិខិតបទដ្ឋានគតិយុត្តិធានាដែលពាក់ព័ន្ធ។

ប្រការ៦.-

ភាគីខមានកាតព្វកិច្ចថែរក្សាការពារធនធានធម្មជាតិដូចខាងក្រោម៖

- ការពារព្រៃលិចទឹកដែលមានស្រាប់ឱ្យបានគង់វង្សចាត់វិធានការទប់ស្កាត់និងបង្ការភ្លើងឆេះព្រៃ
- រក្សានិងការពារដីទំនាបលិចទឹកសម្រាប់ដាំព្រៃលិចទឹកឡើងវិញ
- លែងទៅក្នុងធម្មជាតិវិញនូវវារីសត្វដែលកំពុងរងគ្រោះថ្នាក់ជិតផុតពូជនៅពេលនេសាទបាន
- ការពារសត្វព្រៃគ្រប់ប្រភេទនៅក្នុងដែននេសាទឬព្រៃលិចទឹក។

ប្រការ៧.-

ភាគីខមិនត្រូវធ្វើសកម្មភាពដែលបង្កឱ្យខូចដែននេសាទឬគ្រោះថ្នាក់ដល់ធនធានជលផលដូចខាងក្រោម៖

- ចាប់នូវធនធានជលផលដែលកំពុងរងគ្រោះថ្នាក់ដូចមានចែងក្នុងប្រកាសរបស់ក្រសួងកសិកម្មរុក្ខាម្រាញ់និងនេសាទដូចជាផ្សិតជាដើម
- លើកទំនប់លុបឬជីកបឹងព្រែកប្រឡាយរណ្តៅបៀស្រះដែលពុំមានការអនុញ្ញាតពីស្ថាប័នជំនាញ
- កាប់ឆ្ការ គាស់រានឈូសឆាយព្រៃលិចទឹកក្នុងគោលបំណងហុំព័ទ្ធយកដីជាកម្មសិទ្ធិ ឬ វាតដីធ្វើស្រែចំការ ឬ គោលបំណងផ្សេងៗទៀត។

- ធ្វើនេសាទកាប់ព្រៃឬអុសក្នុងកន្លែងអភិរក្សជលផលក្នុងកន្លែងនេសាទសហគមន៍
- ប្រើប្រាស់ឧបករណ៍ហាមឃាត់ជាពិសេសឧបករណ៍នេសាទឆក់ត្រី និងឧបករណ៍នេសាទស្បែកមុង
- ប្រើប្រាស់ឧបករណ៍នេសាទខុសពីការកំណត់នៅក្នុងតារាងឧបសម្ព័ន្ធនៃកិច្ចព្រមព្រៀងនេះ
- ចិញ្ចឹមត្រីដែលជាពូជនាំឱ្យខូចដល់បរិស្ថានធម្មជាតិបំផ្លិចបំផ្លាញដល់ធនធានជលផលឬបង្កអន្តរាយដល់ដែននេសាទ
- ធ្វើនេសាទឬធ្វើអាជីវកម្មផ្សេងៗទៀតដែលប៉ះពាល់ដល់ធនធានជលផល
- ផលិតទិញលក់ដឹកជញ្ជូនរក្សាទុកឧបករណ៍ឆក់ឧបករណ៍នេសាទស្បែកមុងគ្រប់ប្រភេទ
- ដាំឬថែរក្សាដំណាំឈូកក្នុងដែននេសាទ ធ្វើនេសាទដោយមងក្នុងដែននេសាទសហគមន៍។

ប្រការ៨.-

ភាគី ១ ត្រូវចាត់វិធានការថែរក្សាការពារកន្លែងនេសាទសហគមន៍ដោយបំផុសជំរុញ និងលើកទឹកចិត្តដល់សមាជិកសហគមន៍នេសាទគ្រប់រូបឱ្យចេះរាយការណ៍ទៅសមត្ថកិច្ចរដ្ឋបាលជលផលដែលនៅជិតបំផុតដើម្បីសហការទប់ស្កាត់ និងបង្ក្រាបបទល្មើសជលផល។

ប្រការ៩.-

- ភាគី១ត្រូវអនុវត្តនូវភារកិច្ចដូចខាងក្រោម៖
- ប្រតិបត្តិយ៉ាងម៉ឺងម៉ាត់តាមលក្ខន្តិកៈបទបញ្ជាផ្ទៃក្នុងនិងផែនការគ្រប់គ្រងកន្លែងនេសាទសហគមន៍
 - ធានាឱ្យសមាជិកទាំងអស់ក្នុងសហគមន៍មានសិទ្ធិស្មើគ្នាលើការប្រើប្រាស់ធនធានជលផល
 - សហការយ៉ាងជិតស្និទ្ធជាមួយរដ្ឋបាលជលផលក្រុមប្រឹក្សាយុវស្សាភ្នាក់ងារនិងអាជ្ញាធរដែលពាក់ព័ន្ធ។

ប្រការ១០.-

ប្រសិនបើភាគី១មិនអនុវត្តតាមប្រការទាំងឡាយនៃកិច្ចព្រមព្រៀងនេះធ្វើឱ្យអន្តរាយដល់ដែននេសាទឬធនធានជលផលត្រូវទទួលខុសត្រូវចំពោះមុខច្បាប់ជាធរមាន។

ប្រការ១១.-

កិច្ចព្រមព្រៀងកន្លែងនេសាទសហគមន៍អាចបញ្ឈប់មុនពេលកំណត់ដោយផ្អែកលើលក្ខខណ្ឌណាមួយដូចមានចែងក្នុងមាត្រា២៧នៃអនុក្រឹត្យលេខ២៥អនក្រ.បក ចុះថ្ងៃទី២០ ខែមីនា ឆ្នាំ២០០៧ ស្តីពីការគ្រប់គ្រងសហគមន៍នេសាទ។

ក្នុងករណីដែលសហគមន៍នេសាទយល់ថាការបញ្ឈប់កិច្ចព្រមព្រៀងពុំមានលក្ខណៈសមស្របសហគមន៍នេសាទអាចធ្វើការតវ៉ាមកប្រធានរដ្ឋបាលជលផលថ្នាក់កណ្តាល។

ប្រការ១២.-

កិច្ចព្រមព្រៀងនេះអាចធ្វើការកែប្រែបានតាមការឯកភាពរបស់ភាគីទាំង២ស្របតាមច្បាប់ និងលិខិតបទដ្ឋាននានា ពាក់ព័ន្ធនឹងសហគមន៍នេសាទ។

កិច្ចព្រមព្រៀងនេះត្រូវតម្កល់ទុកនៅស្នាក់ការសហគមន៍នេសាទសាមី មេភូមិ សាលាយ៉ំ / សង្កាត់ ខណ្ឌរដ្ឋបាលជលផល សាលាខេត្ត/ក្រុង រដ្ឋបាលជលផលថ្នាក់កណ្តាល និងក្រសួងកសិកម្ម រុក្ខាប្រមាញ់ និងនេសាទ ហើយអាចចម្លងជូនស្ថាប័នពាក់ព័ន្ធដោយច្បាប់ចម្លងត្រូវមានប្រថាប់ត្រា។

ធ្វើនៅភូមិទន្លេរាងធ្លាក់, ថ្ងៃទី២១ ខែវិច្ឆិកា ឆ្នាំ២០១១៤

ភាគីខ

ប្រធានគណៈកម្មការសហគមន៍នេសាទ

ភាគីក

នាយករដ្ឋបាលជលផលក្រចេះ

សៀង គីន

សាក្សី

មេឃុំ

ឈន់ ណាត

ព្រះរាជាណាចក្រកម្ពុជា

ជាតិ សាសនា ព្រះមហាក្សត្រ



ផែនទីកន្លែងនេសាទសហគមន៍

ឈ្មោះសហគមន៍នេសាទ : ខ្សាច់ស្វាយប្រឹមប្រិយ
ភូមិ : ទន្លេរាងធ្លាក់
ឃុំ : កំពង់ចាម
ស្រុក : សំបូរ
ខេត្ត : ក្រចេះ

ព្រះរាជាណាចក្រកម្ពុជា
ជាតិ សាសនា ព្រះមហាក្សត្រ



២- ផែនទី

សហគមន៍នេសាទខ្សាច់ស្វាយប្រិមប្រិយ
ភូមិទន្លេចង្កាក់ ឃុំកំពង់ចាម ស្រុកសំបូរ ខេត្តក្រចេះ

ឈ្មោះសហគមន៍នេសាទ	:	ខ្សាច់ស្វាយប្រិមប្រិយ
ភូមិ	:	ទន្លេចង្កាក់
ឃុំ	:	កំពង់ចាម
ស្រុក	:	សំបូរ
ខេត្ត	:	ក្រចេះ

ព្រះរាជាណាចក្រកម្ពុជា

ជាតិ សាសនា ព្រះមហាក្សត្រ



**បញ្ជីឈ្មោះសហជីកនិងគណៈកម្មការ
សហគមន៍នេសាទ និងរបនាសម្ព័ន្ធ**

ឈ្មោះសហគមន៍នេសាទ : ខ្សាច់ស្វាយប្រិមប្រិយ
ភូមិ : ទន្លេរាងធ្លាក់
ឃុំ : កំពង់ចាម
ស្រុក : សំបូរ
ខេត្ត : ក្រចេះ

**ព្រះរាជាណាចក្រកម្ពុជា
ជាតិ សាសនា ព្រះមហាក្សត្រ**



**៣- របបសម្ព័ន្ធ និងសមាជិក
សហគមន៍នេសាទខ្សាច់ស្វាយប្រិមប្រិយ
ភូមិទន្លេទន្លាក់ ឃុំកំពង់ចាម ស្រុកសំបូរ ខេត្តក្រចេះ**

ឈ្មោះសហគមន៍នេសាទ	:	ខ្សាច់ស្វាយប្រិមប្រិយ
ភូមិ	:	ទន្លេទន្លាក់
ឃុំ	:	កំពង់ចាម
ស្រុក	:	សំបូរ
ខេត្ត	:	ក្រចេះ

ព្រះរាជាណាចក្រកម្ពុជា
ជាតិ សាសនា ព្រះមហាក្សត្រ

បញ្ជីឈ្មោះសមាជិកសហគមន៍នេសាទខ្សាច់ស្វាយ ម្រិម ម្រិម
ភូមិទន្សោងធ្លាក់ ឃុំកំពង់ចាម ស្រុកសំបូរ ខេត្តក្រចេះ
ដែលមានសមាជិកចំនួន ៨៩ នាក់ ស្រី ២២ នាក់

ល.រ	ឈ្មោះសមាជិក	ភេទ	ភូមិ	ឃុំ	ស្រុក	មុខរបរ	ថ្ងៃ ខែ ឆ្នាំ ចូលសមាជិក
១	ព្រំ សារិត	ប	ទន្សោងធ្លាក់	កំពង់ចាម	សំបូរ	មេភូមិ	១២/៥/២០១៤
២	ខៀវ ខេន	ប	ទន្សោងធ្លាក់	កំពង់ចាម	សំបូរ	ធ្វើស្រែ, ឆ្នាំទន្លេ	១២/៥/២០១៤
៣	ញ៉ាក គ្រឿន	ប	ទន្សោងធ្លាក់	កំពង់ចាម	សំបូរ	ធ្វើស្រែ, នេសាទ	១២/៥/២០១៤
៤	ហេង វិត	ប	ទន្សោងធ្លាក់	កំពង់ចាម	សំបូរ	ធ្វើស្រែ, នេសាទ	១២/៥/២០១៤
៥	ហៀប ឡាត	ប	ទន្សោងធ្លាក់	កំពង់ចាម	សំបូរ	ធ្វើស្រែ, នេសាទ	១២/៥/២០១៤
៦	ជួន វ៉ាង	ប	ទន្សោងធ្លាក់	កំពង់ចាម	សំបូរ	ធ្វើស្រែ, នេសាទ	១២/៥/២០១៤
៧	នួន សេងឡាង	ប	ទន្សោងធ្លាក់	កំពង់ចាម	សំបូរ	ធ្វើស្រែ, នេសាទ	១២/៥/២០១៤
៨	ចាន់ វណ្ណៈ	ប	ទន្សោងធ្លាក់	កំពង់ចាម	សំបូរ	ធ្វើស្រែ, នេសាទ	១២/៥/២០១៤
៩	វង់ សារឿន	ប	ទន្សោងធ្លាក់	កំពង់ចាម	សំបូរ	ធ្វើស្រែ, នេសាទ	១២/៥/២០១៤
១០	កុយ វ៉ា	ប	ទន្សោងធ្លាក់	កំពង់ចាម	សំបូរ	ធ្វើស្រែ, នេសាទ	១២/៥/២០១៤
១១	តន់ ម៉េត	ប	ទន្សោងធ្លាក់	កំពង់ចាម	សំបូរ	ធ្វើស្រែ, នេសាទ	១២/៥/២០១៤
១២	អ៊ុល វ៉ែន	ប	ទន្សោងធ្លាក់	កំពង់ចាម	សំបូរ	ធ្វើស្រែ, នេសាទ	១២/៥/២០១៤
១៣	សត្វ ព្រឿង	ប	ទន្សោងធ្លាក់	កំពង់ចាម	សំបូរ	ធ្វើស្រែ, នេសាទ	១២/៥/២០១៤
១៤	ចាន់ នឿន	ប	ទន្សោងធ្លាក់	កំពង់ចាម	សំបូរ	ធ្វើស្រែ, នេសាទ	១២/៥/២០១៤
១៥	ឡា ស៊ាន	ប	ទន្សោងធ្លាក់	កំពង់ចាម	សំបូរ	ធ្វើស្រែ, នេសាទ	១២/៥/២០១៤
១៦	សៅ វ៉ៃ	ប	ទន្សោងធ្លាក់	កំពង់ចាម	សំបូរ	ធ្វើស្រែ, នេសាទ	១២/៥/២០១៤
១៧	ម៉ឹង សុឡេង	ប	ទន្សោងធ្លាក់	កំពង់ចាម	សំបូរ	ធ្វើស្រែ, នេសាទ	១២/៥/២០១៤
១៨	ហៀន ឈឹត	ប	ទន្សោងធ្លាក់	កំពង់ចាម	សំបូរ	ធ្វើស្រែ, នេសាទ	១២/៥/២០១៤
១៩	ជុំ មឿន	ប	ទន្សោងធ្លាក់	កំពង់ចាម	សំបូរ	ធ្វើស្រែ, នេសាទ	១២/៥/២០១៤
២០	សាន្ត សិត	ប	ទន្សោងធ្លាក់	កំពង់ចាម	សំបូរ	ធ្វើស្រែ, នេសាទ	១២/៥/២០១៤
២១	កន់ ណាត	ប	ទន្សោងធ្លាក់	កំពង់ចាម	សំបូរ	ធ្វើស្រែ, នេសាទ	១២/៥/២០១៤
២២	ព្រំ វ៉ា	ប	ទន្សោងធ្លាក់	កំពង់ចាម	សំបូរ	ធ្វើស្រែ, នេសាទ	១២/៥/២០១៤
២៣	អាត អឿង	ប	ទន្សោងធ្លាក់	កំពង់ចាម	សំបូរ	ធ្វើស្រែ, នេសាទ	១២/៥/២០១៤

៨៨	អ៊ិន ស្រង	ប	ទន្លេរាងធ្នាក់	កំពង់ចាម	សំបូរ	ធ្វើស្រែ, នេសាទ	១២/៥/២០១៤
៨៩	គុយ ថ្រី	ប	ទន្លេរាងធ្នាក់	កំពង់ចាម	សំបូរ	ធ្វើស្រែ, នេសាទ	១២/៥/២០១៤

ធ្វើនៅទន្លេរាងធ្នាក់, ថ្ងៃទី ១៤ ខែ កញ្ញា ឆ្នាំ ២០១៤
ប្រធានសហគមន៍នេសាទ

បានឃើញ និងបញ្ជូនមកលោកមេឃុំ
 ទន្លេរាងធ្នាក់, ថ្ងៃទី ១៤ ខែ កញ្ញា ឆ្នាំ ២០១៤

មេឃុំ
 ហ៊ុន ព័ន្ធ
 ហ៊ុន ព័ន្ធ

CM
 លេខ: ១២១

បានឃើញ និង ឯកភាព
 ថ្ងៃទី ១៤ ខែ កញ្ញា ឆ្នាំ ២០១៤

មេឃុំ

 លេខ ១២១

**ព្រះរាជាណាចក្រកម្ពុជា
ជាតិ សាសនា ព្រះមហាក្សត្រ**



**៤- លក្ខន្តិកៈ
សហគមន៍នេសាទខ្សាច់ស្វាយប្រិមប្រិយ
ភូមិទន្លេចេញកំ ឃុំកំពង់ចាម ស្រុកសំបូរ ខេត្តក្រចេះ**

ឈ្មោះសហគមន៍នេសាទ	:	ខ្សាច់ស្វាយប្រិមប្រិយ
ភូមិ	:	ទន្លេចេញកំ
ឃុំ	:	កំពង់ចាម
ស្រុក	:	សំបូរ
ខេត្ត	:	ក្រចេះ

ព្រះរាជាណាចក្រកម្ពុជា
ជាតិ សាសនា ព្រះមហាក្សត្រ

បញ្ជីឈ្មោះ

គណៈកម្មការសហគមន៍នៃសាលាខ្ពស់ស្វ័យប្រិមប្រិយ
ភូមិនិរន្តរណ៍ យុំកំពង់ចាម ស្រុកសំបូរ ខេត្តក្រចេះ

ល.រ	ឈ្មោះ	ភេទ	ភូមិ	ឃុំ	តួនាទី
១	លោក ទាវ អូន	ប	ទន្សោងធ្លាក់	កំពង់ចាម	ប្រធាន
២	លោកស្រី មាស គឹមហោន	ស	ទន្សោងធ្លាក់	កំពង់ចាម	អនុប្រធាន
៣	លោក ខៀវ ខេន	ប	ទន្សោងធ្លាក់	កំពង់ចាម	លេខា
៤	កញ្ញា ហោ ស្រីភ័ក្ត្រ	ស	ទន្សោងធ្លាក់	កំពង់ចាម	បេឡា
៥	កញ្ញា ម៉ែន ស្រីពៅ	ស	ទន្សោងធ្លាក់	កំពង់ចាម	ផ្សព្វផ្សាយ
៦	លោក រ៉ែន ត្រៃ	ប	ទន្សោងធ្លាក់	កំពង់ចាម	ផ្សព្វផ្សាយ
៧	លោក ម៉ឹង សុខឡេង	ប	ទន្សោងធ្លាក់	កំពង់ចាម	ក្រុមល្បាត
៨	លោក ប៉េង រី	ប	ទន្សោងធ្លាក់	កំពង់ចាម	ក្រុមល្បាត
៩	លោក រ៉ែន លាក់	ប	ទន្សោងធ្លាក់	កំពង់ចាម	ក្រុមល្បាត

ធ្វើនៅទន្សោងធ្លាក់, ថ្ងៃទី ១៧ ខែ កញ្ញា ឆ្នាំ ២០១៤
ប្រធានសហគមន៍នៃសាលា

CU

ស្រី គុំ

លេខ:

បានឃើញ និង ឯកភាព

ថ្ងៃទី ១៧ ខែ កញ្ញា ឆ្នាំ ២០១៤

បានឃើញ និងបញ្ជូនមកលោកមេឃុំ
ទន្សោងធ្លាក់, ថ្ងៃទី ១៧ ខែ កញ្ញា ឆ្នាំ ២០១៤

មេឃុំ

[Signature]

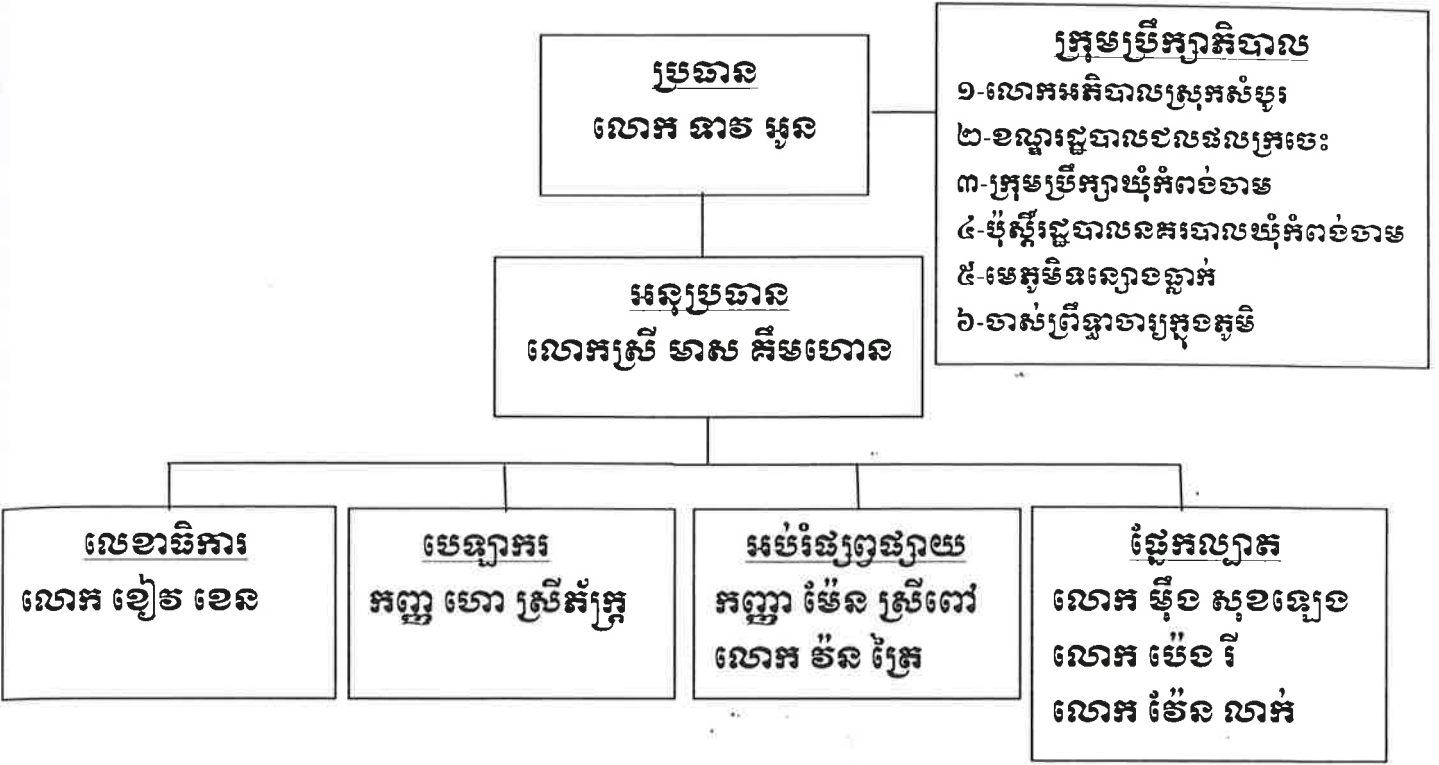
[Signature]



មេឃុំ

លីក ណាត

**របាយការណ៍សហគមន៍នៃសាធារណៈ
ភូមិសំគិន ឃុំកំពង់ចាម ស្រុកសំបូរ ខេត្តក្រចេះ**



តួនាទី និងភារកិច្ចការទទួលខុសត្រូវរបស់គណៈកម្មការសហគមន៍នៃសាធារណៈ

១. ប្រធានគណៈកម្មការសហគមន៍នៃសាធារណៈ

- ដឹកនាំ និងទទួលខុសត្រូវរួមក្នុងការអនុវត្តន៍ការងារនៅក្នុងសហគមន៍នៃសាធារណៈ
- សម្របសម្រួលការងារជាមួយស្ថាប័នជំនាញ និងអាជ្ញាធរមូលដ្ឋាន ដើម្បីគាំទ្រដល់ការងារសហគមន៍
- ទំនាក់ទំនងជាមួយអង្គការនានា ដើម្បីស្វែងរកជំនួយទ្រទ្រង់សកម្មភាពសហគមន៍នៃសាធារណៈ
- សម្របសម្រួលដោះស្រាយបញ្ហាផ្សេងៗក្នុងសហគមន៍
- តាមដានត្រួតពិនិត្យរាល់សកម្មភាពការងាររបស់សហគមន៍នៃសាធារណៈ
- ដឹកនាំរាល់ការប្រជុំ និងមហាសន្និបាតក្នុងការបូកសរុបវាយតម្លៃ និងរៀបចំផែនការការងារ
- ផ្តល់ភាពយុត្តិធម៌ និងតម្លាយភាពដល់សមាជិកសហគមន៍

២. អនុប្រធានគណៈកម្មការសហគមន៍នៃសាធារណៈ

- ចូលរួមអនុវត្តការងារជាមួយប្រធាន
- ជំនួសមុខឲ្យប្រធាននៅពេលអវត្តមាន
- អនុប្រធានទី ១ ទទួលបន្ទុកផ្នែកបេឡាធិការ និង អប់រំ ផ្សព្វផ្សាយ។
- អនុប្រធានទី ២ ទទួលបន្ទុកផ្នែកលេខាធិការ និង ក្រុមល្បាត។
- ទទួលភារកិច្ចផ្សេងៗដែលប្រធានប្រគល់ជូន

៣.លេខាធិការ

- កត់ត្រារាល់សកម្មភាព និងរក្សាទុកដាក់ឯកសារផ្សេងៗរបស់សហគមន៍
- ធ្វើកំណត់ហេតុរាល់ការប្រជុំ និងមហាសន្និបាត របស់សហគមន៍នេសាទ
- រៀបចំលិខិតអញ្ជើញ និងលាលែងពីសមាជិក
- ទទួលពាក្យបណ្តឹងតវ៉ាផ្សេងៗ ដែលទាក់ទងការគ្រប់គ្រងសហគមន៍
- កត់ត្រា និងគ្រប់គ្រងសម្ភាររបស់សហគមន៍នេសាទ
- រៀបចំបែបបទ និងលិខិតស្នាមផ្សេងៗដែលទាក់ទងការគ្រប់គ្រងសហគមន៍
- ទទួលពាក្យបណ្តឹងតវ៉ាផ្សេងៗ
- ព្រាងរបាយការណ៍ពីលទ្ធផលការងាររបស់សហគមន៍នេសាទដើម្បីដាក់ជូនប្រធានពិនិត្យ និងសម្រេច

៤.មេឡាធិការ

- ទទួលខុសត្រូវការងារហិរញ្ញវត្ថុរបស់សហគមន៍នេសាទទាំងមូល
- គ្រប់គ្រង និងចុះបញ្ជីគណនេយ្យ

របស់សហគមន៍នេសាទឲ្យបានត្រឹមត្រូវតាមប្រព័ន្ធការងារគណនេយ្យ

- រៀបចំគំរោងផែនការប្រើប្រាស់ហិរញ្ញវត្ថុរបស់សហគមន៍ ដើម្បីគណៈកម្មការសហគមន៍ពិនិត្យ និងសម្រេច

- ធ្វើរបាយការណ៍ និងរាយការណ៍ពីស្ថានភាពចំណូល-ចំណាយ

ជូនគណៈកម្មការសហគមន៍ជារៀងរាល់ខែ

- ស្នើសុំការឯកភាពពីសមាជិកគណៈកម្មការសហគមន៍នេសាទ នូវរាល់ចំណាយផ្សេងៗ និងរក្សាទុកដាក់ឯកសារឲ្យបានត្រឹមត្រូវ
- រៀបចំបែបបទ និងទទួលប្រាក់សមាជិកភាព និងភាគទានប្រចាំឆ្នាំពីសមាជិក។

៥.ផ្នែកអប់រំ ផ្សព្វផ្សាយ

- អប់រំ ផ្សព្វផ្សាយពីខ្លឹមសារលក្ខន្តិកៈ បទបញ្ជាផ្ទៃក្នុងសហគមន៍ ច្បាប់ អនុក្រឹត្យ សេចក្តីជូនដំណឹង និងលិខិត

បទដ្ឋាននានា ដែលពាក់ព័ន្ធលើការគ្រប់គ្រងវិស័យផលផល បរិស្ថាន សិទ្ធិមុនស្ប និងសុខភាព។ល។ ជូនដល់សមាជិកសហគមន៍របស់ខ្លួន និងសហគមន៍នេសាទជិតខាង

- ស្វែងរកវិធីសាស្ត្រ និងបទពិសោធន៍ល្អៗ សម្រាប់ធ្វើការអប់រំ ផ្សព្វផ្សាយឲ្យរឹតតែមានប្រសិទ្ធភាព
- រៀបចំឯកសារ ផ្នែកសញ្ញា និងរូបភាពផ្សេងៗសម្រាប់ធ្វើការអប់រំ ផ្សព្វផ្សាយ
- រៀបចំវគ្គបណ្តុះបណ្តាល ទស្សនៈកិច្ចសក្យា

ដើម្បីលើកកម្ពស់កំរិតយល់ដឹងនិងផ្លាស់ប្តូរបទពិសោធន៍ក្នុងការ

គ្រប់គ្រងធនធានធម្មជាតិ

- ធ្វើរបាយការណ៍លទ្ធផលលើការងារអប់រំ និងការវាតំលៃផែនការអនុវត្ត ជូនប្រធានគណៈកម្មការសហគមន៍នេសាទជារៀងរាល់ខែ។

៦.ផ្នែកល្បាត

- ទទួលខុសត្រូវលើកិច្ចការការពារធនធានជលផល និងទប់ស្កាត់បទល្មើសដែលកើតមានក្នុងដែននេសាទសហគមន៍
- ទទួលបន្ទុកពិនិត្យ តាមដាន ឃ្នាំមើល និងល្បាតនូវរាល់សកម្មភាពនេសាទ។ ករណីចាំបាច់ត្រូវរាយការណ៍ព័ត៌មានជូនប្រធានឲ្យបានឆាប់រហ័ស។
- សហការជាមួយសមត្ថកិច្ចជលផល បង្ក្រាបរាល់បទល្មើសជលផលនៅក្នុងកន្លែងនេសាទសហគមន៍។ ក្នុងករណីបន្ទាន់ និងចាំបាច់ ផ្នែកល្បាតសហគមន៍នេសាទអាចស្នើសុំអន្តរាគមន៍ពីសមត្ថកិច្ចនៅជិតខាងអាជ្ញាធរ ដែនដី ដើម្បីឃាត់ទុកវត្ថុតាងនៃបទល្មើស និងឃាត់ខ្លួនជនល្មើសរួចបញ្ជូនជាបន្ទាន់ទៅសមត្ថកិច្ចជលផលដើម្បីធ្វើការដោះស្រាយបទល្មើសទៅតាមច្បាប់
- រៀបចំផែនការល្បាត និងចាត់វិធានការការពារធនធានធម្មជាតិក្នុងតំបន់គ្រប់គ្រងដើម្បីអនុវត្តឲ្យមានប្រសិទ្ធភាព
- តាមដាន ស្រាវជ្រាវ និងគ្រប់គ្រងអ្នកមានមិនមែនជាសមាជិកសហគមន៍នេសាទដែលចូលរកនេសាទក្នុងកន្លែងនេសាទសហគមន៍
- ធ្វើរបាយការណ៍បូកសរុបលទ្ធផលសកម្មភាពការងាររបស់ខ្លួន តជូនប្រធានគណៈកម្មការសហគមន៍នេសាទជារៀងរាល់ខែ។

ព្រះរាជាណាចក្រកម្ពុជា

ជាតិ សាសនា ព្រះមហាក្សត្រ



លក្ខន្តិកៈសហគមន៍នេសាទ

ឈ្មោះសហគមន៍នេសាទ : ខ្សាច់ស្វាយប្រិមប្រិយ
ភូមិ : ទន្លេរាងធ្លាក់
ឃុំ : កំពង់ចាម
ស្រុក : សំបូរ
ខេត្ត : ក្រចេះ

**ព្រះរាជាណាចក្រកម្ពុជា
ជាតិ សាសនា ព្រះមហាក្សត្រ**

លក្ខន្តិកៈ

**សហគមន៍នៃសាទខ្សាច់ស្វាយប្រិមប្រិយ
ភូមិទន្លេរាជធានី ឃុំកំពង់ចាម ស្រុកសំបូរ ខេត្តក្រចេះ**

ឈ្មោះសហគមន៍នៃសាទ	:	ខ្សាច់ស្វាយប្រិមប្រិយ
ភូមិ	:	ទន្លេរាជធានី
ឃុំ	:	កំពង់ចាម
ស្រុក	:	សំបូរ
ខេត្ត	:	ក្រចេះ

ជំពូកទី ១
គោលបំណង និងនាមករណ៍

ប្រការ ១.-

លក្ខន្តិកៈនេះមានគោលបំណង៖

- កំណត់ក្របខ័ណ្ឌនៃការគ្រប់គ្រង ការការពារ ការអភិរក្ស ការអភិវឌ្ឍ ការប្រើប្រាស់ ធនធានផលផលរបស់សហគមន៍នេសាទប្រកបដោយនិរន្តរភាព
- ធ្វើជាគោលការណ៍គ្រឹះ និងជាយន្តការសម្រាប់ដំណើរការសហគមន៍នេសាទ
- ការពារសិទ្ធិ និងផលប្រយោជន៍របស់សមាជិកសហគមន៍នេសាទ និងផលប្រយោជន៍សាធារណៈ។

ប្រការ ២.-

ឈ្មោះសហគមន៍នេសាទខ្សាច់ស្វាយប្រិមប្រិយ ហៅកាត់ថាស.ហ.ខ.ស.ប.ប ដែលមានអាស័យដ្ឋានភូមិទន្សោងធ្លាក់ ឃុំកំពង់ចាម ស្រុកសំបូរ ខេត្តក្រចេះ។

សហគមន៍នេសាទនេះ មានការចូលរួមពីប្រជាពលរដ្ឋដែលរស់នៅក្នុង-

- ១. ភូមិទន្សោងធ្លាក់ ឃុំកំពង់ចាម ស្រុកសំបូរ ខេត្តក្រចេះ។

មានកម្មវត្ថុ ៖ ដើម្បីថែរក្សា ការពារ ប្រើប្រាស់ អភិរក្ស អភិវឌ្ឍន៍ និងគ្រប់គ្រងធនធានផលផល ឱ្យបានយូរអង្វែង។

ជំពូកទី ២

លក្ខខណ្ឌនៃការសុំចូលជាសមាជិក ភាគព្រឹត្តិ និងសិទ្ធិរបស់សមាជិក

ប្រការ ៣.-

ប្រជាពលរដ្ឋទាំងពីរភេទ ដែលមានបំណងចង់ចូលជាសមាជិកសហគមន៍នេសាទមានសិទ្ធិដាក់ពាក្យសុំចូលដោយស្ម័គ្រចិត្ត និងត្រូវបំពេញតាមលក្ខខណ្ឌដូចខាងក្រោម -

- មានលំនៅដ្ឋាននៅក្នុងបណ្តាភូមិនៃសហគមន៍នេសាទ
- មានសញ្ជាតិខ្មែរ
- មានអាយុចាប់ពី ១៨ឆ្នាំឡើង។

ប្រការ ៤.-

សមាជិកសហគមន៍នេសាទដែលបានបំពេញលក្ខខណ្ឌក្នុងប្រការ៣ ខាងលើមានសិទ្ធិ -

- ចូលរួមប្រជុំមហាសន្និបាត និងបោះឆ្នោតស្នើភាពគ្នា
- បោះឆ្នោត និងឈរឈ្មោះជាបេក្ខជននៃគណៈកម្មការសហគមន៍នេសាទស្របតាមលក្ខន្តិកៈនិងបទបញ្ជាផ្ទៃក្នុងសហគមន៍នេសាទនេះ
- ទទួលបានអំពីស្ថានភាពសេដ្ឋកិច្ចសង្គមរបស់សហគមន៍នេសាទពីគណៈកម្មការសហគមន៍នេសាទ
- ស្នើឱ្យមានការកោះប្រជុំមហាសន្និបាតវិសាមញ្ញ ដើម្បីធ្វើការពិភាក្សា និងសម្រេចលើបញ្ហាណាមួយ បើមានការ ស្នើសុំពីសមាជិកយ៉ាងតិចមួយភាគបី(១/៣)នៃសមាជិកសហគមន៍នេសាទទាំងអស់
- ធ្វើនេសាទជាលក្ខណៈគ្រួសារស្របតាមច្បាប់ស្តីពីផលផល កិច្ចព្រមព្រៀងកន្លែងនេសាទសហគមន៍ ផែនការគ្រប់គ្រងកន្លែងនេសាទសហគមន៍ និងលិខិតបទដ្ឋានគតិយុត្តិធម៌នានាដែលពាក់ព័ន្ធវិស័យផលផល
- ចូលរួមក្នុងសកម្មភាពទាំងអស់របស់សហគមន៍នេសាទ

- ប្តឹងតវ៉ាប្តូរដីពីមានអំពីបាតុភាពទាំងឡាយ ដែលប៉ះពាល់ដល់ផលប្រយោជន៍របស់សហគមន៍ ទៅសមត្ថកិច្ចរដ្ឋបាលជលផល ក្រុមប្រឹក្សាឃុំ សង្កាត់ អាជ្ញាធរមូលដ្ឋាន និងសមត្ថកិច្ចពាក់ព័ន្ធ។
- ទទួលការគាំទ្រពីមជ្ឈដ្ឋាននានាដើម្បីផលប្រយោជន៍របស់សហគមន៍។

សមាជិកសហគមន៍នេសាទត្រូវទទួលខុសត្រូវរាល់សកម្មភាពរៀងៗខ្លួននិងរួមគ្នាចំពោះកំហុសដែលខ្លួនបានប្រព្រឹត្តក្នុងពេលបំពេញភារកិច្ចដោយមិនទាន់គិតដល់ការទទួលខុសត្រូវផ្នែកព្រហ្មទណ្ឌឡើយ។

សមាជិកសហគមន៍នេសាទចំនួនមួយភាគដប់(១/១០)ឡើងទៅអាចស្នើសុំឱ្យប្រធានគណៈកម្មការសហគមន៍នេសាទបញ្ចូលបញ្ហាមួយចំនួនទៅក្នុងរបៀបវារៈ នៃកិច្ចប្រជុំរបស់គណៈកម្មការសហគមន៍នេសាទសាមី ហើយចំនួនសមាជិកសហគមន៍នេសាទដែលបានស្នើសុំខាងលើនេះអាចចាត់តំណាងចំនួនបី (៣) នាក់ចូលរួមប្រជុំដើម្បីចោទសួរគណៈកម្មការសហគមន៍នេសាទនូវបញ្ហាទាំងឡាយណាដែលទាក់ទង នឹងចំណុចដែលបានស្នើឡើងនោះ។

ប្រការ ៥.-

សមាជិកសហគមន៍នេសាទមានកាតព្វកិច្ច និងភារកិច្ចដូចខាងក្រោម -

- អនុវត្តតាមបទប្បញ្ញត្តិនៃច្បាប់ស្តីពីជលផល
- អនុវត្តតាមព្រះរាជក្រឹត្យលេខ នស/រកត/០៥០៥/២៤០ ចុះថ្ងៃទី ២៩ ខែ ឧសភា ឆ្នាំ ២០០៥ ស្តីពីការបង្កើតសហគមន៍នេសាទ
- អនុវត្តតាមអនុក្រឹត្យលេខ ២៥ អនក្រ.បកចុះថ្ងៃទី ២០ ខែ មីនា ឆ្នាំ ២០០៧ ស្តីពីការគ្រប់គ្រងសហគមន៍នេសាទ និងលិខិតបទដ្ឋានផ្សេងៗទៀតដែលពាក់ព័ន្ធនឹងសហគមន៍នេសាទ
- អនុវត្តតាមលក្ខន្តិកៈ បទបញ្ជាផ្ទៃក្នុងសហគមន៍នេសាទ កិច្ចព្រមព្រៀង និងផែនការគ្រប់គ្រងកន្លែងនេសាទសហគមន៍
- អនុវត្តតាមសេចក្តីសម្រេចរបស់មហាសន្និបាត និងគណៈកម្មការសហគមន៍នេសាទ
- បង់ប្រាក់សមាជិកភាពចំនួន១០០០រៀល (មួយពាន់រៀល) តាមការសម្រេចរបស់មហាសន្និបាតនៅពេលដែលដាក់ពាក្យសុំចូលជាសមាជិកសហគមន៍នេសាទ
- បង់ប្រាក់ភាគទានប្រចាំឆ្នាំចំនួន៥០០០រៀល (ប្រាំពាន់រៀល) តាមការសម្រេចរបស់មហាសន្និបាត
- ចូលរួមក្នុងសកម្មភាពរបស់សហគមន៍នេសាទដើម្បីផលប្រយោជន៍ និងការរីកចម្រើនរបស់សហគមន៍នេសាទ
- ចូលរួមការពារ ថែរក្សា និងគ្រប់គ្រងធនធានជលផលក្នុងសហគមន៍នេសាទ
- ចូលរួមឃ្នាំមើលទប់ស្កាត់និងរាយការណ៍រាល់សកម្មភាពបទល្មើសជលផលក្នុងកន្លែងនេសាទសហគមន៍

ជំពូកទី ៣

លក្ខណៈវិនិច្ឆ័យ លក្ខខណ្ឌនៃការលាយបំ និងការបណ្តេញចេញពីសមាជិក

ប្រការ ៦.-

សមាជិកសហគមន៍នេសាទមានសិទ្ធិលាយបំពីសមាជិកភាពបានដោយ -

- ដាក់ពាក្យសុំលាលែងជាលាយលក្ខណ៍អក្សរ
- ការផ្លាស់ប្តូរទីលំនៅចេញពីកន្លែងនេសាទសហគមន៍
- សាមីខ្លួនទទួលមរណភាព
- សាមីខ្លួនបាត់បង់សម្បទាវិជ្ជាជីវៈ ដោយមានលិខិតបញ្ជាក់ពីស្ថាប័នមានសមត្ថកិច្ច។

ប្រការ ៧.-

សមាជិកសហគមន៍អាចត្រូវបណ្តេញចេញពីសមាជិកភាពក្នុងលក្ខខណ្ឌដូចខាងក្រោម -

- ការមិនបង់ភាគទានចំនួន ៣ លើកជាប់ៗគ្នា
- ការធ្វើឱ្យប៉ះពាល់ខ្លាំងដល់ផលប្រយោជន៍នៃសហគមន៍នេសាទ ឬសមាជិកសហគមន៍នេសាទដទៃទៀត
- សាមីខ្លួនត្រូវតុលាការផ្ដន្ទាទោសដាក់ពន្ធនាគារពីបទឧក្រិដ្ឋ ឬបទមជ្ឈិម
- សាមីខ្លួនបានប្រព្រឹត្តផ្ទុយនឹងលក្ខន្តិកៈ ឬបទបញ្ជាផ្ទៃក្នុងសហគមន៍នេសាទនេះ។

ជំពូកទី ៤

របៀបរបបកាន់បញ្ជី និង ឯកសារនានា

ប្រការ ៨.-

ប្រភពហិរញ្ញវត្ថុរបស់សហគមន៍នេសាទបានមកពី ៖

- ភាគទានរបស់សមាជិកសហគមន៍នេសាទ
- អំណោយពីសប្បុរសជន
- ជំនួយពីរាជរដ្ឋាភិបាល អង្គការអន្តរជាតិ និងអង្គការមិនមែនរដ្ឋាភិបាល
- ចំណូលស្របច្បាប់ផ្សេងៗទៀត។

ប្រការ ៩.-

រាល់ការចំណាយថវិកាសហគមន៍ត្រូវអនុវត្តដូចតទៅ៖

- ការចំណាយពី ១០០រៀល (មួយរយរៀល) ដល់ ១០.០០០រៀល (មួយម៉ឺនរៀល) ត្រូវសម្រេចដោយប្រធានគណៈកម្មការសហគមន៍នេសាទ។
- ការចំណាយពី ១០.១០០រៀល (មួយម៉ឺនមួយរយរៀល) ដល់ ៥០.០០០រៀល (ប្រាំម៉ឺនរៀល) ត្រូវសម្រេចដោយគណៈកម្មការសហគមន៍នេសាទ
- ការចំណាយពី ៥០.១០០រៀល (ប្រាំម៉ឺនមួយរយរៀល) ឡើងទៅត្រូវសម្រេចដោយមហាសន្និបាត។

ប្រការ ១០.-

សហគមន៍នេសាទត្រូវតម្កល់ទុកឯកសារ និងរៀបចំឱ្យមានបញ្ជី ៖

- ចំណូល ចំណាយថវិកា
- សារពើភ័ណ្ណ
- សមាជិកសហគមន៍នេសាទ
- កំណត់ហេតុប្រជុំមហាសន្និបាតសហគមន៍នេសាទ
- កំណត់ហេតុប្រជុំគណៈកម្មការសហគមន៍នេសាទ
- ឯកសារដទៃទៀតដែលពាក់ព័ន្ធនឹងសហគមន៍នេសាទ។

ប្រការ ១១.-

ការគ្រប់គ្រង និងប្រើប្រាស់ថវិកា ៖

- ការគ្រប់គ្រងថវិកា ត្រូវមានការកាន់បញ្ជីគណនេយ្យ
- ថវិកាចំណូលដែលទទួលបានពីប្រភពផ្សេងៗ ត្រូវរក្សាទុកក្នុងបេឡារបស់សហគមន៍នេសាទ
- រាល់ថវិកាចំណាយ ត្រូវមានរបាយការណ៍ទូទាត់ដោយមានសក្ខីបត្រ និងចុះ បញ្ជីឱ្យបានត្រឹមត្រូវ
- ថវិកាដែលត្រូវចំណាយ គឺ សម្រាប់តែបម្រើឱ្យការងារគ្រប់គ្រង អភិរក្ស និងអភិវឌ្ឍសហគមន៍នេសាទ។

ជំពូកទី ៥

គណៈកម្មការសហគមន៍នេសាទ

ប្រការ ១២.-

សមាសភាពគណៈកម្មការសហគមន៍នេសាទរួមមាន ប្រធាន អនុប្រធាន និងសមាជិក។ គណៈកម្មការសហគមន៍នេសាទត្រូវបោះឆ្នោតជ្រើសរើសសមាជិកទទួលបន្ទុកលេខាធិការមួយរូប និងសមាជិកទទួលបន្ទុកហិរញ្ញវត្ថុមួយរូប និងត្រូវ ពិភាក្សាបែងចែកភារកិច្ចសមាជិកផ្សេងទៀតតាមការដាក់ស្តែង។

ប្រធានគណៈកម្មការសហគមន៍នេសាទទទួលខុសត្រូវដឹកនាំ និងគ្រប់គ្រងសហគមន៍នេសាទទាំងមូល។ អនុប្រធានគណៈកម្មការសហគមន៍នេសាទជាជំនួយការឱ្យប្រធាន ។

ប្រការ ១៣.-

គណៈកម្មការសហគមន៍នេសាទមានអាណត្តិប្រាំ(៥)ឆ្នាំចាប់ពីថ្ងៃបោះឆ្នោត ហើយផុតកំណត់នៅពេលដែលមានគណៈកម្មការសហគមន៍នេសាទថ្មី ដែលត្រូវបានបោះឆ្នោតជ្រើសរើសក្នុង មហាសន្និបាតឱ្យចូលកាន់តំណែងជំនួស។ ក្នុង ករណីសហគមន៍នេសាទដំណើរការមិនប្រក្រតីដោយ មូលហេតុដំណើរការមិនល្អ ឬ អសមត្ថភាពក្នុងការគ្រប់គ្រងសហគមន៍នេសាទសមាជិកសហគមន៍នេសាទចំនួនមួយភាគបី(១/៣) មានសិទ្ធិស្នើសុំបើកមហាសន្និបាតវិសាមញ្ញដើម្បីបោះឆ្នោតជ្រើសរើសគណៈកម្មការសហគមន៍នេសាទថ្មី។

ប្រការ ១៤.-

ក្នុងករណីដែលសមាជិកគណៈកម្មការសហគមន៍នេសាទណាម្នាក់អវត្តមានដោយគ្មានមូលហេតុរយៈពេលបី (៣)ខែ ឬសុំលាលែងមុនចប់អាណត្តិបេក្ខជនដែលមានឈ្មោះតាមសំឡេងគាំទ្រ បន្ទាប់ក្នុងពេលបោះឆ្នោតជ្រើសរើសក្នុងមហាសន្និបាត កន្លងមកត្រូវបានជ្រើសតាំងជំនួស ។

ជំពូកទី ៦

របៀបរបបប្រជុំរបស់គណៈកម្មការសហគមន៍នេសាទ

ប្រការ ១៥.-

គណៈកម្មការសហគមន៍នេសាទត្រូវកំណត់របបប្រជុំឱ្យបានទៀងទាត់រៀងរាល់ខែ។ កិច្ចប្រជុំរបស់គណៈកម្មការសហគមន៍នេសាទអាចប្រព្រឹត្តទៅបាន លុះត្រាតែមានសមាជិកគណៈកម្មការចូលរួមយ៉ាងតិចចំនួន ២/៣ (ពីរភាគបី) នៃសមាជិករបស់គណៈកម្មការសហគមន៍នេសាទទាំងមូល ។

ប្រការ ១៦.-

ប្រធានគណៈកម្មការសហគមន៍នេសាទជាអ្នកកោះអញ្ជើញ និងធ្វើជាប្រធានគ្រប់កិច្ចប្រជុំ។ ក្នុងករណីប្រធានគណៈកម្មការសហគមន៍នេសាទអវត្តមាន អនុប្រធានដែលបានការប្រគល់សិទ្ធិត្រូវធ្វើជា ប្រធានអង្គប្រជុំ។ រាល់ការប្រជុំត្រូវមានកំណត់ហេតុ និងបញ្ជីវត្តមានច្បាស់លាស់។

ប្រធានអង្គប្រជុំ ត្រូវធានាឱ្យគ្រប់កិច្ចប្រជុំសហគមន៍នេសាទប្រព្រឹត្តទៅដោយលក្ខណៈ ប្រជាធិបតេយ្យមានរបៀបរៀបរយ និងគ្មានការរំខាន។

ប្រធានអង្គប្រជុំ អាចបណ្តេញសមាជិកអង្គប្រជុំណាម្នាក់ចេញពីកិច្ចប្រជុំបានក្នុងករណីដែលសមាជិក នោះធ្វើឱ្យខូច សណ្តាប់ធ្នាប់អង្គប្រជុំ។

ប្រការ ១៧.-

ការសម្រេចលើបញ្ហាណាមួយ របស់សហគមន៍ដូចមានចែងខាងក្រោមនេះគឺ ត្រូវអនុម័តដោយ កិច្ចប្រជុំរបស់ គណៈកម្មការសហគមន៍នេសាទ ដោយមានសម្លេងគាំទ្រយ៉ាងតិចលើសពីពាក់កណ្តាល នៃចំនួនសមាជិកគណៈ- កម្មការសហគមន៍នេសាទដែលមានវត្តមានក្នុងអង្គប្រជុំ ។ ក្នុងករណីដែលមានសម្លេងស្មើគ្នាមតិ ប្រធានអង្គប្រជុំជា ឧត្តមានុភាព ៖

- សេចក្តីព្រាងកិច្ចព្រមព្រៀង និងផែនការគ្រប់គ្រងកន្លែងនេសាទសហគមន៍
- សេចក្តីព្រាងគម្រោងថវិកា ចំណូល និងចំណាយក្នុងសហគមន៍នេសាទ
- ការព្យួរសមាជិកភាពរបស់សមាជិកដែលមានកំហុស
- ការទទួលពាក្យសុំចូលជាសមាជិកថ្មី
- ការដាក់ទណ្ឌកម្មតាមបទបញ្ជាផ្ទៃក្នុង ដល់សមាជិកសហគមន៍នេសាទ ។

បន្ទាប់ពីកិច្ចប្រជុំចប់ភ្លាម ប្រធានគណៈកម្មការសហគមន៍នេសាទត្រូវចាត់ឱ្យធ្វើការជូនដំណឹងដល់សមាជិក សហគមន៍នេសាទអំពីសេចក្តីសម្រេចរបស់ខ្លួន។ សេចក្តីសម្រេចនៃអង្គប្រជុំរបស់គណៈកម្មការសហគមន៍នេសាទ ត្រូវបិទផ្សាយជាសាធារណៈនៅទីស្នាក់ការសហគមន៍នេសាទ ឬ សាលារៀន សង្កាត់ក្នុងរយៈពេល៧ថ្ងៃ យ៉ាងយូរ បន្ទាប់ពីការប្រជុំ។

ជំពូកទី ៧
មហាសន្និបាតសហគមន៍នេសាទ

ប្រការ ១៨.-

មហាសន្និបាតសហគមន៍នេសាទជាអង្គប្រជុំកំពូល ដើម្បីធ្វើការអនុម័ត និងធ្វើសេចក្តីសម្រេចចិត្តទាំងឡាយ ក្នុងនាមសហគមន៍នេសាទ។ មហាសន្និបាតកំណើតដំបូងរបស់សហគមន៍នេសាទត្រូវប្រារព្ធធ្វើឡើងបន្ទាប់ពីក្រុម- ស្ថាបនិកបានរៀបចំរូបរាងនូវកិច្ចការទាំងឡាយដែលពាក់ព័ន្ធនឹង ដំណើរការមហាសន្និបាត។

ការកោះប្រជុំមហាសន្និបាតកំណើតដំបូងរបស់សហគមន៍នេសាទធ្វើឡើងដោយក្រុមប្រឹក្សារៀន សង្កាត់ ដោយ មានការជួយសម្របសម្រួល ពីសមត្ថកិច្ចរដ្ឋបាលជលផលតាមការស្នើសុំរបស់ក្រុមស្ថាបនិកហើយត្រូវមានការចូលរួម ពីសមាជិកដែលបានដាក់ពាក្យស្នើសុំរួចមកហើយ។

មហាសន្និបាតកំណើតដំបូងរបស់សហគមន៍នេសាទអនុម័តនូវសេចក្តីសម្រេចនិងកិច្ចការសំខាន់ៗដូចខាងក្រោម ៖

- អ្នកដែលដាក់ពាក្យសុំចូលជាសមាជិកសហគមន៍នេសាទ
- ឈ្មោះសហគមន៍នេសាទ
- លក្ខន្តិកៈ និងបទបញ្ជាផ្ទៃក្នុងសហគមន៍នេសាទ
- ការបោះឆ្នោតជ្រើសរើសគណៈកម្មការសហគមន៍នេសាទ។

ប្រការ ១៩.-

មហាសន្និបាតសាមញ្ញត្រូវរៀបចំឡើង ១ឆ្នាំម្តង ដើម្បីសរុបលទ្ធផលការងារប្រចាំឆ្នាំ និងអនុម័ត នូវកិច្ចការ សំខាន់ៗរបស់សហគមន៍នេសាទ ។ ក្នុងករណីចាំបាច់សហគមន៍អាច រៀបចំមហាសន្និបាតវិសាមញ្ញតាម ការស្នើសុំពី សមាជិកសហគមន៍នេសាទចំនួនមួយភាគបី (១/៣)យ៉ាងតិច។

ប្រការ ២០.-

គណៈកម្មការសហគមន៍នេសាទអាចអញ្ជើញរដ្ឋបាលជលផល អាជ្ញាធរមូលដ្ឋាន ឬក្រុមប្រឹក្សាយុវ សង្កាត់ សមត្ថកិច្ចពាក់ព័ន្ធ និងអ្នកគាំទ្រចូលរួមសង្កេតការណ៍ឬសម្របសម្រួល ឬជាកិត្តិយសក្នុងមហាសន្និបាតសហគមន៍ នេសាទ។

ប្រការ ២១.-

លក្ខខណ្ឌនៃដំណើរការមហាសន្និបាតមានដូចខាងក្រោម ៖

- ត្រូវធ្វើការផ្សព្វផ្សាយសេចក្តីជូនដំណឹងជាសាធារណៈ និងបិទប្រកាសនៅសាលាយុវ សង្កាត់ និងទីស្នាក់ការសហគមន៍នេសាទ
- ការកោះអញ្ជើញសមាជិកសហគមន៍នេសាទឱ្យចូលរួមមហាសន្និបាតសាមញ្ញត្រូវធ្វើឡើងដប់(១០)ថ្ងៃយ៉ាងតិច មុនថ្ងៃបើកមហាសន្និបាត និងបី (៣) ថ្ងៃយ៉ាងតិចមុនថ្ងៃមហាសន្និបាតវិសាមញ្ញ
- មហាសន្និបាតសាមញ្ញ ឬវិសាមញ្ញអាចប្រជុំពិភាក្សាអនុម័ត និងសម្រេចបានលុះត្រាតែមានវត្តមានលើសពីពាក់កណ្តាល នៃចំនួនសមាជិកសហគមន៍នេសាទ
- អង្គប្រជុំមហាសន្និបាត ដឹកនាំដោយប្រធានគណៈកម្មការសហគមន៍នេសាទ ឬប្រធានអង្គប្រជុំដែលជ្រើសរើសដោយការអនុម័តក្នុងចំណោមសមាជិកវត្តមាន
- មហាសន្និបាតត្រូវអនុម័តលេខាតត្រា ដើម្បីធ្វើកំណត់ហេតុ សេចក្តីសម្រេច និងបញ្ជីវត្តមាន
- លេខាតត្រា និងប្រធានអង្គប្រជុំ ត្រូវចុះហត្ថលេខាលើកំណត់ហេតុ
- សមាជិកម្នាក់មានសំឡេងតែមួយគត់ ហើយមិនអាចបញ្ជូនមនុស្សមកតំណាងបានទេ
- សេចក្តីសម្រេចរបស់មហាសន្និបាតត្រូវយកសំឡេងលើសពីពាក់កណ្តាលនៃចំនួនសមាជិកដែលមានវត្តមាន

ប្រការ ២២.-

មហាសន្និបាតអនុម័ត ៖

- សេចក្តីសម្រេចដូចមានចែងក្នុងប្រការ ១៨ កថាខណ្ឌទី ៣ នៃលក្ខន្តិកៈនេះ
- កិច្ចព្រមព្រៀង និងផែនការគ្រប់គ្រងកន្លែងនេសាទសហគមន៍
- តួនាទី ភារកិច្ច និងរចនាសម្ព័ន្ធរបស់គណៈកម្មការសហគមន៍នេសាទ
- ការសុំលាលែង ឬការបណ្តេញចេញពីសមាជិកភាព ឬពីសមាជិកគណៈកម្មការសហគមន៍នេសាទ
- របាយការណ៍ប្រចាំឆ្នាំរបស់គណៈកម្មការសហគមន៍នេសាទ
- គម្រោងចំណូល ចំណាយរបស់សហគមន៍នេសាទ

ជំពូកទី ៨

ការបោះឆ្នោតជ្រើសរើសគណៈកម្មការសហគមន៍នេសាទ

ប្រការ ២៣.-

ចំនួនសមាជិកគណៈកម្មការសហគមន៍នេសាទនិងចំនួនបេក្ខជនឈរឈ្មោះត្រូវអនុម័តដោយមហាសន្និបាត។

ប្រការ ២៤.-

កិច្ចដំណើរការបោះឆ្នោតជ្រើសរើសគណៈកម្មការសហគមន៍នេសាទគឺជាភារកិច្ចរបស់គណៈកម្មការរៀបចំការបោះឆ្នោតដែលអនុម័តដោយមហាសន្និបាត។ គណៈកម្មការរៀបចំការបោះឆ្នោតមានសមាសភាព ពីបី (៣) ទៅប្រាំ (៥) នាក់ដែលមានប្រធានអនុប្រធាន និងសមាជិកតាមការកំណត់ជាក់ស្តែងរបស់មហាសន្និបាត និងត្រូវមានលក្ខណៈ

សម្បត្តិគ្រប់គ្រាន់មានចំណេះដឹងនិងមានសីលធម៌ល្អ។ គណៈកម្មការរៀបចំការបោះឆ្នោតត្រូវធ្វើ ការប្តេជ្ញាចិត្តបង្ហាញ ពីភាពស្មោះត្រង់

ប្រការ ២៥.-

គណៈកម្មការរៀបចំការបោះឆ្នោតមានភារកិច្ច ដូចខាងក្រោម ៖

- ប្រកាសបេក្ខជនឈរឈ្មោះ
- ណែនាំអំពីនីតិវិធីនៃការបោះឆ្នោត
- បង្ហាញរចនាសម្ព័ន្ធរបស់គណៈកម្មការសហគមន៍នេសាទ
- រាប់សន្លឹកឆ្នោត និងសរុបលទ្ធផលជូនគណៈអធិបតី ដើម្បីប្រកាសជូនមហាសន្និបាត
- ភារកិច្ចរបស់គណៈកម្មការរៀបចំការបោះឆ្នោតត្រូវបញ្ចប់ដោយស្វ័យប្រវត្តិ បន្ទាប់ពីការប្រកាសលទ្ធផល បោះឆ្នោតចប់ជាស្ថាពរ។

ប្រការ ២៦.-

បេក្ខជនដែលទទួលបានសំឡេងឆ្នោតគាំទ្រច្រើនជាងគេបង្អស់គឺជាប្រធានគណៈកម្មការសហគមន៍នេសាទ។ បេក្ខជនដែលទទួលបានសន្លឹកឆ្នោតបន្តបន្ទាប់ត្រូវទទួលតួនាទី ជាអនុប្រធានជាសមាជិកគណៈកម្មការសហគមន៍ នេសាទតាមលំដាប់លំដោយ។ ក្នុងករណីបេក្ខជនដែលមានសំឡេងគាំទ្រស្មើគ្នា ត្រូវជ្រើសរើសស្រ្តី ឬបោះឆ្នោត រកអ្នកដែលមានសមត្ថភាពដោយលើកដៃយកមតិលើសពីពាក់កណ្តាលនៃចំនួនសមាជិកសហគមន៍នេសាទដែល ចូលរួម។

ជំពូកទី ៩

លក្ខខណ្ឌនៃការរំសាយសហគមន៍នេសាទ និងនីតិវិធីដោះស្រាយវិវាទ

ប្រការ ២៧.-

ការរំសាយសហគមន៍នេសាទត្រូវផ្អែកតាម ៖

- សំណើរបស់ខណ្ឌរដ្ឋបាលជលផល នៅពេលដែលពិនិត្យឃើញថា មានការរំលោភធ្ងន់ធ្ងរលើ កិច្ចព្រមព្រៀងកន្លែងនេសាទសហគមន៍
- សេចក្តីសម្រេចមហាសន្និបាតក្រោយ ពីរំសាយសហគមន៍នេសាទទ្រព្យសម្បត្តិរបស់សហគមន៍ត្រូវចាត់ ចែង តាមការអនុម័តរបស់មហាសន្និបាតលើកលែងតែដែននេសាទដែលត្រូវប្រគល់ជូនរដ្ឋវិញ ។

ប្រការ ២៨.-

ក្នុងករណីមានការតវ៉ាចោទប្រកាន់ថា ដំណើរការបោះឆ្នោតជ្រើសរើសគណៈកម្មការសហគមន៍នេសាទ មាន ភាពមិនប្រក្រតីអ្នកតវ៉ាត្រូវបង្ហាញភស្តុតាងឱ្យបានច្បាស់លាស់អំពីភាពមិនប្រក្រតីនោះភ្លាម នៅមុនពេលប្រកាស លទ្ធផលបោះឆ្នោត ដើម្បីទុកលទ្ធភាពជូនមហាសន្និបាតពិនិត្យ និងសម្រេច។

ប្រការ ២៩.-

វិវាទទាំងឡាយនៅក្នុងសហគមន៍នេសាទ ត្រូវដោះស្រាយដូចខាងក្រោម ៖

- គណៈកម្មការសហគមន៍នេសាទត្រូវសម្រុះសម្រួល និងដោះស្រាយរាល់វិវាទដែលកើតមានឡើងនៅក្នុងសហគមន៍នេសាទរបស់ខ្លួន

- ក្នុងករណីគណៈកម្មការសហគមន៍នេសាទដោះស្រាយវិវាទនោះពុំបានសម្រេច ត្រូវបញ្ជូនសំណុំរឿងនោះទៅ សមត្ថកិច្ចរដ្ឋបាលជលផលដើម្បីដោះស្រាយទៅតាមឋានានុក្រម ដោយមានការចូលរួមពីអាជ្ញាធរមូលដ្ឋាន និងសមត្ថកិច្ចពាក់ព័ន្ធតាមការចាំបាច់។
- ក្នុងករណីបញ្ហាវិវាទនោះនៅតែមិនអាចដោះស្រាយបាន គណៈកម្មការសហគមន៍នេសាទនិងរដ្ឋបាល- ជលផលត្រូវបញ្ជូនសំណុំរឿងទៅតុលាការខេត្ត ក្រុងសាមីដើម្បីដោះស្រាយតាមផ្លូវច្បាប់ ។

ប្រការ ៣០

សមាជិកសហគមន៍នេសាទរូបណា ដែលមិនគោរពតាមលក្ខន្តិកៈសហគមន៍នេសាទនេះត្រូវទទួលទណ្ឌកម្មពី គណៈកម្មការសហគមន៍នេសាទ ឬមហាសន្និបាតសហគមន៍នេសាទទៅតាមកម្រិតនៃទោសកំហុសរបស់ខ្លួន។

ជំពូកទី ១០

នីតិវិធីនៃការកែប្រែលក្ខន្តិកៈ និងបទបញ្ជាផ្ទៃក្នុងសហគមន៍នេសាទ

ប្រការ ៣១.-

ការកែប្រែលក្ខន្តិកៈ និងបទបញ្ជាផ្ទៃក្នុងសហគមន៍នេសាទ ត្រូវសម្រេចដោយមហាសន្និបាត។ ការលើក សំណើ កែប្រែលក្ខន្តិកៈ និងបទបញ្ជាផ្ទៃក្នុងសហគមន៍នេសាទត្រូវធ្វើឡើង ដោយសមាជិក យ៉ាងតិច មួយ ភាគបី(១/៣) នៃសមាជិកសហគមន៍នេសាទទាំងអស់ហើយសំណើនេះត្រូវដាក់ជូនគណៈកម្មការសហគមន៍ នេសាទមួយខែមុនបើក មហាសន្និបាត។ លក្ខន្តិកៈ និងបទបញ្ជាផ្ទៃក្នុងនេះអាចកែប្រែបានលុះត្រាតែមានសំឡេងយល់ព្រមលើសពីពាក់ កណ្តាល នៃសមាជិកមហាសន្និបាតសហគមន៍នេសាទ។

ជំពូកទី ១១

វេទសាលប្បញ្ញត្តិ

ប្រការ ៣២.

លក្ខន្តិកៈសហគមន៍នេសាទនេះត្រូវបានអនុម័តដោយមហាសន្និបាតរបស់សហគមន៍នេសាទលើកដំបូងនៅ ថ្ងៃទី ១៨ ខែមិថុនា ឆ្នាំ ២០១៤និងចូលជាធរមានចាប់ពីថ្ងៃចុះហត្ថលេខារបស់ប្រធានគណៈកម្មការសហគមន៍នេសាទ។

ធ្វើនៅភូមិទន្សោងធ្លាក់, ថ្ងៃទី.....ខែ.....ឆ្នាំ ២០១.....

ប្រធានគណៈកម្មការសហគមន៍នេសាទ

(Handwritten signature)

ព្រះរាជាណាចក្រកម្ពុជា

ជាតិ សាសនា ព្រះមហាក្សត្រ



បទបញ្ជាផ្ទៃក្នុងសហគមន៍នេសាទ

ឈ្មោះសហគមន៍នេសាទ : ខ្សាច់ស្វាយប្រិមប្រិយ
ភូមិ : ទន្លេរាងធ្លាក់
ឃុំ : កំពង់ចាម
ស្រុក : សំបូរ
ខេត្ត : ក្រចេះ

ព្រះរាជាណាចក្រកម្ពុជា
ជាតិ សាសនា ព្រះមហាក្សត្រ

៥-បទបញ្ជាផ្ទៃក្នុង
សហគមន៍នេសាទខ្សាច់ស្វាយច្រីមច្រីយ
ភូមិទន្លេចក្តាក ឃុំកំពង់ចាម ស្រុកសំបូរ ខេត្តក្រចេះ

ឈ្មោះសហគមន៍នេសាទ	:	ខ្សាច់ស្វាយច្រីមច្រីយ
ភូមិ	:	ទន្លេចក្តាក
ឃុំ	:	កំពង់ចាម
ស្រុក	:	សំបូរ
ខេត្ត	:	ក្រចេះ

ព្រះរាជាណាចក្រកម្ពុជា
ជាតិ សាសនា ព្រះមហាក្សត្រ

បទបញ្ជាផ្ទៃក្នុង
សហគមន៍នេសាទ ខ្សាច់ស្វាយប្រិមប្រិយ
ភូមិទន្លេចង្កាក់ ឃុំកំពង់ចាម ស្រុកសំបូរ ខេត្តក្រចេះ

ឈ្មោះសហគមន៍នេសាទ	:	ខ្សាច់ស្វាយប្រិមប្រិយ
ភូមិ	:	ទន្លេចង្កាក់
ឃុំ	:	កំពង់ចាម
ស្រុក	:	សំបូរ
ខេត្ត	:	ក្រចេះ

បទបញ្ជាផ្ទៃក្នុងសហគមន៍នេសាទ

ដើម្បីធានាការគ្រប់គ្រងសហគមន៍នេសាទឱ្យប្រព្រឹត្តទៅមានប្រសិទ្ធភាពនិងមានរបៀបរៀបរយល្អ សហគមន៍នេសាទខ្សាច់ស្វាយប្រិមប្រិយ សម្រេចដាក់ចេញនូវបទបញ្ជាផ្ទៃក្នុងដូចខាងក្រោម ៖

ប្រការ ១.-

គណៈកម្មការ និងសមាជិកសហគមន៍នេសាទគ្រប់រូប ត្រូវមានការស្មោះត្រង់សាមគ្គីភាពផ្ទៃក្នុងជួយស្ថាបនា ព្រមទាំងចូលរួមរៀនសូត្របច្ចេកទេសផ្សេងៗ សម្រាប់បម្រើឱ្យការរីកចម្រើនរបស់សហគមន៍នេសាទ។

ប្រការ ២.-

គណៈកម្មការសមាជិកសហគមន៍នេសាទ ឬបុគ្គលណាដែលបានកេងប្រវ័ញ្ចធ្វើឱ្យខូចខាត ឬបាត់បង់ទ្រព្យសម្បត្តិ និងផលប្រយោជន៍សហគមន៍នេសាទ ត្រូវទទួលទណ្ឌកម្មដូចខាងក្រោមនេះ ៖

- ចំពោះសមាជិកសហគមន៍នេសាទ ឬបុគ្គលដទៃទៀតត្រូវសងឬទូទាត់ទៅតាមទំហំនៃការខូចខាតជាក់ស្តែងតាមការសម្រេចរបស់អង្គប្រជុំគណៈកម្មការសហគមន៍នេសាទ។ ក្នុងករណីមិនព្រមសងត្រូវដាក់ជូនមហាសន្និបាតសម្រេច
- ចំពោះគណៈកម្មការសហគមន៍នេសាទត្រូវសងឬទូទាត់សងការខូចខាតតាមការសម្រេចរបស់មហាសន្និបាតប្រសិនបើនីតិវិធីខាងលើនេះនៅតែមិនអាចដោះស្រាយបានគឺត្រូវអនុវត្តតាមផ្លូវច្បាប់ និងបទបញ្ជាជាធរមាន។

ប្រការ ៣.-

សមាជិកសហគមន៍នេសាទគ្រប់រូបត្រូវតែចូលរួមមហាសន្និបាតនិងរាល់កិច្ចប្រជុំរបស់សហគមន៍នេសាទតាមកោះអញ្ជើញរបស់ប្រធានគណៈកម្មការសហគមន៍នេសាទ។ ក្នុងករណីដែលសមាជិកសហគមន៍ណាមិនបានមកចូលរួមជុំចំនួន៣ដងជាប់គ្នាដោយគ្មានមូលហេតុច្បាស់លាស់ ត្រូវទទួលការណែនាំពីគណៈកម្មការសហគមន៍នេសាទ។ ករណីនៅតែមិនរាងចាលគណៈកម្មការត្រូវធ្វើសំណើទៅមហាសន្និបាតសម្រេចដើម្បីបញ្ឈប់ពីសមាជិកភាព។

ប្រការ ៤.-

សិទ្ធិដាក់ទណ្ឌកម្ម ៖

ក- គណៈកម្មការសហគមន៍នេសាទ

- អប់រំណែនាំលើកទី១ លើកទី២ លើកទី៣
- ព្រមានផ្ទាល់មាត់ ឬជាលាយលក្ខណ៍អក្សរ
- ព្យួរសមាជិកភាពរបស់សមាជិកសហគមន៍នេសាទ
- បញ្ជូនបញ្ជាទំនាស់ទៅមហាសន្និបាតសម្រេច
- ផ្អាកការនេសាទ ធ្វើកិច្ចសន្យាបញ្ឈប់ការនេសាទ និងរាយការណ៍ជាបន្ទាន់ទៅសមត្ថកិច្ចរដ្ឋបាលផលិតផលចំពោះការនេសាទលើសទំហំ ចំនួន និង ខុសប្រភេទ ពេលវេលា ទីតាំង តាមការកំណត់នៅក្នុងផែនការគ្រប់គ្រង និងកិច្ចព្រមព្រៀងនៅក្នុងកន្លែងនេសាទសហគមន៍ ។

ខ- មហាសន្និបាត

- អនុម័តការបណ្តេញចេញដូចមានចែងក្នុងប្រការ ៧ នៃលក្ខន្តិកៈសហគមន៍នេសាទ
- សម្រេចលើសំណងការខូចខាតលើទ្រព្យសម្បត្តិសហគមន៍នេសាទ
- សម្រេចដាក់ទណ្ឌកម្មដល់គណៈកម្មការ

- ដាក់ទណ្ឌកម្មដល់សមាជិក ឬ បុគ្គលដទៃដែលគណៈកម្មការមិនអាចដោះស្រាយបាន។

ប្រការ ៥ .-

សមាជិកសហគមន៍នេសាទគ្រប់រូប ត្រូវរាយការណ៍ជូនគណៈកម្មការសហគមន៍នេសាទ អំពីសំភារៈ ឧបករណ៍នេសាទដែលគ្រួសារនីមួយៗ ប្រើប្រាស់នៅក្នុងកន្លែងនេសាទសហគមន៍។

ប្រការ ៦ .-

សមាជិកសហគមន៍នេសាទអាចប្រើប្រាស់ឧបករណ៍នេសាទជាលក្ខណៈគ្រួសារនៅក្នុងរដូវបើកនេសាទ និង រដូវបិទនេសាទដូចមានចែងខាងក្រោម ៖

- ១- លប ចំនួន ១០/គ្រួសារ មុខកាត់ ១,២ម ប្រវែង២,៥ម
- ២- សន្ទូច ចំនួន ៣០០ផ្លែ/គ្រួសារ
- ៣- សំណាញ់ត្រីតូច ប្រវែង ៦,៥ម ក្រឡាចាប់ពី ១,៥ស.ម ដល់ ៤ ស.ម
- ៤- សំណាញ់ត្រីធំ ប្រវែង ៦,៥ម ក្រឡាចាប់ពី ៤ស.ម ដល់ ១៥ ស.ម
- ៥- ចាន់ ចំនួន ១០/គ្រួសារ មុខកាត់ ០,៥ម ប្រវែង១,៥ម
- ៦- ទ្រូ ចំនួន ១០/គ្រួសារ មុខកាត់ ០,៣៥ម ប្រវែង១,៥ម
- ៧- ថ្នង ចំនួន ១/គ្រួសារ មុខកាត់ ២ម
- ៨- តុំ ចំនួន ១០/គ្រួសារ មុខកាត់ ០,៤០ម ប្រវែង២ម
- ៩- សែយីន ចំនួន ៥ /គ្រួសារ មុខកាត់ ០,៧០ម ប្រវែង៤ម
- ១០- លាន់ ចំនួន ២០/គ្រួសារ
- ១១- ឆ្កុក១ , ឈ្មាងត្រាំ១ , ឈ្មាងជញ្ជាត់១ ។

❖ ឧបករណ៍នេសាទដែលត្រូវហាមឃាត់ជាដាច់ខាត

- ក- អាវុធជាតិផ្ទុះ ឧបករណ៍បំពងសំលេង ឧបករណ៍សម្រាប់ឆក់ត្រី ថ្នាំពុលគីមី ស្បែកមុង និងត្រូជាតិពុលផ្សេងៗ
- ខ- ឧបករណ៍សម្រាប់បូមបាច
- គ- សម្រុះ ឬ មធ្យោបាយផ្សេងៗដែលធ្វើឱ្យត្រីកុំ
- ឃ- មង ឬ អូនគ្រប់ប្រភេទ
- ង- ឧបករណ៍គ្រប់ប្រភេទដែល រុញ ឬ អូសដោយគ្រឿងម៉ាស៊ីន
- ច- របាំងព្រួល ដែលមានចន្លោះតូចជាង ១.៥ សង់ទីម៉ែត្រ
- ឆ- ការធ្វើនេសាទគ្រប់ប្រភេទនៅកន្លែងអភិរក្សត្រីមេពូជ ។

ប្រការ ៧.-

សមាជិកសហគមន៍នេសាទដែល ៖

- ប្រព្រឹត្តផ្ទុយ ឬ រារាំងមិនឱ្យសមាជិកដទៃអនុវត្តសិទ្ធិ និងកាតព្វកិច្ចដូចបានចែងក្នុងប្រការ ៥ នៃលក្ខន្តិកៈ គ្រូវព្យួរសមាជិកភាពដោយគណៈកម្មការសហគមន៍នេសាទ ឬបណ្តេញចេញពីសមាជិកភាពដោយ មហាសន្និបាតរបស់សហគមន៍
- មិនចូលរួមថែរក្សាការពារធនធានជលផល ឬ មិនរាយការណ៍អំពីសកម្មភាពបទល្មើសជលផលត្រូវប្រមាន ដោយគណៈកម្មការសហគមន៍នេសាទ
- ប្រើប្រាស់ឧបករណ៍ហាមឃាត់ ធ្វើនេសាទខុសច្បាប់ កាប់ឆ្ការរានព្រៃលិចទឹកត្រូវទទួលការផ្ដន្ទាទោសតាម ច្បាប់ស្តីពីជលផល

- ធ្វើនេសាទក្នុងកន្លែងអភិរក្សរបស់សហគមន៍នេសាទត្រូវផ្អាកការនេសាទ ហើយធ្វើកិច្ចសន្យាបញ្ឈប់ការនេសាទនិងរាយការណ៍ជាបន្ទាន់ទៅអាជ្ញាធរមូលដ្ឋាន និង រដ្ឋបាលជលផលមានសមត្ថកិច្ច
- អនុវត្តផ្ទុយនឹងបទប្បញ្ញត្តិច្បាប់ លក្ខន្តិកៈ បទបញ្ជាផ្ទៃក្នុង កិច្ចព្រមព្រៀង ឬ ផែនការគ្រប់គ្រងកន្លែងនេសាទសហគមន៍ត្រូវផ្អាកការនេសាទទទួលការព្រមានជាលាយលក្ខណ៍អក្សរ ធ្វើកិច្ចសន្យាបញ្ឈប់ការនេសាទនិងរាយការណ៍ជាបន្ទាន់ជូនទៅរដ្ឋបាលជលផលមានសមត្ថកិច្ចដើម្បីដោះស្រាយតាមច្បាប់។

ប្រការ ៨.-

ចំពោះអ្នកប្រើប្រាស់ធនធានជលផលដែលមិនមែនជាសមាជិកសហគមន៍នេសាទ អាចមានសិទ្ធិចេញចូលនិងនេសាទក្នុងកន្លែងនេសាទសហគមន៍ប៉ុន្តែត្រូវជូនព័ត៌មានដល់គណៈកម្មការសហគមន៍នេសាទហើយធ្វើកិច្ចសន្យានិងគោរព កិច្ចព្រមព្រៀងកន្លែងនេសាទសហគមន៍ លក្ខន្តិកៈ បទបញ្ជាផ្ទៃក្នុង និងផែនការគ្រប់គ្រងកន្លែងនេសាទសហគមន៍។

ក្នុងករណីដែលអ្នកប្រើប្រាស់ធនធានជលផល ដែលមិនមែនជាសមាជិកសហគមន៍នេសាទមិនបានគោរពតាមប្រការនេះគណៈកម្មការសហគមន៍នេសាទមានសិទ្ធិបញ្ឈប់សកម្មភាពនេសាទ របស់ជននោះហើយធ្វើការអប់រំណែនាំ ។

ប្រការ ៩.-

បទបញ្ជាផ្ទៃក្នុងសហគមន៍នេសាទនេះត្រូវបានអនុម័តដោយមហាសន្និបាតរបស់សហគមន៍នេសាទ លើកដំបូងនៅថ្ងៃទី១៨ ខែមិថុនា ឆ្នាំ២០១៤ និងចូលជាធរមានចាប់ពីថ្ងៃចុះហត្ថលេខាដោយប្រធានគណៈកម្មការសហគមន៍នេសាទ។

ធ្វើនៅភូមិទន្សោងធ្លាក់, ថ្ងៃទី ១៩ ខែ ៧ ឆ្នាំ ២០១៤
ប្រធានគណៈកម្មការសហគមន៍នេសាទ

(Handwritten signature)
(Handwritten signature)

ព្រះរាជាណាចក្រកម្ពុជា

ជាតិ សាសនា ព្រះមហាក្សត្រ



**សេចក្តីថ្លែងការណ៍
នៃការបង្កើតសហគមន៍នេសាទ**

ឈ្មោះសហគមន៍នេសាទ :	ខ្សាច់ស្វាយប្រិមប្រិយ
ភូមិ :	ទន្លេរាងធ្លាក់
ឃុំ :	កំពង់ចាម
ស្រុក :	សំបូរ
ខេត្ត :	ក្រចេះ

ព្រះរាជាណាចក្រកម្ពុជា
ជាតិ សាសនា ព្រះមហាក្សត្រ



៦- សេចក្តីថ្លែងការណ៍
សហគមន៍នេសាទខ្សាច់ស្វាយប្រិមប្រិយ
ភូមិទន្លេទន្លាក់ ឃុំកំពង់ចាម ស្រុកសំបូរ ខេត្តក្រចេះ

- | | | |
|------------------|---|-----------------------|
| ឈ្មោះសហគមន៍នេសាទ | : | ខ្សាច់ស្វាយប្រិមប្រិយ |
| ភូមិ | : | ទន្លេទន្លាក់ |
| ឃុំ | : | កំពង់ចាម |
| ស្រុក | : | សំបូរ |
| ខេត្ត | : | ក្រចេះ |

ព្រះរាជាណាចក្រកម្ពុជា
ជាតិ សាសនា ព្រះមហាក្សត្រ

សេចក្តីថ្លែងការណ៍

យើងខ្ញុំគណៈកម្មការសហគមន៍នេសាទខ្សាច់ស្វាយប្រិមប្រិយ ដែលបានបង្កើតនៅឆ្នាំ ២០១៤ ក្រោមការឧបត្ថម្ភថវិកាដោយអង្គការ OXFAM និងដោយមានការសម្របសម្រួលពីអង្គការ NRD ប្រចាំនៅខេត្តក្រចេះ សហការជាមួយខណ្ឌរដ្ឋបាលជលផលក្រចេះ ព្រមទាំងអាជ្ញាធរមូលដ្ឋាន មានភូមិ ឃុំ និងស្រុក ។

យើងខ្ញុំសូមជំរាបជូនលោកនាយខណ្ឌរដ្ឋបាលជលផល មេត្តាជ្រាបថា ការផ្តួចផ្តើមបង្កើតសហគមន៍នេសាទនេះបានកើតឡើងក្រោយពីការសំណូមពររបស់ប្រជាពលរដ្ឋ និងដោយមានគោលនយោបាយកែទម្រង់វិស័យជលផលរបស់រាជរដ្ឋាភិបាលនៅខែតុលា ឆ្នាំ២០០០ មកធ្វើឲ្យប្រជាពលរដ្ឋនៅភូមិទន្សោងធ្លាក់ ឃុំកំពង់ចាម ស្រុកសំបូរខេត្តក្រចេះ បានព្រមព្រៀងគ្នាបង្កើតសហគមន៍នេសាទ ក្នុងគោលបំណងរួមចំណែក ការពារ គ្រប់គ្រង ប្រើប្រាស់ និងអភិរក្សដែននេសាទសហគមន៍ឲ្យមាននិរន្តរភាព។

ចាប់តាំងពីបង្កើតសហគមន៍នេសាទនៅក្នុងដើមឆ្នាំ២០១៤ រហូតមកដល់បច្ចុប្បន្ន គឺយើងខ្ញុំបានខិតខំប្រឹងប្រែងធ្វើការងារសំខាន់ៗ និងសហការយោមល្អាត បង្រៀមបទល្មើសនេសាទគ្រប់ប្រភេទ ទប់ស្កាត់ការពង្រីកដីធ្វើកសិកម្ម បង្កើតកន្លែងអភិរក្សជលផល និងការអភិវឌ្ឍន៍សហគមន៍នេសាទ។ល។

ទន្ទឹមនឹងនេះសហគមន៍នេសាទយើងខ្ញុំបានរៀបចំនៅឯកសារសម្រាប់ចុះបញ្ជីទៅក្រសួងកសិកម្ម រុក្ខាប្រមាញ់ និងនេសាទ ដូចដែលមានចែងក្នុងមាត្រា ៧ ជំពូកទី២ នៃអនុក្រឹត្យ ស្តីពីការគ្រប់គ្រងសហគមន៍នេសាទ ដែលរួមមានកិច្ចព្រមព្រៀងកន្លែងនេសាទសហគមន៍ បញ្ជីរណ្ណៈសមាជិកគណៈកម្មការ លក្ខន្តិកៈ បទបញ្ជាផ្ទៃក្នុង និងផែនទីកន្លែងនេសាទសហគមន៍។



ដោយផ្អែកលើសមិទ្ធផលដែលបានរៀបរាប់ខាងលើ និងការសម្រេចបានរបស់មហាសន្និបាតដែលបានប្រារព្ធធ្វើនៅថ្ងៃទី១០ ខែមេសា ឆ្នាំ២០១៤ យើងខ្ញុំគណៈកម្មការតំណាងឲ្យសហគមន៍នេសាទខ្សាច់ស្វាយប្រិមប្រិយ សូមគោរពជូនលោកនាយខណ្ឌរដ្ឋបាលជលផលក្រចេះ ស្នើសុំចុះកិច្ចព្រមព្រៀងកន្លែងនេសាទសហគមន៍ ដែលមានភ្ជាប់មកជាមួយ បញ្ជីរណ្ណៈសមាជិកគណៈកម្មការ បទបញ្ជាផ្ទៃក្នុង និងផែនទីកន្លែង នេសាទសហគមន៍ ដើម្បីពិនិត្យ និងសម្រេច ដោយអនុគ្រោះ។

យើងខ្ញុំគណៈកម្មការសហគមន៍នេសាទខ្សាច់ស្វាយប្រិមប្រិយសូមធ្វើការប្តេជ្ញាចិត្ត និងសន្យាថា ដឹកនាំក្នុងការគ្រប់គ្រងសហគមន៍នេសាទដោយគោរពទៅតាមលក្ខន្តិកៈ និងបទបញ្ជាផ្ទៃក្នុងសហគមន៍នេសាទ កិច្ចព្រមព្រៀងកន្លែងនេសាទសហគមន៍ ច្បាប់ជលផល និងលិខិតបទដ្ឋាននានាដែលពាក់ព័ន្ធនឹងវិស័យជលផល។

យើងខ្ញុំសូមទទួលខុសត្រូវទាំងស្រុងចំពោះមុខច្បាប់នូវរាល់កំហុសឆ្គងនៃការអនុវត្តផ្ទុយពីបទបញ្ជាទាំងឡាយដែលមានចែងក្នុងកិច្ចព្រមព្រៀង។

អាស្រ័យហេតុនេះសូមលោកនាយខណ្ឌមេត្តាទទួលនូវសេចក្តីគោរពដ៏ខ្ពង់ខ្ពស់ពីយើងខ្ញុំ។

ធ្វើនៅភូមិទន្សោងធ្លាក់, ថ្ងៃទី ១៨ ខែ ធ្នូ ឆ្នាំ ២០១៤
ប្រធានគណៈកម្មការសហគមន៍នេសាទ

ព្រះរាជាណាចក្រកម្ពុជា

ជាតិ សាសនា ព្រះមហាក្សត្រ



ឯកសារផ្សេងៗ

ឈ្មោះសហគមន៍នេសាទ : ខ្សាច់ស្វាយប្រិមប្រិយ
ភូមិ : ទន្លេរាងធ្លាក់
ឃុំ : កំពង់ចាម
ស្រុក : សំបូរ
ខេត្ត : ក្រចេះ

ព្រះរាជាណាចក្រកម្ពុជា
ជាតិ សាសនា ព្រះមហាក្សត្រ



៧- ឯកសារពាក់ព័ន្ធផ្សេងៗ
សហគមន៍នេសាទ ខ្សាច់ស្វាយប្រិមប្រិយ
ភូមិទន្លេទង្កាក់ ឃុំកំពង់ចាម ស្រុកសំបូរ ខេត្តក្រចេះ

ឈ្មោះសហគមន៍នេសាទ	:	ខ្សាច់ស្វាយប្រិមប្រិយ
ភូមិ	:	ទន្លេទង្កាក់
ឃុំ	:	កំពង់ចាម
ស្រុក	:	សំបូរ
ខេត្ត	:	ក្រចេះ

ព្រះរាជាណាចក្រកម្ពុជា
ជាតិ សាសនា ព្រះមហាក្សត្រ

ប្រធានគណៈកម្មការសហគមន៍នេសាទខ្សាច់ស្វាយប្រិមប្រិយ

សូមគោរពជូន

លោកនាយខណ្ឌរដ្ឋបាលជលផលក្រចេះ

កម្មវត្ថុ ៖ សំណើសុំចុះកិច្ចព្រមព្រៀងកន្លែងនេសាទសហគមន៍ខ្សាច់ស្វាយប្រិមប្រិយ

យោង ៖ អនុក្រឹត្យ លេខ២៥អនក្រ.បកចុះថ្ងៃទី២០ខែមីនាឆ្នាំ២០០៧ស្តីពីការគ្រប់គ្រងសហគមន៍នេសាទ
-មហាសន្និបាតកំណើតដំបូងធ្វើនៅថ្ងៃទី១០ ខែមេសា ឆ្នាំ២០១៤ ។

លិខិតភ្ជាប់ ៖ កម្មវិធីចុះកិច្ចព្រមព្រៀងកន្លែងនេសាទសហគមន៍ខ្សាច់ស្វាយប្រិមប្រិយ

សេចក្តីជូនដំបូងមានចែងក្នុងកម្មវត្ថុនិងយោងខាងលើខ្ញុំទាមទារសូមជម្រាបជូនលោកនាយខណ្ឌរដ្ឋបាលជលផលក្រចេះ មេត្តាជ្រាបថាសហគមន៍នេសាទខ្សាច់ស្វាយប្រិមប្រិយបានបង្កើតឡើងដោយស្ម័គ្រចិត្ត និងមានគំនិតផ្តួចផ្តើមបង្កើនជីវភាពរស់នៅរបស់ប្រជាពលរដ្ឋក្នុងភូមិទន្សោងធ្លាក់ ឃុំកំពង់ចាម ស្រុកសំបូរ ខេត្តក្រចេះ។ ដោយមានការជួយឧបត្ថម្ភថវិកាដោយអង្គការ OXFAM និងដោយមានការសម្របសម្រួលពីអង្គការ NRD ប្រចាំនៅខេត្តក្រចេះ សហការជាមួយខណ្ឌរដ្ឋបាលជលផលក្រចេះ អាជ្ញាធរមូលដ្ឋាន មានភូមិ ឃុំ និងស្រុកបានខិតខំរៀបចំសហគមន៍នេះឡើងឱ្យមានបញ្ជីឈ្មោះសមាជិកសហគមន៍នេសាទ លក្ខន្តិកៈ បទបញ្ជាផ្ទៃក្នុង កិច្ចព្រមព្រៀងកន្លែងនេសាទសហគមន៍និងផែនទីកន្លែងនេសាទសហគមន៍។ ដែលមានគណៈកម្មការសហគមន៍ចំនួន៩នាក់ ស្រី៣នាក់ និងមានសមាជិកសរុបចំនួន៩៨ នាក់ក្នុងនោះស្ត្រីចំនួន២២នាក់។ បន្ទាប់ពីបានបង្កើតរួចមកគណៈកម្មការ សហគមន៍បានចូលរួមអនុវត្តដំណើរការសហគមន៍នេសាទយ៉ាងសកម្មជាមួយសមត្ថកិច្ច ខណ្ឌរដ្ឋបាលជលផលក្រចេះ និងអាជ្ញាធរដែនដី។ ម្យ៉ាងទៀតគណៈកម្មការសហគមន៍នេសាទបានរៀបចំបញ្ជីឈ្មោះសមាជិកសហគមន៍នេសាទ លក្ខន្តិកៈ បទបញ្ជាផ្ទៃក្នុងសហគមន៍នេសាទ ផែនទីកន្លែងនេសាទសហគមន៍ កិច្ចព្រមព្រៀងកន្លែងនេសាទសហគមន៍ រួចជាស្រេចហើយនឹងគ្រោងរៀបចំចុះកិច្ចព្រមព្រៀងកន្លែងនេសាទសហគមន៍ជាមួយលោកនាយខណ្ឌរដ្ឋបាលជលផលក្រចេះ។

សូមជូនភ្ជាប់មកជាមួយនូវ៖

- ១. កិច្ចព្រមព្រៀងកន្លែងនេសាទសហគមន៍
- ២. ផែនទីកន្លែងនេសាទសហគមន៍មាត្រដ្ឋាន១/៥០.០០០។
- ៣. បញ្ជីឈ្មោះគណៈកម្មការសហគមន៍នេសាទ និងសមាជិកសហគមន៍នេសាទ
- ៤. លក្ខន្តិកៈ និងបទបញ្ជាផ្ទៃក្នុងរបស់សហគមន៍នេសាទ។
- ៥. រចនាសម្ព័ន្ធសហគមន៍នេសាទ
- ៦. សេចក្តីថ្លែងការណ៍នៃការបង្កើតសហគមន៍នេសាទ។

ធ្វើនៅភូមិទន្សោងធ្លាក់, ថ្ងៃទី ១៧ ខែ វិច្ឆិកា ឆ្នាំ ២០១៤
ប្រធានគណៈកម្មការសហគមន៍នេសាទ


3/5 



ព្រះរាជាណាចក្រកម្ពុជា

ជាតិ សាសនា ព្រះមហាក្សត្រ



ក្រសួងកសិកម្ម រុក្ខាប្រមាញ់ និង នេសាទ



លេខ ០០៣/២០១៥ កសក

ប្រកាស

ស្តីពី

ការចុះបញ្ជីសហគមន៍នេសាទចំនួន១៧ នៅខេត្តក្រចេះ ខេត្តកំពង់ចាម និងខេត្តព្រៃវែង

រដ្ឋមន្ត្រីក្រសួងកសិកម្ម រុក្ខាប្រមាញ់ និងនេសាទ

- បានឃើញរដ្ឋធម្មនុញ្ញនៃព្រះរាជាណាចក្រកម្ពុជា
- បានឃើញព្រះរាជក្រឹត្យលេខ នស/រកត/០៩១៣/៩០៣ ចុះថ្ងៃទី២៤ ខែកញ្ញា ឆ្នាំ២០១៣ ស្តីពីការតែងតាំងរាជរដ្ឋាភិបាលនៃព្រះរាជាណាចក្រកម្ពុជា
- បានឃើញព្រះរាជក្រមលេខ០២/នស/៩៤ ចុះថ្ងៃទី២០ ខែកក្កដា ឆ្នាំ១៩៩៤ ដែលប្រកាសឱ្យប្រើច្បាប់ស្តីពីការរៀបចំនិងការប្រព្រឹត្តទៅនៃគណៈរដ្ឋមន្ត្រី
- បានឃើញព្រះរាជក្រមលេខ នស/រកម/០១៩៦/១៣ ចុះថ្ងៃទី២៤ ខែមករា ឆ្នាំ១៩៩៦ ដែលប្រកាសឱ្យប្រើច្បាប់ស្តីពីការបង្កើតក្រសួងកសិកម្ម រុក្ខាប្រមាញ់ និងនេសាទ
- បានឃើញព្រះរាជក្រមលេខ នស/រកម/០៥០៦/០១១ ចុះថ្ងៃទី២១ ខែឧសភា ឆ្នាំ២០០៦ ដែលប្រកាសឱ្យប្រើច្បាប់ស្តីពីផលជល
- បានឃើញព្រះរាជក្រឹត្យលេខ នស/រកត/០៥០៥/២៤០ ចុះថ្ងៃទី២៩ ខែឧសភា ឆ្នាំ២០០៥ ស្តីពីការបង្កើតសហគមន៍នេសាទ
- បានឃើញអនុក្រឹត្យលេខ១៧ អនក្រ.បក ចុះថ្ងៃទី០៧ ខែមេសា ឆ្នាំ២០០០ ស្តីពីការរៀបចំនិងការប្រព្រឹត្តទៅរបស់ក្រសួងកសិកម្ម រុក្ខាប្រមាញ់ និងនេសាទ
- បានឃើញអនុក្រឹត្យលេខ១៨៨ អនក្រ.បក ចុះថ្ងៃទី១៤ ខែវិច្ឆិកា ឆ្នាំ២០០៨ ស្តីពីការកែសម្រួលអគ្គនាយកដ្ឋាននៃក្រសួងទៅជាអគ្គលេខាធិការដ្ឋាន ការដំឡើងរដ្ឋបាលព្រៃឈើ រដ្ឋបាលផលជលឱ្យមានថ្នាក់ស្មើអគ្គនាយកដ្ឋាន ការដំឡើងនាយកដ្ឋានក្សេត្រសាស្ត្រនិងកែលម្អដីកសិកម្មឱ្យទៅជាអគ្គនាយកដ្ឋានកសិកម្ម និងការកែសម្រួលអគ្គនាយកដ្ឋានចម្ការកៅស៊ូទៅជាអគ្គនាយកដ្ឋានកៅស៊ូ ស្ថិតក្រោមការគ្រប់គ្រងរបស់ក្រសួងកសិកម្ម រុក្ខាប្រមាញ់ និងនេសាទ
- បានឃើញអនុក្រឹត្យលេខ២៥ អនក្រ.បក ចុះថ្ងៃទី២០ ខែមីនា ឆ្នាំ២០០៧ ស្តីពីការគ្រប់គ្រងសហគមន៍នេសាទ
- បានឃើញប្រកាសលេខ៦៨១ ប្រក.កសក.ប ចុះថ្ងៃទី២៧ ខែធ្នូ ឆ្នាំ២០១០ ស្តីពីការរៀបចំនិងការប្រព្រឹត្តទៅរបស់ការិយាល័យនិងមន្ទីរពិសោធន៍ចំណុះនាយកដ្ឋាននិងវិទ្យាស្ថានក្រោមមុខាធិការរដ្ឋបាលផលជល
- បានឃើញប្រកាសលេខ៣១៦ ប្រក.កសក ចុះថ្ងៃទី១៣ ខែកក្កដា ឆ្នាំ២០០៧ ស្តីពីគោលការណ៍ណែនាំអំពីសហគមន៍នេសាទ
- យោងតាមសំណើរបស់ប្រតិភូរាជរដ្ឋាភិបាលកម្ពុជាទទួលបន្ទុកជាប្រធានរដ្ឋបាលផលជល

សម្រេច

ប្រការ ១._

ត្រូវបានចុះបញ្ជីជាផ្លូវការនិងទទួលស្គាល់ដោយក្រសួងកសិកម្ម រុក្ខាប្រមាញ់ និងនេសាទនូវសហគមន៍ នេសាទចំនួន១៧ រួមមាន៖ ខេត្តក្រចេះចំនួន០៤សហគមន៍នេសាទ ខេត្តកំពង់ចាមចំនួន០២សហគមន៍នេសាទ និងខេត្តព្រៃវែងចំនួន១១សហគមន៍នេសាទ ដែលមានឈ្មោះសហគមន៍នេសាទ ចំនួនសមាជិក ចំនួនគណៈកម្មការ ទំហំកន្លែងនេសាទសហគមន៍ ឈ្មោះ ភូមិ ឃុំ ស្រុក ខេត្ត និងនិយាមកាជាចំណុចគោលនៃព្រំប្រទល់កន្លែងនេសាទសហគមន៍ ដូចមាននៅក្នុងតារាងនិងផែនទីកន្លែងនេសាទសហគមន៍នីមួយៗជាឧបសម្ព័ន្ធភ្ជាប់ប្រកាសនេះ។

ប្រការ ២._

ព្រំប្រទល់កន្លែងនេសាទសហគមន៍នីមួយៗដែលបានកំណត់ក្នុងផែនទី ដូចមានចែងក្នុងប្រការ១ខាងលើ ត្រូវបានទទួលស្គាល់ដោយនាយឧឡារដ្ឋបាលជលផល អាជ្ញាធរដែនដី ប្រធានរដ្ឋបាលជលផល និងរដ្ឋមន្ត្រីក្រសួងកសិកម្ម រុក្ខាប្រមាញ់ និងនេសាទ។

ប្រការ ៣._

ទំហំកន្លែងនេសាទសហគមន៍ និយាមកាជាចំណុចគោលនៃព្រំប្រទល់កន្លែងនេសាទសហគមន៍ ចំនួនភូមិ និងទីតាំងភូមិសាស្ត្ររបស់សហគមន៍ដូចមានចែងក្នុងប្រការ១ អាចកែប្រែបានតាមការចាំបាច់ដោយប្រកាសរបស់រដ្ឋមន្ត្រីក្រសួងកសិកម្ម រុក្ខាប្រមាញ់ និងនេសាទ។

ប្រការ ៤._

បទប្បញ្ញត្តិទាំងឡាយណាដែលផ្ទុយនឹងប្រកាសនេះ ត្រូវទុកជានិរាករណ៍ ។

ប្រការ ៥._

អគ្គលេខាធិការ អគ្គាធិការ នាយកខុទ្ទកាល័យ ប្រធានរដ្ឋបាលជលផល អគ្គនាយកនៃអគ្គនាយកដ្ឋានកសិកម្ម ប្រធាននាយកដ្ឋានកិច្ចការរដ្ឋបាល ប្រធាននាយកដ្ឋាននីតិកម្មកសិកម្ម ប្រធាននាយកដ្ឋានគណនេយ្យ ហិរញ្ញវត្ថុ ប្រធាននាយកដ្ឋានផែនការនិងស្ថិតិ ប្រធានគ្រប់អង្គភាពពាក់ព័ន្ធក្រោមឱវាទក្រសួងកសិកម្ម រុក្ខាប្រមាញ់ និងនេសាទ ប្រធានមន្ទីរកសិកម្មខេត្តពាក់ព័ន្ធ និងប្រធានគណៈកម្មការសហគមន៍នេសាទត្រូវទទួលបន្ទុកអនុវត្តប្រកាសនេះតាមភារកិច្ចរៀងៗខ្លួន ចាប់ពីថ្ងៃចុះហត្ថលេខាតទៅ ។

រាជធានីភ្នំពេញ ថ្ងៃទី ០៦ ខែ ឧសភា ឆ្នាំ ២០១៦

រដ្ឋមន្ត្រី

ក្រសួងកសិកម្ម រុក្ខាប្រមាញ់ និងនេសាទ

កន្លែងទទួល៖

- ក្រសួងព្រះបរមរាជវាំង
- អគ្គលេខាធិការដ្ឋានព្រឹទ្ធសភា
- អគ្គលេខាធិការដ្ឋានរដ្ឋសភា
- ទីស្តីការគណៈរដ្ឋមន្ត្រី
- ក្រសួងមហាផ្ទៃ
- ក្រសួងសេដ្ឋកិច្ចនិងហិរញ្ញវត្ថុ
- ក្រសួង ស្ថាប័នពាក់ព័ន្ធ
- ខុទ្ទកាល័យសម្តេចអគ្គមហាសេនាបតីតេជោ នាយករដ្ឋមន្ត្រី
- ខុទ្ទកាល័យសម្តេច ឯកឧត្តម លោកជំទាវឧបនាយករដ្ឋមន្ត្រី
- សាលាខេត្តពាក់ព័ន្ធ
- ដូចប្រការ៥
- រាជកិច្ច
- ឯកសារ កាលប្បវត្តិ

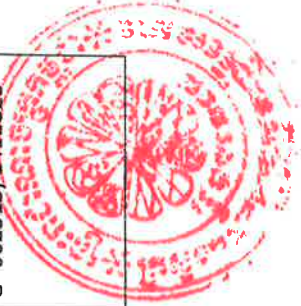


ឧទ្ទិស វិជិត ព័រ៉ុន

ឧបសម្ព័ន្ធ: ភ្ជាប់ប្រកាសលេខ.....០០៧៧...ក...ខ...ច្រើន...ខែ...ឆ្នាំ២០១៦

សហគមន៍នេសាទក្នុងខេត្តក្រចេះ: ខេត្តកំពង់ចាម និងខេត្តព្រៃវែង

ល.រ	ឈ្មោះសហគមន៍ នេសាទ	ចំនួន សមាជិក (នាក់)	ចំនួនសមាជិក គណៈកម្មការ សហគមន៍	ទំហំផ្ទៃ សហគមន៍ (ហិកតា)	ភូមិ	ឃុំ/សង្កាត់	ស្រុក/ ក្រុង	Projection : UTM, Everest 1830, Datum : Indian 1960, Zone : 48 N, Unit: Meter	
								(X,Y)	(X,Y)
១. ខេត្តក្រចេះ:									
០១	វាលខ្យង	១០២	៩	៦៨៩,០៨	សំរឹន	កំពង់ចាម	សំបូរ	A- 604071, 1414129 B- 604310, 1414196 C- 604457, 1412059 D- 603739, 1411673	E- 602165, 1413284 F- 602027, 1417649 G- 603003, 1417812
០២	កាំងចាយម៉ៅ	១១៣	៩	៦៧១,៧៩	យាវ	កំពង់ចាម	សំបូរ	A- 603739, 1411673 B- 603392, 1409954 C- 602165, 1413284	D- 600515, 1418928 E- 601656, 1418595
០៣	ខ្សាច់ស្វាយប្រឹម ប្រិយ	៩៨	៩	២៤៥,៩៤	ទន្សោងធ្លាក់	កំពង់ចាម	សំបូរ	A- 600515, 1418938 B- 601089, 1411210 C- 602165, 1413284	D- 602513, 1422825 E- 601656, 1418598
០៤	ក្រហមគោលបាក់	១៣១	៩	៤៨៥,៧៩	អាជិន	កំពង់ចាម	សំបូរ	A- 601985, 1423093 B- 603646, 1425850 C- 605014, 1427480 D- 605884, 1428849	E- 606308, 1428425 F- 605437, 1427247 G- 602513, 1412825



២. ខេត្តកំពង់ចាម

09	បឹងរេង០៦	១.៣៤២	១១	៩.៧៨៧,៥ ០	<p>- ប្រែកុយ - អន្លង់គគីរ - អូរស្វាយលិច - អូរស្វាយកើត - ខ្ពបលើ - ល្វាត្រាម - អន្លង់គគីរ - ស្តៅ - កងតាលឹងទី១ - កងតាលឹងទី២ - កងតាលឹងទី៣ - កងតាលឹងទី៤ - កងតាលឹងទី៥ - កងតាលឹងទី៦ - កងតាលឹងទី៧ - កងតាលឹងទី៨ - កងតាលឹងទី៩ - ប្រែកលីរទី១ - ប្រែកលីរទី២ - ប្រែកលីរទី៣ - ប្រែកលីរទី៤ - ជ្រាយក្រពៅទី១</p>	<p>- ប្រែកុយ - ស្តៅ - កងតាលឹង</p>	កងមាស	<p>A- 500630, 1311383 B- 500061, 1312624 C- 500525, 1315089 D- 500642, 1316362 E- 502069, 1317165 F- 503744, 1316244 G- 511002, 1319722 H- 515092, 1320787 I- 516399, 1312060 J- 517252, 1320022 K- 516045, 1319115 L- 514907, 1318556</p>	<p>M- 514062, 1317762 N- 514031, 1317762 O- 513631, 1316347 P- 513954, 1315002 Q- 513900, 1312688 R- 513285, 1312664 S- 513308, 1312349 T- 513570, 1312049 U- 515246, 1312872 V- 509941, 1310673 W- 507919, 1310174 X- 506143, 1310666 Y- 504560, 1311827</p>
----	----------	-------	----	--------------	-------------------------------------------------------------------------------------------------------------------------------------------------------------------------------------------------------------------------------------------------------------------------------------------------------------------------------------------------------------------------------------	-------------------------------------------	-------	----------------------------------------------------------------------------------------------------------------------------------------------------------------------------------------------------------------------------------------------------------------------------------------	---------------------------------------------------------------------------------------------------------------------------------------------------------------------------------------------------------------------------------------------------------------------------------------------------------------

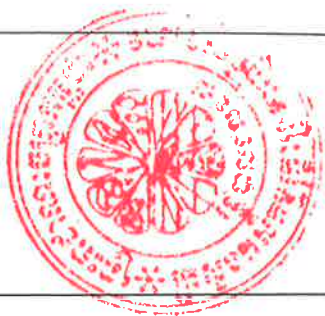


					<p>- ជ្រោយច្រកចៅទី២ - ស្វាយស្រណោះទី១ - ស្វាយស្រណោះទី២ - វិហារ - ខ្នៅទី១ - ខ្នៅទី២ - ខ្នៅទី៣ - វិន្ទុទី១ - វិន្ទុទី២ - វិន្ទុទី៣ - ប្រាក់ប្រណាត - គីក្រូប៊ី - វាយប៉ាយលី</p>	<p>- ខ្នៅ - វាយប៉ាយ</p>	កងមាស	<p>A- 537732, 1319491 B- 534904, 1319835 C- 530561, 1320809</p>	<p>D- 534351, 1324091 E- 536639, 1323986 F- 537225, 1322077</p>
០២	វិភាគយ	៣៣១	១១	១.៩៥០	<p>- វិភាគយ.ក - វិភាគយ.ខ - ភូមិថ្មី.ក - ភូមិថ្មី.ខ - ពង្រ - ស្វាយតាហែន - ដំណាក់ភ្នំត</p>	វិភាគយ		<p>D- 534351, 1324091 E- 536639, 1323986 F- 537225, 1322077</p>	



៣. ខេត្តព្រៃវែង

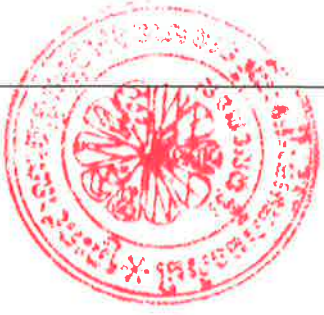
09	ស៊ីធុរកណ្តាល	២៨៥	១១	៦.១៥៣	<ul style="list-style-type: none"> - ព្រែកសណ្តែក - ព្រែកញ៉ៅ - ព្រែកចង្កានលើ - ព្រែកចង្កានក្រោម - បារប៊ែរ - ល្វែ - អំបែងចេ - កោងទន្លេក្រោម - កោងស្រែ - ព្រំមុនី - កោងទន្លេលើ - រលាំង - ព្រៃលាន - ចារ - អន្លង់សរ - ព្រៃពោធិ - កំភារ - ញ៉ៅ - តាគ្រាប - កំព្រៅ - ទួលស្រឹង - បន្ទីបស្វាយ - ផាត់សណ្តែក 	<ul style="list-style-type: none"> - ព្រែកចង្កាន - ល្វែ - រំលេច - ញ៉ៅទីមួយ 	ស៊ីធុរ កណ្តាល	<ul style="list-style-type: none"> A-540651, 1302517 B-540741, 1302998 C-540373, 1307005 D-540496, 1307836 E-539994, 1308195 F-539997, 1308989 G-538920, 1309791 H-538486, 1309815 I-538143, 1310112 J-537758, 1310012 K-537081, 1310581 L-537143, 1310800 M-536292, 1311367 N-536108, 1311896 O-535653, 1311280 P-534149, 1310715 Q-534150, 1310716 R-532511, 1310616 S-532030, 1310197 	<ul style="list-style-type: none"> T-531414, 1310443 U-531967, 1309702 V-531575, 1309001 W-531108, 1309300 X-531881, 1305070 Y-538338, 1302776 Z-541592, 1305519 a-542431, 1305030 b-542702, 1305308 c-542374, 1305931 d-542794, 1306352 e-543399, 1306228 f-543416, 1306437 g-542268, 1307524 h-542292, 1307768 i-541935, 1307762 j-541129, 1309136 k-541380, 1306609 l-541602, 1306206
----	--------------	-----	----	-------	-----------------------------------------------------------------------------------------------------------------------------------------------------------------------------------------------------------------------------------------------------------------------------------------------------------------------------------------------------------------------------------------------------------------------------------------------------------------------------------------------------------------------	----------------------------------------------------------------------------------------------------------------------	------------------	---------------------------------------------------------------------------------------------------------------------------------------------------------------------------------------------------------------------------------------------------------------------------------------------------------------------------------------------------------------------------------------------------------------------------------------------------------------------------------------------------------------------------------------------------------------------------	---------------------------------------------------------------------------------------------------------------------------------------------------------------------------------------------------------------------------------------------------------------------------------------------------------------------------------------------------------------------------------------------------------------------------------------------------------------------------------------------------------------------------------------------------------------------------



0២	កន្លែងសែនជ័យ	២៥០	១១	៣.៦៧១	<ul style="list-style-type: none"> -ទួលអង្គុញ -ប្រែកប្រែជ័យលើ -ប្រែកប្រែជ័យក្រាម -បាក់ដោក -អន្លង់ទ្រា -ពោធិ៍រៀងត្បូង -ពោធិ៍រៀងជើង -យាយសល់ -វាលប្រេក -ថ្មី -អង្គរយស -តាម៉ា -តាមែង -ច្រាំងទទឹង -ប្រែកផ្កា -ប្រែកអន្លូ 	-ប្រែកប្រែជ័យ -ពោធិ៍រៀង -ប្រែកអន្លូ	-ពោធិ៍រៀង	<ul style="list-style-type: none"> A-529862, 1265590 B-530665, 1266456 C-530961, 1266510 D-527599, 1272122 E-527411, 1271901 F-526950, 1273051 G-526279, 1274995 H-526436, 1275004 I- 526710, 1274004 J-528537, 1274003 K-528752, 1277299 	<ul style="list-style-type: none"> L-527757, 1278617 M-525014, 1277736 N- 525186, 1275845 O- 524535, 1273030 P- 525300, 1273027 Q-526532, 1269357 R- 526554, 1267043 S- 527391, 1266335 T- 528315, 1265762 U-528989, 1266478
0៣	បារាំងសាមគ្គីប្រាំពីរ មករា	៩៥	១១	៣.៦២៣	<ul style="list-style-type: none"> -បារាយណ៍លីច -ភូមិលេខ១ -ភូមិលេខ២ -ប្រែកល្អៀង -ពន្លៃ -ស្តៅ -ពាមស្តី -អន្លង់ទ្រា 	-បារាយណ៍ -កំពង់លាវ -ប្រែកល្អៀង -ប្រែកប្រែជ័យ	-ប្រែកប្រែជ័យ -ពាមស្តី -ពោធិ៍រៀង	<ul style="list-style-type: none"> A-534945, 1261132 B-534934, 1262282 C-534278, 1263940 D-534847, 1264856 E-535271, 1269421 F-532908, 1269247 G-532652, 1268669 H-533401, 1268094 I- 532945, 1266942 	<ul style="list-style-type: none"> J-531167, 1266211 K-531724, 1265275 L- 531410, 1264933 M-531711, 1264236 N- 532269, 1263912 O- 532919, 1262559 P-532436, 1262057 Q-532921, 1260942



០៤	តេជោមេកឹង	១.៨២១	១១	៤.៣១៦	<ul style="list-style-type: none"> -ខ្សាច់ -អំពៅព្រៃ -ស្វាយជ្រំ -ដីស្រួត -ប្រៃថ្មី -កោះរកា 	<ul style="list-style-type: none"> -កោះសំពៅ -កោះរការ 	-ពាមជ័រ	<ul style="list-style-type: none"> A-522046, 1205906 B-522123, 1206571 C-523003, 1206571 D-522978, 1212655 E-523242, 1213015 	<ul style="list-style-type: none"> F-526452, 1213015 G-529484, 1204753 H-529245, 1204259 I-526576, 1203799 J-524118, 1204699
០៥	តេជោពោធិ៍ថ្មី	១៦៥	១១	១.៥៧៦	<ul style="list-style-type: none"> -អំពៅព្រៃ -ពោធិ៍ថ្មី -ស្វាយអណ្តូង 	<ul style="list-style-type: none"> -កោះសំពៅ 	-ពាមជ័រ	<ul style="list-style-type: none"> A-529371, 1205846 B-530987, 1206293 C-532983, 1205011 D-534964, 1205001 E-535536, 1202336 	<ul style="list-style-type: none"> F-535658, 1202253 G-535172, 1201438 H-531586, 1203385 I-529409, 1204243
០៦	តេជោបឹងពោង	២៥៧	១១	៣.៤៧០	<ul style="list-style-type: none"> -កោះចេក -មានជ័យ -កោះពាមរាំង -ស្ពាន -កំពង់ប្រាសាទ -តាហ៊ុយ -ទឹករល -ខ្ពុប -សំបួរ -ប្រែកប្រៅ -បង្កែក 	<ul style="list-style-type: none"> -កោះចេក -កំពង់ប្រាសាទ -សាទ -ប្រែកសំបួរ -ស្វាយឆ្មោះ 	-ពាមជ័រ	<ul style="list-style-type: none"> A-524115, 1213006 B-524787, 1222506 C-525804, 1226611 D-526985, 1226593 	<ul style="list-style-type: none"> E-527003, 1227810 F-528801, 1227764 G-526458, 1212988
០៧	តេជោសង្ក្រាន្តៈសែនជ័យ	១៤៥	១១	២.២២១	<ul style="list-style-type: none"> -លេខ៣ -លេខ៦ -ជើងទឹក ក 	<ul style="list-style-type: none"> -កំពង់លាវ -ជើងទឹក 	-ព្រៃវែង	<ul style="list-style-type: none"> A-532907, 1269214 B-532178, 1273589 C-531827, 1273589 D-530503, 1275480 E-531421, 1278801 	<ul style="list-style-type: none"> H-535229, 1282933 I-537552, 1281043 J-534365, 1279503 K-532745, 1277289 L-533906, 1271888



0៨	សាមគ្គីបឹងក្រចាប់	៩២	១១	៧.៥០៨	<ul style="list-style-type: none"> -ជើងទឹក ២ -កំពង់អាទង់ -ស្វាយសុខោ -កំពង់ក្របួន -ស្វាយកំពឹងពួយ -ប្រែកន្លែង -ពពិស -ប្រាសាទ 	<ul style="list-style-type: none"> -ប្រែកន្លែង 	-ពោធិ៍រៀង	F-533609, 1279125 G-534176, 1281529	M-533798, 1271321 N- 534716, 1269349
0៨	សាមគ្គីបឹងក្រចាប់	៩២	១១	៧.៥០៨	<ul style="list-style-type: none"> -តាកែវ -សហការណ៍ -ខ្នង -ដង្កោបក្តាម -ចំណង់ទាក់ -បឹងក្រទឹប -ជាងដែក -តាមាស -ក្រូច -ប្រែម្តង -អង្គ -អង្រែង -ក្រាំងរាំង -ខត្តាស៊ីង -ពញាកើត -ថ្លឹង 	<ul style="list-style-type: none"> -ពាមមន្ទារ -ជាងដែក 	-កំពង់ ត្របែក	A-546682, 1211972 B-546356, 1211972 C-548890, 1217157 D-548981, 1221585 E-549138, 1221598 F-550261, 1220932	G-551972, 1220801 H-555028, 1222642 I- 555955, 1222669 J -555067, 1216334 K-555890, 1211019 L- 555485, 1210353

០៩	រាជរ	៧២	១១	៦៦៩	-តាហុល -ការផ្លូវទី១ -ការផ្លូវទី២ -តាម៉ៅ -ឈ្នះដែរលើ -ឈ្នះដែក្រោម							
១០	ពាមមានជ័យ	៥២	១១	១.៥៣៧	-បឹងក្អែក -បឹងធ្មោត -បន្លូច -ចំការវែង -ថ្មី							
១១	ឧតុមសែនជ័យ	២២៦	១១	២.៧៥២	-ប្រៃឧតុម -ក្រាំងតាយ៉ង -កំពង់ប្រាសាទ -តាហិល ក -តាហិល ខ -ក្លែងគង់							

បានបញ្ជូនឯកភាព
រាជធានីភ្នំពេញ ថ្ងៃទី ១២ ខែ កញ្ញា ឆ្នាំ ២០១៦.



ប្រតិភូប្រធានកម្មវិធីស្រាវជ្រាវស្រាវជ្រាវ
ប្រតិភូប្រធានកម្មវិធីស្រាវជ្រាវស្រាវជ្រាវ



លោក ជាតិណ