

មាតិកា

១. សេចក្តីផ្តើម..... 0

២. ទស្សនវិស័យ និងគោលបំណង 2

 ២-១. ទស្សនវិស័យនៃផែនការគ្រប់គ្រង 2

 ២-២ .គោលបំណង 3

៣. ស្ថានភាពសេដ្ឋកិច្ចសង្គម 3

 ៣-១. សមាជិក និងកម្រិតជីវភាព..... 3

 ៣-៤. សមិទ្ធផលសំខាន់ៗដែលសហគមន៍សម្រេចបានកន្លងមក 5

 ៣-៥ បញ្ហាកំពុងជួបប្រទះ : 6

៤. ស្ថានភាពទូទៅនៃធនធានរបស់សហគមន៍ 6

 ៤.១. ប្រវត្តិនៃធនធានធម្មជាតិ 6

 ៤-២. ធនធានធម្មជាតិក្នុងតំបន់ព្រៃសហគមន៍..... 6

 ៤-៣. តម្រូវការប្រើប្រាស់ផល អនុផលព្រៃឈើនៅក្នុងសហគមន៍ 7

៥. យុទ្ធសាស្ត្រនៃការគ្រប់គ្រង..... 8

 ៥-១. រចនាសម្ព័ន្ធគ្រប់គ្រង 8

 ៥-២. ការបែងចែកតំបន់គ្រប់គ្រង និងប្រើប្រាស់ 8

 ៥-២. គោលការណ៍ប្រើប្រាស់ធនធានធម្មជាតិ 9

 ៥-៣. គោលការណ៍បែងចែកផលប្រយោជន៍.....10

 ៥-៤. គោលការណ៍ស្វែងរកថវិកា និងការគ្រប់គ្រងហិរញ្ញវត្ថុ.....10

៦. ផែនការសកម្មភាពសំខាន់ៗសម្រាប់អនុវត្តរយៈពេល៥ឆ្នាំ(២០១៨-២០២២) ...12

៧. យុទ្ធសាស្ត្រភារកិច្ច និងវាយតម្លៃ 24

៨. តារាងឧបសម្ព័ន្ធ..... 26

១. សេចក្តីផ្តើម

សហគមន៍តំបន់ការពារធម្មជាតិបឹងកាឆាង ត្រូវបានបង្កើតឡើងក្នុងឆ្នាំ២០០១ ក្រោមការសម្របសម្រួលរបស់ក្រុមការងារគម្រោង ការគ្រប់គ្រងធនធានបរិស្ថានតំបន់ឆ្នេរ(CZM-MoE(Danida) របស់ក្រសួងបរិស្ថាន សហការជាមួយមន្ទីរបរិស្ថានខេត្ត ដែនជម្រកសត្វព្រៃពាមក្រសោប ព្រមទាំងអាជ្ញាធរមូលដ្ឋាន។ សហគមន៍តំបន់ការពារធម្មជាតិបឹងកាឆាង គ្រប់គ្រងលើទំហំផ្ទៃដី៧២៨ហិចតា និងមានប្រកាសទទួលស្គាល់ដោយក្រសួងបរិស្ថានលេខ៣៥៨ ប្រក.បស្ថ.កអធ ចុះថ្ងៃទី១៩ ខែសីហា ឆ្នាំ២០១៦ ។

សហគមន៍តំបន់ការពារធម្មជាតិបឹងកាឆាង មានទីតាំងស្ថិតនៅភូមិបឹងកាឆាង ឃុំបាក់ខ្នង ស្រុកមណ្ឌលសីមា នៃដែនជម្រកសត្វព្រៃពាមក្រសោប ខេត្តកោះកុង ដែលមានសមាជិកចូលរួមសរុបចំនួន ១៤១គ្រួសារ និងមានប្រជាជនសរុបចំនួន៦០៩នាក់ ស្រី៣០៦នាក់។

នៅក្នុងដំណើរការគ្រប់គ្រងនេះ សហគមន៍តំបន់ការពារធម្មជាតិបឹងកាឆាង បានខិតខំអនុវត្តកិច្ចការងារជាច្រើន ដូចជា ការរៀបចំរចនាសម្ព័ន្ធគ្រប់គ្រង ការបោះបង្គោលព្រំប្រទល់សហគមន៍ ការដាក់ស្លាកសញ្ញាផ្សព្វផ្សាយ ការរៀបចំលក្ខន្តិកៈសហគមន៍ ការថែទាំដំណុះកូនកោងកាងធម្មជាតិ ការដាំស្ពានព្រៃកោងកាង និងការរៀបចំចងក្រងក្រុមសន្សំប្រាក់នៅក្នុងសហគមន៍ ព្រមទាំងបានចុះកិច្ចព្រមព្រៀងជាមួយក្រសួងបរិស្ថានលើការងារគ្រប់គ្រងសហគមន៍ផងដែរ ។ ជាលទ្ធផល សហគមន៍តំបន់ការពារធម្មជាតិបឹងកាឆាង ទទួលបាននូវសិទ្ធិពេញលេញក្នុងការគ្រប់គ្រង និងប្រើប្រាស់ផល-អនុផលព្រៃឈើសម្រាប់ការដោះស្រាយជីវភាពប្រចាំថ្ងៃរបស់សមាជិកសហគមន៍។ លើសពីនេះទៀត សមិទ្ធផលដែលគួរឱ្យកត់សំគាល់គឺសហគមន៍តំបន់ការពារធម្មជាតិបឹងកាឆាង បានបញ្ឈប់ទាំងស្រុងនូវអាជីវកម្មឡឆ្នុងដែលកើតមាននៅក្នុងសហគមន៍កន្លងមក ព្រមទាំងបានរៀបចំសេវាអេកូទេសចរណ៍ ដែលជាប្រភពចំណូលមួយបន្ថែមទៀតសម្រាប់ជួយទ្រទ្រង់ដល់ជីវភាពរស់នៅរបស់សមាជិកសហគមន៍។ ក្រៅពីលទ្ធផលដែលទទួលបានខាងលើ សហគមន៍តំបន់ការពារធម្មជាតិបឹងកាឆាង ក៏មានការកើនឡើងនូវសមាជិកសហគមន៍ ព្រមទាំងសមត្ថភាពក្នុងការគ្រប់គ្រងផងដែរ តាមរយៈការចូលរួមវគ្គបណ្តុះបណ្តាល សិក្ខាសាលា និងទស្សនកិច្ចសិក្សាក្នុង និងក្រៅប្រទេស។

ទោះបីជាសហគមន៍តំបន់ការពារធម្មជាតិបឹងកាឆាង ទទួលបាននូវសមិទ្ធផលជាច្រើនយ៉ាងណាក្តី ក៏សហគមន៍ នៅមានបញ្ហាមួយចំនួនកំពុងជួបប្រទះនៅក្នុងដំណើរការគ្រប់គ្រងរបស់ខ្លួនផងដែរ ដូចជា សមត្ថភាពរបស់គណៈកម្មការលើការងារគ្រប់គ្រងសហគមន៍និងធនធានធម្មជាតិនៅមានកម្រិត បញ្ហាគ្រប់គ្រងសំរាម បញ្ហាបទល្មើសនេសាទនៅក្នុងតំបន់សហគមន៍ កង្វះធនធានមនុស្ស កង្វះសម្ភារៈសម្រាប់អនុវត្តន៍ និងកង្វះខាតទឹកសាបសម្រាប់បំបៅសេចក្តីត្រូវការនៅក្នុងសហគមន៍ផងដែរ។

ដើម្បីឆ្លើយតបទៅនឹងទិដ្ឋភាពច្បាប់ស្តីពីតំបន់ការពារធម្មជាតិ ក្នុងមាត្រា២៨ ដែលតម្រូវឱ្យសហគមន៍មានផែនការគ្រប់គ្រងស្របជាមួយនឹងទិសដៅក្នុងការពង្រឹងប្រសិទ្ធភាពនៃការគ្រប់គ្រង សហគមន៍តំបន់

ការពារធម្មជាតិបឹងកាតាង បានឈានដល់ការរៀបចំផែនការគ្រប់គ្រងរយៈពេល៥ឆ្នាំ(២០១៨-២០២២) ដែលក្នុងនោះ សហគមន៍បានធ្វើការសិក្សាប៉ាន់ប្រមាណពីតម្រូវការប្រើប្រាស់ផល-អនុផលព្រៃឈើរបស់ សមាជិក និងការសិក្សាប៉ាន់ប្រមាណធនធានព្រៃឈើនៅក្នុងសហគមន៍ តាមរបៀបធ្វើសារពើភ័ណ្ឌព្រៃឈើ។ លទ្ធផលនៃការសិក្សាទាំងនោះបានផ្តល់នូវព័ត៌មាន និងទិន្នន័យជាមូលដ្ឋានសម្រាប់ពិគ្រោះយោបល់ក្នុងការ រៀបចំផែនការគ្រប់គ្រងរយៈពេលប្រាំឆ្នាំ(២០១៨-២០២២)។

ផែនការគ្រប់គ្រងនេះ គឺជាសមិទ្ធផលថ្មីមួយទៀត ដែលសហគមន៍តំបន់ការពារធម្មជាតិបឹងកាតាង សម្រេចបានព្រោះថាផែនការគ្រប់គ្រងនេះ កើតមានឡើងតាមរយៈកិច្ចខិតខំប្រឹងប្រែង និងការចូលរួមរបស់ សហគមន៍ហើយផែនការគ្រប់គ្រងនេះ គឺជាប្រទីបមួយសម្រាប់ចង្អុលបង្ហាញដល់ការអនុវត្តរបស់សហគមន៍ ក្នុងការគ្រប់គ្រងធនធានធម្មជាតិ និងការងារអភិវឌ្ឍន៍របស់សហគមន៍។ លើសពីនេះទៀតផែនការគ្រប់គ្រង សហគមន៍នេះ ក៏ជាមធ្យោបាយមួយសម្រាប់ទាក់ទាញប្រភពថវិកាពីគម្រោង ដៃគូអភិវឌ្ឍន៍ ឬសហគ្រាសជន ដែលមានបំណងជួយគាំទ្រដល់សកម្មភាពអភិវឌ្ឍន៍ និងគ្រប់គ្រងធនធានធម្មជាតិរបស់សហគមន៍ផងដែរ។

ម៉្យាងវិញទៀត ផែនការគ្រប់គ្រងនេះពិតជានៅមានភាពខ្វះចន្លោះ ព្រោះថានេះជាលើកទីមួយដែល សហគមន៍បានរៀបចំឡើង។ ទោះបីយ៉ាងណា តាមរយៈនៃការអនុវត្តផែនការគ្រប់គ្រងនេះ សហគមន៍ ពិតជាបានរៀនសូត្រ និងកែលម្អលើសកម្មភាពគ្រប់គ្រង ដោយផ្អែកតាមយន្តការត្រួតពិនិត្យ និងវាយតម្លៃ ប្រចាំឆ្នាំនីមួយៗ។

២. ទស្សនវិស័យ និងគោលបំណង

២-១. ទស្សនវិស័យនៃផែនការគ្រប់គ្រង

ដោយពិនិត្យទៅលើបញ្ហាដែលកំពុងជួបប្រទះនៅក្នុងដំណើរការគ្រប់គ្រង សហគមន៍តំបន់ការពារ ធម្មជាតិបឹងកាតាង បានកំណត់នូវទស្សនវិស័យ សម្រាប់ការអនុវត្តផែនការគ្រប់គ្រងលើកទីមួយសម្រាប់ ឆ្នាំ (២០១៨-២០២២) ពេល គឺ ធ្វើឱ្យប្រសើរឡើងទាំងកម្រិតជីវភាពរស់នៅរបស់សមាជិក និងធនធាន ព្រៃនៅក្នុងសហគមន៍។

ដើម្បីសម្រេចបានទស្សនវិស័យនេះ សហគមន៍តំបន់ការពារធម្មជាតិបឹងកាតាង បានកំណត់នូវយុទ្ធ សាស្ត្រសំខាន់ៗសម្រាប់ការអនុវត្តផែនការគ្រប់គ្រងលើកទីមួយ(២០១៨-២០២២) ដូចខាងក្រោម៖

- ស្តារឡើងវិញនូវតំបន់ព្រៃរិចរិល តាមរយៈការថែរក្សាកូនដំណុះធម្មជាតិ និងការដាំកូនកោងកាង បន្ថែមនៅតាមចន្លោះព្រៃ
- ធ្វើឱ្យសមាជិកសហគមន៍មានជីវភាពប្រសើរជាងមុន តាមរយៈការរៀបចំសេវាអេកូទេសចរណ៍ ក្រុមសន្សំប្រាក់ ការរៀបចំអាជីវកម្មខ្នាតតូច(ការផលិតទឹកត្រី និងបង្ហាត្រៀម)

- ធ្វើឱ្យសមាជិកសហគមន៍រស់នៅប្រកបដោយសុខុមាលភាពតាមរយៈការរៀបចំឱ្យមានអាងស្តុកទឹកភ្លៀង ការបំពាក់នូវបន្ទះថាមពលព្រះអាទិត្យនៅក្នុងសហគមន៍ ការសាងសង់បង្គន់អនាម័យសំរាប់ប្រើប្រាស់នៅតាមគ្រួសារ និងការសាងសង់ហេដ្ឋារចនាសម្ព័ន្ធផ្លូវថ្នល់ ទំនប់ទឹកប្រៃ និងស្ពាននៅក្នុងសហគមន៍ផងដែរ
- ធ្វើឱ្យសមាជិកសហគមន៍មានភាពជាម្ចាស់ក្នុងការគ្រប់គ្រងធនធានតាមរយៈការពង្រឹងនូវសមត្ថភាព និងអភិបាលកិច្ចក្នុងការគ្រប់គ្រងសហគមន៍ ។

២-២ .គោលបំណង

ការរៀបចំផែនការគ្រប់គ្រងរបស់សហគមន៍តំបន់ការពារធម្មជាតិបឹងកាឆាង ធ្វើឡើងក្នុងគោលបំណងជាក់លាក់ ដូចខាងក្រោម៖

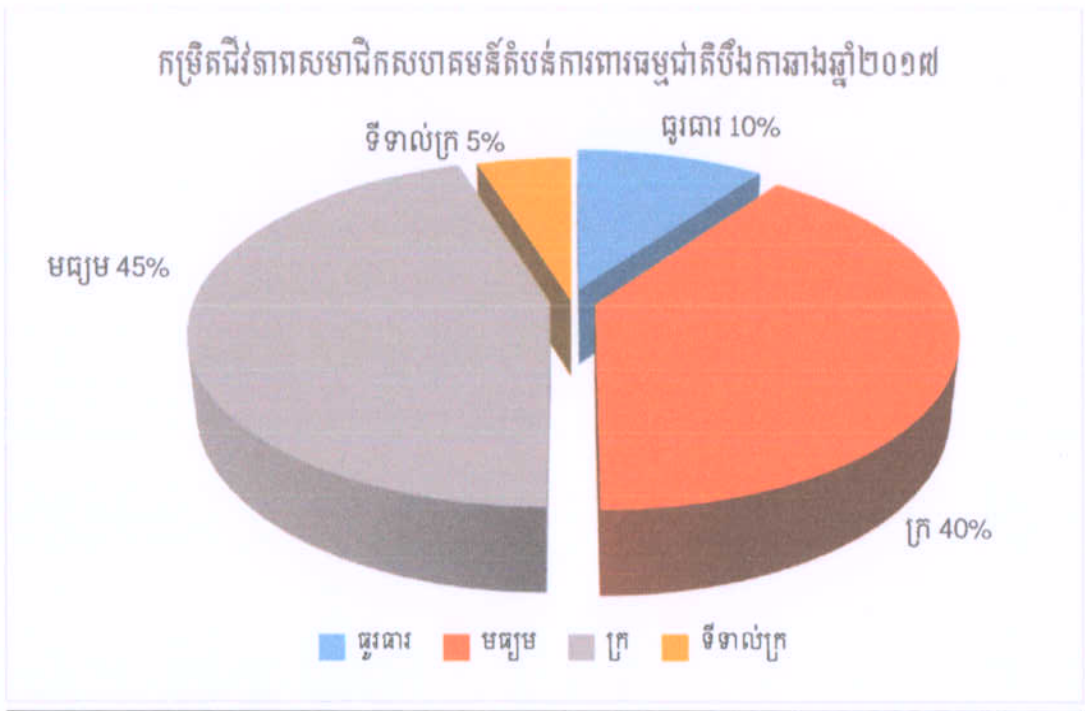
- កំណត់នូវទស្សនវិស័យ និងសកម្មភាពសំខាន់ៗដែលត្រូវអនុវត្តរយៈពេល៥ឆ្នាំ (២០១៨-២០២២) ក្នុងការគ្រប់គ្រងធនធានធម្មជាតិនៅក្នុងសហគមន៍
- កំណត់នូវគោលការណ៍ប្រើប្រាស់ឱ្យបានសមស្រប និងការបែងចែកផលប្រយោជន៍ប្រកបដោយសមធម៌និងតំលាភាពសំដៅធានាដល់ការគ្រប់គ្រងនៅក្នុងសហគមន៍ប្រកបដោយសុខដុមរមនា
- លើកកម្ពស់ប្រសិទ្ធភាពលើការគ្រប់គ្រងរបស់សហគមន៍ឱ្យមានលក្ខណៈបច្ចេកទេស ស្របតាមទិដ្ឋភាពច្បាប់ស្តីពីតំបន់ការពារធម្មជាតិ។

៣. ស្ថានភាពសេដ្ឋកិច្ចសង្គម

៣-១ សមាជិក និងកម្រិតជីវភាព

សហគមន៍តំបន់ការពារធម្មជាតិបឹងកាឆាង មានការចូលរួមពីប្រជាពលរដ្ឋក្នុងភូមិបឹងកាឆាង ឃុំប៉ាក់ខ្លុង ស្រុកមណ្ឌលសីមា ខេត្តកោះកុង ដែលមានសមាជិកសរុបចំនួន ១៤១គ្រួសារ ។ បច្ចុប្បន្ននេះមុខរបរសំខាន់ៗរបស់សហគមន៍គឺ ការនេសាទ។ ក្រៅពីនេះសមាជិកសហគមន៍មានមុខរបរផ្សេងៗទៀតដូចជា៖ លក់កំលាំងពលកម្ម(ធ្វើកម្មកររោងចក្រ) និងលក់ដូរ។

ដោយឡែកទាក់ទងទៅនឹងកម្រិតជីវភាព ក្នុងពេលបច្ចុប្បន្ននេះសមាជិកសហគមន៍តំបន់ការពារធម្មជាតិបឹងកាឆាង មានកម្រិតជីវភាពចែកចេញជាបីប្រភេទគឺ៖ សមាជិកដែលមានកម្រិតជីវភាពធូរធារ ១០% មធ្យមប្រមាណ៤៥% សមាជិក ដែលមានកម្រិតជីវភាពក្រប្រមាណ៤០% និងសមាជិកដែលមានកម្រិតជីវភាពទីទាល់ក្រមានប្រមាណ៥%។

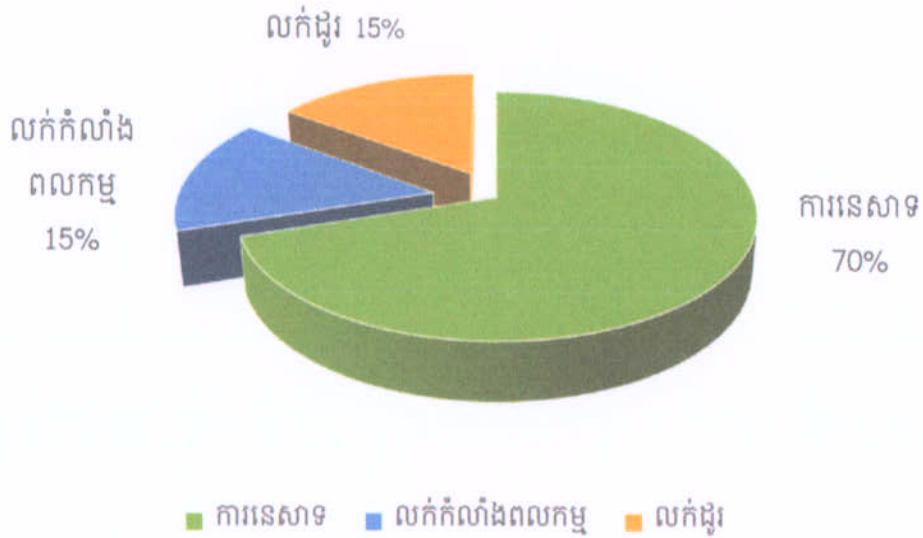


កំណត់សំគាល់៖ ប្រភព TST ធ្វើនៅថ្ងៃទី១៣ ខែធ្នូ ឆ្នាំ២០១៦ អ្នកចូលរួម២៨នាក់ ស្ត្រី៤នាក់។

៣-២ ស្ថានភាពសន្តិសុខស្បៀង

ស្ថានភាពសន្តិសុខស្បៀងនៅក្នុងសហគមន៍តំបន់ការពារធម្មជាតិបឹងកាតាង មានទំនាក់ទំនងជាមួយនឹងប្រភពចំណូលដែលសហគមន៍ទទួលបាននៅកំឡុងឆ្នាំនីមួយៗ។ យោងតាមលទ្ធផលនៃកិច្ចពិភាក្សានិង ផ្តល់យោបល់ដោយគណៈកម្មការសហគមន៍បានឱ្យដឹងថា សមាជិកសហគមន៍តំបន់ការពារធម្មជាតិបឹងកាតាង មានប្រភពចំណូលមកពីការនេសាទ៧០% ការលក់កំលាំងពលកម្ម(កម្មកររោងចក្រ)ប្រមាណ ១៥% ការលក់ដូរ១៥%។ បច្ចុប្បន្នសហគមន៍មានភាពប្រឈមជាមួយគ្រោះធម្មជាតិ បញ្ហាកង្វះដីសម្រាប់វិស័យកសិកម្ម និងទឹកសាបប្រើប្រាស់ ដែលបញ្ហានេះបានជះឥទ្ធិពលទៅដល់សន្តិសុខស្បៀងនៅក្នុងសហគមន៍ផងដែរ។ មធ្យោបាយដោះស្រាយសម្រាប់គ្រួសារដែលមានជីវភាពខ្វះខាតនិងទីទាល់ក្រទាំងនោះគឺពឹងអាស្រ័យលើមូលនិធិសហគមន៍។

ប្រភេទចំណូលរបស់សមាជិកសហគមន៍តំបន់ការពារធម្មជាតិបឹងកាឆាងឆ្នាំ២០១៧



កំណត់សំគាល់៖ ប្រភេទ TST ធ្វើនៅថ្ងៃទី១៣ ខែធ្នូ ឆ្នាំ២០១៦ អ្នកចូលរួម២៨នាក់ ស្រ្តី៤នាក់។

៣-៤ សមិទ្ធផលសំខាន់ៗដែលសហគមន៍សម្រេចបានកន្លងមក

នៅក្នុងដំណើរការគ្រប់គ្រងសហគមន៍រយៈពេលជាង១០ឆ្នាំកន្លងមកនេះ សហគមន៍តំបន់ការពារធម្មជាតិបឹងកាឆាង ទទួលបាននូវលទ្ធផលសំខាន់ៗមាន ដូចជា៖

- ការទទួលបាននូវសិទ្ធិពេញលេញក្នុងការគ្រប់គ្រង និងប្រើប្រាស់ផល-អនុផលព្រៃឈើសម្រាប់ការដោះស្រាយជីវភាពប្រចាំថ្ងៃរបស់សមាជិកសហគមន៍
- រៀបចំសេវាអេកូទេសចរណ៍ ដែលជាប្រភេទចំណូលមួយបន្ថែមទៀតសម្រាប់ជួយទ្រទ្រង់ជីវភាពរស់នៅរបស់សមាជិកសហគមន៍
- រៀបចំចងក្រងក្រុមសន្សំប្រាក់នៅក្នុងសហគមន៍
- សាងសង់ទីស្នាក់សហគមន៍
- បោះបង្គោលព្រំប្រទល់សហគមន៍
- ការដកហូតឈើសម្រាប់ឧបត្ថម្ភដល់សមាជិកសម្រាប់ការសាងសង់លំនៅដ្ឋាន
- ការកសាងសមត្ថភាពគណៈកម្មការសហគមន៍ និងការចូលរួមគាំទ្រពីសមាជិកសហគមន៍
- កិច្ចសហការគាំទ្រពីស្ថាប័នជំនាញ និងអាជ្ញាធរមូលដ្ឋានលើការងារគ្រប់គ្រងធនធានធម្មជាតិនៅក្នុងសហគមន៍។

៣-៥ បញ្ជាក់ពុំរួចជួបប្រទះ

ទន្ទឹមនឹងភាពរីកចម្រើនដែលសហគមន៍តំបន់ការពារធម្មជាតិបឹងកាឆាងទទួលបាន សហគមន៍ក៏នៅមានបញ្ហាមួយចំនួនដែលកំពុងជួបប្រទះ ដូចជា៖

- បទល្មើសនេសាទពីអ្នកខាងក្រៅ នៅក្នុងដែនសហគមន៍
- ការរៀបចំសេវាកម្មអេកូទេសចរណ៍នៅមិនទាន់មានភាពច្បាស់លាស់
- សមត្ថភាពគណៈកម្មការសហគមន៍ក្នុងការគ្រប់គ្រងធនធានធម្មជាតិនៅមានកម្រិត
- កង្វះទឹកសាបប្រើប្រាស់នៅក្នុងសហគមន៍
- កង្វះធនធានមនុស្សដើម្បីចូលរួមក្នុងការដឹកនាំការងារគ្រប់គ្រងធនធានធម្មជាតិ
- កង្វះហេដ្ឋារចនាសម្ព័ន្ធផ្លូវថ្នល់ ស្ពាន និងទំនប់ទឹកការពារទឹកប្រៃ
- បញ្ហាគ្រប់គ្រងសំរាម
- កង្វះដីសម្រាប់អនុវត្តន៍វិស័យកសិកម្ម

៤ .ស្ថានភាពទូទៅនៃបណ្តាសហគមន៍

៤.១ ប្រវត្តិនៃធនធានធម្មជាតិ

ក្នុងអំឡុងទសវត្សឆ្នាំ១៩៩០ ធនធានធម្មជាតិនៅក្នុងដែនជម្រកសត្វព្រៃពាមក្រសោបត្រូវបានទទួលរងការបំផ្លិចបំផ្លាញស្ទើរខ្ទេចខ្ទីដោយសារការសកម្មភាពអាជីវកម្ម ការកាប់ដើមកោងកាងធ្វើឡធុង ការរានដីធ្វើស្រែបង្កា និងការនេសាទដោយប្រើប្រាស់ឧបករណ៍នេសាទខុសច្បាប់។ ចាប់ពីឆ្នាំ២០០១ ដល់ ២០០៣ សកម្មភាពបំផ្លាញធនធានធម្មជាតិត្រូវបានកាត់បន្ថយ តាមរយៈការបង្ក្រាបបទល្មើសពីអាជ្ញាធរដែនដី និងស្ថាប័នជំនាញ ព្រមទាំងមានការកសាងសមត្ថភាពពីស្ថាប័នជំនាញ គម្រោង និងដៃគូអភិវឌ្ឍន៍។ ចាប់ពីឆ្នាំ២០០៨ ធនធានធម្មជាតិនៅក្នុងតំបន់នេះចាប់ពីផ្ដើមមានភាពប្រសើរឡើងវិញ តាមរយៈការដាំស្ករ និងពង្រឹងការអនុវត្តច្បាប់ ព្រមទាំងមានការចូលរួមគាំទ្រពីអាជ្ញាធរមូលដ្ឋាន និងសហគមន៍មូលដ្ឋាន។

៤.២. ធនធានធម្មជាតិក្នុងតំបន់ព្រៃសហគមន៍

ផ្អែកតាមលទ្ធផលនៃការធ្វើសារពើភ័ណ្ឌព្រៃសហគមន៍ បានបង្ហាញឱ្យឃើញថា នៅក្នុងសហគមន៍តំបន់ការពារធម្មជាតិបឹងកាឆាង ដែលមានទំហំផ្ទៃដីព្រៃសរុបចំនួន៧២៨ហិចតា ក្នុងនោះសហគមន៍បានធ្វើការបែងចែកជាបីតំបន់សម្រាប់ធ្វើគ្រប់គ្រងនិងប្រើប្រាស់ ដែលរួមមាន តំបន់អេកូទេសចរណ៍ តំបន់ប្រើប្រាស់ និងតំបន់អភិរក្ស។ ដោយផ្អែកតាមលក្ខណៈភូមិសាស្ត្ររបស់សហគមន៍សម្រាប់ការធ្វើសារពើភ័ណ្ឌសហគមន៍បានឯកភាពធ្វើសារពើភ័ណ្ឌតែនៅក្នុងតំបន់សម្រាប់ប្រើប្រាស់ដែលមានផ្ទៃដីទំហំ៧៣ហិចតា ។

តារាងលទ្ធផលសារពើភ័ណ្ណធនធានព្រៃឈើនៅក្នុងសហគមន៍តំបន់ការពារធម្មជាតិបឹងកាតាង

កូនដំណុះ	មុខកាត់តូចជាង ១០ស.ម	មុខកាត់ពី ១០ស.ម ទៅ ២០ស.ម	មុខកាត់ធំជាង ២០ស.ម
១២០០ដើម/ហិចតា	៩៥០ដើម/ហិចតា	២៤០០ដើម/ហិចតា	មានតិចតួច

តារាងសរុបចំនួនដើមឈើនៅផ្ទៃដី ៧៣ហិចតា

កូនដំណុះ	មុខកាត់តូចជាង ១០ស.ម	មុខកាត់ពី ១០ស.ម ទៅ ២០ស.ម	មុខកាត់ធំជាង ២០ស.ម
៨៧.៦០០ដើម	៦៩.៣៥០ដើម	១៧៥.២០០ដើម	មានតិចតួច

(ប្រភព: ការសិក្សាប៉ាន់ប្រមាណពីធនធានព្រៃឈើនៅក្នុងសហគមន៍ ខែមេសា ឆ្នាំ ២០១៦)

៤-៣ តម្រូវការប្រើប្រាស់ផល អនុផលព្រៃឈើនៅក្នុងសហគមន៍

តាមលទ្ធផលនៃការសិក្សាប៉ាន់ប្រមាណពីតម្រូវការប្រើប្រាស់ផល-អនុផលព្រៃឈើនៅក្នុងសហគមន៍ អាចកំណត់បានពីប្រភេទផលនិងអនុផលព្រៃឈើ ដែលជាតម្រូវការប្រើប្រាស់ចាំបាច់របស់សមាជិកសហគមន៍ សម្រាប់ការប្រកបរបរចិញ្ចឹមជីវិតប្រចាំឆ្នាំ។ ម៉្យាងទៀតលទ្ធផលនៃការសិក្សានេះ បានបង្ហាញអំពីបរិមាណ នៃការប្រើប្រាស់ផល-អនុផលព្រៃឈើក្នុងរយៈពេលមួយឆ្នាំនៅសហគមន៍។ ជាមួយគ្នា នេះយើងជឿជាក់ថាគួរលេខ នៃការប៉ាន់ប្រមាណទាំងនេះប្រាកដជាមានភាពលំអៀង ព្រោះថាព័ត៌មានដែលផ្តល់ឱ្យតាមរយៈសមាជិក សហគមន៍នៅមានលក្ខណៈមិនប្រាកដ មិនជាក់លាក់ ហើយម៉្យាងទៀតបរិមាណនៃការប្រើប្រាស់នៅក្នុង គ្រួសារនីមួយៗ អាចមានការប្រែប្រួលពីមួយឆ្នាំទៅមួយឆ្នាំអាស្រ័យលើតម្រូវការទីផ្សារ និងការកើនឡើង នូវចំនួនសមាជិកនៅក្នុងគ្រួសារនីមួយៗផងដែរ។

តារាងសិក្សាពីតម្រូវការប្រើប្រាស់ផល-អនុផលឈើជាមធ្យមនៅក្នុងសហគមន៍

ល.រ	ប្រភេទឈើ	ចំនួនដើមឈើដែលប្រើប្រាស់ សម្រាប់ជួសជុលផ្ទះក្នុង១គ្រួសារ	ចំនួនដើមឈើសម្រាប់ការ សាងសង់ផ្ទះថ្មី ក្នុង១សារ
១	កោងកាង	១៥ - ២០ ដើម	៥០ - ១០០ ដើម
២	ស្មៅ	១ ដើម	៥ - ១៥ ដើម
៣	ក្រវ៉ាញ	១ ដើម	៥ - ១៥ ដើម

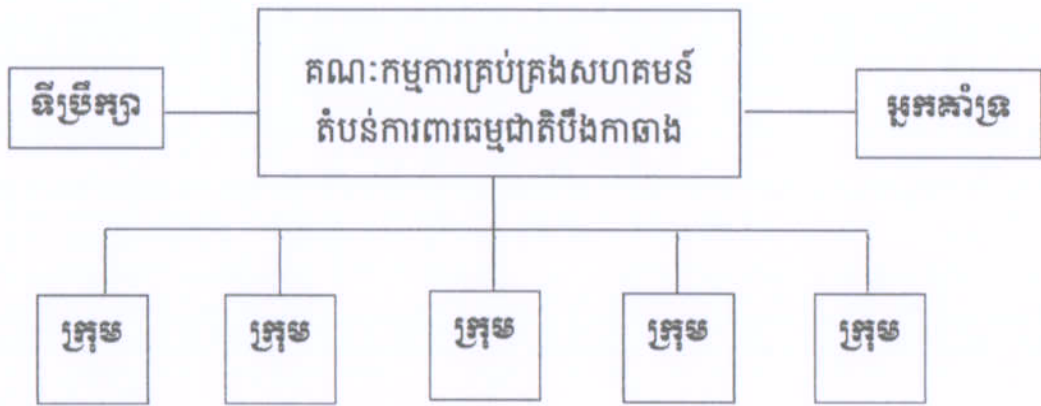
៤	ក្រញីប	៦ ដើម	៥ - ១០ ដើម
៥	ស្មាច់	៥ ដើម	៥ - ១០ ដើម

(ប្រភព: ការសិក្សាប៉ាន់ប្រមាណពីតម្រូវការប្រើប្រាស់ ខែមេសា ឆ្នាំ ២០១៦)

៥. យុទ្ធសាស្ត្រនៃការគ្រប់គ្រង

៥-១. រចនាសម្ព័ន្ធគ្រប់គ្រង

សហគមន៍តំបន់ការពារធម្មជាតិបឹងកាឆាង មានសមាសភាពគណៈកម្មការចំនួន ៧នាក់ ក្នុងនោះមានស្ត្រីចំនួន៤នាក់ និងអមដោយទីប្រឹក្សាដែលមានមេភូមិ និងអ្នកគាំទ្ររួមមាន មន្ទីរឋានស្ថាន ដែនជម្រកសត្វព្រៃពាមក្រសោប គម្រោង និងអង្គការដៃគូ ។ សមាសភាពគណៈកម្មការទាំងនេះ ត្រូវបានជ្រើសរើសតាមរយៈការបោះឆ្នោតដោយសេរី និងមានដេកាទទួលស្គាល់ពីមេឃុំ។



៥-២. ការបែងចែកតំបន់គ្រប់គ្រង និងប្រើប្រាស់

ដោយផ្អែកទៅតាមស្ថានភាពភូមិសាស្ត្រនិងប្រភេទព្រៃ សហគមន៍បានធ្វើការបែងចែកជា ៣តំបន់សំខាន់ៗដើម្បីធ្វើការគ្រប់គ្រងនិងការប្រើប្រាស់ ដែលរួមមាន៖ តំបន់ប្រើប្រាស់ តំបន់អភិរក្ស និងតំបន់អេកូទេសចរណ៍(ដូចមានផែនទីបង្ហាញក្នុងតារាងឧបសម្ព័ន្ធ)។ គោលបំណងនៃការគ្រប់គ្រង និងការប្រើប្រាស់ក្នុងតំបន់នីមួយៗមានដូចខាងក្រោម៖

តំបន់ប្រើប្រាស់ : តំបន់ប្រើប្រាស់នេះមានទំហំផ្ទៃដីសរុប ៧៣ហិកតា គោលបំណងនៃការគ្រប់គ្រងតំបន់នេះ គឺដើម្បីធ្វើការដកហូត និងប្រើប្រាស់ជាលក្ខណៈប្រពៃណី និងសម្រាប់សមាជិកធ្វើការសាងសង់ និងជួសជុលលំនៅដ្ឋាន ការប្រើប្រាស់សម្រាប់ជីវភាពប្រចាំថ្ងៃ ព្រមទាំងសម្រាប់ការសាងសង់ហេដ្ឋារចនាសម្ព័ន្ធនានានៅក្នុងសហគមន៍។

តំបន់អភិរក្ស : តំបន់នេះមានទំហំផ្ទៃដី៥១២ហិកតា គោលបំណងនៃការគ្រប់គ្រងតំបន់នេះសំដៅ

ការថែរក្សាកូនដំណុះធម្មជាតិ ជីវចម្រុះ ប្រភេទឈើសំខាន់ៗ និងសម្រាប់អភិរក្សត្រីមេពូជ។ នៅតំបន់នេះ មិនអនុញ្ញាតឱ្យធ្វើការដកហូតផល អនុផលព្រៃឈើគ្រប់ប្រភេទ ប៉ុន្តែសមាជិកសហគមន៍តំបន់ការពារធម្មជាតិបឹងកាតាងអាចធ្វើការនេសាទជាលក្ខណៈគ្រួសារ ដោយគោរពទៅតាមលក្ខន្តិកៈរបស់សហគមន៍។

តំបន់អេកូទេសចរណ៍ : តំបន់ទេសចរណ៍ធម្មជាតិមានទំហំផ្ទៃដី ១៤៣ហិកតា គោលបំណងនៃការគ្រប់គ្រងតំបន់នេះសំដៅថែរក្សាការពារជីវចម្រុះ និងធនធានធម្មជាតិ សម្រាប់ការផ្គត់ផ្គង់តម្រូវការប្រើប្រាស់ក្នុងសហគមន៍។ ជាពិសេសការគ្រប់គ្រងតំបន់នេះសម្រាប់ទាក់ទាញភ្ញៀវទេសចរណ៍ជាតិ និងអន្តរជាតិ សំដៅបង្កើនប្រាក់ចំណូលដល់សមាជិកសហគមន៍ តាមរយៈការផ្តល់សេវាអេកូទេសចរណ៍ផ្សេងៗ។ នៅក្នុងតំបន់នេះមិនអនុញ្ញាតឱ្យមានការដកហូត និងប្រើប្រាស់ធនធានព្រៃឈើគ្រប់ប្រភេទ ពោលគឺ រក្សាទុកដើម្បីភាពទាក់ទាញសម្រាប់បម្រើឱ្យវិស័យអេកូទេសចរណ៍តែប៉ុណ្ណោះ។

៥-២ គោលការណ៍ប្រើប្រាស់ធនធានធម្មជាតិ

ដោយយោងទៅតាមស្ថានភាពព្រៃ និងតម្រូវការប្រើប្រាស់ចាំបាច់សម្រាប់ជីវភាពរស់នៅប្រចាំថ្ងៃរបស់សមាជិកសហគមន៍ ការរៀបចំផែនការគ្រប់គ្រងលើកទីមួយ(២០១៨-២០២២) សហគមន៍តំបន់ការពារធម្មជាតិបឹងកាតាង បានកំណត់នូវគោលការណ៍ប្រើប្រាស់ ដូចខាងក្រោម៖

- មិនអនុញ្ញាតឱ្យកាប់ឈើគ្រប់ប្រភេទដើម្បីធ្វើអាជីវកម្មឡើយ
- មិនអនុញ្ញាតឱ្យដកហូតនិងប្រើប្រាស់ឈើសំរាប់ប្រើប្រាស់ជាមធ្យោបាយនេសាទឡើយ
- សំរាប់ការសាងសង់លំនៅដ្ឋានថ្មី(សសរ ផ្ទះ និងរោង) អាចអនុញ្ញាតបានត្រឹម ៣ខ្នងផ្ទះ ក្នុងមួយឆ្នាំ ហើយលទ្ធភាពនៃការផ្តល់ឈើ ជូនត្រឹមតែ៦០ ទៅ ៧០ដើម ក្នុងមួយខ្នងផ្ទះ
- សំរាប់ការជួលជុលលំនៅដ្ឋាន(សសរ ផ្ទះ និងរោង) សហគមន៍អនុញ្ញាតបានត្រឹម ១០ខ្នងផ្ទះក្នុងមួយឆ្នាំ និងហើយលទ្ធភាពនៃការផ្តល់កូនឈើ ជូនត្រឹមតែ១៥ដើម ទៅ២០ដើម ក្នុងមួយខ្នងផ្ទះ ហើយរយៈពេល៣ឆ្នាំទើបស្នើសុំជួលជុលម្តងទៀត
- ចំពោះការប្រើប្រាស់ឈើសម្រាប់សាងសង់ទ្រង់ជ្រូក មាន់ ទា សហគមន៍ផ្តល់ជូនទៅតាមទំហំនៃការស្នើសុំ
- ការសម្រេចផ្តល់ឈើទៅឱ្យគ្រួសារជាសមាជិកណាមួយ ត្រូវធ្វើឡើងតាមរយៈកិច្ចប្រជុំប្រចាំខែរបស់គណៈកម្មការសហគមន៍
- ការដកហូតឈើសំណង់ អាចធ្វើឡើងតែនៅក្នុងតំបន់ប្រើប្រាស់ និងកាប់តាមរបៀបជ្រើសរើស
- ប្រជាជនដែលមិនមែនជាសមាជិកសហគមន៍តំបន់ការពារធម្មជាតិបឹងកាតាង មិនអនុញ្ញាតឱ្យប្រើប្រាស់ធនធានព្រៃឈើនៅក្នុងតំបន់ព្រៃសហគមន៍ឡើយ

- ក្នុងករណីមានតម្រូវការប្រើប្រាស់ឈើសំរាប់បំបៅសេចក្តីត្រូវការនៅក្នុងសហគមន៍ (សាលារៀន ស្នាក់ការសហគមន៍ វត្តអារាម ស្ពាន...) គណៈកម្មការសហគមន៍ត្រូវប្រជុំពិគ្រោះយោបល់ជាមួយសមាជិកសហគមន៍ជាមុនសិន
- ការដកហូតនិងប្រើប្រាស់ធនធានព្រៃឈើនៅក្នុងសហគមន៍ ត្រូវធ្វើលិខិតជាលាយលក្ខណ៍អក្សរទៅគណៈកម្មការសហគមន៍តំបន់ការពារធម្មជាតិបឹងកាឆាង ដោយមានការដឹងព្រឹត្តិក្រុមប្រឹក្សាឃុំនិងមានការឯកភាពពីនាយកដែនជម្រកសត្វព្រៃពាមក្រសោប ។

៥-៣. គោលការណ៍បែងចែកផលប្រយោជន៍

ការបែងចែកផលប្រយោជន៍ គឺជាកត្តាសំខាន់មួយនៅក្នុងការគ្រប់គ្រងសហគមន៍ ប្រសិនបើការបែងចែកផលប្រយោជន៍ មិនប្រកបដោយសមធម៌ គ្មានតម្លាភាព នោះវាជាមូលហេតុធ្វើឱ្យមានទំនាស់កើតឡើង ឬអាចឈានទៅដល់ភាពបរាជ័យនៅក្នុងការគ្រប់គ្រងរបស់សហគមន៍ទាំងមូល។ សម្រាប់ការរៀបចំផែនការគ្រប់គ្រងលើកទីមួយនេះ សហគមន៍តំបន់ការពារធម្មជាតិបឹងកាឆាង បានកំណត់នូវគោលការណ៍បែងចែកផលប្រយោជន៍មួយចំនួន ដូចខាងក្រោម៖

- គ្រួសារទីទាល់ក្រ និងងាយរងគ្រោះ ដែលជាសមាជិកសហគមន៍មានអាទិភាពក្នុងការទទួលបានឈើសម្រាប់ការជួសជុល និងសាងសង់លំនៅដ្ឋានថ្មី
- ថវិកាសហគមន៍ដែលទទួលបានពីគ្រប់ប្រភពទាំងអស់ មិនអនុញ្ញាតឱ្យធ្វើការប្រើប្រាស់ជាលក្ខណៈបុគ្គលឡើយ ពោលគឺទុកសម្រាប់បម្រើផលប្រយោជន៍រួមលើការងារអភិរក្ស និងការងារអភិវឌ្ឍន៍នៅក្នុងសហគមន៍តែប៉ុណ្ណោះ

៥-៤ គោលការណ៍ស្វែងរកថវិកា និងការគ្រប់គ្រងហិរញ្ញវត្ថុ

- ប្រភពប្រាក់ចំណូលសហគមន៍តំបន់ការពារធម្មជាតិបឹងកាឆាង រួមមាន៖
 - ❖ សេវាអេកូទេសចរណ៍
 - ❖ ការប្រាក់ពីក្រុមសន្សំ
 - ❖ ប្រាក់ភាគទានសមាជិកសហគមន៍
 - ❖ ប្រាក់ចំណូលពីដកហូតផលព្រៃឈើ
 - ❖ សំណងការខូចខាត
 - ❖ ប្រាក់ចំណូលពីការបង់សេវាបរិស្ថាននៅក្នុងសហគមន៍
 - ❖ សប្បុរសជន
- ប្រាក់ចំណូលដែលបានមកពីគ្រប់ប្រភពទាំងអស់ត្រូវដាក់បញ្ចូលនៅក្នុងកេសសហគមន៍តែមួយ និងមានការកត់ត្រាក្នុងបញ្ជីច្បាស់លាស់ដោយហិរញ្ញិករបស់សហគមន៍

- នៅក្នុងផ្នែកនីមួយៗត្រូវមានអ្នកទទួលខុសត្រូវកត់ត្រាម្នាក់មុននឹងផ្ទេរប្រាក់ចូលទៅក្នុងកេសសហគមន៍
- ថវិកាតំកល់ទុកក្នុងកេសសហគមន៍អាចរក្សាត្រឹមតែ ១០០០.០០០រៀល(មួយលានរៀល) ប្រសិនបើលើសពីនេះ ត្រូវទុកប្រើប្រាស់ជាទុនបង្វិលសម្រាប់ក្រុមសន្សំក្នុងសហគមន៍ឬធ្វើនៅធនាគារដែលនៅជិតសហគមន៍
- ហិរញ្ញវិស័យសហគមន៍ត្រូវធ្វើការបូកសរុប និងរាយការណ៍នៅរៀងរាល់ពេលកិច្ចប្រជុំប្រចាំខែនីមួយៗ
- គណៈកម្មការត្រូវធ្វើរបាយការណ៍សង្ខេបពីលទ្ធផលសកម្មភាពការងារគ្រប់គ្រងសហគមន៍ទៅនាយកដ្ឋានជម្រកសត្វព្រៃពាមក្រសោប និងចំលងជូនក្រុមប្រឹក្សាឃុំប៉ាក់ខ្នង នៅរៀងរាល់៣ខែម្តង
- គណៈកម្មការត្រូវប្រជុំរាយការណ៍ពីលទ្ធផលសកម្មភាពនៃការគ្រប់គ្រងសហគមន៍ទៅដល់សមាជិកសហគមន៍នៅរៀងរាល់ពេលកិច្ចប្រជុំប្រចាំឆ្នាំរបស់សហគមន៍
- ថវិកាចំណូលប្រចាំឆ្នាំក្នុងកេសសហគមន៍ដែលបានមកពីគ្រប់ផ្នែកទាំងអស់ត្រូវធ្វើការបែងចែកទៅលើ៖ ការងារអភិរក្ស ២០% ការងារអភិវឌ្ឍន៍ ១០% ការងារជួយសង្គ្រោះដល់សមាជិកសហគមន៍ ៣០% ការងាររដ្ឋបាល២០% ការងារវិស័យអប់រំ៥% និងសំរាប់តំកល់ទុកក្នុងកេសសហគមន៍ចំនួន១៥%
- ករណីសហគមន៍មានប្រាក់ចំណូលពីសេវាអេកូទេសចរណ៍ សហគមន៍នឹងធ្វើការបែកចែកថវិកាចំនួន៣%(បីភាគរយ) សម្រាប់ជាការរួមចំណែកក្នុងការចូលរួមគ្រប់គ្រង និងអភិរក្សធនធានធម្មជាតិនៅក្នុងដែនជម្រកសត្វព្រៃពាមក្រសោប។

៦. ផែនការសវនកម្មការពារសំខាន់ៗសម្រាប់អនុវត្តរយៈពេល៥ឆ្នាំ(២០១៨-២០២២)

ដោយយោងទៅតាមទស្សនវិស័យរបស់សហគមន៍ក្នុងការរៀបចំ និងអនុវត្តផែនការគ្រប់គ្រងលើកទីមួយ(២០១៨-២០២២) សហគមន៍តំបន់ការពារធម្មជាតិ បឹងកាពាងបានកំណត់សកម្មភាពចំបងៗ ដូចមាននៅក្នុងតារាងខាងក្រោម៖

ល.រ	សកម្មភាព	ពេលវេលាអនុវត្ត					ផ្សេងៗ
		២០១៨	២០១៩	២០២០	២០២១	២០២២	
១	រៀបចំកែសម្រួលលក្ខន្តិកៈសហគមន៍ និងរៀបចំកិច្ចព្រមព្រៀងជាមួយ ក្រសួងបរិស្ថានលើការងារគ្រប់គ្រងធនធានធម្មជាតិ	x					
២	រៀបចំបោះឆ្នោតជ្រើសរើសគណៈកម្មការអាណត្តិថ្មី(អាណត្តិទី៦)	x					
៣	ការងារល្អិត	x	x	x	x	x	
៤	ជួសជុលថ្នាលបណ្តុះកូនកោងកាង និងដាំស្ពៅព្រៃកោងកាង	x	x				ចំនួន១៥ហិចតា
៥	ការសាងសង់ហេដ្ឋារចនាសម្ព័ន្ធខ្នាតតូចក្នុងសហគមន៍(ផ្លូវទំនប់ភ្លោះ ទឹកកណ្តាល២គីឡូម៉ែត្រ ស៊ីទែនទឹកគ្រង់ទឹកភ្លៀង ស្ថានីយសាកអាគុយ ដោយប្រើថាមពលព្រះអាទិត្យ និងផ្ទុះចំពោះ)	x	x				
៦	ការកសាងសមត្ថភាពដល់គណៈកម្មការ(ការងារគ្រប់គ្រងជីវិត ការសរសេរគម្រោងខ្នាតតូច ការសរសេរធ្វើរបាយការណ៍ ការសរសេរ កំណត់ហេតុ និងការគ្រប់គ្រងធនធានធម្មជាតិ)	x	x	x	x	x	
៧	ពង្រឹងការងារគ្រប់គ្រងប្រាក់សន្សំ និងគំណទាននៅក្នុងសហគមន៍	x	x	x	x	x	
៨	ការងារផ្សព្វផ្សាយ និងផ្តល់បទពិសោធន៍លើការងារគ្រប់គ្រងសហគមន៍	x	x	x	x	x	
៩	សិក្សាសក្តានុពល និងរៀបចំសេវាអេកូទេសចរណ៍នៅក្នុងសហគមន៍	x	x	x	x	x	

១០	ការធ្វើអាជីវកម្មខ្នាតតូចដើម្បីលើកកម្ពស់ជីវភាពសហគមន៍ (ធ្វើទឹកត្រី បង្ហាត្រៀម) និងការចិញ្ចឹមខ្យងនៅក្នុងព្រៃកោងកាង	x	X	x	x	x	x
១១	រៀបចំផែនការគ្រប់គ្រងសហគមន៍លើកទី២					x	
១២	ការងារពង្រឹងវិស័យអប់រំដល់កុមារនៅក្នុងសហគមន៍	x	x	x	x	x	x
១៣	ទិវាបរិស្ថាននៅក្នុងសហគមន៍	x	x	x	x	X	
១៤	សន្និបាតបូកសរុបលទ្ធផលការងារប្រចាំរបស់សហគមន៍	x	x	x	x	x	x

តារាងលទ្ធផលការសវនកម្មភាពសំរាប់រយៈពេលអនុវត្តន៍ប្រចាំឆ្នាំ ២០១៨

ល.រ	សកម្មភាព	ទីកន្លែង	អ្នកចូលរួម	ខែ												រៀង	
				១	២	៣	៤	៥	៦	៧	៨	៩	១០	១១	១២		
១	កិច្ចប្រជុំប្រចាំខែ	ស្នាក់ការ	គណៈកម្មការ	x	x	x	x	x	x	x	x	x	x	x	x	x	
២	ប្រជុំធម្មាស និងប្រចាំឆ្នាំ	ស្នាក់ការ	គណៈកម្មការ		x					x						x	
៣	ការងារយោមល្អិត	ព្រៃសហគមន៍	គណៈកម្មការ និងសមាជិក	x	x	x	x	x	x	x	x	x	x	x	x	x	
៤	ធ្វើផ្ទាំងផែនទីសហគមន៍ដាក់ស្លាកសញ្ញាសំគាល់ព្រៃប្រទល់សហគមន៍	ព្រៃសហគមន៍	គណៈកម្មការ និងសមាជិក					x							x		២ផ្ទាំង
៥	ជួសជុលផ្ទាំងលំដាប់បណ្តុះកូនកោងកាង	សហគមន៍	គណៈកម្មការ និងសមាជិក				x	x									
៦	ពិធីដាំកូនកោងកាង	ព្រៃសហគមន៍	គណៈកម្មការ និងសមាជិក						x		x						
៧	សិក្សាពីសក្តានុពលតំបន់អេកូទេសចរណ៍	ព្រៃសហគមន៍	គណៈកម្មការ				x	x									
៨	សិក្សារៀបចំផ្ទះស្នាក់នៅអ្នកនាំភ្ញៀវ និងសេវានាសម្រាប់ភ្ញៀវទេសចរណ៍	សហគមន៍	គណៈកម្មការ														៤ផ្ទះ
៩	រៀបចំទីតាំងចិញ្ចឹមក្តាមជាលក្ខណៈគ្រួសារ	ព្រៃសហគមន៍	គណៈកម្មការ និងសមាជិក											x	x	x	x

តារាងលំនាំការសកម្មភាពសំរាប់អនុវត្តប្រចាំឆ្នាំ ២០១៩

ល.រ	សកម្មភាព	ទីកន្លែង	អ្នកចូលរួម	ខែ										រៀង			
				១	២	៣	៤	៥	៦	៧	៨	៩	១០		១១	១២	
១	កិច្ចប្រជុំប្រចាំខែ	ស្នាក់ការ	គណៈកម្មការ	x	x	x	x	x	x	x	x	x	x	x	x	x	
២	ប្រជុំធានា និងប្រចាំឆ្នាំ	ស្នាក់ការ	គណៈកម្មការ					x									
៣	ការងារយោមល្អិត	ព្រៃសហគមន៍	គណៈកម្មការ និងសមាជិក	x	x	x	x	x	x	x	x	x	x	x	x	x	
៤	រៀបចំថ្នាល និងបណ្តុះបណ្តាលក្នុងក្រុង	សហគមន៍	គណៈកម្មការ និងសមាជិក				x										
៥	ពិធីដាំកូនកោងកាង	ព្រៃសហគមន៍	គណៈកម្មការ និងសមាជិក					x									
៦	រៀបចំកន្លែងលក់ផលនេសាទ	សហគមន៍	គណៈកម្មការ														
៧	រៀបចំក្រុមអ្នកនាំភ្ញៀវ និងក្រុមអាហារ ដ្ឋានសហគមន៍	សហគមន៍	គណៈកម្មការ និងសមាជិក	x	x	x											៥នាក់
៨	សាងសង់ស្ថានអបតាមដៃព្រែក	តំបន់អេកូ ទេសចរណ៍	គណៈកម្មការ និងសមាជិក												x	x	១០០០ម៉ែត្រ
៩	សាងសង់ខ្ទះសម្រាប់ភ្ញៀវទេសចរ	សហគមន៍	គណៈកម្មការ និងសមាជិក												x	x	
១០	រៀបចំទូកអុំកំសាន្តតាមដៃព្រែកនិង កាណូតដឹកភ្ញៀវទេសចរ	សហគមន៍	គណៈកម្មការ														ទូក២គ្រឿង ទូកម៉ាស៊ីន៤គ្រឿង

តារាងផែនការសកម្មភាពសំរាប់អនុវត្តសម្រេចចាំឆ្នាំ ២០២០

ល.រ	សកម្មភាព	ទីកន្លែង	អ្នកចូលរួម	ខែ												ផ្សេង	
				១	២	៣	៤	៥	៦	៧	៨	៩	១០	១១	១២		
១	កិច្ចប្រជុំប្រចាំខែ	ស្នាក់ការ	គណៈកម្មការ	x	x	x	x	x	x	x	x	x	x	x	x	x	
២	ប្រជុំធានា និងប្រចាំឆ្នាំ	ស្នាក់ការ	គណៈកម្មការ និងសមាជិក					x									x
៣	ការងារយោមល្អិត	ព្រៃសហគមន៍	គណៈកម្មការ និងសមាជិក	x	x	x	x	x	x	x	x	x	x	x	x	x	
៤	រៀបចំតំបន់អភិរក្សត្រីមេពូជនិងក្តាមសម្រាប់ទាក់ទាញភ្ញៀវទេសចរណ៍	តំបន់អភិរក្ស	គណៈកម្មការ និងសមាជិក	x	x												
៥	រៀបចំសំអាតផ្ទះខ្សាច់ និងសាងសង់ខ្ទះសម្រាប់ភ្ញៀវអង្គុយលេង	តំបន់អេកូទេសចរណ៍	គណៈកម្មការ និងសមាជិក			x	x										១៨០០ម៉ែត្រ ខ្ទះចំនួន១០
៦	វគ្គបណ្តុះបណ្តាលស្តីពីការរៀបចំបដិសណ្ឋកិច្ចនិងរៀបចំសេវាអេកូទេសចរណ៍	ស្នាក់ការ	គណៈកម្មការ និងសមាជិក				x	x									
៧	ការងារគ្រប់គ្រងនិងពង្រឹងក្រុមសន្សំប្រាក់នៅក្នុងសហគមន៍	សហគមន៍	គណៈកម្មការ និងសមាជិក	x	x	x	x	x	x	x	x	x	x	x	x	x	
៨	ការងារគ្រប់គ្រងសំរាម	សហគមន៍	គណៈកម្មការ និងសមាជិក	x	x	x	x	x	x	x	x	x	x	x	x	x	

៩	វគ្គបណ្តុះបណ្តាលផ្នែកគ្រប់គ្រង ថវិកា និងបដិសណ្ឋានកិច្ច	ស្នាក់ការ	គណៈកម្មការនិង ក្រុមផ្តល់សេវា	x	x														
១០	រៀបចំចងក្រងគ្រួសារចាប់អារម្មណ៍ ធ្វើបង្ហាញ និងទឹកត្រី	ស្នាក់ការ	គណៈកម្មការ និង គ្រួសារចាប់អារម្មណ៍	x	x														
១១	ទិវាបរិស្ថាននៅក្នុងសហគមន៍	សហគមន៍	គណៈកម្មការ និងសមាជិក							x									
១២	សន្និបាតបូកសរុបលទ្ធផលការងារ ប្រចាំឆ្នាំរបស់សហគមន៍	ស្នាក់ការ	គណៈកម្មការ និងសមាជិក																x

តារាងផែនការសកម្មភាពសំរាប់អនុវត្តផែនការស្រាវជ្រាវ ២០២១

ល.រ	សកម្មភាព	ទីកន្លែង	អ្នកចូលរួម	ខែ												ផ្សេង	
				១	២	៣	៤	៥	៦	៧	៨	៩	១០	១១	១២		
១	កិច្ចប្រជុំប្រចាំខែ	ស្នាក់ការ	គណៈកម្មការ	x	x	x	x	x	x	x	x	x	x	x	x		
២	ប្រជុំធម្មតា និងប្រចាំឆ្នាំ	ស្នាក់ការ	គណៈកម្មការ និងសមាជិក							x							
៣	ការងារយោមល្អិត	ព្រៃសហគមន៍	គណៈកម្មការ និងសមាជិក	x	x	x	x	x	x	x	x	x	x	x	x		
៤	សិក្សានិងរៀបចំតំបន់អំពីលំហែកសម្រាប់ទាក់ទាញភ្ញៀវទេសចរ	ព្រៃសហគមន៍	គណៈកម្មការ	x													
៥	សាងសង់ស្ពានថ្មីដើម្បីព្រែកក្នុងឆ្នោះទៅកាន់ផ្លូវខ្សាច់កាត់តាមព្រៃកោងកាង	តំបន់អេកូទេសចរណ៍	គណៈកម្មការ និងសមាជិក			x											៧០០ម៉ែត្រ
៦	រៀបចំ និងកែលម្អកន្លែងដូតទឹក	តំបន់អេកូទេសចរណ៍	គណៈកម្មការ និងសមាជិក	x													
៧	ជួសជុលនិងធ្វើខ្លះថ្មីនៅក្នុងតំបន់អេកូទេសចរណ៍	តំបន់អេកូទេសចរណ៍	គណៈកម្មការ និងសមាជិក			x			x								
៨	រៀបចំនិងកែសម្រួលទីកន្លែងចាក់សំរាម	សហគមន៍	សហគមន៍														x
៩	ពង្រឹងនិងពង្រីកគ្រួសារធ្វើ	សហគមន៍	សហគមន៍													x	

	បង្ហាញប្រយោជន៍ និងធ្វើទឹកត្រី																																																																													
១០	ទិវាបរិស្ថាននៅក្នុងសហគមន៍	សហគមន៍	គណៈកម្មការ និងសមាជិក																																																																											
១១	សន្និបាតបូកសរុបរបបលទ្ធផលការងារ ប្រចាំឆ្នាំរបស់សហគមន៍	សហគមន៍	ស្នាក់ការ																																																																											

តារាងវែងការសកម្មភាពសំរាប់អនុវត្តសម្រាប់ឆ្នាំ ២០២២

ល.រ	សកម្មភាព	ទីកន្លែង	អ្នកចូលរួម	ខែ												រៀង	
				១	២	៣	៤	៥	៦	៧	៨	៩	១០	១១	១២		
១	កិច្ចប្រជុំប្រចាំខែ	ស្នាក់ការ	គណៈកម្មការ	x	x	x	x	x	x	x	x	x	x	x	x	x	
២	ប្រជុំទម្រង់ និងប្រចាំឆ្នាំ	ស្នាក់ការ	គណៈកម្មការ និងសមាជិក					x									x
៣	ការងារយោមល្អាត	ព្រៃសហគមន៍	គណៈកម្មការ និងសមាជិក	x	x	x	x	x	x	x	x	x	x	x	x	x	
៤	សាងសង់ផ្ទះស្នាក់នៅសំរាប់ភ្ញៀវ ទេសចរនៅតំបន់ឆ្នេរខ្សាច់ក្នុង ព្រៃកោងកាង	តំបន់អេកូ ទេសចរណ៍	គណៈកម្មការ និងសមាជិក	x	x												១ខ្ទង់ផ្ទះ
៥	រៀបចំទីកន្លែងនេសាទតាមបែប សហគមន៍សម្រាប់ភ្ញៀវទេសចរ	តំបន់អេកូ ទេសចរណ៍	គណៈកម្មការ និងសមាជិក							x							
៦	បង្កើតមជ្ឈមណ្ឌលព័ត៌មាន សហគមន៍	តំបន់អេកូ ទេសចរណ៍	គណៈកម្មការ និងសមាជិក												x		១កន្លែង
៧	រៀបចំអាហារសហគមន៍សម្រាប់ ផ្តល់សេវាដល់ភ្ញៀវទេសចរណ៍	តំបន់អេកូ ទេសចរណ៍	គណៈកម្មការ និងសមាជិក			x											១កន្លែង
៨	បោះឆ្នោតជ្រើសរើសគណៈកម្មការ អាណត្តិថ្មី	ស្នាក់ការ	គណៈកម្មការ និងសមាជិក	x													

៩	រៀបចំផែនការគ្រប់គ្រងសំរាប់ ៥ឆ្នាំបន្ទាប់	ស្នាក់ការ	គណៈកម្មការ និងសមាជិក	x	x	x	x	x	x									
១០	ទិវាបរិស្ថាននៅក្នុងសហគមន៍	សហគមន៍	គណៈកម្មការ និងសមាជិក						x									
១១	សន្និបាតបូកសរុបលទ្ធផលការងារ ប្រចាំឆ្នាំរបស់សហគមន៍	ស្នាក់ការ	គណៈកម្មការ និងសមាជិក														x	

៧.យន្តការត្រួតពិនិត្យ និងវាយតម្លៃ

ការត្រួតពិនិត្យនិងវាយតម្លៃ គឺជាមធ្យោបាយមួយដ៏សំខាន់សម្រាប់ជួយពង្រឹងដល់ដំណើរការអនុវត្តរបស់សហគមន៍ ក្នុងដំណើរការគ្រប់គ្រងធនធានធម្មជាតិ ក៏ដូចជាការងារអភិវឌ្ឍន៍អេកូទេសចរណ៍ ព្រមទាំងជួយសម្រេចឱ្យបាននូវគោលបំណង និងទស្សនវិស័យរបស់សហគមន៍។ ដំណើរការត្រួតពិនិត្យ និងវាយតម្លៃលើការអនុវត្តផែនការគ្រប់គ្រងនេះ សហគមន៍បានកំណត់នូវយន្តការត្រួតពិនិត្យ និងវាយតម្លៃ ដោយផ្អែកលើគោលការណ៍ទាំងបួននៃការគ្រប់គ្រងធនធានធម្មជាតិដោយសហគមន៍ប្រកបដោយនិរន្តរភាព ដូចមានខ្លឹមសារនៅក្នុងតារាងខាងក្រោម៖

គោលការណ៍ទី១ ៖ ធនធានធម្មជាតិត្រូវបានថែរក្សា

លរ.	លក្ខណៈវិនិច្ឆ័យ	សុចនាករ
១	ការកំណត់តំបន់គ្រប់គ្រងច្បាស់លាស់	មានផែនទីបង្ហាញពីតំបន់ព្រៃសហគមន៍ ចំនួនពីរផ្ទាំងសម្រាប់ផ្សព្វផ្សាយក្នុងសហគមន៍
		មានព្រំប្រទល់ច្បាស់លាស់
		សមាជិកសហគមន៍ ៨០% ស្គាល់ព្រំប្រទល់ព្រៃសហគមន៍ច្បាស់
២	ជីវៈចម្រុះត្រូវបានថែរក្សា	ផ្ទៃដីចំនួន១៥ហិចតា ត្រូវបានដាំដុះកូនឈើឡើងវិញ
		ប្រភេទសត្វមួយចំនួនមានការកើនឡើងក្នុងតំបន់ព្រៃសហគមន៍
		ប្រភេទឈើកម្រ និងធនធានជលផលត្រូវបានថែរក្សាការពារ
		កូនដំណុះធម្មជាតិត្រូវបានថែរក្សា

គោលការណ៍ទី២ ៖ សុខមាលភាពសមាជិកត្រូវបានធ្វើឱ្យប្រសើរឡើង

លរ.	លក្ខណៈវិនិច្ឆ័យ	សុចនាករ
	ធនធានព្រៃសហគមន៍បានរួមចំណែកទ្រទ្រង់ជីវភាពរស់នៅរបស់សមាជិកសហគមន៍	សមាជិកសហគមន៍៨០%បានប្រើប្រាស់ផលអនុផលពីព្រៃសហគមន៍សម្រាប់ជីវភាពរស់នៅ
		សមាជិកសហគមន៍២០%ទទួលបានប្រាក់ចំណូលពីការផ្តល់សេវាអេកូទេសចរណ៍
		យ៉ាងហោចណាស់សមាជិកសហគមន៍១៣គ្រួសារ ក្នុងមួយឆ្នាំអាចទទួលបានឈើសំរាប់ជួសជុល និងសាងសង់លំនៅដ្ឋាន
២		ស្ត្រីជាសមាជិកសហគមន៍១០% ទទួលបានប្រាក់ចំណូលពីផ្នែកសេវាអេកូទេសចរណ៍

ប្រភពចំណូលពីសេវាអេកូ ទេសចរណ៍	សមាជិកដែលមានជីវភាពទីទាល់ក្រទទួលបានស្បៀងសង្រ្គោះពី មូលនិធិសហគមន៍
	សមាជិកសហគមន៍ ៨០% ទទួលបានទឹកសាបប្រើប្រាស់គ្រប់គ្រាន់

គោលការណ៍ទី៣ ៖ សុខុមាលភាពសហគមន៍ត្រូវបានធានា

លរ.	លក្ខណៈវិនិច្ឆ័យ	សុចនាករ
១	គណៈកម្មការសហគមន៍មាន សមត្ថភាពដឹកនាំ	ទំនាស់ផ្សេងៗក្នុងសហគមន៍នឹងត្រូវបានដោះស្រាយដោយ គណៈកម្មការ
		ការគ្រប់គ្រងថវិកាមានភាពច្បាស់លាស់និងតម្លាភាព
		ថវិកាសហគមន៍មានការកើនឡើង
២	ការចូលរួមរបស់សមាជិកសហគមន៍	រាល់ការប្រជុំនឹងមានសមាជិកចូលរួមលើសពី៦០%
		សមាជិក៨០%បានចូលរួមយោមល្អិតនិងទប់ស្កាត់បទល្មើស ៨០%នៃសមាជិកហ៊ានរាយការណ៍ពីអ្នកធ្វើបទល្មើសក្នុងព្រៃ សហគមន៍
		សមាជិក៨០%បានសុំការអនុញ្ញាតពីគណៈកម្មការមុនការនឹង ធ្វើការដកហូត និងប្រើប្រាស់ធនធាន

គោលការណ៍ទី៤ ៖ មានការគាំទ្រពីមជ្ឈដ្ឋានខាងក្រៅ

លរ.	លក្ខណៈវិនិច្ឆ័យ	សុចនាករ
១	ការចូលរួមពីក្រុមប្រឹក្សាឃុំ	កិច្ចប្រជុំនៅក្នុងសហគមន៍មានការចូលរួមពីក្រុមប្រឹក្សាឃុំ និង ផែនជម្រកសត្វពាមក្រសោប
		៥០%នៃផែនការសកម្មភាពរបស់សហគមន៍ត្រូវបានដាក់ បញ្ចូលក្នុងផែនការអភិវឌ្ឍន៍ឃុំ
២	ការគាំទ្រពីស្ថាប័នជំនាញ	ផែនការគ្រប់គ្រងសម្រាប់រយៈពេល៥ឆ្នាំ(២០១៨-២០២២) ត្រូវបានគាំទ្រពីអគ្គនាយកដ្ឋានសហគមន៍មូលដ្ឋាន ក្រសួងបរិស្ថាន

តារាងសកម្មភាពសម្រាប់ការត្រួតពិនិត្យ និងវាយតម្លៃ

ល.រ	សកម្មភាព	អ្នកចូលរួម	វិធីសាស្ត្រ	ប្រធានបទ
១	ប្រជុំប្រចាំខែ	ប្រធានក្រុម, គណៈកម្មការ និងទីប្រឹក្សា	ប្រជុំពិភាក្សារួម	- ពិនិត្យលើផែនការប្រចាំខែ - ដោះស្រាយបញ្ហាដែលកើតមាន
២	ប្រជុំប្រចាំឆមាស	ប្រធានក្រុម គណៈកម្មការ ទីប្រឹក្សា និងសមាជិក	- ប្រជុំពិភាក្សារួម - ពិនិត្យជាក់ស្តែង - ធ្វើការសំភាសន៍	- ពិនិត្យលើផែនការ - ដោះស្រាយបញ្ហាដែលកើតមាន - ថវិកាសហគមន៍
៣	ប្រជុំប្រចាំឆ្នាំ	ប្រធានក្រុម, គណៈកម្មការ ទីប្រឹក្សា, សមាជិក នាយកផែនជម្រក	- ប្រជុំពិភាក្សារួម - ពិនិត្យជាក់ស្តែង - ធ្វើការសំភាសន៍	- ពិនិត្យលើផែនការប្រចាំខែ - ដោះស្រាយបញ្ហាដែលកើតមាន

៨. តារាងឧបសម្ព័ន្ធ

- សេចក្តីប្រកាសទទួលស្គាល់ការបង្កើតសហគមន៍តំបន់ការពារធម្មជាតិបឹងកាពាង
- ផែនទីសហគមន៍តំបន់ការពារធម្មជាតិបឹងកាពាង
- ផែនទីបែងចែកតំបន់គ្រប់គ្រង និងប្រើប្រាស់ធនធានធម្មជាតិរបស់សហគមន៍តំបន់ការពារធម្មជាតិបឹងកាពាង
- តារាងបញ្ជីឈ្មោះអ្នកចូលរួមពិគ្រោះយោបល់ព្រាងផែនការគ្រប់គ្រងសហគមន៍
- តារាងបញ្ជីឈ្មោះអ្នកចូលរួមពិគ្រោះយោបល់ជាមួយសមាជិកសហគមន៍លើសេចក្តីព្រាងផែនការគ្រប់គ្រងសហគមន៍
- តារាងបញ្ជីឈ្មោះអ្នកចូលរួមសិក្ខាសាលាពិគ្រោះយោបល់ជាមួយអ្នកពាក់ព័ន្ធលើសេចក្តីព្រាងផែនការគ្រប់គ្រងតំបន់។

ថ្ងៃទី...០៥.....ខែ...៧.....ឆ្នាំ ២០១៧
ប្រធានសហគមន៍តំបន់ការពារធម្មជាតិបឹងកាពាង


ឡុន រិទ្ធ

លេខ ១០៣/១៧

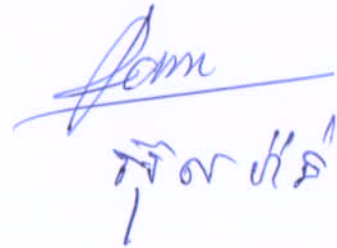
បានឃើញនិងគោរពជូន
លោកនាយកដែនជម្រកសត្វព្រៃពាមក្រសោប
ដើម្បីពិនិត្យនិងជួយសម្រួល
ពាមក្រសោប, ថ្ងៃទី ០៧ ខែ ១១ ឆ្នាំ ២០១៧

មេឃុំ

នាង គុន

លេខ ១១២/១៧

បានឃើញនិងគោរពជូន
លោកប្រធានមន្ទីរវិស្វាគារខេត្តកោះកុង
ដើម្បីពិនិត្យនិងជួយសម្រួល
ពាមក្រសោប, ថ្ងៃទី ០៩ ខែ ០៩ ឆ្នាំ ២០១៧
នាយកដែនជម្រកសត្វព្រៃពាមក្រសោប



លេខ ៤១៥ រក្សាភក



បានឃើញនិងគោរពជូន
ឯកឧត្តមអគ្គនាយក នៃអគ្គនាយកដ្ឋានសហគមន៍មូលដ្ឋាន
ដើម្បីពិនិត្យនិងសម្រេច
កោះកុង, ថ្ងៃទី ០៧ ខែ ១១ ឆ្នាំ ២០១៧

ប្រធានមន្ទីរវិស្វាគារខេត្តកោះកុង

ប៊ុន ផល្លា

លេខ ៣៤៧ គតច បខ

បានឃើញនិងឯកភាព
កោះកុង, ថ្ងៃទី ១៥ ខែ ១១ ឆ្នាំ ២០១៧
អគ្គនាយកដ្ឋានសហគមន៍មូលដ្ឋាន



ខៀវ មុនី