

មាតិកា

១. សេចក្តីផ្តើម..... 1

២. ទស្សនវិស័យ និងគោលបំណង 2

 ២-១. ទស្សនវិស័យនៃផែនការគ្រប់គ្រង 2

 ២-២. គោលបំណង 3

៣. ស្ថានភាពសេដ្ឋកិច្ចសង្គម 3

 ៣-១. សមាជិក និងកម្រិតជីវភាព 3

 ៣-២. ស្ថានភាពសន្តិសុខស្បៀង..... 4

 ៣-៤. សមិទ្ធផលសំខាន់ៗដែលសហគមន៍សម្រេចបានកន្លងមក..... 5

 ៣-៥. បញ្ហាកំពុងជួបប្រទះ: 5

៤. ស្ថានភាពទូទៅនៃធនធានរបស់សហគមន៍ 5

 ៤-១. ធនធានធម្មជាតិក្នុងតំបន់ព្រៃសហគមន៍ 5

 ៤-៣. តម្រូវការប្រើប្រាស់ផល អនុផលព្រៃឈើនៅក្នុងសហគមន៍ 6

៥. យុទ្ធសាស្ត្រនៃការគ្រប់គ្រង 7

 ៥-១. រចនាសម្ព័ន្ធគ្រប់គ្រង 7

 ៥-២. ការបែងចែកតំបន់គ្រប់គ្រង និងប្រើប្រាស់ 7

 ៥-២. គោលការណ៍ប្រើប្រាស់ធនធានធម្មជាតិ..... 8

 ៥-៣. គោលការណ៍បែងចែកផលប្រយោជន៍ 9

 ៥-៤. គោលការណ៍ស្វែងរកថវិកា និងការគ្រប់គ្រងហិរញ្ញវត្ថុ..... 10

៦. ផែនការសកម្មភាពសំខាន់ៗសម្រាប់អនុវត្តរយៈពេល៥ឆ្នាំ (២០១៨-២០២២) ... 12

៧. យុទ្ធការគ្រួសារពិភព និងវាយតម្លៃ 21

៨. តារាងឧបសម្ព័ន្ធ..... 23

១. សេចក្តីផ្តើម

សហគមន៍តំបន់ការពារធម្មជាតិជីខលើ ត្រូវបានបង្កើតឡើងក្នុងឆ្នាំ២០១០ ក្រោមការសម្របសម្រួលរបស់គណៈកម្មាធិការបំប្លែងគំរោងអាមេរិកកាំង (AFSC) សហការជាមួយតំបន់ប្រើប្រាស់ច្រើនយ៉ាង ដងពែង មន្ទីរបរិស្ថានខេត្ត ព្រមទាំងអាជ្ញាធរមូលដ្ឋាន។ សហគមន៍តំបន់ការពារធម្មជាតិជីខលើ គ្រប់គ្រង លើទំហំផ្ទៃដី៥៥០ហិកតា និងមានប្រកាសទទួលស្គាល់ដោយក្រសួងបរិស្ថានលេខ២០០៦ ប្រក.ប.ស្ថ ចុះ ថ្ងៃទី០៣ ខែមករា ឆ្នាំ២០១៧។

សហគមន៍តំបន់ការពារធម្មជាតិជីខលើ មានទីតាំងស្ថិតនៅក្នុងតំបន់ប្រើប្រាស់ច្រើនយ៉ាងដងពែង ដែលមានការចូលរួមពីប្រជាពលរដ្ឋចំនួន៣ភូមិរួមមាន ភូមិតានី ភូមិត្រពាំងកណ្តាល និងភូមិជីខលើ ក្នុង ឃុំជីខលើ ស្រុកស្រែអំបិល ខេត្តកោះកុង សមាជិកចូលរួមសរុបចំនួន៣២៧គ្រួសារ និងមានប្រជាជនសរុប ចំនួន១៥៥៦នាក់ ស្រី៧២៩នាក់។

នៅក្នុងដំណើរការគ្រប់គ្រងនេះ សហគមន៍តំបន់ការពារធម្មជាតិជីខលើ បានខិតខំអនុវត្តកិច្ចការ ងារជាច្រើន ដូចជា ការរៀបចំរចនាសម្ព័ន្ធគ្រប់គ្រង ការបោះបង្គោលព្រំប្រទល់សហគមន៍ ការដាក់ស្លាក សញ្ញាផ្សព្វផ្សាយ ការរៀបចំលក្ខន្តិកៈសហគមន៍ ការថែទាំកូនដំណុះធម្មជាតិ (ស្មាច់) និងការរៀបចំចងក្រង ក្រុមសន្សំប្រាក់នៅក្នុងសហគមន៍ ព្រមទាំងបានចុះកិច្ចព្រមព្រៀងជាមួយក្រសួងបរិស្ថានលើការងារគ្រប់គ្រង សហគមន៍ផងដែរ។ ជាលទ្ធផល សហគមន៍តំបន់ការពារធម្មជាតិជីខលើ ទទួលបាននូវសិទ្ធិពេញលេញក្នុង ការគ្រប់គ្រង និងប្រើប្រាស់ផល អនុផលព្រៃឈើសម្រាប់ការដោះស្រាយជីវភាពប្រចាំថ្ងៃរបស់សមាជិក សហគមន៍។ ក្រៅពីលទ្ធផលដែលទទួលបានខាងលើ សហគមន៍តំបន់ការពារធម្មជាតិជីខលើ ក៏មានការកើន ឡើងនូវសមាជិកសហគមន៍របស់ខ្លួន ព្រមទាំងសមត្ថភាពក្នុងការគ្រប់គ្រងផងដែរ តាមរយៈការចូលរួមវគ្គ បណ្តុះបណ្តាល សិក្ខាសាលា និងទស្សនកិច្ចសិក្សា។

ទោះបីជាសហគមន៍តំបន់ការពារធម្មជាតិជីខលើ ទទួលបាននូវសមិទ្ធផលជាច្រើនយ៉ាងណាក្តី ក៏ សហគមន៍ នៅមានបញ្ហាមួយចំនួនកំពុងជួបប្រទះនៅក្នុងដំណើរការគ្រប់គ្រងរបស់ខ្លួនផងដែរ ដូចជា សមត្ថភាពរបស់គណៈកម្មការនៅក្នុងការគ្រប់គ្រងធនធានធម្មជាតិនៅមានកម្រិត បញ្ហាលួចកាប់ឈើនៅ ក្នុងតំបន់សហគមន៍ កង្វះធនធានមនុស្ស និងកង្វះសម្ភារៈសម្រាប់អនុវត្តន៍ការងារគ្រប់គ្រងសហគមន៍។

ដើម្បីឆ្លើយតបទៅនឹងទិដ្ឋភាពច្បាប់ស្តីពីតំបន់ការពារធម្មជាតិ ក្នុងមាត្រា២៨ ដែលតម្រូវឱ្យសហគមន៍ មានផែនការគ្រប់គ្រងស្របជាមួយនឹងទិសដៅក្នុងការពង្រឹងប្រសិទ្ធភាពនៃការគ្រប់គ្រង សហគមន៍តំបន់ ការពារធម្មជាតិជីខលើ បានឈានដល់ការរៀបចំផែនការគ្រប់គ្រងរយៈពេល៥ឆ្នាំ (២០១៨-២០២២) ដែលក្នុងនោះ សហគមន៍បានធ្វើការសិក្សាប៉ាន់ប្រមាណពីតម្រូវការប្រើប្រាស់ផល-អនុផលព្រៃឈើរបស់ សមាជិក និងការសិក្សាប៉ាន់ប្រមាណធនធានព្រៃឈើនៅក្នុងសហគមន៍ តាមរបៀបធ្វើសារពើក័ណ្ណព្រៃឈើ។

លទ្ធផលនៃការសិក្សាទាំងនោះបានផ្តល់នូវព័ត៌មាន និងទិន្នន័យជាមូលដ្ឋានសម្រាប់ពិគ្រោះយោបល់ក្នុង ការរៀបចំផែនការគ្រប់គ្រងរយៈពេលប្រាំឆ្នាំ(២០១៨-២០២២)។

ផែនការគ្រប់គ្រងនេះ គឺជាសមិទ្ធផលថ្មីមួយទៀតដែលសហគមន៍តំបន់ការពារធម្មជាតិដីខលើសម្រេច បាន ព្រោះថាផែនការគ្រប់គ្រងនេះ កើតមានឡើងតាមរយៈកិច្ចខិតខំប្រឹងប្រែង និងការចូលរួមរបស់សហគមន៍ ហើយផែនការគ្រប់គ្រងនេះ គឺជាប្រទីបមួយសម្រាប់ចង្អុលបង្ហាញដល់ការអនុវត្តរបស់សហគមន៍ក្នុងការគ្រប់ គ្រងធនធានធម្មជាតិ និងការងារអភិវឌ្ឍន៍របស់សហគមន៍។ លើសពីនេះទៀតផែនការគ្រប់គ្រងសហគមន៍ នេះ ក៏ជាមធ្យោបាយមួយសម្រាប់ទាក់ទាញប្រភពថវិកាពីគម្រោង ដៃគូអភិវឌ្ឍ ឬសប្បុរសជន ដែលមាន បំណងជួយគាំទ្រដល់សកម្មភាពអភិវឌ្ឍ និងគ្រប់គ្រងធនធានធម្មជាតិរបស់សហគមន៍ផងដែរ។

ម៉្យាងវិញទៀត ផែនការគ្រប់គ្រងនេះពិតជានៅមានភាពខ្វះចន្លោះ ព្រោះថានេះជាលើកទីមួយដែល សហគមន៍បានរៀបចំឡើង។ ទោះបីជាយ៉ាងណា តាមរយៈនៃការអនុវត្តផែនការគ្រប់គ្រងនេះ សហគមន៍ ពិតជាបានរៀនសូត្រ និងកែលម្អលើសកម្មភាពគ្រប់គ្រង ដោយផ្អែកតាមយន្តការត្រួតពិនិត្យ និងវាយតម្លៃ ប្រចាំឆ្នាំនីមួយៗ។

២. ទស្សនវិស័យ និងគោលបំណង

២-១. ទស្សនវិស័យនៃផែនការគ្រប់គ្រង

ដោយពិនិត្យទៅលើបញ្ហាដែលកំពុងជួបប្រទះនៅក្នុងដំណើរការគ្រប់គ្រង សហគមន៍តំបន់ការពារ ធម្មជាតិដីខលើ បានកំណត់នូវទស្សនវិស័យ សម្រាប់ការអនុវត្តផែនការគ្រប់គ្រងលើកទីមួយសម្រាប់ឆ្នាំ (២០១៨-២០២២) ពេល គឺ ធ្វើឱ្យប្រសើរឡើងទាំងកម្រិតជីវភាពរស់នៅរបស់សមាជិក និងធនធានព្រៃ នៅក្នុងសហគមន៍។

ដើម្បីសម្រេចបានទស្សនវិស័យនេះ សហគមន៍តំបន់ការពារធម្មជាតិដីខលើ បានកំណត់នូវយុទ្ធ សាស្ត្រសំខាន់ៗសម្រាប់ការអនុវត្តផែនការគ្រប់គ្រងលើកទីមួយ(២០១៨-២០២២) ដូចខាងក្រោម៖

- ការធ្វើឱ្យប្រសើរឡើងវិញនូវតំបន់ព្រៃរិចរិល តាមរយៈការថែរក្សាកូនដំណុះធម្មជាតិ
- ធ្វើឱ្យសមាជិកសហគមន៍មានជីវភាពប្រសើរជាងមុន តាមរយៈការរៀបចំក្រុមសន្សំប្រាក់ ការចងក្រង ក្រុមទឹកឃ្មុំ ការងារចិញ្ចឹមសត្វនិងដាំបន្លែជាលក្ខណៈគ្រួសារ និងការរៀបចំអាជីវកម្មខ្នាតតូច
- ធ្វើឱ្យសមាជិកសហគមន៍រស់នៅប្រកបដោយសុខុមាលភាព តាមរយៈការសាងសង់បង្គន់អនាម័យ ការសាងសង់អណ្តូងទឹកសម្រាប់ប្រើប្រាស់នៅតាមគ្រួសារ និងការសាងសង់ហេដ្ឋារចនាសម្ព័ន្ធនានា ដូចជា ទំនប់ទឹកប្រៃនៅក្នុងសហគមន៍ ការស្តារនូវប្រព័ន្ធស្រោចស្រពសម្រាប់បំបៅក្នុងវិស័យកសិកម្ម តាមរយៈការស្តារត្រពាំង បឹងធម្មជាតិ និងប្រព័ន្ធប្រឡាយ

- ធ្វើឱ្យសមាជិកសហគមន៍ មានភាពជាម្ចាស់ក្នុងការគ្រប់គ្រងធនធានតាមរយៈការពង្រឹងនូវសមត្ថភាព និងអភិបាលកិច្ចក្នុងការគ្រប់គ្រងសហគមន៍ ។

២-២ .គោលបំណង

ការរៀបចំផែនការគ្រប់គ្រងរបស់សហគមន៍តំបន់ការពារធម្មជាតិដីខលើ ធ្វើឡើងក្នុងគោលបំណងជាក់លាក់ ដូចខាងក្រោម៖

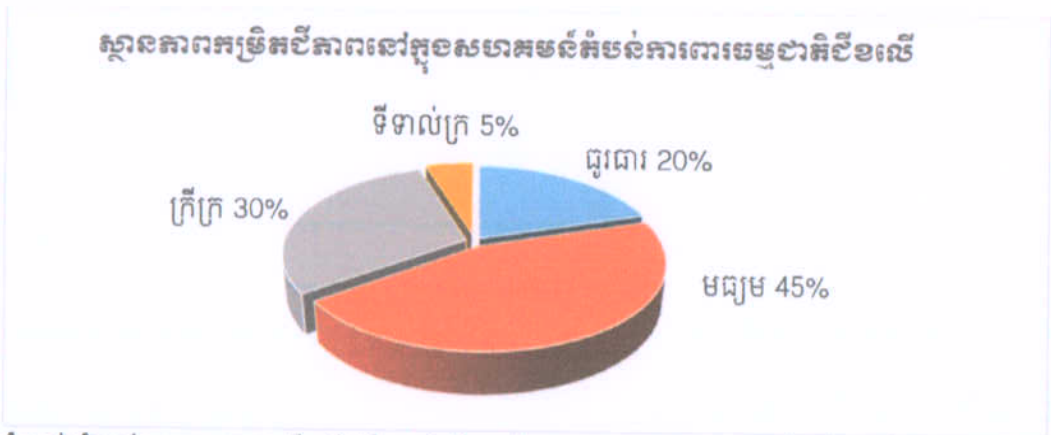
- កំណត់នូវទស្សនវិស័យ និងសកម្មភាពសំខាន់ៗដែលត្រូវអនុវត្តរយៈពេល៥ឆ្នាំ (២០១៨-២០២២) ក្នុងការគ្រប់គ្រងធនធានធម្មជាតិនៅក្នុងសហគមន៍
- កំណត់នូវគោលការណ៍ប្រើប្រាស់ឱ្យបានសមស្រប និងការបែងចែកផលប្រយោជន៍ប្រកបដោយសមធម៌ និងតម្លាភាពសំដៅធានាដល់ការគ្រប់គ្រងនៅក្នុងសហគមន៍ ប្រកបដោយសុខដុមរេនា
- លើកកម្ពស់ប្រសិទ្ធភាពលើការងារគ្រប់គ្រងរបស់សហគមន៍ឱ្យមានលក្ខណៈបច្ចេកទេស ស្របតាមទិដ្ឋភាពច្បាប់ស្តីពីតំបន់ការពារធម្មជាតិ។

៣. ស្ថានភាពសេដ្ឋកិច្ចសង្គម

៣-១ សមាជិក និងកម្រិតជីវភាព

សហគមន៍តំបន់ការពារធម្មជាតិដីខលើ មានការចូលរួមពីប្រជាពលរដ្ឋចំនួនបីភូមិ រួមមានភូមិតានី ភូមិត្រពាំងកណ្តាល និងភូមិដីខលើ ឃុំដីខលើ ស្រុកស្រែអំបិល ខេត្តកោះកុង ដែលមានសមាជិកចូលរួមសរុបចំនួន៣២៧គ្រួសារ និងមានប្រជាជនសរុបចំនួន១៥៥៦នាក់ ស្រី៧២៩នាក់។ បច្ចុប្បន្ននេះមុខរបរសំខាន់ៗរបស់សហគមន៍គឺ ធ្វើស្រែស្បៀង ចំការ និងចិញ្ចឹមសត្វ ។ ក្រៅពីនេះសមាជិកសហគមន៍មានមុខរបររៀបរាប់បន្សំមួយចំនួន ដូចជា៖ លក់កម្លាំងពលកម្ម(ធ្វើកម្មកររោងចក្រ) ប្រមូលអនុផលព្រៃឈើ ដំណាំរួមផ្សំ និងលក់ដូរ។

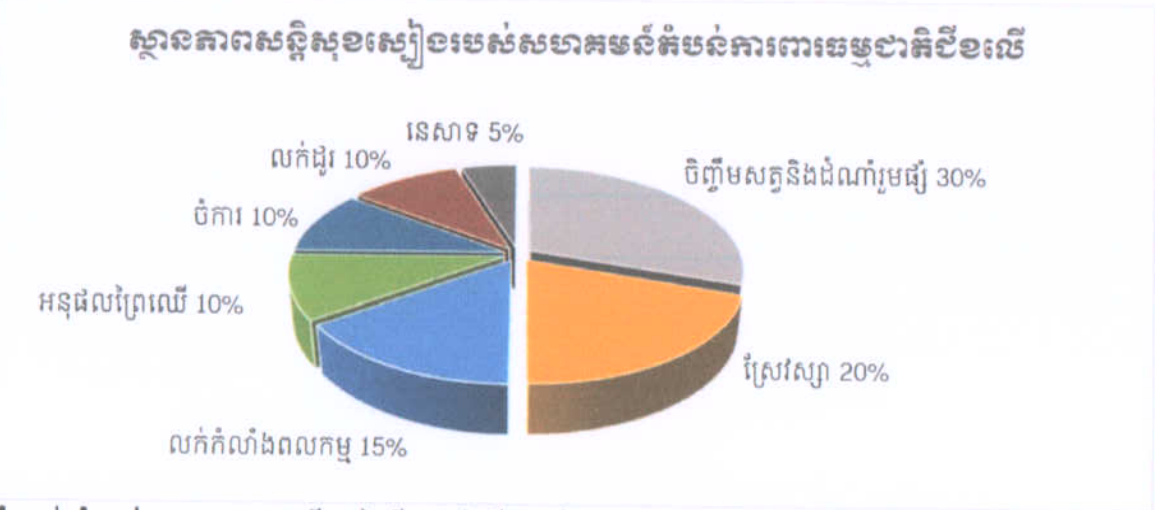
ដោយឡែកទាក់ទងទៅនឹងកម្រិតជីវភាព ក្នុងពេលបច្ចុប្បន្ននេះ សមាជិកសហគមន៍តំបន់ការពារធម្មជាតិដីខលើ មានកម្រិតជីវភាពចែកចេញជាបួនប្រភេទគឺ៖ សមាជិកដែលមានកម្រិតជីវភាពធ្ងន់៣០% មធ្យមប្រមាណ៤៥% សមាជិកដែលមានកម្រិតជីវភាពក្រីក្រប្រមាណ៣០% និងសមាជិកដែលមានកម្រិតជីវភាពទីទាល់ក្រមានប្រមាណ៥%។



កំណត់សំគាល់៖ ប្រភព TST ធ្វើនៅថ្ងៃទី១៣ ខែមីនា ឆ្នាំ២០១៧ អ្នកចូលរួម២៨នាក់ ស្ត្រី៤នាក់។

៣-២ ស្ថានភាពសន្តិសុខស្បៀង

ស្ថានភាពសន្តិសុខស្បៀងនៅក្នុងសហគមន៍តំបន់ការពារធម្មជាតិជីខលើ មានទំនាក់ទំនងជាមួយនឹងប្រភពចំណូលដែលសហគមន៍ទទួលបាននៅកំឡុងឆ្នាំនីមួយៗ។ យោងតាមលទ្ធផលនៃកិច្ចពិភាក្សា និងផ្តល់យោបល់ដោយគណៈកម្មការសហគមន៍បានឱ្យដឹងថា សមាជិកសហគមន៍តំបន់ការពារធម្មជាតិជីខលើមានប្រភពចំណូលមកពីការចិញ្ចឹមសត្វនិងដាំដំណាំរួមផ្សំ៣០% ការធ្វើស្រែស្បៀងចំនួន២០% ការលក់កំលាំងពលកម្ម(កម្មកររោងចក្រ)១៥% អនុផលព្រៃឈើ១០% ធ្វើចំការ១០% លក់ដូរចំនួន១០% និងពីការនេសាទ៥% ។ បច្ចុប្បន្ននេះ សហគមន៍មានភាពប្រឈមជាមួយនឹងបញ្ហាកង្វះទឹកសម្រាប់បំរើសេចក្តីត្រូវការក្នុងវិស័យកសិកម្ម ដែលកន្លងមកសហគមន៍អាចធ្វើស្រែបានពីរដងក្នុងមួយរដូវ(ស្រូវវស្សានិងស្រូវប្រាំង) តែបច្ចុប្បន្ននេះធ្វើបានតែស្រូវវស្សា ដែលបញ្ហានេះបានជះឥទ្ធិពលទៅដល់សន្តិសុខស្បៀងនៅក្នុងសហគមន៍ផងដែរ។



កំណត់សំគាល់៖ ប្រភព TST ធ្វើនៅថ្ងៃទី១៣ ខែមីនា ឆ្នាំ២០១៧ អ្នកចូលរួម២៨នាក់ ស្ត្រី៤នាក់។

៣-៤ សមិទ្ធផលសំខាន់ៗដែលសហគមន៍សម្រេចបានក្នុងមក

នៅក្នុងដំណើរការគ្រប់គ្រងសហគមន៍រយៈពេល៧ឆ្នាំកន្លងមកនេះ សហគមន៍តំបន់ការពារធម្មជាតិ ជីខលើ ទទួលបាននូវលទ្ធផលសំខាន់ៗមាន ដូចជា៖

- ការទទួលបាននូវសិទ្ធិពេញលេញក្នុងការគ្រប់គ្រង និងប្រើប្រាស់ផល-អនុផលព្រៃឈើសម្រាប់ ការដោះស្រាយជីវភាពប្រចាំថ្ងៃរបស់សមាជិកសហគមន៍
- រៀបចំចងក្រងក្រុមសន្សំទឹកឃ្មុំ
- រៀបចំចងក្រងក្រុមសន្សំប្រាក់នៅក្នុងសហគមន៍បានចំនួន១ក្រុម
- បោះបង្គោលព្រំប្រទល់សហគមន៍ ចំនួន១៣៤បង្គោល
- ចុះកិច្ចព្រមព្រៀងជាមួយក្រសួងបរិស្ថានលើការងារគ្រប់គ្រងធនធានធម្មជាតិនៅក្នុងសហគមន៍
- ដកហូតឈើសម្រាប់ឧបត្ថម្ភដល់សមាជិកសម្រាប់ការសាងសង់និងជួសជុលលំនៅដ្ឋាន
- កសាងសមត្ថភាពគណៈកម្មការសហគមន៍ និងការចូលរួមគាំទ្រពីសមាជិកសហគមន៍
- ដោះស្រាយបញ្ហាទំនាស់ដីធ្លីដែលកើតមាននៅក្នុងសហគមន៍
- កិច្ចសហការគាំទ្រពីស្ថាប័នជំនាញ និងអាជ្ញាធរមូលដ្ឋានលើការងារគ្រប់គ្រងធនធានធម្មជាតិ នៅក្នុងសហគមន៍។

៣-៥ បញ្ហាកំពុងជួបប្រទះ

ទន្ទឹមនឹងភាពរីកចម្រើនដែលសហគមន៍តំបន់ការពារធម្មជាតិជីខលើសម្រេចបាន សហគមន៍ក៏ នៅមានបញ្ហាមួយចំនួនដែលកំពុងជួបប្រទះ ដូចជា៖

- បទល្មើសនេសាទពីអ្នកខាងក្រៅ នៅក្នុងដែនសហគមន៍
- មិនទាន់មានស្នាក់ការសហគមន៍
- ការរានដីព្រៃសហគមន៍ធ្វើជាដីធ្លីកម្មសិទ្ធិ
- សមត្ថភាពគណៈកម្មការសហគមន៍ក្នុងការគ្រប់គ្រងធនធានធម្មជាតិនៅមានកម្រិត
- កង្វះទឹកប្រើប្រាស់សម្រាប់ការហូបចុកនៅក្នុងសហគមន៍ និងទឹកសម្រាប់ប្រើប្រាស់ក្នុង វិស័យកសិកម្ម
- កង្វះធនធានមនុស្សដើម្បីចូលរួមក្នុងការដឹកនាំការងារគ្រប់គ្រងធនធានធម្មជាតិ
- កង្វះដីសម្រាប់អនុវត្តវិស័យកសិកម្ម

៤ .ស្ថានភាពទូទៅនៃធនធានរបស់សហគមន៍

៤-១. ធនធានធម្មជាតិក្នុងតំបន់ព្រៃសហគមន៍

ផ្អែកតាមលទ្ធផលនៃការធ្វើសារពើភ័ណ្ឌព្រៃសហគមន៍ បានបង្ហាញឱ្យឃើញថា នៅក្នុងសហគមន៍

តំបន់ការពារធម្មជាតិដីខលើ ដែលមានទំហំផ្ទៃដីព្រៃសរុបចំនួន៥៥០ហិចតា ក្នុងនោះសហគមន៍បានធ្វើការបែងចែកជាបីតំបន់សម្រាប់ធ្វើការគ្រប់គ្រងនិងប្រើប្រាស់ ដែលរួមមាន ៖ តំបន់ប្រើប្រាស់ តំបន់ថែទាំកូនដំណុះធម្មជាតិ និងតំបន់កសិកម្មចម្រុះ។ ដោយផ្អែកតាមលក្ខណៈភូមិសាស្ត្រ និងផែនការគ្រប់គ្រងរបស់សហគមន៍លើកទី១(២០១៨-២០២២) សហគមន៍បានឯកភាពធ្វើសារពើភ័ណ្ឌតែនៅក្នុងតំបន់ប្រើប្រាស់ប៉ុណ្ណោះ ដែលមានផ្ទៃដីទំហំ២៧៩ហិចតា ។

តារាងលទ្ធផលសារពើភ័ណ្ឌធនធានព្រៃឈើនៅក្នុងសហគមន៍តំបន់ការពារធម្មជាតិដីខលើ

មុខកាត់តូចជាង ១០ស.ម	មុខកាត់ពី ១០ស.ម ទៅ ១៥ស.ម	មុខកាត់ធំជាង ១៥ស.ម
៤៩២៦ដើម/ហិចតា	៤៦៤៣ដើម/ហិចតា	១០៨៦ដើម/ហិចតា
តារាងសរុបចំនួនដើមឈើនៅផ្ទៃដី ២៧៩ហិចតា		
១៣៧៤៣៥៤ ដើម	១២៩៥៣៩៧ ដើម	៣០២៩៩៤ ដើម

(ប្រភព: ការសិក្សាប៉ាន់ប្រមាណពីធនធានព្រៃឈើនៅក្នុងសហគមន៍តំបន់ការពារធម្មជាតិដីខលើ ខែមិថុនា ឆ្នាំ២០១៦)

៤-៣ តម្រូវការប្រើប្រាស់ផល អនុផលព្រៃឈើនៅក្នុងសហគមន៍

តាមលទ្ធផលនៃការសិក្សាប៉ាន់ប្រមាណពីតម្រូវការប្រើប្រាស់ផល-អនុផលព្រៃឈើនៅក្នុងសហគមន៍ អាចកំណត់បានពីប្រភេទផលនិងអនុផលព្រៃឈើ ដែលជាតម្រូវការប្រើប្រាស់ចាំបាច់របស់សមាជិកសហគមន៍សម្រាប់ការប្រកបរបរចិញ្ចឹមជីវិតប្រចាំឆ្នាំ។ ម៉្យាងទៀតលទ្ធផលនៃការសិក្សានេះ បានបង្ហាញអំពីបរិមាណនៃការប្រើប្រាស់ផល-អនុផលព្រៃឈើក្នុងរយៈពេលមួយឆ្នាំនៅសហគមន៍។ ជាមួយគ្នា នេះយើងជឿជាក់ថាគួរលេខនៃការប៉ាន់ប្រមាណទាំងនេះប្រាកដជាមានភាពលំអៀង ព្រោះថាព័ត៌មានដែលផ្តល់ឱ្យតាមរយៈសមាជិកសហគមន៍នៅមានលក្ខណៈមិនប្រាកដ មិនជាក់លាក់ ហើយម៉្យាងទៀតបរិមាណនៃការប្រើប្រាស់នៅក្នុងគ្រួសារនីមួយៗ អាចមានការប្រែប្រួលពីមួយឆ្នាំទៅមួយឆ្នាំអាស្រ័យលើតម្រូវការទីផ្សារ និងការកើនឡើងនូវចំនួនសមាជិកនៅក្នុងគ្រួសារនីមួយៗផងដែរ។

តារាងសិក្សាពីតម្រូវការប្រើប្រាស់ផល-អនុផលឈើជាមធ្យមនៅក្នុងសហគមន៍

ល.រ	ប្រភេទនៃការប្រើប្រាស់	បរិមាណ
១	ការសាងសង់លំនៅដ្ឋានថ្មី	១៥០ ដើម

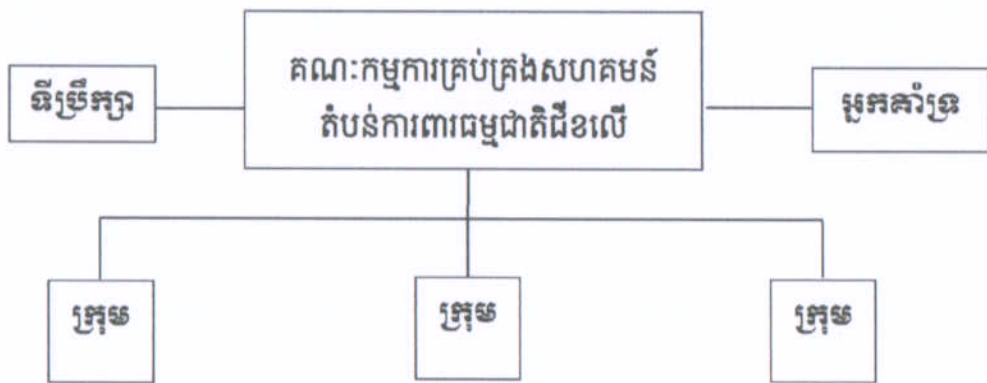
២	ការធ្វើរបងផ្ទះ	១០០ - ១៥០ ដើម
៣	ការធ្វើរបងស្រែចំការ	៥០ - ១០០ ដើម
៤	ចំអិនអាហារ	៣ រទេះ
៥	ទ្រុងជ្រូក	៥០ - ១០០ ដើម
៦	ទ្រុងមាន់-ទា	៥០ ដើម

(ប្រភព: ការសិក្សាប៉ាន់ប្រមាណពីតម្រូវការប្រើប្រាស់នៅក្នុងសហគមន៍តំបន់ការពារធម្មជាតិជីខលើខែវិច្ឆិកា ឆ្នាំ២០១៦)

៥. យុទ្ធសាស្ត្រនៃការគ្រប់គ្រង

៥.១. រចនាសម្ព័ន្ធគ្រប់គ្រង

សហគមន៍តំបន់ការពារធម្មជាតិជីខលើ មានសមាសភាពគណៈកម្មការចំនួន ៧នាក់ ក្នុងនោះមានស្ត្រីចំនួន៣នាក់ និងអមដោយទីប្រឹក្សាដែលមានមេភូមិ និងអ្នកគាំទ្ររួមមាន មន្ទីរបរិស្ថាន តំបន់ប្រើប្រាស់ច្រើនយ៉ាងដងពែង គម្រោង និងអង្គការដៃគូ។ សមាសភាពគណៈកម្មការទាំងនេះ ត្រូវបានជ្រើសរើសតាមរយៈការបោះឆ្នោតដោយសេរី និងមានដឹកាទទួលស្គាល់ពីមេឃុំជីខលើផងដែរ។



៥.២. ការបែងចែកតំបន់គ្រប់គ្រង និងប្រើប្រាស់

ដោយផ្អែកទៅតាមស្ថានភាពភូមិសាស្ត្រ និងប្រភេទព្រៃ សហគមន៍បានធ្វើការបែងចែកជា ៣តំបន់សំខាន់ៗដើម្បីធ្វើការគ្រប់គ្រងនិងការប្រើប្រាស់ ដែលរួមមាន៖ តំបន់ប្រើប្រាស់ តំបន់ថែទាំកូនដំណុះ និងតំបន់កសិកម្មចម្រុះ(ដូចមានផែនទីបង្ហាញក្នុងតារាងឧបសម្ព័ន្ធ)។ គោលបំណងនៃការគ្រប់គ្រង និងការ

ប្រើប្រាស់ក្នុងតំបន់នីមួយៗមាន ដូចខាងក្រោម៖

តំបន់ប្រើប្រាស់: តំបន់ប្រើប្រាស់នេះមានទំហំផ្ទៃដីសរុប **២៧៩ហិចតា** គោលបំណងនៃការគ្រប់គ្រងតំបន់នេះ គឺដើម្បីធ្វើការដកហូត និងប្រើប្រាស់ជាលក្ខណៈប្រពៃណី និងសម្រាប់សមាជិកធ្វើការដកហូតដើម្បីសាងសង់ និងជួសជុលលំនៅដ្ឋាន ការប្រើប្រាស់សម្រាប់ជីវភាពប្រចាំថ្ងៃ ព្រមទាំងសម្រាប់សាងសង់ហេដ្ឋារចនាសម្ព័ន្ធនានានៅក្នុងសហគមន៍។

តំបន់ថែទាំកូនដំណុះធម្មជាតិ : តំបន់នេះមានទំហំផ្ទៃដី **១៤០ហិចតា** គោលបំណងនៃការគ្រប់គ្រងតំបន់នេះ សំដៅការថែរក្សាកូនដំណុះធម្មជាតិ ជីវៈចម្រុះ និងប្រភេទឈើសំខាន់ៗ។ នៅតំបន់នេះមិនអនុញ្ញាតឱ្យធ្វើការដកហូតផល អនុផលព្រៃឈើគ្រប់ប្រភេទឡើយ។

តំបន់កសិកម្មចម្រុះ : តំបន់នេះមានទំហំផ្ទៃដី **១៣១ហិចតា** គោលបំណងនៃការគ្រប់គ្រងតំបន់នេះ គឺសំដៅការអនុវត្តកសិកម្មចម្រុះ ដូចជា៖ ការធ្វើស្រែ ចំការ ចិញ្ចឹមសត្វ និងដំណាំរួមផ្សំ។ នៅក្នុងតំបន់នេះសមាជិកសហគមន៍មានសិទ្ធិក្នុងការប្រើប្រាស់និងអាស្រ័យផល តែមិនមានសិទ្ធិក្នុងការលក់ដូរ ផ្ទេរ ឬប្រវះឡើយ។ នៅក្នុងតំបន់នេះមិនអនុញ្ញាតឱ្យមានការដឹកស្រូវ ឬអន្លង់ថ្មីឡើយ។ សមាជិកសហគមន៍អាចធ្វើការនេសាទជាលក្ខណៈគ្រួសារបាន តែមិនអនុញ្ញាតឱ្យធ្វើការនេសាទនៅរដូវត្រីពង។ រាល់ការនេសាទនៅតំបន់នេះ ត្រូវគោរពទៅតាមលក្ខន្តិកៈរបស់សហគមន៍តំបន់ការពារធម្មជាតិដីខលើ។

៥-២ គោលការណ៍ប្រើប្រាស់ធនធានធម្មជាតិ

ដោយយោងទៅតាមស្ថានភាពព្រៃ និងតម្រូវការប្រើប្រាស់ចាំបាច់សម្រាប់ជីវភាពរស់នៅប្រចាំថ្ងៃរបស់សមាជិកសហគមន៍ ការរៀបចំផែនការគ្រប់គ្រងលើកទីមួយ(២០១៤-២០២២) សហគមន៍តំបន់ការពារធម្មជាតិដីខលើ បានកំណត់នូវគោលការណ៍ប្រើប្រាស់ ដូចខាងក្រោម៖

- មិនអនុញ្ញាតឱ្យកាប់ឈើគ្រប់ប្រភេទដើម្បីធ្វើអាជីវកម្មឡើយ
- មិនអនុញ្ញាតឱ្យដកហូតនិងប្រើប្រាស់ឈើសំរាប់ប្រើប្រាស់ជាមធ្យោបាយនេសាទឡើយ
- សំរាប់ការសាងសង់លំនៅដ្ឋានថ្មី(សសរ ផ្ទោង និងរបា) អាចអនុញ្ញាតបានត្រឹម **១២ខ្នងផ្ទះក្នុងមួយឆ្នាំ** ហើយលទ្ធភាពនៃការផ្តល់ឈើ ជូនត្រឹមតែ៨០ ទៅ ១០០ដើម ក្នុងមួយខ្នងផ្ទះ
- សំរាប់ការជួសជុលលំនៅដ្ឋាន(សសរ ផ្ទោង និងរបា) សហគមន៍អនុញ្ញាតបានត្រឹម **១៥ខ្នងផ្ទះក្នុងមួយឆ្នាំ** និងហើយលទ្ធភាពនៃការផ្តល់កូនឈើ ជូនត្រឹមតែ៣០ដើម ក្នុងមួយខ្នងផ្ទះ ហើយរយៈពេល៣ឆ្នាំទើបស្នើសុំជួសជុលម្តងទៀត

- ចំពោះការប្រើប្រាស់ឈើសម្រាប់សាងសង់ទ្រង់ជ្រូក មាន ១ សហគមន៍ផ្តល់ជូនទៅតាមទំហំនៃការស្នើសុំ
- ការសម្រេចផ្តល់ឈើទៅឱ្យគ្រួសារជាសមាជិកណាមួយ ត្រូវធ្វើឡើងតាមរយៈកិច្ចប្រជុំប្រចាំខែរបស់គណៈកម្មការសហគមន៍
- ការដកហូតឈើសំណង់ អាចធ្វើឡើងតែនៅក្នុងតំបន់ប្រើប្រាស់ និងកាប់តាមរបៀបជ្រើសរើស
- ប្រជាពលរដ្ឋដែលរស់នៅក្នុងសហគមន៍ តែមិនមែនជាសមាជិកសហគមន៍តំបន់ការពារធម្មជាតិជីខលើ អាចទទួលបានឈើត្រឹមតែ៥ដើមក្នុង១ឆ្នាំ។ ចំពោះប្រជាពលរដ្ឋដែលមិនមែនជាសមាជិកសហគមន៍និងរស់នៅក្រៅសហគមន៍ មិនអនុញ្ញាតឱ្យប្រើប្រាស់ធនធានព្រៃឈើនៅក្នុងតំបន់ព្រៃសហគមន៍ឡើយ
- ក្នុងករណីមានតម្រូវការប្រើប្រាស់ឈើសំរាប់បំរើសេចក្តីត្រូវការនៅក្នុងសហគមន៍ (សាលារៀន ស្នាក់ការសហគមន៍ វត្តអារាម ស្ពាន..) គណៈកម្មការសហគមន៍ ត្រូវប្រជុំពិគ្រោះយោបល់ជាមួយសមាជិកសហគមន៍ជាមុនសិន
- ការដកហូតនិងប្រើប្រាស់ធនធានព្រៃឈើនៅក្នុងសហគមន៍ត្រូវធ្វើលិខិតជាលាយលក្ខណ៍អក្សរទៅគណៈកម្មការសហគមន៍តំបន់ការពារធម្មជាតិជីខលើ ដោយមានការដឹងព្រឹត្តិការណ៍ជីខលើ និងមានការឯកភាពពីនាយកតំបន់ប្រើប្រាស់ច្រើនយ៉ាងដងពែង ។

៥-៣. គោលការណ៍បែងចែកផលប្រយោជន៍

ការបែងចែកផលប្រយោជន៍ គឺជាកត្តាសំខាន់មួយនៅក្នុងការគ្រប់គ្រងសហគមន៍ ប្រសិនបើការបែងចែកផលប្រយោជន៍ មិនប្រកបដោយសមធម៌ គ្មានតម្លាភាព នោះវាជាមូលហេតុធ្វើឱ្យមានទំនាស់កើតឡើង ឬអាចឈានទៅដល់ភាពបរាជ័យនៅក្នុងការគ្រប់គ្រងរបស់សហគមន៍ទាំងមូល។ សម្រាប់ការរៀបចំផែនការគ្រប់គ្រងលើកទីមួយនេះ សហគមន៍តំបន់ការពារធម្មជាតិជីខលើ បានកំណត់នូវគោលការណ៍បែងចែកផលប្រយោជន៍មួយចំនួន ដូចខាងក្រោម៖

- គ្រួសារទីទាល់ក្រ និងងាយរងគ្រោះដែលជាសមាជិកសហគមន៍ មានអាទិភាពក្នុងការទទួលបានឈើសម្រាប់ការជួសជុល និងសាងសង់លំនៅដ្ឋានថ្មី ការធ្វើរបងផ្ទះ និងរបងស្រែចំការជាដើម
- ប្រជាពលរដ្ឋដែលមិនមែនជាសមាជិកសហគមន៍និងរស់នៅក្រៅសហគមន៍ មិនអនុញ្ញាតឱ្យប្រើប្រាស់ធនធានព្រៃឈើនៅក្នុងសហគមន៍តំបន់ការពារធម្មជាតិជីខលើឡើយ
- ថវិកាសហគមន៍ដែលទទួលបានពីគ្រប់ប្រភពទាំងអស់ មិនអនុញ្ញាតឱ្យធ្វើការប្រើប្រាស់ជាលក្ខណៈបុគ្គលឡើយ ពោលគឺទុកសម្រាប់បម្រើផលប្រយោជន៍រួមលើការងារអភិរក្ស និងការងារអភិវឌ្ឍន៍នៅក្នុងសហគមន៍តែប៉ុណ្ណោះ

- រាល់ការស្នើសុំឈើសម្រាប់ប្រើប្រាស់ផ្សេងៗ ត្រូវធ្វើពាក្យស្នើសុំជាលាយលក្ខណ៍ទៅប្រធានគណៈកម្មការសហគមន៍តំបន់ការពារធម្មជាតិដីខ្ពស់ ដោយមានការដឹងឮពីមេឃុំដីខ្ពស់ និងមានការឯកភាពពីនាយកតំបន់ប្រើប្រាស់ច្រើនយ៉ាងដងពែង។

៥-៤ គោលការណ៍ស្វែងរកថវិកា និងការគ្រប់គ្រងហិរញ្ញវត្ថុ

- ប្រភពប្រាក់ចំណូលសហគមន៍តំបន់ការពារធម្មជាតិដីខ្ពស់ រួមមាន៖
 - ❖ ការប្រាក់ពីក្រុមសន្សំ
 - ❖ ប្រាក់កាតទានសមាជិកសហគមន៍
 - ❖ ប្រាក់ចំណូលពីដកហូតផលព្រៃឈើ
 - ❖ សំណងការខូចខាត
 - ❖ ប្រាក់ចំណូលពីការបង់សេវាបរិស្ថាននៅក្នុងសហគមន៍
 - ❖ ក្រុមប្រមូលទឹកឃ្មុំ
 - ❖ សប្បុរសជន
- ប្រាក់ចំណូលដែលបានមកពីគ្រប់ប្រភពទាំងអស់ត្រូវដាក់បញ្ចូលនៅក្នុងគណនីសហគមន៍តែមួយ និងមានការកត់ត្រាក្នុងបញ្ជីច្បាស់លាស់ដោយហិរញ្ញវត្ថុរបស់សហគមន៍
- នៅក្នុងផ្នែកនីមួយៗត្រូវមានអ្នកទទួលខុសត្រូវកត់ត្រាម្នាក់មុននឹងផ្ទេរប្រាក់ចូលទៅក្នុងគណនីសហគមន៍
- ថវិកាតំបន់ទុកក្នុងគណនីសហគមន៍អាចរក្សាត្រឹមតែ ៥០០០.០០០រៀល (ប្រាំលានរៀល) ប្រសិនបើលើសពីនេះ ត្រូវទុកប្រើប្រាស់ជាទុនបង្វិលសម្រាប់ក្រុមសន្សំក្នុងសហគមន៍ឬផ្ទេរនៅធនាគារដែលនៅជិតសហគមន៍
- ហិរញ្ញវត្ថុសហគមន៍ត្រូវធ្វើការបូកសរុប និងរាយការណ៍នៅរៀងរាល់ពេលកិច្ចប្រជុំប្រចាំខែនីមួយៗ
- គណៈកម្មការត្រូវធ្វើរបាយការណ៍សង្ខេបពីលទ្ធផលសកម្មភាពការងារគ្រប់គ្រងសហគមន៍ទៅនាយកតំបន់ប្រើប្រាស់ច្រើនយ៉ាងដងពែង និងចំលងជូនក្រុមមេឃុំដីខ្ពស់ នៅរៀងរាល់៣ខែម្តង
- គណៈកម្មការត្រូវប្រជុំរាយការណ៍ពីលទ្ធផលសកម្មភាពនៃការគ្រប់គ្រងសហគមន៍ទៅដល់សមាជិកសហគមន៍នៅរៀងរាល់ពេលកិច្ចប្រជុំប្រចាំឆ្នាំរបស់សហគមន៍
- ថវិកាចំណូលប្រចាំឆ្នាំក្នុងគណនីសហគមន៍ដែលបានមកពីគ្រប់ផ្នែកទាំងអស់ត្រូវធ្វើការបែងចែកទៅលើ៖ ការងារអភិរក្ស ២៥% ការងារអភិវឌ្ឍន៍ ១៥% ការងារជួយសង្គ្រោះដល់

សមាជិកសហគមន៍ ១០% ការងាររដ្ឋបាល៣០% និងសំរាប់តំកល់ទុកក្នុងកេសសហគមន៍
ចំនួន ២០%។

៦. ផែនការសកម្មភាពសំខាន់ៗសម្រាប់អនុវត្តរយៈពេល៥ឆ្នាំ(២០១៨-២០២២)

ដោយយោងទៅតាមទស្សនវិស័យរបស់សហគមន៍ក្នុងការរៀបចំ និងអនុវត្តផែនការគ្រប់គ្រងលើកទីមួយ(២០១៨-២០២២) សហគមន៍តំបន់ការពារធម្មជាតិជីខលើ បានកំណត់សកម្មភាពចំបងៗ ដូចមាននៅក្នុងតារាងខាងក្រោម៖

ល.រ	សកម្មភាព	ពេលវេលាអនុវត្ត					ផ្សេងៗ
		២០១៨	២០១៩	២០២០	២០២១	២០២២	
១	ផ្សព្វផ្សាយផែនការគ្រប់គ្រងសហគមន៍តំបន់ការពារធម្មជាតិ		x				
២	ធ្វើផ្លូវភ្លើង	x		x		x	៣០០ម៉ែត្រ
៣	សាងសង់បង្គន់អនាម័យ	x	x				៣០០កន្លែង
៤	សាងសង់អណ្តូងស្នប់		x				៥៥អណ្តូង
៥	ថែទាំកូនដំណុះធម្មជាតិ	x	x	x	x	x	៧៩ ហិកតា
៦	បង្កើតនិងគ្រប់គ្រងក្រុមសន្សំប្រាក់	x	x	x	x	x	
៧	ធ្វើបច្ចុប្បន្នភាពសមាជិកសហគមន៍	x	x	x	x	x	
៨	ជីកស្រះ		x	x			៤កន្លែង
៩	ការងារល្អាត	x	x	x	x	x	
១០	ការអនុវត្តការងារចិញ្ចឹមសត្វ និងដាំបន្លែ	x	x	x	x	x	
១១	ជួលជុលទូទឹកទំនប់ទឹកប្រៃ					x	១កន្លែង
១២	រៀបចំស្លាកសញ្ញាសម្គាល់ផលិតផលទឹកយ៉ូ និងមាស៊ីនសម្អាត		x	x			
១៣	ធ្វើផែនទីសហគមន៍តំបន់ការពារធម្មជាតិ			x			២ផ្ទាំង

តារាងផែនការសកម្មភាពសំរាប់អនុវត្តន៍ប្រចាំឆ្នាំ ២០១៨

ល.រ	សកម្មភាព	ទីកន្លែង	អ្នកចូលរួម	ខែ												រៀង	
				១	២	៣	៤	៥	៦	៧	៨	៩	១០	១១	១២		
១	កិច្ចប្រជុំប្រចាំខែ	សហគមន៍	គណៈកម្មការ	x	x	x	x	x	x	x	x	x	x	x	x	x	
២	ប្រជុំទោស និងប្រចាំឆ្នាំ	សហគមន៍	គណៈកម្មការ និងសមាជិក					x									x
៣	ការងារយោមល្អិត	ព្រៃសហគមន៍	គណៈកម្មការ និងសមាជិក	x	x	x	x	x	x	x	x	x	x	x	x	x	
៤	ធ្វើផ្លូវភ្លើង	ព្រៃសហគមន៍	គណៈកម្មការ និងសមាជិក														x
៥	ដីកស្រែ	សហគមន៍	គណៈកម្មការ និងសមាជិក													x	
៦	សាងសង់បង្គន់អនាម័យ	សហគមន៍	គណៈកម្មការ និងសមាជិក													x	
៧	ថែទាំកូនដំណុះធម្មជាតិ	ព្រៃសហគមន៍	គណៈកម្មការ និងសមាជិក	x	x	x	x	x	x	x	x	x	x	x	x	x	
៨	បង្កើតនិងគ្រប់គ្រងក្រុមសន្សំប្រាក់	សហគមន៍	គណៈកម្មការ	x	x	x	x	x	x	x	x	x	x	x	x	x	
៩	ធ្វើបច្ចុប្បន្នភាពសមាជិកសហគមន៍	សហគមន៍	គណៈកម្មការ														x
១០	ការអនុវត្តការងារចិញ្ចឹមសត្វ និងដាំ	សហគមន៍	គណៈកម្មការ	x	x	x	x	x	x	x	x	x	x	x	x	x	

តារាងផែនការសកម្មភាពសំរាប់អនុវត្តន៍ប្រចាំឆ្នាំ ២០២០

ល.រ	សកម្មភាព	ទីកន្លែង	អ្នកទទួលបន្ទុក	ខែ												សរុប		
				១	២	៣	៤	៥	៦	៧	៨	៩	១០	១១	១២			
១	កិច្ចប្រជុំប្រចាំខែ	សហគមន៍	គណៈកម្មការ	x	x	x	x	x	x	x	x	x	x	x	x	x	x	
២	ប្រជុំធម្មតា និងប្រចាំឆ្នាំ	សហគមន៍	គណៈកម្មការ និងសមាជិក							x								x
៣	ការងារយោមល្អិត	ព្រៃសហគមន៍	គណៈកម្មការ និងសមាជិក	x	x	x	x	x	x	x	x	x	x	x	x	x	x	
៤	ការអនុវត្តការងារលើកិច្ចសន្យាសង្ខេប និងដាំបន្លែ	សហគមន៍	គណៈកម្មការ និងសមាជិក	x	x	x	x	x	x	x	x	x	x	x	x	x	x	
៥	ជួសជុលទ្វារបើក ទំនប់អទឹកប្រៃ	សហគមន៍	គណៈកម្មការ និងសមាជិក		x													
៦	ធ្វើផែនទីសហគមន៍	ព្រៃសហគមន៍	គណៈកម្មការ និងសមាជិក														x	
៧	ធ្វើបច្ចុប្បន្នភាពសមាជិកសហគមន៍	សហគមន៍	គណៈកម្មការ															x
៨	ជួសជុលផ្លូវភ្លើង	ព្រៃសហគមន៍	គណៈកម្មការ និងសមាជិក	x	x													
៩	ស្តារប្រឡាយ	សហគមន៍	គណៈកម្មការ និងសមាជិក			x												
១០	ថែទាំកូនដំណុះធម្មជាតិ	ព្រៃសហគមន៍	គណៈកម្មការ	x	x	x	x	x	x	x	x	x	x	x	x	x	x	x

តារាងផែនការសកម្មភាពសំរាប់អនុវត្តន៍ប្រចាំឆ្នាំ ២០២១

ល.រ	សកម្មភាព	ទីកន្លែង	អ្នកចូលរួម	ខែ										ផ្សេង			
				១	២	៣	៤	៥	៦	៧	៨	៩	១០		១១	១២	
១	កិច្ចប្រជុំប្រចាំខែ	ស្នាក់ការ	គណៈកម្មការ	x	x	x	x	x	x	x	x	x	x	x	x	x	
២	ប្រជុំទោស និងប្រចាំឆ្នាំ	ស្នាក់ការ	គណៈកម្មការ និងសមាជិក				x										x
៣	ការងារយោមល្អិត	ព្រៃសហគមន៍	គណៈកម្មការ និងសមាជិក	x	x	x	x	x	x	x	x	x	x	x	x	x	
៤	ថែទាំកូនដំណុះធម្មជាតិ	ព្រៃសហគមន៍	គណៈកម្មការ និងសមាជិក	x	x	x	x	x	x	x	x	x	x	x	x	x	
៥	ពង្រឹងការគ្រប់គ្រងក្រុមសន្សំប្រាក់	សហគមន៍	គណៈកម្មការ	x	x	x	x	x	x	x	x	x	x	x	x	x	
៦	ធ្វើបច្ចុប្បន្នភាពសហគមន៍	សហគមន៍	គណៈកម្មការ														x
៧	ពង្រឹងក្រុមសន្សំទឹកឃ្មុំ	សហគមន៍	គណៈកម្មការ	x	x	x	x	x	x	x	x	x	x	x	x	x	
៨	ស្ថាប្រឡាយ	សហគមន៍	គណៈកម្មការ និងសមាជិក														x
៩	ការអនុវត្តការងារចិញ្ចឹមសត្វនិងជាប់ន្លែ	សហគមន៍	គណៈកម្មការ និងសមាជិក	x	x	x	x	x	x	x	x	x	x	x	x	x	
១០	សន្និបាតប្រចាំឆ្នាំរបស់សហគមន៍	សហគមន៍	គណៈកម្មការ និងសមាជិក														x

តារាងផែនការសកម្មភាពសំរាប់អនុវត្តសម្រាប់ឆ្នាំ ២០២២

ល.រ	សកម្មភាព	ទីកន្លែង	អ្នកទទួលខុសត្រូវ	ខែ												សរុប	
				១	២	៣	៤	៥	៦	៧	៨	៩	១០	១១	១២		
១	កិច្ចប្រជុំប្រចាំខែ	ស្នាក់ការ	គណៈកម្មការ	x	x	x	x	x	x	x	x	x	x	x	x	x	x
២	ប្រជុំពិធីសារ និងប្រចាំឆ្នាំ	ស្នាក់ការ	គណៈកម្មការ និងសមាជិក							x							x
៣	ការងារយោមល្អិត	ព្រៃសហគមន៍	គណៈកម្មការ និងសមាជិក	x	x	x	x	x	x	x	x	x	x	x	x	x	x
៤	ថែទាំកូនដំណុះធម្មជាតិ	ព្រៃសហគមន៍	គណៈកម្មការ និងសមាជិក	x	x	x	x	x	x	x	x	x	x	x	x	x	x
៥	ពង្រឹងការងារគ្រប់គ្រងក្រុមសន្សំប្រាក់	សហគមន៍	គណៈកម្មការ	x	x	x	x	x	x	x	x	x	x	x	x	x	x
៦	ពង្រឹងការងារគ្រប់គ្រងក្រុមប្រមូលទឹកឃ្មុំ	សហគមន៍	គណៈកម្មការ និងសមាជិក	x	x	x	x	x	x	x	x	x	x	x	x	x	x
៧	ការអនុវត្តការងារចិញ្ចឹមសត្វនិងដាំបន្លែ	សហគមន៍	គណៈកម្មការ និងសមាជិក	x	x	x	x	x	x	x	x	x	x	x	x	x	x
៨	បោះឆ្នោតជ្រើសរើសគណៈកម្មការ អាណត្តិថ្មី	សហគមន៍	គណៈកម្មការ និងសមាជិក													x	x
៩	ធ្វើបច្ចុប្បន្នភាពសមាជិកសហគមន៍	សហគមន៍	គណៈកម្មការ														x
១០	រៀបចំផែនការគ្រប់គ្រង៥ឆ្នាំបន្ទាប់	ព្រៃសហគមន៍	គណៈកម្មការ												x	x	x

៧.យន្តការត្រួតពិនិត្យ និងវាយតម្លៃ

ការត្រួតពិនិត្យនិងវាយតម្លៃ គឺជាមធ្យោបាយមួយដ៏សំខាន់សម្រាប់ជួយពង្រឹងដល់ដំណើរការអនុវត្តរបស់សហគមន៍តំបន់ការពារធម្មជាតិដីខលើ ក្នុងដំណើរការគ្រប់គ្រងធនធានធម្មជាតិ ក៏ដូចជាការងារអភិវឌ្ឍន៍សហគមន៍ ព្រមទាំងជួយសម្រេចឱ្យបាននូវគោលបំណង និងទស្សនវិស័យរបស់សហគមន៍ផងដែរ។ ដំណើរការត្រួតពិនិត្យ និងវាយតម្លៃលើការអនុវត្តផែនការគ្រប់គ្រងនេះ សហគមន៍បានកំណត់នូវយន្តការត្រួតពិនិត្យនិងវាយតម្លៃ ដោយផ្អែកលើគោលការណ៍ទាំងបួននៃការគ្រប់គ្រងធនធានធម្មជាតិដោយសហគមន៍ប្រកបដោយនិរន្តរភាព ដូចមានខ្លឹមសារនៅក្នុងតារាងខាងក្រោម៖

គោលការណ៍ទី១ ៖ ធនធានធម្មជាតិត្រូវបានថែរក្សា

លរ.	លក្ខណៈវិនិច្ឆ័យ	សុចនាករ
១	ការកំណត់តំបន់គ្រប់គ្រងច្បាស់លាស់	មានផែនទីបង្ហាញពីតំបន់ព្រៃសហគមន៍ ចំនួនពីរផ្ទាំងសម្រាប់ផ្សព្វផ្សាយក្នុងសហគមន៍
		មានព្រំប្រទល់ច្បាស់លាស់
		សមាជិកសហគមន៍ ៧០% ស្គាល់ព្រំប្រទល់ព្រៃសហគមន៍ច្បាស់
២	ដីវេចម្រុះត្រូវបានថែរក្សា	ផ្ទៃដីកូនដំណុះចំនួន៧០ហិកតា ត្រូវបានការពារ និងថែរក្សា
		ប្រភេទសត្វមួយចំនួនមានការកើនឡើងក្នុងតំបន់ព្រៃសហគមន៍
		ប្រភេទឈើសំខាន់ៗនិងធនធានផលផលត្រូវបានថែរក្សាការពារ

គោលការណ៍ទី២ ៖ សុខុមាលភាពសមាជិកត្រូវបានធ្វើឱ្យប្រសើរឡើង

លរ.	លក្ខណៈវិនិច្ឆ័យ	សុចនាករ
១	ធនធានព្រៃសហគមន៍បានរួមចំណែកទ្រទ្រង់ជីវភាពរស់នៅរបស់សមាជិកសហគមន៍	សមាជិកសហគមន៍៨០%បានប្រើប្រាស់ផលអនុផលពីព្រៃសហគមន៍សម្រាប់ជីវភាពរស់នៅ
		យ៉ាងហោចណាស់សមាជិកសហគមន៍៣០គ្រួសារ ក្នុងមួយឆ្នាំអាចទទួលបានឈើសំរាប់ជួសជុល និងសាងសង់លំនៅដ្ឋាន
២	សមាជិកសហគមន៍ទទួលបានទឹកសាបនិងបង្គន់អនាម័យប្រើប្រាស់តាមគ្រួសារ	យ៉ាងហោចណាស់គ្រួសារជាសមាជិកសហគមន៍ប្រមាណ៧០% ទទួលបានអណ្តូងស្នប់ និងបង្គន់អនាម័យប្រើប្រាស់តាមគ្រួសារ

៣	ប្រភពចំណូលពីសកម្មភាពនានានៅក្នុងសហគមន៍	យ៉ាងហើយណាស់សមាជិកសហគមន៍៥០គ្រួសារ ទទួលបានពូជសត្វ និងបន្លែសម្រាប់អនុវត្ត
		យ៉ាងហើយណាស់គ្រួសារជាសមាជិកសហគមន៍ចំនួន១៣០គ្រួសារបានទទួលផលពីការចូលរួមក្រុមសន្សំប្រាក់នៅក្នុងសហគមន៍
		យ៉ាងហើយណាស់មានសមាជិកសហគមន៍៤០គ្រួសារ អាចរកចំណូលបន្ថែមពីការប្រមូលទឹកឃ្មុំពីព្រៃធម្មជាតិ

គោលការណ៍ទី៣ ៖ សុខមាលភាពសហគមន៍ត្រូវបានធានា

លរ.	លក្ខណៈវិនិច្ឆ័យ	សុចនាករ
១	គណៈកម្មការសហគមន៍មានសមត្ថភាពដឹកនាំ	ទំនាស់ផ្សេងៗក្នុងសហគមន៍អាចត្រូវបានដោះស្រាយដោយគណៈកម្មការសហគមន៍
		បទល្មើសនៅក្នុងសហគមន៍ត្រូវបានកាត់បន្ថយ
		គណៈកម្មការអនុវត្តបាននូវទូនាទី និងការកិច្ចរបស់ខ្លួន
២	ការចូលរួមរបស់សមាជិកសហគមន៍	រាល់ការប្រជុំនឹងមានសមាជិកចូលរួមលើសពី៦០%
		សមាជិក៨០% បានចូលរួមយាមល្អាតនិងទប់ស្កាត់បទល្មើស
		៨០% នៃសមាជិកហ៊ានរាយការណ៍ពីអ្នកធ្វើបទល្មើសក្នុងព្រៃសហគមន៍
		សមាជិក៧០%បានសុំការអនុញ្ញាតពីគណៈកម្មការមុនការនឹងធ្វើការដកហូត និងប្រើប្រាស់ធនធាន

គោលការណ៍ទី៤ ៖ មានការគាំទ្រពីមជ្ឈដ្ឋានខាងក្រៅ

លរ.	លក្ខណៈវិនិច្ឆ័យ	សុចនាករ
១	ការចូលរួមពីក្រុមប្រឹក្សាឃុំ	កិច្ចប្រជុំនៅក្នុងសហគមន៍មានការចូលរួមពីក្រុមប្រឹក្សាឃុំ និងតំបន់ប្រើប្រាស់ច្រើនយ៉ាងដងពែង
		៤០%នៃផែនការសកម្មភាពរបស់សហគមន៍ត្រូវបានដាក់បញ្ចូលក្នុងផែនការអភិវឌ្ឍន៍ឃុំ

២	ការគាំទ្រពីស្ថាប័នជំនាញ	ផែនការគ្រប់គ្រងសម្រាប់រយៈពេល៥ឆ្នាំ(២០១៨-២០២២) ត្រូវបានគាំទ្រពីអគ្គនាយកដ្ឋានសហគមន៍មូលដ្ឋានក្រសួងបរិស្ថាន
---	-------------------------	--

តារាងសកម្មភាពសម្រាប់ការត្រួតពិនិត្យ និងវាយតម្លៃ

ល.រ	សកម្មភាព	អ្នកចូលរួម	វិធីសាស្ត្រ	ប្រធានបទ
១	ប្រជុំប្រចាំខែ	ប្រធានក្រុម, គណៈកម្មការ និងទីប្រឹក្សា	ប្រជុំពិភាក្សារួម	- ពិនិត្យលើផែនការប្រចាំខែ - ដោះស្រាយបញ្ហាដែលកើតមាន
២	ប្រជុំប្រចាំ ឆមាស	ប្រធានក្រុម គណៈកម្មការ ទីប្រឹក្សា និងសមាជិក	- ប្រជុំពិភាក្សារួម - ពិនិត្យជាក់ស្តែង - ធ្វើការសម្ភាសន៍	- ពិនិត្យលើផែនការ - ដោះស្រាយបញ្ហាដែលកើតមាន - ថវិកាសហគមន៍
៣	ប្រជុំប្រចាំឆ្នាំ	ប្រធានក្រុម, គណៈកម្មការ ទីប្រឹក្សា, សមាជិក, តំបន់ប្រើប្រាស់ច្រើនយ៉ាង ដងពែង	- ប្រជុំពិភាក្សារួម - ពិនិត្យជាក់ស្តែង - ធ្វើការសម្ភាសន៍	- ពិនិត្យលើផែនការប្រចាំខែ - ដោះស្រាយបញ្ហាដែលកើតមាន

៨. តារាងឧបសម្ព័ន្ធ

- សេចក្តីប្រកាសទទួលស្គាល់ការបង្កើតសហគមន៍តំបន់ការពារធម្មជាតិដីខលើ
- ផែនទីសហគមន៍តំបន់ការពារធម្មជាតិដីខលើ
- ផែនទីបែងចែកតំបន់គ្រប់គ្រង និងប្រើប្រាស់ធនធានធម្មជាតិរបស់សហគមន៍តំបន់ការពារធម្មជាតិដីខលើ
- តារាងបញ្ជីឈ្មោះអ្នកចូលរួមព្រាងផែនការគ្រប់គ្រងសហគមន៍តំបន់ការពារធម្មជាតិដីខលើ
- តារាងបញ្ជីឈ្មោះអ្នកចូលរួមពិគ្រោះយោបល់ជាមួយសមាជិកសហគមន៍លើ សេចក្តីព្រាងផែនការគ្រប់គ្រងសហគមន៍តំបន់ការពារធម្មជាតិដីខលើ
- តារាងបញ្ជីឈ្មោះអ្នកចូលរួមសិក្ខាសាលាពិគ្រោះយោបល់ជាមួយអ្នកពាក់ព័ន្ធលើ សេចក្តីព្រាងផែនការគ្រប់គ្រងតំបន់ការពារធម្មជាតិដីខលើ។

ថ្ងៃទី ០៤ ខែ វិច្ឆិកា ឆ្នាំ ២០១៧
ប្រធានសហគមន៍តំបន់ការពារធម្មជាតិដីខលើ

(Signature)
សា.សាតិ

លេខ...៤៧១៧២៧០៧
បានឃើញនិងគោរពជូន
លោកនាយកតំបន់ប្រើប្រាស់ច្រើនយ៉ាងដងពែង
ដើម្បីពិនិត្យនិងជួយសម្រួល
ដីខលើ, ថ្ងៃទី...ខែ...ឆ្នាំ ២០១៧



មេឃុំ
[Signature]

លេខ...២៧២៧០៧
បានឃើញនិងគោរពជូន
លោកប្រធានមន្ទីរវិស្វាសខេត្តកោះកុង
ដើម្បីពិនិត្យនិងជួយសម្រួល
ដងពែង, ថ្ងៃទី...ខែ...ឆ្នាំ ២០១៧
នាយកតំបន់ប្រើប្រាស់ច្រើនយ៉ាងដងពែង

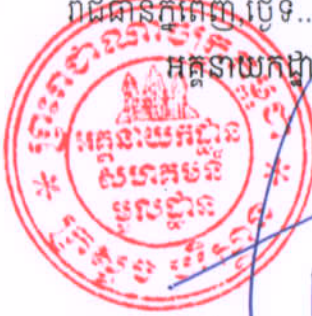
[Signature]
០៧៧-៧២

លេខ...២៧២៧០៧
បានឃើញនិងគោរពជូន
ឯកឧត្តមអគ្គនាយក នៃអគ្គនាយកដ្ឋានសហគមន៍មូលដ្ឋាន
ដើម្បីពិនិត្យនិងសម្រេច
កោះកុង, ថ្ងៃទី...ខែ...ឆ្នាំ ២០១៧



ប្រធានមន្ទីរវិស្វាសខេត្តកោះកុង
[Signature]
ប៊ុន ធីតា

លេខ...៣៤៧៧០៧
បានឃើញនិងឯកភាព
រាជធានីភ្នំពេញ ថ្ងៃទី...ខែ...ឆ្នាំ ២០១៧
អគ្គនាយកដ្ឋានសហគមន៍មូលដ្ឋាន



[Signature]
ខៀវ ប៊ុន
២៤