

ព្រះរាជាណាចក្រកម្ពុជា
ជាតិ សាសនា ព្រះមហាក្សត្រ
២២ ✦ ២២

ផែនការគ្រប់គ្រង
សហគមន៍តំបន់ការពារធម្មជាតិ ព្រំប្រទល់ការក្រោម
នៃតំបន់ធ្វើប្រាសច្រើនយ៉ាងនៃពេទ គុមិចំការក្រោម ឃុំស្រែអំបិលនិង
គុមិព្រំប្រទល់ ឃុំដូងពែន ស្រុកស្រែអំបិល ខេត្តកោះកុង
(ឆ្នាំ ២០២៥-២០២៩)



សម្របសម្រួលដោយ មន្ទីរហិរញ្ញវត្ថុខេត្តកោះកុង និងអង្គការមរតក



ឆ្នាំ ២០២៥

មាតិកា

១-សេចក្តីផ្តើម..... ១

២-ទស្សនៈវិស័យ និងគោលបំណង..... ២

 ២.១-ទស្សនៈវិស័យផែនការគ្រប់គ្រង..... ២

 ២.២-គោលបំណង..... ២

៣-ស្ថានភាពសេដ្ឋកិច្ចសង្គម..... ២

 ៣.១-ស្ថិតិសមាជិកសហគមន៍..... ៣

 ៣.២-មុខរបរ សមាជិកសហគមន៍..... ៤

 ៣.៣-សមិទ្ធផលសំខាន់ៗដែលសហគមន៍សម្រេចបានកន្លងមក..... ៤

 ៣.៤-បញ្ហាប្រឈមកំពុងជួបប្រទះ..... ៤

៤-ស្ថានភាពវប្បធម៌សហគមន៍..... ៥

 ៤.១-ស្ថានភាពវប្បធម៌សហគមន៍..... ៥

 ៤.២-ទីតាំង និងទំហំវប្បធម៌សហគមន៍..... ៥

 ៤.៣-វិធីសាស្ត្រ និងលទ្ធផលនៃការធ្វើសារពើភ័ណ្ឌវប្បធម៌សហគមន៍..... ៦

 ៤.៤-ស្ថានភាពនៃការប្រើប្រាស់ផល_អនុផលវប្បធម៌..... ៦

៥-យុទ្ធសាស្ត្រនៃការគ្រប់គ្រង..... ៧

 ៥.១-រចនាសម្ព័ន្ធគ្រប់គ្រង..... ៧

 ៥.២-ការបែងចែកតំបន់គ្រប់គ្រង..... ៧

 ៥.៣-គោលការណ៍ប្រើប្រាស់ផល_អនុផលវប្បធម៌..... ៨

 ៥.៤-គោលការណ៍បែងចែកផលប្រយោជន៍..... ៩

 ៥.៥-ការអភិវឌ្ឍអាជីវកម្មខ្នាតតូចក្នុងសហគមន៍..... ៩

៦-ផែនការអភិវឌ្ឍន៍សម្រាប់៥ឆ្នាំ និងផែនការអនុវត្តន៍ប្រចាំឆ្នាំនីមួយៗ..... ១០

 ៦.១-តារាងផែនការសហគមន៍តំបន់ការពារធម្មជាតិព្រៃក្រាំងចំការក្រោម(២០២៥-២០២៩)..... ១០

 ៦.២-យន្តការត្រួតពិនិត្យវាយតម្លៃ..... ១៧

៧-តារាងឧបសម្ព័ន្ធ..... ២២

 ១-ប្រកាសទទួលស្គាល់របស់ក្រសួងបរិស្ថាន

 ២-ផែនទីសហគមន៍តំបន់ការពារធម្មជាតិកណ្តាល

 ៣-ផែនទីបែងចែកតំបន់គ្រប់គ្រង

 ៤-តារាងបញ្ជីឈ្មោះអ្នកចូលរួមពិគ្រោះយោបល់ជាមួយអ្នកពាក់ព័ន្ធផ្នាក់ឃុំនិងសហគមន៍

 ៥-តារាងបញ្ជីឈ្មោះអ្នកចូលរួមពិគ្រោះយោបល់ជាមួយអ្នកពាក់ព័ន្ធផ្នាក់ស្រុកនិងសហគមន៍

១. សេចក្តីផ្តើម

សហគមន៍តំបន់ការពារធម្មជាតិត្រាំងចំការក្រោម ស្ថិតក្នុងតំបន់ប្រើប្រាស់ច្រើនយ៉ាងដង ត្រូវបានបង្កើតឡើងក្នុងឆ្នាំ២០០៨ដោយការស្ម័គ្រចិត្តពីប្រជាពលរដ្ឋចំនួនពីរភូមិគឺភូមិចំការក្រោម ឃុំស្រែអំបិល និងភូមិត្រាំងឃុំដងពែង ស្រុកស្រែអំបិល ខេត្តកោះកុង ដោយមានការសម្របសម្រួលពីមន្ទីរបរិស្ថានខេត្តកោះកុង តំបន់ប្រើប្រាស់ច្រើនយ៉ាងដងពែង អាជ្ញាធរដែនដីនិង មានការជួយឧបត្ថម្ភពីអង្គការមរតកប្រចាំស្រុកស្រែអំបិល។

សហគមន៍តំបន់ការពារធម្មជាតិត្រាំងចំការក្រោមត្រូវបានប្រកាសទទួលស្គាល់ជាផ្លូវការតាមរយៈប្រកាសលេខ: ០០៨ប្រក.ប/ស្ថ ថ្ងៃទី៣ ខែមករា ឆ្នាំ២០១៧ របស់ក្រសួងបរិស្ថាន សហគមន៍មាននេះផ្ទៃដី សរុបចំនួន ៨៥៩ហ.ត មានទីតាំងពីចំណុចគឺ ចំណុចវាលធំមានផ្ទៃដីចំនួន ៧៥៨ហ.ត និងចំណុចពេជ្រមានផ្ទៃដីចំនួន១០១ហ.ត ។ ក្នុងដំណើរការគ្រប់គ្រងសហគមន៍តំបន់ការពារធម្មជាតិត្រាំងចំការក្រោមបានរៀបចំរចនាសម្ព័ន្ធគណៈកម្មការគ្រប់គ្រងសហគមន៍ លក្ខន្តិកៈសហគមន៍ បោះបង្គោលព្រំដាក់ស្លាកសញ្ញា និងបានចូលរួមការងារល្បាតទប់ស្កាត់បទល្មើសធនធានធម្មជាតិក្នុងដែនសហគមន៍។ មិនតែប៉ុណ្ណោះសហគមន៍សម្រេចបានសមិទ្ធផលមួយចំនួនដូចជា ការសាងសង់ស្នាក់ការសហគមន៍បានចំនួន១ខ្នង ទំហំ៥ម៉ែត្រគុណ៦ម៉ែត្រ ដែលគាំទ្រដោយអង្គការមរតកបានមកពីម្ចាស់ជំនួយWWF អំណោយទុកពីសប្បុរសជនចំនួន១គ្រឿងនិងសម្ភារៈផ្សេងៗមួយចំនួនទៀតព្រមទាំងបានចាក់ដីបំពេញទីធ្លារខាងមុខស្នាក់ការសហគមន៍ចំនួន២០ឡាន។

ទោះបីសហគមន៍តំបន់ការពារធម្មជាតិត្រាំងចំការក្រោម ទទួលបានសមិទ្ធផលជាច្រើន និងបានខិតខំចូលរួមទប់ស្កាត់បទល្មើសការពារអភិរក្សធនធានធម្មជាតិក្នុងដែនសហគមន៍ តែសហគមន៍ក៏នៅមានបញ្ហាមួយចំនួនកំពុងជួបប្រទះដូចជាការចូលរួមសមាជិកសហគមន៍និងសមត្ថភាពក្នុងការគ្រប់គ្រងរបស់គណៈកម្មការគ្រប់គ្រងសហគមន៍កង្វះធនធានមនុស្ស និងសម្ភារៈសម្រាប់អនុវត្តការងាររបស់សហគមន៍ បទល្មើសធនធានធម្មជាតិក្នុងដែនសហគមន៍នៅតែមានកើតឡើងនៅឡើយ។

ដើម្បីឆ្លើយតបនឹងតម្រូវការចាំបាច់របស់សហគមន៍ និងស្របតាមទិដ្ឋភាពច្បាប់ស្តីពីក្រមបរិស្ថាននិងធនធានធម្មជាតិក្នុងមាត្រា៧៤សហគមន៍តំបន់ការពារធម្មជាតិត្រូវរៀបចំផែនការគ្រប់គ្រងធនធានធម្មជាតិ ដោយមានការទទួលស្គាល់ពីថ្នាក់ក្រោមជាតិ។ ផែនការគ្រប់គ្រងធនធានធម្មជាតិ នៃសហគមន៍តំបន់ការពារធម្មជាតិត្រូវធ្វើសមាហរណកម្មជាមួយផែនការរដ្ឋបាលថ្នាក់ក្រោមជាតិ ហេតុនេះហើយទើបសហគមន៍តំបន់ការពារធម្មជាតិត្រាំងចំការក្រោមបានខិតខំរៀបចំផែនការគ្រប់គ្រងធនធានធម្មជាតិរយៈពេល៥ឆ្នាំ (២០២៥-២០២៩)ដោយមានការជួយឧបត្ថម្ភគាំទ្រពីអង្គការមរតក សហការជាមួយ មន្ទីរបរិស្ថានខេត្តកោះកុង បានរៀបចំផែនការគ្រប់គ្រងលើកទីមួយរបស់សហគមន៍។ សហគមន៍បានធ្វើការសិក្សាប៉ាន់ប្រមាណពីតម្រូវការប្រើប្រាស់ផល-អនុផលព្រៃឈើរបស់សមាជិកសហគមន៍ និងការសិក្សាប៉ាន់ប្រមាណធនធានធម្មជាតិព្រៃឈើនៅក្នុងសហគមន៍តាមរយៈការធ្វើសារពើភណ្ឌព្រៃឈើសហគមន៍។ លទ្ធផលនៃការសិក្សាទាំងនោះបានផ្តល់នូវព័ត៌មាននិងទិន្នន័យជាមូលដ្ឋានសម្រាប់ពិគ្រោះយោបល់ក្នុងការរៀបចំផែនការគ្រប់គ្រងរយៈពេលប្រាំឆ្នាំ(២០២៥-២០២៩)។

ផែនការគ្រប់គ្រងធនធានធម្មជាតិនេះ គឺជាសមិទ្ធផលថ្មីមួយទៀតរបស់សហគមន៍តំបន់ការពារធម្មជាតិត្រាំងចំការក្រោម និងជាត្រីវិស័យចង្អុលបង្ហាញដល់កិច្ចការគ្រប់គ្រងធនធានធម្មជាតិ និងការអភិវឌ្ឍរបស់សហគមន៍។ លើសពីនេះទៀតផែនការគ្រប់គ្រងសហគមន៍នេះក៏ជាមធ្យោបាយមួយសម្រាប់ទាក់ទាញប្រភពថវិកាពីគម្រោង ដៃគូអភិវឌ្ឍន៍ ឬសប្បុរសជន ដែលបំណងជួយគាំទ្រក្នុងការគ្រប់គ្រងធនធានធម្មជាតិ និងការអភិវឌ្ឍសហគមន៍ផងដែរ។

ម្យ៉ាងវិញទៀតផែនការគ្រប់គ្រងនេះ ពិតជានៅមានភាពខ្វះចន្លោះព្រោះថាជាផែនការលើកទី០១ដែល សហគមន៍ព្រំដែនចំការក្រោមបានរៀបចំឡើង។ ហើយតាមរយៈផែនការគ្រប់គ្រងនេះសហគមន៍ពិតជាបានរៀនសូត្រ និងកែលម្អលើសកម្មភាពគ្រប់គ្រងធនធានធម្មជាតិក្នុងសហគមន៍ដោយផ្អែកតាមយន្តការត្រួតពិនិត្យ និងវាយ តម្លៃប្រចាំឆ្នាំនីមួយៗ។

២. ទស្សនៈវិស័យ និងគោលបំណង

២.១. ទស្សនៈវិស័យនៃផែនការគ្រប់គ្រង

ការរៀបចំផែនការគ្រប់គ្រងរយៈពេល៥ឆ្នាំ (២០២៥-២០២៩) របស់សហគមន៍តំបន់ការពារ ធម្មជាតិព្រំដែនចំការក្រោម បានកំណត់នូវទស្សនៈវិស័យពេលគឺ អភិរក្សធនធានធម្មជាតិ និងធ្វើឱ្យប្រសើរឡើង នូវជីវភាពរស់នៅរបស់សមាជិកប្រកបដោយភាពសុខដុមរមនាក្នុងសហគមន៍។

ដើម្បីសម្រេចបាននូវទស្សនៈវិស័យនេះ សហគមន៍បានកំណត់នូវសកម្មភាពជាយុទ្ធសាស្ត្រសំខាន់ៗ សម្រាប់ការអនុវត្តផែនការគ្រប់គ្រង (២០២៥-២០២៩) ដូចខាងក្រោម៖

- ស្តារគុណភាពព្រៃឡើងវិញ ដោយធ្វើការដាំកូនឈើមានតម្លៃបន្ថែមនៅតាមចន្លោះព្រៃ
- បង្កើនការធ្វើកសិកម្មជាលក្ខណៈគ្រួសារ (ដាំឈើហូបផ្លែ បន្លែ និងការចិញ្ចឹមមាន់)
- រៀបចំផ្តល់នូវសេវាកម្មទេសចរណ៍ធម្មជាតិ សម្រាប់បង្កើនប្រាក់ចំណូលក្នុងសហគមន៍
- បង្កើនសមត្ថភាពដល់សមាជិកសហគមន៍ជុំវិញឱ្យមានភាពជាម្ចាស់ក្នុងការគ្រប់គ្រងធនធានតាម រយៈការពង្រឹងអភិបាលកិច្ចល្អ។

២.២. គោលបំណង

ការរៀបចំផែនការគ្រប់គ្រងរបស់សហគមន៍តំបន់ការពារធម្មជាតិព្រំដែនចំការក្រោម ធ្វើឡើងក្នុងគោល បំណងជាក់លាក់ ដូចខាងក្រោម៖

- កំណត់សកម្មភាពអាទិភាពសម្រាប់ការអនុវត្តការងារឱ្យចំទិសដៅក្នុងការគ្រប់គ្រង និងអភិវឌ្ឍន៍សហគមន៍
- កំណត់នូវគោលការណ៍ដកហូត និងប្រើប្រាស់ឱ្យបានសមស្រប និងគោលការណ៍បែងចែកផល ប្រយោជន៍ប្រកបដោយសមធម៌
- លើកកម្ពស់ប្រសិទ្ធភាពការគ្រប់គ្រង និងការអភិវឌ្ឍសហគមន៍ស្របតាមទិដ្ឋភាពច្បាប់ស្តីពីក្រម បរិស្ថាន និងធនធានធម្មជាតិ

ស្វែងរកដៃគូគាំទ្រនិងមូលនិធិសម្រាប់ការងារគ្រប់គ្រងនិងអភិវឌ្ឍន៍សហគមន៍។

៣. ស្ថានភាពសេដ្ឋកិច្ចសង្គម

៣.១ ស្ថិតិសមាជិកសហគមន៍

សហគមន៍តំបន់ការពារធម្មជាតិព្រំដែនចំការក្រោមបង្កើតឡើងមានពីរភូមិ ភូមិចំការក្រោម ឃុំស្រែអំបិល មានសមាជិកចូលរួមសរុបចំនួន៧៤៤នាក់ក្នុងនោះស្រី៣៨២នាក់ និងភូមិព្រំដែន ឃុំដងពែងមានសមាជិក ចូលរួម សរុប៩៧៣នាក់ក្នុងនោះមានស្រី៤៩១នាក់ (ទិន្នន័យឆ្នាំ២០២៣)។

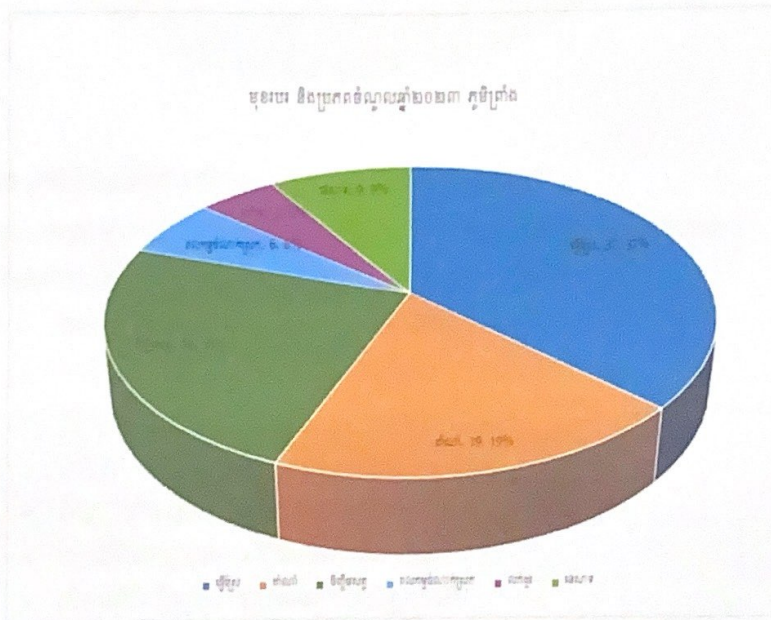
តារាង: ស្ថិតិសមាជិកសហគមន៍ក្រាំងចំការក្រោម

ភូមិ	ចំនួនគ្រួសារ	ចំនួនមនុស្ស		សរុប
		ប្រុស	ស្រី	
ភូមិចំការក្រោម ឃុំស្រែអំបិល	១៥៩	៣៦២	៣៨២	៧៤៤
ភូមិក្រាំង ឃុំដងពែង	១១២	៤៨២	៤៩១	៩៧៣

៣.២ មុខរបរ សមាជិកសហគមន៍

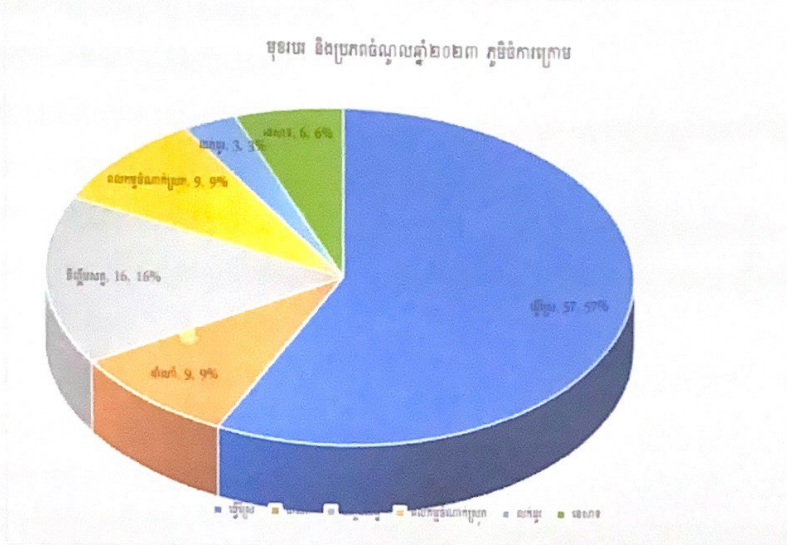
ការប្រកបមុខរបរចិញ្ចឹមជីវិតរបស់សមាជិកសហគមន៍ភូមិក្រាំងមាន៖
ធ្វើស្រែ៣៧% ដំណាំ១៩% ចិញ្ចឹមសត្វ២៤% នេសាទ៩% ពលកម្មចំណាកស្រុក៦% លក់ដូរ៥%
នេសាទ៩% (ស្ថិតិទិន្នន័យភូមិឆ្នាំ២០២៣)។

ដ្យាក្រាមទី១ បង្ហាញពីមុខរបរ ភូមិក្រាំង ឃុំដងពែង ស្រុកស្រែអំបិល ខេត្តកោះកុង



ការប្រកបមុខរបរចិញ្ចឹមជីវិតរបស់សមាជិកសហគមន៍ភូមិចំការក្រោម មាន៖
ធ្វើស្រែ៥៧% ដំណាំ៩% ចិញ្ចឹមសត្វ១៦% នេសាទ៦% ពលកម្មចំណាកស្រុក៩% លក់ដូរ៣%
នេសាទ៦% (ស្ថិតិទិន្នន័យភូមិឆ្នាំ២០២៣)។

ដ្យាក្រាមទី២ បង្ហាញពីមុខរបរ ភូមិចំការក្រោម ឃុំស្រែអំបិល ស្រុកស្រែអំបិល ខេត្តកោះកុង



៣.៣. សមិទ្ធិផលសំខាន់ៗដែលសហគមន៍សម្រេចបានកន្លងមក

សហគមន៍តំបន់ការពារធម្មជាតិត្រាំងចំការក្រោម បានអនុវត្តតួនាទីក្នុងគ្រប់គ្រង និងការអភិវឌ្ឍន៍សហគមន៍ដោយការគាំទ្រពីអង្គការដៃគូទទួលបាននូវលទ្ធផលសំខាន់ៗមានដូចជា៖

- ការល្អិតទប់ស្កាត់បទល្មើសក្នុងដែនសហគមន៍
- សាងសង់ស្នាក់ការសហគមន៍បាន១ខ្នង ទំហំ៥ម គុណ ៦ម
- ទទួលបានអំណោយពីអង្គការមេតកក្រោមម្ចាស់ជំនួយWWFម៉ាស៊ីន១គ្រឿងនិងសម្បកទូកពីសប្បុរសជន ០១ គ្រឿង
- សម្ភារៈមាន ដូចជាឯកសណ្ឋាន វិទ្យុទាក់ អាវពោង និង GPS
- ចាក់ដីបំពេញស្នាក់សហគមន៍ចំនួន២០ឡាន
- សិក្សាអំពីព្រំប្រទល់សហគមន៍បានចំនួន១ដង
- ដាំស្ពាន់ព្រៃសហគមន៍ (ដើមលុយ) ចំនួន៣៥០០ដើម។

៣.៤. បញ្ហាប្រឈមកំពុងជួបប្រទះ

សហគមន៍តំបន់ការពារធម្មជាតិត្រាំងចំការក្រោម បច្ចុប្បន្នកំពុងជួបប្រទះនូវបញ្ហាប្រឈមដែលត្រូវដោះស្រាយមួយចំនួនដូចជា ៖

- ការដឹកហូតឈើយកមកប្រើប្រាស់ការប្រមូលអនុផលព្រៃសហគមន៍ មិនទាន់ធ្វើការកត់ត្រាបានច្បាស់លាស់នៅឡើយ

- ការចូលលួចកាប់ឈើពីសំណាក់អ្នកខាងក្រៅ
- គណៈកម្មការគ្រប់គ្រងសហគមន៍មានសមត្ថភាពយល់ដឹងនិងការចូលរួមនៅមានកម្រិត
- មិនទាន់បានបោះបង្គោលព្រំប្រទល់ដីសហគមន៍គ្រប់ចំនួននៅឡើយ
- ទឹកប្រៃហូរចូលដីស្រែប្រជាពលរដ្ឋធ្វើឱ្យការប្រកបមុខរបរធ្វើស្រែមិនសូវបានផល
- សហគមន៍ខ្លះធនធានមនុស្សនិងថវិកាសម្រាប់អភិវឌ្ឍន៍សហគមន៍។

៤. ស្ថានភាពធនធានព្រៃសហគមន៍

៤.១ ស្ថានភាពធនធានព្រៃសហគមន៍

សហគមន៍តំបន់ការពារធម្មជាតិព្រាំងចំការក្រោម បានប្រកាសទទួលស្គាល់ដោយក្រសួងបរិស្ថានតាមប្រកាសលេខៈ០០៨ប្រក.បស្ថមានផ្ទៃដីព្រៃសរុប ៨៥៩ហិកតា។

ផែនការគ្រប់គ្រងរបស់សហគមន៍ព្រាំងចំការក្រោម ដែលបានរៀបចំលើកទី១(២០២៤-២០២៨) សហគមន៍បានធ្វើសារពើភ័ណ្ឌព្រំឈើក្នុងតំបន់បែកចែកទុកសម្រាប់ដកហូតយកមកប្រើប្រាស់ ដែលមានផ្ទៃដីទំហំ១១២.៤០ហិកតា។

ផ្ទៃដីសហគមន៍បានធ្វើការបែងចែកផ្ទៃដីរបស់សហគមន៍ដែលមានទំហំសរុប៨៥៩ហ.ត ជាបួនតំបន់សម្រាប់ធ្វើការគ្រប់គ្រងរួមមាន តំបន់ប្រើប្រាស់ តំបន់ដាំស្ពានឡើងវិញ តំបន់ទេសចរណ៍ធម្មជាតិ និងតំបន់អភិរក្ស។

ព្រៃសហគមន៍តំបន់ការពារធម្មជាតិព្រាំងចំការក្រោមជាប្រភេទព្រៃលិចទឹក ពាក់កណ្តាលស្រោងដុះជាប់មាត់សមុទ្រនិងដៃព្រែកទឹកប្រៃ ។ ស្ថានភាពធនធានព្រៃសហគមន៍បច្ចុប្បន្ននេះមានលក្ខណៈដុះលូតលាស់ល្អប្រសើរមានប្រភេទឈើសំខាន់ៗដូចជា ស្មាច់ ក្រញឹប កោងកាង តាបុនហើយមានការកើនឡើងសត្វស្លាបឃុំព្រៃ ត្រី ក្តាម បង្ការ ងារកក់ ដែលជាតម្រូវការក្នុងការទ្រទ្រង់ជីវភាពរបស់ប្រជាសហគមន៍ ។

៤.២ ទីតាំង និងទំហំព្រៃសហគមន៍

ការធ្វើផែនការគ្រប់គ្រងលើទី១ (២០២៥-២០២៩) របស់សហគមន៍តំបន់ការពារធម្មជាតិព្រាំងចំការក្រោមលើផ្ទៃដីចំនួន៨៥៩ហិកតា ដែលក្រសួងបរិស្ថានបានប្រកាសទទួលស្គាល់ ដែលទីតាំងព្រំប្រទល់ និងនិយាមកាចំណុចសំខាន់ៗ ដូចខាងក្រោម៖

- ខាងជើងជាប់ដីស្រែប្រជាពលរដ្ឋ ភូមិព្រាំង
- ខាងត្បូងជាប់ដីស្រែប្រជាពលរដ្ឋភូមិចំការក្រោម និងដីព្រៃតំបន់ប្រើប្រាស់ច្រើនយ៉ាងដងពែង
- ខាងកើតជាប់ដីស្រែប្រជាពលរដ្ឋភូមិដងពែង និងភូមិចំការក្រោម
- ខាងលិចជាប់ព្រែកក្រូច ភូមិព្រាំង និងភូមិចំការក្រោម ហើយមានចំណុចនិយាមកាសំខាន់ៗ

ដូចតារាងខាងក្រោម ៖

ចំណុច	អាប់ស៊ីស X	អ័រដោនេ Y	ចំណុច	អាប់ស៊ីស X	អ័រដោនេ Y
A	៣៥៥៩៧៧	១២៣១៩៥៨	L	៣៥៦៤៤៩	១២២៥៩២៦
B	៣៥ ៧៥៩៤	១២៣១៧៩៤	M	៣៥៥៧៨៩	១២២៧៩៤២
C	៣៥ ៨០៨០	១២៣០៩១០	N	៣៥៧៥៣២	១២២៧១៨០
D	៣៥៨២២៥	១២៣១០៥៤	O	៣៥៧៧៤៩	១២២៧៣៨៩

E	៣៥ ៧៩០២	១២៣២០៥៤	P	៣៥៧៩៩៥	១២២៧៧៥៧
F	៣៥ ៦៥០១	១២៣២៥៤៤	Q	៣៥៨៨០២	១២២៨៣៣៦
G	៣៥ ៦៦២៩	១២២៩២១៥	R	៣៥៨៨០២	១២២៩០៩៥
H	៣៥ ៦៤៦៣	១២២៨១៨៤	S	៣៥៩២០៧	១២២៩៦១០
I	៣៥ ៥២៦៣	១២២៨០៥៣	T	៣៥៨៥៥៣	១២២៩៦៨៦
J	៣៥ ៤០៥៧	១២២៧៦៦៩	U	៣៥៨២៩២	១២២៩៤៩២
K	៣៥ ៦០១១	១២២៦២២៦	V	៣៥៧៨៣៣	១២២៩០៨១

៤.៣ វិធីសាស្ត្រ និងលទ្ធផលនៃការធ្វើសារពើភ័ណ្ឌព្រៃសហគមន៍

ការតាំងឡូត៍សហគមន៍បានចុះធ្វើសារពើភ័ណ្ឌព្រៃជាឡូត៍គំរូ ដោយលក្ខណៈចៃដន្យដែលមានឡូត៍ រាយប៉ាយក្នុងព្រៃសហគមន៍ដែលបានកំណត់បែងចែកជាតំបន់សម្រាប់ប្រើប្រាស់ ហើយទំហំឡូត៍ដែលបាន អនុវត្តរួមមាន ៖

- ០មx២០ម វាស់ដើមឈើដែលមានអង្កត់ផ្ចិតចាប់ពី១០សមឡើងទៅ
- ១០មx១០ម វាស់ដើមឈើដែលមានអង្កត់ផ្ចិតចន្លោះពី ៥-១០សម
- ៥មx៥ម រាប់កូនដំណុះដែលមានអង្កត់ផ្ចិតតូចជាង ៥សម ។

តារាងលទ្ធផលសារពើភ័ណ្ឌធនធានព្រៃឈើ

ការបែងចែកតំបន់	ទំហំផ្ទៃដី	អង្កត់ផ្ចិត		
		Dពី<៥ស.ម	Dពី៥-១០ស.ម	≥ ១០សម
		ដើម	ដើម	ដើម
តំបន់ប្រើប្រាស់	162.40	2,997	10,486	1,938
តំបន់ជាស្ដារ(៥ទីតាំង)	189.70	មិនបានធ្វើសារពើភ័ណ្ឌ		
តំបន់ទេសចរណ៍ធម្មជាតិ	275.90			
តំបន់អភិរក្ស	249			
សរុបផ្ទៃដី	859			

៤.៤ ស្ថានភាពនៃការប្រើប្រាស់ផល-អនុផលព្រៃឈើ

ផ្អែកតាមលទ្ធផលនៃការសិក្សាតាមរយៈការសម្ភាសន៍បានបង្ហាញឱ្យឃើញថាតម្រូវការប្រើប្រាស់ធនធាន ព្រៃឈើក្នុងសហគមន៍មានតម្រូវការប្រើប្រាស់ផ្សេងៗគ្នាទៅតាមតម្រូវការនិងមុខរបរនៃការចិញ្ចឹមជីវិត ។

បច្ចុប្បន្ននៅក្នុងសហគមន៍មានសមាជិកប្រមាណ៦០%នៃចំនួនគ្រួសារសរុប មានលំនៅដ្ឋានសមរម្យ ពោលគឺ ផ្ទះដែលមានការសាងសង់ពីឈើអារ សង់ពីឥដ្ឋ ហើយក៏នៅមានគ្រួសារជាសមាជិកប្រមាណ៤០% ទៀតដែលត្រូវការឈើសម្រាប់សាងសង់លំនៅដ្ឋាន ក្នុងពេលខាងមុខ។

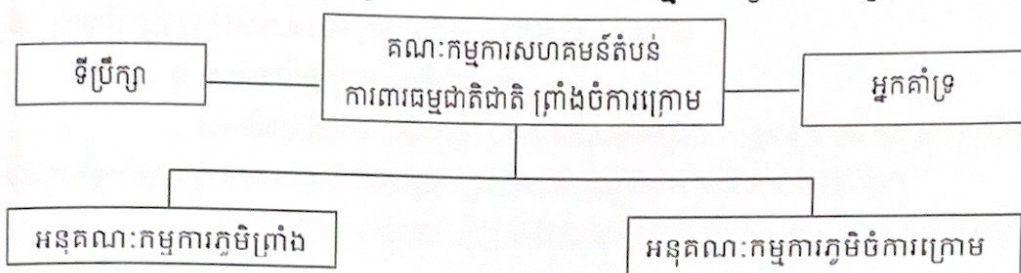
ក្រៅពីការប្រើប្រាស់ឈើសម្រាប់សាងសង់សំណង់ផ្សេងៗ សមាជិកសហគមន៍បានប្រើប្រាស់ផល
អនុផល ព្រៃឈើ ជីវចម្រុះក្នុងព្រៃសហគមន៍ដូចជា៖ បន្លែព្រៃ និងរុក្ខជាតិឱសថ ធ្វើតស្មាច់ ទឹកឃ្មុំ ងារកក់
ចាក់ច្រែង ក្តាមជ័រ ក្តាមថ្ម ក្តាមសេះ បង្ហារ ត្រី ។ល។

៥. យុទ្ធសាស្ត្រនៃការគ្រប់គ្រង

៥.១ រចនាសម្ព័ន្ធគ្រប់គ្រង

សហគមន៍តំបន់ការពារធម្មជាតិត្រាំងចំការក្រោម បានរៀបចំរចនាសម្ព័ន្ធគ្រប់គ្រងមានពីរថ្នាក់គឺថ្នាក់
គណៈកម្មការ អមដោយទីប្រឹក្សា និងអ្នកគាំទ្រ និងថ្នាក់អនុគណៈកម្មការតាមភូមិ ។

រចនាសម្ព័ន្ធគ្រប់គ្រងសហគមន៍តំបន់ការពារធម្មជាតិ «ត្រាំងចំការក្រោម»



៥.២ ការបែងចែកតំបន់គ្រប់គ្រង

ផែនការគ្រប់គ្រងលើកទី១របស់សហគមន៍តំបន់ការពារធម្មជាតិត្រាំងចំការក្រោម បានធ្វើការបែងចែក
ជាបួនតំបន់រួមមាន៖ តំបន់ប្រើប្រាស់ តំបន់ដាំស្ពានឡើងវិញ តំបន់ទេសចរណ៍ធម្មជាតិ និងតំបន់អភិរក្ស ។

៥.២.១ តំបន់ប្រើប្រាស់

តំបន់ប្រើប្រាស់ដែលមានទំហំផ្ទៃដី១៦២.៤០ហិកតា សមាជិកសហគមន៍អាចដកហូតប្រើ
ប្រាស់លក្ខណៈប្រពៃណីនិងសម្រាប់ធ្វើការសាងសង់ជួសជុលលំនៅដ្ឋាន ធ្វើរបង ទ្រុងមាន់ ទ្រុងគោ ក្របី របស់
សមាជិកសហគមន៍ការសាងសង់ហេដ្ឋារចនាសម្ព័ន្ធសហគមន៍ និងការប្រមូលផលអនុផលធនធានធម្មជាតិ
សម្រាប់ជីវភាពប្រចាំថ្ងៃ ។

៥.២.២ ដាំស្ពានឡើងវិញ

តំបន់ដាំស្ពានព្រៃឈើមានទំហំផ្ទៃដី១៨៩.៧០ហិកតា ជាតំបន់ព្រៃឈើធ្លាប់ទទួលរងនូវការកាប់
ចំការពនេចរ កាប់ប្រើប្រាស់មិនមានការគ្រប់គ្រង ជាដីព្រៃវិចារិលតាមកន្លែងខ្លះនៅឡើយ។

៥.២.៣ តំបន់អភិរក្ស

តំបន់អភិរក្សមានផ្ទៃដី២៤៩ ហិកតា តំបន់ដែលមានដើមឈើធំខ្ពស់ៗច្រើនបើប្រៀបធៀបទៅ
នឹងបីតំបន់ផ្សេងទៀត និងមានផ្ទៃដីធំជាងគេ ។ ហើយការកំណត់តំបន់អភិរក្សក្នុងគោលបំណងធ្វើការគ្រប់គ្រង
តំបន់អភិរក្សដើម្បីធានានិរន្តរភាពធនធានធម្មជាតិក្នុងសហគមន៍ ជាពិសេសតំបន់នេះជាទីជម្រកដ៏សំខាន់
សម្រាប់ការរស់នៅរបស់សត្វព្រៃ និងជីវចម្រុះគ្រប់ប្រភេទផងដែរ ។

៥. ២.៤ តំបន់ទេសចរណ៍ធម្មជាតិ

តំបន់ទេសចរណ៍មានផ្ទៃដី២៥៧.៩០ហិកតា ស្ថានភាពព្រៃតំបន់នេះដុះតាមទំនាប់មាត់អូរ
និងតាមមាត់ព្រែកភាគច្រើនជាប្រភេទដើមស្លាច់ ដើមកោងកាង ដើមក្រញីប ដើមលុយ ដើមចាកនិងស្មៅ។

បំណងនៃការគ្រប់គ្រងតំបន់នេះគឺថែរក្សាទីជំរាល និងទីជម្រកសម្រាប់ពពួកសត្វព្រៃគ្រប់ប្រ

ភេទនិងសម្រាប់សហគមន៍រៀបចំជាតំបន់ទេសចរណ៍ធម្មជាតិនៅពេលខាងមុខដើម្បីលើកស្ទួយជីវភាពសមាជិកសហគមន៍តំបន់ការពារធម្មជាតិត្រាំងចំការក្រោម បានប្រសើរឡើង ។

៥.៣ គោលការណ៍ប្រើប្រាស់ផល អនុផលព្រៃឈើ

ការកំណត់លក្ខខណ្ឌប្រើប្រាស់ផលអនុផលព្រៃឈើនៅក្នុងសហគមន៍ធ្វើឡើង ដោយផ្អែកទៅលើធនធានដែលមាននៅក្នុងព្រៃសហគមន៍និង តម្រូវការប្រើប្រាស់ចាំបាច់របស់សមាជិកសហគមន៍ ។ ម៉្យាងវិញទៀតគោលការណ៍នេះត្រូវអនុវត្តស្របតាមទិដ្ឋភាពច្បាប់ស្តីពី ក្រុមបរិស្ថាននិងធនធម្មជាតិ និងលក្ខន្តិកៈរបស់សហគមន៍ផងដែរ។ ក្រុមបរិស្ថាន និងធនធានធម្មជាតិ(ជំពូកទី៦ មាត្រា៣៦៩ ស្តីពីសិទ្ធិប្រើប្រាស់ធនធានធម្មជាតិ និងមាត្រា៣៧០ ស្តីពីការប្រើប្រាស់ធនធានធម្មជាតិ) សហគមន៍តំបន់ការពារធម្មជាតិត្រាំងចំការក្រោមលក្ខខណ្ឌនៃប្រើប្រាស់ផល អនុផលព្រៃឈើ មានដូចខាងក្រោមនេះ៖

៥.៣.១ ការប្រើប្រាស់ឈើសំណង់

សមាជិកសហគមន៍ដែលត្រូវការឈើសង់លំនៅដ្ឋាន ត្រូវធ្វើសំណើជាលាយលក្ខណ៍អក្សរទៅគណៈកម្មការគ្រប់គ្រងសហគមន៍ និងជម្រាបជូននាយកតំបន់ប្រើប្រាស់ច្រើនយ៉ាងដងពែង។

សមាជិកសហគមន៍អាចស្នើសុំឈើយកមកប្រើប្រាស់ជាលក្ខណៈគ្រួសារបានតែមិនអនុញ្ញាតយកទៅធ្វើអាជីវកម្មឡើយ ។

ការសាងសង់លំនៅដ្ឋានដែលប្រើប្រាស់កូនឈើមូលសហគមន៍តំបន់ការពារធម្មជាតិអនុញ្ញាតបានជូនដល់សមាជិកចំនួន៤គ្រួសារ ក្នុងមួយឆ្នាំ។

ការសម្រេចផ្តល់ឈើជូនគ្រួសារជាសមាជិកណាមួយ ត្រូវធ្វើឡើងតាមរយៈកិច្ចប្រជុំប្រចាំខែរបស់គណៈកម្មការគ្រប់គ្រងសហគមន៍ ។

ក្នុងករណីសហគមន៍ត្រូវការឈើប្រើប្រាស់ជាលក្ខណៈរួម(វត្តសាលារៀន ស្ពាន...)គណៈកម្មការគ្រប់គ្រងសហគមន៍ត្រូវធ្វើការប្រជុំសុំការឯកភាពពីសមាជិកសហគមន៍ចំនួន២ភាគ៣ និងសុំការឯកភាពពីនាយកតំបន់ប្រើប្រាស់ច្រើនយ៉ាងដងពែង តាមរយៈក្រុមប្រឹក្សាឃុំ ។

៥.៣.២ កូនឈើបង្គោលរបង ឈើចំរើង ឬជន្ទុល

សមាជិកសហគមន៍អាចស្នើសុំកាប់ បង្គោលរបងប្រើប្រាស់ជាលក្ខណៈគ្រួសារ ចំនួន១០០បង្គោលក្នុងមួយគ្រួសារ ហើយក្នុងរយៈពេល៣ឆ្នាំ ទើបអនុញ្ញាតឱ្យសុំម្តងទៀត ។

សមាជិកសហគមន៍អាចស្នើសុំកាប់កូនឈើជាបង្គោលសម្រាប់ធ្វើរោងគោទ្រង់ ជ្រូក ចំនួន២០ដើមក្នុងមួយគ្រួសារហើយក្នុងមួយភូមិអាចផ្តល់ជូនត្រឹម៥គ្រួសារ ក្នុងមួយឆ្នាំ ។

សមាជិកសហគមន៍អាចស្នើសុំកាប់កូនឈើសម្រាប់ធ្វើទ្រុងមាន់ ទ្រុងទា ទៅតាមតម្រូវការប្រើប្រាស់ជាក់ស្តែង ។

ប្រជាជនដែលមិនមែនជាសមាជិកសហគមន៍តំបន់ការពារធម្មជាតិត្រាំងចំការក្រោមអនុញ្ញាតឲ្យកាប់ឈើយកទៅប្រើប្រាស់ត្រូវមានការឯកភាពពីគណៈកម្មការគ្រប់គ្រងសហគមន៍ជាមុននិងមានការឯកភាពពីក្រុមប្រឹក្សាឃុំ។

៥.៣.៣ ការប្រើប្រាស់អុស

ការប្រើប្រាស់អុសមិនអនុញ្ញាតឱ្យកាប់កូនឈើស្រាប់ប្រភេទ និងមិនអនុញ្ញាតប្រមូលអុសលក់ធ្វើអាជីវកម្មឡើយ ។

សមាជិកសហគមន៍អាចប្រមូលអុសក្នុងព្រៃសហគមន៍ (ឈើងាប់ដោយធម្មជាតិ) ប្រើប្រាស់ជាលក្ខណៈគ្រួសារ និងធ្វើការកត់ត្រារាយការណ៍ជូនគណៈកម្មការសហគមន៍ដើម្បីសរុបប្រចាំឆ្នាំ ។

ប្រជាជនដែលមិនមែនជាសមាជិកសហគមន៍តំបន់ការពារធម្មជាតិព្រៃឯកចំការក្រោមអនុញ្ញាតឱ្យប្រមូលអុសក្នុងតំបន់ព្រៃសហគមន៍ត្រូវមានការឯកភាពពីគណៈកម្មការគ្រប់គ្រងសហគមន៍ ។

៥.៤. គោលការណ៍បែងចែកផលប្រយោជន៍

ការបែងចែកផលប្រយោជន៍ជាកត្តាសំខាន់មួយនៅក្នុងការគ្រប់គ្រងសហគមន៍ ប្រសិនបើការបែងចែកផលប្រយោជន៍មិនប្រកបដោយសមធម៌ គ្មានតម្លាភាពនោះវាជាមូលហេតុធ្វើឱ្យមានទំនាស់កើតឡើងឬអាចឈានទៅដល់ការបរាជ័យនៅក្នុងការគ្រប់គ្រងរបស់សហគមន៍ទាំងមូល។

សម្រាប់ការអនុវត្តផែនការគ្រប់គ្រងលើកទី១ (២០២៥-២០២៩) សហគមន៍តំបន់ការពារធម្មជាតិព្រៃឯកចំការក្រោម បានកំណត់នូវគោលការណ៍បែងចែកផលប្រយោជន៍ដូចខាងក្រោម៖

គ្រួសារទីទាល់ក្រ និងងាយរងគ្រោះដែលជាសមាជិកសហគមន៍មានអាទិភាពក្នុងការទទួលបានឈើសម្រាប់ការជួសជុល និងសាងសង់លំនៅដ្ឋានរួមទាំងតម្រូវការប្រើប្រាស់ផ្សេងៗ ។

ថវិកាសហគមន៍ដែលទទួលបានពីគ្រប់ប្រភពទាំងអស់ មិនអនុញ្ញាតឱ្យធ្វើការប្រើប្រាស់ជាលក្ខណៈបុគ្គលឡើយ ត្រូវអនុវត្តតាមខ្លឹមសារដែលចែងក្នុងលក្ខន្តិកៈរបស់សហគមន៍ ហើយរាល់ការចំណាយត្រូវមានការប្រជុំឯកភាពពីគណៈកម្មការសហគមន៍ និងមានការកត់ត្រាច្បាស់លាស់ដោយហិរញ្ញិកសហគមន៍ ហើយមានការដឹងលឺពីក្រុមប្រឹក្សាឃុំ ។

ថវិកាចំណូលរបស់សហគមន៍ដែលបានមកពីគ្រប់ផ្នែកទាំងអស់ ត្រូវធ្វើការបែងចែកទៅលើការងារអភិរក្ស៣០% ការងារអភិវឌ្ឍន៍៣០% ការងារជួយសង្គ្រោះដល់សហគមន៍១៥% និងសម្រាប់តម្កល់ទុកក្នុងមូលនិធិសហគមន៍ចំនួន២៥%។

៥.៥. ការអភិវឌ្ឍអាជីវកម្មខ្នាតតូចក្នុងសហគមន៍

ការរៀបចំផែនការផែនការគ្រប់គ្រងលើកទី១ (២០២៥-២០២៩) សហគមន៍តំបន់ការពារធម្មជាតិព្រៃឯកចំការក្រោមបានកំណត់ផែនការអាជីវកម្មខ្នាតតូចក្នុងសហគមន៍ ដើម្បីបង្កើនការងារ និងប្រាក់ចំណូលលើកកម្ពស់ជីវភាពសមាជិកសហគមន៍តាមរយៈការរៀបចំផ្តល់សេវាកម្មទេសចរណ៍ធម្មជាតិ ។

ដើម្បីសម្រេចបានលើការងារនេះសហគមន៍កំណត់នូវលក្ខខណ្ឌការងារដូចខាងក្រោម៖

- គណៈកម្មការគ្រប់គ្រងសហគមន៍ត្រូវជួបប្រជុំពិភាក្សាជាមួយអ្នកពាក់ព័ន្ធសំខាន់ៗ និងទីប្រឹក្សាស្វែងរក អង្គការដៃគូ សម្បុរសជន ដើម្បីជួយសម្របសម្រួលក្នុងដំណើរការនេះ ។
- គណៈកម្មការសហគមន៍ត្រូវរៀបចំក្រុមការងារផ្តល់សេវាទេសចរណ៍ធម្មជាតិ ។
- គណៈកម្មការសហគមន៍ត្រូវសិក្សាទីតាំង និងរៀបចំកន្លែងដែលមានភាពទាក់ទាញសម្រាប់អ្នកទេសចរណ៍មកកំសាន្ត ។

➢ ដំណើរការរៀបចំការផ្តល់សេវាទេសចរណ៍ធម្មជាតិត្រូវធ្វើជាជំហានៗតាមលទ្ធភាព និងធនធានជាក់ស្តែងស្របតាមកំណើននៃចំនួនភ្ញៀវទេសចរ ។

គណៈកម្មការគ្រប់គ្រងសហគមន៍ត្រូវរៀបចំកន្លែងសម្រាប់ភ្ញៀវសម្រាកកំសាន្ត ចំទីចំណាត់ថវន្ត និងទីតាំងទុកដាក់សម្រាមឱ្យបានត្រឹមត្រូវ ។

គណៈកម្មការគ្រប់គ្រងសហគមន៍ត្រូវធ្វើការប្រជុំត្រួតពិនិត្យ និងវាយតម្លៃប្រចាំខែ ដើម្បីធ្វើ

ការកែលម្អសេវាកម្មទេសចរណ៍តាមស្ថានភាពជាក់ស្តែង ។

៦. ផែនការអភិវឌ្ឍន៍សម្រាប់៥ឆ្នាំ និងផែនការអនុវត្តន៍ប្រចាំឆ្នាំនីមួយៗ

ផ្អែកតាមទស្សនៈវិស័យដែលបានកំណត់ឡើងក្នុងការរៀបចំផែនការគ្រប់គ្រង លើកទីមួយ សហគមន៍តំបន់ការពារធម្មជាតិព្រាំងចំការក្រោម បានកំណត់នូវផែនការសកម្មភាពជាអាទិភាពមួយចំនួន សម្រាប់សហគមន៍អនុវត្តមានក្នុងតារាងខាងក្រោម៖

តារាងផែនការសកម្មភាពរយៈពេល៥ឆ្នាំ (២០២៥-២០២៩)

ល.រ	សកម្មភាព	ឆ្នាំ				
		២០២៥	២០២៦	២០២៧	២០២៨	២០២៩
១	រៀបចំបង្កើតតំបន់ទេសចរណ៍ធម្មជាតិ					
២	បណ្តុះកូនឈើព្រៃ និងកូនឈើហូបផ្លែ					
៣	ដាំស្ពានព្រៃឈើឡើងវិញ					
៤	រៀបចំក្រុមកែច្នៃផលជលផលសមុទ្រ					
៥	រៀបចំក្រុមអភិរក្សក្លាយ ងាវកក់ និងសត្វឃ្មុំ					
៦	រៀបចំសាងសង់ទំនប់ទឹកប្រៃ					
៧	រៀបចំសាងសង់អណ្តូងទឹក(លូ)					
៨	រៀបចំក្រុមកសិកម្មចម្រុះជាលក្ខណៈគ្រួសារ					
៩	សកម្មភាពល្អិតព្រៃសហគមន៍					
១០	រៀបចំធ្វើផ្លូវចូលដីសហគមន៍					
១១	បោះឆ្នោតជ្រើសរើសគណៈកម្មការអាណត្តិថ្មី					
១២	កិច្ចប្រជុំប្រចាំឆ្នាំក្នុងសហគមន៍					
១៣	បង្គោលព្រំនិងផ្លាកសំគាល់សហគមន៍					
១៤	រៀបចំទិវាអនាម័យបរិស្ថាន					
១៥	ទស្សនកិច្ចសិក្សាផ្លាស់ប្តូរបទពិសោធន៍					
១៦	រៀបចំកែលម្អស្នាក់ការសហគមន៍					
១៩	ពង្រឹងសមត្ថភាពនិងបណ្តុះបណ្តាលគណៈកម្មការ					
២០	រៀបចំទីលានចាក់សំរាម					
២១	បង្កើតក្រុមសន្សំប្រាក់					
២២	ធ្វើផែនការរយៈពេល៥ឆ្នាំ					

១. តារាងផែនការសកម្មភាពសម្រាប់អនុវត្តឆ្នាំទី១ (២០២៥)

ល.រ	សកម្មភាព	អ្នកចូលរួម	ពេលវេលាអនុវត្តក្នុងខែ															
			១	២	៣	៤	៥	៦	៧	៨	៩	១០	១១	១២				
១	ប្រជុំប្រចាំខែ ប្រជុំធានាស និងឆ្នាំ	គណៈកម្មការ ប្រធានក្រុម ទីប្រឹក្សាសមាជិក																
២	ប្រជុំផ្ទះបញ្ចាំងប្រចាំធានាស	គណៈកម្មការ ប្រធានក្រុម ទីប្រឹក្សាសមាជិក																
៣	ល្អិតប្រាសហត្ថលេខា	គណៈកម្មការ ប្រធានក្រុម សមាជិក																
៤	រៀបចំក្រុមដាំបន្លែនិងចិញ្ចឹមសត្វ	គណៈកម្មការ ប្រធានក្រុម សមាជិក																
៥	បណ្តុះបណ្តាលពីការធ្វើកសិកម្ម ចម្រុះ	គណៈកម្មការ ប្រធានក្រុម ទីប្រឹក្សា សមាជិក																
៦	រៀបចំទិវាអនាម័យបរិស្ថាន	គណៈកម្មការ ប្រធានក្រុម ទីប្រឹក្សា សមាជិក																
៧	រៀបចំធ្វើចនាសម្ព័ន្ធសហគមន៍	គណៈកម្មការ ប្រធានក្រុម សមាជិក																
៨	ដាំស្ពាន់ព្រៃសហគមន៍	គណៈកម្មការ ប្រធានក្រុម ទីប្រឹក្សា សមាជិក																
៩	កំណត់តំបន់ទេសចរណ៍ធម្មជាតិ	គណៈកម្មការ ប្រធានក្រុម សមាជិក																
១០	ធ្វើបច្ចុប្បន្នភាពសមាជិក និង ប្រមូលវិភាគទាន	គណៈកម្មការ ប្រធានក្រុម ទីប្រឹក្សា																
១១	រៀបចំផ្ទាលបណ្តុះកូនឈើ	គណៈកម្មការ ប្រធានក្រុម សមាជិក																
១២	គៀងគរសិកា	គណៈកម្មការ																
១៣	បោះបង្គោលប្រឹបន្តនិងដាក់ ស្លាកសញ្ញាហាមឃាត់	គណៈកម្មការ ប្រធានក្រុម សមាជិក																

២. តារាងផែនការសកម្មភាពសម្រាប់អនុវត្តឆ្នាំទី២ (២០២៦)

ល.រ	សកម្មភាព	អ្នកចូលរួម	ពេលវេលាអនុវត្តក្នុងខែ														
			១	២	៣	៤	៥	៦	៧	៨	៩	១០	១១	១២			
១	ប្រជុំប្រចាំខែរៀងរាល់ចុងខែ	គណៈកម្មការ ប្រធានក្រុម ទីប្រឹក្សា															
២	ប្រជុំធម្មតា និង ឆ្នាំ	គណៈកម្មការ ប្រធានក្រុម ទីប្រឹក្សា សមាជិក															
៣	ការចុះល្អិតព្រៃ	គណៈកម្មការ ប្រធានក្រុម សមាជិក															
៤	កំណត់ទីតាំងអភិរក្សភ្លាមខ្យង ឃុំ	គណៈកម្មការ ប្រធានក្រុម សមាជិក															
៥	សាងសង់បន្ទប់ទឹកសហគមន៍	គណៈកម្មការ ប្រធានក្រុម ទីប្រឹក្សា សមាជិក															
៦	រៀបចំទីលានចាក់សម្រាមនិងផ្កា អនាម័យ	គណៈកម្មការ ប្រធានក្រុម ទីប្រឹក្សា សមាជិក															
៧	រៀបចំក្រុមសេវាកម្មសម្រាប់ភ្ញៀវ ទេសចរណ៍	គណៈកម្មការ ប្រធានក្រុម ទីប្រឹក្សា សមាជិក															
៨	ទិវាបរិស្ថាននិងអនាម័យ	គណៈកម្មការ ប្រធានក្រុម សមាជិក															
៩	ជំនួញព្រៃសហគមន៍	គណៈកម្មការ ប្រធានក្រុម ទីប្រឹក្សា សមាជិក															
១០	រៀបចំក្រុមស្ត្រីកែច្នៃផលសមុទ្រ	គណៈកម្មការ ប្រធានក្រុម ទីប្រឹក្សា															
១១	រៀបចំចងក្រងក្រុមអភិរក្ស និង ចិញ្ចឹមឃុំ	គណៈកម្មការ ប្រធានក្រុម ទីប្រឹក្សា សមាជិក															
១២	កែលម្អស្នាក់ការសហគមន៍	គណៈកម្មការ ក្រុមអ្នកផ្តល់សេវាអេកូទេសចរណ៍															

៣. តារាងផែនការសកម្មភាពសម្រាប់អនុវត្តឆ្នាំទី៣ (២០២៧)

ល.រ	សកម្មភាព	អ្នកចូលរួម	ពេលវេលាអនុវត្តមានក្នុងមួយខែ																	
			១	២	៣	៤	៥	៦	៧	៨	៩	១០	១១	១២						
១	ប្រជុំប្រចាំខែរៀងរាល់ចុងខែ	គណៈកម្មការ ប្រធានក្រុម ទីប្រឹក្សា																		
២	ប្រជុំធនាស និងឆ្នាំ	គណៈកម្មការ ប្រធានក្រុម ទីប្រឹក្សា សមាជិក																		
៣	ការចុះល្អិតប្រៃ	គណៈកម្មការ ប្រធានក្រុម សមាជិក																		
៤	ស្តារប្រឡាយនិងលើកទំនប់ចូលដីសហគមន៍	គណៈកម្មការ ប្រធានក្រុម សមាជិក																		
៥	រៀបចំរោងលំហែកាយនិងមធ្យោបាយដឹកជញ្ជូន	គណៈកម្មការ ប្រធានក្រុម ទីប្រឹក្សា សមាជិក																		
៦	រៀបចំចំណត់ម៉ូតូនិង រថយន្ត	គណៈកម្មការ																		
៧	រៀបចំរោងអាហារសម្រាប់ភ្ញៀវ	គណៈកម្មការ ប្រធានក្រុម																		
៨	រៀបចំអនាម័យបរិស្ថាន	គណៈកម្មការ ប្រធានក្រុម សមាជិក																		
៩	ទស្សនៈកិច្ចសិក្សា/សិក្ខាសាលា	គណៈកម្មការ ប្រធានក្រុម ទីប្រឹក្សា សមាជិក																		
១០	បណ្តុះបណ្តាល	គណៈកម្មការ ប្រធានក្រុម សមាជិក																		
១១	ទិញសម្ភារៈ	គណៈកម្មការ ប្រធានក្រុម ទីប្រឹក្សា																		

៥. តារាងផែនការសកម្មភាពសម្រាប់អនុវត្តឆ្នាំទី៥ (២០២៩)

ល.រ	សកម្មភាព	អ្នកចូលរួម	ពេលវេលាអនុវត្តក្នុងខែ																	
			១	២	៣	៤	៥	៦	៧	៨	៩	១០	១១	១២						
១	ប្រជុំប្រចាំខែរៀងរាល់ចុងខែ	គណៈកម្មការ ប្រធានក្រុម ទីប្រឹក្សា																		
២	ប្រជុំឆមាស និងឆ្នាំ	គណៈកម្មការ ប្រធានក្រុម ទីប្រឹក្សា សមាជិក																		
៣	ការចុះល្បាតព្រៃ	គណៈកម្មការ ប្រធានក្រុម សមាជិក																		
៤	ស្តារប្រឡាយនិងជុសជុលឡើងវិញ	គណៈកម្មការ ប្រធានក្រុម សមាជិក																		
៥	រៀបចំក្រុមសេវាកម្មកញ្ចុះ	គណៈកម្មការ ប្រធានក្រុម ទីប្រឹក្សា សមាជិក																		
៦	រៀបចំក្រុមសេវាកម្មចុងកៅ	គណៈកម្មការ ប្រធានក្រុម																		
៧	រៀបចំក្រុមសេវាកម្មនាំភ្ញៀវ	គណៈកម្មការ ប្រធានក្រុម សមាជិក																		
៨	រៀបចំអនាម័យបរិស្ថាន	គណៈកម្មការ ប្រធានក្រុម ទីប្រឹក្សា សមាជិក																		
៩	ទស្សនៈកិច្ចសិក្សា/សិក្ខាសាលា	គណៈកម្មការ ប្រធានក្រុម សមាជិក																		
១០	បណ្តុះបណ្តាល	គណៈកម្មការ ប្រធានក្រុម ទីប្រឹក្សា																		
១១	ទិញសម្ភារៈការិយាល័យ	គណៈកម្មការ ប្រធានក្រុម សមាជិក																		
១២	អនុវត្តគោលការណ៍ដឹកហូត អនុផលព្រៃឈើ	គណៈកម្មការ ប្រធានក្រុម សមាជិក																		
១៣	បោះឆ្នោតគណៈកម្មការអាណត្តិ																			
១៤	រៀបចំធ្វើផែនការគ្រប់គ្រង៥ឆ្នាំបន្ត	គណៈកម្មការនីយិស្ថាន អ្នកពាក់ព័ន្ធ																		

៧. យន្តការត្រួតពិនិត្យនិងវាយតម្លៃ

ការត្រួតពិនិត្យ និងវាយតម្លៃគឺជាមធ្យោបាយមួយដ៏សំខាន់សម្រាប់ជួយពង្រឹងដល់ដំណើរការអនុវត្តរបស់សហគមន៍ក្នុងដំណើរការគ្រប់គ្រងធនធានធម្មជាតិក៏ដូចជាការងារអភិវឌ្ឍន៍អេកូទេសចរណ៍ ព្រមទាំងជួយឱ្យសម្រេចបាននូវគោលបំណងនិងទស្សនវិស័យរបស់សហគមន៍ ។ ដំណើរការត្រួតពិនិត្យនិងវាយតម្លៃលើការអនុវត្តផែនការគ្រប់គ្រងនេះសហគមន៍បានកំណត់នូវយន្តការត្រួតពិនិត្យនិងវាយតម្លៃដោយផ្អែកលើគោលការណ៍ទាំងបួននៃការគ្រប់គ្រងធនធានធម្មជាតិដោយសហគមន៍ប្រកបដោយនិរន្តរភាពដូចមានខ្លឹមសារនៅក្នុងតារាងខាងក្រោម៖

លក្ខណៈវិនិច្ឆ័យ/លក្ខណៈវិនិច្ឆ័យរង/ សូចនាករ (ពិន្ទុសរុប៖៣៤៥)	តារាងដាក់ពិន្ទុ					
	០	១	២	៣	៤	៥
១.សមត្ថភាពដឹកនាំរបស់គណៈកម្មការ (ពិន្ទុ៤០)						
១.១.ការចាត់ចែងការងារ(ពិន្ទុ២៥)						
បានប្រជុំប្រចាំខែ ប្រចាំត្រីមាសជាមួយសមាជិកគណៈកម្មការ ឬសមាជិកសហគមន៍						
បានធ្វើរបាយការណ៍ជូនអាជ្ញាធរមូលដ្ឋាន និងស្ថាប័នពាក់ព័ន្ធជាប្រចាំ						
បានទុកដាក់ឯកសារ លិខិតស្នាមសហគមន៍ និងឯកសារពាក់ព័ន្ធត្រឹមត្រូវ						
បានបែងចែកការទទួលខុសត្រូវរបស់សមាជិកគណៈកម្មការសហគមន៍						
មានស្នាក់ការសហគមន៍						
១.២.ការទំនាក់ទំនង និងកិច្ចសហការ(ពិន្ទុ១៥)						
បានសហការជាមួយមេភូមិ និងឃុំ						
បានសហការជាមួយមន្ត្រីឧទ្យានុក្ស						
បានសហការជាមួយអង្គការ និងដៃគូពាក់ព័ន្ធ						
២.ការគ្រប់គ្រងធនធានធម្មជាតិក្នុងដែនព្រៃសហគមន៍(ពិន្ទុ៧៥)						
២.១. ផែនការគ្រប់គ្រង និងសកម្មភាពអនុវត្ត(ពិន្ទុ៣៥)						
បានរៀបចំផែនការគ្រប់គ្រងសហគមន៍						
បានបោះបង្គោលព្រំសហគមន៍						
បានបែងចែកតំបន់គ្រប់គ្រងក្នុងសហគមន៍						

លក្ខណៈវិនិច្ឆ័យ/លក្ខណៈវិនិច្ឆ័យ/ សូចនាករ (ពិន្ទុសរុប៖ ៣៤៥)	តារាងដាក់ពិន្ទុ					
	០	១	២	៣	៤	៥
មានផែនការ និងបានដាំស្ពានព្រៃឈើក្នុងសហគមន៍						
មានផ្ទាំងផែនទីបញ្ជាក់ទីតាំងសហគមន៍ (បោះតាំងនៅប្រកបចូល)						
បានទុកដាក់ឧបករណ៍ និងសម្ភារៈរបស់សហគមន៍ដោយសុវត្ថិភាព						
បានបោះស្នាក់សញ្ញាការពារព្រៃក្នុងផែនសហគមន៍						
២.២. ការទប់ស្កាត់បទល្មើស និងហានិភ័យ (ពិន្ទុ២៥)						
បានការចុះល្បួតព្រៃសហគមន៍						
បានទប់ស្កាត់ការកាប់រុករានដីព្រៃសហគមន៍						
បានទប់ស្កាត់ការលួចកាប់ឈើក្នុងសហគមន៍						
បានទុកដាក់ឧបករណ៍ល្មើសខុសច្បាប់ក្នុងសហគមន៍ដោយត្រឹមត្រូវ						
បានទប់ស្កាត់ ឬ ពន្លត់ភ្លើងឆេះព្រៃ						
២.៣. ការចូលរួមរបស់សហគមន៍ (ពិន្ទុ១៥)						
សមាជិកបានចូលរួមរាល់សកម្មភាពក្នុងសហគមន៍						
សមាជិកជាស្ត្រីចូលរួមក្នុងសកម្មភាពសហគមន៍						
អាជ្ញាធរភូមិ ឃុំបានចូលរួមក្នុងសកម្មភាពសហគមន៍						
៣. ការដោះស្រាយបញ្ហាប្រឈម (ពិន្ទុ៣៥)						
៣.១. យន្តការដោះស្រាយទំនាស់ (ពិន្ទុ២០)						
បានដោះស្រាយក្នុងរដ្ឋបាលកម្មការសហគមន៍នៅនឹងកន្លែង						
បានជូនដំណឹង ឬ សុំអន្តរាគមន៍ពីសមត្ថកិច្ចដែន (មន្ត្រីឧទ្យានរក្សា)						
បានជូនដំណឹង ឬ សុំអន្តរាគមន៍ពីអាជ្ញាធរដែនដី (ឃុំ ស្រុក)						

លក្ខណៈវិនិច្ឆ័យ/លក្ខណៈវិនិច្ឆ័យរង/ សូចនាករ (ពិន្ទុសរុប៖៣៤៥)	តារាងដាក់ពិន្ទុ					
	០	១	២	៣	៤	៥
បានធ្វើកំណត់ហេតុ ឬកិច្ចសន្យាជាមួយជនល្មើស						
៣.២.យន្តការដោះស្រាយទៅតុលាការ(ពិន្ទុ១៥)						
បានសរសេរពាក្យបណ្តឹង និងដាក់ពាក្យបណ្តឹងទៅតុលាការ						
បានរាយការណ៍ជូនអ្នកពាក់ព័ន្ធអំពីការធ្វើបណ្តឹង						
បានចូលរួមបំភ្លឺនៅតុលាការ(ខេត្ត ឧទ្ធរហ៍ កំពូល)						
៤.បទដ្ឋានគតិយុត្ត(ពិន្ទុ៤៥)						
៤.១.មានបទដ្ឋានគតិយុត្ត(ពិន្ទុ៣០)						
មានលិខិតស្នើសុំរៀបចំសហគមន៍ និងបានដាក់មកអង្គការទទួលខុសត្រូវ						
មានចេតនាសម្តែងដឹកនាំសហគមន៍						
មានប្រកាសទទួលស្គាល់ពីក្រសួងបរិស្ថាន						
មានលក្ខន្តិកៈសហគមន៍						
មានផែនការគ្រប់គ្រងសហគមន៍						
មានកិច្ចព្រមព្រៀង						
៤.២.ការអនុវត្តបទដ្ឋានគតិយុត្ត(ពិន្ទុ ១៥)						
បានបែងចែកការងារដឹកនាំ ទៅតាមចេតនាសម្តែងដឹកនាំដែលមាន						
បានអនុវត្តតាមលក្ខន្តិកៈសហគមន៍						
បានយល់ និងអនុវត្តការងារសហគមន៍តាមផែនការគ្រប់គ្រង						
៥.ការកែលម្អអនាម័យ និងសុខភាព(ពិន្ទុ៤០)						
៥.១.បង្កើនការយល់ដឹងពីសុខភាពអនាម័យ (ពិន្ទុ១៥)						

លក្ខណៈវិនិច្ឆ័យ/លក្ខណៈវិនិច្ឆ័យងេ/ សូចនាករ (ពិន្ទុសរុបៈ៣៤៥)	តារាងដាក់ពិន្ទុ					
	០	១	២	៣	៤	៥
មានការណែនាំ និងផ្សព្វផ្សាយពីការប្រើប្រាស់ទឹកស្អាត						
មានការផ្សព្វផ្សាយពីសុខភាព អនាម័យ និងបរិស្ថាន						
មានស្លាកសញ្ញាណែនាំពីការប្រើប្រាស់បន្ទប់ទឹក រោងបុរេស និង ស្រ្តី						
៥.២.ការអនាម័យសុខភាព (ពិន្ទុ២៥)						
មានបន្ទប់ទឹកស្អាត						
មានបន្ទប់ទឹកដាច់ដោយឡែករោងបុរេស និងស្រ្តី						
មានអ្នកបោសសំអាត						
មានកន្លែងល្បែងដៃមុន និងក្រោយបន្ទប់ទឹកស្អាត						
មានប្រអប់សង្រ្គោះបឋម						
៦.ការគាំពារបរិស្ថាន(ពិន្ទុ៣០)						
៦.១.ការអប់រំ ផ្សព្វផ្សាយស្តីពីការគាំពារបរិស្ថាន (ពិន្ទុសរុប១៥)						
មានបទបញ្ជានៃនាំពីការទុកដាក់សំរាម						
មានការណែនាំស្តីពីការដាក់ពិន័យ លើការបោះចោលសំរាមខុសទីតាំង						
មានការណែនាំពីការប្រើប្រាស់ជីគីមី និងថ្នាំពុល						
៦.២.ការទុកដាក់សមណាលំដែក(ពិន្ទុ១៥)						
មានធុងដាក់សំរាម និងធុងញែកសំរាម						
មានយន្តការដឹកជញ្ជូនសំរាម						
មានរណ្តៅដាក់សំរាម ដែលធានាបាននូវសុវត្ថិភាព						
៧.គណនេយ្យភាព និងតម្លាភាពក្នុងការបែងចែកផលប្រយោជន៍(ពិន្ទុ៣៥)						

លក្ខណៈវិនិច្ឆ័យ/លក្ខណៈវិនិច្ឆ័យដេ/ សូចនាករ (ពិន្ទុសរុបៈ៣៤៥)	តារាងជាក់ព័ន្ធ					
	០	១	២	៣	៤	៥
៧.១.គម្លាភាពក្នុងការបែងចែកផលប្រយោជន៍(ពិន្ទុ២០)						
មានគោលការណ៍បែងចែកផលប្រយោជន៍						
រាល់ការសម្រេចចិត្ត ឈរលើលទ្ធផលនៃកិច្ចប្រជុំ						
បានបិទ និងផ្សព្វផ្សាយព័ត៌មានផ្សេងៗពីការងារពាក់ព័ន្ធនឹង សហគមន៍						
គណៈកម្មការសហគមន៍បានដឹងព្រឹត្តិប័ណ្ណលំដាប់						
៧.២.គណនេយ្យភាព(ពិន្ទុ១៥)						
មានបញ្ជីកត់ត្រាប្រាក់ចំណូលចំណាយ(ប្រចាំខែ ប្រចាំឆ្នាំ)						
របាយការណ៍ចំណូលចំណាយប្រចាំឆ្នាំ						
មានការត្រួតពិនិត្យចំណូលចំណាយពីអ្នកពាក់ព័ន្ធ						
៨.គំនិតផ្តួចផ្តើម និងការច្នៃប្រឌិត(ពិន្ទុ៤៥)						
៨.១. ការលើកកម្ពស់ជីវភាព និងសុខភាព(ពិន្ទុ២៥)						
មានថ្នាលបណ្តុះកូនឈើរបស់សហគមន៍						
បានរៀបចំសួន និងដាំបន្លែនៅតាមផ្ទះសមាជិកសហគមន៍						
បានលើកទឹកចិត្ត និងមានការចិញ្ចឹមសត្វតាមគ្រួសារសហគមន៍						
បានប្រមូលអនុផលព្រៃឈើ និងប្រើប្រាស់ដោយនិរន្តរភាព						
បានរៀបចំសហគ្រាសខ្នាតតូច កែច្នៃអនុផលព្រៃឈើឬទេសចរណ៍ធម្មជាតិ						
៨.២. ការសន្សំសំចៃទឹក និងថាមពល(ពិន្ទុ២០)						
មានយន្តការប្រើប្រាស់ និងគ្រប់គ្រងទឹកក្នុងសហគមន៍						
មានមធ្យោបាយគ្រងទឹកភ្លៀង ឬ ស្តុកទឹកទុក						

លក្ខណៈវិនិច្ឆ័យ/លក្ខណៈវិនិច្ឆ័យរង/ សូចនាករ (ពិន្ទុសរុបៈ៣៤៥)	តារាងដាក់ពិន្ទុ					
	០	១	២	៣	៤	៥
មានការប្រើប្រាស់ចង្ក្រានសន្សំសំចៃអុស						
មានការប្រើប្រាស់ថាមពលព្រះអាទិត្យ						

៨.តារាងឧបសម្ព័ន្ធ

១-ប្រកាសទទួលស្គាល់របស់ក្រសួងបរិស្ថាន

២- ផែនទីសហគមន៍តំបន់ការពារធម្មជាតិព្រាំងចំការក្រោម

៣- ផែនទីបែងចែកតំបន់គ្រប់គ្រង

៤-តារាងបញ្ជីឈ្មោះអ្នកចូលរួមពិគ្រោះយោបល់ជាមួយអ្នកពាក់ព័ន្ធផ្ទៃក្នុង និងសហគមន៍

៥-តារាងបញ្ជីឈ្មោះអ្នកចូលរួមពិគ្រោះយោបល់ជាមួយអ្នកពាក់ព័ន្ធស្រុក និងសហគមន៍