

ព្រះរាជាណាចក្រកម្ពុជា  
ជាតិ សាសនា ព្រះមហាក្សត្រ  
.....

**កិច្ចព្រមព្រៀងកន្លែងនេសាទសហគមន៍  
ត្រពាំងរពៅ និងឯកសារពាក់ព័ន្ធ**

- ឈ្មោះសហគមន៍នេសាទ : ត្រពាំងរពៅ
- ភូមិ : ត្រពាំងរពៅ និងព្រែកក្រែង
- ឃុំ : ព្រែកត្នោត
- ស្រុក : ទឹកឈូ
- ខេត្ត : កំពត

## បញ្ជីអត្ថបទ

១. កិច្ចព្រមព្រៀងកន្លែងសហគមន៍នេសាទ
២. ផែនទីកន្លែងសហគមន៍នេសាទ
៣. បញ្ជីឈ្មោះសមាជិក គណៈកម្មការសហគមន៍ និងរបាយការណ៍
៤. លក្ខន្តិកៈសហគមន៍នេសាទ
៥. បទបញ្ជាផ្ទៃក្នុងសហគមន៍នេសាទ
៦. សេចក្តីថ្លែងការណ៍នៃការបង្កើតសហគមន៍នេសាទ
៧. ឯកសារផ្សេងៗ





ព្រះរាជាណាចក្រកម្ពុជា  
ជាតិ សាសនា ព្រះមហាក្សត្រ

កិច្ចព្រមព្រៀងសហគមន៍នេសាទ  
ត្រពាំងរពៅ

ឈ្មោះសហគមន៍នេសាទ : ត្រពាំងរពៅ  
ភូមិ : ត្រពាំងរពៅ និងព្រែកក្រែង  
ឃុំ : ព្រែកត្នោត  
ស្រុក : ទឹកឈូ  
ខេត្ត : កំពត



# កិច្ចព្រមព្រៀង កន្លែងនេសាទសហគមន៍

## ៖ ៩១ ង

នាយឧបនាយករដ្ឋមន្ត្រីជំនាញខេត្តកំពត ជាតំណាងស្របច្បាប់នៃរដ្ឋបាលជលផល មានអាស័យដ្ឋាននៅ : ភូមិទ្វី ឃុំអណ្តូងខ្មែរ ស្រុកកំពង់បាយ ខេត្តកំពត ទូរស័ព្ទលេខ ០១២ ៥៦២ ៣៦២ ហៅថា " ភាគី ក " ។

## និង

ប្រធានគណៈកម្មការសហគមន៍នេសាទត្រពាំងរពៅ ព្រែកក្រែង ជាតំណាងស្របច្បាប់ឱ្យសហគមន៍នេសាទ ដែលមានអាស័យដ្ឋានស្ថិតនៅភូមិត្រពាំងរពៅ និងភូមិព្រែកក្រែង ទូរស័ព្ទលេខ ០៩២ ៤៨៧ ២៧៦ ហៅថា " ភាគី ខ " ។

ភាគីទាំងពីរបានឯកភាពគ្នាចុះកិច្ចព្រមព្រៀងតាមលក្ខខណ្ឌដូចខាងក្រោម ៖

### ប្រការ ១.-

ភាគី ក ប្រគល់ដែននេសាទដែលជាទ្រព្យសម្បត្តិរបស់រដ្ឋឱ្យភាគី ខ ធ្វើការគ្រប់គ្រង ការពារ អភិរក្ស អភិវឌ្ឍន៍ និងប្រើប្រាស់ធនធានជលផលរយៈពេល ៣ ឆ្នាំ ចាប់ពីថ្ងៃទី ២៩ ខែ តុលា ឆ្នាំ ២០០៩ រហូតដល់ថ្ងៃទី ២៩ ខែ តុលា ឆ្នាំ ២០១២ ដោយធានានូវចីរភាពតាមរយៈការរៀបចំសហគមន៍នេសាទ ។

### ប្រការ ២.-

ដែននេសាទនេះមានឈ្មោះថា " កន្លែងនេសាទសហគមន៍ត្រពាំងរពៅ ព្រែកក្រែង " ដែលលាតសន្ធឹងនៅក្នុង :

- ភូមិត្រពាំងរពៅ និងភូមិព្រែកក្រែង ឃុំព្រែកត្នោត ស្រុកទឹកឈូ ខេត្តកំពត

មាននិយាមកាដូខាងក្រោម :

	ចំនុចអាប់ស៊ីស	ចំនុចអរដោនេ
ចំនុចទីតាំង		
ដើមទំនប់ខាងលិចព្រែកត្រពាំងរពៅ	៣៨២៤០៥	១១៧២៥០២
ពីឆ្នេរចេញក្រៅមាត់ឃ្នងត្រពាំងរពៅ	៣៨២៣១៨	១១៧២៤៤៥
ចេញពីមាត់ឃ្នងត្រពាំងរពៅចម្ងាយ ០៣គីឡូម៉ែត្រ	៣៨០៤៧១	១១៧០០៦៩
ខោសកណ្តាលមាត់ពាមព្រែកត្នោត	៣៨២៩៨៨	១១៦៦៨៨៤
មាត់ឃ្នងព្រែកត្នោត ( ចុង )	៣៨៥១២៩	១១៧០១០៥
ក្បាលទំនប់ព្រែកត្នោតខាងលិចទំនប់ទី ១	៣៨៥៣២៤	១១៧០៦១៧
ចុងដីរបស់ឈ្មោះ ម៉ាត់ ហាប់	៣៨២៤៩៨	១១៧២២០៦





បឹងវែងទំនប់ទី ១	៣៨២៧៥៧	១១៧១៣៩៣
កំពង់ព្រែកត្នោត	៣៨៣២៤៣	១១៧១៤៩៤
កំពង់ព្រែកក្រែង	៣៨៣៦៥៣	១១៧១១១១
ប្រឡាយស្រែបង្ការបស់ឈ្មោះ ម៉ៅ ហេង	៣៨៤១២៥	១១៧០៥៦២

ដូចផែនទីដែលបានភ្ជាប់មកជាមួយ ។

**ប្រការ ៣.-**

ភាគី ក ត្រូវបំពេញភារកិច្ចជាអ្នកជួយសម្របសម្រួល ផ្តល់បច្ចេកទេសទប់ស្កាត់បទល្មើស តាមដាន និងត្រួតពិនិត្យលើការរៀបចំ និងការប្រព្រឹត្តទៅរបស់សហគមន៍នេសាទដូចមានចែងនៅក្នុងមាត្រា ២៣ នៃអនុក្រឹត្យ លេខ ២៥ អនក្រ.បក ចុះថ្ងៃទី ២០ ខែ មីនា ឆ្នាំ ២០០៧ ស្តីពីការគ្រប់គ្រងសហគមន៍នេសាទ ។

**ប្រការ ៤.-**

ភាគី ខ ត្រូវរៀបចំ៖

- កន្លែងអភិរក្សព្រៃលិចទឹក ឬព្រៃកោងកាង
- កន្លែងអភិរក្សផ្កាថ្ម ឬស្មៅសមុទ្រ
- ស្រះ អាង អន្លូងត្រីមេពូជ
- កន្លែងអភិរក្សជីវចម្រុះ
- ស្ពានប្រឡាយ ព្រែក បឹង ស្រះ
- ដាំព្រៃលិចទឹក
- ធ្វើវារីវប្បកម្ម
- បញ្ជូនសមាជិកសហគមន៍ ដើម្បីរៀនសូត្រនូវបច្ចេកទេសផលិតពូជត្រី
- ការងារអភិវឌ្ឍន៍ផ្សេងៗ ទៀត ។

**ប្រការ ៥.-**

ភាគី ខ ត្រូវរៀបចំប្រជុំពិភាក្សាអំពីទំហំ ចំនួន ប្រវែង និងប្រភេទឧបករណ៍នេសាទ ដែលអនុញ្ញាតឱ្យប្រើប្រាស់នៅក្នុងកន្លែងនេសាទសហគមន៍ ឱ្យសមស្របតាមស្ថានភាពភូមិសាស្ត្រ និងពេលវេលា ផ្អែកតាមច្បាប់ស្តីពីផលជល និងលិខិតបង្គាន់គតិយុត្តិធម៌ដែលពាក់ព័ន្ធ ។

**ប្រការ ៦.-**

ភាគី ខ មានកាតព្វកិច្ចថែរក្សាការពារធនធានធម្មជាតិដូចខាងក្រោម ៖

- ការពារព្រៃលិចទឹក(កោងកាង) ដែលមានស្រាប់ឱ្យបានគង់វង្ស ចាត់វិធានការទប់ស្កាត់ និងបង្ការភ្លើង ឆេះព្រៃ



- រក្សា និងការពារដីទំនាបលិចទឹកសម្រាប់ដាំព្រៃលិចទឹក(កោងកាង)ឡើងវិញ
- លែងទៅក្នុងធម្មជាតិវិញនូវវារីសត្វដែលកំពុងរងគ្រោះថ្នាក់ជិតផុតពូជ នៅពេលដែលធ្វើនេសាទបាន
- ការពារសត្វព្រៃគ្រប់ប្រភេទនៅក្នុងដែននេសាទ ឬព្រៃលិចទឹក ( ព្រៃកោងកាង) ។

**ប្រការ ៧.-**

ភាគី ខ មិនត្រូវធ្វើសកម្មភាពដែលបង្កឱ្យខូចដែននេសាទ ឬគ្រោះថ្នាក់ដល់ធនធានជលផលដូចខាងក្រោម ៖

- ចាប់នូវធនធានជលផលដែលកំពុងរងគ្រោះថ្នាក់ ដូចមានចែងក្នុងប្រកាសរបស់ក្រសួងកសិកម្ម រុក្ខាប្រមាញ់ និងនេសាទ ដូចជាផ្សោតជាដើម
- លើកទំនប់ លុប ឬដឹក បឹង ព្រែក ប្រឡាយ រណ្តៅ បៀ ព្រះ ដែលពុំមានការអនុញ្ញាតពីស្ថាប័នជំនាញ
- កាប់ ឆ្ការ គាស់ រាន ឈូសឆាយព្រៃលិចទឹក ឬព្រៃកោងកាងក្នុងគោលបំណងបំប្លែងដីជាកម្មសិទ្ធិ ឬវាតដីធ្វើស្រែចំការ ឬស្រែអំបិល ឬគោលបំណងផ្សេងៗឡើយ
- ធ្វើនេសាទ កាប់ព្រៃ ឬអុសក្នុងកន្លែងអភិរក្សជលផល ក្នុងកន្លែងនេសាទសហគមន៍
- ប្រើប្រាស់ឧបករណ៍ហាមឃាត់ ជាពិសេសឧបករណ៍នេសាទឆក់ត្រី និងឧបករណ៍នេសាទស្បែមុង គ្រប់ប្រភេទ
- ប្រើប្រាស់ឧបករណ៍នេសាទខុសពីការកំណត់នៅក្នុងតារាងឧបសម្ព័ន្ធនៃកិច្ចព្រមព្រៀងនេះ
- ចិញ្ចឹមត្រី ឬដាំសារាយដែលជាពូជនាំឱ្យខូចដល់បរិស្ថានធម្មជាតិ បំផ្លិចបំផ្លាញដល់ធនធានជលផល ឬបង្កអន្តរាយដល់ដែននេសាទ
- ធ្វើនេសាទ ឬធ្វើអាជីវកម្មផ្សេងៗទៀតដែលប៉ះពាល់ ឬរំខានដល់ការលូតលាស់នៃស្មៅសមុទ្រ ឬផ្កាថ្ម
- ប្រមូលផល ទិញ លក់ ដឹកជញ្ជូន និងធ្វើសន្តិធិផ្កាថ្ម
- ផលិត ទិញ លក់ ដឹកជញ្ជូន រក្សាទុកឧបករណ៍ឆក់ ឧបករណ៍នេសាទស្បែមុងគ្រប់ប្រភេទ ឈិបយន្ត និងអូសអូសទឹកសាប
- ធ្វើនេសាទដោយមង ឬអូសគ្រប់ប្រភេទដែលមានក្រឡាតូចជាង ១,៥ សង្កីម៉ែត្រ ។

**ប្រការ ៨.-**

ភាគី ខ ត្រូវចាត់វិធានការថែរក្សាការពារកន្លែងនេសាទសហគមន៍ដោយបំផុស ជំរុញ និងលើកទឹកចិត្តដល់សមាជិកសហគមន៍នេសាទគ្រប់រូបឱ្យរាយការណ៍ទៅសមត្ថកិច្ចរដ្ឋបាលជលផលដែលនៅជិតបំផុត ដើម្បីសហការទប់ស្កាត់បទល្មើសជលផល ។

**ប្រការ ៩.-**

ភាគី ខ ត្រូវអនុវត្តនូវភារកិច្ចដូចខាងក្រោម ៖

- ប្រតិបត្តិយ៉ាងម៉ឺងម៉ាត់តាមលក្ខន្តិកៈ បទបញ្ជាផ្ទៃក្នុង និងផែនការគ្រប់គ្រងកន្លែងនេសាទសហគមន៍





- ធានាឱ្យសមាជិកទាំងអស់ក្នុងសហគមន៍មានសិទ្ធិស្មើគ្នាលើការប្រើប្រាស់ធនធានជលផល
- សហការយ៉ាងជិតស្និទ្ធជាមួយរដ្ឋបាលជលផល ក្រុមប្រឹក្សាឃុំ សង្កាត់ និងអាជ្ញាធរដែលពាក់ព័ន្ធ ។

**ប្រការ ១០.\_**

ប្រសិនបើភាគី ខ មិនអនុវត្តតាមប្រការទាំងឡាយនៃកិច្ចព្រមព្រៀងនេះ ធ្វើឱ្យអន្តរាយដល់ដែននេសាទ ឬធនធានជលផលត្រូវទទួលខុសត្រូវចំពោះមុខច្បាប់ជាធរមាន ។

**ប្រការ ១១.\_**

កិច្ចព្រមព្រៀងកន្លែងនេសាទសហគមន៍ អាចបញ្ឈប់មុនពេលកំណត់ដោយផ្អែកលើលក្ខខណ្ឌណាមួយ ដូចមានចែងក្នុងមាត្រា ២៧ នៃអនុក្រឹត្យ លេខ ២៥ អនក្រ.បក ចុះថ្ងៃទី ២០ ខែ មីនា ឆ្នាំ ២០០៧ ស្តីពីការគ្រប់គ្រងសហគមន៍នេសាទ ។

ក្នុងករណីដែលសហគមន៍នេសាទយល់ថា ការបញ្ឈប់កិច្ចព្រមព្រៀងពុំមានលក្ខណៈសមស្រប សហគមន៍នេសាទអាចធ្វើការតវ៉ាមកប្រធានរដ្ឋបាលជលផលថ្នាក់កណ្តាល ។

**ប្រការ ១២.\_**

កិច្ចព្រមព្រៀងនេះអាចធ្វើការកែប្រែបានតាមការឯកភាពរបស់ភាគីទាំង ២ ស្របតាមច្បាប់ និងលិខិតបទដ្ឋាននានាពាក់ព័ន្ធនឹងសហគមន៍នេសាទ ។

កិច្ចព្រមព្រៀងនេះត្រូវតម្កល់ទុកនៅស្នាក់ការសហគមន៍នេសាទ សាលាឃុំ សង្កាត់ ខណ្ឌរដ្ឋបាលជលផល សាលាខេត្ត ក្រុង រដ្ឋបាលជលផលថ្នាក់កណ្តាល និងក្រសួងកសិកម្ម រុក្ខាប្រមាញ់ និងនេសាទ ហើយអាចចម្លងជូនស្ថាប័នពាក់ព័ន្ធដោយច្បាប់ចម្លងត្រូវមានប្រថាប់ត្រា ។

ថ្ងៃទី ១១ ខែ ១០ ឆ្នាំ ២០០៩

ភាគី ក

ភាគី ខ

នាយខណ្ឌរដ្ឋបាលជលផលខេត្តកំពត ៣

ប្រធានគណៈកម្មការសហគមន៍នេសាទ

ហត្ថលេខា



សាក្សី  
មេឃុំ ព្រែកត្នោត

គណៈកម្មការ

*[Handwritten signature]*  
ថ្ងៃ - ថ្ងៃ









បញ្ជីឈ្មោះសមាជិក

សហគមន៍នេសាទត្រីពាងរលៅ ព្រែកត្នោត ឃុំព្រែកត្នោត ក្រុងកំពត ខេត្តកំពត

ចំនួនប្រជាជន.....គ្រួសារ

ចំនួនមនុស្សអាយុចាប់ពី ១៨ ឆ្នាំឡើងទៅ.....នាក់, ស្រី.....នាក់

ចំនួនសមាជិកសហគមន៍នេសាទ.....នាក់, ស្រី.....នាក់

ល.រ	ឈ្មោះសមាជិក	ភេទ	អាយុ	ភូមិ	ឃុំ	ស្រុក	មុខរបរ	ថ្ងៃ ខែ ឆ្នាំចូលជាសមាជិក
១	ឡុង សាន	ស្រី	៣០	ត្រពាំងរពៅ	ព្រែកត្នោត	កំពត	ស្រែ និងនេសាទ	២៥/០៥/២០០៧
២	ភារ សុខ	ស្រី	៣៧	ត្រពាំងរពៅ	ព្រែកត្នោត	កំពត	នេសាទ	២៥/០៥/២០០៧
៣	យ៉ាង ចន្ទី	ស្រី	២១	ត្រពាំងរពៅ	ព្រែកត្នោត	កំពត	នេសាទ	២៥/០៥/២០០៧
៤	ខៀវ វ៉ាន	ស្រី	៤១	ត្រពាំងរពៅ	ព្រែកត្នោត	កំពត	នេសាទ	២៥/០៥/២០០៧
៥	ម៉ុយ រ៉ា	ប្រុស	២៧	ត្រពាំងរពៅ	ព្រែកត្នោត	កំពត	ស្រែ និងនេសាទ	២៥/០៥/២០០៧
៦	អេង ហឿន	ប្រុស	២៨	ត្រពាំងរពៅ	ព្រែកត្នោត	កំពត	ស្រែ និងនេសាទ	២៥/០៥/២០០៧
៧	លី ថន	ប្រុស	៣៥	ត្រពាំងរពៅ	ព្រែកត្នោត	កំពត	ស្រែ និងនេសាទ	២៥/០៥/២០០៧
៨	រឹង ចិន្ដា	ស្រី	៤០	ត្រពាំងរពៅ	ព្រែកត្នោត	កំពត	ស្រែ និងនេសាទ	២៥/០៥/២០០៧
៩	នួន ឈឹម	ស្រី	៥០	ត្រពាំងរពៅ	ព្រែកត្នោត	កំពត	ស្រែ និងនេសាទ	២៥/០៥/២០០៧
១០	ដាំ ធីន	ស្រី	២២	ត្រពាំងរពៅ	ព្រែកត្នោត	កំពត	បកក្ដាម	២៥/០៥/២០០៧
១១	អោក រឹម	ស្រី	៣៥	ត្រពាំងរពៅ	ព្រែកត្នោត	កំពត	នេសាទ	២៥/០៥/២០០៧
១២	ទិត សុភ័ក្រ	ស្រី	២៧	ត្រពាំងរពៅ	ព្រែកត្នោត	កំពត	នេសាទ	២៥/០៥/២០០៧
១៣	តុល ចន្ទ	ស្រី	៥៥	ត្រពាំងរពៅ	ព្រែកត្នោត	កំពត	ស្រែ	២៥/០៥/២០០៧
១៤	ប៉ុន ព្យុង	ស្រី	៥៣	ត្រពាំងរពៅ	ព្រែកត្នោត	កំពត	ស្រែ និងនេសាទ	២៥/០៥/២០០៧
១៥	ឡោះ សាដុះ	ស្រី	៣៥	ត្រពាំងរពៅ	ព្រែកត្នោត	កំពត	នេសាទ	២៥/០៥/២០០៧
១៦	សិន កេន	ប្រុស	៣៨	ត្រពាំងរពៅ	ព្រែកត្នោត	កំពត	នេសាទ	២៦/០៥/២០០៧
១៧	ដឹម ភារ	ប្រុស	៥៥	ត្រពាំងរពៅ	ព្រែកត្នោត	កំពត	នេសាទ	២៦/០៥/២០០៧
១៨	សន ខន	ប្រុស	២២	ត្រពាំងរពៅ	ព្រែកត្នោត	កំពត	នេសាទ	២៦/០៥/២០០៧
១៩	ទ្រី សាមឿន	ប្រុស	២៩	ត្រពាំងរពៅ	ព្រែកត្នោត	កំពត	នេសាទ	២៦/០៥/២០០៧
២០	សំ ហាន	ប្រុស	៥២	ត្រពាំងរពៅ	ព្រែកត្នោត	កំពត	នេសាទ	២៦/០៥/២០០៧
២១	ឡឹម ធី	ប្រុស	៣៧	ត្រពាំងរពៅ	ព្រែកត្នោត	កំពត	នេសាទ	២៦/០៥/២០០៧
២២	ដៀវ ប៉ុនគង	ប្រុស	២៣	ត្រពាំងរពៅ	ព្រែកត្នោត	កំពត	នេសាទ	២៦/០៥/២០០៧
២៣	ឯម ចាន់	ប្រុស	៥១	ត្រពាំងរពៅ	ព្រែកត្នោត	កំពត	នេសាទ	២៦/០៥/២០០៧
២៤	យាង ទី	ប្រុស	៣៩	ត្រពាំងរពៅ	ព្រែកត្នោត	កំពត	នេសាទ	២៦/០៥/២០០៧
២៥	ទ្រី សាមី	ប្រុស	៤៧	ត្រពាំងរពៅ	ព្រែកត្នោត	កំពត	នេសាទ	២៦/០៥/២០០៧





២៦	ង៉ែត ប្រុស ✓	ប្រុស	៤០	ត្រពាំងរពៅ	ព្រែកត្នោត	កំពត	នេសាទ	២៦/០៥/២០០៧
២៧	និន ទ្រី ✓	ប្រុស	៤២	ត្រពាំងរពៅ	ព្រែកត្នោត	កំពត	នេសាទ	២៦/០៥/២០០៧
២៨	សាយ សន ✓	ប្រុស	៥៧	ត្រពាំងរពៅ	ព្រែកត្នោត	កំពត	នេសាទ	២៦/០៥/២០០៧
២៩	សាយ ស៊ុន ✓	ប្រុស	៣៥	ត្រពាំងរពៅ	ព្រែកត្នោត	កំពត	នេសាទ	២៦/០៥/២០០៧
៣០	ឡុង សុវ៉ាន់ ✓	ប្រុស	៣៩	ត្រពាំងរពៅ	ព្រែកត្នោត	កំពត	នេសាទ	២៦/០៥/២០០៧
៣១	សុប សុះ ✓	ប្រុស	៤៨	ត្រពាំងរពៅ	ព្រែកត្នោត	កំពត	នេសាទ	២៦/០៥/២០០៧
៣២	សុះ ណូត ✓	ប្រុស	២៣	ត្រពាំងរពៅ	ព្រែកត្នោត	កំពត	នេសាទ	២៦/០៥/២០០៧
៣៣	មាស សារឿន ✓	ប្រុស	៤៩	ត្រពាំងរពៅ	ព្រែកត្នោត	កំពត	នេសាទ	២៦/០៥/២០០៧
៣៤	ផាត់ អ៊ុក ✓	ប្រុស	២០	ត្រពាំងរពៅ	ព្រែកត្នោត	កំពត	នេសាទ	២៦/០៥/២០០៧
៣៥	តេវ សុន ✓	ប្រុស	៥៧	ត្រពាំងរពៅ	ព្រែកត្នោត	កំពត	នេសាទ	២៦/០៥/២០០៧
៣៦	ម៉ាត់ សេត ✓	ប្រុស	៥១	ត្រពាំងរពៅ	ព្រែកត្នោត	កំពត	នេសាទ	២៦/០៥/២០០៧
៣៧	ប៉ាន់ សាលី ✓	ប្រុស	២៣	ត្រពាំងរពៅ	ព្រែកត្នោត	កំពត	នេសាទ	២៦/០៥/២០០៧
៣៨	រស់ ណុះ ✓	ប្រុស	៤៩	ត្រពាំងរពៅ	ព្រែកត្នោត	កំពត	នេសាទ	២៦/០៥/២០០៧
៣៩	ខុន រស់ម៉ាន ✓	ប្រុស	២១	ត្រពាំងរពៅ	ព្រែកត្នោត	កំពត	នេសាទ	២៦/០៥/២០០៧
៤០	ហ៊ឹម ឡោះ ✓	ប្រុស	៥២	ត្រពាំងរពៅ	ព្រែកត្នោត	កំពត	នេសាទ	២៦/០៥/២០០៧
៤១	សឹម យ៉ូប ✓	ប្រុស	២៧	ត្រពាំងរពៅ	ព្រែកត្នោត	កំពត	នេសាទ	២៦/០៥/២០០៧
៤២	លី ឌី ✓	ប្រុស	៣៤	ត្រពាំងរពៅ	ព្រែកត្នោត	កំពត	នេសាទ	២៦/០៥/២០០៧
៤៣	ហ៊ុន អេង ✓	ប្រុស	៥៧	ត្រពាំងរពៅ	ព្រែកត្នោត	កំពត	នេសាទ	២៦/០៥/២០០៧
៤៤	រ៉េត អ៊ុនម៉ាន ✓	ប្រុស	២៨	ត្រពាំងរពៅ	ព្រែកត្នោត	កំពត	នេសាទ	២៦/០៥/២០០៧
៤៥	អ៊ុង ខុន ✓	ប្រុស	៤៨	ត្រពាំងរពៅ	ព្រែកត្នោត	កំពត	នេសាទ	២៦/០៥/២០០៧
៤៦	ហ៊ឹម សឹម ✓	ប្រុស	២៧	ត្រពាំងរពៅ	ព្រែកត្នោត	កំពត	នេសាទ	២៦/០៥/២០០៧
៤៧	សឹម ពៅ ✓	ប្រុស	៣៩	ត្រពាំងរពៅ	ព្រែកត្នោត	កំពត	នេសាទ	២៦/០៥/២០០៧
៤៨	រ៉េត មូសី ✓	ប្រុស	២៦	ត្រពាំងរពៅ	ព្រែកត្នោត	កំពត	នេសាទ	២៦/០៥/២០០៧
៤៩	សុក គង់សាន់ ✓	ប្រុស	៤០	ត្រពាំងរពៅ	ព្រែកត្នោត	កំពត	នេសាទ	២៦/០៥/២០០៧
៥០	សេត រី ✓	ប្រុស	២៣	ត្រពាំងរពៅ	ព្រែកត្នោត	កំពត	នេសាទ	២៦/០៥/២០០៧
៥១	ញ៉ី អេន ✓	ប្រុស	៣០	ត្រពាំងរពៅ	ព្រែកត្នោត	កំពត	នេសាទ	២៦/០៥/២០០៧
៥២	ផាត់ ហាង ✓	ប្រុស	៣៥	ត្រពាំងរពៅ	ព្រែកត្នោត	កំពត	នេសាទ	២៦/០៥/២០០៧
៥៣	ម៉ាន អ៊ុន ✓	ប្រុស	៤៧	ត្រពាំងរពៅ	ព្រែកត្នោត	កំពត	នេសាទ	២៦/០៥/២០០៧
៥៤	គង់ រ៉េនី ✓	ប្រុស	២៧	ត្រពាំងរពៅ	ព្រែកត្នោត	កំពត	នេសាទ	២៦/០៥/២០០៧
៥៥	សុក គង់សាន់ ✓	ប្រុស	៤០	ត្រពាំងរពៅ	ព្រែកត្នោត	កំពត	នេសាទ	២៦/០៥/២០០៧
៥៦	យ៉េត អ៊ុត ✓	ប្រុស	៤០	ត្រពាំងរពៅ	ព្រែកត្នោត	កំពត	នេសាទ	២៦/០៥/២០០៧





៥៧	កាំង សេន	ប្រុស	៤០	ត្រពាំងរពៅ	ព្រែកត្នោត	កំពត	នេសាទ	២៦/០៥/២០០៧
៥៨	ទេព សារិន	ប្រុស	៣៥	ត្រពាំងរពៅ	ព្រែកត្នោត	កំពត	នេសាទ	២៦/០៥/២០០៧
៥៩	សុប អេល	ប្រុស	៤៨	ត្រពាំងរពៅ	ព្រែកត្នោត	កំពត	នេសាទ	២៦/០៥/២០០៧
៦០	រើម អែសាស់	ស្រី	២៩	ត្រពាំងរពៅ	ព្រែកត្នោត	កំពត	នេសាទ	២៦/០៥/២០០៧
៦១	ល្អ ម៉ាស់	ស្រី	៤៨	ត្រពាំងរពៅ	ព្រែកត្នោត	កំពត	នេសាទ	២៦/០៥/២០០៧
៦២	ប៊ូ សៃណប	ស្រី	៤៨	ត្រពាំងរពៅ	ព្រែកត្នោត	កំពត	នេសាទ	២៦/០៥/២០០៧
៦៣	គង់ ញី	ស្រី	៦១	ត្រពាំងរពៅ	ព្រែកត្នោត	កំពត	នេសាទ	២៦/០៥/២០០៧
៦៤	ឌិន មារីតោះ	ស្រី	៣៧	ត្រពាំងរពៅ	ព្រែកត្នោត	កំពត	នេសាទ	២៦/០៥/២០០៧
៦៥	ម៉ាន់ អ៊ូ	ប្រុស	៤៧	ត្រពាំងរពៅ	ព្រែកត្នោត	កំពត	នេសាទ	២៦/០៥/២០០៧
៦៦	ប៉ាង ញី	ប្រុស	៥៧	ត្រពាំងរពៅ	ព្រែកត្នោត	កំពត	នេសាទ	២៧/០៥/២០០៧
៦៧	ណែម ពីន	ប្រុស	៣៧	ត្រពាំងរពៅ	ព្រែកត្នោត	កំពត	នេសាទ	២៧/០៥/២០០៧
៦៨	សុប អេល	ប្រុស	៤០	ត្រពាំងរពៅ	ព្រែកត្នោត	កំពត	ស្រែ និងនេសាទ	២៧/០៥/២០០៧
៦៩	សឹម សាន់	ប្រុស	២៦	ត្រពាំងរពៅ	ព្រែកត្នោត	កំពត	នេសាទ	២៧/០៥/២០០៧
៧០	ណៅ បុន	ប្រុស	៤៦	ត្រពាំងរពៅ	ព្រែកត្នោត	កំពត	នេសាទ	២៧/០៥/២០០៧
៧១	ម៉ី មឿន	ប្រុស	៥៨	ត្រពាំងរពៅ	ព្រែកត្នោត	កំពត	នេសាទ	២៧/០៥/២០០៧
៧២	អេល សុប	ប្រុស	៤៨	ត្រពាំងរពៅ	ព្រែកត្នោត	កំពត	នេសាទ	២៧/០៥/២០០៧
៧៣	សាន់ ដៀត	ប្រុស	៤៦	ត្រពាំងរពៅ	ព្រែកត្នោត	កំពត	នេសាទ	២៧/០៥/២០០៧
៧៤	សឹម យាក់ហ្លើត	ប្រុស	៣៧	ត្រពាំងរពៅ	ព្រែកត្នោត	កំពត	នេសាទ	២៧/០៥/២០០៧
៧៥	សុប សើ	ប្រុស	២១	ត្រពាំងរពៅ	ព្រែកត្នោត	កំពត	នេសាទ	២៧/០៥/២០០៧
៧៦	ឡឺប សឹម	ប្រុស	២៣	ត្រពាំងរពៅ	ព្រែកត្នោត	កំពត	នេសាទ	២៧/០៥/២០០៧
៧៧	ហាប់ ង៉ែត	ប្រុស	៣៧	ត្រពាំងរពៅ	ព្រែកត្នោត	កំពត	នេសាទ	២៧/០៥/២០០៧
៧៨	ម៉ើត អេន	ប្រុស	២៩	ត្រពាំងរពៅ	ព្រែកត្នោត	កំពត	នេសាទ	២៧/០៥/២០០៧
៧៩	រូន សាន់	ប្រុស	៣៧	ត្រពាំងរពៅ	ព្រែកត្នោត	កំពត	នេសាទ	២៧/០៥/២០០៧
៨០	ប៊ូ អេន	ប្រុស	៤៣	ត្រពាំងរពៅ	ព្រែកត្នោត	កំពត	នេសាទ	២៧/០៥/២០០៧
៨១	ម៉ាត់ ម៉ើត	ប្រុស	៥១	ត្រពាំងរពៅ	ព្រែកត្នោត	កំពត	នេសាទ	២៧/០៥/២០០៧
៨២	សុប យាក់ហ្លើត	ប្រុស	៣៥	ត្រពាំងរពៅ	ព្រែកត្នោត	កំពត	នេសាទ	២៧/០៥/២០០៧
៨៣	សឹម ដៀត	ប្រុស	២០	ត្រពាំងរពៅ	ព្រែកត្នោត	កំពត	នេសាទ	២៧/០៥/២០០៧
៨៤	សុះ ឡោះ	ប្រុស	៣៨	ត្រពាំងរពៅ	ព្រែកត្នោត	កំពត	នេសាទ	២៧/០៥/២០០៧
៨៥	ឡឺប សាន់	ប្រុស	៥០	ត្រពាំងរពៅ	ព្រែកត្នោត	កំពត	នេសាទ	២៧/០៥/២០០៧
៨៦	ឡោះ សាក់	ប្រុស	២៨	ត្រពាំងរពៅ	ព្រែកត្នោត	កំពត	នេសាទ	២៧/០៥/២០០៧
៨៧	សែម សុក	ប្រុស	៦២	ត្រពាំងរពៅ	ព្រែកត្នោត	កំពត	កសិករ	២៧/០៥/២០០៧





៨៨	ឡេស យះ	ស្រី	៥៨	ត្រពាំងរពៅ	ព្រែកត្នោត	កំពត	នេសាទ	២៧/០៥/២០០៧
៨៩	រែម ឈុន	ស្រី	៤៣	ត្រពាំងរពៅ	ព្រែកត្នោត	កំពត	លក់ដូរ	២៧/០៥/២០០៧
៩០	សុប សៅឌុះ	ស្រី	៥១	ត្រពាំងរពៅ	ព្រែកត្នោត	កំពត	នេសាទ	២៧/០៥/២០០៧
៩១	កើ ឡះ	ស្រី	៤០	ត្រពាំងរពៅ	ព្រែកត្នោត	កំពត	នេសាទ	២៧/០៥/២០០៧
៩២	អ៊ុក សាម៉េត	ស្រី	៣១	ត្រពាំងរពៅ	ព្រែកត្នោត	កំពត	នេសាទ	២៧/០៥/២០០៧
៩៣	ង៉ែត ធុច	ស្រី	៥៣	ត្រពាំងរពៅ	ព្រែកត្នោត	កំពត	នេសាទ	២៧/០៥/២០០៧
៩៤	ចំរើន អូន	ស្រី	២៥	ត្រពាំងរពៅ	ព្រែកត្នោត	កំពត	នេសាទ	២៧/០៥/២០០៧
៩៥	ជុំ សារឿន	ស្រី	៤០	ត្រពាំងរពៅ	ព្រែកត្នោត	កំពត	នេសាទ	២៧/០៥/២០០៧
៩៦	សន ឈិន	ប្រុស	២៥	ត្រពាំងរពៅ	ព្រែកត្នោត	កំពត	នេសាទ	២៨/០៥/២០០៧
៩៧	រិន រុំ	ប្រុស	៣៧	ត្រពាំងរពៅ	ព្រែកត្នោត	កំពត	នេសាទ	២៨/០៥/២០០៧
៩៨	ជី រ៉ាវុច	ប្រុស	៣៨	ត្រពាំងរពៅ	ព្រែកត្នោត	កំពត	នេសាទ	២៨/០៥/២០០៧
៩៩	ម៉ាត់ ម៉ុន	ប្រុស	៣២	ត្រពាំងរពៅ	ព្រែកត្នោត	កំពត	នេសាទ	២៨/០៥/២០០៧
១០០	ស្វាយ ថន	ស្រី	៥០	ត្រពាំងរពៅ	ព្រែកត្នោត	កំពត	កសិករ នេសាទ	២៩/០៥/២០០៧
១០១	ស្វាយ ថុល	ស្រី	៤៥	ត្រពាំងរពៅ	ព្រែកត្នោត	កំពត	កសិករ លក់ដូរ	២៩/០៥/២០០៧
១០២	ដាំ ញឿន	ស្រី	៣២	ត្រពាំងរពៅ	ព្រែកត្នោត	កំពត	កសិករ	២៩/០៥/២០០៧
១០៣	សាយ ខុន	ប្រុស	៤០	ត្រពាំងរពៅ	ព្រែកត្នោត	កំពត	ស្រែ និងនេសាទ	២៩/០៥/២០០៧
១០៤	ស្វាយ ហន	ប្រុស	៣៦	ត្រពាំងរពៅ	ព្រែកត្នោត	កំពត	ស្រែ និងនេសាទ	២៩/០៥/២០០៧
១០៥	ម៉ូ ប៉ុន	ប្រុស	៦០	ត្រពាំងរពៅ	ព្រែកត្នោត	កំពត	នេសាទ	២៩/០៥/២០០៧
១០៦	នី ជាម	ស្រី	៦៦	ត្រពាំងរពៅ	ព្រែកត្នោត	កំពត	កសិករ	៣០/០៥/២០០៧
១០៧	ណង ផា	ស្រី	៤៧	ត្រពាំងរពៅ	ព្រែកត្នោត	កំពត	កសិករ	៣០/០៥/២០០៧
១០៨	ជួន អន	ស្រី	៦៩	ត្រពាំងរពៅ	ព្រែកត្នោត	កំពត	កសិករ	៣០/០៥/២០០៧
១០៩	ហ៊ាន អឿន	ស្រី	២៦	ត្រពាំងរពៅ	ព្រែកត្នោត	កំពត	នេសាទ	៣០/០៥/២០០៧
១១០	នោម ឈុំ	ប្រុស	៥១	ត្រពាំងរពៅ	ព្រែកត្នោត	កំពត	លក់ដូរ	៣០/០៥/២០០៧
១១១	សុំ ស៊ុន	ប្រុស	៣១	ត្រពាំងរពៅ	ព្រែកត្នោត	កំពត	នេសាទ	៣០/០៥/២០០៧
១១២	សុក ថា	ប្រុស	៤៥	ត្រពាំងរពៅ	ព្រែកត្នោត	កំពត	នេសាទ	៣០/០៥/២០០៧
១១៣	ឆុង យុយ	ប្រុស	៥៩	ត្រពាំងរពៅ	ព្រែកត្នោត	កំពត	កសិករ	៣០/០៥/២០០៧
១១៤	ង៉ែត ឡេន	ប្រុស	៦៦	ត្រពាំងរពៅ	ព្រែកត្នោត	កំពត	កសិករ	៣០/០៥/២០០៧
១១៥	សុក រ៉ា	ប្រុស	៣៦	ត្រពាំងរពៅ	ព្រែកត្នោត	កំពត	នេសាទ	៣០/០៥/២០០៧
១១៦	ម៉ី សារង់	ប្រុស	៤០	ត្រពាំងរពៅ	ព្រែកត្នោត	កំពត	នេសាទ	៣០/០៥/២០០៧
១១៧	រស់ ចាន់ថា	ប្រុស	៥០	ត្រពាំងរពៅ	ព្រែកត្នោត	កំពត	នេសាទ	៣០/០៥/២០០៧
១១៨	ណាំ ឆួន	ប្រុស	៣២	ត្រពាំងរពៅ	ព្រែកត្នោត	កំពត	នេសាទ	៣០/០៥/២០០៧





១១៩	សេង ហ្សឺន	ប្រុស	២០	ត្រពាំងរពៅ	ព្រែកត្នោត	កំពត	នេសាទ	៣០/០៥/២០០៧
១២០	សេង ញឹម	ប្រុស	៥០	ត្រពាំងរពៅ	ព្រែកត្នោត	កំពត	នេសាទ	៣០/០៥/២០០៧
១២១	កែម ជ្រឹង	ប្រុស	៣០	ត្រពាំងរពៅ	ព្រែកត្នោត	កំពត	នេសាទ	៣០/០៥/២០០៧
១២២	ឈិន ទូច	ប្រុស	៣៣	ត្រពាំងរពៅ	ព្រែកត្នោត	កំពត	នេសាទ	៣០/០៥/២០០៧
១២៣	គង់ គីង	ប្រុស	៤៦	ត្រពាំងរពៅ	ព្រែកត្នោត	កំពត	នេសាទ	៣០/០៥/២០០៧
១២៤	ណាន ហេង	ប្រុស	៤២	ត្រពាំងរពៅ	ព្រែកត្នោត	កំពត	នេសាទ	៣០/០៥/២០០៧
១២៥	ប្រាក់ ហ៊ុយ	ប្រុស	៦៣	ត្រពាំងរពៅ	ព្រែកត្នោត	កំពត	កសិករ	៣០/០៥/២០០៧
១២៦	ធុង ឆន់	ប្រុស	៧៤	ត្រពាំងរពៅ	ព្រែកត្នោត	កំពត	កសិករ	៣០/០៥/២០០៧
១២៧	យូ ខៀវ	ប្រុស	៥៣	ត្រពាំងរពៅ	ព្រែកត្នោត	កំពត	នេសាទ	៣០/០៥/២០០៧
១២៨	ឆោម កប	ប្រុស	៤៥	ត្រពាំងរពៅ	ព្រែកត្នោត	កំពត	នេសាទ	៣០/០៥/២០០៧
១២៩	សេង ពើក	ប្រុស	២៣	ត្រពាំងរពៅ	ព្រែកត្នោត	កំពត	នេសាទ	៣០/០៥/២០០៧
១៣០	ទេព សារិន	ប្រុស	៣៥	ត្រពាំងរពៅ	ព្រែកត្នោត	កំពត	នេសាទ	៣០/០៥/២០០៧
១៣១	ស្រី កា	ប្រុស	៦៣	ត្រពាំងរពៅ	ព្រែកត្នោត	កំពត	នេសាទ	៣០/០៥/២០០៧
១៣២	អ៊ុក ទូច	ប្រុស	៤៥	ត្រពាំងរពៅ	ព្រែកត្នោត	កំពត	នេសាទ	៣០/០៥/២០០៧
១៣៣	សួស ប្រុស	ប្រុស	២៣	ត្រពាំងរពៅ	ព្រែកត្នោត	កំពត	នេសាទ	៣០/០៥/២០០៧
១៣៤	ដួង ក្រាញ់	ប្រុស	៣៨	ត្រពាំងរពៅ	ព្រែកត្នោត	កំពត	នេសាទ	១៧/០៦/២០០៧
១៣៥	ឃិន ពៅ	ប្រុស	២៤	ត្រពាំងរពៅ	ព្រែកត្នោត	កំពត	កសិករ	១៧/០៦/២០០៧
១៣៦	គង់ ឡឺន	ប្រុស	៤៧	ត្រពាំងរពៅ	ព្រែកត្នោត	កំពត	លក់ដូរ	១៧/០៦/២០០៧
១៣៧	វង់ បូ	ប្រុស	៤០	ត្រពាំងរពៅ	ព្រែកត្នោត	កំពត	កសិករ	១៧/០៦/២០០៧
១៣៨	វិន ណាត	ស្រី	៣៥	ត្រពាំងរពៅ	ព្រែកត្នោត	កំពត	កសិករ កម្មករ	១៧/០៦/២០០៧
១៣៩	ទឹម សារឿន	ស្រី	៤០	ត្រពាំងរពៅ	ព្រែកត្នោត	កំពត	លក់កាហ្វេ	១៧/០៦/២០០៧
១៤០	ចាន់ មិត	ស្រី	៣០	ត្រពាំងរពៅ	ព្រែកត្នោត	កំពត	កសិករ	១៧/០៦/២០០៧
១៤១	កឹង លាប	ស្រី	៥០	ត្រពាំងរពៅ	ព្រែកត្នោត	កំពត	កសិករ	១៧/០៦/២០០៧
១៤២	កួយ អឹង	ស្រី	៥៦	ត្រពាំងរពៅ	ព្រែកត្នោត	កំពត	កសិករ	១៧/០៦/២០០៧
១៤៣	ជុំ ឡេង	ស្រី	៤០	ត្រពាំងរពៅ	ព្រែកត្នោត	កំពត	កសិករ	១៧/០៦/២០០៧
១៤៤	ស្វាយ ប៊ឹម	ស្រី	៥២	ត្រពាំងរពៅ	ព្រែកត្នោត	កំពត	កសិករ	១៧/០៦/២០០៧
១៤៥	ង្ស៊ីង ឆួន	ស្រី	៤០	ត្រពាំងរពៅ	ព្រែកត្នោត	កំពត	កសិករ កម្មករ	១៧/០៦/២០០៧
១៤៦	អ៊ឹង ទាន	ស្រី	៥២	ត្រពាំងរពៅ	ព្រែកត្នោត	កំពត	កសិករ	១៧/០៦/២០០៧
១៤៧	នាក់ រឹម	ស្រី	៥២	ត្រពាំងរពៅ	ព្រែកត្នោត	កំពត	កសិករ	១៧/០៦/២០០៧
១៤៨	សែម សឿន	ប្រុស	៣៤	ត្រពាំងរពៅ	ព្រែកត្នោត	កំពត	កសិករ	១៧/០៦/២០០៧
១៤៩	កួយ សុខា	ស្រី	៥៤	ត្រពាំងរពៅ	ព្រែកត្នោត	កំពត	កសិករ	១៧/០៦/២០០៧



១៥០	បេន ភក្តា	ស្រី	២៣	ត្រពាំងរពៅ	ព្រែកត្នោត	កំពត	កសិករ	១៧/០៦/២០០៧
១៥១	អ៊ូ ម៉ុំ	ស្រី	៥៨	ត្រពាំងរពៅ	ព្រែកត្នោត	កំពត	កសិករ	១៧/០៦/២០០៧
១៥២	ហម ម៉េត	ស្រី	២៤	ត្រពាំងរពៅ	ព្រែកត្នោត	កំពត	កសិករ នេសាទ	១៧/០៦/២០០៧
១៥៣	ប៉ែត ឌី	ស្រី	៤០	ត្រពាំងរពៅ	ព្រែកត្នោត	កំពត	កសិករ	១៨/០៦/២០០៧
១៥៤	អែម ម៉ន	ស្រី	៤៩	ត្រពាំងរពៅ	ព្រែកត្នោត	កំពត	នេសាទ	២៤/០៧/២០០៧
១៥៥	ណុប ហម ✓	ប្រុស	៥០	ត្រពាំងរពៅ	ព្រែកត្នោត	កំពត	នេសាទ	២៤/០៧/២០០៧

ថ្ងៃទី ១០ ខែ ១២ ឆ្នាំ ២០០៧

ប្រធានសហគមន៍នេសាទត្រពាំងរពៅ ព្រែកក្រែង

*Handwritten signature*

៥ - ៦

ប្រជាជនចំនួន.....នាក់, ស្រី.....នាក់រស់នៅភូមិត្រពាំងរពៅ និងព្រែកក្រែង

ពិតជាបានចុះឈ្មោះចូលជាសមាជិកសហគមន៍នេសាទត្រពាំងរពៅ ព្រែកក្រែងពិតប្រាកដមែន ។

ព្រែកត្នោត ថ្ងៃទី ១០ ខែ ១២ ឆ្នាំ ២០០៧

*Handwritten signature*  
**គង់ ប៊ុនណា**



ព្រះរាជាណាចក្រកម្ពុជា  
ជាតិ សាសនា ព្រះមហាក្សត្រ

**លក្ខន្តិកៈសហគមន៍នេសាទ**  
**ត្រពាំងរពៅ**

- ឈ្មោះសហគមន៍នេសាទ : ត្រពាំងរពៅ
- ភូមិ : ត្រពាំងរពៅ និងព្រែកក្រែង
- ឃុំ : ព្រែកត្នោត
- ស្រុក : ទឹកឈូ
- ខេត្ត : កំពត





**ជំពូកទី ១**

**គោលបំណង និងនាមករណ៍**

**ប្រការ ១.-**

លក្ខន្តិកៈនេះមានគោលបំណង៖

- កំណត់ក្របខ័ណ្ឌនៃការគ្រប់គ្រង ការការពារ ការអភិរក្ស ការអភិវឌ្ឍ ការប្រើប្រាស់ធនធានជលផលរបស់សហគមន៍នេសាទប្រកបដោយនិរន្តរភាព
- ធ្វើជាគោលការណ៍គ្រឹះ និងជាយន្តការសម្រាប់ដំណើរការសហគមន៍នេសាទ
- ការពារសិទ្ធិ និងផលប្រយោជន៍របស់សមាជិកសហគមន៍នេសាទ និងផលប្រយោជន៍សាធារណៈ ។

**ប្រការ ២.-**

ឈ្មោះសហគមន៍នេសាទ ត្រូវពង្រពៅ ព្រែកក្រែង ហៅកាត់ថា ស.ន.ត្រ.ព អាសយដ្ឋាន ភូមិត្រពាំងរពៅ និងភូមិព្រែកក្រែង ឃុំព្រែកត្នោត ស្រុកទឹកឈូ ខេត្តកំពត ។

សហគមន៍នេសាទនេះ មានការចូលរួមពីប្រជាពលរដ្ឋដែលរស់នៅក្នុង :

- ១- ភូមិត្រពាំងរពៅ ឃុំព្រែកត្នោត ស្រុកទឹកឈូ ខេត្តកំពត ។
- ២- ភូមិព្រែកក្រែង ឃុំព្រែកត្នោត ស្រុកទឹកឈូ ខេត្តកំពត ។

**មានកម្មវត្ថុ :** ដើម្បីការពារ ប្រើប្រាស់ អភិរក្ស អភិវឌ្ឍន៍ធនធានជលផលឱ្យបានយូរអង្វែង ។

**ជំពូកទី ២**

**លក្ខខណ្ឌនៃការសុំចូលជាសមាជិក កាតព្វកិច្ច និងសិទ្ធិរបស់សមាជិក**

**ប្រការ ៣.-**

ប្រជាពលរដ្ឋទាំងពីរភេទ ដែលមានបំណងចង់ចូលជាសមាជិកសហគមន៍នេសាទ មានសិទ្ធិដាក់ពាក្យសុំចូលដោយស្ម័គ្រចិត្ត និងត្រូវបំពេញតាមលក្ខខណ្ឌដូចខាងក្រោម :

- មានលំនៅដ្ឋាននៅក្នុងបណ្តាភូមិនៃសហគមន៍នេសាទ
- មានសញ្ជាតិខ្មែរ
- មានអាយុចាប់ពី ១៨ឆ្នាំឡើង ។

**ប្រការ ៤.-**

សមាជិកសហគមន៍នេសាទដែលបានបំពេញលក្ខខណ្ឌក្នុងប្រការ៣ ខាងលើមានសិទ្ធិ :

- ចូលរួមប្រជុំមហាសន្និបាត និងបោះឆ្នោតស្នើភាពត្នា



- បោះឆ្នោត និងឈរឈ្មោះជាបេក្ខជននៃគណៈកម្មការសហគមន៍នេសាទស្របតាមលក្ខន្តិកៈ និងបទបញ្ជាផ្ទៃក្នុងសហគមន៍នេសាទនេះ
- ទទួលបានអំពី ស្ថានភាពសេដ្ឋកិច្ចសង្គម របស់សហគមន៍នេសាទគណៈកម្មការសហគមន៍នេសាទ
- ស្នើឱ្យមានការកោះប្រជុំមហាសន្និបាតវិសាមញ្ញ ដើម្បីធ្វើការពិភាក្សា និងសម្រេចលើបញ្ហាណាមួយ បើមានការស្នើសុំពីសមាជិកយ៉ាងតិចមួយភាគបី (១/៣) នៃសមាជិកសហគមន៍នេសាទទាំងអស់
- ធ្វើនេសាទជាលក្ខណៈគ្រួសារស្របតាមច្បាប់ស្តីពី ជលផល កិច្ចព្រមព្រៀងកន្លែងនេសាទសហគមន៍ ផែនការគ្រប់គ្រងកន្លែងនេសាទសហគមន៍ និងលិខិតបទដ្ឋានគតិយុត្តនានា ដែលពាក់ព័ន្ធវិស័យជលផល
- ចូលរួមក្នុងសកម្មភាពទាំងអស់របស់សហគមន៍នេសាទ
- ប្តឹងតវ៉ា ឬផ្តល់ព័ត៌មានអំពីបាតុភាពទាំងឡាយ ដែលប៉ះពាល់ដល់ផលប្រយោជន៍របស់សហគមន៍ទៅសមត្ថកិច្ចរដ្ឋបាលជលផល ក្រុមប្រឹក្សាឃុំ សង្កាត់ អាជ្ញាធរមូលដ្ឋាន និងសមត្ថកិច្ចពាក់ព័ន្ធ ។

សមាជិកសហគមន៍នេសាទត្រូវទទួលខុសត្រូវរាល់សកម្មភាពរៀងៗខ្លួន និងរួមគ្នាចំពោះកំហុសដែលខ្លួនបានប្រព្រឹត្តក្នុងពេលបំពេញភារកិច្ច ដោយមិនទាន់គិតដល់ការទទួលខុសត្រូវផ្នែកព្រហ្មទណ្ឌឡើយ ។

សមាជិកសហគមន៍នេសាទចំនួនមួយភាគដប់ (១/១០) ឡើងទៅ អាចស្នើសុំឱ្យប្រធានគណៈកម្មការសហគមន៍នេសាទបញ្ជូលបញ្ហាមួយចំនួនទៅក្នុងរបៀបវារៈនៃកិច្ចប្រជុំរបស់គណៈកម្មការសហគមន៍នេសាទសាមីហើយចំនួនសមាជិកសហគមន៍នេសាទដែលបានស្នើសុំខាងលើនេះ អាចចាត់តំណាងចំនួនបី (៣) នាក់ ចូលរួមប្រជុំដើម្បីចោទសួរគណៈកម្មការសហគមន៍នេសាទនូវបញ្ហាទាំងឡាយណាដែលទាក់ទងនឹងចំណុចដែលបានស្នើឡើងនោះ ។

**ប្រការ ៥.-**

សមាជិកសហគមន៍នេសាទមានកាតព្វកិច្ច និងភារកិច្ចដូចខាងក្រោម ៖

- អនុវត្តតាមបទបញ្ញត្តិនៃច្បាប់ស្តីពីជលផល
- អនុវត្តតាមព្រះរាជក្រឹត្យលេខ នស/រកត/០៥០៥/២៤០ ចុះថ្ងៃទី ២៩ ខែ ឧសភា ឆ្នាំ ២០០៥ ស្តីពីការបង្កើតសហគមន៍នេសាទ
- អនុវត្តតាមអនុក្រឹត្យលេខ ២៥ អនក្រ.បកចុះថ្ងៃទី ២០ ខែ មីនា ឆ្នាំ ២០០៧ ស្តីពីការគ្រប់គ្រងសហគមន៍នេសាទ និងលិខិតបទដ្ឋានផ្សេងៗទៀត ដែលពាក់ព័ន្ធនឹងសហគមន៍នេសាទ
- អនុវត្តតាមលក្ខន្តិកៈ បទបញ្ជាផ្ទៃក្នុងសហគមន៍នេសាទ កិច្ចព្រមព្រៀង និងផែនការគ្រប់គ្រងកន្លែងនេសាទសហគមន៍
- អនុវត្តតាមសេចក្តីសម្រេចរបស់មហាសន្និបាត និងគណៈកម្មការសហគមន៍នេសាទ
- បង់ប្រាក់សមាជិកភាពចំនួន ១០០ (មួយរយរៀល) តាមការសម្រេចរបស់មហាសន្និបាត នៅពេលដែលដាក់ពាក្យសុំចូលជាសមាជិកសហគមន៍នេសាទ
- បង់ប្រាក់ភាគទានប្រចាំឆ្នាំចំនួន ៥០០ (ប្រាំរយរៀល) តាមការសម្រេចរបស់មហាសន្និបាត





- ចូលរួមក្នុងសកម្មភាពរបស់សហគមន៍នេសាទ ដើម្បីផលប្រយោជន៍ និងការរីកចំរើនរបស់សហគមន៍នេសាទ
- ចូលរួមការពារ ថែរក្សា និងគ្រប់គ្រងធនធានជលផលក្នុងសហគមន៍នេសាទ
- ចូលរួមឃ្នាំមើលទប់ស្កាត់ និងរាយការណ៍រាល់សកម្មភាពបទល្មើសជលផលក្នុងកន្លែងនេសាទសហគមន៍ ។

**ជំពូកទី ៣**

**លក្ខខណ្ឌវិនិច្ឆ័យ លក្ខខណ្ឌនៃការលាបយប់ និងការបណ្តេញចេញពីសមាជិក**

**ប្រការ ៦.-**

សមាជិកសហគមន៍នេសាទមានសិទ្ធិលាបយប់ពីសមាជិកភាពបានដោយ ៖

- ដាក់ពាក្យសុំលាលែងជាលាយលក្ខណ៍អក្សរ
- ការផ្លាស់ប្តូរទីលំនៅចេញពីកន្លែងនេសាទសហគមន៍
- សាមីខ្លួនទទួលមរណភាព
- សាមីខ្លួនបាត់បង់សម្បទារវិជ្ជាជីវៈ ដោយមានលិខិតបញ្ជាក់ពីស្ថាប័នមានសមត្ថកិច្ច ។

**ប្រការ ៧.-**

សមាជិកសហគមន៍ អាចត្រូវបណ្តេញចេញពីសមាជិកភាពក្នុងលក្ខខណ្ឌដូចខាងក្រោម ៖

- ការមិនបង់ភាគទានចំនួន ៣លើកជាប់ៗគ្នា
- ការធ្វើឱ្យប៉ះពាល់ខ្លាំងដល់ផលប្រយោជន៍នៃសហគមន៍នេសាទ ឬសមាជិកសហគមន៍នេសាទដទៃទៀត
- សាមីខ្លួនត្រូវតុលាការផ្តន្ទាទោសដាក់ពន្ធនាគារពីបទឧក្រិដ្ឋ ឬបទមជ្ឈិម
- សាមីខ្លួនបានប្រព្រឹត្តជ្មុយនិងលក្ខន្តិកៈ ឬបទបញ្ជាផ្ទៃក្នុងសហគមន៍នេសាទនេះ ។

**ជំពូកទី ៤**

**របៀបរបបកាន់បញ្ជី និងឯកសារទាន**

**ប្រការ ៨.-**

ប្រភពហិរញ្ញវត្ថុរបស់សហគមន៍នេសាទបានមកពី ៖

- ភាគទានរបស់សមាជិកសហគមន៍នេសាទ
- អំណោយពីសប្បុរសជន
- ជំនួយពីរាជរដ្ឋាភិបាល អង្គការអន្តរជាតិ និងអង្គការមិនមែនរដ្ឋាភិបាល
- ចំណូលស្របច្បាប់ផ្សេងៗទៀត ។

**ប្រការ ៩.-**

រាល់ការចំណាយថវិកា សហគមន៍ត្រូវអនុវត្តដូចតទៅ៖



- ការចំណាយពី ១០០ (មួយរយរៀល) ដល់ ៥០.០០០ (ប្រាំម៉ឺនរៀល) ត្រូវសម្រេចដោយប្រធានគណៈកម្មការសហគមន៍នេសាទ
- ការចំណាយពី ៥០.១០០ (ប្រាំម៉ឺនមួយរយរៀល) ដល់ ៣០០.០០០ (សាមសិបម៉ឺនរៀល) ត្រូវសម្រេចដោយគណៈកម្មការសហគមន៍នេសាទ
- ការចំណាយពី ៣០០.១០០ (សាមសិបម៉ឺនមួយរយរៀល) ឡើងទៅ ត្រូវសម្រេចដោយមហាសន្និបាត ។

**ប្រការ ១០.-**

សហគមន៍នេសាទត្រូវតម្កល់ទុកឯកសារ និងរៀបចំឱ្យមានបញ្ជី ៖

- ចំណូល ចំណាយថវិកា
- សារពើភ័ណ្ណ
- សមាជិកសហគមន៍នេសាទ
- កំណត់ហេតុប្រជុំមហាសន្និបាតសហគមន៍នេសាទ
- កំណត់ហេតុប្រជុំគណៈកម្មការសហគមន៍នេសាទ
- ឯកសារដទៃទៀតដែលពាក់ព័ន្ធនឹងសហគមន៍នេសាទ ។

**ប្រការ ១១.-**

ការគ្រប់គ្រង និងប្រើប្រាស់ថវិកា ៖

- ការគ្រប់គ្រងថវិកា ត្រូវមានការកាន់បញ្ជីគណនេយ្យ
- ថវិកាចំណូលដែលទទួលបានពីប្រភពផ្សេងៗ ត្រូវរក្សាទុកក្នុងបេឡារបស់សហគមន៍នេសាទ
- រាល់ថវិកាចំណាយប្រចាំឆ្នាំរបស់សហគមន៍នេសាទ ត្រូវមានរបាយការណ៍ទូទាត់ដោយមានសក្ខីបត្រ និងចុះបញ្ជីឱ្យបានត្រឹមត្រូវ
- ថវិកាដែលត្រូវចំណាយ គឺ សម្រាប់តែបម្រើឱ្យការងារគ្រប់គ្រង អភិរក្ស និងអភិវឌ្ឍន៍សហគមន៍នេសាទ ។

**ជំពូកទី ៥**

**គណៈកម្មការសហគមន៍នេសាទ**

**ប្រការ ១២.-**

សមាសភាពគណៈកម្មការសហគមន៍នេសាទរួមមាន ប្រធាន អនុប្រធាន និងសមាជិក ។ គណៈកម្មការសហគមន៍នេសាទ ត្រូវបោះឆ្នោតជ្រើសរើសសមាជិកទទួលបន្ទុកលេខាធិការមួយរូប និងសមាជិកទទួលបន្ទុកហិរញ្ញវត្ថុមួយរូប និងត្រូវពិភាក្សាបែងចែកភារកិច្ចសមាជិកផ្សេងទៀតតាមការជាក់ស្តែង ។

ប្រធានគណៈកម្មការសហគមន៍នេសាទទទួលខុសត្រូវដឹកនាំ និងគ្រប់គ្រងសហគមន៍នេសាទទាំងមូល ។  
អនុប្រធានគណៈកម្មការសហគមន៍នេសាទជំនួយការឱ្យប្រធាន ។





រចនាសម្ព័ន្ធ និងតួនាទីភារកិច្ចទទួលខុសត្រូវរបស់គណៈកម្មការសហគមន៍នេសាទ មានជូនភ្ជាប់នៅក្នុងតារាងឧបសម្ព័ន្ធ នៃលក្ខន្តិកៈនេះ ។

**ប្រការ ១៣.-**

គណៈកម្មការសហគមន៍នេសាទមានអាណត្តិប្រាំ (៥) ឆ្នាំ ចាប់ពីថ្ងៃបោះឆ្នោត ហើយផុតកំណត់នៅពេលដែលមាន គណៈកម្មការសហគមន៍នេសាទថ្មី ដែលត្រូវបានបោះឆ្នោតជ្រើសរើសក្នុងមហាសន្និបាតឱ្យចូលកាន់តំណែងជំនួស ។ ក្នុងករណី សហគមន៍នេសាទដំណើរការមិនប្រក្រតី ដោយមូលហេតុដំណើរការមិនល្អ ឬអសមត្ថភាពក្នុង ការគ្រប់គ្រងសហគមន៍ នេសាទ សមាជិកសហគមន៍នេសាទចំនួនមួយភាគបី (១/៣) មានសិទ្ធិស្នើសុំបើកមហាសន្និបាតវិសាមញ្ញ ដើម្បីបោះឆ្នោត ជ្រើសរើសគណៈកម្មការសហគមន៍នេសាទថ្មី ។

**ប្រការ ១៤.-**

ក្នុងករណីដែលសមាជិកគណៈកម្មការសហគមន៍នេសាទណាម្នាក់អវត្តមានដោយគ្មានមូលហេតុរយៈពេលបី (៣) ខែ ឬសុំលាលែងមុនចប់អាណត្តិ បេក្ខជនដែលមានឈ្មោះតាមសំឡេងគាំទ្របន្ទាប់ក្នុងពេលបោះឆ្នោតជ្រើសរើស ក្នុងមហា សន្និបាតកន្លងមក ត្រូវបានជ្រើសតាំងជំនួស ។

**ជំពូកទី ៦**

**របៀបរបបប្រជុំរបស់គណៈកម្មការសហគមន៍នេសាទ**

**ប្រការ ១៥.-**

គណៈកម្មការសហគមន៍នេសាទត្រូវកំណត់របបប្រជុំឱ្យបានទៀងទាត់រៀងរាល់ខែ ។ កិច្ចប្រជុំរបស់គណៈកម្មការ សហគមន៍នេសាទអាចប្រព្រឹត្តទៅបាន លុះត្រាតែមានសមាជិកគណៈកម្មការចូលរួមយ៉ាងតិចចំនួន ២/៣ (ពីរភាគបី) នៃសមាជិករបស់គណៈកម្មការសហគមន៍នេសាទទាំងមូល ។

**ប្រការ ១៦.-**

ប្រធានគណៈកម្មការសហគមន៍នេសាទ ជាអ្នកកោះអញ្ជើញ និងធ្វើជាប្រធានគ្រប់កិច្ចប្រជុំ ។ ក្នុងករណីប្រធាន គណៈកម្មការសហគមន៍នេសាទអវត្តមាន អនុប្រធានដែលបានការប្រគល់សិទ្ធិត្រូវធ្វើជាប្រធានអង្គប្រជុំ ។ រាល់ការប្រជុំត្រូវ មានកំណត់ហេតុ និងបញ្ជីវត្តមានច្បាស់លាស់ ។

ប្រធានអង្គប្រជុំ ត្រូវធានាឱ្យគ្រប់កិច្ចប្រជុំសហគមន៍នេសាទប្រព្រឹត្តទៅដោយលក្ខណៈប្រជាធិបតេយ្យ មានរបៀប រៀបរយ និងគ្មានការរំខាន ។

ប្រធានអង្គប្រជុំ អាចបណ្តេញសមាជិកអង្គប្រជុំណាម្នាក់ចេញពីកិច្ចប្រជុំបាន ក្នុងករណីដែលសមាជិកនោះធ្វើឱ្យខូច សណ្តាប់ធ្នាប់អង្គប្រជុំ ។



**ប្រការ ១៧.\_**

ការសម្រេចលើបញ្ហាណាមួយ របស់សហគមន៍ដូចមានចែងខាងក្រោមនេះគឺ ត្រូវអនុម័តដោយកិច្ចប្រជុំរបស់ គណៈកម្មការសហគមន៍នេសាទ ដោយមានសម្លេងគាំទ្រយ៉ាងតិចលើសពីពាក់កណ្តាល នៃចំនួនសមាជិកគណៈកម្មការ សហគមន៍នេសាទ ដែលមានវត្តមានក្នុងអង្គប្រជុំ ។ ក្នុងករណីដែលមានសម្លេងស្មើគ្នា មតិប្រធានអង្គប្រជុំជាឧត្តមានុភាព ៖

- សេចក្តីព្រាងកិច្ចព្រមព្រៀង និងផែនការគ្រប់គ្រងកន្លែងនេសាទសហគមន៍
- សេចក្តីព្រាងគម្រោងថវិកា ចំណូល និងចំណាយក្នុងសហគមន៍នេសាទ
- ការព្យួរសមាជិកភាពរបស់សមាជិកដែលមានកំហុស
- ការទទួលពាក្យសុំចូលជាសមាជិកថ្មី
- ការដាក់ទណ្ឌកម្មតាមបទបញ្ជាផ្ទៃក្នុង ដល់សមាជិកសហគមន៍នេសាទ ។

បន្ទាប់ពីកិច្ចប្រជុំចប់ភ្លាម ប្រធានគណៈកម្មការសហគមន៍នេសាទ ត្រូវចាត់ឱ្យធ្វើការជូនដំណឹងដល់សមាជិកសហគមន៍ នេសាទអំពីសេចក្តីសម្រេចរបស់ខ្លួន ។ សេចក្តីសម្រេចនៃអង្គប្រជុំរបស់គណៈកម្មការសហគមន៍នេសាទ ត្រូវបិទផ្សាយជា សាធារណៈនៅទីស្នាក់ការសហគមន៍នេសាទ ឬសាលារៀន សង្កាត់ក្នុងរយៈពេល ៧ ថ្ងៃយ៉ាងយូរ បន្ទាប់ពីការប្រជុំ ។

**ជំពូកទី ៧**

**មហាសន្និបាតសហគមន៍នេសាទ**

**ប្រការ ១៨.\_**

មហាសន្និបាតសហគមន៍នេសាទជាអង្គប្រជុំកំពូល ដើម្បីធ្វើការអនុម័ត និងធ្វើសេចក្តីសម្រេចចិត្តទាំងឡាយក្នុងនាម សហគមន៍នេសាទ ។ មហាសន្និបាតកំណើតដំបូងរបស់សហគមន៍នេសាទ ត្រូវប្រារព្ធធ្វើឡើង បន្ទាប់ពីក្រុមស្ថាបនិកបាន រៀបចំរូបរាងនូវកិច្ចការទាំងឡាយដែលពាក់ព័ន្ធនឹងដំណើរការមហាសន្និបាត ។

ការកោះប្រជុំមហាសន្និបាតកំណើតដំបូងរបស់សហគមន៍នេសាទ ធ្វើឡើងដោយក្រុមប្រឹក្សារៀន រៀន សង្កាត់ ដោយ មានការជួយសម្របសម្រួលពីសមត្ថកិច្ចរដ្ឋបាលជលផល តាមការស្នើសុំរបស់ក្រុមស្ថាបនិក ហើយត្រូវមានការចូលរួមពី សមាជិក ដែលបានដាក់ពាក្យស្នើសុំរួចមកហើយ ។

មហាសន្និបាតកំណើតដំបូងរបស់សហគមន៍នេសាទ អនុម័តនូវសេចក្តីសម្រេច និងកិច្ចការសំខាន់ដូចខាងក្រោម ៖

- អ្នកដែលដាក់ពាក្យសុំចូលជាសមាជិកសហគមន៍នេសាទ
- ឈ្មោះសហគមន៍នេសាទ
- លក្ខន្តិកៈ និងបទបញ្ជាផ្ទៃក្នុងសហគមន៍នេសាទ
- ការបោះឆ្នោតជ្រើសរើសគណៈកម្មការសហគមន៍នេសាទ ។

**ប្រការ ១៩.\_**

មហាសន្និបាតតាមបញ្ជាត្រូវរៀបចំឡើង ១ ឆ្នាំម្តង ដើម្បីសរុបលទ្ធផលការងារប្រចាំឆ្នាំ និងអនុម័តនូវកិច្ចការ





សំខាន់ៗរបស់សហគមន៍នេសាទ ។ ក្នុងករណីចាំបាច់សហគមន៍អាច រៀបចំមហាសន្និបាតវិសាមញ្ញតាមការស្នើសុំពី សមាជិកសហគមន៍នេសាទចំនួនមួយភាគបី (១/៣) យ៉ាងតិច ។

**ប្រការ ២០..**

គណៈកម្មការសហគមន៍នេសាទ អាចអញ្ជើញរដ្ឋបាលជលផល អាជ្ញាធរមូលដ្ឋាន ឬក្រុមប្រឹក្សាឃុំ សង្កាត់ សមត្ថកិច្ចពាក់ព័ន្ធ និងអ្នកគាំទ្រចូលរួមសង្កេតការណ៍ ឬសម្របសម្រួល ឬជាកិត្តិយសក្នុងមហាសន្និបាតសហគមន៍ នេសាទ ។

**ប្រការ ២១..**

លក្ខខណ្ឌនៃដំណើរការមហាសន្និបាតមានដូចខាងក្រោម ៖

- ត្រូវធ្វើការផ្សព្វផ្សាយសេចក្តីជូនដំណឹងជាសាធារណៈ និងបិទប្រកាសនៅសាលាឃុំ សង្កាត់ និងទីស្នាក់ការ សហគមន៍នេសាទ
- ការកោះអញ្ជើញសមាជិកសហគមន៍នេសាទឱ្យចូលរួមមហាសន្និបាតសាមញ្ញត្រូវធ្វើឡើងដប់ (១០) ថ្ងៃយ៉ាងតិច មុនថ្ងៃបើកមហាសន្និបាត និងបី (៣) ថ្ងៃយ៉ាងតិចមុនថ្ងៃមហាសន្និបាតវិសាមញ្ញ
- មហាសន្និបាតសាមញ្ញ ឬវិសាមញ្ញ អាចប្រជុំពិភាក្សាអនុម័ត និងសម្រេចបានលុះត្រាតែមានវត្តមានលើសពី ពាក់កណ្តាលនៃចំនួនសមាជិកសហគមន៍នេសាទ
- អង្គប្រជុំមហាសន្និបាត ដឹកនាំដោយប្រធានគណៈកម្មការសហគមន៍នេសាទ ឬប្រធានអង្គប្រជុំដែលជ្រើសរើស ដោយការអនុម័តក្នុងចំណោមសមាជិកវត្តមាន
- មហាសន្និបាតត្រូវអនុម័តក្រុមលេខាធិការកត់ត្រា ដើម្បីធ្វើកំណត់ហេតុ សេចក្តីសម្រេច និងបញ្ជីវត្តមាន
- លេខាធិការ និងប្រធានអង្គប្រជុំ ត្រូវចុះហត្ថលេខាលើកំណត់ហេតុ
- សមាជិកម្នាក់មានសំឡេងតែមួយគត់ ហើយមិនអាចបញ្ជូនមនុស្សមកតំណាងបានទេ
- សេចក្តីសម្រេចរបស់មហាសន្និបាត ត្រូវយកសំឡេងលើសពីពាក់កណ្តាលនៃចំនួនសមាជិកដែលមានវត្តមាន ។

**ប្រការ ២២..**

មហាសន្និបាតអនុម័ត ៖

- សេចក្តីសម្រេចដូចមានចែងក្នុងប្រការ ១៨ កថាខណ្ឌទី ៣ នៃលក្ខន្តិកៈនេះ
- កិច្ចព្រមព្រៀង និងផែនការគ្រប់គ្រងកន្លែងនេសាទសហគមន៍
- តួនាទី ភារកិច្ច និងរចនាសម្ព័ន្ធរបស់គណៈកម្មការសហគមន៍នេសាទ
- ការសុំលាលែង ឬការបណ្តេញចេញពីសមាជិកភាព ឬពីសមាជិកគណៈកម្មការសហគមន៍នេសាទ
- របាយការណ៍ប្រចាំឆ្នាំរបស់គណៈកម្មការសហគមន៍នេសាទ
- គម្រោងចំណូល ចំណាយរបស់សហគមន៍នេសាទ ។



**ជំពូកទី ៨**

**ការបោះឆ្នោតជ្រើសរើសគណៈកម្មការសហគមន៍នេសាទ**

**ប្រការ ២៣.-**

ចំនួនសមាជិកគណៈកម្មការសហគមន៍នេសាទ និងចំនួនបេក្ខជនឈរឈ្មោះ ត្រូវអនុម័តដោយមហាសន្និបាត ។

**ប្រការ ២៤.-**

កិច្ចដំណើរការបោះឆ្នោតជ្រើសរើសគណៈកម្មការសហគមន៍នេសាទគឺ ជាការកិច្ចរបស់គណៈកម្មការរៀបចំ ការបោះឆ្នោតដែលអនុម័តដោយមហាសន្និបាត ។ គណៈកម្មការរៀបចំការបោះឆ្នោតមានសមាសភាពពីបី (៣) ទៅប្រាំ (៥) នាក់ ដែលមានប្រធាន អនុប្រធាន និងសមាជិកតាមការកំណត់ជាក់ស្តែងរបស់មហាសន្និបាត និងត្រូវមានលក្ខណៈសម្បត្តិគ្រប់គ្រាន់ មានចំណេះដឹង និងមានសីលធម៌ល្អ ។ គណៈកម្មការរៀបចំការបោះឆ្នោត ត្រូវធ្វើការប្តេជ្ញាចិត្តបង្ហាញពីភាពស្មោះត្រង់ ។

**ប្រការ ២៥.-**

គណៈកម្មការរៀបចំការបោះឆ្នោតមានភារកិច្ច ដូចខាងក្រោម ៖

- ប្រកាសបេក្ខជនឈរឈ្មោះ
- ណែនាំអំពីនីតិវិធីនៃការបោះឆ្នោត
- បង្ហាញរចនាសម្ព័ន្ធរបស់គណៈកម្មការសហគមន៍នេសាទ
- រាប់សន្លឹកឆ្នោត និងសរុបលទ្ធផលជូនគណៈអធិបតី ដើម្បីប្រកាសជូនមហាសន្និបាត
- ភារកិច្ចរបស់គណៈកម្មការរៀបចំការបោះឆ្នោតត្រូវបញ្ចប់ដោយស្វ័យប្រវត្តិ បន្ទាប់ពីការប្រកាសលទ្ធផលបោះឆ្នោតចប់ជាស្ថាពរ ។

**ប្រការ ២៦.-**

បេក្ខជនដែលទទួលបានសំឡេងឆ្នោតគាំទ្រច្រើនជាងគេបង្អស់គឺ ជាប្រធានគណៈកម្មការសហគមន៍នេសាទ ។ បេក្ខជនដែលទទួលបានសន្លឹកឆ្នោតបន្តបន្ទាប់ ត្រូវទទួលតួនាទីជាអនុប្រធាន ជាសមាជិកគណៈកម្មការសហគមន៍នេសាទ តាមលំដាប់លំដោយ ។ ក្នុងករណីបេក្ខជន ដែលមានសំឡេងគាំទ្រស្មើគ្នាត្រូវជ្រើសរើសស្រ្តី ឬបោះឆ្នោតរកអ្នកដែលមានសមត្ថភាព ដោយលើកដៃយកមតិលើសពីពាក់កណ្តាលនៃចំនួនសមាជិកសហគមន៍នេសាទដែលចូលរួម ។





**ជំពូកទី ៩**

**លក្ខខណ្ឌនៃការវិនិយោគសហគមន៍នេសាទ និងនីតិវិធីដោះស្រាយវិវាទ**

**ប្រការ ២៧..**

ការវិនិយោគសហគមន៍នេសាទត្រូវផ្អែកតាម ៖

- សំណើរបស់ខណ្ឌរដ្ឋបាលជលផល នៅពេលដែលពិនិត្យឃើញថា មានការរំលោភធ្ងន់ធ្ងរលើកិច្ចព្រមព្រៀង កន្លែង នេសាទសហគមន៍
- សេចក្តីសម្រេចមហាសន្និបាត

ក្រោយពីវិនិយោគសហគមន៍នេសាទ ទ្រព្យសម្បត្តិរបស់សហគមន៍ត្រូវចាត់ចែងតាមការអនុម័តរបស់មហាសន្និបាត លើកលែងតែដែននេសាទដែលត្រូវប្រគល់ជូនរដ្ឋវិញ ។

**ប្រការ ២៨..**

ក្នុងករណីមានការតវ៉ាចោទប្រកាន់ថា ដំណើរការបោះឆ្នោតជ្រើសរើសគណៈកម្មការសហគមន៍នេសាទ មានភាពមិន ប្រក្រតី អ្នកតវ៉ាត្រូវបង្ហាញភស្តុតាងឱ្យបានច្បាស់លាស់អំពី ភាពមិនប្រក្រតីនោះភ្លាម នៅមុនពេលប្រកាសលទ្ធផលបោះ ឆ្នោត ដើម្បីទុកលទ្ធភាពជូនមហាសន្និបាតពិនិត្យ និងសម្រេច ។

**ប្រការ ២៩..**

វិវាទទាំងឡាយនៅក្នុងសហគមន៍នេសាទ ត្រូវដោះស្រាយដូចខាងក្រោម ៖

- គណៈកម្មការសហគមន៍នេសាទត្រូវសម្រុះសម្រួល និងដោះស្រាយរាល់វិវាទដែលកើតមានឡើងនៅក្នុង សហគមន៍នេសាទរបស់ខ្លួន
- ក្នុងករណីគណៈកម្មការសហគមន៍នេសាទដោះស្រាយវិវាទនោះពុំបានសម្រេច ត្រូវបញ្ជូនសំណុំរឿងនោះទៅ សមត្ថកិច្ចរដ្ឋបាលជលផល ដើម្បីដោះស្រាយទៅតាមឋានានុក្រម ដោយមានការចូលរួមពីអាជ្ញាធរមូលដ្ឋាន និងសមត្ថកិច្ចពាក់ព័ន្ធតាមការចាំបាច់ ។
- ក្នុងករណីបញ្ហាវិវាទនោះនៅតែមិនអាចដោះស្រាយបាន គណៈកម្មការសហគមន៍នេសាទ និងរដ្ឋបាលជលផល ត្រូវបញ្ជូនសំណុំរឿងទៅតុលាការខេត្ត ក្រុងសាមីដើម្បីដោះស្រាយតាមផ្លូវច្បាប់ ។

**ប្រការ ៣០..**

សមាជិកសហគមន៍នេសាទរូបណា ដែលមិនគោរពតាមលក្ខន្តិកៈសហគមន៍នេសាទនេះ ត្រូវទទួលទណ្ឌកម្មពី គណៈកម្មការសហគមន៍នេសាទ ឬមហាសន្និបាតសហគមន៍នេសាទ ទៅតាមកម្រិតនៃទោសកំហុសរបស់ខ្លួន ។



ជំពូកទី ១០

នីតិវិធីនៃការកែប្រែលក្ខន្តិកៈ និងបទបញ្ជាផ្ទៃក្នុងសហគមន៍នេសាទ

ប្រការ ៣១..

ការកែប្រែលក្ខន្តិកៈ និងបទបញ្ជាផ្ទៃក្នុងសហគមន៍នេសាទ ត្រូវសម្រេចដោយមហាសន្និបាត។ ការលើកសំណើ កែប្រែលក្ខន្តិកៈ និងបទបញ្ជាផ្ទៃក្នុងសហគមន៍នេសាទត្រូវធ្វើឡើង ដោយសមាជិកយ៉ាងតិចមួយភាគបី (១/៣) នៃសមាជិក សហគមន៍នេសាទទាំងអស់ ហើយសំណើនេះត្រូវដាក់ជូនគណៈកម្មការសហគមន៍នេសាទមួយខែមុន បើកមហាសន្និបាត។ លក្ខន្តិកៈ និងបទបញ្ជាផ្ទៃក្នុងនេះអាចកែប្រែបាន លុះត្រាតែមានសំឡេងយល់ព្រមលើសពីពាក់កណ្តាល នៃសមាជិកមហា សន្និបាតសហគមន៍នេសាទ។

ជំពូកទី ១១

អវសានបញ្ញត្តិ

ប្រការ ៣២..

លក្ខន្តិកៈសហគមន៍នេសាទនេះ ត្រូវបានអនុម័តដោយមហាសន្និបាតរបស់សហគមន៍នេសាទលើកដំបូង នៅថ្ងៃទី 25 ខែ កុម្ភៈ ឆ្នាំ ២០០៧ និងចូលជាធរមានចាប់ពីថ្ងៃចុះហត្ថលេខារបស់ប្រធានគណៈកម្មការសហគមន៍នេសាទ។

ធ្វើនៅ ក្រុង ភ្នំពេញ ថ្ងៃទី 20 ខែ ឧសភា ឆ្នាំ ២០០៧

ប្រធានគណៈកម្មការសហគមន៍នេសាទ

*Handwritten signature*  
ម៉ - ប័ក





ព្រះរាជាណាចក្រកម្ពុជា  
ជាតិ សាសនា ព្រះមហាក្សត្រ

បទបញ្ជាផ្ទៃក្នុងសហគមន៍នេសាទ  
ត្រពាំងពៅ

- ឈ្មោះសហគមន៍នេសាទ : ត្រពាំងពៅ
- ភូមិ : ត្រពាំងពៅ និងព្រែកក្រែង
- ឃុំ : ព្រែកត្នោត
- ស្រុក : ទឹកឈូ
- ខេត្ត : កំពត



**បទបញ្ជាផ្ទៃក្នុងសហគមន៍នេសាទ**

ដើម្បីធានាការគ្រប់គ្រងសហគមន៍នេសាទឱ្យប្រព្រឹត្តទៅមានប្រសិទ្ធភាព និងមានរបៀបរៀបរយល្អ សហគមន៍នេសាទ ត្រូវពង្រព័ន្ធនៃកម្មវិធី សម្រេចដាក់ចេញនូវបទបញ្ជាផ្ទៃក្នុងដូចខាងក្រោម ៖

**ប្រការ ១.-**

គណៈកម្មការ និងសមាជិកសហគមន៍នេសាទគ្រប់រូប ត្រូវមានការស្មោះត្រង់ សាមគ្គីភាពផ្ទៃក្នុងជួយស្ថាបនា ព្រមទាំង ចូលរួមរៀនសូត្របច្ចេកទេសផ្សេងៗ សម្រាប់បម្រើឱ្យការរីកចម្រើនរបស់សហគមន៍នេសាទ ។

**ប្រការ ២.-**

គណៈកម្មការ សមាជិកសហគមន៍នេសាទ ឬបុគ្គលណាដែលបានកេងប្រវ័ញ្ចធ្វើឱ្យខូចខាត ឬបាត់បង់ទ្រព្យសម្បត្តិ និងផលប្រយោជន៍សហគមន៍នេសាទ ត្រូវទទួលទណ្ឌកម្មដូចខាងក្រោមនេះ ៖

- ចំពោះសមាជិកសហគមន៍នេសាទ ឬបុគ្គលដទៃទៀតត្រូវសង ឬទូទាត់ទៅតាមទំហំនៃការខូចខាតជាក់ស្តែង តាមការសម្រេច របស់អង្គប្រជុំគណៈកម្មការសហគមន៍នេសាទ ។ ក្នុងករណីមិនព្រមសង ត្រូវដាក់ជូនមហា សន្និបាតសម្រេច
- ចំពោះគណៈកម្មការសហគមន៍នេសាទត្រូវសង ឬទូទាត់សងការខូចខាតតាមការសម្រេចរបស់មហាសន្និបាត ។ ប្រសិនបើមិនតិចខាងលើនេះ នៅតែមិនអាចដោះស្រាយបានគឺ ត្រូវអនុវត្តតាមផ្លូវច្បាប់ និងបទបញ្ជាជាធរមាន ។

**ប្រការ ៣.-**

សមាជិកសហគមន៍នេសាទគ្រប់រូប ត្រូវតែចូលរួមមហាសន្និបាត និងរាល់កិច្ចប្រជុំរបស់សហគមន៍នេសាទ តាមការ កោះអញ្ជើញរបស់ប្រធានគណៈកម្មការសហគមន៍នេសាទ ។ ក្នុងករណីដែលសមាជិកសហគមន៍ណា មិនបានមកចូលរួមប្រជុំចំនួន បី (៣) ដងជាប់គ្នាដោយគ្មានមូលហេតុច្បាស់លាស់ ត្រូវទទួលការណែនាំពីគណៈកម្មការសហគមន៍នេសាទ ។

ករណីនៅតែមិនរាងចាល គណៈកម្មការត្រូវធ្វើសំណើទៅមហាសន្និបាតសម្រេចដើម្បីបញ្ឈប់ពីសមាជិកភាព ។

**ប្រការ ៤.- សិទ្ធិដាក់ទណ្ឌកម្ម ៖**

ក- គណៈកម្មការសហគមន៍នេសាទ

- អប់រំណែនាំលើកទី១ លើកទី២ លើកទី៣
- ព្រមានផ្ទាល់មាត់ ឬជាលាយលក្ខណ៍អក្សរ
- ព្យួរសមាជិកភាពរបស់សមាជិកសហគមន៍នេសាទ ដែលមានកំហុសពី ១ (មួយ)ខែ ទៅ ៣ (បី)ខែ ក្នុង ករណីមិនរាងចាលត្រូវបណ្តេញចេញពីសមាជិកភាព
- បញ្ជូនបញ្ជាទំនាស់ទៅមហាសន្និបាតសម្រេច





- ផ្អាកការនេសាទធ្វើកិច្ចសន្យាបញ្ឈប់ការនេសាទ និងរាយការណ៍ជាបន្ទាន់ទៅសមត្ថកិច្ចរដ្ឋបាលជលផលចំពោះការនេសាទលើសទំហំ ចំនួន និងខុសប្រភេទ ពេលវេលា ទីតាំងតាមការកំណត់នៅក្នុងផែនការគ្រប់គ្រង និងកិច្ចព្រមព្រៀងនៅក្នុងកន្លែងនេសាទសហគមន៍ ។

**ខ- មហាសន្និបាត**

- អនុម័តការបណ្តេញចេញដូចមានចែងក្នុងប្រការ ៧ នៃលក្ខន្តិកៈសហគមន៍នេសាទ
- សម្រេចលើសំណងការខូចខាតលើទ្រព្យសម្បត្តិសហគមន៍នេសាទ
- សម្រេចដាក់ទណ្ឌកម្មដល់គណៈកម្មការ
- ដាក់ទណ្ឌកម្មដល់សមាជិក ឬបុគ្គលដទៃ ដែលគណៈកម្មការមិនអាចដោះស្រាយបាន ។

**ប្រការ ៥.-**

សមាជិកសហគមន៍នេសាទគ្រប់រូប ត្រូវរាយការណ៍ជូនគណៈកម្មការសហគមន៍នេសាទអំពីសំភារៈ ឧបករណ៍នេសាទ ដែលគ្រួសារនីមួយៗ ប្រើប្រាស់នៅក្នុងកន្លែងនេសាទសហគមន៍ ។

ក្នុងករណីសមាជិកសហគមន៍ណាប្រើប្រាស់ឧបករណ៍នេសាទខុសច្បាប់ ត្រូវទទួលទោសចំពោះមុខច្បាប់ និងអ្នករួមផ្សំគំនិតជាមួយជនល្មើស ត្រូវទទួលទោសលើសអ្នកប្រព្រឹត្ត ។

**ប្រការ ៦.-**

សមាជិកសហគមន៍នេសាទ អាចប្រើប្រាស់ឧបករណ៍នេសាទជាលក្ខណៈគ្រួសារ ដូចមានចែង ខាងក្រោម ៖

- មងត្រី មងបង្កា មងក្តាម ក្រឡា ០៤សង់ទីម៉ែត្រ និងប្រវែង ១០០ម៉ែត្រ
- លបក្តាមចំនួន ១០០ ក្នុង (០១) មួយគ្រួសារ
- ឈិបដៃចំនួន ០១
- សន្ទុះរនងចំនួន ១០០ផ្លែ ក្នុង(០១) មួយគ្រួសារ

**ហាមឃាត់ការប្រើប្រាស់ឧបករណ៍នេសាទមួយចំនួនដូចខាងក្រោម ៖**

- ឈិបយន្ត
- អូនអូសតូ ឬអូនហ៊ុមរួមផ្សំភ្លើង ដែលធ្វើឱ្យត្រី ឬរ៉ាវិសតូកុំ
- មងកេវ មងខ្វវ
- ស្បែមុងគ្រប់ប្រភេទ
- ឧបករណ៍ឆក់ គ្រឿងផ្ទុះ និងសារធាតុពុលគ្រប់ប្រភេទ
- ការនេសាទដោយឧបករណ៍ឈ្នាងអូសក្រែងឈាម នៅតំបន់ឆ្នេរសមុទ្រដែលអូស ឬរុញដោយកម្លាំងម៉ាស៊ីន
- ឧបករណ៍ទំនើប ឬឧបករណ៍នេសាទដែលបង្កើតថ្មី ឬរបៀបនេសាទបែបថ្មី ដែលនាំមកនូវការបំផ្លាញមធ្យជាតិ ធនធានជលផល ប្រព័ន្ធអេកូឡូស៊ីជលផល ឬដែលគ្មានកំណត់ក្នុងប្រកាសរបស់រដ្ឋមន្ត្រីគ្រួសារ



កសិកម្មរុក្ខាប្រមាញ់ និងនេសាទ

- បំពុល ឬចាប់សត្វទឹកស្លាបគ្រប់ប្រភេទ
- ចាប់ ឬទិញកូនក្តាមថ្ម ក្តាមសេះ និងកូនត្រីតុកកែ
- ហាមឃាត់ការប្រមូល ចាប់ក្តាមជីវ ដោយការដឹក គាស់ កកាយរន្ធនៅតាមវាលភក់តាម ព្រៃកោងកាង
- ហាមឃាត់ការផលិត ការទិញ ការលក់ ការដឹកជញ្ជូន ការរក្សាទុកឧបករណ៍ឆក់ ស្បែកមុងគ្រប់ប្រភេទ អ៊ុនអូសតួរ និងឈើបឃ្លក្នុងបណ្តាញធ្វើនេសាទ
- ការចាប់ ការលក់ ការទិញ ការធ្វើសន្តិធិ និងការដឹកជញ្ជូនកូនត្រី និងពងត្រី ឬពងវារីសត្វផ្សេងៗទៀត
- ការកាប់ ឆ្ការ គាស់ រាន ឈូសឆាយ និងការដុត ឬការហ៊ុមព័ទ្ធកាន់កាប់ព្រៃកោងកាង
- ការគាស់ កកាយយកថ្ម ដីខ្សាច់ និងរ៉ែ ដែលមាននៅក្នុងដែននេសាទ
- ការទិញ ឬការលក់សំបកពពួកខ្យង ខ្មៅតាំងលំអរដែលជាប្រភេទកម្រ
- ការកាប់បំផ្លាញផ្លូវលំដើមឈើព្រៃកោងកាង ឬគាស់រំលើងប្រមូលគល់ឈើព្រៃកោងកាង
- ការប្រមូល ដឹកជញ្ជូន និងការធ្វើសន្តិធិឈើ អុស ធូលី ប្រភេទឈើព្រៃកោងកាងជាលក្ខណៈអាជីវកម្ម ឬពាណិជ្ជកម្ម
- ការធ្វើនេសាទ ឬការធ្វើអាជីវកម្មផ្សេងៗទៀត ដែលប៉ះពាល់ ឬរំខានដល់ការលូតលាស់នៃស្មៅសមុទ្រ ឬផ្កាថ្ម
- ការប្រមូលផល ការទិញ ការលក់ ការដឹកជញ្ជូន និងការធ្វើសន្តិធិផ្កាថ្ម
- ការបំផ្លាញស្មៅសមុទ្រ ឬផ្កាថ្មដោយសកម្មភាពផ្សេងៗទៀត
- ការពង្រីកផ្ទៃដីស្រែ ចំការ ឬស្រែអំបិលក្នុងដែននេសាទ
- ចាក់ចោល ការបោះចោល ការបង្ហូរ ឬការបាចពង្រាយនៅក្នុងដែននេសាទនូវកាកសំណល់រឹង ឬរាវ ឬសារធាតុពុល ឬការប្រព្រឹត្តសកម្មភាពដែលធ្វើឱ្យពុល ឬបង្កគ្រោះថ្នាក់ដល់វារីសត្វ និងវារីកូដាតិ ។

**ប្រការ ៧.-**

សមាជិកសហគមន៍នេសាទដែល ៖

- ប្រព្រឹត្តផ្ទុយ ឬរារាំងមិនឱ្យសមាជិកដទៃអនុវត្តសិទ្ធិ និងកាតព្វកិច្ចដូចក្នុងប្រការ ៥ នៃលក្ខន្តិកៈត្រូវព្យួរសមាជិកភាពដោយគណៈកម្មការសហគមន៍នេសាទ ឬបណ្តាញចេញពីសមាជិកភាព ដោយមហាសន្និបាត
- មិនចូលរួមថែរក្សាការពារធនធានជលផល ឬមិនរាយការណ៍អំពី សកម្មភាពបទល្មើសជលផលត្រូវព្រមានដោយគណៈកម្មការសហគមន៍នេសាទ
- ប្រើប្រាស់ឧបករណ៍ហាមឃាត់ ធ្វើនេសាទខុសច្បាប់ កាប់ព្រៃកោងកាង ឬបំផ្លាញផ្កាថ្ម ឬស្មៅសមុទ្រ ត្រូវទទួលការផ្តន្ទាទោសតាម ច្បាប់ស្តីពី ជលផល





- អនុវត្តផ្ទុយ និងបទបញ្ញត្តិច្បាប់ លក្ខន្តិកៈ បទបញ្ជាផ្ទៃក្នុង កិច្ចព្រមព្រៀង ឬ ផែនការគ្រប់គ្រងកន្លែងនេសាទសហគមន៍ ត្រូវផ្អាកការនេសាទទទួលបានការព្រមានជាលាយលក្ខណ៍អក្សរ ធ្វើកិច្ចសន្យាបញ្ឈប់ការនេសាទ និង រាយការណ៍ជាបន្ទាន់ជូនទៅរដ្ឋបាលជលផលមានសមត្ថកិច្ចដើម្បីដោះស្រាយតាមច្បាប់ ។

**ប្រការ ៨.-**

ចំពោះអ្នកប្រើប្រាស់ធនធានជលផល ដែលមិនមែនជាសមាជិកសហគមន៍នេសាទ អាចមានសិទ្ធិចេញចូល និងនេសាទក្នុងកន្លែងនេសាទសហគមន៍ ប៉ុន្តែត្រូវជូនព័ត៌មានដល់គណៈកម្មការសហគមន៍នេសាទ ហើយធ្វើកិច្ចសន្យា និងគោរពកិច្ចព្រមព្រៀងកន្លែងនេសាទសហគមន៍ លក្ខន្តិកៈ បទបញ្ជាផ្ទៃក្នុង និង ផែនការគ្រប់គ្រងកន្លែង នេសាទសហគមន៍

ក្នុងករណីដែលអ្នកប្រើប្រាស់ធនធានជលផល ដែលមិនមែនជាសមាជិកសហគមន៍នេសាទ មិនបានគោរពតាមប្រការនេះ គណៈកម្មការសហគមន៍នេសាទមានសិទ្ធិបញ្ឈប់សកម្មភាពនេសាទរបស់ជននោះ ហើយធ្វើការអប់រំណែនាំ ។

**ប្រការ ៩.-**

បទបញ្ជាផ្ទៃក្នុងសហគមន៍នេសាទនេះ ត្រូវបានអនុម័តដោយមហាសន្និបាត របស់សហគមន៍នេសាទលើកដំបូងនៅថ្ងៃទី ២៥ ខែ ១០... ឆ្នាំ ២០០៥ និងចូលជាធរមានចាប់ពីថ្ងៃចុះហត្ថលេខា ដោយប្រធានគណៈកម្មការសហគមន៍នេសាទ ។

ធ្វើនៅ ក្រុង... ថ្ងៃទី ២៥ ខែ ១០... ឆ្នាំ ២០០៧

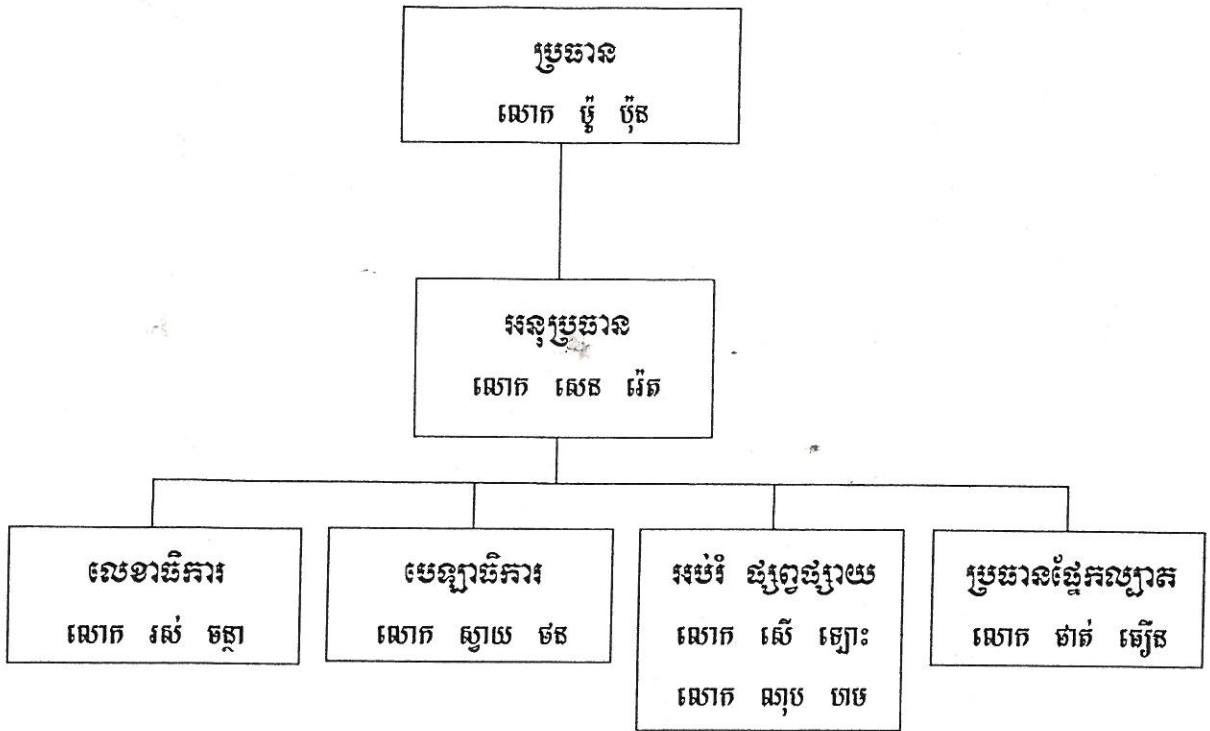
**ប្រធានគណៈកម្មការសហគមន៍នេសាទ**

*Handwritten signature and initials*



**ការវាងឧបសម្ព័ន្ធ**

**ក. រចនាសម្ព័ន្ធសហគមន៍នេសាទ ត្រូវពិចារណា ព្រែកព្រៃ**



**ខ. តួនាទី និងភារកិច្ចទទួលខុសត្រូវរបស់គណៈកម្មការសហគមន៍នេសាទ**

**១. ប្រធានគណៈកម្មការសហគមន៍នេសាទ**

- ដឹកនាំ និងទទួលខុសត្រូវរួមក្នុងការអនុវត្តការងារនៅក្នុងសហគមន៍នេសាទ
- សម្របសម្រួលការងារជាមួយស្ថាប័នជំនាញ និងអាជ្ញាធរមូលដ្ឋាន ដើម្បីគាំទ្រដល់ការងារសហគមន៍
- ទំនាក់ទំនងជាមួយអង្គការនានា ដើម្បីស្វែងរកជំនួនទ្រទ្រង់សកម្មភាពសហគមន៍នេសាទ
- សម្របសម្រួលដោះស្រាយបញ្ហាផ្សេងៗក្នុងសហគមន៍នេសាទ
- តាមដានត្រួតពិនិត្យរាល់សកម្មភាពការងាររបស់សហគមន៍នេសាទ
- ដឹកនាំរាល់ការប្រជុំ និងមហាសន្និបាតក្នុងការប្រកួតប្រជែង និងរៀបចំផែនការការងារ
- ផ្តល់ភាពយុត្តិធម៌ និងតម្លាភាពដល់សមាជិកសហគមន៍ ។

**២. អនុប្រធានគណៈកម្មការសហគមន៍នេសាទ**

- ចូលរួមអនុវត្តការងារជាមួយប្រធាន
- ជំនួសមុខឱ្យប្រធាននៅពេលអវត្តមាន
- ទទួលភារកិច្ចផ្សេងៗ ដែលប្រធានប្រគល់ជូន ។





៣. លេខាធិការ

- កត់ត្រារាល់សកម្មភាព និងរក្សាទុកដាក់ឯកសារផ្សេងៗរបស់សហគមន៍
- ធ្វើកំណត់ហេតុរាល់ការប្រជុំ និងមហាសន្និបាត របស់សហគមន៍នេសាទ
- រៀបចំលិខិតអញ្ជើញ និងទឹកប្រដាប់
- ទទួលពាក្យស្នើសុំចូលជាសមាជិក និងលាចែងពីសមាជិក
- កត់ត្រា និងគ្រប់គ្រងសម្ភារៈរបស់សហគមន៍នេសាទ
- រៀបចំបែបបទ និងលិខិតស្នាមផ្សេងៗ ដែលទាក់ទងការគ្រប់គ្រងសហគមន៍
- ទទួលពាក្យបណ្តឹងតវ៉ាផ្សេងៗ
- ព្រាងរបាយការណ៍ពីលទ្ធផលការងាររបស់សហគមន៍នេសាទ ដើម្បីដាក់ជូនប្រធានពិនិត្យ និងសម្រេច ។

៤. មេន្យាធិការ

- ទទួលខុសត្រូវការងារហិរញ្ញវត្ថុរបស់សហគមន៍នេសាទទាំងមូល
- គ្រប់គ្រង និងចុះបញ្ជីគណនេយ្យ របស់សហគមន៍នេសាទឱ្យបានត្រឹមត្រូវតាមប្រព័ន្ធការងារគណនេយ្យ
- រៀបចំគំរោងផែនការប្រើប្រាស់ហិរញ្ញវត្ថុរបស់សហគមន៍ ដើម្បីគណៈកម្មការសហគមន៍ពិនិត្យ និងសម្រេច
- ធ្វើរបាយការណ៍ និងរាយការណ៍ពីស្ថានភាពចំណូល-ចំណាយ ជូនគណៈកម្មការសហគមន៍ជារៀងរាល់ខែ
- ស្នើសុំការឯកភាពពីសមាជិកគណៈកម្មការសហគមន៍នេសាទ នូវរាល់ចំណាយផ្សេងៗ និងរក្សាទុកដាក់ឯកសារឱ្យបានត្រឹមត្រូវ
- រៀបចំបទ និងទទួលប្រាក់សមាជិកភាព និងភាគទានប្រចាំឆ្នាំពីសមាជិក ។

៥. ផ្នែកអប់រំ ផ្សព្វផ្សាយ

- អប់រំ ផ្សព្វផ្សាយពីខ្លឹមសារលក្ខន្តិកៈ បទបញ្ជាផ្ទៃក្នុងសហគមន៍ ច្បាប់ អនុក្រឹត្យ សេចក្តីជូនដំណឹង និងលិខិតបទដ្ឋាននានា ដែលពាក់ព័ន្ធលើការគ្រប់គ្រងវិស័យជលផល បរិស្ថាន សិទ្ធិមនុស្ស អនាម័យ និងសុខភាព។ល។ ជូនដល់សមាជិកសហគមន៍របស់ខ្លួន និងសហគមន៍នេសាទជិតខាង
- ស្វែងរកវិធីសាស្ត្រ និងបទពិសោធន៍ល្អៗ សម្រាប់ធ្វើការអប់រំ ផ្សព្វផ្សាយឱ្យរឹតតែមានប្រសិទ្ធភាព
- រៀបចំឯកសារ ផ្នែកសញ្ញា និងរូបភាពផ្សេងៗសម្រាប់ធ្វើការអប់រំ ផ្សព្វផ្សាយ
- រៀបចំវគ្គបណ្តុះបណ្តាល ទស្សនៈកិច្ចសិក្សា ដើម្បីលើកកម្ពស់កិច្ចយល់ដឹង និងផ្លាស់ប្តូរបទពិសោធន៍ក្នុងការគ្រប់គ្រងធនធានធម្មជាតិ
- ធ្វើរបាយការណ៍ពីលទ្ធផលលើការងារអប់រំ និងការវាយតម្លៃផែនការអនុវត្ត ជូនប្រធានគណៈកម្មការសហគមន៍នេសាទជារៀងរាល់ខែ ។

៦. ផ្នែកល្បាត

- ទទួលខុសត្រូវលើកិច្ចការការពារធនធានជលផល និងទប់ស្កាត់បទល្មើស ដែលកើតមានក្នុងដែននេសាទ



សហគមន៍

- ទទួលបន្ទុកពិនិត្យ តាមដាន ឃ្នាំមើល និងល្បាតនូវរាល់សកម្មភាពនេសាទ ។ ករណីចាំបាច់ត្រូវរាយការណ៍ ព័ត៌មានជូនប្រធានឱ្យបានឆាប់រហ័ស ។
- សហការជាមួយសមត្ថកិច្ចជលផល បង្ក្រាបរាល់បទល្មើសជលផល នៅក្នុងកន្លែងនេសាទសហគមន៍ ។ ក្នុង ករណីបន្ទាន់ និងចាំបាច់ ផ្នែកល្បាតសហគមន៍នេសាទអាចស្នើសុំអន្តរាគមន៍ពីសមត្ថកិច្ចនៅជិតខាង អាជ្ញាធរ ដែនដី ដើម្បីឃាត់ទុកវត្ថុតាងនៃបទល្មើស និងឃាត់ខ្លួនជនល្មើស រួចបញ្ជូនជាបន្ទាន់ទៅសមត្ថកិច្ចជលផល ដើម្បីធ្វើការដោះស្រាយបទល្មើសទៅតាមច្បាប់
- រៀបចំផែនការល្បាត និងចាត់វិធានការការពារធនធានធម្មជាតិក្នុងតំបន់គ្រប់គ្រង ដើម្បីអនុវត្តអោយមាន ប្រសិទ្ធភាព
- តាមដាន ស្រាវជ្រាវ និងគ្រប់គ្រងអ្នកមិនមែនជាសមាជិកសហគមន៍នេសាទ ដែលចូលរកនេសាទក្នុងកន្លែង នេសាទសហគមន៍
- ធ្វើរបាយការណ៍ចូកសរុបលទ្ធផលសកម្មភាពការងាររបស់ខ្លួន ជូនប្រធានគណៈកម្មការសហគមន៍នេសាទ រៀងរាល់ខែ ។

ធ្វើនៅ ភ្នំពេញ ថ្ងៃទី ២៥ ខែ ១០ ឆ្នាំ ២០០៧

ប្រធានគណៈកម្មការសហគមន៍នេសាទ

*Ngou*  
ថ្ងៃ - ថ្ងៃ





សេចក្តីថ្លែងការណ៍

យើងខ្ញុំគណៈកម្មការសហគមន៍នេសាទត្រពាំងរពៅ ព្រែកក្រែង ដែលបានបង្កើតនៅក្នុងឆ្នាំ ២០០២ ក្រោមការ  
ឧបត្ថម្ភបច្ចេកទេស ដោយខណ្ឌរដ្ឋបាលជលផលក្នុងកិច្ចសហការជាមួយអាជ្ញាធរមូលដ្ឋាន ។

យើងខ្ញុំសូមគោរពជម្រាបនាយខណ្ឌរដ្ឋបាលជលផលជ្រាបថា ការផ្តួចផ្តើមបង្កើតសហគមន៍នេសាទនេះ បានកើត  
ឡើងបន្ទាប់ពីមានភាពអណាធិបតេយ្យនៃការនេសាទខុសច្បាប់ និងទំនាស់ដែននេសាទ ធ្វើឱ្យប្រជាពលរដ្ឋក្នុងភូមិត្រពាំង-  
រពៅ និងភូមិព្រែកក្រែង ឃុំព្រែកត្នោត ស្រុកទឹកឈូ ខេត្តកំពត បានឯកភាពគ្នាធ្វើសំណើសុំបង្កើតសហគមន៍នេសាទត្រពាំងរពៅ  
ព្រែកក្រែងនេះឡើង និងស្របតាមគោលនយោបាយកំណែទម្រង់វិស័យជលផល របស់រាជរដ្ឋាភិបាលនៅខែ តុលា ឆ្នាំ២០០០ ។  
ក្នុងគោលបំណងការពារ គ្រប់គ្រង អភិរក្ស អភិវឌ្ឍន៍ និងប្រើប្រាស់ធនធានធម្មជាតិប្រកបដោយចីរភាពស្មើភាព និងសមធម៌  
ដើម្បីចូលរួមកាត់បន្ថយភាពក្រីក្រក្នុងសហគមន៍មូលដ្ឋាន ។

ចាប់តាំងពីចាប់ផ្តើមបង្កើតសហគមន៍នេសាទក្នុងឆ្នាំ ២០០២ រហូតមកដល់សព្វថ្ងៃ សហគមន៍នេសាទយើងខ្ញុំបាន  
ខិតខំប្រឹងប្រែងធ្វើការងារសំខាន់ៗជាច្រើនដូចជា ផ្សព្វផ្សាយលិខិតបទដ្ឋានពាក់ព័ន្ធការការពារធនធានជលផល បោះឆ្នោត  
ជ្រើសរើសគណៈកម្មការសហគមន៍នេសាទ ។ ទប់ស្កាត់បទល្មើសជលផលគ្រប់ប្រភេទ ដោយសហការជាមួយខណ្ឌរដ្ឋបាល  
ជលផល រៀបចំបញ្ជីឈ្មោះសមាជិកសហគមន៍ សេចក្តីព្រាងលក្ខន្តិកៈ និងបទបញ្ជាផ្ទៃក្នុងសហគមន៍ ផែនទីកន្លែងនេសាទ  
សហគមន៍ កិច្ចព្រមព្រៀងកន្លែងនេសាទសហគមន៍ សេចក្តីថ្លែងការណ៍គាំទ្រដោយ DFID និងការអភិវឌ្ឍន៍សហគមន៍  
នេសាទ ។ ល។ ទន្ទឹមនឹងនេះ សហគមន៍នេសាទយើងខ្ញុំ បានរៀបចំរូបរាងនូវឯកសារ សម្រាប់បង្កើតសហគមន៍នេសាទ  
ដូចដែលមានចែងក្នុងមាត្រា ៧ ជំពូកទី ២ នៃអនុក្រឹត្យស្តីពីការគ្រប់គ្រងសហគមន៍នេសាទ ដែលរួមមានបញ្ជីឈ្មោះសមា-  
ជិកសហគមន៍នេសាទ លក្ខន្តិកៈ និងបទបញ្ជាផ្ទៃក្នុង និងផែនទីកន្លែងនេសាទសហគមន៍ ។

ដោយផ្អែកលើសមិទ្ធផលដូចបានរៀបរាប់ខាងលើ និងការសម្រេចរបស់មហាសន្និបាត ដែលបានប្រារព្ធធ្វើនៅថ្ងៃទី  
២៩ ខែ តុលា ឆ្នាំ ២០០៩ យើងខ្ញុំគណៈកម្មការតំណាងឱ្យសហគមន៍នេសាទកំពង់សាមគ្គី សូមគោរពជូននាយខណ្ឌរដ្ឋបាល  
ជលផលនូវកិច្ចព្រមព្រៀងកន្លែងនេសាទសហគមន៍ ដែលមានភ្ជាប់មកជាមួយនូវ បញ្ជីឈ្មោះសមាជិកសហគមន៍នេសាទ  
លក្ខន្តិកៈ និងបទបញ្ជាផ្ទៃក្នុងសហគមន៍ និងផែនទីកន្លែងនេសាទសហគមន៍ដើម្បីពិនិត្យ និងសម្រេចដោយក្តីអនុគ្រោះ ។

យើងខ្ញុំគណៈកម្មការសហគមន៍នេសាទត្រពាំងរពៅ ព្រែកក្រែង សូមធ្វើការប្តេជ្ញាចិត្ត និងសន្យាថានឹងដឹកនាំក្នុង  
ការគ្រប់គ្រងសហគមន៍នេសាទ ដោយគោរពទៅតាមលក្ខន្តិកៈ និងបទបញ្ជាផ្ទៃក្នុងសហគមន៍នេសាទ កិច្ចព្រមព្រៀង  
កន្លែងនេសាទសហគមន៍ និងច្បាប់លិខិតបទដ្ឋាននានា ដែលទាក់ទងនឹងវិស័យជលផល ។

បើសិនជាយើងខ្ញុំបានប្រព្រឹត្តិអ្វីខុសនឹងកិច្ចព្រមព្រៀងខាងលើ យើងខ្ញុំសូមទទួលខុសត្រូវទាំងស្រុងចំពោះមុខច្បាប់  
ជាធរមាន ។



អាស្រ័យហេតុនេះ សូមនាយខណ្ឌរដ្ឋបាលជលផលមេត្តាទទួលនូវសេចក្តីគោរពដ៏ខ្ពង់ខ្ពស់អំពីយើងខ្ញុំ ។

ធ្វើនៅសហគមន៍នេសាទត្រពាំងពៅ ព្រែកក្រែងថ្ងៃទី...២១...ខែ.....១០...ឆ្នាំ ២០០១

ប្រធានគណៈកម្មការសហគមន៍នេសាទ

*Handwritten signature*

២១ - ២១  
/ /





**ព្រះរាជាណាចក្រកម្ពុជា**  
**ជាតិ សាសនា ព្រះមហាក្សត្រ**

**ប្រធានគណៈកម្មការសហគមន៍នេសាទ**

**សូមគោរពជូន**

**លោកនាយឧឡារដ្ឋបាលជលផលខេត្តកំពត**

- កម្មវត្ថុ :** សំណើសុំចុះកិច្ចព្រមព្រៀងកន្លែងនេសាទ **ត្រពាំងរពៅ ព្រែកក្រែង ។**
- យោង :** - អនុក្រឹត្យស្តីពីការគ្រប់គ្រងសហគមន៍នេសាទ លេខ ២៥ អនក្រ. បក ចុះថ្ងៃទី ២០ ខែ មីនា ឆ្នាំ២០០៧ ។  
- សេចក្តីសម្រេចរបស់មហាសន្និបាតសហគមន៍នេសាទត្រពាំងរពៅ ព្រែកក្រែង ដែលបានប្រារព្ធធ្វើឡើងនៅ ថ្ងៃទី ២៩ ខែ តុលា ឆ្នាំ ២០០៩ ។
- លិខិតឆ្លាស់ :** កម្មវិធីចុះកិច្ចព្រមព្រៀងកន្លែងនេសាទសហគមន៍ត្រពាំងរពៅ ព្រែកក្រែង ។

សេចក្តីដូចមានចែងក្នុងកម្មវត្ថុ និងយោងខាងលើ ខ្ញុំសូមជម្រាបលោកប្រធានមេត្តាជ្រាបថា សហគមន៍នេសាទត្រពាំងរពៅ ព្រែកក្រែង បានបង្កើតឡើងនៅឆ្នាំ ២០០២ ដោយស្ម័គ្រចិត្ត និងមានគំនិតផ្តួចផ្តើមបង្កើនជីវភាពរស់នៅរបស់ប្រជាពលរដ្ឋភូមិត្រពាំងរពៅ និងភូមិព្រែកក្រែងដោយមានការសម្របសម្រួលពីឧទ្ធរដ្ឋបាលជលផលខេត្តកំពត ។ សហគមន៍នេសាទមានទីតាំងស្ថិតនៅ ភូមិត្រពាំងរពៅ និងភូមិព្រែកក្រែង ឃុំព្រែកត្នោត ស្រុកទឹកឈូ ខេត្តកំពត មានផ្ទៃទំហំ **១.២៥១** ហិកតា ដីកនាំដោយគណៈកម្មការសហគមន៍នេសាទចំនួន **០៧** រូប មានសមាជិកសរុបចំនួន **១៥៤** រូប ស្រីចំនួន **៤៧** រូប បន្ទាប់ពីបានបង្កើតរួចមកសហគមន៍នេសាទត្រពាំងរពៅ ព្រែកក្រែង បានដំណើរការការងារយ៉ាងសស្រាក់សស្រាំ ដោយមានការចូលរួមឧបត្ថម្ភគាំទ្រពី ការិយាល័យអភិវឌ្ឍន៍សហគមន៍នេសាទ នៃរដ្ឋបាលជលផល ស្ថាប័នជំនាញស្ថាប័នពាក់ព័ន្ធ អាជ្ញាធរមូលដ្ឋាន និងក្រុមប្រឹក្សាឃុំ ។ ព្រមជាមួយនោះ គណៈកម្មការសហគមន៍នេសាទ បានរៀបចំបញ្ជីឈ្មោះសមាជិក លក្ខន្តិកៈ បទបញ្ជាផ្ទៃក្នុង ផែនទី និងកិច្ចព្រមព្រៀងកន្លែងនេសាទសហគមន៍រួចជាស្រេច ហើយនឹងគ្រោងរៀបចំកម្មវិធីចុះកិច្ចព្រមព្រៀងសហគមន៍នេសាទ ជាមួយលោកនាយឧឡារដ្ឋបាលជលផលខេត្តកំពត ដែលនឹងប្រព្រឹត្តទៅឡើងនៅថ្ងៃទី ២៩ ខែ តុលា ឆ្នាំ ២០០៩ នៅភូមិព្រែកត្នោត ឃុំ ព្រែកត្នោត ស្រុកទឹកឈូ ខេត្តកំពត ដោយមានការចូលរួមពីសមាជិក សមាជិការសហគមន៍នេសាទ អាជ្ញាធរមូលដ្ឋាន ស្ថាប័នពាក់ព័ន្ធ និងក្រុម ប្រឹក្សាឃុំជាសាក្សី ។

សូមភ្ជាប់មកជាមួយនូវ :



១- កិច្ចព្រមព្រៀងកន្លែងនេសាទសហគមន៍

២- ផែនទីកន្លែងនេសាទសហគមន៍មាត្រដ្ឋាន ១/៥០.០០០

៣- បញ្ជីឈ្មោះសមាជិកសហគមន៍នេសាទ និងគណៈកម្មការសហគមន៍នេសាទ

៤- លក្ខន្តិកៈ និងបទបញ្ជាផ្ទៃក្នុងរបស់សហគមន៍នេសាទ

៥- សេចក្តីផ្តើមការ នៃការបង្កើតសហគមន៍នេសាទ ។

អាស្រ័យហេតុនេះ សូមលោកប្រធានមេត្តាពិនិត្យ និងសម្រេចដោយអនុគ្រោះ ។

ធ្វើនៅភូមិព្រែកត្នោត ថ្ងៃទី ២១ ខែ ១០ ឆ្នាំ ២០០៧  
គណៈកម្មការសហគមន៍នេសាទត្រពាំងពោរ ព្រែកព្រៃ

*Nguyen*  
ថ្មី - ថ្មី

