

ព្រះរាជាណាចក្រកម្ពុជា

ជាតិ សាសនា ព្រះមហាក្សត្រ

**កិច្ចព្រមព្រៀងកន្លែងនេសាទសហគមន៍
ឧត្តមសែនជ័យ និងឯកសារពាក់ព័ន្ធ**

- ឈ្មោះសហគមន៍នេសាទ : ឧត្តមសែនជ័យ
- ភូមិ : តាហើល(ក) និងតាហើល(ខ)
- ឃុំ : រាជរ
- ភូមិ : ខ្លែងគង់
- ឃុំ : បឹងដោល
- ស្រុក : ព្រះស្តេច និង
- ភូមិ : ជ្រៃឧត្តម និងក្រាំងតាយ៉ង
- ឃុំ : ក្រាំងតាយ៉ង និង
- ភូមិ : កំពង់ប្រាសាទ
- ឃុំ : កំពង់ប្រាសាទ
- ស្រុក : ពាមជរ
- ខេត្ត : ព្រៃវែង

បញ្ជីអត្ថបទ



១. កិច្ចព្រមព្រៀងកន្លែងនេសាទសហគមន៍
២. ផែនទីកន្លែងនេសាទសហគមន៍
៣. បញ្ជីឈ្មោះសមាជិកនិងគណៈកម្មការសហគមន៍នេសាទ និងចតាសម្ព័ន្ធ
៤. លក្ខន្តិកៈសហគមន៍នេសាទ
៥. បទបញ្ជាផ្ទៃក្នុងសហគមន៍នេសាទ
៦. សេចក្តីថ្លែងការណ៍នៃការបង្កើតសហគមន៍នេសាទ
៧. ឯកសារផ្សេងៗ

ព្រះរាជាណាចក្រកម្ពុជា

ជាតិ សាសនា ព្រះមហាក្សត្រ



កិច្ចព្រមព្រៀងកន្លែងលេសាទសហគមន៍

- ឈ្មោះសហគមន៍នេសាទ : ឧត្តមសែនជ័យ
- ភូមិ : តាហើល(ក) និងតាហើល(ខ)
- ឃុំ : រាជរ
- ភូមិ : ខ្លែងគង់
- ឃុំ : បឹងដោល
- ស្រុក : ព្រះស្តេច និង
- ភូមិ : ជ្រៃឧត្តម និងក្រាំងតាយ៉ង
- ឃុំ : ក្រាំងតាយ៉ង និង
- ភូមិ : កំពង់ប្រាសាទ
- ឃុំ : កំពង់ប្រាសាទ
- ស្រុក : ពាមជរ
- ខេត្ត : ព្រៃវែង

ព្រះរាជាណាចក្រកម្ពុជា

ជាតិ សាសនា ព្រះមហាក្សត្រ



កិច្ចព្រមព្រៀងកន្លែងនេសាទសហគមន៍

ឈ្មោះសហគមន៍នេសាទ	: ឧត្តមសែនជ័យ
ភូមិ	: តាហើល(ក) និងតាហើល(ខ)
ឃុំ	: រាជរ
ភូមិ	: ខ្លែងគង់
ឃុំ	: បឹងដោល
ស្រុក	: ព្រះស្តេច និង
ភូមិ	: ជ្រៃឧត្តម និងក្រាំងតាយ៉ង
ឃុំ	: ក្រាំងតាយ៉ង និង
ភូមិ	: កំពង់ប្រាសាទ
ឃុំ	: កំពង់ប្រាសាទ
ស្រុក	: ពាមជរ
ខេត្ត	: ព្រៃវែង

កិច្ចព្រមព្រៀង កន្លែងនេសាទសហគមន៍

មាត្រា ១

នាយកដ្ឋានរដ្ឋបាលជលផលព្រៃវែង ជាតំណាងស្របច្បាប់នៃរដ្ឋបាលជលផល មានអាសយដ្ឋាន នៅភូមិ៤ សង្កាត់កំពង់លាវ ក្រុងព្រៃវែង ខេត្តព្រៃវែង ទូរស័ព្ទលេខ: ០៨៨.៨៧២.៧៧៦៦ ហៅថា " ភាគី ក " ។

និង

ប្រធានគណៈកម្មការសហគមន៍នេសាទឧត្តមសែនជ័យជាតំណាងស្របច្បាប់ ឱ្យសហគមន៍នេសាទ ដែលមាន អាសយដ្ឋានស្ថិតនៅភូមិជ្រៃឧត្តម ឃុំក្រាំងតាយ៉ង ស្រុកពាមជរ ខេត្តព្រៃវែង ទូរស័ព្ទលេខ: ០៩៧ ៥៤៨ ៥៥៥១ ហៅថា " ភាគី ខ " ។

ភាគីទាំងពីរបានឯកភាពគ្នាចុះកិច្ចព្រមព្រៀងតាមលក្ខខណ្ឌដូចខាងក្រោម៖

ប្រការ ១.-

ភាគី ក ប្រគល់ដែននេសាទ ដែលជាទ្រព្យសម្បត្តិរបស់រដ្ឋឱ្យភាគី ខ ធ្វើការគ្រប់គ្រង ការពារ អភិរក្ស អភិវឌ្ឍ និងប្រើប្រាស់ធនធានជលផលរយៈពេល ៣ឆ្នាំ ចាប់ពីថ្ងៃទី ខែ ឆ្នាំ២០១១ រហូតដល់ថ្ងៃទី ខែ ឆ្នាំ២០១១ ដោយធានានូវចីរភាពតាមរយៈការរៀបចំសហគមន៍នេសាទ ។

ប្រការ ២.-

ដែននេសាទនេះ មានឈ្មោះថា កន្លែងនេសាទសហគមន៍ឧត្តមសែនជ័យ ដែលលាតសន្ធឹងនៅក្នុង៖

ភូមិតាហើលក	ឃុំរាជរ	ស្រុកព្រះស្តេច	ខេត្តព្រៃវែង
- ភូមិតាហើលខ	ឃុំរាជរ	ស្រុកព្រះស្តេច	ខេត្តព្រៃវែង
- ភូមិខ្លែងគង់	ឃុំបឹងដោល	ស្រុកព្រះស្តេច	ខេត្តព្រៃវែង
- ភូមិជ្រៃឧត្តម	ឃុំក្រាំងតាយ៉ង	ស្រុកពាមជរ	ខេត្តព្រៃវែង
- ភូមិក្រាំងតាយ៉ង	ឃុំក្រាំងតាយ៉ង	ស្រុកពាមជរ	ខេត្តព្រៃវែង
- ភូមិកំពង់ប្រាសាទ	ឃុំកំពង់ប្រាសាទ	ស្រុកពាមជរ	ខេត្តព្រៃវែង

មាននិយាមកា ដូចមានផែនទីដែលបានភ្ជាប់មកជាមួយ ។

id	x	y	ចំនុច
1	526597	1221023	វត្តកំពង់ប្រាសាទ
2	526974	1224671	ទន្លេកែង
3	528748	1226038	សាលារៀនដើមរការ
4	529387	1225994	ខាងកើតសាលារៀនដើមរក
5	529402	1227273	ដោយបង្កង១ F

6	533587	1227695 ជាយបង្កង ១E
7	533413	1223465 ទទួលតាដូង
8	529125	1222331 ចុងភូមិជ្រៃឧត្តម
9	529154	1221692 ផ្លូវបត់

កន្លែងអភិរក្សត្រីមេពូជព្រែកតាពុក

១	526782	1223567
២	526854	1223997
៣	530656	1224504
៤	530686	1224086

ប្រការ ៣.-

ភាគី **ក** ត្រូវបំពេញភារកិច្ចជាអ្នកជួយសម្របសម្រួល ផ្តល់បច្ចេកទេស ទប់ស្កាត់បទល្មើសតាមដាន និង ត្រួតពិនិត្យលើការរៀបចំ និងការប្រព្រឹត្តទៅរបស់សហគមន៍នេសាទ ដូចមានចែងនៅក្នុងមាត្រា២៣ នៃអនុក្រឹត្យ លេខ២៥ អនក្រ.បក ចុះថ្ងៃទី២០ ខែមីនា ឆ្នាំ២០០៧ ស្តីពីការគ្រប់គ្រងសហគមន៍នេសាទ ។

ប្រការ ៤.-

ភាគី **ខ** ត្រូវរៀបចំ៖

- កន្លែងអភិរក្សព្រៃលិចទឹក
- ស្រះ អាង អន្លូងត្រីមេពូជ
- កន្លែងអភិរក្សជីវចម្រុះ
- ស្ថាប័នប្រឡាយ ព្រែក បឹង ស្រះ
- ដាំព្រៃលិចទឹក
- ធ្វើវារីវប្បកម្ម
- បញ្ជូនសមាជិកសហគមន៍ដើម្បីរៀនសូត្រនូវបច្ចេកទេសផលិតពូជត្រី
- ការងារអភិវឌ្ឍន៍ផ្សេងៗទៀត ។

ប្រការ ៥.-

ភាគី **ខ** ត្រូវរៀបចំប្រជុំពិភាក្សាអំពី ទំហំ ចំនួន ប្រវែង និងប្រភេទឧបករណ៍នេសាទដែលអនុញ្ញាតឱ្យ ប្រើប្រាស់នៅក្នុងកន្លែងនេសាទសហគមន៍ ឱ្យសមស្របតាមស្ថានភាពភូមិសាស្ត្រ និងពេលវេលា ផ្អែកតាមច្បាប់ស្តីពី ផលជល និងលិខិតបទដ្ឋានគតិយុត្តិធម៌ដែលពាក់ព័ន្ធ ។

ប្រការ ៦.-

ភាគី **ខ** មានកាតព្វកិច្ចថែរក្សាការពារធនធានធម្មជាតិដូចខាងក្រោម៖

- ការពារព្រៃលិចទឹកដែលមានស្រាប់ឱ្យបានគង់វង្ស ចាត់វិធានការទប់ស្កាត់ និងបង្ការភ្លើងឆេះព្រៃ
- រក្សានិងការពារជីវទំនាបលិចទឹកសម្រាប់ដាំព្រៃលិចទឹកឡើងវិញ
- លែងទៅក្នុងធម្មជាតិវិញ នូវវារីសត្វដែលកំពុងរងគ្រោះថ្នាក់ជិតផុតពូជនៅពេលដែលធ្វើនេសាទបាន
- ការពារសត្វព្រៃគ្រប់ប្រភេទនៅក្នុងដែននេសាទ ឬព្រៃលិចទឹក ។

ប្រការ ៧.-

- ភាគី ១ មិនត្រូវធ្វើសកម្មភាពដែលបង្កឱ្យខូចផែននេសាទឬគ្រោះថ្នាក់ដល់ធនធានជលផលដូចខាងក្រោម ៖
- ចាប់នូវធនធានជលផលដែលកំពុងរងគ្រោះថ្នាក់ ដូចមានចែងក្នុងប្រកាសរបស់ក្រសួងកសិកម្ម រុក្ខាប្រមាញ់ និងនេសាទ
 - លើកទំនប់ លុប ឬ ដឹក បឹង ព្រែក ប្រឡាយ រណ្តៅ បៀ ស្រះ ដែលពុំមានការអនុញ្ញាតពីស្ថាប័នជំនាញ
 - កាប់ ធ្លាវ គាស់ រាន ឈូសឆាយព្រៃលិចទឹក ក្នុងគោលបំណងហ៊ុំព័ទ្ធយកដីជាកម្មសិទ្ធិ ឬ វាតដីធ្វើស្រែ ចំការ ឬ គោលបំណងផ្សេងៗទៀត
 - ធ្វើនេសាទ កាប់ព្រៃ ឬអុសក្នុងកន្លែងអភិរក្សជលផល និងក្នុងកន្លែងនេសាទសហគមន៍
 - ប្រើប្រាស់ឧបករណ៍ហាមឃាត់ ជាពិសេសឧបករណ៍នេសាទឆក់ត្រី និងឧបករណ៍នេសាទស្បែមុងគ្រប់ប្រភេទ
 - ប្រើប្រាស់ឧបករណ៍នេសាទខុស ពីការកំណត់ នៅក្នុងតារាងឧបសម្ព័ន្ធនៃកិច្ចព្រមព្រៀងនេះ
 - ចិញ្ចឹមត្រីហាមឃាត់ ឬជាពូជនាំចូលដែលបណ្តាលឱ្យខូចដល់បរិស្ថានធម្មជាតិ បំផ្លិចបំផ្លាញដល់ធនធានជលផល ឬ បង្កអន្តរាយដល់ផែននេសាទ
 - ផលិត ទិញ លក់ ដឹកជញ្ជូន រក្សាទុកឧបករណ៍ឆក់ ឧបករណ៍នេសាទស្បែមុង គ្រប់ប្រភេទនិងអូនរូសទឹកសាប
 - ដាំ ឬថែរក្សាដំណាំឈូក ក្នុងកន្លែងនេសាទសហគមន៍
 - ធ្វើនេសាទដោយ មង ឬ អូនគ្រប់ប្រភេទដែលមានក្រឡាតូចជាង (១,៥)សង្ឃីម៉ែត្រ និងធំជាងដប់ប្រាំ (១៥) សង្ឃីម៉ែត្រក្នុងផែននេសាទទឹកសាប ។

ប្រការ ៨.-

ភាគី ១ ត្រូវចាត់វិធានការថែរក្សាការពារកន្លែងនេសាទសហគមន៍ ដោយបំផុស ជំរុញ និងលើកទឹកចិត្តដល់សមាជិកសហគមន៍នេសាទគ្រប់រូបឱ្យរាយការណ៍ទៅសមត្ថកិច្ចរដ្ឋបាលជលផល ដែលនៅជិតបំផុត ដើម្បីសហការទប់ស្កាត់បទល្មើសជលផល ។

ប្រការ ៩.-

- ភាគី ១ ត្រូវអនុវត្តនូវភារកិច្ចដូចខាងក្រោម៖
- ប្រតិបត្តិយ៉ាងម៉ឺងម៉ាត់តាមលក្ខន្តិកៈ បទបញ្ជាផ្ទៃក្នុង និងផែនការគ្រប់គ្រងកន្លែងនេសាទសហគមន៍
 - ធានាឱ្យសមាជិកទាំងអស់ក្នុងសហគមន៍ មានសិទ្ធិស្មើគ្នាលើការប្រើប្រាស់ធនធានជលផល
 - សហការយ៉ាងជិតស្និទ្ធជាមួយខណ្ឌរដ្ឋបាលជលផល និងរដ្ឋបាលជលផល ក្រុមប្រឹក្សាឃុំ និងអាជ្ញាធរដែលពាក់ព័ន្ធ ។

ប្រការ ១០.-

ប្រសិនបើភាគី ១ មិនអនុវត្តតាមប្រការទាំងឡាយ នៃកិច្ចព្រមព្រៀងនេះ ធ្វើឱ្យអន្តរាយដល់ផែននេសាទ ឬ ធនធានជលផលត្រូវទទួលខុសត្រូវចំពោះមុខច្បាប់ជាធរមាន ។

ប្រការ ១១.-

កិច្ចព្រមព្រៀងកន្លែងនេសាទសហគមន៍ អាចបញ្ចប់មុនពេលកំណត់ដោយផ្អែកលើលក្ខខណ្ឌណាមួយដូចមានចែងក្នុងមាត្រា២៧ នៃអនុក្រឹត្យលេខ២៥ អនក្រ.បក ចុះថ្ងៃទី២០ ខែមីនា ឆ្នាំ២០០៧ ស្តីពីការគ្រប់គ្រងសហគមន៍នេសាទ ។

ក្នុងករណីដែលសហគមន៍នេសាទយល់ថា ការបញ្ឈប់កិច្ចព្រមព្រៀងពុំមានលក្ខណៈសមស្របសហគមន៍-នេសាទអាចធ្វើការតវ៉ាមកប្រធានរដ្ឋបាលជលផលថ្នាក់កណ្តាល ។

ប្រការ ១២.-

កិច្ចព្រមព្រៀងនេះ អាចធ្វើការកែប្រែបានតាមការឯកភាពរបស់ ភាគីទាំង២ ស្របតាមច្បាប់និងលិខិតបទដ្ឋាន-នានាពាក់ព័ន្ធនឹងសហគមន៍នេសាទ ។

កិច្ចព្រមព្រៀងនេះ ត្រូវតម្កល់ទុកនៅស្នាក់ការសហគមន៍នេសាទ សាលាឃុំ ខណ្ឌរដ្ឋបាលជលផល សាលាខេត្ត រដ្ឋបាលជលផលថ្នាក់កណ្តាល និងក្រសួងកសិកម្មរុក្ខាប្រមាញ់ និងនេសាទហើយអាចចម្លងជូនស្ថាប័នពាក់ព័ន្ធដោយច្បាប់ចម្លងត្រូវមានប្រថាប់ត្រា ។

ភាគី ក
នាយខណ្ឌរដ្ឋបាលជលផលព្រៃវែង
ហត្ថលេខា

ភូមិព្រៃឧត្តម ថ្ងៃទី ១០ ខែមេសា ឆ្នាំ២០១៣
ភាគី ខ
ប្រធានគណៈកម្មការសហគមន៍នេសាទ
ហត្ថលេខា



អូន ស៊ីណាត


លីម ញី

សាក្សី
មេឃុំរាជ
ហត្ថលេខា


សុយក ម៉ុង

សាក្សី
មេឃុំកំពង់ព្រាសាទ
ហត្ថលេខា


លន់ កុន

សាក្សី
មេឃុំបឹងដោល
ហត្ថលេខា


សែន សោម

សាក្សី
មេឃុំក្រាំងតាឃីង
ហត្ថលេខា


ចេន ម៉ុង

ព្រះរាជាណាចក្រកម្ពុជា

ជាតិ សាសនា ព្រះមហាក្សត្រ



ផែនទីកន្លែងនេសាទសហគមន៍

- ឈ្មោះសហគមន៍នេសាទ : ឧត្តមសែនជ័យ
- ភូមិ : តាហើល(ក) និងតាហើល(ខ)
- ឃុំ : រាជរ
- ភូមិ : ខ្លែងគង់
- ឃុំ : បឹងដោល
- ស្រុក : ព្រះស្តេច និង
- ភូមិ : ជ្រៃឧត្តម និងក្រាំងតាយ៉ង
- ឃុំ : ក្រាំងតាយ៉ង និង
- ភូមិ : កំពង់ប្រាសាទ
- ឃុំ : កំពង់ប្រាសាទ
- ស្រុក : ពាមជរ
- ខេត្ត : ព្រៃវែង

ព្រះរាជាណាចក្រកម្ពុជា

ជាតិ សាសនា ព្រះមហាក្សត្រ

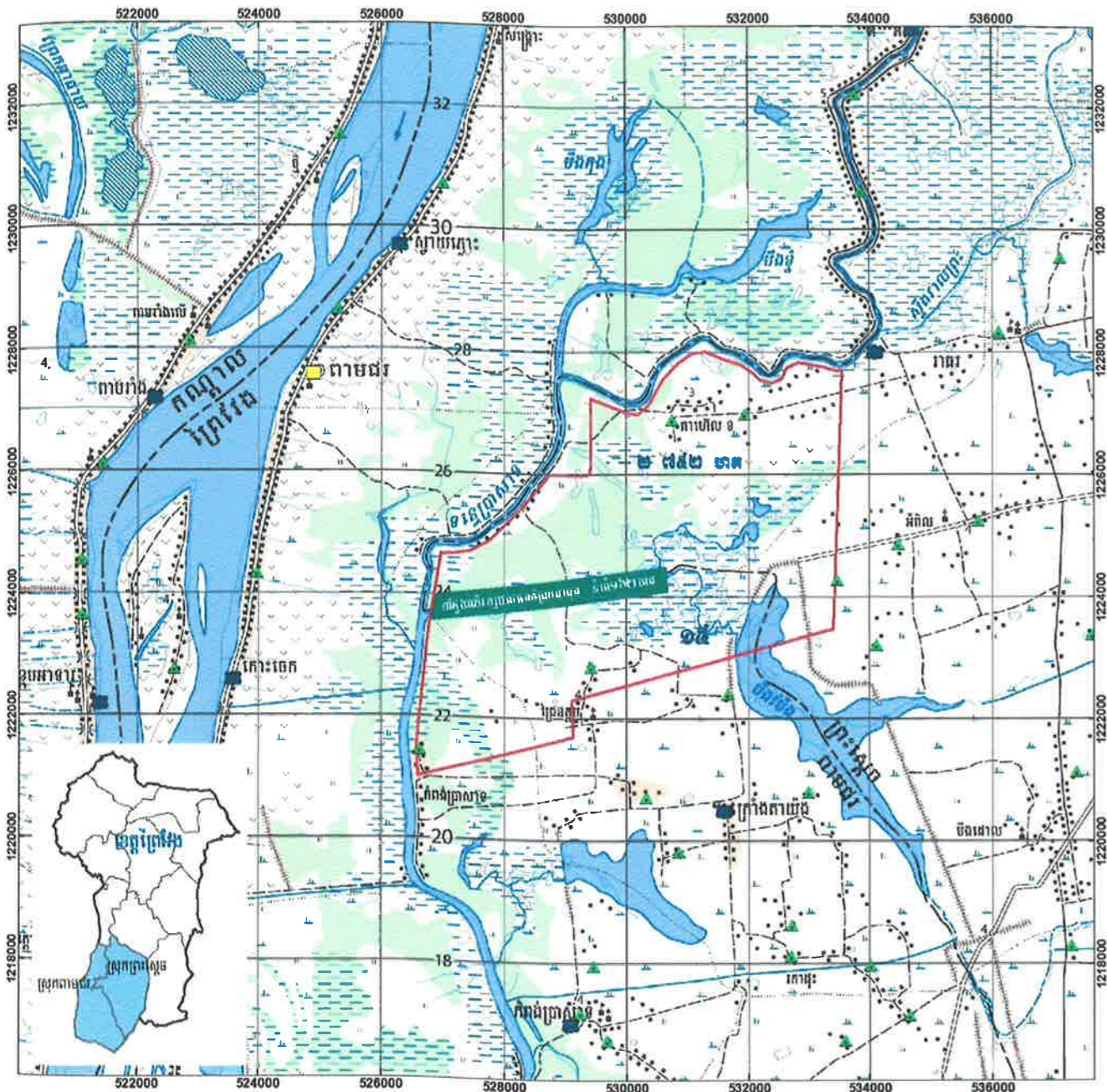


ផែនទីកន្លែងនេសាទសហគមន៍

- ឈ្មោះសហគមន៍នេសាទ : ឧត្តមសែនជ័យ
- ភូមិ : តាហើល(ក) និងតាហើល(ខ)
- ឃុំ : រាជរ
- ភូមិ : ខ្លែងគង់
- ឃុំ : បឹងដោល
- ស្រុក : ព្រះស្តេច និង
- ភូមិ : ជ្រៃឧត្តម និងក្រាំងតាយ៉ង
- ឃុំ : ក្រាំងតាយ៉ង និង
- ភូមិ : កំពង់ប្រាសាទ
- ឃុំ : កំពង់ប្រាសាទ
- ស្រុក : ពាមជរ
- ខេត្ត : ព្រៃវែង

ផែនទីកន្លែងទេសាណូលសហគមន៍ឧត្តមសែនជ័យ

ភូមិបាគោល ភូមិបាគោលទ ឃុំកោះ ភូមិខ្លែងត្រង់ ឃុំចិបឈោល ស្រុកព្រះស្ដេច
 ភូមិជ្រៃឆ្នួច ភូមិក្រាំងតាយ៉ង ឃុំក្រាំងតាយ៉ង ភូមិកំពង់ត្រាសាម ឃុំកំពង់ត្រាសាម ស្រុកចាមជ័រ ខេត្តព្រៃវែង



សញ្ញាសំគាល់

កា) ព្រៃ ក្រាល់ ឬ ព្រៃដាំ ខា) ព្រៃស្ងួត	ស្រុក	
កា) ព្រៃ ក្រូច ខា) កោះស្មៅ	ឃុំ	
វាលស្មៅសិប្ប	ភូមិ	
ព្រៃព្រួញសិប្ប	ផ្លូវ ក្រាលថ្ម	
ព្រៃសិប្ប	ផ្លូវសំ ផ្លូវក្រោយមីក ម៉ាស៊ីន ២, ៤ម	
ទំនាបបឹង	ផ្លូវជើង	
កា) វាលព្រៃ ខា) វាលស្រែសិប្ប	កន្លែងទេសាណូលសហគមន៍ឧត្តមសែនជ័យ	
កា) ទំនាប ខា) ទំនាបក្រវិញ	ទំហំ ២ ៧៥២ ហិកតា	
ទន្លេ ស្ទឹង បឹង ឬ ក្រវាញ	កន្លែងអភិរក្សជលផល ១៦២ហិកតា	
កា) ទឹកខ្ទប់ ខា) ទឹកមិនខ្ទប់		

តារាងកូអរដោនេ

ID	X_coord	Y_coord
1	526597	1221023
2	526974	1224671
3	528748	1226038
4	529387	1225994
5	529402	1227273
6	533587	1227695
7	533413	1223465
8	529125	1222331
9	529154	1221692

មាត្រដ្ឋាន ១/ ៥០០០០
 COORDINATION SYSTEM
 -Projection : UTM
 -Zone : 48 N
 -Datum : Indian 60
 -Spheroid : Everest
 -Unit : Meter

លេខ : ១០/១៤.....
 បានឃើញនិងការពង្រឹង
 លោកនាយសង្កាត់រដ្ឋបាលជលផលពាក់ព័ន្ធ
 "ពិឃ្លីជូនពិនិត្យនិងសម្រួល"
 ថ្ងៃទី ១០ ខែ ០៤ ឆ្នាំ ២០១៣

លេខ : ១២/១៤.....
 បានឃើញនិងការពង្រឹង
 លោកនាយសង្កាត់រដ្ឋបាលជលផលពាក់ព័ន្ធ
 "ពិឃ្លីជូនពិនិត្យនិងសម្រួល"
 ថ្ងៃទី ១០ ខែ ០៤ ឆ្នាំ ២០១៣

លេខ : ១៣/១៤.....
 បានឃើញនិងការពង្រឹង
 លោកនាយសង្កាត់រដ្ឋបាលជលផលពាក់ព័ន្ធ
 "ពិឃ្លីជូនពិនិត្យនិងសម្រួល"
 ថ្ងៃទី ១០ ខែ ០៤ ឆ្នាំ ២០១៣

លេខ : ១៤/១៤.....
 បានឃើញនិងការពង្រឹង
 លោកនាយសង្កាត់រដ្ឋបាលជលផលពាក់ព័ន្ធ
 "ពិឃ្លីជូនពិនិត្យនិងសម្រួល"
 ថ្ងៃទី ១០ ខែ ០៤ ឆ្នាំ ២០១៣

លេខ : ១៥/១៤.....
 បានឃើញនិងការពង្រឹង
 លោកនាយសង្កាត់រដ្ឋបាលជលផលពាក់ព័ន្ធ
 "ពិឃ្លីជូនពិនិត្យនិងសម្រួល"
 ថ្ងៃទី ១០ ខែ ០៤ ឆ្នាំ ២០១៣

លេខ : ១៦/១៤.....
 បានឃើញនិងការពង្រឹង
 លោកនាយសង្កាត់រដ្ឋបាលជលផលពាក់ព័ន្ធ
 "ពិឃ្លីជូនពិនិត្យនិងសម្រួល"
 ថ្ងៃទី ១០ ខែ ០៤ ឆ្នាំ ២០១៣

លេខ : ១៧/១៤.....
 បានឃើញនិងការពង្រឹង
 លោកនាយសង្កាត់រដ្ឋបាលជលផលពាក់ព័ន្ធ
 "ពិឃ្លីជូនពិនិត្យនិងសម្រួល"
 ថ្ងៃទី ១០ ខែ ០៤ ឆ្នាំ ២០១៣

លេខ : ១៨/១៤.....
 បានឃើញនិងការពង្រឹង
 លោកនាយសង្កាត់រដ្ឋបាលជលផលពាក់ព័ន្ធ
 "ពិឃ្លីជូនពិនិត្យនិងសម្រួល"
 ថ្ងៃទី ១០ ខែ ០៤ ឆ្នាំ ២០១៣

លេខ : ១៩/១៤.....
 បានឃើញនិងការពង្រឹង
 លោកនាយសង្កាត់រដ្ឋបាលជលផលពាក់ព័ន្ធ
 "ពិឃ្លីជូនពិនិត្យនិងសម្រួល"
 ថ្ងៃទី ១០ ខែ ០៤ ឆ្នាំ ២០១៣

លេខ : ២០/១៤.....
 បានឃើញនិងការពង្រឹង
 លោកនាយសង្កាត់រដ្ឋបាលជលផលពាក់ព័ន្ធ
 "ពិឃ្លីជូនពិនិត្យនិងសម្រួល"
 ថ្ងៃទី ១០ ខែ ០៤ ឆ្នាំ ២០១៣

លេខ : ២១/១៤.....
 បានឃើញនិងការពង្រឹង
 លោកនាយសង្កាត់រដ្ឋបាលជលផលពាក់ព័ន្ធ
 "ពិឃ្លីជូនពិនិត្យនិងសម្រួល"
 ថ្ងៃទី ១០ ខែ ០៤ ឆ្នាំ ២០១៣

លេខ : ២២/១៤.....
 បានឃើញនិងការពង្រឹង
 លោកនាយសង្កាត់រដ្ឋបាលជលផលពាក់ព័ន្ធ
 "ពិឃ្លីជូនពិនិត្យនិងសម្រួល"
 ថ្ងៃទី ១០ ខែ ០៤ ឆ្នាំ ២០១៣

លេខ : ២៣/១៤.....
 បានឃើញនិងការពង្រឹង
 លោកនាយសង្កាត់រដ្ឋបាលជលផលពាក់ព័ន្ធ
 "ពិឃ្លីជូនពិនិត្យនិងសម្រួល"
 ថ្ងៃទី ១០ ខែ ០៤ ឆ្នាំ ២០១៣

លេខ : ២៤/១៤.....
 បានឃើញនិងការពង្រឹង
 លោកនាយសង្កាត់រដ្ឋបាលជលផលពាក់ព័ន្ធ
 "ពិឃ្លីជូនពិនិត្យនិងសម្រួល"
 ថ្ងៃទី ១០ ខែ ០៤ ឆ្នាំ ២០១៣

លេខ : ២៥/១៤.....
 បានឃើញនិងការពង្រឹង
 លោកនាយសង្កាត់រដ្ឋបាលជលផលពាក់ព័ន្ធ
 "ពិឃ្លីជូនពិនិត្យនិងសម្រួល"
 ថ្ងៃទី ១០ ខែ ០៤ ឆ្នាំ ២០១៣

លេខ : ២៦/១៤.....
 បានឃើញនិងការពង្រឹង
 លោកនាយសង្កាត់រដ្ឋបាលជលផលពាក់ព័ន្ធ
 "ពិឃ្លីជូនពិនិត្យនិងសម្រួល"
 ថ្ងៃទី ១០ ខែ ០៤ ឆ្នាំ ២០១៣

លេខ : ២៧/១៤.....
 បានឃើញនិងការពង្រឹង
 លោកនាយសង្កាត់រដ្ឋបាលជលផលពាក់ព័ន្ធ
 "ពិឃ្លីជូនពិនិត្យនិងសម្រួល"
 ថ្ងៃទី ១០ ខែ ០៤ ឆ្នាំ ២០១៣

លេខ : ២៨/១៤.....
 បានឃើញនិងការពង្រឹង
 លោកនាយសង្កាត់រដ្ឋបាលជលផលពាក់ព័ន្ធ
 "ពិឃ្លីជូនពិនិត្យនិងសម្រួល"
 ថ្ងៃទី ១០ ខែ ០៤ ឆ្នាំ ២០១៣

លេខ : ២៩/១៤.....
 បានឃើញនិងការពង្រឹង
 លោកនាយសង្កាត់រដ្ឋបាលជលផលពាក់ព័ន្ធ
 "ពិឃ្លីជូនពិនិត្យនិងសម្រួល"
 ថ្ងៃទី ១០ ខែ ០៤ ឆ្នាំ ២០១៣

លេខ : ៣០/១៤.....
 បានឃើញនិងការពង្រឹង
 លោកនាយសង្កាត់រដ្ឋបាលជលផលពាក់ព័ន្ធ
 "ពិឃ្លីជូនពិនិត្យនិងសម្រួល"
 ថ្ងៃទី ១០ ខែ ០៤ ឆ្នាំ ២០១៣

ព្រះរាជាណាចក្រកម្ពុជា

ជាតិ សាសនា ព្រះមហាក្សត្រ



**បញ្ជីឈ្មោះសមាជិកនិងគណៈកម្មការ
សហគមន៍នេសាទ និងរចនាសម្ព័ន្ធ**

- ឈ្មោះសហគមន៍នេសាទ : ឧត្តមសែនជ័យ
- ភូមិ : តាហើល(ក) និងតាហើល(ខ)
- ឃុំ : រាជរ
- ភូមិ : ខ្លែងគង់
- ឃុំ : បឹងដោល
- ស្រុក : ព្រះស្តេច និង
- ភូមិ : ជ្រៃឧត្តម និងក្រាំងតាយ៉ង
- ឃុំ : ក្រាំងតាយ៉ង និង
- ភូមិ : កំពង់ប្រាសាទ
- ឃុំ : កំពង់ប្រាសាទ
- ស្រុក : ពាមជរ
- ខេត្ត : ព្រៃវែង

ព្រះរាជាណាចក្រកម្ពុជា

ជាតិ សាសនា ព្រះមហាក្សត្រ



បញ្ជីឈ្មោះសហជីកនិងគណៈកម្មការ

សហគមន៍នេសាទ និងរចនាសម្ព័ន្ធ

- ឈ្មោះសហគមន៍នេសាទ : ឧត្តមសែនជ័យ
- ភូមិ : តាហើល(ក) និងតាហើល(ខ)
- ឃុំ : រាជរ
- ភូមិ : ខ្ពែងគង់
- ឃុំ : បឹងដោល
- ស្រុក : ព្រះស្តេច និង
- ភូមិ : ជ្រៃឧត្តម និងក្រាំងតាយ៉ង
- ឃុំ : ក្រាំងតាយ៉ង និង
- ភូមិ : កំពង់ប្រាសាទ
- ឃុំ : កំពង់ប្រាសាទ
- ស្រុក : ពាមជរ
- ខេត្ត : ព្រៃវែង

បញ្ជីឈ្មោះសមាជិកសហគមន៍នេសាទ

ឧត្តមសែនជ័យ

ភូមិតាហើល(ក) ភូមិតាហើល(ខ) ភូមិខ្លែងគង់ ភូមិជ្រៃឧត្តម ភូមិក្រាំងតាយ៉ង ភូមិកំពង់ប្រាសាទ
ឃុំរាជរ ឃុំបឹងដោល ឃុំក្រាំងតាយ៉ង ឃុំកំពង់ប្រាសាទ ស្រុកពាមជរ ស្រុកព្រះស្តេច ខេត្តព្រៃវែង

ល.រ	នាមនិង គោត្តនាម	ភេទ	អាយុ	ភូមិ	ឃុំ	ស្រុក	មុខរបរ	ថ្ងៃ ខែ ឆ្នាំ ធ្វើបហាសន្តិបាត កំណើតដំបូង
១	អៀង សារាំ	ប្រុស	៦៣	ក្រាំងតាយ៉ង	ក្រាំងតាយ៉ង	ពាមជរ	ធ្វើនេសាទនិងចំការ	១៧/០៥/២០១២
២	ចែម ណាត	ប្រុស	៤៤	ក្រាំងតាយ៉ង	ក្រាំងតាយ៉ង	ពាមជរ	ធ្វើនេសាទនិងចំការ	១៧/០៥/២០១២
៣	ឡុង សាម៉ុន	ប្រុស	៤៧	ក្រាំងតាយ៉ង	ក្រាំងតាយ៉ង	ពាមជរ	ធ្វើនេសាទនិងចំការ	១៧/០៥/២០១២
៤	ធន់ ធុ	ស្រី	៤៤	ក្រាំងតាយ៉ង	ក្រាំងតាយ៉ង	ពាមជរ	ធ្វើនេសាទនិងចំការ	១៧/០៥/២០១២
៥	ផន វ៉ាន	ប្រុស	៤១	ក្រាំងតាយ៉ង	ក្រាំងតាយ៉ង	ពាមជរ	ធ្វើនេសាទនិងចំការ	១៧/០៥/២០១២
៦	ម៉ែន កែ	ប្រុស	៣៩	ក្រាំងតាយ៉ង	ក្រាំងតាយ៉ង	ពាមជរ	ធ្វើនេសាទនិងចំការ	១៧/០៥/២០១២
៧	យ៉ែម ភ្លឹង	ស្រី	៣៨	ក្រាំងតាយ៉ង	ក្រាំងតាយ៉ង	ពាមជរ	ធ្វើនេសាទនិងចំការ	១៧/០៥/២០១២
៨	វេន កុល	ប្រុស	៤១	ក្រាំងតាយ៉ង	ក្រាំងតាយ៉ង	ពាមជរ	ធ្វើនេសាទនិងចំការ	១៧/០៥/២០១២
៩	ដោក ទឹម	ស្រី	៦៧	ក្រាំងតាយ៉ង	ក្រាំងតាយ៉ង	ពាមជរ	ធ្វើនេសាទនិងចំការ	១៧/០៥/២០១២
១០	ផន លាន	ស្រី	៤៣	ក្រាំងតាយ៉ង	ក្រាំងតាយ៉ង	ពាមជរ	ធ្វើនេសាទនិងចំការ	១៧/០៥/២០១២
១១	មឿន ឡា	ស្រី	៤៥	ក្រាំងតាយ៉ង	ក្រាំងតាយ៉ង	ពាមជរ	ធ្វើនេសាទនិងចំការ	១៧/០៥/២០១២
១២	អ៊ុក សៅ	ស្រី	៣១	ក្រាំងតាយ៉ង	ក្រាំងតាយ៉ង	ពាមជរ	ធ្វើនេសាទនិងចំការ	១៧/០៥/២០១២
១៣	ធន ធា	ស្រី	៤១	ក្រាំងតាយ៉ង	ក្រាំងតាយ៉ង	ពាមជរ	ធ្វើនេសាទនិងចំការ	១៧/០៥/២០១២
១៤	អ៊ុក សង្សាពិជ្រ	ស្រី	៣៧	ក្រាំងតាយ៉ង	ក្រាំងតាយ៉ង	ពាមជរ	ធ្វើនេសាទនិងចំការ	១៧/០៥/២០១២
១៥	ឡាច អូន	ស្រី	៤២	ក្រាំងតាយ៉ង	ក្រាំងតាយ៉ង	ពាមជរ	ធ្វើនេសាទនិងចំការ	១៧/០៥/២០១២
១៦	ចេង ឡាំ	ស្រី	៤៩	ក្រាំងតាយ៉ង	ក្រាំងតាយ៉ង	ពាមជរ	ធ្វើនេសាទនិងចំការ	១៧/០៥/២០១២
១៧	ផន សុំ	ស្រី	៥១	ក្រាំងតាយ៉ង	ក្រាំងតាយ៉ង	ពាមជរ	ធ្វើនេសាទនិងចំការ	១៧/០៥/២០១២
១៨	វិន សិន	ស្រី	២៧	ក្រាំងតាយ៉ង	ក្រាំងតាយ៉ង	ពាមជរ	ធ្វើនេសាទនិងចំការ	១៧/០៥/២០១២
១៩	ម៉ែន សារៀន	ស្រី	៣៧	ក្រាំងតាយ៉ង	ក្រាំងតាយ៉ង	ពាមជរ	ធ្វើនេសាទនិងចំការ	១៧/០៥/២០១២
២០	ព្រាប សម្បត្តិ	ប្រុស	៦៧	ក្រាំងតាយ៉ង	ក្រាំងតាយ៉ង	ពាមជរ	ធ្វើនេសាទនិងចំការ	១៧/០៥/២០១២
២១	ធន់ ធៀន	ស្រី	៥២	ក្រាំងតាយ៉ង	ក្រាំងតាយ៉ង	ពាមជរ	ធ្វើនេសាទនិងចំការ	១៧/០៥/២០១២
២២	សាំង ធុន	ប្រុស	៦៨	ក្រាំងតាយ៉ង	ក្រាំងតាយ៉ង	ពាមជរ	ធ្វើនេសាទនិងចំការ	១៧/០៥/២០១២
២៣	គង់ ចាន់រឿន	ស្រី	៤០	ក្រាំងតាយ៉ង	ក្រាំងតាយ៉ង	ពាមជរ	ធ្វើនេសាទនិងចំការ	១៧/០៥/២០១២
២៤	ឡា ញ៉	ស្រី	៥៦	ក្រាំងតាយ៉ង	ក្រាំងតាយ៉ង	ពាមជរ	ធ្វើនេសាទនិងចំការ	១៧/០៥/២០១២
២៥	រឹម រ៉ឹប	ស្រី	២៨	ក្រាំងតាយ៉ង	ក្រាំងតាយ៉ង	ពាមជរ	ធ្វើនេសាទនិងចំការ	១៧/០៥/២០១២
២៦	ផន លោន	ស្រី	២៩	ក្រាំងតាយ៉ង	ក្រាំងតាយ៉ង	ពាមជរ	ធ្វើនេសាទនិងចំការ	១៧/០៥/២០១២

២០៨	សាក់ ចុល	ស្រី	២៨	ជ្រៃឧត្តម	ក្រាំងតាយ៉ង	ពាមជរ	ធ្វើនេសាទនិងចំការ	១៧/០៥/២០១២
២០៩	ធន់ ផល	ប្រុស	២១	ជ្រៃឧត្តម	ក្រាំងតាយ៉ង	ពាមជរ	ធ្វើនេសាទនិងចំការ	១៧/០៥/២០១២
២១០	សំ អ៊ី	ស្រី	៥០	ជ្រៃឧត្តម	ក្រាំងតាយ៉ង	ពាមជរ	ធ្វើនេសាទនិងចំការ	១៧/០៥/២០១២
២១១	ម៉ៅ ម៉ុង	ប្រុស	៥២	ជ្រៃឧត្តម	ក្រាំងតាយ៉ង	ពាមជរ	ធ្វើនេសាទនិងចំការ	១៧/០៥/២០១២
២១២	នឿន នឿង	ស្រី	៣៦	ជ្រៃឧត្តម	ក្រាំងតាយ៉ង	ពាមជរ	ធ្វើនេសាទនិងចំការ	១៧/០៥/២០១២
២១៣	ឡេង ម៉ុង	ស្រី	៤២	ជ្រៃឧត្តម	ក្រាំងតាយ៉ង	ពាមជរ	ធ្វើនេសាទនិងចំការ	១៧/០៥/២០១២
២១៤	ប៊ុត សុផា	ស្រី	២៥	ជ្រៃឧត្តម	ក្រាំងតាយ៉ង	ពាមជរ	ធ្វើនេសាទនិងចំការ	១៧/០៥/២០១២
២១៥	សុន សុផា	ស្រី	៣០	ជ្រៃឧត្តម	ក្រាំងតាយ៉ង	ពាមជរ	ធ្វើនេសាទនិងចំការ	១៧/០៥/២០១២
២១៦	យង់ ចំរើន	ប្រុស	៣២	ជ្រៃឧត្តម	ក្រាំងតាយ៉ង	ពាមជរ	ធ្វើនេសាទនិងចំការ	១៧/០៥/២០១២
២១៧	យង់ សំអូន	ស្រី	៤២	ជ្រៃឧត្តម	ក្រាំងតាយ៉ង	ពាមជរ	ធ្វើនេសាទនិងចំការ	១៧/០៥/២០១២
២១៨	យង់ ស្រីម៉ៅ	ស្រី	៣២	ជ្រៃឧត្តម	ក្រាំងតាយ៉ង	ពាមជរ	ធ្វើនេសាទនិងចំការ	១៧/០៥/២០១២
២១៩	សន យាន	ស្រី	៣៥	ជ្រៃឧត្តម	ក្រាំងតាយ៉ង	ពាមជរ	ធ្វើនេសាទនិងចំការ	១៧/០៥/២០១២
២២០	ឡាយ ម៉ៅ	ស្រី	៤៦	ជ្រៃឧត្តម	ក្រាំងតាយ៉ង	ពាមជរ	ធ្វើនេសាទនិងចំការ	១៧/០៥/២០១២
២២១	ប៉ុល នាង	ស្រី	៤៧	ជ្រៃឧត្តម	ក្រាំងតាយ៉ង	ពាមជរ	ធ្វើនេសាទនិងចំការ	១៧/០៥/២០១២
២២២	ម៉ុំ ណាត	ស្រី	៤១	ជ្រៃឧត្តម	ក្រាំងតាយ៉ង	ពាមជរ	ធ្វើនេសាទនិងចំការ	១៧/០៥/២០១២
២២៣	សៀង សុវណ្ណ	ស្រី	៦១	ជ្រៃឧត្តម	ក្រាំងតាយ៉ង	ពាមជរ	ធ្វើនេសាទនិងចំការ	១៧/០៥/២០១២
២២៤	រឿន លីដា	ស្រី	២៤	ជ្រៃឧត្តម	ក្រាំងតាយ៉ង	ពាមជរ	ធ្វើនេសាទនិងចំការ	១៧/០៥/២០១២
២២៥	ភុន ភា	ស្រី	២៧	ជ្រៃឧត្តម	ក្រាំងតាយ៉ង	ពាមជរ	ធ្វើនេសាទនិងចំការ	១៧/០៥/២០១២
២២៦	សុន អាន	ស្រី	៣០	ជ្រៃឧត្តម	ក្រាំងតាយ៉ង	ពាមជរ	ធ្វើនេសាទនិងចំការ	១៧/០៥/២០១២

បានឃើញ និង ឯកភាព

ឈ្មោះនៅក្នុងបញ្ជីខាងលើនេះ ពិតប្រាកដជា
សមាជិកសហគមន៍នេសាទឧត្តមសែនជ័យ ពិតប្រាកដមែន

មេឃុំក្រាំងតាយ៉ង

លន់ គុល

សមាជិកសរុប: ២២៦នាក់

ប្រុស: ១០៩នាក់

ស្រី: ១១៧នាក់

បានឃើញ និង ចុះបញ្ជី

ភូមិជ្រៃឧត្តម ថ្ងៃទី ១០.....ខែមេសា ឆ្នាំ២០១៣

ប្រធានគណៈកម្មការសហគមន៍នេសាទឧត្តមសែនជ័យ

ហត្ថលេខា


លឹម ឆ័យ

បានឃើញ និង ឯកភាព

ឈ្មោះនៅក្នុងបញ្ជីខាងលើនេះ ពិតប្រាកដជា
សមាជិកសហគមន៍នេសាទឧត្តមសែនជ័យ ពិតប្រាកដមែន

មេឃុំកំពង់ប្រាសាទ

លន់ គុល

បានឃើញ និង ឯកភាព

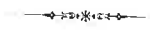
ឈ្មោះនៅក្នុងបញ្ជីខាងលើនេះ ពិតប្រាកដជា
សមាជិកសហគមន៍នេសាទឧត្តមសែនជ័យ ពិតប្រាកដមែន

មេឃុំបឹងដោល

តែម ចោម

**បញ្ជីឈ្មោះគណៈកម្មការ និងសមាជិកគណៈកម្មការសហគមន៍នេសាទ
ឧត្តមសែនជ័យ**

ភូមិតាហើល(ក) ភូមិតាហើល(ខ) ភូមិខ្លែងគង់ ភូមិជ្រៃឧត្តម ភូមិក្រាំងតាយ៉ង ភូមិកំពង់ប្រាសាទ ឃុំរាជរ
ឃុំបឹងដោល ឃុំក្រាំងតាយ៉ង ឃុំកំពង់ប្រាសាទ ស្រុកពាមជ័រ ស្រុកព្រះស្តេច ខេត្តព្រៃវែង



ល.រ	នាមគោត្តនាម	ភេទ	អាយុ	ភូមិ	ឃុំ	តួនាទី	ហត្ថលេខា
១	លឹម ញ៉ី	ប្រុស	៥១	ជ្រៃឧត្តម	ក្រាំងតាយ៉ង	ប្រធានគណៈកម្មការសហគមន៍នេសាទ	
២	ភឹម ណាន	ប្រុស	៣៥	តាហើល	រាជរ	អនុប្រធានគណៈកម្មការសហគមន៍នេសាទ	
៣	មានស្រីពៅ	ស្រី	២០	ជ្រៃឧត្តម	ក្រាំងតាយ៉ង	ទទួលបន្ទុកគណនេយ្យ	
៤	ជឹម សារ៉ាត	ប្រុស	៤៥	ជ្រៃឧត្តម	ក្រាំងតាយ៉ង	ទទួលបន្ទុកការវាយតម្លៃផលចាប់ត្រីប្រចាំឆ្នាំ	
៥	យុន សារឿន	ប្រុស	៥៥	ខ្លែងគង់	បឹងដោល	ទទួលបន្ទុកក្រុមល្បាត	
៦	ប៊ិន លឹម	ប្រុស	៥៥	ជ្រៃឧត្តម	ក្រាំងតាយ៉ង	ទទួលបន្ទុកកិច្ចការរដ្ឋបាល	
៧	ទួន ថា	ប្រុស	៤៦	កំពង់ប្រាសាទ	កំពង់ប្រាសាទ	ទទួលបន្ទុកវិវាទ	
៨	លី លាប	ប្រុស	៤៨	តាហើល	រាជរ	ទំនាក់ទំនងគម្រោង និងអនុវត្តគម្រោង	
៩	គិន ប៊ុនធឿន	ប្រុស	៤៣	តាហើល	រាជរ	ទទួលបន្ទុកអភិរក្សធនធានជលផល	
១០	យ៉ង់ យ៉ល	ប្រុស	៣៩	កំពង់ប្រាសាទ	កំពង់ប្រាសាទ	វាយតម្លៃការអភិវឌ្ឍន៍សហគមន៍	
១១	អាង ស្មាច់	ប្រុស	៤៩	ជ្រៃឧត្តម	ក្រាំងតាយ៉ង	ទទួលបន្ទុកផ្សព្វផ្សាយ	

បានឃើញ និង បញ្ជាក់ថា

ភូមិជ្រៃឧត្តម ថ្ងៃទី ១០...ខែមេសា ឆ្នាំ២០១៣

ឈ្មោះនៅក្នុងបញ្ជីខាងលើនេះ ពិតប្រាកដ
ជាគណៈកម្មការ និងសមាជិកគណៈកម្មការ
សហគមន៍នេសាទឧត្តមសែនជ័យ ពិតប្រាកដមែន

ប្រធានគណៈកម្មការសហគមន៍នេសាទឧត្តមសែនជ័យ



បានឃើញ និង បញ្ជាក់ថា

លឹម ញ៉ី

ឈ្មោះនៅក្នុងបញ្ជីខាងលើនេះ ពិតប្រាកដ
ជាគណៈកម្មការ និងសមាជិកគណៈកម្មការ
សហគមន៍នេសាទឧត្តមសែនជ័យ ពិតប្រាកដមែន



បានឃើញ និង បញ្ជាក់ថា

បានឃើញ និង បញ្ជាក់ថា

ឈ្មោះនៅក្នុងបញ្ជីខាងលើនេះ ពិតប្រាកដ
ជាគណៈកម្មការ និងសមាជិកគណៈកម្មការ
សហគមន៍នេសាទឧត្តមសែនជ័យ ពិតប្រាកដមែន

ឈ្មោះនៅក្នុងបញ្ជីខាងលើនេះ ពិតប្រាកដ
ជាគណៈកម្មការ និងសមាជិកគណៈកម្មការ
សហគមន៍នេសាទឧត្តមសែនជ័យ ពិតប្រាកដមែន

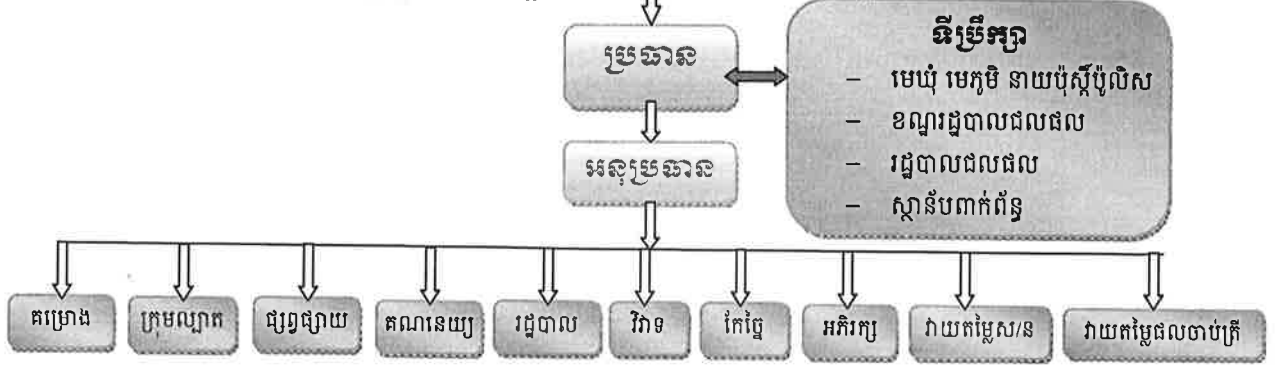


សែន គោរម

គង វិទ

មហាសន្និបាតកំណើតដំបូង

របបសម្ព័ន្ធគណៈកម្មការសហគមន៍នេសាទឧត្តមសែនជ័យ



សមាសភាពគណៈកម្មការសហគមន៍នេសាទឧត្តមសែនជ័យ

ក-លោកៈលីម ញី ប្រធានគណៈកម្មការសហគមន៍នេសាទឧត្តមសែនជ័យ

- ស្វែងរកជំនួយឧបត្ថម្ភគាំទ្រផ្នែកបច្ចេកទេស ហិរញ្ញវត្ថុពីសមត្ថកិច្ចជលផល ស្ថាប័នជំនាញ និងអង្គការជាតិ
- គ្រប់គ្រងនិងដឹកនាំការងាររួមក្នុងសហគមន៍នេសាទទាំងមូល
- ដោះស្រាយបញ្ហាផ្សេងៗ ដែលកើតមានក្នុងសហគមន៍នេសាទ
- រៀបចំការប្រជុំគណៈកម្មការសហគមន៍និងសន្និបាតសហគមន៍នេសាទឱ្យបានទៀងទាត់
- រៀបចំការបោះឆ្នោតជ្រើសរើសគណៈកម្មការអណត្តិក្រោយតាមការកំណត់
- ទទួលខុសត្រូវរាល់ការចំណាយ ទៅតាមផែនការរបស់មហាសន្និបាតកំណត់
- ផ្ទេរភារកិច្ចជាលាយលក្ខណ៍អក្សរទៅអនុប្រធាន ។

ខ-លោកៈភឹម ណាន អនុប្រធានគណៈកម្មការសហគមន៍នេសាទ

- ជួសមុខប្រធាននៅពេលប្រធានអវត្តមាន
- ទទួលភារកិច្ចផ្សេងៗ ដែលប្រធានប្រគល់ជូន ។

គ-លោកស្រី មាន ស្រីពៅ សមាជិកគណៈកម្មការទទួលបន្ទុកគណនេយ្យ

- ទទួលខុសត្រូវហិរញ្ញវត្ថុក្នុងសហគមន៍នេសាទ
- ធ្វើបញ្ជីចំណូល ចំណាយ របស់សហគមន៍នេសាទឱ្យបានត្រឹមត្រូវ
- រៀបចំរបាយការណ៍ពីស្ថានភាពចំណូល ចំណាយជូនប្រធានគណៈកម្មការជារៀងរាល់ខែ
- រក្សាទុករាល់ឯកសារចំណូល ចំណាយរបស់សហគមន៍នេសាទ
- រៀបចំគម្រោងផែនការ ប្រើប្រាស់ហិរញ្ញវត្ថុសហគមន៍នេសាទ
- រាល់ការចំណាយត្រូវមានការឯកភាពពីប្រធានឬគណៈកម្មការសហគមន៍នេសាទ
- រាល់ការចំណាយ ត្រូវមានរបាយការណ៍ទូទាត់ដោយមានសក្ខីប័ណ្ណនិងចុះបញ្ជីឱ្យបានត្រឹមត្រូវ
- ថវិកាដែលត្រូវចំណាយ គឺសម្រាប់តែបម្រើឱ្យការងារគ្រប់គ្រង និងអភិវឌ្ឍន៍សហគមន៍នេសាទ
- ទទួលភារកិច្ចផ្សេងៗដែលប្រធានប្រគល់ជូន

ឃ-លោកៈ ជឹម សារ៉ាត សមាជិកគណៈកម្មការទទួលបន្ទុកវាយតម្លៃផលចាប់ត្រីប្រចាំឆ្នាំ

- តាមដានប្រភេទត្រី
- ធ្វើស្ថិតិឧបករណ៍នេសាទរបស់សមាជិកសហគមន៍ និងអ្នកនេសាទខាងក្រៅ
- ធ្វើការបូកសរុបផលចាប់ត្រីប្រចាំឆ្នាំ

- ទទួលភារកិច្ចផ្សេងៗ ដែលប្រធានប្រគល់ជូន

ង-លោក: យុន សារ៉េន សមាជិកគណៈកម្មការទទួលបន្ទុកក្រុមល្អិតនិងអភិរក្សធនធានជលផល

- លោក:សមាជិកក្រុមល្អិត
- លោក:សមាជិកក្រុមល្អិត
- លោក:សមាជិកក្រុមល្អិត
- លោក:សមាជិកក្រុមល្អិត
- លោក:សមាជិកក្រុមល្អិត
- លោក:សមាជិកក្រុមល្អិត
- លោក:សមាជិកក្រុមល្អិត
- លោក:សមាជិកក្រុមល្អិត
- លោក:សមាជិកក្រុមល្អិត
- លោក:សមាជិកក្រុមល្អិត
- លោក:សមាជិកក្រុមល្អិត
- លោក:សមាជិកក្រុមល្អិត

-ចុះយោមល្អិតដើម្បីទប់ស្កាត់នូវរាល់សកម្មភាពបទល្មើសជលផលដែលកើតមាននៅកន្លែងនេសាទសហគមន៍ និងកន្លែងអភិរក្សត្រីមេពូជ ។

- រាយការណ៍និងផ្តល់ព័ត៌មានជាបន្ទាន់នូវរាល់បទល្មើសជលផលនៅកន្លែងនេសាទសហគមន៍ ដល់សមត្ថកិច្ចជលផលដែលនៅជិតបំផុត ។

- សហការណ៍ជាមួយសមត្ថកិច្ចជលផលដើម្បីបង្ក្រាបរាល់បទល្មើសជលផលនៅក្នុងកន្លែងសហគមន៍នេសាទ

- ករណីចាំបាច់ក្រុមល្អិតអាចស្នើសុំអន្តរាគមន៍ពីសមត្ថកិច្ចនៅជិតដើម្បីឃាត់ទុកវត្ថុតាងនៃបទល្មើសនិងឃាត់ខ្លួនជនប្រព្រឹត្តបទល្មើសរួចបញ្ជូនទៅសមត្ថកិច្ចជលផលដើម្បីដោះស្រាយបទល្មើសតាមច្បាប់ ។

- មិនត្រូវប្រមូលប្រាក់ពិន័យឬប្រាក់ប្រគល់វត្ថុតាងនៃបទល្មើសជលផលដោយផ្ទាល់ឡើយ ។

- ធ្វើកំណត់ហេតុបទល្មើសនេសាទ ។

- ធ្វើរបាយការណ៍ពីសកម្មភាពបទល្មើសជលផលក្នុងកន្លែងនេសាទសហគមន៍ ជូនទៅប្រធានគណៈកម្មការរៀងរាល់ខែ ។

- ទទួលភារកិច្ចផ្សេងៗ ដែលប្រធានប្រគល់ជូន

ច-លោក: ប៊ិន លឹម សមាជិកគណៈកម្មការទទួលបន្ទុកកិច្ចការរដ្ឋបាល

- ធ្វើកំណត់ហេតុនិងរបាយការណ៍
- ពិនិត្យពាក្យស្នើសុំចូលជាសមាជិកសហគមន៍នេសាទ
- ធ្វើលិខិតអញ្ជើញសមាជិកសហគមន៍នេសាទឲ្យចូលរួមហាសន្តិបាតសាមញ្ញ
- ធ្វើរបាយការណ៍ប្រចាំឆ្នាំរបស់គណៈកម្មការសហគមន៍នេសាទ
- ចងក្រង និងរក្សាទុកឯកសារផ្សេងៗ
- រៀបចំបញ្ជីរាយនាមគណៈកម្មការនិងសមាជិកសហគមន៍នេសាទ
- ទទួលភារកិច្ចផ្សេងៗ ដែលប្រធានប្រគល់ជូន

ឆ-លោក: ទួន ថា សមាជិកគណៈកម្មការទទួលបន្ទុកវិវាទ

- ដោះស្រាយទំនាស់រវាងសហគមន៍ និងសហគមន៍អំពីព្រំប្រទល់កន្លែងនេសាទសហគមន៍

- ដោះស្រាយទំនាស់រវាងអ្នកនេសាទខាងក្នុង និងអ្នកនេសាទខាងក្រៅ
- ទំនាក់ទំនងល្អជាមួយអាជ្ញាធរដែនដី (ឃុំដែលនៅជាប់កន្លែងនេសាទសហគមន៍)
- ទំនាក់ទំនងល្អជាមួយប្រទេសជិតខាង
- ដោះស្រាយទំនាស់ការប្រើប្រាស់ឧបករណ៍នេសាទ
- ដោះស្រាយទំនាស់ការធ្វើនេសាទឆ្លងដែន
- ទទួលភារកិច្ចផ្សេងៗដែលប្រធានប្រគល់ជូន

ជ-លោកស្រី: លី លាប សមាជិកគណៈកម្មការទទួលបន្ទុកទំនាក់ទំនងគម្រោង

- ពិនិត្យលើផែនការគ្រប់គ្រង កិច្ចព្រមព្រៀង លក្ខន្តិកៈ និងបទបញ្ជាផ្ទៃក្នុងសហគមន៍នេសាទ
- ទំនាក់ទំនងជាមួយអង្គការក្រៅរដ្ឋាភិបាល និងក្នុងរដ្ឋាភិបាល
- សរសេរសំណើទៅអង្គការក្រៅរដ្ឋាភិបាល និងក្នុងរដ្ឋាភិបាល
- ទទួលភារកិច្ចផ្សេងៗដែលប្រធានប្រគល់ជូន

ឈ-លោក: គិន ប៊ុនធឿន សមាជិកគណៈកម្មការទទួលបន្ទុកតាមដាននិងវាយតម្លៃការអភិវឌ្ឍន៍សហគមន៍នេសាទ

- ពិនិត្យលើផែនការគ្រប់គ្រង និងតាមដានផែនការដែលបានអនុវត្ត
- វាយការណ៍ជូនប្រធាននៅពេលផែនការសកម្មភាពណាមួយមិនរលូន
- ពិនិត្យផែនការសម្រាប់ឆ្នាំនីមួយៗ
- ពន្យល់ផែនការសកម្មភាពដល់អង្គប្រជុំ
- ទទួលភារកិច្ចផ្សេងៗដែលប្រធានប្រគល់ជូន

ញ-លោក: យ៉ង យ៉ុល សមាជិកគណៈកម្មការសហគមន៍ទទួលបន្ទុកផ្សព្វផ្សាយ

- ផ្សព្វផ្សាយលក្ខន្តិកៈ បទបញ្ជាផ្ទៃក្នុង ផែនការគ្រប់គ្រងនិងកិច្ចព្រមព្រៀងកន្លែងនេសាទសហគមន៍
- ផ្សព្វផ្សាយពីកន្លែងអភិរក្សត្រីមេពូជ
- ផ្សព្វផ្សាយច្បាប់ស្តីពីផលផលនិងលិខិតបទដ្ឋានគតិយុត្តិពាក់ព័ន្ធសហគមន៍នេសាទ
- ផ្សព្វផ្សាយអំពីផែនការប្រើប្រាស់ឧបករណ៍នេសាទ
- ផ្សព្វផ្សាយដល់ប្រជាពលរដ្ឋនៅក្នុងតំបន់ឱ្យយល់ពីផលប្រយោជន៍សហគមន៍នេសាទ
- ផ្សព្វផ្សាយនិងជូនដំណឹងដល់សមាជិកស្តីពី ការប្រមូលភាគទានប្រចាំ
- ទទួលភារកិច្ចផ្សេងៗដែលប្រធានប្រគល់ជូន

ដ-លោក: អាង ស្មាច់ សមាជិកគណៈកម្មការសហគមន៍ទទួលបន្ទុកកែច្នៃផលនេសាទ និងវារីវប្បកម្ម

- ពន្យល់ដល់សមាជិកសហគមន៍នេសាទពីរបៀបរក្សាត្រីបានយូរ
- ពីរបៀបធ្វើ ប្រហុក ផ្កក ត្រីផ្អើរ និងត្រីងៀត ។
- របៀបដឹកស្រះ របៀបរក្សាកូនត្រី ប្រភេទកូនត្រី ប្រភេទទឹក របៀបលែងកូនត្រី និងទំហំស្រះ ។
- ការចិញ្ចឹមត្រីតាមស្រែ
- ទទួលភារកិច្ចផ្សេងៗដែលប្រធានប្រគល់ជូន

ប្រការ១-

បុគ្គលដែលត្រូវជាឪពុកម្តាយបងប្អូនបង្កើតបងប្អូនជីដូនមួយ ប្តី ប្រពន្ធ ជាមួយនឹងប្រធានគណៈកម្មការសហគមន៍នេសាទពុំអាចចាត់តាំងឱ្យធ្វើជាសមាជិកគណៈកម្មការ ទទួលបន្ទុកគណនេយ្យ ឬ បេឡាបានទេ

ព្រះរាជាណាចក្រកម្ពុជា

ជាតិ សាសនា ព្រះមហាក្សត្រ



លក្ខន្តិកៈសហគមន៍នេសាទ

- ឈ្មោះសហគមន៍នេសាទ : ឧត្តមសែនជ័យ
- ភូមិ : តាហើល(ក) និងតាហើល(ខ)
- ឃុំ : រាជរ
- ភូមិ : ខ្លែងគង់
- ឃុំ : បឹងជោល
- ស្រុក : ព្រះស្តេច និង
- ភូមិ : ជ្រៃឧត្តម និងក្រាំងតាយ៉ង
- ឃុំ : ក្រាំងតាយ៉ង និង
- ភូមិ : កំពង់ប្រាសាទ
- ឃុំ : កំពង់ប្រាសាទ
- ស្រុក : ពាមជរ
- ខេត្ត : ព្រៃវែង

ព្រះរាជាណាចក្រកម្ពុជា

ជាតិ សាសនា ព្រះមហាក្សត្រ



លក្ខន្តិកៈសហគមន៍នេសាទ

- ឈ្មោះសហគមន៍នេសាទ : ឧត្តមសែនជ័យ
- ភូមិ : តាហើល(ក) និងតាហើល(ខ)
- ឃុំ : រាជរ
- ភូមិ : ខ្លែងគង់
- ឃុំ : បឹងដោល
- ស្រុក : ព្រះស្តេច និង
- ភូមិ : ជ្រៃឧត្តម និងក្រាំងតាយ៉ង
- ឃុំ : ក្រាំងតាយ៉ង និង
- ភូមិ : កំពង់ប្រាសាទ
- ឃុំ : កំពង់ប្រាសាទ
- ស្រុក : ពាមជរ
- ខេត្ត : ព្រៃវែង

ជំពូកទី ១
គោលបំណង និងនាមករណ៍

ប្រការ ១.-

- លក្ខន្តិកៈនេះមានគោលបំណង+
- កំណត់ក្របខ័ណ្ឌនៃការគ្រប់គ្រង ការការពារ ការអភិរក្ស ការអភិវឌ្ឍន៍ ការប្រើប្រាស់ធនធានផលផលរបស់សហគមន៍នេសាទ ប្រកបដោយនិរន្តរភាព
 - ធ្វើជាគោលការណ៍គ្រឹះនិងជាយន្តការសម្រាប់ដំណើរការសហគមន៍នេសាទ
 - ការពារសិទ្ធិនិងផលប្រយោជន៍របស់សមាជិកសហគមន៍នេសាទនិងផលប្រយោជន៍សាធារណៈ ។

ប្រការ ២.-

ឈ្មោះសហគមន៍នេសាទខត្តម៍សែនជ័យ ហៅកាត់ថា (ស ន ខ ម ស ជ) មានអាសយដ្ឋាននៅ ភូមិជ្រៃខត្តម ឃុំក្រាំងក្រយ៉ង ស្រុកពាមជរ ខេត្តព្រៃវែង ។

សហគមន៍នេសាទនេះ មានការចូលរួមពីប្រជាពលរដ្ឋដែលរស់នៅក្នុង+

- | | | | |
|--------------------|-----------------|----------------|--------------|
| - ភូមិតាហើលក | ឃុំរាជរ | ស្រុកព្រះស្តេច | ខេត្តព្រៃវែង |
| - ភូមិតាហើលខ | ឃុំរាជរ | ស្រុកព្រះស្តេច | ខេត្តព្រៃវែង |
| - ភូមិខ្លែងគង់ | ឃុំបឹងដោល | ស្រុកព្រះស្តេច | ខេត្តព្រៃវែង |
| - ភូមិជ្រៃខត្តម | ឃុំក្រាំងតាយ៉ង | ស្រុកពាមជរ | ខេត្តព្រៃវែង |
| - ភូមិក្រាំងតាយ៉ង | ឃុំក្រាំងតាយ៉ង | ស្រុកពាមជរ | ខេត្តព្រៃវែង |
| - ភូមិកំពង់ប្រាសាទ | ឃុំកំពង់ប្រាសាទ | ស្រុកពាមជរ | ខេត្តព្រៃវែង |

មានកម្មវត្ថុ៖ ដើម្បីថែរក្សា ការពារ ប្រើប្រាស់ អភិរក្ស អភិវឌ្ឍន៍និងគ្រប់គ្រងធនធានផលផល ឱ្យបានយូរអង្វែង ។

ជំពូកទី ២

លក្ខខណ្ឌនៃការសុំចូលជាសមាជិក ភាគពូកិច្ច និងសិទ្ធិរបស់សមាជិក

ប្រការ ៣.-

ប្រជាពលរដ្ឋទាំងពីរភេទដែលមានបំណងចង់ចូលជាសមាជិកសហគមន៍នេសាទ មានសិទ្ធិដាក់ពាក្យសុំចូលដោយស្ម័គ្រចិត្តនិងត្រូវបំពេញតាមលក្ខខណ្ឌដូចខាងក្រោម -

- មានលំនៅដ្ឋាននៅក្នុងបណ្តាភូមិ នៃសហគមន៍នេសាទ
- មានសញ្ជាតិខ្មែរ
- មានអាយុចាប់ពី ១៨ឆ្នាំឡើង ។

ប្រការ ៤.-

សមាជិកសហគមន៍នេសាទ ដែលបានបំពេញលក្ខខណ្ឌក្នុងប្រការ៣ ខាងលើមានសិទ្ធិ -

- ចូលរួមប្រជុំមហាសន្និបាតនិងបោះឆ្នោតស្មើភាពគ្នា
- បោះឆ្នោតនិងឈរឈ្មោះជាបេក្ខជននៃគណៈកម្មការសហគមន៍នេសាទ ស្របតាមលក្ខន្តិកៈនិងបទបញ្ជាផ្ទៃក្នុងសហគមន៍នេសាទនេះ
- ទទួលបានព័ត៌មានអំពីស្ថានភាពសេដ្ឋកិច្ចសង្គម របស់សហគមន៍នេសាទពីគណៈកម្មការសហគមន៍នេសាទ
- ស្នើឱ្យមានការកោះប្រជុំមហាសន្និបាតវិសាមញ្ញ ដើម្បីធ្វើការពិភាក្សានិងសម្រេចលើបញ្ហាណាមួយបើមានការ ស្នើសុំពីសមាជិក យ៉ាងតិចមួយភាគបី(១/៣) នៃសមាជិកសហគមន៍នេសាទទាំងអស់
- ធ្វើនេសាទជាលក្ខណៈគ្រួសារ ស្របតាមច្បាប់ស្តីពីជលផល កិច្ចព្រមព្រៀងកន្លែងនេសាទ សហគមន៍ផែនការគ្រប់គ្រងកន្លែងនេសាទសហគមន៍និងលិខិតបទដ្ឋានគតិយុត្តិធម៌ ដែលពាក់ព័ន្ធវិស័យជលផល
- ចូលរួមក្នុងសកម្មភាពទាំងអស់របស់សហគមន៍នេសាទ
- ប្តឹងតវ៉ាឬផ្តល់ព័ត៌មានអំពីបាតុភាពទាំងឡាយដែលប៉ះពាល់ដល់ផលប្រយោជន៍របស់សហគមន៍ទៅសមត្ថកិច្ចរដ្ឋបាលជលផល ក្រុមប្រឹក្សាឃុំ សង្កាត់ អាជ្ញាធរមូលដ្ឋាន និងសមត្ថកិច្ចពាក់ព័ន្ធ ។

សមាជិកសហគមន៍នេសាទ ត្រូវទទួលខុសត្រូវរាល់សកម្មភាពរៀងៗខ្លួន និងរួមគ្នាចំពោះកំហុសដែលខ្លួនបានប្រព្រឹត្តក្នុងពេលបំពេញភារកិច្ចដោយមិនទាន់គិតដល់ការទទួលខុសត្រូវផ្នែកព្រហ្មទណ្ឌឡើយ ។

សមាជិកសហគមន៍នេសាទចំនួនមួយភាគដប់ (១/១០)ឡើងទៅអាចស្នើសុំឱ្យប្រធានគណៈកម្មការ សហគមន៍នេសាទបញ្ជូលបញ្ហាមួយចំនួនទៅក្នុងរបៀបវារៈ នៃកិច្ចប្រជុំរបស់គណៈកម្មការសហគមន៍នេសាទ សាមី ហើយចំនួនសមាជិកសហគមន៍នេសាទ ដែលបានស្នើសុំខាងលើនេះអាចចាត់តំណាងចំនួនបី(៣)នាក់ ចូលរួមប្រជុំដើម្បីចោទសួរគណៈកម្មការសហគមន៍នេសាទនូវបញ្ហាទាំងឡាយណាដែលទាក់ទងនឹងចំណុចដែលបានស្នើឡើងនោះ ។

ប្រការ ៥.-

សមាជិកសហគមន៍នេសាទ មានភាគពូកិច្ចនិងភារកិច្ចដូចខាងក្រោម -

- អនុវត្តតាមបទប្បញ្ញត្តិនៃច្បាប់ស្តីពីជលផល
- អនុវត្តតាមព្រះរាជក្រឹត្យលេខ នស/រកត/០៥០៥/២៤០ ចុះថ្ងៃទី២៩ ខែឧសភា ឆ្នាំ២០០៥ ស្តីពីការបង្កើតសហគមន៍នេសាទ
- អនុវត្តតាមអនុក្រឹត្យលេខ២៥ អនក្រ.បក ចុះថ្ងៃទី២០ ខែមីនា ឆ្នាំ២០០៧ស្តីពីការគ្រប់គ្រងសហគមន៍នេសាទនិងលិខិតបទដ្ឋានផ្សេងៗទៀតដែលពាក់ព័ន្ធនឹងសហគមន៍នេសាទ

- អនុវត្តតាមលក្ខន្តិកៈ បទបញ្ជាផ្ទៃក្នុងសហគមន៍នេសាទ កិច្ចព្រមព្រៀងនិងផែនការគ្រប់គ្រងកន្លែងនេសាទ-សហគមន៍
- អនុវត្តតាមសេចក្តីសម្រេចរបស់មហាសន្និបាតនិងគណៈកម្មការសហគមន៍នេសាទ
- បង់ប្រាក់សមាជិកភាពចំនួន៥០០រៀល តាមការសម្រេចរបស់មហាសន្និបាតនៅពេលដែលដាក់ពាក្យសុំចូលជាសមាជិកសហគមន៍នេសាទ
- បង់ប្រាក់ភាគទានប្រចាំឆ្នាំចំនួន២០០០រៀល តាមការសម្រេចរបស់មហាសន្និបាត
- ចូលរួមក្នុងសកម្មភាពរបស់សហគមន៍នេសាទ ដើម្បីផលប្រយោជន៍និងការរីកចម្រើនរបស់សហគមន៍នេសាទ
- ចូលរួមការពារ ថែរក្សានិងគ្រប់គ្រងធនធានជលផលក្នុងសហគមន៍នេសាទ
- ចូលរួមឃ្នាំមើលទប់ស្កាត់និងរាយការណ៍រាល់សកម្មភាពបទល្មើសជលផលក្នុងកន្លែងនេសាទសហគមន៍

ជំពូកទី ៣

លក្ខណៈវិនិច្ឆ័យ លក្ខខណ្ឌនៃការលាយប្រ និង ការបណ្តេញចេញពីសមាជិក

ប្រការ ៦.-

សមាជិកសហគមន៍នេសាទមានសិទ្ធិលាយប្រពីសមាជិកភាពបានដោយ +

- ដាក់ពាក្យសុំលាលែងជាលាយលក្ខណ៍អក្សរ
- ការផ្លាស់ប្តូរទីលំនៅចេញពីកន្លែងនេសាទសហគមន៍
- សាមីខ្លួនទទួលមរណភាព
- សាមីខ្លួនបាត់បង់សម្បទាវិជ្ជាជីវៈ ដោយមានលិខិតបញ្ជាក់ពីស្ថាប័នមានសមត្ថកិច្ច ។

ប្រការ ៧.-

សមាជិកសហគមន៍អាចត្រូវបណ្តេញចេញពីសមាជិកភាពក្នុងលក្ខខណ្ឌដូចខាងក្រោម +

- ការមិនបង់ភាគទានចំនួន ៣ លើកជាប់ៗគ្នា
- ការធ្វើឱ្យប៉ះពាល់ខ្លាំងដល់ផលប្រយោជន៍ នៃសហគមន៍នេសាទ ឬសមាជិកសហគមន៍នេសាទដទៃទៀត
- សាមីខ្លួនត្រូវតុលាការផ្តន្ទាទោសដាក់ពន្ធនាគារពីបទឧក្រិដ្ឋឬបទមជ្ឈិម
- សាមីខ្លួនបានប្រព្រឹត្តផ្ទុយនឹងលក្ខន្តិកៈឬបទបញ្ជាផ្ទៃក្នុងសហគមន៍នេសាទនេះ ។

ជំពូកទី ៤

របៀបរបបកាន់មញី និង ឯកសារនានា

ប្រការ ៨.-

ប្រភពហិរញ្ញវត្ថុរបស់សហគមន៍នេសាទបានបកពី +

- ភាគទានរបស់សមាជិកសហគមន៍នេសាទ
- អំណោយពីសប្បុរសជន
- ជំនួយពីរាជរដ្ឋាភិបាល អង្គការអន្តរជាតិនិងអង្គការមិនមែនរដ្ឋាភិបាល
- ចំណូលស្របច្បាប់ផ្សេងៗទៀត ។

ប្រការ ៩.-

- រាល់ការចំណាយថវិកាសហគមន៍ត្រូវអនុវត្តដូចតទៅ+
- ការចំណាយពី ៥០.០០០ រៀល ទៅ ១០០.០០០ រៀល ត្រូវសម្រេចដោយប្រធានគណៈកម្មការសហគមន៍នេសាទ
- ការចំណាយពី ១០០.០០០ រៀល ទៅ ២០០.០០០ រៀល ត្រូវសម្រេចដោយគណៈកម្មការ សហគមន៍នេសាទ
- ការចំណាយពី ២០០.០០០ រៀល ទៅ ១.០០០.០០០ រៀល ត្រូវសម្រេចដោយមហាសន្និបាត

ប្រការ ១០.-

- សហគមន៍នេសាទត្រូវតម្កល់ទុកឯកសារនិងរៀបចំឱ្យមានបញ្ជី +
- ចំណូល ចំណាយថវិកា
- សារពីភ័ស្តុ
- សមាជិកសហគមន៍នេសាទ
- កំណត់ហេតុប្រជុំមហាសន្និបាតសហគមន៍នេសាទ
- កំណត់ហេតុប្រជុំគណៈកម្មការសហគមន៍នេសាទ
- ឯកសារដទៃទៀតដែលពាក់ព័ន្ធនឹងសហគមន៍នេសាទ ។

ប្រការ ១១.-

- ការគ្រប់គ្រង និងប្រើប្រាស់ថវិកា +
- ការគ្រប់គ្រងថវិកា ត្រូវមានការកាន់បញ្ជីគណនេយ្យ
- ថវិកាចំណូលដែលទទួលបានពីប្រភពផ្សេងៗ ត្រូវរក្សាទុកក្នុងបេឡារបស់សហគមន៍នេសាទ
- រាល់ថវិកាចំណាយ ត្រូវមានរបាយការណ៍ទូទាត់ដោយមានសក្ខីបត្រនិងចុះ បញ្ជីឱ្យបានត្រឹមត្រូវ
- ថវិកាដែលត្រូវចំណាយ គឺ សម្រាប់តែបម្រើឱ្យការងារគ្រប់គ្រង អភិរក្សនិងអភិវឌ្ឍសហគមន៍នេសាទ ។

ជំពូកទី ៥

គណៈកម្មការសហគមន៍នេសាទ

ប្រការ ១២.-

សមាសភាពគណៈកម្មការសហគមន៍នេសាទរួមមាន ប្រធាន អនុប្រធាននិងសមាជិក ។ គណៈកម្មការសហគមន៍នេសាទត្រូវបោះឆ្នោតជ្រើសរើសសមាជិកទទួលបន្ទុកលេខាធិការមួយរូបនិងសមាជិក ទទួលបន្ទុកហិរញ្ញវត្ថុមួយរូបនិងត្រូវពិភាក្សាបែងចែកភារកិច្ចសមាជិកផ្សេងទៀតតាមការដាក់ស្តែង ។

ប្រធានគណៈកម្មការសហគមន៍នេសាទ ទទួលខុសត្រូវដឹកនាំនិងគ្រប់គ្រងសហគមន៍នេសាទទាំងមូល ។
អនុប្រធានគណៈកម្មការសហគមន៍នេសាទជាជំនួយការឱ្យប្រធាន ។

ប្រការ ១៣.-

គណៈកម្មការសហគមន៍នេសាទ មានអាណត្តិប្រាំ(៥)ឆ្នាំ ចាប់ពីថ្ងៃបោះឆ្នោត ហើយផុតកំណត់នៅពេលដែលមានគណៈកម្មការសហគមន៍នេសាទថ្មីដែលត្រូវបានបោះឆ្នោតជ្រើសរើសក្នុងមហាសន្និបាតឱ្យចូលកាន់តំណែង ជំនួសក្នុងករណីសហគមន៍នេសាទ ដំណើរការមិនប្រក្រតី ដោយមូលហេតុដំណើរការមិនល្អឬអសមត្ថភាពក្នុង ការគ្រប់គ្រង

សហគមន៍នេសាទ សមាជិកសហគមន៍នេសាទចំនួនមួយភាគ បី(១/៣) មានសិទ្ធិស្នើសុំបើកមហាសន្និបាត វិសាមញ្ញ ដើម្បីបោះឆ្នោតជ្រើសរើសគណៈកម្មការសហគមន៍នេសាទជាថ្មី ។

ប្រការ ១៤.-

ក្នុងករណីដែលសមាជិកគណៈកម្មការសហគមន៍នេសាទ ណាម្នាក់អវត្តមានដោយគ្មានមូលហេតុរយៈពេល បី (៣) ខែឬសុំលាលែងមុនចប់អាណត្តិបេក្ខជន ដែលមានឈ្មោះតាមសំឡេងគាំទ្រ បន្ទាប់ក្នុងពេលបោះឆ្នោតជ្រើសរើស ក្នុងមហាសន្និបាត កន្លងមកត្រូវបានជ្រើសតាំងជំនួស ។

ជំពូកទី ៦
របៀបរបបប្រជុំរបស់គណៈកម្មការសហគមន៍នេសាទ

ប្រការ ១៥.-

គណៈកម្មការសហគមន៍នេសាទ ត្រូវកំណត់របបប្រជុំឱ្យបានទៀងទាត់រៀងរាល់ខែ ។ កិច្ចប្រជុំរបស់គណៈកម្ម- ការសហគមន៍នេសាទអាចប្រព្រឹត្តទៅបានលុះត្រាតែមានសមាជិកគណៈកម្មការចូលរួមយ៉ាងតិចចំនួន២/៣ (ពីរភាគបី) នៃសមាជិករបស់គណៈកម្មការសហគមន៍នេសាទទាំងមូល ។

ប្រការ ១៦.-

ប្រធានគណៈកម្មការសហគមន៍នេសាទ ជាអ្នកកោះអញ្ជើញនិងធ្វើជាប្រធានគ្រប់កិច្ចប្រជុំ ។ ក្នុងករណីប្រធាន គណៈកម្មការសហគមន៍នេសាទ អវត្តមាន អនុប្រធាន ដែលបានការប្រគល់សិទ្ធិត្រូវធ្វើជា ប្រធានអង្គប្រជុំ។ រាល់ការប្រជុំត្រូវមានកំណត់ហេតុនិងបញ្ជីវត្តមានច្បាស់លាស់។

ប្រធានអង្គប្រជុំត្រូវធានាឱ្យគ្រប់កិច្ចប្រជុំសហគមន៍នេសាទប្រព្រឹត្តទៅដោយលក្ខណៈប្រជាធិបតេយ្យ មានរបៀប រៀបរយនិងគ្មានការរំខាន ។

ប្រធានអង្គប្រជុំ អាចបណ្តេញសមាជិកអង្គប្រជុំណាម្នាក់ចេញពីកិច្ចប្រជុំបានក្នុងករណីដែលសមាជិក នោះធ្វើ ឱ្យខូចសណ្តាប់ធ្នាប់អង្គប្រជុំ ។

ប្រការ ១៧.-

ការសម្រេចលើបញ្ហាណាមួយ របស់សហគមន៍ ដូចមានចែងខាងក្រោមនេះគឺ ត្រូវអនុម័តដោយ កិច្ចប្រជុំរបស់ គណៈកម្មការសហគមន៍នេសាទ ដោយមានសម្លេងគាំទ្រយ៉ាងតិចលើសពីពាក់កណ្តាល នៃចំនួនសមាជិក គណៈកម្មការសហគមន៍ នេសាទដែលមានវត្តមានក្នុងអង្គប្រជុំ។ ក្នុងករណីដែលមានសម្លេងស្មើគ្នា មតិប្រធាន អង្គប្រជុំជាឧត្តមានភាព៖

- សេចក្តីព្រាងកិច្ចព្រមព្រៀងនិងផែនការគ្រប់គ្រងកន្លែងនេសាទសហគមន៍
- សេចក្តីព្រាងគម្រោងថវិកា ចំណូលនិងចំណាយក្នុងសហគមន៍នេសាទ
- ការព្យួរសមាជិកភាព របស់សមាជិក ដែលមានកំហុស
- ការទទួលពាក្យសុំចូលជាសមាជិកថ្មី
- ការដាក់ទណ្ឌកម្មតាមបទបញ្ជាផ្ទៃក្នុង ដល់សមាជិកសហគមន៍នេសាទ ។

បន្ទាប់ពីកិច្ចប្រជុំចប់ភ្លាម ប្រធានគណៈកម្មការសហគមន៍នេសាទ ត្រូវចាត់ឱ្យធ្វើការជូនដំណឹងដល់សមាជិក សហគមន៍នេសាទអំពីសេចក្តីសម្រេចរបស់ខ្លួន ។ សេចក្តីសម្រេចនៃអង្គប្រជុំរបស់គណៈកម្មការសហគមន៍នេសាទត្រូវ បិទផ្សាយជាសាធារណៈនៅទីស្នាក់ការសហគមន៍នេសាទឬសាលាឃុំ សង្កាត់ក្នុងរយៈពេល៧ថ្ងៃយ៉ាងយូរបន្ទាប់ពីការ ប្រជុំ។

ជំពូកទី ៧
មហាសន្និបាតសហគមន៍នេសាទ

ប្រការ ១៨.-

មហាសន្និបាតសហគមន៍នេសាទជាអង្គប្រជុំកំពូល ដើម្បីធ្វើការអនុម័តនិងធ្វើសេចក្តីសម្រេចចិត្តទាំងឡាយក្នុងនាមសហគមន៍នេសាទ ។ មហាសន្និបាតកំណើតដំបូងរបស់សហគមន៍នេសាទ ត្រូវប្រារព្ធធ្វើឡើងបន្ទាប់ពី ក្រុមស្ថាបនិក បានរៀបចំរួចរាល់នូវកិច្ចការទាំងឡាយដែលពាក់ព័ន្ធ នឹងដំណើរការមហាសន្និបាត ។

ការកោះប្រជុំមហាសន្និបាតកំណើតដំបូងរបស់សហគមន៍នេសាទ ធ្វើឡើងដោយក្រុមប្រឹក្សាយុំ សង្កាត់ ដោយមានការជួយសម្របសម្រួលពីសមត្ថកិច្ចរដ្ឋបាលជលផល តាមការស្នើសុំរបស់ក្រុមស្ថាបនិក ហើយត្រូវមានការចូលរួមពីសមាជិកដែលបានដាក់ពាក្យស្នើសុំរួចមកហើយ ។

មហាសន្និបាតកំណើតដំបូងរបស់សហគមន៍នេសាទ អនុម័តនូវសេចក្តីសម្រេចនិងកិច្ចការសំខាន់ដូចខាងក្រោម៖

- អ្នកដែលដាក់ពាក្យសុំចូលជាសមាជិកសហគមន៍នេសាទ
- ឈ្មោះសហគមន៍នេសាទ
- លក្ខន្តិកៈ និងបទបញ្ជាផ្ទៃក្នុងសហគមន៍នេសាទ
- ការបោះឆ្នោតជ្រើសរើសគណៈកម្មការសហគមន៍នេសាទ ។

ប្រការ ១៩.-

មហាសន្និបាតសាមញ្ញត្រូវរៀបចំឡើង ១ឆ្នាំម្តង ដើម្បីសរុបលទ្ធផលការងារប្រចាំឆ្នាំ និងអនុម័តនូវ កិច្ចការសំខាន់ៗរបស់សហគមន៍នេសាទ ។ ក្នុងករណីចាំបាច់សហគមន៍ អាចរៀបចំមហាសន្និបាតវិសាមញ្ញតាមការស្នើសុំពីសមាជិកសហគមន៍នេសាទចំនួនមួយភាគបី (១/៣) យ៉ាងតិច ។

ប្រការ ២០.-

គណៈកម្មការសហគមន៍នេសាទ អាចអញ្ជើញ រដ្ឋបាលជលផល អាជ្ញាធរមូលដ្ឋាន ឬ ក្រុមប្រឹក្សាយុំ សង្កាត់សមត្ថកិច្ចពាក់ព័ន្ធនិងអ្នកគាំទ្រចូលរួមសង្កេតការណ៍ឬសម្របសម្រួលជាកិត្តិយសក្នុងមហាសន្និបាតសហគមន៍នេសាទ

ប្រការ ២១.-

- លក្ខខណ្ឌនៃដំណើរការមហាសន្និបាតមានដូចខាងក្រោម -
- ត្រូវធ្វើការផ្សព្វផ្សាយសេចក្តីជូនដំណឹងជាសាធារណៈ និងបិទប្រកាសនៅ សាលាយុំ សង្កាត់ និងទីស្នាក់ការសហគមន៍នេសាទ
 - ការកោះអញ្ជើញសមាជិកសហគមន៍នេសាទ ឱ្យចូលរួម មហាសន្និបាតសាមញ្ញត្រូវធ្វើឡើងដប់(១០)ថ្ងៃយ៉ាងតិច មុនថ្ងៃបើកមហាសន្និបាត និង បី (៣) ថ្ងៃយ៉ាងតិចមុនថ្ងៃមហាសន្និបាតវិសាមញ្ញ
 - មហាសន្និបាតសាមញ្ញឬវិសាមញ្ញ អាចប្រជុំពិភាក្សាអនុម័ត និងសម្រេចបានលុះត្រាតែមានវត្តមាន លើស ពីពាក់កណ្តាល នៃចំនួនសមាជិកសហគមន៍នេសាទ
 - អង្គប្រជុំមហាសន្និបាត ដឹកនាំដោយប្រធានគណៈកម្មការសហគមន៍នេសាទ ឬ ប្រធានអង្គប្រជុំដែលជ្រើសរើសដោយការអនុម័តក្នុងចំណោមសមាជិកវត្តមាន
 - មហាសន្និបាតត្រូវអនុម័តលេខាតត្រា ដើម្បីធ្វើកំណត់ហេតុ សេចក្តីសម្រេចនិងបញ្ជីវត្តមាន
 - លេខាតត្រា និង ប្រធានអង្គប្រជុំ ត្រូវចុះហត្ថលេខាលើកំណត់ហេតុ

- សមាជិកម្នាក់មានសំឡេងតែមួយគត់ ហើយមិនអាចបញ្ជូនមនុស្សមកតំណាងបានទេ
- សេចក្តីសម្រេចរបស់មហាសន្និបាតត្រូវយកសំឡេងលើសពីពាក់កណ្តាលនៃចំនួនសមាជិកដែលមានវត្តមាន

ប្រការ ២២.-

មហាសន្និបាតអនុម័ត +

- សេចក្តីសម្រេចដូចមានចែងក្នុងប្រការ ១៨ កថាខណ្ឌទី ៣ លក្ខន្តិកៈនេះ
- កិច្ចព្រមព្រៀង និងផែនការគ្រប់គ្រងកន្លែងនេសាទសហគមន៍
- តួនាទី ភារកិច្ច និងរចនាសម្ព័ន្ធរបស់គណៈកម្មការសហគមន៍នេសាទ
- ការសុំលាលែង ឬ ការបណ្តេញចេញ ពីសមាជិកភាព ឬ ពីសមាជិកគណៈកម្មការសហគមន៍នេសាទ
- របាយការណ៍ប្រចាំឆ្នាំ របស់គណៈកម្មការសហគមន៍នេសាទ
- គម្រោងចំណូល ចំណាយរបស់សហគមន៍នេសាទ

ជំពូកទី ៨

ការបោះឆ្នោតជ្រើសរើសគណៈកម្មការសហគមន៍នេសាទ

ប្រការ ២៣.-

ចំនួនសមាជិកគណៈកម្មការសហគមន៍នេសាទ និងចំនួនបេក្ខជនឈរឈ្មោះត្រូវអនុម័តដោយមហាសន្និបាត

ប្រការ ២៤.-

កិច្ចដំណើរការបោះឆ្នោតជ្រើសរើសគណៈកម្មការសហគមន៍នេសាទ គឺជាភារកិច្ចរបស់គណៈកម្មការ រៀបចំការបោះឆ្នោត ដែលអនុម័តដោយមហាសន្និបាត ។ គណៈកម្មការរៀបចំការបោះឆ្នោត មានសមាសភាពពី បី(៣) ទៅប្រាំ(៥)នាក់ ដែលមានប្រធានអនុប្រធាន និងសមាជិក តាមការកំណត់ជាក់ស្តែងរបស់មហាសន្និបាត និងត្រូវមានលក្ខណៈសម្បត្តិគ្រប់គ្រាន់មានចំណេះដឹង និងមានសីលធម៌ល្អ។ គណៈកម្មការរៀបចំការបោះឆ្នោត ត្រូវធ្វើការប្តេជ្ញាចិត្តបង្ហាញពីភាពស្មោះត្រង់ ។

ប្រការ ២៥.-

គណៈកម្មការរៀបចំការបោះឆ្នោតមានភារកិច្ចដូចខាងក្រោម +

- ប្រកាសបេក្ខជនឈរឈ្មោះ
- ណែនាំអំពីនីតិវិធីនៃការបោះឆ្នោត
- បង្ហាញ រចនាសម្ព័ន្ធរបស់គណៈកម្មការសហគមន៍នេសាទ
- រាប់សន្លឹកឆ្នោតនិងសរុបលទ្ធផលជូនគណៈអធិបតី ដើម្បីប្រកាសជូនមហាសន្និបាត
- ភារកិច្ចរបស់គណៈកម្មការរៀបចំការបោះឆ្នោត ត្រូវបញ្ចប់ដោយស្វ័យប្រវត្តិ បន្ទាប់ពីការប្រកាសលទ្ធផលបោះឆ្នោតចប់ជាស្ថាពរ ។

ប្រការ ២៦.-

បេក្ខជនដែលទទួលបានសំឡេងឆ្នោតគាំទ្រច្រើនជាងគេបង្អស់ គឺជាប្រធានគណៈកម្មការសហគមន៍នេសាទ បេក្ខជនដែលទទួលបានសន្លឹកឆ្នោតបន្តបន្ទាប់ត្រូវទទួលតួនាទី ជាអនុប្រធានសមាជិកគណៈកម្មការសហគមន៍នេសាទ

តាមលំដាប់លំដោយ ។ ក្នុងករណីបេក្ខជនដែលមានសំឡេងគាំទ្រស្មើគ្នាត្រូវជ្រើសរើសស្រ្តីឬបោះឆ្នោតរកអ្នកដែលមានសមត្ថភាព ដោយលើកដៃយកមតិលើសពីពាក់កណ្តាល នៃចំនួនសមាជិកសហគមន៍នេសាទដែលចូលរួម ។

ជំពូកទី ៩

លក្ខខណ្ឌនៃការរំសាយសហគមន៍នេសាទ និងនីតិវិធីដោះស្រាយវិវាទ

ប្រការ ២៧ .-

ការរំសាយសហគមន៍នេសាទត្រូវផ្អែកតាម -

- សំណើរបស់ខណ្ឌរដ្ឋបាលជលផល នៅពេលដែលពិនិត្យឃើញថា មានការរំលោភធ្ងន់ធ្ងរលើកិច្ចព្រមព្រៀង-កន្លែងនេសាទសហគមន៍
- សេចក្តីសម្រេចមហាសន្និបាតក្រោយពីរំសាយសហគមន៍នេសាទទ្រព្យសម្បត្តិរបស់សហគមន៍ ត្រូវចាត់ចែងតាមការអនុម័តរបស់មហាសន្និបាតលើកលែងតែដែននេសាទដែលត្រូវប្រគល់ជូនរដ្ឋវិញ ។

ប្រការ ២៨ .-

ក្នុងករណីមានការតវ៉ាចោទប្រកាន់ថា ដំណើរការបោះឆ្នោតជ្រើសរើសគណៈកម្មការសហគមន៍នេសាទ មានភាពមិនប្រក្រតី អ្នកតវ៉ាត្រូវបង្ហាញភស្តុតាង ឱ្យបានច្បាស់លាស់រំពឹងភាពមិនប្រក្រតីនោះភ្លាមនៅមុនពេលប្រកាសលទ្ធផលបោះឆ្នោត ដើម្បីទុកលទ្ធភាពជូនមហាសន្និបាតពិនិត្យនិងសម្រេច ។

ប្រការ ២៩ .-

វិវាទទាំងឡាយនៅក្នុងសហគមន៍នេសាទ ត្រូវដោះស្រាយដូចខាងក្រោម -

- គណៈកម្មការសហគមន៍នេសាទ ត្រូវសម្រុះសម្រួល និងដោះស្រាយរាល់វិវាទ ដែលកើតមានឡើងនៅក្នុងសហគមន៍នេសាទរបស់ខ្លួន
- ក្នុងករណីគណៈកម្មការសហគមន៍នេសាទ ដោះស្រាយវិវាទនោះ ពុំបានសម្រេច ត្រូវបញ្ជូនសំណុំរឿងនោះទៅសមត្ថកិច្ចរដ្ឋបាលជលផលដើម្បីដោះស្រាយទៅតាមឋានៈក្រុម ដោយមានការចូលរួមពីអាជ្ញាធរមូលដ្ឋាន និងសមត្ថកិច្ចពាក់ព័ន្ធតាមការចាំបាច់ ។
- ក្នុងករណីបញ្ហាវិវាទនោះនៅតែមិនអាចដោះស្រាយបាន គណៈកម្មការសហគមន៍នេសាទ និង រដ្ឋបាលជលផលត្រូវបញ្ជូនសំណុំរឿងទៅតុលាការខេត្ត ក្រុងសាមី ដើម្បីដោះស្រាយតាមផ្លូវច្បាប់ ។

ប្រការ ៣០

សមាជិកសហគមន៍នេសាទរូបណា ដែលមិនគោរពតាមលក្ខន្តិកៈសហគមន៍នេសាទនេះ ត្រូវទទួលទណ្ឌកម្មពីគណៈកម្មការសហគមន៍នេសាទឬមហាសន្និបាតសហគមន៍នេសាទ ទៅតាមកម្រិត នៃទោសកំហុសរបស់ខ្លួន

ជំពូកទី ១០

នីតិវិធីនៃការកែប្រែលក្ខន្តិកៈនិងបទបញ្ជាផ្ទៃក្នុងសហគមន៍នេសាទ

ប្រការ ៣១ .-

ការកែប្រែលក្ខន្តិកៈនិងបទបញ្ជាផ្ទៃក្នុងសហគមន៍នេសាទ ត្រូវសម្រេចដោយមហាសន្និបាត ។ ការលើកសំណើ កែប្រែលក្ខន្តិកៈនិងបទបញ្ជាផ្ទៃក្នុងសហគមន៍នេសាទ ត្រូវធ្វើឡើងដោយសមាជិកយ៉ាងតិច មួយភាគបី (១/៣) នៃសមាជិកសហគមន៍នេសាទ ទាំងអស់ហើយសំណើនេះត្រូវដាក់ជូនគណៈកម្មការសហគមន៍នេសាទមួយខែមុនបើក

មហាសន្និបាត ។ លក្ខន្តិកៈនិងបទបញ្ជាផ្ទៃក្នុងនេះអាចកែប្រែបានលុះត្រាតែមានសំឡេងយល់ព្រមលើសពីពាក់
កណ្តាល នៃសមាជិកមហាសន្និបាតសហគមន៍នេសាទ ។

ជំពូកទី ១១
អវសានប្បញ្ញត្តិ

ប្រការ ៣២.

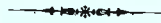
លក្ខន្តិកៈសហគមន៍នេសាទនេះត្រូវបានអនុម័តដោយមហាសន្និបាតរបស់សហគមន៍នេសាទលើកដំបូង នៅ
ថ្ងៃទី១៧ ខែឧសភា ឆ្នាំ២០១២ និងចូលជាធរមានចាប់ពីថ្ងៃចុះហត្ថលេខារបស់ប្រធានគណៈកម្មការសហគមន៍នេសាទ

ភូមិជ្រៃឧត្តម ថ្ងៃទី...១០...ខែមេសា ឆ្នាំ ២០១៣
ប្រធានគណៈកម្មការសហគមន៍នេសាទឧត្តមសែនជ័យ


លីម-ធី

ព្រះរាជាណាចក្រកម្ពុជា

ជាតិ សាសនា ព្រះមហាក្សត្រ



បទបញ្ជាផ្ទៃក្នុងសហគមន៍នេសាទ

- ឈ្មោះសហគមន៍នេសាទ : ឧត្តមសែនជ័យ
- ភូមិ : តាហើល(ក) និងតាហើល(ខ)
- ឃុំ : រាជរ
- ភូមិ : ខ្លែងគង់
- ឃុំ : បឹងដោល
- ស្រុក : ព្រះស្តេច និង
- ភូមិ : ជ្រៃឧត្តម និងក្រាំងតាយ៉ង
- ឃុំ : ក្រាំងតាយ៉ង និង
- ភូមិ : កំពង់ប្រាសាទ
- ឃុំ : កំពង់ប្រាសាទ
- ស្រុក : ពាមជរ
- ខេត្ត : ព្រៃវែង

ព្រះរាជាណាចក្រកម្ពុជា

ជាតិ សាសនា ព្រះមហាក្សត្រ



បទបញ្ជាផ្ទៃក្នុងសហគមន៍នេសាទ

- ឈ្មោះសហគមន៍នេសាទ : ឧត្តមសែនជ័យ
- ភូមិ : តាហើល(ក) និងតាហើល(ខ)
- ឃុំ : រាជរ
- ភូមិ : ខ្លែងគង់
- ឃុំ : បឹងដោល
- ស្រុក : ព្រះស្តេច និង
- ភូមិ : ជ្រៃឧត្តម និងក្រាំងតាយ៉ង
- ឃុំ : ក្រាំងតាយ៉ង និង
- ភូមិ : កំពង់ប្រាសាទ
- ឃុំ : កំពង់ប្រាសាទ
- ស្រុក : ពាមជរ
- ខេត្ត : ព្រៃវែង

បទបញ្ជាផ្ទៃក្នុងសហគមន៍នេសាទ

ដើម្បីធានាការគ្រប់គ្រងសហគមន៍នេសាទ ឱ្យប្រព្រឹត្តទៅមានប្រសិទ្ធភាព និងមានរបៀបរៀបរយល្អ សហគមន៍នេសាទខ្ពស់សន្តិសុខ សម្រេចដាក់ចេញនូវបទបញ្ជាផ្ទៃក្នុងដូចខាងក្រោម -

ប្រការ ១.-

គណៈកម្មការនិងសមាជិកសហគមន៍នេសាទគ្រប់រូបត្រូវមានការស្មោះត្រង់ សាមគ្គីឯកភាពផ្ទៃក្នុងជួយស្ថាបនា ព្រមទាំងចូលរួមរៀនសូត្របច្ចេកទេសផ្សេងៗ សម្រាប់បម្រើឱ្យការរីកចម្រើនរបស់សហគមន៍នេសាទ ។

ប្រការ ២.-

គណៈកម្មការសមាជិកសហគមន៍នេសាទ ឬ បុគ្គលណាដែលបានកេងប្រវ័ញ្ចធ្វើឱ្យខូចខាត ឬ បាត់បង់ទ្រព្យ សម្បត្តិនិងផលប្រយោជន៍សហគមន៍នេសាទ ត្រូវទទួលទណ្ឌកម្មដូចខាងក្រោមនេះ -

- ចំពោះសមាជិកសហគមន៍នេសាទឬបុគ្គលដទៃទៀតត្រូវសងឬទូទាត់ទៅតាមទំហំនៃការខូចខាតជាក់ស្តែង តាមការសម្រេចរបស់អង្គប្រជុំគណៈកម្មការសហគមន៍នេសាទ ។ ក្នុងករណីមិនព្រមសងត្រូវដាក់ជូនមហាសន្និបាតសម្រេច
- ចំពោះគណៈកម្មការសហគមន៍នេសាទត្រូវសងឬទូទាត់សងការខូចខាតតាមការសម្រេចរបស់មហាសន្និបាតប្រសិនបើវិនិច្ឆ័យខាងលើនេះ នៅតែមិនអាចដោះស្រាយបានគឺត្រូវអនុវត្តតាមផ្លូវច្បាប់និងបទបញ្ជាជាធរមាន

ប្រការ ៣.-

សមាជិកសហគមន៍នេសាទគ្រប់រូបត្រូវតែចូលរួមមហាសន្និបាត និងរាល់កិច្ចប្រជុំរបស់សហគមន៍នេសាទតាមការកោះអញ្ជើញរបស់ប្រធានគណៈកម្មការសហគមន៍នេសាទ ។ ក្នុងករណីដែលសមាជិកសហគមន៍ណាមិនបានមកចូលរួមប្រជុំចំនួន៣ដងជាប់គ្នាដោយគ្មានមូលហេតុច្បាស់លាស់ត្រូវទទួលការណែនាំពីគណៈកម្មការសហគមន៍នេសាទ ករណីនៅតែមិនរាងចាលគណៈកម្មការត្រូវធ្វើសំណើទៅមហាសន្និបាតសម្រេចដើម្បីបញ្ឈប់ពីសមាជិកភាព ។

ប្រការ ៤.-

សិទ្ធិដាក់ទណ្ឌកម្ម -

- ក- គណៈកម្មការសហគមន៍នេសាទ
 - អប់រំណែនាំលើកទី១ លើកទី២ លើកទី៣
 - ព្រមានផ្ទាល់មាត់ឬជាលាយលក្ខណ៍អក្សរ
 - ព្យួរសមាជិកភាពរបស់សមាជិកសហគមន៍នេសាទ
 - បញ្ជូនបញ្ជាទំនាស់ទៅមហាសន្និបាតសម្រេច
 - ផ្អាកការនេសាទធ្វើកិច្ចសន្យាបញ្ឈប់ការនេសាទ និងរាយការណ៍ជាបន្ទាន់ទៅ សមត្ថកិច្ចរដ្ឋបាលផលិតផល ចំពោះការនេសាទលើស ទំហំ ចំនួននិងខុសប្រភេទ ពេលវេលា ទីតាំង តាមការកំណត់នៅក្នុងផែនការគ្រប់គ្រង និងកិច្ចព្រមព្រៀងនៅក្នុងកន្លែងនេសាទសហគមន៍ ។
- ខ- មហាសន្និបាត
 - អនុម័តការបណ្តេញចេញដូចមានចែងក្នុងប្រការ ៧ នៃលក្ខន្តិកៈសហគមន៍នេសាទ
 - សម្រេចលើសំណងការខូចខាតលើទ្រព្យសម្បត្តិសហគមន៍នេសាទ
 - សម្រេចដាក់ទណ្ឌកម្មដល់គណៈកម្មការ

- ដាក់ទណ្ឌកម្មដល់សមាជិកឬបុគ្គលដទៃដែលគណៈកម្មការមិនអាច

ប្រការ ៥ .-

សមាជិកសហគមន៍នេសាទគ្រប់រូប ត្រូវរាយការណ៍ជូនគណៈ
ឧបករណ៍នេសាទដែលគ្រួសារនីមួយៗ ប្រើប្រាស់នៅក្នុងកន្លែងនេសាទស

ការ បំផ្លាញមធ្យមភាព
កម្មវិធីប្រមាញ់និង

ទស្សនៈ

ប្រការ ៦ .-

សមាជិកសហគមន៍នេសាទប្រើប្រាស់ឧបករណ៍នេសាទជាលក្ខណៈ
រដ្ឋប័ទ្ធនេសាទដូចមានចែងខាងក្រោម =

- មងពាក់ ប្រវែងមិនលើសពី ១០០ម
- សន្ទូចរនង
- សន្ទូចបង្កែ
- អង្រុត
- អូនអូសដៃ
- លាន់អន្ទង់
- លបបង្កង
- លបត្រីខ្លីង
- លបកំពិស
- លបត្រីក្រាញ់
- សំណាញ់
- ថ្នងដងអន្ទង់
- អូនអូសដោយដៃ (ប្រវែងមិនលើសពី ១០០ម)

និង

សំគាល់: សមាជិកសហគមន៍នេសាទ ប្រើប្រាស់ឧបករណ៍នេសាទយោងប្រកាសលេខ៤៥៨ ប្រ.ក.កសក ការ
កែសម្រួលប្រកាសលេខ១២៩ប្រ.ក.កសកចុះថ្ងៃទី២៧ ខែមីនា ឆ្នាំ២០១២ស្តីពីការកំណត់ប្រភេទឧបករណ៍នេសាទ
គ្រួសារដែលអនុញ្ញាតឱ្យធ្វើនេសាទក្នុងដែននេសាទទឹកសាប នៃព្រះរាជាណាចក្រកម្ពុជា ។

ហាមឃាត់ដាច់ខាតចំពោះការធ្វើនេសាទ គ្រប់ប្រភេទនៅក្នុងដែននេសាទ ឬ កន្លែងនេសាទសហគមន៍ដោយ
ប្រើប្រាស់ឧបករណ៍ដូចខាងក្រោម៖

- ឧបករណ៍ឆក់ គ្រឿងផ្ទុះនិងសារធាតុពុលគ្រប់ប្រភេទ ។
- ឧបករណ៍ បូម បាច ពង្រឹង ផ្នែកណាមួយ នៃកន្លែងនេសាទសហគមន៍ដែលបង្កហានុភាពដល់ធនធានជលផល
- សម្រាស់ ឬ មធ្យោបាយផ្សេងទៀតដែលធ្វើឱ្យត្រី ឬ វារីសត្វកុំ ។
- ច្បុក សាង ស្ន ឬ ឧបករណ៍ចាញ់ព្រួញដែលរួមផ្សំគ្រឿង ឆ្កុះ ។
- មងបោះ មងកាំង មងបីជន់ ឬ មងពស់ធ្លាន់គ្រប់ប្រភេទ ។
- មង ឬ អូនគ្រប់ប្រភេទដែលមានក្រឡាតូចជាងមួយសង្ឃីម៉ែត្រកន្លះ (១,៥ ស.ម)ក្នុងកន្លែងនេសាទសហគមន៍
- មងគ្រប់ប្រភេទ ដែលមានក្រឡាធំជាង ដប់ប្រាំ(១៥)សង្ឃីម៉ែត្រ ក្នុងកន្លែងនេសាទសហគមន៍
- អូនអូសតូ ឬ អូនហ៊ុមរួមផ្សំភ្លើងដែលធ្វើឱ្យត្រី ឬ វារីសត្វកុំ ។
- ឧបករណ៍នេសាទស្បែកមុង គ្រប់ប្រភេទនៅទឹកសាប ។
- អូនអូសគ្រប់ប្រភេទនៅទឹកសាប និងឈឺបយន្ត ។
- ព្រួញគ្រប់ប្រភេទ ដែលមានចន្លោះ ពីគ្រឿងមួយទៅគ្រឿងមួយ តូចជាងមួយសង្ឃីម៉ែត្រកន្លះ (១,៥ស.ម) ។
- ខ្សែចងគ្រប់ប្រភេទ និងមធ្យោបាយផ្សេងៗទៀត ដែលបង្កលក្ខណៈឱ្យត្រីផ្អើល ។

- ទំនប់រួមផ្សំ ដោយឧបករណ៍នេសាទ គ្រប់ប្រភេទ ។

- ឧបករណ៍នេសាទទំនើប ឬឧបករណ៍ដែលបង្កើតថ្មី ឬរបៀបនេសាទបែបថ្មី ដែលនាំមកនូវការ បំផ្លាញមធ្យមជាតិ ធនធានជលផល ប្រព័ន្ធអេកូឡូស៊ីជលផល ឬដែលគ្មានកំណត់ក្នុងប្រកាស របស់រដ្ឋមន្ត្រីក្រសួងកសិកម្មរុក្ខាប្រមាញ់និង នេសាទ ។

ហាមឃាត់ការផលិត ការទិញ ការលក់ ការដឹកជញ្ជូន ការរក្សាទុក ឧបករណ៍នេសាទ ឧបករណ៍នេសាទស្បែកមុង គ្រប់ប្រភេទ រន្ធរន្ធស្រូ ឈើយន្ត និងរន្ធរន្ធស្រូទឹកសាប ក្នុងបំណងធ្វើនេសាទ ។

ហាមឃាត់ ការចាក់ចោល ការបោះចោល ការបង្ហូរឬការបាចពង្រាយ ទៅក្នុងដែននេសាទនូវកាកសំណល់រឹងឬ រាវឬសារធាតុពុល ដែលបានកំណត់ដោយច្បាប់ និងលិខិតបទដ្ឋានគតិយុត្តិប្រទេសជាណាចក្រកម្ពុជា និងអនុសញ្ញាឬ សន្ធិសញ្ញាអន្តរជាតិស្តីពីការបំពុលបរិស្ថាន ឬការប្រព្រឹត្តសកម្មភាពដែលធ្វើឱ្យពុល ឬ ការបង្កគ្រោះថ្នាក់ដល់វារីសត្វ និង វារីរុក្ខជាតិ ។

- ហាមឃាត់ដាច់ខាត ការធ្វើនេសាទគ្រប់ប្រភេទគ្រប់ប្រភេទនៅអន្លង់អភិរក្សឬកន្លែងអភិរក្សត្រីមេពូជ

ប្រការ ៧.-

សមាជិកសហគមន៍នេសាទដែល +

- ប្រព្រឹត្តផ្ទុយឬរារាំងមិនឱ្យសមាជិកដទៃអនុវត្តសិទ្ធិនិងកាតព្វកិច្ចដូចក្នុងប្រការ៥ នៃលក្ខន្តិកៈត្រូវ ព្យួរ សមាជិកភាពដោយគណៈកម្មការសហគមន៍នេសាទ ឬបណ្តេញចេញពីសមាជិកភាពដោយមហាសន្និបាត
- មិនចូលរួម ថែរក្សាការធានាធនធានជលផលឬមិនរាយការណ៍ពីសកម្មភាពបទល្មើសជលផល ត្រូវប្រមាន ដោយគណៈកម្មការសហគមន៍នេសាទ
- ប្រើប្រាស់ឧបករណ៍ហាមឃាត់ ធ្វើនេសាទខុសច្បាប់ កាប់ឆ្ការរានព្រៃលិចទឹកត្រូវទទួលការផ្តន្ទាទោសតាម ច្បាប់ស្តីពីជលផល
- ធ្វើនេសាទ ក្នុងកន្លែងអភិរក្សរបស់សហគមន៍នេសាទ ត្រូវផ្អាកការនេសាទ ហើយធ្វើកិច្ចសន្យាបញ្ឈប់ការ- នេសាទ និង រាយការណ៍ជាបន្ទាន់ទៅអាជ្ញាធរមូលដ្ឋាន និង រដ្ឋបាលជលផលមានសមត្ថកិច្ច
- អនុវត្តផ្ទុយនឹងបទប្បញ្ញត្តិច្បាប់ លក្ខន្តិកៈ បទបញ្ជាផ្ទៃក្នុង កិច្ចព្រមព្រៀង ឬផែនការគ្រប់គ្រងកន្លែងនេសាទ សហគមន៍ត្រូវផ្អាកការនេសាទ ទទួលការព្រមានជាលាយលក្ខណ៍អក្សរ ធ្វើកិច្ចសន្យាបញ្ឈប់ការនេសាទនិង រាយការណ៍ជាបន្ទាន់ជូនទៅរដ្ឋបាលជលផលមានសមត្ថកិច្ចដើម្បីដោះស្រាយតាមច្បាប់ ។

ប្រការ ៨.-

ចំពោះអ្នកប្រើប្រាស់ធនធានជលផលដែលមិនមែនជាសមាជិកសហគមន៍នេសាទអាចមានសិទ្ធិចេញចូល និង នេសាទក្នុងកន្លែងនេសាទសហគមន៍ ប៉ុន្តែត្រូវជូនព័ត៌មានដល់គណៈកម្មការសហគមន៍នេសាទ ហើយធ្វើកិច្ចសន្យានិង គោរពកិច្ចព្រមព្រៀងកន្លែងនេសាទសហគមន៍ លក្ខន្តិកៈ បទបញ្ជាផ្ទៃក្នុងនិងផែនការគ្រប់គ្រងកន្លែងនេសាទសហគមន៍ ព្រមទាំងបង់វិភាគទានចំនួន៥០០០រៀល ក្នុងមួយខែសម្រាប់ការថែរក្សានិងការគ្រប់គ្រងធនធានជលផលនៅក្នុង សហគមន៍នេសាទ ។

ក្នុងករណីដែលអ្នកប្រើប្រាស់ធនធានជលផល ដែលមិនមែនជាសមាជិកសហគមន៍នេសាទមិនបានគោរពតាម ប្រការនេះគណៈកម្មការសហគមន៍នេសាទមានសិទ្ធិបញ្ឈប់សកម្មភាពនេសាទរបស់ជននោះហើយធ្វើការ អប់រំណែនាំ

ប្រការ ៩.-

បទបញ្ជាផ្ទៃក្នុងសហគមន៍នេសាទនេះត្រូវបានអនុម័តដោយមហាសន្និបាតរបស់សហគមន៍នេសាទលើកដំបូង នៅ ថ្ងៃទី១៧ ខែឧសភា ឆ្នាំ២០១២និងចូលជាធរមានចាប់ពីថ្ងៃចុះហត្ថលេខាដោយប្រធានគណៈកម្មការសហគមន៍នេសាទ ភូមិជ្រៃឧត្តម ថ្ងៃទី...១០.....ខែមេសា ឆ្នាំ ២០១៣

ប្រធានគណៈកម្មការសហគមន៍នេសាទឧត្តមសែនជ័យ

 លីម ញ៉ា

ព្រះរាជាណាចក្រកម្ពុជា

ជាតិ សាសនា ព្រះមហាក្សត្រ



សេចក្តីថ្លែងការណ៍

នៃការបង្កើតសហគមន៍នេសាទ

- ឈ្មោះសហគមន៍នេសាទ : ឧត្តមសែនជ័យ
- ភូមិ : តាហើល(ក) និងតាហើល(ខ)
- ឃុំ : រាជរ
- ភូមិ : ខ្លែងគង់
- ឃុំ : បឹងដោល
- ស្រុក : ព្រះស្តេច និង
- ភូមិ : ជ្រៃឧត្តម និងក្រាំងតាយ៉ង
- ឃុំ : ក្រាំងតាយ៉ង និង
- ភូមិ : កំពង់ប្រាសាទ
- ឃុំ : កំពង់ប្រាសាទ
- ស្រុក : ពាមជរ
- ខេត្ត : ព្រៃវែង

ព្រះរាជាណាចក្រកម្ពុជា

ជាតិ សាសនា ព្រះមហាក្សត្រ



សេចក្តីថ្លែងការណ៍

នៃការបង្កើតសហគមន៍នេសាទ

- ឈ្មោះសហគមន៍នេសាទ : ឧត្តមសែនជ័យ
- ភូមិ : តាហើល(ក) និងតាហើល(ខ)
- ឃុំ : រាជរ
- ភូមិ : ខ្លែងគង់
- ឃុំ : បឹងដោល
- ស្រុក : ព្រះស្តេច និង
- ភូមិ : ជ្រៃឧត្តម និងក្រាំងតាយ៉ង
- ឃុំ : ក្រាំងតាយ៉ង និង
- ភូមិ : កំពង់ប្រាសាទ
- ឃុំ : កំពង់ប្រាសាទ
- ស្រុក : ពាមជរ
- ខេត្ត : ព្រៃវែង

ព្រះរាជាណាចក្រកម្ពុជា

ជាតិ សាសនា ព្រះមហាក្សត្រ

សេចក្តីថ្លែងការណ៍

នៃការបង្កើតសហគមន៍នេសាទឧត្តមសែនជ័យ

សហគមន៍នេសាទឧត្តមសែនជ័យ បានធ្វើមហាសន្និបាតកំណើតដំបូងនៅថ្ងៃទី១៧ ខែឧសភា ឆ្នាំ២០១២ ដែលមានអ្នកចូលរួមបោះឆ្នោតសរុប ២២៦នាក់ ប្រុស១០៩នាក់ ស្ត្រី១១៧នាក់ និងបានរៀបចំរចនាសម្ព័ន្ធសម្រាប់គ្រប់គ្រងសហគមន៍មានគណៈកម្មការចំនួន១១នាក់ ប្រុស១០ស្រី០១នាក់ និងក្រុមល្បាតចំនួន១៣នាក់ ។

កន្លែងនេសាទសហគមន៍ឧត្តមសែនជ័យ មានទីតាំងស្ថិតនៅភូមិជ្រៃឧត្តម ឃុំក្រាំងតាយ៉ង ស្រុកពាមជរ ខេត្តព្រៃវែង ។

កន្លែងនេសាទសហគមន៍ឧត្តមសែនជ័យ ត្រូវបានលុបចេញពីឡូត៍នេសាទលេខ១៥ ជាដែននេសាទទឹកសាប ក្នុងខេត្តព្រៃវែង មានទំហំ ២.៩១៤ហិកតា ។ និងមានព្រំប្រទល់៖

- ខាងជើងទល់នឹង ឃុំរាជរ
- ខាងត្បូងទល់នឹង ឃុំក្រាំងតាយ៉ង
- ខាងកើតទល់នឹង ឃុំបឹងដោល
- ខាងលិចទល់នឹង ទន្លេតូច

កន្លែងនេសាទសហគមន៍ឧត្តមសែនជ័យ មានកន្លែងអភិរក្សត្រីមេពូជ ចំនួន០១

- ព្រែកតាពុត ទំហំ ១៦២ ហិកតា ។

កន្លែងនេសាទសហគមន៍ឧត្តមសែនជ័យ មានធនធានជលផលជាច្រើនដូចជា៖ ត្រីវស់ ត្រីព្រួល ត្រីប្រា ត្រីឆ្ការ ត្រីឆ្កាង ត្រីកែស ត្រីឆ្កែក ត្រីក្រែក ត្រីទ្រនេល ត្រីត្រសក់ ត្រីគល់រាំង ត្រីខ្វារ ត្រីខ្លា ត្រីកញ្ជុះ ត្រីលិញ ត្រីក្រាញ់ ត្រីចង្វារ ត្រីផ្កាង ត្រីស្លូញ ត្រីពោ ត្រីអាចម៍កុក ត្រីស្លឹកឫស្សី ត្រីកន្រ្តប់ ក្លាំងហាយ ត្រីខ្លាន់ ត្រីកន្ធរ ត្រីក្រឡង់ ត្រីសណ្តាយ ត្រីអណ្តែង ត្រីដំរី ត្រីតាអោន ត្រីក្រមម ត្រីស្លាត ត្រីកំភ្លៀវ ត្រីខ្លឹង ត្រីកញ្ជុនដៃ ត្រីរមាស ត្រីគ្រុំ ត្រីផ្កាស្មៅ ត្រីឈ្លៀក ត្រីកញ្ជ្រោក ត្រីបណ្តាលអំពៅ ត្រីប្រកែង ត្រីកាំបែ ត្រីត្រឹម ត្រីត្រឹមទន្សាយ ត្រីស្រកាត្តាម ត្រីលលកសរ ត្រីឆ្អិន ត្រីជញ្ជក់ ត្រីបណ្តាលចេក ត្រីព្រលួង ត្រីកំពត ត្រីក្រពាត់ ត្រីក្រុស ត្រីកញ្ជាញ់ច្រាស ប្រភេទវារីសត្វ ៖ អណ្តើក ពស់ ខ្យងគូថស្រួច ខ្យងគូថទាល ខ្យងមាស (ខ្យងពណ៌លឿង) ក្តាម អន្ទង់ ខ្មៅគូថស្រួច ខ្មៅគូថទាល កង្កែប កន្ទាយ ឈ្លីង គ្រុំ លៀស និងប្រភេទរុក្ខជាតិព្រៃលិចទឹក និងវារីរុក្ខជាតិ ៖ ដើមថ្លើមអណ្តើក ខ្ពបយក្ស (អូយយ៉ាស់/បន្លាយយូន) រាំង ប្របូយមេ ប្របូយឈ្មោល ស្លាត ភ្នំភ្លែង អញ្ចាញ ត្នូ កន្សែង ស្នែងក្របី កន្សៀវ ធ្មេញត្រីញី ទៀនព្រៃ ត្រស់ ថ្លាង ត្នូ ខ្លាយមាន់ វល្លិ៍ប្រេង វល្លិ៍ទឹកដោះ វល្លិ៍ត្រដិត វល្លិ៍ដោះគន់ វល្លិ៍ត្រី វល្លិ៍ផ្អែក ល្អាក់ទឹក ស្លាបទា កន្ទាំងហែ រញ្ជា ស្មៅ ស្លក់ បន្លាយឃ្មុំ ធ្មេល ថ្លាន់ ស្នូលទឹក ប្រកែង ប្រធេញ ធ្មៅ ភ្នែកព្រាប បាក់ដង ត្រដក់ កន្ទុយអន្ទង់ ពោះក្អម វល្លិ៍អណ្តាតត្រកូត ក្រចាប់ សារាយសាប កំប្លោក ចកតូច ចកធំ កំពឹងពូយស កំពឹងពូយក្រហម ត្រកូន ព្រលិតអាចម៍មាន់ ព្រលិតដូង រំចង់ ស្ពាន់អំបោះ ត្រាវអណ្តាត ស្មៅអន្ទក់ទឹក ស្មៅអំពៅខៀប ចំបូង កក់ជ្រុង កក់ក្តាម ឈូក ចន្ទល់ភ្នំ (វល្លិ៍ផ្កាល់ត្រី) កញ្ជ្រោត ស្មៅថ្នក់ទឹក ស្ពាន់ដំរី ។ល។

មុនការធ្វើមហាសន្និបាតកំណើតដំបូងធនធានទាំងនេះ មាននិន្នាការថយចុះជាលំដាប់ ដោយមិនមានការចូលរួមគ្រប់គ្រង ការពារ និងអភិរក្សធនធាន និងមានការប្រកួតប្រជែងគ្នាក្នុងការប្រើប្រាស់ធនធានជលផល ។

ព្រះរាជាណាចក្រកម្ពុជា

ជាតិ សាសនា ព្រះមហាក្សត្រ

ឯកសារផ្សេងៗ

ឈ្មោះសហគមន៍នេសាទ	: ឧត្តមសែនជ័យ
ភូមិ	: តាហើល(ក) និងតាហើល(ខ)
ឃុំ	: រាជរ
ភូមិ	: ខ្ពងគង់
ឃុំ	: បឹងដោល
ស្រុក	: ព្រះស្តេច និង
ភូមិ	: ជ្រៃឧត្តម និងក្រាំងតាយ៉ង
ឃុំ	: ក្រាំងតាយ៉ង និង
ភូមិ	: កំពង់ប្រាសាទ
ឃុំ	: កំពង់ប្រាសាទ
ស្រុក	: ពាមជរ
ខេត្ត	: ព្រៃវែង

ព្រះរាជាណាចក្រកម្ពុជា

ជាតិ សាសនា ព្រះមហាក្សត្រ



ឯកសារផ្សេងៗ

ឈ្មោះសហគមន៍នេសាទ	: ឧត្តមសែនជ័យ
ភូមិ	: តាហើល(ក) និងតាហើល(ខ)
ឃុំ	: រាជរ
ភូមិ	: ខ្លែងគង់
ឃុំ	: បឹងដោល
ស្រុក	: ព្រះស្តេច និង
ភូមិ	: ជ្រៃឧត្តម និងក្រាំងតាយ៉ង
ឃុំ	: ក្រាំងតាយ៉ង និង
ភូមិ	: កំពង់ប្រាសាទ
ឃុំ	: កំពង់ប្រាសាទ
ស្រុក	: ពាមជរ
ខេត្ត	: ព្រៃវែង

ព្រះរាជាណាចក្រកម្ពុជា

ជាតិ សាសនា ព្រះមហាក្សត្រ

ប្រធានគណៈកម្មការសហគមន៍នេសាទឧត្តមសែនជ័យ

សូមគោរពជូន

លោកនាយខណ្ឌរដ្ឋបាលជលផលព្រៃវែង

កម្មវត្ថុ: សំណើសុំចុះកិច្ចព្រមព្រៀងកន្លែងនេសាទសហគមន៍ឧត្តមសែនជ័យ ។

យោង: អនុក្រឹត្យ លេខ២៥ អនក្រ.បក ចុះថ្ងៃទី២០ ខែមីនា ឆ្នាំ២០០៧ ស្តីពីការគ្រប់គ្រងសហគមន៍នេសាទ
មហាសន្និបាតកំណើតដំបូងសហគមន៍នេសាទធ្វើនៅ ថ្ងៃទី១៧ ខែឧសភា ឆ្នាំ២០១២ ។

លិខិតភ្ជាប់: កម្មវិធីចុះកិច្ចព្រមព្រៀងកន្លែងនេសាទសហគមន៍ឧត្តមសែនជ័យ

សេចក្តីដូចមានចែងក្នុងកម្មវត្ថុ និង យោងខាងលើ ខ្ញុំបាទសូមជម្រាបជូនលោកនាយខណ្ឌរដ្ឋបាលជលផលព្រៃវែង
មេត្តាជ្រាបថា សហគមន៍នេសាទឧត្តមសែនជ័យ បានបង្កើតឡើងដោយស្ម័គ្រចិត្ត និងមានគំនិតផ្តួចផ្តើមបង្កើនជីវភាពរស់នៅ
របស់ប្រជាពលរដ្ឋក្នុងស្រុកពាមជរ ។ បន្ទាប់ពីធ្វើមហាសន្និបាតកំណើតដំបូងរួចមក គណៈកម្មការនិងសមាជិកសហគមន៍
នេសាទ បានចូលរួមអនុវត្តយ៉ាងសកម្មជាមួយ ខណ្ឌរដ្ឋបាលជលផលព្រៃវែង រដ្ឋបាលជលផលថ្នាក់កណ្តាល អាជ្ញាធរដែនដី
និងអង្គការចិត្តធម៌ ។

លទ្ធផលគួរកត់សំគាល់ដូចជា៖

- បោះឆ្នោតជ្រើសរើសគណៈកម្មការសហគមន៍នេសាទ
- រៀបចំកិច្ចព្រមព្រៀងកន្លែងនេសាទសហគមន៍នេសាទ
- រៀបចំលក្ខន្តិកៈ និងបទបញ្ជាផ្ទៃក្នុងសហគមន៍នេសាទ
- ធ្វើបញ្ជីឈ្មោះ គណៈកម្មការ និងសមាជិកសហគមន៍នេសាទ
- ធ្វើរចនាសម្ព័ន្ធគណៈកម្មការសហគមន៍នេសាទ
- ធ្វើផែនទីកន្លែងនេសាទសហគមន៍ និងកន្លែងអភិរក្សត្រីមេពូជ មាត្រដ្ឋាន១/៥០.០០០
- ធ្វើផែនការគ្រប់គ្រងកន្លែងនេសាទសហគមន៍
- បានសហការយាមល្អាតកន្លែងនេសាទសហគមន៍និងកន្លែងអភិរក្សត្រីមេពូជ
- បានចូលរួមបង្ក្រាបបទល្មើសនេសាទ

យោងតាមសកម្មភាព និងលទ្ធផលទទួលបានប្រធានគណៈកម្មការសហគមន៍នេសាទរាជរសូមស្នើចុះកិច្ចព្រមព្រៀង
កន្លែងនេសាទសហគមន៍ឧត្តមសែនជ័យ ជាមួយលោកនាយខណ្ឌរដ្ឋបាលជលផលព្រៃវែង ។

អាស្រ័យហេតុនេះ សូមលោកនាយខណ្ឌរដ្ឋបាលជលផលព្រៃវែង មេត្តាពិនិត្យលើលទ្ធភាព និងរៀបចំកម្មវិធីចុះ
កិច្ចព្រមព្រៀងកន្លែងនេសាទសហគមន៍ឧត្តមសែនជ័យ តាមការស្នើសុំខាងលើព្រមទាំងផ្តល់ការគាំទ្រដល់សហគមន៍នេសាទ
របស់យើងខ្ញុំដើម្បីគ្រប់គ្រងធនធានជលផល និងប្រើប្រាស់ធនធានជលផលក្នុងកន្លែងនេសាទសហគមន៍ទទួលបាន
ជោគជ័យសម្រាប់កូនចៅជំនាន់ក្រោយ ។

សូមលោកនាយខណ្ឌរដ្ឋបាលជលផលព្រៃវែង មេត្តាទទួលនូវការគោរពដ៏ខ្ពង់ខ្ពស់អំពីយើងខ្ញុំ ។

ភូមិជ្រៃឧត្តមថ្ងៃទី ១០ ខែ ឧសភា ឆ្នាំ ២០១៣

ប្រធានគណៈកម្មការសហគមន៍នេសាទឧត្តមសែនជ័យ

លីម ធី



ព្រះរាជាណាចក្រកម្ពុជា

ជាតិ សាសនា ព្រះមហាក្សត្រ



ក្រសួងកសិកម្ម រុក្ខាប្រមាញ់ និង នេសាទ
លេខ ០០៧ ២៧.ក កសក

ប្រកាស

ស្តីពី

ការចុះបញ្ជីសហគមន៍នេសាទចំនួន១៧ នៅខេត្តក្រចេះ ខេត្តកំពង់ចាម និងខេត្តព្រៃវែង

រដ្ឋមន្ត្រីក្រសួងកសិកម្ម រុក្ខាប្រមាញ់ និងនេសាទ

- បានឃើញរដ្ឋធម្មនុញ្ញនៃព្រះរាជាណាចក្រកម្ពុជា
- បានឃើញព្រះរាជក្រឹត្យលេខ នស/រកត/០៩១៣/៩០៣ ចុះថ្ងៃទី២៤ ខែកញ្ញា ឆ្នាំ២០១៣ ស្តីពីការតែងតាំងរាជរដ្ឋាភិបាលនៃព្រះរាជាណាចក្រកម្ពុជា
- បានឃើញព្រះរាជក្រមលេខ០២/នស/៩៤ ចុះថ្ងៃទី២០ ខែកក្កដា ឆ្នាំ១៩៩៤ ដែលប្រកាសឱ្យប្រើច្បាប់ស្តីពីការរៀបចំនិងការប្រព្រឹត្តទៅនៃគណៈរដ្ឋមន្ត្រី
- បានឃើញព្រះរាជក្រមលេខ នស/រកម/០១៩៦/១៣ ចុះថ្ងៃទី២៤ ខែមករា ឆ្នាំ១៩៩៦ ដែលប្រកាសឱ្យប្រើច្បាប់ស្តីពីការបង្កើតក្រសួងកសិកម្ម រុក្ខាប្រមាញ់ និងនេសាទ
- បានឃើញព្រះរាជក្រមលេខ នស/រកម/០៥០៦/០១១ ចុះថ្ងៃទី២១ ខែឧសភា ឆ្នាំ២០០៦ ដែលប្រកាសឱ្យប្រើច្បាប់ស្តីពីផលជល
- បានឃើញព្រះរាជក្រឹត្យលេខ នស/រកត/០៥០៥/២៤០ ចុះថ្ងៃទី២៩ ខែឧសភា ឆ្នាំ២០០៥ ស្តីពីការបង្កើតសហគមន៍នេសាទ
- បានឃើញអនុក្រឹត្យលេខ១៧ អនក្រ.បក ចុះថ្ងៃទី០៧ ខែមេសា ឆ្នាំ២០០០ ស្តីពីការរៀបចំនិងការប្រព្រឹត្តទៅរបស់ក្រសួងកសិកម្ម រុក្ខាប្រមាញ់ និងនេសាទ
- បានឃើញអនុក្រឹត្យលេខ១៨៨ អនក្រ.បក ចុះថ្ងៃទី១៤ ខែវិច្ឆិកា ឆ្នាំ២០០៨ ស្តីពីការកែសម្រួលអគ្គនាយកដ្ឋាននៃក្រសួងទៅជាអគ្គលេខាធិការដ្ឋាន ការដំឡើងរដ្ឋបាលព្រៃឈើ រដ្ឋបាលជលផលឱ្យមានថ្នាក់ស្មើអគ្គនាយកដ្ឋាន ការដំឡើងនាយកដ្ឋានក្សេត្រសាស្ត្រនិងកែលម្អដីកសិកម្មឱ្យទៅជាអគ្គនាយកដ្ឋានកសិកម្ម និងការកែសម្រួលអគ្គនាយកដ្ឋានចម្ការកៅស៊ូទៅជាអគ្គនាយកដ្ឋានកៅស៊ូ ស្ថិតក្រោមការគ្រប់គ្រងរបស់ក្រសួងកសិកម្ម រុក្ខាប្រមាញ់ និងនេសាទ
- បានឃើញអនុក្រឹត្យលេខ២៥ អនក្រ.បក ចុះថ្ងៃទី២០ ខែមីនា ឆ្នាំ២០០៧ ស្តីពីការគ្រប់គ្រងសហគមន៍នេសាទ
- បានឃើញប្រកាសលេខ២៨១ ប្រក.កសក.ប ចុះថ្ងៃទី២៧ ខែធ្នូ ឆ្នាំ២០១០ ស្តីពីការរៀបចំនិងការប្រព្រឹត្តទៅរបស់ការិយាល័យនិងមន្ទីរពិសោធន៍ចំណុះនាយកដ្ឋាននិងវិទ្យាស្ថានក្រោមឱវាទរដ្ឋបាលជលផល
- បានឃើញប្រកាសលេខ៣១៦ ប្រក.កសក ចុះថ្ងៃទី១៣ ខែកក្កដា ឆ្នាំ២០០៧ ស្តីពីគោលការណ៍ណែនាំអំពីសហគមន៍នេសាទ
- យោងតាមសំណើរបស់ប្រតិភូរាជរដ្ឋាភិបាលកម្ពុជាទទួលបន្ទុកជាប្រធានរដ្ឋបាលជលផល

សម្រេច

ប្រការ ១._

ត្រូវបានចុះបញ្ជីជាផ្លូវការនិងទទួលស្គាល់ដោយក្រសួងកសិកម្ម រុក្ខាប្រមាញ់ និងនេសាទនូវសហគមន៍ នេសាទចំនួន១៧ រួមមាន៖ ខេត្តក្រចេះចំនួន០៤សហគមន៍នេសាទ ខេត្តកំពង់ចាមចំនួន០២សហគមន៍នេសាទ និងខេត្តព្រៃវែងចំនួន១១សហគមន៍នេសាទ ដែលមានឈ្មោះសហគមន៍នេសាទ ចំនួនសមាជិក ចំនួនគណៈកម្មការ ទំហំកន្លែងនេសាទសហគមន៍ ឈ្មោះ ភូមិ ឃុំ ស្រុក ខេត្ត និងនិយាមកាជាចំណុចគោលនៃព្រំប្រទល់កន្លែងនេសាទសហគមន៍ ដូចមាននៅក្នុងតារាងនិងផែនទីកន្លែងនេសាទសហគមន៍នីមួយៗជាឧបសម្ព័ន្ធភ្ជាប់ប្រកាសនេះ។

ប្រការ ២._

ព្រំប្រទល់កន្លែងនេសាទសហគមន៍នីមួយៗដែលបានកំណត់ក្នុងផែនទី ដូចមានចែងក្នុងប្រការ១ខាងលើ ត្រូវបានទទួលស្គាល់ដោយនាយខណ្ឌរដ្ឋបាលជលផល អាជ្ញាធរដែនដី ប្រធានរដ្ឋបាលជលផល និងរដ្ឋមន្ត្រីក្រសួងកសិកម្ម រុក្ខាប្រមាញ់ និងនេសាទ។

ប្រការ ៣._

ទំហំកន្លែងនេសាទសហគមន៍ និយាមកាជាចំណុចគោលនៃព្រំប្រទល់កន្លែងនេសាទសហគមន៍ ចំនួនភូមិ និងទីតាំងភូមិសាស្ត្ររបស់សហគមន៍ដូចមានចែងក្នុងប្រការ១ អាចកែប្រែបានតាមការចាំបាច់ដោយប្រកាសរបស់រដ្ឋមន្ត្រីក្រសួងកសិកម្ម រុក្ខាប្រមាញ់ និងនេសាទ។

ប្រការ ៤._

បទប្បញ្ញត្តិទាំងឡាយណាដែលផ្ទុយនឹងប្រកាសនេះ ត្រូវទុកជានិរាករណ៍ ។

ប្រការ ៥._

អគ្គលេខាធិការ អគ្គាធិការ នាយកខុទ្ទកាល័យ ប្រធានរដ្ឋបាលជលផល អគ្គនាយកនៃអគ្គនាយកដ្ឋានកសិកម្ម ប្រធាននាយកដ្ឋានកិច្ចការរដ្ឋបាល ប្រធាននាយកដ្ឋាននីតិកម្មកសិកម្ម ប្រធាននាយកដ្ឋានគណនេយ្យហិរញ្ញវត្ថុ ប្រធាននាយកដ្ឋានផែនការនិងស្ថិតិ ប្រធានគ្រប់អង្គភាពពាក់ព័ន្ធក្រោមឱវាទក្រសួងកសិកម្ម រុក្ខាប្រមាញ់ និងនេសាទ ប្រធានមន្ទីរកសិកម្មខេត្តពាក់ព័ន្ធ និងប្រធានគណៈកម្មការសហគមន៍នេសាទត្រូវទទួលបន្ទុកអនុវត្តប្រកាសនេះតាមភារកិច្ចរៀងៗខ្លួន ចាប់ពីថ្ងៃចុះហត្ថលេខាតទៅ ។

រាជធានីភ្នំពេញ ថ្ងៃទី ០៦ ខែ ឧសភា ឆ្នាំ ២០១៦

រដ្ឋមន្ត្រី

ក្រសួងកសិកម្ម រុក្ខាប្រមាញ់ និងនេសាទ

កន្លែងទទួល៖

- ក្រសួងព្រះបរមរាជវាំង
- អគ្គលេខាធិការដ្ឋានព្រឹទ្ធសភា
- អគ្គលេខាធិការដ្ឋានរដ្ឋសភា
- ទីស្តីការគណៈរដ្ឋមន្ត្រី
- ក្រសួងមហាផ្ទៃ
- ក្រសួងសេដ្ឋកិច្ចនិងហិរញ្ញវត្ថុ
- ក្រសួង ស្ថាប័នពាក់ព័ន្ធ
- ខុទ្ទកាល័យសម្តេចអគ្គមហាសេនាបតីតេជោ នាយករដ្ឋមន្ត្រី
- ខុទ្ទកាល័យសម្តេច ឯកឧត្តម លោកជំទាវឧបនាយករដ្ឋមន្ត្រី
- សាលាខេត្តពាក់ព័ន្ធ
- ដូចប្រការ៥
- រាជកិច្ច
- ឯកសារ កាលប្បវត្តិ



ឧត្តម អ៊ុក ធីប៊ុន

ឧបសម្ព័ន្ធ: ភ្ជាប់ប្រកាសលេខ.....០០០៧៧.....នៃ.....ខែ.....ឆ្នាំ២០១៦

សហគមន៍នេសាទក្នុងខេត្តក្រចេះ ខេត្តកំពង់ចាម និងខេត្តព្រៃវែង

ល.រ	ឈ្មោះសហគមន៍ នេសាទ	ចំនួន សមាជិក (នាក់)	ចំនួនសមាជិក គណៈកម្មការ សហគមន៍	ទំហំផ្ទៃ សហគមន៍ (ហិកតា)	ភូមិ	ឃុំ/សង្កាត់	ស្រុក/ ក្រុង	Datum : Indian 1960, Zone : 48 N, Unit: Meter	
								(X,Y)	(X,Y)
១. ខេត្តក្រចេះ:									
០១	វាលខ្យង	១០២	៩	៦៨៩,០៨	សំកិន	កំពង់ចាម	សំបូរ	A- 604071, 1414129 B- 604310, 1414196 C- 604457, 1412059 D- 603739, 1411673	E- 602165, 1413284 F- 602027, 1417649 G- 603003, 1417812
០២	កាំងយាយម៉ៅ	១១៣	៩	៦៧១,៧៩	យាវ	កំពង់ចាម	សំបូរ	A- 603739, 1411673 B- 603392, 1409954 C- 602165, 1413284	D- 600515, 1418928 E- 601656, 1418595
០៣	ខ្សាច់ស្វាយប្រឹម ប្រិយ	៩៨	៩	២៤៤,៩៤	ទន្សោងធ្លាក់	កំពង់ចាម	សំបូរ	A- 600515, 1418938 B- 601089, 1411210 C- 602165, 1413284	D- 602513, 1422825 E- 601656, 1418598
០៤	ក្រហមគោលបាក់	១៣១	៩	៤៨៤,៧៩	អារជន	កំពង់ចាម	សំបូរ	A- 601985, 1423093 B- 603646, 1425850 C- 605014, 1427480 D- 605884, 1428849	E- 606308, 1428425 F- 605437, 1427247 G- 602513, 1412825



២. ខេត្តកំពង់ចាម

09	បឹងបេ០៦	១.៣៤២	១១	៩.៧៨៧,៥ 0	<ul style="list-style-type: none"> -ប្រែកកុយ -អន្លង់គគីរ -អូរស្វាយលិច -អូរស្វាយកើត -ខ្ពបលើ -ល្វាប្រាម -អន្លង់គគីរ -ស្តៅ -កងតាលឹងទី១ -កងតាលឹងទី២ -កងតាលឹងទី៣ -កងតាលឹងទី៤ -កងតាលឹងទី៥ -កងតាលឹងទី៦ -កងតាលឹងទី៧ -កងតាលឹងទី៨ -កងតាលឹងទី៩ -ប្រែកលីវទី១ -ប្រែកលីវទី២ -ប្រែកលីវទី៣ -ប្រែកលីវទី៤ -ប្រាយក្រចៅទី១ 	<ul style="list-style-type: none"> -ប្រែកកុយ -ស្តៅ -កងតាលឹង -វិការវា 	កងមាស	<ul style="list-style-type: none"> A- 500630, 1311383 B- 500061, 1312624 C- 500525, 1315089 D- 500642, 1316362 E- 502069, 1317165 F- 503744, 1316244 G- 511002, 1319722 H- 515092, 1320787 I- 516399, 1312060 J- 517252, 1320022 K- 516045, 1319115 L- 514907, 1318556 	<ul style="list-style-type: none"> M- 514062, 1317762 N- 514031, 1317762 O- 513631, 1316347 P- 513954, 1315002 Q- 513900, 1312688 R- 513285, 1312664 S- 513308, 1312349 T- 513570, 1312049 U- 515246, 1312872 V- 509941, 1310673 W- 507919, 1310174 X- 506143, 1310666 Y- 504560, 1311827
----	---------	-------	----	--------------	--	--	-------	--	--

0២	រកាគយ	៣៣១	១១	១.៩៥០	<ul style="list-style-type: none"> - ប្រជ្ឈាយក្រៅទី២ - ស្វាយស្រណោះទី១ - ស្វាយស្រណោះទី២ - រកាអារ - ខ្នៅទី១ - ខ្នៅទី២ - ខ្នៅទី៣ - វ៉ារិន្ទទី១ - វ៉ារិន្ទទី២ - វ៉ារិន្ទទី៣ - ព្រែកប្រណក - គកក្របី - រាយប៉ាយលើ 	<p style="text-align: center;">-ខ្នៅ</p> <p style="text-align: center;">-រាយប៉ាយ</p>	រកាគយ	កងមាស	<p>A- 537732, 1319491 B- 534904, 1319835 C- 530561, 1320809</p>	<p>D- 534351, 1324091 E- 536639, 1323986 F- 537225, 1322077</p>
----	-------	-----	----	-------	---	---	-------	-------	---	---

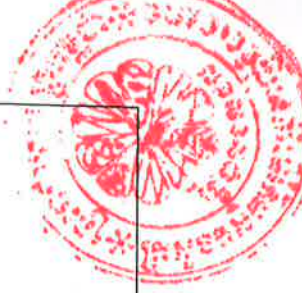


៣. ខេត្តសៀមរាប

09	ស៊ីធរកណ្តាល	២៨៥	១១	៦.១៥៣	<ul style="list-style-type: none"> - រ៉ែប្រាក់សំណែក - រ៉ែប្រាក់ញី - រ៉ែប្រាក់ចង្ក្រានលើ - រ៉ែប្រាក់ចង្ក្រានក្រោម - បារីយ័រ - ល្ង - អំបែងចេ - កោងទន្លេក្រោម - កោងក្រស - ប្រាំមន្ទី - កោងទន្លេលើ - រំលាំង - រ៉ែប្រាក់លាន - ចារ - អន្លង់សរ - រ៉ែប្រាក់ពោធិ - កំភារ - ញី - តាគ្រាប - កំប្រៅ - ទួលស្រីង - បន្លិចស្វាយ - ជាតិសណ្តោង 	<ul style="list-style-type: none"> - រ៉ែប្រាក់ចង្ក្រាន - ល្ង - រំលេច - ញីទឹមួយ 	ស៊ីធរ កណ្តាល	<p>A-540651, 1302517 B-540741, 1302998 C-540373, 1307005 D-540496, 1307836 E-539994, 1308195 F-539997, 1308989 G-538920, 1309791 H-538486, 1309815 I- 538143, 1310112 J -537758, 1310012 K-537081, 1310581 L-537143, 1310800 M-536292, 1311367 N- 536108, 1311896 O- 535653, 1311280 P-534149, 1310715 Q-534150, 1310716 R- 532511, 1310616 S- 532030, 1310197</p>	<p>T- 531414, 1310443 U -531967, 1309702 V -531575, 1309001 W-531108, 1309300 X- 531881, 1305070 Y- 538338, 1302776 Z- 541592, 1305519 a-542431, 1305030 b-542702, 1305308 c-542374, 1305931 d-542794, 1306352 e-543399, 1306228 f-543416, 1306437 g-542268, 1307524 h-542292, 1307768 i- 541935, 1307762 j- 541129, 1309136 k- 541380, 1306609 l- 541602, 1306206</p>
----	-------------	-----	----	-------	--	--	-----------------	--	--



0២	កន្លែងសែនជ័យ	២៥០	១១	៣.៦៧១	<ul style="list-style-type: none"> -ទួលអង្គឃុំ -ព្រែកជ្រៃលើ -ព្រែកជ្រៃក្រោម -បាក់ដាក់ -អន្លង់ទ្រា -ពោធិ៍រៀងត្បូង -ពោធិ៍រៀងជើង -យាយសល់ -វាលព្រៃ -ថ្មី -អង្គរយស -តាម៉ៅ -តាម៉ែង -ប្រាំងទទឹង -ព្រែកផ្កា -ព្រែកអន្លូ 	<ul style="list-style-type: none"> -ព្រែកជ្រៃ -ពោធិ៍រៀង -ពោធិ៍រៀង -ព្រែកអន្លូ 	<ul style="list-style-type: none"> A-529862, 1265590 B-530665, 1266456 C-530961, 1266510 D-527599, 1272122 E-527411, 1271901 F-526950, 1273051 G-526279, 1274995 H-526436, 1275004 I-526710, 1274004 J-528537, 1274003 K-528752, 1277299 	<ul style="list-style-type: none"> L-527757, 1278617 M-525014, 1277736 N- 525186, 1275845 O- 524535, 1273030 P -525300, 1273027 Q-526532, 1269357 R- 526554, 1267043 S- 527391, 1266335 T- 528315, 1265762 U-528989, 1266478
0៣	បារាំងសាមគ្គីប្រាំពីរមករា	៩៥	១១	៣.៦២៣	<ul style="list-style-type: none"> -បារាយណ៍លិច -ភូមិលេខ១ -ភូមិលេខ២ -ព្រែកឆ្នៀង -ពន្លៃ -ស្មៅ -ពាមស្តី -អន្លង់ទ្រា 	<ul style="list-style-type: none"> -បារាយណ៍ -កំពង់លាវ -ព្រែកឆ្នៀង -ព្រែកជ្រៃ 	<ul style="list-style-type: none"> A-534945, 1261132 B-534934, 1262282 C-534278, 1263940 D-534847, 1264856 E-535271, 1269421 F-532908, 1269247 G-532652, 1268669 H-533401, 1268094 I- 532945, 1266942 	<ul style="list-style-type: none"> J-531167, 1266211 K-531724, 1265275 L- 531410, 1264933 M-531711, 1264236 N- 532269, 1263912 O- 532919, 1262559 P -532436, 1262057 Q-532921, 1260942



០៤	តេជោមេត	១.៨២១	១១	៤.៣១៦	-ឡាច់ -អំពៅព្រៃ -ស្វាយជ្រំ -ដីស្រែត -ជ្រៃថ្មី -កោះរកា	-កោះសំពៅ -កោះរកា	-ពាមជរ	A-522046, 1205906 B-522123, 1206571 C-523003, 1206571 D-522978, 1212655 E-523242, 1213015	F-526452, 1213015 G-529484, 1204753 H-529245, 1204259 I-526576, 1203799 J-524118, 1204699
០៥	តេជោពោធិ៍ថ្មី	១៦៥	១១	១.៥៧៦	-អំពៅព្រៃ -ពោធិ៍ថ្មី -ស្វាយអណ្តូង	-កោះសំពៅ	-ពាមជរ	A-529371, 1205846 B-530987, 1206293 C-532983, 1205011 D-534964, 1205001 E-535536, 1202336	F-535658, 1202253 G-535172, 1201438 H-531586, 1203385 I-529409, 1204243
០៦	តេជោបឹងពោង	២៥៧	១១	៣.៤៧០	-កោះចេក -មានជ័យ -កោះពាមរាំង -ស្ពាន -កំពង់ប្រាសាទ -តាហ៊ុយ -ទឹករិល -ខ្ពប -សំបួរ -ព្រែកជ្រៅ -បង្អែក	-កោះចេក -កំពង់ប្រាសាទ សាទ -ព្រែកសំបួរ -ស្វាយស្លោះ	-ពាមជរ	A-524115, 1213006 B-524787, 1222506 C-525804, 1226611 D-526985, 1226593	E-527003, 1227810 F-528801, 1227764 G-526458, 1212988
០៧	តេជោសង្កែ សែនជ័យ	១៤៥	១១	២.២២១	-លេខ៣ -លេខ៦ -ជើងទឹក ក	-កំពង់លាវ -ជើងទឹក	-ព្រៃវែង	A-532907, 1269214 B-532178, 1273589 C-531827, 1273589 D-530503, 1275480 E-531421, 1278801	H-535229, 1282933 I-537552, 1281043 J-534365, 1279503 K-532745, 1277289 L-533906, 1271888



0៨	សាមគ្គីបឹងក្រចាប់	៩២	១១	៧.៥០៨	<ul style="list-style-type: none"> -រឿងទឹក ខ -កំពង់អាទង់ -ស្វាយសុរេខា -កំពង់ក្របួន -ស្វាយកំពង់ពួយ -ប្រែកន្លោង -ពពឹស -ប្រាសាទ -ភ្នំកែវ -សហគមន៍ -ខ្ពុំ -ដង្កោបុក្កាម -ចំណងទាក់ -បឹងក្រទឹប -ជាងដៃក -តាមាស -ក្រូច -ប្រែស្តុដ -អង្គ -អង្គ -ក្រាំងដៃ -ទឹកញ៉ាសឹង -ពញាកើត -ថ្មី 	<ul style="list-style-type: none"> -ប្រែកន្លោង -ពោធិ៍រៀង 	<ul style="list-style-type: none"> -កំពង់ ត្របែក 	<ul style="list-style-type: none"> A-546682, 1211972 B-546356, 1211972 C-548890, 1217157 D-548981, 1221585 E-549138, 1221598 F-550261, 1220932 	<ul style="list-style-type: none"> G-551972, 1220801 H-555028, 1222642 I- 555955, 1222669 J-555067, 1216334 K-555890, 1211019 L- 555485, 1210353 	<ul style="list-style-type: none"> F-533609, 1279125 G-534176, 1281529 	<ul style="list-style-type: none"> M-533798, 1271321 N- 534716, 1269349
----	-------------------	----	----	-------	---	--	--	--	--	--	---



០៩	រាជរ	៧២	១១	៦៦៩	-តាបុល -ការជូនទិញ -ការជូនទិញ	-បន្ទាយចក្រី -រាជរ	-ព្រះស្តេច	A-537545, 1233438 B-537529, 1231002 C-534769, 1228303 D-534198, 1228210 E-533905, 1229367 F-534214, 1229675	G-535093, 1229645 H-536115, 1230945 I-536666, 1233546 J-534754, 1234255 K-534760, 1234543			
១០	ពាមមានជ័យ	៥២	១១	១.៥៣៧	-បឹងត្រែក -បឹងធ្មេត -បន្លេច -ចំការវែង -ថ្មី	-ពាមមានជ័យ	-ពាមរក្ស	A-532205, 1261849 B-532784, 1260961 C-533685, 1254088 D-531721, 1251949 E-530833, 1251532	F-531735, 1252487 G-531882, 1253375 H-531936, 1255325 I-529986, 1257061 J-529999, 1259818			
១១	ឧត្តមសែនជ័យ	២២៦	១១	២.៧៥២	-ព្រៃឧត្តម -ក្រាំងតាយ៉ង -កំពង់ប្រាសាទ -តាហ៊ុល ក -តាហ៊ុល ខ -ត្រែងគង់	-ក្រាំងតាយ៉ង -កំពង់ប្រាសាទ -រាជរ -បឹងដោល	-ពាមជ័រ -ព្រះស្តេច	A-526597, 1221023 B-526974, 1224671 C-528748, 1226038 D-529387, 1225994 E-529154, 1221692	F-529402, 1227173 G-533587, 1227695 H-533413, 1223465 I-529125, 1222331			

បានយល់និងឯកភាព
រាជធានីភ្នំពេញ ថ្ងៃទី ០៦ ខែ ឧសភា ឆ្នាំ ២០១៦.

ប្រធានក្រុមការងារប្រឆាំងជំងឺ និងលេសាទ

 មន្ត្រីស្តីទី វ៉ាន់ ណា

ប្រតិភូការងារសិទ្ធិការកម្ពុជា ទទួលបន្ទុកជា
 ប្រធានការងារប្រឆាំងជំងឺ និងលេសាទ ១៧/៧


 លេខ ជំងឺសាទ