

**ព្រះរាជាណាចក្រកម្ពុជា**

ជាតិ សាសនា ព្រះមហាក្សត្រ

**កិច្ចព្រមព្រៀងកន្លែងនេសាទ  
សហគមន៍ភូមិថ្មីនិងឯកសារពាក់ព័ន្ធ**

ឈ្មោះសហគមន៍នេសាទ : ភូមិថ្មី  
ភូមិ : ថ្មី  
ឃុំ : ខ្សាច់អណ្តែត  
ស្រុក : ឆ្លូង  
ខេត្ត : ក្រចេះ

បញ្ជីអត្ថបទ

១. កិច្ចព្រមព្រៀងកន្លែងនេសាទសហគមន៍

២. ដីនទឹកកន្លែងនេសាទសហគមន៍

៣. បញ្ជីឈ្មោះសមាជិក គណៈកម្មការ និងរចនាសម្ព័ន្ធ

៤. លក្ខន្តិកៈសហគមន៍នេសាទ

៥. បទបញ្ជាផ្ទៃក្នុងសហគមន៍នេសាទ

៦. សេចក្តីថ្លែងការណ៍

៧. ឯកសារពាក់ព័ន្ធផ្សេងៗ





**ព្រះរាជាណាចក្រកម្ពុជា**

**ជាតិ សាសនា ព្រះមហាក្សត្រ**



**ក្រសួងកសិកម្ម រុក្ខាប្រមាញ់ និង នេសាទ**



២២៤ ប្រក.កសក

**ប្រកាស**

**ស្តីពី**

**ការចុះបញ្ជីសហគមន៍នេសាទចំនួន ៥៧ នៅខេត្តកំពង់ធំ កោះកុង  
ព្រះសីហនុ ក្រចេះ រតនគិរី និងខេត្តស្ទឹងត្រែង**

**រដ្ឋមន្ត្រីក្រសួងកសិកម្ម រុក្ខាប្រមាញ់ និងនេសាទ**

- បានឃើញរដ្ឋធម្មនុញ្ញនៃព្រះរាជាណាចក្រកម្ពុជា
- បានឃើញព្រះរាជក្រឹត្យលេខ នស/រកត/០៩០៨/១០៥៥ ចុះថ្ងៃទី ២៥ ខែ កញ្ញា ឆ្នាំ២០០៨ ស្តីពីការតែងតាំង រាជរដ្ឋាភិបាលនៃព្រះរាជាណាចក្រកម្ពុជា
- បានឃើញព្រះរាជក្រមលេខ ០២/នស/៩៤ ចុះថ្ងៃទី ២០ ខែ កក្កដា ឆ្នាំ ១៩៩៤ ដែលប្រកាសឱ្យប្រើច្បាប់ស្តីពីការ រៀបចំ និង ការប្រព្រឹត្តទៅនៃគណៈរដ្ឋមន្ត្រី
- បានឃើញព្រះរាជក្រមលេខ នស/រកម/០១៩៦/១៣ ចុះថ្ងៃទី ២៤ ខែ មករា ឆ្នាំ ១៩៩៦ ដែលប្រកាសឱ្យប្រើច្បាប់ ស្តីពីការបង្កើតក្រសួងកសិកម្ម រុក្ខាប្រមាញ់ និងនេសាទ
- បានឃើញព្រះរាជក្រមលេខ នស/រកម/០៥០៦/០១១ ចុះថ្ងៃទី ២១ ខែ ឧសភា ឆ្នាំ ២០០៦ ដែលប្រកាសឱ្យប្រើ ច្បាប់ស្តីពីជលផល
- បានឃើញព្រះរាជក្រឹត្យលេខ នស/រកត/០៥០៥/២៤០ ចុះថ្ងៃទី ២៩ ខែ ឧសភា ឆ្នាំ ២០០៥ ស្តីពីការបង្កើត សហគមន៍នេសាទ
- បានឃើញអនុក្រឹត្យលេខ ១៧ អនក្រ.បក ចុះថ្ងៃទី ០៧ ខែ មេសា ឆ្នាំ ២០០០ ស្តីពីការរៀបចំ និងការប្រព្រឹត្តទៅ របស់ក្រសួងកសិកម្ម រុក្ខាប្រមាញ់ និងនេសាទ
- បានឃើញអនុក្រឹត្យលេខ ១៨៨ អនក្រ.បក ចុះថ្ងៃទី ១៤ ខែ វិច្ឆិកា ឆ្នាំ ២០០៨ ស្តីពីការកែសម្រួលអគ្គនាយកដ្ឋាន នៃក្រសួង ទៅជាអគ្គលេខាធិការដ្ឋាន ការដំឡើងរដ្ឋបាលព្រៃឈើ រដ្ឋបាលជលផល ឱ្យមានថ្នាក់ស្នើអគ្គនាយកដ្ឋាន ការដំឡើងនាយកដ្ឋានក្សេត្រសាស្ត្រ និងកែលំអដឹកសិកម្ម ឱ្យទៅជាអគ្គនាយកដ្ឋានកសិកម្ម និង ការកែសម្រួល អគ្គនាយកដ្ឋានចម្ការកៅស៊ូ ទៅជាអគ្គនាយកដ្ឋានកៅស៊ូ ស្ថិតនៅក្រោមការគ្រប់គ្រងរបស់ក្រសួងកសិកម្ម រុក្ខាប្រមាញ់ និងនេសាទ
- បានឃើញអនុក្រឹត្យលេខ ២៥ អនក្រ.បក ចុះថ្ងៃទី ២០ ខែ មីនា ឆ្នាំ ២០០៧ ស្តីពីការគ្រប់គ្រងសហគមន៍នេសាទ
- បានឃើញប្រកាសលេខ ៦៨១ ប្រក.កសក.ប ចុះថ្ងៃទី ២៧ ខែ ធ្នូ ឆ្នាំ ២០១០ ស្តីពីការរៀបចំ និងការប្រព្រឹត្តទៅ របស់ការិយាល័យ និងមន្ទីរពិសោធន៍ចំណុះនាយកដ្ឋាន និងវិទ្យាស្ថាន ក្រោមឱវាទរដ្ឋបាលជលផល
- បានឃើញប្រកាសលេខ ៣១៦ ប្រក.កសក ចុះថ្ងៃទី ១៣ ខែ កក្កដា ឆ្នាំ ២០០៧ ស្តីពីគោលការណ៍ណែនាំអំពី សហគមន៍នេសាទ

- យោងតាមសំណើរបស់ប្រតិភូរាជរដ្ឋាភិបាលកម្ពុជា ទទួលបន្ទុកជា ប្រធានរដ្ឋបាលជលផល

**សម្រេច**

**ប្រការ ១.-**

ត្រូវបានចុះបញ្ជីជាផ្លូវការ និងទទួលស្គាល់ដោយក្រសួងកសិកម្ម រុក្ខាប្រមាញ់ និងនេសាទនូវសហគមន៍នេសាទ ចំនួន ៥៧ រួមមាន៖ ខេត្តកំពង់ធំចំនួន ០១ សហគមន៍ កោះកុងចំនួន ០២ សហគមន៍ ព្រះសីហនុចំនួន ០១ សហគមន៍ ក្រចេះចំនួន ១៤ សហគមន៍ រតនគិរីចំនួន ០៤ សហគមន៍ និងខេត្តស្ទឹងត្រែងចំនួន ៣៥ សហគមន៍ ដែលមានឈ្មោះ សហគមន៍នេសាទ ចំនួនសមាជិក ចំនួនគណៈកម្មការ ទំហំកន្លែងនេសាទសហគមន៍ ឈ្មោះភូមិ ឃុំ ស្រុក ខេត្ត និង និយាមកាជាចំណុចគោលនៃព្រំប្រទល់កន្លែងនេសាទសហគមន៍ ដូចមាននៅក្នុងតារាង និងផែនទីកន្លែងនេសាទសហគមន៍នីមួយៗ ជាឧបសម្ព័ន្ធភ្ជាប់ប្រកាសនេះ ។

**ប្រការ ២.-**

ព្រំប្រទល់កន្លែងនេសាទសហគមន៍នីមួយៗ ដែលបានកំណត់ក្នុងផែនទី ដូចមានចែងក្នុងប្រការ ១ ខាងលើ ត្រូវ បានទទួលស្គាល់ដោយនាយឧបនាយករដ្ឋបាលជលផល អាជ្ញាធរដែនដី ប្រធានរដ្ឋបាលជលផល និង រដ្ឋមន្ត្រីក្រសួងកសិកម្ម រុក្ខា ប្រមាញ់ និង នេសាទ ។

**ប្រការ ៣.-**

ទំហំកន្លែងនេសាទសហគមន៍ និយាមកាជាចំណុចគោលនៃព្រំប្រទល់កន្លែងនេសាទសហគមន៍ ចំនួនភូមិ និង ទីតាំងភូមិសាស្ត្ររបស់សហគមន៍ ដូចមានចែងក្នុងប្រការ ១ អាចកែប្រែបានតាមការចាំបាច់ដោយប្រកាសក្រសួងកសិកម្ម រុក្ខាប្រមាញ់ និងនេសាទ។

**ប្រការ ៤.-**

ប្រកាស ឬសេចក្តីសម្រេចទាំងឡាយណាដែលផ្ទុយនឹងប្រកាសនេះ ត្រូវទុកជានិរាករណ៍ ។

**ប្រការ ៥.-**

អគ្គលេខាធិការ អគ្គាធិការ អគ្គនាយកនៃអគ្គនាយកដ្ឋានកសិកម្ម នាយកឧទ្ធរណ៍ ប្រធានរដ្ឋបាលជលផល ប្រធាននាយកដ្ឋានកិច្ចការរដ្ឋបាល ប្រធាននាយកដ្ឋាននីតិកម្មកសិកម្ម ប្រធាននាយកដ្ឋានគណនេយ្យ ហិរញ្ញវត្ថុ ប្រធាន នាយកដ្ឋានផែនការ និងស្ថិតិ ប្រធាននាយកដ្ឋានសហប្រតិបត្តិការអន្តរជាតិ ប្រធានគ្រប់អង្គភាពពាក់ព័ន្ធក្រោមឱវាទ ក្រសួងកសិកម្ម រុក្ខាប្រមាញ់ និងនេសាទ ប្រធានមន្ទីរកសិកម្មខេត្តពាក់ព័ន្ធ និងប្រធានសហគមន៍នេសាទ ត្រូវទទួលបន្ទុក អនុវត្តប្រកាសនេះ តាមភារកិច្ចរៀងៗខ្លួន ចាប់ពីថ្ងៃចុះហត្ថលេខាតទៅ ។

រាជធានីភ្នំពេញ ថ្ងៃទី ២៦ ខែ ២០ ឆ្នាំ ២០១១  
រដ្ឋមន្ត្រី



ហ៊ុន សែន

- កន្លែងទទួល:**
- ក្រសួងព្រះបរមរាជវាំង
  - អគ្គលេខាធិការដ្ឋានព្រឹទ្ធសភា
  - អគ្គលេខាធិការដ្ឋានរដ្ឋសភា
  - ទីស្តីការគណៈរដ្ឋមន្ត្រី
  - ក្រសួងមហាផ្ទៃ
  - ក្រសួងសេដ្ឋកិច្ច និង ហិរញ្ញវត្ថុ
  - ក្រសួង ស្ថាប័នពាក់ព័ន្ធ
  - ឧទ្ធរណ៍យសម្តេចអគ្គមហាសេនាបតី តេជោ នាយករដ្ឋមន្ត្រី
  - សាលាខេត្តពាក់ព័ន្ធ
  - ដូចប្រការ ៥
  - ឯកសារ-កាលប្បវត្តិ

**សហគមន៍នេសាទក្នុងខេត្តកំពង់ធំ កោះកុង ព្រះសីហនុ ត្របេះ តេស៊ី និងខេត្តស្ទឹងត្រែង**

ល.រ	ឈ្មោះសហគមន៍នេសាទ	ចំនួនសមាជិក	ចំនួនគណៈកម្មការសហគមន៍	ទំហំផ្ទៃសហគមន៍ (ហិកតា)	ភូមិ	ឃុំ/សង្កាត់	ស្រុក/ក្រុង	Datum : Indian 1960, Zone : 48 N	
								(X,Y)	(X,Y)
<b>១-ខេត្តកំពង់ធំ</b>									
១	អូរចក់	៣៧៣	៩	១៩៥	ប្រកាប	ម្សាក្រុង	ស្ទឹង	A. (400522, 1434073) B. (400732, 1434319) C. (441097, 1434309)	D. (441467, 1434034) E. (441501, 1433471) F. (441048, 1432437)
<b>២-ខេត្តកោះកុង</b>									
១	ថ្មស	៦០០	១១	១១.២២០	ស្រែថ្មី	ថ្មស	បូទុមសាគរ	A. (327674, 1204371) B. (328009, 1204381) C. (328148, 1204455)	D. (327750, 1214899) E. (327499, 1214857) F. (326967, 1214963)
២	តាមាយ	២៧៨	៩	៩.៣៩៤	តាមាយ	អណ្តូងទឹក	បូទុមសាគរ	A. (327698, 1225937) B. (327844, 1225858) C. (329482, 1226786)	D. (332088, 1225277) E. (331005, 1224455) F. (330614, 1221613)
<b>៣-ខេត្តព្រះសីហនុ</b>									
១	ភូមិដើមថ្កូវ	១០១	៧	១.៧៣៤	ដើមថ្កូវ	កោះរ៉ែង	ព្រះសីហនុ	A. (310314, 1185796) B. (310812, 1184875) C. (311316, 1185599)	D. (312674, 1185761) E. (314113, 1184304) F. (314010, 1183153)
<b>៤-ខេត្តត្របេះ</b>									
១	កំរ៉ែ	៦៣	៩	១៤៩	កំរ៉ែ	បឹងចារ	សំបូរ	A. (605399, 1419573) B. (604157, 1414112) C. (604522, 1413852)	D. (605623, 1417477) E. (605489, 1417597) F. (606116, 1420929)
២	កំពង់រទេះ	១២៣	៩	៥២៧	កំពង់រទេះ	បឹងចារ	សំបូរ	A. (607152, 1417121) B. (607152, 1417121) C. (608815, 1419883)	D. (60709021, 1426592) E. (609671, 1427748) F. (610030, 1431309)
៣	កោះដំបង	៦៤	៩	១៤៧	កោះដំបង	បឹងចារ	សំបូរ	A. (608623, 1417121) B. (608489, 1417121) C. (607147, 1419977)	D. (607497, 1422004) E. (607190, 1422165) F. (607190, 1422165)



៤	កោះខ្មែរ	១៥១	៩	១.៣០៧	កោះខ្មែរ	អូរគ្រឿង	សំបូរ	A.(615258, 1446806) B.(614436, 1447893) C.(614093, 1449430)	D.(614691, 1451371) E.(616018, 1454750) F.(613955, 1457042)
៥	ពន្លឺជា	១០៦	៩	៤៤៩	ពន្លឺជា	អូរគ្រឿង	សំបូរ	A.(614359, 1445082) B.(613833, 1441798) C.(612421, 1440150)	D.(616393, 1441445) E.(616444, 1442529) F.(616965, 1444159)
៦	ខ្សាច់លាវ	៧១	៩	៤៥៣	ខ្សាច់លាវ	អូរគ្រឿង	សំបូរ	A.(609013, 1442917) B.(608940, 1443519) C.(609513, 1443718)	D.(610722, 1449090) E.(610710, 1450902) F.(611617, 1451269)
៧	វឌ្ឍនៈ	២៨១	៧	៦៨០	វឌ្ឍនៈ	វឌ្ឍនៈ	សំបូរ	A.(609664, 1401649) B.(609142, 1403071) C.(608292, 1405124)	D.(607119, 1402510) F.(607713, 1401471) G.(607840, 1401114)
៨	ព្រែកគ្រឿង	២៦០	៩	១.០៤០	ព្រែកគ្រឿង	វឌ្ឍនៈ	សំបូរ	A.(609271, 1395440) B.(609179, 1396291) C.(609261, 1398638)	D.(08461, 1399168) E.(607325, 1395710) F.(606898, 1395666)
៩	អន្លង់ព្រះគោ	២៤៤	៧	៣៥១	អន្លង់ព្រះគោ	វឌ្ឍនៈ	សំបូរ	A.(609261, 1398638) B.(609649, 1401021) C.(609664, 1401649)	D.(607840, 1401114) E.(608188, 1400187) F.(608461, 1399168)
១០	ព្រែកសាម៉ាន់	៥២៨	១១	១.២៧៤	ព្រែកសាម៉ាន់	ព្រែកសាម៉ាន់	ឆ្នង	A.(613059, 1359202) B.(614675, 1358013) C.(614811, 1357943)	D.(612355, 1355360) E.(608087, 1352643) F.(611319, 1356851)
១១	ភូមិថ្មី	៣១៥	១១	១.៤៤១	ភូមិថ្មី	ខ្សាច់អណ្តែត	ឆ្នង	A.(591595, 1353732) B.(591688, 1350412) C.(592708, 1349404)	D.(593610, 1351021) E.(594727, 1351680) F.(594502, 1352909)
១២	សោបលើ	៣៩០	១១	៨២៦	សោបលើ	សោប	ព្រែកប្រសព្វ	A.(606790, 1381869) B.(607193, 1481194) C.(608946, 1379088)	D.(607980, 1378497) E.(605767, 1378522) F.(605983, 1379090)
១៣	ព្រែករកា	២៧៩	១១	៥៩៥	ព្រែករកា	សោប	ព្រែកប្រសព្វ	A.(608975, 1378965) B.(608192, 1378760) C.(607747, 1378305)	D.(607309, 1377487) E.(609776, 1378242) F.(600692, 1376405)
១៤	ព្រែកដីក	៣៨៧	៩	២.៩៦៤	ព្រែកដីក	សោប	ព្រែកប្រសព្វ	A.(606814, 1383561) B.(606965, 1381886) C.(603401, 1384434)	D.(605027, 1384184) E.(602484, 1388029) F.(601334, 1384356)

**៥-ខេត្តរតនគិរី**

១	កោះបឹង	២២៧	៥	៣៧៧,៣៨	ប៉ាហយ ប៉ាតិក និងឡាវ	កោះបឹង	អីនសៃ	A.(709862, 1552609) B.(711990, 1552221) C.(712350, 1552773)	D.(717599, 1552765) E.(717585, 1553126) F.(717571, 1553598)
២	កោះពាក្យ	២០៧	៥	៣២១,៧១	យួន ជាតិណាម និងកោះពាក្យ	កោះពាក្យ	អីនសៃ	A.(707008, 1552687) B.(706896, 1552571) C.(701533, 1552052)	D.(706687, 1551577) E.(705971, 1549871) F.(705052, 1547212)
៣	កាចូនកុកឡាក់	៣០០	៥	៣៣៣	ឡាវីយ កាលីម	កាចូន និង	អីនសៃ	A.(699987, 1552687) B.(700883, 1552687)	C.(702000, 1545695) D.(702000, 1546172)

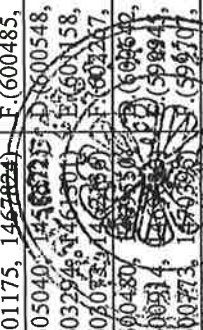




								កុកឡាក់					
								រឿមរលី និង កាតូនក្រាម					
៤	ប៉ុងជីនសែ	២៦៣	៥	៤៦៩,១៨	បានហ្វាំង បានប៉ុង ជីនសែ និងកាឡាន	ប៉ុង និង ជីនសែ	ជីនសែ						

**៦-ខេត្តស្ទឹងត្រែង**

១	ស្វាយ	២១៥	៧	១.២៦៨	ស្វាយ	កោះស្រឡាយ	សៀមបូក							
២	ភ្នំល	១១២	៧	៦៦៨	ភ្នំល	កោះស្រឡាយ	សៀមបូក							
៣	កោះសំពាយ	៥១៥	៧	១.០៥៦	កោះសំពាយ	កោះសំពាយ	សៀមបូក							
៤	ភ្នំឆ្មារ	១៥១	៧	៦៣២	ភ្នំឆ្មារ	អូរច្រក	សៀមបូក							
៥	កោះព្រះ	៥៥៨	៧	១.៣៥១	កោះព្រះ	កោះព្រះ	សៀមបូក							
៦	ដំរីឆ្មារ	១៩៧	៧	៣២៥	ដំរីឆ្មារ	កោះសំពាយ	សៀមបូក							
៧	ស្រែក្រសាំង	៣៦៨	៧	៧០០	ស្រែក្រសាំង	ស្រែក្រសាំង	សៀមបូក							
៨	កោះក្រូច	១៤៧	៧	៥៧៩	កោះក្រូច	ស្រែក្រសាំង	សៀមបូក							
៩	សៀមបូក	១៩៧	៧	១៨១	សៀមបូក	សៀមបូក	សៀមបូក							
១០	អូរឡុង	១១៤	៧	៨៩០	អូរឡុង	សៀមបូក	សៀមបូក							
១១	ទន្លេរាង	៧៨	៧	៤៣៧	ទន្លេរាង	សៀមបូក	សៀមបូក							



១២	អូរច្រឡំ	១០៥	៧	២៩៩	អូរច្រឡំ	អូរច្រឡំ	សៀមបូក	A.(609106, 1462434) B.(609669, 1462021) C.(610102, 1461958)	D.(609341, 1460739) E.(607996, 1461522) F.(608820, 1462233)
១៣	កោះជ្រឹម	១៨៩	៧	៤២៥	កោះជ្រឹម	កោះជ្រឹម	សៀមបូក	A.(603863, 1465840) B.(604722, 1465116) C.(605577, 1463213)	D.(605069, 1462192) E.(605006, 1462241) F.(602828, 1464206)
១៤	អូរច្រឡំ	៦២	៧	៣០១	អូរច្រឡំ	អូរច្រឡំ	សៀមបូក	A.(607422, 1463776) B.(608308, 1463074) C.(609019, 1462505)	D.(608820, 1462233) E.(607996, 1461522) F.(606538, 1462246)
១៥	កំពង់ប៉ាង	១៣២	៧	១៩៤	កំពង់ប៉ាង	កំពង់ប៉ាង	កាំងចាម	A.(593748, 1478339) B.(593415, 1479705) C.(593460, 1480668)	D.(593984, 1481659) E.(594891, 1477345) F.(594724, 1477944)
១៦	កោះស្រឡៅ	២៤១	១១	១៦៨៧	កោះស្រឡៅ	កោះស្រឡៅ	ចាឡាបរិវាត់	A.(611262, 1508884) B.(611262, 1508884) C.(609877, 1505983)	D.(609490, 1504133) E.(611343, 1506274) F.(612133, 1506154)
១៧	កោះកី	១៧២	៧	៤០៨	កោះកី	កោះកី	ចាឡាបរិវាត់	A.(610424, 1515318) B.(609730, 1516047) C.(610510, 1516652)	D.(609735, 1517406) E.(609494, 1518643) F.(609028, 1518362)
១៨	កោះកន្ទាយ	៣៨០	១១	១.១៩៥	កោះកន្ទាយ	កោះកន្ទាយ	ចាឡាបរិវាត់	A.(609275, 1515646) B.(607783, 1518121) C.(605372, 1519395)	D.(603721, 1522897) E.(603102, 1523711) F.(602063, 1524249)
១៩	កោះស្នែង	៣៨០	១១	២.៤៨០	កោះស្នែង	កោះស្នែង	ចាឡាបរិវាត់	A.(612043, 1512276) B.(614091, 1511417) C.(612036, 1513991)	D.(611162, 1510667) E.(610405, 1510656) F.(611226, 1509369)
២០	កោះលូ	១១៧	៧	៥០៨	កោះលូ	កោះលូ	ចាឡាបរិវាត់	A.(604445, 1539231) B.(604052, 1539138) C.(603720, 1540045)	D.(606500, 1538849) E.(606620, 1538086) F.(606653, 1537682)
២១	កោះឈើទាលតូច	២៩៨	៩	៤៦៤	កោះឈើទាលតូច	កោះឈើទាលតូច	ចាឡាបរិវាត់	A.(606286, 1534595) B.(607078, 1535778) C.(605895, 1535832)	D.(608074, 1534308) E.(607920, 1534065) F.(607722, 1533623)
២២	ក្រឡាពាស	៣២៧	៧	២.៤២៥	ក្រឡាពាស	ក្រឡាពាស	ចាឡាបរិវាត់	A.(605271, 1533870) B.(604991, 1534660) C.(605187, 1534846)	D.(605718, 1529825) E.(604370, 1526888) F.(604318, 1525152)
២៣	កោះឈើទាលធំ	១៩៦	៩	៣២៩	កោះឈើទាលធំ	កោះឈើទាលធំ	ចាឡាបរិវាត់	A.(606194, 1539245) B.(606500, 1538849) C.(606620, 1538086)	D.(607998, 1537889) E.(607989, 1537449) F.(607846, 1537324)
២៤	កោះហិប	១៩២	១១	១.១២៩	កោះហិប	កោះហិប	ចាឡាបរិវាត់	A.(606171, 1519704) B.(604917, 1529283) C.(606562, 1534577)	D.(609028, 1518362) E.(608783, 1518121) F.(608378, 1519395)
២៥	កោះញៅ	២០៥	៩	៥១៤	កោះញៅ	កោះញៅ	ចាឡាបរិវាត់	A.(608597, 1537229) B.(607989, 1539245) C.(607846, 1537324)	D.(607896, 1534624) E.(608074, 1534308) F.(608927, 1535559)
២៦	អូររុន	២៤១	៧	១.៣៦៣	អូររុន	អូររុន	ចាឡាបរិវាត់	A.(606478, 1519271) B.(608428, 1532987) C.(606075, 1529886)	D.(605962, 1527073) E.(606723, 1528189) F.(606070, 1528587)





២៧	អូរស្វាយ	២២៣	៧	៣១១	អូរស្វាយ	អូរស្វាយ	អូរស្វាយ	ថាឡាយរ៉ាត់	A.( 608380, 1533967) B.( 607453, 1539191) C.( 607810, 1539082)
២៨	រឿនសៀន	១៦៣	៧	១.៣៦៣	រឿនសៀន	អូរស្វាយ	អូរស្វាយ	ថាឡាយរ៉ាត់	D.( 608809, 1519632) E.( 604318, 1525152) F.( 605062, 1524147)
២៩	ថ្មតាគុ	១១៤	៧	៤៥៤	ខាំផាន់	សាមគ្គី	សាមគ្គី	ស្ទឹងត្រែង	D.( 611686, 1505284) E.( 611623, 1503934)
៣០	ថ្មី	៣៤២	៩	៣២៣	ថ្មី	សាមគ្គី	សាមគ្គី	ស្ទឹងត្រែង	D.( 609247, 1504125) E.( 609073, 1504322) F.( 608886, 1503497)
៣១	អន្លង់ថ្មបាំង	១៥៨	៧	១.២៩៩	យេ	សាមគ្គី	សាមគ្គី	ស្ទឹងត្រែង	D.( 613048, 1507497) E.( 613287, 1507228) F.( 612205, 1506167)
៣២	អន្លង់កោះកាង	២៨៧	៧	៧៧៦	កោះខនខ្លិន	សាមគ្គី	សាមគ្គី	ស្ទឹងត្រែង	D.( 610728, 1503491) E.( 610281, 1503287) F.( 609786, 1502911)
៣៣	ស្រែកមានជ័យ	៥៦៥	៧	១.៦៦៧	ស្រែក១ និង ស្រែក២	ស្រែក	ស្រែក	សេសសាន	D.( 639356, 1503048) E.( 638958, 1499300) F.( 638536, 1499414)
៣៤	ភ្នំកមានជ័យ	៣៦២	៧	១.០១៨	បានប៊ឹង និង ភ្នំក	ភ្នំក	ភ្នំក	សេសសាន	D.( 622969, 1499218) E.( 623649, 1499881) F.( 624533, 1500167)
៣៥	ជួរតាម៉ៅ	៥១១	៧	៥០៥	កំភុន បានប៊ឹង និងសេសសាន	កំភុន	កំភុន	សេសសាន	D.( 618272, 1499340) E.( 618468, 1499443) F.( 618611, 1499486)

ប្រតិភូរាជរដ្ឋាភិបាលកម្ពុជា ទទួលបន្ទុកជា

អគ្គនាយកដ្ឋានសេដ្ឋកិច្ច និងហិរញ្ញវត្ថុ លេខ ០៣៧ អនក



*(Handwritten signature)*

លោក គួក

ព្រះរាជាណាចក្រកម្ពុជា

ជាតិ សាសនា ព្រះមហាក្សត្រ

**កិច្ចព្រមព្រៀងនិងផែនទីកន្លែងនេសាទ  
សហគមន៍ភូមិថ្មី**

ឈ្មោះសហគមន៍នេសាទ : ភូមិថ្មី  
ភូមិ : ថ្មី  
ឃុំ : ខ្សាច់អណ្តែត  
ស្រុក : ឆ្លូង  
ខេត្ត : ក្រចេះ

# កិច្ចព្រមព្រៀង កន្លែងនេសាទសហគមន៍

## មាត្រា ១

នាយឧបនាយករដ្ឋមន្ត្រីបាលជលផលក្រចេះ ជាតំណាងស្របច្បាប់ នៃរដ្ឋបាលជលផល មានអាសយដ្ឋាននៅមហាវិថី ព្រះនរោត្តម សង្កាត់ក្រចេះ ក្រុងចេះ ខេត្តក្រចេះ ទូរស័ព្ទលេខ: ០១២ ៦៧៤ ៨៨៩ ហៅថា "ភាគី ក"។

## និង

ប្រធានគណៈកម្មការសហគមន៍នេសាទ ភូមិថ្មី ជាតំណាងស្របច្បាប់ឱ្យសហគមន៍នេសាទដែលមានអាសយ ដ្ឋានស្ថិតនៅ: ភូមិថ្មី ឃុំខ្សាច់អណ្តែត ស្រុកឆ្លូង ខេត្តក្រចេះ ទូរស័ព្ទលេខ: ០១៧ ៥៣៧ ៣១៣ ហៅថា "ភាគីខ"

ភាគីទាំងពីរបានឯកភាពគ្នាចុះកិច្ចព្រមព្រៀងតាមលក្ខខណ្ឌដូចខាងក្រោម៖

### ប្រការ ១.-

ភាគី ក ប្រគល់ដែននេសាទដែលជាទ្រព្យសម្បត្តិរបស់រដ្ឋឱ្យភាគី ខ ធ្វើការគ្រប់គ្រង ការពារ អភិរក្ស អភិវឌ្ឍន៍ និងប្រើប្រាស់ធនធានជលផលរយៈពេល ៣ ឆ្នាំចាប់ពីថ្ងៃទី ១០ ខែ កក្កដា ឆ្នាំ ២០១១... រហូតដល់ថ្ងៃទី ១០ ខែ កក្កដា ឆ្នាំ ២០១៤..... ដោយធានានូវចីរភាពតាមរយៈការរៀបចំសហគមន៍នេសាទ។

### ប្រការ ២.-

ដែននេសាទនេះមានឈ្មោះថា កន្លែងនេសាទសហគមន៍ ភូមិថ្មី ដែលលាតសន្ធឹងនៅក្នុង៖

- ភូមិថ្មី១ និង ភូមិថ្មី២ ឃុំ ខ្សាច់អណ្តែត ស្រុកឆ្លូង ខេត្តក្រចេះ

មាននិយាមកាដូចខាងក្រោម៖

#### ម៉ែត្រ

ល.រ	រយៈទទឹង	រយៈបណ្តោយ	ចំនុចទីតាំង
១	៥៩១៥៩៥	១៣៥៣៧៣២	ក្រោយឡូក្សៀងលោកមេឃុំ
២	៥៩១៦៨៨	១៣៥០៤១២	អូរចាម
៣	៥៩២៧០៨	១៣៤៩៤០៤	ពាមពុតស្រី
៤	៥៩៣៦១០	១៣៥១០២១	ក្រពាំងលូន
៥	៥៩៤៧២៧	១៣៥១៦៨០	ទូលក្រពៅ
៦	៥៩៤៥០២	១៣៥២៩០៩	ទំនប់តាមុង
៧	៥៩៤០២៣	១៣៥៣៣៥២	ទំនប់តាហួន
៨	៥៩៥៦៥៨	១៣៥៣៣៨៦	ចុងទំនប់តាសេង
៩	៥៩៥៦៨១	១៣៥៣៥០៧	ដីតាជួន

ដូចដែនទីដែលបានភ្ជាប់មកជាមួយ។



**ប្រការ ៣.-**

ភាគី **ក** ត្រូវបំពេញភារកិច្ចជាអ្នកជួយសម្របសម្រួល ផ្តល់បច្ចេកទេស ទប់ស្កាត់បទល្មើស តាមដាន និង ត្រួតពិនិត្យលើការរៀបចំ និងការប្រព្រឹត្តទៅរបស់សហគមន៍នេសាទ ដូចមានចែងនៅក្នុងមាត្រា ២៣ នៃអនុក្រឹត្យ លេខ ២៥ អនក្រ.បក ចុះថ្ងៃទី ២០ ខែ មីនា ឆ្នាំ ២០០៧ ស្តីពីការគ្រប់គ្រងសហគមន៍នេសាទ។

**ប្រការ ៤.-**

ភាគី **ខ** ត្រូវរៀបចំ៖

- កន្លែងអភិរក្សព្រៃលិចទឹក
- ស្រះ អាង អន្លងត្រីមេពូជ
- កន្លែងអភិរក្សជីវចម្រុះ
- ស្ថាប័នប្រឡាយ ព្រែក បឹង ស្រះ
- ដាំព្រៃលិចទឹក
- ធ្វើវារីវប្បកម្ម
- បញ្ជូនសមាជិកសហគមន៍ដើម្បីរៀនសូត្រនូវបច្ចេកទេសផលិតពូជត្រី
- ការងារអភិវឌ្ឍន៍ផ្សេងៗទៀត ។

**ប្រការ ៥.-**

ភាគី **ខ** ត្រូវរៀបចំប្រជុំពិភាក្សាអំពីទំហំ ចំនួន ប្រវែង និងប្រភេទឧបករណ៍នេសាទដែលអនុញ្ញាតឱ្យ ប្រើប្រាស់នៅក្នុងកន្លែងនេសាទសហគមន៍ ឱ្យសមស្របតាមស្ថានភាពភូមិសាស្ត្រ និងពេលវេលា ផ្អែកតាមច្បាប់ស្តីពី ជលផល និងលិខិតបទដ្ឋានគតិយុត្តិធានាដែលពាក់ព័ន្ធ។

**ប្រការ ៦.-**

ភាគី **ខ** មានកាតព្វកិច្ចថែរក្សាការពារធនធានធម្មជាតិដូចខាងក្រោម៖

- ការពារព្រៃលិចទឹកដែលមានស្រាប់ឱ្យបានគងវង្ស ចាត់វិធានការទប់ស្កាត់ និងបង្ការភ្លើង ឆេះព្រៃ
- រក្សា និងការពារដីទំនាបលិចទឹកសម្រាប់ដាំព្រៃលិចទឹកឡើងវិញ
- លែងទៅក្នុងធម្មជាតិវិញ នូវវារីសត្វដែលកំពុងរងគ្រោះថ្នាក់ជិតផុតពូជនៅពេលដែលធ្វើនេសាទបាន
- ការពារសត្វព្រៃគ្រប់ប្រភេទនៅក្នុងដែននេសាទ ឬព្រៃលិចទឹក។

**ប្រការ ៧.-**

ភាគី **ខ** មិនត្រូវធ្វើសកម្មភាពដែលបង្កឱ្យខូចផែននេសាទ ឬ គ្រោះថ្នាក់ដល់ធនធានជលផលដូចខាងក្រោម៖

- ចាប់នូវធនធានជលផលដែលកំពុងរងគ្រោះថ្នាក់ ដូចមានចែងក្នុងប្រកាសរបស់ក្រសួងកសិកម្ម រុក្ខាប្រមាញ់ និងនេសាទ ដូចជាផ្សោតជាដើម
- លើកទំនប់ លុប ឬដឹក បឹង ព្រែក ប្រឡាយ រណ្តៅ រៀប ស្រះ ដែលពុំមានការអនុញ្ញាតពីស្ថាប័ន ជំនាញ
- កាប់ ឆ្ការ គាស់ រាន ឈូសឆាយព្រៃលិចទឹកក្នុងគោលបំណងហ៊ុំព័ទ្ធយកដីជាកម្មសិទ្ធិ ឬ វាត់ដីធ្វើស្រែ ចំការ ឬ គោលបំណងផ្សេងៗទៀត





- ធ្វើនេសាទ កាប់ព្រៃ ឬ អុសក្នុងកន្លែងអភិរក្សជលផល ក្នុងកន្លែងនេសាទសហគមន៍
- ប្រើប្រាស់ឧបករណ៍ហាមឃាត់ ជាពិសេសឧបករណ៍នេសាទឆក់ត្រី និងឧបករណ៍នេសាទស្បែម្មងគ្រប់ប្រភេទ
- ប្រើប្រាស់ឧបករណ៍នេសាទខុសពីការកំណត់នៅក្នុងតារាងឧបសម្ព័ន្ធនៃកិច្ចព្រមព្រៀងនេះ
- ចិញ្ចឹមត្រី ដែលជាពូជនាំឱ្យខូចដល់បរិស្ថានធម្មជាតិ បំផ្លិចបំផ្លាញដល់ធនធានជលផល ឬបង្កអន្តរាយដល់ដែននេសាទ
- ធ្វើនេសាទ ឬធ្វើអាជីវកម្មផ្សេងៗទៀតដែលប៉ះពាល់ដល់ធនធានជលផល
- ផលិត ទិញ លក់ ដឹកជញ្ជូន រក្សាទុកឧបករណ៍ឆក់ ឧបករណ៍នេសាទស្បែម្មងគ្រប់ប្រភេទ និងអូសអូសទឹកសាប
- ដាំ ឬថែរក្សាដំណាំឈូកក្នុងដែននេសាទ ធ្វើនេសាទដោយមង ឬអូសគ្រប់ប្រភេទដែលមានក្រឡាតូចជាង ១.៥ សង្ក្រីម៉ែត្រ និងធំជាងដប់ប្រាំ(១៥) សង្ក្រីម៉ែត្រ ក្នុងដែននេសាទទឹកសាប។

**ប្រការ ៨.-**

ភាគី ១ ត្រូវចាត់វិធានការថែរក្សាការពារកន្លែងនេសាទសហគមន៍ដោយបំផុស ជំរុញ និងលើកទឹកចិត្តដល់សមាជិកសហគមន៍នេសាទគ្រប់រូប ឱ្យរាយការណ៍ទៅសមត្ថកិច្ចរដ្ឋបាលជលផល ដែលនៅជិតបំផុតដើម្បីសហការទប់ស្កាត់បទល្មើសជលផល។

**ប្រការ ៩.-**

ភាគី ១ ត្រូវអនុវត្តនូវការកិច្ចដូចខាងក្រោម៖

- ប្រតិបត្តិយ៉ាងម៉ឺងម៉ាត់តាមលក្ខន្តិកៈ បទបញ្ជាផ្ទៃក្នុង និងផែនការគ្រប់គ្រងកន្លែងនេសាទសហគមន៍
- ធានាឱ្យសមាជិកទាំងអស់ក្នុងសហគមន៍មានសិទ្ធិស្មើគ្នាលើការប្រើប្រាស់ធនធានជលផល
- សហការយ៉ាងជិតស្និទ្ធជាមួយរដ្ឋបាលជលផល ក្រុមប្រឹក្សាឃុំ សង្កាត់ និងអាជ្ញាធរដែលពាក់ព័ន្ធ។

**ប្រការ ១០.-**

ប្រសិនបើភាគី ១ មិនអនុវត្តតាមប្រការទាំងឡាយនៃកិច្ចព្រមព្រៀងនេះ ធ្វើឱ្យអន្តរាយដល់ដែននេសាទ ឬធនធានជលផលត្រូវទទួលខុសត្រូវចំពោះមុខច្បាប់ជាធរមាន។

**ប្រការ ១១.-**

កិច្ចព្រមព្រៀងកន្លែងនេសាទសហគមន៍ អាចបញ្ឈប់មុនពេលកំណត់ដោយផ្អែកលើលក្ខខណ្ឌណាមួយដូចមានចែង ក្នុងមាត្រា ២៧ នៃអនុក្រឹត្យ លេខ ២៥ អនក្រ.បក ចុះថ្ងៃទី ២០ ខែ មីនា ឆ្នាំ២០០៧ស្តីពីការគ្រប់គ្រងសហគមន៍នេសាទ។

ក្នុងករណីដែលសហគមន៍នេសាទយល់ថា ការបញ្ឈប់កិច្ចព្រមព្រៀងពុំមានលក្ខណៈសមស្របសហគមន៍នេសាទអាចធ្វើការតវ៉ាមកប្រធានរដ្ឋបាលជលផលថ្នាក់កណ្តាល។





**ប្រការ ១២.-**

កិច្ចព្រមព្រៀងនេះអាចធ្វើការកែប្រែបានតាមការឯកភាពរបស់ភាគីទាំង ២ ស្របតាមច្បាប់និងលិខិតបទដ្ឋាន នានាពាក់ព័ន្ធនឹងសហគមន៍នេសាទ។

កិច្ចព្រមព្រៀងនេះត្រូវតម្កល់ទុកនៅស្នាក់ការសហគមន៍នេសាទ សាលាយ៉ូ សង្កាត់ ខណ្ឌរដ្ឋបាលជលផល សាលាខេត្ត ក្រុង រដ្ឋបាលជលផលថ្នាក់កណ្តាល និងក្រសួងកសិកម្មរុក្ខាប្រមាញ់ និងនេសាទហើយអាចចម្លងជូន ស្ថាប័នពាក់ព័ន្ធដោយច្បាប់ ចម្លងត្រូវមានប្រថាប់ត្រា។

ភាគី ក

**នាយកដ្ឋានរដ្ឋបាលជលផលក្រចេះ**



**សៀង គិល**

ភូមិថ្មី . ថ្ងៃទី ..១០...ខែ...កក្កដា...ឆ្នាំ២០១១

ភាគី ខ

**ប្រធានគណៈកម្មការសហគមន៍នេសាទ**

ហត្ថលេខា

*(Handwritten signature in blue ink)*

សាក្សី

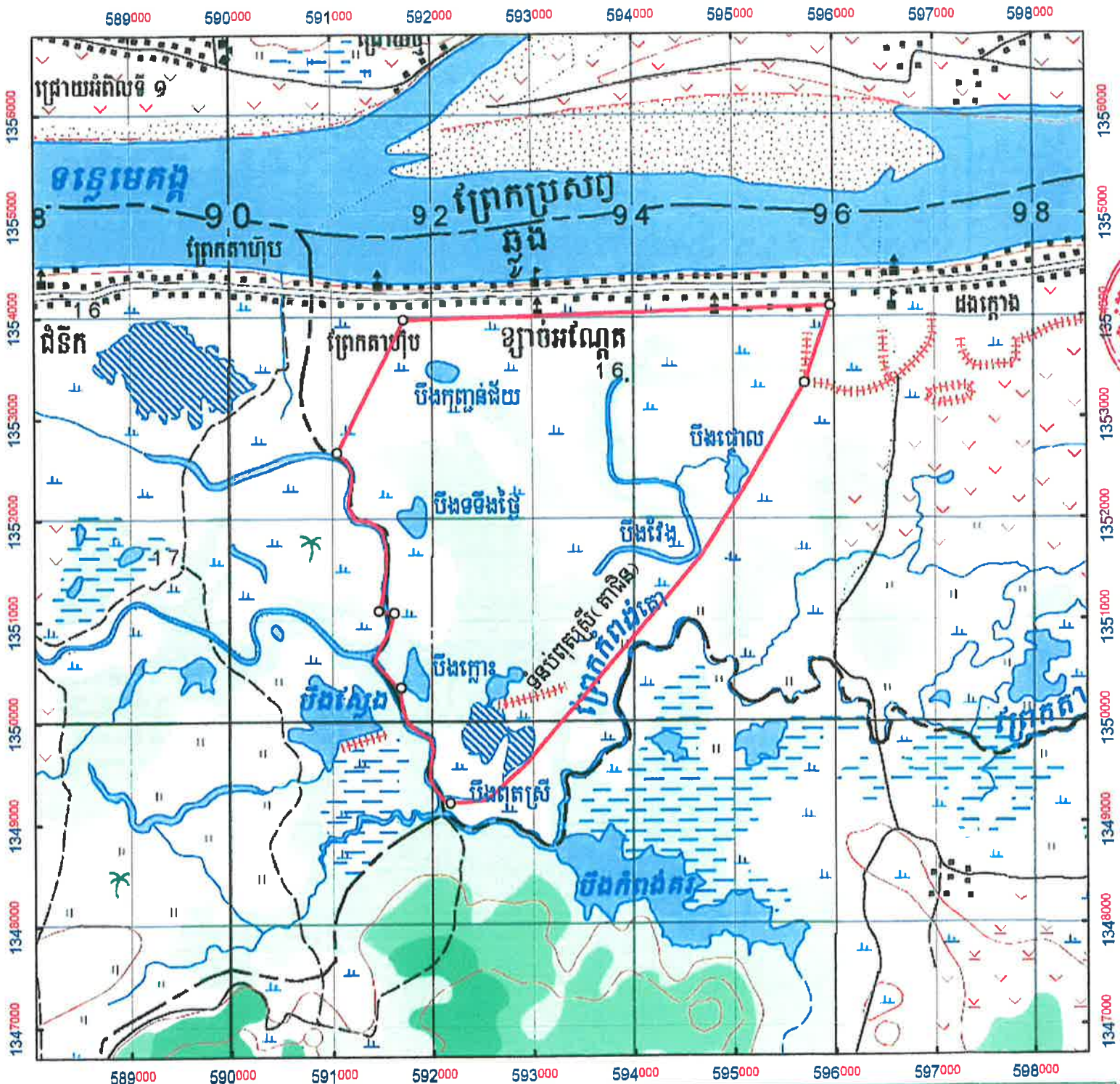
**មេឃុំខ្ពស់អណ្តែត**



**ប៊ុន ឈនហេង**







**សញ្ញាសំគាល់**

ព្រំប្រទល់កន្លែងនេសាទសហគមន៍	ទំនប់ដីលើក
វាលស្រែ	បឹង, ត្រពាំងទឹកដក់ខ្ពស់
ព្រៃឈើស្លឹង	បឹង, ត្រពាំងទឹកដក់មិនខ្ពស់
ព្រៃឈើក្រាស់	សាលារៀន, វត្ត
កំពស់គិតជាម៉ែត្រ	ដំបូក
ខ្សែរយៈកំពស់	ផ្ទះ, ភូមិ
ផ្លូវខ្សាច់	ផ្លូវលំ
ទន្លេ, ព្រែក, ស្ទឹង, អូរ	
មណ្ឌលសុខភាព, មន្ទីរពេទ្យ	

ផ្ទៃក្រឡា : ១៤៤១ ហិកតា  
មាត្រដ្ឋាន ១/ ៥០០០០

COORDINATION SYSTEM  
- Projection : UTM  
- Zone : 48 N  
- Datum : Indian 60  
- Spheroid : Everest  
- Unit : Meter

ខេត្តក្រចេះ

ស្រុកឆ្នុង

**ផែនទីកន្លែងនេសាទសហគមន៍ភូមិ ឃុំខ្សាច់អណ្តែត ស្រុកឆ្នុង ខេត្តក្រចេះ**

លេខ : ..... លេខ : .....

បានឃើញ និងបញ្ជូនមក បានឃើញ និងបញ្ជូនមក ..... ថ្ងៃទី ០៧ ខែ កក្កដា ឆ្នាំ ២០១១

លោកអភិបាលនៃគណៈអភិបាលស្រុកឆ្នុង លោកមេឃុំខ្សាច់អណ្តែត ដើម្បីពិនិត្យ និងសម្រួល ប្រធានគណៈកម្មការសហគមន៍នេសាទ ភូមិ

ដើម្បីពិនិត្យ និងសម្រួល ថ្ងៃទី ០៧ ខែ កក្កដា ឆ្នាំ ២០១១ មេឃុំភូមិមួយ មេឃុំភូមិពីរ

**ប៊ុន ឈន់ហេង**  
លេខ : ១៤៤១ ក/១៣  
បានឃើញ និងបញ្ជូនមក  
លោកនាយអធិការដ្ឋានរដ្ឋបាលជលផលមេគង្គ  
"ដើម្បីពិនិត្យ និងសម្រួល"  
ថ្ងៃទី ០៧ ខែ កក្កដា ឆ្នាំ ២០១១  
នាយខណ្ឌរដ្ឋបាលជលផលក្រចេះ

**សៀង គិន**  
លេខ : ១៧៧៣ ៥១១/ក្រច  
បានឃើញ និងបញ្ជូនមក  
ឯកឧត្តមប្រតិភូរាជរដ្ឋាភិបាលកម្ពុជា ទទួលបន្ទុកជា  
ប្រធានរដ្ឋបាលជលផល ដើម្បីពិនិត្យ និងសម្រួល  
ថ្ងៃទី ១៤ ខែ កក្កដា ឆ្នាំ ២០១១  
អភិបាលនៃគណៈអភិបាលខេត្តក្រចេះ

**ខាំ តឿន**  
លេខ : ១៧៧៤ ៧៧៧/ក  
បានឃើញ និងបញ្ជូនមក  
ឯកឧត្តមរដ្ឋមន្ត្រីក្រសួងកសិកម្ម រុក្ខាប្រមាញ់ និងនេសាទ  
"ដើម្បីពិនិត្យ និងសម្រួល"  
ថ្ងៃទី ១៤ ខែ កក្កដា ឆ្នាំ ២០១១  
ប្រតិភូរាជរដ្ឋាភិបាលកម្ពុជា ទទួលបន្ទុកជា  
ប្រធានរដ្ឋបាលជលផល  
អគ្គនាយករដ្ឋបាលជលផល

**កាំ ឃឹម**



**ព្រះរាជាណាចក្រកម្ពុជា**

ជាតិ សាសនា ព្រះមហាក្សត្រ

**បញ្ជីឈ្មោះសហជីក គណៈកម្មការ និងចលាសម្ព័ន្ធ  
នេសាទសហគមន៍ភូមិថ្មី**

ឈ្មោះសហគមន៍នេសាទ	:	ភូមិថ្មី
ភូមិ	:	ថ្មី
ឃុំ	:	ខ្សាច់អណ្តែត
ស្រុក	:	ឆ្នួង
ខេត្ត	:	ក្រចេះ

បញ្ជីឈ្មោះសមាជិកសហគមន៍នេសាទភូមិថ្មី

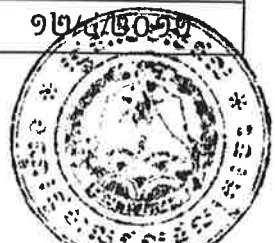
ឃុំ ខ្សាច់អណ្តែត ស្រុក ឆ្លូង ខេត្តក្រចេះ

ចំនួនប្រជាជន ៣៩២ គ្រួសារ

ប្រជាពលរដ្ឋសរុប១៨៦០នាក់ស្រី ៩៧៩នាក់

ចំនួនសមាជិកសហគមន៍នេសាទ ៣១៥ នាក់ ស្រី ១៩០ នាក់

ល.រ	ឈ្មោះ	ភេទ	អាយុ	តួទី	ឃុំ	ស្រុក	មុខរបរ	ថ្ងៃ ខែ ឆ្នាំចូលជាសមាជិក
១	កុយ ឃ្យឺន	ប្រុស	៣១	ថ្មី២	ខ្សាច់អណ្តែត	ឆ្លូង	ធ្វើស្រែ នេសាទ	១២/៤/២០១១
២	កឹ ខន	ប្រុស	៤៤	ថ្មី១	ខ្សាច់អណ្តែត	ឆ្លូង	ធ្វើស្រែ នេសាទ	១២/៤/២០១១
៣	កែវ វិថ្មី	ប្រុស	៤១	ថ្មី២	ខ្សាច់អណ្តែត	ឆ្លូង	ធ្វើស្រែ នេសាទ	១២/៤/២០១១
៤	កែ ចាន់សិហា	ប្រុស	២២	ថ្មី២	ខ្សាច់អណ្តែត	ឆ្លូង	ធ្វើស្រែ នេសាទ	១២/៤/២០១១
៥	កែ ហុង	ប្រុស	៤៩	ថ្មី២	ខ្សាច់អណ្តែត	ឆ្លូង	ធ្វើស្រែ នេសាទ	១២/៤/២០១១
៦	កៅ ទូច	ប្រុស	៤៤	ថ្មី២	ខ្សាច់អណ្តែត	ឆ្លូង	ធ្វើស្រែ នេសាទ	១២/៤/២០១១
៧	កាំង ច្រឹក	ប្រុស	៤៤	ថ្មី២	ខ្សាច់អណ្តែត	ឆ្លូង	ធ្វើស្រែ នេសាទ	១២/៤/២០១១
៨	កាំង ម៉ាឡែន	ស្រី	៣៧	ថ្មី២	ខ្សាច់អណ្តែត	ឆ្លូង	ធ្វើស្រែ នេសាទ	១២/៤/២០១១
៩	កាំង សេងហឹង	ស្រី	៣៣	ថ្មី២	ខ្សាច់អណ្តែត	ឆ្លូង	ធ្វើស្រែ នេសាទ	១២/៤/២០១១
១០	កោះ វ៉ារី	ស្រី	៤៤	ថ្មី២	ខ្សាច់អណ្តែត	ឆ្លូង	ធ្វើស្រែ នេសាទ	១២/៤/២០១១
១១	កោះ សុខលាភ	ស្រី	៣១	ថ្មី១	ខ្សាច់អណ្តែត	ឆ្លូង	ធ្វើស្រែ នេសាទ	១២/៤/២០១១
១២	ក្រាញ គឹមសេង	ស្រី	២៩	ថ្មី២	ខ្សាច់អណ្តែត	ឆ្លូង	ធ្វើស្រែ នេសាទ	១២/៤/២០១១
១៣	ក្រាយ ចន្ទា	ប្រុស	៣៩	ថ្មី២	ខ្សាច់អណ្តែត	ឆ្លូង	ធ្វើស្រែ នេសាទ	១២/៤/២០១១
១៤	ខាត់ ស្រី	ស្រី	២៤	ថ្មី១	ខ្សាច់អណ្តែត	ឆ្លូង	ធ្វើស្រែ នេសាទ	១២/៤/២០១១
១៥	ខឿន ភារី	ប្រុស	៣៩	ថ្មី២	ខ្សាច់អណ្តែត	ឆ្លូង	ធ្វើស្រែ នេសាទ	១២/៤/២០១១
១៦	ខេន ប៊ុនណាត	ប្រុស	៥៨	ថ្មី២	ខ្សាច់អណ្តែត	ឆ្លូង	ធ្វើស្រែ នេសាទ	១២/៤/២០១១
១៧	គង់ រដ្ឋ	ប្រុស	៤៨	ថ្មី២	ខ្សាច់អណ្តែត	ឆ្លូង	ធ្វើស្រែ នេសាទ	១២/៤/២០១១
១៨	គឹម វិណា	ប្រុស	៣៦	ថ្មី១	ខ្សាច់អណ្តែត	ឆ្លូង	ធ្វើស្រែ នេសាទ	១២/៤/២០១១
១៩	គឹម សុខឡែន	ស្រី	២៥	ថ្មី២	ខ្សាច់អណ្តែត	ឆ្លូង	ធ្វើស្រែ នេសាទ	១២/៤/២០១១
២០	គឹម ងួនសេង	ស្រី	៣៩	ថ្មី២	ខ្សាច់អណ្តែត	ឆ្លូង	ធ្វើស្រែ នេសាទ	១២/៤/២០១១
២១	គឹម ដារី	ស្រី	៤០	ថ្មី២	ខ្សាច់អណ្តែត	ឆ្លូង	ធ្វើស្រែ នេសាទ	១២/៤/២០១១
២២	គឹម សេងចាន់	ស្រី	៥៤	ថ្មី២	ខ្សាច់អណ្តែត	ឆ្លូង	ធ្វើស្រែ នេសាទ	១២/៤/២០១១
២៣	គឹម ស្រីស	ស្រី	៤០	ថ្មី២	ខ្សាច់អណ្តែត	ឆ្លូង	ធ្វើស្រែ នេសាទ	១២/៤/២០១១
២៤	គឹក ផារី	ស្រី	២៦	ថ្មី២	ខ្សាច់អណ្តែត	ឆ្លូង	ធ្វើស្រែ នេសាទ	១២/៤/២០១១
២៥	យាង ចាន់ធុ	ស្រី	២៨	ថ្មី២	ខ្សាច់អណ្តែត	ឆ្លូង	ធ្វើនេសាទ	១២/៤/២០១១
២៦	យាង ចិន្តា	ស្រី	៣០	ថ្មី១	ខ្សាច់អណ្តែត	ឆ្លូង	ធ្វើនេសាទ	១២/៤/២០១១
២៧	យាង សេងតូ	ប្រុស	៣៥	ថ្មី២	ខ្សាច់អណ្តែត	ឆ្លូង	ធ្វើនេសាទ	១២/៤/២០១១
២៨	យាង ឡាមី	ស្រី	២២	ថ្មី២	ខ្សាច់អណ្តែត	ឆ្លូង	ធ្វើនេសាទ	១២/៤/២០១១
២៩	យាងបី ប៊ុនហេង	ប្រុស	២៤	ថ្មី២	ខ្សាច់អណ្តែត	ឆ្លូង	ធ្វើនេសាទ	១២/៤/២០១១

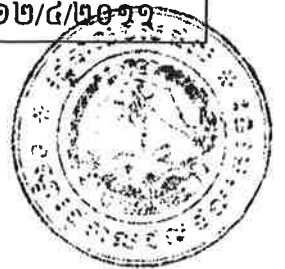


៣០	យាងបី មករា	ប្រុស	២៩	ថ្ងៃ២	ខ្លោងអណ្តែត	ឆ្លង	ធ្វើនេសាទ	១២/៤/២០១១
៣១	យី សុខចាន់	ស្រី	៣០	ថ្ងៃ២	ខ្លោងអណ្តែត	ឆ្លង	ធ្វើនេសាទ	១២/៤/២០១១
៣២	ងន សុខលេន	ស្រី	៣១	ថ្ងៃ២	ខ្លោងអណ្តែត	ឆ្លង	ធ្វើនេសាទ	១២/៤/២០១១
៣៣	ងិន តឹមធុន	ប្រុស	៤៨	ថ្ងៃ២	ខ្លោងអណ្តែត	ឆ្លង	ធ្វើនេសាទ	១២/៤/២០១១
៣៤	ងិន ចារី	ប្រុស	៣២	ថ្ងៃ២	ខ្លោងអណ្តែត	ឆ្លង	ធ្វើនេសាទ	១២/៤/២០១១
៣៥	ងិន ស៊ីណាន	ស្រី	៤៣	ថ្ងៃ២	ខ្លោងអណ្តែត	ឆ្លង	ធ្វើនេសាទ	១២/៤/២០១១
៣៦	ងិន ស៊ីវ៉ាន	ស្រី	៣៩	ថ្ងៃ២	ខ្លោងអណ្តែត	ឆ្លង	ធ្វើស្រែ នេសាទ	១២/៤/២០១១
៣៧	ងិន ស្រីពេជ្រ	ស្រី	២៣	ថ្ងៃ២	ខ្លោងអណ្តែត	ឆ្លង	ធ្វើស្រែ នេសាទ	១២/៤/២០១១
៣៨	ងី សេងហាក់	ស្រី	៤២	ថ្ងៃ២	ខ្លោងអណ្តែត	ឆ្លង	ធ្វើស្រែ នេសាទ	១២/៤/២០១១
៣៩	ងី សេងហួន	ស្រី	៣៤	ថ្ងៃ១	ខ្លោងអណ្តែត	ឆ្លង	ធ្វើស្រែ នេសាទ	១២/៤/២០១១
៤០	ងឹម សុភូ	ប្រុស	៣៩	ថ្ងៃ២	ខ្លោងអណ្តែត	ឆ្លង	ធ្វើស្រែ នេសាទ	១២/៤/២០១១
៤១	ងឹម សុវត្តា	ប្រុស	២៣	ថ្ងៃ២	ខ្លោងអណ្តែត	ឆ្លង	ធ្វើស្រែ នេសាទ	១២/៤/២០១១
៤២	ងឹម សេងចារី	ស្រី	៣២	ថ្ងៃ២	ខ្លោងអណ្តែត	ឆ្លង	ធ្វើស្រែ នេសាទ	១២/៤/២០១១
៤៣	ងួន រុក្ខជា	ប្រុស	៤០	ថ្ងៃ១	ខ្លោងអណ្តែត	ឆ្លង	ធ្វើនេសាទ	១២/៤/២០១១
៤៤	ច ចាន់ថន	ប្រុស	៣៧	ថ្ងៃ២	ខ្លោងអណ្តែត	ឆ្លង	ធ្វើនេសាទ	១២/៤/២០១១
៤៥	ចាយ ភេទ	ប្រុស	៦០	ថ្ងៃ២	ខ្លោងអណ្តែត	ឆ្លង	ធ្វើនេសាទ	១២/៤/២០១១
៤៦	ចាយ សុរិសេស	ប្រុស	៣៧	ថ្ងៃ២	ខ្លោងអណ្តែត	ឆ្លង	ធ្វើនេសាទ	១២/៤/២០១១
៤៧	ចឹង ឌីណា	ស្រី	៤៥	ថ្ងៃ២	ខ្លោងអណ្តែត	ឆ្លង	ធ្វើនេសាទ	១២/៤/២០១១
៤៨	ចឹង វង់	ប្រុស	៣៨	ថ្ងៃ២	ខ្លោងអណ្តែត	ឆ្លង	ធ្វើនេសាទ	១២/៤/២០១១
៤៩	ចឹង សុផល	ប្រុស	៤០	ថ្ងៃ២	ខ្លោងអណ្តែត	ឆ្លង	ធ្វើនេសាទ	១២/៤/២០១១
៥០	ចឹង សួស្តី	ប្រុស	២២	ថ្ងៃ២	ខ្លោងអណ្តែត	ឆ្លង	ធ្វើនេសាទ	១២/៤/២០១១
៥១	ចឹង ស្រីណេ	ស្រី	២៤	ថ្ងៃ២	ខ្លោងអណ្តែត	ឆ្លង	ធ្វើនេសាទ	១២/៤/២០១១
៥២	ចេង ចំរុង	ប្រុស	២២	ថ្ងៃ២	ខ្លោងអណ្តែត	ឆ្លង	ធ្វើនេសាទ	១២/៤/២០១១
៥៣	ចេង ចំរើន	ប្រុស	៤២	ថ្ងៃ២	ខ្លោងអណ្តែត	ឆ្លង	ធ្វើនេសាទ	១២/៤/២០១១
៥៤	ចេង សេងហិ	ប្រុស	២៦	ថ្ងៃ២	ខ្លោងអណ្តែត	ឆ្លង	ធ្វើនេសាទ	១២/៤/២០១១
៥៥	ចេប បញ្ញា	ប្រុស	២២	ថ្ងៃ១	ខ្លោងអណ្តែត	ឆ្លង	ធ្វើនេសាទ	១២/៤/២០១១
៥៦	ចេប សង្ហា	ប្រុស	២៥	ថ្ងៃ១	ខ្លោងអណ្តែត	ឆ្លង	ធ្វើនេសាទ	១២/៤/២០១១
៥៧	ចេប ស៊ីថា	ប្រុស	២៧	ថ្ងៃ២	ខ្លោងអណ្តែត	ឆ្លង	ធ្វើនេសាទ	១២/៤/២០១១
៥៨	ចេប សុភា	ស្រី	២៣	ថ្ងៃ២	ខ្លោងអណ្តែត	ឆ្លង	ធ្វើនេសាទ	១២/៤/២០១១
៥៩	ច្រាយ សុងហិង	ប្រុស	៥៧	ថ្ងៃ២	ខ្លោងអណ្តែត	ឆ្លង	ធ្វើនេសាទ	១២/៤/២០១១
៦០	ច្រាំង លីខេង	ស្រី	២៦	ថ្ងៃ២	ខ្លោងអណ្តែត	ឆ្លង	ធ្វើនេសាទ	១២/៤/២០១១
៦១	ច្រាំង លីនេង	ស្រី	២២	ថ្ងៃ១	ខ្លោងអណ្តែត	ឆ្លង	ធ្វើនេសាទ	១២/៤/២០១១
៦២	ច្រាំង វិទ្យា	ស្រី	២៩	ថ្ងៃ២	ខ្លោងអណ្តែត	ឆ្លង	ធ្វើនេសាទ	១២/៤/២០១១
៦៣	ឆយ ឌីន	ស្រី	២៩	ថ្ងៃ២	ខ្លោងអណ្តែត	ឆ្លង	ធ្វើនេសាទ	១២/៤/២០១១
៦៤	ឆាន សុខមី	ស្រី	២៣	ថ្ងៃ២	ខ្លោងអណ្តែត	ឆ្លង	ធ្វើនេសាទ	១២/៤/២០១១





៦៥	ឆាន់ សេងឆាយ	ប្រុស	២២	៥២	ខ្ជាប់អណ្តែត	ឆ្លង	ធ្វើនេសាទ	១២/៤/២០១១
៦៦	ឆាយ ចាន់សុម៉ែ	ស្រី	២២	៥១	ខ្ជាប់អណ្តែត	ឆ្លង	ធ្វើនេសាទ	១២/៤/២០១១
៦៧	ឆេត ឆៃយ៉ា	ស្រី	៣១	៥២	ខ្ជាប់អណ្តែត	ឆ្លង	ធ្វើនេសាទ	១២/៤/២០១១
៦៨	ឆៃ គាមនី	ស្រី	៤៣	៥២	ខ្ជាប់អណ្តែត	ឆ្លង	ធ្វើនេសាទ	១២/៤/២០១១
៦៩	ឆៃ ឌីណា	ស្រី	៤៤	៥២	ខ្ជាប់អណ្តែត	ឆ្លង	ធ្វើនេសាទ	១២/៤/២០១១
៧០	ឆៃ ភូមី	ស្រី	៤១	៥២	ខ្ជាប់អណ្តែត	ឆ្លង	ធ្វើស្រែ នេសាទ	១២/៤/២០១១
៧១	ឆៃ សុខន	ស្រី	៤៨	៥២	ខ្ជាប់អណ្តែត	ឆ្លង	ធ្វើស្រែ នេសាទ	១២/៤/២០១១
៧២	ឆៃ សុខិន	ស្រី	៤២	៥២	ខ្ជាប់អណ្តែត	ឆ្លង	ធ្វើស្រែ នេសាទ	១២/៤/២០១១
៧៣	ឆៃ សុខុម	ស្រី	៤៤	៥២	ខ្ជាប់អណ្តែត	ឆ្លង	ធ្វើស្រែ នេសាទ	១២/៤/២០១១
៧៤	ឆោ ភូរៈ	ប្រុស	៤៧	៥២	ខ្ជាប់អណ្តែត	ឆ្លង	ធ្វើស្រែ នេសាទ	១២/៤/២០១១
៧៥	ជា សុភក្រ	ប្រុស	២៩	៥២	ខ្ជាប់អណ្តែត	ឆ្លង	ធ្វើស្រែ នេសាទ	១២/៤/២០១១
៧៦	ជាតិ ម៉ាលីន	ស្រី	២២	៥២	ខ្ជាប់អណ្តែត	ឆ្លង	ធ្វើស្រែ នេសាទ	១២/៤/២០១១
៧៧	ជិន គឹមលន	ប្រុស	៣៩	៥២	ខ្ជាប់អណ្តែត	ឆ្លង	ធ្វើស្រែ នេសាទ	១២/៤/២០១១
៧៨	ជិន ឈុនហ៊ាង	ស្រី	៤៤	៥១	ខ្ជាប់អណ្តែត	ឆ្លង	ធ្វើស្រែ នេសាទ	១២/៤/២០១១
៧៩	ជីវ ឆរី	ស្រី	៤៦	៥២	ខ្ជាប់អណ្តែត	ឆ្លង	ធ្វើស្រែ នេសាទ	១២/៤/២០១១
៨០	ជីវ ឆអេង	ស្រី	៣៩	៥២	ខ្ជាប់អណ្តែត	ឆ្លង	ធ្វើស្រែ នេសាទ	១២/៤/២០១១
៨១	ជឹម ប៊ុនណាត	ស្រី	៥៨	៥២	ខ្ជាប់អណ្តែត	ឆ្លង	ធ្វើស្រែ នេសាទ	១២/៤/២០១១
៨២	ជឹម ប៊ុនធឿន	ស្រី	៣១	៥២	ខ្ជាប់អណ្តែត	ឆ្លង	ធ្វើស្រែ នេសាទ	១២/៤/២០១១
៨៣	ជឹម សុំដាក់	ប្រុស	៣៨	៥២	ខ្ជាប់អណ្តែត	ឆ្លង	ធ្វើនេសាទ	១២/៤/២០១១
៨៤	ជិន ធីល្លិន	ស្រី	៣៣	៥២	ខ្ជាប់អណ្តែត	ឆ្លង	ធ្វើនេសាទ	១២/៤/២០១១
៨៥	ជុត អេងណាត	ស្រី	២៤	៥២	ខ្ជាប់អណ្តែត	ឆ្លង	ធ្វើនេសាទ	១២/៤/២០១១
៨៦	ជុត អេងនី	ស្រី	៣១	៥២	ខ្ជាប់អណ្តែត	ឆ្លង	ធ្វើនេសាទ	១២/៤/២០១១
៨៧	ជួន ចាន់ណា	ប្រុស	២៧	៥១	ខ្ជាប់អណ្តែត	ឆ្លង	ធ្វើស្រែ នេសាទ	១២/៤/២០១១
៨៨	ជំ ធារី	ប្រុស	៣៦	៥២	ខ្ជាប់អណ្តែត	ឆ្លង	ធ្វើស្រែ នេសាទ	១២/៤/២០១១
៨៩	ញឹម សុខន	ស្រី	៥១	៥១	ខ្ជាប់អណ្តែត	ឆ្លង	ធ្វើស្រែ នេសាទ	១២/៤/២០១១
៩០	ឌី ស្រីពៅ	ប្រុស	២៤	៥២	ខ្ជាប់អណ្តែត	ឆ្លង	ធ្វើស្រែ នេសាទ	១២/៤/២០១១
៩១	ឌឹក សាវ៉ែន	ស្រី	២៣	៥១	ខ្ជាប់អណ្តែត	ឆ្លង	ធ្វើនេសាទ	១២/៤/២០១១
៩២	តាំង កេកឡាង	ប្រុស	២៣	៥១	ខ្ជាប់អណ្តែត	ឆ្លង	ធ្វើនេសាទ	១២/៤/២០១១
៩៣	ទឹម ជានិត្យ	ស្រី	២៦	៥១	ខ្ជាប់អណ្តែត	ឆ្លង	ធ្វើនេសាទ	១២/៤/២០១១
៩៤	ទឹម វិបុល	ប្រុស	២៧	៥១	ខ្ជាប់អណ្តែត	ឆ្លង	ធ្វើនេសាទ	១២/៤/២០១១
៩៥	ទ្រី សុខលី	ស្រី	៣០	៥១	ខ្ជាប់អណ្តែត	ឆ្លង	ធ្វើនេសាទ	១២/៤/២០១១
៩៦	ទ្រី សុផល	ប្រុស	៣០	៥១	ខ្ជាប់អណ្តែត	ឆ្លង	ធ្វើនេសាទ	១២/៤/២០១១
៩៧	ធីម ចាន់វិទ្ធិ	ស្រី	២៥	៥១	ខ្ជាប់អណ្តែត	ឆ្លង	ធ្វើនេសាទ	១២/៤/២០១១
៩៨	នី ហុងសាយ	ស្រី	៣៧	៥១	ខ្ជាប់អណ្តែត	ឆ្លង	ធ្វើនេសាទ	១២/៤/២០១១
៩៩	បី សេងជាន	ប្រុស	២៦	៥២	ខ្ជាប់អណ្តែត	ឆ្លង	ធ្វើនេសាទ	១២/៤/២០១១



១០០	យិន សេងលាង	ស្រី	២៧	២១	ខ្យាច់អណ្តែត	ឆ្មង	ធ្វើនេសាទ	១២/៤/២០១១
១០១	យ៉េម ប៉ូលីស	ស្រី	២៤	២១	ខ្យាច់អណ្តែត	ឆ្មង	ធ្វើនេសាទ	១២/៤/២០១១
១០២	យ៉េម ស្រីទិច	ប្រុស	២៣	២១	ខ្យាច់អណ្តែត	ឆ្មង	ធ្វើស្រែ នេសាទ	១២/៤/២០១១
១០៣	លេខ សុខមី	ស្រី	៣០	២១	ខ្យាច់អណ្តែត	ឆ្មង	ធ្វើស្រែ នេសាទ	១២/៤/២០១១
១០៤	សុខ គឹមសិទ្ធិ	ប្រុស	២៧	២១	ខ្យាច់អណ្តែត	ឆ្មង	ធ្វើស្រែ នេសាទ	១២/៤/២០១១
១០៥	សុខ ដាក់	ប្រុស	២៥	២១	ខ្យាច់អណ្តែត	ឆ្មង	ធ្វើនេសាទ	១២/៤/២០១១
១០៦	សុង លាងហិង	ស្រី	២១	២១	ខ្យាច់អណ្តែត	ឆ្មង	ធ្វើនេសាទ	១២/៤/២០១១
១០៧	សុង លាងហេង	ប្រុស	២៥	២១	ខ្យាច់អណ្តែត	ឆ្មង	ធ្វើនេសាទ	១២/៤/២០១១
១០៨	សេង ស្រីអែម	ស្រី	២៧	២១	ខ្យាច់អណ្តែត	ឆ្មង	ធ្វើនេសាទ	១២/៤/២០១១
១០៩	សេង ហិត	ស្រី	៤៨	២១	ខ្យាច់អណ្តែត	ឆ្មង	ធ្វើនេសាទ	១២/៤/២០១១
១១០	សំ ពិសី	ស្រី	២៥	២១	ខ្យាច់អណ្តែត	ឆ្មង	ធ្វើនេសាទ	១២/៤/២០១១
១១១	ស្រាង លាងសេង	ប្រុស	២៥	២១	ខ្យាច់អណ្តែត	ឆ្មង	ធ្វើនេសាទ	១២/៤/២០១១
១១២	ស្វាយ ប៊ុនចេង	ប្រុស	៣៩	២២	ខ្យាច់អណ្តែត	ឆ្មង	ធ្វើនេសាទ	១២/៤/២០១១
១១៣	ហាម ស	ស្រី	៣០	២១	ខ្យាច់អណ្តែត	ឆ្មង	ធ្វើនេសាទ	១២/៤/២០១១
១១៤	ហាម ស៊ឹម	ស្រី	៣៧	២១	ខ្យាច់អណ្តែត	ឆ្មង	ធ្វើនេសាទ	១២/៤/២០១១
១១៥	ហាម សុខមេង	ស្រី	២៧	២១	ខ្យាច់អណ្តែត	ឆ្មង	ធ្វើនេសាទ	១២/៤/២០១១
១១៦	ហាន រតនៈ	ស្រី	២៨	២១	ខ្យាច់អណ្តែត	ឆ្មង	ធ្វើនេសាទ	១២/៤/២០១១
១១៧	ហែម វីដា	ប្រុស	២៩	២១	ខ្យាច់អណ្តែត	ឆ្មង	ធ្វើនេសាទ	១២/៤/២០១១
១១៨	ហោ សុខា	ប្រុស	២១	២១	ខ្យាច់អណ្តែត	ឆ្មង	ធ្វើនេសាទ	១២/៤/២០១១
១១៩	ឡុម យុនអឿន	ស្រី	៥៧	២១	ខ្យាច់អណ្តែត	ឆ្មង	ធ្វើនេសាទ	១២/៤/២០១១
១២០	ឡុវ គឹមស្រីវ	ស្រី	២៣	២១	ខ្យាច់អណ្តែត	ឆ្មង	ធ្វើនេសាទ	១២/៤/២០១១
១២១	ឡុវ ធីហ្គុក	ស្រី	២៤	២១	ខ្យាច់អណ្តែត	ឆ្មង	ធ្វើនេសាទ	១២/៤/២០១១
១២២	អន វីជិត	ប្រុស	២៣	២១	ខ្យាច់អណ្តែត	ឆ្មង	ធ្វើនេសាទ	១២/៤/២០១១
១២៣	អ៊ឹម ម៉ាក់	ស្រី	២៣	២១	ខ្យាច់អណ្តែត	ឆ្មង	ធ្វើនេសាទ	១២/៤/២០១១
១២៤	ឈិន កែម	ប្រុស	៣២	២២	ខ្យាច់អណ្តែត	ឆ្មង	ធ្វើនេសាទ	១២/៤/២០១១
១២៥	ឈៀវ ដាច់ង	ប្រុស	២៣	២២	ខ្យាច់អណ្តែត	ឆ្មង	ធ្វើនេសាទ	១២/៤/២០១១
១២៦	ឈៀវ បញ្ញា	ស្រី	២៤	២១	ខ្យាច់អណ្តែត	ឆ្មង	ធ្វើនេសាទ	១២/៤/២០១១
១២៧	ញឹម ស៊ីដា	ស្រី	៣០	២១	ខ្យាច់អណ្តែត	ឆ្មង	ធ្វើស្រែ នេសាទ	១២/៤/២០១១
១២៨	ឌឹម លីមេង	ប្រុស	៥១	២២	ខ្យាច់អណ្តែត	ឆ្មង	ធ្វើស្រែ នេសាទ	១២/៤/២០១១
១២៩	ណាំ ឌីណាល់	ប្រុស	៣០	២២	ខ្យាច់អណ្តែត	ឆ្មង	ធ្វើស្រែ នេសាទ	១២/៤/២០១១
១៣០	ព្រឹក ប៊ុនចន	ប្រុស	៣៨	២២	ខ្យាច់អណ្តែត	ឆ្មង	ធ្វើស្រែ នេសាទ	១២/៤/២០១១
១៣១	ថា សារី	ស្រី	២៨	២២	ខ្យាច់អណ្តែត	ឆ្មង	ធ្វើស្រែ នេសាទ	១២/៤/២០១១
១៣២	កឹង ត្នា	ប្រុស	៣៧	២១	ខ្យាច់អណ្តែត	ឆ្មង	ធ្វើស្រែ នេសាទ	១២/៤/២០១១
១៣៣	កឹង ត្នូ	ប្រុស	៤១	២១	ខ្យាច់អណ្តែត	ឆ្មង	ធ្វើស្រែ នេសាទ	១២/៤/២០១១
១៣៤	កឹង គាង	ស្រី	៤៥	២១	ខ្យាច់អណ្តែត	ឆ្មង	ធ្វើស្រែ នេសាទ	១២/៤/២០១១



១៣៥	កឹង ចាន់ជេត	ស្រី	៥៥	២១	ខ្យាច់អណ្តែត	ឆ្នង	ធ្វើស្រែ នេសាទ	១២/៤/២០១១
១៣៦	កូរ ខឿន	ប្រុស	៥០	២១	ខ្យាច់អណ្តែត	ឆ្នង	ធ្វើស្រែ នេសាទ	១២/៤/២០១១
១៣៧	កាំង វ៉ា	ប្រុស	៣០	២១	ខ្យាច់អណ្តែត	ឆ្នង	ធ្វើស្រែ នេសាទ	១២/៤/២០១១
១៣៨	ក្រូច សុខចាន់	ប្រុស	៤៤	២១	ខ្យាច់អណ្តែត	ឆ្នង	ធ្វើស្រែ នេសាទ	១២/៤/២០១១
១៣៩	ខាត់ ខា	ស្រី	៣២	២១	ខ្យាច់អណ្តែត	ឆ្នង	ធ្វើស្រែ នេសាទ	១២/៤/២០១១
១៤០	ខាត់ វណ្ណៈ	ប្រុស	២៩	២១	ខ្យាច់អណ្តែត	ឆ្នង	ធ្វើស្រែ នេសាទ	១២/៤/២០១១
១៤១	ខេន ប៊ុនណាន	ប្រុស	៥៥	២១	ខ្យាច់អណ្តែត	ឆ្នង	ធ្វើស្រែ នេសាទ	១២/៤/២០១១
១៤២	ខេន ស៊ីថា	ប្រុស	៣៩	២១	ខ្យាច់អណ្តែត	ឆ្នង	ធ្វើស្រែ នេសាទ	១២/៤/២០១១
១៤៣	ខេន ឡាមី	ស្រី	៣២	២១	ខ្យាច់អណ្តែត	ឆ្នង	ធ្វើស្រែ នេសាទ	១២/៤/២០១១
១៤៤	គង់ សុផល	ស្រី	២៥	២២	ខ្យាច់អណ្តែត	ឆ្នង	ធ្វើស្រែ នេសាទ	១២/៤/២០១១
១៤៥	គិន ហុងគី	ស្រី	៥០	២១	ខ្យាច់អណ្តែត	ឆ្នង	ធ្វើស្រែ នេសាទ	១២/៤/២០១១
១៤៦	គឹម សុខលាប	ស្រី	២៤	២២	ខ្យាច់អណ្តែត	ឆ្នង	ធ្វើស្រែ នេសាទ	១២/៤/២០១១
១៤៧	គីរី គឹមឆុន	ប្រុស	៥២	២១	ខ្យាច់អណ្តែត	ឆ្នង	ធ្វើស្រែ នេសាទ	១២/៤/២០១១
១៤៨	គឹម មេង	ប្រុស	៤៧	២១	ខ្យាច់អណ្តែត	ឆ្នង	ធ្វើនេសាទ	១២/៤/២០១១
១៤៩	គួន សុខលាង	ប្រុស	៣១	២២	ខ្យាច់អណ្តែត	ឆ្នង	ធ្វើនេសាទ	១២/៤/២០១១
១៥០	យឹម ខុនវិទ្ធិ	ប្រុស	៣៥	២១	ខ្យាច់អណ្តែត	ឆ្នង	ធ្វើនេសាទ	១២/៤/២០១១
១៥១	ងាយ វិចារ	ប្រុស	៣៣	២១	ខ្យាច់អណ្តែត	ឆ្នង	ធ្វើនេសាទ	១២/៤/២០១១
១៥២	ងិន សេងរ៉ែន	ប្រុស	២៧	២១	ខ្យាច់អណ្តែត	ឆ្នង	ធ្វើនេសាទ	១២/៤/២០១១
១៥៣	ងី ប៊ុណ្ណាត	ប្រុស	២៩	២១	ខ្យាច់អណ្តែត	ឆ្នង	ធ្វើនេសាទ	១២/៤/២០១១
១៥៤	ងី សុផល	ស្រី	២៧	២១	ខ្យាច់អណ្តែត	ឆ្នង	ធ្វើនេសាទ	១២/៤/២០១១
១៥៥	ងឹម ផារី	ប្រុស	៥១	២១	ខ្យាច់អណ្តែត	ឆ្នង	ធ្វើនេសាទ	១២/៤/២០១១
១៥៦	ចាន់ កក្កដា	ស្រី	៣៣	២១	ខ្យាច់អណ្តែត	ឆ្នង	ធ្វើនេសាទ	១២/៤/២០១១
១៥៧	ចាន់ ណារី	ស្រី	៣៣	២១	ខ្យាច់អណ្តែត	ឆ្នង	ធ្វើនេសាទ	១២/៤/២០១១
១៥៨	ចាន់ រដ្ឋា	ប្រុស	៤០	២១	ខ្យាច់អណ្តែត	ឆ្នង	ធ្វើនេសាទ	១២/៤/២០១១
១៥៩	ចេង គឹមចុន	ប្រុស	៣៨	២១	ខ្យាច់អណ្តែត	ឆ្នង	ធ្វើនេសាទ	១២/៤/២០១១
១៦០	ចេង វេង	ប្រុស	៦០	២១	ខ្យាច់អណ្តែត	ឆ្នង	ធ្វើនេសាទ	១២/៤/២០១១
១៦១	ចេង សុភក្ខ	ប្រុស	២៧	២១	ខ្យាច់អណ្តែត	ឆ្នង	ធ្វើនេសាទ	១២/៤/២០១១
១៦២	ច្រាំង ឈុនមេង	ប្រុស	៤៣	២១	ខ្យាច់អណ្តែត	ឆ្នង	ធ្វើនេសាទ	១២/៤/២០១១
១៦៣	ឆម ស្រីម៉ៅ	ស្រី	២៨	២១	ខ្យាច់អណ្តែត	ឆ្នង	ធ្វើនេសាទ	១២/៤/២០១១
១៦៤	ឆឹង ហុន	ប្រុស	៥៤	២១	ខ្យាច់អណ្តែត	ឆ្នង	ធ្វើនេសាទ	១២/៤/២០១១
១៦៥	ឆេង ទុច	ប្រុស	៣៣	២១	ខ្យាច់អណ្តែត	ឆ្នង	ធ្វើនេសាទ	១២/៤/២០១១
១៦៦	ឆេង ពិសាល	ប្រុស	៣១	២១	ខ្យាច់អណ្តែត	ឆ្នង	ធ្វើនេសាទ	១២/៤/២០១១
១៦៧	ឆេង សុភី	ស្រី	៥០	២១	ខ្យាច់អណ្តែត	ឆ្នង	ធ្វើនេសាទ	១២/៤/២០១១
១៦៨	ឆេង ស្រីម៉ុំ	ស្រី	៣៧	២១	ខ្យាច់អណ្តែត	ឆ្នង	ធ្វើនេសាទ	១២/៤/២០១១
១៦៩	ជន ជីន	ប្រុស	៥៣	២២	ខ្យាច់អណ្តែត	ឆ្នង	ធ្វើនេសាទ	១២/៤/២០១១



១៧០	ជា ផល្លា	ស្រី	២៨	ថ្ងៃ១	ខ្យាច់អណ្តែត	ឆ្លង	ធ្វើនេសាទ	១២/៤/២០១១
១៧១	ជា សុខគង់	ប្រុស	៣៧	ថ្ងៃ២	ខ្យាច់អណ្តែត	ឆ្លង	ធ្វើនេសាទ	១២/៤/២០១១
១៧២	ជា អន	ប្រុស	៥៥	ថ្ងៃ១	ខ្យាច់អណ្តែត	ឆ្លង	ធ្វើស្រែ នេសាទ	១២/៤/២០១១
១៧៣	ជិន សុខនី	ស្រី	៣៧	ថ្ងៃ១	ខ្យាច់អណ្តែត	ឆ្លង	ធ្វើស្រែ នេសាទ	១២/៤/២០១១
១៧៤	ជិន ធឿន	ប្រុស	៤១	ថ្ងៃ១	ខ្យាច់អណ្តែត	ឆ្លង	ធ្វើស្រែ នេសាទ	១២/៤/២០១១
១៧៥	ជឹម ស្រីតូច	ស្រី	៣៥	ថ្ងៃ១	ខ្យាច់អណ្តែត	ឆ្លង	ធ្វើស្រែ នេសាទ	១២/៤/២០១១
១៧៦	ជួន រលក្ខ	ស្រី	២២	ថ្ងៃ២	ខ្យាច់អណ្តែត	ឆ្លង	ធ្វើស្រែ នេសាទ	១២/៤/២០១១
១៧៧	ញឹម ប៊ុនថន	ប្រុស	៥៤	ថ្ងៃ១	ខ្យាច់អណ្តែត	ឆ្លង	ធ្វើស្រែ នេសាទ	១២/៤/២០១១
១៧៨	ញឹម សុខុម	ស្រី	៣៤	ថ្ងៃ១	ខ្យាច់អណ្តែត	ឆ្លង	ធ្វើស្រែ នេសាទ	១២/៤/២០១១
១៧៩	ឌី សុខនា	ប្រុស	៣២	ថ្ងៃ១	ខ្យាច់អណ្តែត	ឆ្លង	ធ្វើស្រែ នេសាទ	១២/៤/២០១១
១៨០	ឌឹម ពៅ	ប្រុស	៣២	ថ្ងៃ២	ខ្យាច់អណ្តែត	ឆ្លង	ធ្វើស្រែ នេសាទ	១២/៤/២០១១
១៨១	ឌីវ អេងលាភ	ស្រី	២៦	ថ្ងៃ២	ខ្យាច់អណ្តែត	ឆ្លង	ធ្វើស្រែ នេសាទ	១២/៤/២០១១
១៨២	ណុល ចិន្តា	ស្រី	២១	ថ្ងៃ២	ខ្យាច់អណ្តែត	ឆ្លង	ធ្វើស្រែ នេសាទ	១២/៤/២០១១
១៨៣	ណុល សុខា	ស្រី	២៤	ថ្ងៃ២	ខ្យាច់អណ្តែត	ឆ្លង	ធ្វើនេសាទ	១២/៤/២០១១
១៨៤	ណោ ប៊ុនណា	ប្រុស	២៩	ថ្ងៃ១	ខ្យាច់អណ្តែត	ឆ្លង	ធ្វើនេសាទ	១២/៤/២០១១
១៨៥	ណោ ប៊ុនថាន	ប្រុស	៤៧	ថ្ងៃ១	ខ្យាច់អណ្តែត	ឆ្លង	ធ្វើនេសាទ	១២/៤/២០១១
១៨៦	តឹម ស៊ីថា	ប្រុស	៤២	ថ្ងៃ១	ខ្យាច់អណ្តែត	ឆ្លង	ធ្វើនេសាទ	១២/៤/២០១១
១៨៧	តៃ យាង	ប្រុស	៥៣	ថ្ងៃ១	ខ្យាច់អណ្តែត	ឆ្លង	ធ្វើនេសាទ	១២/៤/២០១១
១៨៨	ថោ សុខលី	ស្រី	៤២	ថ្ងៃ២	ខ្យាច់អណ្តែត	ឆ្លង	ធ្វើនេសាទ	១២/៤/២០១១
១៨៩	ទឹង មុនី	ប្រុស	៥៥	ថ្ងៃ១	ខ្យាច់អណ្តែត	ឆ្លង	ធ្វើនេសាទ	១២/៤/២០១១
៩០	ទឹម សុខឡេន	ស្រី	២៤	ថ្ងៃ២	ខ្យាច់អណ្តែត	ឆ្លង	ធ្វើនេសាទ	១២/៤/២០១១
៩១	ទុយ សុខខន	ស្រី	៥៤	ថ្ងៃ២	ខ្យាច់អណ្តែត	ឆ្លង	ធ្វើនេសាទ	១២/៤/២០១១
៩២	ទូច រដ្ឋា	ស្រី	២៣	ថ្ងៃ២	ខ្យាច់អណ្តែត	ឆ្លង	ធ្វើនេសាទ	១២/៤/២០១១
៩៣	ទ្រី ថារី	ស្រី	៤១	ថ្ងៃ២	ខ្យាច់អណ្តែត	ឆ្លង	ធ្វើនេសាទ	១២/៤/២០១១
៩៤	ធាវ ម៉ាប់	ប្រុស	៣៩	ថ្ងៃ២	ខ្យាច់អណ្តែត	ឆ្លង	ធ្វើនេសាទ	១២/៤/២០១១
៩៥	ធាវ មឿន	ប្រុស	២៤	ថ្ងៃ២	ខ្យាច់អណ្តែត	ឆ្លង	ធ្វើនេសាទ	១២/៤/២០១១
៩៦	ធីម ដារ៉ា	ប្រុស	២៤	ថ្ងៃ១	ខ្យាច់អណ្តែត	ឆ្លង	ធ្វើនេសាទ	១២/៤/២០១១
៩៧	ធីម ដារិទ្ធ	ប្រុស	២០	ថ្ងៃ១	ខ្យាច់អណ្តែត	ឆ្លង	ធ្វើនេសាទ	១២/៤/២០១១
៩៨	ធីម ប៊ុនថាត	ស្រី	៣០	ថ្ងៃ១	ខ្យាច់អណ្តែត	ឆ្លង	ធ្វើនេសាទ	១២/៤/២០១១
៩៩	នី តឹមស្រី	ស្រី	២៤	ថ្ងៃ២	ខ្យាច់អណ្តែត	ឆ្លង	ធ្វើនេសាទ	១២/៤/២០១១
០០	នេត សុខគង់	ប្រុស	៣២	ថ្ងៃ១	ខ្យាច់អណ្តែត	ឆ្លង	ធ្វើនេសាទ	១២/៤/២០១១
១	ប៉ែន ប៊ុនថុល	ប្រុស	៣៤	ថ្ងៃ១	ខ្យាច់អណ្តែត	ឆ្លង	ធ្វើនេសាទ	១២/៤/២០១១
២	ផាន សុផែ	ប្រុស	៣៦	ថ្ងៃ២	ខ្យាច់អណ្តែត	ឆ្លង	ធ្វើនេសាទ	១២/៤/២០១១
៣	ផេង សុផា	ប្រុស	៤១	ថ្ងៃ១	ខ្យាច់អណ្តែត	ឆ្លង	ធ្វើស្រែ នេសាទ	១២/៤/២០១១
៤	ពោច សុខសាន្ត	ប្រុស	២៤	ថ្ងៃ២	ខ្យាច់អណ្តែត	ឆ្លង	ធ្វើស្រែ នេសាទ	១២/៤/២០១១



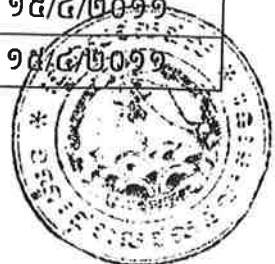


២០៥	ភ្នង សម្បជ្ឈ	ប្រុស	៣៣	ថ្ងៃ២	ខ្លោងអណ្តែត	ឆ្នង	ធ្វើស្រែ នេសាទ	១២/៤/២០១១
២០៦	ភោគ ខុន	ប្រុស	៤៥	ថ្ងៃ១	ខ្លោងអណ្តែត	ឆ្នង	ធ្វើស្រែ នេសាទ	១២/៤/២០១១
២០៧	ម៉ែន រុធី	ប្រុស	៣២	ថ្ងៃ២	ខ្លោងអណ្តែត	ឆ្នង	ធ្វើស្រែ នេសាទ	១២/៤/២០១១
២០៨	ម៉ែម ថេម	ប្រុស	៤៦	ថ្ងៃ១	ខ្លោងអណ្តែត	ឆ្នង	ធ្វើស្រែ នេសាទ	១២/៤/២០១១
២០៩	មី ស្រីតុន	ស្រី	៤២	ថ្ងៃ១	ខ្លោងអណ្តែត	ឆ្នង	ធ្វើស្រែ នេសាទ	១២/៤/២០១១
២១០	មីង ធារី	ស្រី	៤៤	ថ្ងៃ១	ខ្លោងអណ្តែត	ឆ្នង	ធ្វើស្រែ នេសាទ	១២/៤/២០១១
២១១	ម៉ុត ស៊ីថា	ប្រុស	២៩	ថ្ងៃ១	ខ្លោងអណ្តែត	ឆ្នង	ធ្វើនេសាទ	១២/៤/២០១១
២១២	ម៉ែត ម៉ុងឡេង	ប្រុស	២៤	ថ្ងៃ២	ខ្លោងអណ្តែត	ឆ្នង	ធ្វើនេសាទ	១២/៤/២០១១
២១៣	ម៉ៅ ថ្មី	ប្រុស	៤៨	ថ្ងៃ១	ខ្លោងអណ្តែត	ឆ្នង	ធ្វើនេសាទ	១២/៤/២០១១
២១៤	ម៉ៅ វណ្ណៈ	ស្រី	៣៧	ថ្ងៃ១	ខ្លោងអណ្តែត	ឆ្នង	ធ្វើនេសាទ	១២/៤/២០១១
២១៥	ម៉ៅ សុខេង	ប្រុស	២២	ថ្ងៃ២	ខ្លោងអណ្តែត	ឆ្នង	ធ្វើនេសាទ	១២/៤/២០១១
២១៦	ម៉ុ តុញ	ប្រុស	៣៨	ថ្ងៃ១	ខ្លោងអណ្តែត	ឆ្នង	ធ្វើនេសាទ	១២/៤/២០១១
២១៧	យង់ ស្រីប្រាំង	ស្រី	២៣	ថ្ងៃ២	ខ្លោងអណ្តែត	ឆ្នង	ធ្វើនេសាទ	១២/៤/២០១១
២១៨	យ៉ែន គន្ធា	ប្រុស	៣០	ថ្ងៃ១	ខ្លោងអណ្តែត	ឆ្នង	ធ្វើនេសាទ	១២/៤/២០១១
២១៩	យ៉ែន សុជាតិ	ប្រុស	២៥	ថ្ងៃ២	ខ្លោងអណ្តែត	ឆ្នង	ធ្វើនេសាទ	១២/៤/២០១១
២២០	យាន កុសល	ប្រុស	២៧	ថ្ងៃ១	ខ្លោងអណ្តែត	ឆ្នង	ធ្វើនេសាទ	១២/៤/២០១១
២២១	យិន សុខជា	ស្រី	២៨	ថ្ងៃ១	ខ្លោងអណ្តែត	ឆ្នង	ធ្វើនេសាទ	១២/៤/២០១១
២២២	យិន ឆែនី	ប្រុស	៣៧	ថ្ងៃ១	ខ្លោងអណ្តែត	ឆ្នង	ធ្វើនេសាទ	១២/៤/២០១១
២២៣	យឹម វណ្ណា	ប្រុស	៥៣	ថ្ងៃ១	ខ្លោងអណ្តែត	ឆ្នង	ធ្វើនេសាទ	១២/៤/២០១១
២២៤	យឿង វណ្ណារ៉ា	ប្រុស	៣០	ថ្ងៃ១	ខ្លោងអណ្តែត	ឆ្នង	ធ្វើនេសាទ	១២/៤/២០១១
២២៥	លន់ ហុង	ប្រុស	៣៣	ថ្ងៃ១	ខ្លោងអណ្តែត	ឆ្នង	ធ្វើនេសាទ	១២/៤/២០១១
២២៦	លី ចំរើន	ស្រី	៣៧	ថ្ងៃ១	ខ្លោងអណ្តែត	ឆ្នង	ធ្វើនេសាទ	១២/៤/២០១១
២២៧	លី សុខល័ក្ខ	ស្រី	៤១	ថ្ងៃ១	ខ្លោងអណ្តែត	ឆ្នង	ធ្វើនេសាទ	១២/៤/២០១១
២២៨	រ៉ា ចារិត្ត	ស្រី	៣២	ថ្ងៃ២	ខ្លោងអណ្តែត	ឆ្នង	ធ្វើនេសាទ	១២/៤/២០១១
២២៩	សន សុខរឿន	ស្រី	៣៩	ថ្ងៃ២	ខ្លោងអណ្តែត	ឆ្នង	ធ្វើនេសាទ	១២/៤/២០១១
២៣០	សារិន ស៊ីណេត	ស្រី	២៥	ថ្ងៃ២	ខ្លោងអណ្តែត	ឆ្នង	ធ្វើនេសាទ	១២/៤/២០១១
២៣១	សុខ ជា	ប្រុស	២៧	ថ្ងៃ២	ខ្លោងអណ្តែត	ឆ្នង	ធ្វើនេសាទ	១២/៤/២០១១
២៣២	សុខ សំអុល	ប្រុស	៤៨	ថ្ងៃ២	ខ្លោងអណ្តែត	ឆ្នង	ធ្វើស្រែ នេសាទ	១២/៤/២០១១
២៣៣	សុខ ស្រីម៉ៅ	ស្រី	២២	ថ្ងៃ២	ខ្លោងអណ្តែត	ឆ្នង	ធ្វើស្រែ នេសាទ	១២/៤/២០១១
២៣៤	សុទ្ធ ខា	ប្រុស	៣៣	ថ្ងៃ១	ខ្លោងអណ្តែត	ឆ្នង	ធ្វើស្រែ នេសាទ	១២/៤/២០១១
២៣៥	ស៊ិន រី	ប្រុស	៥១	ថ្ងៃ២	ខ្លោងអណ្តែត	ឆ្នង	ធ្វើស្រែ នេសាទ	១២/៤/២០១១
២៣៦	សូ តារ៉ា	ស្រី	២៧	ថ្ងៃ២	ខ្លោងអណ្តែត	ឆ្នង	ធ្វើស្រែ នេសាទ	១២/៤/២០១១
២៣៧	សេក សំរឿន	ស្រី	២៣	ថ្ងៃ២	ខ្លោងអណ្តែត	ឆ្នង	ធ្វើស្រែ នេសាទ	១២/៤/២០១១
២៣៨	សេង សារ៉ាត	ប្រុស	៤៣	ថ្ងៃ១	ខ្លោងអណ្តែត	ឆ្នង	ធ្វើស្រែ នេសាទ	១២/៤/២០១១
២៣៩	សេង សុខកាយ	ស្រី	២៤	ថ្ងៃ២	ខ្លោងអណ្តែត	ឆ្នង	ធ្វើស្រែ នេសាទ	១២/៤/២០១១





២៤០	សែម ចាន់ថន	ប្រុស	៤៤	២១	ខ្សាច់អណ្តែត	ឆ្នង	ធ្វើនេសាទ	១២/៤/២០១១
២៤១	ស្រីន សុខជេស្ឋ	ប្រុស	២៣	២២	ខ្សាច់អណ្តែត	ឆ្នង	ធ្វើនេសាទ	១២/៤/២០១១
២៤២	ស្រីន លាន	ស្រី	៣៩	២២	ខ្សាច់អណ្តែត	ឆ្នង	ធ្វើនេសាទ	១២/៤/២០១១
២៤៣	ហម ឆិត	ប្រុស	៤២	២១	ខ្សាច់អណ្តែត	ឆ្នង	ធ្វើនេសាទ	១២/៤/២០១១
២៤៤	ហម ម៉ាប់	ប្រុស	៣៧	២១	ខ្សាច់អណ្តែត	ឆ្នង	ធ្វើនេសាទ	១២/៤/២០១១
២៤៥	ហម ស្រេង	ប្រុស	៣៤	២១	ខ្សាច់អណ្តែត	ឆ្នង	ធ្វើនេសាទ	១២/៤/២០១១
២៤៦	ហាំង រី	ប្រុស	៤៤	២១	ខ្សាច់អណ្តែត	ឆ្នង	ធ្វើនេសាទ	១២/៤/២០១១
២៤៧	ហាំង សោថា	ប្រុស	២៤	២២	ខ្សាច់អណ្តែត	ឆ្នង	ធ្វើនេសាទ	១២/៤/២០១១
២៤៨	ហុក ហាត	ប្រុស	២៨	២១	ខ្សាច់អណ្តែត	ឆ្នង	ធ្វើនេសាទ	១២/៤/២០១១
២៤៩	ហុង គន្ធា	ស្រី	២៦	២២	ខ្សាច់អណ្តែត	ឆ្នង	ធ្វើនេសាទ	១២/៤/២០១១
២៥០	ហួន ហួនធី	ស្រី	៣៣	២២	ខ្សាច់អណ្តែត	ឆ្នង	ធ្វើនេសាទ	១២/៤/២០១១
២៥១	ហេង លីណា	ស្រី	៣៤	២១	ខ្សាច់អណ្តែត	ឆ្នង	ធ្វើនេសាទ	១២/៤/២០១១
២៥២	ហែម ភំណា	ស្រី	៤១	២១	ខ្សាច់អណ្តែត	ឆ្នង	ធ្វើនេសាទ	១២/៤/២០១១
២៥៣	ហែម វ៉ាឌី	ស្រី	២៩	២១	ខ្សាច់អណ្តែត	ឆ្នង	ធ្វើនេសាទ	១២/៤/២០១១
២៥៤	ហែម សារ៉េន	ប្រុស	៥០	២២	ខ្សាច់អណ្តែត	ឆ្នង	ធ្វើនេសាទ	១២/៤/២០១១
២៥៥	ឡាក់ ភារិទ្ធ	ប្រុស	២៥	២២	ខ្សាច់អណ្តែត	ឆ្នង	ធ្វើនេសាទ	១២/៤/២០១១
២៥៦	ឡាច សម	ប្រុស	៣១	២១	ខ្សាច់អណ្តែត	ឆ្នង	ធ្វើនេសាទ	១២/៤/២០១១
២៥៧	ឡាយ មកកា	ស្រី	៣០	២១	ខ្សាច់អណ្តែត	ឆ្នង	ធ្វើនេសាទ	១២/៤/២០១១
២៥៨	ឡាយ សំណាង	ប្រុស	៣៤	២១	ខ្សាច់អណ្តែត	ឆ្នង	ធ្វើនេសាទ	១២/៤/២០១១
២៥៩	ឡេង ចាន់ថា	ប្រុស	២៣	២១	ខ្សាច់អណ្តែត	ឆ្នង	ធ្វើនេសាទ	១២/៤/២០១១
២៦០	ឡេង សុខារី	ស្រី	២៦	២១	ខ្សាច់អណ្តែត	ឆ្នង	ធ្វើនេសាទ	១២/៤/២០១១
២៦១	អ៊ាន ណារ៉េត	ស្រី	៥៤	២១	ខ្សាច់អណ្តែត	ឆ្នង	ធ្វើនេសាទ	១២/៤/២០១១
២៦២	អ៊ាន សំរ៉េន	ស្រី	៤៥	២១	ខ្សាច់អណ្តែត	ឆ្នង	ធ្វើនេសាទ	១២/៤/២០១១
២៦៣	អ៊ាន សាមី	ស្រី	៣៤	២១	ខ្សាច់អណ្តែត	ឆ្នង	ធ្វើនេសាទ	១២/៤/២០១១
២៦៤	អ៊ី ដួងច័ន្ទ	ស្រី	៣៧	២១	ខ្សាច់អណ្តែត	ឆ្នង	ធ្វើនេសាទ	១២/៤/២០១១
២៦៥	អ៊ីវ ណារី	ស្រី	៤១	២១	ខ្សាច់អណ្តែត	ឆ្នង	ធ្វើនេសាទ	១២/៤/២០១១
២៦៦	អ៊ុក រដ្ឋា	ស្រី	៤៧	២១	ខ្សាច់អណ្តែត	ឆ្នង	ធ្វើនេសាទ	១២/៤/២០១១
២៦៧	អ៊ុក សុខលាប	ប្រុស	២៧	២១	ខ្សាច់អណ្តែត	ឆ្នង	ធ្វើនេសាទ	១២/៤/២០១១
២៦៨	អ៊ុ សារ៉េន	ប្រុស	៤២	២១	ខ្សាច់អណ្តែត	ឆ្នង	ធ្វើនេសាទ	១២/៤/២០១១
២៦៩	អៀន សុភ័ក្ត្រមី	ប្រុស	២១	២២	ខ្សាច់អណ្តែត	ឆ្នង	ធ្វើនេសាទ	១២/៤/២០១១
២៧០	តែម ណារេត	ស្រី	៥១	២១	ខ្សាច់អណ្តែត	ឆ្នង	ធ្វើនេសាទ	១៥/៤/២០១១
២៧១	តាំង ឈាងកាំង	ប្រុស	៣០	២១	ខ្សាច់អណ្តែត	ឆ្នង	ធ្វើនេសាទ	១៥/៤/២០១១
២៧២	ត្រាវ សុខលី	ប្រុស	២៥	២១	ខ្សាច់អណ្តែត	ឆ្នង	ធ្វើនេសាទ	១៥/៤/២០១១
២៧៣	ថាន វិសិទ្ធ	ប្រុស	៣២	២១	ខ្សាច់អណ្តែត	ឆ្នង	ធ្វើនេសាទ	១៥/៤/២០១១
២៧៤	ថេង ធុ	ស្រី	៣៨	២១	ខ្សាច់អណ្តែត	ឆ្នង	ធ្វើនេសាទ	១៥/៤/២០១១



២៧៥	ថេត ណាន	ប្រុស	៣៦	២១	ខ្សាច់អណ្តែត	ឆ្នង	ធ្វើនេសាទ	១៥/៤/២០១១
២៧៦	ថោង រេង	ប្រុស	៣៤	២១	ខ្សាច់អណ្តែត	ឆ្នង	ធ្វើនេសាទ	១៥/៤/២០១១
២៧៧	ធុច សុខុម	ស្រី	៣២	២១	ខ្សាច់អណ្តែត	ឆ្នង	ធ្វើនេសាទ	១៥/៤/២០១១
២៧៨	ធុក សុនី	ប្រុស	៣១	២១	ខ្សាច់អណ្តែត	ឆ្នង	ធ្វើនេសាទ	១៥/៤/២០១១
២៧៩	ធុក សំបូរ	ប្រុស	៣១	២១	ខ្សាច់អណ្តែត	ឆ្នង	ធ្វើនេសាទ	១៥/៤/២០១១
២៨០	ធុក ស៊ីនួន	ស្រី	៤៣	២១	ខ្សាច់អណ្តែត	ឆ្នង	ធ្វើនេសាទ	១៥/៤/២០១១
២៨១	នុយ យុឡាយ	ស្រី	៤៧	២១	ខ្សាច់អណ្តែត	ឆ្នង	ធ្វើនេសាទ	១៥/៤/២០១១
២៨២	នួន អេងហាំង	ស្រី	២៩	២១	ខ្សាច់អណ្តែត	ឆ្នង	ធ្វើនេសាទ	១៥/៤/២០១១
២៨៣	នេត ឈុនអ៊ឹម	ប្រុស	៤៦	២១	ខ្សាច់អណ្តែត	ឆ្នង	ធ្វើនេសាទ	១៥/៤/២០១១
២៨៤	ប៉ាវ អូនទុច	ប្រុស	២៨	២១	ខ្សាច់អណ្តែត	ឆ្នង	ធ្វើនេសាទ	១៥/៤/២០១១
២៨៥	ប៉ុក សាម៉ុ	ស្រី	៣៤	២១	ខ្សាច់អណ្តែត	ឆ្នង	ធ្វើនេសាទ	១៥/៤/២០១១
២៨៦	ប៊ុន ចាន់ធី	ស្រី	៣៧	២១	ខ្សាច់អណ្តែត	ឆ្នង	ធ្វើនេសាទ	១៥/៤/២០១១
២៨៧	ជន ស៊ីខឿន	ប្រុស	៣៨	២១	ខ្សាច់អណ្តែត	ឆ្នង	ធ្វើនេសាទ	១៥/៤/២០១១
២៨៨	ពា សុខអាត	ប្រុស	៣៤	២១	ខ្សាច់អណ្តែត	ឆ្នង	ធ្វើនេសាទ	១៥/៤/២០១១
២៨៩	ពឹង សុកុល	ប្រុស	២៩	២១	ខ្សាច់អណ្តែត	ឆ្នង	ធ្វើនេសាទ	១៥/៤/២០១១
២៩០	ពឹង សុភក្ត	ប្រុស	២៧	២១	ខ្សាច់អណ្តែត	ឆ្នង	ធ្វើនេសាទ	១៥/៤/២០១១
២៩១	ពឹង ឡានី	ស្រី	៣២	២១	ខ្សាច់អណ្តែត	ឆ្នង	ធ្វើនេសាទ	១៥/៤/២០១១
២៩២	កុន សារឿន	ប្រុស	៣៩	២១	ខ្សាច់អណ្តែត	ឆ្នង	ធ្វើនេសាទ	១៥/៤/២០១១
២៩៣	ម៉ី ភាព	ប្រុស	៣៥	២១	ខ្សាច់អណ្តែត	ឆ្នង	ធ្វើនេសាទ	១៥/៤/២០១១
២៩៤	ម៉ី សារឿន	ស្រី	៤១	២១	ខ្សាច់អណ្តែត	ឆ្នង	ធ្វើនេសាទ	១៥/៤/២០១១
២៩៥	ម៉ុត ចុល	ស្រី	៤៦	២១	ខ្សាច់អណ្តែត	ឆ្នង	ធ្វើនេសាទ	១៥/៤/២០១១
២៩៦	ទន់ ដាលី	ស្រី	៣៦	២១	ខ្សាច់អណ្តែត	ឆ្នង	ធ្វើនេសាទ	១៥/៤/២០១១
២៩៧	ទីង សុខនេង	ប្រុស	២៨	២១	ខ្សាច់អណ្តែត	ឆ្នង	ធ្វើនេសាទ	១៥/៤/២០១១
២៩៨	ទឹម សុខា	ស្រី	៣៦	២១	ខ្សាច់អណ្តែត	ឆ្នង	ធ្វើនេសាទ	១៥/៤/២០១១
២៩៩	ទុច ណារ៉ាម	ប្រុស	២៩	២១	ខ្សាច់អណ្តែត	ឆ្នង	ធ្វើនេសាទ	១៥/៤/២០១១
៣០០	ទ្រី សុខលឹម	ស្រី	៣២	២១	ខ្សាច់អណ្តែត	ឆ្នង	ធ្វើនេសាទ	១៥/៤/២០១១
៣០១	ធាវ ប៊ុនចា	ប្រុស	៣៧	២១	ខ្សាច់អណ្តែត	ឆ្នង	ធ្វើនេសាទ	១៥/៤/២០១១
៣០២	ធីម ចាន់វិទ្ធី	ប្រុស	២៥	២១	ខ្សាច់អណ្តែត	ឆ្នង	ធ្វើនេសាទ	១៥/៤/២០១១
៣០៣	ធីម ញឹម	ប្រុស	២៩	២១	ខ្សាច់អណ្តែត	ឆ្នង	ធ្វើនេសាទ	១៥/៤/២០១១
៣០៤	ធុក គឹមជុន	ប្រុស	៤៤	២១	ខ្សាច់អណ្តែត	ឆ្នង	ធ្វើនេសាទ	១៥/៤/២០១១
៣០៥	ធុច ឆេត	ស្រី	៥១	២១	ខ្សាច់អណ្តែត	ឆ្នង	ធ្វើនេសាទ	១៥/៤/២០១១
៣០៦	សុក្រ សីលា	ប្រុស	៣២	២១	ខ្សាច់អណ្តែត	ឆ្នង	ធ្វើនេសាទ	១៥/៤/២០១១
៣០៧	សួន អេង	ប្រុស	៤៨	២១	ខ្សាច់អណ្តែត	ឆ្នង	ធ្វើនេសាទ	១៥/៤/២០១១
៣០៨	សួស ម៉ារី	ស្រី	៣៣	២១	ខ្សាច់អណ្តែត	ឆ្នង	ធ្វើនេសាទ	១៥/៤/២០១១
៣០៩	សេង ថៃសិន	ប្រុស	៣០	២១	ខ្សាច់អណ្តែត	ឆ្នង	ធ្វើនេសាទ	១៥/៤/២០១១



៣១០	សេង វណ្ណាត	ប្រុស	៤៧	ថ្ងៃ១	ខ្សាច់អណ្តែត	ឆ្លង	ធ្វើនេសាទ	១៥/៤/២០១១
៣១១	លឹម គាង	ស្រី	៤៨	ថ្ងៃ១	ខ្សាច់អណ្តែត	ឆ្លង	ធ្វើនេសាទ	១៥/៤/២០១១
៣១២	លឹម សៀន	ប្រុស	៤៧	ថ្ងៃ១	ខ្សាច់អណ្តែត	ឆ្លង	ធ្វើនេសាទ	១៥/៤/២០១១
៣១៣	សន សាវ៉ែន	ស្រី	៣០	ថ្ងៃ១	ខ្សាច់អណ្តែត	ឆ្លង	ធ្វើនេសាទ	១៥/៤/២០១១
៣១៤	សាយ នី	ស្រី	៣១	ថ្ងៃ១	ខ្សាច់អណ្តែត	ឆ្លង	ធ្វើនេសាទ	១៥/៤/២០១១
៣១៥	ស៊ឹម វិច្ឆិកា	ស្រី	២២	ថ្ងៃ១	ខ្សាច់អណ្តែត	ឆ្លង	ធ្វើនេសាទ	១៥/៤/២០១១

ភូមិថ្មី, ថ្ងៃទី ១៣ ខែ កក្កដា ឆ្នាំ ២០១១

អ្នកធ្វើតារាង

ប្រធានសហគមន៍នេសាទ



លេខ.....

ចំនួនប្រជាជន៣១៥នាក់ ស្រី១៩០ នាក់ រស់នៅភូមិថ្មី១  
និងភូមិថ្មី២ពិតជាបានចុះឈ្មោះចូលជាសមាជិកសហគមន៍  
នេសាទភូមិថ្មីពិតប្រាកដមែន

ខ្សាច់អណ្តែត, ថ្ងៃទី ១៣ ខែ កក្កដា ឆ្នាំ ២០១១

មេឃុំ.....



ម៉ែន ឈនហេង



**បញ្ជីឈ្មោះគណៈកម្មការសហគមន៍នេសាទ  
ភូមិថ្មី ឃុំខ្សាច់អណ្តែត ស្រុកស្អួត ខេត្តក្រចេះ**

ល.រ	ឈ្មោះ	ភេទ	អាយុ	ភូមិ	ឃុំ	ស្រុក	គុណទី
១	ជឹម សុត្ត	ប្រុស	៣៩	ថ្មី១	ខ្សាច់អណ្តែត	ស្អួត	ប្រធានសហគមន៍
២	ធួន បូរិន	ប្រុស	៤៤	ថ្មី២	ខ្សាច់អណ្តែត	ស្អួត	អនុ ប្រធានសហគមន៍
៣	ម៉ែន វិគ្គសាត	ប្រុស	៣៨	ថ្មី២	ខ្សាច់អណ្តែត	ស្អួត	លេខាសហគមន៍
៤	ស្រី សុខខេន	ស្រី	៤៨	ថ្មី១	ខ្សាច់អណ្តែត	ស្អួត	បេឡាសហគមន៍
៥	ឈឹន សារឿន	ស្រី	៤៩	ថ្មី២	ខ្សាច់អណ្តែត	ស្អួត	អប់រំ ផ្សព្វផ្សាយ
៦	តូច ធារី	ស្រី	៤៨	ថ្មី១	ខ្សាច់អណ្តែត	ស្អួត	អប់រំ ផ្សព្វផ្សាយ
៧	ឆេង សុផា	ប្រុស	៣៩	ថ្មី១	ខ្សាច់អណ្តែត	ស្អួត	ប្រធានក្រុមប្រឹក្សា
៨	ចៅង ហាក់	ប្រុស	៥០	ថ្មី១	ខ្សាច់អណ្តែត	ស្អួត	អនុប្រធាន
៩	ជុន សុខហេង	ស្រី	៦០	ថ្មី២	ខ្សាច់អណ្តែត	ស្អួត	សមាជិក
១០	សេង សារ៉ាត	ប្រុស	៤៤	ថ្មី១	ខ្សាច់អណ្តែត	ស្អួត	សមាជិក
១១	ហឿង តឹមសាយ	ប្រុស	៤៥	ថ្មី២	ខ្សាច់អណ្តែត	ស្អួត	សមាជិក

បានឃើញនិងបញ្ជាក់ថា

ឈ្មោះនៅក្នុងបញ្ជីខាងលើនេះគឺជាគណៈកម្មការ  
និងសមាជិកគណៈកម្មការសហគមន៍នេសាទភូមិថ្មី  
ពិតប្រាកដមែន។

ខ្សាច់អណ្តែត ថ្ងៃទី ០៣ ខែ កក្កដា ឆ្នាំ ២០១១



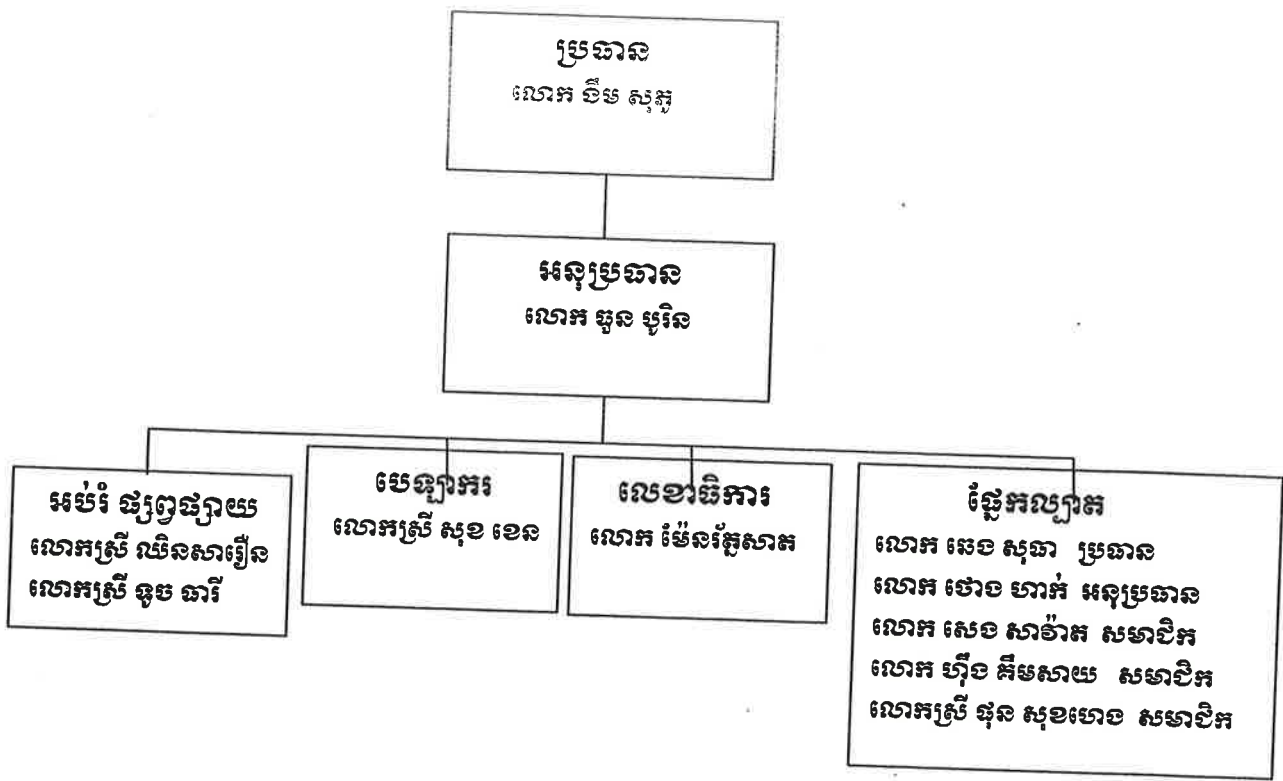
**អ៊ុន ណែនហេង**

ភូមិថ្មី ថ្ងៃទី ០៣ ខែ កក្កដា ឆ្នាំ ២០១១

ប្រធានគណៈកម្មការសហគមន៍នេសាទ  
ហត្ថលេខា

*(Handwritten signature)*

**របាយការណ៍សហគមន៍នេសាទភូមិជ្រៃ**  
**ឃុំខ្សាច់អណ្តែត ស្រុកត្បូង ខេត្តក្រចេះ**



**តួនាទី និងភារកិច្ចការទទួលខុសត្រូវរបស់គណៈកម្មការសហគមន៍នេសាទ**

**១. ប្រធានគណៈកម្មការសហគមន៍នេសាទ**

- ដឹកនាំ និងទទួលខុសត្រូវរួមក្នុងការអនុវត្តន៍ការងារនៅក្នុងសហគមន៍នេសាទ
- សម្របសម្រួលការងារជាមួយស្ថាប័នជំនាញ និងអាជ្ញាធរមូលដ្ឋាន ដើម្បីគាំទ្រដល់ការងារសហគមន៍
- ទំនាក់ទំនងជាមួយអង្គការនានា ដើម្បីស្វែងរកជំនួយទ្រទ្រង់សកម្មភាពសហគមន៍នេសាទ
- សម្របសម្រួលដោះស្រាយបញ្ហាផ្សេងៗក្នុងសហគមន៍
- តាមដានត្រួតពិនិត្យរាល់សកម្មភាពការងាររបស់សហគមន៍នេសាទ
- ដឹកនាំរាល់ការប្រជុំ និងមហាសន្និបាតក្នុងការបូកសរុបវាយតម្លៃ និងរៀបចំផែនការការងារ
- ផ្តល់ភាពយុត្តិធម៌ និងតម្លាយភាពដល់សមាជិកសហគមន៍

**២. អនុប្រធានគណៈកម្មការសហគមន៍នេសាទ**

- ចូលរួមអនុវត្តការងារជាមួយប្រធាន
- ជំនួសមុខឲ្យប្រធាននៅពេលអវត្តមាន
- អនុប្រធានទី ១ ទទួលបន្ទុកផ្នែកបេឡាភារ និង អប់រំ ផ្សព្វផ្សាយ។
- អនុប្រធានទី ២ ទទួលបន្ទុកផ្នែកលេខាធិការ និង ក្រុមល្បាត។
- ទទួលភារកិច្ចផ្សេងៗដែលប្រធានប្រគល់ជូន





**៣. លេខាធិការ**

- កត់ត្រារាល់សកម្មភាព និងរក្សាទុកដាក់ឯកសារផ្សេងៗរបស់សហគមន៍
- ធ្វើកំណត់ហេតុរាល់ការប្រជុំ និងមហាសន្និបាត របស់សហគមន៍នេសាទ
- រៀបចំលិខិតអញ្ជើញ និងលាលែងពីសមាជិក
- ទទួលពាក្យបណ្តឹងតវ៉ាផ្សេងៗ ដែលទាក់ទងការគ្រប់គ្រងសហគមន៍
- កត់ត្រា និងគ្រប់គ្រងសម្ភាររបស់សហគមន៍នេសាទ
- រៀបចំបែបបទ និងលិខិតស្នាមផ្សេងៗដែលទាក់ទងការគ្រប់គ្រងសហគមន៍
- ទទួលពាក្យបណ្តឹងតវ៉ាផ្សេងៗ
- ព្រាងរបាយការណ៍ពីលទ្ធផលការងាររបស់សហគមន៍នេសាទ ដើម្បីដាក់ជូនប្រធានពិនិត្យ និងសម្រេច

**៤. មេធាវីការ**

- ទទួលខុសត្រូវការងារហិរញ្ញវត្ថុរបស់សហគមន៍នេសាទទាំងមូល
- គ្រប់គ្រង និងចុះបញ្ជីគណនេយ្យ របស់សហគមន៍នេសាទឲ្យបានត្រឹមត្រូវតាមប្រព័ន្ធការងារគណនេយ្យ
- រៀបចំគំរោងផែនការប្រើប្រាស់ហិរញ្ញវត្ថុរបស់សហគមន៍ ដើម្បីគណៈកម្មការសហគមន៍ពិនិត្យ និងសម្រេច
- ធ្វើរបាយការណ៍ និងរាយការណ៍ពីស្ថានភាពចំណូល-ចំណាយ ជូនគណៈកម្មការសហគមន៍ជារៀងរាល់ខែ
- ស្នើសុំការឯកភាពពីសមាជិកគណៈកម្មការសហគមន៍នេសាទ នូវរាល់ចំណាយផ្សេងៗ និងរក្សាទុកដាក់ឯកសារឲ្យបានត្រឹមត្រូវ
- រៀបចំបែបបទ និងទទួលប្រាក់សមាជិកភាព និងភាគទានប្រចាំឆ្នាំពីសមាជិក។

**៥. ផ្សែងអប់រំ ផ្សព្វផ្សាយ**

- អប់រំ ផ្សព្វផ្សាយពីខ្លឹមសារលក្ខន្តិកៈ បទបញ្ជាផ្ទៃក្នុងសហគមន៍ ច្បាប់ អនុក្រឹត្យ សេចក្តីជូនដំណឹង និងលិខិត
- បទដ្ឋាននានា ដែលពាក់ព័ន្ធលើការគ្រប់គ្រងវិស័យផលផល បរិស្ថាន សិទ្ធិមនុស្ស និងសុខភាព។ល។ ជូនដល់សមាជិកសហគមន៍របស់ខ្លួន និងសហគមន៍នេសាទជិតខាង
- ស្វែងរកវិធីសាស្ត្រ និងបទពិសោធន៍ល្អៗ សម្រាប់ធ្វើការអប់រំ ផ្សព្វផ្សាយឲ្យរឹតតែមានប្រសិទ្ធភាព
- រៀបចំឯកសារ ផ្លាកសញ្ញា និងរូបភាពផ្សេងៗសម្រាប់ធ្វើការអប់រំ ផ្សព្វផ្សាយ
- រៀបចំវគ្គបណ្តុះបណ្តាល ទស្សនៈកិច្ចសក្យា

ដើម្បីលើកកម្ពស់កំរិតយល់ដឹងនិងផ្លាស់ប្តូរបទពិសោធន៍ក្នុងការ  
គ្រប់គ្រងធនធានធម្មជាតិ

- ធ្វើរបាយការណ៍លទ្ធផលលើការងារអប់រំ និងការវាត់លែផែនការអនុវត្ត ជូនប្រធានគណៈកម្មការសហគមន៍នេសាទជារៀងរាល់ខែ។

**៦. ផ្សែងល្បាត**

- ទទួលខុសត្រូវលើកិច្ចការការពារធនធានផលផល និងទប់ស្កាត់បទល្មើស ដែលកើតមានក្នុងដែននេសាទសហគមន៍
- ទទួលបន្ទុកពិនិត្យ តាមដាន ឃ្លាំមើល និងល្បាតនូវរាល់សកម្មភាពនេសាទ។ ករណីចាំបាច់ត្រូវរាយការណ៍ពីកំរិតមានជូនប្រធានឲ្យបានឆាប់រហ័ស។



ព្រះរាជាណាចក្រកម្ពុជា

ជាតិ សាសនា ព្រះមហាក្សត្រ

**លក្ខន្តិកៈនិងបទបញ្ជាផ្ទៃក្នុងនៃសាទ  
សហគមន៍ភូមិថ្មី**

ឈ្មោះសហគមន៍នេសាទ : ភូមិថ្មី  
ភូមិ : ថ្មី  
ឃុំ : ខ្សាច់អណ្តែត  
ស្រុក : ឆ្នួង  
ខេត្ត : ក្រចេះ

**ជំពូកទី ១**  
**គោលបំណង និងនាមករណ៍**

**ប្រការ ១.-**

- លក្ខន្តិកៈនេះមានគោលបំណង+
- កំណត់ក្របខ័ណ្ឌនៃការគ្រប់គ្រង ការការពារ ការអភិរក្ស ការអភិវឌ្ឍ ការប្រើប្រាស់ ធនធានជលផលរបស់សហគមន៍នេសាទប្រកបដោយនិរន្តរភាព
- ធ្វើជាគោលការណ៍គ្រឹះ និងជាយន្តការសម្រាប់ដំណើរការសហគមន៍នេសាទ
- ការពារសិទ្ធិ និងផលប្រយោជន៍របស់សមាជិកសហគមន៍នេសាទ និងផលប្រយោជន៍សាធារណៈ។

**ប្រការ ២.-**

ឈ្មោះសហគមន៍នេសាទភូមិថ្មី ហៅកាត់ថា ស.ន.ភ.ថ ដែលមានអាស័យដ្ឋាន ភូមិថ្មី ឃុំ ខ្សាច់អណ្តែត ស្រុកឆ្លូង ខេត្តក្រចេះ។

សហគមន៍នេសាទនេះមានការចូលរួមពីប្រជាពលរដ្ឋដែលរស់នៅក្នុង៖

- ១- ភូមិថ្មី១ ឃុំ ខ្សាច់អណ្តែត ស្រុកឆ្លូង ខេត្តក្រចេះ
- ២- ភូមិថ្មី២ ឃុំ ខ្សាច់អណ្តែត ស្រុកឆ្លូង ខេត្តក្រចេះ

មានកម្មវត្ថុ៖ ដើម្បីថែរក្សា ការពារ ប្រើប្រាស់ អភិរក្ស អភិវឌ្ឍន៍ និងគ្រប់គ្រងធនធានជលផល ឱ្យបានយូរអង្វែង។

**ជំពូកទី ២**  
**លក្ខខណ្ឌនៃការសុំចូលជាសមាជិក កាតព្វកិច្ច និងសិទ្ធិរបស់សមាជិក**

**ប្រការ ៣.-**

ប្រជាពលរដ្ឋទាំងពីរភេទ ដែលមានបំណងចង់ចូលជាសមាជិកសហគមន៍នេសាទមានសិទ្ធិដាក់ពាក្យសុំចូលដោយស្ម័គ្រចិត្ត និងត្រូវបំពេញតាមលក្ខខណ្ឌដូចខាងក្រោម ៖

- មានលំនៅដ្ឋាននៅក្នុងបណ្តាភូមិនៃសហគមន៍នេសាទ
- មានសញ្ជាតិខ្មែរ
- មានអាយុចាប់ពី ១៨ឆ្នាំឡើង។

**ប្រការ ៤.-**

សមាជិកសហគមន៍នេសាទដែលបានបំពេញលក្ខខណ្ឌក្នុងប្រការ៣ ខាងលើមានសិទ្ធិ ៖

- ចូលរួមប្រជុំមហាសន្និបាត និងបោះឆ្នោតស្នើភាពគ្នា



- បោះឆ្នោត និងឈរឈ្មោះជាបេក្ខជននៃគណៈកម្មការសហគមន៍នេសាទស្របតាមលក្ខន្តិកៈនិងបទបញ្ជាផ្ទៃក្នុងសហគមន៍នេសាទនេះ
- ទទួលបានព័ត៌មានអំពីស្ថានភាពសេដ្ឋកិច្ចសង្គមរបស់សហគមន៍នេសាទពីគណៈកម្មការសហគមន៍នេសាទ
- ស្នើឱ្យមានការកោះប្រជុំមហាសន្និបាតវិសាមញ្ញ ដើម្បីធ្វើការពិភាក្សា និងសម្រេចលើបញ្ហាណាមួយ បើមានការ ស្នើសុំពីសមាជិកយ៉ាងតិចមួយភាគបី(១/៣)នៃសមាជិកសហគមន៍នេសាទទាំងអស់
- ធ្វើនេសាទជាលក្ខណៈគ្រួសារស្របតាមច្បាប់ស្តីពីជលផល កិច្ចព្រមព្រៀងកន្លែងនេសាទសហគមន៍ ផែនការគ្រប់គ្រងកន្លែងនេសាទសហគមន៍ និងលិខិតបទដ្ឋានគតិយុត្តិធម៌នានាដែលពាក់ព័ន្ធវិស័យជលផល
- ចូលរួមក្នុងសកម្មភាពទាំងអស់របស់សហគមន៍នេសាទ
- ប្តឹងតវ៉ាប្តូរព័ត៌មានអំពីបាតុភាពទាំងឡាយ ដែលប៉ះពាល់ដល់ជលផលប្រយោជន៍របស់សហគមន៍ ទៅសមត្ថកិច្ចរដ្ឋបាលជលផល ក្រុមប្រឹក្សាឃុំ សង្កាត់ អាជ្ញាធរមូលដ្ឋាន និងសមត្ថកិច្ចពាក់ព័ន្ធ។
- ទទួលបានការគាំទ្រពីមជ្ឈដ្ឋាននានាដើម្បីជលប្រយោជន៍របស់សហគមន៍។

សមាជិកសហគមន៍នេសាទត្រូវទទួលខុសត្រូវរាល់សកម្មភាពរៀងៗខ្លួននិងរួមគ្នាចំពោះកំហុសដែលខ្លួនបានប្រព្រឹត្តក្នុងពេលបំពេញភារកិច្ចដោយមិនទាន់គិតដល់ការទទួលខុសត្រូវផ្នែកព្រហ្មទណ្ឌឡើយ។

សមាជិកសហគមន៍នេសាទចំនួនមួយភាគដប់(១/១០)ឡើងទៅអាចស្នើសុំឱ្យប្រធានគណៈកម្មការសហគមន៍នេសាទបញ្ជូលបញ្ហាមួយចំនួនទៅក្នុងរបៀបវារៈ នៃកិច្ចប្រជុំរបស់គណៈកម្មការសហគមន៍នេសាទសាមី ហើយចំនួនសមាជិកសហគមន៍នេសាទដែលបានស្នើសុំខាងលើនេះអាចចាត់តំណាងចំនួនបី (៣) នាក់ចូលរួមប្រជុំដើម្បីចោទសួរគណៈកម្មការសហគមន៍នេសាទនូវបញ្ហាទាំងឡាយណាដែលទាក់ទង នឹងចំណុចដែលបានស្នើឡើងនោះ។

**ប្រការ ៥.-**

សមាជិកសហគមន៍នេសាទមានកាតព្វកិច្ច និងភារកិច្ចដូចខាងក្រោម -

- អនុវត្តតាមបទបញ្ញត្តិនៃច្បាប់ស្តីពីជលផល
- អនុវត្តតាមព្រះរាជក្រឹត្យលេខ នស/រកត/០៥០៥/២៤០ ចុះថ្ងៃទី ២៩ ខែ ឧសភា ឆ្នាំ ២០០៥ ស្តីពីការបង្កើតសហគមន៍នេសាទ
- អនុវត្តតាមអនុក្រឹត្យលេខ ២៥ អនក្រ.បកចុះថ្ងៃទី ២០ ខែ មីនា ឆ្នាំ ២០០៧ ស្តីពីការគ្រប់គ្រងសហគមន៍នេសាទ និងលិខិតបទដ្ឋានផ្សេងៗទៀតដែលពាក់ព័ន្ធនឹងសហគមន៍នេសាទ
- អនុវត្តតាមលក្ខន្តិកៈ បទបញ្ជាផ្ទៃក្នុងសហគមន៍នេសាទ កិច្ចព្រមព្រៀង និងផែនការគ្រប់គ្រងកន្លែងនេសាទសហគមន៍
- អនុវត្តតាមសេចក្តីសម្រេចរបស់មហាសន្និបាត និងគណៈកម្មការសហគមន៍នេសាទ
- បង់ប្រាក់សមាជិកភាពចំនួន៥០០រៀល (ប្រាំរយរៀល) តាមការសម្រេចរបស់មហាសន្និបាតនៅពេលដែលដាក់ពាក្យសុំចូលជាសមាជិកសហគមន៍នេសាទ
- បង់ប្រាក់ភាគទានប្រចាំឆ្នាំចំនួន ១៥០០រៀល (មួយពាន់ប្រាំរយរៀល) តាមការសម្រេចរបស់មហាសន្និបាត
- ចូលរួមក្នុងសកម្មភាពរបស់សហគមន៍នេសាទដើម្បីជលប្រយោជន៍ និងការរីកចម្រើនរបស់សហគមន៍នេសាទ
- ចូលរួមការពារ ថែរក្សា និងគ្រប់គ្រងធនធានជលផលក្នុងសហគមន៍នេសាទ
- ចូលរួមឃ្នាំមើលទប់ស្កាត់និងរាយការណ៍រាល់សកម្មភាពបទល្មើសជលផលក្នុងកន្លែងនេសាទសហគមន៍





**ជំពូកទី ៣**

**លក្ខណៈវិនិច្ឆ័យ លក្ខខណ្ឌនៃការលាយបំ និងការបណ្តេញចេញពីសមាជិក**

**ប្រការ ៦.-**

សមាជិកសហគមន៍នេសាទមានសិទ្ធិលាយបំពីសមាជិកភាពបានដោយ +

- ដាក់ពាក្យសុំលាលែងជាលាយលក្ខណ៍អក្សរ
- ការផ្លាស់ប្តូរទីលំនៅចេញពីកន្លែងនេសាទសហគមន៍
- សាមីខ្លួនទទួលមរណភាព
- សាមីខ្លួនបាត់បង់សម្បទាវិជ្ជាជីវៈ ដោយមានលិខិតបញ្ជាក់ពីស្ថាប័នមានសមត្ថកិច្ច។

**ប្រការ ៧.-**

សមាជិកសហគមន៍អាចត្រូវបណ្តេញចេញពីសមាជិកភាពក្នុងលក្ខខណ្ឌដូចខាងក្រោម +

- ការមិនបង់ភាគទានចំនួន ៣ លើកជាប់ៗគ្នា
- ការធ្វើឱ្យប៉ះពាល់ខ្លាំងដល់ផលប្រយោជន៍នៃសហគមន៍នេសាទ ឬសមាជិកសហគមន៍នេសាទដទៃទៀត
- សាមីខ្លួនត្រូវតុលាការផ្តន្ទាទោសដាក់ពន្ធនាគារពីបទឧក្រិដ្ឋ ឬបទមជ្ឈិម
- សាមីខ្លួនបានប្រព្រឹត្តជ្ជុយនឹងលក្ខន្តិកៈ ឬបទបញ្ជាផ្ទៃក្នុងសហគមន៍នេសាទនេះ។

**ជំពូកទី ៤**

**របៀបរបបកាន់បញ្ជី និង ឯកសារនានា**

**ប្រការ ៨.-**

ប្រភពហិរញ្ញវត្ថុរបស់សហគមន៍នេសាទបានមកពី +

- ភាគទានរបស់សមាជិកសហគមន៍នេសាទ
- អំណោយពីសប្បុរសជន
- ជំនួយពីរាជរដ្ឋាភិបាល អង្គការអន្តរជាតិ និងអង្គការមិនមែនរដ្ឋាភិបាល
- ចំណូលស្របច្បាប់ផ្សេងៗទៀត។

**ប្រការ ៩.-**

រាល់ការចំណាយថវិកាសហគមន៍ត្រូវអនុវត្តដូចតទៅ+

- ការចំណាយពី ០ រៀល ដល់ ១០០០០រៀល ត្រូវសម្រេចដោយប្រធានគណៈកម្មការសហគមន៍
- ការចំណាយពី ១០០០០រៀល ដល់ ៥០០០០រៀល ត្រូវសម្រេចដោយគណៈកម្មការសហគមន៍
- ការចំណាយពី ៥០០០០រៀល ឡើងទៅ ត្រូវសម្រេចដោយមហាសន្និបាត។



**ប្រការ ១០.-**

- សហគមន៍នេសាទត្រូវតម្កល់ទុកឯកសារ និងរៀបចំឱ្យមានបញ្ជី +
- ចំណូល ចំណាយថវិកា
- សារពើភ័ណ្ណ
- សមាជិកសហគមន៍នេសាទ
- កំណត់ហេតុប្រជុំមហាសន្និបាតសហគមន៍នេសាទ
- កំណត់ហេតុប្រជុំគណៈកម្មការសហគមន៍នេសាទ
- ឯកសារដទៃទៀតដែលពាក់ព័ន្ធនឹងសហគមន៍នេសាទ។

**ប្រការ ១១.-**

- ការគ្រប់គ្រង និងប្រើប្រាស់ថវិកា +
- ការគ្រប់គ្រងថវិកា ត្រូវមានការកាន់បញ្ជីគណនេយ្យ
- ថវិកាចំណូលដែលទទួលបានពីប្រភពផ្សេងៗ ត្រូវរក្សាទុកក្នុងបេឡារបស់សហគមន៍នេសាទ
- រាល់ថវិកាចំណាយ ត្រូវមានរបាយការណ៍ទូទាត់ដោយមានសក្ខីបត្រ និងចុះ បញ្ជីឱ្យបានត្រឹមត្រូវ
- ថវិកាដែលត្រូវចំណាយ គឺ សម្រាប់តែបម្រើឱ្យការងារគ្រប់គ្រង អភិរក្ស និងអភិវឌ្ឍសហគមន៍នេសាទ។

**ជំពូកទី ៥**  
**គណៈកម្មការសហគមន៍នេសាទ**

**ប្រការ ១២.-**

សមាសភាពគណៈកម្មការសហគមន៍នេសាទរួមមាន ប្រធាន អនុប្រធាន និងសមាជិក។ គណៈកម្មការសហគមន៍នេសាទត្រូវបោះឆ្នោតជ្រើសរើសសមាជិកទទួលបន្ទុកលេខាធិការមួយរូប និងសមាជិកទទួលបន្ទុកហិរញ្ញវត្ថុមួយរូប និងត្រូវ ពិភាក្សាបែងចែកភារកិច្ចសមាជិកផ្សេងទៀតតាមការដាក់ស្នែង។

ប្រធានគណៈកម្មការសហគមន៍នេសាទទទួលខុសត្រូវដឹកនាំ និងគ្រប់គ្រងសហគមន៍នេសាទទាំងមូល។ អនុប្រធានគណៈកម្មការសហគមន៍នេសាទជាជំនួយការឱ្យប្រធាន ។

**ប្រការ ១៣.-**

គណៈកម្មការសហគមន៍នេសាទមានអាណត្តិប្រាំ(៥)ឆ្នាំចាប់ពីថ្ងៃបោះឆ្នោត ហើយផុតកំណត់នៅពេលដែលមានគណៈកម្មការសហគមន៍នេសាទថ្មី ដែលត្រូវបានបោះឆ្នោតជ្រើសរើសក្នុង មហាសន្និបាតឱ្យចូលកាន់តំណែងជំនួស។ ក្នុង ករណីសហគមន៍នេសាទដំណើរការមិនប្រក្រតីដោយ មូលហេតុដំណើរការមិនល្អ ឬ អសមត្ថភាពក្នុងការគ្រប់គ្រងសហគមន៍នេសាទសមាជិកសហគមន៍នេសាទចំនួនមួយភាគបី(១/៣) មានសិទ្ធិស្នើសុំបើកមហាសន្និបាតវិសាមញ្ញដើម្បីបោះឆ្នោតជ្រើសរើសគណៈកម្មការសហគមន៍នេសាទថ្មី។



**ប្រការ ១៤.-**

ក្នុងករណីដែលសមាជិកគណៈកម្មការសហគមន៍នេសាទណាម្នាក់អវត្តមានដោយគ្មានមូលហេតុរយៈពេលបី (៣)ខែ ឬសុំលាលែងមុនចប់អាណត្តិបេក្ខជនដែលមានឈ្មោះតាមសំឡេងគាំទ្រ បន្ទាប់ក្នុងពេលបោះឆ្នោតជ្រើសរើស ក្នុងមហាសន្និបាត កន្លងមកត្រូវបានជ្រើសតាំងជំនួស ។

**ជំពូកទី ៦**  
**រង្វៀបរមប្រជុំរបស់គណៈកម្មការសហគមន៍នេសាទ**

**ប្រការ ១៥.-**

គណៈកម្មការសហគមន៍នេសាទត្រូវកំណត់របបប្រជុំឱ្យបានទៀងទាត់រៀងរាល់ខែ។  
កិច្ចប្រជុំរបស់គណៈកម្មការសហគមន៍នេសាទអាចប្រព្រឹត្តទៅបាន លុះត្រាតែមានសមាជិកគណៈកម្មការ ចូលរួមយ៉ាងតិចចំនួន ២/៣ (ពីរភាគបី) នៃសមាជិករបស់គណៈកម្មការសហគមន៍នេសាទទាំងមូល ។

**ប្រការ ១៦.-**

ប្រធានគណៈកម្មការសហគមន៍នេសាទជាអ្នកកោះអញ្ជើញ និងធ្វើជាប្រធានគ្រប់កិច្ចប្រជុំ។ ក្នុងករណី ប្រធានគណៈកម្មការសហគមន៍នេសាទអវត្តមាន អនុប្រធានដែលបានការប្រគល់សិទ្ធិត្រូវធ្វើជា ប្រធានអង្គប្រជុំ។ រាល់ការប្រជុំត្រូវមានកំណត់ហេតុ និងបញ្ជីវត្តមានច្បាស់លាស់។

ប្រធានអង្គប្រជុំ ត្រូវធានាឱ្យគ្រប់កិច្ចប្រជុំសហគមន៍នេសាទប្រព្រឹត្តទៅដោយលក្ខណៈ ប្រជាធិបតេយ្យមាន របៀបរៀបរយ និងគ្មានការរំខាន។

ប្រធានអង្គប្រជុំ អាចបណ្តេញសមាជិកអង្គប្រជុំណាម្នាក់ចេញពីកិច្ចប្រជុំបានក្នុងករណីដែលសមាជិក នោះធ្វើ ឱ្យខូច សណ្តាប់ធ្នាប់អង្គប្រជុំ។

**ប្រការ ១៧.-**

ការសម្រេចលើបញ្ហាណាមួយ របស់សហគមន៍ដូចមានចែងខាងក្រោមនេះគឺ ត្រូវអនុម័តដោយ កិច្ចប្រជុំរបស់ គណៈកម្មការសហគមន៍នេសាទ ដោយមានសម្លេងគាំទ្រយ៉ាងតិចលើសពីពាក់កណ្តាល នៃចំនួនសមាជិកគណៈ- កម្មការសហគមន៍នេសាទដែលមានវត្តមានក្នុងអង្គប្រជុំ ។ ក្នុងករណីដែលមានសម្លេងស្មើគ្នាមតិ ប្រធានអង្គប្រជុំជា ឧត្តមានភាព +

- សេចក្តីព្រាងកិច្ចព្រមព្រៀង និងផែនការគ្រប់គ្រងកន្លែងនេសាទសហគមន៍
- សេចក្តីព្រាងគម្រោងថវិកា ចំណូល និងចំណាយក្នុងសហគមន៍នេសាទ
- ការល្អរបស់សមាជិកភាពរបស់សមាជិកដែលមានកំហុស
- ការទទួលពាក្យសុំចូលជាសមាជិកថ្មី
- ការដាក់ទណ្ឌកម្មតាមបទបញ្ជាផ្ទៃក្នុង ដល់សមាជិកសហគមន៍នេសាទ ។

បន្ទាប់ពីកិច្ចប្រជុំបញ្ចប់ ប្រធានគណៈកម្មការសហគមន៍នេសាទត្រូវចាត់ឱ្យធ្វើការជូនដំណឹងដល់សមាជិក សហគមន៍នេសាទអំពីសេចក្តីសម្រេចរបស់ខ្លួន។ សេចក្តីសម្រេចនៃអង្គប្រជុំរបស់គណៈកម្មការសហគមន៍នេសាទ ត្រូវបិទផ្សាយជាសាធារណៈនៅទីស្នាក់ការសហគមន៍នេសាទ ឬ សាលារៀន សង្កាត់ក្នុងរយៈពេល៧ថ្ងៃ បន្ទាប់ពីការប្រជុំ។



**ជំពូកទី ៧**  
**មហាសន្និបាតសហគមន៍នេសាទ**

**ប្រការ ១៨.-**

មហាសន្និបាតសហគមន៍នេសាទជាអង្គប្រជុំកំពូល ដើម្បីធ្វើការអនុម័ត និងធ្វើសេចក្តីសម្រេចចិត្តទាំងឡាយ ក្នុងនាមសហគមន៍នេសាទ។ មហាសន្និបាតកំណើតដំបូងរបស់សហគមន៍នេសាទត្រូវប្រារព្ធធ្វើឡើងបន្ទាប់ពីក្រុមស្ថាបនិកបានរៀបចំរួចរាល់នូវកិច្ចការទាំងឡាយដែលពាក់ព័ន្ធនឹង ដំណើរការមហាសន្និបាត។

ការកោះប្រជុំមហាសន្និបាតកំណើតដំបូងរបស់សហគមន៍នេសាទធ្វើឡើងដោយក្រុមប្រឹក្សាយុំ សង្កាត់ ដោយមានការជួយសម្របសម្រួល ពីសមត្ថកិច្ចរដ្ឋបាលជលផលតាមការស្នើសុំរបស់ក្រុមស្ថាបនិកហើយត្រូវមានការចូលរួមពីសមាជិកដែលបានដាក់ពាក្យស្នើសុំរួចមកហើយ។

មហាសន្និបាតកំណើតដំបូងរបស់សហគមន៍នេសាទអនុម័តនូវសេចក្តីសម្រេចនិងកិច្ចការសំខាន់ដូចខាងក្រោម +

- អ្នកដែលដាក់ពាក្យសុំចូលជាសមាជិកសហគមន៍នេសាទ
- ឈ្មោះសហគមន៍នេសាទ
- លក្ខន្តិកៈ និងបទបញ្ជាផ្ទៃក្នុងសហគមន៍នេសាទ
- ការបោះឆ្នោតជ្រើសរើសគណៈកម្មការសហគមន៍នេសាទ។

**ប្រការ ១៩.-**

មហាសន្និបាតសាមញ្ញត្រូវរៀបចំឡើង ១ឆ្នាំម្តង ដើម្បីសរុបលទ្ធផលការងារប្រចាំឆ្នាំ និងអនុម័ត នូវកិច្ចការសំខាន់ៗរបស់សហគមន៍នេសាទ ។ ក្នុងករណីចាំបាច់សហគមន៍អាច រៀបចំមហាសន្និបាតវិសាមញ្ញតាម ការស្នើសុំពីសមាជិកសហគមន៍នេសាទចំនួនមួយភាគបី (១/៣)យ៉ាងតិច។

**ប្រការ ២០.-**

គណៈកម្មការសហគមន៍នេសាទអាចអញ្ជើញរដ្ឋបាលជលផល អាជ្ញាធរមូលដ្ឋាន ឬក្រុមប្រឹក្សាយុំ សង្កាត់ សមត្ថកិច្ចពាក់ព័ន្ធ និងអ្នកគាំទ្រចូលរួមសង្កេតការណ៍ឬសម្របសម្រួល ឬជាកិត្តិយសក្នុងមហាសន្និបាតសហគមន៍នេសាទ

**ប្រការ ២១.-**

លក្ខខណ្ឌនៃដំណើរការមហាសន្និបាតមានដូចខាងក្រោម +

- ត្រូវធ្វើការផ្សព្វផ្សាយសេចក្តីជូនដំណឹងជាសាធារណៈ និងបិទប្រកាសនៅសាលាយុំ សង្កាត់ និងទីស្នាក់ការសហគមន៍នេសាទ
- ការកោះអញ្ជើញសមាជិកសហគមន៍នេសាទឱ្យចូលរួមមហាសន្និបាតសាមញ្ញត្រូវធ្វើឡើងដប់(១០)ថ្ងៃយ៉ាងតិច មុនថ្ងៃបើកមហាសន្និបាត និងបី (៣)ថ្ងៃយ៉ាងតិចមុនថ្ងៃមហាសន្និបាតវិសាមញ្ញ
- មហាសន្និបាតសាមញ្ញ ឬវិសាមញ្ញអាចប្រជុំពិភាក្សាអនុម័ត និងសម្រេចបានលុះត្រាតែមានវត្តមានលើសពីពាក់កណ្តាល នៃចំនួនសមាជិកសហគមន៍នេសាទ
- អង្គប្រជុំមហាសន្និបាត ដឹកនាំដោយប្រធានគណៈកម្មការសហគមន៍នេសាទ ឬប្រធានអង្គប្រជុំដែលជ្រើសរើសដោយការអនុម័តក្នុងចំណោមសមាជិកវត្តមាន
- មហាសន្និបាតត្រូវអនុម័តលេខាត់ត្រា ដើម្បីធ្វើកំណត់ហេតុ សេចក្តីសម្រេច និងបញ្ជីវត្តមាន
- លេខាត់ត្រា និងប្រធានអង្គប្រជុំ ត្រូវចុះហត្ថលេខាលើកំណត់ហេតុ





- សមាជិកម្នាក់មានសំឡេងតែមួយគត់ ហើយមិនអាចបញ្ជូនមនុស្សមកតំណាងបានទេ
- សេចក្តីសម្រេចរបស់មហាសន្និបាតត្រូវយកសំឡេងលើសពីពាក់កណ្តាលនៃចំនួនសមាជិកដែលមានវត្តមាន

**ប្រការ ២២.-**

មហាសន្និបាតអនុម័ត -

- សេចក្តីសម្រេចដូចមានចែងក្នុងប្រការ ១៨ កថាខណ្ឌទី ៣ លក្ខន្តិកៈនេះ
- កិច្ចព្រមព្រៀង និងផែនការគ្រប់គ្រងកន្លែងនេសាទសហគមន៍
- តួនាទី ភារកិច្ច និងរចនាសម្ព័ន្ធរបស់គណៈកម្មការសហគមន៍នេសាទ
- ការសុំលាលែង ឬការបណ្តេញចេញពីសមាជិកភាព ឬពីសមាជិកគណៈកម្មការសហគមន៍នេសាទ
- របាយការណ៍ប្រចាំឆ្នាំរបស់គណៈកម្មការសហគមន៍នេសាទ
- គម្រោងចំណូល ចំណាយរបស់សហគមន៍នេសាទ

**ជំពូកទី ៨**

**ការបោះឆ្នោតជ្រើសរើសគណៈកម្មការសហគមន៍នេសាទ**

**ប្រការ ២៣.-**

ចំនួនសមាជិកគណៈកម្មការសហគមន៍នេសាទនិងចំនួនបេក្ខជនឈរឈ្មោះត្រូវអនុម័តដោយមហាសន្និបាត

**ប្រការ ២៤.-**

កិច្ចដំណើរការបោះឆ្នោតជ្រើសរើសគណៈកម្មការសហគមន៍នេសាទគឺជាភារកិច្ចរបស់គណៈកម្មការរៀបចំការបោះឆ្នោតដែលអនុម័តដោយមហាសន្និបាត។ គណៈកម្មការរៀបចំការបោះឆ្នោតមានសមាសភាព ពីថ្ងៃ (៣) ទៅប្រាំ(៥) នាក់ដែលមានប្រធានអនុប្រធាន និងសមាជិកតាមការកំណត់ជាក់ស្តែងរបស់មហាសន្និបាត និងត្រូវមានលក្ខណៈសម្បត្តិគ្រប់គ្រាន់មានចំណេះដឹងនិងមានសីលធម៌ល្អ។ គណៈកម្មការរៀបចំការបោះឆ្នោតត្រូវធ្វើ ការប្តេជ្ញាចិត្តបង្ហាញពីភាពស្មោះត្រង់

**ប្រការ ២៥.-**

គណៈកម្មការរៀបចំការបោះឆ្នោតមានភារកិច្ច ដូចខាងក្រោម -

- ប្រកាសបេក្ខជនឈរឈ្មោះ
- ណែនាំអំពីនីតិវិធីនៃការបោះឆ្នោត
- បង្ហាញរចនាសម្ព័ន្ធរបស់គណៈកម្មការសហគមន៍នេសាទ
- រាប់សន្លឹកឆ្នោត និងសរុបលទ្ធផលជូនគណៈអធិបតី ដើម្បីប្រកាសជូនមហាសន្និបាត
- ភារកិច្ចរបស់គណៈកម្មការរៀបចំការបោះឆ្នោតត្រូវបញ្ចប់ដោយស្វ័យប្រវត្តិ បន្ទាប់ពីការប្រកាសលទ្ធផលបោះឆ្នោតចប់ជាស្ថាពរ។



**ប្រការ ២៦.-**

បេក្ខជនដែលទទួលបានសំឡេងឆ្នោតគាំទ្រច្រើនជាងគេបង្អស់គឺជាប្រធានគណៈកម្មការសហគមន៍នេសាទ។  
បេក្ខជនដែលទទួលបានសន្លឹកឆ្នោតបន្តបន្ទាប់ត្រូវទទួលតួនាទី ជាអនុប្រធានជាសមាជិកគណៈកម្មការសហគមន៍  
នេសាទតាមលំដាប់លំដោយ។ ក្នុងករណីបេក្ខជនដែលមានសំឡេងគាំទ្រស្មើគ្នា ត្រូវជ្រើសរើសស្រ្តី ឬបោះឆ្នោត  
រកអ្នកដែលមានសមត្ថភាពដោយលើកដៃយកមតិលើសពីពាក់កណ្តាលនៃចំនួនសមាជិកសហគមន៍នេសាទដែល  
ចូលរួម។

**ជំពូកទី ៩**

**លក្ខខណ្ឌនៃការរំសាយសហគមន៍នេសាទ និងនីតិវិធីដោះស្រាយវិវាទ**

**ប្រការ ២៧.-**

ការរំសាយសហគមន៍នេសាទត្រូវផ្អែកតាម -

- សំណើរបស់ខណ្ឌរដ្ឋបាលជលផល នៅពេលដែលពិនិត្យឃើញថា មានការរំលោភធ្ងន់ធ្ងរលើកិច្ចព្រមព្រៀងកន្លែងនេសាទសហគមន៍
- សេចក្តីសម្រេចមហាសន្និបាតក្រោយ ពីរំសាយសហគមន៍នេសាទទ្រព្យសម្បត្តិរបស់សហគមន៍ត្រូវចាត់ចែង តាមការអនុម័តរបស់មហាសន្និបាតលើកលែងតែដែននេសាទដែលត្រូវប្រគល់ជូនរដ្ឋវិញ ។

**ប្រការ ២៨.-**

ក្នុងករណីមានការកវ៉ាចោទប្រកាន់ថា ដំណើរការបោះឆ្នោតជ្រើសរើសគណៈកម្មការសហគមន៍នេសាទ មានភាពមិនប្រក្រតីអ្នកតវ៉ាត្រូវបង្ហាញភស្តុតាងឱ្យបានច្បាស់លាស់អំពីភាពមិនប្រក្រតីនោះភ្លាម នៅមុនពេលប្រកាសលទ្ធផលបោះ ឆ្នោត ដើម្បីទុកលទ្ធភាពជូនមហាសន្និបាតពិនិត្យ និងសម្រេច។

**ប្រការ ២៩.-**

វិវាទទាំងឡាយនៅក្នុងសហគមន៍នេសាទ ត្រូវដោះស្រាយដូចខាងក្រោម -

- គណៈកម្មការសហគមន៍នេសាទត្រូវសម្រុះសម្រួល និងដោះស្រាយរាល់វិវាទដែលកើតមានឡើងនៅក្នុងសហគមន៍នេសាទរបស់ខ្លួន
- ក្នុងករណីគណៈកម្មការសហគមន៍នេសាទដោះស្រាយវិវាទនោះពុំបានសម្រេច ត្រូវបញ្ជូនសំណុំរឿងនោះទៅ សមត្ថកិច្ចរដ្ឋបាលជលផលដើម្បីដោះស្រាយទៅតាមឋានានុក្រម ដោយមានការចូលរួមពីអាជ្ញាធរមូលដ្ឋាន និងសមត្ថកិច្ចពាក់ព័ន្ធតាមការចាំបាច់។
- ក្នុងករណីបញ្ហាវិវាទនោះនៅតែមិនអាចដោះស្រាយបាន គណៈកម្មការសហគមន៍នេសាទនិងរដ្ឋបាល- ជលផលត្រូវបញ្ជូនសំណុំរឿងទៅតុលាការខេត្ត ក្រុងសាមីដើម្បីដោះស្រាយតាមផ្លូវច្បាប់ ។

**ប្រការ ៣០**

សមាជិកសហគមន៍នេសាទរូបណា ដែលមិនគោរពតាមលក្ខន្តិកៈសហគមន៍នេសាទនេះត្រូវទទួលទណ្ឌកម្មពី គណៈកម្មការសហគមន៍នេសាទ ឬមហាសន្និបាតសហគមន៍នេសាទទៅតាមកម្រិតនៃទោសកំហុសរបស់ខ្លួន



**ជំពូកទី ១០**

**នីតិវិធីនៃការកែប្រែលក្ខន្តិកៈ និងបទបញ្ជាផ្ទៃក្នុងសហគមន៍នេសាទ**

**ប្រការ ៣១.-**

ការកែប្រែលក្ខន្តិកៈ និងបទបញ្ជាផ្ទៃក្នុងសហគមន៍នេសាទ ត្រូវសម្រេចដោយមហាសន្និបាត។ ការលើកសំណើ កែប្រែលក្ខន្តិកៈ និងបទបញ្ជាផ្ទៃក្នុងសហគមន៍នេសាទត្រូវធ្វើឡើង ដោយសមាជិក យ៉ាងតិច មួយ ភាគបី(១/៣)

នៃសមាជិកសហគមន៍នេសាទទាំងអស់ហើយសំណើនេះត្រូវដាក់ជូនគណៈកម្មការសហគមន៍ នេសាទមួយខែមុនបើកមហាសន្និបាត។ លក្ខន្តិកៈ និងបទបញ្ជាផ្ទៃក្នុងនេះអាចកែប្រែបានលុះត្រាតែមានសំឡេងយល់ព្រមលើសពីពាក់កណ្តាល នៃសមាជិកមហាសន្និបាតសហគមន៍នេសាទ។

**ជំពូកទី ១១**

**អវសានប្បញ្ញត្តិ**

**ប្រការ ៣២.**

លក្ខន្តិកៈសហគមន៍នេសាទនេះត្រូវបានអនុម័តដោយមហាសន្និបាតរបស់សហគមន៍នេសាទលើកដំបូងនៅថ្ងៃទី១៤ ខែមេសា ឆ្នាំ២០១១ និងចូលជាធរមានចាប់ពីថ្ងៃចុះហត្ថលេខារបស់ប្រធានគណៈកម្មការសហគមន៍នេសាទ។

ធ្វើនៅភូមិថ្មី ,ថ្ងៃទី.១០.....ខែ.គ.ក.ជ)..ឆ្នាំ ២០១១  
**ប្រធានគណៈកម្មការសហគមន៍នេសាទ**

*(Signature)*  
ធីម សុភូ



**បទបញ្ជាផ្ទៃក្នុងសហគមន៍នេសាទ**

ដើម្បីធានាការគ្រប់គ្រងសហគមន៍នេសាទឱ្យប្រព្រឹត្តទៅមានប្រសិទ្ធភាពនិងមានរបៀបរៀបរយល្អ សហគមន៍នេសាទ ភូមិថ្មី សម្រេចដាក់ចេញនូវបទបញ្ជាផ្ទៃក្នុងដូចខាងក្រោម -

**ប្រការ ១.-**

គណៈកម្មការ និងសមាជិកសហគមន៍នេសាទគ្រប់រូប ត្រូវមានការស្មោះត្រង់សាមគ្គីឯកភាពផ្ទៃក្នុង ជួយស្ថាបនាព្រម

ទាំងចូលរួមរៀនសូត្របច្ចេកទេសផ្សេងៗ សម្រាប់បម្រើឱ្យការរីកចម្រើនរបស់សហគមន៍នេសាទ។

**ប្រការ ២.-**

គណៈកម្មការសមាជិកសហគមន៍នេសាទ ឬបុគ្គលណាដែលបានកេងប្រវ័ញ្ចធ្វើឱ្យខូចខាត ឬបាត់បង់ទ្រព្យសម្បត្តិ និងផលប្រយោជន៍សហគមន៍នេសាទ ត្រូវទទួលទណ្ឌកម្មដូចខាងក្រោមនេះ -

- ចំពោះសមាជិកសហគមន៍នេសាទឬបុគ្គលដទៃទៀតត្រូវសងឬទូទាត់ទៅតាមទំហំនៃការខូចខាតជាក់ស្តែង តាមការសម្រេចរបស់អង្គប្រជុំគណៈកម្មការសហគមន៍នេសាទ។ក្នុងករណីមិនព្រមសងត្រូវដាក់ជូនមហាសន្និបាតសម្រេច
- ចំពោះគណៈកម្មការសហគមន៍នេសាទត្រូវសងឬទូទាត់សងការខូចខាតតាមការសម្រេចរបស់មហាសន្និបាតប្រសិនបើនីតិវិធីខាងលើនេះនៅតែមិនអាចដោះស្រាយបានគឺត្រូវអនុវត្តតាមផ្លូវច្បាប់ និងបទបញ្ជាជាធរមាន

**ប្រការ ៣.-**

សមាជិកសហគមន៍នេសាទគ្រប់រូបត្រូវតែចូលរួមមហាសន្និបាតនិងរាល់កិច្ចប្រជុំរបស់សហគមន៍នេសាទតាមកោះអញ្ជើញរបស់ប្រធានគណៈកម្មការសហគមន៍នេសាទ។ក្នុងករណីដែលសមាជិកសហគមន៍ណាមិនបានមកចូលរួមជុំចំនួន៣ដងជាប់គ្នាដោយគ្មានមូលហេតុច្បាស់លាស់ ត្រូវទទួលការណែនាំពីគណៈកម្មការសហគមន៍នេសាទ។ ករណី នៅតែមិនរាងចាលគណៈកម្មការត្រូវធ្វើសំណើទៅមហាសន្និបាតសម្រេចដើម្បីបញ្ឈប់ពីសមាជិកភាព។

**ប្រការ ៤.-**

- សិទ្ធិដាក់ទណ្ឌកម្ម -
- ក- គណៈកម្មការសហគមន៍នេសាទ**
- អប់រំណែនាំលើកទី១ លើកទី២ លើកទី៣
  - ព្រមានផ្ទាល់មាត់ ឬជាលាយលក្ខណ៍អក្សរ
  - ល្អរបស់សមាជិកភាពរបស់សមាជិកសហគមន៍នេសាទ
  - បញ្ជូនបញ្ជាទំនាស់ទៅមហាសន្និបាតសម្រេច





- ផ្អាកការនេសាទ ធ្វើកិច្ចសន្យាបញ្ឈប់ការនេសាទ និងរាយការណ៍ជាបន្ទាន់ទៅសមត្ថកិច្ចរដ្ឋបាលជលផល ចំពោះការនេសាទលើសទំហំ ចំនួន និង ឧសប្រភេទ ពេលវេលា ទីតាំង តាមការកំណត់នៅក្នុងផែនការ គ្រប់គ្រង និង កិច្ចព្រមព្រៀងនៅក្នុងកន្លែងនេសាទសហគមន៍ ។

**ខ- មហាសន្និបាត**

- អនុម័តការបណ្តេញចេញដូចមានចែងក្នុងប្រការ ៧ នៃលក្ខន្តិកៈសហគមន៍នេសាទ
- សម្រេចលើសំណងការខូចខាតលើទ្រព្យសម្បត្តិសហគមន៍នេសាទ
- សម្រេចដាក់ទណ្ឌកម្មដល់គណៈកម្មការ
- ដាក់ទណ្ឌកម្មដល់សមាជិក ឬ បុគ្គលដទៃដែលគណៈកម្មការមិនអាចដោះស្រាយបាន។

**ប្រការ ៥ .-**

សមាជិកសហគមន៍នេសាទគ្រប់រូប ត្រូវរាយការណ៍ជូនគណៈកម្មការសហគមន៍នេសាទ អំពី សំភារៈខូចករណ៍ នេសាទដែលគ្រួសារនីមួយៗ ប្រើប្រាស់នៅក្នុងកន្លែងនេសាទសហគមន៍។

**ប្រការ ៦ .-**

សមាជិកសហគមន៍នេសាទអាចប្រើប្រាស់ឧបករណ៍នេសាទជាលក្ខណៈគ្រួសារនៅក្នុងរដូវបើកនេសាទ និង រដូវបិទនេសាទដូចមានចែងខាងក្រោម -

- ១-មងប្រវែងមិនលើសពី ១០០ម/គ្រួសារ ក្រឡាចាប់ពី ២ ស.ម ឡើងទៅ
- ២-លប ចំនួន ៨គ្រឿង/គ្រួសារ ទំហំតិចជាង(០,៥ម X 1ម)រហូតព្រួលប្រវែងតិចជាង២ម
- ៣-សន្ទូច ចំនួន ១០០ផ្លែ/គ្រួសារ
- ៤-សន្ទូចបង្កែចំនួន៦០ផ្លែ/គ្រួសារ
- ៥- អញ្ចង ប្រវែងមិនលើសពី ២.៥ម
- ៦- ទ្រូ ចំនួន ១០គ្រឿង/គ្រួសារ ទំហំតិចជាង(០,៣ម X ០,៨ម)
- ៧- សំណាញ់ចំនួន១១វង់/គ្រួសារ ប្រវែង ៥ម
- ៨- ថ្មង ចំនួន ១គ្រឿង/គ្រួសារ មុខកាត់ ២ម
- ៩- សែយីនចំនួន ២គ្រឿង /គ្រួសារ ទំហំតិចជាង (០,៣ម X ១.៥ម) រហូតព្រួលប្រវែងតិចជាង២ម
- ១០-លាន់ ចំនួន ២០/គ្រួសារ
- ១១-ឈ្នាំងត្រាំចំនួន ១/គ្រួសារ មាត់មិនលើសពី ២ម
- ១២-ប៉ោង ចំនួន ៥គ្រឿង / គ្រួសារ
- ១៣-កន្ស៊ីចំនួន ១០/គ្រួសារ
- ១៤-លាន់ ចំនួន ២០គ្រឿង/គ្រួសារ
- ១៥-តុមចំនួន ៥គ្រឿង / គ្រួសារ
- ១៦-បំពង់ត្រីកញ្ជក់ចំនួន ១៥គ្រឿង / គ្រួសារ



**ប្រការ ៧.-**

សមាជិកសហគមន៍នេសាទដែល -

- ប្រព្រឹត្តផ្ទុយ ឬ រារាំងមិនឱ្យសមាជិកដទៃអនុវត្តសិទ្ធិនិងកាតព្វកិច្ចដូចក្នុងប្រការ ៥ នៃលក្ខន្តិកៈត្រូវល្អរ សមាជិកភាពដោយគណៈកម្មការសហគមន៍នេសាទ ឬ បណ្តាញចេញពីសមាជិកភាពដោយមហាសន្និបាត
- មិនចូលរួមថែរក្សាការពារធនធានជលផល ឬ មិនរាយការណ៍អំពីសកម្មភាពបទល្មើសជលផលត្រូវប្រមាន ដោយគណៈកម្មការសហគមន៍នេសាទ
- ប្រើប្រាស់ឧបករណ៍ហាមឃាត់ ធ្វើនេសាទខុសច្បាប់ កាប់ផ្តាររានព្រៃលិចទឹកត្រូវទទួលការផ្តន្ទាទោសតាម ច្បាប់ស្តីពីជលផល
- ធ្វើនេសាទក្នុងកន្លែងអភិរក្សរបស់សហគមន៍នេសាទត្រូវផ្អាកការនេសាទ ហើយធ្វើកិច្ចសន្យាបញ្ឈប់ការ នេសាទនិងរាយការណ៍ជាបន្ទាន់ទៅអាជ្ញាធរមូលដ្ឋាន និង រដ្ឋបាលជលផលមានសមត្ថកិច្ច
- អនុវត្តផ្ទុយនឹងបទប្បញ្ញត្តិច្បាប់ លក្ខន្តិកៈ បទបញ្ជាផ្ទៃក្នុង កិច្ចព្រមព្រៀង ឬ ផែនការគ្រប់គ្រងកន្លែងនេសាទ សហគមន៍ត្រូវផ្អាកការនេសាទទទួលការព្រមានជាលាយលក្ខណ៍អក្សរ ធ្វើកិច្ចសន្យាបញ្ឈប់ការនេសាទ និងរាយការណ៍ជាបន្ទាន់ជូនទៅរដ្ឋបាលជលផលមានសមត្ថកិច្ចដើម្បីដោះស្រាយតាមច្បាប់។

**ប្រការ ៨.-**

ចំពោះអ្នកប្រើប្រាស់ធនធានជលផលដែលមិនមែនជាសមាជិកសហគមន៍នេសាទ អាចមានសិទ្ធិចេញចូល និងនេសាទក្នុងកន្លែងនេសាទសហគមន៍ប៉ុន្តែត្រូវជូនព័ត៌មានដល់គណៈកម្មការសហគមន៍នេសាទហើយធ្វើកិច្ចសន្យា និងគោរព កិច្ចព្រមព្រៀងកន្លែងនេសាទសហគមន៍ លក្ខន្តិកៈ បទបញ្ជាផ្ទៃក្នុង និងផែនការគ្រប់គ្រងកន្លែងនេសាទ សហគមន៍។

ក្នុងករណីដែលអ្នកប្រើប្រាស់ធនធានជលផលដែលមិនមែនជាសមាជិកសហគមន៍នេសាទមិនបានគោរព តាមប្រការ នេះគណៈកម្មការសហគមន៍នេសាទមានសិទ្ធិបញ្ឈប់សកម្មភាពនេសាទរបស់ជននោះហើយធ្វើការអប់រំណែនាំ ។

**ប្រការ ៩.-**

បទបញ្ជាផ្ទៃក្នុងសហគមន៍នេសាទនេះត្រូវបានអនុម័តដោយមហាសន្និបាតរបស់សហគមន៍នេសាទលើក ដំបូងនៅថ្ងៃទី១៤ ខែ មេសា ឆ្នាំ២០១១ និងចូលជាធរមានចាប់ពីថ្ងៃចុះហត្ថលេខាដោយប្រធានគណៈកម្មការ សហគមន៍នេសាទ ។

ធ្វើនៅភូមិថ្មី . ថ្ងៃទី១០.....ខែ កក្កដា.....ឆ្នាំ ២០១១.  
**ប្រធានគណៈកម្មការសហគមន៍នេសាទ**

  
ឃឹម សុភូ



ព្រះរាជាណាចក្រកម្ពុជា

ជាតិ សាសនា ព្រះមហាក្សត្រ

**ឯកសារពាក់ព័ន្ធផ្សេងៗ  
នៃសាធារណៈកម្មស្តីពី**

ឈ្មោះសហគមន៍នេសាទ : ភូមិថ្មី  
ភូមិ : ៨  
ឃុំ : ខ្សាច់អណ្តែត  
ស្រុក : ឆ្នួង  
ខេត្ត : ក្រចេះ

# ព្រះរាជាណាចក្រកម្ពុជា

## ជាតិ សាសនា ព្រះមហាក្សត្រ

### សេចក្តីថ្លែងការណ៍

យើងខ្ញុំគណៈកម្មការសហគមន៍នេសាទភូមិថ្មីដែលបានបង្កើតនៅឆ្នាំ ២០០៨ ក្រោមការឧបត្ថម្ភថវិកា បច្ចេកទេសដោយអង្គការ កាដុក សហការជាមួយស្ថាប័នជំនាញនិងអ្នកពាក់ព័ន្ធផ្សេងៗទៀតជាពិសេសនាយកដ្ឋាន អភិវឌ្ឍន៍សហគមន៍នេសាទនៃរដ្ឋបាលជលផល។

យើងខ្ញុំសូមជំរាបជូនលោកនាយឧណ្ណវដ្ឋបាលជលផល មេត្តាជ្រាបថា ការផ្តួចផ្តើមបង្កើតសហគមន៍នេសាទ នេះបានកើតឡើងក្រោយពីការសំណូមពររបស់ប្រជាពលរដ្ឋ និងដោយមានគោលនយោបាយកែទម្រង់វិស័យជលផល របស់រាជរដ្ឋាភិបាលនៅខែតុលា ឆ្នាំ២០០០មកធ្វើឲ្យប្រជាពលរដ្ឋនៅភូមិថ្មីឃុំខ្សាច់អណ្តែតស្រុកឆ្លូង ខេត្តក្រចេះ បាន ព្រមព្រៀងគ្នាបង្កើតសហគមន៍នេសាទ ក្នុងគោលបំណងរួមចំណែក ការពារ គ្រប់គ្រង ប្រើប្រាស់ និង អភិរក្ស ដែន នេសាទសហគមន៍ឲ្យមាននិរន្តរភាព។

ចាប់តាំងពីបង្កើតសហគមន៍នេសាទនៅក្នុងឆ្នាំ២០០៨ រហូតមកដល់បច្ចុប្បន្ន គឺយើងខ្ញុំបានខិតខំប្រឹងប្រែងធ្វើ ការងារសំខាន់ៗ និងសហការយ៉ាងល្អាត បង្រៀមបទល្មើសនេសាទគ្រប់ប្រភេទ ទប់ស្កាត់ការពង្រីកដីធ្វើកសិកម្ម បង្កើត កន្លែងអភិរក្សជលផល និងការអភិវឌ្ឍន៍សហគមន៍នេសាទ។ល។

ទន្ទឹមនឹងនេះសហគមន៍នេសាទយើងខ្ញុំបានរៀបចំនៅឯកសារសម្រាប់ចុះបញ្ជីទៅក្រសួងកសិកម្មរុក្ខាប្រមាញ់ និងនេសាទ ដូចដែលមានចែងក្នុងមាត្រា៧ជំពូកទី២ នៃអនុក្រឹត្យ ស្តីពីការគ្រប់គ្រងសហគមន៍នេសាទ ដែលរួមមាន កិច្ចព្រមព្រៀងកន្លែងនេសាទសហគមន៍ បញ្ជីរណ្ណៈសមាជិក គណៈកម្មការ លក្ខន្តិកៈ បទបញ្ជាផ្ទៃក្នុងនិង ផែនទី កន្លែង នេសាទសហគមន៍។

ដោយផ្អែកលើសមិទ្ធផលដែលបានរៀបរាប់ខាងលើ និងការសម្រេចរបស់មហាសន្និបាត ដែលបានប្រារព្ធ ធ្វើនៅ ថ្ងៃទី 14 ខែ 4 ឆ្នាំ២០០៨ យើងខ្ញុំគណៈកម្មការតំណាងឲ្យសហគមន៍នេសាទភូមិថ្មីសូមគោរព ជូន នាយឧណ្ណវដ្ឋបាលជលផលខេត្តក្រចេះស្នើសុំចុះកិច្ចព្រមព្រៀងកន្លែងនេសាទសហគមន៍ដែលមានភ្ជាប់មកជាមួយ បញ្ជីរណ្ណៈ សមាជិក គណៈកម្មការបទបញ្ជាផ្ទៃក្នុងនិងផែនទីកន្លែង នេសាទសហគមន៍ ដើម្បីពិនិត្យនិងសម្រេច ដោយអនុគ្រោះ។

យើងខ្ញុំគណៈកម្មការសហគមន៍នេសាទវឌ្ឍនៈ សូមធ្វើការប្តេជ្ញាចិត្តនិងសន្យាថា ដឹកនាំក្នុងការគ្រប់គ្រង សហគមន៍នេសាទដោយគោរពទៅតាមលក្ខន្តិកៈ និងបទបញ្ជាផ្ទៃក្នុងសហគមន៍នេសាទ កិច្ចព្រមព្រៀងកន្លែងនេសាទ សហគមន៍ ច្បាប់ជលផល និងលិខិតបទដ្ឋាននានាដែលពាក់ព័ន្ធនិងវិស័យជលផល។

យើងខ្ញុំសូមទទួលខុសត្រូវទាំងស្រុងចំពោះមុខច្បាប់នូវរាល់កំហុសឆ្គងនៃការអនុវត្តផ្ទុយពីបទបញ្ជាទាំងឡាយ ដែលមានចែងក្នុងកិច្ចព្រមព្រៀង។

អាស្រ័យហេតុនេះសូមប្រធានមេត្តាទទួលនូវសេចក្តីគោរពដ៏ខ្ពង់ខ្ពស់ពីយើងខ្ញុំ។

ធ្វើនៅភូមិថ្មី, ថ្ងៃទី 20 ខែ កញ្ញា ឆ្នាំ ២០១១

**ប្រធានគណៈកម្មការសហគមន៍នេសាទភូមិថ្មី**



ឱម សុភ័



# ព្រះរាជាណាចក្រកម្ពុជា

ជាតិ សាសនា ព្រះមហាក្សត្រ

## ប្រធានគណៈកម្មការសហគមន៍នេសាទភូមិថ្មី

### សូមគោរពជូន

#### លោកនាយខណ្ឌរដ្ឋបាលជលផលក្រចេះ

**កម្មវត្ថុ:** សំណើសុំចុះកិច្ចព្រមព្រៀងកន្លែងនេសាទសហគមន៍ភូមិថ្មី

**យោង:** អនុក្រឹត្យ លេខ ២៥ អនក្រ. បក ចុះថ្ងៃទី ២០ ខែ មីនា ឆ្នាំ២០០៧ ស្តីពីការគ្រប់គ្រងសហគមន៍នេសាទ

- បហាសន្និបាតកំណើតដំបូង ធ្វើនៅ ថ្ងៃទី 14 ខែ 4 ឆ្នាំ 2008

**លិខិតភ្ជាប់:** កម្មវិធីចុះកិច្ចព្រមព្រៀងកន្លែងនេសាទសហគមន៍ភូមិថ្មី

សេចក្តីដូចមានចែងក្នុងកម្មវត្ថុ និងយោងខាងលើ ខ្ញុំបាទសូមជម្រាបជូនលោកនាយខណ្ឌរដ្ឋបាលជលផលក្រចេះ មេត្តាជ្រាបថា សហគមន៍នេសាទភូមិថ្មីបានបង្កើតឡើងដោយស្ម័គ្រចិត្ត និងមានគំនិតផ្តួចផ្តើមបង្កើនជីវភាពរស់នៅរបស់ប្រជាពលរដ្ឋក្នុងភូមិថ្មីឃុំខ្សាច់អណ្តែតស្រុកឆ្លូង ខេត្តក្រចេះ។ ដោយមានការជួយសម្របសម្រួលពីនាយកដ្ឋានអភិវឌ្ឍន៍សហគមន៍នេសាទ នៃរដ្ឋបាលជលផលសហការជាមួយខណ្ឌរដ្ឋបាលជលផលក្រចេះ អាជ្ញាធរ ភូមិ ឃុំ និងស្រុក បានខិតខំរៀបចំសហគមន៍នេះឡើងឱ្យមាន បញ្ជីឈ្មោះសមាជិកសហគមន៍នេសាទ លក្ខន្តិកៈ បទបញ្ជាផ្ទៃក្នុង កិច្ចព្រមព្រៀងកន្លែងនេសាទសហគមន៍ និងផែនទីកន្លែងនេសាទសហគមន៍។ ដែលមានគណៈកម្មការសហគមន៍ចំនួន ១១នាក់ ស្រី ៤នាក់ និងមានសមាជិកសរុបចំនួន ៣១៥នាក់ ក្នុងនោះស្ត្រីចំនួន ១៩០នាក់។ បន្ទាប់ពីបានបង្កើតរួចមកគណៈកម្មការសហគមន៍បានចូលរួមអនុវត្តដំណើរការសហគមន៍នេសាទយ៉ាងសកម្មជាមួយ សមត្ថកិច្ច ខណ្ឌរដ្ឋបាលជលផល រដ្ឋបាលជលផល និងអាជ្ញាធរដែនដី ។ ម្យ៉ាងទៀតគណៈកម្មការសហគមន៍នេសាទបានរៀបចំបញ្ជីឈ្មោះសមាជិកសហគមន៍នេសាទ លក្ខន្តិកៈ បទបញ្ជាផ្ទៃក្នុងសហគមន៍នេសាទ ផែនទីកន្លែងនេសាទសហគមន៍ កិច្ចព្រមព្រៀងកន្លែងនេសាទសហគមន៍ រួចជាស្រេចហើយនឹងគ្រោងរៀបចំចុះកិច្ចព្រមព្រៀងកន្លែងនេសាទសហគមន៍ជាមួយលោកនាយខណ្ឌរដ្ឋបាលជលផលក្រចេះ។

#### សូមជូនភ្ជាប់មកជាមួយនូវ:

១. កិច្ចព្រមព្រៀងកន្លែងនេសាទសហគមន៍
២. ផែនទីកន្លែងនេសាទសហគមន៍ មាត្រដ្ឋាន ១/៥០.០០០។
៣. បញ្ជីឈ្មោះគណៈកម្មការសហគមន៍នេសាទ និងសមាជិកសហគមន៍នេសាទ
៤. លក្ខន្តិកៈ និងបទបញ្ជាផ្ទៃក្នុងរបស់សហគមន៍នេសាទ។
៥. រចនាសម្ព័ន្ធសហគមន៍នេសាទ
៦. សេចក្តីថ្លែងការណ៍ នៃការបង្កើតសហគមន៍នេសាទ។

ធ្វើនៅភូមិថ្មី, ថ្ងៃទី... ២០... ខែ... ឆ្នាំ ២០១១  
ប្រធានគណៈកម្មការសហគមន៍នេសាទ

  
អឹម សុភ័