

ព្រះរាជាណាចក្រកម្ពុជា
ជាតិ សាសនា ព្រះមហាក្សត្រ

.....

កិច្ចព្រមព្រៀងកន្លែងទេសាទសហគមន៍
ការពារព្រៃលិចទឹកបិតត្រាំង និងឯកសារពាក់ព័ន្ធ

ឈ្មោះសហគមន៍ទេសាទ : ការពារព្រៃលិចទឹកបិតត្រាំង
ភូមិ : គគី
ឃុំ : បិតត្រាំង
ស្រុក : ព្រៃនប់
ខេត្ត : ព្រះសីហនុ

បញ្ជីអត្ថបទ

- ១~ កិច្ចព្រមព្រៀងកន្លែងនេសាទសហគមន៍
- ២~ ផែនទីកន្លែងនេសាទសហគមន៍
- ៣~ បញ្ជីឈ្មោះសមាជិក គណៈកម្មការសហគមន៍ និងរបាយការណ៍
- ៤~ លក្ខន្តិកៈសហគមន៍នេសាទ
- ៥~ បទបញ្ជាផ្ទៃក្នុងសហគមន៍នេសាទ
- ៦~ សេចក្តីថ្លែងការណ៍នៃការបង្កើតសហគមន៍នេសាទ
- ៧~ ឯកសារផ្សេងៗ

ព្រះរាជាណាចក្រកម្ពុជា
ជាតិ សាសនា ព្រះមហាក្សត្រ



កិច្ចព្រមព្រៀងកន្លែងនេសាទសហគមន៍

ឈ្មោះសហគមន៍នេសាទ : ការពារព្រៃលិចបិតត្រាំង
ភូមិ : គគី
សង្កាត់ : បិតត្រាំង
ខណ្ឌ : ព្រៃនប់
ក្រុង : ព្រះសីហនុ



កិច្ចព្រមព្រៀង
កន្លែងនេសាទសហគមន៍

។ ១ ខ

នាយឧឈ្មួររដ្ឋបាលជលផល កំពង់សោម ជាតំណាងស្របច្បាប់នៃរដ្ឋបាលជលផល មានអាស័យដ្ឋាននៅ :

ភូមិអូរ១ សង្កាត់លេខ៤ ខណ្ឌមិត្តភាព ក្រុងព្រះសីហនុ ទូរស័ព្ទលេខ ០៣៤ ៩៤៩ ៤៣៩ និងទូរសារលេខ ០៣៤ ៩៤៩ ៤៣៩ ហៅថា " ភាគី ក " ។

និង

ប្រធានគណៈកម្មការសហគមន៍នេសាទការពារព្រៃលិចទឹកបិតត្រាំង ជាតំណាងស្របច្បាប់ឱ្យសហគមន៍នេសាទ ដែលមានអាសយដ្ឋានស្ថិតនៅស្នាក់ការសហគមន៍នេសាទភូមិ គគី សង្កាត់ បិតត្រាំង ខណ្ឌ ព្រៃនប់ ក្រុង ព្រះសីហនុ ទូរស័ព្ទលេខ ០១៥ ៦១៩៤៧៦ (ប្រធានគណៈកម្មការសហគមន៍) ហៅថា " ភាគី ខ " ។

ភាគីទាំងពីរបានឯកភាពគ្នាចុះកិច្ចព្រមព្រៀងតាមលក្ខខណ្ឌដូចខាងក្រោម:

ប្រការ ១.-

ភាគី ក ប្រគល់ដែននេសាទដែលជាទ្រព្យសម្បត្តិរបស់រដ្ឋឱ្យភាគី ខ ធ្វើការគ្រប់គ្រង ការពារ អភិរក្ស អភិវឌ្ឍន៍ និងប្រើប្រាស់ធនធានជលផលរយៈពេល ៣ ឆ្នាំ ចាប់ពីថ្ងៃទី ០៨ ខែ មិថុនា ឆ្នាំ ២០០៨ រហូតដល់ថ្ងៃទី ០៨ ខែ មិថុនា ឆ្នាំ ២០១១ ដោយធានានូវចីរភាពតាមរយៈការរៀបចំសហគមន៍នេសាទ ។

ប្រការ ២.-

ដែននេសាទនេះមានឈ្មោះថា " កន្លែងនេសាទសហគមន៍ការពារព្រៃលិចទឹកបិតត្រាំង " ដែលលាតសន្ធឹងនៅក្នុង :

ភូមិ គគី សង្កាត់ បិតត្រាំង ខណ្ឌព្រៃនប់ ក្រុងព្រះសីហនុ ។

មាននិយាមកាដូចខាងក្រោម:

ចំនុចអាប់ស៊ីស	ចំនុចអរដោនេ
៣៥០៥៥៥	១១៦៩៥៦៥
៣៤៦១១៥	១១៦៧៤៤០
៣៤៣៥១៨	១១៦១៥៩៩



៣៤៣០១១

១១៦៦៩២៤

៣៤៥៤៤៣

១១៦៧២៧៥

៣៤៩៨៣៤

១១៧១៨៦២

៣៥១២២៨

១១៧០៧៥១

ដូចមានផែនទីដែលបានភ្ជាប់មកជាមួយ ។

ប្រការ ៣._

ភាគី ក ត្រូវបំពេញភារកិច្ចជាអ្នកជួយសម្របសម្រួល ផ្តល់បច្ចេកទេស ទប់ស្កាត់បទល្មើស តាមដាន និង ត្រួតពិនិត្យលើការរៀបចំ និងការប្រព្រឹត្តទៅរបស់សហគមន៍នេសាទដូចមានចែងនៅក្នុងមាត្រា ២៣ នៃអនុក្រឹត្យលេខ ២៥ អនក្រ.បក ចុះថ្ងៃទី ២០ ខែ មីនា ឆ្នាំ ២០០៧ ស្តីពីការគ្រប់គ្រងសហគមន៍នេសាទ ។

ប្រការ ៤._

ភាគី ខ ត្រូវរៀបចំ :

- កន្លែងអភិរក្សព្រៃលិចទឹក ឬព្រៃកោងកាង
- កន្លែងអភិរក្សផ្កាថ្ម ឬស្មៅសមុទ្រ
- កន្លែងដែនជម្រកសុវត្ថិភាពត្រី
- កន្លែងអភិរក្សជីវចម្រុះ
- ស្ពានប្រឡាយ ព្រែក បឹង ស្រះ
- ដាំព្រៃលិចទឹក
- ធ្វើវារីវប្បកម្ម
- បញ្ជូនសមាជិកសហគមន៍ដើម្បីរៀនសូត្រនូវបច្ចេកទេសផលិតពូជត្រី
- ការងារអភិវឌ្ឍន៍ផ្សេងៗទៀត ។

ប្រការ ៥._

ភាគី ខ ត្រូវរៀបចំប្រជុំពិភាក្សាអំពីទំហំ ចំនួន ប្រវែង និងប្រភេទឧបករណ៍នេសាទ ដែលអនុញ្ញាតឱ្យប្រើប្រាស់ នៅក្នុងកន្លែងនេសាទសហគមន៍ ឱ្យសមស្របតាមស្ថានភាពភូមិសាស្ត្រ និងពេលវេលា ផ្អែកតាមច្បាប់ស្តីពីជលផល និង លិខិតបង្កាន់គតិយុត្តិធានាដែលពាក់ព័ន្ធ ។



ប្រការ ៦.-

ភាគី ១ មានកាតព្វកិច្ចថែរក្សាការពារធនធានធម្មជាតិដូចខាងក្រោម :

- ការពារព្រៃលិចទឹក និងព្រៃកោងកាងដែលមានស្រាប់ឱ្យបានគង់វង្ស ចាត់វិធានការទប់ស្កាត់ និងបង្ការភ្លើងឆេះព្រៃ
- រក្សា និងការពារដីទំនាបលិចទឹកសម្រាប់ដាំព្រៃលិចទឹកឡើងវិញ
- លែងទៅក្នុងធម្មជាតិវិញនូវវារីសត្វដែលកំពុងរងគ្រោះថ្នាក់ជិតផុតពូជ នៅពេលដែលធ្វើនេសាទបាន
- ការពារសត្វព្រៃគ្រប់ប្រភេទនៅក្នុងដែននេសាទ ឬព្រៃលិចទឹក(ព្រៃកោងកាង) ។

ប្រការ ៧.-

ភាគី ១ មិនត្រូវធ្វើសកម្មភាពដែលបង្កឱ្យខូចដែននេសាទ ឬគ្រោះថ្នាក់ដល់ធនធានជលផលដូចខាងក្រោម :

- ចាប់នូវធនធានជលផលដែលកំពុងរងគ្រោះថ្នាក់ ដូចមានចែងក្នុងប្រកាសរបស់ក្រសួងកសិកម្ម រុក្ខាប្រមាញ់ និងនេសាទ ដូចជាផ្សោតជាដើម ។
- លើកទំនប់ លុប ឬដឹក បឹង ព្រែក ប្រឡាយ រណ្តៅ បៀ ព្រៃ ស្រះ ដែលពុំមានការអនុញ្ញាតពីស្ថាប័នជំនាញ
- កាប់ ឆ្ការ គាស់ រាន ឈូសឆាយព្រៃលិចទឹក ឬព្រៃកោងកាងក្នុងគោលបំណងហុំព័ទ្ធយកដីជាកម្មសិទ្ធិ ឬវាតដីធ្វើស្រែចំការ ឬស្រែអំបិល ឬគោលបំណងផ្សេងៗឡើយ ។
- ធ្វើនេសាទ កាប់ព្រៃ ឬអុសក្នុងកន្លែងអភិរក្សជលផល ក្នុងកន្លែងនេសាទសហគមន៍
- ប្រើប្រាស់ឧបករណ៍ហាមឃាត់ ជាពិសេសឧបករណ៍នេសាទឆក់ត្រី និងឧបករណ៍នេសាទស្បែមុងគ្រប់ប្រភេទ
- ប្រើប្រាស់ឧបករណ៍នេសាទខុសពីការកំណត់នៅក្នុងតារាងឧបសម្ព័ន្ធនៃកិច្ចព្រមព្រៀងនេះ
- ចិញ្ចឹមត្រី ឬដាំសារាយដែលជាពូជនាំឱ្យខូចដល់បរិស្ថានធម្មជាតិ បំផ្លិចបំផ្លាញដល់ធនធានជលផល ឬបង្កអន្តរាយដល់ដែននេសាទ ។
- ធ្វើនេសាទ ឬធ្វើអាជីវកម្មផ្សេងៗទៀតដែលប៉ះពាល់ ឬរំខានដល់ការលូតលាស់នៃស្មៅសមុទ្រ ឬផ្កាថ្ម
- ប្រមូលផល ទិញ លក់ ដឹកជញ្ជូន និងធ្វើសន្និធិផ្តាច់
- ផលិត ទិញ លក់ ដឹកជញ្ជូន រក្សាទុកឧបករណ៍ឆក់ និងឧបករណ៍នេសាទស្បែមុងគ្រប់ប្រភេទ ឈិបយន្ត និងអូនអូសទឹកប្រៃ
- ដាំ ឬថែរក្សាដំណាំឈូកក្នុងដែននេសាទ
- ធ្វើនេសាទដោយមង ឬអូនក្នុងដែននេសាទ ។



ប្រការ ៨._

ភាគី ខ ត្រូវចាត់វិធានការថែរក្សាការពារកន្លែងនេសាទសហគមន៍ដោយបំផុស ជំរុញ និងលើកទឹកចិត្តដល់សមាជិកសហគមន៍នេសាទគ្រប់រូបឱ្យរាយការណ៍ទៅសមត្ថកិច្ចរដ្ឋបាលជលផលដែលនៅជិតបំផុត ដើម្បីសហការទប់ស្កាត់បទល្មើសជលផល ។

ប្រការ ៩._

ភាគី ខ ត្រូវអនុវត្តនូវភារកិច្ចដូចខាងក្រោម៖

- ប្រតិបត្តិយ៉ាងម៉ឺងម៉ាត់តាមលក្ខន្តិកៈ បទបញ្ជាផ្ទៃក្នុង និងផែនការគ្រប់គ្រងកន្លែងនេសាទសហគមន៍
- ធានាឱ្យសមាជិកទាំងអស់ក្នុងសហគមន៍មានសិទ្ធិស្មើគ្នាលើការប្រើប្រាស់ធនធានជលផល
- សហការយ៉ាងជិតស្និទ្ធជាមួយរដ្ឋបាលជលផល ក្រុមប្រឹក្សាសង្កាត់ និងអាជ្ញាធរដែលពាក់ព័ន្ធ ។

ប្រការ ១០._

ប្រសិនភាគី ខ មិនអនុវត្តទៅតាមប្រការទាំងឡាយនៃកិច្ចព្រមព្រៀងនេះ ធ្វើឱ្យអន្តរាយដល់ដែននេសាទ ឬធនធានជលផលត្រូវទទួលខុសត្រូវចំពោះមុខច្បាប់ជាធរមាន ។

ប្រការ ១១._

កិច្ចព្រមព្រៀងកន្លែងនេសាទសហគមន៍ អាចបញ្ឈប់មុនពេលកំណត់ដោយផ្អែកលើលក្ខខណ្ឌណាមួយ ដូចមានចែងក្នុងមាត្រា ២៧ នៃអនុក្រឹត្យ លេខ ២៥ អនក្រ.បក ចុះថ្ងៃទី ២០ ខែ មីនា ឆ្នាំ ២០០៧ ស្តីពីការគ្រប់គ្រងសហគមន៍នេសាទ ។

ក្នុងករណីដែលសហគមន៍នេសាទយល់ថា ការបញ្ឈប់កិច្ចព្រមព្រៀងពុំមានលក្ខណៈសមស្រប សហគមន៍នេសាទអាចធ្វើការតវ៉ាមកប្រធានរដ្ឋបាលជលផលថ្នាក់កណ្តាល ។

ប្រការ ១២._

កិច្ចព្រមព្រៀងនេះអាចធ្វើការកែប្រែបានតាមការឯកភាពរបស់ភាគីទាំង ២ ស្របតាមច្បាប់ និងលិខិតបទដ្ឋាននានាពាក់ព័ន្ធនឹងសហគមន៍នេសាទ ។

កិច្ចព្រមព្រៀងនេះ ត្រូវតម្កល់ទុកនៅស្នាក់ការសហគមន៍នេសាទ សាលាសង្កាត់ ខណ្ឌរដ្ឋបាលជលផល សាលាក្រុងរដ្ឋបាលជលផលថ្នាក់កណ្តាល និងក្រសួងកសិកម្ម រុក្ខាប្រមាញ់ និងនេសាទ ហើយអាចចម្លងជូនស្ថាប័នពាក់ព័ន្ធ ដោយច្បាប់ចម្លងត្រូវមានប្រថាប់ត្រា ។



ថ្ងៃទី...១៧... ខែ តុលា... ឆ្នាំ ...២០០៩...

ភាគី ខ

ប្រធានគណៈកម្មការសហគមន៍នេសាទ

ហត្ថលេខា

Handwritten signature

ភាគី ក

នាយកដ្ឋានរដ្ឋបាលជលផល កំពង់សោម

ហត្ថលេខា



ដួង សំរោត

ថ្ងៃទី...១៧... ខែ តុលា... ឆ្នាំ ...២០០៩...

សាក្សី

ចៅសង្កាត់បិតត្រាំង

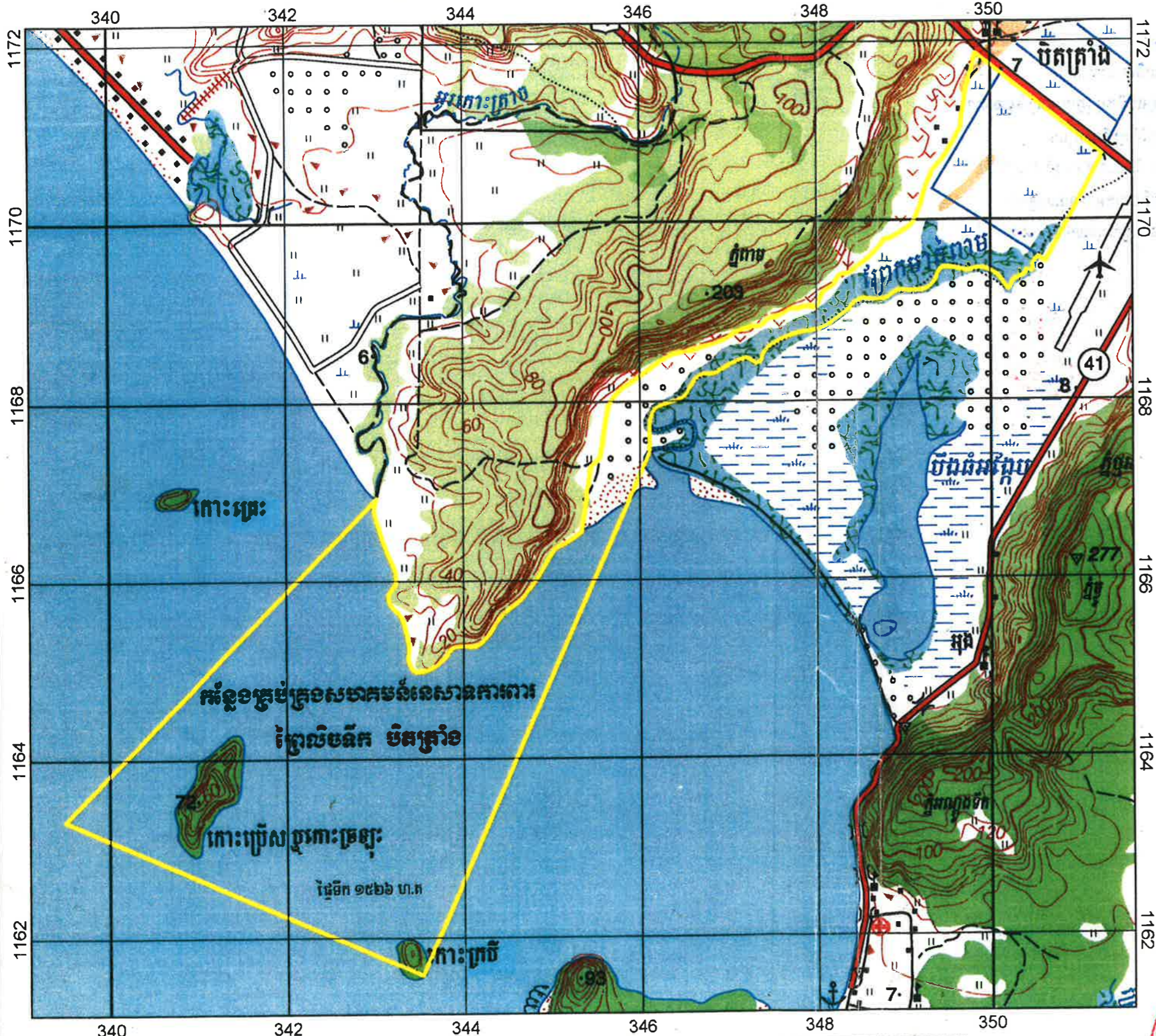
ហត្ថលេខា



Handwritten signature

ឃុំខ-សុខឃ្យ៊ុន





ផែនទី គ្រប់គ្រងសហគមន៍នេសាទការពារព្រៃឈើមតិ បិតត្រាំង
សន្ទាត់បិតត្រាំង ខណ្ឌព្រៃឈើ ក្រុងព្រះសីហនុ

បានឃើញ និង ឯកភាព
 ថ្ងៃទី ០៧ ខែ ០១ ឆ្នាំ ២០០៦
 ចៅសង្កាត់បិតត្រាំង
ឡាន គៀង

ថ្ងៃទី ០៧ ខែ ០១ ឆ្នាំ ២០០៦
 ប្រធានសហគមន៍នេសាទ
 បិតត្រាំង
Chheas
trw. ០៦

បានឃើញ និង ឯកភាព
 ថ្ងៃទី ២៤ ខែ ០១ ឆ្នាំ ២០០៦
 ប្រធានការិយាល័យដ្ឋានសហគមន៍ព្រៃឈើ
ខួន សំរោត

បានឃើញ និង ឯកភាព
 ថ្ងៃទី ០៧ ខែ ០១ ឆ្នាំ ២០០៦
 អគ្គនាយកដ្ឋានព្រៃឈើ
ស៊ុន គង់ផល

បានឃើញ និង ឯកភាព
 ថ្ងៃទី ០៧ ខែ ០១ ឆ្នាំ ២០០៦
 ប្រធានមន្ទីរកសិកម្ម រុក្ខាប្រមាញ់ និង ត្រីវិស័យ
ស៊ុន គង់ផល

បានឃើញ និង ឯកភាព
 ថ្ងៃទី ០៧ ខែ ០១ ឆ្នាំ ២០០៧
 អគ្គនាយកដ្ឋានព្រៃឈើ
សាម ហាក់

គំនិតសំគាល់

	ព្រំប្រទល់ស្រុក-ខណ្ឌ		ទំនប់		ព្រៃ
	ព្រំប្រទល់ឃុំ-សង្កាត់		ស្ទឹង-ព្រែក-ប្រឡាយ		វាលស្រែ
	ផ្លូវជាតិ		ព្រៃកោងកាងក្នុងតំបន់សហគមន៍នេសាទ (១០៤ ហិ.ត)		ព្រំប្រទល់សហគមន៍នេសាទបិតត្រាំង សរុប ២.០២០ ហិ.ត
	ផ្លូវ		ផ្ទះ		



បញ្ជីឈ្មោះសមាជិកសហគមន៍នេសាទការពារព្រៃលិចភីកម័តត្រាំង

ភូមិគគី សង្កាត់បិតត្រាំង ខណ្ឌព្រៃនប់ ក្រុងព្រះសីហនុ

ចំនួនប្រជាជន ២០៦ គ្រួសារ

ចំនួនមនុស្សអាយុចាប់ពី ១៨ឆ្នាំ ឡើងទៅ ៥២៨ នាក់ ស្រី ២៨៤ នាក់

ចំនួនសមាជិកសហគមន៍នេសាទ ៦៩ នាក់ ស្រី ៣០ នាក់ ស្មើនឹង ១៣,០៦ ភាគរយ

ល.រ	ឈ្មោះសមាជិក	ភេទ	អាយុ	ភូមិ	សង្កាត់	ខណ្ឌ	បុគ្គលិក	ថ្ងៃខែឆ្នាំ ចូលជាសមាជិក
១	ខេង ទូច	ស្រី	២៦	គគី	បិតត្រាំង	ព្រៃនប់	នេសាទ រំស្រ	២៧/០៤/២០០៨
២	គឹម ឆុន	ប្រុស	២៥	គគី	បិតត្រាំង	ព្រៃនប់	នេសាទ រំស្រ	២៧/០៤/២០០៨
៣	សូស រឿន	ប្រុស	៤៧	គគី	បិតត្រាំង	ព្រៃនប់	នេសាទ រំស្រ	២៧/០៤/២០០៨
៤	ស៊ី ទូច	ស្រី	៤២	គគី	បិតត្រាំង	ព្រៃនប់	នេសាទ រំស្រ	២៧/០៤/២០០៨
៥	គៀត ឡូញ	ប្រុស	៣២	គគី	បិតត្រាំង	ព្រៃនប់	នេសាទ រំស្រ	២៧/០៤/២០០៨
៦	ខាត់ ឃៀង	ប្រុស	៣៧	គគី	បិតត្រាំង	ព្រៃនប់	នេសាទ រំស្រ	២៧/០៤/២០០៨
៧	ខេង ប្រុស	ប្រុស	២២	គគី	បិតត្រាំង	ព្រៃនប់	នេសាទ រំស្រ	២៧/០៤/២០០៨
៨	ព្រាប សៅ	ប្រុស	២៥	គគី	បិតត្រាំង	ព្រៃនប់	នេសាទ រំស្រ	២៧/០៤/២០០៨
៩	ទី វ៉ាច	ប្រុស	៤១	គគី	បិតត្រាំង	ព្រៃនប់	នេសាទ រំស្រ	២៧/០៤/២០០៨
១០	ទី ប្រុស	ប្រុស	២៩	គគី	បិតត្រាំង	ព្រៃនប់	នេសាទ រំស្រ	២៧/០៤/២០០៨
១១	នាង ផួង	ប្រុស	២៤	គគី	បិតត្រាំង	ព្រៃនប់	នេសាទ រំស្រ	២៧/០៤/២០០៨
១២	ស៊ុន ស្រែង	ប្រុស	៤១	គគី	បិតត្រាំង	ព្រៃនប់	នេសាទ រំស្រ	២៧/០៤/២០០៨
១៣	ព្រាប អ៊ុំ	ប្រុស	៤៥	គគី	បិតត្រាំង	ព្រៃនប់	នេសាទ រំស្រ	២៧/០៤/២០០៨
១៤	ង៉ែត សូភី	ស្រី	៣៩	គគី	បិតត្រាំង	ព្រៃនប់	នេសាទ រំស្រ	២៧/០៤/២០០៨
១៥	ទី ប៉ារ	ស្រី	៣៩	គគី	បិតត្រាំង	ព្រៃនប់	នេសាទ រំស្រ	២៧/០៤/២០០៨
១៦	ង៉ែត ផារ	ប្រុស	១៨	គគី	បិតត្រាំង	ព្រៃនប់	នេសាទ រំស្រ	២៧/០៤/២០០៨
១៧	ប៉ា សុផាន	ប្រុស	២២	គគី	បិតត្រាំង	ព្រៃនប់	នេសាទ រំស្រ	២៧/០៤/២០០៨
១៨	ចាន់ ណួន	ស្រី	៤២	គគី	បិតត្រាំង	ព្រៃនប់	នេសាទ រំស្រ	២៧/០៤/២០០៨
១៩	ម៉ាក់ ចាន់ថា	ប្រុស	៣៨	គគី	បិតត្រាំង	ព្រៃនប់	នេសាទ រំស្រ	២៧/០៤/២០០៨



២០	ប្រាជ្ញ ហ៊ុត	ប្រុស	៤៣	គគី	បិតត្រាំង	ព្រៃនប់	នេសាទ រំស្រៃ	២៧/០៤/២០០៨
២១	ខេង ហួយ	ស្រី	៣២	គគី	បិតត្រាំង	ព្រៃនប់	នេសាទ រំស្រៃ	២៧/០៤/២០០៨
២២	យុត កញ្ញា	ប្រុស	២១	គគី	បិតត្រាំង	ព្រៃនប់	នេសាទ រំស្រៃ	២៧/០៤/២០០៨
២៣	ជា លី	ស្រី	៤៨	គគី	បិតត្រាំង	ព្រៃនប់	នេសាទ រំស្រៃ	២៧/០៤/២០០៨
២៤	យ៉ក ធី	ស្រី	២៦	គគី	បិតត្រាំង	ព្រៃនប់	នេសាទ រំស្រៃ	២៧/០៤/២០០៨
២៥	យុត សុខុម	ប្រុស	២៥	គគី	បិតត្រាំង	ព្រៃនប់	នេសាទ រំស្រៃ	២៧/០៤/២០០៨
២៦	ហយ វិន	ប្រុស	៣៨	គគី	បិតត្រាំង	ព្រៃនប់	នេសាទ រំស្រៃ	២៧/០៤/២០០៨
២៧	ខេង ខៅ	ប្រុស	២៧	គគី	បិតត្រាំង	ព្រៃនប់	នេសាទ រំស្រៃ	២៧/០៤/២០០៨
២៨	រ៉ាន់ តា	ប្រុស	៣៦	គគី	បិតត្រាំង	ព្រៃនប់	នេសាទ រំស្រៃ	២៧/០៤/២០០៨
២៩	មាស ស្រីអូន	ស្រី	១៩	គគី	បិតត្រាំង	ព្រៃនប់	នេសាទ រំស្រៃ	០៤/០៧/២០០៨
៣០	មៅ រំដេត	ប្រុស	៣៤	គគី	បិតត្រាំង	ព្រៃនប់	នេសាទ រំស្រៃ	០៥/០៦/២០០៨
៣១	អូន ម៉ុ	ស្រី	៥៣	គគី	បិតត្រាំង	ព្រៃនប់	នេសាទ រំស្រៃ	០៥/០៦/២០០៨
៣២	ឈូក កូត	ប្រុស	៥៥	គគី	បិតត្រាំង	ព្រៃនប់	នេសាទ រំស្រៃ	០៥/០៦/២០០៨
៣៣	ឈិន ចិន្តា	ស្រី	២០	គគី	បិតត្រាំង	ព្រៃនប់	នេសាទ រំស្រៃ	០៥/០៦/២០០៨
៣៤	សាយ ខន	ប្រុស	៥៥	គគី	បិតត្រាំង	ព្រៃនប់	នេសាទ រំស្រៃ	០៥/០៧/២០០៨
៣៥	ងយ ឌី	ប្រុស	២៥	គគី	បិតត្រាំង	ព្រៃនប់	នេសាទ រំស្រៃ	០៥/០៧/២០០៨
៣៦	សាយ សារីនី	ស្រី	១៨	គគី	បិតត្រាំង	ព្រៃនប់	នេសាទ រំស្រៃ	០៥/០៧/២០០៨
៣៧	ចិន សារុំ	ស្រី	២៣	គគី	បិតត្រាំង	ព្រៃនប់	នេសាទ រំស្រៃ	០៥/០៧/២០០៨
៣៨	បៀង យៀក	ប្រុស	២៥	គគី	បិតត្រាំង	ព្រៃនប់	នេសាទ រំស្រៃ	០៥/០៧/២០០៨
៣៩	ស្វាយ រិន	ប្រុស	៤២	គគី	បិតត្រាំង	ព្រៃនប់	នេសាទ រំស្រៃ	០៥/០៧/២០០៨
៤០	អាំ នី	ស្រី	៤៤	គគី	បិតត្រាំង	ព្រៃនប់	នេសាទ រំស្រៃ	០៥/០៧/២០០៨
៤១	ប្រាក់ ធី	ប្រុស	២៣	គគី	បិតត្រាំង	ព្រៃនប់	នេសាទ រំស្រៃ	០៥/០៧/២០០៨
៤២	ឈូក អឿន	ស្រី	២៥	គគី	បិតត្រាំង	ព្រៃនប់	នេសាទ រំស្រៃ	០៥/០៧/២០០៨
៤៣	ស្រសំ ទារ	ស្រី	៥៤	គគី	បិតត្រាំង	ព្រៃនប់	នេសាទ រំស្រៃ	០៥/០៧/២០០៨
៤៤	ប៉ា សុផល់	ស្រី	៣៥	គគី	បិតត្រាំង	ព្រៃនប់	នេសាទ រំស្រៃ	០៥/០៧/២០០៨
៤៥	ស្វាយ ធារី	ស្រី	២០	គគី	បិតត្រាំង	ព្រៃនប់	នេសាទ រំស្រៃ	០៥/០៧/២០០៨
៤៦	ម៉ុ យឿន	ស្រី	៥៦	គគី	បិតត្រាំង	ព្រៃនប់	នេសាទ រំស្រៃ	០៥/០៧/២០០៨



៤៧	ឡាច ខាន់	ប្រុស	៣៨	គគី	បិតត្រាំង	ព្រៃនប់	នេសាទ រំស្រៃ	០៥/០៧/២០០៨
៤៨	យឿន វីវ៉ាន់	ស្រី	២៦	គគី	បិតត្រាំង	ព្រៃនប់	នេសាទ រំស្រៃ	០៥/០៧/២០០៨
៤៩	យ៉ាន់ ឈឿ	ប្រុស	២០	គគី	បិតត្រាំង	ព្រៃនប់	នេសាទ រំស្រៃ	០៥/០៧/២០០៨
៥០	សាយ វណ្ណ	ស្រី	៣៥	គគី	បិតត្រាំង	ព្រៃនប់	នេសាទ រំស្រៃ	០៥/០៧/២០០៨
៥១	ហាយ ស្រីស្រស់	ស្រី	១៩	គគី	បិតត្រាំង	ព្រៃនប់	នេសាទ រំស្រៃ	០៥/០៧/២០០៨
៥២	ប៉ា សំអល់	ស្រី	៥៧	គគី	បិតត្រាំង	ព្រៃនប់	នេសាទ រំស្រៃ	០៥/០៧/២០០៨
៥៣	ហាយ វិបុល	ប្រុស	២០	គគី	បិតត្រាំង	ព្រៃនប់	នេសាទ រំស្រៃ	០៥/០៦/២០០៨
៥៤	ឈិន រិន	ប្រុស	១៩	គគី	បិតត្រាំង	ព្រៃនប់	នេសាទ រំស្រៃ	០៥/០៦/២០០៨
៥៥	នូ រឿន	ស្រី	៣៦	គគី	បិតត្រាំង	ព្រៃនប់	នេសាទ រំស្រៃ	០៥/០៦/២០០៨
៥៦	ភ៉ាន់ សុនហ៊ុម	ប្រុស	២០	គគី	បិតត្រាំង	ព្រៃនប់	នេសាទ រំស្រៃ	០៥/០៦/២០០៨
៥៧	ភ៉ាន់ រឹម	ស្រី	១៨	គគី	បិតត្រាំង	ព្រៃនប់	នេសាទ រំស្រៃ	០៥/០៦/២០០៨
៥៨	អុន គឹមអាន	ប្រុស	៣៧	គគី	បិតត្រាំង	ព្រៃនប់	នេសាទ រំស្រៃ	០៥/០៦/២០០៨
៥៩	ឈូក គាម	ប្រុស	២៥	គគី	បិតត្រាំង	ព្រៃនប់	នេសាទ រំស្រៃ	០៥/០៦/២០០៨
៦០	ពុំ គានា	ស្រី	២៣	គគី	បិតត្រាំង	ព្រៃនប់	នេសាទ រំស្រៃ	០៥/០៦/២០០៨
៦១	ចាន់ សឿន	ប្រុស	៣២	គគី	បិតត្រាំង	ព្រៃនប់	នេសាទ រំស្រៃ	០៦/០៧/២០០៨
៦២	ពក យ៉ាន	ប្រុស	៥៥	គគី	បិតត្រាំង	ព្រៃនប់	នេសាទ រំស្រៃ	០៦/០៧/២០០៨
៦៣	យឿន ពែក	ស្រី	២២	គគី	បិតត្រាំង	ព្រៃនប់	នេសាទ រំស្រៃ	០៦/០៧/២០០៨
៦៤	នី ម៉ន	ស្រី	៥៣	គគី	បិតត្រាំង	ព្រៃនប់	នេសាទ រំស្រៃ	០៦/០៧/២០០៨
៦៥	ប្រាក់ សុយឿន	ស្រី	៣៦	គគី	បិតត្រាំង	ព្រៃនប់	នេសាទ រំស្រៃ	០៦/០៧/២០០៨
៦៦	ជាង កក់	ប្រុស	៥១	គគី	បិតត្រាំង	ព្រៃនប់	នេសាទ រំស្រៃ	០៦/០៧/២០០៨
៦៧	ស្វាយ ភណ្ណី	ស្រី	៣២	គគី	បិតត្រាំង	ព្រៃនប់	នេសាទ រំស្រៃ	០៦/០៧/២០០៨
៦៨	ពក អុង	ប្រុស	២២	គគី	បិតត្រាំង	ព្រៃនប់	នេសាទ រំស្រៃ	០៦/០៧/២០០៨
៦៩	សឿង សុវណ្ណីរី	ប្រុស	២៧	គគី	បិតត្រាំង	ព្រៃនប់	នេសាទ រំស្រៃ	០៦/០៧/២០០៨



លេខ:

ប្រជាជនចំនួន 69 នាក់ ស្រី 30 នាក់ រស់នៅ
ភូមិត្រាំង ពិតជាបានចុះឈ្មោះចូលជាសមាជិកសហគមន៍
នេសាទការពារព្រៃលិចទឹកបិតត្រាំង ពិតប្រាកដមែន ។

បិតត្រាំង ថ្ងៃទី 17 ខែ ៧ ឆ្នាំ ២០០៩

ហេង ស្រីសុខ



ហ៊ុន សុខ្យឿន

ភូមិត្រាំង ថ្ងៃទី 27 ខែ ៥ ឆ្នាំ ២០០៩

អ្នកធ្វើតារាង

ប្រធានគណៈកម្មការសហគមន៍នេសាទបិតត្រាំង

Chhet
Wen. Lu



ព្រះរាជាណាចក្រកម្ពុជា
ជាតិ សាសនា ព្រះមហាក្សត្រ

បញ្ជីឈ្មោះគណៈកម្មការសហគមន៍នៃសវនាការពារព្រៃឈើចរិតមិត្តរវាង
សង្កាត់មិត្តរវាង ខណ្ឌព្រៃនប់ ក្រុងព្រះសីហនុ

ល.រ	ឈ្មោះ	ភេទ	អាយុ	ភូមិ	តួនាទីគណៈកម្មការ
១	ហាយ វិង	ប្រុស	៦០	គគី	ប្រធានគណៈកម្មការសហគមន៍នៃសវនាការ
២	ប្រាជ្ញ ហ៊ុច	ប្រុស	៤១	គគី	អនុប្រធាន
៣	ហាយ វិន	ប្រុស	៣៩	គគី	លេខាធិការ
៤	ស គឹមសាន	ស្រី	៤៦	គគី	បេឡាធិការ
៥	ឡាច ខាន់	ប្រុស	៣៩	គគី	អប់រំ ផ្សព្វផ្សាយ
៦	ហាយ យ៉េង	ស្រី	២៧	គគី	អប់រំ ផ្សព្វផ្សាយ
៧	តេង ប៊ុនធួន	ប្រុស	២៤	គគី	ប្រធានក្រុមល្បាត
៨	ប៉ា សុផាន	ប្រុស	២២	គគី	អនុប្រធានក្រុមល្បាត
៩	គឹម លឿន	ប្រុស	៣២	គគី	សមាជិកល្បាត
១០	ស៊ុន រឿ	ប្រុស	៤៤	គគី	សមាជិកល្បាត
១១	ឃុត ចន្ទា	ប្រុស	៤០	គគី	សមាជិកល្បាត

ធ្វើនៅ សង្កាត់មិត្តរវាង ថ្ងៃទី ១៧ ខែ ៥ ឆ្នាំ ២០០៩

ប្រធានគណៈកម្មការសហគមន៍នៃសវនាការ

(Signature)

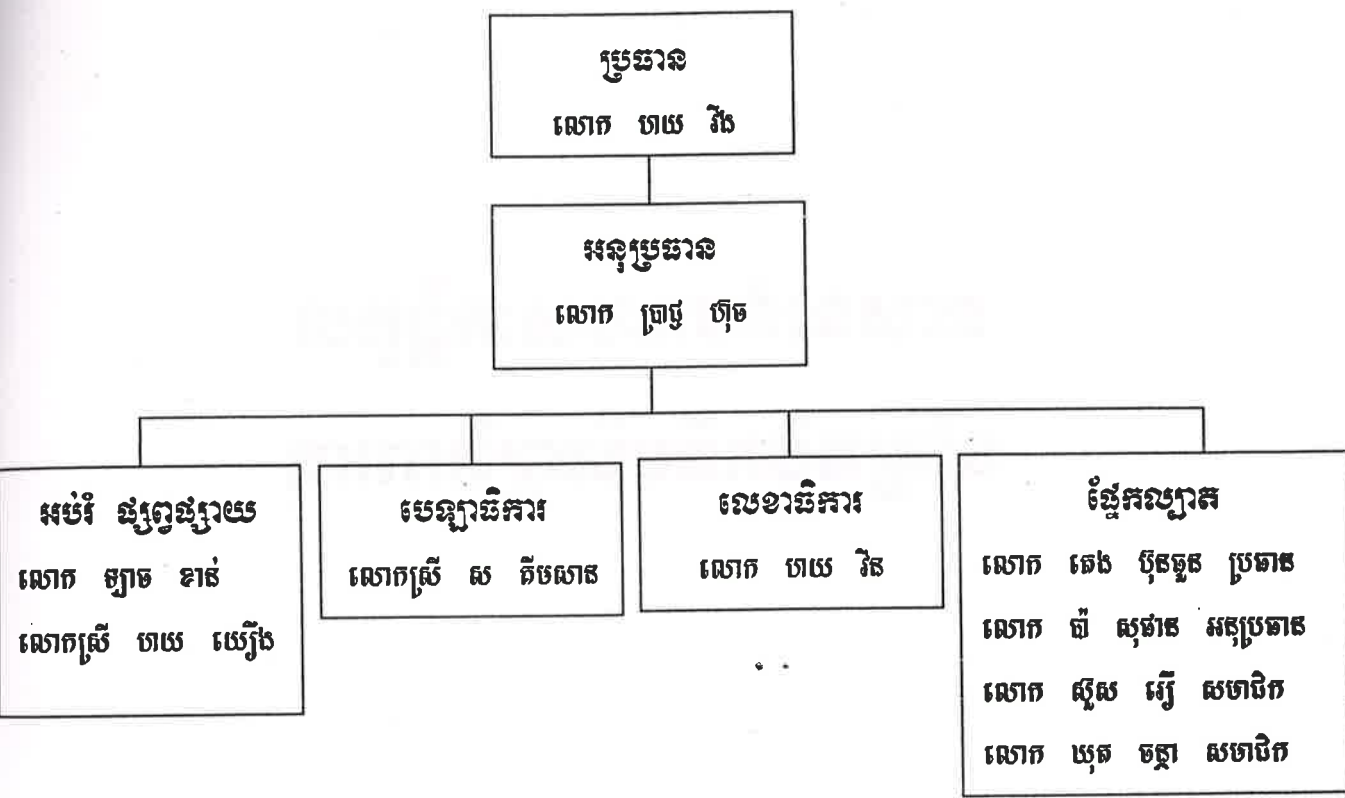
បានឃើញ និង បញ្ជាក់ថា
ឈ្មោះនៅក្នុងបញ្ជីខាងលើនេះគឺជាសមាជិកគណៈកម្មការ
សហគមន៍នៃសវនាការ...សង្កាត់មិត្តរវាង.....ពិតប្រាកដមែន ។
ធ្វើនៅ សង្កាត់មិត្តរវាង ថ្ងៃទី ១៧ ខែ ៥ ឆ្នាំ ២០០៩
ឆ្នាំសង្កាត់ សង្កាត់មិត្តរវាង.....



យ៉ុន សុឃ្លីន



រចនាសម្ព័ន្ធគណៈកម្មការសហគមន៍នៃសវនការពារព្រៃឈើកម្ពុជា
សទ្ទាត់ បិតត្រាំង ខណ្ឌ ព្រៃឈើ ក្រុង ព្រះសីហនុ



ព្រះរាជាណាចក្រកម្ពុជា
ជាតិ សាសនា ព្រះមហាក្សត្រ



**លក្ខន្តិកៈសហគមន៍នេសាទ
ការពារព្រៃលិចទឹកបិតត្រាំង**

ឈ្មោះសហគមន៍នេសាទ : ការពារព្រៃលិចទឹកបិតត្រាំង
ភូមិ : គគី
សង្កាត់ : បិតត្រាំង
ខណ្ឌ : ព្រៃនប់
ក្រុង : ព្រះសីហនុ



ជំពូកទី ១

គោលបំណង និងនាមករណ៍

ប្រការ ១.-

លក្ខន្តិកៈនេះមានគោលបំណង ៖

- កំណត់ក្របខ័ណ្ឌនៃការគ្រប់គ្រង ការការពារ ការអភិរក្ស ការអភិវឌ្ឍន៍ និងការប្រើប្រាស់ធនធានជលផលរបស់សហគមន៍នេសាទប្រកប ដោយនិរន្តរភាព
- ធ្វើជាគោលការណ៍គ្រឹះ និងជាយន្តការសម្រាប់ដំណើរការសហគមន៍នេសាទ
- ការពារសិទ្ធិ និងផលប្រយោជន៍របស់សមាជិកសហគមន៍នេសាទ និងផលប្រយោជន៍សាធារណៈ ។

ប្រការ ២.-

ឈ្មោះសហគមន៍នេសាទការពារព្រៃសិទ្ធិក **បិតត្រាំង** ហៅកាត់ថា **ស.ន.ប.ត** អាសយដ្ឋាន នៅស្នាក់ការសហគមន៍នេសាទ ភូមិ គគី សង្កាត់ បិតត្រាំង ខណ្ឌ ព្រៃនប់ ក្រុង ព្រះសីហនុ ។

សហគមន៍នេសាទនេះ មានការចូលរួមពីប្រជាពលរដ្ឋដែលរស់នៅក្នុង ៖

- ១. ភូមិ គគី សង្កាត់ បិតត្រាំង ខណ្ឌ ព្រៃនប់ ក្រុង ព្រះសីហនុ ។

មានកម្មវត្ថុ ដើម្បីការពារ គ្រប់គ្រង អភិរក្ស អភិវឌ្ឍន៍ និងប្រើប្រាស់ធនធានជលផលឱ្យបានយូរអង្វែង ។

ជំពូកទី ២

លក្ខខណ្ឌនៃការសុំចូលជាសមាជិក កាតព្វកិច្ច និងសិទ្ធិរបស់សមាជិក

ប្រការ ៣.-

ប្រជាពលរដ្ឋខ្មែរទាំងពីរភេទ ដែលមានបំណងចង់ចូលជាសមាជិកសហគមន៍នេសាទ មានសិទ្ធិចូលដាក់ពាក្យសុំចូលដោយស្ម័គ្រចិត្ត និងត្រូវបំពេញតាមលក្ខខណ្ឌដូចខាងក្រោម ៖

- មានលំនៅដ្ឋាននៅក្នុងបណ្តាភូមិនៃសហគមន៍នេសាទ
- មានសញ្ជាតិខ្មែរ
- មានអាយុចាប់ពី ១៨ ឆ្នាំ ឡើង ។

ប្រការ ៤.-

សមាជិកសហគមន៍នេសាទ ដែលបានបំពេញលក្ខខណ្ឌក្នុងប្រការ ៣ ខាងលើមានសិទ្ធិ ៖



- ចូលរួមប្រជុំមហាសន្និបាត និងបោះឆ្នោតស្នើភាពគ្នា
- បោះឆ្នោត និងឈរឈ្មោះជាបេក្ខជននៃគណៈកម្មការសហគមន៍នេសាទ ស្របតាមលក្ខន្តិកៈ និងបទបញ្ជាផ្ទៃក្នុងសហគមន៍នេសាទនេះ
- ទទួលបានព័ត៌មានអំពីស្ថានភាពសេដ្ឋកិច្ច សង្គមរបស់សហគមន៍នេសាទពីគណៈកម្មការសហគមន៍នេសាទ
- ស្នើឱ្យមានការកោះប្រជុំមហាសន្និបាតវិសាមញ្ញ ដើម្បីធ្វើការពិភាក្សា និងសម្រេចលើបញ្ហាណាមួយ បើមានការស្នើសុំពីសមាជិកយ៉ាងតិចមួយភាគបី (១/៣) នៃសមាជិកសហគមន៍នេសាទទាំងអស់
- ធ្វើនេសាទជាលក្ខណៈគ្រួសារស្របតាមច្បាប់ស្តីពីជលផល កិច្ចព្រមព្រៀងកន្លែងនេសាទសហគមន៍ ផែនការគ្រប់គ្រងកន្លែងនេសាទសហគមន៍ និងលិខិតបទដ្ឋានគតិយុត្តិធានាដែលពាក់ព័ន្ធវិស័យជលផល
- ចូលរួមក្នុងសកម្មភាពទាំងអស់របស់សហគមន៍នេសាទ
- ប្តឹងតវ៉ា ឬផ្តល់ព័ត៌មានអំពីបាតុភាពទាំងឡាយ ដែលប៉ះពាល់ដល់ជលផលប្រយោជន៍របស់សហគមន៍ទៅសមត្ថកិច្ចរដ្ឋបាលជលផល ក្រុមប្រឹក្សាសង្កាត់ អាជ្ញាធរមូលដ្ឋាន និងសមត្ថកិច្ចពាក់ព័ន្ធ
- ទទួលបានការគាំទ្រពីមជ្ឈដ្ឋាននានា ដើម្បីផលប្រយោជន៍របស់សហគមន៍ ។

សមាជិកសហគមន៍នេសាទ ត្រូវទទួលខុសត្រូវរាល់សកម្មភាពរៀងៗខ្លួន និងរួមគ្នាផងចំពោះកំហុសដែលខ្លួនបានប្រព្រឹត្ត ក្នុងពេលបំពេញភារកិច្ច ដោយមិនទាន់គិតដល់ការទទួលខុសត្រូវផ្នែកព្រហ្មទណ្ឌឡើយ ។

សមាជិកសហគមន៍នេសាទចំនួនមួយភាគដប់ (១/១០) ឡើងទៅអាចស្នើសុំឱ្យប្រធានគណៈកម្មការសហគមន៍នេសាទបញ្ជូលបញ្ហាមួយចំនួនទៅក្នុងរបៀបវារៈ នៃកិច្ចប្រជុំរបស់គណៈកម្មការសហគមន៍នេសាទសាមី ហើយចំនួនសមាជិកសហគមន៍នេសាទ ដែលបានស្នើសុំខាងលើនេះ អាចចាត់តំណាងចំនួនបី (៣) នាក់ ចូលរួមប្រជុំដើម្បីចោទសួរគណៈកម្មការសហគមន៍នេសាទនូវបញ្ហាទាំងឡាយណាដែលទាក់ទងនឹងចំណុចដែលបានស្នើឡើងនោះ ។

ប្រការ ៥.-

សមាជិកសហគមន៍នេសាទមានកាតព្វកិច្ច និងភារកិច្ចដូចខាងក្រោម ៖

- អនុវត្តតាមបទប្បញ្ញត្តិនៃច្បាប់ស្តីពីជលផល
- អនុវត្តតាមព្រះរាជក្រឹត្យលេខ នស/រកត/០៥០៥/២៤០ ចុះថ្ងៃទី ២៩ ខែ ឧសភា ឆ្នាំ ២០០៥ ស្តីពីការបង្កើតសហគមន៍នេសាទ
- អនុវត្តតាមអនុក្រឹត្យលេខ ២៥ អនក្រ.បកចុះថ្ងៃទី ២០ ខែ មីនា ឆ្នាំ ២០០៧ ស្តីពីការគ្រប់គ្រងសហគមន៍នេសាទ និងលិខិតបទដ្ឋានផ្សេងៗទៀតដែលពាក់ព័ន្ធនឹងសហគមន៍នេសាទ
- អនុវត្តតាមលក្ខន្តិកៈ បទបញ្ជាផ្ទៃក្នុងសហគមន៍នេសាទ កិច្ចព្រមព្រៀង និងផែនការគ្រប់គ្រងកន្លែងនេសាទសហគមន៍
- អនុវត្តតាមសេចក្តីសម្រេចរបស់មហាសន្និបាត និងគណៈកម្មការសហគមន៍នេសាទ



- បង់ប្រាក់សមាជិកភាពចំនួន ១.០០០ រៀល តាមការសម្រេចរបស់មហាសន្និបាត ពេលដែលដាក់ពាក្យសុំចូល ជាសមាជិកសហគមន៍នេសាទ
- បង់ប្រាក់ភាគទានប្រចាំឆ្នាំចំនួន ២.០០០ រៀល តាមការសម្រេចរបស់មហាសន្និបាត
- ចូលរួមក្នុងសកម្មភាពរបស់សហគមន៍នេសាទ ដើម្បីផលប្រយោជន៍ និងការរីកចម្រើនរបស់សហគមន៍នេសាទ
- ចូលរួមការពារ ថែរក្សា និងគ្រប់គ្រងធនធានជលផលក្នុងសហគមន៍នេសាទ
- ចូលរួមឃ្នាំមើលទប់ស្កាត់ និងរាយការណ៍រាល់សកម្មភាពបទល្មើសជលផលក្នុងកន្លែងនេសាទសហគមន៍ ។

ជំពូកទី ៣

លក្ខណៈវិនិច្ឆ័យ លក្ខខណ្ឌនៃការលាយប្រ និងការបណ្តេញចេញពីសមាជិក

ប្រការ ៦.-

សមាជិកសហគមន៍នេសាទ មានសិទ្ធិលាយប្រពីសមាជិកភាពបានដោយ ៖

- ដាក់ពាក្យសុំលាលែងជាលាយលក្ខណ៍អក្សរ
- ការផ្លាស់ប្តូរទីលំនៅចេញពីកន្លែងនេសាទសហគមន៍
- សាមីខ្លួនទទួលមរណភាព
- សាមីខ្លួនបាត់បង់សម្បទាវិជ្ជាជីវៈ ដោយមានលិខិតបញ្ជាក់ពីស្ថាប័នមានសមត្ថកិច្ច ។

ប្រការ ៧.-

សមាជិកសហគមន៍ អាចត្រូវបណ្តេញចេញពីសមាជិកភាពក្នុងលក្ខខណ្ឌដូចខាងក្រោម ៖

- ការមិនបង់ភាគទានចំនួន ៣ លើកជាប់ៗគ្នា
- ការធ្វើឱ្យប៉ះពាល់ខ្លាំងដល់ផលប្រយោជន៍នៃសហគមន៍នេសាទ ឬសមាជិកសហគមន៍នេសាទដទៃទៀត
- សាមីខ្លួនត្រូវតុលាការផ្តន្ទាទោសដាក់ពន្ធនាគារពីបទឧក្រិដ្ឋ ឬបទមជ្ឈិម
- សាមីខ្លួនបានប្រព្រឹត្តផ្ទុយនឹងលក្ខន្តិកៈ ឬបទបញ្ជាផ្ទៃក្នុងសហគមន៍នេសាទនេះ ។

ជំពូកទី ៤

របៀបរបបគ្រប់គ្រង និងឯកសារនានា

ប្រការ ៨.-

ប្រភពហិរញ្ញវត្ថុរបស់សហគមន៍នេសាទបានមកពី ៖



- ភាគទានរបស់សមាជិកសហគមន៍នេសាទ
- អំណោយពីសប្បុរសជន
- ជំនួយពីរាជរដ្ឋាភិបាល អង្គការជាតិ និងអង្គការមិនមែនរដ្ឋាភិបាល
- ចំណូលស្របច្បាប់ផ្សេងៗទៀត ។

ប្រការ ៩.-

រាល់ការចំណាយថវិកា សហគមន៍ត្រូវអនុវត្តដូចតទៅ៖

- ការចំណាយពី ១០០រៀល ដល់ ៥០.០០០រៀល ត្រូវសម្រេចដោយប្រធានគណៈកម្មការសហគមន៍នេសាទ
- ការចំណាយពី ៥០.១០០ រៀល ដល់ ២០០.០០០ រៀល ត្រូវសម្រេចដោយគណៈកម្មការសហគមន៍នេសាទ
- ការចំណាយលើសពី ២០០.១០០ រៀល ឡើងទៅ ត្រូវសម្រេចដោយមហាសន្និបាត ។

ប្រការ ១០.-

សហគមន៍នេសាទត្រូវតម្កល់ទុកឯកសារ និងរៀបចំឱ្យមានបញ្ជី ៖

- ចំណូល ចំណាយថវិកា
- សារពើភ័ណ្ណ
- សមាជិកសហគមន៍នេសាទ
- កំណត់ហេតុប្រជុំមហាសន្និបាតសហគមន៍នេសាទ
- កំណត់ហេតុប្រជុំគណៈកម្មការសហគមន៍នេសាទ
- ឯកសារដទៃទៀតដែលពាក់ព័ន្ធនឹងសហគមន៍នេសាទ ។

ប្រការ ១១.-

ការគ្រប់គ្រង និងប្រើប្រាស់ថវិកា ៖

- ការគ្រប់គ្រងថវិកា ត្រូវមានការកាន់បញ្ជីគណនេយ្យ
- ថវិកាចំណូលដែលទទួលបានពីប្រភពផ្សេងៗ ត្រូវរក្សាទុកក្នុងបេឡារបស់សហគមន៍នេសាទ
- រាល់ថវិកាចំណាយ ត្រូវមានរបាយការណ៍ទូទាត់ដោយមានសក្ខីបត្រ និងចុះបញ្ជីឱ្យបានត្រឹមត្រូវ
- ថវិកាដែលត្រូវចំណាយ គឺសម្រាប់តែបម្រើឱ្យការងារគ្រប់គ្រង អភិរក្ស និងអភិវឌ្ឍន៍សហគមន៍នេសាទ ។



ជំពូកទី ៥

គណៈកម្មការសហគមន៍នេសាទ

ប្រការ ១២._

សមាសភាពគណៈកម្មការសហគមន៍នេសាទរួមមាន ប្រធាន អនុប្រធាន និងសមាជិក ។ គណៈកម្មការសហគមន៍នេសាទ ត្រូវបោះឆ្នោតជ្រើសរើសសមាជិកទទួលបន្ទុកលេខាធិការមួយរូប និងសមាជិកទទួលបន្ទុកហិរញ្ញវត្ថុមួយរូប និងត្រូវពិភាក្សាបែងចែកភារកិច្ចសមាជិកផ្សេងទៀតតាមការជាក់ស្តែង ។

ប្រធានគណៈកម្មការសហគមន៍នេសាទទទួលខុសត្រូវដឹកនាំ និងគ្រប់គ្រងសហគមន៍នេសាទទាំងមូល ។ អនុប្រធានគណៈកម្មការសហគមន៍នេសាទជាជំនួយការឱ្យប្រធាន ។

ប្រការ ១៣._

គណៈកម្មការសហគមន៍នេសាទមានអាណត្តិប្រាំ (៥) ឆ្នាំ ចាប់ពីថ្ងៃបោះឆ្នោត ហើយផុតកំណត់នៅពេលដែលមានគណៈកម្មការសហគមន៍នេសាទថ្មី ដែលត្រូវបានបោះឆ្នោតជ្រើសរើសក្នុងមហាសន្និបាតឱ្យចូលកាន់តំណែងជំនួស ។ ក្នុងករណីសហគមន៍នេសាទដំណើរការមិនប្រក្រតី ដោយមូលហេតុដំណើរការមិនល្អ ឬអសមត្ថភាពក្នុងការគ្រប់គ្រងសហគមន៍នេសាទ សមាជិកសហគមន៍នេសាទចំនួនមួយភាគបី(១/៣) មានសិទ្ធិស្នើសុំបើកមហាសន្និបាតវិសាមញ្ញដើម្បីបោះឆ្នោតជ្រើសរើសគណៈកម្មការសហគមន៍នេសាទថ្មី ។

ប្រការ ១៤._

ក្នុងករណីដែលសមាជិកគណៈកម្មការសហគមន៍នេសាទណាម្នាក់អវត្តមាន ដោយគ្មានមូលហេតុរយៈពេលប្រាំមួយ (៦) ខែ ឬសុំលាលែងមុនចប់អាណត្តិ បេក្ខជនដែលមានឈ្មោះតាមសំឡេងគាំទ្របន្ទាប់ ក្នុងពេលបោះឆ្នោតជ្រើសរើសក្នុងមហាសន្និបាតកន្លងមក ត្រូវបានជ្រើសតាំងជំនួស ។

ជំពូកទី ៦

របៀបរបបប្រជុំរបស់គណៈកម្មការសហគមន៍នេសាទ

ប្រការ ១៥._

គណៈកម្មការសហគមន៍នេសាទត្រូវកំណត់របបប្រជុំឱ្យបានទៀងទាត់រៀងរាល់ខែ ។ កិច្ចប្រជុំរបស់គណៈកម្មការសហគមន៍នេសាទអាចប្រព្រឹត្តទៅបាន លុះត្រាតែមានសមាជិកគណៈកម្មការចូលរួមយ៉ាងតិចចំនួន ២/៣ (ពីរភាគបី) នៃសមាជិករបស់គណៈកម្មការសហគមន៍នេសាទទាំងមូល ។



ប្រការ ១៦._

ប្រធានគណៈកម្មការសហគមន៍នេសាទជាអ្នកកោះអញ្ជើញ និងធ្វើជាប្រធានគ្រប់កិច្ចប្រជុំ។ ក្នុងករណីប្រធានគណៈកម្មការសហគមន៍នេសាទអវត្តមាន អនុប្រធានដែលបានប្រគល់សិទ្ធិត្រូវធ្វើជាប្រធានអង្គប្រជុំ ។ រាល់ការប្រជុំ ត្រូវមានកំណត់ហេតុ និងបញ្ជីវត្តមានច្បាស់លាស់ ។

ប្រធានអង្គប្រជុំ ត្រូវធានាឱ្យគ្រប់កិច្ចប្រជុំសហគមន៍នេសាទប្រព្រឹត្តទៅដោយលក្ខណៈប្រជាធិបតេយ្យ មានរបៀបរៀបរយ និងគ្មានការរំខាន ។

ប្រធានអង្គប្រជុំ អាចបណ្តេញសមាជិកអង្គប្រជុំណាម្នាក់ចេញពីកិច្ចប្រជុំបាន ក្នុងករណីដែលសមាជិកនោះធ្វើឱ្យខូចសណ្តាប់ធ្នាប់អង្គប្រជុំ ។

ប្រការ ១៧._

ការសម្រេចលើបញ្ហាណាមួយរបស់សហគមន៍នេសាទដូចមានចែងខាងក្រោមនេះ គឺត្រូវអនុម័តដោយកិច្ចប្រជុំរបស់គណៈកម្មការសហគមន៍នេសាទ ដោយមានសម្លេងគាំទ្រយ៉ាងតិចលើសពាក់កណ្តាល នៃចំនួនសមាជិកគណៈកម្មការសហគមន៍នេសាទ ដែលមានវត្តមានក្នុងអង្គប្រជុំ ។ ក្នុងករណីដែលមានសំលេងស្មើគ្នា មតិប្រធានអង្គប្រជុំជាឧត្តមានុភាព ៖

- សេចក្តីព្រាងកិច្ចព្រមព្រៀង និងផែនការគ្រប់គ្រងកន្លែងនេសាទសហគមន៍
- សេចក្តីព្រាងគម្រោងថវិកា ចំណូល និងចំណាយក្នុងសហគមន៍នេសាទ
- ការព្យួរសមាជិកភាពរបស់សមាជិកសហគមន៍នេសាទដែលមានកំហុស
- ការទទួលពាក្យសុំចូលជាសមាជិកសហគមន៍នេសាទថ្មី
- ការដាក់ទណ្ឌកម្មតាមបទបញ្ជាផ្ទៃក្នុងដល់សមាជិកសហគមន៍នេសាទ ។

បន្ទាប់ពីកិច្ចប្រជុំចប់ភ្លាម ប្រធានគណៈកម្មការសហគមន៍នេសាទ ត្រូវចាត់ឱ្យធ្វើការជូនដំណឹងដល់សមាជិកសហគមន៍នេសាទអំពីសេចក្តីសម្រេចរបស់ខ្លួន ។ សេចក្តីសម្រេចនៃអង្គប្រជុំរបស់គណៈកម្មការសហគមន៍នេសាទ ត្រូវបិទផ្សាយជាសាធារណៈនៅទីស្នាក់ការសហគមន៍នេសាទ ឬសាលាសង្កាត់ ក្នុងរយៈពេល ៧ ថ្ងៃ យ៉ាងយូរបន្ទាប់ពីការប្រជុំ ។

ជំពូកទី ៧

មហាសន្និបាតសហគមន៍នេសាទ

ប្រការ ១៨._

មហាសន្និបាតសហគមន៍នេសាទជាអង្គប្រជុំកំពូល ដើម្បីធ្វើការអនុម័ត និងធ្វើសេចក្តីសម្រេចចិត្តទាំងឡាយក្នុងនាមសហគមន៍នេសាទ ។ មហាសន្និបាតកំណើតដំបូងរបស់សហគមន៍នេសាទ ត្រូវប្រារព្ធធ្វើឡើងបន្ទាប់ពីក្រុមស្ថាបនិក បានរៀបចំរួចរាល់នូវកិច្ចការទាំងឡាយដែលពាក់ព័ន្ធនឹងដំណើរការមហាសន្និបាត ។



ការកោះប្រជុំមហាសន្និបាតកំណើតដំបូងរបស់សហគមន៍នេសាទ ធ្វើឡើងដោយក្រុមប្រឹក្សាសង្កាត់ដោយមានការ
ចូលរួមសម្របសម្រួលពីសមត្ថកិច្ចរដ្ឋបាលជលផល តាមការស្នើសុំរបស់ក្រុមស្ថាបនិក ហើយត្រូវមានការចូលរួមពីសមាជិក
ដែលបានដាក់ពាក្យស្នើសុំរួចមកហើយ ។

មហាសន្និបាតកំណើតដំបូងរបស់សហគមន៍នេសាទ អនុម័តនូវសេចក្តីសម្រេច និងកិច្ចការសំខាន់ដូចខាងក្រោម ៖

- អ្នកដែលបានដាក់ពាក្យសុំចូលជាសមាជិកសហគមន៍នេសាទ
- ឈ្មោះសហគមន៍នេសាទ
- លក្ខន្តិកៈ និងបទបញ្ជាផ្ទៃក្នុងសហគមន៍នេសាទ
- ការបោះឆ្នោតជ្រើសរើសគណៈកម្មការសហគមន៍នេសាទ ។

ប្រការ ១៩.-

មហាសន្និបាតសាមញ្ញត្រូវរៀបចំឡើង ១ឆ្នាំម្តង ដើម្បីបូកសរុបលទ្ធផលការងារប្រចាំឆ្នាំ និងអនុម័តនូវកិច្ចការ
សំខាន់ៗរបស់សហគមន៍នេសាទ ។ ក្នុងករណីចាំបាច់សហគមន៍អាចរៀបចំមហាសន្និបាតវិសាមញ្ញតាមការស្នើសុំពីសមាជិក
សហគមន៍នេសាទចំនួនមួយភាគបី(១/៣)យ៉ាងតិច ។

ប្រការ ២០.-

គណៈកម្មការសហគមន៍នេសាទអាចអញ្ជើញរដ្ឋបាលជលផល អាជ្ញាធរមូលដ្ឋាន ឬក្រុមប្រឹក្សាសង្កាត់ សមត្ថកិច្ច
ពាក់ព័ន្ធ និងអ្នកគាំទ្រចូលរួមសង្កេតការណ៍ ឬសម្របសម្រួល ឬជាកិត្តិយសក្នុងមហាសន្និបាតសហគមន៍នេសាទ ។

ប្រការ ២១.-

លក្ខខណ្ឌនៃដំណើរការមហាសន្និបាតមានដូចខាងក្រោម ៖

- ត្រូវធ្វើការផ្សព្វផ្សាយសេចក្តីជូនដំណឹងជាសាធារណៈ និងបិទប្រកាសនៅសាលាសង្កាត់ និងទីស្នាក់ការសហគមន៍
នេសាទ
- ការកោះអញ្ជើញសមាជិកសហគមន៍នេសាទឱ្យចូលរួមមហាសន្និបាតសាមញ្ញត្រូវធ្វើឡើងដប់(១០) ថ្ងៃយ៉ាងតិច
មុនថ្ងៃបើកមហាសន្និបាត និងបី(៣) ថ្ងៃយ៉ាងតិចមុនថ្ងៃមហាសន្និបាតវិសាមញ្ញ
- មហាសន្និបាតសាមញ្ញ ឬវិសាមញ្ញ អាចប្រជុំពិភាក្សាអនុម័ត និងសម្រេចបានលុះត្រាតែមានវត្តមានលើសពី
ពាក់កណ្តាលនៃចំនួនសមាជិកសហគមន៍នេសាទ
- អង្គប្រជុំមហាសន្និបាត ដឹកនាំដោយប្រធានគណៈកម្មការសហគមន៍នេសាទ ឬប្រធានអង្គប្រជុំដែលជ្រើសរើស
ដោយការអនុម័តក្នុងចំណោមសមាជិកវត្តមាន
- មហាសន្និបាតត្រូវអនុម័តលេខាត់ត្រា ដើម្បីធ្វើកំណត់ហេតុ សេចក្តីសម្រេច និងបញ្ជីវត្តមាន



- លេខាគត់ត្រា និងប្រធានអង្គប្រជុំ ត្រូវចុះហត្ថលេខាលើកំណត់ហេតុ
- សមាជិកម្នាក់មានសំឡេងតែមួយគត់ ហើយមិនអាចបញ្ជូនមនុស្សមកតំណាងបានទេ
- សេចក្តីសម្រេចរបស់មហាសន្និបាត ត្រូវយកសំឡេងលើសពីពាក់កណ្តាលនៃចំនួនសមាជិកដែលមានវត្តមាន ។

ប្រការ ២២._

មហាសន្និបាតអនុម័ត ៖

- សេចក្តីសម្រេចដូចមានចែងក្នុងប្រការ ១៨ កថាខណ្ឌទី ៣ នៃលក្ខន្តិកៈនេះ
- កិច្ចព្រមព្រៀង និងផែនការគ្រប់គ្រងកន្លែងនេសាទសហគមន៍
- តួនាទី ភារកិច្ច និងរចនាសម្ព័ន្ធរបស់គណៈកម្មការសហគមន៍នេសាទ
- ការសុំលាលែង ឬការបណ្តេញចេញពីសមាជិកភាព ឬពីសមាជិកគណៈកម្មការសហគមន៍នេសាទ
- របាយការណ៍ប្រចាំឆ្នាំរបស់គណៈកម្មការសហគមន៍នេសាទ
- គម្រោងចំណូល ចំណាយរបស់សហគមន៍នេសាទ ។

ជំពូកទី ៨

ការបោះឆ្នោតជ្រើសរើសគណៈកម្មការសហគមន៍នេសាទ

ប្រការ ២៣._

ចំនួនសមាជិកគណៈកម្មការសហគមន៍នេសាទ និងចំនួនបេក្ខជនឈរឈ្មោះត្រូវអនុម័តដោយមហាសន្និបាត ។

ប្រការ ២៤._

កិច្ចដំណើរការបោះឆ្នោតជ្រើសរើសគណៈកម្មការសហគមន៍នេសាទ គឺជាភារកិច្ចរបស់គណៈកម្មការរៀបចំការបោះឆ្នោតដែលអនុម័តដោយមហាសន្និបាត។ គណៈកម្មការរៀបចំការបោះឆ្នោតមានសមាសភាពពីបី (៣) ទៅប្រាំ (៥) នាក់ ដែលមានប្រធាន អនុប្រធាន និងសមាជិកតាមការកំណត់ជាក់ស្តែងរបស់មហាសន្និបាត និងត្រូវមានលក្ខណៈសម្បត្តិគ្រប់គ្រាន់ មានចំណេះដឹង និងមានសីលធម៌ល្អ។ គណៈកម្មការរៀបចំការបោះឆ្នោត ត្រូវធ្វើការប្តេជ្ញាចិត្តបង្ហាញពីភាពស្មោះត្រង់។

ប្រការ ២៥._

គណៈកម្មការរៀបចំការបោះឆ្នោតមានភារកិច្ច ដូចខាងក្រោម ៖

- ប្រកាសបេក្ខជនឈរឈ្មោះ



- ណែនាំអំពីនីតិវិធីនៃការបោះឆ្នោត
- បង្ហាញរចនាសម្ព័ន្ធរបស់គណៈកម្មការសហគមន៍នេសាទ
- រាប់សន្លឹកឆ្នោត និងសរុបលទ្ធផលជូនគណៈអធិបតីដើម្បីប្រកាសជូនមហាសន្និបាត
- ភារកិច្ចរបស់គណៈកម្មការរៀបចំការបោះឆ្នោត ត្រូវបានបញ្ចប់ដោយស្វ័យប្រវត្តិ បន្ទាប់ពីការប្រកាសលទ្ធផលបោះឆ្នោតចប់ជាស្ថាពរ ។

ប្រការ ២៦._

បេក្ខជន ដែលទទួលបានសំឡេងឆ្នោតគាំទ្រច្រើនជាងគេបង្អស់ គឺជាប្រធានគណៈកម្មការសហគមន៍នេសាទ ។
 បេក្ខជន ដែលទទួលបានសន្លឹកឆ្នោតបន្តបន្ទាប់ ត្រូវទទួលតួនាទីជាអនុប្រធាន ជាសមាជិកគណៈកម្មការសហគមន៍នេសាទ តាមលំដាប់លំដោយ ។ ក្នុងករណីបេក្ខជនដែលមានសំឡេងគាំទ្រស្មើគ្នា ត្រូវជ្រើសរើសស្រ្តី ឬបោះឆ្នោតរកអ្នកដែលមានសមត្ថភាព ដោយលើកដៃយកមតិលើសពីពាក់កណ្តាលនៃចំនួនសមាជិកសហគមន៍នេសាទដែលចូលរួម ។

ជំពូកទី ៩

លក្ខខណ្ឌនៃការវិនិយោគសហគមន៍នេសាទ និងនីតិវិធីដោះស្រាយវិវាទ

ប្រការ ២៧._

ការវិនិយោគសហគមន៍នេសាទត្រូវផ្អែកតាម ៖

- សំណើរបស់ខណ្ឌរដ្ឋបាលជលផល នៅពេលដែលពិនិត្យឃើញថា មានការរំលោភធ្ងន់ធ្ងរលើកិច្ចព្រមព្រៀងកន្លែងនេសាទសហគមន៍
- សេចក្តីសម្រេចមហាសន្និបាតសន្និបាត

ក្រោយពីវិនិយោគសហគមន៍នេសាទ ទ្រព្យសម្បត្តិរបស់សហគមន៍នេសាទ ត្រូវចាត់ចែងតាមការអនុម័តរបស់មហាសន្និបាត លើកលែងតែដែននេសាទដែលត្រូវប្រគល់ជូនរដ្ឋវិញ ។

ប្រការ ២៨._

ក្នុងករណីមានការភ័យច្របូកច្របល់ថា ដំណើរការបោះឆ្នោតជ្រើសរើសគណៈកម្មការសហគមន៍នេសាទមានភាពមិនប្រក្រតី អ្នកភារីត្រូវបង្ហាញភស្តុតាងឱ្យបានច្បាស់លាស់អំពីភាពមិនប្រក្រតីនោះភ្លាម នៅមុនពេលប្រកាសលទ្ធផលបោះឆ្នោត ដើម្បីទុកលទ្ធភាពជូនមហាសន្និបាតពិនិត្យ និងសម្រេច ។



ប្រការ ២៩._

វិវាទទាំងឡាយនៅក្នុងសហគមន៍នេសាទ ត្រូវដោះស្រាយដូចខាងក្រោម ៖

- គណៈកម្មការសហគមន៍នេសាទត្រូវសម្រុះសម្រួល និងដោះស្រាយរាល់វិវាទដែលកើតមានឡើងនៅក្នុងសហគមន៍នេសាទរបស់ខ្លួន
- ក្នុងករណីគណៈកម្មការសហគមន៍នេសាទដោះស្រាយវិវាទនោះពុំបានសម្រេច ត្រូវបញ្ជូនសំណុំរឿងនោះទៅសមត្ថកិច្ចរដ្ឋបាលជលផលដើម្បីដោះស្រាយទៅតាមវិន័យនៃក្រម ដោយមានការចូលរួមពីអាជ្ញាធរមូលដ្ឋាន និងសមត្ថកិច្ចពាក់ព័ន្ធតាមការចាំបាច់
- ក្នុងករណីដែលបញ្ហាវិវាទនោះនៅតែមិនអាចដោះស្រាយបាន គណៈកម្មការសហគមន៍នេសាទ និងរដ្ឋបាលជលផលត្រូវបញ្ជូនសំណុំរឿងទៅតុលាការក្រុងសាមីដើម្បីដោះស្រាយតាមផ្លូវច្បាប់ ។

ប្រការ ៣០._

សមាជិកសហគមន៍នេសាទរូបណា ដែលមិនគោរពតាមលក្ខន្តិកៈសហគមន៍នេសាទនេះ ត្រូវទទួលទណ្ឌកម្មពីគណៈកម្មការសហគមន៍នេសាទ ឬមហាសន្និបាតសហគមន៍នេសាទ ទៅតាមកម្រិតនៃទោសកំហុសរបស់ខ្លួន ។

ជំពូកទី ១០

នីតិវិធីនៃការកែប្រែប្រលក្ខន្តិកៈ និងបទបញ្ជាផ្ទៃក្នុងសហគមន៍នេសាទ

ប្រការ ៣១._

ការកែប្រែប្រលក្ខន្តិកៈ និងបទបញ្ជាផ្ទៃក្នុងសហគមន៍នេសាទ ត្រូវសម្រេចដោយមហាសន្និបាត។ ការលើកសំណើកែប្រែប្រលក្ខន្តិកៈ និងបទបញ្ជាផ្ទៃក្នុងសហគមន៍នេសាទត្រូវធ្វើឡើងដោយសមាជិកយ៉ាងតិចមួយភាគបី (១/៣) នៃសមាជិកសហគមន៍នេសាទទាំងអស់ ហើយសំណើនេះត្រូវដាក់ជូនគណៈកម្មការសហគមន៍នេសាទមួយខែមុនបើកមហាសន្និបាត ។ លក្ខន្តិកៈ និងបទបញ្ជាផ្ទៃក្នុងសហគមន៍នេសាទនេះ អាចកែប្រែបានលុះត្រាតែមានសំឡេងយល់ព្រមលើសពីពាក់កណ្តាល នៃសមាជិកមហាសន្និបាតសហគមន៍នេសាទ ។



ជំពូកទី ១១
អវសានប្បញ្ញត្តិ

ប្រការ ៣២._

លក្ខន្តិកៈសហគមន៍នេសាទនេះ បានអនុម័តដោយមហាសន្និបាតរបស់សហគមន៍នេសាទលើកដំបូង នៅថ្ងៃទី ២១ ខែ ១១.....ឆ្នាំ ២០០៩ និងចូលជាធរមានចាប់ពីថ្ងៃចុះហត្ថលេខារបស់ប្រធានគណៈកម្មការសហគមន៍នេសាទ ។

ធ្វើនៅភ្នំពេញ ថ្ងៃទី ២៧ ខែ ៥ ឆ្នាំ ២០០៨

ប្រធានគណៈកម្មការសហគមន៍នេសាទ

Chris
Lee



ព្រះរាជាណាចក្រកម្ពុជា
ជាតិ សាសនា ព្រះមហាក្សត្រ



**បទបញ្ជាផ្ទៃក្នុងសហគមន៍នេសាទ
ការពារព្រៃឈើចង្កីកម្រិតត្រូវ**



បទបញ្ជាផ្ទៃក្នុងសហគមន៍នេសាទ

ដើម្បីធានាការគ្រប់គ្រងសហគមន៍នេសាទឱ្យប្រព្រឹត្តទៅមានប្រសិទ្ធភាព និងមានរបៀបរៀបរយល្អ សហគមន៍នេសាទ
ការពារព្រៃលិចទឹកបិតត្រាំង សម្រេចដាក់ចេញនូវបទបញ្ជាផ្ទៃក្នុងដូចខាងក្រោម ៖

ប្រការ ១.-

គណៈកម្មការ និងសមាជិកសហគមន៍នេសាទគ្រប់រូបត្រូវមានការស្មោះត្រង់ សាមគ្គីឯកភាពផ្ទៃក្នុង ជួយស្ថាបនា ព្រមទាំង
ចូលរួមរៀនសូត្របច្ចេកទេសផ្សេងៗ សម្រាប់បម្រើឱ្យការរីកចម្រើនរបស់សហគមន៍នេសាទ ។

ប្រការ ២.-

គណៈកម្មការ សមាជិកសហគមន៍នេសាទ ឬបុគ្គលណាដែលបានកេងប្រវ័ញ្ចធ្វើឱ្យខូចខាត ឬបាត់បង់ទ្រព្យសម្បត្តិ
និងផលប្រយោជន៍សហគមន៍នេសាទ ត្រូវទទួលទណ្ឌកម្មដូចខាងក្រោមនេះ ៖

- ចំពោះសមាជិកសហគមន៍នេសាទ ឬបុគ្គលដទៃទៀត ត្រូវសង ឬទូទាត់ទៅតាមទំហំនៃការខូចខាតជាក់ស្តែង
តាមការសម្រេចរបស់អង្គប្រជុំគណៈកម្មការសហគមន៍នេសាទ ។ ក្នុងករណីមិនព្រមសង ត្រូវដាក់ជូនមហា
សន្និបាតសម្រេច
- ចំពោះគណៈកម្មការសហគមន៍នេសាទត្រូវសង ឬទូទាត់សងការខូចខាតតាមការសម្រេចរបស់មហាសន្និបាត ។
ប្រសិនបើគិតវិធីខាងលើនេះ នៅតែមិនអាចដោះស្រាយបានគឺ ត្រូវអនុវត្តតាមផ្លូវច្បាប់ និងបទបញ្ជាជា
ធរមាន ។

ប្រការ ៣.-

សមាជិកសហគមន៍នេសាទគ្រប់រូប ត្រូវតែចូលរួមមហាសន្និបាត និងរាល់កិច្ចប្រជុំរបស់សហគមន៍នេសាទ តាមការកោះ
អញ្ជើញរបស់ប្រធានគណៈកម្មការសហគមន៍នេសាទ ។ ក្នុងករណី ដែលសមាជិកសហគមន៍ណាមិនបានមកចូលរួមប្រជុំចំនួន
៣ ដង ជាប់គ្នាដោយគ្មានមូលហេតុច្បាស់លាស់ ត្រូវទទួលការណែនាំពីគណៈកម្មការសហគមន៍នេសាទ ។

ករណីនៅតែមិនរាងចាល គណៈកម្មការត្រូវធ្វើសំណើទៅមហាសន្និបាតសម្រេចដើម្បីបញ្ឈប់ពីសមាជិកភាព ។

ប្រការ ៤.-

សិទ្ធិដាក់ទណ្ឌកម្ម ៖

- ក- គណៈកម្មការសហគមន៍នេសាទ
- អប់រំណែនាំលើកទី១ លើកទី២ និងលើកទី៣



- ព្រមានផ្តាច់មាត់ ឬជាលាយលក្ខណ៍អក្សរ
- ព្យួរសមាជិកភាពរបស់សមាជិកសហគមន៍នេសាទ
- បញ្ជូនបញ្ជាទំនាស់ទៅមហាសន្និបាតសម្រេច
- ផ្អាកការនេសាទ ធ្វើកិច្ចសន្យាបញ្ឈប់ការនេសាទ និងរាយការណ៍ជាបន្ទាន់ទៅសមត្ថកិច្ចរដ្ឋបាលជលផល ចំពោះការនេសាទលើសទំហំ ចំនួន និងខុសប្រភេទ ពេលវេលា ទីតាំងតាមការកំណត់នៅក្នុងផែនការគ្រប់គ្រង និងកិច្ចព្រមព្រៀងនៅក្នុងកន្លែងនេសាទសហគមន៍ ។

ខ. មហាសន្និបាត

- អនុម័តការបណ្តេញចេញដូចមានចែងក្នុងប្រការ ៧ នៃលក្ខន្តិកៈសហគមន៍នេសាទ
- សម្រេចលើសំណងការខូចខាតទ្រព្យសម្បត្តិសហគមន៍នេសាទ
- សម្រេចដាក់ទណ្ឌកម្មដល់គណៈកម្មការសហគមន៍នេសាទ
- ដាក់ទណ្ឌកម្មដល់សមាជិក ឬបុគ្គលដទៃដែលគណៈកម្មការមិនអាចដោះស្រាយបាន ។

ប្រការ ៥.-

សមាជិកសហគមន៍នេសាទគ្រប់រូប ត្រូវរាយការណ៍ជូនគណៈកម្មការសហគមន៍នេសាទអំពី សំភារៈ ឧបករណ៍ នេសាទ ដែលគ្រួសារនីមួយៗ ប្រើប្រាស់នៅក្នុងកន្លែងនេសាទសហគមន៍ ។

ប្រការ ៦.-

សមាជិកសហគមន៍នេសាទអាចប្រើប្រាស់ឧបករណ៍នេសាទជាលក្ខណៈគ្រួសារ ដូចមានចែង ខាងក្រោម ៖

- មងត្រីកាម៉ុងប្រវែង ៤០០ម៉ែត្រ ក្រឡា ៤,៥សង្កីម៉ែត្រ
- មងត្រីក្បូកប្រវែង ៣០០ម៉ែត្រ ក្រឡា ៣,៥សង្កីម៉ែត្រ
- លបក្តាមសេះចំនួន ៥០០លប ក្រឡា ០៥សង្កីម៉ែត្រឡើង
- មងក្តាមសេះប្រវែង ៦០០ម៉ែត្រ ក្រឡា ០៨សង្កីម៉ែត្រឡើង
- ក្តាមថ្ម ចំនួន ១០ក្បាល ក្នុង ០១គីឡូក្រាម
- ក្តាមសេះ ចំនួន ២០ក្បាល ក្នុង ០១គីឡូក្រាម
- ក្តាមជ័រ ចំនួន ៣០ក្បាល ក្នុង ០១គីឡូក្រាម ។

ឧបករណ៍ខាងលើនេះ នឹងត្រូវធ្វើការកែសំរួលតាមប្រកាសស្តីពី ការកំណត់ប្រភេទឧបករណ៍នេសាទលក្ខណៈគ្រួសាររបស់ ក្រសួងកសិកម្ម រុក្ខាប្រមាញ់ និងនេសាទ នៅពេលដែលប្រកាសនេះអនុម័តឱ្យប្រើប្រាស់ ។



ប្រការ ៧._

ការប្រើប្រាស់ព្រៃកោងកាង (ព្រៃលិចទឹក) អាចអនុញ្ញាតឱ្យប្រើប្រាស់បានតែក្នុងតំរូវការដូចជាអុស ឬការជួសជុល ផ្ទះជាលក្ខណៈគ្រួសារបន្តិចបន្តួចប៉ុណ្ណោះ ។ ការធ្វើអាជីវកម្មព្រៃកោងកាង ឬការកេងយកព្រៃកោងកាង ដើម្បីបំរើឱ្យអាជីវកម្មណា មួយ ត្រូវហាមឃាត់ដាច់ខាត ។

ប្រការ ៨._

ឧបករណ៍នេសាទ និងសកម្មភាពផ្សេងៗ ដែលត្រូវហាមឃាត់មិនឱ្យប្រើប្រាស់ ឬធ្វើសកម្មភាពនៅក្នុងកន្លែងនេសាទ សហគមន៍ការពារព្រៃលិចទឹកបិតត្រាំង រួមមាន :

- អូនអូសគ្រប់ប្រភេទ
- ឈើបយន្តគ្រប់ប្រភេទ (ទូករុញឈើដោយម៉ាស៊ីន)
- របាំងស្បែកមុង
- កន្ទុយកណ្តុរ (លូស្បែកមុង)
- ទប់ព្រែកចូមដោយម៉ាស៊ីន
- រនាស់អូសគ្រុំក្រឡាហូលដោយម៉ាស៊ីន
- រនាស់អូសខ្យង និងគ្រុំគ្រប់ប្រភេទដោយម៉ាស៊ីន
- ការចាប់ថនិកសត្វទឹកដូចជា ភេ ជ្រូកទឹក ផ្សោត កាចរ ប្រឡាក់ស ត្រីសេះសមុទ្រ បាណនតិរតក់ អណ្តើកសមុទ្រ
- ការនេសាទដោយប្រើឧបករណ៍ឆក់ គ្រឿងផ្ទុះ ថ្នាំសណ្តំ ថ្នាំពុល និងសំបក ឬឬសឈើពុល
- ការកាប់បំផ្លាញព្រៃកោងកាង ក្នុងគោលបំណងធ្វើស្រែចំការ វារីវប្បកម្មគ្រប់ប្រភេទ និងធ្វើជាវត្តធាតុដើមសម្រាប់ ឡធុរ្យង
- ការបោះសម្រុះគ្រប់ប្រភេទនៅតាមប្រឡាយ ឬព្រែក
- ការសាងសង់សំណង់គ្រប់ប្រភេទក្នុងកន្លែងនេសាទសហគមន៍
- អូនហ៊ុំគ្រប់ប្រភេទ
- ការចាក់កាកចូស្តុយ ថ្មពិល និងប្រេងឥន្ធនៈចូលក្នុងទឹក
- ការចោលឧបករណ៍នេសាទចាស់ៗ ដែលធ្វើអីពិជាតិនិឡុងដូចជា មង លប ចូលទៅក្នុងសមុទ្រ ឬព្រែក
- ការទិញ-លក់ផលនេសាទគ្រប់ប្រភេទដែលហាមឃាត់
- ការដងកូនត្រីរស់
- ចាប់ ឬទិញកូនត្រីស្តុង និងកូនត្រីតុកកែ
- ការទិញ លក់ក្តាមថ្មលើសពី ១០ ក្បាលក្នុង ១ គីឡូក្រាម



- ការទិញ លក់ក្តាមផ្ទះលើសពី ២០ ក្បាលក្នុង ១ គីឡូក្រាម
- ឧបករណ៍ទំនើប ឬឧបករណ៍នេសាទដែលបង្កើតថ្មី ឬរបៀបនេសាទបែបថ្មី ដែលនាំមកនូវការបំផ្លាញមធ្យមជាតិ ធនធានជលផល ប្រព័ន្ធអេកូឡូស៊ីជលផល ឬដែលគ្មានកំណត់ក្នុងប្រកាសរបស់រដ្ឋមន្ត្រីក្រសួងកសិកម្មរុក្ខា ប្រមាញ់ និងនេសាទ
- បំពុល ឬចាប់សត្វស្លាបគ្រប់ប្រភេទ
- ហាមឃាត់ការផលិត ការទិញ ការលក់ ការដឹកជញ្ជូន ការរក្សាទុកឧបករណ៍រក ឆ្កែមុងគ្រប់ប្រភេទ អូនអូសតូរ និងឈឺបយន្តក្នុងបំណងធ្វើនេសាទ
- ការចាប់ ការលក់ ការទិញ ការធ្វើសន្និធិ និងការដឹកជញ្ជូនកូនត្រី និងពងត្រី ឬពងវារីសត្វផ្សេងៗទៀត
- ការកាប់ ឆ្ការ គាស់ រាន ឈូសឆាយ និងការដុត ឬការហុមព័ទ្ធកាន់កាប់ព្រៃកោងកាង
- ការគាស់ កកាយយកថ្ម ដីខ្សាច់ និងរ៉ែ ដែលមាននៅក្នុងដែននេសាទ
- ការកាប់បំផ្លាញផ្លូវរំលំដើមឈើព្រៃកោងកាង ឬគាស់រំលើងប្រមូលគល់ឈើព្រៃកោងកាង
- ការប្រមូល ដឹកជញ្ជូន និងការធ្វើសន្និធិឈើ អុស ធ្យូង ប្រភេទឈើព្រៃកោងកាងជាលក្ខណៈអាជីវកម្ម ឬពាណិជ្ជកម្ម
- ការពង្រីកផ្ទៃដីស្រែចំការក្នុងដែននេសាទ
- ចាក់ចោល ការបោះចោល ការបង្ហូរ ឬការបាចពង្រាយនៅក្នុងដែននេសាទនូវកាកសំណល់រឹង ឬរាវ ឬសារធាតុពុល ឬការប្រព្រឹត្តសកម្មភាពដែលធ្វើឱ្យពុល ឬបង្កគ្រោះថ្នាក់ដល់វារីសត្វ និងវារីរុក្ខជាតិ ។

ប្រការ ៩.-

សមាជិកសហគមន៍នេសាទដែល ៖

- ប្រព្រឹត្តផ្ទុយ ឬរារាំងមិនឱ្យសមាជិកដទៃអនុវត្តសិទ្ធិ និងកាតព្វកិច្ចដូចក្នុងប្រការ ៥ នៃលក្ខន្តិកៈត្រូវព្យួរ សមាជិកភាពដោយគណៈកម្មការសហគមន៍នេសាទ ឬបណ្តេញចេញពីសមាជិកភាពដោយមហាសន្និបាត
- មិនចូលរួមថែរក្សាការពារធនធានជលផល ឬមិនរាយការណ៍អំពីសកម្មភាពបទល្មើសជលផល ត្រូវព្រមាន ដោយគណៈកម្មការសហគមន៍នេសាទ
- ប្រើប្រាស់ឧបករណ៍នេសាទហាមឃាត់ ធ្វើនេសាទខុសច្បាប់ កាប់ឆ្ការរានព្រៃលិចទឹក ព្រៃកោងកាង ឬបំផ្លាញ ផ្កាថ្ម ឬស្មៅសមុទ្រ ត្រូវទទួលការផ្តន្ទាទោស តាមច្បាប់ស្តីពីជលផល
- ធ្វើនេសាទក្នុងកន្លែងអភិរក្សរបស់សហគមន៍នេសាទ ត្រូវផ្អាកការនេសាទ ហើយធ្វើកិច្ចសន្យាបញ្ឈប់ការ នេសាទ និងរាយការណ៍ជាបន្ទាន់ទៅអាជ្ញាធរមូលដ្ឋាន និងរដ្ឋបាលជលផលមានសមត្ថកិច្ច



- អនុវត្តផ្ទុយនឹងបទបញ្ញត្តិច្បាប់ លក្ខន្តិកៈ បទបញ្ជាផ្ទៃក្នុងសហគមន៍នេសាទ កិច្ចព្រមព្រៀង ឬផែនការគ្រប់គ្រងកន្លែងនេសាទសហគមន៍ ត្រូវផ្អាកការនេសាទ ទទួលការព្រមានជាលាយលក្ខណ៍អក្សរ ធ្វើកិច្ចសន្យាបញ្ឈប់ការនេសាទ និងរាយការណ៍ជាបន្ទាន់ជូនទៅរដ្ឋបាលជលផលមានសមត្ថកិច្ចដើម្បីដោះស្រាយតាមច្បាប់ ។

ប្រការ ១០.-

ចំពោះអ្នកប្រើប្រាស់ធនធានជលផលដែលមិនមែនជាសមាជិកសហគមន៍នេសាទ អាចមានសិទ្ធិចេញចូល និងនេសាទក្នុងកន្លែងនេសាទសហគមន៍ ប៉ុន្តែត្រូវជូនព័ត៌មានដល់គណៈកម្មការសហគមន៍នេសាទ ហើយធ្វើកិច្ចសន្យា និងគោរពកិច្ចព្រមព្រៀងកន្លែងនេសាទសហគមន៍ លក្ខន្តិកៈ បទបញ្ជាផ្ទៃក្នុង និងផែនការគ្រប់គ្រងកន្លែងនេសាទសហគមន៍ព្រមទាំងជួយឧបត្ថម្ភថវិកាសម្រាប់ការគ្រប់គ្រង អភិរក្ស និងអភិវឌ្ឍន៍សហគមន៍នេសាទ ។

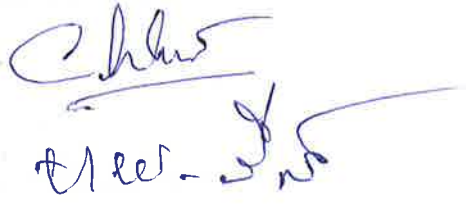
ចំពោះអ្នកនេសាទនៅក្នុងភូមិ មិនមែនជាសមាជិកសហគមន៍នេសាទ ពេលដែលទៅរកនេសាទក្នុងដែននេសាទសហគមន៍ ត្រូវបង់ភាគទានចំនួន ៣.០០០ (បីពាន់រៀល) ក្នុង ០១ ឆ្នាំ និងអ្នកមកពីខាងក្រៅភូមិមិនមែនជាសមាជិកសហគមន៍ ចូលមករកនេសាទនៅក្នុងកន្លែងនេសាទសហគមន៍ ត្រូវបង់ភាគទានចំនួន ៥.០០០ (ប្រាំពាន់រៀល) ក្នុង ០១ ឆ្នាំសម្រាប់ ជួយទ្រទ្រង់សហគមន៍នេសាទ ។

ក្នុងករណីដែលអ្នកប្រើប្រាស់ធនធានជលផល ដែលមិនមែនជាសមាជិកសហគមន៍នេសាទ មិនបានគោរពតាមប្រការនេះ គណៈកម្មការសហគមន៍នេសាទមានសិទ្ធិបញ្ឈប់សកម្មភាពនេសាទរបស់ជននោះ ហើយធ្វើការអប់រំណែនាំ ។

ប្រការ ១១.-

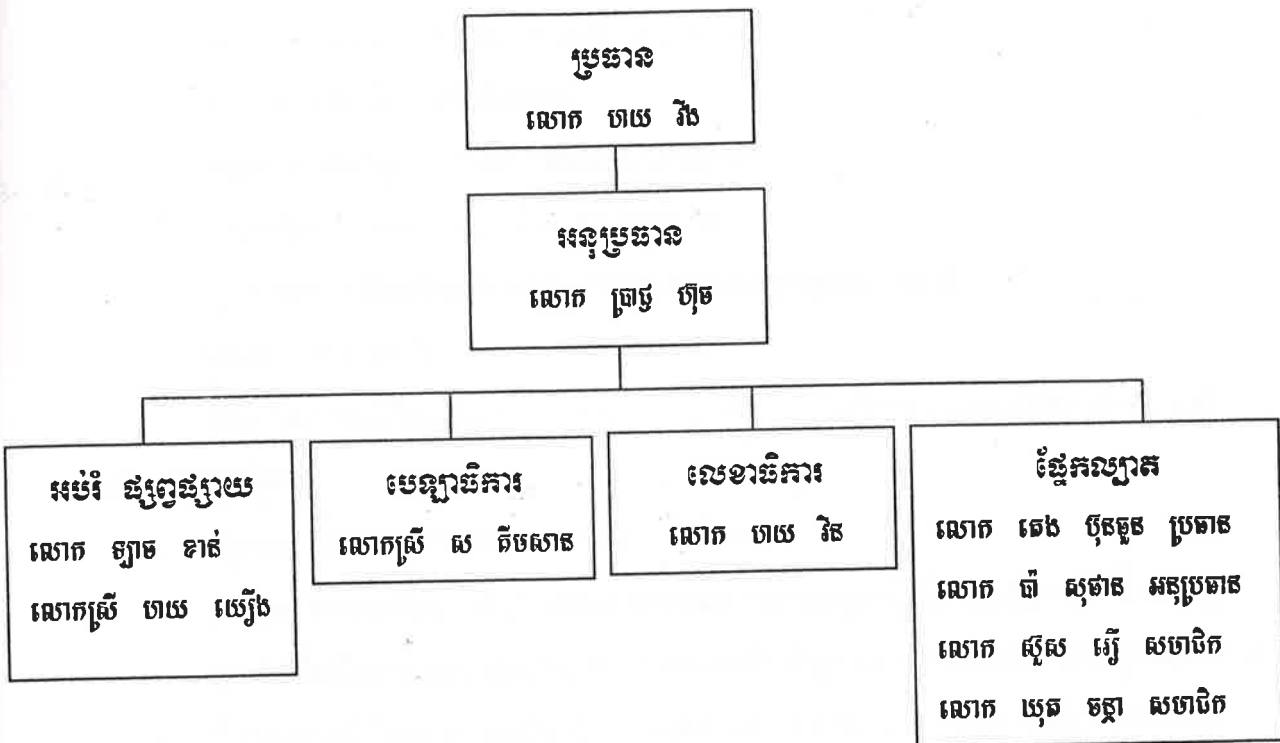
បទបញ្ជាផ្ទៃក្នុងសហគមន៍នេសាទនេះ ត្រូវបានអនុម័តដោយមហាសន្និបាតរបស់សហគមន៍នេសាទលើកដំបូងនៅថ្ងៃទី ២១ ខែ ១១ ឆ្នាំ ២០០៩ និងចូលជាធរមានចាប់ពីថ្ងៃចុះហត្ថលេខាដោយប្រធានគណៈកម្មការសហគមន៍នេសាទ ។

ធ្វើនៅភូមិតតី ថ្ងៃទី ២៧ ខែ ៥ ឆ្នាំ ២០០៩
ប្រធានគណៈកម្មការសហគមន៍នេសាទ




តារាងខ្ទង់សម្ព័ន្ធ

ក. រចនាសម្ព័ន្ធគណៈកម្មការសហគមន៍នៃសហគមន៍ពារព្រៃសិប្បកម្មស្រូវ



ខ. តួនាទី និងភារកិច្ចទទួលខុសត្រូវរបស់គណៈកម្មការសហគមន៍នៃសហគមន៍

១. ប្រធានគណៈកម្មការសហគមន៍នៃសហគមន៍

- ដឹកនាំ និងទទួលខុសត្រូវរួមក្នុងការអនុវត្តន៍ការងារនៅក្នុងសហគមន៍នៃសហគមន៍
- សម្របសម្រួលការងារជាមួយស្ថាប័នជំនាញ និងអាជ្ញាធរមូលដ្ឋាន ដើម្បីគាំទ្រដល់ការងារសហគមន៍
- ទំនាក់ទំនងជាមួយអង្គការនានា ដើម្បីស្វែងរកជំនួយទ្រទ្រង់សកម្មភាពសហគមន៍នៃសហគមន៍
- សម្របសម្រួលដោះស្រាយបញ្ហាផ្សេងៗក្នុងសហគមន៍នៃសហគមន៍
- តាមដានត្រួតពិនិត្យរាល់សកម្មភាពការងាររបស់សហគមន៍នៃសហគមន៍
- ដឹកនាំរាល់ការប្រជុំ និងមហាសន្និបាតក្នុងការបូកសរុបវាយតម្លៃ និងរៀបចំផែនការការងារ
- ផ្តល់ភាពយុត្តិធម៌ និងតម្លាភាពដល់សមាជិកសហគមន៍ ។

២. អង្គប្រឹក្សាគណៈកម្មការសហគមន៍នៃសហគមន៍

- ចូលរួមអនុវត្តការងារជាមួយប្រធាន
- ជំនួសមុខឱ្យប្រធាននៅពេលអវត្តមាន



- អនុប្រធានទី ១ ទទួលបន្ទុកផ្នែកបេឡាធិការ និង អប់រំ ផ្សព្វផ្សាយ
- អនុប្រធានទី ២ ទទួលបន្ទុកផ្នែកលេខាធិការ និង ផ្នែកល្បាត
- ទទួលភារកិច្ចផ្សេងៗ ដែលប្រធានប្រគល់ជូន ។

៣. លេខាធិការ

- កត់ត្រារាល់សកម្មភាព និងរក្សាទុកដាក់ឯកសារផ្សេងៗរបស់សហគមន៍
- ធ្វើកំណត់ហេតុរាល់ការប្រជុំនិងមហាសន្និបាត របស់សហគមន៍នេសាទ
- រៀបចំលិខិតអញ្ជើញ និងទឹកនៃងប្រជុំ
- ទទួលពាក្យស្នើសុំចូលជាសមាជិក និងលាលែងពីសមាជិក
- កត់ត្រា និងគ្រប់គ្រងសម្ភារៈរបស់សហគមន៍នេសាទ
- រៀបចំបែបបទ និងលិខិតស្នាមផ្សេងៗ ដែលទាក់ទងការគ្រប់គ្រងសហគមន៍
- ទទួលពាក្យបណ្តឹងតវ៉ាផ្សេងៗ
- ព្រាងរបាយការណ៍ពីលទ្ធផលការងាររបស់សហគមន៍នេសាទ ដើម្បីដាក់ជូនប្រធានពិនិត្យ និងសម្រេច ។

៤. មេឡាធិការ

- ទទួលខុសត្រូវការងារហិរញ្ញវត្ថុរបស់សហគមន៍នេសាទទាំងមូល
- គ្រប់គ្រង និងចុះបញ្ជីគណនេយ្យ របស់សហគមន៍នេសាទឱ្យបានត្រឹមត្រូវតាមប្រព័ន្ធការងារគណនេយ្យ
- រៀបចំគំរោងរំផែនការប្រើប្រាស់ហិរញ្ញវត្ថុរបស់សហគមន៍ ដើម្បីគណៈកម្មការសហគមន៍ពិនិត្យ និងសម្រេច
- ធ្វើរបាយការណ៍ និងរាយការណ៍ពីស្ថានភាពចំណូល-ចំណាយ ជូនគណៈកម្មការសហគមន៍ជារៀងរាល់ខែ
- ស្នើសុំការឯកភាពពីសមាជិកគណៈកម្មការសហគមន៍នេសាទ នូវរាល់ចំណាយផ្សេងៗ និងរក្សាទុកដាក់ឯកសារឱ្យបានត្រឹមត្រូវ
- រៀបចំបែបបទ និងទទួលប្រាក់សមាជិកភាព និងភាគទានប្រចាំឆ្នាំពីសមាជិក ។

៥. ផ្នែកអប់រំ ផ្សព្វផ្សាយ

- អប់រំ ផ្សព្វផ្សាយពីខ្លឹមសារលក្ខន្តិកៈ បទបញ្ជាផ្ទៃក្នុងសហគមន៍ ច្បាប់ អនុក្រឹត្យ សេចក្តីជូនដំណឹង និងលិខិតបទដ្ឋាននានា ដែលពាក់ព័ន្ធលើការគ្រប់គ្រងវិស័យជលផល បរិស្ថាន សិទ្ធិមនុស្ស អនាម័យ និងសុខភាព ។ល ។ ជូនដល់សមាជិកសហគមន៍របស់ខ្លួន និងសហគមន៍នេសាទជិតខាង
- ស្វែងរកវិធីសាស្ត្រ និងបទពិសោធន៍ល្អៗ សម្រាប់ធ្វើការអប់រំ ផ្សព្វផ្សាយឱ្យរឹតតែមានប្រសិទ្ធភាព
- រៀបចំឯកសារ ស្លាកសញ្ញា និងរូបភាពផ្សេងៗសម្រាប់ធ្វើការអប់រំ ផ្សព្វផ្សាយ
- រៀបចំវគ្គបណ្តុះបណ្តាល ទស្សនៈកិច្ចសិក្សា ដើម្បីលើកកម្ពស់កិច្ចយល់ដឹង និងផ្លាស់ប្តូរបទពិសោធន៍ក្នុងការគ្រប់គ្រងធនធានធម្មជាតិ



- ធ្វើរបាយការណ៍ពីលទ្ធផលលើការងារអប់រំ និងការវាយតម្លៃផែនការអនុវត្ត ជូនប្រធានគណៈកម្មការសហគមន៍នេសាទជារៀងរាល់ខែ ។

៦- ផ្នែកល្បាត

- ទទួលខុសត្រូវលើកិច្ចការការពារធនធានជលផល និងទប់ស្កាត់បទល្មើស ដែលកើតមានក្នុងដែននេសាទសហគមន៍
- ទទួលបន្ទុកពិនិត្យ តាមដាន ឃ្នាំមើល និងល្បាតនូវរាល់សកម្មភាពនេសាទ ។ ករណីចាំបាច់ត្រូវរាយការណ៍ព័ត៌មានជូនប្រធានឱ្យបានឆាប់រហ័ស ។
- សហការជាមួយសមត្ថកិច្ចជលផល បង្ក្រាបរាល់បទល្មើសជលផល នៅក្នុងកន្លែងនេសាទសហគមន៍ ។ ក្នុងករណីបន្ទាន់ និងចាំបាច់ ផ្នែកល្បាតសហគមន៍នេសាទអាចស្នើសុំអន្តរាគមន៍ពីសមត្ថកិច្ចនៅជិតខាង អាជ្ញាធរដែនដី ដើម្បីឃាត់ទុកវត្ថុតាងនៃបទល្មើស និងឃាត់ខ្លួនជនល្មើស រួចបញ្ជូនជាបន្ទាន់ទៅសមត្ថកិច្ចជលផលដើម្បីធ្វើការដោះស្រាយបទល្មើសទៅតាមច្បាប់
- រៀបចំផែនការល្បាត និងចាត់វិធានការការពារធនធានធម្មជាតិក្នុងកន្លែងនេសាទសហគមន៍ ដើម្បីអនុវត្តឱ្យមានប្រសិទ្ធភាព
- តាមដាន ស្រាវជ្រាវ និងត្រួតពិនិត្យអ្នកមិនមែនជាសមាជិកសហគមន៍នេសាទ ដែលចូលរកនេសាទក្នុងកន្លែងនេសាទសហគមន៍
- ធ្វើរបាយការណ៍បូកសរុបលទ្ធផលសកម្មភាពការងាររបស់ខ្លួន ជូនប្រធានគណៈកម្មការសហគមន៍នេសាទរៀងរាល់ខែ ។

ធ្វើនៅភូមិត្រី ថ្ងៃទី 27 ខែ 5 ឆ្នាំ ២០០៨

ប្រធានគណៈកម្មការសហគមន៍នេសាទ

(Handwritten signature)



សេចក្តីថ្លែងការណ៍

យើងខ្ញុំគណៈកម្មការសហគមន៍នេសាទការពារព្រៃលិចទឹកបិតត្រាំង ដែលបានបង្កើតនៅក្នុងឆ្នាំ ២០០៥ ក្រោម ការឧបត្ថម្ភបច្ចេកទេសដោយខណ្ឌរដ្ឋបាលជលផលកំពង់សោម ក្នុងកិច្ចសហការជាមួយគម្រោងសិលា ។

យើងខ្ញុំសូមគោរពជម្រាបនាយខណ្ឌរដ្ឋបាលជលផលជ្រាបថា ការផ្តួចផ្តើមបង្កើតសហគមន៍នេសាទនេះ បានកើត ឡើងបន្ទាប់ពីមានភាពអណាធិបតេយ្យនៃការនេសាទខុសច្បាប់ និងទំនាស់ដែននេសាទ ធ្វើឱ្យប្រជាពលរដ្ឋភូមិ គគី សង្កាត់ បិតត្រាំង ខណ្ឌព្រៃនប់ ក្រុងព្រះសីហនុ បានឯកភាពគ្នា ធ្វើសំណើសុំបង្កើតសហគមន៍នេសាទការពារព្រៃលិចទឹកបិតត្រាំង នេះឡើង និងស្របតាមគោលនយោបាយកំណែទំរង់វិស័យជលផល របស់រាជរដ្ឋាភិបាលនៅខែ តុលា ឆ្នាំ ២០០០ ។ ក្នុង គោលបំណងការពារ គ្រប់គ្រង ប្រើប្រាស់ អភិរក្ស អភិវឌ្ឍន៍ធនធានធម្មជាតិប្រកបដោយចីរភាព ដើម្បីចូលរួមកាត់បន្ថយ ភាពក្រីក្រក្នុងសហគមន៍មូលដ្ឋាន ។

ចាប់តាំងពីចាប់ផ្តើមបង្កើតសហគមន៍នេសាទក្នុងឆ្នាំ ២០០៥ រហូតមកដល់សព្វថ្ងៃ សហគមន៍នេសាទយើងខ្ញុំបាន ខិតខំប្រឹងប្រែងធ្វើការងារសំខាន់ៗជាច្រើនដូចជា មានដាក់ស្លាកសញ្ញាផ្សព្វផ្សាយពីសារៈសំខាន់នៃធនធានជលផល ដើម្បី បង្កើនការចូលរួមពីប្រជាពលរដ្ឋក្នុងការគ្រប់គ្រងធនធានជលផល ការបង្កើតគណៈកម្មការសហគមន៍នេសាទ ការងារយាម ល្បាតបង្ក្រាបបទល្មើស (មានទូកម៉ាស៊ីនចំនួន ០១គ្រឿង) បណ្តុះបណ្តាលការសរសេរសំណើសាមញ្ញខ្លីៗ របាយការណ៍ និង សរសេរកំណត់ហេតុ ជំនាញសម្របសម្រួល រៀបចំបញ្ជីឈ្មោះសមាជិកសហគមន៍នេសាទ លក្ខន្តិកៈ និងបទបញ្ជាផ្ទៃក្នុង សហគមន៍ ផែនទីកន្លែងនេសាទសហគមន៍ កិច្ចព្រមព្រៀងកន្លែងនេសាទសហគមន៍ សេចក្តីថ្លែងការណ៍ និងការអភិវឌ្ឍន៍ សហគមន៍នេសាទ ។ល។ ទន្ទឹមនឹងនេះ សហគមន៍នេសាទយើងខ្ញុំ បានរៀបចំរូងរាល់នូវឯកសារ សម្រាប់បង្កើតសហគមន៍ នេសាទដូចដែលមានចែងក្នុងមាត្រា ៧ ជំពូកទី ២ នៃអនុក្រឹត្យស្តីពីការគ្រប់គ្រងសហគមន៍នេសាទ ដែលរួមមាន បញ្ជីឈ្មោះសមាជិកសហគមន៍នេសាទ លក្ខន្តិកៈ និងបទបញ្ជាផ្ទៃក្នុង និងផែនទីកន្លែងនេសាទសហគមន៍ ។

ដោយផ្អែកលើសមិទ្ធផលដូចបានរៀបរាប់ខាងលើ និងការសម្រេចរបស់មហាសន្និបាត ដែលបានប្រារព្ធធ្វើនៅ ថ្ងៃទី ១១ ខែ ១១ ឆ្នាំ ២០០៥ យើងខ្ញុំគណៈកម្មការតំណាងឱ្យសហគមន៍នេសាទការពារព្រៃលិចទឹកបិតត្រាំង សូមគោរព ជូននាយខណ្ឌរដ្ឋបាលជលផល នូវកិច្ចព្រមព្រៀងកន្លែងនេសាទសហគមន៍ ដែលមានភ្ជាប់មកជាមួយនូវបញ្ជីឈ្មោះសមាជិក សហគមន៍នេសាទ លក្ខន្តិកៈ និងបទបញ្ជាផ្ទៃក្នុងសហគមន៍នេសាទ និងផែនទីកន្លែងនេសាទសហគមន៍ ដើម្បីពិនិត្យ និង សម្រេចដោយក្តីអនុគ្រោះ ។



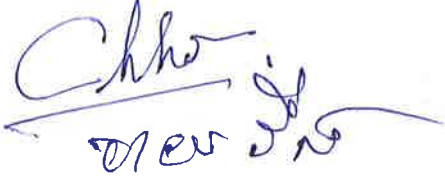
យើងខ្ញុំគណៈកម្មការសហគមន៍នេសាទការពារព្រៃលិចទឹកបិតត្រាំង សូមធ្វើការប្តេជ្ញាចិត្ត និងសន្យាថានឹងដឹកនាំ
ក្នុងការគ្រប់គ្រងសហគមន៍នេសាទ ដោយគោរពទៅតាមលក្ខន្តិកៈ និងបទបញ្ជាផ្ទៃក្នុងសហគមន៍នេសាទ កិច្ចព្រមព្រៀង
កន្លែងនេសាទសហគមន៍ និងច្បាប់លិខិតបទដ្ឋាននានា ដែលទាក់ទងនឹងវិស័យជលផល ។

បើសិនជាយើងខ្ញុំបានប្រព្រឹត្តអ្វីខុសនឹងកិច្ចព្រមព្រៀងខាងលើ យើងខ្ញុំសូមទទួលខុសត្រូវទាំងស្រុងចំពោះមុខច្បាប់
ជាធរមាន ។

អាស្រ័យហេតុនេះ សូមនាយខណ្ឌរដ្ឋបាលជលផលមេត្តាទទួលនូវសេចក្តីគោរពដ៏ខ្ពង់ខ្ពស់អំពីយើងខ្ញុំ ។

ធ្វើនៅគគី , ថ្ងៃទី.០៧.ខែ.សីហា.ឆ្នាំ.២០០៧

ប្រធានគណៈកម្មការសហគមន៍នេសាទ



ព្រះរាជាណាចក្រកម្ពុជា
ជាតិ សាសនា ព្រះមហាក្សត្រ

ប្រធានគណៈកម្មការសហគមន៍នេសាទ

សូមគោរពជូន

លោកនាយឧឡារដ្ឋបាលជលផលកំពង់សោម

កម្មវត្ថុ : សំណើសុំចុះកិច្ចព្រមព្រៀងកន្លែងនេសាទការពារព្រៃលិចទឹកបិតត្រាំង ។

យោង : - អនុក្រឹត្យស្តីពីការគ្រប់គ្រងសហគមន៍នេសាទ លេខ ២៥ អនក្រ.បក ចុះថ្ងៃទី ២០ ខែ មីនា ឆ្នាំ២០០៧ ។
- សេចក្តីសម្រេចរបស់មហាសន្និបាតសហគមន៍នេសាទការពារព្រៃលិចទឹកបិតត្រាំង ដែលបានប្រារព្ធធ្វើឡើងនៅថ្ងៃទី ២១ ខែ វិច្ឆិកា ឆ្នាំ ២០០៥ ។

លិខិតគ្រាប់ : កម្មវិធីចុះកិច្ចព្រមព្រៀងកន្លែងនេសាទសហគមន៍ការពារព្រៃលិចទឹកបិតត្រាំង ។

សេចក្តីដូចមានចែងក្នុងកម្មវត្ថុ និងយោងខាងលើ ខ្ញុំសូមជម្រាបលោកប្រធានមេត្តាជ្រាបថា សហគមន៍នេសាទការពារព្រៃលិចទឹកបិតត្រាំង បានបង្កើតឡើងនៅឆ្នាំ ២០០៥ ដោយស្ម័គ្រចិត្ត និងមានគំនិតផ្តួចផ្តើមបង្កើនជីវភាពរស់នៅរបស់ប្រជាពលរដ្ឋភូមិ គគី ដោយមានការសម្របសម្រួលពីឧឡារដ្ឋបាលជលផលកំពង់សោម ។ សហគមន៍នេសាទ មានទីតាំងស្ថិតនៅភូមិ គគី សង្កាត់ បិតត្រាំង ខណ្ឌ ព្រៃនប់ ក្រុង ព្រះសីហនុ មានផ្ទៃទំហំ ២.០២០ ហិកតា ដីកនាំដោយគណៈកម្មការសហគមន៍នេសាទចំនួន ១១ រូប ស្រីចំនួន ០២រូប មានសមាជិកសរុបចំនួន ៦៩រូប ស្រីចំនួន ៣០រូប បន្ទាប់ពីបានបង្កើតរួមក សហគមន៍នេសាទការពារព្រៃលិចទឹកបិតត្រាំង បានដំណើរការការងារយ៉ាងស្រោកស្រាមដោយមានការចូលរួមឧបត្ថម្ភគាំទ្រពីការិយាល័យអភិវឌ្ឍន៍សហគមន៍នេសាទ នៃរដ្ឋបាលជលផល ស្ថាប័នជំនាញ ស្ថាប័នពាក់ព័ន្ធ អាជ្ញាធរមូលដ្ឋាន ក្រុមប្រឹក្សាសង្កាត់ និងអង្គការនានា ។ ព្រមជាមួយនោះ គណៈកម្មការសហគមន៍នេសាទ បានរៀបចំបញ្ជីឈ្មោះសមាជិក លក្ខន្តិកៈ បទបញ្ជាផ្ទៃក្នុងសហគមន៍ ផែនទី និងកិច្ចព្រមព្រៀងកន្លែងនេសាទសហគមន៍រួចជាស្រេចហើយនឹងគ្រោងរៀបចំកម្មវិធីចុះកិច្ចព្រមព្រៀងសហគមន៍នេសាទ ជាមួយលោកនាយឧឡារដ្ឋបាលជលផលកំពង់សោម ដែលនឹង ប្រព្រឹត្តទៅឡើងនៅថ្ងៃទី ១១ ខែ ឧសភា ឆ្នាំ ២០០៨ នៅភូមិ គគី សង្កាត់ បិតត្រាំង ខណ្ឌ ព្រៃនប់ ក្រុង ព្រះសីហនុ ដោយមានការចូលរួមពីសមាជិក សមាជិការសហគមន៍នេសាទ អាជ្ញាធរមូលដ្ឋាន ស្ថាប័នពាក់ព័ន្ធ និងក្រុមប្រឹក្សាសង្កាត់ជាសាក្សី ។



សូមភ្ជាប់មកជាមួយនូវ :

១- កិច្ចព្រមព្រៀងកន្លែងនេសាទសហគមន៍

២- ផែនទីកន្លែងនេសាទសហគមន៍មាត្រដ្ឋាន ១/៥០.០០០

៣- បញ្ជីឈ្មោះសមាជិកសហគមន៍នេសាទ និងគណៈកម្មការសហគមន៍នេសាទ

៤- លក្ខន្តិកៈ និងបទបញ្ជាផ្ទៃក្នុងរបស់សហគមន៍នេសាទ

៥- សេចក្តីផ្តើមការណ៍ នៃការបង្កើតសហគមន៍នេសាទ ។

អាស្រ័យហេតុនេះ សូមលោកប្រធានមេត្តាពិនិត្យ និងសម្រេចដោយអនុគ្រោះ ។

ធ្វើនៅភ្នំពេញ, ថ្ងៃទី ០៨ ខែ ០៤ ឆ្នាំ ២០០៨

ប្រធានគណៈកម្មការសហគមន៍នេសាទបឹងត្រាំង





ព្រះរាជាណាចក្រកម្ពុជា
ជាតិ សាសនា ព្រះមហាក្សត្រ

លេខ: ១០០
ថ្ងៃ: ១០/០១/០៦
ឈ្មោះ: ១០០

ពាក្យសុំបង្កើតសហគមន៍នេសាទ ៣៣៣/២៧៧/២៩៤/២០០៦

ប្រធានគណៈកម្មការសហគមន៍នេសាទ ៣៣៣/២៧៧/២៩៤/២០០៦ ដែលមានទីតាំង
ស្ថិតនៅភូមិ គ.គ សង្កាត់ ប.គ/ស.ប ខណ្ឌ ១២៤ ក្រុងព្រះសីហនុ ។

សូមគោរពចូលមក

ឯកឧត្តមអភិបាល ក្រុងព្រះសីហនុ

- តាមរយៈ :
- លោកប្រធានភូមិ គ.គ
 - លោកចៅសង្កាត់ ប.គ/ស.ប
 - លោកអភិបាលខណ្ឌ ១២៤
 - លោកប្រធានការិយាល័យជលផល ក្រុងព្រះសីហនុ
 - លោកប្រធានមន្ទីរកសិកម្ម ក្រុងព្រះសីហនុ



កម្មវត្ថុ : សំណើសុំបង្កើតសហគមន៍នេសាទការពារព្រៃលិចទឹក ប.គ/ស.ប មួយកន្លែងស្ថិតក្នុង
ភូមិ គ.គ សង្កាត់ ប.គ/ស.ប ខណ្ឌ ១២៤ ក្រុងព្រះសីហនុ ។

យោង តាមគោលនយោបាយរបស់រាជរដ្ឋាភិបាលនិងយោងព្រះរាជក្រឹត្យលេខ នស.រកត.០៥០៥.២៤០ ស្តីពី ការ
បង្កើតសហគមន៍នេសាទ ចុះថ្ងៃទី ២៩ ឧសភា ឆ្នាំ២០០៥ និង អនុក្រឹត្យលេខ ៨០.អនក្រ.បក ស្តីពីការគ្រប់គ្រងសហគមន៍
នេសាទ ចុះថ្ងៃទី ១០មិថុនា ឆ្នាំ២០០៥ ។

សេចក្តីដូចបានចែងក្នុងកម្មវត្ថុខាងលើយើងខ្ញុំសូមអនុញ្ញាតជម្រាបជូនឯកឧត្តមមេត្តាជ្រាបថា:យើងខ្ញុំជាប្រជាពល
រដ្ឋរស់នៅក្នុងភូមិ គ.គ សង្កាត់ ប.គ/ស.ប ខណ្ឌ ១២៤ បានរួមគ្នាដោយស្ម័គ្រចិត្ត
បង្កើតសហគមន៍នេសាទដោយយល់ឃើញថា ធនធានធម្មជាតិទាំងនេះកំពុងទទួលនូវការបំផ្លិចបំផ្លាញយ៉ាងខ្លាំង គួរឱ្យមានការ
ព្រួយបារម្ភដល់កូនចៅជំនាន់ក្រោយនិងមានបំណងដើម្បីចូលរួមគ្រប់គ្រង ការពារ អភិរក្ស និងអភិវឌ្ឍន៍ធនធានធម្មជាតិ
ព្រមទាំងធនធានជលផលឱ្យមាននិរន្តរភាព ។សហគមន៍នេសាទការពារព្រៃលិចទឹក.....មានផ្ទៃក្រឡា ។

សេចក្តីដូចបានចែងក្នុងកម្មវត្ថុខាងលើ សូមឯកឧត្តមអភិបាលក្រុងព្រះសីហនុ មេត្តាអនុញ្ញាតដោយក្តីអនុគ្រោះ ។
សូមឯកឧត្តមអភិបាលក្រុងព្រះសីហនុ មេត្តាទទួលនូវការគោរពដ៏ខ្ពង់ខ្ពស់បំផុតអំពីយើងខ្ញុំ ។

សូមជូនភ្ជាប់មកជាមួយនូវ : -លក្ខន្តិកៈសហគមន៍នេសាទ ៣៣៣/២៧៧/២៩៤/២០០៦ ចំនួន ០១ច្បាប់
-វែនទីសហគមន៍នេសាទ ៣៣៣/២៧៧/២៩៤/២០០៦ ចំនួន ០១ច្បាប់
ធ្វើនៅ ប.គ/ស.ប ថ្ងៃទី ០៤ ខែ ០១ ឆ្នាំ ២០០៦

ប្រធានគណៈកម្មការសហគមន៍នេសាទ ៣៣៣/២៧៧/២៩៤/២០០៦

Handwritten signature and a red official seal at the bottom right of the document.