

ព្រះរាជាណាចក្រកម្ពុជា  
ជាតិ សាសនា ព្រះមហាក្សត្រ

**កិច្ចព្រមព្រៀងកន្លែងនេសាទសហគមន៍  
ព្រៃកង្កែប និង ឯកសារពាក់ព័ន្ធ**

ឈ្មោះសហគមន៍នេសាទ : ព្រៃកង្កែប  
ភូមិ : ព្រៃកង្កែប  
ឃុំ : សោប  
ស្រុក : ព្រៃកប្រសព្វ  
ខេត្ត : ក្រចេះ

បញ្ជីអត្ថបទ

១. កិច្ចព្រមព្រៀងកន្លែងនេសាទសហគមន៍

២. ផែនទីកន្លែងនេសាទសហគមន៍

៣. បញ្ជីឈ្មោះសមាជិក គណៈកម្មការ និងរបបសម្ព័ន្ធ

៤. លក្ខន្តិកៈសហគមន៍នេសាទ

៥. បទបញ្ជាផ្ទៃក្នុងសហគមន៍នេសាទ

៦. សេចក្តីផ្តើមការណ៍

៧. ឯកសារពាក់ព័ន្ធផ្សេងៗ



**ព្រះរាជាណាចក្រកម្ពុជា**

**ជាតិ សាសនា ព្រះមហាក្សត្រ**



**ក្រសួងកសិកម្ម រុក្ខាប្រមាញ់ និង នេសាទ**



ខ ៦២៤ ប្រ.ក.កសក

**ប្រកាស**

**ស្តីពី**

**ការចុះបញ្ជីសហគមន៍នេសាទចំនួន ៥៧ នៅខេត្តកំពង់ចំរើ កោះកុង  
ព្រះសីហនុ ក្រចេះ កេនក្រី និងខេត្តស្ទឹងត្រែង**

**រដ្ឋមន្ត្រីក្រសួងកសិកម្ម រុក្ខាប្រមាញ់ និងនេសាទ**

- បានឃើញរដ្ឋធម្មនុញ្ញនៃព្រះរាជាណាចក្រកម្ពុជា
- បានឃើញព្រះរាជក្រឹត្យលេខ នស/រកត/០៩០៨/១០៥៥ ចុះថ្ងៃទី ២៥ ខែ កញ្ញា ឆ្នាំ២០០៨ ស្តីពីការតែងតាំងរាជរដ្ឋាភិបាលនៃព្រះរាជាណាចក្រកម្ពុជា
- បានឃើញព្រះរាជក្រមលេខ ០២/នស/៩៤ ចុះថ្ងៃទី ២០ ខែ កក្កដា ឆ្នាំ ១៩៩៤ ដែលប្រកាសឱ្យប្រើច្បាប់ស្តីពីការរៀបចំ និង ការប្រព្រឹត្តទៅនៃគណៈរដ្ឋមន្ត្រី
- បានឃើញព្រះរាជក្រមលេខ នស/រកម/០១៩៦/១៣ ចុះថ្ងៃទី ២៤ ខែ មករា ឆ្នាំ ១៩៩៦ ដែលប្រកាសឱ្យប្រើច្បាប់ស្តីពីការបង្កើតក្រសួងកសិកម្ម រុក្ខាប្រមាញ់ និងនេសាទ
- បានឃើញព្រះរាជក្រមលេខ នស/រកម/០៥០៦/០១១ ចុះថ្ងៃទី ២១ ខែ ឧសភា ឆ្នាំ ២០០៦ ដែលប្រកាសឱ្យប្រើច្បាប់ស្តីពីជលផល
- បានឃើញព្រះរាជក្រឹត្យលេខ នស/រកត/០៥០៥/២៤០ ចុះថ្ងៃទី ២៩ ខែ ឧសភា ឆ្នាំ ២០០៥ ស្តីពីការបង្កើតសហគមន៍នេសាទ
- បានឃើញអនុក្រឹត្យលេខ ១៧ អនក្រ.បក ចុះថ្ងៃទី ០៧ ខែ មេសា ឆ្នាំ ២០០០ ស្តីពីការរៀបចំ និងការប្រព្រឹត្តទៅរបស់ក្រសួងកសិកម្ម រុក្ខាប្រមាញ់ និងនេសាទ
- បានឃើញអនុក្រឹត្យលេខ ១៨៨ អនក្រ.បក ចុះថ្ងៃទី ១៤ ខែ វិច្ឆិកា ឆ្នាំ ២០០៨ ស្តីពីការកែសម្រួលអគ្គនាយកដ្ឋាននៃក្រសួង ទៅជាអគ្គលេខាធិការដ្ឋាន ការដំឡើងរដ្ឋបាលព្រៃឈើ រដ្ឋបាលជលផល ឱ្យមានថ្នាក់ស្នើអគ្គនាយកដ្ឋានការដំឡើងនាយកដ្ឋានក្សេត្រសាស្ត្រ និងកែលំអដឹកសិកម្ម ឱ្យទៅជាអគ្គនាយកដ្ឋានកសិកម្ម និង ការកែសម្រួលអគ្គនាយកដ្ឋានចម្ការកៅស៊ូ ទៅជាអគ្គនាយកដ្ឋានកៅស៊ូ ស្ថិតនៅក្រោមការគ្រប់គ្រងរបស់ក្រសួងកសិកម្ម រុក្ខាប្រមាញ់ និងនេសាទ
- បានឃើញអនុក្រឹត្យលេខ ២៥ អនក្រ.បក ចុះថ្ងៃទី ២០ ខែ មីនា ឆ្នាំ ២០០៧ ស្តីពីការគ្រប់គ្រងសហគមន៍នេសាទ
- បានឃើញប្រកាសលេខ ៦៨១ ប្រក.កសក.ប ចុះថ្ងៃទី ២៧ ខែ ធ្នូ ឆ្នាំ ២០១០ ស្តីពីការរៀបចំ និងការប្រព្រឹត្តទៅរបស់ការិយាល័យ និងមន្ទីរពិសោធន៍ចំណុះនាយកដ្ឋាន និងវិទ្យាស្ថាន ក្រោមឱវាទរដ្ឋបាលជលផល
- បានឃើញប្រកាសលេខ ៣១៦ ប្រក.កសក ចុះថ្ងៃទី ១៣ ខែ កក្កដា ឆ្នាំ ២០០៧ ស្តីពីគោលការណ៍ណែនាំអំពីសហគមន៍នេសាទ



**សម្រេច**

**ប្រការ ១.-**

ត្រូវបានចុះបញ្ជីជាផ្លូវការ និងទទួលស្គាល់ដោយក្រសួងកសិកម្ម រុក្ខាប្រមាញ់ និងនេសាទនូវសហគមន៍នេសាទ ចំនួន ៥៧ រួមមាន៖ ខេត្តកំពង់ធំចំនួន ០១ សហគមន៍ កោះកុងចំនួន ០២ សហគមន៍ ព្រះសីហនុចំនួន ០១ សហគមន៍ ក្រចេះចំនួន ១៤ សហគមន៍ រតនគិរីចំនួន ០៤ សហគមន៍ និងខេត្តស្ទឹងត្រែងចំនួន ៣៥ សហគមន៍ ដែលមានឈ្មោះ សហគមន៍នេសាទ ចំនួនសមាជិក ចំនួនគណៈកម្មការ ទំហំកន្លែងនេសាទសហគមន៍ ឈ្មោះភូមិ ឃុំ ស្រុក ខេត្ត និង និយាមកាជាចំណុចគោលនៃព្រំប្រទល់កន្លែងនេសាទសហគមន៍ ដូចមាននៅក្នុងតារាង និងផែនទីកន្លែងនេសាទសហគមន៍នីមួយៗ ជាឧបសម្ព័ន្ធភ្ជាប់ប្រកាសនេះ ។

**ប្រការ ២.-**

ព្រំប្រទល់កន្លែងនេសាទសហគមន៍នីមួយៗ ដែលបានកំណត់ក្នុងផែនទី ដូចមានចែងក្នុងប្រការ ១ ខាងលើ ត្រូវ បានទទួលស្គាល់ដោយនាយឧឈ្មួររដ្ឋបាលជលផល អាជ្ញាធរដែនដី ប្រធានរដ្ឋបាលជលផល និង រដ្ឋមន្ត្រីក្រសួងកសិកម្ម រុក្ខា ប្រមាញ់ និង នេសាទ ។

**ប្រការ ៣.-**

ទំហំកន្លែងនេសាទសហគមន៍ និយាមកាជាចំណុចគោលនៃព្រំប្រទល់កន្លែងនេសាទសហគមន៍ ចំនួនភូមិ និង ទីតាំងភូមិសាស្ត្ររបស់សហគមន៍ ដូចមានចែងក្នុងប្រការ ១ អាចកែប្រែបានតាមការចាំបាច់ដោយប្រកាសក្រសួងកសិកម្ម រុក្ខាប្រមាញ់ និងនេសាទ។

**ប្រការ ៤.-**

ប្រកាស ឬសេចក្តីសម្រេចទាំងឡាយណាដែលផ្ទុយនឹងប្រកាសនេះ ត្រូវទុកជានិរាករណ៍ ។

**ប្រការ ៥.-**

អគ្គលេខាធិការ អគ្គាធិការ អគ្គនាយកនៃអគ្គនាយកដ្ឋានកសិកម្ម នាយកខុទ្ទកាល័យ ប្រធានរដ្ឋបាលជលផល ប្រធាននាយកដ្ឋានកិច្ចការរដ្ឋបាល ប្រធាននាយកដ្ឋាននីតិកម្មកសិកម្ម ប្រធាននាយកដ្ឋានគណនេយ្យ ហិរញ្ញវត្ថុ ប្រធាន នាយកដ្ឋានផែនការ និងស្ថិតិ ប្រធាននាយកដ្ឋានសហប្រតិបត្តិការអន្តរជាតិ ប្រធានគ្រប់អង្គភាពពាក់ព័ន្ធក្រោមឱវាទ ក្រសួងកសិកម្ម រុក្ខាប្រមាញ់ និងនេសាទ ប្រធានមន្ទីរកសិកម្មខេត្តពាក់ព័ន្ធ និងប្រធានសហគមន៍នេសាទ ត្រូវទទួលបន្ទុក អនុវត្តប្រកាសនេះ តាមភារកិច្ចរៀងៗខ្លួន ចាប់ពីថ្ងៃចុះហត្ថលេខាតទៅ ។

រាជធានីភ្នំពេញ ថ្ងៃទី ២៦ ខែ ២០ ឆ្នាំ ២០១១  
រដ្ឋមន្ត្រី



ហត្ថលេខា

**កន្លែងទទួល:**

- ក្រសួងព្រះបរមរាជវាំង
- អគ្គលេខាធិការដ្ឋានព្រឹទ្ធសភា
- អគ្គលេខាធិការដ្ឋានរដ្ឋសភា
- ទីស្តីការគណៈរដ្ឋមន្ត្រី
- ក្រសួងមហាផ្ទៃ
- ក្រសួងសេដ្ឋកិច្ច និង ហិរញ្ញវត្ថុ
- ក្រសួង ស្ថាប័នពាក់ព័ន្ធ
- ខុទ្ទកាល័យសម្តេចអគ្គមហាសេនាបតី តេជោ នាយករដ្ឋមន្ត្រី
- សាលាខេត្តពាក់ព័ន្ធ
- ដូចប្រការ ៥
- ឯកសារ គោលប្បវត្តិ

Handwritten signature

**សហគមន៍លើសេវាកម្មខេត្តកំពង់ចាម កោះកុង ព្រះសីហនុ ក្រចេះ តេជក្រី និងខេត្តស្ទឹងត្រែង**

ល.រ	ឈ្មោះសហគមន៍នេសាទ	ចំនួនសមាជិក	ចំនួនគណៈកម្មការសហគមន៍ (ហិកតា)	ទំហំផ្ទៃសហគមន៍ (ហិកតា)	ភូមិ	ឃុំ/សង្កាត់	ស្រុក/ក្រុង	Projection : UTM, Everest 1830, Datum : Indian 1960, Zone : 48 N	
								(X,Y)	(X,Y)
<b>១-ខេត្តកំពង់ចាម</b>									
១	អូរចក	៣៧៣	៩	១៩៥	ប្រគាប	ម្សាត្រង	ស្ទឹង	A. (400522, 1434073) B. (400732, 1434319) C. (441097, 1434309)	D. (441467, 1434034) E. (441501, 1433471) F. (441048, 1432437)
<b>២-ខេត្តកោះកុង</b>									
១	ថ្មស	៦០០	១១	១១.២២០	ស្រែថ្មី	ថ្មស	បូទុមសាគរ	A. (327674, 1204371) B. (328009, 1204381) C. (328148, 1204455)	D. (327750, 1214899) E. (327499, 1214857) F. (326967, 1214963)
២	តាមាយ	២៧៨	៩	៩.៣៩៤	តាមាយ	អណ្តូងទឹក	បូទុមសាគរ	A. (327698, 1225937) B. (327844, 1225858) C. (329482, 1226786)	D. (332088, 1225277) E. (331005, 1224455) F. (330614, 1221613)
<b>៣-ខេត្តព្រះសីហនុ</b>									
១	ភូមិជើមថ្កូវ	១០១	៧	១.៧៣៤	ជើមថ្កូវ	កោះរ៉ុង	ព្រះសីហនុ	A. (310314, 1185796) B. (310812, 1184875) C. (311316, 1185599)	D. (312674, 1185761) E. (314113, 1184304) F. (314010, 1183153)
<b>៤-ខេត្តក្រចេះ</b>									
១	កំរ៉ី	៦៣	៩	១៨៩	កំរ៉ី	បឹងចារ	សំបូរ	A. (605399, 1419573) B. (604157, 1414212) C. (604522, 1413825)	D. (605623, 1417477) E. (605489, 1417597) F. (606116, 1420929)
២	កំពង់រទេះ	១២៣	៩	៥២៧	កំពង់រទេះ	បឹងចារ	សំបូរ	A. (605323, 1413333) B. (605371, 1427748) C. (608875, 1413080)	D. (6079021, 1426592) E. (609571, 1427748) F. (610680, 1431309)
៣	កោះជំបង	៦៤	៩	១៤៧	កោះជំបង	បឹងចារ	សំបូរ	A. (605323, 1413333) B. (605371, 1427748) C. (607147, 1419975)	D. (607497, 1422004) E. (609790, 1422165) F. (609790, 1422165)



២២

៤	កោះខ្មែរ	១៥១	៩	១.៣០៧	កោះខ្មែរ	អូរគ្រៀង	សំបូរ	A.(615258, 1446806) B.(614436, 1447893) C.(614093, 1449430)	D.(614691, 1451371) E.(616018, 1454750) F.(613955, 1457042)
៥	ពន្លឺ	១០៦	៩	៤៤៩	ពន្លឺ	អូរគ្រៀង	សំបូរ	A.(614359, 1445082) B.(613833, 1441798) C.(612421, 1440150)	D.(616393, 1441445) E.(616444, 1442529) F.(616965, 1444159)
៦	ខ្សាច់លាវ	៧១	៩	៤៥៣	ខ្សាច់លាវ	អូរគ្រៀង	សំបូរ	A.(609013, 1442917) B.(608940, 1443519) C.(609513, 1443718)	D.(610722, 1449090) E.(610710, 1450902) F.(611617, 1451269)
៧	វឌ្ឍនៈ	២៤១	៧	៦៤០	វឌ្ឍនៈ	វឌ្ឍនៈ	សំបូរ	A.(609664, 1401649) B.(609142, 1403071) C.(608292, 1405124)	D.(607119, 1402510) F.(607713, 1401471) G.(607840, 1401114)
៨	ព្រែកគ្រៀង	២៦០	៩	១.០៤០	ព្រែកគ្រៀង	វឌ្ឍនៈ	សំបូរ	A.(609271, 1395440) B.(609179, 1396291) C.(609261, 1398638)	D.(08461, 1399168) E.(607325, 1395710) F.(606898, 1395666)
៩	អន្លង់ព្រះគោ	២៥៤	៧	៣៥១	អន្លង់ព្រះគោ	វឌ្ឍនៈ	សំបូរ	A.(609261, 1398638) B.(609649, 1401021) C.(609664, 1401649)	D.(607840, 1401114) E.(608188, 1400187) F.(608461, 1399168)
១០	ព្រែកសាម៉ាន់	៥២៤	១១	១.២៧៤	ព្រែកសាម៉ាន់	ព្រែកសាម៉ាន់	ឆ្នង	A.(613059, 1359202) B.(614675, 1358013) C.(614811, 1357943)	D.(612355, 1355360) E.(608087, 1352643) F.(611319, 1356851)
១១	ភូមិថ្មី	៣១៥	១១	១.៤៤១	ភូមិថ្មី	ខ្សាច់អណ្តែត	ឆ្នង	A.(591595, 1353732) B.(591688, 1350412) C.(592708, 1349404)	D.(593610, 1351021) E.(594727, 1351680) F.(594502, 1352909)
១២	សោបលើ	៣៩០	១១	៤២៦	សោបលើ	សោប	ព្រែកប្រសព្វ	A.(606790, 1381869) B.(607193, 1481194) C.(608946, 1379088)	D.(607980, 1378497) E.(605767, 1378522) F.(605983, 1379090)
១៣	ព្រែកកា	២៧៩	១១	៥៩៥	ព្រែកកា	សោប	ព្រែកប្រសព្វ	A.(608975, 1378965) B.(608192, 1378760) C.(607747, 1378305)	D.(607309, 1377487) E.(609776, 1378242) F.(600692, 1376405)
១៤	ព្រែកជីក	៣៨៧	៩	២.៩៦៤	ព្រែកជីក	សោប	ព្រែកប្រសព្វ	A.(606814, 1383561) B.(606965, 1381886) C.(603401, 1384434)	D.(605027, 1384184) E.(602484, 1388029) F.(601334, 1384356)

**៥-ខេត្តព្រះវិហារ**

១	កោះប៉ង	២២៧	៥	៣៧៧,៣៨	ប៉ាយ ប៉ាក និង ឡូតាវ	កោះប៉ង	ជើងសែ	A.(709862, 1552609) B.(711990, 1552609) C.(712350, 1552609)	D.(717599, 1552765) E.(717585, 1553126) F.(717598, 1553953)
២	កោះពាក្យ	២០៧	៥	៣២១,៧១	យួន ផាត់ណាម និងកោះពាក្យ	កោះពាក្យ	ជើងសែ	A.(707008, 1547557) B.(706596, 1547557) C.(707008, 1547557)	D.(706688, 1551577) E.(705971, 1549871) F.(706433, 1547212)
៣	កាចូនភុកឡាក់	៣០០	៥	៣៣៣	ឡាមីយ កាមីម	កាចូន និង	ជើងសែ	A.(699987, 1545920) B.(700685, 1545381) C.(700685, 1545381)	D.(705207, 1545695) E.(705207, 1546172) F.(705207, 1546172)







១២	អូរព្រៃឡង់	១០៥	៧	២៩៩	អូរព្រៃឡង់	អូរព្រៃឡង់	សៀមបូក	A.(609106, 1462434) B.(609669, 1462021) C.(610102, 1461958)	D.(609341, 1460739) E.(607996, 1461522) F.(608820, 1462233)
១៣	កោះប្រឹម	១៤៩	៧	៤២៥	កោះប្រឹម	កោះប្រឹម	សៀមបូក	A.(603863, 1465840) B.(604722, 1465116) C.(605577, 1463213)	D.(605069, 1462192) E.(605006, 1462241) F.(602828, 1464206)
១៤	អូរព្រៃឡង់	៦២	៧	៣០១	អូរព្រៃឡង់	អូរព្រៃឡង់	សៀមបូក	A.(607422, 1463776) B.(608308, 1463074) C.(609019, 1462505)	D.(608820, 1462233) E.(607996, 1461522) F.(606538, 1462246)
១៥	កំពង់ប៉ាង	១៣២	៧	១៩៤	កំពង់ប៉ាង	កំពង់ប៉ាង	កាំងចាម	A.(593748, 1478539) B.(593415, 1479705) C.(593460, 1480668)	D.(593984, 1481659) E.(594891, 1477345) F.(594724, 1477944)
១៦	កោះស្រែឡៅ	២៤១	១១	១.៦៨៧	កោះស្រែឡៅ	កោះស្រែឡៅ	ចាំឡាបរិវាត់	A.(611262, 1508884) B.(611262, 1508884) C.(609877, 1505983)	D.(609490, 1504133) E.(611343, 1506274) F.(612133, 1506154)
១៧	កោះកី	១៧២	៧	៤០៨	កោះកី	កោះកី	ចាំឡាបរិវាត់	A.(610424, 1515318) B.(609730, 1516047) C.(610510, 1516652)	D.(609735, 1517406) E.(609494, 1518643) F.(609028, 1518362)
១៨	កោះកន្ទាយ	៣៨០	១១	១.១៩៥	កោះកន្ទាយ	កោះកន្ទាយ	ចាំឡាបរិវាត់	A.(609275, 1515646) B.(607783, 1518121) C.(605372, 1519395)	D.(603721, 1522897) E.(603102, 1523711) F.(602063, 1524249)
១៩	កោះស្នែង	៣៨០	១១	២.៤៨០	កោះស្នែង	កោះស្នែង	ចាំឡាបរិវាត់	A.(612043, 1512276) B.(614091, 1511417) C.(612036, 1513991)	D.(611162, 1510667) E.(610405, 1510656) F.(611226, 1509369)
២០	កោះលូ	១១៧	៧	៥០៨	កោះលូ	កោះលូ	ចាំឡាបរិវាត់	A.(604445, 1539231) B.(604052, 1539138) C.(603720, 1540045)	D.(606500, 1538849) E.(606620, 1538086) F.(606653, 1537682)
២១	កោះឈើទាលតូច	២៩៨	៩	៤៦៤	កោះឈើទាលតូច	កោះឈើទាលតូច	ចាំឡាបរិវាត់	A.(606286, 1534595) B.(607078, 1535778) C.(605895, 1535832)	D.(608074, 1534308) E.(607920, 1534065) F.(607722, 1533623)
២២	ក្រឡាពាស	៣២៧	៧	២.៤២៥	ក្រឡាពាស	ក្រឡាពាស	ចាំឡាបរិវាត់	A.(605271, 1533870) B.(604991, 1534660) C.(605187, 1534846)	D.(605718, 1529825) E.(604370, 1526888) F.(604318, 1525152)
២៣	កោះឈើទាលធំ	១៩៦	៩	៣២៩	កោះឈើទាលធំ	កោះឈើទាលធំ	ចាំឡាបរិវាត់	A.(606194, 1539245) B.(606500, 1538849) C.(606620, 1538086)	D.(607998, 1537889) E.(607989, 1537449) F.(607846, 1537324)
២៤	កោះហិប	១៩២	១១	១.១២៩	កោះហិប	អូរស្វាយ	ចាំឡាបរិវាត់	A.(606171, 1519704) B.(604917, 1527000) C.(606562, 1524372)	D.(609028, 1518362) E.(604370, 1526888) F.(604318, 1525152)
២៥	កោះញៅ	២០៥	៩	៥១៤	កោះញៅ	អូរស្វាយ	ចាំឡាបរិវាត់	A.(608597, 1537229) B.(607989, 1537029) C.(607846, 1537324)	D.(607899, 1534624) E.(608074, 1534308) F.(608929, 1535559)
២៦	អូររុន	២៤១	៧	១.៣៦៣	អូររុន	អូររុន	ចាំឡាបរិវាត់	A.(606483, 1531229) B.(608413, 1532999) C.(606073, 1529686)	D.(605596, 1527073) E.(606233, 1528189) F.(606073, 1529686)





២៧	អូរស្វាយ	២២៣	៧	៣១១	អូរស្វាយ	អូរស្វាយ	អូរស្វាយ	ថាឡាបរិវាត់	A.(608380, 1533967) B.(607453, 1539191) C.(607810, 1539082)	D.(607989, 1539449) E.(607896, 1534624) F.(608996, 1535470)
២៨	រើនសៀន	១៦៣	៧	១.៣៦៣	រើនសៀន	អូរស្វាយ	អូរស្វាយ	ថាឡាបរិវាត់	A.(606476, 1523170) B.(604917, 1521500) C.(606562, 1521457)	D.(608809, 1519632) E.(604318, 1525152) F.(605062, 1524147)
២៩	ថ្មតាគុ	១១៤	៧	៤៥៤	ខាំផាន់	សាមគ្គី	សាមគ្គី	ស្ទឹងត្រែង	A.(615557, 1503932) B.(611501, 1503967) C.(611877, 1503576)	D.(611686, 1505284) E.(611623, 1503934)
៣០	ថ្មី	៣៤២	៩	៣២៣	ថ្មី	សាមគ្គី	សាមគ្គី	ស្ទឹងត្រែង	A.(608787, 1501219) B.(610268, 1502746) C.(609460, 1503772)	D.(609247, 1504125) E.(609073, 1504322) F.(608886, 1503497)
៣១	អន្លង់ថ្មបាំង	១៥៨	៧	១.២៩៩	យេ	សាមគ្គី	សាមគ្គី	ស្ទឹងត្រែង	A.(614114, 1511081) B.(613698, 1511749) C.(613533, 1511787)	D.(613048, 1507497) E.(613287, 1507228) F.(612205, 1506167)
៣២	អន្លង់រោះកាង	២៨៧	៧	៧៧៦	កោះខនឱន	សាមគ្គី	សាមគ្គី	ស្ទឹងត្រែង	A.(611547, 1503803) B.(611312, 1503621) C.(611099, 1503582)	D.(610728, 1503491) E.(610281, 1503287) F.(609786, 1502911)
៣៣	ស្រែកមានជ័យ	៥៦៥	៧	១.៦៦៧	ស្រែក១ និង ស្រែក២	ស្រែក	ស្រែក	សេសសាន	A.(654681, 1512536) B.(654800, 1512177) C.(654490, 1511787)	D.(639356, 1503048) E.(638958, 1499300) F.(638536, 1499414)
៣៤	ភ្នំកមានជ័យ	៣៦២	៧	១.០១៨	បានបឹង និង ភ្នំក	ភ្នំក	ភ្នំក	សេសសាន	A.(622019, 1499797) B.(623025, 1499651) C.(623146, 1499622)	D.(622969, 1499218) E.(623649, 1499881) F.(624533, 1500167)
៣៥	ជួរតាម៉ៅ	៥១១	៧	៥០៥	កំភាន បានម៉ៃ និងសេសសាន	កំភាន	កំភាន	សេសសាន	A.(617219, 1498154) B.(616020, 1497545) C.(614872, 1496732)	D.(618272, 1499340) E.(618468, 1499443) F.(618611, 1499486)

ប្រតិភូអាជ្ញាធរស្ថាប័នស្រុកស្រែកមានជ័យ ខេត្តស្រីសោត



*(Handwritten signature)*

លោក ហ៊ុក

ព្រះរាជាណាចក្រកម្ពុជា  
ជាតិ សាសនា ព្រះមហាក្សត្រ

**កិច្ចព្រមព្រៀងនិងផែនទីកន្លែងនេសាទ  
សហគមន៍ព្រែកជីក**

ឈ្មោះសហគមន៍នេសាទ : ព្រែកជីក  
ភូមិ : ព្រែកជីក  
ឃុំ : សោប  
ស្រុក : ព្រែកប្រសព្វ  
ខេត្ត : ក្រចេះ

# កិច្ចព្រមព្រៀង កន្លែងទេសានសហគមន៍

## មាត្រា ១

នាយខណ្ឌរដ្ឋបាលជលផលក្រចេះជាតំណាងស្របច្បាប់ នៃរដ្ឋបាលជលផល មានអាសយដ្ឋាននៅមហាវិថី ព្រះនរោត្តម សង្កាត់ក្រចេះ ក្រុងក្រចេះ ខេត្តក្រចេះ ទូរស័ព្ទលេខ: ០១២៦៧ ៤៨៨៩ ហៅថា "ភាគី ក" ។

## មាត្រា ២

ប្រធានគណៈកម្មការសហគមន៍នេសាទ ព្រែកជីក ជាតំណាងស្របច្បាប់ឱ្យសហគមន៍នេសាទដែលមាន អាសយដ្ឋានស្ថិតនៅ: ភូមិព្រែកជីក ឃុំសោប ស្រុកព្រែកប្រសព្វ ខេត្តក្រចេះ ទូរស័ព្ទលេខ: ហៅថា "ភាគី ខ" ។

ភាគីទាំងពីរបានឯកភាពគ្នាចុះកិច្ចព្រមព្រៀងតាមលក្ខខណ្ឌដូចខាងក្រោម៖

### ប្រការ ១.-

ភាគី ក ប្រគល់ដែននេសាទដែលជាទ្រព្យសម្បត្តិរបស់រដ្ឋឱ្យភាគី ខ ធ្វើការគ្រប់គ្រង ការពារ អភិរក្ស អភិវឌ្ឍន៍ និងប្រើប្រាស់ធនធានជលផលរយៈពេល ៣ ឆ្នាំចាប់ពីថ្ងៃទី ១៤ ខែ ៦ ឆ្នាំ ២០១១.. រហូតដល់ថ្ងៃទី ១៤ ខែ ៦ ឆ្នាំ ២០១៤..... ដោយធានានូវចីរភាពតាមរយៈការរៀបចំសហគមន៍នេសាទ។

### ប្រការ ២.-

ដែននេសាទនេះមានឈ្មោះថា កន្លែងនេសាទសហគមន៍ ព្រែកជីក ដែលលាតសន្ធឹងនៅក្នុង៖

- ភូមិព្រែកជីក ឃុំសោប ស្រុកព្រែកប្រសព្វ ខេត្តក្រចេះ

មាននិយាមកាដូចខាងក្រោម៖

#### ម៉ែត្រ

ល.រ	រយៈទទឹង	រយៈបណ្តោយ	ចំនុចទីតាំង
១	៦០៦៨១៤	១៣៨៣៥៦១	គល់ស្ពានព្រែកជីកខាងត្បូង
២	៦០៦៩៦៥	១៣៨១៨៨៦	ព្រំដីមេភូមិព្រែកជីក ភូមិបឹងព្រែង
៣	៦០៣៤០១	១៣៨៤៤៣៤	ទួលរំលំភេ
៤	៦០៥០២៧	១៣៨៤១៨៤	ទួលតាពេញ
៥	៦០២៤៨៤	១៣៨៨០២៩	ក្បាលទំនប់រំលំភ្នៅខាងត្បូង
៦	៦០១៣៣៤	១៣៨៤៣៥៦	កន្ទុយប្រឡាយស្រែតាព្រែង



៧	៥៩៥៧០២	១៣៨៥៤៧៩	ក្បាលទំនប់គោកម្លូខាងត្បូង
៨	៥៩៤៧២៤	១៣៨៧០១២	អូរព្រហ្មិតខាងជើងទំនប់គោកម្លូ
៩	៥៩៥៦២៣	១៣៨៦៦៤៤	ក្បាលទំនប់គោកម្លូខាងជើង
១០	៥៩៤៦២៤	១៣៨៥៧១៩	ទួលកៀវ(ត្រង់ផ្ទះ ឃ្លើម ឆ្ងាយ)
១១	៥៩១៣៧៩	១៣៨០៩៨៤	ខាងត្បូងភ្នំអន្សូង

ដូចផែនទីដែលបានភ្ជាប់មកជាមួយ។

**ប្រការ ៣.-**

ភាគី **ក** ត្រូវបំពេញភារកិច្ចជាអ្នកជួយសម្របសម្រួល ផ្តល់បច្ចេកទេស ទប់ស្កាត់បទល្មើស តាមដាន និង ត្រួតពិនិត្យលើការរៀបចំ និងការប្រព្រឹត្តទៅរបស់សហគមន៍នេសាទ ដូចមានចែងនៅក្នុងមាត្រា ២៣ នៃអនុក្រឹត្យ លេខ ២៥ អនក្រ.បក ចុះថ្ងៃទី ២០ ខែ មីនា ឆ្នាំ ២០០៧ ស្តីពីការគ្រប់គ្រងសហគមន៍នេសាទ។

**ប្រការ ៤.-**

ភាគី **ខ** ត្រូវរៀបចំ៖

- កន្លែងអភិរក្សព្រៃលិចទឹក
- ស្រះ អាង អន្លូងត្រីមេពូជ
- កន្លែងអភិរក្សជីវចម្រុះ
- ស្ថាប័នប្រឡាយ ព្រែក បឹង ស្រះ
- ដាំព្រៃលិចទឹក
- ធ្វើវារីវប្បកម្ម
- បញ្ជូនសមាជិកសហគមន៍ដើម្បីរៀនសូត្រនូវបច្ចេកទេសផលិតពូជត្រី
- ការងារអភិវឌ្ឍន៍ផ្សេងៗទៀត ។

**ប្រការ ៥.-**

ភាគី **ខ** ត្រូវរៀបចំប្រជុំពិភាក្សាអំពីទំហំ ចំនួន ប្រវែង និងប្រភេទឧបករណ៍នេសាទដែលអនុញ្ញាតឱ្យ ប្រើប្រាស់នៅក្នុងកន្លែងនេសាទសហគមន៍ ឱ្យសមស្របតាមស្ថានភាពភូមិសាស្ត្រ និងពេលវេលា ផ្អែកតាមច្បាប់ស្តីពី ជលផល និងលិខិតបទដ្ឋានគតិយុត្តិធម៌ដែលពាក់ព័ន្ធ។

**ប្រការ ៦.-**

ភាគី **ខ** មានកាតព្វកិច្ចថែរក្សាការពារធនធានធម្មជាតិដូចខាងក្រោម៖

- ការពារព្រៃលិចទឹកដែលមានស្រាប់ឱ្យបានគង់វង្ស ចាត់វិធានការទប់ស្កាត់ និងបង្ការភ្លើង ឆេះព្រៃ
- រក្សា និងការពារដីទំនាបលិចទឹកសម្រាប់ដាំព្រៃលិចទឹកឡើងវិញ
- លែងទៅក្នុងធម្មជាតិវិញ នូវវារីសត្វដែលកំពុងរងគ្រោះថ្នាក់ជិតផុតពូជនៅពេលដែលធ្វើនេសាទបាន
- ការពារសត្វព្រៃគ្រប់ប្រភេទនៅក្នុងដែននេសាទ ឬព្រៃលិចទឹក។

**ប្រការ ៧.-**





- ភាគី ១ មិនត្រូវធ្វើសកម្មភាពដែលបង្កឱ្យខូចដែននេសាទ ឬ គ្រោះថ្នាក់ដល់ធនធានជលផលដូចខាងក្រោម៖
- ចាប់នូវធនធានជលផលដែលកំពុងរងគ្រោះថ្នាក់ ដូចមានចែងក្នុងប្រកាសរបស់ក្រសួងកសិកម្ម រុក្ខាប្រាជ្ញា និងនេសាទ ដូចជាធ្មេញជាដើម
  - លើកទំនប់ លុប ឬដឹក បឹង ព្រែក ប្រឡាយ រណ្តៅ បៀ ស្រះ ដែលពុំមានការអនុញ្ញាតពីស្ថាប័នជំនាញ
  - កាប់ គ្គាវ គាស់ រាន ឈូសឆាយព្រៃលិចទឹកក្នុងគោលបំណងហ៊ុំព័ទ្ធយកដីជាកម្មសិទ្ធិ ឬ វាតដីធ្វើស្រែចំការ ឬ គោលបំណងផ្សេងៗទៀត
  - ធ្វើនេសាទ កាប់ព្រៃ ឬ អុសក្នុងកន្លែងអភិរក្សជលផល ក្នុងកន្លែងនេសាទសហគមន៍
  - ប្រើប្រាស់ឧបករណ៍ហាមឃាត់ ជាពិសេសឧបករណ៍នេសាទឆក់ត្រី និងឧបករណ៍នេសាទស្បែមុងគ្រប់ប្រភេទ
  - ប្រើប្រាស់ឧបករណ៍នេសាទខុសពីការកំណត់នៅក្នុងតារាងឧបសម្ព័ន្ធនៃកិច្ចព្រមព្រៀងនេះ
  - ចិញ្ចឹមត្រី ដែលជាពូជនាំឱ្យខូចដល់បរិស្ថានធម្មជាតិ បំផ្លិចបំផ្លាញដល់ធនធានជលផល ឬបង្កអន្តរាយដល់ដែននេសាទ
  - ធ្វើនេសាទ ឬធ្វើអាជីវកម្មផ្សេងៗទៀតដែលប៉ះពាល់ដល់ធនធានជលផល
  - ផលិត ទិញ លក់ ដឹកជញ្ជូន រក្សាទុកឧបករណ៍ឆក់ ឧបករណ៍នេសាទស្បែមុងគ្រប់ប្រភេទ និងអូសអូសទឹកសាប
  - ដាំ ឬថែរក្សាដំណាំឈូកក្នុងដែននេសាទ ធ្វើនេសាទដោយមង ឬអូសគ្រប់ប្រភេទដែលមានក្រឡាតូចជាង ១.៥ សង្ហីម៉ែត្រ និងធំជាងដប់ប្រាំ(១៥) សង្ហីម៉ែត្រ ក្នុងដែននេសាទទឹកសាប។

**ប្រការ ៨.-**

ភាគី ១ ត្រូវចាត់វិធានការថែរក្សាការពារកន្លែងនេសាទសហគមន៍ដោយបំផុស ជំរុញ និងលើកទឹកចិត្តដល់សមាជិកសហគមន៍នេសាទគ្រប់រូប ឱ្យរាយការណ៍ទៅសមត្ថកិច្ចរដ្ឋបាលជលផល ដែលនៅជិតបំផុតដើម្បីសហការទប់ស្កាត់បទល្មើសជលផល។

**ប្រការ ៩.-**

- ភាគី ១ ត្រូវអនុវត្តនូវភារកិច្ចដូចខាងក្រោម៖
- ប្រតិបត្តិយ៉ាងម៉ឺងម៉ាត់តាមលក្ខន្តិកៈ បទបញ្ជាផ្ទៃក្នុង និងផែនការគ្រប់គ្រងកន្លែងនេសាទសហគមន៍
  - ធានាឱ្យសមាជិកទាំងអស់ក្នុងសហគមន៍មានសិទ្ធិស្មើគ្នាលើការប្រើប្រាស់ធនធានជលផល
  - សហការយ៉ាងជិតស្និទ្ធជាមួយរដ្ឋបាលជលផល ក្រុមប្រឹក្សាយុំ សង្កាត់ និងអាជ្ញាធរដែលពាក់ព័ន្ធ។

**ប្រការ ១០.-**

ប្រសិនបើភាគី ១ មិនអនុវត្តតាមប្រការទាំងឡាយនៃកិច្ចព្រមព្រៀងនេះ ធ្វើឱ្យអន្តរាយដល់ដែននេសាទ ឬធនធានជលផលត្រូវទទួលខុសត្រូវចំពោះមុខច្បាប់ជាធរមាន។



**ប្រការ ១១.-**

កិច្ចព្រមព្រៀងកន្លែងនេសាទសហគមន៍ អាចបញ្ឈប់មុនពេលកំណត់ដោយផ្អែកលើលក្ខខណ្ឌណាមួយដូចមានចែង ក្នុងមាត្រា ២៧ នៃអនុក្រឹត្យលេខ ២៥ អនក្រ.បក ចុះថ្ងៃទី ២០ ខែ មីនាឆ្នាំ២០០៧ស្តីពីការគ្រប់គ្រងសហគមន៍នេសាទ។

ក្នុងករណីដែលសហគមន៍នេសាទយល់ថា ការបញ្ឈប់កិច្ចព្រមព្រៀងពុំមានលក្ខណៈសមស្របសហគមន៍នេសាទអាចធ្វើការតវ៉ាមកប្រធានរដ្ឋបាលជលផលថ្នាក់កណ្តាល។

**ប្រការ ១២.-**

កិច្ចព្រមព្រៀងនេះអាចធ្វើការកែប្រែបានតាមការឯកភាពរបស់ភាគីទាំង ២ ស្របតាមច្បាប់និងលិខិតបទដ្ឋាននានាពាក់ព័ន្ធនឹងសហគមន៍នេសាទ។

កិច្ចព្រមព្រៀងនេះត្រូវតម្កល់ទុកនៅស្នាក់ការសហគមន៍នេសាទ សាលាយ៉ូ សង្កាត់ ខណ្ឌរដ្ឋបាលជលផលសាលាខេត្ត ក្រុង រដ្ឋបាលជលផលថ្នាក់កណ្តាល និងក្រសួងកសិកម្មរុក្ខាប្រមាញ់ និងនេសាទហើយអាចចម្លងជូនស្ថាប័នពាក់ព័ន្ធដោយច្បាប់ ចម្លងត្រូវមានប្រថាប់ត្រា។

ភាគី ក

**នាយករដ្ឋបាលជលផលក្រចេះ**



ហត្ថលេខា

**សៀង គិន**

ភូមិព្រែកជីក. ថ្ងៃទី ១៤ ខែ ឧសភា ឆ្នាំ២០១១

ភាគី ខ

**ប្រធានគណៈកម្មការសហគមន៍នេសាទ**

ហត្ថលេខា

សាក្សី

មេឃុំ

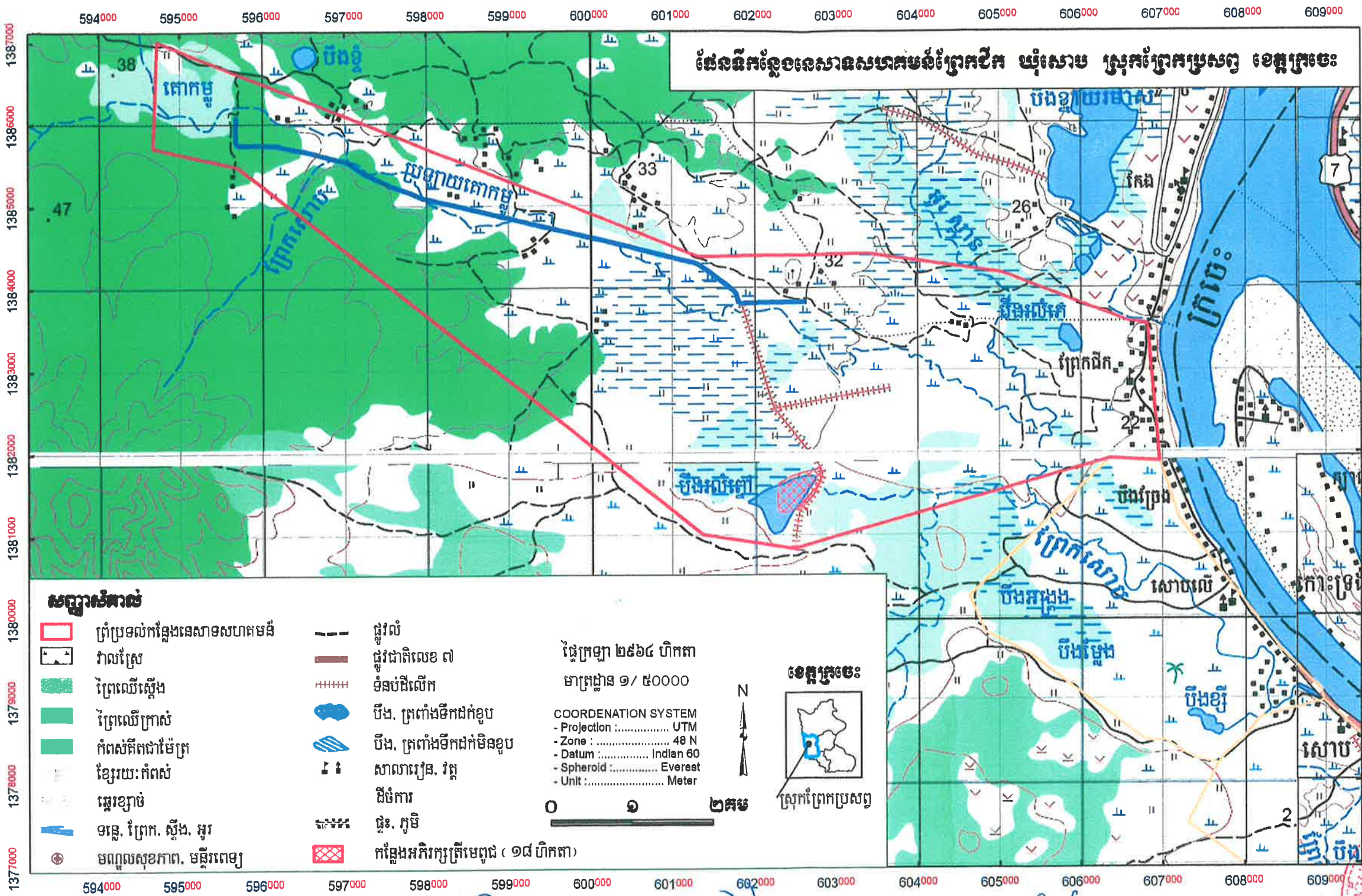
ហត្ថលេខា



**សិរីឡា-ធើរីនី**







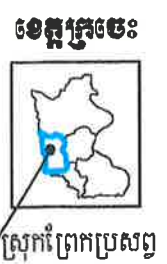
**ផែនទីកន្លែងទេសាទសហគមន៍ព្រែកជ័ក ឃុំសោយ ស្រុកព្រែកប្រសព្វ ខេត្តក្រចេះ**

**សញ្ញាសំគាល់**

- ព្រំប្រទល់កន្លែងទេសាទសហគមន៍
- វាលស្រែ
- ព្រៃឈើស្តើង
- ព្រៃឈើក្រាស់
- កំពស់តិចជាងម៉ែត្រ
- ខ្សែរយៈកំពស់
- ផ្លូវខ្សាច់
- ទន្លេ, ព្រែក, ស្ទឹង, អូរ
- មណ្ឌលសុខភាព, មន្ទីរពេទ្យ
- ផ្លូវលំ
- ផ្លូវជាតិលេខ ៧
- ទំនប់ដីលើក
- បឹង, ត្រពាំងទឹកដក់ខ្ទប់
- បឹង, ត្រពាំងទឹកដក់មិនខ្ទប់
- សាលារៀន, វត្ត
- ដីចំការ
- ផ្ទះ, ភូមិ
- កន្លែងអភិរក្សត្រីមេពូជ (១៨ ហិកតា)

ផ្ទៃក្រឡា ២៩៦៤ ហិកតា  
មាត្រដ្ឋាន ១/ ៥០០០០

COORDINATION SYSTEM  
- Projection : UTM  
- Zone : 48 N  
- Datum : Indian 60  
- Spheroid : Everest  
- Unit : Meter



<p>លេខ : ២១១៧...កសក បានឃើញ និងគោរពជូន រដ្ឋមន្ត្រីក្រសួងកសិកម្ម រុក្ខាប្រមាញ់ និងនេសាទ ថ្ងៃទី ១៧ ខែ ៧ ឆ្នាំ ២០១១</p>	<p>លេខ : ១២២១...សណ/ក្រ បានឃើញ និងបញ្ជូនមក ឯកឧត្តមរដ្ឋមន្ត្រីក្រសួងកសិកម្ម រុក្ខាប្រមាញ់ និងនេសាទ ថ្ងៃទី ១៧ ខែ ៧ ឆ្នាំ ២០១១</p>	<p>លេខ : ១២១៩...សណ/ក្រ បានឃើញ និងគោរពជូន ឯកឧត្តមប្រតិភូរាជរដ្ឋាភិបាលកម្ពុជា ទទួលបន្ទុកជា ប្រធានរដ្ឋបាលជលផល ដើម្បីពិនិត្យ និងសម្រួល ថ្ងៃទី ១៧ ខែ ៧ ឆ្នាំ ២០១១</p>	<p>លេខ : ១២០៧...ក បានឃើញ និងបញ្ជូនមក ឯកឧត្តមអភិបាលនៃគណៈអភិបាលខេត្តក្រចេះ ថ្ងៃទី ១៧ ខែ ៧ ឆ្នាំ ២០១១</p>	<p>លេខ : ១២០៧...ក បានឃើញ និងបញ្ជូនមក លោកនាយអធិការដ្ឋានរដ្ឋបាលជលផលក្រចេះ ថ្ងៃទី ១៧ ខែ ៧ ឆ្នាំ ២០១១</p>
---------------------------------------------------------------------------------------------------------------------------------	--------------------------------------------------------------------------------------------------------------------------------------------	----------------------------------------------------------------------------------------------------------------------------------------------------------------------------------	--------------------------------------------------------------------------------------------------------------------	-------------------------------------------------------------------------------------------------------------------

ថ្ងៃទី ០៤ ខែ ០៦ ឆ្នាំ ២០១១  
ប្រធានគណៈកម្មការសហគមន៍នេសាទ  
ព្រែកជ័ក  
*ស៊ុយ សាវ៉ា*  
លេខ : .....  
បានឃើញ និងបញ្ជូនមក  
លោកមេឃុំសោយ ដើម្បីពិនិត្យ និងសម្រួល  
ថ្ងៃទី ០៦ ខែ ០៦ ឆ្នាំ ២០១១  
មេភូមិព្រែកជ័ក  
*ស៊ុយ*  
លេខ : ១១៧១...សណ  
បានឃើញ និងបញ្ជូនមក  
លោកអភិបាលនៃគណៈអភិបាលស្រុកព្រែកប្រសព្វ  
ដើម្បីពិនិត្យ និងសម្រួល  
ថ្ងៃទី ១០ ខែ ០៦ ឆ្នាំ ២០១១  
មេឃុំសោយ  
*ស៊ុយ*  
លេខ : ១២២...សណ/ក្រ  
បានឃើញ និងបញ្ជូនមក  
លោកនាយឧបនាយករដ្ឋបាលជលផលក្រចេះ  
ដើម្បីពិនិត្យ និងសម្រួល  
ថ្ងៃទី ១៧ ខែ ៧ ឆ្នាំ ២០១១  
អភិបាលនៃគណៈអភិបាលស្រុកព្រែកប្រសព្វ



*ស៊ុយ សាវ៉ា*      *ស៊ុយ*      *ស៊ុយ*      *ស៊ុយ*      *ស៊ុយ*



ព្រះរាជាណាចក្រកម្ពុជា  
ជាតិ សាសនា ព្រះមហាក្សត្រ

**បញ្ជីឈ្មោះសមាជិក គណៈកម្មការនិងរចនាសម្ព័ន្ធ  
សហគមន៍នេសាទព្រៃក្រីក**

ឈ្មោះសហគមន៍នេសាទ : ព្រៃក្រីក  
ភូមិ : ព្រៃក្រីក  
ឃុំ : សោប  
ស្រុក : ព្រៃកប្រសព្វ  
ខេត្ត : ក្រចេះ



**បញ្ជីឈ្មោះសមាជិកសហគមន៍នេសាទព្រែកជីក**

ភូមិព្រែកជីក ឃុំសោយ ស្រុកព្រែកប្រសព្វ ខេត្តក្រចេះ

ចំនួនគ្រួសារសរុប=៧៧៤គ្រួសារ

ប្រជាពលរដ្ឋចាប់ពី១៨ឆ្នាំឡើងមានចំនួន ២០៥៨នាក់ ស្រី ១០៥០នាក់

សមាជិកសហគមន៍នេសាទចំនួន ៣៨៧នាក់ ស្រី ២២០នាក់

ល.រ	ឈ្មោះ	ភេទ	អាយុ	ភូមិ	ឃុំ	ស្រុក	មុខរបរ	ថ្ងៃ ខែ ឆ្នាំ ចូលសមាជិក
១	ប៉េង ខ្នា	ប្រុស	៣២	ព្រែកជីក	សោយ	ព្រែកប្រសព្វ	ស្រែ ចំការ នេសាទ	១៨/៣/២០១១
២	ម៉ឹក ឡាំ	ប្រុស	៥៦	ព្រែកជីក	សោយ	ព្រែកប្រសព្វ	ស្រែ ចំការ នេសាទ	១៨/៣/២០១១
៣	ម៉ឹក ហ៊ុន	ប្រុស	៤៥	ព្រែកជីក	សោយ	ព្រែកប្រសព្វ	ស្រែ ចំការ នេសាទ	១៨/៣/២០១១
៤	ប៉ោង ស៊ីនី	ស្រី	២៣	ព្រែកជីក	សោយ	ព្រែកប្រសព្វ	ស្រែ ចំការ នេសាទ	១៨/៣/២០១១
៥	ស្រីន់ ណារ៉េន	ស្រី	៣១	ព្រែកជីក	សោយ	ព្រែកប្រសព្វ	ស្រែ ចំការ នេសាទ	១៨/៣/២០១១
៦	ហែម ញី	ស្រី	៤៦	ព្រែកជីក	សោយ	ព្រែកប្រសព្វ	ស្រែ ចំការ នេសាទ	១៨/៣/២០១១
៧	ប៊ុំ សុខុំ	ស្រី	៤២	ព្រែកជីក	សោយ	ព្រែកប្រសព្វ	ស្រែ ចំការ នេសាទ	១៨/៣/២០១១
៨	អឹម សុខរ៉េន	ស្រី	២៧	ព្រែកជីក	សោយ	ព្រែកប្រសព្វ	ស្រែ ចំការ នេសាទ	១៨/៣/២០១១
៩	ប៉េង ញី	ស្រី	៤៦	ព្រែកជីក	សោយ	ព្រែកប្រសព្វ	ស្រែ ចំការ នេសាទ	១៨/៣/២០១១
១០	ម៉ឹក គឹមហេង	ស្រី	៥០	ព្រែកជីក	សោយ	ព្រែកប្រសព្វ	ស្រែ ចំការ នេសាទ	១៨/៣/២០១១
១១	អឹម ស្រី	ស្រី	៣២	ព្រែកជីក	សោយ	ព្រែកប្រសព្វ	ស្រែ ចំការ នេសាទ	១៨/៣/២០១១
១២	ស៊ឹម ស្បើង	ស្រី	៤០	ព្រែកជីក	សោយ	ព្រែកប្រសព្វ	ស្រែ ចំការ នេសាទ	១៨/៣/២០១១
១៣	ប៉េង អិត	ស្រី	៣៧	ព្រែកជីក	សោយ	ព្រែកប្រសព្វ	ស្រែ ចំការ នេសាទ	១៨/៣/២០១១
១៤	ឡុង លេង	ស្រី	៥០	ព្រែកជីក	សោយ	ព្រែកប្រសព្វ	ស្រែ ចំការ នេសាទ	១៨/៣/២០១១
១៥	ឡាំ ឡាយ	ប្រុស	២៨	ព្រែកជីក	សោយ	ព្រែកប្រសព្វ	ស្រែ ចំការ នេសាទ	១៨/៣/២០១១
១៦	ជឿនសុខលី	ស្រី	៣៨	ព្រែកជីក	សោយ	ព្រែកប្រសព្វ	ស្រែ ចំការ នេសាទ	១៨/៣/២០១១
១៧	សយ សុផា	ប្រុស	២៨	ព្រែកជីក	សោយ	ព្រែកប្រសព្វ	ស្រែ ចំការ នេសាទ	១៨/៣/២០១១
១៨	សាត ហែម	ស្រី	៤៧	ព្រែកជីក	សោយ	ព្រែកប្រសព្វ	ស្រែ ចំការ នេសាទ	១៨/៣/២០១១
១៩	ជូ លន	ស្រី	៣៨	ព្រែកជីក	សោយ	ព្រែកប្រសព្វ	ស្រែ ចំការ នេសាទ	១៨/៣/២០១១
២០	កោ លី	ស្រី	៣៩	ព្រែកជីក	សោយ	ព្រែកប្រសព្វ	ស្រែ ចំការ នេសាទ	១៨/៣/២០១១
២១	ជូ ឡាំ	ស្រី	៥៥	ព្រែកជីក	សោយ	ព្រែកប្រសព្វ	ស្រែ ចំការ នេសាទ	១៨/៣/២០១១
២២	នៅ ចន្ទី	ស្រី	២៩	ព្រែកជីក	សោយ	ព្រែកប្រសព្វ	ស្រែ ចំការ នេសាទ	១៨/៣/២០១១
២៣	វ៉ាន់ រឿន	ស្រី	៥២	ព្រែកជីក	សោយ	ព្រែកប្រសព្វ	ស្រែ ចំការ នេសាទ	១៨/៣/២០១១
២៣	ពិន ស្រីន់	ស្រី	២៣	ព្រែកជីក	សោយ	ព្រែកប្រសព្វ	ស្រែ ចំការ នេសាទ	១៨/៣/២០១១
២៥	សៀ សុខា	ស្រី	២៥	ព្រែកជីក	សោយ	ព្រែកប្រសព្វ	ស្រែ ចំការ នេសាទ	១៨/៣/២០១១
២៦	សៀ យាង	ស្រី	២៤	ព្រែកជីក	សោយ	ព្រែកប្រសព្វ	ស្រែ ចំការ នេសាទ	១៨/៣/២០១១
២៧	ស៊ឹម សិប	ស្រី	៣០	ព្រែកជីក	សោយ	ព្រែកប្រសព្វ	ស្រែ ចំការ នេសាទ	១៨/៣/២០១១















១៨៣	វ៉ា សុខគន	ស្រី	៣១	ព្រែកជីក	សោប	ព្រែកប្រសព្វ	ស្រែ ចំការ នេសាទ	២០ / ៣ / ២០១១
១៨៤	សេង ហឿង	ស្រី	២៨	ព្រែកជីក	សោប	ព្រែកប្រសព្វ	ស្រែ ចំការ នេសាទ	២០ / ៣ / ២០១១
១៨៥	ជុត សឿង	ស្រី	៥៧	ព្រែកជីក	សោប	ព្រែកប្រសព្វ	ស្រែ ចំការ នេសាទ	២០ / ៣ / ២០១១
១៨៦	ឈឿន អេង	ស្រី	៣០	ព្រែកជីក	សោប	ព្រែកប្រសព្វ	ស្រែ ចំការ នេសាទ	២០ / ៣ / ២០១១
១៨៧	អង់ រី	ប្រុស	៥៣	ព្រែកជីក	សោប	ព្រែកប្រសព្វ	ស្រែ ចំការ នេសាទ	២០ / ៣ / ២០១១
១៨៨	យន ជី	ស្រី	២៩	ព្រែកជីក	សោប	ព្រែកប្រសព្វ	ស្រែ ចំការ នេសាទ	២០ / ៣ / ២០១១
១៨៩	ដន ចាន់ធី	ប្រុស	២៦	ព្រែកជីក	សោប	ព្រែកប្រសព្វ	ស្រែ ចំការ នេសាទ	២០ / ៣ / ២០១១
១៩០	សំ ស្រែង	ស្រី	៤២	ព្រែកជីក	សោប	ព្រែកប្រសព្វ	ស្រែ ចំការ នេសាទ	២០ / ៣ / ២០១១
១៩១	ផ្លោក រើត	ស្រី	៤៧	ព្រែកជីក	សោប	ព្រែកប្រសព្វ	ស្រែ ចំការ នេសាទ	២០ / ៣ / ២០១១
១៩២	គាន ធុង	ប្រុស	៥៤	ព្រែកជីក	សោប	ព្រែកប្រសព្វ	ស្រែ ចំការ នេសាទ	២០ / ៣ / ២០១១
១៩៣	ថន អុល	ប្រុស	៤៧	ព្រែកជីក	សោប	ព្រែកប្រសព្វ	ស្រែ ចំការ នេសាទ	២០ / ៣ / ២០១១
១៩៤	ផ្លោក សុខនី	ស្រី	៣១	ព្រែកជីក	សោប	ព្រែកប្រសព្វ	ស្រែ ចំការ នេសាទ	២០ / ៣ / ២០១១
១៩៥	តាំ ស៊ាង	ប្រុស	៤៥	ព្រែកជីក	សោប	ព្រែកប្រសព្វ	ស្រែ ចំការ នេសាទ	២០ / ៣ / ២០១១
១៩៦	សុន ម៉ុន	ប្រុស	៣៩	ព្រែកជីក	សោប	ព្រែកប្រសព្វ	ស្រែ ចំការ នេសាទ	២០ / ៣ / ២០១១
១៩៧	សង ឆៃម៉ូរ	ប្រុស	៤៣	ព្រែកជីក	សោប	ព្រែកប្រសព្វ	ស្រែ ចំការ នេសាទ	២០ / ៣ / ២០១១
១៩៨	ធន សុផាត	ស្រី	៣៦	ព្រែកជីក	សោប	ព្រែកប្រសព្វ	ស្រែ ចំការ នេសាទ	២០ / ៣ / ២០១១
១៩៩	ឡាំ តូច	ប្រុស	៣៥	ព្រែកជីក	សោប	ព្រែកប្រសព្វ	ស្រែ ចំការ នេសាទ	២០ / ៣ / ២០១១
២០០	អ៊ាន ផល្លី	ស្រី	៣០	ព្រែកជីក	សោប	ព្រែកប្រសព្វ	ស្រែ ចំការ នេសាទ	២០ / ៣ / ២០១១
២០១	ញោក ណែត	ស្រី	៣៦	ព្រែកជីក	សោប	ព្រែកប្រសព្វ	ស្រែ ចំការ នេសាទ	២០ / ៣ / ២០១១
២០២	សន ចាន់ថន	ប្រុស	៤៨	ព្រែកជីក	សោប	ព្រែកប្រសព្វ	ស្រែ ចំការ នេសាទ	២០ / ៣ / ២០១១
២០៣	ទៀប ណារិន	ស្រី	៥៦	ព្រែកជីក	សោប	ព្រែកប្រសព្វ	ស្រែ ចំការ នេសាទ	២០ / ៣ / ២០១១
២០៤	ឡើន ឈឿន	ស្រី	៣១	ព្រែកជីក	សោប	ព្រែកប្រសព្វ	ស្រែ ចំការ នេសាទ	២០ / ៣ / ២០១១
២០៥	ផ្លោក ណាង	ស្រី	៤៧	ព្រែកជីក	សោប	ព្រែកប្រសព្វ	ស្រែ ចំការ នេសាទ	២០ / ៣ / ២០១១
២០៦	ផ្លោក សាវុធ	ស្រី	២៨	ព្រែកជីក	សោប	ព្រែកប្រសព្វ	ស្រែ ចំការ នេសាទ	២០ / ៣ / ២០១១
២០៧	ជាម ផាល្លូ	ប្រុស	៤២	ព្រែកជីក	សោប	ព្រែកប្រសព្វ	ស្រែ ចំការ នេសាទ	២០ / ៣ / ២០១១
២០៨	លី ផល	ស្រី	៤១	ព្រែកជីក	សោប	ព្រែកប្រសព្វ	ស្រែ ចំការ នេសាទ	២០ / ៣ / ២០១១
២០៩	លី គឹមហ៊ឹង	ស្រី	២៧	ព្រែកជីក	សោប	ព្រែកប្រសព្វ	ស្រែ ចំការ នេសាទ	២០ / ៣ / ២០១១
២១០	ហោ សុខ	ប្រុស	៥៥	ព្រែកជីក	សោប	ព្រែកប្រសព្វ	ស្រែ ចំការ នេសាទ	២០ / ៣ / ២០១១
២១១	សំ អិត	ស្រី	៤០	ព្រែកជីក	សោប	ព្រែកប្រសព្វ	ស្រែ ចំការ នេសាទ	២០ / ៣ / ២០១១



២១២	ដន សុខម៉េង	ស្រី	២៨	ព្រែកជីក	សោប	ព្រែកប្រសព្វ	ស្រែ ចំការ នេសាទ	២០/៣/២០១១
២១៣	ដួង ឈិន	ស្រី	៣៧	ព្រែកជីក	សោប	ព្រែកប្រសព្វ	ស្រែ ចំការ នេសាទ	២០/៣/២០១១
២១៤	កោ ស្រីាន	ស្រី	៣៦	ព្រែកជីក	សោប	ព្រែកប្រសព្វ	ស្រែ ចំការ នេសាទ	២០/៣/២០១១
២១៥	សន ចាន់	ស្រី	៣១	ព្រែកជីក	សោប	ព្រែកប្រសព្វ	ស្រែ ចំការ នេសាទ	២០/៣/២០១១
២១៦	លន់ ធា	ស្រី	២២	ព្រែកជីក	សោប	ព្រែកប្រសព្វ	ស្រែ ចំការ នេសាទ	២០/៣/២០១១
២១៧	សាទ ទុំ	ស្រី	៤៦	ព្រែកជីក	សោប	ព្រែកប្រសព្វ	ស្រែ ចំការ នេសាទ	២០/៣/២០១១
២១៨	ភិន ភោគ	ប្រុស	២៧	ព្រែកជីក	សោប	ព្រែកប្រសព្វ	ស្រែ ចំការ នេសាទ	២០/៣/២០១១
២១៩	ប៉ង ទ្រព្យ	ស្រី	៣៦	ព្រែកជីក	សោប	ព្រែកប្រសព្វ	ស្រែ ចំការ នេសាទ	២០/៣/២០១១
២២០	វ៉ាន់ ម៉ៅ	ស្រី	២៦	ព្រែកជីក	សោប	ព្រែកប្រសព្វ	ស្រែ ចំការ នេសាទ	២០/៣/២០១១
២២១	ស៊ិន សំអាត	ស្រី	៤៥	ព្រែកជីក	សោប	ព្រែកប្រសព្វ	ស្រែ ចំការ នេសាទ	២០/៣/២០១១
២២២	ឃ្លើម ធី	ប្រុស	៤៨	ព្រែកជីក	សោប	ព្រែកប្រសព្វ	ស្រែ ចំការ នេសាទ	២០/៣/២០១១
២២៣	ក្រិហ ញ៉ាញ់	ប្រុស	២៤	ព្រែកជីក	សោប	ព្រែកប្រសព្វ	ស្រែ ចំការ នេសាទ	២០/៣/២០១១
២២៤	ម៉ុំ ប៊ាន	ប្រុស	៥៣	ព្រែកជីក	សោប	ព្រែកប្រសព្វ	ស្រែ ចំការ នេសាទ	២០/៣/២០១១
២២៥	ហេង យ៉ា	ស្រី	៤១	ព្រែកជីក	សោប	ព្រែកប្រសព្វ	ស្រែ ចំការ នេសាទ	២០/៣/២០១១
២២៦	អ៊ុំ គឹមញ៉ាន	ស្រី	៤៥	ព្រែកជីក	សោប	ព្រែកប្រសព្វ	ស្រែ ចំការ នេសាទ	២០/៣/២០១១
២២៧	ប៉ែន ស្រីនី	ស្រី	៤៩	ព្រែកជីក	សោប	ព្រែកប្រសព្វ	ស្រែ ចំការ នេសាទ	២០/៣/២០១១
២២៨	អេង តែន	ស្រី	៤៣	ព្រែកជីក	សោប	ព្រែកប្រសព្វ	ស្រែ ចំការ នេសាទ	២០/៣/២០១១
២២៩	សែ ធី	ប្រុស	៣៥	ព្រែកជីក	សោប	ព្រែកប្រសព្វ	ស្រែ ចំការ នេសាទ	២០/៣/២០១១
២៣០	អ៊ុន តាំង	ស្រី	៤០	ព្រែកជីក	សោប	ព្រែកប្រសព្វ	ស្រែ ចំការ នេសាទ	២០/៣/២០១១
២៣១	រស់ ឆៃលីម	ស្រី	២៩	ព្រែកជីក	សោប	ព្រែកប្រសព្វ	ស្រែ ចំការ នេសាទ	២០/៣/២០១១
២៣២	នួន សុខុម	ស្រី	៣៣	ព្រែកជីក	សោប	ព្រែកប្រសព្វ	ស្រែ ចំការ នេសាទ	២០/៣/២០១១
២៣៣	អែម ម៉ុម	ប្រុស	៥៨	ព្រែកជីក	សោប	ព្រែកប្រសព្វ	ស្រែ ចំការ នេសាទ	២០/៣/២០១១
២៣៤	មាយ សុខលី	ស្រី	៣៧	ព្រែកជីក	សោប	ព្រែកប្រសព្វ	ស្រែ ចំការ នេសាទ	២០/៣/២០១១
២៣៥	ឡើន ចន្ទា	ស្រី	២៣	ព្រែកជីក	សោប	ព្រែកប្រសព្វ	ស្រែ ចំការ នេសាទ	២០/៣/២០១១
២៣៦	ឡើន ផាន់នី	ស្រី	៣០	ព្រែកជីក	សោប	ព្រែកប្រសព្វ	ស្រែ ចំការ នេសាទ	២០/៣/២០១១
២៣៧	ឡី សុខហិរាង	ស្រី	២៨	ព្រែកជីក	សោប	ព្រែកប្រសព្វ	ស្រែ ចំការ នេសាទ	២០/៣/២០១១
២៣៨	យិន សុន	ស្រី	៥១	ព្រែកជីក	សោប	ព្រែកប្រសព្វ	ស្រែ ចំការ នេសាទ	២០/៣/២០១១
២៣៩	ម៉ែន ណាត	ស្រី	៣៣	ព្រែកជីក	សោប	ព្រែកប្រសព្វ	ស្រែ ចំការ នេសាទ	២០/៣/២០១១
២៤០	សេន សុជាតិ	ស្រី	៤៥	ព្រែកជីក	សោប	ព្រែកប្រសព្វ	ស្រែ ចំការ នេសាទ	២០/៣/២០១១





២៤១	នី ស្រីពៅ	ស្រី	៥០	ព្រែកជីក	សោប	ព្រែកប្រសព្វ	ស្រែ ចំការ នេសាទ	២០ / ៣ / ២០១១
២៤២	ស៊ី ណាត	ស្រី	២៥	ព្រែកជីក	សោប	ព្រែកប្រសព្វ	ស្រែ ចំការ នេសាទ	២០ / ៣ / ២០១១
២៤៣	ម៉ែន ហេង	ប្រុស	៣៦	ព្រែកជីក	សោប	ព្រែកប្រសព្វ	ស្រែ ចំការ នេសាទ	២០ / ៣ / ២០១១
២៤៤	ជួន សារី	ស្រី	៤៦	ព្រែកជីក	សោប	ព្រែកប្រសព្វ	ស្រែ ចំការ នេសាទ	២០ / ៣ / ២០១១
២៤៥	ឃុន សុខជា	ស្រី	៤៣	ព្រែកជីក	សោប	ព្រែកប្រសព្វ	ស្រែ ចំការ នេសាទ	២០ / ៣ / ២០១១
២៤៦	ជួន អាំង	ស្រី	៣៨	ព្រែកជីក	សោប	ព្រែកប្រសព្វ	ស្រែ ចំការ នេសាទ	២០ / ៣ / ២០១១
២៤៧	ជួន តូច	ស្រី	២៥	ព្រែកជីក	សោប	ព្រែកប្រសព្វ	ស្រែ ចំការ នេសាទ	២០ / ៣ / ២០១១
២៤៨	ជាម នេន	ស្រី	៣៣	ព្រែកជីក	សោប	ព្រែកប្រសព្វ	ស្រែ ចំការ នេសាទ	២០ / ៣ / ២០១១
២៤៩	ថូ ញ៉ាស	ស្រី		ព្រែកជីក	សោប	ព្រែកប្រសព្វ	ស្រែ ចំការ នេសាទ	២០ / ៣ / ២០១១
២៥០	ហុក ណិត	ស្រី	៥០	ព្រែកជីក	សោប	ព្រែកប្រសព្វ	ស្រែ ចំការ នេសាទ	២០ / ៣ / ២០១១
២៥១	សុខ វ៉ា	ប្រុស	៣៥	ព្រែកជីក	សោប	ព្រែកប្រសព្វ	ស្រែ ចំការ នេសាទ	២០ / ៣ / ២០១១
២៥២	ស៊ាង សារេត	ស្រី	៣៥	ព្រែកជីក	សោប	ព្រែកប្រសព្វ	ស្រែ ចំការ នេសាទ	២០ / ៣ / ២០១១
២៥៣	ជា សុខយែម	ស្រី	៤៨	ព្រែកជីក	សោប	ព្រែកប្រសព្វ	ស្រែ ចំការ នេសាទ	២០ / ៣ / ២០១១
២៥៤	នួន គីមលី	ស្រី	២៨	ព្រែកជីក	សោប	ព្រែកប្រសព្វ	ស្រែ ចំការ នេសាទ	២០ / ៣ / ២០១១
២៥៥	យីន ក្រិហា	ប្រុស	៤០	ព្រែកជីក	សោប	ព្រែកប្រសព្វ	ស្រែ ចំការ នេសាទ	២០ / ៣ / ២០១១
២៥៦	ប៊ុល សាន	ប្រុស	៣៥	ព្រែកជីក	សោប	ព្រែកប្រសព្វ	ស្រែ ចំការ នេសាទ	២០ / ៣ / ២០១១
២៥៧	យីន លេង	ស្រី	២៥	ព្រែកជីក	សោប	ព្រែកប្រសព្វ	ស្រែ ចំការ នេសាទ	២០ / ៣ / ២០១១
២៥៨	វេត អួន	ស្រី	៤៣	ព្រែកជីក	សោប	ព្រែកប្រសព្វ	ស្រែ ចំការ នេសាទ	២០ / ៣ / ២០១១
២៥៩	ហាម សុគុណ	ស្រី	២៥	ព្រែកជីក	សោប	ព្រែកប្រសព្វ	ស្រែ ចំការ នេសាទ	២០ / ៣ / ២០១១
២៦០	ទាង អ៊ែន	ស្រី	២៥	ព្រែកជីក	សោប	ព្រែកប្រសព្វ	ស្រែ ចំការ នេសាទ	២០ / ៣ / ២០១១
២៦១	ចៅ សុវណ្ណា	ប្រុស	៤០	ព្រែកជីក	សោប	ព្រែកប្រសព្វ	ស្រែ ចំការ នេសាទ	២០ / ៣ / ២០១១
២៦២	នន ច្រីប	ស្រី	៣៣	ព្រែកជីក	សោប	ព្រែកប្រសព្វ	ស្រែ ចំការ នេសាទ	២០ / ៣ / ២០១១
២៦៣	សេង រឿន	ស្រី	៥៦	ព្រែកជីក	សោប	ព្រែកប្រសព្វ	ស្រែ ចំការ នេសាទ	២០ / ៣ / ២០១១
២៦៤	ប៊ុនសុខអេង	ស្រី	៣២	ព្រែកជីក	សោប	ព្រែកប្រសព្វ	ស្រែ ចំការ នេសាទ	២១ / ៣ / ២០១១
២៦៥	ឡេង វ៉ាន់ថុន	ស្រី	៥២	ព្រែកជីក	សោប	ព្រែកប្រសព្វ	ស្រែ ចំការ នេសាទ	២១ / ៣ / ២០១១
២៦៦	អ៊ូ សុនលេង	ស្រី	៤០	ព្រែកជីក	សោប	ព្រែកប្រសព្វ	ស្រែ ចំការ នេសាទ	២១ / ៣ / ២០១១
២៦៧	សែម យេង	ស្រី	៤៥	ព្រែកជីក	សោប	ព្រែកប្រសព្វ	ស្រែ ចំការ នេសាទ	២១ / ៣ / ២០១១
២៦៨	ប៊ិន សុកា	ស្រី	២៧	ព្រែកជីក	សោប	ព្រែកប្រសព្វ	ស្រែ ចំការ នេសាទ	២១ / ៣ / ២០១១













៣៨៥	អ៊ឹង ស៊ីង	ប្រុស	៦១	ព្រែកជីក	សោប	ព្រែកប្រសព្វ	ស្រែ ចំការ នេសាទ	២១/៣/២០១១
៣៨៥	នុត ម៉ែន	ប្រុស	២៥	ព្រែកជីក	សោប	ព្រែកប្រសព្វ	ស្រែ ចំការ នេសាទ	២១/៣/២០១១
៣៨៦	អ៊ួយ អ៊ឹម	ប្រុស	៣៤	ព្រែកជីក	សោប	ព្រែកប្រសព្វ	ស្រែ ចំការ នេសាទ	២១/៣/២០១១
៣៨៧	សិន ទិត	ប្រុស	៣៨	ព្រែកជីក	សោប	ព្រែកប្រសព្វ	ស្រែ ចំការ នេសាទ	២១/៣/២០១១

លេខ ២៤៤៤...ល.ល.

ចំនួនសមាជិកសរុប ៣៨៧ នាក់ ស្រី ២២០ នាក់  
 ប្រជាពលរដ្ឋដែលរស់នៅភូមិព្រែកជីកពិតជាបានចុះឈ្មោះ  
 ចូលជាសមាជិកសហគមន៍នេសាទព្រែកជីក

ពិតប្រាកដមែន។

សោប, ថ្ងៃទី ១៤...ខែ ២៧...ឆ្នាំ ២០១១



សិរីសុខ - ច្រើនធីតា

ព្រែកជីក, ថ្ងៃទី ០៤ ខែ ០៤ ឆ្នាំ ២០១១

ប្រធានសហគមន៍នេសាទព្រែកជីក

Handwritten signature in blue ink.

**បញ្ជីឈ្មោះគណៈកម្មការសហគមន៍នេសាទព្រែកជីក  
ភូមិព្រែកជីក ឃុំសោម ស្រុកព្រែកប្រសព្វ ខេត្តក្រចេះ**

ល.រ	ឈ្មោះ	ភេទ	អាយុ	ភូមិ	ឃុំ	ស្រុក	គុណតម្លៃ
១	ប៉ែង ខ្មា	ប្រុស	៣៦	ព្រែកជីក	សោម	ព្រែកប្រសព្វ	ប្រធានសហគមន៍
២	លេង ថ្រី	ប្រុស	៥៩	ព្រែកជីក	សោម	ព្រែកប្រសព្វ	អនុប្រធានសហគមន៍
៣	ម៉ាក់ ងួនហ៊ាន	ប្រុស	៥៨	ព្រែកជីក	សោម	ព្រែកប្រសព្វ	លេខាសហគមន៍
៤	ផ្លាក ញឹម	ស្រី	៥៣	ព្រែកជីក	សោម	ព្រែកប្រសព្វ	បេឡាសហគមន៍
៥	ហ៊ុរ យាង	ប្រុស	៣៨	ព្រែកជីក	សោម	ព្រែកប្រសព្វ	អប់រំ ផ្សព្វផ្សាយ
៦	ឡី ស្រីន	ប្រុស	៤២	ព្រែកជីក	សោម	ព្រែកប្រសព្វ	អប់រំ ផ្សព្វផ្សាយ
៧	ជួរ ចុល	ប្រុស	៥៦	ព្រែកជីក	សោម	ព្រែកប្រសព្វ	ក្រុមល្បាត
៨	អ៊ុន សាំង	ប្រុស	៤៥	ព្រែកជីក	សោម	ព្រែកប្រសព្វ	ក្រុមល្បាត
៩	ម៉ឹក ហ៊ុន	ប្រុស	៤៦	ព្រែកជីក	សោម	ព្រែកប្រសព្វ	ក្រុមល្បាត

បានឃើញនិងបញ្ជាក់ថា  
ឈ្មោះនៅក្នុងបញ្ជីខាងលើនេះគឺជា  
គណៈកម្មការសហគមន៍នេសាទព្រែកជីក  
ពិតប្រាកដមែន។  
សោម ថ្ងៃទី ១៤ ខែ ១០ ឆ្នាំ ២០១១

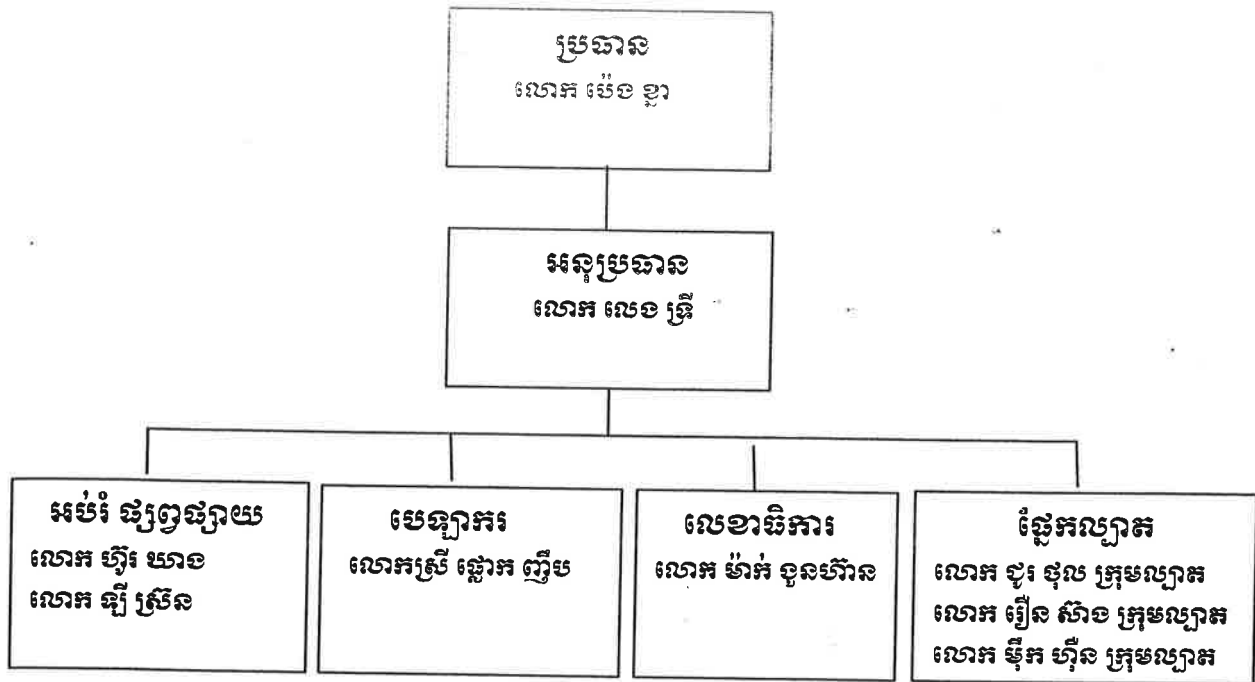


សិរីឡា-អឿន

ភូមិព្រែកជីក ថ្ងៃទី ១៤ ខែ ១០ ឆ្នាំ ២០១១  
ប្រធានគណៈកម្មការសហគមន៍នេសាទ  
ហត្ថលេខា

*Handwritten signature in blue ink.*

**របាយសម្ព័ន្ធសហគមន៍នេសាទភូមិព្រែកជីក**  
**ឃុំសោយ ស្រុកព្រែកប្រសព្វ ខេត្តក្រចេះ**



**តួនាទី និងភារកិច្ចការទទួលខុសត្រូវរបស់គណៈកម្មការសហគមន៍នេសាទ**

**១. ប្រធានគណៈកម្មការសហគមន៍នេសាទ**

- ដឹកនាំ និងទទួលខុសត្រូវរួមក្នុងការអនុវត្តន៍ការងារនៅក្នុងសហគមន៍នេសាទ
- សម្របសម្រួលការងារជាមួយស្ថាប័នជំនាញ និងអាជ្ញាធរមូលដ្ឋាន ដើម្បីគាំទ្រដល់ការងារសហគមន៍
- ទំនាក់ទំនងជាមួយអង្គការនានា ដើម្បីស្វែងរកជំនួនទ្រទ្រង់សកម្មភាពសហគមន៍នេសាទ
- សម្របសម្រួលដោះស្រាយបញ្ហាផ្សេងៗក្នុងសហគមន៍
- តាមដានត្រួតពិនិត្យរាល់សកម្មភាពការងាររបស់សហគមន៍នេសាទ
- ដឹកនាំរាល់ការប្រជុំ និងមហាសន្និបាតក្នុងការចូកសរុបវាយតម្លៃ និងរៀបចំផែនការការងារ
- ផ្តល់ភាពយុត្តិធម៌ និងតម្លាយភាពដល់សមាជិកសហគមន៍

**២. អនុប្រធានគណៈកម្មការសហគមន៍នេសាទ**

- ចូលរួមអនុវត្តការងារជាមួយប្រធាន
- ជំនួសមុខឲ្យប្រធាននៅពេលអវត្តមាន
- អនុប្រធានទី ១ ទទួលបន្ទុកផ្នែកបេឡាធិការ និង អប់រំ ផ្សព្វផ្សាយ។
- អនុប្រធានទី ២ ទទួលបន្ទុកផ្នែកលេខាធិការ និង ក្រុមល្បាត។
- ទទួលភារកិច្ចផ្សេងៗដែលប្រធានប្រគល់ជូន

**៣. លេខាធិការ**

- កត់ត្រារាល់សកម្មភាព និងរក្សាទុកដាក់ឯកសារផ្សេងៗរបស់សហគមន៍



- ធ្វើកំណត់ហេតុរាល់ការប្រជុំ និងមហាសន្និបាត របស់សហគមន៍នេសាទ
- រៀបចំលិខិតអញ្ជើញ និងលាលែងពីសមាជិក
- ទទួលពាក្យបណ្តឹងតវ៉ាផ្សេងៗ ដែលទាក់ទងការគ្រប់គ្រងសហគមន៍
- កត់ត្រា និងគ្រប់គ្រងសម្ភារៈរបស់សហគមន៍នេសាទ
- រៀបចំបែបបទ និងលិខិតស្នាមផ្សេងៗដែលទាក់ទងការគ្រប់គ្រងសហគមន៍
- ទទួលពាក្យបណ្តឹងតវ៉ាផ្សេងៗ
- ព្រាងរបាយការណ៍ពីលទ្ធផលការងាររបស់សហគមន៍នេសាទ ដើម្បីដាក់ជូនប្រធានពិនិត្យ និងសម្រេច

**៤. មេឡាធិការ**

- ទទួលខុសត្រូវការងារហិរញ្ញវត្ថុរបស់សហគមន៍នេសាទទាំងមូល
- គ្រប់គ្រង និងចុះបញ្ជីគណនេយ្យ របស់សហគមន៍នេសាទឲ្យបានត្រឹមត្រូវតាមប្រព័ន្ធការងារគណនេយ្យ
- រៀបចំគំរោងផែនការប្រើប្រាស់ហិរញ្ញវត្ថុរបស់សហគមន៍ ដើម្បីគណៈកម្មការសហគមន៍ពិនិត្យ និងសម្រេច
- ធ្វើរបាយការណ៍ និងរាយការណ៍ពីស្ថានភាពចំណូល-ចំណាយ ជូនគណៈកម្មការសហគមន៍ជារៀងរាល់ខែ
- ស្នើសុំការឯកភាពពីសមាជិកគណៈកម្មការសហគមន៍នេសាទ នូវរាល់ចំណាយផ្សេងៗ និងរក្សាទុកដាក់ឯកសារឲ្យបានត្រឹមត្រូវ
- រៀបចំបែបបទ និងទទួលប្រាក់សមាជិកភាព និងភាគទានប្រចាំឆ្នាំពីសមាជិក។

**៥. ផ្នែកអប់រំ ផ្សព្វផ្សាយ**

- អប់រំ ផ្សព្វផ្សាយពីខ្លឹមសារលក្ខន្តិកៈ បទបញ្ជាផ្ទៃក្នុងសហគមន៍ ច្បាប់ អនុក្រឹត្យ សេចក្តីជូនដំណឹង និងលិខិតបទដ្ឋាននានា ដែលពាក់ព័ន្ធលើការគ្រប់គ្រងវិស័យផលជល បរិស្ថាន សិទ្ធិមុនស្ប និងសុខភាព។ល។ ជូនដល់សមាជិកសហគមន៍របស់ខ្លួន និងសហគមន៍នេសាទជិតខាង
- ស្វែងរកវិធីសាស្ត្រ និងបទពិសោធន៍ល្អៗ សម្រាប់ធ្វើការអប់រំ ផ្សព្វផ្សាយឲ្យរឹតតែមានប្រសិទ្ធភាព
- រៀបចំឯកសារ ផ្លាកសញ្ញា និងរូបភាពផ្សេងៗសម្រាប់ធ្វើការអប់រំ ផ្សព្វផ្សាយ
- រៀបចំវគ្គបណ្តុះបណ្តាល ទស្សនៈកិច្ចសក្សា ដើម្បីលើកកម្ពស់កំរិតយល់ដឹងនិងផ្លាស់ប្តូរបទពិសោធន៍ក្នុងការគ្រប់គ្រងធនធានធម្មជាតិ
- ធ្វើរបាយការណ៍លទ្ធផលលើការងារអប់រំ និងការវាត់លៃផែនការអនុវត្ត ជូនប្រធានគណៈកម្មការសហគមន៍នេសាទជារៀងរាល់ខែ។

**៦. ផ្នែកល្បាត**

- ទទួលខុសត្រូវលើកិច្ចការការពារធនធានផលជល និងទប់ស្កាត់បទល្មើស ដែលកើតមានក្នុងដែននេសាទសហគមន៍
- ទទួលបន្ទុកពិនិត្យ តាមដាន ឃ្នាំមើល និងល្បាតនូវរាល់សកម្មភាពនេសាទ។ ករណីចាំបាច់ត្រូវរាយការណ៍ពីកំរិតមានជូនប្រធានឲ្យបានឆាប់រហ័ស។
- សហការជាមួយសមត្ថកិច្ចផលជល បង្ក្រាបរាល់បទល្មើសផលជល នៅក្នុងកន្លែងនេសាទសហគមន៍។ ក្នុងករណី





បន្ទាន់ និងចាំបាច់ ផ្នែកល្អិតសហគមន៍នេសាទអាចស្នើសុំអន្តរាគមន៍ពីសមត្ថកិច្ចនៅជិតខាង អាជ្ញាធរ ដែនដី ដើម្បីឃាត់ទុកវត្តមាននៃបទល្មើស និងឃាត់ខ្លួនជនល្មើសរួចបញ្ជូនជាបន្ទាន់ទៅសមត្ថកិច្ចជលផលដើម្បីធ្វើ ការដោះស្រាយបទល្មើសទៅតាមច្បាប់

- រៀបចំផែនការល្អិត និងចាត់វិធានការការពារធនធានធម្មជាតិក្នុងតំបន់គ្រប់គ្រងដើម្បីអនុវត្តឲ្យមានប្រសិទ្ធភាព
- តាមដាន ស្រាវជ្រាវ និងគ្រប់គ្រងអ្នកមានមិនមែនជាសមាជិកសហគមន៍នេសាទ ដែលចូលរកនេសាទក្នុង កន្លែងនេសាទសហគមន៍
- ធ្វើរបាយការណ៍បូកសរុបលទ្ធផលសកម្មភាពការងាររបស់ខ្លួន ត្រូវបានប្រធានគណៈកម្មការសហគមន៍នេសាទជា រៀងរាល់ខែ។

ធ្វើនៅភូមិព្រែកជីក ០៦... ថ្ងៃទីខែ ៧៧... ឆ្នាំ២០១១...

**ប្រធានគណៈកម្មការសហគមន៍នេសាទ**



**ម៉ែង ខ្លា**

ព្រះរាជាណាចក្រកម្ពុជា  
ជាតិ សាសនា ព្រះមហាក្សត្រ

# លក្ខន្តិកៈនិងបទបញ្ជាផ្ទៃក្នុង សហគមន៍នេសាទព្រៃកង្កែប

ឈ្មោះសហគមន៍នេសាទ : ព្រៃកង្កែប  
ភូមិ : ព្រៃកង្កែប  
ឃុំ : សោប  
ស្រុក : ព្រៃកប្រសព្វ  
ខេត្ត : ក្រចេះ

**ជំពូកទី ១**  
**គោលបំណង និងនាមករណ៍**

**ប្រការ ១.-**

- លក្ខន្តិកៈនេះមានគោលបំណង+
- កំណត់ក្របខ័ណ្ឌនៃការគ្រប់គ្រង ការការពារ ការអភិរក្ស ការអភិវឌ្ឍ ការប្រើប្រាស់ ធនធានជលផលរបស់សហគមន៍នេសាទប្រកបដោយនិរន្តរភាព
- ធ្វើជាគោលការណ៍គ្រឹះ និងជាយន្តការសម្រាប់ដំណើរការសហគមន៍នេសាទ
- ការពារសិទ្ធិ និងផលប្រយោជន៍របស់សមាជិកសហគមន៍នេសាទ និងផលប្រយោជន៍សាធារណៈ។

**ប្រការ ២.-**

ឈ្មោះសហគមន៍នេសាទព្រែកជីក ហៅកាត់ថា ស.ន.ព.ជ ដែលមានអាស័យដ្ឋាន ភូមិព្រែកជីក ឃុំ សោប ស្រុកព្រៃប្រព្វ ខេត្តក្រចេះ។

សហគមន៍នេសាទនេះ មានការចូលរួមពីប្រជាពលរដ្ឋដែលរស់នៅក្នុង-

- ១. ភូមិព្រែកជីក ឃុំ សោប ស្រុកព្រៃប្រសព្វ ខេត្តក្រចេះ។

**មានកម្មវត្ថុ** ដើម្បីថែរក្សា ការពារ ប្រើប្រាស់ អភិរក្ស អភិវឌ្ឍន៍ និងគ្រប់គ្រងធនធានជលផល ឱ្យបានយូរអង្វែង។

**ជំពូកទី ២**

**លក្ខខណ្ឌនៃការសុំចូលជាសមាជិក កាតព្វកិច្ច និងសិទ្ធិរបស់សមាជិក**

**ប្រការ ៣.-**

ប្រជាពលរដ្ឋទាំងពីរភេទ ដែលមានបំណងចង់ចូលជាសមាជិកសហគមន៍នេសាទមានសិទ្ធិដាក់ពាក្យសុំចូលដោយស្ម័គ្រចិត្ត និងត្រូវបំពេញតាមលក្ខខណ្ឌដូចខាងក្រោម -

- មានលំនៅដ្ឋាននៅក្នុងបណ្តាភូមិនៃសហគមន៍នេសាទ
- មានសញ្ជាតិខ្មែរ
- មានអាយុចាប់ពី ១៨ឆ្នាំឡើង។

**ប្រការ ៤.-**

សមាជិកសហគមន៍នេសាទដែលបានបំពេញលក្ខខណ្ឌក្នុងប្រការ៣ ខាងលើមានសិទ្ធិ -

- ចូលរួមប្រជុំមហាសន្និបាត និងបោះឆ្នោតស្នើភាពគ្នា
- បោះឆ្នោត និងឈរឈ្មោះជាបេក្ខជននៃគណៈកម្មការសហគមន៍នេសាទស្របតាមលក្ខន្តិកៈនិងបទបញ្ជាផ្ទៃក្នុងសហគមន៍នេសាទនេះ
- ទទួលបានអំពីស្ថានភាពសេដ្ឋកិច្ចសង្គមរបស់សហគមន៍នេសាទពីគណៈកម្មការសហគមន៍នេសាទ
- ស្នើឱ្យមានការកោះប្រជុំមហាសន្និបាតវិសាមញ្ញ ដើម្បីធ្វើការពិភាក្សា និងសម្រេចលើបញ្ហាណាមួយ បើមានការ ស្នើសុំពីសមាជិកយ៉ាងតិចមួយភាគបី(១/៣)នៃសមាជិកសហគមន៍នេសាទទាំងអស់
- ធ្វើនេសាទជាលក្ខណៈគ្រួសារស្របតាមច្បាប់ស្តីពីផលផល កិច្ចព្រមព្រៀងកន្លែងនេសាទសហគមន៍ ផែនការគ្រប់គ្រងកន្លែងនេសាទសហគមន៍ និងលិខិតបទដ្ឋានគតិយុត្តិធម៌ដែលពាក់ព័ន្ធនឹងការងារនេះ។



- ចូលរួមក្នុងសកម្មភាពទាំងអស់របស់សហគមន៍នេសាទ
- ប្តឹងតវ៉ាឬផ្តល់ព័ត៌មានអំពីបាតុភាពទាំងឡាយ ដែលប៉ះពាល់ដល់ផលប្រយោជន៍របស់សហគមន៍ ទៅសមត្ថកិច្ចរដ្ឋបាលជលផល ក្រុមប្រឹក្សាឃុំ សង្កាត់ អាជ្ញាធរមូលដ្ឋាន និងសមត្ថកិច្ចពាក់ព័ន្ធ។
- ទទួលបានការគាំទ្រពីមជ្ឈដ្ឋាននានាដើម្បីផលប្រយោជន៍របស់សហគមន៍។

សមាជិកសហគមន៍នេសាទត្រូវទទួលខុសត្រូវរាល់សកម្មភាពរៀងៗខ្លួននិងរួមគ្នាចំពោះកំហុសដែលខ្លួនបានប្រព្រឹត្តក្នុងពេលបំពេញភារកិច្ចដោយមិនទាន់គិតដល់ការទទួលខុសត្រូវផ្នែកព្រហ្មទណ្ឌឡើយ។

សមាជិកសហគមន៍នេសាទចំនួនមួយភាគដប់(១/១០)ឡើងទៅអាចស្នើសុំឱ្យប្រធានគណៈកម្មការសហគមន៍នេសាទបញ្ចូលបញ្ហាមួយចំនួនទៅក្នុងរបៀបវារៈ នៃកិច្ចប្រជុំរបស់គណៈកម្មការសហគមន៍នេសាទសាមី ហើយចំនួនសមាជិកសហគមន៍នេសាទដែលបានស្នើសុំខាងលើនេះអាចចាត់តំណាងចំនួនបី (៣) នាក់ចូលរួមប្រជុំដើម្បីចោទសួរគណៈកម្មការសហគមន៍នេសាទនូវបញ្ហាទាំងឡាយណាដែលទាក់ទង នឹងចំណុចដែលបានស្នើឡើងនោះ។

**ប្រការ ៥.-**

សមាជិកសហគមន៍នេសាទមានកាតព្វកិច្ច និងភារកិច្ចដូចខាងក្រោម +

- អនុវត្តតាមបទប្បញ្ញត្តិនៃច្បាប់ស្តីពីជលផល
- អនុវត្តតាមព្រះរាជក្រឹត្យលេខ នស/រកត/០៥០៥/២៤០ ចុះថ្ងៃទី ២៩ ខែ ឧសភា ឆ្នាំ ២០០៥ ស្តីពីការបង្កើតសហគមន៍នេសាទ
- អនុវត្តតាមអនុក្រឹត្យលេខ ២៥ អនក្រ.បកចុះថ្ងៃទី ២០ ខែ មីនា ឆ្នាំ ២០០៧ ស្តីពីការគ្រប់គ្រងសហគមន៍នេសាទ និងលិខិតបទដ្ឋានផ្សេងៗទៀតដែលពាក់ព័ន្ធនឹងសហគមន៍នេសាទ
- អនុវត្តតាមលក្ខន្តិកៈ បទបញ្ជាផ្ទៃក្នុងសហគមន៍នេសាទ កិច្ចព្រមព្រៀង និងផែនការគ្រប់គ្រងកន្លែងនេសាទសហគមន៍
- អនុវត្តតាមសេចក្តីសម្រេចរបស់មហាសន្និបាត និងគណៈកម្មការសហគមន៍នេសាទ
- បង់ប្រាក់សមាជិកភាពចំនួន១០០០រៀល (មួយពាន់រៀល) តាមការសម្រេចរបស់មហាសន្និបាតនៅពេលដែលដាក់ពាក្យសុំចូលជាសមាជិកសហគមន៍នេសាទ
- បង់ប្រាក់ភាគទានប្រចាំឆ្នាំចំនួន ២០០០រៀល ( ពីរពាន់រៀល) តាមការសម្រេចរបស់មហាសន្និបាត
- ចូលរួមក្នុងសកម្មភាពរបស់សហគមន៍នេសាទដើម្បីផលប្រយោជន៍ និងការរីកចម្រើនរបស់សហគមន៍នេសាទ
- ចូលរួមការពារ ថែរក្សា និងគ្រប់គ្រងធនធានជលផលក្នុងសហគមន៍នេសាទ
- ចូលរួមឃ្នាំមើលទប់ស្កាត់និងរាយការណ៍រាល់សកម្មភាពបទល្មើសជលផលក្នុងកន្លែងនេសាទសហគមន៍

**ជំពូកទី ៣**

**លក្ខណៈវិនិច្ឆ័យ លក្ខខណ្ឌនៃការលាយបំ និងការបណ្តេញចេញពីសមាជិក**

**ប្រការ ៦.-**

សមាជិកសហគមន៍នេសាទមានសិទ្ធិលាយបំពីសមាជិកភាពបានដោយ +

- ដាក់ពាក្យសុំលាលែងជាលាយលក្ខណ៍អក្សរ
- ការផ្លាស់ប្តូរទីលំនៅចេញពីកន្លែងនេសាទសហគមន៍
- សាមីខ្លួនទទួលមរណភាព
- សាមីខ្លួនបាត់បង់សម្បទាវិជ្ជាជីវៈ ដោយមានលិខិតបញ្ជាក់ពីស្ថាប័នមានសមត្ថកិច្ច។



**ប្រការ ៧.-**

- សមាជិកសហគមន៍អាចត្រូវបណ្តេញចេញពីសមាជិកភាពក្នុងលក្ខខណ្ឌដូចខាងក្រោម -
- ការមិនបង់ភាគទានចំនួន ៣ លើកជាប់ៗគ្នា
- ការធ្វើឱ្យប៉ះពាល់ខ្លាំងដល់ផលប្រយោជន៍នៃសហគមន៍នេសាទ ឬសមាជិកសហគមន៍នេសាទដទៃទៀត
- សាមីខ្លួនត្រូវតុលាការជំនុំទោសដាក់ពន្ធនាគារពីបទឧក្រិដ្ឋ ឬបទមជ្ឈិម
- សាមីខ្លួនបានប្រព្រឹត្តផ្ទុយនឹងលក្ខន្តិកៈ ឬបទបញ្ជាផ្ទៃក្នុងសហគមន៍នេសាទនេះ។

**ជំពូកទី ៤**  
**របៀបរបបកាន់បញ្ជី និង ឯកសារនានា**

**ប្រការ ៨.-**

- ប្រភពហិរញ្ញវត្ថុរបស់សហគមន៍នេសាទបានមកពី -
- ភាគទានរបស់សមាជិកសហគមន៍នេសាទ
- អំណោយពីសប្បុរសជន
- ជំនួយពីរាជរដ្ឋាភិបាល អង្គការអន្តរជាតិ និងអង្គការមិនមែនរដ្ឋាភិបាល
- ចំណូលស្របច្បាប់ផ្សេងៗទៀត។

**ប្រការ ៩.-**

- រាល់ការចំណាយថវិកាសហគមន៍ត្រូវអនុវត្តដូចតទៅ-
- ការចំណាយពី ១០០០រៀល (មួយពាន់រៀល) ដល់ ៥០.០០០រៀល (ប្រាំម៉ឺនរៀល) ត្រូវសម្រេចដោយប្រធានគណៈកម្មការសហគមន៍នេសាទ។
- ការចំណាយពី ៥០.១០០រៀល (ប្រាំម៉ឺនមួយរយរៀល) ដល់ ១០០.០០០រៀល (ដប់ម៉ឺនរៀល) ត្រូវសម្រេចដោយគណៈកម្មការសហគមន៍នេសាទ
- ការចំណាយពី ១០០.១០០រៀល (ដប់ម៉ឺនមួយរយរៀល) ឡើងទៅត្រូវសម្រេចដោយមហាសន្និបាត។

**ប្រការ ១០.-**

- សហគមន៍នេសាទត្រូវតម្កល់ទុកឯកសារ និងរៀបចំឱ្យមានបញ្ជី -
- ចំណូល ចំណាយថវិកា
- សារពើភ័ណ្ណ
- សមាជិកសហគមន៍នេសាទ
- កំណត់ហេតុប្រជុំមហាសន្និបាតសហគមន៍នេសាទ
- កំណត់ហេតុប្រជុំគណៈកម្មការសហគមន៍នេសាទ
- ឯកសារដទៃទៀតដែលពាក់ព័ន្ធនឹងសហគមន៍នេសាទ។

**ប្រការ ១១.-**

- ការគ្រប់គ្រង និងប្រើប្រាស់ថវិកា -
- ការគ្រប់គ្រងថវិកា ត្រូវមានការកាន់បញ្ជីគណនេយ្យ





- ថវិកាចំណូលដែលទទួលបានពីប្រភពផ្សេងៗ ត្រូវរក្សាទុកក្នុងបេឡារបស់សហគមន៍នេសាទ
- រាល់ថវិកាចំណាយ ត្រូវមានរបាយការណ៍ទូទាត់ដោយមានសក្ខីបត្រ និងចុះ បញ្ជីឱ្យបានត្រឹមត្រូវ
- ថវិកាដែលត្រូវចំណាយ គឺ សម្រាប់តែបម្រើឱ្យការងារគ្រប់គ្រង អភិរក្ស និងអភិវឌ្ឍសហគមន៍នេសាទ។

**ជំពូកទី ៥**

**គណៈកម្មការសហគមន៍នេសាទ**

**ប្រការ ១២.-**

សមាសភាពគណៈកម្មការសហគមន៍នេសាទរួមមាន ប្រធាន អនុប្រធាន និងសមាជិក។ គណៈកម្មការសហគមន៍នេសាទត្រូវបោះឆ្នោតជ្រើសរើសសមាជិកទទួលបន្ទុកលេខាធិការមួយរូប និងសមាជិកទទួលបន្ទុកហិរញ្ញវត្ថុមួយរូប និងត្រូវ ពិភាក្សាបែងចែកភារកិច្ចសមាជិកផ្សេងទៀតតាមការជាក់ស្តែង។

ប្រធានគណៈកម្មការសហគមន៍នេសាទទទួលខុសត្រូវដឹកនាំ និងគ្រប់គ្រងសហគមន៍នេសាទទាំងមូល។ អនុប្រធានគណៈកម្មការសហគមន៍នេសាទជាជំនួយការឱ្យប្រធាន ។

**ប្រការ ១៣.-**

គណៈកម្មការសហគមន៍នេសាទមានអាណត្តិប្រាំ(៥)ឆ្នាំចាប់ពីថ្ងៃបោះឆ្នោត ហើយផុតកំណត់នៅពេលដែលមានគណៈកម្មការសហគមន៍នេសាទថ្មី ដែលត្រូវបានបោះឆ្នោតជ្រើសរើសក្នុង មហាសន្និបាតឱ្យចូលកាន់តំណែងជំនួស។ ក្នុង ករណីសហគមន៍នេសាទដំណើរការមិនប្រក្រតីដោយ មូលហេតុដំណើរការមិនល្អ ឬ អសមត្ថភាពក្នុងការគ្រប់គ្រងសហគមន៍នេសាទសមាជិកសហគមន៍នេសាទចំនួនមួយភាគបី(១/៣) មានសិទ្ធិស្នើសុំបើកមហាសន្និបាតវិសាមញ្ញដើម្បីបោះឆ្នោតជ្រើសរើសគណៈកម្មការសហគមន៍នេសាទថ្មី។

**ប្រការ ១៤.-**

ក្នុងករណីដែលសមាជិកគណៈកម្មការសហគមន៍នេសាទណាម្នាក់អវត្តមានដោយគ្មានមូលហេតុរយៈពេលបី (៣)ខែ ឬសុំលាលែងមុនចប់អាណត្តិបេក្ខជនដែលមានឈ្មោះតាមសំឡេងគាំទ្រ បន្ទាប់ក្នុងពេលបោះឆ្នោតជ្រើសរើសក្នុងមហាសន្និបាត កន្លងមកត្រូវបានជ្រើសតាំងជំនួស ។

**ជំពូកទី ៦**

**របៀបរបបប្រជុំរបស់គណៈកម្មការសហគមន៍នេសាទ**

**ប្រការ ១៥.-**

គណៈកម្មការសហគមន៍នេសាទត្រូវកំណត់របបប្រជុំឱ្យបានទៀងទាត់រៀងរាល់ខែ។ កិច្ចប្រជុំរបស់គណៈកម្មការសហគមន៍នេសាទអាចប្រព្រឹត្តទៅបាន លុះត្រាតែមានសមាជិកគណៈកម្មការចូលរួមយ៉ាងតិចចំនួន ២/៣ (ពីរភាគបី) នៃសមាជិករបស់គណៈកម្មការសហគមន៍នេសាទទាំងមូល ។

**ប្រការ ១៦.-**

ប្រធានគណៈកម្មការសហគមន៍នេសាទជាអ្នកកោះអញ្ជើញ និងធ្វើជាប្រធានគ្រប់កិច្ចប្រជុំ។ ក្នុងករណីប្រធានគណៈកម្មការសហគមន៍នេសាទអវត្តមាន អនុប្រធានដែលបានការប្រគល់សិទ្ធិត្រូវធ្វើជា ប្រធានអង្គប្រជុំ។ រាល់ការប្រជុំត្រូវមានកំណត់ហេតុ និងបញ្ជីវត្តមានច្បាស់លាស់។

ប្រធានអង្គប្រជុំ ត្រូវធានាឱ្យគ្រប់កិច្ចប្រជុំសហគមន៍នេសាទប្រព្រឹត្តទៅដោយលក្ខណៈ



របៀបរៀបរយ និងគ្មានការរំខាន។

ប្រធានអង្គប្រជុំ អាចបណ្តេញសមាជិកអង្គប្រជុំណាម្នាក់ចេញពីកិច្ចប្រជុំបានក្នុងករណីដែលសមាជិក នោះធ្វើឱ្យខូច សណ្តាប់ធ្នាប់អង្គប្រជុំ។

**ប្រការ ១៧.-**

ការសម្រេចលើបញ្ហាណាមួយ របស់សហគមន៍ដូចមានចែងខាងក្រោមនេះគឺ ត្រូវអនុម័តដោយ កិច្ចប្រជុំរបស់គណៈកម្មការសហគមន៍នេសាទ ដោយមានសម្លេងគាំទ្រយ៉ាងតិចលើសពីពាក់កណ្តាល នៃចំនួនសមាជិកគណៈកម្មការសហគមន៍នេសាទដែលមានវត្តមានក្នុងអង្គប្រជុំ ។ ក្នុងករណីដែលមានសម្លេងស្មើគ្នាមតិ ប្រធានអង្គប្រជុំជាឧត្តមានភាព +

- សេចក្តីព្រាងកិច្ចព្រមព្រៀង និងផែនការគ្រប់គ្រងកន្លែងនេសាទសហគមន៍
- សេចក្តីព្រាងគម្រោងថវិកា ចំណូល និងចំណាយក្នុងសហគមន៍នេសាទ
- ការព្យួរសមាជិកភាពរបស់សមាជិកដែលមានកំហុស
- ការទទួលពាក្យសុំចូលជាសមាជិកថ្មី
- ការដាក់ទណ្ឌកម្មតាមបទបញ្ជាផ្ទៃក្នុង ដល់សមាជិកសហគមន៍នេសាទ ។

បន្ទាប់ពីកិច្ចប្រជុំចប់ភ្លាម ប្រធានគណៈកម្មការសហគមន៍នេសាទត្រូវចាត់ឱ្យធ្វើការជូនដំណឹងដល់សមាជិកសហគមន៍នេសាទអំពីសេចក្តីសម្រេចរបស់ខ្លួន។ សេចក្តីសម្រេចនៃអង្គប្រជុំរបស់គណៈកម្មការសហគមន៍នេសាទត្រូវបិទផ្សាយជាសាធារណៈនៅទីស្នាក់ការសហគមន៍នេសាទ ឬ សាលារៀន សង្កាត់ក្នុងរយៈពេល៧ថ្ងៃ យ៉ាងយូរ បន្ទាប់ពីការប្រជុំ។

**ជំពូកទី ៧**

**មហាសន្និបាតសហគមន៍នេសាទ**

**ប្រការ ១៨.-**

មហាសន្និបាតសហគមន៍នេសាទជាអង្គប្រជុំកំពូល ដើម្បីធ្វើការអនុម័ត និងធ្វើសេចក្តីសម្រេចចិត្តទាំងឡាយក្នុងនាមសហគមន៍នេសាទ។ មហាសន្និបាតកំណើតដំបូងរបស់សហគមន៍នេសាទត្រូវប្រារព្ធធ្វើឡើងបន្ទាប់ពីក្រុមស្ថាបនិកបានរៀបចំរូបរាងនូវកិច្ចការទាំងឡាយដែលពាក់ព័ន្ធនឹង ដំណើរការមហាសន្និបាត។

ការកោះប្រជុំមហាសន្និបាតកំណើតដំបូងរបស់សហគមន៍នេសាទធ្វើឡើងដោយក្រុមប្រឹក្សាយុវ សង្កាត់ ដោយមានការជួយសម្របសម្រួល ពីសមត្ថកិច្ចរដ្ឋបាលផលផលតាមការស្នើសុំរបស់ក្រុមស្ថាបនិកហើយត្រូវមានការចូលរួមពីសមាជិកដែលបានដាក់ពាក្យស្នើសុំរួចមកហើយ។

មហាសន្និបាតកំណើតដំបូងរបស់សហគមន៍នេសាទអនុម័តនូវសេចក្តីសម្រេចនិងកិច្ចការសំខាន់ៗដូចខាងក្រោម +

- អ្នកដែលដាក់ពាក្យសុំចូលជាសមាជិកសហគមន៍នេសាទ
- ឈ្មោះសហគមន៍នេសាទ
- លក្ខន្តិកៈ និងបទបញ្ជាផ្ទៃក្នុងសហគមន៍នេសាទ
- ការបោះឆ្នោតជ្រើសរើសគណៈកម្មការសហគមន៍នេសាទ។

**ប្រការ ១៩.-**

មហាសន្និបាតសាមញ្ញត្រូវរៀបចំឡើង ១ឆ្នាំម្តង ដើម្បីសរុបលទ្ធផលការងារប្រចាំឆ្នាំ និងអនុម័ត នូវកិច្ចការសំខាន់ៗរបស់សហគមន៍នេសាទ ។ ក្នុងករណីចាំបាច់សហគមន៍អាច រៀបចំមហាសន្និបាតវិសាមញ្ញតាម ការស្នើសុំពីសមាជិកសហគមន៍នេសាទចំនួនមួយភាគបី (១/៣)យ៉ាងតិច។



**ប្រការ ២០.-**

គណៈកម្មការសហគមន៍នេសាទអាចអញ្ជើញរដ្ឋបាលជលផល អាជ្ញាធរមូលដ្ឋាន ឬក្រុមប្រឹក្សាឃុំ សង្កាត់ សមត្ថកិច្ចពាក់ព័ន្ធ និងអ្នកគាំទ្រចូលរួមសង្កេតការណ៍ឬសម្របសម្រួល ឬជាកិត្តិយសក្នុងមហាសន្និបាតសហគមន៍ នេសាទ

**ប្រការ ២១.-**

លក្ខខណ្ឌនៃដំណើរការមហាសន្និបាតមានដូចខាងក្រោម -

- ត្រូវធ្វើការផ្សព្វផ្សាយសេចក្តីជូនដំណឹងជាសាធារណៈ និងបិទប្រកាសនៅសាលាឃុំ សង្កាត់ និងទីស្នាក់ការសហគមន៍នេសាទ
- ការកោះអញ្ជើញសមាជិកសហគមន៍នេសាទឱ្យចូលរួមមហាសន្និបាតសាមញ្ញត្រូវធ្វើឡើងដប់(១០)ថ្ងៃយ៉ាងតិច មុនថ្ងៃបើកមហាសន្និបាត និងបី (៣)ថ្ងៃយ៉ាងតិចមុនថ្ងៃមហាសន្និបាតវិសាមញ្ញ
- មហាសន្និបាតសាមញ្ញ ឬវិសាមញ្ញអាចប្រជុំពិភាក្សាអនុម័ត និងសម្រេចបានលុះត្រាតែមានវត្តមានលើសពីពាក់កណ្តាល នៃចំនួនសមាជិកសហគមន៍នេសាទ
- អង្គប្រជុំមហាសន្និបាត ដឹកនាំដោយប្រធានគណៈកម្មការសហគមន៍នេសាទ ឬប្រធានអង្គប្រជុំដែលជ្រើសរើសដោយការអនុម័តក្នុងចំណោមសមាជិកវត្តមាន
- មហាសន្និបាតត្រូវអនុម័តលេខាតត្រា ដើម្បីធ្វើកំណត់ហេតុ សេចក្តីសម្រេច និងបញ្ជីវត្តមាន
- លេខាតត្រា និងប្រធានអង្គប្រជុំ ត្រូវចុះហត្ថលេខាលើកំណត់ហេតុ
- សមាជិកម្នាក់មានសំឡេងតែមួយគត់ ហើយមិនអាចបញ្ជូនមនុស្សមកតំណាងបានទេ
- សេចក្តីសម្រេចរបស់មហាសន្និបាតត្រូវយកសំឡេងលើសពីពាក់កណ្តាលនៃចំនួនសមាជិកដែលមានវត្តមាន

**ប្រការ ២២.-**

មហាសន្និបាតអនុម័ត -

- សេចក្តីសម្រេចដូចមានចែងក្នុងប្រការ ១៨ កថាខណ្ឌទី ៣ លក្ខន្តិកៈនេះ
- កិច្ចព្រមព្រៀង និងផែនការគ្រប់គ្រងកន្លែងនេសាទសហគមន៍
- តួនាទី ភារកិច្ច និងរចនាសម្ព័ន្ធរបស់គណៈកម្មការសហគមន៍នេសាទ
- ការសុំលាលែង ឬការបណ្តេញចេញពីសមាជិកភាព ឬពីសមាជិកគណៈកម្មការសហគមន៍នេសាទ
- របាយការណ៍ប្រចាំឆ្នាំរបស់គណៈកម្មការសហគមន៍នេសាទ
- គម្រោងចំណូល ចំណាយរបស់សហគមន៍នេសាទ

**ជំពូកទី ៨**

**ការបោះឆ្នោតជ្រើសរើសគណៈកម្មការសហគមន៍នេសាទ**

**ប្រការ ២៣.-**

ចំនួនសមាជិកគណៈកម្មការសហគមន៍នេសាទនិងចំនួនបេក្ខជនឈរឈ្មោះត្រូវអនុម័តដោយមហាសន្និបាត



**ប្រការ ២៤.-**

កិច្ចដំណើរការបោះឆ្នោតជ្រើសរើសគណៈកម្មការសហគមន៍នេសាទគឺជាការកិច្ចរបស់គណៈកម្មការរៀបចំការបោះឆ្នោតដែលអនុម័តដោយមហាសន្និបាត។ គណៈកម្មការរៀបចំការបោះឆ្នោតមានសមាសភាព ពីបី (៣) ទៅប្រាំ (៥) នាក់ដែលមានប្រធានអនុប្រធាន និងសមាជិកតាមការកំណត់ជាក់ស្តែងរបស់មហាសន្និបាត និងត្រូវមានលក្ខណៈសម្បត្តិគ្រប់គ្រាន់មានចំណេះដឹងនិងមានសីលធម៌ល្អ។ គណៈកម្មការរៀបចំការបោះឆ្នោតត្រូវធ្វើ ការប្តេជ្ញាចិត្តបង្ហាញពីភាពស្មោះត្រង់

**ប្រការ ២៥.-**

គណៈកម្មការរៀបចំការបោះឆ្នោតមានភារកិច្ច ដូចខាងក្រោម -

- ប្រកាសបេក្ខជនឈរឈ្មោះ
- ណែនាំអំពីនីតិវិធីនៃការបោះឆ្នោត
- បង្ហាញចនាសម្ព័ន្ធរបស់គណៈកម្មការសហគមន៍នេសាទ
- រាប់សន្លឹកឆ្នោត និងសរុបលទ្ធផលជូនគណៈអធិបតី ដើម្បីប្រកាសជូនមហាសន្និបាត
- ភារកិច្ចរបស់គណៈកម្មការរៀបចំការបោះឆ្នោតត្រូវបញ្ចប់ដោយស្វ័យប្រវត្តិ បន្ទាប់ពីការប្រកាសលទ្ធផលបោះឆ្នោតចប់ជាស្ថាពរ។

**ប្រការ ២៦.-**

បេក្ខជនដែលទទួលបានសំឡេងឆ្នោតគាំទ្រច្រើនជាងគេបង្អស់គឺជាប្រធានគណៈកម្មការសហគមន៍នេសាទ។ បេក្ខជនដែលទទួលបានសន្លឹកឆ្នោតបន្តបន្ទាប់ត្រូវទទួលតួនាទី ជាអនុប្រធានជាសមាជិកគណៈកម្មការសហគមន៍នេសាទតាមលំដាប់លំដោយ។ ក្នុងករណីបេក្ខជនដែលមានសំឡេងគាំទ្រស្មើគ្នា ត្រូវជ្រើសរើសស្រ្តី ឬបោះឆ្នោតរកអ្នកដែលមានសមត្ថភាពដោយលើកដៃយកមតិលើសពីពាក់កណ្តាលនៃចំនួនសមាជិកសហគមន៍នេសាទដែលចូលរួម។

**ជំពូកទី ៩**

**លក្ខខណ្ឌនៃការរំសាយសហគមន៍នេសាទ និងនីតិវិធីដោះស្រាយវិវាទ**

**ប្រការ ២៧.-**

ការរំសាយសហគមន៍នេសាទត្រូវផ្អែកតាម -

- សំណើរបស់ខណ្ឌរដ្ឋបាលជលផល នៅពេលដែលពិនិត្យឃើញថា មានការរំលោភធ្ងន់ធ្ងរលើកិច្ចព្រមព្រៀងកន្លែងនេសាទសហគមន៍
- សេចក្តីសម្រេចមហាសន្និបាតក្រោយ ពីរំសាយសហគមន៍នេសាទទ្រព្យសម្បត្តិរបស់សហគមន៍ត្រូវចាត់ចែង តាមការអនុម័តរបស់មហាសន្និបាតលើកលែងតែដែននេសាទដែលត្រូវប្រគល់ជូនរដ្ឋវិញ ។

**ប្រការ ២៨.-**

ក្នុងករណីមានការកាត់ចោទប្រកាន់ថា ដំណើរការបោះឆ្នោតជ្រើសរើសគណៈកម្មការសហគមន៍នេសាទ មានភាពមិនប្រក្រតីអ្នកកាត់ត្រូវបង្ហាញភស្តុតាងឱ្យបានច្បាស់លាស់អំពីភាពមិនប្រក្រតីនោះភ្លាម នៅមន្ទីរពេទ្យក្រសួងលទ្ធផលបោះ ឆ្នោត ដើម្បីទុកលទ្ធភាពជូនមហាសន្និបាតពិនិត្យ និងសម្រេច។





**ប្រការ ២៩.-**

វិវាទទាំងឡាយនៅក្នុងសហគមន៍នេសាទ ត្រូវដោះស្រាយដូចខាងក្រោម -

- គណៈកម្មការសហគមន៍នេសាទត្រូវសម្រុះសម្រួល និងដោះស្រាយរាល់វិវាទដែលកើតមានឡើងនៅក្នុងសហគមន៍នេសាទរបស់ខ្លួន
- ក្នុងករណីគណៈកម្មការសហគមន៍នេសាទដោះស្រាយវិវាទនោះពុំបានសម្រេច ត្រូវបញ្ជូនសំណុំរឿងនោះទៅ សមត្ថកិច្ចរដ្ឋបាលជលផលដើម្បីដោះស្រាយទៅតាមឋានានុក្រម ដោយមានការចូលរួមពីអាជ្ញាធរមូលដ្ឋាន និងសមត្ថកិច្ចពាក់ព័ន្ធតាមការចាំបាច់។
- ក្នុងករណីបញ្ហាវិវាទនោះនៅតែមិនអាចដោះស្រាយបាន គណៈកម្មការសហគមន៍នេសាទនិងរដ្ឋបាល- ជលផលត្រូវបញ្ជូនសំណុំរឿងទៅតុលាការខេត្ត ក្រុងសាមីដើម្បីដោះស្រាយតាមផ្លូវច្បាប់ ។

**ប្រការ ៣០**

សមាជិកសហគមន៍នេសាទរូបណា ដែលមិនគោរពតាមលក្ខន្តិកៈសហគមន៍នេសាទនេះត្រូវទទួលទណ្ឌកម្មពី គណៈកម្មការសហគមន៍នេសាទ ឬមហាសន្និបាតសហគមន៍នេសាទទៅតាមកម្រិតនៃទោសកំហុសរបស់ខ្លួន

**ជំពូកទី ១០**

**នីតិវិធីនៃការកែប្រែលក្ខន្តិកៈ និងបទបញ្ជាផ្ទៃក្នុងសហគមន៍នេសាទ**

**ប្រការ ៣១.-**

ការកែប្រែលក្ខន្តិកៈ និងបទបញ្ជាផ្ទៃក្នុងសហគមន៍នេសាទ ត្រូវសម្រេចដោយមហាសន្និបាត។ ការលើក សំណើ កែប្រែលក្ខន្តិកៈ និងបទបញ្ជាផ្ទៃក្នុងសហគមន៍នេសាទត្រូវធ្វើឡើង ដោយសមាជិក យ៉ាងតិច មួយ ភាគបី(១/៣) នៃសមាជិកសហគមន៍នេសាទទាំងអស់ហើយសំណើនេះត្រូវដាក់ជូនគណៈកម្មការសហគមន៍ នេសាទមួយខែមុនបើក មហាសន្និបាត។ លក្ខន្តិកៈ និងបទបញ្ជាផ្ទៃក្នុងនេះអាចកែប្រែបានលុះត្រាតែមានសំឡេងយល់ព្រមលើសពីពាក់ កណ្តាល នៃសមាជិកមហាសន្និបាតសហគមន៍នេសាទ។

**ជំពូកទី ១១**

**អវសានប្បញ្ញត្តិ**

**ប្រការ ៣២.**

លក្ខន្តិកៈសហគមន៍នេសាទនេះត្រូវបានអនុម័តដោយមហាសន្និបាតរបស់សហគមន៍នេសាទលើកដំបូងនៅថ្ងៃ ទី១៨ ខែមីនា ឆ្នាំ២០១១ និងចូលជាធរមានចាប់ពីថ្ងៃចុះហត្ថលេខារបស់ប្រធានគណៈកម្មការសហគមន៍នេសាទ។

ធ្វើនៅភូមិព្រែកជីក, ថ្ងៃទី...០៤...ខែ...០៤...ឆ្នាំ ២០១១  
**ប្រធានគណៈកម្មការសហគមន៍នេសាទ**

*Say*  
ម៉េង ខ្មា

**បទបញ្ជាផ្ទៃក្នុងសហគមន៍នេសាទ**

ដើម្បីធានាការគ្រប់គ្រងសហគមន៍នេសាទឱ្យប្រព្រឹត្តទៅមានប្រសិទ្ធភាពនិងមានរបៀបរៀបរយល្អ សហគមន៍នេសាទ ព្រែកជីក សម្រេចដាក់ចេញនូវបទបញ្ជាផ្ទៃក្នុងដូចខាងក្រោម -

**ប្រការ ១.-**

គណៈកម្មការ និងសមាជិកសហគមន៍នេសាទគ្រប់រូប ត្រូវមានការស្មោះត្រង់សាមគ្គីភាពផ្ទៃក្នុង ជួយស្ថាបនាព្រម ទាំងចូលរួមរៀនសូត្របច្ចេកទេសផ្សេងៗ សម្រាប់បម្រើឱ្យការរីកចម្រើនរបស់សហគមន៍នេសាទ។

**ប្រការ ២.-**

គណៈកម្មការសមាជិកសហគមន៍នេសាទ ឬបុគ្គលណាដែលបានកេងប្រវ័ញ្ចធ្វើឱ្យខូចខាត ឬបាត់បង់ទ្រព្យសម្បត្តិ និងផលប្រយោជន៍សហគមន៍នេសាទ ត្រូវទទួលទណ្ឌកម្មដូចខាងក្រោមនេះ -

- ចំពោះសមាជិកសហគមន៍នេសាទឬបុគ្គលដទៃទៀតត្រូវសងឬទូទាត់ទៅតាមទំហំនៃការខូចខាតជាក់ស្តែង តាមការសម្រេចរបស់អង្គប្រជុំគណៈកម្មការសហគមន៍នេសាទ។ ក្នុងករណីមិនព្រមសងត្រូវដាក់ជូនមហាសន្និបាតសម្រេច
- ចំពោះគណៈកម្មការសហគមន៍នេសាទត្រូវសងឬទូទាត់សងការខូចខាតតាមការសម្រេចរបស់មហាសន្និបាតប្រសិនបើវិនិច្ឆ័យខាងលើនេះនៅតែមិនអាចដោះស្រាយបានគឺត្រូវអនុវត្តតាមផ្លូវច្បាប់, និងបទបញ្ជាជាធរមាន

**ប្រការ ៣.-**

សមាជិកសហគមន៍នេសាទគ្រប់រូបត្រូវតែចូលរួមមហាសន្និបាតនិងរាល់កិច្ចប្រជុំរបស់សហគមន៍នេសាទតាមកោះអញ្ជើញរបស់ប្រធានគណៈកម្មការសហគមន៍នេសាទ។ ក្នុងករណីដែលសមាជិកសហគមន៍ណាមិនបានមកចូលរួមបំផុតចំនួន៣ដងជាប់គ្នាដោយគ្មានមូលហេតុច្បាស់លាស់ ត្រូវទទួលការណែនាំពីគណៈកម្មការសហគមន៍នេសាទ។ ករណីនៅតែមិនរាងចាលគណៈកម្មការត្រូវធ្វើសំណើទៅមហាសន្និបាតសម្រេចដើម្បីបញ្ឈប់ពីសមាជិកភាព។

**ប្រការ ៤.-**

- សិទ្ធិដាក់ទណ្ឌកម្ម -
- ក- គណៈកម្មការសហគមន៍នេសាទ**
- អប់រំណែនាំលើកទី១ លើកទី២ លើកទី៣
  - ព្រមានផ្ទាល់មាត់ ឬជាលាយលក្ខណ៍អក្សរ
  - ព្យួរសមាជិកភាពរបស់សមាជិកសហគមន៍នេសាទ
  - បញ្ជូនបញ្ជាទំនាស់ទៅមហាសន្និបាតសម្រេច
  - ផ្អាកការនេសាទ ធ្វើកិច្ចសន្យាបញ្ឈប់ការនេសាទ និងរាយការណ៍ជាបន្ទាន់ទៅសមត្ថកិច្ចរដ្ឋបាលជលផល ចំពោះការនេសាទលើសទំហំ ចំនួន និង ខុសប្រភេទ ពេលវេលា ទីតាំង តាមការគំរាមកំហែងនៃការគ្រប់គ្រង និង កិច្ចព្រមព្រៀងនៅក្នុងកន្លែងនេសាទសហគមន៍ ។



**ខ- មហាសន្និបាត**

- អនុម័តការបណ្តេញចេញដូចមានចែងក្នុងប្រការ ៧ នៃលក្ខន្តិកៈសហគមន៍នេសាទ
- សម្រេចលើសំណងការខូចខាតលើទ្រព្យសម្បត្តិសហគមន៍នេសាទ
- សម្រេចដាក់ទណ្ឌកម្មដល់គណៈកម្មការ
- ដាក់ទណ្ឌកម្មដល់សមាជិក ឬ បុគ្គលដទៃដែលគណៈកម្មការមិនអាចដោះស្រាយបាន។

**ប្រការ ៥ .-**

សមាជិកសហគមន៍នេសាទគ្រប់រូប ត្រូវរាយការណ៍ជូនគណៈកម្មការសហគមន៍នេសាទ អំពី សំភារៈ ឧបករណ៍ នេសាទដែលគ្រួសារនីមួយៗ ប្រើប្រាស់នៅក្នុងកន្លែងនេសាទសហគមន៍។

**ប្រការ ៦ .-**

សមាជិកសហគមន៍នេសាទអាចប្រើប្រាស់ឧបករណ៍នេសាទជាលក្ខណៈគ្រួសារនៅក្នុងរដូវបើកនេសាទ និង រដូវបិទនេសាទដូចមានចែងខាងក្រោម ៖

- ១- លប ចំនួន ៥គ្រឿង/គ្រួសារ ទំហំតិចជាង(០,៥ម X 1ម)រហូតដល់ប្រវែងតិចជាង២ម
- ២- សន្ទូចរនងចំនួន១០០ផ្លែ/គ្រួសារ
- ៣- សន្ទូចបង្កែចំនួន៦០ផ្លែ/គ្រួសារ
- ៣- សំណាញ់ត្រីតូចចំនួន១៧/គ្រួសារ ប្រវែង៥ម
- ៤- សំណាញ់ត្រីធំ ចំនួន១៧/គ្រួសារ ប្រវែង ៥ម
- ៥- ទ្រូ ចំនួន ៥/គ្រួសារ ទំហំតិចជាង(០,៣ម X ០,៨ម)
- ៦- ថ្នង ចំនួន ១/គ្រួសារ មាត់មិនលើសពី ២,៥ម
- ៧-លបត្រីវីសចំនួន១០គ្រឿង/គ្រួសារមុខកាត់ ០,២មប្រវែង០,៥ម
- ៨- ជុច ចំនួន ២០/គ្រួសារ
- ៩- សែយីន ចំនួន ១គ្រឿង /គ្រួសារ ទំហំតិចជាង (០,៣ម X ១,៥ម) រហូតដល់ប្រវែងតិចជាង២ម
- ១០- លាន់ ចំនួន ២០/គ្រួសារ
- ១១- ប៉ោង ចំនួន ៥គ្រឿង / គ្រួសារ
- ១២- មងបណ្តែតចំនួន ១០០ម/គ្រួសារ ក្រឡាចាប់ពី ២ ស.ម ឡើងទៅ
- ១៣- មងពាក់ចំនួន ១០០ម/គ្រួសារ ក្រឡាចាប់ពី ២ ស.ម ឡើងទៅ
- ១៤- ឈ្នាងត្រាំចំនួន ១/គ្រួសារ មាត់មិនលើសពី ២ម
- ១៥- កន្ស័ចំនួន ១០/គ្រួសារ

**ប្រការ ៧.-**

សមាជិកសហគមន៍នេសាទដែល ៖

- ប្រព្រឹត្តផ្ទុយ ឬ រារាំងមិនឱ្យសមាជិកដទៃអនុវត្តសិទ្ធិនិងកាតព្វកិច្ចដូចក្នុងប្រការ ៥ នៃលក្ខន្តិកៈត្រូវព្យួរ សមាជិកភាពដោយគណៈកម្មការសហគមន៍នេសាទ ឬ បណ្តេញចេញពីសមាជិកភាពដោយមហាសន្និបាត
- មិនចូលរួមថែរក្សាការពារធនធានជលផល ឬ មិនរាយការណ៍អំពីសកម្មភាពបទល្មើសក្នុងតំបន់នេសាទ ដោយគណៈកម្មការសហគមន៍នេសាទ



- ប្រើប្រាស់ឧបករណ៍ហាមឃាត់ ធ្វើនេសាទខុសច្បាប់ កាប់ឆ្ការរានព្រៃលិចទឹកត្រូវទទួលការផ្ដន្ទាទោសតាមច្បាប់ស្តីពីជលផល
- ធ្វើនេសាទក្នុងកន្លែងអភិរក្សរបស់សហគមន៍នេសាទត្រូវផ្អាកការនេសាទ ហើយធ្វើកិច្ចសន្យាបញ្ឈប់ការនេសាទនិងរាយការណ៍ជាបន្ទាន់ទៅអាជ្ញាធរមូលដ្ឋាន និង រដ្ឋបាលជលផលមានសមត្ថកិច្ច
- អនុវត្តជួយនឹងបទប្បញ្ញត្តិច្បាប់ លក្ខន្តិកៈ បទបញ្ជាផ្ទៃក្នុង កិច្ចព្រមព្រៀង ឬ ផែនការគ្រប់គ្រងកន្លែងនេសាទសហគមន៍ត្រូវផ្អាកការនេសាទទទួលការព្រមានជាលាយលក្ខណ៍អក្សរ ធ្វើកិច្ចសន្យាបញ្ឈប់ការនេសាទនិងរាយការណ៍ជាបន្ទាន់ជូនទៅរដ្ឋបាលជលផលមានសមត្ថកិច្ចដើម្បីដោះស្រាយតាមច្បាប់។

**ប្រការ ៨.-**

ចំពោះអ្នកប្រើប្រាស់ធនធានជលផលដែលមិនមែនជាសមាជិកសហគមន៍នេសាទ អាចមានសិទ្ធិចេញចូលនិងនេសាទក្នុងកន្លែងនេសាទសហគមន៍ប៉ុន្តែត្រូវជូនព័ត៌មានដល់គណៈកម្មការសហគមន៍នេសាទហើយធ្វើកិច្ចសន្យានិងគោរព កិច្ចព្រមព្រៀងកន្លែងនេសាទសហគមន៍ លក្ខន្តិកៈ បទបញ្ជាផ្ទៃក្នុង និងផែនការគ្រប់គ្រងកន្លែងនេសាទសហគមន៍។

ក្នុងករណីដែលអ្នកប្រើប្រាស់ធនធានជលផលដែលមិនមែនជាសមាជិកសហគមន៍នេសាទមិនបានគោរពតាមប្រការ

នេះគណៈកម្មការសហគមន៍នេសាទមានសិទ្ធិបញ្ឈប់សកម្មភាពនេសាទរបស់ជននោះហើយធ្វើការអប់រំណែនាំ ។

**ប្រការ ៩.-**

បទបញ្ជាផ្ទៃក្នុងសហគមន៍នេសាទនេះត្រូវបានអនុម័តដោយមហាសន្និបាតរបស់សហគមន៍នេសាទ លើកដំបូងនៅថ្ងៃទី១៨ ខែមីនា ឆ្នាំ២០១១និងចូលជាធរមានចាប់ពីថ្ងៃចុះហត្ថលេខាដោយប្រធានគណៈកម្មការសហគមន៍នេសាទ

ធ្វើនៅភូមិព្រែកជីក ថ្ងៃទី ០៩ .....ខែ ៧ ៩ ១ ឆ្នាំ ២០១១  
**ប្រធានគណៈកម្មការសហគមន៍នេសាទ**

*Say*  
**សែន ខ្លា**



ព្រះរាជាណាចក្រកម្ពុជា  
ជាតិ សាសនា ព្រះមហាក្សត្រ

**ឯកសារពាក់ព័ន្ធផ្សេងៗ  
សហគមន៍នេសាទព្រៃកង្កែប**

ឈ្មោះសហគមន៍នេសាទ : ព្រៃកង្កែប  
ភូមិ : ព្រៃកង្កែប  
ឃុំ : សោប  
ស្រុក : ព្រៃកប្រសព្វ  
ខេត្ត : ក្រចេះ

# ព្រះរាជាណាចក្រកម្ពុជា

## ជាតិ សាសនា ព្រះមហាក្សត្រ

### សេចក្តីថ្លែងការណ៍

យើងខ្ញុំគណៈកម្មការសហគមន៍នេសាទព្រែកជីកដែលបានបង្កើតនៅឆ្នាំ ២០០៧ ក្រោមការឧបត្ថម្ភថវិកា បច្ចេកទេសដោយអង្គការ កាដុក សហការជាមួយស្ថាប័នជំនាញនិងអ្នកពាក់ព័ន្ធផ្សេងៗទៀតជាពិសេសនាយកដ្ឋាន អភិវឌ្ឍន៍សហគមន៍នេសាទនៃរដ្ឋបាលជលផល។

យើងខ្ញុំសូមជំរាបជូនលោកនាយឧណ្ណារដ្ឋបាលជលផល មេត្តាជ្រាបថា ការផ្តួចផ្តើមបង្កើតសហគមន៍នេសាទ នេះបានកើតឡើងក្រោយពីការសំណូមពររបស់ប្រជាពលរដ្ឋ និងដោយមានគោលនយោបាយកែទម្រង់វិស័យជលផល របស់រាជរដ្ឋាភិបាលនៅខែតុលា ឆ្នាំ២០០០មកធ្វើឲ្យប្រជាពលរដ្ឋនៅភូមិព្រែកជីក ឃុំសោប ស្រុកព្រែកប្រសព្វ ខេត្តក្រចេះបានព្រមព្រៀងគ្នាបង្កើតសហគមន៍នេសាទ ក្នុងគោលបំណងរួមចំណែក ការពារ គ្រប់គ្រង ប្រើប្រាស់ និង អភិរក្សដែននេសាទសហគមន៍ឲ្យមាននិរន្តរភាព។

ចាប់តាំងពីបង្កើតសហគមន៍នេសាទនៅក្នុងឆ្នាំ២០០៧ រហូតមកដល់បច្ចុប្បន្ន គឺយើងខ្ញុំបានខិតខំប្រឹងប្រែងធ្វើ ការងារសំខាន់ៗ និងសហការយាមល្អាត បង្រៀមបទល្មើសនេសាទគ្រប់ប្រភេទ ទប់ស្កាត់ការពង្រីកដីធ្វើកសិកម្ម បង្កើត កន្លែងអភិរក្សជលផល និងការអភិវឌ្ឍន៍សហគមន៍នេសាទ។ល។

ទន្ទឹមនឹងនេះសហគមន៍នេសាទយើងខ្ញុំបានរៀបចំនៅឯកសារសម្រាប់ចុះបញ្ជីទៅក្រសួងកសិកម្ម រុក្ខាប្រមាញ់ និងនេសាទ ដូចដែលមានចែងក្នុងមាត្រា៧ជំពូកទី២ នៃអនុក្រឹត្យ ស្តីពីការគ្រប់គ្រងសហគមន៍នេសាទ ដែលរួមមាន កិច្ចព្រមព្រៀងកន្លែងនេសាទសហគមន៍ បញ្ជីរណ្តៅសមាជិក គណៈកម្មការ លក្ខន្តិកៈ បទបញ្ជាផ្ទៃក្នុងនិងផែនទីកន្លែង នេសាទសហគមន៍។

ដោយផ្អែកលើសមិទ្ធផលដែលបានរៀបរាប់ខាងលើ និងការសម្រេចរបស់មហាសន្និបាតដែលបានប្រារព្ធធ្វើនៅ ថ្ងៃទី ខែ ឆ្នាំ២០០៧ យើងខ្ញុំគណៈកម្មការតំណាងឲ្យសហគមន៍នេសាទព្រែកជីកសូមគោរពជូននាយឧណ្ណ រដ្ឋបាលជលផលខេត្តក្រចេះស្នើសុំចុះកិច្ចព្រមព្រៀងកន្លែងនេសាទសហគមន៍ដែលមានភ្ជាប់មកជាមួយ បញ្ជីរណ្តៅ សមាជិក គណៈកម្មការបទបញ្ជាផ្ទៃក្នុងនិងផែនទីកន្លែង នេសាទសហគមន៍ ដើម្បីពិនិត្យនិងសម្រេចដោយអនុគ្រោះ។

យើងខ្ញុំគណៈកម្មការសហគមន៍នេសាទព្រែកជីក សូមធ្វើការប្តេជ្ញាចិត្តនិងសន្យាថា ដឹកនាំក្នុងការគ្រប់គ្រង សហគមន៍នេសាទដោយគោរពទៅតាមលក្ខន្តិកៈ និងបទបញ្ជាផ្ទៃក្នុងសហគមន៍នេសាទ កិច្ចព្រមព្រៀងកន្លែងនេសាទ សហគមន៍ ច្បាប់ជលផល និងលិខិតបទដ្ឋាននានាដែលពាក់ព័ន្ធនឹងវិស័យជលផល។

យើងខ្ញុំសូមទទួលខុសត្រូវទាំងស្រុងចំពោះមុខច្បាប់នូវរាល់កំហុសឆ្គងនៃការអនុវត្តផ្ទុយពីបទបញ្ជាទាំងឡាយ ដែលមានចែងក្នុងកិច្ចព្រមព្រៀង។

អាស្រ័យហេតុនេះសូមប្រធានមេត្តាទទួលនូវសេចក្តីគោរពដ៏ខ្ពង់ខ្ពស់ពីយើងខ្ញុំ។

ធ្វើនៅភូមិព្រែកជីក, ថ្ងៃទី ០៦ ខែ ០៦ ឆ្នាំ ២០១១

**ប្រធានគណៈកម្មការសហគមន៍នេសាទព្រែកជីក**

  
ម៉េង ខ្មា

# ព្រះរាជាណាចក្រកម្ពុជា

## ជាតិ សាសនា ព្រះមហាក្សត្រ

### ប្រធានគណៈកម្មការសហគមន៍នេសាទព្រែកជីក

#### សូមគោរពជូន

#### លោកនាយខណ្ឌរដ្ឋបាលជលផលក្រចេះ

**កម្មវត្ថុ:** សំណើសុំចុះកិច្ចព្រមព្រៀងកន្លែងនេសាទសហគមន៍ព្រែកជីក

**យោង:** អនុក្រឹត្យ លេខ ២៥ អនក្រ. បក ចុះថ្ងៃទី ២០ ខែ មីនា ឆ្នាំ២០០៧ ស្តីពីការគ្រប់គ្រងសហគមន៍នេសាទ  
-មហាសន្និបាតកំណើតដំបូង ធ្វើនៅ ថ្ងៃទី ខែ ឆ្នាំ ។

**លិខិតភ្ជាប់:** កម្មវិធីចុះកិច្ចព្រមព្រៀងកន្លែងនេសាទសហគមន៍ព្រែកជីក។

សេចក្តីដូចមានចែងក្នុងកម្មវត្ថុ និងយោងខាងលើ ខ្ញុំបាទសូមជម្រាបជូនលោកនាយខណ្ឌរដ្ឋបាលជលផលក្រចេះ មេត្តាជ្រាបថា សហគមន៍នេសាទព្រែកជីក បានបង្កើតឡើងដោយស្ម័គ្រចិត្ត និងមានគំនិតផ្តួចផ្តើមបង្កើនជីវភាពរស់នៅរបស់ប្រជាពលរដ្ឋក្នុងភូមិព្រែកជីក ឃុំសោប ស្រុកព្រែកប្រសព្វ។ ដោយមានការជួយសម្របសម្រួលពីនាយកដ្ឋានអភិវឌ្ឍន៍សហគមន៍នេសាទ នៃរដ្ឋបាលជលផលសហការជាមួយខណ្ឌរដ្ឋបាលជលផលក្រចេះ អាជ្ញាធរ ភូមិ ឃុំ និងស្រុក បានខិតខំរៀបចំសហគមន៍នេះឡើងឱ្យមាន បញ្ជីឈ្មោះសមាជិកសហគមន៍នេសាទ លក្ខន្តិកៈ បទបញ្ជាផ្ទៃក្នុង កិច្ចព្រមព្រៀងកន្លែងនេសាទសហគមន៍ និងផែនទីកន្លែងនេសាទសហគមន៍។ ដែលមានគណៈកម្មការសហគមន៍ចំនួន ៩នាក់ ស្រី ១នាក់ និងមានសមាជិកសរុបចំនួន ៣៨៧នាក់ ក្នុងនោះស្ត្រីចំនួន ២២០នាក់។ បន្ទាប់ពីបានបង្កើតរួចមកគណៈកម្មការសហគមន៍បានចូលរួមអនុវត្តដំណើរការសហគមន៍នេសាទយ៉ាងសកម្មជាមួយសមត្ថកិច្ចខណ្ឌរដ្ឋបាលជលផល រដ្ឋបាលជលផល និងអាជ្ញាធរដែនដី ។ ម្យ៉ាងទៀតគណៈកម្មការសហគមន៍នេសាទបានរៀបចំបញ្ជីឈ្មោះសមាជិកសហគមន៍នេសាទ លក្ខន្តិកៈ បទបញ្ជាផ្ទៃក្នុងសហគមន៍នេសាទ ផែនទីកន្លែងនេសាទសហគមន៍ កិច្ចព្រមព្រៀងកន្លែងនេសាទសហគមន៍ រួចជាស្រេចហើយនឹងគ្រោងរៀបចំចុះកិច្ចព្រមព្រៀងកន្លែងនេសាទសហគមន៍ជាមួយលោកនាយខណ្ឌរដ្ឋបាលជលផលក្រចេះ។

#### សូមជូនភ្ជាប់មកជាមួយនូវ:

- ១. កិច្ចព្រមព្រៀងកន្លែងនេសាទសហគមន៍
- ២. ផែនទីកន្លែងនេសាទសហគមន៍ មាត្រដ្ឋាន ១/៥០.០០០។
- ៣. បញ្ជីឈ្មោះគណៈកម្មការសហគមន៍នេសាទ និងសមាជិកសហគមន៍នេសាទ
- ៤. លក្ខន្តិកៈ និងបទបញ្ជាផ្ទៃក្នុងរបស់សហគមន៍នេសាទ។
- ៥. រចនាសម្ព័ន្ធសហគមន៍នេសាទ
- ៦. សេចក្តីថ្លែងការណ៍ នៃការបង្កើតសហគមន៍នេសាទ។

ធ្វើនៅភូមិព្រែកជីក, ថ្ងៃទី ១៤...ខែ...ឆ្នាំ ២០១១  
ប្រធានគណៈកម្មការសហគមន៍នេសាទ

*Sey*  
លីង ខ