

មាតិកា

១. សេចក្តីផ្តើម.....1

២. ទស្សនវិស័យ និងគោលបំណង2

 ២-១. ទស្សនវិស័យនៃផែនការគ្រប់គ្រង2

 ២-២. គោលបំណង3

៣. ស្ថានភាពសេដ្ឋកិច្ចសង្គម3

 ៣-១. សមាជិក និងកម្រិតជីវភាព3

 ៣-២. ស្ថានភាពសន្តិសុខស្បៀង.....4

 ៣-៤. សមិទ្ធផលសំខាន់ៗដែលសហគមន៍សម្រេចបានកន្លងមក.....5

 ៣-៥. បញ្ហាកំពុងជួបប្រទះ:.....5

៤. ស្ថានភាពទូទៅនៃធនធានរបស់សហគមន៍5

 ៤-១. ប្រវត្តិនៃធនធានធម្មជាតិ.....5

 ៤-២. ធនធានធម្មជាតិក្នុងតំបន់ព្រៃសហគមន៍6

 ៤-៣. តម្រូវការប្រើប្រាស់ផល អនុផលព្រៃឈើនៅក្នុងសហគមន៍7

៥. យុទ្ធសាស្ត្រនៃការគ្រប់គ្រង7

 ៥-១. រចនាសម្ព័ន្ធគ្រប់គ្រង7

 ៥-២. ការបែងចែកតំបន់គ្រប់គ្រង និងប្រើប្រាស់8

 ៥-២. គោលការណ៍ប្រើប្រាស់ធនធានធម្មជាតិ.....9

 ៥-៣. គោលការណ៍បែងចែកផលប្រយោជន៍10

 ៥-៤. គោលការណ៍ស្វែងរកថវិកា និងការគ្រប់គ្រងហិរញ្ញវត្ថុ.....10

៦. ផែនការសកម្មភាពសំខាន់ៗសម្រាប់អនុវត្តន៍រយៈពេល៥ឆ្នាំ12

៧. យន្តការត្រួតពិនិត្យ និងវាយតម្លៃ21

៨. តារាងឧបសម្ព័ន្ធ.....23

១. សេចក្តីផ្តើម

សហគមន៍តំបន់ការពារធម្មជាតិពាមក្រសោប ត្រូវបានបង្កើតឡើងក្នុងឆ្នាំ២០០១ក្រោមការសម្របសម្រួលរបស់ក្រុមការងារគម្រោងការគ្រប់គ្រងធនធានបរិស្ថានតំបន់ឆ្នេរ CZM-MoE (Danida) និងគម្រោងការចូលរួមគ្រប់គ្រងព្រៃកោងកាង (PMCR-MoE) របស់ក្រសួងបរិស្ថាន សហការជាមួយមន្ទីរបរិស្ថាន ដែនជម្រកសត្វព្រៃពាមក្រសោប ព្រមទាំងអាជ្ញាធរដែនដី។ សហគមន៍តំបន់ការពារធម្មជាតិពាមក្រសោប គ្រប់គ្រងលើទំហំផ្ទៃដី៣១៦៥ហិកតា និងមានប្រកាសទទួលស្គាល់ដោយក្រសួងបរិស្ថានលេខ៣៦៣ ប្រក.បស្ថ.កអធ ចុះថ្ងៃទី១៩ ខែសីហា ឆ្នាំ២០១៦ ។

នៅក្នុងដំណើរការគ្រប់គ្រងនេះ សហគមន៍តំបន់ការពារធម្មជាតិពាមក្រសោប បានខិតខំអនុវត្តកិច្ចការងារជាច្រើន ដូចជា ការរៀបចំរចនាសម្ព័ន្ធគ្រប់គ្រង ការបោះបង្គោលព្រំប្រទល់សហគមន៍ ការដាក់ស្លាកសញ្ញាផ្សព្វផ្សាយ ការរៀបចំលក្ខន្តិកៈសហគមន៍ ការថែទាំដំណុះកូនកោងកាងធម្មជាតិ ការដាំស្ពានព្រៃកោងកាង ការរៀបចំចងក្រងក្រុមសន្សំប្រាក់នៅក្នុងសហគមន៍ ការរៀបចំប្រព័ន្ធទឹកប្រើប្រាស់ និងការរៀបចំសេវាអេកូទេសចរណ៍ ដែលជាប្រភពថវិកាយ៉ាងសំខាន់សម្រាប់ចូលរួមក្នុងការលើកកម្ពស់ជីវភាពសមាជិកសហគមន៍តំបន់ការពារធម្មជាតិពាមក្រសោប ព្រមទាំងបានចុះកិច្ចព្រមព្រៀងជាមួយក្រសួងបរិស្ថានលើការងារគ្រប់គ្រងសហគមន៍ផងដែរ ។ ជាលទ្ធផល សហគមន៍តំបន់ការពារធម្មជាតិពាមក្រសោប ទទួលបាននូវសិទ្ធិពេញលេញក្នុងការគ្រប់គ្រង និងប្រើប្រាស់ផល-អនុផលព្រៃឈើសម្រាប់ការដោះស្រាយជីវភាពប្រចាំថ្ងៃរបស់សមាជិកសហគមន៍។ លើសពីនេះទៀត សមិទ្ធផលដែលគួរឱ្យកត់សំគាល់គឺ សហគមន៍តំបន់ការពារធម្មជាតិពាមក្រសោប បានបញ្ឈប់ទាំងស្រុងនូវការអាជីវកម្មឡធុរ្យ ដែលកើតមាននៅក្នុងតំបន់ព្រៃសហគមន៍កន្លងមក ព្រមទាំងបានរៀបចំសេវាអេកូទេសចរណ៍ ដែលជាប្រភពចំណូលមួយបន្ថែមទៀតសម្រាប់ជួយទ្រទ្រង់ដល់ជីវភាពរស់នៅរបស់សមាជិកសហគមន៍ដែលជាប្រភពចំណូលយ៉ាងសំខាន់នៅក្នុងសហគមន៍ផងដែរ។ ក្រៅពីលទ្ធផលដែលទទួលបានខាងលើ សហគមន៍តំបន់ការពារធម្មជាតិពាមក្រសោប ក៏មានការកើនឡើងនូវសមាជិក និងសមត្ថភាពក្នុងការគ្រប់គ្រងផងដែរ តាមរយៈការចូលរួមវគ្គបណ្តុះបណ្តាល សិក្ខាសាលា និងទស្សនកិច្ចសិក្សាក្នុង និងក្រៅប្រទេស

ទោះបីជាសហគមន៍តំបន់ការពារធម្មជាតិពាមក្រសោប ទទួលបាននូវសមិទ្ធផលជាច្រើនយ៉ាងណាក្តី ក៏សហគមន៍នៅមានបញ្ហាមួយចំនួនកំពុងជួបប្រទះនៅក្នុងដំណើរការគ្រប់គ្រងរបស់ខ្លួនផងដែរ ដូចជា សមត្ថភាពរបស់គណៈកម្មការនៅក្នុងការគ្រប់គ្រងសហគមន៍ ការគ្រប់គ្រងធនធានធម្មជាតិនៅមានកម្រិតបញ្ហាគ្រប់គ្រងសំរាម បញ្ហាបទល្មើសនេសាទនៅក្នុងតំបន់សហគមន៍ បញ្ហាទីតាំងចិញ្ចឹមខ្យងចំពុះទា កង្វះធនធានមនុស្ស កង្វះសម្ភារៈសម្រាប់អនុវត្តន៍ និងបញ្ហាគ្រប់គ្រងថវិកា។

ដើម្បីឆ្លើយតបទៅនឹងទិដ្ឋភាពច្បាប់ស្តីពីតំបន់ការពារធម្មជាតិ ក្នុងមាត្រា២៨ ដែលតម្រូវឱ្យសហគមន៍មានផែនការគ្រប់គ្រងស្របជាមួយនឹងទិសដៅក្នុងការពង្រឹងប្រសិទ្ធភាពនៃការគ្រប់គ្រង សហគមន៍តំបន់

ការពារធម្មជាតិពាមក្រសោប បានឈានដល់ការរៀបចំផែនការគ្រប់គ្រងរយៈពេល៥ឆ្នាំ (២០១៨-២០២២) ដែលក្នុងនោះ សហគមន៍បានធ្វើការសិក្សាប៉ាន់ប្រមាណពីតម្រូវការប្រើប្រាស់ផល-អនុផលព្រៃឈើរបស់សមាជិក និងការសិក្សាប៉ាន់ប្រមាណធនធានព្រៃឈើនៅក្នុងសហគមន៍ តាមរយៈការធ្វើសារពើភ័ណ្ឌព្រៃឈើ។ លទ្ធផលនៃការសិក្សាទាំងនោះបានផ្តល់នូវព័ត៌មាន និងទិន្នន័យជាមូលដ្ឋានសម្រាប់ពិគ្រោះយោបល់ក្នុងការរៀបចំផែនការគ្រប់គ្រងរយៈពេលប្រាំឆ្នាំ(២០១៨-២០២២)។

ផែនការគ្រប់គ្រងនេះ គឺជាសមិទ្ធផលថ្មីមួយទៀត ដែលសហគមន៍តំបន់ការពារធម្មជាតិពាមក្រសោបសម្រេចបាន ព្រោះថាផែនការគ្រប់គ្រងនេះកើតមានឡើងតាមរយៈកិច្ចខិតខំប្រឹងប្រែង និងការចូលរួមរបស់សហគមន៍ហើយផែនការគ្រប់គ្រងនេះ គឺជាប្រទីបមួយសម្រាប់ចង្អុលបង្ហាញដល់ការអនុវត្តរបស់សហគមន៍ក្នុងការគ្រប់គ្រងធនធានធម្មជាតិ និងការងារអភិវឌ្ឍន៍របស់សហគមន៍។ លើសពីនេះទៀតផែនការគ្រប់គ្រងសហគមន៍នេះ ក៏ជាមធ្យោបាយមួយសម្រាប់ទាក់ទាញប្រភពថវិកាពីគម្រោង ដៃគូអភិវឌ្ឍន៍ ឬ សប្បុរសជនដែលមានបំណងជួយគាំទ្រដល់សកម្មភាពអភិវឌ្ឍន៍និងគ្រប់គ្រងធនធានធម្មជាតិរបស់សហគមន៍ផងដែរ។

ម្យ៉ាងវិញទៀត ផែនការគ្រប់គ្រងនេះពិតជាមានភាពខ្វះចន្លោះ ព្រោះថានេះជាលើកទីមួយដែលសហគមន៍បានរៀបចំឡើង។ ទោះបីជាយ៉ាងណា តាមរយៈនៃការអនុវត្តផែនការគ្រប់គ្រងនេះ សហគមន៍ពិតជាបានរៀនសូត្រ និងកែលម្អលើសកម្មភាពគ្រប់គ្រងដោយផ្អែកតាមយន្តការត្រួតពិនិត្យ និងវាយតម្លៃប្រចាំឆ្នាំនីមួយៗ។

២. ទស្សនវិស័យ និងគោលបំណង

២-១. ទស្សនវិស័យនៃផែនការគ្រប់គ្រង

ដោយពិនិត្យទៅលើបញ្ហាដែលកំពុងជួបប្រទះនៅក្នុងដំណើរការគ្រប់គ្រង សហគមន៍តំបន់ការពារធម្មជាតិពាមក្រសោប បានកំណត់នូវទស្សនវិស័យ សម្រាប់ការអនុវត្តផែនការគ្រប់គ្រងលើកទីមួយសម្រាប់ឆ្នាំ (២០១៨-២០២២) ពោល គឺ ធ្វើឱ្យប្រសើរឡើងទាំងកម្រិតជីវភាពរស់នៅរបស់សមាជិក និងធនធានព្រៃនៅក្នុងសហគមន៍។

ដើម្បីសម្រេចបានទស្សនវិស័យនេះ សហគមន៍តំបន់ការពារធម្មជាតិពាមក្រសោប បានកំណត់នូវយុទ្ធសាស្ត្រសំខាន់ៗ សម្រាប់ការអនុវត្តផែនការគ្រប់គ្រងលើកទីមួយ(២០១៨-២០២២) ដូចខាងក្រោម៖

- ស្តារឡើងវិញនូវតំបន់ព្រៃរិចរិល តាមរយៈការថែរក្សាកូនដំណុះធម្មជាតិ និងការដាំកូនកោងកាងបន្ថែមនៅតាមចន្លោះព្រៃ
- ធ្វើឱ្យសមាជិកសហគមន៍មានជីវភាពប្រសើរជាងមុន តាមរយៈការពង្រឹងនិងពង្រីកការរៀបចំសេវាអេកូទេសចរណ៍ ក្រុមសន្សំប្រាក់ ការរៀបចំអាជីវកម្មខ្នាតតូច(ការកែច្នៃផលនេសាទ)

- ធ្វើឱ្យសមាជិកសហគមន៍រស់នៅប្រកបដោយសុខុមាលភាពតាមរយៈការរៀបចំឱ្យមានអាងស្តុកទឹក ភ្លៀង និងបន្ទះសូឡាទៅក្នុងសហគមន៍ ការសាងសង់បង្គន់អនាម័យសំរាប់ប្រើប្រាស់នៅតាមគ្រួសារ និងការសាងសង់ហេដ្ឋារចនាសម្ព័ន្ធផ្លូវថ្នល់ ទំនប់ទឹកប្រៃ និងស្ពាននៅក្នុងសហគមន៍
- ធ្វើឱ្យសមាជិកសហគមន៍មានភាពជាម្ចាស់ក្នុងការគ្រប់គ្រងធនធានតាមរយៈការពង្រឹងសមត្ថភាព និងអភិបាលកិច្ចល្អ

២-២. គោលបំណង

ការរៀបចំផែនការគ្រប់គ្រងរបស់សហគមន៍តំបន់ការពារធម្មជាតិពាមក្រសោប ធ្វើឡើងក្នុងគោលបំណងដាក់លាក់ ដូចខាងក្រោម៖

- កំណត់នូវទស្សនវិស័យ និងសកម្មភាពសំខាន់ៗដែលត្រូវអនុវត្តរយៈពេល៥ឆ្នាំ (២០១៨-២០២២) ក្នុងការគ្រប់គ្រងធនធានធម្មជាតិនៅក្នុងសហគមន៍
- កំណត់នូវគោលការណ៍ប្រើប្រាស់ឱ្យបានសមស្រប និងការបែងចែកផលប្រយោជន៍ប្រកបដោយសមធម៌ និងតំលាភាពសំដៅធានាដល់ការគ្រប់គ្រងនៅក្នុងសហគមន៍ប្រកបដោយសុខដុមរមនា
- លើកកម្ពស់ប្រសិទ្ធភាពលើការគ្រប់គ្រងរបស់សហគមន៍ឱ្យមានលក្ខណៈបច្ចេកទេស ស្របតាមទិដ្ឋភាពច្បាប់ស្តីពីតំបន់ការពារធម្មជាតិ។

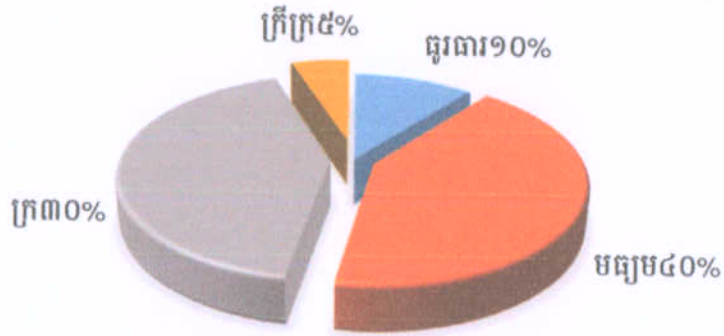
៣. ស្ថានភាពសេដ្ឋកិច្ចសង្គម

៣-១. សមាជិក និងកម្រិតជីវភាព

សហគមន៍តំបន់ការពារធម្មជាតិពាមក្រសោប មានទីតាំងស្ថិតនៅភូមិ១ ភូមិ២ពាមក្រសោប ឃុំពាមក្រសោប ស្រុកមណ្ឌលសីមា នៃដែនជម្រកសត្វព្រៃពាមក្រសោប ខេត្តកោះកុង ដែលមានចំងាយប្រមាណ ៧គីឡូម៉ែត្រពីទីរួមខេត្តកោះកុង និងមានសមាជិកចូលរួមសរុបចំនួន៣០៤ គ្រួសារ និងមានប្រជាជនសរុបចំនួន១១៧៤នាក់ ស្រី៥៨០នាក់។ បច្ចុប្បន្ននេះមុខរបរសំខាន់ៗរបស់សហគមន៍គឺ ការនេសាទ។ ក្រៅពីនេះសមាជិកសហគមន៍មានមុខរបររដ្ឋបាលបន្សំមួយចំនួនដូចជា៖ ផ្តល់សេវាអេកូទេសចរណ៍ លក់កំលាំងពលកម្ម(ធ្វើកម្មកររោងចក្រ) និងលក់ដូរ។

ដោយឡែកទាក់ទងទៅនឹងកម្រិតជីវភាព ក្នុងពេលបច្ចុប្បន្ននេះសមាជិកសហគមន៍តំបន់ការពារធម្មជាតិពាមក្រសោប មានកម្រិតជីវភាពចែកចេញជាបួនប្រភេទគឺ៖ សមាជិកដែលមានកម្រិតជីវភាពធ្ងន់ធ្ងរ១០% មធ្យមប្រមាណ៤០% សមាជិកដែលមានកម្រិតជីវភាពក្រប្រមាណ៤៥% និងសមាជិកដែលមានកម្រិតជីវភាពទីទាល់ក្រមានប្រមាណ៥%។

ស្ថានភាពកម្រិតជីវភាពរបស់សមាជិកសហគមន៍តំបន់ការពារធម្មជាតិពាមក្រសោប



កំណត់សំគាល់៖ ប្រភព TST ធ្វើនៅថ្ងៃទី១៣ ខែធ្នូ ឆ្នាំ២០១៦ អ្នកចូលរួម២៥នាក់ ស្រ្តី៤នាក់។

៣-២. ស្ថានភាពសន្តិសុខស្បៀង

ស្ថានភាពសន្តិសុខស្បៀងនៅក្នុងសហគមន៍តំបន់ការពារធម្មជាតិពាមក្រសោប មានទំនាក់ទំនងជាមួយនឹងប្រភពចំណូលដែលសហគមន៍ទទួលបាននៅកំឡុងឆ្នាំនីមួយៗ។ យោងតាមលទ្ធផលនៃកិច្ចពិភាក្សានិងផ្តល់យោបល់ដោយគណៈកម្មការសហគមន៍បានឱ្យដឹងថា សមាជិកសហគមន៍តំបន់ការពារធម្មជាតិពាមក្រសោបមានប្រភពចំណូលមកពីការនេសាទ៣៥% ការលក់កំលាំងពលកម្ម(កម្មកររោងចក្រ)៣០% ការផ្តល់សេវាអេកូទេសចរណ៍២៥% និងពីការលក់ដូរ១០%។ បច្ចុប្បន្នសហគមន៍មានភាពប្រឈមជាមួយគ្រោះធម្មជាតិដែលធ្វើឱ្យផលនេសាទមានការថយចុះ បញ្ហាកង្វះដីកសិកម្ម ដែលបញ្ហានេះបានជះឥទ្ធិពលទៅដល់សន្តិសុខស្បៀងនៅក្នុងសហគមន៍ផងដែរ។ ចំពោះមធ្យោបាយដោះស្រាយសម្រាប់គ្រួសារដែលមានជីវភាពខ្វះខាតនិងទីទាល់ក្រទាំងនោះ គឺពឹងអាស្រ័យលើមូលនិធិសហគមន៍។

ស្ថានភាពសន្តិសុខស្បៀងរបស់សហគមន៍តំបន់ការពារធម្មជាតិពាមក្រសោប



កំណត់សំគាល់៖ ប្រភព TST ធ្វើនៅថ្ងៃទី១៣ ខែធ្នូ ឆ្នាំ២០១៦ អ្នកចូលរួម២៥នាក់ ស្រ្តី៤នាក់។

៣-៤. សមិទ្ធផលសំខាន់ៗដែលសហគមន៍សម្រេចបានកន្លងមក

នៅក្នុងដំណើរការគ្រប់គ្រងសហគមន៍រយៈពេលជាង១០ឆ្នាំកន្លងមកនេះ សហគមន៍តំបន់ការពារធម្មជាតិព្រៃមក្រសោប ទទួលបាននូវលទ្ធផលសំខាន់ៗមាន ដូចជា៖

- ការទទួលបាននូវសិទ្ធិពេញលេញក្នុងការគ្រប់គ្រង និងប្រើប្រាស់ផល-អនុផលព្រៃឈើសម្រាប់ការដោះស្រាយជីវភាពប្រចាំថ្ងៃរបស់សមាជិកសហគមន៍
- រៀបចំសេវាអេកូទេសចរណ៍ ដែលជាប្រភពចំណូលមួយបន្ថែមទៀតសម្រាប់ជួយទ្រទ្រង់ជីវភាពរស់នៅរបស់សមាជិកសហគមន៍
- រៀបចំចងក្រងក្រុមសន្សំប្រាក់នៅក្នុងសហគមន៍
- បោះបង្គោលព្រំប្រទល់សហគមន៍
- ការដកហូតឈើសម្រាប់ឧបត្ថម្ភដល់សមាជិកសម្រាប់ការសាងសង់លំនៅដ្ឋាន
- ការកសាងសមត្ថភាពគណៈកម្មការសហគមន៍ និងការចូលរួមគាំទ្រពីសមាជិកសហគមន៍
- កិច្ចសហការគាំទ្រពីស្ថាប័នជំនាញ និងអាជ្ញាធរមូលដ្ឋានលើការងារគ្រប់គ្រងធនធានធម្មជាតិនៅក្នុងសហគមន៍។

៣-៥. បញ្ហាកំពុងជួបប្រទះ

ទន្ទឹមនឹងភាពរីកចម្រើនដែលសហគមន៍តំបន់ការពារធម្មជាតិព្រៃមក្រសោបទទួលបាន សហគមន៍ក៏នៅមានបញ្ហាមួយចំនួនដែលកំពុងជួបប្រទះ ដូចជា៖

- បទល្មើសនេសាទពីអ្នកខាងក្រៅ នៅក្នុងដែនសហគមន៍
- សមត្ថភាពគណៈកម្មការសហគមន៍ក្នុងការគ្រប់គ្រងធនធានធម្មជាតិនៅមានកម្រិត
- កង្វះទឹកសាបប្រើប្រាស់នៅក្នុងសហគមន៍
- កង្វះធនធានមនុស្សដើម្បីចូលរួមក្នុងការដឹកនាំការងារគ្រប់គ្រងធនធានធម្មជាតិ
- កង្វះហេដ្ឋារចនាសម្ព័ន្ធផ្លូវថ្នល់ ស្ពាន និងទំនប់ទឹកការពារទឹកប្រៃ
- បញ្ហាគ្រប់គ្រងសំណល់រឹងរាវ
- កង្វះដីសម្រាប់អនុវត្តនីវិស័យកសិកម្ម

៤. ស្ថានភាពទូទៅនៃធនធានរបស់សហគមន៍

៤.១. ប្រវត្តិនៃធនធានធម្មជាតិ

ក្នុងអំឡុងទសវត្សរ៍ឆ្នាំ១៩៩០ ធនធានធម្មជាតិនៅក្នុងដែនជម្រកសត្វព្រៃព្រៃមក្រសោប និងតំបន់ព្រៃសហគមន៍តំបន់ការពារធម្មជាតិព្រៃមក្រសោប ត្រូវបានទទួលរងការបំផ្លិចបំផ្លាញស្ទើរខ្ទេចខ្ទីដោយសារការសកម្មភាពអាជីវកម្ម ការកាប់ដើមកោងកាងធ្វើឡឡូង ការរានដីធ្វើស្រែបង្កា និងការនេសាទដោយប្រើ

ប្រាស់ឧបករណ៍នេសាទខុសច្បាប់។ ចាប់ពីឆ្នាំ២០០១ ដល់២០០៣ សកម្មភាពបំផ្លាញធនធានធម្មជាតិ ត្រូវបានកាត់បន្ថយតាមរយៈការបង្ក្រាបបទល្មើសពីអាជ្ញាធរដែនដី និងស្ថាប័នជំនាញព្រមទាំងមានការកសាង សមត្ថភាពពីគម្រោងការគ្រប់គ្រងបរិស្ថានតំបន់ឆ្នេរសមុទ្រ(EMCZ) គម្រោងការចូលរួមគ្រប់គ្រងធនធាន ព្រៃកោងកាង(PMCR) របស់ក្រសួងបរិស្ថាន ព្រមទាំងគម្រោង និងអង្គការដៃគូមួយចំនួនទៀត។ ចាប់ពីឆ្នាំ ២០០៨ ធនធានធម្មជាតិនៅក្នុងតំបន់នេះ ចាប់ពីផ្ដើមមានភាពប្រសើរឡើងវិញតាមរយៈការដាំស្ករ និង ពង្រឹងការអនុវត្តច្បាប់ ព្រមទាំងមានការចូលរួមគាំទ្រពីអាជ្ញាធរមូលដ្ឋាន និងសហគមន៍មូលដ្ឋាន។

៤-២. ធនធានធម្មជាតិក្នុងតំបន់ព្រៃសហគមន៍

ផ្អែកតាមលទ្ធផលនៃការធ្វើសារពើភ័ណ្ឌព្រៃសហគមន៍ បានបង្ហាញឱ្យឃើញថា នៅក្នុងសហគមន៍ តំបន់ការពារធម្មជាតិពាមក្រសោប ដែលមានទំហំផ្ទៃដីព្រៃសរុបចំនួន៣១៦៥ហិចតា ក្នុងនោះសហគមន៍ បានធ្វើការបែងចែកជាបីតំបន់សម្រាប់ធ្វើគ្រប់គ្រងនិងប្រើប្រាស់ ដែលរួមមាន តំបន់អេកូទេសចរណ៍ តំបន់ ប្រើប្រាស់ និងតំបន់អភិរក្ស។ ដោយផ្អែកតាមលក្ខណៈភូមិសាស្ត្ររបស់សហគមន៍សម្រាប់ការធ្វើសារពើភ័ណ្ឌ សហគមន៍បានឯកភាពធ្វើសារពើភ័ណ្ឌតែនៅក្នុងតំបន់សម្រាប់ប្រើប្រាស់ដែលមានផ្ទៃដីទំហំ៣២៣ហិចតា ។

តារាងលទ្ធផលសារពើភ័ណ្ឌធនធានព្រៃឈើនៅក្នុងសហគមន៍តំបន់ការពារធម្មជាតិពាមក្រសោប

កូនដំណុះ	មុខកាត់តូចជាង ១០ស.ម	មុខកាត់ពី ១០ស.ម- ២០ស.ម	មុខកាត់ធំជាង ២០ស.ម
១៩០០ដើម/ហិចតា	២២០០ដើម/ហិចតា	២៦០ដើម/ហិចតា	១០ដើម/ហិចតា

តារាងសរុបលទ្ធផលសារពើភ័ណ្ឌធនធានព្រៃឈើនៅក្នុងសហគមន៍តំបន់ការពារធម្មជាតិពាមក្រសោបនៅ លើផ្ទៃដី៣២៣ហិចតា

កូនដំណុះ	មុខកាត់តូចជាង ១០ស.ម	មុខកាត់ពី ១០ស.ម- ២០ស.ម	មុខកាត់ធំជាង ២០ស.ម
៦១៣៧០០ដើម	៧១០៦០០ដើម	៨៣៩៨០ដើម	៣២៣០ដើម

បញ្ជាក់: ការធ្វើសារពើភ័ណ្ឌធ្វើតែលើតំបន់ប្រើប្រាស់ប៉ុណ្ណោះ

(ប្រភព: ការសិក្សាប៉ាន់ប្រមាណពីធនធានព្រៃឈើនៅក្នុងសហគមន៍ ខែមេសា ឆ្នាំ ២០១៦)

៤-៣. តម្រូវការប្រើប្រាស់ផល អនុផលព្រៃឈើនៅក្នុងសហគមន៍

តាមលទ្ធផលនៃការសិក្សាប៉ាន់ប្រមាណពីតម្រូវការប្រើប្រាស់ផល-អនុផលព្រៃឈើនៅក្នុងសហគមន៍ អាចកំណត់បានពីប្រភេទផលនិងអនុផលព្រៃឈើ ដែលជាតម្រូវការប្រើប្រាស់ចាំបាច់របស់សមាជិកសហគមន៍ សម្រាប់ការប្រកបរបរចិញ្ចឹមជីវិតប្រចាំឆ្នាំ។ ម៉្យាងទៀតលទ្ធផលនៃការសិក្សានេះ បានបង្ហាញអំពីបរិមាណ នៃការប្រើប្រាស់ផល-អនុផលព្រៃឈើក្នុងរយៈមួយឆ្នាំនៅសហគមន៍។ ជាមួយគ្នា នេះយើងជឿជាក់ថា គួរ លេខនៃការប៉ាន់ប្រមាណទាំងនេះប្រាកដជាមានភាពលំអៀងព្រោះថាព័ត៌មានដែលផ្តល់ឱ្យតាមរយៈសមាជិក សហគមន៍នៅមានលក្ខណៈមិនប្រាកដ មិនជាក់លាក់ ហើយម៉្យាងទៀតបរិមាណនៃការប្រើប្រាស់នៅក្នុង គ្រួសារនីមួយៗ អាចមានការប្រែប្រួលពីមួយឆ្នាំទៅមួយឆ្នាំអាស្រ័យលើតម្រូវការទីផ្សារ និងការកើនឡើង នូវចំនួនសមាជិកនៅក្នុងគ្រួសារនីមួយៗផងដែរ។

តារាងសិក្សាពីតម្រូវការប្រើប្រាស់ផល-អនុផលឈើជាមធ្យមនៅក្នុងសហគមន៍

ល.រ	ប្រភេទឈើ	ចំនួនដើមឈើដែលប្រើប្រាស់ សម្រាប់ការជួសជុលផ្ទះ ជាមធ្យម ក្នុង១គ្រួសារ	ចំនួនដើមឈើដែលប្រើ ប្រាស់សម្រាប់សង់ផ្ទះថ្មី ជាមធ្យមក្នុង១គ្រួសារ
១	កោងកាង	៣០ ដើម-៥០ ដើម	១០០-១៥០ដើម
២	ស្មាច់	២០ដើម	៥០-៧០ដើម
៣	ក្រញឹប	១០ដើម	៥០-៧០ដើម
៤	ស្មៅ	១០ដើម	៥០-៧០ដើម

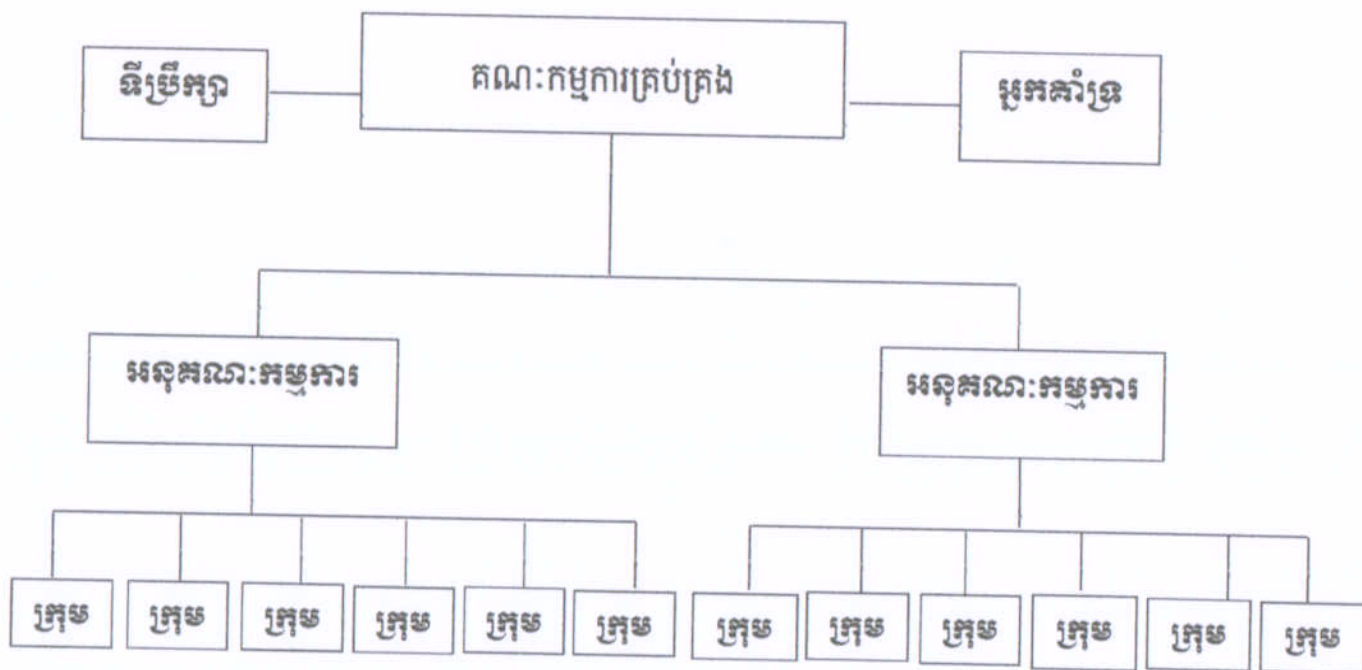
(ប្រភព: ការសិក្សាប៉ាន់ប្រមាណពីតម្រូវការប្រើប្រាស់ ខែវិច្ឆិកា ឆ្នាំ ២០១៦)

៥. យុទ្ធសាស្ត្រនៃការគ្រប់គ្រង

៥-១. រចនាសម្ព័ន្ធគ្រប់គ្រង

សហគមន៍តំបន់ការពារធម្មជាតិពាមក្រសោប មានសមាសភាពគណៈកម្មការចំនួន ៧នាក់ ក្នុង នោះមានស្ត្រីចំនួន៤នាក់ និងអមដោយទីប្រឹក្សា និងអ្នកគាំទ្រ ។ សមាសភាពគណៈកម្មការទាំងនេះ ត្រូវ បានជ្រើសរើសតាមរយៈការបោះឆ្នោតដោយសេរី និងមានដេកាទទួលស្គាល់ពីមេឃុំ។

របាយការណ៍ស្តីពីការគ្រប់គ្រងរបស់សហគមន៍តំបន់ការពារធម្មជាតិព្រៃស្រោច



៥-២. ការបែងចែកតំបន់គ្រប់គ្រង និងប្រើប្រាស់

ដោយផ្អែកទៅតាមស្ថានភាពភូមិសាស្ត្រនិងប្រភេទព្រៃ សហគមន៍បានធ្វើការបែងចែកជា ៣តំបន់សំខាន់ៗដើម្បីធ្វើការគ្រប់គ្រងនិងការប្រើប្រាស់ ដែលរួមមាន៖ តំបន់ប្រើប្រាស់ តំបន់អភិរក្ស និងតំបន់អេកូទេសចរណ៍(ដូចមានផែនទីបង្ហាញក្នុងតារាងឧបសម្ព័ន្ធ)។ គោលបំណងនៃការគ្រប់គ្រង និងការប្រើប្រាស់ក្នុងតំបន់នីមួយៗមានដូចខាងក្រោម៖

តំបន់ប្រើប្រាស់ : តំបន់ប្រើប្រាស់នេះមានទំហំផ្ទៃដីសរុប ៣២៣ហិកតា ដែលសំបូរទៅដោយប្រភេទឈើកោងកាង ដុះលាយឡំទៅដោយប្រភេទឈើចម្រុះមួយចំនួនទៀតដូចជា វែន ក្រញីប ស្មាច់ ប្រសាក់ និងធនធានជលផលមួយចំនួនដូច ត្រី ក្តាម ខ្យង និងប្រភេទសត្វល្អិតមួយចំនួនទៀត។ គោលបំណងនៃការគ្រប់គ្រងតំបន់នេះ គឺដើម្បីធ្វើការដកហូត និងប្រើប្រាស់ជាលក្ខណៈប្រពៃណី និងសម្រាប់សមាជិកធ្វើការសាងសង់លំនៅដ្ឋាន ការសាងសង់ហេដ្ឋារចនាសម្ព័ន្ធនៅក្នុងសហគមន៍ ព្រមទាំងសម្រាប់ធ្វើការដាំស្ពាន់វិញផងដែរ។

តំបន់អភិរក្ស : តំបន់នេះមានទំហំផ្ទៃដី២៦៥៧ហិកតា ដែលសំបូរទៅដោយប្រភេទឈើកោងកាង ត្របាញ់ ប្រសាក់ និងប្រភេទមួយចំនួនដូចជា ស្វា ជ្រឹង ស្រពោច ព្រមទាំងធនធានជលផលរួមមាន ក្តាម ប្រាំពីរពណ៌ ខ្យង ត្រី។ គោលបំណងនៃការគ្រប់គ្រងតំបន់នេះសំដៅការថែរក្សានូវ កូនដំណុះធម្មជាតិ

ដីចម្រុះ ប្រភេទឈើសំខាន់ៗ និងសម្រាប់អភិរក្សត្រីមេពូជ។ នៅតំបន់នេះមិនអនុញ្ញាតឱ្យធ្វើការដកហូត ផល អនុផលព្រៃឈើគ្រប់ប្រភេទ។

តំបន់អេកូទេសចរណ៍ : តំបន់ទេសចរណ៍ធម្មជាតិមានទំហំផ្ទៃដី ១៨៥ហិកតា។ ធនធានសំខាន់ៗ នៅក្នុងតំបន់រួមមាន ឆ្នេរខ្សាច់ ត្រីផ្សោត សត្វស្នា អំពិលអំពែក សត្វស្លាបទឹក និងព្រៃកោងកាង ។ គោល បំណងនៃការគ្រប់គ្រងតំបន់នេះសំដៅថែរក្សា ការពារដីចម្រុះ និងធនធានធម្មជាតិ សម្រាប់ការផ្គត់ផ្គង់ តម្រូវការប្រើប្រាស់ក្នុងសហគមន៍។ ជាពិសេស ការគ្រប់គ្រងតំបន់នេះសម្រាប់ទាក់ទាញភ្ញៀវទេសចរណ៍ ជាតិ និងអន្តរជាតិ សំដៅបង្កើនប្រាក់ចំណូលដល់សមាជិកសហគមន៍ តាមរយៈការផ្តល់សេវាអេកូទេសចរណ៍ ផ្សេងៗ។ នៅក្នុងតំបន់នេះមិនអនុញ្ញាតឱ្យមានការដកហូត និងប្រើប្រាស់ធនធានព្រៃឈើគ្រប់ប្រភេទ ពោល គឺ រក្សាទុកដើម្បីភាពទាក់ទាញសម្រាប់បម្រើឱ្យវិស័យអេកូទេសចរណ៍តែប៉ុណ្ណោះ។

៥-២. គោលការណ៍ប្រើប្រាស់ធនធានធម្មជាតិ

ដោយយោងទៅតាមស្ថានភាពព្រៃ និងតម្រូវការប្រើប្រាស់ចាំបាច់សម្រាប់ជីវភាពរស់នៅប្រចាំថ្ងៃ របស់សមាជិកសហគមន៍ ការរៀបចំផែនការគ្រប់គ្រងលើកទីមួយ(២០១៨-២០២២) សហគមន៍តំបន់ ការពារធម្មជាតិពាមក្រសោប បានកំណត់នូវគោលការណ៍ប្រើប្រាស់ ដូចខាងក្រោម៖

- ការដកហូតឈើសំណង់ អាចធ្វើឡើងតែនៅក្នុងតំបន់ប្រើប្រាស់ និងកាប់តាមរបៀបជ្រើសរើស
- មិនអនុញ្ញាតឱ្យកាប់ឈើគ្រប់ប្រភេទដើម្បីធ្វើអាជីវកម្មឡើយ
- មិនអនុញ្ញាតឱ្យដកហូត និងប្រើប្រាស់ឈើសំរាប់ប្រើប្រាស់ជាមធ្យោបាយនេសាទឡើយ
- សំរាប់ការសាងសង់លំនៅដ្ឋានថ្មី(សសរ ផ្ទះ និងរោង) អាចអនុញ្ញាតបានត្រឹម ៣ខ្នងផ្ទះ ក្នុង មួយឆ្នាំ ហើយលទ្ធភាពនៃការផ្តល់ឈើ ជូនត្រឹមតែ១០០ដើមក្នុងមួយខ្នងផ្ទះ
- សំរាប់ការជួលដុលលំនៅដ្ឋាន(សសរ ផ្ទះ និងរោង) សហគមន៍អនុញ្ញាតបានត្រឹម ៤០ខ្នង ផ្ទះក្នុងមួយឆ្នាំ និងហើយលទ្ធភាពនៃការផ្តល់កូនឈើ ជូនត្រឹមតែ៣០ដើម ក្នុងមួយខ្នងផ្ទះ ហើយរយៈពេល៣ឆ្នាំទើបស្នើសុំជួលដុលម្តងទៀត
- ចំពោះការប្រើប្រាស់ឈើសម្រាប់សាងសង់ទ្រង់ជ្រូក មាន់ ទា សហគមន៍ផ្តល់ជូនទៅតាមទំហំ នៃការស្នើសុំ
- ការសម្រេចផ្តល់ឈើទៅឱ្យគ្រួសារជាសមាជិកណាមួយ ត្រូវធ្វើឡើងតាមរយៈកិច្ចប្រជុំប្រចាំ ខែរបស់គណៈកម្មការសហគមន៍
- ប្រជាជនដែលមិនមែនជាសមាជិកសហគមន៍តំបន់ការពារធម្មជាតិពាមក្រសោប មិនអនុញ្ញាត ឱ្យប្រើប្រាស់ធនធានព្រៃឈើនៅក្នុងតំបន់ព្រៃសហគមន៍ឡើយ

- ក្នុងករណីមានតម្រូវការប្រើប្រាស់ឈើសំរាប់បំបែកសេចក្តីត្រូវការនៅក្នុងសហគមន៍ ដូចជាការសាងសង់សាលារៀន ស្នាក់ការសហគមន៍ វត្តអារាម ស្ពាន... គណៈកម្មការសហគមន៍ត្រូវប្រជុំពិគ្រោះយោបល់ជាមួយសមាជិកសហគមន៍ជាមុនសិន
- ការដកហូតនិងប្រើប្រាស់ធនធានព្រៃឈើនៅក្នុងសហគមន៍ ត្រូវធ្វើលិខិតជាលាយលក្ខណ៍ទៅគណៈកម្មការសហគមន៍តំបន់ការពារធម្មជាតិពាមក្រសោប ដោយមានការដឹងឮពីក្រុមប្រឹក្សាឃុំ និងមានការឯកភាពពីនាយកដែនជម្រកសត្វព្រៃពាមក្រសោប ។

៥-៣. គោលការណ៍បែងចែកផលប្រយោជន៍

ការបែងចែកផលប្រយោជន៍ គឺជាកត្តាសំខាន់មួយនៅក្នុងការគ្រប់គ្រងសហគមន៍ ប្រសិនបើការបែងចែកផលប្រយោជន៍ មិនប្រកបដោយសមធម៌ គ្មានតម្លាភាព នោះវាជាមូលហេតុធ្វើឱ្យមានទំនាស់កើតឡើង ឬអាចឈានទៅដល់ភាពបរាជ័យនៅក្នុងការគ្រប់គ្រងរបស់សហគមន៍ទាំងមូល។ សម្រាប់ការរៀបចំផែនការគ្រប់គ្រងលើកទីមួយនេះ សហគមន៍តំបន់ការពារធម្មជាតិពាមក្រសោប បានកំណត់នូវគោលការណ៍បែងចែកផលប្រយោជន៍មួយចំនួន ដូចខាងក្រោម៖

- គ្រួសារទីទាល់ក្រ និងងាយរងគ្រោះ ដែលជាសមាជិកសហគមន៍មានអាទិភាពក្នុងការទទួលបានឈើសម្រាប់ការជួសជុល និងសាងសង់លំនៅដ្ឋានថ្មី
- ថវិកាសហគមន៍ដែលទទួលបានពីគ្រប់ប្រភពទាំងអស់ មិនអនុញ្ញាតឱ្យធ្វើការប្រើប្រាស់ជាលក្ខណៈបុគ្គលឡើយ ពោលគឺទុកសម្រាប់បម្រើផលប្រយោជន៍រួមលើការងារអភិរក្ស និងការងារអភិវឌ្ឍន៍នៅក្នុងសហគមន៍តែប៉ុណ្ណោះ
- ថវិកាចំណូលប្រចាំឆ្នាំក្នុងកេសសហគមន៍ដែលបានមកពីគ្រប់ផ្នែកទាំងអស់ ត្រូវធ្វើការបែងចែកទៅលើ៖ ការងារអភិរក្សធនធានធម្មជាតិ១០% ការងារអភិវឌ្ឍន៍សហគមន៍៤០% ការងារជួយសង្គ្រោះដល់សមាជិកសហគមន៍១០% ការងាររដ្ឋបាល១៥% និងការងារសន្តិសុខសណ្តាប់ធ្នាប់ក្នុងសហគមន៍ ៥% ការងារអណាម័យនិងបរិស្ថាន១០% និងតំកល់នៅក្នុងកេសសហគមន៍ ១០% ។
- ចំពោះប្រាក់ចំណូលដែលទទួលបានពីអេកូទេសចរណ៍ សហគមន៍នឹងធ្វើការបែងចែក ៣% សំរាប់ជាការរួមចំណែកលើការងារគ្រប់គ្រងនិងអភិរក្សធនធានធម្មជាតិនៅដែនជម្រកសត្វព្រៃពាមក្រសោប។

៥-៤ គោលការណ៍ស្វែងរកថវិកា និងការគ្រប់គ្រងហិរញ្ញវត្ថុ

- ប្រភពប្រាក់ចំណូលសហគមន៍តំបន់ការពារធម្មជាតិពាមក្រសោប រួមមាន៖
 - ❖ សេវាអេកូទេសចរណ៍
 - ❖ ការប្រាក់ពីក្រុមសន្សំ

- ❖ ប្រាក់ភាគទានសមាជិកសហគមន៍
- ❖ សំណងការខូចខាត
- ❖ សប្បុរសជន
- ❖ សេវាបរិស្ថាន

- ប្រាក់ចំណូលដែលបានមកពីគ្រប់ប្រភពទាំងអស់ត្រូវដាក់បញ្ចូលនៅក្នុងកេសសហគមន៍តែមួយ និងមានការកត់ត្រាក្នុងបញ្ជីច្បាស់លាស់ដោយហិរញ្ញិករបស់សហគមន៍
- នៅក្នុងផ្នែកនីមួយៗត្រូវមានអ្នកទទួលខុសត្រូវកត់ត្រាម្នាក់មុននឹងផ្ទេរប្រាក់ចូលទៅក្នុងកេសសហគមន៍
- ថវិកាគំរាល់ទុកក្នុងកេសសហគមន៍អាចរក្សាត្រឹមតែ ៣.០០០.០០០ រៀល (បីលានរៀល) ប្រសិនបើលើសពីនេះត្រូវធ្វើនៅធនាគារដែលនៅជិតសហគមន៍
- ហិរញ្ញិកសហគមន៍ត្រូវធ្វើការបូកសរុបនិងរាយការណ៍នៅរៀងរាល់ពេលកិច្ចប្រជុំប្រចាំខែនីមួយៗ
- គណៈកម្មការនឹងធ្វើរបាយការណ៍ពីលទ្ធផលសកម្មភាពលើការងារគ្រប់គ្រងសហគមន៍ទៅនាយកដ៏នដម្រកសត្វព្រៃពាមក្រសោប និងចំលងជូនក្រុមប្រឹក្សាឃុំនៅរៀងរាល់៣ខែម្តង
- គណៈកម្មការត្រូវប្រជុំរាយការណ៍ពីលទ្ធផលសកម្មភាពនៃការគ្រប់គ្រងសហគមន៍ទៅដល់សមាជិកសហគមន៍នៅរៀងរាល់ពេលកិច្ចប្រជុំប្រចាំឆ្នាំ/សន្និបាតប្រចាំឆ្នាំរបស់សហគមន៍។

៦. ផែនការសកម្មភាពសម្រាប់អនុវត្តន៍វិស័យសហគមន៍ក្នុងការរៀបចំ (២០១៨-២០២២)

ដោយយោងទៅតាមទស្សនវិស័យរបស់សហគមន៍ក្នុងការរៀបចំ និងអនុវត្តផែនការគ្រប់គ្រងលើកទីមួយ (២០១៨-២០២២) សហគមន៍តំបន់ការពារពេជ្ជជាតិ ពាមក្រសោប បានកំណត់សកម្មភាពចំបងៗ ដូចមាននៅក្នុងតារាងខាងក្រោម៖

ល.រ	សកម្មភាព	ពេលវេលាអនុវត្ត					ផ្សេងៗ
		២០១៧	២០១៨	២០១៩	២០២០	២០២១	
១	សាងសង់ហេដ្ឋារចនាសម្ព័ន្ធ (ទំនប់ទឹកប្រៃ)	x	x	x	x	x	
២	កែលម្អសេវាអេកូទេសចរណ៍	x	x	x	x	x	
៣	ជួសជុលថ្នាលបណ្តុះកូនឈើ និងបណ្តុះកូនឈើ	x	x	x	x	x	
៤	ថែទាំដំណុះកោងកាងធម្មជាតិ និងដាំស្ពាយន្តែម	x		x		x	
៥	ការងារគ្រប់គ្រងសំរាម	x	x	x	x	x	
៦	ពង្រឹងសម្ភាពដល់គណៈកម្មការ (គ្រប់សហគមន៍ និងថវិកា)	x	x	x	x	x	
៧	ផ្សព្វផ្សាយផែនការគ្រប់គ្រង	x	x				
៨	ការងារលើកកម្ពស់ជីវភាពសហគមន៍ (ដាំដំណាំ ចិញ្ចឹមសត្វ កែច្នៃផលនេសាទ ចិញ្ចឹមខ្យង ក្តាម)	x	x	x	x	x	
៩	រៀបចំបោះឆ្នោតជ្រើសរើសគណៈកម្មការអាណត្តិថ្មី			x			
១០	សាងសង់ស្នាក់ការសហគមន៍	x					
១១	ការងាររៀបចំផ្សព្វផ្សាយសេវាបរិស្ថាន និងអនុវត្តន៍	x	x	x	x	x	
១២	ការងាររៀបចំទិវាបរិស្ថាននៅក្នុងសហគមន៍	x	x	x	x	x	
១៣	រៀបចំផែនការគ្រប់គ្រងឥស្សាបន្ទាប់					x	

តារាងផែនការសកម្មភាពសំរាប់អនុវត្តប្រចាំឆ្នាំ ២០១៨

ល.រ	សកម្មភាព	ទីកន្លែង	អ្នកចូលរួម	ខែ												រៀង	
				១	២	៣	៤	៥	៦	៧	៨	៩	១០	១១	១២		
១	ប្រជុំប្រចាំខែ	ស្នាក់ការ	គណៈកម្មការ	x	x	x	x	x	x	x	x	x	x	x	x	x	
២	ប្រជុំធម្មាស	ស្នាក់ការ	គណៈកម្មការ				x										x
៣	ការងារយោមល្អិត	ស្នាក់ការ	គណៈកម្មការ និងសមាជិក														
៤	សាងសង់ទំនប់ទឹកប្រព័ន្ធជុំវិញភូមិ	សហគមន៍	គណៈកម្មការ			x	x										
៥	ជួសជុលស្ពានដើរ(ស្ពានយោល)	សហគមន៍	គណៈកម្មការ	x	x	x											
៦	សង់ខ្ទះបន្ថែមសម្រាប់ភ្ញៀវទេសចរណ៍	សហគមន៍	គណៈកម្មការ និងសមាជិក							x	x	x	x				ចំនួន១០ខ្ទះទំហំ (៤x៤ម)
៧	រៀបចំផ្ទះស្នាក់សម្រាប់ភ្ញៀវទេសចរណ៍	សហគមន៍	គណៈកម្មការ និងសមាជិក			x	x										ចំនួន៣ផ្ទះ
៨	រៀបចំផ្ទាំងផ្សព្វផ្សាយពីតំបន់អេកូទេសចរណ៍	សហគមន៍	គណៈកម្មការ និងសមាជិក										x	x			
៩	ផែនទីបង្ហាញពីទីតាំងសំខាន់ៗនៃតំបន់អេកូទេសចរណ៍	សហគមន៍	គណៈកម្មការ										x	x			

តារាងផែនការសកម្មភាពសំរាប់អនុវត្តន៍ប្រចាំឆ្នាំ ២០១៩

ល.រ	សកម្មភាព	ទីកន្លែង	អ្នកចូលរួម	ខែ												ផ្សេង	
				ខែ													
				១	២	៣	៤	៥	៦	៧	៨	៩	១០	១១	១២		
១	កិច្ចប្រជុំប្រចាំខែ	ស្នាក់ការ	គណៈកម្មការ	x	x	x	x	x	x	x	x	x	x	x	x	x	
២	ប្រជុំធានា និងប្រចាំឆ្នាំ	ស្នាក់ការ	គណៈកម្មការ							x							
៣	ការងារយោធល្បាត	ព្រៃសហគមន៍	គណៈកម្មការ និងសមាជិក	x	x	x	x	x	x	x	x	x	x	x	x	x	
៤	បណ្តុះកូនកោងកាងនិងដាំស្ពៅ	ព្រៃសហគមន៍	គណៈកម្មការ និងសមាជិក		x	x	x	x	x	x	x	x	x	x			២០០០០កូន ដាំ លើផ្ទៃដី៥ហិចតា
៥	សិក្សាពីសក្តានុពលសម្រាប់ពង្រីក តំបន់ទេសចរណ៍	ព្រៃសហគមន៍	គណៈកម្មការ និងសមាជិក	x	x												
៦	សាងសង់ស្ពានចូលខ្លះ	សហគមន៍	គណៈកម្មការ						x	x	x						ប្រវែង៣០០ម៉ែត្រ
៧	ផ្សព្វផ្សាយផែនការគ្រប់គ្រង និងច្បាប់ ពាក់ព័ន្ធ	សហគមន៍	គណៈកម្មការ និងសមាជិក						x	x							
៨	កែសម្រួលផ្លូវកន្លែងលក់សំបុត្រ	តំបន់អេកូ ទេសចរណ៍	គណៈកម្មការ និងសមាជិក	x													
៩	កែសម្រួលចំណតរថយន្ត	តំបន់អេកូ ទេសចរណ៍	គណៈកម្មការ និងសមាជិក	x	x												

១០	កែសម្រួលផ្សារសហគមន៍	តំបន់អេកូ ទេសចរណ៍	គណៈកម្មការ និងសមាជិក	x	x	x													
១១	សន្និបាតប្រចាំឆ្នាំរបស់សហគមន៍	ស្នាក់ការ	គណៈកម្មការ																x

តារាងផែនការសកម្មភាពសំរាប់អនុវត្តប្រចាំឆ្នាំ ២០២០

ល.រ	សកម្មភាព	ទីកន្លែង	អ្នកចូលរួម	ខែ												រៀង				
				១	២	៣	៤	៥	៦	៧	៨	៩	១០	១១	១២					
១	កិច្ចប្រជុំប្រចាំខែ	ស្នាក់ការ	គណៈកម្មការ	x	x	x	x	x	x	x	x	x	x	x	x	x	x	x	x	
២	ប្រជុំធម្មតា និងប្រចាំឆ្នាំ	ស្នាក់ការ	គណៈកម្មការ និងសមាជិក							x										x
៣	ការងារយោមល្អិត	ព្រៃសហគមន៍	គណៈកម្មការ និងសមាជិក	x	x	x	x	x	x	x	x	x	x	x	x	x	x	x	x	
៤	កែសម្រួលលក្ខន្តិកៈសហគមន៍	ស្នាក់ការ សហគមន៍	គណៈកម្មការ និងសមាជិក		x	x	x													
៥	រៀបចំបោះឆ្នោតគណៈកម្មការ អាណត្តិថ្មី	ស្នាក់ការ សហគមន៍	គណៈកម្មការ និងសមាជិក	x																
៧	រៀបចំផ្ទះដាក់សំរាមដល់ប្រជា ពលរដ្ឋដែលរស់នៅលើទឹក	សហគមន៍	គណៈកម្មការ និងសមាជិក								x	x	x							៥០ផ្ទះ

៨	ជួសជុលបង្គន់អណាម័យនៅទីតាំងអេកូទេសចរណ៍	តំបន់អេកូទេសចរណ៍	គណៈកម្មការនិងសមាជិក	x	x															
៩	កែសម្រួលរោងទទួលភ្ញៀវ	តំបន់អេកូទេសចរណ៍	គណៈកម្មការនិងសមាជិក	x	x															
១០	កំណត់តំបន់ចិញ្ចឹមខ្នងចំពោះទា	ព្រៃសហគមន៍	គណៈកម្មការនិងសមាជិក	x	x															
១១	សាងសង់ស្ពានឈើនៅភូមិ២	តំបន់អេកូទេសចរណ៍	គណៈកម្មការនិងសមាជិក	x	x															ប្រវែង១០០ម៉ែត្រ
១២	ជួសជុលផ្លូវគ្រួសក្រហមនៅតំបន់អេកូទេសចរណ៍	សហគមន៍	គណៈកម្មការនិងសមាជិក	x	x															ប្រវែង៧០០ម៉ែត្រ
១៣	ជំរុញការងារចិញ្ចឹមសត្វ និងដំណាំរួមផ្សំជាលក្ខណៈគ្រួសារ	សហគមន៍	គណៈកម្មការនិងសមាជិក	x	x															
១៤	សន្និបាតបូកសរុបលទ្ធផលប្រចាំឆ្នាំរបស់សហគមន៍	ស្នាក់ការសហគមន៍	គណៈកម្មការនិងសមាជិក																	x

តារាងផែនការសកម្មភាពសំរាប់អនុវត្តប្រចាំឆ្នាំ ២០២១

ល.រ	សកម្មភាព	ទីកន្លែង	អ្នកទទួលខុសត្រូវ	ខែ												ផ្សេង	
				១	២	៣	៤	៥	៦	៧	៨	៩	១០	១១	១២		
១	កិច្ចប្រជុំប្រចាំខែ	ស្នាក់ការ	គណៈកម្មការ	x	x	x	x	x	x	x	x	x	x	x	x	x	
២	ប្រជុំធម្មាស និងប្រចាំឆ្នាំ	ស្នាក់ការ	គណៈកម្មការ និងសមាជិក							x							x
៣	ការងារយោមល្អាត	ព្រៃសហគមន៍	គណៈកម្មការ និងសមាជិក	x	x	x	x	x	x	x	x	x	x	x	x	x	
៤	ជួសជុលផ្លូវបេតុងក្នុងព្រៃកោងកាង	សហគមន៍	គណៈកម្មការ និងសមាជិក			x	x										ប្រវែង៦៦៦ម៉ែត្រ
៥	សាងសង់ខ្លួននៅក្នុងព្រៃកោងកាង	តំបន់អេកូទេសចរណ៍	គណៈកម្មការ និងសមាជិក		x												ចំនួន៥ខ្លួន
៦	ជួសជុលផែរទូកនៅកន្លែងអេកូទេសចរណ៍	តំបន់អេកូទេសចរណ៍	គណៈកម្មការ និងសមាជិក	x	x												ប្រវែង១២ម៉ែត្រ
៧	ជួសជុលបង្គន់អនាម័យនៅទីតាំងអេកូទេសចរណ៍	តំបន់អេកូទេសចរណ៍	គណៈកម្មការ និងសមាជិក		x												
៨	ចុះពិនិត្យនិងថែទាំដំណុះកូនកោងកាងធម្មជាតិ	ព្រៃសហគមន៍	គណៈកម្មការ និងសមាជិក	x													

៧. យន្តការត្រួតពិនិត្យ និងវាយតម្លៃ

ការត្រួតពិនិត្យនិងវាយតម្លៃ គឺជាមធ្យោបាយមួយដ៏សំខាន់សម្រាប់ជួយពង្រឹងដល់ដំណើរការអនុវត្តរបស់សហគមន៍ ក្នុងដំណើរការគ្រប់គ្រងធនធានធម្មជាតិ ក៏ដូចជាការងារអភិវឌ្ឍន៍អេទេសចរណ៍ ព្រមទាំងជួយសម្រេចឱ្យបាននូវគោលបំណង និងទស្សនវិស័យរបស់សហគមន៍។ ដំណើរការត្រួតពិនិត្យ និងវាយតម្លៃលើការអនុវត្តផែនការគ្រប់គ្រងនេះ សហគមន៍បានកំណត់នូវយន្តការត្រួតពិនិត្យ និងវាយតម្លៃ ដោយផ្អែកលើគោលការណ៍ទាំងបួននៃការគ្រប់គ្រងធនធានធម្មជាតិដោយសហគមន៍ប្រកបដោយនិរន្តរភាព ដូចមានខ្លឹមសារនៅក្នុងតារាងខាងក្រោម៖

គោលការណ៍ទី១ ៖ ធនធានធម្មជាតិត្រូវបានថែរក្សា

លរ.	លក្ខណៈវិនិច្ឆ័យ	សុចនាករ
១	ការកំណត់តំបន់គ្រប់គ្រងច្បាស់លាស់	មានផែនទីបង្ហាញពីតំបន់ព្រៃសហគមន៍ ចំនួនពីរផ្ទាំងសម្រាប់ផ្សព្វផ្សាយក្នុងសហគមន៍
		មានព្រំប្រទល់ច្បាស់លាស់
		សមាជិកសហគមន៍ ៨០% ស្គាល់ព្រំប្រទល់ព្រៃសហគមន៍ច្បាស់
២	ជីវៈចម្រុះត្រូវបានថែរក្សា	ផ្ទៃដីចំនួន១៥ហិកតា ត្រូវបានដាំដុះកូនឈើឡើងវិញ
		ប្រភេទសត្វមួយចំនួនមានការកើនឡើងក្នុងតំបន់ព្រៃសហគមន៍
		ប្រភេទឈើកម្រត្រូវបានថែរក្សាការពារ
		កូនដំណុះធម្មជាតិត្រូវបានថែរក្សា

គោលការណ៍ទី២ ៖ សុខមាលភាពសមាជិកត្រូវបានធ្វើឱ្យប្រសើរឡើង

លរ.	លក្ខណៈវិនិច្ឆ័យ	សុចនាករ
១	ធនធានព្រៃសហគមន៍បានរួមចំណែកទ្រទ្រង់ជីវភាពរស់នៅរបស់សមាជិកសហគមន៍	សមាជិកសហគមន៍៨០%បានប្រើអនុផលពីព្រៃសហគមន៍សម្រាប់ជីវភាពរស់នៅ
		សមាជិកសហគមន៍២០%ទទួលបានប្រាក់ចំណូលពីការផ្តល់សេវាអេកូទេសចរណ៍
		យ៉ាងហោចណាស់សមាជិកសហគមន៍១៥គ្រួសារ ក្នុងមួយឆ្នាំអាចទទួលបានឈើសំរាប់ជួសជុល និងសាងសង់លំនៅដ្ឋាន

២	ប្រភពចំណូលពីសេវាអេកូទេសចរណ៍	ស្រ្តីជាសមាជិកសហគមន៍១០% ទទួលបានប្រាក់ចំណូលពីផ្នែកសេវាអេកូទេសចរណ៍
		សមាជិកដែលមានជីវភាពទីទាស់ក្រទទួលបានស្បៀងសង្រ្គោះពីគណៈកម្មការសហគមន៍
		សមាជិកសហគមន៍ ៨០% ទទួលបានទឹកសាបប្រើប្រាស់គ្រប់គ្រាន់

គោលការណ៍ទី៣ ៖ សុខុមាលភាពសហគមន៍ត្រូវបានធានា

លរ.	លក្ខណៈវិនិច្ឆ័យ	សុចនាករ
១	គណៈកម្មការសហគមន៍មានសមត្ថភាពដឹកនាំ	ទំនាស់ផ្សេងៗក្នុងសហគមន៍នឹងត្រូវបានដោះស្រាយដោយគណៈកម្មការ
		ការគ្រប់គ្រងថវិកាមានភាពច្បាស់លាស់និងតម្លាភាព
		ថវិកាសហគមន៍មានការកើនឡើង
២	ការចូលរួមរបស់សមាជិកសហគមន៍	រាល់ការប្រជុំនឹងមានសមាជិកចូលរួមលើសពី៦០%
		សមាជិក៦០% បានចូលរួមយោមល្អិតនិងទប់ស្កាត់បទល្មើស
		៦០% នៃសមាជិកហ៊ានរាយការណ៍ពីអ្នកធ្វើបទល្មើសក្នុងព្រៃសហគមន៍
		សមាជិក៨០% បានសុំការអនុញ្ញាតពីគណៈកម្មការមុនការនឹងធ្វើការដកហូត និងប្រើប្រាស់ធនធាន

គោលការណ៍ទី៤ ៖ មានការគាំទ្រពីមជ្ឈដ្ឋានខាងក្រៅ

លរ.	លក្ខណៈវិនិច្ឆ័យ	សុចនាករ
១	ការចូលរួមពីក្រុមប្រឹក្សាឃុំ	កិច្ចប្រជុំនៅក្នុងសហគមន៍មានការចូលរួមពីក្រុមប្រឹក្សាឃុំ និងផែនដីម្រកសត្វពាមក្រសោប
		៥០%នៃសកម្មភាពរបស់សហគមន៍ត្រូវបានដាក់បញ្ចូលក្នុងផែនការអភិវឌ្ឍន៍ឃុំ

២	ការគាំទ្រពីស្ថាប័នជំនាញ	ផែនការគ្រប់គ្រងសម្រាប់រយៈពេល៥ឆ្នាំ(២០១៨-២០២២) ត្រូវបានគាំទ្រពីអគ្គនាយកដ្ឋានសហគមន៍មូលដ្ឋាន ក្រសួងបរិស្ថាន
---	-------------------------	--

តារាងសកម្មភាពសម្រាប់ការត្រួតពិនិត្យ និងវាយតម្លៃ

ល.រ	សកម្មភាព	អ្នកចូលរួម	វិធីសាស្ត្រ	ប្រធានបទ
១	ប្រជុំប្រចាំខែ	ប្រធានក្រុម, គណៈកម្មការ និងទីប្រឹក្សា	ប្រជុំពិភាក្សារួម	- ពិនិត្យលើផែនការប្រចាំខែ - ដោះស្រាយបញ្ហាដែលកើតមាន
២	ប្រជុំប្រចាំ ឆមាស	ប្រធានក្រុម គណៈកម្មការ ទីប្រឹក្សា និងសមាជិក	- ប្រជុំពិភាក្សារួម - ពិនិត្យជាក់ស្តែង - ធ្វើការសម្ភាសន៍	- ពិនិត្យលើផែនការ - ដោះស្រាយបញ្ហាដែលកើតមាន - ថវិកាសហគមន៍
៣	ប្រជុំប្រចាំឆ្នាំ	ប្រធានក្រុម, គណៈកម្មការ ទីប្រឹក្សា, សមាជិក នាយកដែនជម្រក	- ប្រជុំពិភាក្សារួម - ពិនិត្យជាក់ស្តែង - ធ្វើការសម្ភាសន៍	- ពិនិត្យលើផែនការប្រចាំខែ - ដោះស្រាយបញ្ហាដែលកើតមាន

៨. តារាងឧបសម្ព័ន្ធ

- សេចក្តីប្រកាសទទួលស្គាល់ការបង្កើតសហគមន៍តំបន់ការពារធម្មជាតិពាមក្រសោប
- ផែនទីសហគមន៍តំបន់ការពារធម្មជាតិពាមក្រសោប
- ផែនទីបែងចែកតំបន់គ្រប់គ្រងនិងប្រើប្រាស់ធនធានធម្មជាតិរបស់សហគមន៍តំបន់ការពារធម្មជាតិពាមក្រសោប
- តារាងបញ្ជីឈ្មោះអ្នកចូលរួមពិគ្រោះយោបល់លើសេចក្តីព្រាងផែនការ
- តារាងបញ្ជីឈ្មោះអ្នកចូលរួមពិគ្រោះយោបល់ជាមួយសមាជិកសហគមន៍
- តារាងបញ្ជីឈ្មោះអ្នកចូលរួមសិក្ខាសាលាពិគ្រោះយោបល់ជាមួយអ្នកពាក់ព័ន្ធ។

សហគមន៍ប្រចាំខែ ០៩ ខែ ០៩ ឆ្នាំ ២០១៧
ប្រធានសហគមន៍តំបន់ការពារធម្មជាតិពាមក្រសោប



លេខ...០០៧/០៧.....

បានឃើញនិងគោរពជូន
លោកនាយកដែនជម្រកសត្វព្រៃពាមក្រសោប
ដើម្បីពិនិត្យនិងជួយសម្រួល
ប៉ាក់ខ្នង, ថ្ងៃទី ០៩ ខែ ០៧ ឆ្នាំ ២០១៧



មេឃុំ
ឃៀវ កុសល

លេខ...០១៣/០៧.....

បានឃើញនិងគោរពជូន
លោកប្រធានមន្ទីរវេស្ថានខេត្តកោះកុង
ដើម្បីពិនិត្យនិងជួយសម្រួល
ពាមក្រសោប, ថ្ងៃទី ០៧ ខែ ០៩ ឆ្នាំ ២០១៧
នាយកដែនជម្រកសត្វព្រៃពាមក្រសោប

Sam
កែវ វិស

លេខ...៤០៧/៣៧១៧.....

បានឃើញនិងគោរពជូន
ឯកឧត្តមអគ្គនាយក នៃអគ្គនាយកដ្ឋានសហគមន៍មូលដ្ឋាន
ដើម្បីពិនិត្យនិងសម្រេច
កោះកុង, ថ្ងៃទី ០១ ខែ ០៧ ឆ្នាំ ២០១៧
ប្រធានមន្ទីរវេស្ថានខេត្តកោះកុង



ប៊ុន ផល្លា

លេខ...៣៤៦/៣៧១៧.....

បានឃើញនិងឯកភាព
រាជធានីភ្នំពេញ ថ្ងៃទី ២៥ ខែ ០៧ ឆ្នាំ ២០១៧
អគ្គនាយកដ្ឋានសហគមន៍មូលដ្ឋាន



២៧
ឃៀវ ប៊ុន