

ព្រះរាជាណាចក្រកម្ពុជា
ជាតិ សាសនា ព្រះមហាក្សត្រ

កិច្ចព្រមព្រៀងកន្លែងនេសាទសហគមន៍
សោមលើ និង ឯកសារពាក់ព័ន្ធ

ឈ្មោះសហគមន៍នេសាទ : សោមលើ
ភូមិ : សោមលើ បឹងច្រែស និងក្តូរ
ឃុំ : សោម
ស្រុក : ព្រៃកប្រសព្វ
ខេត្ត : ក្រចេះ



បញ្ជីអត្ថបទ

១. កិច្ចព្រមព្រៀងកន្លែងនេសាទសហគមន៍

២. ផែនទីកន្លែងនេសាទសហគមន៍

៣. បញ្ជីឈ្មោះសមាជិក គណៈកម្មការ និងរចនាសម្ព័ន្ធ

៤. លក្ខន្តិកៈសហគមន៍នេសាទ

៥. បទបញ្ជាផ្ទៃក្នុងសហគមន៍នេសាទ

៦. សេចក្តីថ្លែងការណ៍

៧. ឯកសារពាក់ព័ន្ធផ្សេងៗ





ព្រះរាជាណាចក្រកម្ពុជា

ជាតិ សាសនា ព្រះមហាក្សត្រ



ក្រសួងកសិកម្ម រុក្ខាប្រមាញ់ និង នេសាទ



លេខ ៦២៤ ប្រក.កសក

ប្រកាស

ស្តីពី

**ការចុះបញ្ជីសហគមន៍នេសាទចំនួន ៥៧ នៅខេត្តកំពង់ចាម កោះកុង
ព្រះសីហនុ ក្រចេះ រតនគិរី និងខេត្តស្ទឹងត្រែង**

រដ្ឋមន្ត្រីក្រសួងកសិកម្ម រុក្ខាប្រមាញ់ និងនេសាទ

- បានឃើញរដ្ឋធម្មនុញ្ញនៃព្រះរាជាណាចក្រកម្ពុជា
- បានឃើញព្រះរាជក្រឹត្យលេខ នស/រកត/០៩០៨/១០៥៥ ចុះថ្ងៃទី ២៥ ខែ កញ្ញា ឆ្នាំ២០០៨ ស្តីពីការតែងតាំងរាជរដ្ឋាភិបាលនៃព្រះរាជាណាចក្រកម្ពុជា
- បានឃើញព្រះរាជក្រមលេខ ០២/នស/៩៤ ចុះថ្ងៃទី ២០ ខែ កក្កដា ឆ្នាំ ១៩៩៤ ដែលប្រកាសឱ្យប្រើច្បាប់ស្តីពីការរៀបចំ និង ការប្រព្រឹត្តទៅនៃគណៈរដ្ឋមន្ត្រី
- បានឃើញព្រះរាជក្រមលេខ នស/រកម/០១៩៦/១៣ ចុះថ្ងៃទី ២៤ ខែ មករា ឆ្នាំ ១៩៩៦ ដែលប្រកាសឱ្យប្រើច្បាប់ស្តីពីការបង្កើតក្រសួងកសិកម្ម រុក្ខាប្រមាញ់ និងនេសាទ
- បានឃើញព្រះរាជក្រមលេខ នស/រកម/០៥០៦/០១១ ចុះថ្ងៃទី ២១ ខែ ឧសភា ឆ្នាំ ២០០៦ ដែលប្រកាសឱ្យប្រើច្បាប់ស្តីពីជលផល
- បានឃើញព្រះរាជក្រឹត្យលេខ នស/រកត/០៥០៥/២៤០ ចុះថ្ងៃទី ២៩ ខែ ឧសភា ឆ្នាំ ២០០៥ ស្តីពីការបង្កើតសហគមន៍នេសាទ
- បានឃើញអនុក្រឹត្យលេខ ១៧ អនក្រ.បក ចុះថ្ងៃទី ០៧ ខែ មេសា ឆ្នាំ ២០០០ ស្តីពីការរៀបចំ និងការប្រព្រឹត្តទៅរបស់ក្រសួងកសិកម្ម រុក្ខាប្រមាញ់ និងនេសាទ
- បានឃើញអនុក្រឹត្យលេខ ១៨៨ អនក្រ.បក ចុះថ្ងៃទី ១៤ ខែ វិច្ឆិកា ឆ្នាំ ២០០៨ ស្តីពីការកែសម្រួលអគ្គនាយកដ្ឋាននៃក្រសួង ទៅជាអគ្គលេខាធិការដ្ឋាន ការដំឡើងរដ្ឋបាលព្រៃឈើ រដ្ឋបាលជលផល ឱ្យមានថ្នាក់ស្មើអគ្គនាយកដ្ឋានការដំឡើងនាយកដ្ឋានរក្សាសត្វសាស្ត្រ និងកែលំអដឹកសិកម្ម ឱ្យទៅជាអគ្គនាយកដ្ឋានកសិកម្ម និង ការកែសម្រួលអគ្គនាយកដ្ឋានចម្ការកៅស៊ូ ទៅជាអគ្គនាយកដ្ឋានកៅស៊ូ ស្ថិតនៅក្រោមការគ្រប់គ្រងរបស់ក្រសួងកសិកម្ម រុក្ខាប្រមាញ់ និងនេសាទ
- បានឃើញអនុក្រឹត្យលេខ ២៥ អនក្រ.បក ចុះថ្ងៃទី ២០ ខែ មីនា ឆ្នាំ ២០០៧ ស្តីពីការគ្រប់គ្រងសហគមន៍នេសាទ
- បានឃើញប្រកាសលេខ ៦៨១ ប្រក.កសក.ប ចុះថ្ងៃទី ២៧ ខែ ធ្នូ ឆ្នាំ ២០១០ ស្តីពីការរៀបចំ និងការប្រព្រឹត្តទៅរបស់ការិយាល័យ និងមន្ទីរពិសោធន៍ចំណុះនាយកដ្ឋាន និងវិទ្យាស្ថាន ក្រោមឱវាទរដ្ឋបាលជលផល
- បានឃើញប្រកាសលេខ ៣១៦ ប្រក.កសក ចុះថ្ងៃទី ១៣ ខែ កក្កដា ឆ្នាំ ២០០៧ ស្តីពីគោលការណ៍ណែនាំអំពីសហគមន៍នេសាទ

សម្រេច

ប្រការ ១.-

ត្រូវបានចុះបញ្ជីជាផ្លូវការ និងទទួលស្គាល់ដោយក្រសួងកសិកម្ម រុក្ខាប្រមាញ់ និងនេសាទនូវសហគមន៍នេសាទ ចំនួន ៥៧ រួមមាន៖ ខេត្តកំពង់ធំចំនួន ០១ សហគមន៍ កោះកុងចំនួន ០២ សហគមន៍ ព្រះសីហនុចំនួន ០១ សហគមន៍ ក្រចេះចំនួន ១៤ សហគមន៍ រតនគិរីចំនួន ០៤ សហគមន៍ និងខេត្តស្ទឹងត្រែងចំនួន ៣៥ សហគមន៍ ដែលមានឈ្មោះ សហគមន៍នេសាទ ចំនួនសមាជិក ចំនួនគណៈកម្មការ ទំហំកន្លែងនេសាទសហគមន៍ ឈ្មោះភូមិ ឃុំ ស្រុក ខេត្ត និង និយាមកាជាចំណុចគោលនៃព្រំប្រទល់កន្លែងនេសាទសហគមន៍ ដូចមាននៅក្នុងតារាង និងផែនទីកន្លែងនេសាទសហគមន៍នីមួយៗ ជាឧបសម្ព័ន្ធភ្ជាប់ប្រកាសនេះ ។

ប្រការ ២.-

ព្រំប្រទល់កន្លែងនេសាទសហគមន៍នីមួយៗ ដែលបានកំណត់ក្នុងផែនទី ដូចមានចែងក្នុងប្រការ ១ ខាងលើ ត្រូវ បានទទួលស្គាល់ដោយនាយខណ្ឌរដ្ឋបាលជលផល អាជ្ញាធរដែនដី ប្រធានរដ្ឋបាលជលផល និង រដ្ឋមន្ត្រីក្រសួងកសិកម្ម រុក្ខា ប្រមាញ់ និង នេសាទ ។

ប្រការ ៣.-

ទំហំកន្លែងនេសាទសហគមន៍ និយាមកាជាចំណុចគោលនៃព្រំប្រទល់កន្លែងនេសាទសហគមន៍ ចំនួនភូមិ និង ទីតាំងភូមិសាស្ត្ររបស់សហគមន៍ ដូចមានចែងក្នុងប្រការ ១ អាចកែប្រែបានតាមការចាំបាច់ដោយប្រកាសក្រសួងកសិកម្ម រុក្ខាប្រមាញ់ និងនេសាទ។

ប្រការ ៤.-

ប្រកាស ឬសេចក្តីសម្រេចទាំងឡាយណាដែលផ្ទុយនឹងប្រកាសនេះ ត្រូវទុកជានិរាករណ៍ ។

ប្រការ ៥.-

អគ្គលេខាធិការ អគ្គាធិការ អគ្គនាយកនៃអគ្គនាយកដ្ឋានកសិកម្ម នាយកខុទ្ទកាល័យ ប្រធានរដ្ឋបាលជលផល ប្រធាននាយកដ្ឋានកិច្ចការរដ្ឋបាល ប្រធាននាយកដ្ឋាននីតិកម្មកសិកម្ម ប្រធាននាយកដ្ឋានគណនេយ្យ ហិរញ្ញវត្ថុ ប្រធាន នាយកដ្ឋានផែនការ និងស្ថិតិ ប្រធាននាយកដ្ឋានសហប្រតិបត្តិការអន្តរជាតិ ប្រធានគ្រប់អង្គភាពពាក់ព័ន្ធក្រោមឱវាទ ក្រសួងកសិកម្ម រុក្ខាប្រមាញ់ និងនេសាទ ប្រធានមន្ទីរកសិកម្មខេត្តពាក់ព័ន្ធ និងប្រធានសហគមន៍នេសាទ ត្រូវទទួលបន្ទុក អនុវត្តប្រកាសនេះ តាមភារកិច្ចរៀងៗខ្លួន ចាប់ពីថ្ងៃចុះហត្ថលេខាតទៅ ។

រាជធានីភ្នំពេញ ថ្ងៃទី ២៦ ខែ ២៦ ឆ្នាំ ២០១១
រដ្ឋមន្ត្រី

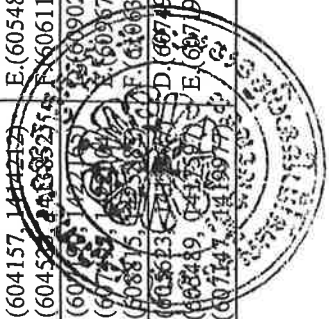

ជំនុំ.សារុន

- កន្លែងទទួល:**
- ក្រសួងព្រះបរមរាជវាំង
 - អគ្គលេខាធិការដ្ឋានព្រឹទ្ធសភា
 - អគ្គលេខាធិការដ្ឋានរដ្ឋសភា
 - ទីស្តីការគណៈរដ្ឋមន្ត្រី
 - ក្រសួងមហាផ្ទៃ
 - ក្រសួងសេដ្ឋកិច្ច និង ហិរញ្ញវត្ថុ
 - ក្រសួង ស្ថាប័នពាក់ព័ន្ធ
 - ខុទ្ទកាល័យសម្តេចអគ្គមហាសេនាបតី តេជោ នាយករដ្ឋមន្ត្រី
 - សាលាខេត្តពាក់ព័ន្ធ
 - ដូចប្រការ ៥
 - ឯកសារ-កាលប្បវត្តិ



សហគមន៍នេសាទក្នុងខេត្តកំពង់ធំ កោះកុង ព្រះសីហនុ ត្របេះ កោះកុង និងខេត្តស្ទឹងត្រែង

ល.រ	ឈ្មោះសហគមន៍នេសាទ	ចំនួនសមាជិក	ចំនួនគណៈកម្មការសហគមន៍	ទំហំផ្ទៃសហគមន៍ (ហិកតា)	ភូមិ	ឃុំ/សង្កាត់	ស្រុក/ក្រុង	Datum : Indian 1960, Zone : 48 N	
								(X,Y)	(X,Y)
១-ខេត្តកំពង់ធំ									
១	អូរចក់	៣៧៣	៩	១៩៥	ប្រគាប	ម្សាត្រង	ស្ទឹង	A. (400522, 1434073) B. (400732, 1434319) C. (441097, 1434309)	D. (441467, 1434034) E. (441501, 1433471) F. (441048, 1432437)
២-ខេត្តកោះកុង									
១	ថ្មស	៦០០	១១	១១.២២០	ស្រែថ្មី	ថ្មស	បូទុមសាគរ	A. (327674, 1204371) B. (328009, 1204381) C. (328148, 1204455)	D. (327750, 1214899) E. (327499, 1214857) F. (326967, 1214963)
២	តាមាយ	២៧៤	៩	៩.៣៩៤	តាមាយ	អណ្តូងទឹក	បូទុមសាគរ	A. (327698, 1225937) B. (327844, 1225858) C. (329482, 1226786)	D. (332088, 1225277) E. (331005, 1224455) F. (330614, 1221613)
៣-ខេត្តព្រះសីហនុ									
១	ភូមិជើមថ្កូវ	១០១	៧	១.៧៣៤	ជើមថ្កូវ	កោះរ៉ុង	ព្រះសីហនុ	A. (310314, 1185796) B. (310812, 1184875) C. (311316, 1185599)	D. (312674, 1185761) E. (314113, 1184304) F. (314010, 1183153)
៤-ខេត្តត្របេះ									
១	កំរ៉ី	៦៣	៩	១៨៩	កំរ៉ី	បឹងចារ	សំបូរ	A. (605399, 1419573) B. (604157, 1417212) C. (604522, 1416323)	D. (605623, 1417477) E. (605489, 1417597) F. (606116, 1420929)
២	កំពង់រទេះ	១២៣	៩	៥២៧	កំពង់រទេះ	បឹងចារ	សំបូរ	A. (607199, 1421902) B. (607199, 1421902) C. (608875, 1416680)	D. (609021, 1426592) E. (609671, 1427748) F. (610680, 1431309)
៣	កោះដំបង	៦៤	៩	១៤៧	កោះដំបង	បឹងចារ	សំបូរ	A. (605623, 1417477) B. (605489, 1417597) C. (607199, 1421902)	D. (609021, 1426592) E. (609671, 1427748) F. (610680, 1431309)



៤	កោះខ្មែរ	១៥១	៩	១.៣០៧	កោះខ្មែរ	អូរគ្រៀង	សំបូរ	A.(615258, 1446806) B.(614436, 1447893) C.(614093, 1449430)	D.(614691, 1451371) E.(616018, 1454750) F.(613955, 1457042)
៥	ពន្លឺបា	១០៦	៩	៤៤៩	ពន្លឺបា	អូរគ្រៀង	សំបូរ	A.(614359, 1445082) B.(613833, 1441798) C.(612421, 1440150)	D.(616393, 1441445) E.(616444, 1442529) F.(616965, 1444159)
៦	ខ្សាច់លាវ	៧១	៩	៤៥៣	ខ្សាច់លាវ	អូរគ្រៀង	សំបូរ	A.(609013, 1442917) B.(608940, 1443519) C.(609513, 1443718)	D.(610722, 1449090) E.(610710, 1450902) F.(611617, 1451269)
៧	វឌ្ឍនៈ	២៨១	៧	៦៨០	វឌ្ឍនៈ	វឌ្ឍនៈ	សំបូរ	A.(609664, 1401649) B.(609142, 1403071) C.(608292, 1405124)	D.(607119, 1402510) F.(607713, 1401471) G.(607840, 1401114)
៨	ព្រែកគ្រៀង	២៦០	៩	១.០៤០	ព្រែកគ្រៀង	វឌ្ឍនៈ	សំបូរ	A.(609271, 1395440) B.(609179, 1396291) C.(609261, 1398638)	D.(08461, 1399168) E.(607325, 1395710) F.(606898, 1395666)
៩	អន្លង់ព្រះគោ	២៥៤	៧	៣៥១	អន្លង់ព្រះគោ	វឌ្ឍនៈ	សំបូរ	A.(609261, 1398638) B.(609649, 1401021) C.(609664, 1401649)	D(607840, 1401114) E(608188, 1400187) F(608461, 1399168)
១០	ព្រែកសាម៉ាន់	៥២៨	១១	១.២៧៤	ព្រែកសាម៉ាន់	ព្រែកសាម៉ាន់	ឆ្នង	A.(613059, 1359202) B.(614675, 1358013) C.(614811, 1357943)	D.(612355, 1355360) E.(608087, 1352643) F.(611319, 1356851)
១១	ភូមិថ្មី	៣១៥	១១	១.៤៤១	ភូមិថ្មី	ខ្សាច់អណ្តែត	ឆ្នង	A.(591595, 1353732) B.(591688, 1350412) C.(592708, 1349404)	D.(593610, 1351021) E.(594727, 1351680) F.(594502, 1352909)
១២	សោបលើ	៣៩០	១១	៤២៦	សោបលើ	សោប	ព្រែកប្រសព្វ	A.(606790, 1381869) B.(607193, 1481194) C.(608946, 1379088)	D.(607980, 1378497) E.(605767, 1378522) F.(605983, 1379090)
១៣	ព្រែករកា	២៧៩	១១	៥៩៥	ព្រែករកា	សោប	ព្រែកប្រសព្វ	A.(608975, 1378965) B.(608192, 1378760) C.(607747, 1378305)	D.(607309, 1377487) E.(609776, 1378242) F.(600692, 1376405)
១៤	ព្រែកជីក	៣៨៧	៩	២.៩៦៤	ព្រែកជីក	សោប	ព្រែកប្រសព្វ	A(606814, 1383561) B(606965, 1381886) C(603401, 1384434)	D(605027, 1384184) E(602484, 1388029) F(601334, 1384356)

៥-ខេត្តរតនគិរី

១	កោះប៉ង	២២៧	៥	៣៧៧,៣៨	ប៉ាយ ប៉ាតិក និងឡាំអារ	កោះប៉ង	ជីនសែ	A.(709862, 1552609) B.(711990, 1552999) C.(712350, 1552746)	D.(717599, 1552765) E.(717585, 1553126) F.(717585, 1553998, 1553953)
២	កោះពាក្យ	២០៧	៥	៣២១,៧១	យួន ជាតិណាម និងកោះពាក្យ	កោះពាក្យ	ជីនសែ	A.(707085, 1552609) B.(706596, 1552609) C.(707588, 1552609)	D.(706687, 1551577) E.(705971, 1549871) F.(70705493, 1547212)
៣	កាបូនកុកឡាក់	៣០០	៥	៣៣៣	ឡាមីយ កាមីម	កាបូន និង	ជីនសែ	A.(699987, 1542099) B.(700603, 1542099)	D.(705906, 1545695) E.(706630, 1546172)



១២	អូរព្រៃឡង់	១០៥	៧	២៩៩	អូរព្រៃឡង់	អូរព្រៃឡង់	សៀមបូក	A.(609106, 1462434) B.(609669, 1462021) C.(610102, 1461958)	D.(609341, 1460739) E.(607996, 1461522) F.(608820, 1462233)
១៣	កោះជ្រឹម	១៤៩	៧	៤២៥	កោះជ្រឹម	កោះជ្រឹម	សៀមបូក	A.(603863, 1465840) B.(604722, 1465116) C.(605577, 1463213)	D.(605069, 1462192) E.(605006, 1462241) F.(602828, 1464206)
១៤	អូរព្រៃឡង់	៦២	៧	៣០១	អូរព្រៃឡង់	អូរព្រៃឡង់	សៀមបូក	A.(607422, 1463776) B.(608308, 1463074) C.(609019, 1462505)	D.(608820, 1462233) E.(607996, 1461522) F.(606538, 1462246)
១៥	កំពង់ប៉ាង	១៣២	៧	១៩៤	កំពង់ប៉ាង	កំពង់ប៉ាង	កាំងចាម	A.(593748, 1478539) B.(593415, 1479705) C.(593460, 1480668)	D.(593984, 1481639) E.(594891, 1477345) F.(594724, 1477944)
១៦	កោះស្រែឡៅ	២៤១	១១	១.៦៨៧	កោះស្រែឡៅ	កោះស្រែឡៅ	ចាំឡាយរីកាត់	A.(611262, 1508884) B.(611262, 1508884) C.(609877, 1505983)	D.(609490, 1504133) E.(611343, 1506274) F.(612133, 1506154)
១៧	កោះកី	១៧២	៧	៤០៨	កោះកី	កោះកី	ចាំឡាយរីកាត់	A.(610424, 1515318) B.(609730, 1516047) C.(610510, 1516652)	D.(609735, 1517406) E.(609494, 1518664) F.(609028, 1518362)
១៨	កោះកន្ទាយ	៣៨០	១១	១.១៩៥	ជាំជំ	ជាំជំ	ចាំឡាយរីកាត់	A.(609275, 1515646) B.(607783, 1518121) C.(605372, 1519395)	D.(603721, 1522897) E.(603102, 1523711) F.(602063, 1524249)
១៩	កោះស្នែង	៣៨០	១១	២.៤៨០	កោះស្នែង	កោះស្នែង	ចាំឡាយរីកាត់	A.(612043, 1512276) B.(614091, 1511417) C.(612036, 1513991)	D.(611162, 1510667) E.(610405, 1510656) F.(611226, 1509369)
២០	កោះលូ	១១៧	៧	៥០៨	កោះលូ	កោះលូ	ចាំឡាយរីកាត់	A.(604445, 1539231) B.(604052, 1539138) C.(603720, 1540045)	D.(606500, 1538849) E.(606620, 1538086) F.(606653, 1537682)
២១	កោះឈើទាលតូច	២៩៨	៩	៤៦៤	កោះឈើទាលតូច	កោះឈើទាលតូច	ចាំឡាយរីកាត់	A.(606286, 1534595) B.(607078, 1535778) C.(605895, 1535832)	D.(608074, 1534308) E.(607920, 1534065) F.(607722, 1533623)
២២	ក្រឡាពាស	៣២៧	៧	២.៤២៥	ក្រឡាពាស	ក្រឡាពាស	ចាំឡាយរីកាត់	A.(605271, 1533870) B.(604991, 1534660) C.(605187, 1534846)	D.(605718, 1529825) E.(604370, 1526888) F.(604318, 1525152)
២៣	កោះឈើទាលធំ	១៩៦	៩	៣២៩	កោះឈើទាលធំ	កោះឈើទាលធំ	ចាំឡាយរីកាត់	A.(606194, 1539245) B.(606500, 1538849) C.(606620, 1538086)	D.(607998, 1537889) E.(607989, 1537449) F.(607846, 1537324)
២៤	កោះហិប	១៩២	១១	១.១២៩	កោះហិប	កោះហិប	ចាំឡាយរីកាត់	A.(606171, 1519704) B.(604917, 1525000) C.(606562, 1524577)	D.(609028, 1518362) E.(604917, 1525000) F.(606562, 1524577)
២៥	កោះព្រៅ	២០៥	៩	៥១៤	កោះព្រៅ	កោះព្រៅ	ចាំឡាយរីកាត់	A.(608597, 1537229) B.(607989, 1537449) C.(607846, 1537324)	D.(607899, 1534624) E.(608074, 1534308) F.(608929, 1535559)
២៦	អូរព្រៃឡង់	២៤១	៧	១.៣៦៣	អូរព្រៃឡង់	អូរព្រៃឡង់	ចាំឡាយរីកាត់	A.(606478, 1537449) B.(608428, 1532989) C.(606075, 1529826)	D.(605962, 1527073) E.(608074, 1534308) F.(606075, 1529826)



22

២៧	អូរស្វាយ	២២៣	៧	៣១១	អូរស្វាយ	អូរស្វាយ	ថាឡាបរិវាត់	A.(608380, 1533967) B.(607453, 1539191) C.(607810, 1539082)	D.(607989, 1539449) E.(607896, 1534624) F.(608996, 1535470)
២៨	រើនសៀន	១៦៣	៧	១.៣៦៣	រើនសៀន	អូរស្វាយ	ថាឡាបរិវាត់	A.(606476, 1523170) B.(604917, 1521500) C.(606562, 1521457)	D.(608809, 1519632) E.(604318, 1525152) F.(605062, 1524147)
២៩	ថ្មតាគុ	១១៤	៧	៤៥៤	ខាំជាន់	សាមគ្គី	ស្ទឹងព្រែង	A.(615557, 1503932) B.(611501, 1503967) C.(611877, 1503576)	D.(611686, 1505284) E.(611623, 1503934)
៣០	ថ្មី	៣៤២	៩	៣២៣	ថ្មី	សាមគ្គី	ស្ទឹងព្រែង	A.(608787, 1501219) B.(610268, 1502746) C.(609460, 1503772)	D.(609247, 1504125) E.(609073, 1504322) F.(608886, 1503497)
៣១	អន្លង់ថ្មបាំង	១៥៨	៧	១.២៩៩	រយ	សាមគ្គី	ស្ទឹងព្រែង	A.(614114, 1511081) B.(613698, 1511749) C.(613533, 1511787)	D.(613048, 1507497) E.(613287, 1507228) F.(612205, 1506167)
៣២	អន្លង់កោះកាង	២៨៧	៧	៧៧៦	កោះខនខិន	សាមគ្គី	ស្ទឹងព្រែង	A.(611547, 1503803) B.(611312, 1503621) C.(611099, 1503582)	D.(610728, 1503491) E.(610281, 1503287) F.(609786, 1502911)
៣៣	ស្រែគរមានជ័យ	៥៦៥	៧	១.៦៦៧	ស្រែគរ១ និង ស្រែគរ២	ស្រែគរ	សេសសាន	A.(654681, 1512536) B.(654800, 1512177) C.(654490, 1511787)	D.(639356, 1503048) E.(638958, 1499300) F.(638856, 1499414)
៣៤	ភ្នំកមានជ័យ	៣៦២	៧	១.០១៨	បានបឹង និង ភ្នំក	ភ្នំក	សេសសាន	A.(622019, 1499797) B.(623025, 1499651) C.(623146, 1499622)	D.(622969, 1499218) E.(623649, 1499881) F.(624533, 1500167)
៣៥	ជួរតាម៉ៅ	៥១១	៧	៥០៥	កំកុន បានម៉ៃ និងសេសសាន	កំកុន	សេសសាន	A.(617219, 1498154) B.(616020, 1497545) C.(614872, 1496732)	D.(618272, 1499340) E.(618468, 1499443) F.(618611, 1499486)

ប្រតិភូរាជរដ្ឋាភិបាលកម្ពុជា ទទួលបន្ទុកជា
អគ្គនាយករដ្ឋបាលជលផល



(Handwritten signature)

លោក គុក

ព្រះរាជាណាចក្រកម្ពុជា
ជាតិ សាសនា ព្រះមហាក្សត្រ

កិច្ចព្រមព្រៀងកន្លែងនេសាទសហគមន៍សោបលើ

ឈ្មោះសហគមន៍នេសាទ : សោបលើ
ភូមិ : សោបលើ ក្តូរនិង
ភូមិបឹងច្រែង
ឃុំ : សោប
ស្រុក : ព្រែកប្រសព្វ
ខេត្ត : ក្រចេះ



កិច្ចព្រមព្រៀង កន្លែងនេសាទសហគមន៍

មាត្រា ១

នាយខណ្ឌរដ្ឋបាលជលផលក្រចេះជាតំណាងស្របច្បាប់ នៃរដ្ឋបាលជលផល មានអាសយដ្ឋាននៅមហាវិថី ព្រះនរោត្តម សង្កាត់ក្រចេះ ក្រុងក្រចេះ ខេត្តក្រចេះ ទូរស័ព្ទលេខ: ០១២៦៧៤៨៨៩ ហៅថា " ភាគី ក "។

មាត្រា ២

ប្រធានគណៈកម្មការសហគមន៍នេសាទ សោបលើ ជាតំណាងស្របច្បាប់ឱ្យសហគមន៍នេសាទដែលមាន អាសយដ្ឋានស្ថិតនៅ: ភូមិសោបលើ ឃុំសោប ស្រុកព្រែកប្រសព្វ ខេត្តក្រចេះ ទូរស័ព្ទលេខ: ០៧៦ ៦១៧០៥៨៤ ហៅថា " ភាគី ខ " ។

ភាគីទាំងពីរបានឯកភាពផ្តល់កិច្ចព្រមព្រៀងតាមលក្ខខណ្ឌដូចខាងក្រោម៖

ប្រការ ១.-

ភាគី ក ប្រគល់ដែននេសាទដែលជាទ្រព្យសម្បត្តិរបស់រដ្ឋឱ្យភាគី ខ ធ្វើការគ្រប់គ្រង ការពារ អភិរក្ស អភិវឌ្ឍន៍ និងប្រើប្រាស់ធនធានជលផលរយៈពេល ៣ ឆ្នាំចាប់ពីថ្ងៃទី ០២ ខែ កញ្ញា ឆ្នាំ ២០១១... រហូតដល់ថ្ងៃទី ០២ ខែ កញ្ញា ឆ្នាំ ២០១៤..... ដោយធានានូវចីរភាពតាមរយៈការរៀបចំសហគមន៍នេសាទ។

ប្រការ ២.-

ដែននេសាទនេះមានឈ្មោះថា កន្លែងនេសាទសហគមន៍ សោបលើ ដែលលាតសន្ធឹងនៅក្នុង៖

- ភូមិសោបលើ ឃុំ សោប ស្រុកព្រែកប្រសព្វ ខេត្តក្រចេះ
- ភូមិបឹងច្រែង ឃុំ សោប ស្រុកព្រែកប្រសព្វ ខេត្តក្រចេះ
- ភូមិក្តរ ឃុំ សោប ស្រុកព្រែកប្រសព្វ ខេត្តក្រចេះ

មាននិយាមកាដូចខាងក្រោម៖

ម៉ែត្រ

ល.រ	រយៈទទឹង	រយៈបណ្តោយ	ចំនុចទីតាំង
១	៦០៦៧៩០	១៣៨១៨៦៩	(ព្រំដី មាស ប្រាក់ ភូមិបឹងច្រែង)
២	៦០៧១៩៣	១៣៨១១៩៤	(ព្រំដីសាលាបឋមសិក្សាភូមិបឹងច្រែង)
៣	៦០៨៩៤៦	១៣៧៩០៨៨	(ដី ដោក ស្រែង ព្រែកសោប)
៤	៦០៧៩៨០	១៣៧៨៤៩៧	ទួលដី តាល្សន



៥	៦០៥៧៦៧	១៣៧៨៥២២	(ទូលដីមេឃុំ អឿន)
៦	៦០៥៩៨៣	១៣៧៩០៩០	ទូលបាក់ដោក ឬ តាប៉ាក
៧	៦០៥៣៨០	១៣៧៩៥៣៦	ជើងភ្នំក្រឡាញ់ខាងកើត
៨	៦០៤៨២៤	១៣៧៩៨១៦	ខាងកើតភូមិថ្មី ត្រង់ដើមឈើ
៩	៦០៤៦៣២	១៣៨០២៥០	ទូលអង្រួងខាងលិចផ្លូវរទេះ
១០	៦០៦៣៥៩	១៣៨១៩១៦	ទូលស្ទឹងពណ៌ព្រំប្រទល់ព្រែកជីក

ដូចផែនទីដែលបានភ្ជាប់មកជាមួយ។

ប្រការ ៣.-

ភាគី **ក** ត្រូវបំពេញភារកិច្ចជាអ្នកជួយសម្របសម្រួល ផ្តល់បច្ចេកទេស ទប់ស្កាត់បទល្មើស តាមដាន និង ត្រួតពិនិត្យលើការរៀបចំ និងការប្រព្រឹត្តទៅរបស់សហគមន៍នេសាទ ដូចមានចែងនៅក្នុងមាត្រា ២៣ នៃអនុក្រឹត្យ លេខ ២៥ អនក្រ.បក ចុះថ្ងៃទី ២០ ខែ មីនា ឆ្នាំ ២០០៧ ស្តីពីការគ្រប់គ្រងសហគមន៍នេសាទ។

ប្រការ ៤.-

ភាគី **ខ** ត្រូវរៀបចំ៖

- កន្លែងអភិរក្សព្រៃលិចទឹក
- ស្រះ អាង អន្លូងត្រីមេពូជ
- កន្លែងអភិរក្សជីវចម្រុះ
- ស្ថានប្រឡាយ ព្រែក បឹង ស្រះ
- ដាំព្រៃលិចទឹក
- ធ្វើវារីវប្បកម្ម
- បញ្ជូនសមាជិកសហគមន៍ដើម្បីរៀនសូត្រនូវបច្ចេកទេសផលិតពូជត្រី
- ការងារអភិវឌ្ឍន៍ផ្សេងៗទៀត ។

ប្រការ ៥.-

ភាគី **ខ** ត្រូវរៀបចំប្រជុំពិភាក្សាអំពីទំហំ ចំនួន ប្រវែង និងប្រភេទឧបករណ៍នេសាទដែលអនុញ្ញាតឱ្យ ប្រើប្រាស់នៅក្នុងកន្លែងនេសាទសហគមន៍ ឱ្យសមស្របតាមស្ថានភាពភូមិសាស្ត្រ និងពេលវេលា ផ្អែកតាមច្បាប់ស្តីពី ជលផល និងលិខិតបទដ្ឋានគតិយុត្តិធម៌ដែលពាក់ព័ន្ធ។

ប្រការ ៦.-

ភាគី **ខ** មានកាតព្វកិច្ចថែរក្សាការពារធនធានធម្មជាតិដូចខាងក្រោម៖

- ការពារព្រៃលិចទឹកដែលមានស្រាប់ឱ្យបានគង់វង្ស ចាត់វិធានការទប់ស្កាត់ និងបង្ការភ្លើង ឆេះព្រៃ
- រក្សា និងការពារដីទំនាបលិចទឹកសម្រាប់ដាំព្រៃលិចទឹកឡើងវិញ
- លែងទៅក្នុងធម្មជាតិវិញ នូវវារីសត្វដែលកំពុងរងគ្រោះថ្នាក់ជិតផុតពូជនៅពេលដែលធ្វើនេសាទបាន
- ការពារសត្វព្រៃគ្រប់ប្រភេទនៅក្នុងដែននេសាទ ឬព្រៃលិចទឹក។



ប្រការ ៧.-

- ភាគី ១ មិនត្រូវធ្វើសកម្មភាពដែលបង្កឱ្យខូចដែននេសាទ ឬ គ្រោះថ្នាក់ដល់ធនធានជលផលដូចខាងក្រោម៖
- ចាប់នូវធនធានជលផលដែលកំពុងរងគ្រោះថ្នាក់ ដូចមានចែងក្នុងប្រកាសរបស់ក្រសួងកសិកម្ម រុក្ខាប្រមាញ់ និងនេសាទ ដូចជាធ្មេញជាដើម
 - លើកទំនប់ លុប ឬដឹក បឹង ព្រែក ប្រឡាយ រណ្តៅ បៀ ស្រះ ដែលពុំមានការអនុញ្ញាតពីស្ថាប័នជំនាញ
 - កាប់ ឆ្ការ គាស់ រាន ឈូសឆាយព្រៃលិចទឹកក្នុងគោលបំណងហ៊ុំព័ទ្ធយកដីជាកម្មសិទ្ធិ ឬ វាកដីធ្វើស្រែចំការ ឬ គោលបំណងផ្សេងៗទៀត
 - ធ្វើនេសាទ កាប់ព្រៃ ឬ អុសក្នុងកន្លែងអភិរក្សជលផល ក្នុងកន្លែងនេសាទសហគមន៍
 - ប្រើប្រាស់ឧបករណ៍ហាមឃាត់ ជាពិសេសឧបករណ៍នេសាទឆក់ត្រី និងឧបករណ៍នេសាទស្បែមុងគ្រប់ប្រភេទ
 - ប្រើប្រាស់ឧបករណ៍នេសាទខុសពីការកំណត់នៅក្នុងតារាងឧបសម្ព័ន្ធនៃកិច្ចព្រមព្រៀងនេះ
 - ចិញ្ចឹមត្រី ដែលជាពូជនាំឱ្យខូចដល់បរិស្ថានធម្មជាតិ បំផ្លិចបំផ្លាញដល់ធនធានជលផល ឬបង្កអន្តរាយដល់ដែននេសាទ
 - ធ្វើនេសាទ ឬធ្វើអាជីវកម្មផ្សេងៗទៀតដែលប៉ះពាល់ដល់ធនធានជលផល
 - ផលិត ទិញ លក់ ដឹកជញ្ជូន រក្សាទុកឧបករណ៍ឆក់ ឧបករណ៍នេសាទស្បែមុងគ្រប់ប្រភេទ និងអូសអូសទឹកសាប
 - ដាំ ឬថែរក្សាដំណាំឈូកក្នុងដែននេសាទ ធ្វើនេសាទដោយមង ឬអូសគ្រប់ប្រភេទដែលមានក្រឡាតូចជាង ១.៥ សង្ហីម៉ែត្រ និងធំជាងដប់ប្រាំ(១៥) សង្ហីម៉ែត្រ ក្នុងដែននេសាទទឹកសាប។

ប្រការ ៨.-

ភាគី ១ ត្រូវចាត់វិធានការថែរក្សាការពារកន្លែងនេសាទសហគមន៍ដោយបំផុស ជំរុញ និងលើកទឹកចិត្តដល់សមាជិកសហគមន៍នេសាទគ្រប់រូប ឱ្យរាយការណ៍ទៅសមត្ថកិច្ចរដ្ឋបាលជលផល ដែលនៅជិតបំផុតដើម្បីសហការទប់ស្កាត់បទល្មើសជលផល។

ប្រការ ៩.-

- ភាគី ១ ត្រូវអនុវត្តនូវភារកិច្ចដូចខាងក្រោម៖
- ប្រតិបត្តិយ៉ាងម៉ឺងម៉ាត់តាមលក្ខន្តិកៈ បទបញ្ជាផ្ទៃក្នុង និងផែនការគ្រប់គ្រងកន្លែងនេសាទសហគមន៍
 - ធានាឱ្យសមាជិកទាំងអស់ក្នុងសហគមន៍មានសិទ្ធិស្មើគ្នាលើការប្រើប្រាស់ធនធានជលផល
 - សហការយ៉ាងជិតស្និទ្ធជាមួយរដ្ឋបាលជលផល ក្រុមប្រឹក្សាឃុំ សង្កាត់ និងអាជ្ញាធរដែលពាក់ព័ន្ធ។

ប្រការ ១០.-

ប្រសិនបើភាគី ១ មិនអនុវត្តតាមប្រការទាំងឡាយនៃកិច្ចព្រមព្រៀងនេះ ធ្វើឱ្យអន្តរាយដល់ដែននេសាទ ឬធនធានជលផលត្រូវទទួលខុសត្រូវចំពោះមុខច្បាប់ជាធរមាន។



ប្រការ ១១.-

កិច្ចព្រមព្រៀងកន្លែងនេសាទសហគមន៍ អាចបញ្ឈប់មុនពេលកំណត់ដោយផ្អែកលើលក្ខខណ្ឌណាមួយដូចមានចែង ក្នុងមាត្រា ២៧ នៃអនុក្រឹត្យលេខ ២៥ អនក្រ.បក ចុះថ្ងៃទី ២០ ខែ មីនាឆ្នាំ២០០៧ស្តីពីការគ្រប់គ្រងសហគមន៍នេសាទ។

ក្នុងករណីដែលសហគមន៍នេសាទយល់ថា ការបញ្ឈប់កិច្ចព្រមព្រៀងពុំមានលក្ខណៈសមស្របសហគមន៍នេសាទអាចធ្វើការតវ៉ាមកប្រធានរដ្ឋបាលជលផលថ្នាក់កណ្តាល។

ប្រការ ១២.-

កិច្ចព្រមព្រៀងនេះអាចធ្វើការកែប្រែបានតាមការឯកភាពរបស់ភាគីទាំង ២ ស្របតាមច្បាប់និងលិខិតបទដ្ឋាននានាពាក់ព័ន្ធនឹងសហគមន៍នេសាទ។

កិច្ចព្រមព្រៀងនេះត្រូវតម្កល់ទុកនៅស្នាក់ការសហគមន៍នេសាទ សាលាឃុំ សង្កាត់ ខណ្ឌរដ្ឋបាលជលផលសាលាខេត្ត ក្រុង រដ្ឋបាលជលផលថ្នាក់កណ្តាល និងក្រសួងកសិកម្មរុក្ខាប្រមាញ់ និងនេសាទហើយអាចចម្លងជូនស្ថាប័នពាក់ព័ន្ធដោយច្បាប់ ចម្លងត្រូវមានប្រថាប់ត្រា។

ភាគី ក

នាយខណ្ឌរដ្ឋបាលជលផលក្រចេះ

ហត្ថលេខា

សៀង គិល

ភូមិសោបលើ ថ្ងៃទី ...៤.....ខែ.....៩.....ឆ្នាំ២០១១

ភាគី ខ

ប្រធានគណៈកម្មការសហគមន៍នេសាទ

ហត្ថលេខា


សាក្សី
មេឃុំ

ហត្ថលេខា



សិរីផ្លែ-អៀន



ប្រការ ១១.-

កិច្ចព្រមព្រៀងកន្លែងនេសាទសហគមន៍ អាចបញ្ឈប់មុនពេលកំណត់ដោយផ្អែកលើលក្ខខណ្ឌណាមួយដូចមានចែង ក្នុងមាត្រា ២៧ នៃអនុក្រឹត្យលេខ ២៥ អនក្រ.បក ចុះថ្ងៃទី ២០ ខែ មីនាឆ្នាំ២០០៧ស្តីពីការគ្រប់គ្រងសហគមន៍នេសាទ។

ក្នុងករណីដែលសហគមន៍នេសាទយល់ថា ការបញ្ឈប់កិច្ចព្រមព្រៀងពុំមានលក្ខណៈសមស្របសហគមន៍នេសាទអាចធ្វើការតវ៉ាមកប្រធានរដ្ឋបាលជលផលថ្នាក់កណ្តាល។

ប្រការ ១២.-

កិច្ចព្រមព្រៀងនេះអាចធ្វើការកែប្រែបានតាមការឯកភាពរបស់ភាគីទាំង ២ ស្របតាមច្បាប់និងលិខិតបទដ្ឋាននានាពាក់ព័ន្ធនឹងសហគមន៍នេសាទ។

កិច្ចព្រមព្រៀងនេះត្រូវតម្កល់ទុកនៅស្នាក់ការសហគមន៍នេសាទ សាលាឃុំ សង្កាត់ ខណ្ឌរដ្ឋបាលជលផលសាលាខេត្ត ក្រុង រដ្ឋបាលជលផលថ្នាក់កណ្តាល និងក្រសួងកសិកម្មរុក្ខាប្រមាញ់ និងនេសាទហើយអាចចម្លងជូនស្ថាប័នពាក់ព័ន្ធដោយច្បាប់ ចម្លងត្រូវមានប្រថាប់ត្រា។

ភាគី ក

នាយខណ្ឌរដ្ឋបាលជលផលក្រចេះ



សៀង គីន



សាក្សី
មេឃុំ
ហត្ថលេខា

សិរីធី-អឿន

ភូមិសោបលើ ថ្ងៃទីខែ.....ឆ្នាំ២០១១

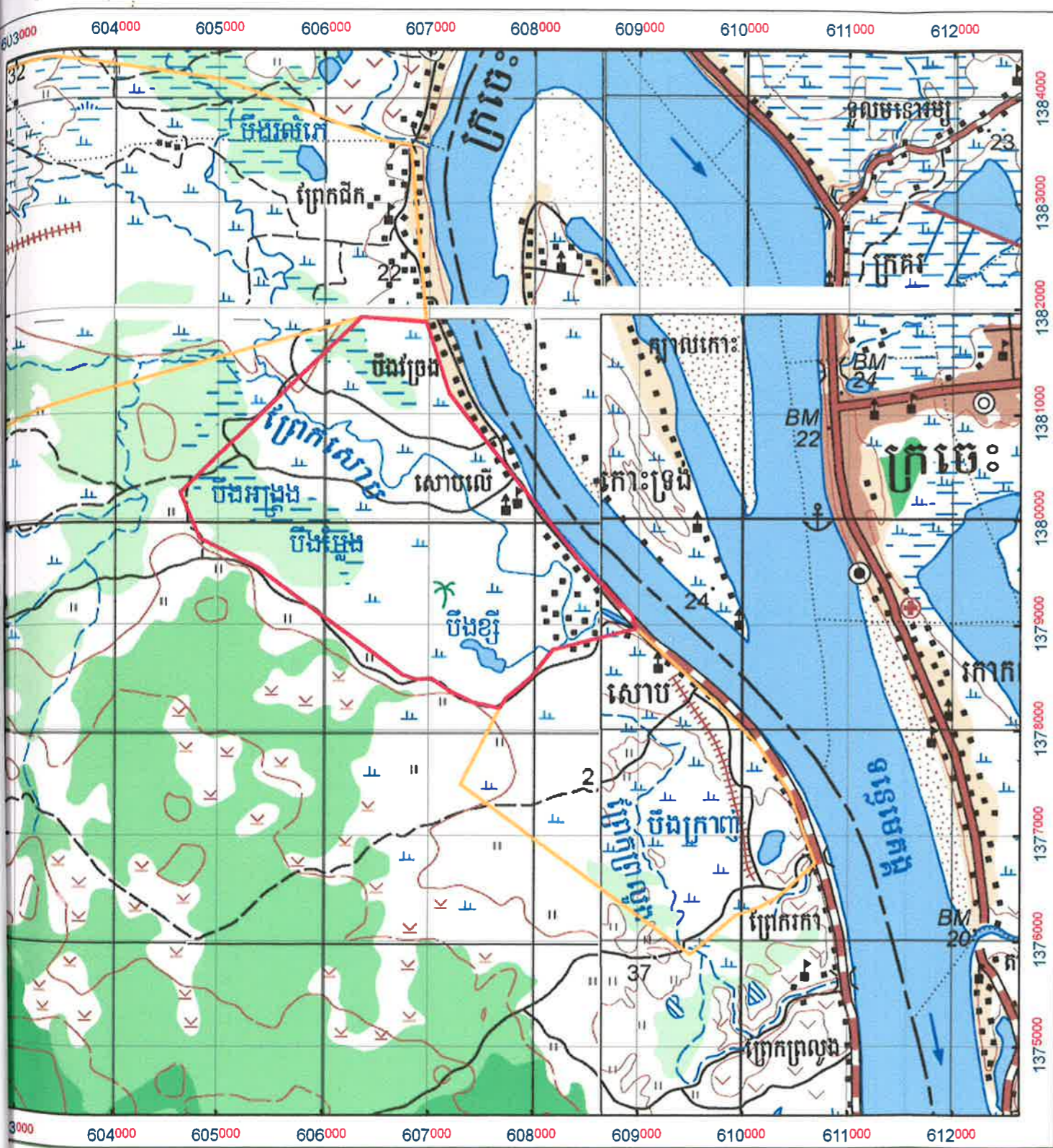
ភាគី ខ

ប្រធានគណៈកម្មការសហគមន៍នេសាទ

ហត្ថលេខា

Handwritten signature and date in blue ink.





សញ្ញាសំគាល់

ព្រំប្រទល់កន្លែងនេសាទសហគមន៍	✓	ផ្លូវលំ
វាលស្រែ	—	ផ្លូវក្រាលថ្មទម្ងន់ ២.៥ ម
ព្រៃឈើស្តើង		ទំនប់ដីលើក
ព្រៃឈើក្រាស់	🌳	បឹង, ត្រពាំងទឹកដក់ខ្ទប់
កំពស់តិចជាមែត្រ	🌊	បឹង, ត្រពាំងទឹកដក់មិនខ្ទប់
ខ្សែរយៈកំពស់	⬆️	សាលារៀន, វត្ត
ផ្លូវខ្សាច់	⚡	ដីថ្មី
ទន្លេ, ព្រែក, ស្ទឹង, អូរ	🌊	ផ្ទះ, ភូមិ
មណ្ឌលសុខភាព, មន្ទីរពេទ្យ	🏥	សាលារៀន, សាលាស្រុក

ផ្ទៃក្រឡា : ៨២៦ ហិកតា
មាត្រដ្ឋាន ១/ ៥០០០០

COORDINATION SYSTEM
 - Projection : UTM
 - Zone : 48 N
 - Datum : Indian 60
 - Spheroid : Everest
 - Unit : Meter

ខេត្តក្រចេះ

 ស្រុកព្រែកប្រសព្វ

ផែនទីកន្លែងនេសាទសហគមន៍សោយលើ ឃុំសោយ ស្រុកព្រែកប្រសព្វ ខេត្តក្រចេះ

លេខ : ២១៥.០៣១-១៧៧ លេខ : ថ្ងៃទី ០៤ ខែ ០៦ ឆ្នាំ ២០១១..

បានឃើញ និងបញ្ជូនមក បានឃើញ និងបញ្ជូនមក ប្រធានគណៈកម្មការសហគមន៍នេសាទ
 លោកអភិបាលនៃគណៈអភិបាលស្រុកព្រែកប្រសព្វ លោកមេឃុំសោយ ដើម្បីពិនិត្យ និងសម្រួល លោកសោយលើ

" ដើម្បីពិនិត្យ និងសម្រួល " ថ្ងៃទី ០៦ ខែ ០៦ ឆ្នាំ ២០១១..

លេខ : ១៤១ ថ្ងៃទី ១៤ ខែ ០៦ ឆ្នាំ ២០១១ មេភូមិសោយលើ មេភូមិបឹងព្រែង

លេខ : ១៤១ ថ្ងៃទី ១៤ ខែ ០៦ ឆ្នាំ ២០១១ លេខ : ១៤៧.០៣១.១៧៧

បានឃើញ និងបញ្ជូនមក បានឃើញ និងបញ្ជូនមក
 លោកនាយខណ្ឌរដ្ឋបាលជលផលក្រចេះ " ដើម្បីពិនិត្យ និងសម្រួល "

លោកនាយអធិការដ្ឋានរដ្ឋបាលជលផលមេគង្គ " ដើម្បីពិនិត្យ និងសម្រួល "

ថ្ងៃទី ០១ ខែ ០៧ ឆ្នាំ ២០១១ អភិបាលនៃគណៈអភិបាលស្រុកព្រែកប្រសព្វ

លេខ : ១៤៧.០៣១.១៧៧ បានឃើញ និងគោរពជូន

លេខ : ១៤៧.០៣១.១៧៧ បានឃើញ និងគោរពជូន
 ឯកឧត្តមអភិបាលនៃគណៈអភិបាលខេត្តក្រចេះ " ដើម្បីពិនិត្យ និងសម្រួល "

ថ្ងៃទី ១៤ ខែ ០៦ ឆ្នាំ ២០១១ លោកនាយអធិការដ្ឋានរដ្ឋបាលជលផលមេគង្គ

លេខ : ១៤៧.០៣១.១៧៧ បានឃើញ និងគោរពជូន

លេខ : ១៤៧.០៣១.១៧៧ បានឃើញ និងគោរពជូន
 ឯកឧត្តមរដ្ឋមន្ត្រីក្រសួងកសិកម្ម រុក្ខាប្រមាញ់ និងនេសាទ " ដើម្បីពិនិត្យ និងសម្រួល "

ថ្ងៃទី ១៤ ខែ ០៦ ឆ្នាំ ២០១១ ប្រតិភូរាជរដ្ឋាភិបាលកម្ពុជា ទទួលបន្ទុកជា
 ប្រធានរដ្ឋបាលជលផល ខេត្តក្រចេះ

លេខ : ១៤៧.០៣១.១៧៧ បានឃើញ និងគោរពជូន

លេខ : ១៤៧.០៣១.១៧៧ បានឃើញ និងគោរពជូន
 ឯកឧត្តមរដ្ឋមន្ត្រីក្រសួងកសិកម្ម រុក្ខាប្រមាញ់ និងនេសាទ

ថ្ងៃទី ១៤ ខែ ០៦ ឆ្នាំ ២០១១ ប្រតិភូរាជរដ្ឋាភិបាលកម្ពុជា ទទួលបន្ទុកជា
 ប្រធានរដ្ឋបាលជលផល ខេត្តក្រចេះ

ព្រះរាជាណាចក្រកម្ពុជា
ជាតិ សាសនា ព្រះមហាក្សត្រ

**បញ្ជីឈ្មោះសមាជិក គណៈកម្មការនិងចៅសង្កេត
សហគមន៍នេសាទសោបលើ**

- ឈ្មោះសហគមន៍នេសាទ : សោបលើ
ភូមិ : សោបលើ ក្តារនិង
ភូមិបឹងព្រែង
ឃុំ : សោប
ស្រុក : ព្រៃកប្រសព្វ
ខេត្ត : ក្រចេះ



បញ្ជីឈ្មោះសមាជិកសហគមន៍នេសាទសោមលើ

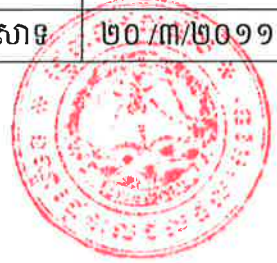
ភូមិសោមលើ ភូមិ និងបឹងច្រែង ឃុំសោម ស្រុកព្រែកប្រសព្វ ខេត្តក្រចេះ

ចំនួនគ្រួសារ ២០១ គ្រួសារ

ចំនួនប្រជាពលរដ្ឋសរុប ១១៧៨នាក់ ស្រី ៥៨១នាក់

សមាជិកសហគមន៍នេសាទមានចំនួន ៣៧០នាក់ ស្រី ១៨៧នាក់

ល.រ	ឈ្មោះ	ភេទ	អាយុ	ភូមិ	ឃុំ	ស្រុក	មុខរបរ	ថ្ងៃ ខែ ឆ្នាំ ចូលសមាជិក
១	ខឿ ហុន	ប្រុស	៥៧	សោមលើ	សោម	ព្រែកប្រសព្វ	ស្រែ ចំការ នេសាទ	២០ / ៣ / ២០១១
២	ធុច ជា	ប្រុស	៤៧	សោមលើ	សោម	ព្រែកប្រសព្វ	ស្រែ ចំការ នេសាទ	២០ / ៣ / ២០១១
៣	អ៊ុង ស្រីណែត	ស្រី	២០	សោមលើ	សោម	ព្រែកប្រសព្វ	ស្រែ ចំការ នេសាទ	២០ / ៣ / ២០១១
៤	អ៊ុង ស៊ីនួន	ស្រី	១៨	សោមលើ	សោម	ព្រែកប្រសព្វ	ស្រែ ចំការ នេសាទ	២០ / ៣ / ២០១១
៥	ងួន ជា	ប្រុស	៤៧	សោមលើ	សោម	ព្រែកប្រសព្វ	ស្រែ ចំការ នេសាទ	២០ / ៣ / ២០១១
៦	សំ ជា	ប្រុស	៤៥	សោមលើ	សោម	ព្រែកប្រសព្វ	ស្រែ ចំការ នេសាទ	២០ / ៣ / ២០១១
៧	ងួន ចិត្រ	ប្រុស	១៨	សោមលើ	សោម	ព្រែកប្រសព្វ	ស្រែ ចំការ នេសាទ	២០ / ៣ / ២០១១
៨	ងួន វេត	ប្រុស	៥០	សោមលើ	សោម	ព្រែកប្រសព្វ	ស្រែ ចំការ នេសាទ	២០ / ៣ / ២០១១
៩	ស៊ិន នីន	ស្រី	៥៣	សោមលើ	សោម	ព្រែកប្រសព្វ	ស្រែ ចំការ នេសាទ	២០ / ៣ / ២០១១
១០	សែត ជិន	ស្រី	២០	សោមលើ	សោម	ព្រែកប្រសព្វ	ស្រែ ចំការ នេសាទ	២០ / ៣ / ២០១១
១១	ហៅ ពៅ	ប្រុស	៣៧	សោមលើ	សោម	ព្រែកប្រសព្វ	ស្រែ ចំការ នេសាទ	២០ / ៣ / ២០១១
១២	សែត ធារិទ្ធ	ស្រី	៣១	សោមលើ	សោម	ព្រែកប្រសព្វ	ស្រែ ចំការ នេសាទ	២០ / ៣ / ២០១១
១៣	នាក់ សុផាត	ប្រុស	២៩	សោមលើ	សោម	ព្រែកប្រសព្វ	ស្រែ ចំការ នេសាទ	២០ / ៣ / ២០១១
១៤	សែត ណែត	ស្រី	២៤	សោមលើ	សោម	ព្រែកប្រសព្វ	ស្រែ ចំការ នេសាទ	២០ / ៣ / ២០១១
១៥	ជិន សុភ័ណ្ណ	ប្រុស	២៧	សោមលើ	សោម	ព្រែកប្រសព្វ	ស្រែ ចំការ នេសាទ	២០ / ៣ / ២០១១
១៦	ឡៅ រម្សនី	ស្រី	២២	សោមលើ	សោម	ព្រែកប្រសព្វ	ស្រែ ចំការ នេសាទ	២០ / ៣ / ២០១១
១៧	ឌី ឡោ	ប្រុស	៤៨	សោមលើ	សោម	ព្រែកប្រសព្វ	ស្រែ ចំការ នេសាទ	២០ / ៣ / ២០១១
១៨	សុខ ណាង	ស្រី	៤៩	សោមលើ	សោម	ព្រែកប្រសព្វ	ស្រែ ចំការ នេសាទ	២០ / ៣ / ២០១១
១៩	ឡោ ឡាយ	ស្រី	២០	សោមលើ	សោម	ព្រែកប្រសព្វ	ស្រែ ចំការ នេសាទ	២០ / ៣ / ២០១១
២០	ឡោ ឡាង	ស្រី	១៨	សោមលើ	សោម	ព្រែកប្រសព្វ	ស្រែ ចំការ នេសាទ	២០ / ៣ / ២០១១
២១	ហឹម ចាន់	ប្រុស	៥៥	សោមលើ	សោម	ព្រែកប្រសព្វ	ស្រែ ចំការ នេសាទ	២០ / ៣ / ២០១១
២២	អា វណ្ណា	ស្រី	៥៤	សោមលើ	សោម	ព្រែកប្រសព្វ	ស្រែ ចំការ នេសាទ	២០ / ៣ / ២០១១
២៣	ប៊ួយ ដានី	ស្រី	៣២	សោមលើ	សោម	ព្រែកប្រសព្វ	ស្រែ ចំការ នេសាទ	២០ / ៣ / ២០១១
២៤	ប៊ួយ ដារី	ស្រី	២៨	សោមលើ	សោម	ព្រែកប្រសព្វ	ស្រែ ចំការ នេសាទ	២០ / ៣ / ២០១១
២៥	ប៊ួយ ដារ៉ា	ស្រី	២៦	សោមលើ	សោម	ព្រែកប្រសព្វ	ស្រែ ចំការ នេសាទ	២០ / ៣ / ២០១១
២៦	ប៊ួយ ដានិត	ប្រុស	២៣	សោមលើ	សោម	ព្រែកប្រសព្វ	ស្រែ ចំការ នេសាទ	២០ / ៣ / ២០១១
២៧	ផាន់ យុទ្ធ	ប្រុស	៣៦	សោមលើ	សោម	ព្រែកប្រសព្វ	ស្រែ ចំការ នេសាទ	២០ / ៣ / ២០១១



៣៨៦	ហ៊ី សារូ	ស្រី	៣០	បឹងព្រែង	សោប	ព្រែកប្រសព្វ	ស្រែ ចំការ នេសាទ	២២/៣/២០១១
៣៨៧	ឆាំង អេងស្រី	ស្រី	៣០	បឹងព្រែង	សោប	ព្រែកប្រសព្វ	ស្រែ ចំការ នេសាទ	២២/៣/២០១១
៣៨៨	ចេង សុខលីម	ប្រុស	៣២	បឹងព្រែង	សោប	ព្រែកប្រសព្វ	ស្រែ ចំការ នេសាទ	២២/៣/២០១១
៣៨៩	ម៉ៅ បូជាន	ស្រី	៣២	បឹងព្រែង	សោប	ព្រែកប្រសព្វ	ស្រែ ចំការ នេសាទ	២២/៣/២០១១
៣៩០	ម៉ៅ ឈុននី	ស្រី	៤១	បឹងព្រែង	សោប	ព្រែកប្រសព្វ	ស្រែ ចំការ នេសាទ	២២/៣/២០១១

លេខ ២៤៥២ ឃ.ស .

សោបលើ , ថ្ងៃទី ០៤ ខែ កញ្ញា ឆ្នាំ ២០១១
ប្រធានសហគមន៍នេសាទសោបលើ

ចំនួនសមាជិកសរុប ៣៩០ នាក់ ស្រី ១៤៧ នាក់
ប្រជាពលរដ្ឋដែលរស់នៅភូមិសោបលើ ក្តរ និងភូមិបឹងព្រែង
ពិតជាបានចុះឈ្មោះចូលជាសមាជិកសហគមន៍នេសាទ

សោបពិតប្រាកដមែន។

(Handwritten signature)



សោប, ថ្ងៃទី ០៤ ខែ កញ្ញា ឆ្នាំ ២០១១ .

(Handwritten signature)



**បញ្ជីឈ្មោះគណៈកម្មការសហគមន៍នេសាទសោបលើ
ឃុំសោប ស្រុកព្រៃកប្រសព្វ ខេត្តក្រចេះ**

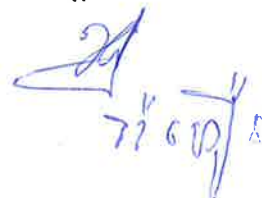
ល.រ	ឈ្មោះ	ភេទ	អាយុ	ភូមិ	ឃុំ	ស្រុក	តួនាទី
១	វ៉ា ហឿន	ប	៦៧	សោបលើ	សោប	ព្រៃកប្រសព្វ	ប្រធានសហគមន៍
២	សែម ចក់	ប	៦៧	បឹងច្រង	សោប	ព្រៃកប្រសព្វ	អនុប្រធានសហគមន៍
៣	កែវ គឹមហ៊ាត	ប	៥១	សោបលើ	សោប	ព្រៃកប្រសព្វ	អនុប្រធានសហគមន៍
៤	អ៊ីន ខន	ប	៦១	ក្តារ	សោប	ព្រៃកប្រសព្វ	លេខាសហគមន៍
៥	វិន វិនី	ស	៣៧	បឹងច្រង	សោប	ព្រៃកប្រសព្វ	លេខាសហគមន៍
៦	ប៊ុយ ដានី	ស	៣២	សោបលើ	សោប	ព្រៃកប្រសព្វ	លេខាសហគមន៍
៧	អៀង វ៉ាវុធ	ប	៣៦	ក្តារ	សោប	ព្រៃកប្រសព្វ	អប់រំ ផ្សព្វផ្សាយ
៨	មួង ផល្លា	ស	៤២	បឹងច្រង	សោប	ព្រៃកប្រសព្វ	អប់រំ ផ្សព្វផ្សាយ
៩	ហោ តោង	ប	៦១	សោបលើ	សោប	ព្រៃកប្រសព្វ	អប់រំ ផ្សព្វផ្សាយ
១០	សំ ប្រុស	ប	៤១	សោបលើ	សោប	ព្រៃកប្រសព្វ	ក្រុមច្បាប់
១១	ថោង ជិន	ប្រុស	៦៤	បឹងច្រង	សោប	ព្រៃកប្រសព្វ	ក្រុមច្បាប់
១២	ថេង ជួន	ប្រុស	៤០	ក្តារ	សោប	ព្រៃកប្រសព្វ	ក្រុមច្បាប់
១៣	ឡេង វ៉ាក់	ប្រុស	៤១	បឹងច្រង	សោប	ព្រៃកប្រសព្វ	ក្រុមច្បាប់

បានឃើញនិងបញ្ជាក់ថា
ឈ្មោះនៅក្នុងបញ្ជីខាងលើនេះគឺជា
គណៈកម្មការសហគមន៍នេសាទសោបលើ
ពិតប្រាកដមែន។
សោប ថ្ងៃទី ០៤ ខែ ឧសភា ឆ្នាំ ២០១១

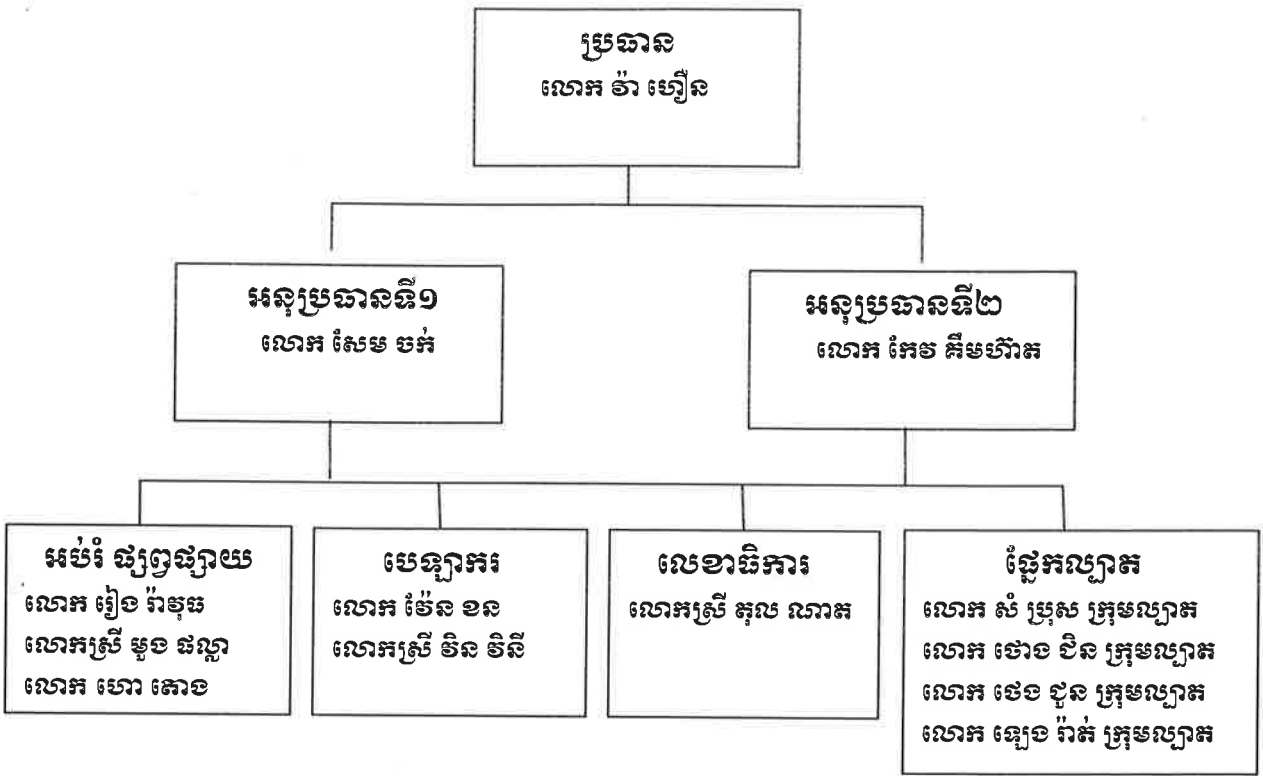


មេឃុំ
ប៊ុន ឡេង

ភូមិសោបលើ ថ្ងៃទី ០៤ ខែ ឧសភា ឆ្នាំ ២០១១
ប្រធានគណៈកម្មការសហគមន៍នេសាទ
ហត្ថលេខា




**របាយការណ៍សហគមន៍នៃសាទសោមលើ
ឃុំសោម ស្រុកព្រៃកម្រសព្វ ខេត្តក្រចេះ**



តួនាទី និងភារកិច្ចការទទួលខុសត្រូវរបស់គណៈកម្មការសហគមន៍នៃសាទ

១. ប្រធានគណៈកម្មការសហគមន៍នៃសាទ

- ដឹកនាំ និងទទួលខុសត្រូវរួមក្នុងការអនុវត្តន៍ការងារនៅក្នុងសហគមន៍នៃសាទ
- សម្របសម្រួលការងារជាមួយស្ថាប័នជំនាញ និងអាជ្ញាធរមូលដ្ឋាន ដើម្បីគាំទ្រដល់ការងារសហគមន៍
- ទំនាក់ទំនងជាមួយអង្គការនានា ដើម្បីស្វែងរកជំនួយទ្រទ្រង់សកម្មភាពសហគមន៍នៃសាទ
- សម្របសម្រួលដោះស្រាយបញ្ហាផ្សេងៗក្នុងសហគមន៍
- តាមដានត្រួតពិនិត្យរាល់សកម្មភាពការងាររបស់សហគមន៍នៃសាទ
- ដឹកនាំរាល់ការប្រជុំ និងមហាសន្និបាតក្នុងការបូកសរុបវាយតម្លៃ និងរៀបចំផែនការការងារ
- ផ្តល់ភាពយុត្តិធម៌ និងតម្លាយភាពដល់សមាជិកសហគមន៍

២. អនុប្រធានគណៈកម្មការសហគមន៍នៃសាទ

- ចូលរួមអនុវត្តការងារជាមួយប្រធាន
- ជំនួសមុខឲ្យប្រធាននៅពេលអវត្តមាន
- អនុប្រធានទី ១ ទទួលបន្ទុកផ្នែកបេឡាតិកា និង អប់រំ ផ្សព្វផ្សាយ។
- អនុប្រធានទី ២ ទទួលបន្ទុកផ្នែកលេខាធិការ និង ក្រុមល្បាត។
- ទទួលភារកិច្ចផ្សេងៗដែលប្រធានប្រគល់ជូន

៣. លេខាធិការ

- កត់ត្រារាល់សកម្មភាព និងរក្សាទុកដាក់ឯកសារផ្សេងៗរបស់សហគមន៍



- ធ្វើកំណត់ហេតុរាល់ការប្រជុំ និងមហាសន្និបាត របស់សហគមន៍នេសាទ
- រៀបចំលិខិតអញ្ជើញ និងលាលែងពីសមាជិក
- ទទួលពាក្យបណ្តឹងតវ៉ាផ្សេងៗ ដែលទាក់ទងការគ្រប់គ្រងសហគមន៍
- កត់ត្រា និងគ្រប់គ្រងសម្ភារៈរបស់សហគមន៍នេសាទ
- រៀបចំបែបបទ និងលិខិតស្នាមផ្សេងៗដែលទាក់ទងការគ្រប់គ្រងសហគមន៍
- ទទួលពាក្យបណ្តឹងតវ៉ាផ្សេងៗ
- ព្រាងរបាយការណ៍ពីលទ្ធផលការងាររបស់សហគមន៍នេសាទ ដើម្បីដាក់ជូនប្រធានពិនិត្យ និងសម្រេច

៤. មេធាវីការ

- ទទួលខុសត្រូវការងារហិរញ្ញវត្ថុរបស់សហគមន៍នេសាទទាំងមូល
- គ្រប់គ្រង និងចុះបញ្ជីគណនេយ្យ របស់សហគមន៍នេសាទឲ្យបានត្រឹមត្រូវតាមប្រព័ន្ធការងារគណនេយ្យ
- រៀបចំគំរោងផែនការប្រើប្រាស់ហិរញ្ញវត្ថុរបស់សហគមន៍ ដើម្បីគណៈកម្មការសហគមន៍ពិនិត្យ និងសម្រេច
- ធ្វើរបាយការណ៍ និងរាយការណ៍ពីស្ថានភាពចំណូល-ចំណាយ ជូនគណៈកម្មការសហគមន៍ជារៀងរាល់ខែ
- ស្នើសុំការឯកភាពពីសមាជិកគណៈកម្មការសហគមន៍នេសាទ នូវរាល់ចំណាយផ្សេងៗ និងរក្សាទុកដាក់ឯកសារឲ្យបានត្រឹមត្រូវ
- រៀបចំបែបបទ និងទទួលប្រាក់សមាជិកភាព និងភាគទានប្រចាំឆ្នាំពីសមាជិក។

៥. ផ្នែកអប់រំ ផ្សព្វផ្សាយ

- អប់រំ ផ្សព្វផ្សាយពីខ្លឹមសារលក្ខន្តិកៈ បទបញ្ជាផ្ទៃក្នុងសហគមន៍ ច្បាប់ អនុក្រឹត្យ សេចក្តីជូនដំណឹង និងលិខិតបទដ្ឋាននានា ដែលពាក់ព័ន្ធលើការគ្រប់គ្រងវិស័យផលជល បរិស្ថាន សិទ្ធិមុនស្ប និងសុខភាព។ល។ ជូនដល់សមាជិកសហគមន៍របស់ខ្លួន និងសហគមន៍នេសាទជិតខាង
- ស្វែងរកវិធីសាស្ត្រ និងបទពិសោធន៍ល្អៗ សម្រាប់ធ្វើការអប់រំ ផ្សព្វផ្សាយឲ្យរឹតតែមានប្រសិទ្ធភាព
- រៀបចំឯកសារ ផ្លាកសញ្ញា និងរូបភាពផ្សេងៗសម្រាប់ធ្វើការអប់រំ ផ្សព្វផ្សាយ
- រៀបចំវគ្គបណ្តុះបណ្តាល ទស្សនៈកិច្ចសក្យា ដើម្បីលើកកម្ពស់កំរិតយល់ដឹងនិងផ្លាស់ប្តូរបទពិសោធន៍ក្នុងការគ្រប់គ្រងធនធានធម្មជាតិ
- ធ្វើរបាយការណ៍លទ្ធផលលើការងារអប់រំ និងការវាត់លែផែនការអនុវត្ត ជូនប្រធានគណៈកម្មការសហគមន៍នេសាទជារៀងរាល់ខែ។

៦. ផ្នែកល្បាត

- ទទួលខុសត្រូវលើកិច្ចការការពារធនធានជលផល និងទប់ស្កាត់បទល្មើស ដែលកើតមានក្នុងដែននេសាទសហគមន៍
- ទទួលបន្ទុកពិនិត្យ តាមដាន ឃ្លាំមើល និងល្បាតនូវរាល់សកម្មភាពនេសាទ។ ករណីចាំបាច់ត្រូវរាយការណ៍ពីតំបន់ជូនប្រធានឲ្យបានឆាប់រហ័ស។
- សហការជាមួយសមត្ថកិច្ចជលផល បង្ក្រាបរាល់បទល្មើសជលផល នៅក្នុងកន្លែងនេសាទសហគមន៍។ ក្នុងករណី

បន្ទាន់ និងចាំបាច់ ផ្នែកល្បាតសហគមន៍នេសាទអាចស្នើសុំអន្តរាគមន៍ពីសមត្ថកិច្ចនៅជិតខាង អាជ្ញាធរ ដែនដី ដើម្បីឃាត់ទុកវត្ថុតាងនៃបទល្មើស និងឃាត់ខ្លួនជនល្មើសរួចបញ្ជូនជាបន្ទាន់ទៅសមត្ថកិច្ចជលផលដើម្បីធ្វើការដោះស្រាយបទល្មើសទៅតាមច្បាប់



- រៀបចំផែនការល្អិត និងចាត់វិធានការការពារធនធានធម្មជាតិក្នុងតំបន់គ្រប់គ្រងដើម្បីអនុវត្តឲ្យមានប្រសិទ្ធភាព
- តាមដាន ស្រាវជ្រាវ និងគ្រប់គ្រងអ្នកមានមិនមែនជាសមាជិកសហគមន៍នេសាទ ដែលចូលរកនេសាទក្នុងកន្លែងនេសាទសហគមន៍
- ធ្វើរបាយការណ៍ប្រចាំសប្តាហ៍លទ្ធផលសកម្មភាពការងាររបស់ខ្លួន ត្រូវបានគណៈកម្មការសហគមន៍នេសាទជារៀងរាល់ខែ។

ធ្វើនៅភូមិសោបលើ ០៤ ថ្ងៃទីខែ ៧៧ ឆ្នាំ២០១១

ប្រធានគណៈកម្មការសហគមន៍នេសាទ



វ៉ា ហឿន



ព្រះរាជាណាចក្រកម្ពុជា
ជាតិ សាសនា ព្រះមហាក្សត្រ

លក្ខន្តិកៈសហគមន៍នេសាទសោបលើ

ឈ្មោះសហគមន៍នេសាទ : សោបលើ
ភូមិ : សោបលើ ក្នុងនិង
ភូមិបឹងច្រែង
ឃុំ : សោប
ស្រុក : ព្រៃកប្រសព្វ
ខេត្ត : ក្រចេះ



ជំពូកទី ១
គោលបំណង និងនាមករណ៍

ប្រការ ១.-

- លក្ខន្តិកៈនេះមានគោលបំណង+
- កំណត់ក្របខ័ណ្ឌនៃការគ្រប់គ្រង ការការពារ ការអភិរក្ស ការអភិវឌ្ឍ ការប្រើប្រាស់ ធនធានជលផលរបស់សហគមន៍នេសាទប្រកបដោយនិរន្តរភាព
 - ធ្វើជាគោលការណ៍គ្រឹះ និងជាយន្តការសម្រាប់ដំណើរការសហគមន៍នេសាទ
 - ការពារសិទ្ធិ និងផលប្រយោជន៍របស់សមាជិកសហគមន៍នេសាទ និងផលប្រយោជន៍សាធារណៈ។

ប្រការ ២.-

ឈ្មោះសហគមន៍នេសាទសោបលើ ហៅកាត់ថា ស.ន.ស.ល ដែលមានអាស័យដ្ឋាន ភូមិសោបលើ ឃុំសោប ស្រុកព្រៃប្រព្វ ខេត្តក្រចេះ។

សហគមន៍នេសាទនេះ មានការចូលរួមពីប្រជាពលរដ្ឋដែលរស់នៅក្នុង-

១. ភូមិសោបលើ ឃុំ សោប ស្រុកព្រៃកប្រសព្វ ខេត្តក្រចេះ។
២. ភូមិក្តរ ឃុំសោប ស្រុកព្រៃកប្រសព្វ ខេត្តក្រចេះ។
៣. ភូមិបឹងច្រែង ឃុំសោប ស្រុកព្រៃកប្រសព្វ ខេត្តក្រចេះ។

មានកម្មវត្ថុ: ដើម្បីថែរក្សា ការពារ ប្រើប្រាស់ អភិរក្ស អភិវឌ្ឍន៍ និងគ្រប់គ្រងធនធានជលផល ឱ្យបានយូរអង្វែង។

ជំពូកទី ២
លក្ខខណ្ឌនៃការសុំចូលជាសមាជិក កាតព្វកិច្ច និងសិទ្ធិរបស់សមាជិក

ប្រការ ៣.-

ប្រជាពលរដ្ឋទាំងពីរភេទ ដែលមានបំណងចង់ចូលជាសមាជិកសហគមន៍នេសាទមានសិទ្ធិដាក់ពាក្យសុំចូលដោយស្ម័គ្រចិត្ត និងត្រូវបំពេញតាមលក្ខខណ្ឌដូចខាងក្រោម -

- មានលំនៅដ្ឋាននៅក្នុងបណ្តាភូមិនៃសហគមន៍នេសាទ
- មានសញ្ជាតិខ្មែរ
- មានអាយុចាប់ពី ១៨ឆ្នាំឡើង។

ប្រការ ៤.-

សមាជិកសហគមន៍នេសាទដែលបានបំពេញលក្ខខណ្ឌក្នុងប្រការ៣ ខាងលើមានសិទ្ធិ -

- ចូលរួមប្រជុំមហាសន្និបាត និងបោះឆ្នោតស្មើភាពគ្នា
- បោះឆ្នោត និងឈរឈ្មោះជាបេក្ខជននៃគណៈកម្មការសហគមន៍នេសាទស្របតាមលក្ខន្តិកៈនិងបទបញ្ជាផ្ទៃក្នុងសហគមន៍នេសាទនេះ



- ទទួលបានព័ត៌មានអំពីស្ថានភាពសេដ្ឋកិច្ចសង្គមរបស់សហគមន៍នេសាទពីគណៈកម្មការសហគមន៍នេសាទ
- ស្នើឱ្យមានការកោះប្រជុំមហាសន្និបាតវិសាមញ្ញ ដើម្បីធ្វើការពិភាក្សា និងសម្រេចលើបញ្ហាណាមួយ បើមានការ ស្នើសុំពីសមាជិកយ៉ាងតិចមួយភាគបី(១/៣)នៃសមាជិកសហគមន៍នេសាទទាំងអស់
- ធ្វើនេសាទជាលក្ខណៈគ្រួសារស្របតាមច្បាប់ស្តីពីជលផល កិច្ចព្រមព្រៀងកន្លែងនេសាទសហគមន៍ ផែនការគ្រប់គ្រងកន្លែងនេសាទសហគមន៍ និងលិខិតបទដ្ឋានគតិយុត្តិធម៌ដែលពាក់ព័ន្ធវិស័យជលផល
- ចូលរួមក្នុងសកម្មភាពទាំងអស់របស់សហគមន៍នេសាទ
- ប្តឹងតវ៉ាប្តឹងព័ត៌មានអំពីបាតុភាពទាំងឡាយ ដែលប៉ះពាល់ដល់ផលប្រយោជន៍របស់សហគមន៍ ទៅ សមត្ថកិច្ចរដ្ឋបាលជលផល ក្រុមប្រឹក្សាឃុំ សង្កាត់ អាជ្ញាធរមូលដ្ឋាន និងសមត្ថកិច្ចពាក់ព័ន្ធ។
- ទទួលបានការគាំទ្រពីមជ្ឈដ្ឋាននានាដើម្បីផលប្រយោជន៍របស់សហគមន៍។

សមាជិកសហគមន៍នេសាទត្រូវទទួលខុសត្រូវរាល់សកម្មភាពរៀងៗខ្លួននិងរួមគ្នាចំពោះកំហុសដែលខ្លួនបាន ប្រព្រឹត្តក្នុងពេលបំពេញភារកិច្ចដោយមិនទាន់គិតដល់ការទទួលខុសត្រូវផ្នែកព្រហ្មទណ្ឌឡើយ។

សមាជិកសហគមន៍នេសាទចំនួនមួយភាគដប់(១/១០)ឡើងទៅអាចស្នើសុំឱ្យប្រធានគណៈកម្មការសហ គមន៍នេសាទបញ្ចូលបញ្ហាមួយចំនួនទៅក្នុងរបៀបវារៈ នៃកិច្ចប្រជុំរបស់គណៈកម្មការសហគមន៍នេសាទសាមី ហើយ ចំនួនសមាជិកសហគមន៍នេសាទដែលបានស្នើសុំខាងលើនេះអាចចាត់តំណាងចំនួនបី (៣) នាក់ចូលរួមប្រជុំដើម្បី ចោទសួរគណៈកម្មការសហគមន៍នេសាទនូវបញ្ហាទាំងឡាយណាដែលទាក់ទង នឹងចំណុចដែលបានស្នើឡើងនោះ។

ប្រការ ៥.-

សមាជិកសហគមន៍នេសាទមានកាតព្វកិច្ច និងភារកិច្ចដូចខាងក្រោម -

- អនុវត្តតាមបទប្បញ្ញត្តិនៃច្បាប់ស្តីពីជលផល
- អនុវត្តតាមព្រះរាជក្រឹត្យលេខ នស/រកត/០៥០៥/២៤០ ចុះថ្ងៃទី ២៩ ខែ ឧសភា ឆ្នាំ ២០០៥ ស្តីពីការបង្កើត សហគមន៍នេសាទ
- អនុវត្តតាមអនុក្រឹត្យលេខ ២៥ អនក្រ.បកចុះថ្ងៃទី ២០ ខែ មីនា ឆ្នាំ ២០០៧ ស្តីពីការគ្រប់គ្រង សហគមន៍នេសាទ និងលិខិតបទដ្ឋានផ្សេងៗទៀតដែលពាក់ព័ន្ធនឹងសហគមន៍នេសាទ
- អនុវត្តតាមលក្ខន្តិកៈ បទបញ្ជាផ្ទៃក្នុងសហគមន៍នេសាទ កិច្ចព្រមព្រៀង និងផែនការគ្រប់គ្រងកន្លែង នេសាទសហគមន៍
- អនុវត្តតាមសេចក្តីសម្រេចរបស់មហាសន្និបាត និងគណៈកម្មការសហគមន៍នេសាទ
- បង់ប្រាក់សមាជិកភាពចំនួន១០០០រៀល (មួយពាន់រៀល) តាមការសម្រេចរបស់មហាសន្និបាតនៅពេល ដែលដាក់ពាក្យសុំចូលជាសមាជិកសហគមន៍នេសាទ
- បង់ប្រាក់ភាគទានប្រចាំឆ្នាំចំនួន ២០០០រៀល (ពីរពាន់រៀល) តាមការសម្រេចរបស់មហាសន្និបាត
- ចូលរួមក្នុងសកម្មភាពរបស់សហគមន៍នេសាទដើម្បីផលប្រយោជន៍ និងការរីកចម្រើនរបស់សហគមន៍នេសាទ
- ចូលរួមការពារ ថែរក្សា និងគ្រប់គ្រងធនធានជលផលក្នុងសហគមន៍នេសាទ
- ចូលរួមឃ្នាំមើលទប់ស្កាត់និងរាយការណ៍រាល់សកម្មភាពបទល្មើសជលផលក្នុងកន្លែងនេសាទសហគមន៍

ជំពូកទី ៣

លក្ខណៈវិនិច្ឆ័យ លក្ខខណ្ឌនៃការរាយការ និងការបណ្តេញចេញពីសមាជិក

ប្រការ ៦.-



សមាជិកសហគមន៍នេសាទមានសិទ្ធិណាមួយពីសមាជិកភាពបានដោយ -

- ដាក់ពាក្យសុំលាលែងជាលាយលក្ខណ៍អក្សរ
- ការផ្លាស់ប្តូរទីលំនៅចេញពីកន្លែងនេសាទសហគមន៍
- សាមីខ្លួនទទួលមរណភាព
- សាមីខ្លួនបាត់បង់សម្បទារវិជ្ជាជីវៈ ដោយមានលិខិតបញ្ជាក់ពីស្ថាប័នមានសមត្ថកិច្ច។

ប្រការ ៧.-

សមាជិកសហគមន៍អាចត្រូវបណ្តេញចេញពីសមាជិកភាពក្នុងលក្ខខណ្ឌដូចខាងក្រោម -

- ការមិនបង់ភាគទានចំនួន ៣ លើកជាប់ៗគ្នា
- ការធ្វើឱ្យប៉ះពាល់ខ្លាំងដល់ផលប្រយោជន៍នៃសហគមន៍នេសាទ ឬសមាជិកសហគមន៍នេសាទដទៃទៀត
- សាមីខ្លួនត្រូវតុលាការផ្តន្ទាទោសដាក់ពន្ធនាគារពីបទឧក្រិដ្ឋ ឬបទមជ្ឈិម
- សាមីខ្លួនបានប្រព្រឹត្តជ្មយនឹងលក្ខន្តិកៈ ឬបទបញ្ជាផ្ទៃក្នុងសហគមន៍នេសាទនេះ។

ជំពូកទី ៤

របៀបរបបកាន់មត្តិ និង ឯកសារនានា

ប្រការ ៨.-

ប្រភពហិរញ្ញវត្ថុរបស់សហគមន៍នេសាទបានមកពី -

- ភាគទានរបស់សមាជិកសហគមន៍នេសាទ
- អំណោយពីសប្បុរសជន
- ជំនួយពីរាជរដ្ឋាភិបាល អង្គការអន្តរជាតិ និងអង្គការមិនមែនរដ្ឋាភិបាល
- ចំណូលស្របច្បាប់ផ្សេងៗទៀត។

ប្រការ ៩.-

រាល់ការចំណាយថវិកាសហគមន៍ត្រូវអនុវត្តដូចតទៅ+

- ការចំណាយពី ១០០០រៀល (មួយពាន់រៀល) ដល់ ៥០.០០០រៀល (ប្រាំម៉ឺនរៀល) ត្រូវសម្រេចដោយប្រធានគណៈកម្មការសហគមន៍នេសាទ។
- ការចំណាយពី ៥០.១០០រៀល (ប្រាំម៉ឺនមួយរយរៀល) ដល់ ១០០.០០០រៀល (ដប់ម៉ឺនរៀល) ត្រូវសម្រេចដោយគណៈកម្មការសហគមន៍នេសាទ
- ការចំណាយពី ១០០.១០០រៀល (ដប់ម៉ឺនមួយរយរៀល) ឡើងទៅត្រូវសម្រេចដោយមហាសន្និបាត។

ប្រការ ១០.-

សហគមន៍នេសាទត្រូវតម្កល់ទុកឯកសារ និងរៀបចំឱ្យមានបញ្ជី -

- ចំណូល ចំណាយថវិកា
- សារពើភ័ណ្ណ
- សមាជិកសហគមន៍នេសាទ
- កំណត់ហេតុប្រជុំមហាសន្និបាតសហគមន៍នេសាទ



- កំណត់ហេតុប្រជុំគណៈកម្មការសហគមន៍នេសាទ
- ឯកសារដទៃទៀតដែលពាក់ព័ន្ធនឹងសហគមន៍នេសាទ។

ប្រការ ១១.-

ការគ្រប់គ្រង និងប្រើប្រាស់ថវិកា -

- ការគ្រប់គ្រងថវិកា ត្រូវមានការកាន់បញ្ជីគណនេយ្យ
- ថវិកាចំណូលដែលទទួលបានពីប្រភពផ្សេងៗ ត្រូវរក្សាទុកក្នុងបេឡារបស់សហគមន៍នេសាទ
- រាល់ថវិកាចំណាយ ត្រូវមានរបាយការណ៍ទូទាត់ដោយមានសក្ខីបត្រ និងចុះ បញ្ជីឱ្យបានត្រឹមត្រូវ
- ថវិកាដែលត្រូវចំណាយ គឺ សម្រាប់តែបម្រើឱ្យការងារគ្រប់គ្រង អភិរក្ស និងអភិវឌ្ឍសហគមន៍នេសាទ។

ជំពូកទី ៥

គណៈកម្មការសហគមន៍នេសាទ

ប្រការ ១២.-

សមាសភាពគណៈកម្មការសហគមន៍នេសាទរួមមាន ប្រធាន អនុប្រធាន និងសមាជិក។ គណៈកម្មការសហគមន៍នេសាទត្រូវបោះឆ្នោតជ្រើសរើសសមាជិកទទួលបន្ទុកលេខាធិការមួយរូប និងសមាជិកទទួលបន្ទុកហិរញ្ញវត្ថុមួយរូប និងត្រូវ ពិភាក្សាបែងចែកភារកិច្ចសមាជិកផ្សេងទៀតតាមការជាក់ស្តែង។

ប្រធានគណៈកម្មការសហគមន៍នេសាទទទួលខុសត្រូវដឹកនាំ និងគ្រប់គ្រងសហគមន៍នេសាទទាំងមូល។ អនុប្រធានគណៈកម្មការសហគមន៍នេសាទជាជំនួយការឱ្យប្រធាន ។

ប្រការ ១៣.-

គណៈកម្មការសហគមន៍នេសាទមានអាណត្តិប្រាំ(៥)ឆ្នាំចាប់ពីថ្ងៃបោះឆ្នោត ហើយផុតកំណត់នៅពេលដែលមានគណៈកម្មការសហគមន៍នេសាទថ្មី ដែលត្រូវបានបោះឆ្នោតជ្រើសរើសក្នុង មហាសន្និបាតឱ្យចូលកាន់តំណែងជំនួស។ ក្នុង ករណីសហគមន៍នេសាទដំណើរការមិនប្រក្រតីដោយ មូលហេតុដំណើរការមិនល្អ ឬ អសមត្ថភាពក្នុងការគ្រប់គ្រងសហគមន៍នេសាទសមាជិកសហគមន៍នេសាទចំនួនមួយភាគបី(១/៣) មានសិទ្ធិស្នើសុំបើកមហាសន្និបាតវិសាមញ្ញដើម្បីបោះឆ្នោតជ្រើសរើសគណៈកម្មការសហគមន៍នេសាទថ្មី។

ប្រការ ១៤.-

ក្នុងករណីដែលសមាជិកគណៈកម្មការសហគមន៍នេសាទណាម្នាក់អវត្តមានដោយគ្មានមូលហេតុរយៈពេលបី (៣)ខែ ឬសុំលាលែងមុនចប់អាណត្តិបេក្ខជនដែលមានឈ្មោះតាមសំឡេងគាំទ្រ បន្ទាប់ក្នុងពេលបោះឆ្នោតជ្រើសរើសក្នុងមហាសន្និបាត កន្លងមកត្រូវបានជ្រើសតាំងជំនួស ។

ជំពូកទី ៦

របៀបរបបប្រជុំរបស់គណៈកម្មការសហគមន៍នេសាទ

ប្រការ ១៥.-

គណៈកម្មការសហគមន៍នេសាទត្រូវកំណត់របបប្រជុំឱ្យបានទៀងទាត់រៀងរាល់ខែ។ កិច្ចប្រជុំរបស់គណៈកម្មការសហគមន៍នេសាទអាចប្រព្រឹត្តទៅបាន លុះត្រាតែមានសមាជិកគណៈកម្មការចូលរួមយ៉ាងតិចចំនួន ២/៣ (ពីរភាគបី) នៃសមាជិករបស់គណៈកម្មការសហគមន៍នេសាទទាំងមូល ។



ប្រការ ១៦.-

ប្រធានគណៈកម្មការសហគមន៍នេសាទជាអ្នកកោះអញ្ជើញ និងធ្វើជាប្រធានគ្រប់កិច្ចប្រជុំ។ ក្នុងករណីប្រធានគណៈកម្មការសហគមន៍នេសាទអវត្តមាន អនុប្រធានដែលបានការប្រគល់សិទ្ធិត្រូវធ្វើជា ប្រធានអង្គប្រជុំ។ រាល់ការប្រជុំត្រូវមានកំណត់ហេតុ និងបញ្ជីវត្តមានច្បាស់លាស់។

ប្រធានអង្គប្រជុំ ត្រូវធានាឱ្យគ្រប់កិច្ចប្រជុំសហគមន៍នេសាទប្រព្រឹត្តទៅដោយលក្ខណៈ ប្រជាធិបតេយ្យមានរបៀបរៀបរយ និងគ្មានការរំខាន។

ប្រធានអង្គប្រជុំ អាចបណ្តេញសមាជិកអង្គប្រជុំណាម្នាក់ចេញពីកិច្ចប្រជុំបានក្នុងករណីដែលសមាជិក នោះធ្វើឱ្យខូច សណ្តាប់ធ្នាប់អង្គប្រជុំ។

ប្រការ ១៧.-

ការសម្រេចលើបញ្ហាណាមួយ របស់សហគមន៍ដូចមានចែងខាងក្រោមនេះគឺ ត្រូវអនុម័តដោយ កិច្ចប្រជុំរបស់គណៈកម្មការសហគមន៍នេសាទ ដោយមានសម្លេងគាំទ្រយ៉ាងតិចលើសពីពាក់កណ្តាល នៃចំនួនសមាជិកគណៈកម្មការសហគមន៍នេសាទដែលមានវត្តមានក្នុងអង្គប្រជុំ ។ ក្នុងករណីដែលមានសម្លេងស្មើគ្នាមតិ ប្រធានអង្គប្រជុំជាឧត្តមានភាព +

- សេចក្តីព្រាងកិច្ចព្រមព្រៀង និងផែនការគ្រប់គ្រងកន្លែងនេសាទសហគមន៍
- សេចក្តីព្រាងគម្រោងថវិកា ចំណូល និងចំណាយក្នុងសហគមន៍នេសាទ
- ការព្យួរសមាជិកភាពរបស់សមាជិកដែលមានកំហុស
- ការទទួលពាក្យសុំចូលជាសមាជិកថ្មី
- ការដាក់ទណ្ឌកម្មតាមបទបញ្ជាផ្ទៃក្នុង ដល់សមាជិកសហគមន៍នេសាទ ។

បន្ទាប់ពីកិច្ចប្រជុំចប់ភ្លាម ប្រធានគណៈកម្មការសហគមន៍នេសាទត្រូវចាត់ឱ្យធ្វើការជូនដំណឹងដល់សមាជិកសហគមន៍នេសាទអំពីសេចក្តីសម្រេចរបស់ខ្លួន។ សេចក្តីសម្រេចនៃអង្គប្រជុំរបស់គណៈកម្មការសហគមន៍នេសាទត្រូវបិទផ្សាយជាសាធារណៈនៅទីស្នាក់ការសហគមន៍នេសាទ ឬ សាលារៀន សង្កាត់ក្នុងរយៈពេល៧ថ្ងៃ យ៉ាងយូរ បន្ទាប់ពីការប្រជុំ។

**ជំពូកទី ៧
មហាសន្និបាតសហគមន៍នេសាទ**

ប្រការ ១៨.-

មហាសន្និបាតសហគមន៍នេសាទជាអង្គប្រជុំកំពូល ដើម្បីធ្វើការអនុម័ត និងធ្វើសេចក្តីសម្រេចចិត្តទាំងឡាយក្នុងនាមសហគមន៍នេសាទ។ មហាសន្និបាតកំណើតដំបូងរបស់សហគមន៍នេសាទត្រូវប្រារព្ធធ្វើឡើងបន្ទាប់ពីក្រុមស្ថាបនិកបានរៀបចំរួចរាល់នូវកិច្ចការទាំងឡាយដែលពាក់ព័ន្ធនឹង ដំណើរការមហាសន្និបាត។

ការកោះប្រជុំមហាសន្និបាតកំណើតដំបូងរបស់សហគមន៍នេសាទធ្វើឡើងដោយក្រុមប្រឹក្សាឃុំ សង្កាត់ ដោយមានការជួយសម្របសម្រួល ពីសមត្ថកិច្ចរដ្ឋបាលផលផលតាមការស្នើសុំរបស់ក្រុមស្ថាបនិកហើយត្រូវមានការចូលរួមពីសមាជិកដែលបានដាក់ពាក្យស្នើសុំរួចមកហើយ។

មហាសន្និបាតកំណើតដំបូងរបស់សហគមន៍នេសាទអនុម័តនូវសេចក្តីសម្រេចនិងកិច្ចការសំខាន់ៗដូចខាងក្រោម -

- អ្នកដែលដាក់ពាក្យសុំចូលជាសមាជិកសហគមន៍នេសាទ
- ឈ្មោះសហគមន៍នេសាទ
- លក្ខន្តិកៈ និងបទបញ្ជាផ្ទៃក្នុងសហគមន៍នេសាទ



- ការបោះឆ្នោតជ្រើសរើសគណៈកម្មការសហគមន៍នេសាទ។

ប្រការ ១៩.-

មហាសន្និបាតសាមញ្ញត្រូវរៀបចំឡើង ១ឆ្នាំម្តង ដើម្បីសរុបលទ្ធផលការងារប្រចាំឆ្នាំ និងអនុម័ត នូវកិច្ចការសំខាន់ៗរបស់សហគមន៍នេសាទ ។ ក្នុងករណីចាំបាច់សហគមន៍អាច រៀបចំមហាសន្និបាតវិសាមញ្ញតាម ការស្នើសុំពីសមាជិកសហគមន៍នេសាទចំនួនមួយភាគបី (១/៣)យ៉ាងតិច។

ប្រការ ២០.-

គណៈកម្មការសហគមន៍នេសាទអាចអញ្ជើញរដ្ឋបាលផលផល អាជ្ញាធរមូលដ្ឋាន ឬក្រុមប្រឹក្សាឃុំ សង្កាត់សមត្ថកិច្ចពាក់ព័ន្ធ និងអ្នកគាំទ្រចូលរួមសង្កេតការណ៍ឬសម្របសម្រួល ឬជាកិត្តិយសក្នុងមហាសន្និបាតសហគមន៍នេសាទ

ប្រការ ២១.-

លក្ខខណ្ឌនៃដំណើរការមហាសន្និបាតមានដូចខាងក្រោម -

- ត្រូវធ្វើការផ្សព្វផ្សាយសេចក្តីជូនដំណឹងជាសាធារណៈ និងបិទប្រកាសនៅសាលាឃុំ សង្កាត់ និងទីស្នាក់ការសហគមន៍នេសាទ
- ការកោះអញ្ជើញសមាជិកសហគមន៍នេសាទឱ្យចូលរួមមហាសន្និបាតសាមញ្ញត្រូវធ្វើឡើងដប់(១០)ថ្ងៃយ៉ាងតិច មុនថ្ងៃបើកមហាសន្និបាត និងបី (៣)ថ្ងៃយ៉ាងតិចមុនថ្ងៃមហាសន្និបាតវិសាមញ្ញ
- មហាសន្និបាតសាមញ្ញ ឬវិសាមញ្ញអាចប្រជុំពិភាក្សាអនុម័ត និងសម្រេចបានលុះត្រាតែមានវត្តមានលើសពីពាក់កណ្តាល នៃចំនួនសមាជិកសហគមន៍នេសាទ
- អង្គប្រជុំមហាសន្និបាត ដឹកនាំដោយប្រធានគណៈកម្មការសហគមន៍នេសាទ ឬប្រធានអង្គប្រជុំដែលជ្រើសរើសដោយការអនុម័តក្នុងចំណោមសមាជិកវត្តមាន
- មហាសន្និបាតត្រូវអនុម័តលេខាត់ត្រា ដើម្បីធ្វើកំណត់ហេតុ សេចក្តីសម្រេច និងបញ្ជីវត្តមាន
- លេខាត់ត្រា និងប្រធានអង្គប្រជុំ ត្រូវចុះហត្ថលេខាលើកំណត់ហេតុ
- សមាជិកម្នាក់មានសំឡេងតែមួយគត់ ហើយមិនអាចបញ្ជូនមនុស្សមកតំណាងបានទេ
- សេចក្តីសម្រេចរបស់មហាសន្និបាតត្រូវយកសំឡេងលើសពីពាក់កណ្តាលនៃចំនួនសមាជិកដែលមានវត្តមាន

ប្រការ ២២.-

មហាសន្និបាតអនុម័ត -

- សេចក្តីសម្រេចដូចមានចែងក្នុងប្រការ ១៨ កថាខណ្ឌទី ៣ លក្ខន្តិកៈនេះ
- កិច្ចព្រមព្រៀង និងផែនការគ្រប់គ្រងកន្លែងនេសាទសហគមន៍
- តួនាទី ភារកិច្ច និងរចនាសម្ព័ន្ធរបស់គណៈកម្មការសហគមន៍នេសាទ
- ការសុំលាលែង ឬការបណ្តេញចេញពីសមាជិកភាព ឬពីសមាជិកគណៈកម្មការសហគមន៍នេសាទ
- របាយការណ៍ប្រចាំឆ្នាំរបស់គណៈកម្មការសហគមន៍នេសាទ
- គម្រោងចំណូល ចំណាយរបស់សហគមន៍នេសាទ



ជំពូកទី ៨

ការបោះឆ្នោតជ្រើសរើសគណៈកម្មការសហគមន៍នេសាទ

ប្រការ ២៣.-

ចំនួនសមាជិកគណៈកម្មការសហគមន៍នេសាទនិងចំនួនបេក្ខជនឈរឈ្មោះត្រូវអនុម័តដោយមហាសន្និបាត

ប្រការ ២៤.-

កិច្ចដំណើរការបោះឆ្នោតជ្រើសរើសគណៈកម្មការសហគមន៍នេសាទគឺជាភារកិច្ចរបស់គណៈកម្មការរៀបចំការបោះឆ្នោតដែលអនុម័តដោយមហាសន្និបាត។ គណៈកម្មការរៀបចំការបោះឆ្នោតមានសមាសភាព ពីបី (៣) ទៅប្រាំ(៥) នាក់ដែលមានប្រធានអនុប្រធាន និងសមាជិកតាមការកំណត់ជាក់ស្តែងរបស់មហាសន្និបាត និងត្រូវមានលក្ខណៈសម្បត្តិគ្រប់គ្រាន់មានចំណេះដឹងនិងមានសីលធម៌ល្អ។ គណៈកម្មការរៀបចំការបោះឆ្នោតត្រូវធ្វើ ការប្តេជ្ញាចិត្តបង្ហាញពីភាពស្មោះត្រង់

ប្រការ ២៥.-

គណៈកម្មការរៀបចំការបោះឆ្នោតមានភារកិច្ច ដូចខាងក្រោម -

- ប្រកាសបេក្ខជនឈរឈ្មោះ
- ណែនាំអំពីនីតិវិធីនៃការបោះឆ្នោត
- បង្ហាញរចនាសម្ព័ន្ធរបស់គណៈកម្មការសហគមន៍នេសាទ
- រាប់សន្លឹកឆ្នោត និងសរុបលទ្ធផលជូនគណៈអធិបតី ដើម្បីប្រកាសជូនមហាសន្និបាត
- ភារកិច្ចរបស់គណៈកម្មការរៀបចំការបោះឆ្នោតត្រូវបញ្ចប់ដោយស្វ័យប្រវត្តិ បន្ទាប់ពីការប្រកាសលទ្ធផលបោះឆ្នោតចប់ជាស្ថាពរ។

ប្រការ ២៦.-

បេក្ខជនដែលទទួលបានសំឡេងឆ្នោតគាំទ្រច្រើនជាងគេបង្អស់គឺជាប្រធានគណៈកម្មការសហគមន៍នេសាទ។ បេក្ខជនដែលទទួលបានសន្លឹកឆ្នោតបន្តបន្ទាប់ត្រូវទទួលតួនាទី ជាអនុប្រធានជាសមាជិកគណៈកម្មការសហគមន៍នេសាទតាមលំដាប់លំដោយ។ ក្នុងករណីបេក្ខជនដែលមានសំឡេងគាំទ្រស្មើគ្នា ត្រូវជ្រើសរើសស្ត្រី ឬបោះឆ្នោតរកអ្នកដែលមានសមត្ថភាពដោយលើកដៃយកមតិលើសពីពាក់កណ្តាលនៃចំនួនសមាជិកសហគមន៍នេសាទដែលចូលរួម។

ជំពូកទី ៩

លក្ខខណ្ឌនៃការរំសាយសហគមន៍នេសាទ និងនីតិវិធីដោះស្រាយវិវាទ

ប្រការ ២៧.-

ការរំសាយសហគមន៍នេសាទត្រូវផ្អែកតាម -

- សំណើរបស់ខណ្ឌរដ្ឋបាលជលផល នៅពេលដែលពិនិត្យឃើញថា មានការរំលោភធ្ងន់ធ្ងរលើកិច្ចព្រមព្រៀងកន្លែងនេសាទសហគមន៍
- សេចក្តីសម្រេចមហាសន្និបាតក្រោយ ពីរំសាយសហគមន៍នេសាទទ្រព្យសម្បត្តិរបស់សហគមន៍ត្រូវចាត់ចែង តាមការអនុម័តរបស់មហាសន្និបាតលើកលែងតែដែននេសាទដែលត្រូវប្រគល់ជូនរដ្ឋវិញ ។



ប្រការ ២៨.-

ក្នុងករណីមានការតវ៉ាចោទប្រកាន់ថា ដំណើរការបោះឆ្នោតជ្រើសរើសគណៈកម្មការសហគមន៍នេសាទ មាន ភាពមិនប្រក្រតីអ្នកតវ៉ាត្រូវបង្ហាញភស្តុតាងឱ្យបានច្បាស់លាស់អំពីភាពមិនប្រក្រតីនោះភ្លាម នៅមុនពេលប្រកាស លទ្ធផលបោះ ឆ្នោត ដើម្បីទុកលទ្ធភាពជូនមហាសន្និបាតពិនិត្យ និងសម្រេច។

ប្រការ ២៩.-

- វិវាទទាំងឡាយនៅក្នុងសហគមន៍នេសាទ ត្រូវដោះស្រាយដូចខាងក្រោម -
- គណៈកម្មការសហគមន៍នេសាទត្រូវសម្រុះសម្រួល និងដោះស្រាយរាល់វិវាទដែលកើតមានឡើងនៅក្នុងសហគមន៍នេសាទរបស់ខ្លួន
- ក្នុងករណីគណៈកម្មការសហគមន៍នេសាទដោះស្រាយវិវាទនោះពុំបានសម្រេច ត្រូវបញ្ជូនសំណុំរឿងនោះទៅ សមត្ថកិច្ចរដ្ឋបាលជលផលដើម្បីដោះស្រាយទៅតាមឋានានុក្រម ដោយមានការចូលរួមពីអាជ្ញាធរមូលដ្ឋាន និងសមត្ថកិច្ចពាក់ព័ន្ធតាមការចាំបាច់។
- ក្នុងករណីបញ្ហាវិវាទនោះនៅតែមិនអាចដោះស្រាយបាន គណៈកម្មការសហគមន៍នេសាទនិងរដ្ឋបាល- ជលផលត្រូវបញ្ជូនសំណុំរឿងទៅតុលាការខេត្ត ក្រុងសាមីដើម្បីដោះស្រាយតាមផ្លូវច្បាប់ ។

ប្រការ ៣០

សមាជិកសហគមន៍នេសាទរូបណា ដែលមិនគោរពតាមលក្ខន្តិកៈសហគមន៍នេសាទនេះត្រូវទទួលទណ្ឌកម្មពី គណៈកម្មការសហគមន៍នេសាទ ឬមហាសន្និបាតសហគមន៍នេសាទទៅតាមកម្រិតនៃទោសកំហុសរបស់ខ្លួន

ជំពូកទី ១០

នីតិវិធីនៃការកែប្រែលក្ខន្តិកៈ និងបទបញ្ជាផ្ទៃក្នុងសហគមន៍នេសាទ

ប្រការ ៣១.-

ការកែប្រែលក្ខន្តិកៈ និងបទបញ្ជាផ្ទៃក្នុងសហគមន៍នេសាទ ត្រូវសម្រេចដោយមហាសន្និបាត។ ការលើក សំណើ កែប្រែលក្ខន្តិកៈ និងបទបញ្ជាផ្ទៃក្នុងសហគមន៍នេសាទត្រូវធ្វើឡើង ដោយសមាជិក យ៉ាងតិច មួយ ភាគបី(១/៣) នៃសមាជិកសហគមន៍នេសាទទាំងអស់ហើយសំណើនេះត្រូវដាក់ជូនគណៈកម្មការសហគមន៍ នេសាទមួយខែមុនបើក មហាសន្និបាត។ លក្ខន្តិកៈ និងបទបញ្ជាផ្ទៃក្នុងនេះអាចកែប្រែបានលុះត្រាតែមានសំឡេងយល់ព្រមលើសពីពាក់ កណ្តាល នៃសមាជិកមហាសន្និបាតសហគមន៍នេសាទ។

ជំពូកទី ១១

អវសានប្បញ្ញត្តិ

ប្រការ៣២.

លក្ខន្តិកៈសហគមន៍នេសាទនេះត្រូវបានអនុម័តដោយមហាសន្និបាតរបស់សហគមន៍នេសាទលើកដំបូងនៅថ្ងៃ ទី២០ ខែមីនាឆ្នាំ ២០១១ និងចូលជាធរមានចាប់ពីថ្ងៃចុះហត្ថលេខារបស់ប្រធានគណៈកម្មការសហគមន៍នេសាទ។

ធ្វើនៅភូមិសោបលើ, ថ្ងៃទី ០៤ ខែ ៣ ឆ្នាំ ២០១១

ប្រធានគណៈកម្មការសហគមន៍នេសាទ

(Handwritten signature)

ព្រះរាជាណាចក្រកម្ពុជា
ជាតិ សាសនា ព្រះមហាក្សត្រ

បទបញ្ជាផ្ទៃក្នុងសហគមន៍នេសាទសោបលើ

ឈ្មោះសហគមន៍នេសាទ : សោបលើ
ភូមិ : សោបលើ ក្នុងនិង
ភូមិបឹងច្រែង
ឃុំ : សោប
ស្រុក : ព្រៃកប្រសព្វ
ខេត្ត : ក្រចេះ



បទបញ្ជាផ្ទៃក្នុងសហគមន៍នេសាទ

ដើម្បីធានាការគ្រប់គ្រងសហគមន៍នេសាទឱ្យប្រព្រឹត្តទៅមានប្រសិទ្ធភាពនិងមានរបៀបរៀបរយល្អ សហគមន៍នេសាទ សោបលើ សម្រេចដាក់ចេញនូវបទបញ្ជាផ្ទៃក្នុងដូចខាងក្រោម -

ប្រការ ១.-

គណៈកម្មការ និងសមាជិកសហគមន៍នេសាទគ្រប់រូប ត្រូវមានការស្មោះត្រង់សាមគ្គីភាពផ្ទៃក្នុងជួយស្ថាបនាព្រមទាំងចូលរួមរៀនសូត្របច្ចេកទេសផ្សេងៗ សម្រាប់បម្រើឱ្យការរីកចម្រើនរបស់សហគមន៍នេសាទ។

ប្រការ ២.-

គណៈកម្មការសមាជិកសហគមន៍នេសាទ ឬបុគ្គលណាដែលបានកេងប្រវ័ញ្ចធ្វើឱ្យខូចខាត ឬបាត់បង់ទ្រព្យសម្បត្តិ និងផលប្រយោជន៍សហគមន៍នេសាទ ត្រូវទទួលទណ្ឌកម្មដូចខាងក្រោមនេះ ៖

- ចំពោះសមាជិកសហគមន៍នេសាទឬបុគ្គលដទៃទៀតត្រូវសងឬទូទាត់ទៅតាមទំហំនៃការខូចខាតជាក់ស្តែង
តាមការសម្រេចរបស់អង្គប្រជុំគណៈកម្មការសហគមន៍នេសាទ។ក្នុងករណីមិនព្រមសងត្រូវដាក់ជូនមហាសន្និបាតសម្រេច
- ចំពោះគណៈកម្មការសហគមន៍នេសាទត្រូវសងឬទូទាត់សងការខូចខាតតាមការសម្រេចរបស់មហាសន្និបាតប្រសិនបើនីតិវិធីខាងលើនេះនៅតែមិនអាចដោះស្រាយបានគឺត្រូវអនុវត្តតាមផ្លូវច្បាប់ និងបទបញ្ជាជាធរមាន

ប្រការ ៣.-

សមាជិកសហគមន៍នេសាទគ្រប់រូបត្រូវតែចូលរួមមហាសន្និបាតនិងរាល់កិច្ចប្រជុំរបស់សហគមន៍នេសាទតាមកោះអញ្ជើញរបស់ប្រធានគណៈកម្មការសហគមន៍នេសាទ។ក្នុងករណីដែលសមាជិកសហគមន៍ណាមិនបានមកចូលរួមជុំចំនួន៣ដងជាប់គ្នាដោយគ្មានមូលហេតុច្បាស់លាស់ ត្រូវទទួលការណែនាំពីគណៈកម្មការសហគមន៍នេសាទ។
ករណីនៅតែមិនរាងចាលគណៈកម្មការត្រូវធ្វើសំណើទៅមហាសន្និបាតសម្រេចដើម្បីបញ្ឈប់ពីសមាជិកភាព។

ប្រការ ៤.-

សិទ្ធិដាក់ទណ្ឌកម្ម ៖

ក- គណៈកម្មការសហគមន៍នេសាទ

- អប់រំណែនាំលើកទី១ លើកទី២ លើកទី៣
- ព្រមានផ្ទាល់មាត់ ឬជាលាយលក្ខណ៍អក្សរ
- ព្យួរសមាជិកភាពរបស់សមាជិកសហគមន៍នេសាទ
- បញ្ជូនបញ្ជាទំនាស់ទៅមហាសន្និបាតសម្រេច
- ផ្អាកការនេសាទ ធ្វើកិច្ចសន្យាបញ្ឈប់ការនេសាទ និងរាយការណ៍ជាបន្ទាន់ទៅសមត្ថកិច្ចរដ្ឋបាលជលផល ចំពោះការនេសាទលើសទំហំ ចំនួន និង ខុសប្រភេទ ពេលវេលា ទីតាំង តាមការកំណត់នៅក្នុងផែនការគ្រប់គ្រង និង កិច្ចព្រមព្រៀងនៅក្នុងកន្លែងនេសាទសហគមន៍ ។



- អនុម័តការបណ្តេញចេញដូចមានចែងក្នុងប្រការ ៧ នៃលក្ខន្តិកៈសហគមន៍នេសាទ
- សម្រេចលើសំណងការខូចខាតលើទ្រព្យសម្បត្តិសហគមន៍នេសាទ
- សម្រេចដាក់ទណ្ឌកម្មដល់គណៈកម្មការ
- ដាក់ទណ្ឌកម្មដល់សមាជិក ឬ បុគ្គលដទៃដែលគណៈកម្មការមិនអាចដោះស្រាយបាន។

ប្រការ ៥ .-

សមាជិកសហគមន៍នេសាទគ្រប់រូប ត្រូវរាយការណ៍ជូនគណៈកម្មការសហគមន៍នេសាទ អំពី សំភារៈ ឧបករណ៍ នេសាទដែលគ្រួសារនីមួយៗ ប្រើប្រាស់នៅក្នុងកន្លែងនេសាទសហគមន៍។

ប្រការ ៦ .-

សមាជិកសហគមន៍នេសាទអាចប្រើប្រាស់ឧបករណ៍នេសាទជាលក្ខណៈគ្រួសារនៅក្នុងរដូវបើកនេសាទ និង រដូវបិទនេសាទដូចមានចែងខាងក្រោម ៖

- ១- សន្ទូចរនងចំនួន១០០ផ្លែ/គ្រួសារ
- ២- សំណាញ់ត្រីតូចចំនួន១រង់/គ្រួសារ ប្រវែង ៥ម
- ៣- សំណាញ់ត្រីធំ ចំនួន១រង់/គ្រួសារ ប្រវែង ៥ម
- ៤- ទ្រូ ចំនួន ៥គ្រឿង/គ្រួសារ ទំហំតិចជាង(០,៣ម X ០,៨ម)
- ៥- ថ្នង ចំនួន ១គ្រឿង/គ្រួសារ មាត់មិនលើសពី ២,៥ម
- ៦- លបត្រីវីស់ចំនួន១១គ្រឿង/គ្រួសារមុខកាត់ ០,២មប្រវែង០,៥ម
- ៧- ជុច ចំនួន ១៨/គ្រួសារ
- ៨- សែយីន ចំនួន ១គ្រឿង /គ្រួសារ ទំហំតិចជាង (០,៣ម X ១,៥ម) របាំងព្រួលប្រវែងតិចជាង២ម
- ៩- លាន់ ចំនួន ២០/គ្រួសារ
- ១១- មងចំនួន ១០០ម/គ្រួសារ ក្រឡាចាប់ពី ២,៥ស.ម ឡើងទៅ
- ១២- ឈ្នាងត្រាំចំនួន ១គ្រឿង/គ្រួសារ មាត់មិនលើសពី ២ម
- ១៣- កន្សំចំនួន ១០/គ្រួសារ
- ១៤- លប ចំនួន ៥គ្រឿង/គ្រួសារ មុខកាត់ ទំហំតិចជាង(០,៥ម X ១ម)របាំងព្រួលប្រវែងតិចជាង២
- ១៥- សន្ទូចបង្កែចំនួន៦០ផ្លែ/គ្រួសារ

ប្រការ ៧.-

សមាជិកសហគមន៍នេសាទដែល ៖

- ប្រព្រឹត្តផ្ទុយ ឬ រារាំងមិនឱ្យសមាជិកដទៃអនុវត្តសិទ្ធិនិងកាតព្វកិច្ចដូចក្នុងប្រការ ៥ នៃលក្ខន្តិកៈត្រូវព្យួរ សមាជិកភាពដោយគណៈកម្មការសហគមន៍នេសាទ ឬ បណ្តេញចេញពីសមាជិកភាពដោយមហាសន្និបាត
- មិនចូលរួមថែរក្សាការពារធនធានជលផល ឬ មិនរាយការណ៍អំពីសកម្មភាពបទល្មើសជលផលត្រូវប្រមាន ដោយគណៈកម្មការសហគមន៍នេសាទ
- ប្រើប្រាស់ឧបករណ៍ហាមឃាត់ ធ្វើនេសាទខុសច្បាប់ កាប់ផ្តាររានព្រៃលិចទឹកត្រូវទទួលការផ្តន្ទាទោសតាម ច្បាប់ស្តីពីជលផល
- ធ្វើនេសាទក្នុងកន្លែងអភិរក្សរបស់សហគមន៍នេសាទត្រូវផ្អាកការនេសាទ ហើយធ្វើកិច្ចសន្យាបញ្ឈប់ការ នេសាទនិងរាយការណ៍ជាបន្ទាន់ទៅអាជ្ញាធរមូលដ្ឋាន និង រដ្ឋបាលជលផលមានសមត្ថកិច្ច



- អនុវត្តជួយនឹងបទបញ្ញត្តិច្បាប់ លក្ខន្តិកៈ បទបញ្ជាផ្ទៃក្នុង កិច្ចព្រមព្រៀង ឬ ផែនការគ្រប់គ្រងកន្លែងនេសាទ សហគមន៍ត្រូវផ្អាកការនេសាទទទួលបានការព្រមានជាលាយលក្ខណ៍អក្សរ ធ្វើកិច្ចសន្យាបញ្ឈប់ការនេសាទ និងរាយការណ៍ជាបន្ទាន់ជូនទៅរដ្ឋបាលជលផលមានសមត្ថកិច្ចដើម្បីដោះស្រាយតាមច្បាប់។

ប្រការ ៨.-

ចំពោះអ្នកប្រើប្រាស់ធនធានជលផលដែលមិនមែនជាសមាជិកសហគមន៍នេសាទ អាចមានសិទ្ធិចេញចូល និងនេសាទក្នុងកន្លែងនេសាទសហគមន៍ប៉ុន្តែត្រូវជូនព័ត៌មានដល់គណៈកម្មការសហគមន៍នេសាទហើយធ្វើកិច្ចសន្យា និងគោរព កិច្ចព្រមព្រៀងកន្លែងនេសាទសហគមន៍ លក្ខន្តិកៈ បទបញ្ជាផ្ទៃក្នុង និងផែនការគ្រប់គ្រងកន្លែងនេសាទ សហគមន៍។

ក្នុងករណីដែលអ្នកប្រើប្រាស់ធនធានជលផលដែលមិនមែនជាសមាជិកសហគមន៍នេសាទមិនបានគោរព តាមប្រការ នេះគណៈកម្មការសហគមន៍នេសាទមានសិទ្ធិបញ្ឈប់សកម្មភាពនេសាទរបស់ជននោះហើយធ្វើការអប់រំណែនាំ ។

ប្រការ ៩.-

បទបញ្ជាផ្ទៃក្នុងសហគមន៍នេសាទនេះត្រូវបានអនុម័តដោយមហាសន្និបាតរបស់សហគមន៍នេសាទ លើក ដំបូងនៅថ្ងៃទី២០ ខែមីនា ឆ្នាំ២០១១ និងចូលជាធរមានចាប់ពីថ្ងៃចុះហត្ថលេខាដោយប្រធានគណៈកម្មការសហគមន៍ នេសាទ។

ធ្វើនៅភូមិសោបលើ ថ្ងៃទី ០៤ខែ ៧ឆ្នាំ ២០១១

ប្រធានគណៈកម្មការសហគមន៍នេសាទ



វ៉ា ហឿង



ព្រះរាជាណាចក្រកម្ពុជា
ជាតិ សាសនា ព្រះមហាក្សត្រ

ឯកសារពាក់ព័ន្ធផ្សេងៗរបស់សហគមន៍ នេសាទសោបលើ

ឈ្មោះសហគមន៍នេសាទ : សោបលើ
ភូមិ : សោបលើ ភ្នំនិង
ភូមិបឹងច្រែង
ឃុំ : សោប
ស្រុក : ព្រៃកប្រសព្វ
ខេត្ត : ក្រចេះ



ព្រះរាជាណាចក្រកម្ពុជា

ជាតិ សាសនា ព្រះមហាក្សត្រ

សេចក្តីថ្លែងការណ៍

យើងខ្ញុំគណៈកម្មការសហគមន៍នេសាទសោបលើដែលបានបង្កើតនៅឆ្នាំ ២០០៩ ក្រោមការឧបត្ថម្ភថវិកា បច្ចេកទេសដោយអង្គការ កាដុក សហការជាមួយស្ថាប័នជំនាញនិងអ្នកពាក់ព័ន្ធផ្សេងៗទៀតជាពិសេសនាយកដ្ឋាន អភិវឌ្ឍន៍សហគមន៍នេសាទនៃរដ្ឋបាលជលផល។

យើងខ្ញុំសូមជំរាបជូនលោកនាយខណ្ឌរដ្ឋបាលជលផល មេត្តាជ្រាបថា ការផ្តួចផ្តើមបង្កើតសហគមន៍នេសាទ នេះបានកើតឡើងក្រោយពីការសំណូមពររបស់ប្រជាពលរដ្ឋ និងដោយមានគោលនយោបាយកែទម្រង់វិស័យជលផល របស់រាជរដ្ឋាភិបាលនៅខែតុលា ឆ្នាំ២០០០មកធ្វើឲ្យប្រជាពលរដ្ឋនៅភូមិភូមិសោបលើ បឹងច្រែង និងភូមិភូមិ ឃុំសោប ស្រុកព្រែកប្រសព្វ ខេត្តក្រចេះបានព្រមព្រៀងគ្នាបង្កើតសហគមន៍នេសាទក្នុងគោលបំណងរួមចំណែក ការពារ គ្រប់គ្រង ប្រើប្រាស់ និង អភិរក្ស ដែននេសាទសហគមន៍ឲ្យមាននិរន្តរភាព។

ចាប់តាំងពីបង្កើតសហគមន៍នេសាទនៅក្នុងឆ្នាំ២០០៩ រហូតមកដល់បច្ចុប្បន្ន គឺយើងខ្ញុំបានខិតខំប្រឹងប្រែងធ្វើ ការងារសំខាន់ៗ និងសហការយាមល្អាត បង្រៀមបទល្មើសនេសាទគ្រប់ប្រភេទ ទប់ស្កាត់ការពង្រីកដីធ្វើកសិកម្ម បង្កើត កន្លែងអភិរក្សជលផល និងការអភិវឌ្ឍន៍សហគមន៍នេសាទ។ល។

ទន្ទឹមនឹងនេះសហគមន៍នេសាទយើងខ្ញុំបានរៀបចំនៅឯកសារសម្រាប់ចុះបញ្ជីទៅក្រសួងកសិកម្ម រុក្ខាប្រមាញ់ និងនេសាទ ដូចដែលមានចែងក្នុងមាត្រា៧ជំពូកទី២ នៃអនុក្រឹត្យ ស្តីពីការគ្រប់គ្រងសហគមន៍នេសាទ ដែលរួមមាន កិច្ចព្រមព្រៀងកន្លែងនេសាទសហគមន៍ បញ្ជីឈ្មោះសមាជិក គណៈកម្មការ លក្ខន្តិកៈ បទបញ្ជាផ្ទៃក្នុងនិងផែនទីកន្លែង នេសាទសហគមន៍។

ដោយផ្អែកលើសមិទ្ធផលដែលបានរៀបរាប់ខាងលើ និងការសម្រេចរបស់មហាសន្និបាតដែលបានប្រារព្ធធ្វើនៅ ថ្ងៃទី ២០ ខែ មីនា ឆ្នាំ២០០៩ យើងខ្ញុំគណៈកម្មការតំណាងឲ្យសហគមន៍នេសាទព្រែកកា សូមគោរពជូន នាយខណ្ឌរដ្ឋបាលជលផលខេត្តក្រចេះស្នើសុំចុះកិច្ចព្រមព្រៀងកន្លែងនេសាទសហគមន៍ដែលមានភ្ជាប់មកជាមួយបញ្ជី ឈ្មោះសមាជិក គណៈកម្មការបទបញ្ជាផ្ទៃក្នុងនិងផែនទីកន្លែង នេសាទសហគមន៍ ដើម្បីពិនិត្យនិង សម្រេចដោយ អនុគ្រោះ។

យើងខ្ញុំគណៈកម្មការសហគមន៍នេសាទសោបលើ សូមធ្វើការប្តេជ្ញាចិត្តនិងសន្យាថា ដឹកនាំក្នុងការគ្រប់គ្រង សហគមន៍នេសាទដោយគោរពទៅតាមលក្ខន្តិកៈ និងបទបញ្ជាផ្ទៃក្នុងសហគមន៍នេសាទ កិច្ចព្រមព្រៀងកន្លែងនេសាទ សហគមន៍ ច្បាប់ជលផល និងលិខិតបទដ្ឋាននានាដែលពាក់ព័ន្ធនិងវិស័យជលផល។

យើងខ្ញុំសូមទទួលខុសត្រូវទាំងស្រុងចំពោះមុខច្បាប់នូវរាល់កំហុសឆ្គងនៃការអនុវត្តផ្ទុយពីបទបញ្ជាទាំងឡាយ ដែលមានចែងក្នុងកិច្ចព្រមព្រៀង។

អាស្រ័យហេតុនេះសូមប្រធានមេត្តាទទួលនូវសេចក្តីគោរពដ៏ខ្ពង់ខ្ពស់ពីយើងខ្ញុំ។

ធ្វើនៅភូមិសោបលើ, ថ្ងៃទី ៤ ខែ ៨ ឆ្នាំ ២០១១

ប្រធានគណៈកម្មការសហគមន៍នេសាទ


នា ហឿន

ព្រះរាជាណាចក្រកម្ពុជា
ជាតិ សាសនា ព្រះមហាក្សត្រ

ប្រធានគណៈកម្មការសហគមន៍នេសាទសោបលើ

សូមគោរពជូន

លោកនាយឧណ្ណរដ្ឋបាលជលផលក្រចេះ

កម្មវត្ថុ: សំណើសុំចុះកិច្ចព្រមព្រៀងកន្លែងនេសាទសហគមន៍សោបលើ

យោង: អនុក្រឹត្យ លេខ ២៥ អនក្រ. បក ចុះថ្ងៃទី ២០ ខែ មីនា ឆ្នាំ២០០៧ ស្តីពីការគ្រប់គ្រងសហគមន៍នេសាទ
-មហាសន្និបាតកំណើតដំបូង ធ្វើនៅ ថ្ងៃទី ២០ ខែ មីនា ឆ្នាំ ២០០៨ ។

លិខិតភ្ជាប់: កម្មវិធីចុះកិច្ចព្រមព្រៀងកន្លែងនេសាទសហគមន៍សោបលើ។

សេចក្តីដូចមានចែងក្នុងកម្មវត្ថុ និងយោងខាងលើ ខ្ញុំបាទសូមជម្រាបជូនលោកនាយឧណ្ណរដ្ឋបាលជលផលក្រចេះ មេត្តាជ្រាបថា សហគមន៍នេសាទសោបលើ បានបង្កើតឡើងដោយស្ម័គ្រចិត្ត និងមានគំនិតផ្តួចផ្តើមបង្កើនជីវភាពរស់នៅរបស់ប្រជាពលរដ្ឋក្នុងភូមិសោបលើ បឹងព្រែង និងភូមិក្តរ ឃុំសោប ស្រុកព្រែកប្រសព្វ។ ដោយមានការជួយសម្របសម្រួលពីនាយកដ្ឋានអភិវឌ្ឍន៍សហគមន៍នេសាទ នៃរដ្ឋបាលជលផលសហការជាមួយឧណ្ណរដ្ឋបាលជលផលក្រចេះ អាជ្ញាធរ ភូមិ ឃុំ និងស្រុក បានខិតខំរៀបចំសហគមន៍នេះឡើងឱ្យមាន បញ្ជីឈ្មោះសមាជិកសហគមន៍នេសាទលក្ខន្តិកៈ បទបញ្ជាផ្ទៃក្នុង កិច្ចព្រមព្រៀងកន្លែងនេសាទសហគមន៍ និងផែនទីកន្លែងនេសាទសហគមន៍។ ដែលមានគណៈកម្មការសហគមន៍ចំនួន ១១នាក់ ស្រី ៣នាក់ និងមានសមាជិកសរុបចំនួន ៣៩០នាក់ ក្នុងនោះស្ត្រីចំនួន ១៤៧នាក់។ បន្ទាប់ពីបានបង្កើតរួចមកគណៈកម្មការសហគមន៍បានចូលរួមអនុវត្តដំណើរការសហគមន៍នេសាទយ៉ាងសកម្មជាមួយសមត្ថកិច្ច ឧណ្ណរដ្ឋបាលជលផល រដ្ឋបាលជលផល និងអាជ្ញាធរដែនដី ។ ម្យ៉ាងទៀតគណៈកម្មការសហគមន៍នេសាទបានរៀបចំបញ្ជីឈ្មោះសមាជិកសហគមន៍នេសាទ លក្ខន្តិកៈ បទបញ្ជាផ្ទៃក្នុងសហគមន៍នេសាទ ផែនទីកន្លែងនេសាទសហគមន៍ កិច្ចព្រមព្រៀងកន្លែងនេសាទសហគមន៍ រួចជាស្រេចហើយនឹងគ្រោងរៀបចំចុះកិច្ចព្រមព្រៀងកន្លែងនេសាទសហគមន៍ជាមួយលោកនាយឧណ្ណរដ្ឋបាលជលផលក្រចេះ។

សូមជូនភ្ជាប់មកជាមួយនូវ:

- ១. កិច្ចព្រមព្រៀងកន្លែងនេសាទសហគមន៍
- ២. ផែនទីកន្លែងនេសាទសហគមន៍ មាត្រដ្ឋាន ១/៥០.០០០។
- ៣. បញ្ជីឈ្មោះគណៈកម្មការសហគមន៍នេសាទ និងសមាជិកសហគមន៍នេសាទ
- ៤. លក្ខន្តិកៈ និងបទបញ្ជាផ្ទៃក្នុងរបស់សហគមន៍នេសាទ។
- ៥. រចនាសម្ព័ន្ធសហគមន៍នេសាទ
- ៦. សេចក្តីថ្លែងការណ៍ នៃការបង្កើតសហគមន៍នេសាទ។

ធ្វើនៅភូមិសោបលើ ថ្ងៃទី...៤.....ខែ...៨.....ឆ្នាំ ២០១១
ប្រធានគណៈកម្មការសហគមន៍នេសាទ


វ៉ា ហឿង