

ព្រះរាជាណាចក្រកម្ពុជា
ជាតិ សាសនា ព្រះមហាក្សត្រ

**កិច្ចព្រមព្រៀងកន្លែងនេសាទសហគមន៍
បារ៉ាយរុងរឿង និងឯកសារពាក់ព័ន្ធ**

- ឈ្មោះសហគមន៍នេសាទ : បារ៉ាយរុងរឿង
- ភូមិ : បារ៉ាយ ច្រវាក់ដែក ក្របីក្រៀម
- ឃុំ : ឆ្នេរ
- ស្រុក : ព្រៃវែង
- ខេត្ត : កំពង់ចាម

បញ្ជីអត្ថបទ

១. កិច្ចព្រមព្រៀងកន្លែងនេសាទសហគមន៍
២. ផែនទីកន្លែងនេសាទសហគមន៍
៣. បញ្ជីឈ្មោះសមាជិក គណៈកម្មការសហគមន៍ និងរបាយការណ៍
៤. លក្ខន្តិកៈសហគមន៍នេសាទ
៥. បទបញ្ជាផ្ទៃក្នុងសហគមន៍នេសាទ
៦. សេចក្តីថ្លែងការណ៍នៃការបង្កើតសហគមន៍នេសាទ
៧. ឯកសារផ្សេងៗ

ព្រះរាជាណាចក្រកម្ពុជា
ជាតិ សាសនា ព្រះមហាក្សត្រ

កិច្ចព្រមព្រៀងកន្លែងនេសាទសហគមន៍

- | | |
|------------------|--------------------------------|
| ឈ្មោះសហគមន៍នេសាទ | : បារ៉ាយរុងរឿង |
| ភូមិ | : បារ៉ាយ ច្រវាក់ដែក ក្របីក្រៀក |
| ឃុំ | : ឈូក |
| ស្រុក | : ក្រចេះ |
| ខេត្ត | : កំពង់ចាម |

កិច្ចព្រមព្រៀង
កន្លែងនេសាទសហគមន៍

រ វា ង

នាយខណ្ឌរដ្ឋបាលជលផលកំពង់ចាម ជាតំណាងស្របច្បាប់នៃរដ្ឋបាលជលផល មានអាស័យដ្ឋាននៅ៖
ភូមិទី១០ ឃុំ កំពង់ចាមស្រុកកំពង់ចាម ខេត្តកំពង់ចាម ទូរស័ព្ទលេខ ០១២៦២៧៤០៤ អ៊ីម៉ែល
.....ទូរសារលេខ.....ហៅថា " ភាគី ក " ។

និង

ប្រធានគណៈកម្មការសហគមន៍នេសាទបារ៉ាយរុងរឿងជាតំណាងស្របច្បាប់ឱ្យសហគមន៍នេសាទដែលមាន
អាសយដ្ឋានស្ថិតនៅ៖ភូមិ បារ៉ាយ ឃុំ ឈូក ស្រុកក្រូចឆ្មារ ខេត្តកំពង់ចាម ទូរស័ព្ទលេខ ០១២១៩៥៣៧៨០
ហៅថា " ភាគី ខ " ។

ភាគីទាំងពីរបានឯកភាពគ្នាចុះកិច្ចព្រមព្រៀងតាមលក្ខខណ្ឌដូចខាងក្រោម ៖

ប្រការ ១.-

ភាគី ក ប្រគល់ដែននេសាទដែលជាទ្រព្យសម្បត្តិរបស់រដ្ឋឱ្យភាគី ខ ធ្វើការគ្រប់គ្រង ការពារ អភិរក្ស អភិវឌ្ឍន៍
និងប្រើប្រាស់ធនធានជលផលរយៈពេល ៣ ឆ្នាំចាប់ពីថ្ងៃទី ០១ ខែ មករា ឆ្នាំ ២០១០ រហូតដល់ថ្ងៃទី ០១ ខែ មករា ឆ្នាំ
២០១៣ ដោយធានានូវចីរភាពតាមរយៈការរៀបចំសហគមន៍នេសាទ ។

ប្រការ ២.-

ដែននេសាទនេះមានឈ្មោះថា " កន្លែងនេសាទសហគមន៍ បារ៉ាយរុងរឿង ដែល លាតសន្ធឹងនៅក្នុង ៖

- ភូមិ បារ៉ាយ ឃុំ ឈូក
- ភូមិច្រវ៉ាក់ដែក ឃុំ ឈូក
- ភូមិក្របីក្រៀក ឃុំ ឈូក
- ស្រុក ក្រូចឆ្មារ ខេត្ត កំពង់ចាម

មាននិយាមកាដូចខាងក្រោម៖

ល.រ	ចំណុចអាប់ស៊ីស	ចំណុចអរដោនេ	ល.រ	ចំណុចអាប់ស៊ីស	ចំណុចអរដោនេ
១	៥៨៦២៥០	១៣៤២១៦២	៩	៥៩១០១៧	១៣៤៧៦៧៤
២	៥៨៩៧៣២	១៣៥០៧០៧	១០	៥៩២០៩៧	១៣៤៩០៧៨
៣	៥៨៧២៣២	១៣៥០៦២២	១១	៥៩១២៦៨	១៣៥០៤៥៤
៤	៥៨៦៤២៦	១៣៤៩១៥៥	១២	៥៨៩៧៣២	១៣៥០៧០៧
៥	៥៨៦៦២០	១៣៤៨៣៦៥	១៣	៥៨៧២៣២	១៣៥០៦២២
៦	៥៨៨៩៩៤	១៣៤៤៧២៦	១៤	៥៨៦៤២៦	១៣៤៩១៥៥
៧	៥៨៨៩៩៨	១៣៤៧១០៣	១៥	៥៨៦៦២០	១៣៤៨៣៦៥
៨	៥៨៩៩៥១	១៣៤៧៥៨៧			

ដូចផែនទីដែលបានភ្ជាប់មកជាមួយ ។

ប្រការ ៣.-

ភាគី ក ត្រូវបំពេញភារកិច្ចជាអ្នកជួយសម្របសម្រួល ផ្តល់បច្ចេកទេស ទប់ស្កាត់បទល្មើស តាមដាន និងត្រួតពិនិត្យលើការរៀបចំ និងការប្រព្រឹត្តទៅរបស់សហគមន៍នេសាទដូចមានចែងនៅក្នុងមាត្រា ២៣ នៃអនុក្រឹត្យ លេខ ២៥ អនក្រ.បក ចុះថ្ងៃទី ២០ ខែ មីនា ឆ្នាំ ២០០៧ ស្តីពីការគ្រប់គ្រងសហគមន៍នេសាទ ។

ប្រការ ៤.- ភាគី ខ ត្រូវរៀបចំ :

- កន្លែងអភិរក្សព្រៃលិចទឹក
- ស្រះ អាង អន្លូងត្រីមេពូជ
- កន្លែងអភិរក្សជីវចម្រុះ
- ស្ថាប័នប្រឡាយ ព្រែក បឹង ស្រះ
- ដាំព្រៃលិចទឹក
- ធ្វើវារីវប្បកម្ម
- បញ្ជូនសមាជិកសហគមន៍ដើម្បីរៀនសូត្រនូវបច្ចេកទេសផលិតពូជត្រី
- ការងារអភិវឌ្ឍន៍ផ្សេងៗទៀត ។

ប្រការ ៥.-

ភាគី ខ ត្រូវរៀបចំប្រជុំពិភាក្សាអំពីទំហំចំនួនប្រវែងនិងប្រភេទឧបករណ៍នេសាទដែល អនុញ្ញាតឱ្យប្រើប្រាស់

នៅក្នុងកន្លែង នេសាទសហគមន៍ ឱ្យសមស្របតាមស្ថានភាពភូមិសាស្ត្រនិងពេលវេលា ផ្អែកតាមច្បាប់ស្តីពីជលផល និង លិខិតបដ្ឋានគតិយុត្តិធម៌ដែលពាក់ព័ន្ធ ។

ប្រការ ៦.-

ភាគី ១ មានកាតព្វកិច្ចថែរក្សាការពារធនធានធម្មជាតិដូចខាងក្រោម ៖

- ការពារព្រៃលិចទឹក ដែលមានស្រាប់ឱ្យបានគង់វង្ស ចាត់វិធានការទប់ស្កាត់ និងបង្ការភ្លើង ឆេះព្រៃ
- រក្សា និងការពារដីទំនាបលិចទឹកសម្រាប់ដាំព្រៃលិចទឹកឡើងវិញ
- លែងទៅក្នុងធម្មជាតិវិញនូវវារីសត្វដែលកំពុងរងគ្រោះថ្នាក់ជិតផុតពូជ នៅពេលដែលធ្វើនេសាទបាន
- ការពារសត្វព្រៃគ្រប់ប្រភេទនៅក្នុងដែននេសាទ ឬព្រៃលិចទឹក ។

ប្រការ ៧.-

ភាគី ១ មិនត្រូវធ្វើសកម្មភាពដែលបង្កឱ្យខូចដែននេសាទ ឬគ្រោះថ្នាក់ដល់ធនធានជលផលដូចខាងក្រោម ៖

- ចាប់នូវធនធានជលផលដែលកំពុងរងគ្រោះថ្នាក់ ដូចមានចែងក្នុងប្រកាសរបស់ក្រសួងកសិកម្ម រុក្ខាប្រមាញ់ និងនេសាទ ដូចជាផ្សាតជាដើម
- លើកទំនប់ លុប ឬដឹក បឹង ព្រែក ប្រឡាយ រណ្តៅ ប្រេង ស្រះ ដែលពុំមានការអនុញ្ញាតពីស្ថាប័នជំនាញ
- កាប់ ឆ្ការ គាស់ រាន ឈូសឆាយព្រៃលិចទឹក ក្នុងគោលបំណងហុំព័ទ្ធយកដីជាកម្មសិទ្ធិ ឬវាតដី ធ្វើស្រែចំការ ឬគោលបំណងផ្សេងៗឡើយ
- ធ្វើនេសាទ កាប់ព្រៃ ឬអុសក្នុងកន្លែងអភិរក្សជលផល ក្នុងកន្លែងនេសាទសហគមន៍
- ប្រើប្រាស់ឧបករណ៍ហាមឃាត់ ជាពិសេសឧបករណ៍នេសាទឆក់ត្រី និងឧបករណ៍នេសាទស្បែមុង គ្រប់ប្រភេទ
- ប្រើប្រាស់ឧបករណ៍នេសាទខុសពីការកំណត់នៅក្នុងតារាងឧបសម្ព័ន្ធនៃកិច្ចព្រមព្រៀងនេះ
- ចិញ្ចឹមត្រីដែលជាពូជនាំឱ្យខូចដល់បរិស្ថានធម្មជាតិបំផ្លិចបំផ្លាញដល់ធនធានជលផលឬបង្កអន្តរាយដល់ដែននេសាទ
- ធ្វើនេសាទ ឬធ្វើអាជីវកម្មផ្សេងៗទៀតដែលប៉ះពាល់ ដល់ប្រភពធនធានជលផល
- ផលិត ទិញ លក់ ដឹកជញ្ជូន រក្សាទុកឧបករណ៍ឆក់ ឧបករណ៍នេសាទស្បែមុងគ្រប់ប្រភេទ ឈិបយន្ត និងអូសអូសទឹកសាប
- ដាំ ឬថែរក្សាដំណាំឈូកក្នុងដែននេសាទ
- ធ្វើនេសាទដោយមង ឬអូសគ្រប់ប្រភេទដែលមានក្រឡាតូចជាង ១.៥ សង្កីម៉ែត្រ និងធំជាងដប់ប្រាំ(១៥)

សង្ឃឹមត្រូវ ក្នុងដែននេសាទទឹកសាប ។

ប្រការ ៨.-

ភាគី ១ ត្រូវចាត់វិធានការថែរក្សាការពារកន្លែងនេសាទសហគមន៍ដោយបំផុសជំរុញ និងលើក ទឹកចិត្តដល់ សមាជិក សហគមន៍នេសាទគ្រប់រូបឱ្យរាយការណ៍ទៅសមត្ថកិច្ច រដ្ឋបាលជលផលដែលនៅជិតបំផុត ដើម្បីសហការ រាប់ ស្តាប់ បទល្មើសជលផល ។

ប្រការ ៩.-

ភាគី ១ ត្រូវអនុវត្តនូវភារកិច្ចដូចខាងក្រោម ៖

- ប្រតិបត្តិយ៉ាងម៉ឺងម៉ាត់តាមលក្ខន្តិកៈ បទបញ្ជាផ្ទៃក្នុង និងផែនការគ្រប់គ្រងកន្លែងនេសាទសហគមន៍
- ធានាឱ្យសមាជិកទាំងអស់ក្នុងសហគមន៍មានសិទ្ធិស្មើគ្នាលើការប្រើប្រាស់ធនធានជលផល
- សហការយ៉ាងជិតស្និទ្ធជាមួយរដ្ឋបាលជលផល ក្រុមប្រឹក្សាឃុំ សង្កាត់ និងអាជ្ញាធរដែលពាក់ព័ន្ធ ។

ប្រការ ១០.-

ប្រសិនបើភាគី ១ មិនអនុវត្តតាមប្រការទាំងឡាយនៃកិច្ចព្រមព្រៀងនេះ ធ្វើឱ្យអន្តរាយដល់ដែននេសាទ ឬ ធនធានជលផលត្រូវទទួលខុសត្រូវចំពោះមុខច្បាប់ជាធរមាន ។

ប្រការ ១១.-

កិច្ចព្រមព្រៀងកន្លែងនេសាទសហគមន៍ អាចបញ្ឈប់មុនពេលកំណត់ដោយផ្អែកលើលក្ខខណ្ឌណាមួយ ដូចមាន ចែងក្នុងមាត្រា ២៧ នៃអនុក្រឹត្យ លេខ ២៥ អនក្រ.បក ចុះថ្ងៃទី ២០ ខែ មីនា ឆ្នាំ ២០០៧ ស្តីពីការគ្រប់គ្រងសហគមន៍ នេសាទ ។

ក្នុងករណីដែលសហគមន៍នេសាទយល់ថា ការបញ្ឈប់កិច្ចព្រមព្រៀងពុំមានលក្ខណៈសមស្រប សហគមន៍នេសាទ អាចធ្វើការតវ៉ាមកប្រធានរដ្ឋបាលជលផលថ្នាក់កណ្តាល ។

ប្រការ ១២.-

កិច្ចព្រមព្រៀងនេះអាចធ្វើការកែប្រែបានតាមការឯកភាពរបស់ភាគីទាំង ២ ស្របតាមច្បាប់ និងលិខិតបទដ្ឋាន នានាពាក់ព័ន្ធនឹងសហគមន៍នេសាទ ។

កិច្ចព្រមព្រៀងនេះត្រូវតម្កល់ទុកនៅស្នាក់ការសហគមន៍នេសាទ សាលាឃុំ សង្កាត់ ខណ្ឌរដ្ឋបាលជលផល

សាលា ខេត្ត ក្រុង រដ្ឋបាលជលផលថ្នាក់កណ្តាល និងក្រសួងកសិកម្ម រុក្ខាប្រមាញ់ និងនេសាទ ហើយអាចចម្លងជូន
ស្ថាប័នពាក់ព័ន្ធ ដោយច្បាប់ចម្លងត្រូវមានប្រថាប់ត្រា ។

ភាគី ក

នាយករដ្ឋបាលជលផលកំពង់ចាម



គង់ ពុទ្ធវិទ្ធី

សាក្សី

មេឃុំ

ហត្ថលេខា



ស៊ិន សំណុំ

ថ្ងៃទី ២១..... ខែ វិច្ឆិកា ឆ្នាំ ២០១៤.....

ភាគី ខ

ប្រធានគណៈកម្មការសហគមន៍នេសាទ

ហត្ថលេខា

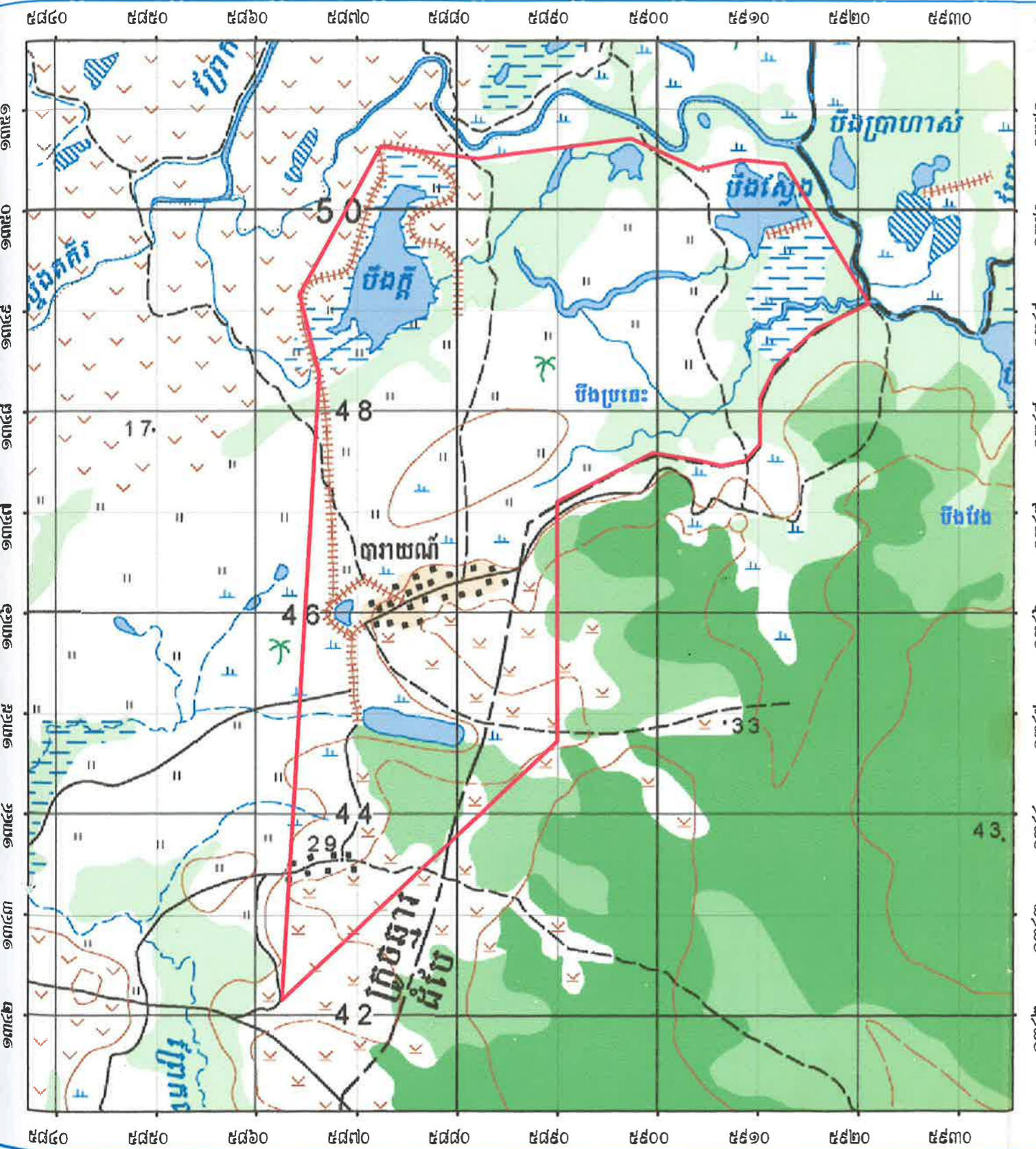
សាម. ឃ្យុន

ព្រះរាជាណាចក្រកម្ពុជា
ជាតិ សាសនា ព្រះមហាក្សត្រ

ផែនទីកន្លែងនេសាទសហគមន៍

ឈ្មោះសហគមន៍នេសាទ : បារ៉ាយរុងរឿង,
ភូមិ : បារ៉ាយ ច្រវាក់ដែក ក្របីក្រៀក
ឃុំ : ឈូក
ស្រុក : ក្រចេះ
ខេត្ត : កំពង់ចាម

ផែនទីកន្លែងទេសាណសហគមន៍ធារាវាយរុចរៀង ឃុំឈូក ស្រុកក្រូចឆ្មារ ខេត្តកំពង់ចាម



សញ្ញាសំគាល់

	ទន្លេ, ព្រែក, ស្ទឹង, អូរ		ផ្លូវលំ	មាត្រដ្ឋាន ១/ ៥០០០០
	បឹងត្រពាំងទឹកដក់មិនខ្ទប់		ទំនប់ដីលើក	ផ្ទៃក្រឡា : ២៤៩៩ ហិកតា
	បឹងត្រពាំងទឹកដក់ខ្ទប់		វាលស្រែ	០ ០.៥ ១ គម
	ព្រំប្រទល់កន្លែងទេសាណសហគមន៍		ផ្ទះ, ភូមិ	

COORDINATION SYSTEM
 - Projection : UTM
 - Zone : 48 N
 - Datum : Indian 60
 - Spheroid : Everest

ស្រុកក្រូចឆ្មារ
ខេត្តកំពង់ចាម

<p>លេខ : ០៩៤/២០១៧ បានឃើញ និងបញ្ជូនមក លោកអភិបាលស្រុកក្រូចឆ្មារ ដើម្បីពិនិត្យ និងសម្រួល ថ្ងៃទី ២៤ ខែ ធ្នូ ឆ្នាំ ២០១៧</p> <p>មេឃុំឈូក លេខ : ៧៧ គត បានឃើញ និងបញ្ជូនមក នាយអធិការដ្ឋានរដ្ឋបាលជលផលមេគង្គ ដើម្បីពិនិត្យ និងសម្រួល ថ្ងៃទី ២៤ ខែ ធ្នូ ឆ្នាំ ២០១៧</p> <p>នាយខណ្ឌរដ្ឋបាលជលផលកំពង់ចាម លេខ : ៤៧៨៤ គត បានឃើញ និងបញ្ជូនមក ឯកឧត្តមប្រតិភូរាជរដ្ឋាភិបាលកម្ពុជា ទទួលបន្ទុកជា ប្រធានរដ្ឋបាលជលផល ដើម្បីពិនិត្យ និងសម្រួល ថ្ងៃទី ២០ ខែ តុលា ឆ្នាំ ២០១៧</p> <p>អភិបាលខេត្តកំពង់ចាម លេខ : ២៥៧៧ គត បានឃើញ និងឯកភាព ថ្ងៃទី ២០ ខែ តុលា ឆ្នាំ ២០១៧</p> <p>រដ្ឋមន្ត្រីក្រសួងកសិកម្ម រុក្ខាប្រមាញ់ និងនេសាទ លេខ : ១៧៧ គត បានឃើញ និងបញ្ជូនមក</p>	<p>បានឃើញ និងបញ្ជូនមក លោកមេឃុំឈូក ដើម្បីពិនិត្យ និងសម្រួល ថ្ងៃទី ២៤ ខែ ធ្នូ ឆ្នាំ ២០១៧</p> <p>ប្រធានគណៈកម្មការសហគមន៍នេសាទ លោកយាយ រូងរឿង លេខ : ៤៧៨ គត បានឃើញ និងបញ្ជូនមក នាយខណ្ឌរដ្ឋបាលជលផលកំពង់ចាម ដើម្បីពិនិត្យ និងសម្រួល ថ្ងៃទី ២១ ខែ តុលា ឆ្នាំ ២០១៧</p> <p>អភិបាលស្រុកក្រូចឆ្មារ លេខ : ១៧៧ គត បានឃើញ និងគោរពជូន ឯកឧត្តមអភិបាលខេត្តកំពង់ចាម ដើម្បីពិនិត្យ និងសម្រួល ថ្ងៃទី ២៣ ខែ តុលា ឆ្នាំ ២០១៧</p> <p>នាយអធិការដ្ឋានរដ្ឋបាលជលផលមេគង្គ លេខ : ៤៧៨៤ គត បានឃើញ និងគោរពជូន ឯកឧត្តមរដ្ឋមន្ត្រីក្រសួងកសិកម្ម រុក្ខាប្រមាញ់ និងនេសាទ ថ្ងៃទី ២០ ខែ តុលា ឆ្នាំ ២០១៧</p> <p>ប្រតិភូរាជរដ្ឋាភិបាលកម្ពុជា ទទួលបន្ទុកជា ប្រធានរដ្ឋបាលជលផល លេខ : ១៧៧ គត បានឃើញ និងបញ្ជូនមក</p>
--	--

ព្រះរាជាណាចក្រកម្ពុជា
ជាតិ សាសនា ព្រះមហាក្សត្រ

**បញ្ជីឈ្មោះសមាជិកសហគមន៍នេសាទ
គណៈកម្មការសហគមន៍នេសាទ និងវេចនាសម្ព័ន្ធ**

- ឈ្មោះសហគមន៍នេសាទ : បារាយ័នរៀង
ភូមិ : បារាយ ច្រវាក់ដែក ក្របីក្រៀម
ឃុំ : ឈូក
ស្រុក : ក្រចេះ
ខេត្ត : កំពង់ចាម

ឧបសម្ព័ន្ធទី ១

តារាងបញ្ជីឈ្មោះគណៈកម្មការសហគមន៍នេសាទបារាំងរុងរឿង

ល.រ	នាមគោត្តនាម	ភេទ	ទីលំនៅ			តួនាទី
			ភូមិ	ឃុំ	ស្រុក	
១	លោក ឆោម ឃឿន	ប្រុស	បារ៉ាយ	ឈូក	ក្រុងឆ្មារ	ប្រធានគណៈកម្មការ
២	លោកស្រី ស្មាន ទិវី	ស្រី	បារ៉ាយ	ឈូក	ក្រុងឆ្មារ	អនុប្រធានគណៈកម្មការ
៣	លោក សេន ស្រេត	ប្រុស	បារ៉ាយ	ឈូក	ក្រុងឆ្មារ	អនុប្រធានគណៈកម្មការ
៤	លោក សៅ សំណាង	ប្រុស	បារ៉ាយ	ឈូក	ក្រុងឆ្មារ	សមាជិកគណៈកម្មការ
៥	លោក ឆោម ឃឿន	ប្រុស	បារ៉ាយ	ឈូក	ក្រុងឆ្មារ	សមាជិកគណៈកម្មការ
៦	លោក ផៃ ផល	ប្រុស	បារ៉ាយ	ឈូក	ក្រុងឆ្មារ	សមាជិកគណៈកម្មការ
៧	លោក ស៊ុន សេងហ៊ាន	ប្រុស	បារ៉ាយ	ឈូក	ក្រុងឆ្មារ	សមាជិកគណៈកម្មការ
៨	លោក ម៉ិត ម៉ាត់	ប្រុស	បារ៉ាយ	ឈូក	ក្រុងឆ្មារ	សមាជិកគណៈកម្មការ
៩	លោក យោត ឃឿន	ប្រុស	បារ៉ាយ	ឈូក	ក្រុងឆ្មារ	សមាជិកគណៈកម្មការ
១០	លោក ហ៊ាន ថេង	ប្រុស	បារ៉ាយ	ឈូក	ក្រុងឆ្មារ	សមាជិកគណៈកម្មការ
១១	លោក គួន យ៉ៃ	ប្រុស	បារ៉ាយ	ឈូក	ក្រុងឆ្មារ	សមាជិកគណៈកម្មការ

ធ្វើនៅថ្ងៃទី...១១...ខែ...៥...ឆ្នាំ២០០៨

ប្រធានគណៈកម្មការសហគមន៍នេសាទបារាំងរុងរឿង

[Handwritten signature]
[Handwritten name: ឆោម ឃឿន]


បានឃើញ និងបញ្ជាក់ថា

ឈ្មោះនៅក្នុងតារាងខាងលើនេះ ពិតជា

គណៈកម្មការសហគមន៍នេសាទ ដែលត្រូវ

បានជ្រើសរើសពីការបោះឆ្នោតពិតប្រាកដមែន ។

ថ្ងៃទី...១៤...ខែ...៥...ឆ្នាំ២០០៨

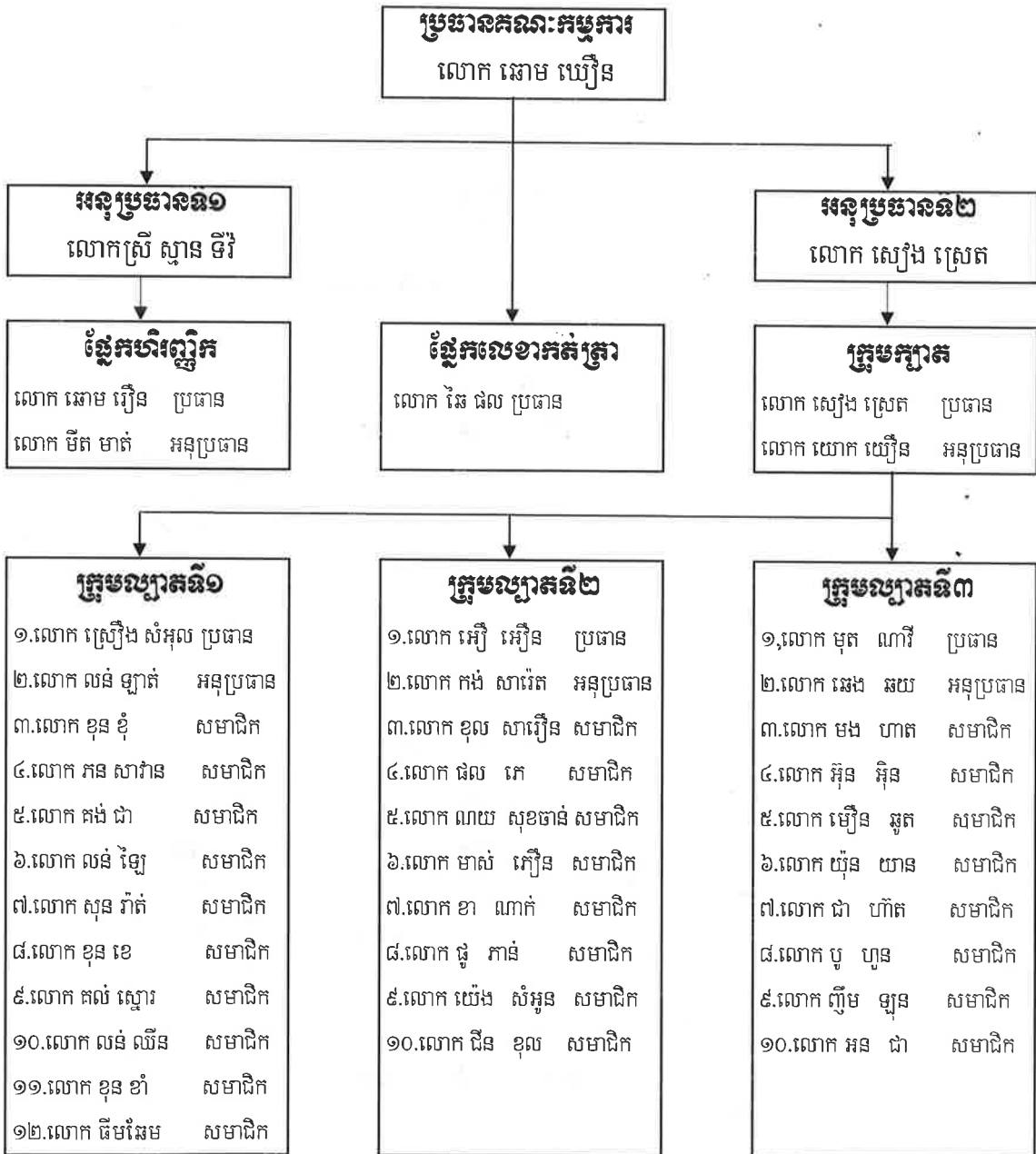
អនុប្រធាន

[Handwritten signature]
សុខ សំអុល

ឧបសម្ព័ន្ធទី ២

**សេចក្តីកំណត់ របស់សម្ព័ន្ធ គុណវិ និងការកិច្ចថ្នាក់ដឹកនាំ
សហគមន៍នេសាទធារិយរុចរៀង**

ក .សេចក្តីកំណត់

របស់សម្ព័ន្ធសហគមន៍នេសាទ



១ .សេចក្តីកំណត់

តួនាទី និងភារកិច្ច ថ្នាក់ដឹកនាំសហគមន៍នេសាទ

ប្រការ ១ :

គណៈកម្មការសហគមន៍នេសាទមានសិទ្ធិដឹកនាំនិងគ្រប់គ្រងនៅក្នុងកន្លែងនេសាទសហគមន៍ទាំងមូល ស្របតាមមាត្រា ១០.១១ និងមាត្រា ២០ នៃអនុក្រឹត្យ លេខ២៥ អន. បក ចុះថ្ងៃទី ២០ ខែ មីនា ឆ្នាំ ២០០៧ ស្តីពីការគ្រប់គ្រងសហគមន៍នេសាទ នៃរាជរដ្ឋាភិបាលកម្ពុជា ។

- ប្រធានទទួលខុសត្រូវដឹកនាំ ដឹកនាំគ្រប់គ្រងរួម នៅក្នុងកន្លែងនេសាទសហគមន៍ សាមី
- អនុប្រធានគណៈកម្មការសហគមន៍នេសាទ ត្រូវទទួលបានការងារជំនួសប្រធាន ដោយផ្ទេរសិទ្ធិពេលប្រធានអវត្តមាន ។
- អនុប្រធាន និងសមាជិកគណៈកម្មការសហគមន៍នេសាទដែលទទួលបន្ទុកភារកិច្ចតាមផ្នែកនីមួយៗ ត្រូវទទួលបានភារកិច្ចតាមជំនាញរៀងៗខ្លួន និងចូលរួមបំពេញភារកិច្ចផ្សេងៗ ទៀត ដែលប្រធានប្រគល់ឱ្យ។

ប្រការ ២ :

តួនាទី និងភារកិច្ចតាមផ្នែកសហគមន៍នេសាទ ត្រូវបានកំណត់ដូចខាងក្រោម :

ក- ផ្នែកលេខាភ័ក្ត្រ

- ចាត់ចែងការងារលិខិតចេញ-ចូល និងគ្រប់គ្រងឯកសារ
- ធ្វើរបាយការណ៍ប្រចាំខែ ត្រីមាស ឆមាស និងប្រចាំឆ្នាំ
- ចូលរួមចាត់ចែង និងពិនិត្យតាមដានការអនុវត្តន៍ការងាររបស់ផ្នែកនីមួយៗ ក្នុងសហគមន៍
- ចាត់ចែងរៀបចំកន្លែងប្រជុំ រៀនសូត្រ ឬ ពិធីផ្សេងៗ និងធ្វើកំណត់ហេតុប្រជុំ
- ចាត់ចែងទំនាក់ទំនងការងារផ្ទៃក្នុង និងជាមួយស្ថាប័នពាក់ព័ន្ធ
- ចាត់ចែងការងារពលកម្ម យាមកាម និងអនាម័យ ទីស្នាក់ការសហគមន៍នេសាទ

ខ- ផ្នែកហិរញ្ញវិក

- គ្រប់គ្រងថវិកាសហគមន៍នេសាទ
- ធ្វើបញ្ជីចំណូល ចំណាយ និងរបាយការណ៍តាមរបបកំណត់
- ប្រមូលភាគទានពីសមាជិកសហគមន៍ និងចំណូលផ្សេងៗ ស្របច្បាប់នៅក្នុងសហគមន៍
- គ្រប់គ្រងអចលនវត្ថុ និងធ្វើអង្កេតតាមរបបកំណត់
- គ្រប់គ្រងការងារស្ថិតិផលនេសាទក្នុងសហគមន៍

-កសាងផែនការលើកិច្ចអភិវឌ្ឍន៍សហគមន៍នេសាទ

-ធ្វើរបាយការណ៍តាមរបបកំណត់

គ. ផ្នែកយោងល្អៗ :

-ឃ្លាំមើលបទល្មើសនេសាទគ្រប់ប្រភេទ និង ការកាប់ ការឆ្ការ ការគាស់ ការរាន ការឃូសឆាយ ការដុត ព្រៃលិចទឹក ឬ ការហុមពង្វីកាន់កាប់ព្រៃលិចទឹក រាយការណ៍ជូនប្រធានគណៈកម្មការសហគមន៍នេសាទ អាជ្ញាធរមូលដ្ឋាន ឬសមត្ថកិច្ចជលផល ។

-ចូលរួមទប់ស្កាត់បទល្មើសនេសាទជាមួយអាជ្ញាធរមូលដ្ឋាន ឬសមត្ថកិច្ចជលផល ។

-ផ្សព្វផ្សាយលិខិតបទដ្ឋាននានា ដែលពាក់ព័ន្ធនឹងសហគមន៍នេសាទ

-ធ្វើរបាយការណ៍តាមរបបកំណត់

ប្រការ ៣ :

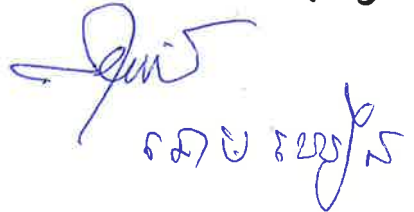
សេចក្តីកំណត់នេះ ត្រូវបានកែប្រែក្នុងករណីមានការអនុវត្តន៍មិនប្រក្រតី និងមានការចាំបាច់ ។

ប្រការ ៤ :

បណ្តាផ្នែកនីមួយៗ ដូចមានក្នុងប្រការ ៣ ត្រូវអនុវត្តភារកិច្ចតាមជំនាញដែលមានក្នុងសេចក្តីកំណត់នេះ ឱ្យបានត្រឹមត្រូវ និងមានប្រសិទ្ធិភាពខ្ពស់ ចាប់ពីថ្ងៃចុះហត្ថលេខានេះតទៅ ។

ធ្វើនៅ ថ្ងៃទី ១៤ ខែ ១១ ឆ្នាំ ២០០៩

ប្រធានគណៈកម្មការសហគមន៍នេសាទរាជធានីភ្នំពេញ



ឧបសម្ព័ន្ធទី ៣

តារាងបញ្ជីឈ្មោះសមាជិកសហគមន៍នេសាទ ធារ័យរួចរៀង

សមាជិកសហគមន៍នេសាទសរុប = ២៤១នាក់ / ស្រី ២៣នាក់

សមាជិកក្នុងគ្រួសារសរុប = ១១៩៥នាក់ / ស្រី៥៩៨នាក់

១. សមាជិកសហគមន៍នេសាទ ភូមិធារ័យ								
ល.រ	នាម គោត្តនាម	ភេទ	អាយុ	សញ្ជាតិ	មុខរបរ	ចំនួនសមាជិកគ្រួសារ		ថ្ងៃខែឆ្នាំ ចូលជាសមាជិក
						សរុប	ស្រី	
១	ម៉ាន សាទ:	ស្រី	២២	ខ្មែរឥស្លាម	កសិករ/នេសាទ	៣	២	៦.៤.២០០៨
២	ម៉ាត់ កៅ	ប្រុស	៤៧	ខ្មែរឥស្លាម	កសិករ/នេសាទ	២	១	៦.៤.២០០៨
៣	កៅ តិស	ស្រី	៤៤	ខ្មែរឥស្លាម	កសិករ/នេសាទ	២	១	៦.៤.២០០៨
៤	ខុន ខាំ	ប្រុស	៣៥	ខ្មែរ	កសិករ/នេសាទ	៥	២	៦.៤.២០០៨
៥	ធីម ខុល	ប្រុស	៤២	ខ្មែរ	កសិករ/នេសាទ	៧	៣	៦.៤.២០០៨
៦	ម៉ាត់ រលះ	ស្រី	២៥	ខ្មែរឥស្លាម	កសិករ/នេសាទ	១	១	៦.៤.២០០៨
៧	ឌឹម ព័រ	ប្រុស	៥៧	ខ្មែរ	កសិករ/នេសាទ	៩	២	៦.៤.២០០៨
៨	ព័រ វ៉ាន	ប្រុស	២៧	ខ្មែរ	កសិករ/នេសាទ	២	១	៦.៤.២០០៨
៩	ស្មាន អែសាស់	ស្រី	៣២	ខ្មែរឥស្លាម	កសិករ/នេសាទ	៥	១	៦.៤.២០០៨
១០	កៅ សាកិណ:	ស្រី	២៣	ខ្មែរឥស្លាម	កសិករ/នេសាទ	៣	១	៦.៤.២០០៨
១១	សុំ សារេន	ប្រុស	៣១	ខ្មែរ	កសិករ/នេសាទ	៥	៣	៦.៤.២០០៨
១២	ខុន ខូ	ប្រុស	៤៨	ខ្មែរ	កសិករ/នេសាទ	៦	៣	៦.៤.២០០៨
១៣	ស្រីឿង សារ៉ាត	ប្រុស	៣១	ខ្មែរ	កសិករ/នេសាទ	៣	២	៦.៤.២០០៨
១៤	ហាំង ថេន	ប្រុស	៣៩	ខ្មែរ	កសិករ/នេសាទ	៥	២	៦.៤.២០០៨
១៥	ហ៊ាន ថុង	ប្រុស	៤៥	ខ្មែរ	កសិករ/នេសាទ	៦	៤	៦.៤.២០០៨
១៦	សៀង ស្រេត	ប្រុស	៥១	ខ្មែរ	កសិករ/នេសាទ	៦	១	៦.៤.២០០៨
១៧	ខុន ខុំ	ប្រុស	៣៧	ខ្មែរ	កសិករ/នេសាទ	៧	៣	៦.៤.២០០៨
១៨	យីន យន	ស្រី	៥២	ខ្មែរ	កសិករ/នេសាទ	៦	៣	៦.៤.២០០៨
១៩	សុខ ព្យុង	ប្រុស	២៧	ខ្មែរ	កសិករ/នេសាទ	៤	៣	៦.៤.២០០៨

២០	អនេសាទ	ប្រុស	៣១	ខ្មែរ	កសិករ/នេសាទ	៤	២	៦.៤.២០០៨
២១	យាន ទូច	ប្រុស	៣៣	ខ្មែរ	កសិករ/នេសាទ	៤	២	៦.៤.២០០៨
២២	ហ៊ុំ ថេង	ប្រុស	៤៤	ខ្មែរ	កសិករ/នេសាទ	៦	៤	៦.៤.២០០៨
២៣	ស្រៀ សារត	ប្រុស	៣៣	ខ្មែរ	កសិករ/នេសាទ	៤	២	៦.៤.២០០៨
២៤	សិន សុន	ប្រុស	៥៥	ខ្មែរ	កសិករ/នេសាទ	៧	៤	៦.៤.២០០៨
២៥	ជួន ចាន់ថន	ប្រុស	៣៧	ខ្មែរ	កសិករ/នេសាទ	៥	២	៦.៤.២០០៨
២៦	ភន វ៉ាន	ប្រុស	៣៥	ខ្មែរ	កសិករ/នេសាទ	៤	២	៦.៤.២០០៨
២៧	ចក់ អោក	ប្រុស	២៥	ខ្មែរ	កសិករ/នេសាទ	៣	២	៦.៤.២០០៨
២៨	ចេត យេប	ប្រុស	៣១	ខ្មែរ	កសិករ/នេសាទ	៣	១	៦.៤.២០០៨
២៩	សាយ យឿន	ប្រុស	៤១	ខ្មែរ	កសិករ/នេសាទ	២	១	៦.៤.២០០៨
៣០	ម៉ាត់ ស្លែ	ប្រុស	៣២	ខ្មែរ	កសិករ/នេសាទ	៥	១	៦.៤.២០០៨
៣១	ណន មេង	ប្រុស	៣៥	ខ្មែរ	កសិករ/នេសាទ	២	១	៦.៤.២០០៨
៣២	ឌឹម ក្រុះ	ស្រី	៣១	ខ្មែរ	កសិករ/នេសាទ	៣	២	៦.៤.២០០៨
៣៣	សៀង ស្រៀង	ប្រុស	៦០	ខ្មែរ	កសិករ/នេសាទ	២	១	៦.៤.២០០៨
៣៤	ភោ ផន់	ប្រុស	១៩	ខ្មែរ	កសិករ/នេសាទ	២	១	៧.៤.២០០៨
៣៥	ខា ណាត់	ប្រុស	២២	ខ្មែរ	កសិករ/នេសាទ	២	១	៧.៤.២០០៨
៣៦	យោទ យឿ	ប្រុស	៤៦	ខ្មែរ	កសិករ/នេសាទ	៦	៤	៧.៤.២០០៨
៣៧	អឿ អឿន	ប្រុស	៣៦	ខ្មែរ	កសិករ/នេសាទ	៥	២	៧.៤.២០០៨
៣៨	តាម មិស	ប្រុស	៤០	ខ្មែរ	កសិករ/នេសាទ	៦	៣	៦.៤.២០០៨
៣៩	សៀង ស្រីម	ប្រុស	៥២	ខ្មែរ	កសិករ/នេសាទ	៨	៤	៦.៤.២០០៨
៤០	សៀង ស្រី	ស្រី	៤៧	ខ្មែរ	កសិករ/នេសាទ	៣	១	៦.៤.២០០៨
៤១	ឆេង ឆយ	ប្រុស	៣៨	ខ្មែរ	កសិករ/នេសាទ	៧	២	៦.៤.២០០៨
៤២	មាស ឿន	ប្រុស	៣៣	ខ្មែរ	កសិករ/នេសាទ	៥	២	៦.៤.២០០៨
៤៣	ផល ភា	ប្រុស	២៣	ខ្មែរ	កសិករ/នេសាទ	៣	១	៦.៤.២០០៨
៤៤	យេង សំអូន	ប្រុស	៣៣	ខ្មែរ	កសិករ/នេសាទ	៥	៣	៦.៤.២០០៨
៤៥	សុខ បុត	ប្រុស	៤៤	ខ្មែរ	កសិករ/នេសាទ	៩	៤	៦.៤.២០០៨
៤៦	សោម ឿន	ប្រុស	៥០	ខ្មែរ	កសិករ/នេសាទ	៤	២	៦.៤.២០០៨

៤៧	ពិន ណន	ប្រុស	៥៤	ខ្មែរ	កសិករ/នេសាទ	៦	២	៦.៤.២០០៨
៤៨	ជឹម ហិត	ប្រុស	៦៧	ខ្មែរ	កសិករ/នេសាទ	៣	២	៦.៤.២០០៨
៤៩	អ៊ុត ទុន	ប្រុស	៦០	ខ្មែរ	កសិករ/នេសាទ	២	១	៦.៤.២០០៨
៥០	អ៊ុត ឡុយ	ប្រុស	៥៩	ខ្មែរ	កសិករ/នេសាទ	៣	១	៦.៤.២០០៨
៥១	គល ស្នោ	ប្រុស	៣២	ខ្មែរ	កសិករ/នេសាទ	៥	៤	៦.៤.២០០៨
៥២	លន ឈិន	ប្រុស	៣១	ខ្មែរ	កសិករ/នេសាទ	៣	២	៦.៤.២០០៨
៥៣	លន ឡែ	ប្រុស	៣៩	ខ្មែរ	កសិករ/នេសាទ	១១	៦	៦.៤.២០០៨
៥៤	សាន សំណាង	ប្រុស	៤០	ខ្មែរ	កសិករ/នេសាទ	៦	២	៦.៤.២០០៨
៥៥	ជួន ចាន់ថា	ប្រុស	៤៣	ខ្មែរ	កសិករ/នេសាទ	៨	៤	៦.៤.២០០៨
៥៦	ឈុយ ហិត	ប្រុស	៤៧	ខ្មែរ	កសិករ/នេសាទ	៤	២	៦.៤.២០០៨
៥៧	ហិត ហ៊ាន	ប្រុស	២៤	ខ្មែរ	កសិករ/នេសាទ	៣	២	៦.៤.២០០៨
៥៨	សុខ ប្រុក	ប្រុស	៥៨	ខ្មែរ	កសិករ/នេសាទ	៦	៤	៦.៤.២០០៨
៥៩	ផៃ ផល	ប្រុស	៤៣	ខ្មែរ	កសិករ/នេសាទ	៧	៣	៦.៤.២០០៨
៦០	ស្រីង ឈូង	ប្រុស	៤៨	ខ្មែរ	កសិករ/នេសាទ	៧	២	៦.៤.២០០៨
៦១	ឆឹង ឆែម	ប្រុស	៤៣	ខ្មែរ	កសិករ/នេសាទ	២	១	៦.៤.២០០៨
៦២	ឆោម រឿន	ប្រុស	៣៨	ខ្មែរ	កសិករ/នេសាទ	៦	៣	៦.៤.២០០៨
៦៣	មាត់ ហ៊ឹម	ប្រុស	៣៧	ខ្មែរ	កសិករ/នេសាទ	៥	៣	៦.៤.២០០៨
៦៤	ម៉ាត់ សារោន	ស្រី	៥៦	ខ្មែរ	កសិករ/នេសាទ	៥	៣	៦.៤.២០០៨
៦៥	យោក សិតោន	ស្រី	៣៥	ខ្មែរ	កសិករ/នេសាទ	៥	៣	៦.៤.២០០៨
៦៦	លន ឈិន	ប្រុស	៣៧	ខ្មែរ	កសិករ/នេសាទ	៥	២	៦.៤.២០០៨
៦៧	ឃិន លន	ប្រុស	៣៥	ខ្មែរ	កសិករ/នេសាទ	២	១	៦.៤.២០០៨
៦៨	បេ អ៊ុល	ប្រុស	៦៨	ខ្មែរ	កសិករ/នេសាទ	២	១	៦.៤.២០០៨
៦៩	ទ្រី ស្រី	ប្រុស	៥៧	ខ្មែរ	កសិករ/នេសាទ	៤	២	៦.៤.២០០៨
៧០	លន ឡាត់	ប្រុស	៣៧	ខ្មែរ	កសិករ/នេសាទ	៥	២	៦.៤.២០០៨
៧១	សឹម រ៉ម៉ែ	ស្រី	២៤	ខ្មែរកសិករ	កសិករ/នេសាទ	២	១	៦.៤.២០០៨
៧២	ផាន ស្រី	ប្រុស	១៨	ខ្មែរ	កសិករ/នេសាទ	២	១	៦.៤.២០០៨
៧៣	ឡុង រេត	ប្រុស	១៨	ខ្មែរ	កសិករ/នេសាទ	២	១	៦.៤.២០០៨

៧៤	ម៉ុ អយ	ប្រុស	៣៨	ខ្មែរ	កសិករ/នេសាទ	៦	១	៦.៤.២០០៨
៧៥	ស៊ី នីត	ប្រុស	២៧	ខ្មែរ	កសិករ/នេសាទ	៣	១	៦.៤.២០០៨
៧៦	ប៊ុន រ៉ាន	ប្រុស	៤២	ខ្មែរ	កសិករ/នេសាទ	៧	៥	៦.៤.២០០៨
៧៧	ផៃ ផេង	ប្រុស	៤៥	ខ្មែរ	កសិករ/នេសាទ	៧	៦	៦.៤.២០០៨
៧៨	ឡាយ ជា	ប្រុស	៣៦	ខ្មែរ	កសិករ/នេសាទ	៤	២	៦.៤.២០០៨
៧៩	ជា រុន	ស្រី	៤២	ខ្មែរ	កសិករ/នេសាទ	៧	៣	៦.៤.២០០៨
៨០	សិម ផៃ	ប្រុស	៧២	ខ្មែរ	កសិករ/នេសាទ	២	១	៦.៤.២០០៨
៨១	យ៉ុង យេន	ប្រុស	២៨	ខ្មែរ	កសិករ/នេសាទ	៤	២	៦.៤.២០០៨
៨២	ជិន សុខា	ប្រុស	៤៧	ខ្មែរ	កសិករ/នេសាទ	៥	៣	៦.៤.២០០៨
៨៣	មិន ចែន	ប្រុស	៤៧	ខ្មែរ	កសិករ/នេសាទ	៧	៥	៦.៤.២០០៨
៨៤	សាំង អេន	ប្រុស	៤៩	ខ្មែរ	កសិករ/នេសាទ	៨	៧	៦.៤.២០០៨
៨៥	ឡាយ ទូច	ប្រុស	៣៥	ខ្មែរ	កសិករ/នេសាទ	៤	៣	៦.៤.២០០៨
៨៦	ឡាច ឌីន	ប្រុស	៤៩	ខ្មែរ	កសិករ/នេសាទ	៤	៣	៦.៤.២០០៨
៨៧	សិន សន	ប្រុស	៤២	ខ្មែរ	កសិករ/នេសាទ	៦	៣	៦.៤.២០០៨
៨៨	ឆឿន ថុន	ប្រុស	៣៧	ខ្មែរ	កសិករ/នេសាទ	៥	៣	៦.៤.២០០៨
៨៩	ស្រ្រីង សំអុល	ប្រុស	៣៧	ខ្មែរ	កសិករ/នេសាទ	៥	២	៦.៤.២០០៨
៩០	សៀង អេន	ប្រុស	៥១	ខ្មែរ	កសិករ/នេសាទ	៧	៦	៦.៤.២០០៨
៩១	ពិន ណាត	ប្រុស	៣៧	ខ្មែរ	កសិករ/នេសាទ	៨	៣	៦.៤.២០០៨
៩២	ផុន ម៉ុ	ប្រុស	៦៥	ខ្មែរ	កសិករ/នេសាទ	៤	២	៦.៤.២០០៨
៩៣	ឆោម ទូច	ប្រុស	៦១	ខ្មែរ	កសិករ/នេសាទ	៣	១	៦.៤.២០០៨
៩៤	សុន រ៉ាត់	ប្រុស	៣៧	ខ្មែរ	កសិករ/នេសាទ	៨	៣	៦.៤.២០០៨
៩៥	ចក់ ចេន	ប្រុស	២៩	ខ្មែរ	កសិករ/នេសាទ	៥	២	៦.៤.២០០៨
៩៦	សុំ ឌីន	ប្រុស	២៧	ខ្មែរ	កសិករ/នេសាទ	៤	១	៦.៤.២០០៨
៩៧	ឆោម ខុន	ប្រុស	៤៥	ខ្មែរ	កសិករ/នេសាទ	៩	៥	៦.៤.២០០៨
៩៨	មិន សារ៉ាត់	ប្រុស	៣៨	ខ្មែរ	កសិករ/នេសាទ	៤	៣	៦.៤.២០០៨
៩៩	ស អិន	ប្រុស	៦១	ខ្មែរ	កសិករ/នេសាទ	៩	៥	៦.៤.២០០៨
១០០	សូ យ៉ង់	ប្រុស	៣៨	ខ្មែរ	កសិករ/នេសាទ	៤	២	៦.៤.២០០៨

១០១	ស្មាន តិរី	ស្រី	៤៥	ខ្មែរឥស្លាម	កសិករ/នេសាទ	៤	២	៦.៤.២០០៨
១០២	ហេង ស៊ី	ប្រុស	៣៥	ខ្មែរ	កសិករ/នេសាទ	៣	២	៦.៤.២០០៨
១០៣	ជិះ ហាលីម	ប្រុស	២៥	ខ្មែរឥស្លាម	កសិករ/នេសាទ	៣	២	៦.៤.២០០៨
១០៤	ប៊ុំ ស្រីរាង	ស្រី	៥២	ខ្មែរ	កសិករ/នេសាទ	៣	១	២៨.៤.២០០៨
១០៥	យ៉េង សំអូន	ប្រុស	៣៣	ខ្មែរ	កសិករ/នេសាទ	៥	៣	២៧.៤.២០០៨
១០៦	ឈុំ ខា	ប្រុស	៤៤	ខ្មែរ	កសិករ/នេសាទ	៧	៤	៣០.៤.២០០៨
១០៧	ក្រួច ណន	ប្រុស	៦៥	ខ្មែរ	កសិករ/នេសាទ	៣	១	៣០.៤.២០០៨
១០៨	មាស គឿន	ប្រុស	៣៣	ខ្មែរ	កសិករ/នេសាទ	៥	២	៣០.៤.២០០៨
១០៩	ឈុំ ណាត	ប្រុស	៣១	ខ្មែរ	កសិករ/នេសាទ	៣	២	៣០.៤.២០០៨
១១០	ថេង សុខជា	ស្រី	៣៤	ខ្មែរ	កសិករ/នេសាទ	៥	៣	៣០.៤.២០០៨
១១១	អ៊ាន សៅ	ប្រុស	៤២	ខ្មែរ	កសិករ/នេសាទ	៤	១	៣០.៤.២០០៨
១១២	ដន ឡា	ប្រុស	៤០	ខ្មែរ	កសិករ/នេសាទ	៤	២	២៨.៤.២០០៨
១១៣	លីម ណេង	ប្រុស	៣១	ខ្មែរ	កសិករ/នេសាទ	៥	៣	២៩.៤.២០០៨
១១៤	ឡេះ យ៉	ស្រី	៤៥	ខ្មែរឥស្លាម	កសិករ/នេសាទ	៣	១	២៩.៤.២០០៨
១១៥	គង់ សារ៉េត	ប្រុស	៣៤	ខ្មែរ	កសិករ/នេសាទ	១	០	២៩.៤.២០០៨
១១៦	អ៊ាន ថា	ប្រុស	៥២	ខ្មែរ	កសិករ/នេសាទ	៧	៤	៣០.៤.២០០៨
១១៧	ផល ភា	ប្រុស	២៣	ខ្មែរ	កសិករ/នេសាទ	៣	១	៣០.៤.២០០៨
១១៨	ធីន ខុល	ប្រុស	៤២	ខ្មែរ	កសិករ/នេសាទ	៦	៣	៣០.៤.២០០៨
១១៩	ណែ សុខា	ស្រី	៣៨	ខ្មែរ	កសិករ/នេសាទ	៥	២	២៨.៤.២០០៨
១២០	ធីន ខេង	ប្រុស	៤១	ខ្មែរ	កសិករ/នេសាទ	៧	៣	២៨.៤.២០០៨
១២១	ណាត ញ៉ក់	ប្រុស	២៤	ខ្មែរ	កសិករ/នេសាទ	៣	១	២៣.៥.២០០៨
១២២	ជុន រ៉ា	ប្រុស	៣២	ខ្មែរ	កសិករ/នេសាទ	៤	១	២៣.៥.២០០៨
១២៣	ភេម ថុន	ប្រុស	៥១	ខ្មែរ	កសិករ/នេសាទ	៧	២	២៣.៥.២០០៨
១២៤	ឌីន ថុន	ប្រុស	៣១	ខ្មែរ	កសិករ/នេសាទ	៥	៣	២៣.៥.២០០៨
១២៥	ឡាង ច្រីក	ប្រុស	៤៣	ខ្មែរ	កសិករ/នេសាទ	៣	១	២៣.៥.២០០៨
១២៦	ចំរើន គង	ប្រុស	៥៣	ខ្មែរ	កសិករ/នេសាទ	៣	១	២៣.៥.២០០៨
១២៧	អូន ខាន់	ប្រុស	២៨	ខ្មែរ	កសិករ/នេសាទ	២	១	២៣.៥.២០០៨

១២៨	ប៊ូ ម៉ឺ	ស្រី	៥២	ខ្មែរ	កសិករ/នេសាទ	៥	៤	២៣.៥.២០០៨
១២៩	បិ សៀន	ប្រុស	៣៤	ខ្មែរ	កសិករ/នេសាទ	៦	៤	២៣.៥.២០០៨
១៣០	ជា យេន	ប្រុស	៣៧	ខ្មែរ	កសិករ/នេសាទ	៤	៣	២៣.៥.២០០៨
១៣១	សេន ម៉ែ	ស្រី	៥៦	ខ្មែរ	កសិករ/នេសាទ	៣	៣	២៣.៥.២០០៨
១៣២	យន សុន	ប្រុស	៤៨	ខ្មែរ	កសិករ/នេសាទ	១០	៧	២៣.៥.២០០៨
១៣៣	សាន សុក	ប្រុស	៤៥	ខ្មែរ	កសិករ/នេសាទ	៦	៣	២៣.៥.២០០៨
១៣៤	ឡោះ អ៊ុត	ប្រុស	៥១	ខ្មែរ	កសិករ/នេសាទ	៣	១	២៣.៥.២០០៨
១៣៥	ស៊ាន វ៉ៃ	ប្រុស	២៩	ខ្មែរ	កសិករ/នេសាទ	៣	១	២៣.៥.២០០៨
១៣៦	ស្រីន វ៉ែន	ប្រុស	៣៥	ខ្មែរ	កសិករ/នេសាទ	៧	១	២៣.៥.២០០៨
១៣៧	ប៊ុក ថាំង	ប្រុស	៣៨	ខ្មែរ	កសិករ/នេសាទ	៧	៤	២៣.៥.២០០៨
១៣៨	សូ យ៉យ	ប្រុស	៣១	ខ្មែរ	កសិករ/នេសាទ	៥	៣	២៣.៥.២០០៨
១៣៩	ឆាន ឈី	ប្រុស	៣៤	ខ្មែរ	កសិករ/នេសាទ	៨	៤	២៣.៥.២០០៨
១៤០	ចឹម រ៉ា	ប្រុស	៣៣	ខ្មែរ	កសិករ/នេសាទ	៨	៤	២៣.៥.២០០៨
១៤១	សុន រុំ	ប្រុស	៣៨	ខ្មែរ	កសិករ/នេសាទ	៥	៤	២៣.៥.២០០៨
១៤២	កិត ញីប	ប្រុស	៣២	ខ្មែរ	កសិករ/នេសាទ	៥	៣	២៣.៥.២០០៨
១៤៣	មួង ហាត	ប្រុស	៤៣	ខ្មែរ	កសិករ/នេសាទ	៥	១	២៥.៥.២០០៨
១៤៤	ឈឿន វាស្នា	ប្រុស	២១	ខ្មែរ	កសិករ/នេសាទ	២	១	២៥.៥.២០០៨
១៤៥	យឿន វិន	ប្រុស	៣៣	ខ្មែរ	កសិករ/នេសាទ	៣	២	២៥.៥.២០០៨
១៤៦	ឌី ឆឿន	ប្រុស	៤៥	ខ្មែរ	កសិករ/នេសាទ	៨	១	២៥.៥.២០០៨
១៤៧	តុន យ៉ង់	ប្រុស	៥៥	ខ្មែរ	កសិករ/នេសាទ	៤	២	២៣.៥.២០០៨
១៤៨	ឌិន ថេន	ប្រុស	៣៣	ខ្មែរ	កសិករ/នេសាទ	៥	៣	២៣.៥.២០០៨
១៤៩	ឡាង ណាង	ប្រុស	៣៤	ខ្មែរ	កសិករ/នេសាទ	៥	២	២៣.៥.២០០៨
១៥០	ម៉ុ ហូ	ស្រី	៥៨	ខ្មែរ	កសិករ/នេសាទ	៥	៣	២៣.៥.២០០៨
១៥១	ណូ អ៊ុត	ប្រុស	៦១	ខ្មែរឥស្លាម	កសិករ/នេសាទ	៥	២	២៦.៥.២០០៨
១៥២	ឡាង ជា	ប្រុស	២៦	ខ្មែរ	កសិករ/នេសាទ	៥	៣	១៣.៥.២០០៨
១៥៣	ញ៉ាន ជិន	ប្រុស	២២	ខ្មែរ	កសិករ/នេសាទ	៣	២	១៤.៥.២០០៨
១៥៤	សុខ ម៉ៅ	ប្រុស	៤១	ខ្មែរ	កសិករ/នេសាទ	៧	៤	១៤.៥.២០០៨

១៥៥	គិត សុខ	ប្រុស	៣៨	ខ្មែរ	កសិករ/នេសាទ	៧	២	១៤.៥.២០០៨
១៥៦	ញឹម ញ៉ាន	ប្រុស	៥១	ខ្មែរ	កសិករ/នេសាទ	៧	៣	១៤.៥.២០០៨
១៥៧	យង យ៉ាន	ប្រុស	២៨	ខ្មែរ	កសិករ/នេសាទ	២	១	១៣.៥.២០០៨
១៥៨	ស្រីន ឡុយ	ប្រុស	២៥	ខ្មែរ	កសិករ/នេសាទ	៣	២	១៤.៥.២០០៨
១៥៩	អ៊ូ ធុ	ប្រុស	៣៥	ខ្មែរ	កសិករ/នេសាទ	៥	២	១៣.៥.២០០៨
៦៦០	ចឹក ជឿន	ប្រុស	៤៩	ខ្មែរ	កសិករ/នេសាទ	៧	៣	១៣.៥.២០០៨
១៦១	មឿន លេរួន	ប្រុស	២៥	ខ្មែរ	កសិករ/នេសាទ	២	១	១៣.៥.២០០៨
១៦២	ញ៉ាន ជឿន	ប្រុស	២៥	ខ្មែរ	កសិករ/នេសាទ	៣	២	១៤.៥.២០០៨
១៦៣	ស្រី ឡឿន	ប្រុស	៣០	ខ្មែរ	កសិករ/នេសាទ	៤	៣	១៤.៥.២០០៨
១៦៤	រឿន ស្រអែម	ប្រុស	៣២	ខ្មែរ	កសិករ/នេសាទ	២	១	១៤.៥.២០០៨
១៦៥	ស្រីន គឹមលាង	ប្រុស	៥៥	ខ្មែរ	កសិករ/នេសាទ	២	១	២៦.៤.២០០៨
១៦៦	ស៊ា ស៊ាន	ប្រុស	៤៦	ខ្មែរ	កសិករ/នេសាទ	៤	២	២៦.៤.២០០៨
១៦៧	អ៊ុត អ៊ែល	ប្រុស	២១	ខ្មែរឥស្លាម	កសិករ/នេសាទ	២	១	២៦.៤.២០០៨
១៦៨	ព្រែក ខ្នា	ប្រុស	៣៨	ខ្មែរ	កសិករ/នេសាទ	៤	៣	២៦.៤.២០០៨
១៦៩	ឡុង ថាត	ប្រុស	៣៥	ខ្មែរ	កសិករ/នេសាទ	២	១	២៦.៤.២០០៨
១៧០	ស្រី ជឿន	ប្រុស	៣០	ខ្មែរ	កសិករ/នេសាទ	៤	៣	២៦.៤.២០០៨
១៧១	ឃុត ខំ	ប្រុស	៣៦	ខ្មែរ	កសិករ/នេសាទ	៦	៤	១៤.៥.២០០៨
១៧២	វ៉ា ស្រី	ប្រុស	៥០	ខ្មែរ	កសិករ/នេសាទ	៦	២	១៤.៥.២០០៨
១៧៣	ហែល ឡឿន	ប្រុស	៥០	ខ្មែរ	កសិករ/នេសាទ	៨	៤	១៤.៥.២០០៨
១៧៤	កែ រឿម	ប្រុស	៥១	ខ្មែរ	កសិករ/នេសាទ	៧	៦	១៤.៥.២០០៨
១៧៥	សុខ សំអួន	ប្រុស	៥៣	ខ្មែរ	កសិករ/នេសាទ	៥	៣	១៤.៥.២០០៨
១៧៦	អ៊ី តេងលី	ប្រុស	៥៨	ខ្មែរ	កសិករ/នេសាទ	៨	៤	១៤.៥.២០០៨
១៧៧	ស្រីង ស្រីង	ប្រុស	៣៥	ខ្មែរ	កសិករ/នេសាទ	៦	២	១៤.៥.២០០៨
១៧៨	ឡាយ ប៊ូ	ប្រុស	៣៧	ខ្មែរ	កសិករ/នេសាទ	៤	៣	១៤.៥.២០០៨
១៧៩	នោម ឃឿន	ប្រុស	៥៣	ខ្មែរ	កសិករ/នេសាទ	៨	៤	១៤.៥.២០០៨
១៨០	ឡឿន ភឿន	ប្រុស	៥០	ខ្មែរ	កសិករ/នេសាទ	៦	៤	១៤.៥.២០០៨
១៨១	សយ សឿន	ប្រុស	៣៣	ខ្មែរ	កសិករ/នេសាទ	២	១	១៤.៥.២០០៨

១៨២	ហែ សុខឡេង	ប្រុស	៣៦	ខ្មែរ	កសិករ/នេសាទ	៤	១	១៤.៥.២០០៨
១៨៣	ខុន ខេ	ប្រុស	៤១	ខ្មែរ	កសិករ/នេសាទ	៥	៣	១៤.៥.២០០៨
១៨៤	ឡែន ស្រែ	ស្រី	៤១	ខ្មែរ	កសិករ/នេសាទ	៥	៤	១៤.៥.២០០៨
១៨៥	ឃិន ឃាន	ប្រុស	៦៦	ខ្មែរ	កសិករ/នេសាទ	៤	២	១៤.៥.២០០៨
១៨៦	យុត នៃម	ប្រុស	៥១	ខ្មែរ	កសិករ/នេសាទ	៧	៣	១៤.៥.២០០៨
១៨៧	អាំង យេ	ប្រុស	៤១	ខ្មែរ	កសិករ/នេសាទ	២	១	១៤.៥.២០០៨
១៨៨	ថា វិទ្ធី	ប្រុស	២៨	ខ្មែរ	កសិករ/នេសាទ	២	១	១៤.៥.២០០៨
១៨៩	រស់ រ៉ែន	ប្រុស	៤៦	ខ្មែរ	កសិករ/នេសាទ	៥	១	១៤.៥.២០០៨
១៩០	អុន អ៊ុន	ប្រុស	៣៥	ខ្មែរ	កសិករ/នេសាទ	៤	២	១៤.៥.២០០៨
១៩១	អុល ខុក	ប្រុស	៤៤	ខ្មែរ	កសិករ/នេសាទ	៧	៥	២៣.៥.២០០៨
១៩២	ភិន ធារី	ប្រុស	៣៤	ខ្មែរ	កសិករ/នេសាទ	៦	៣	២៣.៥.២០០៨
១៩៣	កែ ប្រុស	ប្រុស	៣៧	ខ្មែរ	កសិករ/នេសាទ	៦	៣	២៣.៥.២០០៨
១៩៤	អាំង ឡឺ	ប្រុស	៤៥	ខ្មែរ	កសិករ/នេសាទ	៤	២	២៣.៥.២០០៨
១៩៥	ឆោម អាក	ប្រុស	៤៥	ខ្មែរ	កសិករ/នេសាទ	៨	៤	២៣.៥.២០០៨
១៩៦	ភឿង ក្នុំ	ប្រុស	៣៧	ខ្មែរ	កសិករ/នេសាទ	៧	៥	២៣.៥.២០០៨
១៩៧	អ៊ុំ អាង	ប្រុស	៥០	ខ្មែរ	កសិករ/នេសាទ	៩	៥	២៣.៥.២០០៨
១៩៨	ញ៉ិះ រន	ប្រុស	២៩	ខ្មែរ	កសិករ/នេសាទ	៤	២	២៣.៥.២០០៨
១៩៩	ក្រន សារ៉ន	ប្រុស	៣១	ខ្មែរ	កសិករ/នេសាទ	៣	២	២៣.៥.២០០៨
២០០	ឃាន រ៉ុន	ប្រុស	៣៧	ខ្មែរ	កសិករ/នេសាទ	៥	៤	២៣.៥.២០០៨
២០១	អ៊ុំ មិន	ប្រុស	៣៥	ខ្មែរ	កសិករ/នេសាទ	៧	៣	២៣.៥.២០០៨
២០២	ប៉ៅ ឡោ	ប្រុស	៥៩	ខ្មែរ	កសិករ/នេសាទ	៥	៤	២៣.៥.២០០៨
២០៣	ឆោម រ៉ាត	ប្រុស	៣៧	ខ្មែរ	កសិករ/នេសាទ	៥	២	២៣.៥.២០០៨
២០៤	សូ ហ៊ុន	ស្រី	៤៦	ខ្មែរ	កសិករ/នេសាទ	៧	២	២៣.៥.២០០៨
២០៥	ហេង សោម	ប្រុស	៤៣	ខ្មែរ	កសិករ/នេសាទ	៦	២	២៣.៥.២០០៨
២០៦	ភិន ឃឿ	ប្រុស	៣៥	ខ្មែរ	កសិករ/នេសាទ	៧	៤	២៣.៥.២០០៨
២០៧	សយ ទត	ប្រុស	៤៧	ខ្មែរ	កសិករ/នេសាទ	៧	៣	២៣.៥.២០០៨
២០៨	ឆោម រ៉ែន	ប្រុស	៣២	ខ្មែរ	កសិករ/នេសាទ	៣	១	២៣.៥.២០០៨

២០៩	ខៀវ សារ៉ាត់	ប្រុស	៧០	ខ្មែរ	កសិករ/នេសាទ	២	១	២៣.៥.២០០៨
២១០	ម៉ុក ថុង	ប្រុស	៤២	ខ្មែរ	កសិករ/នេសាទ	៥	៤	២៣.៥.២០០៨
២១១	សូ យ៉ាន	ប្រុស	៣៦	ខ្មែរ	កសិករ/នេសាទ	៥	១	២៣.៥.២០០៨

សរុប = ២១១ នាក់ / ស្រី ២២នាក់ / សមាជិកគ្រួសារសរុប = ១០២៩នាក់ / ស្រី ៥១៥នាក់

២. សមាជិកសហគមន៍នេសាទ ភូមិច្រវាក់ជើង

ល.រ	នាម គោត្តនាម	ភេទ	អាយុ	សញ្ជាតិ	មុខរបរ	ចំនួនសមាជិកគ្រួសារ		ថ្ងៃ.ខែ.ឆ្នាំ ចូលជាសមាជិក
						សរុប	ស្រី	
១	រឿន សុង	ប្រុស	៤៤	ខ្មែរ	នេសាទ	២	១	២៣.៥.២០០៨
២	យ៉ាន់ យ៉ុង	ប្រុស	៥២	ខ្មែរ	កសិករ/នេសាទ	២	១	២៣.៥.២០០៨
៣	ប៊ុយ ម៉ង់	ប្រុស	៤៨	ខ្មែរ	កសិករ/នេសាទ	៦	៣	២៣.៥.២០០៨
៤	សុង លឹម	ប្រុស	៣៧	ខ្មែរ	កសិករ/នេសាទ	៦	២	២៣.៥.២០០៨
៥	សួន សារ៉ាត	ប្រុស	៥៧	ខ្មែរ	កសិករ/នេសាទ	៨	២	២៣.៥.២០០៨
៦	យ៉ាន់ អ៊ាត	ប្រុស	២៩	ខ្មែរ	កសិករ/នេសាទ	៥	៣	២៣.៥.២០០៨

សរុប = ០៦នាក់ / ស្រី ០នាក់ / សមាជិកគ្រួសារសរុប = ២៩នាក់ / ស្រី ១២នាក់

៣. សមាជិកសហគមន៍នេសាទ ភូមិក្របីក្រៀក

ល.រ	នាម គោត្តនាម	ភេទ	អាយុ	សញ្ជាតិ	មុខរបរ	ចំនួនសមាជិកគ្រួសារ		ថ្ងៃ.ខែ.ឆ្នាំ ចូលជាសមាជិក
						សរុប	ស្រី	
១	វ៉ែន វ៉ែន	ប្រុស	៣០	ខ្មែរ	កសិករ/នេសាទ	៥	១	២៣.៥.២០០៨
២	យាង ថា	ប្រុស	២៦	ខ្មែរ	កសិករ/នេសាទ	៥	៤	២៤.៥.២០០៨
៣	សាំ សុខហេង	ប្រុស	៤២	ខ្មែរ	កសិករ/នេសាទ	៧	៣	២៣.៥.២០០៨
៤	ស៊ី ហុន	ប្រុស	៤៤	ខ្មែរ	កសិករ/នេសាទ	៧	៣	២៣.៥.២០០៨
៥	រឿន ថេង	ប្រុស	២៩	ខ្មែរ	កសិករ/នេសាទ	៥	២	២៣.៥.២០០៨
៦	កែម ឌុន	ប្រុស	៤០	ខ្មែរ	កសិករ/នេសាទ	១០	៧	២៣.៥.២០០៨
៧	គួន យ៉ាន	ប្រុស	៣៧	ខ្មែរ	កសិករ/នេសាទ	៦	៣	២៣.៥.២០០៨
៨	ហ៊ុល អោក	ប្រុស	៤៩	ខ្មែរ	កសិករ/នេសាទ	៨	៤	២៣.៥.២០០៨
៩	ប៊ុក រឿន	ប្រុស	៤៣	ខ្មែរ	កសិករ/នេសាទ	២	១	២៣.៥.២០០៨
១០	ផាត រឿន	ប្រុស	២៣	ខ្មែរ	កសិករ/នេសាទ	៤	៣	២៣.៥.២០០៨

១១	ភិន ផល	ប្រុស	៤៧	ខ្មែរ	កសិករ/នេសាទ	៩	៣	២៣.៥.២០០៨
១២	ញើន ពៅ	ប្រុស	២៧	ខ្មែរ	កសិករ/នេសាទ	៤	៣	២៣.៥.២០០៨
១៣	វ៉ាន ទិន	ប្រុស	៥៥	ខ្មែរ	កសិករ/នេសាទ	៦	២	២៣.៥.២០០៨
១៤	ប៊ុក ផន	ប្រុស	៤០	ខ្មែរ	កសិករ/នេសាទ	៧	៣	២៣.៥.២០០៨
១៥	ជុំ សាម៉ឺន	ប្រុស	៦៧	ខ្មែរ	កសិករ/នេសាទ	៦	៤	២៣.៥.២០០៨
១៦	គួន យ៉េ	ប្រុស	៣២	ខ្មែរ	កសិករ/នេសាទ	៦	៣	២៣.៥.២០០៨
១៧	គឹម សាម៉ុល	ប្រុស	៤៥	ខ្មែរ	កសិករ/នេសាទ	៩	៣	២៣.៥.២០០៨
១៨	យាង ផល	ប្រុស	៤០	ខ្មែរ	កសិករ/នេសាទ	៦	៤	២៣.៥.២០០៨
១៩	ទិន ភាព	ប្រុស	២៥	ខ្មែរ	កសិករ/នេសាទ	៣	២	២៣.៥.២០០៨
២០	មឿន ស្តើង	ប្រុស	២៤	ខ្មែរ	កសិករ/នេសាទ	៣	២	២៣.៥.២០០៨
២១	អ៊ុក បូយ	ស្រី	៣៥	ខ្មែរ	កសិករ/នេសាទ	៨	៤	២៣.៥.២០០៨
២២	នៃ ណាត	ប្រុស	៣៧	ខ្មែរ	កសិករ/នេសាទ	៧	៥	២៣.៥.២០០៨
២៣	រឿន សុខវ៉ាយ	ប្រុស	២០	ខ្មែរ	កសិករ/នេសាទ	២	១	២៣.៥.២០០៨
២៤	លេខ គីនី	ប្រុស	២៤	ខ្មែរ	កសិករ/នេសាទ	២	១	២៣.៥.២០០៨
សរុប = ២៤នាក់ / ស្រី ០១នាក់ / សមាជិកគ្រួសារសរុប = ១៣៧នាក់ / ស្រី ៧១នាក់								

បានឃើញ និងឯកភាព

ថ្ងៃទី...០៤...ខែ...០៤...ឆ្នាំ២០០៨

ថ្ងៃទី...០៥...ខែ...០៤...ឆ្នាំ២០០៨

គណៈកម្មការសហគមន៍នេសាទព្រំប្រទល់



សុខ សំអុល

Handwritten signature and name: សុខ សំអុល

ព្រះរាជាណាចក្រកម្ពុជា
ជាតិ សាសនា ព្រះមហាក្សត្រ

លក្ខន្តិកៈសហគមន៍ទេសាទ

- ឈ្មោះសហគមន៍ទេសាទ : បារ៉ាយរុងរឿង
- ភូមិ : បារ៉ាយ ច្រវាក់ដែក ក្របីក្រៀក
- ឃុំ : ឈូក
- ស្រុក : ព្រៃឆ្មារ
- ខេត្ត : កំពង់ចាម

ជំពូកទី ១

គោលបំណង និងនាមករណ៍

ប្រការ ១.-

លក្ខន្តិកៈនេះមានគោលបំណង

- កំណត់ក្របខ័ណ្ឌនៃការគ្រប់គ្រងការការពារការអភិរក្សការអភិវឌ្ឍន៍ និងការប្រើប្រាស់ធនធាន ជលផលរបស់ សហគមន៍នេសាទប្រកបដោយនិរន្តរភាព ។
- ធ្វើជាគោលការណ៍គ្រឹះ និងជាយន្តការសម្រាប់ដំណើរការសហគមន៍នេសាទ
- ការពារសិទ្ធិ និងផលប្រយោជន៍របស់សមាជិកសហគមន៍នេសាទ និងផលប្រយោជន៍សាធារណៈ ។

ប្រការ ២ .-

ឈ្មោះសហគមន៍នេសាទ បារ៉ាយរុងរឿង ហៅកាត់ថា **ស.ន.ប.រ.រ.រ** អាសយដ្ឋាន ភូមិឈូក ឃុំឈូក ស្រុកក្រូចឆ្មារ ខេត្តកំពង់ចាម ។

សហគមន៍នេសាទនេះមានការចូលរួមពីប្រជាពលរដ្ឋដែលរស់ក្នុង ÷

១. ភូមិបារ៉ាយ	ឃុំឈូក	ស្រុកក្រូចឆ្មារ	ខេត្តកំពង់ចាម
២. ភូមិ ច្រវាក់ដែក	ឃុំឈូក	ស្រុកក្រូចឆ្មារ	ខេត្តកំពង់ចាម
៣. ភូមិក្របីក្រៀក	ឃុំឈូក	ស្រុកក្រូចឆ្មារ	ខេត្តកំពង់ចាម

មានកម្មវត្ថុ :

-គ្រប់គ្រងថែរក្សាការការពារ អភិរក្ស អភិវឌ្ឍន៍ និងប្រើប្រាស់ធនធានជលផល ក្នុងកន្លែងនេសាទសហគមន៍អោយមាននិរន្តរភាព ។

ជំពូកទី ២

លក្ខខណ្ឌនៃការសុំចូលជាសមាជិក កាតព្វកិច្ច និងសិទ្ធិរបស់សមាជិក

ប្រការ ៣.-

ប្រជាពលរដ្ឋទាំងពីរភេទដែលមានបំណងចង់ចូលជាសមាជិកសហគមន៍នេសាទមានសិទ្ធិដាក់ពាក្យសុំចូលដោយស្ម័គ្រ ចិត្ត និងត្រូវបំពេញតាមលក្ខខណ្ឌដូចខាងក្រោម ÷

- មានលំនៅដ្ឋាននៅក្នុងបណ្តាភូមិនៃសហគមន៍នេសាទ
- មានសញ្ជាតិខ្មែរ
- មានអាយុចាប់ពី ១៨ ឆ្នាំឡើង ។

ប្រការ ៤.~

សមាជិកសហគមន៍នេសាទដែលបានបំពេញលក្ខខណ្ឌក្នុងប្រការ ៣ ខាងលើមានសិទ្ធិ +

- ចូលរួមប្រជុំមហាសន្និបាត និងបោះឆ្នោតស្នើភាពគ្នា
- បោះឆ្នោត និងឈរឈ្មោះជាបេក្ខជននៃគណៈកម្មការសហគមន៍នេសាទ ស្របតាមលក្ខន្តិកៈ និងបទបញ្ជាផ្ទៃក្នុង សហគមន៍នេសាទនេះ ។
- ± ទទួលបានព័ត៌មានអំពីស្ថានភាពសេដ្ឋកិច្ច សង្គមរបស់សហគមន៍នេសាទពិគណៈកម្មការសហគមន៍នេសាទ
- ស្នើឱ្យមានការកោះប្រជុំមហាសន្និបាតវិសាមញ្ញដើម្បីធ្វើការពិភាក្សា និងសម្រេចលើបញ្ហាណាមួយបើមានការ ស្នើសុំពី សមាជិកយ៉ាងតិចមួយភាគបី(១/៣) នៃសមាជិក សហគមន៍នេសាទទាំងអស់
- ធ្វើនេសាទជាលក្ខណៈគ្រួសារស្របតាមច្បាប់ស្តីពីជលផល កិច្ចព្រមព្រៀងកន្លែងនេសាទសហគមន៍ ផែនការគ្រប់ គ្រងកន្លែងនេសាទសហគមន៍និងលិខិតបទដ្ឋានគតិយុត្តិធានាដែលពាក់ព័ន្ធវិស័យ ជលផល ។
- ចូលរួមក្នុងសកម្មភាពទាំងអស់របស់សហគមន៍នេសាទ
- ប្តឹងតវ៉ាប្តផ្តល់ព័ត៌មានអំពីបាតុភាពទាំងឡាយដែលប៉ះពាល់ដល់ជលផលប្រយោជន៍ របស់សហគមន៍ ទៅ សមត្ថកិច្ចរដ្ឋបាលជលផល ក្រុមប្រឹក្សាឃុំ សង្កាត់ អាជ្ញាធរមូលដ្ឋាន និងសមត្ថកិច្ចពាក់ព័ន្ធ
- ទទួលបានការគាំទ្រពីមជ្ឈដ្ឋាននានាដើម្បីផលប្រយោជន៍របស់សហគមន៍ ។

សមាជិកសហគមន៍នេសាទត្រូវទទួលខុសត្រូវរាល់សកម្មភាពរៀងៗខ្លួននិងរួមគ្នាចំពោះកំហុសដែលខ្លួនបានប្រព្រឹត្ត ក្នុង ពេលបំពេញភារកិច្ច ដោយមិនទាន់គិតដល់ការទទួលខុសត្រូវផ្នែកព្រហ្មទណ្ឌឡើយ ។

សមាជិកសហគមន៍នេសាទចំនួនមួយភាគដប់(១/១០) ឡើងទៅអាចស្នើសុំឱ្យ ប្រធានគណៈកម្មការសហគមន៍នេសាទ បញ្ចូលបញ្ហាមួយចំនួនទៅក្នុងរបៀបវារៈ នៃកិច្ចប្រជុំរបស់គណៈកម្មការសហគមន៍នេសាទសាមីហើយ ចំនួនសមាជិកសហគមន៍ នេសាទ ដែលបានស្នើសុំខាងលើនេះអាចចាត់តំណាងចំនួនបី (៣) នាក់ចូលរួមប្រជុំដើម្បីចោទ សួរគណៈកម្មការ សហគមន៍នេសាទ នូវបញ្ហាទាំងឡាយណា ដែលទាក់ទងនឹងចំណុចដែលបានស្នើឡើងនោះ ។

ប្រការ ៥.~

សមាជិកសហគមន៍នេសាទមានកាតព្វកិច្ច និងភារកិច្ចដូចខាងក្រោម +

- អនុវត្តតាមបទប្បញ្ញត្តិនៃច្បាប់ស្តីពីជលផល
- អនុវត្តតាមព្រះរាជក្រឹត្យលេខ នស/រកត/០៥០៥/២៤០ចុះថ្ងៃទី ២៩ ខែ ឧសភា ឆ្នាំ ២០០៥ ស្តីពីការបង្កើត សហគមន៍នេសាទ

- អនុវត្តតាមអនុក្រឹត្យលេខ ២៥ អនក្រ.បក ចុះថ្ងៃទី ២០ ខែ មីនា ឆ្នាំ ២០០៧ ស្តីពីការគ្រប់គ្រងសហគមន៍នេសាទ និងលិខិតបទដ្ឋានផ្សេងៗទៀតដែលពាក់ព័ន្ធនឹងសហគមន៍នេសាទ ។
- អនុវត្តតាមលក្ខន្តិកៈ បទបញ្ជាផ្ទៃក្នុងសហគមន៍នេសាទ កិច្ចព្រមព្រៀង និងផែនការគ្រប់គ្រងកន្លែងនេសាទសហគមន៍
- អនុវត្តតាមសេចក្តីសម្រេចរបស់មហាសន្និបាត និងគណៈកម្មការសហគមន៍នេសាទ
- បង់ប្រាក់សមាជិកភាពចំនួន ១.០០០រៀល ពេលដែលដាក់ពាក្យសុំចូលជាសមាជិក សហគមន៍នេសាទ
- បង់ប្រាក់ភាគទានប្រចាំឆ្នាំចំនួន ២០.០០០រៀល ចំពោះសមាជិកធ្វើនេសាទអាជីព
- បង់ប្រាក់ភាគទានប្រចាំឆ្នាំចំនួន ៥០០០រៀល ចំពោះសមាជិកធ្វើនេសាទម្តងម្កាល
- បង់ប្រាក់ភាគទានប្រចាំឆ្នាំចំនួន ១០០០រៀល ចំពោះសមាជិកគាំទ្រមិនធ្វើនេសាទ
- ចូលរួមក្នុងសកម្មភាពរបស់សហគមន៍នេសាទដើម្បីផលប្រយោជន៍ និងការរីកចម្រើនរបស់សហគមន៍នេសាទ
- ចូលរួមការពារ ថែរក្សា និងគ្រប់គ្រងធនធានជលផលក្នុងសហគមន៍នេសាទ
- ចូលរួមឃ្នាំមើល ទប់ស្កាត់ និងរាយការណ៍រាល់សកម្មភាពបទ ល្មើសជលផលក្នុង កន្លែងនេសាទ សហគមន៍ ។

ជំពូកទី ៣

លក្ខណៈវិនិច្ឆ័យ លក្ខខណ្ឌនៃការលាយបំ និងការបណ្តេញចេញពីសមាជិក

ប្រការ ៦.-

សមាជិកសហគមន៍នេសាទ មានសិទ្ធិលាយបំពីសមាជិកភាពបានដោយ ÷

- ដាក់ពាក្យសុំលាលែងជាលាយលក្ខណ៍អក្សរ
- ការផ្លាស់ប្តូរទីលំនៅចេញពីកន្លែងនេសាទសហគមន៍
- សាមីខ្លួនទទួលមរណភាព
- សាមីខ្លួនបាត់បង់សម្បទាវិជ្ជាជីវៈ ដោយមានលិខិតបញ្ជាក់ពីស្ថាប័នមានសមត្ថកិច្ច ។

ប្រការ ៧.-

សមាជិកសហគមន៍អាចត្រូវបណ្តេញចេញពីសមាជិកភាពក្នុងលក្ខខណ្ឌដូចខាងក្រោម ÷

- ការមិនបង់ភាគទានចំនួន ៣ លើកជាប់ៗគ្នា
- ការធ្វើឱ្យប៉ះពាល់ខ្លាំងដល់ផលប្រយោជន៍នៃសហគមន៍នេសាទ ឬសមាជិកសហគមន៍នេសាទដទៃទៀត
- សាមីខ្លួនត្រូវបានតុលាការផ្ដន្ទាទោសដាក់ពន្ធនាគារពីបទឧក្រិដ្ឋ ឬបទមជ្ឈិម
- សាមីខ្លួនបានប្រព្រឹត្តផ្ទុយនឹងលក្ខន្តិកៈ ឬបទបញ្ជាផ្ទៃក្នុងសហគមន៍នេសាទនេះ ។

ជំពូកទី ៤

របៀបរបបកាន់បញ្ជី និង ឯកសារនានា

ប្រការ ៨.-

ប្រភពហិរញ្ញវត្ថុរបស់សហគមន៍នេសាទបានមកពី ÷

- ភាគទានរបស់សមាជិកសហគមន៍នេសាទ
- អំណោយពីសប្បុរសជន
- ជំនួយពីរាជរដ្ឋាភិបាល អង្គការជាតិ និងអង្គការមិនមែនរដ្ឋាភិបាល
- ចំណូលស្របច្បាប់ផ្សេងៗទៀត ។

ប្រការ ៩.-

រាល់ការចំណាយថវិកា សហគមន៍ត្រូវអនុវត្តដូចតទៅ ÷

- ការចំណាយមិនលើសពី៤០.០០០រៀលចុះ ត្រូវសម្រេចដោយប្រធានគណៈកម្មការសហគមន៍នេសាទ
- ការចំណាយចាប់ពី ៤០.០០០រៀល ដល់ ១០០.០០០រៀល ត្រូវសម្រេចដោយគណៈកម្មការសហគមន៍នេសាទ
- ការចំណាយលើសពី ១០០.០០០រៀល ឡើងទៅត្រូវសម្រេចដោយមហាសន្និបាត ។

ប្រការ ១០.-

សហគមន៍នេសាទត្រូវតម្កល់ទុកឯកសារ និងរៀបចំឱ្យមានបញ្ជី ÷

- ចំណូល ចំណាយថវិកា
- សារពើភណ្ឌ
- សមាជិកសហគមន៍នេសាទ
- កំណត់ហេតុប្រជុំមហាសន្និបាតសហគមន៍នេសាទ
- កំណត់ហេតុប្រជុំគណៈកម្មការសហគមន៍នេសាទ

- ឯកសារដទៃទៀតដែលពាក់ព័ន្ធនឹងសហគមន៍នេសាទ ។

ប្រការ ១១._

ការគ្រប់គ្រង និងប្រើប្រាស់ថវិកា ÷

- ការគ្រប់គ្រងថវិកា ត្រូវមានការកាន់បញ្ជីគណនេយ្យ
- ថវិកាចំណូលដែលទទួលបានពីប្រភពផ្សេងៗ ត្រូវរក្សាទុកក្នុងបេឡារបស់សហគមន៍នេសាទ
- រាល់ថវិកាចំណាយ ត្រូវមានរបាយការណ៍ទូទាត់ដោយមានសក្ខីបត្រ និងចុះបញ្ជីឱ្យបានត្រឹមត្រូវ
- ថវិកាដែលត្រូវចំណាយគឺសម្រាប់តែបម្រើឱ្យការងារគ្រប់គ្រងអភិរក្សនិងអភិវឌ្ឍន៍សហគមន៍នេសាទ ។

ជំពូកទី ៥

គណៈកម្មការសហគមន៍នេសាទ

ប្រការ ១២._

សមាសភាពគណៈកម្មការសហគមន៍នេសាទ រួមមានប្រធានអនុប្រធាន និង សមាជិក ។ គណៈកម្មការសហគមន៍នេសាទត្រូវបោះឆ្នោតជ្រើសរើសសមាជិកទទួលបន្ទុក លេខាធិការមួយរូប និង សមាជិក

ទទួលបន្ទុកហិរញ្ញវត្ថុមួយរូបនិងត្រូវ ពិភាក្សា បែងចែកការ កិច្ចសម្របសម្រួលផ្សេងទៀតតាមការជាក់ស្តែង ។

ប្រធានគណៈកម្មការសហគមន៍នេសាទទទួលខុសត្រូវដឹកនាំនិងគ្រប់គ្រងសហគមន៍នេសាទទាំងមូល ។ អនុប្រធាន គណៈកម្មការសហគមន៍នេសាទជានួយការឱ្យប្រធាន ។

ប្រការ១៣._

គណៈកម្មការសហគមន៍នេសាទមានអាណត្តិប្រាំ (៥) ឆ្នាំចាប់ពីថ្ងៃបោះឆ្នោតហើយ ផុតកំណត់នៅពេលដែលមានគណៈកម្មការសហគមន៍នេសាទថ្មីដែលត្រូវបានបោះឆ្នោតជ្រើសរើសក្នុងមហាសន្និបាតឱ្យចូលកាន់តំណែងជំនួស

។ក្នុងករណីដែល សហគមន៍នេសាទដំណើរការមិនប្រក្រតី ដោយមូលហេតុដំណើរការមិនល្អឬអសមត្ថភាព ក្នុង ការគ្រប់គ្រង សហគមន៍នេសាទ សមាជិកសហគមន៍នេសាទចំនួនមួយភាគបី (១/៣) មានសិទ្ធិស្នើសុំបើកមហាសន្និបាតវិសាមញ្ញដើម្បី បោះ ឆ្នោត ជ្រើសរើស គណៈកម្មការ សហគមន៍នេសាទថ្មី ។

ប្រការ ១៤._

ក្នុងករណីដែលសមាជិកគណៈកម្មការសហគមន៍នេសាទណាម្នាក់អវត្តមានដោយគ្មានមូលហេតុរយៈពេលប្រាំមួយ (៦) ខែ ឬ សុំលាលែងមុនចប់អាណត្តិបេក្ខជនដែលមានឈ្មោះតាមសម្លេងគាំទ្របន្ទាប់ក្នុងពេលបោះឆ្នោតជ្រើសរើសក្នុង មហាសន្និបាតកន្លង មកត្រូវបានជ្រើសតាំងជំនួស ។

ជំពូកទី ៦

របៀបរបបប្រជុំរបស់គណៈកម្មការសហគមន៍នេសាទ

ប្រការ ១៥.~

គណៈកម្មការសហគមន៍នេសាទត្រូវកំណត់របបប្រជុំឱ្យបានទៀងទាត់រៀងរាល់ខែ ។ កិច្ចប្រជុំរបស់គណៈកម្មការសហគមន៍នេសាទអាចប្រព្រឹត្តទៅបានលុះត្រាតែមានសមាជិកគណៈកម្មការចូលរួមយ៉ាងតិចចំនួន២/៣ (ពីរភាគបី) នៃសមាសជីករបស់ គណៈកម្មការសហគមន៍នេសាទទាំងមូល ។

ប្រការ១៦.~

ប្រធានគណៈកម្មការសហគមន៍នេសាទជាអ្នកកោះអញ្ជើញនិងធ្វើជាប្រធានគ្រប់កិច្ចប្រជុំ ។ ក្នុងករណីប្រធានគណៈកម្មការសហគមន៍នេសាទអវត្តមានអនុប្រធានដែលត្រូវបានប្រគល់សិទ្ធិត្រូវធ្វើជាប្រធានអង្គប្រជុំ ។ រាល់ការប្រជុំត្រូវមាន កំណត់ហេតុ និង បញ្ជីវត្តមានច្បាស់លាស់ ។

ប្រធានអង្គប្រជុំត្រូវធានាឱ្យគ្រប់កិច្ចប្រជុំសហគមន៍នេសាទប្រព្រឹត្តទៅដោយលក្ខណៈ ប្រជាធិបតេយ្យ មានរបៀប រៀប រយនិង គ្មានការរំខាន ។

ប្រធានអង្គប្រជុំ អាចបណ្តេញសមាជិកអង្គប្រជុំណាម្នាក់ចេញពីកិច្ចប្រជុំបានក្នុងករណីដែលសមាជិកនោះធ្វើឱ្យខូច សណ្តាប់ធ្នាប់អង្គប្រជុំ ។

ប្រការ ១៧ .~

ការសម្រេចលើបញ្ហាណាមួយរបស់សហគមន៍ដូចមានចែងខាងក្រោមនេះគឺត្រូវអនុម័តដោយកិច្ចប្រជុំរបស់គណៈកម្មការសហគមន៍នេសាទដោយមានសម្លេងតាំទ្រយ៉ាងតិចលើសពីពាក់កណ្តាល នៃចំនួនសមាជិកគណៈកម្មការសហគមន៍នេសាទដែលមានវត្តមានក្នុងអង្គប្រជុំ ។ ក្នុងករណីដែលមានសំលេងស្មើគ្នាមតិប្រធានអង្គ ប្រជុំជាឧត្តមានុភាព ។

- សេចក្តីព្រាងកិច្ចព្រមព្រៀង និងផែនការគ្រប់គ្រងកន្លែងនេសាទសហគមន៍
- សេចក្តីព្រាងគម្រោងថវិកា ចំណូល និងចំណាយក្នុងសហគមន៍នេសាទ
- ការព្យួរសមាជិកភាពរបស់សមាជិកដែលមានកំហុស
- ការទទួលពាក្យសុំចូលជាសមាជិកថ្មី
- ការដាក់ទណ្ឌកម្មតាមបទបញ្ជាផ្ទៃក្នុង ដល់សមាជិកសហគមន៍នេសាទ ។

បន្ទាប់ពីកិច្ចប្រជុំចប់ភ្លាមប្រធានគណៈកម្មការសហគមន៍នេសាទត្រូវចាត់ឱ្យធ្វើការជូនដំណឹងដល់សមាជិកសហគមន៍នេសាទអំពីសេចក្តីសម្រេចរបស់ខ្លួន ។ សេចក្តីសម្រេចនៃអង្គប្រជុំរបស់គណៈកម្មការសហគមន៍នេសាទត្រូវបិទផ្សាយជាសាធារណៈនៅទីស្នាក់ការសហគមន៍នេសាទឬសាលារៀនស្នាក់ក្នុងរយៈពេល ៧ថ្ងៃយ៉ាងយូរបន្ទាប់ពីការប្រជុំ ។

ជំពូកទី ៧

មហាសន្និបាតសហគមន៍នេសាទ

ប្រការ ១៨.~

មហាសន្និបាតសហគមន៍នេសាទជាអង្គប្រជុំកំពូល ដើម្បីធ្វើការអនុម័តនិងធ្វើសេចក្តីសម្រេចទាំងឡាយ ក្នុងនាមសហគមន៍នេសាទ ។ មហាសន្និបាតកំណើតដំបូងរបស់សហគមន៍នេសាទត្រូវប្រារព្ធធ្វើឡើងបន្ទាប់ពីក្រុម ស្ថាបនិកបានរៀបចំរូបរាង នូវ កិច្ចការ ទាំងឡាយដែលពាក់ព័ន្ធនឹងដំណើរការមហាសន្និបាត ។

ការកោះប្រជុំមហាសន្និបាតកំណើតដំបូងរបស់សហគមន៍នេសាទធ្វើឡើងដោយក្រុមប្រឹក្សាឃុំសង្កាត់ដោយ មានការជួយសម្របសម្រួលពីសមត្ថកិច្ចរដ្ឋបាលជលផលតាមការស្នើសុំរបស់ក្រុមស្ថាបនិកហើយត្រូវមានការ ចូលរួម ពីសមាជិកដែលបានដាក់ ពាក្យ ស្នើសុំរួចមកហើយ ។

មហាសន្និបាតកំណើតដំបូងរបស់សហគមន៍នេសាទ អនុម័តនូវសេចក្តីសម្រេច និងកិច្ចការសំខាន់ដូចខាង ក្រោម +

- អ្នកដែលដាក់ពាក្យសុំចូលជាសមាជិកសហគមន៍នេសាទ
- ឈ្មោះសហគមន៍នេសាទ
- លក្ខន្តិកៈ និងបទបញ្ជាផ្ទៃក្នុងសហគមន៍នេសាទ
- ការបោះឆ្នោតជ្រើសរើសគណៈកម្មការសហគមន៍នេសាទ ។

ប្រការ ១៩.~

មហាសន្និបាតសាមញ្ញត្រូវរៀបចំឡើង ១ ឆ្នាំម្តងដើម្បីសរុបលទ្ធផលការងារប្រចាំឆ្នាំនិងអនុម័តនូវកិច្ចការ សំខាន់ៗរបស់សហគមន៍នេសាទ ។ ក្នុងករណីចាំបាច់សហគមន៍អាចរៀបចំមហាសន្និបាតវិសាមញ្ញ តាមការស្នើសុំពី សមាជិក សហគមន៍ នេសាទចំនួន មួយភាគបី (១/៣) យ៉ាងតិច ។

ប្រការ ២០.~

គណៈកម្មការសហគមន៍នេសាទអាចអញ្ជើញរដ្ឋបាលជលផល អាជ្ញាធរមូលដ្ឋាន ឬក្រុមប្រឹក្សាឃុំ សង្កាត់ សមត្ថកិច្ចពាក់ព័ន្ធ និងអ្នកគាំទ្រចូលរួមសង្កេតការណ៍ សម្របសម្រួល ឬជាភិក្ខុយសក្នុងមហាសន្និបាតសហគមន៍ នេសាទ ។

ប្រការ ២១.~

លក្ខខណ្ឌនៃដំណើរការមហាសន្និបាតមានដូចខាងក្រោម +

- ត្រូវធ្វើការផ្សព្វផ្សាយសេចក្តីជូនដំណឹងជាសាធារណៈ និង បិទប្រកាសនៅសាលាឃុំសង្កាត់ និងទីស្នាក់ការ សហគមន៍នេសាទ

- ការកោះអញ្ជើញសមាជិកសហគមន៍នេសាទឱ្យចូលរួមហាសន្តិបាតសាមញ្ញត្រូវធ្វើឡើងដប់(១០) ថ្ងៃយ៉ាងតិច មុនថ្ងៃបើកមហាសន្តិបាត និងបី (៣) ថ្ងៃយ៉ាងតិចមុនថ្ងៃមហាសន្តិបាតវិសាមញ្ញ
- មហាសន្តិបាតសាមញ្ញឬវិសាមញ្ញអាចប្រជុំពិភាក្សាអនុម័ត និងសម្រេចបានលុះត្រាតែមានវត្តមានលើស ពីពាក់កណ្តាល នៃចំនួនសមាជិកសហគមន៍នេសាទ
- អង្គប្រជុំមហាសន្តិបាតដឹកនាំដោយប្រធានគណៈកម្មការសហគមន៍នេសាទ ឬប្រធានអង្គប្រជុំដែល ជ្រើសរើស ដោយការអនុម័តក្នុងចំណោមសមាជិកវត្តមាន
- មហាសន្តិបាតត្រូវអនុម័តលេខាត់ត្រា ដើម្បីធ្វើកំណត់ហេតុ សេចក្តីសម្រេច និងបញ្ជីវត្តមាន
- លេខាត់ត្រា និងប្រធានអង្គប្រជុំត្រូវចុះហត្ថលេខាលើកំណត់ហេតុ
- សមាជិកម្នាក់មានសំឡេងតែមួយគត់ ហើយមិនអាចបញ្ជូនមនុស្សមកតំណាងបានទេ
- សេចក្តីសម្រេចរបស់មហាសន្តិបាតត្រូវយកសំឡេងលើសពីពាក់កណ្តាលនៃចំនួនសមាជិកដែលមានវត្តមាន ។

ប្រការ ២២.-

មហាសន្តិបាតអនុម័ត ÷

- សេចក្តីសម្រេចដូចមានចែងក្នុងប្រការ ១៨ កថាខណ្ឌទី ៣ នៃលក្ខន្តិកៈនេះ
- កិច្ចព្រមព្រៀង និងផែនការគ្រប់គ្រងកន្លែងនេសាទសហគមន៍
- តួនាទី ភារកិច្ច និងរចនាសម្ព័ន្ធរបស់គណៈកម្មការសហគមន៍នេសាទ
- ការសុំលាលែង ឬការបណ្តេញចេញពីសមាជិកភាព ឬពីសមាជិកគណៈកម្មការសហគមន៍នេសាទ
- របាយការណ៍ប្រចាំឆ្នាំរបស់គណៈកម្មការសហគមន៍នេសាទ
- គម្រោងចំណូល ចំណាយរបស់សហគមន៍នេសាទ ។

ជំពូកទី ៨

ការបោះឆ្នោតជ្រើសរើសគណៈកម្មការសហគមន៍នេសាទ

ប្រការ ២៣.-

ចំនួនសមាជិកគណៈកម្មការសហគមន៍នេសាទនិងចំនួនបេក្ខជនឈរឈ្មោះត្រូវអនុម័តដោយមហាសន្តិបាត ។

ប្រការ ២៤.-

កិច្ចដំណើរការបោះឆ្នោតជ្រើសរើសគណៈកម្មការសហគមន៍នេសាទគឺជាការកិច្ចរបស់គណៈកម្មការរៀបចំការបោះឆ្នោត ដែល អនុម័តដោយមហាសន្តិបាត ។ គណៈកម្មការរៀបចំការបោះឆ្នោតមានសមាសភាពពីបី (៣) ទៅប្រាំ (៥) នាក់ ដែលមានប្រធាន អនុប្រធាន និងសមាជិក តាមការកំណត់ជាក់ស្តែងរបស់មហាសន្តិបាត និងត្រូវមាន លក្ខណៈសម្បត្តិ គ្រប់គ្រាន់មាន ចំណេះដឹង និងមាន សីលធម៌ល្អ ។ គណៈកម្មការរៀបចំការបោះឆ្នោតត្រូវធ្វើការប្តេជ្ញាចិត្ត បង្ហាញពីភាព

ស្មោះត្រង់ ។

ប្រការ ២៥ :

គណៈកម្មការរៀបចំការបោះឆ្នោតមានភារកិច្ចដូចខាងក្រោម ÷

- ប្រកាសបេក្ខជនឈរឈ្មោះ
- ណែនាំអំពីនីតិវិធីនៃការបោះឆ្នោត
- បង្ហាញរចនាសម្ព័ន្ធរបស់គណៈកម្មការសហគមន៍នេសាទ
- រាប់សន្លឹកឆ្នោត និងសរុបលទ្ធផលជូនគណៈអធិបតី ដើម្បីប្រកាសជូនមហាសន្និបាត
- ភារកិច្ចរបស់គណៈកម្មការរៀបចំការបោះឆ្នោត ត្រូវបញ្ចប់ដោយស្វ័យប្រវត្តិ បន្ទាប់ពីការប្រកាសលទ្ធផលបោះឆ្នោតចប់ជាស្ថាពរ ។

ប្រការ ២៦ :

បេក្ខជនដែលទទួលបានសំឡេងឆ្នោតគាំទ្រច្រើនជាងគេបង្អស់ គឺជាប្រធានគណៈកម្មការសហគមន៍នេសាទ ។ បេក្ខជនដែលទទួលបានសន្លឹកឆ្នោតបន្តបន្ទាប់ត្រូវទទួលនាទីជាអនុប្រធាន ជាសមាជិកគណៈកម្មការសហគមន៍នេសាទតាមលំដាប់លំដោយ ។ ក្នុងករណីបេក្ខជនដែលមានសំឡេងឆ្នោតគាំទ្រស្មើគ្នាត្រូវជ្រើសរើសស្ត្រី ឬបោះឆ្នោតរកអ្នកដែលមានសមត្ថភាព ដោយលើកដៃយកមតិលើសពីពាក់កណ្តាលនៃចំនួនសមាជិកសហគមន៍នេសាទដែលចូលរួម ។

ជំពូកទី ៩

លក្ខខណ្ឌនៃការវិសាយសហគមន៍នេសាទ និងនីតិវិធីដោះស្រាយវិវាទ

ប្រការ ២៧ :

ការវិសាយសហគមន៍នេសាទត្រូវផ្អែកតាម ÷

- សំណើរបស់ខណ្ឌរដ្ឋបាលជលផល នៅពេលដែលពិនិត្យឃើញថា មានការរំលោភធ្ងន់ធ្ងរលើកិច្ចព្រមព្រៀងកន្លែងនេសាទសហគមន៍
- សេចក្តីសម្រេចមហាសន្និបាត

ក្រោយពីវិសាយសហគមន៍នេសាទ ទ្រព្យសម្បត្តិសហគមន៍ត្រូវចាត់ចែងតាមការអនុម័តរបស់ មហាសន្និបាតលើកលែងតែដែននេសាទត្រូវប្រគល់ជូនរដ្ឋវិញ ។

ប្រការ ២៨ :

ក្នុងករណីមានការតវ៉ាចោទប្រកាន់ថា ដំណើរការបោះឆ្នោតជ្រើសរើសគណៈកម្មការសហគមន៍នេសាទ មានភាពមិនប្រក្រតី អ្នកតវ៉ាត្រូវបង្ហាញភស្តុតាងឱ្យបានច្បាស់លាស់ អំពីភាពមិនប្រក្រតីនោះភ្លាម នៅមុនពេលប្រកាសលទ្ធផលបោះឆ្នោត ដើម្បីទុកលទ្ធភាពជូនមហាសន្និបាតពិនិត្យ និងសម្រេច ។

ប្រការ ២៩ :

វិវាទទាំងឡាយនៅក្នុងសហគមន៍នេសាទ ត្រូវដោះស្រាយដូចខាងក្រោម ÷

- គណៈកម្មការសហគមន៍នេសាទត្រូវសម្រុះសម្រួលនិងដោះស្រាយរាល់វិវាទដែលកើតឡើងនៅក្នុងសហគមន៍នេសាទរបស់ខ្លួន
- ក្នុងករណីគណៈកម្មការសហគមន៍នេសាទដោះស្រាយវិវាទនោះពុំបានសម្រេច ត្រូវបញ្ជូនសំណុំរឿងនោះទៅសមត្ថកិច្ចរដ្ឋបាលជលផល ដើម្បីដោះស្រាយទៅតាមបំណាចក្រម ដោយមានការចូលរួមពីអាជ្ញាធរមូលដ្ឋាននិងសមត្ថកិច្ចពាក់ព័ន្ធតាមការចាំបាច់ ។
- ក្នុងករណីដែលបញ្ហាវិវាទនោះនៅតែមិនអាចដោះស្រាយបាន គណៈកម្មការសហគមន៍នេសាទ និង រដ្ឋបាលជលផលត្រូវបញ្ជូនសំណុំរឿងទៅតុលាការខេត្ត ក្រុងសាមី ដើម្បីដោះស្រាយតាមផ្លូវច្បាប់ ។

ប្រការ ៣០ :

សមាជិកសហគមន៍នេសាទរូបណា ដែលមិនគោរពតាមលក្ខន្តិកៈសហគមន៍នេសាទនេះ ត្រូវទទួលទណ្ឌកម្ម ពីគណៈកម្មការសហគមន៍នេសាទ ឬមហាសន្និបាតសហគមន៍នេសាទទៅតាមកម្រិតនៃទោសកំហុសរបស់ខ្លួន

ជំពូកទី ១០

នីតិវិធីនៃការកែប្រែលក្ខន្តិកៈ និងបទបញ្ជាផ្ទៃក្នុងសហគមន៍នេសាទ

ប្រការ ៣១ :

ការកែប្រែលក្ខន្តិកៈ និងបទបញ្ជាផ្ទៃក្នុងសហគមន៍នេសាទត្រូវសម្រេចដោយមហាសន្និបាត ។ ការលើកសំណើកែប្រែលក្ខន្តិកៈ និងបទបញ្ជាផ្ទៃក្នុងសហគមន៍នេសាទត្រូវធ្វើឡើង ដោយសមាជិកយ៉ាងតិចមួយភាគបី(១/៣)នៃសមាជិកសហគមន៍នេសាទទាំងអស់ ហើយសំណើនេះត្រូវដាក់ជូនគណៈកម្មការសហគមន៍នេសាទមួយខែជាមុនបើកមហាសន្និបាត ។ លក្ខន្តិកៈ និងបទបញ្ជាផ្ទៃក្នុងនេះ អាចកែប្រែបានលុះត្រាតែមានសំឡេងយល់ព្រមលើសពីពាក់កណ្តាល នៃសមាជិកមហាសន្និបាតសហគមន៍នេសាទ ។

ជំពូកទី ១១

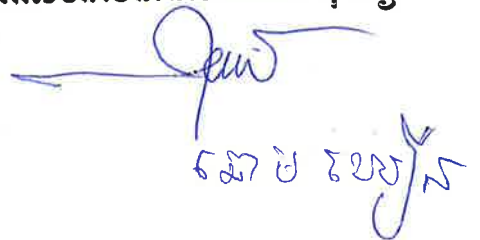
អវសានប្បញ្ញត្តិ

ប្រការ ៣២ :

លក្ខន្តិកៈសហគមន៍នេសាទនេះ ត្រូវបានអនុម័តដោយមហាសន្និបាតរបស់សហគមន៍នេសាទលើកដំបូងនៅ ថ្ងៃទី ២៩ ខែ មេសា ឆ្នាំ២០០៨ និងចូលជាធរមានចាប់ពីថ្ងៃចុះហត្ថលេខារបស់ប្រធានគណៈកម្មការសហគមន៍នេសាទ ។

ធ្វើនៅ ថ្ងៃទី ...១១... ខែ...០៤... ឆ្នាំ២០០៨

ប្រធានគណៈកម្មការសហគមន៍នេសាទធារិយរុទ្ធកៀង



ព្រះរាជាណាចក្រកម្ពុជា
ជាតិ សាសនា ព្រះមហាក្សត្រ

បទបញ្ជាផ្ទៃក្នុងសហគមន៍នេសាទ

- ឈ្មោះសហគមន៍នេសាទ : បារ៉ាយរុងរឿង
- ភូមិ : បារ៉ាយ ច្រវាក់ដែក ក្របីក្រៀក
- ឃុំ : ឈូក
- ស្រុក : ប្រូមឃ្មារ
- ខេត្ត : កំពង់ចាម

បទបញ្ជាផ្ទៃក្នុងសហគមន៍នេសាទឃុំយំរុង

ដើម្បីធានាការគ្រប់គ្រងសហព័ន្ធសហគមន៍នេសាទឱ្យប្រព្រឹត្តទៅមានប្រសិទ្ធិភាព និងមានរបៀបរៀបរយល្អ សហព័ន្ធសហគមន៍នេសាទ រករពណ្តែងសម្រេចដាក់ចេញបទបញ្ជាផ្ទៃក្នុងដូចខាងក្រោម ៖

ប្រការ ១ :

គណៈកម្មការ និងសមាជិកសហគមន៍នេសាទគ្រប់រូបត្រូវមានការស្មោះត្រង់សាមគ្គីភាពផ្ទៃក្នុងជួយស្ថាបនា ព្រមទាំងចូលរួមរៀនសូត្របច្ចេកទេសផ្សេងៗសម្រាប់បំរើឱ្យការរីកចម្រើនរបស់សហគមន៍នេសាទ ។

ប្រការ ២ :

គណៈកម្មការ និងសមាជិកសហគមន៍នេសាទ ឬបុគ្គលណាដែលបានកេងប្រវ័ញ្ចធ្វើឱ្យខូចខាត ឬបាត់បង់ទ្រព្យ សម្បត្តិ និងផលប្រយោជន៍សហគមន៍នេសាទ ត្រូវទទួលទណ្ឌកម្មដូចខាងក្រោមនេះ ៖

- ចំពោះសមាជិកសហគមន៍នេសាទ ឬ បុគ្គលដទៃទៀតត្រូវសង ឬ ទូទាត់ទៅតាមទំហំការខូចខាតជាក់ស្តែង តាមការសម្រេចរបស់អង្គប្រជុំគណៈកម្មការសហគមន៍នេសាទ ។ ក្នុងករណីមិនព្រមសង ត្រូវដាក់ជូន មហាសន្និបាតសម្រេច ។
- ចំពោះគណៈកម្មការសហគមន៍នេសាទត្រូវសងឬទូទាត់សងការខូចខាតតាមការសម្រេចរបស់មហាសន្និបាត ។ ប្រសិនបើមិនតិចខាងលើនេះ នៅតែមិនអាចដោះស្រាយបាន គឺ ត្រូវអនុវត្តតាមផ្លូវច្បាប់ និង ចេញ ជាធរមាន ។

ប្រការ ៣ :

សមាជិកសហគមន៍នេសាទគ្រប់រូប ត្រូវតែចូលរួមមហាសន្និបាតសហគមន៍នេសាទ និងរាល់កិច្ចប្រជុំ របស់ សហគមន៍នេសាទ តាមការកោះអញ្ជើញរបស់ប្រធានគណៈកម្មការសហគមន៍នេសាទ ។ ក្នុងករណីដែលសមាជិក សហគមន៍ណាមិនបានមកចូលរួមប្រជុំចំនួន៣ដង ជាប់គ្នា ដោយគ្មានមូលហេតុច្បាស់លាស់ ត្រូវទទួលការណែនាំពី គណៈកម្មការសហគមន៍នេសាទ ។ ករណីនៅតែមិនរាងចាល គណៈកម្មការសហគមន៍ត្រូវធ្វើសំណើទៅមហាសន្និបាត សម្រេចដើម្បីបញ្ឈប់ពីសមាជិកភាព ។

ប្រការ ៤ :

- សិទ្ធិដាក់ទណ្ឌកម្ម ៖
- ក-ដោយគណៈកម្មការសហគមន៍នេសាទ
- អប់រំណែនាំលើកទី១ លើកទី២ លើកទី៣
- ព្រមានផ្តាច់មាត់ ឬ ជាលាយលក្ខណ៍អក្សរ

- ព្យួរសមាជិកភាពរបស់សមាជិកសហគមន៍នេសាទ
- បញ្ជូនបញ្ហាទំនាស់ទៅមហាសន្និបាតសម្រេច
- ផ្អាកការនេសាទ ធ្វើកិច្ចសន្យាបញ្ឈប់ការនេសាទ និងរាយការណ៍ជាបន្ទាន់ទៅរដ្ឋបាលជលផល ចំពោះការធ្វើនេសាទលើស ទំហំ ចំនួន និងខុសប្រភេទ ពេលវេលា ទីតាំងតាមការកំណត់នៅក្នុងផែនការគ្រប់គ្រង និងកិច្ចព្រមព្រៀង នៅក្នុងកន្លែងនេសាទសហគមន៍ ។

ខ-មហាសន្និបាត ៖

- អនុម័តការបណ្តេញចេញ ដូចមានចែងក្នុងប្រការ ៧ នៃលក្ខន្តិកៈសហគមន៍នេសាទ
- សម្រេចសំណងការខូចខាតលើទ្រព្យសម្បត្តិសហគមន៍នេសាទ
- សម្រេចដាក់ទណ្ឌកម្មដល់គណៈកម្មការ
- ដាក់ទណ្ឌកម្មដល់សមាជិក ឬ បុគ្គលដទៃដែលគណៈកម្មការមិនអាចដោះស្រាយបាន

ប្រការ ៥ :

សមាជិកសហគមន៍នេសាទគ្រប់រូបត្រូវរាយការណ៍ជូនគណៈកម្មការសហគមន៍នេសាទ អំពីសម្ភារៈ ឧបករណ៍នេសាទ ដែលគ្រួសារនិមួយៗ ប្រើប្រាស់នៅក្នុងកន្លែងនេសាទសហគមន៍ ។

ប្រការ ៦ :

សមាជិកសហគមន៍នេសាទ អាចប្រើប្រាស់ឧបករណ៍នេសាទជាលក្ខណៈគ្រួសារ នៅក្នុងរដូវបើកនេសាទ ដូចមានចែងខាងក្រោម ៖

- មងប្រវែង : ២០០ ម៉ែត្រ
- សំណាញ់ ទំហំមាត់ : ៦ ម៉ែត្រ
- ថ្នង ទំហំមាត់ : ២ ម៉ែត្រ
- លាន់ចំនួន : ៣០គ្រឿង
- លបចំនួន : ១០ គ្រឿង មុខបន្ទាត់ផ្ចិតប្រវែង ៥០សង្កីម៉ែត្រ និងបណ្តោយប្រវែង ១ម៉ែត្រ
- សែយីនចំនួន : ៤ គ្រឿង មុខបន្ទាត់ផ្ចិតប្រវែង ៦០សង្កីម៉ែត្រ និងបណ្តោយប្រវែង ១,២ម៉ែត្រ
- បោងចំនួន : ១០ គ្រឿង
- តុមចំនួន : ១០ គ្រឿង
- សន្ទុចរនង : ១០០ ផ្ទៃ
- សន្ទុចបង្កៃ : ៥០ ផ្ទៃ
- សន្ទុច : ផ្ទៃមួយ

ប្រការ ៧ :

សមាជិកសហគមន៍នេសាទ ដែល ÷

- ប្រព្រឹត្តផ្ទុយឬ រារាំងមិនអោយសមាជិកដទៃអនុវត្តសិទ្ធិ និងកាតព្វកិច្ចដូចក្នុងប្រការ ៥ នៃលក្ខន្តិក ត្រូវព្យួរសមាជិកភាពដោយគណៈកម្មការសហគមន៍នេសាទ ឬបណ្តេញចេញពីសមាជិកភាព ដោយមហាសន្និបាត
- មិនចូលរួមថែរក្សាការពារធនធានជលផល ឬ មិនរាយការណ៍អំពីសកម្មភាពបទល្មើសជលផល ត្រូវព្រមានដោយគណៈកម្មការសហគមន៍នេសាទ
- ប្រើប្រាស់ឧបករណ៍ហាមឃាត់ ធ្វើនេសាទខុសច្បាប់ ការកាប់ឆ្ការនៃព្រៃលិចទឹកត្រូវទទួលការផ្តន្ទាទោសតាមច្បាប់ ស្តីពីជលផល ។
- ធ្វើនេសាទក្នុងកន្លែងអភិរក្សរបស់សហគមន៍នេសាទ ត្រូវផ្អាកការនេសាទ ហើយធ្វើកិច្ចសន្យាបញ្ឈប់ការនេសាទ និងរាយការណ៍ជាបន្ទាន់ទៅអាជ្ញាធរមូលដ្ឋាន និងរដ្ឋបាលជលផលមានសមត្ថកិច្ច
- អនុវត្តផ្ទុយពីបទប្បញ្ញត្តិច្បាប់ លក្ខន្តិកៈ បទបញ្ជាផ្ទៃក្នុង កិច្ចព្រមព្រៀង ឬផែនការគ្រប់គ្រងកន្លែងនេសាទសហគមន៍ ត្រូវផ្អាកការនេសាទ ទទួលការព្រមានជាលាយលក្ខណ៍អក្សរ ធ្វើកិច្ចសន្យាបញ្ឈប់ការនេសាទ និងរាយការណ៍ជាបន្ទាន់ជូនទៅសមត្ថកិច្ចជលផលដោះស្រាយតាមច្បាប់ ។

ប្រការ ៨ :

ចំពោះអ្នកប្រើប្រាស់ធនធានជលផលដែលមិនមែនជាសមាជិកសហគមន៍នេសាទ អាចមានសិទ្ធិចេញ ចូល និងនេសាទក្នុងកន្លែងនេសាទសហគមន៍ ប៉ុន្តែត្រូវជូនព័ត៌មានដល់គណៈកម្មការសហគមន៍នេសាទ ហើយធ្វើកិច្ចសន្យា និងគោរពកិច្ចព្រមព្រៀងកន្លែងនេសាទសហគមន៍ លក្ខន្តិកៈបទបញ្ជាផ្ទៃក្នុង និងផែនការគ្រប់គ្រងកន្លែងនេសាទសហគមន៍ ។


ក្នុងករណីដែលអ្នកប្រើប្រាស់ធនធានជលផលដែលមិនមែនជាសមាជិកសហគមន៍នេសាទ មិនបាន គោរពតាមប្រការនេះ គណៈកម្មការសហគមន៍នេសាទមានសិទ្ធិបញ្ឈប់សកម្មភាពនេសាទរបស់ជននោះ ហើយធ្វើការអប់រំណែនាំ ។

ប្រការ ៩ :

បទបញ្ជាផ្ទៃក្នុងសហគមន៍នេសាទនេះ ត្រូវបានអនុម័តដោយមហាសន្និបាតរបស់សហគមន៍នេសាទ លើកដំបូងនៅថ្ងៃទី ២៩ ខែ មេសា ឆ្នាំ២០០៨ និងចូលជាធរមានចាប់ពីថ្ងៃចុះហត្ថលេខា ដោយគណៈកម្មការសហគមន៍នេសាទ ។

ធ្វើនៅថ្ងៃទី ២៩ ខែ ០៤ ឆ្នាំ ២០០៨

ប្រធានគណៈកម្មការសហគមន៍នេសាទឃុំយូនរៀង


២៩ ០៤ ២០០៨

ព្រះរាជាណាចក្រកម្ពុជា
ជាតិ សាសនា ព្រះមហាក្សត្រ

សេចក្តីថ្លែងការណ៍
នៃការបង្កើតសហគមន៍នេសាទ

ឈ្មោះសហគមន៍នេសាទ : បារ៉ាយរុងរឿង

ភូមិ : បារ៉ាយ ច្រវាក់ដែក ក្របីក្រៀក

ឃុំ : ឈូក

ស្រុក : ព្រៃឆ្មារ

ខេត្ត : កំពង់ចាម

សេចក្តីថ្លែងការណ៍

សហគមន៍នេសាទបារ៉ាយរុងរឿង បានកកើត និងប្រារព្ធឡើងនៅថ្ងៃទី២៣ ខែវិច្ឆិកា ឆ្នាំ២០០៤ ដោយមានការសម្របសម្រួលពីមន្ត្រីខណ្ឌរដ្ឋបាលជលផលកំពង់ចាម និងមានការឧបត្ថម្ភគាំទ្រពីអង្គការវិជ្ជាជីវៈ ។ មកដល់ឆ្នាំ២០០៨ មានការឧបត្ថម្ភគាំទ្រពីការិយាល័យអភិវឌ្ឍន៍សហគមន៍នេសាទនៃរដ្ឋបាលជលផលសហការជាមួយខណ្ឌរដ្ឋបាលជលផលកំពង់ចាម បានជួយធ្វើការរៀបចំពង្រឹងបន្ត ។

យើងខ្ញុំជាករណៈកម្មការសហគមន៍នេសាទបារ៉ាយរុងរឿង សូមគោរព និងជំរាបជូនលោកនាយខណ្ឌរដ្ឋបាលជលផលកំពង់ចាម មេត្តាជ្រាបថា :

ក្រោយពីការកែទម្រង់វិស័យជលផលរបស់រាជរដ្ឋាភិបាល នៃព្រះរាជាណាចក្រកម្ពុជា ដែលបានកាត់ និងលុបផ្ទៃឡូត៍នេសាទមួយចំនួននៅក្នុងឆ្នាំ២០០១ ដើម្បីពង្រីកដែននេសាទជូនប្រជាពលរដ្ឋក្នុងការធ្វើនេសាទជាលក្ខណៈគ្រួសារសំរាប់ ផ្គត់ផ្គង់ជីវភាពរស់ និងកាត់បន្ថយភាពក្រីក្រក្នុងប្រទេស និងឱ្យមានការគ្រប់គ្រងដែននេសាទតាមរយៈបង្កើតជាសហគមន៍នេសាទ ។ ទន្ទឹមនឹងនោះ នៅក្នុងសហគមន៍យើងខ្ញុំ ដែននេសាទដែលរដ្ឋបានកាត់ចេញពីឡូត៍នេសាទក៏មានភាពអនាធិបតេយ្យក្នុងការនេសាទល្មើសច្បាប់ ដូចជាប្រើប្រាស់ឧបករណ៍ឆក់ ស្បែកមុង ដាក់សម្រុះ និងការកាប់បំផ្លាញព្រៃលិចទឹក ធ្វើឱ្យធនធានជលផលមានភាពមហន្តរាយយ៉ាងធ្ងន់ធ្ងរ ។

ដើម្បីឆ្លើយតបទៅតាមគោលនយោបាយកែទម្រង់វិស័យជលផលឆ្នាំ២០០០ របស់រាជរដ្ឋាភិបាល នៃព្រះរាជាណាចក្រកម្ពុជា និងមានគោលបំណងចូលរួមគ្រប់គ្រងក្នុងកិច្ចការពារ ថែរក្សា អភិរក្ស អភិវឌ្ឍន៍ និងប្រើប្រាស់ធនធានជលផលនៅក្នុងសហគមន៍ឱ្យមាននិរន្តរភាព នៅដើមឆ្នាំ២០០៤ប្រជាពលរដ្ឋក្នុងសហគមន៍បានមូលមតិគ្នាសុំបង្កើតជាសហគមន៍នេសាទ ហើយបានកកើត និងប្រារព្ធឡើងនៅថ្ងៃទី ២៣ ខែវិច្ឆិកា ឆ្នាំ២០០៤ ។

១-លទ្ធផលនៃការរៀបចំបង្កើតសហគមន៍នេសាទ :

ដោយមានការសម្របសម្រួលពីមន្ត្រីជំនាញ និងអាជ្ញាធរមូលដ្ឋាន សហគមន៍នេសាទបារ៉ាយរុងរឿង បានចងក្រងឯកសារគ្រប់គ្រាន់សំរាប់ចុះកិច្ចព្រមព្រៀងកន្លែងនេសាទសហគមន៍ជាមួយខណ្ឌរដ្ឋបាលជលផលកំពង់ចាម ដោយផ្អែកតាមជំពូកទី ៦ ក្នុងមាត្រាទី២៤ នៃអនុក្រឹត្យ លេខ ២៥ អនក្រ.បក ចុះថ្ងៃទី ២០ ខែមិថុនា ឆ្នាំ២០០៧ ស្តីពីការគ្រប់គ្រង សហគមន៍នេសាទ របស់រាជរដ្ឋាភិបាលនៃព្រះរាជាណាចក្រកម្ពុជា រួមមាន :

- លក្ខន្តិកៈ បទបញ្ជាផ្ទៃក្នុងរបស់សហគមន៍នេសាទ
- បញ្ជីឈ្មោះគណៈកម្មការ
- បញ្ជីឈ្មោះក្រុមល្បាត
- បញ្ជីឈ្មោះសមាជិកសហគមន៍នេសាទ
- រចនាសម្ព័ន្ធ និងសេចក្តីកំណត់តួនាទី ភារកិច្ច របស់ថ្នាក់ដឹកនាំ ផ្នែក ក្រុមរបស់សហគមន៍នេសាទ
- ផែនទីកន្លែងនេសាទសហគមន៍

២-លទ្ធផលនៃការពង្រឹងសហគមន៍នេសាទ :

សហគមន៍នេសាទបារ៉ាយរុងរឿង ទទួលបានការណែនាំ និងចំណេះដឹងពីមន្ត្រីជលផល ដែលបានធ្វើការសម្របសម្រួលពង្រឹង រួមមាន :

- ផ្សព្វផ្សាយច្បាប់ ស្តីពី ជលផល និងអនុក្រឹត្យ ស្តីពីការគ្រប់គ្រងសហគមន៍នេសាទ ដល់ប្រជាពលរដ្ឋក្នុងសហគមន៍ និងបណ្តុះបណ្តាលដល់គណៈកម្មការ និងក្រុមល្បាតសហគមន៍នេសាទ ។
- បណ្តុះបណ្តាលប្រកាសស្តីពីគោលការណ៍ណែនាំអំពីសហគមន៍នេសាទ
- បណ្តុះបណ្តាល ស្តីពីជំនាញការងារសម្របសម្រួល
- បណ្តុះបណ្តាល ស្តីពីការងារសរសេររបាយការណ៍ និងកំណត់ហេតុ
- បណ្តុះបណ្តាល ស្តីពីការងារគ្រប់គ្រងសហគមន៍
- ប្រជុំផ្តល់អនុសាស្ត្រលើការងារយោងល្បាត និងទប់ស្កាត់បទល្មើសនេសាទ
- ប្រជុំផ្តល់អនុសាស្ត្រលើការងារទំនាក់ទំនងជាមួយអាជ្ញាធរមូលដ្ឋាន និងសមត្ថកិច្ចជលផល ដើម្បីចូលរួមសហការ លើការងារគ្រប់គ្រង ថែរក្សា ការពារធនធានជលផល ។
- ជួយផ្តល់យោបល់ ក្នុងការដោះស្រាយបញ្ហាដែលកើតមាននៅក្នុងសហគមន៍នេសាទ ។

៣. លទ្ធផលនៃការគ្រប់គ្រងធនធានជលផលនៅក្នុងកន្លែងនេសាទសហគមន៍ :

ដោយមានកិច្ចសហការល្អ ជាមួយអាជ្ញាធរមូលដ្ឋាន សមត្ថកិច្ចជលផល និង មានការចូលរួមពីប្រជាពលរដ្ឋសហគមន៍នេសាទបារ៉ាយរុងរឿង បានមានសកម្មភាពក្នុងការគ្រប់គ្រង ថែរក្សា ការពារ អភិរក្ស អភិវឌ្ឍន៍ធនធានជលផល មានការរីកចម្រើនជាលំដាប់ ដូចជា ផលត្រីកើនឡើង និងព្រៃលិចទឹកមានការលូតលាស់ពីមួយឆ្នាំ ទៅមួយឆ្នាំ គួរឱ្យកត់សំគាល់ នេះដោយសារប្រជាពលរដ្ឋក្នុងសហគមន៍មានការយល់ដឹងអំពីសារៈសំខាន់នៃធនធានជលផល និងទប់ស្កាត់ បាននូវការធ្វើនេសាទល្មើសច្បាប់ក្នុងសហគមន៍ ជាពិសេសបានលុបបំបាត់ទាំងស្រុងនូវឧបករណ៍ស្បែកមុងគ្រប់ប្រភេទ ។

៤. ការប្តេជ្ញាចិត្ត :

យើងខ្ញុំគណៈកម្មការសហគមន៍នេសាទបារ៉ាយរុងរឿង សូមធ្វើការប្តេជ្ញាចិត្ត និងសន្យា ថានឹងដឹកនាំការគ្រប់គ្រងធនធានជលផលក្នុងកន្លែងនេសាទសហគមន៍ អនុវត្តទៅតាមលក្ខន្តិកៈ បទបញ្ជាផ្ទៃក្នុងសហគមន៍នេសាទ កិច្ចព្រមព្រៀងកន្លែងនេសាទសហគមន៍ ច្បាប់ ស្តីពីជលផល និងលិខិតបទដ្ឋាននានា ដែលទាក់ទងទៅនឹងវិស័យជលផល និងអនុវត្តតាមគោលនយោបាយរបស់រាជរដ្ឋាភិបាលនៃព្រះរាជាណាចក្រកម្ពុជា ដើម្បីចូលរួមកាត់បន្ថយភាពក្រីក្រ ។

យើងខ្ញុំសូមទទួលខុសត្រូវទាំងស្រុងចំពោះមុខច្បាប់ នូវរាល់កំហុសឆ្គង នៃការអនុវត្តផ្ទុយពីបទប្បញ្ញត្តិទាំងឡាយដែលមានចែងក្នុងកិច្ចព្រមព្រៀង ។

សូមលោកនាយ មេត្តាទទួលនូវសេចក្តីគោរពដ៏ខ្ពង់ខ្ពស់ពីយើងខ្ញុំ ។

ធ្វើនៅថ្ងៃទី...19...ខែ...06...ឆ្នាំ២០០៧

ប្រធានគណៈកម្មការសហគមន៍នេសាទ

បារ៉ាយរុងរឿង

(Signature)
 ហង់ ឈុន

ព្រះរាជាណាចក្រកម្ពុជា
ជាតិ សាសនា ព្រះមហាក្សត្រ

ឯកសារផ្សេងៗ

- ឈ្មោះសហគមន៍នេសាទ : បារ៉ាយរុងរឿង
- ភូមិ : បារ៉ាយ ច្រវាក់ដែក ក្របីក្រៀក
- ឃុំ : ឈូក
- ស្រុក : ក្រចេះ
- ខេត្ត : កំពង់ចាម

ព្រះរាជាណាចក្រកម្ពុជា
ជាតិ សាសនា ព្រះមហាក្សត្រ

ប្រធានគណៈកម្មការសហគមន៍នេសាទបារាំង-កម្ពុជា

សូមគោរពជូន

លោកនាយឧបនាយករដ្ឋមន្ត្រី

កម្មវត្ថុ : សំណើសុំចុះកិច្ចព្រមព្រៀងកន្លែងនេសាទសហគមន៍បារាំង-កម្ពុជា ។

យោង : -អនុក្រឹត្យ លេខ ២៥ អនក្រ.បក ចុះថ្ងៃទី ២០ ខែមីនា ឆ្នាំ២០០៧ ស្តីពីការគ្រប់គ្រងសហគមន៍នេសាទ
របស់រាជរដ្ឋាភិបាលកម្ពុជា ។

-ប្រកាសលេខ ៣១៦ ប្រក.កសក ចុះថ្ងៃទី ១៣ ខែ កក្កដា ឆ្នាំ២០០៧ ស្តីពីគោលការណ៍ណែនាំ អំពី
សហគមន៍នេសាទ របស់ក្រសួងកសិកម្មរុក្ខាប្រមាញ់ និងនេសាទ ។

-សេចក្តីសម្រេចរបស់មហាសន្និបាតសហគមន៍នេសាទបារាំង-កម្ពុជា ដែលបានប្រារព្ធឡើងនៅ ថ្ងៃទី ២៣
ខែ វិច្ឆិកា ឆ្នាំ២០០៤ ។

សេចក្តីដូចមានចែងក្នុងកម្មវត្ថុ និងយោងខាងលើ ខ្ញុំសូមជំរាបលោកនាយឧបនាយករដ្ឋមន្ត្រីថា : សហគមន៍
នេសាទបារាំង-កម្ពុជាបានរៀបចំបង្កើតនៅដើមឆ្នាំ២០០៤ ដោយផ្អែកតាមគោលនយោបាយកែទម្រង់វិស័យជលផល
ក្នុងឆ្នាំ២០០០ របស់រាជរដ្ឋាភិបាលកម្ពុជានិងនៅឆ្នាំ២០០១ បានកាត់និងលុបផ្ទៃឡូត៍នេសាទមួយចំនួនជូនប្រជាពលរដ្ឋ
ដើម្បីលើស្នូលជីវភាពរស់នៅរបស់ប្រជាពលរដ្ឋលើមុខរបរនេសាទជាលក្ខណៈគ្រួសារ តាមរយៈបង្កើតជាសហគមន៍
នេសាទ និងឱ្យប្រជាពលរដ្ឋមានសិទ្ធិគ្រប់គ្រងកន្លែងនេសាទគ្រួសារ កន្លែងនេសាទបំរុង និងកន្លែងនេសាទដែលរាជរដ្ឋា
ភិបាល បានកាត់-លុបចេញពីផ្ទៃឡូត៍នេសាទ ដើម្បីចូលរួមថែរក្សា ការពារ អភិរក្ស អភិវឌ្ឍន៍ និងប្រើប្រាស់ធនធាន
ជលផលឱ្យមាននិរន្តរភាព ទន្ទឹមនឹងនោះប្រជាពលរដ្ឋមានការយល់ដឹងអំពីគោលនយោបាយរបស់រាជរដ្ឋាភិបាល និងអំពី
សារៈសំខាន់នៃធនធានជលផល ធ្វើឱ្យសហគមន៍នេសាទបារាំង-កម្ពុជាបានប្រារព្ធឡើង នៅថ្ងៃទី២៣ ខែវិច្ឆិកា ឆ្នាំ២០០៤
ដោយមានមន្ត្រីខណ្ឌរដ្ឋបាលជលផលកំពង់ចាម សហការជាមួយអាជ្ញាធរមូលដ្ឋានជាអ្នកសម្របសម្រួល និងមានការ
ឧបត្ថម្ភគាំទ្រពីអង្គការវិជ្ជាជីវៈផ្សេង ។ ដល់ឆ្នាំ២០០៨ ក្រោយពីមានអនុក្រឹត្យ ស្តីពីការគ្រប់គ្រងសហគមន៍នេសាទ
លេខ ២៥ អនក្រ.បកចុះថ្ងៃទី២០ ខែមីនា ឆ្នាំ២០០៧ របស់រាជរដ្ឋាភិបាលកម្ពុជា សហគមន៍នេសាទបារាំង-កម្ពុជា
មានមន្ត្រីខណ្ឌរដ្ឋបាលជលផលកំពង់ចាម និងមន្ត្រីរដ្ឋបាលជលផល ឧបត្ថម្ភគាំទ្រដោយគំរោងរដ្ឋបាលជលផល បានរៀប
ចំពង្រឹងបន្ត ធ្វើឱ្យសហគមន៍នេសាទបារាំង-កម្ពុជាមានដំណើរការល្អ ក្នុងការគ្រប់គ្រងថែរក្សា ការពារ អភិរក្ស និង
អភិវឌ្ឍន៍ធនធានជលផលមានការកើនឡើងជាលំដាប់ និងបានរៀបចំឯកសារពាក់ព័ន្ធក្នុងការចុះបញ្ជីឈ្មោះសហគមន៍

នេសាទគ្រប់គ្រាន់ទៅតាមប្រកាសលេខ៣១៦ ប្រក.កសក ចុះថ្ងៃទី ១៣ ខែ កក្កដា ឆ្នាំ២០០៧ ស្តីពីគោលការណ៍
ណែនាំ អំពីសហគមន៍នេសាទរបស់ក្រសួងកសិកម្ម រុក្ខាប្រមាញ់ និងនេសាទ ផងដែរ ។

ដើម្បីឱ្យមានកន្លែងនេសាទសំរាប់គ្រប់គ្រងច្បាស់លាស់ និងមានសិទ្ធិគ្រប់គ្រាន់ក្នុងការគ្រប់គ្រង ផែនការ
ការពារ អភិរក្ស អភិវឌ្ឍន៍ និងប្រើប្រាស់ធនធានជលផលមាននិរន្តរភាព និងឈានដល់ការចុះបញ្ជីឈ្មោះសហគមន៍
នេសាទ ឱ្យមានការទទួលស្គាល់ជាផ្លូវការពីក្រសួងកសិកម្មរុក្ខាប្រមាញ់ និងនេសាទ សហគមន៍នេសាទបារាយរុងរឿង
សំណើសុំចុះកិច្ចព្រមព្រៀងកន្លែងនេសាទសហគមន៍ ជាមួយខណ្ឌរដ្ឋបាលជលផលកំពង់ចាម ។


ជូនភ្ជាប់មកជាមួយនូវ :

- ១-សេចក្តីថ្លែងការ នៃការបង្កើតសហគមន៍នេសាទបារាយរុងរឿង
- ២-កិច្ចព្រមព្រៀងកន្លែងនេសាទសហគមន៍បារាយរុងរឿង
- ៣-លក្ខន្តិកៈសហគមន៍នេសាទ
- ៤-បទបញ្ជាផ្ទៃក្នុងសហគមន៍នេសាទ
- ៥-បញ្ជីឈ្មោះគណៈកម្មការសហគមន៍នេសាទ
- ៦-បញ្ជីឈ្មោះក្រុមល្បាត
- ៧-រចនាសម្ព័ន្ធ និងសេចក្តីកំណត់តួនាទី ភារកិច្ច របស់ថ្នាក់ដឹកនាំ ផ្នែក ក្រុមរបស់សហគមន៍នេសាទ
- ៨-បញ្ជីឈ្មោះសមាជិកសហគមន៍នេសាទ
- ៩-ផែនទីកន្លែងនេសាទសហគមន៍បារាយរុងរឿង

អាស្រ័យដូចបានជំរាបជូន និងសំណើខាងលើ សូមលោកនាយខណ្ឌរដ្ឋបាលជលផលកំពង់ចាម មេត្តា
ពិនិត្យ និងសម្រេចដោយក្តីអនុគ្រោះ ។

ធ្វើនៅថ្ងៃទី...19...ខែ...១៤...ឆ្នាំ២០០៧

ប្រធានគណៈកម្មការសហគមន៍នេសាទបារាយរុងរឿង


5276 5275