

ព្រះរាជាណាចក្រកម្ពុជា

ជាតិ សាសនា ព្រះមហាក្សត្រ



កិច្ចព្រមព្រៀងកន្លែងនេសាទសហគមន៍កាចូនកុកឡាក់ និង ឯកសារពាក់ព័ន្ធ

ឈ្មោះសហគមន៍នេសាទ : កាចូនកុកឡាក់
ភូមិ : ឡាមីយ កាចូនក្រោម ទៀមលើ និងភូមិកាលីម
ឃុំ : កាចូន និងកុកឡាក់
ស្រុក : វើនសៃ
ខេត្ត : រតនគិរី

បញ្ជីអត្ថបទ



១. ប្រកាសលេខ: ៦២៨ ប្រក កសក ចុះថ្ងៃទី២៦ ខែធ្នូ ឆ្នាំ២០១១ ស្តីពីការ
ចុះបញ្ជីសហគមន៍នេសាទ ក្នុងខេត្តរតនគិរី
២. កិច្ចព្រមព្រៀងកន្លែងនេសាទសហគមន៍
៣. ផែនទីកន្លែងនេសាទសហគមន៍
៤. បញ្ជីឈ្មោះ គណៈកម្មការនិងសមាជិកសហគមន៍នេសាទ
៥. របាយសម្ព័ន្ធគណៈកម្មការ និងសមាជិកគណៈសហគមន៍នេសាទ
៦. លក្ខន្តិកៈសហគមន៍នេសាទ
៧. បទបញ្ជាផ្ទៃក្នុងសហគមន៍នេសាទ
៨. សេចក្តីថ្លែងការណ៍ នៃការបង្កើតសហគមន៍នេសាទ
៩. លិខិតស្នើសុំចុះកិច្ចព្រមព្រៀងកន្លែងនេសាទសហគមន៍
១០. ឯកសារពាក់ព័ន្ធ

ប្រកាសលេខ: ៦២៨ ប្រក កសក ចុះថ្ងៃទី២៦ ខែធ្នូ ឆ្នាំ២០១១
ស្តីពីការ ចុះបញ្ជីសហគមន៍នេសាទ ក្នុងខេត្តកណ្តិរ



ព្រះរាជាណាចក្រកម្ពុជា

ជាតិ សាសនា ព្រះមហាក្សត្រ



ក្រសួងកសិកម្ម រុក្ខាប្រមាញ់ និង នេសាទ



ខ. ៦១៤ ប្រ.ក.កសក

ប្រកាស

ស្តីពី

**ការចុះបញ្ជីសហគមន៍នេសាទចំនួន ៥៧ នៅខេត្តកំពង់ចំរើ កោះកុង
ព្រះសីហនុ ក្រចេះ រតនគិរី និងខេត្តស្ទឹងត្រែង**

រដ្ឋមន្ត្រីក្រសួងកសិកម្ម រុក្ខាប្រមាញ់ និងនេសាទ

- បានឃើញរដ្ឋធម្មនុញ្ញនៃព្រះរាជាណាចក្រកម្ពុជា
- បានឃើញព្រះរាជក្រឹត្យលេខ នស/រកត/០៩០៨/១០៥៥ ចុះថ្ងៃទី ២៥ ខែ កញ្ញា ឆ្នាំ២០០៨ ស្តីពីការតែងតាំងរាជរដ្ឋាភិបាលនៃព្រះរាជាណាចក្រកម្ពុជា
- បានឃើញព្រះរាជក្រមលេខ ០២/នស/៩៤ ចុះថ្ងៃទី ២០ ខែ កក្កដា ឆ្នាំ ១៩៩៤ ដែលប្រកាសឱ្យប្រើច្បាប់ស្តីពីការរៀបចំ និង ការប្រព្រឹត្តទៅនៃគណៈរដ្ឋមន្ត្រី
- បានឃើញព្រះរាជក្រមលេខ នស/រកម/០១៩៦/១៣ ចុះថ្ងៃទី ២៤ ខែ មករា ឆ្នាំ ១៩៩៦ ដែលប្រកាសឱ្យប្រើច្បាប់ស្តីពីការបង្កើតក្រសួងកសិកម្ម រុក្ខាប្រមាញ់ និងនេសាទ
- បានឃើញព្រះរាជក្រមលេខ នស/រកម/០៥០៦/០១១ ចុះថ្ងៃទី ២១ ខែ ឧសភា ឆ្នាំ ២០០៦ ដែលប្រកាសឱ្យប្រើច្បាប់ស្តីពីជលផល
- បានឃើញព្រះរាជក្រឹត្យលេខ នស/រកត/០៥០៥/២៤០ ចុះថ្ងៃទី ២៩ ខែ ឧសភា ឆ្នាំ ២០០៥ ស្តីពីការបង្កើតសហគមន៍នេសាទ
- បានឃើញអនុក្រឹត្យលេខ ១៧ អនក្រ.បក ចុះថ្ងៃទី ០៧ ខែ មេសា ឆ្នាំ ២០០០ ស្តីពីការរៀបចំ និងការប្រព្រឹត្តទៅរបស់ក្រសួងកសិកម្ម រុក្ខាប្រមាញ់ និងនេសាទ
- បានឃើញអនុក្រឹត្យលេខ ១៨៨ អនក្រ.បក ចុះថ្ងៃទី ១៤ ខែ វិច្ឆិកា ឆ្នាំ ២០០៨ ស្តីពីការកែសម្រួលអគ្គនាយកដ្ឋាននៃក្រសួង ទៅជាអគ្គលេខាធិការដ្ឋាន ការដំឡើងរដ្ឋបាលព្រៃឈើ រដ្ឋបាលជលផល ឱ្យមានថ្នាក់ស្មើអគ្គនាយកដ្ឋានការដំឡើងនាយកដ្ឋានក្សេត្រសាស្ត្រ និងកែលំអដឹកសិកម្ម ឱ្យទៅជាអគ្គនាយកដ្ឋានកសិកម្ម និង ការកែសម្រួលអគ្គនាយកដ្ឋានចម្ការកៅស៊ូ ទៅជាអគ្គនាយកដ្ឋានកៅស៊ូ ស្ថិតនៅក្រោមការគ្រប់គ្រងរបស់ក្រសួងកសិកម្ម រុក្ខាប្រមាញ់ និងនេសាទ
- បានឃើញអនុក្រឹត្យលេខ ២៥ អនក្រ.បក ចុះថ្ងៃទី ២០ ខែ មីនា ឆ្នាំ ២០០៧ ស្តីពីការគ្រប់គ្រងសហគមន៍នេសាទ
- បានឃើញប្រកាសលេខ ៦៨១ ប្រក.កសក.ប ចុះថ្ងៃទី ២៧ ខែ ធ្នូ ឆ្នាំ ២០១០ ស្តីពីការរៀបចំ និងការប្រព្រឹត្តទៅរបស់ការិយាល័យ និងមន្ទីរពិសោធន៍ចំណុះនាយកដ្ឋាន និងវិទ្យាស្ថាន ក្រោមឱវាទរដ្ឋបាលជលផល
- បានឃើញប្រកាសលេខ ៣១៦ ប្រក.កសក ចុះថ្ងៃទី ១៣ ខែ កក្កដា ឆ្នាំ ២០០៧ ស្តីពីគោលការណ៍ណែនាំអំពីសហគមន៍នេសាទ

សម្រេច

ប្រការ ១.-

ត្រូវបានចុះបញ្ជីជាផ្លូវការ និងទទួលស្គាល់ដោយក្រសួងកសិកម្ម រុក្ខាប្រមាញ់ និងនេសាទនូវសហគមន៍នេសាទ ចំនួន ៥៧ រួមមាន៖ ខេត្តកំពង់ធំចំនួន ០១ សហគមន៍ កោះកុងចំនួន ០២ សហគមន៍ ព្រះសីហនុចំនួន ០១ សហគមន៍ ក្រចេះចំនួន ១៤ សហគមន៍ រតនគិរីចំនួន ០៤ សហគមន៍ និងខេត្តស្ទឹងត្រែងចំនួន ៣៥ សហគមន៍ ដែលមានឈ្មោះ សហគមន៍នេសាទ ចំនួនសមាជិក ចំនួនគណៈកម្មការ ទំហំកន្លែងនេសាទសហគមន៍ ឈ្មោះភូមិ ឃុំ ស្រុក ខេត្ត និង និយាមកាជាចំណុចគោលនៃព្រំប្រទល់កន្លែងនេសាទសហគមន៍ ដូចមាននៅក្នុងតារាង និងផែនទីកន្លែងនេសាទសហគមន៍នីមួយៗ ជាឧបសម្ព័ន្ធភ្ជាប់ប្រកាសនេះ ។

ប្រការ ២.-

ព្រំប្រទល់កន្លែងនេសាទសហគមន៍នីមួយៗ ដែលបានកំណត់ក្នុងផែនទី ដូចមានចែងក្នុងប្រការ ១ ខាងលើ ត្រូវបានទទួលស្គាល់ដោយនាយឧបនាយករដ្ឋបាលជលផល អាជ្ញាធរដែនដី ប្រធានរដ្ឋបាលជលផល និង រដ្ឋមន្ត្រីក្រសួងកសិកម្ម រុក្ខាប្រមាញ់ និង នេសាទ ។

ប្រការ ៣.-


ទំហំកន្លែងនេសាទសហគមន៍ និយាមកាជាចំណុចគោលនៃព្រំប្រទល់កន្លែងនេសាទសហគមន៍ ចំនួនភូមិ និង ទីតាំងភូមិសាស្ត្ររបស់សហគមន៍ ដូចមានចែងក្នុងប្រការ ១ អាចកែប្រែបានតាមការចាំបាច់ដោយប្រកាសក្រសួងកសិកម្ម រុក្ខាប្រមាញ់ និងនេសាទ។

ប្រការ ៤.-

ប្រកាស ឬសេចក្តីសម្រេចទាំងឡាយណាដែលផ្ទុយនឹងប្រកាសនេះ ត្រូវទុកជានិរាករណ៍ ។

ប្រការ ៥.-

អគ្គលេខាធិការ អគ្គាធិការ អគ្គនាយកនៃអគ្គនាយកដ្ឋានកសិកម្ម នាយកខុទ្ទកាល័យ ប្រធានរដ្ឋបាលជលផល ប្រធាននាយកដ្ឋានកិច្ចការរដ្ឋបាល ប្រធាននាយកដ្ឋាននីតិកម្មកសិកម្ម ប្រធាននាយកដ្ឋានគណនេយ្យ ហិរញ្ញវត្ថុ ប្រធាននាយកដ្ឋានផែនការ និងស្ថិតិ ប្រធាននាយកដ្ឋានសហប្រតិបត្តិការអន្តរជាតិ ប្រធានគ្រប់អង្គភាពពាក់ព័ន្ធក្រោមឱវាទ ក្រសួងកសិកម្ម រុក្ខាប្រមាញ់ និងនេសាទ ប្រធានមន្ទីរកសិកម្មខេត្តពាក់ព័ន្ធ និងប្រធានសហគមន៍នេសាទ ត្រូវទទួលបន្ទុក អនុវត្តប្រកាសនេះ តាមភារកិច្ចរៀងៗខ្លួន ចាប់ពីថ្ងៃចុះហត្ថលេខាតទៅ ។

រាជធានីភ្នំពេញ ថ្ងៃទី ២៦ ខែ ធ្នូ ឆ្នាំ ២០១១

រដ្ឋមន្ត្រី

កន្លែងទទួល:

- ក្រសួងព្រះបរមរាជវាំង
- អគ្គលេខាធិការដ្ឋានព្រឹទ្ធសភា
- អគ្គលេខាធិការដ្ឋានរដ្ឋសភា
- ទីស្តីការគណៈរដ្ឋមន្ត្រី
- ក្រសួងមហាផ្ទៃ
- ក្រសួងសេដ្ឋកិច្ច និង ហិរញ្ញវត្ថុ
- ក្រសួង ស្ថាប័នពាក់ព័ន្ធ
- ខុទ្ទកាល័យសម្តេចអគ្គមហាសេនាបតី តេជោ នាយករដ្ឋមន្ត្រី
- សាលាខេត្តពាក់ព័ន្ធ
- ដូចប្រការ ៥
- ឯកសារ កាលប្បវត្តិ



សេចក្តីណែនាំសម្រាប់ការប្រើប្រាស់ផែនទី និងខ្សែកោង

ល.រ	ឈ្មោះសហគមន៍នេសាទ	ចំនួនសមាជិក	ចំនួនគណៈកម្មការសហគមន៍	ទំហំផ្ទៃសហគមន៍ (ហិកតា)	ភូមិ	ឃុំ/សង្កាត់	ស្រុក/ក្រុង	Projection : UTM, Everest 1830, Datum : Indian 1960, Zone : 48 N	
								(X,Y)	(X,Y)
១-ខេត្តកំពង់ចាម									
១	អូរចក់	៣៧៣	៩	១៩៥	ប្រគាប	ម្សាត្រង	ស្ទឹង	A. (400522, 1434073) B. (400732, 1434319) C. (441097, 1434309)	D. (441467, 1434034) E. (441501, 1433471) F. (441048, 1432437)
២-ខេត្តកោះកុង									
១	ថ្មស	៦០០	១១	១១.២២០	ស្រែថ្មី	ថ្មស	បូទុមសាគរ	A. (327674, 1204371) B. (328009, 1204381) C. (328148, 1204455)	D. (327750, 1214899) E. (327499, 1214857) F. (326967, 1214963)
២	តាមាយ	២៧៨	៩	៩.៣៩៤	តាមាយ	អណ្តូងទឹក	បូទុមសាគរ	A. (327698, 1225937) B. (327844, 1225858) C. (329482, 1226786)	D. (332088, 1225277) E. (331005, 1224455) F. (330614, 1221613)
៣-ខេត្តព្រះសីហនុ									
១	ភូមិដើមថ្កូវ	១០១	៧	១.៧៣៤	ដើមថ្កូវ	កោះរ៉ុង	ព្រះសីហនុ	A. (310314, 1185796) B. (310812, 1184875) C. (311316, 1185599)	D. (312674, 1185761) E. (314113, 1184304) F. (314010, 1183153)
៤-ខេត្តក្រចេះ									
១	តំរី	៦៣	៩	១៨៩	តំរី	បឹងចារ	សំបូរ	A. (605399, 1419573) B. (604157, 1414212) C. (604533, 1413852)	D. (605623, 1417477) E. (605489, 1417597) F. (606116, 1420929)
២	កំពង់រទេះ	១២៣	៩	៥២៧	កំពង់រទេះ	បឹងចារ	សំបូរ	A. (607190, 1422165) B. (607497, 1422004) C. (608815, 1425885)	D. (609021, 1426592) E. (609671, 1427748) F. (610630, 1431309)
៣	កោះដំបង	៦៤	៩	១៤៧	កោះដំបង	បឹងចារ	សំបូរ	A. (605623, 1417477) B. (605489, 1417597) C. (607147, 1419977)	D. (607497, 1422004) E. (607190, 1422165)

៤	កោះខ្មែរ	១៥១	៩	១.៣០៧	កោះខ្មែរ	អូរត្រៀង	សំបូរ	A.(615258, 1446806) B.(614436, 1447893) C.(614093, 1449430)	D.(614691, 1451371) E.(616018, 1454750) F.(613955, 1447042)
៥	ពន្លឺជា	១០៦	៩	៤៤៩	ពន្លឺជា	អូរត្រៀង	សំបូរ	A.(614359, 1445082) B.(613833, 1441798) C.(612421, 1440150)	D.(616393, 1441445) E.(616444, 1442529) F.(616965, 1444159)
៦	ខ្សាច់លាវ	៧១	៩	៤៥៣	ខ្សាច់លាវ	អូរត្រៀង	សំបូរ	A.(609013, 1442917) B.(608940, 1443519) C.(609513, 1443718)	D.(610722, 1449090) E.(610710, 1450902) F.(611617, 1451269)
៧	វឌ្ឍនៈ	២៨១	៧	៦៨០	វឌ្ឍនៈ	វឌ្ឍនៈ	សំបូរ	A.(609664, 1401649) B.(609142, 1403071) C.(608292, 1405124)	D.(607119, 1402510) E.(607713, 1401471) G.(607840, 1401114)
៨	ព្រែកត្រៀង	២៦០	៩	១.០៤០	ព្រែកត្រៀង	វឌ្ឍនៈ	សំបូរ	A.(609271, 1395440) B.(609179, 1396291) C.(609261, 1398638)	D.(08461, 1399168) E.(607325, 1395710) F.(606898, 1395666)
៩	អន្លង់ព្រះគោ	២៥៤	៧	៣៥១	អន្លង់ព្រះគោ	វឌ្ឍនៈ	សំបូរ	A.(609261, 1398638) B.(609649, 1401021) C.(609664, 1401649)	D.(607840, 1401114) E.(608188, 1400187) F.(608461, 1399168)
១០	ព្រែកសាម៉ាន់	៥២៨	១១	១.២៧៤	ព្រែកសាម៉ាន់	ព្រែកសាម៉ាន់	ឆ្នង	A.(613059, 1359202) B.(614675, 1358013) C.(614811, 1357943)	D.(612355, 1355360) E.(608087, 1352643) F.(611319, 1356851)
១១	ភូមិថ្មី	៣១៥	១១	១.៤៤១	ភូមិថ្មី	ខ្សាច់អណ្តែត	ឆ្នង	A.(591595, 1353732) B.(591688, 1350412) C.(592708, 1349404)	D.(593610, 1351021) E.(594727, 1351680) F.(594502, 1352909)
១២	សោបលើ	៣៩០	១១	៨២៦	សោបលើ	សោប	ព្រែកប្រសព្វ	A.(606790, 1381869) B.(607193, 1481194) C.(608946, 1379088)	D.(607980, 1378497) E.(605767, 1378522) F.(605983, 1379090)
១៣	ព្រែករកា	២៧៩	១១	៥៩៥	ព្រែករកា	សោប	ព្រែកប្រសព្វ	A.(608975, 1378965) B.(608192, 1378760) C.(607747, 1378305)	D.(607309, 1377487) E.(609776, 1378242) F.(600692, 1376405)
១៤	ព្រែកជីក	៣៨៧	៩	២.៩៦៤	ព្រែកជីក	សោប	ព្រែកប្រសព្វ	A.(606814, 1383561) B.(606965, 1381886) C.(603401, 1384434)	D.(603027, 1384184) E.(602484, 1388029) F.(601334, 1384356)

៥-ខេត្តសៀមរាប

១	កោះបឹង	២២៧	៥	៣៧៧.៣៨	ប៉ាហយ ប៉ាតិង និងឡាអារ	កោះបឹង	ជីនសែ	A.(709862, 1552609) B.(711990, 1553335) C.(712350, 1552743)	D.(717599, 1552765) E.(717585, 1553126) F.(715998, 1553953)
២	កោះពាក្យ	២០៧	៥	៣២១.៧១	បួន ផាត់ណាម និងកោះពាក្យ	កោះពាក្យ	ជីនសែ	A.(707008, 1547552) B.(706396, 1549831) C.(707336, 1551432)	D.(706687, 1551577) E.(705973, 1549871) F.(706423, 1547212)
៣	កាចូនកុកឡាក់	៣០០	៥	៣៣៣	ឡាមីយ កាលីម	កាចូន និង	ជីនសែ	A.(699987, 1545090) B.(700685, 1545381)	D.(705906, 1545695) E.(706330, 1546172)

១២	អូរច្រឡំ	១០៥	៧	២៩៩	អូរច្រឡំ	អូរច្រឡំ	សៀមបូក	A.(609106, 1462434) B.(609669, 1462021) C.(610102, 1461958)	D.(609341, 1460739) E.(607996, 1461522) F.(608820, 1462233)
១៣	កោះជ្រឹម	១៤៩	៧	៤២៥	កោះជ្រឹម	អូរច្រឡំ	សៀមបូក	A.(603863, 1465840) B.(604722, 1465116) C.(605577, 1463213)	D.(603069, 1462192) E.(605006, 1462241) F.(602828, 1464206)
១៤	អូរច្រឡំ	៦២	៧	៣០១	អូរច្រឡំ	អូរច្រឡំ	សៀមបូក	A.(607422, 1463776) B.(608308, 1463074) C.(609019, 1462505)	D.(608820, 1462233) E.(607996, 1461522) F.(606538, 1462246)
១៥	កំពង់ប៉ាង	១៣២	៧	១៩៤	កំពង់ប៉ាង	កំពង់ប៉ាង	សៀមបូក	A.(593748, 1478539) B.(593415, 1479705) C.(593460, 1480668)	D.(593984, 1481659) E.(594891, 1477345) F.(594724, 1477944)
១៦	កោះស្រឡៅ	២៤១	១១	១.៦៨៧	កោះស្រឡៅ	កោះស្រឡៅ	ថាឡាបរិវាត់	A.(611262, 1508884) B.(611262, 1508884) C.(609877, 1505983)	D.(609490, 1504133) E.(611343, 1506274) F.(612133, 1506154)
១៧	កោះកី	១៧២	៧	៤០៨	កោះកី	កោះកី	ថាឡាបរិវាត់	A.(610424, 1515318) B.(609730, 1516047) C.(610510, 1516652)	D.(609735, 1517406) E.(609494, 1518643) F.(609028, 1518362)
១៨	កោះកន្ទាយ	៣៨០	១១	១.១៩៥	កោះកន្ទាយ	កោះកន្ទាយ	ថាឡាបរិវាត់	A.(609275, 1515646) B.(607783, 1518121) C.(605372, 1519395)	D.(603721, 1522897) E.(603102, 1523711) F.(602063, 1524249)
១៩	កោះស្នែង	៣៨០	១១	២.៤៨០	កោះស្នែង	កោះស្នែង	ថាឡាបរិវាត់	A.(612043, 1512276) B.(614091, 1511417) C.(612036, 1513991)	D.(611162, 1510667) E.(610405, 1510656) F.(611226, 1509369)
២០	កោះលូ	១១៧	៧	៥០៨	កោះលូ	កោះលូ	ថាឡាបរិវាត់	A.(604445, 1539231) B.(604052, 1539138) C.(603720, 1540045)	D.(606500, 1538849) E.(606620, 1538086) F.(606653, 1537682)
២១	កោះឈើទាលតូច	២៩៨	៩	៤៦៤	កោះឈើទាលតូច	កោះឈើទាលតូច	ថាឡាបរិវាត់	A.(606286, 1534595) B.(607078, 1535778) C.(605895, 1535832)	D.(608074, 1534308) E.(607920, 1534065) F.(607722, 1533623)
២២	ក្រឡាពាស	៣២៧	៧	២.៤២៥	ក្រឡាពាស	ក្រឡាពាស	ថាឡាបរិវាត់	A.(605271, 1533870) B.(604991, 1534660) C.(605187, 1534846)	D.(605718, 1529825) E.(604370, 1526888) F.(604318, 1525152)
២៣	កោះឈើទាលធំ	១៩៦	៩	៣២៩	កោះឈើទាលធំ	កោះឈើទាលធំ	ថាឡាបរិវាត់	A.(606194, 1539245) B.(606500, 1538849) C.(606620, 1538086)	D.(607998, 1537889) E.(607989, 1537449) F.(607846, 1537324)
២៤	កោះហិប	១៩២	១១	១.១២៩	កោះហិប	កោះហិប	ថាឡាបរិវាត់	A.(606171, 1519704) B.(604917, 1521500) C.(606562, 1521457)	D.(609028, 1518362) E.(607783, 1518121) F.(605372, 1519395)
២៥	កោះញ៉ៅ	២០៥	៩	៥១៤	កោះញ៉ៅ	កោះញ៉ៅ	ថាឡាបរិវាត់	A.(608597, 1536229) B.(607989, 1539449) C.(607846, 1537324)	D.(607896, 1534624) E.(608074, 1534308) F.(608927, 1535559)
២៦	អូររុន	២៤១	៧	១.៣៦៣	អូររុន	អូររុន	ថាឡាបរិវាត់	A.(606478, 1531194) B.(608428, 1533298) C.(606075, 1529486)	D.(605961, 1527073) E.(606233, 1528189) F.(606020, 1528587)

២៧	អូរស្វាយ	២២៣	៧	៣១១	អូរស្វាយ	អូរស្វាយ	ថាឡាបរិវាត់	A.(608380, 1533967) B.(607453, 1539191) C.(607810, 1539082)	D.(607989, 1539449) E.(607896, 1534624) F.(608996, 1535470)
២៨	រើនសៀន	១១៣	៧	១.៣៦៣	រើនសៀន	អូរស្វាយ	ថាឡាបរិវាត់	A.(606476, 1523170) B.(604917, 1521500) C.(606562, 1521457)	D.(608809, 1519632) E.(604318, 1525152) F.(605062, 1524147)
២៩	ថ្មតាផុ	១១៤	៧	៤៤៤	ខាំជាន់	សាមគ្គី	ស្ទឹងក្រែង	A.(615557, 1503932) B.(611501, 1503967) C.(611877, 1503576)	D.(611686, 1505284) E.(611623, 1503934)
៣០	ថ្មី	៣៤២	៩	៣២៣	ថ្មី	សាមគ្គី	ស្ទឹងក្រែង	A.(608787, 1501219) B.(610268, 1502746) C.(609460, 1503772)	D.(609247, 1504125) E.(609073, 1504322) F.(608886, 1503497)
៣១	អន្លង់ថ្មបាំង	១៥៨	៧	១.២៩៩	យេ	សាមគ្គី	ស្ទឹងក្រែង	A.(614114, 1511081) B.(613698, 1511749) C.(613533, 1511787)	D.(613048, 1507497) E.(613287, 1507228) F.(612205, 1506167)
៣២	អន្លង់កោះកាង	២៨៧	៧	៧៧៦	កោះខនខិន	សាមគ្គី	ស្ទឹងក្រែង	A.(611547, 1503803) B.(611312, 1503621) C.(611099, 1503582)	D.(610728, 1503491) E.(610281, 1503287) F.(609786, 1502911)
៣៣	ស្រែករមានជ័យ	៥៦៥	៧	១.៦៦៧	ស្រែក១ និង ស្រែក២	ស្រែករ	សេសសាន	A.(654681, 1512536) B.(654800, 1512177) C.(654490, 1511787)	D.(639356, 1503048) E.(638958, 1499300) F.(638536, 1499414)
៣៤	ភ្នំកមានជ័យ	៣៦២	៧	១.០១៨	បានប៊ុង និង ភ្នំ	ភ្នំ	សេសសាន	A.(622019, 1499797) B.(623025, 1499651) C.(623146, 1499622)	D.(622969, 1499218) E.(623049, 1499881) F.(624533, 1500167)
៣៥	ជួរតាម៉ៅ	៥១១	៧	៥០៥	កំភាន់ បានប៊ុង និងសេសសាន	កំភាន់	សេសសាន	A.(617219, 1498154) B.(616020, 1497545) C.(614872, 1496732)	D.(618272, 1499340) E.(618468, 1499443) F.(618611, 1499486)

ប្រតិភូអាស័យដ្ឋានស្រុកស្រែករមានជ័យ ខេត្តស្រះចក ជា ទទួលបន្ទុកជា



លោក ឌុក

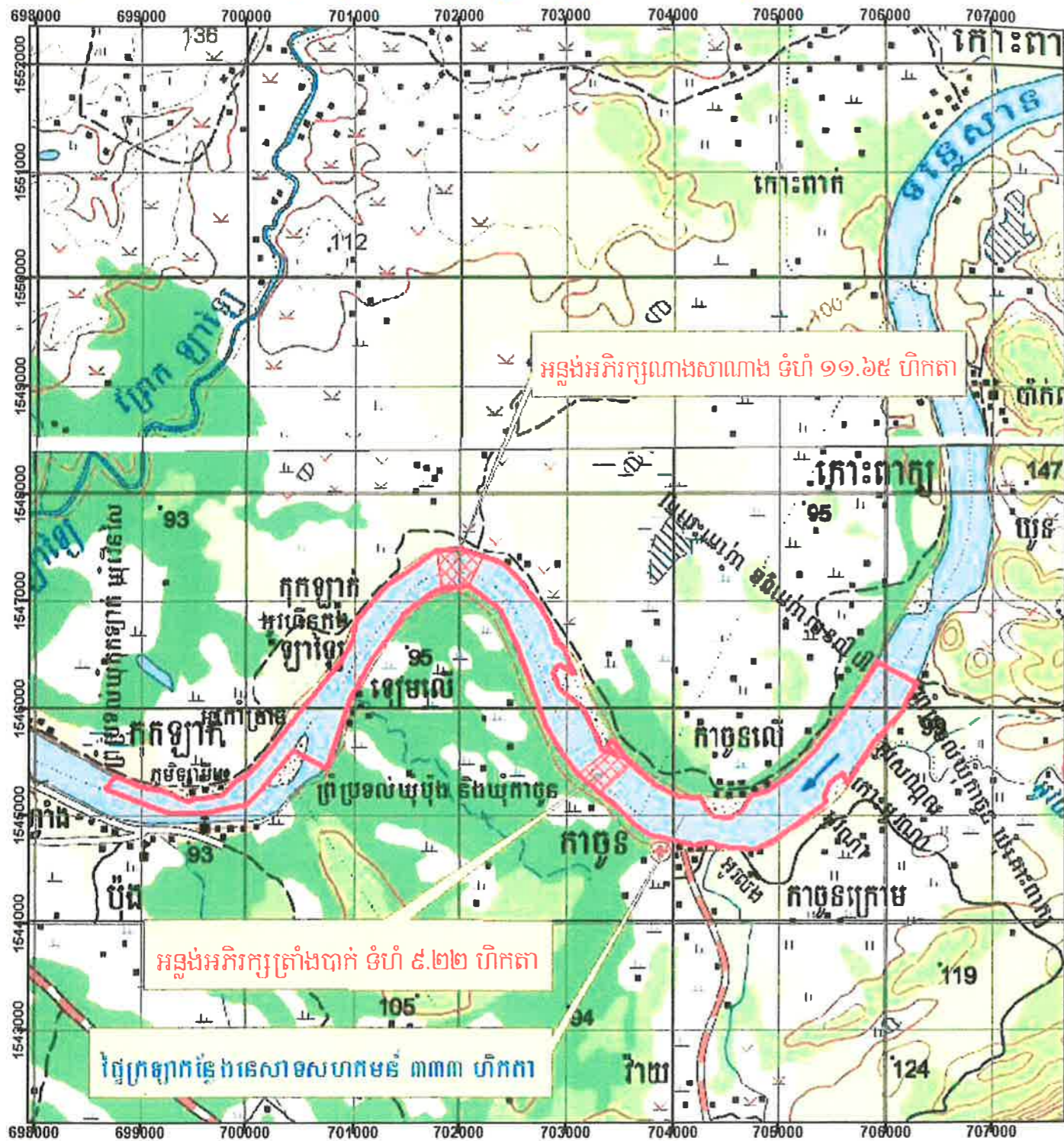
ព្រះរាជាណាចក្រកម្ពុជា
ជាតិ សាសនា ព្រះមហាក្សត្រ

ផែនទីកន្លែងនេសាទសហគមន៍កាចូនកុកឡាក់

- ឈ្មោះសហគមន៍នេសាទ : កាចូនកុកឡាក់
- ភូមិ : ឡាមីយ កាចូនក្រោម ទៀមលើ និងភូមិកាលីម
- ឃុំ : កាចូន និងកុកឡាក់
- ស្រុក : រឿនសែ
- ខេត្ត : រតនគិរី

ផែនទី កន្លែងទេសាទសហគមន៍ភាស្នាភ្នំ

ឃុំភាស្នា និងឃុំភ្នំភ្នំ រូបភាពវិសេ ខេត្តកោះកុង



ស ច្បាប់ គ រ ង



ក្រសួងកសិកម្ម រុក្ខាប្រមាញ់ និងនេសាទ
 អគ្គនាយកដ្ឋានរុក្ខាប្រមាញ់ និងនេសាទ
 ភ្នាក់ងារ
 លេខ ៧២ រ៉ែ ១ គោតាង
 ផ្នែកស្ថាបនា
 ផ្នែក...

ក្រសួងកសិកម្ម រុក្ខាប្រមាញ់ និងនេសាទ
 អគ្គនាយកដ្ឋានរុក្ខាប្រមាញ់ និងនេសាទ
 ភ្នាក់ងារ
 លេខ ៧២ រ៉ែ ១ គោតាង
 ផ្នែកស្ថាបនា
 ផ្នែក...

Coordination System
 Projection : UTM
 SCALE : 1:50,000
 Zone : 48N
 Horizontal Datum : Indian 1960
 Spheroid : Everest
 Unit : meters
 Prepared by: CFDD SA

គណៈកម្មការកំណត់ប្រាំប្រឆមា ទិចរៀបផែនទីកន្លែងទេសាទសហគមន៍ខេត្តកោះកុង

លេខ: ០៥៥/០១១
 បានឃើញ និង ពោរពដុន
 លោកអភិបាលនៃគណៈអភិបាលស្រុកវិសេសែ
 ដើម្បីជូនព័ត៌មាន និង សម្រេច
 ថ្ងៃទី ១៣ ខែ ២៧ ឆ្នាំ ២០១១

បានឃើញ និង ពោរពដុន
 លោកមេឃុំកាចូន មេឃុំភ្នំភ្នំ
 ដើម្បីជូនព័ត៌មាន និង សម្រេច
 ថ្ងៃទី ១៣ ខែ ២៧ ឆ្នាំ ២០១១

ប្រធានគណៈកម្មការសហគមន៍ទេសាទភ្នំភ្នំ
 មេឃុំកាចូន មេឃុំភ្នំភ្នំ មេឃុំកាចូនក្រោម មេឃុំកាលីម មេឃុំឡើងលើ មេឃុំឡើងមួយ
 ថ្ងៃទី ១៣ ខែ ២៧ ឆ្នាំ ២០១១

កើត ទាន

លេខ: ០៥៥/០១១
 បានឃើញ និង ពោរពដុន
 ឯកឧត្តមអភិបាលនៃគណៈអភិបាលខេត្តកោះកុង
 ដើម្បីជូនព័ត៌មាន និង សម្រេច
 ថ្ងៃទី ១៣ ខែ ២៧ ឆ្នាំ ២០១១

លេខ: ០២៥/១១
 បានឃើញ និង ពោរពដុន
 លោកនាយ អធិការដ្ឋានរដ្ឋបាលជលផលមេគង្គ
 ដើម្បីមេត្តាព័ត៌មាន និង សម្រេចដោយ អនុក្រាម
 ថ្ងៃទី ១៦ ខែ ២៧ ឆ្នាំ ២០១១

លេខ: ១២៧/១១
 បានឃើញ និង ពោរពដុន
 ឯកឧត្តមរដ្ឋមន្ត្រីក្រសួងកសិកម្ម រុក្ខាប្រមាញ់ និង នេសាទ
 ដើម្បីជូនព័ត៌មាន និង សម្រេច
 ថ្ងៃទី ១៦ ខែ ២៧ ឆ្នាំ ២០១១

លេខ: ១២៧/១១
 បានឃើញ និង ពោរពដុន
 ឯកឧត្តមប្រតិភូរាជរដ្ឋាភិបាលកម្ពុជា ទទួលបន្ទុកជា
 ប្រធានរដ្ឋបាលជលផល
 ដើម្បីមេត្តាព័ត៌មាន និង សម្រេចដោយ អនុក្រាម
 ថ្ងៃទី ១៦ ខែ ២៧ ឆ្នាំ ២០១១

ព្រះរាជាណាចក្រកម្ពុជា

ជាតិ សាសនា ព្រះមហាក្សត្រ



កិច្ចព្រមព្រៀងកន្លែងនេសាទសហគមន៍កាចូនកុកឡាក់

- ឈ្មោះសហគមន៍នេសាទ : កាចូនកុកឡាក់
- ភូមិ : ឡាម៉ឺយ កាចូនក្រោម ទៀមលើ និងភូមិកាលីម
- ឃុំ : កាចូន និងកុកឡាក់
- ស្រុក : វើនសែ
- ខេត្ត : រតនគិរី

**កិច្ចព្រមព្រៀង
កន្លែងនេសាទសហគមន៍**

៖ ៣ ១

នាយខណ្ឌរដ្ឋបាលជលផលរតនគិរីជាតំណាង ស្របច្បាប់ នៃរដ្ឋបាលជលផល មានអាសយដ្ឋាននៅ ភូមិ២ សង្កាត់ឡាបានសៀក ក្រុងបានលុង ខេត្តរតនគិរី ទូរស័ព្ទលេខ: ០៧៧.៨៧៧.៨៨៦ ហៅថា " ភាគី ក "។

និង

ប្រធានគណៈកម្មការសហគមន៍នេសាទកាចូន កុកឡាក់ ជាតំណាងស្របច្បាប់ ឱ្យសហគមន៍នេសាទដែលមាន អាសយដ្ឋានស្ថិតនៅ: ភូមិកាលីម ឃុំកាចូន ស្រុកវើនសៃ ខេត្តរតនគិរី ទូរស័ព្ទលេខ:..... ហៅថា " ភាគីខ "

ភាគីទាំងពីរបានឯកភាពគ្នាចុះកិច្ចព្រមព្រៀងតាមលក្ខខណ្ឌដូចខាងក្រោម៖



ប្រការ ១.-

ភាគី ក ប្រគល់ដែននេសាទដែលជាទ្រព្យសម្បត្តិរបស់រដ្ឋឱ្យភាគី ខ ធ្វើការគ្រប់គ្រង ការពារ អភិរក្ស អភិវឌ្ឍន៍ និងប្រើប្រាស់ធនធានជលផលរយៈពេល ៣ឆ្នាំ ចាប់ពីថ្ងៃទី០១ ខែមករា ឆ្នាំ២០១២ រហូតដល់ថ្ងៃទី០១ ខែមករា ឆ្នាំ២០១៤ ដោយធានានូវចីរភាពតាមរយៈការរៀបចំសហគមន៍នេសាទ។

ប្រការ ២.-

ដែននេសាទនេះមានឈ្មោះថា កន្លែងនេសាទសហគមន៍កាចូន កុកឡាក់ ដែលលាតសន្ធឹងនៅក្នុង៖

- ភូមិឡាមីយ ឃុំកុកឡាក់ ស្រុកវើនសៃ ខេត្តរតនគិរី
- ភូមិកាចូនក្រោម ឃុំកាចូន ស្រុកវើនសៃ ខេត្តរតនគិរី
- ភូមិទៀមលើ ឃុំកាចូន ស្រុកវើនសៃ ខេត្តរតនគិរី
- ភូមិកាលីម ឃុំកាចូន ស្រុកវើនសៃ ខេត្តរតនគិរី

មាននិយាមកាដូចខាងក្រោម៖

និយាមកា កន្លែងសហគមន៍នេសាទកាចូនកុកឡាក់

ល រ	រយៈទទឹង	រយៈបណ្តោយ	ចំនុចគោលដៅ
1	699987	1545090	ពាក់កណ្តាលទន្លេ
2	700685	1545381	ព្រំប្រទល់ឃុំកាចូន និងឃុំប៉ុង
3	700965	1546084	លាងខែ
4	701822	1547097	ខាងត្បូងក្បាលអន្លង់សាណាង

5	702495	1546595	ជួរតារ៉ែង
6	703109	1545385	ខាងត្បូងក្បាលអន្លង់ត្រាំងបាក់
7	703605	1544910	ក្បាលភូមិកាចូនក្រោម
8	704424	1544705	អូរលឹង
9	705370	1545070	អូរណា
10	705628	1545338	កោះអូរណា
11	705906	1545695	អូរសណ្តាល
12	706330	1546172	ព្រំប្រទល់ឃុំកាចូននិងឃុំកោះពាក្យ ខាងជើង
13	705906	1546423	ព្រំប្រទល់ឃុំកាចូន និងឃុំកោះពាក្យ ខាងត្បូង
14	705562	1545920	ទល់មុខអូរសណ្តាល
15	704730	1545203	ពាក់កណ្តាលភូមិកាចូនលើ
16	703399	1545697	ក្បាលអន្លង់ត្រាំងបាក់
17	701769	1547515	ក្បាលអន្លង់សាណាង
18	701032	1546775	អូរហ៊ីនកង
19	700536	1546046	អូរកាំប្រាច
20	699580	1545187	ពាក់កណ្តាលភូមិឡាមីយ
21	698796	1545391	ព្រំប្រទល់ឃុំកុកឡាក់ និង ឃុំរើនសៃ

និយាមកា អន្លង់អភិរក្សណាងសាណាង

ល រ	រយៈទទឹង	រយៈបណ្តោយ	ចំនុចគោលដៅ
1	701822	1547097	ក្បាលអន្លង់ខាងជើងសាណាង
2	702070	1547084	ក្បាលអន្លង់ខាងជើងសាណាង
3	702193	1547493	ក្បាលអន្លង់ខាងត្បូងសាណាង
4	701769	1547515	ក្បាលអន្លង់ខាងត្បូងសាណាង



និយាមកា អន្លង់អភិរក្សត្រាំងបាក់

ល រ	រយៈទទឹង	រយៈបណ្តោយ	ចំនុចគោលដៅ
1	703109	1545385	ក្បាលអន្លង់ខាងជើងត្រាំងបាក់
2	703319	1545217	ក្បាលអន្លង់ខាងជើងត្រាំងបាក់
3	703615	1545489	ក្បាលអន្លង់ខាងត្បូងត្រាំងបាក់
4	703399	1545697	ក្បាលអន្លង់ខាងត្បូងត្រាំងបាក់

ដូចផែនទីដែលបានភ្ជាប់មកជាមួយ។

ប្រការ ៣.-

ភាគី ក ត្រូវបំពេញភារកិច្ចជាអ្នកជួយសម្របសម្រួល ផ្តល់បច្ចេកទេស ទប់ស្កាត់បទល្មើស តាមដាន និង ត្រួតពិនិត្យលើការរៀបចំ និង ការប្រព្រឹត្តទៅរបស់សហគមន៍នេសាទ ដូចមានចែងនៅក្នុងមាត្រា ២៣ នៃ អនុក្រឹត្យលេខ ២៥ អនក្រ.បក ចុះថ្ងៃទី២០ ខែមីនា ឆ្នាំ២០០៧ ស្តីពីការគ្រប់គ្រងសហគមន៍នេសាទ។

ប្រការ ៤.-

ភាគី ខ ត្រូវរៀបចំ៖

- កន្លែងអភិរក្សព្រៃលិចទឹក
- ស្រះ អាង អន្លងត្រីមេពូជ
- កន្លែងអភិរក្សជីវចម្រុះ
- ស្តារប្រឡាយ ព្រែក បឹង ស្រះ
- ដាំព្រៃលិចទឹក
- ធ្វើវារីវប្បកម្ម
- បញ្ជូនសមាជិកសហគមន៍ដើម្បីរៀនសូត្រនូវបច្ចេកទេសផលិតពូជត្រី
- ការងារអភិវឌ្ឍន៍ផ្សេងៗទៀត ។

ប្រការ ៥.-

ភាគី ខ ត្រូវរៀបចំប្រជុំពិភាក្សាអំពីទំហំ ចំនួន ប្រវែង និង ប្រភេទឧបករណ៍នេសាទ ដែលអនុញ្ញាតឱ្យប្រើប្រាស់នៅក្នុងកន្លែងនេសាទសហគមន៍ ឱ្យសមស្របតាមស្ថានភាពភូមិសាស្ត្រ និង ពេលវេលា ផ្អែកតាមច្បាប់ស្តីពីផលជល នឹងលិខិតបទដ្ឋានគតិយុត្តិធម៌ដែលពាក់ព័ន្ធ។

ប្រការ ៦.-

ភាគី ខ មានកាតព្វកិច្ចថែរក្សាការពារធនធានធម្មជាតិដូចខាងក្រោម៖

- ការពារព្រៃលិចទឹកដែលមានស្រាប់ឱ្យបានគងវង្ស ចាត់វិធានការទប់ស្កាត់ និង បង្ការភ្លើង ឆេះព្រៃ
- រក្សា និង ការពារដីទំនាបលិចទឹក សម្រាប់ដាំព្រៃលិចទឹកឡើងវិញ
- លែងទៅក្នុងធម្មជាតិវិញ នូវវារីសត្វ ដែលកំពុងរងគ្រោះថ្នាក់ជិតផុតពូជ នៅពេលដែលធ្វើនេសាទបាន
- ការពារសត្វព្រៃគ្រប់ប្រភេទ នៅក្នុងដែននេសាទ ឬព្រៃលិចទឹក។



ប្រការ ៧.-

ភាគី ខ មិនត្រូវធ្វើសកម្មភាពដែលបង្កឱ្យខូចផែននេសាទ ឬ គ្រោះថ្នាក់ដល់ធនធានផលជលដូចខាងក្រោម៖

- ចាប់នូវធនធានផលជលដែលកំពុងរងគ្រោះថ្នាក់ ដូចមានចែងក្នុងប្រកាសរបស់ក្រសួងកសិកម្ម រុក្ខាប្រមាញ់ និងនេសាទ ដូចជាផ្សោកជាដើម
- លើកទំនប់ លុប ឬជីក បឹង ព្រែក ប្រឡាយ រណ្តៅ រៀ ស្រះ ដែលពុំមានការអនុញ្ញាតពីស្ថាប័នជំនាញ
- កាប់ ធ្លាវ គាស់ រាន ឈូសឆាយព្រៃលិចទឹកក្នុងគោលបំណងហ៊ុំព័ទ្ធយកដីជាកម្មសិទ្ធិ ឬ វាតដីធ្វើស្រែចំការ ឬ គោលបំណងផ្សេងៗទៀត
- ធ្វើនេសាទ កាប់ព្រៃ ឬ អុសក្នុងកន្លែងអភិរក្សផលជល ក្នុងកន្លែងនេសាទសហគមន៍

- ប្រើប្រាស់ឧបករណ៍ហាមឃាត់ ជាពិសេសឧបករណ៍នេសាទ ឆក់ត្រី និង ឧបករណ៍នេសាទស្បែកមុង- គ្រប់ប្រភេទ
- ប្រើប្រាស់ឧបករណ៍នេសាទ ខុសពីការកំណត់នៅ ក្នុងតារាងឧបសម្ព័ន្ធ នៃកិច្ចព្រមព្រៀងនេះ
- ចិញ្ចឹមត្រី ដែលជាពូជនាំឱ្យខូចដល់បរិស្ថានធម្មជាតិ បំផ្លិចបំផ្លាញដល់ធនធានជលផល ឬបង្កអន្តរាយដល់ ដែននេសាទ
- ធ្វើនេសាទ ឬធ្វើអាជីវកម្មផ្សេងៗ ទៀតដែលប៉ះពាល់ដល់ធនធានជលផល
- ផលិត ទិញ លក់ ដឹកជញ្ជូន រក្សាទុកឧបករណ៍ឆក់ ឧបករណ៍នេសាទស្បែកមុង គ្រប់ប្រភេទ និង អូសអូស ទឹកសាប
- ដាំ ឬថែរក្សាដំណាំឈូកក្នុងដែននេសាទ ធ្វើនេសាទដោយមង ឬអូសគ្រប់ប្រភេទដែលមានក្រឡា តូចជាង ១.៥ សង្ឃីម៉ែត្រ និង ធំជាងដប់ប្រាំ(១៥)សង្ឃីម៉ែត្រ ក្នុងដែននេសាទទឹកសាប។

ប្រការ ៨.-

ភាគី ខ ត្រូវចាត់វិធានការថែរក្សាការពារកន្លែងនេសាទសហគមន៍ ដោយបំផុស ជំរុញ និង លើកទឹកចិត្តដល់ សមាជិកសហគមន៍នេសាទ គ្រប់រូប ឱ្យរាយការណ៍ទៅសមត្ថកិច្ចរដ្ឋបាលជលផល ដែលនៅជិតបំផុតដើម្បីសហការ ទប់ស្កាត់បទល្មើសជលផល។

ប្រការ ៩.-

- ភាគី ខ ត្រូវអនុវត្តនូវភារកិច្ចដូចខាងក្រោម៖
- ប្រតិបត្តិយ៉ាងម៉ឺងម៉ាត់តាមលក្ខន្តិកៈ បទបញ្ជាផ្ទៃក្នុង និង ផែនការគ្រប់គ្រងកន្លែងនេសាទសហគមន៍
 - ធានាឱ្យសមាជិកទាំងអស់ក្នុងសហគមន៍មានសិទ្ធិស្មើគ្នា លើការប្រើប្រាស់ធនធានជលផល
 - សហការយ៉ាងជិតស្និទ្ធជាមួយរដ្ឋបាលជលផល ក្រុមប្រឹក្សាឃុំ សង្កាត់ និង អាជ្ញាធរដែលពាក់ព័ន្ធ។

ប្រការ ១០.-

ប្រសិនបើភាគី ខ មិនអនុវត្តតាមប្រការទាំងឡាយនៃកិច្ចព្រមព្រៀងនេះ ធ្វើឱ្យអន្តរាយដល់ដែននេសាទ ឬ ធនធានជលផល ត្រូវទទួលខុសត្រូវចំពោះមុខច្បាប់ជាធរមាន។



ប្រការ ១១.-

កិច្ចព្រមព្រៀងកន្លែងនេសាទសហគមន៍ អាចបញ្ចប់មុនពេលកំណត់ ដោយផ្អែកលើលក្ខខណ្ឌណាមួយដូចមាន ចែង ក្នុងមាត្រា ២៧ នៃអនុក្រឹត្យ លេខ ២៥ អនក្រ.បក ចុះថ្ងៃទី២០ ខែមីនា ឆ្នាំ២០០៧ ស្តីពីការគ្រប់គ្រង- សហគមន៍នេសាទ។

ក្នុងករណីដែលសហគមន៍នេសាទយល់ថា ការបញ្ចប់កិច្ចព្រមព្រៀងពុំមានលក្ខណៈសមស្របសហគមន៍- នេសាទអាចធ្វើការតវ៉ាមកប្រធានរដ្ឋបាលជលផលថ្នាក់កណ្តាល។

ប្រការ ១២.-

កិច្ចព្រមព្រៀងនេះអាចធ្វើការកែប្រែបានតាមការឯកភាពរបស់ភាគីទាំង ២ ស្របតាមច្បាប់ និង លិខិតបទដ្ឋាន-
នានាពាក់ព័ន្ធនឹងសហគមន៍នេសាទ។

កិច្ចព្រមព្រៀងនេះត្រូវតម្កល់ទុកនៅស្នាក់ការសហគមន៍នេសាទ សាលារៀន សង្កាត់ ខណ្ឌរដ្ឋបាលជលផល
សាលាខេត្ត ក្រុង រដ្ឋបាលជលផលថ្នាក់កណ្តាល និង ក្រសួងកសិកម្មរុក្ខាប្រមាញ់ និងនេសាទហើយអាចចម្លងជូន
ស្ថាប័នពាក់ព័ន្ធ ដោយច្បាប់ចម្លងត្រូវមានប្រថាប់ត្រា។

ភាគី ក

នាយកដ្ឋានរដ្ឋបាលជលផលកេនត្រី


[Handwritten signature]
ម៉ៅ ហាន់សារ៉េន

ភូមិឡាមីយ ថ្ងៃទី ០១.....ខែ...១១.....ឆ្នាំ២០១១

ភាគី ខ

ប្រធានគណៈកម្មការសហគមន៍នេសាទ

ហត្ថលេខា
[Handwritten signature]

សាក្សី
មេឃុំកាចូន
ហត្ថលេខា
[Handwritten signature]

សាក្សី
មេឃុំកកឡាត់
ហត្ថលេខា
[Handwritten signature]

ម៉ៅ ហាន់

ព្រះរាជាណាចក្រកម្ពុជា

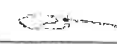

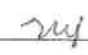


ជាតិ សាសនា ព្រះមហាក្សត្រ



បញ្ជីឈ្មោះគណៈកម្មការ សមាជិកគណៈកម្មការ និង សមាជិកសហគមន៍នេសាទកាចូលកុកឡាក់

- ឈ្មោះសហគមន៍នេសាទ : កាចូនកុកឡាក់
- ភូមិ : ឡាម៉ឺយ កាចូនក្រោម ទៀមលើ និងភូមិកាលីម
- ឃុំ : កាចូន និងកុកឡាក់
- ស្រុក : វើនសែ
- ខេត្ត : រតនគិរី

បញ្ជីឈ្មោះគណៈកម្មការសហគមន៍នេសាទកាចូន កុកឡាក់
ភូមិឡាមីយ ភូមិកាចូនក្រោម ភូមិទៀមលើ និងភូមិកាលីម ឃុំកាចូន និងឃុំកុកឡាក់
ស្រុករើសសៃ ខេត្តរតនគិរី

ល.រ	នាមគោត្តនាម	ភេទ	អាយុ	ភូមិ	ឃុំ	តួនាទី	ហត្ថលេខា
០១	សាម តូម	ប្រុស	៣០	ឡាមីយ	កុកឡាក់	ប្រធានគណៈកម្មការសហគមន៍នេសាទ	
០២	សាវ អ៊ឹត	ប្រុស	៣៨	ឡាមីយ	កុកឡាក់	អនុប្រធានគណៈកម្មការសហគមន៍នេសាទ	
០៣	ចយ ចៃ	ប្រុស	៣៥	កាចូនក្រោម	កាចូន	ទទួលបន្ទុកក្រុមល្បាត និងអភិរក្សធនធាន	
០៤	លយ ចាន់ឌី	ស្រី	២៥	ទៀមលើ	កាចូន	ទទួលបន្ទុកកិច្ចការរដ្ឋបាល និងគណនេយ្យ	
០៥	ប៊ុនម៉ាក្រាក់	ប្រុស	៥៥	កាលីម	កាចូន	ទទួលបន្ទុកការវាយតម្លៃផលចាប់ត្រីប្រចាំ-ឆ្នាំ អប់រំ ផ្សព្វផ្សាយ និងអភិវឌ្ឍន៍	

បានឃើញ និង បញ្ជាក់ថា
 ឈ្មោះនៅក្នុងបញ្ជីខាងលើនេះ ពិតប្រាកដ
 ជាគណៈកម្មការ និងសមាជិកគណៈកម្មការ
 សហគមន៍នេសាទកាចូន កុកឡាក់ ពិតប្រាកដមែន
មេឃុំកាចូន



ភូមិឡាមីយ ថ្ងៃទី...១៣.....ខែ...៧...ឆ្នាំ២០១១
ប្រធានគណៈកម្មការសហគមន៍នេសាទកាចូន កុកឡាក់


បានឃើញ និង បញ្ជាក់ថា
 ឈ្មោះនៅក្នុងបញ្ជីខាងលើនេះ ពិតប្រាកដ
 ជាគណៈកម្មការ និងសមាជិកគណៈកម្មការ
 សហគមន៍នេសាទកាចូន កុកឡាក់ ពិតប្រាកដមែន
មេឃុំកុកឡាក់



គេង រំង

បញ្ជីឈ្មោះសមាជិកសហគមន៍ទេសាណកាចូន កុកឡាក់

ភូមិឡាមីយ ភូមិកាចូនក្រោម ភូមិទៀមលើ និងភូមិកាលីម ឃុំកាចូន និងឃុំកុកឡាក់
ស្រុកជើងសៃ ខេត្តរតនគិរី

ល.រ	នាមនិងគោត្តនាម	ភេទ	អាយុ	ភូមិ	ឃុំ	ស្រុក	មុខរបរ	ថ្ងៃខែ ឆ្នាំ ធ្វើមហាសន្និបាត កំណើតដំបូង
១	ឡាង ទិត	ប្រុស	៤៥	កាចូនក្រោម	កាចូន	ជើងសៃ	ធ្វើនេសាទ និងចំការ	១០/០៤/២០១១
២	ងាយ ទម	ប្រុស	៣០	កាចូនក្រោម	កាចូន	ជើងសៃ	ធ្វើនេសាទ និងចំការ	១០/០៤/២០១១
៣	ទិត កាវី	ប្រុស	២៨	កាចូនក្រោម	កាចូន	ជើងសៃ	ធ្វើនេសាទ និងចំការ	១០/០៤/២០១១
៤	ចៃ រុត	ប្រុស	២០	កាចូនក្រោម	កាចូន	ជើងសៃ	ធ្វើនេសាទ និងចំការ	១០/០៤/២០១១
៥	ពុំ ប៉ែង	ប្រុស	៧២	កាចូនក្រោម	កាចូន	ជើងសៃ	ធ្វើនេសាទ និងចំការ	១០/០៤/២០១១
៦	សុខ ប៊ុន	ស្រី	៤៣	កាចូនក្រោម	កាចូន	ជើងសៃ	ធ្វើនេសាទ និងចំការ	១០/០៤/២០១១
៧	ងើវ រុត	ប្រុស	៣៨	កាចូនក្រោម	កាចូន	ជើងសៃ	ធ្វើនេសាទ និងចំការ	១០/០៤/២០១១
៨	ស៊ុន យែន	ប្រុស	៤៨	ទៀមលើ	កាចូន	ជើងសៃ	ធ្វើនេសាទ និងចំការ	១០/០៤/២០១១
៩	សាវ អ៊ុត	ប្រុស	៣៨	ឡាមីយ	កុកឡាក់	ជើងសៃ	ធ្វើនេសាទ និងចំការ	១០/០៤/២០១១
១០	សាម បើស	ប្រុស	៣០	ឡាមីយ	កុកឡាក់	ជើងសៃ	ធ្វើនេសាទ និងចំការ	១០/០៤/២០១១
១១	តន ពែម	ប្រុស	៤៥	កាចូនក្រោម	កាចូន	ជើងសៃ	ធ្វើនេសាទ និងចំការ	១០/០៤/២០១១
១២	ងាយ ប៊ូញ	ស្រី	២០	ឡាមីយ	កុកឡាក់	ជើងសៃ	ធ្វើនេសាទ និងចំការ	១០/០៤/២០១១
១៣	សុវ៉ាត់ គោ	ប្រុស	៣៧	ឡាមីយ	កុកឡាក់	ជើងសៃ	ធ្វើនេសាទ និងចំការ	១០/០៤/២០១១
១៤	ម៉ែន ថាក់	ប្រុស	១៨	ឡាមីយ	កុកឡាក់	ជើងសៃ	ធ្វើនេសាទ និងចំការ	១០/០៤/២០១១
១៥	ចយ ចៃ	ប្រុស	៣៥	កាចូនក្រោម	កាចូន	ជើងសៃ	ធ្វើនេសាទ និងចំការ	១០/០៤/២០១១
១៦	ឡាន់ ចាន់	ប្រុស	៣៨	កាចូនក្រោម	កាចូន	ជើងសៃ	ធ្វើនេសាទ និងចំការ	១០/០៤/២០១១
១៧	ទិន ញ៉ុត	ប្រុស	២៨	កាចូនក្រោម	កាចូន	ជើងសៃ	ធ្វើនេសាទ និងចំការ	១០/០៤/២០១១
១៨	បាំង តែង	ប្រុស	៤១	ឡាមីយ	កុកឡាក់	ជើងសៃ	ធ្វើនេសាទ និងចំការ	១០/០៤/២០១១
១៩	ត្រាវី ចាន់ស៊ី	ប្រុស	២០	កាចូនក្រោម	កាចូន	ជើងសៃ	ធ្វើនេសាទ និងចំការ	១០/០៤/២០១១
២០	ជិត កាញ៉ែម	ប្រុស	៦៣	ឡាមីយ	កុកឡាក់	ជើងសៃ	ធ្វើនេសាទ និងចំការ	១០/០៤/២០១១
២១	ក្លាយ ម៉ែន	ប្រុស	៥៣	ឡាមីយ	កុកឡាក់	ជើងសៃ	ធ្វើនេសាទ និងចំការ	១០/០៤/២០១១
២២	សាយ ម៉ែន	ប្រុស	៥៣	ឡាមីយ	កុកឡាក់	ជើងសៃ	ធ្វើនេសាទ និងចំការ	១០/០៤/២០១១
២៣	ភៃ បត់	ស្រី	៥០	ឡាមីយ	កុកឡាក់	ជើងសៃ	ធ្វើនេសាទ និងចំការ	១០/០៤/២០១១
២៤	ម៉ែន ប៊ុនថាក់	ប្រុស	១៨	ឡាមីយ	កុកឡាក់	ជើងសៃ	ធ្វើនេសាទ និងចំការ	១០/០៤/២០១១
២៥	បៀ ហាក់	ប្រុស	២៣	ឡាមីយ	កុកឡាក់	ជើងសៃ	ធ្វើនេសាទ និងចំការ	១០/០៤/២០១១
២៦	ម៉ែន ខឿន	ស្រី	២០	ឡាមីយ	កុកឡាក់	ជើងសៃ	ធ្វើនេសាទ និងចំការ	១០/០៤/២០១១
២៧	ម៉ៅ អ៊ុ	ប្រុស	៣៥	ឡាមីយ	កុកឡាក់	ជើងសៃ	ធ្វើនេសាទ និងចំការ	១០/០៤/២០១១
២៨	ម៉ែន ខេត	ស្រី	២១	ឡាមីយ	កុកឡាក់	ជើងសៃ	ធ្វើនេសាទ និងចំការ	១០/០៤/២០១១
២៩	ជា មុង	ប្រុស	៣៨	ឡាមីយ	កុកឡាក់	ជើងសៃ	ធ្វើនេសាទ និងចំការ	១០/០៤/២០១១

៦៧	ក្លាយ អេប	ស្រី	៦២	ឡាមីយ	កុកឡាក់	វើនសែ	ធ្វើនេសាទ និងចំការ	១០/០៤/២០១១
៦៨	ប៊ុន ម៉ាក្រាក់	ប្រុស	៥៥	កាលីម	កាចូន	វើនសែ	ធ្វើនេសាទ និងចំការ	១០/០៤/២០១១
៦៩	ខាំ សង សាមៀន	ប្រុស	៥០	កាលីម	កាចូន	វើនសែ	ធ្វើនេសាទ និងចំការ	១០/០៤/២០១១
៧០	លន់ កាហួយ	ប្រុស	៣៦	ទៀម លើ	កាចូន	វើនសែ	ធ្វើនេសាទ និងចំការ	១០/០៤/២០១១
៧១	កាន់ ថន	ស្រី	៦០	ទៀម លើ	កាចូន	វើនសែ	ធ្វើនេសាទ និងចំការ	១០/០៤/២០១១
៧២	លឹង ការ	ប្រុស	៦២	ទៀម លើ	កាចូន	វើនសែ	ធ្វើនេសាទ និងចំការ	១០/០៤/២០១១
៧៣	ខ្លឹម ភី	ប្រុស	៧០	ទៀមលើ	កាចូន	វើនសែ	ធ្វើនេសាទ និងចំការ	១០/០៤/២០១១
៧៤	ខ្លឹម មិនថាង	ប្រុស	២៦	ទៀម លើ	កាចូន	វើនសែ	ធ្វើនេសាទ និងចំការ	១០/០៤/២០១១
៧៥	តា លិញ	ស្រី	៦១	ទៀម លើ	កាចូន	វើនសែ	ធ្វើនេសាទ និងចំការ	១០/០៤/២០១១
៧៦	កា សុង	ស្រី	៣២	ទៀម លើ	កាចូន	វើនសែ	ធ្វើនេសាទ និងចំការ	១០/០៤/២០១១
៧៧	យឹម វាន់	ប្រុស	៤១	ទៀម លើ	កាចូន	វើនសែ	ធ្វើនេសាទ និងចំការ	១០/០៤/២០១១
៧៨	ចាន់ ថងវ៉ាវ	ប្រុស	៤៣	ទៀម លើ	កាចូន	វើនសែ	ធ្វើនេសាទ និងចំការ	១០/០៤/២០១១
៧៩	គាន់កាសុង	ស្រី	៣៩	ទៀម លើ	កាចូន	វើនសែ	ធ្វើនេសាទ និងចំការ	១០/០៤/២០១១
ល :	នាមនិង គោត្តនាម	ភេទ	អាយុ	ភូមិ	ឃុំ	ស្រុក	មុខរបរ	ថ្ងៃ ខែ ឆ្នាំ ចូលជាសមាជិក សហគមន៍
៨០	ជី កក	ប្រុស	២៦	ឡាមីយ	កុកឡាក់	វើនសែ	ធ្វើនេសាទ និងចំការ	២៥/៥/២០១១
៨១	ស្លាត់ ខាំភីក	ប្រុស	២៦	ឡាមីយ	កុកឡាក់	វើនសែ	ធ្វើនេសាទ និងចំការ	២៥/៥/២០១១
៨២	ជី ហុន	ស្រី	២៣	ឡាមីយ	កុកឡាក់	វើនសែ	ធ្វើនេសាទ និងចំការ	២៥/៥/២០១១
៨៣	ចែក តែ	ប្រុស	២៨	ឡាមីយ	កុកឡាក់	វើនសែ	ធ្វើនេសាទ និងចំការ	២៥/៥/២០១១
៨៤	ជី ហើប	ស្រី	៣៨	ឡាមីយ	កុកឡាក់	វើនសែ	ធ្វើនេសាទ និងចំការ	២៥/៥/២០១១
៨៥	រឹង ឆប	ប្រុស	៨៥	ឡាមីយ	កុកឡាក់	វើនសែ	ធ្វើនេសាទ និងចំការ	២៥/៥/២០១១
៨៦	ថប ស្រេល	ស្រី	៧៥	ឡាមីយ	កុកឡាក់	វើនសែ	ធ្វើនេសាទ និងចំការ	២៥/៥/២០១១
៨៧	មីច លុប	ស្រី	៤០	ឡាមីយ	កុកឡាក់	វើនសែ	ធ្វើនេសាទ និងចំការ	២៥/៥/២០១១
៨៨	ឆប ឆើម	ប្រុស	៣៦	ឡាមីយ	កុកឡាក់	វើនសែ	ធ្វើនេសាទ និងចំការ	២៥/៥/២០១១
៨៩	ម៉ៅ អូ	ស្រី	៤៥	ឡាមីយ	កុកឡាក់	វើនសែ	ធ្វើនេសាទ និងចំការ	២៥/៥/២០១១
៩០	យ៉ក វ៉ាង	ប្រុស	៤៩	ឡាមីយ	កុកឡាក់	វើនសែ	ធ្វើនេសាទ និងចំការ	២៥/៥/២០១១
៩១	ត្រីប កន	ស្រី	៤៤	ឡាមីយ	កុកឡាក់	វើនសែ	ធ្វើនេសាទ និងចំការ	២៥/៥/២០១១
៩២	ខៀ ខាំភឿង	ប្រុស	២៣	ឡាមីយ	កុកឡាក់	វើនសែ	ធ្វើនេសាទ និងចំការ	២៥/៥/២០១១
៩៣	ឈីវ យៀក	ស្រី	៣៥	ឡាមីយ	កុកឡាក់	វើនសែ	ធ្វើនេសាទ និងចំការ	២៥/៥/២០១១
៩៤	សាម កាថាត	ស្រី	៣០	ឡាមីយ	កុកឡាក់	វើនសែ	ធ្វើនេសាទ និងចំការ	២៥/៥/២០១១
៩៥	ពៀច ចង	ស្រី	៧៥	ឡាមីយ	កុកឡាក់	វើនសែ	ធ្វើនេសាទ និងចំការ	២៥/៥/២០១១
៩៦	ស៊ូ នី	ប្រុស	៣៦	ឡាមីយ	កុកឡាក់	វើនសែ	ធ្វើនេសាទ និងចំការ	២៥/៥/២០១១
៩៧	ឈីវ យឹម	ស្រី	៣៥	ឡាមីយ	កុកឡាក់	វើនសែ	ធ្វើនេសាទ និងចំការ	២៥/៥/២០១១
៩៨	យ៉ក ជីប	ស្រី	៧២	ឡាមីយ	កុកឡាក់	វើនសែ	ធ្វើនេសាទ និងចំការ	២៥/៥/២០១១
៩៩	ច្រើ ប្រាន់	ប្រុស	២០	ឡាមីយ	កុកឡាក់	វើនសែ	ធ្វើនេសាទ និងចំការ	២៥/៥/២០១១
១០០	បាំង តែង	ប្រុស	៤១	ឡាមីយ	កុកឡាក់	វើនសែ	ធ្វើនេសាទ និងចំការ	២៥/៥/២០១១
១០១	ចើន ធៀង	ស្រី	៣៧	ឡាមីយ	កុកឡាក់	វើនសែ	ធ្វើនេសាទ និងចំការ	២៥/៥/២០១១

២៨៨	គា ថាន់	ស្រី	២០	ឡាមីយ	កុកឡាក់	វើនសៃ	ធ្វើនេសាទ និងចំការ	២៥/៥/២០១១
២៨៩	សៀន ខ្លាន	ប្រុស	៥៧	ឡាមីយ	កុកឡាក់	វើនសៃ	ធ្វើនេសាទ និងចំការ	២៥/៥/២០១១
២៩០	សុំរៀម ពើន	ស្រី	៥០	ឡាមីយ	កុកឡាក់	វើនសៃ	ធ្វើនេសាទ និងចំការ	២៥/៥/២០១១
២៩១	ឌុយ ធារ	ស្រី	៣០	ឡាមីយ	កុកឡាក់	វើនសៃ	ធ្វើនេសាទ និងចំការ	២៥/៥/២០១១
២៩២	ប៉ត សារី	ប្រុស	២២	ឡាមីយ	កុកឡាក់	វើនសៃ	ធ្វើនេសាទ និងចំការ	២៥/៥/២០១១
២៩៣	ឌុយ ធាញ	ស្រី	២១	ឡាមីយ	កុកឡាក់	វើនសៃ	ធ្វើនេសាទ និងចំការ	២៥/៥/២០១១
២៩៤	ឆាប ប៉ាត	ប្រុស	៣០	ឡាមីយ	កុកឡាក់	វើនសៃ	ធ្វើនេសាទ និងចំការ	២៥/៥/២០១១
២៩៥	កាលី ស៊ឹម	ស្រី	៣២	ឡាមីយ	កុកឡាក់	វើនសៃ	ធ្វើនេសាទ និងចំការ	២៥/៥/២០១១
២៩៦	ចៀស កាន	ប្រុស	៤០	ឡាមីយ	កុកឡាក់	វើនសៃ	ធ្វើនេសាទ និងចំការ	២៥/៥/២០១១
២៩៧	ចែក តាក់	ស្រី	៤០	ឡាមីយ	កុកឡាក់	វើនសៃ	ធ្វើនេសាទ និងចំការ	២៥/៥/២០១១
២៩៨	ឡាប ចៀស	ប្រុស	៦៥	ឡាមីយ	កុកឡាក់	វើនសៃ	ធ្វើនេសាទ និងចំការ	២៥/៥/២០១១
២៩៩	ស្រីល ស្រីច	ស្រី	៦៥	ឡាមីយ	កុកឡាក់	វើនសៃ	ធ្វើនេសាទ និងចំការ	២៥/៥/២០១១
៣០០	មែក ជើន	ស្រី	១៨	ឡាមីយ	កុកឡាក់	វើនសៃ	ធ្វើនេសាទ និងចំការ	២៥/៥/២០១១

បានឃើញ និង ឯកភាព

ឈ្មោះនៅក្នុងបញ្ជីខាងលើនេះ ពិតប្រាកដជា

សមាជិកសហគមន៍នេសាទកាតូន កុកឡាក់ ពិតប្រាកដមែន



សមាជិកសរុប: ៣០០នាក់

ប្រុស: ១៥៤នាក់

ស្រី: ១៤៦នាក់

បានឃើញ និង ចុះបញ្ជី

ភូមិឡាមីយ ថ្ងៃទី...១៣...ខែ...២០១១

ប្រធានគណៈកម្មការសហគមន៍នេសាទកាតូនកុកឡាក់

ហត្ថលេខា

(Handwritten signature in blue ink)

បានឃើញ និង ឯកភាព

ឈ្មោះនៅក្នុងបញ្ជីខាងលើនេះ ពិតប្រាកដជា

សមាជិកសហគមន៍នេសាទកាតូន កុកឡាក់ ពិតប្រាកដមែន



កើត ១៦

ព្រះរាជាណាចក្រកម្ពុជា
ជាតិ សាសនា ព្រះមហាក្សត្រ

វេទសម្ព័ន្ធគណៈកម្មការ និង សមាជិកគណៈកម្មការ
សហគមន៍នេសាទកាចូលកុកឡាក់

ឈ្មោះសហគមន៍នេសាទ : កាចូនកុកឡាក់
ភូមិ : ឡាមីយ កាចូនក្រោម ទៀមលើ និងភូមិកាលីម
ឃុំ : កាចូន និងកុកឡាក់
ស្រុក : ជីនសៃ
ខេត្ត : រតនគិរី

ព្រះរាជាណាចក្រកម្ពុជា
ជាតិ សាសនា ព្រះមហាក្សត្រ

សហគមន៍នេសាទកាចូន កុកឡាក់

លេខ:.....

សេចក្តីសម្រេច
ស្តីពី

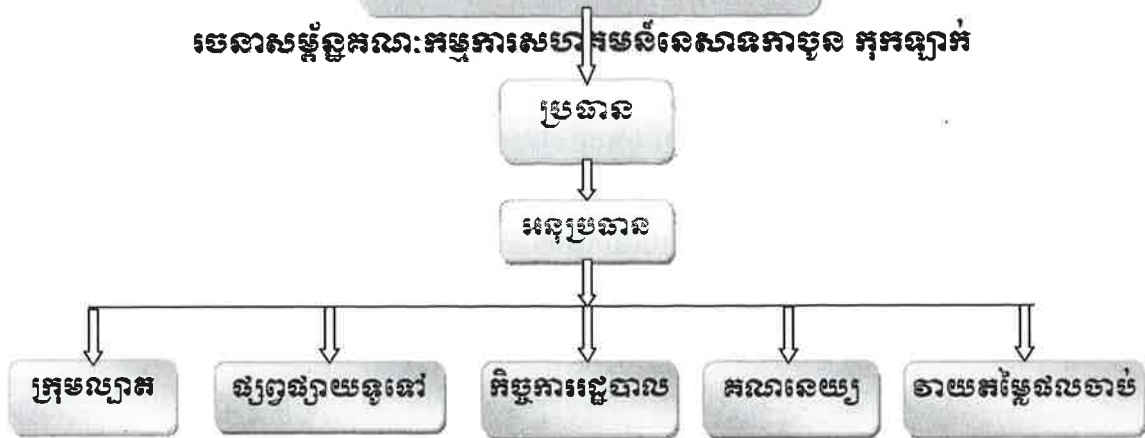
ការបង្កើតក្រុមយាមល្បាត គណនេយ្យ ផ្សព្វផ្សាយទូទៅក្នុងវិស័យជលផល
កិច្ចការរដ្ឋបាល និង វាយតម្លៃផលចាប់ត្រីប្រចាំឆ្នាំ នៅក្នុងសហគមន៍នេសាទ
កាចូន កុកឡាក់

- បានឃើញព្រះរាជក្រមលេខ នស/រកម ០៥០៦/០១១ ចុះថ្ងៃទី២១ ខែឧសភា ឆ្នាំ២០០៦ ដែលប្រកាសឱ្យប្រើច្បាប់ស្តីពីជលផល
- បានឃើញព្រះរាជក្រឹត្យលេខ: នស/រកត/០៥០៥/២៤០ ចុះថ្ងៃទី២៩ ខែឧសភា ឆ្នាំ២០០៥ ស្តីពីការបង្កើតសហគមន៍នេសាទ
- បានឃើញលក្ខន្តិកៈ និងបទបញ្ជាផ្ទៃក្នុងរបស់សហគមន៍នេសាទកាចូន កុកឡាក់
- បានឃើញការធ្វើមហាសន្និបាតកំណើតដំបូង នៅថ្ងៃទី១០ ខែមេសា ឆ្នាំ២០១១
- បានឃើញកំណត់ហេតុអង្គប្រជុំ ចុះថ្ងៃទី១០ ខែមេសា ឆ្នាំ២០១១
- យោងតាមការចាំបាច់របស់សហគមន៍នេសាទកាចូន កុកឡាក់



មហាសន្និបាតកំណើតដំបូង

គណៈកម្មការសហគមន៍នេសាទកាចូន កុកឡាក់



សមាសភាពគណៈកម្មការសហគមន៍នេសាទកាចូន កុកឡាក់

ក-លោក: សាម តូម ប្រធានគណៈកម្មការសហគមន៍នេសាទកាចូន កុកឡាក់

- ស្វែងរកជំនួយឧបត្ថម្ភគាំទ្រផ្នែកបច្ចេកទេស ហិរញ្ញវត្ថុ សមត្ថកិច្ចជលផល ស្ថាប័នជំនាញ និងអង្គការជាតិ
- គ្រប់គ្រង និង ដឹកនាំការងាររួមក្នុងសហគមន៍នេសាទទាំងមូល
- ដោះស្រាយបញ្ហាផ្សេងៗ ដែលកើតមានក្នុងសហគមន៍នេសាទ
- រៀបចំការប្រជុំគណៈកម្មការសហគមន៍ និង សន្និបាតសហគមន៍នេសាទឱ្យបានទៀងទាត់
- រៀបចំបោះឆ្នោតជ្រើសរើសគណៈកម្មការអណត្តិក្រោយតាមការកំណត់
- ទទួលខុសត្រូវរាល់ការចំណាយ ទៅតាមផែនការរបស់មហាសន្និបាតកំណត់
- ធ្វើការកិច្ចជាលាយលក្ខណ៍អក្សរទៅអនុប្រធាន។

ខ-លោក: សាវ អ៊ុត អនុប្រធានគណៈកម្មការសហគមន៍នេសាទ

- ជួសមុខប្រធាននៅពេលប្រធានអវត្តមាន
- ទទួលបន្ទុកផ្នែកស្រាវជ្រាវ អភិវឌ្ឍន៍ និងបទបញ្ញត្តិ
- ទទួលភារកិច្ចផ្សេងៗ ដែលប្រធានប្រគល់ជូន។



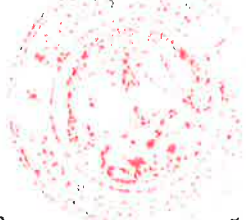
គ-លោក: ចយ ថៃ សមាជិកគណៈកម្មការសហគមន៍ទទួលបន្ទុកក្រុមល្បាត និងអភិរក្សធនធានជលផល

- លោកស្រី ជា ឃ្លេញ សមាជិកក្រុមល្បាត
- លោក: វ៉ាង ឡុម សមាជិកក្រុមល្បាត
- លោក: ស្វាត កូរ សមាជិកក្រុមល្បាត
- លោក: វី ចានស៊ី សមាជិកក្រុមល្បាត
- លោក: ស៊ីង យ៉េង សមាជិកក្រុមល្បាត
- លោក: មែន ប៊ុនថាក់ សមាជិកក្រុមល្បាត
- លោក: ថាយ តូម សមាជិកក្រុមល្បាត

- ចុះយាមល្បាតដើម្បីទប់ស្កាត់នូវរាល់សកម្មភាពបទល្មើសជលផលដែលកើតមាន ក្នុងបរិវេណកន្លែងនេសាទសហគមន៍កាចូន កុកឡាក់ និង កន្លែងអភិរក្សត្រីមេពូជរបស់សហគមន៍នេសាទ។
- រាយការណ៍និងផ្តល់ព័ត៌មានជាបន្ទាន់នូវរាល់បទល្មើសជលផលក្នុងកន្លែងនេសាទសហគមន៍ ដល់សមត្ថកិច្ចជលផលដែលនៅជិតបំផុត។

- សហការណ៍ជាមួយសមត្ថកិច្ចជលផលដើម្បីបង្ក្រាបរាល់បទល្មើសជលផលនៅក្នុងកន្លែងសហគមន៍នេសាទ ជាបន្ទាន់ក្នុងករណីចាំបាច់ក្រុមល្បាតអាចស្នើសុំអន្តរាគមន៍ពីសមត្ថកិច្ចនៅជិតដើម្បីឃាត់ទុកវត្ថុតាងនៃបទល្មើសនិងឃាត់ខ្លួនជនប្រព្រឹត្តបទល្មើសរួចបញ្ជូនជាបន្ទាន់ទៅសមត្ថកិច្ចជលផលដើម្បីដោះស្រាយបទល្មើសតាមលក្ខណៈច្បាប់។
- មិនត្រូវប្រមូលប្រាក់ពិន័យ ឬ រឹបអូសវត្ថុតាងនៃបទល្មើសជលផលដោយផ្ទាល់ឡើយ។
- ធ្វើរបាយការណ៍ពីសកម្មភាពបទល្មើសជលផលក្នុងដែននេសាទសហគមន៍ ជូនទៅប្រធានគណៈសហគមន៍នេសាទរៀងរាល់ខែ។
- ការពារ ថែរក្សា និងគ្រប់គ្រងធនធានជលផលក្នុងសហគមន៍នេសាទ

យ លោក ប៊ុន ម៉ាក្រាក់ សមាជិកគណៈកម្មការសហគមន៍ ទទួលបន្ទុកការវាយតម្លៃផលចាប់ត្រីប្រចាំឆ្នាំអប់រំ ផ្សព្វផ្សាយ និងអភិវឌ្ឍន៍



- តាមដានប្រភេទត្រី
- ធ្វើស្ថិតិឧបករណ៍នេសាទរបស់សមាជិកសហគមន៍ និងអ្នកនេសាទខាងក្រៅ។
- ធ្វើការបូកសរុបផលចាប់ត្រីប្រចាំឆ្នាំ។
- ផ្សព្វផ្សាយលក្ខន្តិកៈ បទបញ្ជាផ្ទៃក្នុង ផែនការគ្រប់គ្រង និងកិច្ចព្រមព្រៀង កន្លែងនេសាទសហគមន៍ ។
- រៀបចំផែនការ តាមដាន និងវាយតម្លៃការអនុវត្តផែនការ
- តំណាងឲ្យសហគមន៍ក្នុងការសម្របសម្រួល និងដោះស្រាយទំនាស់ដែលកើតមាន
- ធ្វើសេចក្តីសម្រេចលើការអភិវឌ្ឍន៍សហគមន៍ ដោយមានការយល់ព្រម ពីសមាជិកសហគមន៍នេសាទ
- ភាគច្រើន ស្របទៅតាមលក្ខន្តិកៈសហគមន៍នេសាទ កិច្ចព្រមព្រៀងកន្លែងនេសាទសហគមន៍ និងផែនការ
- គ្រប់គ្រងកន្លែងនេសាទសហគមន៍
- ចូលរួមពិគ្រោះយោបល់ក្នុងការធ្វើបទបញ្ជានានាដែលពាក់ព័ន្ធដល់ផលប្រយោជន៍របស់សហគមន៍នេសាទ
- ធ្វើការតវ៉ាចំពោះការមិនបន្តកិច្ចព្រមព្រៀងឲ្យសហគមន៍នេសាទ

ង លោកស្រី លយ ចាន់ឌី សមាជិកគណៈកម្មការសហគមន៍ទទួលបន្ទុកកិច្ចការរដ្ឋបាល និងគណនេយ្យ



- ធ្វើកំណត់ហេតុ និងរបាយការណ៍
- ពិនិត្យពាក្យស្នើសុំចូលជាសមាជិកសហគមន៍នេសាទ
- ធ្វើលិខិតអញ្ជើញសមាជិកសហគមន៍នេសាទឲ្យចូលរួមហាសន្តិបាតសាមញ្ញ
- ធ្វើរបាយការណ៍ប្រចាំឆ្នាំរបស់គណៈកម្មាហគមន៍នេសាទ
- ចងក្រង និងរក្សាទុកឯកសារផ្សេងៗ
- រៀបចំបញ្ជីរាយនាមគណៈកម្មការ និងសមាជិកសហគមន៍នេសាទ
- ទទួលបានការកិច្ចផ្សេងៗដែលប្រធានប្រគល់ជូន
- ទទួលខុសត្រូវហិរញ្ញវត្ថុសហគមន៍នេសាទ
- ធ្វើបញ្ជីចំណូល ចំណាយ របស់សហគមន៍នេសាទឱ្យបានត្រឹមត្រូវ
- រៀបចំរបាយការណ៍ពីស្ថានភាពចំណូល ចំណាយជូនប្រធានគណៈកម្មការរៀងរាល់ខែ
- រក្សាទុករាល់ឯកសារចំណូល ចំណាយរបស់សហគមន៍នេសាទ
- រៀបចំគម្រោងផែនការ ប្រើប្រាស់ហិរញ្ញវត្ថុសហគមន៍នេសាទ
- រាល់ការចំណាយត្រូវមានការឯកភាពពីប្រធាន ឬគណៈកម្មការសហគមន៍នេសាទ
- ឯកសារដទៃទៀតដែលពាក់ព័ន្ធនឹងសហគមន៍

- រាល់ការចំណាយ ត្រូវមានរបាយការណ៍ទូទាត់ដោយមានសក្ខីប័ណ្ណ និងចុះបញ្ជីឲ្យបានត្រឹមត្រូវ
- ថវិកាដែលត្រូវចំណាយ គឺសម្រាប់តែបម្រើឱ្យការងារគ្រប់គ្រង អភិរក្ស និងអភិវឌ្ឍន៍សហគមន៍នេសាទ។

ប្រការ១-

បុគ្គលដែលត្រូវជាឪពុកម្តាយបងប្អូនបង្កើតបងប្អូនជីដូនមួយ ប្តី ប្រពន្ធជាមួយនឹងប្រធានគណៈកម្មការសហគមន៍ពុំអាចចាត់តាំងឱ្យធ្វើជាសមាជិកគណៈកម្មការ ទទួលបន្ទុកគណនេយ្យ ឬបេឡាបានទេ

ប្រការ២-

គណៈកម្មការសហគមន៍នេសាទ ស្ម័គ្រចិត្តបំពេញការងារ សហគមន៍នេសាទដោយពុំទទួលប្រាក់ខែពីសហគមន៍នេសាទ។

ប្រការ៣-

គណៈកម្មការសហគមន៍នេសាទត្រូវធ្វើការប្រជុំយ៉ាងតិចក្នុងមួយខែម្តង (១ខែម្តង)ក្នុងករណីចាំបាច់គណៈកម្មការសហគមន៍នេសាទអាចធ្វើការប្រជុំពិសេស។

ប្រការ៤-

ប្រធានគណៈកម្មការសហគមន៍នេសាទជាអ្នកកោះអញ្ជើញ និងធ្វើជាប្រធានគ្រប់កិច្ចប្រជុំសហគមន៍នេសាទរបស់ខ្លួន។

ក្នុងករណីប្រធានគណៈកម្មការសហគមន៍នេសាទ អវត្តមានសមាជិកគណៈកម្មការសហគមន៍នេសាទដែលមានឋានានុក្រមបន្ទាប់ ត្រូវធ្វើជាប្រធានអង្គប្រជុំជំនួស។

ប្រធានអង្គប្រជុំត្រូវធានាឱ្យគ្រប់កិច្ចប្រជុំសហគមន៍នេសាទប្រព្រឹត្តទៅដោយលក្ខណៈប្រជាធិបតេយ្យ និងមានរបៀបរៀបរយ។

ប្រធានអង្គប្រជុំអាចបណ្តេញសមាជិកអង្គប្រជុំណាម្នាក់ចេញពីកិច្ចប្រជុំបានក្នុងករណីដែលសមាជិកនោះចេស រឹងរូសធ្វើឱ្យខូចសណ្តាប់ធ្នាប់អង្គប្រជុំ។

សេចក្តីសម្រេចនេះមានប្រសិទ្ធិភាពចាប់ពីថ្ងៃចុះហត្ថលេខានេះតទៅ។



លេខ: ០៤៤/១១

បានឃើញ និងឯកភាព

បេឡាភាគី



បានឯកភាពបែងចែកតួនាទី និង ភារកិច្ចដោយស្ម័គ្រចិត្ត

ភូមិឡាមីយ ថ្ងៃទី ១៣ ខែ ៥ ឆ្នាំ ២០១១

ប្រធានគណៈកម្មការសហគមន៍នេសាទភាគី កុកឡាភ័

(Handwritten signature in blue ink)

លេខ:.....

បានឃើញ និងឯកភាព

បេឡាកុកឡាភ័



គេង ភ័

ព្រះរាជាណាចក្រកម្ពុជា

ជាតិ សាសនា ព្រះមហាក្សត្រ



លក្ខន្តិកៈសហគមន៍នេសាទកាចូនកុកឡាក់

- ឈ្មោះសហគមន៍នេសាទ : កាចូនកុកឡាក់
- ភូមិ : ឡាមីយ កាចូនក្រោម ទៀមលើ និងភូមិកាលីម
- ឃុំ : កាចូន និងកុកឡាក់
- ស្រុក : រឿនសែ
- ខេត្ត : កេនតឺរី

ជំពូកទី ១ គោលបំណង និងនាមករណ៍

ប្រការ ១.-

- លក្ខន្តិកៈនេះមានគោលបំណង+
 - កំណត់ក្របខ័ណ្ឌ នៃការគ្រប់គ្រង ការការពារ ការអភិរក្ស ការអភិវឌ្ឍ ការប្រើប្រាស់ ធនធានផលផលរបស់សហគមន៍នេសាទ ប្រកបដោយនិរន្តរភាព
 - ធ្វើជាគោលការណ៍គ្រឹះ និងជាយន្តការសម្រាប់ដំណើរការសហគមន៍នេសាទ
 - ការពារសិទ្ធិ និង ផលប្រយោជន៍របស់សមាជិកសហគមន៍នេសាទ និងផលប្រយោជន៍សាធារណៈ។

ប្រការ ២.-

ឈ្មោះសហគមន៍នេសាទ កាចូន កុកឡាក់ ហៅកាត់ថា(កា ន ក ក) អាសយដ្ឋានភូមិឡាមីយ ឃុំកុកឡាក់ ស្រុករើសសៃ ខេត្តរតនគិរី។

សហគមន៍នេសាទនេះ មានការចូលរួមពីប្រជាពលរដ្ឋដែលរស់នៅក្នុង+

- ភូមិឡាមីយ ឃុំកុកឡាក់ ស្រុករើសសៃ ខេត្តរតនគិរី
- ភូមិកាចូនក្រោម ឃុំកាចូន ស្រុករើសសៃ ខេត្តរតនគិរី
- ភូមិទៀមលើ ឃុំកាចូន ស្រុករើសសៃ ខេត្តរតនគិរី
- ភូមិកាលីម ឃុំកាចូន ស្រុករើសសៃ ខេត្តរតនគិរី

មានកម្មវត្ថុ: ដើម្បីថែរក្សា ការពារ ប្រើប្រាស់ អភិរក្ស អភិវឌ្ឍន៍ និងគ្រប់គ្រងធនធានផលផល ឱ្យបានយូរអង្វែង។

ជំពូកទី ២ លក្ខខណ្ឌនៃការសុំចូលជាសមាជិក កាតព្វកិច្ច និងសិទ្ធិរបស់សមាជិក

ប្រការ ៣.-

ប្រជាពលរដ្ឋទាំងពីរភេទ ដែលមានបំណងចង់ចូលជាសមាជិកសហគមន៍នេសាទ មានសិទ្ធិដាក់ពាក្យសុំចូលដោយស្ម័គ្រចិត្ត និងត្រូវបំពេញតាមលក្ខខណ្ឌដូចខាងក្រោម +

- មានលំនៅដ្ឋាននៅក្នុងបណ្តាភូមិ នៃសហគមន៍នេសាទ
- មានសញ្ជាតិខ្មែរ
- មានអាយុចាប់ពី ១៨ឆ្នាំឡើង។



ប្រការ ៤.

សមាជិកសហគមន៍នេសាទ ដែលបានបំពេញលក្ខខណ្ឌក្នុងប្រការ ៣ ខាងលើមានសិទ្ធិ +

- ចូលរួមប្រជុំមហាសន្និបាត និងបោះឆ្នោតស្មើភាពគ្នា
- បោះឆ្នោត និងឈរឈ្មោះជាបេក្ខជននៃ គណៈកម្មការសហគមន៍នេសាទ ស្របតាមលក្ខន្តិកៈ និងបទបញ្ជាផ្ទៃក្នុងសហគមន៍នេសាទនេះ
- ទទួលបានអំពីស្ថានភាពសេដ្ឋកិច្ចសង្គមរបស់សហគមន៍នេសាទ ពីគណៈកម្មការសហគមន៍នេសាទ

- ស្នើឱ្យមានការកោះប្រជុំមហាសន្និបាតវិសាមញ្ញ ដើម្បីធ្វើការពិភាក្សា និងសម្រេចលើបញ្ហាណាមួយ បើមានការស្នើសុំពីសមាជិកយ៉ាងតិចមួយភាគបី (១/៣) នៃសមាជិកសហគមន៍នេសាទទាំងអស់
- ធ្វើនេសាទជាលក្ខណៈគ្រួសារស្របតាមច្បាប់ស្តីពីផលជល កិច្ចព្រមព្រៀងកន្លែងនេសាទសហគមន៍ ផែនការគ្រប់គ្រងកន្លែងនេសាទសហគមន៍ និងលិខិតបទដ្ឋានគតិយុត្តិធម៌នានាដែលពាក់ព័ន្ធវិស័យផលជល
- ចូលរួមក្នុងសកម្មភាពទាំងអស់របស់សហគមន៍នេសាទ
- ប្តឹងតវ៉ាឬផ្តល់ព័ត៌មានអំពីបាតុភាពទាំងឡាយ ដែលប៉ះពាល់ដល់ផលប្រយោជន៍របស់សហគមន៍ ទៅ សមត្ថកិច្ចរដ្ឋបាលផលជល ក្រុមប្រឹក្សាឃុំ សង្កាត់ អាជ្ញាធរមូលដ្ឋាន និងសមត្ថកិច្ចពាក់ព័ន្ធ។

សមាជិកសហគមន៍នេសាទ ត្រូវទទួលខុសត្រូវរាល់សកម្មភាពរៀងៗខ្លួន និងរួមគ្នាចំពោះកំហុសដែល ខ្លួនបានប្រព្រឹត្តក្នុងពេលបំពេញភារកិច្ច ដោយមិនទាន់គិតដល់ការទទួលខុសត្រូវផ្នែកព្រហ្មទណ្ឌឡើយ។

សមាជិកសហគមន៍នេសាទ ចំនួនមួយភាគដប់ (១/១០) ឡើងទៅអាចស្នើសុំឱ្យប្រធានគណៈកម្មការសហគមន៍នេសាទ បញ្ជូលបញ្ហាមួយចំនួនទៅក្នុងរបៀបវារៈ នៃកិច្ចប្រជុំរបស់គណៈកម្មការសហគមន៍នេសាទសាមី ហើយចំនួនសមាជិកសហគមន៍នេសាទដែលបានស្នើសុំខាងលើនេះ អាចចាត់តំណាងចំនួន បី(៣)នាក់ ចូលរួមប្រជុំដើម្បីចោទសួរគណៈកម្មការសហគមន៍នេសាទ នូវបញ្ហាទាំងឡាយណាដែលទាក់ទង នឹងចំណុចដែលបានស្នើឡើងនោះ។

ប្រការ ៥.-

សមាជិកសហគមន៍នេសាទមានកាតព្វកិច្ច និងភារកិច្ចដូចខាងក្រោម -

- អនុវត្តតាមបទប្បញ្ញត្តិនៃច្បាប់ស្តីពីផលជល
- អនុវត្តតាមព្រះរាជក្រឹត្យលេខ នស/រកត/០៥០៥/២៤០ ចុះថ្ងៃទី២៩ ខែឧសភា ឆ្នាំ២០០៥ ស្តីពីការបង្កើតសហគមន៍នេសាទ
- អនុវត្តតាមអនុក្រឹត្យលេខ ២៥ អនក្រ.បក ចុះថ្ងៃទី២០ ខែមីនា ឆ្នាំ២០០៧ ស្តីពីការគ្រប់គ្រងសហគមន៍នេសាទ និង លិខិតបទដ្ឋានផ្សេងៗទៀតដែលពាក់ព័ន្ធនឹងសហគមន៍នេសាទ
- អនុវត្តតាមលក្ខន្តិកៈ បទបញ្ជាផ្ទៃក្នុងសហគមន៍នេសាទ កិច្ចព្រមព្រៀង និងផែនការគ្រប់គ្រងកន្លែងនេសាទសហគមន៍
- អនុវត្តតាមសេចក្តីសម្រេចរបស់មហាសន្និបាត និងគណៈកម្មការសហគមន៍នេសាទ
- បង់ប្រាក់សមាជិកភាពចំនួន ២០០រៀល(ពីររយរៀលគត់) តាមការសម្រេចរបស់មហាសន្និបាតនៅពេលដែលដាក់ពាក្យសុំចូលជាសមាជិកសហគមន៍នេសាទ
- បង់ប្រាក់ភាគទានប្រចាំឆ្នាំចំនួន ៥០០រៀល (ប្រាំរយរៀលគត់) តាមការសម្រេចរបស់គណៈកម្មការសន្និបាត
- ចូលរួមក្នុងសកម្មភាពរបស់សហគមន៍នេសាទដើម្បីផលប្រយោជន៍ និងការរីកចម្រើនរបស់សហគមន៍នេសាទ
- ចូលរួមការពារ ថែរក្សា និងគ្រប់គ្រងធនធានផលជលក្នុងសហគមន៍នេសាទ
- ចូលរួមឃ្នាំមើលទប់ស្កាត់ និងរាយការណ៍រាល់សកម្មភាពបទល្មើសផលជលក្នុងកន្លែងនេសាទសហគមន៍



ជំពូកទី ៣

លក្ខណៈវិនិច្ឆ័យ លក្ខខណ្ឌនៃការលាឈប់ និងការបណ្តេញចេញពីសមាជិក

ប្រការ ៦.-

សមាជិកសហគមន៍នេសាទ មានសិទ្ធិលាឈប់ពីសមាជិកភាពបានដោយ +

- ដាក់ពាក្យសុំលាលែងជាលាយលក្ខណ៍អក្សរ
- ការផ្លាស់ប្តូរទីលំនៅចេញពីកន្លែងនេសាទសហគមន៍
- សាមីខ្លួនទទួលមរណភាព
- សាមីខ្លួនបាត់បង់សម្បទាវិជ្ជាជីវៈ ដោយមានលិខិតបញ្ជាក់ពីស្ថាប័នមានសមត្ថកិច្ច។

ប្រការ ៧.-

សមាជិកសហគមន៍ អាចត្រូវបណ្តេញចេញពីសមាជិកភាព ក្នុងលក្ខខណ្ឌដូចខាងក្រោម +

- ការមិនបង់ភាគទានចំនួន ៣ លើកជាប់ៗគ្នា
- ការធ្វើឱ្យប៉ះពាល់ខ្លាំងដល់ផលប្រយោជន៍ នៃសហគមន៍នេសាទ ឬសមាជិកសហគមន៍នេសាទ ដទៃទៀត
- សាមីខ្លួនត្រូវតុលាការផ្តន្ទាទោសដាក់ពន្ធនាគារពីបទឧក្រិដ្ឋ ឬបទមជ្ឈិម
- សាមីខ្លួនបានប្រព្រឹត្តជ្ជុយនឹងលក្ខន្តិកៈ ឬបទបញ្ជាផ្ទៃក្នុងសហគមន៍នេសាទនេះ។

ជំពូកទី ៤

របៀបរបបកាត់បញ្ជី និង ឯកសារលេខា

ប្រការ ៨.-

ប្រភពហិរញ្ញវត្ថុរបស់សហគមន៍នេសាទបានមកពី +

- ភាគទានរបស់សមាជិកសហគមន៍នេសាទ
- អំណោយពីសប្បុរសជន
- ជំនួយពីរាជរដ្ឋាភិបាល អង្គការអន្តរជាតិ និង អង្គការមិនមែនរដ្ឋាភិបាល
- ចំណូលស្របច្បាប់ផ្សេងៗទៀត។



ប្រការ ៩.-

រាល់ការចំណាយថវិកាសហគមន៍ត្រូវអនុវត្តដូចតទៅ+

- ការចំណាយពី ១,៥០០០រៀល (មួយម៉ឺនប្រាំពាន់រៀលគត់) ត្រូវសម្រេចដោយប្រធានគណៈកម្មការសហគមន៍នេសាទ។
- ការចំណាយពី ៣រៀល ១៥,០០០រៀល (មួយម៉ឺនប្រាំពាន់រៀល) ដល់ ៥០,០០០រៀល (ប្រាំម៉ឺនរៀលគត់) ត្រូវសម្រេចដោយគណៈកម្មការសហគមន៍នេសាទ
- ការចំណាយពី ៥០.០០០រៀល (ប្រាំម៉ឺនរៀលទៅ) ត្រូវសម្រេចដោយមហាសន្និបាត

ប្រការ ១០.-

សហគមន៍នេសាទត្រូវកម្ពុល់ទុកឯកសារ និងរៀបចំឱ្យមានបញ្ជី +

- ចំណូល ចំណាយថវិកា
- សារពើភ័ណ្ណ
- សមាជិកសហគមន៍នេសាទ
- កំណត់ហេតុប្រជុំមហាសន្និបាតសហគមន៍នេសាទ
- កំណត់ហេតុប្រជុំគណៈកម្មការសហគមន៍នេសាទ
- ឯកសារដទៃទៀតដែលពាក់ព័ន្ធនឹងសហគមន៍នេសាទ។

ប្រការ ១១.-

ការគ្រប់គ្រង និងប្រើប្រាស់ថវិកា -

- ការគ្រប់គ្រងថវិកា ត្រូវមានការកាន់បញ្ជីគណនេយ្យ
- ថវិកាចំណូលដែលទទួលបានពីប្រភពផ្សេងៗ ត្រូវរក្សាទុកក្នុងបេឡារបស់សហគមន៍នេសាទ
- រាល់ថវិកាចំណាយ ត្រូវមានរបាយការណ៍ទូទាត់ដោយមានសក្ខីបត្រ និង ចុះបញ្ជីឱ្យបានត្រឹមត្រូវ
- ថវិកាដែលត្រូវចំណាយ គឺ សម្រាប់តែបម្រើឱ្យការងារគ្រប់គ្រង អភិរក្ស និងអភិវឌ្ឍសហគមន៍នេសាទ។

ជំពូកទី ៥

គណៈកម្មការសហគមន៍នេសាទ

ប្រការ ១២.-

សមាសភាពគណៈកម្មការសហគមន៍នេសាទ រួមមាន ប្រធាន អនុប្រធាន និងសមាជិក។ គណៈកម្មការសហគមន៍នេសាទ ត្រូវបោះឆ្នោតជ្រើសរើសសមាជិកទទួលបន្ទុកលេខាធិការមួយរូប និងសមាជិកទទួលបន្ទុកហិរញ្ញវត្ថុមួយរូប និងត្រូវ ពិភាក្សាបែងចែកភារកិច្ចសមាជិកផ្សេងទៀតតាមការជាក់ស្តែង។

ប្រធានគណៈកម្មការសហគមន៍នេសាទ ទទួលខុសត្រូវដឹកនាំ និង គ្រប់គ្រងសហគមន៍នេសាទទាំងមូល។ អនុប្រធានគណៈកម្មការសហគមន៍នេសាទជាជំនួយការឱ្យប្រធាន ។



ប្រការ ១៣.-

គណៈកម្មការសហគមន៍នេសាទ មានអាណត្តិប្រាំ(៥)ឆ្នាំ ចាប់ពីថ្ងៃបោះឆ្នោត ហើយផុតកំណត់នៅពេលដែលមានគណៈកម្មការសហគមន៍នេសាទថ្មី ដែលត្រូវបានបោះឆ្នោតជ្រើសរើសក្នុង មហាសន្និបាតឱ្យចូលកាន់ តំណែង ជំនួសក្នុងករណីសហគមន៍នេសាទ ដំណើរការមិនប្រក្រតីដោយ មូលហេតុដំណើរការមិនល្អ ឬអសមត្ថភាពក្នុងការគ្រប់គ្រងសហគមន៍នេសាទ សមាជិកសហគមន៍នេសាទ ចំនួនមួយភាគបី (១/៣) មានសិទ្ធិស្នើសុំបើកមហាសន្និបាតវិសាមញ្ញដើម្បីបោះឆ្នោតជ្រើសរើសគណៈកម្មការសហគមន៍នេសាទថ្មី។

ប្រការ ១៤.-

ក្នុងករណីដែលសមាជិកគណៈកម្មការសហគមន៍នេសាទ ណាម្នាក់អវត្តមាន ដោយគ្មានមូលហេតុរយៈពេលបី (៣) ខែ ឬសុំលាលែងមុនចប់អាណត្តិបេក្ខជនដែលមានឈ្មោះតាមសំឡេងគាំទ្រ បន្ទាប់ក្នុងពេលបោះឆ្នោតជ្រើសរើសក្នុងមហាសន្និបាតកន្លងមកត្រូវបានជ្រើសតាំងជំនួស ។

ជំពូកទី ៦

របៀបរបបប្រជុំរបស់គណៈកម្មការសហគមន៍នេសាទ

ប្រការ ១៥.-

គណៈកម្មការសហគមន៍នេសាទ ត្រូវកំណត់របបប្រជុំឱ្យបានទៀងទាត់រៀងរាល់ខែ ។ កិច្ចប្រជុំរបស់គណៈកម្មការសហគមន៍នេសាទ អាចប្រព្រឹត្តទៅបាន លុះត្រាតែមានសមាជិកគណៈកម្មការ ចូលរួមយ៉ាងតិចចំនួន ២/៣ (ពីរភាគបី)នៃសមាជិករបស់គណៈកម្មការសហគមន៍នេសាទទាំងមូល ។

ប្រការ ១៦.-

ប្រធានគណៈកម្មការសហគមន៍នេសាទ ជាអ្នកកោះអញ្ជើញ និង ធ្វើជាប្រធានគ្រប់កិច្ចប្រជុំ ។ ក្នុងករណីប្រធានគណៈកម្មការសហគមន៍នេសាទ អវត្តមាន អនុប្រធានដែលបានការប្រគល់សិទ្ធិត្រូវធ្វើជា ប្រធានអង្គប្រជុំ។ រាលើការប្រជុំត្រូវមានកំណត់ហេតុ និងបញ្ជីវត្តមានច្បាស់លាស់។

ប្រធានអង្គប្រជុំ ត្រូវធានាឱ្យគ្រប់កិច្ចប្រជុំសហគមន៍នេសាទប្រព្រឹត្តទៅដោយលក្ខណៈ ប្រជាធិបតេយ្យ មានរបៀបរៀបរយ និង គ្មានការរំខាន។

ប្រធានអង្គប្រជុំ អាចបណ្តេញសមាជិកអង្គប្រជុំណាម្នាក់ចេញពីកិច្ចប្រជុំបានក្នុងករណីដែលសមាជិក នោះធ្វើឱ្យខូចសណ្តាប់ធ្នាប់អង្គប្រជុំ។

ប្រការ ១៧.-

ការសម្រេចលើបញ្ហាណាមួយ របស់សហគមន៍ដូចមានចែងខាងក្រោមនេះគឺ ត្រូវអនុម័តដោយកិច្ចប្រជុំរបស់គណៈកម្មការសហគមន៍នេសាទ ដោយមានសម្លេងគាំទ្រយ៉ាងតិចលើសពីពាក់កណ្តាល នៃចំនួនសមាជិកគណៈកម្មការសហគមន៍នេសាទ ដែលមានវត្តមានក្នុងអង្គប្រជុំ ។ ក្នុងករណីដែលមានសម្លេងស្មើគ្នាមតិ ប្រធានអង្គប្រជុំជាឧត្តមានភាព

- សេចក្តីព្រាងកិច្ចព្រមព្រៀង និង ផែនការគ្រប់គ្រងកន្លែងនេសាទសហគមន៍
- សេចក្តីព្រាងគម្រោងថវិកា ចំណូល និង ចំណាយក្នុងសហគមន៍នេសាទ
- ការព្យួរសមាជិកភាព របស់សមាជិកដែលមានកំហុស
- ការទទួលពាក្យសុំចូលជាសមាជិកថ្មី
- ការដាក់ទណ្ឌកម្មតាមបទបញ្ជាផ្ទៃក្នុង ដល់សមាជិកសហគមន៍នេសាទ ។



បន្ទាប់ពីកិច្ចប្រជុំចប់ភ្លាម ប្រធានគណៈកម្មការសហគមន៍នេសាទ ត្រូវចាត់ឱ្យធ្វើការជូនដំណឹងដល់សមាជិកសហគមន៍នេសាទ អំពីសេចក្តីសម្រេចរបស់ខ្លួន។ សេចក្តីសម្រេចនៃអង្គប្រជុំរបស់គណៈកម្មការសហគមន៍នេសាទ ត្រូវបិទផ្សាយជាសាធារណៈនៅទីស្នាក់ការសហគមន៍នេសាទ ឬ សាលារៀន សង្កាត់ ក្នុងរយៈពេល ៧ថ្ងៃយ៉ាងយូរបន្ទាប់ពីការប្រជុំ។

ជំពូកទី ៧

មហាសន្និបាតសហគមន៍នេសាទ

ប្រការ ១៨.-

មហាសន្និបាតសហគមន៍នេសាទ ជាអង្គប្រជុំកំពូល ដើម្បីធ្វើការអនុម័ត និង ធ្វើសេចក្តីសម្រេច ចិត្តទាំងឡាយក្នុងនាមសហគមន៍នេសាទ ។ មហាសន្និបាតកំណើតដំបូងរបស់សហគមន៍នេសាទត្រូវ ប្រារព្ធធ្វើឡើងបន្ទាប់ពីក្រុមស្ថាបនិកបានរៀបចំរូបរាងនូវកិច្ចការទាំងឡាយដែលពាក់ព័ន្ធនឹង ដំណើរការ មហាសន្និបាត។

ការកោះប្រជុំមហាសន្និបាតកំណើតដំបូងរបស់សហគមន៍នេសាទធ្វើឡើងដោយក្រុមប្រឹក្សាឃុំ សង្កាត់ ដោយមានការជួយសម្របសម្រួល ពីសមត្ថកិច្ចរដ្ឋបាលជលផលតាមការស្នើសុំរបស់ក្រុមស្ថាបនិកហើយ ត្រូវមានការចូលរួមពីសមាជិកដែលបានដាក់ពាក្យស្នើសុំរួចមកហើយ។

មហាសន្និបាតកំណើតដំបូងរបស់សហគមន៍នេសាទ អនុម័តនូវសេចក្តីសម្រេច និង កិច្ចការសំខាន់ដូចខាងក្រោម -

- អ្នកដែលដាក់ពាក្យសុំចូលជាសមាជិកសហគមន៍នេសាទ
- ឈ្មោះសហគមន៍នេសាទ
- លក្ខន្តិកៈ និង បទបញ្ជាផ្ទៃក្នុងសហគមន៍នេសាទ
- ការបោះឆ្នោតជ្រើសរើសគណៈកម្មការសហគមន៍នេសាទ។

ប្រការ ១៩.-

មហាសន្និបាតសាមញ្ញត្រូវរៀបចំឡើង ១ឆ្នាំម្តងដើម្បីសរុបលទ្ធផលការងារប្រចាំឆ្នាំនិងអនុម័តនូវកិច្ចការសំខាន់ៗរបស់សហគមន៍នេសាទ ។ ក្នុងករណីចាំបាច់សហគមន៍អាច រៀបចំមហាសន្និបាតវិសាមញ្ញតាមការស្នើសុំពីសមាជិកសហគមន៍នេសាទ ចំនួនមួយភាគបី (១/៣)យ៉ាងតិច។

ប្រការ ២០.-

គណៈកម្មការសហគមន៍នេសាទ អាចអញ្ជើញរដ្ឋបាលជលផល អាជ្ញាធរមូលដ្ឋាន ឬក្រុមប្រឹក្សាឃុំ សង្កាត់ សមត្ថកិច្ចពាក់ព័ន្ធ និងអ្នកគាំទ្រចូលរួមសង្កេតការណ៍ឬសម្របសម្រួល ឬជាកិត្តិយសក្នុងមហាសន្និបាតសហគមន៍នេសាទ។

ប្រការ ២១.-

លក្ខខណ្ឌនៃដំណើរការមហាសន្និបាតមានដូចខាងក្រោម -

- ត្រូវធ្វើការផ្សព្វផ្សាយសេចក្តីជូនដំណឹងជាសាធារណៈ និងបិទប្រកាសនៅសាលាឃុំ សង្កាត់ និងទីស្នាក់ការសហគមន៍នេសាទ
- ការកោះអញ្ជើញសមាជិកសហគមន៍នេសាទ ឱ្យចូលរួមមហាសន្និបាតសាមញ្ញត្រូវធ្វើឡើងដប់(១០)ថ្ងៃយ៉ាងតិច មុនថ្ងៃបើកមហាសន្និបាត និង បី (៣)ថ្ងៃ យ៉ាងតិចមុនថ្ងៃមហាសន្និបាតវិសាមញ្ញ
- មហាសន្និបាតសាមញ្ញ ឬវិសាមញ្ញអាចប្រជុំពិភាក្សាអនុម័ត និង សម្រេចបានលុះត្រាតែមានវត្តមានលើសពី ពាក់កណ្តាលនៃចំនួនសមាជិកសហគមន៍នេសាទ
- អង្គប្រជុំមហាសន្និបាត ដឹកនាំដោយប្រធានគណៈកម្មការសហគមន៍នេសាទ ឬប្រធានអង្គប្រជុំដែលជ្រើសរើសដោយការអនុម័តក្នុងចំណោមសមាជិកវត្តមាន
- មហាសន្និបាតត្រូវអនុម័តលេខាតត់ត្រា ដើម្បីធ្វើកំណត់ហេតុ សេចក្តីសម្រេច និង បញ្ជីវត្តមាន
- លេខាតត់ត្រា និង ប្រធានអង្គប្រជុំ ត្រូវចុះហត្ថលេខាលើកំណត់ហេតុ
- សមាជិកម្នាក់មានសំឡេងតែមួយគត់ ហើយមិនអាចបញ្ជូនមនុស្សមកតំណាងបានទេ
- សេចក្តីសម្រេចរបស់មហាសន្និបាតត្រូវយកសំឡេងលើសពីពាក់កណ្តាលនៃចំនួនសមាជិកដែលមានវត្តមាន។

ប្រការ ២២.-

មហាសន្និបាតអនុម័ត -

- សេចក្តីសម្រេចដូចមានចែងក្នុងប្រការ ១៨ កថាខណ្ឌទី ៣ លក្ខន្តិកៈនេះ

- កិច្ចព្រមព្រៀង និងផែនការគ្រប់គ្រងកន្លែងនេសាទសហគមន៍
- តួនាទី ភារកិច្ច និង រចនាសម្ព័ន្ធរបស់គណៈកម្មការសហគមន៍នេសាទ
- ការសុំលាលែង ឬការបណ្តេញចេញពីសមាជិកភាព ឬពីសមាជិកគណៈកម្មការសហគមន៍នេសាទ
- របាយការណ៍ប្រចាំឆ្នាំរបស់គណៈកម្មការសហគមន៍នេសាទ
- គម្រោងចំណូល ចំណាយរបស់សហគមន៍នេសាទ

ជំពូកទី ៨

ការបោះឆ្នោតជ្រើសរើសគណៈកម្មការសហគមន៍នេសាទ

ប្រការ ២៣.-

ចំនួនសមាជិកគណៈកម្មការសហគមន៍នេសាទ និង ចំនួនបេក្ខជនឈរឈ្មោះត្រូវអនុម័តដោយមហាសន្និបាត។

ប្រការ ២៤.-

កិច្ចដំណើរការបោះឆ្នោតជ្រើសរើសគណៈកម្មការសហគមន៍នេសាទ គឺជាភារកិច្ចរបស់គណៈកម្មការ រៀបចំការបោះឆ្នោតដែលអនុម័តដោយមហាសន្និបាត ។ គណៈកម្មការរៀបចំការបោះឆ្នោតមានសមាសភាពពី បី(៣) ទៅប្រាំ(៥) នាក់ ដែលមានប្រធានអនុប្រធាន និងសមាជិកតាមការកំណត់ដាក់ស្តែងរបស់មហាសន្និបាត និងត្រូវមានលក្ខណៈសម្បត្តិគ្រប់គ្រាន់មានចំណេះដឹងនិងមានសីលធម៌ល្អ ។ គណៈកម្មការរៀបចំការបោះឆ្នោតត្រូវធ្វើការប្តេជ្ញាចិត្តបង្ហាញពីភាពស្មោះត្រង់។

ប្រការ ២៥.-

គណៈកម្មការរៀបចំការបោះឆ្នោតមានភារកិច្ច ដូចខាងក្រោម -

- ប្រកាសបេក្ខជនឈរឈ្មោះ
- ណែនាំអំពីនីតិវិធីនៃការបោះឆ្នោត
- បង្ហាញរចនាសម្ព័ន្ធរបស់គណៈកម្មការសហគមន៍នេសាទ
- រាប់សន្លឹកឆ្នោត និងសរុបលទ្ធផលជូនគណៈអធិបតី ដើម្បីប្រកាសជូនមហាសន្និបាត
- ភារកិច្ចរបស់គណៈកម្មការរៀបចំការបោះឆ្នោតត្រូវបញ្ចប់ដោយស្វ័យប្រវត្តិ បន្ទាប់ពីការប្រកាសលទ្ធផលបោះឆ្នោតចប់ជាស្ថាពរ។



ប្រការ ២៦.-

បេក្ខជនដែលទទួលបានសំឡេងឆ្នោតគាំទ្រច្រើនជាងគេបង្អស់ គឺជាប្រធានគណៈកម្មការសហគមន៍នេសាទ។ បេក្ខជនដែលទទួលបានសន្លឹកឆ្នោតបន្តបន្ទាប់ត្រូវទទួលតួនាទីជា អនុប្រធាន ជាសមាជិកគណៈកម្មការសហគមន៍នេសាទ តាមលំដាប់លំដោយ ។ ក្នុងករណីបេក្ខជនដែលមានសំឡេងគាំទ្រស្មើគ្នា ត្រូវជ្រើសរើសស្ត្រី ឬបោះឆ្នោតរកអ្នកដែលមានសមត្ថភាពដោយលើកដៃយកមតិលើសពីពាក់កណ្តាល នៃចំនួនសមាជិកសហគមន៍នេសាទដែលចូលរួម។

ជំពូកទី ៩

លក្ខខណ្ឌនៃការរំសាយសហគមន៍នេសាទ និងនីតិវិធីដោះស្រាយវិវាទ

ប្រការ ២៧.-

ការរំសាយសហគមន៍នេសាទត្រូវផ្អែកតាម -

- សំណើរបស់ខណ្ឌរដ្ឋបាលជលផល នៅពេលដែលពិនិត្យឃើញថា មានការរំលោភធ្ងន់ធ្ងរលើកិច្ចព្រមព្រៀងកន្លែងនេសាទសហគមន៍
- សេចក្តីសម្រេចមហាសន្និបាតក្រោយពីរំសាយសហគមន៍នេសាទទ្រព្យសម្បត្តិ របស់សហគមន៍ត្រូវចាត់ចែងតាមការអនុម័តរបស់មហាសន្និបាតលើកលែងតែដែននេសាទដែលត្រូវប្រគល់ជូនរដ្ឋវិញ ។

ប្រការ ២៨.-

ក្នុងករណីមានការតវ៉ាចោទប្រកាន់ថា ដំណើរការបោះឆ្នោតជ្រើសរើសគណៈកម្មការសហគមន៍នេសាទ មានភាពមិនប្រក្រតីអ្នកតវ៉ាត្រូវបង្ហាញភស្តុតាងឱ្យបានច្បាស់លាស់អំពីភាពមិនប្រក្រតីនោះភ្លាម នៅមុនពេល ប្រកាសលទ្ធផលបោះឆ្នោត ដើម្បីទុកលទ្ធភាពជូនមហាសន្និបាតពិនិត្យ និងសម្រេច។

ប្រការ ២៩.-

វិវាទទាំងឡាយនៅក្នុងសហគមន៍នេសាទ ត្រូវដោះស្រាយដូចខាងក្រោម -

- គណៈកម្មការសហគមន៍នេសាទត្រូវសម្រុះសម្រួល និង ដោះស្រាយរាល់វិវាទដែលកើតមានឡើងនៅក្នុងសហគមន៍នេសាទរបស់ខ្លួន
- ក្នុងករណីគណៈកម្មការសហគមន៍នេសាទ ដោះស្រាយវិវាទនោះពុំបានសម្រេចត្រូវបញ្ជូនសំណុំរឿងនោះទៅសមត្ថកិច្ចរដ្ឋបាលជលផលដើម្បីដោះស្រាយទៅតាមឋានានុក្រម ដោយមានការចូលរួម ពីអាជ្ញាធរមូលដ្ឋាន និងសមត្ថកិច្ចពាក់ព័ន្ធតាមការចាំបាច់។
- ក្នុងករណីបញ្ហាវិវាទនោះនៅតែមិនអាចដោះស្រាយបានគណៈកម្មការសហគមន៍នេសាទ និង រដ្ឋបាលជលផល ត្រូវបញ្ជូនសំណុំរឿងទៅតុលាការខេត្ត ក្រុងសាមីដើម្បីដោះស្រាយតាមផ្លូវច្បាប់ ។



ប្រការ ៣០

សមាជិកសហគមន៍នេសាទ រូបណា ដែលមិនគោរពតាមលក្ខន្តិកៈសហគមន៍នេសាទនេះ ត្រូវទទួលទណ្ឌកម្មពីគណៈកម្មការសហគមន៍នេសាទ ឬមហាសន្និបាតសហគមន៍នេសាទទៅតាមកម្រិតនៃទោសកំហុសរបស់ខ្លួន

ជំពូកទី ១០

នីតិវិធីនៃការកែប្រែលក្ខន្តិកៈ និងបទបញ្ជាផ្ទៃក្នុងសហគមន៍នេសាទ

ប្រការ ៣១.-

ការកែប្រែលក្ខន្តិកៈ និង បទបញ្ជាផ្ទៃក្នុងសហគមន៍នេសាទ ត្រូវសម្រេចដោយមហាសន្និបាត ។ ការ លើកសំណើកែប្រែលក្ខន្តិកៈ និងបទបញ្ជាផ្ទៃក្នុងសហគមន៍នេសាទត្រូវធ្វើឡើងដោយសមាជិកយ៉ាងតិចមួយភាគបី(១/៣) នៃសមាជិកសហគមន៍នេសាទ ទាំងអស់ហើយសំណើនេះត្រូវដាក់ជូនគណៈកម្មការសហគមន៍នេសាទ មួយខែមុនបើកមហាសន្និបាតលក្ខន្តិកៈ និងបទបញ្ជាផ្ទៃក្នុងនេះអាចកែប្រែបាន លុះត្រា តែមានសំឡេងយល់ព្រមលើសពីពាក់កណ្តាល នៃសមាជិកមហា-

ជំពូកទី ១១
អវសានប្បញ្ញត្តិ

ប្រការ ៣២.

លក្ខន្តិកៈ សហគមន៍នេសាទនេះ ត្រូវបានអនុម័តដោយមហាសន្និបាតរបស់សហគមន៍នេសាទ លើកដំបូង នៅ ថ្ងៃទី១០ ខែមេសា ឆ្នាំ២០១១ និងចូលជាធរមានចាប់ពីថ្ងៃចុះហត្ថលេខារបស់ប្រធានគណៈកម្មការសហគមន៍នេសាទ ភូមិឡាមីយ ថ្ងៃទី.....០៨.....ខែ.....០៨.....ឆ្នាំ ២០១១
ប្រធានគណៈកម្មការសហគមន៍នេសាទកម្ពុជាកម្ពុជា



ព្រះរាជាណាចក្រកម្ពុជា

ជាតិ សាសនា ព្រះមហាក្សត្រ



បទបញ្ជាផ្ទៃក្នុងសហគមន៍នេសាទកាចូនកុកឡាក់

- | | |
|------------------|---------------------------------------|
| ឈ្មោះសហគមន៍នេសាទ | : កាចូនកុកឡាក់ |
| ភូមិ | : ឡាមីយ កាចូនក្រោម ទៀមលើ និងភូមិកាលីម |
| ឃុំ | : កាចូន និងកុកឡាក់ |
| ស្រុក | : រើនសែ |
| ខេត្ត | : រតនគិរី |

បទបញ្ជាផ្ទៃក្នុងសហគមន៍នេសាទ

ដើម្បីធានា ការគ្រប់គ្រងសហគមន៍នេសាទ ឱ្យប្រព្រឹត្តទៅមានប្រសិទ្ធភាព និង មានរបៀបរៀបរយល្អ សហគមន៍នេសាទកាចូនកុកឡាក់ សម្រេចដាក់ចេញនូវបទបញ្ជាផ្ទៃក្នុងដូចខាងក្រោម ៖

ប្រការ ១.-

គណៈកម្មការ និង សមាជិកសហគមន៍នេសាទ គ្រប់រូប ត្រូវមានការស្មោះត្រង់ សាមគ្គីឯកភាពផ្ទៃក្នុងជួយស្ថាបនា ព្រមទាំងចូលរួមរៀនសូត្របច្ចេកទេសផ្សេងៗ សម្រាប់បម្រើឱ្យការរីកចម្រើនរបស់សហគមន៍នេសាទ។

ប្រការ ២.-

គណៈកម្មការ សមាជិកសហគមន៍ ឬបុគ្គលណាដែលបានកេងប្រវ័ញ្ចធ្វើឱ្យខូចខាត ឬបាត់បង់ទ្រព្យសម្បត្តិ និង ផលប្រយោជន៍សហគមន៍នេសាទ ត្រូវទទួលទណ្ឌកម្មដូចខាងក្រោមនេះ ៖

- ចំពោះសមាជិកសហគមន៍នេសាទ ឬបុគ្គលដទៃទៀតត្រូវសង ឬទូទាត់ទៅតាម ទំហំ នៃការខូចខាត ជាក់ស្តែង តាមការសម្រេចរបស់អង្គប្រជុំគណៈកម្មការសហគមន៍នេសាទ ។ ក្នុងករណីមិនព្រមសងត្រូវដាក់ជូនមហាសន្និបាតសម្រេច
- ចំពោះគណៈកម្មការសហគមន៍នេសាទ ត្រូវសង ឬទូទាត់សងការខូចខាតតាមការសម្រេចរបស់មហាសន្និបាតប្រសិនបើនីតិវិធីខាងលើនេះនៅតែមិនអាចដោះស្រាយបានគឺត្រូវអនុវត្តតាមផ្លូវច្បាប់ និង បទបញ្ជាជាធរមាន

ប្រការ ៣.-

សមាជិកសហគមន៍នេសាទ គ្រប់រូបត្រូវតែចូលរួមមហាសន្និបាត និង រាល់កិច្ចប្រជុំរបស់សហគមន៍នេសាទតាមការកោះអញ្ជើញរបស់ប្រធានគណៈកម្មការសហគមន៍នេសាទ ។ ក្នុងករណីដែលសមាជិកសហគមន៍ណា មិនបានមកចូលរួមប្រជុំចំនួន ៣ដង ជាប់គ្នាដោយគ្មានមូលហេតុច្បាស់លាស់ ត្រូវទទួលការណែនាំពីគណៈកម្មការសហគមន៍នេសាទ ករណីនៅតែមិនរាងចាល គណៈកម្មការត្រូវធ្វើសំណើទៅមហាសន្និបាតសម្រេចដើម្បីបញ្ឈប់ពីសមាជិកភាព។



ប្រការ ៤.

សិទ្ធិដាក់ទណ្ឌកម្ម ៖

ក- គណៈកម្មការសហគមន៍នេសាទ

- អប់រំណែនាំលើកទី១ លើកទី២ លើកទី៣
- ព្រមានផ្ទាល់មាត់ ឬជាលាយលក្ខណ៍អក្សរ
- ល្អិតសមាជិកភាពរបស់សមាជិកសហគមន៍នេសាទ
- បញ្ជូនបញ្ជាទំនាស់ទៅមហាសន្និបាតសម្រេច
- ផ្អាកការនេសាទធ្វើកិច្ចសន្យាបញ្ឈប់ការនេសាទ និង រាយការណ៍ជាបន្ទាន់ទៅ សមត្ថកិច្ចរដ្ឋបាលជលផល ចំពោះការនេសាទ លើសទំហំ ចំនួន និង ខុសប្រភេទ ពេលវេលា ទីតាំង តាមការកំណត់នៅក្នុងផែនការគ្រប់គ្រង និង កិច្ចព្រមព្រៀងនៅក្នុងកន្លែងនេសាទសហគមន៍

ខ- មហាសន្និបាត

- អនុម័តការបណ្តេញចេញដូចមានចែងក្នុងប្រការ ៧ នៃលក្ខន្តិកៈសហគមន៍នេសាទ
- សម្រេចលើសំណងការខូចខាតលើទ្រព្យសម្បត្តិសហគមន៍នេសាទ

- សម្រេចដាក់ទណ្ឌកម្មដល់គណៈកម្មការ
- ដាក់ទណ្ឌកម្មដល់សមាជិក ឬបុគ្គលដទៃដែលគណៈកម្មការមិនអាចដោះស្រាយបាន។

ប្រការ ៥ .-

សមាជិកសហគមន៍នេសាទ គ្រប់រូប ត្រូវរាយការណ៍ជូនគណៈកម្មការសហគមន៍នេសាទ អំពី សំភារៈ ឧបករណ៍នេសាទដែលគ្រួសារនីមួយៗ ប្រើប្រាស់នៅក្នុងកន្លែងនេសាទសហគមន៍។

ប្រការ ៦ .-

សមាជិកសហគមន៍នេសាទ អាចប្រើប្រាស់ឧបករណ៍នេសាទជាលក្ខណៈគ្រួសារនៅក្នុងរដូវបើកនេសាទ និង រដូវបិទនេសាទ ដូចមានចែងខាងក្រោម -

- មងប្រវែងមិនលើសពី ១០០ម៉ែត្រ ក្រឡា ២,៥សង្កីម៉ែត្រ ជម្រៅ១,៥ម៉ែត្រ
- សំណាញ់ប្រវែងមិនលើសពី ៦ម៉ែត្រ ក្រឡា ២,៥សង្កីម៉ែត្រ មុខកាត់៣ម៉ែត្រ
- សន្ទូចបង្កែចំនួនមិនលើសពី ១៥០ផ្លែ
- សន្ទូចរនងចំនួនមិនលើសពី ១០០ផ្លែ
- តុំ ចំនួនមិនលើសពី ០៣គ្រឿង ប្រវែង ១ម៉ែត្រ មុខកាត់ ៤សង្កីម៉ែត្រ
- លបចំនួនមិនលើសពី ០៥គ្រឿង ប្រវែង ២ម៉ែត្រ មុខកាត់ ១ម៉ែត្រ ក្រឡារបាំងព្រួលធំជាង ១.៥សង្កីម៉ែត្រ។
- ទ្រូ ចំនួនមិនលើស ០៥គ្រឿងប្រវែង ១ម៉ែត្រ មុខកាត់ ៤សង្កីម៉ែត្រ
- ឈ្មាងត្រាំ ចំនួនមិនលើសពី ២គ្រឿង មុខកាត់ ១ម៉ែត្រ បណ្តោយឈ្មាង ២ម៉ែត្រ
- ឈ្នក់ ២គ្រឿងចុះ
- អង្រុតចំនួនមិនលើសពី ០១ គ្រឿង
- ឈ្នុងជញ្ជក់ចំនួនមិនលើសពី ០២គ្រឿង
- ចាន់ចំនួនមិនលើសពី ០៣គ្រឿង ប្រវែង១ម៉ែត្រ មុខកាត់ ៤សង្កីម៉ែត្រ
- សន្ទូចបបក់ចំនួនមិនលើសពី ០១ គ្រឿង



ហាមឃាត់ដាច់ខាត ចំពោះការធ្វើនេសាទ គ្រប់ប្រភេទ នៅក្នុងដែននេសាទ ឬកន្លែងនេសាទសហគមន៍ ដោយ ប្រើឧបករណ៍ដូចខាងក្រោម៖

- ឧបករណ៍ឆក់ គ្រឿងផ្ទុះ និង សារធាតុពុលគ្រប់ប្រភេទ ។
- ឧបករណ៍បូម បាច ពង្រឹងផ្នែកណាមួយ នៃដែននេសាទ ដែលបង្កមហន្តរាយដល់ធនធានជលផល
- សម្រាស់ ឬមធ្យោបាយផ្សេងទៀតដែលធ្វើឱ្យត្រី ឬ វារីសត្វកុំ ។
- ច្បូក សាង ស្នូ ឬ ឧបករណ៍បាញ់ព្រួញដែលរួមផ្សំគ្រឿង ឆ្កុះ ។
- មងបោះ មងកាំង ឬ មងពស់ថ្លាន់គ្រប់ប្រភេទ ។
- មង ឬ អ្ននគ្រប់ប្រភេទ ដែលមានក្រឡាតូចជាងមួយសង្កីម៉ែត្រកន្លះ (១,៥ ស.ម) ក្នុងដែននេសាទទឹកសាប ។
- មងគ្រប់ប្រភេទ ដែលមានក្រឡាធំជាងដប់ប្រាំ (១៥) សង្កីម៉ែត្រ ក្នុងដែននេសាទទឹកសាប ។
- អ្ននអូសគូ ឬ អ្ននហ៊ុមរួមផ្សំភ្លើងដែលធ្វើឱ្យត្រី ឬ វារីសត្វកុំ ។
- ឧបករណ៍នេសាទស្បែកមុងគ្រប់ប្រភេទនៅទឹកសាប ។
- អ្ននអូសគ្រប់ប្រភេទ នៅទឹកសាប និង ឈិបយន្ត ។
- ព្រួលគ្រប់ប្រភេទដែលមានចន្លោះពីត្រៀមមួយទៅ ត្រៀមមួយតូចជាងមួយសង្កីម៉ែត្រកន្លះ (១,៥ស.ម) ។
- ខ្សែចងគ្រប់ប្រភេទ និង មធ្យោបាយផ្សេងៗទៀត ដែលបង្កលក្ខណៈឱ្យត្រីផ្តើល ។

- ឧបករណ៍នេសាទទំនើប ឬឧបករណ៍នេសាទដែលបង្កើតថ្មី ឬរបៀបនេសាទបែបថ្មីដែលនាំមកនូវការបំផ្លាញ មច្ឆជាតិ ធនធានជលផល ប្រព័ន្ធអេកូឡូស៊ីជលផល ឬដែលគ្មានកំណត់ក្នុងប្រកាសរបស់រដ្ឋមន្ត្រីក្រសួងកសិកម្ម រុក្ខា ប្រមាញ់ និងនេសាទ ។

ហាមឃាត់ ការផលិត ការទិញ ការលក់ ការដឹកជញ្ជូន ការរក្សាទុកឧបករណ៍ឆក់ឧបករណ៍នេសាទស្បែកមុង គ្រប់ប្រភេទ អូនអូសគូ ឈឺប យន្ត និង អូនអូសទឹកសាប ក្នុងបំណងធ្វើនេសាទ ។

ហាមឃាត់ការចាក់ចោល ការបោះចោល ការបង្ហូរ ឬ ការបាចពង្រាយទៅ ក្នុងដែននេសាទនូវកាកសំណល់រឹង ឬ រាវ ឬ សារធាតុពុល ដែលបានកំណត់ដោយច្បាប់ និង លិខិតបទដ្ឋានគតិយុត្តិនៃព្រះរាជាណាចក្រកម្ពុជានិងអនុសញ្ញា ឬ សន្ធិសញ្ញាអន្តរជាតិស្តីពី ការបំពុលបរិស្ថាន ឬ ការប្រព្រឹត្តសកម្មភាពដែលធ្វើឱ្យពុល ឬ ការបង្កគ្រោះថ្នាក់ដល់វាសីសត្វ និងវារីរុក្ខជាតិ ។

- ហាមឃាត់ដាច់ខាត ការធ្វើនេសាទគ្រប់ប្រភេទគ្រប់ប្រភេទនៅអន្លង់អភិរក្ស ឬកន្លែងអភិរក្សត្រីមេពូជ

ប្រការ ៧.

សមាជិកសហគមន៍នេសាទដែល -

- ប្រព្រឹត្តផ្ទុយ ឬរារាំងមិនឱ្យសមាជិកដទៃអនុវត្តសិទ្ធិ និង កាតព្វកិច្ចដូចក្នុងប្រការ ៥ នៃលក្ខន្តិកៈត្រូវព្យួរ សមាជិកភាពដោយគណៈកម្មការសហគមន៍នេសាទ ឬ បណ្តេញចេញពីសមាជិកភាពដោយមហាសន្និបាត
- មិនចូលរួមថែរក្សាការពារធនធានជលផល ឬ មិនរាយការណ៍អំពីសកម្មភាពបទល្មើសជលផលត្រូវប្រមាន ដោយគណៈកម្មការសហគមន៍នេសាទ
- ប្រើប្រាស់ឧបករណ៍ហាមឃាត់ ធ្វើនេសាទខុសច្បាប់ កាប់ឆ្ការរានព្រៃលិចទឹកត្រូវទទួលការផ្ដន្ទាទោសតាម ច្បាប់ស្តីពីជលផល
- ធ្វើនេសាទក្នុងកន្លែងអភិរក្សរបស់សហគមន៍នេសាទ ត្រូវផ្អាកការនេសាទហើយ ធ្វើកិច្ចសន្យាបញ្ឈប់ការ នេសាទ និង រាយការណ៍ជាបន្ទាន់ទៅអាជ្ញាធរមូលដ្ឋាន និង រដ្ឋបាលជលផលមានសមត្ថកិច្ច
- អនុវត្តផ្ទុយនឹងបទប្បញ្ញត្តិច្បាប់ លក្ខន្តិកៈ បទបញ្ជាផ្ទៃក្នុង កិច្ចព្រមព្រៀង ឬផែនការគ្រប់គ្រងកន្លែងនេសាទ សហគមន៍ត្រូវផ្អាកការនេសាទទទួលការព្រមានជាលាយលក្ខណ៍អក្សរ ធ្វើកិច្ចសន្យាបញ្ឈប់ការនេសាទ និង រាយការណ៍ជាបន្ទាន់ជូនទៅរដ្ឋបាលជលផលមានសមត្ថកិច្ចដើម្បីដោះស្រាយតាមច្បាប់។

ប្រការ ៨.-

ចំពោះអ្នកប្រើប្រាស់ធនធានជលផលដែលមិនមែនជាសមាជិកសហគមន៍នេសាទ អាចមានសិទ្ធិចេញចូល និង នេសាទក្នុងកន្លែងនេសាទសហគមន៍ ប៉ុន្តែត្រូវជូនព័ត៌មានដល់គណៈកម្មការសហគមន៍នេសាទ ហើយធ្វើកិច្ចសន្យា និង គោរពកិច្ចព្រមព្រៀងកន្លែងនេសាទសហគមន៍ លក្ខន្តិកៈ បទបញ្ជាផ្ទៃក្នុង និង ផែនការគ្រប់គ្រងកន្លែងនេសាទសហគមន៍ ព្រមទាំងប្រាក់វិភាគទានចំនួន ៦០,០០០រៀល (ប្រាំមួយម៉ឺនរៀលគត់) ក្នុងមួយឆ្នាំ សម្រាប់កិច្ចអភិវឌ្ឍន៍សហគមន៍- នេសាទ។

ក្នុងករណីដែលអ្នកប្រើប្រាស់ធនធានជលផលដែលមិនមែនជាសមាជិកសហគមន៍នេសាទមិនបានគោរព តាម ប្រការនេះ គណៈកម្មការសហគមន៍នេសាទ មានសិទ្ធិបញ្ឈប់សកម្មភាពនេសាទរបស់ជននោះ ហើយធ្វើការអប់រំណែនាំ

ប្រការ ៩.-

បទបញ្ជាផ្ទៃក្នុងសហគមន៍នេសាទនេះ ត្រូវបានអនុម័តដោយមហាសន្និបាតរបស់សហគមន៍នេសាទ លើកដំបូង នៅថ្ងៃទី១០ ខែមេសា ឆ្នាំ២០១១និងចូលជាធរមានចាប់ពីថ្ងៃចុះហត្ថលេខាដោយប្រធានគណៈកម្មការសហគមន៍នេសាទ

ភូមិមីយ ថ្ងៃទី...០៨...ខែ.....០៨...ឆ្នាំ ២០១១

ប្រធានគណៈកម្មការសហគមន៍នេសាទ



ព្រះរាជាណាចក្រកម្ពុជា
ជាតិ សាសនា ព្រះមហាក្សត្រ

សេចក្តីថ្លែងការណ៍ នៃ
ការបង្កើតសហគមន៍នេសាទកាចូនកុកឡាត់

ព្រះរាជាណាចក្រកម្ពុជា

ជាតិ សាសនា ព្រះមហាក្សត្រ

សេចក្តីថ្លែងការណ៍

នៃការបង្កើតសហគមន៍នេសាទកាចូនកុកឡាក់

សហគមន៍នេសាទកាចូនកុកឡាក់ បានធ្វើមហាសន្និបាតកំណើតដំបូងរបស់សហគមន៍នេសាទ នៅថ្ងៃទី១០ ខែមេសា ឆ្នាំ២០១១ ដែលមានអ្នកចូលរួមបោះឆ្នោត ៧៨នាក់ ប្រុស៥១នាក់ ស្ត្រី២៧នាក់ និង ប្រជាពលរដ្ឋដែលកំពុង រស់នៅក្នុងតំបន់បានដាក់ពាក្យសុំចូលជាសមាជិកសហគមន៍នេសាទចំនួន ២២២នាក់ ប្រុស១០៤នាក់ ស្ត្រី១១៨នាក់ សរុបសមាជិកសហគមន៍នេសាទ ៣០០នាក់ ប្រុស១៥៥នាក់ ក្នុងនោះស្ត្រី១៤៥នាក់។ បានរៀបចំរចនាសម្ព័ន្ធសម្រាប់ ដឹកនាំសហគមន៍នេសាទមានគណៈកម្មការចំនួន០៥នាក់ ក្នុងនោះស្ត្រី០១រូប និង ក្រុមល្បាតចំនួន ០៧នាក់ ប្រុស០៦ ស្ត្រី ០១នាក់ ។

យើងខ្ញុំសូមជម្រាបជូនលោក នាយខណ្ឌរដ្ឋបាលជលផលរតនគិរី មេត្តាជ្រាបថា ការផ្តួចផ្តើមគំនិតបង្កើតសហ- គមន៍នេសាទកាចូនកុកឡាក់ ដោយមានសំណូមពរពីប្រជាពលរដ្ឋដែលកំពុងរស់នៅភូមិឡាមីយ កាចូនក្រោម ទៀមលើ និងភូមិកាលីម ឃុំកាចូន និង ឃុំកុកឡាក់ ស្រុកវើនសៃ ខេត្តរតនគិរី និង ដោយមានគោលនយោបាយកែទម្រង់វិស័យ ជលផលរបស់រាជរដ្ឋាភិបាល នៅខែតុលា ឆ្នាំ២០០០។ បន្ទាប់ពីធ្វើមហាសន្និបាតកំណើតដំបូងរបស់សហគមន៍នេសាទ- កាចូនកុកឡាក់ រួចមក អាជ្ញាធរឃុំកាចូន និង ឃុំកុកឡាក់ ខណ្ឌរដ្ឋបាលជលផលរតនគិរី រដ្ឋបាលជលផល គណៈកម្មការ- សហគមន៍នេសាទ និង សមាជិកសហគមន៍នេសាទ បានសហការគ្នាចូលរួមប្រជុំ ពិគ្រោះយោបល់រៀបចំ៖

- បញ្ជីឈ្មោះ គណៈកម្មការសហគមន៍នេសាទ និង សមាជិកសហគមន៍នេសាទ
- លក្ខន្តិកៈ និង បទបញ្ជាផ្ទៃក្នុងរបស់សហគមន៍នេសាទ
- រចនាសម្ព័ន្ធរបស់សហគមន៍នេសាទ
- កិច្ចព្រមព្រៀងកន្លែងនេសាទសហគមន៍
- ផែនទីកន្លែងនេសាទសហគមន៍ មាត្រដ្ឋាន ១/៥០.០០០
- ផែនទីអន្លង់អភិរក្សត្រីមេពូជ មាត្រដ្ឋាន ១/៥០.០០០



កន្លែងនេសាទសហគមន៍កាចូនកុកឡាក់ មានក្រឡាផ្ទៃទំហំ ៣៣៣ហិកតា និង អន្លង់អភិរក្សត្រីមេពូជចំនួន០២គឺ អន្លង់អភិរក្សណាងសាណាងទំហំ ១១,៦៥ហិកតា និង អន្លង់អភិរក្សត្រាំងបាក់ទំហំ ៩,២២ហិកតា ។ សហគមន៍- នេសាទកាចូនកុកឡាក់ គ្របដណ្តប់ទៅដោយធនធានធម្មជាតិជាច្រើនដូចជា ព្រៃឈើ ព្រៃឫស្សី សត្វស្លាប និង ត្រីមេពូជ មុនការធ្វើមហាសន្និបាតកំណើតដំបូងរបស់សហគមន៍នេសាទ ធនធានទាំងនេះ មាននិន្នាការថយចុះជាលំដាប់ដោយ សារមិនមាន ការចូលរួម គ្រប់គ្រង ការពារ និង ការអភិរក្សធនធាន។

ដើម្បីដោះស្រាយបញ្ហានេះ មេឃុំកាចូន និង មេឃុំកុកឡាក់ ខណ្ឌរដ្ឋបាលជលផលរតនគិរី និង រដ្ឋបាល- ជលផល បានសហការគ្នាបង្កើតជាសហគមន៍នេសាទ ស្របតាមគោលនយោបាយរបស់រាជរដ្ឋាភិបាល ព្រះរាជក្រឹត្យ- ស្តីពីការបង្កើត សហគមន៍នេសាទ អនុក្រឹត្យស្តីពីការគ្រប់គ្រងសហគមន៍នេសាទ និង ប្រកាសស្តីពីគោលការណ៍ណែនាំ អំពីសហគមន៍នេសាទ។

ការបង្កើតសហគមន៍នេសាទកាតូនកុកឡាក់ ក្នុងគោលបំណង៖

- ដើម្បីឲ្យប្រជាពលរដ្ឋរស់នៅក្នុងឃុំកាតូន និង ឃុំកុកឡាក់ ចូលរួមគ្រប់គ្រង ការពារ អភិរក្ស និង ប្រើប្រាស់ធនធានជលផល ប្រកបដោយចីរភាព និង ធានាការបែងចែកផលប្រយោជន៍ធនធានជលផលជូនសមាជិកសហគមន៍នេសាទកាតូនកុកឡាក់ ប្រកបដោយសមធម៌។
- ដើម្បីឲ្យប្រជាពលរដ្ឋក្នុងឃុំបានដឹង និង ទទួលស្គាល់កាន់តែច្បាស់នូវផលប្រយោជន៍ និង សារៈសំខាន់ធនធានជលផល ព្រមទាំងមានគំនិតចូលរួមគ្រប់គ្រង និង ការពារធនធានជលផលក្នុងសហគមន៍នេសាទដោយផ្ទាល់។
- ដើម្បីលើកស្ទួយកម្រិតជីវភាព របស់ប្រជាពលរដ្ឋ ឃុំកាតូន និង ឃុំកុកឡាក់

គណៈកម្មការសហគមន៍ និង សមាជិកសហគមន៍នេសាទកាតូនកុកឡាក់ បានខិតខំ ចូលរួម គ្រប់គ្រង អភិរក្ស អភិវឌ្ឍ និង ប្រើប្រាស់ធនធានជលផលប្រកបដោយនិរន្តរភាព ស្របតាមលិខិតបទដ្ឋានគតិយុត្តិធម៌ ដែលពាក់ព័ន្ធនឹងសហគមន៍នេសាទ ព្រមទាំងខិតខំរៀនសូត្រ កសាងទំនាក់ទំនងជាមួយ អង្គការ ស្ថាប័នរដ្ឋ អង្គការនានា ដើម្បីស្វែងរកអ្នកជួយឧបត្ថម្ភគាំទ្របច្ចេកទេស និង ថវិកា សម្រាប់ដំណើរការរីកចម្រើនរបស់សហគមន៍នេសាទ។

ចាប់តាំងពីបង្កើតសហគមន៍នេសាទក្នុងឆ្នាំ២០១១ រហូតមកដល់សព្វថ្ងៃ គណៈកម្មការសហគមន៍នេសាទ និង សមាជិកសហគមន៍បានធ្វើការងារសំខាន់ៗ ដូចជា៖

- បង្កើតអន្លង់អភិរក្សត្រីមេពូជរបស់សហគមន៍នេសាទ
- សហការយាមល្អិតនៅកន្លែងនេសាទសហគមន៍ និង អន្លង់អភិរក្សត្រីមេពូជ
- ទប់ស្កាត់ការពង្រីកដីកសិកម្មក្នុងកន្លែងនេសាទសហគមន៍
- បទល្មើសនេសាទមានការថយចុះជាលំដាប់
- បរិមាណផលត្រីក្នុងសហគមន៍នេសាទមានការកើនឡើងជាលំដាប់

អាស្រ័យដូចបានជម្រាបជូនខាងលើ សូមលោក នាយខណ្ឌរដ្ឋបាលជលផលរតនគិរី មេត្តាពិនិត្យ និង សម្រេចចុះកិច្ចព្រមព្រៀងកន្លែងនេសាទសហគមន៍កាតូនកុកឡាក់ ដើម្បីឲ្យសហគមន៍យើងខ្ញុំបានទទួលស្គាល់តាមផ្លូវច្បាប់ដូចមានចែងក្នុង មាត្រា ២៤ នៃ អនុក្រឹត្យស្តីពីការគ្រប់គ្រងសហគមន៍នេសាទដោយក្តីអនុគ្រោះ ។

ភូមិឡាមីយ ថ្ងៃទី ១៣ ខែ មិថុនា ឆ្នាំ ២០១១
ប្រធានគណៈកម្មការសហគមន៍នេសាទកាតូនកុកឡាក់



ព្រះរាជាណាចក្រកម្ពុជា

ជាតិ សាសនា ព្រះមហាក្សត្រ



**លិខិតស្នើសុំចុះកិច្ចព្រមព្រៀងកន្លែងនេសាទ
សហគមន៍កាចូលកុកឡាក់**

ព្រះរាជាណាចក្រកម្ពុជា

ជាតិ សាសនា ព្រះមហាក្សត្រ

ប្រធានគណៈកម្មការសហគមន៍នេសាទកាចូនកុកឡាក់

សូមគោរពជូន

លោកនាយឧណ្ណរដ្ឋបាលជលផលរតនគិរី

កម្មវត្ថុ: សំណើសុំចុះកិច្ចព្រមព្រៀងកន្លែងនេសាទសហគមន៍កាចូនកុកឡាក់ ភូមិឡាមីយ ឃុំកុកឡាក់ ស្រុកវើនសៃ

យោង: អនុក្រឹត្យ លេខ ២៥ អនក្រ. បក ចុះថ្ងៃទី២០ ខែមីនា ឆ្នាំ២០០៧ ស្តីពីការគ្រប់គ្រងសហគមន៍នេសាទ
មហាសន្និបាតកំណើតដំបូងរបស់សហគមន៍នេសាទ ធ្វើនៅ ថ្ងៃទី១០ ខែមេសា ឆ្នាំ២០១១។

លិខិតគ្រាប់: កម្មវិធីចុះកិច្ចព្រមព្រៀងកន្លែងនេសាទសហគមន៍កាចូនកុកឡាក់

សេចក្តីដូចមានចែងក្នុងកម្មវត្ថុ និង យោងខាងលើ ខ្ញុំបាទសូមជម្រាបជូនលោក នាយឧណ្ណរដ្ឋបាលជលផលរតនគិរី
មេត្តាជ្រាបថា សហគមន៍នេសាទកាចូនកុកឡាក់ បានបង្កើតឡើងដោយស្ម័គ្រចិត្ត និង មានគំនិតផ្តួចផ្តើមបង្កើនជីវភាពរស់
នៅរបស់ប្រជាពលរដ្ឋក្នុងភូមិឡាមីយ កាចូនក្រោម ទៀមលើ និង ភូមិកាលីម ឃុំកាចូន និង ឃុំកុកឡាក់ ។ ចាប់តាំងពីធ្វើ
មហាសន្និបាតកំណើតដំបូងរបស់សហគមន៍នេសាទកាចូនកុកឡាក់ រួចមក គណៈកម្មការសហគមន៍ និង សមាជិក-
សហគមន៍នេសាទ បានចូលរួមអនុវត្តដំណើរការសហគមន៍នេសាទយ៉ាងសកម្មជាមួយ ខណ្ឌរដ្ឋបាលជលផលរតនគិរី
រដ្ឋបាលជលផល និង អាជ្ញាធរដែនដី។

លទ្ធផលគួរកត់សំគាល់ដូចជា៖

- បញ្ជីឈ្មោះ គណៈកម្មការសហគមន៍នេសាទ និង សមាជិកសហគមន៍នេសាទ
- លក្ខន្តិកៈ និង បទបញ្ជាផ្ទៃក្នុងរបស់សហគមន៍នេសាទ
- រចនាសម្ព័ន្ធរបស់គណៈសហគមន៍នេសាទ
- កិច្ចព្រមព្រៀងកន្លែងនេសាទសហគមន៍
- ផែនទីកន្លែងនេសាទសហគមន៍ មាត្រដ្ឋាន ១/៥០.០០០
- ផែនទីអន្លូងអភិរក្សត្រីមេពូជ មាត្រដ្ឋាន ១/៥០.០០០
- សហការយាមល្អនៅកន្លែងនេសាទសហគមន៍ និង អន្លូងអភិរក្សត្រីមេពូជ
- ចូលរួមបង្ក្រាបបទល្មើសនេសាទ
- ទប់ស្កាត់ការពង្រីកដីកសិកម្ម



យោងតាមសកម្មភាព និង លទ្ធផលទទួលបាន ប្រធានគណៈកម្មការសហគមន៍នេសាទកោះប៉ង សូមស្នើចុះកិច្ច
ព្រមព្រៀងកន្លែងនេសាទសហគមន៍កាចូនកុកឡាក់ ជាមួយលោក នាយឧណ្ណរដ្ឋបាលជលផលរតនគិរី ។

អាស្រ័យហេតុនេះ សូមលោក នាយឧណ្ណរដ្ឋបាលជលផលរតនគិរី មេត្តាពិនិត្យលើលទ្ធភាព និង រៀបចំកម្មវិធីចុះ
កិច្ចព្រមព្រៀងកន្លែងនេសាទសហគមន៍កាចូនកុកឡាក់ តាមការស្នើសុំខាងលើ ព្រមទាំងផ្តល់ការគាំទ្រដល់សហគមន៍-
នេសាទរបស់យើង ដើម្បីគ្រប់គ្រងធនធានជលផល និង ប្រើប្រាស់ធនធានជលផលក្នុងតំបន់ទទួលបានជោគជ័យ សម្រាប់
កូនចៅជំនាន់ក្រោយ។

សូមលោក នាយឧណ្ណរដ្ឋបាលជលផលមេត្តាទទួលនូវការគោរពដ៏ខ្ពង់ខ្ពស់អំពីយើងខ្ញុំ។

ភូមិឡាមីយ ថ្ងៃទី.....១៣.....ខែ.....២/២០១១.....ឆ្នាំ ២០១១

ប្រធានគណៈកម្មការសហគមន៍នេសាទកាចូនកុកឡាក់

