

ព្រះរាជាណាចក្រកម្ពុជា

ជាតិ សាសនា ព្រះមហាក្សត្រ



**កិច្ចព្រមព្រៀងកន្លែងនេសាទសហគមន៍ប៉ុងវើនសៃ
និង ឯកសារពាក់ព័ន្ធ**

- ឈ្មោះសហគមន៍នេសាទ : ប៉ុងវើនសៃ
- ភូមិ : បានប៉ុង បានហ្វាំង វើនសៃ និងភូមិកាឡាន់
- ឃុំ : ប៉ុង និងវើនសៃ
- ស្រុក : វើនសៃ
- ខេត្ត : រតនគិរី

បញ្ជីអត្ថបទ



១. ប្រកាសលេខ: ៦២៨ ប្រក កសក ចុះថ្ងៃទី២៦ ខែធ្នូ ឆ្នាំ២០១១ ស្តីពីការ
ចុះបញ្ជីសហគមន៍នេសាទ ក្នុងខេត្តកោះកុង

២. កិច្ចព្រមព្រៀងកន្លែងនេសាទសហគមន៍

៣. ផែនទីកន្លែងនេសាទសហគមន៍

៤. បញ្ជីឈ្មោះ គណៈកម្មការនិងសមាជិកសហគមន៍នេសាទ

៥. របាយការណ៍ស្តីពីគណៈកម្មការ និងសមាជិកគណៈសហគមន៍នេសាទ

៦. លក្ខន្តិកៈសហគមន៍នេសាទ

៧. បទបញ្ជាផ្ទៃក្នុងសហគមន៍នេសាទ

៨. សេចក្តីថ្លែងការណ៍ នៃការបង្កើតសហគមន៍នេសាទ

៩. លិខិតស្នើសុំចុះកិច្ចព្រមព្រៀងកន្លែងនេសាទសហគមន៍

១០. ឯកសារពាក់ព័ន្ធ

ប្រកាសលេខ: ៦២៨ ប្រក កសក ចុះថ្ងៃទី២៦ ខែធ្នូ ឆ្នាំ២០១១
ស្តីពីការ ចុះបញ្ជីសហគមន៍នេសាទ ក្នុងខេត្តរតនគិរី



ព្រះរាជាណាចក្រកម្ពុជា

ជាតិ សាសនា ព្រះមហាក្សត្រ



ក្រសួងកសិកម្ម រុក្ខាប្រមាញ់ និង នេសាទ



០៦២៤ ប្រក.កសក

ប្រកាស

ស្តីពី

ការចុះបញ្ជីសហគមន៍នេសាទចំនួន ៥៧ នៅខេត្តកំពង់ធំ កោះកុង ព្រះសីហនុ ក្រចេះ កេនក្សី និងខេត្តស្ទឹងត្រែង

រដ្ឋមន្ត្រីក្រសួងកសិកម្ម រុក្ខាប្រមាញ់ និងនេសាទ

- បានឃើញរដ្ឋធម្មនុញ្ញនៃព្រះរាជាណាចក្រកម្ពុជា
- បានឃើញព្រះរាជក្រឹត្យលេខ នស/រកត/០៩០៨/១០៥៥ ចុះថ្ងៃទី ២៥ ខែ កញ្ញា ឆ្នាំ២០០៨ ស្តីពីការតែងតាំងរាជរដ្ឋាភិបាលនៃព្រះរាជាណាចក្រកម្ពុជា
- បានឃើញព្រះរាជក្រមលេខ ០២/នស/៩៤ ចុះថ្ងៃទី ២០ ខែ កក្កដា ឆ្នាំ ១៩៩៤ ដែលប្រកាសឱ្យប្រើច្បាប់ស្តីពីការរៀបចំ និង ការប្រព្រឹត្តទៅនៃគណៈរដ្ឋមន្ត្រី
- បានឃើញព្រះរាជក្រមលេខ នស/រកម/០១៩៦/១៣ ចុះថ្ងៃទី ២៤ ខែ មករា ឆ្នាំ ១៩៩៦ ដែលប្រកាសឱ្យប្រើច្បាប់ស្តីពីការបង្កើតក្រសួងកសិកម្ម រុក្ខាប្រមាញ់ និងនេសាទ
- បានឃើញព្រះរាជក្រមលេខ នស/រកម/០៥០៦/០១១ ចុះថ្ងៃទី ២១ ខែ ឧសភា ឆ្នាំ ២០០៦ ដែលប្រកាសឱ្យប្រើច្បាប់ស្តីពីជលផល
- បានឃើញព្រះរាជក្រឹត្យលេខ នស/រកត/០៥០៥/២៤០ ចុះថ្ងៃទី ២៩ ខែ ឧសភា ឆ្នាំ ២០០៥ ស្តីពីការបង្កើតសហគមន៍នេសាទ
- បានឃើញអនុក្រឹត្យលេខ ១៧ អនក្រ.បក ចុះថ្ងៃទី ០៧ ខែ មេសា ឆ្នាំ ២០០០ ស្តីពីការរៀបចំ និងការប្រព្រឹត្តទៅរបស់ក្រសួងកសិកម្ម រុក្ខាប្រមាញ់ និងនេសាទ
- បានឃើញអនុក្រឹត្យលេខ ១៨៨ អនក្រ.បក ចុះថ្ងៃទី ១៤ ខែ វិច្ឆិកា ឆ្នាំ ២០០៨ ស្តីពីការកែសម្រួលអគ្គនាយកដ្ឋាននៃក្រសួង ទៅជាអគ្គលេខាធិការដ្ឋាន ការដំឡើងរដ្ឋបាលព្រៃឈើ រដ្ឋបាលជលផល ឱ្យមានថ្នាក់ស្នើអគ្គនាយកដ្ឋានការដំឡើងនាយកដ្ឋានក្សេត្រសាស្ត្រ និងកែលំអដឹកសិកម្ម ឱ្យទៅជាអគ្គនាយកដ្ឋានកសិកម្ម និង ការកែសម្រួលអគ្គនាយកដ្ឋានចម្ការកៅស៊ូ ទៅជាអគ្គនាយកដ្ឋានកៅស៊ូ ស្ថិតនៅក្រោមការគ្រប់គ្រងរបស់ក្រសួងកសិកម្ម រុក្ខាប្រមាញ់ និងនេសាទ
- បានឃើញអនុក្រឹត្យលេខ ២៥ អនក្រ.បក ចុះថ្ងៃទី ២០ ខែ មីនា ឆ្នាំ ២០០៧ ស្តីពីការគ្រប់គ្រងសហគមន៍នេសាទ
- បានឃើញប្រកាសលេខ ៦៨១ ប្រក.កសក.ប ចុះថ្ងៃទី ២៧ ខែ ធ្នូ ឆ្នាំ ២០១០ ស្តីពីការរៀបចំ និងការប្រព្រឹត្តទៅរបស់ការិយាល័យ និងមន្ទីរពិសោធន៍ចំណុះនាយកដ្ឋាន និងវិទ្យាស្ថាន ក្រោមឱវាទរដ្ឋបាលជលផល
- បានឃើញប្រកាសលេខ ៣១៦ ប្រក.កសក ចុះថ្ងៃទី ១៣ ខែ កក្កដា ឆ្នាំ ២០០៧ ស្តីពីគោលការណ៍ណែនាំអំពីសហគមន៍នេសាទ

- យោងតាមសំណើរបស់ប្រតិភូរាជរដ្ឋាភិបាលកម្ពុជា ទទួលបន្ទុកជា ប្រធានរដ្ឋបាលជលផល

សម្រេច

ប្រការ ១.-

ត្រូវបានចុះបញ្ជីជាផ្លូវការ និងទទួលស្គាល់ដោយក្រសួងកសិកម្ម រុក្ខាប្រមាញ់ និងនេសាទនូវសហគមន៍នេសាទ ចំនួន ៥៧ រួមមាន៖ ខេត្តកំពង់ធំចំនួន ០១ សហគមន៍ កោះកុងចំនួន ០២ សហគមន៍ ព្រះសីហនុចំនួន ០១ សហគមន៍ ក្រចេះចំនួន ១៤ សហគមន៍ រតនគិរីចំនួន ០៤ សហគមន៍ និងខេត្តស្ទឹងត្រែងចំនួន ៣៥ សហគមន៍ ដែលមានឈ្មោះ សហគមន៍នេសាទ ចំនួនសមាជិក ចំនួនគណៈកម្មការ ទំហំកន្លែងនេសាទសហគមន៍ ឈ្មោះភូមិ ឃុំ ស្រុក ខេត្ត និង និយាមកាជាចំណុចគោលនៃព្រំប្រទល់កន្លែងនេសាទសហគមន៍ ដូចមាននៅក្នុងតារាង និងផែនទីកន្លែងនេសាទសហគមន៍នីមួយៗ ជាឧបសម្ព័ន្ធភ្ជាប់ប្រកាសនេះ ។

ប្រការ ២.-

ព្រំប្រទល់កន្លែងនេសាទសហគមន៍នីមួយៗ ដែលបានកំណត់ក្នុងផែនទី ដូចមានចែងក្នុងប្រការ ១ ខាងលើ ត្រូវ បានទទួលស្គាល់ដោយនាយឧបនាយករដ្ឋបាលជលផល អាជ្ញាធរដែនដី ប្រធានរដ្ឋបាលជលផល និង រដ្ឋមន្ត្រីក្រសួងកសិកម្ម រុក្ខា ប្រមាញ់ និង នេសាទ ។

ប្រការ ៣.-

ទំហំកន្លែងនេសាទសហគមន៍ និយាមកាជាចំណុចគោលនៃព្រំប្រទល់កន្លែងនេសាទសហគមន៍ ចំនួនភូមិ និង ទីតាំងភូមិសាស្ត្ររបស់សហគមន៍ ដូចមានចែងក្នុងប្រការ ១ អាចកែប្រែបានតាមការចាំបាច់ដោយប្រកាសក្រសួងកសិកម្ម រុក្ខាប្រមាញ់ និងនេសាទ។

ប្រការ ៤.-

ប្រកាស ឬសេចក្តីសម្រេចទាំងឡាយណាដែលផ្ទុយនឹងប្រកាសនេះ ត្រូវទុកជានិរាករណ៍ ។

ប្រការ ៥.-

អគ្គលេខាធិការ អគ្គាធិការ អគ្គនាយកនៃអគ្គនាយកដ្ឋានកសិកម្ម នាយកឧទ្ធរណ៍យ ប្រធានរដ្ឋបាលជលផល ប្រធាននាយកដ្ឋានកិច្ចការរដ្ឋបាល ប្រធាននាយកដ្ឋាននីតិកម្មកសិកម្ម ប្រធាននាយកដ្ឋានគណនេយ្យ ហិរញ្ញវត្ថុ ប្រធាន នាយកដ្ឋានផែនការ និងស្ថិតិ ប្រធាននាយកដ្ឋានសហប្រតិបត្តិការអន្តរជាតិ ប្រធានគ្រប់អង្គភាពពាក់ព័ន្ធក្រោមឱវាទ ក្រសួងកសិកម្ម រុក្ខាប្រមាញ់ និងនេសាទ ប្រធានមន្ទីរកសិកម្មខេត្តពាក់ព័ន្ធ និងប្រធានសហគមន៍នេសាទ ត្រូវទទួលបន្ទុក អនុវត្តប្រកាសនេះ តាមភារកិច្ចរៀងៗខ្លួន ចាប់ពីថ្ងៃចុះហត្ថលេខាតទៅ ។

រាជធានីភ្នំពេញ ថ្ងៃទី ២៦ ខែ ធ្នូ ឆ្នាំ ២០១១
រដ្ឋមន្ត្រី


ឃុំ.សារ

- កន្លែងទទួល:**
- ក្រសួងព្រះបរមរាជវាំង
 - អគ្គលេខាធិការដ្ឋានព្រឹទ្ធសភា
 - អគ្គលេខាធិការដ្ឋានរដ្ឋសភា
 - ទីស្តីការគណៈរដ្ឋមន្ត្រី
 - ក្រសួងមហាផ្ទៃ
 - ក្រសួងសេដ្ឋកិច្ច និង ហិរញ្ញវត្ថុ
 - ក្រសួង ស្ថាប័នពាក់ព័ន្ធ
 - ឧទ្ធរណ៍យសម្តេចអគ្គមហាសេនាបតី តេជោ នាយករដ្ឋមន្ត្រី
 - សាលាខេត្តពាក់ព័ន្ធ
 - ដូចប្រការ ៥
 - ឯកសារ-កាលប្បវត្តិ

ឧបសម្ព័ន្ធ: ភ្នាក់ងារសម្រាប់... លេខ: ២០១១

សហគមន៍នេសាទក្នុងខេត្តកំពង់ចាម កោះកុង ព្រះសីហនុ ក្រចេះ កោះកុង និងខេត្តស្ទឹងត្រែង

ល.រ	ឈ្មោះសហគមន៍នេសាទ	ចំនួនសមាជិក	ចំនួនគណៈកម្មការសហគមន៍	ទំហំផ្ទៃសហគមន៍ (ហិកតា)	ភូមិ	ឃុំ/សង្កាត់	ស្រុក/ក្រុង	Projection : UTM, Everest 1830, Datum : Indian 1960, Zone : 48 N	
								(X,Y)	(X,Y)
១-ខេត្តកំពង់ចាម									
១	អូរចក	៣៧៣	៩	១៩៥	ប្រគាប	ម្សាត្រង	ស្ទឹង	A. (400522, 1434073) B. (400732, 1434319) C. (441097, 1434309)	D. (441467, 1434034) E. (441501, 1433471) F. (441048, 1432437)
២-ខេត្តកោះកុង									
១	ថ្មស	៦០០	១១	១១.២២០	ស្រែថ្មី	ថ្មស	បូមសាគរ	A. (327674, 1204371) B. (328009, 1204381) C. (328148, 1204455)	D. (327750, 1214899) E. (327499, 1214857) F. (326967, 1214963)
២	តាមាយ	២៧៨	៩	៩.៣៩៤	តាមាយ	អណ្តូងទឹក	បូមសាគរ	A. (327698, 1225937) B. (327844, 1225858) C. (329482, 1226786)	D. (332088, 1225277) E. (331005, 1224455) F. (330614, 1221613)
៣-ខេត្តព្រះសីហនុ									
១	ភូមិជើងថ្កូវ	១០១	៧	១.៧៣៤	ជើងថ្កូវ	កោះរ៉ុង	ព្រះសីហនុ	A. (310314, 1185796) B. (310812, 1184875) C. (311316, 1185599)	D. (312674, 1185761) E. (314113, 1184304) F. (314010, 1183153)
៤-ខេត្តក្រចេះ									
១	តំរី	៦៣	៩	១៤៩	តំរី	បឹងចារ	សំបូរ	A. (605399, 1419573) B. (604157, 1414212) C. (604533, 1413852)	D. (605623, 1417477) E. (605489, 1417597) F. (606116, 1420929)
២	កំពង់ទេ:	១២៣	៩	៥២៧	កំពង់ទេ:	បឹងចារ	សំបូរ	A. (607190, 1422165) B. (607497, 1422004) C. (608815, 1425885)	D. (609021, 1426592) E. (609671, 1427748) F. (610630, 1431309)
៣	កោះជំបង	៦៤	៩	១៤៧	កោះជំបង	បឹងចារ	សំបូរ	A. (605623, 1417477) B. (605489, 1417597) C. (607147, 1419977)	D. (607497, 1422004) E. (607190, 1422165)

៤	កោះខ្មែរ	១៥១	៩	១.៣០៧	កោះខ្មែរ	អូរគ្រៀង	សំបូរ	A.(615258, 1446806) B.(614436, 1447893) C.(614093, 1449430) D.(616393, 1441445) E.(616444, 1442529) F.(616965, 1444159) D.(610722, 1449090) E.(610710, 1450902) F.(611617, 1451269)
៥	ពន្លឺជា	១០៦	៩	៨៤៩	ពន្លឺជា	អូរគ្រៀង	សំបូរ	A.(614359, 1445082) B.(613833, 1441798) C.(612421, 1440150)
៦	ខ្សាច់លាវ	៧១	៩	៨៥៣	ខ្សាច់លាវ	អូរគ្រៀង	សំបូរ	A.(609013, 1442917) B.(608940, 1443519) C.(609513, 1443718)
៧	វឌ្ឍនៈ	២៨១	៧	៦៨០	វឌ្ឍនៈ	វឌ្ឍនៈ	សំបូរ	A.(609664, 1401649) B.(609142, 1403071) C.(608292, 1405124)
៨	ព្រែកគ្រៀង	២៦០	៩	១.០៤០	ព្រែកគ្រៀង	វឌ្ឍនៈ	សំបូរ	A.(609271, 1395440) B.(609179, 1396291) C.(609261, 1398638)
៩	អន្លង់ព្រះគោ	២៥៤	៧	៣៥១	អន្លង់ព្រះគោ	វឌ្ឍនៈ	សំបូរ	A.(609261, 1398638) B.(609649, 1401021) C.(609664, 1401649)
១០	ព្រែកសាម៉ាន់	៥២៨	១១	១.២៧៤	ព្រែកសាម៉ាន់	ព្រែកសាម៉ាន់	ឆ្នុង	A.(613059, 1359202) B.(614675, 1358013) C.(614811, 1357943)
១១	ភូមិថ្មី	៣១៥	១១	១.៤៤១	ភូមិថ្មី	ខ្សាច់អណ្តែត	ឆ្នុង	A.(591595, 1353732) B.(591688, 1350412) C.(592708, 1349404)
១២	សោបលើ	៣៩០	១១	៨២៦	សោបលើ	សោប	ព្រែកប្រសព្វ	A.(606790, 1381869) B.(607193, 1481194) C.(608946, 1379088)
១៣	ព្រែករកា	២៧៩	១១	៥៩៥	ព្រែករកា	សោប	ព្រែកប្រសព្វ	A.(608975, 1378965) B.(608192, 1378760) C.(607747, 1378305)
១៤	ព្រែកជីក	៣៨៧	៩	២.៩៦៤	ព្រែកជីក	សោប	ព្រែកប្រសព្វ	A.(606814, 1383561) B.(606965, 1381886) C.(603401, 1384434)

៥-ខេត្តកោះកុង

១	កោះបឹង	២២៧	៥	៣៧៧,៣៨	ប៉ាហយ ប៉ាតិដ និងឡាំរាវ	កោះបឹង	រើស	D.(717599, 1552765) E.(717585, 1553126) F.(715998, 1553953)
២	កោះពាក្យ	២០៧	៥	៣២១,៧១	យួន ប៉ាត់ណាម និងកោះពាក្យ	កោះពាក្យ	រើស	D.(706687, 1551577) E.(705973, 1549871) F.(706423, 1547212)
៣	កាបូនកុកឡាក់	៣០០	៥	៣៣៣	ឡាមីយ កាលីម	កាបូន-និង	រើស	D.(705906, 1545695) E.(706330, 1546172)

									កុកឡាក់			C.(700965, 1546084)	F.(705906, 1546423)
៤	ប៉ុងរឺនសែ	២៦៣	៥	៤៦៩,១៨	បានហ្វាំង បានប៉ុង រឺនសែ និងកាឡាន់	ឡេមលើ និង កាតូនក្រោម	កុកឡាក់	ប៉ុង និង រឺនសែ	រឺនសែ			A.(691970, 1542502) B.(691975, 1542416) C.(692472, 1542062)	D.(700256, 1544989) E.(700770, 1545463) F.(700477, 1545645)

៦-ខេត្តស្ទឹងត្រែង

១	ស្វាយ	២១៥	៧	១.២៦៨	ស្វាយ	កោះស្រឡាយ	កោះស្រឡាយ	សៀមបូក				A.(600477, 1478037) B.(601240, 1478083) C.(601863, 1477787)	D.(601523, 1483759) E.(601743, 1486821) F.(600799, 1488807)
២	ភ្នំល	១១២	៧	៦៦៨	ភ្នំល	កោះស្រឡាយ	កោះស្រឡាយ	សៀមបូក				A.(599945, 1473767) B.(600642, 1473580) C.(601188, 1474246)	D.(601863, 1477787) E.(601240, 1478083) F.(600477, 1478037)
៣	កោះសំពាយ	៥១៥	៧	១.០៥៦	កោះសំពាយ	កោះសំពាយ	កោះសំពាយ	សៀមបូក				A.(601904, 1480544) B.(601760, 1481015) C.(601843, 1481518)	D.(603514, 1484956) E.(603395, 1485639) F.(603088, 1486953)
៤	ត្បូងខ្លា	១៥១	៧	៦៣២	ត្បូងខ្លា	អូរម្រះ	អូរម្រះ	សៀមបូក				A.(607421, 1463775) B.(606849, 1464038) C.(606046, 1464329)	D.(605757, 1466506) E.(605944, 1466984) F.(605791, 1467904)
៥	កោះព្រះ	៥៩៨	៧	១.៣៥១	កោះព្រះ	កោះព្រះ	កោះព្រះ	សៀមបូក				A.(604964, 1469459) B.(605181, 1465892) C.(604722, 1465116)	D.(601177, 1468268) E.(601083, 1468933) F.(600914, 1469630)
៦	ដំរីដុំ	១៩៧	៧	៣២៥	ដំរីដុំ	កោះសំពាយ	កោះសំពាយ	សៀមបូក				A.(603822, 1478460) B.(602763, 1479497) C.(602209, 1480064)	D.(601465, 1479351) E.(601680, 1478503) F.(602676, 1478834)
៧	ស្រែក្រសាំង	៣៦៨	៧	៧០០	ស្រែក្រសាំង	ស្រែក្រសាំង	ស្រែក្រសាំង	សៀមបូក				A.(604795, 1471829) B.(604006, 1471806) C.(604321, 1470597)	D.(605450, 1473942) E.(604710, 1476241) F.(603892, 1477631)
៨	កោះត្រួច	១៤៧	៧	៥៧៩	កោះត្រួច	សៀមបូក	សៀមបូក	សៀមបូក				A.(604795, 1471829) B.(604653, 1472708) C.(604353, 1473452)	D.(602751, 1477994) E.(602677, 1478838) F.(601680, 1478503)
៩	សៀមបូក	១៩៧	៧	១៨១	សៀមបូក	សៀមបូក	សៀមបូក	សៀមបូក				A.(600525, 1467026) B.(601158, 1467062) C.(601175, 1467824)	D.(600914, 1469630) E.(600480, 1469550) F.(600485, 1469118)
១០	អូរឡង់	១១៤	៧	៨៩០	អូរឡង់	សៀមបូក	សៀមបូក	សៀមបូក				A.(605040, 1458572) B.(603294, 1461301) C.(603073, 1462136)	D.(600548, 1467020) E.(601158, 1467062) F.(602267, 1465160)
១១	ទន្លេរាង	៧៨	៧	៤៣៧	ទន្លេរាង	សៀមបូក	សៀមបូក	សៀមបូក				A.(600480, 1469550) B.(600914, 1469630) C.(600773, 1470396)	D.(600642, 1473580) E.(599945, 1473767) F.(599707, 1473183)

១២	អូរច្រឡំ	១០៥	៧	២៩៩	អូរច្រឡំ	អូរច្រឡំ	សៀមបូក	D.(609341, 1460739)
១៣	កោះជ្រឹម	១៨៩	៧	៤២៥	កោះជ្រឹម	អូរច្រឡំ	សៀមបូក	A.(609106, 1462434) B.(609669, 1462021) C.(610102, 1461958)
១៤	អូរច្រឡំ	៦២	៧	៣០១	អូរច្រឡំ	អូរច្រឡំ	សៀមបូក	A.(603863, 1465840) B.(604722, 1465116) C.(605577, 1463213)
១៥	កំពង់ប៉ាង	១៣២	៧	១៩៤	កំពង់ប៉ាង	កំពង់ប៉ាង	សៀមបូក	D.(608820, 1462233) E.(607996, 1461522) F.(606538, 1462246)
១៦	កោះស្រឡៅ	២៤១	១១	១៦៨៧	កោះស្រឡៅ	កោះស្រឡៅ	ថាឡាបរិវាត់	D.(609490, 1504133) E.(611343, 1506274) F.(612133, 1506154)
១៧	កោះកី	១៧២	៧	៤០៨	កោះកី	កោះកី	ថាឡាបរិវាត់	D.(609735, 1517406) E.(609494, 1518643) F.(609028, 1518362)
១៨	កោះកន្ទាយ	៣៨០	១១	១៩៥	កោះកន្ទាយ	កោះកន្ទាយ	ថាឡាបរិវាត់	D.(603721, 1522897) E.(603102, 1523711) F.(602063, 15242449)
១៩	កោះស្នែង	៣៨០	១១	២៤៨០	កោះស្នែង	កោះស្នែង	ថាឡាបរិវាត់	D.(611162, 1510667) E.(610405, 1510656) F.(611226, 1509369)
២០	កោះលូ	១១៧	៧	៥០៨	កោះលូ	កោះលូ	ថាឡាបរិវាត់	D.(606500, 1538849) E.(606620, 1538086) F.(606653, 1537682)
២១	កោះឈើទាលតូច	២៩៨	៩	៤៦៤	កោះឈើទាលតូច	កោះឈើទាលតូច	ថាឡាបរិវាត់	D.(608074, 1534308) E.(607920, 1534065) F.(607722, 1533623)
២២	ក្រឡាពាស	៣២៧	៧	២៤២៥	ក្រឡាពាស	ក្រឡាពាស	ថាឡាបរិវាត់	D.(605271, 1533870) E.(604991, 1534660) F.(605187, 1534846)
២៣	កោះឈើទាលធំ	១៩៦	៩	៣២៩	កោះឈើទាលធំ	កោះឈើទាលធំ	ថាឡាបរិវាត់	D.(607998, 1537889) E.(607989, 1537449) F.(607846, 1537324)
២៤	កោះហិប	១៩២	១១	១២៩	កោះហិប	កោះហិប	ថាឡាបរិវាត់	D.(609028, 1518362) E.(607783, 1518121) F.(605372, 1519395)
២៥	កោះព្រៅ	២០៥	៩	៥១៤	កោះព្រៅ	កោះព្រៅ	ថាឡាបរិវាត់	D.(608597, 1536229) E.(607989, 1539449) F.(607846, 1537324)
២៦	អូរអុន	២៤១	៧	១៣៦៣	អូរអុន	អូរអុន	ថាឡាបរិវាត់	D.(606478, 1531194) B.(608428, 1533298) C.(606075, 1529486)

២៧	អូរស្វាយ	២២៣	៧	៣១១	អូរស្វាយ	អូរស្វាយ	ថាឡាបរិវាត់	A.(608380, 1533967) B.(607453, 1539191) C.(607810, 1539082)	D.(607989, 1539449) E.(607896, 1534624) F.(608996, 1535470)
២៨	រើនសៀន	១៦៣	៧	១.៣៦៣	រើនសៀន	អូរស្វាយ	ថាឡាបរិវាត់	A.(606476, 1523170) B.(604917, 1521500) C.(606562, 1521457)	D.(608809, 1519632) E.(604318, 1525152) F.(605062, 1524147)
២៩	ថ្មតាគុ	១១៤	៧	៤៥៤	ខាំជាន់	សាមគ្គី	ស្ទឹងត្រែង	A.(615557, 1503932) B.(611501, 1503967) C.(611877, 1503576)	D.(611686, 1505284) E.(611623, 1503934)
៣០	ថ្មី	៣៤២	៩	៣២៣	ថ្មី	សាមគ្គី	ស្ទឹងត្រែង	A.(608787, 1501219) B.(610268, 1502746) C.(609460, 1503772)	D.(609247, 1504125) E.(609073, 1504322) F.(608886, 1503497)
៣១	អន្លង់ថ្មបាំង	១៥៨	៧	១.២៩៩	យេ	សាមគ្គី	ស្ទឹងត្រែង	A.(614114, 1511081) B.(613698, 1511749) C.(613533, 1511787)	D.(613048, 1507497) E.(613287, 1507228) F.(612205, 1506167)
៣២	អន្លង់កោះកាង	២៨៧	៧	៧៧៦	កោះខនខិន	សាមគ្គី	ស្ទឹងត្រែង	A.(611547, 1503803) B.(611312, 1503621) C.(611099, 1503582)	D.(610728, 1503491) E.(610281, 1503287) F.(609786, 1502911)
៣៣	ស្រែគរមានជ័យ	៥៦៥	៧	១.៦៦៧	ស្រែគរ១ និង ស្រែគរ២	ស្រែគរ	សេសសាន	A.(654681, 1512536) B.(654800, 1512177) C.(654490, 1511787)	D.(639356, 1503048) E.(638958, 1499300) F.(638536, 1499414)
៣៤	ភ្នំកមានជ័យ	៣៦២	៧	១.០១៨	បានប្តឹង និង ភ្នំក	ភ្នំក	សេសសាន	A.(622019, 1499797) B.(623025, 1499651) C.(623146, 1499622)	D.(622969, 1499218) E.(623649, 1499881) F.(624533, 1500167)
៣៥	ភ្នំតាម៉ៅ	៥១១	៧	៥០៥	កំភាន បានម៉ៃ និងសេសសាន	កំភាន	សេសសាន	A.(617219, 1498154) B.(616020, 1497545) C.(614872, 1496732)	D.(618272, 1499340) E.(618468, 1499443) F.(618611, 1499486)

ប្រតិភូសវន្តកិច្ចការកម្ពុជា ទទួលបន្ទុកជា

ប្រធានសវន្តកិច្ចការសេដ្ឋកិច្ច និងហិរញ្ញវត្ថុ



ណារ៉ុន ធីតា

ព្រះរាជាណាចក្រកម្ពុជា

ជាតិ សាសនា ព្រះមហាក្សត្រ

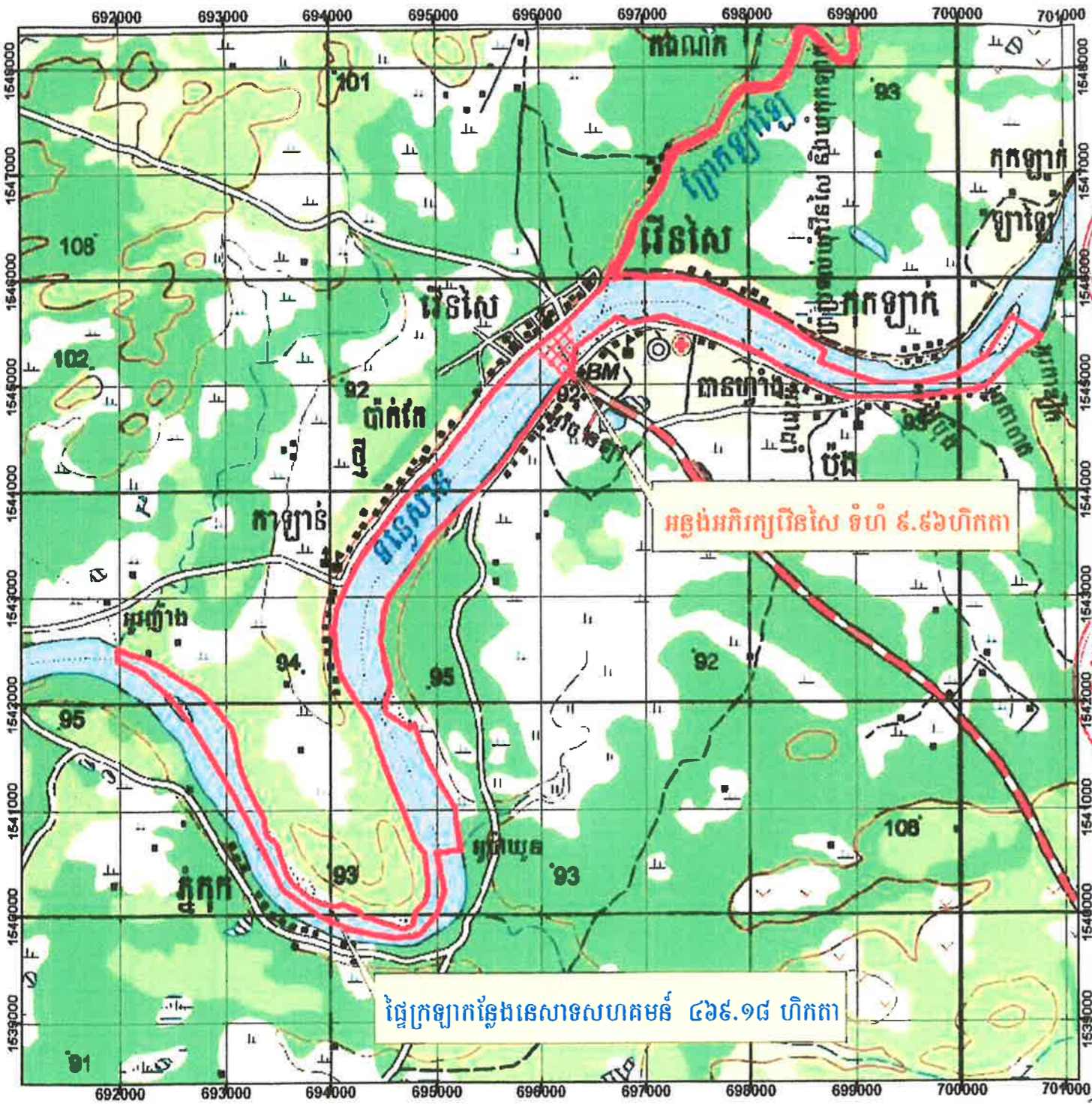


ផែនទីកន្លែងនេសាទសហគមន៍ប៉ុងវើនសៃ

- ឈ្មោះសហគមន៍នេសាទ : ប៉ុងវើនសៃ
- ភូមិ : បានប៉ុង បានហ្វាំង វើនសៃ និងភូមិកាឡាន់
- ឃុំ : ប៉ុង និងវើនសៃ
- ស្រុក : វើនសៃ
- ខេត្ត : រតនគិរី

ផែនទី កន្លែងទេសាទសហគមន៍ឃុំចេរីវិសៃ

ឃុំឃុំចេរីវិសៃ ស្រុកចេរីវិសៃ ខេត្តរតនគិរី



គណៈកម្មការកំណត់ ភ្នំប្រណង់ ទិចរៀបផែនទីកន្លែងទេសាទសហគមន៍ខេត្តរតនគិរី

លេខ: ០៤៩/១១

បានឃើញ និង គោរពជូន
លោកអភិបាលនៃគណៈអភិបាលស្រុកវិសៃ
ដើម្បីជូនពិនិត្យ និង សម្រេច

ថ្ងៃទី ១៤ ខែ មិថុនា ឆ្នាំ ២០១១

មេឃុំបឹង មេឃុំវិសៃ មេភូមិបាងហ្លាង មេភូមិបាងប៉ង មេភូមិកាឡាន់ មេភូមិវីនៃស
កិ.ខ

លេខ: ២០០៤/១១

បានឃើញ និង ឯកភាព
អភិបាលនៃគណៈអភិបាលខេត្តរតនគិរី

ថ្ងៃទី ១១ ខែ មិថុនា ឆ្នាំ ២០១១

ហ៊ុន មាមដាន

បានឃើញ និង គោរពជូន
លោកមេឃុំបឹង មេឃុំវិសៃ
ដើម្បីជូនពិនិត្យ និង សម្រេច

ថ្ងៃទី ១៤ ខែ មិថុនា ឆ្នាំ ២០១១

គណៈកម្មការកំណត់ ភ្នំប្រណង់
តាង ភ្នំ
ហិម ភ្នំ
ណា ខ្មែរ

លេខ: ០៤៩/១១

បានឃើញ និង បញ្ជូនមក

លោកនាយអធិការដ្ឋានរដ្ឋបាលជលផលមេកុង
ដើម្បីមេភូមិពិនិត្យ និង សម្រេចដោយអនុ គ្រោះ

ថ្ងៃទី ១៥ ខែ មិថុនា ឆ្នាំ ២០១១

នាយមេភូមិបាងប៉ង លរតនគិរី
ហើរ ចាន់សាម៉ង

លេខ: ២០១១/១១

បានឃើញ និង គោរពជូន
ឯកឧត្តមរដ្ឋមន្ត្រីក្រសួងកសិកម្ម រុក្ខាប្រមាញ់ និង នេសាទ

ថ្ងៃទី ១៤ ខែ មិថុនា ឆ្នាំ ២០១១

កាំង ម៉ឹម

លេខ: ០២៧/១១

បានឃើញ និង គោរពជូន
ឯកឧត្តមប្រតិភូរាជរដ្ឋាភិបាលកម្ពុជា មន្ត្រីបន្តក្រសួង

ថ្ងៃទី ១៤ ខែ មិថុនា ឆ្នាំ ២០១១

នាយអធិការដ្ឋានរដ្ឋបាលជលផលមេកុង
សុខ គន

ស ច្បាប់ គ រ ល

ក្រសួងកសិកម្ម រុក្ខាប្រមាញ់ និង នេសាទ
អគ្គនាយកដ្ឋានរដ្ឋបាលជលផល
អគ្គនាយកដ្ឋានកសិកម្ម រុក្ខាប្រមាញ់ និង នេសាទ
អគ្គនាយកដ្ឋាននេសាទ
អគ្គនាយកដ្ឋានកសិកម្ម រុក្ខាប្រមាញ់ និង នេសាទ
អគ្គនាយកដ្ឋានរដ្ឋបាលជលផល

Coordinate System
Projection: UTM
SCALE: 1:50,000
Zone: 48N
Horizontal Datum: Indian 1960
Spheroid: Everest
Unit: meters
Prepared by: C FDD FLA



ភ្នំប្រណង់ ភ្នំពេញ ថ្ងៃទី ១៤ ខែ មិថុនា ឆ្នាំ ២០១១

ភ្នំពេញ ថ្ងៃទី ១៤ ខែ មិថុនា ឆ្នាំ ២០១១

ភ្នំពេញ ថ្ងៃទី ១៤ ខែ មិថុនា ឆ្នាំ ២០១១

ព្រះរាជាណាចក្រកម្ពុជា
ជាតិ សាសនា ព្រះមហាក្សត្រ



កិច្ចព្រមព្រៀងកន្លែងនេសាទសហគមន៍ប៉ុងវើនសៃ

- ឈ្មោះសហគមន៍នេសាទ : ប៉ុងវើនសៃ
- ភូមិ : បានប៉ុង បានហ្វាំង វើនសៃ និងភូមិកាឡាន់
- ឃុំ : ប៉ុង និងវើនសៃ
- ស្រុក : វើនសៃ
- ខេត្ត : រតនគិរី

**កិច្ចព្រមព្រៀង
កន្លែងនេសាទសហគមន៍**

មាត្រា ១

នាយកដ្ឋានរដ្ឋបាលជលផលរតនគិរីជាតំណាងស្របច្បាប់ នៃរដ្ឋបាលជលផល មានអាសយដ្ឋាននៅ ភូមិ២ សង្កាត់ឡាបានសៀក ក្រុងបានលុង ខេត្តរតនគិរី ទូរស័ព្ទលេខ: ០៧៧.៨៧៧.៨៨៦ ហៅថា " ភាគី ក "។

និង

ប្រធានគណៈកម្មការសហគមន៍នេសាទ ប៉ុង រើនសៃ ជាតំណាងស្របច្បាប់ឱ្យសហគមន៍នេសាទដែលមាន អាសយដ្ឋានស្ថិតនៅ: ភូមិបានហ្វាំង ឃុំប៉ុង ស្រុករើនសៃ ខេត្តរតនគិរី ទូរស័ព្ទលេខ: ០៩៧៦,៤១២,៥៦៩ ហៅថា " ភាគីខ " ។

ភាគីទាំងពីរបានឯកភាពគ្នាចុះកិច្ចព្រមព្រៀងតាមលក្ខខណ្ឌដូចខាងក្រោម៖

ប្រការ ១.-

ភាគី ក ប្រគល់ដែននេសាទដែលជាទ្រព្យសម្បត្តិរបស់រដ្ឋឱ្យភាគី ខ ធ្វើការគ្រប់គ្រង ការពារ អភិរក្ស អភិវឌ្ឍន៍ និងប្រើប្រាស់ធនធានជលផលរយៈពេល ៣ឆ្នាំ ចាប់ពីថ្ងៃទី០១ ខែមករា ឆ្នាំ២០១២ រហូតដល់ថ្ងៃទី០១ ខែមករា ឆ្នាំ ២០១៤ ដោយធានានូវចីរភាពតាមរយៈការរៀបចំសហគមន៍នេសាទ។

ប្រការ ២.-

ដែននេសាទនេះមានឈ្មោះថា កន្លែងនេសាទសហគមន៍ ប៉ុង រើនសៃ ដែលលាតសន្ធឹងនៅក្នុង៖

- ភូមិបានហ្វាំង ឃុំប៉ុង ស្រុករើនសៃ ខេត្តរតនគិរី
- ភូមិបានប៉ុង ឃុំប៉ុង ស្រុករើនសៃ ខេត្តរតនគិរី
- ភូមិរើនសៃ ឃុំរើនសៃ ស្រុករើនសៃ ខេត្តរតនគិរី
- ភូមិកាឡាន ឃុំរើនសៃ ស្រុករើនសៃ ខេត្តរតនគិរី

មាននិយាមកាដូចខាងក្រោម៖

និយាមកា កន្លែងនេសាទសហគមន៍ ប៉ុង រើនសៃ

ល រ	រយៈទទឹង	រយៈបណ្តោយ	ចំនុចគោលដៅ
1	691970	1542502	អូរញ៉ាំង ព្រំប្រទល់ឃុំរើនសៃ និងឃុំកោះពាក្យ
2	691975	1542416	ពីអូរញ៉ាំងមកក្រៅចំងាយ ៨៦ម (ចំពាក់កណ្តាលទន្លេ)
3	692472	1542062	ពីមាត់ទន្លេខាងត្បូងចេញមកក្រៅចំងាយ ២១៥ម
4	693537	1540252	ពីមាត់ទន្លេខាងត្បូងចេញមកក្រៅចំងាយ ១៧៧ម
5	694824	1539812	ពីមាត់ទន្លេខាងត្បូងចេញមកក្រៅចំងាយ ១៦៥ម
6	694992	1540589	ចំកណ្តាលទន្លេព្រំប្រទល់ឃុំភ្នំកុក និងឃុំរើនសៃ
7	695222	1540611	ព្រំប្រទល់ឃុំប៉ុង និងឃុំភ្នំកុក (អូរប៉ាយូន)

8	694870	1541561	សួនម៉ែន
9	694467	1542576	ហាត់អ៊ីសាន់
10	694706	1543217	មាត់អូរចាន់ឡូវ
11	695997	1544771	កំពង់ចំលងបានហ្វាំង អូរចាន់ឡៅ
12	696237	1545076	ផ្ទះតាខេមធន
13	697254	1545577	មណ្ឌលសុខភាពវើនសៃ
14	698389	1545105	អូរតាជាំ
15	699593	1544888	អូរប៉ុង
16	700256	1544989	អូរតាបាត
17	700770	1545463	អូរតាឌឹក
18	700477	1545645	ពាកណ្តាលទន្លេ ចំងាយពីមាត់ច្រាំង ១៥២ម
19	699608	1545022	ទល់មុខអូរប៉ុងចំពាក់កណ្តាលទន្លេ
20	698659	1545222	ពាក់កណ្តាលទន្លេចំព្រំប្រទល់ឃុំវើនសៃ ឃុំកុកឡាក់
21	698712	1545327	ព្រំប្រទល់ឃុំវើនសៃ និង ឃុំកុកឡាក់
22	697288	1545973	ទល់មុខវត្តវើនសៃ
23	696541	1545881	ព្រែកឡាឡៃ
24	696291	1545574	ទួលត្រោះ
25	695726	1545150	ស្រែអំផែង
26	694046	1542880	កំពង់ចំការ អ៊ីស៊ី
27	694044	1542448	មាត់កំពង់ដីកជញ្ជូនខ្សាច់
28	694344	1541805	បឹងតូង
29	694545	1541214	បឹងតឹប
30	694689	1539978	មាត់កំពង់តាកិ
31	693188	1541177	មាត់កំបង់តាប៊ីន



និយាមកា អន្លង់អភិរក្សវើនសៃ

ល រ	រយៈទទឹង	រយៈបណ្តោយ	ចំនុចគោលដៅ
1	696237	1545076	ខាងត្បូងក្បាលអន្លង់អភិរក្សវើនសៃ
2	695961	1545291	ខាងត្បូងក្បាលអន្លង់អភិរក្សវើនសៃ
3	696291	1545574	ខាងជើងក្បាលអន្លង់អភិរក្សវើនសៃ
4	696424	1545304	ខាងជើងក្បាលអន្លង់អភិរក្សវើនសៃ

ដូចផែនទីដែលបានភ្ជាប់មកជាមួយ។

ប្រការ ៣.-

ភាគី ក ត្រូវបំពេញភារកិច្ចជាអ្នកជួយសម្របសម្រួល ផ្តល់បច្ចេកទេស ទប់ស្កាត់បទល្មើស តាមដាន និង ត្រួត-
ពិនិត្យលើការរៀបចំ និងការប្រព្រឹត្តទៅរបស់សហគមន៍នេសាទ ដូចមានចែងនៅក្នុងមាត្រា ២៣ នៃអនុក្រឹត្យលេខ
២៥ អនក្រ.បក ចុះថ្ងៃទី២០ ខែមីនា ឆ្នាំ២០០៧ ស្តីពីការគ្រប់គ្រងសហគមន៍នេសាទ។

ប្រការ ៤.-

ភាគី ខ ត្រូវរៀបចំ៖

- កន្លែងអភិរក្សព្រៃលិចទឹក
- ស្រះ អាង អន្លូងត្រីមេពូជ
- កន្លែងអភិរក្សជីវចម្រុះ
- ស្ថាប័នប្រឡាយ ព្រែក បឹង ស្រះ
- ដាំព្រៃលិចទឹក
- ធ្វើវារីវប្បកម្ម
- បញ្ជូនសមាជិកសហគមន៍ដើម្បីរៀនសូត្រនូវបច្ចេកទេសផលិតពូជត្រី
- ការងារអភិវឌ្ឍន៍ផ្សេងៗទៀត ។

ប្រការ ៥.-

ភាគី ខ ត្រូវរៀបចំប្រជុំពិភាក្សាអំពីទំហំ ចំនួន ប្រវែង និងប្រភេទឧបករណ៍នេសាទដែលអនុញ្ញាតឱ្យ
ប្រើប្រាស់នៅក្នុងកន្លែងនេសាទសហគមន៍ ឱ្យសមស្របតាមស្ថានភាពភូមិសាស្ត្រ និងពេលវេលា ផ្អែកតាមច្បាប់ស្តីពី-
ជលផល នឹងលិខិតបទដ្ឋានគតិយុត្តិធានាដែលពាក់ព័ន្ធ។



ប្រការ ៦.-

ភាគី ខ មានកាតព្វកិច្ចថែរក្សាការពារធនធានធម្មជាតិដូចខាងក្រោម៖

- ការពារព្រៃលិចទឹកដែលមានស្រាប់ឱ្យបានគង់វង្ស ចាត់វិធានការទប់ស្កាត់ និង បង្ការភ្លើង ឆេះព្រៃ
- រក្សា និង ការពារដីទំនាបលិចទឹកសម្រាប់ដាំព្រៃលិចទឹកឡើងវិញ
- លែងទៅក្នុងធម្មជាតិវិញ នូវវារីសត្វដែលកំពុងរងគ្រោះថ្នាក់ជិតផុតពូជនៅពេលដែលធ្វើនេសាទបាន
- ការពារសត្វព្រៃគ្រប់ប្រភេទនៅក្នុងដែននេសាទ ឬព្រៃលិចទឹក។

ប្រការ ៧.-

ភាគី ខ មិនត្រូវធ្វើសកម្មភាពដែលបង្កឱ្យខូចដែននេសាទ ឬ គ្រោះថ្នាក់ដល់ធនធានជលផលដូចខាងក្រោម៖

- ចាប់នូវធនធានជលផលដែលកំពុងរងគ្រោះថ្នាក់ ដូចមានចែងក្នុងប្រកាសរបស់ក្រសួងកសិកម្ម រុក្ខាប្រមាញ់
និងនេសាទ ដូចជាផ្សែកជាដើម
- លើកទំនប់ លុប ឬជីក បឹង ព្រែក ប្រឡាយ រណ្តៅ បៀ ស្រះ ដែលពុំមានការអនុញ្ញាតពីស្ថាប័នជំនាញ
- កាប់ ធ្លុក គាស់ រាន ឈូសឆាយព្រៃលិចទឹកក្នុងគោលបំណងហ៊ុំព័ទ្ធយកដីជាកម្មសិទ្ធិ ឬវាតដីធ្វើស្រែ
ចំការ ឬ គោលបំណងផ្សេងៗទៀត
- ធ្វើនេសាទ កាប់ព្រៃ ឬ អុសក្នុងកន្លែងអភិរក្សជលផល ក្នុងកន្លែងនេសាទសហគមន៍

ប្រការ ១២.-

កិច្ចព្រមព្រៀងនេះអាចធ្វើការកែប្រែបានតាមការឯកភាពរបស់ភាគីទាំង ២ ស្របតាមច្បាប់ និងលិខិតបទដ្ឋាន-
នានាពាក់ព័ន្ធនឹងសហគមន៍នេសាទ។

កិច្ចព្រមព្រៀងនេះ ត្រូវតម្កល់ទុកនៅស្នាក់ការសហគមន៍នេសាទ សាលាឃុំ សង្កាត់ ខណ្ឌរដ្ឋបាលជលផល
សាលាខេត្ត ក្រុង រដ្ឋបាលជលផលថ្នាក់កណ្តាល និងក្រសួងកសិកម្មរុក្ខាប្រមាញ់ និងនេសាទ ហើយអាចចម្លងជូន
ស្ថាប័នពាក់ព័ន្ធដោយច្បាប់ ចម្លងត្រូវមានប្រថាប់ត្រា។

ភាគី ក

នាយកខណ្ឌរដ្ឋបាលជលផលអនគរី

ហត្ថលេខា

ហ៊ែន ចាន់សារី

ភូមិបានហ្វាំង ថ្ងៃទី ០១ ខែ ៧ ឆ្នាំ ២០១១

ភាគី ខ

ប្រធានគណៈកម្មការសហគមន៍នេសាទ

ហត្ថលេខា

 ហ៊ែន ចាន់សារី

សាក្សី
មេឃុំប៉ុន
ហត្ថលេខា


សាក្សី
មេឃុំទើនសែ
ហត្ថលេខា




គារន - ប៉ុន

ព្រះរាជាណាចក្រកម្ពុជា

ជាតិ សាសនា ព្រះមហាក្សត្រ



បញ្ជីឈ្មោះគណៈកម្មការ សមាជិកគណៈកម្មការ និង សមាជិកសហគមន៍នេសាទប៉ូងវើនសៃ

- | | |
|------------------|---|
| ឈ្មោះសហគមន៍នេសាទ | : ប៉ូងវើនសៃ |
| ភូមិ | : បានប៉ុង បានហ្វាំង វើនសៃ និងភូមិកាឡាន់ |
| ឃុំ | : ប៉ុង និងវើនសៃ |
| ស្រុក | : វើនសៃ |
| ខេត្ត | : រតនគិរី |

បញ្ជីឈ្មោះគណៈកម្មការសហគមន៍នេសាទប៉ុង វើនសៃ
ភូមិបានប៉ុង បានហ្វាំង វើនសៃ និងភូមិកាឡាន ឃុំប៉ុង និង ឃុំវើនសៃ
ស្រុកវើនសៃ ខេត្តរតនគិរី

ល.រ	នាមគោត្តនាម	ភេទ	អាយុ	ភូមិ	ឃុំ	គណនី	ហត្ថលេខា
០១	ឡាន វ៉ាន់	ប្រុស	៦៣	វើនសៃ	វើនសៃ	ប្រធានគណៈកម្មការសហគមន៍នេសាទ	<i>Dea</i>
០២	ចាន់ ណាក	ប្រុស	៤៦	បានប៉ុង	ប៉ុង	អនុប្រធានគណៈកម្មការសហគមន៍នេសាទ	<i>Sis</i>
០៣	ចាន់ វ៉ា	ប្រុស	៣៨	បានហ្វាំង	ប៉ុង	ទទួលបន្ទុកក្រុមល្បាត និងអភិរក្សធនធាន	<i>→ R</i>
០៤	ចាន់ ស៊ី	ប្រុស	៣០	បានហ្វាំង	ប៉ុង	ទទួលបន្ទុក វាយតម្លៃផលចាប់ត្រីប្រចាំឆ្នាំ ផ្សព្វផ្សាយ និងអភិវឌ្ឍន៍	<i>o</i>
០៥	ភុន លឿន	ប្រុស	៣៦	វើនសៃ	វើនសៃ	ទទួលបន្ទុក កិច្ចការរដ្ឋបាល និងគណនេយ្យ	<i>Day</i>

បានឃើញ និង បញ្ជាក់ថា
 ឈ្មោះនៅក្នុងបញ្ជីខាងលើនេះពិតប្រាកដ
 ជាគណៈកម្មការ និងសមាជិកគណៈកម្មការ
 សហគមន៍នេសាទប៉ុង វើនសៃ ពិតប្រាកដមែន



ភូមិបានហ្វាំង ថ្ងៃទី...១៤...ខែ...១១...ឆ្នាំ២០១១
ប្រធានគណៈកម្មការសហគមន៍នេសាទប៉ុង វើនសៃ

Signature
វ៉ាន់ ណាក

បានឃើញ និង បញ្ជាក់ថា
 ឈ្មោះនៅក្នុងបញ្ជីខាងលើនេះពិតប្រាកដ
 ជាគណៈកម្មការ និងសមាជិកគណៈកម្មការ
 សហគមន៍នេសាទប៉ុង វើនសៃ ពិតប្រាកដមែន
មេឃុំវើនសៃ



វ៉ាន់ ស៊ី

បញ្ជីឈ្មោះសមាជិកសហគមន៍នេសាទប៉ុង វើនសៃ
ភូមិបានហ្វាំង ភូមិបានប៉ុង ភូមិវើនសៃ និងភូមិកាឡាន់ ឃុំប៉ុង និងឃុំវើនសៃ
ស្រុកវើនសៃ ខេត្តរតនគិរី



ល.រ	នាមនិងគោត្តនាម	ភេទ	អាយុ	ភូមិ	ឃុំ	ស្រុក	មុខរបរ	ថ្ងៃ ខែ ឆ្នាំ ធ្វើសហគមន៍បាន កំណើតដំបូង
១	ថង ហុន	ប្រុស	៤២	បានហ្វាំង	ប៉ុង	វើនសៃ	នេសាទ និងចំការ	១៤/០៣/២០១១
២	ភូ នូភិត	ប្រុស	៥៣	បានហ្វាំង	ប៉ុង	វើនសៃ	នេសាទ និងចំការ	១៤/០៣/២០១១
៣	ចាន់ វ៉ា	ប្រុស	៣៨	បានហ្វាំង	ប៉ុង	វើនសៃ	នេសាទ និងចំការ	១៤/០៣/២០១១
៤	សៀន ពួន	ស្រី	៣០	បានហ្វាំង	ប៉ុង	វើនសៃ	នេសាទ និងចំការ	១៤/០៣/២០១១
៥	ចាន់ ស៊ី	ប្រុស	៣០	បានហ្វាំង	ប៉ុង	វើនសៃ	នេសាទ និងចំការ	១៤/០៣/២០១១
៦	លើ ខាំហូ	ប្រុស	២០	បានហ្វាំង	ប៉ុង	វើនសៃ	នេសាទ និងចំការ	១៤/០៣/២០១១
៧	ឌី ឃី	ស្រី	៥៦	បានហ្វាំង	ប៉ុង	វើនសៃ	នេសាទ និងចំការ	១៤/០៣/២០១១
៨	ប៊ុន ខាប់	ស្រី	២៥	បានហ្វាំង	ប៉ុង	វើនសៃ	នេសាទ និងចំការ	១៤/០៣/២០១១
៩	ចាន់ នាង	ស្រី	២២	បានហ្វាំង	ប៉ុង	វើនសៃ	នេសាទ និងចំការ	១៤/០៣/២០១១
១០	ឡា សាយ	ប្រុស	៤៦	បានប៉ុង	ប៉ុង	វើនសៃ	នេសាទ និងចំការ	១៤/០៣/២០១១
១១	ចាន់ ញ៉ុង	ស្រី	២៥	បានប៉ុង	ប៉ុង	វើនសៃ	នេសាទ និងចំការ	១៤/០៣/២០១១
១២	ស៊ីចាន់ រុង	ស្រី	៥០	បានប៉ុង	ប៉ុង	វើនសៃ	នេសាទ និងចំការ	១៤/០៣/២០១១
១៣	ចន ជន	ស្រី	២៥	បានហ្វាំង	ប៉ុង	វើនសៃ	នេសាទ និងចំការ	១៤/០៣/២០១១
១៤	ថាត់ ម៉ន	ប្រុស	៦៥	បានប៉ុង	ប៉ុង	វើនសៃ	នេសាទ និងចំការ	១៤/០៣/២០១១
១៥	ធឿ សារី	ប្រុស	៥៨	បានប៉ុង	ប៉ុង	វើនសៃ	នេសាទ និងចំការ	១៤/០៣/២០១១
១៦	ជាន ពុន	ស្រី	៤៣	បានប៉ុង	ប៉ុង	វើនសៃ	នេសាទ និងចំការ	១៤/០៣/២០១១
១៧	គិ គិ	ស្រី	៥០	បានប៉ុង	ប៉ុង	វើនសៃ	នេសាទ និងចំការ	១៤/០៣/២០១១
១៨	កង មុត	ប្រុស	៣១	បានប៉ុង	ប៉ុង	វើនសៃ	នេសាទ និងចំការ	១៤/០៣/២០១១
១៩	ហោង ប៉ុក	ប្រុស	៤៥	បានប៉ុង	ប៉ុង	វើនសៃ	នេសាទ និងចំការ	១៤/០៣/២០១១
២០	ម៉ា ខាំ	ប្រុស	៦០	បានហ្វាំង	ប៉ុង	វើនសៃ	នេសាទ និងចំការ	១៤/០៣/២០១១
២១	ចាន ណាក់	ប្រុស	៤៦	បានប៉ុង	ប៉ុង	វើនសៃ	នេសាទ និងចំការ	១៤/០៣/២០១១
២២	បូឡា សាយ	ប្រុស	៣០	បានប៉ុង	ប៉ុង	វើនសៃ	នេសាទ និងចំការ	១៤/០៣/២០១១
២៣	អ៊ុយ សូម	ស្រី	៤៧	បានប៉ុង	ប៉ុង	វើនសៃ	នេសាទ និងចំការ	១៤/០៣/២០១១
២៤	ញូ ណាង	ស្រី	៤៨	បានប៉ុង	ប៉ុង	វើនសៃ	នេសាទ និងចំការ	១៤/០៣/២០១១
២៥	សាយ ប៊ុនធី	ប្រុស	៣៥	បានប៉ុង	ប៉ុង	វើនសៃ	នេសាទ និងចំការ	១៤/០៣/២០១១
២៦	ខាំ ជែ	ប្រុស	៦០	បានប៉ុង	ប៉ុង	វើនសៃ	នេសាទ និងចំការ	១៤/០៣/២០១១
២៧	ជេង នូប៉ុង	ប្រុស	៧០	បានប៉ុង	ប៉ុង	វើនសៃ	នេសាទ និងចំការ	១៤/០៣/២០១១
២៨	សៃ រុទ្ធី	ប្រុស	៣០	បានប៉ុង	ប៉ុង	វើនសៃ	នេសាទ និងចំការ	១៤/០៣/២០១១
២៩	ឌឿ យុន	ប្រុស	៣២	បានប៉ុង	ប៉ុង	វើនសៃ	នេសាទ និងចំការ	១៤/០៣/២០១១

៣០	ហ៊ុំ ផូរេង	ប្រុស	៥០	បានប៉ុង	ប៉ុង	រើនសៃ	នេសាទ និងចំការ	១៤/០៣/២០១១
៣១	កាប៊ុន ចន	ប្រុស	៥៥	បានប៉ុង	ប៉ុង	រើនសៃ	នេសាទ និងចំការ	១៤/០៣/២០១១
៣២	កាំ ខាំ	ប្រុស	៥១	បានប៉ុង	ប៉ុង	រើនសៃ	នេសាទ និងចំការ	១៤/០៣/២០១១
៣៣	អ៊ុយ ប៊ុនឡាំ	ប្រុស	៦៥	បានប៉ុង	ប៉ុង	រើនសៃ	នេសាទ និងចំការ	១៤/០៣/២០១១
៣៤	ចុន នួន	ប្រុស	៤៨	បានប៉ុង	ប៉ុង	រើនសៃ	នេសាទ និងចំការ	១៤/០៣/២០១១
៣៥	ផា សៀន	ប្រុស	៣៨	រើនសៃ	រើនសៃ	រើនសៃ	នេសាទ និងចំការ	១៤/០៣/២០១១
៣៦	លី សន	ស្រី	២៨	រើនសៃ	រើនសៃ	រើនសៃ	នេសាទ និងចំការ	១៤/០៣/២០១១
៣៧	លី កន	ស្រី	៣២	រើនសៃ	រើនសៃ	រើនសៃ	នេសាទ និងចំការ	១៤/០៣/២០១១
៣៨	ពុយ ណាយ	ប្រុស	២៩	រើនសៃ	រើនសៃ	រើនសៃ	នេសាទ និងចំការ	១៤/០៣/២០១១
៣៩	តាន់ សុំ	ប្រុស	៥៦	កាឡាន់	រើនសៃ	រើនសៃ	នេសាទ និងចំការ	១៤/០៣/២០១១
៤០	ស៊ីឡា ឡុម	ប្រុស	៤៨	កាឡាន់	រើនសៃ	រើនសៃ	នេសាទ និងចំការ	១៤/០៣/២០១១
៤១	លិន ករ	ប្រុស	៤៥	កាឡាន់	រើនសៃ	រើនសៃ	នេសាទ និងចំការ	១៤/០៣/២០១១
៤២	ទី ផល្លី	ប្រុស	៤៤	រើនសៃ	រើនសៃ	រើនសៃ	នេសាទ និងចំការ	១៤/០៣/២០១១
៤៣	ភុន លៀង	ប្រុស	៣៦	រើនសៃ	រើនសៃ	រើនសៃ	នេសាទ និងចំការ	១៤/០៣/២០១១
៤៤	នី ផា	ប្រុស	៥៦	រើនសៃ	រើនសៃ	រើនសៃ	នេសាទ និងចំការ	១៤/០៣/២០១១
៤៥	ឡា វ៉ាន់	ប្រុស	៦៣	រើនសៃ	រើនសៃ	រើនសៃ	នេសាទ និងចំការ	១៤/០៣/២០១១
៤៦	ឡា និត	ប្រុស	៥៨	រើនសៃ	រើនសៃ	រើនសៃ	នេសាទ និងចំការ	១៤/០៣/២០១១
៤៧	វ៉ាត់ ឡាំធន	ប្រុស	២៦	រើនសៃ	រើនសៃ	រើនសៃ	នេសាទ និងចំការ	១៤/០៣/២០១១
៤៨	ណា វ៉ាក់	ប្រុស	៤៦	រើនសៃ	រើនសៃ	រើនសៃ	នេសាទ និងចំការ	១៤/០៣/២០១១
៤៩	ខក លី	ប្រុស	៦៣	រើនសៃ	រើនសៃ	រើនសៃ	នេសាទ និងចំការ	១៤/០៣/២០១១
៥០	អ៊ុន លី	ប្រុស	៣៦	រើនសៃ	រើនសៃ	រើនសៃ	នេសាទ និងចំការ	១៤/០៣/២០១១
៥១	សេង សារី	ប្រុស	១៨	រើនសៃ	រើនសៃ	រើនសៃ	នេសាទ និងចំការ	១៤/០៣/២០១១
៥២	នី ភូម្មា	ប្រុស	១៨	រើនសៃ	រើនសៃ	រើនសៃ	នេសាទ និងចំការ	១៤/០៣/២០១១
៥៣	ប៊ុន ឡៃ	ប្រុស	២៨	រើនសៃ	រើនសៃ	រើនសៃ	នេសាទ និងចំការ	១៤/០៣/២០១១
៥៤	ដាំ ពុន	ប្រុស	៥១	រើនសៃ	រើនសៃ	រើនសៃ	នេសាទ និងចំការ	១៤/០៣/២០១១
៥៥	អ៊ុន ឡុន	ប្រុស	៣៩	រើនសៃ	រើនសៃ	រើនសៃ	នេសាទ និងចំការ	១៤/០៣/២០១១
៥៦	លី ស៊ី	ប្រុស	១៨	រើនសៃ	រើនសៃ	រើនសៃ	នេសាទ និងចំការ	១៤/០៣/២០១១
៥៧	វ៉ាក់ ឡុន	ប្រុស	២៣	រើនសៃ	រើនសៃ	រើនសៃ	នេសាទ និងចំការ	១៤/០៣/២០១១
៥៨	ពុន ចយ	ប្រុស	២២	រើនសៃ	រើនសៃ	រើនសៃ	នេសាទ និងចំការ	១៤/០៣/២០១១
៥៩	លី ចារ៉ន	ប្រុស	១៨	រើនសៃ	រើនសៃ	រើនសៃ	នេសាទ និងចំការ	១៤/០៣/២០១១
៦០	សៃ សុខុន	ប្រុស	២៨	រើនសៃ	រើនសៃ	រើនសៃ	នេសាទ និងចំការ	១៤/០៣/២០១១
៦១	ពុះ ចងប៊ុន	ប្រុស	១៨	រើនសៃ	រើនសៃ	រើនសៃ	នេសាទ និងចំការ	១៤/០៣/២០១១
៦២	គី ខាន់	ស្រី	២៥	រើនសៃ	រើនសៃ	រើនសៃ	នេសាទ និងចំការ	១៤/០៣/២០១១
៦៣	គី ស៊ី	ស្រី	៣២	រើនសៃ	រើនសៃ	រើនសៃ	នេសាទ និងចំការ	១៤/០៣/២០១១
៦៤	ប៊ុនឌី នួន	ស្រី	៥០	រើនសៃ	រើនសៃ	រើនសៃ	នេសាទ និងចំការ	១៤/០៣/២០១១
៦៥	ផា ខុត	ស្រី	៥៧	រើនសៃ	រើនសៃ	រើនសៃ	នេសាទ និងចំការ	១៤/០៣/២០១១
៦៦	ប៊ុន ជូរ	ប្រុស	៥៦	រើនសៃ	រើនសៃ	រើនសៃ	នេសាទ និងចំការ	១៤/០៣/២០១១

៦៧	អ៊ឹម ថង	ស្រី	៣៥	រើនសែ	រើនសែ	រើនសែ	នេសាទ និងចំការ	១៤/០៣/២០១១
៦៨	កុង ដេង	ស្រី	១៨	រើនសែ	រើនសែ	រើនសែ	នេសាទ និងចំការ	១៤/០៣/២០១១
៦៩	ពុន ហើង	ប្រុស	២៤	រើនសែ	រើនសែ	រើនសែ	នេសាទ និងចំការ	១៤/០៣/២០១១
៧០	ឃឹម ធន	ស្រី	២០	រើនសែ	រើនសែ	រើនសែ	នេសាទ និងចំការ	១៤/០៣/២០១១
ល.រ	នាមនិទោគុណ	ភេទ	អាយុ	ភូមិ	ឃុំ	ស្រុក	មុខរបរ	ថ្ងៃ ខែ ឆ្នាំ សុំចូលជាសមាជិក សហគមន៍នេសាទ
៧១	ស្បី ស៊ូប៊ុន	ប្រុស	២៤	បានហ្វាំង	ប៉ុង	រើនសែ	នេសាទនិងចំការ	០២/០៥/២០១១
៧២	ប៊ុន សាឌី	ប្រុស	៣១	បានហ្វាំង	ប៉ុង	រើនសែ	នេសាទនិងចំការ	០២/០៥/២០១១
៧៣	ហុង សូម	ប្រុស	២៦	បានហ្វាំង	ប៉ុង	រើនសែ	នេសាទនិងចំការ	០២/០៥/២០១១
៧៤	ធួន សុខា	ប្រុស	៤៦	បានហ្វាំង	ប៉ុង	រើនសែ	នេសាទនិងចំការ	០២/០៥/២០១១
៧៥	កែវ ស៊ូថាន់	ប្រុស	៣១	បានហ្វាំង	ប៉ុង	រើនសែ	នេសាទនិងចំការ	០២/០៥/២០១១
៧៦	និត សុខុន	ប្រុស	២៨	បានហ្វាំង	ប៉ុង	រើនសែ	នេសាទនិងចំការ	០២/០៥/២០១១
៧៧	ញួន ជន	ស្រី	៥៩	បានប៉ុង	ប៉ុង	រើនសែ	នេសាទនិងចំការ	០២/០៥/២០១១
៧៨	អ៊ុយ ថាន	ប្រុស	៥៥	បានប៉ុង	ប៉ុង	រើនសែ	នេសាទនិងចំការ	០២/០៥/២០១១
៧៩	នួន ណា	ស្រី	៣០	បានហ្វាំង	ប៉ុង	រើនសែ	នេសាទនិងចំការ	០២/០៥/២០១១
៨០	សែ ស៊ូតែ	ប្រុស	៣១	បានហ្វាំង	ប៉ុង	រើនសែ	នេសាទនិងចំការ	០២/០៥/២០១១
៨១	ថាច់ អ៊ឹង	ប្រុស	៤៧	បានហ្វាំង	ប៉ុង	រើនសែ	នេសាទនិងចំការ	០២/០៥/២០១១
៨២	រុន ធី	ប្រុស	៣០	បានហ្វាំង	ប៉ុង	រើនសែ	នេសាទនិងចំការ	០២/០៥/២០១១
៨៣	មុត យុត	ប្រុស	២៨	បានហ្វាំង	ប៉ុង	រើនសែ	នេសាទនិងចំការ	០២/០៥/២០១១
៨៤	ចុន នួន	ប្រុស	៤៦	បានប៉ុង	ប៉ុង	រើនសែ	នេសាទនិងចំការ	០២/០៥/២០១១
៨៥	នួន ហឿន	ប្រុស	២៤	បានប៉ុង	ប៉ុង	រើនសែ	នេសាទនិងចំការ	០២/០៥/២០១១
៨៦	នួន ផៃ	ស្រី	២២	បានប៉ុង	ប៉ុង	រើនសែ	នេសាទនិងចំការ	០២/០៥/២០១១
៨៧	នួន សុនផៃ	ប្រុស	២១	បានប៉ុង	ប៉ុង	រើនសែ	នេសាទនិងចំការ	០២/០៥/២០១១
៨៨	នួន កូឡាប	ស្រី	២០	បានប៉ុង	ប៉ុង	រើនសែ	នេសាទនិងចំការ	០២/០៥/២០១១
៨៩	នួន ដួងអាត	ស្រី	១៩	បានប៉ុង	ប៉ុង	រើនសែ	នេសាទនិងចំការ	០២/០៥/២០១១
៩០	នួន ម៉ៅ	ស្រី	១៨	បានប៉ុង	ប៉ុង	រើនសែ	នេសាទនិងចំការ	០២/០៥/២០១១
៩១	កង ប្រាំ	ប្រុស	៣៥	បានប៉ុង	ប៉ុង	រើនសែ	នេសាទនិងចំការ	០២/០៥/២០១១
៩២	សាយ ធី	ស្រី	២៧	បានប៉ុង	ប៉ុង	រើនសែ	នេសាទនិងចំការ	០២/០៥/២០១១
៩៣	កង ណាយ	ស្រី	២១	បានប៉ុង	ប៉ុង	រើនសែ	នេសាទនិងចំការ	០២/០៥/២០១១
៩៤	កង ថារី	ប្រុស	១៩	បានប៉ុង	ប៉ុង	រើនសែ	នេសាទនិងចំការ	០២/០៥/២០១១
៩៥	ថង ប៉ន	ប្រុស	៤៩	បានប៉ុង	ប៉ុង	រើនសែ	នេសាទនិងចំការ	០២/០៥/២០១១
៩៦	ការ ថង លឿន	ស្រី	៤៧	បានប៉ុង	ប៉ុង	រើនសែ	នេសាទនិងចំការ	០២/០៥/២០១១
៩៧	ប៉ុន ស៊ូភឿន	ស្រី	២០	បានប៉ុង	ប៉ុង	រើនសែ	នេសាទនិងចំការ	០២/០៥/២០១១
៩៨	ធី ប៊ុន ណាង	ស្រី	៧២	បានប៉ុង	ប៉ុង	រើនសែ	នេសាទនិងចំការ	០២/០៥/២០១១
៩៩	ហេង ពុត	ប្រុស	៤៤	បានប៉ុង	ប៉ុង	រើនសែ	នេសាទនិងចំការ	០២/០៥/២០១១
១០០	សាយ សឿន	ស្រី	៤៤	បានប៉ុង	ប៉ុង	រើនសែ	នេសាទនិងចំការ	០២/០៥/២០១១
១០១	ពុត វ៉ាន់ស្នាត	ស្រី	២០	បានប៉ុង	ប៉ុង	រើនសែ	នេសាទនិងចំការ	០២/០៥/២០១១

១០២	ស៊ីង សួន	ស្រី	២៥	បានប៉ុង	ប៉ុង	រើនសែ	នេសាទនិងចំការ	០២/០៥/២០១១
១០៣	ឡង់ ណាត្រី	ស្រី	២៦	បានប៉ុង	ប៉ុង	រើនសែ	នេសាទនិងចំការ	០២/០៥/២០១១
១០៤	ប៉ុន ណាក់	ប្រុស	២៩	បានប៉ុង	ប៉ុង	រើនសែ	នេសាទនិងចំការ	០២/០៥/២០១១
១០៥	សុខ ខុត	ស្រី	៣៦	បានប៉ុង	ប៉ុង	រើនសែ	នេសាទនិងចំការ	០២/០៥/២០១១
១០៦	ណាក់ កញ្ញា	ប្រុស	១៩	បានប៉ុង	ប៉ុង	រើនសែ	នេសាទនិងចំការ	០២/០៥/២០១១
១០៧	ថាន់ កាំ	ប្រុស	៣៧	បានប៉ុង	ប៉ុង	រើនសែ	នេសាទនិងចំការ	០២/០៥/២០១១
១០៨	ហៀន កែវជា	ស្រី	៣១	បានប៉ុង	ប៉ុង	រើនសែ	នេសាទនិងចំការ	០២/០៥/២០១១
១០៩	តុ កែង	ស្រី	៥១	បានប៉ុង	ប៉ុង	រើនសែ	នេសាទនិងចំការ	០២/០៥/២០១១
១១០	ញួន ជន	ស្រី	៥៩	បានប៉ុង	ប៉ុង	រើនសែ	នេសាទនិងចំការ	០២/០៥/២០១១
១១១	ភូ សេង	ប្រុស	៣៤	បានហ្វាំង	ប៉ុង	រើនសែ	នេសាទនិងចំការ	០២/០៥/២០១១
១១២	ទូម កើត	ប្រុស	៤៤	បានហ្វាំង	ប៉ុង	រើនសែ	នេសាទនិងចំការ	០២/០៥/២០១១
១១៣	ជន ចន	ប្រុស	៣៥	បានហ្វាំង	ប៉ុង	រើនសែ	នេសាទនិងចំការ	០២/០៥/២០១១
១១៤	ញុត ស៊ូណី	ប្រុស	៣៩	បានហ្វាំង	ប៉ុង	រើនសែ	នេសាទនិងចំការ	០២/០៥/២០១១
១១៥	សូម ណែង	ប្រុស	៣៧	បានហ្វាំង	ប៉ុង	រើនសែ	នេសាទនិងចំការ	០២/០៥/២០១១
១១៦	ផាត់ សំរុត	ស្រី	៣២	បានហ្វាំង	ប៉ុង	រើនសែ	នេសាទនិងចំការ	០២/០៥/២០១១
១១៧	ស៊ី ម៉ឹង	ប្រុស	៥៩	បានហ្វាំង	ប៉ុង	រើនសែ	នេសាទនិងចំការ	០២/០៥/២០១១
១១៨	ប៊ុន ស៊ី	ប្រុស	១៨	បានហ្វាំង	ប៉ុង	រើនសែ	នេសាទនិងចំការ	០២/០៥/២០១១
១១៩	ស៊ុត ជឿន	ស្រី	៤១	បានហ្វាំង	ប៉ុង	រើនសែ	នេសាទនិងចំការ	០២/០៥/២០១១
១២០	ខាំ ស៊ូឡៃ	ប្រុស	៤២	បានហ្វាំង	ប៉ុង	រើនសែ	នេសាទនិងចំការ	០២/០៥/២០១១
១២១	ស៊ី ឡៃឡៃ	ប្រុស	១៩	បានហ្វាំង	ប៉ុង	រើនសែ	នេសាទនិងចំការ	០២/០៥/២០១១
១២២	សូម បូ	ស្រី	៣៨	បានហ្វាំង	ប៉ុង	រើនសែ	នេសាទនិងចំការ	០២/០៥/២០១១
១២៣	ផាន់ ណាង	ប្រុស	៤៧	បានហ្វាំង	ប៉ុង	រើនសែ	នេសាទនិងចំការ	០២/០៥/២០១១
១២៤	ថាន បាង	ស្រី	២០	បានហ្វាំង	ប៉ុង	រើនសែ	នេសាទនិងចំការ	០២/០៥/២០១១
១២៥	ថាន នាង	ប្រុស	២២	បានហ្វាំង	ប៉ុង	រើនសែ	នេសាទនិងចំការ	០២/០៥/២០១១
១២៦	ចាន់ សុខា	ស្រី	២៦	បានហ្វាំង	ប៉ុង	រើនសែ	នេសាទនិងចំការ	០២/០៥/២០១១
១២៧	សុខ សុភី	ប្រុស	២៤	បានហ្វាំង	ប៉ុង	រើនសែ	នេសាទនិងចំការ	០២/០៥/២០១១
១២៨	ប៊ុន ខាំ	ស្រី	២៤	បានហ្វាំង	ប៉ុង	រើនសែ	នេសាទនិងចំការ	០២/០៥/២០១១
១២៩	មួន សាយ	ប្រុស	៣០	បានហ្វាំង	ប៉ុង	រើនសែ	នេសាទនិងចំការ	០២/០៥/២០១១
១៣០	សូម ណី	ស្រី	២៦	បានហ្វាំង	ប៉ុង	រើនសែ	នេសាទនិងចំការ	០២/០៥/២០១១
១៣១	ភូ នុភិត	ប្រុស	៥៥	បានហ្វាំង	ប៉ុង	រើនសែ	នេសាទនិងចំការ	០២/០៥/២០១១
១៣២	ខាំ រ៉ែន	ស្រី	៥៨	បានហ្វាំង	ប៉ុង	រើនសែ	នេសាទនិងចំការ	០២/០៥/២០១១
១៣៣	វ៉ា លឿ	ប្រុស	៣០	បានហ្វាំង	ប៉ុង	រើនសែ	នេសាទនិងចំការ	០២/០៥/២០១១
១៣៤	ភិត ណី	ស្រី	២៦	បានហ្វាំង	ប៉ុង	រើនសែ	នេសាទនិងចំការ	០២/០៥/២០១១
១៣៥	ដាំ វណ្ណា	ប្រុស	៤៨	បានហ្វាំង	ប៉ុង	រើនសែ	នេសាទនិងចំការ	០២/០៥/២០១១
១៣៦	សែ បែ	ស្រី	៤០	បានហ្វាំង	ប៉ុង	រើនសែ	នេសាទនិងចំការ	០២/០៥/២០១១
១៣៧	ជឿក ផាន់	ស្រី	៧០	បានហ្វាំង	ប៉ុង	រើនសែ	នេសាទនិងចំការ	០២/០៥/២០១១
១៣៨	ចាយ ថាន់	ប្រុស	២៧	បានហ្វាំង	ប៉ុង	រើនសែ	នេសាទនិងចំការ	០២/០៥/២០១១

២៤៩	ហើង ចាន់ហឿ	ស្រី	៣៨	បានហ្វាំង	ប៉ុង	រើនសៃ	នេសាទនិងចំការ	០២/០៥/២០១១
២៥០	ពេ ណាក់	ប្រុស	៣២	បានហ្វាំង	ប៉ុង	រើនសៃ	នេសាទនិងចំការ	០២/០៥/២០១១
២៥១	នូ ម៉ុ	ស្រី	៣១	បានហ្វាំង	ប៉ុង	រើនសៃ	នេសាទនិងចំការ	០២/០៥/២០១១
២៥២	ផា លឿ	ប្រុស	៤៣	បានហ្វាំង	ប៉ុង	រើនសៃ	នេសាទនិងចំការ	០២/០៥/២០១១
២៥៣	ផាន់ ម៉ុ	ស្រី	៤២	បានហ្វាំង	ប៉ុង	រើនសៃ	នេសាទនិងចំការ	០២/០៥/២០១១
២៥៤	លឿ ហឿង	ប្រុស	២០	បានហ្វាំង	ប៉ុង	រើនសៃ	នេសាទនិងចំការ	០២/០៥/២០១១
២៥៥	លឿ ខឿង	ស្រី	២០	បានហ្វាំង	ប៉ុង	រើនសៃ	នេសាទនិងចំការ	០២/០៥/២០១១
២៥៦	ឡេង នុយ	ប្រុស	២៩	បានហ្វាំង	ប៉ុង	រើនសៃ	នេសាទនិងចំការ	០២/០៥/២០១១
២៥៧	នូល ស៊ុត	ស្រី	២៨	បានហ្វាំង	ប៉ុង	រើនសៃ	នេសាទនិងចំការ	០២/០៥/២០១១
២៥៨	ឡេង លឿ	ប្រុស	៣៦	បានហ្វាំង	ប៉ុង	រើនសៃ	នេសាទនិងចំការ	០២/០៥/២០១១
២៥៩	ហុត ជួម	ស្រី	៣៥	បានហ្វាំង	ប៉ុង	រើនសៃ	នេសាទនិងចំការ	០២/០៥/២០១១
២៦០	ថាន់ តារ៉ា	ប្រុស	៣៧	បានហ្វាំង	ប៉ុង	រើនសៃ	នេសាទនិងចំការ	០២/០៥/២០១១
២៦១	ហុត ហូម	ស្រី	៣២	បានហ្វាំង	ប៉ុង	រើនសៃ	នេសាទនិងចំការ	០២/០៥/២០១១
២៦២	ភិត ហុត	ប្រុស	៦៩	បានហ្វាំង	ប៉ុង	រើនសៃ	នេសាទនិងចំការ	០២/០៥/២០១១
២៦៣	ស៊ុត ចាន់	ស្រី	៦៦	បានហ្វាំង	ប៉ុង	រើនសៃ	នេសាទនិងចំការ	០២/០៥/២០១១

បានឃើញ និង ឯកភាព

សមាជិកសរុប: ២៦៣នាក់

ឈ្មោះនៅក្នុងបញ្ជីខាងលើនេះ ពិតប្រាកដជា

ប្រុស: ១៤៣នាក់

សមាជិកសហគមន៍នេសាទប៉ុង រើនសៃ ពិតប្រាកដមែន

ស្រី: ១២០នាក់



បានឃើញ និង ចុះបញ្ជី

ភូមិបានហ្វាំង ថ្ងៃទី... ១៤... ខែ... ឆ្នាំ២០១១

ប្រធានគណៈកម្មការសហគមន៍នេសាទប៉ុង រើនសៃ

ហត្ថលេខា

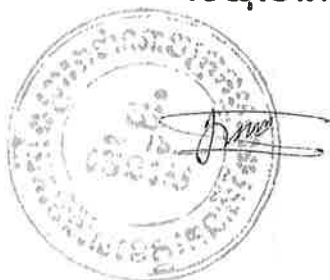
(Handwritten signature)

បានឃើញ និង ឯកភាព

ឈ្មោះនៅក្នុងបញ្ជីខាងលើនេះ ពិតប្រាកដជា

សមាជិកសហគមន៍នេសាទប៉ុង រើនសៃ ពិតប្រាកដមែន

មេឃុំរើនសៃ



(Handwritten signature)

ព្រះរាជាណាចក្រកម្ពុជា

ជាតិ សាសនា ព្រះមហាក្សត្រ

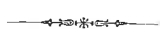


របបសម្ព័ន្ធគណៈកម្មការ និង សមាជិកគណៈកម្មការ សហគមន៍នេសាទប៉ូងរើនសៃ

- ឈ្មោះសហគមន៍នេសាទ : ប៉ូងរើនសៃ
- ភូមិ : បានប៉ុង បានហ្វាំង រើនសៃ និងភូមិកាឡាន់
- ឃុំ : ប៉ុង និងរើនសៃ
- ស្រុក : រើនសៃ
- ខេត្ត : រតនគិរី

ព្រះរាជាណាចក្រកម្ពុជា

ជាតិ សាសនា ព្រះមហាក្សត្រ



សហគមន៍នេសាទប៉ុង វើនសៃ

លេខ:.....

សេចក្តីសម្រេច

ស្តីពី

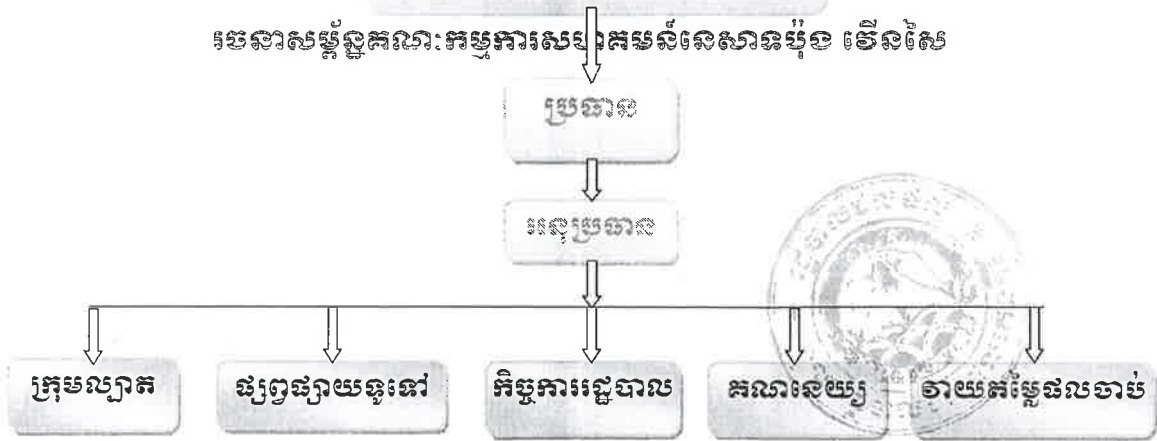
**ការបង្កើតក្រុមយោធន៍ក្រុម គណនេយ្យ ផ្សព្វផ្សាយទូទៅក្នុងវិស័យជលផល
កិច្ចការរដ្ឋបាល និង ការវាយតម្លៃផលចាប់ត្រីប្រចាំឆ្នាំនៅក្នុង
សហគមន៍នេសាទប៉ុង វើនសៃ**

- បានឃើញព្រះរាជក្រមលេខ នស/រកម ០៥០៦/០១១ ចុះថ្ងៃទី២១ ខែឧសភា ឆ្នាំ២០០៦ ដែលប្រកាសឱ្យប្រើច្បាប់ស្តីពីជលផល
- បានឃើញព្រះរាជក្រឹត្យលេខ: នស/រកត/០៥០៥/២៤០ ចុះថ្ងៃទី២៩ ខែឧសភា ឆ្នាំ២០០៥ ស្តីពីការបង្កើតសហគមន៍នេសាទ
- បានឃើញលក្ខន្តិកៈ និងបទបញ្ជាផ្ទៃក្នុងរបស់សហគមន៍នេសាទប៉ុង វើនសៃ
- បានឃើញការធ្វើមហាសន្និបាតកំណើតដំបូងនៅ ថ្ងៃទី១៤ ខែមីនា ឆ្នាំ២០១១
- បានឃើញកំណត់ហេតុអង្គប្រជុំ ចុះថ្ងៃទី១៤ ខែមីនា ឆ្នាំ២០១១
- យោងតាមការចាំបាច់របស់សហគមន៍នេសាទប៉ុង វើនសៃ



មហាសន្និបាតកំណើតដំបូង

គណៈកម្មការសហគមន៍នេសាទប៉ុង វើនសៃ



សមាសភាពគណៈកម្មការសហគមន៍នេសាទប៉ុង វើនសៃ

ក-លោក: ឡា វ៉ាន់ ប្រធានគណៈកម្មការសហគមន៍នេសាទប៉ុង វើនសៃ

- ស្វែងរកជំនួយឧបត្ថម្ភគាំទ្រផ្នែកបច្ចេកទេសហិរញ្ញវត្ថុ សមត្ថកិច្ចជលផល ស្ថាប័នជំនាញ និងអង្គការជាតិ
- គ្រប់គ្រង និង ដឹកនាំការងាររួមក្នុងសហគមន៍នេសាទទាំងមូល
- ដោះស្រាយបញ្ហាផ្សេងៗ ដែលកើតមានក្នុងសហគមន៍នេសាទ
- រៀបចំការប្រជុំគណៈកម្មការសហគមន៍ និង សន្និបាតសហគមន៍នេសាទឱ្យបានទៀងទាត់
- រៀបចំបោះឆ្នោតជ្រើសរើសគណៈកម្មការអណត្តិក្រោយតាមការកំណត់
- ទទួលខុសត្រូវរាល់ការចំណាយ ទៅតាមផែនការរបស់មហាសន្និបាតកំណត់
- ផ្ទេរភារកិច្ចជាលាយលក្ខណ៍អក្សរទៅអនុប្រធាន។

ខ-លោក: ថាន់ ណាត អនុប្រធានគណៈកម្មការសហគមន៍នេសាទ

- ជួសមុខប្រធាននៅពេលប្រធានអវត្តមាន
- ទទួលបន្ទុកផ្នែកស្រាវជ្រាវ អភិវឌ្ឍន៍ និងបទបញ្ញត្តិ
- ទទួលភារកិច្ចផ្សេងៗ ដែលប្រធានប្រគល់ជូន។

គ-លោក: ចាន់ វ៉ា សមាជិកគណៈកម្មការសហគមន៍ទទួលបន្ទុកក្រុមល្បាត និង អភិរក្សធនធានជលផល

- ១-លោក: កង មុត : សមាជិកក្រុមល្បាត
- ២-លោក: នី ជា : សមាជិកក្រុមល្បាត
- ៣-អ្នកស្រី: ញូ ណាង : សមាជិកក្រុមល្បាត
- ៤-លោក: ធៀ សារី : សមាជិកក្រុមល្បាត
- ៥-អ្នកស្រី: ថា ថៃ : សមាជិកក្រុមល្បាត
- ៦-លោក: ថង ដានី : សមាជិកក្រុមល្បាត
- ៧-អ្នកស្រី: បេន ហ៊ុន : សមាជិកក្រុមល្បាត

- ចុះយាមល្បាតដើម្បីទប់ស្កាត់នូវរាល់សកម្មភាពបទល្មើសជលផលដែលកើតមាន ក្នុងបរិវេណកន្លែងនេសាទសហគមន៍ ប៉ុង វើនសៃ និង កន្លែងអភិរក្សត្រីមេពូជរបស់សហគមន៍នេសាទ។
- រាយការណ៍និងផ្តល់ព័ត៌មានជាបន្ទាន់នូវរាល់បទល្មើសជលផលក្នុងកន្លែងនេសាទសហគមន៍ ដល់សមត្ថកិច្ចជលផលដែលនៅជិតបំផុត។

- សហការណ៍ជាមួយសមត្ថកិច្ចជលផលដើម្បីបង្ក្រាបរាល់បទល្មើសជលផលនៅក្នុងកន្លែងសហគមន៍នេសាទ ជាបន្ទាន់ក្នុងករណីចាំបាច់ក្រុមល្អិតអាចស្នើសុំអន្តរាគមន៍ពីសមត្ថកិច្ចនៅជិតដើម្បីឃាត់ទុកវត្ថុតាងនៃបទល្មើស និងឃាត់ខ្លួនជនប្រព្រឹត្តបទល្មើសរួចបញ្ជូនជាបន្ទាន់ទៅសមត្ថកិច្ចជលផលដើម្បីដោះស្រាយបទល្មើសតាម លក្ខណៈច្បាប់។
- មិនត្រូវប្រមូលប្រាក់ពិន័យ ឬ វិបស្សនាវត្ថុតាងនៃបទល្មើសជលផលដោយផ្ទាល់ឡើយ។
- ធ្វើរបាយការណ៍ពីសកម្មភាពបទល្មើសជលផលក្នុងដែននេសាទសហគមន៍ ជូនទៅប្រធានគណៈសហគមន៍ នេសាទរៀងរាល់ខែ។
- ការពារ ថែរក្សា និងគ្រប់គ្រងធនធានជលផលក្នុងសហគមន៍នេសាទ



យ លោកៈ ចាន់ ស៊ី សមាជិកគណៈកម្មការសហគមន៍ ទទួលបន្ទុកការវាយតម្លៃផលចាប់ត្រីប្រចាំឆ្នាំ អប់រំ ផ្សព្វផ្សាយ និងអភិវឌ្ឍន៍

- តាមដានប្រភេទត្រី
- ធ្វើស្ថិតិឧបករណ៍នេសាទរបស់សមាជិកសហគមន៍ និងអ្នកនេសាទខាងក្រៅ។
- ធ្វើការចូកសរុបផលចាប់ត្រីប្រចាំឆ្នាំ។
- ផ្សព្វផ្សាយលក្ខន្តិកៈ បទបញ្ជាផ្ទៃក្នុង ផែនការគ្រប់គ្រង និងកិច្ចព្រមព្រៀងកន្លែងនេសាទសហគមន៍ ។
- រៀបចំផែនការ តាមដាន និងវាយតម្លៃការអនុវត្តផែនការ
- តំណាងឲ្យសហគមន៍ក្នុងការសម្របសម្រួល និងដោះស្រាយទំនាស់ដែលកើតមាន
- ធ្វើសេចក្តីសម្រេចលើការអភិវឌ្ឍន៍សហគមន៍ ដោយមានការយល់ព្រម ពីសមាជិកសហគមន៍នេសាទ ភាគច្រើន ស្របទៅតាមលក្ខន្តិកៈសហគមន៍នេសាទ កិច្ចព្រមព្រៀងកន្លែងនេសាទសហគមន៍ និងផែនការ គ្រប់គ្រងកន្លែងនេសាទសហគមន៍
- ចូលរួមពិគ្រោះយោបល់ក្នុងការធ្វើបទបញ្ជាធានាដែលពាក់ព័ន្ធដល់ផលប្រយោជន៍របស់សហគមន៍នេសាទ
- ធ្វើការតវ៉ាចំពោះការមិនបន្តកិច្ចព្រមព្រៀងឱ្យសហគមន៍នេសាទ

ង លោកៈ ភុន លឿន សមាជិកគណៈកម្មការសហគមន៍ទទួលបន្ទុកកិច្ចការរដ្ឋបាល និងគណនេយ្យ

- ធ្វើកំណត់ហេតុ និងរបាយការណ៍
- ពិនិត្យពាក្យស្នើសុំចូលជាសមាជិកសហគមន៍នេសាទ
- ធ្វើលិខិតអញ្ជើញសមាជិកសហគមន៍នេសាទឲ្យចូលរួមហាសន្តិបាតសាមញ្ញ
- ធ្វើរបាយការណ៍ប្រចាំឆ្នាំរបស់គណៈកម្មាហគមន៍នេសាទ
- ចងក្រង និងរក្សាទុកឯកសារផ្សេងៗ
- រៀបចំបញ្ជីរាយនាមគណៈកម្មការ និងសមាជិកសហគមន៍នេសាទ
- ទទួលភារកិច្ចផ្សេងៗដែលប្រធានប្រគល់ជូន
- ទទួលខុសត្រូវហិរញ្ញវត្ថុសហគមន៍នេសាទ
- ធ្វើបញ្ជីចំណូល ចំណាយ របស់សហគមន៍នេសាទឱ្យបានត្រឹមត្រូវ
- រៀបចំរបាយការណ៍ពីស្ថានភាពចំណូល ចំណាយជូនប្រធានគណៈកម្មការជារៀងរាល់ខែ
- រក្សាទុករាល់ឯកសារចំណូល ចំណាយរបស់សហគមន៍នេសាទ
- រៀបចំគម្រោងផែនការ ប្រើប្រាស់ហិរញ្ញវត្ថុសហគមន៍នេសាទ
- រាល់ការចំណាយត្រូវមានការឯកភាពពីប្រធាន ឬគណៈកម្មការសហគមន៍នេសាទ

- ឯកសារដទៃទៀតដែលពាក់ព័ន្ធនិងសហគមន៍
- រាល់ការចំណាយ ត្រូវមានរបាយការណ៍ទូទាត់ដោយមានសក្ខីប័ណ្ណ និងចុះបញ្ជីឲ្យបានត្រឹមត្រូវ
- ថវិកាដែលត្រូវចំណាយ គឺសម្រាប់តែបម្រើឲ្យការងារគ្រប់គ្រង អភិរក្ស និងអភិវឌ្ឍន៍សហគមន៍នេសាទ។

ប្រការ១-

បុគ្គលដែលត្រូវជាឪពុកម្តាយបងប្អូនបង្កើតបងប្អូនជីដូនមួយ ប្តី ប្រពន្ធជាមួយនឹងប្រធានគណៈកម្មការសហគមន៍ពុំអាចចាត់តាំងឱ្យធ្វើជាសមាជិកគណៈកម្មការ ទទួលបន្ទុក គណនេយ្យ ឬបេឡាបានទេ។

ប្រការ២-

គណៈកម្មការសហគមន៍នេសាទ ស្ម័គ្រចិត្តបំពេញការងារ សហគមន៍នេសាទដោយពុំទទួលប្រាក់ខែពីសហគមន៍នេសាទ។



ប្រការ៣-

គណៈកម្មការសហគមន៍នេសាទត្រូវធ្វើការប្រជុំយ៉ាងតិចក្នុងមួយខែម្តង (១ខែម្តង) ក្នុងករណីចាំបាច់គណៈកម្មការសហគមន៍នេសាទអាចធ្វើការប្រជុំពិសេស។

ប្រការ៤-

ប្រធានគណៈកម្មការសហគមន៍នេសាទជាអ្នកកោះអញ្ជើញ និងធ្វើជាប្រធានគ្រប់កិច្ចប្រជុំសហគមន៍នេសាទរបស់ខ្លួន។

ក្នុងករណីប្រធានគណៈកម្មការសហគមន៍នេសាទ អវត្តមានសមាជិកគណៈកម្មការសហគមន៍នេសាទដែលមានឋានានុក្រមបន្ទាប់ ត្រូវធ្វើជាប្រធានអង្គប្រជុំជំនួស។

ប្រធានអង្គប្រជុំត្រូវធានាឱ្យគ្រប់កិច្ចប្រជុំសហគមន៍នេសាទប្រព្រឹត្តទៅដោយលក្ខណៈប្រជាធិបតេយ្យ និងមានរបៀបរៀបរយ។

ប្រធានអង្គប្រជុំអាចបណ្តេញសមាជិកអង្គប្រជុំណាម្នាក់ចេញពីកិច្ចប្រជុំបានក្នុងករណី ដែលសមាជិកនោះចេសវិងរូសធ្វើឱ្យខូចសណ្តាប់ធ្នាប់អង្គប្រជុំ។

សេចក្តីសម្រេចនេះមានប្រសិទ្ធិភាពចាប់ពីថ្ងៃចុះហត្ថលេខានេះតទៅ។

លេខ: ០៤៥/១១

បានឃើញ និងឯកភាព

មេឃុំម៉ុច

បានឯកភាពបែងចែកតួនាទី និងភារកិច្ចដោយស្ម័គ្រចិត្ត ភូមិបានហ្វាង ថ្ងៃទី ០៤ ខែ ៥ ឆ្នាំ២០១១
ប្រធានគណៈកម្មការសហគមន៍នេសាទម៉ុច វើនសែ

Handwritten signature



លេខ:

បានឃើញ និងឯកភាព

មេឃុំវើនសែ



បានស្នំ

ព្រះរាជាណាចក្រកម្ពុជា
ជាតិ សាសនា ព្រះមហាក្សត្រ



លក្ខន្តិកៈសហគមន៍នេសាទប៉ូងរើនសែ

- ឈ្មោះសហគមន៍នេសាទ : ប៉ូងរើនសែ
- ភូមិ : បានប៉ុង បានហ្វាំង រើនសែ និងភូមិកាឡាន់
- ឃុំ : ប៉ុង និងរើនសែ
- ស្រុក : រើនសែ
- ខេត្ត : រតនគិរី

ជំពូកទី ១
គោលបំណង និងនាមករណ៍

ប្រការ ១.-

- លក្ខន្តិកៈនេះមានគោលបំណង+
- កំណត់ក្របខ័ណ្ឌ នៃការគ្រប់គ្រង ការការពារ ការអភិរក្ស ការអភិវឌ្ឍ ការប្រើប្រាស់ ធនធានជលផលរបស់សហគមន៍នេសាទ ប្រកបដោយនិរន្តរភាព
 - ធ្វើជាគោលការណ៍គ្រឹះ និង ជាយន្តការសម្រាប់ដំណើរការសហគមន៍នេសាទ
 - ការពារសិទ្ធិ និងផលប្រយោជន៍របស់សមាជិកសហគមន៍នេសាទ និង ផលប្រយោជន៍សាធារណៈ។

ប្រការ ២.-

ឈ្មោះសហគមន៍នេសាទប៉ុង វើនសៃ ហៅកាត់ថា(**ប វ ស**) អាសយដ្ឋាន ភូមិបានហ្វាំង ឃុំប៉ុង ស្រុកវើនសៃ ខេត្តរតនគិរី។

សហគមន៍នេសាទនេះ មានការចូលរួមពីប្រជាពលរដ្ឋដែលរស់នៅក្នុង-

- ភូមិបានហ្វាំង ឃុំប៉ុង ស្រុកវើនសៃ ខេត្តរតនគិរី
- ភូមិបានប៉ុង ឃុំប៉ុង ស្រុកវើនសៃ ខេត្តរតនគិរី
- ភូមិវើនសៃ ឃុំវើនសៃ ស្រុកវើនសៃ ខេត្តរតនគិរី
- ភូមិកាឡាន់ ឃុំវើនសៃ ស្រុកវើនសៃ ខេត្តរតនគិរី

មានកម្មវត្ថុ ដើម្បីថែរក្សា ការពារ ប្រើប្រាស់ អភិរក្ស អភិវឌ្ឍន៍ និង គ្រប់គ្រងធនធានជលផល ឱ្យបាន យូរអង្វែង។

ជំពូកទី ២

លក្ខខណ្ឌនៃការសុំចូលជាសមាជិក ភាគព្រកិច្ច និងសិទ្ធិរបស់សមាជិក

ប្រការ ៣.-

ប្រជាពលរដ្ឋទាំងពីរភេទ ដែលមានបំណងចង់ចូលជាសមាជិកសហគមន៍នេសាទ មានសិទ្ធិដាក់ពាក្យសុំចូលដោយស្ម័គ្រចិត្ត និង ត្រូវបំពេញតាមលក្ខខណ្ឌដូចខាងក្រោម -

- មានលំនៅដ្ឋាននៅក្នុងបណ្តាភូមិនៃសហគមន៍នេសាទ
- មានសញ្ជាតិខ្មែរ
- មានអាយុចាប់ពី ១៨ឆ្នាំឡើង។

ប្រការ ៤.-

- សមាជិកសហគមន៍នេសាទ ដែលបានបំពេញលក្ខខណ្ឌក្នុងប្រការ ៣ ខាងលើមានសិទ្ធិ -
- ចូលរួមប្រជុំមហាសន្និបាត និង បោះឆ្នោតស្មើភាពគ្នា
 - បោះឆ្នោត និង ឈរឈ្មោះជាបេក្ខជននៃគណៈកម្មការសហគមន៍នេសាទ ស្របតាមលក្ខន្តិកៈ និង បទបញ្ជាផ្ទៃក្នុងសហគមន៍នេសាទនេះ
 - ទទួលបានព័ត៌មានអំពីស្ថានភាពសេដ្ឋកិច្ចសង្គមរបស់សហគមន៍នេសាទពី គណៈកម្មការសហគមន៍នេសាទ

- ស្នើឱ្យមានការកោះប្រជុំមហាសន្និបាតវិសាមញ្ញ ដើម្បីធ្វើការពិភាក្សា និង សម្រេចលើបញ្ហាណាមួយ បើមានការស្នើសុំពីសមាជិកយ៉ាងតិចមួយភាគបី (១/៣) នៃសមាជិកសហគមន៍នេសាទទាំងអស់
- ធ្វើនេសាទជាលក្ខណៈគ្រួសារស្របតាមច្បាប់ស្តីពីជលផល កិច្ចព្រមព្រៀងកន្លែងនេសាទសហគមន៍ ផែនការគ្រប់គ្រងកន្លែងនេសាទសហគមន៍ និង លិខិតបទដ្ឋានគតិយុត្តិធម៌នានាដែល ពាក់ព័ន្ធវិស័យជលផល
- ចូលរួមក្នុងសកម្មភាពទាំងអស់របស់សហគមន៍នេសាទ
- ប្តឹងតវ៉ាឬផ្តល់ព័ត៌មានអំពីបាតុភាពទាំងឡាយ ដែលប៉ះពាល់ដល់ជលប្រយោជន៍របស់សហគមន៍ ទៅសមត្ថកិច្ចរដ្ឋបាលជលផល ក្រុមប្រឹក្សាឃុំ សង្កាត់ អាជ្ញាធរមូលដ្ឋាន និង សមត្ថកិច្ចពាក់ព័ន្ធ។

សមាជិកសហគមន៍នេសាទ ត្រូវទទួលខុសត្រូវរាល់សកម្មភាពរៀងៗខ្លួន និង រួមគ្នាចំពោះកំហុសដែលខ្លួនបានប្រព្រឹត្តក្នុងពេលបំពេញភារកិច្ចដោយមិនទាន់គិតដល់ការទទួលខុសត្រូវផ្នែកព្រហ្មទណ្ឌឡើយ។

សមាជិកសហគមន៍នេសាទ ចំនួនមួយភាគដប់ (១/១០) ឡើងទៅអាចស្នើសុំឱ្យប្រធានគណៈកម្មការសហគមន៍នេសាទ បញ្ចូលបញ្ហាមួយចំនួនទៅក្នុងរបៀបវារៈ នៃកិច្ចប្រជុំរបស់គណៈកម្មការសហគមន៍នេសាទសាមី ហើយចំនួនសមាជិកសហគមន៍នេសាទ ដែលបានស្នើសុំខាងលើនេះ អាចចាត់តំណាងចំនួន បី(៣)នាក់ ចូលរួមប្រជុំដើម្បីចោទសួរគណៈកម្មការសហគមន៍នេសាទ នូវបញ្ហា ទាំងឡាយណាដែលទាក់ទង នឹងចំណុចដែលបានស្នើឡើងនោះ។

ប្រការ ៥.-

សមាជិកសហគមន៍នេសាទ មានកាតព្វកិច្ច និង ភារកិច្ចដូចខាងក្រោម ៖

- អនុវត្តតាមបទប្បញ្ញត្តិនៃច្បាប់ស្តីពីជលផល
- អនុវត្តតាមព្រះរាជក្រឹត្យលេខ នស/រកត/០៥០៥/២៤០ ចុះថ្ងៃទី២៩ ខែឧសភា ឆ្នាំ២០០៥ ស្តីពីការបង្កើតសហគមន៍នេសាទ
- អនុវត្តតាមអនុក្រឹត្យលេខ ២៥ អនក្រ.បក ចុះថ្ងៃទី២០ ខែមីនា ឆ្នាំ២០០៧ ស្តីពីការគ្រប់គ្រងសហគមន៍នេសាទ និង លិខិតបទដ្ឋានផ្សេងៗ ទៀតដែលពាក់ព័ន្ធនឹងសហគមន៍នេសាទ
- អនុវត្តតាមលក្ខន្តិកៈ បទបញ្ជាផ្ទៃក្នុងសហគមន៍នេសាទ កិច្ចព្រមព្រៀង និង ផែនការគ្រប់គ្រងកន្លែងនេសាទសហគមន៍
- អនុវត្តតាមសេចក្តីសម្រេចរបស់មហាសន្និបាត និង គណៈកម្មការសហគមន៍នេសាទ
- បង់ប្រាក់សមាជិកភាពចំនួន ២០០រៀល (ពីររយរៀលគត់) តាមការសម្រេចរបស់មហាសន្និបាតនៅពេលដែលដាក់ពាក្យសុំចូលជាសមាជិកសហគមន៍នេសាទ
- បង់ប្រាក់ភាគទានប្រចាំឆ្នាំចំនួន៥០០ រៀល (ប្រាំរយរៀលគត់) តាមការសម្រេចរបស់មហាសន្និបាត
- ចូលរួមក្នុងសកម្មភាពរបស់សហគមន៍នេសាទ ដើម្បីផលប្រយោជន៍ និង ការរីកចម្រើនរបស់សហគមន៍ នេសាទ
- ចូលរួមការពារ ថែរក្សា និង គ្រប់គ្រងធនធានជលផលក្នុងសហគមន៍នេសាទ
- ចូលរួមឃ្នាំមើលទប់ស្កាត់ និង រាយការណ៍រាល់សកម្មភាពបទល្មើសជលផលក្នុងកន្លែងនេសាទសហគមន៍



ជំពូកទី ៣

លក្ខណៈវិនិច្ឆ័យ លក្ខខណ្ឌនៃការលាងបំ និងការបណ្តេញចេញពីសមាជិក

ប្រការ ៦.-

សមាជិកសហគមន៍នេសាទ មានសិទ្ធិលាងបំពីសមាជិកភាពបានដោយ -

- ដាក់ពាក្យសុំលាលែងជាលាយលក្ខណ៍អក្សរ
- ការផ្លាស់ប្តូរទីលំនៅចេញពីកន្លែងនេសាទសហគមន៍
- សាមីខ្លួនទទួលមរណភាព
- សាមីខ្លួនបាត់បង់សម្បទាវិជ្ជាជីវៈ ដោយមានលិខិតបញ្ជាក់ពីស្ថាប័នមានសមត្ថកិច្ច។

ប្រការ ៧.-

សមាជិកសហគមន៍ អាចត្រូវបណ្តេញចេញពីសមាជិកភាពក្នុងលក្ខខណ្ឌដូចខាងក្រោម -

- ការមិនបង់ភាគទានចំនួន ៣ លើកជាប់ៗគ្នា
- ការធ្វើឱ្យប៉ះពាល់ខ្លាំងដល់ផលប្រយោជន៍ នៃសហគមន៍នេសាទ ឬសមាជិកសហគមន៍នេសាទដទៃទៀត
- សាមីខ្លួនត្រូវតុលាការផ្តន្ទាទោសដាក់ពន្ធនាគារពីបទឧក្រិដ្ឋ ឬបទមជ្ឈិម
- សាមីខ្លួនបានប្រព្រឹត្តផ្ទុយនឹងលក្ខន្តិកៈ ឬបទបញ្ជាផ្ទៃក្នុងសហគមន៍នេសាទនេះ។

ជំពូកទី ៤

របៀបរបបកាន់បញ្ជី និង ឯកសារទោស

ប្រការ ៨.-

ប្រភពហិរញ្ញវត្ថុរបស់សហគមន៍នេសាទបានមកពី -

- ភាគទានរបស់សមាជិកសហគមន៍នេសាទ
- អំណោយពីសប្បុរសជន
- ជំនួយពីរាជរដ្ឋាភិបាល អង្គការអន្តរជាតិ និងអង្គការមិនមែនរដ្ឋាភិបាល
- ចំណូលស្របច្បាប់ផ្សេងៗទៀត។

ប្រការ ៩.-

រាល់ការចំណាយថវិកាសហគមន៍ត្រូវអនុវត្តដូចតទៅ+

- ការចំណាយពី ២០,០០០រៀល (ពីរម៉ឺនរៀលគត់) ត្រូវសម្រេចដោយប្រធានគណៈកម្មការសហគមន៍នេសាទ
- ការចំណាយពី ១០០,០០០រៀល (ដប់ម៉ឺនរៀលគត់) ត្រូវសម្រេចដោយគណៈកម្មការសហគមន៍នេសាទ
- ការចំណាយពី ១០០.០០០រៀល (ដប់ម៉ឺនរៀលទៅ) ត្រូវសម្រេចដោយមហាសន្និបាត

ប្រការ ១០.-

សហគមន៍នេសាទត្រូវតម្កល់ទុកឯកសារ និងរៀបចំឱ្យមានបញ្ជី -

- ចំណូល ចំណាយថវិកា

- សារពើភ័ណ្ណ
- សមាជិកសហគមន៍នេសាទ
- កំណត់ហេតុប្រជុំមហាសន្និបាតសហគមន៍នេសាទ
- កំណត់ហេតុប្រជុំគណៈកម្មការសហគមន៍នេសាទ
- ឯកសារដទៃទៀតដែលពាក់ព័ន្ធនឹងសហគមន៍នេសាទ។

ប្រការ ១១.-

ការគ្រប់គ្រង និង ប្រើប្រាស់ថវិកា +

- ការគ្រប់គ្រងថវិកា ត្រូវមានការកាន់បញ្ជីគណនេយ្យ
- ថវិកាចំណូលដែលទទួលបានពីប្រភពផ្សេងៗ ត្រូវរក្សាទុកក្នុង បេឡារបស់សហគមន៍នេសាទ
- រាល់ថវិកាចំណាយ ត្រូវមានរបាយការណ៍ទូទាត់ដោយមានសក្ខីបត្រ និង ចុះបញ្ជីឱ្យបានត្រឹមត្រូវ
- ថវិកាដែលត្រូវចំណាយ គឺ សម្រាប់តែបម្រើឱ្យការងារគ្រប់គ្រង អភិរក្ស និង អភិវឌ្ឍសហគមន៍នេសាទ។

ជំពូកទី ៥

គណៈកម្មការសហគមន៍នេសាទ

ប្រការ ១២.-

សមាសភាពគណៈកម្មការសហគមន៍នេសាទ រួមមាន ប្រធាន អនុប្រធាន និង សមាជិក ។ គណៈកម្មការសហគមន៍នេសាទ ត្រូវបោះឆ្នោតជ្រើសរើសសមាជិក ទទួលបន្ទុកលេខាធិការមួយរូប និង សមាជិកទទួលបន្ទុកហិរញ្ញវត្ថុមួយរូប និងត្រូវពិភាក្សាបែងចែកភារកិច្ចសមាជិកផ្សេងទៀតតាមការដាក់ស្នើ។

ប្រធានគណៈកម្មការសហគមន៍នេសាទ ទទួលខុសត្រូវ ដឹកនាំ និង គ្រប់គ្រងសហគមន៍នេសាទទាំងមូល។ អនុប្រធានគណៈកម្មការសហគមន៍នេសាទ ជាជំនួយការឱ្យប្រធាន ។

ប្រការ ១៣.-

គណៈកម្មការសហគមន៍នេសាទ មានអាណត្តិ ប្រាំ(៥)ឆ្នាំ ចាប់ពីថ្ងៃបោះឆ្នោត ហើយផុតកំណត់នៅពេលដែលមានគណៈកម្មការសហគមន៍នេសាទថ្មី ដែលត្រូវបានបោះឆ្នោតជ្រើសរើសក្នុង មហាសន្និបាតឱ្យចូលកាន់តំណែងជំនួសក្នុងករណីសហគមន៍នេសាទ ដំណើរការមិនប្រក្រតីដោយ មូលហេតុដំណើរការមិនល្អ ឬ អសមត្ថភាពក្នុងការគ្រប់គ្រងសហគមន៍នេសាទសមាជិកសហគមន៍នេសាទ ចំនួនមួយភាគ បី(១/៣) មានសិទ្ធិស្នើសុំបើកមហាសន្និបាត វិសាមញ្ញដើម្បីបោះឆ្នោតជ្រើសរើសគណៈកម្មការសហគមន៍នេសាទជាថ្មី។

ប្រការ ១៤.-

ក្នុងករណីដែលសមាជិកគណៈកម្មការសហគមន៍នេសាទ ណាម្នាក់អវត្តមាន ដោយគ្មានមូលហេតុរយៈពេលបី (៣)ខែ ឬសុំលាលែងមុនចប់អាណត្តិបេក្ខជនដែលមានឈ្មោះតាមសំឡេងគាំទ្រ បន្ទាប់ក្នុងពេលបោះឆ្នោតជ្រើសរើសក្នុងមហាសន្និបាត កន្លងមកត្រូវបានជ្រើសតាំងជំនួស ។

ជំពូកទី ៦

របៀបរបបប្រជុំរបស់គណៈកម្មការសហគមន៍នេសាទ

ប្រការ ១៥.-

គណៈកម្មការសហគមន៍នេសាទ ត្រូវកំណត់របបប្រជុំឱ្យបានទៀងទាត់រៀងរាល់ខែ ។ កិច្ចប្រជុំរបស់គណៈកម្មការសហគមន៍នេសាទ អាចប្រព្រឹត្តទៅបានលុះត្រាតែ មានសមាជិកគណៈកម្មការចូលរួម យ៉ាងតិច ចំនួន ២/៣ (ពីរភាគបី) នៃសមាជិករបស់គណៈកម្មការសហគមន៍នេសាទទាំងមូល ។

ប្រការ ១៦.-

ប្រធានគណៈកម្មការសហគមន៍នេសាទ ជាអ្នកកោះអញ្ជើញនិងធ្វើជាប្រធានគ្រប់កិច្ចប្រជុំ ។ ក្នុងករណីប្រធានគណៈកម្មការសហគមន៍នេសាទ អវត្តមាន អនុប្រធានដែលបានការប្រគល់សិទ្ធិត្រូវធ្វើជាប្រធានអង្គប្រជុំ។ រាល់ការប្រជុំត្រូវមានកំណត់ហេតុ និង បញ្ជីវត្តមានច្បាស់លាស់។



ប្រធានអង្គប្រជុំ ត្រូវធានាឱ្យគ្រប់កិច្ចប្រជុំសហគមន៍នេសាទ ប្រព្រឹត្តទៅដោយលក្ខណៈប្រជាធិបតេយ្យមានរបៀបរៀបរយ និង គ្មានការរំខាន។

ប្រធានអង្គប្រជុំ អាចបណ្តេញសមាជិកអង្គប្រជុំណាម្នាក់ចេញពីកិច្ចប្រជុំបានក្នុងករណីដែលសមាជិក នោះធ្វើឱ្យខូចសណ្តាប់ធ្នាប់អង្គប្រជុំ។

ប្រការ ១៧.-

ការសម្រេចលើបញ្ហាណាមួយ របស់សហគមន៍ ដូចមានចែងខាងក្រោមនេះគឺ ត្រូវអនុម័តដោយ កិច្ចប្រជុំរបស់គណៈកម្មការសហគមន៍នេសាទ ដោយមានសម្លេងគាំទ្រយ៉ាងតិចលើសពីពាក់កណ្តាល នៃ ចំនួនសមាជិកគណៈកម្មការសហគមន៍នេសាទ ដែលមានវត្តមានក្នុងអង្គប្រជុំ ។ ក្នុងករណីដែលមានសម្លេងស្មើគ្នាមតិ ប្រធានអង្គប្រជុំជាឧត្តមានភាព

- សេចក្តីព្រាងកិច្ចព្រមព្រៀង និង ផែនការគ្រប់គ្រងកន្លែងនេសាទសហគមន៍
- សេចក្តីព្រាងគម្រោងថវិកា ចំណូល និងចំណាយក្នុងសហគមន៍នេសាទ
- ការព្យួរសមាជិកភាពរបស់សមាជិកដែលមានកំហុស
- ការទទួលពាក្យសុំចូលជាសមាជិកថ្មី
- ការដាក់ទណ្ឌកម្មតាមបទបញ្ជាផ្ទៃក្នុង ដល់សមាជិកសហគមន៍នេសាទ ។

បន្ទាប់ពីកិច្ចប្រជុំចប់ភ្លាម ប្រធានគណៈកម្មការសហគមន៍នេសាទ ត្រូវចាត់ឱ្យធ្វើការជូនដំណឹង ដល់សមាជិកសហគមន៍នេសាទ អំពីសេចក្តីសម្រេចរបស់ខ្លួន ។ សេចក្តីសម្រេចនៃអង្គប្រជុំរបស់គណៈកម្មការសហគមន៍នេសាទ ត្រូវបិទផ្សាយជាសាធារណៈនៅទីស្នាក់ការសហគមន៍នេសាទ ឬសាលាឃុំ សង្កាត់ក្នុងរយៈពេល ៧ថ្ងៃយ៉ាងយូរ បន្ទាប់ពីការប្រជុំ។

ជំពូកទី ៧

មហាសន្និបាតសហគមន៍នេសាទ

ប្រការ ១៨.-

មហាសន្និបាតសហគមន៍នេសាទ ជាអង្គប្រជុំកំពូល ដើម្បីធ្វើការអនុម័ត និង ធ្វើសេចក្តីសម្រេចចិត្តទាំងឡាយក្នុងនាមសហគមន៍នេសាទ ។ មហាសន្និបាតកំណើតដំបូងរបស់សហគមន៍នេសាទ ត្រូវប្រារព្ធធ្វើឡើងបន្ទាប់ពី ក្រុមស្ថាបនិកបានរៀបចំរួចរាល់នូវកិច្ចការទាំងឡាយដែលពាក់ព័ន្ធនឹង ដំណើរការ មហាសន្និបាត។

ការកោះប្រជុំមហាសន្និបាតកំណើតដំបូងរបស់សហគមន៍នេសាទ ធ្វើឡើងដោយក្រុមប្រឹក្សាឃុំ សង្កាត់ ដោយមានការជួយសម្របសម្រួល ពីសមត្ថកិច្ចរដ្ឋបាលជលផល តាមការស្នើសុំរបស់ក្រុមស្ថាបនិក ហើយត្រូវមានការចូលរួមពីសមាជិកដែលបានដាក់ពាក្យស្នើសុំរួចមកហើយ។

មហាសន្និបាតកំណើតដំបូងរបស់សហគមន៍នេសាទ អនុម័តនូវសេចក្តីសម្រេច និង កិច្ចការសំខាន់ៗដូចខាងក្រោម -

- អ្នកដែលដាក់ពាក្យសុំចូលជាសមាជិកសហគមន៍នេសាទ
- ឈ្មោះសហគមន៍នេសាទ
- លក្ខន្តិកៈ និង បទបញ្ជាផ្ទៃក្នុងសហគមន៍នេសាទ
- ការបោះឆ្នោតជ្រើសរើសគណៈកម្មការសហគមន៍នេសាទ។

ប្រការ ១៩.-

មហាសន្និបាតសាមញ្ញត្រូវរៀបចំឡើង ១ឆ្នាំ ម្តងដើម្បីសម្របសម្រួលការងារប្រចាំឆ្នាំនិងអនុម័ត នូវ កិច្ចការសំខាន់ៗរបស់សហគមន៍នេសាទ ។ ក្នុងករណីចាំបាច់សហគមន៍អាច រៀបចំមហាសន្និបាតវិសាមញ្ញតាម ការស្នើសុំពីសមាជិកសហគមន៍នេសាទចំនួនមួយភាគបី (១/៣)យ៉ាងតិច។



ប្រការ ២០.-

គណៈកម្មការសហគមន៍នេសាទ អាចអញ្ជើញរដ្ឋបាលជលផល អាជ្ញាធរមូលដ្ឋាន ឬក្រុមប្រឹក្សាឃុំ សង្កាត់ សមត្ថកិច្ចពាក់ព័ន្ធ និងអ្នកគាំទ្រចូលរួមសង្កេតការណ៍ ឬសម្របសម្រួល ឬជាកិត្តិយសក្នុងមហាសន្និបាតសហគមន៍នេសាទ

ប្រការ ២១.-

- លក្ខខណ្ឌនៃដំណើរការមហាសន្និបាតមានដូចខាងក្រោម -
- ត្រូវធ្វើការផ្សព្វផ្សាយសេចក្តីជូនដំណឹងជាសាធារណៈ និង បិទប្រកាសនៅសាលាឃុំ សង្កាត់ និង ទីស្នាក់ការសហគមន៍នេសាទ
- ការកោះអញ្ជើញសមាជិកសហគមន៍នេសាទ ឱ្យចូលរួមមហាសន្និបាតសាមញ្ញត្រូវធ្វើឡើង ដប់(១០)ថ្ងៃ យ៉ាងតិច មុនថ្ងៃបើកមហាសន្និបាត និង បី (៣)ថ្ងៃ យ៉ាងតិចមុនថ្ងៃមហាសន្និបាតវិសាមញ្ញ
- មហាសន្និបាតសាមញ្ញ ឬវិសាមញ្ញអាចប្រជុំពិភាក្សាអនុម័ត និង សម្រេចបានលុះត្រាតែមានវត្តមានលើសពីពាក់កណ្តាល នៃចំនួនសមាជិកសហគមន៍នេសាទ
- អង្គប្រជុំមហាសន្និបាត ដឹកនាំដោយ ប្រធានគណៈកម្មការសហគមន៍នេសាទ ឬប្រធានអង្គប្រជុំដែលជ្រើសរើសដោយការអនុម័តក្នុងចំណោមសមាជិកវត្តមាន
- មហាសន្និបាតត្រូវអនុម័តលេខាតត់ត្រា ដើម្បីធ្វើកំណត់ហេតុ សេចក្តីសម្រេច និង បញ្ជីវត្តមាន
- លេខាតត់ត្រា និង ប្រធានអង្គប្រជុំ ត្រូវចុះហត្ថលេខាលើកំណត់ហេតុ
- សមាជិកម្នាក់មានសំឡេងតែមួយគត់ ហើយមិនអាចបញ្ជូនមនុស្សមកតំណាងបានទេ
- សេចក្តីសម្រេចរបស់មហាសន្និបាតត្រូវយកសំឡេងលើសពីពាក់កណ្តាល នៃចំនួនសមាជិកដែលមានវត្តមាន

ប្រការ ២២.-

- មហាសន្និបាតអនុម័ត -
- សេចក្តីសម្រេចដូចមានចែងក្នុងប្រការ ១៨ កថាខណ្ឌទី ៣ លក្ខន្តិកៈនេះ
- កិច្ចព្រមព្រៀង និងផែនការគ្រប់គ្រងកន្លែងនេសាទសហគមន៍

- តួនាទី ភារកិច្ច និង រចនាសម្ព័ន្ធរបស់គណៈកម្មការសហគមន៍នេសាទ
- ការសុំលាលែង ឬការបណ្តេញចេញពីសមាជិកភាព ឬពីសមាជិកគណៈកម្មការសហគមន៍នេសាទ
- របាយការណ៍ប្រចាំឆ្នាំរបស់គណៈកម្មការសហគមន៍នេសាទ
- គម្រោងចំណូល ចំណាយរបស់សហគមន៍នេសាទ

ជំពូកទី ៨

ការបោះឆ្នោតជ្រើសរើសគណៈកម្មការសហគមន៍នេសាទ

ប្រការ ២៣.-

ចំនួនសមាជិកគណៈកម្មការសហគមន៍នេសាទ និង ចំនួនបេក្ខជនឈរឈ្មោះត្រូវអនុម័តដោយមហាសន្និបាត។

ប្រការ ២៤.-

កិច្ចដំណើរការបោះឆ្នោតជ្រើសរើសគណៈកម្មការសហគមន៍នេសាទ គឺជា ភារកិច្ច របស់គណៈកម្មការរៀបចំការបោះឆ្នោតដែលអនុម័តដោយមហាសន្និបាត ។ គណៈកម្មការរៀបចំការបោះឆ្នោតមានសមាសភាព ពី បី (៣) ទៅ ប្រាំ(៥) នាក់ ដែលមានប្រធានអនុប្រធាន និងសមាជិកតាមការកំណត់ជាក់ស្តែងរបស់មហាសន្និបាត និង ត្រូវមានលក្ខណៈសម្បត្តិគ្រប់គ្រាន់មានចំណេះដឹង និងមានសីលធម៌ល្អ។ គណៈកម្មការរៀបចំការបោះឆ្នោតត្រូវធ្វើការ ប្តេជ្ញាចិត្ត បង្ហាញពីភាពស្មោះត្រង់។



ប្រការ ២៥.-

- គណៈកម្មការរៀបចំការបោះឆ្នោតមានភារកិច្ច ដូចខាងក្រោម -
- ប្រកាសបេក្ខជនឈរឈ្មោះ
 - ណែនាំអំពីនីតិវិធីនៃការបោះឆ្នោត
 - បង្ហាញរចនាសម្ព័ន្ធ របស់គណៈកម្មការសហគមន៍នេសាទ
 - រាប់សន្លឹកឆ្នោត និង សរុបលទ្ធផលជូនគណៈអធិបតី ដើម្បីប្រកាសជូនមហាសន្និបាត
 - ភារកិច្ចរបស់គណៈកម្មការរៀបចំការបោះឆ្នោតត្រូវបញ្ចប់ដោយស្វ័យប្រវត្តិ បន្ទាប់ពីការប្រកាសលទ្ធផលបោះឆ្នោតចប់ជាស្ថាពរ។

ប្រការ ២៦.-

បេក្ខជនដែលទទួលបានសំឡេងឆ្នោតគាំទ្រច្រើនជាងគេបង្អស់ គឺជាប្រធានគណៈកម្មការសហគមន៍នេសាទ។ បេក្ខជនដែលទទួលបានសន្លឹកឆ្នោតបន្តបន្ទាប់ ត្រូវទទួលតួនាទី ជាអនុប្រធានជាសមាជិកគណៈកម្មការសហគមន៍នេសាទតាមលំដាប់លំដោយ ។ ក្នុងករណីបេក្ខជនដែលមានសំឡេងគាំទ្រស្មើគ្នា ត្រូវជ្រើសរើសស្រ្តី ឬបោះឆ្នោតករអ្នកដែលមានសមត្ថភាពដោយលើកដៃយកមតិលើសពីពាក់កណ្តាល នៃចំនួនសមាជិកសហគមន៍នេសាទ ដែលចូលរួម

ជំពូកទី ៩

លក្ខខណ្ឌនៃការរំសាយសហគមន៍នេសាទ និងនីតិវិធីដោះស្រាយវិវាទ

ប្រការ ២៧.-

ការរំសាយសហគមន៍នេសាទត្រូវផ្អែកតាម -

- សំណើរបស់ខណ្ឌរដ្ឋបាលជលផល នៅពេលដែលពិនិត្យឃើញថា មានការរំលោភធ្ងន់ធ្ងរ លើកិច្ចព្រមព្រៀង-កន្លែងនេសាទសហគមន៍
- សេចក្តីសម្រេចមហាសន្និបាតក្រោយពីរំសាយសហគមន៍នេសាទទ្រព្យសម្បត្តិ របស់សហគមន៍ត្រូវចាត់ចែងតាមការអនុម័តរបស់មហាសន្និបាតលើកលែងតែដែននេសាទដែលត្រូវប្រគល់ជូនរដ្ឋវិញ ។

ប្រការ ២៨.-

ក្នុងករណីមានការតវ៉ាចោទប្រកាន់ថា ដំណើរការបោះឆ្នោតជ្រើសរើសគណៈកម្មការសហគមន៍នេសាទ មានភាពមិនប្រក្រតីអ្នកតវ៉ាត្រូវបង្ហាញភស្តុតាងឱ្យបានច្បាស់លាស់អំពីភាពមិនប្រក្រតីនោះភ្លាម នៅមុនពេលប្រកាសលទ្ធផលបោះឆ្នោត ដើម្បីទុកលទ្ធភាពជូនមហាសន្និបាតពិនិត្យ និងសម្រេច។



ប្រការ ២៩.-

វិវាទទាំងឡាយនៅក្នុងសហគមន៍នេសាទ ត្រូវដោះស្រាយដូចខាងក្រោម -

- គណៈកម្មការសហគមន៍នេសាទត្រូវសម្រុះសម្រួល និងដោះស្រាយរាល់វិវាទដែលកើតមានឡើងនៅក្នុងសហគមន៍នេសាទរបស់ខ្លួន
- ក្នុងករណីគណៈកម្មការសហគមន៍នេសាទដោះស្រាយវិវាទនោះពុំបានសម្រេច ត្រូវបញ្ជូនសំណុំរឿងនោះទៅ សមត្ថកិច្ចរដ្ឋបាលជលផលដើម្បីដោះស្រាយទៅតាមហ៊ុននានុក្រម ដោយមានការចូលរួមពីអាជ្ញាធរមូលដ្ឋាន និងសមត្ថកិច្ចពាក់ព័ន្ធតាមការចាំបាច់។
- ក្នុងករណីបញ្ហាវិវាទនោះនៅតែមិនអាចដោះស្រាយបាន គណៈកម្មការសហគមន៍នេសាទ និងរដ្ឋបាលជលផលត្រូវបញ្ជូនសំណុំរឿងទៅតុលាការខេត្ត ក្រុងសាមីដើម្បីដោះស្រាយតាមផ្លូវច្បាប់ ។

ប្រការ ៣០

សមាជិកសហគមន៍នេសាទ រូបណាដែលមិនគោរពតាមលក្ខន្តិកៈសហគមន៍នេសាទនេះ ត្រូវទទួលទណ្ឌកម្មពីគណៈកម្មការសហគមន៍នេសាទ ឬមហាសន្និបាតសហគមន៍នេសាទ ទៅតាមកម្រិតនៃទោសកំហុសរបស់ខ្លួន

ជំពូកទី ១០

នីតិវិធីនៃការកែប្រែលក្ខន្តិកៈ និងបទបញ្ជាផ្ទៃក្នុងសហគមន៍នេសាទ

ប្រការ ៣១.-

ការកែប្រែលក្ខន្តិកៈ និងបទបញ្ជាផ្ទៃក្នុងសហគមន៍នេសាទ ត្រូវសម្រេចដោយមហាសន្និបាត ។ ការលើកសំណើកែប្រែលក្ខន្តិកៈ និងបទបញ្ជាផ្ទៃក្នុងសហគមន៍នេសាទត្រូវធ្វើឡើង ដោយសមាជិកយ៉ាងតិច មួយភាគបី(១/៣) នៃសមាជិកសហគមន៍នេសាទ ទាំងអស់ហើយសំណើនេះ ត្រូវដាក់ជូនគណៈកម្មការសហគមន៍នេសាទមួយខែមុនបើកមហាសន្និ-

បាត ។ លក្ខន្តិកៈ និងបទបញ្ជាផ្ទៃក្នុងនេះអាចកែប្រែបានលុះត្រាតែមានឥស្សរៈយល់ព្រមលើសពីពាក់កណ្តាល នៃសមា-
ជិកមហាសន្និបាតសហគមន៍នេសាទ ។

ជំពូកទី ១១
អវសានប្បញ្ញត្តិ

ប្រការ ៣២.

លក្ខន្តិកៈសហគមន៍នេសាទនេះ ត្រូវបានអនុម័តដោយមហាសន្និបាតរបស់សហគមន៍នេសាទ លើកដំបូង នៅ
ថ្ងៃទី១៤ ខែមីនា ឆ្នាំ២០១១ និងចូលជាធរមានចាប់ពីថ្ងៃចុះហត្ថលេខារបស់ប្រធានគណៈកម្មការសហគមន៍នេសាទ។



ភូមិបានហ្វាំង ថ្ងៃទី...០៧.....ខែ...០៨.....ឆ្នាំ ២០១១

ប្រធានគណៈកម្មការសហគមន៍នេសាទប៉ុនរើនសៃ

Handwritten signature in blue ink: ស៊ី ហ៊ាង ណាត

ព្រះរាជាណាចក្រកម្ពុជា
ជាតិ សាសនា ព្រះមហាក្សត្រ



បទបញ្ជាផ្ទៃក្នុងសហគមន៍នេសាទប៉ុងវើនសៃ

- ឈ្មោះសហគមន៍នេសាទ : ប៉ុងវើនសៃ
- ភូមិ : បានប៉ុង បានហ្វាំង វើនសៃ និងភូមិកាឡាន់
- ឃុំ : ប៉ុង និងវើនសៃ
- ស្រុក : វើនសៃ
- ខេត្ត : រតនគិរី

បទបញ្ជាផ្ទៃក្នុងសហគមន៍នេសាទ

ដើម្បីធានា ការគ្រប់គ្រងសហគមន៍នេសាទ ឱ្យប្រព្រឹត្តទៅមានប្រសិទ្ធភាព និង មានរបៀបរៀបរយល្អ សហគមន៍នេសាទ ប៉ុង រើនសៃ សម្រេចដាក់ចេញនូវបទបញ្ជាផ្ទៃក្នុងដូចខាងក្រោម -

ប្រការ ១.-

គណៈកម្មការ និង សមាជិកសហគមន៍នេសាទគ្រប់រូបត្រូវមានការស្មោះត្រង់សាមគ្គីភាពផ្ទៃក្នុង ជួយស្ថាបនា ព្រមទាំងចូលរួមរៀនសូត្របច្ចេកទេសផ្សេងៗ សម្រាប់បម្រើឱ្យការរីកចម្រើនរបស់សហគមន៍នេសាទ។

ប្រការ ២.-

គណៈកម្មការ សមាជិកសហគមន៍នេសាទ ឬបុគ្គលណាដែលបានកេងប្រវ័ញ្ចធ្វើឱ្យខូចខាត ឬបាត់បង់ទ្រព្យ សម្បត្តិ និង ផលប្រយោជន៍សហគមន៍នេសាទ ត្រូវទទួលទណ្ឌកម្មដូចខាងក្រោមនេះ ៖

- ចំពោះសមាជិកសហគមន៍នេសាទ ឬបុគ្គលដទៃទៀតត្រូវសង ឬទូទាត់ទៅតាមទំហំ នៃការខូចខាតជាក់ស្តែង តាមការសម្រេចរបស់អង្គប្រជុំគណៈកម្មការសហគមន៍នេសាទ ។ ក្នុងករណីមិនព្រមសងត្រូវដាក់ជូនមហាសន្និបាតសម្រេច
- ចំពោះគណៈកម្មការសហគមន៍នេសាទ ត្រូវសង ឬទូទាត់សងការខូចខាតតាមការសម្រេចរបស់មហាសន្និបាតប្រសិនបើវិនិច្ឆ័យខាងលើនេះ នៅតែមិនអាចដោះស្រាយបានគឺត្រូវអនុវត្តតាមផ្លូវច្បាប់ និង បទបញ្ជាជាធរមាន

ប្រការ ៣.-

សមាជិកសហគមន៍នេសាទគ្រប់រូបត្រូវតែចូលរួមមហាសន្និបាត និង រាល់កិច្ចប្រជុំរបស់សហគមន៍នេសាទតាមការកោះអញ្ជើញរបស់ប្រធានគណៈកម្មការសហគមន៍នេសាទ ។ ក្នុងករណីដែលសមាជិកសហគមន៍ណាមិនបានមកចូលរួមប្រជុំចំនួន ៣ដង ជាប់គ្នាដោយគ្មានមូលហេតុច្បាស់លាស់ ត្រូវទទួលការណែនាំពីគណៈកម្មការសហគមន៍នេសាទ។

ករណីនៅតែមិនរាងចាលគណៈកម្មការត្រូវធ្វើសំណើទៅមហាសន្និបាតសម្រេចដើម្បីបញ្ឈប់ពីសមាជិកភាព។

ប្រការ ៤.-

សិទ្ធិដាក់ទណ្ឌកម្ម -

ក- គណៈកម្មការសហគមន៍នេសាទ

- អប់រំណែនាំលើកទី១ លើកទី២ លើកទី៣
- ព្រមានផ្ទាល់មាត់ ឬជាលាយលក្ខណ៍អក្សរ
- ព្យួរសមាជិកភាពរបស់សមាជិកសហគមន៍នេសាទ
- បញ្ជូនបញ្ជាទំនាស់ទៅមហាសន្និបាតសម្រេច
- ផ្អាកការនេសាទធ្វើកិច្ចសន្យាបញ្ឈប់ការនេសាទ និង រាយការណ៍ជាបន្ទាន់ទៅសមត្ថកិច្ចដ្ឋបាលជលផល ចំពោះការនេសាទលើសទំហំ ចំនួន និង ខុសប្រភេទ ពេលវេលា ទីតាំង តាមការកំណត់នៅក្នុងផែនការគ្រប់គ្រង និង កិច្ចព្រមព្រៀងនៅក្នុងកន្លែងនេសាទសហគមន៍ ។

ខ- មហាសន្និបាត

- អនុម័តការបណ្តេញចេញដូចមានចែងក្នុងប្រការ ៧ នៃលក្ខន្តិកៈសហគមន៍នេសាទ

- សម្រេចលើសំណងការខូចខាតលើទ្រព្យសម្បត្តិសហគមន៍នេសាទ
- សម្រេចដាក់ទណ្ឌកម្មដល់គណៈកម្មការ
- ដាក់ទណ្ឌកម្មដល់សមាជិក ឬ បុគ្គលដទៃដែលគណៈកម្មការ មិនអាចដោះស្រាយបាន។

ប្រការ ៥ .-

សមាជិកសហគមន៍នេសាទគ្រប់រូប ត្រូវរាយការណ៍ជូនគណៈកម្មការសហគមន៍នេសាទ អំពី សំភារៈ ឧបករណ៍នេសាទដែលគ្រួសារនីមួយៗ ប្រើប្រាស់នៅក្នុងកន្លែងនេសាទសហគមន៍។

ប្រការ ៦ .-

សមាជិកសហគមន៍នេសាទ អាចប្រើប្រាស់ឧបករណ៍នេសាទជាលក្ខណៈគ្រួសារនៅក្នុងរដូវបើកនេសាទ និង រដូវបិទនេសាទ ដូចមានចែងខាងក្រោម -

- មងប្រវែងមិនលើសពី ១០០ម៉ែត្រ ក្រឡា ២,៥សង្កីម៉ែត្រ ជម្រៅ ១,៥ម៉ែត្រ
- សំណាញ់ប្រវែងមិនលើសពី ៧ម៉ែត្រ ក្រឡា ១,៦សង្កីម៉ែត្រ មុខកាត់ ៤ម៉ែត្រ.
- សន្ទូចបង្កែចំនួនមិនលើសពី ១០០ផ្លែ
- សន្ទូចរនងចំនួនមិនលើសពី ៤០ផ្លែ
- តុំ ចំនួនមិនលើសពី ០៥គ្រឿង ប្រវែង ២,៥ម៉ែត្រ មុខកាត់ ៣សង្កីម៉ែត្រ
- ប៉ោង ចំនួនមិនលើសពី ០៣ គ្រឿង ប្រវែង ១ម៉ែត្រ មុខកាត់ ៣សង្កីម៉ែត្រ
- លបចំនួនមិនលើសពី ០៣គ្រឿង ប្រវែង១,៨០ម៉ែត្រ មុខកាត់ ៨សង្កីម៉ែត្រ ក្រឡារបាំងព្រួលធំជាង ១.៥សង្កីម៉ែត្រ។
- ទ្រូ ចំនួនមិនលើសពី ០៣គ្រឿង ប្រវែង ១,៥ម៉ែត្រ មុខកាត់ ៤សង្កីម៉ែត្រ
- ចាន់ ចំនួនមិនលើសពី ០៣គ្រឿង ប្រវែង១,៥០ម៉ែត្រ មុខកាត់ ៦សង្កីម៉ែត្រ
- សន្ទូចបបក់ចំនួនមិនលើសពី ០១ គ្រឿង
- លាន់ចំនួនមិនលើសពី ០៥ គ្រឿង
- អង្រុតចំនួនមិនលើសពី ០១ គ្រឿង

ហាមឃាត់ដាច់ខាត ចំពោះការធ្វើនេសាទគ្រប់ប្រភេទនៅក្នុង ដែននេសាទ ឬកន្លែងនេសាទសហគមន៍ ដោយប្រើ ឧបករណ៍ដូចខាងក្រោម៖

- ឧបករណ៍ឆក់ គ្រឿងផ្ទុះ និង សារធាតុពុលគ្រប់ប្រភេទ ។
- ឧបករណ៍បូម បាច ពង្រឹងផ្នែកណាមួយ នៃដែននេសាទ ដែលបង្កមហន្តរាយដល់ធនធានជលផល ។
- សម្រាស់ ឬ មធ្យោបាយផ្សេងទៀតដែលធ្វើឱ្យត្រី ឬ វារីសត្វកុំ ។
- ច្បូក សាង ស្ន ឬ ឧបករណ៍បាញ់ព្រួញដែលរួមផ្សំ គ្រឿង ឆ្លុះ ។
- មងបោះ មងកាំង ឬ មងពុលស្លាប់គ្រប់ប្រភេទ ។
- មង ឬ អូនគ្រប់ ប្រភេទដែលមានក្រឡាតូចជាងមួយសង្កីម៉ែត្រកន្លះ (១,៥ ស.ម) ក្នុងដែននេសាទទឹកសាប ។
- មងគ្រប់ប្រភេទដែលមានក្រឡាធំជាងដប់ប្រាំ (១៥) សង្កីម៉ែត្រ ក្នុងដែននេសាទទឹកសាប ។
- អូនអូសគូ ឬ អូនហ៊ុមរួមផ្សំភ្លើងដែលធ្វើឱ្យត្រី ឬ វារីសត្វកុំ ។
- ឧបករណ៍នេសាទស្បែកមុង គ្រប់ប្រភេទនៅទឹកសាប ។
- អូនអូសគ្រប់ប្រភេទនៅទឹកសាប និង ឈិបយន្ត ។
- ព្រួលគ្រប់ប្រភេទដែលមានចន្លោះ ពីត្រៀមមួយ ទៅ ត្រៀមមួយតូចជាងមួយសង្កីម៉ែត្រកន្លះ (១,៥ស.ម) ។
- ខ្សែចងគ្រប់ប្រភេទ និង មធ្យោបាយផ្សេងៗទៀត ដែលបង្កលក្ខណៈឱ្យត្រីផ្អើល ។

- ឧបករណ៍នេសាទទំនើប ឬ ឧបករណ៍នេសាទដែលបង្កើតថ្មី ឬរបៀបនេសាទបែបថ្មី ដែលនាំមកនូវការបំផ្លាញ មធ្យមជាតិ ធនធានជលផល ប្រព័ន្ធអេកូឡូស៊ីជលផល ឬ ដែលគ្មានកំណត់ក្នុងប្រកាស របស់រដ្ឋមន្ត្រីក្រសួងកសិកម្ម រុក្ខា- ប្រមាញ់ និងនេសាទ ។

ហាមឃាត់ ការផលិត ការទិញ ការលក់ ការដឹកជញ្ជូន ការរក្សា ទុកឧបករណ៍ឆក់ ឧបករណ៍នេសាទស្បែកមុង គ្រប់ប្រភេទ អូនអូសគូ ឈើប យន្ត និងអូនអូសទឹកសាប ក្នុងបំណងធ្វើនេសាទ ។

ហាមឃាត់ការចាក់ចោល ការបោះចោល ការបង្ហូរ ឬ ការបាច ពង្រាយទៅក្នុងដែននេសាទនូវកាកសំណល់រឹង ឬ រាវ ឬ សារធាតុពុល ដែលបានកំណត់ដោយច្បាប់ និងលិខិតបទដ្ឋានគតិយុត្តិ នៃព្រះរាជាណាចក្រកម្ពុជានិងអនុសញ្ញា ឬ សន្និសីទអន្តរជាតិស្តីពីការបំពុលបរិស្ថាន ឬ ការប្រព្រឹត្តសកម្មភាពដែលធ្វើឱ្យពុល ឬ ការបង្កគ្រោះថ្នាក់ដល់វិសត្វ និងវារីរុក្ខជាតិ ។

- ហាមឃាត់ដាច់ខាត ការធ្វើនេសាទគ្រប់ប្រភេទគ្រប់ប្រភេទនៅអន្លង់អភិរក្ស ឬ កន្លែងអភិរក្សត្រីមេពូជ

ប្រការ ៧.-

សមាជិកសហគមន៍នេសាទដែល -

- ប្រព្រឹត្តជួយ ឬ រារាំងមិនឱ្យសមាជិកដទៃអនុវត្តសិទ្ធិ និងកាតព្វកិច្ចដូចក្នុងប្រការ ៥ នៃលក្ខន្តិកៈត្រូវព្យួរ សមាជិកភាពដោយគណៈកម្មការសហគមន៍នេសាទ ឬបណ្តេញចេញពីសមាជិកភាព ដោយមហាសន្និបាត
- មិនចូលរួមថែរក្សាការពារធនធានជលផល ឬ មិនរាយការណ៍អំពីសកម្មភាពបទល្មើសជលផលត្រូវប្រមាន ដោយគណៈកម្មការសហគមន៍នេសាទ
- ប្រើប្រាស់ឧបករណ៍ហាមឃាត់ ធ្វើនេសាទខុសច្បាប់ កាប់ឆ្ការរានព្រៃលិចទឹកត្រូវទទួលការផ្តន្ទាទោសតាម ច្បាប់ស្តីពីជលផល
- ធ្វើនេសាទក្នុងកន្លែងអភិរក្សរបស់សហគមន៍នេសាទ ត្រូវផ្អាកការនេសាទ ហើយធ្វើកិច្ចសន្យាបញ្ឈប់ ការនេសាទ និង រាយការណ៍ជាបន្ទាន់ទៅអាជ្ញាធរមូលដ្ឋាននិង រដ្ឋបាលជលផលមានសមត្ថកិច្ច
- អនុវត្តជួយនឹងបទប្បញ្ញត្តិច្បាប់ លក្ខន្តិកៈ បទបញ្ជាផ្ទៃក្នុង កិច្ចព្រមព្រៀង ឬផែនការគ្រប់គ្រងកន្លែងនេសាទ សហគមន៍ត្រូវផ្អាកការនេសាទ ទទួលការព្រមានជាលាយលក្ខណ៍អក្សរ ធ្វើកិច្ចសន្យាបញ្ឈប់ការនេសាទ និងរាយការណ៍ជាបន្ទាន់ជូនទៅរដ្ឋបាលជលផលមានសមត្ថកិច្ចដើម្បីដោះស្រាយតាមច្បាប់។

ប្រការ ៨.-

ចំពោះអ្នកប្រើប្រាស់ធនធានជលផលដែលមិនមែនជាសមាជិកសហគមន៍នេសាទ អាចមានសិទ្ធិចេញចូល និង នេសាទក្នុងកន្លែងនេសាទសហគមន៍ប៉ុន្តែត្រូវជូនព័ត៌មានដល់គណៈកម្មការសហគមន៍នេសាទ ហើយធ្វើកិច្ចសន្យា និង គោរព កិច្ចព្រមព្រៀងកន្លែងនេសាទសហគមន៍ លក្ខន្តិកៈ បទបញ្ជាផ្ទៃក្នុង និង ផែនការគ្រប់គ្រងកន្លែងនេសាទសហគមន៍ និងត្រូវបង់វិភាគទានចំនួន ២៥,០០០រៀល (ពីរម៉ឺនប្រាំពាន់រៀលគត់)ក្នុងមួយឆ្នាំ សម្រាប់ការថែរក្សា និង គ្រប់គ្រងកន្លែង- នេសាទសហគមន៍។

ក្នុងករណីដែលអ្នកប្រើប្រាស់ធនធានជលផលដែលមិនមែនជាសមាជិកសហគមន៍នេសាទ មិនបានគោរព តាម ប្រការនេះ គណៈកម្មការសហគមន៍នេសាទ មានសិទ្ធិបញ្ឈប់សកម្មភាពនេសាទ របស់ជននោះហើយធ្វើការអប់រំណែនាំ

ប្រការ ៩.-

បទបញ្ជាផ្ទៃក្នុងសហគមន៍នេសាទ នេះត្រូវបានអនុម័តដោយមហាសន្និបាតរបស់សហគមន៍នេសាទ លើកដំបូង នៅថ្ងៃទី១៤ ខែមីនា ឆ្នាំ២០១១ និង ចូលជាធរមានចាប់ពីថ្ងៃចុះហត្ថលេខាដោយប្រធានគណៈកម្មការសហគមន៍នេសាទ ភូមិបានហ្វាំង ថ្ងៃទី... ០៧ខែ..... ០៨ ឆ្នាំ ២០១១



ប្រធានគណៈកម្មការសហគមន៍នេសាទម៉ុងទើនសែ

Signature and name in Khmer script.

ព្រះរាជាណាចក្រកម្ពុជា

ជាតិ សាសនា ព្រះមហាក្សត្រ



**សេចក្តីថ្លែងការណ៍ នៃ
ការបង្កើតសហគមន៍នេសាទប៉ូឡូម៉ែនសែ**

ព្រះរាជាណាចក្រកម្ពុជា

ជាតិ សាសនា ព្រះមហាក្សត្រ

សេចក្តីថ្លែងការណ៍

នៃការបង្កើតសហគមន៍នេសាទប៉ុងវើនសៃ

សហគមន៍នេសាទប៉ុងវើនសៃ បានធ្វើមហាសន្និបាតកំណើតដំបូងរបស់សហគមន៍នេសាទ នៅថ្ងៃទី១៤ ខែមីនា ឆ្នាំ២០១១ ដែលមានអ្នកចូលរួមបោះឆ្នោត ៧០នាក់ ប្រុស ៥០នាក់ ស្ត្រី ២០នាក់ និង ប្រជាពលរដ្ឋដែលកំពុងរស់នៅក្នុងតំបន់បានដាក់ពាក្យសុំចូលជាសមាជិកសហគមន៍នេសាទ ចំនួន ១៩៣នាក់ ប្រុស ៩៣នាក់ ស្ត្រី ១០០នាក់ សរុបសមាជិកសហគមន៍នេសាទ ២៦៣នាក់ ប្រុស១៤៣នាក់ ក្នុងនោះស្ត្រី១២០នាក់។ បានរៀបចំរចនាសម្ព័ន្ធសម្រាប់ដឹកនាំសហគមន៍នេសាទ មានគណៈកម្មការចំនួន ០៥នាក់ និង ក្រុមល្បាតចំនួន ០៧នាក់ ប្រុស ០៤នាក់ ស្ត្រី ០៣នាក់

យើងខ្ញុំសូមជម្រាបជូនលោក នាយខណ្ឌរដ្ឋបាលជលផលរតនគិរី មេត្តាជ្រាបថា ការផ្តួចផ្តើមគំនិតបង្កើតសហគមន៍នេសាទប៉ុងវើនសៃ ដោយមានសំណូមពរពីប្រជាពលរដ្ឋដែលកំពុងរស់នៅ ភូមិបានហ្វាំង បានប៉ុង វើនសៃ និង ភូមិកាឡាន់ ឃុំប៉ុង និង ឃុំវើនសៃ ស្រុកវើនសៃ ខេត្តរតនគិរី និង ដោយមានគោលនយោបាយតែទម្រង់វិស័យជលផលរបស់រាជរដ្ឋាភិបាល នៅខែតុលា ឆ្នាំ២០០០។ បន្ទាប់ពីធ្វើមហាសន្និបាតកំណើតដំបូងរបស់សហគមន៍នេសាទប៉ុងវើនសៃ រួចមក អាជ្ញាធរ ឃុំប៉ុង និង ឃុំវើនសៃ ខណ្ឌរដ្ឋបាលជលផលរតនគិរី រដ្ឋបាលជលផល គណៈកម្មការសហគមន៍នេសាទ និង សមាជិកសហគមន៍នេសាទ បានសហការគ្នាចូលរួមប្រជុំ ពិគ្រោះយោបល់រៀបចំ៖

- បញ្ជីឈ្មោះ គណៈកម្មការសហគមន៍នេសាទ និង សមាជិកសហគមន៍នេសាទ
- លក្ខន្តិកៈ និង បទបញ្ជាផ្ទៃក្នុងរបស់សហគមន៍នេសាទ
- រចនាសម្ព័ន្ធរបស់សហគមន៍នេសាទ
- កិច្ចព្រមព្រៀងកន្លែងនេសាទសហគមន៍
- ផែនទីកន្លែងនេសាទសហគមន៍ មាត្រដ្ឋាន ១/៥០.០០០
- ផែនទីអន្លង់អភិរក្សត្រីមេពូជ មាត្រដ្ឋាន ១/៥០.០០០

កន្លែងនេសាទសហគមន៍ប៉ុងវើនសៃ មានក្រឡាផ្ទៃទំហំ ៤៦៩,១៨ហិកតា និង អន្លង់អភិរក្សត្រីមេពូជចំនួន០១គឺ អន្លង់អភិរក្សវើនសៃ ទំហំ ៩,៩៦ហិកតា ។ សហគមន៍នេសាទប៉ុងវើនសៃ គ្របដណ្តប់ទៅដោយធនធានធម្មជាតិជាច្រើនដូចជា ព្រៃឈើ ព្រៃឫស្សី សត្វស្លាប និងត្រីមេពូជ ។ មុនការធ្វើមហាសន្និបាតកំណើតដំបូងរបស់សហគមន៍នេសាទ ធនធានទាំងនេះ មាននិន្នាការថយចុះជាលំដាប់ដោយសារមិនមាន ការចូលរួម គ្រប់គ្រង ការពារ និង ការអភិរក្សធនធាន។

ដើម្បីដោះស្រាយបញ្ហានេះ មេឃុំប៉ុង និង មេឃុំវើនសៃ ខណ្ឌរដ្ឋបាលជលផលរតនគិរី និង រដ្ឋបាលជលផល បានសហការគ្នាបង្កើតជាសហគមន៍នេសាទ ស្របតាមគោលនយោបាយរបស់រាជរដ្ឋាភិបាល ព្រះរាជក្រឹត្យស្តីពីការបង្កើតសហគមន៍នេសាទ អនុក្រឹត្យស្តីពីការគ្រប់គ្រងសហគមន៍នេសាទ និង ប្រកាសស្តីពីគោលការណ៍ណែនាំអំពីសហគមន៍នេសាទ។

ការបង្កើតសហគមន៍នេសាទប៉ុងវើនសៃ ក្នុងគោលបំណង៖

- ដើម្បីឲ្យប្រជាពលរដ្ឋរស់នៅ ឃុំប៉ុង និង ឃុំវើនសៃ ចូលរួម គ្រប់គ្រង ការពារ អភិរក្ស និង ប្រើប្រាស់ធនធានជលផល ប្រកបដោយចីរភាព និង ធានាការបែងចែកផលប្រយោជន៍ធនធានជលផល ជូនសមាជិកសហគមន៍នេសាទប៉ុងវើនសៃ ប្រកបដោយសមធម៌។

- ដើម្បីឲ្យប្រជាពលរដ្ឋក្នុងឃុំបានដឹង និង ទទួលស្គាល់កាន់តែច្បាស់នូវផលប្រយោជន៍ និង សារៈសំខាន់ ធនធានផលផល ព្រមទាំងមានគំនិតចូលរួម គ្រប់គ្រង និង ការពារធនធានផលផលក្នុងសហគមន៍នេសាទ ដោយផ្ទាល់។

- ដើម្បីលើកស្ទួយកម្រិតជីវភាព របស់ប្រជាពលរដ្ឋឃុំប៉ុង និង ឃុំវើនសែ

គណៈកម្មការសហគមន៍ និង សមាជិកសហគមន៍នេសាទប៉ុងវើនសែ បានខិតខំ ចូលរួម គ្រប់គ្រង អភិរក្ស អភិវឌ្ឍ និង ប្រើប្រាស់ធនធានផលផលប្រកបដោយនិរន្តរភាព ស្របតាមលិខិតបទដ្ឋានគតិយុត្តិធម៌ ដែលពាក់ព័ន្ធនឹង សហគមន៍នេសាទ ព្រមទាំងខិតខំរៀនសូត្រ កសាងទំនាក់ទំនងជាមួយ អង្គការ ស្ថាប័នរដ្ឋ អង្គការនានា ដើម្បីស្វែងរក អ្នកជួយឧបត្ថម្ភគាំទ្របច្ចេកទេស និង ថវិកា សម្រាប់ដំណើរការរីកចម្រើនរបស់សហគមន៍នេសាទ។

ចាប់តាំងពីបង្កើតសហគមន៍នេសាទ ក្នុងឆ្នាំ២០១១ រហូតមកដល់សព្វថ្ងៃ គណៈកម្មការសហគមន៍នេសាទ និង សមាជិកសហគមន៍បានធ្វើការងារសំខាន់ៗ ដូចជា៖

- បង្កើតអន្លង់អភិរក្សត្រីមេពូជរបស់សហគមន៍នេសាទ
- សហការយាមល្បាតនៅកន្លែងនេសាទសហគមន៍ និង អន្លង់អភិរក្សត្រីមេពូជ
- ទប់ស្កាត់ការពង្រីកដីកសិកម្មក្នុងកន្លែងនេសាទសហគមន៍
- បទល្មើសនេសាទមានការថយចុះជាលំដាប់
- បរិមាណផលត្រីក្នុងសហគមន៍នេសាទមានការកើនឡើងជាលំដាប់

អាស្រ័យដូចបានជម្រាបជូនខាងលើ សូមលោក នាយឧបនាយករដ្ឋមន្ត្រី មេត្តាពិនិត្យ និង សម្រេចចុះ កិច្ចព្រមព្រៀងកន្លែងនេសាទសហគមន៍ប៉ុងវើនសែ ដើម្បីឲ្យសហគមន៍យើងខ្ញុំបានទទួលស្គាល់តាមផ្លូវច្បាប់ដូចមានចែង ក្នុង មាត្រា ២៤ នៃ អនុក្រឹត្យស្តីពីការគ្រប់គ្រងសហគមន៍នេសាទដោយក្តីអនុគ្រោះ ។

ភូមិបានហ្វាំង ថ្ងៃទី ១៤ ខែ ២៧ ឆ្នាំ ២០១១
ប្រធានគណៈកម្មការសហគមន៍នេសាទប៉ុងវើនសែ

(Handwritten signature)
(Handwritten signature)

ព្រះរាជាណាចក្រកម្ពុជា

ជាតិ សាសនា ព្រះមហាក្សត្រ



**លិខិតស្នើសុំចុះកិច្ចព្រមព្រៀងកន្លែងលេសាទ
សហគមន៍ប៉ូឡូលីស**

ព្រះរាជាណាចក្រកម្ពុជា

ជាតិ សាសនា ព្រះមហាក្សត្រ

ប្រធានគណៈកម្មការសហគមន៍នេសាទប៉ូងវើនសៃ

សូមគោរពជូន

លោកនាយឧណ្ណរដ្ឋបាលជលផលធនធាន

កម្មវត្ថុ: សំណើសុំចុះកិច្ចព្រមព្រៀងកន្លែងនេសាទសហគមន៍ប៉ូងវើនសៃ ភូមិបានហ្វាំង ឃុំប៉ុង ស្រុកវើនសៃ
យោង: អនុក្រឹត្យ លេខ ២៥ អនក្រ. បក ចុះថ្ងៃទី២០ ខែមីនា ឆ្នាំ២០០៧ ស្តីពីការគ្រប់គ្រងសហគមន៍នេសាទ
មហាសន្និបាតកំណើតដំបូងរបស់សហគមន៍នេសាទ ធ្វើនៅ ថ្ងៃទី១៤ ខែមីនា ឆ្នាំ២០១១។

លិខិតឆ្លាស់: កម្មវិធីចុះកិច្ចព្រមព្រៀងកន្លែងនេសាទសហគមន៍ប៉ូងវើនសៃ

សេចក្តីដូចមានចែងក្នុងកម្មវត្ថុ និង យោងខាងលើ ខ្ញុំបាទសូមជម្រាបជូនលោក នាយឧណ្ណរដ្ឋបាលជលផលធនធានគិរី
មេត្តាជ្រាបថា សហគមន៍នេសាទប៉ូងវើនសៃ បានបង្កើតឡើងដោយស្ម័គ្រចិត្ត និង មានគំនិតផ្តួចផ្តើមបង្កើនជីវភាពរស់នៅ
របស់ប្រជាពលរដ្ឋភូមិបានហ្វាំង បានហ្វាំង វើនសៃ និងភូមិកាឡាន ឃុំប៉ុង និង វើនសៃ ។ ចាប់តាំងពីធ្វើមហាសន្និបាតកំណើត
ដំបូងរបស់សហគមន៍នេសាទប៉ូងវើនសៃ រួចមក គណៈកម្មការសហគមន៍ និង សមាជិកសហគមន៍នេសាទ បានចូលរួម
អនុវត្តដំណើរការសហគមន៍នេសាទ យ៉ាងសកម្មជាមួយ ខណ្ឌរដ្ឋបាលជលផលធនធានគិរី រដ្ឋបាលជលផល និង អាជ្ញាធរដែនដី

លទ្ធផលគួរកត់សំគាល់ដូចជា៖

- បញ្ជីឈ្មោះ គណៈកម្មការសហគមន៍នេសាទ និង សមាជិកសហគមន៍នេសាទ
- លក្ខន្តិកៈ និង បទបញ្ជាផ្ទៃក្នុងរបស់សហគមន៍នេសាទ
- រចនាសម្ព័ន្ធរបស់គណៈសហគមន៍នេសាទ
- កិច្ចព្រមព្រៀងកន្លែងនេសាទសហគមន៍
- ផែនទីកន្លែងនេសាទសហគមន៍ មាត្រដ្ឋាន ១/៥០.០០០
- ផែនទីអន្លង់អភិរក្សត្រីមេពូជ មាត្រដ្ឋាន ១/៥០.០០០
- សហការយាមល្អនៅកន្លែងនេសាទសហគមន៍ និង អន្លង់អភិរក្សត្រីមេពូជ
- ចូលរួមបង្ក្រាបបទល្មើសនេសាទ
- ទប់ស្កាត់ការពង្រីកដីកសិកម្ម



យោងតាមសកម្មភាព និង លទ្ធផលទទួលបាន ប្រធានគណៈកម្មការសហគមន៍នេសាទប៉ូងវើនសៃ សូមស្នើចុះកិច្ច-
ព្រមព្រៀងកន្លែងនេសាទសហគមន៍ប៉ូងវើនសៃ ជាមួយលោក នាយឧណ្ណរដ្ឋបាលជលផលធនធានគិរី។

អាស្រ័យហេតុនេះ សូមលោក នាយឧណ្ណរដ្ឋបាលជលផលធនធានគិរី មេត្តាពិនិត្យ លើលទ្ធភាព និង រៀបចំកម្មវិធីចុះ
កិច្ចព្រមព្រៀងកន្លែងនេសាទសហគមន៍ប៉ូងវើនសៃ តាមការស្នើសុំខាងលើព្រមទាំងផ្តល់ការគាំទ្រ ដល់សហគមន៍នេសាទ
របស់យើងដើម្បីគ្រប់គ្រងធនធានជលផល និង ប្រើប្រាស់ធនធានជលផលក្នុងតំបន់ទទួលបានជោគជ័យ សម្រាប់កូនចៅ
ជំនាន់ក្រោយ។

សូមលោក នាយឧណ្ណរដ្ឋបាលជលផលមេត្តាទទួលនូវការគោរពដ៏ខ្ពង់ខ្ពស់អំពីយើងខ្ញុំ។

ភូមិបានហ្វាំង ថ្ងៃទី...២៤...ខែ...២៧...ឆ្នាំ ២០១១

ប្រធានគណៈកម្មការសហគមន៍នេសាទប៉ូងវើនសៃ

Sas Chan Amf