

**ព្រះរាជាណាចក្រកម្ពុជា**  
**ជាតិ សាសនា ព្រះមហាក្សត្រ**

\*\*\*

**កិច្ចព្រមព្រៀងកន្លែងនេសាទសហគមន៍**  
**ព្រែកគន្លង និង ឯកសារពាក់ព័ន្ធ**

## **បញ្ជីអត្ថបទ**

- ១~ កិច្ចព្រមព្រៀងកន្លែងនេសាទសហគមន៍
- ២~ ផែនទីកន្លែងនេសាទសហគមន៍
- ៣~ បញ្ជីឈ្មោះសមាជិក គណៈកម្មការ និងចណាសម្ព័ន្ធ
- ៤~ លក្ខន្តិកៈសហគមន៍នេសាទ
- ៥~ បទបញ្ជាផ្ទៃក្នុងសហគមន៍នេសាទ
- ៦~ សេចក្តីថ្លែងការណ៍
- ៧~ ឯកសារពាក់ព័ន្ធផ្សេងៗទៀត

**ព្រះរាជាណាចក្រកម្ពុជា**  
**ជាតិ សាសនា ព្រះមហាក្សត្រ**

---

**កិច្ចព្រមព្រៀងកន្លែងនេសាទសហគមន៍**

- |                  |               |
|------------------|---------------|
| ឈ្មោះសហគមន៍នេសាទ | : ព្រែកគន្លង  |
| ភូមិ             | : ព្រែកគន្លង  |
| ឃុំ              | : កំពង់ត្រឡាច |
| ស្រុក            | : កំពង់ត្រឡាច |
| ខេត្ត            | : កំពង់ឆ្នាំង |

**កិច្ចព្រមព្រៀង**  
**កន្លែងនេសាទសហគមន៍**

**៖ វា ង**

នាយកដ្ឋានរដ្ឋបាលជលផល **ខេត្តកំពង់ឆ្នាំង** ជាតំណាងស្របច្បាប់នៃរដ្ឋបាលជលផល មានអាស័យដ្ឋាននៅ: **ភូមិជុំរាវឆ្នាំង**  
**ឃុំជុំរាវឆ្នាំង ស្រុកកំពង់ឆ្នាំង** ទូរស័ព្ទលេខ.០១៦ ៦៦៧ ៤៣៤ អ៊ីម៉ែល..... ទូរសារលេខ ០២៦ ៩៨៨ ៨៧២  
ហៅថា "ភាគី ក" ។

**និង**

ប្រធានគណៈកម្មការសហគមន៍នេសាទភូមិ **ព្រែកតន្តង** ជាតំណាងស្របច្បាប់ឱ្យសហគមន៍នេសាទ ដែលមានអាសយដ្ឋាន  
ស្ថិតនៅ : **ភូមិ ព្រែកតន្តង ឃុំ កំពង់ត្រឡាច ស្រុក កំពង់ត្រឡាច ខេត្ត កំពង់ឆ្នាំង** ទូរស័ព្ទលេខ ០១២ ១៧៩ ៤៦ ៧៤  
ហៅថា "ភាគី ខ" ។

ភាគីទាំងពីរបានឯកភាពគ្នាចុះកិច្ចព្រមព្រៀងតាមលក្ខខណ្ឌដូចខាងក្រោម ៖

**ប្រការ ១.-**

ភាគី ក ប្រគល់ដែននេសាទដែលជាទ្រព្យសម្បត្តិរបស់រដ្ឋឱ្យភាគី ខ ធ្វើការគ្រប់គ្រង ការពារ អភិរក្ស អភិវឌ្ឍន៍  
និងប្រើប្រាស់ធនធានជលផលរយៈពេល ៣ ឆ្នាំ ចាប់ពីថ្ងៃទី...១១.....ខែ...២០១១.....ឆ្នាំ...២០១៤.....រហូតដល់ថ្ងៃទី  
...១១.....ខែ...២០១៤.....ឆ្នាំ...២០១៧.....ដោយធានានូវចីរភាពតាមរយៈការរៀបចំសហគមន៍នេសាទ ។

**ប្រការ ២.-**

ដែននេសាទនេះមានឈ្មោះថា "កន្លែងនេសាទសហគមន៍ព្រែកតន្តង" ដែលលាតសន្ធឹងនៅក្នុង **ភូមិព្រែកតន្តង**  
**ឃុំ កំពង់ត្រឡាច ស្រុក កំពង់ត្រឡាច ខេត្ត កំពង់ឆ្នាំង** ។

មាននិយាមកាដូចខាងក្រោម៖

- ( X ៤៧៩៩៥៦ Y ១៣១៧០៧២ ) ( ៤៧៩៨៧០ .១៣១៨២០០ ) ( ៤៧៩២៧១.១៣១៦៣៨៥ ) ( ៤៧៩៧២៩
- .១៣១៧០៣០ ) ( ៤៧៩៩៤៧ .១៣១៦៩៣៦ ) ( ៤៧៨០៨៣ .១៣១៦០៦៨ ) ( ៤៧៧៦០២ .១៣១៨៤៩៧ )
- ( ៤៧៩៣២១ .១៣១៨៨១២ ) ( ៤៧៩៤៦១ .១៣១៨៧៨៦ ) ( ៤៧៧៤០៩ .១៣១៩៣៦៤ )
- ( ៤៧៩០៤៧.១៣១៨៨៨០ ) ( ៤៧៨០១៩. ១៣១៦៦៧៦ ) ( ៤៧៧៩០៤ .១៣១៦៧៣៣ ) ( ៤៧៧៦៦៣



.១៣១៦៥៩៧) ( ៤៧៧៦០០ .១៣១៦៧៥៤)(៤៧៧៧២៨ .១៣១៧០៤៤) ( ៤៧៧២៥៧ . ១៣១៧២៤០ )  
( ៤៧៨៥២៩ .១៣១៨០៦៦) និង ( ៤៨០០៥៦ .១៣១៨៧៦៣) ដូចផែនទីដែលបានភ្ជាប់មកជាមួយ ។

**ប្រការ ៣.-**

ភាគី ក ត្រូវបំពេញភារកិច្ចជាអ្នកជួយសម្របសម្រួល ផ្តល់បច្ចេកទេស ទប់ស្កាត់បទល្មើស តាមដាន និងត្រួតពិនិត្យលើការរៀបចំ និងការប្រព្រឹត្តទៅរបស់សហគមន៍នេសាទដូចមានចែងនៅក្នុងមាត្រា ២៣ នៃអនុក្រឹត្យលេខ ២៥ អនក្រ.បក ចុះថ្ងៃទី ២០ ខែ មីនា ឆ្នាំ ២០០៧ ស្តីពីការគ្រប់គ្រងសហគមន៍នេសាទ ។

**ប្រការ ៤.-**

ភាគី ខ ត្រូវរៀបចំ :

- កន្លែងអភិរក្សព្រៃលិចទឹក
- ស្រះ អាង អន្តងត្រីមេពូជ
- កន្លែងអភិរក្សជីវចម្រុះ
- ស្ថាប័នប្រឡាយ ព្រែក បឹង ស្រះ
- ដាំព្រៃលិចទឹក
- ធ្វើវារីវប្បកម្ម
- បញ្ជូនសមាជិកសហគមន៍ដើម្បីរៀនសូត្រនូវបច្ចេកទេសផលិតពូជត្រី
- ការងារអភិវឌ្ឍន៍ផ្សេងៗទៀត ។

**ប្រការ ៥.-**

ភាគី ខ ត្រូវរៀបចំប្រជុំពិភាក្សាអំពីទំហំ ចំនួន ប្រវែង និងប្រភេទឧបករណ៍នេសាទ ដែលអនុញ្ញាតឱ្យប្រើប្រាស់នៅក្នុងកន្លែងនេសាទសហគមន៍ឱ្យសមស្របតាមស្ថានភាពភូមិសាស្ត្រ និងពេលវេលា ផ្នែកតាមច្បាប់ស្តីពីជលផល និងលិខិតបទដ្ឋានគតិយុត្តិធម៌ដែលពាក់ព័ន្ធ ។

**ប្រការ ៦.-**

ភាគី ខ មានកាតព្វកិច្ចថែរក្សាការពារធនធានធម្មជាតិដូចខាងក្រោម :

- ការពារព្រៃលិចទឹកដែលមានស្រាប់ឱ្យបានគង់វង្ស ចាត់វិធានការទប់ស្កាត់ និងបង្ការភ្លើងឆេះព្រៃ
- រក្សា និងការពារដីទំនាបលិចទឹកសម្រាប់ដាំព្រៃលិចទឹកឡើងវិញ
- លែងទៅក្នុងធម្មជាតិវិញនូវវារីសត្វដែលកំពុងរងគ្រោះថ្នាក់ជិតផុតពូជនៅពេលដែលធ្វើនេសាទបាន
- ការពារសត្វព្រៃគ្រប់ប្រភេទនៅក្នុងដែននេសាទ ឬព្រៃលិចទឹក ។

**ប្រការ ៧.-**

ភាគី ខ មិនត្រូវធ្វើសកម្មភាពដែលបង្កឱ្យខូចខាតនៃនេសាទ ឬគ្រោះថ្នាក់ដល់ធនធានជលផលដូចខាងក្រោម :

- ចាប់នូវធនធានជលផលដែលកំពុងរងគ្រោះថ្នាក់ ដូចមានចែងក្នុងប្រកាសរបស់ក្រសួងកសិកម្ម រុក្ខាប្រមាញ់ និងនេសាទ ដូចជាផ្សិតជាដើម
- លើកទំនប់ លុប ឬដឹកបឹង ព្រែក ប្រឡាយ រណ្តៅ បៀ ស្រះ ដែលពុំមានការអនុញ្ញាតពីស្ថាប័នជំនាញ
- កាប់ ឆ្ការ គាស់ រាន ឈូសឆាយព្រៃលិចទឹក ក្នុងគោលបំណងហុំព័ទ្ធយកដីជាកម្មសិទ្ធិ ឬវាតដីធ្វើស្រែចំការ ឬគោលបំណងផ្សេងៗទៀត
- ធ្វើនេសាទ កាប់ព្រៃ ឬអុសក្នុងកន្លែងអភិរក្សជលផលក្នុងកន្លែងនេសាទសហគមន៍
- ប្រើប្រាស់ឧបករណ៍ហាមឃាត់ ជាពិសេសឧបករណ៍នេសាទឆក់ត្រី និងឧបករណ៍នេសាទស្បែមុង គ្រប់ប្រភេទ
- ប្រើប្រាស់ឧបករណ៍នេសាទខុសពីការកំណត់នៅក្នុងតារាងឧបសម្ព័ន្ធនៃកិច្ចព្រមព្រៀងនេះ
- ចិញ្ចឹមត្រីដែលជាពូជនាំឱ្យខូចដល់បរិស្ថានធម្មជាតិ បំផ្លិចបំផ្លាញដល់ធនធានជលផល ឬបង្កអន្តរាយដល់ ដែននេសាទ
- ផលិត ទិញ លក់ ដឹកជញ្ជូន រក្សាទុកឧបករណ៍ឆក់ ឧបករណ៍នេសាទស្បែមុងគ្រប់ប្រភេទ ឈិបយន្ត និង អូនអូស ទឹកសាប
- ដាំ ឬថែរក្សាដំណាំឈូកក្នុងដែននេសាទ
- ធ្វើនេសាទដោយមង ឬអូនគ្រប់ប្រភេទដែលមានក្រឡាតូចជាង ១,៥ សង្កីម៉ែត្រ និងធំជាងដប់ប្រាំ (១៥) សង្កី ម៉ែត្រ ក្នុងដែននេសាទទឹកសាប ។

**ប្រការ ៨.-**

ភាគី ខ ត្រូវចាត់វិធានការថែរក្សាការពារកន្លែងនេសាទសហគមន៍ដោយបំផុស ជំរុញ និងលើកទឹកចិត្តដល់ សមាជិកសហគមន៍នេសាទគ្រប់រូបឱ្យរាយការណ៍ទៅសមត្ថកិច្ចរដ្ឋបាលជលផលដែលនៅជិតបំផុត ដើម្បីសហការទប់ស្កាត់ បទល្មើសជលផល ។

**ប្រការ ៩.-**

- ភាគី ខ ត្រូវអនុវត្តនូវភារកិច្ចដូចខាងក្រោម :
- ប្រតិបត្តិយ៉ាងម៉ឺងម៉ាត់តាមលក្ខន្តិកៈ បទបញ្ជាផ្ទៃក្នុង និងផែនការគ្រប់គ្រងកន្លែងនេសាទសហគមន៍
  - ធានាឱ្យសមាជិកទាំងអស់ក្នុងសហគមន៍មានសិទ្ធិស្មើគ្នាលើការប្រើប្រាស់ធនធានជលផល
  - សហការយ៉ាងជិតស្និទ្ធជាមួយរដ្ឋបាលជលផល ក្រុមប្រឹក្សាយុវ សង្កាត់ និងអាជ្ញាធរដែលពាក់ព័ន្ធ ។

**ប្រការ ១០.-**

ប្រសិនបើភាគី ខ មិនអនុវត្តតាមប្រការទាំងឡាយនៃកិច្ចព្រមព្រៀងនេះ ធ្វើឱ្យអន្តរាយដល់ដែននេសាទ ឬធនធានជលផលត្រូវទទួលខុសត្រូវចំពោះមុខច្បាប់ជាធរមាន ។

**ប្រការ ១១.-**

កិច្ចព្រមព្រៀងកន្លែងនេសាទសហគមន៍អាចបញ្ឈប់មុនពេលកំណត់ ដោយផ្អែកលើលក្ខខណ្ឌណាមួយដូចមានចែង ក្នុងមាត្រា ២៧ នៃអនុក្រឹត្យ លេខ ២៥ អនក្រ.បក ចុះថ្ងៃទី ២០ ខែ មីនា ឆ្នាំ ២០០៧ ស្តីពីការគ្រប់គ្រងសហគមន៍ នេសាទ ។

ក្នុងករណីដែលសហគមន៍នេសាទយល់ថា ការបញ្ឈប់កិច្ចព្រមព្រៀងពុំមានលក្ខណៈសមស្រប សហគមន៍នេសាទ អាចធ្វើការតវ៉ាមកប្រធានរដ្ឋបាលជលផលថ្នាក់កណ្តាល ។

**ប្រការ ១២.-**

កិច្ចព្រមព្រៀងនេះអាចធ្វើការកែប្រែបានតាមការឯកភាពរបស់ភាគីទាំង ២ ស្របតាមច្បាប់ និងលិខិតបទដ្ឋាន នានាពាក់ព័ន្ធនឹងសហគមន៍នេសាទ ។

កិច្ចព្រមព្រៀងនេះ ត្រូវតម្កល់ទុកនៅស្នាក់ការសហគមន៍នេសាទ សាលាឃុំ ខណ្ឌរដ្ឋបាលជលផល សាលាខេត្ត ក្រុង រដ្ឋបាលជលផលថ្នាក់កណ្តាល និងក្រសួងកសិកម្ម រុក្ខាប្រមាញ់ និងនេសាទ ហើយអាចចម្លងជូនស្ថាប័ន ពាក់ព័ន្ធដោយច្បាប់ចម្លងត្រូវមានប្រថាប់ត្រា ។

ថ្ងៃទី.....៧..... ខែ..... ឆ្នាំ ២០០៨.....

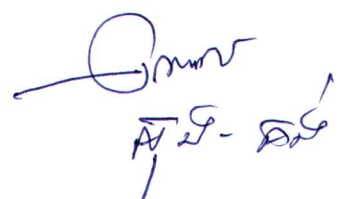
**ភាគី ក**

**ភាគី ខ**

**ជ. នាយខណ្ឌរដ្ឋបាលជលផល  
ប្រធានការិយាល័យជលផលខេត្តកំពង់ឆ្នាំង**

**ប្រធានគណៈកម្មការសហគមន៍នេសាទ  
ហត្ថលេខា**

ហត្ថលេខា



សាក្សី

មេឃុំ .....

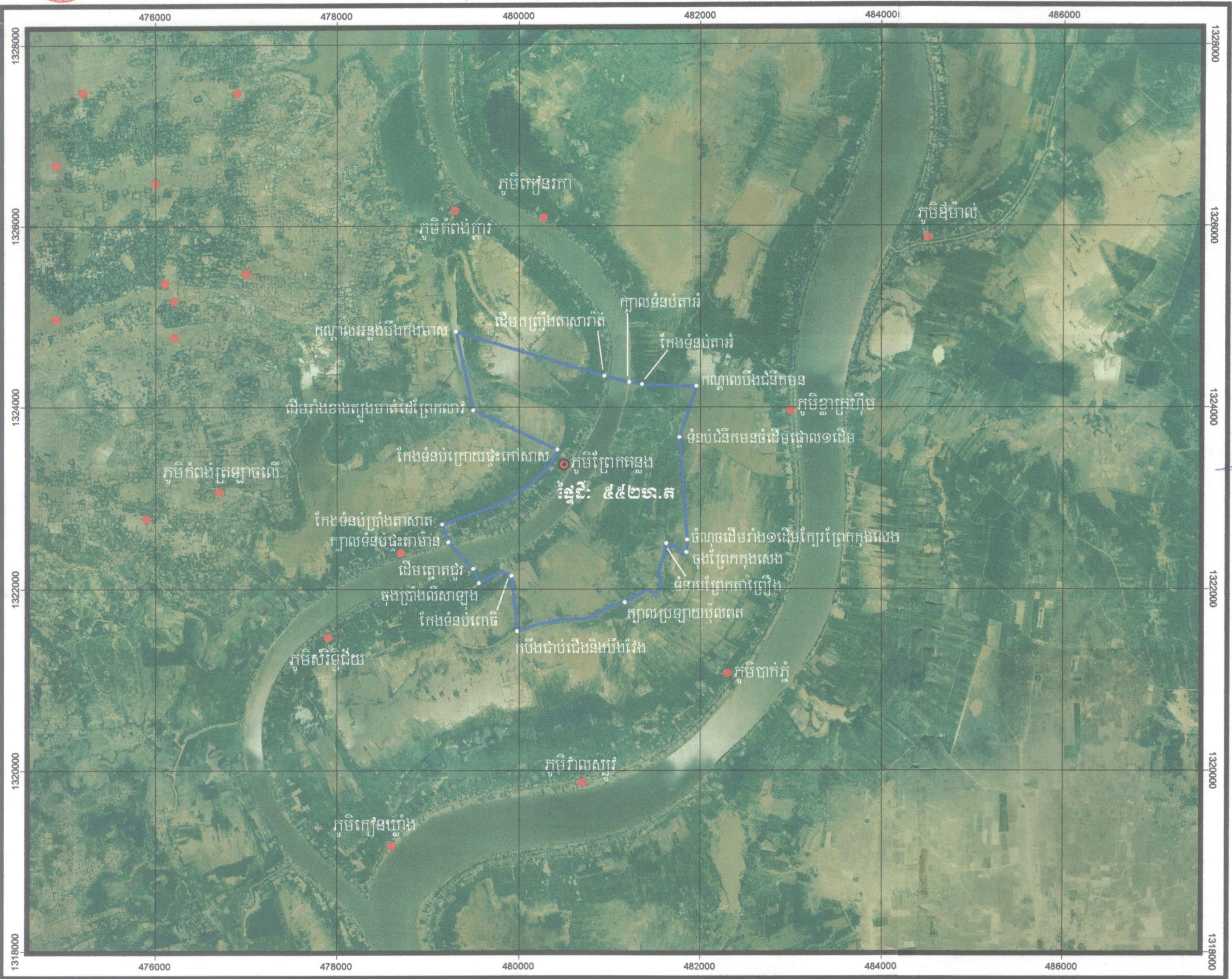


**កែវ សារី**





**ផែនទីកន្លែងទេសាទសហគមន៍ព្រែកគន្លង**  
**យុំកំពង់ត្រឡាច ស្រុកកំពង់ត្រឡាច ខេត្តកំពង់ឆ្នាំង**



**គំនិតសំគាល់:**

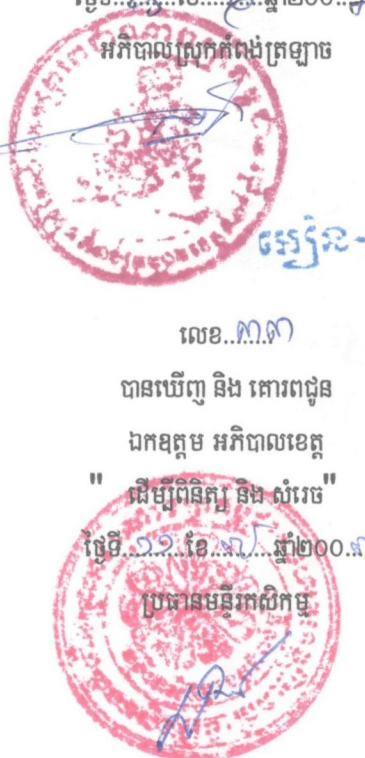
- ទីតាំងភូមិ
- ទីតាំងភូមិសហគមន៍ទេសាទ
- ផ្លូវ
- ស្ទឹង - ព្រែក
- ព្រំប្រទល់ឃុំ
- ព្រំប្រទល់ឡូត៍ទេសាទ
- ព្រំប្រទល់សហគមន៍ទេសាទ

**ប្រភពទិន្នន័យ:**  
 ព្រំប្រទល់រដ្ឋបាល: តាមការដ្ឋានភូមិសាស្ត្រ ២០០៣  
 ព្រំប្រទល់ឡូត៍ទេសាទ: រដ្ឋបាលជលផល  
 ព្រំប្រទល់កន្លែងទេសាទសហគមន៍: ប្រមូលដោយឧបករណ៍ជីក័អេស  
 ផ្លូវ - បឹង - ស្ទឹង - ព្រែក: រដ្ឋបាលជលផល ២០០៦

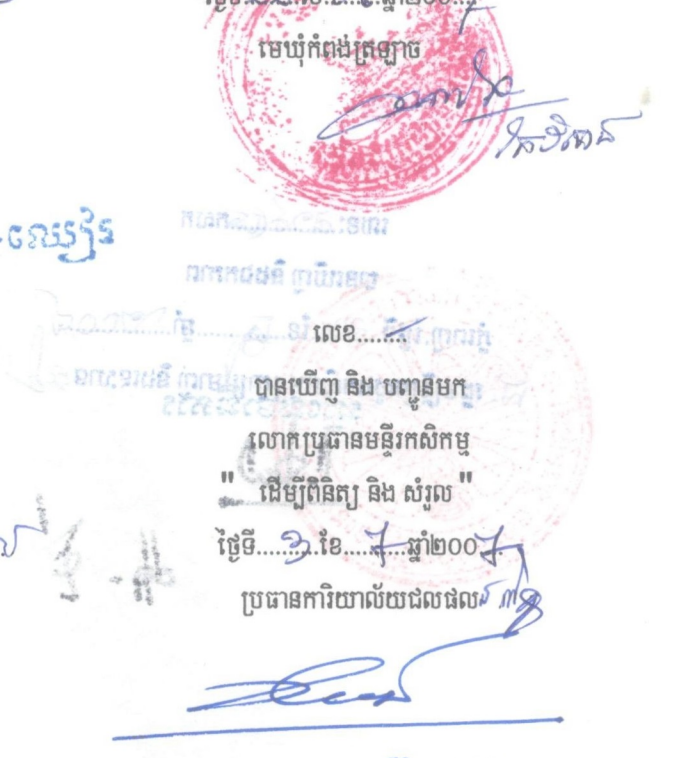
**ប្រព័ន្ធគ្រូកអវកាស:**  
 បញ្ចុះបែងភាគប្រិចពី: អ៊ុយតេអ៊ិម  
 ប្រិចពីរាងពងក្រពើ: អេស៊េស ១៨៣០  
 កំណត់បណ្តាញនៃប្រិចពីវិភាគ: យកតាមបណ្តាញប្រិចពីវិភាគ៣០ ១៨៦០  
 ផ្នែកផ្ទៃវិទ្យាណូលេខ: ៤៨ ខាងជើង



បានឃើញ និង បញ្ជូនមក  
 លោកមេឃុំកំពង់ត្រឡាច  
**" ដើម្បីពិនិត្យ និង សំរួល "**  
 ថ្ងៃទី ២០ ខែ ៥ ឆ្នាំ ២០០៧  
 មេភូមិព្រែកគន្លង  
**គឹម សុវ៉ាន**  
 លេខ...១៧៨  
 បានឃើញ និង បញ្ជូនមក  
 លោកប្រធានការិយាល័យជលផល  
**" ដើម្បីពិនិត្យ និង សំរួល "**  
 ថ្ងៃទី ២៥ ខែ ៦ ឆ្នាំ ២០០៧  
 អភិបាលស្រុកកំពង់ត្រឡាច



...ថ្ងៃទី ២០ ខែ ៥ ឆ្នាំ ២០០៧  
 ប្រធានគណៈកម្មការសហគមន៍ទេសាទព្រែកគន្លង  
**គឹម សុវ៉ាន**  
 លេខ...២៦៨/១៧៧៧  
 បានឃើញ និង បញ្ជូនមក  
 លោកអភិបាលស្រុកកំពង់ត្រឡាច  
**" ដើម្បីពិនិត្យ និង សំរួល "**  
 ថ្ងៃទី ២២ ខែ ១៤ ឆ្នាំ ២០០៧  
 មេឃុំកំពង់ត្រឡាច



លេខ...៣៧៧  
 បានឃើញ និង គោរពជូន  
 ឯកឧត្តម អភិបាលខេត្ត  
**" ដើម្បីពិនិត្យ និង សំរួល "**  
 ថ្ងៃទី ២២ ខែ ៧ ឆ្នាំ ២០០៧  
 ប្រធានមន្ទីរកសិកម្ម  
**ប៊ាន ណារី**  
 លេខ...១០៦៨ សសស  
 បានឃើញ និង ឯកភាព  
 កំពង់ឆ្នាំង ថ្ងៃទី ២៤ ខែ ១១ ឆ្នាំ ២០០៧  
 អភិបាលខេត្ត  
**ជូន ឈមដាន**







**បញ្ជីឈ្មោះសមាជិកសហគមន៍សេសាច**

**សហគមន៍សេសាចព្រែកគន្លង**

**យុំកំពង់ត្រឡាច ស្រុកកំពង់ត្រឡាច ខេត្តកំពង់ឆ្នាំង**

ល.រ	ឈ្មោះ	ភេទ	អាយុ	ភូមិ	យុំ	ថ្ងៃ ខែ ឆ្នាំ ចូលសមាជិក
១	ហ៊ឹង គី	ស្រី	45	ព្រែកគន្លង	កំពង់ត្រឡាច	6/30/2006
២	អ៊ុំវី វុន	ស្រី	48	ព្រែកគន្លង	កំពង់ត្រឡាច	6/30/2006
៣	ឈុន ឈា	ប្រុស	37	ព្រែកគន្លង	កំពង់ត្រឡាច	6/30/2006
៤	ស៊ី សាន	ស្រី	43	ព្រែកគន្លង	កំពង់ត្រឡាច	6/30/2006
៥	សុប យូសុះ	ប្រុស	43	ព្រែកគន្លង	កំពង់ត្រឡាច	6/30/2006
៦	វ៉ាង គីហុង	ស្រី	50	ព្រែកគន្លង	កំពង់ត្រឡាច	6/30/2006
៧	ហួន សុភ័ក្ត្រ	ស្រី	18	ព្រែកគន្លង	កំពង់ត្រឡាច	6/30/2006
៨	សាន ពិសិទ្ធ	ប្រុស	23	ព្រែកគន្លង	កំពង់ត្រឡាច	6/30/2006
៩	សុខ ឈាង	ប្រុស	60	ព្រែកគន្លង	កំពង់ត្រឡាច	6/30/2006
១០	យិន វាសនា	ស្រី	25	ព្រែកគន្លង	កំពង់ត្រឡាច	6/30/2006
១១	យិន សុភាព	ស្រី	38	ព្រែកគន្លង	កំពង់ត្រឡាច	6/30/2006
១២	យិន សុភ័ណ្ណ	ស្រី	20	ព្រែកគន្លង	កំពង់ត្រឡាច	6/30/2006
១៣	ឯល ហាំ	ប្រុស	60	ព្រែកគន្លង	កំពង់ត្រឡាច	6/30/2006
១៤	ជា ស្រីណាម	ស្រី	42	ព្រែកគន្លង	កំពង់ត្រឡាច	6/30/2006
១៥	សំ សារី	ស្រី	40	ព្រែកគន្លង	កំពង់ត្រឡាច	6/30/2006
១៦	កែវ សារ៉េត	ស្រី	59	ព្រែកគន្លង	កំពង់ត្រឡាច	6/30/2006
១៧	ប៉ែន សុផី	ប្រុស	27	ព្រែកគន្លង	កំពង់ត្រឡាច	6/30/2006
១៨	អៀង សុផី	ស្រី	24	ព្រែកគន្លង	កំពង់ត្រឡាច	6/30/2006
១៩	ជិន សុភាព	ស្រី	26	ព្រែកគន្លង	កំពង់ត្រឡាច	6/30/2006



២០	នៅ មុនិចាន់	ស្រី	25	ព្រែកគន្លង	កំពង់ត្រឡាច	6/30/2006
២១	សុង ស្រឡើង	ស្រី	44	ព្រែកគន្លង	កំពង់ត្រឡាច	6/30/2006
២២	សំ វិទ្ធី	ស្រី	34	ព្រែកគន្លង	កំពង់ត្រឡាច	6/30/2006
២៣	ទ្រី គឹមហេង	ប្រុស	18	ព្រែកគន្លង	កំពង់ត្រឡាច	6/30/2006
២៤	ឌិត ណារី	ស្រី	36	ព្រែកគន្លង	កំពង់ត្រឡាច	6/30/2006
២៥	នៅ ពន្លក	ប្រុស	19	ព្រែកគន្លង	កំពង់ត្រឡាច	6/30/2006
២៦	នួន ភឿន	ប្រុស	27	ព្រែកគន្លង	កំពង់ត្រឡាច	6/30/2006
២៧	ប៊ុត ចន្រ្ទា	ស្រី	26	ព្រែកគន្លង	កំពង់ត្រឡាច	6/30/2006
២៨	ជឿន សម្បត្តិ	ប្រុស	27	ព្រែកគន្លង	កំពង់ត្រឡាច	6/30/2006
២៩	រស់ សារុន	ប្រុស	41	ព្រែកគន្លង	កំពង់ត្រឡាច	6/30/2006
៣០	កេត រុទ្ធី	ប្រុស	34	ព្រែកគន្លង	កំពង់ត្រឡាច	6/30/2006
៣១	ទូច សារ៉េត	ស្រី	42	ព្រែកគន្លង	កំពង់ត្រឡាច	6/30/2006
៣២	នង ត្រី	ស្រី	42	ព្រែកគន្លង	កំពង់ត្រឡាច	6/30/2006
៣៣	គឹម នៅ	ប្រុស	79	ព្រែកគន្លង	កំពង់ត្រឡាច	6/30/2006
៣៤	គឹម សាម	ស្រី	34	ព្រែកគន្លង	កំពង់ត្រឡាច	6/30/2006
៣៥	គឹម សុធី	ប្រុស	36	ព្រែកគន្លង	កំពង់ត្រឡាច	6/30/2006
៣៦	ទី សារ៉េត	ប្រុស	42	ព្រែកគន្លង	កំពង់ត្រឡាច	6/30/2006
៣៧	រឿន រឹម	ស្រី	20	ព្រែកគន្លង	កំពង់ត្រឡាច	6/30/2006
៣៨	ជុំ សុភក្តិ	ប្រុស	27	ព្រែកគន្លង	កំពង់ត្រឡាច	6/30/2006
៣៩	កែម សន	ប្រុស	56	ព្រែកគន្លង	កំពង់ត្រឡាច	6/30/2006
៤០	កែម សុធារី	ស្រី	21	ព្រែកគន្លង	កំពង់ត្រឡាច	6/30/2006
៤១	កែវ ខុន	ប្រុស	52	ព្រែកគន្លង	កំពង់ត្រឡាច	6/30/2006
៤២	ជា ហៀង	ស្រី	58	ព្រែកគន្លង	កំពង់ត្រឡាច	6/30/2006
៤៣	នៅ ស្រីរស់	ស្រី	32	ព្រែកគន្លង	កំពង់ត្រឡាច	6/30/2006



៤៤	ចាន់ សិន	ស្រី	40	ព្រែកគន្លង	កំពង់ត្រឡាច	6/30/2006
៤៥	ព្រឿង សុខ	ស្រី	22	ព្រែកគន្លង	កំពង់ត្រឡាច	6/30/2006
៤៦	យ៉ែម ស្រីឡែន	ស្រី	30	ព្រែកគន្លង	កំពង់ត្រឡាច	6/30/2006
៤៧	យ៉ែម សុលាប	ស្រី	22	ព្រែកគន្លង	កំពង់ត្រឡាច	6/30/2006
៤៨	អ៊ុង គង់	ប្រុស	57	ព្រែកគន្លង	កំពង់ត្រឡាច	6/30/2006
៤៩	ស្វាយ យន	ស្រី	56	ព្រែកគន្លង	កំពង់ត្រឡាច	6/30/2006
៥០	កុប សុគីន	ប្រុស	27	ព្រែកគន្លង	កំពង់ត្រឡាច	6/30/2006
៥១	កូប សាលិន	ប្រុស	18	ព្រែកគន្លង	កំពង់ត្រឡាច	6/30/2006
៥២	កូប ចន្ទា	ស្រី	34	ព្រែកគន្លង	កំពង់ត្រឡាច	6/30/2006
៥៣	ឡៅវី សំអុល	ប្រុស	34	ព្រែកគន្លង	កំពង់ត្រឡាច	6/30/2006
៥៤	រស់ យ៉ាត	ស្រី	49	ព្រែកគន្លង	កំពង់ត្រឡាច	6/30/2006
៥៥	ចឹក ឃឿន	ប្រុស	42	ព្រែកគន្លង	កំពង់ត្រឡាច	6/30/2006
៥៦	គឹម សុខ	ស្រី	40	ព្រែកគន្លង	កំពង់ត្រឡាច	6/30/2006
៥៧	នួន សាង	ស្រី	44	ព្រែកគន្លង	កំពង់ត្រឡាច	6/30/2006
៥៨	គឹម នាង	ស្រី	42	ព្រែកគន្លង	កំពង់ត្រឡាច	6/30/2006
៥៩	អ៊ុង សារ៉ាន	ប្រុស	46	ព្រែកគន្លង	កំពង់ត្រឡាច	6/30/2006
៦០	ម៉ម ម៉ុន	ប្រុស	45	ព្រែកគន្លង	កំពង់ត្រឡាច	6/30/2006
៦១	ស៊ី សារួន	ស្រី	45	ព្រែកគន្លង	កំពង់ត្រឡាច	6/30/2006
៦២	ម៉ៅ ម៉ាស់	ស្រី	43	ព្រែកគន្លង	កំពង់ត្រឡាច	6/30/2006
៦៣	ឯល យឿ	ប្រុស	45	ព្រែកគន្លង	កំពង់ត្រឡាច	6/30/2006
៦៤	ម៉ាត់ យូ	ប្រុស	53	ព្រែកគន្លង	កំពង់ត្រឡាច	6/30/2006
៦៥	សឹម វឿ	ស្រី	50	ព្រែកគន្លង	កំពង់ត្រឡាច	6/30/2006
៦៦	កូប សុភា	ប្រុស	30	ព្រែកគន្លង	កំពង់ត្រឡាច	6/30/2006

៦៧	ឌឹម គឹមស្រីវ៉ាន់	ស្រី	29	ព្រែកគន្លង	កំពង់ត្រឡាច	6/30/2006
៦៨	សា ប៉ាច	ស្រី	69	ព្រែកគន្លង	កំពង់ត្រឡាច	6/30/2006
៦៩	ប៊ុត ចន	ប្រុស	36	ព្រែកគន្លង	កំពង់ត្រឡាច	6/30/2006
៧០	សំ គន្ធា	ស្រី	36	ព្រែកគន្លង	កំពង់ត្រឡាច	6/30/2006
៧១	ម៉ាន ហ៊ើរ	ប្រុស	48	ព្រែកគន្លង	កំពង់ត្រឡាច	6/30/2006
៧២	ម៉ាន សាស	ស្រី	52	ព្រែកគន្លង	កំពង់ត្រឡាច	6/30/2006
៧៣	ទុំ សៀន	ប្រុស	52	ព្រែកគន្លង	កំពង់ត្រឡាច	6/30/2006
៧៤	អ៊ឹម សុខ	ប្រុស	55	ព្រែកគន្លង	កំពង់ត្រឡាច	6/30/2006
៧៥	នៅ ចន្ទា	ប្រុស	31	ព្រែកគន្លង	កំពង់ត្រឡាច	6/30/2006
៧៦	ចាប ជឹម	ប្រុស	50	ព្រែកគន្លង	កំពង់ត្រឡាច	6/30/2006
៧៧	ចៃ សារ៉ុម	ស្រី	23	ព្រែកគន្លង	កំពង់ត្រឡាច	6/30/2006
៧៨	ចៃ ចយ	ប្រុស	25	ព្រែកគន្លង	កំពង់ត្រឡាច	6/30/2006
៧៩	ជុំ ប៊ិនយឹម	ប្រុស	57	ព្រែកគន្លង	កំពង់ត្រឡាច	6/30/2006
៨០	ស សាមិន	ស្រី	53	ព្រែកគន្លង	កំពង់ត្រឡាច	6/30/2006
៨១	ជុំ សុភី	ស្រី	21	ព្រែកគន្លង	កំពង់ត្រឡាច	6/30/2006
៨២	ជុំ សុផល	ប្រុស	19	ព្រែកគន្លង	កំពង់ត្រឡាច	6/30/2006
៨៣	ទុំ សិន	ប្រុស	53	ព្រែកគន្លង	កំពង់ត្រឡាច	6/30/2006
៨៤	ទុំ យ៉ាស់	ប្រុស	55	ព្រែកគន្លង	កំពង់ត្រឡាច	6/30/2006
៨៥	សាន ស្រីម៉ុំ	ស្រី	27	ព្រែកគន្លង	កំពង់ត្រឡាច	6/30/2006
៨៦	ឯល អែសោះ	ប្រុស	47	ព្រែកគន្លង	កំពង់ត្រឡាច	6/30/2006
៨៧	សា ម៉ាត់	ប្រុស	64	ព្រែកគន្លង	កំពង់ត្រឡាច	6/30/2006
៨៨	សា មារី	ប្រុស	36	ព្រែកគន្លង	កំពង់ត្រឡាច	6/30/2006
៨៩	លី សេន	ស្រី	30	ព្រែកគន្លង	កំពង់ត្រឡាច	6/30/2006
៩០	រស់ សុត	ស្រី	72	ព្រែកគន្លង	កំពង់ត្រឡាច	6/30/2006



៩១	កង សេត	ប្រុស	39	ព្រែកគន្លង	កំពង់ត្រឡាច	6/30/2006
៩២	ហង់ សុគិម	ស្រី	22	ព្រែកគន្លង	កំពង់ត្រឡាច	6/30/2006
៩៣	ឯល រ៉ែន	ប្រុស	47	ព្រែកគន្លង	កំពង់ត្រឡាច	6/30/2006
៩៤	ជុះ កេត	ស្រី	50	ព្រែកគន្លង	កំពង់ត្រឡាច	6/30/2006
៩៥	ជួរ ផល្លី	ប្រុស	24	ព្រែកគន្លង	កំពង់ត្រឡាច	6/30/2006
៩៦	ជួប ស្រីលាប	ស្រី	22	ព្រែកគន្លង	កំពង់ត្រឡាច	6/30/2006
៩៧	ម៉ាត់ ម៉ែយ៉ុ	ប្រុស	24	ព្រែកគន្លង	កំពង់ត្រឡាច	6/30/2006
៩៨	កក់ យូសុះ	ប្រុស	21	ព្រែកគន្លង	កំពង់ត្រឡាច	6/30/2006
៩៩	សា លី	ប្រុស	36	ព្រែកគន្លង	កំពង់ត្រឡាច	6/23/2006
១០០	សុះ យ៉ុ	ប្រុស	64	ព្រែកគន្លង	កំពង់ត្រឡាច	6/23/2006
១០១	សា ម៉ាត់	ប្រុស	20	ព្រែកគន្លង	កំពង់ត្រឡាច	6/23/2006
១០២	ហឹម នី	ស្រី	31	ព្រែកគន្លង	កំពង់ត្រឡាច	6/23/2006
១០៣	ស៊ីត ណាត	ប្រុស	35	ព្រែកគន្លង	កំពង់ត្រឡាច	6/23/2006
១០៤	ឡុង លាស់	ប្រុស	50	ព្រែកគន្លង	កំពង់ត្រឡាច	6/23/2006
១០៥	ឈួន សឿន	ប្រុស	35	ព្រែកគន្លង	កំពង់ត្រឡាច	6/23/2006
១០៦	នៅ ស្រីម៉ៅ	ស្រី	33	ព្រែកគន្លង	កំពង់ត្រឡាច	6/23/2006
១០៧	ម៉ាន ជះ	ប្រុស	40	ព្រែកគន្លង	កំពង់ត្រឡាច	6/23/2006
១០៨	រស់ ធី	ស្រី	36	ព្រែកគន្លង	កំពង់ត្រឡាច	6/23/2006
១០៩	យិន ម៉េង	ប្រុស	37	ព្រែកគន្លង	កំពង់ត្រឡាច	6/23/2006
១១០	ព្រឿង សារ៉ាត់	ប្រុស	53	ព្រែកគន្លង	កំពង់ត្រឡាច	6/23/2006
១១១	អៀម នឿន	ប្រុស	57	ព្រែកគន្លង	កំពង់ត្រឡាច	6/23/2006
១១២	រស់ យី	ស្រី	54	ព្រែកគន្លង	កំពង់ត្រឡាច	6/23/2006
១១៣	នៅ សុខុម	ប្រុស	28	ព្រែកគន្លង	កំពង់ត្រឡាច	6/23/2006
១១៤	កែវ តុលា	ប្រុស	20	ព្រែកគន្លង	កំពង់ត្រឡាច	6/23/2006

១១៥	ជា អ៊ិន	ប្រុស	53	ព្រែកគន្លង	កំពង់ត្រឡាច	6/23/2006
១១៦	ឆិន ហៃ	ស្រី	48	ព្រែកគន្លង	កំពង់ត្រឡាច	6/23/2006
១១៧	ជា ចាន់	ប្រុស	25	ព្រែកគន្លង	កំពង់ត្រឡាច	6/23/2006
១១៨	ជា វិចិត្ត	ស្រី	28	ព្រែកគន្លង	កំពង់ត្រឡាច	6/23/2006
១១៩	ប៊ូ សម្បត្តិ	ប្រុស	39	ព្រែកគន្លង	កំពង់ត្រឡាច	6/23/2006
១២០	ងួន សុផល	ស្រី	34	ព្រែកគន្លង	កំពង់ត្រឡាច	6/23/2006
១២១	គង់ នីម	ប្រុស	60	ព្រែកគន្លង	កំពង់ត្រឡាច	6/23/2006
១២២	នៅ ហែម	ស្រី	66	ព្រែកគន្លង	កំពង់ត្រឡាច	6/23/2006
១២៣	រស់ រ៉ា	ប្រុស	22	ព្រែកគន្លង	កំពង់ត្រឡាច	6/23/2006
១២៤	គឹម សុវ៉ាន	ប្រុស	61	ព្រែកគន្លង	កំពង់ត្រឡាច	6/23/2006
១២៥	គង់ ប៉ាច	ស្រី	65	ព្រែកគន្លង	កំពង់ត្រឡាច	6/23/2006
១២៦	វង្ស សារុធ	ប្រុស	34	ព្រែកគន្លង	កំពង់ត្រឡាច	6/23/2006
១២៧	ហ៊ុន សឿន	ប្រុស	31	ព្រែកគន្លង	កំពង់ត្រឡាច	6/23/2006
១២៨	ជឹម បូរ៉ា	ស្រី	35	ព្រែកគន្លង	កំពង់ត្រឡាច	6/23/2006
១២៩	មិន សុខហៀង	ប្រុស	21	ព្រែកគន្លង	កំពង់ត្រឡាច	6/23/2006
១៣០	វង្ស សារី	ស្រី	23	ព្រែកគន្លង	កំពង់ត្រឡាច	6/23/2006
១៣១	កេត ឃិន	ប្រុស	36	ព្រែកគន្លង	កំពង់ត្រឡាច	6/23/2006
១៣២	វង្ស សារឿន	ស្រី	35	ព្រែកគន្លង	កំពង់ត្រឡាច	6/23/2006
១៣៣	អ៊ូ សុត	ស្រី	52	ព្រែកគន្លង	កំពង់ត្រឡាច	6/23/2006
១៣៤	ស៊ី សារិត	ប្រុស	19	ព្រែកគន្លង	កំពង់ត្រឡាច	6/23/2006
១៣៥	ឃួន សុខុម	ប្រុស	50	ព្រែកគន្លង	កំពង់ត្រឡាច	6/23/2006
១៣៦	ស៊ី សុខា	ប្រុស	22	ព្រែកគន្លង	កំពង់ត្រឡាច	6/23/2006
១៣៧	ស៊ី សុធី	ស្រី	18	ព្រែកគន្លង	កំពង់ត្រឡាច	6/23/2006
១៣៨	ស៊ី សុយិន	ស្រី	24	ព្រែកគន្លង	កំពង់ត្រឡាច	6/23/2006



១៣៩	ឈឹម ឆន	ប្រុស	65	ព្រែកគន្លង	កំពង់ត្រឡាច	6/23/2006
១៤០	កង ស្រីន	ស្រី	55	ព្រែកគន្លង	កំពង់ត្រឡាច	6/23/2006
១៤១	ឈុន ស្រីន	ស្រី	25	ព្រែកគន្លង	កំពង់ត្រឡាច	6/23/2006
១៤២	ឈុន ណុំ	ស្រី	27	ព្រែកគន្លង	កំពង់ត្រឡាច	6/23/2006
១៤៣	ប៊ុត ផាត់	ប្រុស	28	ព្រែកគន្លង	កំពង់ត្រឡាច	6/23/2006
១៤៤	រស់ សំអឿន	ស្រី	28	ព្រែកគន្លង	កំពង់ត្រឡាច	6/23/2006
១៤៥	ឃួន នាង	ស្រី	53	ព្រែកគន្លង	កំពង់ត្រឡាច	6/23/2006
១៤៦	ស៊ី វាសន	ប្រុស	26	ព្រែកគន្លង	កំពង់ត្រឡាច	6/23/2006
១៤៧	ម៉ៅ រឿន	ស្រី	25	ព្រែកគន្លង	កំពង់ត្រឡាច	6/23/2006
១៤៨	រស់ ផន	ប្រុស	31	ព្រែកគន្លង	កំពង់ត្រឡាច	6/23/2006
១៤៩	អួន សុខន	ស្រី	35	ព្រែកគន្លង	កំពង់ត្រឡាច	6/23/2006
១៥០	រស់ សារិទ្ធិ	ប្រុស	38	ព្រែកគន្លង	កំពង់ត្រឡាច	6/23/2006
១៥១	តូច ប៊ុនធឿន	ប្រុស	55	ព្រែកគន្លង	កំពង់ត្រឡាច	6/23/2006
១៥២	ជួប ករី	ប្រុស	18	ព្រែកគន្លង	កំពង់ត្រឡាច	6/23/2006
១៥៣	សុខ វាសនា	ប្រុស	26	ព្រែកគន្លង	កំពង់ត្រឡាច	6/23/2006
១៥៤	រស់ ធឿន	ស្រី	26	ព្រែកគន្លង	កំពង់ត្រឡាច	6/23/2006
១៥៥	ស៊ីក សើរ	ប្រុស	31	ព្រែកគន្លង	កំពង់ត្រឡាច	6/23/2006
១៥៦	យិន សុផល	ស្រី	24	ព្រែកគន្លង	កំពង់ត្រឡាច	6/23/2006
១៥៧	រស់ សុគា	ស្រី	28	ព្រែកគន្លង	កំពង់ត្រឡាច	6/23/2006
១៥៨	ឡាង ចុន	ប្រុស	27	ព្រែកគន្លង	កំពង់ត្រឡាច	6/23/2006
១៥៩	ម៉ី ឡៃ	ស្រី	59	ព្រែកគន្លង	កំពង់ត្រឡាច	6/23/2006
១៦០	កែវ ឡា	ប្រុស	19	ព្រែកគន្លង	កំពង់ត្រឡាច	6/23/2006
១៦១	ឈុន ណាង	ប្រុស	29	ព្រែកគន្លង	កំពង់ត្រឡាច	6/23/2006
១៦២	ហួន លន់	ស្រី	25	ព្រែកគន្លង	កំពង់ត្រឡាច	6/23/2006

១៦៣	ជួន ជន	ប្រុស	38	ព្រែកគន្លង	កំពង់ត្រឡាច	6/23/2006
១៦៤	ហ៊ុន នាង	ប្រុស	42	ព្រែកគន្លង	កំពង់ត្រឡាច	6/23/2006
១៦៥	អ៊ូ សួន	ប្រុស	71	ព្រែកគន្លង	កំពង់ត្រឡាច	6/23/2006
១៦៦	អ៊ូ វត្ត	ស្រី	22	ព្រែកគន្លង	កំពង់ត្រឡាច	6/23/2006
១៦៧	សួស ជឿន	ស្រី	70	ព្រែកគន្លង	កំពង់ត្រឡាច	6/23/2006
១៦៨	វង្ស រុទ្ធី	ប្រុស	22	ព្រែកគន្លង	កំពង់ត្រឡាច	6/23/2006
១៦៩	លឿង ហុន	ស្រី	49	ព្រែកគន្លង	កំពង់ត្រឡាច	6/23/2006
១៧០	វង្ស ចាន់ថេត	ប្រុស	18	ព្រែកគន្លង	កំពង់ត្រឡាច	6/23/2006
១៧១	រស់ សារ៉ុ	ប្រុស	31	ព្រែកគន្លង	កំពង់ត្រឡាច	6/23/2006
១៧២	រស់ សំអុន	ស្រី	33	ព្រែកគន្លង	កំពង់ត្រឡាច	6/23/2006
១៧៣	លុយ មិត្ត	ប្រុស	57	ព្រែកគន្លង	កំពង់ត្រឡាច	6/23/2006
១៧៤	ស្វាយ យ៉ិន	ស្រី	57	ព្រែកគន្លង	កំពង់ត្រឡាច	6/23/2006
១៧៥	គឹម ចាន់ថា	ស្រី	49	ព្រែកគន្លង	កំពង់ត្រឡាច	6/23/2006
១៧៦	ប៉ុក ផល្លី	ប្រុស	24	ព្រែកគន្លង	កំពង់ត្រឡាច	6/23/2006
១៧៧	ប៉ុក ចាន់ណា	ប្រុស	18	ព្រែកគន្លង	កំពង់ត្រឡាច	6/23/2006
១៧៨	ប៉ុក ចាន់នី	ប្រុស	20	ព្រែកគន្លង	កំពង់ត្រឡាច	6/23/2006
១៧៩	កង រឿន	ប្រុស	75	ព្រែកគន្លង	កំពង់ត្រឡាច	6/23/2006
១៨០	ជា វ៉ាន់ហៃ	ស្រី	49	ព្រែកគន្លង	កំពង់ត្រឡាច	6/23/2006
១៨១	រស់ ស្រីនាង	ស្រី	21	ព្រែកគន្លង	កំពង់ត្រឡាច	6/23/2006
១៨២	ជេត រុន្តា	ស្រី	54	ព្រែកគន្លង	កំពង់ត្រឡាច	6/23/2006
១៨៣	ជា សុភាព	ប្រុស	27	ព្រែកគន្លង	កំពង់ត្រឡាច	6/23/2006
១៨៤	ជុំ សិម	ប្រុស	71	ព្រែកគន្លង	កំពង់ត្រឡាច	6/23/2006
១៨៥	ឡុង ទូច	ស្រី	54	ព្រែកគន្លង	កំពង់ត្រឡាច	6/23/2006
១៨៦	ម៉ៅ ភារស័	ប្រុស	36	ព្រែកគន្លង	កំពង់ត្រឡាច	6/23/2006



១៨៧	ស៊ី សំ	ស្រី	31	ព្រែកគន្លង	កំពង់ត្រឡាច	6/23/2006
១៨៨	កែវ សួង	ស្រី	75	ព្រែកគន្លង	កំពង់ត្រឡាច	6/23/2006
១៨៩	ខៀវ ហេង	ប្រុស	73	ព្រែកគន្លង	កំពង់ត្រឡាច	6/23/2006
១៩០	អៀង ថៃ	ប្រុស	45	ព្រែកគន្លង	កំពង់ត្រឡាច	6/23/2006
១៩១	ចាប យ៉ឺន	ស្រី	41	ព្រែកគន្លង	កំពង់ត្រឡាច	6/23/2006
១៩២	អៀង ស៊ីថា	ប្រុស	20	ព្រែកគន្លង	កំពង់ត្រឡាច	6/23/2006
១៩៣	អៀង សុភាព	ប្រុស	19	ព្រែកគន្លង	កំពង់ត្រឡាច	6/23/2006
១៩៤	ទេស សៀក	ស្រី	48	ព្រែកគន្លង	កំពង់ត្រឡាច	6/23/2006
១៩៥	ប្រាក់ វណ្ណា	ស្រី	45	ព្រែកគន្លង	កំពង់ត្រឡាច	6/23/2006
១៩៦	សន ស៊ីនីន	ស្រី	21	ព្រែកគន្លង	កំពង់ត្រឡាច	6/23/2006
១៩៧	សន ស៊ីណាត	ស្រី	24	ព្រែកគន្លង	កំពង់ត្រឡាច	6/23/2006
១៩៨	សេត សុផាត	ប្រុស	40	ព្រែកគន្លង	កំពង់ត្រឡាច	6/23/2006
១៩៩	ផល សម្បត្តិ	ស្រី	32	ព្រែកគន្លង	កំពង់ត្រឡាច	6/23/2006
២០០	ឆិន ហាក់	ប្រុស	55	ព្រែកគន្លង	កំពង់ត្រឡាច	6/23/2006
២០១	ណេត ប្រាំង	ស្រី	40	ព្រែកគន្លង	កំពង់ត្រឡាច	6/23/2006
២០២	ងួន រ៉ា	ប្រុស	27	ព្រែកគន្លង	កំពង់ត្រឡាច	6/23/2006
២០៣	ងួន សុភាព	ស្រី	18	ព្រែកគន្លង	កំពង់ត្រឡាច	6/23/2006
២០៤	នង ណាន	ប្រុស	37	ព្រែកគន្លង	កំពង់ត្រឡាច	6/23/2006
២០៥	បន ស៊ីនលី	ស្រី	38	ព្រែកគន្លង	កំពង់ត្រឡាច	6/23/2006
២០៦	ហ៊ឹង ឃី	ប្រុស	40	ព្រែកគន្លង	កំពង់ត្រឡាច	6/23/2006
២០៧	ហ៊ឹង សារ៉ុម	ស្រី	20	ព្រែកគន្លង	កំពង់ត្រឡាច	6/23/2006
២០៨	ជា ហន	ប្រុស	52	ព្រែកគន្លង	កំពង់ត្រឡាច	6/23/2006
២០៩	គុជ សយ	ស្រី	51	ព្រែកគន្លង	កំពង់ត្រឡាច	6/23/2006
២១០	ជា សុផា	ស្រី	21	ព្រែកគន្លង	កំពង់ត្រឡាច	6/23/2006

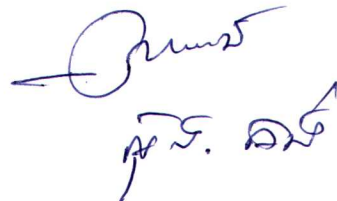


២១១	ជា សុផល	ប្រុស	24	ព្រែកគន្លង	កំពង់ត្រឡាច	6/23/2006
២១២	ជា សុភា	ស្រី	26	ព្រែកគន្លង	កំពង់ត្រឡាច	6/23/2006
២១៣	វី ម៉ាច	ប្រុស	29	ព្រែកគន្លង	កំពង់ត្រឡាច	6/23/2006
២១៤	ចៃ សារុន	ស្រី	27	ព្រែកគន្លង	កំពង់ត្រឡាច	6/23/2006
២១៥	ប៊ុត ចុន	ប្រុស	65	ព្រែកគន្លង	កំពង់ត្រឡាច	6/23/2006
២១៦	ប៊ុត ជឿន	ប្រុស	31	ព្រែកគន្លង	កំពង់ត្រឡាច	6/23/2006
២១៧	ប៊ុត ចិត្ត	ប្រុស	26	ព្រែកគន្លង	កំពង់ត្រឡាច	6/23/2006
២១៨	ប៊ុត សំណាង	ស្រី	21	ព្រែកគន្លង	កំពង់ត្រឡាច	6/23/2006
២១៩	យិន អឿន	ស្រី	56	ព្រែកគន្លង	កំពង់ត្រឡាច	6/23/2006
២២០	ង៉ែត ស្រីនាង	ស្រី	18	ព្រែកគន្លង	កំពង់ត្រឡាច	6/23/2006
២២១	សំ អាត	ស្រី	26	ព្រែកគន្លង	កំពង់ត្រឡាច	6/23/2006

សមាជិកសរុប: ២២១នាក់ ស្រី: ១០៨នាក់

បានឃើញ និង ចុះក្នុងបញ្ជី

ប្រធានគណៈកម្មការសហគមន៍នេសាទ



បានឃើញ និង បញ្ជាក់ថា

ឈ្មោះនៅក្នុងបញ្ជីខាងលើនេះគឺជាសមាជិក

សហគមន៍នេសាទ ព្រែកគន្លង ពិតប្រាកដមែន ។

ថ្ងៃទី ២២ ខែ ៥ ឆ្នាំ ២០០៧



កែវ សាន

**បញ្ជីឈ្មោះគណៈកម្មការសហគមន៍នេសាទ ព្រែកគន្លង**

**ឃុំ កំពង់ត្រឡាច ស្រុក កំពង់ត្រឡាច ខេត្ត កំពង់ឆ្នាំង**



ល.រ	ឈ្មោះ	ភេទ	អាយុ	ភូមិ	តួនាទី	ធាតុសេវា
១	លោក អ៊ឹង គង់	ប្រុស		ព្រែកគន្លង	ប្រធាន	
២	លោក ជា ហាន	ប្រុស			អនុប្រធានទី ១	
៣	លោក ម៉ៅ ភារស័	ប្រុស			អនុប្រធានទី ២	
៤	លោក ម៉ាត់ យូ	ប្រុស			សមាជិក	
៥	លោក យិន ម៉េង	ប្រុស			សមាជិក	
៦	លោក ប៉ែន សុផិ	ប្រុស			សមាជិក	
៧	លោក ឯល យ៉ើ	ប្រុស			សមាជិក	
៨	លោក តូច ប៊ុនធឿន	ប្រុស			សមាជិក	
៩	លោក កូប សុផា	ប្រុស			សមាជិក	
១០	លោក ស៊ី សារ៉ាត់	ប្រុស			សមាជិក	
១១	លោក វង្ស សារុច	ប្រុស			សមាជិក	

ធ្វើនៅ ព្រែកគន្លង ថ្ងៃទី ២២ ខែ ៥ ឆ្នាំ ២០០៧  
 ប្រធាន គណៈកម្មការសហគមន៍នេសាទ ព្រែកគន្លង

*(Handwritten signature)*  
 គ.ស. គន

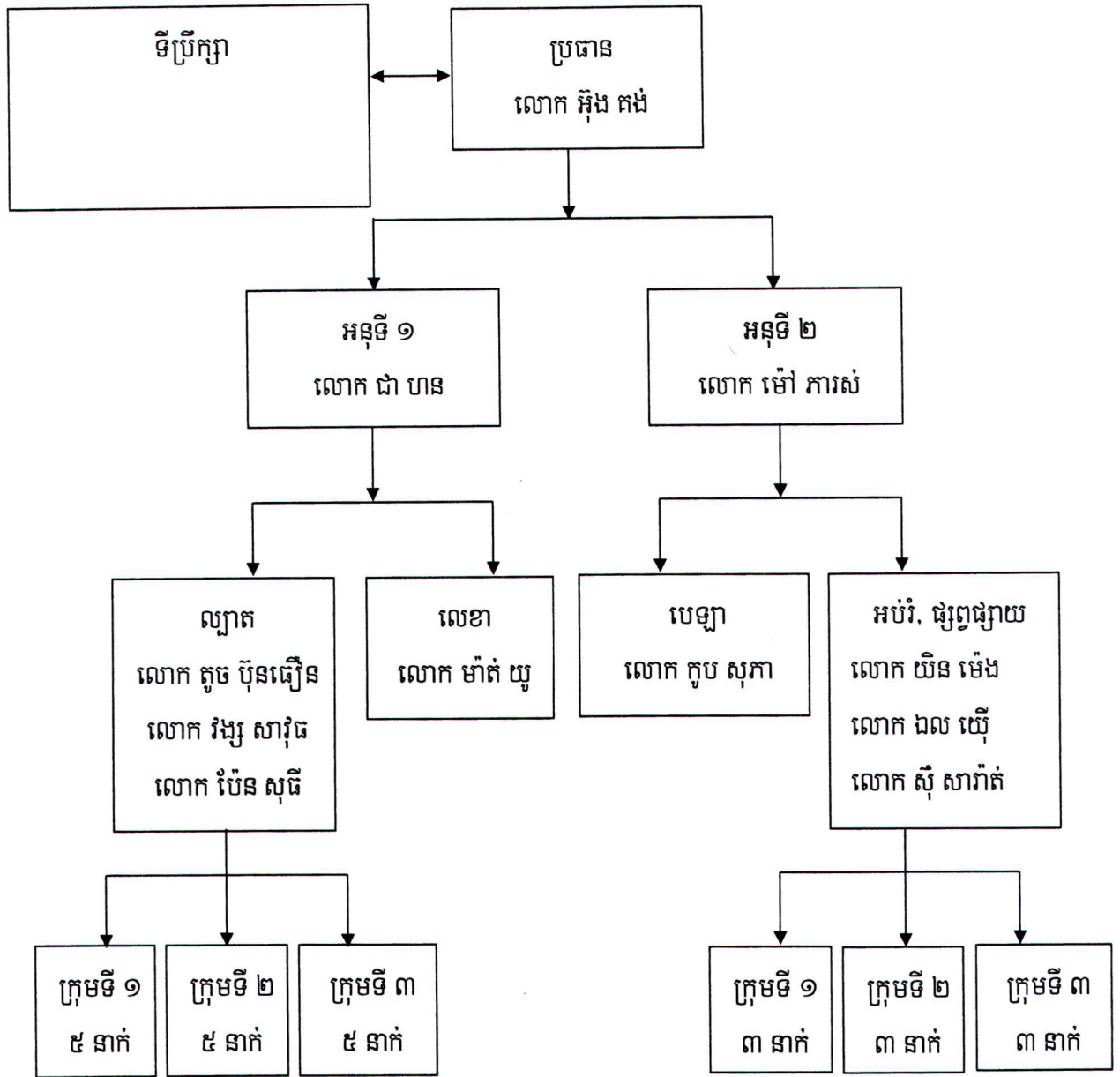
បានឃើញ និង បញ្ជាក់ថា  
 ឈ្មោះនៅក្នុងបញ្ជីខាងលើនេះគឺជាសមាជិកគណៈកម្មការ  
 សហគមន៍នេសាទ ព្រែកគន្លងពិតប្រាកដមែន ។

ថ្ងៃទី ២២ ខែ ៥ ឆ្នាំ ២០០៧



**កេច សាន**

**របាយការណ៍របស់សហគមន៍នេសាទព្រៃកកន្លង**



ធ្វើនៅ ភ្នំពេញ ថ្ងៃទី ១២ ខែ ៥ ឆ្នាំ ២០០៧

**ប្រធានគណៈកម្មការសហគមន៍នេសាទ**

**ព្រះរាជាណាចក្រកម្ពុជា**  
**ជាតិ សាសនា ព្រះមហាក្សត្រ**  
២០២៣

**លក្ខន្តិកៈសហគមន៍នេសាទ**  
**ព្រៃកត្តង**

- ឈ្មោះសហគមន៍នេសាទ** : ព្រៃកត្តង
- ភូមិ** : ព្រៃកត្តង
- ឃុំ** : កំពង់ត្រឡាច
- ស្រុក** : កំពង់ត្រឡាច
- ខេត្ត** : កំពង់ឆ្នាំង



**ជំពូកទី ១**

**គោលបំណង និងនាមករណ៍**

**ប្រការ ១.-**

លក្ខន្តិកៈនេះមានគោលបំណង ÷

- កំណត់ក្របខ័ណ្ឌនៃការគ្រប់គ្រង ការការពារ ការអភិរក្ស ការអភិវឌ្ឍន៍ និងការប្រើប្រាស់ធនធានជលផលរបស់សហគមន៍នេសាទប្រកបដោយនិរន្តរភាព
- ធ្វើជាគោលការណ៍គ្រឹះ និងជាយន្តការសម្រាប់ដំណើរការសហគមន៍នេសាទ
- ការពារសិទ្ធិ និងផលប្រយោជន៍របស់សមាជិកសហគមន៍នេសាទ និងផលប្រយោជន៍សាធារណៈ ។

**ប្រការ ២.-**

ឈ្មោះសហគមន៍នេសាទ **ព្រែកតន្តង** ហៅកាត់ថា **ព្រែកតន្តង** មានអាសយដ្ឋាន ភូមិ **ព្រែកតន្តង**

ឃុំ **កំពង់ត្រឡាច** ស្រុក **កំពង់ត្រឡាច** ខេត្ត **កំពង់ឆ្នាំង** ។

សហគមន៍នេសាទព្រែកតន្តងមានការចូលរួមពីប្រជាពលរដ្ឋដែលរស់ក្នុង :

ភូមិ **ព្រែកតន្តង** ឃុំ **កំពង់ត្រឡាច** ស្រុក **កំពង់ត្រឡាច** ខេត្ត **កំពង់ឆ្នាំង** ។

**មានកម្មវត្ថុ** ដើម្បីចូលរួមថែរក្សាធនធានធម្មជាតិអោយមាននិរន្តរភាព និងកាត់បន្ថយភាពក្រីក្រ របស់សមាជិកសហគមន៍នេសាទ ។

**ជំពូកទី ២**

**លក្ខខណ្ឌនៃការសុំចូលជាសមាជិក ភាគល្អិត និងសិទ្ធិរបស់សមាជិក**

**ប្រការ ៣.-**

ប្រជាពលរដ្ឋទាំងពីរភេទដែលមានបំណងចង់ចូលជាសមាជិកសហគមន៍នេសាទ មានសិទ្ធិដាក់ពាក្យសុំចូលដោយស្ម័គ្រចិត្ត និងត្រូវបំពេញតាមលក្ខខណ្ឌដូចខាងក្រោម ÷

- មានលំនៅដ្ឋាននៅក្នុងបណ្តាភូមិនៃសហគមន៍នេសាទ
- មានសញ្ជាតិខ្មែរ
- មានអាយុចាប់ពី ១៨ ឆ្នាំឡើង ។

**ប្រការ ៤.-**

សមាជិកសហគមន៍នេសាទដែលបានបំពេញលក្ខខណ្ឌក្នុងប្រការ ៣ ខាងលើមានសិទ្ធិ ÷

- ចូលរួមប្រជុំមហាសន្និបាត និងបោះឆ្នោតស្នើភាពគ្នា
- បោះឆ្នោត និងឈរឈ្មោះជាបេក្ខជននៃគណៈកម្មការសហគមន៍នេសាទស្របតាមលក្ខន្តិកៈ និងបទបញ្ជាផ្ទៃក្នុងសហគមន៍នេសាទនេះ
- ទទួលបានព័ត៌មានអំពីស្ថានភាពសេដ្ឋកិច្ចរបស់សហគមន៍នេសាទពីគណៈកម្មការសហគមន៍នេសាទ

- ស្នើឱ្យមានការកោះប្រជុំមហាសន្និបាតវិសាមញ្ញ ដើម្បីធ្វើការពិភាក្សា និងសម្រេចលើបញ្ហាណាមួយ បើមានការស្នើសុំពីសមាជិកយ៉ាងតិចមួយភាគបី (១/៣) នៃសមាជិកសហគមន៍នេសាទទាំងអស់
- ធ្វើនេសាទជាលក្ខណៈគ្រួសារស្របតាមច្បាប់ស្តីពីជលផល កិច្ចព្រមព្រៀងកន្លែងនេសាទសហគមន៍ផែនការ គ្រប់គ្រងកន្លែងនេសាទសហគមន៍ និងលិខិតបទដ្ឋានគតិយុត្តនានាដែលពាក់ព័ន្ធវិស័យជលផល
- ចូលរួមក្នុងសកម្មភាពទាំងអស់របស់សហគមន៍នេសាទ
- ប្តឹងតវ៉ា ឬផ្តល់ព័ត៌មានអំពីបាតុភាពទាំងឡាយ ដែលប៉ះពាល់ដល់ផលប្រយោជន៍របស់សហគមន៍ទៅរដ្ឋបាល ជលផលមានសមត្ថកិច្ច ក្រុមប្រឹក្សាឃុំ អាជ្ញាធរមូលដ្ឋាន និងសមត្ថកិច្ចពាក់ព័ន្ធ
- ទទួលការគាំទ្រពីមជ្ឈដ្ឋាននានាដើម្បីផលប្រយោជន៍របស់សហគមន៍ ។

សមាជិកសហគមន៍នេសាទត្រូវទទួលខុសត្រូវរាល់សកម្មភាពរៀងៗខ្លួន និងរួមគ្នាចំពោះកំហុសដែលខ្លួនបានប្រព្រឹត្តក្នុងពេលបំពេញភារកិច្ចដោយមិនទាន់គិតដល់ការទទួលខុសត្រូវផ្នែកព្រហ្មទណ្ឌឡើយ ។

សមាជិកសហគមន៍នេសាទចំនួនមួយភាគដប់ (១/១០) ឡើងទៅអាចស្នើសុំឱ្យប្រធានគណៈកម្មការសហគមន៍នេសាទបញ្ជូលបញ្ហាមួយចំនួនទៅក្នុងរបៀបវារៈនៃកិច្ចប្រជុំរបស់គណៈកម្មការសហគមន៍នេសាទសាមី ហើយចំនួនសមាជិកសហគមន៍នេសាទដែលបានស្នើសុំខាងលើនេះអាចចាត់តំណាងចំនួនបី (៣) នាក់ ចូលរួមប្រជុំដើម្បីចោទសួរគណៈកម្មការសហគមន៍នេសាទរូបបញ្ហាទាំងឡាយណាដែលទាក់ទងនឹងចំណុចដែលបានស្នើឡើងនោះ ។

**ប្រការ ៥.-**

សមាជិកសហគមន៍នេសាទមានកាតព្វកិច្ច និងភារកិច្ចដូចខាងក្រោម ៖

- អនុវត្តតាមបទប្បញ្ញត្តិនៃច្បាប់ស្តីពីជលផល
- អនុវត្តតាមព្រះរាជក្រឹត្យលេខ នស/រកត/០៥០៥/២៤០ចុះថ្ងៃទី ២៩ ខែ ឧសភា ឆ្នាំ ២០០៥ ស្តីពីការបង្កើតសហគមន៍នេសាទ
- អនុវត្តតាមអនុក្រឹត្យលេខ ២៥ អនក្រ.បក ចុះថ្ងៃទី ២០ ខែ មីនា ឆ្នាំ ២០០៧ ស្តីពីការគ្រប់គ្រងសហគមន៍នេសាទ និងលិខិតបទដ្ឋានផ្សេងៗទៀតដែលពាក់ព័ន្ធនឹងសហគមន៍នេសាទ
- អនុវត្តតាមលក្ខន្តិកៈ បទបញ្ជាផ្ទៃក្នុងសហគមន៍នេសាទ កិច្ចព្រមព្រៀង និងផែនការគ្រប់គ្រងកន្លែងនេសាទសហគមន៍
- អនុវត្តតាមសេចក្តីសម្រេចរបស់មហាសន្និបាត និងគណៈកម្មការសហគមន៍នេសាទ
- បង់ប្រាក់សមាជិកភាពចំនួន ២០០ រៀល តាមការសម្រេចរបស់មហាសន្និបាត នៅពេលដែលដាក់ពាក្យសុំចូលជាសមាជិកសហគមន៍នេសាទ
- បង់ប្រាក់ភាគទានប្រចាំឆ្នាំចំនួន ១០០០ រៀល តាមការសម្រេចរបស់មហាសន្និបាត
- ចូលរួមក្នុងសកម្មភាពរបស់សហគមន៍នេសាទដើម្បីផលប្រយោជន៍ និងការវិកចំរើនរបស់សហគមន៍ នេសាទ
- ចូលរួមការពារ ថែរក្សា និងគ្រប់គ្រងធនធានជលផលក្នុងសហគមន៍នេសាទ
- ចូលរួមឃ្នាំមើល ទប់ស្កាត់ និងរាយការណ៍រាល់សកម្មភាពបទល្មើសជលផលក្នុងកន្លែងនេសាទសហគមន៍ ។

**ជំពូកទី ៣**

**លក្ខខណ្ឌវិនិច្ឆ័យ លក្ខខណ្ឌនៃការងារយប់ និងការបណ្តេញចេញពីសហគមន៍**

**ប្រការ ៦.-**

សមាជិកសហគមន៍នេសាទ មានសិទ្ធិលាឈប់ពីសមាជិកភាពបានដោយ +

- ដាក់ពាក្យសុំលាលែងជាលាយលក្ខណ៍អក្សរ
- ការផ្លាស់ប្តូរទីលំនៅចេញពីកន្លែងនេសាទសហគមន៍
- សាមីខ្លួនទទួលមរណៈភាព
- សាមីខ្លួនបាត់បង់សម្បទារវិជ្ជាជីវៈ ដោយមានលិខិតបញ្ជាក់ពីស្ថាប័នមានសមត្ថកិច្ច ។

**ប្រការ ៧.-**

សមាជិកសហគមន៍អាចត្រូវបណ្តេញចេញពីសមាជិកភាពក្នុងលក្ខខណ្ឌដូចខាងក្រោម +

- ការមិនបង់ភាគទានចំនួន ៣ លើកជាប់ៗគ្នា
- ការធ្វើឱ្យប៉ះពាល់ខ្លាំងដល់ផលប្រយោជន៍នៃសហគមន៍នេសាទ ឬសមាជិកសហគមន៍នេសាទដទៃទៀត
- សាមីខ្លួនត្រូវបានតុលាការផ្តន្ទាទោសដាក់ពន្ធនាគារពីបទឧក្រិដ្ឋ ឬបទមជ្ឈិម
- សាមីខ្លួនបានប្រព្រឹត្តផ្ទុយនឹងលក្ខន្តិកៈ ឬបទបញ្ជាផ្ទៃក្នុងសហគមន៍នេសាទនេះ ។

**ជំពូកទី ៤**

**របៀបរបបការងារ និង ឯកសារនានា**

**ប្រការ ៨.-**

ប្រភពហិរញ្ញវត្ថុរបស់សហគមន៍នេសាទបានមកពី +

- ភាគទានរបស់សមាជិកសហគមន៍នេសាទ
- អំណោយពីសប្បុរសជន
- ជំនួយពីរាជរដ្ឋាភិបាល អង្គការជាតិ និងអង្គការមិនមែនរដ្ឋាភិបាល
- ចំណូលស្របច្បាប់ផ្សេងៗទៀត ។

**ប្រការ ៩.-**

រាល់ការចំណាយថវិកា សហគមន៍ត្រូវអនុវត្តដូចតទៅ +

- ការចំណាយពី ១០០ រៀល ដល់ ៥០០០០ រៀល ត្រូវសម្រេចដោយប្រធានគណៈកម្មការសហគមន៍នេសាទ
- ការចំណាយពី ៥០១០០ រៀល ដល់ ៥០០ ០០០ រៀល ត្រូវសម្រេចដោយគណៈកម្មការសហគមន៍នេសាទ
- ការចំណាយពី ៥០០ ១០០ រៀល ឡើងទៅ ត្រូវសម្រេចដោយមហាសន្និបាត ។

**ប្រការ ១០.-**

សហគមន៍នេសាទត្រូវតម្កល់ទុកឯកសារ និងរៀបចំឱ្យមានបញ្ជី +



- ចំណូល ចំណាយថវិកា
- សារពើភ័ណ្ណ
- សមាជិកសហគមន៍នេសាទ
- កំណត់ហេតុប្រជុំមហាសន្និបាតសហគមន៍នេសាទ
- កំណត់ហេតុប្រជុំគណៈកម្មការសហគមន៍នេសាទ
- ឯកសារដទៃទៀតដែលពាក់ព័ន្ធនឹងសហគមន៍នេសាទ ។

**ប្រការ ១១.-**

ការគ្រប់គ្រង និងប្រើប្រាស់ថវិកា ÷

- ការគ្រប់គ្រងថវិកា ត្រូវមានការកាន់បញ្ជីគណនេយ្យ
- ថវិកាចំណូលដែលទទួលបានពីប្រភពផ្សេងៗ ត្រូវរក្សាទុកក្នុងបេឡារបស់សហគមន៍នេសាទ
- រាល់ថវិកាចំណាយ ត្រូវមានរបាយការណ៍ទូទាត់ដោយមានសក្ខីបត្រ និងចុះបញ្ជីឱ្យបានត្រឹមត្រូវ
- ថវិកាដែលត្រូវចំណាយ គឺសម្រាប់តែបម្រើឱ្យការងារគ្រប់គ្រង អភិរក្ស និងអភិវឌ្ឍសហគមន៍នេសាទ ។

**ជំពូកទី ៥**

**គណៈកម្មការសហគមន៍នេសាទ**

**ប្រការ ១២.-**

សមាសភាពគណៈកម្មការសហគមន៍នេសាទរួមមាន ប្រធាន អនុប្រធាន និងសមាជិក ។ គណៈកម្មការសហគមន៍នេសាទត្រូវបោះឆ្នោតជ្រើសរើសសមាជិកទទួលបន្ទុកលេខាធិការមួយរូប និងសមាជិកទទួលបន្ទុកហិរញ្ញវត្ថុមួយរូប និងត្រូវពិភាក្សាបែងចែកភារកិច្ចសមាជិកផ្សេងទៀតតាមការជាក់ស្តែង ។

ប្រធានគណៈកម្មការសហគមន៍នេសាទទទួលខុសត្រូវដឹកនាំ និងគ្រប់គ្រងសហគមន៍នេសាទទាំងមូល ។ អនុប្រធានគណៈកម្មការសហគមន៍នេសាទជានិច្ចការឱ្យប្រធាន ។

**ប្រការ ១៣.-**

គណៈកម្មការសហគមន៍នេសាទមានអាណត្តិប្រាំ (៥) ឆ្នាំ ចាប់ពីថ្ងៃបោះឆ្នោត ហើយផុតកំណត់នៅពេលដែលមានគណៈកម្មការសហគមន៍នេសាទថ្មីដែលត្រូវបានបោះឆ្នោតជ្រើសរើសក្នុងមហាសន្និបាតឱ្យចូលកាន់តំណែងជំនួស ។ ក្នុងករណីដែលសហគមន៍នេសាទដំណើរការមិនប្រក្រតី ដោយមូលហេតុដំណើរការមិនល្អ ឬអសមត្ថភាពក្នុងការគ្រប់គ្រងសហគមន៍នេសាទ សមាជិកសហគមន៍នេសាទចំនួនមួយភាគបី (១/៣) មានសិទ្ធិស្នើសុំបើកមហាសន្និបាតវិសាមញ្ញដើម្បីបោះឆ្នោតជ្រើសរើសគណៈកម្មការសហគមន៍នេសាទថ្មី ។

**ប្រការ ១៤.-**

ក្នុងករណីដែលសមាជិកគណៈកម្មការសហគមន៍នេសាទណាម្នាក់អវត្តមាន ដោយគ្មានមូលហេតុរយៈពេលប្រាំមួយ (៦) ខែ ឬសុំលាលែងមុនចប់អាណត្តិ បេក្ខជនដែលមានឈ្មោះតាមសម្លេងគាំទ្របន្ទាប់ក្នុងពេលបោះឆ្នោតជ្រើសរើសក្នុងមហាសន្និបាតកន្លងមក ត្រូវបានជ្រើសតាំងជំនួស ។

**ជំពូកទី ៦**

**របៀបរបបប្រជុំរបស់គណៈកម្មការសហគមន៍នេសាទ**

**ប្រការ ១៥.-**

គណៈកម្មការសហគមន៍នេសាទត្រូវកំណត់របបប្រជុំឱ្យបានទៀងទាត់រៀងរាល់ខែ ។ កិច្ចប្រជុំរបស់គណៈ-  
កម្មការសហគមន៍នេសាទ អាចប្រព្រឹត្តទៅបានលុះត្រាតែ មានសមាជិកគណៈកម្មការចូលរួមយ៉ាងតិចចំនួន ២/៣  
(ពីរភាគបី) នៃសមាជិករបស់គណៈកម្មការសហគមន៍នេសាទទាំងមូល ។

**ប្រការ ១៦.-**

ប្រធានគណៈកម្មការសហគមន៍នេសាទ ជាអ្នកកោះអញ្ជើញ និងធ្វើជាប្រធានគ្រប់កិច្ចប្រជុំ។ ក្នុងករណីប្រធាន  
គណៈកម្មការសហគមន៍នេសាទអវត្តមានអនុប្រធានដែលត្រូវបានប្រគល់សិទ្ធិ ត្រូវធ្វើជាប្រធានអង្គប្រជុំ។ រាល់ការប្រជុំ  
ត្រូវមានកំណត់ហេតុ និងបញ្ជីវត្តមានច្បាស់លាស់ ។

ប្រធានអង្គប្រជុំត្រូវធានាឱ្យគ្រប់កិច្ចប្រជុំសហគមន៍នេសាទប្រព្រឹត្តទៅដោយលក្ខណៈប្រជាធិបតេយ្យ មានរបៀប  
រៀបរយ និងគ្មានការរំខាន ។

ប្រធានអង្គប្រជុំ អាចបណ្តេញសមាជិកអង្គប្រជុំណាម្នាក់ចេញពីកិច្ចប្រជុំបាន ក្នុងករណីដែលសមាជិកនោះធ្វើឱ្យខូច  
សណ្តាប់ធ្នាប់អង្គប្រជុំ ។

**ប្រការ ១៧.-**

ការសម្រេចលើបញ្ហាណាមួយរបស់សហគមន៍ដូចមានចែងខាងក្រោមនេះ គឺត្រូវអនុម័តដោយកិច្ចប្រជុំរបស់  
គណៈកម្មការសហគមន៍នេសាទ ដោយមានសម្លេងគាំទ្រយ៉ាងតិចលើសពីពាក់កណ្តាលនៃចំនួនសមាជិកគណៈកម្មការ  
សហគមន៍នេសាទដែលមានវត្តមានក្នុងអង្គប្រជុំ។ ក្នុងករណីដែលមានសលេងស្មើគ្នាមតិប្រធានអង្គប្រជុំជាឧត្តមានុភាព ៖

- សេចក្តីព្រាងកិច្ចព្រមព្រៀង និងផែនការគ្រប់គ្រងកន្លែងនេសាទសហគមន៍
- សេចក្តីព្រាងគម្រោងថវិកា ចំណូល និងចំណាយក្នុងសហគមន៍នេសាទ
- ការព្យួរសមាជិកភាពរបស់សមាជិកដែលមានកំហុស
- ការទទួលពាក្យសុំចូលជាសមាជិកថ្មី
- ការដាក់ទណ្ឌកម្មតាមបទបញ្ជាផ្ទៃក្នុង ដល់សមាជិកសហគមន៍នេសាទ ។

បន្ទាប់ពីកិច្ចប្រជុំចប់ភ្លាម ប្រធានគណៈកម្មការសហគមន៍នេសាទត្រូវចាត់ឱ្យធ្វើការជូនដំណឹងដល់សមាជិកសហ-  
គមន៍នេសាទអំពីសេចក្តីសម្រេចរបស់ខ្លួន។ សេចក្តីសម្រេចនៃអង្គប្រជុំរបស់គណៈកម្មការសហគមន៍នេសាទ ត្រូវបិទផ្សាយ  
ជាសាធារណៈនៅទីស្នាក់ការសហគមន៍នេសាទ ឬសាលារៀន ក្នុងរយៈពេល ៧ ថ្ងៃយ៉ាងយូរបន្ទាប់ពីការប្រជុំ ។



**ជំពូកទី ៧**  
**មហាសន្និបាតសហគមន៍នេសាទ**

**ប្រការ ១៨.-**

មហាសន្និបាតសហគមន៍នេសាទជាអង្គប្រជុំកំពូល ដើម្បីធ្វើការអនុម័ត និងធ្វើសេចក្តីសម្រេចចិត្តទាំងឡាយក្នុងនាមសហគមន៍នេសាទ។ មហាសន្និបាតកំណើតដំបូងរបស់សហគមន៍នេសាទត្រូវប្រារព្ធធ្វើឡើង បន្ទាប់ពីក្រុមស្ថាបនិកបានរៀបចំរូងរាល់នូវកិច្ចការទាំងឡាយដែលពាក់ព័ន្ធនឹងដំណើរការមហាសន្និបាត។

ការកោះប្រជុំមហាសន្និបាតកំណើតដំបូងរបស់សហគមន៍នេសាទ ធ្វើឡើងដោយក្រុមប្រឹក្សាឃុំ ដោយមានការជួយសម្របសម្រួលពីរសម្ព័ន្ធរដ្ឋបាលជលផលតាមការស្នើសុំរបស់ក្រុមស្ថាបនិក ហើយត្រូវមានការចូលរួមពីសមាជិកដែលបានដាក់ពាក្យស្នើសុំរួចមកហើយ។

មហាសន្និបាតកំណើតដំបូងរបស់សហគមន៍នេសាទ អនុម័តនូវសេចក្តីសម្រេច និងកិច្ចការសំខាន់ៗដូចខាងក្រោម ៖

- អ្នកដែលដាក់ពាក្យសុំចូលជាសមាជិកសហគមន៍នេសាទ
- ឈ្មោះសហគមន៍នេសាទ
- លក្ខន្តិកៈ និងបទបញ្ជាផ្ទៃក្នុងសហគមន៍នេសាទ
- ការបោះឆ្នោតជ្រើសរើសគណៈកម្មការសហគមន៍នេសាទ។

**ប្រការ ១៩.-**

មហាសន្និបាតសាមញ្ញត្រូវរៀបចំឡើង ១ ឆ្នាំម្តង ដើម្បីសរុបលទ្ធផលការងារប្រចាំឆ្នាំ និងអនុម័តនូវកិច្ចការសំខាន់ៗរបស់សហគមន៍នេសាទ។ ក្នុងករណីចាំបាច់ សហគមន៍អាចរៀបចំមហាសន្និបាតវិសាមញ្ញតាមការស្នើសុំពីសមាជិកសហគមន៍នេសាទចំនួនមួយភាគបី (១/៣) យ៉ាងតិច។

**ប្រការ ២០.-**

គណៈកម្មការសហគមន៍នេសាទអាចអញ្ជើញរដ្ឋបាលជលផល អាជ្ញាធរមូលដ្ឋាន ឬក្រុមប្រឹក្សាឃុំ សមត្ថកិច្ចពាក់ព័ន្ធ និងអ្នកគាំទ្រចូលរួមសង្កេតការណ៍ ឬសម្របសម្រួល ឬជាកិត្តិយសក្នុងមហាសន្និបាតសហគមន៍នេសាទ។

**ប្រការ ២១.-**

លក្ខខណ្ឌនៃដំណើរការមហាសន្និបាតមានដូចខាងក្រោម ៖

- ត្រូវធ្វើការផ្សព្វផ្សាយសេចក្តីជូនដំណឹងជាសាធារណៈ និងបិទប្រកាសនៅសាលាឃុំ និងទីស្នាក់ការសហគមន៍នេសាទ
- ការកោះអញ្ជើញសមាជិកសហគមន៍នេសាទឱ្យចូលរួមមហាសន្និបាតសាមញ្ញត្រូវធ្វើឡើងដប់ (១០) ថ្ងៃយ៉ាងតិច មុនថ្ងៃបើកមហាសន្និបាត និងបី (៣) ថ្ងៃយ៉ាងតិចមុនថ្ងៃមហាសន្និបាតវិសាមញ្ញ
- មហាសន្និបាតសាមញ្ញ ឬវិសាមញ្ញអាចប្រជុំភាគីអនុម័ត និងសម្រេចបានលុះត្រាតែមានវត្តមានលើសពីពាក់កណ្តាលនៃចំនួនសមាជិកសហគមន៍នេសាទ

- អង្គប្រជុំមហាសន្និបាតដឹកនាំដោយប្រធានគណៈកម្មការសហគមន៍នេសាទ ឬប្រធានអង្គប្រជុំដែលជ្រើសរើសដោយការអនុម័តក្នុងចំណោមសមាជិកវត្តមាន
- មហាសន្និបាតត្រូវអនុម័តលេខាត់ត្រា ដើម្បីធ្វើកំណត់ហេតុ សេចក្តីសម្រេច និងបញ្ជីវត្តមាន
- លេខាត់ត្រា និងប្រធានអង្គប្រជុំត្រូវចុះហត្ថលេខាលើកំណត់ហេតុ
- សមាជិកម្នាក់មានសំឡេងតែមួយគត់ ហើយមិនអាចបញ្ជូនមនុស្សមកតំណាងបានទេ
- សេចក្តីសម្រេចរបស់មហាសន្និបាតត្រូវយកសំឡេងលើសពីពាក់កណ្តាលនៃចំនួនសមាជិកដែលមានវត្តមាន ។

**ប្រការ ២២.-**

មហាសន្និបាតអនុម័ត ÷

- សេចក្តីសម្រេចដូចមានចែងក្នុងប្រការ ១៨ កថាខណ្ឌទី ៣ នៃលក្ខន្តិកៈនេះ
- កិច្ចព្រមព្រៀង និងផែនការគ្រប់គ្រងកន្លែងនេសាទសហគមន៍
- តួនាទី ភារកិច្ច និងរចនាសម្ព័ន្ធរបស់គណៈកម្មការសហគមន៍នេសាទ
- ការសុំលាលែង ឬការបណ្តេញចេញពីសមាជិកភាព ឬពីសមាជិកគណៈកម្មការសហគមន៍នេសាទ
- របាយការណ៍ប្រចាំឆ្នាំរបស់គណៈកម្មការសហគមន៍នេសាទ
- គម្រោងចំណូល ចំណាយរបស់សហគមន៍នេសាទ ។

**ជំពូកទី ៨**

**ការបោះឆ្នោតជ្រើសរើសគណៈកម្មការសហគមន៍នេសាទ**

**ប្រការ ២៣.-**

ចំនួនសមាជិកគណៈកម្មការសហគមន៍នេសាទ និងចំនួនបេក្ខជនឈរឈ្មោះត្រូវអនុម័តដោយមហាសន្និបាត ។

**ប្រការ ២៤.-**

កិច្ចដំណើរការបោះឆ្នោតជ្រើសរើសគណៈកម្មការសហគមន៍នេសាទ គឺជាភារកិច្ចរបស់គណៈកម្មការរៀបចំការបោះឆ្នោតដែលអនុម័តដោយមហាសន្និបាត ។ គណៈកម្មការរៀបចំការបោះឆ្នោតមានសមាសភាពពីបី (៣) ទៅប្រាំ (៥) នាក់ ដែលមានប្រធាន អនុប្រធាន និងសមាជិក តាមការកំណត់ជាក់ស្តែងរបស់មហាសន្និបាត និងត្រូវមានលក្ខណៈសម្បត្តិគ្រប់គ្រាន់ មានចំណេះដឹង និងមានសីលធម៌ល្អ ។ គណៈកម្មការរៀបចំការបោះឆ្នោតត្រូវធ្វើការប្តេជ្ញាចិត្តបង្ហាញពីភាពស្មោះត្រង់ ។

**ប្រការ ២៥.-**

គណៈកម្មការរៀបចំការបោះឆ្នោតមានភារកិច្ច ដូចខាងក្រោម ÷

- ប្រកាសបេក្ខជនឈរឈ្មោះ
- ណែនាំអំពីនីតិវិធីនៃការបោះឆ្នោត
- បង្ហាញរចនាសម្ព័ន្ធរបស់គណៈកម្មការសហគមន៍នេសាទ
- រាប់សន្លឹកឆ្នោត និងសរុបលទ្ធផលជូនគណៈអធិបតីដើម្បីប្រកាសជូនមហាសន្និបាត



- ភារកិច្ចរបស់គណៈកម្មការរៀបចំការបោះឆ្នោតត្រូវបញ្ចប់ដោយស្វ័យប្រវត្តិ បន្ទាប់ពីការប្រកាសលទ្ធផលបោះឆ្នោតចប់ជាស្ថាពរ ។

**ប្រការ ២៦.-**

បេក្ខជនដែលទទួលបានសំឡេងឆ្នោតគាំទ្រច្រើនជាងគេបង្អស់ គឺជាប្រធានគណៈកម្មការសហគមន៍នេសាទ ។  
 បេក្ខជនដែលទទួលបានសន្លឹកឆ្នោតបន្តបន្ទាប់ត្រូវទទួលតួនាទីជាអនុប្រធាន ជាសមាជិកគណៈកម្មការសហគមន៍នេសាទ តាមលំដាប់លំដោយ ។ ក្នុងករណីបេក្ខជនដែលមានសំឡេងគាំទ្រស្មើគ្នា ត្រូវជ្រើសរើសស្រ្តី ឬបោះឆ្នោតរកអ្នកដែលមានសមត្ថភាព ដោយលើកដៃយកមតិលើសពីពាក់កណ្តាលនៃចំនួនសមាជិកសហគមន៍នេសាទដែលចូលរួម ។

**ជំពូកទី ៩**

**លក្ខខណ្ឌនៃការវិសាយសហគមន៍នេសាទ និង នីតិវិធីដោះស្រាយវិវាទ**

**ប្រការ ២៧.-**

ការវិសាយសហគមន៍នេសាទត្រូវផ្អែកតាម ៖

- សំណើរបស់ខណ្ឌរដ្ឋបាលជលផល នៅពេលដែលពិនិត្យឃើញថា មានការរំលោភធ្ងន់ធ្ងរលើកិច្ចព្រមព្រៀងកន្លែងនេសាទសហគមន៍
- សេចក្តីសម្រេចមហាសន្និបាត

ក្រោយពីវិសាយសហគមន៍នេសាទ ទ្រព្យសម្បត្តិរបស់សហគមន៍ត្រូវចាត់ចែងតាមការអនុម័តរបស់មហាសន្និបាតលើកលែងតែដែននេសាទដែលត្រូវប្រគល់ជូនរដ្ឋវិញ ។

**ប្រការ ២៨.-**

ក្នុងករណីមានការតវ៉ាចោទប្រកាន់ថា ដំណើរការបោះឆ្នោតជ្រើសរើសគណៈកម្មការសហគមន៍នេសាទមានភាពមិនប្រក្រតី អ្នកតវ៉ាត្រូវបង្ហាញភស្តុតាងឱ្យបានច្បាស់លាស់អំពីភាពមិនប្រក្រតីនោះភ្លាម នៅមុនពេលប្រកាសលទ្ធផលបោះឆ្នោត ដើម្បីទុកលទ្ធភាពជូនមហាសន្និបាតពិនិត្យ និងសម្រេច ។

**ប្រការ ២៩.-**

វិវាទទាំងឡាយនៅក្នុងសហគមន៍នេសាទ ត្រូវដោះស្រាយដូចខាងក្រោម ៖

- គណៈកម្មការសហគមន៍នេសាទត្រូវសម្រុះសម្រួល និងដោះស្រាយវិវាទដែលកើតមានឡើងនៅក្នុងសហគមន៍នេសាទរបស់ខ្លួន
- ក្នុងករណីគណៈកម្មការសហគមន៍នេសាទដោះស្រាយវិវាទនោះពុំបានសម្រេច ត្រូវបញ្ជូនសំណុំរឿងនោះ ទៅសមត្ថកិច្ចរដ្ឋបាលជលផលដើម្បីដោះស្រាយទៅតាមប៉ានានុក្រម ដោយមានការចូលរួមពីអាជ្ញាធរមូលដ្ឋាន និងសមត្ថកិច្ចពាក់ព័ន្ធតាមការចាំបាច់
- ក្នុងករណីដែលបញ្ហាវិវាទនោះនៅតែមិនអាចដោះស្រាយបាន គណៈកម្មការសហគមន៍នេសាទ និងរដ្ឋបាលជលផលត្រូវបញ្ជូនសំណុំរឿងទៅតុលាការខេត្តសាមីដើម្បីដោះស្រាយតាមផ្លូវច្បាប់ ។

**ប្រការ ៣០.-**

សមាជិកសហគមន៍នេសាទរូបណាដែលមិនគោរពតាមលក្ខន្តិកៈសហគមន៍នេសាទនេះ ត្រូវទទួលទណ្ឌកម្មពី គណៈកម្មការសហគមន៍នេសាទ ឬមហាសន្និបាតសហគមន៍នេសាទ ទៅតាមកម្រិតនៃទោសកំហុសរបស់ខ្លួន ។

**ជំពូកទី ១០**

**នីតិវិធីនៃការកែប្រែលក្ខន្តិកៈ និងបទបញ្ជាផ្ទៃក្នុងសហគមន៍នេសាទ**

**ប្រការ ៣១.-**

ការកែប្រែលក្ខន្តិកៈ និងបទបញ្ជាផ្ទៃក្នុងសហគមន៍នេសាទត្រូវសម្រេចដោយមហាសន្និបាត ។ ការលើកសំណើ កែប្រែលក្ខន្តិកៈ និងបទបញ្ជាផ្ទៃក្នុងសហគមន៍នេសាទត្រូវធ្វើឡើង ដោយសមាជិកយ៉ាងតិចមួយភាគបី(១/៣)នៃសមាជិក សហគមន៍នេសាទទាំងអស់ ហើយសំណើនេះត្រូវដាក់ជូនគណៈកម្មការសហគមន៍នេសាទមួយខែមុនបើកមហាសន្និបាត ។ លក្ខន្តិកៈ និងបទបញ្ជាផ្ទៃក្នុងនេះអាចកែប្រែបាន លុះត្រាតែមានសំឡេងយល់ព្រមលើសពីពាក់កណ្តាលនៃសមាជិកមហា សន្និបាតសហគមន៍នេសាទ ។

**ជំពូកទី ១១**

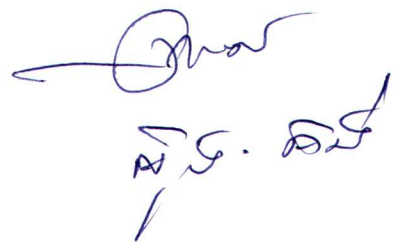
**អវសានប្បញ្ញត្តិ**

**ប្រការ ៣២.-**

លក្ខន្តិកៈសហគមន៍នេសាទនេះ ត្រូវបានអនុម័តដោយមហាសន្និបាតរបស់សហគមន៍នេសាទលើកដំបូងនៅថ្ងៃ ទី...២២...ខែ...៥.....ឆ្នាំ ២០០៧...និងចូលជាធរមានចាប់ពីថ្ងៃចុះហត្ថលេខារបស់ប្រធានគណៈកម្មការសហគមន៍ នេសាទ ។

ធ្វើនៅ ក្រុងភ្នំពេញ ថ្ងៃទី ២២ ខែ ៥ ឆ្នាំ ២០០៧

**ប្រធានគណៈកម្មការសហគមន៍នេសាទ**



**ព្រះរាជាណាចក្រកម្ពុជា**  
**ជាតិ សាសនា ព្រះមហាក្សត្រ**  
២០២០

**បទបញ្ជាផ្ទៃក្នុងសហគមន៍នេសាទ**  
**ព្រៃកន្ទួល**



**បទបញ្ជាផ្ទៃក្នុងសហគមន៍នេសាទ**

ដើម្បីធានាការគ្រប់គ្រងសហគមន៍នេសាទឱ្យប្រព្រឹត្តទៅមានប្រសិទ្ធភាព និងមានរបៀបរបៀបយល្អ សហគមន៍នេសាទ **ព្រែកត្នង** សម្រេចដាក់ចេញនូវបទបញ្ជាផ្ទៃក្នុងដូចខាងក្រោម ៖

**ប្រការ ១.-**

គណៈកម្មការ និងសមាជិកសហគមន៍នេសាទគ្រប់រូបត្រូវមានការស្មោះត្រង់ សាមគ្គីឯកភាពផ្ទៃក្នុងជួយស្ថាបនាព្រមទាំងចូលរួមរៀនសូត្របច្ចេកទេសផ្សេងៗ សម្រាប់បម្រើឱ្យការរីកចម្រើនរបស់សហគមន៍នេសាទ ។

**ប្រការ ២.-**

គណៈកម្មការ សមាជិកសហគមន៍នេសាទ ឬបុគ្គលណាដែលបានកេងប្រវ័ញ្ចធ្វើឱ្យខូចខាត ឬបាត់បង់ទ្រព្យសម្បត្តិ និងផលប្រយោជន៍សហគមន៍នេសាទ ត្រូវទទួលទណ្ឌកម្មដូចខាងក្រោមនេះ ៖

- ចំពោះសមាជិកសហគមន៍នេសាទ ឬបុគ្គលដទៃទៀតត្រូវសង ឬទូទាត់ទៅតាមទំហំនៃការខូចខាតជាក់ស្តែងតាមការសម្រេចរបស់អង្គប្រជុំគណៈកម្មការសហគមន៍នេសាទ ។ ក្នុងករណីមិនព្រមសង ត្រូវដាក់ជូនមហាសន្និបាតសម្រេច
- ចំពោះគណៈកម្មការសហគមន៍នេសាទត្រូវសង ឬទូទាត់សងការខូចខាតតាមការសម្រេចរបស់មហាសន្និបាត ។ ប្រសិនបើមិនវិធានលើនេះនៅតែមិនអាចដោះស្រាយបាន គឺត្រូវអនុវត្តតាមផ្លូវច្បាប់ និងបទបញ្ជាជាធរមាន ។

**ប្រការ ៣.-**

សមាជិកសហគមន៍នេសាទគ្រប់រូប ត្រូវតែចូលរួមមហាសន្និបាត និងរាល់កិច្ចប្រជុំរបស់សហគមន៍នេសាទ តាមការកោះអញ្ជើញរបស់ប្រធានគណៈកម្មការសហគមន៍នេសាទ ។ ក្នុងករណីដែលសមាជិកសហគមន៍ណាមិនបានមកចូលរួមប្រជុំចំនួន ៣ ដង ជាប់គ្នាដោយគ្មានមូលហេតុច្បាស់លាស់ ត្រូវទទួលការណែនាំពីគណៈកម្មការសហគមន៍នេសាទ ។

ករណីនៅតែមិនរាងចាល គណៈកម្មការត្រូវធ្វើសំណើទៅមហាសន្និបាតសម្រេចដើម្បីបញ្ឈប់ពីសមាជិកភាព ។

**ប្រការ ៤.-**

សិទ្ធិដាក់ទណ្ឌកម្ម ៖

**ក - គណៈកម្មការសហគមន៍នេសាទ**

- អប់រំណែនាំលើកទី១ លើកទី២ និងលើកទី៣
- ព្រមានផ្ទាល់មាត់ ឬជាលាយលក្ខណ៍អក្សរ
- ព្យួរសមាជិកភាពរបស់សមាជិកសហគមន៍នេសាទ
- បញ្ជូនបញ្ជាទំនាស់ទៅមហាសន្និបាតសម្រេច
- ផ្អាកការនេសាទ ធ្វើកិច្ចសន្យាបញ្ឈប់ការនេសាទ និងរាយការណ៍ជាបន្ទាន់ទៅសមត្ថកិច្ចរដ្ឋបាលជលផល ចំពោះការនេសាទលើសទំហំ ចំនួន និងខុសប្រភេទ ពេលវេលា ទីតាំងតាមការកំណត់នៅក្នុងផែនការគ្រប់គ្រង និងកិច្ចព្រមព្រៀងនៅក្នុងកន្លែងនេសាទសហគមន៍ ។

**ខ-មហាសន្និបាត**

- អនុម័តការបណ្តេញចេញដូចមានចែងក្នុងប្រការ ៧ នៃលក្ខន្តិកៈសហគមន៍នេសាទ
- សម្រេចលើសំណងការខូចខាតទ្រព្យសម្បត្តិសហគមន៍នេសាទ
- សម្រេចដាក់ទណ្ឌកម្មដល់គណៈកម្មការ
- ដាក់ទណ្ឌកម្មដល់សមាជិក ឬបុគ្គលដទៃដែលគណៈកម្មការមិនអាចដោះស្រាយបាន ។

**ប្រការ ៥.-**

សមាជិកសហគមន៍នេសាទគ្រប់រូបត្រូវរាយការណ៍ជូនគណៈកម្មការសហគមន៍នេសាទអំពីសំភារៈ ឧបករណ៍នេសាទ ដែលគ្រួសារនីមួយៗប្រើប្រាស់នៅក្នុងកន្លែងនេសាទសហគមន៍ ។

**ប្រការ ៦.-**

សមាជិកសហគមន៍នេសាទអាចប្រើប្រាស់ឧបករណ៍នេសាទជាលក្ខណៈគ្រួសារនៅក្នុងរដូវបើកនេសាទ ដូចមានចែងខាងក្រោម ៖

ល.រ	ឈ្មោះឧបករណ៍នេសាទ	រដូវបើកនេសាទ ចាប់ពីថ្ងៃទី.០១ ខែ តុលា រហូតដល់ ៣១ ខែ ឧសភា		រដូវបិទនេសាទ ចាប់ពីថ្ងៃទី ១ ខែ មិថុនា រហូតដល់ ៣០ ខែ កញ្ញា	
		ទំហំ/ចំនួន	ប្រវែង	ទំហំ	ប្រវែង
១	លបត្រីវស់	១០ គ្រឿង (០.៨x២) ម	១៥ម មិនតភ្ជាប់គ្នា	៥ គ្រឿង (០.៨x២) ម	១០ម មិនតភ្ជាប់គ្នា
២	លបត្រីក្តាំងហាយ	១០ គ្រឿង (០.៨x២) ម	១៥ម មិនតភ្ជាប់គ្នា	គ្មាន	
៣	សែយ៉ិនដាក់កំពិស	៥០ គ្រឿង (០.៨x២) ម		គ្មាន	
៤	ជុច	៥០ គ្រឿង (០.៣x០.៤) ម		គ្មាន	
៥	សាង	១ (១គ្មានកែវឆ្មុះ)		១ (១គ្មានកែវឆ្មុះ)	
៦	លាន់	៤០ គ្រឿង		៤០ គ្រឿង	
៧	សន្ទូចបបក់	១ ផ្លែ		១ ផ្លែ	
៨	សន្ទូចបង្កែ	៣០ ផ្លែ		៣០ ផ្លែ	
៩	សន្ទូចរនង	៥០០ ផ្លែ		៣០០ ផ្លែ	
១០	មង	(០.០២៥-០.០៩) ម	<= ៣០០ម	គ្មាន	
១១	អូន	ក្រឡា ០.០២៥ម	<= ១៥ម	គ្មាន	
១២	សំណាញ់	(០.០២៥-០.៤) ម	៦ ម	(០.០២៥-០.៤) ម	៦ ម
១៣	ទ្រូ	៥ គ្រឿង		៥ គ្រឿង	
១៤	អង្រត់	១ គ្រឿងជាលក្ខណៈគ្រួសារ		គ្មាន	
១៥	ឡើ	៥ គ្រឿង		៥ គ្រឿង	



១៦	ឈ្មោះ	១ គ្រឿង		គ្មាន	
១៧	ប្រភេទ	៣ គ្រឿង		គ្មាន	

➤ **សំគាល់ :** ការប្រើប្រាស់ឧបករណ៍នេសាទនេះនឹងមានការកែប្រែបន្ទាប់ពីមានសេចក្តីប្រកាសរបស់រដ្ឋមន្ត្រីក្រសួងកសិកម្ម រុក្ខាប្រមាញ់ និងនេសាទ ស្តីពីការប្រើប្រាស់ឧបករណ៍នេសាទគ្រួសារ។

**ការហាមឃាត់ :**

- ការធ្វើនេសាទគ្រប់ប្រភេទដែលបង្កអោយមានផលប៉ះពាល់ដល់ធនធានផលិតផលក្នុងដែននេសាទសហគមន៍
- ការដង ការដឹកជញ្ជូន ការរក្សាទុកកូនត្រីឆ្កោរ និងត្រីវីស
- ការប្រើប្រាស់អាវុធជាតិផ្ទុះ ការប្រើ ការរក្សាទុក ការដឹកជញ្ជូន ការលក់ ការផលិតឧបករណ៍ឆក់ត្រី និងឧបករណ៍នេសាទស្បែកមុងគ្រប់ប្រភេទ និងការប្រើសារធាតុពុលគ្រប់ប្រភេទដើម្បីចាប់ត្រីនិងចាប់សត្វ
- ការនេសាទដោយប្រើឧបករណ៍បូម អាចពង្រឹង ផ្នែកណាមួយនៃដែននេសាទសហគមន៍
- ការប្រើប្រាស់សំរះឬ មធ្យោបាយផ្សេងៗទៀតដែលធ្វើអោយត្រីកុំ
- មុងគ្រប់ប្រភេទ ដែលមានក្រឡាតូចជាង ១,៥ សង់ទីម៉ែត្រ
- មុងប្រយុងគ្រប់ប្រភេទ
- របាំងព្រួលប្រភេទដូចខាងលើដែលមានបណ្តោយលើសពី ២០ម៉ែត្រ ឬលាតសន្ធឹងលើស ១/៣នៃទទឹងមុខទឹក
- របាំងព្រួលដែលមានចន្លោះត្រៀមតូចជាង ១,៥ សង់ទីម៉ែត្រ
- ឧបករណ៍ទំនើប ឬវិធីសាស្ត្រថ្មីដែលមិនមានចែងក្នុងច្បាប់ជលផល និងប្រកាសរបស់ក្រសួងកសិកម្ម រុក្ខាប្រមាញ់ និងនេសាទ
- ការដឹកជញ្ជូន ការកែច្នៃ សន្និធិ ទិញលក់ ពងត្រីគ្រប់ប្រភេទនៅរដូវបិទនេសាទ
- ការឈូសឆាយវាតរាជ្ជី បឹង ព្រែក ប្រឡាយ អូរ វាលទំនាប
- ការដាំឈូកក្នុងដែននេសាទសហគមន៍ ។

**ប្រការ ៧.-**

សមាជិកសហគមន៍នេសាទដែល ៖

- ប្រព្រឹត្តផ្ទុយ ឬរារាំងមិនឱ្យសមាជិកដទៃអនុវត្តសិទ្ធិ និងកាតព្វកិច្ចដូចក្នុងប្រការ ៥ នៃលក្ខន្តិកៈត្រូវព្យួរសមាជិកភាពដោយគណៈកម្មការសហគមន៍នេសាទ ឬបណ្តេញចេញពីសមាជិកភាពដោយមហាសន្និបាត
- មិនចូលរួមថែរក្សាការពារធនធានជលផល ឬមិនរាយការណ៍អំពីសកម្មភាពបទល្មើសជលផលត្រូវព្រមានដោយគណៈកម្មការសហគមន៍នេសាទ
- ប្រើប្រាស់ឧបករណ៍ហាមឃាត់ ធ្វើនេសាទខុសច្បាប់ កាប់ឆ្ការរានព្រៃលិចទឹក ត្រូវទទួលការផ្តន្ទាទោសតាមច្បាប់ដែលបានចែងនៅក្នុងច្បាប់ជលផល
- ធ្វើនេសាទក្នុងកន្លែងអភិរក្សរបស់សហគមន៍នេសាទ ត្រូវផ្អាកការនេសាទ ហើយធ្វើកិច្ចសន្យាបញ្ឈប់ការនេសាទនិងរាយការណ៍ជាបន្ទាន់ទៅអាជ្ញាធរមូលដ្ឋាន និងរដ្ឋបាលជលផលមានសមត្ថកិច្ច ឬសងការខូចខាតទៅតាមតម្លៃធនធានជាតិដល់សហគមន៍នេសាទ

- អនុវត្តផ្តល់និងបទបញ្ញត្តិច្បាប់ លក្ខន្តិកៈ បទបញ្ជាផ្ទៃក្នុង កិច្ចព្រមព្រៀង ឬផែនការគ្រប់គ្រងកន្លែងនេសាទ សហគមន៍ត្រូវផ្អាកការនេសាទ ទទួលការព្រមានជាលាយលក្ខណ៍អក្សរ ធ្វើកិច្ចសន្យាបញ្ឈប់ការនេសាទ និង រាយការណ៍ជាបន្ទាន់ជូនទៅរដ្ឋបាលជលផលមានសមត្ថកិច្ចដើម្បីដោះស្រាយតាមច្បាប់ ។

**ប្រការ ៨.-**

ចំពោះអ្នកប្រើប្រាស់ធនធានជលផលដែលមិនមែនជាសមាជិកសហគមន៍នេសាទ អាចមានសិទ្ធិចេញចូល និងនេសាទ ក្នុងកន្លែងនេសាទសហគមន៍ ប៉ុន្តែត្រូវជូនព័ត៌មានដល់គណៈកម្មការសហគមន៍នេសាទ ហើយធ្វើកិច្ចសន្យា និងគោរព កិច្ចព្រមព្រៀងកន្លែងនេសាទសហគមន៍ លក្ខន្តិកៈ បទបញ្ជាផ្ទៃក្នុង និងផែនការគ្រប់គ្រងកន្លែងនេសាទសហគមន៍ និងជួយ ឧបត្ថម្ភថវិកាសម្រាប់ទ្រទ្រង់សកម្មភាពការពារ អភិរក្សធនធានជលផល និងអភិវឌ្ឍន៍សហគមន៍នេសាទ ។

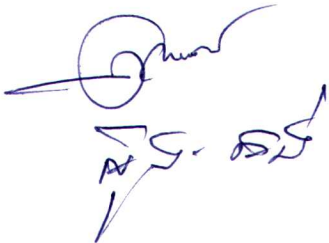
ក្នុងករណីដែលអ្នកប្រើប្រាស់ធនធានជលផលដែលមិនមែនជាសមាជិកសហគមន៍នេសាទ មិនបានគោរពតាម ប្រការនេះ គណៈកម្មការសហគមន៍នេសាទមានសិទ្ធិបញ្ឈប់សកម្មភាពនេសាទរបស់ជននោះ ហើយធ្វើការអប់រំណែនាំ ។

**ប្រការ ៩.-**

បទបញ្ជាផ្ទៃក្នុងសហគមន៍នេសាទនេះ ត្រូវបានអនុម័តដោយមហាសន្និបាតរបស់សហគមន៍នេសាទលើកដំបូងនៅ ថ្ងៃទី...២២...ខែ...៥.....ឆ្នាំ២០០៧...និងចូលជាធរមានចាប់ពីថ្ងៃចុះហត្ថលេខាដោយប្រធានគណៈកម្មការសហគមន៍ នេសាទ ។

ធ្វើនៅ ភ្នំពេញ ថ្ងៃទី ២២ ខែ ៥ ឆ្នាំ ២០០៧

**ប្រធានគណៈកម្មការសហគមន៍នេសាទ**





**ព្រះរាជាណាចក្រកម្ពុជា**  
**ជាតិ សាសនា ព្រះមហាក្សត្រ**

**សេចក្តីថ្លែងការណ៍**  
**នៃការបង្កើតសហគមន៍នេសាទព្រែកគន្លង**

យោងតាមគំនិតផ្តួចផ្តើមដ៏ថ្លៃថ្នារបស់សម្តេចអគ្គមហាសេនាបតីតេជោ **ហ៊ុន សែន** នាយករដ្ឋមន្ត្រីនៃរាជរដ្ឋាភិបាល កម្ពុជានៅក្នុងក្របខណ្ឌនៃកំណែទម្រង់វិស័យជលផលទូទាំងប្រទេសចាប់ពីចុងឆ្នាំ ២០០០ មក និងយោងតាម ព្រះរាជក្រឹត្យស្តីពី ការបង្កើតសហគមន៍នេសាទ ច្បាប់ស្តីពីជលផល និងអនុក្រឹត្យស្តីពីការគ្រប់គ្រងសហគមន៍នេសាទ ប្រជាពលរដ្ឋដែលកំពុងរស់នៅ ក្នុងភូមិព្រែកគន្លងបានស្ម័គ្រចិត្តរួមគ្នាបង្កើតសហគមន៍នេសាទដើម្បីចូលរួមសហការជាមួយអាជ្ញាធរភូមិឃុំ និងរដ្ឋបាលជលផល ក្នុងការថែរក្សា ការពារ គ្រប់គ្រងធនធានធម្មជាតិ និងទប់ស្កាត់រាល់បទល្មើស ជលផលនៅក្នុងកន្លែងនេសាទសហគមន៍ព្រមទាំង ធានាឱ្យសមាជិកសហគមន៍នេសាទទាំងអស់ មានសិទ្ធិស្មើគ្នាលើការប្រើប្រាស់ធនធានជលផលប្រកបដោយនិរន្តរភាព និងមាន បំណងលើកស្ទួយកំរិតជីវភាពរស់នៅឱ្យកាន់តែប្រសើរឡើង ដូច្នេះចែងក្នុងលក្ខន្តិកៈ បទបញ្ជាផ្ទៃក្នុងរបស់សហគមន៍នេសាទ កិច្ច ព្រមព្រៀង និងផែនការគ្រប់គ្រងកន្លែងនេសាទសហគមន៍ ។ ដោយសារមានការជួយសម្របសម្រួលពីគម្រោងគ្រប់គ្រងបរិស្ថាន បឹងទន្លេសាប ផ្នែកទី២ (TSEMP Co.2) របស់ខណ្ឌរដ្ឋបាលជលផលកំពង់ឆ្នាំង អាជ្ញាធរមូលដ្ឋាន បានរៀបចំបើកមហាសន្និបាត បង្កើត សហគមន៍នេសាទកំណើតដំបូងនៅថ្ងៃទី ២២ ខែ ឧសភា ឆ្នាំ ២០០៧ ដែលមានអ្នកចូលរួមចំនួន១៨៣ នាក់ ក្នុងនោះ មានស្ត្រីចំនួន ៨៩ នាក់ដើម្បីអនុម័តលើសមាជិកភាព ឈ្មោះសហគមន៍នេសាទ លក្ខន្តិកៈ បទបញ្ជាផ្ទៃក្នុង កិច្ចព្រមព្រៀង ផែនទីសហគមន៍នេសាទ ។

បន្ទាប់ពីបានអនុម័ត និងទទួលស្គាល់សហគមន៍នេសាទយើងខ្ញុំរួចមក ខ្ញុំបាទជាប្រធានសហគមន៍នេសាទដែលតំណាង សមាជិកសមាជិកការនៃអង្គមហាសន្និបាត សូមសន្យាជាឱឡារីកថានឹងខិតខំដឹកនាំគ្រប់គ្រងសហគមន៍នេសាទឱ្យបានល្អ ដោយ ប្រកាន់ភ្ជាប់នូវភាពស្មោះត្រង់ សាមគ្គីភាពភាពផ្ទៃក្នុង ជួយស្ថាបនាកែលំអ និងចូលរួមគ្រប់គ្រង អភិរក្ស អភិវឌ្ឍន៍ និងប្រើប្រាស់ ធនធានជលផលប្រកបដោយនិរន្តរភាព ស្របតាមបទដ្ឋានគតិយុត្តនានា ដែលពាក់ព័ន្ធនឹងវិស័យជលផល ព្រមទាំងខិតខំរៀនសូត្រ កសាងទំនាក់ទំនងជាមួយគ្រប់អង្គភាព ស្ថាប័នរដ្ឋ អង្គការនានា ដើម្បីស្វែងរកអ្នកជួយឧបត្ថម្ភគាំទ្របច្ចេកទេស និងថវិកាសម្រាប់ ដំណើរការវិកចំរើនរបស់សហគមន៍នេសាទ ។

អាស្រ័យដូចបានជម្រាបជូនខាងលើ សូមលោកនាយខណ្ឌរដ្ឋបាលជលផលខេត្តកំពង់ឆ្នាំងមេត្តាពិនិត្យ និងសម្រេច ដើម្បី សុំចុះកិច្ចព្រមព្រៀងកន្លែងនេសាទសហគមន៍ព្រែកគន្លង ដោយអនុគ្រោះ ។

ព្រែកគន្លង ថ្ងៃទី ១១ ខែ មករា ឆ្នាំ ២០០៨  
**ប្រធានគណៈកម្មការសហគមន៍នេសាទ**



**ព្រះរាជាណាចក្រកម្ពុជា**  
**ជាតិ សាសនា ព្រះមហាក្សត្រ**

**ប្រធានគណៈកម្មការសហគមន៍នេសាទព្រៃកត្តន្ត**  
**សូមគោរពជូន**  
**លោកនាយឧឡារដ្ឋបាលជលផលខេត្តកំពង់ឆ្នាំង**

**កម្មវត្ថុ:** សំណើចុះកិច្ចព្រមព្រៀងកន្លែងនេសាទសហគមន៍ព្រៃកត្តន្ត ។

**យោង:** -អនុក្រឹត្យស្តីពីការគ្រប់គ្រងសហគមន៍នេសាទលេខ ២៥ អនក្រ.បកចុះថ្ងៃទី ២០ ខែ មីនា ឆ្នាំ ២០០៧ ។  
-សេចក្តីសម្រេចនៃមហាសន្និបាតសហគមន៍នេសាទកំណើតដំបូងដែលប្រារព្ធធ្វើឡើងនៅថ្ងៃទី ២២ ខែ ឧសភា ឆ្នាំ ២០០៧ ។

**លិខិតភ្ជាប់:** កម្មវិធីចុះកិច្ចព្រមព្រៀងកន្លែងនេសាទសហគមន៍ ព្រៃកត្តន្ត ។

សេចក្តីដូចមានចែងក្នុងកម្មវត្ថុ និងយោងខាងលើ ខ្ញុំសូមជម្រាបជូនលោកនាយមេត្តាជ្រាបថាសហគមន៍នេសាទ ព្រៃកត្តន្ត បានបង្កើតឡើងដោយការស្ម័គ្រចិត្ត និងមានគំនិតផ្តួចផ្តើមបង្កើនជីវភាពរស់នៅរបស់ប្រជាពលរដ្ឋក្នុងភូមិ ព្រៃកត្តន្ត ដោយមានការជួយសម្របសម្រួលពិតប្រាកដគ្រប់គ្រងបរិស្ថានបឹងទន្លេសាប ផ្នែកទី ២ (TSEMP Co.2) របស់ខណ្ឌរដ្ឋបាល ជលផលខេត្តកំពង់ឆ្នាំង អាជ្ញាធរមូលដ្ឋាន ។ សហគមន៍នេសាទ ព្រៃកត្តន្ត មានគណៈកម្មការចំនួន ១១ រូប ជាបុរស ហើយមានសមាជិកសហគមន៍នេសាទសរុបចំនួន ២១៩ នាក់ ស្ត្រីមានចំនួន ៩០ នាក់ បន្ទាប់ពីបានបង្កើតរួចមកសហគមន៍នេសាទបានដឹកនាំ និងចូលរួមអនុវត្តសកម្មភាពព្យាបាល ប្រជុំដោយមានការចូលរួម គាំទ្រពីសមត្ថកិច្ចរដ្ឋបាលជលផល និងអាជ្ញាធរមូលដ្ឋាន ។ ក្រៅពីនេះគណៈកម្មការបានរៀបចំបញ្ជីឈ្មោះសមាជិក សហគមន៍នេសាទ លក្ខន្តិកៈបទបញ្ជាផ្ទៃក្នុង ផែនទីសហគមន៍ និងកិច្ចព្រមព្រៀងកន្លែងនេសាទសហគមន៍រួចជាស្រេច ហើយនឹងគ្រោងរៀបចំកម្មវិធីចុះកិច្ចព្រមព្រៀងសហគមន៍នេសាទជាមួយលោកនាយឧឡារដ្ឋបាលជលផលខេត្តកំពង់ឆ្នាំង ដែលនឹងប្រព្រឹត្តទៅនៅថ្ងៃទី ១១ ខែ ឧសភា ឆ្នាំ ២០០៨ នៅខណ្ឌរដ្ឋបាលជលផលខេត្តកំពង់ឆ្នាំង ។

**សូមជូនភ្ជាប់ជាមួយនូវ:**

- ១. កិច្ចព្រមព្រៀងកន្លែងនេសាទសហគមន៍ ។
- ២. ផែនទីកន្លែងនេសាទសហគមន៍មាត្រដ្ឋាន ១/៥០.០០០ ។



- ៣. បញ្ជីឈ្មោះសមាជិកសហគមន៍នេសាទ ។
- ៤. លក្ខន្តិកៈ និងបទបញ្ជាផ្ទៃក្នុងរបស់សហគមន៍នេសាទ ។
- ៥. សេចក្តីថ្លែងការណ៍នៃការបង្កើតសហគមន៍នេសាទ ។

អាស្រ័យហេតុនេះ សូមលោកនាយមេត្តាពិនិត្យ និងសម្រេចដោយអនុគ្រោះ ។

ធ្វើនៅ ព្រៃកកន្លង ថ្ងៃទី ៩ ខែ មករា ឆ្នាំ ២០០៨  
**ប្រធានគណៈកម្មការសហគមន៍នេសាទ**



**ព្រះរាជាណាចក្រកម្ពុជា**  
**ជាតិ សាសនា ព្រះមហាក្សត្រ**

**កំណត់ហេតុ**

**ផ្ទៀងផ្ទាត់ព្រំប្រទល់សហគមន៍នេសាទ**

ឆ្នាំពីរពាន់ប្រាំពីរខែឧសភា ថ្ងៃទី ៧-៨ ក្រុមការងារបច្ចេកទេសផែនទីនៃគំរោង TSEMP ខេត្តកំពង់ឆ្នាំង ដែលមាន សមាស ភាព ពីមន្ត្រី PIU ចំនួន ០១ រូប មន្ត្រី FAO ចំនួន ២ រូប ដោយរួមសហការ ជាមួយអាជ្ញាធរមូលដ្ឋាន និង គណៈកម្មការសហគមន៍នេសាទជិតខាង បានចុះទៅដល់សហគមន៍នេសាទភូមិសិរិទ្ធជ័យ (KC006) ព្រែកកន្ទួង (KC008) និង កំពង់ត្រឡាចក្រោម (KC007) ដើម្បីផ្ទៀងផ្ទាត់ព្រំប្រទល់សហគមន៍នេសាទ ដោយប្រើប្រាស់រូបភាពថតពីលើអាកាស (Orthophoto) ដែលផ្តល់ភាពងាយស្រួលក្នុងពេលពិភាក្សាបញ្ហាព្រំប្រទល់ និង អាចកំណត់ចំណុចនិយាមកាតែម្តង ។ រីឯឧបករណ៍ប្រើ ប្រាស់សំរាប់វិធីសាស្ត្រនេះ រួមមាន៖ Computer, LCD projector, Gasoline Engine, Flip Chart paper ។ សមាសភាពចូលរួមសរុប ១១នាក់ ស្រី ០នាក់ ១១នាក់ ស្រី ០១នាក់ និង ចំនួន ១១នាក់ស្រី ០២នាក់ ។ ក្រោយពីការពិភាក្សារយៈពេលយ៉ាងយូរមក អង្គពិភាក្សាសំរេចយកតាមទីតាំងនិងចំណុចនិយាមកាដូចតទៅ :

**-សហគមន៍នេសាទភូមិសិរិទ្ធជ័យ (KC006)**

- |                            |                             |
|----------------------------|-----------------------------|
| ១-និយាមកា (៤៧៧៦១១ ១៣១៥៥៧១) | ២- និយាមកា (៤៧៨១៨៧ ១៣១៥៨៦៣) |
| ៣-និយាមកា (៤៧៨០៨៣ ១៣១៦០៦៨) | ៤- និយាមកា (៤៧៥៤០៦ ១៣១៤៤៦១) |
| ៥-និយាមកា (៤៧៦៨២៦ ១៣១៦៥១៨) | ៦- និយាមកា (៤៧៧០៤០ ១៣១៦០៨៥) |
| ៧-និយាមកា (៤៧៧២៩៣ ១៣១៦០៤៩) | ៨- និយាមកា (៤៧៥៩៩៣ ១៣១៦១១៣) |

**-សហគមន៍នេសាទភូមិព្រែកកន្ទួង (KC008)**

- |                             |                              |
|-----------------------------|------------------------------|
| ១-និយាមកា (៤៧៩៩៥៦ ១៣១៧០៧២)  | ២- និយាមកា (៤៧៩៨៧០ ១៣១៨២០០)  |
| ៣-និយាមកា (៤៧៩២៧១ ១៣១៦៣៨៥)  | ៤- និយាមកា (៤៧៩៧២៩ ១៣១៧០៣០)  |
| ៥-និយាមកា (៤៧៩៩៤៧ ១៣១៦៩៣៦)  | ៦- និយាមកា (៤៧៨០៨៣ ១៣១៦០៦៨)  |
| ៧-និយាមកា (៤៧៧៦០២ ១៣១៨៤៩៧)  | ៨- និយាមកា (៤៧៩៣២១ ១៣១៨៨១២)  |
| ៩-និយាមកា (៤៧៩៤៦១ ១៣១៨៧៨៦)  | ១០- និយាមកា (៤៧៧៤០៩ ១៣១៩៣៦៤) |
| ១១-និយាមកា (៤៧៩០៤៧ ១៣១៨៨៨០) | ១២- និយាមកា (៤៧៨០១៩ ១៣១៦៦៧៦) |
| ១៣-និយាមកា (៤៧៧៦៦៣ ១៣១៦៥៩៧) | ១៤- និយាមកា (៤៧៧៦០០ ១៣១៦៧៥៤) |
| ១៥-និយាមកា (៤៧៧៣២៨ ១៣១៧០៤៤) | ១៦- និយាមកា (៤៧៧២៥៧ ១៣១៧២៤០) |



១៧-និយាមកា (៤៧៨៥២៩ ១៣១៨០៦៦)

១៨- និយាមកា (៤៨០០៥៦ ១៣១៨៧៦៣)

**-សហគមន៍នេសាទភូមិកំពង់ត្រឡាចក្រោម (KC007)**

១-និយាមកា (៤៧៨០៨៣ ១៣១៦០៦៣)

២- និយាមកា (៤៧៧៦០២ ១៣១៨៤៩៧)

៣-និយាមកា (៤៧៦៣៩៣ ១៣១៧៨៥២)

៤- និយាមកា (៤៧៥៤៨៣ ១៣១៦៦០១)

៥-និយាមកា (៤៧៥០០០ ១៣១៦១០០)

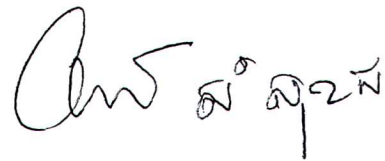
៦- និយាមកា (៤៧៥១៣០ ១៣១៥៩០០)

៧-និយាមកា (៤៧៤៤៦០ ១៣១៤៩០០)

កំណត់ហេតុបានចប់សព្វគ្រប់នៅវេលាម៉ោង ១៧ នាថ្ងៃ ខែឆ្នាំដដែល ។

អ្នកធ្វើកំណត់ហេតុ

ប្រធានអង្គប្រជុំ











అంతుకొనః పదనామి సో సో అక్షరం త్రి మధ్యం నా వికాశం కాలానా  
అక్షరం నామి సో సో అక్షరం త్రి మధ్యం నా వికాశం కాలానా  
అక్షరం నామి సో సో అక్షరం త్రి మధ్యం నా వికాశం కాలానా  
అక్షరం నామి సో సో అక్షరం త్రి మధ్యం నా వికాశం కాలానా  
అక్షరం నామి సో సో అక్షరం త్రి మధ్యం నా వికాశం కాలానా

అక్షరం నామి సో సో అక్షరం త్రి మధ్యం నా వికాశం కాలానా



అక్షరం నామి సో సో అక్షరం త్రి మధ్యం నా వికాశం కాలానా