

ព្រះរាជាណាចក្រកម្ពុជា
ជាតិ សាសនា ព្រះមហាក្សត្រ



កិច្ចព្រមព្រៀងកន្លែងនេសាទសហគមន៍
ភ្នំ និង ឯកសារពាក់ព័ន្ធ

បញ្ជីអត្ថបទ

- ១~ កិច្ចព្រមព្រៀងកន្លែងនេសាទសហគមន៍
- ២~ ផែនទីកន្លែងនេសាទសហគមន៍
- ៣~ បញ្ជីឈ្មោះសមាជិក គណៈកម្មការ និងចរាចរសម្ព័ន្ធ
- ៤~ លក្ខន្តិកៈសហគមន៍នេសាទ
- ៥~ បទបញ្ជាផ្ទៃក្នុងសហគមន៍នេសាទ
- ៦~ សេចក្តីថ្លែងការណ៍
- ៧~ ឯកសារពាក់ព័ន្ធផ្សេងៗទៀត

ព្រះរាជាណាចក្រកម្ពុជា
ជាតិ សាសនា ព្រះមហាក្សត្រ

កិច្ចព្រមព្រៀងកន្លែងនេសាទសហគមន៍

- ឈ្មោះសហគមន៍នេសាទ : ភ្នង**
ភូមិ : ភ្នង
ឃុំ : ពាមឆ្នោក
ស្រុក : ជលគិរី
ខេត្ត : កំពង់ឆ្នាំង

កិច្ចព្រមព្រៀង
កន្លែងនេសាទសហគមន៍

៖ ត ខ

នាយកដ្ឋានរដ្ឋបាលជលផល **ខេត្តកំពង់ឆ្នាំង** ជាតំណាងស្របច្បាប់នៃរដ្ឋបាលជលផល មានអាស័យដ្ឋាននៅ: **ភូមិជុំវារឆ្នាំង ឃុំជុំវារឆ្នាំង ស្រុកកំពង់ឆ្នាំង ទូរស័ព្ទលេខ.០១៦ ៦៦៧ ៤៣៤ អ៊ីម៉ែល..... ទូរសារលេខ ០២៦ ៩៨៨ ៨៧២ ហៅថា " ភាគី ក "** ។

និង

ប្រធានគណៈកម្មការសហគមន៍នេសាទភូមិ **ភ្នង** ជាតំណាងស្របច្បាប់ឱ្យសហគមន៍នេសាទ ដែលមានអាសយដ្ឋានស្ថិត នៅ : **ភូមិភ្នង ឃុំពាមឆ្កោក ស្រុកជលគិរី ខេត្តកំពង់ឆ្នាំង ទូរស័ព្ទលេខ ០៩២ ៤០៦ ៧៩៧ ហៅថា " ភាគី ខ "** ។

ភាគីទាំងពីរបានឯកភាពគ្នាចុះកិច្ចព្រមព្រៀងតាមលក្ខខណ្ឌដូចខាងក្រោម ៖

ប្រការ ១.-

ភាគី **ក** ប្រគល់ដែននេសាទដែលជាទ្រព្យសម្បត្តិរបស់រដ្ឋឱ្យភាគី **ខ** ធ្វើការគ្រប់គ្រង ការពារ អភិរក្ស អភិវឌ្ឍន៍ និងប្រើប្រាស់ធនធានជលផលរយៈពេល ៣ ឆ្នាំ ចាប់ពីថ្ងៃទី.../...ខែ...ឆ្នាំ...រហូតដល់ថ្ងៃទី.../...ខែ...ឆ្នាំ...ដោយធានានូវចីរភាពតាមរយៈការរៀបចំសហគមន៍នេសាទ ។

ប្រការ ២.-

ដែននេសាទនេះមានឈ្មោះថា "**កន្លែងនេសាទសហគមន៍ភូមិភ្នង**" ដែលលាត សន្ធឹងនៅក្នុង **ភូមិភ្នង ឃុំ ពាមឆ្កោក ស្រុក ជលគិរី ខេត្ត កំពង់ឆ្នាំង** ។

មាននិយាមកាដូចខាងក្រោម៖

- (X ៤៧៨៦៩៤ Y ១៣៤៨២៨៧) (៤៧៩៧៩២ .១៣៤៨៥០១) (៤៨០៨៦៣.១៣៤៨០៣២) (៤៧៩៩៤៩ .១៣៤៧២៧៧) (៤៨០៣៩៧.១៣៤៦៩៨៥) (៤៨០៤២៨ .១៣៤៥២២៧) (៤៨១០៤៧ .១៣៤៤៨៣៨)
 - (៤៨០៥៥១.១៣៤៤៣០៩) និង (៤៧៨៤៩១.១៣៤២៩៥៦) (៤៨០២៧១.១៣៤៣៦៤៥) (៤៧៨៧៦០ .១៣៤១៥៧៥) (៤៧៩០៩៧.១៣៤២៨២៨) (៤៧៩៩៤៩.១៣៤២៩២១) (៤៧៧១០២.១៣៤២៩៥៦)
- ដូចផែនទីដែលបានភ្ជាប់មកជាមួយ ។

ប្រការ ៣.-

ភាគី ក ត្រូវបំពេញភារកិច្ចជាអ្នកជួយសម្របសម្រួល ផ្តល់បច្ចេកទេស ទប់ស្កាត់បទល្មើស តាមដាន និងត្រួតពិនិត្យលើការរៀបចំ និងការប្រព្រឹត្តទៅរបស់សហគមន៍នេសាទដូចមានចែងនៅក្នុងមាត្រា ២៣ នៃអនុក្រឹត្យលេខ ២៥ អនក្រ.បក ចុះថ្ងៃទី ២០ ខែ មីនា ឆ្នាំ ២០០៧ ស្តីពីការគ្រប់គ្រងសហគមន៍នេសាទ ។

ប្រការ ៤.-

ភាគី ខ ត្រូវរៀបចំ :

- កន្លែងអភិរក្សព្រៃលិចទឹក
- ស្រះ អាង អង្គរត្រីមេពូជ
- កន្លែងអភិរក្សជីវចម្រុះ
- ស្ថារប្រឡាយ ព្រែក បឹង ស្រះ
- ដាំព្រៃលិចទឹក
- ធ្វើវារីវប្បកម្ម
- បញ្ជូនសមាជិកសហគមន៍ដើម្បីរៀនសូត្រនូវបច្ចេកទេសផលិតពូជត្រី
- ការងារអភិវឌ្ឍន៍ផ្សេងៗទៀត ។

ប្រការ ៥.-

ភាគី ខ ត្រូវរៀបចំប្រជុំពិភាក្សាអំពីទំហំ ចំនួន ប្រវែង និងប្រភេទឧបករណ៍នេសាទ ដែលអនុញ្ញាតឱ្យប្រើប្រាស់នៅក្នុងកន្លែងនេសាទសហគមន៍ឱ្យសមស្របតាមស្ថានភាពភូមិសាស្ត្រ និងពេលវេលា ផ្អែកតាមច្បាប់ស្តីពីជលផល និងលិខិតបទដ្ឋានគតិយុត្តិធម៌ដែលពាក់ព័ន្ធ ។

ប្រការ ៦.-

ភាគី ខ មានកាតព្វកិច្ចថែរក្សាការពារធនធានធម្មជាតិដូចខាងក្រោម :

- ការពារព្រៃលិចទឹកដែលមានស្រាប់ឱ្យបានគង់វង្ស ចាត់វិធានការទប់ស្កាត់ និងបង្ការភ្លើងឆេះព្រៃ
- រក្សា និងការពារដីទំនាបលិចទឹកសម្រាប់ដាំព្រៃលិចទឹកឡើងវិញ
- លែងទៅក្នុងធម្មជាតិវិញនូវវារីសត្វដែលកំពុងរងគ្រោះថ្នាក់ជិតផុតពូជនៅពេលដែលធ្វើនេសាទបាន
- ការពារសត្វព្រៃគ្រប់ប្រភេទនៅក្នុងដែននេសាទ ឬព្រៃលិចទឹក ។

ប្រការ ៧.-

ភាគី ខ មិនត្រូវធ្វើសកម្មភាពដែលបង្កឱ្យខូចដែននេសាទ ឬគ្រោះថ្នាក់ដល់ធនធានជលផលដូចខាងក្រោម :

- ចាប់នូវធនធានជលផលដែលកំពុងរងគ្រោះថ្នាក់ ដូចមានចែងក្នុងប្រកាសរបស់ក្រសួងកសិកម្ម រុក្ខាប្រមាញ់ និងនេសាទ ដូចជាផ្សេងៗដើម
- លើកទំនប់ លុប ឬដឹកបឹង ព្រែក ប្រឡាយ រណ្តៅ បៀ ស្រះ ដែលពុំមានការអនុញ្ញាតពីស្ថាប័នជំនាញ
- កាប់ ឆ្ការ គាស់ រាន ឈូសឆាយព្រៃលិចទឹក ក្នុងគោលបំណងហុំព័ន្ធយកដីជាកម្មសិទ្ធិ ឬវាតដីធ្វើស្រែចំការ ឬគោលបំណងផ្សេងៗទៀត
- ធ្វើនេសាទ កាប់ព្រៃ ឬអុសក្នុងកន្លែងអភិរក្សជលផលក្នុងកន្លែងនេសាទសហគមន៍
- ប្រើប្រាស់ឧបករណ៍ហាមឃាត់ ជាពិសេសឧបករណ៍នេសាទឆក់ត្រី និងឧបករណ៍នេសាទស្បែមុង គ្រប់ប្រភេទ
- ប្រើប្រាស់ឧបករណ៍នេសាទខុសពីការកំណត់នៅក្នុងតារាងឧបសម្ព័ន្ធនៃកិច្ចព្រមព្រៀងនេះ
- ចិញ្ចឹមត្រីដែលជាពូជនាំឱ្យខូចដល់បរិស្ថានធម្មជាតិ បំផ្លិចបំផ្លាញដល់ធនធានជលផល ឬបង្កអន្តរាយដល់ ដែននេសាទ
- ផលិត ទិញ លក់ ដឹកជញ្ជូន រក្សាទុកឧបករណ៍ឆក់ ឧបករណ៍នេសាទស្បែមុងគ្រប់ប្រភេទ ឈិបយន្ត និង អូសអូស ទឹកសាប
- ដាំ ឬថែរក្សាដំណាំឈូកក្នុងដែននេសាទ
- ធ្វើនេសាទដោយមង ឬអូសគ្រប់ប្រភេទដែលមានក្រឡាតូចជាង ១,៥ សង្កីម៉ែត្រ និងធំជាងដប់ប្រាំ (១៥) សង្កី ម៉ែត្រ ក្នុងដែននេសាទទឹកសាប ។

ប្រការ ៨.-

ភាគី ១ ត្រូវចាត់វិធានការថែរក្សាការពារកន្លែងនេសាទសហគមន៍ដោយបំផុស ជំរុញ និងលើកទឹកចិត្តដល់ សមាជិកសហគមន៍នេសាទគ្រប់រូបឱ្យរាយការណ៍ទៅសមត្ថកិច្ចរដ្ឋបាលជលផលដែលនៅជិតបំផុត ដើម្បីសហការទប់ស្កាត់ បទល្មើសជលផល ។

ប្រការ ៩.-

- ភាគី ១ ត្រូវអនុវត្តនូវភារកិច្ចដូចខាងក្រោម :
- ប្រតិបត្តិយ៉ាងម៉ឺងម៉ាត់តាមលក្ខន្តិកៈ បទបញ្ជាផ្ទៃក្នុង និងផែនការគ្រប់គ្រងកន្លែងនេសាទសហគមន៍
 - ធានាឱ្យសមាជិកទាំងអស់ក្នុងសហគមន៍មានសិទ្ធិស្មើគ្នាលើការប្រើប្រាស់ធនធានជលផល
 - សហការយ៉ាងជិតស្និទ្ធជាមួយរដ្ឋបាលជលផល ក្រុមប្រឹក្សាឃុំ សង្កាត់ និងអាជ្ញាធរដែលពាក់ព័ន្ធ ។

ប្រការ ១០.-

ប្រសិនបើភាគី ១ មិនអនុវត្តតាមប្រការទាំងឡាយនៃកិច្ចព្រមព្រៀងនេះ ធ្វើឱ្យអន្តរាយដល់ដែននេសាទ

ប្រធានធានជលផលត្រូវទទួលខុសត្រូវចំពោះមុខច្បាប់ជាធរមាន ។

ប្រការ ១១.-

កិច្ចព្រមព្រៀងកន្លែងនេសាទសហគមន៍អាចបញ្ឈប់មុនពេលកំណត់ ដោយផ្អែកលើលក្ខខណ្ឌណាមួយដូចមានចែង ក្នុងមាត្រា ២៧ នៃអនុក្រឹត្យ លេខ ២៥ អនក្រ.បក ចុះថ្ងៃទី ២០ ខែ មីនា ឆ្នាំ ២០០៧ ស្តីពីការគ្រប់គ្រងសហគមន៍ នេសាទ ។

ក្នុងករណីដែលសហគមន៍នេសាទយល់ថា ការបញ្ឈប់កិច្ចព្រមព្រៀងពុំមានលក្ខណៈសមស្រប សហគមន៍នេសាទ អាចធ្វើការតវ៉ាមកប្រធានរដ្ឋបាលជលផលថ្នាក់កណ្តាល ។

ប្រការ ១២.-

កិច្ចព្រមព្រៀងនេះអាចធ្វើការកែប្រែបានតាមការឯកភាពរបស់ភាគីទាំង ២ ស្របតាមច្បាប់ និងលិខិតបទដ្ឋាន នានាពាក់ព័ន្ធនឹងសហគមន៍នេសាទ ។

កិច្ចព្រមព្រៀងនេះ ត្រូវតម្កល់ទុកនៅស្នាក់ការសហគមន៍នេសាទ សាលារៀន ខណ្ឌរដ្ឋបាលជលផល សាលាខេត្ត ក្រុង រដ្ឋបាលជលផលថ្នាក់កណ្តាល និងក្រសួងកសិកម្ម រុក្ខាប្រមាញ់ និងនេសាទ ហើយអាចចម្លងជូនស្ថាប័ន ពាក់ព័ន្ធដោយច្បាប់ចម្លងត្រូវមានប្រថាប់ត្រា ។

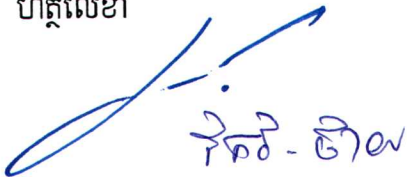
ថ្ងៃទី.....១១..... ខែ ឧសភា.....ឆ្នាំ ២០១៧.....

ភាគី ក

ជ. នាយខណ្ឌរដ្ឋបាលជលផល

ប្រធានការិយាល័យជលផលខេត្តកំពង់ឆ្នាំង

ហត្ថលេខា



សាក្សី

មេឃុំ អ.អ.ស្រែក.....

ហត្ថលេខា



ថ្ងៃទី ១១ ខែ ឧសភា ឆ្នាំ ២០១៧

ភាគី ខ

ប្រធានគណៈកម្មការសហគមន៍នេសាទ

ហត្ថលេខា





ផែនទីកន្លែងទេសាណសហគមន៍ភ្នំខ
ឃុំបាមន្តោក ស្រុកជលគីរី ខេត្តកំពង់ឆ្នាំង



គំនិតសំគាល់:

- ទីតាំងភូមិ
- ទីតាំងភូមិសហគមន៍នេសាទ
- ផ្លូវ
- ទន្លេ - ស្ទឹង - បឹង - ព្រែក
- ព្រំប្រទល់ឃុំ
- ព្រំប្រទល់ឃុំនេសាទ
- ព្រំប្រទល់សហគមន៍នេសាទ

ប្រភពទិន្នន័យ:
 ព្រំប្រទល់រដ្ឋបាល: គោយកដ្ឋានភូមិសាស្ត្រ ២០០៣
 ព្រំប្រទល់ឃុំនេសាទ: គោយកដ្ឋានជលផល
 ព្រំប្រទល់កន្លែងទេសាណសហគមន៍: ប្រមូលដោយឧបករណ៍ជីកអេស
 ដូរ - បឹង - ស្ទឹង - ព្រែក: គោយកដ្ឋានជលផល ២០០៦

ប្រព័ន្ធកូអរដោនេ:
 បញ្ជីបែកកាតប្រើប្រាស់: អ៊ិយតេស៊ីម
 ប្រើប្រាស់កាតប្រើប្រាស់: អេស៊ី ១៨៣០
 កំណត់បណ្តាញនៃប្រើប្រាស់: យកតាមបណ្តាញប្រើប្រាស់កាតប្រើប្រាស់ ១៨៦០
 ផ្នែកផ្ទៃក្រឡាផ្ទៃក្រឡា: ៤៨ ខាងជើង

មាត្រដ្ឋាន: ១:៥០ ០០០

 ១ ០ ១ គ.ម

ស្រេចចំណុច:
 ក្រុមផែនទី: គម្រោងគ្រប់គ្រងហិរញ្ញវត្ថុបឹងទន្លេសាប ផ្នែកទី២ (ខេត្តកំពង់ឆ្នាំង)
 ខែ កក្កដា ឆ្នាំ ២០០៦

<p>បានឃើញ និង បញ្ជូនមក លោកមេឃុំបាមន្តោក " ដើម្បីពិនិត្យ និង សំរួល" ...ថ្ងៃទី ១០ ខែ ១១ ឆ្នាំ ២០០៧ មេភូមិភ្នំខ</p> <p style="text-align: center;"></p> <p>លេខ ១៨/០៧ បានឃើញ និង បញ្ជូនមក លោកប្រធានការិយាល័យជលផល " ដើម្បីពិនិត្យ និង សំរួល" ...ថ្ងៃទី ២៧ ខែ ១១ ឆ្នាំ ២០០៧ អភិបាលរងជលផល ស៊ុយ ឃី</p> <p>លេខ..... បានឃើញ និង គោរពជូន ឯកឧត្តម អភិបាលខេត្ត " ដើម្បីពិនិត្យ និង សំរួល" ...ថ្ងៃទី ១៧ ខែ ១១ ឆ្នាំ ២០០៧ ប្រធានមន្ទីរកសិកម្ម ចាំន ណារី</p> <p>លេខ..... បានឃើញ និង ឯកភាព រដ្ឋបាលជលផល ថ្ងៃទី.....ខែ.....ឆ្នាំ២០០..... ប្រធានរដ្ឋបាលជលផល</p>	<p>...ថ្ងៃទី ១០ ខែ ១១ ឆ្នាំ ២០០៧ ប្រធានគណៈកម្មការសហគមន៍នេសាទភ្នំខ</p> <p style="text-align: center;"></p> <p>លេខ ១៧/០៧ បានឃើញ និង បញ្ជូនមក លោកអភិបាលស្រុកជលគីរី " ដើម្បីពិនិត្យ និង សំរួល" ...ថ្ងៃទី ១០ ខែ ១១ ឆ្នាំ ២០០៧ មេឃុំបាមន្តោក ច័ន្ទ ច័ន្ទ</p> <p>លេខ..... បានឃើញ និង បញ្ជូនមក លោកប្រធានមន្ទីរកសិកម្ម " ដើម្បីពិនិត្យ និង សំរួល" ...ថ្ងៃទី ១៧ ខែ ១១ ឆ្នាំ ២០០៧ ប្រធានការិយាល័យជលផល អ៊ិន ស៊ីមលាង</p> <p>លេខ..... បានឃើញ និង ឯកភាព កំពង់ឆ្នាំង ថ្ងៃទី ១២ ខែ ១១ ឆ្នាំ ២០០៧ អភិបាលខេត្ត ហ៊ុន ហង់ ជាន់</p>
--	---

បញ្ជីឈ្មោះសមាជិកសហគមន៍តេស្តាទ

សហគមន៍តេស្តាទ ភ្នំ

ឃុំពាមឆ្ពោះ ស្រុកជលគីរី ខេត្តកំពង់ឆ្នាំង

ល.រ	ឈ្មោះ	ភេទ	អាយុ	ភូមិ	ឃុំ	ថ្ងៃ ខែ ឆ្នាំ ចូលសមាជិក
1	ជុំ សុភិ	ប្រុស	43	ភ្នំ	ពាមឆ្ពោះ	5/8/2006
2	ឆេង អូន	ស្រី	44	ភ្នំ	ពាមឆ្ពោះ	5/8/2006
3	សាយ លាងសេង	ស្រី	23	ភ្នំ	ពាមឆ្ពោះ	5/20/2006
4	ស៊ឹម សាម៉េន	ប្រុស	28	ភ្នំ	ពាមឆ្ពោះ	5/20/2006
5	ឡុង ឡាន	ស្រី	42	ភ្នំ	ពាមឆ្ពោះ	5/20/2006
6	រឹង វិញ	ប្រុស	42	ភ្នំ	ពាមឆ្ពោះ	5/20/2006
7	រស់ យ៉ាន់	ស្រី	52	ភ្នំ	ពាមឆ្ពោះ	5/20/2006
8	សុន ពេជ្រ	ស្រី	38	ភ្នំ	ពាមឆ្ពោះ	5/20/2006
9	ឡុង ចាំង	ប្រុស	35	ភ្នំ	ពាមឆ្ពោះ	5/20/2006
10	យែម នុល	ប្រុស	21	ភ្នំ	ពាមឆ្ពោះ	5/20/2006
11	សែម គន្ធា	ស្រី	18	ភ្នំ	ពាមឆ្ពោះ	5/20/2006
12	ខៀវ សៀង	ប្រុស	52	ភ្នំ	ពាមឆ្ពោះ	5/20/2006
13	ជា ឡា	ស្រី	47	ភ្នំ	ពាមឆ្ពោះ	5/20/2006
14	ជា លី	ស្រី	38	ភ្នំ	ពាមឆ្ពោះ	5/20/2006
15	ឆាំ ជិន	ប្រុស	82	ភ្នំ	ពាមឆ្ពោះ	5/20/2006
16	ផាន់ មីម	ស្រី	81	ភ្នំ	ពាមឆ្ពោះ	5/20/2006
17	ជា សារ៉ន	ស្រី	45	ភ្នំ	ពាមឆ្ពោះ	5/20/2006
18	សោម សុខ	ស្រី	23	ភ្នំ	ពាមឆ្ពោះ	5/20/2006
19	ចេង តិ	ប្រុស	36	ភ្នំ	ពាមឆ្ពោះ	5/20/2006

20	សោម សន	ប្រុស	46	ភ្នង	ពាមឆ្មោក	5/20/2006
21	ប៊ិច សុខន	ស្រី	48	ភ្នង	ពាមឆ្មោក	5/20/2006
22	ឆន ស៊ីវន	ប្រុស	43	ភ្នង	ពាមឆ្មោក	5/20/2006
23	ខុម សុង	ស្រី	48	ភ្នង	ពាមឆ្មោក	5/20/2006
24	ភ្នង ផៃ	ប្រុស	23	ភ្នង	ពាមឆ្មោក	5/20/2006
25	ភ្នង អូន	ស្រី	18	ភ្នង	ពាមឆ្មោក	5/20/2006
26	សុខ អាន់	ស្រី	44	ភ្នង	ពាមឆ្មោក	5/20/2006
27	សូ ហុយ	ប្រុស	18	ភ្នង	ពាមឆ្មោក	5/20/2006
28	សូ តាំងហេង	ប្រុស	47	ភ្នង	ពាមឆ្មោក	5/20/2006
29	ស៊ី ហាន	ស្រី	25	ភ្នង	ពាមឆ្មោក	5/20/2006
30	សយ សុវណ្ណ	ប្រុស	48	ភ្នង	ពាមឆ្មោក	5/20/2006
31	ជា ឡៃ	ស្រី	39	ភ្នង	ពាមឆ្មោក	5/20/2006
32	ភន សុភារិត	ប្រុស	18	ភ្នង	ពាមឆ្មោក	5/20/2006
33	អ៊ុក លីន	ស្រី	28	ភ្នង	ពាមឆ្មោក	5/20/2006
34	ឡោ ពៅ	ប្រុស	43	ភ្នង	ពាមឆ្មោក	5/20/2006
35	ជិន ស៊ាន	ប្រុស	37	ភ្នង	ពាមឆ្មោក	5/20/2006
36	លាង ភៀវ	ស្រី	36	ភ្នង	ពាមឆ្មោក	5/20/2006
37	លី គីមលាង	ស្រី	34	ភ្នង	ពាមឆ្មោក	5/20/2006
38	តុប ហឿង	ប្រុស	33	ភ្នង	ពាមឆ្មោក	5/20/2006
39	សុខ យ៉ែន	ប្រុស	43	ភ្នង	ពាមឆ្មោក	5/20/2006
40	ឡាច សុភាព	ស្រី	38	ភ្នង	ពាមឆ្មោក	5/20/2006
41	សៀង អោក	ប្រុស	61	ភ្នង	ពាមឆ្មោក	5/20/2006
42	តេង ធឿន	ស្រី	54	ភ្នង	ពាមឆ្មោក	5/20/2006
43	ជៀម ជៀប	ប្រុស	19	ភ្នង	ពាមឆ្មោក	5/20/2006

44	សុច ស៊ឹម	ប្រុស	58	ភ្នង	ពាមឆ្កោក	5/20/2006
45	នួ សៀន	ស្រី	54	ភ្នង	ពាមឆ្កោក	5/20/2006
46	ឃៀង សារ៉េត	ស្រី	18	ភ្នង	ពាមឆ្កោក	5/20/2006
47	សេក សៀង	ប្រុស	27	ភ្នង	ពាមឆ្កោក	5/20/2006
48	ភ្នង ហុន	ស្រី	26	ភ្នង	ពាមឆ្កោក	5/20/2006
49	ទុំ ឡាវ	ប្រុស	51	ភ្នង	ពាមឆ្កោក	5/20/2006
50	ចាន់ លីន	ស្រី	44	ភ្នង	ពាមឆ្កោក	5/20/2006
51	ពុំ សំណាង	ប្រុស	32	ភ្នង	ពាមឆ្កោក	5/20/2006
52	ទុំ សាលីម	ស្រី	28	ភ្នង	ពាមឆ្កោក	5/20/2006
53	ថុន រុម	ស្រី	19	ភ្នង	ពាមឆ្កោក	5/20/2006
54	ស៊ឹម សារ៉ុ	ស្រី	21	ភ្នង	ពាមឆ្កោក	5/20/2006
55	ជាម ម៉ែ	ប្រុស	24	ភ្នង	ពាមឆ្កោក	5/20/2006
56	ខ្លឹង ស្រីម	ប្រុស	25	ភ្នង	ពាមឆ្កោក	5/20/2006
57	យាង រឿន	ស្រី	22	ភ្នង	ពាមឆ្កោក	5/20/2006
58	រៀល ម៉ែន	ស្រី	25	ភ្នង	ពាមឆ្កោក	5/23/2006
59	សៀង កុសល	ប្រុស	28	ភ្នង	ពាមឆ្កោក	5/23/2006
60	សង កន	ប្រុស	55	ភ្នង	ពាមឆ្កោក	5/23/2006
61	រៀម សារីស	ស្រី	26	ភ្នង	ពាមឆ្កោក	5/23/2006
62	សៀង គឿន	ស្រី	25	ភ្នង	ពាមឆ្កោក	5/23/2006
63	សេក ស្រីម	ស្រី	22	ភ្នង	ពាមឆ្កោក	5/23/2006
64	ឆន ស្រីន	ប្រុស	23	ភ្នង	ពាមឆ្កោក	5/23/2006
65	គុំ នាង	ប្រុស	27	ភ្នង	ពាមឆ្កោក	5/23/2006
66	ដីន សុខន	ស្រី	35	ភ្នង	ពាមឆ្កោក	5/23/2006
67	ថុន ញ៉	ប្រុស	19	ភ្នង	ពាមឆ្កោក	5/20/2006

68	តាំ យ៉ែត	ស្រី	43	ភ្នង	ពាមឆ្កោក	5/20/2006
69	ស៊ឹម ចន្ទា	ប្រុស	18	ភ្នង	ពាមឆ្កោក	5/20/2006
70	សៀង សាម៉ុន	ប្រុស	45	ភ្នង	ពាមឆ្កោក	5/20/2006
71	ឈឹង សុខុន	ស្រី	44	ភ្នង	ពាមឆ្កោក	5/20/2006
72	ជាម សុយាង	ស្រី	21	ភ្នង	ពាមឆ្កោក	5/20/2006
73	ជាម ភារិន	ប្រុស	18	ភ្នង	ពាមឆ្កោក	5/20/2006
74	ជាម ដាលីន	ស្រី	19	ភ្នង	ពាមឆ្កោក	5/20/2006
75	ម៉ាន់ សំណាង	ប្រុស	23	ភ្នង	ពាមឆ្កោក	5/20/2006
76	សៀក សារៀន	ស្រី	21	ភ្នង	ពាមឆ្កោក	5/20/2006
77	អោក អុល	ប្រុស	38	ភ្នង	ពាមឆ្កោក	5/20/2006
78	បាន គឹមសុង	ស្រី	32	ភ្នង	ពាមឆ្កោក	5/20/2006
79	ស៊ី គឹមសុង	ស្រី	48	ភ្នង	ពាមឆ្កោក	5/20/2006
80	ប៊ុត ភាជ	ប្រុស	49	ភ្នង	ពាមឆ្កោក	5/20/2006
81	ខៀរ ណែស៊ឹម	ស្រី	18	ភ្នង	ពាមឆ្កោក	5/20/2006
82	ចាន់ មឿន	ស្រី	69	ភ្នង	ពាមឆ្កោក	5/20/2006
83	អោក អាន	ប្រុស	33	ភ្នង	ពាមឆ្កោក	5/23/2006
84	គង់ កុសល	ស្រី	34	ភ្នង	ពាមឆ្កោក	5/23/2006
85	តាំង ភារម្យ	ប្រុស	31	ភ្នង	ពាមឆ្កោក	5/23/2006
86	ឆៅ មឿន	ប្រុស	23	ភ្នង	ពាមឆ្កោក	5/23/2006
87	ឆៅ ឈិន	ប្រុស	23	ភ្នង	ពាមឆ្កោក	5/23/2006
88	សៀង នាង	ស្រី	18	ភ្នង	ពាមឆ្កោក	5/23/2006
89	អុំ អាន	ប្រុស	51	ភ្នង	ពាមឆ្កោក	5/23/2006
90	គុំ សុយា	ស្រី	23	ភ្នង	ពាមឆ្កោក	5/23/2006
91	ដេត អឿន	ប្រុស	48	ភ្នង	ពាមឆ្កោក	5/23/2006

92	គុំ ធី	ប្រុស	19	ភ្នង	ពាមឆ្កោក	5/23/2006
93	ណែម លាក់	ប្រុស	32	ភ្នង	ពាមឆ្កោក	5/23/2006
94	សំ ស្រួ	ស្រី	29	ភ្នង	ពាមឆ្កោក	5/23/2006
95	សេក សំ	ស្រី	57	ភ្នង	ពាមឆ្កោក	5/23/2006
96	ពៅ សុត	ស្រី	53	ភ្នង	ពាមឆ្កោក	5/23/2006
97	សំ ស្រស់	ស្រី	18	ភ្នង	ពាមឆ្កោក	5/23/2006
98	សេក សៀក	ប្រុស	57	ភ្នង	ពាមឆ្កោក	5/23/2006
99	រី រ៉ាន់	ប្រុស	49	ភ្នង	ពាមឆ្កោក	5/23/2006
100	សៀង ហ៊ឹម	ស្រី	25	ភ្នង	ពាមឆ្កោក	5/23/2006
101	សៀន សេន	ប្រុស	23	ភ្នង	ពាមឆ្កោក	5/23/2006
102	មុត ភី	ស្រី	28	ភ្នង	ពាមឆ្កោក	5/23/2006
103	សេក ស៊ឹម	ស្រី	21	ភ្នង	ពាមឆ្កោក	5/23/2006
104	សៀង សាប់	ស្រី	41	ភ្នង	ពាមឆ្កោក	5/23/2006
105	សេក ទឹម	ប្រុស	43	ភ្នង	ពាមឆ្កោក	5/23/2006
106	គង់ សួយ	ស្រី	27	ភ្នង	ពាមឆ្កោក	5/23/2006
107	យ៉ឹម សោ	ប្រុស	22	ភ្នង	ពាមឆ្កោក	5/23/2006
108	ហៃ ហុង	ប្រុស	28	ភ្នង	ពាមឆ្កោក	5/23/2006
109	គាត សុខ	ប្រុស	25	ភ្នង	ពាមឆ្កោក	5/23/2006
110	ផាន់ ឡូញ	ប្រុស	43	ភ្នង	ពាមឆ្កោក	5/23/2006
111	ផាន់ អូន	ប្រុស	25	ភ្នង	ពាមឆ្កោក	5/23/2006
112	តាន់ សុភ័ក្រ	ប្រុស	24	ភ្នង	ពាមឆ្កោក	5/23/2006
113	កាន់ សារឿន	ប្រុស	62	ភ្នង	ពាមឆ្កោក	5/23/2006
114	ចាប់ ចែម	ប្រុស	59	ភ្នង	ពាមឆ្កោក	5/23/2006
115	សុខ ពេជ្រ	ប្រុស	19	ភ្នង	ពាមឆ្កោក	5/23/2006

116	ឡូញ ធំ	ប្រុស	18	ភ្នង	ពាមឆ្កោក	5/23/2006
117	ផាន ថា	ប្រុស	35	ភ្នង	ពាមឆ្កោក	5/23/2006
118	ចាន់ ណុន	ស្រី	32	ភ្នង	ពាមឆ្កោក	5/23/2006
119	ឡូញ មឿន	ស្រី	51	ភ្នង	ពាមឆ្កោក	5/23/2006
120	កាន់ សុខហេង	ស្រី	27	ភ្នង	ពាមឆ្កោក	5/23/2006
121	កាន់ សុខហៃ	ស្រី	22	ភ្នង	ពាមឆ្កោក	5/23/2006
122	កាន់ ចន្ទ	ស្រី	18	ភ្នង	ពាមឆ្កោក	5/23/2006
123	ចាន់ ចន្ទី	ស្រី	23	ភ្នង	ពាមឆ្កោក	5/23/2006
124	ផាន ច្រឹក	ស្រី	21	ភ្នង	ពាមឆ្កោក	5/23/2006
125	ផាន ថៃ	ស្រី	18	ភ្នង	ពាមឆ្កោក	5/23/2006
126	ស៊ី សឿន	ស្រី	48	ភ្នង	ពាមឆ្កោក	5/23/2006
127	ជិន សាត	ស្រី	62	ភ្នង	ពាមឆ្កោក	5/23/2006
128	ពុំ ជា	ស្រី	18	ភ្នង	ពាមឆ្កោក	5/23/2006
129	អៀង សុខ	ស្រី	42	ភ្នង	ពាមឆ្កោក	5/23/2006
130	ហង់ សុឃឿន	ប្រុស	46	ភ្នង	ពាមឆ្កោក	5/23/2006
131	ឡូញ ជ្រៀន	ស្រី	41	ភ្នង	ពាមឆ្កោក	5/23/2006
132	នូ នឿង	ប្រុស	42	ភ្នង	ពាមឆ្កោក	5/23/2006
133	អៀង ចក់	ប្រុស	48	ភ្នង	ពាមឆ្កោក	5/23/2006
134	ខៀវ សេង	ប្រុស	28	ភ្នង	ពាមឆ្កោក	5/23/2006
135	ទេព ចាន់ណា	ស្រី	23	ភ្នង	ពាមឆ្កោក	5/23/2006
136	តែម សារី	ស្រី	39	ភ្នង	ពាមឆ្កោក	5/23/2006
137	រស់ ម៉ុន	ប្រុស	43	ភ្នង	ពាមឆ្កោក	5/23/2006
138	រស់ សុវ៉ាន់	ប្រុស	20	ភ្នង	ពាមឆ្កោក	5/23/2006
139	ម៉ិន សារ៉ុន	ប្រុស	28	ភ្នង	ពាមឆ្កោក	5/23/2006

140	ចាន់ អ៊ុំ	ស្រី	23	ភ្នង	ពាមឆ្កោក	5/23/2006
141	សន ច្រីប	ស្រី	24	ភ្នង	ពាមឆ្កោក	5/23/2006
142	ម៉ៅ សាងរ៉ាវ	ប្រុស	60	ភ្នង	ពាមឆ្កោក	5/23/2006
143	អ៊ុត យ៉ន	ស្រី	60	ភ្នង	ពាមឆ្កោក	5/23/2006
144	ខ្លឹង សុខេន	ប្រុស	38	ភ្នង	ពាមឆ្កោក	5/23/2006
145	ហ៊ុម សុភា	ស្រី	37	ភ្នង	ពាមឆ្កោក	5/23/2006
146	ឃ្លោក សុខឿន	ស្រី	30	ភ្នង	ពាមឆ្កោក	5/23/2006
147	ខ្លឹង សេងយឹម	ប្រុស	32	ភ្នង	ពាមឆ្កោក	5/23/2006
148	ប៉ាំង ខ្លឹង	ប្រុស	66	ភ្នង	ពាមឆ្កោក	5/23/2006
149	ជិន ចាន់	ស្រី	33	ភ្នង	ពាមឆ្កោក	5/23/2006
150	តែម រឿន	ប្រុស	35	ភ្នង	ពាមឆ្កោក	5/23/2006
151	ជិន ចិត	ប្រុស	21	ភ្នង	ពាមឆ្កោក	5/23/2006
152	ជិន ស្រី	ស្រី	18	ភ្នង	ពាមឆ្កោក	5/23/2006
153	ជិន ស៊ុម	ប្រុស	22	ភ្នង	ពាមឆ្កោក	5/23/2006
154	ជិន ចន	ស្រី	27	ភ្នង	ពាមឆ្កោក	5/23/2006
155	ជិន ចេង	ស្រី	29	ភ្នង	ពាមឆ្កោក	5/23/2006
156	សំ រឿន	ស្រី	55	ភ្នង	ពាមឆ្កោក	5/23/2006
157	ជិន សំ	ប្រុស	58	ភ្នង	ពាមឆ្កោក	5/23/2006
158	ជិន សុខ	ប្រុស	25	ភ្នង	ពាមឆ្កោក	5/23/2006
159	ជិន ថុន	ស្រី	22	ភ្នង	ពាមឆ្កោក	5/23/2006
160	ផាន លីដា	ស្រី	39	ភ្នង	ពាមឆ្កោក	5/23/2006
161	អូម ឃៀន	ស្រី	35	ភ្នង	ពាមឆ្កោក	5/23/2006
162	ផាន ម៉ា	ប្រុស	38	ភ្នង	ពាមឆ្កោក	5/23/2006
163	ផាន់ អុល	ប្រុស	30	ភ្នង	ពាមឆ្កោក	5/23/2006

164	ពុំ សុផល	ប្រុស	35	ភ្នង	ពាមធ្លោក	5/23/2006
165	ពុំ សារី	ស្រី	33	ភ្នង	ពាមធ្លោក	5/23/2006
166	អ៊ុន ណេង	ស្រី	35	ភ្នង	ពាមធ្លោក	5/23/2006
167	តែម សុន	ប្រុស	48	ភ្នង	ពាមធ្លោក	5/23/2006
168	ប៉ែន ទួន	ស្រី	53	ភ្នង	ពាមធ្លោក	5/23/2006
169	ជិន ថន	ស្រី	25	ភ្នង	ពាមធ្លោក	5/23/2006
170	ពុំ ផា	ប្រុស	18	ភ្នង	ពាមធ្លោក	5/23/2006
171	ពុំ សុផាត	ប្រុស	19	ភ្នង	ពាមធ្លោក	5/23/2006
172	ប៉ែន ឡេន	ស្រី	43	ភ្នង	ពាមធ្លោក	5/23/2006
173	សៀង សាន	ប្រុស	30	ភ្នង	ពាមធ្លោក	5/23/2006
174	ពុំ សុគង់	ស្រី	21	ភ្នង	ពាមធ្លោក	5/23/2006
175	ឈិត ទុំ	ស្រី	23	ភ្នង	ពាមធ្លោក	5/23/2006
176	សូ ជឿង	ប្រុស	28	ភ្នង	ពាមធ្លោក	5/23/2006
177	តាំង សុយាង	ស្រី	21	ភ្នង	ពាមធ្លោក	5/23/2006
178	វ៉ាន់ រិន	ស្រី	57	ភ្នង	ពាមធ្លោក	5/23/2006
179	អុន រិទ្ធ	ប្រុស	18	ភ្នង	ពាមធ្លោក	5/23/2006
180	ឯក ញ៉ាំ	ប្រុស	56	ភ្នង	ពាមធ្លោក	5/23/2006
181	ស្រុង វិន្ទី	ស្រី	51	ភ្នង	ពាមធ្លោក	5/23/2006
182	តុំ ថន	ប្រុស	18	ភ្នង	ពាមធ្លោក	5/23/2006
183	តុំ ធឿន	ប្រុស	22	ភ្នង	ពាមធ្លោក	5/23/2006
184	ឡាច សុខ	ប្រុស	28	ភ្នង	ពាមធ្លោក	5/23/2006
185	ឡាច ឡូត	ប្រុស	22	ភ្នង	ពាមធ្លោក	5/23/2006
186	ចឹក សំអុល	ប្រុស	25	ភ្នង	ពាមធ្លោក	5/23/2006
187	ព្រំ សារីង	ស្រី	21	ភ្នង	ពាមធ្លោក	5/23/2006

188	នូ ដា	ប្រុស	27	ភ្នង	ពាមឆ្កោក	5/23/2006
189	ទ្រី ឡើន	ស្រី	36	ភ្នង	ពាមឆ្កោក	5/23/2006
190	វ៉ាន់ នី	ស្រី	40	ភ្នង	ពាមឆ្កោក	5/23/2006
191	ខឹម បូ	ប្រុស	57	ភ្នង	ពាមឆ្កោក	5/23/2006
192	ក្រូច រើត	ប្រុស	84	ភ្នង	ពាមឆ្កោក	5/23/2006
193	តុំ នៅ	ស្រី	18	ភ្នង	ពាមឆ្កោក	5/23/2006
194	នូ ចន្ទា	ប្រុស	38	ភ្នង	ពាមឆ្កោក	5/23/2006
195	សេង ចន្ទា	ស្រី	21	ភ្នង	ពាមឆ្កោក	5/23/2006
196	ពេជ ហុន	ស្រី	60	ភ្នង	ពាមឆ្កោក	5/23/2006
197	ព្រំ សារុន	ស្រី	26	ភ្នង	ពាមឆ្កោក	5/23/2006
198	ល្បុំ អ៊ឹម	ប្រុស	19	ភ្នង	ពាមឆ្កោក	5/23/2006
199	គង់ មឿន	ស្រី	55	ភ្នង	ពាមឆ្កោក	5/23/2006
200	សុខ ម៉េង	ប្រុស	32	ភ្នង	ពាមឆ្កោក	5/23/2006
201	គង់ យ៉ាត	ស្រី	29	ភ្នង	ពាមឆ្កោក	5/23/2006
202	ជិន ហៃ	ប្រុស	21	ភ្នង	ពាមឆ្កោក	5/23/2006
203	គង់ អុន	ប្រុស	30	ភ្នង	ពាមឆ្កោក	5/23/2006
204	ហឿន ស្រីមុំ	ស្រី	19	ភ្នង	ពាមឆ្កោក	5/23/2006
205	នូ អាន	ប្រុស	73	ភ្នង	ពាមឆ្កោក	5/23/2006
206	សួស ម៉ន	ស្រី	67	ភ្នង	ពាមឆ្កោក	5/23/2006
207	លឹម ស្រៀង	ប្រុស	40	ភ្នង	ពាមឆ្កោក	5/23/2006
208	អាន ផូ	ស្រី	36	ភ្នង	ពាមឆ្កោក	5/23/2006
209	ជា ជឹម	ប្រុស	55	ភ្នង	ពាមឆ្កោក	5/23/2006
210	ជឹម ប្រុញ	ប្រុស	64	ភ្នង	ពាមឆ្កោក	5/23/2006
211	វ៉ែន សារី	ស្រី	18	ភ្នង	ពាមឆ្កោក	5/23/2006

212	ប៉ែន ចាន់ឌី	ប្រុស	36	ភ្នង	ពាមឆ្កោក	5/23/2006
213	ហ៊ុន សារឿន	ស្រី	33	ភ្នង	ពាមឆ្កោក	5/23/2006
214	សុទ្ធ សល	ប្រុស	31	ភ្នង	ពាមឆ្កោក	5/23/2006
215	តាំង ច្រែត	ស្រី	28	ភ្នង	ពាមឆ្កោក	5/23/2006
216	ឈុន សុហេង	ប្រុស	42	ភ្នង	ពាមឆ្កោក	5/23/2006
217	អ៊ុន ស្រីពេជ	ស្រី	40	ភ្នង	ពាមឆ្កោក	5/19/2006
218	សិន រស់	ប្រុស	39	ភ្នង	ពាមឆ្កោក	5/19/2006
219	ជា ស៊ីនន	ស្រី	34	ភ្នង	ពាមឆ្កោក	5/19/2006
220	សុខ វ៉ា	ប្រុស	34	ភ្នង	ពាមឆ្កោក	5/19/2006
221	ញ៉ែម ស្រីម៉ុំ	ស្រី	30	ភ្នង	ពាមឆ្កោក	5/19/2006
222	គង់ សារុន	ប្រុស	38	ភ្នង	ពាមឆ្កោក	5/23/2006
223	ហ៊ឹម ច្រើប	ស្រី	28	ភ្នង	ពាមឆ្កោក	5/23/2006
224	ហ៊ឹម សុភាព	ប្រុស	38	ភ្នង	ពាមឆ្កោក	5/23/2006
225	ព្រំ សារ៉ាត	ស្រី	38	ភ្នង	ពាមឆ្កោក	5/23/2006
226	ឡាន់ លាង	ប្រុស	27	ភ្នង	ពាមឆ្កោក	5/23/2006
227	ប៉ែន សុក្រឿន	ស្រី	26	ភ្នង	ពាមឆ្កោក	5/23/2006
228	តាំង សុដា	ប្រុស	49	ភ្នង	ពាមឆ្កោក	5/23/2006
229	ឯក លាងអ៊ី	ស្រី	42	ភ្នង	ពាមឆ្កោក	5/23/2006
230	តាំង សាម៉េត	ស្រី	18	ភ្នង	ពាមឆ្កោក	5/23/2006
231	តែម រឿន	ប្រុស	38	ភ្នង	ពាមឆ្កោក	5/23/2006
232	សុ ធា	ស្រី	35	ភ្នង	ពាមឆ្កោក	5/23/2006
233	យន ខឹម	ប្រុស	28	ភ្នង	ពាមឆ្កោក	5/23/2006
234	តាំង ឡេង	ស្រី	27	ភ្នង	ពាមឆ្កោក	5/23/2006
235	សួន យ៉ៃ	ប្រុស	50	ភ្នង	ពាមឆ្កោក	5/23/2006

236	សួន ម៉ុង	ស្រី	42	ភ្នង	ពាមឆ្មោក	5/23/2006
237	ឈុន ទ្រី	ប្រុស	55	ភ្នង	ពាមឆ្មោក	5/23/2006
238	តាំង សាំងលី	ស្រី	53	ភ្នង	ពាមឆ្មោក	5/23/2006
239	ឈុន សេង	ប្រុស	18	ភ្នង	ពាមឆ្មោក	5/23/2006
240	ឈុន លឹម	ប្រុស	19	ភ្នង	ពាមឆ្មោក	5/23/2006
241	ឱ វ៉ុន	ប្រុស	41	ភ្នង	ពាមឆ្មោក	5/23/2006
242	ហៀង	ស្រី	58	ភ្នង	ពាមឆ្មោក	5/23/2006
243	តែម សារិន	ប្រុស	28	ភ្នង	ពាមឆ្មោក	5/23/2006
244	លឹង យឹម	ស្រី	27	ភ្នង	ពាមឆ្មោក	5/23/2006
245	ចាន់ នី	ប្រុស	30	ភ្នង	ពាមឆ្មោក	5/23/2006
246	អោក សុយាន់	ស្រី	29	ភ្នង	ពាមឆ្មោក	5/23/2006
247	ពត ប៊ុច	ប្រុស	77	ភ្នង	ពាមឆ្មោក	5/23/2006
248	គង់ គឹម	ស្រី	68	ភ្នង	ពាមឆ្មោក	5/23/2006
249	ចែន វុទ្ធី	ប្រុស	20	ភ្នង	ពាមឆ្មោក	5/23/2006
250	ប៊ុន សុគង់	ស្រី	18	ភ្នង	ពាមឆ្មោក	5/23/2006
251	ស៊ឹម ជ្រិន	ប្រុស	53	ភ្នង	ពាមឆ្មោក	5/23/2006
252	រស់ ណាត	ស្រី	43	ភ្នង	ពាមឆ្មោក	5/23/2006
253	ស៊ឹម ណាក់	ស្រី	19	ភ្នង	ពាមឆ្មោក	5/23/2006
254	រ៉ែម យឿន	ស្រី	61	ភ្នង	ពាមឆ្មោក	5/23/2006
255	ខ្លឹង ម៉ារ៉ា	ប្រុស	18	ភ្នង	ពាមឆ្មោក	5/23/2006
256	ខ្លឹង គឹមស្រេង	ប្រុស	22	ភ្នង	ពាមឆ្មោក	5/23/2006
257	លឹម វ៉ា	ស្រី	28	ភ្នង	ពាមឆ្មោក	5/23/2006
258	លឹម វិ	ប្រុស	20	ភ្នង	ពាមឆ្មោក	5/23/2006
259	ម៉ៅ សុភា	ស្រី	39	ភ្នង	ពាមឆ្មោក	5/23/2006

260	រស់ ធុល	ប្រុស	39	ភ្នង	ពាមឆ្កោក	5/23/2006
261	ម៉ៅ មារី	ស្រី	41	ភ្នង	ពាមឆ្កោក	5/23/2006
262	ចោង ម៉ារ៉ា	ប្រុស	63	ភ្នង	ពាមឆ្កោក	5/23/2006
263	ចាប ធី	ប្រុស	42	ភ្នង	ពាមឆ្កោក	5/23/2006
264	អាណា	ប្រុស	43	ភ្នង	ពាមឆ្កោក	5/23/2006
265	យ៉ែម សំអូន	ស្រី	39	ភ្នង	ពាមឆ្កោក	5/23/2006
266	តែម សារី	ស្រី	35	ភ្នង	ពាមឆ្កោក	5/23/2006
267	តែម អូម	ស្រី	36	ភ្នង	ពាមឆ្កោក	5/23/2006
268	តែម រិ	ប្រុស	35	ភ្នង	ពាមឆ្កោក	5/23/2006
269	ស៊ឹម ឈឿន	ប្រុស	21	ភ្នង	ពាមឆ្កោក	5/23/2006
270	ស៊ឹម ដែក	ប្រុស	27	ភ្នង	ពាមឆ្កោក	5/23/2006
271	យី ម៉ុន	ប្រុស	48	ភ្នង	ពាមឆ្កោក	5/23/2006
272	ខាន់ អុល	ស្រី	54	ភ្នង	ពាមឆ្កោក	5/23/2006
273	ខាន់ សុខុន	ស្រី	20	ភ្នង	ពាមឆ្កោក	5/23/2006
274	យី សុខា	ប្រុស	18	ភ្នង	ពាមឆ្កោក	5/23/2006
275	តុម ធី	ប្រុស	24	ភ្នង	ពាមឆ្កោក	5/23/2006
276	ពេជ ចាន់	ស្រី	25	ភ្នង	ពាមឆ្កោក	5/23/2006
277	ម៉ែន ទ្រូ	ប្រុស	39	ភ្នង	ពាមឆ្កោក	5/23/2006
278	ទុំ យ៉ុម	ស្រី	33	ភ្នង	ពាមឆ្កោក	5/23/2006
279	ក្រូច សុត	ប្រុស	75	ភ្នង	ពាមឆ្កោក	5/23/2006
280	ឈុន ផល្លី	ស្រី	41	ភ្នង	ពាមឆ្កោក	5/23/2006
281	សាន ប្រុស	ប្រុស	35	ភ្នង	ពាមឆ្កោក	5/23/2006
282	ដួន ភុន	ស្រី	34	ភ្នង	ពាមឆ្កោក	5/23/2006
283	ដួន ឡៃ	ស្រី	67	ភ្នង	ពាមឆ្កោក	5/23/2006

284	ម៉ែន សុភិ	ប្រុស	32	ភ្នង	ពាមឆ្មោក	5/23/2006
285	ដៀប សារ៉ា	ស្រី	27	ភ្នង	ពាមឆ្មោក	5/23/2006
286	ញ៉ែម សុផា	ប្រុស	41	ភ្នង	ពាមឆ្មោក	5/23/2006
287	តាំង សុនី	ស្រី	21	ភ្នង	ពាមឆ្មោក	5/23/2006
288	គង់ សុផុន	ប្រុស	44	ភ្នង	ពាមឆ្មោក	5/23/2006
289	ញ៉ែម គឹមសេង	ស្រី	43	ភ្នង	ពាមឆ្មោក	5/23/2006
290	ភួយ រដ្ឋា	ប្រុស	19	ភ្នង	ពាមឆ្មោក	5/23/2006
291	ញ៉ែម ចំរើន	ស្រី	19	ភ្នង	ពាមឆ្មោក	5/23/2006
292	ទុំ រ៉ា	ប្រុស	41	ភ្នង	ពាមឆ្មោក	5/23/2006
293	សោម ថេង	ស្រី	39	ភ្នង	ពាមឆ្មោក	5/23/2006
294	ប៊ុន រេង	ប្រុស	58	ភ្នង	ពាមឆ្មោក	5/23/2006
295	ស៊ឹម ចាប	ស្រី	52	ភ្នង	ពាមឆ្មោក	5/23/2006
296	ជាម សុគុណ	ប្រុស	22	ភ្នង	ពាមឆ្មោក	5/23/2006
297	ទុំ ហាង	ប្រុស	37	ភ្នង	ពាមឆ្មោក	6/30/2006
298	ឡាច ភាន់	ស្រី	20	ភ្នង	ពាមឆ្មោក	6/30/2006
299	សូត ពៅ	ស្រី	56	ភ្នង	ពាមឆ្មោក	6/30/2006
300	រស់ យ៉ាន	ស្រី	50	ភ្នង	ពាមឆ្មោក	6/30/2006
301	អោក អ៊ិន	ប្រុស	57	ភ្នង	ពាមឆ្មោក	6/30/2006
302	រ៉ាន់ សាំ	ស្រី	56	ភ្នង	ពាមឆ្មោក	6/30/2006
303	ឡេ លន់	ប្រុស	59	ភ្នង	ពាមឆ្មោក	6/30/2006
304	អ៊ុន ថន	ស្រី	52	ភ្នង	ពាមឆ្មោក	6/30/2006
305	ឡេ រ៉េត	ប្រុស	25	ភ្នង	ពាមឆ្មោក	6/30/2006
306	ឡេ រឿន	ប្រុស	24	ភ្នង	ពាមឆ្មោក	6/30/2006
307	ឡាវ ចាន់ធឿន	ស្រី	27	ភ្នង	ពាមឆ្មោក	6/30/2006

308	នុត ចើ	ប្រុស	45	ភ្នង	ពាមឆ្កោក	6/30/2006
309	អ៊ុន ចាន់ថា	ស្រី	44	ភ្នង	ពាមឆ្កោក	6/30/2006
310	កុយ ជារ៉ូ	ប្រុស	39	ភ្នង	ពាមឆ្កោក	6/30/2006
311	យិន មុំ	ស្រី	25	ភ្នង	ពាមឆ្កោក	6/30/2006
312	ផាន ស្រី	ស្រី	32	ភ្នង	ពាមឆ្កោក	6/30/2006
313	ចំរើន ពៅ	ប្រុស	34	ភ្នង	ពាមឆ្កោក	6/30/2006
314	ពេជ្រ ផាត់	ប្រុស	60	ភ្នង	ពាមឆ្កោក	6/30/2006
315	ប៊ុក សេឿន	ស្រី	50	ភ្នង	ពាមឆ្កោក	6/30/2006
316	ពេជ ចាន់	ស្រី	20	ភ្នង	ពាមឆ្កោក	6/30/2006
317	ពុំ សល់	ប្រុស	25	ភ្នង	ពាមឆ្កោក	6/30/2006
318	ចឺប ចាន់	ស្រី	23	ភ្នង	ពាមឆ្កោក	6/30/2006
319	ប៉ាន់ ប៉ោង	ប្រុស	45	ភ្នង	ពាមឆ្កោក	6/30/2006
320	ជិន សុខុម	ស្រី	42	ភ្នង	ពាមឆ្កោក	6/30/2006
321	ជិន ជឿន	ប្រុស	50	ភ្នង	ពាមឆ្កោក	6/30/2006
322	ប៊ុត រឿន	ស្រី	50	ភ្នង	ពាមឆ្កោក	6/30/2006
323	ទេព អ៊ិន	ប្រុស	52	ភ្នង	ពាមឆ្កោក	6/30/2006
324	ប៊ុត រេត	ស្រី	50	ភ្នង	ពាមឆ្កោក	6/30/2006
325	ចឺក អ៊ិន	ប្រុស	23	ភ្នង	ពាមឆ្កោក	6/30/2006
326	ដុង ឌឺប	ប្រុស	23	ភ្នង	ពាមឆ្កោក	6/30/2006
327	ជិន រ៉ា	ស្រី	21	ភ្នង	ពាមឆ្កោក	6/30/2006
328	ទុំ ឡេង	ប្រុស	56	ភ្នង	ពាមឆ្កោក	6/30/2006
329	អុំ ហ៊ិន	ប្រុស	48	ភ្នង	ពាមឆ្កោក	6/30/2006
330	បឺន ខុម	ស្រី	42	ភ្នង	ពាមឆ្កោក	6/30/2006
331	សឺស រឿន	ប្រុស	30	ភ្នង	ពាមឆ្កោក	6/30/2006

332	ទិន ភឿន	ស្រី	29	ភ្នង	ពាមឆ្កោក	6/30/2006
333	ជិន ភឿន	ប្រុស	56	ភ្នង	ពាមឆ្កោក	6/30/2006
334	អុង ចាន់នី	ស្រី	21	ភ្នង	ពាមឆ្កោក	6/30/2006
335	ឆោម សារ៉ន	ប្រុស	36	ភ្នង	ពាមឆ្កោក	6/30/2006
336	ទុំ សំណាង	ប្រុស	30	ភ្នង	ពាមឆ្កោក	6/30/2006
337	ចឹក ចាន់នី	ស្រី	29	ភ្នង	ពាមឆ្កោក	6/30/2006
338	ជិន ឆឿន	ប្រុស	28	ភ្នង	ពាមឆ្កោក	6/30/2006

សមាជិកសរុប: ៣៣៨នាក់ ស្រី: ១៦៨នាក់

បានឃើញ និង ចុះក្នុងបញ្ជី

ប្រធានគណៈកម្មការសហគមន៍នេសាទ

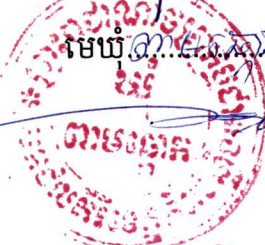
R/UN
១ ១

បានឃើញ និង បញ្ជាក់ថា

ឈ្មោះនៅក្នុងបញ្ជីខាងលើនេះគឺជាសមាជិក

សហគមន៍នេសាទ ភ្នង ពិតប្រាកដមែន ។

..... ថ្ងៃទី 20 ខែ ០៧ ឆ្នាំ 2007

មេឃឹក *[Signature]*


ចឹក ចាន់នី

បញ្ជីឈ្មោះគណៈកម្មការសហគមន៍នេសាទ ភ្នង

ឃុំពាមធ្លោក ស្រុក ជលគិរី ខេត្ត កំពង់ឆ្នាំង



ល.រ	ឈ្មោះ	ភេទ	អាយុ	ភូមិ	តួនាទី	លេខលេខា
១	លោក ទុំ រ៉ា	ប		ភ្នង	ប្រធានសហគមន៍	
២	លោក ជុំ សុភី	ប			អនុប្រធានទី ១	
៣	លោក ឆន ស៊ីវន	ប			អនុប្រធានទី ២	
៤	លោក រស់ ផុល	ប			លេខា	
៥	លោក ប៉ោយ អៀង	ប			ល្បាត	
៦	លោក ម៉ន ទ្រូ	ប			បេឡា	
៧	លោក ឡាច សុភា	ប			អប់រំ	

ធ្វើនៅ.....ថ្ងៃទី ២០ ខែ ៧ ឆ្នាំ ២០០៧

ប្រធាន គណៈកម្មការសហគមន៍នេសាទ ភ្នង

RNC
២០/៧

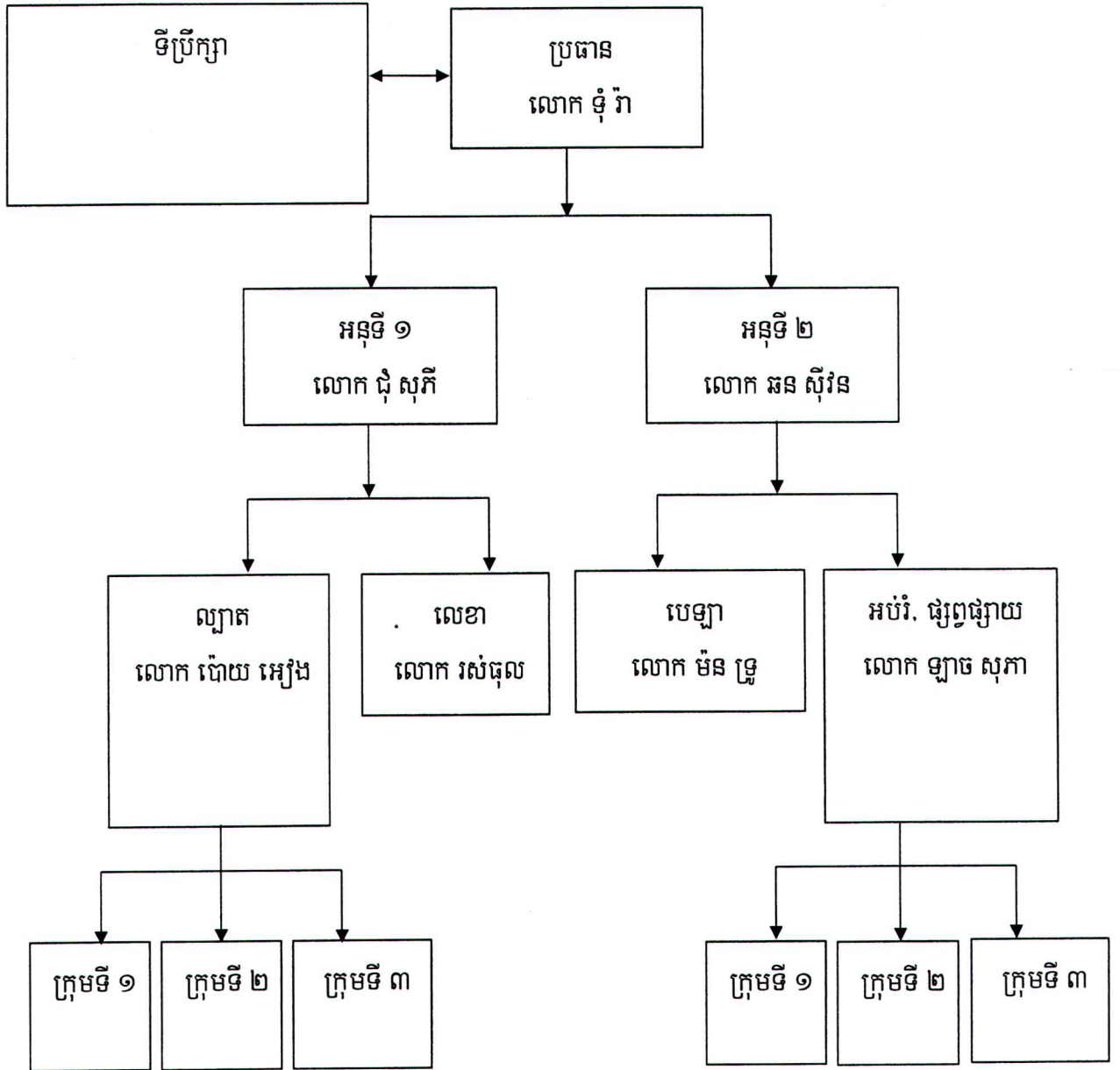
បានឃើញ និង បញ្ជាក់ថា

ឈ្មោះនៅក្នុងបញ្ជីខាងលើនេះគឺជាសមាជិកគណៈកម្មការ
សហគមន៍នេសាទ ភ្នងពិតប្រាកដមែន ។

.....ថ្ងៃទី ២០ ខែ ៧ ឆ្នាំ ២០០៧


 មេឃុំពាមធ្លោក
 ភូមិ ម៉ែត

របាយការណ៍របស់សហគមន៍ទេសាងកម្ពុជាក្នុង



ធ្វើនៅ ថ្ងៃទី ២០ ខែ ០៧ ឆ្នាំ ២០០៧
ប្រធានគណៈកម្មការសហគមន៍ទេសាង

(Handwritten signature)
 ១៧

ព្រះរាជាណាចក្រកម្ពុជា
ជាតិ សាសនា ព្រះមហាក្សត្រ

៧៧៦៣៣

លក្ខន្តិកៈសហគមន៍នេសាទ

ភ្នំ

ឈ្មោះសហគមន៍នេសាទ : ភ្នំ

ភូមិ : ភ្នំ

ឃុំ : ពាមឆ្កោក

ស្រុក : ជលគីរី

ខេត្ត : កំពង់ឆ្នាំង

ជំពូកទី ១
គោលបំណង និងនាមករណ៍

ប្រការ ១.-

លក្ខន្តិកៈនេះមានគោលបំណង៖

- កំណត់ក្របខ័ណ្ឌនៃការគ្រប់គ្រង ការការពារ ការអភិរក្ស ការអភិវឌ្ឍន៍ និងការប្រើប្រាស់ធនធានជលផលរបស់សហគមន៍នេសាទប្រកបដោយនិរន្តរភាព
- ធ្វើជាគោលការណ៍គ្រឹះ និងជាយន្តការសម្រាប់ដំណើរការសហគមន៍នេសាទ
- ការពារសិទ្ធិ និងផលប្រយោជន៍របស់សមាជិកសហគមន៍នេសាទ និងផលប្រយោជន៍សាធារណៈ ។

ប្រការ ២.-

ឈ្មោះសហគមន៍នេសាទ **ភ្នង** ហៅកាត់ថា **ភ្នង** មានអាសយដ្ឋាន ភូមិ **ភ្នង** ឃុំ **ពាមឆ្នោត** ស្រុក **ជលតីរី**

ខេត្ត **កំពង់ឆ្នាំង** ។

សហគមន៍នេសាទនេះមានការចូលរួមពីប្រជាពលរដ្ឋដែលរស់ក្នុង :

ភូមិ **ភ្នង** ឃុំ **ពាមឆ្នោត** ស្រុក **ជលតីរី** ខេត្ត **កំពង់ឆ្នាំង** ។

មានកម្មវត្ថុ ដើម្បីចូលរួមថែរក្សាធនធានធម្មជាតិឱ្យមាននិរន្តរភាព កាត់បន្ថយភាពក្រីក្រ

និងលើកតម្កើងជីវភាពរស់នៅ របស់សមាជិកសហគមន៍នេសាទ ។

ជំពូកទី ២

លក្ខខណ្ឌនៃការសុំចូលជាសមាជិក ភាគពូកិច្ច និងសិទ្ធិរបស់សមាជិក

ប្រការ ៣.-

ប្រជាពលរដ្ឋទាំងពីរភេទដែលមានបំណងចង់ចូលជាសមាជិកសហគមន៍នេសាទ មានសិទ្ធិដាក់ពាក្យសុំចូលដោយ

ស្ម័គ្រចិត្ត និងត្រូវបំពេញតាមលក្ខខណ្ឌដូចខាងក្រោម ៖

- មានលំនៅដ្ឋាននៅក្នុងបណ្តាភូមិនៃសហគមន៍នេសាទ
- មានសញ្ជាតិខ្មែរ
- មានអាយុចាប់ពី ១៨ ឆ្នាំឡើង ។

ប្រការ ៤.-

សមាជិកសហគមន៍នេសាទដែលបានបំពេញលក្ខខណ្ឌក្នុងប្រការ ៣ ខាងលើមានសិទ្ធិ ៖

- ចូលរួមប្រជុំមហាសន្និបាត និងបោះឆ្នោតស្មើភាពគ្នា
- បោះឆ្នោត និងឈរឈ្មោះជាបេក្ខជននៃគណៈកម្មការសហគមន៍នេសាទស្របតាមលក្ខន្តិកៈ និងបទបញ្ជាផ្ទៃក្នុងសហគមន៍នេសាទនេះ
- ទទួលបានព័ត៌មានអំពីស្ថានភាពសេដ្ឋកិច្ចរបស់សហគមន៍នេសាទពីគណៈកម្មការសហគមន៍នេសាទ
- ស្នើឱ្យមានការកោះប្រជុំមហាសន្និបាតវិសាមញ្ញ ដើម្បីធ្វើការពិភាក្សា និងសម្រេចលើបញ្ហាណាមួយ បើមាន

ការស្នើសុំពីសមាជិកយ៉ាងតិចមួយភាគបី (១/៣) នៃសមាជិកសហគមន៍នេសាទទាំងអស់

- ធ្វើនេសាទជាលក្ខណៈគ្រួសារស្របតាមច្បាប់ស្តីពីជលផល កិច្ចព្រមព្រៀងកន្លែងនេសាទសហគមន៍ផែនការ គ្រប់គ្រងកន្លែងនេសាទសហគមន៍ និងលិខិតបទដ្ឋានគតិយុត្តនានាដែលពាក់ព័ន្ធវិស័យជលផល
- ចូលរួមក្នុងសកម្មភាពទាំងអស់របស់សហគមន៍នេសាទ
- ប្តឹងតវ៉ា ឬផ្តល់ព័ត៌មានអំពីបាតុភាពទាំងឡាយ ដែលប៉ះពាល់ដល់ផលប្រយោជន៍របស់សហគមន៍ទៅរដ្ឋបាល ជលផលមានសមត្ថកិច្ច ក្រុមប្រឹក្សាឃុំ អាជ្ញាធរមូលដ្ឋាន និងសមត្ថកិច្ចពាក់ព័ន្ធ
- ទទួលការគាំទ្រពីមជ្ឈដ្ឋាននានាដើម្បីផលប្រយោជន៍របស់សហគមន៍ ។

សមាជិកសហគមន៍នេសាទត្រូវទទួលខុសត្រូវរាល់សកម្មភាពរៀងៗខ្លួន និងរួមគ្នាចំពោះកំហុសដែលខ្លួនបាន ប្រព្រឹត្តក្នុងពេលបំពេញភារកិច្ចដោយមិនទាន់គិតដល់ការទទួលខុសត្រូវផ្នែកព្រហ្មទណ្ឌឡើយ ។

សមាជិកសហគមន៍នេសាទចំនួនមួយភាគដប់ (១/១០) ឡើងទៅអាចស្នើសុំឱ្យប្រធានគណៈកម្មការសហគមន៍ នេសាទបញ្ចូលបញ្ហាមួយចំនួនទៅក្នុងរបៀបវារៈនៃកិច្ចប្រជុំរបស់គណៈកម្មការសហគមន៍នេសាទសាមី ហើយចំនួនសមាជិក សហគមន៍នេសាទដែលបានស្នើសុំខាងលើនេះអាចចាត់តំណាងចំនួនបី (៣) នាក់ ចូលរួមប្រជុំដើម្បីចោទសួរគណៈកម្មការ សហគមន៍នេសាទនូវបញ្ហាទាំងឡាយណាដែលទាក់ទងនឹងចំណុចដែលបានស្នើឡើងនោះ ។

ប្រការ ៥.-

សមាជិកសហគមន៍នេសាទមានកាតព្វកិច្ច និងភារកិច្ចដូចខាងក្រោម ÷

- អនុវត្តតាមបទប្បញ្ញត្តិនៃច្បាប់ស្តីពីជលផល
- អនុវត្តតាមព្រះរាជក្រឹត្យលេខ នស/រកត/០៥០៥/២៤០ចុះថ្ងៃទី ២៩ ខែ ឧសភា ឆ្នាំ ២០០៥ ស្តីពីការ បង្កើតសហគមន៍នេសាទ
- អនុវត្តតាមអនុក្រឹត្យលេខ ២៥ អនក្រ.បក ចុះថ្ងៃទី ២០ ខែ មីនា ឆ្នាំ ២០០៧ ស្តីពីការគ្រប់គ្រងសហគមន៍ នេសាទ និងលិខិតបទដ្ឋានផ្សេងៗទៀតដែលពាក់ព័ន្ធនឹងសហគមន៍នេសាទ
- អនុវត្តតាមលក្ខន្តិកៈ បទបញ្ជាផ្ទៃក្នុងសហគមន៍នេសាទ កិច្ចព្រមព្រៀង និងផែនការគ្រប់គ្រងកន្លែងនេសាទ សហគមន៍
- អនុវត្តតាមសេចក្តីសម្រេចរបស់មហាសន្និបាត និងគណៈកម្មការសហគមន៍នេសាទ ។
- ចូលរួមក្នុងសកម្មភាពរបស់សហគមន៍នេសាទដើម្បីផលប្រយោជន៍ និងការរីកចម្រើនរបស់សហគមន៍នេសាទ
- ចូលរួមការពារ ថែរក្សា និងគ្រប់គ្រងធនធានជលផលក្នុងសហគមន៍នេសាទ
- ចូលរួមឃ្នាំមើល ទប់ស្កាត់ និងរាយការណ៍រាល់សកម្មភាពបទល្មើសជលផលក្នុងកន្លែងនេសាទសហគមន៍ ។

ជំពូកទី ៣

លក្ខណៈវិនិច្ឆ័យ លក្ខខណ្ឌនៃការលាឈប់ និងការបណ្តេញចេញពីសមាជិក

ប្រការ ៦.-

សមាជិកសហគមន៍នេសាទ មានសិទ្ធិលាឈប់ពីសមាជិកភាពបានដោយ ÷

- ដាក់ពាក្យសុំលាវែងជាសាយលក្ខណ៍អក្សរ
- ការផ្លាស់ប្តូរទីលំនៅចេញពីកន្លែងនេសាទសហគមន៍
- សាមីខ្លួនទទួលមរណៈភាព
- សាមីខ្លួនបាត់បង់សម្បទារិដ្ឋាជីវៈ ដោយមានលិខិតបញ្ជាក់ពីស្ថាប័នមានសមត្ថកិច្ច ។

ប្រការ ៧.-

សមាជិកសហគមន៍អាចត្រូវបណ្តេញចេញពីសមាជិកភាពក្នុងលក្ខខណ្ឌដូចខាងក្រោម ៖

- ការមិនបង់ភាគទានចំនួន ៣ លើកជាប់ៗគ្នា
- ការធ្វើឱ្យប៉ះពាល់ខ្លាំងដល់ផលប្រយោជន៍នៃសហគមន៍នេសាទ ឬសមាជិកសហគមន៍នេសាទដទៃទៀត
- សាមីខ្លួនត្រូវបានតុលាការផ្តន្ទាទោសដាក់ពន្ធនាគារពីបទឧក្រិដ្ឋ ឬបទមជ្ឈិម
- សាមីខ្លួនបានប្រព្រឹត្តផ្ទុយនឹងលក្ខន្តិកៈ ឬបទបញ្ជាផ្ទៃក្នុងសហគមន៍នេសាទនេះ ។

ជំពូកទី ៤

របៀបរបបកាន់បញ្ជី និង ឯកសារនានា

ប្រការ ៨.-

ប្រភពហិរញ្ញវត្ថុរបស់សហគមន៍នេសាទបានមកពី ៖

- ភាគទានរបស់សមាជិកសហគមន៍នេសាទ
- អំណោយពីសប្បុរសជន
- ជំនួយពីរាជរដ្ឋាភិបាល អង្គការជាតិ និងអង្គការមិនមែនរដ្ឋាភិបាល
- ចំណូលស្របច្បាប់ផ្សេងៗទៀត ។

ប្រការ ៩.-

រាល់ការចំណាយថវិកា សហគមន៍ត្រូវអនុវត្តដូចតទៅ៖

- ការចំណាយពី ១០០ រៀល ដល់ ២០ ០០០ រៀល ត្រូវសម្រេចដោយប្រធានគណៈកម្មការសហគមន៍នេសាទ
- ការចំណាយពី ២០ ១០០ រៀលដល់ ១០០ ០០០ រៀល ត្រូវសម្រេចដោយគណៈកម្មការសហគមន៍នេសាទ
- ការចំណាយពី ១០០.១០០ រៀល ឡើងទៅត្រូវសម្រេចដោយមហាសន្និបាត ។

ប្រការ ១០.-

សហគមន៍នេសាទត្រូវតម្កល់ទុកឯកសារ និងរបៀបចំឱ្យមានបញ្ជី ៖

- ចំណូល ចំណាយថវិកា
- សារពើភ័ណ្ណ
- សមាជិកសហគមន៍នេសាទ
- កំណត់ហេតុប្រជុំមហាសន្និបាតសហគមន៍នេសាទ
- កំណត់ហេតុប្រជុំគណៈកម្មការសហគមន៍នេសាទ

- ឯកសារដទៃទៀតដែលពាក់ព័ន្ធនឹងសហគមន៍នេសាទ ។

ប្រការ ១១.-

ការគ្រប់គ្រង និងប្រើប្រាស់ថវិកា +

- ការគ្រប់គ្រងថវិកា ត្រូវមានការកាន់បញ្ជីគណនេយ្យ
- ថវិកាចំណូលដែលទទួលបានពីប្រភពផ្សេងៗ ត្រូវរក្សាទុកក្នុងបេឡារបស់សហគមន៍នេសាទ
- រាល់ថវិកាចំណាយ ត្រូវមានរបាយការណ៍ទូទាត់ដោយមានសក្ខីបត្រ និងចុះបញ្ជីឱ្យបានត្រឹមត្រូវ
- ថវិកាដែលត្រូវចំណាយ គឺសម្រាប់តែបម្រើឱ្យការងារគ្រប់គ្រង អភិរក្ស និងអភិវឌ្ឍសហគមន៍នេសាទ ។

ជំពូកទី ៥

គណៈកម្មការសហគមន៍នេសាទ

ប្រការ ១២.-

សមាសភាពគណៈកម្មការសហគមន៍នេសាទរួមមាន ប្រធាន អនុប្រធាន និងសមាជិក ។ គណៈកម្មការសហគមន៍នេសាទត្រូវបោះឆ្នោតជ្រើសរើសសមាជិកទទួលបន្ទុកលេខាធិការមួយរូប និងសមាជិកទទួលបន្ទុកហិរញ្ញកម្មមួយរូប និងត្រូវពិភាក្សាបែងចែកភារកិច្ចសមាជិកផ្សេងទៀតតាមការជាក់ស្តែង ។

ប្រធានគណៈកម្មការសហគមន៍នេសាទទទួលខុសត្រូវដឹកនាំ និងគ្រប់គ្រងសហគមន៍នេសាទទាំងមូល ។ អនុប្រធានគណៈកម្មការសហគមន៍នេសាទជាជំនួយការឱ្យប្រធាន ។

ប្រការ ១៣.-

គណៈកម្មការសហគមន៍នេសាទមានអាណត្តិប្រាំ (៥) ឆ្នាំ ចាប់ពីថ្ងៃបោះឆ្នោត ហើយផុតកំណត់នៅពេលដែលមានគណៈកម្មការសហគមន៍នេសាទថ្មីដែលត្រូវបានបោះឆ្នោតជ្រើសរើសក្នុងមហាសន្និបាតឱ្យចូលកាន់តំណែងជំនួស ។ ក្នុងករណីដែលសហគមន៍នេសាទដំណើរការមិនប្រក្រតី ដោយមូលហេតុដំណើរការមិនល្អ ឬអសមត្ថភាពក្នុងការគ្រប់គ្រងសហគមន៍នេសាទ សមាជិកសហគមន៍នេសាទចំនួនមួយភាគបី (១/៣) មានសិទ្ធិស្នើសុំបើកមហាសន្និបាតវិសាមញ្ញដើម្បីបោះឆ្នោតជ្រើសរើសគណៈកម្មការសហគមន៍នេសាទថ្មី ។

ប្រការ ១៤.-

ក្នុងករណីដែលសមាជិកគណៈកម្មការសហគមន៍នេសាទណាម្នាក់អវត្តមាន ដោយគ្មានមូលហេតុរយៈពេលប្រាំមួយ (៦) ខែ ឬសុំលាលែងមុនចប់អាណត្តិ បេក្ខជនដែលមានឈ្មោះតាមសម្លេងគាំទ្របន្ទាប់ក្នុងពេលបោះឆ្នោតជ្រើសរើសក្នុងមហាសន្និបាតកន្លងមក ត្រូវបានជ្រើសតាំងជំនួស ។

ជំពូកទី ៦

របៀបរបបប្រជុំរបស់គណៈកម្មការសហគមន៍នេសាទ

ប្រការ ១៥.-

គណៈកម្មការសហគមន៍នេសាទត្រូវកំណត់របបប្រជុំឱ្យបានទៀងទាត់រៀងរាល់ខែ ។ កិច្ចប្រជុំរបស់គណៈ-

កម្មការសហគមន៍នេសាទ អាចប្រព្រឹត្តទៅបានលុះត្រាតែ មានសមាជិកគណៈកម្មការចូលរួមយ៉ាងតិចចំនួន ២/៣ (ពីរភាគបី) នៃសមាជិករបស់គណៈកម្មការសហគមន៍នេសាទទាំងមូល ។

ប្រការ ១៦.-

ប្រធានគណៈកម្មការសហគមន៍នេសាទ ជាអ្នកកោះអញ្ជើញ និងធ្វើជាប្រធានគ្រប់កិច្ចប្រជុំ។ ក្នុងករណីប្រធាន គណៈកម្មការសហគមន៍នេសាទអវត្តមានអនុប្រធានដែលត្រូវបានប្រគល់សិទ្ធិ ត្រូវធ្វើជាប្រធានអង្គប្រជុំ។ រាល់ការប្រជុំ ត្រូវមានកំណត់ហេតុ និងបញ្ជីវត្តមានច្បាស់លាស់។

ប្រធានអង្គប្រជុំត្រូវធានាឱ្យគ្រប់កិច្ចប្រជុំសហគមន៍នេសាទប្រព្រឹត្តទៅដោយលក្ខណៈប្រជាធិបតេយ្យ មានរបៀប រៀបរយ និងគ្មានការរំខាន។

ប្រធានអង្គប្រជុំ អាចបណ្តេញសមាជិកអង្គប្រជុំណាម្នាក់ចេញពីកិច្ចប្រជុំបាន ក្នុងករណីដែលសមាជិកនោះធ្វើឱ្យខូច សណ្តាប់ធ្នាប់អង្គប្រជុំ។

ប្រការ ១៧.-

ការសម្រេចលើបញ្ហាណាមួយរបស់សហគមន៍ដូចមានចែងខាងក្រោមនេះ គឺត្រូវអនុម័តដោយកិច្ចប្រជុំរបស់ គណៈកម្មការសហគមន៍នេសាទ ដោយមានសម្លេងគាំទ្រយ៉ាងតិចលើសពីពាក់កណ្តាលនៃចំនួនសមាជិកគណៈកម្មការ សហគមន៍នេសាទដែលមានវត្តមានក្នុងអង្គប្រជុំ។ ក្នុងករណីដែលមានសលេងស្មើគ្នាមតិប្រធានអង្គប្រជុំជាឧត្តមានុភាព ៖

- សេចក្តីព្រាងកិច្ចព្រមព្រៀង និងផែនការគ្រប់គ្រងកន្លែងនេសាទសហគមន៍
- សេចក្តីព្រាងគម្រោងថវិកា ចំណូល និងចំណាយក្នុងសហគមន៍នេសាទ
- ការព្យួរសមាជិកភាពរបស់សមាជិកដែលមានកំហុស
- ការទទួលពាក្យសុំចូលជាសមាជិកថ្មី
- ការដាក់ទណ្ឌកម្មតាមបទបញ្ជាផ្ទៃក្នុង ដល់សមាជិកសហគមន៍នេសាទ។

បន្ទាប់ពីកិច្ចប្រជុំចប់ភ្លាម ប្រធានគណៈកម្មការសហគមន៍នេសាទត្រូវចាត់ឱ្យធ្វើការជូនដំណឹងដល់សមាជិកសហ- គមន៍នេសាទអំពីសេចក្តីសម្រេចរបស់ខ្លួន។ សេចក្តីសម្រេចនៃអង្គប្រជុំរបស់គណៈកម្មការសហគមន៍នេសាទ ត្រូវបិទផ្សាយ ជាសាធារណៈនៅទីស្នាក់ការសហគមន៍នេសាទ ឬសាលារៀន ក្នុងរយៈពេល ៧ ថ្ងៃយ៉ាងយូរបន្ទាប់ពីការប្រជុំ។

ជំពូកទី ៧

មហាសន្និបាតសហគមន៍នេសាទ

ប្រការ ១៨.-

មហាសន្និបាតសហគមន៍នេសាទជាអង្គប្រជុំកំពូល ដើម្បីធ្វើការអនុម័ត និងធ្វើសេចក្តីសម្រេចចិត្តទាំងឡាយក្នុង នាមសហគមន៍នេសាទ។ មហាសន្និបាតកំណើតដំបូងរបស់សហគមន៍នេសាទត្រូវប្រារព្ធធ្វើឡើង បន្ទាប់ពីក្រុមស្ថាបនិកបាន រៀបចំរូបរាងនូវកិច្ចការទាំងឡាយដែលពាក់ព័ន្ធនឹងដំណើរការមហាសន្និបាត។

ការកោះប្រជុំមហាសន្និបាតកំណើតដំបូងរបស់សហគមន៍នេសាទ ធ្វើឡើងដោយក្រុមប្រឹក្សារៀន ដោយមានការជួយ សម្របសម្រួលពីសម្តីកិច្ចរដ្ឋបាលជលផលតាមការស្នើសុំរបស់ក្រុមស្ថាបនិក ហើយត្រូវមានការចូលរួមពីសមាជិកដែលបាន

ដាក់ពាក្យស្នើសុំរួចមកហើយ ។

មហាសន្និបាតកំណើតដំបូងរបស់សហគមន៍នេសាទ អនុម័តនូវសេចក្តីសម្រេច និងកិច្ចការសំខាន់ៗដូចខាងក្រោម ៖

- អ្នកដែលដាក់ពាក្យសុំចូលជាសមាជិកសហគមន៍នេសាទ
- ឈ្មោះសហគមន៍នេសាទ
- លក្ខន្តិកៈ និងបទបញ្ជាផ្ទៃក្នុងសហគមន៍នេសាទ
- ការបោះឆ្នោតជ្រើសរើសគណៈកម្មការសហគមន៍នេសាទ ។

ប្រការ ១៩.-

មហាសន្និបាតសាមញ្ញត្រូវរៀបចំឡើង ១ ឆ្នាំម្តង ដើម្បីសរុបលទ្ធផលការងារប្រចាំឆ្នាំ និងអនុម័តនូវកិច្ចការសំខាន់ៗរបស់សហគមន៍នេសាទ ។ ក្នុងករណីចាំបាច់ សហគមន៍អាចរៀបចំមហាសន្និបាតវិសាមញ្ញតាមការស្នើសុំពីសមាជិកសហគមន៍នេសាទចំនួនមួយភាគបី (១/៣) យ៉ាងតិច ។

ប្រការ ២០.-

គណៈកម្មការសហគមន៍នេសាទអាចអញ្ជើញរដ្ឋបាលជលផល អាជ្ញាធរមូលដ្ឋាន ឬក្រុមប្រឹក្សាឃុំ សមត្ថកិច្ច ពាក់ព័ន្ធនិងអ្នកគាំទ្រចូលរួមសង្កេតការណ៍ ឬសម្របសម្រួល ឬជាកិត្តិយសក្នុងមហាសន្និបាតសហគមន៍នេសាទ ។

ប្រការ ២១.-

លក្ខខណ្ឌនៃដំណើរការមហាសន្និបាតមានដូចខាងក្រោម ៖

- ត្រូវធ្វើការផ្សព្វផ្សាយសេចក្តីជូនដំណឹងជាសាធារណៈ និងបិទប្រកាសនៅសាលាឃុំ និងទីស្នាក់ការសហគមន៍នេសាទ
- ការកោះអញ្ជើញសមាជិកសហគមន៍នេសាទឱ្យចូលរួមមហាសន្និបាតសាមញ្ញត្រូវធ្វើឡើងដប់ (១០) ថ្ងៃយ៉ាងតិច មុនថ្ងៃបើកមហាសន្និបាត និងបី (៣) ថ្ងៃយ៉ាងតិចមុនថ្ងៃមហាសន្និបាតវិសាមញ្ញ
- មហាសន្និបាតសាមញ្ញ ឬវិសាមញ្ញអាចប្រជុំពិភាក្សាអនុម័ត និងសម្រេចបានលុះត្រាតែមានវត្តមានលើសពីពាក់កណ្តាលនៃចំនួនសមាជិកសហគមន៍នេសាទ
- អង្គប្រជុំមហាសន្និបាតដឹកនាំដោយប្រធានគណៈកម្មការសហគមន៍នេសាទ ឬប្រធានអង្គប្រជុំដែលជ្រើសរើសដោយការអនុម័តក្នុងចំណោមសមាជិកវត្តមាន
- មហាសន្និបាតត្រូវអនុម័តលេខាតត់ត្រា ដើម្បីធ្វើកំណត់ហេតុ សេចក្តីសម្រេច និងបញ្ជីវត្តមាន
- លេខាតត់ត្រា និងប្រធានអង្គប្រជុំត្រូវចុះហត្ថលេខាលើកំណត់ហេតុ
- សមាជិកម្នាក់មានសំឡេងតែមួយគត់ ហើយមិនអាចបញ្ជូនមនុស្សមកតំណាងបានទេ
- សេចក្តីសម្រេចរបស់មហាសន្និបាតត្រូវយកសំឡេងលើសពីពាក់កណ្តាលនៃចំនួនសមាជិកដែលមានវត្តមាន ។

ប្រការ ២២.-

មហាសន្និបាតអនុម័ត ៖

- សេចក្តីសម្រេចដូចមានចែងក្នុងប្រការ ១៨ កថាខណ្ឌទី ៣ នៃលក្ខន្តិកៈនេះ

- កិច្ចព្រមព្រៀង និងផែនការគ្រប់គ្រងកន្លែងនេសាទសហគមន៍
- តួនាទី ភារកិច្ច និងវឌ្ឍនភាពសម្រាប់គណៈកម្មការសហគមន៍នេសាទ
- ការសុំលាវែង ឬការបណ្តេញចេញពីសមាជិកភាព ឬពីសមាជិកគណៈកម្មការសហគមន៍នេសាទ
- របាយការណ៍ប្រចាំឆ្នាំរបស់គណៈកម្មការសហគមន៍នេសាទ
- គម្រោងចំណូល ចំណាយរបស់សហគមន៍នេសាទ ។

ជំពូកទី ៨

ការបោះឆ្នោតជ្រើសរើសគណៈកម្មការសហគមន៍នេសាទ

ប្រការ ២៣.-

ចំនួនសមាជិកគណៈកម្មការសហគមន៍នេសាទ និងចំនួនបេក្ខជនឈរឈ្មោះត្រូវអនុម័តដោយមហាសន្និបាត ។

ប្រការ ២៤.-

កិច្ចដំណើរការបោះឆ្នោតជ្រើសរើសគណៈកម្មការសហគមន៍នេសាទ គឺជាភារកិច្ចរបស់គណៈកម្មការរៀបចំការបោះឆ្នោតដែលអនុម័តដោយមហាសន្និបាត ។ គណៈកម្មការរៀបចំការបោះឆ្នោតមានសមាសភាពពីបី (៣) ទៅប្រាំ (៥)នាក់ ដែលមានប្រធាន អនុប្រធាន និងសមាជិក តាមការកំណត់ជាក់ស្តែងរបស់មហាសន្និបាត និងត្រូវមានលក្ខណៈសម្បត្តិគ្រប់គ្រាន់ មានចំណេះដឹង និងមានសីលធម៌ល្អ ។ គណៈកម្មការរៀបចំការបោះឆ្នោតត្រូវធ្វើការប្តេជ្ញាចិត្តបង្ហាញពីភាពស្មោះត្រង់ ។

ប្រការ ២៥.-

គណៈកម្មការរៀបចំការបោះឆ្នោតមានភារកិច្ច ដូចខាងក្រោម ៖

- ប្រកាសបេក្ខជនឈរឈ្មោះ
- ណែនាំអំពីនីតិវិធីនៃការបោះឆ្នោត
- បង្ហាញវឌ្ឍនភាពសម្រាប់គណៈកម្មការសហគមន៍នេសាទ
- រាប់សន្លឹកឆ្នោត និងសរុបលទ្ធផលជូនគណៈអធិបតីដើម្បីប្រកាសជូនមហាសន្និបាត
- ភារកិច្ចរបស់គណៈកម្មការរៀបចំការបោះឆ្នោតត្រូវបញ្ចប់ដោយស្វ័យប្រវត្តិ បន្ទាប់ពីការប្រកាសលទ្ធផលបោះឆ្នោតចប់ជាស្ថាពរ ។

ប្រការ ២៦.-

បេក្ខជនដែលទទួលបានសំឡេងឆ្នោតគាំទ្រច្រើនជាងគេបង្អស់ គឺជាប្រធានគណៈកម្មការសហគមន៍នេសាទ ។ បេក្ខជនដែលទទួលបានសន្លឹកឆ្នោតបន្តបន្ទាប់ត្រូវទទួលតួនាទីជាអនុប្រធាន ជាសមាជិកគណៈកម្មការសហគមន៍នេសាទតាមលំដាប់លំដោយ ។ ក្នុងករណីបេក្ខជនដែលមានសំឡេងគាំទ្រស្មើគ្នា ត្រូវជ្រើសរើសស្រ្តី ឬបោះឆ្នោតរកអ្នកដែលមានសមត្ថភាព ដោយលើកដៃយកមតិលើសពីពាក់កណ្តាលនៃចំនួនសមាជិកសហគមន៍នេសាទដែលចូលរួម ។

ជំពូកទី ៩

លក្ខខណ្ឌនៃការវិនិយោគសហគមន៍នេសាទ និង នីតិវិធីដោះស្រាយវិវាទ

ប្រការ ២៧.-

ការវិនិយោគសហគមន៍នេសាទត្រូវផ្អែកតាម +

- សំណើរបស់ខណ្ឌរដ្ឋបាលជលផល នៅពេលដែលពិនិត្យឃើញថា មានការរំលោភធ្ងន់ធ្ងរលើកិច្ចព្រមព្រៀងកន្លែងនេសាទសហគមន៍
- សេចក្តីសម្រេចមហាសន្និបាត

ក្រោយពីវិនិយោគសហគមន៍នេសាទ ទ្រព្យសម្បត្តិរបស់សហគមន៍ត្រូវចាត់ចែងតាមការអនុម័តរបស់មហាសន្និបាតលើកលែងតែដែននេសាទដែលត្រូវប្រគល់ជូនរដ្ឋវិញ ។

ប្រការ ២៨.-

ក្នុងករណីមានការតវ៉ាចោទប្រកាន់ថា ដំណើរការបោះឆ្នោតជ្រើសរើសគណៈកម្មការសហគមន៍នេសាទមានភាពមិនប្រក្រតី អ្នកតវ៉ាត្រូវបង្ហាញភស្តុតាងឱ្យបានច្បាស់លាស់អំពីភាពមិនប្រក្រតីនោះភ្លាម នៅមុនពេលប្រកាសលទ្ធផលបោះឆ្នោត ដើម្បីទុកលទ្ធភាពជូនមហាសន្និបាតពិនិត្យ និងសម្រេច ។

ប្រការ ២៩.-

វិវាទទាំងឡាយនៅក្នុងសហគមន៍នេសាទ ត្រូវដោះស្រាយដូចខាងក្រោម :

- គណៈកម្មការសហគមន៍នេសាទត្រូវសម្រុះសម្រួល និងដោះស្រាយរាល់វិវាទដែលកើតមានឡើងនៅក្នុងសហគមន៍នេសាទរបស់ខ្លួន
- ក្នុងករណីគណៈកម្មការសហគមន៍នេសាទដោះស្រាយវិវាទនោះពុំបានសម្រេច ត្រូវបញ្ជូនសំណុំរឿងនោះ ទៅសមត្ថកិច្ចរដ្ឋបាលជលផលដើម្បីដោះស្រាយទៅតាមវានានាក្រុម ដោយមានការចូលរួមពីអាជ្ញាធរមូលដ្ឋាន និងសមត្ថកិច្ចពាក់ព័ន្ធតាមការចាំបាច់
- ក្នុងករណីដែលបញ្ហាវិវាទនោះនៅតែមិនអាចដោះស្រាយបាន គណៈកម្មការសហគមន៍នេសាទ និងរដ្ឋបាលជលផលត្រូវបញ្ជូនសំណុំរឿងទៅតុលាការខេត្តសាមីដើម្បីដោះស្រាយតាមផ្លូវច្បាប់ ។

ប្រការ ៣០.-

សមាជិកសហគមន៍នេសាទរូបណាដែលមិនគោរពតាមលក្ខន្តិកៈសហគមន៍នេសាទនេះ ត្រូវទទួលទណ្ឌកម្មពីគណៈកម្មការសហគមន៍នេសាទ ឬមហាសន្និបាតសហគមន៍នេសាទ ទៅតាមកម្រិតនៃទោសកំហុសរបស់ខ្លួន ។

ជំពូកទី ១០

នីតិវិធីនៃការកែប្រែប្រលក្ខន្តិកៈ និងបទបញ្ជាផ្ទៃក្នុងសហគមន៍នេសាទ

ប្រការ ៣១.-

ការកែប្រែប្រលក្ខន្តិកៈ និងបទបញ្ជាផ្ទៃក្នុងសហគមន៍នេសាទត្រូវសម្រេចដោយមហាសន្និបាត ។ ការលើកសំណើ

កែប្រែលក្ខន្តិកៈ និងបទបញ្ជាផ្ទៃក្នុងសហគមន៍នេសាទត្រូវធ្វើឡើង ដោយសមាជិកយ៉ាងតិចមួយភាគបី(១/៣) នៃសមាជិកសហគមន៍នេសាទទាំងអស់ ហើយសំណើនេះត្រូវដាក់ជូនគណៈកម្មការសហគមន៍នេសាទមួយខែមុនបើកមហាសន្និបាត។ លក្ខន្តិកៈ និងបទបញ្ជាផ្ទៃក្នុងនេះអាចកែប្រែបាន លុះត្រាតែមានសំឡេងយល់ព្រមលើសពីពាក់កណ្តាលនៃសមាជិកមហាសន្និបាតសហគមន៍នេសាទ ។

ជំពូកទី ១១

អវសានប្បញ្ញត្តិ

ប្រការ ៣២.-

លក្ខន្តិកៈសហគមន៍នេសាទនេះ ត្រូវបានអនុម័តដោយមហាសន្និបាតរបស់សហគមន៍នេសាទលើកដំបូងនៅថ្ងៃទី...១១...ខែ២៧...ឆ្នាំ ២០០៧...និងចូលជាធរមានចាប់ពីថ្ងៃចុះហត្ថលេខារបស់ប្រធានគណៈកម្មការសហគមន៍នេសាទ ។

ធ្វើនៅ ថ្ងៃទី ២០ ខែ ២៧ ឆ្នាំ ២០០៧

ប្រធានគណៈកម្មការសហគមន៍នេសាទ

R/UN
១ ៧

ព្រះរាជាណាចក្រកម្ពុជា
ជាតិ សាសនា ព្រះមហាក្សត្រ

៤៤៥៦៧

បទបញ្ជាផ្ទៃក្នុងសហគមន៍នេសាទ
ក្នុង

បទបញ្ជាផ្ទៃក្នុងសហគមន៍នេសាទ

ដើម្បីធានាការគ្រប់គ្រងសហគមន៍នេសាទឱ្យប្រព្រឹត្តទៅមានប្រសិទ្ធភាព និងមានរបៀបរៀបរយល្អ សហគមន៍នេសាទ រៀង សម្រេចដាក់ចេញនូវបទបញ្ជាផ្ទៃក្នុងដូចខាងក្រោម ÷

ប្រការ ១.-

គណៈកម្មការ និងសមាជិកសហគមន៍នេសាទគ្រប់រូបត្រូវមានការស្មោះត្រង់ សាមគ្គីឯកភាពផ្ទៃក្នុងជួយស្ថាបនាព្រមទាំងចូលរួមរៀនសូត្របច្ចេកទេសផ្សេងៗ សម្រាប់បម្រើឱ្យការរីកចម្រើនរបស់សហគមន៍នេសាទ ។

ប្រការ ២.-

គណៈកម្មការ សមាជិកសហគមន៍នេសាទ ឬបុគ្គលណាដែលបានកេងប្រវ័ញ្ចធ្វើឱ្យខូចខាត ឬបាត់បង់ទ្រព្យសម្បត្តិ និងផលប្រយោជន៍សហគមន៍នេសាទ ត្រូវទទួលទណ្ឌកម្មដូចខាងក្រោមនេះ ÷

- ចំពោះសមាជិកសហគមន៍នេសាទ ឬបុគ្គលដទៃទៀតត្រូវសង ឬទូទាត់ទៅតាមទំហំនៃការខូចខាតជាក់ស្តែងតាមការសម្រេចរបស់អង្គប្រជុំគណៈកម្មការសហគមន៍នេសាទ ។ ក្នុងករណីមិនព្រមសង ត្រូវដាក់ជូនមហាសន្និបាតសម្រេច
- ចំពោះគណៈកម្មការសហគមន៍នេសាទត្រូវសង ឬទូទាត់សងការខូចខាតតាមការសម្រេចរបស់មហាសន្និបាត ។ ប្រសិនបើសិទ្ធិវិវាទខាងលើនេះនៅតែមិនអាចដោះស្រាយបាន គឺត្រូវអនុវត្តតាមផ្លូវច្បាប់ និងបទបញ្ជាជាធរមាន ។

ប្រការ ៣.-

សមាជិកសហគមន៍នេសាទគ្រប់រូប ត្រូវតែចូលរួមមហាសន្និបាត និងរាល់កិច្ចប្រជុំរបស់សហគមន៍នេសាទ តាមការកោះអញ្ជើញរបស់ប្រធានគណៈកម្មការសហគមន៍នេសាទ ។ ក្នុងករណីដែលសមាជិកសហគមន៍ណាមិនបានមកចូលរួមប្រជុំចំនួន ៣ ដង ជាប់គ្នាដោយគ្មានមូលហេតុច្បាស់លាស់ ត្រូវទទួលការណែនាំពីគណៈកម្មការសហគមន៍នេសាទ ។ ករណីនៅតែមិនរាងចាល គណៈកម្មការត្រូវធ្វើសំណើទៅមហាសន្និបាតសម្រេចដើម្បីបញ្ឈប់ពីសមាជិកភាព ។

ប្រការ ៤.-

សិទ្ធិដាក់ទណ្ឌកម្ម ÷

ក - គណៈកម្មការសហគមន៍នេសាទ

- អប់រំណែនាំលើកទី១ លើកទី២ និងលើកទី៣
- ព្រមានផ្តាច់មាត់ ឬជាលាយលក្ខណ៍អក្សរ
- ព្យួរសមាជិកភាពរបស់សមាជិកសហគមន៍នេសាទ
- បញ្ជូនបញ្ជាទំនាស់ទៅមហាសន្និបាតសម្រេច
- ផ្អាកការនេសាទ ធ្វើកិច្ចសន្យាបញ្ឈប់ការនេសាទ និងរាយការណ៍ជាបន្តទៅសមត្ថកិច្ចរដ្ឋបាលជលផល ចំពោះការនេសាទលើសទំហំ ចំនួន និងខុសប្រភេទ ពេលវេលា ទីតាំងតាមការកំណត់នៅក្នុងផែនការគ្រប់គ្រង និងកិច្ចព្រមព្រៀងនៅក្នុងកន្លែងនេសាទសហគមន៍ ។

ខ-ចហសន្តិធាត

- អនុម័តការបណ្តេញចេញដូចមានចែងក្នុងប្រការ ៧ នៃសក្ខីក្រឹត្យសហគមន៍នេសាទ
- សម្រេចលើសំណងការខូចខាតទ្រព្យសម្បត្តិសហគមន៍នេសាទ
- សម្រេចដាក់ទណ្ឌកម្មដល់គណៈកម្មការ
- ដាក់ទណ្ឌកម្មដល់សមាជិក ឬបុគ្គលដទៃដែលគណៈកម្មការមិនអាចដោះស្រាយបាន ។

ប្រការ ៥.-

សមាជិកសហគមន៍នេសាទគ្រប់រូបត្រូវរាយការណ៍ជូនគណៈកម្មការសហគមន៍នេសាទអំពីសំភារៈ ឧបករណ៍នេសាទ ដែលគ្រួសារនីមួយៗប្រើប្រាស់នៅក្នុងកន្លែងនេសាទសហគមន៍ ។

ប្រការ ៦.-

សមាជិកសហគមន៍នេសាទអាចប្រើប្រាស់ឧបករណ៍នេសាទជាលក្ខណៈគ្រួសារនៅក្នុងរដូវបើកនេសាទ ដូចមានចែងខាងក្រោម ÷

-រដូវបើកនេសាទចាប់ពីថ្ងៃទី ០១ ខែតុលា រហូតដល់ថ្ងៃទី ០១ ខែឧសភា

- ១-លប លួងធ្វើពីឫស្សី
- ២-លបត្រីស្លាត
- ៣-លបត្រីរិស
- ៤-ស្បែកដាក់កំពីស
- ៥-ជុច
- ៦-សន្ទូចបង្កែ
- ៧-សន្ទូចរនង
- ៨-សន្ទូចបបក់
- ៩-មងពាក់
- ១០-មងបណ្តែត
- ១១-ឡើ
- ១២-ប៉ោង
- ១៣-សំណាញ់
- ១៤-សាន់
- ១៥-អង្រុត
- ១៦-ថ្លង
- ១៧-សាងផ្លែ
- ១៨-ច្បូក

➤ **សំគាល់ :** ការប្រើប្រាស់ឧបករណ៍នេសាទនេះនឹងមានការកែប្រែបន្ទាប់ពីមានសេចក្តីប្រកាសរបស់រដ្ឋ
មន្ត្រីក្រសួងកសិកម្ម រុក្ខាប្រមាញ់ និងនេសាទ ស្តីពីការប្រើប្រាស់ឧបករណ៍នេសាទត្រួសារ។

ការហាមឃាត់ :

- ការធ្វើនេសាទគ្រប់ប្រភេទដែលបង្កអោយមានផលប៉ះពាល់ដល់ធនធានផលជលក្នុងដែននេសាទសហគមន៍
- ការដង ការដឹកជញ្ជូន ការរក្សាទុកកូនត្រីឆ្ការ និងត្រីរស់
- ការប្រើប្រាស់អាវុធជាតិផ្ទុះ ការប្រើ ការរក្សាទុក ការដឹកជញ្ជូន ការលក់ ការផលិតឧបករណ៍ឆក់ត្រី និង
ឧបករណ៍នេសាទស្បែកមុងគ្រប់ប្រភេទ និងការប្រើសារធាតុពុលគ្រប់ប្រភេទដើម្បីចាប់ត្រីនិងចាប់សត្វ
- ការនេសាទដោយប្រើឧបករណ៍បូម អាចពង្រឹង ផ្នែកណាមួយនៃដែននេសាទសហគមន៍
- ការប្រើប្រាស់សំរះឬ មធ្យោបាយផ្សេងៗទៀតដែលធ្វើអោយត្រីកុំ
- មងគ្រប់ប្រភេទ ដែលមានក្រឡាតូចជាង ១.៥ សង់ទីម៉ែត្រ
- មងប្រយុងគ្រប់ប្រភេទ
- របាំងព្រួលប្រភេទដូចខាងលើដែលមានបណ្តោយលើសពី ២០ម៉ែត្រ ឬលាតសន្ធឹងលើស ១/៣នៃទទឹងមុខ
ទឹក
- របាំងព្រួលដែលមានចន្លោះត្រូវមតូចជាង ១.៥ សង់ទីម៉ែត្រ
- ឧបករណ៍ទំនើប ឬវិធីសាស្ត្រថ្មីដែលមិនមានចែងក្នុងច្បាប់ជលផល និងប្រកាសរបស់ក្រសួងកសិកម្ម
រុក្ខាប្រមាញ់ និងនេសាទ
- ការដឹកជញ្ជូន ការកែច្នៃ សន្និធិ ទិញលក់ ពងត្រីគ្រប់ប្រភេទនៅរដូវបិទនេសាទ
- ការលួសឆាយវាតរាងដី បឹង ព្រែក ប្រឡាយ អូរ វាលទំនាប
- ការដាំឈូកក្នុងដែននេសាទសហគមន៍។

ប្រការ ៧.-

សមាជិកសហគមន៍នេសាទដែល :

- ប្រព្រឹត្តផ្ទុយ ឬរារាំងមិនឱ្យសមាជិកដទៃអនុវត្តសិទ្ធិ និងកាតព្វកិច្ចដូចក្នុងប្រការ ៥ នៃលក្ខន្តិកៈត្រូវព្យួរ
សមាជិកភាពដោយគណៈកម្មការសហគមន៍នេសាទ ឬបណ្តេញចេញពីសមាជិកភាពដោយមហាសន្និបាត
- មិនចូលរួមថែរក្សាការពារធនធានជលផល ឬមិនរាយការណ៍អំពីសកម្មភាពបទល្មើសជលផលត្រូវព្រមាន
ដោយគណៈកម្មការសហគមន៍នេសាទ
- ប្រើប្រាស់ឧបករណ៍ហាមឃាត់ ធ្វើនេសាទខុសច្បាប់ កាប់ឆ្ការរានព្រៃលិចទឹក ត្រូវទទួលការផ្តន្ទាទោសតាមច្បាប់
ដែលបានចែងនៅក្នុងច្បាប់ជលផល
- ធ្វើនេសាទក្នុងកន្លែងអភិរក្សរបស់សហគមន៍នេសាទ ត្រូវផ្អាកការនេសាទ ហើយធ្វើកិច្ចសន្យាបញ្ឈប់ការនេសាទ
និងរាយការណ៍ជាបន្ទាន់ទៅអាជ្ញាធរមូលដ្ឋាន និងរដ្ឋបាលជលផលមានសមត្ថកិច្ច ឬសងការខូចខាតទៅតាម
តម្លៃធនធានធម្មជាតិដល់សហគមន៍នេសាទ
- អនុវត្តផ្ទុយនឹងបទប្បញ្ញត្តិច្បាប់ លក្ខន្តិកៈ បទបញ្ជាផ្ទៃក្នុង កិច្ចព្រមព្រៀង ឬផែនការគ្រប់ក្រុងកន្លែងនេសាទ

សហគមន៍ត្រូវផ្អាកការនេសាទ ទទួលការព្រមានជាលាយលក្ខណ៍អក្សរ ធ្វើកិច្ចសន្យាបញ្ឈប់ការនេសាទ និង រាយការណ៍ជាបន្ទាន់ជូនទៅរដ្ឋបាលជលផលមានសមត្ថកិច្ចដើម្បីដោះស្រាយតាមច្បាប់ ។

ប្រការ ៨.-

ចំពោះអ្នកប្រើប្រាស់ធនធានជលផលដែលមិនមែនជាសមាជិកសហគមន៍នេសាទ អាចមានសិទ្ធិចេញចូល និងនេសាទ ក្នុងកន្លែងនេសាទសហគមន៍ ប៉ុន្តែត្រូវជូនព័ត៌មានដល់គណៈកម្មការសហគមន៍នេសាទ ហើយធ្វើកិច្ចសន្យា និងគោរព កិច្ចព្រមព្រៀងកន្លែងនេសាទសហគមន៍ លក្ខន្តិកៈ បទបញ្ជាផ្ទៃក្នុង និងផែនការគ្រប់គ្រងកន្លែងនេសាទសហគមន៍ និងជួយ ឧបត្ថម្ភថវិកាសម្រាប់ទ្រទ្រង់សកម្មភាពការពារ អភិរក្សធនធានជលផល និងអភិវឌ្ឍន៍សហគមន៍នេសាទ ។

ក្នុងករណីដែលអ្នកប្រើប្រាស់ធនធានជលផលដែលមិនមែនជាសមាជិកសហគមន៍នេសាទ មិនបានគោរពតាម ប្រការនេះ គណៈកម្មការសហគមន៍នេសាទមានសិទ្ធិបញ្ឈប់សកម្មភាពនេសាទរបស់ជននោះ ហើយធ្វើការអប់រំណែនាំ ។

ប្រការ ៩.-

បទបញ្ជាផ្ទៃក្នុងសហគមន៍នេសាទនេះ ត្រូវបានអនុម័តដោយមហាសន្និបាតរបស់សហគមន៍នេសាទលើកដំបូងនៅ ថ្ងៃទី... ២០... ខែ... ឆ្នាំ២០០... និងចូលជាធរមានចាប់ពីថ្ងៃចុះហត្ថលេខាដោយប្រធានគណៈកម្មការសហគមន៍នេសាទ ។

ធ្វើនៅ ថ្ងៃទី ២០ ខែ ឆ្នាំ ២០០៧

ប្រធានគណៈកម្មការសហគមន៍នេសាទ

R/W
/ ១' ១១''


ព្រះរាជាណាចក្រកម្ពុជា
ជាតិ សាសនា ព្រះមហាក្សត្រ

សេចក្តីថ្លែងការណ៍
នៃការបង្កើតសហគមន៍នេសាទតូច

យោងតាមគំនិតផ្តួចផ្តើមដ៏ថ្លៃថ្លារបស់សម្តេចអគ្គមហាសេនាបតីតេជោ **ហ៊ុន សែន** នាយករដ្ឋមន្ត្រីនៃរាជរដ្ឋាភិបាល កម្ពុជានៅក្នុងក្របខណ្ឌនៃកំណែទម្រង់វិស័យជលផលទូទាំងប្រទេសចាប់ពីចុងឆ្នាំ ២០០០ មក និងយោងតាម ព្រះរាជក្រឹត្យស្តីពី ការបង្កើតសហគមន៍នេសាទ ច្បាប់ស្តីពីជលផល និងអនុក្រឹត្យស្តីពីការគ្រប់គ្រងសហគមន៍នេសាទ ប្រជាពលរដ្ឋដែលកំពុងរស់នៅ ក្នុងភូមិភូមិ បានស្ម័គ្រចិត្តរួមគ្នាបង្កើតសហគមន៍នេសាទ ដើម្បីចូលរួមសហការជាមួយអាជ្ញាធរភូមិឃុំ និងរដ្ឋបាលជលផល ក្នុងការថែរក្សា ការពារ គ្រប់គ្រងធនធានធម្មជាតិ និងទប់ស្កាត់រាល់បទល្មើសជលផលនៅក្នុងកន្លែងនេសាទសហគមន៍ព្រមទាំង ធានាឱ្យសមាជិកសហគមន៍នេសាទទាំងអស់ មានសិទ្ធិស្មើគ្នាលើការប្រើប្រាស់ធនធានជលផលប្រកបដោយនិរន្តរភាព និងមាន បំណងលើកស្ទួយកិច្ចការរស់នៅឱ្យកាន់តែប្រសើរឡើង ដូច្នោះក្នុងលក្ខន្តិកៈ បទបញ្ជាផ្ទៃក្នុងរបស់សហគមន៍នេសាទ កិច្ច ព្រមព្រៀង និងផែនការគ្រប់គ្រងកន្លែងនេសាទសហគមន៍ ។ ដោយសារមានការជួយសម្របសម្រួលពីគម្រោងគ្រប់គ្រងបរិស្ថាន បឹងទន្លេសាប ផ្នែកទី២ (TSEMP Co.2) របស់ខណ្ឌរដ្ឋបាលជលផលកំពង់ឆ្នាំង អាជ្ញាធរមូលដ្ឋាន បានរៀបចំបើកមហាសន្និបាត បង្កើតសហគមន៍នេសាទកំណើតដំបូងនៅថ្ងៃទី ២០ ខែ មិថុនា ឆ្នាំ ២០០៧ ដែលមានអ្នកចូលរួមចំនួន ១៦៧ នាក់ ក្នុងនោះ មានស្ត្រីចំនួន ៩៧ នាក់ដើម្បីអនុម័តលើសមាជិកភាព ឈ្មោះសហគមន៍នេសាទ លក្ខន្តិកៈ បទបញ្ជាផ្ទៃក្នុង កិច្ចព្រមព្រៀង ផែនការសហគមន៍នេសាទ ។

បន្ទាប់ពីបានអនុម័ត និងទទួលស្គាល់សហគមន៍នេសាទយើងខ្ញុំរួចមក ខ្ញុំបាទជាប្រធានសហគមន៍នេសាទ ដែលតំណាង សមាជិកសមាជិកការនៃអង្គមហាសន្និបាត សូមសន្យាជាឱ្យារឹកថានឹងខិតខំដឹកនាំគ្រប់គ្រងសហគមន៍នេសាទឱ្យបានល្អ ដោយ ប្រកាន់ភ្ជាប់នូវភាពស្មោះត្រង់ សាមគ្គីឯកភាពផ្ទៃក្នុង ជួយស្ថាបនាកែលំអ និងចូលរួមគ្រប់គ្រង អភិរក្ស អភិវឌ្ឍន៍ និងប្រើប្រាស់ ធនធានជលផលប្រកបដោយនិរន្តរភាព ស្របតាមបទដ្ឋានគតិយុត្តនានា ដែលពាក់ព័ន្ធនឹងវិស័យជលផល ព្រមទាំងខិតខំរៀនសូត្រ កសាងទំនាក់ទំនងជាមួយគ្រប់អង្គភាព ស្ថាប័នរដ្ឋ អង្គការនានា ដើម្បីស្វែងរកអ្នកជួយឧបត្ថម្ភគាំទ្របច្ចេកទេស និងថវិកាសម្រាប់ ដំណើរការវិកចំរើនរបស់សហគមន៍នេសាទ ។

អាស្រ័យដូចបានជម្រាបជូនខាងលើ សូមលោកនាយខណ្ឌរដ្ឋបាលជលផលខេត្តកំពង់ឆ្នាំងមេត្តាពិនិត្យ និងសម្រេច ដើម្បី សុំចុះកិច្ចព្រមព្រៀងកន្លែងនេសាទសហគមន៍ភ្នំ ដោយអនុគ្រោះ ។

ភ្នំ ថ្ងៃទី ១១ ខែ មករា ឆ្នាំ ២០០៨
ប្រធានគណៈកម្មការសហគមន៍នេសាទ


ព្រះរាជាណាចក្រកម្ពុជា
ជាតិ សាសនា ព្រះមហាក្សត្រ

ប្រធានគណៈកម្មការសហគមន៍នេសាទក្នុង
សូមគោរពជូន

លោកនាយឧឡារដ្ឋបាលជលផលខេត្តកំពង់ឆ្នាំង

- កម្មវត្ថុ:** សំណើចុះកិច្ចព្រមព្រៀងកន្លែងនេសាទសហគមន៍ភ្នង ។
- យោង:** -អនុក្រឹត្យស្តីពីការគ្រប់គ្រងសហគមន៍នេសាទលេខ ២៥ អនក្រ.បកចុះថ្ងៃទី ២០ ខែ មីនា ឆ្នាំ ២០០៧ ។
-សេចក្តីសម្រេចនៃមហាសន្និបាតសហគមន៍នេសាទកំណើតដំបូងដែលប្រារព្ធធ្វើឡើងនៅថ្ងៃទី ២០ ខែ មិថុនា ឆ្នាំ ២០០៧ ។
- លិខិតគ្រាប់:** កម្មវិធីចុះកិច្ចព្រមព្រៀងកន្លែងនេសាទសហគមន៍ ភ្នង ។

សេចក្តីដូចមានចែងក្នុងកម្មវត្ថុ និងយោងខាងលើ ខ្ញុំសូមជម្រាបជូនលោកនាយមេត្តាជ្រាបថាសហគមន៍នេសាទ ភ្នង បានបង្កើតឡើងដោយការស្ម័គ្រចិត្ត និងមានគំនិតផ្តួចផ្តើមបង្កើនជីវភាពរស់នៅរបស់ប្រជាពលរដ្ឋក្នុង ភូមិ ភ្នង ដោយមានការជួយសម្របសម្រួលពីគម្រោងគ្រប់គ្រងបរិស្ថានបឹងទន្លេសាប ផ្នែកទី ២ (TSEMP Co.2) របស់ខណ្ឌរដ្ឋបាលជលផលខេត្តកំពង់ឆ្នាំង អាជ្ញាធរមូលដ្ឋាន ។ សហគមន៍នេសាទ ភ្នង មានគណៈកម្មការចំនួន ៧ រូប ជាបុរស ហើយមានសមាជិកសហគមន៍នេសាទសរុបចំនួន ៣៥៥ នាក់ ស្ត្រីមានចំនួន ១៧៨ នាក់ បន្ទាប់ពីបានបង្កើតរួចមក សហគមន៍នេសាទបានដឹកនាំ និងចូលរួមអនុវត្តសកម្មភាពល្អៗ ប្រជុំដោយមានការចូលរួម គាំទ្រពីសមត្ថកិច្ចរដ្ឋបាល ជលផល និងអាជ្ញាធរមូលដ្ឋាន ។ ក្រៅពីនេះគណៈកម្មការបានរៀបចំបញ្ជីឈ្មោះសមាជិក សហគមន៍នេសាទ លក្ខន្តិកៈ បទបញ្ជាផ្ទៃក្នុង ផែនទីសហគមន៍ និងកិច្ចព្រមព្រៀងកន្លែងនេសាទសហគមន៍រួចជាស្រេច ហើយនឹងគ្រោងរៀបចំកម្មវិធី ចុះកិច្ចព្រមព្រៀងសហគមន៍នេសាទជាមួយលោកនាយឧឡារដ្ឋបាលជលផលខេត្តកំពង់ឆ្នាំង ដែលនឹងប្រព្រឹត្តទៅនៅថ្ងៃទី 11 ខែ ឧសភា ឆ្នាំ ២០០៨ នៅខណ្ឌរដ្ឋបាលជលផលខេត្តកំពង់ឆ្នាំង ។

សូមជូនភ្ជាប់ជាមួយនូវ:

១. កិច្ចព្រមព្រៀងកន្លែងនេសាទសហគមន៍ ។
២. ផែនទីកន្លែងនេសាទសហគមន៍មាត្រដ្ឋាន ១/៥០.០០០ ។

- ៣. បញ្ជីឈ្មោះសមាជិកសហគមន៍នេសាទ ។
- ៤. លក្ខន្តិកៈ និងបទបញ្ជាផ្ទៃក្នុងរបស់សហគមន៍នេសាទ ។
- ៥. សេចក្តីថ្លែងការណ៍នៃការបង្កើតសហគមន៍នេសាទ ។

អាស្រ័យហេតុនេះ សូមលោកនាយមេត្តាពិនិត្យ និងសម្រេចដោយអនុគ្រោះ ។

ធ្វើនៅ ភ្នំ ថ្ងៃទី ១១ ខែ មករា ឆ្នាំ ២០០៨
ប្រធានគណៈកម្មការសហគមន៍នេសាទ

RAW
/ ៧

ព្រះរាជាណាចក្រកម្ពុជា
ជាតិ សាសនា ព្រះមហាក្សត្រ


កំណត់ហេតុ


រដ្ឋប្រចាំប្រទេសសហគមន៍នេសាទ

ឆ្នាំពីរពាន់ប្រាំមួយខែកក្កដាថ្ងៃទី ១៣ ក្រុមការងារបច្ចេកទេសផែនទីនៃគម្រោង TSEMP ខេត្តកំពង់ឆ្នាំង ដែលមាន សមាស ភាព ពីមន្ត្រី PIU ចំនួន ២ រូប មន្ត្រី FAO ចំនួន ២ រូប ដោយរួមសហការ ជាមួយអាជ្ញាធរមូលដ្ឋាន និង គណៈកម្មការសហគមន៍នេសាទជិតខាង បានចុះទៅដល់សហគមន៍នេសាទភូមិនេសាទ **ភូមិក្រុង** ដើម្បីផ្ទៀងផ្ទាត់ ព្រំប្រទល់សហគមន៍នេសាទដោយប្រើប្រាស់រូបភាពថតពីលើអាកាស(Orthophoto) ដែលផ្តល់ភាពងាយស្រួលក្នុង ពេលពិភាក្សារូបភាពព្រំប្រទល់ និង អាចកំណត់ចំណុចនិយាមកាតែម្តង ។ រីឯឧបករណ៍ប្រើប្រាស់សំរាប់ វិធីសាស្ត្រនេះ រួមមាន: Computer, LCD projector, Gasoline Engine, Flip Chart paper ។ សមាសភាព ចូលរួមសរុប ២១នាក់ និងស្រី០នាក់ ។ ក្រោយពីការពិភាក្សារយៈពេលយ៉ាងយូរមក អង្គពិភាក្សាសំរេចយកតាមទីតាំងនិងចំណុច និយាមកាថ្មី ដូចតទៅ :

- | | |
|----------------------------|-----------------------------|
| ១-និយាមកា (៤៧៨៦៩៤ ១៣៤៨២៨៧) | ២- និយាមកា (៤៧៩៧៩២ ១៣៤៨៥០១) |
| ៣-និយាមកា (៤៨០៨៦៣ ១៣៤៨០៣២) | ៤- និយាមកា (៤៧៩៩៤៩ ១៣៤៧២៧៧) |
| ៥-និយាមកា (៤៨០៣៩៧ ១៣៤៦៩៨៥) | ៦- និយាមកា (៤៨០៤២៨ ១៣៤៥២២៧) |
| ៧-និយាមកា (៤៨១០៤៧ ១៣៤៤៨៣៨) | ៨- និយាមកា (៤៨០៥៥១ ១៣៤៤៣០៩) |
| ៩-និយាមកា (៤៧៨៤៩១ ១៣៤២៩៥៦) | |

កំណត់ហេតុបានចប់សព្វគ្រប់នៅវេលាម៉ោង ១៧ នាថ្ងៃ ខែឆ្នាំដដែល ។

ប្រធានអង្គប្រជុំ




អ្នកធ្វើកំណត់ហេតុ


Handwritten text in Sinhala script, appearing to be a list or record of items and their quantities. The text is written on lined paper and includes various numbers and descriptions, though some are difficult to decipher due to the cursive style and some fading. It seems to be a detailed inventory or account.

Handwritten signature or name at the bottom right of the page.

Handwritten signature or name at the bottom right of the page, below the first signature.