

**ព្រះរាជាណាចក្រកម្ពុជា**  
**ជាតិ សាសនា ព្រះមហាក្សត្រ**

---

**កិច្ចព្រមព្រៀងកន្លែងនេសាទសហគមន៍នេសាទ**  
**សាមគ្គីអភិវឌ្ឍន៍ស្ពានក្រុង និង ឯកសារពាក់ព័ន្ធ**

**បញ្ជីអត្ថបទ**

**១- កិច្ចព្រមព្រៀងកន្លែងនេសាទសហគមន៍នេសាទ**

**២- ផែនទីកន្លែងនេសាទសហគមន៍**

**៣- បញ្ជីឈ្មោះសមាជិកនិង គណៈកម្មការសហគមន៍នេសាទ**

**៤- លក្ខន្តិកៈ សហគមន៍នេសាទ**

**៥- បទបញ្ជាផ្ទៃក្នុងសហគមន៍នេសាទ**

**៦- សេចក្តីថ្លែងការណ៍នៃការបង្កើតសហគមន៍នេសាទ**

**៧- លិខិតស្នើសុំចុះកិច្ចព្រមព្រៀងកន្លែងនេសាទសហគមន៍**

**៨- ឯកសារផ្សេងៗ**

**ព្រះរាជាណាចក្រកម្ពុជា**  
**ជាតិ សាសនា ព្រះមហាក្សត្រ**

---

**កិច្ចព្រមព្រៀងកន្លែងនេសាទសហគមន៍នេសាទ**  
**អភិវឌ្ឍន៍ស្ពានគ្រង**

ឈ្មោះសហគមន៍នេសាទ : **អភិវឌ្ឍន៍ស្ពានគ្រង**

ភូមិ : **ស្ពានគ្រង**

ឃុំ : **ចំណារក្រោម**

ស្រុក : **ស្នោង**

ខេត្ត : **កំពង់ធំ**

**កិច្ចព្រមព្រៀង**  
**កន្លែងទេសាទសហគមន៍**

**១ ៩ ១**

នាយកដ្ឋានរដ្ឋបាលជលផលកំពង់ធំ ជាតំណាងស្របច្បាប់នៃរដ្ឋបាលជលផល មានអាសយដ្ឋាននៅភូមិកំពង់ធំ ឃុំកំពង់ធំ ស្រុកស្ទឹងសែន ទូរស័ព្ទលេខ ០៦២ ៩៦១ ២៥២ អ៊ីម៉ែល.....ទូរសារលេខ.....ហៅថា " ភាគី ក " ។

**និង**

ប្រធានគណៈកម្មការសហគមន៍នេសាទ**អភិវឌ្ឍន៍ស្ពានគ្រង** ជាតំណាងស្របច្បាប់ឱ្យសហគមន៍នេសាទដែលមាន អាសយដ្ឋានស្ថិតនៅភូមិស្ពានគ្រង ឃុំចំណារក្រោម ស្រុកស្ទោង ទូរស័ព្ទលេខ : ០៩២ ៥៥២ ១៧៨ ហៅថា " ភាគី ខ " ។

ភាគីទាំងពីរបានឯកភាពគ្នាចុះកិច្ចព្រមព្រៀងតាមលក្ខខណ្ឌដូចខាងក្រោម ÷

**ប្រការ ១.-**

ភាគី ក ប្រគល់ដែននេសាទដែលជាទ្រព្យសម្បត្តិរបស់រដ្ឋឱ្យភាគី ខ ធ្វើការគ្រប់គ្រង ការពារ អភិរក្ស អភិវឌ្ឍន៍ និងប្រើប្រាស់ធនធានជលផលរយៈពេល ៣ ឆ្នាំ ចាប់ពីថ្ងៃទី ២០ ខែ មេសា ឆ្នាំ ២០០៧ រហូតដល់ថ្ងៃទី ២០ ខែ មេសា ឆ្នាំ ២០១០ ដោយធានានូវចីរភាពតាមរយៈការរៀបចំសហគមន៍នេសាទ ។

**ប្រការ ២.-**

ដែននេសាទនេះ មានឈ្មោះថា " **កន្លែងទេសាទសហគមន៍អភិវឌ្ឍន៍ស្ពានគ្រង** " ដែលលាតសន្ធឹងនៅក្នុងភូមិ ស្ពានគ្រង ឃុំចំណារក្រោម ស្រុកស្ទោង ខេត្តកំពង់ធំ មាននិយាមកាដូចមាននៅក្នុងតារាងឧបសម្ព័ន្ធទី ១ នៃកិច្ចព្រម ព្រៀងនេះ និងដូចនៅលើផែនទីដែលបានភ្ជាប់មកជាមួយ ។

**ប្រការ ៣.-**

ភាគី ក ត្រូវបំពេញភារកិច្ចជាអ្នកជួយសម្របសម្រួលផ្តល់បច្ចេកទេស ទប់ស្កាត់បទល្មើស តាមដាន និងត្រួត ពិនិត្យលើការរៀបចំ និងការប្រព្រឹត្តទៅរបស់សហគមន៍នេសាទដូចមានចែងនៅក្នុងមាត្រា ២៣ នៃអនុក្រឹត្យលេខ២៥ អនក្រ.បក ចុះថ្ងៃទី ២០ ខែ មីនា ឆ្នាំ ២០០៧ ស្តីពីការគ្រប់គ្រងសហគមន៍នេសាទ ។

**ប្រការ ៤.-**

ភាគី ខ ត្រូវរៀបចំ ÷

- កន្លែងអភិរក្សព្រៃលិចទឹក
- កន្លែងអភិរក្សអន្លង់មេត្រីពូជ
- កន្លែងអភិរក្សជីវចម្រុះ
- ស្ដារប្រឡាយ ព្រែក បឹង ស្រះ
- ដាំព្រៃលិចទឹក
- ធ្វើវារីវប្បកម្ម
- បញ្ជូនសមាជិកសហគមន៍ដើម្បីរៀនសូត្រនូវបច្ចេកទេសផលិតពូជត្រី
- ការងារអភិវឌ្ឍន៍ផ្សេងៗទៀត ។

**ប្រការ ៥.-**

ភាគី ១ ត្រូវរៀបចំប្រជុំពិភាក្សាអំពីទំហំ ចំនួន ប្រវែង និង ប្រភេទឧបករណ៍នេសាទ ដែលអនុញ្ញាតឱ្យប្រើប្រាស់នៅក្នុងកន្លែងនេសាទសហគមន៍ឱ្យសមស្របតាមស្ថានភាពភូមិសាស្ត្រ និងពេលវេលាផ្អែកតាមច្បាប់ស្តីពីជលផល និងលិខិតបង្កាន់គតិយុត្តិធានាដែលពាក់ព័ន្ធ ។

**ប្រការ ៦.-**

ភាគី ១ មានកាតព្វកិច្ចថែរក្សាការពារធនធានធម្មជាតិដូចខាងក្រោម +

- ការពារព្រៃលិចទឹក ដែលមានស្រាប់ឱ្យបានគង់វង្ស ចាត់វិធានការទប់ស្កាត់ និងបង្ការភ្លើងឆេះព្រៃ
- រក្សា និងការពារដីទំនាបលិចទឹកសម្រាប់ដាំព្រៃលិចទឹកឡើងវិញ
- លែងទៅក្នុងធម្មជាតិវិញនូវវារីសត្វដែលកំពុងរងគ្រោះថ្នាក់ជិតផុតពូជ នៅពេលដែលធ្វើនេសាទបាន
- ការពារសត្វព្រៃគ្រប់ប្រភេទនៅក្នុងដែននេសាទ ឬព្រៃលិចទឹក ។

**ប្រការ ៧.-**

ភាគី ១ មិនត្រូវធ្វើសកម្មភាពដែលបង្កឱ្យខូចដែននេសាទ ឬគ្រោះថ្នាក់ដល់ធនធានជលផល ដូចខាងក្រោម +

- ចាប់នូវធនធានជលផលដែលកំពុងរងគ្រោះថ្នាក់ ដូចមានចែងក្នុងប្រកាសរបស់ក្រសួងកសិកម្ម រុក្ខាប្រមាញ់ និងនេសាទ ដូចជា ផ្សោត ត្រីគល់រាំង ត្រីរាជជាដើម
- លើកទំនប់ លុប ឬដឹក បឹង ព្រែក ប្រឡាយ រណ្តៅ បៀ ព្រះ ដែលពុំមានការអនុញ្ញាតពីស្ថាប័នជំនាញ
- កាប់ ឆ្ការ គាស់ រាន ឈូសឆាយព្រៃលិចទឹកក្នុងគោលបំណងហ៊ុមព័ទ្ធយកដីជាកម្មសិទ្ធិ ឬ វាតដីធ្វើស្រែចំការ ឬគោលបំណងផ្សេងៗឡើយ
- ធ្វើនេសាទ កាប់ព្រៃ ឬអុសក្នុងកន្លែងអភិរក្សជលផលក្នុងកន្លែងនេសាទសហគមន៍
- ប្រើប្រាស់ឧបករណ៍ហាមឃាត់ ជាពិសេសឧបករណ៍នេសាទឆក់ត្រី និងឧបករណ៍នេសាទស្បែមុងគ្រប់ប្រភេទ
- ប្រើប្រាស់ឧបករណ៍នេសាទខុសពីការកំណត់នៅក្នុងតារាងឧបសម្ព័ន្ធទី ២ នៃកិច្ចព្រមព្រៀងនេះ
- ចិញ្ចឹមត្រី ឬធ្វើស្រែប្រាំងប្រើថ្នាំសម្លាប់ស្មៅ ឬសត្វល្អិត ឬការបំពុលបរិស្ថានផ្សេងៗទៀតដែលនាំឱ្យខូចដល់បរិស្ថានធម្មជាតិ សុខភាព និងបំផ្លិចបំផ្លាញ ដល់ធនធានជលផល ឬបង្កអន្តរាយដល់ដែននេសាទ
- ផលិត ទិញ លក់ ដឹកជញ្ជូន រក្សាទុកឧបករណ៍ឆក់ ឧបករណ៍នេសាទស្បែមុងគ្រប់ប្រភេទ ឈិបយន្ត និងអូនអូសទឹកសាប
- ដាក់សម្រាស់ ឬមធ្យោបាយផ្សេងទៀតធ្វើឱ្យត្រី ឬវារីសត្វកុំសម្រាប់ចាប់
- ដាំ ឬថែរក្សាដំណាំឈូកក្នុងដែននេសាទ
- ធ្វើនេសាទដោយមង ឬអូនគ្រប់ប្រភេទ ដែលមានក្រឡាតូចជាងមួយសង្កីម៉ែត្រកន្លះ (១,៥ស.ម) និងធំជាងដប់ប្រាំសង្កីម៉ែត្រ (១៥ស.ម) ក្នុងដែននេសាទទឹកសាប ។

**ប្រការ ៨.-**

ភាគី ១ ត្រូវចាត់វិធានការថែរក្សាការពារកន្លែងនេសាទសហគមន៍ដោយបំផុស ជំរុញ និង លើកទឹកចិត្តដល់សមាជិកសហគមន៍នេសាទគ្រប់រូប ឱ្យរាយការណ៍ទៅរដ្ឋបាលជលផលមានសមត្ថកិច្ចដែលនៅជិតបំផុត ដើម្បីសហការទប់ស្កាត់បទល្មើសជលផល ។

**ប្រការ ៩.-**

ភាគី ១ ត្រូវអនុវត្តនូវភារកិច្ចដូចខាងក្រោម ៖

- ប្រតិបត្តិយ៉ាងម៉ឺងម៉ាត់តាមលក្ខន្តិកៈ បទបញ្ជាផ្ទៃក្នុង និងផែនការគ្រប់គ្រងកន្លែងនេសាទសហគមន៍
- ធានាឱ្យសមាជិកទាំងអស់ក្នុងសហគមន៍មានសិទ្ធិស្មើគ្នាលើការប្រើប្រាស់ធនធានជលផល
- សហការយ៉ាងជិតស្និទ្ធជាមួយរដ្ឋបាលជលផលមានសមត្ថកិច្ច ក្រុមប្រឹក្សាឃុំ និងអាជ្ញាធរដែលពាក់ព័ន្ធ ។

**ប្រការ ១០.-**

ប្រសិនភាគី ១ មិនអនុវត្តទៅតាមប្រការទាំងឡាយនៃកិច្ចព្រមព្រៀងនេះ ធ្វើឱ្យអន្តរាយដល់ដែននេសាទ ឬធនធានជលផលត្រូវទទួលខុសត្រូវចំពោះមុខច្បាប់ជាធរមាន ។

**ប្រការ ១១.-**

កិច្ចព្រមព្រៀងកន្លែងនេសាទសហគមន៍ អាចបញ្ចប់មុនពេលកំណត់ដោយផ្អែកលើលក្ខខណ្ឌណាមួយ ដូចមានចែងក្នុងមាត្រា ២៧ នៃអនុក្រឹត្យ លេខ ២៥ អនក្រ.បក ចុះថ្ងៃទី ២០ ខែ មីនា ឆ្នាំ ២០០៧ ស្តីពីការគ្រប់គ្រងសហគមន៍នេសាទ ។

ក្នុងករណីដែលសហគមន៍នេសាទយល់ថា ការបញ្ចប់កិច្ចព្រមព្រៀងពុំមានលក្ខណៈសមស្របសហគមន៍នេសាទ អាចធ្វើការតវ៉ាមកប្រធានរដ្ឋបាលជលផលថ្នាក់កណ្តាល ។

**ប្រការ ១២.-**

កិច្ចព្រមព្រៀងនេះអាចធ្វើការកែប្រែបានតាមការឯកភាពរបស់ភាគីទាំង២ ស្របតាមច្បាប់ និងលិខិតបទដ្ឋាននានាពាក់ព័ន្ធនឹងសហគមន៍នេសាទ ។

កិច្ចព្រមព្រៀងនេះត្រូវតម្កល់ទុកនៅស្នាក់ការសហគមន៍នេសាទ សាលាឃុំ ការិយាល័យជលផល សាលាខេត្ត រដ្ឋបាលជលផលថ្នាក់កណ្តាល និងក្រសួងកសិកម្ម រុក្ខាប្រមាញ់ និងនេសាទ ហើយអាចចម្លងជូនស្ថាប័នពាក់ព័ន្ធ ដោយច្បាប់ចម្លងត្រូវមានប្រថាប់ត្រាផង ។

ថ្ងៃទី ១៨ ខែ ធ្នូ ឆ្នាំ ២០០៧

ភាគី ក

ភាគី ខ

ជ.នាយឧឡារដ្ឋបាលជលផលកំពង់ធំ

ប្រធានគណៈកម្មការសហគមន៍នេសាទ

ប្រធានការិយាល័យជលផល

ហត្ថលេខា

ហត្ថលេខា

តាំង ឱង ឌី

Handwritten signature and notes in blue ink.

សាក្សី

មេឃុំចំណារក្រោម

ហត្ថលេខា



ឃុំ ឌី

**ព្រះរាជាណាចក្រកម្ពុជា**  
**ជាតិ សាសនា ព្រះមហាក្សត្រ**

តារាងឧបសម្ព័ន្ធទី ១ សម្រាប់ភ្ជាប់ជាមួយ

កិច្ចព្រមព្រៀងកន្លែងនេសាទសហគមន៍អភិវឌ្ឍន៍ស្ពានក្រុង

ចុះថ្ងៃទី ១៨ ខែ ធ្នូ ឆ្នាំ ២០០៧

**តារាងនិយាមការព្រំប្រទល់កន្លែងនេសាទសហគមន៍អភិវឌ្ឍន៍ស្ពានក្រុង**

លេខរៀង	សញ្ញាសំគាល់បង្ហាញប្រទល់	ប្រើត្រ (UTM)	
		រយៈទទឹង (N)	រយៈហឫទ័យ (E)
១	1	៤៥៦០១៨	១៤១០៣៥០
២	2	៤៥៧៣៦៩	១៤០៩០៨៥
៣	3	៤៥៦៦១១	១៤០៨២១៣
៤	4	៤៥៥៦៤៥	១៤០៧១០១
៥	5	៤៥៦១៩០	១៤០៥២៥៤
៦	6	៤៥៤៦៣១	១៤០៥៤៣៥
៧	7	៤៥២៨៦៤	១៤០៥៦៣១
៨	8	៤៥០៩៨៥	១៤០៥៨៣៦
៩	9	៤៥២៥៥៣	១៤០៨៤៦៩
១០	10	៤៥៣៨៨៣	១៤១០៧០២
១១	11	៤៥៤៦៥៥	១៤១១៦៣៤

កំពង់ធំ, ថ្ងៃទី ១៨ ខែ ធ្នូ ឆ្នាំ ២០០៧

ជ. នាយឧបនាយករដ្ឋមន្ត្រី

ប្រធានគណៈកម្មការសហគមន៍នេសាទ

ប្រធានការិយាល័យជលផល

*(Handwritten signature and date)*  
១៨/១២/០៧

*(Handwritten signature)*  
ស៊ុន ដានី

**ព្រះរាជាណាចក្រកម្ពុជា**  
**ជាតិ សាសនា ព្រះមហាក្សត្រ**

តារាងឧបសម្ព័ន្ធលេខ ២ សម្រាប់ភ្ជាប់ជាមួយ

កិច្ចព្រមព្រៀងកន្លែងទេសាទសហគមន៍អភិវឌ្ឍន៍ស្ពានក្រុង

ចុះថ្ងៃទី ១៨ ខែ ធ្នូ ឆ្នាំ ២០០៧

**តារាងកំណត់ខ្នាបករណ៍ទេសាទដែលអនុញ្ញាតឱ្យប្រើប្រាស់នៅក្នុងកន្លែងទេសាទសហគមន៍  
 អភិវឌ្ឍន៍ស្ពានក្រុង**

ប្រភេទសកម្មភាពទេសាទ	ទំហំ / ប្រវែង / ចំនួន
- មង	ក្រឡាចាប់ពីបីសង្កីម៉ែត្រ (៣ស.ម) និងប្រវែងមិនលើសពីមួយរយម៉ែត្រ (១០០ម)
- អូន	ក្រឡាចាប់ពីបីសង្កីម៉ែត្រ (៣ស.ម) និងប្រវែងមិនលើសពីប្រាំម៉ែត្រ (២០ស.ម)
- អញ្ចូង	ក្រឡាចាប់ពីពីរសង្កីម៉ែត្រ (២ស.ម) និងប្រវែងមិនលើសពីប្រាំបីម៉ែត្រ (៨ម)
- សំណាញ់	ក្រឡាចាប់ពីបីសង្កីម៉ែត្រ (៣ស.ម) និងប្រវែងមិនលើសពីប្រាំមួយម៉ែត្រ (៦ម)
- សន្ទូចរង	មិនលើសពីពីររយ (២០០) ផ្ទៃ
- លប	ចំនួនមិនលើសពីពីរ (២) គ្រឿង និងរហូតដល់មិនលើសពីប្រាំម៉ែត្រ (៥ម)
- លាន់	ចំនួនមិនលើសពីដប់ (១០) គ្រឿង
- ទ្រូ	ចំនួនមិនលើសពីពីរ (២) គ្រឿង និងរហូតដល់មិនលើសពីប្រាំម៉ែត្រ (៥ម)
- ឡើ	ចំនួនមិនលើសពីដប់ (១០) គ្រឿង
- ហែង	ចំនួនមិនលើសពីដប់ (១០) គ្រឿង
- ជុច	ចំនួនមិនលើសពីហាសិប (៥០) គ្រឿង ។

កំពង់ធំ ថ្ងៃទី ១៨ ខែ ធ្នូ ឆ្នាំ ២០០៧

**ប្រធានគណៈកម្មការសហគមន៍ទេសាទ**

**ឧបនាយករដ្ឋមន្ត្រីបាលស្ថានកំពង់ធំ**

**ប្រធានការិយាល័យបាលស្ថាន**

**ស៊ីន សុខ សុខី**

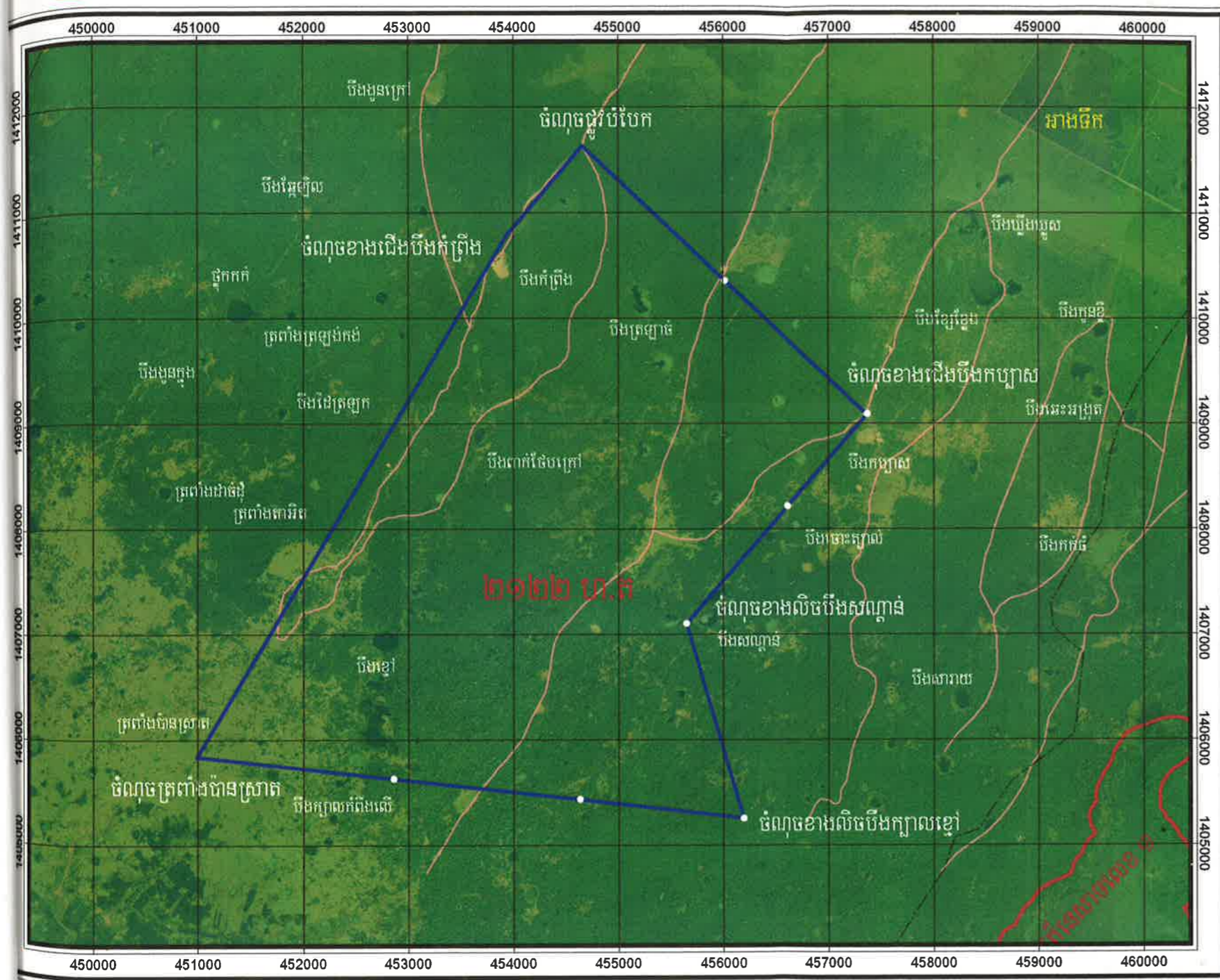
*(Signature)*  
**ស៊ីន សុខ សុខី**





**ផែនទីកន្លែងទេសាទសហគមន៍ អភិវឌ្ឍន៍ស្ពានគ្រួង**

**ឃុំចំណារក្រោម ស្រុកស្ទោង ខេត្តកំពង់ធំ**



**កំណត់សំគាល់:**

- ផ្លូវ
- ព្រំប្រទល់ឃុំ
- ព្រំប្រទល់កន្លែងទេសាទសហគមន៍
- ព្រំប្រទល់ឡូត៍ទេសាទ

**ប្រភពទិន្នន័យ:**  
 ព្រំប្រទល់រដ្ឋបាល: នាយកដ្ឋានកុម្មុយនិស្ត ២០០៣  
 ព្រំប្រទល់ឡូត៍ទេសាទ: រដ្ឋបាលជលផល  
 ព្រំប្រទល់កន្លែងទេសាទសហគមន៍: ប្រមូលព័ត៌មានដោយឧបករណ៍ ជីអេស ផ្លូវ - បឹង - ស្ទឹង - ព្រែក: រដ្ឋបាលជលផល ២០០៦

**ប្រព័ន្ធកូអរដោនេ:**  
 បញ្ជីបែងកាតប្រើប្រាស់: អ៊ុយតេស៊ីម  
 ប្រើប្រាស់តាមព្រំប្រទល់: អេស៊ី ១៨៣០  
 កំណត់បណ្តាញនៃប្រើប្រាស់: យកតាមបណ្តាញប្រើប្រាស់កាត ១៩៦០  
 ផ្នែកផ្ទៃពណ៌ពណ៌: លេខ: ៤៨ ខាងជើង

**ស្ថិតិប្រយោជន៍:**

មាត្រដ្ឋាន ១:៥០.០០០

**ច្រើនប្រយោជន៍:**  
 ក្រុមផែនទី - គម្រោងគ្រប់គ្រងបរិស្ថានបឹងទន្លេសាប  
 ផ្នែកទី ២ (ខេត្តកំពង់ធំ)  
 ខែ មករា ឆ្នាំ ២០០៧

លេខ... ១១១១... ខែ... ១១... ឆ្នាំ២០០៧  
 ប្រធានគណៈកម្មការសហគមន៍ទេសាទ អភិវឌ្ឍន៍ស្ពានគ្រួង

*Handwritten signature and name*

លេខ... ១១១១... ខែ... ១១... ឆ្នាំ២០០៧  
 ប្រធានគណៈកម្មការសហគមន៍ទេសាទ អភិវឌ្ឍន៍ស្ពានគ្រួង

*Handwritten signature and name*

លេខ... ១១១១... ខែ... ១១... ឆ្នាំ២០០៧  
 ប្រធានគណៈកម្មការសហគមន៍ទេសាទ អភិវឌ្ឍន៍ស្ពានគ្រួង

*Handwritten signature and name*

លេខ... ១១១១... ខែ... ១១... ឆ្នាំ២០០៧  
 ប្រធានគណៈកម្មការសហគមន៍ទេសាទ អភិវឌ្ឍន៍ស្ពានគ្រួង

*Handwritten signature and name*

លេខ... ១១១១... ខែ... ១១... ឆ្នាំ២០០៧  
 ប្រធានគណៈកម្មការសហគមន៍ទេសាទ អភិវឌ្ឍន៍ស្ពានគ្រួង

*Handwritten signature and name*

លេខ... ១១១១... ខែ... ១១... ឆ្នាំ២០០៧  
 ប្រធានគណៈកម្មការសហគមន៍ទេសាទ អភិវឌ្ឍន៍ស្ពានគ្រួង

*Handwritten signature and name*

លេខ... ១១១១... ខែ... ១១... ឆ្នាំ២០០៧  
 ប្រធានគណៈកម្មការសហគមន៍ទេសាទ អភិវឌ្ឍន៍ស្ពានគ្រួង

*Handwritten signature and name*

**បញ្ជីឈ្មោះសមាជិកសហគមន៍នេសាទ និង  
គណៈកម្មការសហគមន៍នេសាទ អភិវឌ្ឍន៍ស្ថានគ្រួសារ**

**បញ្ជីឈ្មោះគណៈកម្មការសហគមន៍នេសាទ អភិវឌ្ឍន៍ស្ពានគ្រង**

**ឃុំចំណារក្រោម ស្រុកស្នោង ខេត្តកំពង់ចាម**

លរ	នាម និងគោត្តនាម	ភេទ	អាយុ	មកពីភូមិ	ឃុំ	តួនាទី	ហត្ថលេខា
១	អៀង ម៉ក់	ស្រី	៤៤	ស្ពានគ្រង	ចំណារក្រោម	ប្រធាន	
២	ម៉ក់ ឡៃ	ស្រី	៤០	ស្ពានគ្រង	ចំណារក្រោម	អនុប្រធាន	
៣	ហេង ប៊ុនហ៊ុំ	ប្រុស	៣៦	ស្ពានគ្រង	ចំណារក្រោម	សមាជិក	
៤	អ៊ី ប៊ុល	ប្រុស	៣៦	ស្ពានគ្រង	ចំណារក្រោម	សមាជិក	
៥	ទួន ចិន	ប្រុស	៤១	ស្ពានគ្រង	ចំណារក្រោម	សមាជិក	
៦	ខៀវ ឃឿម	ស្រី	៤៥	ស្ពានគ្រង	ចំណារក្រោម	សមាជិក	
៧	ឆន ឡៃ	ប្រុស	៣៦	ស្ពានគ្រង	ចំណារក្រោម	សមាជិក	
៨	ហៃ កុសល	ប្រុស	៣៥	ស្ពានគ្រង	ចំណារក្រោម	សមាជិក	
៩	សួន រ៉ាន់	ប្រុស	៥៣	ស្ពានគ្រង	ចំណារក្រោម	សមាជិក	

ធ្វើនៅភូមិស្ពានគ្រង, ថ្ងៃទី ១៥ ខែកញ្ញា ឆ្នាំ ២០០៦

ប្រធានគណៈកម្មការសហគមន៍នេសាទអភិវឌ្ឍន៍ស្ពានគ្រង

១១/១៥/០៦

បានឃើញ និងបញ្ជាក់ថា

ឈ្មោះនៅក្នុងបញ្ជីខាងលើនេះ

គឺជាសមាជិកគណៈកម្មការសហគមន៍នេសាទ

អភិវឌ្ឍន៍ស្ពានគ្រង ពិតប្រាកដមែន។

ឃុំចំណារក្រោម, ថ្ងៃទី ១៥ ខែ កញ្ញា ឆ្នាំ ២០០៦

មេឃុំចំណារក្រោម

ឃុំ-ឃី

**បញ្ជីឈ្មោះសមាជិកសហគមន៍សេសាទ**

**សហគមន៍សេសាទអភិវឌ្ឍន៍ស្ពានគ្រង**

ស្រុក ត្បូងឃ្មុំ ខេត្តកំពង់ចាម

ល.រ	ឈ្មោះ	ភេទ	អាយុ	ភូមិ	ឃុំ	ថ្ងៃ ខែ ឆ្នាំ ចូលសមាជិក ( មហាសន្និបាតចុង )
១	ជួន ធាង	ប	៥៩	ស្ពានគ្រង	ចំណាក្រោម	១៥ សីហា ២០០៧
២	ងៀង ម៉ក់	ស	៤៤	ស្ពានគ្រង	ចំណាក្រោម	១៥ សីហា ២០០៧
៣	ប៊ិន ភី	ប	៤៤	ស្ពានគ្រង	ចំណាក្រោម	១៥ សីហា ២០០៧
៤	ហាយ ហូ	ប	៤៣	ស្ពានគ្រង	ចំណាក្រោម	១៥ សីហា ២០០៧
៥	សេន យឿន	ប	៤២	ស្ពានគ្រង	ចំណាក្រោម	១៥ សីហា ២០០៧
៦	យឿន ប្រុស	ប	២២	ស្ពានគ្រង	ចំណាក្រោម	១៥ សីហា ២០០៧
៧	អ៊ិន ទុត	ប	៤៧	ស្ពានគ្រង	ចំណាក្រោម	១៥ សីហា ២០០៧
៨	រស់ យឿន	ប	៥៦	ស្ពានគ្រង	ចំណាក្រោម	១៥ សីហា ២០០៧
៩	អ៊ិន មិន	ប	៤៣	ស្ពានគ្រង	ចំណាក្រោម	១៥ សីហា ២០០៧
១០	សួន រ៉ាន់	ប	៥៣	ស្ពានគ្រង	ចំណាក្រោម	១៥ សីហា ២០០៧
១១	ឆាន ណី	ស	២៥	ស្ពានគ្រង	ចំណាក្រោម	១៥ សីហា ២០០៧
១២	អិត សេន	ប	៧៣	ស្ពានគ្រង	ចំណាក្រោម	១៥ សីហា ២០០៧
១៣	វ៉ា ម៉ី	ស	៥៩	ស្ពានគ្រង	ចំណាក្រោម	១៥ សីហា ២០០៧
១៤	វិន វៃ	ស	៣៤	ស្ពានគ្រង	ចំណាក្រោម	១៥ សីហា ២០០៧
១៥	សេង ផល្លា	ស	៣៧	ស្ពានគ្រង	ចំណាក្រោម	១៥ សីហា ២០០៧



១៦	ជិន យា	ស	៣៨	ស្ពានត្រង	ចំណាក្រោម	១៥ សីហា ២០០៧
១៧	ជេន ជារី	ប	៣៤	ស្ពានត្រង	ចំណាក្រោម	១៥ សីហា ២០០៧
១៨	ណង រី	ស	២៧	ស្ពានត្រង	ចំណាក្រោម	១៥ សីហា ២០០៧
១៩	ណង រិន	ស	២៥	ស្ពានត្រង	ចំណាក្រោម	១៥ សីហា ២០០៧
២០	ឌុន តិម	ស	២៤	ស្ពានត្រង	ចំណាក្រោម	១៥ សីហា ២០០៧
២១	សៀក ឆេងលន់	ស	១៨	ស្ពានត្រង	ចំណាក្រោម	១៥ សីហា ២០០៧
២២	រិន ខេង	ស	៣៩	ស្ពានត្រង	ចំណាក្រោម	១៥ សីហា ២០០៧
២៣	ឈួន រ៉ូ	ស	៤០	ស្ពានត្រង	ចំណាក្រោម	១៥ សីហា ២០០៧
២៤	លៀង ឌី	ស	៣២	ស្ពានត្រង	ចំណាក្រោម	១៥ សីហា ២០០៧
២៥	រ៉ាន់ ឃៀង	ស	៥៥	ស្ពានត្រង	ចំណាក្រោម	១៥ សីហា ២០០៧
២៦	ឈួន រ៉ូ	ស	៣៥	ស្ពានត្រង	ចំណាក្រោម	១៥ សីហា ២០០៧
២៧	គេម ឡុត	ប	៤២	ស្ពានត្រង	ចំណាក្រោម	១៥ សីហា ២០០៧
២៨	នង លែន	ស	៣៨	ស្ពានត្រង	ចំណាក្រោម	១៥ សីហា ២០០៧
២៩	ជឹម ចិន	ប	៣៨	ស្ពានត្រង	ចំណាក្រោម	១៥ សីហា ២០០៧
៣០	អៀប សំ	ស	៣៥	ស្ពានត្រង	ចំណាក្រោម	១៥ សីហា ២០០៧
៣១	ឈួន សក	ប	៦០	ស្ពានត្រង	ចំណាក្រោម	១៥ សីហា ២០០៧
៣២	អ៊ុយ ថុយ	ប	៣៣	ស្ពានត្រង	ចំណាក្រោម	១៥ សីហា ២០០៧
៣៣	ភិន ដុក	ប	៣២	ស្ពានត្រង	ចំណាក្រោម	១៥ សីហា ២០០៧
៣៤	រ៉ាន់ ហុយ	ប	២៥	ស្ពានត្រង	ចំណាក្រោម	១៥ សីហា ២០០៧
៣៥	បិត គឹមហុង	ស	២៣	ស្ពានត្រង	ចំណាក្រោម	១៥ សីហា ២០០៧
៣៦	ដែន ខាញ់	ប	២៥	ស្ពានត្រង	ចំណាក្រោម	១៥ សីហា ២០០៧
៣៧	ងន ណាម	ប	៣០	ស្ពានត្រង	ចំណាក្រោម	១៥ សីហា ២០០៧



៣៨	យី ផល	ប	១៨	ស្ពានត្រង	ចំណាកក្រោម	១៥ សីហា ២០០៧
៣៩	សន ហួន	ប	៣០	ស្ពានត្រង	ចំណាកក្រោម	១៥ សីហា ២០០៧
៤០	ផេង ផូ	ប	២៥	ស្ពានត្រង	ចំណាកក្រោម	១៥ សីហា ២០០៧
៤១	ចឹម រ៉ន	ប	៣៩	ស្ពានត្រង	ចំណាកក្រោម	១៥ សីហា ២០០៧
៤២	អៀម រ៉េម	ស	៥០	ស្ពានត្រង	ចំណាកក្រោម	១៥ សីហា ២០០៧
៤៣	ថាង ណាន	ស	២២	ស្ពានត្រង	ចំណាកក្រោម	១៥ សីហា ២០០៧
៤៤	ថាង គា	ស	៤០	ស្ពានត្រង	ចំណាកក្រោម	១៥ សីហា ២០០៧
៤៥	ឡាញ់ មឿន	ស	៤៥	ស្ពានត្រង	ចំណាកក្រោម	១៥ សីហា ២០០៧
៤៦	ហេង រ៉ន	ស	២៥	ស្ពានត្រង	ចំណាកក្រោម	១៥ សីហា ២០០៧
៤៧	សាំង សំសិ	ស	៥០	ស្ពានត្រង	ចំណាកក្រោម	១៥ សីហា ២០០៧
៤៨	លេស ណេន	ស	២២	ស្ពានត្រង	ចំណាកក្រោម	១៥ សីហា ២០០៧
៤៩	ចេម អិន	ស	៥៧	ស្ពានត្រង	ចំណាកក្រោម	១៥ សីហា ២០០៧
៥០	មឿន សៀប	ស	៥២	ស្ពានត្រង	ចំណាកក្រោម	១៥ សីហា ២០០៧
៥១	ខំ ខៀវ	ស	២១	ស្ពានត្រង	ចំណាកក្រោម	១៥ សីហា ២០០៧
៥២	ជា រ៉ន	ប	៥៥	ស្ពានត្រង	ចំណាកក្រោម	១៥ សីហា ២០០៧
៥៣	លុយ សន	ប	៧១	ស្ពានត្រង	ចំណាកក្រោម	១៥ សីហា ២០០៧
៥៤	ប៉ាន ពន	ប	៥៣	ស្ពានត្រង	ចំណាកក្រោម	១៥ សីហា ២០០៧
៥៥	ត្រាំ រ៉ន	ប	៥២	ស្ពានត្រង	ចំណាកក្រោម	១៥ សីហា ២០០៧
៥៦	សាន ម៉ក់	ប	៣៦	ស្ពានត្រង	ចំណាកក្រោម	១៥ សីហា ២០០៧
៥៧	យត ខន	ប	២៣	ស្ពានត្រង	ចំណាកក្រោម	១៥ សីហា ២០០៧
៥៨	ហោ ពិង	ប	៣១	ស្ពានត្រង	ចំណាកក្រោម	១៥ សីហា ២០០៧
៥៩	ទឹម ហន	ប	៤២	ស្ពានត្រង	ចំណាកក្រោម	១៥ សីហា ២០០៧



៦០	ម៉ុក ជា	ប	២៦	ស្ពានត្រង	ចំណាក្រោម	១៥ សីហា ២០០៧
៦១	ឡូក វី	ប	៣០	ស្ពានត្រង	ចំណាក្រោម	១៥ សីហា ២០០៧
៦២	ហិន ខ័	ប	៤៥	ស្ពានត្រង	ចំណាក្រោម	១៥ សីហា ២០០៧
៦៣	ហួន ហាប់	ប	៤១	ស្ពានត្រង	ចំណាក្រោម	១៥ សីហា ២០០៧
៦៤	ខាន់ ណន	ស	៣៤	ស្ពានត្រង	ចំណាក្រោម	១៥ សីហា ២០០៧
៦៥	សេង សូត	ប	៣០	ស្ពានត្រង	ចំណាក្រោម	១៥ សីហា ២០០៧
៦៦	ឃួត ចក់	ប	២៨	ស្ពានត្រង	ចំណាក្រោម	១៥ សីហា ២០០៧
៦៧	រ៉ូន រ៉ុច	ប	៣៣	ស្ពានត្រង	ចំណាក្រោម	១៥ សីហា ២០០៧
៦៨	យ៉ាន សេង	ស	៤៧	ស្ពានត្រង	ចំណាក្រោម	១៥ សីហា ២០០៧
៦៩	ប៊ុច ស្រីតូច	ស	២២	ស្ពានត្រង	ចំណាក្រោម	១៥ សីហា ២០០៧
៧០	ម៉ិន សឹម	ប	៣៥	ស្ពានត្រង	ចំណាក្រោម	១៥ សីហា ២០០៧
៧១	ណេង សុខ	ប	២២	ស្ពានត្រង	ចំណាក្រោម	១៥ សីហា ២០០៧
៧២	ថូ ណន	ស	៣១	ស្ពានត្រង	ចំណាក្រោម	១៥ សីហា ២០០៧
៧៣	សៀក យ៉ាន់	ស	៣២	ស្ពានត្រង	ចំណាក្រោម	១៥ សីហា ២០០៧
៧៤	ភី និន	ស	២២	ស្ពានត្រង	ចំណាក្រោម	១៥ សីហា ២០០៧
៧៥	នី ណាន់	ប	២០	ស្ពានត្រង	ចំណាក្រោម	១៥ សីហា ២០០៧
៧៦	យឿន ត្រាន	ប	១៨	ស្ពានត្រង	ចំណាក្រោម	១៥ សីហា ២០០៧
៧៧	ទុយ ស៊ឹម	ប	៤៤	ស្ពានត្រង	ចំណាក្រោម	១៥ សីហា ២០០៧
៧៨	លីន ចាន់	ស	២៤	ស្ពានត្រង	ចំណាក្រោម	១៥ សីហា ២០០៧
៧៩	អុប សី	ស	២៧	ស្ពានត្រង	ចំណាក្រោម	១៥ សីហា ២០០៧
៨០	ធឿន តែម	ស	២៧	ស្ពានត្រង	ចំណាក្រោម	១៥ សីហា ២០០៧
៨១	ចាវ ឆៀន	ប	១៨	ស្ពានត្រង	ចំណាក្រោម	១៥ សីហា ២០០៧



៨២	ខិត រិ	ស	៤០	ស្ពានត្រង	ចំណាកក្រោម	១៥ សីហា ២០០៧
៨៣	ឃុំ ធី	ប	៥៤	ស្ពានត្រង	ចំណាកក្រោម	១៥ សីហា ២០០៧
៨៤	ទួន ថន	ប	៤១	ស្ពានត្រង	ចំណាកក្រោម	១៥ សីហា ២០០៧
៨៥	ខាន់ ឡា	ស	៥១	ស្ពានត្រង	ចំណាកក្រោម	១៥ សីហា ២០០៧
៨៦	វ៉ាន់ សុខន	ស	២៥	ស្ពានត្រង	ចំណាកក្រោម	១៥ សីហា ២០០៧
៨៧	ឡូក ពុធ	ប	៣៤	ស្ពានត្រង	ចំណាកក្រោម	១៥ សីហា ២០០៧
៨៨	ធីម រុំ	ស	៤៣	ស្ពានត្រង	ចំណាកក្រោម	១៥ សីហា ២០០៧
៨៩	ទួន ចិ	ស	៣៥	ស្ពានត្រង	ចំណាកក្រោម	១៥ សីហា ២០០៧
៩០	ខួន ប៉ែន	ប	២៧	ស្ពានត្រង	ចំណាកក្រោម	១៥ សីហា ២០០៧
៩១	នីម នុន	ស	៤៨	ស្ពានត្រង	ចំណាកក្រោម	១៥ សីហា ២០០៧
៩២	ទន់ លែន	ស	២៦	ស្ពានត្រង	ចំណាកក្រោម	១៥ សីហា ២០០៧
៩៣	តោ ហាង	ស	៥៦	ស្ពានត្រង	ចំណាកក្រោម	១៥ សីហា ២០០៧
៩៤	ឆន បុច	ស	៣០	ស្ពានត្រង	ចំណាកក្រោម	១៥ សីហា ២០០៧
៩៥	អិ ខន	ស	៣៨	ស្ពានត្រង	ចំណាកក្រោម	១៥ សីហា ២០០៧
៩៦	សុខ ស្នង	ប	២៩	ស្ពានត្រង	ចំណាកក្រោម	១៥ សីហា ២០០៧
៩៧	ស្នង ខា	ប	២៥	ស្ពានត្រង	ចំណាកក្រោម	១៥ សីហា ២០០៧
៩៨	ឡូក រ៉ន	ប	៣៣	ស្ពានត្រង	ចំណាកក្រោម	១៥ សីហា ២០០៧
៩៩	រ៉ុន វេត	ប	២៦	ស្ពានត្រង	ចំណាកក្រោម	១៥ សីហា ២០០៧
១០០	ម៉ៅ គាត់	ស	១៨	ស្ពានត្រង	ចំណាកក្រោម	១៥ សីហា ២០០៧
១០១	សៅ ចិន	ប	២១	ស្ពានត្រង	ចំណាកក្រោម	១៥ សីហា ២០០៧
១០២	ហឹង សុយ	ស	៦១	ស្ពានត្រង	ចំណាកក្រោម	១៥ សីហា ២០០៧
១០៣	រឿន រ៉ន	ប	១៨	ស្ពានត្រង	ចំណាកក្រោម	១៥ សីហា ២០០៧

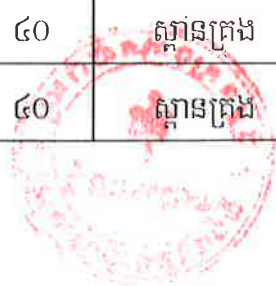




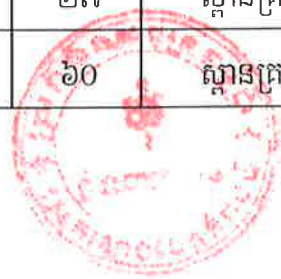
១០៤	ស៊ីត សុជា	ប	២០	ស្ថានគ្រង	ចំណាកក្រោម	១៥ សីហា ២០០៧
១០៥	ឃឹម ភិន	ប	៤១	ស្ថានគ្រង	ចំណាកក្រោម	១៥ សីហា ២០០៧
១០៦	ហួន ឌុ	ស	១៩	ស្ថានគ្រង	ចំណាកក្រោម	១៥ សីហា ២០០៧
១០៧	សុក គង់	ស	៤២	ស្ថានគ្រង	ចំណាកក្រោម	១៥ សីហា ២០០៧
១០៨	រិន គារ	ស	៥០	ស្ថានគ្រង	ចំណាកក្រោម	១៥ សីហា ២០០៧
១០៩	ឃឹម ប៊ុច	ស	៥៨	ស្ថានគ្រង	ចំណាកក្រោម	១៥ សីហា ២០០៧
១១០	ចេស ឃឹម	ប	៤៥	ស្ថានគ្រង	ចំណាកក្រោម	១៥ សីហា ២០០៧
១១១	ដន ដីប	ស	២០	ស្ថានគ្រង	ចំណាកក្រោម	១៥ សីហា ២០០៧
១១២	ឈិន រស្មី	ស	១៨	ស្ថានគ្រង	ចំណាកក្រោម	១៥ សីហា ២០០៧
១១៣	នី ចំណាន	ស	២០	ស្ថានគ្រង	ចំណាកក្រោម	១៥ សីហា ២០០៧
១១៤	យ៉ាន ណារ	ស	៣៤	ស្ថានគ្រង	ចំណាកក្រោម	១៥ សីហា ២០០៧
១១៥	អុំ វ៉ាន	ស	៤១	ស្ថានគ្រង	ចំណាកក្រោម	១៥ សីហា ២០០៧
១១៦	ចូរ ព្រីន	ស	២៥	ស្ថានគ្រង	ចំណាកក្រោម	១៥ សីហា ២០០៧
១១៧	ប្រិស សុឃាន	ស	២០	ស្ថានគ្រង	ចំណាកក្រោម	១៥ សីហា ២០០៧
១១៨	ផឹង វី	ស	៣២	ស្ថានគ្រង	ចំណាកក្រោម	១៥ សីហា ២០០៧
១១៩	សយ ខែម	ស	៤៩	ស្ថានគ្រង	ចំណាកក្រោម	១៥ សីហា ២០០៧
១២០	ជឿន សុខហៃ	ស	១៨	ស្ថានគ្រង	ចំណាកក្រោម	១៥ សីហា ២០០៧
១២១	ចេង ជឿន	ប	៤៧	ស្ថានគ្រង	ចំណាកក្រោម	១៥ សីហា ២០០៧
១២២	ជុន រត័នៈ	ប	២៤	ស្ថានគ្រង	ចំណាកក្រោម	១៥ សីហា ២០០៧
១២៣	ម៉ុក ឡៃ	ស	៤០	ស្ថានគ្រង	ចំណាកក្រោម	១៥ សីហា ២០០៧
១២៤	ខៀវ យឿម	ស	៤៥	ស្ថានគ្រង	ចំណាកក្រោម	១៥ សីហា ២០០៧
១២៥	សយ ខាត	ស	៥២	ស្ថានគ្រង	ចំណាកក្រោម	១៥ សីហា ២០០៧



១២៦	ស្នូ ភារម្យ	ស	២៧	ស្ពានត្រង	ចំណាក្រោម	១៥ សីហា ២០០៧
១២៧	ឡូក ណុយ	ស	១៨	ស្ពានត្រង	ចំណាក្រោម	១៥ សីហា ២០០៧
១២៨	ឡូក ចិន	ប	២៤	ស្ពានត្រង	ចំណាក្រោម	១៥ សីហា ២០០៧
១២៩	ណាត សុច	ប	២៧	ស្ពានត្រង	ចំណាក្រោម	១៥ សីហា ២០០៧
១៣០	ចេង យ	ប	៦០	ស្ពានត្រង	ចំណាក្រោម	១៥ សីហា ២០០៧
១៣១	ផេង ផា	ប	៣៥	ស្ពានត្រង	ចំណាក្រោម	១៥ សីហា ២០០៧
១៣២	ឡូក រី	ប	២៨	ស្ពានត្រង	ចំណាក្រោម	១៥ សីហា ២០០៧
១៣៣	ទត យាង	ប	២៨	ស្ពានត្រង	ចំណាក្រោម	១៥ សីហា ២០០៧
១៣៤	ឆ្មាញ់ ងែម	ស	១៨	ស្ពានត្រង	ចំណាក្រោម	១៥ សីហា ២០០៧
១៣៥	ចេក ម៉ាណ	ប	១៨	ស្ពានត្រង	ចំណាក្រោម	១៥ សីហា ២០០៧
១៣៦	នួយ នី	ប	១៨	ស្ពានត្រង	ចំណាក្រោម	១៥ សីហា ២០០៧
១៣៧	យុន នាត	ស	៥១	ស្ពានត្រង	ចំណាក្រោម	១៥ សីហា ២០០៧
១៣៨	យាត កាយ	ស	៥០	ស្ពានត្រង	ចំណាក្រោម	១៥ សីហា ២០០៧
១៣៩	ដឹម យី	ស	៣០	ស្ពានត្រង	ចំណាក្រោម	១៥ សីហា ២០០៧
១៤០	ហាក់ ឆោម	ស	១៩	ស្ពានត្រង	ចំណាក្រោម	១៥ សីហា ២០០៧
១៤១	ស្លុត មើយ	ស	៣០	ស្ពានត្រង	ចំណាក្រោម	១៥ សីហា ២០០៧
១៤២	ខំ ខែ	ស	១៨	ស្ពានត្រង	ចំណាក្រោម	១៥ សីហា ២០០៧
១៤៣	ជឿន យឹម	ប	២៨	ស្ពានត្រង	ចំណាក្រោម	១៥ សីហា ២០០៧
១៤៤	យឿន យេន	ប	៣២	ស្ពានត្រង	ចំណាក្រោម	១៥ សីហា ២០០៧
១៤៥	វ៉ាន់ ពៅ	ស	១៨	ស្ពានត្រង	ចំណាក្រោម	១៥ សីហា ២០០៧
១៤៦	ហិន សុក	ប	៤០	ស្ពានត្រង	ចំណាក្រោម	១៥ សីហា ២០០៧
១៤៧	ធីម ធា	ប	៤០	ស្ពានត្រង	ចំណាក្រោម	១៥ សីហា ២០០៧



១៤៨	សុំ ថន	ប	៥២	ស្ថានគ្រង	ចំណាកក្រោម	១៥ សីហា ២០០៧
១៤៩	អី នឿន	ស	៦០	ស្ថានគ្រង	ចំណាកក្រោម	១៥ សីហា ២០០៧
១៥០	លៀត ស្រីណាក់	ស	១៩	ស្ថានគ្រង	ចំណាកក្រោម	១៥ សីហា ២០០៧
១៥១	កូច សុវេត	ស	១៨	ស្ថានគ្រង	ចំណាកក្រោម	១៥ សីហា ២០០៧
១៥២	យី ណាន	ប	២១	ស្ថានគ្រង	ចំណាកក្រោម	១៥ សីហា ២០០៧
១៥៣	សាន ទិម	ស	៤០	ស្ថានគ្រង	ចំណាកក្រោម	១៥ សីហា ២០០៧
១៥៤	សន ផាត	ស	៤៥	ស្ថានគ្រង	ចំណាកក្រោម	១៥ សីហា ២០០៧
១៥៥	ហឹង លី	ស	៥០	ស្ថានគ្រង	ចំណាកក្រោម	១៥ សីហា ២០០៧
១៥៦	ទុយ វ៉ា	ស	៣១	ស្ថានគ្រង	ចំណាកក្រោម	១៥ សីហា ២០០៧
១៥៧	អុន ខន	ប	៧៣	ស្ថានគ្រង	ចំណាកក្រោម	១៥ សីហា ២០០៧
១៥៨	សុន វៃ	ស	២៧	ស្ថានគ្រង	ចំណាកក្រោម	១៥ សីហា ២០០៧
១៥៩	ប៊ុំ គាត	ប	៤២	ស្ថានគ្រង	ចំណាកក្រោម	១៥ សីហា ២០០៧
១៦០	រ៉ន ឆាត	ស	២៥	ស្ថានគ្រង	ចំណាកក្រោម	១៥ សីហា ២០០៧
១៦១	សាត ជាតិ	ប	២៣	ស្ថានគ្រង	ចំណាកក្រោម	១៥ សីហា ២០០៧
១៦២	យន ធាង	ប	៣១	ស្ថានគ្រង	ចំណាកក្រោម	១៥ សីហា ២០០៧
១៦៣	ផន កាច	ប	៣៨	ស្ថានគ្រង	ចំណាកក្រោម	១៥ សីហា ២០០៧
១៦៤	ផៃ សុង	ប	២៥	ស្ថានគ្រង	ចំណាកក្រោម	១៥ សីហា ២០០៧
១៦៥	ផន ធីប	ប	៤២	ស្ថានគ្រង	ចំណាកក្រោម	១៥ សីហា ២០០៧
១៦៦	យន យឹម	ប	៤៥	ស្ថានគ្រង	ចំណាកក្រោម	១៥ សីហា ២០០៧
១៦៧	សែន វិន	ប	៥៨	ស្ថានគ្រង	ចំណាកក្រោម	១៥ សីហា ២០០៧
១៦៨	រ៉ន ជាង	ប	២៧	ស្ថានគ្រង	ចំណាកក្រោម	១៥ សីហា ២០០៧
១៦៩	ទិម ឡន	ស	៦០	ស្ថានគ្រង	ចំណាកក្រោម	១៥ សីហា ២០០៧



១៧០	ម៉ូណា	ប	២១	ស្ពានត្រង	ចំណាក្រោម	១៥ សីហា ២០០៧
១៧១	ថ្នាំង ធាង	ប	១៩	ស្ពានត្រង	ចំណាក្រោម	១៥ សីហា ២០០៧
១៧២	ហេ ណេង	ប	២៣	ស្ពានត្រង	ចំណាក្រោម	១៥ សីហា ២០០៧
១៧៣	ចេង ស៊ឹម	ស	២០	ស្ពានត្រង	ចំណាក្រោម	១៥ សីហា ២០០៧
១៧៤	ឃើប ឃើម	ប	៣៥	ស្ពានត្រង	ចំណាក្រោម	១៥ សីហា ២០០៧
១៧៥	ទន ណួន	ប	៣៥	ស្ពានត្រង	ចំណាក្រោម	១៥ សីហា ២០០៧
១៧៦	កង ចិន	ប	៥៤	ស្ពានត្រង	ចំណាក្រោម	១៥ សីហា ២០០៧
១៧៧	រ៉ែន ប៊ុនថាន់	ប	១៩	ស្ពានត្រង	ចំណាក្រោម	១៥ សីហា ២០០៧
១៧៨	នួត នឹម	ប	១៩	ស្ពានត្រង	ចំណាក្រោម	១៥ សីហា ២០០៧
១៧៩	ដួន ស្នុង	ប	៣០	ស្ពានត្រង	ចំណាក្រោម	១៥ សីហា ២០០៧
១៨០	នីរី	ប	២៥	ស្ពានត្រង	ចំណាក្រោម	១៥ សីហា ២០០៧
១៨១	ឃើប ឃី	ស	៣៩	ស្ពានត្រង	ចំណាក្រោម	១៥ សីហា ២០០៧
១៨២	ប៊ី ចូរី	ប	៥៤	ស្ពានត្រង	ចំណាក្រោម	១៥ សីហា ២០០៧
១៨៣	ហឹង អិត	ប	៥៨	ស្ពានត្រង	ចំណាក្រោម	១៥ សីហា ២០០៧
១៨៤	ផៃ ភាច	ប	២៧	ស្ពានត្រង	ចំណាក្រោម	១៥ សីហា ២០០៧
១៨៥	អាង យាង	ស	៥៣	ស្ពានត្រង	ចំណាក្រោម	១៥ សីហា ២០០៧
១៨៦	យុន យីន	ប	៥៤	ស្ពានត្រង	ចំណាក្រោម	១៥ សីហា ២០០៧
១៨៧	ហេង ហី	ប	៣៦	ស្ពានត្រង	ចំណាក្រោម	១៥ សីហា ២០០៧
១៨៨	ទត យាត់	ស	១៨	ស្ពានត្រង	ចំណាក្រោម	១៥ សីហា ២០០៧
១៨៩	ញុល ពឹង	ស	៤៥	ស្ពានត្រង	ចំណាក្រោម	១៥ សីហា ២០០៧
១៩០	ឌឹម ធិម	ស	៥១	ស្ពានត្រង	ចំណាក្រោម	១៥ សីហា ២០០៧
១៩១	យីន ឡុក	ប	៥៨	ស្ពានត្រង	ចំណាក្រោម	១៥ សីហា ២០០៧



១៩២	បាន ភារ	ស	២៥	ស្ពានត្រង	ចំណាក្រោម	១៥ សីហា ២០០៧
១៩៣	រឿន ខ្យង	ប	៤១	ស្ពានត្រង	ចំណាក្រោម	១៥ សីហា ២០០៧
១៩៤	អិត រែម	ប	២៦	ស្ពានត្រង	ចំណាក្រោម	១៥ សីហា ២០០៧
១៩៥	អាន រ៉ុន	ប	៤២	ស្ពានត្រង	ចំណាក្រោម	១៥ សីហា ២០០៧
១៩៦	ឃឹត ឃ្លី	ប	២៥	ស្ពានត្រង	ចំណាក្រោម	១៥ សីហា ២០០៧
១៩៧	ហិញ សុញ	ប	៥៦	ស្ពានត្រង	ចំណាក្រោម	១៥ សីហា ២០០៧
១៩៨	អ៊ុន ជិន	ប	៥៣	ស្ពានត្រង	ចំណាក្រោម	១៥ សីហា ២០០៧
១៩៩	ឌឹម ភារ	ស	៣៨	ស្ពានត្រង	ចំណាក្រោម	១៥ សីហា ២០០៧
២០០	រ៉ុន ហៀង	ស	១៩	ស្ពានត្រង	ចំណាក្រោម	១៥ សីហា ២០០៧
២០១	ហឹង ហួរ	ប	៣១	ស្ពានត្រង	ចំណាក្រោម	១៥ សីហា ២០០៧
២០២	ហៃ សល់	ប	៣៥	ស្ពានត្រង	ចំណាក្រោម	១៥ សីហា ២០០៧
២០៣	យៀន ភាត់	ប	២៧	ស្ពានត្រង	ចំណាក្រោម	១៥ សីហា ២០០៧
២០៤	មុយ ខែ	ប	២៧	ស្ពានត្រង	ចំណាក្រោម	១៥ សីហា ២០០៧
២០៥	ធុន គឹម	ប	៣២	ស្ពានត្រង	ចំណាក្រោម	១៥ សីហា ២០០៧
២០៦	ធន ឡៃ	ប	៣៦	ស្ពានត្រង	ចំណាក្រោម	១៥ សីហា ២០០៧
២០៧	សួន សិទ្ធិ	ប	២០	ស្ពានត្រង	ចំណាក្រោម	១៥ សីហា ២០០៧
២០៨	ឌឹម នឹម	ប	៣៣	ស្ពានត្រង	ចំណាក្រោម	១៥ សីហា ២០០៧
២០៩	លី លឹម	ស	២៥	ស្ពានត្រង	ចំណាក្រោម	១៥ សីហា ២០០៧
២១០	អី ប្រិល	ប	៣៦	ស្ពានត្រង	ចំណាក្រោម	១៥ សីហា ២០០៧
២១១	យាន រ៉េន	ប	៣១	ស្ពានត្រង	ចំណាក្រោម	១៥ សីហា ២០០៧
២១២	ឌឹម ហាង	ស	៣៤	ស្ពានត្រង	ចំណាក្រោម	១៥ សីហា ២០០៧
២១៣	លន់ សារឹយ	ស	២១	ស្ពានត្រង	ចំណាក្រោម	១៥ សីហា ២០០៧



២១៤	ឆយ ឆេង	ស	៤១	ស្ថានគ្រង	ចំណាក្រោម	១៥ សីហា ២០០៧
២១៥	យឿន តុញ	ស	២២	ស្ថានគ្រង	ចំណាក្រោម	១៥ សីហា ២០០៧
២១៦	ណង យិត	ស	២៨	ស្ថានគ្រង	ចំណាក្រោម	១៥ សីហា ២០០៧
២១៧	សុក សល់	ស	៣៤	ស្ថានគ្រង	ចំណាក្រោម	១៥ សីហា ២០០៧
២១៨	ទន់ ឡាំ	ស	៣៩	ស្ថានគ្រង	ចំណាក្រោម	១៥ សីហា ២០០៧
២១៩	ខាន យិន	ស	៥៧	ស្ថានគ្រង	ចំណាក្រោម	១៥ សីហា ២០០៧
២២០	យ៉ាន នឹម	ស	៤៥	ស្ថានគ្រង	ចំណាក្រោម	១៥ សីហា ២០០៧
២២១	ឡូត ឡឿ	ស	២៥	ស្ថានគ្រង	ចំណាក្រោម	១៥ សីហា ២០០៧
២២២	រ៉ន ភា	ប	២៥	ស្ថានគ្រង	ចំណាក្រោម	១៥ សីហា ២០០៧
២២៣	រ៉ន ខ្មែង	ប	១៨	ស្ថានគ្រង	ចំណាក្រោម	១៥ សីហា ២០០៧
២២៤	រ៉ន ថុន	ប	២៣	ស្ថានគ្រង	ចំណាក្រោម	១៥ សីហា ២០០៧
២២៥	អិត សៀម	ប	២៧	ស្ថានគ្រង	ចំណាក្រោម	១៥ សីហា ២០០៧
២២៦	ញឹម ណាត	ប	២៥	ស្ថានគ្រង	ចំណាក្រោម	១៥ សីហា ២០០៧
២២៧	នី ប៊ុច	ប	២៥	ស្ថានគ្រង	ចំណាក្រោម	១៥ សីហា ២០០៧
២២៨	អាង ហួរ	ស	៤២	ស្ថានគ្រង	ចំណាក្រោម	១៥ សីហា ២០០៧
២២៩	ធីង រិន	ប	២៣	ស្ថានគ្រង	ចំណាក្រោម	១៥ សីហា ២០០៧
២៣០	ចូវ ម៉ៅ	ស	៣១	ស្ថានគ្រង	ចំណាក្រោម	១៥ សីហា ២០០៧
២៣១	អូរ រិន	ស	៤៩	ស្ថានគ្រង	ចំណាក្រោម	១៥ សីហា ២០០៧
២៣២	ជុន ជាតិ	ប	២៨	ស្ថានគ្រង	ចំណាក្រោម	១៥ សីហា ២០០៧
២៣៣	ឡាត បីប	ស	៤២	ស្ថានគ្រង	ចំណាក្រោម	១៥ សីហា ២០០៧
២៣៤	មី យឿន	ស	៥៥	ស្ថានគ្រង	ចំណាក្រោម	១៥ សីហា ២០០៧
២៣៥	អាង ឃី	ស	៤២	ស្ថានគ្រង	ចំណាក្រោម	១៥ សីហា ២០០៧



២៣៦	រឿន អ៊ុក	ប	២០	ស្ថានគ្រង	ចំណាក្រោម	១៥ សីហា ២០០៧
២៣៧	លាត តុល	ប	២១	ស្ថានគ្រង	ចំណាក្រោម	១៥ សីហា ២០០៧
២៣៨	វ៉ាន វណ្ណា	ប	២១	ស្ថានគ្រង	ចំណាក្រោម	១៥ សីហា ២០០៧
២៣៩	ប៊ុត បាន	ប	៣៧	ស្ថានគ្រង	ចំណាក្រោម	១៥ សីហា ២០០៧
២៤០	សៀក ផល្លា	ប	២០	ស្ថានគ្រង	ចំណាក្រោម	១៥ សីហា ២០០៧
២៤១	ខំ ជួន	ប	២៣	ស្ថានគ្រង	ចំណាក្រោម	១៥ សីហា ២០០៧
២៤២	ខឿន គី	ស	២៣	ស្ថានគ្រង	ចំណាក្រោម	១៥ សីហា ២០០៧
២៤៣	ដឿន ហ៊ុយ	ស	២០	ស្ថានគ្រង	ចំណាក្រោម	១៥ សីហា ២០០៧
២៤៤	យឿន ទ្រិន	ស	១៨	ស្ថានគ្រង	ចំណាក្រោម	១៥ សីហា ២០០៧
២៤៥	សឹម ស្រី	ស	១៨	ស្ថានគ្រង	ចំណាក្រោម	១៥ សីហា ២០០៧
២៤៦	ហ៊ាន ជី	ស	៤២	ស្ថានគ្រង	ចំណាក្រោម	១៥ សីហា ២០០៧
២៤៧	ម៉ុក យេង	ស	៣៨	ស្ថានគ្រង	ចំណាក្រោម	១៥ សីហា ២០០៧
២៤៨	អៀង អ៊ុយ	ស	៤៨	ស្ថានគ្រង	ចំណាក្រោម	១៥ សីហា ២០០៧
២៤៩	សាយ ហៀង	ស	៣០	ស្ថានគ្រង	ចំណាក្រោម	១៥ សីហា ២០០៧
២៥០	ញឹម ឡឿ	ស	៣១	ស្ថានគ្រង	ចំណាក្រោម	១៥ សីហា ២០០៧
២៥១	សួត វ៉ាន	ស	៣០	ស្ថានគ្រង	ចំណាក្រោម	១៥ សីហា ២០០៧
២៥២	ធឿន ចុ	ប	៣៥	ស្ថានគ្រង	ចំណាក្រោម	១៥ សីហា ២០០៧
២៥៣	ហៀន លឹម	ប	៤៣	ស្ថានគ្រង	ចំណាក្រោម	១៥ សីហា ២០០៧
២៥៤	ជន សេក	ប	៣៣	ស្ថានគ្រង	ចំណាក្រោម	១៥ សីហា ២០០៧
២៥៥	ថួច ប្រាក់	ប	២៧	ស្ថានគ្រង	ចំណាក្រោម	១៥ សីហា ២០០៧
២៥៦	ខុង ធាង	ស	២៨	ស្ថានគ្រង	ចំណាក្រោម	១៥ សីហា ២០០៧
២៥៧	ភី ភាត់	ប	២៧	ស្ថានគ្រង	ចំណាក្រោម	១៥ សីហា ២០០៧

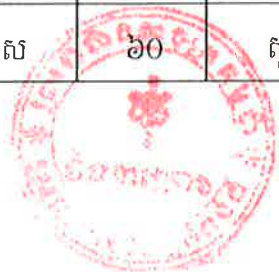


២៥៨	ញឹម ទូច	ស	២៥	ស្ថានគ្រង	ចំណាកក្រោម	១៥ សីហា ២០០៧
២៥៩	ឃឹត កែម	ស	៣៥	ស្ថានគ្រង	ចំណាកក្រោម	១៥ សីហា ២០០៧
២៦០	លឹម ភិម	ស	២១	ស្ថានគ្រង	ចំណាកក្រោម	១៥ សីហា ២០០៧
២៦១	យូត យង់	ប	៣១	ស្ថានគ្រង	ចំណាកក្រោម	១៥ សីហា ២០០៧
២៦២	លាង ថន	ស	១៩	ស្ថានគ្រង	ចំណាកក្រោម	១៥ សីហា ២០០៧
២៦៣	អាង ប៉ូ	ស	៤៤	ស្ថានគ្រង	ចំណាកក្រោម	១៥ សីហា ២០០៧
២៦៤	រត់ ភាក	ប	៥៧	ស្ថានគ្រង	ចំណាកក្រោម	១៥ សីហា ២០០៧
២៦៥	សួន មិត	ស	២៧	ស្ថានគ្រង	ចំណាកក្រោម	១៥ សីហា ២០០៧
២៦៦	ឃឿន រ៉ូ	ប	២៥	ស្ថានគ្រង	ចំណាកក្រោម	១៥ សីហា ២០០៧
២៦៧	ឃឹត ផេង	ស	៤៣	ស្ថានគ្រង	ចំណាកក្រោម	១៥ សីហា ២០០៧
២៦៨	ឃឿន កែ	ស	២៧	ស្ថានគ្រង	ចំណាកក្រោម	១៥ សីហា ២០០៧
២៦៩	ឃឹត រិច	ស	៥០	ស្ថានគ្រង	ចំណាកក្រោម	១៥ សីហា ២០០៧
២៧០	ឃឿន តាំ	ប	៣៧	ស្ថានគ្រង	ចំណាកក្រោម	១៥ សីហា ២០០៧
២៧១	ងួន ថុន	ប	៣០	ស្ថានគ្រង	ចំណាកក្រោម	១៥ សីហា ២០០៧
២៧២	យ៉ាត ងៀក	ស	៤៥	ស្ថានគ្រង	ចំណាកក្រោម	១៥ សីហា ២០០៧
២៧៣	សាន ឃឿន	ស	៤៩	ស្ថានគ្រង	ចំណាកក្រោម	១៥ សីហា ២០០៧
២៧៤	ឈន ធីង	ប	៣៩	ស្ថានគ្រង	ចំណាកក្រោម	១៥ សីហា ២០០៧
២៧៥	ឃួន តីប	ស	៥០	ស្ថានគ្រង	ចំណាកក្រោម	១៥ សីហា ២០០៧
២៧៦	លាង ហោង	ប	២២	ស្ថានគ្រង	ចំណាកក្រោម	១៥ សីហា ២០០៧
២៧៧	ឃឿន យី	ប	៤៣	ស្ថានគ្រង	ចំណាកក្រោម	១៥ សីហា ២០០៧
២៧៨	សុត ស្រែង	ស	៣៨	ស្ថានគ្រង	ចំណាកក្រោម	១៥ សីហា ២០០៧
២៧៩	ធាង រិម	ស	៣០	ស្ថានគ្រង	ចំណាកក្រោម	១៥ សីហា ២០០៧





២៨០	ឡាន រ៉ូ	ស	៣០	ស្ពានគ្រង	ចំណាក្រោម	១៥ សីហា ២០០៧
២៨១	យឿន ចេន	ប	៤៣	ស្ពានគ្រង	ចំណាក្រោម	១៥ សីហា ២០០៧
២៨២	លាង សុក	ប	២៧	ស្ពានគ្រង	ចំណាក្រោម	១៥ សីហា ២០០៧
២៨៣	ប៊ុ ញីប	ស	៦១	ស្ពានគ្រង	ចំណាក្រោម	១៥ សីហា ២០០៧
២៨៤	សេង ដូង	ស	៣១	ស្ពានគ្រង	ចំណាក្រោម	១៥ សីហា ២០០៧
២៨៥	សីត តិប	ស	២៥	ស្ពានគ្រង	ចំណាក្រោម	១៥ សីហា ២០០៧
២៨៦	ភើក ទុច	ស	២៥	ស្ពានគ្រង	ចំណាក្រោម	១៥ សីហា ២០០៧
២៨៧	ប៊ុត ដុំ	ប	៣៧	ស្ពានគ្រង	ចំណាក្រោម	១៥ សីហា ២០០៧
២៨៨	លាង លាត	ស	៣០	ស្ពានគ្រង	ចំណាក្រោម	១៥ សីហា ២០០៧
២៨៩	អូន ឈាង	ប	២៧	ស្ពានគ្រង	ចំណាក្រោម	១៥ សីហា ២០០៧
២៩០	រ៉ែន ចក់	ប	២៧	ស្ពានគ្រង	ចំណាក្រោម	១៥ សីហា ២០០៧
២៩១	ភា ផុស	ប	៣៣	ស្ពានគ្រង	ចំណាក្រោម	១៥ សីហា ២០០៧
២៩២	អេង ឡាង	ស	៤៥	ស្ពានគ្រង	ចំណាក្រោម	១៥ សីហា ២០០៧
២៩៣	លន ខ្មៅ	ប	៣១	ស្ពានគ្រង	ចំណាក្រោម	១៥ សីហា ២០០៧
២៩៤	រែប អាំង	ស	៦៣	ស្ពានគ្រង	ចំណាក្រោម	១៥ សីហា ២០០៧
២៩៥	ចេស ខុំ	ស	៣៩	ស្ពានគ្រង	ចំណាក្រោម	១៥ សីហា ២០០៧
២៩៦	សុំ សៀក	ស	៥៦	ស្ពានគ្រង	ចំណាក្រោម	១៥ សីហា ២០០៧
២៩៧	សួន សោង	ប	៥១	ស្ពានគ្រង	ចំណាក្រោម	១៥ សីហា ២០០៧
២៩៨	លន សៀង	ប	២៥	ស្ពានគ្រង	ចំណាក្រោម	១៥ សីហា ២០០៧
២៩៩	យន សួន	ប	៣៥	ស្ពានគ្រង	ចំណាក្រោម	១៥ សីហា ២០០៧
៣០០	ព្រំ ដែន	ប	៥៤	ស្ពានគ្រង	ចំណាក្រោម	១៥ សីហា ២០០៧
៣០១	ពរ ម៉ុំ	ស	៦០	ស្ពានគ្រង	ចំណាក្រោម	១៥ សីហា ២០០៧



៣០២	សិរី រូប	ស	៣២	ស្ពានត្រង	ចំណាកក្រោម	១៥ សីហា ២០០៧
៣០៣	លាង សារវខេង	ស	២៤	ស្ពានត្រង	ចំណាកក្រោម	១៥ សីហា ២០០៧
៣០៤	លី ម៉ាឡេង	ស	១៨	ស្ពានត្រង	ចំណាកក្រោម	១៥ សីហា ២០០៧
៣០៥	យួន ណាំ	ប	២៥	ស្ពានត្រង	ចំណាកក្រោម	១៥ សីហា ២០០៧
៣០៦	លែន សុភា	ប	២៣	ស្ពានត្រង	ចំណាកក្រោម	១៥ សីហា ២០០៧
៣០៧	លេត ណេត	ស	១៩	ស្ពានត្រង	ចំណាកក្រោម	១៥ សីហា ២០០៧
៣០៨	យី ស៊ុនី	ប	១៨	ស្ពានត្រង	ចំណាកក្រោម	១៥ សីហា ២០០៧
៣០៩	កួន រឹង	ស	៣០	ស្ពានត្រង	ចំណាកក្រោម	១៥ សីហា ២០០៧
៣១០	ខន មី	ស	៤២	ស្ពានត្រង	ចំណាកក្រោម	១៥ សីហា ២០០៧
៣១១	សិន ធីយ	ប	៤៦	ស្ពានត្រង	ចំណាកក្រោម	១៥ សីហា ២០០៧

សមាជិកសរុប: ៣១១នាក់

ស្រី: ១៥៣នាក់

បានឃើញ និង ចុះក្នុងបញ្ជី

ប្រធានគណៈកម្មការសហគមន៍សេសាទ

ឡូសង្កែត + ឧបត្ថម្ភ

មេឃុំ



យី ធី

Chule

ស្រី ១៥៣

**ព្រះរាជាណាចក្រកម្ពុជា**  
**ជាតិ សាសនា ព្រះមហាក្សត្រ**

**លក្ខន្តិកៈសហគមន៍នេសាទ អភិវឌ្ឍន៍ស្ថានគ្រង**

ឈ្មោះសហគមន៍នេសាទ : អភិវឌ្ឍន៍ស្ថានគ្រង

ភូមិ : ស្ថានគ្រង

ឃុំ : ចំណារក្រោម

ស្រុក : ស្ទឹង

ខេត្ត : កំពង់ធំ

**ជំពូកទី ១**  
**គោលបំណង និងនាមករណ៍**

**ប្រការ ១.-**

លក្ខន្តិកៈនេះមានគោលបំណង ÷

- កំណត់ក្របខ័ណ្ឌនៃការគ្រប់គ្រង ការការពារ ការអភិរក្ស ការអភិវឌ្ឍ និងការប្រើប្រាស់ធនធានជលផលរបស់សហគមន៍នេសាទប្រកបដោយនិរន្តរភាព
- ធ្វើជាគោលការណ៍គ្រឹះ និងជាយន្តការសម្រាប់ដំណើរការសហគមន៍នេសាទ
- ការពារសិទ្ធិ និងផលប្រយោជន៍របស់សមាជិកសហគមន៍នេសាទ និងផលប្រយោជន៍សាធារណៈ ។

**ប្រការ ២.-**

ឈ្មោះសហគមន៍នេសាទ **អភិវឌ្ឍន៍ស្ពានត្រង** ហៅកាត់ថា **ស ណ អ ស ត** អាសយដ្ឋាន ផ្ទះលេខ.....ភូមិស្ពានត្រង ឃុំចំណារក្រោម ស្រុកស្ទឹង ខេត្តកំពង់ធំ ។

សហគមន៍នេសាទនេះ មានការចូលរួមពីប្រជាពលរដ្ឋដែលរស់នៅក្នុងភូមិស្ពានត្រង ឃុំចំណារក្រោម ស្រុកស្ទឹង ។

មានកម្មវត្ថុ ÷ ដើម្បីថែរក្សា ការពារ គ្រប់គ្រង និងអភិរក្សធនធានជលផលក្នុងកន្លែងនេសាទសហគមន៍ឱ្យសំបូរឡើងវិញប្រើប្រាស់យូរអង្វែង និងជួយលើកស្ទួយកម្រិតជីវភាពរស់នៅរបស់ប្រជាជនឱ្យបានប្រសើរឡើង ។

**ជំពូកទី ២**  
**លក្ខខណ្ឌនៃការសុំចូលជាសមាជិក កាតព្វកិច្ច និងសិទ្ធិរបស់សមាជិក**

**ប្រការ ៣.-**

ប្រជាពលរដ្ឋទាំងពីរភេទដែលមានបំណងចង់ចូលជាសមាជិកសហគមន៍នេសាទ មានសិទ្ធិដាក់ពាក្យសុំចូលដោយស្ម័គ្រចិត្ត និងត្រូវបំពេញតាមលក្ខខណ្ឌដូចខាងក្រោម ÷

- មានលំនៅដ្ឋាននៅក្នុងបណ្តាភូមិនៃសហគមន៍នេសាទ
- មានសញ្ជាតិខ្មែរ
- មានអាយុចាប់ពី ១៨ ឆ្នាំឡើង ។

**ប្រការ ៤.-**

សមាជិកសហគមន៍នេសាទដែលបានបំពេញលក្ខខណ្ឌក្នុងប្រការ ៣ ខាងលើមានសិទ្ធិ ÷

- ចូលរួមប្រជុំមហាសន្និបាត និងបោះឆ្នោតស្នើភាពគ្នា

- បោះឆ្នោត និងឈរឈ្មោះជាបេក្ខជននៃគណៈកម្មការសហគមន៍នេសាទ ស្របតាមលក្ខន្តិកៈ និងបទបញ្ជា ផ្ទៃក្នុងសហគមន៍នេសាទនេះ
- ទទួលបានព័ត៌មានអំពីស្ថានភាពសេដ្ឋកិច្ច សង្គមរបស់សហគមន៍នេសាទពីគណៈកម្មការសហគមន៍នេសាទ
- ស្នើឱ្យមានការកោះប្រជុំមហាសន្និបាតវិសាមញ្ញ ដើម្បីធ្វើការពិភាក្សា និងសម្រេចលើបញ្ហាណាមួយ បើ មានការស្នើសុំពីសមាជិកយ៉ាងតិចមួយភាគបី (១/៣) នៃសមាជិកសហគមន៍នេសាទទាំងអស់
- ធ្វើនេសាទជាលក្ខណៈគ្រួសារស្របតាមច្បាប់ស្តីពីជលផល កិច្ចព្រមព្រៀងកន្លែងនេសាទសហគមន៍ ផែន ការគ្រប់គ្រងកន្លែងនេសាទសហគមន៍ និងលិខិតបទដ្ឋានគតិយុត្តិធម៌ដែលពាក់ព័ន្ធវិស័យជលផល
- ចូលរួមក្នុងសកម្មភាពទាំងអស់របស់សហគមន៍នេសាទ
- ប្តឹងតវ៉ា ឬ ផ្តល់ព័ត៌មានអំពីបាតុភាពទាំងឡាយ ដែលប៉ះពាល់ដល់ផលប្រយោជន៍របស់សហគមន៍ទៅ សមត្ថកិច្ចរដ្ឋបាលជលផល ក្រុមប្រឹក្សាឃុំ អាជ្ញាធរមូលដ្ឋាន និងសមត្ថកិច្ចពាក់ព័ន្ធ
- ទទួលបានការគាំទ្រពីមជ្ឈដ្ឋាននានាដើម្បីផលប្រយោជន៍របស់សហគមន៍ ។

សមាជិកសហគមន៍នេសាទត្រូវទទួលខុសត្រូវរាល់សកម្មភាពរៀងៗខ្លួន និងរួមគ្នាចំពោះកំហុសដែលខ្លួនបាន ប្រព្រឹត្តក្នុងពេលបំពេញភារកិច្ច ដោយមិនទាន់គិតដល់ការទទួលខុសត្រូវផ្នែកព្រហ្មទណ្ឌឡើយ ។

សមាជិកសហគមន៍នេសាទចំនួនមួយភាគដប់(១/១០) ឡើងទៅអាចស្នើសុំឱ្យប្រធានគណៈកម្មការសហគមន៍ នេសាទបញ្ចូលបញ្ហាមួយចំនួនទៅក្នុងរបៀបវារៈនៃកិច្ចប្រជុំរបស់គណៈកម្មការសហគមន៍នេសាទសាមី ហើយចំនួនសមាជិក សហគមន៍នេសាទដែលបានស្នើសុំខាងលើនេះអាចចាត់តំណាងចំនួនបី (៣) នាក់ ចូលរួមប្រជុំដើម្បីចោទសួរគណៈកម្មការ សហគមន៍នេសាទរបស់បញ្ហាទាំងឡាយណាដែលទាក់ទងនឹងចំណុចដែលបានស្នើឡើងនោះ ។

**ប្រការ ៥.-**

សមាជិកសហគមន៍នេសាទមានកាតព្វកិច្ច និងភារកិច្ចដូចខាងក្រោម +

- អនុវត្តតាមបទបញ្ញត្តិនៃច្បាប់ស្តីពីជលផល
- អនុវត្តតាមព្រះរាជក្រឹត្យលេខ នស/រកត/០៥០៥/២៤០ ចុះថ្ងៃទី ២៩ ខែ ឧសភា ឆ្នាំ ២០០៥ ស្តីពី ការបង្កើតសហគមន៍នេសាទ
- អនុវត្តតាមអនុក្រឹត្យលេខ ២៥ អនក្រ.បក ចុះថ្ងៃទី ២០ ខែ មីនា ឆ្នាំ ២០០៧ ស្តីពីការគ្រប់គ្រង សហគមន៍នេសាទ និងលិខិតបទដ្ឋានផ្សេងៗទៀតដែលពាក់ព័ន្ធនឹងសហគមន៍នេសាទ
- អនុវត្តតាមលក្ខន្តិកៈ បទបញ្ជាផ្ទៃក្នុងសហគមន៍នេសាទ កិច្ចព្រមព្រៀង និងផែនការគ្រប់គ្រងកន្លែងនេសាទ សហគមន៍
- អនុវត្តតាមសេចក្តីសម្រេចរបស់មហាសន្និបាត និងគណៈកម្មការសហគមន៍នេសាទ
- បង់ប្រាក់សមាជិកភាពចំនួនប្រាំរយ(៥០០)រៀល តាមការសម្រេចរបស់មហាសន្និបាត នៅពេលដែលដាក់ ពាក្យសុំចូលជាសមាជិកសហគមន៍នេសាទ
- បង់ប្រាក់ភាគទានប្រចាំឆ្នាំចំនួនមួយពាន់ (១០០០) រៀល តាមការសម្រេចរបស់មហាសន្និបាត

- ចូលរួមក្នុងសកម្មភាពរបស់សហគមន៍នេសាទដើម្បីផលប្រយោជន៍ និងការរីកចម្រើនរបស់សហគមន៍នេសាទ
- ចូលរួមការពារ ថែរក្សា និងគ្រប់គ្រងធនធានជលផលក្នុងសហគមន៍នេសាទ
- ចូលរួមឃ្នាំមើល ទប់ស្កាត់ និងរាយការណ៍រាល់សកម្មភាពបទល្មើសជលផលក្នុងកន្លែងនេសាទសហគមន៍ ។

**ជំពូកទី ៣**

**លក្ខណៈវិនិច្ឆ័យ លក្ខខណ្ឌនៃការលាបដៃ និងការបណ្តេញចេញពីសមាជិក**

**ប្រការ ៦.-**

សមាជិកសហគមន៍នេសាទមានសិទ្ធិលាយបំបែកសមាជិកភាពបានដោយ +

- ដាក់ពាក្យសុំលាលែងជាលាយលក្ខណ៍អក្សរ
- ការផ្លាស់ប្តូរទីលំនៅចេញពីកន្លែងនេសាទសហគមន៍
- សាមីខ្លួនទទួលមរណភាព
- សាមីខ្លួនបាត់បង់សម្បទារិដ្ឋាជីវៈ ដោយមានលិខិតបញ្ជាក់ពីស្ថាប័នមានសមត្ថកិច្ច ។

**ប្រការ ៧.-**

សមាជិកសហគមន៍អាចត្រូវបណ្តេញចេញពីសមាជិកភាពក្នុងលក្ខខណ្ឌដូចខាងក្រោម +

- ការមិនបង់ភាគទានចំនួន ៣ លើកជាប់ៗគ្នា
- ការធ្វើឱ្យប៉ះពាល់ខ្លាំងដល់ផលប្រយោជន៍នៃសហគមន៍នេសាទ ឬសមាជិកសហគមន៍នេសាទដទៃទៀត
- សាមីខ្លួនត្រូវបានតុលាការផ្តន្ទាទោសដាក់ពន្ធនាគារពីបទឧក្រិដ្ឋ ឬបទមជ្ឈិម
- សាមីខ្លួនបានប្រព្រឹត្តផ្ទុយនឹងលក្ខន្តិកៈ ឬបទបញ្ជាផ្ទៃក្នុងសហគមន៍នេសាទនេះ ។

**ជំពូកទី ៤**

**របៀបរបបកាន់បញ្ជី និង ឯកសារទាន**

**ប្រការ ៨.-**

ប្រភពហិរញ្ញវត្ថុរបស់សហគមន៍នេសាទបានមកពី +

- ភាគទានរបស់សមាជិកសហគមន៍នេសាទ
- អំណោយពីសប្បុរសជន
- ជំនួយពីរាជរដ្ឋាភិបាល អង្គការជាតិ និងអង្គការមិនមែនរដ្ឋាភិបាល
- ចំណូលស្របច្បាប់ផ្សេងៗទៀត ។

**ប្រការ ៩.\_**

រាល់ការចំណាយថវិកា សហគមន៍ត្រូវអនុវត្តដូចតទៅ ÷

- ការចំណាយពីមួយរយ(១០០)រៀលដល់មួយម៉ឺន(១០០០០)រៀល ត្រូវសម្រេចដោយប្រធានគណៈកម្មការសហគមន៍នេសាទ
- ការចំណាយលើសពីមួយម៉ឺន(១០០០០)រៀល ដល់ប្រាំមួយម៉ឺន(២០០០០០)រៀល ត្រូវសម្រេចដោយគណៈកម្មការសហគមន៍នេសាទ
- ការចំណាយលើសពីប្រាំមួយម៉ឺន (២០០០០០)រៀលឡើងទៅ ត្រូវសម្រេចដោយមហាសន្និបាត ។

**ប្រការ ១០.\_**

សហគមន៍នេសាទត្រូវតម្កល់ទុកឯកសារ និងរៀបចំឱ្យមានបញ្ជី ÷

- ចំណូល ចំណាយថវិកា
- សារពើភណ្ឌ
- សមាជិកសហគមន៍នេសាទ
- កំណត់ហេតុប្រជុំមហាសន្និបាតសហគមន៍នេសាទ
- កំណត់ហេតុប្រជុំគណៈកម្មការសហគមន៍នេសាទ
- ឯកសារដទៃទៀតដែលពាក់ព័ន្ធនឹងសហគមន៍នេសាទ ។

**ប្រការ ១១.\_**

ការគ្រប់គ្រង និងប្រើប្រាស់ថវិកា ÷

- ការគ្រប់គ្រងថវិកា ត្រូវមានការកាន់បញ្ជីគណនេយ្យ
- ថវិកាចំណូលដែលទទួលបានពីប្រភពផ្សេងៗ ត្រូវរក្សាទុកក្នុងបេឡារបស់សហគមន៍នេសាទ
- រាល់ថវិកាចំណាយ ត្រូវមានរបាយការណ៍ទូទាត់ដោយមានសក្ខីបត្រ និងចុះបញ្ជីឱ្យបានត្រឹមត្រូវ
- ថវិកាដែលត្រូវចំណាយ គឺសម្រាប់តែបម្រើឱ្យការងារគ្រប់គ្រង អភិរក្ស និងអភិវឌ្ឍសហគមន៍នេសាទ ។

**ជំពូកទី ៥**

**គណៈកម្មការសហគមន៍នេសាទ**

**ប្រការ ១២.\_**

សមាសភាពគណៈកម្មការសហគមន៍នេសាទរួមមាន ប្រធាន អនុប្រធាន និងសមាជិក ។ គណៈកម្មការសហគមន៍នេសាទ ត្រូវបោះឆ្នោតជ្រើសរើសសមាជិកទទួលបន្ទុកលេខាធិការមួយរូប និង សមាជិកទទួលបន្ទុកហិរញ្ញវត្ថុមួយរូប និងត្រូវពិភាក្សារបែងចែកភារកិច្ចសមាជិកផ្សេងទៀតតាមការជាក់ស្តែង ។

ប្រធានគណៈកម្មការសហគមន៍នេសាទទទួលខុសត្រូវដឹកនាំ និង គ្រប់គ្រងសហគមន៍នេសាទទាំងមូល ។ អនុ-  
ប្រធានគណៈកម្មការសហគមន៍នេសាទជាជំនួយការឱ្យប្រធាន ។

**ប្រការ ១៣.\_**

គណៈកម្មការសហគមន៍នេសាទមានអាណត្តិប្រាំ (៥) ឆ្នាំចាប់ពីថ្ងៃបោះឆ្នោត ហើយផុតកំណត់នៅពេលដែល  
មានគណៈកម្មការសហគមន៍នេសាទថ្មីដែលត្រូវបានបោះឆ្នោតជ្រើសរើសក្នុងមហាសន្និបាតឱ្យចូលកាន់តំណែងជំនួស ។  
ក្នុងករណីដែលសហគមន៍នេសាទដំណើរការមិនប្រក្រតី ដោយមូលហេតុដំណើរការមិនល្អ ឬអសមត្ថភាពក្នុងការគ្រប់  
គ្រងសហគមន៍នេសាទ សមាជិកសហគមន៍នេសាទចំនួនមួយភាគបី (១/៣) មានសិទ្ធិស្នើសុំបើកមហាសន្និបាតវិសាមញ្ញ  
ដើម្បីបោះឆ្នោតជ្រើសរើសគណៈកម្មការសហគមន៍នេសាទថ្មី ។

**ប្រការ ១៤.\_**

ក្នុងករណីដែលសមាជិកគណៈកម្មការសហគមន៍នេសាទណាម្នាក់អវត្តមាន ដោយគ្មានមូលហេតុរយៈពេលប្រាំ  
មួយ(៦)ខែ ឬសុំលាលែងមុនចប់អាណត្តិ បេក្ខជនដែលមានឈ្មោះតាមសម្លេងតាំទ្រូបន្ទាប់ក្នុងពេលបោះឆ្នោតជ្រើស  
រើសក្នុងមហាសន្និបាតកន្លងមក ត្រូវបានជ្រើសតាំងជំនួស ។

**ជំពូកទី ៦**

**របៀបរបបប្រជុំរបស់គណៈកម្មការសហគមន៍នេសាទ**

**ប្រការ ១៥.\_**

គណៈកម្មការសហគមន៍នេសាទត្រូវកំណត់របបប្រជុំឱ្យបានទៀងទាត់រៀងរាល់ខែ ។ កិច្ចប្រជុំរបស់គណៈកម្មការ  
សហគមន៍នេសាទអាចប្រព្រឹត្តទៅបាន លុះត្រាតែមានសមាជិកគណៈកម្មការចូលរួមយ៉ាងតិចចំនួន ២/៣ (ពីរភាគបី)  
នៃសមាសជិករបស់គណៈកម្មការសហគមន៍នេសាទទាំងមូល ។

**ប្រការ ១៦.\_**

ប្រធានគណៈកម្មការសហគមន៍នេសាទជាអ្នកកោះអញ្ជើញ និងធ្វើជាប្រធានគ្រប់កិច្ចប្រជុំ ។ ក្នុងករណីប្រធាន  
គណៈកម្មការសហគមន៍នេសាទអវត្តមាន អនុប្រធានដែលត្រូវបានប្រគល់សិទ្ធិត្រូវធ្វើជាប្រធានអង្គប្រជុំ ។ រាល់ការប្រជុំ  
ត្រូវមានកំណត់ហេតុ និងបញ្ជីវត្តមានច្បាស់លាស់ ។

ប្រធានអង្គប្រជុំត្រូវធានាឱ្យគ្រប់កិច្ចប្រជុំសហគមន៍នេសាទប្រព្រឹត្តទៅដោយលក្ខណៈប្រជាធិបតេយ្យ មានរបៀប  
រៀបរយ និងគ្មានការរំខាន ។

ប្រធានអង្គប្រជុំ អាចបណ្តេញសមាជិកអង្គប្រជុំណាម្នាក់ចេញពីកិច្ចប្រជុំបាន ក្នុងករណីដែលសមាជិកនោះធ្វើឱ្យ  
ខូចសណ្តាប់ធ្នាប់អង្គប្រជុំ ។



**ប្រការ ១៧.-**

ការសម្រេចលើបញ្ហាណាមួយរបស់សហគមន៍ដូចមានចែងខាងក្រោមនេះ គឺត្រូវអនុម័តដោយកិច្ចប្រជុំរបស់ គណៈកម្មការសហគមន៍នេសាទ ដោយមានសម្លេងគាំទ្រយ៉ាងតិចលើសពីពាក់កណ្តាលនៃចំនួនសមាជិកគណៈកម្មការ សហគមន៍នេសាទដែលមានវត្តមានក្នុងអង្គប្រជុំ ។ ក្នុងករណីដែលមានសំលេងស្មើគ្នា មតិប្រធានអង្គប្រជុំជាឧត្តមានុភាព ។

- សេចក្តីព្រាងកិច្ចព្រមព្រៀង និងផែនការគ្រប់គ្រងកន្លែងនេសាទសហគមន៍
- សេចក្តីព្រាងគម្រោងថវិកា ចំណូល និងចំណាយក្នុងសហគមន៍នេសាទ
- ការរៀបរយសមាជិកភាពរបស់សមាជិកដែលមានកំហុស
- ការទទួលពាក្យសុំចូលជាសមាជិកថ្មី
- ការដាក់ទណ្ឌកម្មតាមបទបញ្ជាផ្ទៃក្នុង ដល់សមាជិកសហគមន៍នេសាទ ។

បន្ទាប់ពីកិច្ចប្រជុំចប់ភ្លាម ប្រធានគណៈកម្មការសហគមន៍នេសាទត្រូវចាត់ឱ្យធ្វើការជូនដំណឹងដល់សមាជិក សហគមន៍នេសាទអំពីសេចក្តីសម្រេចរបស់ខ្លួន ។ សេចក្តីសម្រេចនៃអង្គប្រជុំរបស់គណៈកម្មការសហគមន៍នេសាទ ត្រូវ បិទផ្សាយជាសាធារណៈនៅទីស្នាក់ការសហគមន៍នេសាទ ឬសាលារៀនក្នុងរយៈពេល ៧ ថ្ងៃយ៉ាងយូរបន្ទាប់ពីការប្រជុំ ។

**ជំពូកទី ៧**

**មហាសន្និបាតសហគមន៍នេសាទ**

**ប្រការ ១៨.-**

មហាសន្និបាតសហគមន៍នេសាទជាអង្គប្រជុំកំពូល ដើម្បីធ្វើការអនុម័ត និងធ្វើសេចក្តីសម្រេចទាំងឡាយក្នុង នាមសហគមន៍នេសាទ ។ មហាសន្និបាតកំណើតដំបូងរបស់សហគមន៍នេសាទត្រូវប្រារព្ធធ្វើឡើង បន្ទាប់ពីក្រុមស្ថាបនិក បានរៀបចំរួចរាល់នូវកិច្ចការទាំងឡាយដែលពាក់ព័ន្ធនឹងដំណើរការមហាសន្និបាត ។

ការកោះប្រជុំមហាសន្និបាតកំណើតដំបូងរបស់សហគមន៍នេសាទ ធ្វើឡើងដោយក្រុមប្រឹក្សារៀន ដោយមានការ ជួយសម្របសម្រួលពីសមត្ថកិច្ចរដ្ឋបាលជលផលតាមការស្នើសុំរបស់ក្រុមស្ថាបនិក ហើយត្រូវមានការចូលរួមពីសមាជិក ដែលបានដាក់ពាក្យស្នើសុំរួចមកហើយ ។

មហាសន្និបាតកំណើតដំបូងរបស់សហគមន៍នេសាទ អនុម័តនូវសេចក្តីសម្រេច និង កិច្ចការសំខាន់ៗដូចខាង ក្រោម ៖

- អ្នកដែលដាក់ពាក្យសុំចូលជាសមាជិកសហគមន៍នេសាទ
- ឈ្មោះសហគមន៍នេសាទ
- លក្ខន្តិកៈ និងបទបញ្ជាផ្ទៃក្នុងសហគមន៍នេសាទ
- ការបោះឆ្នោតជ្រើសរើសគណៈកម្មការសហគមន៍នេសាទ ។

**ប្រការ ១៩.\_**

មហាសន្និបាតសាមញ្ញត្រូវរៀបចំឡើង ១ឆ្នាំម្តង ដើម្បីសរុបលទ្ធផលការងារប្រចាំឆ្នាំ និងអនុម័តនូវកិច្ចការសំខាន់ៗរបស់សហគមន៍នេសាទ។ ក្នុងករណីចាំបាច់ សហគមន៍អាចរៀបចំមហាសន្និបាតវិសាមញ្ញ តាមការស្នើសុំពីសមាជិកសហគមន៍នេសាទចំនួនមួយភាគបី (១/៣) យ៉ាងតិច ។

**ប្រការ ២០.\_**

គណៈកម្មការសហគមន៍នេសាទអាចអញ្ជើញរដ្ឋបាលជលផល អាជ្ញាធរមូលដ្ឋាន ឬក្រុមប្រឹក្សាឃុំ សមត្ថកិច្ចពាក់ព័ន្ធ និងអ្នកគាំទ្រចូលរួមសង្កេតការណ៍ ឬសម្របសម្រួល ឬជាកិត្តិយសក្នុងមហាសន្និបាតសហគមន៍នេសាទ ។

**ប្រការ ២១.\_**

លក្ខខណ្ឌនៃដំណើរការមហាសន្និបាតមានដូចខាងក្រោម +

- ត្រូវធ្វើការផ្សព្វផ្សាយសេចក្តីជូនដំណឹងជាសាធារណៈ និងបិទប្រកាសនៅសាលាឃុំ និងទីស្នាក់ការសហគមន៍នេសាទ
- ការកោះអញ្ជើញសមាជិកសហគមន៍នេសាទឱ្យចូលរួមមហាសន្និបាតសាមញ្ញត្រូវធ្វើឡើងដប់ (១០) ថ្ងៃយ៉ាងតិច មុនថ្ងៃបើកមហាសន្និបាត និងបី (៣) ថ្ងៃយ៉ាងតិចមុនថ្ងៃមហាសន្និបាតវិសាមញ្ញ
- មហាសន្និបាតសាមញ្ញ ឬវិសាមញ្ញអាចប្រជុំពិភាក្សាអនុម័ត និងសម្រេចបានលុះត្រាតែមានវត្តមានលើសពីពាក់កណ្តាលនៃចំនួនសមាជិកសហគមន៍នេសាទ
- អង្គប្រជុំមហាសន្និបាតដឹកនាំដោយប្រធានគណៈកម្មការសហគមន៍នេសាទ ឬប្រធានអង្គប្រជុំដែលជ្រើសរើសដោយការអនុម័តក្នុងចំណោមសមាជិកវត្តមាន
- មហាសន្និបាតត្រូវអនុម័តលេខាត់ត្រា ដើម្បីធ្វើកំណត់ហេតុ សេចក្តីសម្រេច និងបញ្ជីវត្តមាន
- លេខាត់ត្រា និងប្រធានអង្គប្រជុំត្រូវចុះហត្ថលេខាលើកំណត់ហេតុ
- សមាជិកម្នាក់មានសំឡេងតែមួយគត់ ហើយមិនអាចបញ្ជូនមនុស្សមកតំណាងបានទេ
- សេចក្តីសម្រេចរបស់មហាសន្និបាត ត្រូវយកសំឡេងលើសពីពាក់កណ្តាលនៃចំនួនសមាជិកដែលមានវត្តមាន ។

**ប្រការ ២២.\_**

មហាសន្និបាតអនុម័ត +

- សេចក្តីសម្រេចដូចមានចែងក្នុងប្រការ ១៨ កថាខណ្ឌទី ៣ នៃលក្ខន្តិកៈនេះ
- កិច្ចព្រមព្រៀង និងផែនការគ្រប់គ្រងកន្លែងនេសាទសហគមន៍
- តួនាទី ភារកិច្ច និងវឌ្ឍនភាពសម្ព័ន្ធរបស់គណៈកម្មការសហគមន៍នេសាទ
- ការសុំលាលែង ឬការបណ្តេញចេញពីសមាជិកភាព ឬពីសមាជិកគណៈកម្មការសហគមន៍នេសាទ

- របាយការណ៍ប្រចាំឆ្នាំរបស់គណៈកម្មការសហគមន៍នេសាទ
- គម្រោងចំណូល ចំណាយរបស់សហគមន៍នេសាទ ។

**ជំពូកទី ៨**

**ការបោះឆ្នោតជ្រើសរើសគណៈកម្មការសហគមន៍នេសាទ**

**ប្រការ ២៣.\_**

ចំនួនសមាជិកគណៈកម្មការសហគមន៍នេសាទ និងចំនួនបេក្ខជនឈរឈ្មោះត្រូវអនុម័តដោយមហាសន្និបាត ។

**ប្រការ ២៤.\_**

កិច្ចដំណើរការបោះឆ្នោតជ្រើសរើសគណៈកម្មការសហគមន៍នេសាទគឺជាការកិច្ចរបស់គណៈកម្មការរៀបចំការបោះឆ្នោតដែលអនុម័តដោយមហាសន្និបាត ។ គណៈកម្មការរៀបចំការបោះឆ្នោតមានសមាសភាពពីបី (៣) ទៅប្រាំ (៥) នាក់ ដែលមានប្រធាន អនុប្រធាន និងសមាជិក តាមការកំណត់ជាក់ស្តែងរបស់មហាសន្និបាត និងត្រូវមានលក្ខណៈសម្បត្តិគ្រប់គ្រាន់មានចំណេះដឹង និងមានសីលធម៌ល្អ ។ គណៈកម្មការរៀបចំការបោះឆ្នោតត្រូវធ្វើការប្តេជ្ញាចិត្តបង្ហាញពីភាព ស្មោះត្រង់ ។

**ប្រការ ២៥.\_**

គណៈកម្មការរៀបចំការបោះឆ្នោតមានភារកិច្ចដូចខាងក្រោម +

- ប្រកាសបេក្ខជនឈរឈ្មោះ
- ណែនាំអំពីនីតិវិធីនៃការបោះឆ្នោត
- បង្ហាញរចនាសម្ព័ន្ធរបស់គណៈកម្មការសហគមន៍នេសាទ
- រាប់សន្លឹកឆ្នោត និងសរុបលទ្ធផលជូនគណៈអធិបតីដើម្បីប្រកាសជូនមហាសន្និបាត
- ភារកិច្ចរបស់គណៈកម្មការរៀបចំការបោះឆ្នោតត្រូវបញ្ចប់ដោយស្វ័យប្រវត្តិ បន្ទាប់ពីការប្រកាសលទ្ធផលបោះឆ្នោតចប់ជាស្ថាពរ ។

**ប្រការ ២៦.\_**

បេក្ខជនដែលទទួលបានសំឡេងឆ្នោតគាំទ្រច្រើនជាងគេបង្អស់ គឺជាប្រធានគណៈកម្មការសហគមន៍នេសាទ ។ បេក្ខជនដែលទទួលបានសន្លឹកឆ្នោតបន្តបន្ទាប់ត្រូវទទួលតួនាទីជាអនុប្រធាន ជាសមាជិកគណៈកម្មការសហគមន៍នេសាទតាមលំដាប់លំដោយ ។ ក្នុងករណីបេក្ខជនដែលមានសំឡេងគាំទ្រស្មើគ្នា ត្រូវជ្រើសរើសស្ត្រី ឬបោះឆ្នោតរកអ្នកដែលមានសមត្ថភាព ដោយលើកដៃយកមតិលើសពីពាក់កណ្តាលនៃចំនួនសមាជិកសហគមន៍នេសាទដែលចូលរួម ។

**ជំពូកទី ៩**

**លក្ខខណ្ឌនៃការវិនិយោគសហគមន៍នេសាទ និង នីតិវិធីដោះស្រាយវិវាទ**

**ប្រការ ២៧.\_**

ការវិនិយោគសហគមន៍នេសាទត្រូវផ្អែកតាម +

- សំណើរបស់ខណ្ឌរដ្ឋបាលជលផល នៅពេលដែលពិនិត្យឃើញថា មានការរំលោភធ្ងន់ធ្ងរលើកិច្ចព្រមព្រៀង កន្លែងនេសាទសហគមន៍
- សេចក្តីសម្រេចមហាសន្និបាត

ក្រោយពីវិនិយោគសហគមន៍នេសាទ ទ្រព្យសម្បត្តិរបស់សហគមន៍ត្រូវចាត់ចែងតាមការអនុម័តរបស់មហាសន្និបាត លើកលែងតែដែលនេសាទដែលត្រូវប្រគល់ជូនរដ្ឋវិញ ។

**ប្រការ ២៨.\_**

ក្នុងករណីមានការតវ៉ាចោទប្រកាន់ថា ដំណើរការបោះឆ្នោតជ្រើសរើសគណៈកម្មការសហគមន៍នេសាទមានភាពមិនប្រក្រតី អ្នកតវ៉ាត្រូវបង្ហាញភស្តុតាងឱ្យបានច្បាស់លាស់អំពីភាពមិនប្រក្រតីនោះភ្លាម នៅមុនពេលប្រកាសលទ្ធផលបោះឆ្នោត ដើម្បីទុកលទ្ធភាពជូនមហាសន្និបាតពិនិត្យ និងសម្រេច ។

**ប្រការ ២៩.\_**

វិវាទទាំងឡាយនៅក្នុងសហគមន៍នេសាទ ត្រូវដោះស្រាយដូចខាងក្រោម +

- គណៈកម្មការសហគមន៍នេសាទត្រូវសម្រុះសម្រួល និងដោះស្រាយរាល់វិវាទដែលកើតមានឡើងនៅក្នុងសហគមន៍នេសាទរបស់ខ្លួន
- ក្នុងករណីគណៈកម្មការសហគមន៍នេសាទដោះស្រាយវិវាទនោះពុំបានសម្រេច ត្រូវបញ្ជូនសំណុំរឿងនោះទៅសមត្ថកិច្ចរដ្ឋបាលជលផលដើម្បីដោះស្រាយទៅតាមឋានានុក្រម ដោយមានការចូលរួមពីអាជ្ញាធរមូលដ្ឋាន និងសមត្ថកិច្ចពាក់ព័ន្ធតាមការចាំបាច់ ។
- ក្នុងករណីដែលបញ្ហាវិវាទនោះនៅតែមិនអាចដោះស្រាយបាន គណៈកម្មការសហគមន៍នេសាទ និងរដ្ឋបាលជលផលត្រូវបញ្ជូនសំណុំរឿងទៅតុលាការខេត្តសាមីដើម្បីដោះស្រាយតាមផ្លូវច្បាប់ ។

**ប្រការ ៣០.\_**

សមាជិកសហគមន៍នេសាទរូបណាដែលមិនគោរពតាមលក្ខន្តិកៈសហគមន៍នេសាទនេះ ត្រូវទទួលទណ្ឌកម្មពីគណៈកម្មការសហគមន៍នេសាទ ឬមហាសន្និបាតសហគមន៍នេសាទទៅតាមកម្រិតនៃទោសកំហុសរបស់ខ្លួន ។

**ជំពូកទី ១០**

**នីតិវិធីនៃការកែប្រែលក្ខន្តិកៈ និងបទបញ្ជាផ្ទៃក្នុងសហគមន៍នេសាទ**

**ប្រការ ៣១.\_**

ការកែប្រែលក្ខន្តិកៈ និងបទបញ្ជាផ្ទៃក្នុងសហគមន៍នេសាទត្រូវសម្រេចដោយមហាសន្និបាត ។ ការលើកសំណើ កែប្រែលក្ខន្តិកៈ និងបទបញ្ជាផ្ទៃក្នុងសហគមន៍នេសាទត្រូវធ្វើឡើង ដោយសមាជិកយ៉ាងតិចមួយភាគបី(១/៣) នៃ សមាជិកសហគមន៍នេសាទទាំងអស់ ហើយសំណើនេះត្រូវដាក់ជូនគណៈកម្មការសហគមន៍នេសាទមួយខែមុនបើកមហា សន្និបាត ។ លក្ខន្តិកៈ និងបទបញ្ជាផ្ទៃក្នុងនេះអាចកែប្រែបាន លុះត្រាតែមានសំឡេងយល់ព្រមលើសពីពាក់កណ្តាល នៃសមាជិកមហាសន្និបាតសហគមន៍នេសាទ ។

**ជំពូកទី ១១**

**រចនាសម្ព័ន្ធលក្ខន្តិ**

**ប្រការ ៣២.\_**

លក្ខន្តិកៈសហគមន៍នេសាទនេះ ត្រូវបានអនុម័តដោយមហាសន្និបាតរបស់សហគមន៍នេសាទលើកដំបូង នៅថ្ងៃទី ១៥ ខែ កញ្ញា ឆ្នាំ ២០០៦ និងចូលជាធរមានចាប់ពីថ្ងៃចុះហត្ថលេខារបស់ប្រធានគណៈកម្មការសហគមន៍នេសាទ ។

ធ្វើនៅកំពង់ធំ ថ្ងៃទី ១៥ ខែ កញ្ញា ឆ្នាំ ២០០៦

**ប្រធានគណៈកម្មការសហគមន៍នេសាទ**

*Handwritten signature and date*  
15/9/06

**ព្រះរាជាណាចក្រកម្ពុជា**  
**ជាតិ សាសនា ព្រះមហាក្សត្រ**

---

**បទបញ្ជាផ្ទៃក្នុងសហគមន៍នេសាទ**  
**អតិថិជនស្តានគ្រួសារ**

# បទបញ្ជាផ្ទៃក្នុងសហគមន៍នេសាទ

ដើម្បីធានាការគ្រប់គ្រងសហគមន៍នេសាទឱ្យប្រព្រឹត្តទៅមានប្រសិទ្ធភាព និងមានរបៀបរៀបរយល្អ សហគមន៍នេសាទ**អភិវឌ្ឍន៍ស្ថានគ្រង** សម្រេចដាក់ចេញនូវបទបញ្ជាផ្ទៃក្នុងដូចខាងក្រោម +

## ប្រការ ១.-

គណៈកម្មការ និងសមាជិកសហគមន៍នេសាទគ្រប់រូបត្រូវមានការស្មោះត្រង់ សាមគ្គីឯកភាពផ្ទៃក្នុងជួយស្ថាបនាព្រមទាំងចូលរួមរៀនសូត្របច្ចេកទេសផ្សេងៗ សម្រាប់បម្រើឱ្យការរីកចម្រើនរបស់សហគមន៍នេសាទ ។

## ប្រការ ២.-

គណៈកម្មការ សមាជិកសហគមន៍នេសាទ ឬបុគ្គលណាដែលបានកេងប្រវ័ញ្ចធ្វើឱ្យខូចខាត ឬបាត់បង់ទ្រព្យសម្បត្តិ និងផលប្រយោជន៍សហគមន៍នេសាទ ត្រូវទទួលទណ្ឌកម្មដូចខាងក្រោមនេះ +

- ចំពោះសមាជិកសហគមន៍នេសាទ ឬបុគ្គលដទៃទៀតត្រូវសង ឬទូទាត់ទៅតាមទំហំនៃការខូចខាតជាក់ស្តែងតាមការសម្រេចរបស់អង្គប្រជុំគណៈកម្មការសហគមន៍នេសាទ ។ ក្នុងករណីមិនព្រមសង ត្រូវដាក់ជូនមហាសន្និបាតសម្រេច
- ចំពោះគណៈកម្មការសហគមន៍នេសាទ ត្រូវសង ឬទូទាត់សងការខូចខាតតាមការសម្រេចរបស់មហាសន្និបាត ។ ប្រសិនបើមិនទាន់សងទេនៅតែមិនអាចដោះស្រាយបានគឺត្រូវអនុវត្តតាមផ្លូវច្បាប់ និងបទបញ្ជាជាធរមាន ។

## ប្រការ ៣ .-

សមាជិកសហគមន៍នេសាទគ្រប់រូប ត្រូវតែចូលរួមមហាសន្និបាត និងរាល់កិច្ចប្រជុំរបស់សហគមន៍នេសាទ តាមការកោះអញ្ជើញរបស់ប្រធានគណៈកម្មការសហគមន៍នេសាទ ។ ក្នុងករណីដែលសមាជិកសហគមន៍ណាមិនបានមកចូលរួមប្រជុំចំនួន ៣ ដង ជាប់គ្នាដោយគ្មានមូលហេតុច្បាស់លាស់ ត្រូវទទួលការណែនាំពីគណៈកម្មការសហគមន៍នេសាទ ។

ករណីនៅតែមិនរាងចាល គណៈកម្មការត្រូវធ្វើសំណើទៅមហាសន្និបាតសម្រេចដើម្បីបញ្ឈប់ពីសមាជិកភាព ។

## ប្រការ ៤.-

សិទ្ធិដាក់ទណ្ឌកម្ម +

### ក - គណៈកម្មការសហគមន៍នេសាទ

- អប់រំណែនាំលើកទី១ លើកទី២ និងលើកទី៣
- ព្រមានផ្ទាល់មាត់ ឬជាលាយលក្ខណ៍អក្សរ
- ព្យួរសមាជិកភាពរបស់សមាជិកសហគមន៍នេសាទ

- បញ្ជូនបញ្ហាទំនាស់ទៅមហាសន្និបាតសម្រេច
- ផ្អាកការនេសាទ ធ្វើកិច្ចសន្យាបញ្ឈប់ការនេសាទ និងរាយការណ៍ជាបន្ទាន់ទៅសមត្ថកិច្ចរដ្ឋបាលជលផល ចំពោះការនេសាទលើសទំហំ ចំនួន និងខុសប្រភេទ ពេលវេលា ទីតាំងតាមការកំណត់នៅក្នុងផែនការ គ្រប់គ្រង និងកិច្ចព្រមព្រៀងនៅក្នុងកន្លែងនេសាទសហគមន៍ ។

**៩-មហាសន្និបាត**

- អនុម័តការបណ្តេញចេញដូចមានចែងក្នុងប្រការ ៧ នៃលក្ខន្តិកៈសហគមន៍នេសាទ
- សម្រេចលើសំណងការខូចខាតទ្រព្យសម្បត្តិសហគមន៍នេសាទ
- សម្រេចដាក់ទណ្ឌកម្មដល់គណៈកម្មការ
- ដាក់ទណ្ឌកម្មដល់សមាជិក ឬបុគ្គលដទៃដែលគណៈកម្មការមិនអាចដោះស្រាយបាន ។

**ប្រការ ៥.-**

សមាជិកសហគមន៍នេសាទគ្រប់រូបត្រូវរាយការណ៍ជូនគណៈកម្មការសហគមន៍នេសាទអំពីសំភារៈ ឧបករណ៍ នេសាទ ដែលគ្រួសារនីមួយៗប្រើប្រាស់នៅក្នុងកន្លែងនេសាទសហគមន៍ ។

**ប្រការ ៦.-**

សមាជិកសហគមន៍នេសាទអាចប្រើប្រាស់ឧបករណ៍នេសាទជាលក្ខណៈគ្រួសារនៅក្នុងរដូវបើកនេសាទ ដូចមានចែង ខាងក្រោម +

- មងក្រឡាចាប់ពី**បីសង្កីម៉ែត្រ (៣ស.ម)** និងប្រវែងមិនលើសពី**មួយម៉ែត្រ (១០០ម)**
- អូនក្រឡាចាប់ពី**បីសង្កីម៉ែត្រ (៣ស.ម)** និងប្រវែងមិនលើសពី**មួយម៉ែត្រ (២០ម)**
- អញ្ចូងក្រឡាចាប់ពី**ពីរសង្កីម៉ែត្រ (២ស.ម)** និងប្រវែងមិនលើសពី**ប្រាំបីម៉ែត្រ (៨ម)**
- សំណាញ់ក្រឡាចាប់ពី**បីសង្កីម៉ែត្រ (៣ស.ម)** និងប្រវែងមិនលើសពី**ប្រាំមួយម៉ែត្រ (៦ម)**
- សន្ទូចរនងមិនលើសពី**ពីរម (២០០) ផ្ទៃ**
- លបចំនួនមិនលើសពី**ពីរ (២)** គ្រឿង និងរបាំងព្រួលមិនលើសពី**ប្រាំម៉ែត្រ (៥ម)**
- លាន់ចំនួនមិនលើសពី**ដប់ (១០)** គ្រឿង
- ទ្រូចំនួនមិនលើសពី**ពីរ (២)** គ្រឿង និងរបាំងព្រួលមិនលើសពី**ប្រាំម៉ែត្រ (៥ម)**
- ឡើមិនលើសពី**ដប់ (១០)** គ្រឿង
- បោងមិនលើសពី**ដប់ (១០)** គ្រឿង
- ដុចមិនលើសពី**ហាសិប (៥០)** គ្រឿង ។

**ប្រការ ៧.-**

សមាជិកសហគមន៍នេសាទដែល +



- ប្រព្រឹត្តផ្ទុយ ឬរារាំងមិនឱ្យសមាជិកដទៃអនុវត្តសិទ្ធិ និងកាតព្វកិច្ចដូចក្នុងប្រការ ៥ នៃលក្ខន្តិកៈត្រូវព្យួរសមាជិកភាពដោយគណៈកម្មការសហគមន៍នេសាទ ឬបណ្តេញចេញពីសមាជិកភាពដោយមហាសន្និបាត
- មិនចូលរួមថែរក្សាការពារធនធានជលផល ឬមិនរាយការណ៍អំពីសកម្មភាពបទល្មើសជលផលត្រូវព្រមានដោយគណៈកម្មការសហគមន៍នេសាទ
- ប្រើប្រាស់ឧបករណ៍ហាមឃាត់ ធ្វើនេសាទខុសច្បាប់ កាប់ឆ្ការរានព្រៃលិចទឹក ត្រូវទទួលការផ្តន្ទាទោសតាមច្បាប់ស្តីពីជលផល
- ធ្វើនេសាទក្នុងកន្លែងអភិរក្សរបស់សហគមន៍នេសាទ ត្រូវផ្អាកការនេសាទ ហើយធ្វើកិច្ចសន្យាបញ្ឈប់ការនេសាទ និងរាយការណ៍ជាបន្ទាន់ទៅអាជ្ញាធរមូលដ្ឋាន និងរដ្ឋបាលជលផលមានសមត្ថកិច្ច
- អនុវត្តផ្ទុយនឹងបទប្បញ្ញត្តិច្បាប់ លក្ខន្តិកៈ បទបញ្ជាផ្ទៃក្នុង កិច្ចព្រមព្រៀង ឬផែនការគ្រប់គ្រងកន្លែងនេសាទសហគមន៍ ត្រូវផ្អាកការនេសាទ ទទួលការព្រមានជាលាយលក្ខណ៍អក្សរ ធ្វើកិច្ចសន្យាបញ្ឈប់ការនេសាទ និងរាយការណ៍ជាបន្ទាន់ជូនទៅរដ្ឋបាលជលផលមានសមត្ថកិច្ចដើម្បីដោះស្រាយតាមច្បាប់ ។

**ប្រការ ៨.-**

ចំពោះអ្នកប្រើប្រាស់ធនធានជលផលដែលមិនមែនជាសមាជិកសហគមន៍នេសាទ អាចមានសិទ្ធិចេញចូល និងនេសាទក្នុងកន្លែងនេសាទសហគមន៍ ប៉ុន្តែត្រូវជូនព័ត៌មានដល់គណៈកម្មការសហគមន៍នេសាទ ហើយធ្វើកិច្ចសន្យា និងគោរពកិច្ចព្រមព្រៀងកន្លែងនេសាទសហគមន៍ លក្ខន្តិកៈ បទបញ្ជាផ្ទៃក្នុង និងផែនការគ្រប់គ្រងកន្លែងនេសាទសហគមន៍ ។

ក្នុងករណីដែលអ្នកប្រើប្រាស់ធនធានជលផលដែលមិនមែនជាសមាជិកសហគមន៍នេសាទ មិនបានគោរពតាមប្រការនេះ គណៈកម្មការសហគមន៍នេសាទមានសិទ្ធិបញ្ឈប់សកម្មភាពនេសាទរបស់ជននោះ ហើយធ្វើការអប់រំណែនាំ ។

**ប្រការ ៩.-**

បទបញ្ជាផ្ទៃក្នុងសហគមន៍នេសាទនេះ ត្រូវបានអនុម័តដោយមហាសន្និបាតរបស់សហគមន៍នេសាទលើកដំបូងនៅថ្ងៃទី ១៥ ខែ កញ្ញា ឆ្នាំ ២០០៦ និងចូលជាធរមានចាប់ពីថ្ងៃចុះហត្ថលេខាដោយប្រធានគណៈកម្មការសហគមន៍នេសាទ ។

ធ្វើនៅកំពង់ធំ ថ្ងៃទី ១៥ ខែ កញ្ញា ឆ្នាំ ២០០៦

**ប្រធានគណៈកម្មការសហគមន៍នេសាទ**



**មហាសន្និបាតសហគមន៍នេសាទ**

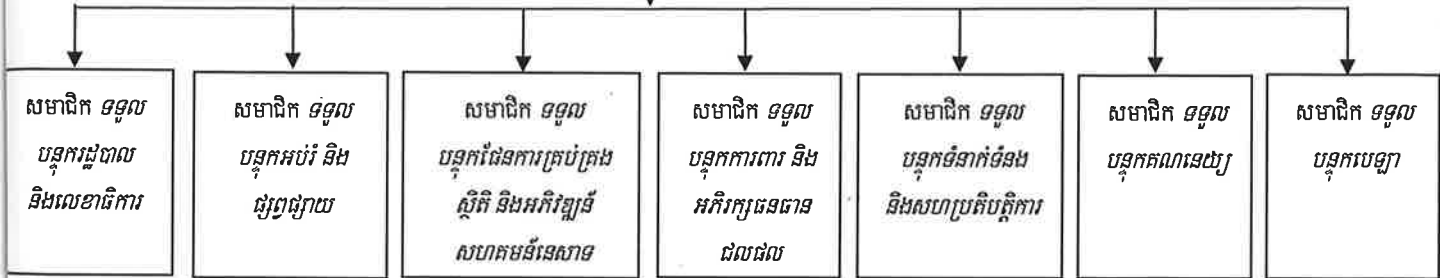


**អង្គការលេខរចនាសម្ព័ន្ធគណៈកម្មការសហគមន៍នេសាទអភិវឌ្ឍន៍ស្ពានគ្រួង**

**ប្រធាន**



**អនុប្រធាន**



**តួនាទី និងភារកិច្ចរបស់គណៈកម្មការសហគមន៍នេសាទអភិវឌ្ឍន៍ស្ពានគ្រួង**

១- **លោកស្រី អៀង ថីក៍** ប្រធានគណៈកម្មការសហគមន៍នេសាទ :

- ដឹកនាំ និងគ្រប់គ្រងសកម្មភាពការងារសហគមន៍នេសាទទាំងមូល
- សម្របសម្រួលប្រជុំរបស់សហគមន៍នេសាទ និងដោះស្រាយបញ្ហាផ្សេងៗដែលកើតមានក្នុងសហគមន៍នេសាទ
- ទទួលខុសត្រូវគ្រប់គ្រងផ្នែកហិរញ្ញវត្ថុរបស់សហគមន៍នេសាទ ។

២- **លោកស្រី ថុក ឡែង** អនុប្រធានគណៈកម្មការសហគមន៍នេសាទ :

- បំពេញតួនាទីដឹកនាំ និងទទួលខុសត្រូវការងារជំនួសមុខឱ្យប្រធាននៅពេលប្រធានអវត្តមាន
- ទទួលបន្ទុកព័ត៌មានអំពីស្ថានភាពសេដ្ឋកិច្ចរបស់សហគមន៍នេសាទ
- ទទួលខុសត្រូវគ្រប់គ្រងផ្នែកការងាររដ្ឋបាលរបស់សហគមន៍នេសាទ
- ទទួលភារកិច្ចផ្សេងៗ ដែលប្រធានប្រគល់ជូន ។

៣- **លោក ហេង ប៊ុនហ៊ុំ** សមាជិកគណៈកម្មការសហគមន៍នេសាទ ទទួលបន្ទុករដ្ឋបាល និងលេខាធិការ :

- រៀបចំបញ្ជីរាយនាមគណៈកម្មការ និងសមាជិកសហគមន៍នេសាទ
- ទទួលពាក្យអ្នកស្ម័គ្រចិត្តសុំចូលជាសមាជិកសហគមន៍នេសាទថ្មី
- ធ្វើកំណត់ហេតុ របាយការណ៍ និងបញ្ជីវត្តមានរាល់កិច្ចប្រជុំទាំងអស់
- ចងក្រង និងរក្សាទុកឯកសារផ្សេងៗរបស់សហគមន៍នេសាទ ។

៤- លោក អ៊ី ច្រីល សមាជិកគណៈកម្មការសហគមន៍នេសាទ ទទួលបន្ទុកអប់រំ និងផ្សព្វផ្សាយ :

- រៀបចំចាត់ចែងឯកសារ សេចក្តីជូនដំណឹង ស្លាកសញ្ញា និងផ្ទាំងរូបភាពផ្សេងៗសម្រាប់ផ្សព្វផ្សាយ
- អប់រំ បណ្តុះបណ្តាល ផ្សព្វផ្សាយលក្ខន្តិកៈ បទបញ្ជាផ្ទៃក្នុង ផែនការគ្រប់គ្រង និងកិច្ចព្រមព្រៀងកន្លែងនេសាទសហគមន៍ សេចក្តីសម្រេចនានារបស់មហាសន្និបាតសហគមន៍នេសាទ និងលិខិតបទដ្ឋានគតិយុត្តនានាពាក់ព័ន្ធវិស័យជលផល
- ធ្វើរបាយការណ៍អំពីការងារអប់រំ និងផ្សព្វផ្សាយជូនសហគមន៍នេសាទ ។

៥- លោក ហៃ កុសល សមាជិកគណៈកម្មការសហគមន៍នេសាទ ទទួលបន្ទុកផែនការគ្រប់គ្រង ស្ថិតិ និងអភិវឌ្ឍន៍សហគមន៍នេសាទ

- ស្រង់ និងធ្វើស្ថិតិអំពីប្រភេទធនធានជលផល ដែននេសាទ និងឧបករណ៍នេសាទដែលមាននៅក្នុងសហគមន៍នេសាទ
- រៀបចំបញ្ជីសារពើភណ្ឌរបស់សហគមន៍នេសាទ និងផែនការគ្រប់គ្រងកន្លែងនេសាទសហគមន៍
- រៀបចំកម្មវិធី និងគម្រោងផែនការអភិវឌ្ឍន៍សហគមន៍នេសាទ
- តាមដាន និងវាយតម្លៃការអនុវត្តផែនការរបស់សហគមន៍នេសាទ ។

៦- លោក ឆន ឡៃ សមាជិកគណៈកម្មការសហគមន៍នេសាទ ទទួលបន្ទុកការពារ និងអភិរក្សធនធានជលផល :

- ល្បាត ថែរក្សា ការពារធនធានជលផល និងទប់ស្កាត់បទល្មើសជលផលក្នុងកន្លែងនេសាទសហគមន៍
- កសាងផែនការយុទ្ធសាស្ត្រ និងវិធានការការពារធនធានជលផលក្នុងកន្លែងនេសាទសហគមន៍
- រាយការណ៍ ចូលរួមសហការទប់ស្កាត់ និងបង្ក្រាបរាល់បទល្មើសជលផលនៅក្នុងកន្លែងនេសាទសហគមន៍
- ធ្វើរបាយការណ៍អំពីការងារអភិរក្ស និងបង្ក្រាបរាល់បទល្មើសជលផលជូនសហគមន៍នេសាទ ។

៧- លោក ទួន ថន សមាជិកគណៈកម្មការសហគមន៍នេសាទ ទទួលបន្ទុកទំនាក់ទំនង និងសហប្រតិបត្តិការ :

- ធ្វើទំនាក់ទំនងដើម្បីកសាងភាពជាដៃគូជាមួយប្រធានភូមិ ក្រុមប្រឹក្សាឃុំ ស្ថាប័នពាក់ព័ន្ធ និងអង្គការនានា
- ស្វែងរកជំនួយឧបត្ថម្ភគាំទ្រផ្នែកបច្ចេកទេស និងផ្នែកហិរញ្ញវត្ថុពីសមត្ថកិច្ចជលផល ស្ថាប័នជំនាញ និងអង្គការជាតិ អន្តរជាតិនានាសម្រាប់អនុវត្តន៍ដំណើរការសហគមន៍នេសាទ ។

៨- លោក សីន រ៉ាន់ សមាជិកគណៈកម្មការសហគមន៍នេសាទ ទទួលបន្ទុកគណនេយ្យ :

- គ្រប់គ្រងគណនី កត់ត្រា និងចុះបញ្ជីថវិកាចំណូល ចំណាយរបស់សហគមន៍នេសាទឱ្យបានត្រឹមត្រូវ
- ចាត់ចែងថវិកាសម្រាប់ធ្វើការចំណាយដោយមានវិក័យបត្រ និងបញ្ជីកត់ត្រាត្រឹមត្រូវ

- រៀបចំគម្រោងផែនការចំណូល ចំណាយរបស់សហគមន៍នេសាទ
- ធ្វើរបាយការណ៍ប្លុកសរុប និងរបាយការណ៍អំពីស្ថានភាពចំណូល ចំណាយរបស់សហគមន៍នេសាទប្រចាំខែ ត្រីមាស និងឆ្នាំ
- រក្សាទុករាល់ឯកសារចំណូល ចំណាយរបស់សហគមន៍នេសាទ ។

៩- លោកស្រី ខៀវ ឃៀម សមាជិកគណៈកម្មការសហគមន៍នេសាទ ទទួលបន្ទុកបេឡា :

- គ្រប់គ្រង ថែរក្សាសាច់ប្រាក់របស់សហគមន៍នេសាទ និងបើកប្រាក់
- ធ្វើរបាយការណ៍ផ្សេងៗផ្ទាត់ និងរបាយការណ៍អំពីការចំណូល ចំណាយរបស់សហគមន៍នេសាទប្រចាំខែ ត្រីមាស និងឆ្នាំ
- រក្សាទុករាល់ឯកសារចំណូល ចំណាយសាច់ប្រាក់របស់សហគមន៍នេសាទ ។

បានឯកភាពបែងចែកតួនាទី និងភារកិច្ចដោយការស្ម័គ្រចិត្ត

នៅថ្ងៃទី ១៥ ខែ ៧ ឆ្នាំ ២០០៦

**គណៈកម្មការសហគមន៍នេសាទ**

- ១-លោកស្រី អៀង ម៉ក់ *Chh*
- ២-លោកស្រី ម៉ុក ឡៃ *Chh*
- ៣-លោក ហេង ប៊ុនហ៊ុំ *Chh*
- ៤-លោក អ៊ុំ ប្រិល *Chh*
- ៥-លោក ហៃ កុសល *Chh*
- ៦-លោក ឆន ឡៃ *Chh*
- ៧-លោក ទួន ថន *Chh*
- ៨-លោក សិន វ៉ាន់ *Chh*
- ៩-លោកស្រី ខៀវ ឃៀម *Chh*

**សេចក្តីថ្លែងការណ៍នៃការបង្កើតសហគមន៍នេសាទ  
អភិវឌ្ឍន៍ស្ពានក្រុង**

**ព្រះរាជាណាចក្រកម្ពុជា**  
**ជាតិ សាសនា ព្រះមហាក្សត្រ**

**សេចក្តីថ្លែងការណ៍**

**នៃការបង្កើតសហគមន៍នេសាទអភិវឌ្ឍន៍ស្ពានត្រង**

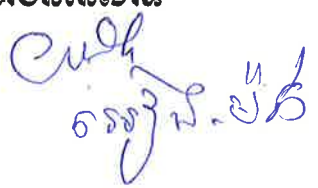
យោងតាមគំនិតផ្តួចផ្តើមដ៏ថ្លៃថ្លារបស់សម្តេចអគ្គមហាសេនាបតីតេជោ **ហ៊ុន សែន** នាយករដ្ឋមន្ត្រីនៃរាជរដ្ឋាភិបាល កម្ពុជានៅក្នុងក្របខ័ណ្ឌនៃកំណែទម្រង់វិស័យជលផលទូទាំងប្រទេសចាប់ពីចុងឆ្នាំ ២០០០មក និងយោងតាមព្រះរាជក្រឹត្យស្តីពីការបង្កើតសហគមន៍នេសាទ ច្បាប់ស្តីពីជលផល និង អនុក្រឹត្យស្តីពីការគ្រប់គ្រងសហគមន៍នេសាទ ប្រជាពលរដ្ឋដែលកំពុងរស់នៅក្នុងភូមិស្ពានត្រង ឃុំចំណាក្រោម ស្រុកស្ទោងបានស្ម័គ្រចិត្តរួមគ្នាបង្កើតជាសហគមន៍នេសាទ ដើម្បីចូលរួមសហការជាមួយអាជ្ញាធរភូមិ ឃុំ និងរដ្ឋបាលជលផលក្នុងការថែរក្សា ការពារ គ្រប់គ្រងធនធានធម្មជាតិ និងទប់ស្កាត់រាល់បទល្មើសជលផលនៅក្នុងកន្លែងនេសាទសហគមន៍ ព្រមទាំងធានាឱ្យសមាជិកសហគមន៍នេសាទទាំងអស់មានសិទ្ធិស្មើគ្នាលើការប្រើប្រាស់ធនធានជលផលប្រកបដោយនិរន្តរភាព និង មានបំណងលើកស្ទួយកម្រិតជីវភាពរស់នៅឱ្យកាន់តែប្រសើរឡើងដូចចែងក្នុងលក្ខន្តិកៈ បទបញ្ជាផ្ទៃក្នុងរបស់សហគមន៍នេសាទ កិច្ចព្រមព្រៀង និងផែនការគ្រប់គ្រងកន្លែងនេសាទសហគមន៍។ ដោយសារមានការជួយសម្របសម្រួលពីគម្រោងគ្រប់គ្រងបរិស្ថានបឹងទន្លេសាប ផ្នែកទី ២ (TSEMP C2) របស់ខណ្ឌរដ្ឋបាលជលផលកំពង់ធំ អាជ្ញាធរភូមិ និងក្រុមប្រឹក្សាឃុំបានរៀបចំបើកមហាសន្និបាតបង្កើតសហគមន៍នេសាទកំណើតដំបូងនៅថ្ងៃទី ១៥ ខែ កញ្ញា ឆ្នាំ ២០០៦ ដែលមានអ្នកចូល រួមចំនួន**៣១១**នាក់ ក្នុងនោះមានស្ត្រី**១៥៣**នាក់ ដើម្បីអនុម័តសមាជិកសហគមន៍នេសាទពេញសិទ្ធិ អនុម័តឈ្មោះសហគមន៍នេសាទ លក្ខន្តិកៈ បទបញ្ជាផ្ទៃក្នុង កិច្ចព្រមព្រៀង កន្លែងនេសាទសហគមន៍ និងបោះឆ្នោតជ្រើសរើសគណៈកម្មការសហគមន៍នេសាទចំនួន**៥**រូប ក្នុងនោះមានស្ត្រី**៣**រូប សម្រាប់ដឹកនាំសហគមន៍នេសាទដែលមានកន្លែងនេសាទសហគមន៍មានទំហំផ្ទៃក្រឡាចំនួន **២១២២**ហិកតា ។

បន្ទាប់ពីបានទទួលស្គាល់សហគមន៍នេសាទយើងខ្ញុំ តាមរយៈមហាសន្និបាតកំណើតដំបូងមក ខ្ញុំបាទជាប្រធានគណៈកម្មការសហគមន៍នេសាទ ដែលជាតំណាងឱ្យសមាជិកសមាជិកសហគមន៍នេសាទទាំងអស់ សូមសន្យាថានឹងខិតខំដឹកនាំគ្រប់គ្រងសហគមន៍នេសាទឱ្យបានល្អដោយប្រកាន់ភ្ជាប់នូវភាពស្មោះត្រង់ សាមគ្គីឯកភាពផ្ទៃក្នុងជួយស្ថាបនា និងចូលរួមគ្រប់គ្រង អភិរក្ស អភិវឌ្ឍ ប្រើប្រាស់ធនធានជលផលប្រកបដោយនិរន្តរភាព ស្របតាមលិខិតបទដ្ឋានគតិយុត្តនានា ដែលពាក់ព័ន្ធនឹងវិស័យជលផល ព្រមទាំងខិតខំរៀនសូត្រ កសាងទំនាក់ទំនងជាមួយគ្រប់អង្គភាពស្ថាប័នរដ្ឋ អង្គការនានា ដើម្បីស្វែងរកអ្នកជួយឧបត្ថម្ភគាំទ្រ បច្ចេកទេស និងថវិកាសម្រាប់ដំណើរការវិកចំរើនរបស់សហគមន៍នេសាទ ។

អាស្រ័យហេតុដូចបានជម្រាបជូនខាងលើ សូមលោកនាយខណ្ឌរដ្ឋបាលជលផលកំពង់ធំមេត្តាពិនិត្យ និងសម្រេច ដើម្បីសុំចុះកិច្ចព្រមព្រៀងកន្លែងនេសាទសហគមន៍អភិវឌ្ឍន៍ស្ពានត្រង ដោយអនុគ្រោះ ។

ធ្វើនៅភូមិស្ពានត្រង, ថ្ងៃទី ១៤ ខែ ធ្នូ ឆ្នាំ ២០០៧

**ប្រធានគណៈកម្មការសហគមន៍នេសាទ**



**លិខិតស្នើសុំចុះកិច្ចព្រមព្រៀងកន្លែងទេសាទសហគមន៍  
អភិវឌ្ឍន៍ស្ពានក្រុង**

**ព្រះរាជាណាចក្រកម្ពុជា**  
**ជាតិ សាសនា ព្រះមហាក្សត្រ**

**ប្រធានគណៈកម្មការសហគមន៍នេសាទអភិវឌ្ឍន៍ស្ពានក្រុង**  
**សូមពោរពេញ**  
**លោកនាយឧបនាយករដ្ឋមន្ត្រី**

**កម្មវត្ថុ** : សំណើចុះកិច្ចព្រមព្រៀងកន្លែងនេសាទសហគមន៍អភិវឌ្ឍន៍ស្ពានក្រុង ។

**យោង** : - អនុក្រឹត្យស្តីពីការគ្រប់គ្រងសហគមន៍នេសាទលេខ ២៥ អនក្រ.បក ចុះថ្ងៃទី ២០ ខែ មីនា ឆ្នាំ ២០០៧ ។  
- សេចក្តីសម្រេចរបស់មហាសន្និបាតសហគមន៍នេសាទកំណើតដំបូង ដែលបានប្រារព្ធធ្វើឡើងនៅថ្ងៃទី ១៥ ខែ កញ្ញា ឆ្នាំ ២០០៦ ។

**លិខិតឆ្លាប់** : កម្មវិធីចុះកិច្ចព្រមព្រៀងកន្លែងនេសាទសហគមន៍អភិវឌ្ឍន៍ស្ពានក្រុង ។

សេចក្តីដូចមានចែងក្នុងកម្មវត្ថុ និងយោងខាងលើ ខ្ញុំសូមជម្រាបជូនលោកនាយមេត្តាជ្រាបថា សហគមន៍នេសាទអភិវឌ្ឍន៍ស្ពានក្រុងបានបង្កើតឡើងដោយការស្ម័គ្រចិត្ត និងមានគំនិតផ្តួចផ្តើមបង្កើនជីវភាពរស់នៅរបស់ប្រជាពលរដ្ឋក្នុងភូមិស្ពានក្រុង ឃុំចំណាក្រោម ស្រុកស្នោង និងមានការជួយសម្របសម្រួលពីគម្រោងគ្រប់គ្រងបរិស្ថានបឹងទន្លេសាប ផ្នែកទី២ (TSEMP C2) របស់ខណ្ឌរដ្ឋបាលជលផលកំពង់ធំ អាជ្ញាធរភូមិ និងក្រុមប្រឹក្សាឃុំ ។ សហគមន៍នេសាទអភិវឌ្ឍន៍ស្ពានក្រុងមានគណៈកម្មការសហគមន៍នេសាទចំនួន៥រូប ក្នុងនោះមានស្ត្រីចំនួន៣រូប និង មានសមាជិកសហគមន៍សរុបចំនួន ៣១១នាក់ ស្រីចំនួន១៥៣នាក់ ។ បន្ទាប់ពីបានបង្កើតរួចមក សហគមន៍នេសាទបានដឹកនាំ និង ចូលរួមអនុវត្តដំណើរការសហគមន៍នេសាទយ៉ាងសកម្មជាមួយនិងការចូលរួមឧបត្ថម្ភគាំទ្រពីសមត្ថកិច្ចរដ្ឋបាលជលផល និងអាជ្ញាធរភូមិឃុំ ។ ម៉្យាងទៀត គណៈកម្មការសហគមន៍នេសាទបានរៀបចំបញ្ជីឈ្មោះសមាជិកសហគមន៍នេសាទ លក្ខន្តិកៈបទបញ្ជាផ្ទៃក្នុងរបស់សហគមន៍នេសាទ ផែនទី និងកិច្ចព្រមព្រៀងកន្លែងនេសាទសហគមន៍រួចជាស្រេច ហើយនិងគ្រោងរៀបចំកម្មវិធីចុះកិច្ចព្រមព្រៀងសហគមន៍នេសាទជាមួយលោកនាយឧបនាយករដ្ឋមន្ត្រី ដែលនឹងប្រព្រឹត្តទៅឡើង នាថ្ងៃទី ១៨ ខែ ធ្នូ ឆ្នាំ ២០០៧ នៅការិយាល័យផ្នែកអនុវត្តន៍គម្រោង (PIU) ខេត្តកំពង់ធំ ។

**សូមជូនភ្ជាប់មកជាមួយនូវ :**

- ១- កិច្ចព្រមព្រៀងសហគមន៍នេសាទកន្លែងនេសាទសហគមន៍ ។
- ២- ផែនទីកន្លែងនេសាទសហគមន៍មាត្រដ្ឋាន ១/៥០.០០០ ។

4



៣- បញ្ជីឈ្មោះសមាជិកសហគមន៍នេសាទ និងគណៈកម្មការសហគមន៍នេសាទ ។

៤- លក្ខន្តិកៈ និងបទបញ្ជាផ្ទៃក្នុងរបស់សហគមន៍នេសាទ ។

៥- សេចក្តីថ្លែងការណ៍នៃការបង្កើតសហគមន៍នេសាទ ។

អាស្រ័យហេតុនេះ សូមលោកនាយមេត្តាពិនិត្យ និងសម្រេចដោយអនុគ្រោះ ។

4

ធ្វើនៅភូមិស្ពានត្រង, ថ្ងៃទី ១៤ ខែ ធ្នូ ឆ្នាំ ២០០៧

**ប្រធានគណៈកម្មការសហគមន៍នេសាទ**

*Handwritten signature and name in Khmer script*

ឯកសារផ្សេង ៗ