

ព្រះរាជាណាចក្រកម្ពុជា
ជាតិ សាសនា ព្រះមហាក្សត្រ

ផែនការគ្រប់គ្រងកន្លែងនេសាទសហគមន៍ ប៉ាលោក

ព្រះរាជាណាចក្រកម្ពុជា

ជាតិ សាសនា ព្រះមហាក្សត្រ

3

ផែនការគ្រប់គ្រងកន្លែងនេសាទសហគមន៍នេសាទ

រយៈពេល ៣ ឆ្នាំ

(២០០៨~ ២០១០)

ឈ្មោះសហគមន៍នេសាទ	: ម៉ាំណោក
ភូមិ	: ម៉ាំណោកនិងស្នួល
ឃុំ	: តាចាស់
ស្រុក	: មោងឫស្សី
ខេត្ត	: បាត់ដំបង

**ផែនការគ្រប់គ្រង
កន្លែងទេសាទសហគមន៍**

3

១ ស្ថានភាពទូទៅ

សហគមន៍នេសាទ ម៉ាលោក ត្រូវបានបង្កើតឡើង ដោយមហាសន្និបាតកំណើតដំបូង នៅថ្ងៃទី ខែ កក្កដា ឆ្នាំ២០០៣ និងបានធ្វើកិច្ចព្រមព្រៀងកន្លែងទេសាទសហគមន៍ចុះថ្ងៃទី ២៦ ខែ វិច្ឆិកាឆ្នាំ ២០០៨ ។

សហគមន៍នេសាទ ម៉ាលោក មានទីតាំងស្ថិតនៅក្នុងភូមិ ម៉ាលោកនិងស្នួល ឃុំ តាលាស់ ស្រុក មោងឫស្សី ខេត្ត បាត់ដំបង ដែល មានសមាជិកសរុបចំនួន ៣១៥ នាក់ ស្រីចំនួន ៩០ នាក់ និងមានគណៈកម្មការចំនួន ១១ នាក់ ស្រីចំនួន ០៣ នាក់ ។ ក្នុងនោះចំនួនគ្រួសារសរុប មានចំនួន ៣០៩ គ្រួសារស្មើនិង មនុស្សរាយ ១៥៧២នាក់ស្រី ៨២៥ នាក់ ។

ក្នុងមកសហគមន៍នេសាទនេះបានដំណើរការសកម្មភាពសំខាន់ៗរបស់ខ្លួន រួមមានៈល្បាតផ្សព្វផ្សាយ បណ្តាញការងារប្រជុំប្រចាំខែ ពង្រីកសមាជិកភាពរកកន្លែងអភិរក្ស ។

២. អំពីប្រជាសាស្ត្រ និងសេដ្ឋកិច្ចសង្គម

ក-ប្រជាជនរួមៈ

- ចំនួនប្រជាពលរដ្ឋសរុបក្នុងសហគមន៍នេសាទមាន ១៥៧២នាក់ស្រី ៨២៥ នាក់ក្នុងនោះមានជនជាតិខ្មែរ ចំនួន ១៥៧២ នាក់ខ្មែរឥស្លាមចំនួន ០ នាក់អាណិកជនវៀតណាមចំនួន ០ នាក់ ។
- ចំនួនស្ត្រីមេម៉ាយក្នុងសហគមន៍នេសាទមាន ៤៣ នាក់
- ចំនួនជនពិការក្នុងសហគមន៍នេសាទមាន ៣២ នាក់ ស្រី ៣ នាក់
- ចំនួនចាស់ជរាក្នុងសហគមន៍នេសាទមាន ៤២ នាក់ ស្រី ៨ នាក់
- ចំនួនកុមារកំព្រាក្នុងសហគមន៍នេសាទមាន ១៥ នាក់ ស្រី ៥ នាក់
- ចំនួនអ្នកមានជំងឺរ៉ាំរ៉ៃក្នុងសហគមន៍នេសាទ មាន ១៥ នាក់ ស្រី ១២ នាក់
- ប្រជាពលរដ្ឋក្នុងសហគមន៍ជាអ្នកកាន់សាសនាព្រះពុទ្ធទៅ១០០% ។
- ក្រៅពីនេះមានអ្នកកាន់សាសនាព្រះពុទ្ធទៅ១០០% អ៊ីស្លាមប្រមាណ០%សាសនាភូមិកប្រមាណ ០ %
- ក្នុងចំណោមសមាជិកគ្រួសារនៃសមាជិកសហគមន៍នេសាទទាំងអស់អ្នកមិនចេះអក្សរមានចំនួន ៥៧០ នាក់ ស្រី ៣០០ នាក់ កំរិតថ្នាក់បឋមសិក្សាចំនួន ៣០០ នាក់ ស្រី ៩២ នាក់ កំរិតមធ្យមសិក្សា ចំនួន ២០០ នាក់ ស្រី ៣០ នាក់ និងកំរិតថ្នាក់ឧត្តមសិក្សាចំនួន ០ នាក់ ស្រី ០ នាក់

ខ-មុខរបរ

មុខរបរសំខាន់ៗរបស់ប្រជាពលរដ្ឋក្នុងសហគមន៍នេះរួមមាន៖

- ធ្វើនេសាទចំនួន ៣០០ គ្រួសារ
- ធ្វើស្រែចំនួន ៣០៩ គ្រួសារ ទំហំ ២.៥ ហិកតា

មុខរបររបន្ទាប់បន្សំរបស់ប្រជាពលរដ្ឋក្នុងសហគមន៍នេះរួមមាន៖

- ចិញ្ចឹមសត្វ (គោ.ក្របី) ១២០ គ្រួសារ
- ចិញ្ចឹមសត្វ (មាន់.ទា) មួយរយភាគរយ
- គ្រូបង្រៀន ១ គ្រួសារ
- ឆ្មបបុរាណ ៣ គ្រួសារ
- ជាងកាត់សក់ ៣ គ្រួសារ
- ជាងម៉ាស៊ីនចំនួន ១ គ្រួសារ
- ជាងម៉ាញ៉េចំនួន ៣ គ្រួសារ
- ជាងផ្ទះចំនួន ៣ គ្រួសារ
- ជាងទូកចំនួន ១ គ្រួសារ
- កាត់ដេរចំនួន ២ គ្រួសារ
- លក់ដូរ ចំនួន ១៥ គ្រួសារ
- កម្មករ ១៨ គ្រួសារ
- រត់ម៉ូតូឌុបចំនួន ១០ គ្រួសារ
- អាជីកម្មទិញត្រីចំនួន ២ គ្រួសារ
- កែច្នៃផលនេសាទ ២០ គ្រួសារ
- បញ្ចូលអាកុយ ១ គ្រួសារ

៣. កន្លែងនេសាទសហគមន៍ និងអង្គការជំនួយដែលមាននៅក្នុងកន្លែងនេសាទសហគមន៍

ក. ទីតាំង

កន្លែងនេសាទសហគមន៍ ម៉ាណោក មានទំហំ ១៤០៧៥ ហិកតា និងមានកំណត់និយាមកាដូចមានចែងនៅក្នុងកិច្ចព្រមព្រៀង ។

មានប្រាំប្រទល់ ៖

មាននិយាមកាដូខាងក្រោម៖

ល-រ	ឈ្មោះទីតាំង	អាប័ស៊ីស	អរដោនេ
១	ទំនប់តាផែន	០៣ ៣៨ ០០១	១៤ ២០ ៣៧៨

២	លូអាងទួលអំពិល	០៣ ៣២ ៧៦២	១៤ ២១ ៩៨៤
៣	បត់ប្រឡាយត្នោត	០៣ ៣៣ ៩០១	១៤ ២២ ៣៣៨
៤	ចុងប្រឡាយត្នោត	០៣ ៣៣ ៩២៨	១៤ ២៣ ៨៩៩
៥	អន្លង់ខ្ទម	០៣ ៣៥ ៦០៣	១៤ ២៦ ៦៨៨
៦	ខាងជើងបឹងតាចៃ	០៣ ៣៨ ៧៨៥	១៤ ៣២ ៣៣៤
៧	ចំនុចប្រសព្វព្រំប្រទល់សង្កែ-មោង និងស.ន ម៉ាណោក	០៣ ៤១ ៦៧៨	១៤ ៣៦ ៧៩៩
៨	ឆ្នោរាល	០៣ ៥៤ ៣៤៥	១៤៤០ ៤១៧
៩	ដៃបឹងពាំទ	០៣ ៥៥ ៦២៦	១៤ ៣៩ ៨០០
១០	បឹងពាំទ	០៣ ៥៤ ៤០៩	១៤ ៣៧ ៤៣៦
១១	បឹងស្បូវភ្នាំង	០៣ ៥៤ ០១៨	១៤ ៣៦ ៩១៧
១២	បឹងចង្កេះអង្រែង	០៣ ៥៣ ៧៥៩	១៤ ៣៦ ៣២៥
១៣	បឹងដំណាក់លោក	០៣ ៥២ ១៦៦	១៤ ៣៤ ៩៩១
១៤	អាផ្លាំ	០៣ ៤៧ ៧០៩	១៤ ៣១ ១៥២
១៥	ពីរកាត់	០៣ ៤៤ ៩៨០	១៤ ២៨ ៥៣៣
១៦	លូគោកស្បូវ	០៣ ៣៩ ៣៩២	១៤ ២៤ ៦៤២

ខ. បែនសេសាទ

កន្លែងសេសាទសហគមន៍ ម៉ាណោក មានបឹងចំនួន ៨៧, ព្រែកចំនួន០៣

ល.រ	ឈ្មោះបឹង/អូរ/ក្រឡា	ទំហំ ទxប	ពេលវេលាសេសាទ
១	បឹង ថ្ម	២០x៥០	០៧-១២
២	បឹងមូល	២០x៣០	០៧-១២
៣	បឹងគូថវិច	៥០x១០០	០៧-១២
៤	បឹងថ្នាន់	៥០x១០០	០៧-១២
៥	បឹងប្របូយក្នុង	៥x១០	០៧-១២
៦	បឹងពាក់ខេល	៥០x១០០	០៧-១២
៧	បឹងដំណាក់លោកក្នុង	២០x៥០	០៧-១២
៨	បឹងផ្ទាល់អំពាក់	២០x៥០	០៧-១២
៩	បឹងយាយអេងកូន	៧០x៥០	០៧-១២
១០	បឹងអាខ្នង	៣០x៣០	០៧-១២

១១	បឹងតាអូជ្រាប	៥x១៥	០៧-១២
១២	បឹងកានីតិម	២០x២០	០៧-១២
១៣	បឹងតាបុតរវែង	២០x៤០	០៧-១២
១៤	បឹងរាំងព្រះឥន្ទ	១៥x២០	០៧-១២
១៥	បឹងអាទេវ	១០x៣០	០៧-១២
១៦	បឹងទទឹងថ្ងៃ	១០x៣០	០៧-១២
១៧	បឹងអាចរេ	១០x១០	០៧-១២
១៨	បឹងអាគារ	១០x១០	០៧-១២
១៩	បឹងអាពិកាត់	២០x៤០	០៧-១២
២០	បឹងអាផ្កាំ	១៥x៥០	០៧-១២
២១	បឹងអាភ្លោះ	១៥x៤០	០៧-១២
២២	បឹងតាអ៊ូជ្រៃ	១៥x២០	០៧-១២
២៣	បឹងត្រីសរាល	១៥x២០	០៧-១២
២៤	បឹងអាត្រស់	២០x៧០	០៧-១២
២៥	បឹងអារូងរាំង	១០x១៥	០៧-១២
២៦	បឹងអាគ្រាប់អំពិល	២០x៣០	០៧-១២
២៧	បឹងបែកក្រហែង	៤០x៨០	០៧-១២
២៨	បឹងសំបុកសត្វ	១៥x២៥	០៧-១២
២៩	បឹងអាគន្លងអាមេឡិត	២០x៥០០	០៧-១២
៣០	ស្ទឹងកី	២០x៣០០០	០៧-១២
៣១	បឹងអារហាល	២០x១០០	០៧-០២
៣២	បឹងអន្លូងអង្រែង	៥០x៤០	០៧-០២
៣៣	បឹងតាមាស	៣០x៧០	០៧-០២
៣៤	បឹងពស់វែក	៣៥x៤៥	០៧-០២
៣៥	បឹងអាចមិគោព្រៃ	១០x១៥	០៧-០២
៣៦	បឹងតាអ៊ូប៉ាក	៣០x៤០	០៧-០២
៣៧	បឹងកន្លែង	៣៥x៤៥	០៧-០២
៣៨	បឹងយ៉ូឡូវ	២០x២០	០៧-០២

៣៩	បឹងក្បាលដី	១០x១៥	០៧-០២
៤០	បឹងអាផ្នាំមុខស្នាច	១០x១០	០៧-០២
៤១	បឹងឆ្នាយមុង	២០x៣៥	០៧-០២
៤២	បឹងធំ	៦០x៧៥	០៧-០៤
៤៣	បឹងទឹកជោ	១០x៥០០	០៧-០២
៤៤	បឹងបួនពាន់	៥០x៨០	០៧-០៤
៤៥	បឹង អាវែងក្នុង	៧០x២០	០៧-០៤
៤៦	បឹងដីរលេង	៥០x៥០	០៧-០៤
៤៧	បឹងលាងផ្លែ	៥០x៥០	០៧-០៤
៤៨	បឹងអាវាល់លាវ	៦០x៩០	០៧-០៤
៤៩	បឹងកូនតាដក់	៥x៣៥	០៧-០៤
៥០	បឹងអាក្រក	២០x៣០	០៧-០៤
៥១	បឹងពិក្រលាក់	១០x១៥	០៧-០៤
៥២	បឹងអាបង្កោលក្រៅ	១០x១៥	០៧-០៤
៥៣	បឹងស្វាប្រាំ	៥x៥	០៧-០៤
៥៤	បឹងប៉ារ៉ា	៤០x៦០	០៧-០៤
៥៥	បឹងផ្លូល	៧០x១៥០	០៧-០៤
៥៦	បឹងធារៀង(តាថ្មនិងតាសារិធីកទឹក)	១០x១០	០៧-០៤
៥៧	បឹងដៃក្រពើ ៧	១០x១០	០៧-០៤
៥៨	បឹងដំណាក់លោក ក្រៅ	៤០x៣០	០៧-០៤
៥៩	បឹងចង្កេះអង្កង	៣០x៣០	០៧-០៤
៦០	បឹងអង្កមតាសុក	៤០x៣០	០៧-០៤
៦១	បឹងស្បូវភ្នាំង	៣០x៣០	០៧-០៤
៦២	បឹងពាំទ ក្រៅ	១០០x៤០០	០៧-០៤
៦៣	បឹងអាស្នា	១០x១០	០៧-០៤
៦៤	ព្រែកពាំងទ	៣០x៣០០	០៧-០៤
៦៥	ព្រែកដៃឆ្កោរាល	៣៥x៣០០	០៧-០៤
៦៦	ព្រែកតាសក់	៤០x៦០០០	០៧-០៤

៦៧	បឹងអាទង់ដាប	២០x៥០	០១-០៤
៦៨	បឹងសំបុកអក	២០x៣០	០១-០៤
៦៩	បឹងតាចៃក្នុង	២០x៣០	០១-០៤
៧០	បឹងកក់	៣០x៣០	០១-០៤
៧១	បឹងតាសោ	១៥x៤០	០១-០៤
៧២	បឹងត្រកៀបក្តាម	៤០x៥០	០១-០៤
៧៣	បឹងប៉ោកាប៉ោរ៉ោ	២០x៣០	០១-០៤
៧៤	បឹងប៉ោយភ្នង	២០x៣០	០១-០៤
៧៥	បឹងអាណាក់ស្វាយ	១៥x២០	០១-០៤
៧៦	បឹងរាំងត្រេត	៣០x៥០	០១-០៤
៧៧	បឹងសន្តាន់	៥០x១០០	០១-០៤
៧៨	បឹងភេរាល	៤០x៧០	០១-០៤
៧៩	បឹងអាចង្រិត	៣០x៥០	០១-០៤
៨០	បឹងអាទូងស្តរ	១៥០x២០	០១-០៤
៨១	បឹងមាន់ព្រៃ	៤០x៥០	០១-០៤
៨២	បឹងអាគន្លង	២០x៣០	០១-០៤
៨៣	បឹងអាហុកអកផុក	២០x៣០	០១-០៤
៨៤	បឹងគន្លាយរឿ	២០x៣០	០១-០៤
៨៥	បឹងអាផ្កៅ	៤០x៣០	០១-០៤
៨៦	បឹងតាឡូច	២០x៣០	០១-០៤
៨៧	បឹងកែម	២០x៣០	០១-០៤
៨៨	បឹងអាឆេះខោ	៤០x៦០	០១-០៤
៨៩	បឹងដីរលេងក្រៅ	២០x៣០	០១-០៤
៩០	បឹងជិះដី	២០x៣០	០១-០៤

ព្រែកម្តោតនិងព្រែកនាមលិចទឹកមាន ទំហំ ប្រហែល ៨៤១៤.៥២ហិកតា

ស្មៅលិចទឹកមានទំហំ ប្រហែល ១១៧.១៣ហិកតា

វាលស្រែគ្របដណ្តប់ដោយស្មៅមានទំហំ ប្រហែល ២៦៨២.៦១ ហិកតា

វាលស្រែ (ស្រូវវិស្សា ស្រូវប្រាំង ស្រូវប្រដេញទឹក) មានទំហំប្រហែល ១៣៤៣.៥១ហិកតា

ផ្ទៃទឹក(បឹង ទន្លេ ស្ទឹង ព្រែក និង អូរ) មានទំហំប្រហែល ២០.២៦ ហិកតា

ព្រៃឈើ មានទំហំប្រហែល ២៤.៨២ហិកតា

វាលស្រែគ្របដណ្តប់ដោយព្រៃគម្ពោត មានទំហំប្រហែល ៨១.១៧ ហិកតា

គ. តំបន់ដែលមានលទ្ធភាពអាចបង្កើតកន្លែងអភិរក្ស

-បឹង គូចរិច ៥០x១០០ គម្រោងស្តារ២០x៣០x២=១២០០ម^៣ =១២០០ដូណូ

-បឹង ថ្នាន់ ៥០x១០០ គម្រោងស្តារ ២០x៣០x២=១២០០ម^៣ =១២០០ដូណូ

ឃ. ធនធានជលផល

ត្រី			វារីសត្វ			វារីរុក្ខជាតិ			ព្រៃឈើទឹក		
ឈ្មោះត្រី	កើត	ថយ	វារីសត្វ	កើត	ថយ	វារីរុក្ខជាតិ	កើត	ថយ	ព្រៃឈើទឹក	កើត	ថយ
ត្រីរស់		✓	កង្កែប		✓	កំផ្លោក	✓		រាំង		✓
ក្រាញ់		✓	គីង្កក់		✓	កំពឹងពួយ	✓		ភ្នំភ្លៀង		✓
គន្ធន		✓	ហ៊ឹង		✓	កំព្រួត		✓	ភ្នែកត្រី		✓
កញ្ជះ		✓	កន្ស័ទូក		✓	ព្រលិត	✓		ច្រកែង		✓
ផ្នក់		✓	ខ្នង	✓		ត្រកូន	✓		ផ្ទោល		✓
ដៀប		✓	ខ្មៅ	✓		កាជល់ភ្នំ	✓		ថ្នាលមាន់		✓
ឆ្កោ		✓	ក្តាម	✓		សារាយ	✓		តាអូ		✓
កំភ្លាញ	✓		កន្ទាយ		✓	ច្រាច់	✓		ទានព្រៃ	✓	
អន្ទង់		✓	អណ្តើក		✓	កន្តោឡេត	✓		ផ្តាំ		✓
តាអោន		✓	ពស់ព្រលិត		✓	ស្លាបច្រវ៉ា	✓		ខ្ញុំ		✓
កំភ្លៀវ		✓	ពស់ ថ្នាន់		✓	កន្ត្រាំងហៃ	✓		តាសេក		✓
ឆ្នុញ		✓	ពស់ ខៀវ		✓	ស្នង		✓	ក្តៅ		✓
កំពិស		✓	ពស់ ទ្រង់រនាម		✓	ឈូក		✓	បបូយ		✓
ច្រវ៉ាស្លឹកឫស្សី		✓	ពស់ វែកក្របី		✓	រំចង់		✓	អាទាំង		✓
ផ្តោង		✓	ពស់ វែស្រងៃ		✓	ម្លូម		✓	ដៃខ្លា		✓
ត្រីដីរិ		✓	ពស់ ដំបូក		✓	តាកៀត		✓	កន្តក		✓
កន្តបំខ្លា		✓	ពស់ ចាន់លួង		✓	ស្មៅបារាំង		✓	ល្បឿង		✓
ខ្នងវែង		✓	ពស់ថ្នាអន្សោង		✓	វល្លីត្រអើក	✓		កណ្តាប់ចង្កៃ		✓
ត្រីចាំកែង		✓	ពស់ស្រការចាស់		✓	វល្លី ដូង		✓	ផ្តៅ		✓
ត្រីស		✓	ពស់ សាំងសៀវ		✓	វល្លី ត្រី		✓	កន្សែង		✓

សិញ	✓	ពស់សាំឡាំង	✓	វិល្លី សន្តិម	✓	ចង្កូមក្រពើ	✓
ស្លាត	✓	ពស់ ដែកថា	✓	វិល្លី ឡូត	✓	ស្មៅ	✓
ក្រឹមទន្សាយ	✓	ពស់ដី	✓	វិល្លី ជុយ	✓	កាពៅ	✓
កញ្ជានជ័យ	✓	ពស់ សំលាប់កង្កែប	✓	វិល្លី តាដឹក	✓	កុំព្រៀម	✓
ត្រីកញ្ចក់	✓	ភេ	✓	វិល្លី តាលិង	✓	ឆ្អឹងពស់	✓
ឆ្អិន	✓	អន្សូង	✓	វិល្លី ជន្តើស្វា	✓	ប្របាច	✓
ប្រា	✓	ស្វា	✓	ក្បកូន		ត្រស់	✓
ក្រឹមព្រៃ	✓	សំពោច	✓			ក្របាសព្រៃ	✓
អណ្តែង	✓	ខ្លាត្រី	✓			ភ្នំភ្លាង	✓
កញ្ចាញ់ច្រាស	✓	កំប្រុក	✓			ថ្នាន់ទឹក	✓
		តាហែន	✓			បន្ទាយបួន	✓
		មាត់ទឹក	✓			បន្ទាយដំណើប	✓
		ថ្មម	✓			ក្រវ៉ាន់	✓
		ប្រវឹក	✓			មេញ	✓
		ទោម	✓			ធ្វើមអណ្តើក	✓
		ដំដោរ	✓			អាទាំង	✓
		ស្មៅញូ	✓			ដើមក្រៀល	✓
		កុក	✓			ថ្នង់	✓
		ក្រសា	✓			តាឡូក	✓
		ប្រហិត	✓			តាកាបក្តាម	✓
		ជើងទាន	✓			អូលទឹក	✓
		ទុង	✓			អំពិលទឹក	✓
		រនាស	✓				
		ត្រដក់	✓				
		ក្អែក	✓				
		ខ្វែក	✓				
		លលក	✓				
		កណ្តុរ	✓				

		ទាព្រៃ	✓						
		មានព្រៃ	✓						
		អក	✓						
		ម្សៅម	✓						
		ទីទុយ	✓						
		ខ្លែងស្រាក	✓						
		តាសេះ	✓						
		អាអូត	✓						
		ននាណកក	✓						
		ពង្រួល	✓						

៤. ការធ្វើទេសាទ

ក. អ្នកទេសាទ

អ្នកទេសាទជាសមាជិកសហគមន៍ទេសាទមានចំនួន ៣០៩ គ្រួសារ ស្រី ៩០ នាក់

អ្នកទេសាទមិនមែនជាសមាជិកសហគមន៍ទេសាទ នៅក្នុងសហគមន៍មានចំនួន២១០គ្រួសារស្រី ១២៥ នាក់

ប៉ាន់ស្មានអ្នកទេសាទមិនមែនជាសមាជិកដែលមកពីក្រៅសហគមន៍មានចំនួន ២៣០គ្រួសារ ស្រី ១២៥នាក់

ខ. ឧបករណ៍ទេសាទ

- ឧបករណ៍ទេសាទ និងទូកកាណូតរបស់សមាជិកសហគមន៍:

ប្រភេទឧបករណ៍	ឯកតា	ចំនួន	ចំនួនគ្រួសារ ប្រើប្រាស់	ទំហំ, ប្រវែង	រដូវប្រើប្រាស់ឧបករណ៍ (ខែ.....ដល់ខែ.....)
មង	១ដៃ=៧០ម	៣ដៃ	២១០	៦៣០ដៃ	៦-១២
សន្ទូចរនង	១សាង ស្នើ ២០០ផ្ទៃ	២សាង	២១០	៤១០សាង	៦-១២
សន្ទូចបង្អែ	ចំនួន	២០០	២៨០	៥៦០០០	៦-១២
លាន់	ចំនួន	១០០	៦០	៦០០០លាន់	១-១២
សំណាញ់	វង់	២	៦០	១២០វង់	០១-១២
ទ្រូ	គ្រុ	៥	២៧០	១៣៥០	០៨-១២
ដបកន្តុះឡង់	ចំ	១៥០	២០	៣០០០	១-១២
លបបង្កប់	គូ	១០គូ	៥	៥០គូ	០២-០៦

ឡើងវិញ	គ្រ	១០	២១០	២១០០	០៦-១២
ជូ	គ្រ	២០	៦០	១២០០	០១-១២
អន្តរាគមន៍	ចំ	២	៩០	១៨០	១១-១២
សន្ទនា	ដើម	១	៥	៥	១១-០៤
ឈ្នាងជញ្ជក់		១	៣០	៣០	០១-១២
កង្វារត្រីឆ្មារ	គ្រ	១	១០	១០	១១-០៤
ចំរាប់អន្តរាគមន៍		១	១០	១០	១២-០៥
លបកង្កែប	គ្រ	៣០	២០	៦០០	០៨-០២
កង្វារកង្កែប	ចំ	១	២០០	២០០	១២-០៤
កន្លែងកង្កែប	គ្រ	១	២០០	២០០	០៦-១១
សន្ទនាដោយដៃ	គ្រ	២	៥០	១០០	០៦-១២
លបក្រាប	គូ	២០	៦០	១២០០	០៦-១២
លបព្រាង	គូ	៥	៣០	១៥០	០៦-១២
អង្រែត	ចំ	១	៥	៥	០២-០៤
លបត្រីឆ្មារ	ចំ	៥	៩០	៤៥០	០៩-១២
ដៃលឆក់	ចំ	១	២០	២០	០១-១២
ឈ្នាងត្រាំ	ចំ	១	១៥	១៥	០៩-០២
លាយ	ចំ	២០	៣០	៦០០	០៩-១២

ប្រភេទទូក កាណូត	ចំនួន	ចំណុះ	កំលាំងសេះ
ទូក	១៥០គ	៣០០គ.ក	
កាណូតសាំង	៥០គ	៧០០គ.ក-១គ	៧សេះ

- ឧបករណ៍នេសាទ និងទូក កាណូតរបស់អ្នកនៅក្នុងតំបន់ ប៉ុន្តែមិនមែនជាសមាជិកសហគមន៍នេសាទ:

ប្រភេទឧបករណ៍	ឯកតា	ចំនួន	ចំនួនគ្រួសារ ប្រើប្រាស់	ទំហំ, ប្រវែង	រដូវប្រើប្រាស់ឧបករណ៍ (ខែ.....ដល់ខែ.....)
មង	១ដៃ-៧០ម	៥ដៃ	១០៥	៥២៥	៦-១២

សន្ទូចរនង	១សាង ស្ទើរ ២០០ផ្ទះ	៥សាង	១០៥	៥២៥សាង	៦-១២
សន្ទូចបង្អែ	ចំនួន	២០០	១៩០	៣៨០០០	៦-១២
លាន់	ចំនួន	១៧០	១០	១៧០០លាន់	១-១២
សំណាញ់	វង់	២	៣០	៦០វង់	០១-១២
ទ្រូ	គ្រូ	៥	១០០	៥០០	០៨-១២
ដបកន្លុះឡង់	ចំ	២០០	៣០	៦០០០	១-១២
ឡើងយូ	គ្រូ	១០	១០៥	១០៥០	០៦-១២
ជូ	គ្រូ	១៥០	១០	១៥០០	០១-១២
អន្តងត្រីលោត	ចំ	២	១០០	២០០	១១-១២
ជុច	ចំ	៣០០	៥	១៥០០	០២-០៤
សន្ទូចស្ទូចត្រីដោយដៃ	ដើម	៣	៥០	១៥០	០៦-១២
ឈ្មាងជញ្ជត់	ចំ	១	៣០	៣០	០១-១២
កង្វាត្រីឆ្មាញ	គ្រូ	៥	៧០	៣៥០	១១-០២
លបត្រីឆ្មាញ		៥	៩០	៤៥០	០៩-១២
លបក្រាញ់	គូ	២០	៣០	៦០០	០៦-១២
លបព្រាង	គូ	៥	៥	២៥	០៦-១២
លបកង្កែប	គ្រូ	៣០	១០	៣០០	០៨-១២
កង្វាកង្កែប	ចំ	១	៥០	៥០	០២-០៤
កន្រ្តងកង្កែប	គ្រូ	១	៥០	៥០	០៦-១១
ដែកឆក់	គ្រូ	១	២០	២០	០១-១២
អង្រ្កត	ចំ	១	៥	៥	០២-០៤

ប្រភេទទូក កាណូត	ចំនួន	ចំណុះ	កំលាំងសេះ
ទូក	១០	៣០០គក	
កាណូតសាំង	៥	៧០០	៦សេះ-៧សេះ

- ឧបករណ៍នេសាទ និងទូក កាណូតរបស់អ្នកមិនមែនជាសមាជិកដែលមកពីក្រៅសហគមន៍នេសាទ:

ប្រភេទឧបករណ៍	ឯកតា	ចំនួន	ចំនួនគ្រួសារ ប្រើប្រាស់	ទំហំ, ប្រវែង	រដូវប្រើប្រាស់ឧបករណ៍ (ខែ.....ដល់ខែ.....)
មង	១ដៃ=៧០ម	១០ដៃ	២៥០	២៥០០	៦-១២
សន្ទុចរង	១សាង ស្នើ ២០០វត្ត	៦សាង	២៥០	១៥០០សាង	៦-១២
សន្ទុចបង្កែ	ចំនួន	២០០	១៥០	៣០០០០	៦-១២
លាន់	ចំនួន	២០០	២៥០	៥០០០០លាន់	១-១២
សំណាញ់	វង់	២	៣០	៦០វង់	០១-១២
ទ្រូ	គ្រ				
ដបកន្លះឡង់	ចំ	១៥០	១៥០	២២៥០០	១-១២
លបកង្កែប	ចំ	៣០	១៥	៤៥០	០៨-១២
ឡើនុយ	គ្រ	២០	២៥០	៥០០០	០៦-១២
ជូ	គ្រ	២០	៧០	១៤០០	០១-១២
ជុច	គ្រ	២០០	៣០	៦០០០	០២-០៤
លបក្រាងផ្សំព្រួល	គូ	៣០	២៥០	៧៥០០	០៦-១២
លបត្រីឆ្មុញ	គ្រ	១	១០	១០	០៩-១២
លបលូង	ចំ	៣០	៥	១៥០	០៦-១២
ឆក់	គ្រ	១	៧០	៧០	០១-១២

ប្រភេទទូក កាណូត	ចំនួន	ចំណុះ	កំលាំងសេះ
ទូក	២៥០	៣០០គក	
កាណូត	១០	២.៥ត	១៨សេះ
កាណូតសាំង	១៥	៧០០គក	៦-៧សេះ

ឧបករណ៍នេសាទ ដែលប្រើប្រាស់សរុបក្នុងសហគមន៍នេសាទ: ម៉ាណោក

ប្រភេទឧបករណ៍	អ្នកចូលជាសមាជិក	មិនមែនជាសមាជិក	អ្នកក្រៅសហគមន៍	ចំនួនឧបករណ៍ សរុប
មង	៦៣០ដៃ	៥២៥	២៥០០	៣៦៥៥

សន្ទុចរនង	៤១០សាង	៥២៥សាង	១៥០០	២៤៣៥
សន្ទុចបង្កើ	៥៦០០០	៣៨០០០	៣០០០០	១២៤០០០
លាន់	៦០០០លាន់	១៧០០លាន់	៥០០០០	៥៧៧០០
សំណាញ់	១២០វង់	៦០វង់	៦០	២៤០
ទ្រូ	១៣៥០	៥០០		១៨៥០
ដបកន្លុះឡង់	៣០០០	៦០០០	២២៥០០	៣១៥០០
លបបង្កប់	៥០គូ			៥០
ឡើនុយ	២១០០	១០៥០	៥០០០	៨១៥០
ជូ	១២០០	១៥០០	១៤០០	៤១០០
អន្ទងត្រីលោត	១៨០	២០០		៣៨០
សន្ទុចបបក់	៥			៥
ឈ្នាងជញ្ជត់	៣០	៣០		៦០
កង្វាត្រីឆ្កុញ	១០	១០	១០	៣០
ចំរប់អន្ទង់	១០			១០
លបកង្កែប	៦០០	៣០០	៤៥០	១៣៥០
កង្វាកង្កែប	២០០	៥០		២៥០
កន្រ្ទងកង្កែប	២០០	៥០		២៥០
សន្ទុចត្រីដោយដៃ	១០០	៥០		១៥០
លបក្រាញ់	១២០០	៦០០	៧៥០	២៥៥០
លបព្រាង	១៥០	២៥		១៧៥
អង្រ្កត	៥	៥		១០
លបត្រីឆ្កុញ	៤៥០	៣៥០០		៣៩៥០
ដៃលឆក់	២០	២០	៧០	១១០
ជុច			៦០០០	៦០០០
លបលូង			១៥០	១៥០

បឃបឃ

ប្រភេទផលនេសាទ	បរិមាណផលនេសាទចាប់បានគិតជាមធ្យមប្រចាំត្រួសារ (គិតជា តក)		
	រដូវប្រាំង	រដូវវស្សា	សរុបប្រចាំឆ្នាំ

៥. ផែនការគ្រប់គ្រងកន្លែងនេសាទសហគមន៍

ក. ទស្សនៈវិស័យ

សហគមន៍នេសាទ **ម៉ាលោក** មានទស្សនៈវិស័យរួមចំណែកគ្រប់គ្រង និងប្រើប្រាស់ធនធានជលផលប្រកបដោយសមធម៌ និងចីរភាព ដើម្បីរួមចំណែកកាត់បន្ថយភាពក្រីក្ររបស់ប្រជាពលរដ្ឋ។

ខ. គោលបំណង

- ចូលរួមគ្រប់គ្រងដែននេសាទទឹកសាបដែលបានលុប ឬកាត់បន្ថយពីនាទីឡូត៍នេសាទ កន្លែងនេសាទ គ្រួសារដែលរក្សាទុកសម្រាប់ប្រជាពលរដ្ឋធ្វើនេសាទជាប្រពៃណី ឬសហគមន៍ធ្វើនេសាទ កន្លែងនេសាទ បំរុងទំនាបលិចទឹកក្នុងរដូវដំឡើង នាទីព្រៃលិចទឹក
- ចូលរួមគ្រប់គ្រងធនធានជលផលប្រកបដោយនិរន្តរភាព និងធានាការបែងចែកផល ប្រយោជន៍ ធនធានជលផលជូនប្រជាពលរដ្ឋខ្មែរប្រកបដោយសមធម៌
- ដើម្បីធ្វើឱ្យប្រសើរឡើងនូវជីវភាពសមាជិកសហគមន៍នេសាទ តាមរយៈការអភិវឌ្ឍន៍ចំរុះដោយ មានការចូលរួម
- ដើម្បីឱ្យប្រជាពលរដ្ឋខ្មែរបានយល់ច្បាស់ ហើយនឹងឈានទៅចាត់ទុកថាខ្លួនជា ម្ចាស់ផ្ទាល់លើ ធនធាន ធម្មជាតិ ។

គ. ផែនការគ្រប់គ្រងកន្លែងនេសាទសហគមន៍

គ.១- ផែនការប្រើប្រាស់ឧបករណ៍នេសាទ:

ផែនការប្រើប្រាស់ឧបករណ៍នេសាទ នៅក្នុងកន្លែងនេសាទសហគមន៍ គឺរៀបចំឡើងដោយគិតគូរអំពីប្រភេទដែននេសាទ ប្រភេទ ទំហំ ប្រវែង និងចំនួនឧបករណ៍នេសាទ ចំនួនអ្នកនេសាទ និងរដូវនេសាទ ។

ផែនការប្រើប្រាស់ឧបករណ៍នេសាទ នៅក្នុងកន្លែងនេសាទសហគមន៍ ត្រូវបានរៀបចំឡើងដូចខាងក្រោម:

តារាង១៣- ផែនការប្រើប្រាស់ឧបករណ៍នេសាទ

ឈ្មោះ/ទីតាំង កន្លែងនេសាទ	ពេលវេលា ធ្វើនេសាទ	ឧបករណ៍នេសាទអនុញ្ញាតឱ្យប្រើ			សកម្មភាព	ពេលវេលា	ផ្សេងៗ
		ប្រភេទ	ទំហំ/ប្រវែង	ចំនួន			
រោងដើមល្អុង	ខែមករា- ខែមិថុនា	សន្ទូចបង្កែ		១០០/ថ្ងៃ	-ផ្សព្វផ្សាយ	មករា	រាល់ឆ្នាំ
		-មងរាយ	១ដៃ=៧០ម	២ដៃ/ថ្ងៃ	-ផ្អាកប្រកាស	មករា-០៩	
		-សំណាញ់		២វែង/ថ្ងៃ	-ចុះល្បាត	មករា-សីហា	រាល់ឆ្នាំ
		-កង្វារត្រីស្អុញ		៣គ្រ/ថ្ងៃ			
		-ជូ		២០គ្រ/ថ្ងៃ			

ព្រែកអណ្តូង	ខែធ្នូ- ខែមេសា	សន្ទុចបង្កែ		១០០/ថ្ងៃ	-ផ្សព្វផ្សាយ	មករា	រាល់ឆ្នាំ
		-មងរាយ	១ដៃ=៧០ម	៣ដៃ/ថ្ងៃ	-ផ្លាកប្រកាស	មករា-០៨	
		-សំណាញ់		២វង់/ថ្ងៃ	-ចុះល្អាត	មករា-សីហា	រាល់ឆ្នាំ
		- កងារត្រីឆ្កូញ		៣គ្រ/ថ្ងៃ			

៣.២ ផែនការកែលម្អសេសាទ

ផែនការកែលម្អសេសាទ ត្រូវបានរៀបចំឡើងដូចមាននៅក្នុងតារាងខាងក្រោម៖

តារាង១១៤-ផែនការស្តារមីង

ឈ្មោះផែនការសេសាទ	ទំហំ	ទំហំដែលត្រូវកែលម្អ	សកម្មភាព	ថ្ងៃ ខែ ឆ្នាំ ចាប់ផ្តើម	ថ្ងៃ ខែ ឆ្នាំ បញ្ចប់	ផ្សេងៗ
បឹងមន្ទីពេទ្យ	២៥០០ម ^២	៣០ម x២០ម x២ម	ដឹកស្ពានដោយអេស្តាយ	ខែ០២ឆ្នាំ២០០៨	ខែ០៤ឆ្នាំ២០០៨	
បឹងគូថវិច	៥០០០ម ^២	៣០ម x ២០មx ២ម	ដឹកស្ពានដោយអេស្តាយ	ខែ០២ឆ្នាំ២០០៩	ខែ០៤ឆ្នាំ២០០៩	

៣.៣ ផែនការកំណត់ និងរៀបចំកន្លែងអភិរក្ស

ផែនការកំណត់ និងរៀបចំកន្លែងអភិរក្ស នឹងត្រូវរៀបចំឡើងដូចមាននៅក្នុងតារាងខាងក្រោម៖

ឈ្មោះ/ទីតាំង	ទំហំ	ប្រភេទនៃការអភិរក្ស	សកម្មភាព	ថ្ងៃ ខែ ឆ្នាំ ចាប់ផ្តើម	ថ្ងៃ ខែ ឆ្នាំ បញ្ចប់	ផ្សេងៗ
បឹងមន្ទីពេទ្យ បឹងគូថវិច	-២៥០០ម ^២ -៥០០០ម ^២	ត្រីមេពូជ	-អប់រំផ្សព្វផ្សាយ	មិនា-០៨	មិនា-០៨	
			-ប្រជុំរៀបចំបទប្បញ្ញត្តិ	មេសា-០៨	មេសា-០៨	
			-ប្រជុំពិភាក្សានិងកំណត់ព្រំប្រទល់	មេសា-០៨	មេសា-០៨	
			-ផ្លាកប្រកាស	កក្កដា-០៨	កក្កដា-០៨	
			-រៀបចំជម្រកត្រី	សីហា-០៨	តុលា-០៨	
			-ល្អាត	មករា-០៨	ធ្នូ-១០	

ជុំវិញ បឹងមន្ទីរពេទ្យ បឹងគូចរិច	៥០មជុំវិញ បឹង	ព្រៃលិចទឹក	-អប់រំផ្សព្វផ្សាយ	មិនា-០៨	មិនា-០៨	
			-ប្រជុំរៀបចំបទ ប្បញ្ញត្តិ	មេសា-០៨	មេសា-០៨	
			-ប្រជុំពិភាក្សា និងកំណត់ព្រំប្រទល់	មេសា-០៨	មេសា-០៨	
			-ផ្អាកប្រកាស	កក្កដា-០៨	កក្កដា-០៨	
			-ធ្វើសារពើភ័ណ្ណ ព្រៃ	មិនា-០៩	ឧសភា-០៩	
			-ធ្វើអនាម័យព្រៃ	កុម្ភៈ-១០	ឧសភា-១០	
			-ធ្វើផ្លូវភ្លើង	កុម្ភៈ-១០	ឧសភា-១០	
			-ល្បាត	មិនា-០៨	ធ្នូ-១០	

៣.៤ ផែនការគ្រប់គ្រងព្រៃលិចទឹក

ផែនការគ្រប់គ្រងព្រៃលិចទឹកត្រូវបានរៀបចំឡើងដូចមាននៅក្នុងតារាងខាងក្រោម៖

តារាង១១៦_ផែនការដាំព្រៃលិចទឹក

ឈ្មោះ/ទីតាំង	ទំហំ	ប្រភេទកូនឈើ ដែលត្រូវដាំ និងការពារ	សកម្មភាព	ថ្ងៃ ខែ ឆ្នាំ ចាប់ផ្តើម	ថ្ងៃ ខែ ឆ្នាំ បញ្ចប់	ផ្សេងៗ
ជុំវិញ បឹងមន្ទីរពេទ្យ បឹងគូចរិច	៥០មជុំវិញបឹង	អភិរក្ស រាំង សណ្តាន់, មេញ តាសេក, ខ្ពម្ព, តាអូរ	-ការជ្រើសរើស អ្នកចូលរួម និងជ្រើសរើសគ្រាប់	កញ្ញា-០៨	តុលា-០៨	
			-ការរៀបចំថ្នាលបណ្តុះ កូនឈើ	មករា-០៩	មករា-០៩	
			-ដំណើរការបណ្តុះកូនឈើ	មករា-០៩	មករា-០៩	
			-ការតាមដាន និង វាយតម្លៃ	មករា-០៩	មិថុនា-០៩	
			-យុទ្ធនាការដាំកូនឈើ	មិថុនា-០៩	មិថុនា-០៩	

៣.៥- ផែនការអភិវឌ្ឍន៍វារីវប្បកម្ម

តារាង១១៧_ ផែនការអភិវឌ្ឍន៍វារីវប្បកម្ម

ផែនការអភិវឌ្ឍន៍វារីវប្បកម្មត្រូវបានរៀបចំឡើងដូចខាងក្រោម៖

ប្រភេទវារីវប្បកម្ម	ចំនួន	ប្រភេទកូនត្រីពូជ	បរិមាណកូនត្រីពូជ	ខែ/ឆ្នាំ	
				ចាប់ផ្តើម	ប្រមូលផល
ការចិញ្ចឹមត្រី	១០ស្រះ	ត្រីឆ្កិន	៥០០០កូន	២០០៨	២០០៨
	១០ស្រះ	ត្រីឆ្កិន	៥០០០កូន	២០០៩	២០០៩
	១០ស្រះ	ត្រីឆ្កិន	៥០០០កូន	២០១០	២០១០

ផែនការបង្កើនមុខរបរបន្ថែម

បុគ្គលិក	ចំនួនគ្រួសារ	ទំហំផលិតកម្ម/គ្រួសារ	ទំហំសរុប	ចាប់ផ្តើម	បញ្ចប់
- ជ្រូក	៣០	២	៦០	២០០៨	២០១០
- ធនាគារគោ	១៥	១	១៥	២០០៨	២០១០
បណ្តុះផ្សិត	៣០	២	៦០	២០០៨	២០១០
- កែច្នៃទឹកត្រីក្តាម	១	១	១	២០០៨	២០១០
- ជួសជុលកង់ម៉ូតូ	៣	១	៣	២០០៨	២០១០

គ-៦ ផែនការវិនិយោគសម្រាប់សំរាប់អភិវឌ្ឍសហគមន៍

ប្រភេទប្រាក់ចំណូល	សកម្មភាព	ថ្ងៃខែឆ្នាំ ចាប់ផ្តើម	ថ្ងៃខែឆ្នាំ បញ្ចប់	ចំណូលសរុប	ផ្សេងៗ
ភាគទានពីសមាជិកសហគមន៍	ផ្សព្វផ្សាយជ្រើសរើស សមាជិកថ្មី ៥០នាក់/ឆ្នាំ	២០០៨	២០០៨	៥០០០០	១០០០
		២០០៩	២០០៩	៥០០០០	រ/នាក់
		២០១០	២០១០	៥០០០០	
ភាគទានប្រចាំឆ្នាំ	សមាជិក ៣៦៥នាក់	២០០៨	២០០៨	១០៩៥០០០	៣០០០
	សមាជិក ៤១៥នាក់	២០០៩	២០០៩	១២៤៥០០០	រ/នាក់
	សមាជិក ៤៦៥នាក់	២០១០	២០១០	១៣៩៥០០០	

គ-៧ ផែនការពង្រឹងសេដ្ឋកិច្ច

តារាង៦១- ផែនការពង្រឹងសេដ្ឋកិច្ចសហគមន៍សេសាច

សកម្មភាព	ចំនួនអ្នកចូលរួម	រយៈពេល	ចាប់ផ្តើម	បញ្ចប់	ផ្សេងៗ
- បណ្តុះបណ្តាលបច្ចេកទេស ចិញ្ចឹមត្រី	- ២០នាក់	- ២ថ្ងៃ (៣ដង)	- ខែមីនា	- ខែមីនា	រាល់ឆ្នាំ

-បណ្តុះបណ្តាលបច្ចេកទេស បណ្តុះផ្សិត	-១០នាក់	-១ថ្ងៃ(២ដង)	-ខែកុម្ភៈ	-ខែកុម្ភៈ	ឆ្នាំ២០០៨, ០៩
-បណ្តុះបណ្តាលកិច្ចការរដ្ឋបាល	-១០នាក់	-២ថ្ងៃ(១ដង)	-ខែមករាឆ្នាំ០៨	-ខែមករាឆ្នាំ០៨	
-បណ្តុះបណ្តាលភាពជាអ្នកដឹកនាំ	-១៥នាក់	-១ថ្ងៃ	-ខែមិនា ឆ្នាំ២០០៨	-ខែមិនា ឆ្នាំ២០០៨	
-បណ្តុះបណ្តាលជំនួញខ្នាតតូច	-១៥នាក់	១ថ្ងៃ	-ខែមេសា ឆ្នាំ២០០៩	-ខែមេសា ឆ្នាំ២០០៩	
-បណ្តុះបណ្តាលបច្ចេកទេសចិញ្ចឹមជំនួន	-១៥នាក់	១ថ្ងៃ	-ខែមករា ឆ្នាំ២០០៨	-ខែមករា ឆ្នាំ២០០៨	
-បណ្តុះបណ្តាលបច្ចេកទេសធ្វើសារពើភ័ណ្ឌព្រៃ	-១៥នាក់	១ថ្ងៃ	-ខែកុម្ភៈ ឆ្នាំ២០១០	-ខែកុម្ភៈ ឆ្នាំ២០១០	
-ផ្សព្វផ្សាយលក្ខន្តិកៈ និងបទបញ្ជាផ្ទៃក្នុង និងលិខិតបទដ្ឋានពាក់ព័ន្ធ	-២៥០នាក់	៧២ដង	-ខែតុលា និងខែមករា	-ខែតុលា និងខែមករា	រាល់ឆ្នាំ
-ផ្សព្វផ្សាយកិច្ចព្រមព្រៀង	-២៥០នាក់	១ថ្ងៃ	-ខែមករា ឆ្នាំ២០០៨	-ខែមករា ឆ្នាំ២០០៨	
-ទស្សនៈកិច្ច សិក្សាក្រៅខេត្ត	-១០នាក់	-៣ថ្ងៃ	-ខែមេសា ឆ្នាំ២០១០	-ខែមេសា ឆ្នាំ២០១០	
-ទស្សនៈកិច្ច សិក្សាក្នុងខេត្ត	-៥នាក់	-៣ថ្ងៃ	-ខែតុលា ឆ្នាំ២០០៨, ០៩	-ខែតុលា ឆ្នាំ២០០៨, ០៩	

គ-៨- ផែនការចងក្រងក្រុមស្រ្តី

តារាង២០- ការចងក្រងក្រុមស្រ្តី

ប្រភេទក្រុម	ទំហំ	សកម្មភាព	ចាប់ផ្តើម	បញ្ចប់	ផ្សេងៗ
-ក្រុមស្រ្តី	៧០គ្រួសារ (មួយក្រុម១០នាក់)	-ផ្សព្វផ្សាយរកអ្នកចូលរួម	-ខែមករា ឆ្នាំ២០០៨	-ខែមករា ឆ្នាំ២០០៨	
		-រៀបចំច្បាប់ លក្ខន្តិកៈ	-ខែមិនា ឆ្នាំ២០០៨	-ខែមិនា ឆ្នាំ២០០៨	
		-រៀបចំរចនាសម្ព័ន្ធរបស់ក្រុម	-ខែមេសា ឆ្នាំ២០០៨	-ខែមេសា ឆ្នាំ២០០៨	

តារាង២១ ផែនការកសាងបច្ចេកទេស សម្ភារៈ និងសកម្មភាពល្បួង គាំទ្រការគ្រប់គ្រង

សកម្មភាព	ទំហំ	ចំនួន	ចាប់ផ្តើម	បញ្ចប់	ផ្សេង
-ស្នាក់ការសហគមន៍នេសាទ	៧មx ៥ម	០១ខ្នង	ខែកក្កដា ឆ្នាំ២០០៨	ខែសីហា ឆ្នាំ២០០៨	-ប្រក់សង្កឹសី
-ទូកអុំ	៧មx ១.៥មx ០.៥ម	០១គ្រឿង	ខែកុម្ភៈ ឆ្នាំ២០០៨	ខែមិនា ឆ្នាំ២០០៨	
-ទូកថែវ	៧មx ១.៥មx ០.៥ម	០១គ្រឿង	ខែកុម្ភៈ ឆ្នាំ២០០៨	ខែមិនា ឆ្នាំ២០០៨	
-ម៉ាស៊ីនកាណូត	៣ ឡូក	០១គ្រឿង	ខែកុម្ភៈ ឆ្នាំ២០០៨	ខែមិនា ឆ្នាំ២០០៨	
-អារវ្យោដ	១០	១០សម្រាប់	ខែមិនា ឆ្នាំ២០០៨	ខែមិនា ឆ្នាំ២០០៨	
-អង្រឹង	១០	១០សម្រាប់	ខែមិនា ឆ្នាំ២០០៨	ខែមិនា ឆ្នាំ២០០៨	
ទិញម៉ូតូ.កង់..ម៉ាស៊ីនថត.ប្រដាប់ថតសំលេង. អាយកូម			ខែកក្កដា ឆ្នាំ២០០៨	ខែកក្កដា ឆ្នាំ២០០៨	
-ប៉ាលូ	៣មx ២ម	០១ផ្ទាំង	ខែមករា ឆ្នាំ២០០៩	ខែមករា ឆ្នាំ២០០៩	ធ្វើពីដែក មានជើងទ្រុ
-ល្បួង	៣ដង/ខែx ៣៦	១០៨ដង	ខែមករា ឆ្នាំ២០០៨	ខែធ្នូ ឆ្នាំ២០១០	ម្តង៥-៦នាក់
-ប្រជុំរៀបចំគណៈកម្មការតាម ដានការអនុវត្តផែនការ	១ដង x២ខែ	២ដង	-ខែមករា ឆ្នាំ២០០៨	-ខែកុម្ភៈ ឆ្នាំ២០០៨	
-ប្រជុំប្រចាំខែ	១ដង x៣៦ខែ	៣៦ដង	២០០៨	២០១០	រាល់ចុងខែ

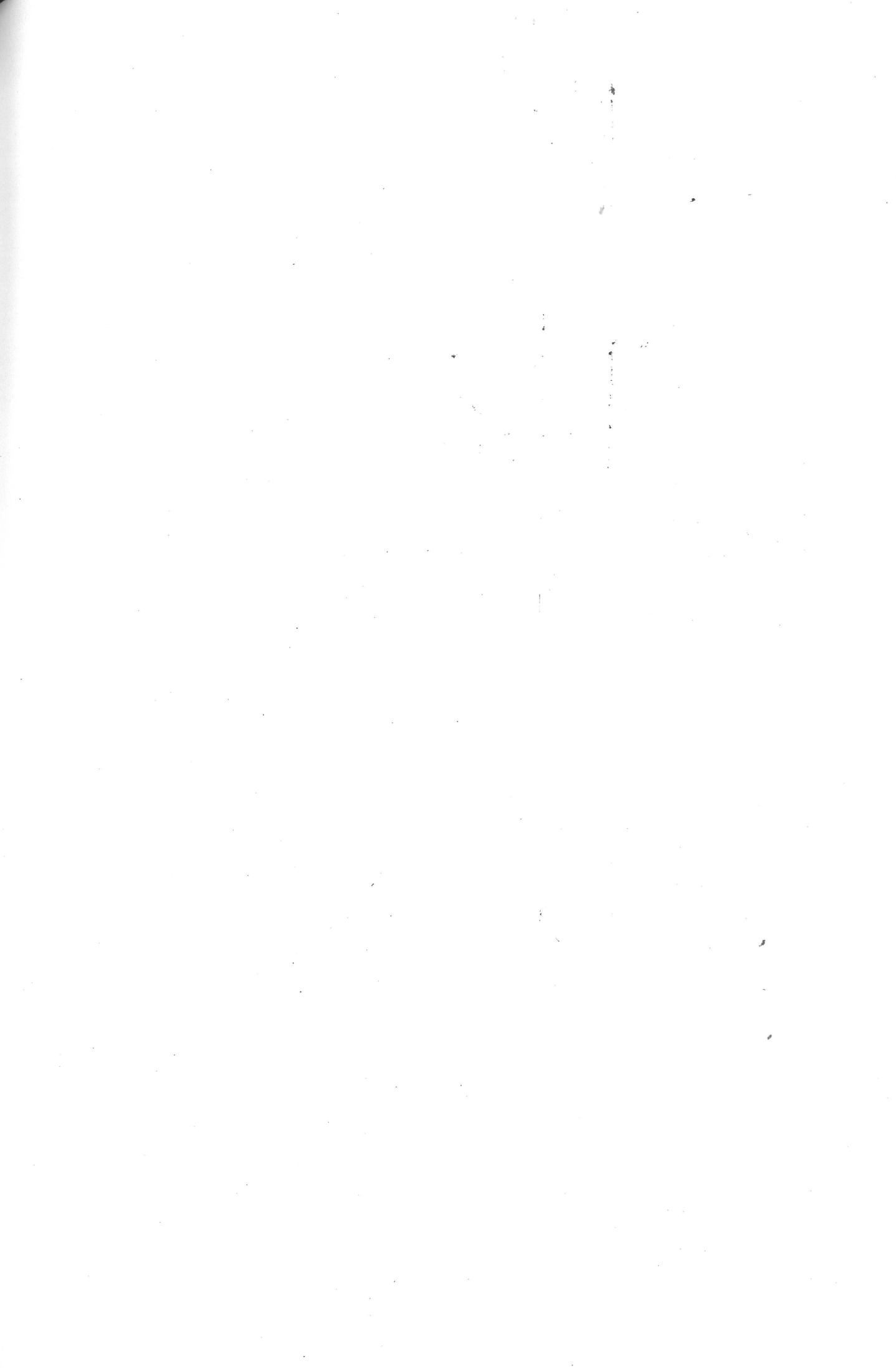
២. យុទ្ធសាស្ត្រ

ដើម្បីអនុវត្តផែនការឱ្យទទួលបានជោគជ័យ យុទ្ធសាស្ត្រមួយចំនួនត្រូវបានរៀបចំ ដូចខាងក្រោម៖

- បង្កើតគណៈកម្មការសម្រាប់អនុវត្ត តាមដាន ត្រួតពិនិត្យ និងវាយតម្លៃការអនុវត្តផែនការ រួមមាន៖ សមាជិកគណៈកម្មការសហគមន៍នេសាទ ចាស់ទុំ និងសមាជិកសហគមន៍នេសាទដែល មានបទពិសោធន៍ និងចំណេះដឹងល្អ ជាពិសេសអំពីបញ្ហានេសាទ
- ស្នើសុំជំនួយបច្ចេកទេសពីរដ្ឋបាលជលផលមានសមត្ថកិច្ច ដើម្បីជួយផ្តល់យោបល់ចំពោះផែនការណែនាំដែល

ទាក់ទងនឹងបច្ចេកទេសផលជលដូចជា៖ ការធ្វើផែនការកន្លែងអភិរក្សមេពូជត្រី ការរៀបចំកន្លែងអភិរក្ស
ព្រៃលិចទឹក កន្លែងអភិរក្សជីវៈចម្រុះ ការស្តារព្រៃក ការកំណត់ឧបករណ៍នេសាទ ការចិញ្ចឹមត្រី
ការរកថវិកាទ្រទ្រង់ជាដើម

- រៀបចំយុទ្ធសាស្ត្រទំនាក់ទំនងជាមួយស្ថាប័នជំនាញ អង្គការនានា គម្រោង និងម្ចាស់ជំនួយ ដើម្បីទទួលបានការឧបត្ថម្ភគាំទ្រ និងថវិកាសម្រាប់ដំណើរការអនុវត្តផែនការ
- រៀបចំកម្មវិធីអនុវត្តផែនការតាមដំណាក់កាលនីមួយៗដោយជាក់លាក់
- ទាក់ទងជាមួយរដ្ឋបាលផលជល ដើម្បីសុំការគាំទ្រថវិកា និងជួយរកដៃគូសំរាប់ទ្រទ្រង់ផែនការគ្រប់គ្រងសហគមន៍នេសាទ
- ផ្សព្វផ្សាយផែនការគ្រប់គ្រងកន្លែងនេសាទសហគមន៍ដល់សមាជិកសហគមន៍នេសាទ និងអ្នកពាក់ព័ន្ធសំខាន់ៗ ដើម្បីជម្រុញការចូលរួម និងគាំទ្រដល់ការអនុវត្តផែនការគ្រប់គ្រងនេះ
- កៀងគរការចូលរួមចំណែករបស់សមាជិកសហគមន៍នេសាទ
- រៀបចំវិធានការចំពោះអ្នកនេសាទមកពីក្រៅសហគមន៍
- ពង្រឹងសមត្ថភាពបច្ចេកទេស និងគ្រប់គ្រងរបស់គណៈកម្មការសហគមន៍នេសាទ
- ចងក្រងក្រុមអ្នកនេសាទទៅតាមប្រភេទឧបករណ៍នេសាទ ដើម្បីចូលរួមអនុវត្តផែនការ
- បញ្ចូលផែនការការគ្រប់គ្រងសហគមន៍នេសាទទៅក្នុងផែនការអភិវឌ្ឍន៍ឃុំ ។



តារាង២២ សង្ខេបផែនការគ្រប់គ្រងកំណែទម្រង់សេវាសាធារណៈសម្រាប់ឆ្នាំ (២០០៨ ដល់ ២០១០)

ប្រភេទផែនការ	សកម្មភាព	លទ្ធផលរំពឹងទុក	ការវិនិយោគណាយ	ប្រភពជំនួយ	ពេលវេលា	ផ្សេងៗ	
១. ការប្រើប្រាស់ ឧបករណ៍នេសាទ	១-១-ផ្សព្វផ្សាយជាសាធារណៈ តាមឧបាយសេសស្តីពីការសាកល្បងរក្សា ទុកអាងដើមល្អុង និងប្រើប្រាស់ធនធានឱ្យមានការគ្រប់គ្រង ច្បាស់លាស់	-ប្រជាជនស្រាវជ្រាវយ៉ាងហោចណាស់៨៥% គាំទ្រយន្តការអាងដើមល្អុង និងប្រើប្រាស់ធនធានគ្រប់គ្រង និងប្រើប្រាស់ធនធានដល់ផលប្រយោជន៍ដោយចីរភាព	១២០ ០០០រៀល	សហគមន៍នេសាទ	ខែមករា	ខែមករា	រាល់ឆ្នាំ
	១-២-រៀបចំផ្នែកសញ្ញា ដែលចែងអំពីយន្តការគ្រប់គ្រង	-ប្រជាជនស្រាវជ្រាវ និងគោរពតាមការណែនាំផ្ទៃក្នុងអំពីកំណែទម្រង់ និងតាំងឡើង គ្រប់គ្រងចេញចូល នៃអាង—ប្រែក ទាំងពីរ	៣០០ ០០០រៀល	គំរោង, អង្គការ, ឃុំ, សហគមន៍	ខែមករា ឆ្នាំ២០០៩	ខែមករា ឆ្នាំ២០០៩	
	១-៣-ការយោមល្បាត ពង្រឹងការគ្រប់គ្រងបឹងទាំងពីរ	-ក្រុមល្បាតដែលមានគ្នាយ៉ាងតិច៥នាក់ ចូលរួមល្បាត ៤ដងក្នុងមួយខែ -ការគ្រប់ គ្រង មានដំណើរការរលូន និងមានបន្ទុកត្រឹមត្រូវ ក្នុងបឹងនិមួយៗ	២ ៤០៤ ៨០០រៀល	គំរោង, អង្គការ, ឃុំ, សហគមន៍នេសាទ	ខែមករា- សីហា	ខែមករា- សីហា	រាល់ឆ្នាំ
២- ការកែលម្អផែន សេវា	២-១-ស្ថាប័ន មន្ទីរពេទ្យបឹងត្នូចិច ដោយប្រើកំលាំងអេស្តា	-ល្បាប់បាតបឹង មន្ទីរពេទ្យបឹងត្នូចិច ៣០ម ដែលមានទទឹង២០ម និងជម្រៅ ២ម -ល្បាប់បឹងត្នូចិចប្រវែង	៥៧ ០០០ ០០០រៀល	គំរោង, អង្គការ, ឃុំ,	ខែកុម្ភៈ- មេសា	ខែកុម្ភៈ- មេសា ២០០៨- ២០០៩	

		<p>៣០មដែលមានទទឹង២០ម និងជម្រៅ២មត្រូវស្ថាបនាដាក់ ក្ដីវិញមាត់បឹងសំរាប់ដាំព្រៃ លិចទឹក</p> <p>-ប្រព័ន្ធអេកូឡូស៊ី ជម្រកត្រី ត្រូវកែលំអ</p>	<p>៤០០ ០០០រៀល</p>	<p>គំរោង, អង្គការ, ឃុំ.</p>	<p>ខែមីនា ឆ្នាំ២០០៨</p>
<p>៣- ការកំណត់ និង រៀបចំតំបន់អភិរក្ស</p>	<p>៣-១-ប្រជុំពិភាក្សាជាមួយ អ្នកពាក់ព័ន្ធ ដើម្បីបង្កើត កំន្លងអភិរក្សត្រីមេពូជ និង ព្រៃលិចទឹក</p>	<p>-បឹង មន្ទីរពេទ្យ មានទំហំ២៥០០ម^២ ទទួលការឯកភាពរក្សាទុកដាក់ កំន្លងអភិរក្ស</p> <p>-បឹងតូចទី២ មានទំហំ៥០០០ម^២ ទទួលការឯកភាពរក្សាទុក ដាក់កំន្លងអភិរក្ស</p> <p>-អ្នកចូលរួម យ៉ាងតិច១/៣នៃ សមាជិកស/និងបានយល់កាន់ តែច្បាស់ពី អត្ថប្រយោជន៍ នៃការបង្កើត កំន្លងអភិរក្ស</p>	<p>២០០ ០០០រៀល</p>	<p>គំរោង, អង្គការ, ឃុំ.</p>	<p>ខែមេសា - ០៨</p>
	<p>៣-២-ប្រជុំរៀបចំបទបញ្ញត្តិ និងគោលការណ៍គ្រប់គ្រង កំន្លងអភិរក្ស</p>	<p>-សហគមន៍ និងអ្នកពាក់ព័ន្ធ យ៉ាងតិច២០នាក់ ចូលរួម ពិភាក្សា និងផ្តល់យោបល់</p> <p>-យន្តការគ្រប់គ្រង និងត្រូវបាន កំណត់ច្បាស់លាស់ និងមានការ ទទួលខុសត្រូវ</p>	<p>៦០០ ០០០រៀល</p>	<p>គំរោង, អង្គការ, ឃុំ, សហគមន៍នេសាទ</p>	<p>ខែមេសា - ០៨</p>
	<p>៣-៣-ការប្រជុំពិភាក្សា និង ចុះកំណត់ប្រព័ន្ធគ្រប់គ្រង អភិរក្ស</p>	<p>-ទីតាំងសំខាន់ៗនៃប្រទល់ កំន្លងអភិរក្ស ត្រូវបានកំណត់ និងដោះស្រាយសំណង់</p> <p>-បង្គោល និងផ្លាកសញ្ញា សំគាល់ប្រព័ន្ធគ្រប់គ្រង ត្រូវបានដាក់</p>			<p>ខែមេសា - ០៨</p>

		នៅនឹងកន្លែង	៤ ៨០០ ០០០ រៀល	គំរោង, អង្គការ, ឃុំ, សហគមន៍នេសាទ	ខែកក្កដា ឆ្នាំ២០០៨	ខែកក្កដា ឆ្នាំ២០០៨	រួមទាំងផ្ទៃក្រៅ នៅកន្លែងអភិរក្សប្រៃ
៣-៤- រៀបចំផ្នែកសញ្ញាផ្សព្វផ្សាយ កន្លែងអភិរក្ស	- ផ្នែកសញ្ញាធ្វើអំពីដៃក បណ្តោយ២ម ទទឹង១ម ចំនួន០២ផ្ទាំង និងត្រូវដាក់តាំង តាមច្រកសំខាន់ៗ - ប្រជាពលរដ្ឋយល់ និងចូលរួម គ្រប់គ្រងកន្លែងអភិរក្ស	៣ ៦០០ ០០០ រៀល	គំរោង, អង្គការ, ឃុំ, សហគមន៍នេសាទ	ខែសីហា- តុលា ឆ្នាំ២០០៨	ខែសីហា- តុលា ឆ្នាំ២០០៨		
៣-៥- ការរៀបចំធ្វើជម្រក ត្រីក្នុងកន្លែងអភិរក្ស	- គល់ឈើ ៦០គល់ ល្អ ៣០កង់ ល្អសបន្តា៣០គ.ក និងអំបែងកែវ៦០០គ.ក ត្រូវ បានដាក់ក្នុងកន្លែង អភិរក្ស - ប្រព័ន្ធអេកូឡូស៊ី ជម្រកត្រី ត្រូវកែលម្អ ជាសំបុកពងកូន និងទឹកស្អុយ	៧៨០ ០០០ រៀល	គំរោង, អង្គការ, ឃុំ, សហគមន៍នេសាទ	ខែមីនា- ឧសភា ឆ្នាំ២០០៩	ខែមីនា- ឧសភា ឆ្នាំ២០០៩		
៣-៦- ការធ្វើសារពើភ័ណ្ឌ ប្រៃលិចទឹក	- សមាសភាពប្រភេទ ចំនួន ដង់ស៊ីតេ រុក្ខជាតិប្រៃលិចទឹក ត្រូវបានគត់ត្រា - កំណត់បានយន្តការគ្រប់ គ្រងប្រៃបានត្រឹមត្រូវ	៤ ៥៥០ ០០០ រៀល	គំរោង, អង្គការ, ឃុំ, សហគមន៍នេសាទ	ខែកុម្ភៈ- ឧសភា ឆ្នាំ២០១០	ខែកុម្ភៈ- ឧសភា ឆ្នាំ២០១០		
៣-៧- ការរៀបចំធ្វើផ្លូវការ- ពារភ្លើងនេះប្រៃអភិរក្ស	- រំលែកការពារការរាលដាល ភ្លើងនេះប្រៃ ត្រូវបានបង្កើត ឡើង ដែលមានប្រវែង៣ ០០០ម ទទឹង៥ម	៥ ៥០០ ០០០ រៀល	គំរោង, អង្គការ, ឃុំ, សហគមន៍នេសាទ	ខែកុម្ភៈ- ឧសភា ឆ្នាំ២០១០	ខែកុម្ភៈ- ឧសភា ឆ្នាំ២០១០		

			ទទឹងដី	៦ ១៩១ ២០០រៀល	គំរោង, អង្គការ, ឃុំ, សហគមន៍នេសាទ	ខែមករា ឆ្នាំ២០០៨	ខែធ្នូ ឆ្នាំ២០១០
	៣-៩-ការចុះបញ្ជីកន្លែងអភិរក្ស		-បទល្មើសនេសាទក្នុងកន្លែងអភិរក្សជ័យចុះ ៨០% -ក្រុមល្បាតយ៉ាងហោច ៩នាក់ ក្នុងមួយក្រុម ចុះល្បាតពង្សក្នុងមួយខែ				
៤-ការបណ្តុះ និងដាំព្រៃលិចទឹក ដែលផ្តល់ផ្លែហូបបាននៅតំបន់តាព្រាប (ខ្ទម, ផ្កាបាយ, កំប្រាំង, តាអូរ, ត្រសែក, សណ្តាន់ និងម្លូញ)	៤-១-ការជ្រើសរើសអ្នកចូលរួម និងជ្រើសរើសគ្រាប់		-យ៉ាងហោចប្រជាពលរដ្ឋ ១០ គ្រួសារ ចូលរួមកម្មវិធី បណ្តុះ កូនឈើ -គ្រាប់ឈើប្រភេទសណ្តាន់ និងម្លូញ ត្រូវបានប្រមូលទុក	៤០ ០០០រៀល	គំរោង, អង្គការ, ឃុំ, សហគមន៍នេសាទ	ខែកញ្ញា- តុលា ឆ្នាំ២០០៨	ខែកញ្ញា- តុលា ឆ្នាំ២០០៨
	៤-២-ការរៀបចំផ្ទាល់បណ្តុះ កូនឈើ		-ផ្ទាល់បណ្តុះកូនឈើ ទំហំ ៥ម ១០ម ចំនួន ១០ កន្លែង ត្រូវបានកសាងឡើង -ដី ត្រូវបានប្រមូលប្រក់ចំនួន ២៥០០០ដុំនៅតាមផ្ទាល់ និងម្លូញ	៥ ០០០ ០០០រៀល	គំរោង, អង្គការ, ឃុំ, សហគមន៍នេសាទ	ខែមករាឆ្នាំ ២០០៩	ខែមករាឆ្នាំ ២០០៩
	៤-៣-ដំណើរការបណ្តុះ កូនឈើ		-គ្រាប់ឈើ ត្រូវបានដាក់ទៅ ក្នុងថង់ តាមផ្ទាល់គ្រួសារ -កូនឈើ ចំនួន២៥០០ដើម ត្រូវដុះចេញ និងលូតលាស់ ជាបន្តបន្ទាប់	១ ២០០ ០០០រៀល	គំរោង, អង្គការ, ឃុំ, សហគមន៍នេសាទ	ខែមករាឆ្នាំ ២០០៩	ខែមករាឆ្នាំ ២០០៩
	៤-៤-ការតាមដាន និង វាយតម្លៃ		-កំរិតលូតលាស់កូនឈើ ត្រូវបានតាមដាន និងកត់ត្រា	២០០ ០០០រៀល	គំរោង, អង្គការ, ឃុំ, សហគមន៍នេសាទ	ខែមករាឆ្នាំ ២០០៩	ខែមិថុនា ឆ្នាំ២០០៩

		<p>០១</p> <p>បានទទួលទុនដើម្បីយកមក រៀបចំសិប្បកម្មកែច្នៃខ្នាតតូច. -ទទួលបានប្រាក់ចំណូលទ្រង់ គ្រួសារបន្ថែម</p>	<p>២ ៤០០ ០០០រៀល</p>	<p>គំរោង, អង្គការ, ឃុំ, សហគមន៍នេសាទ</p>	<p>២០០៨</p>	<p>២០១០</p>	
	<p>៦-៤-ការបណ្តុះផ្សិត ជាលក្ខណៈ គ្រួសារ</p>	<p>-យ៉ាងតិចមាន៣០គ្រួសារ បានរៀបចំរងបណ្តុះផ្សិត មួយគ្រួសារ ពីររង -ទទួលបានប្រាក់ចំណូលទ្រង់ គ្រួសារបន្ថែម</p>	<p>៣ ០០០ ០០០រៀល</p>	<p>គំរោង, អង្គការ, ឃុំ, សហគមន៍នេសាទ</p>	<p>២០០៨</p>	<p>២០១០</p>	
<p>៧-ផែនការថវិកាទ្រង់ ទ្រង់សម្រាប់អភិវឌ្ឍន៍ សហគមន៍</p>	<p>៧-១-ការប្រមូលភាគទាន ប្រចាំឆ្នាំពីសមាជិក សហគមន៍នេសាទ</p>	<p>-យ៉ាងតិចមាន១៥គ្រួសារ ក្នុងមួយគ្រួសារបានគោ០១ក្បូ សរុប១៥ក្បូ -ទទួលបានប្រាក់ចំណូលទ្រង់ គ្រួសារបន្ថែម</p>	<p>២២៥៦០០០រៀល</p>	<p>គំរោង, អង្គការ, ឃុំ, សហគមន៍នេសាទ</p>	<p>២០០៨</p>	<p>២០១០</p>	
	<p>៧-២-ប្រាក់សមាជិកភាព អ្នកដែលសុំចូលជាសមាជិក ថ្មី</p>	<p>ធ្វើការរាយការណ៍សេវាជ្រើសរើសមា ជិកចូលថ្មីចំនួន៥០នាក់ជាប្រៀង រាល់ឆ្នាំ</p>	<p>១៥០ ០០០រៀល</p>	<p>គំរោង, អង្គការ, ឃុំ, សហគមន៍នេសាទ</p>	<p>២០០៨</p>	<p>២០១០</p>	
	<p>៧-៣-បញ្ចូលក្នុងផែនការ ឃុំ ដើម្បីទាញយកមូលនិធិ ឃុំ</p>	<p>ឃុំទទួលយកផែនការរបស់សហ គមន៍ដើម្បីដាក់ចូលទៅក្នុងផែន ការអភិវឌ្ឍន៍ឃុំ និងត្រូវបានលើកយកទៅពិភា ស្សាក្នុងសមាហរណកម្មថ្នាក់ ស្រុក</p>	<p>១២០ ០០០ ០០០ រៀល</p>	<p>គំរោង, អង្គការ, ឃុំ, សហគមន៍នេសាទ</p>	<p>២០០៨</p>	<p>២០១០</p>	

	<p>៧-៤- ទំនាក់ទំនងស្នើសុំ ថវិកាពីគម្រោងទ្រទ្រង់ជីវភាព ប្រជាពលរដ្ឋជំងឺ បឹង ទន្លេសាប</p>	<p>បានជំនួយពីគម្រោងTSSLP</p>	<p>គំរោង, អង្គការ, ឃុំ, សហគមន៍នេសាទ</p>	<p>២០០៨</p>	<p>២០០៨</p>
	<p>៧-៥- ទំនាក់ទំនងស្នើសុំ ថវិកា ពីអង្គការ សមាគម... សប្បុរសធន.... ដែលពាក់ព័ន្ធ</p>	<p>យ៉ាងហោចណាស់គម្រោងចំនួន ៥ ត្រូវបានដាក់ស្នើទៅឱ្យសង្កាត់ដំបូង ដោយគណកម្មការសហគមន៍នេសាទរវាងរាល់ឆ្នាំ</p>	<p>សហគមន៍នេសាទ</p>	<p>២០១០</p>	<p>២០១០</p>
<p>៨-ផែនការពង្រឹង សមត្ថភាព សហគមន៍ នេសាទ</p>	<p>៨-១-ការបណ្តុះបណ្តាល បច្ចេកទេសចិញ្ចឹមត្រី</p>	<p>-វគ្គបណ្តុះបណ្តាលចំនួន ០៣ ដែលមានប្រជាពលរដ្ឋ ២០នាក់ ក្នុងមួយវគ្គ ក្នុងមួយឆ្នាំ ទទួលបានការយល់ដឹងពីបច្ចេកទេស ចិញ្ចឹមត្រី</p> <p>-ចលនាចិញ្ចឹមត្រីមានសន្តុះកើនឡើង</p>	<p>គំរោង, អង្គការ, ឃុំ, សហគមន៍នេសាទ</p>	<p>ខែមិនា</p>	<p>ខែមិនា រាល់ឆ្នាំ</p>
	<p>៨-២-ការបណ្តុះបណ្តាល បច្ចេកទេសបណ្តុះឱ្យត្រី</p>	<p>-វគ្គបណ្តុះបណ្តាលចំនួន ០១ ដែលមានប្រជាពលរដ្ឋ ១០នាក់ ក្នុងមួយវគ្គ ក្នុងមួយឆ្នាំ ទទួលបានការយល់ដឹងពីបច្ចេកទេស បណ្តុះឱ្យត្រី</p> <p>-ចលនាបណ្តុះឱ្យត្រីមានសន្តុះកើនឡើង</p>	<p>គំរោង, អង្គការ, ឃុំ, សហគមន៍នេសាទ</p>	<p>ខែកុម្ភៈ</p>	<p>ខែកុម្ភៈ ឆ្នាំ២០០៨, ០៩</p>
	<p>៨-៣-បណ្តុះបណ្តាលកិច្ចការ រដ្ឋបាល</p>	<p>-វគ្គបណ្តុះបណ្តាលចំនួន ០១ ដែលមានប្រជាពលរដ្ឋ ១៥នាក់ ក្នុងមួយវគ្គ ទទួលបានការយល់ ដឹងពីកិច្ចការរដ្ឋបាល</p> <p>-ដំណើរការគ្រប់គ្រងរបស់</p>	<p>គំរោង, អង្គការ, ឃុំ, សហគមន៍ នេសាទ</p>	<p>ខែមករា ឆ្នាំ២០០៨</p>	<p>ខែមករា ឆ្នាំ២០០៨</p>

		សហគមន៍ ប្រព្រឹត្តិទៅដោយ រលូន	៥៥០ ០០០រៀល	គំរោង, អង្គការ, ឃុំ, សហគមន៍នេសាទ	ខែមីនា ឆ្នាំ២០០៨	ខែមីនា ឆ្នាំ២០០៨
		-គណៈកម្មការសហគមន៍ ទាំង៥នាក់ រួម អ្នកពាក់ព័ន្ធ ៥នាក់ ទទួលការយល់ដឹងពី កាតព្វកិច្ច និងភារកិច្ច របស់ អ្នកដឹកនាំ -សហគមន៍មានដំណើរការល្អ	៥៥០ ០០០រៀល	គំរោង, អង្គការ, ឃុំ, សហគមន៍នេសាទ	ខែមេសា ឆ្នាំ២០០៥	ខែមេសា ឆ្នាំ២០០៥
		-មានគំនិតច្នៃប្រឌិតមុខរបរ បន្ថែម ក្រៅពីនេសាទ -យ៉ាងតិច ប្រជាពលរដ្ឋ ២០នាក់ រួមទាំងគណៈកម្មការ បានទទួលការយល់ដឹង	៦០០ ០០០រៀល	គំរោង, អង្គការ, ឃុំ, សហគមន៍នេសាទ	ខែមករា ឆ្នាំ២០០៨	ខែមករា ឆ្នាំ២០០៨
		-សមាជិកសហគមន៍ និង គណៈកម្មការ យ៉ាងតិច២០នាក់ ត្រូវបណ្តុះបណ្តាល និងក្លាយជា គ្រូបង្គោល -មានប្រជាពលរដ្ឋ យ៉ាងតិច ៥០% នៃអ្នកបានរៀល អនុវត្ត ការចិញ្ចឹមជំនួន	៥៥០ ០០០រៀល	គំរោង, អង្គការ, ឃុំ, សហគមន៍នេសាទ	ខែកុម្ភៈ ឆ្នាំ២០១០	ខែកុម្ភៈ ឆ្នាំ២០១០
		-សមាជិកសហគមន៍ និង គណៈកម្មការ យ៉ាងតិច២០នាក់ ត្រូវបណ្តុះបណ្តាល និងក្លាយជា អ្នកអនុវត្តជាក់ស្តែង -ប្រព័ន្ធថវិកាត្រូវបានធ្វើ សារពើភ័ណ្ឌ ចូលបញ្ជី	៣០០ ០០០រៀល	សហគមន៍នេសាទ	ខែមករា, ខែមេសា	ខែមករា, ខែមេសា
		-ប្រជាជននេសាទយ៉ាងតិច៥០%				
៨-៤-បណ្តុះបណ្តាលភាព ជាអ្នកដឹកនាំ						
៨-៥-បណ្តុះបណ្តាលជំនួញ ខ្នាតតូច						
៨-៦-បណ្តុះបណ្តាលការ ចិញ្ចឹមជំនួន						
៨-៧-បណ្តុះបណ្តាលបច្ចេក ទេស ធ្វើសារពើភ័ណ្ឌប្រៃស លិចទឹក						
៨-៨-ការផ្សព្វផ្សាយជា						

	<p>សាធារណៈ នូវចំណុចសំខាន់ៗ នៃសក្ខីកៈ និងបទបញ្ជាផ្ទៃក្នុង</p>	<p>បានដឹង និងពិចារណាជាប្រយោជន៍ ជាប្រយោជន៍ ពីការងារគ្រប់គ្រងរបស់សហគមន៍</p> <p>-ដំណើរការគ្រប់គ្រងរបស់សហគមន៍ ប្រព្រឹត្តិទៅដោយរលូន</p>	<p>៥០ ០០០រៀល</p>	<p>សហគមន៍នេសាទ</p>	<p>ខែមករា ២០០៨</p>	<p>ខែមករា ឆ្នាំ២០០៨</p>
<p>៨-១០-ទស្សនកិច្ចសិក្សា ក្នុងខេត្ត</p>	<p>៨-៩-ការផ្សព្វផ្សាយកិច្ចព្រមព្រៀងកន្លែងនេសាទសហគមន៍</p>	<p>-ប្រជាជនសាមញ្ញតិច៥០% បានដឹង និងពិចារណាជាប្រយោជន៍ ពីការងារគ្រប់គ្រងរបស់សហគមន៍</p> <p>-ដំណើរការគ្រប់គ្រងរបស់សហគមន៍ ប្រព្រឹត្តិទៅដោយរលូន</p>	<p>២ ២២០ ០០០រៀល</p>	<p>គំរោង, អង្គការ, ឃុំ, សហគមន៍ នេសាទ</p>	<p>ខែតុលា ២០០៨, ២០០៩</p>	<p>ខែតុលា ២០០៩</p>
<p>៨-១១-ទស្សនកិច្ចសិក្សា ក្រៅ ខេត្ត</p>	<p>-ចំណេះដឹង និងបទពិសោធន៍ ត្រូវបានផ្លាស់ប្តូរ និងកែលម្អ ចំនួន ២លើក ដែលមានអ្នកចូលរួម សរុបចំនួន ១៥នាក់</p> <p>-មានសកម្មភាពធ្វើ ត្រូវបានបង្កើតឡើង ដែលជាលទ្ធផលនៃការធ្វើទស្សនកិច្ច</p>	<p>-ចំណេះដឹង និងបទពិសោធន៍ ត្រូវបានផ្លាស់ប្តូរ និងកែលម្អ ចំនួន ១លើក ដែលមានអ្នកចូលរួម សរុបចំនួន ១០នាក់</p> <p>-មានសកម្មភាពធ្វើ ត្រូវបានបង្កើតឡើង ដែលជាលទ្ធផលនៃការធ្វើទស្សនកិច្ច</p>	<p>៣ ១០០ ០០០រៀល</p>	<p>គំរោង, អង្គការ, ឃុំ, សហគមន៍នេសាទ</p>	<p>ខែមេសា ឆ្នាំ២០១០</p>	<p>ខែមេសា ឆ្នាំ២០១០</p>

៩-ការចងក្រងក្រុមស្ត្រី	៩-១-ការជ្រើសរើសស្ត្រីស្នាក់នៅ ចិត្តចងក្រងជាក្រុមទុនចម្រើន	-ស្ត្រី ចំនួន ១០នាក់ស្រីច្រើន ចូលរួមចងក្រងជាក្រុម -ផ្តល់ឱកាសឱ្យស្ត្រី ចេះជួយគ្នា ទៅវិញទៅមក -ផ្តល់ឱកាសឱ្យស្ត្រី មានទុន ប្រកបមុខរបរចិញ្ចឹមជីវិត	៤០ ០០០រៀល	គំរោង, អង្គការ, ឃុំ, សហគមន៍នេសាទ	ខែមករា ឆ្នាំ២០០៨	ខែមករា ឆ្នាំ២០០៨
	៩-២-ការប្រជុំពិភាក្សារៀបចំ ច្បាប់របស់ក្រុម	-វិធានទាំងឡាយត្រូវបង្កើត ឡើងដើម្បីសម្រួលដល់ដំណើរ ការប្រតិបត្តិទៅនៃ ក្រុម	៥០ ០០០រៀល	គំរោង, អង្គការ, ឃុំ, សហគមន៍នេសាទ	ខែមីនា ឆ្នាំ២០០៨	ខែមីនា ឆ្នាំ២០០៨
	៩-៣-ការរៀបចំថ្នាក់ដឹកនាំ ក្រុម	-ក្រុមមានថ្នាក់ដឹកនាំ ដែល មានការគាំទ្រយ៉ាងពេញទំហឹង ពីសមាជិកក្រុម និងសហគមន៍ ទាំងមូល	៣០ ០០០រៀល	គំរោង, អង្គការ, ឃុំ, សហគមន៍នេសាទ	ខែមេសា ឆ្នាំ២០០៨	ខែមេសា ឆ្នាំ២០០៨
១០-ផែនការពង្រឹងការ គ្រប់គ្រងរបស់ សហគមន៍នេសាទ	១០-១-ការកសាងទិសដាក់ការ សហគមន៍	-ទិសដាក់ការស/នទំហំ៦ម គុណ ៥ម ធ្វើពីឈើ ប្រក់សង្កសី ត្រូវបង្កើតឡើង -ស្នាក់ការនិងក្លាយជាទីតាំង សម្រួលឱ្យការគ្រប់គ្រង និង បណ្តុះបណ្តាល របស់សហគមន៍	៤ ៦១៦ ០០០រៀល	គំរោង, អង្គការ, ឃុំ, សហគមន៍នេសាទ	ខែសីហា ឆ្នាំ២០០៨	
	១០-២-ទិញទូកអុំ ចំនួន ០២ គ្រឿង ទំហំ ៥មគុណ ១,២ម	-មានមធ្យោបាយសម្រាប់ចុះ ល្បាត កន្លែងនេសាទសហគមន៍	១ ៣០០ ០០០រៀល	គំរោង, អង្គការ, ឃុំ, សហគមន៍នេសាទ	ខែកុម្ភៈ ឆ្នាំ២០០៨	ខែមីនាឆ្នាំ ២០០៨
	១០-៣-ទិញទូកថែវ ចំនួន០១ គ្រឿង ទំហំ៧មគុណ១,៥ម -ទិញម៉ាស៊ីនពិសេស	-មានមធ្យោបាយសម្រាប់ចុះ ល្បាត កន្លែងនេសាទសហគមន៍	៣៤០ ០០០រៀល	គំរោង, អង្គការ, ឃុំ, សហគមន៍នេសាទ	ខែកុម្ភៈ ឆ្នាំ២០០៨	ខែមីនាឆ្នាំ ២០០៨
	១០-៤- ទិញអាវក្លាំង,សាក់កាដូ,	-ក្រុមល្បាតមានអាវការពារ ភ្លេង ទប់ស្កាត់ជំងឺដង្កាត់ផ្សេងៗ	១ ១២៦ ០០០រៀល	គំរោង, អង្គការ, ឃុំ, សហគមន៍នេសាទ	ខែមីនាឆ្នាំ ២០០៨	ខែមីនាឆ្នាំ ២០០៨

<p>ស្បែកជើង, ពិល, ប៉ាតង់, អាគុយ</p>	<p>១០-៥-អ-ម្រឹង</p>	<p>-ក្រុមហ៊ុនមានអង្គការសង្គមសេវា ហើយអាចការពារ សត្វខ្ញុំ ទប់ស្កាត់ជំងឺដង្ហាត់ផ្សេងៗ</p>	<p>៤៤០ ០០០រៀល</p>	<p>គំរោង, អង្គការ, ឃុំ, សហគមន៍នេសាទ</p>	<p>ខែមិថុនា ២០០៨</p>	<p>ខែមិថុនា ២០០៨</p>	<p>ខែមិថុនា ២០០៨</p>
<p>១០-៦-ប៉ាណូស្យូឡាយ ដាក់ក្នុងភូមិ</p>	<p>-ប្រជាពលរដ្ឋកាន់តែយល់ ច្បាស់ពីអត្ថប្រយោជន៍ធនធាន ធម្មជាតិ និងការហាមឃាត់ ផ្សេងៗ -ប៉ាណូស្យូអ៊ីតិដែក មានគួរ រូបភាព ទំហំ ៣ម គុណ២,៥ម កំពស់២ម ត្រូវបានដាក់ទី ប្រជុំជនភូមិ</p>	<p>១ ២០០ ០០០រៀល</p>	<p>គំរោង, អង្គការ, ឃុំ, សហគមន៍នេសាទ</p>	<p>ខែមករា ឆ្នាំ២០០៥</p>	<p>ខែមករា ឆ្នាំ២០០៥</p>	<p>ខែមករា ឆ្នាំ២០០៥</p>	<p>ខែមករា ឆ្នាំ២០០៥</p>
<p>១០-៧- ទិញម៉ូតូ, កង់, ម៉ាស៊ីនថត, ប្រ ដាប់ថតសំលេង, អាយកូម</p>	<p>-មានមធ្យោបាយសម្រាប់ចុះ ល្បាត កន្លែងនេសាទសហគមន៍</p>	<p>១៥ ៦៦០ ០០០រៀល</p>	<p>គំរោង, អង្គការ, ឃុំ, សហគមន៍នេសាទ</p>	<p>ខែកក្កដា ឆ្នាំ២០០៨</p>	<p>ខែកក្កដា ឆ្នាំ២០០៨</p>	<p>ខែកក្កដា ឆ្នាំ២០០៨</p>	<p>ខែកក្កដា ឆ្នាំ២០០៨</p>
<p>១០-៨-ការចុះហ្គាត ក្នុងកន្លែង នេសាទសហគមន៍</p>	<p>-បទល្មើសនេសាទ ត្រូវឃុំចុះ យ៉ាងតិច៧០% -ច្បាប់ លក្ខន្តិកៈ និងបទបញ្ជា ផ្ទៃក្នុងសហគមន៍ ត្រូវបាន អនុវត្ត</p>	<p>៨ ៧៥០ ០០០រៀល</p>	<p>គំរោង, អង្គការ, ឃុំ, សហគមន៍នេសាទ</p>	<p>ខែមករា ឆ្នាំ២០០៨</p>	<p>ខែមករា ឆ្នាំ២០០៨</p>	<p>ខែមករា ឆ្នាំ២០១០</p>	<p>ខែមករា ឆ្នាំ២០១០</p>
<p>១០-៩ប្រជុំគណៈកម្មការ តាម ដានអនុវត្ត ការផែនការ</p>	<p>-គណៈកម្មការតាមដាន និងជម្រុញ ត្រូវបង្កើតឡើង -មានភស្តុភារ ក្នុងការអនុវត្ត</p>	<p>៣៤ ៥៦០ ០០០រៀល</p>	<p>គំរោង, អង្គការ, ឃុំ, សហគមន៍ នេសាទ</p>	<p>ខែមករា, កុម្មៈ ឆ្នាំ២០០៨,</p>	<p>ខែមករា, កុម្មៈ ឆ្នាំ២០០៨,</p>	<p>ខែមករា, កុម្មៈ ឆ្នាំ២០០៨,</p>	<p>ខែមករា, កុម្មៈ ឆ្នាំ២០០៨,</p>
<p>១០-១០ ការប្រជុំប្រចាំខែ</p>	<p>-សមិទ្ធផល ត្រូវបង្ហាញ -ចំណុចខ្សោយ ត្រូវស្របចាត់ -ផែនការអនុវត្តបន្ត ត្រូវរៀប ចំឡើង</p>	<p>២១ ០០០០០០រៀល</p>	<p>គំរោង, អង្គការ, ឃុំ, សហគមន៍ នេសាទ</p>	<p>ខែមករា, កុម្មៈ ឆ្នាំ២០០៨,</p>	<p>ខែមករា, កុម្មៈ ឆ្នាំ២០០៨,</p>	<p>ខែមករា, កុម្មៈ ឆ្នាំ២០១០</p>	<p>ខែមករា, កុម្មៈ ឆ្នាំ២០១០</p>

៦-៥												
៧-ផែនការអភិវឌ្ឍន៍មុខរបរ												
៧-១												
៧-២												
៧-៣												
៧-៤												
៧-៥												
៨-ផែនការប្រឹងប្រែងសម្បទាសស.ន												
៨-១												
៨-២												
៨-៣												
៨-៤												
៨-៥												
៨-៦												
៨-៧												
៨-៨												
៨-៩												
៨-១០												
៨-១១												
៩-ផែនការចងប្រុងប្រយ័ត្ន												
៩-១												
៩-២												
៩-៣												
១០-ផែនការប្រឹងប្រែងកាត់ប្រុងសស.ន												
១០-១												
១០-២												
១០-៣												
១០-៤												
១០-៥												
១០-៦												
១០-៧												

តាមរយៈ មេឃុំតាបាស់

ហត្ថលេខា



មួន-គុច

លេខ: ជំនុំ

បានឃើញ និងឯកភាព

ថ្ងៃទី ខែ ឆ្នាំ

ប្រធានរដ្ឋបាលសង្កាត់

ថ្ងៃទី ១០ ខែ វិច្ឆិកា ឆ្នាំ ២០១៧

ប្រធានគណៈកម្មការសហគមន៍នេសាទ

Handwritten signature in blue ink.