

ព្រះរាជាណាចក្រកម្ពុជា

ជាតិ សាសនា ព្រះមហាក្សត្រ



កិច្ចព្រមព្រៀងកន្លែងនេសាទសហគមន៍ ការពេញចាំ និងឯកសារពាក់ព័ន្ធ

ឈ្មោះសហគមន៍នេសាទ	: រការពេញចាំ
ភូមិ	: ប្រដាត់ និងឈូកសណ្តាល
ឃុំ	: រការពេញចាំ
ស្រុក	: ត្បូងឃ្មុំ
ខេត្ត	: ត្បូងឃ្មុំ

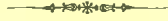
បញ្ជីអត្ថបទ



១. កិច្ចព្រមព្រៀងកន្លែងនេសាទសហគមន៍
២. ផែនទីកន្លែងនេសាទសហគមន៍
៣. បញ្ជីឈ្មោះសមាជិកនិងគណៈកម្មការសហគមន៍នេសាទ និងរបាយសម្ព័ន្ធ
៤. លក្ខន្តិកៈសហគមន៍នេសាទ
៥. បទបញ្ជាផ្ទៃក្នុងសហគមន៍នេសាទ
៦. សេចក្តីថ្លែងការណ៍នៃការបង្កើតសហគមន៍នេសាទ
៧. ឯកសារផ្សេងៗ

ព្រះរាជាណាចក្រកម្ពុជា

ជាតិ សាសនា ព្រះមហាក្សត្រ



កិច្ចព្រមព្រៀងកន្លែងនេសាទសហគមន៍

ឈ្មោះសហគមន៍នេសាទ : រការពប្រាំ
ភូមិ : ប្រដាត់ និងឈូកសណ្តាល
ឃុំ : រការពប្រាំ
ស្រុក : ត្បូងឃ្មុំ
ខេត្ត : ត្បូងឃ្មុំ

ព្រះរាជាណាចក្រកម្ពុជា

ជាតិ សាសនា ព្រះមហាក្សត្រ



កិច្ចព្រមព្រៀងកន្លែងនេសាទសហគមន៍ការពារប្រាំ

- | | |
|------------------|------------------------|
| ឈ្មោះសហគមន៍នេសាទ | : ការពារប្រាំ |
| ភូមិ | : ប្រដាត់ និងឈូកសណ្តាល |
| ឃុំ | : ការពារប្រាំ |
| ស្រុក | : ត្បូងឃ្មុំ |
| ខេត្ត | : ត្បូងឃ្មុំ |

កិច្ចព្រមព្រៀង
កន្លែងនេសាទសហគមន៍

រ ទ ង

នាយខណ្ឌរដ្ឋបាលជលផលត្បូងឃ្មុំ ជាតំណាងស្របច្បាប់ នៃរដ្ឋបាលជលផល មានអាសយដ្ឋាន នៅភូមិស្លាបក្តោង ឃុំជប់ ស្រុកត្បូងឃ្មុំ ខេត្តត្បូងឃ្មុំ ទូរស័ព្ទលេខ: ០៩៣ ៨៨៧ ៥២១ និងលេខ ០១២ ៣៥៨ ៥៦៥ ហៅថា "ភាគី ក" ។

និង

ប្រធានគណៈកម្មការសហគមន៍នេសាទ**ការពង្រីក** តំណាងស្របច្បាប់ឱ្យសហគមន៍នេសាទ ដែលមានអាសយដ្ឋានស្ថិតនៅ: ភូមិប្រជាតំ ឃុំការពង្រីក ស្រុកត្បូងឃ្មុំ ខេត្តត្បូងឃ្មុំ ទូរស័ព្ទលេខ: ០៨៨ ៥៦៥ ០៣១៦ និងលេខ ០៧១ ៤១៧ ២២២៨ ហៅថា "ភាគីខ" ។

ភាគីទាំងពីរបានឯកភាពគ្នាចុះកិច្ចព្រមព្រៀងតាមលក្ខខណ្ឌដូចខាងក្រោម ៖

ប្រការ ១.-

ភាគី ក ប្រគល់ដែននេសាទ ដែលជាទ្រព្យសម្បត្តិរបស់រដ្ឋឱ្យភាគី ខ ធ្វើការគ្រប់គ្រង ការពារ អភិរក្ស អភិវឌ្ឍ និងប្រើប្រាស់ធនធានជលផលរយៈពេល ៣ ឆ្នាំ ចាប់ពីថ្ងៃទី២៣ ខែវិច្ឆិកា ឆ្នាំ២០១៥ រហូតដល់ថ្ងៃទី២២ ខែវិច្ឆិកា ឆ្នាំ២០១៨ ដោយធានានូវចីរភាពតាមរយៈការរៀបចំសហគមន៍នេសាទ។

ប្រការ ២.-

ដែននេសាទនេះ មានឈ្មោះថាកន្លែងនេសាទសហគមន៍ការពង្រីក ដែលលាតសន្ធឹងនៅក្នុងភូមិប្រជាតំ និងភូមិឈូកសណ្តាល ឃុំការពង្រីក ស្រុកត្បូងឃ្មុំ ខេត្តត្បូងឃ្មុំ ៖

- ខាងជើងទល់នឹងកន្លែងនេសាទសហគមន៍សំបុកសត្វសែនជ័យ
 - ខាងត្បូងទល់នឹងឃុំការពង្រីក និងឃុំថ្មពេជ្រ ស្រុកត្បូងឃ្មុំ ខេត្តត្បូងឃ្មុំ
 - ខាងកើតទល់នឹងភូមិប្រជាតំ ឃុំការពង្រីក ស្រុកត្បូងឃ្មុំ ខេត្តត្បូងឃ្មុំ
 - ខាងលិចទល់នឹងឃុំពាមជីលាំង និងឃុំថ្មពេជ្រ ស្រុកត្បូងឃ្មុំ ខេត្តត្បូងឃ្មុំ ។
- មាននិយាមកាដូចខាងក្រោម ៖

(Datum: indian_1960_ UTM Zone 48N)

ID	X	Y	ចំណុចគោលដៅ
1	569218	1338588	ព្រំប្រទល់ឃុំទួលស្នួលនិងឃុំការពង្រីកត្រង់ក្បែរផ្លូវទំនប់ក្បាលអូរត្រសេកខាងជើង
2	569279	1338436	ដើមចារកែងទំនប់ក្បាលអូរត្រសេកខាងត្បូង
3	569182	1337444	ដើមចារខាងកើតត្រពាំងទូក
4	568754	1336116	ដើមរាំងខាងលិចទំនប់ក្របីព្រៃ
5	567924	1337295	ព្រំប្រទល់ឃុំ(ឃុំការពង្រីក ថ្មពេជ្រ និងឃុំពាមជីលាំង)

6	567549	1338895	មាត់ទឹកព្រំប្រទល់ឃុំការព្រំ និងឃុំពាមដីលាំង
7	568041	1338112	គុម្មុប្បស្សីមាត់ទឹកដំណាក់បឹងជួន
8	568543	1337981	៥ម៉ែត្រខាងលិចកូនភ្នោតទំនប់តាទេពខាងត្បូងផ្លូវដំណាក់តាទេពចំណុចកោង
9	568596	1338036	ដើមចារទំនប់តាទេពខាងជើងផ្លូវដំណាក់តាទេពចំណុចកោង
10	568498	1339009	ខាងត្បូងគុម្មុត្រសមាត់រណ្តៅទឹកខាងត្បូងផ្លូវទួលខ្លោយ។

កន្លែងអភិរក្សជលផលសហគមន៍នេសាទការព្រំ មានចំនួន៤ ចំណុច ដូចមានក្នុងតារាងខាងក្រោម៖

ID	X	Y	ចំណុចគោលដៅ
1	567863	1338099	គោលទីមួយទិសខាងជើងឈាងខាងលិច
2	568472	1337945	គោលទីពីរទិសខាងកើតឈាងខាងជើង
3	568481	1337272	គោលទីបីទិសខាងត្បូងឈាងខាងកើត
4	568036	1337254	គោលទីបួនទិសខាងលិចឈាងខាងត្បូង

ដូចមានផែនទីដែលបានភ្ជាប់មកជាមួយ ។

ប្រការ ៣.-

ភាគី ៣ ត្រូវបំពេញភារកិច្ចជាអ្នកជួយសម្របសម្រួល ផ្តល់បច្ចេកទេស ទប់ស្កាត់បទល្មើស តាមដាន និង ត្រួតពិនិត្យលើការរៀបចំ និងការប្រព្រឹត្តទៅរបស់សហគមន៍នេសាទ ដូចមានចែងនៅក្នុងមាត្រា២៣ នៃអនុក្រឹត្យ លេខ២៥ អនក្រ.បក ចុះថ្ងៃទី២០ ខែមីនា ឆ្នាំ២០០៧ ស្តីពីការគ្រប់គ្រងសហគមន៍នេសាទ ។

ប្រការ ៤.-

ភាគី ១ ត្រូវរៀបចំ៖

- កន្លែងអភិរក្សព្រៃលិចទឹក
- កន្លែងអភិរក្សជលផលទួលក្របីតាតេត ទំហំ៣៤,១ ហិកតា
- បោះបង្គោល និងដាក់ស្លាកសញ្ញាកន្លែងអភិរក្សត្រីមេពូជ
- ស្រះ អាង អន្លូងត្រីមេពូជ
- កន្លែងអភិរក្សជីវចម្រុះ
- កែលម្អប្រឡាយ ព្រែក បឹង ស្រះ
- ដាំព្រៃលិចទឹក
- រៀបចំលែងត្រីពូជនៅក្នុងដែននេសាទសហគមន៍
- ធ្វើវារីវប្បកម្ម
- ផ្សព្វផ្សាយច្បាប់ស្តីពីជលផល និងលិខិតបទដ្ឋានគតិយុត្តិពាក់ព័ន្ធនឹងការគ្រប់គ្រងសហគមន៍នេសាទ
- បញ្ជូនសមាជិកសហគមន៍ដើម្បីរៀនសូត្រនូវបច្ចេកទេសនានា
- ផែនការគ្រប់គ្រង និងការងារអភិវឌ្ឍផ្សេងៗទៀត។

ប្រការ ៥.-

ភាគី ១ ត្រូវរៀបចំប្រជុំពិភាក្សាអំពីទំហំ ចំនួន ប្រវែង និងប្រភេទឧបករណ៍នេសាទដែលអនុញ្ញាតឱ្យ ប្រើប្រាស់នៅក្នុងកន្លែងនេសាទសហគមន៍ឱ្យសមស្របតាមស្ថានភាពភូមិសាស្ត្រ និងពេលវេលា ផ្អែកតាមច្បាប់ស្តីពី ជលផល និងលិខិតបទដ្ឋានគតិយុត្តិវិធានដែលពាក់ព័ន្ធ ។

ប្រការ ៦.-

ភាគី ១ មានកាតព្វកិច្ចថែរក្សាការពារធនធានធម្មជាតិដូចខាងក្រោម ៖

- ការពារព្រៃលិចទឹកដែលមានស្រាប់ឱ្យបានគងវង្ស ចាត់វិធានការទប់ស្កាត់ និងបង្ការភ្លើងឆេះព្រៃ
- រក្សា និងការពារដីទំនាបលិចទឹកសម្រាប់ដាំព្រៃលិចទឹកឡើងវិញ
- ការពារកន្លែងអភិរក្សជលផល
- លែងទៅក្នុងធម្មជាតិវិញ នូវវារីសត្វដែលកំពុងរងគ្រោះថ្នាក់ជិតផុតពូជនៅពេលដែលធ្វើនេសាទបាន
- ការពារសត្វព្រៃគ្រប់ប្រភេទនៅក្នុងដែននេសាទ ឬ ព្រៃលិចទឹក ។

ប្រការ ៧.-

ភាគី ១ មិនត្រូវធ្វើសកម្មភាពដែលបង្កឱ្យខូចដែននេសាទឬគ្រោះថ្នាក់ដល់ធនធានជលផលដូចខាងក្រោម ៖

- ចាប់នូវធនធានជលផលដែលកំពុងរងគ្រោះថ្នាក់ ដូចមានចែងក្នុងប្រកាសរបស់ក្រសួងកសិកម្ម រុក្ខាប្រមាញ់ និងនេសាទ
- លើកទំនប់លុប ឬ ជីក បឹង ព្រែក ប្រឡាយ រណ្តៅ បៀ ស្រះ ដែលពុំមានការអនុញ្ញាតពីស្ថាប័នជំនាញ
- កាប់ ឆ្ការ គាស់ រាន ឈូសឆាយព្រៃលិចទឹក ក្នុងគោលបំណងហ៊ុំព័ទ្ធយកដីជាកម្មសិទ្ធិ ឬ វាតដីធ្វើស្រែ ចំការ ឬគោលបំណងផ្សេងៗក្រៅពីកិច្ចអភិវឌ្ឍវិស័យជលផលឡើយ
- ធ្វើនេសាទ កាប់ព្រៃ ឬអុសក្នុងកន្លែងអភិរក្សជលផល និងក្នុងកន្លែងនេសាទសហគមន៍
- ប្រើប្រាស់ឧបករណ៍ហាមឃាត់ ជាពិសេសឧបករណ៍នេសាទឆក់ត្រី និងឧបករណ៍នេសាទស្បែមុងគ្រប់ប្រភេទ
- ប្រើប្រាស់ឧបករណ៍នេសាទខុសពីការកំណត់ នៅក្នុងតារាងឧបសម្ព័ន្ធនៃកិច្ចព្រមព្រៀងនេះ
- ចិញ្ចឹមត្រីហាមឃាត់ ឬជាពូជនាំចូលដែលបណ្តាលឱ្យខូចដល់បរិស្ថានធម្មជាតិ បំផ្លិចបំផ្លាញដល់ធនធានជលផល ឬ បង្កអន្តរាយដល់ដែននេសាទ
- ផលិត ទិញ លក់ ដឹកជញ្ជូន រក្សាទុកឧបករណ៍ឆក់ ឧបករណ៍នេសាទស្បែមុងគ្រប់ប្រភេទ និងអូនអុសទឹកសាប
- ដាំ ឬ ថែរក្សាដំណាំឈូកក្នុងកន្លែងនេសាទសហគមន៍
- ធ្វើនេសាទដោយមង ឬ អូនគ្រប់ប្រភេទដែលមានក្រឡាតូចជាង (១,៥) សង្ហីម៉ែត្រ និងធំជាងដប់ប្រាំ (១៥) សង្ហីម៉ែត្រក្នុងដែននេសាទទឹកសាប ។

ប្រការ ៨.-

ភាគី ១ ត្រូវចាត់វិធានការថែរក្សាការពារកន្លែងនេសាទសហគមន៍ដោយបំផុស ជម្រុញ និងលើកទឹកចិត្តដល់សមាជិកសហគមន៍នេសាទគ្រប់រូបឱ្យរាយការណ៍ទៅសមត្ថកិច្ចរដ្ឋបាលជលផល ដែលនៅជិតបំផុតដើម្បីសហការទប់ស្កាត់បទល្មើសជលផល ។

ប្រការ ៩.-

ភាគី ១ ត្រូវអនុវត្តនូវភារកិច្ចដូចខាងក្រោម ៖

- ប្រតិបត្តិយ៉ាងម៉ឺងម៉ាត់តាមលក្ខន្តិកៈ បទបញ្ជាផ្ទៃក្នុង និងផែនការគ្រប់គ្រងកន្លែងនេសាទសហគមន៍
- ធានាឱ្យសមាជិកទាំងអស់ក្នុងសហគមន៍ មានសិទ្ធិស្មើគ្នាលើការប្រើប្រាស់ធនធានជលផល
- សហការយ៉ាងជិតស្និទ្ធជាមួយខណ្ឌរដ្ឋបាលជលផល និងរដ្ឋបាលជលផល ក្រុមប្រឹក្សាឃុំ និងអាជ្ញាធរដែលពាក់ព័ន្ធ ។

ប្រការ ១០.-

ប្រសិនបើភាគី ខ មិនអនុវត្តតាមប្រការទាំងឡាយនៃកិច្ចព្រមព្រៀងនេះ ធ្វើឱ្យអន្តរាយដល់ដែននេសាទ ឬ ធនធានជលផលត្រូវទទួលខុសត្រូវចំពោះមុខច្បាប់ជាធរមាន ។

សហគមន៍នេសាទពុំមានសិទ្ធិ៖

លក់ ដោះដូរ ជួល ធ្វើអំណោយ ប្រវាស់ បែងចែក ខ្ចី បញ្ចាំ ឬ ផ្ទេរកន្លែងនេសាទសហគមន៍បានឡើយទោះ តាមរូបភាពណាក៏ដោយ ។

ប្រការ ១១.-

កិច្ចព្រមព្រៀងកន្លែងនេសាទសហគមន៍ អាចបញ្ឈប់មុនពេលកំណត់ដោយផ្អែកលើលក្ខខណ្ឌណាមួយ ដូច មានចែងក្នុងមាត្រា២៧ នៃអនុក្រឹត្យលេខ២៥ អនក្រ.បក ចុះថ្ងៃទី២០ ខែមីនា ឆ្នាំ២០០៧ ស្តីពីការគ្រប់គ្រង សហគមន៍នេសាទ ។

ក្នុងករណីដែលសហគមន៍នេសាទយល់ថា ការបញ្ឈប់កិច្ចព្រមព្រៀងពុំមានលក្ខណៈសមស្រប សហគមន៍ នេសាទអាចធ្វើការតវ៉ាមកប្រធានរដ្ឋបាលជលផលថ្នាក់កណ្តាល ។

ប្រការ ១២.-

កិច្ចព្រមព្រៀងនេះ អាចធ្វើការកែប្រែបានតាមការឯកភាពរបស់ភាគីទាំង២ស្របតាមច្បាប់ និងលិខិតបទដ្ឋាន នានាពាក់ព័ន្ធនឹងសហគមន៍នេសាទ ។

កិច្ចព្រមព្រៀងនេះ ត្រូវតម្កល់ទុកនៅស្នាក់ការសហគមន៍នេសាទការព្រំ សាលាឃុំការព្រំ ស្រុកត្បូងឃ្មុំ ខណ្ឌរដ្ឋបាលជលផលត្បូងឃ្មុំ សាលាខេត្តត្បូងឃ្មុំ នាយកដ្ឋានអភិវឌ្ឍសហគមន៍ រដ្ឋបាលជលផលថ្នាក់កណ្តាល និងក្រសួងកសិកម្ម រុក្ខាប្រមាញ់ និងនេសាទ ហើយអាចចម្លងជូនស្ថាប័នពាក់ព័ន្ធដោយច្បាប់ចម្លង មានប្រថាប់ត្រា។

ការព្រំ, ថ្ងៃទី ២៩ ខែ វិច្ឆិកា ឆ្នាំ២០១៥

ភាគី ក

ភាគី ខ

នាយខណ្ឌរដ្ឋបាលជលផលត្បូងឃ្មុំ

ប្រធានគណៈកម្មការសហគមន៍នេសាទការព្រំ



ហត្ថលេខា

អៀម ហ៊ុយច័រី

សាក្សី



មេឃុំការព្រំ

ហត្ថលេខា

អ៊ូ ថា

ព្រះរាជាណាចក្រកម្ពុជា

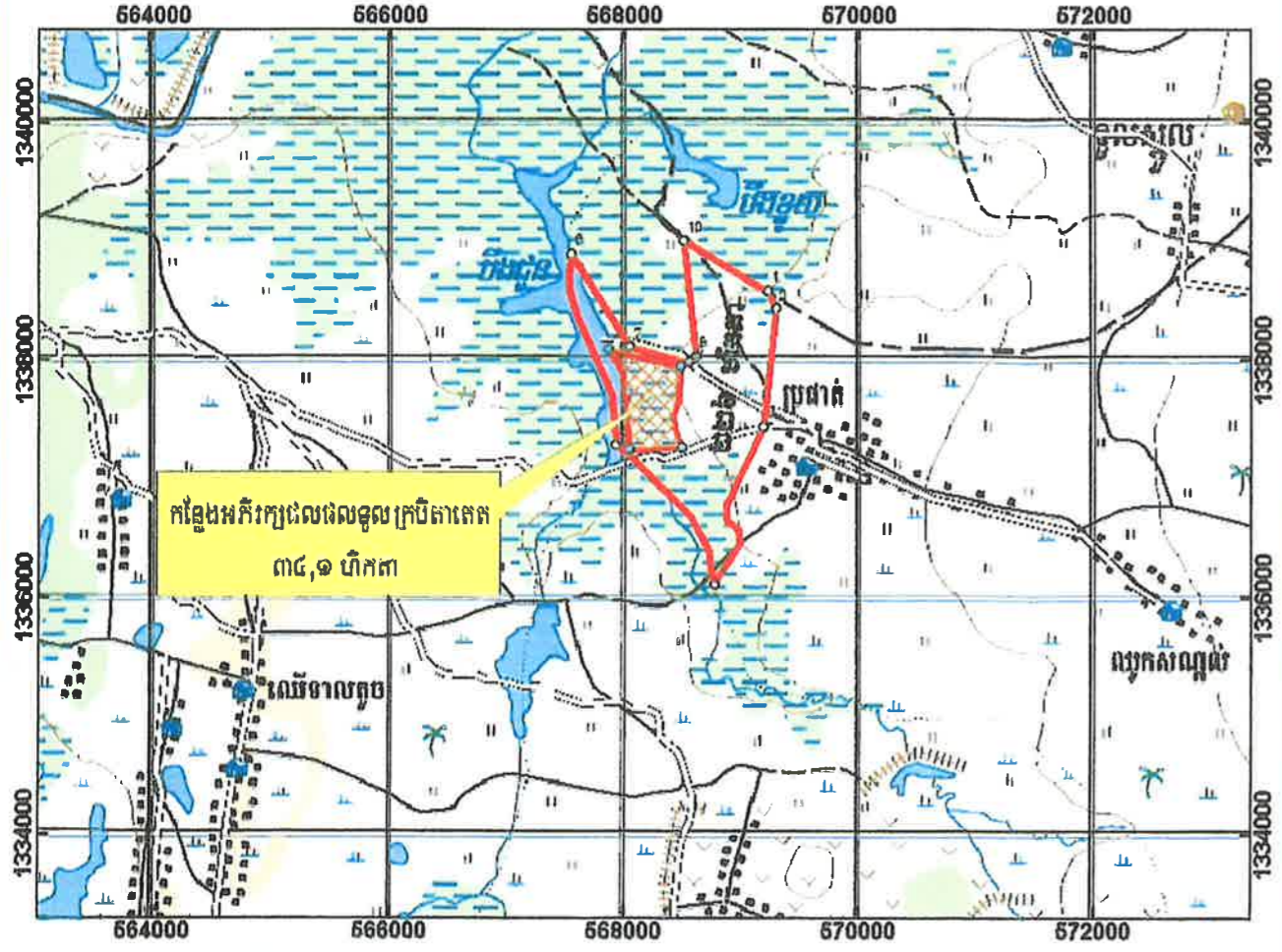
ជាតិ សាសនា ព្រះមហាក្សត្រ



ផែនទីកន្លែងនេសាទសហគមន៍

- ឈ្មោះសហគមន៍នេសាទ : រការពប្រាំ
- ភូមិ : ប្រផាត់ និងឈូកសណ្តាល
- ឃុំ : រការពប្រាំ
- ស្រុក : ត្បូងឃ្មុំ
- ខេត្ត : ត្បូងឃ្មុំ

**ផែនទីកន្លែងទេសាទសហគមន៍ការពារព្រំ
ឃុំការពារព្រំ ប្រុកស្បូនឃុំ ខេត្តស្បូវ**



សញ្ញាសំគាល់

	ក) ព្រៃក្រាស់ ឬ ព្រៃធំ ខ) ព្រៃស្លឹក		កន្លែងទេសាទសហគមន៍ការពារព្រំ ទំហំ ២២៦ ហិកតា
	ព្រៃសិប្បិក		កន្លែងអភិរក្សជលផល ទំហំ ៣៤,១ ហិកតា
	វាលស្បូវសិប្បិក		ព្រំប្រទល់ឃុំ
	ក) វាលស្រែ ខ) វាលស្រែសិប្បិក		ខ្សែរយៈកំពស់
	ក) ផ្លូវ ខ) ដំណាំក្នុងភូមិ		ទំនប់ ឬ ជីលើក
	ក) ផ្លូវថ្នល់ ឬ ត្រពាំង ព្រៃក		ផ្លូវ, ផ្លូវលំ
	ក) ទឹកខ្ពស់ ខ) ទឹកមិនខ្ពស់		អាត្រដាង ១ / ៥០០០០
	ទីតាំងសាលាឃុំ		COORDINATION SYSTEM
	ទីតាំងភូមិ		-Projection : UTM
	ផ្ទះ ភូមិ		-Zone : 48 N
	ក) សាលារៀន ខ) វត្ត		-Datum : Indian 60
			-Spheroid : Everest
			-Unit : Meter
			០ ១ ២៥៥

Id	x	y	Id	x	y
1	569218	1338588	6	567549	1338895
2	569279	1338436	7	568041	1338112
3	569182	1337444	8	568543	1337981
4	568754	1336116	9	568596	1338036
5	567924	1337295	10	568498	1339009

Id	x	y
1	567863	1338099
2	568472	1337945
3	568481	1337272
4	568036	1337254

លេខ : ១៧..... បានឃើញនិងការព្រមព្រៀង លោកអភិបាល នៃអគ្គនាយកដ្ឋានស្រុកស្បូវឃុំ "ដើម្បីជូនពិនិត្យនិងសម្រួល" ត្រូវឃុំ ថ្ងៃទី ១៧ ខែ ១១ ឆ្នាំ ២០១៤	លេខ : ៩១៤..... បានឃើញនិងការព្រមព្រៀង លោកនាយកដ្ឋានរដ្ឋបាលជលផលស្បូវឃុំ "ដើម្បីជូនពិនិត្យនិងសម្រួល" ការព្រំ ថ្ងៃទី ១៩ ខែ ០១ ឆ្នាំ ២០១៦ ប្រធានគណៈកម្មការសហគមន៍ទេសាទការពារព្រំ ថ្ងៃទី ២០ ខែ ០១ ឆ្នាំ ២០១៦	លេខ : ៣៧៩ ខែ ១១ ឆ្នាំ ២០១៤ បានឃើញនិងការព្រមព្រៀង លោកនាយកដ្ឋានរដ្ឋបាលជលផលស្បូវឃុំ "ដើម្បីជូនពិនិត្យនិងសម្រួល" ត្រូវឃុំ ថ្ងៃទី ១៧ ខែ ១១ ឆ្នាំ ២០១៤ អភិបាល នៃអគ្គនាយកដ្ឋានស្រុកស្បូវឃុំ
លេខ : ១២០២..... បានឃើញនិងការព្រមព្រៀង លោកអភិបាល នៃអគ្គនាយកដ្ឋានស្រុកស្បូវឃុំ "ដើម្បីជូនពិនិត្យនិងសម្រួល" ត្រូវឃុំ ថ្ងៃទី ០៩ ខែ ០៣ ឆ្នាំ ២០១៦	លេខ : ១៧៩ ខែ ១១ ឆ្នាំ ២០១៤ បានឃើញនិងការព្រមព្រៀង លោកនាយកដ្ឋានរដ្ឋបាលជលផលស្បូវឃុំ "ដើម្បីជូនពិនិត្យនិងសម្រួល" ត្រូវឃុំ ថ្ងៃទី ១៧ ខែ ១១ ឆ្នាំ ២០១៤	លេខ : ១៧៩ ខែ ១១ ឆ្នាំ ២០១៤ បានឃើញនិងការព្រមព្រៀង លោកនាយកដ្ឋានរដ្ឋបាលជលផលស្បូវឃុំ "ដើម្បីជូនពិនិត្យនិងសម្រួល" ត្រូវឃុំ ថ្ងៃទី ១៧ ខែ ១១ ឆ្នាំ ២០១៤
លេខ : ១៧៩ ខែ ១១ ឆ្នាំ ២០១៤ បានឃើញនិងការព្រមព្រៀង លោកអភិបាល នៃអគ្គនាយកដ្ឋានស្រុកស្បូវឃុំ "ដើម្បីជូនពិនិត្យនិងសម្រួល" ត្រូវឃុំ ថ្ងៃទី ១៧ ខែ ១១ ឆ្នាំ ២០១៤	លេខ : ១៧៩ ខែ ១១ ឆ្នាំ ២០១៤ បានឃើញនិងការព្រមព្រៀង លោកនាយកដ្ឋានរដ្ឋបាលជលផលស្បូវឃុំ "ដើម្បីជូនពិនិត្យនិងសម្រួល" ត្រូវឃុំ ថ្ងៃទី ១៧ ខែ ១១ ឆ្នាំ ២០១៤	លេខ : ១៧៩ ខែ ១១ ឆ្នាំ ២០១៤ បានឃើញនិងការព្រមព្រៀង លោកនាយកដ្ឋានរដ្ឋបាលជលផលស្បូវឃុំ "ដើម្បីជូនពិនិត្យនិងសម្រួល" ត្រូវឃុំ ថ្ងៃទី ១៧ ខែ ១១ ឆ្នាំ ២០១៤

ព្រះរាជាណាចក្រកម្ពុជា

ជាតិ សាសនា ព្រះមហាក្សត្រ



**បញ្ជីឈ្មោះសហជីកនិងគណៈកម្មការ
សហគមន៍នេសាទ និងចេសាសម្ព័ន្ធ**

- | | |
|------------------|------------------------|
| ឈ្មោះសហគមន៍នេសាទ | : រការពប្រាំ |
| ភូមិ | : ប្រដាត់ និងឈូកសណ្តល់ |
| ឃុំ | : រការពប្រាំ |
| ស្រុក | : ត្បូងឃ្មុំ |
| ខេត្ត | : ត្បូងឃ្មុំ |

បញ្ជីឈ្មោះសមាជិកសហគមន៍ទេសនិករកម្រិត
 ភូមិ ឈូកសណ្តាល ប្រជាតិ ឃុំ រការព្រំ ស្រុក ត្បូងឃ្មុំ ខេត្តត្បូងឃ្មុំ

ល.រ	នាមនិងគោត្តនាម	ភេទ	អាយុ	ភូមិ	ឃុំ	ស្រុក	មុខរបរ	ថ្ងៃខែឆ្នាំ ធ្វើមហាសន្និបាត លើកទី.....	
១	គឹម យ៉ាត	ប	៥២	ឈូកសណ្តាល	រការព្រំ	ត្បូងឃ្មុំ	កសិករ	០៧/០៤/២០១៥	
២	សុក សាត	ប	៥៧	ឈូកសណ្តាល	រការព្រំ	ត្បូងឃ្មុំ	កសិករ	០៧/០៤/២០១៥	
៣	គឹម បេ	ប	៤៣	ឈូកសណ្តាល	រការព្រំ	ត្បូងឃ្មុំ	កសិករ	០៧/០៤/២០១៥	
៤	ជូ ប៉ាករី	ប	៤៥	ឈូកសណ្តាល	រការព្រំ	ត្បូងឃ្មុំ	កសិករ	០៧/០៤/២០១៥	
៥	កាន សុខសាន	ប	៣៥	ឈូកសណ្តាល	រការព្រំ	ត្បូងឃ្មុំ	កសិករ	០៧/០៤/២០១៥	
៦	កង ហាប	ប	៤៥	ឈូកសណ្តាល	រការព្រំ	ត្បូងឃ្មុំ	កសិករ	០៧/០៤/២០១៥	
៧	កឹម ស្រីាន	ប	៦៦	ឈូកសណ្តាល	រការព្រំ	ត្បូងឃ្មុំ	កសិករ	០៧/០៤/២០១៥	
៨	សេង អ៊ិន	ប	៥៧	ឈូកសណ្តាល	រការព្រំ	ត្បូងឃ្មុំ	កសិករ	០៧/០៤/២០១៥	
៩	កាន វ៉ា	ប	៤៤	ឈូកសណ្តាល	រការព្រំ	ត្បូងឃ្មុំ	កសិករ	០៧/០៤/២០១៥	
១០	ម៉ុ ខុម	ប	៤៩	ឈូកសណ្តាល	រការព្រំ	ត្បូងឃ្មុំ	កសិករ	០៧/០៤/២០១៥	
១១	សេង ជុន	ប	៤៧	ឈូកសណ្តាល	រការព្រំ	ត្បូងឃ្មុំ	កសិករ	០៧/០៤/២០១៥	
១២	សេន លុន	ប	៤៦	ឈូកសណ្តាល	រការព្រំ	ត្បូងឃ្មុំ	កសិករ	០៧/០៤/២០១៥	
១៣	រូស គីណា	ប	៤៤	ឈូកសណ្តាល	រការព្រំ	ត្បូងឃ្មុំ	កសិករ	០៧/០៤/២០១៥	
១៤	ពោ ទុច	ប	៤៣	ឈូកសណ្តាល	រការព្រំ	ត្បូងឃ្មុំ	កសិករ	០៧/០៤/២០១៥	
១៥	ម៉ែន ថុល	ប	៤៤	ឈូកសណ្តាល	រការព្រំ	ត្បូងឃ្មុំ	កសិករ	០៧/០៤/២០១៥	
១៦	គឹម ឈាត	ប	៥៦	ឈូកសណ្តាល	រការព្រំ	ត្បូងឃ្មុំ	កសិករ	០៧/០៤/២០១៥	
១៧	ហឿន ម៉េងហុយ	ប	៣៣	ឈូកសណ្តាល	រការព្រំ	ត្បូងឃ្មុំ	កសិករ	០៧/០៤/២០១៥	
១៨	អាក ថុល	ប	៥៥	ឈូកសណ្តាល	រការព្រំ	ត្បូងឃ្មុំ	កសិករ	០៧/០៤/២០១៥	
១៩	សិម សាងហៃ	ប	៣០	ឈូកសណ្តាល	រការព្រំ	ត្បូងឃ្មុំ	កសិករ	០៧/០៤/២០១៥	
២០	ខេង សុខហ៊ុន	ប	៣៥	ឈូកសណ្តាល	រការព្រំ	ត្បូងឃ្មុំ	កសិករ	០៧/០៤/២០១៥	
២១	ឈុំ ឈឿង	ប	៣៥	ឈូកសណ្តាល	រការព្រំ	ត្បូងឃ្មុំ	កសិករ	០៧/០៤/២០១៥	
២២	សៅ ស្រី	✓	ប	៣១	ឈូកសណ្តាល	រការព្រំ	ត្បូងឃ្មុំ	កសិករ	០៧/០៤/២០១៥
២៣	ហុង ពិចិត្ត	✓	ប	១៩	ឈូកសណ្តាល	រការព្រំ	ត្បូងឃ្មុំ	កសិករ	០៧/០៤/២០១៥
២៤	ងាន ឃឿន	✓	ប	៤៦	ឈូកសណ្តាល	រការព្រំ	ត្បូងឃ្មុំ	កសិករ	០៧/០៤/២០១៥
២៥	កុយ ហេង	✓	ប	៥៨	ឈូកសណ្តាល	រការព្រំ	ត្បូងឃ្មុំ	កសិករ	០៧/០៤/២០១៥
២៦	យេន ឡុង	ប	៤៥	ឈូកសណ្តាល	រការព្រំ	ត្បូងឃ្មុំ	កសិករ	០៧/០៤/២០១៥	
២៧	ញឹម ពុយ	ប	៤០	ឈូកសណ្តាល	រការព្រំ	ត្បូងឃ្មុំ	កសិករ	០៧/០៤/២០១៥	
២៨	ក្រួន ព័ច	ប	៤៨	ឈូកសណ្តាល	រការព្រំ	ត្បូងឃ្មុំ	កសិករ	០៧/០៤/២០១៥	
២៩	ស៊ី ឃឿន	ប	៥១	ឈូកសណ្តាល	រការព្រំ	ត្បូងឃ្មុំ	កសិករ	០៧/០៤/២០១៥	

៣០	ជា កាន	ប	៦១	ឈូកសណ្តាល់	រការព្រាំ	ត្បូងឃ្មុំ	កសិករ	០៧/០៤/២០១៥
៣១	ប្រឹច ឈឿន	ប	៥២	ឈូកសណ្តាល់	រការព្រាំ	ត្បូងឃ្មុំ	កសិករ	០៧/០៤/២០១៥
៣២	ទូច ប៉ន់ឡាយ	ប	៣៥	ឈូកសណ្តាល់	រការព្រាំ	ត្បូងឃ្មុំ	កសិករ	០៧/០៤/២០១៥
៣៣	ឡាក ឃឿន	ប	៥០	ឈូកសណ្តាល់	រការព្រាំ	ត្បូងឃ្មុំ	កសិករ	០៧/០៤/២០១៥
៣៤	សុខឡៃ អ៊ិន	ប	២៣	ឈូកសណ្តាល់	រការព្រាំ	ត្បូងឃ្មុំ	កសិករ	០៧/០៤/២០១៥
៣៥	មឿន វ៉ាន់នី	ប	៤៨	ឈូកសណ្តាល់	រការព្រាំ	ត្បូងឃ្មុំ	កសិករ	០៧/០៤/២០១៥
៣៦	តាក សារឿន	ប	៤៣	ឈូកសណ្តាល់	រការព្រាំ	ត្បូងឃ្មុំ	កសិករ	០៧/០៤/២០១៥
៣៧	ធើង ស៊ុយ	ប	៤៣	ឈូកសណ្តាល់	រការព្រាំ	ត្បូងឃ្មុំ	កសិករ	០៧/០៤/២០១៥
៣៨	ង៉ុយ សុង	ប	៤៧	ឈូកសណ្តាល់	រការព្រាំ	ត្បូងឃ្មុំ	កសិករ	០៧/០៤/២០១៥
៣៩	ជូត ពិចិត្ត	ប	២៥	ឈូកសណ្តាល់	រការព្រាំ	ត្បូងឃ្មុំ	កសិករ	០៧/០៤/២០១៥
៤០	តាំង សាំងលី	ប	៥១	ឈូកសណ្តាល់	រការព្រាំ	ត្បូងឃ្មុំ	កសិករ	០៧/០៤/២០១៥
៤១	កាន មៅ	ប	៣២	ឈូកសណ្តាល់	រការព្រាំ	ត្បូងឃ្មុំ	កសិករ	០៧/០៤/២០១៥
៤២	សោម យ៉ុង	ប	៤៨	ឈូកសណ្តាល់	រការព្រាំ	ត្បូងឃ្មុំ	កសិករ	០៧/០៤/២០១៥
៤៣	ឈុន ធាវ៉ា	ប	៤៤	ឈូកសណ្តាល់	រការព្រាំ	ត្បូងឃ្មុំ	កសិករ	០៧/០៤/២០១៥
៤៤	ហេន ឆាំ	ប	៣១	ឈូកសណ្តាល់	រការព្រាំ	ត្បូងឃ្មុំ	កសិករ	០៧/០៤/២០១៥
៤៥	ម៉េង ហាក់	ប	៤២	ឈូកសណ្តាល់	រការព្រាំ	ត្បូងឃ្មុំ	កសិករ	០៧/០៤/២០១៥
៤៦	ធាន់ ប្រុស	ប	៥៣	ឈូកសណ្តាល់	រការព្រាំ	ត្បូងឃ្មុំ	កសិករ	០៧/០៤/២០១៥
៤៧	វន ខន	ប	៥២	ឈូកសណ្តាល់	រការព្រាំ	ត្បូងឃ្មុំ	កសិករ	០៧/០៤/២០១៥
៤៨	ឈឺន សុង	ប	៥១	ឈូកសណ្តាល់	រការព្រាំ	ត្បូងឃ្មុំ	កសិករ	០៧/០៤/២០១៥
៤៩	ធី ភារ៉ុ	ប	២៧	ឈូកសណ្តាល់	រការព្រាំ	ត្បូងឃ្មុំ	កសិករ	០៧/០៤/២០១៥
៥០	ប៉ក់ ឈុន	ប	៣១	ឈូកសណ្តាល់	រការព្រាំ	ត្បូងឃ្មុំ	កសិករ	០៧/០៤/២០១៥
៥១	តាក អត	ប	៤៦	ឈូកសណ្តាល់	រការព្រាំ	ត្បូងឃ្មុំ	កសិករ	០៧/០៤/២០១៥
៥២	គល ខឿន	ប	៣៦	ឈូកសណ្តាល់	រការព្រាំ	ត្បូងឃ្មុំ	កសិករ	០៧/០៤/២០១៥
៥៣	វ៉ាន់ ហាត	ប	៣៦	ឈូកសណ្តាល់	រការព្រាំ	ត្បូងឃ្មុំ	កសិករ	០៧/០៤/២០១៥
៥៤	គឹម ឡេង	ប	៤៣	ឈូកសណ្តាល់	រការព្រាំ	ត្បូងឃ្មុំ	កសិករ	០៧/០៤/២០១៥
៥៥	ឡាង ឃឿន	ប	៥១	ឈូកសណ្តាល់	រការព្រាំ	ត្បូងឃ្មុំ	កសិករ	០៧/០៤/២០១៥
៥៦	ផេត ហេង	ប	៥៧	ឈូកសណ្តាល់	រការព្រាំ	ត្បូងឃ្មុំ	កសិករ	០៧/០៤/២០១៥
៥៧	គីត លាង	ប	២៨	ឈូកសណ្តាល់	រការព្រាំ	ត្បូងឃ្មុំ	កសិករ	០៧/០៤/២០១៥
៥៨	កង ណារុធ	ប	៥៨	ឈូកសណ្តាល់	រការព្រាំ	ត្បូងឃ្មុំ	កសិករ	០៧/០៤/២០១៥
៥៩	អៀវ ឡេង	ប	៦៤	ឈូកសណ្តាល់	រការព្រាំ	ត្បូងឃ្មុំ	កសិករ	០៧/០៤/២០១៥
៦០	ពៅ ពនលក	ប	៣៥	ឈូកសណ្តាល់	រការព្រាំ	ត្បូងឃ្មុំ	កសិករ	០៧/០៤/២០១៥
៦១	យ៉ាន សារ៉ុ	ប	៣៨	ឈូកសណ្តាល់	រការព្រាំ	ត្បូងឃ្មុំ	កសិករ	០៧/០៤/២០១៥
៦២	ឌឹម ឃឹម	ប	៤២	ឈូកសណ្តាល់	រការព្រាំ	ត្បូងឃ្មុំ	កសិករ	០៧/០៤/២០១៥
៦៣	សេង ឡាង	ប	៤៩	ឈូកសណ្តាល់	រការព្រាំ	ត្បូងឃ្មុំ	កសិករ	០៧/០៤/២០១៥
៦៤	ពៅ នី	ប	៤១	ឈូកសណ្តាល់	រការព្រាំ	ត្បូងឃ្មុំ	កសិករ	០៧/០៤/២០១៥
៦៥	ឈុន ឡេង	ប	៦១	ឈូកសណ្តាល់	រការព្រាំ	ត្បូងឃ្មុំ	កសិករ	០៧/០៤/២០១៥

២១៨	ពុធស្រីជា	ស	២៦	ប្រធាត់	ការពង្រីក	ត្បូងឃ្មុំ	កសិករ	០៧/០៤/២០១៥
២១៩	សៀកតា	ប	៣៣	ប្រធាត់	ការពង្រីក	ត្បូងឃ្មុំ	កសិករ	០៧/០៤/២០១៥
២២០	សុខជាស្រី	ប	៣៣	ប្រធាត់	ការពង្រីក	ត្បូងឃ្មុំ	កសិករ	០៧/០៤/២០១៥
២២១	ឃីបរិន	ប	៤៧	ប្រធាត់	ការពង្រីក	ត្បូងឃ្មុំ	កសិករ	០៧/០៤/២០១៥
២២២	ទន់អ័រិន	ប	៣២	ប្រធាត់	ការពង្រីក	ត្បូងឃ្មុំ	កសិករ	០៧/០៤/២០១៥
២២៣	ម៉ានសេត	ប	៥០	ប្រធាត់	ការពង្រីក	ត្បូងឃ្មុំ	កសិករ	០៧/០៤/២០១៥
២២៤	ទតម៉ាត់	ប	៤៧	ប្រធាត់	ការពង្រីក	ត្បូងឃ្មុំ	កសិករ	០៧/០៤/២០១៥
២២៥	ពៅរី	ប	៣២	ប្រធាត់	ការពង្រីក	ត្បូងឃ្មុំ	កសិករ	០៧/០៤/២០១៥
២២៦	ឈុំ បើតា	ស	២៥	ប្រធាត់	ការពង្រីក	ត្បូងឃ្មុំ	កសិករ	០៧/០៤/២០១៥
២២៧	ម៉ានសៈ	ប	៤៦	ប្រធាត់	ការពង្រីក	ត្បូងឃ្មុំ	កសិករ	០៧/០៤/២០១៥
២២៨	ភ័តភាំង	ស	៥០	ប្រធាត់	ការពង្រីក	ត្បូងឃ្មុំ	កសិករ	០៧/០៤/២០១៥
២២៩	ប៉ារស្រែន	ប	៥២	ប្រធាត់	ការពង្រីក	ត្បូងឃ្មុំ	កសិករ	០៧/០៤/២០១៥
២៣០	សូតសុង	ប	៥១	ប្រធាត់	ការពង្រីក	ត្បូងឃ្មុំ	កសិករ	០៧/០៤/២០១៥
២៣១	ឌី ង	ប	២៨	ប្រធាត់	ការពង្រីក	ត្បូងឃ្មុំ	កសិករ	០៧/០៤/២០១៥
២៣២	ភេ ចាន់	ប	៤៨	ប្រធាត់	ការពង្រីក	ត្បូងឃ្មុំ	កសិករ	០៧/០៤/២០១៥
២៣៣	គាន ខាន់	ប	៥៣	ប្រធាត់	ការពង្រីក	ត្បូងឃ្មុំ	កសិករ	០៧/០៤/២០១៥
២៣៤	ស្រីន ឌីណា	ស	៤០	ប្រធាត់	ការពង្រីក	ត្បូងឃ្មុំ	កសិករ	០៧/០៤/២០១៥
២៣៥	អិល អេន	ប	៣០	ប្រធាត់	ការពង្រីក	ត្បូងឃ្មុំ	កសិករ	០៧/០៤/២០១៥
២៣៦	អ៊ិនអិត	ប	៣១	ប្រធាត់	ការពង្រីក	ត្បូងឃ្មុំ	កសិករ	០៧/០៤/២០១៥
២៣៧	ឡូញនាង	ប	៣៧	ប្រធាត់	ការពង្រីក	ត្បូងឃ្មុំ	កសិករ	០៧/០៤/២០១៥
២៣៨	ភ័តណាង	ប	៣២	ប្រធាត់	ការពង្រីក	ត្បូងឃ្មុំ	កសិករ	០៧/០៤/២០១៥
២៣៩	ស៊ានសាវុន	ប	៣១	ប្រធាត់	ការពង្រីក	ត្បូងឃ្មុំ	កសិករ	០៧/០៤/២០១៥
២៤០	វាន ឡាយ	ប	៣២	ប្រធាត់	ការពង្រីក	ត្បូងឃ្មុំ	កសិករ	០៧/០៤/២០១៥
២៤១	ចាន់ ណាត	ប	៤៥	ប្រធាត់	ការពង្រីក	ត្បូងឃ្មុំ	កសិករ	០៧/០៤/២០១៥
២៤២	ហេង ចំរើន	ប	៤៧	ប្រធាត់	ការពង្រីក	ត្បូងឃ្មុំ	កសិករ	០៧/០៤/២០១៥
២៤៣	តែម ស្រីលាភ	ស	២៣	ប្រធាត់	ការពង្រីក	ត្បូងឃ្មុំ	កសិករ	០៧/០៤/២០១៥
២៤៤	តេនតែប	ប	៥៤	ប្រធាត់	ការពង្រីក	ត្បូងឃ្មុំ	កសិករ	០៧/០៤/២០១៥
២៤៥	អាន គង	ប	៥៥	ប្រធាត់	ការពង្រីក	ត្បូងឃ្មុំ	កសិករ	០៧/០៤/២០១៥
២៤៦	យ៉ានសៀន	ប	៥៣	ប្រធាត់	ការពង្រីក	ត្បូងឃ្មុំ	កសិករ	០៧/០៤/២០១៥
២៤៧	ខាន់ ជា	ប	៣២	ប្រធាត់	ការពង្រីក	ត្បូងឃ្មុំ	កសិករ	០៧/០៤/២០១៥
២៤៨	ស៊ាន ធី	ប	២៧	ប្រធាត់	ការពង្រីក	ត្បូងឃ្មុំ	កសិករ	០៧/០៤/២០១៥
២៤៩	ស៊ាន ស	ប	២៦	ប្រធាត់	ការពង្រីក	ត្បូងឃ្មុំ	កសិករ	០៧/០៤/២០១៥
២៥០	ជឿន ម៉េងតា	ប	៣២	ប្រធាត់	ការពង្រីក	ត្បូងឃ្មុំ	កសិករ	០៧/០៤/២០១៥
២៥១	ផល្លី ធីណា	ប	៣៥	ប្រធាត់	ការពង្រីក	ត្បូងឃ្មុំ	កសិករ	០៧/០៤/២០១៥
២៥២	ទុន ម៉ៅ	ប	៥២	ប្រធាត់	ការពង្រីក	ត្បូងឃ្មុំ	កសិករ	០៧/០៤/២០១៥
២៥៣	ភ័ត វ៉ែត	ប	៥០	ប្រធាត់	ការពង្រីក	ត្បូងឃ្មុំ	កសិករ	០៧/០៤/២០១៥
២៥៤	ទាង ឈឿន	ប	៥១	ប្រធាត់	ការពង្រីក	ត្បូងឃ្មុំ	កសិករ	០៧/០៤/២០១៥
២៥៥	អ៊ី ជា	ប	៥៤	ប្រធាត់	ការពង្រីក	ត្បូងឃ្មុំ	កសិករ	០៧/០៤/២០១៥

២៥៦	ហ៊ីរី	ស	៤៩	ឈូកសណ្តាល់	រការពង្រាំ	ត្បូងឃ្មុំ	កសិករ	០៧/០៤/២០១៥
២៥៧	ប៊ុន ផាត	ប	៣៤	ឈូកសណ្តាល់	រការពង្រាំ	ត្បូងឃ្មុំ	កសិករ	០៧/០៤/២០១៥
២៥៨	ផាត សុខជា	ប	៣៤	ឈូកសណ្តាល់	រការពង្រាំ	ត្បូងឃ្មុំ	កសិករ	០៧/០៤/២០១៥
២៥៩	ផាត មេងជា	ប	២៥	ឈូកសណ្តាល់	រការពង្រាំ	ត្បូងឃ្មុំ	កសិករ	០៧/០៤/២០១៥
២៦០	ផាត មេងគង	ប	២៥	ឈូកសណ្តាល់	រការពង្រាំ	ត្បូងឃ្មុំ	កសិករ	០៧/០៤/២០១៥
២៦១	ផាត ធី	ប	២២	ឈូកសណ្តាល់	រការពង្រាំ	ត្បូងឃ្មុំ	កសិករ	០៧/០៤/២០១៥
២៦២	ផាត ពិចិត្ត	ប	១៨	ឈូកសណ្តាល់	រការពង្រាំ	ត្បូងឃ្មុំ	កសិករ	០៧/០៤/២០១៥
២៦៣	គល អ៊ីត	ស	៣៧	ឈូកសណ្តាល់	រការពង្រាំ	ត្បូងឃ្មុំ	កសិករ	០៧/០៤/២០១៥
២៦៤	សេង អាន	ប	៧៣	ឈូកសណ្តាល់	រការពង្រាំ	ត្បូងឃ្មុំ	កសិករ	០៧/០៤/២០១៥
២៦៥	ស៊ាន វ៉ែន	ប	២៧	ឈូកសណ្តាល់	រការពង្រាំ	ត្បូងឃ្មុំ	កសិករ	០៧/០៤/២០១៥
២៦៦	ញឹក ស៊ី	ប	៤៩	ឈូកសណ្តាល់	រការពង្រាំ	ត្បូងឃ្មុំ	កសិករ	០៧/០៤/២០១៥
២៦៧	គូ ជា	ប	៣៧	ឈូកសណ្តាល់	រការពង្រាំ	ត្បូងឃ្មុំ	កសិករ	០៧/០៤/២០១៥
២៦៨	មេត វ៉ែត	ប	៥១	ប្រផាត់	រការពង្រាំ	ត្បូងឃ្មុំ	កសិករ	០៧/០៤/២០១៥
២៦៩	អ៊ីត ឡោះ	ប	៤៨	ប្រផាត់	រការពង្រាំ	ត្បូងឃ្មុំ	កសិករ	០៧/០៤/២០១៥
២៧០	ឈុន អុល	ប	៤៧	ប្រផាត់	រការពង្រាំ	ត្បូងឃ្មុំ	កសិករ	០៧/០៤/២០១៥
២៧១	ម៉ាត់ សេត	ប	៤៨	ប្រផាត់	រការពង្រាំ	ត្បូងឃ្មុំ	កសិករ	០៧/០៤/២០១៥
២៧២	ម៉ាន លី	ប	៤៦	ប្រផាត់	រការពង្រាំ	ត្បូងឃ្មុំ	កសិករ	០៧/០៤/២០១៥
២៧៣	ជុន ចន្ទា	ស	៤៥	ប្រផាត់	រការពង្រាំ	ត្បូងឃ្មុំ	កសិករ	០៧/០៤/២០១៥
២៧៤	សី ហាដានីន	ស	៣២	ប្រផាត់	រការពង្រាំ	ត្បូងឃ្មុំ	កសិករ	០៧/០៤/២០១៥
២៧៥	ម៉ាត់ ម៉ាអេស	ប	៤៣	ប្រផាត់	រការពង្រាំ	ត្បូងឃ្មុំ	កសិករ	០៧/០៤/២០១៥
២៧៦	ណាំ ស៊ាន	ប	៦១	ប្រផាត់	រការពង្រាំ	ត្បូងឃ្មុំ	កសិករ	០៧/០៤/២០១៥
២៧៧	ជីន ស្រីង	ប	៦២	ប្រផាត់	រការពង្រាំ	ត្បូងឃ្មុំ	កសិករ	០៧/០៤/២០១៥

សមាជិកសរុបៈ២៧៧នាក់ ក្នុងនោះ ប្រុសៈ១៥៧នាក់, ស្រីៈ២០នាក់ ។

បានឃើញ និង ចុះបញ្ជី
ហ៊ុយ វិសាត ថ្ងៃទី ១១ ខែ ០៤ ឆ្នាំ ២០១៥
ប្រធានគណៈកម្មការសហគមន៍នេសាទ
កោះពង្រាំ

បានឃើញ និង ឯកភាព
 ឈ្មោះនៅក្នុងបញ្ជីខាងលើនេះ ពិតប្រាកដជា
 សមាជិកសហគមន៍នេសាទរការពង្រាំ ពិតប្រាកដមែន
 ថ្ងៃទី ខែ ឆ្នាំ ២០១៥

ហ៊ុយ វិសាត



ព្រះរាជាណាចក្រកម្ពុជា

ជាតិ សាសនា ព្រះមហាក្សត្រ

អង្គការសុខាភិបាល
អង្គការពេទ្យ

អង្គការសុខាភិបាល

បញ្ជីឈ្មោះសមាជិកសហគមន៍ទេសាទរការពេទ្យ

ល.រ	នាមនិមនោគ្គនាម	ភេទ	អាយុ	ភូមិ	មុខរបរ	ថ្ងៃខែឆ្នាំ ធ្វើមហាសន្និបាត លើកទី.....
1	គឹម ណាំត	ប	52	ព្រៃសែន	គណនេយ្យ	08-07-1963
2	ណាត ណាត	ប	57	---	---	11-10-1958
3	គឹម សេ	ប	43	---	---	10-02-1972
4	ប៊ុន ថាត ថ	ប	45	---	---	04-02-1970
5	គាន សុខាន	ប	35	---	---	07-08-1980
6	គុយ ធាត	ប	45	---	---	01-04-1970
7	គឹម គាន	ប	66	---	---	08-10-1969
8	សេង ធីន	ប	57	---	---	20-01-1958
9	គាន វ៉ា	ប	44	---	---	10-09-1971
10	ប៊ុន វុធា	ប	49	---	---	06-01-1966
11	សេង ធីន	ប	47	---	---	15-09-1968
12	សេង ធីន	ប	64	---	---	06-07-1951
13	គុយ ធាត	ប	44	---	---	02-07-1971
14	គុយ ធាត	ប	43	---	---	09-05-1972
15	គុយ ធាត	ប	44	---	---	20-03-1971
16	គឹម ណាំត	ប	56	---	---	25-03-1959
17	សេង ធីន	ប	33	---	---	06-01-1982
18	សេង ធីន	ប	55	---	---	13-02-1960
19	គុយ ធាត	ប	30	---	---	15-08-1985
20	សេង សុខាន	ប	35	---	---	05-02-1980
21	គុយ ធាត	ប	35	---	---	18-09-1980
22	សេង ធីន	ប	31	---	---	08-09-1989

ល.រ	នាមនិគោត្តនាម	ភេទ	អាយុ	គុម្ព	មុខរបរ	ថ្ងៃខែឆ្នាំ ធ្វើមហាសន្តិបាត លើកទី.....
23	ហួត ធី ឌីត	ប	19	ឈ្មួញស្រស់	គណនីករ	07-10-1996
24	ឌីត សឿន	ប	46	---	---	02-04-1969
25	គុយ យាន	ប	58	---	---	01-02-1957
26	យាន ហួត	ប	45	---	---	05-06-1970
27	ហួត ហួត	ប	40	---	---	10-05-1975
28	ហួត ហួត	ប	48	---	---	10-02-1967
29	ហួត សឿន	ប	51	---	---	01-02-1964
30	ហួត គាន	ប	61	---	---	10-02-1954
31	ហួត សឿន	ប	52	---	---	10-10-1963
32	ហួត ឌីត ហួត	ប	35	---	---	06-10-1980
33	ហួត សឿន	ប	50	---	---	19-01-1965
34	ហួត គាន	ប	23	---	---	13-03-1992
35	ហួត ហួត	ប	48	---	---	02-06-1967
36	ហួត សឿន	ប	43	---	---	13-08-1972
37	ហួត សឿន	ប	43	---	---	06-06-1972
38	ហួត ហួត	ប	47	---	---	10-09-1968
39	ហួត ធី ឌីត	ប	25	---	---	13-06-1990
40	ហួត ហួត	ប	51	---	---	10-10-1964
41	ហួត គាន	ប	32	---	---	13-10-1983
42	ហួត ហួត	ប	48	---	---	12-01-1967
43	ហួត ហួត	ប	44	---	---	10-10-1971
44	ហួត ហួត	ប	31	---	---	08-09-1984
45	ហួត ហួត	ប	42	---	---	01-10-1973
46	ហួត ហួត	ប	53	---	---	07-03-1962
47	ហួត ហួត	ប	52	---	---	29-09-1963
48	ហួត ហួត	ប	31	---	---	09-01-1984
49	ហួត ហួត	ប	27	---	---	06-06-1988
50	ហួត ហួត	ប	31	---	---	03-07-1984

ល.រ	នាមនិមនោក្ខនាម	ភេទ	អាយុ	គូមី	មុខរបរ	ថ្ងៃខែឆ្នាំ ធ្វើមហាសន្តិបាត លើកទី.....
51	តាក សេត	ប	46	លុកសាល	គណៈករ	05-10-1969
52	គង ឡើង	ប	36	---	---	10-10-1979
53	ឡាន សាវី	ប	39	---	---	01-11-1976
54	ខ័យ ពាន	ប	36	---	---	25-02-1979
55	គីម ឡើង	ប	43	---	---	04-05-1972
56	អ៊ុយ សៀង	ប	51	---	---	07-12-1964
57	ស៊ុន សាវី	ប	57	---	---	01-04-1958
58	គុក លាវ	ប	28	---	---	25-05-1987
59	គុយ ណាវ	ប	58	---	---	01-01-1957
60	ឡើង សាវី	ប	64	---	---	18-02-1951
61	សោ សាវី	ប	35	---	---	17-09-1980
62	សាវី សាវី	ប	38	---	---	03-04-1977
63	ស៊ុន សាវី	ប	42	---	---	16-07-1973
64	សាវី ឡើង	ប	49	---	---	12-10-1966
65	សោ ឡើង	ប	41	---	---	05-10-1972
66	លុក ឡើង	ប	61	---	---	01-04-1954
67	គីម ឡើង	ប	31	---	---	08-08-1984
68	ឡាន សាវី	ប	35	---	---	03-11-1980
69	លុក សាវី	ប	36	---	---	10-01-1979
70	សាវី គីម	ប	58	---	---	04-11-1957
71	ស៊ុន គីម	ប	45	---	---	22-03-1970
72	សាវី សាវី	ប	73	---	---	05-12-1942
73	សាវី សាវី	ប	38	---	---	05-10-1977
74	សាវី សាវី	ប	52	---	---	06-03-1963
75	ឡាន សាវី	ប	32	---	---	05-12-1983
76	សាវី សាវី	ប	30	---	---	07-11-1985
77	សាវី សាវី	ប	40	---	---	10-02-1975
78	សាវី សាវី	ប	27	---	---	04-10-1988

ល.រ	នាមនិគោត្តនាម	ភេទ	អាយុ	គុម្ព	មុខរបរ	ថ្ងៃខែឆ្នាំ ធ្វើមហាសន្តិបាត លើកទី.....
៧៩	ម៉ែន ហ៊ុន	ប	៥៣	ល្អិតសាលា	គ្រូសាស្ត្រ	០៧-១០-១៩៦២
៨០	គូ ណារី	ប	៣៨	---	---	០៣-០៤-១៩៧៧
៨១	សាន សារ៉េន	ប	៥១	---	---	១៣-០៥-១៩៦៤
៨២	ស៊ីន សុខ	ប	៤៧	---	---	១០-១២-១៩៦៨
៨៣	ហេង សុខណារី	ប	៤១	---	---	០៥-០៧-១៩៧៤
៨៤	ហាម ស៊ុន	ប	៥៣	---	---	១០-០២-១៩៦២
៨៥	សោយ ស៊ុន	ប	៤៨	---	---	០៣-០៨-១៩៦៧
៨៦	ហេង សេង	ប	៣៥	---	---	១០-១១-១៩៨០
៨៧	ស៊ីន សុខ	ប	៣០	---	---	២៥-០៦-១៩៨៥
៨៨	ស៊ីន ស៊ុន	ប	៥៣	---	---	០១-០៥-១៩៦២
៨៩	ស៊ីន ស៊ុន	ប	៣៨	---	---	២០-០៥-១៩៧៧
៩០	ស៊ុន ណារី	ប	៣៦	---	---	២៤-០២-១៩៦៩
៩១	លុយ ស៊ុន	ប	៥៦	---	---	១០-០៤-១៩៥៩
៩២	លុយ សុខ	ប	៣៦	---	---	០៥-១០-១៩៧៩
៩៣	ស៊ីន ស៊ុន	ប	៣៧	---	---	
៩៤	ស៊ីន សុខ	ប	៦១	---	---	០២-០៣-១៩៥៤
៩៥	ស៊ីន សេង	ប	៤៥	---	---	២០-០៥-១៩៧០
៩៦	ស៊ីន សុខ	ប	៤៥	---	---	០២-១០-១៩៧០
៩៧	សេង សុខ	ប	៥៤	---	---	០២-០៥-១៩៦១
៩៨	សេង សុខ	ប	៤៥	---	---	០១-០៦-១៩៧០
៩៩	សុខ ស៊ុន	ប	៣៦	---	---	១១-០៤-១៩៧៩
១០០	សេង សុខ	ប	៤៧	---	---	១២-០៦-១៩៦៨
១០១	ស៊ីន សុខ	ប	៥១	---	---	១២-០៥-១៩៦៤
១០២	ស៊ីន សុខ	ប	៣២	---	---	៣០-០១-១៩៨៣
១០៣	ស៊ីន សុខ	ប	៤៣	---	---	១២-១២-១៩៧២
១០៤	សុខ ស៊ុន	ប	៤២	---	---	២៣-០៩-១៩៧៣
១០៥	សុខ សេង	ប	៣២	---	---	១៥-០៧-១៩៨៣
១០៦	ស៊ីន សុខ	ប	៤៨	---	---	១០-១០-១៩៦៧

ល.រ	នាមនិមនោគ្គនាម	ភេទ	អាយុ	គូរ	មុខរបរ	ថ្ងៃខែឆ្នាំ ធ្វើមហាសន្និបាត លើកទី.....
107	ឆន ភ្នំ	ប	59	ល្អិតសណ្ត	គ្រួសារ	07-08-1956
108	សុខ ធី	ប	42	---	---	02-05-1973
109	កុំ ឆន	ប	39	---	---	15-03-1976
110	កុំ ឆន	ប	54	---	---	22-03-1961
111	សុខ សុខណាត	ប	34	---	---	05-05-1981
112	សុខ សុខណាត	ប	47	---	---	06-08-1968
113	សុខ សុខណាត	ប	55	---	---	17-08-1960
114	សុខ សុខណាត	ប	41	---	---	12-01-1974
115	សុខ សុខណាត	ប	46	---	---	20-03-1969
116	សុខ សុខណាត	ប	38	---	---	18-07-1977
117	សុខ សុខណាត	ប	54	---	---	01-10-1961
118	សុខ សុខណាត	ប	37	---	---	07-06-1978
119	សុខ សុខណាត	ប	55	---	---	20-06-1960
120	សុខ សុខណាត	ប	30	---	---	20-06-1985
121	សុខ សុខណាត	ប	72	---	---	19-01-1943
122	សុខ សុខណាត	ប	35	---	---	11-01-1980
123	សុខ សុខណាត	ប	71	---	---	10-05-1964
124	សុខ សុខណាត	ប	45	---	---	20-06-1970
125	សុខ សុខណាត	ប	52	---	---	12-01-1963
126	សុខ សុខណាត	ប	46	---	---	04-11-1969
127	សុខ សុខណាត	ប	46	---	---	06-03-1969
128	សុខ សុខណាត	ប	45	---	---	10-04-1970
129	សុខ សុខណាត	ប	26	---	---	03-04-1989
130	សុខ សុខណាត	ប	45	---	---	29-01-1970
131	សុខ សុខណាត	ប	70	---	---	01-01-1956
132	សុខ សុខណាត	ប	37	---	---	30-11-1978
133	សុខ សុខណាត	ប	46	---	---	09-05-1969
134	សុខ សុខណាត	ប	37	---	---	29-06-1978

ល.រ	នាមនិមនោគ្គនាម	ភេទ	អាយុ	គុម្ព	មុខរបរ	ថ្ងៃខែឆ្នាំ ធ្វើមហាសន្តិបាត លើកទី.....
១៣៥	លាវ គុយ	ប្រុស	54	ល្បីសណ្តាប់	គិរិវិទ្យា	
១៣៦	គីម ស្រីស	—	63	—	—	4.4.1951
១៣៧	សា សាន់	ស្រី	63	—	—	9.8.1951
១៣៨	លាវ ជិន	ប	56	—	—	10.02.1959
១៣៩	ហាង ឡាន	ស	56	—	—	2.3.1959
១៤០	ជិន គា	ប	33	—	—	30.10.1982
១៤១	ជិន ស៊ីន	ស	30	—	—	31.18.1985
១៤២	ជិន សាវ	—	25	—	—	20.08.1992
១៤៣	ស៊ីន យ៉ា	ប	44	—	—	11.8.1973
១៤៤	ស៊ីន ហាង	ស	36	—	—	05.12.1979
១៤៥	ស៊ីន យ៉ា	ប	23	—	—	03.03.1992
១៤៦	យ៉ា ស៊ីន	—	58	—	—	02.01.1957
១៤៧	ស៊ីន យ៉ា	ស	54	—	—	03.05.1961
៤៨	ស៊ីន សោយ យ៉ា	ប	63	—	—	01.03.1952
៤៩	គុយ យ៉ា	ស	57	—	—	05.07.1958
៥០	លាវ ស៊ីន យ៉ា	—	24	—	—	05.02.1991
៥១	ស៊ីន ហាង	ប	52	—	—	10.07.1963
៥២	យ៉ា ស៊ីន	ស	52	—	—	05.10.1963
៥៣	យ៉ា យ៉ា ✓	ស	49	—	—	07.09.1966
៥៤	យ៉ា យ៉ា ✓	ប	50	—	—	10.06.1965
៥៥	យ៉ា យ៉ា យ៉ា ✓	ប	34	—	—	05.10.1984
៥៦	យ៉ា យ៉ា យ៉ា ✓	ប	25	—	—	09.06.1990
៥៧	យ៉ា យ៉ា យ៉ា ✓	ប	25	—	—	09.06.1990
៥៨	យ៉ា យ៉ា ✓	ប	22	—	—	22.07.1993
៥៩	យ៉ា យ៉ា យ៉ា ✓	ប	18	—	—	02.07.1997
៦០	គុយ យ៉ា ✓	ស	37	—	—	01.07.1978
៦១	យ៉ា យ៉ា	ប	39	—	—	10.12.1976
៦២	យ៉ា យ៉ា	ស	18	—	—	01.01.1997

ល.រ	នាមនិមនោគ្គនាម	ភេទ	អាយុ	តំណ	មុខរបរ	ថ្ងៃខែឆ្នាំ ធ្វើមហាសន្តិបាត លើកទី.....
163	ប៊ុន ឃី	ប	60	ល្បីសាលា	គណនី	03-10-1955
164	ឃី ប៊ុន ឃី	ប	28	---	---	10-10-1987
165	ឃី ឃី	ប	52	---	---	10-10-1963
166	ឃី ឃី	ប	55	---	---	11-03-1960
167	ឃី ឃី	ប	34	---	---	08-09-1981
168	ឃី ឃី	ប	55	---	---	07-03-1960
169	ឃី ឃី	ប	27	---	---	10-02-1988
170	ឃី ឃី	ប	38	---	---	03-06-1978
171	ឃី ឃី	ប	42	---	---	21-01-1973
172	ឃី ឃី	ប	52	---	---	05-03-1963
173	ឃី ឃី	ប	31	---	---	01-01-1984
174	ឃី ឃី	ប	31	---	---	13-05-1984
175	ឃី ឃី	ប	40	---	---	11-07-1975
176	ឃី ឃី	ប	43	---	---	02-06-1972
177	ឃី ឃី	ប	73	---	---	02-06-1962
178	ឃី ឃី ✓	ប	27	---	---	08-06-1988
179	ឃី ឃី ✓	ប	49	---	---	12-10-1966
180	ឃី ឃី ✓	ប	37	---	---	08-10-1978

សមាជិកសរុប:.....នាក់ ក្នុងនោះ ប្រុស:..... នាក់, ស្រី:.....នាក់ ។


បានឃើញ និង ឯកភាព

ឈ្មោះនៅក្នុងបញ្ជីខាងលើនេះ ពិតប្រាកដជា សមាជិក
សហគមន៍នេសាទការពង្រីក ពិតប្រាកដមែន
ថ្ងៃទី...03...ខែ...06.....ឆ្នាំ២០១៥
មេត្តាអនុញ្ញាតសណ្ឋាន




បានឃើញ និង ចុះបញ្ជី

ថ្ងៃទី...02...ខែ...០៤.....ឆ្នាំ២០១៥
 ប្រធានគណៈកម្មការសហគមន៍នេសាទ
 ការពង្រីក


 ប្រធានគណៈកម្មការ

ព្រះរាជាណាចក្រកម្ពុជា

ជាតិ សាសនា ព្រះមហាក្សត្រ

ក្រសួង
ក្រសួងការពារជាតិ
មន្ទីរព្រះបរមរាជវាំង

បញ្ជីឈ្មោះសមាជិកសហគមន៍នេសាទការពារជាតិ

ល.រ	នាមនិងគោត្តនាម	ភេទ	អាយុ	ភូមិ	មុខរបរ	ថ្ងៃខែឆ្នាំ ធ្វើបហាសន្តិបាត លើកទី.....
1	ម៉ែង លីង	ប្រុស ✓	51	ប្រាសាត	រន សាទ	
2	ក្រីង លាវ	ប ✓	48	— ៧ —	— ៧ —	
3	លុន លុន	ប ✓	47	— ៧ —	— ៧ —	
4	ម៉ែង លីង	ប ✓	48	— ៧ —	— ៧ —	
5	ម៉ែង លី	ប ✓	46	— ៧ —	— ៧ —	
6	ក្រីង លាវ	ប ✓	45	— ៧ —	— ៧ —	
7	លី ហា លី លី	ប ✓	32	— ៧ —	— ៧ —	
8	ម៉ែង ម៉ែ លី លី	ប ✓	43	— ៧ —	— ៧ —	
9	លី លី	ប ✓	61	— ៧ —	— ៧ —	
10	ក្រីង លី លី	ប ✓	62	— ៧ —	— ៧ —	
11	លី លី	ប	50	— ៧ —	រន សាទ	
12	ម៉ែង លី លី	ប	56	— ៧ —	— ៧ —	
13	លី លី លី លី	ប	56	— ៧ —	— ៧ —	
14	ម៉ែង លី លី	ប	54	— ៧ —	— ៧ —	
16	ក្រីង លី លី	ប	32	— ៧ —	— ៧ —	
17	លី លី	ប	50	— ៧ —	— ៧ —	
18	លី លី	ប	51	— ៧ —	— ៧ —	
19	លី លី	ប	45	— ៧ —	— ៧ —	
20	ម៉ែង លី	ប	65	— ៧ —	— ៧ —	
21	លី លី	ប	50	— ៧ —	— ៧ —	
22	លី លី	ប	50	— ៧ —	— ៧ —	
23	លី លី	ប	42	— ៧ —	— ៧ —	

ល.រ	នាមនិងគោត្តនាម	ភេទ	អាយុ	គូរូប	មុខរបរ	ថ្ងៃខែឆ្នាំ ធ្វើបណ្ណសិក្សា លើកទី.....
24	ឡាន ឡាន	ប	38	ប្រាក់	គ្រួសារ	
25	ឡាន ចាត	ប	21	— ឃ —	— ឃ —	
26	ឃ ឡាន	ប	40	— ឃ —	— ឃ —	
27	ឃ ឃ	ប	41	— ឃ —	— ឃ —	
28	ឃ ឃ	ប	42	— ឃ —	— ឃ —	
29	ឃ ឃ	ប	41	— ឃ —	— ឃ —	
30	ឃ ឃ	ប	33	— ឃ —	— ឃ —	
31	ឃ ឃ	ប	41	— ឃ —	— ឃ —	
32	ឃ ឃ	ប	37	— ឃ —	— ឃ —	
33	ឃ ឃ	ប	35	— ឃ —	— ឃ —	
34	ឃ ឃ	ប	40	— ឃ —	— ឃ —	
35	ឃ ឃ	ប	37	— ឃ —	— ឃ —	
36	ឃ ឃ	ប	60	— ឃ —	— ឃ —	
37	ឃ ឃ	ប	56	— ឃ —	— ឃ —	
38	ឃ ឃ	ប	37	— ឃ —	— ឃ —	
39	ឃ ឃ	ប	35	— ឃ —	— ឃ —	
40	ឃ ឃ	ប	53	— ឃ —	— ឃ —	
41	ឃ ឃ	ប	48	— ឃ —	— ឃ —	
42	ឃ ឃ	ប	50	— ឃ —	— ឃ —	
43	ឃ ឃ	ប	32	— ឃ —	— ឃ —	
44	ឃ ឃ	ប	42	— ឃ —	— ឃ —	
45	ឃ ឃ	ប	34	— ឃ —	— ឃ —	
46	ឃ ឃ	ប	41	— ឃ —	— ឃ —	
47	ឃ ឃ	ប	40	— ឃ —	— ឃ —	
48	ឃ ឃ	ប	30	— ឃ —	— ឃ —	
49	ឃ ឃ	ប	48	— ឃ —	— ឃ —	
50	ឃ ឃ	ប	30	— ឃ —	— ឃ —	
51	ឃ ឃ	ប	30	— ឃ —	— ឃ —	

ល.រ	នាមនិងគោត្តនាម	ភេទ	អាយុ	គុម្ភិ	មុខរបរ	ថ្ងៃខែឆ្នាំ ធ្វើមហាសន្តិបាត លើកដំបូង.....
52	វិក័យ សាវ័ត	ប	30	ប្រធាន	កសិក	
53	ហ័ក ភីយ៉ា	ប	48	— ឃ —	— ឃ —	
54	សាវី សាវី ឌុំ	ប	30	— ឃ —	— ឃ —	
55	សុខី ភី	ប	60	— ឃ —	— ឃ —	
56	ស័ក ភី	ប	31	— ឃ —	— ឃ —	
57	ស័ក សុខ	ប	40	— ឃ —	— ឃ —	
58	សុខ សុខ	ប	60	— ឃ —	— ឃ —	
59	សុខ (ប) សុខ	ប	28	— ឃ —	— ឃ —	
60	សុខ ប ភី	ប	27	— ឃ —	— ឃ —	
61	សុខ សុខ	ប	26	— ឃ —	— ឃ —	
62	ស័ក ភី	ប	33	— ឃ —	— ឃ —	
63	សុខ ភី ភី	ប	33	— ឃ —	— ឃ —	
64	សុខ ភី	ប	47	— ឃ —	— ឃ —	
65	សុខ ភី ភី	ប	32	— ឃ —	— ឃ —	
66	សុខ សុខ	ប	50	— ឃ —	— ឃ —	
67	សុខ ហ័ក	ប	47	— ឃ —	— ឃ —	
68	សុខ ភី	ប	32	— ឃ —	— ឃ —	
69	សុខ សុខ	ប	25	— ឃ —	— ឃ —	
70	សុខ សុខ	ប	46	— ឃ —	— ឃ —	
71	សុខ សុខ	ប	50	— ឃ —	— ឃ —	
72	សុខ សុខ	ប	52	— ឃ —	— ឃ —	
73	សុខ សុខ	ប	51	— ឃ —	— ឃ —	
74	សុខ សុខ	ប	28	— ឃ —	— ឃ —	
75	សុខ សុខ	ប	48	— ឃ —	— ឃ —	
76	សុខ សុខ	ប	53	— ឃ —	— ឃ —	
77	សុខ សុខ	ប	40	— ឃ —	— ឃ —	
78	សុខ សុខ	ប	30	— ឃ —	— ឃ —	
79	សុខ សុខ	ប	31	— ឃ —	— ឃ —	

ល.រ	នាមនិមនោក្កនាម	ភេទ	អាយុ	គូមិ	មុខរបរ	ថ្ងៃខែឆ្នាំ ធ្វើមហាសន្និបាត លើកទី.....
80	ឡាន ឌាង	ប	37	ប្រាក់	សេសា ០	
81	ខ័ង ណាង	ប	32	— ៤ —	— ៤ —	
82	សាវ សាវ	ប	31	— ៤ —	— ៤ —	
83	ខ័ង ឡាន	ប	32	— ៤ —	— ៤ —	
84	ចាន់ ណាង	ស	45	— ៧ —	— ៤ —	
85	យ៉ាង ច័ង	ប	47	— ៧ —	— ៤ —	
86	សែម ក្រីសាត	ស	23	— ៧ —	— ៧ —	
87	សែម ក្រីសាត	ប	54	— ៧ —	— ៧ —	
88	ណាង ឌាង	ប	55	— ៧ —	— ៧ —	
89	យ៉ាង ក្រីសាត	ប	53	— ៧ —	— ៧ —	
90	ខាង ឌាង	ប	32	— ៧ —	— ៧ —	
91	សាវ ស	ប	27	— ៧ —	— ៧ —	
92	សាវ ស	ប	26	— ៧ —	— ៧ —	
93	សាវ ស	ប	32	— ៧ —	— ៧ —	
94	សាវ ស	ប	35	— ៧ —	— ៧ —	
95	ខាង យ៉ាង	ប	52	— ៧ —	— ៧ —	
96	ខាង យ៉ាង	ប	50	— ៧ —	— ៧ —	
97	យ៉ាង យ៉ាង	ប	51	— ៧ —	— ៧ —	


សមាជិកសរុប: 97...នាក់ ក្នុងនោះ ប្រុស: 87... នាក់, ស្រី: 10...នាក់ ។

បានឃើញ និង ឯកភាព

ឈ្មោះនៅក្នុងបញ្ជីខាងលើនេះ ពិតប្រាកដជា សមាជិក
សហគមន៍នេសាទការព្រំ ពិតប្រាកដមែន
ថ្ងៃទី ០២ ខែ ០៤ ឆ្នាំ ២០១៥
មេគូមិប្រធាន


នាយក

បានឃើញ និង ចុះបញ្ជី
ថ្ងៃទី ០២ ខែ ០៤ ឆ្នាំ ២០១៥
ប្រធានគណៈកម្មការសហគមន៍នេសាទ
ការព្រំ


ប្រឹក ប្រឹក

បញ្ជីឈ្មោះគណៈកម្មការសហគមន៍នេសាទការព្រៃ
ភូមិប្រដាត់ និងភូមិឈូកសណ្តាល ឃុំការព្រៃ ស្រុកត្បូងឃ្មុំ ខេត្តត្បូងឃ្មុំ

ល.រ	នាមគោត្តនាម	ភេទ	អាយុ	ភូមិ	ឃុំ	តួនាទី	ហត្ថលេខា
០១	មេត វ៉ែត	ប្រុស	៤៨	ប្រដាត់	ការព្រៃ	ប្រធានគណៈកម្មការសហគមន៍នេសាទ	<i>CUW</i>
០២	អ៊ិត ឡោះ	ប្រុស	៤៤	ប្រដាត់	ការព្រៃ	អនុប្រធានទី១គណៈកម្មការសហគមន៍នេសាទ	
០៣	ឈុន អុល	ប្រុស	៤៣	ប្រដាត់	ការព្រៃ	អនុប្រធានទី២គណៈកម្មការសហគមន៍នេសាទ	<i>HA</i>
០៤	ម៉ែន ថុល	ប្រុស	៤៤	ឈូកសណ្តាល	ការព្រៃ	ទទួលបន្ទុកក្រុមល្បាត	<i>W</i>
០៥	ជុន ចន្ទា	ស្រី	៤៩	ប្រដាត់	ការព្រៃ	ទទួលបន្ទុកគណនេយ្យ	<i>W</i>
០៦	សោម យ៉ុង	ប្រុស	៤៧	ឈូកសណ្តាល	ការព្រៃ	ទទួលបន្ទុកកិច្ចការរដ្ឋបាល និងលេខាភ័ក្ត្រ	
០៧	ម៉ាន លី	ប្រុស	៤៦	ប្រដាត់	ការព្រៃ	ទទួលបន្ទុកក្រុមល្បាត	<i>W</i>
០៨	ខេង សេងហួរ	ប្រុស	៣៥	ឈូកសណ្តាល	ការព្រៃ	អភិរក្សធនធានជលផល	
០៩	វ៉ែន អេង	ប្រុស	៣៨	ប្រដាត់	ការព្រៃ	ទទួលបន្ទុកអប់រំ ផ្សព្វផ្សាយ	
១០	រុន វ៉ែន	ប្រុស	៤៩	ប្រដាត់	ការព្រៃ	ទទួលបន្ទុកការវាយតម្លៃផលចាប់តាមដានប្រភេទត្រី	
១១	ម៉ាត់ សេត	ប្រុស	៤៥	ប្រដាត់	ការព្រៃ	ទទួលបន្ទុកការងារអភិវឌ្ឍ	<i>W</i>

.....ថ្ងៃទី ០៧ ខែ ០៦ ឆ្នាំ២០១៥

**ប្រធានគណៈកម្មការសហគមន៍នេសាទ
 ការព្រៃ**

CUW
មេត វ៉ែត

លេខ.....

បានឃើញ និង បញ្ជាក់ថា

ឈ្មោះនៅក្នុងបញ្ជីខាងលើនេះ ពិតប្រាកដ
 ជាគណៈកម្មការ និងសមាជិកគណៈកម្មការ
 សហគមន៍នេសាទការព្រៃ ពិតប្រាកដមែន។

.....ថ្ងៃទី ០៧ ខែ ០៦ ឆ្នាំ២០១៥

ឃុំការព្រៃ
ស្រុកត្បូងឃ្មុំ

CUW

ព្រះរាជាណាចក្រកម្ពុជា

ជាតិ សាសនា ព្រះមហាក្សត្រ



សហគមន៍នេសាទការព្រំ

លេខ: ០០១/០៣.០៦.១៥ ស.ន.រ.ព.ប

សេចក្តីសម្រេច

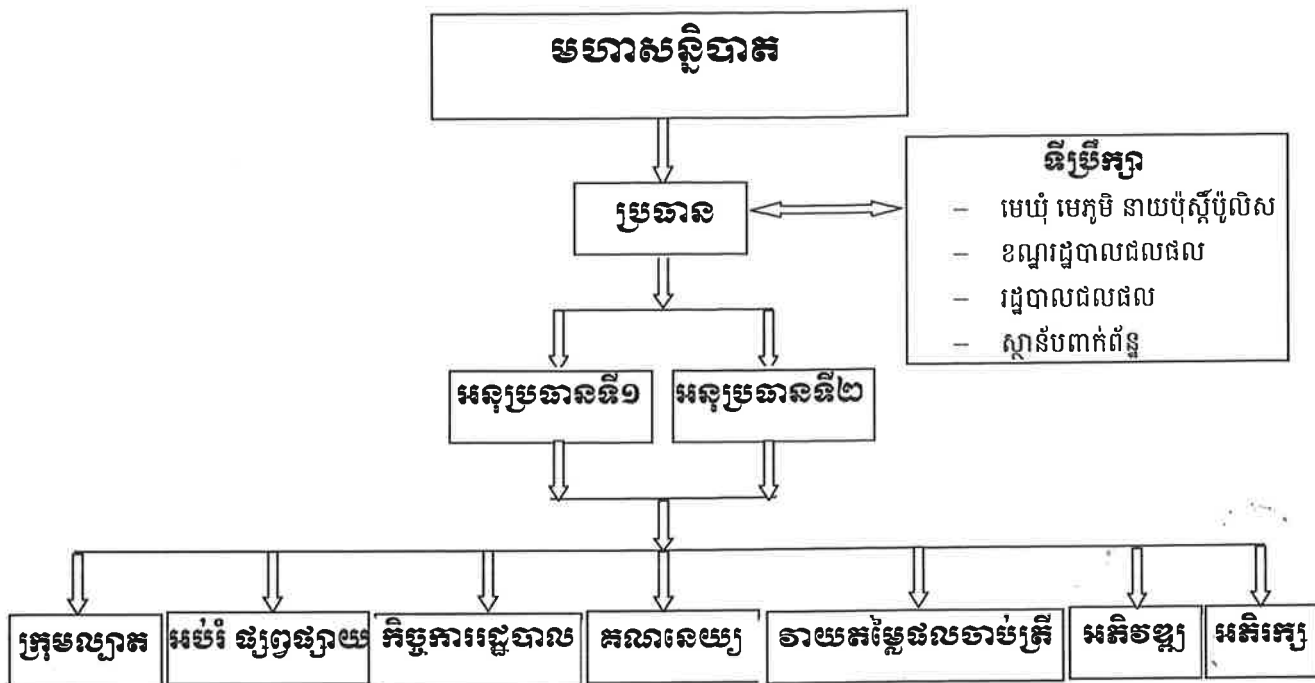
ស្តីពី

**ការបង្កើតក្រុមយាមល្បាត អប់រំ ផ្សព្វផ្សាយ កិច្ចការរដ្ឋបាល គណនេយ្យ
វាយតម្លៃផលចាប់ត្រីប្រចាំឆ្នាំ អភិរក្ស និងអភិវឌ្ឍ
ក្នុងសហគមន៍នេសាទការព្រំ**

- បានឃើញព្រះរាជក្រមលេខ នស/រកម ០៥០៦/០១១ ចុះថ្ងៃទី២១ ខែឧសភា ឆ្នាំ២០០៦ ដែលប្រកាសឱ្យប្រើច្បាប់ស្តីពីផលផល
- បានឃើញព្រះរាជក្រឹត្យលេខ: នស/រកត/០៥០៥/២៤០ ចុះថ្ងៃទី២៩ ខែឧសភា ឆ្នាំ២០០៥ ស្តីពីការបង្កើតសហគមន៍នេសាទ
- បានឃើញលក្ខន្តិកៈ និងបទបញ្ជាផ្ទៃក្នុងរបស់សហគមន៍នេសាទការព្រំ
- បានឃើញការធ្វើមហាសន្និបាតលើកទី២ នៅថ្ងៃទី០៧ ខែមេសា ឆ្នាំ២០១៥
- បានឃើញកំណត់ហេតុអង្គប្រជុំ ចុះថ្ងៃទី០២ ខែមិថុនា ឆ្នាំ២០១៥
- យោងតាមការចាំបាច់របស់សហគមន៍នេសាទការព្រំ

សម្រេច

របាយសម្ព័ន្ធគណៈកម្មការសហគមន៍នៃសាធារណរដ្ឋ



តួនាទី និងភារកិច្ចការទទួលខុសត្រូវរបស់គណៈកម្មការសហគមន៍នៃសាធារណរដ្ឋ

ក- លោកៈ **មេត រ៉េត** ប្រធានគណៈកម្មការសហគមន៍នៃសាធារណរដ្ឋ

- ដឹកនាំ និងទទួលខុសត្រូវរួមក្នុងការអនុវត្តន៍ការងារនៅក្នុងសហគមន៍នៃសាធារណរដ្ឋ
- សម្របសម្រួលការងារជាមួយស្ថាប័នជំនាញ និងអាជ្ញាធរមូលដ្ឋាន ដើម្បីគាំទ្រដល់ការងារសហគមន៍
- ទំនាក់ទំនងជាមួយ សមត្ថកិច្ចជលផល អាជ្ញាធរមូលដ្ឋាន និងអង្គការនានា ដើម្បីស្វែងរកជំនួយឧបត្ថម្ភគាំទ្រផ្នែកបច្ចេកទេស ហិរញ្ញវត្ថុ ទ្រទ្រង់សកម្មភាពសហគមន៍នៃសាធារណរដ្ឋ
- តាមដានត្រួតពិនិត្យរាល់សកម្មភាពការងាររបស់សហគមន៍នៃសាធារណរដ្ឋ
- សម្របសម្រួលដោះស្រាយបញ្ហាផ្សេងៗ ដែលកើតមានក្នុងសហគមន៍នៃសាធារណរដ្ឋ
- ដឹកនាំរាល់ការប្រជុំគណៈកម្មការសហគមន៍ និងមហាសន្និបាតសហគមន៍នៃសាធារណរដ្ឋក្នុងការបូកសរុបវាយតម្លៃ និងរៀបចំផែនការការងារ
- រៀបចំបោះឆ្នោតជ្រើសរើសគណៈកម្មការអណត្តិក្រោយតាមការកំណត់
- ទទួលខុសត្រូវរាល់ការចំណាយ ទៅតាមផែនការរបស់មហាសន្និបាតកំណត់
- ផ្តល់ភាពយុត្តិធម៌ និងតម្លាភាពដល់សមាជិកសហគមន៍
- ផ្ទេរភារកិច្ចជាលាយលក្ខណ៍អក្សរទៅអនុប្រធាន។

ខ- លោកៈ **អ៊ុំត ឡោះ** អនុប្រធានទី១គណៈកម្មការសហគមន៍នៃសាធារណរដ្ឋ

លោកៈ **ឈុន អុល** អនុប្រធានទី២គណៈកម្មការសហគមន៍នៃសាធារណរដ្ឋ

- ចូលរួមអនុវត្តការងារជាមួយប្រធាន
- ជួសមុខប្រធាននៅពេលប្រធានអវត្តមាន

- អនុប្រធានទី១ ទទួលបន្ទុកផ្នែកគណនេយ្យ អប់រំ ផ្សព្វផ្សាយ តាមដានផលចាប់ និងអភិវឌ្ឍ
- អនុប្រធានទី២ ទទួលបន្ទុកផ្នែករដ្ឋបាល ស្រាវជ្រាវ បទបញ្ញត្តិ ល្អិត និងអភិរក្ស
- ទទួលភារកិច្ចផ្សេងៗ ដែលប្រធានប្រគល់ជូន ។

គ-លោក: **ម៉ែន ឌុល** និងលោក: **ម៉ាន លី** សមាជិកគណៈកម្មការសហគមន៍ ទទួលបន្ទុកក្រុមល្អិត និងមានសមាជិកក្រុមល្អិតចំនួន០៧រូប ៖

- លោក: សមាជិកក្រុមល្អិត
- លោក: សមាជិកក្រុមល្អិត
- លោក: សមាជិកក្រុមល្អិត
- លោក: សមាជិកក្រុមល្អិត
- លោក: សមាជិកក្រុមល្អិត
- លោក: សមាជិកក្រុមល្អិត
- លោក: សមាជិកក្រុមល្អិត

- ទទួលខុសត្រូវកិច្ចការពារធនធានជលផល និងទប់ស្កាត់បទល្មើសកើតមានក្នុងដែននេសាទសហគមន៍
- ទទួលបន្ទុកពិនិត្យ តាមដាន ឃ្នាំមើល និងល្អិតនូវរាល់សកម្មភាពនេសាទ, ករណីចាំបាច់ត្រូវរាយការណ៍ព័ត៌មានជូនប្រធានឲ្យបានឆាប់រហ័ស
- រៀបចំផែនការល្អិត និងចាត់វិធានការការពារធនធានធម្មជាតិក្នុងតំបន់គ្រប់គ្រងដើម្បីអនុវត្តឲ្យមានប្រសិទ្ធភាព
- ចុះយាមល្អិតដើម្បីទប់ស្កាត់នូវរាល់សកម្មភាពបទល្មើសជលផលដែលកើតមាន ក្នុងបរិវេណកន្លែងនេសាទសហគមន៍ និងកន្លែងអភិរក្សត្រីមេពូជ
- រាយការណ៍ និងផ្តល់ព័ត៌មានជាបន្ទាន់ នូវរាល់បទល្មើសជលផលក្នុងកន្លែងនេសាទសហគមន៍ ដល់សមត្ថកិច្ចជលផល ដែលនៅជិតបំផុត
- សហការណ៍ជាមួយសមត្ថកិច្ចជលផល ដើម្បីបង្ក្រាបរាល់បទល្មើសជលផលនៅក្នុងកន្លែងសហគមន៍នេសាទជាបន្ទាន់ ក្នុងករណីចាំបាច់ក្រុមល្អិតអាចស្នើសុំអន្តរាគមន៍ពីសមត្ថកិច្ចនៅជិតដើម្បីឃាត់ទុកវត្ថុតាងនៃបទល្មើស និងឃាត់ខ្លួនជនប្រព្រឹត្តបទល្មើសរួចបញ្ជូនជាបន្ទាន់ទៅសមត្ថកិច្ចជលផល ដើម្បីដោះស្រាយបទល្មើសតាមលក្ខណៈច្បាប់
- តាមដាន ស្រាវជ្រាវ និងគ្រប់គ្រងអ្នកមានមិនមែនជាសមាជិកសហគមន៍នេសាទ ដែលចូលរកនេសាទក្នុងកន្លែងនេសាទសហគមន៍
- មិនត្រូវប្រមូលប្រាក់ពិន័យឬប្រាក់ប្រគល់វត្ថុតាងនៃបទល្មើសជលផលដោយផ្ទាល់ឡើយ
- ធ្វើរបាយការណ៍ពីសកម្មភាពបទល្មើសជលផលក្នុងដែននេសាទសហគមន៍ ជូនទៅប្រធានគណៈសហគមន៍នេសាទរៀងរាល់ខែ
- ទទួលភារកិច្ចផ្សេងៗដែលប្រធានប្រគល់ជូន។

ឃ-លោក **រុន រ៉ែន** សមាជិកគណៈកម្មការសហគមន៍ទទួលបន្ទុកការវាយតម្លៃផលចាប់ត្រី តាមដាន ប្រភេទត្រី

- ធ្វើស្ថិតិផលចាប់ ប្រភេទត្រី និងឧបករណ៍នេសាទរបស់សមាជិកសហគមន៍ និងអ្នកនេសាទខាងក្រៅ
- ធ្វើការបូកសរុបផលចាប់ត្រីប្រចាំត្រីមាស ឆមាស និងប្រចាំឆ្នាំ
- ចងក្រងឯកសារទាក់ទងនឹងផលចាប់ត្រី ប្រភេទត្រី និងឧបករណ៍នេសាទ
- ទទួលភារកិច្ចផ្សេងៗដែលប្រធានប្រគល់ជូន។

ង- លោក **វ៉ែន អេង** សមាជិកគណៈកម្មការសហគមន៍ទទួលបន្ទុកអប់រំ ផ្សព្វផ្សាយ

- អប់រំ ផ្សព្វផ្សាយ ច្បាប់ អនុក្រឹត្យ សេចក្តីជូនដំណឹង លិខិតបទដ្ឋាននានាដែលពាក់ព័ន្ធលើការគ្រប់គ្រង វិស័យផលជល បរិស្ថាន សិទ្ធិមុនស្ស សុខភាព និងលក្ខន្តិកៈ បទបញ្ជាផ្ទៃក្នុង ផែនការគ្រប់គ្រង និងកិច្ចព្រមព្រៀងកន្លែងនេសាទសហគមន៍ ជូនដល់សមាជិកសហគមន៍របស់ខ្លួន និងសហគមន៍ នេសាទជិតខាង
- រៀបចំឯកសារ ផ្លាកសញ្ញា និងរូបភាពផ្សេងៗសម្រាប់ធ្វើការអប់រំ ផ្សព្វផ្សាយ
- រៀបចំវគ្គបណ្តុះបណ្តាល ទស្សនកិច្ចសក្យា ដើម្បីលើកកម្ពស់កំរិតយល់ដឹង និងផ្លាស់ប្តូរបទពិសោធន៍ ក្នុងការគ្រប់គ្រងធនធានធម្មជាតិ
- តំណាងឲ្យសហគមន៍ក្នុងការសម្របសម្រួល និងដោះស្រាយទំនាស់ដែលកើតមាន
- ចូលរួមពិគ្រោះយោបល់ ក្នុងការធ្វើបទបញ្ជានានា ដែលពាក់ព័ន្ធដល់ផលប្រយោជន៍របស់សហគមន៍ នេសាទ
- ធ្វើការតវ៉ាចំពោះការមិនបន្តកិច្ចព្រមព្រៀងឲ្យសហគមន៍នេសាទ
- ធ្វើរបាយការណ៍លទ្ធផលលើការងារអប់រំ និងការវាត់លៃផែនការអនុវត្ត ជូនប្រធានគណៈកម្មការ សហគមន៍នេសាទជារៀងរាល់ខែ
- ទទួលភារកិច្ចផ្សេងៗដែលប្រធានប្រគល់ជូន។

ច- លោក **ម៉ាត់ សេត** សមាជិកគណៈកម្មការសហគមន៍ទទួលបន្ទុកអភិវឌ្ឍ

- រៀបចំផែនការ តាមដាននិងវាយតម្លៃការអនុវត្តផែនការ
- ធ្វើសេចក្តីសម្រេចលើការអភិវឌ្ឍន៍សហគមន៍ ដោយមានការយល់ព្រមពីសមាជិកសហគមន៍នេសាទ ភាគច្រើន ស្របទៅតាមលក្ខន្តិកៈសហគមន៍នេសាទ កិច្ចព្រមព្រៀងកន្លែងនេសាទសហគមន៍ និងផែន ការគ្រប់គ្រងកន្លែងនេសាទសហគមន៍
- ដឹកនាំការអនុវត្តផែនការសកម្មភាពអភិវឌ្ឍក្នុងសហគមន៍នេសាទ
- ទទួលភារកិច្ចផ្សេងៗដែលប្រធានប្រគល់ជូន។

ឆ- លោក **សោម យ៉ុង** សមាជិកគណៈកម្មការសហគមន៍ ទទួលបន្ទុកកិច្ចការរដ្ឋបាល និងលេខាភ័ក្ត្រ

- ធ្វើកំណត់ហេតុ និងរបាយការណ៍រាល់សកម្មភាពរបស់សហគមន៍
- ពិនិត្យពាក្យស្នើសុំចូលជាសមាជិក និងសុំលាលែងពីសមាជិកសហគមន៍នេសាទ
- ធ្វើលិខិតអញ្ជើញសមាជិកសហគមន៍នេសាទឲ្យចូលរួមមហាសន្និបាតសាមញ្ញ
- រៀបចំបែបបទ និងលិខិតស្នាមផ្សេងៗដែលទាក់ទងការគ្រប់គ្រងសហគមន៍
- ទទួលពាក្យបណ្តឹងតវ៉ាផ្សេងៗ ដែលទាក់ទងការគ្រប់គ្រងសហគមន៍
- រៀបចំបញ្ជីរាយនាមគណៈកម្មការ និងសមាជិកសហគមន៍នេសាទ
- កត់ត្រា និងគ្រប់គ្រងសម្ភាររបស់សហគមន៍នេសាទ
- ធ្វើរបាយការណ៍ប្រចាំឆ្នាំ និងព្រាងរបាយការណ៍ ពីលទ្ធផលការងាររបស់សហគមន៍នេសាទ ដើម្បី ដាក់ជូនប្រធានពិនិត្យ និងសម្រេច
- ចងក្រង និងរក្សាទុកឯកសារផ្សេងៗ
- ទទួលភារកិច្ចផ្សេងៗដែលប្រធានប្រគល់ជូន។

ជ- លោកស្រី **ដុន ចន្ទា** សមាជិកគណៈកម្មការសហគមន៍ ទទួលបន្ទុកគណនេយ្យ

- ទទួលខុសត្រូវហិរញ្ញវត្ថុរបស់សហគមន៍នេសាទទាំងមូល
- គ្រប់គ្រង និងចុះបញ្ជីគណនេយ្យរបស់សហគមន៍នេសាទឲ្យបានត្រឹមត្រូវតាមប្រព័ន្ធការងារគណនេយ្យ
- រៀបចំគំរោងផែនការប្រើប្រាស់ហិរញ្ញវត្ថុរបស់សហគមន៍ដើម្បីគណៈកម្មការសហគមន៍នេសាទពិនិត្យ និងសម្រេច និងស្នើសុំការឯកភាពពីសមាជិកគណៈកម្មការសហគមន៍នេសាទ នូវរាល់ចំណាយផ្សេងៗ
- ធ្វើបញ្ជីចំណូល ចំណាយ របស់សហគមន៍នេសាទឲ្យបានត្រឹមត្រូវ
- រៀបចំរបាយការណ៍ពីស្ថានភាពចំណូល ចំណាយជូនប្រធានគណៈកម្មការជារៀងរាល់ខែ
- រក្សាទុករាល់ឯកសារចំណូល ចំណាយរបស់សហគមន៍នេសាទ
- រៀបចំបែបបទ និងទទួលប្រាក់សមាជិកភាព និងភាគទានប្រចាំឆ្នាំពីសមាជិក
- រាល់ការចំណាយត្រូវមានការឯកភាពពីប្រធានឬគណៈកម្មការសហគមន៍នេសាទ
- រាល់ការចំណាយ ត្រូវមានរបាយការណ៍ទូទាត់ដោយមានសក្ខីប័ណ្ណនិងចុះបញ្ជីឲ្យបានត្រឹមត្រូវ
- ថវិកាដែលត្រូវចំណាយ គឺសម្រាប់តែបម្រើឱ្យការងារគ្រប់គ្រង អភិរក្ស និងអភិវឌ្ឍសហគមន៍នេសាទ
- ទទួលភារកិច្ចផ្សេងៗដែលប្រធានប្រគល់ជូន។

ប្រការ១-

បុគ្គលដែលត្រូវជាឪពុកម្តាយបងប្អូនបង្កើតបងប្អូនដីជូនមួយ ប្តី ប្រពន្ធជាមួយនឹងប្រធានគណៈកម្មការសហគមន៍ ពុំអាចចាត់តាំងឱ្យធ្វើជាសមាជិកគណៈកម្មការ ទទួលបន្ទុកគណនេយ្យឬបេឡាបានទេ។

ប្រការ២-

គណៈកម្មការសហគមន៍នេសាទ ស្ម័គ្រចិត្តបំពេញការងារ សហគមន៍នេសាទដោយពុំទទួលប្រាក់ខែពីសហគមន៍នេសាទ ។

ប្រការ៣-

គណៈកម្មការសហគមន៍នេសាទត្រូវធ្វើការប្រជុំយ៉ាងតិចក្នុងមួយខែម្តង (១ខែម្តង) ក្នុងករណីចាំបាច់ គណៈកម្មការ សហគមន៍នេសាទអាចធ្វើការប្រជុំពិសេស ។

ប្រការ៤-

ប្រធានគណៈកម្មការសហគមន៍នេសាទជាអ្នកកោះអញ្ជើញ និងធ្វើជាប្រធានគ្រប់កិច្ចប្រជុំសហគមន៍នេសាទរបស់ខ្លួន ។

ក្នុងករណីប្រធានគណៈកម្មការសហគមន៍នេសាទ អវត្តមានសមាជិកគណៈកម្មការសហគមន៍នេសាទដែលមានឋានានុក្រមបន្ទាប់ ត្រូវធ្វើជាប្រធានអង្គប្រជុំជំនួស ។

ប្រធានអង្គប្រជុំ ត្រូវធានាឱ្យគ្រប់កិច្ចប្រជុំសហគមន៍នេសាទប្រព្រឹត្តទៅដោយលក្ខណៈប្រជាធិបតេយ្យ និងមាន របៀបរៀបរយ ។

ប្រធានអង្គប្រជុំ អាចបណ្តេញសមាជិកអង្គប្រជុំណាម្នាក់ចេញពីកិច្ចប្រជុំបាន ក្នុងករណីដែលសមាជិកនោះចេស រឹងរូសធ្វើឱ្យខូចសណ្តាប់ធ្នាប់អង្គប្រជុំ ។

សេចក្តីសម្រេចនេះមានប្រសិទ្ធិភាពចាប់ពីថ្ងៃចុះហត្ថលេខានេះតទៅ ។

ព្រះរាជាណាចក្រកម្ពុជា

ជាតិ សាសនា ព្រះមហាក្សត្រ



លក្ខន្តិកៈសហគមន៍នេសាទ

ឈ្មោះសហគមន៍នេសាទ : រការពព្រំ
ភូមិ : ប្រដាត់ និងឈូកសណ្តាល
ឃុំ : រការពព្រំ
ស្រុក : ត្បូងឃ្មុំ
ខេត្ត : ត្បូងឃ្មុំ

ព្រះរាជាណាចក្រកម្ពុជា
ជាតិ សាសនា ព្រះមហាក្សត្រ

លក្ខន្តិកៈសហគមន៍នេសាទការពង្រាំ

ឈ្មោះសហគមន៍នេសាទ	:	ការពង្រាំ
ភូមិ	:	ឈូកសណ្តាល និង ប្រផាត់
ឃុំ	:	ការពង្រាំ
ស្រុក	:	ត្បូងឃ្មុំ
ខេត្ត	:	ត្បូងឃ្មុំ

ជំពូកទី ១
គោលបំណង និងនាមករណ៍

ប្រការ ១.-

- លក្ខន្តិកៈនេះមានគោលបំណង
- កំណត់ក្របខ័ណ្ឌនៃការគ្រប់គ្រង ការការពារ ការអភិរក្ស ការអភិវឌ្ឍ ការប្រើប្រាស់ ធនធានជលផលរបស់សហគមន៍នេសាទប្រកបដោយនិរន្តរភាព
- ធ្វើជាគោលការណ៍គ្រឹះ និងជាយន្តការសម្រាប់ដំណើរការសហគមន៍នេសាទ
- ការពារសិទ្ធិ និងផលប្រយោជន៍របស់សមាជិកសហគមន៍នេសាទ និងផលប្រយោជន៍សាធារណៈ។

ប្រការ ២.-

ឈ្មោះសហគមន៍នេសាទការព្រំ ហៅកាត់ថា **ស.ន.រ.ព.ប** ដែលមានអាស័យដ្ឋាននៅភូមិប្រជាតិ ឃុំការព្រំ ស្រុកត្បូងឃ្មុំ ខេត្តត្បូងឃ្មុំ ។

សហគមន៍នេសាទនេះ មានការចូលរួមពីប្រជាពលរដ្ឋដែលរស់នៅក្នុង-

- ភូមិឈូកសណ្តាល ឃុំការព្រំ ស្រុកត្បូងឃ្មុំ ខេត្តត្បូងឃ្មុំ
- ភូមិប្រជាតិ ឃុំការព្រំ ស្រុកត្បូងឃ្មុំ ខេត្តត្បូងឃ្មុំ

មានកម្មវត្ថុ៖ ដើម្បីថែរក្សា ការពារ ប្រើប្រាស់ អភិរក្ស អភិវឌ្ឍន៍ និងគ្រប់គ្រងធនធានជលផល ឱ្យបានយូរអង្វែង។

ជំពូកទី ២

លក្ខខណ្ឌនៃការសុំចូលជាសមាជិក កាតព្វកិច្ច និងសិទ្ធិរបស់សមាជិក

ប្រការ ៣.-

ប្រជាពលរដ្ឋទាំងពីរភេទ ដែលមានបំណងចង់ចូលជាសមាជិកសហគមន៍នេសាទមានសិទ្ធិដាក់ពាក្យសុំចូលដោយស្ម័គ្រចិត្ត និងត្រូវបំពេញតាមលក្ខខណ្ឌដូចខាងក្រោម -

- មានលំនៅដ្ឋាននៅក្នុងឬក្បែររបណ្តាភូមិនៃសហគមន៍នេសាទ
- មានសញ្ជាតិខ្មែរ
- មានអាយុចាប់ពី ១៨ឆ្នាំឡើង។

ប្រការ ៤.-

- សមាជិកសហគមន៍នេសាទដែលបានបំពេញលក្ខខណ្ឌក្នុងប្រការ៣ ខាងលើមានសិទ្ធិ -
- ចូលរួមប្រជុំមហាសន្និបាត និងបោះឆ្នោតស្មើភាពគ្នា
 - បោះឆ្នោត និងឈរឈ្មោះជាបេក្ខជននៃគណៈកម្មការសហគមន៍នេសាទស្របតាមលក្ខន្តិកៈនិងបទបញ្ជាផ្ទៃក្នុងសហគមន៍នេសាទនេះ
 - ទទួលបានព័ត៌មានអំពីស្ថានភាពសេដ្ឋកិច្ចសង្គមរបស់សហគមន៍នេសាទពីគណៈកម្មការសហគមន៍នេសាទ
 - ស្នើឱ្យមានការកោះប្រជុំមហាសន្និបាតវិសាមញ្ញ ដើម្បីធ្វើការពិភាក្សា និងសម្រេចលើបញ្ហាណាមួយ បើមានការ ស្នើសុំពីសមាជិកយ៉ាងតិចមួយភាគបី(១/៣)នៃសមាជិកសហគមន៍នេសាទទាំងអស់
 - ធ្វើនេសាទជាលក្ខណៈគ្រួសារស្របតាមច្បាប់ស្តីពីជលផល កិច្ចព្រមព្រៀងកន្លែងនេសាទសហគមន៍ ផែនការគ្រប់គ្រងកន្លែងនេសាទសហគមន៍ និងលិខិតបទដ្ឋានគតិយុត្តិធម៌នានាដែលពាក់ព័ន្ធវិស័យជលផល
 - ចូលរួមក្នុងសកម្មភាពទាំងអស់របស់សហគមន៍នេសាទ

- ប្តឹងតវ៉ាឬផ្តល់ព័ត៌មានអំពីបាតុភាពទាំងឡាយ ដែលប៉ះពាល់ដល់ផលប្រយោជន៍របស់សហគមន៍ ទៅសមត្ថកិច្ចរដ្ឋបាលជលផល ក្រុមប្រឹក្សាឃុំ អាជ្ញាធរមូលដ្ឋាន និងសមត្ថកិច្ចពាក់ព័ន្ធ។
- ទទួលការគាំទ្រពីមជ្ឈដ្ឋាននានាដើម្បីផលប្រយោជន៍របស់សហគមន៍។

សមាជិកសហគមន៍នេសាទត្រូវទទួលខុសត្រូវរាល់សកម្មភាពរៀងៗខ្លួននិងរួមគ្នាចំពោះកំហុសដែលខ្លួនបានប្រព្រឹត្តក្នុងពេលបំពេញភារកិច្ចដោយមិនទាន់គិតដល់ការទទួលខុសត្រូវផ្នែកព្រហ្មទណ្ឌឡើយ។

សមាជិកសហគមន៍នេសាទចំនួនមួយភាគដប់(១/១០)ឡើងទៅអាចស្នើសុំឱ្យប្រធានគណៈកម្មការសហគមន៍នេសាទបញ្ជូលបញ្ហាមួយចំនួនទៅក្នុងរបៀបវារៈ នៃកិច្ចប្រជុំរបស់គណៈកម្មការសហគមន៍នេសាទសាមី ហើយចំនួនសមាជិកសហគមន៍នេសាទដែលបានស្នើសុំខាងលើនេះអាចចាត់តំណាងចំនួនបី (៣) នាក់ចូលរួមប្រជុំដើម្បីចោទសួរគណៈកម្មការសហគមន៍នេសាទនូវបញ្ហាទាំងឡាយណាដែលទាក់ទង នឹងចំណុចដែលបានស្នើឡើងនោះ។

ប្រការ ៥.-

សមាជិកសហគមន៍នេសាទមានកាតព្វកិច្ច និងភារកិច្ចដូចខាងក្រោម -

- អនុវត្តតាមបទប្បញ្ញត្តិនៃច្បាប់ស្តីពីផលផល
- អនុវត្តតាមព្រះរាជក្រឹត្យលេខ នស/រកត/០៥០៥/២៤០ ចុះថ្ងៃទី២៩ ខែឧសភា ឆ្នាំ២០០៥ ស្តីពីការបង្កើតសហគមន៍នេសាទ
- អនុវត្តតាមអនុក្រឹត្យលេខ២៥ អនក្រ.បក ចុះថ្ងៃទី២០ ខែមីនា ឆ្នាំ២០០៧ ស្តីពីការគ្រប់គ្រងសហគមន៍នេសាទ និងលិខិតបទដ្ឋានផ្សេងៗទៀតដែលពាក់ព័ន្ធនឹងសហគមន៍នេសាទ
- អនុវត្តតាមលក្ខន្តិកៈ បទបញ្ជាផ្ទៃក្នុងសហគមន៍នេសាទ កិច្ចព្រមព្រៀង និងផែនការគ្រប់គ្រងកន្លែងនេសាទសហគមន៍
- អនុវត្តតាមសេចក្តីសម្រេចរបស់មហាសន្និបាត និងគណៈកម្មការសហគមន៍នេសាទ
- បង់ប្រាក់សមាជិកភាពចំនួន១.០០០៛០០(មួយពាន់រៀល) តាមការសម្រេចរបស់មហាសន្និបាតនៅពេលដែលដាក់ពាក្យសុំចូលជាសមាជិកសហគមន៍នេសាទ
- បង់ប្រាក់ភាគទានប្រចាំឆ្នាំចំនួនអ្នកនេសាទអាជីពបង់ចំនួន២០.០០០៛០០ (ពីរម៉ឺនរៀលគត់) អ្នកនេសាទម្តងម្កាលបង់ចំនួន១០.០០០៛០០ (មួយម៉ឺនរៀលគត់) និងអ្នកមិននេសាទបង់ទៅតាមការស្ម័គ្រចិត្តតាមការសម្រេចរបស់មហាសន្និបាត។
- ចូលរួមក្នុងសកម្មភាពរបស់សហគមន៍នេសាទដើម្បីផលប្រយោជន៍ និងការរីកចំរើនរបស់សហគមន៍នេសាទ
- ចូលរួមការពារ ថែរក្សា និងគ្រប់គ្រងធនធានជលផលក្នុងសហគមន៍នេសាទ
- ចូលរួមឃ្នាំមើលទប់ស្កាត់និងរាយការណ៍រាល់សកម្មភាពបទល្មើសជលផលក្នុងកន្លែងនេសាទសហគមន៍

ជំពូកទី ៣

លក្ខណៈវិនិច្ឆ័យ លក្ខខណ្ឌនៃការលាយបំ និងការបណ្តេញចេញពីសមាជិក

ប្រការ ៦.-

សមាជិកសហគមន៍នេសាទមានសិទ្ធិលាយបំពីសមាជិកភាពបានដោយ -

- ដាក់ពាក្យសុំលាលែងជាលាយលក្ខណ៍អក្សរ
- ការផ្លាស់ប្តូរទីលំនៅចេញពីកន្លែងនេសាទសហគមន៍
- សាមីខ្លួនទទួលមរណភាព
- សាមីខ្លួនបាត់បង់សម្បទាវិជ្ជាជីវៈ ដោយមានលិខិតបញ្ជាក់ពីស្ថាប័នមានសមត្ថកិច្ច។

ប្រការ ៧.-

- សមាជិកសហគមន៍អាចត្រូវបណ្តេញចេញពីសមាជិកភាពក្នុងលក្ខខណ្ឌដូចខាងក្រោម +
- ការមិនបង់ភាគទានចំនួន ៣ លើកជាប់ៗគ្នា
- ការធ្វើឱ្យប៉ះពាល់ខ្លាំងដល់ផលប្រយោជន៍នៃសហគមន៍នេសាទ ឬសមាជិកសហគមន៍នេសាទដទៃទៀត
- សាមីខ្លួនត្រូវតុលាការផ្តន្ទាទោសជាក់ពន្ធនាគារពីបទឧក្រិដ្ឋ ឬបទមជ្ឈិម
- សាមីខ្លួនបានប្រព្រឹត្តផ្ទុយនឹងលក្ខន្តិកៈ ឬបទបញ្ជាផ្ទៃក្នុងសហគមន៍នេសាទនេះ។

ជំពូកទី ៤
របៀបរបបកាន់បញ្ជី និង ឯកសារនេសាទ

ប្រការ ៨.-

- ប្រភពហិរញ្ញវត្ថុរបស់សហគមន៍នេសាទបានមកពី +
- ភាគទានរបស់សមាជិកសហគមន៍នេសាទ
- អំណោយពីសប្បុរសជន
- ជំនួយពីរាជរដ្ឋាភិបាល អង្គការអន្តរជាតិ និងអង្គការមិនមែនរដ្ឋាភិបាល
- ចំណូលស្របច្បាប់ផ្សេងៗទៀត។

ប្រការ ៩.-

- រាល់ការចំណាយថវិកាសហគមន៍ត្រូវអនុវត្តដូចតទៅ៖
- ការចំណាយពី ១០០៛០០ (មួយរយរៀល) ដល់ ៥០.០០០៛០០ (ប្រាំម៉ឺនរៀល) ត្រូវសម្រេចដោយប្រធានគណៈកម្មការសហគមន៍នេសាទ។
- ការចំណាយពី ៥០.១០០៛០០ (ប្រាំម៉ឺនមួយរយរៀល) ដល់ ៤០០.០០០៛០០ (សែសិបម៉ឺនរៀលគត់) ត្រូវសម្រេចដោយគណៈកម្មការសហគមន៍នេសាទ
- ការចំណាយពី ៤០០.១០០៛០០ (សែសិបម៉ឺនមួយរយរៀល) ឡើងទៅត្រូវសម្រេចដោយមហាសន្និបាត។

ប្រការ ១០.-

- សហគមន៍នេសាទត្រូវតម្កល់ទុកឯកសារ និងរៀបចំឱ្យមានបញ្ជី +
- ចំណូល ចំណាយថវិកា
- សារពើភ័ណ្ណ
- សមាជិកសហគមន៍នេសាទ
- កំណត់ហេតុប្រជុំមហាសន្និបាតសហគមន៍នេសាទ
- កំណត់ហេតុប្រជុំគណៈកម្មការសហគមន៍នេសាទ
- ឯកសារដទៃទៀតដែលពាក់ព័ន្ធនឹងសហគមន៍នេសាទ។

ប្រការ ១១.-

- ការគ្រប់គ្រង និងប្រើប្រាស់ថវិកា +
- ការគ្រប់គ្រងថវិកា ត្រូវមានការកាន់បញ្ជីគណនេយ្យ
- ថវិកាចំណូលដែលទទួលបានពីប្រភពផ្សេងៗ ត្រូវរក្សាទុកក្នុងបេឡារបស់សហគមន៍នេសាទ
- រាល់ថវិកាចំណាយ ត្រូវមានរបាយការណ៍ទូទាត់ដោយមានសក្ខីបត្រ និងចុះ បញ្ជីឱ្យបានត្រឹមត្រូវ
- ថវិកាដែលត្រូវចំណាយ គឺ សម្រាប់តែបម្រើឱ្យការងារគ្រប់គ្រង អភិរក្ស និងអភិវឌ្ឍសហគមន៍នេសាទ។

ជំពូកទី ៥

គណៈកម្មការសហគមន៍នេសាទ

ប្រការ ១២.-

សមាសភាពគណៈកម្មការសហគមន៍នេសាទរួមមាន ប្រធាន អនុប្រធាន និងសមាជិក។ គណៈកម្មការសហគមន៍នេសាទត្រូវបោះឆ្នោតជ្រើសរើសសមាជិកទទួលបន្ទុកលេខាធិការមួយរូប និងសមាជិកទទួលបន្ទុកហិរញ្ញវត្ថុមួយរូប និងត្រូវ ពិភាក្សាបែងចែកភារកិច្ចសមាជិកផ្សេងទៀតតាមការជាក់ស្តែង។

ប្រធានគណៈកម្មការសហគមន៍នេសាទទទួលខុសត្រូវដឹកនាំ និងគ្រប់គ្រងសហគមន៍នេសាទទាំងមូល។ អនុប្រធានគណៈកម្មការសហគមន៍នេសាទជាជំនួយការឱ្យប្រធាន ។

ប្រការ ១៣.-

គណៈកម្មការសហគមន៍នេសាទមានអាណត្តិប្រាំ(៥)ឆ្នាំចាប់ពីថ្ងៃបោះឆ្នោត ហើយផុតកំណត់នៅពេលដែលមានគណៈកម្មការសហគមន៍នេសាទថ្មី ដែលត្រូវបានបោះឆ្នោតជ្រើសរើសក្នុង មហាសន្និបាតឱ្យចូលកាន់តំណែងជំនួស។ ក្នុងករណីសហគមន៍នេសាទដំណើរការមិនប្រក្រតីដោយ មូលហេតុដំណើរការមិនល្អ ឬ អសមត្ថភាពក្នុងការគ្រប់គ្រងសហគមន៍នេសាទសមាជិកសហគមន៍នេសាទចំនួនមួយភាគបី(១/៣) មានសិទ្ធិស្នើសុំបើកមហាសន្និបាតវិសាមញ្ញដើម្បីបោះឆ្នោតជ្រើសរើសគណៈកម្មការសហគមន៍នេសាទថ្មី។

ប្រការ ១៤.-

ក្នុងករណីដែលសមាជិកគណៈកម្មការសហគមន៍នេសាទណាម្នាក់អវត្តមានដោយគ្មានមូលហេតុរយៈពេលបី(៣)ខែ ឬសុំលាលែងមុនចប់អាណត្តិបេក្ខជនដែលមានឈ្មោះតាមសំឡេងគាំទ្រ បន្ទាប់ក្នុងពេលបោះឆ្នោតជ្រើសរើសក្នុងមហាសន្និបាត កន្លងមកត្រូវបានជ្រើសតាំងជំនួស ។

ជំពូកទី ៦

របៀបរបបប្រជុំរបស់គណៈកម្មការសហគមន៍នេសាទ

ប្រការ ១៥.-

គណៈកម្មការសហគមន៍នេសាទត្រូវកំណត់របបប្រជុំឱ្យបានទៀងទាត់រៀងរាល់ខែ។ កិច្ចប្រជុំរបស់គណៈកម្មការសហគមន៍នេសាទអាចប្រព្រឹត្តទៅបាន លុះត្រាតែមានសមាជិកគណៈកម្មការចូលរួមយ៉ាងតិចចំនួន ២/៣ (ពីរភាគបី) នៃសមាជិករបស់គណៈកម្មការសហគមន៍នេសាទទាំងមូល ។

ប្រការ ១៦.-

ប្រធានគណៈកម្មការសហគមន៍នេសាទជាអ្នកកោះអញ្ជើញ និងធ្វើជាប្រធានគ្រប់កិច្ចប្រជុំ។ ក្នុងករណីប្រធានគណៈកម្មការសហគមន៍នេសាទអវត្តមាន អនុប្រធានដែលបានការប្រគល់សិទ្ធិត្រូវធ្វើជា ប្រធានអង្គប្រជុំ។ រាល់ការប្រជុំត្រូវមានកំណត់ហេតុ និងបញ្ជីវត្តមានច្បាស់លាស់។

ប្រធានអង្គប្រជុំ ត្រូវធានាឱ្យគ្រប់កិច្ចប្រជុំសហគមន៍នេសាទប្រព្រឹត្តទៅដោយលក្ខណៈ ប្រជាធិបតេយ្យមានរបៀបរៀបរយ និងគ្មានការរំខាន។

ប្រធានអង្គប្រជុំ អាចបណ្តេញសមាជិកអង្គប្រជុំណាម្នាក់ចេញពីកិច្ចប្រជុំបានក្នុងករណីដែលសមាជិក នោះធ្វើឱ្យខូច សណ្តាប់ធ្នាប់អង្គប្រជុំ។

ប្រការ ១៧.-

ការសម្រេចលើបញ្ហាណាមួយ របស់សហគមន៍ដូចមានចែងខាងក្រោមនេះគឺ ត្រូវអនុម័តដោយ កិច្ចប្រជុំរបស់គណៈកម្មការសហគមន៍នេសាទ ដោយមានសម្លេងគាំទ្រយ៉ាងតិចលើសពីពាក់កណ្តាល នៃចំនួនសមាជិកគណៈ-

កម្មការសហគមន៍នេសាទដែលមានវត្តមានក្នុងអង្គប្រជុំ ។ ក្នុងករណីដែលមានសម្លេងស្មើគ្នាមតិ ប្រធានអង្គប្រជុំជា ឧត្តមានុភាព +

- សេចក្តីព្រាងកិច្ចព្រមព្រៀង និងផែនការគ្រប់គ្រងកន្លែងនេសាទសហគមន៍
- សេចក្តីព្រាងគម្រោងថវិកា ចំណូល និងចំណាយក្នុងសហគមន៍នេសាទ
- ការព្យួរសមាជិកភាពរបស់សមាជិកដែលមានកំហុស
- ការទទួលពាក្យសុំចូលជាសមាជិកថ្មី
- ការដាក់ទណ្ឌកម្មតាមបទបញ្ជាផ្ទៃក្នុង ដល់សមាជិកសហគមន៍នេសាទ ។

បន្ទាប់ពីកិច្ចប្រជុំចប់ភ្លាម ប្រធានគណៈកម្មការសហគមន៍នេសាទត្រូវចាត់ឱ្យធ្វើការជូនដំណឹងដល់សមាជិក សហគមន៍នេសាទអំពីសេចក្តីសម្រេចរបស់ខ្លួន។ សេចក្តីសម្រេចនៃអង្គប្រជុំរបស់គណៈកម្មការសហគមន៍នេសាទ ត្រូវបិទផ្សាយជាសាធារណៈនៅទីស្នាក់ការសហគមន៍នេសាទ ឬ សាលារៀន សង្កាត់ក្នុងរយៈពេល៧ថ្ងៃ យ៉ាងយូរ បន្ទាប់ពីការប្រជុំ។

ជំពូកទី ៧ មហាសន្និបាតសហគមន៍នេសាទ

ប្រការ ១៨.-

មហាសន្និបាតសហគមន៍នេសាទជាអង្គប្រជុំកំពូល ដើម្បីធ្វើការអនុម័ត និងធ្វើសេចក្តីសម្រេចចិត្តទាំងឡាយ ក្នុងនាមសហគមន៍នេសាទ។ មហាសន្និបាតកំណើតដំបូងរបស់សហគមន៍នេសាទត្រូវប្រារព្ធធ្វើឡើងបន្ទាប់ពីក្រុម- ស្ថាបនិកបានរៀបចំរួចរាល់នូវកិច្ចការទាំងឡាយដែលពាក់ព័ន្ធនឹង ដំណើរការមហាសន្និបាត។

ការកោះប្រជុំមហាសន្និបាតកំណើតដំបូងរបស់សហគមន៍នេសាទធ្វើឡើងដោយក្រុមប្រឹក្សារៀន សង្កាត់ ដោយ មានការជួយសម្របសម្រួល ពីសមត្ថកិច្ចរដ្ឋបាលជលផលតាមការស្នើសុំរបស់ក្រុមស្ថាបនិកហើយត្រូវមានការចូលរួម ពីសមាជិកដែលបានដាក់ពាក្យស្នើសុំរួចមកហើយ។

មហាសន្និបាតកំណើតដំបូងរបស់សហគមន៍នេសាទអនុម័តនូវសេចក្តីសម្រេចនិងកិច្ចការសំខាន់ដូចខាងក្រោម +

- អ្នកដែលដាក់ពាក្យសុំចូលជាសមាជិកសហគមន៍នេសាទ
- ឈ្មោះសហគមន៍នេសាទ
- លក្ខន្តិកៈ និងបទបញ្ជាផ្ទៃក្នុងសហគមន៍នេសាទ
- ការបោះឆ្នោតជ្រើសរើសគណៈកម្មការសហគមន៍នេសាទ។

ប្រការ ១៩.-

មហាសន្និបាតសាមញ្ញត្រូវរៀបចំឡើង ១ឆ្នាំម្តង ដើម្បីសរុបលទ្ធផលការងារប្រចាំឆ្នាំ និងអនុម័ត នូវកិច្ចការ សំខាន់ៗរបស់សហគមន៍នេសាទ ។ ក្នុងករណីចាំបាច់សហគមន៍អាច រៀបចំមហាសន្និបាតវិសាមញ្ញតាម ការស្នើសុំពី សមាជិកសហគមន៍នេសាទចំនួនមួយភាគបី (១/៣)យ៉ាងតិច។

ប្រការ ២០.-

គណៈកម្មការសហគមន៍នេសាទអាចអញ្ជើញរដ្ឋបាលជលផល អាជ្ញាធរមូលដ្ឋាន ឬក្រុមប្រឹក្សារៀន សង្កាត់ សមត្ថកិច្ចពាក់ព័ន្ធ និងអ្នកគាំទ្រចូលរួមសង្កេតការណ៍ឬសម្របសម្រួល ឬជាកិត្តិយសក្នុងមហាសន្និបាតសហគមន៍ នេសាទ

ប្រការ ២១.-

- លក្ខខណ្ឌនៃដំណើរការមហាសន្និបាតមានដូចខាងក្រោម +
- ត្រូវធ្វើការផ្សព្វផ្សាយសេចក្តីជូនដំណឹងជាសាធារណៈ និងបិទប្រកាសនៅសាលារៀន សង្កាត់ និងទីស្នាក់ការ សហគមន៍នេសាទ

- ការកោះអញ្ជើញសមាជិកសហគមន៍នេសាទឱ្យចូលរួមហាសន្និបាតសាមញ្ញត្រូវធ្វើឡើងដប់(១០)ថ្ងៃ យ៉ាងតិច មុនថ្ងៃបើកមហាសន្និបាត និងបី (៣)ថ្ងៃយ៉ាងតិចមុនថ្ងៃមហាសន្និបាតវិសាមញ្ញ
- មហាសន្និបាតសាមញ្ញ ឬវិសាមញ្ញអាចប្រជុំពិភាក្សាអនុម័ត និងសម្រេចបានលុះត្រាតែមានវត្តមាន លើសពីពាក់កណ្តាល នៃចំនួនសមាជិកសហគមន៍នេសាទ
- អង្គប្រជុំមហាសន្និបាត ដឹកនាំដោយប្រធានគណៈកម្មការសហគមន៍នេសាទ ឬប្រធានអង្គប្រជុំដែលជ្រើស រើសដោយការអនុម័តក្នុងចំណោមសមាជិកវត្តមាន
- មហាសន្និបាតត្រូវអនុម័តលេខកាត់ត្រា ដើម្បីធ្វើកំណត់ហេតុ សេចក្តីសម្រេច និងបញ្ជីវត្តមាន
- លេខកាត់ត្រា និងប្រធានអង្គប្រជុំ ត្រូវចុះហត្ថលេខាលើកំណត់ហេតុ
- សមាជិកម្នាក់មានសំឡេងតែមួយគត់ ហើយមិនអាចបញ្ជូនមនុស្សមកតំណាងបានទេ
- សេចក្តីសម្រេចរបស់មហាសន្និបាតត្រូវយកសំឡេងលើសពីពាក់កណ្តាលនៃចំនួនសមាជិកដែលមាន- វត្តមាន

ប្រការ ២២.-

មហាសន្និបាតអនុម័ត +

- សេចក្តីសម្រេចដូចមានចែងក្នុងប្រការ ១៨ កថាខណ្ឌទី ៣ លក្ខន្តិកៈនេះ
- កិច្ចព្រមព្រៀង និងផែនការគ្រប់គ្រងកន្លែងនេសាទសហគមន៍
- តួនាទី ភារកិច្ច និងរចនាសម្ព័ន្ធរបស់គណៈកម្មការសហគមន៍នេសាទ
- ការសុំលាលែង ឬការបណ្តេញចេញពីសមាជិកភាព ឬពីសមាជិកគណៈកម្មការសហគមន៍នេសាទ
- របាយការណ៍ប្រចាំឆ្នាំរបស់គណៈកម្មការសហគមន៍នេសាទ
- គម្រោងចំណូល ចំណាយរបស់សហគមន៍នេសាទ

ជំពូកទី ៨

ការបោះឆ្នោតជ្រើសរើសគណៈកម្មការសហគមន៍នេសាទ

ប្រការ ២៣.-

ចំនួនសមាជិកគណៈកម្មការសហគមន៍នេសាទនិងចំនួនបេក្ខជនឈរឈ្មោះត្រូវអនុម័តដោយមហាសន្និបាត

ប្រការ ២៤.-

កិច្ចដំណើរការបោះឆ្នោតជ្រើសរើសគណៈកម្មការសហគមន៍នេសាទគឺជាភារកិច្ចរបស់គណៈកម្មការរៀបចំការបោះឆ្នោតដែលអនុម័តដោយមហាសន្និបាត។ គណៈកម្មការរៀបចំការបោះឆ្នោតមានសមាសភាព ពីបី (៣)ទៅប្រាំ(៥) នាក់ដែលមានប្រធានអនុប្រធាន និងសមាជិកតាមការកំណត់ជាក់ស្តែងរបស់មហាសន្និបាត និងត្រូវមានលក្ខណៈសម្បត្តិគ្រប់គ្រាន់មានចំណេះដឹងនិងមានសីលធម៌ល្អ។ គណៈកម្មការរៀបចំការបោះឆ្នោតត្រូវធ្វើ ការប្តេជ្ញាចិត្តបង្ហាញពីភាពស្មោះត្រង់

ប្រការ ២៥.-

គណៈកម្មការរៀបចំការបោះឆ្នោតមានភារកិច្ច ដូចខាងក្រោម +

- ប្រកាសបេក្ខជនឈរឈ្មោះ
- ណែនាំអំពីនីតិវិធីនៃការបោះឆ្នោត
- បង្ហាញរចនាសម្ព័ន្ធរបស់គណៈកម្មការសហគមន៍នេសាទ
- រាប់សន្លឹកឆ្នោត និងសរុបលទ្ធផលជូនគណៈអធិបតី ដើម្បីប្រកាសជូនមហាសន្និបាត

- ភារកិច្ចរបស់គណៈកម្មការរៀបចំការបោះឆ្នោតត្រូវបញ្ចប់ដោយស្វ័យប្រវត្តិ បន្ទាប់ពីការប្រកាសលទ្ធផលបោះឆ្នោតចប់ជាស្ថាពរ។

ប្រការ ២៦.-

បេក្ខជនដែលទទួលបានសំឡេងឆ្នោតគាំទ្រច្រើនជាងគេបង្អស់គឺជាប្រធានគណៈកម្មការសហគមន៍នេសាទ។ បេក្ខជនដែលទទួលបានសន្លឹកឆ្នោតបន្តបន្ទាប់ត្រូវទទួលតួនាទី ជាអនុប្រធានជាសមាជិកគណៈកម្មការសហគមន៍នេសាទតាមលំដាប់លំដោយ។ ក្នុងករណីបេក្ខជនដែលមានសំឡេងគាំទ្រស្មើគ្នា ត្រូវជ្រើសរើសស្រ្តី ឬបោះឆ្នោតរកអ្នកដែលមានសមត្ថភាពដោយលើកដៃយកមតិលើសពីពាក់កណ្តាលនៃចំនួនសមាជិកសហគមន៍នេសាទដែលចូលរួម។

ជំពូកទី ៩

លក្ខខណ្ឌនៃការរំសាយសហគមន៍នេសាទ និងនីតិវិធីដោះស្រាយវិវាទ

ប្រការ ២៧.-

ការរំសាយសហគមន៍នេសាទត្រូវផ្អែកតាម -

- សំណើរបស់ខណ្ឌរដ្ឋបាលជលផល នៅពេលដែលពិនិត្យឃើញថា មានការរំលោភធ្ងន់ធ្ងរលើកិច្ចព្រមព្រៀងកន្លែងនេសាទសហគមន៍
- សេចក្តីសម្រេចមហាសន្និបាតក្រោយ ពីរំសាយសហគមន៍នេសាទទ្រព្យសម្បត្តិរបស់សហគមន៍ត្រូវចាត់ចែង តាមការអនុម័តរបស់មហាសន្និបាតលើកលែងតែដែននេសាទដែលត្រូវប្រគល់ជូនរដ្ឋវិញ ។

ប្រការ ២៨.-

ក្នុងករណីមានការតវ៉ាចោទប្រកាន់ថា ដំណើរការបោះឆ្នោតជ្រើសរើសគណៈកម្មការសហគមន៍នេសាទ មានភាពមិនប្រក្រតីអ្នកតវ៉ាត្រូវបង្ហាញភស្តុតាងឱ្យបានច្បាស់លាស់អំពីភាពមិនប្រក្រតីនោះភ្លាម នៅមុនពេលប្រកាសលទ្ធផលបោះ ឆ្នោត ដើម្បីទុកលទ្ធភាពជូនមហាសន្និបាតពិនិត្យ និងសម្រេច។

ប្រការ ២៩.-

វិវាទទាំងឡាយនៅក្នុងសហគមន៍នេសាទ ត្រូវដោះស្រាយដូចខាងក្រោម -

- គណៈកម្មការសហគមន៍នេសាទត្រូវសម្រុះសម្រួល និងដោះស្រាយរាល់វិវាទដែលកើតមានឡើងនៅក្នុងសហគមន៍នេសាទរបស់ខ្លួន
- ក្នុងករណីគណៈកម្មការសហគមន៍នេសាទដោះស្រាយវិវាទនោះពុំបានសម្រេច ត្រូវបញ្ជូនសំណុំរឿងនោះទៅសមត្ថកិច្ចរដ្ឋបាលជលផលដើម្បីដោះស្រាយទៅតាមឋានានុក្រម ដោយមានការចូលរួមពីអាជ្ញាធរមូលដ្ឋាន និងសមត្ថកិច្ចពាក់ព័ន្ធតាមការចាំបាច់។
- ក្នុងករណីបញ្ហាវិវាទនោះនៅតែមិនអាចដោះស្រាយបាន គណៈកម្មការសហគមន៍នេសាទនិងរដ្ឋបាលជលផលត្រូវបញ្ជូនសំណុំរឿងទៅតុលាការខេត្ត ក្រុងសាមីដើម្បីដោះស្រាយតាមផ្លូវច្បាប់ ។

ប្រការ ៣០

សមាជិកសហគមន៍នេសាទរូបណា ដែលមិនគោរពតាមលក្ខន្តិកៈសហគមន៍នេសាទនេះត្រូវទទួលទណ្ឌកម្មពីគណៈកម្មការសហគមន៍នេសាទ ឬមហាសន្និបាតសហគមន៍នេសាទទៅតាមកម្រិតនៃទោសកំហុសរបស់ខ្លួន។

ជំពូកទី ១០

នីតិវិធីនៃការកែប្រែលក្ខន្តិកៈ និងបទបញ្ជាផ្ទៃក្នុងសហគមន៍នេសាទ

ប្រការ ៣១.-

ការកែប្រែលក្ខន្តិកៈ និងបទបញ្ជាផ្ទៃក្នុងសហគមន៍នេសាទត្រូវសម្រេចដោយមហាសន្និបាត។ ការលើកសំណើ កែប្រែលក្ខន្តិកៈ និងបទបញ្ជាផ្ទៃក្នុងសហគមន៍នេសាទត្រូវធ្វើឡើងដោយសមាជិក យ៉ាងតិច មួយភាគបី(១/៣)នៃសមាជិកសហគមន៍នេសាទទាំងអស់ ហើយសំណើនេះត្រូវដាក់ជូនគណៈកម្មការសហគមន៍នេសាទមួយខែមុនបើកមហាសន្និបាត។ លក្ខន្តិកៈ និងបទបញ្ជាផ្ទៃក្នុងនេះអាចកែប្រែបានលុះត្រាតែមានសំឡេងយល់ព្រមលើសពីពាក់កណ្តាលនៃសមាជិកមហាសន្និបាតសហគមន៍នេសាទ។

ជំពូកទី ១១

អវសានប្បញ្ញត្តិ

ប្រការ ៣២.

លក្ខន្តិកៈសហគមន៍នេសាទនេះ ត្រូវបានកែសម្រួល និងអនុម័តដោយមហាសន្និបាតរបស់សហគមន៍នេសាទលើកទី២ នៅថ្ងៃទី០៣ ខែមិថុនា ឆ្នាំ២០១៥ និងចូលជាធរមានចាប់ពីថ្ងៃចុះហត្ថលេខារបស់ប្រធានគណៈកម្មការសហគមន៍នេសាទ។

ធ្វើនៅ, ថ្ងៃទី ០៣ ខែ មិថុនា ឆ្នាំ ២០១៥
ប្រធានគណៈកម្មការសហគមន៍នេសាទ

Chw

៩២៩ ៩៦៩

ព្រះរាជាណាចក្រកម្ពុជា

ជាតិ សាសនា ព្រះមហាក្សត្រ



បទបញ្ជាផ្ទៃក្នុងសហគមន៍នេសាទ

- ឈ្មោះសហគមន៍នេសាទ : រការពប្រាំ
- ភូមិ : ប្រផាត់ និងឈូកសណ្តាល
- ឃុំ : រការពប្រាំ
- ស្រុក : ត្បូងឃ្មុំ
- ខេត្ត : ត្បូងឃ្មុំ

ព្រះរាជាណាចក្រកម្ពុជា
ជាតិ សាសនា ព្រះមហាក្សត្រ

បទបញ្ជាផ្ទៃក្នុងសហគមន៍នេសាទការព្រំ

ឈ្មោះសហគមន៍នេសាទ	:	ការព្រំ
ភូមិ	:	ឈុកសណ្តាល់ និង ប្រដាត់
ឃុំ	:	ការព្រំ
ស្រុក	:	ត្បូងឃ្មុំ
ខេត្ត	:	ត្បូងឃ្មុំ

បទបញ្ជាផ្ទៃក្នុងសហគមន៍នេសាទ

ដើម្បីធានាការគ្រប់គ្រងសហគមន៍នេសាទឱ្យប្រព្រឹត្តទៅមានប្រសិទ្ធភាពនិងមានរបៀបរៀបរយល្អ សហគមន៍នេសាទការពង្រីក សម្រេចដាក់ចេញនូវបទបញ្ជាផ្ទៃក្នុងដូចខាងក្រោម -

ប្រការ ១.-

គណៈកម្មការ និងសមាជិកសហគមន៍នេសាទគ្រប់រូប ត្រូវមានការស្មោះត្រង់សាបគ្នាភាពផ្ទៃក្នុងជួយស្ថាបនាព្រមទាំងចូលរួមរៀនសូត្របច្ចេកទេសផ្សេងៗ សម្រាប់បម្រើឱ្យការរីកចម្រើនរបស់សហគមន៍នេសាទ។

ប្រការ ២.-

គណៈកម្មការសមាជិកសហគមន៍នេសាទ ឬបុគ្គលណាដែលបានកេងប្រវ័ញ្ចធ្វើឱ្យខូចខាត ឬបាត់បង់ទ្រព្យសម្បត្តិ និងផលប្រយោជន៍សហគមន៍នេសាទ ត្រូវទទួលទណ្ឌកម្មដូចខាងក្រោមនេះ -

- ចំពោះសមាជិកសហគមន៍នេសាទឬបុគ្គលដទៃទៀតត្រូវសងឬទូទាត់ទៅតាមទំហំ នៃការខូចខាតជាក់ស្តែងតាមការសម្រេចរបស់អង្គប្រជុំគណៈកម្មការសហគមន៍នេសាទ។ ក្នុងករណីមិនព្រមសងត្រូវដាក់ជូនបហាសន្និបាតសម្រេច
- ចំពោះគណៈកម្មការសហគមន៍នេសាទត្រូវសងឬទូទាត់សងការខូចខាតតាមការសម្រេចរបស់បហាសន្និបាតប្រសិនបើសីតិវិធីខាងលើនេះនៅតែមិនអាចដោះស្រាយបានគឺត្រូវរន្ធតែតាមផ្លូវច្បាប់ និងបទបញ្ជាជាធរមាន។

ប្រការ ៣.-

សមាជិកសហគមន៍នេសាទគ្រប់រូបត្រូវតែចូលរួមបហាសន្និបាតនិងរាល់កិច្ចប្រជុំរបស់សហគមន៍នេសាទតាមកោះអញ្ជើញរបស់ប្រធានគណៈកម្មការសហគមន៍នេសាទ។ ក្នុងករណីដែលសមាជិកសហគមន៍ណាមិនបានមកចូលរួមជុំចំនួន៣ដងជាប់គ្នាដោយគ្មានមូលហេតុច្បាស់លាស់ ត្រូវទទួលការណែនាំពីគណៈកម្មការសហគមន៍នេសាទ។ ករណីនៅតែមិនរាងចាលគណៈកម្មការត្រូវធ្វើសំណើទៅបហាសន្និបាតសម្រេចដើម្បីបញ្ឈប់ពីសមាជិកភាព។

ប្រការ ៤.-

សិទ្ធិដាក់ទណ្ឌកម្ម -

ក- គណៈកម្មការសហគមន៍នេសាទ

- រប់រំណែនាំលើកទី១ លើកទី២ លើកទី៣
- ព្រមានផ្ទាល់មាត់ ឬជាលាយលក្ខណ៍អក្សរ
- ព្យួរសមាជិកភាពរបស់សមាជិកសហគមន៍នេសាទ
- បញ្ជូនបញ្ជាទំនាស់ទៅបហាសន្និបាតសម្រេច
- ផ្អាកការនេសាទ ធ្វើកិច្ចសន្យាបញ្ឈប់ការនេសាទ និងរាយការណ៍ជាបន្ទាន់ទៅសហគ្រឹះរដ្ឋបាលជលផលចំពោះការនេសាទលើសទំហំ ចំនួន និង ខុសប្រភេទ ពេលវេលា ទីតាំង តាមការកំណត់នៅក្នុងផែនការគ្រប់គ្រង និង កិច្ចព្រមព្រៀងនៅក្នុងកន្លែងនេសាទសហគមន៍ ។

ខ- បហាសន្និបាត

- អនុម័តការបណ្តេញចេញដូចមានចែងក្នុងប្រការ ៧ នៃលក្ខន្តិកៈសហគមន៍នេសាទ
- សម្រេចលើសំណងការខូចខាតលើទ្រព្យសម្បត្តិសហគមន៍នេសាទ
- សម្រេចដាក់ទណ្ឌកម្មដល់គណៈកម្មការ
- ដាក់ទណ្ឌកម្មដល់សមាជិក ឬ បុគ្គលដទៃដែលគណៈកម្មការមិនអាចដោះស្រាយបាន។

ប្រការ ៥ .-

សមាជិកសហគមន៍នេសាទគ្រប់រូប ត្រូវរាយការណ៍ជូនគណៈកម្មការសហគមន៍នេសាទ អំពី សំភារៈ ឧបករណ៍ នេសាទដែលគ្រួសារនីមួយៗ ប្រើប្រាស់នៅក្នុងកន្លែងនេសាទសហគមន៍។

ប្រការ ៦ .-

សមាជិកសហគមន៍នេសាទអាចប្រើប្រាស់ឧបករណ៍នេសាទជាលក្ខណៈគ្រួសារដែលអនុញ្ញាតឱ្យធ្វើនេសាទ ក្នុងកន្លែងនេសាទសហគមន៍នៅក្នុងរដូវបើកនិងបិទនេសាទ ផ្អែកតាមប្រកាស លេខៈ ៤៥៨ ប្រក.កសក ចុះថ្ងៃទី ២២ ខែតុលា ឆ្នាំ២០១២ របស់ក្រសួងកសិកម្ម រុក្ខាប្រមាញ់ និងនេសាទ ស្តីពីការកំណត់ប្រភេទឧបករណ៍នេសាទដែល អនុញ្ញាតឱ្យប្រើធ្វើនេសាទក្នុងដែននេសាទទឹកសាបនៃព្រះរាជាណាចក្រកម្ពុជា និងផ្អែកតាមផែនការគ្រប់គ្រងកន្លែង នេសាទសហគមន៍។

សមាជិកសហគមន៍នេសាទអាចប្រើប្រាស់ឧបករណ៍នេសាទជាលក្ខណៈគ្រួសារដែលអនុញ្ញាតឱ្យធ្វើនេសាទ ក្នុងកន្លែងនេសាទសហគមន៍នៅក្នុងរដូវបើកនេសាទដូចខាងក្រោម៖

- អូន
- ឈ្នក់
- ទ្រូ
- សន្ទូចរនង
- សន្ទូចបបក់
- សំណាញ់។

ហាមឃាត់ដាច់ខាតចំពោះការធ្វើនេសាទគ្រប់ប្រភេទនៅក្នុងដែននេសាទបូកកន្លែងនេសាទសហគមន៍ដោយ ប្រើប្រាស់ឧបករណ៍ដូចខាងក្រោម៖

- ឧបករណ៍ឆក់គ្រឿងផ្ទះនិងសារធាតុពុលគ្រប់ប្រភេទ។
- ឧបករណ៍ បូមបាចពង្រឹងផ្នែកណាមួយនៃដែននេសាទដែលបង្កមហន្តរាយដល់ធនធានធម្មជាតិ។
- សម្រាស់ឬបណ្តាបាយផ្សេងទៀតដែលធ្វើឱ្យត្រីឬវាសត្វកុំ។
- ច្បូកសាងស្នូឬឧបករណ៍បាញ់ព្រួញដែលរួមផ្សំគ្រឿងផ្ទុះ។
- មងបោះមងកាំងឬមងពស់ថ្លាន់គ្រប់ប្រភេទ។
- មងឬអូនគ្រប់ប្រភេទដែលមានក្រឡាតូចជាងមួយសង្កីម៉ែត្រកន្លះ (១,៥ស.ម)ក្នុងដែននេសាទទឹកសាប ឬកន្លែង នេសាទសហគមន៍។
- មងគ្រប់ប្រភេទដែលមានក្រឡាធំជាងដប់ប្រាំ(១៥)សង្កីម៉ែត្រក្នុងដែននេសាទទឹកសាបឬកន្លែងនេសាទ- សហគមន៍។
- អូនអូសគូឬអូនហិបរួមផ្សំភ្លើងដែលធ្វើឱ្យត្រីឬវាសត្វកុំ។
- ឧបករណ៍នេសាទស្បែកមុងគ្រប់ប្រភេទនៅទឹកសាប។
- អូនអូសគ្រប់ប្រភេទនៅទឹកសាបនិងឈិបយន្ត។
- ព្រួលគ្រប់ប្រភេទដែលមានចន្លោះពីគ្រឿងឬបូមទៅគ្រឿងឬបូមតូចជាងមួយសង្កីម៉ែត្រកន្លះ(១,៥ស.ម)។
- ខ្សែចងគ្រប់ប្រភេទនិងបណ្តាបាយផ្សេងៗទៀតដែលបង្កលក្ខណៈឱ្យត្រីផ្តើល។
- ទំនប់រួមផ្សំដោយឧបករណ៍នេសាទគ្រប់ប្រភេទ។
- ឧបករណ៍នេសាទទំនើប ឬឧបករណ៍ដែលបង្កើតថ្មីឬរៀបរយនេសាទបែបថ្មីដែលនាំមកនូវការបំផ្លាញបច្ចុប្បន្ន។

ប្រការ ៥ .-

សមាជិកសហគមន៍នេសាទគ្រប់រូប ត្រូវរាយការណ៍ជូនគណៈកម្មការសហគមន៍នេសាទ អំពី សំភារៈ ឧបករណ៍ នេសាទដែលគ្រួសារនីមួយៗ ប្រើប្រាស់នៅក្នុងកន្លែងនេសាទសហគមន៍។

ប្រការ ៦ .-

សមាជិកសហគមន៍នេសាទអាចប្រើប្រាស់ឧបករណ៍នេសាទជាលក្ខណៈគ្រួសារដែលអនុញ្ញាតឱ្យធ្វើនេសាទ ក្នុងកន្លែងនេសាទសហគមន៍នៅក្នុងរដូវបើកនិងបិទនេសាទ ផ្អែកតាមប្រកាស លេខៈ ៤៥៨ ប្រក.កសក ចុះថ្ងៃទី ២២ ខែតុលា ឆ្នាំ២០១២ របស់ក្រសួងកសិកម្ម រុក្ខាប្រមាញ់ និងនេសាទ ស្តីពីការកំណត់ប្រភេទឧបករណ៍នេសាទដែល អនុញ្ញាតឱ្យប្រើធ្វើនេសាទក្នុងដែននេសាទទឹកសាបនៃព្រះរាជាណាចក្រកម្ពុជា និងផ្អែកតាមផែនការគ្រប់គ្រងកន្លែង នេសាទសហគមន៍។

សមាជិកសហគមន៍នេសាទអាចប្រើប្រាស់ឧបករណ៍នេសាទជាលក្ខណៈគ្រួសារដែលអនុញ្ញាតឱ្យធ្វើនេសាទ ក្នុងកន្លែងនេសាទសហគមន៍នៅក្នុងរដូវបើកនេសាទដូចខាងក្រោម៖

- អូន
- ឈ្នក់
- ទ្រូ
- សន្ទូចរនង
- សន្ទូចបបក់
- សំណាញ់។

ហាមឃាត់ដាច់ខាតចំពោះការធ្វើនេសាទគ្រប់ប្រភេទនៅក្នុងដែននេសាទឬកន្លែងនេសាទសហគមន៍ដោយ ប្រើប្រាស់ឧបករណ៍ដូចខាងក្រោម៖

- ឧបករណ៍ឆក់គ្រឿងផ្ទុះនិងសារធាតុពុលគ្រប់ប្រភេទ។
- ឧបករណ៍ បូមបាចពង្រឹងផ្នែកណាមួយនៃដែននេសាទដែលបង្កមហន្តរាយដល់ធនធានធម្មជាតិ។
- សម្រាស់ឬបធ្យោបាយផ្សេងទៀតដែលធ្វើឱ្យត្រីឬវាសត្វកុំ។
- ច្បូកសាងស្នូឬឧបករណ៍បាញ់ព្រួញដែលរួមផ្សំគ្រឿងឆ្កុះ។
- មងបោះមងកាំងឬមងពស់ថ្លាន់គ្រប់ប្រភេទ។
- មងឬអូនគ្រប់ប្រភេទដែលមានក្រឡាតូចជាងមួយសង្កីម៉ែត្រកន្លះ (១,៥ស.ម)ក្នុងដែននេសាទទឹកសាប ឬកន្លែង នេសាទសហគមន៍។
- មងគ្រប់ប្រភេទដែលមានក្រឡាធំជាងដប់ប្រាំ(១៥)សង្កីម៉ែត្រក្នុងដែននេសាទទឹកសាបឬកន្លែងនេសាទ- សហគមន៍។
- អូនអូសគូឬអូនហ៊ុមរួមផ្សំភ្លើងដែលធ្វើឱ្យត្រីឬវាសត្វកុំ។
- ឧបករណ៍នេសាទស្បែកមុងគ្រប់ប្រភេទនៅទឹកសាប។
- អូនអូសគ្រប់ប្រភេទនៅទឹកសាបនិងឈើបយន្ត។
- ព្រួលគ្រប់ប្រភេទដែលមានចន្លោះពីគ្រៀបឬយទៅគ្រៀបឬយតូចជាងមួយសង្កីម៉ែត្រកន្លះ(១,៥ស.ម)។
- ខ្សែចងគ្រប់ប្រភេទនិងបធ្យោបាយផ្សេងៗទៀតដែលបង្កលក្ខណៈឱ្យត្រីឆ្អើល។
- ទំនប់រួមផ្សំដោយឧបករណ៍នេសាទគ្រប់ប្រភេទ។
- ឧបករណ៍នេសាទទំនើប ឬឧបករណ៍ដែលបង្កើតថ្មីប្រៀបនេសាទបែបថ្មីដែលនាំបកនូវការបំផ្លាញបច្ចេកទេស

ធនធានជលផលប្រព័ន្ធអេកូឡូស៊ីជលផលឬដែលគ្មានកំណត់ក្នុងប្រកាសរបស់រដ្ឋមន្ត្រីក្រសួងកសិកម្ម រុក្ខាប្រមាញ់ និង
នេសាទ។

ហាមឃាត់ការផលិត ការទិញ ការលក់ ការដឹកជញ្ជូន ការរក្សាទុកឧបករណ៍ដាក់ ឧបករណ៍នេសាទស្បែកមុង
គ្រប់ប្រភេទ អ្ននអូសគូ ឈិបយន្ត និងអ្ននអូសទឹកសាបក្នុងបំណងធ្វើនេសាទ។

ហាមឃាត់ការចាក់ចោល ការបោះចោល ការបង្ហូរឬការបាចពង្រាយទៅក្នុងដែននេសាទនូវកាកសំណល់រឹង
ឬរាវឬសារធាតុពុលដែលបានកំណត់ដោយច្បាប់ និងលិខិតបទដ្ឋានគតិយុត្តិក្នុងព្រះរាជាណាចក្រកម្ពុជា និងអនុសញ្ញា ឬ
សន្ធិសញ្ញាអន្តរជាតិស្តីពីការបំពុលបរិស្ថាន ឬ ការប្រព្រឹត្តសកម្មភាពដែលធ្វើឱ្យពុល ឬ ការបង្កគ្រោះថ្នាក់ដល់វិសត្វ និង
វារីវត្តជាតិ។

- ហាមឃាត់ដាច់ខាតការធ្វើនេសាទគ្រប់ប្រភេទនៅអន្លង់អភិរក្ស ឬ កន្លែងអភិរក្សត្រីមេពូជ។

ប្រការ ៧.-

សមាជិកសហគមន៍នេសាទដែល ÷

- ប្រព្រឹត្តផ្ទុយ ឬរារាំងមិនឱ្យសមាជិកដទៃអនុវត្តសិទ្ធិនិងកាតព្វកិច្ចដូចក្នុងប្រការ ៥ នៃលក្ខន្តិកៈត្រូវព្យួរ
សមាជិកភាពដោយគណៈកម្មការសហគមន៍នេសាទ ឬបណ្តេញចេញពីសមាជិកភាពដោយមហាសន្និបាត
- មិនចូលរួមថែរក្សាការពារធនធានជលផល ឬមិនរាយការណ៍អំពីសកម្មភាពបទល្មើសជលផលត្រូវប្រមាន
ដោយគណៈកម្មការសហគមន៍នេសាទ
- ប្រើប្រាស់ឧបករណ៍ហាមឃាត់ ធ្វើនេសាទខុសច្បាប់ កាប់ឆ្ការនៃព្រៃលិចទឹកត្រូវទទួលការផ្តន្ទាទោសតាមច្បាប់
ស្តីពីជលផល
- ធ្វើនេសាទក្នុងកន្លែងអភិរក្សរបស់សហគមន៍នេសាទត្រូវផ្អាកការនេសាទ ហើយធ្វើកិច្ចសន្យាបញ្ឈប់ការ
នេសាទនិងរាយការណ៍ជាបន្ទាន់ទៅអាជ្ញាធរមូលដ្ឋាន និង រដ្ឋបាលជលផលមានសមត្ថកិច្ច
- អនុវត្តផ្ទុយនឹងបទប្បញ្ញត្តិច្បាប់ លក្ខន្តិកៈ បទបញ្ជាផ្ទៃក្នុង កិច្ចព្រមព្រៀង ឬ ផែនការគ្រប់គ្រងកន្លែងនេសាទ
សហគមន៍ត្រូវផ្អាកការនេសាទទទួលការព្រមានជាលាយលក្ខណ៍អក្សរ ធ្វើកិច្ចសន្យាបញ្ឈប់ការនេសាទ
និងរាយការណ៍ជាបន្ទាន់ជូនទៅរដ្ឋបាលជលផលមានសមត្ថកិច្ចដើម្បីដោះស្រាយតាមច្បាប់។

ប្រការ ៨.-

ចំពោះអ្នកប្រើប្រាស់ធនធានជលផលដែលមិនមែនជាសមាជិកសហគមន៍នេសាទ អាចមានសិទ្ធិចេញចូល និង
នេសាទក្នុងកន្លែងនេសាទសហគមន៍ប៉ុន្តែត្រូវជូនព័ត៌មានដល់គណៈកម្មការសហគមន៍នេសាទហើយធ្វើកិច្ចសន្យា និង
គោរពកិច្ចព្រមព្រៀង លក្ខន្តិកៈ បទបញ្ជាផ្ទៃក្នុង និងផែនការគ្រប់គ្រងកន្លែងនេសាទសហគមន៍។

ក្នុងករណីដែលអ្នកប្រើប្រាស់ធនធានជលផលដែលមិនមែនជាសមាជិកសហគមន៍នេសាទមិនបានគោរព តាម
ប្រការនេះគណៈកម្មការសហគមន៍នេសាទមានសិទ្ធិបញ្ឈប់សកម្មភាពនេសាទរបស់ជននោះហើយធ្វើការអប់រំណែនាំ។

ប្រការ ៩.-

បទបញ្ជាផ្ទៃក្នុងសហគមន៍នេសាទនេះត្រូវបានកែសម្រួល និងអនុម័តដោយមហាសន្និបាតរបស់សហគមន៍
នេសាទលើកទី២ នៅថ្ងៃទី០៣ ខែមិថុនា ឆ្នាំ២០១៥ និងចូលជាធរមានចាប់ពីថ្ងៃចុះហត្ថលេខារបស់ប្រធានគណៈកម្មការ
សហគមន៍នេសាទ។

ធ្វើនៅថ្ងៃទី ០៣ ខែ មិថុនា ឆ្នាំ២០១៥
ប្រធានគណៈកម្មការសហគមន៍នេសាទ

(Signature)
៩២៧៩៧៩

ព្រះរាជាណាចក្រកម្ពុជា

ជាតិ សាសនា ព្រះមហាក្សត្រ



សេចក្តីថ្លែងការណ៍

នៃការបង្កើតសហគមន៍នេសាទ

- ឈ្មោះសហគមន៍នេសាទ : រការពប្រាំ
- ភូមិ : ប្រផាត់ និងឈូកសណ្តាល
- ឃុំ : រការពប្រាំ
- ស្រុក : ត្បូងឃ្មុំ
- ខេត្ត : ត្បូងឃ្មុំ

ព្រះរាជាណាចក្រកម្ពុជា

ជាតិ សាសនា ព្រះមហាក្សត្រ

សេចក្តីថ្លែងការណ៍ នៃការបង្កើតសហគមន៍នេសាទការព្រំ

សហគមន៍នេសាទការព្រំ បានធ្វើមហាសន្និបាតលើកទី២របស់សហគមន៍នេសាទ នៅថ្ងៃទី០៧ ខែមេសា ឆ្នាំ២០១៥ ដែលមានអ្នកចូលរួមបោះឆ្នោតចំនួន៩១នាក់ ក្នុងនោះស្រីចំនួន០៩នាក់ និងបានរៀបចំ រចនាសម្ព័ន្ធ សម្រាប់គ្រប់គ្រង និងដឹកនាំសហគមន៍នេសាទមានគណៈកម្មការចំនួន១១នាក់ ក្នុងនោះស្រី០១ នាក់ និងមានក្រុមល្អិតចំនួន០៧នាក់។

យើងខ្ញុំសូមជម្រាបជូនលោកនាយខណ្ឌរដ្ឋបាលជលផលត្បូងឃ្មុំ មេត្តាជ្រាបថា ការផ្តួចផ្តើមគំនិតបង្កើត សហគមន៍នេសាទការព្រំ ដោយមានសំណូមពរពីប្រជាពលរដ្ឋដែលកំពុងរស់នៅភូមិប្រដាត់ និងភូមិឃ្នក សណ្តាល ឃុំការព្រំ ស្រុកត្បូងឃ្មុំ ខេត្តត្បូងឃ្មុំ និងដោយមានគោលនយោបាយកែទម្រង់ស៊ីជម្រៅវិស័យ ជលផលរបស់រាជរដ្ឋាភិបាល នៅថ្ងៃទី០៥ ខែមីនា ឆ្នាំ២០១២។ បន្ទាប់ពីធ្វើមហាសន្និបាតលើកទី២ របស់ សហគមន៍នេសាទការព្រំ រួមគម្រោងរក្សា ឃុំ ស្រុក ខណ្ឌរដ្ឋបាលជលផលត្បូងឃ្មុំ រដ្ឋបាលជលផល គណៈកម្មការសហគមន៍នេសាទ និងសមាជិកសហគមន៍នេសាទ បានសហការគ្នាចូលរួមប្រជុំពិគ្រោះយោបល់ រៀបចំ៖

- បញ្ជីឈ្មោះសមាជិកសហគមន៍នេសាទនិងគណៈកម្មការសហគមន៍នេសាទ
- លក្ខន្តិកៈនិងបទបញ្ជាផ្ទៃក្នុងរបស់សហគមន៍នេសាទ
- រចនាសម្ព័ន្ធរបស់សហគមន៍នេសាទ
- កិច្ចព្រមព្រៀងកន្លែងនេសាទសហគមន៍
- ផែនទីកន្លែងនេសាទសហគមន៍ មាត្រដ្ឋាន ១/៥០.០០០

កន្លែងនេសាទសហគមន៍ការព្រំ មានក្រឡាផ្ទៃទំហំ ២២៦ ហិកតា និងមានកន្លែងអភិរក្សធនធាន ជលផល ទំហំ៣៤,១ហិកតា។ សហគមន៍នេសាទការព្រំ គ្របដណ្តប់ទៅដោយធនធានធម្មជាតិជាច្រើន ដូចជាវាលស្មៅ ព្រៃឈើ ព្រៃលិចទឹក ព្រៃឫស្សី សត្វស្លាប និងត្រីមេពូជ។ មុនការធ្វើមហាសន្និបាតកំណើតដំបូង របស់សហគមន៍នេសាទធនធានទាំងនេះមាននិន្នាការថយចុះជាលំដាប់ ដោយសារមិនមានការចូលរួមគ្រប់គ្រង ការពារ និងការអភិរក្សធនធាន។

ដើម្បីដោះស្រាយបញ្ហានេះ អាជ្ញាធររក្សា ឃុំ ស្រុក ខណ្ឌរដ្ឋបាលជលផលត្បូងឃ្មុំ រដ្ឋបាលជលផល គណៈកម្មការសហគមន៍នេសាទ និងសមាជិកសហគមន៍នេសាទ បានសហការគ្នាបង្កើតជាសហគមន៍នេសាទ ស្របតាមគោលនយោបាយរបស់រាជរដ្ឋាភិបាល ព្រះរាជក្រឹត្យស្តីពីការបង្កើតសហគមន៍នេសាទ អនុក្រឹត្យស្តីពី ការគ្រប់គ្រងសហគមន៍នេសាទ និងប្រកាសស្តីពីគោលការណ៍ណែនាំអំពីសហគមន៍នេសាទ។

ការបង្កើតសហគមន៍នេសាទការព្រំ ក្នុងគោលបំណង៖

- ដើម្បីឱ្យប្រជាពលរដ្ឋរស់នៅក្នុង ឃុំពាក់ព័ន្ធ ចូលរួមគ្រប់គ្រង ការពារ អភិរក្ស និងប្រើប្រាស់ធនធាន ជលផល ប្រកបដោយចីរភាព និងធានាការបែងចែកផលប្រយោជន៍ធនធានជលផលជូនសមាជិក សហគមន៍នេសាទការព្រំប្រកបដោយសមធម៌។

- ដើម្បីឱ្យប្រជាពលរដ្ឋក្នុងឃុំ បានដឹងនិងទទួលស្គាល់កាន់តែច្បាស់នូវផលប្រយោជន៍ និងសារៈសំខាន់នៃធនធានជលផល ព្រមទាំងមានគំនិតចូលរួមគ្រប់គ្រង និងការពារធនធានជលផលក្នុងសហគមន៍នេសាទដោយផ្ទាល់ ។
- ដើម្បីលើកស្ទួយកម្រិតជីវភាពរបស់ប្រជាពលរដ្ឋឃុំរក្សាភាពប្រាំ គណៈកម្មការសហគមន៍ និងសមាជិកសហគមន៍នេសាទរក្សាភាពប្រាំ បានខិតខំចូលរួម គ្រប់គ្រង អភិរក្ស អភិវឌ្ឍ និងប្រើប្រាស់ធនធានជលផលប្រកបដោយនិរន្តរភាព ស្របតាមលិខិតបទដ្ឋានគតិយុត្តិធម៌ ដែលពាក់ព័ន្ធនឹងសហគមន៍នេសាទ ព្រមទាំងខិតខំរៀនសូត្រ កសាងទំនាក់ទំនងជាមួយអង្គការ ស្ថាប័នរដ្ឋ អង្គការនានា ដើម្បីស្វែងរកអ្នកជួយឧបត្ថម្ភគាំទ្របច្ចេកទេស និងថវិកា សម្រាប់ដំណើរការគ្រប់គ្រងរបស់សហគមន៍នេសាទ។ ចាប់តាំងពីបង្កើតសហគមន៍នេសាទក្នុង ឆ្នាំ២០១២ រហូតមកដល់សព្វថ្ងៃ គណៈកម្មការសហគមន៍នេសាទ និងសមាជិកសហគមន៍បានធ្វើការងារសំខាន់ៗ ដូចតទៅ៖
 - សហការយាមល្អិតនៅកន្លែងនេសាទសហគមន៍ និងកន្លែងអភិរក្សត្រីមេពូជ
 - ទប់ស្កាត់ការពង្រីកដីកសិកម្មក្នុងកន្លែងនេសាទសហគមន៍
 - បទល្មើសនេសាទមានការថយចុះ
 - បរិមាណផលត្រីក្នុងសហគមន៍នេសាទមានការកើនឡើងបង្អួរ។

អាស្រ័យដូចបានជម្រាបជូនខាងលើ សូមលោកនាយឧបនាយករដ្ឋមន្ត្រីបាលជលផលក្នុងឃុំ មេត្តាពិនិត្យ និងសម្រេចចុះកិច្ចព្រមព្រៀងកន្លែងនេសាទសហគមន៍រក្សាភាពប្រាំ ដើម្បីឱ្យសហគមន៍យើងខ្ញុំបាន ទទួលស្គាល់តាមផ្លូវច្បាប់ដូចមានចែងក្នុងមាត្រា ២៤ នៃ អនុក្រឹត្យស្តីពីការគ្រប់គ្រងសហគមន៍នេសាទដោយក្តីអនុគ្រោះ ។

..... ០៧/០៩ ថ្ងៃទី ២៣ ខែ វិច្ឆិកា ឆ្នាំ ២០១៥

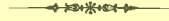
ប្រធានគណៈកម្មការសហគមន៍នេសាទ

ការពេញ

(Signature)
 ០៦៥ ០៦៥

ព្រះរាជាណាចក្រកម្ពុជា

ជាតិ សាសនា ព្រះមហាក្សត្រ



ឯកសារផ្សេងៗ

- | | |
|------------------|------------------------|
| ឈ្មោះសហគមន៍នេសាទ | : រការពប្រាំ |
| ភូមិ | : ប្រជាតំ និងឈូកសណ្តាល |
| ឃុំ | : រការពប្រាំ |
| ស្រុក | : ត្បូងឃ្មុំ |
| ខេត្ត | : ត្បូងឃ្មុំ |

សម្រេច

ប្រការ ១._

ត្រូវបានចុះបញ្ជីជាផ្លូវការនិងទទួលស្គាល់សហគមន៍នេសាទចំនួន១៤ រួមមាន៖ ខេត្តត្បូងឃ្មុំចំនួន០៣ សហគមន៍នេសាទ ខេត្តព្រៃវែងចំនួន០១សហគមន៍នេសាទ ខេត្តកណ្តាលចំនួន០២សហគមន៍នេសាទ ខេត្តតាកែវ ចំនួន០៤សហគមន៍នេសាទ ខេត្តពោធិ៍សាត់ចំនួន០១សហគមន៍នេសាទ ខេត្តកំពតចំនួន០២សហគមន៍នេសាទ និងខេត្តកោះកុងចំនួន០១សហគមន៍នេសាទ ដែលមានឈ្មោះសហគមន៍នេសាទ ចំនួនសមាជិក ចំនួនគណៈកម្មការ ទំហំកន្លែងនេសាទសហគមន៍ ឈ្មោះ ភូមិ ឃុំ ស្រុក ខេត្ត និងនិយាមកាជាចំណុចគោលនៃព្រំប្រទល់កន្លែងនេសាទ សហគមន៍ ដូចមាននៅក្នុងតារាងនិងផែនទីកន្លែងនេសាទសហគមន៍នីមួយៗ ជាឧបសម្ព័ន្ធភ្ជាប់ប្រកាសនេះ។

ប្រការ ២._

ទំហំកន្លែងនេសាទសហគមន៍ និយាមកាជាចំណុចគោលនៃព្រំប្រទល់កន្លែងនេសាទសហគមន៍ ចំនួនភូមិ និងទីតាំងភូមិសាស្ត្ររបស់សហគមន៍ ដូចមានចែងក្នុងប្រការ១ អាចកែប្រែបានតាមការចាំបាច់ ដោយប្រកាសរបស់ រដ្ឋមន្ត្រីក្រសួងកសិកម្ម រុក្ខាប្រមាញ់ និងនេសាទ។

ប្រការ ៣._

បទប្បញ្ញត្តិទាំងឡាយណាដែលផ្ទុយនឹងប្រកាសនេះ ត្រូវទុកជានិរាករណ៍ ។

ប្រការ ៤._

អគ្គលេខាធិការ អគ្គាធិការ នាយកខុទ្ទកាល័យ ប្រធានរដ្ឋបាលផលផល អគ្គនាយកនៃអគ្គនាយកដ្ឋាន កសិកម្ម ប្រធាននាយកដ្ឋានកិច្ចការរដ្ឋបាល ប្រធាននាយកដ្ឋាននីតិកម្មកសិកម្ម ប្រធាននាយកដ្ឋានគណនេយ្យ ហិរញ្ញវត្ថុ ប្រធាននាយកដ្ឋានផែនការនិងស្ថិតិ ប្រធានគ្រប់អង្គភាពពាក់ព័ន្ធក្រោមឱវាទក្រសួងកសិកម្ម រុក្ខាប្រមាញ់ និងនេសាទ ប្រធានមន្ទីរកសិកម្ម រុក្ខាប្រមាញ់ និងនេសាទខេត្តពាក់ព័ន្ធ និងប្រធានគណៈកម្មការសហគមន៍នេសាទ ត្រូវទទួលបន្ទុកអនុវត្តប្រកាសនេះតាមភារកិច្ចរៀងៗខ្លួន ចាប់ពីថ្ងៃចុះហត្ថលេខាតទៅ ។

រាជធានីភ្នំពេញ ថ្ងៃទី ២៤ ខែ តុលា ឆ្នាំ២០១៧

រដ្ឋមន្ត្រី
ក្រសួងកសិកម្ម រុក្ខាប្រមាញ់ និងនេសាទ



វេង សាខុន

កន្លែងទទួល ៖

- ក្រសួងព្រះបរមរាជវាំង
- អគ្គលេខាធិការដ្ឋានព្រឹទ្ធសភា
- អគ្គលេខាធិការដ្ឋានរដ្ឋសភា
- ទីស្តីការគណៈរដ្ឋមន្ត្រី
- ក្រសួងមហាផ្ទៃ
- ក្រសួងសេដ្ឋកិច្ចនិងហិរញ្ញវត្ថុ
- អគ្គលេខាធិការរាជរដ្ឋាភិបាល
- ខុទ្ទកាល័យសម្តេចអគ្គមហាសេនាបតីតេជោ នាយករដ្ឋមន្ត្រី
- ខុទ្ទកាល័យសម្តេច ឯកឧត្តម លោកជំទាវឧបនាយករដ្ឋមន្ត្រី
- សាលាខេត្តពាក់ព័ន្ធ
- ដូចប្រការ៤
- រាជកិច្ច
- ឯកសារ កាលប្បវត្តិ

(Handwritten mark)

ឧបសម្ព័ន្ធ៖ ភ្ជាប់ប្រកាសលេខ ៥៥៧ ល.ក.ចុះថ្ងៃទី ២៤ ខែ ៧ ឆ្នាំ ២០១៧

សមាគមសំណង់ស្ថាបនាខេត្តស្វាយរៀង ត្រូវបាន កាត់ចោល ការកែតម្រូវ និង ការកែសម្រួល

ល.រ	ឈ្មោះសហគមន៍ នៃសាខា	ចំនួន សមាជិក	ចំនួនសមាជិក គណៈកម្មការ សហគមន៍	ទំហំផ្ទៃ សហគមន៍ (ហិកតា)	ភូមិ	ឃុំ/សង្កាត់	ស្រុក/ក្រុង	Projection : UTM, Everest 1830, Datum : Indian 1960, Zone : 48 N, Unit: Meter	
								(X,Y)	(X,Y)
១. ខេត្តស្វាយរៀង									
០១	បឹងក្រពិច	៤៤៧	១១	៣.២៨៣	-កន្លែងចក់ -ស្វាយពក -ថ្មី -ថ្មីសំរៀង -បឹងជើង -មឿន -សាយ -មេលោង -កំពូលសើ -បន្ទាយមឿន -បឹងកណ្តាល -បឹងកាង -ស្រែមឿន -ទួលឃ្លាំង -ទួលមានជ័យ -បាស្រី	-មឿន -ព្រះធាតុ	អូរាំងដី	A(551203,1315424) B(550065,1314183) C(550186,1314172) D(550641,1314662) E(551347,1313897) F(553399,1314972) G(553222,1315896) A(549743,1312788) B(549342,1312058) C(549192,1309122) D(545981,1307122) E(545209,1306017) F(545677,1304424) G(544916,1303471) H(546371,1300906) I(547959,1299938)	J(548923,1300095) K(547205,1301471) L(546384,1303712) M(547623,1306251) N(548175,1305698) O(549345,1305371) P(549254,1306021) Q(550841,1306049) R(552311,1306894) S(551713,1308557) T(550862,1309129) U(551949,1310348) V(552296,1311075) W(551654,1312041) X(551145,1311885) Y(551041,1312399) Z(550662,1312525)



០២	រការព្រឹត្តិការណ៍	២៧៧	១១	២២៦	-ប្រ:ធាតុកណ្តាល -ប្រ:ធាតុផ្ទុក -ប្រដាត់ -លូកសណ្តាល	រការព្រឹត្តិការណ៍	តូងយ៉ូ	A(569218,1338588) B(569279,1338436) C(569182,1337444) D(568754,1336116) E(567924,1337295)	F(567549,1338895) G(568041,1338112) H(568543,1337981) I(568596,1338036) J(568498,1339009)
០៣	សំបុកសត្វសែនជ័យ	២៤៥	១១	៧.៤៣០	-ទូលករ -ទូលអុក -ទូលស្នូល -ទូលត្រាច -ទូលតាកោង -មុខង្គី -សង្គមមានជ័យ	ទូលស្នូល	ក្រុងឆ្មារ	A(569212,1338595) B(570487,1339768) C(570777,1340225) D(570856,1340516) E(568733,1342559) F(570279,1346054) G(573397,1346361)	H(576168,1346367) I(578051,1345302) J(578862,1346584) K(577289,1347485) L(572421,1349838) M(562941,1347463) N(565348,1341624)

២. ខេត្តសៀមរាប

០១	រៀបចំសំបុកសត្វ	១.៤៤៦	១១	៣.៧៩០	-រៀបចំសំបុកសត្វ -តារាង -រៀបចំឈ្មោះ -រៀបចំក្រុម	រៀបចំសំបុកសត្វ	ពោធិ៍សាត់	A(522036,1273470) B(521578,1274284) C(520216,1280352)	D(518565,1280347) E(513696,1277412)
----	----------------	-------	----	-------	---	----------------	-----------	---	--

៣. ខេត្តកណ្តាល

០១	រៀបចំសំបុកសត្វ	២១៩	៩	៣៨,២	-រៀបចំសំបុកសត្វ -រៀបចំឈ្មោះ -រៀបចំក្រុម	រៀបចំសំបុកសត្វ	ពោធិ៍សាត់	A(526383,1264051) B(526345,1264094) C(526311,1264027) D(526232,1263989)	K(524272,1265307) L(524225,1265192) M(525142,1264761) N(525102,1264703)
----	----------------	-----	---	------	---	----------------	-----------	--	--

0៣	អង្គជំនុំជម្រះ	២០៨	៧	១.២៦៧	-អ្នកតាត្យាល់ -ត្រូវពឹងរកា -ផ្សារជ្រៃ -បានយ -ស្វាយពារ -ព្រីង -អង្គជំនុំជម្រះ	អង្គជំនុំជម្រះ	អង្គជំនុំជម្រះ	រ៉ូប្រកប្បាស	A(490349,1225943) B(497267,1225865) C(497602,1225745) D(497224,1225538) E(499134,1224239) F(498738,1224153)	G(497852,1224317) H(490375,1224136)
0៤	អង្គជំនុំជម្រះ	២១៥	៧	៤.៧៨១	-កំពង់ហ្លួង -សាមគ្គី -ទួលសំរែងក -ទួលសំរែងខ -ស្ទឹងកំបុក -រ៉ូប្រកប្បាស	អង្គជំនុំជម្រះ	អង្គជំនុំជម្រះ		A(496981,1220256) B(496986,1217022) C(499633,1217021) D(499771,1215563) E(499332,1214654) F(498681,1214539) G(497784,1214945) H(496936,1214828) I(497035,1214434) J(495479,1213274) K(494371,1210131)	L(495516,1210031) M(496477,1208732) N(495418,1207093) O(493636,1209601) P(493541,1212245) Q(491986,1211779) R(491983,1216005) S(492721,1215987) T(492761,1217895) U(492791,1219059) V(492821,1220298)
៥. ខេត្តពោធិ៍សាត់										
0១	បឹងគុជនប់	៦៧	១១	៣០.៩៥		ក្រសួង	ក្រសួង		A(418537,1375461) B(418416,1375851) C(418311,1376298) D(418170,1376492) E(417937,1376763) F(417934,1376819)	P(419126,1374299) Q(419041,1374246) R(419058,1374013) S(418961,1374011) T(418971,1374258) U(419095,1374362)



									F(406432,1166164)	S(408006,1167415)
									G(407022,1166243)	T(407609,1167805)
									H(407409,1166541)	U(407449,1167945)
									I(407677,1166981)	V(407576,1168061)
									J(407406,1167078)	W(407817,1167799)
									K(406698,1167562)	X(409052,1168009)
៨. ខេត្តកោះកុង										
០១	ប្រាយស្វាយ	១.៩២៦	៩	១៣.៤៤៣	-ប្រាយស្វាយលិច -ប្រាយស្វាយកើត -កំពង់ស្ពឺ -សារាយ -ភ្នំស្រឡៅ -នេសាទ	ប្រាយស្វាយ	រុំស្រង់បិណ	A(339991,1223055) B(353912,1223034) C(353920,1222474) D(352692,1221779) E(352706,1221335) F(354137,1219335) G(354346,1218317) H(354028,1217752)	I(354493,1215824) J(354353,1215798) K(354263,1216026) L(353796,1215828) M(356779,1215655) N(357377,1215551) O(348979,1215613)	

បានឃើញនិងឯកភាព
រាជធានីភ្នំពេញ ថ្ងៃទី ២៤ ខែ ឧសភា ឆ្នាំ២០១៧

អគ្គនាយក
អគ្គនាយកដ្ឋានកសិកម្ម រុក្ខាប្រមាញ់ និងនេសាទ



លោក សាខុន

ប្រតិភូសវ័យក្មេងសហគមន៍ជា ឧទ្ទិសបន្តកសិ

អគ្គនាយកដ្ឋានកសិកម្ម រុក្ខាប្រមាញ់ និងនេសាទ



លោក ជាន់ហាន

ព្រះរាជាណាចក្រកម្ពុជា

ជាតិ សាសនា ព្រះមហាក្សត្រ

ប្រធានគណៈកម្មការសហគមន៍នេសាទការព្រំ

សូមគោរពជូន

លោកនាយឧណ្ណរដ្ឋបាលជលផលត្បូងឃ្មុំ

កម្មវត្ថុ: សំណើសុំចុះកិច្ចព្រមព្រៀងកន្លែងនេសាទសហគមន៍ការព្រំ ។

យោង: - អនុក្រឹត្យ លេខ២៥ អនក្រ. បក ចុះថ្ងៃទី២០ ខែមីនា ឆ្នាំ២០០៧ ស្តីពីការគ្រប់គ្រងសហគមន៍នេសាទ
- មហាសន្និបាតលើកទី២របស់សហគមន៍នេសាទធ្វើនៅ ថ្ងៃទី០៧ ខែមេសា ឆ្នាំ២០១៥ ។

លិខិតភ្ជាប់: កម្មវិធីចុះកិច្ចព្រមព្រៀងកន្លែងនេសាទសហគមន៍ការព្រំ ។

សេចក្តីដូចមានចែងក្នុងកម្មវត្ថុ និង យោងខាងលើ ខ្ញុំបាទសូមជម្រាបជូនលោកនាយឧណ្ណរដ្ឋបាលជលផលត្បូងឃ្មុំ មេត្តាជ្រាបថា សហគមន៍នេសាទ ការព្រំ បានបង្កើតឡើងដោយស្ម័គ្រចិត្ត និងមានគំនិតផ្តួចផ្តើមបង្កើនជីវភាពរស់នៅរបស់ ប្រជាពលរដ្ឋក្នុងភូមិប្រជាតិ និងភូមិឈូកសណ្តាល ឃុំការព្រំ ស្រុកត្បូងឃ្មុំ ខេត្តត្បូងឃ្មុំ ។ ចាប់តាំងពីធ្វើមហាសន្និបាត កំណើតដំបូងរបស់សហគមន៍នេសាទការព្រំ គណៈកម្មការសហគមន៍ និងសមាជិកសហគមន៍នេសាទ បានចូលរួមអនុវត្ត យ៉ាងសកម្មជាមួយឧណ្ណរដ្ឋបាលជលផលត្បូងឃ្មុំ រដ្ឋបាលជលផល និងអាជ្ញាធរដែនដី ។

លទ្ធផលទទួលបានគួរកត់សំគាល់មានដូចជា៖

- បញ្ជីឈ្មោះ គណៈកម្មការសហគមន៍នេសាទ និងសមាជិកសហគមន៍នេសាទ
- លក្ខន្តិកៈ និងបទបញ្ជាផ្ទៃក្នុងរបស់សហគមន៍នេសាទ
- រចនាសម្ព័ន្ធរបស់គណៈសហគមន៍នេសាទ
- ផែនទីកន្លែងនេសាទសហគមន៍ មាត្រដ្ឋាន ១/៥០.០០០
- កិច្ចព្រមព្រៀងកន្លែងនេសាទសហគមន៍
- សហការយាមល្អាតកន្លែងនេសាទសហគមន៍ និងកន្លែងអភិរក្សត្រីមេលូជ
- ចូលរួមបង្ក្រាបបទល្មើសនេសាទ
- ទប់ស្កាត់ការពង្រីកដីកសិកម្ម ។

យោងតាមសកម្មភាព និងលទ្ធផលដែលទទួលបាន ប្រធានគណៈកម្មការសហគមន៍នេសាទការព្រំ សូមស្នើចុះ កិច្ចព្រមព្រៀងកន្លែងនេសាទសហគមន៍ការព្រំ ជាមួយលោកនាយឧណ្ណរដ្ឋបាលជលផលត្បូងឃ្មុំ អាស្រ័យហេតុនេះសូម លោកនាយឧណ្ណរដ្ឋបាលជលផលត្បូងឃ្មុំ មេត្តាពិនិត្យលើលទ្ធភាព និងរៀបចំកម្មវិធីចុះកិច្ចព្រមព្រៀងកន្លែងនេសាទសហគមន៍ ការព្រំ តាមការស្នើសុំខាងលើ ព្រមទាំងផ្តល់ការគាំទ្រដល់សហគមន៍នេសាទរបស់យើងខ្ញុំ ដើម្បីគ្រប់គ្រងធនធានជលផល និងប្រើប្រាស់ធនធានជលផលក្នុងតំបន់ឱ្យទទួលបានផោលជ័យ សម្រាប់កូនចៅជំនាន់ក្រោយ។

សូមលោកនាយឧណ្ណរដ្ឋបាលជលផលមេត្តាទទួលនូវការគោរពដ៏ខ្ពង់ខ្ពស់ពីយើងខ្ញុំ ។

២២ ខែ ធ្នូ ឆ្នាំ ២០១៥
ប្រធានគណៈកម្មការសហគមន៍នេសាទការព្រំ

(Signature)
២២ ខែ ធ្នូ ១៥

