

ព្រះរាជាណាចក្រកម្ពុជា
ជាតិ សាសនា ព្រះមហាក្សត្រ



កិច្ចព្រមព្រៀងកន្លែងនេសាទសហគមន៍
កែង ឈាយ និង ឯកសារពាក់ព័ន្ធ

ឈ្មោះសហគមន៍នេសាទ : កែង ឈាយ
ភូមិ : ជីមៀត
ឃុំ : ណង ឃីលីក
ស្រុក : កោះញែក
ខេត្ត : មណ្ឌលគិរី

បញ្ជីអត្ថបទ

១. កិច្ចព្រមព្រៀងកន្លែងនេសាទសហគមន៍
២. ផែនទីកន្លែងនេសាទសហគមន៍
៣. បញ្ជីឈ្មោះ គណៈកម្មការ និង សមាជិកសហគមន៍នេសាទ
៤. លក្ខន្តិកៈសហគមន៍នេសាទ
៥. បទបញ្ជាផ្ទៃក្នុងសហគមន៍នេសាទ
៦. របាយការណ៍សហគមន៍នេសាទ
៧. សេចក្តីថ្លែងការណ៍ នៃ ការបង្កើតសហគមន៍នេសាទ
៨. លិខិតស្នើសុំចុះកិច្ចព្រមព្រៀងកន្លែងនេសាទសហគមន៍
៩. ឯកសារពាក់ព័ន្ធ

ព្រះរាជាណាចក្រកម្ពុជា
ជាតិ សាសនា ព្រះមហាក្សត្រ



កិច្ចព្រមព្រៀងកន្លែងនេសាទសហគមន៍
កែង ណាយ

- ឈ្មោះសហគមន៍នេសាទ : កែង ណាយ
- ភូមិ : ជីមៀត
- ឃុំ : ណង យីលីក
- ស្រុក : កោះញែក
- ខេត្ត : មណ្ឌលគិរី

ព្រះរាជាណាចក្រកម្ពុជា
ជាតិ សាសនា ព្រះមហាក្សត្រ
១១ * ១១

កិច្ចព្រមព្រៀងកន្លែងទេសានសហគមន៍ កែង ណាយ

ឈ្មោះសហគមន៍ទេសាន : កែង ណាយ

- ភូមិ : ជីមាត, ណងប៊ូ
- ឃុំ : ណងឃីលីក
- ស្រុក : កោះព្រៃក
- ខេត្ត : មណ្ឌលគីរី

កិច្ចព្រមព្រៀង
កន្លែងទេសាទសហគមន៍



១ វា ១

នាយខណ្ឌរដ្ឋបាលជលផលខេត្តមណ្ឌលគីរី ជាតំណាងស្របច្បាប់ នៃរដ្ឋបាលជលផល មានអាស័យដ្ឋានៈ ភូមិចំការតែ សង្កាត់មានជ័យ ក្រុងសែនមនោរម្យ ខេត្តមណ្ឌលគីរី ។ ទូរស័ព្ទលេខ (៨៥៥) ០១២ ៦៩៥ ០០៧ ហៅថា ភាគី ក ។

និង

ប្រធានគណៈកម្មការសហគមន៍នេសាទ **កែង ណាយ** ជាតំណាងស្របច្បាប់ឱ្យសហគមន៍នេសាទ ដែលមាន អាស័យដ្ឋានស្ថិតនៅ ភូមិជីមាត ឃុំណាងឃីលីក ស្រុកកោះព្នែក ខេត្តមណ្ឌលគីរី ទូរស័ព្ទលេខ : (៨៥៥) ០៩៩ ៨៩ ៤៤ ៦៩ ហៅថា ភាគី ខ ។

ភាគីទាំងពីរបានឯកភាពគ្នាចុះកិច្ចព្រមព្រៀងតាមលក្ខណៈដូចខាងក្រោម +

ប្រការ ១: ភាគី ក ប្រគល់ដែននេសាទ ដែលជាទ្រព្យសម្បត្តិរបស់រដ្ឋឱ្យភាគី ខ ធ្វើការគ្រប់គ្រង ការពារ អភិរក្ស អភិវឌ្ឍន៍ និង ប្រើប្រាស់ធនធានជលផល រយៈពេល ៣ ឆ្នាំ ចាប់ពីថ្ងៃ ទី ០៨ ខែ ធ្នូ ឆ្នាំ២០១០ រហូតដល់ ថ្ងៃទី ០៨ ខែ ធ្នូ ឆ្នាំ ២០១៣ ដោយធានានូវថិរភាពតាមរយៈការរៀបចំសហគមន៍នេសាទ ។

ប្រការ ២: ដែននេសាទនេះមានឈ្មោះថា **កន្លែងទេសាទសហគមន៍ កែង ណាយ** ដែលលាតសន្ធឹងនៅក្នុង ភូមិជីមាត ណាងប៊ូ ឃុំណាងឃីលីក ស្រុកកោះព្នែក ខេត្តមណ្ឌលគីរី មាននិយាមកាមដូចខាងក្រោម +

- Projection : UTM
- Steroid : Everest 1937
- Projection : 48 N
- Unit : Meter
- Horizontal Datum: Indian 1960
- Scale : 1/50.000

ដូចដែលមានភ្ជាប់មកជាមួយ ។

ប្រការ ៣ : ភាគី ក ត្រូវបំពេញភារកិច្ចជាអ្នកជួយសំរេបសម្រួល ផ្តល់បច្ចេកទេស ទប់ស្កាត់បទល្មើស តាមដាន និង ត្រួតពិនិត្យលើការរៀបចំ និងការប្រព្រឹត្តទៅរបស់សហគមន៍នេសាទដូចមានចែងនៅក្នុងមាត្រា ៦.៧.៨ នៃ អនុក្រឹត្យ លេខ ២៥ អនក្រ .បក ចុះថ្ងៃទី ២០ ខែមិនា ឆ្នាំ ២០០៧ ស្តីពីការគ្រប់គ្រងសហគមន៍នេសាទ

ប្រការ ៤ : ភាគី ខ ត្រូវរៀបចំប្រជុំពិភាក្សាអំពីទំហំ ចំនួន ប្រវែង និងប្រភេទឧបករណ៍នេសាទ ដែលអនុញ្ញាតឱ្យប្រើប្រាស់ នៅក្នុងកន្លែងនេសាទសហគមន៍ ឱ្យសមស្របតាមស្ថានភាពភូមិសាស្ត្រ និងពេលវេលា ផ្អែកតាមច្បាប់ស្តីពី ជលផល និង លិខិតបទដ្ឋានគតិយុត្តិធម៌នានាដែលពាក់ព័ន្ធ ។

ប្រការ ៥ : ភាគី ១ មានកាតព្វកិច្ចថែរក្សាការពារធនធានធម្មជាតិដូចខាងក្រោម ៖

- ការពារព្រៃលិចទឹក ដែលមានស្រាប់ឱ្យបានគង់វង្ស ចាត់វិធានការទប់ស្កាត់ និងបង្ការភ្លើងឆេះព្រៃ ។
- រក្សានិងការពារដីទំនាបលិចទឹក សំរាប់ដាំព្រៃលិចទឹកឡើងវិញ ។
- លែងទៅក្នុងបឹងធម្មជាតិវិញ នៅវារីសត្វដែលកំពង់រងគ្រោះថ្នាក់ជិតផុតពូជនៅពេលដែលនេសាទបាន។
- ការពារសត្វព្រៃគ្រប់ប្រភេទ នៅក្នុងដែននេសាទសហគមន៍ ឬព្រៃលិចទឹក ។

ប្រការ ៦ : ភាគី ១ មិនត្រូវធ្វើសកម្មភាពដែលបង្កឱ្យខូចដែននេសាទ ឬគ្រោះថ្នាក់ដល់ធនធានជលផលដូចខាងក្រោម:

- ចាប់នូវធនធានជលផលដែល កំពង់រងគ្រោះថ្នាក់ដូចមានចែងក្នុង ប្រកាសរបស់ក្រសួងកសិកម្ម រុក្ខាប្រមាញ់ និងនេសាទ ដូចជាសត្វផ្សេងៗជាដើម ។
- លើកទំនប់ លុប ឬជីកបឹងព្រែក ប្រឡាយ រណ្តៅ បៀម ស្រះដែលពុំមានការអនុញ្ញាតពីស្ថាប័នជំនាញ ។
- កាប់ឆ្កាតាស់រាន ឈូសឆាយព្រៃលិចទឹក ក្នុងគោលបំណងហ៊ុំព័ទ្ធ យកដីជាកម្មសិទ្ធិ ឬវាតទីធ្វើស្រែចំការ ឬក៏ក្នុងគោលបំណងផ្សេងៗ ។
- ធ្វើនេសាទ កាប់ព្រៃ ឬអុសក្នុងកន្លែងអភិរក្សជលផល កន្លែងសហគមន៍នេសាទ ។
- ប្រើប្រាស់ឧបករណ៍ហាមឃាត់ ជាពិសេសឧបករណ៍នេសាទឆក់ត្រី និង ឧបករណ៍នេសាទស្បែមុងគ្រប់ប្រភេទ
- ប្រើប្រាស់ឧបករណ៍នេសាទ ខុសពីការកំណត់នៅក្នុងលក្ខន្តិកៈបទបញ្ជាផ្ទៃក្នុងសហគមន៍ ។
- ចិញ្ចឹមត្រីចាប ឆ្ការ ដែលជាពូជនាំឱ្យខូចបរិស្ថានធម្មជាតិ បំផ្លិចបំផ្លាញធនធានជលផល ឬបង្កអន្តរាយដល់ដែននេសាទ ។
- ធ្វើនេសាទ ឬធ្វើអាជីវកម្មផ្សេងៗទៀតដែលប៉ះពាល់ដល់ប្រភពធនធានជលផល ។
- ផលិត ទិញ លក់ ដឹកជញ្ជូន រក្សាទុកឧបករណ៍ឆក់ ឧបករណ៍នេសាទ ស្បែមុង គ្រប់ប្រភេទ ឈិបយន្ត និងអូសអូសទឹកសាប ។
- ដាំឬថែរក្សាដំណាំឈ្នួក ក្នុងដែនសហគមន៍នេសាទ ។
- ធ្វើនេសាទដោយមង ឬអូសគ្រប់ប្រភេទដែលមានទំហំក្រឡាតូចជាង១.៥សង់ទីម៉ែត្រ និងធំជាង ១៥ សង់ទីម៉ែត្រ ។

ប្រការ ៧ : ភាគី ១ ត្រូវរៀបចំ៖

- ស្រះ អាង អន្លូងត្រីមេពូជ ។
- កន្លែងអភិរក្ស ជីវចម្រុះ ។
- ស្នាប្រលាយ ព្រែក បឹង ស្រះ ។
- ធ្វើវារីវប្បកម្ម ។
- បញ្ជូនសមាជិកសហគមន៍ ដើម្បីរៀនសូត្រនូវបច្ចេកទេស ផលិតពូជត្រី ។
- ការងារអភិវឌ្ឍន៍ផ្សេងៗទៀត ។

ប្រការ ៨: ភាគី១ ត្រូវចាត់វិធានការ ថែរក្សាការពារកន្លែងនេសាទសហគមន៍ ដោយបំផុសជំរុញលើកទឹកចិត្តដល់សមាជិកសហគមន៍ គ្រប់រូបឱ្យរាយការណ៍ទៅដល់សមត្ថកិច្ចជលផលដែលនៅជិតបំផុត ដើម្បីសហការណ៍ទប់ស្កាត់បទល្មើសជលផល ។

ប្រការ ៩: ភាគី ១ ត្រូវអនុវត្តនូវភារៈកិច្ចដូចខាងក្រោម ៖

- ប្រតិបត្តិយ៉ាងម៉ឺងម៉ាត់ តាមលក្ខន្តិកៈ បទបញ្ជាផ្ទៃក្នុង និង ផែនការគ្រប់គ្រងសហគមន៍ ។
- ធានាឱ្យសមាជិកទាំងអស់ ក្នុងសហគមន៍មានសិទ្ធិស្មើគ្នាលើការប្រើប្រាស់ធនធានជលផល ។
- សហការយ៉ាងស្មិតជម្រុញរដ្ឋបាលជលផលមានសមត្ថកិច្ច ក្រុមប្រឹក្សាយុវ និងសមត្ថកិច្ចពាក់ព័ន្ធ ។

ប្រការ ១០: ប្រសិនបើភាគី ១ មិនអនុវត្តទៅតាមប្រការទាំងឡាយ នៃកិច្ចព្រមព្រៀងនេះ ធ្វើឱ្យមហន្តរាយដល់ដែនសហគមន៍នេសាទ ឬ ធនធានជលផល ត្រូវទទួលខុសត្រូវទៅតាមផ្លូវច្បាប់ជាធរមាន ។

ប្រការ ១១: កិច្ចព្រមព្រៀងកន្លែងនេសាទសហគមន៍ អាចបញ្ចប់មុនពេលកំណត់ ដោយផ្អែកលើលក្ខណៈណាមួយដូចមានចែងក្នុងមាត្រា ទី ២៧ នៃអនុក្រឹត្យស្តីពីការគ្រប់គ្រងសហគមន៍នេសាទ ។ ក្នុងករណីដែលសហគមន៍យល់ឃើញថា ការបញ្ចប់កិច្ចព្រមព្រៀងមិនមានលក្ខណៈសមស្រប សហគមន៍នេសាទអាចធ្វើការតវ៉ាមកប្រធានរដ្ឋបាលជលផលថ្នាក់កណ្តាល ។

ប្រការ ១២: កិច្ចព្រមព្រៀងអាចធ្វើការកែប្រែបាន តាមការឯកភាពរបស់ភាគីទាំងពីរ ស្របតាមច្បាប់ និង លិខិតបទដ្ឋាននានា ដែលពាក់ព័ន្ធ និង សហគមន៍នេសាទ ។

កិច្ចព្រមព្រៀងនេះធ្វើឡើងចំនួន ០៦ ច្បាប់ តម្កល់ទុកនៅទីស្នាក់ការសហគមន៍នេសាទ សាលាយុវណាងយីលីក ខណ្ឌរដ្ឋបាលជលផល មណ្ឌលគីរី សាលាខេត្តមណ្ឌលគីរី រដ្ឋបាលជលផល និង ក្រសួងកសិកម្ម រុក្ខាប្រមាញ់និង នេសាទ ហើយចែងជូនស្ថាប័នពាក់ព័ន្ធ ដោយច្បាប់ចម្លង ដោយមានប្រថាប់ត្រា ។

ថ្ងៃទី ០១ ខែ ១២ ឆ្នាំ ២០១០

ភាគីក

ភាគី ខ

នាយកដ្ឋានរដ្ឋបាលជលផលមណ្ឌលគីរី

ប្រធានគណៈកម្មការសហគមន៍នេសាទ



១១/ ១៥



Handwritten signature in blue ink.

ឱក លោង

ព្រះរាជាណាចក្រកម្ពុជា
ជាតិ សាសនា ព្រះមហាក្សត្រ

បញ្ជីឈ្មោះគណៈកម្មការ និង សមាជិកសហគមន៍នេសាទ
កែង ណាយ

- | | |
|------------------|-------------|
| ឈ្មោះសហគមន៍នេសាទ | : កែង ណាយ |
| ភូមិ | : ជីមៀត |
| ឃុំ | : ណង ឃីលីក |
| ស្រុក | : កោះញែក |
| ខេត្ត | : មណ្ឌលគិរី |

បញ្ជីឈ្មោះគណៈកម្មការសហគមន៍នេសាទកែង ណយ
ភូមិដីមាត និង ភូមិណងប្តី ឃុំណងយីលីក ស្រុកកោះព្រែក ខេត្តមណ្ឌលគិរី



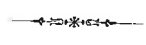
ល.រ	នាម និង គោត្តនាម	ភេទ	អាយុ	ភូមិ	ឃុំ	តួនាទី	ហត្ថលេខា
១	តេ វិចខុល	ប	45	ដីមាត	ណងយីលីក	ប្រធានគណៈកម្មការសហគមន៍នេសាទ	
២	កែប ប៊ុនធី	ប	56	ណងប្តី	ណងយីលីក	អនុប្រធានគណៈកម្មការសហគមន៍នេសាទ	
៣	ចាន់ សរ	ប	30	ណងប្តី	ណងយីលីក	ទទួលបន្ទុកក្រុមល្បាត និងអភិរក្សធនធាន	
៤	គ្រីង មុ	ប	50	ដីមាត	ណងយីលីក	ទទួលបន្ទុកកិច្ចការរដ្ឋបាល	
៥	សួន ស្រីអូន	ស	39	ណងប្តី	ណងយីលីក	ទទួលបន្ទុកផ្សព្វផ្សាយ អប់រំ និងអភិវឌ្ឍន៍	
៦	គុច រុន	ស	49	ដីមាត	ណងយីលីក	ទទួលបន្ទុកវាយតម្លៃផលចាប់ប្រចាំឆ្នាំ	
៧	ខន ចាំពី	ស	48	ណងប្តី	ណងយីលីក	ទទួលបន្ទុកគណនេយ្យ	

បានឃើញ និង បញ្ជាក់ថា
 នៅក្នុងបញ្ជីខាងលើនេះពិតប្រាកដជា
 កម្មការនិងសមាជិកគណៈកម្មការសហគមន៍
 នេសាទកែងណយប្រាកដមែន
មេឃុំណងយីលីក

ឆិត ណេម

ភូមិណងប្តីថ្ងៃទី...01...ខែ...៥០១...ឆ្នាំ២០១០
ប្រធានគណៈកម្មការសហគមន៍នេសាទកែង ណយ
 ហត្ថលេខា

បញ្ជីឈ្មោះសមាជិកសហគមន៍នេសាទកែង ណាយ
 ភូមិជ័យមៀត និងភូមិណាងប្តូរ ឃុំយើលើក ស្រុកកោះញែក ខេត្តមណ្ឌលគិរី



ល.រ	នាម/គោត្តនាម	ភេទ	អាយុ	គ្រួសារ	ឃុំ	ស្រុក	មុខរបរ	ថ្ងៃ ខែ ឆ្នាំ ចូលសមាជិក សហគមន៍នេសាទ
១	យឹម ចងឌី	ប	៣០	ណាង ប៊ូរ	ណាង យើលើក	កោះញែក	ធ្វើស្រែ និងនេសាទ	១៣/០៣/២០០៩
២	ហង្ស កុសល	ប	៣៣	ណាង ប៊ូរ	ណាង យើលើក	កោះញែក	ធ្វើស្រែ និងនេសាទ	១៣/០៣/២០០៩
៣	លៀន ចង	ស	៤១	ណាង ប៊ូរ	ណាង យើលើក	កោះញែក	ធ្វើស្រែ និងនេសាទ	១៣/០៣/២០០៩
៤	ធឿន នឿន	ប	២៧	ណាង ប៊ូរ	ណាង យើលើក	កោះញែក	ធ្វើស្រែ និងនេសាទ	១៣/០៣/២០០៩
៥	ក្រង តាំ	ប	៣៧	ណាង ប៊ូរ	ណាង យើលើក	កោះញែក	ធ្វើស្រែ និងនេសាទ	១៣/០៣/២០០៩
៦	សាខុយ ក្រូ	ស	២៧	ណាង ប៊ូរ	ណាង យើលើក	កោះញែក	ធ្វើស្រែ និងនេសាទ	១៣/០៣/២០០៩
៧	កង ណាង	ស	៣៦	ណាង ប៊ូរ	ណាង យើលើក	កោះញែក	ធ្វើស្រែ និងនេសាទ	១៣/០៣/២០០៩
៨	រង ណាំ	ប	៥៧	ណាង ប៊ូរ	ណាង យើលើក	កោះញែក	ធ្វើស្រែ និងនេសាទ	១៣/០៣/២០០៩
៩	ចៃ សំណាង	ប	២៨	ណាង ប៊ូរ	ណាង យើលើក	កោះញែក	ធ្វើស្រែ និងនេសាទ	១៣/០៣/២០០៩
១០	ធឿង យេន	ស	៥២	ណាង ប៊ូរ	ណាង យើលើក	កោះញែក	ធ្វើស្រែ និងនេសាទ	១៣/០៣/២០០៩
១១	កង ខាំពី	ប	៣៩	ណាង ប៊ូរ	ណាង យើលើក	កោះញែក	ធ្វើស្រែ និងនេសាទ	១៣/០៣/២០០៩
១២	អម រី	ស	៣០	ណាង ប៊ូរ	ណាង យើលើក	កោះញែក	ធ្វើស្រែ និងនេសាទ	១៣/០៣/២០០៩
១៣	សែង ញាំ	ស	២៧	ណាង ប៊ូរ	ណាង យើលើក	កោះញែក	ធ្វើស្រែ និងនេសាទ	១៣/០៣/២០០៩
១៤	អ៊ុន ខែម	ស	៦០	ណាង ប៊ូរ	ណាង យើលើក	កោះញែក	ធ្វើស្រែ និងនេសាទ	១៣/០៣/២០០៩
១៥	អុន ង៉	ស	២២	ណាង ប៊ូរ	ណាង យើលើក	កោះញែក	ធ្វើស្រែ និងនេសាទ	១៣/០៣/២០០៩
១៦	សាដុយ ណាយ	ស	១៨	ណាង ប៊ូរ	ណាង យើលើក	កោះញែក	ធ្វើស្រែ និងនេសាទ	១៣/០៣/២០០៩
១៧	ឡាំង នី	ស	៣៩	ណាង ប៊ូរ	ណាង យើលើក	កោះញែក	ធ្វើស្រែ និងនេសាទ	១២/០៣/២០០៩
១៨	កុហស មី:	ស	៣៥	ណាង ប៊ូរ	ណាង យើលើក	កោះញែក	ធ្វើស្រែ និងនេសាទ	១២/០៣/២០០៩
១៩	ខម កុហស	ស	៦០	ណាង ប៊ូរ	ណាង យើលើក	កោះញែក	ធ្វើស្រែ និងនេសាទ	១២/០៣/២០០៩
២០	ទុប ពង់	ស	៤០	ណាង ប៊ូរ	ណាង យើលើក	កោះញែក	ធ្វើស្រែ និងនេសាទ	១២/០៣/២០០៩
២១	លី ស៊ី	ស	៤១	ណាង ប៊ូរ	ណាង យើលើក	កោះញែក	ធ្វើស្រែ និងនេសាទ	១២/០៣/២០០៩
២២	ខនចាំពី	ស	៤៥	ណាង ប៊ូរ	ណាង យើលើក	កោះញែក	ធ្វើស្រែ និងនេសាទ	១២/០៣/២០០៩
២៣	ខិន កានីន	ប	៥៩	ណាង ប៊ូរ	ណាង យើលើក	កោះញែក	ធ្វើស្រែ និងនេសាទ	១៥/០៣/២០០៩
២៤	កានីន ធឿម	ស	២០	ណាង ប៊ូរ	ណាង យើលើក	កោះញែក	ធ្វើស្រែ និងនេសាទ	១២/០៣/២០០៩
២៥	ឡុង បូរិន	ប	៣៨	ណាង ប៊ូរ	ណាង យើលើក	កោះញែក	ធ្វើស្រែ និងនេសាទ	១២/០៣/២០០៩
២៦	ផាយ រ៉ិន	ប	៥០	ណាង ប៊ូរ	ណាង យើលើក	កោះញែក	ធ្វើស្រែ និងនេសាទ	១២/០៣/២០០៩
២៧	យ៉ាន ប្រាយ	ស	៤០	ណាង ប៊ូរ	ណាង យើលើក	កោះញែក	ធ្វើស្រែ និងនេសាទ	១២/០៣/២០០៩
២៨	ថែង ស្រីអុន	ស	២២	ណាង ប៊ូរ	ណាង យើលើក	កោះញែក	ធ្វើស្រែ និងនេសាទ	១២/០៣/២០០៩
២៩	ផាន ប៊ុន	ស	៤៣	ណាង ប៊ូរ	ណាង យើលើក	កោះញែក	ធ្វើស្រែ និងនេសាទ	១២/០៣/២០០៩
៣០	ម៉ៅ យឹម	ប	៥០	ណាង ប៊ូរ	ណាង យើលើក	កោះញែក	ធ្វើស្រែ និងនេសាទ	១២/០៣/២០០៩

បានឃើញ និង ឯកភាព

ឈ្មោះនៅក្នុងបញ្ជីខាងលើនេះពិតប្រាកដជា

សមាជិកសហគមន៍នេសាទក្រុង ណាយ ពិតប្រាកដមែន



ទិត លោយ

សមាជិកសរុប: ១៧៧នាក់

ស្រី: ១១៣នាក់

បានឃើញ និង ចុះបញ្ជី

ភូមិណងប៊ូរ, ថ្ងៃទី.....ខែ.....ឆ្នាំ២០.....

ប្រធានគណៈកម្មការសហគមន៍នេសាទក្រុង ណាយ

ហត្ថលេខា

Handwritten signature
៣១ ៧២២៧

ព្រះរាជាណាចក្រកម្ពុជា

ជាតិ សាសនា ព្រះមហាក្សត្រ



លក្ខន្តិកៈសហគមន៍នេសាទ *សែន កញ្ញា* **សែន កញ្ញា**

ឈ្មោះសហគមន៍នេសាទ	: សែន កញ្ញា	<i>សែន កញ្ញា</i>
ភូមិ	: កោះម្សៅលើ	<i>ដី ២៧</i>
ឃុំ	: ណាង យីលឹក	
ស្រុក	: កោះញែក	
ខេត្ត	: មណ្ឌលគីរី	

ជំពូកទី ១
គោលបំណង និងសាមគ្គីភាព

ប្រការ ១

លក្ខន្តិកៈនេះមានគោលបំណង+

- កំណត់ក្របខ័ណ្ឌនៃការគ្រប់គ្រង ការការពារ ការអភិរក្ស ការអភិវឌ្ឍន៍ និងការប្រើប្រាស់ធនធាន ផលផលរបស់សហគមន៍នេសាទប្រកបដោយនិរន្តរភាព
- ធ្វើជាគោលការណ៍គ្រឹះ និងជាយន្តការសម្រាប់ដំណើរការសហគមន៍នេសាទ
- ការពារសិទ្ធិ និងផលប្រយោជន៍របស់សមាជិកសហគមន៍នេសាទ និងផលប្រយោជន៍សាធារណៈ។

ប្រការ ២

ឈ្មោះសហគមន៍នេសាទ កែងឈាយភូមិដីមាត់និងភូមិណងប៊ូ

ហៅកាត់ថា ស-ន-ស-ក-ណ អាសយដ្ឋាន ភូមិ ដីមាត់ និង ភូមិណងប៊ូ

ឃុំណងឃីលឹក ស្រុក កោះព្រែក ខេត្ត មណ្ឌលគីរី។

សហគមន៍នេសាទនេះមានការចូលរួមពីប្រជាពលរដ្ឋដែលរស់ក្នុង៖

១. ភូមិ ដីមាត់ ឃុំ ណងឃីលឹក ស្រុក កោះព្រែក ខេត្តមណ្ឌលគីរី
២. ភូមិ ណងប៊ូឃុំ ណងឃីលឹក ស្រុក កោះព្រែក ខេត្ត មណ្ឌលគីរី

មានកម្មវត្ថុ ៖ ថែរក្សា ការពារ គ្រប់គ្រង និងអភិវឌ្ឍន៍ ធនធានផលផល នៅក្នុងកន្លែងនេសាទសហគមន៍ឱ្យ សំបូរ និងមាននិរន្តរភាព ប្រើប្រាស់យូរអង្វែង ។

ជំពូកទី ២

លក្ខខណ្ឌនៃការសុំចូលជាសមាជិក ភាគព្យាបាល និងសិទ្ធិរបស់សមាជិក

ប្រការ ៣

ប្រជាពលរដ្ឋទាំងពីរភេទដែលមានបំណងចង់ចូលជាសមាជិកសហគមន៍នេសាទ

មានសិទ្ធិដាក់ពាក្យសុំ

ចូលដោយស្ម័គ្រចិត្ត និងត្រូវបំពេញតាមលក្ខខណ្ឌដូចខាងក្រោម+

- មានលំនៅដ្ឋាននៅក្នុងបណ្តាភូមិនៃសហគមន៍នេសាទ ស-ន-ស-ក-ណ
- មានសញ្ជាតិខ្មែរ
- មានអាយុចាប់ពី ១៨ ឆ្នាំឡើង។

ប្រការ ៤

សមាជិកសហគមន៍នេសាទដែលបានបំពេញលក្ខខណ្ឌក្នុងប្រការ ៣ ខាងលើមានសិទ្ធិ+

- ចូលរួមប្រជុំមហាសន្និបាត និងបោះឆ្នោតស្មើភាពគ្នា
- បោះឆ្នោត និងឈរឈ្មោះជាបេក្ខជននៃគណៈកម្មការសហគមន៍នេសាទស្របតាមលក្ខន្តិកៈ និងបទបញ្ជា ផ្ទៃក្នុងសហគមន៍នេសាទនេះ
- ទទួលបានអំពីស្ថានភាពសេដ្ឋកិច្ចរបស់សហគមន៍នេសាទពីគណៈកម្មការសហគមន៍នេសាទ
- ស្នើឱ្យមានការកោះប្រជុំមហាសន្និបាតវិសាមញ្ញ ដើម្បីធ្វើការពិភាក្សា និងសម្រេចលើបញ្ហាណាមួយ បើ មានការស្នើសុំពីសមាជិកយ៉ាងតិចមួយភាគបី (១/៣)នៃសមាជិកសហគមន៍នេសាទទាំងអស់

- ធ្វើនេសាទជាលក្ខណៈគ្រួសារស្របតាមច្បាប់ស្តីពីជលផល កិច្ចព្រមព្រៀងកន្លែងនេសាទសហគមន៍ ផែនការគ្រប់គ្រងកន្លែងនេសាទសហគមន៍ និងលិខិតបទដ្ឋានគតិយុត្តនានាដែលពាក់ព័ន្ធវិស័យជលផល
- ចូលរួមក្នុងសកម្មភាពទាំងអស់របស់សហគមន៍នេសាទ
- ប្តឹងតវ៉ា ឬផ្តល់ព័ត៌មានអំពីបាតុភាពទាំងឡាយ ដែលប៉ះពាល់ដល់ជលប្រយោជន៍របស់សហគមន៍ទៅរដ្ឋបាល ជលផលមានសមត្ថកិច្ច ក្រុមប្រឹក្សាឃុំ សង្កាត់ អាជ្ញាធរមូលដ្ឋាន និងសមត្ថកិច្ចពាក់ព័ន្ធផ
- ទទួលការគាំទ្រពីមជ្ឈដ្ឋាននានាដើម្បីផលប្រយោជន៍របស់សហគមន៍។

សមាជិកសហគមន៍នេសាទត្រូវទទួលខុសត្រូវរាល់សកម្មភាពរៀងៗខ្លួន និងរួមគ្នាចំពោះកំហុសដែលខ្លួនបាន ប្រព្រឹត្តក្នុងពេលបំពេញភារកិច្ចដោយមិនទាន់គិតដល់ការទទួលខុសត្រូវផ្នែកព្រហ្មទណ្ឌឡើយ។

សមាជិកសហគមន៍នេសាទចំនួនមួយភាគដប់(១/១០) ឡើងទៅអាចស្នើសុំឱ្យប្រធានគណៈកម្មការសហគមន៍ នេសាទបញ្ចូលបញ្ហាមួយចំនួនទៅក្នុងរបៀបវារៈនៃកិច្ចប្រជុំរបស់គណៈកម្មការសហគមន៍នេសាទសាមី ហើយចំនួនសមាជិក សហគមន៍នេសាទដែលបានស្នើសុំខាងលើនេះអាចចាត់តំណាងចំនួនបី(៣) នាក់ ចូលរួមប្រជុំដើម្បីចោទសួរគណៈកម្មការ សហគមន៍នេសាទនូវបញ្ហាទាំងឡាយណាដែលទាក់ទងនឹងចំណុចដែលបានស្នើឡើងនោះ។

ប្រការ ៥

សមាជិកសហគមន៍នេសាទមានកាតព្វកិច្ច និងភារកិច្ចដូចខាងក្រោម+

- អនុវត្តតាមបទប្បញ្ញត្តិនៃច្បាប់ស្តីពីជលផល
- អនុវត្តតាមព្រះរាជក្រឹត្យលេខ នស/រកត/០៥០៥/២៤០ ចុះថ្ងៃទី ២៩ ខែ ឧសភា ឆ្នាំ ២០០៥ ស្តីពី ការបង្កើតសហគមន៍នេសាទ
- អនុវត្តតាមអនុក្រឹត្យលេខ ២៥ អនក្រ.បក ចុះថ្ងៃទី ២០ ខែ មីនា ឆ្នាំ ២០០៧ ស្តីពីការគ្រប់គ្រង សហគមន៍នេសាទ និង លិខិតបទដ្ឋានផ្សេងៗទៀតដែលពាក់ព័ន្ធនឹងសហគមន៍នេសាទ
- អនុវត្តតាមលក្ខន្តិកៈ បទបញ្ជាផ្ទៃក្នុងសហគមន៍នេសាទ កិច្ចព្រមព្រៀង និងផែនការគ្រប់គ្រងកន្លែង នេសាទសហគមន៍
- អនុវត្តតាមសេចក្តីសម្រេចរបស់មហាសន្និបាត និងគណៈកម្មការសហគមន៍នេសាទ
- បង់ប្រាក់សមាជិកភាពចំនួន ៥០០ រៀល តាមការសម្រេចរបស់មហាសន្និបាត នៅពេលដែលដាក់ ពាក្យសុំចូលជាសមាជិកសហគមន៍នេសាទ
- បង់ប្រាក់ភាគទានប្រចាំឆ្នាំចំនួន ១០០០ រៀល តាមការសម្រេចរបស់មហាសន្និបាត
- ចូលរួមក្នុងសកម្មភាពរបស់សហគមន៍នេសាទដើម្បីផលប្រយោជន៍ និងការរីកចម្រើនរបស់សហគមន៍ នេសាទ
- ចូលរួមការពារ ថែរក្សា និងគ្រប់គ្រងធនធានជលផលក្នុងសហគមន៍នេសាទ
- ចូលរួមឃ្លាំមើល ទប់ស្កាត់ និងរាយការណ៍រាល់សកម្មភាពបទល្មើសជលផលក្នុងកន្លែងនេសាទសហគមន៍។

ជំពូកទី ៣

លក្ខណៈវិនិច្ឆ័យ លក្ខខណ្ឌនៃការលាយបំ និងការបណ្តេញចេញពីសមាជិក

ប្រការ ៦

សមាជិកសហគមន៍នេសាទ មានសិទ្ធិលាយបំពីសមាជិកភាពបានដោយ+

- ដាក់ពាក្យសុំលាលែងជាលាយលក្ខណ៍អក្សរ
- ការផ្លាស់ប្តូរទីលំនៅចេញពីកន្លែងនេសាទសហគមន៍
- សាមីខ្លួនទទួលមរណភាព
- សាមីខ្លួនបាត់បង់សម្បទាវិជ្ជាជីវៈ ដោយមានលិខិតបញ្ជាក់ពីស្ថាប័នមានសមត្ថកិច្ច ។

ប្រការ ៧

សមាជិកសហគមន៍អាចត្រូវបណ្តេញចេញពីសមាជិកភាពក្នុងលក្ខខណ្ឌដូចខាងក្រោម+

- ការមិនបង់ភាគទានចំនួន ៣ លើកជាប់ៗគ្នា
- ការធ្វើឱ្យប៉ះពាល់ខ្លាំងដល់ផលប្រយោជន៍នៃសហគមន៍នេសាទ ឬសមាជិកសហគមន៍នេសាទដទៃទៀត
- សាមីខ្លួនត្រូវបានតុលាការផ្តន្ទាទោសដាក់ពន្ធនាគារពីបទឧក្រិដ្ឋ ឬបទមជ្ឈិម
- សាមីខ្លួនបានប្រព្រឹត្តជ្មុយនឹងលក្ខន្តិកៈ ឬបទបញ្ជាផ្ទៃក្នុងសហគមន៍នេសាទនេះ។

ជំពូកទី ៤

របៀបបកស្រាយបញ្ជី និង ឯកសារនានា

ប្រការ ៨

ប្រភពហិរញ្ញវត្ថុរបស់សហគមន៍នេសាទបានមកពី+

- ភាគទានរបស់សមាជិកសហគមន៍នេសាទ
- អំណោយពីសប្បុរសជន
- ជំនួយពីរាជរដ្ឋាភិបាល អង្គការជាតិ និងអង្គការក្រៅរដ្ឋាភិបាល
- ចំណូលស្របច្បាប់ផ្សេងៗទៀត។

ប្រការ ៩

រាល់ការចំណាយថវិកា សហគមន៍ត្រូវអនុវត្តដូចតទៅ+

- ការចំណាយពី ១០០ រៀល ដល់ ៥០.០០០ រៀល ត្រូវសម្រេចដោយប្រធានគណៈកម្មការសហគមន៍នេសាទ
- ការចំណាយពី ៥០.០០០ រៀល ដល់ ១០.០០០០ រៀល ត្រូវសម្រេចដោយគណៈកម្មការសហគមន៍នេសាទ
- ការចំណាយពី ១០.០០០០រៀល ឡើងទៅ ត្រូវសម្រេចដោយមហាសន្និបាត។

ប្រការ ១០

សហគមន៍នេសាទត្រូវតម្កល់ទុកឯកសារ និងរៀបចំឱ្យមានបញ្ជី:

- ចំណូល ចំណាយថវិកា
- សារពើភ័ណ្ណ
- សមាជិកសហគមន៍នេសាទ
- កំណត់ហេតុប្រជុំមហាសន្និបាតសហគមន៍នេសាទ
- កំណត់ហេតុប្រជុំគណៈកម្មការសហគមន៍នេសាទ
- ឯកសារដទៃទៀតដែលពាក់ព័ន្ធនឹងសហគមន៍នេសាទ។

ប្រការ ១១

ការគ្រប់គ្រង និងប្រើប្រាស់ថវិកា+

- ការគ្រប់គ្រងថវិកា ត្រូវអនុវត្តតាមប្រព័ន្ធការងារគណនេយ្យ
- ថវិកាចំណូលដែលទទួលបានពីប្រភពផ្សេងៗ ត្រូវរក្សាទុកក្នុងបេឡារបស់សហគមន៍នេសាទ
- រាល់ថវិកាចំណាយ ត្រូវមានវិក័យបត្រ និងបញ្ជីត្រឹមត្រូវ
- ថវិកាដែលត្រូវចំណាយ គឺសម្រាប់តែបម្រើឱ្យការងារគ្រប់គ្រង អភិរក្ស និងអភិវឌ្ឍសហគមន៍នេសាទ។
- ថវិកាបានមកពីការចូលរួមសហការបង្ក្រាបបទល្មើសនេសាទនៅក្នុងកន្លែងនេសាទសហគមន៍ ត្រូវបែង ចែក ជា ០៤ ផ្នែក ៖
 - 1> ចំនួន 50 % សម្រាប់ចូលជាថវិការដ្ឋ
 - 2> ចំនួន ៣០% បេឡាសហគមន៍
 - 3> ចំនួន 15 % សម្រាប់អ្នកមានស្នាដៃ
 - 4> ចំនួន ០5 % សម្រាប់អ្នកផ្តល់ព័ត៌មាន

ជំពូកទី ៥

គណៈកម្មការសហគមន៍នេសាទ

ប្រការ ១២

សមាសភាពគណៈកម្មការសហគមន៍នេសាទរួមមាន ប្រធាន អនុប្រធាន និងសមាជិក។ គណៈកម្មការសហគមន៍នេសាទត្រូវបោះឆ្នោតជ្រើសរើសសមាជិកទទួលបន្ទុកលេខាធិការមួយរូប និងសមាជិកទទួលបន្ទុកហិរញ្ញវត្ថុមួយរូប និងត្រូវពិភាក្សាបែងចែកភារកិច្ច សមាជិកផ្សេងទៀតតាមការដាក់ស្នែង។

ប្រធានគណៈកម្មការសហគមន៍នេសាទទទួលខុសត្រូវដឹកនាំ និងគ្រប់គ្រងសហគមន៍នេសាទទាំងមូល។

ប្រការ ១៣

គណៈកម្មការសហគមន៍នេសាទមានអាណត្តិប្រាំ (៥)ឆ្នាំ ចាប់ពីថ្ងៃបោះឆ្នោត ហើយផុតកំណត់នៅពេលដែលមានគណៈកម្មការសហគមន៍នេសាទថ្មីដែលត្រូវបានបោះឆ្នោតជ្រើសរើសក្នុងមហាសន្និបាតឱ្យចូលកាន់តំណែងជំនួស។ ក្នុងករណីដែលសហគមន៍នេសាទដំណើរការមិនប្រក្រតី ដោយមូលហេតុដំណើរការមិនល្អ ឬអសមត្ថភាពក្នុងការគ្រប់គ្រងសហគមន៍នេសាទ សមាជិកសហគមន៍នេសាទចំនួនមួយភាគបី (១/៣) មានសិទ្ធិស្នើសុំបើកមហាសន្និបាតវិសាមញ្ញដើម្បីបោះឆ្នោតជ្រើសរើសគណៈកម្មការសហគមន៍នេសាទថ្មី។

ប្រការ ១៤

ក្នុងករណីដែលសមាជិកគណៈកម្មការសហគមន៍នេសាទណាមួយអវត្តមាន ដោយគ្មានមូលហេតុ រយៈពេលប្រាំមួយ (៦)ខែ ឬសុំលាលែងមុនចប់អាណត្តិ បេក្ខជនដែលមានឈ្មោះតាមសម្លេងគាំទ្របន្ទាប់ក្នុងពេលបោះឆ្នោតជ្រើសរើសក្នុងមហាសន្និបាតកន្លងមក ត្រូវបានជ្រើសតាំងជំនួស។

ជំពូកទី ៦

របៀបរបបប្រជុំរបស់គណៈកម្មការសហគមន៍នេសាទ

ប្រការ ១៥

គណៈកម្មការសហគមន៍នេសាទត្រូវកំណត់របបប្រជុំឱ្យបានទៀងទាត់រៀងរាល់ខែ។

ប្រការ ១៦

ប្រធានគណៈកម្មការសហគមន៍នេសាទ ជាអ្នកកោះអញ្ជើញ និងធ្វើជាប្រធានគ្រប់កិច្ចប្រជុំ។ ក្នុងករណី
ប្រធានគណៈកម្មការសហគមន៍នេសាទអវត្តមានអនុប្រធានដែលត្រូវបានប្រគល់សិទ្ធិ ត្រូវធ្វើជាប្រធានអង្គប្រជុំ។ រាល់
ការប្រជុំត្រូវមានកំណត់ហេតុ និងបញ្ជីវត្តមានច្បាស់លាស់។

ប្រធានអង្គប្រជុំត្រូវធានាឱ្យគ្រប់កិច្ចប្រជុំសហគមន៍នេសាទប្រព្រឹត្តទៅដោយលក្ខណៈប្រជាធិបតេយ្យ មានរបៀប
រៀបរយ និងគ្មានការរំខាន។

ប្រធានអង្គប្រជុំ អាចបណ្តេញសមាជិកអង្គប្រជុំណាម្នាក់ចេញពីកិច្ចប្រជុំបាន ក្នុងករណីដែលសមាជិកនោះធ្វើឱ្យ
ខូចសណ្តាប់ធ្នាប់អង្គប្រជុំ។

ប្រការ ១៧

ការសម្រេចលើបញ្ហាណាមួយរបស់សហគមន៍ដូចមានចែងខាងក្រោមនេះ គឺត្រូវអនុម័តដោយកិច្ច
ប្រជុំរបស់គណៈកម្មការសហគមន៍នេសាទ ដោយមានសម្លេងគាំទ្រយ៉ាងតិចលើសពីពាក់កណ្តាលនៃចំនួនសមាជិកគណៈ
កម្មការសហគមន៍នេសាទទាំងអស់+

- សេចក្តីព្រាងកិច្ចព្រមព្រៀង និងផែនការគ្រប់គ្រងកន្លែងនេសាទសហគមន៍
- សេចក្តីព្រាងគម្រោងថវិកា ចំណូល និងចំណាយក្នុងសហគមន៍នេសាទ
- ការព្យួរសមាជិកភាពរបស់សមាជិកដែលមានការខុស
- ការទទួលពាក្យសុំចូលជាសមាជិកថ្មី
- ការដាក់ទណ្ឌកម្មដល់សមាជិកសហគមន៍នេសាទ ឬ សមាជិកគណៈកម្មការសហគមន៍នេសាទណាម្នាក់។

បន្ទាប់ពីកិច្ចប្រជុំចប់ភ្លាម ប្រធានគណៈកម្មការសហគមន៍នេសាទត្រូវចាត់ឱ្យធ្វើការជូនដំណឹងដល់សមាជិក
សហគមន៍នេសាទអំពីសេចក្តីសម្រេចរបស់ខ្លួន។ សេចក្តីសម្រេចនៃអង្គប្រជុំរបស់គណៈកម្មការសហគមន៍នេសាទ ត្រូវបិទ
ផ្សាយជាសាធារណៈនៅទីស្នាក់ការសហគមន៍នេសាទ ឬសាលារៀន សង្កាត់ ក្នុងរយៈពេល ៧ ថ្ងៃយ៉ាងយូរបន្ទាប់ពីការ
ប្រជុំ។

ជំពូកទី ៧
មហាសន្និបាតសហគមន៍នេសាទ

ប្រការ ១៨

មហាសន្និបាតសហគមន៍នេសាទជាអង្គប្រជុំកំពូល ដើម្បីធ្វើការអនុម័ត និងធ្វើសេចក្តីសម្រេច
ទាំងឡាយក្នុងនាមសហគមន៍នេសាទ។ មហាសន្និបាតកំណើតដំបូងរបស់សហគមន៍នេសាទត្រូវប្រារព្ធធ្វើឡើង បន្ទាប់ពី
ក្រុមស្ថាបនិកបានរៀបចំរូបរាងនូវកិច្ចការទាំងឡាយដែលពាក់ព័ន្ធនឹងដំណើរការមហាសន្និបាត។

ការកោះប្រជុំមហាសន្និបាតកំណើតដំបូងរបស់សហគមន៍នេសាទ ធ្វើឡើងដោយក្រុមប្រឹក្សារៀន ដោយមានការ
ជួយសម្របសម្រួលពីរដ្ឋបាលជលផលមានសមត្ថកិច្ច តាមការស្នើសុំរបស់ក្រុមស្ថាបនិក ហើយត្រូវមានការចូលរួមពី
សមាជិកដែលបានដាក់ពាក្យស្នើសុំរួចមកហើយ។

មហាសន្និបាតកំណើតដំបូងរបស់សហគមន៍នេសាទ អនុម័តនូវសេចក្តីសម្រេច និងកិច្ចការសំខាន់ដូចខាង
ក្រោម+

- អ្នកដែលដាក់ពាក្យសុំចូលជាសមាជិកសហគមន៍នេសាទ
- ឈ្មោះសហគមន៍នេសាទ
- លក្ខន្តិកៈ និងបទបញ្ជាផ្ទៃក្នុងសហគមន៍នេសាទ
- ការបោះឆ្នោតជ្រើសរើសគណៈកម្មការសហគមន៍នេសាទ។

ប្រការ ១៩

មហាសន្និបាតសាមញ្ញត្រូវរៀបចំឡើង ១ ឆ្នាំម្តង ដើម្បីសរុបលទ្ធផលការងារប្រចាំឆ្នាំ និងអនុម័តនូវ កិច្ចការសំខាន់ៗរបស់សហគមន៍នេសាទ។ ក្នុងករណីចាំបាច់ សហគមន៍អាចរៀបចំមហាសន្និបាតវិសាមញ្ញតាមការស្នើសុំ ពីសមាជិកសហគមន៍នេសាទចំនួនមួយភាគបី (១/៣)យ៉ាងតិច។

ប្រការ ២០

គណៈកម្មការសហគមន៍នេសាទអាចអញ្ជើញរដ្ឋបាលជលផល អាជ្ញាធរមូលដ្ឋាន ឬ ក្រុមប្រឹក្សាឃុំ សង្កាត់ សមត្ថកិច្ចពាក់ព័ន្ធ និងអ្នកគាំទ្រចូលរួមសង្កេតការណ៍ ឬសម្របសម្រួល ឬជាកិត្តិយសក្នុង មហាសន្និបាត សហគមន៍ នេសាទ។

ប្រការ ២១

លក្ខខណ្ឌនៃដំណើរការមហាសន្និបាតមានដូចខាងក្រោម+

- ត្រូវធ្វើការផ្សព្វផ្សាយសេចក្តីជូនដំណឹងជាសាធារណៈនិងបិទប្រកាសនៅសាលាឃុំសង្កាត់ និងទីស្នាក់ការ សហគមន៍នេសាទ។
- ការកោះអញ្ជើញសមាជិកសហគមន៍នេសាទឱ្យចូលរួមមហាសន្និបាតសាមញ្ញត្រូវធ្វើឡើងដប់ (១០) ថ្ងៃយ៉ាងតិច មុនថ្ងៃបើកមហាសន្និបាត និងបី (៣) ថ្ងៃយ៉ាងតិចមុនថ្ងៃមហាសន្និបាតវិសាមញ្ញ
- មហាសន្និបាតសាមញ្ញឬវិសាមញ្ញអាចប្រជុំពិភាក្សាអនុម័ត និងសម្រេចបានលុះត្រាតែមានវត្តមានលើស ពីពាក់កណ្តាលនៃចំនួនសមាជិកសហគមន៍នេសាទ
- អង្គប្រជុំមហាសន្និបាតដឹកនាំដោយប្រធានគណៈកម្មការសហគមន៍នេសាទ ឬប្រធានអង្គប្រជុំដែលជ្រើស រើសដោយការអនុម័តក្នុងចំណោមសមាជិកវត្តមាន
- មហាសន្និបាតត្រូវអនុម័តលេខាកត់ត្រា ដើម្បីធ្វើកំណត់ហេតុ សេចក្តីសម្រេច និងបញ្ជីវត្តមាន
- លេខាកត់ត្រា និងប្រធានអង្គប្រជុំត្រូវចុះហត្ថលេខាលើកំណត់ហេតុ
- សមាជិកម្នាក់មានសំឡេងតែមួយគត់ ហើយមិនអាចបញ្ជូនមនុស្សមកតំណាងបានទេ
- សេចក្តីសម្រេចរបស់មហាសន្និបាត ត្រូវយកសំឡេងលើសពីពាក់កណ្តាលនៃចំនួនសមាជិកដែលមាន វត្តមាន។

ប្រការ ២២

មហាសន្និបាតអនុម័ត+

- សេចក្តីសម្រេចដូចមានចែងក្នុងប្រការ ១៨កថាខណ្ឌទី ៣ នៃលក្ខន្តិកៈនេះ
- កិច្ចព្រមព្រៀង និងផែនការគ្រប់គ្រងកន្លែងនេសាទសហគមន៍
- តួនាទី ភារកិច្ច និងរចនាសម្ព័ន្ធរបស់គណៈកម្មការសហគមន៍នេសាទ
- ការសុំលាលែង ឬការបណ្តេញចេញពីសមាជិកភាព ឬពីសមាជិកគណៈកម្មការសហគមន៍នេសាទ
- របាយការណ៍ប្រចាំឆ្នាំរបស់គណៈកម្មការសហគមន៍នេសាទ
- គម្រោងចំណូល ចំណាយរបស់សហគមន៍នេសាទ។

ជំពូកទី ៨

ការបោះឆ្នោតជ្រើសរើសគណៈកម្មការសហគមន៍នេសាទ

ប្រការ ២៣

ចំនួនសមាជិកគណៈកម្មការសហគមន៍នេសាទ និងចំនួនបេក្ខជនឈរឈ្មោះត្រូវអនុម័តដោយមហាសន្និបាត។

ប្រការ ២៤

កិច្ចដំណើរការបោះឆ្នោតជ្រើសរើសគណៈកម្មការសហគមន៍នេសាទគឺជាភារកិច្ចរបស់គណៈកម្មការ
រៀបចំការបោះឆ្នោតដែលអនុម័តដោយមហាសន្និបាត។ គណៈកម្មការរៀបចំការបោះឆ្នោតមានសមាសភាពពីបី (៣)
ទៅប្រាំ (៥)នាក់ ដែលមានប្រធាន អនុប្រធាន និងសមាជិក តាមការកំណត់ជាក់ស្តែងរបស់មហាសន្និបាត និងត្រូវមាន
លក្ខណៈសម្បត្តិគ្រប់គ្រាន់ មានចំណេះដឹង និងមានសីលធម៌ល្អ។ គណៈកម្មការរៀបចំការបោះឆ្នោតត្រូវធ្វើការប្តេជ្ញាចិត្ត
បង្ហាញពីភាពស្មោះត្រង់។

ប្រការ ២៥

- គណៈកម្មការរៀបចំការបោះឆ្នោតមានភារកិច្ច ដូចខាងក្រោម+
- ប្រកាសបេក្ខជនឈរឈ្មោះ
- ណែនាំអំពីនីតិវិធីនៃការបោះឆ្នោត
- បង្ហាញចនាសម្ព័ន្ធរបស់គណៈកម្មការសហគមន៍នេសាទ
- រាប់សន្លឹកឆ្នោត និងសរុបលទ្ធផលជូនគណៈអធិបតីដើម្បីប្រកាសជូនមហាសន្និបាត
- ភារកិច្ចរបស់គណៈកម្មការរៀបចំការបោះឆ្នោតត្រូវបញ្ចប់ដោយស្វ័យប្រវត្តិ បន្ទាប់ពីការប្រកាសលទ្ធផល
បោះឆ្នោតចប់ជាស្ថាពរ។

ប្រការ ២៦

បេក្ខជនដែលទទួលបានសំឡេងឆ្នោតគាំទ្រច្រើនជាងគេបង្អស់ គឺជាប្រធានគណៈកម្មការសហគមន៍ នេសាទ។
បេក្ខជនដែលទទួលបានសន្លឹកឆ្នោតបន្តបន្ទាប់ត្រូវទទួលតួនាទីជាអនុប្រធាន ជាសមាជិកគណៈកម្មការ
សហគមន៍នេសាទតាមលំដាប់លំដោយ។ ក្នុងករណីបេក្ខជនដែលមានសំឡេងគាំទ្រស្មើគ្នា ត្រូវជ្រើសរើសស្ត្រី ឬបោះ
ឆ្នោតរកអ្នកដែលមានសមត្ថភាព ដោយលើកដៃយកមតិលើសពីពាក់កណ្តាលនៃចំនួនសមាជិកសហគមន៍នេសាទដែល
ចូលរួម។

ជំពូកទី ៩

លក្ខខណ្ឌនៃការរំសាយសហគមន៍នេសាទ និង នីតិវិធីដោះស្រាយវិវាទ

ប្រការ ២៧

- ការរំសាយសហគមន៍នេសាទត្រូវផ្អែកតាម+
- សំណើរបស់ខណ្ឌរដ្ឋបាលជលផល នៅពេលដែលពិនិត្យឃើញថា មានការរំលោភធ្ងន់ធ្ងរលើកិច្ចព្រមព្រៀង
កន្លែងនេសាទសហគមន៍
- សេចក្តីសម្រេចមហាសន្និបាត

ក្រោយពីរំសាយសហគមន៍នេសាទ ទ្រព្យសម្បត្តិរបស់សហគមន៍ត្រូវចាត់ចែងតាមការអនុម័តរបស់មហាសន្និបាត
លើកលែងតែដែននេសាទដែលត្រូវប្រគល់ជូនរដ្ឋវិញ ។

ប្រការ ២៨

ក្នុងករណីមានការគវ៉ាចោទប្រកាន់ថាដំណើរការបោះឆ្នោតជ្រើសរើសគណៈកម្មការសហគមន៍នេសាទ
មានភាពមិនប្រក្រតី អ្នកគវ៉ាត្រូវបង្ហាញភស្តុតាងឱ្យបានច្បាស់លាស់អំពីភាពមិនប្រក្រតីនោះភ្លាម នៅមុនពេល
ប្រកាសលទ្ធផលបោះឆ្នោត ដើម្បីទុកលទ្ធភាពជូនមហាសន្និបាតពិនិត្យ និងសម្រេច។

ប្រការ ២៩

វិវាទទាំងឡាយនៅក្នុងសហគមន៍នេសាទ ត្រូវដោះស្រាយដូចខាងក្រោម+

គណៈកម្មការសហគមន៍នេសាទត្រូវសម្រុះសម្រួល និងដោះស្រាយរាល់វិវាទដែលកើតមានឡើងនៅក្នុង

សហគមន៍នេសាទរបស់ខ្លួន
ករណីគណៈកម្មការសហគមន៍នេសាទដោះស្រាយវិវាទនោះពុំបានសម្រេច ត្រូវបញ្ជូនសំណុំរឿងនោះ
ទៅសមត្ថកិច្ចរដ្ឋបាលផលជលដើម្បីដោះស្រាយទៅតាមឋានានុក្រម ដោយមានការចូលរួមពីអាជ្ញាធរ មូលដ្ឋាន
និងសមត្ថកិច្ចពាក់ព័ន្ធតាមការចាំបាច់ ។

ករណីដែលបញ្ហាវិវាទនោះនៅតែមិនអាចដោះស្រាយបាន គណៈកម្មការសហគមន៍នេសាទ និងរដ្ឋបាល
ផលជលត្រូវបញ្ជូនសំណុំរឿងទៅតុលាការ ក្រុងសាមីដើម្បីដោះស្រាយតាមផ្លូវច្បាប់។

មាត្រា ៣០

សមាជិកសហគមន៍នេសាទរូបណាដែលមិនគោរពតាមលក្ខន្តិកៈសហគមន៍នេសាទនេះ ត្រូវទទួល
ពិន័យគណៈកម្មការសហគមន៍នេសាទឬមហាសន្និបាតសហគមន៍នេសាទទៅតាមកម្រិតនៃទោសកំហុសរបស់ខ្លួន។

ជំពូកទី ១០

នីតិវិធីនៃការកែប្រែលក្ខន្តិកៈ និងបទបញ្ជាផ្ទៃក្នុងសហគមន៍នេសាទ

មាត្រា ៣១

ការកែប្រែលក្ខន្តិកៈ និងបទបញ្ជាផ្ទៃក្នុងសហគមន៍នេសាទត្រូវសម្រេចដោយមហាសន្និបាត។ ការលើក
សំណើកែប្រែលក្ខន្តិកៈ និងបទបញ្ជាផ្ទៃក្នុងសហគមន៍នេសាទត្រូវធ្វើឡើង ដោយសមាជិកយ៉ាងតិចមួយភាគបី(១/៣)
នៃសមាជិកសហគមន៍នេសាទទាំងអស់ ហើយសំណើនេះត្រូវដាក់ជូនគណៈកម្មការសហគមន៍នេសាទមួយខែមុនបើក
មហាសន្និបាត។ លក្ខន្តិកៈ និងបទបញ្ជាផ្ទៃក្នុងនេះអាចកែប្រែបាន លុះត្រាតែមានសំឡេងយល់ព្រមលើសពីពាក់កណ្តាល
នៃសមាជិកមហាសន្និបាតសហគមន៍នេសាទ។


ជំពូកទី ១១

អវសានប្បញ្ញត្តិ

មាត្រា ៣២

លក្ខន្តិកៈសហគមន៍នេសាទនេះ បានអនុម័តដោយមហាសន្និបាតរបស់សហគមន៍នេសាទលើកដំបូង នៅថ្ងៃទី.....
ខែ.....ឆ្នាំ២០០.....និងចូលជាធរមានចាប់ពីថ្ងៃចុះហត្ថលេខារបស់គណៈកម្មការសហគមន៍នេសាទ។

ធ្វើនៅ ថ្ងៃទី១៧ ខែ១២ ឆ្នាំ២០០១
គណៈកម្មការសហគមន៍នេសាទ



ព្រះរាជាណាចក្រកម្ពុជា
ជាតិ សាសនា ព្រះមហាក្សត្រ

បទបញ្ជាផ្ទៃក្នុងសហគមន៍នេសាទ កែង ណយ

ឈ្មោះសហគមន៍នេសាទ : កែង ណយ
ភូមិ : ជីមៀត
ឃុំ : ណង បីលើក
ស្រុក : កោះញែក
ខេត្ត : មណ្ឌលគិរី

បទបញ្ជាផ្ទៃក្នុងសហគមន៍នេសាទ

ដើម្បីធានាការគ្រប់គ្រងសហគមន៍នេសាទឱ្យប្រព្រឹត្តទៅមានប្រសិទ្ធភាព និងមានរបៀបរៀបរយល្អ សហគមន៍នេសាទ ស-ន-ស-ក-ណ សម្រេចដាក់ចេញនូវបទបញ្ជាផ្ទៃក្នុងដូចខាងក្រោម+

ប្រការ ១

គណៈកម្មការ និងសមាជិកសហគមន៍នេសាទគ្រប់រូបត្រូវមានការស្មោះត្រង់ សាមគ្គីភាពផ្ទៃក្នុង ជួយស្ថាបនា ព្រមទាំងចូលរួមរៀនសូត្របច្ចេកទេសផ្សេងៗ សម្រាប់បម្រើឱ្យការរីកចម្រើនរបស់សហគមន៍នេសាទ។

ប្រការ ២

គណៈកម្មការ សមាជិកសហគមន៍នេសាទ ឬបុគ្គលណាដែលបានកេងប្រវ័ញ្ចធ្វើឱ្យខូចខាត ឬបាត់បង់ទ្រព្យសម្បត្តិ និងផលប្រយោជន៍សហគមន៍នេសាទ ត្រូវទទួលទណ្ឌកម្មដូចខាងក្រោមនេះ ៖

- ចំពោះសមាជិកសហគមន៍នេសាទ ឬបុគ្គលដទៃទៀតត្រូវសង ឬទូទាត់ទៅតាមទំហំនៃការខូចខាតជាក់ស្តែងតាមការសម្រេចរបស់អង្គប្រជុំគណៈកម្មការសហគមន៍នេសាទ។ ក្នុងករណីមិនព្រមសងត្រូវដាក់ជូនមហាសន្និបាតសម្រេច
- ចំពោះគណៈកម្មការសហគមន៍នេសាទត្រូវសង ឬទូទាត់សងការខូចខាតតាមការសម្រេចរបស់មហាសន្និបាត។ ប្រសិនបើសីតិវិធីខាងលើនេះនៅតែមិនអាចដោះស្រាយបាន ត្រូវអនុវត្តតាមផ្លូវច្បាប់ និង បទបញ្ជាជាធរមាន។

ប្រការ ៣

សមាជិកសហគមន៍នេសាទគ្រប់រូប ត្រូវតែចូលរួមមហាសន្និបាត និងរាល់កិច្ចប្រជុំរបស់សហគមន៍នេសាទ តាមការកោះអញ្ជើញរបស់ប្រធានគណៈកម្មការសហគមន៍នេសាទ។ ក្នុងករណីដែលសមាជិកសហគមន៍ណាមិនបាន មកចូលរួមប្រជុំចំនួន៣ដងជាប់គ្នាដោយគ្មានមូលហេតុច្បាស់លាស់ ត្រូវទទួលការណែនាំពីគណៈកម្មការសហគមន៍នេសាទ។ ករណីនៅតែមិនរាងចាល គណៈកម្មការត្រូវធ្វើសំណើទៅមហាសន្និបាតសម្រេច ដើម្បីបញ្ឈប់ពីសមាជិកភាព។

ប្រការ ៤

សិទ្ធិដាក់ទណ្ឌកម្ម+

- ក-គណៈកម្មការសហគមន៍នេសាទ
 - អប់រំណែនាំលើកទី១ លើកទី២ និងលើកទី៣
 - ព្រមានផ្ទាល់មាត់ ឬជាលាយលក្ខណ៍អក្សរ
 - ព្យួរសមាជិកភាពរបស់សមាជិកសហគមន៍នេសាទ
 - បញ្ជូនបញ្ជាទំនាស់ទៅមហាសន្និបាតសម្រេច
 - ផ្អាកការនេសាទ ធ្វើកិច្ចសន្យាបញ្ឈប់ការនេសាទ និងរាយការណ៍ជាបន្ទាន់ទៅរដ្ឋបាលជលផលមានសមត្ថកិច្ចចំពោះការនេសាទលើសទំហំ ចំនួន និងខុសប្រភេទ ពេលវេលា ទីតាំងតាមការកំណត់នៅក្នុងផែនការ គ្រប់គ្រង និងកិច្ចព្រមព្រៀងនៅក្នុងកន្លែងនេសាទសហគមន៍។
- ខ-មហាសន្និបាត
 - អនុម័តការបណ្តេញចេញដូចមានចែងក្នុងប្រការ ៧នៃលក្ខន្តិកៈសហគមន៍នេសាទ
 - សម្រេចលើសំណងការខូចខាតទ្រព្យសម្បត្តិសហគមន៍នេសាទ
 - សម្រេចដាក់ទណ្ឌកម្មដល់គណៈកម្មការ

- ដាក់ទណ្ឌកម្មដល់សមាជិក ឬបុគ្គលដទៃដែលគណៈកម្មការមិនអាចដោះស្រាយបាន។

ប្រការ ៥

សមាជិកសហគមន៍នេសាទគ្រប់រូបត្រូវរាយការណ៍ជូនគណៈកម្មការសហគមន៍នេសាទអំពីសំភារៈ

ឧបករណ៍

នេសាទដែលគ្រួសារនីមួយៗប្រើប្រាស់នៅក្នុងកន្លែងនេសាទសហគមន៍។

ប្រការ ៦

សមាជិកសហគមន៍នេសាទអាចប្រើប្រាស់ឧបករណ៍នេសាទជាលក្ខណៈគ្រួសារនៅក្នុងរដូវបើកនេសាទ (ចាប់ពី ថ្ងៃទី.....ខែ..... រហូតដល់ ថ្ងៃទី.....ខែ.....) ដូចមានចែងខាងក្រោមនេះ ៖

- មងទំហំក្រឡាចាប់ពី ១.៥ សង់ទីម៉ែត្រ រហូតដល់ ១៥ សង់ទីម៉ែត្រ និងប្រវែងមិនអោយលើសពី ៥០ម៉ែត្រ
- សំណាញ់ទំហំក្រឡាចាប់ពី១.៥សង់ទីម៉ែត្ររហូតដល់ ១៥សង់ទីម៉ែត្រ និងប្រវែងមិនអោយលើសពី ៦ ម៉ែត្រ
- បង្កែមានចំនួនចាប់ពី ២ បង្កែ រហូតដល់ ៥០បង្កែ
- សន្ទូចរនងមានចំនួន ចាប់ពី ២ផ្លែ រហូតដល់ ៥០ផ្លែ
- ចាន់មានចំនួន ១០ ហើយឧបករណ៍នេះមានទំហំទទឹង.....សង់ទីម៉ែត្របណ្តោយ.....សង់ទីម៉ែត្រនិង ចន្លោះពីត្រៀមមួយទៅត្រៀមមួយមានទំហំសង់ទីម៉ែត្រ
- ប៉ោងមានចំនួន ៥ ហើយឧបករណ៍នេះមានទំហំទទឹង.....សង់ទីម៉ែត្របណ្តោយ.....សង់ទីម៉ែត្រ និង ចន្លោះពីត្រៀមមួយទៅត្រៀមមួយមានទំហំសង់ទីម៉ែត្រ
- កុំមានចំនួន ៤ ហើយឧបករណ៍នេះមានទំហំទទឹង.....សង់ទីម៉ែត្របណ្តោយ.....សង់ទីម៉ែត្រ និង ចន្លោះពីត្រៀមមួយទៅត្រៀមមួយមានទំហំសង់ទីម៉ែត្រ
- ទ្រូ លប អង្រុត ឈ្នាង លាន់ ...

ប្រការ ៧

សមាជិកសហគមន៍នេសាទអាចប្រើប្រាស់ឧបករណ៍នេសាទជាលក្ខណៈគ្រួសារនៅក្នុងរដូវបិទនេសាទ (ចាប់ពី ថ្ងៃទី.....ខែ.....រហូតដល់ ថ្ងៃទី.....ខែ.....) ដូចមានចែងខាងក្រោមនេះ ៖

- មងទំហំក្រឡាចាប់ពី១.៥ សង់ទីម៉ែត្រ រហូតដល់ ១៥ សង់ទីម៉ែត្រ និងប្រវែងមិនអោយលើសពី ៣៥ម៉ែត្រ
- សំណាញ់ទំហំក្រឡាចាប់ពី១.៥សង់ទីម៉ែត្ររហូតដល់ ១៥សង់ទីម៉ែត្រ និងប្រវែងមិនអោយលើសពី ៤ ម៉ែត្រ
- បង្កែមានចំនួនចាប់ពី ២ បង្កែ រហូតដល់ ៣៥ បង្កែ
- សន្ទូចរនងមានចំនួន ចាប់ពី ២ផ្លែ រហូតដល់ ៣៥ ផ្លែ
- ចាន់មានចំនួន ៨ ហើយឧបករណ៍នេះមានទំហំទទឹង.....សង់ទីម៉ែត្របណ្តោយ.....សង់ទីម៉ែត្រនិង ចន្លោះពីត្រៀមមួយទៅត្រៀមមួយមានទំហំសង់ទីម៉ែត្រ
- ប៉ោងមានចំនួន ៥ ហើយឧបករណ៍នេះមានទំហំទទឹង.....សង់ទីម៉ែត្របណ្តោយ.....សង់ទីម៉ែត្រ និង ចន្លោះពីត្រៀមមួយទៅត្រៀមមួយមានទំហំសង់ទីម៉ែត្រ
- កុំមានចំនួន ៤ ហើយឧបករណ៍នេះមានទំហំទទឹង.....សង់ទីម៉ែត្របណ្តោយ.....សង់ទីម៉ែត្រ និង ចន្លោះពីត្រៀមមួយទៅត្រៀមមួយមានទំហំសង់ទីម៉ែត្រ
- ទ្រូ លប អង្រុត ឈ្នាង លាន់ ...

ឧបករណ៍នេសាទដែលមិនអនុញ្ញាតអោយធ្វើនេសាទ និងសកម្មភាពផ្សេងៗដែលមិនអនុញ្ញាតមាន ៖

- ឧបករណ៍ឆក់ គ្រឿងផ្ទុះ និងសារធាតុពុលគ្រប់ប្រភេទ
- សម្រាស់ ឬមធ្យោបាយផ្សេងៗទៀតដែលធ្វើអោយត្រីកុំ

- ឧបករណ៍ទាំងឡាយណាដែលមិនចែងក្នុងប្រការ ៦ និង ៧
- ការធ្វើនេសាទ ឬសកម្មភាពផ្សេងៗនៅក្នុងតំបន់អភិរក្សធនធានជលផល
- ត្រូវមានការអនុញ្ញាតពីអង្គប្រជុំគណៈកម្មការសហគមន៍នេសាទ ចំពោះការនេសាទទាំងឡាយណាដែលផ្ទុយពីបទបញ្ជានេះ

ប្រការ ៧

សមាជិកសហគមន៍នេសាទដែល+

- ប្រព្រឹត្តផ្ទុយ ឬរារាំងមិនឱ្យសមាជិកដទៃអនុវត្តសិទ្ធិ និងកាតព្វកិច្ចដូចក្នុងប្រការ ៥ នៃលក្ខន្តិកៈត្រូវល្អរ សមាជិកភាពដោយគណៈកម្មការសហគមន៍នេសាទ ឬបណ្តេញចេញពីសមាជិកភាពដោយមហាសន្និបាត
- មិនចូលរួមថែរក្សាការពារធនធានជលផល ឬមិនរាយការណ៍អំពីសកម្មភាពបទល្មើសជលផលត្រូវព្រមាន ដោយគណៈកម្មការសហគមន៍នេសាទ
- ប្រើប្រាស់ឧបករណ៍ហាមឃាត់ ធ្វើនេសាទខុសច្បាប់ កាប់គ្មារានព្រៃលិចទឹក ព្រៃកោងកាង ឬបំផ្លាញ ផ្កាថ្ម ឬស្មៅសមុទ្រ ត្រូវទទួលការផ្ដន្ទាទោសតាមច្បាប់ស្តីពីជលផល
- ធ្វើនេសាទក្នុងកន្លែងអភិរក្សរបស់សហគមន៍នេសាទ ត្រូវផ្អាកការនេសាទ ហើយធ្វើកិច្ចសន្យាបញ្ឈប់ការ នេសាទ និងរាយការណ៍ជាបន្ទាន់ទៅអាជ្ញាធរមូលដ្ឋាន និងរដ្ឋបាលជលផលមានសមត្ថកិច្ច
- អនុវត្តផ្ទុយនឹងបទបញ្ញត្តិច្បាប់ លក្ខន្តិកៈ បទបញ្ជាផ្ទៃក្នុង កិច្ចព្រមព្រៀង ឬផែនការគ្រប់គ្រងកន្លែងនេសាទ សហគមន៍ត្រូវផ្អាកការនេសាទ ទទួលការព្រមានជាលាយលក្ខណ៍អក្សរ ធ្វើកិច្ចសន្យាបញ្ឈប់ ការនេសាទ និងរាយការណ៍ជាបន្ទាន់ជូនទៅរដ្ឋបាលជលផលមានសមត្ថកិច្ចដើម្បីដោះស្រាយតាមច្បាប់។

ប្រការ ៨

ចំពោះអ្នកប្រើប្រាស់ធនធានជលផល ដែលមិនមែនជាសមាជិកសហគមន៍នេសាទ អាចមានសិទ្ធិចេញចូល និង នេសាទក្នុងកន្លែងនេសាទសហគមន៍ ប៉ុន្តែត្រូវជូនព័ត៌មានដល់គណៈកម្មការសហគមន៍នេសាទ ហើយធ្វើកិច្ចសន្យា និង គោរពកិច្ចព្រមព្រៀងកន្លែងនេសាទសហគមន៍ លក្ខន្តិកៈ បទបញ្ជាផ្ទៃក្នុង និងផែនការគ្រប់គ្រងកន្លែងនេសាទសហគមន៍។

ក្នុងករណីដែលអ្នកប្រើប្រាស់ធនធានជលផលដែលមិនមែនជាសមាជិកសហគមន៍នេសាទ មិនបានគោរពតាម ប្រការនេះ គណៈកម្មការសហគមន៍នេសាទមានសិទ្ធិបញ្ឈប់សកម្មភាពនេសាទរបស់ជននោះ ហើយធ្វើការអប់រំណែនាំ។

ប្រការ ៩

បទបញ្ជាផ្ទៃក្នុងសហគមន៍នេសាទនេះ ត្រូវបានអនុម័តដោយមហាសន្និបាតរបស់សហគមន៍នេសាទលើក ដំបូងនៅ ថ្ងៃទី.....ខែ.....ឆ្នាំ២០០.....និងចូលជាធរមានចាប់ពីថ្ងៃចុះហត្ថលេខាដោយគណៈកម្មការសហគមន៍នេសាទ។

ធ្វើនៅ.....ថ្ងៃទី.....ខែ.....ឆ្នាំ ២០០៩
 គណៈកម្មការសហគមន៍នេសាទ

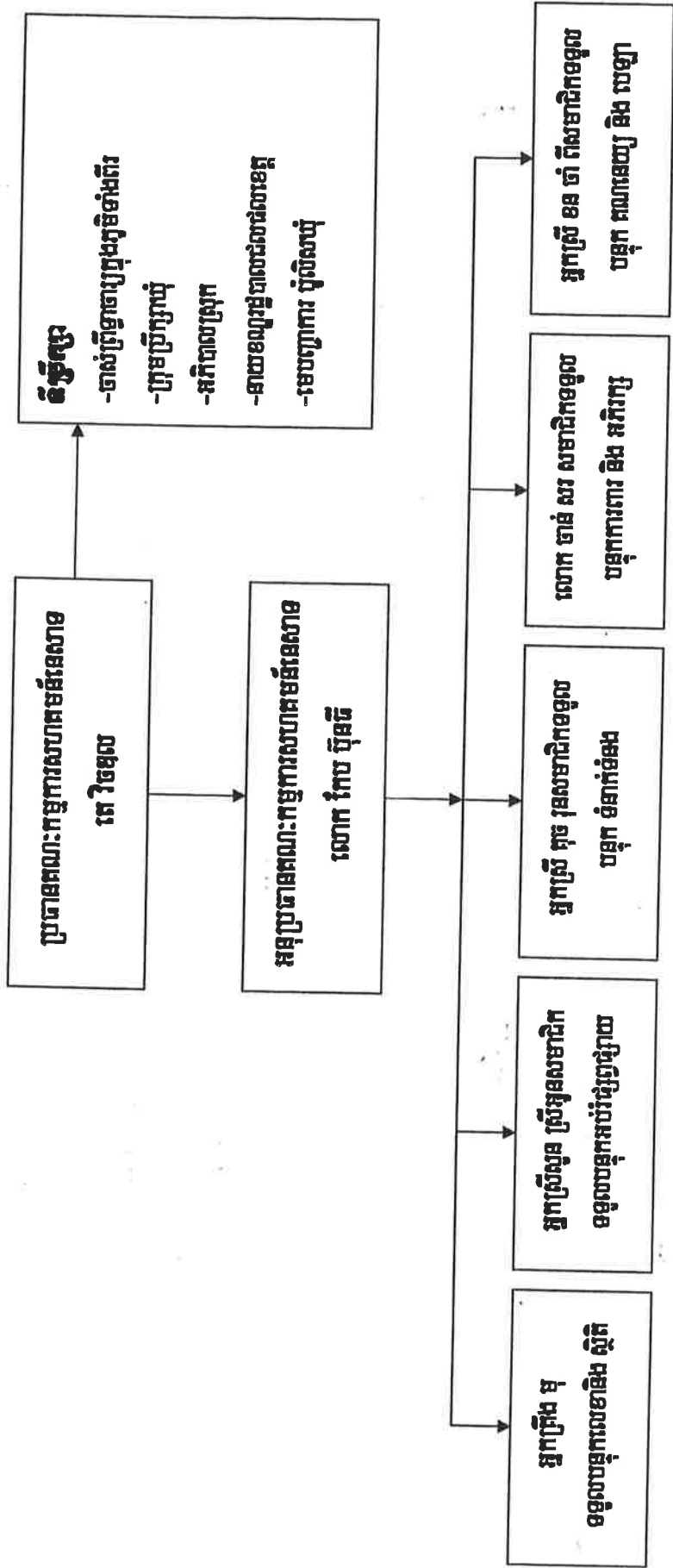
(Signature)
 ០៩. ២០១០

ព្រះរាជាណាចក្រកម្ពុជា
ជាតិ សាសនា ព្រះមហាក្សត្រ

ចេតាសម្ព័ន្ធប្រធានគណៈកម្មការ និង សហជីកគណៈកម្មការ
សហគមន៍នេសាទ កែង ណាយ

ឈ្មោះសហគមន៍នេសាទ : កែង ណាយ
ភូមិ : ជីមៀត
ឃុំ : ណាង ឃីលីក
ស្រុក : កោះញែក
ខេត្ត : មណ្ឌលគិរី

លេខាធិការក្រសួងសេដ្ឋកិច្ច និងហិរញ្ញវត្ថុ គណៈកម្មការសហគមន៍សេដ្ឋកិច្ច កែច្នៃ និង



តួនាទី និងភារៈកិច្ច របស់គណៈកម្មការសហគមន៍នេសាទ កែង ណយ

១-លោក ពេ វិចិត្ត ប្រធានគណៈកម្មការសហគមន៍នេសាទ

- ដឹកនាំ និង គ្រប់គ្រងសកម្មភាពការងាររបស់សហគមន៍នេសាទទាំងមូល
- សម្របសម្រួលប្រជុំរបស់សហគមន៍នេសាទ និង ដោះស្រាយបញ្ហាផ្សេងៗ ដែលកើតមានក្នុងសហគមន៍
- ទទួលខុសត្រូវ គ្រប់គ្រងផ្នែកហិរញ្ញវត្ថុរបស់សហគមន៍នេសាទ ។

២-លោកកែប ប៊ុនធី អនុប្រធានគណៈកម្មការសហគមន៍នេសាទ

- បំពេញតួនាទីដឹកនាំ និង ទទួលខុសត្រូវ ការងារជំនួសមុខអោយប្រធាន នៅពេលប្រធានអវត្តមាន
- ទទួលបន្ទុករាល់ព័ត៌មាន អំពីស្ថានភាពសេដ្ឋកិច្ចរបស់សហគមន៍នេសាទ
- ទទួលខុសត្រូវគ្រប់គ្រងផ្នែករដ្ឋបាលរបស់សហគមន៍នេសាទ
- ទទួលភារកិច្ចផ្សេងៗដែលប្រធានសហគមន៍ប្រគល់ជូន ។

៣-លោក ក្រីង មុ សមាជិកទទួលបន្ទុករដ្ឋបាលលេខាធិការ និង ផែនការគ្រប់គ្រងស្ថិតិ

- រៀបចំ បញ្ជីរាយនាមគណៈកម្មការ និង សមាជិកសហគមន៍នេសាទ
- ទទួលពាក្យអ្នកស្ម័គ្រចិត្ត សុំចូលជាសមាជិកថ្មី
- ធ្វើកំណត់ហេតុ របាយការណ៍ និង បញ្ជីវត្តមាន រាល់ការប្រជុំទាំង អស់
- ចងក្រង និងរក្សាទុកឯកសារផ្សេងៗ របស់សហគមន៍នេសាទ
- គ្រប់គ្រងនិងធ្វើស្ថិតិ អំពីប្រភេទធនធានជលផល នេសាទ និង ឧបករណ៍នេសាទ ដែលមាននៅក្នុងសហគមន៍
- រៀបចំបញ្ជីសារពើភណ្ឌ របស់សហគមន៍នេសាទ និងផែនការគ្រប់គ្រងកន្លែងនេសាទ សហគមន៍
- រៀបចំ កម្មវិធី និងគំរោងផែនការអភិវឌ្ឍន៍សហគមន៍នេសាទ
- តាមដានវាយតម្លៃ ការអនុវត្តផែនការរបស់សហគមន៍នេសាទ ។

៤-លោក ស្រី សួន ស្រីអូន សមាជិក គណៈកម្មការសហគមន៍នេសាទ ទទួលបន្ទុក អប់រំ និង ផ្សព្វផ្សាយ

- រៀបចំចាត់ចែងឯកសារ សេចក្តីជូនដំណឹង ស្លាកសញ្ញា និង ផ្ទាំងរូបភាពផ្សេងៗ សំរាប់ផ្សព្វផ្សាយ
- អប់រំបណ្តុះបណ្តាល ផ្សព្វផ្សាយលក្ខន្តិកៈ បទបញ្ជាផ្ទៃក្នុង ផែនការគ្រប់គ្រង និងកិច្ចព្រមព្រៀងកន្លែងនេសាទសហគមន៍ សេចក្តីសម្រេចនានារបស់ មហាសន្និបាតសហគមន៍នេសាទ និង លិខិតបទដ្ឋានគតិយុត្តនានា ដែលពាក់ព័ន្ធនិង វិស័យជលផល
- ធ្វើរបាយការណ៍អំពីការងារអប់រំ និង ផ្សព្វផ្សាយជូនសហគមន៍នេសាទ ។

៥- លោក ចាន់ សរ សមាជិកគណៈកម្មការសហគមន៍នេសាទ ទទួលបន្ទុក ការពារ និង អភិរក្សធនធានជលផល

- ល្បាត ថែរក្សាការពារ ធនធានជលផល និង តបស្តាត់បទល្មើសចលផលកន្លែងនេសាទសហគមន៍
- កងសាង ផែនការយុទ្ធសាស្ត្រ និង វិធានការ ការពារធនធានជលផល ក្នុងកន្លែងនេសាទ សហគមន៍

- រាយការណ៍ ដល់អាជ្ញាធរពាក់ព័ន្ធ ចូលរួមចំណែក និង បង្ក្រាបរាល់បទល្មើសជនជាតិជនសហគមន៍នេសាទ
- ធ្វើរបាយការណ៍អំពីការងារអភិរក្ស និងបង្ក្រាបរាល់បទល្មើសជនជាតិជនសហគមន៍នេសាទ ។

៦-លោក ស្រី គុច រុន សមាជិកគណៈកម្មការសហគមន៍នេសាទ ទទួលបន្ទុកទំនាក់ទំនង និង សហប្រតិបត្តិការ

- ធ្វើការទំនាក់ទំនង ដើម្បីកសាងភាពជាដៃគូ ជាមួយប្រធានភូមិ ក្រុមប្រឹក្សាឃុំ ស្ថាប័នពាក់ព័ន្ធ និង អង្គការនានា
- ស្វែងរកជំនួយឧបត្ថម្ភ គាំទ្រ ផ្នែកបច្ចេកទេស និង ផ្នែកហិរញ្ញវត្ថុពីសមត្ថកិច្ចជនជាតិជនសហគមន៍នេសាទ អង្គការជាតិ និង អង្គការអន្តរជាតិនានា សំរាប់អនុវត្តដំណើរការសហគមន៍នេសាទ ។

៧-អ្នកស្រី ខន ចាំពី សមាជិក គណៈកម្មការសហគមន៍នេសាទ ទទួលបន្ទុក គណនេយ្យ និង បេឡា

- គ្រប់គ្រងគណនេយ្យ កត់ត្រា និងចុះបញ្ជីថវិការចំណូលចំណាយ របស់សហគមន៍នេសាទ អោយបានត្រឹមត្រូវ
- ចាត់ចែងថវិការសំរាប់ធ្វើការចំណាយ ដោយមានវិកល័យបត្រ និង កត់ត្រាអោយបានត្រឹមត្រូវ
- រៀបចំគំរោងផែនការចំណូលចំណាយ របស់សហគមន៍នេសាទ
- ធ្វើរបាយការណ៍បូកសរុប និង រាយការណ៍អំពីស្ថានភាពចំណូលចំណាយរបស់សហគមន៍នេសាទ ប្រចាំខែ ប្រចាំត្រីមាស និង ប្រចាំឆ្នាំ
- គ្រប់គ្រងថែរក្សាសាច់ប្រាក់ របស់សហគមន៍នេសាទ និង បើកប្រាក់
- ធ្វើរបាយការណ៍ផ្ទៀងផ្ទាត់ និងរាយការណ៍អំពីការចំណូលចំណាយរបស់សហគមន៍នេសាទ ប្រចាំខែ ត្រីមាស និង ប្រចាំឆ្នាំ
- រក្សាទុក រាល់ឯកសារ ចំណូលចំណាយរបស់សហគមន៍ នេសាទ ។

ក្រុមល្បាត មានសមាជិកចំនួន : ១២ នាក់ រួមទាំងប្រធាន

ប្រធាន លោក ចាន់ សរ

- ១/ ផាត ដែង ភូមិ ជីមាត
- ២/ ចាន់ ថា ប៊ុំ ភូមិ ជីមាត
- ៣/ លួម ខុង ភូមិ ជីមាត
- ៤/ សៀនខាំ កាំ ភូមិ ជីមាត
- ៥/ សាំង សំឡី ភូមិ ជីមាត
- ៦/ វេន សេន ភូមិ ណង ប៊ូ
- ៧/ ខៀង ចា ភូមិ ណង ប៊ូ
- ៨/ ខាំ ផង ហុង ភូមិ ណង ប៊ូ
- ៩/ ប៊ូ នុត ភូមិ ណង ប៊ូ
- ១០/ ញ៉ាន ទាវ ភូមិ ណង ប៊ូ
- ១១/ ស៊ីង លៀប ភូមិ ណង ប៊ូ

គណៈកម្មការដឹកនាំសហគមន៍នេសាទ

- ១/ លោក ទឹក លោប មេឃុំ ណង ឃីលីក
- ២/ លោក កង សៀន ក្រុមប្រឹក្សា ឃុំណង ឃីលីក
- ៣/ លោក បើប សុទ្ធ នាយប៉ុស្ដិ៍ ឃុំណង ឃីលីក
- ៤/ លោក ផាន សុន មេភូមិ ណង ប៊ូ
- ៥/ លោក យិន អន មេភូមិ ជីមាត
- ៦/ លោក ជើត សែង ចាស់ព្រឹទ្ធាចារ្យ ភូមិ
- ៧/ លោក ទិត្យ ចាន់ នាយខណ្ឌរដ្ឋបាលជនជាតិជនសហគមន៍នេសាទ

ព្រះរាជាណាចក្រកម្ពុជា
ជាតិ សាសនា ព្រះមហាក្សត្រ

សេចក្តីថ្លែងការណ៍ នៃ ការបង្កើតសហគមន៍នេសាទ
កែង ណាយ

ឈ្មោះសហគមន៍នេសាទ : កែង ណាយ
ភូមិ : ជីមៀត
ឃុំ : ណង ឃីលើក
ស្រុក : កោះញែក
ខេត្ត : មណ្ឌលគិរី

ព្រះរាជាណាចក្រកម្ពុជា
ជាតិ សាសនា ព្រះមហាក្សត្រ

សេចក្តីប្រកាស

នៃការបង្កើតសហគមន៍នេសាទ កែង ណាយ

សហគមន៍នេសាទ កែង ណាយ បានបង្កើតឡើងនៅថ្ងៃចន្ទ ទី ០៤ ខែ ឧសភា ឆ្នាំ ២០០៩ ដោយការស្ម័គ្រចិត្ត
មាន គំនិតផ្តួចផ្តើមបង្កើនជីវភាពរស់នៅរបស់ប្រជាជននេសាទតាមរយៈការប្រើប្រាស់ និងកែច្នៃធនធានជលផលប្រកប
ដោយចីរភាព ដើម្បីរួមចំណែកលើកតម្កើងសេដ្ឋកិច្ចសង្គមកិច្ច និងកាត់បន្ថយភាពក្រីក្រ ដោយមានការសម្របសម្រួលពី
រដ្ឋបាលជលផល និង ខណ្ឌរដ្ឋបាលជលផលខេត្តមណ្ឌលគិរី សហការជាមួយអង្គការ WWF កម្ពុជា ។
សហគមន៍នេសាទ កែង ណាយ មានទីតាំងស្ថិតនៅភូមិជីមាត និងភូមិណងប៊ូរ ឃុំណងឃីឡឹក ស្រុកកោះព្នែក
មណ្ឌលគិរី ។ ដែននេសាទសហគមន៍ប្រមាណជាង៥០ភាគរយ គឺជាដែននេសាទដែលស្ថិតនៅតាម ដងទន្លេស្រែពកក្នុង
ខេត្តមណ្ឌលគិរី និងរតនៈគិរី និង មួយផ្នែកទៀតស្ថិតនៅក្នុងបឹង ត្រពាំង អូរ និង ព្រែក ។

សហគមន៍នេសាទកែង ណាយមានផ្ទៃទំហំ **៣៣២.៥៦** ហិកតា គ្របដណ្តប់ទៅដោយធនធានធម្មជាតិដូចជាព្រៃឈើ
ស្រូវស្បូវ ត្រីនិងសត្វស្លាបទឹក ។ មុនការបង្កើតសហគមន៍នេសាទធនធានទាំងនេះមាននិន្នាការថយចុះពីមួយឆ្នាំទៅមួយឆ្នាំ
ដោយខ្លះការគ្រប់គ្រងការការពារនិងការអភិរក្សធនធានទាំងនេះតាមលក្ខណៈបច្ចេកទេសនិងមានប្រសិទ្ធភាពដែលបណ្តាល
មានសកម្មភាពលើសច្បាប់ដូចជាការនេសាទដោយប្រើអាវ៉ែតកែច្នៃ ឧបករណ៍នេសាទស្បែកមុង អូនក្រឡាញឹក និង
ក្រាប់បែក ។ល ។

ដោយយល់ឃើញពីបញ្ហាអវិជ្ជមានទាំងនេះ សហគមន៍នេសាទកែង ណាយត្រូវបានបង្កើតឡើងក្នុងគោលបំណង :

- ១ - ដើម្បីគ្រប់គ្រងធនធានជលផលនៅក្នុងសហគមន៍នេសាទកែង ណាយ ប្រកបដោយចីរភាព និងធានាការបែងចែក
ផលប្រយោជន៍ពីធនធានជលផលជូនសមាជិកសហគមន៍នេសាទកែង ណាយប្រកបដោយសមធម៌ ។
- ២- ដើម្បីឱ្យប្រជាពលរដ្ឋនៅក្នុងភូមិបានយល់ដឹង និងទទួលស្គាល់កាន់តែច្បាស់ឡើងនូវផលប្រយោជន៍ និងសារៈ
សំខាន់នៃធនធានជលផលហើយការចូលរួមគ្រប់គ្រង ប្រើប្រាស់ និងការពារធនធានជលផលនៅក្នុងសហគមន៍
ដោយផ្ទាល់ ។
- ៣- លើកស្ទួយកម្រិតជីវភាពរស់នៅរបស់សមាជិកសហគមន៍ដើម្បីរួមចំណែកកាត់បន្ថយភាពក្រីក្រ ។

សហគមន៍នេសាទសែនកញ្ជាដឹកនាំដោយគណៈកម្មការសហគមន៍នេសាទចំនួន ៧ រូប, ស្រីចំនួន៣នាក់ និង ប្រុស
៤នាក់ ចំនួនសមាជិកសរុប ១៧៧ នាក់ បន្ទាប់ពីបានបង្កើតរួចមកសហគមន៍នេសាទ កែង ណាយ បានដំណើរការការងារ
ស្រាវជ្រាវស្រាវ ដោយមានការចូលរួមឧបត្ថម្ភគាំទ្រពី អាជ្ញាធរមូលដ្ឋាន ស្រុក ក្រុមប្រឹក្សាឃុំ ភូមិ ស្ថាប័នជំនាញ

ស្ថាប័នពាក់ព័ន្ធ និងអង្គការនានាលើសកម្មភាព និងកម្មវិធីដូចជា:

- ១- ទុនបង្វិលក្នុងសហគមន៍
- ២- បង្កើតកន្លែងអភិរក្សជីវិតត្រីបានចំនួន ១ កន្លែង គឺកន្លែង **អន្លង់កែង ណាយ ។**
- ៣- ការដាំដំណាំគ្រួសារ
- ៤- តំបន់អភិរក្សជលផល (អន្លង់ទន្លេស្រែពក អូរ ត្រពាំង បឹង និងព្រែក)
- ៥- ប្រពលវប្បកម្មការចិញ្ចឹមត្រីតាមគ្រួសារ មិនទាន់មាន

ដោយបានបំពេញតួនាទី និងភារកិច្ចសំខាន់ៗ ដូចជា :

- ១ - បានចូលរួមគ្រប់គ្រង អភិរក្សធនធានជលផល តាមរយៈ:
 - ការចូលរួម និងសហការយាមល្អៗតបន្តបន្ទាប់លើសន្តោសដូចជា ការកាប់ព្រៃលិចទឹក ការឆក់ត្រី ការនេសាទដោយប្រើស្បែកមុង អូនក្រឡាញឹក និងការគប់គ្រាប់បែក ។
 - ការបង្កើតកន្លែងអភិរក្សក្នុងកន្លែងនេសាទសហគមន៍ ថែរក្សាការពារ និងដាំដុះព្រៃលិចទឹក ។
 - ការផ្សព្វផ្សាយយ៉ាងទូលំទូលាយពីសារៈសំខាន់នៃធនធានជលផល ច្បាប់ ព្រះរាជក្រឹត្យ អនុក្រឹត្យស្តីពីការគ្រប់គ្រងសហគមន៍នេសាទ និងសេចក្តីប្រកាសរបស់រាជរដ្ឋាភិបាលស្តីពីការលុបបំបាត់ឧករណ៍នេសាទល្មើសច្បាប់
 - បណ្តុះបណ្តាលគណៈកម្មការ និងសមាជិកសហគមន៍ ដើម្បីពង្រឹងសមត្ថភាព និងជំនាញលើការដឹកនាំ និងគ្រប់គ្រង សហគមន៍នេសាទ ។
- ២- រៀបចំសេចក្តីព្រាងលក្ខន្តិកៈ បទបញ្ជាផ្ទៃក្នុងរបស់សហគមន៍នេសាទ ផែនការគ្រប់គ្រង និងកិច្ចព្រមព្រៀងកន្លែងនេសាទសហគមន៍ ។
- ៣- ស្វែងរកជំនួយឧបត្ថម្ភគាំទ្រផ្នែកបច្ចេកទេស និងផ្នែកហិរញ្ញវត្ថុពីរដ្ឋបាលជលផលមានសមត្ថកិច្ច ស្ថាប័នពាក់ព័ន្ធនិងអ្នកផ្តល់ជំនួយផ្សេងៗក្នុងការអនុវត្តដំណើរការសហគមន៍នេសាទ ។

យើងខ្ញុំទាំងអស់គ្នាជាគណៈកម្មការ និងសមាជិកសហគមន៍នេសាទកែង ណាយ ទាំងអស់បានពិនិត្យនិងវាយតម្លៃបានផលដែលទទួលបាន ក្រោយពេលមានសហគមន៍នេសាទមានដូចតទៅ :

- ព្រៃលិចទឹកនៅក្នុងសហគមន៍នេសាទត្រូវបានថែរក្សាការពារពុំមានការកាប់រានទៀតឡើយ ។
- បទល្មើសនេសាទគ្រប់ប្រភេទមានការថយចុះជាបន្តបន្ទាប់ ។
- ប្រជាពលរដ្ឋក្នុងភូមិកោះមឿលលើនិងកោះមឿលក្រោមមានការយល់ដឹងពីសារៈសំខាន់ និងសារៈប្រយោជន៍នៃសហគមន៍ ហើយបានចូលជាសមាជិកសហគមន៍ និងចូលរួមការពារ អភិរក្សធនធានជលផល និងចូលរួមគ្រប់សកម្មភាពនានា របស់សហគមន៍នេសាទយ៉ាងច្រើនកុះករ និងយ៉ាងស្រ្តាក់ស្រ្តាំ ។
- ផលត្រីមានការកើនឡើងជាបន្តបន្ទាប់ ដែលជាប្រភពបង្កើនប្រាក់ចំណូលរបស់សមាជិកសហគមន៍ ។
- សមាជិកសហគមន៍មានជំនាញ និងមុខរបរផ្សេងៗ ក្រៅពីការនេសាទ ដូចជា ចិញ្ចឹមត្រី ដាំដំណាំតាមគ្រួសារ

ផ្តល់ការបង្កបង្កើនផល ដើម្បីលើកស្ទួយជីវភាព ។

យើងខ្ញុំទាំងអស់គ្នាជាគណៈកម្មការ និង សមាជិកសហគមន៍សូមអះអាងថា :


- បន្តការគ្រប់គ្រងធនធានជលផល នៅក្នុងកន្លែងនេសាទសហគមន៍ កែង ណាយ ប្រកបដោយចីរភាព
- ធានាឱ្យសមាជិកទាំងអស់ក្នុងសហគមន៍នេសាទ មានសិទ្ធិស្មើគ្នាក្នុងការប្រើប្រាស់ធនធានជលផល
- អនុវត្តតាមលក្ខន្តិកៈ បទបញ្ជាផ្ទៃក្នុងសហគមន៍ និង ធ្វើផែនការគ្រប់គ្រងសហគមន៍នេសាទ
- ធានាចែងការធ្វើនេសាទរបស់សហគមន៍ និង សមាជិកទាំងអស់ឱ្យសមស្របតាមច្បាប់ បទបញ្ញត្តិផ្សេងៗ
- សហការជាមួយនាយខណ្ឌជលផល អាជ្ញាធរដែនដី និង ស្ថាប័នមានសមត្ថកិច្ចដើម្បីបង្រៀមរាល់បទល្មើសជលផល នៅក្នុងកន្លែងនេសាទសហគមន៍ ។

- រាយការនិង ផ្តល់ព័ត៌មានជាបន្តាន់ទៅដល់រដ្ឋបាលជលផល នៅរាល់សកម្មភាពបទល្មើស
- ធ្វើការអភិរក្ស និង ការពារវារីជាតិ នៅក្នុងកន្លែងនេសាទសហគមន៍
- អនុវត្តតួនាទីចាំបាច់ផ្សេងៗទៀតតាម ការនៃនាំរបស់រដ្ឋបាលជលផល
- គោរពតាមការនៃនាំរបស់រដ្ឋបាលជលផល នាយខណ្ឌរដ្ឋបាលជលផល និងក្រសួងកសិកម្ម រុក្ខាប្រមាញ់
- អនុវត្តតាមកិច្ចព្រមព្រៀង សហគមន៍នេសាទដូចដែលបានភ្ជាប់មកជាមួយនៅ :

- ១/ផែនទីកន្លែងនេសាទសហគមន៍ តាមមាត្រដ្ឋាន១/៥០.០០០
- ២/បញ្ជីឈ្មោះសមាជិកសហគមន៍នេសាទ និង គណៈកម្មការសហគមន៍នេសាទ
- ៣/លក្ខន្តិកៈ និង បទបញ្ជាផ្ទៃក្នុងសហគមន៍នេសាទ

អាស្រ័យហេតុ ដូចបានរាយខាងលើ និង សេចក្តីសំរេចរបស់មហាសន្និបាតសហគមន៍ ដែលបានប្រារព្ធធ្វើឡើងនៅថ្ងៃ ចន្ទ ទី០៤ ខែឧសភា ឆ្នាំ២០០៩កន្លងមកនេះ គណៈកម្មការសហគមន៍នេសាទកែង ណាយសូមជូនលោកនាយខណ្ឌជលផលខេត្តមណ្ឌលគិរី ដើម្បីពិនិត្យនិង សំរេចចុះកិច្ចព្រមព្រាងកន្លែងនេសាទសហគមន៍កែង ណាយដើម្បីឱ្យសហគមន៍នេសាទយើងខ្ញុំ បានទទួលស្គាល់តាមផ្លូវច្បាប់ ស្របតាមអនុក្រឹត្យស្តីពីការគ្រប់គ្រង សហគមន៍នេសាទដោយអនុគ្រោះ ។


ធ្វើនៅភូមិណាង ប្តូរ ថ្ងៃ ទី.២០.ខែ.១៤.ឆ្នាំ២០០១
 គណៈកម្មការសហគមន៍នេសាទកែង ណាយ


 ០៩ ១២ ១៧

ព្រះរាជាណាចក្រកម្ពុជា
ជាតិ សាសនា ព្រះមហាក្សត្រ

លិខិតស្នើសុំចុះកិច្ចព្រមព្រៀងកន្លែងនេសាទសហគមន៍
កែង ណាយ

ឈ្មោះសហគមន៍នេសាទ	: កែង ណាយ
ភូមិ	: ជីមៀត
ឃុំ	: ណាង ឃីលីក
ស្រុក	: កោះញែក
ខេត្ត	: មណ្ឌលគិរី

ព្រះរាជាណាចក្រកម្ពុជា
ជាតិ សាសនា ព្រះមហាក្សត្រ


ប្រធានគណៈកម្មការគ្រប់គ្រងសហគមន៍នេសាទ កែង ណាយ ភូមិជីមាត និង ភូមិណងប៊ូ ឃុំ ណាងឃីលីក
ស្រុកកោះព្រែក ខេត្ត មណ្ឌលគីរី ។

សូមគោរពជូន
លោកនាយឧឡារដ្ឋានប័ណ្ណបង្គោល មណ្ឌលគីរី

កម្មវត្ថុ : សំណើរសុំចុះកិច្ចព្រមព្រៀងសហគមន៍នេសាទ កែង ណាយ ភូមិជីមាត-ណងប៊ូ ឃុំ ណាងឃីលីក
ស្រុកកោះព្រែក ខេត្តមណ្ឌលគីរី ។

កាលបរិច្ឆេទ : ថ្ងៃទី ០៧ ខែធ្នូ ឆ្នាំ ២០១០

ទីកន្លែង : សណ្ឋាគារ អឿន សកុណា

សេចក្តីដូចបានជំរាបជូនក្នុងកម្មវត្ថុខាងលើ ខ្ញុំបាទសូមជំរាបជូនលោក នាយឧឡារដ្ឋានប័ណ្ណបង្គោល មណ្ឌលគីរី មេត្តាជ្រាបថា សហគមន៍នេសាទ កែង ណាយបានបង្កើតឡើងចាប់ពីឆ្នាំ២០០៨ រហូតដល់ បច្ចុប្បន្ននេះ សំរេចជោគជ័យ នូវលទ្ធផល ដូចខាងក្រោម :

- ការផ្សព្វផ្សាយប្រមូលទិន្នន័យសង្គម ។
- ការជ្រើសរើសក្រុមស្ថាបនិក និងព្រាងផែនទី ។
- ដាក់ពាក្យសុំបង្កើតសហគមន៍ និង ការចុះឈ្មោះជាសមាជិកសហគមន៍ ។
- ការវាយតម្លៃលើសេដ្ឋកិច្ចសង្គម និង ទីតាំងភូមិសាស្ត្រសហគមន៍ ។
- ការរៀបចំលក្ខន្តិកៈ ។
- រៀបចំធ្វើសមាជក្រុមស្ថាបនិកដើម្បីបោះឆ្នោត ជ្រើសរើសគណៈកម្មការគ្រប់គ្រងសហគមន៍
- ការរៀបចំបទបញ្ជាផ្ទៃក្នុង ។
- ការរៀបចំផែនទី និង ការទទួលស្គាល់ដោយស្ថាប័នមានសមត្ថកិច្ច ។
- មានរចនាសម្ព័ន្ធគណៈកម្មការសហគមន៍នេសាទ ។

យោងតាមសកម្មភាព និង លទ្ធផលដែលបានអនុវត្តកន្លងមក សហគមន៍នេសាទកែងណាយនូវមិនទាន់ បានទទួល សិទ្ធក្នុងការគ្រប់គ្រងដែនសហគមន៍នៅឡើយ ។ ដើម្បីធានាដល់ការគ្រប់គ្រង និង ប្រើប្រាស់ប្រកប

ដោយប្រសិទ្ធភាព និង ធានានិរន្តរភាព ស្របទៅតាមគោលការណ៍ បង្កើតសហគមន៍នេសាទរបស់រដ្ឋបាលជលផល
ប្រធានគណៈកម្មការសហគមន៍កែងណាយ ស្នើសុំចុះកិច្ចព្រមព្រៀងជាមួយខណ្ឌរដ្ឋបាលជលផល មណ្ឌលគីរី ។

អាស្រ័យហេតុនេះ សុំលោកនាយខណ្ឌមេត្តាពិនិត្យលទ្ធភាព និងរៀបចំវិធីចុះកិច្ចព្រមព្រៀងតាមការ ស្នើ
សុំខាងលើ ព្រមទាំងផ្តល់ការគាំទ្រដល់សហគមន៍នេសាទយើងខ្ញុំ ដើម្បីគ្រប់គ្រងនិងប្រើប្រាស់ ធនធានជលផល
ក្នុងតំបន់ទទួលបានជោគជ័យ សំរាប់កូនចៅជំនាន់ក្រោយ ។

សូមលោកនាយខណ្ឌមេត្តាទទួលស្គាល់ការពង្រឹងខ្ពស់អំពីយើងខ្ញុំ ។

ភូមិជីមាត-ណងប៊ូ ថ្ងៃទី 18 ខែ 10 ឆ្នាំ 2010

គណៈកម្មការគ្រប់គ្រងសហគមន៍នេសាទកែងណាយ

តំណាងសហគមន៍

Handwritten signature and date: 15/11/2010
Handwritten initials: ២១.១១

Handwritten signature and name: លោក វិចិត្រ



ព្រះរាជាណាចក្រកម្ពុជា
ជាតិ សាសនា ព្រះមហាក្សត្រ

ឯកសារពាក់ព័ន្ធ

- ឈ្មោះសហគមន៍នេសាទ : កែង ណយ
- ភូមិ : ជីមៀត
- ឃុំ : ណង យីលឹក
- ស្រុក : កោះញែក
- ខេត្ត : មណ្ឌលគិរី



WWF for a living planet

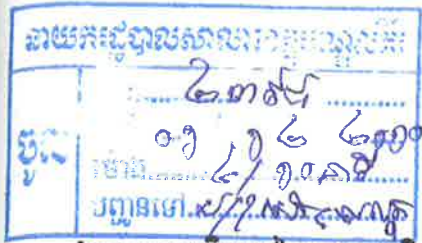
WWF Greater Mekong
Cambodia Country Programme

Tel: +855 23 218 034
Fax: +855 23 211 909

54, Street 352,
Boeung Keng Kang I,
Phnom Penh, Cambodia
P.O. Box: 2467

www.panda.org/greatermekong
www.panda.org

wwfcambodia@wwfgreatermekong.org



អង្គការ WWF កម្ពុជា

សូមគោរពជូន

ឯកឧត្តមអភិបាលនៃគណៈអភិបាលខេត្ត និងជាប្រធានគណៈកម្មាធិការអភិវឌ្ឍន៍សហគមន៍ខេត្តមណ្ឌលគិរី

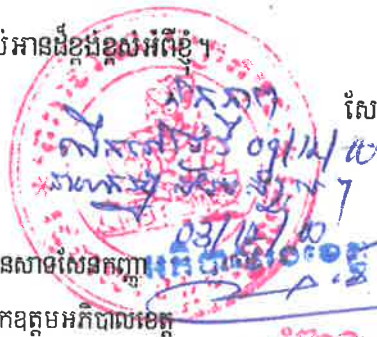
កម្មវត្ថុ : - សំណើអនុញ្ញាតរៀបចំពិធីចុះហត្ថលេខាកិច្ចព្រមព្រៀងសហគមន៍នេសាទកែងណយក្នុងឃុំណងឃីលីក នៃស្រុកកោះព្រែកជាមួយ
ខណ្ឌរដ្ឋបាលជលផលខេត្តមណ្ឌលគិរី ។

- គោរពអញ្ជើញឯកឧត្តមអភិបាលនៃគណៈអភិបាលខេត្តមណ្ឌលគិរី ចូលរួមជាគណៈអធិបតីក្នុងពិធីចុះហត្ថលេខាកិច្ចព្រមព្រៀង
សហគមន៍នេសាទកែងណយក្នុងឃុំណងឃីលីកនៃស្រុកកោះព្រែក ជាមួយខណ្ឌរដ្ឋបាលជលផលមណ្ឌលគិរី ។

និយមន័យមានចែងក្នុងកម្មវត្ថុខាងលើ ខ្ញុំបានមានកិត្តិយស សូមជម្រាបជូនឯកឧត្តម មេត្តាជ្រាបថា: ប្រជាជន ប្រធានមេភូមិ និង
ក្រុមប្រឹក្សាឃុំណងឃីលីកនៃស្រុកកោះព្រែក បានស្នើរៀបចំសហគមន៍នេសាទមួយកន្លែងដែលមានទីតាំងក្នុងភូមិជីមាត និងភូមិណងប៊ូរនៃ
ឃុំណងឃីលីកក្នុងស្រុកកោះព្រែកតាមរយៈកម្មវិធីវិនិយោគឃុំឆ្នាំ២០០៧ ។ ឆ្លើយតបកម្មវិធីវិនិយោគខ្មែរខាងលើ អង្គការ WWF កម្ពុជា
សហការជាមួយខណ្ឌរដ្ឋបាលជលផលខេត្តមណ្ឌលគិរី បានគាំទ្រដំណើរការរៀបចំសហគមន៍នេះឡើង ដោយបានដាក់ឈ្មោះថាសហគមន៍
នេសាទកែងណយ ។ សហគមន៍នេសាទនេះ បានបង្កើតគណៈកម្មការសហគមន៍ ចងក្រងលក្ខន្តិកៈ និងផែនទីកំណត់ទីតាំង នេសាទរបស់
សហគមន៍ដោយមានការចូលរួមទទួលស្គាល់ពីសមត្ថកិច្ចពាក់ព័ន្ធ ។ អង្គការ WWF និងខណ្ឌរដ្ឋបាលជលផល នឹងរៀបចំពិធីចុះហត្ថលេខាជា
ផ្លូវការលើកិច្ចព្រមព្រៀងមួយរវាងគណៈកម្មការសហគមន៍នេសាទ និងនាយខណ្ឌរដ្ឋបាលជលផល ដើម្បីឱ្យសហគមន៍ អាចធានាបាននូវ
ការគ្រប់គ្រង និងប្រើប្រាស់ធនធានជលផលស្របច្បាប់ប្រកបដោយនិរន្តរភាព ព្រមទាំងអនុលោមតាមច្បាប់ជលផលកម្ពុជា និងលិខិត
បទដ្ឋានពាក់ព័ន្ធសហគមន៍នេសាទនៅព្រះរាជាណាចក្រកម្ពុជា ។ កម្មវិធីនេះ នឹងប្រព្រឹត្តទៅនៅថ្ងៃទី ០៧ ខែ ធ្នូ ឆ្នាំ ២០១០ ចាប់ពីម៉ោង
០៧:៣០-១១:៣០នាទីព្រឹក នៅសណ្ឋាគារអ៊ិនសក្កណាក្នុងក្រុងសៀមរាប ។

សេចក្តីដូចបានជម្រាបជូនខាងលើ ខ្ញុំបានសូមឯកឧត្តម មេត្តាអនុញ្ញាតឱ្យអង្គការ WWF បានរៀបចំកម្មវិធីនេះ ប្រព្រឹត្តទៅ
ទទួលបានជោគជ័យ និងសូមគោរពអញ្ជើញឯកឧត្តមដើម្បីចូលរួមជាគណៈអធិបតីក្នុងកម្មវិធីនេះដោយអនុគ្រោះ ។

សូមឯកឧត្តម មេត្តាទទួលនូវការគោរពរាប់អានដ៏ខ្ពង់ខ្ពស់អំពីខ្ញុំ ។



សែនមនោរម្យ ថ្ងៃទី ២៩ ខែ វិច្ឆិកា ឆ្នាំ ២០១០

អ្នកឯកទេសផែនការអភិរក្សខេត្ត

សេចក្តីណាមួយ:

- កម្មវិធីចុះហត្ថលេខាលើកិច្ចព្រមព្រៀងសហគមន៍នេសាទសែនកញ្ជា
- សុន្ទរកថាប្រកាសបើកកម្មវិធីចុះហត្ថលេខារបស់ឯកឧត្តមអភិបាលខេត្ត
- ឯកសារពាក់ព័ន្ធសហគមន៍នេសាទសែនកញ្ជា

មូល ឆាត

President: HE Chief Emeka Anyaoku
 Director General: James P. Leape
 President Emeritus:
 HRH The Duke of Edinburgh
 Founder President:
 HRH Prince Bernhard of the

Registered as:
 WWF-World Wide Fund For Nature
 WWF-Fondo Mundial por la Natura
 WWF-Fondo Mundial para la
 Naturaleza
 WWF-Fonds Mondial pour la Nature

ព្រះរាជាណាចក្រកម្ពុជា
ជាតិ សាសនា ព្រះមហាក្សត្រ

ខេមបូឌាដេ
ខេត្តបន្ទាលគីរី

កំណត់បង្ហាញលិខិតបូល

ខ្ញុំ ខេត្ត ក្រុង ស្រុក..... ភូមិ ភូមិ ភូមិ..... លេខ.....

ចុះថ្ងៃទី ១២ ខែ វិច្ឆិកា ឆ្នាំ ២០១០ ។

ខ្ញុំ ខេត្ត ក្រុង ស្រុក..... ភូមិ ភូមិ ភូមិ..... លេខ.....
 ខ្ញុំ ខេត្ត ក្រុង ស្រុក..... ភូមិ ភូមិ ភូមិ..... លេខ.....
 ខ្ញុំ ខេត្ត ក្រុង ស្រុក..... ភូមិ ភូមិ ភូមិ..... លេខ.....

ក្រុងសៀមរាប ថ្ងៃទី ០២ ខែ កញ្ញា ឆ្នាំ ២០១០
ប្រធានការិយាល័យប្រែប្រួល និង ឯកសារសាលាខេត្ត

(Signature)

<p>យោបល់នាករយុទ្ធសាលាខេត្ត</p> <p>ខេត្ត ក្រុង ស្រុក..... ភូមិ ភូមិ ភូមិ..... លេខ.....</p> <p align="right">ថ្ងៃទី ១២ ខែ វិច្ឆិកា ឆ្នាំ ២០១០</p> <p align="right"><i>(Signature)</i></p>	<p>យោបល់ធិបាតករយុទ្ធសាលាខេត្ត</p> <p align="center"><i>(Signature)</i></p>
<p>យោបល់អភិបាលខេត្តបន្ទាលគីរី</p>	<p>យោបល់ធិបាតករអង្គវិស័យ</p> <p align="center"><i>(Signature)</i></p> <p>ខេត្ត ក្រុង ស្រុក..... ភូមិ ភូមិ ភូមិ..... លេខ.....</p> <p align="right">ថ្ងៃទី ១២ ខែ វិច្ឆិកា ឆ្នាំ ២០១០</p> <p align="right"><i>(Signature)</i></p>
<p>យោបល់អភិបាលខេត្ត</p>	<p>យោបល់ធិបាតករផែនការ និង វិនិយោគ</p>

ជាតិ សាសនា ព្រះមហាក្សត្រ

២០២០២០២០២០២០២០២០២០២០២០២០២០

លិខិតស្នើសុំបង្កើតសហគមន៍នេសាទ

យើងខ្ញុំជាតំណាងឱ្យប្រជាពលរដ្ឋនៅក្នុងភូមិជីមាត និង ភូមិណងប៊ូ ឃុំណងឃីលីក ស្រុកកោះព្រែក ខេត្តមណ្ឌលគិរី ។

សូមគោរពជូន

ឯកឧត្តមប្រធានរដ្ឋបាលជលផល


- ១ : - លោក មេភូមិ ជីមាត និងភូមិណងប៊ូ
- លោកមេឃុំ ណងឃីលីក
- ប្រធានគំរោងអភិរក្ស តំបន់ទេសភាពស្រែពក
- លោកអភិបាលស្រុក កោះព្រែក
- លោកនាយខណ្ឌរដ្ឋបាលជលផលមណ្ឌលគិរី
- នាយអធិការដ្ឋានរដ្ឋបាលជលផលមេគង្គ
- ឯកឧត្តមអភិបាលខេត្តមណ្ឌលគិរី

២ : ស្នើសុំបង្កើតសហគមន៍នេសាទនៅក្នុង ភូមិជីមាត និងភូមិណងប៊ូ ឃុំណងឃីលីក ស្រុកកោះព្រែក ខេត្តមណ្ឌលគិរី ។

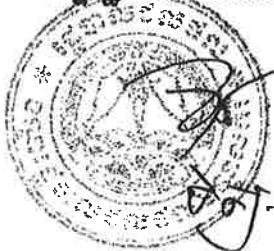
- ៣ :
 - ព្រះរាជក្រឹត្យលេខ៖ នស/រកត/០៥០៥/២៤០ ចុះថ្ងៃទី ២៩ ខែ ឧសភា ឆ្នាំ ២០០៥ ស្តីពីការបង្កើតសហគមន៍នេសាទ ។
 - អនុក្រឹត្យលេខ៖ ៨០ អនក្រ.បក ចុះថ្ងៃទី ១០ ខែ មិថុនា ឆ្នាំ ២០០៥ និងអនុក្រឹត្យលេខ ២៥ អនក្រ.មក ចុះថ្ងៃ ទី ២០ ខែមីនា ឆ្នាំ ២០០៧ ស្តីពីការគ្រប់គ្រងសហគមន៍នេសាទ ។
 - ដើម្បីចូលរួមចំណែកអនុវត្តគោលនយោបាយរបស់រាជរដ្ឋាភិបាលក្នុងការគ្រប់គ្រង អភិរក្ស អភិវឌ្ឍន៍ និងប្រើប្រាស់ធនធានជលផល និងវារីសត្វផ្សេងៗ នៅតាមដងទន្លេស្រែពកឱ្យបានគងវែង និងយូរអង្វែងសម្រាប់កូនចៅគ្រប់ជំនាន់ក្រោយ ៗទៀត ។

ដូចបានជំរាបជូនក្នុងកម្មវត្ថុ និងយោងខាងលើ យើងខ្ញុំសូមជំរាបជូនឯកឧត្តមមេត្តាជ្រាបថា៖ ភូមិជីមាត និង ភូមិណងប៊ូ មិនដែលមានទីតាំងស្ថិតនៅតាមបណ្តោយដងទន្លេស្រែពក ។ កាលពីអតីតកាលភូមិនេះសំបូរធនធានជលផល និងជីវៈចម្រុះប្រជាពលរដ្ឋរស់នៅពីងផ្នែកលើការធ្វើស្រែ និងការធ្វើនេសាទដើម្បីចិញ្ចឹមជីវិតប្រចាំថ្ងៃ ព្រមទាំងការប្រមូលអនុផលផ្លែពោលបច្ចុប្បន្ននេះធនធានជលផលត្រូវបានធ្វើអាជីវកម្មរវាងអ្នកខាងក្រៅតំបន់ និងក្នុងតំបន់ដោយគ្មានការគ្រប់គ្រងបច្ចេកទេសត្រឹមត្រូវ ។ ម្យ៉ាងវិញទៀត កំណើនប្រជាជននៅក្នុងតំបន់ កើនឡើងជារៀងរាល់ឆ្នាំ ព្រមទាំងមានការប្រើឧបករណ៍នេសាទខុសច្បាប់ ជាពិសេសនៅក្នុងរដូវត្រីពងកូនដែលជាដូវហាមឃាត់ ។

លេខ: ០៤៤/០៨.៧៧៧ ប.គ
បានឃើញ និង ដោះស្រាយ...
សម្រេចថា ថ្ងៃទី 16 ខែ ៧ ឆ្នាំ ២០០៨
នាយកដ្ឋានការងារសង្គមរបស់លេខាធិការក្រសួង


លេខ ៧៧៧

លេខ: ០៧៧/០៨.៧៧៧ ប.គ
បានឃើញ និង ដោះស្រាយ...
សម្រេចថា ថ្ងៃទី 18 ខែ ៧ ឆ្នាំ ២០០៨
នាយកដ្ឋានការងារសង្គមរបស់លេខាធិការក្រសួង


លេខ ៧៧

លេខ: ០៧៧/០៨.៧៧៧ ប.គ
បានឃើញ និង ដោះស្រាយ...
សម្រេចថា ថ្ងៃទី ១០ ខែ ៧ ឆ្នាំ ២០០៨
នាយកដ្ឋានការងារសង្គមរបស់លេខាធិការក្រសួង


លេខ ៧៧

លេខ: ០៧៧/០៨
បានឃើញ និង ដោះស្រាយ...
សម្រេចថា ថ្ងៃទី ១០ ខែ ៧ ឆ្នាំ ២០០៨
នាយកដ្ឋានការងារសង្គមរបស់លេខាធិការក្រសួង

កោះព្រៃក ថ្ងៃទី ១០ ខែ ៧ ឆ្នាំ ២០០៨
លេខ ៧៧



លេខ: ០៧៧/០៨.៧៧៧ ប.គ
បានឃើញ និង ដោះស្រាយ...
ថ្ងៃទី ១៩ ខែ ៧ ឆ្នាំ ២០០៨
នាយកដ្ឋានការងារសង្គមរបស់លេខាធិការក្រសួង

លេខ ៧៧
នាយកដ្ឋានការងារសង្គមរបស់លេខាធិការក្រសួង



លេខ ៧៧

លេខ: ០៧៧/០៨
បានឃើញ និង ដោះស្រាយ...
សម្រេចថា ថ្ងៃទី ០៤ ខែ ៧ ឆ្នាំ ២០០៨
នាយកដ្ឋានការងារសង្គមរបស់លេខាធិការក្រសួង

លេខ ៧៧
នាយកដ្ឋានការងារសង្គមរបស់លេខាធិការក្រសួង



លេខ ៧៧

ព្រះរាជាណាចក្រកម្ពុជា
ជាតិ សាសនា ព្រះមហាក្សត្រ
~*~

ប្រធានសហគមន៍នេសាទ កែង ណាយ

សូមគោរពជូន

ឯកឧត្តមអភិបាល នៃគណៈអភិបាលខេត្តមណ្ឌលគិរី

កម្មវត្ថុ: សំណើចុះហត្ថលេខាទទួលស្គាល់ផែនទី ទីតាំង **សហគមន៍នេសាទកែង ណាយ** នៅភូមិដីមាត និង ភូមិ ណងប៊ូ ឃុំ ណងឃីលីក ស្រុក កោះព្រែក ខេត្ត មណ្ឌលគិរី ។

ឯកសារជូនរាប់:

- ពាក្យស្នើសុំបង្កើតសហគមន៍ ០១ ច្បាប់
- លក្ខន្តិកៈ បទបញ្ជាផ្ទៃក្នុងរបស់សហគមន៍ ០១ ច្បាប់
- បញ្ជីឈ្មោះ សមាជិកសហគមន៍នេសាទ ០១ ច្បាប់
- ដីកាស្តីពីការបង្កើតគណៈកម្មការគ្រប់គ្រងសហគមន៍នេសាទ កែង ណាយ ០១ ច្បាប់
- សេចក្តីព្រាង នៃកិច្ចព្រមព្រៀង កន្លែងនេសាទសហគមន៍ ចំនួន ០១ ច្បាប់
- ផែនទីកន្លែងនេសាទសហគមន៍ ០៨ ច្បាប់

ខ្ញុំបាទមានកិត្តិយស សូមជំរាបជូន ឯកឧត្តមអភិបាលនៃគណៈអភិបាលខេត្តមណ្ឌលគិរី មេត្តាជ្រាបថា :

អាជ្ញាធរភូមិឃុំ ស្រុក ខណ្ឌរដ្ឋបាលជលផល ប្រចាំខេត្តមណ្ឌលគិរី និង រដ្ឋបាលជលផលថ្នាក់កណ្តាលនៃក្រសួងកសិកម្ម រុក្ខា-ប្រមាញ់ និងនេសាទ បានព្រមព្រៀងអនុញ្ញាតិ ឱ្យបង្កើតសហគមន៍នេសាទ ចំនួនមួយកន្លែង ដែលមានឈ្មោះថា សហគមន៍នេសាទ កែង ណាយ ស្ថិតនៅក្នុងភូមិ ដីមាត និង ភូមិណងប៊ូ ឃុំ ណងឃីលីក ស្រុកកោះព្រែក ខេត្ត មណ្ឌលគិរី ។ សហគមន៍នេះបានដំណើរការ និង អនុវត្តរៀបចំតាមគោលការណ៍ ណែនាំ បង្កើតសហគមន៍នេសាទ របស់រាជរដ្ឋាភិបាលឆ្នាំ ២០០៧ ដែលចាប់ដំណើរការរៀបចំ កាលពីថ្ងៃ ទី ០៤ ខែឧសភា ឆ្នាំ ២០០៩ រហូតមកដល់បច្ចុប្បន្ន ។ សហគមន៍នេះបានរៀបចំជាលក្ខន្តិកៈ បទបញ្ជាផ្ទៃក្នុង និង ផែនទី ទីតាំង សហគមន៍នេសាទ ។ ជាមួយគ្នានេះដែរ ផែនទីទីតាំងសហគមន៍នេសាទ មានការទទួលស្គាល់ជាផ្លូវការ តាមលក្ខណៈបច្ចេកទេស ពីអាជ្ញាធរដែនដីគ្រប់លំដាប់ថ្នាក់ ពីថ្នាក់ភូមិ ឃុំ ស្រុក មណ្ឌលគិរី និង ខេត្តរតនៈគិរី ខណ្ឌជលផល នៃខេត្តទាំងពីរ អធិការដ្ឋានទន្លេមេគង្គ និង រដ្ឋបាលជលផលថ្នាក់កណ្តាល ។ ដើម្បីការពារតំបន់នេសាទ ឱ្យកាន់តែមានប្រសិទ្ធភាពខ្ពស់ និង មានការចូលរួមគាំទ្រ ពីប្រជាជន ទាំងក្នុង និងក្រៅសហគមន៍នេសាទ សូមឯកឧត្តមមេត្តា ចុះហត្ថលេខាទទួលស្គាល់បន្ថែម លើផែនទីសម្រាប់ភ្ជាប់ ជាមួយកិច្ចព្រមព្រៀងដែលនឹង ត្រូវស្នើសុំ

ចុះហត្ថលេខា ទៅឯកឧត្តម ទេសរដ្ឋមន្ត្រី និង រដ្ឋមន្ត្រីក្រសួងកសិកម្ម រុក្ខាប្រមាញ់ និង នេសាទ ជាលទ្ធផលចុងក្រោយ ។

អាស្រ័យហេតុនេះសូមឯកឧត្តមអភិបាល នៃ គណៈអភិបាលខេត្តមេត្តាចុះហត្ថលេខាលើផែនទី សហគមន៍នេសាទ កែង ណាយ ដោយក្តីអនុគ្រោះ ។

សូមឯកឧត្តមមេត្តាទទួលនូវការគោរពរាប់អានដ៏ខ្ពង់ខ្ពស់អំពីខ្ញុំ ។

ធម្មជូន :

- ចំលងជូនប្រធានភូមិ ជីមាត និង ភូមិណងប៊ូ
- ប្រធានក្រុមប្រឹក្សាឃុំ ណងយីសឹក និង ឃុំជែឧត្តម
- អភិបាលស្រុកកោះព្នែក និង ស្រុកលំផាត់
- នាយខណ្ឌរដ្ឋបាលជលផលខេត្តមណ្ឌលគិរី និង ខេត្តរតនៈគិរី

ធ្វើនៅ ភូមិជីមាត ថ្ងៃទី ០៤ ខែ ០៤ ឆ្នាំ ២០១០

សហគមន៍នេសាទ កែង ណាយ

ប្រធាន



លោក វ៉ាន់ វ៉ាន់

ព្រះរាជាណាចក្រកម្ពុជា
ជាតិ សាសនា ព្រះមហាក្សត្រ

ស្រុក កោះញែក

សាលាឃុំ ណាងឃីលីក

លេខ: ០០១/២០០៧

ដីកា

ស្តីពីការបង្កើត

**គណៈកម្មការគ្រប់គ្រងសហគមន៍នេសាទកែង ណាយ ភូមិជីមាតណាងឃី
ឃុំ ណាងឃីលីក**

- យោងព្រះរាជក្រមលេខ នស/រកម/០៥០៦/០១១ ចុះថ្ងៃទី២១ ខែឧសភា ឆ្នាំ២០០៦ ច្បាប់ស្តីពីជលផល នៅក្នុងជំពូកទី១១ គឺចែងអំពីសហគមន៍
- យោងព្រះរាជក្រឹត្យលេខ នស/រកត/០៥០៥/២៤០ ចុះថ្ងៃទី២៩ខែឧសភា ឆ្នាំ២០០៧ ស្តីពីការបង្កើតសហគមន៍នេសាទ
- យោងអនុក្រឹត្យ លេខ២៥អនក្រ.បក ចុះថ្ងៃទី ២០ខែមិថុនា ឆ្នាំ២០០៧ និងប្រកាសលេខ ៣១៦ ប្រក.កសក ចុះថ្ងៃទី ១៣ ខែ កក្កដា ឆ្នាំ ២០០៧ ស្តីពីគោលការណ៍នៃនាំ ស្តីអំពី សហគមន៍នេសាទ ។
- បានឃើញប្រកាសក្រសួងមហាផ្ទៃលេខ ៧២០ប្រ.ក ចុះថ្ងៃទី ១៨ ខែ មេសា ឆ្នាំ២០០៧ ស្តីពី ការទទួលស្គាល់សមាសភាពសមាជិកក្រុមប្រឹក្សាឃុំ-សង្កាត់ និងមេឃុំ
- យោងភាពចាំបាច់ក្នុងការគ្រប់គ្រងនិងស្តារធនធានជលផលនៅក្នុងឃុំណាងឃីលីកស្របតាម ច្បាប់ ស្តីអំពីជលផល អនុក្រឹត្យ និងគោលការណ៍នៃនាំ ស្តីអំពីការបង្កើត និងគ្រប់គ្រងសហគមន៍នេសាទ ។

-យោងកំណត់ហេតុបោះឆ្នោតជ្រើសរើសគណៈកម្មការសហគមន៍នេសាទភូមិដីមាត និងភូមិភូមិណងថ្មី ឃុំណងឃីលើក ចុះថ្ងៃ ទី ០៤ ខែឧសភា ឆ្នាំ២០០៩ ។

-យោងស្មារតីអង្គប្រជុំរបស់ក្រុមប្រឹក្សាឃុំណងឃីលើក នាថ្ងៃទី ១៧ខែ ឧសភា ឆ្នាំ២០០៩ ស្តីពីការ ទទួលស្គាល់សមាសភាពគណៈកម្មការគ្រប់គ្រងសហគមន៍នេសាទភូមិដីមាតណងថ្មី ឃុំណងឃីលើក ។

មេឃុំណងឃីលើក
សម្រេច

ប្រការ ១ : ទទួលស្គាល់សមាសភាពដូចមានឈ្មោះខាងក្រោមនេះ ជាគណៈកម្មការគ្រប់គ្រងសហគមន៍នេសាទ កែង ណាយ ឃុំណងឃីលើក ស្រុកកោះញែក ខេត្តមណ្ឌលគីរី។

ល.រ	នាម និង គោត្តនាម	តួនាទី
១	លោក ពេ វិចិត្ត	ប្រធានសហគមន៍នេសាទ កែង ណាយ
២	លោក កែប ប៊ុនធី	អនុប្រធាន សហគមន៍នេសាទ
៣	លោក ចាន់ សរ	ប្រធាន ក្រុមឈ្មាត
៤	លោក ត្រឹង មុ	លេខាធិការសមាគមន៍
៥	អ្នកស្រី ខន ចាំពី	ហិរញ្ញិក សមាគមន៍
៦	លោកស្រី សួន ស្រីអូន	ប្រធានក្រុមផ្សព្វផ្សាយ
៧	លោកស្រី គុច រុន	ទំនាក់ទំនង និង សហប្រតិបត្តិការ

ប្រការ ២ : គណៈកម្មការគ្រប់គ្រងសហគមន៍នេសាទមានតួនាទី និងភារកិច្ចដូចខាងក្រោម :

- រៀបចំ និងអនុវត្តលក្ខន្តិកៈសហគមន៍នេសាទកែងណាយភូមិដីមាតណងថ្មី ដោយមានការចូលរួមពីរដ្ឋបាលជលផល ស្ថាប័នពាក់ព័ន្ធ និងអាជ្ញាធរមូលដ្ឋាន។
- រៀបចំ និងអនុម័តបទបញ្ជាផ្ទៃក្នុងរបស់គណៈកម្មការគ្រប់គ្រងសហគមន៍នេសាទ។
- រៀបចំកិច្ចព្រមព្រៀងសហគមន៍ និងផែនការគ្រប់គ្រងសហគមន៍ដោយមានការចូលរួមពីសមាជិកសហគមន៍នេសាទកែង ណាយ ភូមិដីមាតនិង ណងថ្មី។
- អនុវត្តន៍ស្របតាមលក្ខខណ្ឌនៅក្នុង បទបញ្ជាផ្ទៃក្នុងរបស់ គណៈកម្មការគ្រប់គ្រងសហគមន៍នេសាទកែង ណាយ លក្ខន្តិកៈសហគមន៍ កិច្ចព្រមព្រៀងសហគមន៍ ផែនការគ្រប់គ្រងសហគមន៍នេសាទ និងលិខិតបទដ្ឋានដែលពាក់ព័ន្ធផ្សេងៗ។
- ស្វែងរកជំនួយឧបត្ថម្ភគាំទ្រផ្នែកបច្ចេកទេស និងហិរញ្ញវត្ថុ ។
- ធ្វើការសំរុះសំរួល និងដោះស្រាយទំនាស់ដែលកើតមាន ។

- គ្រប់គ្រងហិរញ្ញវត្ថុសហគមន៍នេសាទ ឱ្យមានតម្លាភាព និងការទទួលខុសត្រូវ ។
- ធ្វើសេចក្តីសំរេចចិត្តលើការអភិវឌ្ឍន៍សហគមន៍នេសាទដោយមានការយល់ព្រមពីសមាជិកសហគមន៍នេសាទភូមិជីមាត និងភូមិណងប៊ូ។
- រាយការណ៍ និងផ្តល់ព័ត៌មានជាបន្ទាន់ នូវរាល់បទល្មើសនេសាទក្នុងតំបន់សហគមន៍ដល់រដ្ឋបាលជលផលដែលនៅជិតបំផុត ។
- ផ្តល់ព័ត៌មានពាក់ព័ន្ធដល់សមាជិកសហគមន៍នេសាទ តាមការចាំបាច់។

ប្រការ៣ : សាលាឃុំណងឃីលើកគណៈកម្មាធិការអភិវឌ្ឍន៍ភូមិគ្រប់ភូមិ និងអស់លោកដែលមានឈ្មោះ

ក្នុងប្រការ១ត្រូវអនុវត្តន៍តាមដីកានេះឱ្យមានប្រសិទ្ធភាពចាប់ពីថ្ងៃ ចុះហត្ថលេខានេះ តទៅ។

កន្លែងទទួល :

- អង្គការរដ្ឋបាលមូលដ្ឋាន
- នាយខណ្ឌរដ្ឋបាលជលផលមណ្ឌលគិរី
- នាយផ្នែករដ្ឋបាលជលផលសែនមនោរម្យ
- នាយសង្កាត់រដ្ឋបាល
- លោកអភិបាលស្រុកកោះញែក
- លោក មេភូមិជីមាត និងណងប៊ូ
- ឯកសារ កាលប្បវត្តិ

ឃុំ ណងឃីលើក ថ្ងៃទី ១១ ខែ ១១ ឆ្នាំ ២០១៧

មេឃុំ.....


ឆិត លោម