

ព្រះរាជាណាចក្រកម្ពុជា  
ជាតិ សាសនា ព្រះមហាក្សត្រ

# កិច្ចព្រមព្រៀងកន្លែងនេសាទសហគមន៍ សំបូរនិងឯកសារពាក់ព័ន្ធ

ឈ្មោះសហគមន៍នេសាទ	៖	សំបូរ
ភូមិ	៖	សំបូរ
ឃុំ	៖	សំបូរ
ស្រុក	៖	មង្គលបុរី
ខេត្ត	៖	បន្ទាយមានជ័យ

## បញ្ជីអត្ថបទ

១. កិច្ចព្រមព្រៀងកន្លែងនេសាទសហគមន៍
២. ផែនទីកន្លែងនេសាទសហគមន៍
៣. បញ្ជីឈ្មោះសមាជិក គណៈកម្មការ និងរបបសម្ព័ន្ធ
៤. លក្ខន្តិកៈសហគមន៍នេសាទ
៥. បទបញ្ជាផ្ទៃក្នុងសហគមន៍នេសាទ
៦. សេចក្តីថ្លែងការណ៍
៧. ឯកសារពាក់ព័ន្ធផ្សេងៗ

ព្រះរាជាណាចក្រកម្ពុជា  
ជាតិ សាសនា ព្រះមហាក្សត្រ

២០២០

**កិច្ចព្រមព្រៀងកន្លែងនេសាទសហគមន៍ សំបូរ**

- |                  |                |
|------------------|----------------|
| ឈ្មោះសហគមន៍នេសាទ | : សំបូរ        |
| ភូមិ             | : សំបូរ        |
| ឃុំ /សង្កាត់     | : សំបូរ        |
| ស្រុក /ខណ្ឌ      | : មង្គលប្បវិ   |
| ខេត្ត /ក្រុង     | : បន្ទាយមានជ័យ |

# កិច្ចព្រមព្រៀង កន្លែងនេសាទសហគមន៍

## ៖ ទា ខ

នាយខណ្ឌរដ្ឋបាលជលផល បន្ទាយមានជ័យ ជាតំណាងស្របច្បាប់នៃរដ្ឋបាលជលផល មានអាស័យដ្ឋាននៅ: ភូមិខ្នាត្រី ១ សង្កាត់កំពង់ស្វាយ ក្រុងសេរីសោភ័ណ ខេត្តបន្ទាយមានជ័យ ទូរស័ព្ទលេខ ០១២ ៧៧៨ ៩៦៨ អ៊ីម៉ែល.....ទូរសារលេខ.....ហៅថា " ភាគី ក " ។

## និង

ប្រធានគណៈកម្មការសហគមន៍នេសាទ សំបូរ ជាតំណាងស្របច្បាប់ឱ្យសហគមន៍នេសាទ ដែលមាន អាស័យដ្ឋានស្ថិតនៅ: ភូមិសំបូរ ឃុំសំបូរ ស្រុកមង្គលបូរី ខេត្តបន្ទាយមានជ័យ ទូរស័ព្ទលេខ ០១៧ ៦១៤ ៩៩៩ ហៅថា " ភាគី ខ " ។

ភាគីទាំងពីរបានឯកភាពគ្នាចុះកិច្ចព្រមព្រៀងតាមលក្ខខណ្ឌដូចខាងក្រោម ៖

### ប្រការ ១.-

ភាគី " ក " ប្រគល់ដែននេសាទដែលជាទ្រព្យសម្បត្តិរបស់រដ្ឋឱ្យភាគី " ខ " ធ្វើការគ្រប់គ្រង ការពារ អភិរក្ស អភិវឌ្ឍន៍ និងប្រើប្រាស់ធនធានជលផលរយៈពេល ៣ឆ្នាំ ចាប់ពីថ្ងៃទី១០ ខែឧសភា ឆ្នាំ២០១២ រហូតដល់ថ្ងៃទី ១០ ខែឧសភា ឆ្នាំ២០១៤ ដោយធានានូវចីរភាពតាមរយៈការរៀបចំសហគមន៍នេសាទ ។

### ប្រការ ២.-

ដែននេសាទនេះមានឈ្មោះថា " កន្លែងនេសាទសហគមន៍ សំបូរ " ដែលលាតសន្ធឹងនៅក្នុង : ភូមិសំបូរ ឃុំសំបូរ ស្រុកមង្គលបូរី ខេត្ត-បន្ទាយមានជ័យ និងមាននិយាមកាដូចខាងក្រោម:

ល.រ	ឈ្មោះទីតាំង	រវាងស៊ីស	រយៈពេល
០១	ចំនុច បឹងតាឯក ជាប់ព្រំប្រទល់ឡឆ្នាំនេសាទលេខ២ បន្ទាយមានជ័យ	០៣០៤៣៥០	១៤៨៦៤៥៥
០២	ចំនុច អូរដៃកន្ត្រប់ ខាងត្បូងអូរ ជាប់ព្រំប្រទល់សហគមន៍ដូនឡឆ្នាំ	០៣០៦១៤៥	១៤៨៣៩៣៨
០៣	ចំនុច ដៃតារូម ជាប់ព្រំប្រទល់ឡឆ្នាំនេសាទលេខ២ បន្ទាយមានជ័យ	០៣០៤៥៥០	១៤៨៧៣៨០
០៤	ចំនុច ទួលស្តង់ ខាងជើងព្រំប្រទល់រដ្ឋបាលខេត្តបាត់ដំបង និងបន្ទាយមានជ័យ	០៣០៤០០០	១៤៨២៤០០

ដូចផែនទីដែលបានភ្ជាប់មកជាមួយ ។

**ប្រការ ៣.-**

ភាគី "ក" ត្រូវបំពេញភារកិច្ចជាអ្នកជួយសម្របសម្រួល ផ្តល់បច្ចេកទេស ទប់ស្កាត់បទល្មើស តាមដាន និងត្រួតពិនិត្យលើការរៀបចំ និងការប្រព្រឹត្តទៅរបស់សហគមន៍នេសាទដូចមានចែងនៅក្នុងមាត្រា ២៣ នៃអនុក្រឹត្យ លេខ ២៥ អនក្រ.បក ចុះថ្ងៃទី ២០ ខែ មីនា ឆ្នាំ ២០០៧ ស្តីពីការគ្រប់គ្រងសហគមន៍នេសាទ ។

**ប្រការ ៤.-**

ភាគី ខ ត្រូវរៀបចំ៖

- កន្លែងអភិរក្សព្រៃលិចទឹក
- ស្រះ អាង អង្គរត្រីមេពូជ
- កន្លែងអភិរក្សជីវចម្រុះ
- ស្ពានប្រឡាយ ព្រែក បឹង ស្រះ
- ដាំព្រៃលិចទឹក
- ធ្វើវារីវប្បកម្ម
- បញ្ជូនសមាជិកសហគមន៍ដើម្បីរៀនសូត្រនូវបច្ចេកទេសផលិតពូជត្រី
- ការងារអភិវឌ្ឍន៍ផ្សេងៗទៀត ។

**ប្រការ ៥.-**

ភាគី "ខ" ត្រូវរៀបចំប្រជុំពិភាក្សាអំពីទំហំ ចំនួន ប្រវែង និងប្រភេទឧបករណ៍នេសាទ ដែលអនុញ្ញាតឱ្យប្រើប្រាស់នៅក្នុងកន្លែងនេសាទសហគមន៍ ឱ្យសមស្របតាមស្ថានភាពភូមិសាស្ត្រ និងពេលវេលា ផ្អែកតាមច្បាប់ស្តីពីជលផល និងលិខិតបង្គាន់គតិយុត្តិធម៌ដែលពាក់ព័ន្ធ ។

**ប្រការ ៦.-**

ភាគី "ខ" មានកាតព្វកិច្ចថែរក្សាការពារធនធានធម្មជាតិដូចខាងក្រោម :

- ការពារព្រៃលិចទឹក ដែលមានស្រាប់ឱ្យបានគង់វង្ស ចាត់វិធានការទប់ស្កាត់ និងបង្ការភ្លើងឆេះព្រៃ
- រក្សា និងការពារដីទំនាបលិចទឹកសម្រាប់ដាំព្រៃលិចទឹកឡើងវិញ
- លែងទៅក្នុងធម្មជាតិវិញនូវវារីសត្វដែលកំពុងរងគ្រោះថ្នាក់ជិតផុតពូជ នៅពេលដែលធ្វើនេសាទបាន
- ការពារសត្វព្រៃគ្រប់ប្រភេទនៅក្នុងដែននេសាទ ។

**ប្រការ ៧.-**

ភាគី "ខ" មិនត្រូវធ្វើសកម្មភាពដែលបង្កឱ្យខូចដែននេសាទ ឬគ្រោះថ្នាក់ដល់ធនធានជលផលដូចខាងក្រោម :

- ចាប់នូវធនធានជលផលដែលកំពុងរងគ្រោះថ្នាក់ ដូចមានចែងក្នុងប្រកាសរបស់ក្រសួងកសិកម្ម រុក្ខាប្រមាញ់ និងនេសាទ ដូចជាផ្សាតជាដើម
- លើកទំនប់ លុប ឬដឹក បឹង ព្រែក ប្រឡាយ រណ្តៅ ហៀ ស្រះ ដែលពុំមានការអនុញ្ញាតពីស្ថាប័នជំនាញ
- កាប់ ឆ្ការ គាស់ រាន ឈូសឆាយព្រៃលិចទឹក ក្នុងគោលបំណងហ៊ុំព័ទ្ធយកដីជាកម្មសិទ្ធិ ឬវាតដី ធ្វើស្រែ ចំការ ឬគោលបំណងផ្សេងៗទៀត
- ធ្វើនេសាទ កាប់ព្រៃ ឬអុសក្នុងកន្លែងអភិរក្សជលផល ក្នុងកន្លែងនេសាទសហគមន៍
- ប្រើប្រាស់ឧបករណ៍ហាមឃាត់ ជាពិសេសឧបករណ៍នេសាទអក់ត្រី និងឧបករណ៍នេសាទស្បែកមុង គ្រប់ប្រភេទ
- ប្រើប្រាស់ឧបករណ៍នេសាទខុសពីការកំណត់នៅក្នុងតារាងឧបសម្ព័ន្ធនៃកិច្ចព្រមព្រៀងនេះ
- ចិញ្ចឹមត្រី ដែលជាពូជនាំឱ្យខូចដល់បរិស្ថានធម្មជាតិ បំផ្លិចបំផ្លាញដល់ធនធានជលផល ឬបង្កអន្តរាយ ដល់ដែននេសាទ
- ផលិត ទិញ លក់ ដឹកជញ្ជូន រក្សាទុកឧបករណ៍អក់ ឧបករណ៍នេសាទស្បែកមុងគ្រប់ប្រភេទ
- ដាំ ឬថែរក្សាដំណាំឈ្នួកក្នុងដែននេសាទ
- ធ្វើនេសាទដោយមង ឬអ្នកគ្រប់ប្រភេទដែលមានក្រឡាតូចជាង ១.៥ សង្ហីម៉ែត្រ និងធំជាងដប់ប្រាំ(១៥) សង្ហីម៉ែត្រ ក្នុងដែននេសាទ ។

**ប្រការ ៨.-**

ភាគី "ខ" ត្រូវចាត់វិធានការថែរក្សាការពារកន្លែងនេសាទសហគមន៍ដោយបំផុស ជំរុញ និងលើកទឹកចិត្តដល់សមាជិកសហគមន៍នេសាទគ្រប់រូបឱ្យរាយការណ៍ទៅសមត្ថកិច្ចរដ្ឋបាលជលផលដែលនៅជិតបំផុត ដើម្បីសហការទប់ស្កាត់បទល្មើសជលផល ។

**ប្រការ ៩.-**

ភាគី "ខ" ត្រូវអនុវត្តនូវភារកិច្ចដូចខាងក្រោម :

- ប្រតិបត្តិយ៉ាងម៉ឺងម៉ាត់តាមលក្ខន្តិកៈ បទបញ្ជាផ្ទៃក្នុង និងផែនការគ្រប់គ្រងកន្លែងនេសាទសហគមន៍
- ធានាឱ្យសមាជិកទាំងអស់ក្នុងសហគមន៍មានសិទ្ធិស្មើគ្នាលើការប្រើប្រាស់ធនធានជលផល
- សហការយ៉ាងជិតស្និទ្ធជាមួយរដ្ឋបាលជលផល ក្រុមប្រឹក្សាឃុំ សង្កាត់ និងអាជ្ញាធរដែលពាក់ព័ន្ធ ។

**ប្រការ ១០.-**

ប្រសិនបើភាគី "ខ" មិនអនុវត្តតាមប្រការទាំងឡាយនៃកិច្ចព្រមព្រៀងនេះ ធ្វើឱ្យអន្តរាយដល់ដែននេសាទ ឬធនធានជលផលត្រូវទទួលខុសត្រូវចំពោះមុខច្បាប់ជាធរមាន ។

**ប្រការ ១១.\_**

កិច្ចព្រមព្រៀងកន្លែងនេសាទសហគមន៍ អាចបញ្ឈប់មុនពេលកំណត់ដោយផ្អែកលើលក្ខខណ្ឌណាមួយ ដូចមានចែងក្នុងមាត្រា ២៧ នៃអនុក្រឹត្យ លេខ ២៥ អនក្រ.បក ចុះថ្ងៃទី ២០ ខែ មីនា ឆ្នាំ ២០០៧ ស្តីពីការគ្រប់គ្រងសហគមន៍នេសាទ ។

ក្នុងករណីដែលសហគមន៍នេសាទយល់ថា ការបញ្ឈប់កិច្ចព្រមព្រៀងពុំមានលក្ខណៈសមស្រប សហគមន៍នេសាទអាចធ្វើការតវ៉ាមកប្រធានរដ្ឋបាលជលផលថ្នាក់កណ្តាល ។

**ប្រការ ១២.\_**

កិច្ចព្រមព្រៀងនេះអាចធ្វើការកែប្រែបានតាមការឯកភាពរបស់ភាគីទាំង ២ ស្របតាមច្បាប់ និងលិខិតបទដ្ឋាននានាពាក់ព័ន្ធនឹងសហគមន៍នេសាទ ។

កិច្ចព្រមព្រៀងនេះត្រូវតម្កល់ទុកនៅស្នាក់ការសហគមន៍នេសាទសំបូរ សាលារៀនសំបូរ ខណ្ឌរដ្ឋបាលជលផលបន្ទាយមានជ័យ សាលាខេត្តបន្ទាយមានជ័យ រដ្ឋបាលជលផលថ្នាក់កណ្តាល និងក្រសួងកសិកម្ម រុក្ខាប្រមាញ់ និងនេសាទ ហើយអាចចម្លងជូនស្ថាប័នពាក់ព័ន្ធ ដោយច្បាប់ចម្លងត្រូវមានប្រថាប់ត្រា ។

ថ្ងៃទី ២០ ខែ មីនា ឆ្នាំ ២០១២

ភាគី "ក"

ភាគី "ខ"


នាយខណ្ឌរដ្ឋបាលជលផលខេត្តបន្ទាយមានជ័យ

ប្រធានគណៈកម្មការសហគមន៍នេសាទសំបូរ

លេខាធិការ  
  
ហ៊ុន សារ៉ាត

លេខាធិការ  
  
សៀក ហាវ

សាក្សី  
មេឃុំ សំបូរ

លេខាធិការ  
  
សៀក ហាវ









**បញ្ជីឈ្មោះគណៈកម្មការសហគមន៍នេសាទសំបូរ  
ភូមិសំបូរ ឃុំសំបូរ ស្រុកមង្គលបុរី ខេត្តបន្ទាយមានជ័យ**

ល.រ	ឈ្មោះ	ភេទ	អាយុ	ភូមិ	ឃុំ	ស្រុក	គុណតិ
១	ធៀក ស៊ាន	ប្រុស	៥៨	សំបូរ	សំបូរ	មង្គលបុរី	ប្រធាន
២	ឡុច ឡោះ	ប្រុស	៤៨	សំបូរ	សំបូរ	មង្គលបុរី	អនុប្រធាន
៣	សួន សាវ៉ែត	ប្រុស	៤៧	សំបូរ	សំបូរ	មង្គលបុរី	លេខា
៤	ម៉ែន អូក	ស្រី	៣៧	សំបូរ	សំបូរ	មង្គលបុរី	បេឡាករ
៥	យឿន គឹម	ប្រុស	៤០	សំបូរ	សំបូរ	មង្គលបុរី	ជំរុញជំរុញ
៦	យឿន ភឿត	ប្រុស	៥០	សំបូរ	សំបូរ	មង្គលបុរី	ក្រុមល្បាត
៧	មៀង ខូម	ប្រុស	៤៨	សំបូរ	សំបូរ	មង្គលបុរី	ក្រុមល្បាត
៨	ឡាត គី	ប្រុស	៤០	សំបូរ	សំបូរ	មង្គលបុរី	ក្រុមល្បាត
៩	ស្រី ក្រោះ	ប្រុស	៦០	សំបូរ	សំបូរ	មង្គលបុរី	ក្រុមល្បាត
១០	ជាង ផ្សុន	ប្រុស	៣៥	សំបូរ	សំបូរ	មង្គលបុរី	ក្រុមល្បាត
១១	ចៅង យឿត	ប្រុស	២៧	សំបូរ	សំបូរ	មង្គលបុរី	ក្រុមល្បាត

សំបូរ. ថ្ងៃទី ០៤ ខែ សីហា ឆ្នាំ២០១២  
ប្រធានគណៈកម្មការសហគមន៍នេសាទ

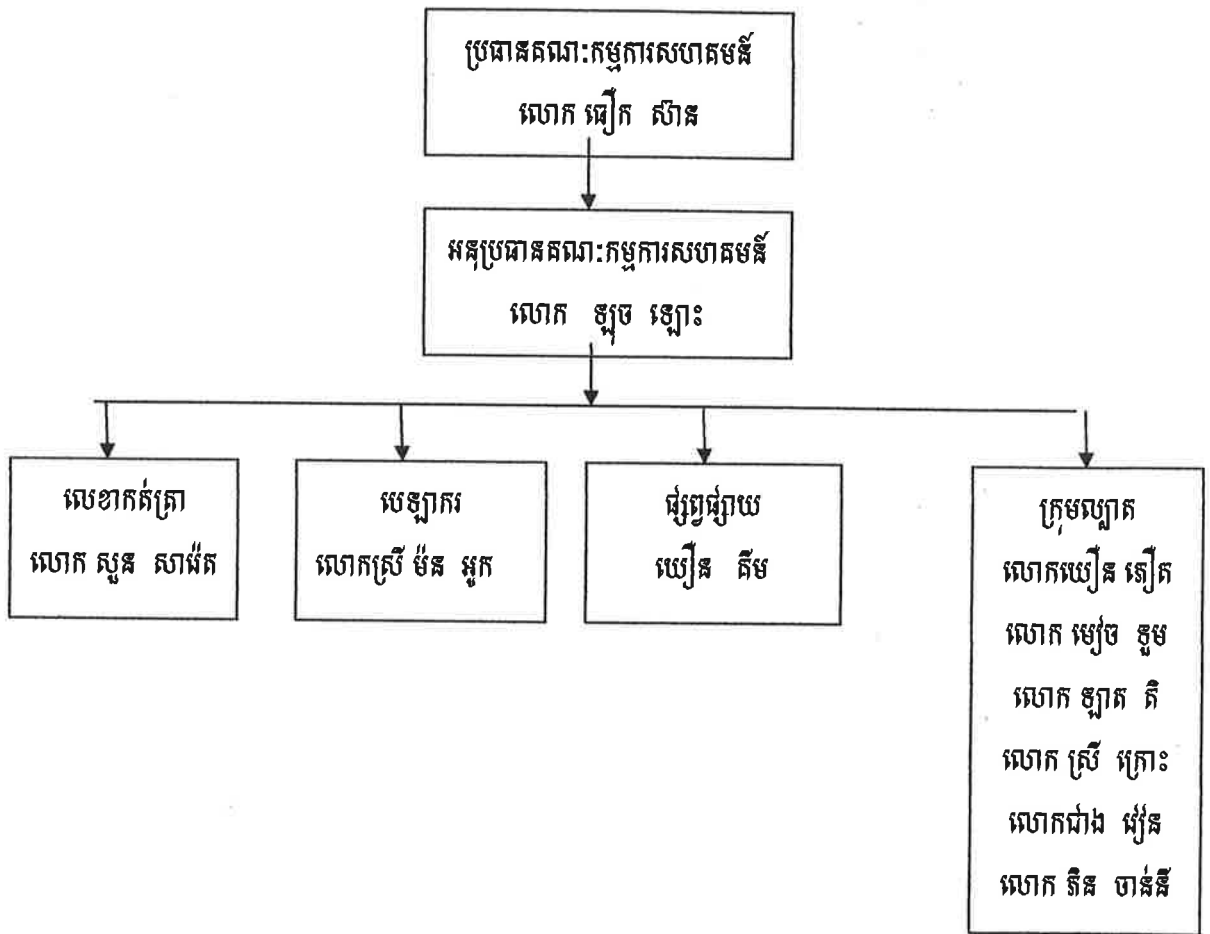
  
ធៀក ស៊ាន

បានឃើញនិងឯកភាព  
ឈ្មោះខាងលើពិតជាគណៈកម្មការសហគមន៍នេសាទ  
សំបូរ ពិតប្រាកដមែន។  
សំបូរ. ថ្ងៃទី ១០ ខែ សីហា ឆ្នាំ២០១២



**គង់ សុភក្ខ**

**រចនាសម្ព័ន្ធសហគមន៍នេសាទសំបូរ**



**តួនាទី និងភារកិច្ចការទទួលខុសត្រូវរបស់គណៈកម្មការសហគមន៍នេសាទ**

**១. ប្រធានគណៈកម្មការសហគមន៍នេសាទ**

- ដឹកនាំ និងទទួលខុសត្រូវរួមក្នុងការអនុវត្តន៍ការងារនៅក្នុងសហគមន៍នេសាទ
- សម្របសម្រួលការងារជាមួយស្ថាប័នជំនាញ និងអាជ្ញាធរមូលដ្ឋាន ដើម្បីគាំទ្រដល់ការងារសហគមន៍
- ទំនាក់ទំនងជាមួយអង្គការនានា ដើម្បីស្វែងរកជំនួនទ្រទ្រង់សកម្មភាពសហគមន៍នេសាទ
- សម្របសម្រួលដោះស្រាយបញ្ហាផ្សេងៗក្នុងសហគមន៍
- តាមដានត្រួតពិនិត្យរាល់សកម្មភាពការងាររបស់សហគមន៍នេសាទ
- ដឹកនាំរាល់ការប្រជុំ និងមហាសន្និបាតក្នុងការប្រកួតប្រជែង និងរៀបចំផែនការការងារ
- ផ្តល់ភាពយុត្តិធម៌ និងកម្លាយភាពដល់សមាជិកសហគមន៍

**២. អនុប្រធានគណៈកម្មការសហគមន៍នេសាទ**

- ចូលរួមអនុវត្តការងារជាមួយប្រធាន
- ជំនួសមុខឲ្យប្រធាននៅពេលអវត្តមាន



- អនុប្រធានទី ១ ទទួលបន្ទុកផ្នែកបេឡាធិការ និង អប់រំ ផ្សព្វផ្សាយ។
- អនុប្រធានទី ២ ទទួលបន្ទុកផ្នែកលេខាធិការ និង ក្រុមល្អិត។
- ទទួលការកិច្ចផ្សេងៗដែលប្រធានប្រគល់ជូន

**៣.លេខាធិការ**

- កត់ត្រាលំដាប់សកម្មភាព និងរក្សាទុកដាក់ឯកសារផ្សេងៗរបស់សហគមន៍
- ធ្វើកំណត់ហេតុរាល់ការប្រជុំ និងមហាសន្និបាត របស់សហគមន៍នេសាទ
- រៀបចំលិខិតអញ្ជើញ និងលាលែងពីសមាជិក
- ទទួលពាក្យបណ្តឹងតវ៉ាផ្សេងៗ ដែលទាក់ទងការគ្រប់គ្រងសហគមន៍
- កត់ត្រា និងគ្រប់គ្រងសម្ភារៈរបស់សហគមន៍នេសាទ
- រៀបចំបែបបទ និងលិខិតស្នាមផ្សេងៗដែលទាក់ទងការគ្រប់គ្រងសហគមន៍
- ទទួលពាក្យបណ្តឹងតវ៉ាផ្សេងៗ
- ព្រាងរបាយការណ៍ពីលទ្ធផលការងាររបស់សហគមន៍នេសាទ ដើម្បីដាក់ជូនប្រធានពិនិត្យ និងសម្រេច

**៤.មេឡាធិការ**

- ទទួលខុសត្រូវការងារហិរញ្ញវត្ថុរបស់សហគមន៍នេសាទទាំងមូល
- គ្រប់គ្រង និងចុះបញ្ជីគណនេយ្យ របស់សហគមន៍នេសាទឲ្យបានត្រឹមត្រូវតាមប្រព័ន្ធការងារគណនេយ្យ
- រៀបចំគំរោងផែនការប្រើប្រាស់ហិរញ្ញវត្ថុរបស់សហគមន៍ ដើម្បីគណៈកម្មការសហគមន៍ពិនិត្យ

និងសម្រេច

- ធ្វើរបាយការណ៍ និងរាយការណ៍ពីស្ថានភាពចំណូល-ចំណាយ

ជូនគណៈកម្មការសហគមន៍ជារៀងរាល់ខែ

- ស្នើសុំការឯកភាពពីសមាជិកគណៈកម្មការសហគមន៍នេសាទ នូវរាល់ចំណាយផ្សេងៗ និងរក្សាទុកដាក់ឯកសារឲ្យបានត្រឹមត្រូវ
- រៀបចំបែបបទ និងទទួលប្រាក់សមាជិកភាព និងភាគទានប្រចាំឆ្នាំពីសមាជិក។

**៥.ផ្នែកអប់រំ ផ្សព្វផ្សាយ**

- អប់រំ ផ្សព្វផ្សាយពីខ្លឹមសារលក្ខន្តិកៈ បទបញ្ជាផ្ទៃក្នុងសហគមន៍ ច្បាប់ អនុក្រឹត្យ សេចក្តីជូនដំណឹង និងលិខិត  
បទដ្ឋាននានា ដែលពាក់ព័ន្ធលើការគ្រប់គ្រងវិស័យផលផល បរិស្ថាន សិទ្ធិមនុស្ស និងសុខភាព។ល។  
ជូនដល់សមាជិកសហគមន៍របស់ខ្លួន និងសហគមន៍នេសាទជិតខាង
- ស្វែងរកវិធីសាស្ត្រ និងបទពិសោធន៍ល្អៗ សម្រាប់ធ្វើការអប់រំ ផ្សព្វផ្សាយឲ្យរឹតតែមានប្រសិទ្ធភាព
- រៀបចំឯកសារ ផ្លាកសញ្ញា និងរូបភាពផ្សេងៗសម្រាប់ធ្វើការអប់រំ ផ្សព្វផ្សាយ
- រៀបចំវគ្គបណ្តុះបណ្តាល ទស្សនៈកិច្ចសក្យា

ដើម្បីលើកកម្ពស់កិច្ចការយល់ដឹងនិងផ្លាស់ប្តូរបទពិសោធន៍ក្នុងការ  
គ្រប់គ្រងធនធានធម្មជាតិ

- ធ្វើរបាយការណ៍លទ្ធផលលើការងារអប់រំ និងការវាត់លែងផែនការអនុវត្ត ជូនប្រធានគណៈកម្មការសហគមន៍នេសាទជារៀងរាល់ខែ។

**៦. ផ្នែកល្អិត**

- ទទួលខុសត្រូវលើកិច្ចការការពារធនធានជលផល និងទប់ស្កាត់បទល្មើស ដែលកើតមានក្នុងដែននេសាទសហគមន៍
- ទទួលបន្ទុកពិនិត្យ តាមដាន ឃ្លាំមើល និងល្អិតរុករានរាល់សកម្មភាពនេសាទ។ ករណីចាំបាច់ត្រូវរាយការណ៍ព័ត៌មានជូនប្រធានឲ្យបានឆាប់រហ័ស។
- សហការជាមួយសមត្ថកិច្ចជលផល បង្ក្រាបរាល់បទល្មើសជលផល នៅក្នុងកន្លែងនេសាទសហគមន៍។ ក្នុងករណីបន្ទាន់ និងចាំបាច់ ផ្នែកល្អិតសហគមន៍នេសាទអាចស្នើសុំអន្តរាគមន៍ពីសមត្ថកិច្ចនៅជិតខាង អាជ្ញាធរដែនដី ដើម្បីឃាត់ទុកវត្ថុតាងនៃបទល្មើស និងឃាត់ខ្លួនជនល្មើសរួចបញ្ជូនជាបន្ទាន់ទៅសមត្ថកិច្ចជលផលដើម្បីធ្វើការដោះស្រាយបទល្មើសទៅតាមច្បាប់
- រៀបចំផែនការល្អិត និងចាត់វិធានការការពារធនធានធម្មជាតិក្នុងតំបន់គ្រប់គ្រងដើម្បីអនុវត្តឲ្យមានប្រសិទ្ធភាព
- តាមដាន ស្រាវជ្រាវ និងគ្រប់គ្រងអ្នកមានមិនមែនជាសមាជិកសហគមន៍នេសាទដែលចូលរកនេសាទក្នុងកន្លែងនេសាទសហគមន៍
- ធ្វើរបាយការណ៍បូកសរុបលទ្ធផលសកម្មភាពការងាររបស់ខ្លួន តជូនប្រធានគណៈកម្មការសហគមន៍នេសាទជារៀងរាល់ខែ។

**បញ្ជីឈ្មោះសមាជិកសហគមន៍នេសាទ សំបូរ**

**ភូមិសំបូរ ឃុំសំបូរ ស្រុកមង្គលបុរី ខេត្តបន្ទាយមានជ័យ**

ល.រ	ឈ្មោះ	ភេទ	អាយុ	ក្រុម	ភូមិ	ឃុំ	ថ្ងៃខែឆ្នាំចូលជាសមាជិក	ផ្សេងៗ
១	ប្រិម សាងក	ស	៣៨	៣	សំបូរ	សំបូរ	៣០-១១-២០០៣	
២	ឡឿ ចន្តា	ស	៣៦	៤	សំបូរ	សំបូរ	២៩-១១-២០០៣	
៣	ប្រិម ស៊ីណាត	ស	៣៨	៣	សំបូរ	សំបូរ	៣០-១១-២០០៣	
៤	ឈុំ សារ៉េត	ស	៤៣	៣	សំបូរ	សំបូរ	០១-១២-២០០៣	
៥	សួន ថ្នា	ស	៥៥	៥	សំបូរ	សំបូរ	០១-១២-២០០៣	
៦	ទុំគិម រ៉ាត់	ស	៣៦	១៥	សំបូរ	សំបូរ	០៩-១០-២០០៣	
៧	ឆុន ហាច	ស	៥៩	៩	សំបូរ	សំបូរ	០១-១២-២០០៣	
៨	ប្រិម សំឡី	ស	៣២	៣	សំបូរ	សំបូរ	៣០-១១-២០០៣	
៩	ឃ្លោត ណី	ស	២៦	៤	សំបូរ	សំបូរ	០១-១២-២០០៣	
១០	យ៉ាង រៀង	ស	៤១	២	សំបូរ	សំបូរ	៣០-១១-២០០៣	
១១	ស្រី កេះ	ស	៥៤	៩	សំបូរ	សំបូរ	០១-១២-២០០៣	
១២	អឿត សិឡាន	ស	៣៨	៩	សំបូរ	សំបូរ	០១-១២-២០០៣	
១៣	មួល ចំរើន	ស	៣៣	២	សំបូរ	សំបូរ	២៧-០៨-២០០៣	
១៤	ឈុំ សុខុន	ស	៣២	៣	សំបូរ	សំបូរ	២៧-០៥-២០០៣	
១៥	រិត ឃើន	ស	៦៥	១៩	សំបូរ	សំបូរ	០១-១២-២០០៣	
១៦	ខួន តី	ស	៣៧	៣	សំបូរ	សំបូរ	២៧-០៨-២០០៣	
១៧	ភំ ឡី	ស	៥៣	៣	សំបូរ	សំបូរ	២៧-០៨-២០០៣	
១៨	កឿត ឡំ	ស	៦៣	២	សំបូរ	សំបូរ	២៧-០៨-២០០៣	
១៩	ប្រិម ថា	ស	៦៥	១	សំបូរ	សំបូរ	២៧-០៨-២០០៣	
២០	រៀង ភួន	ស	៣៧	២	សំបូរ	សំបូរ	២៧-០៨-២០០៣	
២១	សៅ ច្រិន	ស	៣៤	១	សំបូរ	សំបូរ	២៧-០៨-២០០៣	
២២	ឈុំ សារ៉ង	ស	៤៩	៦	សំបូរ	សំបូរ	០១-១២-២០០៣	
២៣	នន់ សុខា	ស	២១	៣	សំបូរ	សំបូរ	០១-១២-២០០៥	
២៤	នន់ ស្រីរ៉ា	ស	១៨	៣	សំបូរ	សំបូរ	០១-១២-២០០៥	
២៥	ឃ្លោក ស្រីណូក	ស	២០	៩	សំបូរ	សំបូរ	២៤-០៥-២០០៨	



**បញ្ជីឈ្មោះសមាជិកសហគមន៍នេសាទ សំបូរ**

**ភូមិសំបូរ ឃុំសំបូរ ស្រុកបន្ទាយសិរី ខេត្តបន្ទាយមានជ័យ**

ល.រ	ឈ្មោះ	ភេទ	អាយុ	ក្រុម	ភូមិ	ឃុំ	ថ្ងៃខែឆ្នាំចូលជាសមាជិក	ផ្សេងៗ
២៦	ឡាន់ លីតា	ស	២០	១	សំបូរ	សំបូរ	០១-០៦-២០០៨	
២៧	ឈឿម ផល្លី	ស	២៩	១	សំបូរ	សំបូរ	០១-០៦-២០០៨	
២៨	នន់ វិណា	ស	១៨	២	សំបូរ	សំបូរ	២៥-០៥-២០០៨	
២៩	ម៉ៅ សុផា	ស	២៦	១៦	សំបូរ	សំបូរ	២៦-០៥-២០០៨	
៣០	ខៀវ អូន	ស	៧៨	១៦	សំបូរ	សំបូរ	២៥-០៥-២០០៨	
៣១	ក្តាន់ ចងមី	ស	៤៩	៤	សំបូរ	សំបូរ	២៦-០៥-២០០៨	
៣២	រស់ កាន	ប	៨១	៤	សំបូរ	សំបូរ	២៦-០៥-២០០៨	
៣៣	មីក ណារី	ស	២៤	២	សំបូរ	សំបូរ	២៦-០៥-២០០៨	
៣៤	តូក ម៉ាប់	ស	២៤	៤	សំបូរ	សំបូរ	២៧-០៨-២០០៣	
៣៥	ឡាត ជា	ស	៣៤	៥	សំបូរ	សំបូរ	២៩-១១-២០០៣	
៣៦	រិម ចិម	ស	៦៣	៣	សំបូរ	សំបូរ	២៩-១១-២០០៣	
៣៧	ប្រិម សារុន	ប	៣៧	១	សំបូរ	សំបូរ	១៩-១១-២០០៩	
៣៨	នួន ម៉េងហាំង	ប	២៨	១	សំបូរ	សំបូរ	១៩-១១-២០០៩	
៣៩	ហៀវ ឡាក់	ប	៣៨	៣	សំបូរ	សំបូរ	១០-១២-២០០៩	
៤០	បាន ហឿន	ប	៤៤	៣	សំបូរ	សំបូរ	២២-១១-២០០៩	
៤១	តាប់ សួន	ប	២៥	៤	សំបូរ	សំបូរ	១៨-១១-២០០៩	
៤២	តាប់ សិម	ប	២៣	៤	សំបូរ	សំបូរ	១៧-១១-២០០៩	
៤៣	ហាំ សំ	ស	៥២	៤	សំបូរ	សំបូរ	១៧-១១-២០០៩	
៤៤	បុង ប៉ែរ	ស	៣០	២	សំបូរ	សំបូរ	២៥-១១-២០០៩	
៤៥	ម៉ៃ ប៉ុញ	ប	៥០	៤	សំបូរ	សំបូរ	១៩-១១-២០០៩	
៤៦	បាន ចិន្តា	ប	២២	២	សំបូរ	សំបូរ	២២-១១-២០០៩	
៤៧	សាន ប៊ុនធីង	ប	៤៩	៦	សំបូរ	សំបូរ	២៧-០៨-២០០៣	
៤៨	ធឿន សាលួន	ប	២៣	៤	សំបូរ	សំបូរ	០១-១១-២០០៩	
៤៩	រាំង ឈុត	ប	៣១	២	សំបូរ	សំបូរ	២២-១១-២០០៩	
៥០	ប្រិម កុសល	ប	៣៣	១	សំបូរ	សំបូរ	២៤-១១-២០០៩	

**បញ្ជីឈ្មោះសមាជិកសហគមន៍នេសាទ សំបូរ**

**ភូមិសំបូរ ឃុំសំបូរ ស្រុកបន្ទាយអរិយ ខេត្តបន្ទាយមានជ័យ**

ល.រ	ឈ្មោះ	ភេទ	អាយុ	ក្រុម	ភូមិ	ឃុំ	ថ្ងៃខែឆ្នាំចូលជាសមាជិក	ផ្សេងៗ
៥១	គីង ប៊ុនយ៉ុត	ប	៤៣	១២	សំបូរ	សំបូរ	១២-០៥-២០០៥	
៥២	សៀត សារឿម	ប	១៩	១២	សំបូរ	សំបូរ	០១-១១-២០០៥	
៥៣	តាក់ ជឿន	ប	១៨	១៧	សំបូរ	សំបូរ	២៨-១១-២០០៥	
៥៤	តាក់ វិចិត្រ	ប	២៤	១	សំបូរ	សំបូរ	២៨-១១-២០០៥	
៥៥	តាក់ ឆេង	ប	៥០	១	សំបូរ	សំបូរ	២៨-១១-២០០៥	
៥៦	ព្រាប អូន	ស	៣២	៥	សំបូរ	សំបូរ	២៧-០៨-២០០៣	
៥៧	ប្រិម ង៉ន	ស	៤៩	៤	សំបូរ	សំបូរ	២៧-០៨-២០០៣	
៥៨	រាំ ឡឿន	ស	៤០	២	សំបូរ	សំបូរ	២៧-០៨-២០០៣	
៥៩	ឡាត ជេត	ស	៣៣	៣	សំបូរ	សំបូរ	២៧-០៨-២០០៣	
៦០	ជាន អ៊ិន	ស	២៥	៣	សំបូរ	សំបូរ	២៧-០៨-២០០៣	
៦១	ឡាក់ អី	ស	៤៥	៣	សំបូរ	សំបូរ	២៧-០៨-២០០៣	
៦២	កាក់ សុដន	ប	២៥	៥	សំបូរ	សំបូរ	១៩-១១-២០០៣	
៦៣	ឈុំ ហឿង	ប	៤២	៥	សំបូរ	សំបូរ	២៩-១១-២០០៣	
៦៤	ឈិន ខុត	ប	៥២	១២	សំបូរ	សំបូរ	០៩-១០-២០០៣	
៦៥	ស្រី ជួន	ប	៥៥	១២	សំបូរ	សំបូរ	០៣-០៩-២០០៣	
៦៦	តាន់ សាញ៉ូ	ប	២៩	១៣	សំបូរ	សំបូរ	០៩-១០-២០០៣	
៦៧	យេវ ជឿម	ប	៤០	១០	សំបូរ	សំបូរ	០៩-១០-២០០៣	
៦៨	ជំ អូន	ប	៤១	៥	សំបូរ	សំបូរ	៣០-១១-២០០៣	
៦៩	ស៊ិន សឿន	ប	៤៨	៣	សំបូរ	សំបូរ	២៤-០៥-២០០៨	
៧០	ឡោម រឿម	ប	២១	១២	សំបូរ	សំបូរ	២៤-០៥-២០០៨	
៧១	មាស លាប	ស	២៩	១៩	សំបូរ	សំបូរ	០៣-០៨-២០០៣	
៧២	ប៉ា ទី	ស	៥៥	១២	សំបូរ	សំបូរ	០៣-០៩-២០០៣	
៧៣	ឈឹម ពេញ	ស	៥០	១២	សំបូរ	សំបូរ	០៩-១០-២០០៣	
៧៤	ទូច រឿម	ស	៥០	១៣	សំបូរ	សំបូរ	០៩-១០-២០០៣	
៧៥	សួន ឈឿន	ស	៥៣	១០	សំបូរ	សំបូរ	០១-១២-២០០៣	

**បញ្ជីឈ្មោះសមាជិកសហគមន៍នេសាទ សំបួរ**

**ភូមិសំបួរ ឃុំសំបួរ ស្រុកបន្ទាយប៉ារី ខេត្តបន្ទាយមានជ័យ**

ល.រ	ឈ្មោះ	ភេទ	អាយុ	ក្រុម	ភូមិ	ឃុំ	ថ្ងៃខែឆ្នាំចូលជាសមាជិក	ផ្សេងៗ
៧៦	សាន មាស	ស	៥១	១២	សំបួរ	សំបួរ	០១-១២-២០០៣	
៧៧	ឈឿម សាមាន	ស	២៥	១០	សំបួរ	សំបួរ	២៩-១១-២០០៣	
៧៨	ឡាត រី	ស	៤១	១០	សំបួរ	សំបួរ	៣០-១១-២០០៣	
៧៩	ឡាត់ មាន់	ស	៥០	១១	សំបួរ	សំបួរ	៣០-១១-២០០៣	
៨០	យ៉ង លាម	ស	៤៤	១៤	សំបួរ	សំបួរ	០៨-០៨-២០១០	
៨១	រិត សាលី	ស	៤២	១៤	សំបួរ	សំបួរ	០៨-០៨-២០១០	
៨២	ឈឿម សារឹយ	ស	៥០	១៨	សំបួរ	សំបួរ	០៨-០៨-២០១០	
៨៣	រិត ចាន់រួម	ស	២៩	១៨	សំបួរ	សំបួរ	០៨-០៨-២០១០	
៨៤	សយ មុយ	ស	៦០	១៨	សំបួរ	សំបួរ	០៥-៨-២០១០	
៨៥	ប្រិម សាមុន	ស	៥៦	៥	សំបួរ	សំបួរ	១៩-១១-២០០៧	
៨៦	ស្រី អោន	ស	៤៧	១២	សំបួរ	សំបួរ	២៧-០៨-២០០៣	
៨៧	ចាប អឿត	ស	៤៦	១០	សំបួរ	សំបួរ	២៩-១១-២០០៣	
៨៨	នុត ហៀន	ស	៦៧	១៣	សំបួរ	សំបួរ	០៩-១០-២០០៣	
៨៩	ធឿន រុំ	ស	៥២	១៩	សំបួរ	សំបួរ	០៣-០៩-២០០៣	
៩០	ឡោម ប៊ុរី	ស	២២	១៩	សំបួរ	សំបួរ	២៤-០៥-២០០៨	
៩១	ឈួន សុភា	ស	២១	១៩	សំបួរ	សំបួរ	២៤-០៥-២០០៣	
៩២	ផាន់ តាំងទិន	ស	២១	៣	សំបួរ	សំបួរ	២៤-០៥-២០០៣	
៩៣	ស៊ិត កងយី	ស	២១	១២	សំបួរ	សំបួរ	២៥-០៥-២០០៨	
៩៤	ឡួច បូរឿន	ប	១៨	១៨	សំបួរ	សំបួរ	២៥-០៥-២០០៨	
៩៥	រាំង ភឿត	ប	៣៦	២	សំបួរ	សំបួរ	២៤-០៥-២០០៨	
៩៦	ដាំ មុច	ស	៤៥	១២	សំបួរ	សំបួរ	២៦-០៥-២០០៨	
៩៧	អោ ឈឺន	ស	២០	១១	សំបួរ	សំបួរ	២៦-០៥-២០០៨	
៩៨	ឡាត់ អ៊ុត	ប	៤៧	៥	សំបួរ	សំបួរ	២៤-០៥-២០០៨	
៩៩	បាន ហៀន	ស	៣៨	១	សំបួរ	សំបួរ	២៨-១១-២០០៩	
១០០	លុយ ធឿង	ស	២៧	៥	សំបួរ	សំបួរ	២០-១១-២០០៩	



**បញ្ជីឈ្មោះសមាជិកសហគមន៍នេសាទ សំបូរ**

**គូមិសំបូរ ឃុំសំបូរ ស្រុកមង្គលបុរី ខេត្តបន្ទាយមានជ័យ**

ល.រ	ឈ្មោះ	ភេទ	អាយុ	ក្រុម	ភូមិ	ឃុំ	ថ្ងៃខែឆ្នាំចូលជាសមាជិក	ផ្សេងៗ
១០១	តាក់ វិណា	ស	២៥	១៦	សំបូរ	សំបូរ	២៤-១១-២០០៥	
១០២	ម៉ក់ តាំងអៀន	ស	៥៤	១	សំបូរ	សំបូរ	២៤-១១-២០០៥	
១០៣	មិន មិត	ស	៥៥	១	សំបូរ	សំបូរ	១៩-១១-២០០៥	
១០៤	បាន ធី	ស	២៣	១	សំបូរ	សំបូរ	២៤-១១-២០០៥	
១០៥	ង្គុយ ផាន	ស	៥៧	១៦	សំបូរ	សំបូរ	០៨-០៨-២០១០	
១០៦	ង្គុយ ពិសី	ស	២៤	១៧	សំបូរ	សំបូរ	០៨-០៨-២០១០	
១០៧	ម៉ា តឹម	ស	៤៥	១៥	សំបូរ	សំបូរ	០៧-០៨-២០១០	
១០៨	ឈួន ហួច	ស	៥៥	១៥	សំបូរ	សំបូរ	០៧-០៨-២០១០	
១០៩	រិត លេង	ស	៣១	១៨	សំបូរ	សំបូរ	០៧-០៨-២០១០	
១១០	ផាន់ អែមស	ស	៣៥	១៥	សំបូរ	សំបូរ	២០-០៨-២០១០	
១១១	យយ វុន	ស	៦៥	១៧	សំបូរ	សំបូរ	០៩-០៨-២០១០	
១១២	មាច សុក	ស	៦៣	១៧	សំបូរ	សំបូរ	០៨-០៨-២០១០	
១១៣	រុត មុំ	ស	៣១	១០	សំបូរ	សំបូរ	០៨-០៨-២០១០	
១១៤	ឈឿម សាលុត	ស	៥៥	៥	សំបូរ	សំបូរ	០៨-០៨-២០១០	
១១៥	ឡាត តឹក	ប	៣៧	១២	សំបូរ	សំបូរ	០៩-១០-២០០៥	
១១៦	ស្រិម សុន	ស	៧៥	៤	សំបូរ	សំបូរ	១៩-១១-២០០៥	
១១៧	ផាន់ តាំងស៊ីន	ស	២៤	៤	សំបូរ	សំបូរ	២៥-១១-២០០៥	
១១៨	តាប់ សី	ស	២១	៤	សំបូរ	សំបូរ	១៧-១១-២០០៥	
១១៩	ទឹម តី	ស	៤៤	៤	សំបូរ	សំបូរ	១៧-១១-២០០៨	
១២០	ឡាក់ ចេត	ស	៤២	៥	សំបូរ	សំបូរ	២២-១១-២០០៥	
១២១	ប្រិម រស់	ស	៣០	៥	សំបូរ	សំបូរ	១៩-១១-២០០៥	
១២២	បាន ស្រី	ស	១៨	៣	សំបូរ	សំបូរ	២២-១១-២០០៥	
១២៣	ឈួន ណារ	ស	៣៥	២	សំបូរ	សំបូរ	២២-១១-២០០៥	
១២៤	អឿន អុន	ស	៣១	១	សំបូរ	សំបូរ	២៤-១១-២០០៥	
១២៥	ធៀក កុលាប	ស	២២	៤	សំបូរ	សំបូរ	០១-០១-២០០៦	

**បញ្ជីឈ្មោះសមាជិកសហគមន៍នេសាទ សំបូរ**

**ភូមិសំបូរ ឃុំសំបូរ ស្រុកមង្គលបុរី ខេត្តបន្ទាយមានជ័យ**

ល.រ	ឈ្មោះ	ភេទ	អាយុ	ក្រុម	ភូមិ	ឃុំ	ថ្ងៃខែឆ្នាំចូលជាសមាជិក	ផ្សេងៗ
១២៦	ធៀក សាលឿត	ស	៣២	៤	សំបូរ	សំបូរ	០១-១១-២០០៩	
១២៧	ធៀន សាលូត	ស	២៥	៤	សំបូរ	សំបូរ	០១-១១-២០០៩	
១២៨	តាក់ និត	ស	១៨	២	សំបូរ	សំបូរ	២៨-១១-២០០៩	
១២៩	លេង ស្នា	ប	៣១	២	សំបូរ	សំបូរ	២៧-០៨-២០០៩	
១៣០	ចៀវ លុង	ប	៥៣	៨	សំបូរ	សំបូរ	២៩-១១-២០០៣	
១៣១	សៀវ កី	ប	៤១	៨	សំបូរ	សំបូរ	២៩-១១-២០០៣	
១៣២	សាន ឡាន់	ប	៧២	៩	សំបូរ	សំបូរ	០១-១២-២០០៣	
១៣៣	គង់ ស្រងៃ	ប	៤០	៩	សំបូរ	សំបូរ	០១-១១-២០០៣	
១៣៤	ម៉ុំ ម៉ាល់	ប	៦៥	៥	សំបូរ	សំបូរ	២៩-១១-២០០៣	
១៣៥	ស្នា ឡាយ	ប	៥៥	៦	សំបូរ	សំបូរ	២៥-០៩-២០០៣	
១៣៦	មាច ទូម	ប	៤៩	១៦	សំបូរ	សំបូរ	០៣-០៩-២០០៣	
១៣៧	ធុច វណ្ណៈ	ប	៣៥	២	សំបូរ	សំបូរ	២៧-០៨-២០០៣	
១៣៨	អូន វ៉ានី	ប	៤១	២	សំបូរ	សំបូរ	២៧-០៨-២០០៣	
១៣៩	ខែម ថុល	ប	៣៤	១	សំបូរ	សំបូរ	២៧-០៨-២០០៣	
១៤០	លុំ ហ៊ុន	ប	២៩	១	សំបូរ	សំបូរ	២៧-០៨-២០០៣	
១៤១	ខួយ ខុន	ប	៤០	៨	សំបូរ	សំបូរ	០១-១២-២០០៣	
១៤២	ក្តាន់ សរ	ប	២៩	៨	សំបូរ	សំបូរ	២៩-១១-២០០៣	
១៤៣	ណក ជួន	ប	៣៩	១០	សំបូរ	សំបូរ	២៩-១១-២០០៣	
១៤៤	ម៉ៅ មើល	ប	៥៣	៩	សំបូរ	សំបូរ	២៩-១១-២០០៣	
១៤៥	ស្នាត លូត	ប	៥៨	៦	សំបូរ	សំបូរ	២៩-១១-២០០៣	
១៤៦	ប៉ុល ឡាយ	ប	៤៣	៨	សំបូរ	សំបូរ	២៩-១១-២០០៣	
១៤៧	មាស លឿម	ប	៧០	១៨	សំបូរ	សំបូរ	០៣-០៩-២០០៣	
១៤៨	សុរ ចាន់	ប	៦០	១៧	សំបូរ	សំបូរ	០៩-១០-២០០៣	
១៤៩	ខៀវ សាន់	ប	៥៤	១៦	សំបូរ	សំបូរ	០៣-០៩-២០០៣	
១៥០	ម៉ិន ពៅ	ប	៣១	១៨	សំបូរ	សំបូរ	១០-១០-២០០៣	

**បញ្ជីឈ្មោះសមាជិកសហគមន៍នេសាទ សំបូរ**

**ភូមិសំបូរ ឃុំសំបូរ ស្រុកមណ្ឌលបូរី ខេត្តបន្ទាយមានជ័យ**

ល.រ	ឈ្មោះ	ភេទ	អាយុ	ក្រុម	ភូមិ	ឃុំ	ថ្ងៃខែឆ្នាំចូលជាសមាជិក	ផ្សេងៗ
១៥១	ជា មាន	ប	៣៨	៦	សំបូរ	សំបូរ	០៣-០៩-២០០៣	
១៥២	លាក ថេន	ប	២៩	១៣	សំបូរ	សំបូរ	០៩-១០-២០០៣	
១៥៣	សាន ជុល	ប	៤០	១១	សំបូរ	សំបូរ	០១-១២-២០០៣	
១៥៤	ជំ អម	ប	៥៦	១០	សំបូរ	សំបូរ	១៩-១១-២០០៣	
១៥៥	ឡាត ផ្លឹង	ប	៥៤	១១	សំបូរ	សំបូរ	០១-០៩-២០០៣	
១៥៦	វិត ម៉ៅ	ប	៣១	១៣	សំបូរ	សំបូរ	០៩-១០-២០០៣	
១៥៧	ហ៊ីល ឈុន	ប	៥៦	១០	សំបូរ	សំបូរ	២៩-១១-២០០៣	
១៥៨	កែវ គឹមហួត	ប	៤៥	១០	សំបូរ	សំបូរ	១៩-១១-២០០៣	
១៥៩	ឃយ សុន	ប	៣៨	១៣	សំបូរ	សំបូរ	០៩-១០-២០០៣	
១៦០	ប្រិម ប៊ុនមាល់	ប	៤៦	៤	សំបូរ	សំបូរ	០៧-០៩-២០០៣	
១៦១	រៀម រ៉ាត់	ប	៣៦	១៤	សំបូរ	សំបូរ	០៩-១០-២០០៣	
១៦២	យ៉ាង អែត	ប	៤១	១៧	សំបូរ	សំបូរ	០៩-១០-២០០៣	
១៦៣	អោ ឆឹត	ប	២៥	១៥	សំបូរ	សំបូរ	០៩-១០-២០០៣	
១៦៤	ថោង យុត	ប	៤៣	១៣	សំបូរ	សំបូរ	០៩-១០-២០០៣	
១៦៥	ម៉ិន តែម	ប	៣៦	១៨	សំបូរ	សំបូរ	០៣-០៩-២០០៣	
១៦៦	ក្តាន់ រាជ	ប	៣៨	១៩	សំបូរ	សំបូរ	០៩-១០-២០០៣	
១៦៧	ឃុំ រោម	ប	៥៥	១៣	សំបូរ	សំបូរ	០៩-១០-២០០៣	
១៦៨	អឿ ជឿង	ប	៣០	១១	សំបូរ	សំបូរ	០៩-១០-២០០៣	
១៦៩	សូ ណុប	ប	៣២	១២	សំបូរ	សំបូរ	០៩-១០-២០០៣	
១៧០	ម៉ៅ ទី	ប	៤៤	១០	សំបូរ	សំបូរ	០៩-១០-២០០៣	
១៧១	ឈយ ឆាយ	ប	២១	១៣	សំបូរ	សំបូរ	០៨-០៨-២០១០	
១៧២	មាច ទូម	ប	៥៨	១៦	សំបូរ	សំបូរ	០៨-០៨-២០១០	
១៧៣	ខៀវ សាន់	ប	៦២	១៤	សំបូរ	សំបូរ	២៥-០៨-២០១០	
១៧៤	អឿវ ជឿង	ប	៣៦	១១	សំបូរ	សំបូរ	០៨-០៨-២០១០	
១៧៥	មូល យុត	ប	៧៣	១៧	សំបូរ	សំបូរ	០៩-០៨-២០១០	

**បញ្ជីឈ្មោះសមាជិកសហគមន៍ទេសរាង សំបូរ**

**ភូមិសំបូរ ឃុំសំបូរ ស្រុកមង្គលបុរី ខេត្តបន្ទាយមានជ័យ**

ល.រ	ឈ្មោះ	ភេទ	អាយុ	ក្រុម	ភូមិ	ឃុំ	ថ្ងៃខែឆ្នាំចូលជាសមាជិក	ផ្សេងៗ
១៧៦	ហ៊ាន សារ៉ុន	ប	៥៧	៤	សំបូរ	សំបូរ	១៩-១១-២០០៧	
១៧៧	ជាំង រៀន	ប	២៨	១៣	សំបូរ	សំបូរ	០៩-១០-២០០៣	
១៧៨	ឡាត សាន	ប	៤២	៧	សំបូរ	សំបូរ	២៩-១១-២០០៣	
១៧៩	យ៉ត សំ	ប	២៨	៥	សំបូរ	សំបូរ	២២-១១-២០០៣	
១៨០	ម៉ក យាង	ស	៣៥	១	សំបូរ	សំបូរ	១៩-១១-២០០៨	
១៨១	រ៉ឹម ប្រុស	ប	២៤	១៣	សំបូរ	សំបូរ	២៦-១១-២០០៥	
១៨២	រ៉ឹម ថេរីវី	ស	១៩	១៣	សំបូរ	សំបូរ	២៦-១១-២០០៣	
១៨៣	ឈុំ ហួម	ស	២៩	៥	សំបូរ	សំបូរ	២០-១១-២០០៥	
១៨៤	កាក់ សុវត្តិ	ស	២៣	១	សំបូរ	សំបូរ	២៤-១១-២០០៥	
១៨៥	មាស ដាំ	ប	៦០	១	សំបូរ	សំបូរ	២៤-១១-២០០៥	
១៨៦	រ៉ុត ម៉ៅ	ប	៤០	១៣	សំបូរ	សំបូរ	០៨-០៨-២០១០	
១៨៧	រាម កឹង	ប	២៩	១៣	សំបូរ	សំបូរ	២៨-០៨-២០១០	
១៨៨	ស៊ឹម សុខជា	ប	២៧	១១	សំបូរ	សំបូរ	០៨-០៨-២០១០	
១៨៩	ជួប តឿរ	ប	៣៨	១៥	សំបូរ	សំបូរ	០៩-០៨-២០១០	
១៩០	ក្កាន់ រាជ	ប	៤៦	១៩	សំបូរ	សំបូរ	០៧-០៨-២០១០	
១៩១	ព្រឹម រីក	ប	២២	១៨	សំបូរ	សំបូរ	០៨-០៨-២០១០	
១៩២	រ៉ុត ចាន់	ប	៣៤	១៧	សំបូរ	សំបូរ	០៨-០៨-២០១០	
១៩៣	ឡាក់ ព្រិច	ប	៦៧	១០	សំបូរ	សំបូរ	២៥-១១-២០០៥	
១៩៤	សាំង អ៊ី	ស	៦៦	១០	សំបូរ	សំបូរ	២៥-១១-២០០៥	
១៩៥	ឡាក់ តាំងអិន	ស	៤៣	២	សំបូរ	សំបូរ	២៥-១១-២០០៥	
១៩៦	កាក់ សែន	ប	៣០	១	សំបូរ	សំបូរ	២៤-១១-២០០៥	
១៩៧	សូត សុទ្ធ	ប	៦៥	២	សំបូរ	សំបូរ	២៨-១១-២០០៥	
១៩៨	លេង យ៉ាត	ប	៣៤	១	សំបូរ	សំបូរ	២៨-១១-២០០៥	
១៩៩	លិន ស្រីជុំ	ស	២៥	១	សំបូរ	សំបូរ	២៨-១១-២០០៥	
២០០	ខុង ផាន	ប	៣៧	៥	សំបូរ	សំបូរ	២៨-១១-២០០៥	



**បញ្ជីឈ្មោះសមាជិកសហគមន៍នេសាទ សំបូរ**

**ភូមិសំបូរ ឃុំសំបូរ ស្រុកមង្គលបុរី ខេត្តបន្ទាយមានជ័យ**

ល.រ	ឈ្មោះ	ភេទ	អាយុ	ក្រុម	ភូមិ	ឃុំ	ថ្ងៃខែឆ្នាំចូលជាសមាជិក	ផ្សេងៗ
២០១	ម៉ៅ មេត	ប	២៦	២	សំបូរ	សំបូរ	២៦-១១-២០០៩	
២០២	ទូក ម៉ន	ស	២៩	២	សំបូរ	សំបូរ	២៦-១១-២០០៩	
២០៣	នួន វិដា	ប	២២	៤	សំបូរ	សំបូរ	១៩-១១-២០០៩	
២០៤	រ៉ុម ជួយ	ស	២៥	៣	សំបូរ	សំបូរ	២៦-១១-២០០៩	
២០៥	រ៉ុម វិត	ស	២៧	៣	សំបូរ	សំបូរ	២៦-១១-២០០៩	
២០៦	ប៉ៅ ព្រែង	ស	៦៧	៥	សំបូរ	សំបូរ	២០-១១-២០០៩	
២០៧	ម៉ៅ ផា	ស	២៧	៤	សំបូរ	សំបូរ	២០-១១-២០០៩	
២០៨	ម៉ៅ ចាន់រ៉ុ	ស	២៩	១	សំបូរ	សំបូរ	២០-១១-២០០៩	
២០៩	ម៉ៅ ចុង	ប	២៥	៥	សំបូរ	សំបូរ	២០-១១-២០០៩	
២១០	មាស រុទ្ធី	ប	២៦	១	សំបូរ	សំបូរ	២៤-១១-២០០៩	
២១១	កាក់ សុវណ្ណ	ស	៦៩	១	សំបូរ	សំបូរ	២៤-១១-២០០៩	
២១២	លេង សៀត	ប	៣៣	៣	សំបូរ	សំបូរ	១៧-១១-២០០៩	
២១៣	អាន សារឿង	ប	២១	៤	សំបូរ	សំបូរ	២០-១១-២០០៩	
២១៤	អាន គឹមឡៃ	ស	២៤	១០	សំបូរ	សំបូរ	២០-១១-២០០៩	
២១៥	វិត ជាតិ	ប	២៧	១៣	សំបូរ	សំបូរ	២៦-១១-២០០៩	
២១៦	លុច លាង	ស	២៧	១៣	សំបូរ	សំបូរ	២៦-១១-២០០៩	
២១៧	ម៉ន អុន	ប	៣៦	១០	សំបូរ	សំបូរ	១៤-១០-២០០៩	
២១៨	លេង ទីន	ប	៥៦	១១	សំបូរ	សំបូរ	០១-០៩-២០០៩	
២១៩	ឈឿម សារឹយ	ស	៤៨	១៦	សំបូរ	សំបូរ	០១-០៩-២០០៩	
២២០	ឈួន រ៉ា	ប	៦៥	៤	សំបូរ	សំបូរ	០១-១០-២០០៩	
២២១	ឯក រឿន	ប	៥៦	៣	សំបូរ	សំបូរ	២០-១១-២០០៩	
២២២	កុយ ឆួច	ប	៤៩	១០	សំបូរ	សំបូរ	២៤-១១-២០០៩	
២២៣	កាក់ វិណេត	ស	៣០	១	សំបូរ	សំបូរ	២៤-១១-២០០៩	
២២៤	លេង គឹមសត់	ប	៣៧	២	សំបូរ	សំបូរ	១៧-១១-២០០៩	
២២៥	ជា សែន	ស	៣៨	២	សំបូរ	សំបូរ	១៧-១១-២០០៩	

**បញ្ជីឈ្មោះសមាជិកសហគមន៍នេសាទ សំបូរ**

**ភូមិសំបូរ ឃុំសំបូរ ស្រុកមង្គលបុរី ខេត្តបន្ទាយមានជ័យ**

ល.រ	ឈ្មោះ	ភេទ	អាយុ	ក្រុម	ភូមិ	ឃុំ	ថ្ងៃខែឆ្នាំចូលជាសមាជិក	ផ្សេងៗ
២២៦	កាក់ សាឡាត់	ស	៣៨	២	សំបូរ	សំបូរ	២៤-១១-២០០៩	
២២៧	សួន សូម	ស	៥៤	១១	សំបូរ	សំបូរ	១៧-១១-២០០៩	
២២៨	ខៀវ សេម	ប	៥០	៨	សំបូរ	សំបូរ	១៧-១២-២០០៩	
២២៩	ថោង សារ៉ាត់	ប	២០	១៦	សំបូរ	សំបូរ	១៧-១២-២០០៩	
២៣០	ឡាក់ចំរើន	ស	៤៧	១៣	សំបូរ	សំបូរ	១៧-១២-២០០៩	
២៣១	ប៉ាស់ ដាំ	ប	៥០	១១	សំបូរ	សំបូរ	១៧-១២-២០០៩	
២៣២	ថោង ម៉ាលី	ស	១៨	១០	សំបូរ	សំបូរ	១៧-១២-២០០៩	
២៣៣	យឿន គឹមសេង	ប	១៩	៩	សំបូរ	សំបូរ	១៧-១២-២០០៩	
២៣៤	ហ៊ុំ ងុច	ស	៣៨	១៦	សំបូរ	សំបូរ	០១-១០-២០០៩	
២៣៥	មូល រឿន	ស	៤៤	២	សំបូរ	សំបូរ	១៧-១២-២០០៩	
២៣៦	ថោង ថងឌី	ស	២៧	១១	សំបូរ	សំបូរ	១៧-១២-២០០៩	
២៣៧	លេង រ៉ាន់	ស	២៩	១១	សំបូរ	សំបូរ	១៤-១២-២០០៩	
២៣៨	ចាប សុលី	ប	២២	១៤	សំបូរ	សំបូរ	០១-១០-២០០៩	
២៣៩	អោ ច្រឹង	ប	៣៤	១០	សំបូរ	សំបូរ	០១-១០-២០០៩	
២៤០	យឿន ភឿត	ប	៥៥	១១	សំបូរ	សំបូរ	០១-១០-២០០៩	
២៤១	លេង សំណាង	ប	៣៥	១០	សំបូរ	សំបូរ	០១-១០-២០០៩	
២៤២	ទូច សាធីន	ប	៣២	១០	សំបូរ	សំបូរ	០១-១០-២០០៩	
២៤៣	ឈុំ សុខឿន	ស	៤៣	២	សំបូរ	សំបូរ	១២-១២-២០០៩	
២៤៤	ហេង ពិសិដ្ឋ	ប	១៨	១១	សំបូរ	សំបូរ	១៦-០១-២០១០	
២៤៥	ឡាក់ សិហេង	ប	២២	៣	សំបូរ	សំបូរ	១៦-០១-២០០៩	
២៤៦	សួន សារេត	ប	៤៧	៣	សំបូរ	សំបូរ	១៧-១២-២០០៩	
២៤៧	ក្តាន់ ការិការ	ប	១៨	១០	សំបូរ	សំបូរ	១៦-០១-២០០៩	
២៤៨	មាស លឿត	ប	៤៥	១៣	សំបូរ	សំបូរ	១៧-១២-២០០៩	
២៤៩	ថា ស្រីម៉ុំ	ស	២៩	១	សំបូរ	សំបូរ	១៧-១២-២០០៩	
២៥០	ហៀវ សារត្តី	ស	៣៤	១៣	សំបូរ	សំបូរ	១៧-១២-២០០៩	

**បញ្ជីឈ្មោះសមាជិកសហគមន៍នេសាទ សំបូរ**

**ភូមិសំបូរ ឃុំសំបូរ ស្រុកបន្ទូលឃ្វី ខេត្តបន្ទាយមានជ័យ**

ល.រ	ឈ្មោះ	ភេទ	អាយុ	ក្រុម	ភូមិ	ឃុំ	ថ្ងៃខែឆ្នាំចូលជាសមាជិក	ផ្សេងៗ
២៥១	ប៉ាក់ កៀន	ស	៥៥	១៣	សំបូរ	សំបូរ	១៧-១២-២០០៥	
២៥២	កាក់ សារ៉ែន	ស	៤២	១៣	សំបូរ	សំបូរ	១៧-១២-២០០៥	
២៥៣	ក្កាន់ អាន	ប	៤០	៦	សំបូរ	សំបូរ	១៧-១២-២០០៥	
២៥៤	អោ សុគុណ	ប	៣៩	៧	សំបូរ	សំបូរ	០១-១០-២០០៥	
២៥៥	ទុន សុខុម	ស	៣៧	៩	សំបូរ	សំបូរ	០១-១០-២០០៥	
២៥៦	ឡាន់ ចានលួត	ប	២៦	១០	សំបូរ	សំបូរ	០១-១២-២០០៥	
២៥៧	សៀន រី	ស	៥២	២	សំបូរ	សំបូរ	០១-១២-២០០៥	
២៥៨	ប៊ែន ណាន	ប	៤៨	១៧	សំបូរ	សំបូរ	០១-០១-២០០៥	
២៥៩	ឡាន់ ច្រិប	ស	២៣	១៣	សំបូរ	សំបូរ	១៦-០១-២០១០	
២៦០	លុច ឡោះ	ប	៤៨	១៣	សំបូរ	សំបូរ	១៦-១១-២០០៥	
២៦១	យ៉ង យ៉ង	ស	៤៥	២	សំបូរ	សំបូរ	២៦-១១-២០០៥	
២៦២	លុច លី	ប	២៤	២	សំបូរ	សំបូរ	២៦-១១-២០០៥	
២៦៣	លុច ស្រីម៉ាស់	ស	២០	២	សំបូរ	សំបូរ	២៦-១១-២០០៥	
២៦៤	លុច យាង	ប	១៨	២	សំបូរ	សំបូរ	២៦-១១-២០០៥	
២៦៥	ឆួក ចាន់លួង	ប	១៨	១៣	សំបូរ	សំបូរ	១៦-០១-២០១០	
២៦៦	ហោង ឡា	ស	៣៧	៩	សំបូរ	សំបូរ	១៧-១១-២០០៥	
២៦៧	យឿន គឹមសៀម	ប	២២	៩	សំបូរ	សំបូរ	២៦-១២-២០០៥	
២៦៨	ហោ ពុង	ប	៣៧	៤	សំបូរ	សំបូរ	១៩-១១-២០០៥	
២៦៩	ហ៊ាន សារិន	ស	៣១	៤	សំបូរ	សំបូរ	១៩-១១-២០០៥	
២៧០	យឿន ប៊ុនសុំ	ប	២៨	៩	សំបូរ	សំបូរ	១៧-០១-២០១២	
២៧១	ហៀវ សារីត្ត	ស	៣៦	៨	សំបូរ	សំបូរ	១៧-០១-២០១២	
២៧២	ក្កាន់ សរ	ប	៣៧	៨	សំបូរ	សំបូរ	១៧-០១-២០១២	
២៧៣	អ៊ុក ពៅ	ស	៦៨	១០	សំបូរ	សំបូរ	១៧-០១-២០១២	
២៧៤	រៀប ធី	ប	២២	១៧	សំបូរ	សំបូរ	១៧-០១-២០១២	
២៧៥	សូ គឹមលាន	ស	៤៥	១៤	សំបូរ	សំបូរ	១៧-០១-២០១២	

**បញ្ជីឈ្មោះសមាជិកសហគមន៍នេសាទ សំបូរ**  
**ភូមិសំបូរ ឃុំសំបូរ ស្រុកបន្ទាយសិរី ខេត្តបន្ទាយមានជ័យ**

ល.រ	ឈ្មោះ	ភេទ	អាយុ	ក្រុម	ភូមិ	ឃុំ	ថ្ងៃខែឆ្នាំចូលជាសមាជិក	ផ្សេងៗ
២៧៦	ឈួន ដៃ	ស	៥៧	១០	សំបូរ	សំបូរ	១៧-០១-២០១២	
២៧៧	សួន សូម	ស	៥៧	០៩	សំបូរ	សំបូរ	១៧-០១-២០១២	
២៧៨	ឌី អាក	ប	៣៥	១១	សំបូរ	សំបូរ	១៧-០១-២០១២	
២៧៩	សូ ចាន់ថា	ស	៨១	១១	សំបូរ	សំបូរ	១៧-០១-២០១២	
២៨០	សូ ចាន់ទឹម	ស	២៥	១១	សំបូរ	សំបូរ	១៧-០១-២០១២	
២៨១	ខួត ឡាយ	ស	៦៣	១៦	សំបូរ	សំបូរ	១៧-០១-២០១២	
២៨២	ម៉ុត ចាន់តែន	ស	១៨	១៦	សំបូរ	សំបូរ	១៧-០១-២០១២	
២៨៣	យឿន គឹមស៊ីម	ស	២១	១៧	សំបូរ	សំបូរ	១៣-០១-២០១២	
២៨៤	ចូក សុភា	ប	២១	១៧	សំបូរ	សំបូរ	១៥-០១-២០១២	
២៨៥	សុន ច្រីប	ស	២១	១៤	សំបូរ	សំបូរ	១៥-០១-២០១២	
២៨៦	ម៉ុត ចាន់ត្រា	ស	២៣	១៧	សំបូរ	សំបូរ	១៥-០១-២០១២	
២៨៧	ខួយ សែន	ស	៣៥	១៧	សំបូរ	សំបូរ	១៦-០១-២០១២	
២៨៨	ពិន នោ	ស	២៦	១៦	សំបូរ	សំបូរ	១៥-០១-២០១២	
២៨៩	ម៉ា ត្រង់	ស	៤៣	១៥	សំបូរ	សំបូរ	១៥-០១-២០១២	
២៩០	ប៉ក ឡាន	ប	៦២	១៥	សំបូរ	សំបូរ	១៥-០១-២០១២	
២៩១	នួន វណ្ណនី	ប	២៧	១៨	សំបូរ	សំបូរ	១៥-០១-២០១២	
២៩២	យឿន គឹមស៊ីវ	ស	១៩	១៤	សំបូរ	សំបូរ	១២-០១-២០១២	
២៩៣	យយ គឹមសាវ	ស	៤៣	១៣	សំបូរ	សំបូរ	១៣-០១-២០១២	
២៩៤	សួន ផល្លី	ស	២៣	១៣	សំបូរ	សំបូរ	១៥-០១-២០១២	
២៩៥	យឿន គឹម	ប	៤៦	១៣	សំបូរ	សំបូរ	១៣-០១-២០១២	
២៩៦	សួន សេរី	ស	៥២	១៣	សំបូរ	សំបូរ	១៧-០១-២០១២	
២៩៧	ឡោម ផុន	ស	២៣	១៤	សំបូរ	សំបូរ	១៧-០១-២០១២	
២៩៨	សេ សឿម	ស	៥៣	១៤	សំបូរ	សំបូរ	១៥-០១-២០១២	
២៩៩	ឌី លីថុ	ប	២០	១៥	សំបូរ	សំបូរ	១៧-០១-២០១២	
៣០០	ផុត ដី	ប	២០	១៥	សំបូរ	សំបូរ	១៦-០១-២០១២	



**បញ្ជីឈ្មោះសមាជិកសហគមន៍នេសាទ សំបូរ**  
**គូមិសំបូរ ឃុំសំបូរ ស្រុកមង្គលបុរី ខេត្តបន្ទាយមានជ័យ**

ល.រ	ឈ្មោះ	ភេទ	អាយុ	ក្រុម	ភូមិ	ឃុំ	ថ្ងៃខែឆ្នាំចូលជាសមាជិក	ផ្សេងៗ
៣០១	ពិន នី	ស	២៩	១៥	សំបូរ	សំបូរ	១៥-០១-២០១២	
៣០២	លួន ផាន	ប	៥១	១៧	សំបូរ	សំបូរ	១៥-០១-២០១២	
៣០៣	លួន ស្រីមុំ	ស	១៩	១៧	សំបូរ	សំបូរ	១៥-០១-២០១២	
៣០៤	លួន កូនដំរី	ប	២៥	១៧	សំបូរ	សំបូរ	១៥-០១-២០១២	
៣០៥	ម៉ែន យួន	ប	៤៥	១៨	សំបូរ	សំបូរ	១៥-០១-២០១២	
៣០៦	ខាត់ សែន	ប	២២	១៨	សំបូរ	សំបូរ	១៥-០១-២០១២	
៣០៧	សិម សុន	ប	៦៦	១៩	សំបូរ	សំបូរ	១៥-០១-២០១២	
៣០៨	ម៉ា រើន	ស	៤៥	១៩	សំបូរ	សំបូរ	១៥-០១-២០១២	
៣០៩	លាក់ ផេត	ប	៣៧	១៣	សំបូរ	សំបូរ	១៧-០១-២០១២	
៣១០	ឃឹម ប៊ិន	ប	៤៨	១១	សំបូរ	សំបូរ	១៧-០១-២០១២	
៣១១	អៀក ឡៃ	ស	៣៨	១១	សំបូរ	សំបូរ	១៧-០១-២០១២	
៣១២	ឡោ កូនដំរី	ស	៣៦	១០	សំបូរ	សំបូរ	១៧-០១-២០១២	
៣១៣	ឱ អឿន	ប	៤១	១០	សំបូរ	សំបូរ	១៧-០១-២០១២	
៣១៤	ឱ កាន	ប	២៤	១១	សំបូរ	សំបូរ	១៧-០១-២០១២	
៣១៥	ឱ គឿន	ប	២៧	១១	សំបូរ	សំបូរ	១៧-០១-២០១២	
៣១៦	ឱ ឌី	ប	៣០	១១	សំបូរ	សំបូរ	១៧-០១-២០១២	
៣១៧	ជុំ អម	ប	៦៥	១១	សំបូរ	សំបូរ	១៧-០១-២០១២	
៣១៨	ធៀក សុលួន	ប	៣៥	០៩	សំបូរ	សំបូរ	១៦-០១-២០១២	
៣១៩	កាក ខ្មៅ	ស	១៨	០៤	សំបូរ	សំបូរ	១៦-០១-២០១២	
៣២០	ថាន់ ឡៃ	ស	១៨	០៣	សំបូរ	សំបូរ	១៦-០១-២០១២	
៣២១	ឈុំ ស្រីផុស	ស	១៨	០៥	សំបូរ	សំបូរ	១៦-០១-២០១២	
៣២២	ទូក កំឡោះ	ប	២៥	០៥	សំបូរ	សំបូរ	១៦-០១-២០១២	
៣២៣	កាក់ សុបិន	ស	១៨	០៣	សំបូរ	សំបូរ	១៦-០១-២០១២	
៣២៤	ធៀក សុបិន	ស	១៨	០៥	សំបូរ	សំបូរ	១៦-០១-២០១២	
៣២៥	ធៀក កូឡាប	ស	២២	០៥	សំបូរ	សំបូរ	១៦-០១-២០១២	

**បញ្ជីឈ្មោះសមាជិកសហគមន៍នេសាទ សំបូរ**

**ភូមិសំបូរ ឃុំសំបូរ ស្រុកមង្គលបុរី ខេត្តបន្ទាយមានជ័យ**

ល.រ	ឈ្មោះ	ភេទ	អាយុ	ក្រុម	ភូមិ	ឃុំ	ថ្ងៃខែឆ្នាំចូលជាសមាជិក	ផ្សេងៗ
៣២៦	ធៀន សាឡាយ	ប	១៩	០៥	សំបូរ	សំបូរ	១៦-០១-២០១២	
៣២៧	ធៀន សុល្លើម	ស	២១	០៥	សំបូរ	សំបូរ	១៦-០១-២០១២	
៣២៨	ភួន តឹក	ប	៥៥	១៣	សំបូរ	សំបូរ	១៦-០១-២០១២	
៣២៩	យឿន ភូត្រា	ស	១៨	១០	សំបូរ	សំបូរ	១៧-០១-២០១២	
៣៣០	ម៉ឺន ដានី	ស	១៨	១១	សំបូរ	សំបូរ	១៧-០១-២០១២	
៣៣១	ម៉ឺន សុលី	ប	២៤	១៣	សំបូរ	សំបូរ	១៧-០១-២០១២	
៣៣២	ម៉ឺន សរកុរ	ប	២០	១៣	សំបូរ	សំបូរ	១៧-០១-២០១២	
៣៣៣	អោ អឿម	ស	៤៩	១១	សំបូរ	សំបូរ	១៧-០១-២០១២	
៣៣៤	អោ ឆលីហៀង	ប	១៨	១១	សំបូរ	សំបូរ	១៧-០១-២០១២	

បញ្ជីឈ្មោះបានបញ្ចប់ត្រឹមលេខរៀង **៣៣៤** ដែលអនុម័តដោយមហាសន្និបាតលើកទីមួយ របស់សហគមន៍នេសាទសំបូរ ពីថ្ងៃទី០៨ ខែមីនា ឆ្នាំ២០១២ ។ ដែលមានសំឡេងគាំទ្រចំនួន ៣៣៤ លើ ៣៣៤ ។

សមាជិកសរុបចំនួន: **៣៣៤**នាក់ ស្រី **១៧២**នាក់ ប្រុស **១៦២**នាក់

សំបូរ, ថ្ងៃទី០៨ ខែមីនា ឆ្នាំ២០១២

ប្រធានគណៈកម្មការសហគមន៍នេសាទសំបូរ

  
**ធៀន សំបូរ**

ព្រះរាជាណាចក្រកម្ពុជា  
ជាតិ សាសនា ព្រះមហាក្សត្រ  
១៧៧២

**លក្ខន្តិកៈ**  
**សហគមន៍នេសាទ សំបូរ**

ភូមិ : សំបូរ

ឃុំ : សំបូរ

ស្រុក : មង្គលប្បូរ

ខេត្ត : បន្ទាយមានជ័យ

**ជំពូកទី ១**

**គោលបំណង នាមករណ៍ និង អាស័យដ្ឋាន**

**ប្រការ ១ :** លក្ខន្តិកៈនេះមានគោលបំណងដើម្បី ÷

- កំណត់ក្របខ័ណ្ឌនៃការគ្រប់គ្រង ការការពារ ការអភិរក្ស ការអភិវឌ្ឍន៍ ការប្រើប្រាស់ធនធានជលផល ប្រកបដោយនិរន្តរភាព នៅក្នុងសហគមន៍នេសាទស្របតាម កិច្ចព្រមព្រៀង ផែនការគ្រប់គ្រងកន្លែងនេសាទ សហគមន៍ និង លិខិតបទដ្ឋានគតិយុត្តិធម៌ដែលពាក់ព័ន្ធវិស័យជលផល ដើម្បីផលប្រយោជន៍ដល់សមាជិក សហគមន៍នេសាទ ។
- ធ្វើជាច្បាប់គ្រឹះ និងជាយន្តការសម្រាប់ដំណើរការសហគមន៍នេសាទ សំបូរ
- ការពារសិទ្ធិ និងផលប្រយោជន៍របស់សមាជិកសហគមន៍នេសាទ និងផលប្រយោជន៍សាធារណៈ ។

**ប្រការ ២ :** សហគមន៍នេសាទឈ្មោះ **សំបូរ** ហៅកាត់ថា **ស.ន.ស.ប** អាស័យដ្ឋាន ភូមិសំបូរ ឃុំសំបូរ ស្រុកមង្គលបុរី ខេត្តបន្ទាយមានជ័យ ។

សហគមន៍នេសាទ សំបូរ មានការចូលរួមពីប្រជាពលរដ្ឋដែលរស់នៅក្នុងភូមិដូចខាងក្រោម:

- ១- ភូមិ សំបូរ ឃុំសំបូរ ស្រុកមង្គលបុរី ខេត្តបន្ទាយមានជ័យ ។

មានកម្មវត្ថុ: ចូលរួមចំណែកក្នុងការគ្រប់គ្រង ការការពារ ការអភិរក្ស ការអភិវឌ្ឍន៍ ការប្រើប្រាស់ ធនធានជលផល និងសត្វព្រៃ ប្រកបដោយនិរន្តរភាព ។

**ជំពូកទី ២**

**លក្ខខណ្ឌនៃការសុំចូលជាសមាជិក កាតព្វកិច្ច និង សិទ្ធិរបស់សមាជិក**

**ប្រការ៣ :** ប្រជាពលរដ្ឋខ្មែរទាំងពីរភេទ ដែលមានលំនៅដ្ឋាននៅក្នុងកន្លែងនេសាទសហគមន៍ មានសិទ្ធិ ចូលជាសមាជិក សហគមន៍នេសាទ សំបូរ ដោយស្ម័គ្រចិត្តតាមរយៈការដាក់ពាក្យសុំ ។

អ្នកដែលមានបំណងចង់ចូលជាសមាជិកសហគមន៍នេសាទ សំបូរ ត្រូវបំពេញតាមលក្ខខណ្ឌដូច ខាងក្រោម ÷

- មានលំនៅដ្ឋាននៅក្នុងបណ្តាភូមិនៃសហគមន៍នេសាទ សំបូរ
- មានសញ្ជាតិខ្មែរ
- មានអាយុចាប់ពី ១៨ឆ្នាំឡើង ។

**ប្រការ៤ :** សមាជិកសហគមន៍នេសាទ សំបូរ ដែលបានបំពេញលក្ខខណ្ឌក្នុងប្រការ ៣ ខាងលើ មានសិទ្ធិ÷

- ចូលរួមប្រជុំមហាសន្និបាត និងបោះឆ្នោតស្នើភាពគ្នា
- បោះឆ្នោត និងឈរឈ្មោះជាបេក្ខជនបោះឆ្នោតជ្រើសរើសគណៈកម្មការសហគមន៍នេសាទ ស្របតាមលក្ខន្តិកៈនិង



បទបញ្ជាផ្ទៃក្នុងសហគមន៍នេសាទនេះ

- ទទួលបានអំពីស្ថានភាពសេដ្ឋកិច្ចរបស់សហគមន៍នេសាទពីគណៈកម្មការសហគមន៍នេសាទ
- ស្នើឱ្យមានការកោះប្រជុំមហាសន្និបាតវិសាមញ្ញ ដើម្បីធ្វើការពិភាក្សា និងសម្រេចលើបញ្ហាណាមួយ បើមានការស្នើសុំពីសមាជិកយ៉ាងតិចមួយភាគបី (១/៣) នៃសមាជិកសហគមន៍នេសាទទាំងអស់
- ធ្វើនេសាទជាលក្ខណៈគ្រួសារ ស្របតាមមហាសន្និបាតនៃសហគមន៍នេសាទ សំបូរ និង ច្បាប់ផលផលកិច្ចព្រមព្រៀងកន្លែងនេសាទសហគមន៍ ផែនការគ្រប់គ្រងកន្លែងនេសាទសហគមន៍ និងលិខិតបទដ្ឋាន គតិយុត្តនានាដែលពាក់ព័ន្ធវិស័យផលផល ។
- ចូលរួមក្នុងសកម្មភាពទាំងអស់របស់សហគមន៍នេសាទ សំបូរ
- ប្តឹងតវ៉ាប្តឹងផ្តល់ព័ត៌មាន អំពីបាតុភាពទាំងឡាយដែលប៉ះពាល់ដល់ផលប្រយោជន៍របស់សហគមន៍ ទៅគណៈកម្មការសហគមន៍នេសាទសមត្ថកិច្ចផលផល ក្រុមប្រឹក្សាឃុំ អាជ្ញាធរមូលដ្ឋាន និងសមត្ថកិច្ចពាក់ព័ន្ធ ។
- ទទួលបានការគាំទ្រពិសេស ទៅតាមគោលការណ៍របស់សហគមន៍សំបូរ រាល់សកម្មភាពសមាជិក សហគមន៍នេសាទត្រូវទទួលខុសត្រូវរៀងៗខ្លួន និងរួមគ្នាផងចំពោះកំហុស ដែលខ្លួនបានប្រព្រឹត្តក្នុងពេលបំពេញភារកិច្ចដោយមិនទាន់គិតដល់ការទទួលខុសត្រូវផ្នែកព្រហ្មទណ្ឌឡើយ ។
- សមាជិកសហគមន៍នេសាទចំនួនមួយភាគដប់ (១/១០) ឡើងទៅអាចស្នើសុំឱ្យប្រធានគណៈកម្មការសហគមន៍នេសាទបញ្ជូលបញ្ហាមួយចំនួនទៅក្នុងរបៀបវារៈនៃកិច្ចប្រជុំ របស់គណៈកម្មការសហគមន៍នេសាទ សំបូរ ហើយចំនួនសមាជិកសហគមន៍នេសាទដែលបានស្នើសុំខាងលើនេះអាចចាត់តំណាងចំនួនបីទៅប្រាំ (៣ ទៅ ៥) នាក់ ចូលរួមប្រជុំដើម្បីចោទសួរគណៈកម្មការសហគមន៍នេសាទ នូវបញ្ហាទាំងឡាយណា ដែលទាក់ទងនឹងចំណុចដែលបានស្នើឡើងនោះ ។

**ប្រការ ៥ :** សមាជិកសហគមន៍នេសាទ សំបូរ មានកាតព្វកិច្ច និងភារកិច្ចដូចខាងក្រោម ÷

- អនុវត្តតាមបទបញ្ញត្តិនៃច្បាប់ស្តីពីផលផល
- អនុវត្តតាមព្រះរាជក្រឹត្យលេខ នស/រកត/០៥០៥/២៤០ ចុះថ្ងៃទី ២៩ ខែឧសភា ឆ្នាំ ២០០៥ ស្តីពីការបង្កើតសហគមន៍នេសាទ
- អនុវត្តតាមអនុក្រឹត្យលេខ ៨០ អនក្រ.បក ចុះថ្ងៃទី ១០ ខែ មិថុនា ឆ្នាំ ២០០៥ ស្តីពីការគ្រប់គ្រងសហគមន៍នេសាទ និងលិខិតបទដ្ឋានផ្សេងៗ ទៀតដែលពាក់ព័ន្ធនឹងសហគមន៍នេសាទ ។
- អនុវត្តតាមលក្ខន្តិកៈ បទបញ្ជាផ្ទៃក្នុងសហគមន៍នេសាទ កិច្ចព្រមព្រៀង និងផែនការគ្រប់គ្រងកន្លែងនេសាទសហគមន៍ ។
- អនុវត្តតាមសេចក្តីសម្រេចរបស់មហាសន្និបាត និងគណៈកម្មការសហគមន៍នេសាទ
- បង់ប្រាក់សមាជិកភាពចំនួន ១៥០០រៀល ចំពោះអ្នកដែលទើបតែអាយុ១៨ឆ្នាំ និង ៣០០០រៀល ចំពោះអ្នកដែលមានអាយុ១៩ឆ្នាំឡើងទៅ ពេលដែលដាក់ពាក្យសុំចូលជាសមាជិកសហគមន៍នេសាទសំបូរ ។
- បង់ប្រាក់ភាគទានប្រចាំឆ្នាំចំនួន ៥០០រៀល ក្នុងម្នាក់

- ចូលរួមក្នុងសកម្មភាពរបស់សហគមន៍នេសាទ ដើម្បីផលប្រយោជន៍ និង ការរីកចម្រើនរបស់សហគមន៍នេសាទ
- ចូលរួមការពារ ថែរក្សា និងគ្រប់គ្រងធនធានជលផលក្នុងសហគមន៍នេសាទសំបូរ
- ចូលរួមឃ្នាំមើល ទប់ស្កាត់ និងរាយការណ៍រាល់សកម្មភាពបទល្មើសជលផល ក្នុងកន្លែងនេសាទសហគមន៍ ។

**ប្រការ ៦ :** ចំពោះអ្នកប្រើប្រាស់ធនធានជលផលដែលមិនមែនជាសមាជិកសហគមន៍នេសាទសំបូរ អាចមានសិទ្ធិ ចេញចូល និងនេសាទ ក្នុងកន្លែងនេសាទសហគមន៍ ប៉ុន្តែត្រូវជូនព័ត៌មានដល់គណៈកម្មការសហគមន៍នេសាទហើយធ្វើកិច្ចសន្យាគោរពកិច្ចព្រមព្រៀងកន្លែងនេសាទសហគមន៍ លក្ខន្តិកៈ-បទបញ្ជាផ្ទៃក្នុង និងផែនការ គ្រប់គ្រងកន្លែងនេសាទសហគមន៍ ។

ក្នុងករណីដែលអ្នកប្រើប្រាស់ធនធានជលផល ដែលមិនមែនជាសមាជិកសហគមន៍នេសាទមិនបានគោរពតាមប្រការនេះ គណៈកម្មការសហគមន៍នេសាទ មានសិទ្ធិបញ្ឈប់សកម្មភាពនេសាទរបស់ជននោះ ហើយធ្វើការអប់រំណែនាំ ។

**ជំពូកទី ៣**

**លក្ខណៈវិនិច្ឆ័យ លក្ខខណ្ឌនៃការលាយប្រ និង ការបណ្តេញចេញពីសមាជិក**

**ប្រការ ៧ :** សមាជិកសហគមន៍នេសាទ សំបូរ មានសិទ្ធិលាយប្រពីសមាជិកភាពបានដោយ៖

- ដាក់ពាក្យសុំលាលែងជាលាយលក្ខណ៍អក្សរ
- សាមីខ្លួនទទួលមរណៈភាព
- ការផ្លាស់ប្តូរទីលំនៅចេញពីកន្លែងនេសាទសហគមន៍ ឬ
- សាមីខ្លួនបាត់បង់សម្បទារិដ្ឋាជីវៈ ដោយមាន សិខិតបញ្ជាក់ពីស្ថាប័នមានសមត្ថកិច្ច ។

**ប្រការ ៨ :** សមាជិកសហគមន៍អាចត្រូវបណ្តេញចេញពីសមាជិកភាពក្នុងលក្ខខណ្ឌដូចខាងក្រោម៖

- ការមិនបង់ភាគទានចំនួន ០២ដងជាប់ៗគ្នា ឬ
- ការធ្វើឱ្យប៉ះពាល់ខ្លាំងដល់ផលប្រយោជន៍សហគមន៍នេសាទ សំបូរ ឬសហគមន៍នេសាទ ដទៃទៀត
- សាមីខ្លួនត្រូវតុលាការផ្តន្ទាទោសដាក់ពន្ធនាគារពីបទឧក្រិដ្ឋ ឬបទមជ្ឈិម ឬ
- សាមីខ្លួនបានប្រព្រឹត្តផ្ទុយនឹងលក្ខន្តិកៈ ឬបទបញ្ជាផ្ទៃក្នុងសហគមន៍នេសាទនេះ យ៉ាងច្រើនចំនួន ០៣ដង ។

**ជំពូកទី ៤**

**របៀបរបបការងារ និង ឯកសារនានា**

**ប្រការ ៩ :** ប្រភពហិរញ្ញវត្ថុរបស់សហគមន៍នេសាទ សំបូរ បានមកពី ៖

- ភាគទានរបស់សមាជិកសហគមន៍នេសាទ

- អំណោយពីសប្បុរសជន
- កតព្វកិច្ចទ្រទ្រង់ពីរាជរដ្ឋាភិបាល
- ជំនួយអង្គការជាតិ និង អន្តរជាតិនានា
- ចំណូលស្របច្បាប់ផ្សេងៗទៀត របស់សហគមន៍នេសាទ ។

**ប្រការ ១០ :** រាល់ការចំណាយថវិកា សហគមន៍នេសាទ សំបូរ ត្រូវអនុវត្តដូចតទៅ ÷

- ការចំណាយពី ១០០រៀល ដល់ ៥០០០០រៀល ត្រូវសម្រេចដោយប្រធានគណៈកម្មការសហគមន៍នេសាទ
- ការចំណាយពី ៥០១០០រៀល ដល់ ៣០០០០០រៀល ត្រូវសម្រេច ដោយការប្រជុំរបស់គណៈកម្មការសហគមន៍នេសាទ ។
- ការចំណាយពី ៣០០១០០រៀល ឡើងទៅ ត្រូវកោះអញ្ជើញគណៈកម្មការសហគមន៍នេសាទ និង សមាជិកសហគមន៍ចំនួន១/៣ ដើម្បីធ្វើការសម្រេច ។

**ប្រការ១១ :** សហគមន៍នេសាទ សំបូរ ត្រូវតម្កល់ទុកឯកសារ និងរៀបចំឱ្យមានបញ្ជី ÷

- ចំណូល ចំណាយថវិកា
- សារពើភ័ណ្ណ
- សមាជិកសហគមន៍នេសាទ
- កំណត់ហេតុប្រជុំមហាសន្និបាតសហគមន៍នេសាទ
- កំណត់ហេតុប្រជុំគណៈកម្មការសហគមន៍នេសាទ
- កំណត់ហេតុ និងឯកសារ ដទៃទៀត ដែលពាក់ព័ន្ធនឹងសហគមន៍នេសាទ ។

**ប្រការ១២ :** ការគ្រប់គ្រង និងប្រើប្រាស់ថវិកា ÷

- ការគ្រប់គ្រងថវិកា ត្រូវអនុវត្តតាមប្រព័ន្ធការងារគណនេយ្យ
- ថវិកាចំណូលដែលទទួលបានពីប្រភពផ្សេងៗ ត្រូវរក្សាទុកក្នុងបេឡារបស់សហគមន៍នេសាទ
- រាល់ថវិកាចំណាយ ត្រូវមានវិក័យប័ត្រ និងបញ្ជីត្រឹមត្រូវ
- ថវិកាដែលត្រូវចំណាយ គឺសម្រាប់តែបម្រើឱ្យការងារគ្រប់គ្រង ការពារ អភិរក្ស និងអភិវឌ្ឍសហគមន៍នេសាទ

**ជំពូកទី ៥**

**គណៈកម្មការសហគមន៍នេសាទ សំបូរ**

**ប្រការ១៣ :** សមាសភាពគណៈកម្មការសហគមន៍នេសាទ សំបូរ រួមមាន ប្រធាន អនុប្រធាន និងសមាជិក ។  
ប្រធានគណៈកម្មការសហគមន៍នេសាទទទួលខុសត្រូវដឹកនាំ និងគ្រប់គ្រងសហគមន៍នេសាទទាំងមូល ។

អនុប្រធានគណៈកម្មការសហគមន៍នេសាទ ជាជំនួយការឱ្យប្រធាន។ ប្រធាន និងអនុប្រធាន គណៈកម្មការសហគមន៍ ត្រូវពិភាក្សាបែងចែក ភារកិច្ចសមាជិកគណៈកម្មការសហគមន៍នេសាទតាមការដាក់ស្តែង ។

**ប្រការ១៤ :** ការបែងចែកតួនាទី ភារកិច្ច ការទទួលខុសត្រូវ និងវចនាសម្ព័ន្ធគ្រប់គ្រងសហគមន៍នេសាទ សំបូរ ដូចមានភ្ជាប់ក្នុងឧបសម្ព័ន្ធទី១ ។

**ប្រការ១៥ :** គណៈកម្មការសហគមន៍នេសាទ សំបូរ មានអណតិប្រាំ (៥) ឆ្នាំចាប់ពីថ្ងៃបោះឆ្នោតហើយផុតកំណត់ នៅពេលដែលមានគណៈកម្មការសហគមន៍នេសាទថ្មី ដែលត្រូវបានបោះឆ្នោតជ្រើសរើសក្នុងមហាសន្និបាត ឱ្យចូលកាន់តំណែងជំនួស ។ ក្នុងករណីសហគមន៍នេសាទដំណើរការមិនប្រក្រតីដោយ មូលហេតុដំណើរការមិនល្អ ឬអសមត្ថភាព ក្នុងការគ្រប់គ្រងសហគមន៍នេសាទ សមាជិកសហគមន៍នេសាទសំបូរ ចំនួនមួយភាគបី (១/៣) មានសិទ្ធិស្នើសុំបើកមហាសន្និបាតវិសាមញ្ញ ដើម្បីបោះឆ្នោត ជ្រើសរើសគណៈកម្មការសហគមន៍នេសាទ ជាថ្មី ។

**ប្រការ១៦ :** ការបោះឆ្នោតជ្រើសរើស គណៈកម្មការសហគមន៍នេសាទ សំបូរ អណតិប្រាំ ត្រូវជ្រើសរើសឡើង រយៈពេល ៣០ ថ្ងៃ មុនគណៈកម្មការចាស់ចប់អណតិប្រាំ ។

ការប្រកាសសុពលភាព និងចូលកាន់តំណែង របស់គណៈកម្មការសហគមន៍នេសាទអណតិប្រាំត្រូវធ្វើឡើងនៅពេលបញ្ចប់អណតិប្រាំរបស់គណៈកម្មការសហគមន៍នេសាទចាស់ ។

បញ្ជីសារពើភណ្ឌទ្រព្យសម្បត្តិសហគមន៍ត្រូវប្រកាសផ្ទេរ ជាផ្លូវការក្នុងឱកាសប្រកាសសុពលភាពនេះ ។

**ប្រការ១៧ :** ក្នុងករណីដែលសមាជិកគណៈកម្មការសហគមន៍នេសាទ សំបូរ ណាមួយអវត្តមានដោយគ្មានមូលហេតុ រយៈពេលប្រាំមួយ(០៦)ខែ ឬសុំលាលែងមុនចប់អណតិប្រាំ បេក្ខជនដែលមានឈ្មោះតាមសម្លេងគាំទ្របន្ទាប់ ក្នុងពេលបោះឆ្នោតជ្រើសរើសក្នុងមហាសន្និបាតកន្លងមក ត្រូវបានជ្រើសតាំងជំនួស ។

**ជំពូកទី ៦**

**របៀបរបបប្រជុំរបស់គណៈកម្មការសហគមន៍នេសាទ សំបូរ**

**ប្រការ១៨ :** គណៈកម្មការសហគមន៍នេសាទ សំបូរ ត្រូវធ្វើការប្រជុំម្តងក្នុងមួយ(១)ខែ ។ ក្នុងករណីចាំបាច់ គណៈកម្មការសហគមន៍នេសាទអាចធ្វើការប្រជុំពិសេស ។

**ប្រការ១៩ :** ប្រធានគណៈកម្មការសហគមន៍នេសាទ សំបូរ ជាអ្នកកោះអញ្ជើញ និងធ្វើជាប្រធានគ្រប់កិច្ចប្រជុំ ។ ក្នុងករណីប្រធានគណៈកម្មការសហគមន៍នេសាទអវត្តមាន អនុប្រធានដែលបានការប្រគល់សិទ្ធិ ត្រូវធ្វើជាប្រធានអង្គប្រជុំ ។ រាល់ការប្រជុំត្រូវមានកំណត់ហេតុ និងបញ្ជីវត្តមានច្បាស់លាស់ ។

ប្រធានអង្គប្រជុំ ត្រូវធានាឱ្យគ្រប់កិច្ចប្រជុំសហគមន៍នេសាទ ប្រព្រឹត្តទៅដោយលក្ខណៈប្រជាធិបតេយ្យ មានរបៀបរៀបរយ និងគ្មានការរំខាន ។

ប្រធានអង្គប្រជុំ អាចបណ្តេញសមាជិកអង្គប្រជុំណាម្នាក់ចេញពីកិច្ចប្រជុំបាន ក្នុងករណីដែលសមាជិក នោះធ្វើឱ្យ



ខូចសណ្តាប់ធ្នាប់អង្គប្រជុំ ។

**ប្រការ២០ :** ការប្រជុំគណៈកម្មការសហគមន៍នេសាទសំបូរ យកជាការបាន លុះត្រាតែមានចំនួនយ៉ាងតិចពីរភាគបី (២/៣) នៃសមាជិកគណៈកម្មការសហគមន៍នេសាទទាំងមូល ចូលរួមហើយការសម្រេចលើបញ្ហាណាមួយដូចខាងក្រោម ត្រូវមានសំឡេងយ៉ាងតិចពីរភាគបី (២/៣) នៃសមាជិកគណៈកម្មការសហគមន៍នេសាទដែលមានវត្តមាន ៖

- សេចក្តីព្រាងកិច្ចព្រមព្រៀង និងផែនការគ្រប់គ្រងកន្លែងនេសាទសហគមន៍
- សេចក្តីព្រាងគម្រោងថវិកា ចំណូល និងចំណាយក្នុងសហគមន៍នេសាទ
- ការព្យួរសមាជិកភាពរបស់សមាជិកសហគមន៍នេសាទ ដែលមានការខុសឆ្គង
- ការពិនិត្យ និងសម្រេច លើពាក្យសុំចូលជាសមាជិកសហគមន៍នេសាទថ្មី
- ការដាក់ទោសកំហុសដល់សមាជិកសហគមន៍នេសាទ ឬសមាជិកគណៈកម្មការសហគមន៍នេសាទណាម្នាក់ ។

បន្ទាប់ពីកិច្ចប្រជុំចប់ភ្លាម ប្រធានគណៈកម្មការសហគមន៍នេសាទត្រូវចាត់ឱ្យធ្វើការជូនដំណឹង ដល់សមាជិកសហគមន៍នេសាទ អំពីសេចក្តីសម្រេចរបស់ខ្លួន។ សេចក្តីសម្រេចនៃអង្គប្រជុំរបស់គណៈកម្មការសហគមន៍នេសាទ ត្រូវបិទផ្សាយជាសាធារណៈនៅទីស្នាក់ការសហគមន៍នេសាទ ឬសាលារៀន ក្នុងរយៈពេល ៧ ថ្ងៃ យ៉ាងយូរ បន្ទាប់ពីការប្រជុំចប់ ។

**ជំពូកទី ៧**

**មហាសន្និបាតសហគមន៍នេសាទ សំបូរ**

**ប្រការ២១ :** មហាសន្និបាតសហគមន៍នេសាទ សំបូរ ជាអង្គប្រជុំកំពូល និងខ្ពស់បំផុតសម្រាប់ធ្វើការអនុម័ត និងធ្វើសេចក្តីសម្រេចចិត្តទាំងឡាយក្នុងនាមសហគមន៍នេសាទ ។

មហាសន្និបាតសហគមន៍នេសាទលើកទី១ អនុម័តនូវសេចក្តីសម្រេច និងកិច្ចការសំខាន់ដូចខាងក្រោម៖

- សមាជិកភាពរបស់សហគមន៍នេសាទ
- ការបោះឆ្នោតជ្រើសរើសគណៈកម្មការសហគមន៍នេសាទ
- ឈ្មោះសហគមន៍នេសាទ
- លក្ខន្តិកៈ និងបទបញ្ជាផ្ទៃក្នុងសហគមន៍នេសាទ ។

**ប្រការ២២ :** មហាសន្និបាតសាមញ្ញត្រូវរៀបចំឡើង ១ឆ្នាំម្តង ដើម្បីអនុម័តនូវកិច្ចការមួយចំនួនដូចជា របាយការណ៍ប្រចាំឆ្នាំ កែលម្អផែនការគ្រប់គ្រងសហគមន៍នេសាទ ប្រកាសការសុំចូលជាសមាជិកសហគមន៍នេសាទថ្មីបន្ថែមរៀបចំផែនការសកម្មភាពប្រចាំឆ្នាំ ការបោះឆ្នោតជ្រើសរើស គណៈកម្មការសហគមន៍នេសាទ អណតិថ្មីជាដើម ។ល។ ក្នុងករណី ចាំបាច់ សហគមន៍អាចរៀបចំមហាសន្និបាតវិសាមញ្ញ តាមការស្នើសុំពីសមាជិកសហគមន៍នេសាទចំនួនមួយភាគបី ( ១/៣) យ៉ាងតិច ។

**ប្រការ២៣ :** គណៈកម្មការសហគមន៍នេសាទ សំបូរ អាចអញ្ជើញសមត្ថកិច្ចជលផល សមត្ថកិច្ចពាក់ព័ន្ធ អាជ្ញាធរមូលដ្ឋាន ឬ ក្រុមប្រឹក្សាឃុំ និងអង្គការជាតិ អន្តរជាតិ ចូលរួមសង្កេតការណ៍ ឬសម្របសម្រួល ឬជាកិត្តិយស ក្នុងមហាសន្និបាត សហគមន៍នេសាទ ។

**ប្រការ២៤ :** លក្ខខណ្ឌនៃដំណើរការមហាសន្និបាតមានដូចខាងក្រោម÷

- ត្រូវធ្វើការផ្សព្វផ្សាយសេចក្តីជូនដំណឹងជាសាធារណៈ និង បិទប្រកាសនៅសាលាឃុំ និងទីស្នាក់ការសហគមន៍ នេសាទ ។
- ការកោះអញ្ជើញសមាជិកសហគមន៍នេសាទ ឱ្យចូលរួមមហាសន្និបាតសាមញ្ញ ត្រូវធ្វើឡើងដប់(១០) ថ្ងៃ យ៉ាងតិច មុនថ្ងៃបើកមហាសន្និបាតសាមញ្ញ និងបី(៣) ថ្ងៃយ៉ាងតិចមុនថ្ងៃបើកមហាសន្និបាតវិសាមញ្ញ ។
- មហាសន្និបាតសាមញ្ញ ឬវិសាមញ្ញ អាចប្រជុំពិភាក្សាអនុម័ត និងសម្រេចបាន លុះត្រាតែមានវត្តមានយ៉ាងតិច មួយភាគបី(១/៣) នៃចំនួនសមាជិកសហគមន៍នេសាទ ។
- អង្គប្រជុំមហាសន្និបាតដឹកនាំដោយប្រធានគណៈកម្មការសហគមន៍នេសាទ ឬប្រធានអង្គប្រជុំដែល ជ្រើសរើស ដោយការអនុម័តក្នុងចំណោមសមាជិកវត្តមាន ។
- មហាសន្និបាតត្រូវតែងតាំងក្រុមលេខាធិការអង្គប្រជុំ ដើម្បីធ្វើកំណត់ហេតុ សេចក្តីសម្រេច និងបញ្ជី វត្តមាន
- លេខាត់ត្រា និងប្រធានអង្គប្រជុំ ត្រូវចុះហត្ថលេខាលើកំណត់ហេតុ
- សមាជិកម្នាក់មានសំឡេងតែមួយគត់ ហើយមិនអាចបញ្ជូនមនុស្សមកតំណាងបានទេ
- សេចក្តីសម្រេចរបស់មហាសន្និបាត ត្រូវយកសំឡេងភាគច្រើនដាច់ខាត( ៥០ បូក១ ) នៃសមាជិកវត្តមាន ។

**ប្រការ២៥ :** មហាសន្និបាតអនុម័ត ÷

- សេចក្តីសម្រេចដូចមានចែងក្នុងប្រការ ២១ កថាខណ្ឌទី ២ នៃលក្ខន្តិកៈនេះ
- កិច្ចព្រមព្រៀង និងផែនការគ្រប់គ្រងកន្លែងនេសាទសហគមន៍
- តួនាទី ភារកិច្ច និងវចនាសម្ព័ន្ធរបស់គណៈកម្មការសហគមន៍នេសាទ
- ការសុំលាលែង ឬការបណ្តេញចេញពីសមាជិកភាព ឬពីសមាជិកគណៈកម្មការសហគមន៍នេសាទ
- របាយការណ៍ប្រចាំឆ្នាំរបស់គណៈកម្មការសហគមន៍នេសាទ
- គម្រោងចំណូល ចំណាយរបស់សហគមន៍នេសាទ ។

**ជំពូកទី ៨**

**ការបោះឆ្នោតជ្រើសរើសគណៈកម្មការសហគមន៍នេសាទ សំបូរ**

**ប្រការ២៦ :** ចំនួនសមាជិកគណៈកម្មការសហគមន៍នេសាទសំបូរ និង ចំនួនបេក្ខជនឈរឈ្មោះ ត្រូវអនុម័តដោយ អង្គប្រជុំ គណៈកម្មការសហគមន៍នេសាទ ។

**ប្រការ២៧ :** កិច្ចដំណើរការបោះឆ្នោតជ្រើសរើសគណៈកម្មការសហគមន៍នេសាទ គឺជាការកិច្ចរបស់គណៈកម្មការរៀបចំការបោះឆ្នោត ដែលអនុម័តដោយ អង្គប្រជុំមហាសន្និបាតសហគមន៍នេសាទ ។

គណៈកម្មការរៀបចំការបោះឆ្នោតមានសមាសភាពពី ៣ នាក់ ទៅ ៥នាក់ ដែលមាន ប្រធាន អនុប្រធាន និងសមាជិក តាមការកំណត់ជាក់ស្តែង របស់គណៈកម្មការសហគមន៍នេសាទ និងមានលក្ខណៈ សម្បត្តិ គ្រប់គ្រាន់ មានចំណេះដឹង និងសីលធម៌រស់នៅល្អ ។

គណៈកម្មការរៀបចំការបោះឆ្នោតត្រូវសម្រេចដោយមហាសន្និបាតជាមុន និងធ្វើការប្តេជ្ញាចិត្តបង្ហាញពីភាព ស្មោះត្រង់ ។

**ប្រការ២៨ :** ប្រជាពលរដ្ឋទាំងពីរភេទដែលមានសិទ្ធិ និង បំណងឈរឈ្មោះជាបេក្ខជនបោះឆ្នោតជ្រើសរើស ជាគណៈកម្មការសហគមន៍នេសាទ សំបូរ ត្រូវបំពេញលក្ខខណ្ឌដូចខាងក្រោម៖

- ជាសមាជិកនៃសហគមន៍នេសាទ សំបូរ ដែលមានអាយុចាប់ពី ២៥ឆ្នាំឡើងទៅ
- មានសញ្ជាតិខ្មែរពីកំណើត
- មិនមែនជាមន្ត្រីរាជការ ឬ បុគ្គលិកអង្គការនានា ឬបុគ្គលិកក្រុមហ៊ុន ។

**ប្រការ២៩ :** គណៈកម្មការរៀបចំការបោះឆ្នោតមានភារកិច្ច ដូចខាងក្រោម ៖

- ប្រកាសបេក្ខជនឈរឈ្មោះ
- ណែនាំអំពីនីតិវិធីនៃការបោះឆ្នោត
- បង្ហាញរចនាសម្ព័ន្ធរបស់គណៈកម្មការសហគមន៍នេសាទ
- រាប់សន្លឹកឆ្នោត និងសរុបលទ្ធផលជូនគណៈអធិបតីប្រកាសជូនមហាសន្និបាត ។
- ភារកិច្ចរបស់គណៈកម្មការរៀបចំការបោះឆ្នោត ត្រូវបានបញ្ចប់ដោយស្វ័យប្រវត្តិ បន្ទាប់ពីការប្រកាសលទ្ធផលបោះឆ្នោតចប់ជាស្ថាពរ ។

**ប្រការ៣០ :** បេក្ខជនដែលទទួលបានសំឡេងឆ្នោតគាំទ្រច្រើនជាងគេបង្អស់ គឺជាប្រធានគណៈកម្មការសហគមន៍នេសាទ ។

បេក្ខជនដែលទទួលបានសន្លឹកឆ្នោតបន្តបន្ទាប់ ត្រូវទទួលតួនាទីជាអនុប្រធាន ជាសមាជិកគណៈកម្មការសហគមន៍នេសាទ តាមលំដាប់លំដោយ ។ ក្នុងករណីបេក្ខជនដែលមានសំឡេងគាំទ្រស្មើគ្នាត្រូវជ្រើសរើសស្ត្រី ( បើមានស្ត្រី ) ឬបោះឆ្នោតដោយលើកដៃយកមតិ ភាគច្រើនលើសលប់ ( ៥០បូក១ ) រកអ្នកដែលមានសមត្ថភាព ។

**ប្រការ៣១ :** ក្នុងករណីមានការតវ៉ាចោទប្រកាន់ថា ដំណើរការបោះឆ្នោតជ្រើសរើសគណៈកម្មការសហគមន៍នេសាទ សំបូរ មានភាពមិនប្រក្រតី អ្នកតវ៉ាត្រូវបង្ហាញភស្តុតាងឱ្យបានច្បាស់លាស់ អំពីភាពមិនប្រក្រតី នោះភ្លាម នៅមុនពេលប្រកាសលទ្ធផលបោះឆ្នោត ដើម្បីទុកលទ្ធភាពជូនមហាសន្និបាតពិនិត្យ និង សម្រេច ។

**ជំពូកទី ៩**

**លក្ខខណ្ឌនៃការវិនិយោគសហគមន៍នេសាទ សំបូរ និង នីតិវិធីដោះស្រាយវិវាទ**

**ប្រការ៣២ :** ការវិនិយោគសហគមន៍នេសាទ សំបូរ ត្រូវផ្អែកតាម ÷

- សំណើរបស់រដ្ឋបាលជលផលនៅពេលដែលពិនិត្យឃើញថា មានការរំលោភធ្ងន់ធ្ងរលើកិច្ចប្រមូលផ្តុំកន្លែងនេសាទសហគមន៍ ឬ
- សេចក្តីសម្រេចមហាសន្និបាត ដោយមូលហេតុសហគមន៍គ្មានសកម្មភាពក្នុងរយៈពេល ០២ ឆ្នាំ ។
- ការឯកភាពផ្ទៃក្នុងរបស់សមាជិកសហគមន៍នេសាទ
- ក្រោយពីវិនិយោគសហគមន៍នេសាទទ្រព្យសម្បត្តិរបស់សហគមន៍ត្រូវអនុម័តតាមមហាសន្និបាត លើកលែងតែផែននេសាទត្រូវប្រគល់ឱ្យរដ្ឋវិញ ។

**ប្រការ៣៣ :** វិវាទទាំងឡាយនៅក្នុងសហគមន៍នេសាទ សំបូរ ត្រូវដោះស្រាយដូចខាងក្រោម ÷

- គណៈកម្មការសហគមន៍នេសាទ មានសិទ្ធិសម្រុះសម្រួល និង ដោះស្រាយរាល់វិវាទដែលកើតមានឡើងនៅក្នុងសហគមន៍នេសាទរបស់ខ្លួន ។
- ក្នុងករណីដោះស្រាយវិវាទនោះពុំបានសម្រេចត្រូវបញ្ជូនសំណុំរឿងនោះទៅសមត្ថកិច្ចជំនាញដោះស្រាយទៅតាមឋានានុក្រម ។

**ប្រការ៣៤ :** សមាជិកសហគមន៍នេសាទ សំបូរ ណាប្រព្រឹត្តបទល្មើសផ្ទុយនឹងលក្ខន្តិកៈត្រង់ប្រការ ៥ ជំពូក ២ គណៈកម្មការសហគមន៍នេសាទត្រូវធ្វើការអប់រំ ណែនាំ និងតម្រូវឱ្យធ្វើកិច្ចសន្យាសំដែង ការរាងចាល ។

**ប្រការ៣៥ :** សមាជិកសហគមន៍នេសាទ សំបូរ រូបណាដែលមិនគោរពតាមលក្ខន្តិកៈសហគមន៍នេសាទនេះត្រូវទទួលទោសពីគណៈកម្មការសហគមន៍នេសាទ ឬមហាសន្និបាតសហគមន៍នេសាទ ឬ សម្បត្តិជលផល ទៅតាមកម្រិតនៃទោសកំហុសរបស់ខ្លួន ។

**ជំពូកទី ១០**

**នីតិវិធីនៃការកែប្រែលក្ខន្តិកៈ និងបទបញ្ជាផ្ទៃក្នុងសហគមន៍នេសាទ សំបូរ**

**ប្រការ៣៦ :** ការកែប្រែលក្ខន្តិកៈ និងបទបញ្ជាផ្ទៃក្នុងសហគមន៍នេសាទសំបូរ ត្រូវសម្រេចដោយមហាសន្និបាត។ ការលើកសំណើ កែប្រែលក្ខន្តិកៈ និងបទបញ្ជាផ្ទៃក្នុងសហគមន៍នេសាទត្រូវធ្វើឡើងដោយសមាជិកយ៉ាងតិចមួយភាគបី (១/៣) នៃសមាជិកសហគមន៍នេសាទទាំងអស់ ហើយសំណើនេះត្រូវដាក់ជូនគណៈកម្មការ សហគមន៍នេសាទ មួយខែ មុនបើកមហាសន្និបាត។ លក្ខន្តិកៈ និងបទបញ្ជាផ្ទៃក្នុងនេះ អាចកែប្រែបាន លុះត្រាតែមានសំឡេង យល់ព្រម ពីរភាគបី (២/៣) នៃសមាជិកមហាសន្និបាតសហគមន៍នេសាទ។

**ជំពូកទី ១១**

**អវសានបញ្ញត្តិ**

**ប្រការ៣៧ :** លក្ខន្តិកៈសហគមន៍នេសាទ សំបូរ នេះ បានអនុម័តដោយមហាសន្និបាតរបស់សហគមន៍នេសាទ លើកទី០១ នៅថ្ងៃទី០៨ ខែមីនា ឆ្នាំ២០១២ និងចូលជាធរមានចាប់ពីថ្ងៃចុះហត្ថលេខា របស់គណៈកម្មការសហគមន៍ នេសាទ សំបូរ។

ធ្វើនៅសំបូរ, ថ្ងៃទី 13 ខែ 7 ឆ្នាំ 2012

ប្រធានគណៈកម្មការសហគមន៍នេសាទសំបូរ

  
**លោក ហ៊ាន**



**បទបញ្ជាផ្ទៃក្នុងសហគមន៍នេសាទ សំបូរ**

ដើម្បីធានាការគ្រប់គ្រង សហគមន៍នេសាទសំបូរ ប្រព្រឹត្តទៅមានប្រសិទ្ធភាព និង មានរបៀបរបៀបយល្អ សហគមន៍នេសាទ សំបូរ សម្រេចដាក់ចេញនូវបទបញ្ជាផ្ទៃក្នុងដូចខាងក្រោម ÷

**ប្រការ ១ :** គណៈកម្មការ និងសមាជិកសហគមន៍នេសាទគ្រប់រូបត្រូវមានការស្មោះត្រង់ សាមគ្គីភាពផ្ទៃក្នុងជួយស្ថាបនាព្រម ទាំងចូលរួមរៀនសូត្របច្ចេកទេសផ្សេងៗ សម្រាប់បម្រើឱ្យការរីកចម្រើនរបស់សហគមន៍នេសាទ ។

**ប្រការ ២ :** គណៈកម្មការសហគមន៍នេសាទ សមាជិកសហគមន៍នេសាទ ឬបុគ្គលណាដែលបានកេងប្រវ័ញ្ច ធ្វើឱ្យខូចខាត ឬបាត់បង់ ទ្រព្យសម្បត្តិ និងផលប្រយោជន៍សហគមន៍នេសាទ ដោយគ្មានមូលហេតុច្បាស់លាស់ ត្រូវទទួលទោសដូចខាង ក្រោមនេះ ÷

- ចំពោះសមាជិកសហគមន៍នេសាទ ឬបុគ្គលដទៃទៀត ត្រូវសងទៅតាមការសម្រេចរបស់អង្គប្រជុំគណៈកម្មការ សហគមន៍នេសាទ ។ ក្នុងករណីមិនព្រមសងត្រូវដាក់ជូនមហាសន្និបាតសម្រេច ។
- ចំពោះគណៈកម្មការសហគមន៍នេសាទ ត្រូវសងតាមការសម្រេចរបស់មហាសន្និបាត ។

**ប្រការ ៣ :** សមាជិកសហគមន៍នេសាទគ្រប់រូប ត្រូវតែចូលរួមរាល់កិច្ចប្រជុំ និងមហាសន្និបាតសហគមន៍នេសាទតាមការកោះ អញ្ជើញរបស់គណៈកម្មការសហគមន៍នេសាទ ។ ក្នុងករណីដែលសមាជិកសហគមន៍ណាមិនបានមកចូលរួមប្រជុំ ចំនួនបីដង(០៣) ជាប់គ្នា ដោយគ្មានមូលហេតុច្បាស់លាស់ត្រូវទទួលការណែនាំពីគណៈកម្មការសហគមន៍នេសាទ

**ប្រការ ៤ :** សិទ្ធិដាក់ទណ្ឌកម្ម ÷

- ក- មហាសន្និបាត
  - អនុម័តការបណ្តេញចេញដូចមានចែងក្នុងប្រការ ៨ នៃលក្ខន្តិកៈសហគមន៍នេសាទ ឬ
  - សម្រេចសំណងការខូចខាតលើទ្រព្យសម្បត្តិសហគមន៍នេសាទ ឬ
  - សម្រេចដាក់ទោសដល់គណៈកម្មការសហគមន៍នេសាទ ឬ
  - ដាក់ទណ្ឌកម្មដល់សមាជិក ឬបុគ្គលដទៃដែលគណៈកម្មការមិនអាចដោះស្រាយបាន ។
- ខ- គណៈកម្មការសហគមន៍នេសាទ
  - អប់រំ ណែនាំលើកទី១ លើកទី២ លើកទី៣ ឬ
  - ស្តីបន្ទោស ឬ
  - ប្រមានជាលាយលក្ខណ៍អក្សរ ឬ
  - ព្យួរសមាជិកភាពរបស់សមាជិកសហគមន៍នេសាទ ឬ
  - បញ្ជូនបញ្ជាទំនាស់ទៅមហាសន្និបាតសម្រេច ឬ
  - ផ្អាកសកម្មភាពនេសាទ ធ្វើកិច្ចសន្យាបញ្ឈប់សកម្មភាពនេសាទ និងរាយការណ៍ជាបន្តាន់ ទៅសមត្ថកិច្ច ជលផល ចំពោះការនេសាទលើសទំហំ ចំនួន ខុសប្រភេទ ពេលវេលា ទីតាំងតាមការកំណត់នៅក្នុងកិច្ច សន្យា ផែនការគ្រប់គ្រង និងកិច្ចព្រមព្រៀងកន្លែងនេសាទសហគមន៍ ។

**ប្រការ ៥ :** សមាជិកសហគមន៍នេសាទសំបូរ គ្រប់រូបត្រូវរាយការណ៍ជូនគណៈកម្មការសហគមន៍នេសាទអំពីសំភារៈ ឧបករណ៍នេសាទ ដែលត្រូវសារិនីមួយៗ ប្រើប្រាស់នៅក្នុងកន្លែងនេសាទសហគមន៍។

**ប្រការ ៦ :** កន្លែងនេសាទសហគមន៍អាចប្រើប្រាស់ឧបករណ៍នេសាទមិនលើសពីចំនួន ទំហំ ប្រវែងដូចមាន ចែងខាងក្រោម ÷

**ឧបសម្ព័ន្ធ**

ភ្ជាប់ប្រកាសលេខ១២៩ ប្រក កសក ចុះថ្ងៃទី២៧ ខែមីនា ឆ្នាំ២០១២ ស្តីពី “ ការកំណត់ ប្រភេទឧបករណ៍នេសាទ គ្រួសារដែលអនុញ្ញាតឱ្យធ្វើការនេសាទក្នុងដែលនេសាទទឹកសាប នៃព្រះរាជាណាចក្រកម្ពុជា” សម្រាប់រដូវបិទនេសាទ

ល.រ	ឈ្មោះឧបករណ៍នេសាទ	ចំនួន	ប្រើ/គ្រ	សេចក្តីផ្សេងៗ
០១	កង្វារកង្កែប ក្តាម			
០២	កង្វារត្រីឆ្មាញ			
០៣	កញ្ជ្រោងជញ្ជាត់( កញ្ជ្រោងដងត្រី)			
០៤	កន្សុំ			
០៥	ចង្រាប់			
០៦	ចាន់			
០៧	ច្បុក			មិនប្រើកែវឆ្នុរមធ្យំ
០៨	ជិត			
០៩	ជុច			
១០	ជូអន្តង់			
១១	ឈ្នាងដៃ( ឈ្នាងជញ្ជាត់)			
១២	ឈ្នាងត្រាំ			
១៣	ឈ្នាងអូសប្តូរញ្ជាខ្មៅ ឬពាស			មិនប្រើម៉ាស៊ីនរមធ្យំ
១៤	ឈ្នាងកង			
១៥	ដៃកាប់			
១៦	ដៃកឈ្មៀត			
១៧	ដៃកចាក់មានរៀង			
១៨	តុម			
១៩	ផ្ទុង			
២០	ទ្រូ			
២១	ប្រម			

២២	បាំងត្រីឆ្នាំង			
២៣	បំពង់ត្រីកញ្ចក់			
២៤	បាំង			
២៥	មងបណ្តែត		៥០	
២៦	មងពាក់		៥០	
២៧	លាយ			
២៨	លប			មិនប្រើបាំងព្រួលរួមផ្សំលើសពី១០ម៉ែត្រ ឬមិនលើសពី១/៣នៃទទឹងមុខទឹក
២៩	លាន់អន្ទង់			
៣០	សម			
៣១	ស្ន			
៣២	សាង			មិនប្រើកែវឆ្នុរួមផ្សំ
៣៣	សែយ៉ុន			មិនប្រើបាំងព្រួលរួមផ្សំលើសពី១០ម៉ែត្រ ឬមិនលើសពី១/៣នៃទទឹងមុខទឹក
៣៤	សែយ៉ុនកំពិស			
៣៥	សន្ទុចផ្ទៃមួយ			
៣៦	សន្ទុចបោះ			
៣៧	សន្ទុចបបក់			
៣៨	សន្ទុចបង្កើ			
៣៩	សន្ទុចរនង			
៤០	សិងត្រីកញ្ចក់			
៤១	សំណាញ់			
៤២	ឡើ			
៤៣	អង្រ្កត			
៤៤	អញ្ចង			

**ឧបសម្ព័ន្ធ**

ភ្ជាប់ប្រកាសលេខ១២៩ ប្រក កសក ចុះថ្ងៃទី២៧ ខែមីនា ឆ្នាំ២០១២ ស្តីពី “ ការកំណត់ ប្រភេទឧបករណ៍នេសាទ

គ្រួសារដែលអនុញ្ញាតឱ្យធ្វើការនេសាទក្នុងដែននេសាទទឹកសាប នៃព្រះរាជាណាចក្រកម្ពុជា” សម្រាប់រដូវបើកនេសាទ

ល.រ	ឈ្មោះឧបករណ៍នេសាទ	សេចក្តីផ្សេងៗ
០១	កង្វារកង្កែប ក្តាម	
០២	កង្វារត្រីឆ្កែ	
០៣	កញ្ជ្រែងជញ្ជាត់( កញ្ជ្រែងដងត្រី)	
០៤	កន្សុំ	
០៥	ចង្រប់	
០៦	ចាន់	
០៧	ចែរ៉ា	មិនប្រើម៉ាស៊ីនរុញនិងខ្យល់រួមផ្សំ
០៨	ច្បូក	មិនប្រើកែវឆ្កែរួមផ្សំ
០៩	ជន	មិនប្រើម៉ាស៊ីនរួមផ្សំ
១០	ជិត	
១១	ជុច	
១២	ជួរអន្លង់	
១៣	ឈ្មាងដៃ(ឈ្មាងជញ្ជាត់)	
១៤	ឈ្មាងត្រាំ	
១៥	ឈ្មាងអូសឬរុញខ្នៅ ឬលាស	មិនប្រើម៉ាស៊ីនរួមផ្សំ
១៦	ឈ្មាងកង	
១៧	ឈ្នក់( ឆ្កុក)	មិនប្រើភ្លើង និងនុយរួមផ្សំ
១៨	ដៃកាប់	
១៩	ដៃកឈ្ម្រត	
២០	ដៃកចាក់មានដេរឡង	
២១	តុម	
២២	ថ្នង	

២៣	ទ្រូ	
២៤	នាម	មិនប្រើម៉ាស៊ីនរួមផ្សំ
២៥	ប្រម	
២៦	ហ៊ុំត្រីឆ្នាំង	
២៧	បំពង់ត្រីកញ្ជ្រក	
២៨	ហ៊ុំង	
២៩	មងបណ្តុត	
៣០	មងពាក់	
៣១	លាយ	
៣២	លប	មិនប្រើបាំងព្រួសលើសពី១/២នៃទទឹងមុខទឹក
៣៣	លាន់អន្តង់	
៣៤	សម	
៣៥	ស្ន	
៣៦	សាង	មិនប្រើកែវឆ្នុរួមផ្សំ
៣៧	សែយ៉ិន	មិនប្រើបាំងព្រួសលើសពី១/២ នៃទទឹងមុខទឹក
៣៨	សែយ៉ិនកំពិស	
៣៩	សន្ទូចផ្លែមួយ	
៤០	សន្ទូចបោះ	
៤១	សន្ទូចបបក់	
៤២	សន្ទូចបង្កើ	
៤៣	សន្ទូចរនង	
៤៤	សិងត្រីកញ្ជ្រក	
៤៥	សាប	
៤៦	សំណាញ់	
៤៧	ឡើ	
៤៨	អង្រ្កត	
៤៩	អញ្ជង	



- ក. រដូវបើកនេសាទចាប់ពីថ្ងៃទី០១ ខែតុលា រហូតដល់ ថ្ងៃទី៣១ ខែឧសភា
- ខ. រដូវបិទនេសាទចាប់ពីថ្ងៃទី០១ ខែមិថុនា រហូតដល់ ថ្ងៃទី៣០ ខែកញ្ញា

**ប្រការ៧ : ការហាមឃាត់**

- ១-ការធ្វើនេសាទគ្រប់ប្រភេទ ដែលបង្កឱ្យមានផលប៉ះពាល់ដល់ធនធានជលផលក្នុងសហគមន៍
- ២-ការដង ការដឹកជញ្ជូន ការរក្សាទុក កូនត្រីឆ្កោរ ត្រីរស់
- ៣-ការប្រើអាវុធជាតិផ្ទុះ ការប្រើ ការរក្សាទុក ការដឹកជញ្ជូន ការលក់ ការផលិត ឧបករណ៍នេសាទឆក់ត្រី ឧបករណ៍នេសាទស្បែកមុងគ្រប់ប្រភេទ និង ការប្រើសារធាតុពុលគ្រប់ប្រភេទ ដើម្បីចាប់ត្រី ឬចាប់សត្វ
- ៤-ការនេសាទដោយប្រើឧបករណ៍បូម បាច ពង្រឹងផ្នែកណាមួយនៃកន្លែងនេសាទ
- ៥-ការប្រើប្រាស់សំរាស់ ឬមធ្យោបាយផ្សេងៗទៀត ដែលធ្វើឱ្យត្រីកុំ
- ៦-មងគ្រប់ប្រភេទ ដែលមានក្រឡាតូចជាង ២០មីលីម៉ែត្រ
- ៧-របាំងព្រួល ដែលមានចន្លោះត្រូវតូចជាង ១៥ មីលីម៉ែត្រ
- ៨-មងប្រយុង ក្រឡាគ្រប់ប្រភេទ
- ៩-របាំងព្រួលប្រភេទដូចខាងលើដែលមានបណ្តោយលើសពី ១០ម៉ែត្រ ឬលាតសន្ធឹងលើសពី ១ភាគ២ នៃ ទទឹងមុខទឹក
- ១០- ឧបករណ៍ទំនើប ឬវិធីសាស្ត្រថ្មីដែលមិនមានចែងក្នុងប្រកាសរបស់ក្រសួងកសិកម្ម រុក្ខាប្រមាញ់ និងនេសាទ
- ១១-ការដឹកជញ្ជូន កែច្នៃ សន្និធិ ទិញ លក់ ពងត្រីគ្រប់ប្រភេទនៅរដូវបិទនេសាទ
- ១២-ការចិញ្ចឹមទាក់ក្នុងព្រែក អូរ ស្ទឹង បឹង ប្រលាយ ទំនាប ។ល។ លើកលែងតែការចិញ្ចឹមមា ជាលក្ខណៈគ្រួសារ ដែលច្រើនបំផុត ចំនួន ២០ក្បាល
- ១៣-ការឈូស រាន ភ្ជួរ វាតដី ក្នុងបឹង ព្រែក អូរ ប្រឡាយ ទំនាប

**ប្រការ ៨ : ហាមឃាត់**

- ការចាប់ ការលក់ ការទិញ ការដឹកជញ្ជូន ការកែច្នៃ ការធ្វើសន្និធិ លើប្រភេទត្រីដែលកម្រ ដូចជា ត្រីរាជ ត្រីគល់រាំង ត្រីត្រសក់ ត្រីកន្ត្រប់ខ្លា ក្រពើព្រៃ ត្រីក្របី ត្រីត្រចៀកដីរី ត្រីស្លក់ ។ល។ នៅក្នុង កន្លែងនេសាទសហគមន៍ ។

**ប្រការ ៩ : ហាមឃាត់**

- ការបរបាញ់ ការទាក់ចាប់ ការដាក់អង្កប់ ការបំពុល ការយកពង-កូន និង ការប្រើប្រាស់គ្រប់មធ្យោបាយផ្សេងៗ លើ សត្វព្រៃគ្រប់ប្រភេទ
- ការទិញ ការលក់ ការដឹកជញ្ជូន ការធ្វើសន្និធិ និង ការកែច្នៃសត្វព្រៃគ្រប់ប្រភេទ ។

**ប្រការ១០ : ហាមឃាត់**

- ការកាប់ ការឆ្ការ ការគាស់ ការរាន ការដុត ឬ ការបង្កឱ្យមានភ្លើងឆេះព្រៃលិចទឹក
- ការដឹកជញ្ជូន ការកែច្នៃ ការទិញ ការលក់ ការធ្វើសន្និធិ អុស ឬធុង ប្រភេទព្រៃលិចទឹក លើកលែងតែ ការប្រើប្រាស់ ជាលក្ខណៈគ្រួសារតែប៉ុណ្ណោះ ។

**ប្រការ១១ : ហាមឃាត់**

- ការជីករណ្តៅ ស្រះ បៀវ អូរ ប្រឡាយ ព្រែក ក្នុងកន្លែងនេសាទ ដែលមានបំណងធ្វើឱ្យត្រីកុំ
- ការធ្វើទំនប់កាត់ បឹង ព្រែក ស្ទឹង ឬ ផ្លូវទឹកណាមួយនៅក្នុងកន្លែងនេសាទ
- ការវាតដី ឬ បោះទីតាំងស្នាក់នៅបណ្តោះអាសន្ននៅក្នុងកន្លែងអភិរក្ស ។

**ប្រការ១២ : សមាជិកសហគមន៍នេសាទ សំបូរ ដែល ÷**

- បង្កទំនាស់ ព្យុះព្យួង បំបែកបំបាក់ រារាំងមិនឱ្យសមាជិកដទៃអនុវត្តសិទ្ធិ និងកាតព្វកិច្ចដូចក្នុងកថា ខណ្ឌទី១ ក្នុងប្រការ ៥ ឬដូចមានចែងក្នុងប្រការ ៨ នៃលក្ខន្តិកៈ ត្រូវព្យួរសមាជិកភាពដោយគណៈកម្មការសហគមន៍នេសាទ ឬបណ្តេញចេញពីសមាជិកភាពដោយមហាសន្និបាត ឬ
- មិនចូលរួមថែរក្សាការពារធនធានជលផល ឬមិនរាយការណ៍អំពីសកម្មភាពបទល្មើសជលផល ត្រូវព្រមាន និងរាយការណ៍ជូនមហាសន្និបាតសម្រេច ឬ
- អនុវត្តផ្ទុយនឹងប្រការ ៧,៨, ១០ និង១១ នៃបទបញ្ជាផ្ទៃក្នុងត្រូវទទួលការផ្តន្ទាទោសតាមច្បាប់ស្តីពីជលផល ឬ
- ធ្វើនេសាទក្នុងកន្លែងអភិរក្សរបស់សហគមន៍នេសាទ ត្រូវផ្អាកការនេសាទ ហើយធ្វើកិច្ចសន្យាបញ្ឈប់ការនេសាទ និងរាយការណ៍ជាបន្ទាន់ទៅសមត្ថកិច្ចជលផល ឬ
- អនុវត្តផ្ទុយនឹងបទបញ្ញត្តិច្បាប់ លក្ខន្តិកៈ បទបញ្ជាផ្ទៃក្នុង កិច្ចព្រមព្រៀង ឬផែនការគ្រប់គ្រង កន្លែងនេសាទសហគមន៍ ត្រូវផ្អាកសកម្មភាពនេសាទ ទទួលការព្រមានជាលាយលក្ខណ៍អក្សរ ធ្វើ កិច្ចសន្យាបញ្ឈប់សកម្មភាពនេសាទ និងរាយការណ៍ជាបន្ទាន់ ជូនទៅសមត្ថកិច្ចជលផលដោះស្រាយ តាមច្បាប់ ។

**ប្រការ១៣ : បទបញ្ជាផ្ទៃក្នុងសហគមន៍នេសាទ សំបូរ នេះត្រូវបានអនុម័តដោយមហាសន្និបាតរបស់សហគមន៍នេសាទលើកទី១ នៅថ្ងៃទី.....ខែ.....ឆ្នាំ២០០..... និងចូលជាធរមានចាប់ពីថ្ងៃចុះហត្ថលេខាដោយគណៈកម្មការសហគមន៍នេសាទសំបូរ ។**

**ឧបសម្ព័ន្ធទី១:** ការប្រព្រឹត្តិទៅ និងការបែងចែកតួនាទី ភារកិច្ច និងការទទួលខុសត្រូវរបស់គណៈកម្មការសហគមន៍នេសាទសំបូរ សហគមន៍នេសាទសំបូរ ដឹកនាំដំណើរការគ្រប់គ្រង ដោយគណៈកម្មការសហគមន៍ចំនួន ៩រូប ចែកចេញជា ០៩រូប អនុគណៈកម្មការ ដែលមានតួនាទី ភារកិច្ច និងការទទួលខុសត្រូវដូចខាងក្រោម:

**១-ការបែងចែក ការទទួលខុសត្រូវ ថ្នាក់ដឹកនាំសហគមន៍នេសាទ សំបូរ**

**ក- ប្រធាន (០១រូប)**

១-ដឹកនាំ និង ទទួលខុសត្រូវរួមក្នុងការអនុវត្តន៍ការងារនៅក្នុងសហគមន៍នេសាទ

២-ធ្វើការដោះស្រាយរាល់បញ្ហាផ្សេងៗ ដែលកើតមានឡើងក្នុងសហគមន៍នេសាទខ្លួន។ ក្នុងករណី ចាំបាច់ត្រូវស្នើសុំឱ្យ អាជ្ញាធរមូលដ្ឋាន, ស្ថាប័នជលផល, អង្គភាពពាក់ព័ន្ធ, អង្គការនានា ដើម្បីចូលរួមជួយសំរេចសំរួល និងដោះស្រាយ

៣-អប់រំ និងផ្សព្វផ្សាយអំពីការងារដែលពាក់ព័ន្ធនៅដល់សមាជិកសហគមន៍នេសាទទាំងមូល

៤-ធ្វើការទំនាក់ទំនងជាមួយ សហគមន៍នេសាទជិតខាង, ស្ថាប័នជលផល, អាជ្ញាធរដែនដី, ស្ថាប័ន ពាក់ព័ន្ធ និង អង្គការនានា

៥-ដឹកនាំរាល់ការប្រជុំ និងមហាសន្និបាត ក្នុងការប្តូកសរុប វាយតម្លៃ និងរៀបចំផែនការការងារ

៦- តាមដានត្រួតពិនិត្យរាល់សកម្មភាពការងាររបស់សហគមន៍

៧-ត្រូវរាយការណ៍ពីសកម្មភាពផ្សេងៗរបស់សហគមន៍ និងការងារហិរញ្ញវត្ថុដែលបានអនុវត្តជូនដល់ សមាជិកសហគមន៍, ស្ថាប័នជលផល, អាជ្ញាធរមូលដ្ឋានឃុំ, អង្គការទ្រទ្រង់សហគមន៍ ដើម្បីជ្រាប រៀងរាល់ត្រីមាស

៨-ទទួលបន្ទុករាល់សកម្មភាពអ្នកមិនមែនជាសមាជិកសហគមន៍នេសាទ ដែលចូល ចេញក្នុងកន្លែងនេសាទ ក្នុងតំបន់គ្រប់គ្រងរបស់សហគមន៍

៩-ពិនិត្យ និងសំរេច ការសុំចូល និងលាយបំបាត់សមាជិកសហគមន៍ ។

**ខ- អនុប្រធាន (០១រូប)**

១-បំពេញតួនាទីដឹកនាំ និងទទួលខុសត្រូវការងារជំនួសមុខឱ្យប្រធាន នៅពេលណាប្រធាន អវត្តមាន

២-ជំនួយការរាល់ការងាររបស់ប្រធានគណៈកម្មការសហគមន៍នេសាទ ឱ្យមានដំណើរការល្អ ។

**២-តួនាទី និង ភារកិច្ច នៃផ្នែករបស់គណៈកម្មការសហគមន៍នេសាទ សំបូរ**

**២.១- លេខាធិការ (០១រូប)**

១-កត់ត្រារាល់សកម្មភាព និងរក្សាទុកដាក់ឯកសារផ្សេងៗ របស់សហគមន៍ ២-ធ្វើកំណត់ហេតុរាល់ការប្រជុំ និងមហាសន្និបាត របស់សហគមន៍នេសាទ ។

៣-រៀបចំលិខិតអញ្ជើញ និងទឹកនៃប្រជុំ

៤-ទទួលពាក្យស្នើសុំចូលជាសមាជិក និងលាលែងពីសមាជិក

៥-កត់ត្រា និងគ្រប់គ្រងសម្ភារៈរបស់សហគមន៍

៦-រៀបចំបែបបទ និងលិខិតស្នាមផ្សេងៗ ដែលទាក់ទងការគ្រប់គ្រងសហគមន៍

៧-ទទួលពាក្យបណ្តឹងតវ៉ាផ្សេងៗ

៨-ធ្វើរបាយការណ៍ពីលទ្ធផលការងាររបស់សហគមន៍នេសាទ ដើម្បីដាក់ជូនប្រធានពិនិត្យ និងសំរេច

**២.២ ផ្នែកហិរញ្ញវត្ថុ (០១រូប)**

១-ទទួលខុសត្រូវការងារហិរញ្ញវត្ថុរបស់សហគមន៍នេសាទទាំងមូល

២-គ្រប់គ្រង និងចុះបញ្ជីគណនេយ្យ របស់សហគមន៍នេសាទឱ្យបានត្រឹមត្រូវ តាមប្រព័ន្ធការងារ គណនេយ្យ

៣-រៀបចំគំរោងផែនការប្រើប្រាស់ហិរញ្ញវត្ថុរបស់សហគមន៍ ពិនិត្យ និង សំរេច

៤- ធ្វើរបាយការណ៍ និងរាយការណ៍ពីស្ថានភាពចំណូល-ចំណាយជូនគណៈកម្មការសហគមន៍ ជារៀងរាល់ខែ

៥- ស្នើសុំការឯកភាពពីសមាជិកគណៈកម្មការសហគមន៍នេសាទ នូវរាល់ការចំណាយផ្សេងៗ និងរក្សាទុកដាក់ឯកសារឱ្យបានត្រឹមត្រូវ

៦-រៀបចំបែបបទ និងទទួលប្រាក់សមាជិកភាព និងភាគទានប្រចាំឆ្នាំ ពីសមាជិក ។

**២.៣ ផ្នែកអប់រំផ្សព្វផ្សាយ (០១រូប)**

១-អប់រំ ផ្សព្វផ្សាយពីខ្លឹមសារលក្ខន្តិកៈ បទបញ្ជាផ្ទៃក្នុងសហគមន៍ ច្បាប់ អនុក្រឹត្យ សេចក្តី ជូនដំណឹង និងលិខិតបទដ្ឋាននានា ដែលពាក់ព័ន្ធលើការគ្រប់គ្រងវិស័យជលផល, វិស័យបរិស្ថាន, សិទ្ធិមនុស្ស, អនាម័យ និងសុខភាព ។ល។ ជូនដល់ សមាជិកសហគមន៍របស់ខ្លួន និង សហគមន៍ជិតខាង

២-ស្វែងរកវិធីសាស្ត្រ និងបទពិសោធន៍ល្អៗ សំរាប់ធ្វើការ អប់រំផ្សព្វផ្សាយឱ្យរឹតតែមានប្រសិទ្ធភាព

៣-រៀបចំឯកសារ ផ្នែកសញ្ញា និងរូបភាពផ្សេងៗសំរាប់ធ្វើការ អប់រំ ផ្សព្វផ្សាយ

៤-រៀបចំវគ្គបណ្តុះបណ្តាល ទស្សនៈកិច្ចសិក្សា ដើម្បីលើកកម្ពស់កិច្ចយល់ដឹង និងផ្លាស់ប្តូរបទពិសោធន៍ ក្នុងការគ្រប់គ្រងធនធានធម្មជាតិ

៥-ធ្វើរបាយការណ៍ពីលទ្ធផលលើការងារអប់រំ និងការវាយតម្លៃផែនការអនុវត្ត ជូនប្រធានគណៈកម្មការសហគមន៍នេសាទជារៀងរាល់ខែ ។

**២.៤ ផ្នែកល្បាត (០២រូប)**

១-ទទួលខុសត្រូវលើកិច្ចការពារធនធានជលផល និងទប់ស្កាត់បទល្មើសដែលកើតមានក្នុងដែនសហគមន៍នេសាទ

២-រៀបចំវគ្គបណ្តុះបណ្តាល ដើម្បីផ្តល់វិធីសាស្ត្រល្អៗ ក្នុងការទប់ស្កាត់បទល្មើសនេសាទ ក្នុងកន្លែងនេសាទសហគមន៍ ។

៣-ទទួលបន្ទុកពិនិត្យ តាមដាន ឃ្នាំមើល និងល្បាតនូវរាល់សកម្មភាពនេសាទ ។ ករណីចាំបាច់ ត្រូវរាយការណ៍ព័ត៌មានជូនប្រធានឱ្យបានឆាប់រហ័ស ។

៤-សហការជាមួយសមត្ថកិច្ចជលផល បង្រ្តបរាល់បទល្មើសជលផល នៅក្នុងកន្លែងសហគមន៍នេសាទ ។ ក្នុងករណីបន្ទាន់ និងចាំបាច់ប្រធានសហគមន៍នេសាទអាចស្នើសុំអន្តរាគមន៍ ពីសមត្ថកិច្ចនៅជិតខាង អាជ្ញាធរ

ដែនដី ដើម្បីឃាត់ទុកវត្តតាងនៃបទល្មើស និងឃាត់ខ្លួនជនល្មើសរួចបញ្ជូនជាបន្ទាន់ទៅសមត្ថកិច្ចជលផល ដើម្បីធ្វើការដោះស្រាយបទល្មើសទៅតាមច្បាប់ ។

៥-រៀបចំផែនការយុទ្ធសាស្ត្រ និងវិធានការការពារធនធានធម្មជាតិក្នុងតំបន់គ្រប់គ្រង ដើម្បីអនុវត្តឱ្យមានប្រសិទ្ធិភាព ។

៦- សិក្សាស្រាវជ្រាវប្រភេទ និងស្ថិតិឧបករណ៍នេសាទផលនេសាទ ក្នុងកន្លែងនេសាទសហគមន៍

៧- រៀបចំសារពើភ័ណ្ណធនធានជលផល ក្នុងកន្លែងនេសាទសហគមន៍

៨-រៀបចំ គ្រប់គ្រង និងការពារ កន្លែងអភិរក្ស

៩-តាមដាន ស្រាវជ្រាវ និងគ្រប់គ្រង អ្នកមិនមែនសមាជិកសហគមន៍

១០-ដោះស្រាយរាល់ទំនាស់ដែលកើតមានក្នុងសហគមន៍

១១-ធ្វើរបាយការណ៍បូកសរុបលទ្ធផលសកម្មភាពការងាររបស់ខ្លួន ជូនប្រធានគណៈកម្មការសហគមន៍នេសាទរៀងរាល់ខែ ។

ធ្វើនៅសំបូរ, ថ្ងៃទី 13...ខែ ១៧...ឆ្នាំ ២០១២.  
ប្រធានគណៈកម្មការសហគមន៍នេសាទសំបូរ



**ព្រះរាជាណាចក្រកម្ពុជា**  
**ជាតិ សាសនា ព្រះមហាក្សត្រ**

**សេចក្តីថ្លែងការណ៍**

យើងខ្ញុំគណៈកម្មការសហគមន៍នេសាទសំបូរ ដែលបានបង្កើតនៅឆ្នាំ ២០០១ ក្រោមការឧបត្ថម្ភថវិកា និងបច្ចេកទេសដោយស្ថាប័នជំនាញនិងអ្នកពាក់ព័ន្ធផ្សេងៗទៀតជាពិសេសខណ្ឌរដ្ឋបាលជលផលបន្ទាយមានជ័យ។

យើងខ្ញុំសូមជំរាបជូនលោកនាយកខណ្ឌរដ្ឋបាលជលផល មេត្តាជ្រាបថា ការផ្តួចផ្តើមបង្កើតសហគមន៍នេសាទនេះបានកើតឡើងក្រោយពីការសំណូមពររបស់ប្រជាពលរដ្ឋ និងដោយមានគោលនយោបាយកែទម្រង់វិស័យជលផលរបស់រាជរដ្ឋាភិបាលនៅខែតុលាឆ្នាំ២០០០មកធ្វើឲ្យប្រជាពលរដ្ឋនៅភូមិសំបូរ ឃុំសំបូរ ស្រុកមង្គលបុរី ខេត្តបន្ទាយមានជ័យ បានព្រមព្រៀងគ្នាបង្កើតសហគមន៍នេសាទក្នុងគោលបំណងរួមចំណែក ការពារ គ្រប់គ្រង ប្រើប្រាស់ និង អភិរក្ស ដែន នេសាទសហគមន៍ឲ្យមាននិរន្តរភាព។

ចាប់តាំងពីបង្កើតសហគមន៍នេសាទនៅក្នុងឆ្នាំ២០០១ រហូតមកដល់បច្ចុប្បន្ន គឺយើងខ្ញុំបានខិតខំប្រឹងប្រែងធ្វើការងារសំខាន់ៗ និងសហការយោមល្អគ្នា បង្ក្រាបបទល្មើសនេសាទគ្រប់ប្រភេទ ទប់ស្កាត់ការពង្រីកដីធ្វើកសិកម្ម បង្កើតកន្លែងអភិរក្សជលផល និងការអភិវឌ្ឍន៍សហគមន៍នេសាទ។ល។

ទន្ទឹមនឹងនេះសហគមន៍នេសាទយើងខ្ញុំបានរៀបចំនៅឯកសារសម្រាប់ចុះបញ្ជីទៅក្រសួងកសិកម្ម រុក្ខាប្រមាញ់ និងនេសាទ ដូចដែលមានចែងក្នុងមាត្រា៧៧ពូកទី២ នៃអនុក្រឹត្យ ស្តីពីការគ្រប់គ្រងសហគមន៍នេសាទ ដែលរួមមានកិច្ចព្រមព្រៀងកន្លែងនេសាទសហគមន៍ បញ្ជីឈ្មោះសមាជិក គណៈកម្មការ លក្ខន្តិកៈ បទបញ្ជាផ្ទៃក្នុងនិងផែនទីកន្លែងនេសាទសហគមន៍។

ដោយផ្អែកលើសមិទ្ធផលដែលបានរៀបរាប់ខាងលើ និងការសម្រេចរបស់មហាសន្និបាតដែលបានប្រារព្ធធ្វើនៅថ្ងៃទី០៨ខែមីនា ឆ្នាំ២០១២ យើងខ្ញុំគណៈកម្មការតំណាងឲ្យសហគមន៍នេសាទសំបូរ សូមគោរពជូន នាយកខណ្ឌរដ្ឋបាលជលផលខេត្តបន្ទាយមានជ័យស្នើសុំចុះកិច្ចព្រមព្រៀងកន្លែងនេសាទសហគមន៍ដែលមានភ្ជាប់មកជាមួយ បញ្ជីឈ្មោះសមាជិក គណៈកម្មការ បទបញ្ជាផ្ទៃក្នុង និងផែនទីកន្លែង នេសាទសហគមន៍ ដើម្បីពិនិត្យនិង សម្រេចដោយអនុគ្រោះ។

យើងខ្ញុំគណៈកម្មការសហគមន៍នេសាទសំបូរសូមធ្វើការប្តេជ្ញាចិត្តនិងសន្យាថា ជីកនាំក្នុងការគ្រប់គ្រងសហគមន៍នេសាទដោយគោរពទៅតាមលក្ខន្តិកៈ និងបទបញ្ជាផ្ទៃក្នុងសហគមន៍នេសាទ កិច្ចព្រមព្រៀងកន្លែងនេសាទ សហគមន៍ ច្បាប់ជលផល និងលិខិតបទដ្ឋាននានាដែលពាក់ព័ន្ធនិងវិស័យជលផល។

យើងខ្ញុំសូមទទួលខុសត្រូវទាំងស្រុងចំពោះមុខច្បាប់នូវរាល់កំហុសឆ្គងនៃការអនុវត្តផ្ទុយពីបទបញ្ជាទាំងឡាយដែលមានចែងក្នុងកិច្ចព្រមព្រៀង។

អាស្រ័យហេតុនេះសូមប្រធានមេត្តាទទួលនូវសេចក្តីគោរពដ៏ខ្ពង់ខ្ពស់ពីយើងខ្ញុំ។

ធ្វើនៅភូមិជូនឡឹក ថ្ងៃទី ០៩ ខែ ១៤ ឆ្នាំ ២០១២  
**ប្រធានគណៈកម្មការសហគមន៍នេសាទសំបូរ**



**ឡឺក ស៊ាន**



**ព្រះរាជាណាចក្រកម្ពុជា**  
**ជាតិ សាសនា ព្រះមហាក្សត្រ**

**ប្រធានគណៈកម្មការសហគមន៍នេសាទសំបូរ**

**សូមគោរពជូន**

**លោកនាយខណ្ឌរដ្ឋបាលជលផលបន្ទាយមានជ័យ**

**កម្មវត្ថុ:** សំណើសុំចុះកិច្ចព្រមព្រៀងកន្លែងនេសាទសហគមន៍សំបូរ

**យោង :** អនុក្រឹត្យ លេខ ២៥ អនក្រ. បក ចុះថ្ងៃទី ២០ ខែ មីនា ឆ្នាំ២០០៧ ស្តីពីការគ្រប់គ្រងសហគមន៍នេសាទ  
-មហាសន្និបាតកំណើតដំបូង ធ្វើនៅ ថ្ងៃទី ០៨ ខែ មីនា ឆ្នាំ ២០១២ ។

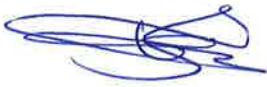
**លិខិតភ្ជាប់:** កម្មវិធីចុះកិច្ចព្រមព្រៀងកន្លែងនេសាទសហគមន៍សំបូរ

សេចក្តីដូចមានចែងក្នុងកម្មវត្ថុនិងយោងខាងលើខ្ញុំបានសូមជម្រាបជូនលោកនាយខណ្ឌរដ្ឋបាលជលផលបន្ទាយមានជ័យមេត្តាជ្រាបថា សហគមន៍នេសាទសំបូរបានបង្កើតឡើងដោយស្ម័គ្រចិត្ត និងមានគំនិតផ្តួចផ្តើមបង្កើនជីវភាពរស់នៅរបស់ប្រជាពលរដ្ឋក្នុងភូមិសំបូរ ឃុំសំបូរ ស្រុកមង្គលបុរី។ ដោយមានការជួសជុលសម្របសម្រួលពីស្ថាប័ណ្ណជំនាញជលផល អាជ្ញាធរ ភូមិ ឃុំ និងស្រុក បានខិតខំរៀបចំសហគមន៍នេះឡើងឱ្យមាន បញ្ជីឈ្មោះសមាជិកសហគមន៍នេសាទ លក្ខន្តិកៈ បទបញ្ជាផ្ទៃក្នុង កិច្ចព្រមព្រៀងកន្លែងនេសាទសហគមន៍ និងផែនទីកន្លែងនេសាទសហគមន៍។ ដែលមានគណៈកម្មការសហគមន៍ចំនួន១១នាក់ ស្រី ១នាក់ និងមានសមាជិកសរុបចំនួន ៣៣៤នាក់ ក្នុងនោះស្ត្រីចំនួន១៧២នាក់។ បន្ទាប់ពីបានបង្កើតរួចមកគណៈកម្មការសហគមន៍បានចូលរួមអនុវត្តដំណើរការសហគមន៍នេសាទយ៉ាងសកម្មជាមួយសមត្ថកិច្ចខណ្ឌរដ្ឋបាលជលផល និងអាជ្ញាធរដែនដី និងអង្គការ អភិវឌ្ឍន៍ស្ត្រី ។ ម្យ៉ាងទៀតគណៈកម្មការសហគមន៍នេសាទបានរៀបចំបញ្ជីឈ្មោះសមាជិកសហគមន៍នេសាទ លក្ខន្តិកៈ បទបញ្ជាផ្ទៃក្នុងសហគមន៍នេសាទ ផែនទីកន្លែងនេសាទសហគមន៍ កិច្ចព្រមព្រៀងកន្លែងនេសាទសហគមន៍ រួចជាស្រេចហើយនឹងគ្រោងរៀបចំចុះកិច្ចព្រមព្រៀងកន្លែងនេសាទសហគមន៍ជាមួយលោកនាយខណ្ឌរដ្ឋបាលជលផលបន្ទាយមានជ័យ។

**សូមជូនភ្ជាប់មកជាមួយនូវ:**

- ១. កិច្ចព្រមព្រៀងកន្លែងនេសាទសហគមន៍
- ២. ផែនទីកន្លែងនេសាទសហគមន៍ មាត្រដ្ឋាន ១/៥០.០០០។
- ៣. បញ្ជីឈ្មោះគណៈកម្មការសហគមន៍នេសាទ និងសមាជិកសហគមន៍នេសាទ
- ៤. លក្ខន្តិកៈ និងបទបញ្ជាផ្ទៃក្នុងរបស់សហគមន៍នេសាទ។
- ៥. រចនាសម្ព័ន្ធសហគមន៍នេសាទ
- ៦. សេចក្តីថ្លែងការណ៍ នៃការបង្កើតសហគមន៍នេសាទ។

ធ្វើនៅភូមិសំបូរថ្ងៃទី ០៩ ខែ ឧសភា ឆ្នាំ ២០១២  
**ប្រធានគណៈកម្មការសហគមន៍នេសាទសំបូរ**



**ឡឿក ស៊ាន**



# ព្រះរាជាណាចក្រកម្ពុជា

ជាតិ សាសនា ព្រះមហាក្សត្រ



ក្រសួងកសិកម្ម រុក្ខាប្រមាញ់ និង នេសាទ

លេខ ៣២៤ បក កសក

## ប្រកាស

### ស្តីពី

### ការចុះបញ្ជីសហគមន៍នេសាទចំនួន១០ នៅខេត្តក្រចេះ តាកែវ បន្ទាយមានជ័យ និងខេត្តកោះកុង

### រដ្ឋមន្ត្រីក្រសួងកសិកម្ម រុក្ខាប្រមាញ់ និងនេសាទ

- បានឃើញរដ្ឋធម្មនុញ្ញនៃព្រះរាជាណាចក្រកម្ពុជា
- បានឃើញព្រះរាជក្រឹត្យលេខ នស/រកត/០៩០៨/១០៥៥ ចុះថ្ងៃទី២៤ ខែកញ្ញា ឆ្នាំ២០១៣ ស្តីពីការតែងតាំងរាជរដ្ឋាភិបាលនៃព្រះរាជាណាចក្រកម្ពុជា
- បានឃើញព្រះរាជក្រមលេខ០២/នស/៩៤ ចុះថ្ងៃទី២០ ខែកក្កដា ឆ្នាំ១៩៩៤ ដែលប្រកាសឱ្យប្រើច្បាប់ស្តីពីការរៀបចំនិងការប្រព្រឹត្តទៅនៃគណៈរដ្ឋមន្ត្រី
- បានឃើញព្រះរាជក្រមលេខ នស/រកម/០១៩៦/១៣ ចុះថ្ងៃទី២៤ ខែមករា ឆ្នាំ១៩៩៦ ដែលប្រកាសឱ្យប្រើច្បាប់ស្តីពីការបង្កើតក្រសួងកសិកម្ម រុក្ខាប្រមាញ់ និងនេសាទ
- បានឃើញព្រះរាជក្រមលេខ នស/រកម/០៥០៦/០១១ ចុះថ្ងៃទី២១ ខែឧសភា ឆ្នាំ២០០៦ ដែលប្រកាសឱ្យប្រើច្បាប់ស្តីពីជលផល
- បានឃើញព្រះរាជក្រឹត្យលេខ នស/រកត/០៥០៥/២៤០ ចុះថ្ងៃទី២៩ ខែឧសភា ឆ្នាំ២០០៥ ស្តីពីការបង្កើតសហគមន៍នេសាទ
- បានឃើញអនុក្រឹត្យលេខ១៧ អនក្រ.បក ចុះថ្ងៃទី០៧ ខែមេសា ឆ្នាំ២០០០ ស្តីពីការរៀបចំនិងការប្រព្រឹត្តទៅរបស់ក្រសួងកសិកម្ម រុក្ខាប្រមាញ់ និងនេសាទ
- បានឃើញអនុក្រឹត្យលេខ១៨៨ អនក្រ.បក ចុះថ្ងៃទី១៤ ខែវិច្ឆិកា ឆ្នាំ២០០៨ ស្តីពីការកែសម្រួលអគ្គនាយកដ្ឋាននៃក្រសួងទៅជាអគ្គលេខាធិការដ្ឋាន ការដំឡើងរដ្ឋបាលព្រៃឈើ រដ្ឋបាលជលផលឱ្យមានថ្នាក់ស្មើអគ្គនាយកដ្ឋាន ការដំឡើងនាយកដ្ឋានរុក្ខាប្រមាញ់និងកែលម្អដីកសិកម្មឱ្យទៅជាអគ្គនាយកដ្ឋានកសិកម្ម និងការកែសម្រួលអគ្គនាយកដ្ឋានចម្ការកៅស៊ូទៅជាអគ្គនាយកដ្ឋានកៅស៊ូ ស្ថិតក្រោមការគ្រប់គ្រងរបស់ក្រសួងកសិកម្ម រុក្ខាប្រមាញ់ និងនេសាទ
- បានឃើញអនុក្រឹត្យលេខ២៥ អនក្រ.បក ចុះថ្ងៃទី២០ ខែមីនា ឆ្នាំ២០០៧ ស្តីពីការគ្រប់គ្រងសហគមន៍នេសាទ
- បានឃើញប្រកាសលេខ៦៨១ ប្រក.កសក.ប ចុះថ្ងៃទី២៧ ខែធ្នូ ឆ្នាំ២០១០ ស្តីពីការរៀបចំនិងការប្រព្រឹត្តទៅរបស់ការិយាល័យនិងមន្ទីរពិសោធន៍ចំណុះនាយកដ្ឋាននិងវិទ្យាស្ថានក្រោមឱវាទរដ្ឋបាលជលផល
- បានឃើញប្រកាសលេខ៣១៦ ប្រក.កសក ចុះថ្ងៃទី១៣ ខែកក្កដា ឆ្នាំ២០០៧ ស្តីពីគោលការណ៍ណែនាំអំពីសហគមន៍នេសាទ
- យោងតាមសំណើរបស់ប្រតិភូរាជរដ្ឋាភិបាលកម្ពុជាទទួលបន្ទុកជាប្រធានរដ្ឋបាលជលផល

# សម្រេច

## ប្រការ ១.-

ត្រូវបានចុះបញ្ជីជាផ្លូវការ និងទទួលស្គាល់ដោយក្រសួងកសិកម្ម រុក្ខាប្រមាញ់ និងនេសាទ នូវសហគមន៍នេសាទ ចំនួន១០រួមមាន៖ ខេត្តក្រចេះចំនួន០២សហគមន៍ ខេត្តតាកែវចំនួន០៣សហគមន៍ ខេត្តបន្ទាយមានជ័យចំនួន០៣ សហគមន៍ និងខេត្តកោះកុងចំនួន០២សហគមន៍ ដែលមានឈ្មោះសហគមន៍នេសាទ ចំនួនសមាជិក ចំនួនគណៈកម្មការ ទំហំកន្លែងនេសាទសហគមន៍ ឈ្មោះភូមិ ឃុំ ស្រុក ខេត្ត និងនិយាមកា ជាចំណុចគោលនៃព្រំប្រទល់កន្លែងនេសាទ សហគមន៍ ដូចមាននៅក្នុងតារាងនិងផែនទីកន្លែងនេសាទសហគមន៍នីមួយៗជាឧបសម្ព័ន្ធភ្ជាប់ប្រកាសនេះ។

## ប្រការ ២.-

ព្រំប្រទល់កន្លែងនេសាទសហគមន៍នីមួយៗដែលបានកំណត់ក្នុងផែនទី ដូចមានចែងក្នុងប្រការ១ខាងលើ ត្រូវបាន ទទួលស្គាល់ដោយនាយខណ្ឌរដ្ឋបាលជលផល អាជ្ញាធរដែនដី ប្រធានរដ្ឋបាលជលផល និងរដ្ឋមន្ត្រីក្រសួងកសិកម្ម រុក្ខា- ប្រមាញ់ និងនេសាទ ។

## ប្រការ ៣.-

ទំហំកន្លែងនេសាទសហគមន៍ និយាមកាជាចំណុចគោលនៃព្រំប្រទល់កន្លែងនេសាទសហគមន៍ ចំនួនភូមិ និង ទីតាំងភូមិសាស្ត្ររបស់សហគមន៍ដូចមានចែងក្នុងប្រការ១ អាចកែប្រែបានតាមការចាំបាច់ដោយប្រកាសរបស់រដ្ឋមន្ត្រី ក្រសួងកសិកម្ម រុក្ខាប្រមាញ់ និងនេសាទ។

## ប្រការ ៤.-

ប្រកាសឬសេចក្តីសម្រេចទាំងឡាយណាដែលផ្ទុយនឹងប្រកាសនេះ ត្រូវទុកជានិរាករណ៍ ។

## ប្រការ ៥.-

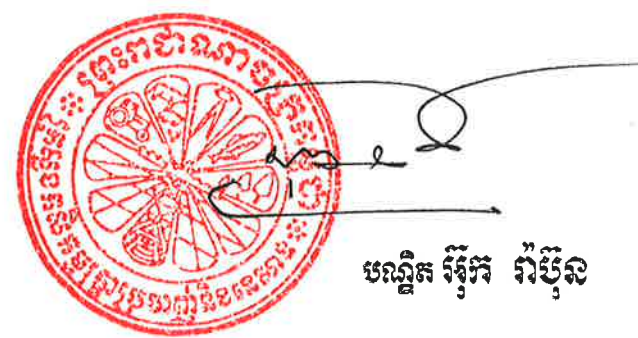
អគ្គលេខាធិការ អគ្គាធិការ នាយកខុទ្ទកាល័យ ប្រធានរដ្ឋបាលជលផល អគ្គនាយកនៃអគ្គនាយកដ្ឋានកសិកម្ម ប្រធាននាយកដ្ឋានកិច្ចការរដ្ឋបាល ប្រធាននាយកដ្ឋាននីតិកម្មកសិកម្ម ប្រធាននាយកដ្ឋានគណនេយ្យ ហិរញ្ញវត្ថុ ប្រធាន នាយកដ្ឋានផែនការនិងស្ថិតិ ប្រធាននាយកដ្ឋានសហប្រតិបត្តិការអន្តរជាតិ ប្រធានគ្រប់អង្គភាពពាក់ព័ន្ធក្រោមឱវាទក្រសួង កសិកម្ម រុក្ខាប្រមាញ់ និងនេសាទ ប្រធានមន្ទីរកសិកម្មខេត្តពាក់ព័ន្ធ និងប្រធានគណៈកម្មការសហគមន៍នេសាទ ត្រូវទទួល បន្ទុកអនុវត្តប្រកាសនេះតាមភារកិច្ចរៀងៗខ្លួន ចាប់ពីថ្ងៃចុះហត្ថលេខាតទៅ ។

រាជធានីភ្នំពេញ ថ្ងៃទី ១៤ ខែ កក្កដា ឆ្នាំ២០១៤

រដ្ឋមន្ត្រី

ក្រសួងកសិកម្ម រុក្ខាប្រមាញ់ និងនេសាទ

- កន្លែងទទួល៖**
- ក្រសួងព្រះបរមរាជវាំង
  - អគ្គលេខាធិការដ្ឋានព្រឹទ្ធសភា
  - អគ្គលេខាធិការដ្ឋានរដ្ឋសភា
  - ទីស្តីការគណៈរដ្ឋមន្ត្រី
  - ក្រសួងមហាផ្ទៃ
  - ក្រសួងសេដ្ឋកិច្ច និង ហិរញ្ញវត្ថុ
  - ក្រសួង ស្ថាប័នពាក់ព័ន្ធ
  - ខុទ្ទកាល័យសម្តេចអគ្គមហាសេនាបតីតេជោ នាយករដ្ឋមន្ត្រី
  - ខុទ្ទកាល័យឯកឧត្តមឧបនាយករដ្ឋមន្ត្រី
  - សាលាខេត្តពាក់ព័ន្ធ
  - ដូចប្រការ ៥
  - ឯកសារកាលប្បវត្តិ



បណ្ឌិត រិទ្ធិ រ៉ាប៊ុន



**៣-ខេត្តបន្ទាយមានជ័យ**

១	សំបូរ	៣៣៤	១១	៧០៥	សំបូរ	សំបូរ	មង្គលបុរី	A. (304350, 1486455) B. (306145, 1483938)	C. (304550, 1487380) D. (304000, 1482400)
២	ស្រណាល	៣៩២	០៩	១.៥៩៧	ស្រណាល	សំបូរ	មង្គលបុរី	A. (302076, 1489084) B. (300725, 1482150) C. (304000, 1482400)	D. (304550, 1487380) E. (302850, 1488220)
៣	ដូនឡឹក	៤២៥	១១	១.០៤៥	ដូនឡឹក ក្បាលក្របី ស្រះឈូក និង ស្រែព្រៃ	សំបូរ	មង្គលបុរី	A. (304350, 1486455) B. (306145, 1483938) C. (304000, 1482400)	D. (307056, 1480576) E. (307500, 1485850)

**៤-ខេត្តកោះកុង**

១	សម្រស់កោះស្តេច	៤០១	០៩	១៦.១៥៨	កោះស្តេច	កោះស្តេច	គីរីសាគរ	A. (293535, 1218779) B. (285202, 1218965) C. (283932, 1215905) D. (288311, 1202919)	E. (298577, 1196726) F. (300259, 1201234) G. (295772, 1204923) H. (293768, 1212932)
២	តំបន់រដ្ឋសមុទ្រឃុំ ពាមក្រសោប	២១០	០៧	២.២៧២	ភូមិ១ ភូមិ២	ពាមក្រសោប	មង្គល សីមា	A. (281280, 1269929) B. (279161, 1268570) C. (275502, 1273642) D. (277369, 1275686)	E. (279874, 1268855) F. (279781, 1268977) G. (280331, 1269390) H. (280421, 1269273)

បានឃើញនិងឯកភាព  
រាជធានីភ្នំពេញ ថ្ងៃទី ១៤ ខែ កក្កដា ឆ្នាំ២០១៤

រដ្ឋមន្ត្រី  
ក្រសួងកសិកម្ម រុក្ខាប្រមាញ់ និងនេសាទ



មន្ត្រីកសិកម្ម រុក្ខាប្រមាញ់ និងនេសាទ



មន្ត្រីកសិកម្ម រុក្ខាប្រមាញ់ និងនេសាទ