

**ជំពូកទី ៤
ការពិពណ៌នាអំពីគម្រោង**

**ជំពូកទី ៤
ការពិពណ៌នាអំពីគម្រោង**

៤.១ សេចក្តីផ្តើម

នៅក្នុងជំពូកនេះ ក្រុមសិក្សាផ្តោតទៅលើព័ត៌មានដែលទាក់ទងជាមួយក្រុមហ៊ុន ហេង ណុង (ខេមបូឌា) អ៊ិនធើណេសិនណាល ខមភេនី លីមីតធីត (HENG NON (CAMBODIA) INTERNATIONAL COMPANY LIMITED) ដែលបានស្នើសុំដីសម្បទានសេដ្ឋកិច្ច សម្រាប់ការអភិវឌ្ឍន៍ចម្ការអាកាស្យា និងដំណាំអំពៅ លើផ្ទៃដីសរុបចំនួន ៦.៤៨៨ ហិកតា ដែលស្ថិតនៅ ឃុំតស៊ូ ឃុំស្អាង និងឃុំព្រៃស្រកជ័យសែន ខេត្តព្រះវិហារ។

៤.២ ឈ្មោះក្រុមហ៊ុន

ក្រុមហ៊ុនមានឈ្មោះថា ហេង ណុង (ខេមបូឌា) អ៊ិនធើណេសិនណាល ខមភេនី លីមីតធីត (HENG NON (CAMBODIA) INTERNATIONAL COMPANY LIMITED) ជាក្រុមហ៊ុនទទួលខុសត្រូវមាន កម្រិត។ ក្រុមហ៊ុននេះមានលោក LIU JUN ជនជាតិចិនឋានៈជាតំណាងប្រធានក្រុមហ៊ុន និងមានដើមទុនវិនិយោគមានគណនីលេខ ១១០-០២-១០-០០១៨៤-០ នៅធនាគារ Cambodia Public Bank Limited ទុនចុះបញ្ជី ២០.០០០.០០០ រៀល (ពីររយលានរៀល) និងទុនវិនិយោគចំនួន ២៦.៤០២.២៣០ USD (សាមសិបលានដុល្លារអាមេរិក)។

តារាង ៤.១៖ សមាសភាពម្ចាស់ក្រុមហ៊ុន

នាមត្រកូល និងនាមខ្លួន	ជនជាតិ	លេខនិងកាលបរិច្ឆេទ អត្តសញ្ញាណប័ណ្ណ ឬលិខិតឆ្លងដែន	អាសយដ្ឋាន	អត្រាកាត ហ៊ុន%	តួនាទីក្នុង ក្រុមហ៊ុន
១.លោក LIU JUN	ចិន	G ២២៤០៧៣៩៤ ចុះថ្ងៃទី ២៣/៤/ ២០០៧	No.96, HAI BIN DA DA OBEI, ZHAJIANG GUANG, CHINA	១០០%	ប្រធានក្រុមហ៊ុន

៤.៣ ទីស្នាក់ការក្រុមហ៊ុន

ក្រុមហ៊ុនមានឈ្មោះថា ហេង ណុង (ខេមបូឌា) អ៊ិនធើណេសិនណាល ខមភេនី លីមីតធីត មានទីស្នាក់ការស្ថិតនៅផ្ទះលេខ ៣៥A ផ្លូវលេខ៣២៨ សង្កាត់ទួលស្វាយព្រៃ១ ខណ្ឌចំការមន រាជធានីភ្នំពេញ នៃព្រះរាជាណាចក្រកម្ពុជា។ ក្រុមហ៊ុនមានលេខទូរស័ព្ទទំនាក់ទំនងលេខ (៨៥៥-២៣) ៩៩៦២៣៦។

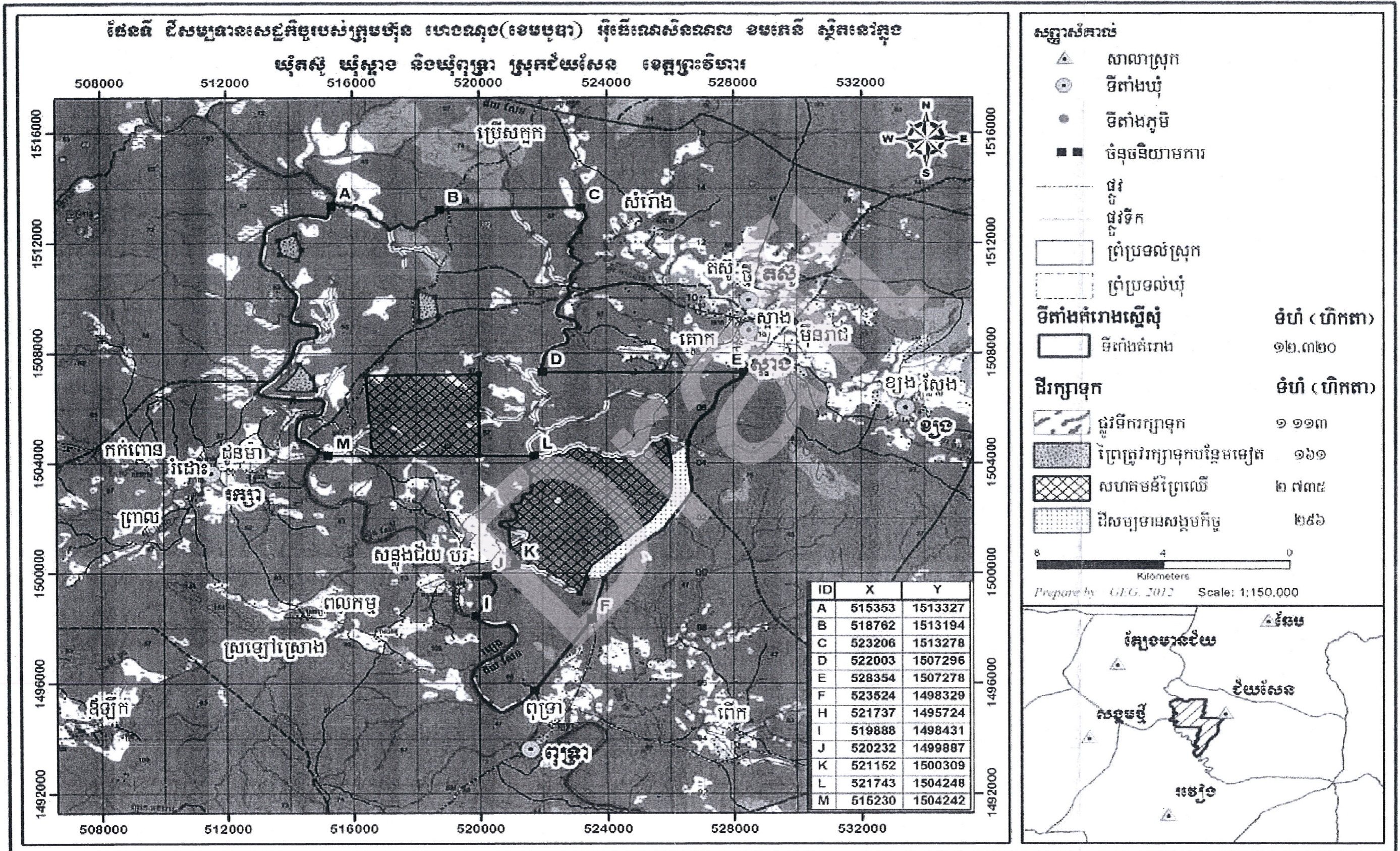
៤.៤ ទីតាំងគម្រោង

គម្រោងវិនិយោគដីសម្បទានសេដ្ឋកិច្ចមានទីតាំងស្ថិតនៅក្នុង ឃុំតស៊ូ ឃុំស្អាង និងឃុំព្រៃស្រកជ័យសែន ខេត្តព្រះវិហារ មានផ្ទៃដីសរុបចំនួន ៦.៤៨៨ ហិកតា សម្រាប់ដំណើរការអភិវឌ្ឍន៍ចម្ការ ដំណាំអំពៅ និងអាកាស្យា។ ទីតាំងខាងលើមានចម្ងាយប្រហែល ២៣គីឡូម៉ែត្រ ពីទីរួមខេត្តព្រះវិហារ ដោយធ្វើដំណើរតាមផ្លូវជាតិលេខ៩។

តារាង ៤.២ ៖ ចំណុចនិយាមការនៃទីតាំងគម្រោងវិនិយោគ

ចំណុចគោលត្រូវដីសម្បទាន	ចំណុចអាប់ស៊ីស (x)	ចំណុចអរដោនេ (y)
A	៥១៥៣៥៣	១៥១៣៣២៧
B	៥១៨៧៦២	១៥១៣១៩៤
C	៥២៣២០៦	១៥១៣២៧៨
D	៥២២០០៣	១៥០៧២៩៦
E	៥២៣៥២៤	១៥០៧២៧៨
F	៥២៣៥២៤	១៤៩៨៣២៩
G	៥២១៧៣៧	១៤៩៥៧២៤
H	៥១៩៨៨៨	១៤៩៨៤៣១
I	៥២០២៣២	១៤៩៩៨៨៧
J	៥២១១៥២	១៥០០៣០៩
K	៥២១៧៤៣	១៥០៤២៤៨
L	៥១៥២៣០	១៥០៤២៤២
M	១៥៥២៣០	១៥០៤២៤២

ផែនទី ៤.១៖ ទីតាំងគម្រោងវិនិយោគដីសម្បទានរបស់ក្រុមហ៊ុន HENG NON (CAMBODIA) INTERNATIONAL COMPANY LIMITED



៤.៤.១ ប្រវត្តិច្បាប់របស់គម្រោង

ក្រុមហ៊ុនសូមបញ្ជាក់ពីជំហរច្បាប់របស់ និងរឹងមាំរបស់ក្រុមហ៊ុនលើការគ្រប់គ្រងធ្វើអាជីវកម្ម-ផលិតកម្ម ក្នុងតំបន់ដីសម្បទានឲ្យប្រកបដោយចេរកាព និរន្តរភាព និងរក្សាបរិស្ថានល្អមានដូចខាងក្រោម៖

- លិខិតលេខ ១៣២៨/១២៧ កសក.នជជក ចុះថ្ងៃទី ២៥ ខែ កុម្ភៈ ឆ្នាំ ២០១១ របស់ក្រសួង កសិកម្ម រុក្ខាប្រមាញ់ និងនេសាទ ស្តីពីសំណើរសុំសម្បទានដីសេដ្ឋកិច្ចសម្រាប់វិនិយោគដាំដំណាំអាកាស្យា និងអំពៅរបស់ក្រុមហ៊ុន ហេង ណុង (ខេមបូឌា) អ៊ិនធើណេសិនណល ខមភេនី លីមីធីត (HENG NON (CAMBODIA) INTERNATIONAL COMPANY LIMITED) លើផ្ទៃដី ចំនួន ១២.២៨០ ហិកតា ដែលមានទីតាំងស្ថិតនៅស្រុកជ័យសែន ខេត្តព្រះវិហារ។
- លិខិតលេខ ២២៩ សជណ ចុះថ្ងៃទី ២៨ ខែ កុម្ភៈ ឆ្នាំ ២០១១ របស់ទីស្តីការគណៈរដ្ឋមន្ត្រីស្តីពី ករណីសំណើរសុំដីសម្បទានសេដ្ឋកិច្ច សម្រាប់វិនិយោគដាំដំណាំអំពៅ និងអាកាស្យា របស់ក្រុមហ៊ុន ហេង ណុង (ខេមបូឌា) អ៊ិនធើណេសិនណល ខមភេនី លីមីធីត (HENG NON (CAMBODIA) INTERNATIONAL COMPANY LIMITED) លើផ្ទៃដីចំនួន ១២.២៨០ ហិកតា ដែលមានទីតាំងស្ថិតនៅស្រុកជ័យសែន ខេត្តព្រះវិហារ។
- លិខិតលេខ ៤៦៧៨/៤៥៥ កសក.នជជក ចុះថ្ងៃទី ២១ ខែ មិថុនា ឆ្នាំ២០១១ របស់ក្រសួង កសិកម្ម រុក្ខាប្រមាញ់ និងនេសាទ ស្តីពីសំណើរសុំអនុញ្ញាតរៀបចំអនុប្រយោគក្រុមហ៊ុន ហេង ណុង ខេមបូឌា អ៊ិនធើណេសិនណល ខមភេនី លីមីធីត (HENG NON (CAMBODIA) INTERNATIONAL COMPANY LIMITED) លើផ្ទៃដីចំនួន ៦.៤៨៨ ហិកតា ដែលមានទីតាំងស្ថិតនៅស្រុកជ័យសែន ខេត្តព្រះវិហារ។
- អនុក្រឹត្យលេខ ១៤១ អនករ.បក ចុះថ្ងៃទី០៦ ខែកក្កដា ឆ្នាំ២០១១ របស់រាជរដ្ឋាភិបាលកម្ពុជាស្តីពី ការធ្វើអនុប្រយោគលើផ្ទៃដីទំហំ ៦.៤៨៨ ហិកតា របស់ក្រុមហ៊ុន ហេង ណុង (ខេមបូឌា) អ៊ិនធើណេសិនណល ខមភេនី លីមីធីត (HENG NON (CAMBODIA) INTERNATIONAL COMPANY LIMITED) ពីដីទ្រព្យសម្បត្តិសាធារណៈរបស់រដ្ឋមកជាដីទ្រព្យសម្បត្តិឯកជនរបស់ រដ្ឋ។
- លិខិតលេខ ៥៤៣៨/៥៥៨ កសក.នជជក ចុះថ្ងៃទី ១៨ ខែ កក្កដា ឆ្នាំ២០១១ របស់ក្រសួង កសិកម្ម រុក្ខាប្រមាញ់ និងនេសាទ ស្តីពីសំណើរសុំសិទ្ធិប្រទានពីរាជរដ្ឋាភិបាលកម្ពុជា ដើម្បីចុះហត្ថលេខាលើកិច្ចសន្យាដីសម្បទានចំនួន ៦.៤៨៨ ហិកតា សម្រាប់វិនិយោគដាំដំណាំ អាកាស្យា និង អំពៅ ដែលមានទីតាំងស្ថិតនៅក្នុងស្រុកជ័យសែន ខេត្តព្រះវិហារ របស់ក្រុមហ៊ុន ហេង ណុង (ខេមបូឌា) អ៊ិនធើណេសិនណល ខមភេនី លីមីធីត (HENG NON (CAMBODIA) INTERNATIONAL COMPANY LIMITED)។
- សិទ្ធិប្រទានលេខ ១០១ សប្រទ ចុះថ្ងៃទី ២២ ខែកក្កដា ឆ្នាំ២០១១ របស់រដ្ឋាភិបាលកម្ពុជា ស្តីពី ការប្រគល់សិទ្ធិពេញសមត្ថភាពជូន ឯកឧត្តម ច័ន្ទ សារុន រដ្ឋមន្ត្រីក្រសួងកសិកម្ម រុក្ខាប្រមាញ់ និងនេសាទ ចុះហត្ថលេខាជាតំណាងរាជរដ្ឋាភិបាលកម្ពុជា និងឯកឧត្តម គាត ឈន់ ឧបនាយករដ្ឋមន្ត្រី រដ្ឋមន្ត្រីក្រសួងសេដ្ឋកិច្ច និងហិរញ្ញវត្ថុ ចុះហត្ថលេខាបានឃើញ និងយល់ព្រមលើកិច្ចសន្យាដីសម្បទានចំនួន ៦.៤៨៨ ហិកតា ស្ថិតនៅក្នុងស្រុកជ័យសែន ខេត្តព្រះវិហារ សម្រាប់វិនិយោគដាំ

ដំណាំអំពៅ និងអាកាស្យា ជាមួយក្រុមហ៊ុន ហេង ណុង (ខេមបូឌា) អ៊ិនធើណេសិនណល ខមភេនី លីមីធីត (HENG NON(CAMBODIA) INTERNATIONAL COMPANY LIMITED)។

- ការអនុញ្ញាតឲ្យឈូសឆាយ៖ អនុតំបន់ទី១ ទំហំ ៧៦១ ហិកតា លិខិត១៨៦៩/១៩៦ កសក.នជ. ផក ចុះថ្ងៃទី២៣ ខែមីនា ឆ្នាំ២០១២ របស់ក្រសួងកសិកម្ម រុក្ខាប្រមាញ់ និងនេសាទ។
- ការអនុញ្ញាតឲ្យឈូសឆាយ៖ អនុតំបន់ទី២ ទំហំ ៥០០ ហិកតា និងអនុតំបន់ទី៣ ទំហំ ៥០០ ហិកតា លិខិត ៨១២០/៦៣៧ កសក.នជ.ផក ចុះថ្ងៃទី០២ ខែធ្នូ ឆ្នាំ២០១៥ របស់ក្រសួងកសិកម្ម រុក្ខាប្រមាញ់ និងនេសាទ។

កិច្ចសន្យាស្តីពីការវិនិយោគដាំដំណាំអំពៅ និងអាកាស្យា រវាងក្រសួងកសិកម្ម រុក្ខាប្រមាញ់ និងនេសាទ និង ក្រុមហ៊ុន ហេង ណុង (ខេមបូឌា) អ៊ិនធើណេសិនណល ខមភេនី លីមីធីត (HENG NON (CAMBODIA) INTERNATIONAL COMPANY LIMITED)។

បច្ចុប្បន្នការបំពេញឯកសារតាមនីតិវិធីត្រូវបានបញ្ចប់។ ដូច្នេះ ទាមទារឲ្យក្រុមហ៊ុនអនុវត្តន៍តាមកិច្ចសន្យា ចុះថ្ងៃទី ០៨ ខែ វិច្ឆិកា ឆ្នាំ ២០១១ រវាងក្រុមហ៊ុនជាមួយក្រសួងកសិកម្ម រុក្ខាប្រមាញ់ និងនេសាទ។ ចំពោះមុខ ក្រុមហ៊ុនត្រូវរៀបចំផែនការមេ លើផ្ទៃដីសម្រាប់ធ្វើអាជីវកម្ម-ផលិតកម្មចំនួន ៦.៤៨៨ ហិកតា (ដីស្មើសុំដំបូងតាម ផែនទីសរុបចំនួន ១២.២៨០ ហិកតា)។

៤.៥ ការរៀបចំ និងគ្រប់គ្រងដីសម្បទាន

៤.៥.១ គោលបំណងនៃការធ្វើវិនិយោគដីសម្បទាន

គោលដៅនៃការធ្វើវិនិយោគនេះ គឺសំដៅចូលរួមក្នុងការអភិវឌ្ឍន៍សេដ្ឋកិច្ចកសិកម្មប្រកបដោយនិរន្តរភាព និងជួយកាត់បន្ថយភាពក្រីក្ររបស់ប្រជាជនកម្ពុជាតាមរយៈការវិនិយោគស្ដារ និងបង្កើនផលិតកម្មកសិកម្មដោយ ការអភិវឌ្ឍន៍ចម្ការអំពៅ និងអាកាស្យា ដើម្បីលើកកម្ពស់ប្រសិទ្ធភាពសេដ្ឋកិច្ចនៃព្រៃចេរីលកែលម្អលំនឹង បរិស្ថាន ធនធានជាតិដោយបង្កើតឡើងនូវចម្ការអំពៅ និងអាកាស្យា និងសាងសង់រោងចក្រកែច្នៃផលិតផល។ អំពៅជាប្រភេទដំណាំកសិ-ឧស្សាហកម្ម ដែលអាចយកមកប្រើប្រាស់ជាវត្ថុធាតុដើមសម្រាប់កែច្នៃធ្វើជា ផលិតផល សម្រេចបានជាច្រើនមុខដូចជា៖ ស្ករស អេតាណុល អាល់កុល ស្រា ក្រដាស កែច្នៃជាចំណីសត្វ (គោ)...។ល។

គោលបំណងលម្អិតនៃការវិនិយោគនេះមានដូចខាងក្រោម៖

១. បង្កើនផលិតភាពអំពៅ និងអាកាស្យា លើផ្ទៃដីព្រៃដែលត្រូវបានកាប់បំផ្លាញចេរីលក្នុងតំបន់ដីសម្បទាន តាមរយៈការអភិវឌ្ឍន៍ការដាំដុះអំពៅ និងអាកាស្យា ជាលក្ខណៈកសិ-ឧស្សាហកម្ម។
២. ពង្រីកគម្របរុក្ខជាតិដែលបានបាត់បង់ ដោយការកាប់បំផ្លាញអនាធិបតេយ្យកន្លងមកជំនួសដោយអំពៅ និងអាកាស្យា និងសំដៅបង្កើនបរិមាណគម្របរុក្ខជាតិ ការពារលំនឹងបរិស្ថានធម្មជាតិក្នុងតំបន់ដី សម្បទាន
៣. រួមចំណែកអភិវឌ្ឍន៍សេដ្ឋកិច្ចជនបទ បង្កើនប្រាក់ចំណូលដល់ប្រជាពលរដ្ឋ ជាពិសេសប្រជាកសិករដែល រស់នៅក្បែរតំបន់ដីសម្បទាន ក្នុងទិសដៅកាត់បន្ថយភាពក្រីក្រស្របតាមគោលនយោបាយរបស់រាជរដ្ឋា ភិបាលកម្ពុជា ។
៤. ជំរុញការកែច្នៃផលិតផលអំពៅ និងអាកាស្យា សម្រាប់ផ្គត់ផ្គង់តម្រូវការទីផ្សារក្នុងស្រុក និងការនាំចេញ ទៅទីផ្សារអន្តរជាតិ។ល។

៤.៥.២ កម្មវត្ថុនៃការប្រើប្រាស់ដីសម្បទាន

កម្មវត្ថុនៃការរៀបចំប្រើប្រាស់ដីសម្បទាន សម្រាប់ធ្វើការវិនិយោគលើគម្រោងបង្កើតកសិដ្ឋានដើម្បី
អភិវឌ្ឍចម្ការដំណាំអំពៅ អាកាស្យា គឺផ្តោតលើប្រភេទផលិតកម្ម-អាជីវកម្ម ដូចខាងក្រោម៖

- ផលិតកម្មចម្បង៖ ដាំដំណាំអំពៅ មានលក្ខណៈជាចម្ការកសិ-ឧស្សាហកម្មទ្រង់ទ្រាយធំ។
- ផលិតកម្មបន្ទាប់បន្សំ៖ ដាំដើមអាកាស្យា ដាំដំណាំបន្ទាប់បន្សំ សម្រាប់ជាគម្របដីចន្លោះដើមឈើ ដើម្បី
ជួយទប់ស្កាត់នៃការហូរច្រោះដី។

៤.៥.៣ ប្រព័ន្ធនៃការគ្រប់គ្រងដីសម្បទាន

ក. ទស្សនៈទាននៃការគ្រប់គ្រងដីសម្បទាន

ដោយមានការគាំទ្រពីរាជរដ្ឋាភិបាលកម្ពុជា ក្រុមហ៊ុនបានទទួលគោលការណ៍ឯកភាពអនុញ្ញាតឲ្យធ្វើការ
វិនិយោគលើផលិតកម្មដំណាំអំពៅ និងអាកាស្យា ក្នុងតំបន់ដីសម្បទាននៃភូមិសាស្ត្រទឹកដី ឃុំតស៊ូ ឃុំស្អាង ឃុំ
ពុទ្រា ស្រុកជ័យសែន ខេត្តព្រះវិហារ លើផ្ទៃដីសម្បទានសេដ្ឋកិច្ចចំនួន ៦.៤៨៨ ហិកតា។ ដើម្បីឲ្យគម្រោង
វិនិយោគនេះដំណើរការប្រកបដោយជោគជ័យ ក្រុមហ៊ុនបានសម្រេចរៀបចំគម្រោងផែនការមេ ដោយផ្អែកលើ
លក្ខណៈទីតាំងភូមិសាស្ត្រ សណ្ឋានដី និងប្រភេទដីនៃតំបន់សម្បទាន។

ទស្សនៈទានរបស់ក្រុមហ៊ុន ហេង ណុង (ខេមបូឌា) អ៊ិនធើណេសិនណល ខមភេនី លីមីតធីត HENG
NON (CAMBODIA) INTERNATIONAL COMPANY LIMITED ដែលបានសម្រេចដាក់ទុនវិនិយោគ
នេះគឺបណ្តាលមកពី៖

- តំបន់ដីសម្បទានមានលក្ខណៈអំណោយផលដល់ការដាំដុះប្រភេទដំណាំអំពៅ និងប្រភេទដំណាំ
កសិ-ឧស្សាហកម្មផ្សេងៗទៀត។
- រាជរដ្ឋាភិបាលកម្ពុជាមានការលើកទឹកចិត្ត ការវិនិយោគឯកជនការបន្ថែមកម្ម ពិសេសវិស័យកសិកម្ម
និងកសិ-ឧស្សាហកម្ម។ កម្លាំងពលកម្ម និងការចំណាយលើថ្លៃផលិតកម្មមានកម្រិតទាបជាងប្រទេស
ដទៃក្នុងតំបន់។
- ជួយធ្វើការអភិវឌ្ឍន៍តំបន់នេះ តាមរយៈការផ្តល់មុខរបរ និងការងារដល់ប្រជាពលរដ្ឋដែលរស់នៅក្បែរ
តំបន់ដីសម្បទានផ្តល់បច្ចេកវិទ្យា និងកសាងហេដ្ឋារចនាសម្ព័ន្ធផ្សេងៗដូចជា៖ ផ្លូវថ្នល់ ប្រព័ន្ធស្រោច
ស្រព...។ល។ ក្នុងគោលបំណងរួមចំណែក ជាមួយរាជរដ្ឋាភិបាលកម្ពុជា ដើម្បីសម្រេចនូវគោលដៅ
កាត់បន្ថយភាពក្រីក្ររបស់ប្រជាពលរដ្ឋកម្ពុជា និងជំរុញកំណើនសេដ្ឋកិច្ចជាតិ។
- ដើម្បីកែប្រែកំណែលម្អផ្លូវក្រុមហ៊ុន ដោយការធ្វើអាជីវកម្ម-ផលិតកម្មមានលក្ខណៈបច្ចេកទេស និងគិត
អំពីលំនឹងបរិស្ថាន ក៏ដូចជាផ្តល់ចំណូលជូនដល់រាជរដ្ឋាភិបាលកម្ពុជា តាមរយៈការបង់ពន្ធអាករផ្សេងៗ
និងបង្កើនប្រាក់ចំណូលជូនប្រជាពលរដ្ឋកម្ពុជាផងដែរ។
- តម្លៃ និងតម្រូវការទីផ្សារអាកាស្យា ពិសេសអំពៅអន្តរជាតិមានបរិមាណធំ និងតម្លៃមានភាពប្រសើរ
ឡើងជាលំដាប់។
- ក្រុមហ៊ុនមានទុនវិនិយោគ និងបទពិសោធន៍គ្រប់គ្រាន់លើការដាំដំណាំ និងកែច្នៃអំពៅ ម្យ៉ាងវិញទៀត
ដើម្បីឈានដល់ការផ្លាស់ប្តូរបទពិសោធន៍បច្ចេកទេសលើវិស័យកសិកម្ម រវាងក្រុមអ្នកបច្ចេកទេស
ក្រុមហ៊ុនជាមួយអ្នកបច្ចេកទេសរដ្ឋ។

ខ. ផែនការនៃការធ្វើអាជីវកម្ម និងប្រតិបត្តិកម្ម

ខ.១ ផែនការបែងចែកផ្ទៃដីសម្រាប់ផលិតកម្ម

ការកំណត់ផែនការបែងចែកផ្ទៃដីផលិតកម្ម នឹងត្រូវផ្អែកទៅលើលទ្ធផលនៃការអង្កេតធ្វើសារពើភណ្ឌព្រៃ ឈើធម្មជាតិដែលមាននៅសេសសល់ ក្នុងតំបន់ដីសម្បទានដោយនឹងផ្តល់នូវទិន្នន័យផ្ទៃដីដែលក្រុមហ៊ុនអាចឈូស ឆាយគម្របព្រៃធម្មជាតិដែលមិនមានតម្លៃសេដ្ឋកិច្ចដើម្បីដាំដុះដំណាំអំពៅ និងអាកាស្យាតាមផែនការដាំដុះ។ ផ្ទៃដី ដែលមានគម្របព្រៃឈើធម្មជាតិនៅល្អមានប្រសិទ្ធភាពសេដ្ឋកិច្ច ក្រុមហ៊ុនបានសហការជាមួយ ក្រុមការងារ ក្រសួងកសិកម្ម រុក្ខាប្រមាញ់ និងនេសាទ ក្រុមការងារលេខាធិការដ្ឋានបច្ចេកទេសសម្រាប់ដីសម្បទានសេដ្ឋកិច្ច និង ក្រុមការងារខេត្តព្រះវិហារបានធ្វើការចុះសិក្សាចុះហើយដែលតម្រូវឲ្យក្រុមហ៊ុនត្រូវថែរក្សាការពារមិនធ្វើការឈូស ឆាយដាំដុះឡើយ។

ផែនការមេនេះនឹងបង្ហាញអំពី ការគ្រោងនឹងធ្វើការបែងចែកដីសម្រាប់ការដាំដុះ និងការសាងសង់ហេដ្ឋា ចរនាសម្ព័ន្ធដូចខាងក្រោម៖

- ផ្ទៃដីដាំអំពៅ = ៥.៧០០ ហិកតា
 - ផ្ទៃដីដាំអាកាស្យា = ៣០០ ហិកតា
 - ផ្ទៃដីសាងសង់ហេដ្ឋាចរនាសម្ព័ន្ធផ្សេងៗ = ៤៨៨ ហិកតា
- សរុបផ្ទៃដីអាជីវកម្ម-ផលិតកម្ម = ៦.៤៨៨ ហិកតា**

ខ.២ ដីពាក់ព័ន្ធគម្រោង

យោងតាមលិខិតលេខ៖ ២៨២ ជនសស/៧ហ ចុះថ្ងៃទី ២២ ខែមិថុនា ឆ្នាំ ២០១៦ របស់មន្ទីររៀបចំដែន ដី នគរូបនីយកម្ម សំណង់ និងសុរិយោដី ខេត្តព្រះវិហារ ស្តីពីសំណើសុំលិខិតបញ្ជាក់ អំពីការសហការ និងបច្ចុប្បន្ន ភាពនៃការដោះស្រាយដីពាក់ព័ន្ធជាមួយដីសម្បទានសេដ្ឋកិច្ចក្រុមហ៊ុន ហេង ណុង (ខេមបូឌា) អ៊ិនធើ ណេសិន ណាល ខមភេនី លីមីតធីត។

ក្រុមហ៊ុន ហេង ណុង កាត់ផលប៉ះពាល់តាមរយៈបទបញ្ជាលេខ ០១ បប របស់រាជរដ្ឋាភិបាល ចំនួន ៦៧៣ គ្រួសារ ស្មើនឹង ២,១៣៣ ហិកតា និងឈ្មៀលក្រោយបទបញ្ជាលេខ ០១ បប ពុំទាន់បានចុះសិក្សាផលប៉ះពាល់ ពេញលេញនៅឡើយទេ។ គ្រឿងចុះសិក្សាផលប៉ះពាល់ពេញលេញក្រោយពីបញ្ចប់នៅក្រុមហ៊ុន ឡាន ហេង (ខេម បូឌា)។ (ឧបសម្ព័ន្ធទី ១)

ខ.៣ ការបែងចែកអនុតំបន់ក្នុងតំបន់ដីសម្បទាន

ការរៀបចំផែនការមេនេះ គឺក្រុមហ៊ុនរៀបចំលើទំហំផ្ទៃដីសម្រាប់ធ្វើអាជីវកម្ម-ផលិតកម្មចំនួន ៦.៤៨៨ ហិកតា លើផ្ទៃដីសរុបតាមផែនទីចំនួន ១២.៣២០ ហិកតា។ លើផ្ទៃដីនេះក្រុមហ៊ុនធ្វើការបែងចែកជា ០៥ អនុតំបន់ សម្រាប់ការធ្វើការដាំដុះតាមឆ្នាំនីមួយៗ នៃគម្រោងផែនការមេនេះ។ ការបែងចែកទំហំផ្ទៃដីសម្រាប់ដាំដុះតាមអនុ តំបន់នីមួយៗមានដូចខាងក្រោម៖

តារាង ៤.៣ ៖ ចំណុចនិយាមការនៃការបែងចែកអនុតំបន់

ឈ្មោះចំណុច	ចំណុចនិយាមកា		អនុតំបន់
	X	Y	
A	515353	1513327	I
O	515986	1513184	

M	514236	1510000	II
N	516000	1510000	
O	515986	1513184	
P	518005	1512500	
Q	518001	1510500	
R	518000	1510000	
N	516000	1510000	III
P	518005	1512500	
B	518762	1513194	
C	523206	1513278	
S	522885	1510500	
Q	518001	1510500	
M	514236	1510000	IV
N	516000	1510000	
R	518000	1510000	
Q	518001	1510500	
S	522885	1510500	
T	521979	1507532	
V	513854	1507503	
E	528354	1507278	
F	523524	1498329	V
G	521737	1495724	
H	519888	1498431	
I	520232	1499887	
J	521152	1500309	
K	521743	1504248	
L	515230	1504242	
V	513854	1507503	
T	521979	1507532	
D	522003	1507296	

ប្រភព: សៀវភៅផែនការរបស់ក្រុមហ៊ុន

- អនុតំបន់ទី I

អនុតំបន់ទី I មានផ្ទៃដីសរុបចំនួន ៧៦១ ហិកតា អនុតំបន់នេះមានផ្ទៃដីព្រៃដែលត្រូវរក្សាទុក និងកាត់ចេញ ពីដីសម្បទានសរុបចំនួន ២៦១ ហិកតា ក្នុងនោះមានផ្ទៃដីសម្បទានសង្គមកិច្ចចំនួន ៤៦ ហិកតា ផ្ទៃដីព្រៃរក្សាទុក តាមដងអូរចំនួន ១៦១ ហិកតា និងផ្ទៃដីពាក់ព័ន្ធប្រជាពលរដ្ឋចំនួន ៥៤ ហិកតា ដូច្នោះផ្ទៃដីនៅសល់សម្រាប់ធ្វើ អាជីវកម្មមានចំនួន ៥០០ ហិកតា។

អនុតំបន់ទី I មានព្រំប្រទល់ចាប់ផ្តើមពីចំណុច A រត់តាមផ្លូវមេព័ទ្ធតំបន់ដីសម្បទាន ឬរត់តាមព្រំប្រទល់ដី សម្បទានទៅទិសខាងកើតរៀងខាងត្បូងដល់ចំណុច O។ ពីចំណុច O រត់តាមផ្លូវមេបែងចែកអនុតំបន់ដីសម្បទាន ទៅទិសខាងត្បូងត្រង់ដល់ចំណុច N។ ពីចំណុច N រត់តាមផ្លូវមេបែងចែកអនុតំបន់ដីសម្បទាន ទៅទិសខាងលិច ត្រង់ដល់ចំណុច M។ ពីចំណុច M រត់តាមផ្លូវមេព័ទ្ធតំបន់ដីសម្បទាន ឬរត់តាមព្រំប្រទល់ដីសម្បទានទៅទិសខាងជើង រៀងខាងកើតដល់ចំណុច A ដែលជាចំណុចដើមវិញ។

- អនុតំបន់ទី II

អនុតំបន់ II មានផ្ទៃដីសរុបចំនួន ៥៦៩ ហិកតា អនុតំបន់នេះមានផ្ទៃដីព្រៃដែលត្រូវរក្សាទុក និងកាត់ចេញ ពីដីសម្បទានសរុបចំនួន ៦៩ ហិកតា ក្នុងនោះមាន៖ ផ្ទៃដីព្រៃរក្សាទុកតាមដងអូរចំនួន ៣៩ ហិកតា និងផ្ទៃដីពាក់ ព័ន្ធប្រជាពលរដ្ឋចំនួន ៣០ ហិកតា។ ដូច្នោះផ្ទៃដីនៅសល់សម្រាប់ធ្វើអាជីវកម្ម-ផលិតកម្មមានចំនួន ៥០០ ហិកតា។

អនុតំបន់ II មានព្រំប្រទល់ចាប់ផ្តើមពីចំណុច O រត់តាមផ្លូវមេព័ទ្ធតំបន់ដីសម្បទាន ឬរត់តាមព្រំប្រទល់ដី សម្បទានទៅទិសខាងកើតរៀងខាងត្បូងដល់ចំណុច P ។ ពីចំណុច P រត់តាមផ្លូវមេបែងចែកអនុតំបន់ដី សម្បទានទៅទិសខាងត្បូងត្រង់ត្រង់កាត់ចំណុច Q រួចបន្តរត់ទៅទិសខាងត្បូងត្រង់ដល់ចំណុច R ។ ពីចំណុច R រត់តាមផ្លូវមេបែងចែកអនុតំបន់ដីសម្បទាន ទៅទិសខាងលិចត្រង់ដល់ចំណុច N ។ ពីចំណុច N រត់តាមផ្លូវមេបែង ចែកអនុតំបន់ដីសម្បទានទៅទិសខាងជើងត្រង់ដល់ចំណុច Q ដែលជាចំណុចដើមវិញ។

- អនុតំបន់ទី III

អនុតំបន់ III មានផ្ទៃដីសរុបចំនួន ១.៣៥៦ ហិកតា អនុតំបន់នេះមានផ្ទៃដីព្រៃដែលត្រូវរក្សាទុក និងកាត់ ចេញពីដីសម្បទានសរុបចំនួន ៣៥៦ ហិកតា ក្នុងនោះមាន៖ ផ្ទៃដីព្រៃរក្សាទុកតាមដងអូរចំនួន ៦៤ ហិកតា និងផ្ទៃ ដីពាក់ព័ន្ធប្រជាពលរដ្ឋចំនួន ២៩២ ហិកតា។ ដូច្នោះ ផ្ទៃដីនៅសល់សម្រាប់ធ្វើអាជីវកម្ម-ផលិតកម្មមានចំនួន ១.០០០ ហិកតា។

អនុតំបន់ទី III មានព្រំប្រទល់ចាប់ផ្តើមពីចំណុច P រត់តាមផ្លូវមេព័ទ្ធតំបន់ដីសម្បទាន ឬរត់តាមព្រំប្រទល់ ដីសម្បទានទៅទិសខាងកើតរៀងខាងជើងដល់ចំណុច B ។ ពីចំណុច B រត់តាមផ្លូវមេព័ទ្ធតំបន់ដីសម្បទាន ឬរត់ តាមព្រំប្រទល់ដីសម្បទានទៅទិសខាងកើតត្រង់ដល់ចំណុច C ។ ពីចំណុច C រត់តាមផ្លូវមេព័ទ្ធតំបន់ដីសម្បទាន ឬ រត់តាមព្រំប្រទល់ដីសម្បទានទៅទិសខាងត្បូងដល់ចំណុច S ។ ពីចំណុច S រត់តាមផ្លូវមេបែងចែកអនុតំបន់ដី សម្បទានទៅ ទិសខាងលិចត្រង់ដល់ចំណុច Q ។ ពីចំណុច Q រត់តាមផ្លូវមេបែងចែកអនុតំបន់ដីសម្បទានទៅទិស ខាងជើងត្រង់ដល់ចំណុច P ដែលជាចំណុចដើមវិញ។

- អនុតំបន់ទី IV

អនុតំបន់ទី IV មានផ្ទៃដីសរុបចំនួន ២.២៩៤ ហិកតា អនុតំបន់នេះមានផ្ទៃដីព្រៃដែលត្រូវរក្សាទុក និងកាត់ ចេញពីដីសម្បទានសរុបចំនួន ២៩៤ ហិកតា ក្នុងនោះមាន ផ្ទៃដីសម្បទានសង្គមកិច្ចចំនួន ៥២ ហិកតា ផ្ទៃដីព្រៃ រក្សាទុកតាមដងអូរចំនួន ១៦០ ហិកតា និងផ្ទៃដីពាក់ព័ន្ធប្រជាពលរដ្ឋចំនួន ៨២ ហិកតា ដូច្នោះផ្ទៃដីនៅសល់ សម្រាប់ធ្វើអាជីវកម្មមានចំនួន ២.០០០ ហិកតា។

អនុតំបន់ទី IV មានព្រំប្រទល់ចាប់ផ្តើមពីចំណុច M រត់តាមផ្លូវមេបែងចែកអនុតំបន់ដីសម្បទានទៅទិសខាងលិចត្រង់ឆ្លងកាត់ចំណុច N រួចបន្តរត់ទៅទិសខាងលិចត្រង់ដល់ចំណុច R ។ ពីចំណុច R រត់តាមផ្លូវមេបែងចែកអនុតំបន់ ដីសម្បទានទៅទិសខាងជើងត្រង់ដល់ចំណុច Q ។ ពីចំណុច Q រត់តាមផ្លូវមេបែងចែកអនុតំបន់ដីសម្បទានទៅទិសខាងលិចត្រង់ដល់ចំណុច S។ ពីចំណុច S រត់តាមផ្លូវមេ ព័ទ្ធតំបន់ដីសម្បទាន ឬរត់តាមព្រំប្រទល់ដីសម្បទានទៅទិសខាង ត្បូងរៀងខាងលិចដល់ចំណុច T។ ពីចំណុច T រត់តាមផ្លូវមេក្នុងតំបន់ដីសម្បទានទៅទិសខាងលិចត្រង់ដល់ចំណុច V។ ពីចំណុច V រត់តាមផ្លូវមេព័ទ្ធតំបន់ដីសម្បទាន ឬរត់តាមព្រំប្រទល់ដីសម្បទានទៅទិសខាងជើងរៀងខាងលិចដល់ចំណុច M ដែលជាចំណុចដើមវិញ។

- អនុតំបន់ទី V

អនុតំបន់ទី V មានផ្ទៃដីសរុបចំនួន ៧.៣៤០ ហិកតា អនុតំបន់នេះមានផ្ទៃដីព្រៃដែលត្រូវរក្សាទុក និងកាត់ចេញពីដីសម្បទានសរុបចំនួន ៤.៨៥២ ហិកតា ក្នុងនោះមាន៖ ផ្ទៃដីព្រៃរក្សាទុកចំនួន ១៦១ ហិកតា ផ្ទៃដីសហគមន៍ព្រៃឈើចំនួន ២.៧៣៥ ហិកតា ផ្ទៃដីសម្បទានសង្គមកិច្ចចំនួន ១៩៨ ហិកតា ផ្ទៃដីព្រៃរក្សាទុកតាមដងអូរចំនួន ៦៨៩ ហិកតា និងផ្ទៃដីពាក់ព័ន្ធប្រជាពលរដ្ឋចំនួន ១.០៦៩ ហិកតា ដូច្នោះផ្ទៃដីនៅសល់សម្រាប់ធ្វើអាជីវកម្ម-ផលិតកម្មមានចំនួន ២.៤៨៨ ហិកតា។

អនុតំបន់ទី V មានព្រំប្រទល់ចាប់ផ្តើមពីចំណុច X រត់តាមផ្លូវជាតិ ឬរត់តាមព្រំប្រទល់ដីសម្បទានទៅទិសខាងត្បូងរៀងខាងលិចដល់ចំណុច F ។ ពីចំណុច F រត់តាមផ្លូវមេព័ទ្ធតំបន់ដីសម្បទាន ឬរត់តាមព្រំប្រទល់ដីសម្បទាន ទៅទិសខាងត្បូងរៀងខាងលិចដល់ចំណុច G ។ ពីចំណុច G រត់តាមផ្លូវមេ ព័ទ្ធតំបន់ដីសម្បទាន ឬរត់តាមព្រំប្រទល់ដីសម្បទាន ឬរត់តាមព្រំប្រទល់ដីសម្បទានទៅទិសខាងជើងរៀងខាងលិចឆ្លងកាត់ចំណុច I រួចបន្តរត់ទៅទិសខាងជើងរៀងខាងកើតដល់ចំណុច J។ ពីចំណុច J រត់តាមព្រំប្រទល់តំបន់ព្រៃរក្សាទុក ឬរត់តាមព្រំប្រទល់ដីសម្បទានទៅទិសខាងជើងដល់ចំណុច K។ ពីចំណុច K រត់តាមផ្លូវមេព័ទ្ធតំបន់ដីសម្បទានទៅទិសខាងលិចត្រង់ រួចបន្តរត់កាត់តំបន់ព្រៃការពារបត់រត់ទៅទិសខាងលិចត្រង់ជួបនឹងមេព័ទ្ធតំបន់ដីសម្បទាន ឬរត់តាមព្រំប្រទល់ដីសម្បទានទៅទិសខាងលិចត្រង់ដល់ចំណុច L។ ពីចំណុច L រត់តាមផ្លូវមេព័ទ្ធតំបន់ដីសម្បទាន ឬរត់តាមព្រំប្រទល់ដីសម្បទានទៅទិសខាងជើងរៀងខាងលិចដល់ចំណុច V ។ ពីចំណុច V រត់តាមផ្លូវមេក្នុងតំបន់ដីសម្បទានទៅទិសខាងលិចត្រង់ដល់ចំណុច T ។ ពីចំណុច T រត់តាមផ្លូវមេ ព័ទ្ធតំបន់ដីសម្បទាន ឬរត់តាមព្រំប្រទល់ដីសម្បទានទៅទិសខាងត្បូងត្រង់ដល់ចំណុច D ។ ពីចំណុច D រត់តាមផ្លូវមេព័ទ្ធតំបន់ដីសម្បទាន ឬរត់តាមព្រំប្រទល់ដីសម្បទានទៅទិសខាងលិចត្រង់ដល់ចំណុច X ដែលជាចំណុចដើមវិញ ។

បញ្ជាក់៖ ទំហំផ្ទៃដីដែលកំណត់តាមអនុតំបន់នីមួយៗ គឺជាទំហំផ្ទៃដីសម្រាប់ធ្វើការដាំដុះ និងធ្វើអាជីវកម្ម-ផលិតកម្ម ក្រុមហ៊ុនគ្រោងផែនការដាំដុះដូចតទៅ៖ ឆ្នាំទី១ ដាំក្នុងអនុតំបន់ទី I ឆ្នាំទី២ ដាំក្នុង អនុតំបន់ទី II ឆ្នាំទី៣ដាំក្នុងអនុតំបន់ទី III ឆ្នាំទី៤ ដាំក្នុងអនុតំបន់ទី IV និងឆ្នាំទី៥ ដាំក្នុងអនុតំបន់ទី V ។

ក្រុមហ៊ុនគ្រោងផ្ទៃដីចំនួន ៤៨៨ ហិកតា សម្រាប់សំណង់ផ្សេងៗដូចជា ទីស្នាក់ការ លំនៅដ្ឋាន ឃ្លាំង ប្រព័ន្ធផ្លូវ ប្រព័ន្ធស្រោចស្រព..... ។ល។

ការគណនាទំហំផ្ទៃដី ប្រវែងផ្លូវ ទីតាំងសំណង់..... ។ល។ ក្រុមហ៊ុនធ្វើការគណនាតាមប្រព័ន្ធ GIS និង ឯកសារពាក់ព័ន្ធជាមូលដ្ឋាន ។

ចំពោះដីប្រជាពលរដ្ឋ ដែលបញ្ចូលតាមអនុតំបន់នីមួយៗ គឺជាការគ្រោងបណ្តោះអាសន្ន ព្រោះថាតំបន់ដីសម្បទានមិនទាន់បានចុះបញ្ជីនៅឡើយ ដូច្នោះក្រុមហ៊ុននឹងកំណត់ដីប្រជាពលរដ្ឋច្បាស់លាស់នៅពេលចុះអនុវត្តន៍ជាក់ស្តែង ។

គ. កម្មវិធីប្រើប្រាស់ដីតាមបណ្តាលអនុតំបន់

គម្រោងប្រើប្រាស់ដីក្នុងតំបន់ដីសម្បទានត្រូវធ្វើអនុតំបន់នីមួយៗ ដោយគ្រោងឲ្យហើយក្នុងអំឡុងពេល ០៥ ឆ្នាំតាមកម្មវិធីការងារប្រើប្រាស់ដីដូចខាងក្រោម៖

**តារាង ៤.៤ ៖ ការប្រើប្រាស់ដីរបស់ក្រុមហ៊ុន ហេង ណុង (ខេមបូឌា) អ៊ិនធើណេសិនណល ខមភេនី លីមីធីត
HENG NON(CAMBODIA) INTERNATIONAL COMPANY LIMITED (ហិកតា)**

លេខអនុតំបន់	ផ្ទៃដីសរុបតាមផែនទី	ផ្ទៃដីរក្សាទុក និងកាត់ចេញ					ផ្ទៃដីអាជីវកម្ម-ផលិតកម្មសរុប
		១	២	៣	៤	៥	
I	៧៦១	០	០	៤៦	១៦១	៥៤	៥០០
II	៥៦៩	០	០	០	៣៩	៣០	៥០០
III	១.៣៥៦	០	០	០	៦៤	២៩២	១.០០០
IV	២.២៩៤	០	០	៥២	១៦០	៨២	២.០០០
V	៧.៣៤០	១៦១	២.៧៣៥	១៩៨	៦៨៩	១.០៦៩	២.៤៨៨
ផ្ទៃដីសរុប	១២.៣២០	១៦១	២.៧៣៥	២៩៦	១.១១៣	១.៥២៧	៦.៤៨៨

ប្រភព៖ សៀវភៅផែនការរបស់ក្រុមហ៊ុន, ២០១២

សម្គាល់ ៖

១- ផ្ទៃដីព្រៃក្បាលទុក ២-ផ្ទៃដីសហគមន៍ព្រៃឈើ ៣- ផ្ទៃដីសម្បទានសង្គមកិច្ច ៤- ផ្ទៃដីស្រែទាបផងអូរក្បាលទុក ៥ផ្ទៃដីពាក់ព័ន្ធប្រជាពលរដ្ឋ។
៤.៥.៤ ផែនការបែងចែក និងរៀបចំដីដាំដុះ

ផែនការបែងចែកផ្ទៃដីដាំដុះ និងការរៀបចំដីសម្រាប់គម្រោងវិនិយោគដាំដំណាំអំពៅ និងអាកាស្យា របស់ក្រុមហ៊ុនបានគ្រោងអនុវត្តសម្រាប់ការដាំដុះក្នុងរយៈពេល ០៥ ឆ្នាំ (២០១២-២០១៦) ដែលក្នុងនោះ អត្រាបែងចែកផ្ទៃដីដាំដុះជាការយោងដូចខាងក្រោម៖

លើផ្ទៃដីសម្រាប់ដាំដុះចំនួន ៦.០០០ ហិកតា ក្រុមហ៊ុនគ្រោងដាំអំពៅចំនួន ៥.៧០០ ហិកតា និងដាំអាកាស្យាចំនួន ៣០០ ហិកតា។ ក្រុមហ៊ុនក៏បានគ្រៀមផ្ទៃដីចំនួនប្រហែល ៤៨៨ ហិកតា ទៀតសម្រាប់ការ សាងសង់ហេដ្ឋារចនាសម្ព័ន្ធនានាដែលរួមមាន៖ ប្រព័ន្ធផ្លូវគមនាគមន៍ក្នុងតំបន់ដីសម្បទាន ការដាំដើមឈើអមសងខាងផ្លូវប្រព័ន្ធទឹក ការសាងសង់ប្រព័ន្ធស្រោចស្រព សំណង់អាគារ ការដ្ឋាន និងសំណង់ផ្សេងៗទៀត។

ក្រុមហ៊ុនគ្រោងចាប់ផ្តើមដំណើរការដាំដុះដំណាំកសិ-ឧស្សាហកម្ម (ដាំដំណាំអំពៅ និងអាកាស្យា) នៅឆ្នាំ២០១២ និងគ្រោងធ្វើអស់ចប់សព្វគ្រប់នៅឆ្នាំ២០១៦ លើផ្ទៃដីដែលអាចធ្វើអាជីវកម្មបានចំនួន៦.៤៨៨ ហិកតា។

នៅក្នុងផ្ទៃដីដែលអាចធ្វើអាជីវកម្មបានចំនួន ៦.៤៨៨ ហិកតា នេះក្រុមហ៊ុនត្រូវកាត់ចេញផ្ទៃដីសាងសង់សំណង់ហេដ្ឋារចនាសម្ព័ន្ធនានាចំនួន ៤៨៨ ហិកតា ដែលធ្វើឲ្យផ្ទៃដីអាចដាំដុះបានមានចំនួន ៦.០០០ ហិកតាសម្រាប់ដាំដំណាំកសិ-ឧស្សាហកម្ម (អំពៅ និងអាកាស្យា)។

តារាង ៤.៥ ៖ បង្ហាញផែនការបែងចែកផ្ទៃដីដាំដុះ និងកសាងហេដ្ឋារចនាសម្ព័ន្ធពីឆ្នាំទី ១ ដល់ឆ្នាំទី ៥

មុខដំណាំ	ឆ្នាំទី១ ២០១២	ឆ្នាំទី២ ២០១៣	ឆ្នាំទី៣ ២០១៤	ឆ្នាំទី៤ ២០១៥	ឆ្នាំទី៥ ២០១៦	សរុប (ហ.ត)
ដំណាំអំពៅ	៣៩០	៣៨៥	៨៥៧	១.៨០៦	២.២៦២	៥.៧០០
អាកាស្យា	២១	២០	៤៥	៩៥	១១៩	៣០០
ផ្ទៃដីដាំដុះដំណាំ	៤១១	៤០៥	៩០២	១.៩០១	២.៣៨១	៦.០០០
ហេដ្ឋារចនាសម្ព័ន្ធនានា	៨៩	៩៥	៩៨	៩៩	១០៧	៤៨៨
ផ្ទៃដីអាជីវកម្ម	៥០០	៥០០	១.០០០	២.០០០	២.៤៨៨	៦.៤៨៨

ប្រភព៖ ផែនការមេរបស់ក្រុមហ៊ុន, ២០១២

លើផ្ទៃដីអាចដាំដុះបានចំនួន ៦.០០០ហិកតា នេះក្រុមហ៊ុនយើងខ្ញុំ បានគ្រោងធ្វើការដាំដុះ និង បែងចែកផ្ទៃដីដាំដុះតាមឆ្នាំនីមួយៗដូចខាងក្រោម៖

នៅឆ្នាំទី ១ (២០១២) ៖ ក្រុមហ៊ុនគ្រោងដាំដំណាំកសិ-ឧស្សាហកម្ម អំពៅ លើផ្ទៃដីចំនួន ៣៩០ហិកតា និងអាកាស្យា លើផ្ទៃដី ២១ហិកតា ក្នុងអនុតំបន់ទីI ។

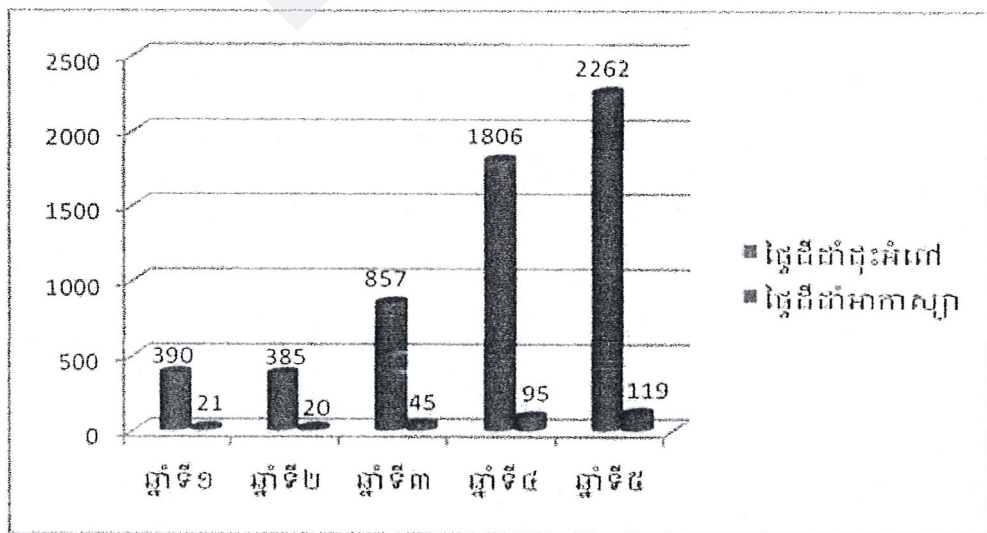
នៅឆ្នាំទី ២ (២០១៣) ៖ ក្រុមហ៊ុនគ្រោងដាំដំណាំអំពៅ លើផ្ទៃដីចំនួន ៣៨៥ហិកតា និងអាកាស្យា លើផ្ទៃដី ២០ហិកតា ក្នុងអនុតំបន់ទីII ។

នៅឆ្នាំទី ៣ (២០១៤) ៖ ក្រុមហ៊ុនគ្រោងដាំដំណាំកសិ-ឧស្សាហកម្ម អំពៅ លើផ្ទៃដីចំនួន ៨៥៧ហិកតា និងអាកាស្យា ក្នុងលើផ្ទៃដី ៤៥ហិកតាអនុតំបន់ទីIII។

នៅឆ្នាំទី ៤ (២០១៥) ៖ ក្រុមហ៊ុនគ្រោងដាំដំណាំកសិ-ឧស្សាហកម្ម អំពៅ លើផ្ទៃដី ចំនួន ១.៨០៦ហិកតា និងអាកាស្យា លើផ្ទៃដី ៩៥ហិកតា ក្នុងអនុតំបន់ទីIV។

នៅឆ្នាំទី ៥ (២០១៦) ៖ ក្រុមហ៊ុនគ្រោងដាំដំណាំកសិ-ឧស្សាហកម្ម អំពៅ លើផ្ទៃដី ចំនួន ២.២៦២ហិកតា និងអាកាស្យាលើផ្ទៃដី ១១៩ហិកតា ក្នុងអនុតំបន់ទីV។

តារាង ៤.១ ៖ ផែនការបែងចែកផ្ទៃដីដាំដុះអំពៅ និងអាកាស្យា ឆ្នាំទី ១ ដល់ឆ្នាំទី ៥

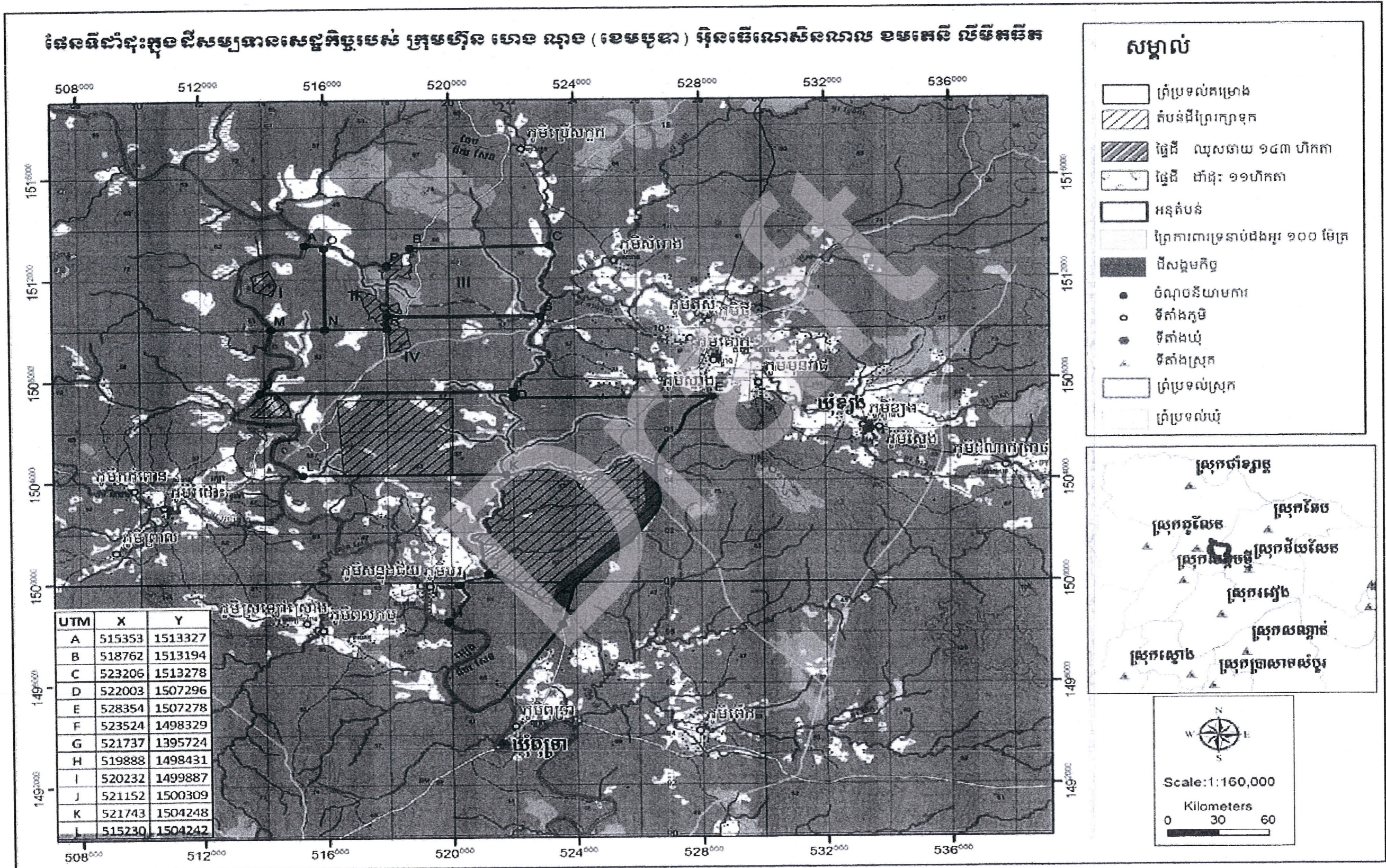


បញ្ជាក់៖ មុនពេលចាប់ផ្តើមអនុវត្តន៍ការដាំដុះ ក្រុមហ៊ុនចាំបាច់ត្រូវសុំការអនុញ្ញាតពីក្រសួងកសិកម្ម រុក្ខាប្រមាញ់ និងនេសាទ ជាមុនដើម្បីឈូសឆាយធ្វើអាជីវកម្មដាំដុះ និងត្រូវមានការពិនិត្យវាយតម្លៃពីរដ្ឋបាលព្រៃ ឈើមុនពេលឈូសឆាយ ដើម្បីធានាថា ព្រៃឈើជុំវិញមានតម្លៃសេដ្ឋកិច្ច ព្រៃឈើតាមដងអូរ ព្រៃទ្រនាប់ ដែល តម្រូវឱ្យកាត់ចេញត្រូវបានថែរក្សាការពារ។

តារាង ៤.៦៖ លទ្ធផលអនុវត្តន៍បានផ្អែកតាមផែនការមេ (ខ្នាតគិតជាហិកតា)

ឆ្នាំអនុវត្តន៍ អនុតំបន់	ផ្ទៃដីតាមផែនការមេ ផ្ទៃដីអនុវត្តន៍បាន	លទ្ធផលអនុវត្តន៍បាន			ផ្ទៃដីនៅសល់ ត្រៀមដាំដំណាំ ឬ ធ្វើដីសល់	
		ដំណាំចម្បង			ត្រៀមដាំ	មិនអាចដាំ (មាន ប្រភពដុំថ្ម)
		ផ្តួលរលំឈើ	ដាំដុះ	ប្រភេទដំណាំ		
I លទ្ធផលអនុវត្តន៍បាននាឆ្នាំ កន្លងមក						
-ឆ្នាំ២០១៣ -អនុតំបន់ទី១	-ទំហំដីតាមផែនការមេ ៥០០ -ទំហំដីអនុវត្តន៍បាន ១៤២	១៤២	០	អំពៅ	១៤២	៥០០
សរុប		១៤២	០	-	១៤២	៥០០

ផែនទី ៤.២ ៖ ផែនទីបង្ហាញពីទីតាំងឈូសឆាយ ដាំដុះ



៤.៥.៥ បច្ចេកទេសដាំដុះអំពៅ និងអាកាស្យា

៤.៥.៥.១ បច្ចេកទេសដាំដុះអំពៅ

ក. ស្ថានភាពទូទៅ

អំពៅជាដំណាំមួយប្រភេទ ដែលប្រជាកសិករយើងស្គាល់ស្ទើរគ្រប់គ្នាទាំងអស់ ហើយដំណាំនេះក៏បានដាំដុះលើផ្ទៃដីតូចៗស្ទើរពេញពេញនៃប្រទេសកម្ពុជាយើងដែរ។ ជាទូទៅប្រជាកសិករតែងនិយមយកអំពៅមកភ្ញៀបយកទឹកសម្រាប់ហូបដូចជាកេសជ្ជះធម្មតា ឬគេនិយមហូបផ្ទាល់តែម្តង។ សារៈសំខាន់នៃដំណាំនេះ នៅប្រទេសកម្ពុជាយើងក៏ដូចជាក្នុងពិភពលោក គេបានកែច្នៃអំពៅយកទឹកទៅធ្វើជាស្ករដែលយើងត្រូវការចាំបាច់ខានមិនបានជារៀងរាល់ថ្ងៃ។ ក្រៅពីសារៈសំខាន់សម្រាប់ធ្វើស្ករអំពៅ នៅប្រទេសមួយចំនួនគេបានកែច្នៃទឹកអំពៅទៅធ្វើជា អាស់ កុល ស្រា និងជាចំណីសត្វ ហើយម្យ៉ាងទៀតកាកអំពៅគេយកទៅកែច្នៃធ្វើជាក្រដាស ក្តាបន្ទះ។ល។ ចំពោះប្រទេសកម្ពុជា នាពេលបច្ចុប្បន្ននេះដំណាំអំពៅគឺ បានកែច្នៃធ្វើស្ករក្នុងសិប្បកម្មតូចៗប៉ុណ្ណោះក្រៅពីនេះ គឺប្រជាកសិករយើងនិយមហូបទឹកអំពៅដូចជាកេសជ្ជះធម្មតា។

ខ. តំបន់ដាំដុះ

ជាទូទៅ កសិករតែងតែនិយមដាំដុះអំពៅនៅតំបន់តាមដងទន្លេ ក្រៅពីតំបន់ទន្លេគេអាចដាំដំណាំនេះបានតាមតំបន់ដីខ្ពង់រាប ដីកោះ និងតាមជម្រាលជើងភ្នំ លើដីក្រហម ឬដីខ្មៅជាដើម។

គ. បរិស្ថាននៃដំណាំអំពៅ

អំពៅជាដំណាំមួយប្រភេទ ដែលទាមទារកំដៅខ្លាំង ដើម្បីការលូតលាស់ដងដើមក្នុងរយៈពេលលូតលាស់ដងដើម ស្លឹក ដំណាំនេះទាមទារសីតុណ្ហភាពខ្ពស់ជាមធ្យម ២៥-៣០ អង្សាសេ លើកលែងតែដល់ដំណាក់កាលកកើតស្ករគឺ ២-៣ ខែ មុនពេលកាប់ទើបទាមទារសីតុណ្ហភាពទាបជាមធ្យម ១៨-២២ អង្សាសេ ដើម្បីអាចបង្កើតជាតិស្ករច្រើន។

ដំណាំនេះក៏ជាដំណាំមួយ ដែលត្រូវការទឹកច្រើនបង្អស់ដែរដូច្នោះដើម្បីធានាឲ្យបានផលល្អ គឺយើងត្រូវលែយ៉ាងណាពេលដែលដំណាំស្ថិតក្នុងដំណាក់កាលលូតលាស់ខ្លាំង អាចចំពេលដែលមានភ្លៀងធ្លាក់តិច ឬស្ទើរតែគ្មានភ្លៀងធ្លាក់ទើបជាការប្រសើរក្នុងការផ្តល់ទិន្នផលខ្ពស់។

ប្រភេទដីដែលល្អសម្រាប់ដំណាំអំពៅ គឺដីល្បាប់ល្បាយខ្សាច់ មិនជាទឹក ដីប្រោះទឹកល្អ ដីដែលមានជីជាតិល្អ ដែលមានស្រទាប់ទី១ជ្រៅ និងជាដីដែលមាន pH ៥.៥ ទៅ ៦.៨។ ចំពោះប្រទេសកម្ពុជា ដីដែលសមស្របសម្រាប់ដាំដុះនេះ គឺដីល្បាប់ល្បាយខ្សាច់នៅតាមដងទន្លេដីក្រហម និងដីខ្មៅតាមតំបន់ខ្ពង់រាប។ ដំណាំនេះដាំបានល្អនៅដីស្រទាប់ទី១ក (ជម្រៅស្រទាប់ទី១ រាក់ជាង ២០ ស.ម) ចំពោះដីដែលមានក្រួសក្រហមច្រើននោះមិនសមស្របសម្រាប់ដំណាំនេះឡើយ។

ឃ. បច្ចេកទេសដាំដុះ និងថែរក្សា

១. រដូវកាលដាំដុះ

• តំបន់តាមដងទន្លេ

ជាទូទៅគេអាចចាប់ផ្តើមដាំក្នុងអំឡុងពេល ខែវិច្ឆិកា ខែធ្នូ រហូតដល់ចុងខែមករា ហើយប្រមូលផលនៅអំឡុងខែនេះ គឺជាទូទៅគេយកអំពៅសម្រាប់ភ្ញៀបយកទឹកហូប។ ចំពោះការដាំដុះសម្រាប់ធ្វើស្ករ ត្រូវប្រមូលផលក្នុងអំឡុងខែវិច្ឆិកា ខែធ្នូ ឬខែមករា គឺចំពេលដែលមានសីតុណ្ហភាពទាប។ ដូច្នោះដំណាំមានអាយុដល់ទៅ ១១ ខែ ឬ ១២ ខែនឹងអាចដល់ ១៣ខែ។

• តំបន់ខ្ពង់រាប

ចំពោះតំបន់នេះគេអាចចាប់ផ្តើមដាំក្នុងអំឡុងខែ មេសា ពេលដែលមានភ្លៀងធ្លាក់ដំបូងហើយគេអាចប្រមូលផលក្នុងអំឡុងខែ មករា និង ខែកុម្ភៈ ។ ដូច្នេះការប្រមូលផលក្នុងខែនេះ ដំណាំអាចមានអាយុប្រមាណជាង ១០ ខែ។

២. ការរៀបចំដី

ការក្លែងក្លាស់ជាទូទៅចំពោះដំណាំអំពៅ ក៏ប្រហាក់ប្រហែលនឹងដំណាំចម្ការផ្សេងៗទៀតដែរ។ ការក្លែងក្លាស់ក្នុងគោលបំណងធ្វើឡើងដើម្បីជ្រុំជ្រួលដីឲ្យផុសល្អដែលអាចបង្កឲ្យដំណាំដុះលូតលាស់ឆាប់ ម៉្យាងទៀតតាមរយៈការរៀបចំដីយើងអាចសម្លាប់ស្មៅ សត្វល្អិត និងជម្ងឺមួយចំនួន។ ជាធម្មតាគេអាចក្លែង ២ សារ និងរាស់ជ្រុយដី ២ ទៅ ៣ សារដើម្បីឲ្យដីផុសល្អ។ លក្ខណៈពិសេសនៃការក្លែងក្លាស់ដី គឺការក្លែងលើកទី១ គេធ្វើនៅពេលទឹកស្រកចុះផុតពីចម្ការ (ចំពោះតំបន់មាត់ទន្លេ) បន្ទាប់មកគេទុកដីហាលចោលរយៈពេលប្រមាណ ១០ ថ្ងៃ ហើយចាប់ផ្តើមក្លែងលើកទី២ បន្ទាប់ពីការក្លែងលើកទី១ត្រូវរាស់ដីឲ្យបានម៉ដ្ឋល្អ។ ចំពោះតំបន់ខ្ពង់រាបវិញ គេបានចាប់ផ្តើមក្លែងលើកទី១ ប្រមាណជា ១ ទៅ ២ ខែ មុនពេលដាំ។ បន្ទាប់មកពេលដែលមានភ្លៀងធ្លាក់ល្មមហើយគេអាចក្លែងលើកទី២ រួចរាស់ធូតរាងឬកាប់រណ្តៅ និងចាប់ផ្តើមការដាំដុះតែម្តង។

៣. របៀបដាំដុះ

ការដាំអំពៅគេអាចធ្វើបានច្រើនយ៉ាងគឺ គេអាចបណ្តុះកូនជាមុនសិន ឬក៏ដាក់ដាំកំណត់ដើមដែលមានភ្នែកតែម្តង។

៣.១ ការបណ្តុះកូន

- វិធីនេះគឺ គេបណ្តុះកូនជាមុនសិន ហើយត្រូវបានគេយកទៅដាំនៅចម្ការ ពេលដែលកូននេះលាស់ធំល្មម (អាយុប្រមាណ ១ខែ) វិធីនេះគេច្រើនអនុវត្តន៍ចំពោះការដាំក្នុងរណ្តៅ។
- ជាដំបូងគេត្រូវកាត់ជាកំណត់ខ្លីៗ ដែលមានខ្លាំងមួយៗ ហើយគេដាក់តម្រៀបគ្នាក្នុងថ្នាលមួយក្បែរប្រកពទឹកដើម្បីងាយស្រួលក្នុងការស្រោចស្រព។
- កំណត់អំពៅគេបានតម្រៀបគ្នានោះ មិនត្រូវលុបដីឲ្យជិតតែម្តងទេហើយត្រូវដាក់ភ្នែកថ្នាំងអំពៅនៅលើដើម្បីងាយស្រួលក្នុងការដុះពន្លកហើយដើម្បីឲ្យកាត់តែប្រសើរត្រូវគ្របចំបើងពីលើ។
- ជាទូទៅគេត្រូវស្រោចទឹកមួយថ្ងៃម្តង ដើម្បីឲ្យកូនអំពៅនោះលូតលាស់បានល្អ។ នៅពេលដែលកូនអំពៅនោះលាស់បានល្អមានទំហំដើមប៉ុនម្រាបដៃ ហើយដែលមានអាយុប្រមាណជា ១ខែ ទើបគេយកទៅដាំនៅចម្ការ។
- ការដាក់ដាំកំណត់ដើម វិធីនេះគេអនុវត្តន៍ចំពោះដីចម្ការធំៗ ដែលជួនកាលការកាប់រណ្តៅអាចត្រូវចំណាយថវិកាច្រើន។ ការដាំដុះតាមវិធីនេះ គេអាចអនុវត្តន៍បានពេលដែលចម្ការមានដីសើមល្មម។ វិធីនេះអាចចំណាយទុនតិច និងឆាប់ហើសទៀតផងប៉ុន្តែវាមានគុណវិបត្តិម៉្យាងគឺអាចបណ្តាលឲ្យដើមដុះមិនបានល្អក្នុងចម្ការពេលដែលមិនទាន់មានភ្លៀងធ្លាក់គ្រប់គ្រាន់។

៣.២ ការត្រៀមពូជ

បច្ចុប្បន្នក្រុមហ៊ុនប្រើប្រាស់ពូជអំពៅចំនួន ០៤ពូជគឺ ៖ ពូជ KK3, K9211, K9272 និង K9584 ដែលបាននាំចូលពីរោងចក្រស្តារសក្តិពេញ និងរោងចក្រស្តារស ស្រុកឱកាល់ ខេត្តកំពង់ស្ពឺក្នុងឆ្នាំ ២០១២។

- ជាទូទៅការកាត់ពូជជាកង់ៗមាន ៣ ថ្នាំង និងភ្នែក ៣ ល្អៗ។ ដើមដែលជ្រើសរើសយកមកធ្វើពូជ ជាដើមដែលមានអាយុប្រមាណ ៧ខែ ទើបជាពូជដែលមានគុណភាពល្អ។ មិនត្រូវយកផ្នែកខាងគល់

ពេក ឬចុងពេកមកធ្វើជាពូជឡើយព្រោះវាអាចដុះមិនសូវល្អ។ ម្យ៉ាងទៀតជៀសវាងយកដើមណាស្នម
ហើយមានកើតជម្ងឺ។ កំណាត់អំពៅដែលគេយកមកធ្វើពូជជាំរួមមាន៖ ថ្នាំង និងក្អែក(ពន្លក)ល្អៗ។

- មុនពេលដាំគេត្រូវតែរង ឬគន្លងដែលមានចន្លោះឃ្លាតពីគ្នាពី ០.៩ ស.ម ទៅ ១.២០ ស.ម។ រួច
ហើយគេបោះពូជទៅបាតរងហើយគេត្រូវរាស់លុប ឬឆ្លុតលុបតែម្តង។
- ក្នុងការបោះពូជ គេអាចបោះកំណាត់ពូជនូវចន្លោះឃ្លាតពីពូជមួយទៅពូជមួយ ឬពីគុម្ពមួយទៅគុម្ព
មួយឃ្លាតពីគ្នាប្រមាណ ០.៥០ ទៅ ០.៦០ ម។
- វិធីម្យ៉ាងទៀតគេអាចបោះទាំងដើមរឹងតែម្តង រួចហើយគេកាប់ដើមជាកង់ៗក្នុងចម្ការតែម្តង។

៣.៣ ការដាំក្នុងរណ្តៅ

ចំពោះការដាំក្នុងរណ្តៅ គឺគេដាក់ក្នុងមួយរណ្តៅពីកំណាត់ពូជ។ នៅបាតរណ្តៅគេដាក់ដីធម្មជាតិលាយ
ជាមួយដីគីមីបន្តិចគឺប្រមាណ ៥០ ក្រាមដីគីមីNPK (ដី N១៥-P១៥-K២០) គឺប្រមាណ ៥០ ក្រាម និងដីធម្មជាតិ
ប្រមាណ ០.៥ ទៅ ១.០ គ.ក្រ ក្នុងរណ្តៅ។ ចន្លោះឃ្លាតនៅរណ្តៅ ១ម x ០.៨ ម និងទំហំ ០.៣៥ ម ឬនជ្រុង
ដែលមានជម្រៅប្រមាណជា ៣០ ស.ម។ ការដាំដោយដាក់កំណាត់ដើមនេះមានលក្ខណៈងាយស្រួលម្យ៉ាង គឺយើង
ចំណាយទុនតិច ពុំចាំបាច់ធ្វើការស្រោចស្រពហើយដំណាំអាចលូតលាស់បានអាស្រ័យដោយទឹកក្នុងដី និងទឹក
ភ្លៀងធ្លាក់។ នៅប្រទេសកម្ពុជាយើង កសិករនិយមដាំអំពៅម្តងហើយប្រមូលផលម្តង។ នៅប្រទេសគេភាគច្រើន
ពេលដែលគេដាំលើចម្ការធំៗ គេដាំម្តងហើយគេអាចប្រមូលផលរហូតដល់ទៅ ៤ដង ក្នុងអំឡុងពេល ៥ ឆ្នាំ។ នៅ
ប្រទេសជឿនលឿនខ្លះទៀតមានចម្ការអំពៅដែលមានអាយុរហូតដល់ ១០ ទៅ ១៥ឆ្នាំ ហើយគេអាចប្រមូលផល
បានពី ៨ ទៅ ១២ដង។

៤. ការដាក់ដី

ដំណាំអំពៅជាដំណាំមួយប្រភេទ ដែលត្រូវការដីច្រើនគួរសមក្នុងចំណោមដីជាតិសំខាន់ៗ។ ដំណាំអំពៅត្រូវ
ការដីប៉ូតាស្យូមច្រើនជាងគេ ព្រោះដំណាំអំពៅជាដំណាំមួយដែលបង្កើតជាតិស្ករ។ បរិមាណនៃជាតិប៉ូតាស្យូម ដែល
ត្រូវដាក់ស្មើនឹងដីអាស្យូតដែរ។

នាពេលបច្ចុប្បន្ននេះ ក្រុមហ៊ុនមានគោលការណ៍ប្រើប្រាស់ដីគ្រាប់ នៅក្នុងអំឡុងពេលដាំដុះគឺប្រើប្រាស់
ប្រភេទដីអ៊ិន-បេ-កា (NPK១៦-១៦-៨) ទម្ងន់ ៤៥០Kg/៣.៣ ប្រើប្រាស់ដីប្រភេទ ១៥-១៥-២០ ទម្ងន់ ៣០០Kg
នៅពេលផ្សំដីទំហំតូច និងប្រើប្រាស់ដី ៤.០០០ ទម្ងន់ ៣០០ Kg នៅពេលផ្សំដីទំហំធំ។

ក្រុមហ៊ុនកំពុងប្រើប្រាស់ថ្នាំកម្ចាត់ស្មៅប្រភេទ Atrazin,2,4-D Butyl ester, acetocholor, paraquat និងថ្នាំ
សម្លាប់សត្វល្អិតប្រភេទ Bisultap ។ ថ្លៃចំណាយលើថ្នាំកម្ចាត់ស្មៅ និងថ្នាំសម្លាប់សត្វល្អិតក្នុងការដាំដុះដំណាំអំពៅ
ចំនួន ៧៥ ដុល្លារអាមេរិក/១ហិកតា និងថ្លៃដើមសម្រាប់ដាំដុះក្នុង ១ហិកតា ជាមធ្យមប្រមាណ ១.១០០ ដុល្លារ
អាមេរិក។

៥. ការសម្អាតស្មៅ

ការសម្អាតស្មៅមានសារៈប្រយោជន៍ណាស់សម្រាប់ដំណាំអំពៅ។ ការសម្អាតស្មៅ គេត្រូវចាប់ផ្តើមអនុវត្តន៍
ចាប់ពីពេលដែលយើងដាំរហូតដល់ដើមអំពៅមានសន្លឹកជំងឺតចម្ការ។ បើក្នុងចម្ការមានស្មៅតាំងពីពេលដាំ រហូត
ដល់ពេលអំពៅមានអាយុ ៤៥ថ្ងៃ គឺអាចបណ្តាលឲ្យថយចុះទិន្នផលស្កររហូតដល់ ១២% បើធៀបទៅនឹងចម្ការ
ដែលគ្មានស្មៅ។ ត្រូវពូនគល់ដើម្បីជំនួយដល់ការលូតលាស់នៃខ្លែងអំពៅ ដែលជាកត្តាមួយយ៉ាងសំខាន់ក្នុងការផ្តល់
ទិន្នផល។ ការជម្រះស្មៅ គឺយើងអាចធ្វើដោយចបហើយចំពោះដីចម្ការធំៗគេអាចធ្វើដោយគ្រឿងយន្ត។

៦. ការប្រមូលផល

ការប្រមូលផលដំណាំអំពៅ នៅប្រទេសកម្ពុជាយើងគឺអាចធ្វើឡើងដោយយោងតាមលក្ខខណ្ឌអាកាសធាតុ និងទីផ្សារ។ ប៉ុន្តែជាទូទៅគេប្រមូលផល ពេលដែលដំណាំមានអាយុប្រមាណជា ១០ ទៅ ១៣ខែបន្ទាប់ពីដាំ។ ចំពោះការដាំអំពៅសម្រាប់តែលក់ដើម្បីរៀបចំទឹកហូបការប្រមូលផលពុំសូវមានបញ្ហាអ្វីចោទឡើយទេ គឺអាចប្រមូលផលក្នុងខែកញ្ញា គឺពេលដែលអំពៅមានអាយុ ១០ខែ មុនពេលទឹកលិច ប្តីភ្និតតែក្នុងពេលនេះក្នុងដើមពុំសូវមានជាតិស្ករក៏ដោយ។

ចំពោះការដាំដុះអំពៅសម្រេចធ្វើ ស្ករ ពេលវេលានៃការប្រមូលផលគឺក្នុងអំឡុង ខែវិច្ឆិកា ខែធ្នូ ខែមករា ព្រោះខែនេះអំពៅមានអាយុ ១២ ទៅ ១៣ខែ និងជាពេលដែលអាកាសធាតុត្រជាក់ហើយអំពៅមានជាតិស្ករច្រើន។ ការប្រមូលផលនៅចម្ការធំៗ ជួនកាលគេដុតចម្ការជាមុនសិនទើបគេកាប់ដើមអំពៅភ្លាម និងប្រញាប់យកទៅពេងចក្រ ព្រោះបើទុកចោលលើសពី ៣ថ្ងៃ បណ្តាលឲ្យខូចគុណភាពស្ករ។

៤.៥.៥.២ បច្ចេកទេសដាំដុះដើមអាកាស្យា

ក. ការបណ្តុះកូនអាកាស្យា

ការបណ្តុះកូនអាកាស្យាធ្វើឡើងដំណាលគ្នានឹងការរៀបចំដី។ វិធីសាស្ត្រក្នុងការបណ្តុះកូនអាកាស្យាត្រូវអនុវត្តតាមគោលការណ៍ណែនាំលម្អិតរបស់ក្រុមហ៊ុន។ នីតិវិធីរួមមាន៖

- ការជ្រើសរើសគ្រាប់ពូជដែលអាចដុះបាន។
- ការរៀបចំចង់ដោយដាក់ដីសរីរាង្គ។
- សាបគ្រាប់ពូជចូលទៅក្នុងដីសរីរាង្គ។
- បន្ទាប់ពីគ្រាប់បានដុះរយៈពេលជាងបីសប្តាហ៍ ត្រូវធ្វើតាមដានត្រួតពិនិត្យបន្តដើម្បីឲ្យដី និងទឹកមានជាប់ជាប្រចាំ។
- នៅអាយុបាន ៤៥ថ្ងៃ ត្រូវធ្វើការជ្រើសរើស និងរើសចេញនូវកូនអាកាស្យាដែលមិនល្អ។
- នៅអាយុ ០៣ខែ កូនអាកាស្យាដែលមាន ០៧ ស្លឹក ហើយមានកម្ពស់ ២០-២៥ ស.ម ត្រូវយក ទៅដាំនៅលើទីតាំងដែលត្រូវដាំ។

ខ. ការជ្រើសរើស និងដឹកជញ្ជូនកូនអាកាស្យា

- ត្រូវជ្រើសរើសកូនដែលចេញពីកន្លែងបណ្តុះ។
- កូនអាកាស្យាត្រូវដាក់បញ្ឈរពេលធ្វើការដឹកជញ្ជូន។ កូនអាកាស្យាដែលដាក់គរលើគ្នា ឬទុកចោលហោលថ្ងៃដែលគ្មានប្រសិទ្ធភាពនឹងធ្វើឲ្យខូចប្រយោជន៍ដល់ការលូតលាស់ទៅថ្ងៃខុសៗ។
- កូនអាកាស្យា ដែលដឹកទៅកាន់កសិដ្ឋានត្រូវរក្សាការស្រោចទឹក និងមិនត្រូវចំណាយពេលហួសពីមួយថ្ងៃក្នុងការផ្ទេរពីកន្លែងបណ្តុះទៅកាន់ទីតាំងដាំ។

គ. ការដាំដើមអាកាស្យា

- បច្ចុប្បន្នក្រុមហ៊ុនប្រើប្រាស់អាកាស្យាចំនួន ០២ ពូជគឺ៖ ពូជ P5 និង P6 ដើមទុនក្នុងមួយហិកតាតម្លៃ ៩៦៥ USD/ha និងចំណូល ១.០០០ USD/ha។
- កូនអាកាស្យាត្រូវដាក់នៅក្នុងទីតាំងដែលបានកំណត់ក្នុងពេលរៀបចំដី។
- ត្រូវយកចង់បញ្ជីស្លឹកចេញមុនពេលដាក់ចូលទៅក្នុងរណ្តៅដាំ។
- កូនអាកាស្យាត្រូវដាក់បញ្ឈរក្នុងរណ្តៅដាំ។

- នៅពេលដាក់កូនអាកាស្យាក្នុងរណ្តៅហើយត្រូវលុបដីឲ្យស្មើនឹងដីរាប (មិនឲ្យផុត ឬខ្វែងក្រហូងទេដើម្បីជៀសវាងការជ្រាបទឹក) ។ ការបារម្ភបំផុតគឺថាកូនអាកាស្យាអាចដាក់ឬសចេញបាន ហើយតំបន់ដែលទើបដាំភ្លាមៗត្រូវមានទឹកបញ្ចេញបញ្ចូលគ្រប់គ្រាន់។
- ការដាំល្អបំផុតក្រោយពេលភ្លៀង។ ប្រសិនបើគ្មានភ្លៀងធ្លាក់គ្រប់គ្រាន់ទេត្រូវធ្វើការស្រោចទឹកជំនួស។
- យ. ការដាំជួសឡើងវិញ ការដាក់ដី និងការត្រួតពិនិត្យ
 - ក្រោយរយៈពេល ០៤ សប្តាហ៍ពីការដាំត្រូវធ្វើការត្រួតពិនិត្យឡើងវិញនៅតំបន់នោះ និងធ្វើការដាំជំនួសវិញចំពោះកូនអាកាស្យាដែលមិនមានការលូតលាស់។
 - ក្រោយពីការដាំជួសឡើងវិញ ការដាក់ដីនៅមួយជុំត្រូវបានអនុវត្តន៍។ កូនអាកាស្យានីមួយៗ នឹងទទួលបានដី អ៊ីន-បេ-កា (NPK 15-15-15) ១០០ ក្រាម/ហ.ត។ ដីត្រូវបានដាក់កម្រាស់ពី ១៥-២០ ស.ម ពីដើមដែលមានបរិមាណ ៥០ ក្រាមខាងច្រើង និង៥០ក្រាមទៀតដាក់ខាងស្តាំ។ ចំពោះកូនអាកាស្យាដែលបានដាំនៅលើទីចំណោត/ប្រាំង ការដាក់ដីត្រូវដាក់ពីលើទួល។
 - ត្រូវចំណាយយ៉ាងណាឲ្យមានអត្រាស់នៃកូនអាកាស្យាក្នុងឡឆ្នាំនីមួយៗ ជាង ៩០ %។

ង. ការថែទាំអាកាស្យា

ក្រោយការដាំរយៈពេលពី ៣-៦ ខែ ស្មៅ រុក្ខជាតិដែលដុះប្រវែងនឹងកូនអាកាស្យាមានកម្ពស់ ០.៥ ម ត្រូវធ្វើការកាប់ចោល។ ការធ្វើបែបនេះដើម្បីឲ្យកូនឈើទទួលបាននូវអាហាររូបបត្តិកម្ម ដែលមានក្នុងដីនូវកម្រិត អតិបរិមាគួបផ្សំជាមួយនឹងការទទួលបានពីពន្លឺថ្ងៃ។ ចម្ការអាកាស្យានឹងបន្តការថែទាំតាមរយៈការសម្អាតស្មៅ ការដាក់ដីនៅពេលចាំបាច់។

ច. ការប្រមូលផល

អាកាស្យាបានពន្លឿនការលូតលាស់របស់ខ្លួនរយៈពេល ៥-៦ ឆ្នាំ ដំបូង ដែលជាពេលវេលាត្រូវពិចារ ណាសម្រាប់ធ្វើការប្រមូលផល (កម្ពស់ឈើ ១៨-១៦ ម៉ែត្រ ផល ៩០-១២០ ម^៣/ហិកតា) ។

- រយៈពេលប្រមូលផលផ្នែកទៅលើទិន្នន័យ ដែលទទួលបានពីការយកសំណាកតាមឡឆ្នាំនៅក្នុងចម្ការដែលត្រូវតាមដានជាប់ជាប្រចាំ។ សកម្មភាពនេះធ្វើឡើងដើម្បីធានាថា ការលូតលាស់ជាអតិបរិមាត្រូវបានសម្អាតតាមគោលបំណង។ ដើម្បីអាកាស្យាបន្សល់នូវការលូតលាស់តិចតួចក្រោយពេលទទួលរងនូវការបាត់បង់បណ្តាលមកពីឧបទ្វីបហេតុកើតឡើងមិនអាចគ្រោងទុកបាន (ភ្លើងឆេះព្រៃ ការខូចខាតដោយសារខ្យល់)។ល។
- ផ្លូវត្រូវធ្វើការថែទាំឲ្យបានល្អមុនពេលប្រមូលផល ដើម្បីបង្កលក្ខណៈងាយស្រួលចូលទៅកាន់ចម្ការដើម្បីត្រៀមដឹកជញ្ជូនឈើចេញ។
- សកម្មភាពប្រមូលផលត្រូវបានអនុវត្តន៍មួយឡឆ្នាំម្តងៗក្នុងលក្ខណៈមួយដែលបានរៀបចំ។
- ការកាប់រលំដើមអាកាស្យាត្រូវធ្វើតាមជួរ។
- ដើមដែលបានកាប់ផ្តួលរលំត្រូវកាត់តម្រឹម កាត់ចុងចោល ហើយកាត់ជាពីរកំណាត់ប្រវែង ០២ម៉ែត្រ។
- ការបកសម្បកឈើដែលបានកាត់ជាពីរកំណាត់ប្រវែង ០២ម៉ែត្រ រួចហើយត្រូវដាក់គម្រកន្លែង។
- គំនរឈើត្រូវបានជញ្ជូនទៅកាន់កន្លែងផ្ទុកឈើដែលបានរៀបចំ។
- អាកាស្យាត្រូវបានដឹកដោយរថយន្តទៅកាន់រោងចក្រកែច្នៃផលិតផល។
- កំណាត់ឈើប្រវែង ០២ ម៉ែត្រ ត្រូវបញ្ចូលទៅកាន់រោងចក្រកែច្នៃផលិតផល ដើម្បីកាត់វាជាជម្រកៗ។

៤.៦ ផែនការវិនិយោគលើផលិតកម្ម និងអាជីវកម្ម

៤.៦.១ ការគណនាថ្លៃដើមផលិតកម្មក្នុងមួយហិកតា

ការចំណាយលើផលិតកម្មលើការដាំដុះដំបូងក្នុងមួយហិកតាត្រូវបានគ្រោងចំនួន ១.០០២,២៥ ដុល្លារអាមេរិក សម្រាប់ដាំដំណាំអំពៅ និង ៩៧១,៧៥ ដុល្លារអាមេរិក សម្រាប់ការដាំអាកាស្យាដែលក្នុងនោះ រួមបញ្ចូលចំណាយអចិន្ត្រៃយ៍ចំនួនដូចខាងក្រោម៖

តារាង ៤.៧ ៖ ការគណនាថ្លៃដើមផលិតកម្មក្នុងមួយហិកតា

មុខចំណាយ		អំពៅ	អាកាស្យា
១.	ឈូសឆាយ-រៀបចំដី	៧០០,០០	៧០០,០០
២.	ចំណាយពូជ ដីថ្នាំ	១៥៦,៧៥	១៤០,៧៥
៣.	ចំណាយពលកម្ម	១៣៧,៥០	១២៥,០០
៤.	ចំណាយផ្សេងៗ	៨,០០	៦,០០

ប្រភព៖ ផែនការមរបស់ក្រុមហ៊ុន, ២០១២

៤.៦.២ ផែនការចំណាយផលិតកម្មដាំដុះ និងកែច្នៃ

គម្រោងការចំណាយនៃការអភិវឌ្ឍដាំដុះដំណាំកសិ-2ស្សាហកម្ម (អំពៅ-អាកាស្យា) និងការកែច្នៃផលិតផលរបស់ក្រុមហ៊ុន ត្រូវបានបែងចែកជា ០៣ ប្រភេទគឺ ៖

- ១- ចំណាយលើការដាំដុះដំបូង
- ២- ចំណាយប្រតិបត្តិការ អាជីវកម្ម
- ៣- ចំណាយថេរ

ចំណាយលើការដាំដុះដំបូង-ចំណាយប្រតិបត្តិការអាជីវកម្មត្រូវបានគិតជាចំណាយអចិន្ត្រៃយ៍ដែលក្នុងនោះមាន៖

- ចំណាយលើពលកម្ម ការដាំដុះ ការថែទាំជាប្រចាំ
- ចំណាយលើការប្រមូលផល ចំណាយលើការកែច្នៃផលិតផល
- ចំណាយលើការដឹកជញ្ជូន ចំណាយលើម៉ាខេធីង និង
- ចំណាយប្រតិបត្តិការផ្សេងៗទៀត។

ចំណាយថេរ (Fixed Costs) គឺរួមបញ្ចូលលើការកាត់ប្រាក់រំលោះរបស់អាគារ យ៉ូង សម្ភារៈ ចំណាយលើប្រាក់ធានារ៉ាប់រងសង្គម និងចំណាយលើការបង់ពន្ធពាក់តង់នានា។

នៅឆ្នាំទី១ ថវិការគ្រោងចំណាយសរុបមានចំនួន ៩៣១.២៦៧ ដុល្លារអាមេរិក សម្រាប់ការដាំដុះ លើផ្ទៃដី ៤១១ ហិកតា ដែលក្នុងនោះចំណាយលើការដាំដុះមានចំនួន ៤១១.២៨៤ ដុល្លារអាមេរិក ចំណាយប្រតិបត្តិការសរុបមានចំនួន ៤១៥.៤៧០ ដុល្លារអាមេរិក ចំណាយថេរមានចំនួន ១០៤.៥១៣ ដុល្លារអាមេរិក។

នៅឆ្នាំទី២ ផ្ទៃដីដាំដុះចំនួន ៤០៥ ហិកតា នឹងត្រូវធ្វើការអភិវឌ្ឍន៍បន្ត ដែលត្រូវការចំណាយថវិកាចំនួន ១.៦០៣.៨០៨ ដុល្លារអាមេរិក ក្នុងនោះចំណាយលើការដាំដុះមានចំនួន ៤០៥.៣០១ ដុល្លារអាមេរិក ចំណាយប្រតិបត្តិការមានចំនួន ៩៧០.៩២០ ដុល្លារអាមេរិក និងចំណាយថេរមានចំនួន ២២៧.៥៨៧ ដុល្លារអាមេរិក។

នៅឆ្នាំទី៣ ផ្ទៃដីដាំដុះចំនួន ៩០២ ហិកតាដែលការចំណាយសរុបមានចំនួន ២.៨៥១.០២៥ ដុល្លារអាមេរិក ក្នុងនោះការចំណាយលើការដាំដុះមានចំនួន ៩០២.៦៥៧ ដុល្លារអាមេរិក ក្នុងនោះចំណាយប្រតិបត្តិការមានចំនួន១.៦១៥.៨៦០ ដុល្លារអាមេរិក និងចំណាយថេរមានចំនួន ៣៣២.៥០៨ ដុល្លារអាមេរិក។

នៅឆ្នាំទី៤ ផ្ទៃដីដាំដុះចំនួន ១.៩០១ ហិកតាដែលការចំណាយសរុបមានចំនួន ៥.០៩៥.២២៧ ដុល្លារអាមេរិក ក្នុងនោះការចំណាយលើការដាំដុះមានចំនួន ១.៩០២.៣៧៩ ដុល្លារអាមេរិក ចំណាយប្រតិបត្តិការមានចំនួន ២.៦៧៤.៤៣០ ដុល្លារអាមេរិក និងចំណាយថែរមានចំនួន ៥១៨.៤១៧ ដុល្លារអាមេរិក។

នៅឆ្នាំទី៥ ផ្ទៃដីដាំដុះចំនួន ២.៣៨១ ហិកតា ដែលការចំណាយសរុបមានចំនួន ៧.៨៤០.០២០ ដុល្លារអាមេរិក ក្នុងនោះការចំណាយលើការដាំដុះមានចំនួន ២.៤៣៣.៦៧៣ ដុល្លារអាមេរិក ចំណាយប្រតិបត្តិការ មានចំនួន ៤.៥៦៩.៩០០ ដុល្លារអាមេរិក និងចំណាយថែរមានចំនួន ៨៣៧.៣៧៧ ដុល្លារអាមេរិក ។

សមមាត្រនៃការចំណាយនៅឆ្នាំទី ១ លើការដាំដុះមានចំនួន ៤២ ភាគរយ នៃការចំណាយសរុប ៤៦ ភាគរយលើការចំណាយប្រតិបត្តិការ និង ១២ ភាគរយលើចំណាយថែរ។

ការចំណាយលើការដាំដុះ និងការធ្វើអាជីវកម្មដំណាំកសិ-ឧស្សាហកម្ម (អំពៅ និងអាកាស្យា) រយៈពេល ១០ ឆ្នាំ ដំបូងត្រូវបានប៉ាន់ស្មាន និងរៀបរាប់លម្អិតដូចខាងក្រោមនេះ៖

តារាង ៤.៨ ៖ ការចំណាយលើការដាំដុះដំបូង ដំណាំកសិ-ឧស្សាហកម្ម (អំពៅ) ពីឆ្នាំទី ១ ដល់ឆ្នាំទី ៥

ល.រ	មុខចំណាយ	ឆ្នាំទី ១	ឆ្នាំទី២	ឆ្នាំទី៣	ឆ្នាំទី៤	ឆ្នាំទី៥
១	សរុបចំណាយដាំដុះ	៤១១.២៨៤	៤០៥.៣០១	៩០២.៦៥៧	១.៩០២.៣៧៩	២.៣៨៣.៧២៧
២	សរុបចំណាយប្រតិបត្តិការ	៤១៥.៤៧០	៩៧០.៩២០	១.៦១៥.៨៦០	២.៦៧៤.៤៣០	៤.៥៦៩.៩០០
	សរុបចំណាយថែរ	៨២៦.៧៥៤	១.៣៧៦.២២១	២.៥១៨.៥១៧	៤.៥៧៦.៨១០	៦.៩៥២.៦២៨
	សរុបចំណាយថែរ	១០៤.៥១៣,៣៣	២២៧.៥៨៧,៣៣	៣៣២.៥០៨,៣៣	៥១៨.៤១៧,៣៣	៨៨៧.៣៩៣,០៥
	សរុបចំណាយ (\$)	៩៣១.២៦៧,៣៣	១.៦០៣.៨០៨,៣៣	២.៨៥១.០២៥,៣៣	៥.០៩៥.២២៧,៣៣	៧.៨៤០.០២១,០៥

ប្រភព៖ សៀវភៅផែនការមរបស់ក្រុមហ៊ុន ឆ្នាំ២០១២

តារាង ៤.៩៖ ការចំណាយលើការដាំដុះដំបូង ដំណាំកសិ-ឧស្សាហកម្ម (អំពៅ) ពីឆ្នាំទី ៦ ដល់ឆ្នាំទី ១០

ល.រ	មុខចំណាយ	ឆ្នាំទី ៦	ឆ្នាំទី ៧	ឆ្នាំទី៨	ឆ្នាំទី៩	ឆ្នាំទី១០
១	សរុបចំណាយដាំដុះ	២៤០.៨៨១	២៣៧.៥៨៣,៧៥	៥២៨.៩៩២,៦៣	១.១១៤.៨២១	១.៣៩៦.៣០៨
២	សរុបចំណាយប្រតិបត្តិការ	៣.៥៧៩.៦០០	៥.៧៨១.៨០០	៥.៩២៦.៥៥០	៦.២៣៥.៤៥០	៦.៦៦២.៦៥០
	សរុបចំណាយថែរ	៣.៨២០.៤៨១	៦.០១៩.៣៨៤,៧៥	៦.៤៥៥.៥៤២,៦៣	៧.៣៥០.២៧១	៨.០៥៨.៩៥៨
	សរុបចំណាយថែរ	១.៣៧៧.៥៤៤	១.៣៩៧.៦៧៨	១.៤៦៤.៦០៥	១.៥០៩.៦០៥	១.៥៣១.២០៥
	សរុបចំណាយគិតជា (ដុល្លារ)	៥.១៩៨.០២៥	៧.៤១៧.០៦២,៧៥	៧.៩២០.១៤៧,៦៣	៨.៨៨៩.៨៧៦	៩.៥៩០.១៦៣

ប្រភព៖ សៀវភៅផែនការមរបស់ក្រុមហ៊ុន ឆ្នាំ២០១២

៤.៧ ការសាងសង់ហេដ្ឋារចនាសម្ព័ន្ធ

៤.៧.១ ប្រព័ន្ធផ្លូវ

គម្រោងផែនការសម្រាប់ការរៀបចំប្រព័ន្ធផ្លូវក្នុងតំបន់ដីសម្បទាន ក្រុមហ៊ុនមានផែនការសាងសង់ប្រព័ន្ធផ្លូវដោយមិនគិតពីផ្លូវចាស់។ ដោយឡែកក្នុងតំបន់ផ្ទៃដីដែលត្រូវរក្សាទុកដូចជាដីព្រៃដែលត្រូវរក្សាទុកតំបន់ការពារទីជម្រាល និងដីប្រជាពលរដ្ឋ គឺក្រុមហ៊ុនយើងខ្ញុំមិនសាងសង់ផ្លូវកាត់ទេ។ ក្នុងករណីចាំបាច់ ឬមានកិច្ចសហការពីប្រជាពលរដ្ឋ អាជ្ញាធរមូលដ្ឋាន ក្រុមហ៊ុននេះនឹងសាងសង់ ជួសជុលផ្លូវចាស់ដែលមានស្រាប់ដើម្បីប្រើប្រាស់រួមជាសាធារណៈ។

ដើម្បីឲ្យការធ្វើអាជីវកម្ម-ផលិតកម្ម ក្នុងតំបន់ដីសម្បទានដំណើរការទទួលបានជោគជ័យ ក្រុមហ៊ុនមាន ផែនការសាងសង់ប្រព័ន្ធផ្លូវ ០៥ ប្រភេទសម្រាប់ជាខ្សែខណ្ឌព្រំប្រទល់ជុំវិញតំបន់ដីសម្បទានជាព្រំប្រទល់សម្រាប់ ការបែងចែកអនុតំបន់ដីសម្បទាន និងការបែងចែកទ្វេភាគីសម្រាប់ការដាំដុះ និងការគ្រប់គ្រង។ ប្រព័ន្ធផ្លូវទាំង ០៥ ប្រភេទមាន៖

- ១- ផ្លូវមេព័ទ្ធតំបន់ដីសម្បទានចំនួន ០១ ខ្សែប្រវែង ៦០ គីឡូម៉ែត្រ និងទទឹង ១២ ម៉ែត្រ។
- ២- ផ្លូវមេក្នុងតំបន់ដីសម្បទានចំនួន ០១ ខ្សែប្រវែង ៧ គីឡូម៉ែត្រ និងទទឹង ១០ ម៉ែត្រ។
- ៣- ផ្លូវមេបែងចែកអនុតំបន់ចំនួន ០៤ ខ្សែ ប្រវែង ១៤ គីឡូម៉ែត្រ និងទទឹង ៨ ម៉ែត្រ។
- ៤- ផ្លូវមេក្នុងអនុតំបន់ដីសម្បទានសរុបចំនួន ១៥ ខ្សែ សាងសង់ពីទិសខាងជើងទៅទិសខាងត្បូងចំនួន និង ៩២ គីឡូម៉ែត្រ មានប្រវែងទទឹងផ្លូវ ៦ ម៉ែត្រ ផ្ទៃដីប៉ាន់ស្មានសម្រាប់សាងសង់មានចំនួន ៥២,២ ហិកតា។
- ៥- ផ្លូវទ្វេភាគីមានសរុបចំនួន ៣៥ ខ្សែសាងសង់ពីទិសខាងលិចទៅទិសខាងកើត ស្មើនឹង ១៦៦,៥ គីឡូ ម៉ែត្រ និងមានប្រវែងទទឹងផ្លូវ ០៤ ម៉ែត្រ ផ្ទៃដីប៉ាន់ស្មានសម្រាប់សាងសង់មានចំនួន ៦៣,៦ ហិកតា។

ផ្លូវទាំង ០៥ ប្រភេទ នេះមានបញ្ជាក់សង្ខេបក្នុងតារាងខាងក្រោម បន្ទាប់ពីការអត្ថាធិប្បាយពីផ្លូវនីមួយៗ។ ប្រភេទផ្លូវនីមួយៗមានទំហំ ប្រវែងខុសៗគ្នា និងមានអត្ថប្រយោជន៍សម្រាប់បម្រើឲ្យការធ្វើអាជីវកម្ម-ផលិតកម្ម ផ្សេងៗពីគ្នាតាមប្រភេទផ្លូវ។ តាមការសិក្សារបស់ក្រុមហ៊ុន និងការរៀបចំគំនូសប្លង់ សម្រាប់ការសាងសង់ប្រព័ន្ធផ្លូវ ទាំងនោះដូចខាងក្រោម ៖

ក. ផ្លូវមេព័ទ្ធជុំវិញតំបន់ដីសម្បទាន

ព្រំប្រទល់ជុំវិញដីសម្បទាន គឺជាផ្លូវដែលត្រូវសាងសង់ព័ទ្ធជុំវិញដីសម្បទានដែលមានប្រវែងសរុប ៦០គីឡូ ម៉ែត្រ និងទទឹងផ្លូវមានប្រវែង ១២ ម៉ែត្រ សរុបផ្ទៃដីសម្រាប់សាងសង់ផ្លូវមេព័ទ្ធតំបន់ដីសម្បទានមានចំនួន ៧២ ហិកតា។

ព្រំប្រទល់នេះធ្វើការសាងសង់ចាប់ផ្តើមពីចំណុច A រត់ទៅទិសខាងកើតតាមព្រំប្រទល់ដីសម្បទានកាត់ ចំណុច Q ចំណុច P ចំណុច B រួចបន្តរត់ទៅទិសខាងកើតឆ្លងកាត់ចំណុច C ។ ពីចំណុច C រត់តាមព្រំប្រទល់ដី សម្បទានទៅទិសខាងត្បូងត្រង់ឆ្លងកាត់ចំណុច S និងចំណុច T រួចបន្តរត់ទៅទិសខាងត្បូងត្រង់ចំណុច D ។ ពី ចំណុច D រត់ទៅទិសខាងកើតត្រង់តាមព្រំប្រទល់ដីសម្បទានដល់ចំណុច E ។ ពីចំណុច E រត់ទៅទិសខាងត្បូង រៀងខាងលិចព្រំប្រទល់ដីសម្បទានឆ្លងកាត់ចំណុច G ។ ពីចំណុច G រត់ទៅទិសខាងជើងត្រង់តាមព្រំប្រទល់ដី សម្បទានដល់ចំណុច H ចំណុច I រួចបន្តរត់ទៅទិសខាងជើងចំណុច J។ ពីចំនុច J រត់ទៅទិសខាងជើងត្រង់រួចបត់ ទៅទិសខាងលិចត្រង់តាមព្រំប្រទល់ដីសម្បទាន និងរត់ទៅទិសខាងលិចត្រង់តាមចំណុច L។ ចំណុច L រត់ទៅទិស ខាងជើងតាមព្រំប្រទល់ដីសម្បទានឆ្លងកាត់ដល់ចំណុច M រួចបន្តរត់ទៅទិសខាងជើងរៀងខាងកើតតាមព្រំ ប្រទល់ដីសម្បទានដល់ចំណុច A ដែលជាចំណុចបញ្ចប់នៃផ្លូវនេះ។ ចំណុចនិយាមការតាមចំណុចនីមួយៗខាងលើ មានភ្ជាប់ក្នុងឧបសម្ព័ន្ធជូនភ្ជាប់។

សារៈប្រយោជន៍របស់ផ្លូវនេះ គឺដើម្បីជារបងកំណត់ព្រំប្រទល់ដីសម្បទាន ជាផ្លូវសម្រាប់ធ្វើចរាចរ ក្នុងការធ្វើ អាជីវកម្ម-ផលិតកម្ម ការដឹកជញ្ជូនជាផ្លូវយុទ្ធសាស្ត្រសម្រាប់ការពារសន្តិសុខ និងសុវត្ថិភាពដូចជា៖ ការពារភ្លើង ឆេះព្រៃ និងចល័តកម្លាំងសន្តិសុខនៅពេលមានបញ្ហា...។ល។

ខ.ប្រភេទផ្លូវមេក្នុងតំបន់ដីសម្បទាន

គម្រោងផែនការក្នុងការរៀបចំកសាងផ្លូវមេក្នុងតំបន់ដីសម្បទានគឺមានចំនួន ០១ខ្សែ សាងសង់ពីទិសខាងលិចទៅទិសខាងកើតមានប្រវែងសាងសង់ប៉ាន់ស្មានសរុបចំនួន ៧ គីឡូម៉ែត្រ និងមានទទឹង ១០ ម៉ែត្រ សរុបសម្រាប់សាងសង់ផ្លូវមេក្នុងតំបន់ដីសម្បទានមានចំនួន ៧ ហិកតា ។

សារៈប្រយោជន៍របស់ផ្លូវមេក្នុងតំបន់ដីសម្បទានគឺ៖

- ជាផ្លូវសម្រាប់ធ្វើចរាចរគ្រឿងចក្រដឹកនាំផល ដែលទទួលបានពីការដាំដុះ និងផលិតផលផ្សេងៗសម្រាប់បម្រើឲ្យការធ្វើអាជីវកម្ម-ផលិតកម្ម ។
- ជាផ្លូវយុទ្ធសាស្ត្រសម្រាប់ការពារសន្តិសុខ និងសុវត្ថិភាពដូចជា ការពារភ្លើងឆេះព្រៃ និងចល័តកម្លាំងនៅពេលមានឧបទ្វីហេតុកើតមានឡើងក្នុងតំបន់ដីសម្បទាន....។ល។
- ចរាចរគ្រួសារនិរត្តក្នុងតំបន់ដីសម្បទាន។

គ.ប្រភេទផ្លូវមេចែកអនុតំបន់

ផ្លូវមេចែកអនុតំបន់ គឺជាប្រភេទផ្លូវកសាងឡើង ដើម្បីកំណត់អនុតំបន់ទាំង ០៥ សម្រាប់ធ្វើការដាំដុះតាមឆ្នាំនីមួយៗ និងសម្រាប់បម្រើឲ្យការធ្វើអាជីវកម្ម-ផលិតកម្ម។ ផ្លូវនេះក្រុមហ៊ុនមានផែនការកសាងចំនួន ០៤ ខ្សែប្រវែងប៉ាន់ស្មានសរុបចំនួន ១៤ គីឡូម៉ែត្រ និងទទឹងផ្លូវ ០៨ ម៉ែត្រ ផ្ទៃដីប៉ាន់ស្មានសម្រាប់ការសាងសង់សរុបមានចំនួន ១១,២ ហិកតា ។ ផ្លូវទាំង ០៤ ខ្សែក្រុមហ៊ុនមានផែនការកសាងដូចខាងក្រោម៖

- ផ្លូវខ្សែទី ១ : ផ្លូវនេះមានគម្រោងសាងសង់ចាប់ផ្តើមពីចំណុច ០ រត់ទៅទិសខាងត្បូងត្រង់ដល់ចំណុច N ដែលជាចំណុចបញ្ចប់របស់ផ្លូវនេះ។
- ផ្លូវខ្សែទី ២ : ផ្លូវនេះមានគម្រោងសាងសង់ចាប់ផ្តើមពីចំណុច P រត់ទៅទិសខាងកើតត្រង់ដល់ចំណុច R ដែលជាចំណុចបញ្ចប់របស់ផ្លូវនេះ។
- ផ្លូវខ្សែទី ៣ : ផ្លូវនេះមានគម្រោងសាងសង់ចាប់ផ្តើមពីចំណុច Q រត់ទៅទិសខាងត្បូងត្រង់ដល់ចំណុច S ដែលជាចំណុចបញ្ចប់របស់ផ្លូវនេះ។
- ផ្លូវខ្សែទី ៤ : ផ្លូវនេះមានគម្រោងសាងសង់ចាប់ផ្តើមពីចំណុច M រត់ទៅទិសខាងត្បូងត្រង់ដល់ចំណុច R ដែលជាចំណុចបញ្ចប់របស់ផ្លូវនេះ។

ចំណុចនិយាមកាតាមចំណុចនីមួយៗ មានបញ្ជាក់ក្នុងតារាងភ្ជាប់ក្នុងឧបសម្ព័ន្ធ ។

សារៈប្រយោជន៍របស់ផ្លូវមេក្នុងអនុតំបន់ដីសម្បទានគឺ៖

- ជាផ្លូវសម្រាប់កំណត់ព្រំប្រទល់ទ្បូក្នុងអនុតំបន់នីមួយៗ។
- ជាផ្លូវសម្រាប់អ្នកបច្ចេកទេសងាយស្រួលក្នុងការត្រួតពិនិត្យ និងគ្រប់គ្រង។
- ជាផ្លូវសម្រាប់កម្មករប្រមូលផលតាមទ្បូកនីមួយៗ។
- ជាផ្លូវសម្រាប់ធ្វើចរាចរគ្រឿងចក្រ ដឹកនាំផលដែលទទួលបានពីការដាំដុះ និងផលិតផលផ្សេងៗសម្រាប់បម្រើឲ្យការធ្វើអាជីវកម្ម-ផលិតកម្ម។
- ជាផ្លូវយុទ្ធសាស្ត្រ សម្រាប់ការពារសន្តិសុខ និងសុវត្ថិភាពដូចជា ការពារភ្លើងឆេះព្រៃ និងចល័តកម្លាំងនៅពេលមានឧបទ្វីហេតុកើតមានឡើងក្នុងតំបន់ដីសម្បទាន។ល។
- ចរាចរគ្រួសារនិរត្តក្នុងតំបន់ដីសម្បទាន និងការពារការហូរចេញដី។ល។

ឃ. ប្រភេទផ្លូវមេក្នុងតំបន់ដីសម្បទាន

គម្រោងផែនការក្នុងការរៀបចំកសាងផ្លូវមេក្នុងតំបន់ដីសម្បទាន ពីខាងជើងទៅទិសខាងត្បូងមានចំនួន ១៥ខ្សែ និងមានប្រវែង ៩២ម៉ែត្រ មានទទឹង ៦ គីឡូម៉ែត្រ ផ្ទៃដីប៉ាន់ស្មានសម្រាប់សាងសង់មានចំនួន ៥២,២ ហិកតា។

ផ្លូវមេក្នុងអនុតំបន់ដីសម្បទានមានគម្លាតពីផ្លូវមួយទៅផ្លូវមួយចម្ងាយ ១គីឡូម៉ែត្រ។ សារៈប្រយោជន៍របស់ ផ្លូវមេក្នុងអនុតំបន់ដីសម្បទានគឺ៖

- ជាផ្លូវសម្រាប់កំណត់ព្រំប្រទល់ឡូត៍ក្នុងអនុតំបន់ដីសម្បទាន។
- ជាផ្លូវសម្រាប់អ្នកបច្ចេកទេសងាយស្រួលក្នុងការត្រួតពិនិត្យ និងគ្រប់គ្រង។
- ជាផ្លូវសម្រាប់កម្មករប្រមូលផលតាមឡូត៍នីមួយៗ។
- ជាផ្លូវសម្រាប់ធ្វើចរាចរគ្រឿងចក្រដឹកនាំផល ដែលទទួលបានពីការដាំដុះ និងផលិតផលផ្សេងៗ សម្រាប់បម្រើការធ្វើអាជីវកម្ម-ផលិតកម្ម។
- ជាផ្លូវយុទ្ធសាស្ត្រសម្រាប់ការពារសន្តិសុខ និងសុវត្ថិភាពដូចជា ការពារភ្លើងឆេះព្រៃ និងចល័តកម្លាំង នៅពេលមានឧបទ្វីហេតុកើតមានឡើងក្នុងតំបន់ដីសម្បទាន...។ល។
- ចរាចរត្រួតពិនិត្យក្នុងតំបន់ដីសម្បទាន និងការពារការហូរច្រោះដី...។ល។

ង. ផ្លូវឡូត៍

ផ្លូវឡូត៍គ្រោងធ្វើការសាងសង់ពីទិសខាងលិច ទៅទិសខាងកើតសរុបចំនួន ៣៥ខ្សែ មានប្រវែង ១៦៦,៥ គីឡូម៉ែត្រ និងមានប្រវែងទទឹងផ្លូវ ០៤ម៉ែត្រ ផ្ទៃដីប៉ាន់ស្មានសម្រាប់សាងសង់មានចំនួន ៦៦,៦ហិកតា។ ផ្លូវឡូត៍ គ្រោងធ្វើការសាងសង់គម្លាតពីផ្លូវមួយទៅផ្លូវមួយចម្ងាយ ៥០០ម៉ែត្រ ឬគម្លាត ៥០០ម៉ែត្រ។

សារៈប្រយោជន៍របស់ផ្លូវឡូត៍ក្នុងតំបន់ដីសម្បទានគឺ៖

- ជាផ្លូវសម្រាប់កំណត់ព្រំប្រទល់ឡូត៍ក្នុងអនុតំបន់ដីសម្បទាន។
- ជាផ្លូវសម្រាប់អ្នកបច្ចេកទេសងាយស្រួលក្នុងការត្រួតពិនិត្យ និងគ្រប់គ្រង។
- ជាផ្លូវសម្រាប់កម្មករប្រមូលផលតាមឡូត៍នីមួយៗ។
- ជាផ្លូវសម្រាប់គ្រឿងចក្រ ដឹកនាំផលិតផលដែលទទួលបានពីការដាំដុះ និងផលិតផលផ្សេងៗសម្រាប់ បម្រើការធ្វើអាជីវកម្ម-ផលិតកម្ម។
- ជាផ្លូវយុទ្ធសាស្ត្រសម្រាប់ការពារសន្តិសុខ និងសុវត្ថិភាពដូចជា ការពារភ្លើងឆេះព្រៃ និងចល័តកម្លាំង នៅពេលមានឧបទ្វីហេតុកើតមានឡើងនៅក្នុងតំបន់ដីគម្រោងវិនិយោគ...។ល។
- ជាផ្លូវសម្រាប់ឲ្យកម្មករងាយស្រួលក្នុងការជញ្ជូនផលិតផលដោយកម្លាំងពលកម្ម ការថែទាំការពារភ្លើង និងសម្រាប់ប្រមូលផ្តុំផលរួចដឹកចេញមកកន្លែងប្រមូលផ្តុំតាមឡូត៍ និងបន្តមកកាន់រោងចក្រ។
- ចរាចរត្រួតពិនិត្យក្នុងតំបន់ដីសម្បទាន និងការពារការហូរច្រោះដី...។ល។

បញ្ជាក់៖

- ការគណនាប្រវែងផ្លូវទាំង ០៥ ប្រភេទ ខាងលើក្រុមហ៊ុនយើងខ្ញុំធ្វើការគណនាតាមប្រព័ន្ធ GIS។
- គម្រោងការសាងសង់ផ្លូវ ០៥ ប្រភេទ ខាងលើនៅពេលអនុវត្តក្រុមហ៊ុនយើងខ្ញុំនឹងដំណើរការតាមសណ្ឋានដី ជាក់ស្តែង។ គម្រោងផែនការសម្រាប់ការរៀបចំប្រព័ន្ធផ្លូវក្នុងតំបន់ដីសម្បទានក្រុមហ៊ុន មានផែនការសាងសង់ ប្រព័ន្ធផ្លូវដោយមិនគិតពីផ្លូវចាស់។ ដោយឡែកក្នុងតំបន់ដីរក្សាទុក ក្រុមហ៊ុនយើងខ្ញុំមិនសាងសង់ផ្លូវកាត់ទេ។

- ចំពោះផ្លូវចាស់ដែលមានស្រាប់ក្នុងករណីចាំបាច់ និងមានកិច្ចសហការល្អពីប្រជាពលរដ្ឋ អាជ្ញាធរមូលដ្ឋាន ក្រុមហ៊ុនយើងខ្ញុំនឹងធ្វើការសាងសង់ ឬជួលជុំផ្លូវចាស់ដែលមានស្រាប់នោះសម្រាប់ ប្រើប្រាស់រួមជាសាធារណៈ។
- ក្រុមហ៊ុននឹងដាំដើមឈើប្រភេទក្នុងស្រុក អមសងខាងផ្លូវមេ (ព័ន្ធជុំវិញ និងក្នុងតំបន់ដីសម្បទាន ផ្លូវបែងចែកអនុតំបន់ និងផ្លូវឡូត៍)។

តារាង ៤.១០ ៖ តារាងសង្ខេបអំពីប្រព័ន្ធផ្លូវសម្រាប់ដំណើរការអភិវឌ្ឍន៍ក្នុងតំបន់ដីសម្បទាន

ល.រ	ប្រភេទផ្លូវ	ចំនួនខ្សែ	ប្រវែងសរុប (គីឡូម៉ែត្រ)	ទទឹងផ្លូវ (ម៉ែត្រ)	ផ្ទៃដី (ហិកតា)
១.	ផ្លូវមេព័ន្ធជុំវិញដីសម្បទាន	១	៦០	១២	៧២
២.	ផ្លូវមេនៅក្នុងដីសម្បទាន	១	៧	១០	៧
៣.	ផ្លូវមេបែងចែកអនុតំបន់ដីសម្បទាន	៤	១៤	៨	១១,២
៤.	ផ្លូវមេក្នុងអនុតំបន់ដីសម្បទានពីជើងទៅត្បូង	១៥	៩២	៦	៥២,២
៥.	ផ្លូវបែងចែកឡូត៍ពីលិចទៅកើត	៣៥	១៦៦,៥	៤	៦៦,៦
សរុប		៥៦	៣៣២		២០៩

ប្រភព៖ ផែនការមេរបស់ក្រុមហ៊ុន (២០១២)

៤.៧.២ ប្រព័ន្ធស្រោចស្រព

ប្រភពទឹកសម្រាប់បម្រើឲ្យការស្រោចស្រព ក្នុងតំបន់ដីសម្បទានមានលក្ខណៈអំណោយផលល្អព្រោះក្នុងតំបន់ដីសម្បទានមានប្រភពទឹកអូរ ព្រែកធម្មជាតិ ហូរកាត់មួយចំនួនដូចជា អូរជួល ស្ទឹងសែន និងអូរផ្សេងៗទៀតដែលអាចឲ្យយើងទាញយកទឹកមកស្រោចស្រពបាន។

វិធីសាស្ត្រទាញយកមកប្រើប្រាស់គឺ ក្រុមហ៊ុនមានផែនការស្ថាបនាប្រព័ន្ធប្រឡាយកសាងប្រឡាយបណ្តែត និងប្រើប្រាស់ទុរយោសម្រាប់ការស្រោចស្រពទៅតាមស្ថានភាពដីជាក់ស្តែងក្នុងតំបន់ដីសម្បទាន។

៤.៧.៣ ទីតាំង ទំហំផ្ទៃដីសម្រាប់ហេដ្ឋារចនាសម្ព័ន្ធ

ក្រុមហ៊ុនមានផែនការ សាងសង់សំណង់មួយចំនួនសម្រាប់ដំណើរការក្នុងការធ្វើអាជីវកម្ម-ផលិតកម្មក្នុងតំបន់ដីសម្បទានដែលសំណង់ទាំងនោះមានដូចតទៅ៖

- ផ្លូវមេព័ន្ធជុំវិញតំបន់ដីសម្បទាន គឺជាផ្លូវដែលត្រូវសាងសង់ព័ន្ធជុំវិញតំបន់ដីសម្បទាន មានប្រវែងសរុប ៦០ គីឡូម៉ែត្រ និងទទឹងផ្លូវមានប្រវែង ១២ ម៉ែត្រ សរុបផ្ទៃដីសម្រាប់កសាងផ្លូវមេព័ន្ធដីសម្បទានមានចំនួន ៧២ ហិកតា។
- ផ្លូវមេក្នុងតំបន់ដីសម្បទានមានចំនួន ១ ខ្សែ សាងសង់ពីទិសខាងលិចទៅទិសខាងកើតប្រវែងប៉ាន់ស្មានសរុប ៧ គីឡូម៉ែត្រនិងមានទទឹង ១០ ម៉ែត្រ សរុបផ្ទៃដីសម្រាប់កសាងផ្លូវមេក្នុងតំបន់ដីសម្បទានមានចំនួន ៧ ហិកតា។
- ផ្លូវមេចែកអនុតំបន់មានចំនួន ៤ខ្សែ ប្រវែងប៉ាន់ស្មានសរុបចំនួន ១៤គីឡូម៉ែត្រនិង មានទទឹងផ្លូវ ៨ ម៉ែត្រ ផ្ទៃដីប៉ាន់ស្មានសម្រាប់ការសាងសង់សរុបមានចំនួន ១១,២ ហិកតា។
- ផ្លូវឡូត៍គ្រោងធ្វើការសាងសង់ពីទិសខាងលិចទៅកើតចំនួន ៣៥ខ្សែ មានប្រវែង ១៥៩ គីឡូម៉ែត្រ មានទទឹង ៤ ម៉ែត្រ ផ្ទៃដីប៉ាន់ស្មានសម្រាប់សាងសង់ចំនួន ៦៣,៦ ហិកតា ។

សរុបផ្ទៃដីប៉ាន់ស្មានសម្រាប់ប្រព័ន្ធផ្លូវទាំង ៥ ប្រភេទ ខាងលើមានចំនួន ២០៦ ហិកតា។

- ទីស្នាក់ការធំ និងផ្ទះស្នាក់នៅរបស់ថ្នាក់ដឹកនាំក្រុមហ៊ុនមានចំនួន ០១ ស្ថិតនៅក្នុងអនុតំបន់ទី IV ផ្ទៃដីប៉ាន់ស្មានសរុបចំនួន ៣០ហិកតា។
- ទីស្នាក់ការរង និងជំរុំកម្មករមានចំនួន ០៥កន្លែង ដែលទីស្នាក់ការរងនិងជំរុំកម្មករស្ថិតនៅរាយតាមអនុតំបន់នីមួយៗផ្ទៃដីប៉ាន់ស្មានសរុបចំនួន ៥០ ហិកតា។
- ប៉ុស្តិ៍យាមចំនួន ០២ ស្ថិតនៅអនុតំបន់ទី V ។
- បម្មយាមភ្លើងឆេះព្រៃ និងសន្តិសុខចំនួន ៥០ ស្ថិតនៅរាយក្នុងតំបន់ដីវិនិយោគ
- ដីគ្រោងសម្រាប់សំណង់ផ្សេងៗដែលមានចែងក្នុងកិច្ចសន្យាសរុបចំនួន ១១៩ ហិកតា។

សំណង់ដែលរៀបរាប់ខាងលើបញ្ជាក់ទីតាំងកាន់តែច្បាស់នៅក្នុងលើផែនទីដីសម្បទាន និងតារាងកូអរដោនេខាងក្រោម ៖

តារាង៤.១១ ៖ បញ្ជាក់ពីចំនួន ប្រភេទ ទីតាំង ផ្ទៃដីសំណង់

ល.រ	ប្រភេទសំណង់	ចំនួនសរុប	ឆ្នាំសាងសង់	ផ្ទៃដី(ហ.ត)	ចំណុចទីតាំងសំណង់
១	ប្រព័ន្ធផ្លូវ	៧១ខ្សែ	ឆ្នាំទី១-៥	២០៩	
២	ស្នាក់ការធំ និងផ្ទះស្នាក់នៅរបស់ថ្នាក់ដឹកនាំក្រុមហ៊ុន	០១	ឆ្នាំទី១-១	៣០	X: ៥១៥១៦០ និង Y: ១៥១០១៧៤
៣	ស្នាក់ការរង និងផ្ទះកម្មករ	០៥	ឆ្នាំទី១-៥	៥០	X: ៥១៥០០០ និង Y: ១៥១១០០០ X: ៥១៧០០០ និង Y: ១៥១១៥០០ X: ៥២០០០០ និង Y: ១៥១១៥០០ X: ៥១៨៥០០ និង Y: ១៥០៨៥០០ X: ៥២២០០០ និង Y: ១៥០៥៥០០
៤	ប៉ុស្តិ៍យាម	០២	ឆ្នាំទី១-១		X: ៥១៤៣៩៥ និង Y: ១៥០៧៥០០ X: ៥២១៦៦២ និង Y: ១៥០៧៥០០
៥	បម្មយាមភ្លើងឆេះព្រៃ	២៥	ឆ្នាំទី១-៥		
៦	ផ្ទៃដីគ្រោងសម្រាប់សំណង់ផ្សេងៗ ដែលមានចែងក្នុងកិច្ចសន្យា		ឆ្នាំទី១-៥	១៩៩	
សរុបផ្ទៃដីសំណង់ហេដ្ឋារចនាសម្ព័ន្ធ				៤៨៨	

ប្រភព៖ ផែនការមេរបស់ក្រុមហ៊ុន, ២០១២

៤.៧.៤ ការចំណាយលើការសាងសង់ហេដ្ឋារចនាសម្ព័ន្ធ

ការចំណាយលើការសាងសង់ហេដ្ឋារចនាសម្ព័ន្ធ ត្រូវបានគណនាសម្រាប់អនុវត្តន៍ពីឆ្នាំទី១ ដល់ឆ្នាំទី៧ (២០១២-២០១៨) មានដូចខាងក្រោម៖

ការចំណាយលើការសាងសង់សំណង់ស៊ីវិល (ប្រព័ន្ធផ្លូវ អាគារ ការដ្ឋាន) ត្រូវបានប៉ាន់ស្មានថានិងចំណាយរយៈពេល ៥ឆ្នាំដំបូង (២០១២-២០១៦) ដោយគ្រោងថវិកាប្រមាណ ១.៣៣០.០០០ ដុល្លារអាមេរិក។ ថវិកាគ្រោងចំណាយលើសំណង់ស៊ីវិលនេះ នឹងត្រូវប្រើប្រាស់ប្រហែល ២០០.០០០ ដុល្លារអាមេរិក នៅឆ្នាំទី១, ២៥០.០០០ ដុល្លារអាមេរិក ត្រូវចំណាយនៅឆ្នាំទី២, ២៨០.០០០ ដុល្លារអាមេរិក ត្រូវចំណាយនៅឆ្នាំទី៣, ៣០០.០០០ ដុល្លារអាមេរិក ត្រូវចំណាយក្នុងឆ្នាំចាប់ពីឆ្នាំទី៤ ដល់ឆ្នាំទី៥ ។

តារាង ៤.១២ ៖ ប៉ាន់ស្មានចំណាយនៃការសាងសង់សំណង់ស៊ីវិល

ចំណាយប្រចាំឆ្នាំ	សំណង់ ផ្លូវ អាគារ
ឆ្នាំទី១	២០០.០០០
ឆ្នាំទី២	២៥០.០០០
ឆ្នាំទី៣	២៨០.០០០
ឆ្នាំទី៤	៣០០.០០០
ឆ្នាំទី៥	៣០០.០០០
សរុប (ដុល្លារអាមេរិក)	១.៣៣០.០០០

ប្រភព៖ ផែនការមេរបស់ក្រុមហ៊ុន, ២០១២

៤.៨ មធ្យោបាយ និងសម្ភារៈ-ឧបករណ៍សម្រាប់ដំណើរការ

៤.៨.១ សម្ភារៈមធ្យោបាយផលិតកម្ម

ក.គ្រឿងចក្រ និងសម្ភារៈបរិក្ខារផលិតកម្ម

ដើម្បីបម្រើការងារវិនិយោគនេះ ក្រុមហ៊ុនត្រូវការប្រើប្រាស់មធ្យោបាយដឹកជញ្ជូនទាំងខ្នាតតូច និងធំគ្រឿងចក្រឧបករណ៍ និងសម្ភារៈបរិក្ខារដែលបម្រើឲ្យការងារដាំដុះដោយក្រុមហ៊ុនគ្រោងនឹងចំណាយទឹកប្រាក់សរុបចំនួន ២.៧៨០.០០០ ដុល្លារអាមេរិក ក្នុងនោះរួមមាន៖

- ការដឹកជញ្ជូនមានថយន្តធំ ២៣គ្រឿង ថយន្តដឹកជញ្ជូនមធ្យម ១០គ្រឿង។
- ត្រាក់ទ័រចំនួន ១០គ្រឿង ក្នុងនោះរួមមាននោះអេស្កាវ៉ាទ័រចំនួន ៧ គ្រឿង ប៊ុលដូស័រចំនួន ៥គ្រឿង។
- ត្រាក់ទ័រកៀរព្រួញដីចំនួន ១គ្រឿង សម្រាប់ការងារឈូសឆាយ។
- ម៉ាស៊ីនភ្លើង ៥គ្រឿង។
- គ្រឿងចក្រ ឧបករណ៍កសិកម្មផ្សេងៗទៀតមានទឹកប្រាក់ចំនួន ២០០.០០០ ដុល្លារអាមេរិក (ទិញតាមការចាំបាច់)។

តារាង ៤.១៣ ៖ គ្រឿងចក្រ-គ្រឿងម៉ាស៊ីន និងសម្ភារៈបរិក្ខារ

No.	មុខចំណាយ Items	ឯកតា	បរិមាណ	តម្លៃឯកតា Unit Price	សរុប Total Costs
A-	គ្រឿងចក្រ Heavy Equipment	Unit	Q'ty	(US\$)	(US\$)
១	ថយន្តដឹកជញ្ជូនធំ Truck	Unit	២៣	៤០.០០០,០០	៩២០.០០០,០០
២	ថយន្តដឹកជញ្ជូនមធ្យម Medium Truck	Unit	១០	៣០.០០០,០០	៣០០.០០០,០០
៣	ត្រាក់ទ័រ Tractor	Unit	១០	៥០.០០០,០០	៥០០.០០០,០០
៤	អេស្កាវ៉ាទ័រ Excavator	Unit	៧	៥០.០០០,០០	៣៥០.០០០,០០
៥	ប៊ុលដូស័រ Bulldozer	Unit	៥	៥០.០០០,០០	២៥០.០០០,០០

No.	មុខចំណាយ Items	ឯកតា	បរិមាណ	តម្លៃឯកតា Unit Price	សរុប Total Costs
៦	ម៉ាស៊ីនភ្លើង Generators (All Kinds)	Unit	៥	១០.០០០,០០	៥០.០០០,០០
៧	ត្រាក់ទ័រឈូសកៀវ Leveler	Unit	១	៤៥.០០០,០០	៤៥.០០០,០០
៨	សាក់ស៊ី loader	Unit	៣	៤៥.០០០,០០	១៣៥.០០០,០០
៩	ម៉ាស៊ីនអារឈើគ្រប់ប្រភេទ	Unit	១០	៣.០០០,០០	៣០.០០០,០០
១០	ផ្សេងៗ Other Agricultural Equipment	LS	១	២០០.០០០,០០	២០០.០០០,០០
សរុប-A					២.៧៨០.០០០,០០

ប្រភព៖ វិនិយោគរបស់ក្រុមហ៊ុន, ២០១២

ខ.សម្ភារៈ-គ្រឿងសង្ហារឹមការិយាល័យ

ក្នុងកិច្ចដំណើរការ ទាំងការងារគ្រប់គ្រងរដ្ឋបាល និងការងារបច្ចេកទេស ក្នុងផលិតកម្មអាជីវកម្ម-រោងចក្រ កែច្នៃ ក្រុមហ៊ុននឹងត្រូវការទិញសម្ភារៈការិយាល័យ និងគ្រឿងសង្ហារឹមមួយចំនួនដែលមានតម្លៃសរុបចំនួន ៤១.៣០០ ដុល្លារអាមេរិក ដែលមានដូចជា៖ កុំព្យូទ័រ ម៉ាស៊ីនព្រីន ម៉ាស៊ីនស្កាន ម៉ាស៊ីនហ្វាក់ ទូរស័ព្ទលើតុ ម៉ាស៊ីនថតចម្លងឯកសារ និងសម្ភារៈផ្សេងៗទៀតដូចជា តុ កៅអី ទូដាក់ឯកសារ...។ល។ ដើម្បីបម្រើដល់កិច្ចការ គ្រប់គ្រង គម្រោងការវិនិយោគនេះ។

តារាង៤.១៤ ៖ សម្ភារៈ-គ្រឿងសង្ហារឹមការិយាល័យ

No.	មុខចំណាយ Items	Unit	បរិមាណ Qty	តម្លៃឯកតា Unit Price	សរុប Total Costs (US\$)
A-	សម្ភារៈការិយាល័យ Office Equipment				
១	កុំព្យូទ័រ និងម៉ាស៊ីនព្រីន Destop computer	Set	១០	១.៣៥០,០០	១៣.៥០០,០០
២	កុំព្យូទ័រយួរដៃ Labtop Computer	Set	២	១.៨៥០,០០	៣.៧០០,០០
៣	ម៉ាស៊ីនស្កាន Scanner	Unit	១	១.០០០,០០	១.០០០,០០
៤	ម៉ាស៊ីនហ្វាក់ Fax Machine	Unit	១	៥០០,០០	៥០០,០០
៥	ទូរស័ព្ទ Telephone	Unit	១	៤០០,០០	៤០០,០០
៦	ម៉ាស៊ីន LCD Data Projector	Unit	១	៣.០០០,០០	៣.០០០,០០
៧	ម៉ាស៊ីនថតចម្លង Photocopier	Unit	២	៤.០០០,០០	៨.០០០,០០
៨	ទូរស័ព្ទដៃ Mobile Phone	Unit	៥	៤០០,០០	២.០០០,០០
៩	ផ្សេងៗ Others	Unit	១	៣.០០០,០០	៣.០០០,០០
សរុប -A					៣៥.១០០,០០
B-	គ្រឿងសង្ហារឹមការិយាល័យ Office Furniture				
១	តុ និងកៅអី Desks& Chairs	Unit	១០	២៥០,០០	២.៥០០,០០

២	តុប្រជុំ Meeting Table	Unit	១	៥០០,០០	៥០០,០០
៣	កៅអីប្រជុំ Meeting Chairs	Unit	២០	៥០,០០	១.០០០,០០
៤	ទូឯកសារ Cabinets	Unit	៥	១៤០,០០	៧០០,០០
៥	ផ្សេងៗ Others	LS	១	១.៥០០,០០	១.៥០០,០០
សរុប -B					៦.២០០,០០
C-	សរុបចំណាយ Total Costs(US\$)				៤១.៣០០,០០

៤.៨.២ កម្លាំងពលកម្ម

ក.ពលកម្មក្នុងស្រុក

ក្នុងគម្រោងអនុវត្តន៍ការងារវិនិយោគនេះ ក្រុមហ៊ុននឹងប្រើប្រាស់កម្លាំងពលកម្ម ដែលមានក្នុងប្រទេសសំដៅចូលរួមចំណែកកាត់បន្ថយភាពគ្មានការងារធ្វើរបស់បុគ្គលិក និងអ្នកបច្ចេកទេសកម្ពុជាដែលបានបណ្តុះបណ្តាលរួចពីគ្រឹះស្ថានបច្ចេកទេសនានា។

បុគ្គលិក-កម្មករ អ្នកបច្ចេកទេស និងអ្នកគ្រប់គ្រងប្រមាណជា ៣១៩ នាក់ នឹងត្រូវបានប្រើប្រាស់នៅឆ្នាំទី-១ និងកើនរហូតដល់ ២.០៥៨ នាក់ នៅឆ្នាំទី-៥។ ពីឆ្នាំទី៦-ឆ្នាំទី១០ ក្រុមហ៊ុនគ្រោងនឹងប្រើប្រាស់កម្លាំងពលកម្ម ចំនួនជាង ១.៦៥០ នាក់ ទៅដល់ ២.០០១ នាក់ សម្រាប់ការធ្វើផលិតកម្ម និងអជីវកម្មហើយនៅឆ្នាំទី១៥ កម្លាំង ពលកម្មអាចត្រូវការប្រមាណជាង ១.៦៥០ នាក់។ ថវិការដែលត្រូវចំណាយសម្រាប់ពលកម្មក្នុងស្រុក ក្រុមហ៊ុន គ្រោងចំណាយប្រហែលជា ២០៩.០០០ ដុល្លារអាមេរិក នៅឆ្នាំទី១ និងកើនដល់ ១.០២០.៦០០ ដុល្លារអាមេរិក នៅឆ្នាំទី ៥ ហើយការចំណាយប្រហែល ១.០៧៣.៤០០ ដុល្លារអាមេរិក នៅឆ្នាំទី ១០។

ទឹកប្រាក់ធានារ៉ាប់រងសង្គម ត្រូវបានគិតប្រមាណជា ៧ ភាគរយ នៃទឹកប្រាក់ចំណាយពលកម្មសរុប។ នៅឆ្នាំទី១ ថវិការប្រហែល ១៤.៦៣០ ដុល្លារអាមេរិក នឹងត្រូវចំណាយលើផ្នែកនេះ និងកើនរហូតពីមួយឆ្នាំទៅមួយឆ្នាំ គឺប្រមាណ ៧១.៤៤២ ដុល្លារអាមេរិក នៅឆ្នាំទី៥ និង ៧៥.១៣៨ ដុល្លារអាមេរិកនៅឆ្នាំទី១០។

ខ.ពលកម្មបរទេស

ការងារបច្ចេកទេសក្នុងការធ្វើវិនិយោគលើការអភិវឌ្ឍន៍ផ្នែកកសិ-ឧស្សាហកម្មនេះ ក្រុមហ៊ុនចាំបាច់ទាមទារនូវជំនាញច្បាស់លាស់ក្នុងការអនុវត្តន៍ទាំងការងារដាំដុះក៏ដូចជាការកែច្នៃផលិតផល។ ក្រុមហ៊ុនយល់ឃើញថា ថ្វីត្បិតតែយើងមានវិស្វកម្មកម្មករអ្នកបច្ចេកទេសក្នុងស្រុកមួយចំនួនរួចហើយក្តី ក៏ប៉ុន្តែកិច្ចការបច្ចេកទេសនេះចាំបាច់ត្រូវការកម្លាំងបន្ថែមពីខាងក្រៅដើម្បីធានាបានថាការងារទាំងអស់នោះត្រូវបានធ្វើត្រឹមត្រូវតាមបទដ្ឋានបច្ចេកទេស។

កម្លាំងពលកម្មបរទេសគ្រោង នឹងជ្រើសរើសយកអ្នកជំនាញបច្ចេកទេសដែលជាវិស្វករជំនាញ ១-៦ រូប នឹងឲ្យមកគ្រប់គ្រងជួយណែនាំក្នុងការជ្រើសរើសពូជ ការងារដាំដុះ និងថែទាំដំណាំអំពៅ និងអាកាស្យារបស់ក្រុមហ៊ុន។ ថ្លៃឈ្នួលពលកម្មបរទេសមានកម្រិតខ្ពស់គឺប្រមាណពី ២.០០០-២.៥០០ ដុល្លារអាមេរិក ក្នុង១ខែសម្រាប់បម្រើការងារ ក្នុងគម្រោងវិនិយោគនេះ។

យោងតាមរបាយការណ៍ ក្រុមហ៊ុនប្រចាំឆ្នាំ២០១៤ របស់ក្រុមហ៊ុន ហេង ណុង ខេមបូឌា អ៊ិនធើណេសិនណល ខមផេនី លីមីតធីត កម្មករខ្មែរ និងបរទេសប្រចាំឆ្នាំមានប្រមាណ ៤៥ នាក់ ដែលប្រាក់ខែប្រចាំខែប្រមាណជា ១៥.៣២២ ដុល្លារអាមេរិក ស្មើនឹង ១៨៣.៨៦៤ ដុល្លារអាមេរិក។ ជារៀងរាល់ឆ្នាំក្នុងអំឡុងពេលខែតុលា ដល់

ខែមីនានៃឆ្នាំបន្ទាប់ មានតម្រូវការកម្លាំងកម្មករច្រើនបំផុត ដែលក្នុងនោះប្រភពកម្លាំងពលកម្ម គឺមកពីខេត្តស្វាយរៀង ព្រៃវែង កណ្តាល និងខេត្តតាកែវ។

តារាង ៤.១៥ ៖ ប្រើប្រាស់កម្លាំងពលកម្ម

កាល	កម្លាំងពលកម្ម	ចំនួន	ប្រាក់បៀវត្ស នាក់/ខែ (USD)	ប្រាក់បៀវត្សប្រចាំខែ (USD)	ប្រាក់បៀវត្សប្រចាំឆ្នាំ (USD)
ឆមាសទី ១	បុគ្គលិកខ្មែរ	១២	៣៤៥	៤.១៤០	៤៩.៦៨០
	បុគ្គលិកបរទេស	២	៦០០	១.២០០	១៤.៤០០
	កម្មករខ្មែរអចិន្ត្រៃយ៍	៥	៣៣០	១.៦៥០	១៩.៨០០
	កម្មករបណ្តែត	៣	១០៧	៣២១	៣.៨៥២
ឆមាសទី ២	បុគ្គលិកខ្មែរ	១៤	៣៣៨	៤.៧៣២	៥៦.៧៨៤
	បុគ្គលិកបរទេស	២	៦០០	១.២០០	១៤.៤០០
	កម្មករខ្មែរអចិន្ត្រៃយ៍	៧	២៩៧	២.០៧៩	២៤.៩៤៨
សរុប		៤៥	២.៦១៧	១៥.៣២២	១៨៣.៨៦៤

ប្រភព៖ របាយការណ៍ការប្រចាំឆ្នាំ ២០១៤ របស់ក្រុមហ៊ុន ហេង ណុង ខេមបូឌា អ៊ិនធើណេសិនណាល ខមផេនី លីមីតធីត

គ.ការងារគ្រប់គ្រង បណ្តុះបណ្តាល

បុគ្គលិក-កម្មករ ដែលត្រូវបានទទួលការជ្រើសរើសពីក្រុមហ៊ុនរួចហើយ ក្រុមហ៊ុនមានគម្រោងយកទៅបណ្តុះបណ្តាលការងារជំនាញបច្ចេកទេសបន្ថែមក្នុងរយៈពេលពី ០១-០៣ខែ ឬលើសពីនេះអាស្រ័យលើការចាំបាច់។ ម្យ៉ាងវិញទៀតបុគ្គលិក-កម្មករអាចមានឱកាសសិក្សា រៀនសូត្រផ្ទាល់នៅឯការដ្ឋានដាំដុះជាមួយអ្នកជំនាញបច្ចេកទេសដោយការអនុវត្តផ្ទាល់។

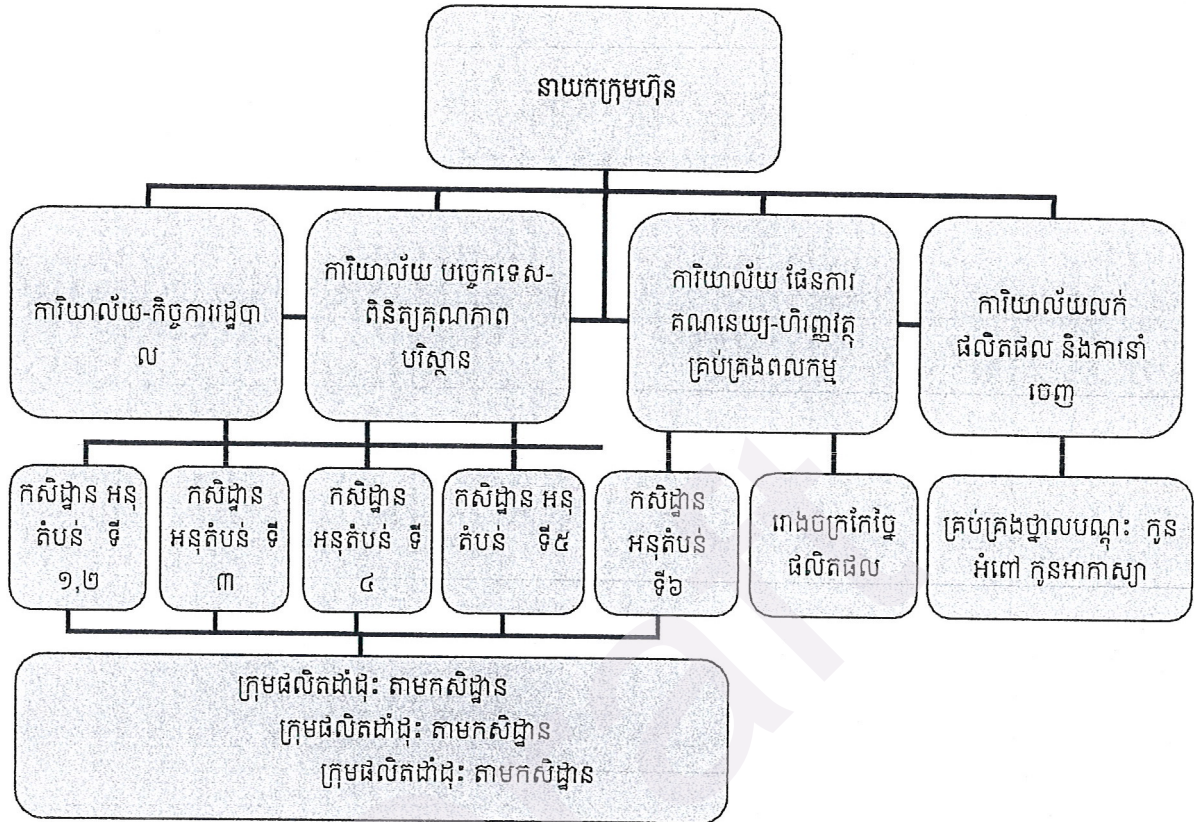
៤.៨.៣ រចនាសម្ព័ន្ធនៃការគ្រប់គ្រងគម្រោងវិនិយោគ

គម្រោងបង្កើតកសិដ្ឋានដាំដុះដំណាំកសិ-ឧស្សាហកម្ម ដំណាំអំពៅ និងអាកាស្យា របស់ក្រុមហ៊ុនមានទីតាំងស្ថិតនៅស្រុកឆែប ខេត្តព្រះវិហារ ដែលមានទំហំផ្ទៃដីចំនួន ៦.៤៨៨ ហិកតា ត្រូវបានគ្រប់គ្រងដោយក្រុមហ៊ុននេះ។

ក្នុងការគ្រប់គ្រងគម្រោងវិនិយោគ នេះក្រុមហ៊ុននឹងត្រូវធ្វើការបែងចែកដើម្បីគ្រប់គ្រងប្រព័ន្ធការងារជា ៤ ការិយាល័យធំៗគឺ៖

- ១.ការិយាល័យកិច្ចការរដ្ឋបាល៖ ដែលរួមមានផ្នែកគ្រប់គ្រងរដ្ឋបាល-បុគ្គលិក ផ្នែកគ្រប់គ្រងអចលនវត្ថុ និង ផ្នែកការពារសន្តិសុខ។
- ២.ការិយាល័យបច្ចេកទេសនិងពិនិត្យគុណភាព៖ ដែលរួមមានផ្នែកបច្ចេកទេសនិងកិច្ចការពិនិត្យគុណភាព
- ៣.ការិយាល័យផែនការគណនេយ្យ-ហិរញ្ញវត្ថុ និងគ្រប់គ្រងពលកម្ម៖ ដែលរួមមានផ្នែកធ្វើផែនការគណនេយ្យហិរញ្ញវត្ថុ និងចាត់តាំងគ្រប់គ្រងកម្លាំងពលកម្ម។
- ៤.ការិយាល័យគ្រប់គ្រងការលក់ផលិតផល និងការនាំចេញ៖ ដែលរួមមានផ្នែកគ្រប់គ្រងការលក់ផលិតផលផ្នែកម៉ាកដើម-ទំនាក់ទំនងទីផ្សារ និងផ្នែកគ្រប់គ្រងការនាំចេញ-នាំចូល។

ដ្យាក្រាម ៤.១ ៖ រចនាសម្ព័ន្ធគ្រប់គ្រងនៃគម្រោងវិនិយោគនេះ ត្រូវបានរៀបចំដូចខាងក្រោម



៤.៩ ផែនការគ្រប់គ្រងសំណល់ទី១-៣

៤.៩.១ ការគ្រប់គ្រងសំណល់រឹង

- ការគ្រប់គ្រងសំណល់រឹងរបស់កម្មករ បុគ្គលិក និងអាហារដ្ឋាន ៖ ក្រុមហ៊ុនបានជ្រើសរើសយកការគ្រប់គ្រងសំណល់រឹងតាមបែបការដាក់ធុងសំរាមនៅមួយកន្លែង (Stationary Container)។ ការគ្រប់គ្រងបែបនេះមានសភាពបត់បែនងាយស្រួល និងចំណាយថវិការតិចប៉ុន្តែមានប្រសិទ្ធភាពខ្ពស់។
- ការគ្រប់គ្រងសំណល់រឹងនៅតាមការដ្ឋានដាំដុះ ៖ រាល់សំណល់រឹងដូចជា ថ្នាំគីមីកសិកម្ម ដីបញ្ចុះពុល ធុងបាញ់ស្មៅ ថង់ប្លាស្ទិក ខោអាវចាស់ៗ ដែក ឈើ ត្រូវបានស្តុកនៅក្នុងឃ្នាំងស្តុកសំណល់ដែលមានបិទជិតជ្រុងៗគ្នា ដែលអនុញ្ញាតទៅតាមគោលការណ៍របស់ក្រសួងបរិស្ថាន ដែលតម្រូវឲ្យរាល់សំណល់រឹងត្រូវតែបញ្ជូនចេញពីគ្នា។

បន្ទាប់ពីសំណល់រឹងត្រូវបានស្តុក ក្រុមហ៊ុននឹងត្រូវបានដឹកទៅដុតកម្ទេចចោល ដោយប្រើប្រាស់ឡដែកដែលមានគម្របិទជិត។

៤.៩.២ ការគ្រប់គ្រងសំណល់រាវ

ក្រុមហ៊ុនតម្រូវឲ្យលំនៅដ្ឋានរបស់បុគ្គលិក-កម្មករ និងអាហារដ្ឋានតភ្ជាប់បណ្តាញលូតែមួយ ហើយបន្តបង្ហូរចូលក្នុងអាងអុកស៊ីតកម្មសម្អាតសំណល់រាវតាមបែបធម្មជាតិ (natural treatment plan)។ ប្រភេទប្រព័ន្ធនេះអាចដំណើរការបានល្អនៅក្នុងតំបន់ដែលមានប្រជាជនរស់នៅតិច។ តាមរយៈប្រព័ន្ធនេះសំណល់រាវទាំងអស់ដូចជា ប្រេង ខ្លាញ់ និងជាតិគីមីមួយចំនួន ក៏អាចបង្ហូរតាមប្រព័ន្ធនេះផងដែរ។ ចំពោះទីតាំង អាងអុកស៊ីតកម្មសំណល់រាវត្រូវបានជ្រើសរើសឲ្យនៅឆ្ងាយពីប្រភពទឹកអូរ ប្រលាយ ឬស្ទឹង ដើម្បីបញ្ជៀសនូវការហូរជ្រាប។

៤.៩.៣ ការគ្រប់គ្រងអគ្គិក័យ

ក្រុមហ៊ុនបានបែកចែកជា ៥អនុតំបន់ ដែលនៅក្នុងអនុតំបន់នីមួយៗបែងចែកជាឡូត៍តូចៗ និងមានផ្លូវមេសម្រាប់បែងចែកក្នុងអនុតំបន់ ដែលក្នុងនោះហេដ្ឋារចនាសម្ព័ន្ធសរុបទំហំ ៤៨៨ ហិកតា។ ក្នុងនោះដែរក្រុមហ៊ុនមានឡានពន្លត់អគ្គិក័យចំនួន ០២គ្រឿង និង៨គ្រឿងសម្រាប់ក្នុងការដ្ឋាននីមួយៗ និងប្រឡាយចំនួន ០៤ សម្រាប់ស្រោចដំណាំអំពៅ និងសម្រាប់ពន្លត់អគ្គិក័យជាយថាហេតុ។

ករណីមានអគ្គិក័យជាយថាហេតុក្នុងឡូត៍ គឺក្រុមហ៊ុនប្រើប្រាស់ឡានពន្លត់អគ្គិក័យដែលមានក្នុងការដ្ឋានមកបាញ់ពន្លត់រួចប្រើឡានបែន ដើម្បីឈូសលុបដើមអំពៅដែលកំពុងឆេះនោះទាំងអស់ដើម្បីជៀសវៀងការឆេះរាលដាលទៅឡូត៍ផ្សេងៗទៀតក្នុងអនុតំបន់នោះ។

៤.៩.៤ ផែនការគ្រប់គ្រងសុខភាពបុគ្គលិក និងកម្មករ

សុខភាព គឺជាភាគសំខាន់បំផុតសម្រាប់មនុស្សគ្រប់រូប ប្រសិនបើសុខភាពមិនល្អនោះ យើងនឹងពិបាកអភិវឌ្ឍខ្លួនឯង គ្រួសារក៏ដូចជាសង្គមជាតិផងដែរ។ ជាទូទៅ មានអនាម័យល្អទើបនាំឲ្យមានសុខភាពល្អ។

យោងតាមលទ្ធផលរបាយការណ៍ប្រចាំឆ្នាំរបស់ក្រុមហ៊ុន ហេង ណុង (ខេមបូឌា) អ៊ិនធើណេសិនណាល ខមភេនី លីមីតធីត បានបង្ហាញថា បច្ចុប្បន្នក្រុមហ៊ុនបានបង្កើតបន្ទប់ពេទ្យដោយមានពេទ្យជំនាញមកពីប្រទេស ចិន ចំនួន ០២ រូប ដោយជួយធ្វើការព្យាបាលដល់បុគ្គលិក និងកម្មករ។ ក្នុងនោះបន្ទប់ពេទ្យបានបំពាក់ថ្នាំ និងឧបករណ៍ជួយ សង្គ្រោះ សម្ភារៈ និងឧបករណ៍ដែលប្រើប្រាស់ក្នុងការព្យាបាលសង្គ្រោះបុគ្គលិក និងកម្មករ។

ក្នុងបន្ទប់ពេទ្យបានបំពាក់ដោយឧបករណ៍ជួយសង្គ្រោះ និងសម្ភារៈវាស់សម្ពាធឈាម ឧបករណ៍ដេររបួសរួមមាន៖ អំពូលភ្លើងឆ្នុះបញ្ចាំង ដង្ហាប់ចាប់ម្តុល ដង្ហៀបកោង ដង្ហៀបស្រួច បន្ទះកាំបិតវះកាត់ ដង្ហៀបទប់ឈាម

ការវាយតម្លៃហេតុប៉ះពាល់បរិស្ថាន និងសង្គមពេញលេញ
លើគម្រោងវិនិយោគដាំដំណាំកសិ-ឧស្សាហកម្ម ដំណាំអំពៅ និងអាកាស្យា

ទំព័រ ៩ ៥៧

អំពោះដើរដោយដើមព្រមទាំងមានថ្នាំគ្រប់ប្រភេទដូចជាថ្នាំជួយរក្សាចង្កាក់បេះដូង Nitroglycerin និង Epinephrine ជាដើម។ល។

បច្ចុប្បន្នក្រុមហ៊ុនពុំទាន់មានការចុះកិច្ចសន្យាជាមួយមន្ទីរពេទ្យក្នុងខេត្ត ឬក្នុងរាជធានីភ្នំពេញនៅឡើយទេ។ ក្រុមហ៊ុនមានគម្រោងកសាងមន្ទីរពេទ្យ ពហុវិទ្យាមួយនិងអញ្ជើញគ្រូពេទ្យ សញ្ជាតិខ្មែរ និងចិនមកប្រចាំការក្នុងមន្ទីរ ពេទ្យដើម្បីដោះស្រាយបញ្ហាព្យាបាល និងជួយសង្គ្រោះ។ មន្ទីរពេទ្យរបស់ក្រុមហ៊ុន នឹងកំណត់ពេលអញ្ជើញគ្រូពេទ្យ ប្រចាំការក្នុងខេត្ត ឬក្នុងរាជធានីភ្នំពេញមកធ្វើការផ្លាស់ប្តូរបច្ចេកវិទ្យាទៅវិញទៅមក។

Draft