

ជំពូកទី ៩
ការវិនិយោគសេដ្ឋកិច្ច និងកម្រៃបរិស្ថាន

ជំពូកទី ៩ ការវិភាគសេដ្ឋកិច្ច និងតម្លៃបរិស្ថាន

៩.១ សេចក្តីផ្តើម

បច្ចុប្បន្ននេះ ដីសម្បទានត្រូវបានកែច្នៃចម្រើនកាន់តែច្រើនឡើងនៅក្នុងប្រទេសកម្ពុជា ដែលបណ្តាលមកពីការកែទម្រង់គោលនយោបាយនៅក្នុងការអភិវឌ្ឍសេដ្ឋកិច្ច ជាមួយនឹងការលើកកម្ពស់លើការគ្រប់គ្រងទិសសេដ្ឋកិច្ច ការដឹកនាំ និងទីផ្សារមូលដ្ឋាននៃសេដ្ឋកិច្ច (TOUCH SIPHAT, 2009)។ ការស្នើសុំដីសម្បទានសេដ្ឋកិច្ច ត្រូវបានគេវាយតម្លៃបានថា វាអាចជួយលើកកម្ពស់ជីវភាពរស់នៅរបស់ប្រជាជន ការពារបរិស្ថាន និងធនធានធម្មជាតិធ្វើការគ្រប់គ្រង ឬរៀបចំសំរាប់ ឬបង្រួមជាអប្បបរមាដល់ប៉ះពាល់ផ្នែកសង្គម ដោយជួយឲ្យមានការកើនឡើងនូវការងារជាដើម (OHCHR, 2007)។ រដ្ឋាភិបាលកម្ពុជាជឿជាក់ថា វាគឺជាវិធីដ៏ល្អមួយ ដើម្បីបង្កើនផលិតកម្មកសិកម្ម និងជាឱកាសការងារសម្រាប់ប្រជាជននៅក្នុងតំបន់ ស្របតាមគោលនយោបាយរបស់រដ្ឋាភិបាលនៅក្នុងការជំរុញដល់ការកើតឡើងវិស័យសេដ្ឋកិច្ច និងកាត់បន្ថយភាពក្រីក្ររបស់ប្រជាជន។ ទោះជាយ៉ាងណា នៅក្នុងការអនុវត្តក្រុមហ៊ុនឯកជនជាច្រើនបានយកដីរបស់ប្រជាពលរដ្ឋក្នុងតំបន់ និងបានបំផ្លាញព្រៃធម្មជាតិ ដែលជាប្រភពមុខរបរដ៏សំខាន់នៅក្នុងការចិញ្ចឹមជីវភាពរស់នៅប្រចាំថ្ងៃរបស់ពួកគេ (TOUCH SIPHAT, 2009)។

ជំពូកនេះ ផ្តោតជាសំខាន់ទៅលើការវិភាគសេដ្ឋកិច្ច និងតម្លៃបរិស្ថាន ដោយធ្វើការប្រៀបធៀបជាមួយនឹងការចូលរួមចំណែករបស់គម្រោងអភិវឌ្ឍន៍ ទៅក្នុងការអភិវឌ្ឍសេដ្ឋកិច្ចសង្គម និងបរិស្ថាន។ គោលបំណងចម្បងក្នុងការវិភាគសេដ្ឋកិច្ច និងតម្លៃបរិស្ថាន គឺដើម្បីបង្ហាញឲ្យច្បាស់នូវផលចំណេញ ឬខាតបង់ក្នុងកម្រិតណាមួយដល់បរិស្ថាន និងសង្គម បើធៀបនឹងហេតុប៉ះពាល់អវិជ្ជមានដោយគម្រោង។ ការវិភាគសេដ្ឋកិច្ច និងតម្លៃបរិស្ថានមានសារៈសំខាន់ក្នុងការចង្អុលបង្ហាញដល់សាធារណៈជន ពិសេសប្រមុខរដ្ឋាភិបាលដែលជាអ្នកមានសិទ្ធិសម្រេចក្នុងគម្រោងផ្សេងៗ ឲ្យបានដឹងថា តើគម្រោងអភិវឌ្ឍន៍អាចផ្តល់ជាផលចំណេញ ឬខាតបង់ដល់តម្លៃសេដ្ឋកិច្ច កម្រិតណាមួយដល់សង្គមជាតិ។ ជាទូទៅ ការវិភាគសេដ្ឋកិច្ច ត្រូវបានធ្វើឡើងមុនពេលអនុញ្ញាតឲ្យអនុវត្តគម្រោងស្នើសុំ ដើម្បីធ្វើការប៉ាន់ស្មានពីផលចំណេញ និងថ្លៃចំណាយ ដែលជាទូទៅត្រូវបានធ្វើឡើង ដោយការប្រើប្រាស់តាមតម្លៃលើទីផ្សារ។ ដូច្នេះផលចំណេញ និងតម្លៃខាតបង់លើធនធានបរិស្ថាន និងសង្គម ដែលពុំមានតម្លៃនៅលើទីផ្សារ តែងតែត្រូវបានគេមើលរំលង ឬមិនត្រូវបានគេគិតគូរឲ្យបានគ្រប់ជ្រុងជ្រោយ នៅក្នុងការវិភាគសេដ្ឋកិច្ចនោះទេ។

គម្រោងវិនិយោគសម្រាប់ការអភិវឌ្ឍដំណាំអំពៅ និងអាកាសយាន របស់ក្រុមហ៊ុន ហេង ណុង (ខេមបូឌា) អ៊ិនធើណេសិនណាល់ ខមភេនី លីមីតធីត ត្រូវបានរាជរដ្ឋាភិបាលកម្ពុជាអនុញ្ញាត ឲ្យធ្វើការដាំដុះ និងការសាងសង់ហេដ្ឋារចនាសម្ព័ន្ធនៅក្នុងឆ្នាំ ២០១១ (លិខិតលេខ ៩៩ សប្រទ ចុះថ្ងៃទី ២២ ខែកក្កដា ឆ្នាំ២០១១ និងបានចុះហត្ថលេខាលើកិច្ចសន្យាជាមួយក្រសួងកសិកម្ម រុក្ខាប្រមាញ់ និងនេសាទ នៅថ្ងៃទី ០៨ ខែវិច្ឆិកា ឆ្នាំ២០១១)។

យើងបានធ្វើការសិក្សាបន្ថែម អំពីតម្លៃសេដ្ឋកិច្ចដែលត្រូវបាត់បង់ ដោយសារផលប៉ះពាល់បរិស្ថាន និងសង្គម ដោយភាពអវិជ្ជមាននៃសកម្មភាពគម្រោង។ លទ្ធផលនៅក្នុងជំពូកទី៧បង្ហាញថា ផលប៉ះពាល់អវិជ្ជមានសំខាន់បំផុតនៃគម្រោងកំពុងសិក្សានេះ គឺការបាត់បង់ធនធានព្រៃឈើ និងផលប្រយោជន៍ទាំងផ្ទាល់ និងប្រយោលដែលមនុស្សទទួលបានពីសត្វកម្មមុខងារប្រព័ន្ធអេកូឡូស៊ីព្រៃឈើ។ នៅក្នុងជំពូកនេះយើងលើកយកមកបង្ហាញអំពីលទ្ធផលនៃការវាយតម្លៃសាច់ប្រាក់ នៃផលប្រយោជន៍ព្រៃឈើដែលបាត់បង់ ដោយសារការប្រែក្លាយផ្ទៃដីព្រៃទៅជាផ្ទៃដីកសិកម្មក្នុងកិច្ចដំណើរការគម្រោងវិនិយោគនេះ។ នៅផ្នែកខាងក្រោមនៃជំពូកនេះ យើងនឹងធ្វើការលើកមកបង្ហាញនូវលទ្ធផលសង្ខេបនៃការវិភាគសេដ្ឋកិច្ច និងតម្លៃបរិស្ថាន (របាយការណ៍ចំណេញ ខាត)។

៩.២ តម្លៃសេដ្ឋកិច្ចនៃគម្រោង

៩.២.១ ភាពជឿជាក់នៃគម្រោង

ស្របទៅតាមការពឹងទុក ក៏ដូចជាការវិភាគទុកមុននៃគម្រោងវិនិយោគរបស់ក្រុមហ៊ុនបានឲ្យដឹងថា តាមរយៈការគណនាលំហូរសាច់ប្រាក់សុទ្ធ (Net Cash Flow) តម្លៃបច្ចុប្បន្នសុទ្ធ (Net Present Value) តម្លៃបច្ចុប្បន្ន (Present Value) នៃលំហូរសាច់ប្រាក់រយៈពេល ២០ឆ្នាំដោយអត្រាការប្រាក់ ១០%ដែលបានបង្ហាញថា:

- តម្លៃបច្ចុប្បន្ន (Present Value) ក្រុមហ៊ុនត្រូវការដើមទុនប្រមាណជា ១០,៣លានដុល្លារអាមេរិក (១០.៣៥៥.៦២០ ដុល្លារអាមេរិក) ដើម្បីជាដើមទុនក្នុងរយៈពេល ៥ឆ្នាំដំបូងក្នុងអត្រាការប្រាក់១០%។
- តម្លៃបច្ចុប្បន្នសុទ្ធ (Net Present Value) មានចំនួន ១៤.៦៦០.៩០០ដុល្លារអាមេរិក តម្លៃបច្ចុប្បន្នសុទ្ធនៃគម្រោងនេះជាចំនួនវិជ្ជមានដែលអាចសន្និដ្ឋានបានថា ការធ្វើអាជីវកម្មមានដំណើរការល្អ និងទទួលយកបាន។
- ការគណនា អត្រាវិនិយោគខាងក្នុង Internal Rate of Return (IRR) មានតម្លៃប្រមាណជា ១៨% គួរលេខនេះធ្វើឲ្យក្រុមហ៊ុនអាចមានសង្ឃឹមក្នុងការធ្វើអាជីវកម្មរបស់ខ្លួន ព្រោះអត្រា Discount Rate កំនត់ត្រឹម ១០% តូចជាង Internal Rate of Return (IRR) ដែលមានរហូតដល់ ១៨%។
- រយៈពេលប្រមូលទុនមកវិញ (Payback Period) នៅក្នុងរង្វង់រយៈពេល ១១ឆ្នាំទៅ ១២ឆ្នាំ ក្រុមហ៊ុនអាចមានលទ្ធភាពទូទាត់សង និងប្រមូលបានមកវិញនូវដើមទុនវិនិយោគនៃគម្រោងអាជីវកម្មនេះ។
- សន្ទស្សន៍ផលចំណេញ (Profitability Index or Benefit/Cost Ratio) ក្នុងរយៈ ២០ ឆ្នាំដំបូងនេះត្រូវបានគណនាឃើញប្រហែលជា ១.៤៩។ គម្រោងវិនិយោគនេះអាចទទួលយកបាន ព្រោះសន្ទស្សន៍ផលចំណេញមានចំនួនច្រើនជាងមួយ ឬអាចនិយាយបានថា ១ដុល្លារដែលបានវិនិយោគ អាចនឹងត្រូវបានបង្កើនតម្លៃបាន ០.៤៩ដុល្លារអាមេរិក។

៩.២.២ តម្លៃសេដ្ឋកិច្ច

៩.២.២.១ ទុនសម្រាប់ការវិនិយោគ

ដើម្បីដំណើរការការងារវិនិយោគនៅក្នុងគម្រោងនេះ ក្រុមហ៊ុន ហេង ណុង (ខេមបូឌា) អិនធើណេសិន ណល ខមភេនី លីមីតធីត ត្រូវការដើមទុនប្រមាណជា ២៦.៤០២.២៣០ដុល្លារអាមេរិកសម្រាប់ការចំណាយលើការងារដាំដុះដំបូង ការសាងសង់សំណង់ស៊ីវិល ការចំណាយលើការទិញមធ្យោបាយផលិតកម្ម ការចំណាយលើប្រតិបត្តិការអាជីវកម្មក្នុងដំណាក់កាលដែលមានរយៈពេល ១០ឆ្នាំដំបូងនៃការអភិវឌ្ឍទៅលើការដាំដុះនេះ។ ទុនវិនិយោគត្រូវបានបែងចែកតាមខ្ទង់ចំណាយដូចខាងក្រោម។

តារាង ៩.១៖ ទុនវិនិយោគលម្អិតតាមវិស័យ

ទុនសម្រាប់គម្រោងវិនិយោគ	ទឹកប្រាក់(ដុល្លារអាមេរិក)
-ទុនសម្រាប់ការងារដាំដុះដំបូង	៦.០០៤.៣៥០
-ទុនសម្រាប់សំណង់ស៊ីវិល	១.៣៣០.០០០
-ទុនសម្រាប់ការកសាងរោងចក្រកែច្នៃ	៦.០០០.០០០
-ទុនសម្រាប់គ្រឿងចក្រ	២.៧៨០.០០
-ទុនសម្រាប់ចំណាយលើសម្ភារៈការិយាល័យ	៤១.៣០០
-ទុនសម្រាប់ការចំណាយប្រតិបត្តិការអាជីវកម្ម	១០.២៤៦.៥៨០
សរុប	២៦.៤០២.២៣០

ប្រភព៖ ផែនការមេរបស់ក្រុមហ៊ុន, ២០១២

៩.២.២.២ របាយការណ៍ចំណូល និង ចំណេញ-ខាត

ក. របាយការណ៍ចំណូល

ក.១ ផលិតផល និងចំណូលពីការដាំអំពៅ

ទិន្នផលសម្រាប់ដំណាំអំពៅត្រូវបានគេប៉ាន់ប្រមាណថាទទួលបានប្រហែលជា ៥០-៦០តោន/ហិកតា។ តម្លៃនៃការលក់ស្ករអំពៅត្រូវបានគេប៉ាន់ប្រមាណថាទទួលបាន ៣៧៨ដុល្លារក្នុងមួយតោន ហើយតម្លៃនេះត្រូវបានប្រើប្រាស់នៅក្នុងការគណនា ពីចំណូលក្នុងផែនការអាជីវកម្មរបស់គម្រោងវិនិយោគនេះ។

ផលិតផលអំពៅត្រូវបានគេរំពឹងថានឹងទទួលបានចំនួន ១៩.៥០០ តោននៅក្នុងឆ្នាំទី០២ និងកើនឡើងជាបន្ទាប់នៅក្នុងឆ្នាំបន្ទាប់ អាស្រ័យលើទំហំផ្ទៃដីដាំដុះសរុប។ នៅក្នុងឆ្នាំទី០៣ ផលអំពៅត្រូវបានគេរំពឹងថានឹងមានកំណើនដល់ ៣៨.៧៥០តោន ផលនៅក្នុងឆ្នាំទី០៤ និងកើនដល់ ៨១.៦០០តោន ឆ្នាំទី០៥ កើនឡើងដល់ ១៧១.៩០០តោន។ នៅឆ្នាំទី ០៦ ដល់ឆ្នាំទី ១០ ផលិតផលអំពៅត្រូវបានគេប៉ាន់ប្រមាណថា វាមានការកើនឡើងដល់ ២៨៥.០០០តោនក្នុងមួយឆ្នាំ។

អត្រានៃការបំបែកផលិតផលអំពៅ ទៅជាស្ករអំពៅត្រូវបានគេប៉ាន់ប្រមាណថាមានចំនួនប្រហែលជា ១០%។ ផលិតផលស្ករអំពៅនឹងអាចទទួលបានចំនួនប្រមាណជា ១.៩៥០តោន/ឆ្នាំនៅក្នុងឆ្នាំទី ០២ និងមានចំនួនកើនឡើងដល់ ៣.៨៧៥តោននៅក្នុងឆ្នាំទី០៥ ផលិតផលនេះអាចកើនឡើងរហូតដល់ ១៧.១៩០តោននៅក្នុងឆ្នាំទី០៥។ ចាប់ពីឆ្នាំទី០៦ ដល់ឆ្នាំទី១០ ផលិតផលស្ករអំពៅត្រូវបានគេប៉ាន់ប្រមាណថាទទួលបានចំនួនប្រមាណជា ២៨.៥០០តោនក្នុងមួយឆ្នាំ។

ក.២ ផលិតផល និងចំណូលពីការដាំអាកាសស្យា

តាមរយៈការគណនាផលអាកាសស្យាដែលនឹងទទួលបានបង្ហាញថា នៅក្នុងឆ្នាំទី០៦ផលលើវិសាលភាពទទួលបានរហូតដល់ ១.០៥០ម៉ែត្រគូប។ ហើយកំណើនផលនេះនឹងកើនឡើងជារៀងរាល់ឆ្នាំទៅតាមផ្ទៃដីដែលបានដាំដុះ។ នៅក្នុងឆ្នាំទី១០ ផលលើវិសាលភាពដល់ ៥.៩៥០ម៉ែត្រគូប ហើយចាប់ពីឆ្នាំទី១១ ដល់ឆ្នាំទី ២០ ផលអាកាសស្យានឹងទទួលបានរហូតដល់ ៥.៩៥០ម៉ែត្រគូបក្នុងមួយឆ្នាំ។

តម្លៃលក់ផលិតផលលើអាកាសស្យាត្រូវបានគេប៉ាន់ប្រមាណថា នឹងទទួលបានប្រមាណជា ១៨០ដុល្លារអាមេរិកនៅក្នុងមួយម៉ែត្រគូប(ជាតម្លៃទាបបំផុតដែលអាចទទួលបាន) ដែលយកមកគិតនៅក្នុងការវិភាគនេះ។ ចំណូលដែលបានមកពីការលក់លើអាកាសស្យានឹងទទួលបាននៅក្នុងឆ្នាំទី០៦ ប្រមាណជា ១៨៩.០០០ដុល្លារអាមេរិក និងបន្តកើនឡើងនៅក្នុងឆ្នាំបន្តបន្ទាប់ ចំណែកនៅក្នុងឆ្នាំទី០៩ ចំណូលនឹងកើនឡើងដល់ ៨៥៥.០០០ ដុល្លារក្នុងមួយឆ្នាំ។ ចាប់ពីឆ្នាំទី១០រហូតដល់ឆ្នាំទី២០នឹងទទួលបានប្រមាណ ១០,៧៧លានដុល្លារក្នុងមួយឆ្នាំ។ តារាងខាងក្រោមបង្ហាញពីចំណូលសរុបទទួលបានពីផលអំពៅ និងផលនៃលើអាកាសស្យា នៅក្នុងមួយឆ្នាំ។

តារាង ៩.២ ៖ ចំណូលសរុបទទួលបានពីផលអំពៅ និងផលលើអាកាសស្យា

បណ្តាឆ្នាំ	ចំណូល(ដុល្លារអាមេរិក)	បណ្តាឆ្នាំ	ចំណូល(ដុល្លារអាមេរិក)
ចំណូលឆ្នាំទី-០១	-	ចំណូលឆ្នាំទី-១១	១១.១៧៨.០០០
ចំណូលឆ្នាំទី-០២	៧៣៧.១០០	ចំណូលឆ្នាំទី-១២	១១.១៧៨.០០០
ចំណូលឆ្នាំទី-០៣	១.៤៦៤.៧៥០	ចំណូលឆ្នាំទី-១៣	១១.១៧៨.០០០
ចំណូលឆ្នាំទី-០៤	៣.០៨៤.៤៨០	ចំណូលឆ្នាំទី-១៤	១១.១៧៨.០០០
ចំណូលឆ្នាំទី-០៥	៦.៤៩៧.៨២០	ចំណូលឆ្នាំទី-១៥	១១.១៧៨.០០០

ចំណូលឆ្នាំទី-០៦	១០.៩៦២.០០០	ចំណូលឆ្នាំទី-១៦	១១.១៧៨.០០០
ចំណូលឆ្នាំទី-០៧	១០.៩៥៣.០០០	ចំណូលឆ្នាំទី-១៧	១១.១៧៨.០០០
ចំណូលឆ្នាំទី-០៨	១១.១៧៨.០០០	ចំណូលឆ្នាំទី-១៨	១១.១៧៨.០០០
ចំណូលឆ្នាំទី-០៩	១១.១៧៨.០០០	ចំណូលឆ្នាំទី-១៩	១១.១៧៨.០០០
ចំណូលឆ្នាំទី-១០	១១.១៧៨.០០០	ចំណូលឆ្នាំទី-២០	១១.១៧៨.០០០

ប្រភព: ផែនការមេរបស់ក្រុមហ៊ុន, ២០១៥

ខ. របាយការណ៍ចំណេញ-ខាត

របាយការណ៍ចំណេញ-ខាត ត្រូវបានគេប៉ាន់ប្រមាណនៅក្នុងការសិក្សាក្នុងផ្នែកការវិភាគសេដ្ឋកិច្ចនៃគម្រោង។ ទំហំនៃផ្ទៃដីដាំដុះនឹងមានការប្រែប្រួលពី ៤០៥ហិកតានៅក្នុងឆ្នាំទី០១ ហើយកើនឡើងរហូតដល់ ២.៣៨១ហិកតាក្នុងឆ្នាំទី០៥ដំបូង។

យោងតាមរបាយការណ៍ចំណូល និងចំណេញ-ខាតបានបង្ហាញថារបាយការណ៍ខាត(-)កើតមានឡើងចាប់ពីឆ្នាំទី០១ ដល់ឆ្នាំទី០៥។ ទឹកប្រាក់ ៩៣១.២៦៨ដុល្លារអាមេរិក គឺជាការខាតបង់នៅក្នុងឆ្នាំទី០១ ទឹកប្រាក់ចំនួន ៨៦៦.៧០៩ដុល្លារអាមេរិក ជាទឹកប្រាក់ខាតនៅក្នុងឆ្នាំទី០២ ចំណែកក្នុងឆ្នាំទី០៣ ទឹកប្រាក់ខាតមានចំនួន ១.៣៨៦.២៧៥ដុល្លារអាមេរិក។ តារាងខាងក្រោមបង្ហាញពីរបាយការណ៍ចំណេញ-ក្នុងឆ្នាំនីមួយៗចាប់ពីឆ្នាំទី០១ ដល់ឆ្នាំទី១៥។

តារាង ៩.៣ ៖ របាយការណ៍ចំណេញ-ក្នុងឆ្នាំនីមួយៗចាប់ពីឆ្នាំទី០១ ដល់ឆ្នាំទី១៥

ចំណេញ-ខាតតាមឆ្នាំ	ចំនួនទឹកប្រាក់(ដុល្លារ)	ចំណេញ-ខាតតាមឆ្នាំ	ចំនួនទឹកប្រាក់(ដុល្លារ)
របាយការណ៍ឆ្នាំទី-០១	(-) ៩៣១.២៦៨	របាយការណ៍ឆ្នាំទី-០៩	២.៧៦៨.១២៤
របាយការណ៍ឆ្នាំទី-០២	(-) ៨៦៦.៧០៩	របាយការណ៍ឆ្នាំទី-១០	២.២៥៣.៨៧៣
របាយការណ៍ឆ្នាំទី-០៣	(-) ១.៣៨៦.២៧៥	របាយការណ៍ឆ្នាំទី-១១	៣.០០៩.១៨៧
របាយការណ៍ឆ្នាំទី-០៤	(-) ២.០១០.៧៤៧	របាយការណ៍ឆ្នាំទី-១២	៣.២២១.៤៣៧
របាយការណ៍ឆ្នាំទី-០៥	(-) ១.៣៨២.២០១	របាយការណ៍ឆ្នាំទី-១៣	៣.១៥២.៦៨៧
របាយការណ៍ឆ្នាំទី-០៦	៥.៧៦៣.៩៧៥	របាយការណ៍ឆ្នាំទី-១៤	៣.១៥២.៦៨៧
របាយការណ៍ឆ្នាំទី-០៧	៣.៥៣៥.៩៣៨	របាយការណ៍ឆ្នាំទី-១៥	៣.១៥២.៦៨៧
របាយការណ៍ឆ្នាំទី-០៨	៣.២៥៧.៨៥៣		

ប្រាក់ចំណេញសុទ្ធ (Net Income/Profit) ត្រូវបានប៉ាន់ប្រមាណថានឹងទទួលបានចាប់ពីឆ្នាំទី០៦ ចំនួន ៥.៧៦៣.៩៧៥ដុល្លារអាមេរិក។ នៅក្នុងឆ្នាំទី០៧ ប្រាក់សុទ្ធចំណេញបានប្រមាណជា ៣.៥៣៥.៩៣៨ដុល្លារអាមេរិកនិងកើនឡើងដល់ ៣.១៥២.៦៨៧ដុល្លារអាមេរិកនៅក្នុងឆ្នាំទី ២០។

៩.៣ តម្លៃបរិស្ថានធម្មជាតិ

នៅក្នុងសេដ្ឋកិច្ចរបស់ប្រទេសកម្ពុជា នៅតាមជនបទដែលភាគច្រើនជាកសិករប្រមាណជា ៨៥% នៃកម្លាំងពលកម្មសរុប។ បន្ថែមលើសពីនេះទៅទៀត នៅក្នុងសកម្មភាពកសិកម្ម មានកសិករជាច្រើនបានធ្វើការប្រមូលផលពីព្រៃឈើដើម្បីបន្ថែមទៅលើប្រាក់ចំណូលរបស់ពួកគេ។ ព្រៃឈើនេះ ភាគច្រើនត្រូវបានគេមើលឃើញថាជាប្រភពធនធានជីសម្បូរបែប ដែលមិនគ្រាន់តែផ្តល់នូវផលិតផលឈើតែប៉ុណ្ណោះទេ វាក៏បានផ្តល់មកនូវអនុផលព្រៃឈើ

ជាច្រើនប្រភេទមានដូចជា ផ្លែឈើនិងឫស្សី ជ័រ ទឹកឃ្មុំ ក្រូចជាតិ ឱសថ និងសាច់សត្វព្រៃ ជាពិសេសវាក៏បានផ្តល់នូវ
ប្រយោជន៍ដ៏សំខាន់ផ្សេងទៀតដែលរាប់បញ្ចូលទាំងតម្លៃវប្បធម៌ និងការផ្តល់សេវាអេកូឡូស៊ី (ឧទាហរណ៍៖ ជា
កន្លែងស្តុកទឹក និងការគ្រប់គ្រងទឹកជំនន់) (McKenney, 2002) ។

សេវានៃមុខងារប្រព័ន្ធអេកូឡូស៊ី(Ecosystem Services) សំដៅដល់ប្រភេទនានានៃលក្ខខណ្ឌ និងដំណើរ
ការដែលអេកូឡូស៊ីស្មុគស្មាជាតិធម្មជាតិ និងប្រភេទផ្សេងៗធ្វើឲ្យមានលំនឹង និងបំពេញតម្រូវការរបស់មនុស្សបាន
(REDD, 2014) ។ នៅក្នុងការរស់នៅប្រចាំថ្ងៃរបស់មនុស្ស តម្លៃសេដ្ឋកិច្ច វប្បធម៌ ប្រពៃណី និងបរិស្ថាននៃការរស់
នៅ ជាផ្នែកមួយដែលរួមចំណែកនៅក្នុងអេកូឡូស៊ីស្មុគស្មាព្រៃឈើ។ នៅពេលបច្ចុប្បន្នអេកូឡូស៊ីស្មុគស្មាព្រៃឈើ កំពុងទទួល
រងការគ្រោះថ្នាក់ដោយសារតែកំណើននៃប្រជាសាស្ត្រ និងសេដ្ឋកិច្ចដែលជាចលករធ្វើឲ្យការបំបែកព្រៃឈើមាន
តម្លៃតិចជាងតម្លៃនៃការទាញយក (REDD, 2014)។ ទោះជាយ៉ាងណាក៏តម្លៃដែលមើលឃើញនេះជាតម្លៃដែល
មាននៅលើទីផ្សារប៉ុណ្ណោះ ប៉ុន្តែពួកគេមិនបានបញ្ចូលនូវតម្លៃដែលមិនអាចមើលឃើញនៅលើទីផ្សារឡើយចំពោះ
ការគណនាពីផលប្រយោជន៍នៃអេកូឡូស៊ីស្មុគស្មាព្រៃឈើ។ តម្លៃសេដ្ឋកិច្ចនៃផលិតផលរបស់អេកូឡូស៊ីស្មុគស្មា
របស់អេកូឡូស៊ីស្មុគស្មា អាចមានទាំងតម្លៃដែលអាចប្រើប្រាស់បានដោយផ្ទាល់ និងតម្លៃដែលមិនអាចប្រើប្រាស់
បានដោយផ្ទាល់ផងដែរ (Roongtawanreongsri, Sawangchote, Bumrungsri, & Suksaroj, 2014) ។

នៅក្នុងរបាយការណ៍នេះយើងផ្តោតសំខាន់លើការបាត់បង់ផលប្រយោជន៍ចម្បងៗចំនួន ៥គឺ៖ ផលឈើ អនុ
ផលព្រៃឈើ សេវាកម្មអភិរក្សទឹក សេវាកម្មអភិរក្សដី (សេវាកម្មការពារទីជម្រាល) និងសេវាកម្មស្រូបកាបូន។ ផល
ប្រយោជន៍ទាំង ៣ខាងក្រោយ ជាផលប្រយោជន៍ដែលមនុស្សទទួលបានដោយប្រយោលពីព្រៃឈើ តាមរយៈការធ្វើ
និយ័តកម្មរបស់ប្រព័ន្ធអេកូឡូស៊ីព្រៃឈើ។ ផលប្រយោជន៍ទាំងនេះ ត្រូវបាត់បង់នៅពេលដីព្រៃឈើត្រូវបានប្រែក្លាយ
ទៅជាដីកសិកម្ម (Kasper K. Hansen. & Top, 2006) ។

៩.៣.១ តម្លៃអវិជ្ជមាននៃគម្រោងលើបរិស្ថានធម្មជាតិ

ដើម្បីប៉ាន់ស្មានពីតម្លៃនៃផល និងអនុផលព្រៃឈើដែលបាត់បង់ យើងត្រូវពឹងផ្អែកលើវិធីសាស្ត្រ Benefit
Transfer ឬ Value Transfer (Brander, 2013)។ វិធីសាស្ត្រត្រូវបានយកមកអនុវត្តនៅសហរដ្ឋអាមេរិក ចក្រភព
អង់គ្លេស និងប្រទេសមួយចំនួនទៀត ហើយក៏ត្រូវបានបំផុសឲ្យប្រើប្រាស់ដោយកម្មវិធីបរិស្ថានពិភពលោក
(UNEP) ដើម្បីបំពេញតម្រូវការព័ត៌មានសម្រាប់ធ្វើការសម្រេចចិត្តលើគម្រោងស្នើសុំមួយ ដែលមានផលប៉ះពាល់
បរិស្ថាន-សង្គមគួរឲ្យកត់សម្គាល់។ Value Transfer ជាមធ្យមត្រូវបានធ្វើឡើងជា ៤ជំហាន៖ (១) ពិពណ៌នាអំពី
គម្រោង (គោលនយោបាយ) ដែលកំពុងសិក្សា (២) ជ្រើសរើសព័ត៌មានពីការសិក្សាផ្សេងទៀតដែលស្រដៀងគ្នា
(៣) ផ្ទេរតម្លៃពីការសិក្សានោះមកគណនាតម្លៃពាក់ព័ន្ធនឹងគម្រោងដែរកំពុងសិក្សា (៤) រាយការណ៍ពីលទ្ធផល
(Brander, 2013)។ នៅខាងក្រោមនេះ ជាលទ្ធផលនៃការសិក្សាកន្លងមកដែលស្រដៀងគ្នា និងលទ្ធផលនៃការ
ប៉ាន់ស្មានតម្លៃនៃផលឈើដែលបានបាត់បង់ដោយសារគម្រោងកំពុងសិក្សា។

៩.៣.១.១ ការស្តុក និង ស្រូបកាបូន

តម្លៃរបស់កាបូនស្តុកត្រូវបានគេធ្វើឡើងសម្រាប់ការកំណត់ពីភាពខុសគ្នា ដោយផ្អែកទៅតាមប្រភេទ
គម្របដី ដែលមាននៅក្នុងតំបន់។ សម្រាប់ប្រទេសកម្ពុជា នៅមិនទាន់មាននៅឡើយទេចំពោះការប៉ាន់ប្រមាណពី
តម្លៃទាំងនេះ (Kapos et al., 2010)។ ការសិក្សាកន្លងរបស់ប្រទេសជិតខាងក្នុងតំបន់ដែលមានលក្ខណៈស្រដៀង
គ្នា និងប្រទេសកម្ពុជាត្រូវបានយកមកប្រើប្រាស់ជាគោលនៅក្នុងការសិក្សាពីសមត្ថភាពនៃការស្រូបនិងស្តុកកាបូន
នៅក្នុងការសិក្សានេះ។ ភាគច្រើននៃទិន្នន័យដែលយកមកប្រើប្រាស់នៅក្នុងការបង្ហាញពីដីមាំសនៃកាបូនត្រូវបាន
គណនាចំពោះតែ ដីមាំសដែលមាននៅខាងលើផ្ទៃដីប៉ុណ្ណោះ ចំណែកផ្នែកនៃខាងក្រោមដីមិនត្រូវបានគេយកមក

គណនាឡើយ។ ដោយឡែកការសិក្សារបស់ (Kapos et al., 2010) បានបញ្ជាក់លទ្ធផលនៃការសិក្សារបស់លោក
ជាការសិក្សាដីម៉ាស់នៃកាបូនដោយបានដាក់បញ្ចូលនៅដីម៉ាស់ខាងក្រោមដីក្នុងជម្រៅ ១ម៉ែត្រ។ ដូចនេះហើយ
ទើប ក្រុមការងារសម្រេចជ្រើសរើសយកលទ្ធផលរបស់លោក (Kapos et al., 2010) ដើម្បីជាមូលដ្ឋាននៅក្នុងការ
គណនាដីម៉ាស់តាមប្រភេទព្រៃនីមួយៗ។

តារាង ៩.៤ ៖ តម្លៃនៃកាបូនស្តុក និងសេវាកម្មស្រូបកាបូនតាមប្រភេទព្រៃ

ប្រភេទអេកូស៊ីស្តែម	ដីម៉ាស់កាបូនសរុប (តោន)	កំហាប់ CO ₂ សមមូល (តោន)	តម្លៃសេវាកម្មស្តុកកាបូន (ដុល្លារអាមេរិក/ឆ្នាំ)
ព្រៃស្រោង	0,00	0,00	0,00
ព្រៃពាក់កណ្តាលស្រោង	៣៩.១៥៤,៥០	១៤៣.៥៧៩,៥៥	១៩៩.៧៧២,៥០
ព្រៃល្អោះ	៩២១.៩៦០,០០	៣.៣៨០.៨២៧,៣២	៤.៦០៩.៨០០,០០
សរុប	៩៦១.១១៤,៥០	៣.៥២៤.៤០៦,៨៧	៤.៨០៩.៥៧៣

សំគាល់:

- តម្លៃកាបូនក្នុងទីផ្សារស្ម័គ្រចិត្តបច្ចុប្បន្ន ៥USD/ហិកតា
- ព្រៃស្រោងបាត់បង់ចំនួន ០,០០ហិកតា
- ព្រៃពាក់កណ្តាលស្រោង បាត់បង់ចំនួន ២៣១,០០ហិកតា
- ព្រៃល្អោះ បាត់បង់ចំនួន ៧.៦៨៣,០០ហិកតា

៩.៣.១.២ សេវាកម្មអភិរក្សទឹក និង ដី

ការបាត់បង់គម្របព្រៃ ធ្វើឲ្យប៉ះពាល់ដល់ឱនភាពដី ដោយបង្កឲ្យមានការហូរច្រោះតាមរយៈសំណឹកដី
ដោយទឹកភ្លៀង និងខ្យល់ ការប្រើប្រាស់គ្រឿងចក្រធំធូងធ្ងន់ជាដើម។ បន្ថែមលើសពីនេះទៅទៀត បរិមាណ និង
ល្បឿនទឹកហូរនៅលើផ្ទៃដីមានកម្រិតខុសគ្នាអាស្រ័យលើបរិមាណទឹកភ្លៀង និងកន្លែងដែលទឹកភ្លៀងធ្លាក់មកលើ
ផ្ទៃដី។ ជាក់ស្តែងព្រៃធម្មជាតិអាចស្តាប់ទឹកទុកក្នុងបរិមាណយ៉ាងច្រើន និងអាចកាត់បន្ថយល្បឿនទឹកហូរ ធ្វើឲ្យបរិ
មាណទឹកយ៉ាងច្រើនជ្រាបចូលទៅក្នុងដី។ នៅតាមកន្លែងដែលអស់ព្រៃ ឬចម្ការធំៗ ទឹកហូរនៅលើផ្ទៃដីមាន
ល្បឿនលឿនខ្លាំង ដូច្នេះមានទឹកតិចតួចប៉ុណ្ណោះដែលអាចជ្រាបចូលទៅក្នុងដី ដែលទាំងនេះជាកត្តាដែលធ្វើឲ្យ
ប៉ះពាល់ទឹកក្រោមដី។ ដូចគ្នានេះដែរ នៅពេលដែលមានភ្លៀងខ្លាំងអាចបង្កជាទឹកជំនន់ព្រោះតែល្បឿនទឹកហូរ
ខ្លាំងពេក ខណៈពេលដែលមិនមានគម្របព្រៃទប់។ នៅតំបន់វៀតណាមកណ្តាល ដែលជាតំបន់មានលក្ខណៈ
ស្រដៀងគ្នាជាមួយនឹងតំបន់ខ្ពង់រាបប្រទេសកម្ពុជា ត្រូវបានគេដឹងថា សំណឹកដីជាបញ្ហាចម្បងរបស់កសិករនៅក្នុង
ប្រទេសទាំងពីរនេះ ពិសេសជនជាតិដើមភាគតិចដែលរស់នៅពីងផ្នែកលើការធ្វើកសិកម្មពនេចា (The, 2001) ។

ការកែតម្រូវទៅតាមភាពខុសគ្នានៃប្រាក់ចំណូល ត្រូវបានធ្វើឡើងដោយហេតុថា តម្រូវការទំនិញ និងសេវា
កម្មស្ទើរតែទាំងអស់ (រួមទាំងសេវាកម្មនៃមុខងារប្រព័ន្ធអេកូឡូស៊ី) មានការប្រែប្រួលទៅតាមប្រាក់ចំណូល។ ជា
ទូទៅកាលណាប្រាក់ចំណូលកើនឡើង តម្រូវការក៏មានការកើនឡើងដែរ ហើយចំនួនទឹកប្រាក់ដែលស្ម័គ្រចិត្ត
ចំណាយ (Willingness to pay – WTP) ដើម្បីទទួលបាន ឬជៀសវាងការបាត់បង់សេវាកម្មនោះ ក៏មានការកើន
ឡើងផងដែរ។ ដើម្បីប៉ាន់ស្មានតម្លៃនៃផល និងអនុផលព្រៃឈើដែលបានបាត់បង់ដោយសារគម្រោង យើងពឹងផ្អែក
លើលទ្ធផលនៃការសិក្សារបស់ Hansen & Neth (ឆ្នាំ២០០៦) គោលការណ៍ណែនាំរបស់ UNEP (Brander 2013)
នឹងត្រូវបានប្រើប្រាស់ដើម្បីប៉ាន់ប្រមាណពីតម្លៃនៃផល និងអនុផលព្រៃឈើទាំងនេះ។ នោះមានន័យថាតម្លៃដែល
បានបង់នៅក្នុងឆ្នាំ ២០០៦ ត្រូវបម្លែងជាតម្លៃដែលនឹងត្រូវបង់ចំពោះសេវាកម្មនៅក្នុងឆ្នាំ ២០១៥ ដោយគិតនៅលើ

តម្លៃនៃការប្រែប្រួលនៃចំណូលតាមឆ្នាំ (GDP Deflector Index នៅក្នុងការសិក្សាមានត្រឹមឆ្នាំ២០១៤ ប៉ុណ្ណោះដូចនេះយើងអាចធ្វើការសន្មតបានថា GDP Deflector Index មានតម្លៃស្មើនឹង GDP Deflector Index ចំពោះឆ្នាំ ២០១៥នេះ)។¹

ជាលទ្ធផលបានបង្ហាញថា នៅក្នុងមួយឆ្នាំ តម្លៃនៃការអភិរក្សទឹក និងដីនៃប្រភេទព្រៃទាំង ២ប្រភេទនេះ ត្រូវបានគេប៉ាន់ប្រមាណថាមានប្រមាណជា ៤៦២.៧៤៣ ដុល្លារអាមេរិក/ឆ្នាំ តែដោយសារគម្រោងមានចំរើន ៥០ឆ្នាំ ដូចនេះតម្លៃសរុបនៃសេវាកម្មអភិរក្សនេះកើនឡើងដល់ ២៣.១៣៧.១៥០ ដុល្លារអាមេរិក តម្លៃនេះត្រូវបានគិត ក្នុងករណីការគ្រប់គ្រងព្រៃឈើដោយនិរន្តរភាព។

តារាង ៩.៥ ៖ ការប៉ាន់ប្រមាណតម្លៃសេដ្ឋកិច្ចពីវិស័យព្រៃឈើលើផ្នែកសេវាកម្មអភិរក្សទឹក និងដី

ប្រភេទព្រៃ	តម្លៃសេវាកម្ម(ដុល្លារ/ឆ្នាំ)
ព្រៃស្រោង	០,០០
ព្រៃពាក់កណ្តាលស្រោង	២៣.០៨៨,៨៥
ព្រៃឈ្មោះ	៤៣៩.៦៥៤,០៨
សរុប	៤៦២.៧៤៣

៩.៣.១.៣ តម្លៃនៃផល និងអនុផលព្រៃឈើ

ផ្អែកតាមការស្រាវជ្រាវ យើងបានរកឃើញតែការសិក្សារបស់ Hansen & Top (ឆ្នាំ២០០៦) មួយគត់ដែលបានធ្វើការគណនាតម្លៃនៃផលឈើនៅក្នុងប្រទេសកម្ពុជា តាមរយៈលទ្ធផលនៃការធ្វើសារពើកំណ្តាព្រៃឈើដោយផ្ទាល់ និងបានគិតពីការចំណាយលើការប្រមូលផលឈើ។ លទ្ធផលនៃការសិក្សានេះជាផលចំណេញសេដ្ឋកិច្ចសុទ្ធដែលទទួលបានពីការគ្រប់គ្រងព្រៃឈើ និងការដកហូតផលឈើប្រកបដោយនិរន្តរភាព។ របាយការណ៍របស់ Cambodia REDD+ Taskforce Secretariat (២០១៤) បានបង្ហាញថាមានការសិក្សាអំពីតម្លៃនៃផលឈើចំនួន ០៦ ផ្សេងទៀត នៅក្នុងប្រទេសកម្ពុជា។ ប៉ុន្តែតាមការពិនិត្យការសិក្សាទាំងនោះ មិនផ្អែកលើលទ្ធផលនៃការធ្វើសារពើកំណ្តាព្រៃឈើដោយផ្ទាល់ និងការគិតគូរពីការចំណាយលើការប្រមូលផលឈើឲ្យបានគ្រប់ជ្រុងជ្រោយ ដូចជាការសិក្សារបស់ Hansen & Top (ឆ្នាំ២០០៦) នោះទេ (Kasper K. Hansen. & Top, 2006)។ ការសិក្សារបស់ Hansen & Top (ឆ្នាំ២០០៦) អំពីតម្លៃនៃអនុផលព្រៃឈើ ក៏ជាការសិក្សាមួយដែលស្រដៀងបំផុតទៅនឹងការសិក្សាក្នុងពេលបច្ចុប្បន្ន (ក្នុងបរិបទនៃការប្រែក្លាយដីព្រៃទៅជាដីកសិកម្មក្នុងប្រទេសកម្ពុជា)។ ដើម្បីប៉ាន់ស្មានតម្លៃនៃផល និងអនុផលព្រៃឈើដែលបានបាត់បង់ដោយសារគម្រោង យើងពឹងផ្អែកលើលទ្ធផលនៃការសិក្សារបស់ Hansen & Neth (ឆ្នាំ២០០៦)។ គោលការណ៍ណែនាំរបស់ UNEP (Brander, 2013) ត្រូវបានប្រើប្រាស់ដើម្បីប៉ាន់ប្រមាណពីតម្លៃទាំងនេះ ដោយធ្វើការបំប្លែងពីតម្លៃនៃការបង់សេវាកម្មនៅក្នុងឆ្នាំ ២០០៦ មកជាតម្លៃដែលត្រូវបង់ពន្ធនៅក្នុងឆ្នាំ២០១៥ វិញ។

ជាលទ្ធផល តម្លៃនៃផលព្រៃឈើ ដែលបានប្រមាណបាត់បង់ដោយសារគម្រោងមានចំនួន ៦.៣៩៤,៥៨ ដុល្លារអាមេរិក/ឆ្នាំ ខណៈដែលអនុផលព្រៃឈើមានចំនួន ៣.៩៧៥,០១ ដុល្លារអាមេរិក/ឆ្នាំ ក្នុងករណីព្រៃពាក់កណ្តាលស្រោង។ ចំណែកឯព្រៃឈ្មោះវិញចំនួនទឹកប្រាក់ដែលបានប្រមាណបាត់បង់ដោយសារគម្រោងកើនឡើងដល់ ២១២.៦៨១,៩៧ ដុល្លារអាមេរិក/ឆ្នាំចំពោះតម្លៃនៃអនុផលព្រៃឈើ។ សរុបតម្លៃនៃផលប្រយោជន៍ពីព្រៃឈើ

¹ ដោយសារតែ GDP Deflector Index ដែលមាននៅក្នុងទិន្នន័យរបស់ធនាគារពិភពលោក (World Bank) មានត្រឹមឆ្នាំ ២០១៤ ដូចនេះទើបស្ថិតយក Deflector Index មានតម្លៃស្មើនឹងឆ្នាំ ២០១៥តែម្តង។

ដែលបាត់បង់ដោយសារតែគម្រោងមានរហូតដល់ ២២៣.០៥២ ដុល្លារអាមេរិក/ឆ្នាំ នេះបើគិតក្នុងលក្ខខណ្ឌការគ្រប់គ្រងព្រៃឈើដោយនិរន្តរភាព។ ដោយសារតែគម្រោងមានរយៈពេល ៥០ឆ្នាំ ដូចនេះតម្លៃជាមធ្យមដែលបាត់បង់ដោយសារគម្រោង ពីវិស័យព្រៃឈើមានចំនួន ១១.១៥២.៦០០ដុល្លារអាមេរិក។

តារាង ៩.៦ ៖ ការប៉ាន់ប្រមាណតម្លៃសេដ្ឋកិច្ចពីវិស័យព្រៃឈើលើផ្នែកផល និងអនុផលព្រៃឈើ

ប្រភេទ	តម្លៃសរុប(ដុល្លារ/ឆ្នាំ)		
	ផល	អនុផល	សរុប
ព្រៃស្រោង	០,០០	០,០០	០,០០
ព្រៃពាក់កណ្តាលស្រោង	៦.៣៩៤,៥៨	៣.៩៧៥,០១	១០.៣៦៩,៥៨
ព្រៃល្អៀង	០,០០	២១២.៦៨១,៩៧	២១២.៦៨១,៩៧
សរុប			២២៣.០៥២

៩.៤. តម្លៃសង្គម

៩.៤.១ តម្លៃអវិជ្ជមាននៃគម្រោងលើសង្គម

៩.៤.១.១ មុខរបរ និងប្រាក់ចំណូល

ប្រទេសកម្ពុជាគឺជាប្រទេសមួយដែលមានការពឹងផ្អែកលើវិស័យកសិកម្ម ហើយកាត់ច្រើននៃប្រជាពលរដ្ឋគឺអាស្រ័យនៅលើដី និងធនធានធម្មជាតិដូចជាព្រៃឈើ និងផលផលដើម្បីទ្រទ្រង់ជីវភាពរស់នៅរបស់ពួកគេ ជាពិសេសនៅតាមជនបទ កាត់ច្រើនពួកគេភ្ជាប់ធនធានទាំងអស់នោះទៅជាវប្បធម៌ និងអបិយជំនឿ (OHCHR, 2007) ។ ព្រៃឈើនេះក៏ជាប្រភពដ៏សំខាន់នៃប្រាក់ចំណូលសម្រាប់កសិករកម្ពុជា។ ជាការពិតណាស់ ពួកគេអាចចូលទៅក្នុងព្រៃ និងប្រមូលជ័រ ផលិតផលឱសថ ផ្សិត .ល. ដើម្បីយកទៅលក់នៅក្នុងទីផ្សារ។ ដូច្នេះព្រៃឈើអាចធ្វើឲ្យពួកគេបង្កើននូវចំណូលបន្ថែមទៀត ដើម្បីបង្កើនការស្តង់ដារនៃការរស់របស់ពួកគេ លើសពីការចិញ្ចឹមជីវិតដែលមានភាពសាមញ្ញ (LICADHO, 2005)។ ជាអកុសល ការដណ្តើមយកដីនិងការកាប់ឈើដោយសារការសម្បទាន វាបានបំផ្លាញប្រព័ន្ធអេកូឡូស៊ី រុក្ខជាតិនិងភាពសម្បូរបែបនៃសត្វ ដែលទាំងនេះជាប្រភពដ៏សំខាន់នៃប្រាក់ចំណូលសម្រាប់កសិករ (LICADHO, 2005)។ ដូច្នេះហើយ ទើបមានប្រជាជនមួយចំនួន (ពិសេសប្រជាជននៅក្នុងតំបន់គម្រោង) បានបាត់បង់មុខរបរអនុផលព្រៃឈើ ដែលជាមុខរបរបន្ទាប់បន្សំក្រៅពីការធ្វើស្រែចម្ការរបស់ពួកគេ។ មុខរបរទាំងនេះ ពុំអាចធ្វើការញែកដាច់ពីគ្នាបានទេ ពីព្រោះវាអាស្រ័យលើផ្សំកាលនៃការប្រមូលផល និងវាមានទំនាក់ទំនងយ៉ាងជិតស្និទ្ធជាមួយនឹងប្រតិទិនរដូវកាលនៃការប្រមូលអនុផលព្រៃឈើ។

៩.៤.២ តម្លៃវិជ្ជមាននៃគម្រោងលើសង្គម

៩.៤.២.១ មុខរបរថ្មី និងប្រាក់ចំណូល

សម្បទានដីសេដ្ឋកិច្ចត្រូវបានគេកំណត់ថា វាជាយន្តការមួយក្នុងការផ្តល់ដីឯកជនរបស់រដ្ឋ ឲ្យទៅក្រុមហ៊ុនឯកជនសម្រាប់ធ្វើកសិកម្ម និងការធ្វើអាជីវកម្មផ្នែកឧស្សាហកម្មបែបកសិកម្ម។ គោលបំណងដែលពួកគេអាចនឹងទទួលបានរួមបញ្ចូលមានទាំងការវិនិយោគនៅក្នុងវិស័យកសិកម្ម និងពាំនាំមកនូវឱកាសការងារថ្មីសម្រាប់ប្រជាជននៅជនបទសម្រាប់ចិញ្ចឹមជីវិត និងផ្តល់ប្រាក់ចំណូលចូលរដ្ឋ (OHCHR, 2007)។ នៅក្នុងគម្រោងវិនិយោគនេះ ក្រុមហ៊ុននឹងប្រើប្រាស់កម្លាំងពលកម្មដែលមានក្នុងស្រុក ដើម្បីចូលរួមកាត់បន្ថយភាពគ្មានការងារធ្វើរបស់បុគ្គលិក

ឬអ្នកបច្ចេកទេសកម្ពុជា ដែលបានបណ្តុះបណ្តាលរួចពីគ្រឹះស្ថានបច្ចេកទេសនានា និងកាត់បន្ថយភាពក្រីក្ររបស់
ប្រជាជននៅក្នុងតំបន់ ដែលស្របតាមតាមគោលនយោបាយរបស់រាជរដ្ឋាភិបាលដែលបានដាក់ចេញ។

ចំនួននៃបុគ្គលិក-កម្មករ អ្នកបច្ចេកទេស និងអ្នកគ្រប់គ្រងដែលត្រូវការនៅក្នុងការបំពេញការងារមាន
ប្រមាណជា ៣១៩នាក់នៅក្នុងឆ្នាំទី១ និងមានឡើងវិញដល់ ២.០៥៨នាក់ នៅក្នុងឆ្នាំទី៥។ នៅចន្លោះឆ្នាំទី៦ដល់
ឆ្នាំទី១០ តម្រូវការកម្លាំងពលកម្មនឹងកើនឡើងពី ២.៣៦៧នាក់ ដល់ ២.៦៧៤នាក់សម្រាប់អាជីវកម្មនេះចំណែកឯ
ឆ្នាំទី១៥ កម្លាំងពលកម្មនឹងធ្លាក់ចុះមកត្រឹម ២.០៥២នាក់វិញ។

ចំនួននៃបុគ្គលិក កម្មករ អ្នកបច្ចេកទេស និងអ្នកគ្រប់គ្រងដែលត្រូវការនៅក្នុងការបំពេញការងារមានប្រមា
ណជា ៣១៩នាក់នៅក្នុងឆ្នាំទី០១ និងមានឡើងវិញដល់ ២.០៦៤នាក់ នៅក្នុងឆ្នាំទី០៥។ នៅចន្លោះឆ្នាំទី០៨
ដល់ ឆ្នាំទី១០ តម្រូវការកម្លាំងពលកម្មនឹងត្រូវការប្រមាណជា ១.៦៥៣នាក់។

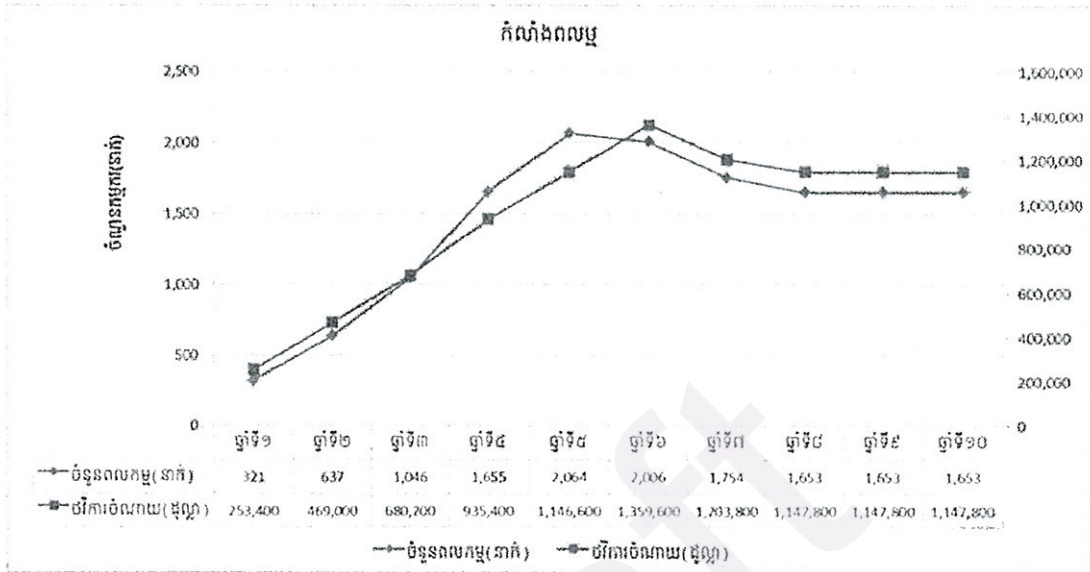
ថវិកាដែលត្រូវចំណាយសម្រាប់កម្លាំងពលកម្មក្នុងស្រុក ក្រុមហ៊ុនចំណាយប្រមាណជា២០៩.០០០លាន
ដុល្លារនៅក្នុងឆ្នាំទី០១ នឹងកើនឡើងដល់១.១៤៦.៦០០លានដុល្លារអាមេរិកនៅក្នុងឆ្នាំទី០៥ ។ ចំណែកការចំ
ណាយក្នុងឆ្នាំទី១មានប្រមាណជា ១.១៤៧.៨០០លានដុល្លារ។

ប្រាក់បៀវត្សគោលសម្រាប់បុគ្គលិកដែលបម្រើការនៅក្នុងគម្រោងវិនិយោគត្រូវបានកំណត់ដូចខាង
ក្រោមនេះ៖

- វិស្វករ ទទួលបាន ៥០០-៧០០ដុល្លារអាមេរិកក្នុងមួយខែ
- អ្នកគ្រប់គ្រងក្រុម ទទួលបាន ២៥០-៣០០ដុល្លារអាមេរិកក្នុងមួយខែ
- អ្នកចាត់ការ-គ្រប់គ្រងទូទៅ ទទួលបាន ៧០០-៩៥០ដុល្លារអាមេរិកក្នុងមួយខែ
- អ្នកគ្រប់គ្រងផ្នែករដ្ឋបាល ទទួលបាន ២៥០-៣៥០ដុល្លារអាមេរិកក្នុងមួយខែ
- កម្មករជំនាញ (អចិន្ត្រៃយ៍) ទទួលបាន ៨០-១១០ដុល្លារអាមេរិកក្នុងមួយខែ
- កម្មករបរិស្ថាន (តាមរដូវកាល) ទទួលបាន ៥៥-៩០ដុល្លារអាមេរិកក្នុងមួយខែ

ការធានារ៉ាប់រងផ្នែកសង្គមត្រូវបានគិតប្រមាណជា ៧%នៃទឹកប្រាក់ដែលចំណាយសម្រាប់កម្លាំងពលកម្ម
សរុប។ នៅឆ្នាំទី១ ត្រូវបានចំណាយប្រមាណជា១៤.៦៣០ដុល្លារអាមេរិក សម្រាប់ការធានារ៉ាប់រងផ្នែកនេះ នៅឆ្នាំទី
០៥ចំណាយប្រមាណជា ៧១.៤៤២ដុល្លារអាមេរិកចំណែកឯឆ្នាំទី១០ កើនឡើងដល់ ៧៥.០១៣ដុល្លារអាមេរិក
/ឆ្នាំ។

ក្រហូក ៩.១ ៖ តារាងសង្ខេបតម្រូវការកម្លាំងពលកម្ម និងការចំណាយ



៩.៤.២.២ ហេដ្ឋារចនាសម្ព័ន្ធរូបវន្ត

នៅក្នុងគម្រោងនៃការវិនិយោគផ្លូវចំនួន ០៥ ប្រភេទនឹងត្រូវបានធ្វើការសាងសង់ដើម្បីជាការសម្រួលដល់ដំណើរការនៃការងារ និងសម្រាប់ភាពងាយស្រួលនៅក្នុងការធ្វើដំណើរ។ ផ្លូវនេះ នឹងត្រូវបានស្ថាបនាថ្មីទាំងអស់ដោយមិនរាប់បញ្ចូលផ្លូវចាស់ដែលមានស្រាប់នៅក្នុងតំបន់ឡើយ។ ចំពោះផ្លូវដែលមានស្រាប់(ផ្លូវចាស់) ក្រុមហ៊ុននិងធ្វើការសហការជាមួយអាជ្ញាធរ ក៏ដូចជាប្រជាជនដើម្បីធ្វើការជួសជុលផ្លូវទាំងនោះឲ្យមានភាពប្រសើរឡើងវិញក្នុងគោលបំណងដើម្បីប្រើប្រាស់ជាសារធាណៈ។

ផ្លូវដែលគ្រោងនឹងធ្វើការស្ថាបនានោះមានដូចជា៖

- ផ្លូវព្រំ ជុំវិញតំបន់គម្រោងចំនួន ១ខ្សែប្រវែង ៦០គ.ម ជាមួយទទឹង ១២ម
- ផ្លូវមេ ក្នុងតំបន់គម្រោងចំនួន ១ខ្សែប្រវែង៧គ.ម ជាទទឹង ១០ម
- ផ្លូវមេចែកអនុតំបន់ ក្នុងតំបន់គម្រោងមានចំនួន ០៤ខ្សែ ប្រវែង ១៤គ.ម ជាមួយទទឹង៨ម
- ផ្លូវមេក្នុងអនុតំបន់ មានចំនួន ១៥ខ្សែប្រវែង៩២គ.ម ជាមួយទទឹង៦ម
- ផ្លូវឡូតី មានចំនួន ៣៥ខ្សែប្រវែង១៥៩គ.ម ជាមួយទទឹង ៤ម

នៅក្នុងដំណើរការនៃគម្រោងផ្នែកហេដ្ឋារចនាសម្ព័ន្ធគ្រោង នឹងចំណាយអស់ទឹកប្រាក់ប្រមាណជា ១.៣៣០.០០០ដុល្លារអាមេរិក ដែលទឹកប្រាក់នេះមិនបានរាប់បញ្ចូលលើការសាងសង់សំណង់រោងចក្រឡើយ គឺជាការចំណាយសុទ្ធលើសំណង់ ផ្លូវ និងអគារតែប៉ុណ្ណោះ។ ការគិតគូរលើទឹកប្រាក់ចំណាយខាងលើនេះ នៅមិនទាន់បានរាប់បញ្ចូលទាំងតម្លៃនៃការជួសជុលផ្លូវចាស់ដែលមាននៅក្នុងតំបន់ស្រាប់នៅឡើយនោះទេ ពោលគឺជាតម្លៃនៃការវិនិយោគក្នុងតំបន់គម្រោងតែប៉ុណ្ណោះ។

៩.៤.២.៣ ការបង់ពន្ធ-ប៉ាតង់

អនុលោមតាមកិច្ចសន្យាដែលធ្វើឡើងនៅក្នុងថ្ងៃទី ០៨ ខែវិច្ឆិកា ឆ្នាំ ២០១១របស់ក្រសួងសេដ្ឋកិច្ច និងហិរញ្ញវត្ថុដែលមានកាតីព័ក្រសួងកសិកម្ម រុក្ខាប្រមាញ់ និងនេសាទ ជាមួយនឹងក្រុមហ៊ុនស្តីពី ការវិនិយោគដាំដំណាំ

អាកាសយាន និងអំពៅបានធ្វើការបញ្ជាក់ក្នុងប្រការ ០៤ អំពីថេរវេលានៃគម្រោងថា កិច្ចសន្យានៃការជួលដីសម្រាប់ធ្វើ
ការដាំដុះនេះមានរយៈពេល ៥០ឆ្នាំ។

នីតិវិធីនៃការបង់ពន្ធរបស់ក្រុមហ៊ុនបានបញ្ជាក់នៅផ្នែកទី០២ នៃប្រការ ០៩ស្តីពីកិច្ចសន្យានៃថ្លៃបង់ពន្ធដូច
ខាងក្រោម៖

- សម្រាប់ដំណាំអាកាសយាន(ដំណាំយូរឆ្នាំ និងអចិន្ត្រៃយ៍) ត្រូវបានអនុគ្រោះតម្លៃសម្បទានក្នុងរយៈ
ពេល ៥ឆ្នាំដំបូង បន្ទាប់ពីចុះហត្ថលេខាលើកិច្ចសន្យានេះ។ នៅឆ្នាំបន្ទាប់និងចាប់ផ្តើមធ្វើការបង់
ពន្ធក្នុងមួយឆ្នាំ ០៥ ដុល្លារអាមេរិកក្នុងមួយហិកតា។ បន្ទាប់មកតម្លៃសម្បទាននេះនឹងកើនឡើង
៥% ជារៀងរាល់ឆ្នាំ។ ក្នុងករណីដែលចាំបាច់តម្លៃនេះនឹងត្រូវធ្វើការត្រួតពិនិត្យនៅរាល់រយៈពេល
០៥ឆ្នាំម្តង។
- សម្រាប់ដំណាំអំពៅ(ដំណាំរដូវ និងដំណាំប្រចាំឆ្នាំ) ក្រុមហ៊ុនត្រូវធ្វើការបង់ថ្លៃសម្បទានក្នុងមួយ
ហិកតាចំនួន ៥ដុល្លារអាមេរិក/ឆ្នាំ លើផ្ទៃដីដែលបានដាំដុះធ្វើអាជីវកម្មរួច។ បន្ទាប់មកតម្លៃ
សម្បទាននេះនឹងកើនឡើង ៥%ជារៀងរាល់ឆ្នាំ។ ក្នុងករណីដែលចាំបាច់តម្លៃនេះនឹងត្រូវធ្វើការ
ត្រួតពិនិត្យនៅរាល់រយៈពេល ០៥ឆ្នាំម្តង។

តាមរយៈកិច្ចសន្យានេះ ការអនុវត្តពន្ធត្រូវបានចាប់ផ្តើមគិតនៅក្នុងឆ្នាំទី០២នៃដំណាំអំពៅ និងឆ្នាំទី០៦ នៃ
ដំណាំអាកាសយាន(ដោយសារតែមានការលើកលែងពន្ធ ចំពោះដំណាំអាកាសយានក្នុងរយៈពេល ០៥ឆ្នាំដំបូង អនុលោម
តាមកិច្ចសន្យា)។ ដូចនេះមានន័យថា ចាប់ពីឆ្នាំទី០១ ដល់ឆ្នាំទី៥នៃការដាំដុះពន្ធត្រូវបានគិតតែនៅលើដំណាំអំ
ពៅមួយមុខគត់ រហូតដល់ឆ្នាំទី០៦ ទើបគិតទាំងពន្ធនៃដំណាំអាកាសយាន។ ការដាំដុះ គ្រោងនឹងបញ្ចប់នៅក្នុងឆ្នាំ
ទី ០៧ នោះតម្លៃនៃពន្ធ នឹងត្រូវបានគិតពេញលេញ ជាមួយកំណើន ៥% ក្នុងមួយឆ្នាំជារៀងរាល់ឆ្នាំដូចមានចែង
ក្នុងកិច្ចសន្យា រហូតដល់ឆ្នាំបញ្ចប់កិច្ចសន្យាសម្បទាន។ ចំពោះរយៈពេល ០៦ឆ្នាំដំបូង ដែលជាដំណាក់កាលនៃការ
ការដាំដុះថ្លៃពន្ធនឹងត្រូវបានគិតទៅតាមកំណើននៃផ្ទៃដីដាំដុះជាមួយនិងកំណើន៥% នៃតំលៃបង់ពន្ធនៃឆ្នាំនោះ
តែប៉ុណ្ណោះ។

៩.៥ ការប៉ះប៉ូវតម្លៃអចិន្ត្រៃយ៍នៃផ្នែកសេដ្ឋកិច្ច-សង្គម

ដើម្បីជាការប៉ះប៉ូវដល់ការប៉ះពាល់ផ្នែកសេដ្ឋកិច្ចសង្គម និងបរិស្ថាន ដែលផ្តោតជាសំខាន់លើឱកាសនៃការ
ទទួលបាននូវផលប្រយោជន៍ពីវិស័យព្រៃឈើនៅក្នុងតំបន់ ក៏ដូចជាផ្នែកមួយនៃការចូលរួមចំណែកក្នុងការអភិវឌ្ឍន៍
សហគមន៍មូលដ្ឋានគម្រោងមានកញ្ចប់ថវិកាប្រមាណ ៩០.០០០ដុល្លារអាមេរិកនៅក្នុងមួយឆ្នាំ នៅក្នុងការអនុវត្តន៍
សកម្មភាពនាវាក្នុងគោលបំណងលើកស្ទួយដល់ផ្នែកជីវភាពប្រជាពលរដ្ឋនៅក្នុងមូលដ្ឋានឲ្យមានភាពប្រសើរឡើង។
នៅក្នុងរយៈពេលសរុប ៥០ឆ្នាំ គម្រោងនឹងអាចចំណាយថវិកានេះប្រមាណជា \$៩៨២,៣៣៣.៣០ ដុល្លារអាមេរិ
ក (គិតក្នុងអត្រាបញ្ចុះតម្លៃ ១០%) ដល់សហគមន៍ ដើម្បីជាផ្នែកមួយនៃការប៉ះប៉ូវវិញនូវការខាតបង់ដែលអាចកើត
ពីគម្រោង។

៩.៦ សន្និដ្ឋាន

តាមរយៈការវិភាគបានបង្ហាញថា គម្រោងនឹងប្រើប្រាស់ការចំណាយរបស់ខ្លួនលើការវិនិយោគនេះប្រមាណ
ជា ២៦.៤០២.២៣០ដុល្លារអាមេរិក ដើម្បីសម្រេចបានលើសកម្មភាពសំខាន់ៗរបស់ខ្លួន។ ចំណែកសម្រាប់
សន្ទស្សន៍សេដ្ឋកិច្ចសំខាន់ៗមានដូចជា៖ អត្រាចំណូលផ្ទៃក្នុង (IRR) ចំនួន ១៦,៧០% រយៈពេលប្រមូលថ្លៃដើម
(Payback Period) មានរយៈពេល ១២ឆ្នាំ ខណៈដែលសន្ទស្សន៍ផលចំណេញ (Profitability Index) សម្រាប់រយៈ

ពេល ២០ឆ្នាំដំបូងមានចំនួន ១,៤៩។ ដោយឡែក តាមរយៈការវិភាគតម្លៃ ឱកាសនៃការបាត់បង់ផលចំណេញពី
វិស័យបរិស្ថានធម្មជាតិបានបង្ហាញថា តម្លៃឱកាសពីការប៉ាន់ប្រមាណនៃការបាត់បង់សម្រាប់វិស័យស្តុក និងស្រូប
កាបូនមានប្រមាណជា ៤.៥៩០.០០០ដុល្លារអាមេរិក/ឆ្នាំ ការបាត់បង់តម្លៃឱកាសនៃសេវាកម្មអភិរក្សទឹក និងដីមាន
ប្រមាណជា ២៣.១៣៧.១៥០ដុល្លារអាមេរិក/ឆ្នាំ ខណៈដែលតម្លៃឱកាសពីការបាត់បង់ផលចំណេញពី ផល-អនុ
ផលព្រៃឈើមានប្រមាណជា ១១.១៥២.៦០០ដុល្លារអាមេរិក/ឆ្នាំ។

នៅក្នុងរយៈពេល ៥០ឆ្នាំ របស់គម្រោងវិនិយោគ៖

- តម្លៃបច្ចុប្បន្នសុទ្ធរបស់គម្រោងមានប្រមាណ ២៥.៧៦៣.៤៩៥ដុល្លារអាមេរិក ៤.០៤០.៧១៧
ដុល្លារអាមេរិក និង (-) ៣.២៧៨.៦០៤ដុល្លារអាមេរិក
- ផលចំណេញសម្រាប់កម្ពុជា ពីការបង់ពន្ធលើប៉ាតង់ ៥៤.២១០.៩១៥ ដុល្លារអាមេរិក
- ផលចំណេញសម្រាប់កម្ពុជាពីការងារដែលផ្តល់ដោយគម្រោង ៥៥.៤០៣.៤០០ដុល្លារអាមេរិក

ថ្វីត្បិតតែ គម្រោងផ្តល់ចំណេញដល់កម្ពុជាយ៉ាងច្រើនសន្ធឹកសន្ធាប់ក្តី តែវាបានបង្កបញ្ហាសម្រាប់បរិស្ថាន
ផងដែរ។ គិតនៅក្នុងរយៈពេល ៥០ឆ្នាំរបស់គម្រោងផលខាតបង់ប្រមាណជា ២៧៤.៥៦៨.៤០០ដុល្លារអាមេរិក
ប៉ុន្តែតម្លៃនេះគ្រាន់ជាតម្លៃឱកាសប៉ុណ្ណោះ។ ទោះជាយ៉ាងណាក៏តម្លៃនៃការខាតបង់នេះមិនមែនជាតម្លៃនៃការខាត
បង់សេដ្ឋកិច្ចសុទ្ធសាធនោះទេ តម្លៃដែលបានប៉ាន់ស្មានគឺជាតម្លៃខូចខាតដោយសារបាត់បង់ឱកាសទទួលបាន
ផលិតផល/សេវាកម្មប្រព័ន្ធអេកូឡូស៊ីព្រៃឈើ ក្នុងករណីព្រៃឈើទាំងនោះត្រូវបានគ្រប់គ្រងដោយនិរន្តរភាព ដើម្បី
ទទួលបានផល អនុផលព្រៃឈើ សេវាកម្មអភិរក្សទឹក សេវាកម្មអភិរក្សដី និងសេវាកម្មស្តុកកាបូន។ ដូចដែលបាន
បង្ហាញនៅក្នុងជំពូក៥ (ផ្នែកធនធានជីវសាស្ត្រ) ព្រៃឈើក្នុងតំបន់គម្រោងមុន និងក្នុងពេលដំណើរការឈូសឆាយ
ដាំដុះរបស់គម្រោងបានទទួលរងនូវការរងធ្វើចម្លោះពីសំណាក់ប្រជាជន។ ដូច្នេះ ដើម្បីគ្រប់គ្រងព្រៃឈើទាំងនោះឲ្យ
មាននិរន្តរភាព ទាមទារនូវថវិកាជាច្រើន ដែលយើងមិនអាចប៉ាន់ស្មានបានតែយើងក៏អាចសន្និដ្ឋានបានថា ផលិត
ផល/សេវាកម្មប្រព័ន្ធអេកូឡូស៊ីព្រៃឈើដែលបាត់បង់មានតម្លៃទាបជាងតម្លៃដែលប៉ាន់ស្មានខាងលើ។

ដោយឡែកវត្តមាននៃគម្រោងនឹងចូលរួមចំណែកបាននៅ ផលចំណេញដល់ប្រជាជនកម្ពុជានូវ ការបំពេញ
នូវតម្រូវការការងារនៅក្នុងតំបន់មូលដ្ឋានដែលអាចឈានដល់ ការកាត់បន្ថយបាននូវអត្រានៃការធ្វើចំណាកស្រុក
ដើម្បី ការងារនៅក្នុងតំបន់មកត្រឹមកម្រិតអប្បបរមា ឬគ្មានការធ្វើចំណាកស្រុកតែម្តងដោយសារការងារនៅក្នុងតំបន់
គម្រោង។ លើសពីនេះ មុខរបរបន្ទាប់បន្សំនានានៅក្នុងនឹងក្បែរតំបន់គម្រោងនឹងត្រូវបានរីកដុះដាល ដែលជាផ្នែក
មួយនៃការជួយជំរុញផ្នែកសេដ្ឋកិច្ចនៃតំបន់ ដែលជាអ្វីដែលរដ្ឋាភិបាលកម្ពុជាចង់បាន ដើម្បីធ្វើឲ្យចរន្តសេដ្ឋកិច្ចនៅ
ផ្នែកជនបទប្រទេសមានការដើររឿនលឿនទៅថ្ងៃខាងមុខ។ ក្រៅពីការផ្តល់ជាមុខរបរដល់ប្រជាជននៅក្នុងតំបន់
មូលដ្ឋាន គម្រោងក៏នឹងរួមចំណែកដល់ វិស័យសេដ្ឋកិច្ចនៃប្រទេសកម្ពុជាផងដែរតាមរយៈការបង់ពន្ធជូនរដ្ឋ។

ដូច្នេះគម្រោងវិនិយោគនេះ ពិតជាផ្តល់ផលចំណេញជាសាច់ប្រាក់សុទ្ធសម្រាប់សេដ្ឋកិច្ចជាតិ ពិសេសបាន
ចូលរួមចំណែកក្នុងគោលនយោបាយកាត់បន្ថយភាពក្រីក្ររបស់រាជរដ្ឋាភិបាលកម្ពុជា តាមរយៈការផ្តល់ការងារធ្វើជូន
ដល់ប្រជាជននៅក្នុងមូលដ្ឋាន និងរួមចំណែកនៅក្នុងការបង្កើនសេដ្ឋកិច្ចប្រទេសតាមរយៈការបង់ពន្ធជូនប្រទេស
ជាតិទាំងមូលផងដែរ។