



ព្រះរាជាណាចក្រកម្ពុជា
ជាតិ សេសសារ ព្រះមហាក្សត្រ



កម្រងទិន្នន័យបម្រែបម្រួលគម្របព្រៃឈើ
នៃប្រព័ន្ធតំបន់ការពារធម្មជាតិ
ឆ្នាំ២០០៦ - ២០១៦

សីហា ២០១៧



អារម្ភកថា

រាជរដ្ឋាភិបាលកម្ពុជាបានចាត់ទុកធនធានធម្មជាតិជាប្រភពដ៏សំខាន់រួមចំណែកក្នុងការកសាងសេដ្ឋកិច្ច សង្គម កាត់បន្ថយភាពក្រីក្រ ការពារនិងអភិរក្សវប្បធម៌ ធានានិរន្តរភាពបរិស្ថាន ជីវៈចម្រុះ និងជួយឱ្យមានលំនឹងអាកាសធាតុ។ ក្រសួងបរិស្ថានសម្រេចបានជោគជ័យលើកំណែទម្រង់វិស័យបរិស្ថាន និងធនធានធម្មជាតិ នាពេលថ្មីៗនេះ ហើយជាលទ្ធផល តំបន់ការពារធម្មជាតិត្រូវបានកើនឡើងដល់៤៥តំបន់ ជាមួយគ្នានេះក៏បានបង្កើតរបៀងអភិរក្សជីវៈចម្រុះប្រព័ន្ធតំបន់ការពារធម្មជាតិ ក្នុងគោលបំណងតភ្ជាប់តំបន់ការពារធម្មជាតិទាំងឡាយ ដើម្បីធានាទំនាក់ទំនងចលនាផ្លាស់ទីជីវៈចម្រុះក្នុងព្រះរាជាណាចក្រកម្ពុជា។

កម្រងទិន្នន័យបម្រែបម្រួលគម្របព្រៃឈើនៃប្រព័ន្ធតំបន់ការពារធម្មជាតិ ត្រូវបានពិនិត្យរៀបចំឡើង ក្នុងគោលដៅ ធ្វើបច្ចុប្បន្នភាពស្ថិតិទិន្នន័យគម្របព្រៃឈើនៃប្រព័ន្ធតំបន់ការពារធម្មជាតិនៅព្រះរាជាណាចក្រកម្ពុជា ឱ្យមានលក្ខណៈជាប្រព័ន្ធ មានសង្គតិភាពខ្ពស់ ច្បាស់លាស់ និងអាចប្រៀបធៀបបាន និងលើសពីនេះទៅទៀត វាក៏ជួយរំលឹកឡើងវិញអំពីមុខងារ និងតួនាទីនៃប្រភេទតំបន់ការពារធម្មជាតិនីមួយៗ ដល់អ្នកសិក្សាស្រាវជ្រាវផងដែរ។ កម្រងទិន្នន័យបម្រែបម្រួលគម្របព្រៃឈើ គឺជាមូលដ្ឋានព័ត៌មានដ៏រឹងមាំមួយសម្រាប់ប្រើជាជំនួយក្នុងការរៀបចំផែនការយុទ្ធសាស្ត្រជាតិសម្រាប់គ្រប់គ្រងតំបន់ការពារធម្មជាតិឆ្នាំ២០១៧-២០៣១ និងផែនការជាតិពាក់ព័ន្ធដទៃទៀត បានប្រកបដោយសង្គតិភាព និងប្រសិទ្ធភាពខ្ពស់ ហើយក៏អាចជាសូចនាករដ៏សំខាន់សម្រាប់ជាមូលដ្ឋានធ្វើការវាស់ស្ទង់នូវកម្រិតលទ្ធផលសម្រេចបានក្នុងវិស័យព្រៃឈើ ទាំងនៅក្នុងក្របខណ្ឌថ្នាក់ជាតិ និងអន្តរជាតិ ជាពិសេសកម្មវិធីបង្កើនកម្ពុជាដែលស្ថិតនៅក្រោមអនុសញ្ញាក្របខណ្ឌសហប្រជាជាតិស្តីពីការប្រែប្រួលអាកាសធាតុ។

ជារួម កម្រងទិន្នន័យបម្រែបម្រួលគម្របព្រៃឈើ បានបង្ហាញនូវលទ្ធផលជាក់ស្តែងពីការត្រួតពិនិត្យ តាមដាន និងវាយតម្លៃបម្រែបម្រួលគម្របព្រៃឈើ នៃតំបន់ការពារធម្មជាតិ នៅព្រះរាជាណាចក្រកម្ពុជា ក្នុងកំឡុងឆ្នាំ២០០៦ ដល់ ២០១៦ ដោយប្រើប្រាស់បច្ចេកទេសប្រព័ន្ធព័ត៌មានភូមិសាស្ត្រ (Geographic Information Systems) និងរូបភាពផ្កាយរណប (Remote Sensing) ហើយវានឹងត្រូវធ្វើឱ្យមានលក្ខណៈកាន់តែសុក្រិតខ្ពស់ល្អបន្ថែមទៀតនៅពេលអនាគត។

ក្នុងនាមក្រសួងបរិស្ថាន ខ្ញុំសូមកោតសរសើរចំពោះថ្នាក់ដឹកនាំក្រសួងបរិស្ថាន អគ្គនាយកដ្ឋានរដ្ឋបាលការពារ និងអភិរក្សធម្មជាតិ និងក្រុមការងារបច្ចេកទេសទាំងអស់ ក្នុងការ

ដឹកនាំ ខិតខំសិក្សាស្រាវជ្រាវ និងរៀបចំឯកសារដ៏មានសារៈសំខាន់នេះរហូតបានសម្រេចជារូប
រាងឡើង និងសូមប្រកាសដាក់ឱ្យប្រើប្រាស់ចាប់ពីពេលនេះតទៅ។

រាជធានីភ្នំពេញ ថ្ងៃទី ១១ ខែ សីហា ឆ្នាំ ២០១៧

រដ្ឋមន្ត្រីក្រសួងបរិស្ថាន



សាយ សំពេល់

សេចក្តីថ្លែងអំណរគុណ

យើងខ្ញុំសូមគោរពថ្លែងអំណរគុណយ៉ាងជ្រាលជ្រៅបំផុតជូនចំពោះ ឯកឧត្តម សាយ សំអាល់ រដ្ឋមន្ត្រីក្រសួងបរិស្ថាន និងឯកឧត្តម លោកជំទាវ លោក លោកស្រី ជាថ្នាក់ដឹកនាំនៃ ក្រសួងបរិស្ថាន ទាំងមូលដែលបានយកអស់កំលាំងកាយចិត្ត និងប្រាជ្ញាស្មារតី រៀបចំគោលនយោបាយផែនការ យុទ្ធសាស្ត្រគ្រប់គ្រង ការពារ និងអភិរក្សធនធានព្រៃឈើ តំបន់ការពារធម្មជាតិ។ ក្នុងន័យនេះ សៀវភៅ «កម្រងទិន្នន័យបម្រែបម្រួលគម្របព្រៃឈើនៃប្រព័ន្ធតំបន់ការពារធម្មជាតិ ឆ្នាំ២០០៦-២០១៦» បានដើរតួនាទីយ៉ាងសំខាន់ក្នុងការផ្តល់ព័ត៌មានទិន្នន័យ សម្រាប់រៀបចំផែនការ គ្រប់គ្រង ការពារ និងអភិរក្សប្រកបដោយនិរន្តរភាព។

យើងខ្ញុំជាក្រុមការងារ ក៏សូមអនុញ្ញាតថ្លែងអំណរគុណជាពិសេស ជូនចំពោះអគ្គនាយក ដ្ឋានរដ្ឋបាលការពារ និងអភិរក្សធម្មជាតិ អគ្គនាយកដ្ឋានសហគមន៍មូលដ្ឋាន និងអគ្គនាយក ដ្ឋានចំណេះដឹង និងព័ត៌មានបរិស្ថាន នៃក្រសួងបរិស្ថាន និងដៃគូអភិវឌ្ឍន៍រួមមាន អង្គការ ស្បៀងនិងកសិកម្មនៃសហប្រជាជាតិ (FAO) ទីភ្នាក់ងារសហប្រតិបត្តិការអន្តរជាតិជប៉ុនប្រចាំ កម្ពុជា (JICA) មូលនិធិភាពជាដៃគូកាបូនព្រៃឈើ (FCPF) អង្គការកម្មវិធីអភិវឌ្ឍន៍សហប្រជាជាតិ (UNDP) និងវិទ្យាស្ថានស្រាវជ្រាវព្រៃឈើ និងផលិតផលព្រៃឈើ (FFPRI) នៃប្រទេសជប៉ុន ដែលបានចូលរួមសហការគាំទ្រក្នុងការរៀបចំបង្កើតសៀវភៅនេះឡើង។

យើងខ្ញុំក៏សង្ឃឹមយ៉ាងមុតមាំថានឹងទទួលបានការគាំទ្រពីសំណាក់ឯកឧត្តម លោកជំទាវ លោក លោកស្រី និងមិត្តភក្តិបរទេសទាំងអស់ ប្រើប្រាស់ជាប្រយោជន៍ដល់ការអនុវត្តការងារ ប្រចាំថ្ងៃដែលអាចជួបប្រទះជាយថាហេតុណាមួយ និងអាចទុកជាឯកសារយោង សម្រាប់ប្រើ ប្រាស់ទៅថ្ងៃមុខ។ តាមរយៈនេះយើងខ្ញុំ សូមសំដែងសេចក្តីរីករាយ និងអំណរគុណទុកជាមុន នូវរាល់ការផ្តល់មតិយោបល់ត្រលប់វិញប្រកបដោយអត្ថន័យកែលម្អស្ថាបនា ដើម្បីក្រុមការងារ មានលទ្ធភាពធ្វើការកែតម្រូវភាពខ្វះខាតរបស់ខ្លួន សម្រាប់ការផលិតសៀវភៅលើកក្រោយៗ ទៀតឱ្យមានភាពកាន់តែល្អប្រសើរជាងនេះ។

ជាចុងបញ្ចប់យើងខ្ញុំសូមគោរពជូនពរ ឯកឧត្តមរដ្ឋមន្ត្រី ឯកឧត្តម លោកជំទាវ លោក លោកស្រី ជាថ្នាក់ដឹកនាំទាំងអស់ នៃក្រសួងបរិស្ថាន រួមទាំងមិត្តភក្តិបរទេស ជួបប្រទះតែពុទ្ធពរ ទាំងបួនប្រការ គឺ អាយុ វណ្ណៈ សុខៈ និងពលៈ កុំបីឃ្លៀងឃ្លាតឡើយ។

មាតិកា

អារម្ភកថា	i
សេចក្តីថ្លែងអំណរគុណ	iii
១. សេចក្តីផ្តើម	១
២. គោលបំណង	១
៣. តំបន់ការពារធម្មជាតិ	១
៣.១ ច្បាប់ស្តីពីតំបន់ការពារធម្មជាតិ	១
៣.២ យុទ្ធសាស្ត្រតំបន់ការពារធម្មជាតិ	១
៣.៣ ប្រព័ន្ធតំបន់ការពារធម្មជាតិនៃព្រះរាជាណាចក្រកម្ពុជា	២
៤. ទិន្នន័យគម្របព្រៃឈើ នៃតំបន់ការពារធម្មជាតិ	៤
៤.១ តំបន់ឧទ្យានជាតិ	៤
៤.១.១ ទិន្នន័យគម្របព្រៃឈើនៃតំបន់ឧទ្យានជាតិ ឆ្នាំ២០០៦-២០១៦	៥
៤.២ តំបន់ដែនជម្រកសត្វព្រៃ	៧
៤.២.១ ទិន្នន័យគម្របព្រៃឈើនៃតំបន់ដែនជម្រកសត្វព្រៃ ឆ្នាំ២០០៦-២០១៦	៨
៤.៣ តំបន់ការពារទេសភាព	១០
៤.៣.១ ទិន្នន័យគម្របព្រៃឈើនៃតំបន់ការពារទេសភាព ឆ្នាំ២០០៦-២០១៦	១១
៤.៤ តំបន់ប្រើប្រាស់ច្រើនយ៉ាង	១២
៤.៤.១ ទិន្នន័យគម្របព្រៃឈើនៃតំបន់ប្រើប្រាស់ច្រើនយ៉ាង ឆ្នាំ២០០៦-២០១៦	១៣
៤.៥ តំបន់រ៉ាមសារ	១៥
៤.៥.១ ស្ថិតិទិន្នន័យធនធានគម្របព្រៃឈើនៃតំបន់រ៉ាមសារ ឆ្នាំ២០០៦-២០១៦	១៦
៤.៦ តំបន់បេតិកភណ្ឌធម្មជាតិ	១៧
៤.៦.១ ទិន្នន័យគម្របព្រៃឈើនៃតំបន់បេតិកភណ្ឌធម្មជាតិ ឆ្នាំ២០០៦-២០១៦	១៧
៤.៧ របៀងអភិរក្សជីវៈចម្រុះប្រព័ន្ធតំបន់ការពារធម្មជាតិ	១៩
៤.៧.១ ទិន្នន័យគម្របព្រៃឈើនៃរបៀងអភិរក្សជីវៈចម្រុះប្រព័ន្ធតំបន់ការពារធម្មជាតិ ឆ្នាំ២០០៦-២០១៦	១៩
៥. បម្រែបម្រួលគម្របព្រៃឈើ នៃតំបន់ការពារធម្មជាតិ	២១
៦. សន្និដ្ឋាន	២៦
ឯកសារយោង	២៧

រូបភាព

រូបភាព១	: ផែនទីប្រព័ន្ធតំបន់ការពារធម្មជាតិ	៣
រូបភាព២	: ផែនទីប្រព័ន្ធតំបន់ការពារធម្មជាតិ និងរបៀងអភិរក្សជីវៈចម្រុះប្រព័ន្ធតំបន់ការពារធម្មជាតិ	៣
រូបភាព៣	: ផែនទីគម្របព្រៃឈើឆ្នាំ២០១៦ នៃតំបន់ឧទ្យានជាតិ	៧
រូបភាព៤	: ផែនទីគម្របព្រៃឈើឆ្នាំ២០១៦ នៃតំបន់ដែនជម្រកសត្វព្រៃ	១០
រូបភាព៥	: ផែនទីគម្របព្រៃឈើឆ្នាំ២០១៦ នៃតំបន់ការពារទេសភាព	១២
រូបភាព៦	: ផែនទីគម្របព្រៃឈើឆ្នាំ២០១៦ នៃតំបន់ប្រើប្រាស់ច្រើនយ៉ាង	១៥
រូបភាព៧	: ផែនទីគម្របព្រៃឈើឆ្នាំ២០១៦ នៃតំបន់រ៉ាមសារ	១៧
រូបភាព៨	: ផែនទីគម្របព្រៃឈើឆ្នាំ២០១៦ នៃតំបន់បេតិកភណ្ឌធម្មជាតិភ្នំត្បែង	១៨
រូបភាព៩	: ផែនទីគម្របព្រៃឈើឆ្នាំ២០១៦ នៃរបៀងអភិរក្សជីវៈចម្រុះប្រព័ន្ធតំបន់ការពារធម្មជាតិ	២១
រូបភាព១០	: ផែនទីបម្រែបម្រួលគម្របព្រៃឈើ នៃតំបន់ឧទ្យានជាតិ ឆ្នាំ២០០៦-២០១៦	២៣
រូបភាព១១	: ផែនទីបម្រែបម្រួលគម្របព្រៃឈើ នៃតំបន់ដែនជម្រកសត្វព្រៃ ឆ្នាំ២០០៦-២០១៦	២៣
រូបភាព១២	: ផែនទីបម្រែបម្រួលគម្របព្រៃឈើ នៃតំបន់ការពារទេសភាព ឆ្នាំ២០០៦-២០១៦	២៤
រូបភាព១៣	: ផែនទីបម្រែបម្រួលគម្របព្រៃឈើ នៃតំបន់ប្រើប្រាស់ច្រើនយ៉ាងឆ្នាំ២០០៦-២០១៦	២៤
រូបភាព១៤	: ផែនទីបម្រែបម្រួលគម្របព្រៃឈើ នៃតំបន់រ៉ាមសារឆ្នាំ២០០៦-២០១៦	២៥
រូបភាព១៥	: ផែនទីបម្រែបម្រួលគម្របព្រៃឈើ នៃតំបន់បេតិកភណ្ឌធម្មជាតិឆ្នាំ២០០៦-២០១៦	២៥
រូបភាព១៦	: ផែនទីបម្រែបម្រួលគម្របព្រៃឈើនៃរបៀងអភិរក្សជីវៈចម្រុះប្រព័ន្ធតំបន់ការពារធម្មជាតិឆ្នាំ២០០៦-២០១៦	២៦

តារាង

តារាង១ : តំបន់ឧទ្យានជាតិ ៥

តារាង២ : ទិន្នន័យគម្របព្រៃឈើនៃតំបន់ឧទ្យានជាតិឆ្នាំ ២០០៦-២០១៦ ៦

តារាង៣ : តំបន់ដែនជម្រកសត្វព្រៃ ៨

តារាង៤ : ទិន្នន័យគម្របព្រៃឈើនៃតំបន់ដែនជម្រកសត្វព្រៃ ឆ្នាំ២០០៦-២០១៦ ៩

តារាង៥ : តំបន់ការពារទេសភាព ១១

តារាង៦ : ទិន្នន័យគម្របព្រៃឈើនៃតំបន់ការពារទេសភាព ឆ្នាំ២០០៦-២០១៦ ១១

តារាង៧ : តំបន់ប្រើប្រាស់ច្រើនយ៉ាង ១៣

តារាង៨ : ទិន្នន័យគម្របព្រៃឈើនៃតំបន់ប្រើប្រាស់ច្រើនយ៉ាង ឆ្នាំ២០០៦-២០១៦ ១៤

តារាង៩ : តំបន់រ៉ាមសារ ១៥

តារាង១០ : ទិន្នន័យគម្របព្រៃឈើនៃតំបន់តំបន់រ៉ាមសារ ឆ្នាំ២០០៦-២០១៦ ១៦

តារាង១១ : ទិន្នន័យគម្របព្រៃឈើនៃតំបន់បេតិកភណ្ឌធម្មជាតិ ឆ្នាំ២០០៦-២០១៦ ១៨

តារាង១២ : របៀងអភិរក្សជីវៈចម្រុះប្រព័ន្ធតំបន់ការពារធម្មជាតិ ១៩

តារាង១៣ : ទិន្នន័យគម្របព្រៃឈើនៃតំបន់របៀងអភិរក្សជីវៈចម្រុះប្រព័ន្ធតំបន់
ការពារធម្មជាតិ ឆ្នាំ២០០៦-២០១៦ ២០

តារាង១៤ : ស្ថិតិវាយតម្លៃបម្រែបម្រួលគម្របព្រៃឈើ ឆ្នាំ២០០៦-២០១៦ ២២

ក្រាហ្វិក

ក្រាហ្វិក១ : បម្រែបម្រួលគម្របព្រៃឈើនៃតំបន់ឧទ្យានជាតិ ឆ្នាំ២០០៦-២០១៦ ៦

ក្រាហ្វិក២ : បម្រែបម្រួលគម្របព្រៃឈើនៃតំបន់ដែនជម្រកសត្វព្រៃ ឆ្នាំ២០០៦-២០១៦ ៩

ក្រាហ្វិក៣ : បម្រែបម្រួលធនគម្របព្រៃឈើនៃតំបន់ការពារទេសភាព ឆ្នាំ២០០៦-២០១៦ ១២

ក្រាហ្វិក៤ : បម្រែបម្រួលគម្របព្រៃឈើនៃតំបន់ប្រើប្រាស់ច្រើនយ៉ាង ឆ្នាំ២០០៦-
២០១៦ ១៤

ក្រាហ្វិក៥ : បម្រែបម្រួលគម្របព្រៃឈើនៃតំបន់រ៉ាមសារ ឆ្នាំ២០០៦-២០១៦ ១៦

ក្រាហ្វិក៦ : បម្រែបម្រួលគម្របព្រៃឈើនៃតំបន់បេតិកភណ្ឌធម្មជាតិ ឆ្នាំ២០០៦-២០១៦ ១៨

ក្រាហ្វិក៧ : បម្រែបម្រួលគម្របព្រៃឈើនៃរបៀងអភិរក្សជីវៈចម្រុះប្រព័ន្ធតំបន់ការពារធម្ម
ជាតិ ឆ្នាំ២០០៦-២០១៦ ២០

ក្រាហ្វិក៨ : បម្រែបម្រួលគម្របព្រៃឈើនៃតំបន់ការពារធម្មជាតិ ឆ្នាំ២០០៦-២០១៦ ២២

១. សេចក្តីផ្តើម

រាជរដ្ឋាភិបាលកម្ពុជា បានកំណត់តំបន់ការពារចំនួន ២៣តំបន់ ក្រោមព្រះរាជក្រឹត្យចុះ ថ្ងៃទី០១ ខែវិច្ឆិកា ឆ្នាំ១៩៩៣ ស្តីពីការកំណត់តំបន់ការពារធម្មជាតិ ដែលគ្របដណ្តប់លើផ្ទៃដីសរុប ប្រមាណចំនួន ៣,២លានហិកតា ស្មើនឹង១៧ភាគរយ នៃផ្ទៃដីប្រទេស។ តាមរយៈកំណែទម្រង់ លើវិស័យគ្រប់គ្រងធនធានធម្មជាតិ ក្នុងអាណត្តិទី៥នៃរាជរដ្ឋាភិបាលកម្ពុជា បច្ចុប្បន្នតំបន់ ការពារធម្មជាតិត្រូវបានបង្កើនចំនួនឡើងដល់៤៥តំបន់ និងមានបន្ថែមផ្ទៃដីរបៀងអភិរក្សជីវៈចម្រុះ ប្រព័ន្ធតំបន់ការពារធម្មជាតិ សរុបមានផ្ទៃដីប្រមាណចំនួន៧,៤លាន ស្មើនឹង៤១ភាគរយ នៃផ្ទៃ ដីប្រទេស។ តាមរយៈច្បាប់ស្តីពីតំបន់ការពារធម្មជាតិឆ្នាំ២០០៧ បានរៀបចំគ្រប់គ្រងតំបន់ ការពារធម្មជាតិ ដោយបែងចែកជាប្រាំបីតំបន់ខុសៗគ្នាក្នុងនោះរួមមាន៖ តំបន់ឧទ្យានជាតិ តំបន់ដែនជម្រកសត្វព្រៃ តំបន់ការពារទេសភាព តំបន់ប្រើប្រាស់ច្រើនយ៉ាង តំបន់រ៉ាមសារ តំបន់ បេតិកភណ្ឌធម្មជាតិ តំបន់ស្នូលនៃបឋមនីយជីវមណ្ឌល និងតំបន់ឧទ្យានជាតិសមុទ្រ។

២. គោលបំណង

ធ្វើបច្ចុប្បន្នភាពទិន្នន័យធនធានគម្របព្រៃឈើនៅក្នុងតំបន់ការពារធម្មជាតិទាំង៤៥តំបន់ និង របៀងអភិរក្សជីវៈចម្រុះប្រព័ន្ធតំបន់ការពារធម្មជាតិ សម្រាប់ជាមូលដ្ឋានគ្រឹះក្នុងការរៀបចំ គោលនយោបាយ យុទ្ធសាស្ត្រ និងផែនការសកម្មភាពនានារបស់ក្រសួងបរិស្ថាន។

៣. តំបន់ការពារធម្មជាតិ

៣.១ ច្បាប់ស្តីពីតំបន់ការពារធម្មជាតិ

ច្បាប់ស្តីពីតំបន់ការពារធម្មជាតិដែលរដ្ឋសភាជាតិបានអនុម័តកាលពីថ្ងៃទី២៧ ខែធ្នូ ឆ្នាំ ២០០៧ មានវិសាលភាពអនុវត្តនៅតំបន់ការពារធម្មជាតិដែលកំណត់ដោយបទបញ្ញត្តិទាំង ឡាយនៃច្បាប់ស្តីពីកិច្ចការពារបរិស្ថាន និងការគ្រប់គ្រងធនធានធម្មជាតិ ដែលប្រកាសឱ្យប្រើ ដោយព្រះរាជក្រមលេខ នស.រកម ១២៩៦-៣៦ ចុះថ្ងៃទី២៤ ខែធ្នូ ឆ្នាំ១៩៩៦។ គោលបំណង នៃច្បាប់នេះ គឺធានានូវការគ្រប់គ្រង ការអភិរក្សជីវៈចម្រុះ និងការធានាប្រើប្រាស់ធនធានធម្មជាតិ ក្នុងតំបន់ការពារប្រកបដោយនិរន្តរភាព។

៣.២ យុទ្ធសាស្ត្រតំបន់ការពារធម្មជាតិ

ក្រសួងបរិស្ថាន ត្រូវធ្វើផែនការយុទ្ធសាស្ត្រជាតិសម្រាប់គ្រប់គ្រងតំបន់ការពារធម្មជាតិ។ ផែនការយុទ្ធសាស្ត្រនេះ មានលក្ខណៈស្របគ្នាជាមួយផែនការនានារបស់ជាតិ ដូចជា ផែនការ បរិស្ថានជាតិ ផែនការយុទ្ធសាស្ត្រជាតិ និងសកម្មភាពជាតិស្តីពីជីវៈចម្រុះ និងផែនការតំបន់ដី សើម។ យោងតាមច្បាប់ស្តីពីតំបន់ការពារធម្មជាតិ ជំពូកទី៥ មាត្រា១៥ ផែនការយុទ្ធសាស្ត្រ

ជាតិសម្រាប់គ្រប់គ្រងតំបន់ការពារធម្មជាតិ ត្រូវសម្រេចដោយរាជរដ្ឋាភិបាលតាមការស្នើសុំរបស់ ក្រសួងបរិស្ថាន។

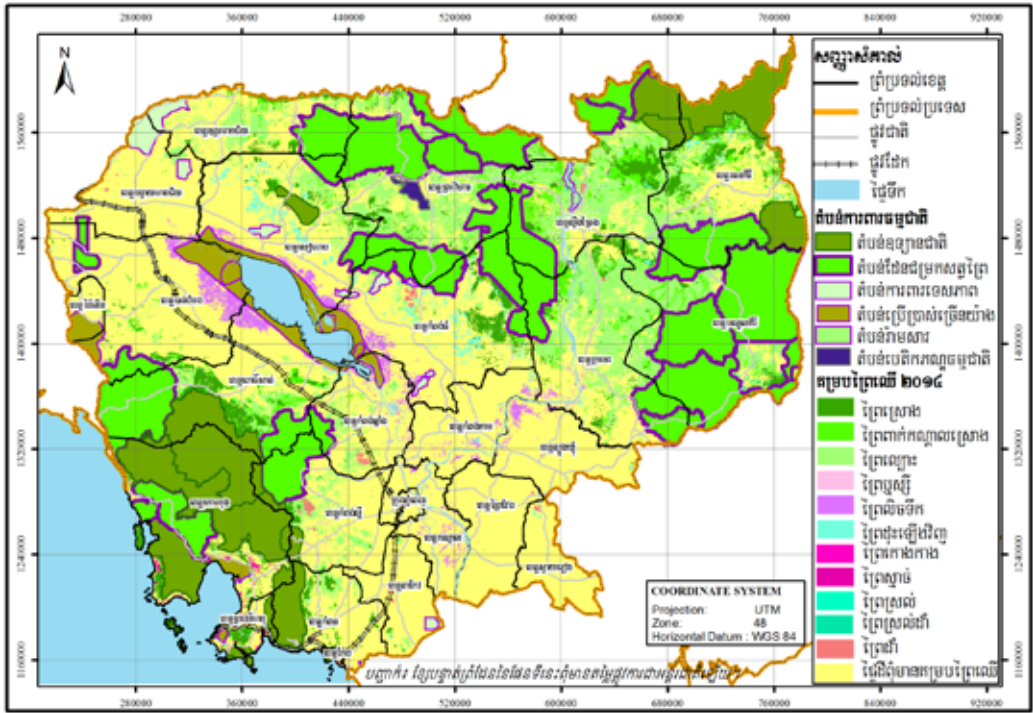
ផែនការយុទ្ធសាស្ត្រជាតិសម្រាប់គ្រប់គ្រងតំបន់ការពារធម្មជាតិ ត្រូវមានចែងអំពី ៖

- គោលបំណងនៃការអភិរក្ស ការស្តារ ការទប់ស្កាត់ បង្ក្រាបបទល្មើស និងការប្រើប្រាស់ ដោយនិរន្តរភាពនូវធនធានធម្មជាតិ និងប្រព័ន្ធអេកូឡូស៊ីរបស់តំបន់ការពារធម្មជាតិ នីមួយៗ
- ស្ថានភាពបច្ចុប្បន្ននៃធនធានធម្មជាតិ ប្រព័ន្ធអេកូឡូស៊ីរបស់តំបន់នីមួយៗ រួមទាំង ប្រភេទសត្វ រុក្ខជាតិ សេនេទិច សេដ្ឋកិច្ចសង្គម និងវប្បធម៌
- សក្តានុពលនៃតំបន់ការពារធម្មជាតិនីមួយៗ ដើម្បីសម្រេចឱ្យបាននូវគោលបំណងនៃ កិច្ចការពារ អភិរក្សជីវៈចម្រុះ និងធនធានធម្មជាតិ
- អនុសាសន៍ អំពីវិធានការធ្វើឱ្យសម្រេចនូវគោលបំណងនៃការគ្រប់គ្រងតំបន់ការពារ ធម្មជាតិ។

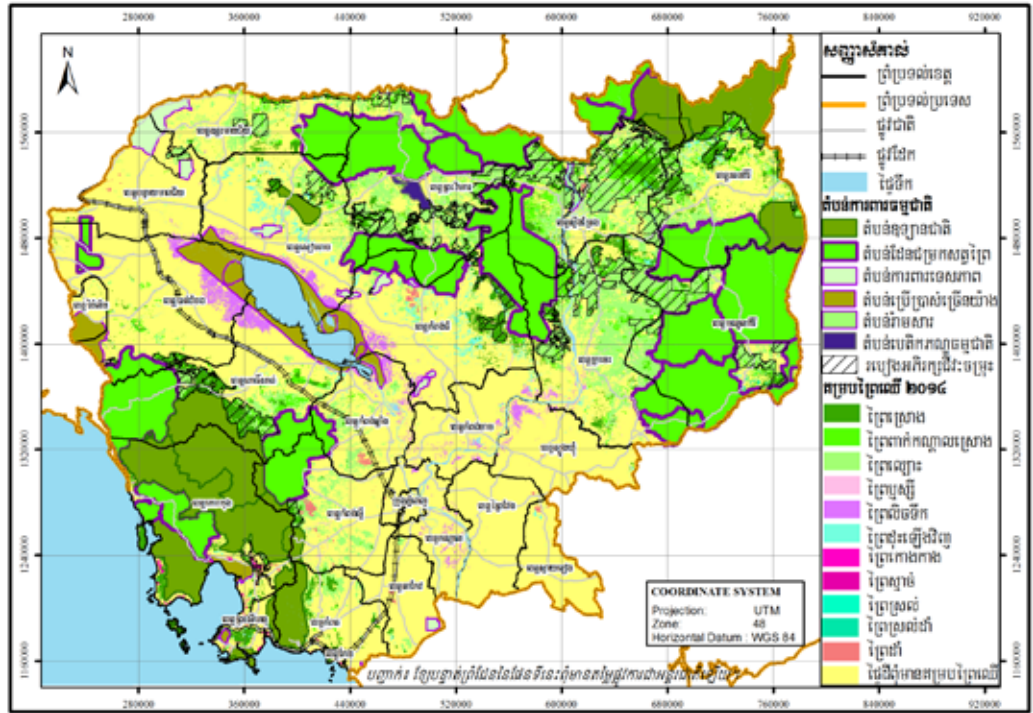
៣.៣ ប្រព័ន្ធតំបន់ការពារធម្មជាតិនៃព្រះរាជាណាចក្រកម្ពុជា

បច្ចុប្បន្នកម្ពុជាបានបង្កើនតំបន់ការពារធម្មជាតិចំនួនដល់៤៥តំបន់ និងបង្កើតរបៀង អភិរក្សជីវៈចម្រុះសម្រាប់តភ្ជាប់ប្រព័ន្ធតំបន់ការពារធម្មជាតិ គ្របដណ្តប់លើផ្ទៃដីសរុបប្រមាណ ៧,៤លានហិកតា (រូបភាព១ និងរូបភាព២)។ ដោយឡែកតំបន់ការពារធម្មជាតិ ចែកចេញជា ៨ ប្រភេទ មានដូចខាងក្រោម៖

- | | |
|--------------------------|------------------------------|
| ១.តំបន់ឧទ្យានជាតិ | ២.តំបន់ដែនជម្រកសត្វព្រៃ |
| ៣.តំបន់ការពារទេសភាព | ៤.តំបន់ប្រើប្រាស់ច្រើនយ៉ាង |
| ៥.តំបន់រ៉ាមសារ | ៦.តំបន់ស្នូលនៃបឋមនីយជីវមណ្ឌល |
| ៧.តំបន់បេតិកភណ្ឌធម្មជាតិ | ៨.តំបន់ឧទ្យានជាតិសមុទ្រ |



រូបភាព១: ផែនទីប្រព័ន្ធតំបន់ការពារធម្មជាតិ



រូបភាព២: ផែនទីប្រព័ន្ធតំបន់ការពារធម្មជាតិ និងរបៀងអភិរក្សជីវចម្រុះប្រព័ន្ធតំបន់ការពារធម្មជាតិ

៤. ទិន្នន័យគម្របព្រៃឈើនៃតំបន់ការពារធម្មជាតិ

៤.១ តំបន់ឧទ្យានជាតិ

តំបន់ឧទ្យានជាតិ សំដៅដល់តំបន់ធម្មជាតិក្នុងដែនដីគោក និង/ឬ ដែនទឹកដែលត្រូវបានកំណត់ ដើម្បី៖

- ក. ការពារតួនាទីខាងផ្នែកប្រព័ន្ធអេកូឡូស៊ីមួយ ឬ ច្រើន របស់តំបន់ដែលបានកំណត់សម្រាប់ជាប្រយោជន៍ដល់មនុស្សគ្រប់ជំនាន់
- ខ. កំរិតដល់ការប្រើប្រាស់ ដែលអាចធ្វើឱ្យខូចខាត ឬបំផ្លិចបំផ្លាញដល់ធនធានជីវៈចម្រុះ ធនធានធម្មជាតិ ធនធានវប្បធម៌ និងមុខងារតួនាទីរបស់តំបន់នោះជាមួយនឹងគោលបំណងនៃការកំណត់តំបន់
- គ. ផ្តល់ជាមូលដ្ឋានសម្រាប់ការកំសាន្ត ការទស្សនា ការអប់រំ ការសិក្សាស្រាវជ្រាវវិទ្យាសាស្ត្រ និងជំនឿដែលគ្រប់សកម្មភាពទាំងនេះ ពុំបង្កការគម្រាមកំហែងដល់បរិស្ថានធម្មជាតិ និងវប្បធម៌នៅក្នុងមូលដ្ឋាន។

ឧទ្យានជាតិចំនួន៧តំបន់ត្រូវបានបង្កើតឡើងដោយព្រះរាជក្រឹត្យ ចុះថ្ងៃទី០១ ខែវិច្ឆិកា ឆ្នាំ១៩៩៣ និងមានទីតាំងចំនួន៥តំបន់ ទៀតត្រូវបានបង្កើតឡើងដោយអនុក្រឹត្យក្នុងឆ្នាំ២០១៦។ ឧទ្យានជាតិទាំង១២តំបន់នេះ គ្របដណ្តប់លើផ្ទៃដីសរុប១.៧២០.២៦៩,៣៥ហិកតា ដែលស្មើនឹង៩,៥ភាគរយ នៃផ្ទៃដីប្រទេស ស្ថិតក្នុងភូមិសាស្ត្រខេត្តកំពង់ស្ពឺ កោះកុង កំពត ពោធិ៍សាត់ សៀមរាប រតនគិរី ព្រះសីហនុ និងខេត្តស្ទឹងត្រែង (តារាង១ តំបន់ឧទ្យានជាតិ)។

តារាង១: តំបន់ឧទ្យានជាតិ

ល.រ	តំបន់ឧទ្យានជាតិ	ទីតាំងភូមិសាស្ត្រ (ខេត្ត)	ផ្ទៃក្រឡា (ហិ.ត)	ព្រះរាជក្រឹត្យ/អនុក្រឹត្យ	
				លេខ	ថ្ងៃ ខែ ឆ្នាំ
១	ព្រះសុរាម្រិត-កុសមៈ (គិរីវិម្យ)	កំពង់ស្ពឺ កំពត និង ព្រះសីហនុ	៣៥.២៣២	១៧១ អនក្រ.បក	២៨ ធ្នូ ២០១០
២	ព្រះមុនីវង្ស (បូកគោ)	កំពត និងព្រះសីហនុ	១៥៤.៤៥៨	១៧១ អនក្រ.បក	២៨ ធ្នូ ២០១០
៣	កែប	កែប	១.១៥២	១៣៨ អនក្រ.បក	២៥ តុលា ២០០៣
៤	ព្រះសីហនុ (រាម)	ព្រះសីហនុ	១៥.០០០	នស/រកត/០៧	០១ វិច្ឆិកា ១៩៩៣
៥	បុទុមសាគរ	កោះកុង	១៧១.២៥០	នស/រកត/០៧	០១ វិច្ឆិកា ១៩៩៣
៦	ព្រះជ័យវ័ន្ត-នរោត្តម (ភ្នំគូលែន)	សៀមរាប	៣៧.៥០០	នស/រកត/០៧	០១ វិច្ឆិកា ១៩៩៣
៧	វិះជ័យ	រតនៈគិរី និងស្ទឹងត្រែង	៣៣២.៥០០	នស/រកត/០៧	០១ វិច្ឆិកា ១៩៩៣
៨	វិនសែ-សៀមប៉ាង	ស្ទឹងត្រែង និងរតនៈគិរី	៥៧.៤៦៩	៧៧ អនក្រ.បក	០៩ ឧសភា ២០១៦
៩	ជួរភ្នំក្រវាញកណ្តាល	កោះកុង ពោធិ៍សាត់ និង កំពង់ស្ពឺ	៤០១.៣១៣	៨១ អនក្រ.បក	០៩ ឧសភា ២០១៦
១០	អូរយ៉ាដាវ	រតនៈគិរី	១០១.៣៤៨	៨២ អនក្រ.បក	០៩ ឧសភា ២០១៦
១១	ជួរភ្នំក្រវាញខាងត្បូង	កោះកុង ពោធិ៍សាត់ កំពង់ស្ពឺ និងព្រះសីហនុ	៤១០.៣៩២	៨៩ អនក្រ.បក	០៩ ឧសភា ២០១៦
១២	កោះរុង	ព្រះសីហនុ	២.៦៥៥,៣៥	១៨៨ អនក្រ.បក	១៣ កញ្ញា ២០១៦
ផ្ទៃដីសរុប			១.៧២០.២៦៩,៣៥		

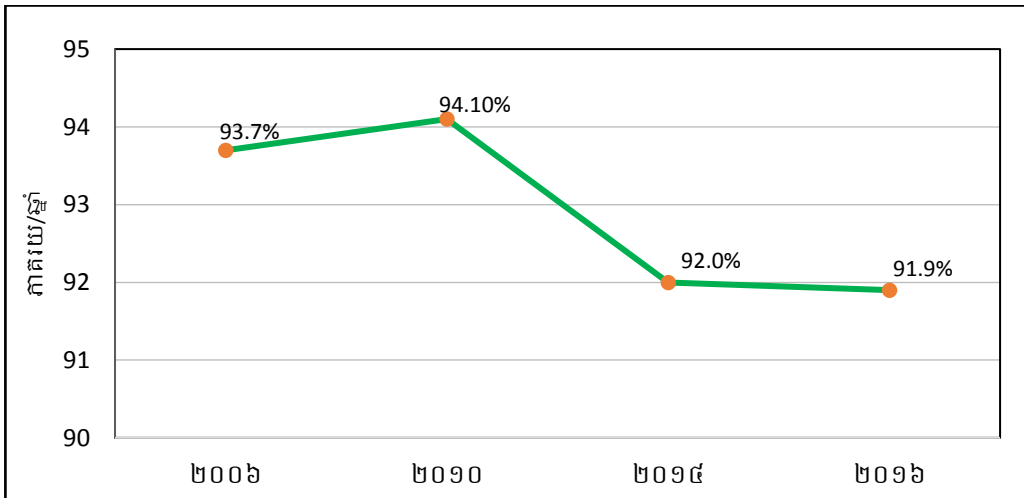
៤.១.១ ទិន្នន័យគម្របព្រៃឈើនៃតំបន់ឧទ្យានជាតិ ឆ្នាំ២០០៦-២០១៦

តាមរយៈការវាយតម្លៃគម្របព្រៃឈើឆ្នាំ២០០៦កន្លងមក បានបង្ហាញថា ឧទ្យានជាតិទាំង១២តំបន់ គ្របដណ្តប់លើផ្ទៃដីព្រៃឈើសរុបចំនួន ១.៥៩២.៩៨៦ហិកតា ស្មើនឹង ៩៣,៧ភាគរយ ធៀបនឹងផ្ទៃដីតំបន់សរុប។ ដោយឡែក លទ្ធផលនៃការវាយតម្លៃគម្របព្រៃឈើឆ្នាំ២០១៦ បង្ហាញថាមានផ្ទៃដីគម្របព្រៃឈើនៅសល់ចំនួន ១.៥៦១.៩៤៤ហិកតា ស្មើនឹង ៩១,៩ភាគរយ ធៀបនឹងផ្ទៃដីតំបន់សរុប។ លទ្ធផលទិន្នន័យវាយតម្លៃគម្របព្រៃឈើ នៃតំបន់ឧទ្យានជាតិ មានបង្ហាញក្នុងតារាងខាងក្រោម៖

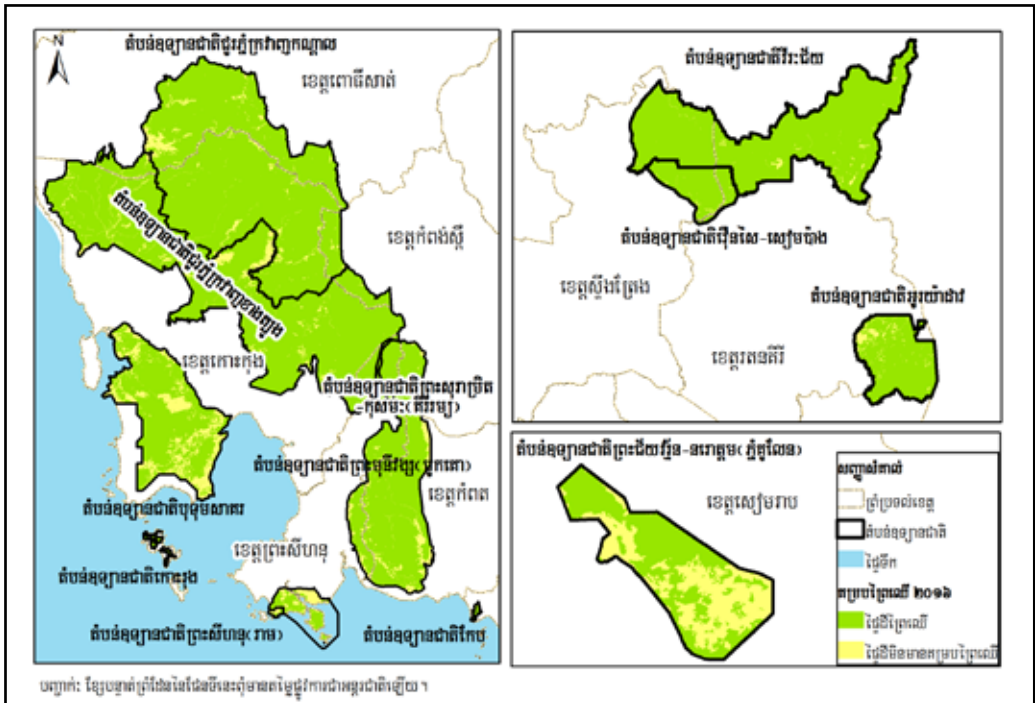
តារាង២: ទិន្នន័យគម្របព្រៃឈើ នៃតំបន់ឧទ្យានជាតិ ឆ្នាំ២០០៦-២០១៦

លរ	តំបន់ឧទ្យានជាតិ	ផ្ទៃដីគម្របព្រៃឈើ							
		២០០៦		២០១០		២០១៤		២០១៦	
		ហិកតា	%	ហិកតា	%	ហិកតា	%	ហិកតា	%
១	ព្រះសុរាម្រិត-កុសមៈ (គិរីវៀរ)	៣៤.៤៣៣	៩៧,៨	៣៤.៤៧២	៩៧,៨	៣៤.១៨១	៩៧,០	៣៣.៩០២	៩៦,២
២	ព្រះមុនីវង្ស (បូកគោ)	១៤៧.៣១៣	៩៥,៤	១៤៧.១៨៦	៩៥,៣	១៣៨.៨២៣	៨៩,៩	១៣៦.៦១០	៨៨,៤
៣	កែប	១.០០០	៨៦,៧	១.០០០	៨៦,៧	៩៥៥	៨២,៨	៩២៣	៨០,១
៤	ព្រះសីហនុ (រាម)	១៣.១៩៥	៧១,៤	១៣.០៧៤	៧០,៨	១១.៨២៦	៦៤,០	១១.៣២៨	៦១,៣
៥	បុទុមសាគរ	១១៧.១៣៦	៧៩,៩	១១៧.៤២១	៨០,០	១០៩.៧២៥	៧៤,៨	១០៨.៨៨៥	៧៤,១
៦	ព្រះជ័យវ្រ្ម-នរោត្តម(ភ្នំគូលែន)	៣២.៤៦៣	៨៦,៩	៣២.៧២៥	៨៧,៦	២៨.៩៣០	៧៧,៤	២០.៧៤៧	៥៥,៥
៧	វិះជ័យ	៣៣០.៣៧៣	៩៨,៩	៣៣០.៩៣៩	៩៩,០	៣៣០.១៧៧	៩៨,៨	៣២៩.៥២៤	៩៨,៦
៨	វិសៃ-សៀមប៉ាង	៥៥.៦១០	៩៦,៨	៥៦.១៩២	៩៧,៨	៥៥.៨៤៤	៩៧,២	៥៥.៦៧៨	៩៦,៩
៩	ជួរភ្នំក្រវាញកណ្តាល	៣៧៣.៨៤១	៩៣,២	៣៧៧.៩០០	៩៤,២	៣៧៥.៤២២	៩៣,៦	៣៧៣.៤៩៣	៩៥,៦
១០	អូរយ៉ាដាវ	៩៥.៩២១	៩៥,៨	៩៥.២៨០	៩៤,១	៩៥.១៤១	៩៤,០	៩២.៨១៨	៩១,៧
១១	ជួរភ្នំក្រវាញខាងត្បូង	៣៨៩.២៦៧	៩៤,៩	៣៩១.៤៩៧	៩៥,៤	៣៨១.៨៤៨	៩៣,០	៣៨៥.៨៩៩	៩៤,០
១២	កោះរុង	២.៤១៤	៩៥,៩	២.៤១៤	៩៥,៩	២.១៧៧	៨៦,៥	២.១៧៧	៨៦,៥
ផ្ទៃដីសរុប		១.៥៩២.៩៨៦	៩៣,៧	១.៦០០.១០០	៩៤,១	១.៥៦៥.០៤៩	៩២,០	១.៥៦១.៩៤៤	៩១,៩

បញ្ជាក់៖ ទិន្នន័យផ្ទៃដីតារាងខាងលើ ជាការគណនាតាមប្រព័ន្ធព័ត៌មានភូមិសាស្ត្រ (GIS)



ក្រាហ្វិក១: បម្រែបម្រួលគម្របព្រៃឈើនៃតំបន់ឧទ្យានជាតិ ឆ្នាំ២០០៦-២០១៦



រូបភាព៣: ផែនទីគម្របព្រៃឈើឆ្នាំ២០១៦ នៃតំបន់ឧទ្យានជាតិ

៤.២ តំបន់ដែនជម្រកសត្វព្រៃ

តំបន់ដែនជម្រកសត្វព្រៃសំដៅដល់តំបន់ក្នុងដែនដីគោក ឬដែនទឹក ដែលតម្រូវឱ្យមានការធ្វើអន្តរាគមន៍យ៉ាងសកម្ម សម្រាប់បំពេញគោលបំណងគ្រប់គ្រង ដើម្បីធានាឱ្យមានការថែទាំទីជម្រកនិង/ឬដើម្បីបំពេញលក្ខខណ្ឌចាំបាច់សម្រាប់ប្រភេទណាមួយនៃសត្វឬរុក្ខជាតិ។

ដែនជម្រកសត្វព្រៃចំនួន១០តំបន់ ត្រូវបានបង្កើតឡើងដោយ ព្រះរាជក្រឹត្យចុះថ្ងៃទី០១ ខែវិច្ឆិកា ឆ្នាំ១៩៩៣ និងមានទីតាំងចំនួន៨តំបន់ទៀត ត្រូវបានបង្កើតឡើងដោយអនុក្រឹត្យក្នុងឆ្នាំ២០១៦។ ដែនជម្រកសត្វព្រៃទាំង១៨តំបន់នេះ គ្របដណ្តប់នៅលើផ្ទៃដីសរុបចំនួន៣.៦៨៤.៣២៨ហិកតា ដែលស្មើ២០,៣ភាគរយ នៃផ្ទៃដីប្រទេស ស្ថិតក្នុងខេត្តសៀមរាប ព្រះវិហារ កោះកុង ពោធិ៍សាត់ កំពង់ឆ្នាំង បាត់ដំបង កំពង់ធំ រតនគិរី និងខេត្តមណ្ឌលគិរី (តារាង៣ តំបន់ដែនជម្រកសត្វព្រៃ)។

តារាង៣: តំបន់ដែនជម្រកសត្វព្រៃ

ល.រ	តំបន់ដែនជម្រកសត្វព្រៃ	ទីតាំងភូមិសាស្ត្រ (ខេត្ត)	ផ្ទៃក្រឡា (ហិ.ត)	ព្រះរាជក្រឹត្យ/អនុក្រឹត្យ	
				លេខ	ថ្ងៃ ខែ ឆ្នាំ
១	ភ្នំឱរ៉ាល់	កំពង់ស្ពឺ ពោធិ៍សាត់ កំពង់ឆ្នាំង	២៥៣.៧៥០	នស/រកត/០៧	០១ វិច្ឆិកា ១៩៩៣
២	ពាមក្រសោប	កោះកុង	២៣.៧៥០	នស/រកត/០៧	០១ វិច្ឆិកា ១៩៩៣
៣	ភ្នំសំកុស	ពោធិ៍សាត់ បាត់ដំបង និង កោះកុង	៣៣៣.៧៥០	នស/រកត/០៧	០១ វិច្ឆិកា ១៩៩៣
៤	រនាមជូនសំ	បាត់ដំបង	១៧៨.៧៥០	នស/រកត/០៧	០១ វិច្ឆិកា ១៩៩៣
៥	គូលែន-ព្រហ្មទេព	សៀមរាប ព្រះវិហារ និង កំពង់ធំ	៤០២.៥០០	នស/រកត/០៧	០១ វិច្ឆិកា ១៩៩៣
៦	បឹងពែរ	សៀមរាប ព្រះវិហារ និង កំពង់ធំ	២៤២.៥០០	នស/រកត/០៧	០១ វិច្ឆិកា ១៩៩៣
៧	លំផាត់	រតនៈគិរី និងមណ្ឌលគិរី	២៥០.០០០	០៤ អនក្រ.បក	០៥ មករា ២០១៧
៨	ភ្នំព្រេច	មណ្ឌលគិរី	២២២.៥០០	០៥ អនក្រ.បក	០៥ មករា ២០១៧
៩	ភ្នំណាមលៀវ	មណ្ឌលគិរី	៤៧.៥០០	នស/រកត/០៧	០១ វិច្ឆិកា ១៩៩៣
១០	ស្នួល	ក្រចេះ	៧៥.០០០	នស/រកត/០៧	០១ វិច្ឆិកា ១៩៩៣
១១	ព្រៃឡង់	ស្ទឹងត្រែង កំពង់ធំ ក្រចេះ និង ព្រះវិហារ	៤៣១.៦៨៣	៧៤ អនក្រ.បក	០៩ ឧសភា ២០១៦
១២	ព្រះរការ	ព្រះវិហារ	៩០.៣៦១	៧៥ អនក្រ.បក	០៩ ឧសភា ២០១៦
១៣	សៀមប៉ាងខាងលិច	ស្ទឹងត្រែង	៦៥.៣៨៩	៧៦ អនក្រ.បក	០៩ ឧសភា ២០១៦
១៤	ផែប	ព្រះវិហារ និងស្ទឹងត្រែង	១៩០.០២៧	៧៩ អនក្រ.បក	០៩ ឧសភា ២០១៦
១៥	តាតែ	កោះកុង	១៤៤.២៧៥	៨០ អនក្រ.បក	០៩ ឧសភា ២០១៦
១៦	កែវសីមា	មណ្ឌលគិរី និងក្រចេះ	២៩២.៦៩០	៨៣ អនក្រ.បក	០៩ ឧសភា ២០១៦
១៧	ស្រែពក	មណ្ឌលគិរី	៣៧២.៩៧១	៨៥ អនក្រ.បក	០៩ ឧសភា ២០១៦
១៨	សៀមប៉ាង	ស្ទឹងត្រែង	៦៦.៩៣២	៨៦ អនក្រ.បក	០៩ ឧសភា ២០១៦
ផ្ទៃដីសរុប			៣.៦៨៤.៣២៨		

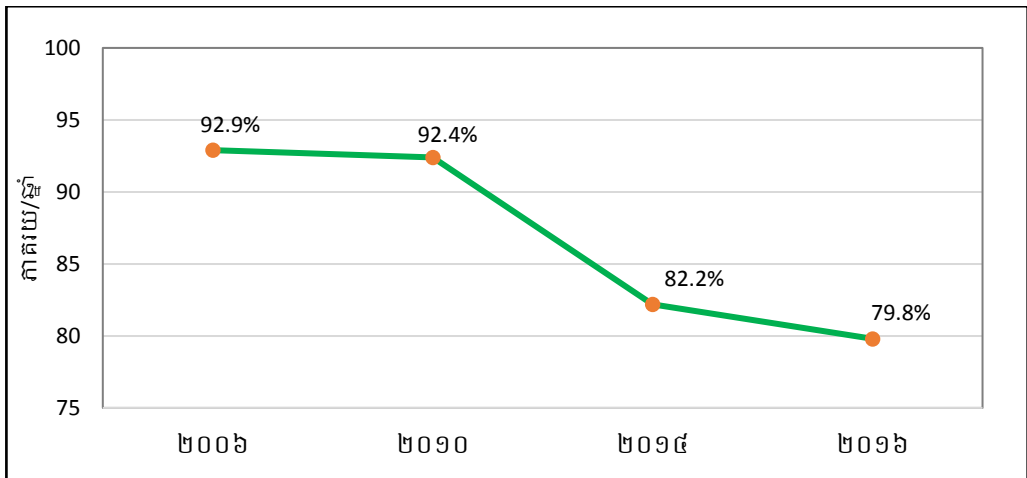
៤.២.១ ទិន្នន័យតម្របព្រៃឈើនៃតំបន់ដែនជម្រកសត្វព្រៃ ឆ្នាំ២០០៦-២០១៦

តាមរយៈការវាយតម្លៃតម្របព្រៃឈើឆ្នាំ២០០៦កន្លងមក បានបង្ហាញថាដែនជម្រកសត្វព្រៃទាំង១៨តំបន់ គ្របដណ្តប់លើផ្ទៃដីព្រៃឈើសរុបចំនួន ៣.៣០២.៩០៨ហិកតា ស្មើនឹង ៩២,៩ភាគរយ ធៀបនឹងផ្ទៃដីតំបន់សរុប។ ដោយឡែក លទ្ធផលនៃការវាយតម្លៃតម្របព្រៃឈើឆ្នាំ២០១៦ បានបង្ហាញថាមានផ្ទៃដីព្រៃឈើនៅសល់ចំនួន ២.៨៣៦.៧៦៥ហិកតា ស្មើនឹង ៧៩,៨ភាគរយ ធៀបនឹងផ្ទៃដីតំបន់សរុប ។ លទ្ធផលទិន្នន័យវាយតម្លៃតម្របព្រៃឈើ នៃតំបន់ដែនជម្រកសត្វព្រៃ មានបង្ហាញក្នុងតារាងខាងក្រោម៖

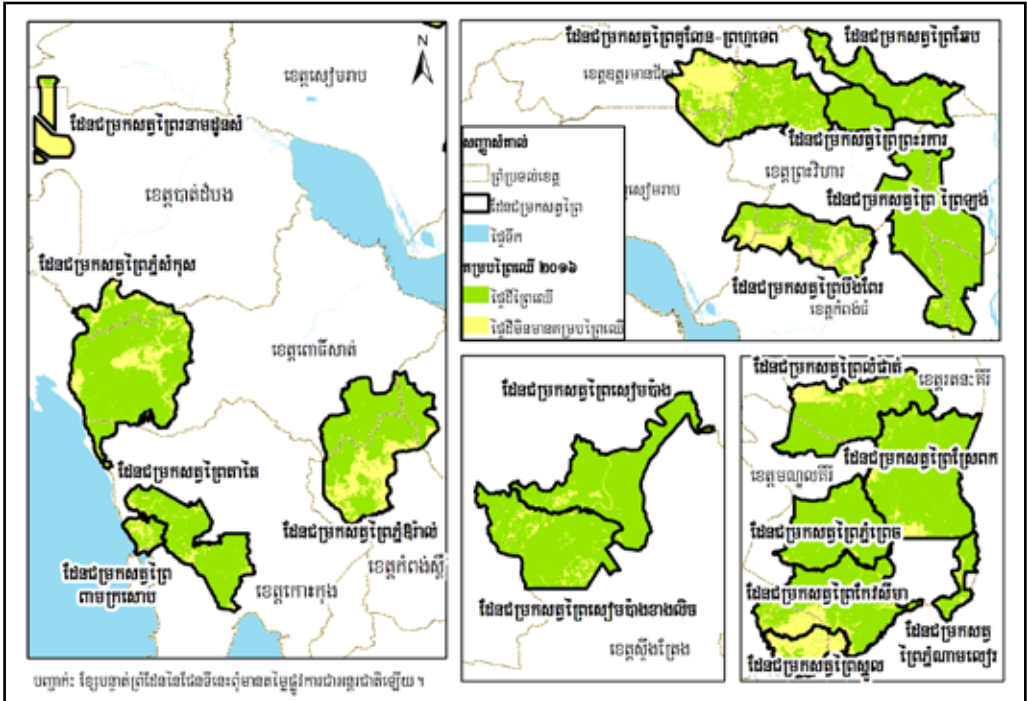
តារាង៤: ទិន្នន័យគម្របព្រៃឈើ នៃតំបន់ដែនជម្រកសត្វព្រៃ ឆ្នាំ២០០៦-២០១៦

លរ	តំបន់ដែនជម្រកសត្វព្រៃ	ផ្ទៃដីគម្របព្រៃឈើ							
		២០០៦		២០១០		២០១៤		២០១៦	
		ហិកតា	%	ហិកតា	%	ហិកតា	%	ហិកតា	%
១	ភ្នំឱកាំង	២៤៦.៩៨៩	៩៧,២	២៤៦.៧៨៨	៩៧,១	១៩៥.៧៩៨	៧៧,០	១៩១.២៣០	៧៥,២
២	ពាមក្រសោប	១៦.៩៩២	៦៨,៧	១៧.៤២៩	៧០,៤	១៥.៨៤៥	៦៤,០	១៥.៧៨៥	៦០,៩
៣	ភ្នំសំកុស	៣១៧.៥៨៥	៩៦,៣	៣១៥.៨១៦	៩៥,៨	២៧៤.២៥៩	៨៣,២	២៦៩.៩៧៧	៨១,៩
៤	រនាមដួនសំ	១៤.៣០១	៣៥,៧	៩.៩៨០	២៤,៩	៣.៥៧៨	៨,៩	២.៤៩៩	៦,២
៥	គូលែន-ព្រហ្មទេព	៣៧៨.៩០៤	៩២,៥	៣៦៧.០៨០	៨៩,៦	២៦៥.៨៥៩	៦៤,៩	២៥៣.៩៦៦	៦២,០
៦	បឹងពែរ	២២១.៩៧៤	៨៨,៩	២១៩.២៧០	៨៧,៨	១៥២.៤៨៣	៦១,១	១៣៦.៩២៨	៥៤,៨
៧	លំដាក់	២២៨.០៩០	៩០,៣	២២៨.១៨១	៩០,៤	២១៩.៦០៥	៨៧,០	២០៥.៤៣០	៨១,៤
៨	ភ្នំព្រេច	២១១.៦៨២	៩៦,៦	២១២.០១៣	៩៦,៨	២១១.៨០២	៩៦,៧	២០៩.៩០៧	៩៥,៨
៩	ភ្នំណាមលៀវ	៤២.៥២៥	៩២,៩	៤២.០៩៣	៩១,៩	៣៧.៧៨៩	៨២,៥	៣៦.៩០១	៨០,៦
១០	ស្នួល	៦២.៦៨៣	៨៣,៤	៦១.១៩៩	៨០,១	១៩.៩៧៩	២៦,៦	១៣.៧៦៨	១៨,៣
១១	ព្រៃឡង់	៤២៣.៤៩៦	៩៨,១	៤២៣.១១៩	៩៨,០	៤១៩.០០៩	៩៧,១	៤១៣.៣៨០	៩៥,៨
១២	ព្រះការ	៩០.០៧២	៩៩,៧	៩០.០៣៧	៩៩,៦	៨៩.៣១៣	៩៨,៨	៨៩.១៧០	៩៨,៧
១៣	សៀមប៉ាងខាងលិច	៦២.៣៩៣	៩៣,៥	៦២.៦១៩	៩៣,៨	៦០.៨៦៥	៩១,២	៦០.៧៨៣	៩១,០
១៤	តែប	១៨៣.២៨៤	៩៦,៥	១៨២.៩៧៤	៩៦,៣	១៧៣.៤១២	៩១,៣	១៧១.៧៦០	៩០,៤
១៥	តាតៃ	១២៧.០៥៧	៨៨,១	១២៩.២៦៥	៨៩,៦	១២៧.២៧៣	៨៨,២	១២៧.៤៦៣	៨៨,៣
១៦	កែវសីមា	២៦៧.៧០៧	៩១,៥	២៦៨.៣២៨	៩១,៧	២៤៨.២៧៩	៨៤,៨	២៣១.៤៨៦	៧៩,១
១៧	ស្រែតក	៣៤៥.០៩៣	៩២,៩	៣៤៥.៤៨២	៩២,៩	៣៤៤.៤០៥	៩២,៧	៣៤៣.៣២០	៩២,៤
១៨	សៀមប៉ាង	៦២.១២១	៩២,៨	៦២.៧៧២	៩៣,៨	៦២.៨៣៥	៩៣,៩	៦៣.០៧២	៩៤,២
ផ្ទៃដីសរុប		៣.៣០២.៩០៨	៩២,៩	៣.២៨៣.៤០៥	៩២,៤	២.៩២២.៣៤៨	៨២,២	២.៨៣៦.៧៦៥	៧៩,៨

បញ្ជាក់៖ ទិន្នន័យផ្ទៃដីតារាងខាងលើ ជាការគណនាតាមប្រព័ន្ធព័ត៌មានភូមិសាស្ត្រ (GIS)



ក្រាហ្វិក២: បម្រែបម្រួលគម្របព្រៃឈើនៃតំបន់ដែនជម្រកសត្វព្រៃ ឆ្នាំ២០០៦-២០១៦



រូបភាព៤: ផែនទីគម្របព្រៃឈើឆ្នាំ២០១៦ នៃតំបន់ដែនជម្រកសត្វព្រៃ

៤.៣ តំបន់ការពារទេសភាព

តំបន់ការពារទេសភាព សំដៅដល់តំបន់នៃដែនដីគោក និង/ឬ ដែនទឹក ដែលតំបន់នោះ ទទួលរងអន្តរាគមន៍របស់មនុស្ស ទៅលើធម្មជាតិ ដោយបង្កើតបានជាតំបន់ដែលមានលក្ខណៈ ប្លែកខាងផ្នែកសោភ័ណភាពធម្មជាតិ ឬកែច្នៃ អេកូឡូស៊ី ឬវប្បធម៌ និងជាទូទៅសម្បូរណ៍ដោយ ជីវៈចម្រុះ។

តំបន់ការពារទេសភាពចំនួន៣តំបន់ ត្រូវបានបង្កើតឡើងដោយព្រះរាជក្រឹត្យ ចុះថ្ងៃទី ០១ ខែវិច្ឆិកា ឆ្នាំ១៩៩៣ និងមានទីតាំងចំនួន៥តំបន់ទៀត ត្រូវបានបង្កើតឡើងដោយអនុក្រឹត្យ ក្នុងឆ្នាំ២០១៦។ បច្ចុប្បន្ន តំបន់ការពារទេសភាពទាំង៨តំបន់ គ្របដណ្តប់នៅលើផ្ទៃដីចំនួន ប្រមាណ១៤៩.៣៤៧,៣០ហិកតា ដែលស្មើនឹង ០,៨ភាគរយ នៃផ្ទៃដីប្រទេស ស្ថិតនៅក្នុងខេត្ត សៀមរាប បន្ទាយមានជ័យ ព្រះវិហារ កំពត កំពង់ធំ តាកែវ និងខេត្តព្រះសីហនុ (តារាង៥ តំបន់ ការពារទេសភាព)។

តារាង៥: តំបន់ការពារទេសភាព

ល.រ	តំបន់ការពារទេសភាព	ទីតាំងភូមិសាស្ត្រ (ខេត្ត)	ផ្ទៃក្រឡា (ហ.ត)	ព្រះរាជក្រឹត្យ/អនុក្រឹត្យ	
				លេខ	ថ្ងៃ ខែ ឆ្នាំ
១	អង្គរ	សៀមរាប	១០.៨០០	នស/រកត/០៧	០១ វិច្ឆិកា ១៩៩៣
២	បន្ទាយឆ្មារ	បន្ទាយមានជ័យ និង ឧត្តរមានជ័យ	៨១.២០០	នស/រកត/០៧	០១ វិច្ឆិកា ១៩៩៣
៣	ព្រះវិហារ	ព្រះវិហារ	៥.០០០	នស/រកត/០៧	០១ វិច្ឆិកា ១៩៩៣
៤	អន្លង់ត្រឹង	កំពត	២១៧	០៤ អនក្រ.បក	០៦ មករា ២០១១
៥	ទំនាបខាងជើង ទន្លេសាប	កំពង់ធំ សៀមរាប	៣១.១៥៩	៨៨ អនក្រ.បក	០៩ ឧសភា ២០១៦
៦	បឹងព្រែកល្អៅ	តាកែវ	៨.៣០៥	១៤៩ អនក្រ.បក	១៥ តុលា ២០០៧
៧	អាងត្រពាំងថ្ម	បន្ទាយមានជ័យ	១២.៦៥០	ជស/រកត/០២០០/១១០	២២ កុម្ភៈ ២០០០
៨	បឹងព្រែកទប់	ព្រះសីហនុ	១៦,៣០	១៨៧ អនក្រ.បក	១៣ កញ្ញា ២០១៦
សរុបផ្ទៃដី			១៤៩.៣៨៧,៣០		

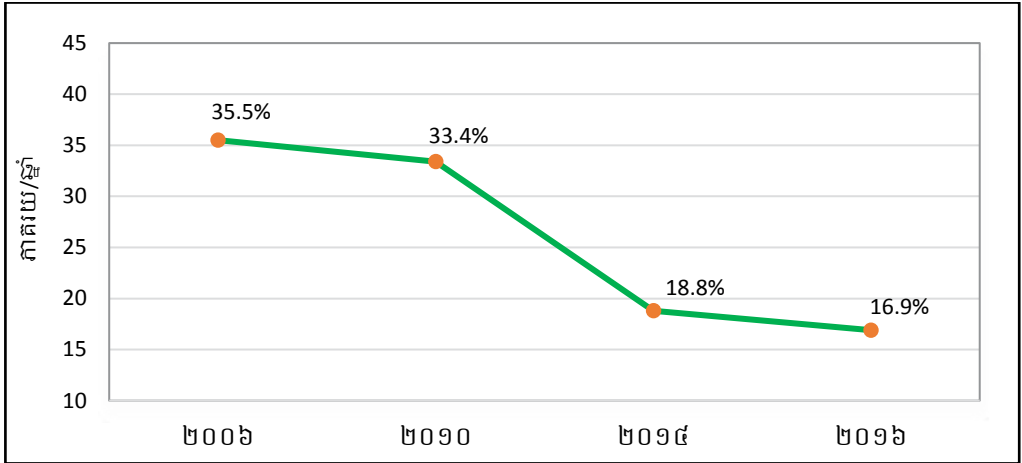
៤.៣.១ ទិន្នន័យគម្របព្រៃឈើនៃតំបន់ការពារទេសភាព ឆ្នាំ២០០៦-២០១៦

តាមរយៈការវាយតម្លៃគម្របព្រៃឈើឆ្នាំ២០០៦កន្លងមក បានបង្ហាញថាតំបន់ការពារទេសភាពទាំង៨តំបន់ គ្របដណ្តប់លើផ្ទៃដីព្រៃឈើសរុបចំនួន ៥៤.៦៣៣ហិកតា ស្មើនឹង ៣៥,៥ភាគរយ ធៀបនឹងផ្ទៃដីតំបន់សរុប។ ដោយឡែក លទ្ធផលនៃការវាយតម្លៃគម្របព្រៃឈើឆ្នាំ២០១៦ បង្ហាញថាមានផ្ទៃដីព្រៃឈើនៅសល់ចំនួន ២៦.០២៥ហិកតា ស្មើនឹង១៦,៩ភាគរយធៀបនឹងផ្ទៃដីតំបន់សរុប។ លទ្ធផលទិន្នន័យវាយតម្លៃគម្របព្រៃឈើ នៃតំបន់ការពារទេសភាពមានបង្ហាញក្នុងតារាងខាងក្រោម៖

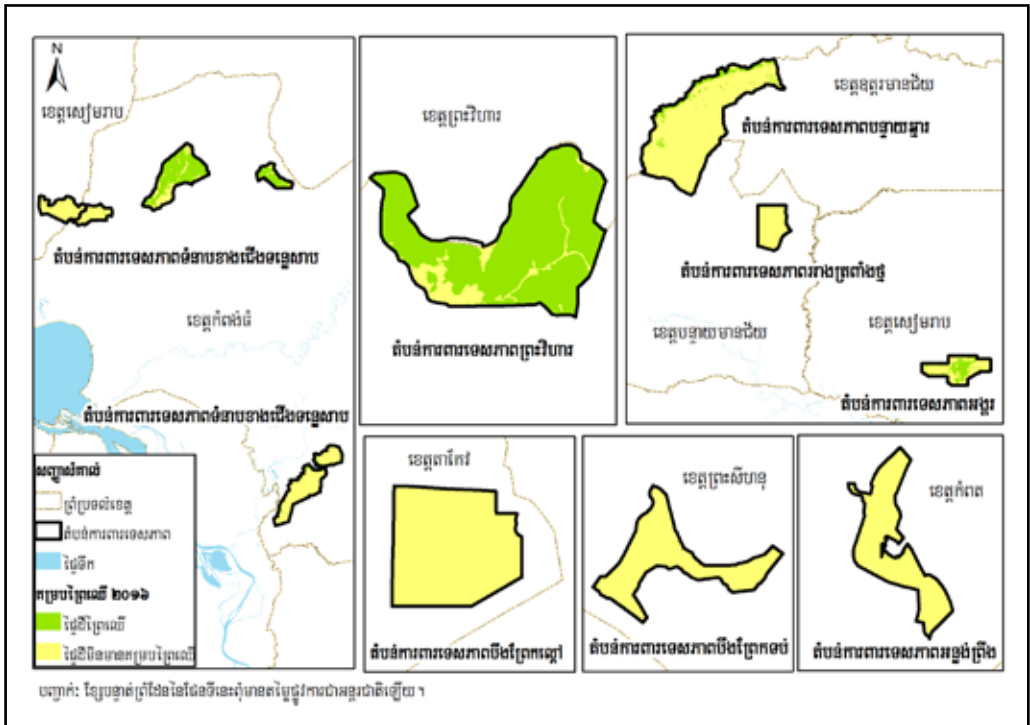
តារាង៦: ទិន្នន័យគម្របព្រៃឈើនៃតំបន់ការពារទេសភាព ឆ្នាំ២០០៦-២០១៦

ល.រ	តំបន់ការពារទេសភាព	ផ្ទៃដីគម្របព្រៃឈើ							
		២០០៦		២០១០		២០១៤		២០១៦	
		ហិកតា	%	ហិកតា	%	ហិកតា	%	ហិកតា	%
១	អង្គរ	៣.១៣៤	២២,៨	៣.៤០៦	២៤,៨	៤.២០៨	៣០,៦	៤.០៥០	២៩,៥
២	បន្ទាយឆ្មារ	៣៥.៧១៨	៤២,១	៣១.៩១៦	៣៧,៦	១០.៦៣៨	១២,៥	៨.០១០	៩,៤
៣	ព្រះវិហារ	៣.១៨៥	៩៩,១	៣.១៧៦	៩៨,៨	២.៨៥៣	៨៨,៨	២.៨៥២	៨៨,៨
៤	អន្លង់ត្រឹង	០	០	០	០	០	០	០	០
៥	ទំនាបខាងជើងទន្លេសាប	១១.៥៨១	៣៧,២	១២.០៤៩	៣៨,៧	១១.០៦៣	៣៥,៥	១១.០១០	៣៥,៣
៦	បឹងព្រែកល្អៅ	០	០	០	០	០	០	០	០
៧	អាងត្រពាំងថ្ម	១.០១៥	៨,០	៩១១	៣,៥	២៦៩	២,១	១០៣	០,៨
៨	បឹងព្រែកទប់	០	០	០	០	០	០	០	០
សរុបផ្ទៃដី		៥៤.៦៣៣	៣៥,៥	៥១.៤៥៨	៣៣,៤	២៩.០៣១	១៨,៨	២៦.០២៥	១៦,៩

បញ្ជាក់៖ ទិន្នន័យផ្ទៃដីតារាងខាងលើជាការគណនាតាមប្រព័ន្ធព័ត៌មានភូមិសាស្ត្រ (GIS)



ក្រាហ្វិក្កា៣: បម្រែបម្រួលគម្របព្រៃឈើនៃតំបន់ការពារទេសភាព ឆ្នាំ២០០៦-២០១៦



រូបភាព៥: ផែនទីគម្របព្រៃឈើឆ្នាំ២០១៦ នៃតំបន់ការពារទេសភាព

៤.៤. តំបន់ប្រើប្រាស់ច្រើនយ៉ាង

តំបន់ប្រើប្រាស់ច្រើនយ៉ាង សំដៅដល់តំបន់ក្នុងដែនដីគោក និង/ឬដែនទឹក ដែលក្នុងនោះ មានសម្បូណ៍ដោយប្រព័ន្ធធម្មជាតិ ដែលពុំទាន់រងការបំផ្លិចបំផ្លាញ និងតម្រូវឱ្យមានសកម្មភាព គ្រប់គ្រង ដើម្បីធានាការការពារ ការថែទាំធនធានជីវៈចម្រុះ និងប្រព័ន្ធអេកូឡូស៊ី សម្រាប់ពេល

យូរអង្វែង។ ទន្ទឹមនឹងនោះដែរ អាចផ្តល់ផលិតផល និងសេវាកម្មធម្មជាតិសម្រាប់ការប្រើប្រាស់ តាមតម្រូវការរបស់សហគមន៍។

តំបន់ប្រើប្រាស់ច្រើនយ៉ាងចំនួន៣តំបន់ ត្រូវបានបង្កើតឡើងដោយព្រះរាជក្រឹត្យ ចុះថ្ងៃ ទី០១ ខែវិច្ឆិកា ឆ្នាំ១៩៩៣ និងទីតាំងចំនួន២តំបន់ទៀត ត្រូវបានបង្កើតឡើងដោយអនុក្រឹត្យ ក្នុងឆ្នាំ២០១៦។ តំបន់ប្រើប្រាស់ច្រើនយ៉ាងទាំង៥តំបន់ គ្របដណ្តប់នៅលើផ្ទៃដីសរុបចំនួន ៤០៩.៦៦៩ហិកតា ដែលស្មើនឹង២,៣ភាគរយ នៃផ្ទៃដីប្រទេស ស្ថិតនៅក្នុងខេត្តសៀមរាប កោះកុង បាត់ដំបង កំពង់ធំ កំពង់ឆ្នាំង ប៉ៃលិន ពោធិ៍សាត់ ត្បូងឃ្មុំ និងខេត្តព្រះសីហនុ (តារាង៧ តំបន់ប្រើប្រាស់ច្រើនយ៉ាង)។

តារាង៧: តំបន់ប្រើប្រាស់ច្រើនយ៉ាង

ល.រ	តំបន់ប្រើប្រាស់ច្រើនយ៉ាង	ទីតាំងភូមិសាស្ត្រ (ខេត្ត)	ផ្ទៃក្រឡា (ហិ.ត)	ព្រះរាជក្រឹត្យ/អនុក្រឹត្យ	
				លេខ	ថ្ងៃ ខែ ឆ្នាំ
១	ដងពែង	កោះកុង	២៧.៧០០	នស/រកត/០៧	០១ វិច្ឆិកា ១៩៩៣
២	សំឡូត	ប៉ៃលិន និងបាត់ដំបង	៦០.០០០	នស/រកត/០៧	០១ វិច្ឆិកា ១៩៩៣
៣	ទន្លេសាប	កំពង់ធំ កំពង់ឆ្នាំង ពោធិ៍សាត់ បាត់ដំបង និងសៀមរាប	៣១៦.២៥០	នស/រកត/០៧	០១ វិច្ឆិកា ១៩៩៣
៤	ពញាក្រែក	ត្បូងឃ្មុំ	១៩៩	៨៧ អនក្រ.បក	០៩ ឧសភា ២០១៦
៥	ព្រែកទឹកសាបក្បាលឆាយ	ព្រះសីហនុ	៥.៥២០	១១៦ អនក្រ.បក	០៥ មិថុនា ២០១៦
សរុបផ្ទៃដី			៤០៩.៦៦៩		

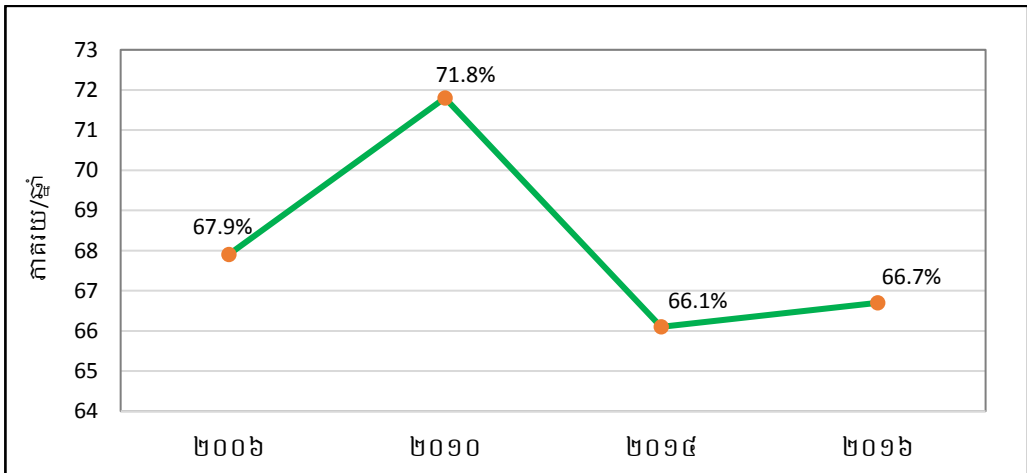
៤.៤.១ ទិន្នន័យគម្របព្រៃឈើនៃតំបន់ប្រើប្រាស់ច្រើនយ៉ាង ឆ្នាំ២០០៦-២០១៦

តាមរយៈការវាយតម្លៃគម្របព្រៃឈើឆ្នាំ២០០៦កន្លងមក បានបង្ហាញថា តំបន់ប្រើប្រាស់ច្រើនយ៉ាងទាំង៥តំបន់ គ្របដណ្តប់លើផ្ទៃដីព្រៃឈើសរុបចំនួន ២៨៩.៥៤០ហិកតា ស្មើនឹង ៦៧,៩ភាគរយ ធៀបនឹងផ្ទៃដីតំបន់សរុប។ ដោយឡែក លទ្ធផលនៃការវាយតម្លៃគម្របព្រៃឈើ ឆ្នាំ២០១៦ បង្ហាញថាមានផ្ទៃដីព្រៃឈើនៅសល់ប្រមាណ២៨៤.៤៩៦ហិកតា ស្មើនឹង៦៦,៧ ភាគរយ ធៀបនឹងផ្ទៃដីតំបន់សរុប។ លទ្ធផលទិន្នន័យវាយតម្លៃគម្របព្រៃឈើនៃតំបន់ប្រើប្រាស់ច្រើនយ៉ាង មានបង្ហាញក្នុងតារាងខាងក្រោម៖

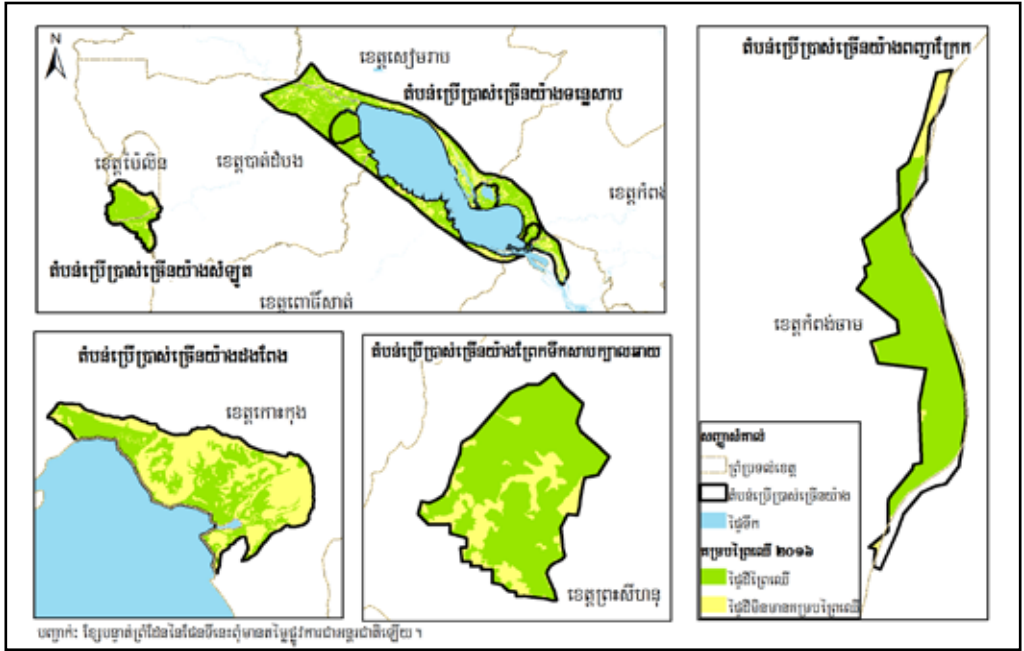
តារាង៨: ទិន្នន័យគម្របព្រៃឈើ នៃតំបន់ប្រើប្រាស់ច្រើនយ៉ាង ឆ្នាំ២០០៦-២០១៦

ល.រ	តំបន់ប្រើប្រាស់ ច្រើនយ៉ាង	ផ្ទៃដីគម្របព្រៃឈើ							
		២០០៦		២០១០		២០១៤		២០១៦	
		ហិកតា	%	ហិកតា	%	ហិកតា	%	ហិកតា	%
១	ដងពែង	១៣.០២០	៤៦,១	១៣.៥៥៩	៤៨,០	១២.៥៧០	៤៤,០	១២.៤៨០	៤៤,២
២	សំឡូត	៥១.៤០០	៨៤,៣	៤៩.១២៩	៨០,៥	៤៧.២៥៩	៧៧,៥	៤៦.៦១៩	៧៦,៤
៣	ទន្លេសាប	២២១.៣១១	៦៦,៨	២៣៨.៨២២	៧២,១	២១៧.៤៨៣	៦៥,៦	២២០.៨៥៩	៦៦,៦
៤	ពញាក្រែក	០	០	០	០	១៦៣	៩១,៥	១៦១	៩១,៥
៥	ព្រែកទឹកសាបក្បាលឆាយ	៣.៨០៩	៦៩,០	៤.៤៤២	៨០,៥	៤.៥៣៩	៨២,២	៤.៣៧៧	៧៩,៣
សរុបផ្ទៃដី		២៨៩.៥៤០	៦៧,៩	៣០៥.៩៥២	៧១,៨	២៨២.០១២	៦៦,១	២៨៤.៤៩៦	៦៦,៧

បញ្ជាក់៖ ទិន្នន័យផ្ទៃដីតារាងខាងលើជាការគណនាតាមប្រព័ន្ធព័ត៌មានភូមិសាស្ត្រ (GIS)



ក្រាហ្វិក៖ បម្រែបម្រួលគម្របព្រៃឈើនៃតំបន់ប្រើប្រាស់ច្រើនយ៉ាង ឆ្នាំ២០០៦-២០១៦



រូបភាព៦: ផែនទីគម្របព្រៃឈើឆ្នាំ២០១៦ នៃតំបន់ប្រើប្រាស់ច្រើនយ៉ាង

៤.៥. តំបន់វាមសារ

តំបន់វាមសារ សំដៅដល់តំបន់ដីសើម ដែលគេចាត់ទុកថាជាតំបន់មានសារៈសំខាន់ផ្នែកអេកូឡូស៊ី ឬជីវៈចម្រុះជាលក្ខណៈអន្តរជាតិ។

តំបន់វាមសារចំនួន៣តំបន់ ត្រូវបានបង្កើតឡើងដោយព្រះរាជក្រម ចុះថ្ងៃទី២៤ ខែធ្នូ ឆ្នាំ១៩៩៦ និងមានទីតាំងចំនួន១តំបន់ ទៀតត្រូវបានបង្កើតឡើងដោយអនុក្រឹត្យ ចុះថ្ងៃទី០២ ខែតុលា ឆ្នាំ២០១៥។ តំបន់វាមសារទាំង៤ តំបន់ គ្របដណ្តប់នៅលើផ្ទៃដីសរុបចំនួន៥១.៧០២ ហិកតា ដែលស្មើនឹង០,៣ភាគរយ នៃផ្ទៃដីប្រទេស ស្ថិតនៅក្នុងខេត្តស្ទឹងត្រែង កោះកុង បាត់ដំបង និងខេត្តកំពង់ធំ (តារាង៩ តំបន់វាមសារ)។

តារាង៩: តំបន់វាមសារ

ល.រ	តំបន់វាមសារ	ទីតាំងភូមិសាស្ត្រ (ខេត្ត)	ផ្ទៃក្រឡា(ហ.ត)	ព្រះរាជក្រឹត្យ/អនុក្រឹត្យ	
				លេខ	ថ្ងៃ ខែ ឆ្នាំ
១	ស្ទឹងត្រែង	ស្ទឹងត្រែង	១៤.៦០០	នស.រកម.១២៩៦.៣៤	២៤ ធ្នូ ១៩៩៦
២	កោះកាពិ	កោះកុង	១.២០០	នស.រកម.១២៩៦.៣៤	២៤ ធ្នូ ១៩៩៦
៣	បឹងទន្លេធ្មា	កំពង់ធំ	១៤.៥៦០	នស.រកម.១២៩៦.៣៤	២៤ ធ្នូ ១៩៩៦
៤	ស្នួលព្រែកទាល់	បាត់ដំបង	២១.៣៤២	១៣៩ អនក្រ.បក	០២ តុលា ២០១៥
ផ្ទៃដីសរុប			៥១.៧០២		

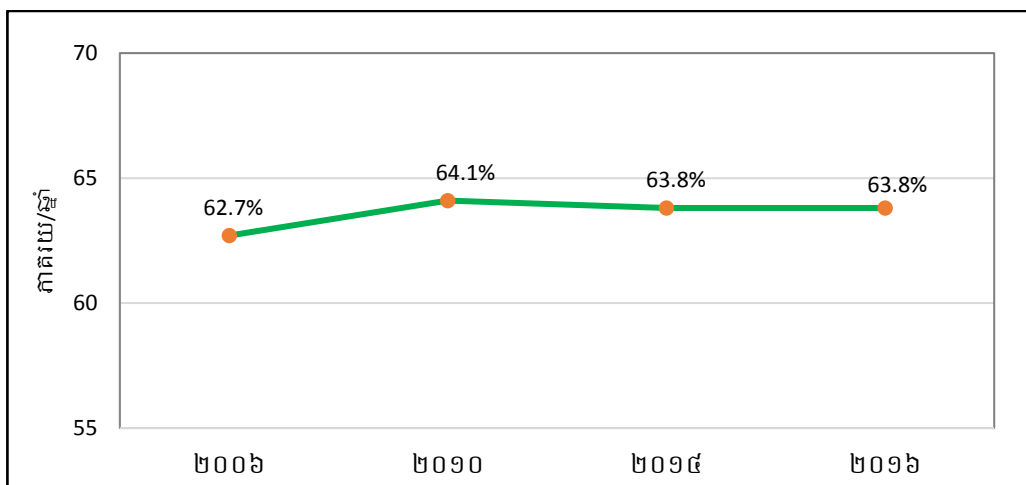
៤.៥.១ ទិន្នន័យគម្របព្រៃឈើនៃតំបន់វ៉ាមសារ ឆ្នាំ២០០៦-២០១៦

តាមរយៈការវាយតម្លៃគម្របព្រៃឈើឆ្នាំ២០០៦កន្លងមក បានបង្ហាញថាក្នុងតំបន់វ៉ាមសារ ទាំង៤តំបន់ គ្របដណ្តប់លើផ្ទៃដីព្រៃឈើសរុបចំនួន ៣៨.៩៩៣ហិកតា ស្មើនឹង៦២,៧ភាគរយ ធៀបនឹងផ្ទៃដីតំបន់សរុប។ ដោយឡែក លទ្ធផលនៃការវាយតម្លៃគម្របព្រៃឈើឆ្នាំ២០១៦ បង្ហាញថាមានផ្ទៃដីព្រៃឈើសរុបចំនួន ៣៩.៧០៣ហិកតា ស្មើនឹង៦៣,៨ភាគរយធៀបនឹង ផ្ទៃដីតំបន់សរុប។ លទ្ធផលទិន្នន័យវាយតម្លៃគម្របព្រៃឈើ នៃតំបន់តំបន់វ៉ាមសារ មានបង្ហាញ ក្នុងតារាងខាងក្រោម៖

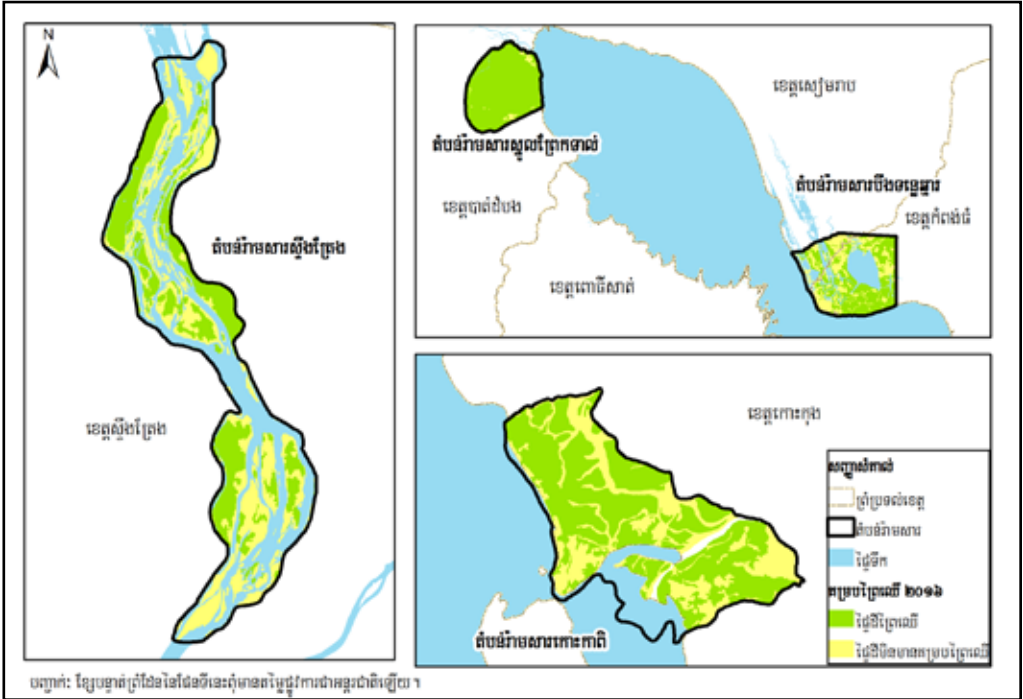
តារាង១០: ទិន្នន័យគម្របព្រៃឈើ នៃតំបន់វ៉ាមសារ ឆ្នាំ២០០៦-២០១៦

ល.រ	តំបន់វ៉ាមសារ	ផ្ទៃដីគម្របព្រៃឈើ							
		២០០៦		២០១០		២០១៤		២០១៦	
		ហិកតា	%	ហិកតា	%	ហិកតា	%	ហិកតា	%
១	ស្ទឹងត្រែង	៣.៩៨២	២៦,៨	៤.០៨៦	២៧,៥	៤.៥៥៥	៣០,៦	៤.៥៤៤	៣០,៥
២	កោះកាពិ	៧.៩៥៤	៦៩,៥	៨.២៥៦	៧២,១	៧.៥៣២	៦៥,៨	៧.៥២១	៥៥,៨
៣	បឹងទន្លេធ្នូរ	៦.៣៤៤	៤៣,៦	៦.៦៩៣	៤៦,០	៧.១២១	៤៨,៩	៧.១០៥	៤៨,៨
៤	ស្នួលព្រែកទាល់	២០.៧១៣	៩៧,០	២០.៨៥៥	៩៧,៧	២០.៤៧៨	៩៥,៩	២០.៥៣៣	៩៦,២
ផ្ទៃដីសរុប		៣៨.៩៩៣	៦២,៧	៣៩.៨៩០	៦៤,១	៣៩.៦៨៦	៦៣,៨	៣៩.៧០៣	៦៣,៨

បញ្ជាក់៖ ទិន្នន័យផ្ទៃដីតារាងខាងលើ ជាការគណនាតាមប្រព័ន្ធព័ត៌មានភូមិសាស្ត្រ (GIS)



ក្រាហ្វិក៥: បម្រែបម្រួលគម្របព្រៃឈើនៃតំបន់វ៉ាមសារ ឆ្នាំ២០០៦-២០១៦



រូបភាព៧: ផែនទីគម្របព្រៃឈើឆ្នាំ២០១៦ នៃតំបន់រ៉ាមសារ

៤.៦. តំបន់បេតិកភណ្ឌធម្មជាតិ

តំបន់បេតិកភណ្ឌធម្មជាតិសំដៅដល់តំបន់ក្នុងដែនដីគោក និង/ឬ ដែនទឹក ដែលតំបន់នោះមានលក្ខណៈពិសេសពីធម្មជាតិឬពាក់កណ្តាលកែច្នៃធម្មជាតិ និងមានតម្លៃលេចធ្លោ ឬប្លែកពីគេ ដោយសារតំបន់នោះមានដោយកម្រ មានគុណភាពជាតំណាងឱ្យប្រព័ន្ធធម្មជាតិនានា ឬមានគុណភាពខាងផ្នែកសោភ័ណភាព ឬសារៈសំខាន់ខាងផ្នែកវប្បធម៌។

តំបន់បេតិកភណ្ឌធម្មជាតិភ្នំត្បែង ត្រូវបានបង្កើតឡើងដោយអនុក្រឹត្យ ចុះថ្ងៃទី១៣ ខែកញ្ញា ឆ្នាំ២០១៦ គ្របដណ្តប់លើផ្ទៃដីសរុបចំនួន ២៤.៦៥៤ហិកតា ស្ថិតក្នុងខេត្តព្រះវិហារ។

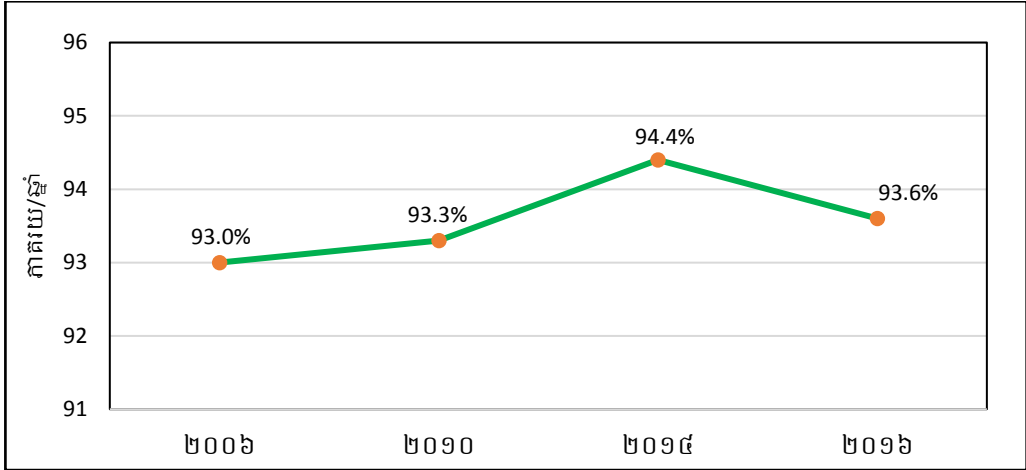
៤.៦.១ ទិន្នន័យគម្របព្រៃឈើ នៃតំបន់បេតិកភណ្ឌធម្មជាតិ ឆ្នាំ២០០៦-២០១៦

តាមរយៈការវាយតម្លៃធនធានគម្របព្រៃឈើឆ្នាំ២០១៦ បានបង្ហាញថា តំបន់បេតិកភណ្ឌធម្មជាតិភ្នំត្បែង គ្របដណ្តប់លើផ្ទៃដីព្រៃឈើសរុបចំនួន ២៣.០៦៨ហិកតា ដែលស្មើនឹង៩៣,៦ភាគរយ នៃផ្ទៃដីតំបន់សរុប ។

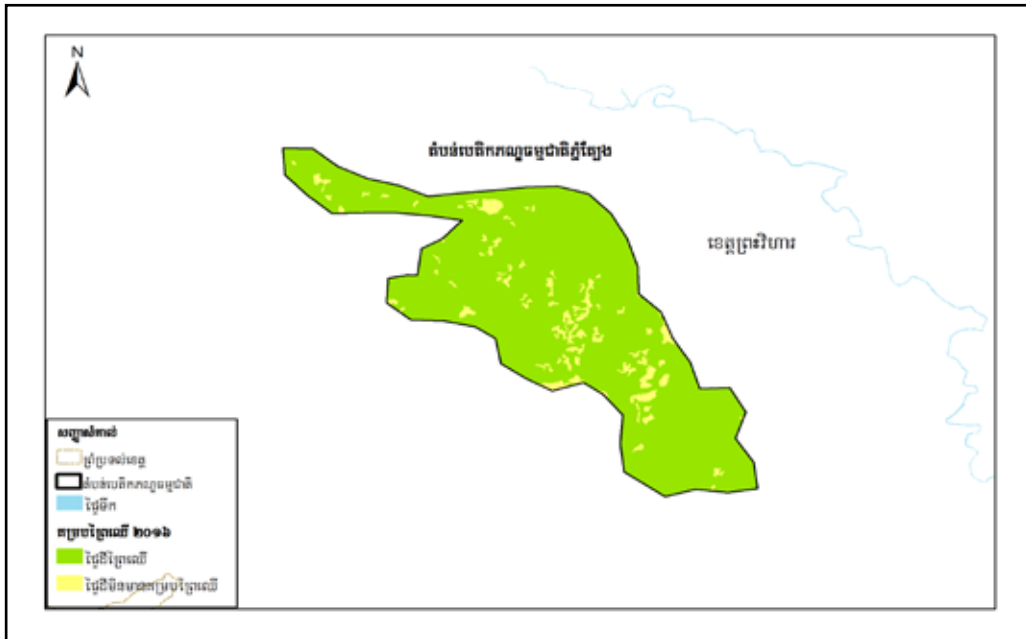
តារាង១១: ទិន្នន័យវាយតម្លៃគម្របព្រៃឈើ នៃតំបន់បេតិកភណ្ឌធម្មជាតិ ឆ្នាំ២០០៦-២០១៦

ល.រ	តំបន់បេតិកភណ្ឌធម្មជាតិ	ផ្ទៃដីគម្របព្រៃឈើ							
		២០០៦		២០១០		២០១៤		២០១៦	
		ហិកតា	%	ហិកតា	%	ហិកតា	%	ហិកតា	%
១	ភ្នំត្បែង	២២.៩៣០	៩៣,០	២៣.០១១	៩៣,៣	២៣.២៨០	៩៤,៤	២៣.០៦៨	៩៣,៦

បញ្ជាក់៖ ទិន្នន័យផ្ទៃដីតារាងខាងលើ ជាការគណនាតាមប្រព័ន្ធព័ត៌មានភូមិសាស្ត្រ (GIS)



ក្រាហ្វិក៖ បម្រែបម្រួលគម្របព្រៃឈើនៃតំបន់បេតិកភណ្ឌធម្មជាតិឆ្នាំ២០០៦-២០១៦



រូបភាព៨: ផែនទីគម្របព្រៃឈើឆ្នាំ២០១៦ នៃតំបន់បេតិកភណ្ឌធម្មជាតិភ្នំត្បែង

៤.៧.របៀងអភិរក្សជីវៈចម្រុះប្រព័ន្ធតំបន់ការពារធម្មជាតិ

របៀងអភិរក្សជីវៈចម្រុះដែលត្រូវបានបង្កើតសម្រាប់តភ្ជាប់តំបន់ការពារធម្មជាតិ ក្នុង ព្រះរាជាណាចក្រកម្ពុជា ដែលមានជាអាទិ៍ តំបន់ឧទ្យានជាតិ តំបន់ដែនជម្រកសត្វព្រៃ តំបន់ ការពារទេសភាព តំបន់ប្រើប្រាស់ច្រើនយ៉ាង តំបន់វារីមសារ តំបន់បេតិកភណ្ឌធម្មជាតិ តំបន់ ស្នូលនៃបឋមនីយជីវមណ្ឌល និងតំបន់ឧទ្យានជាតិសមុទ្រ និងសម្រាប់ទ្រទ្រង់សារព័ន្ធជ្រូឌូឌូ ធម្មជាតិនៃតំបន់ប្រព័ន្ធអេកូឡូស៊ី។

របៀងអភិរក្សជីវៈចម្រុះប្រព័ន្ធតំបន់ការពារធម្មជាតិ ត្រូវបានបែងចែកជាបីរួមមាន៖ របៀងអភិរក្សជីវៈចម្រុះភ្នំសាន របៀងអភិរក្សជីវៈចម្រុះឧត្តរ និងរបៀងអភិរក្សជីវៈចម្រុះជួរ ភ្នំក្រវាញ ដោយអនុក្រឹត្យ ចុះថ្ងៃទី២៦ ខែមករា ឆ្នាំ២០១៧ គ្របដណ្តប់លើផ្ទៃដីសរុបចំនួន ១.៤២៧.៩៤០ហិកតា ស្មើនឹង៧,៩ភាគរយ នៃផ្ទៃដីប្រទេស (តារាង១២ របៀងអភិរក្សជីវៈចម្រុះ ប្រព័ន្ធតំបន់ការពារធម្មជាតិ) ។

តារាង១២: របៀងអភិរក្សជីវៈចម្រុះប្រព័ន្ធតំបន់ការពារធម្មជាតិ

ល.រ	របៀងអភិរក្សជីវៈចម្រុះ	ផ្ទៃក្រឡា(ហ.ត)	ព្រះរាជក្រឹត្យ/អនុក្រឹត្យ	
			លេខ	ថ្ងៃ ខែ ឆ្នាំ
១.១	របៀងអភិរក្សជីវៈចម្រុះភ្នំសាន	៧៥៧.៦៦១	០៧ អនក្រ.បក	២៦ មករា ២០១៧
១.២	របៀងអភិរក្សជីវៈចម្រុះឧត្តរ	៥០០.៨១០	០៧ អនក្រ.បក	២៦ មករា ២០១៧
១.៣	របៀងអភិរក្សជីវៈចម្រុះជួរភ្នំក្រវាញ	១៦៩.៤៦៩	០៧ អនក្រ.បក	២៦ មករា ២០១៧
ផ្ទៃដីសរុប		១.៤២៧.៩៤០		

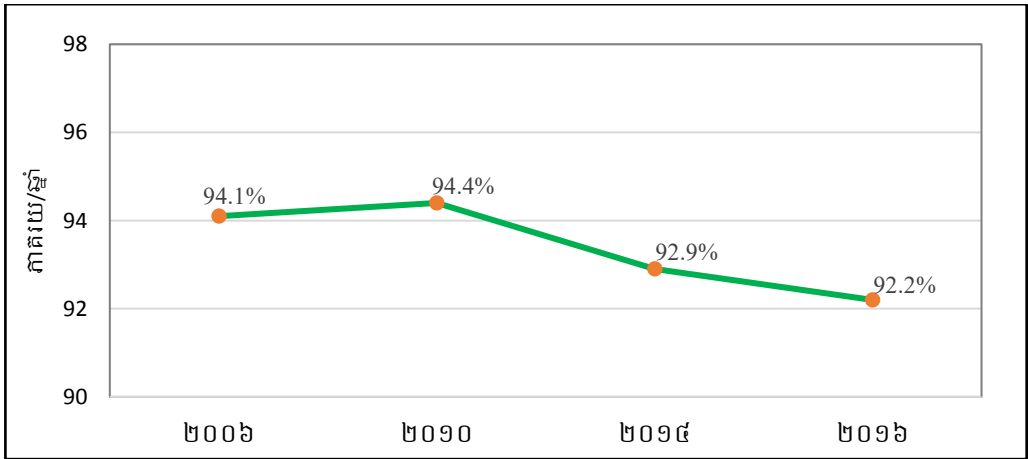
៤.៧.១ ទិន្នន័យគម្របព្រៃឈើ នៃរបៀងអភិរក្សជីវៈចម្រុះប្រព័ន្ធតំបន់ការពារធម្មជាតិ ឆ្នាំ២០០៦-២០១៦

តាមរយៈការវាយតម្លៃគម្របព្រៃឈើឆ្នាំ២០០៦កន្លងមក បានបង្ហាញថា របៀងអភិរក្ស ជីវៈចម្រុះប្រព័ន្ធតំបន់ការពារធម្មជាតិ គ្របដណ្តប់លើផ្ទៃដីព្រៃឈើសរុបចំនួន១.៣៤៣.៧៣០ ហិកតា ស្មើនឹង៩៤,១ភាគរយ ធៀបនឹងផ្ទៃដីតំបន់សរុប។ ដោយឡែក លទ្ធផលការវាយតម្លៃ ធនធានគម្របព្រៃឈើឆ្នាំ២០១៦ បង្ហាញថាផ្ទៃដីព្រៃឈើនៅសល់ចំនួន ១.៣១៦.២៨៨ហិកតា ស្មើនឹង៩២,២ភាគរយ ធៀបនឹងផ្ទៃដីតំបន់សរុប។ ទិន្នន័យវាយតម្លៃគម្របព្រៃឈើ នៃរបៀង អភិរក្សជីវៈចម្រុះប្រព័ន្ធតំបន់ការពារធម្មជាតិ មានបង្ហាញក្នុងតារាងខាងក្រោម៖

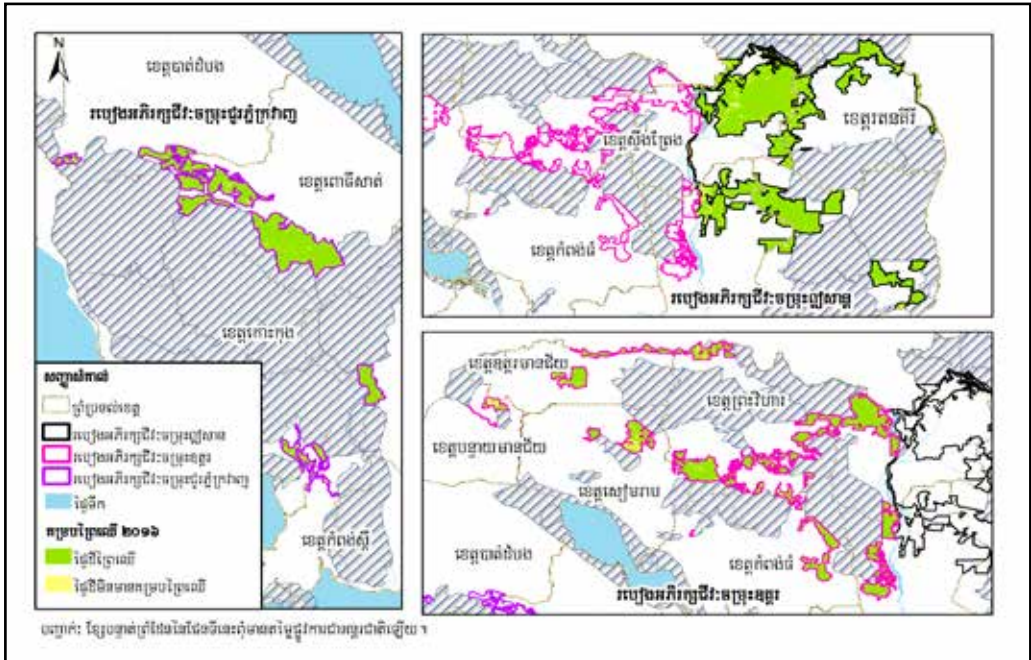
តារាង១៣: ទិន្នន័យគម្របព្រៃឈើនៃរបៀងអភិរក្សជីវៈចម្រុះប្រព័ន្ធតំបន់ការពារធម្មជាតិ ឆ្នាំ២០០៦-២០១៦

ល.រ	របៀងអភិរក្សជីវៈចម្រុះ	ផ្ទៃដីគម្របព្រៃឈើ							
		២០០៦		២០១០		២០១៤		២០១៦	
		ហិកតា	%	ហិកតា	%	ហិកតា	%	ហិកតា	%
១	របៀងអភិរក្សជីវៈចម្រុះ រៀសាន	៤៨៥.៩០២	៩៧,០	៤៨៥.០២៧	៩៦,៩	៤៧០.៨១៤	៩៤,០	៤៥៩.០៩១	៩១,៧
២	របៀងអភិរក្សជីវៈចម្រុះឧត្តរ	៦៩៦.៩២៧	៩២,០	៦៩៩.៧៧៣	៩២,៤	៦៩៦.០៥៦	៩១,៩	៦៩៨.១១៦	៩២,១
៣	របៀងអភិរក្សជីវៈចម្រុះផ្លូវ ភ្នំក្រវាញ	១៦០.៩០១	៩៤,៩	១៦២.៧០២	៩៦,០	១៦០.០៧៣	៩៤,៥	១៥៩.០៨១	៩៣,៩
ផ្ទៃដីសរុប		១.៣៤៣.៧៣០	៩៤,១	១.៣៤៧.៥០២	៩៤,៤	១.៣២៦.៩៤៣	៩២,៩	១.៣១៦.២៨៨	៩២,២

បញ្ជាក់៖ ទិន្នន័យផ្ទៃដីតារាងខាងលើ ជាការគណនាតាមប្រព័ន្ធព័ត៌មានភូមិសាស្ត្រ (GIS)



ក្រាហ្វិក្ល: បម្រែបម្រួលគម្របព្រៃឈើនៃរបៀងអភិរក្សជីវៈចម្រុះប្រព័ន្ធតំបន់ការពារធម្មជាតិ ឆ្នាំ២០០៦-២០១៦



ចេញមក៖ ផែនទីបង្ហាញពីទីតាំងនៃតំបន់អភិរក្សជីវៈចម្រុះជួរភ្នំក្រវាញ និងជួរសាមូ និងជួរឧត្តរ។

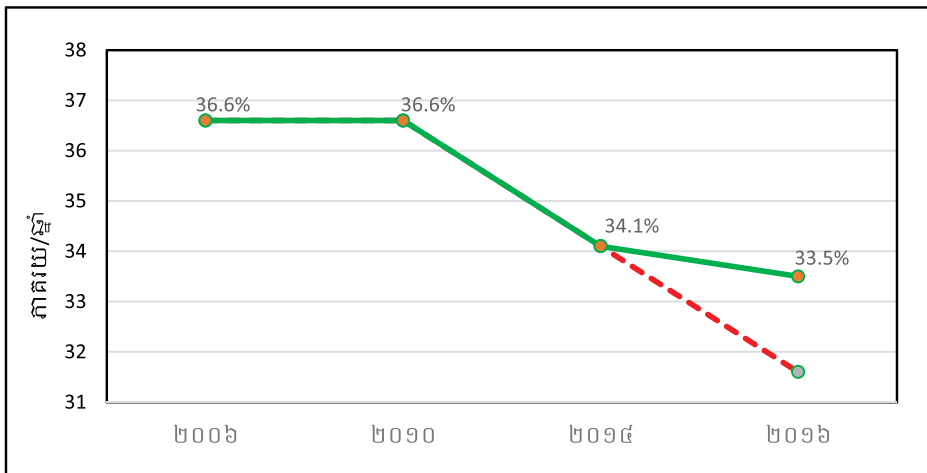
រូបភាព៩៖ ផែនទីធនធានគម្របព្រៃឈើឆ្នាំ២០១៦ នៃរបៀបអភិរក្សជីវៈចម្រុះប្រព័ន្ធតំបន់ការពារធម្មជាតិ

៥. បម្រែបម្រួលគម្របព្រៃឈើ នៃតំបន់ការពារធម្មជាតិ

តាមរយៈការវាយតម្លៃបម្រែបម្រួលគម្របព្រៃឈើក្នុងតំបន់ការពារធម្មជាតិក្នុងអំឡុងឆ្នាំ ២០០៦ រហូតដល់ឆ្នាំ២០១៦ បានបង្ហាញថាអត្រាគម្របព្រៃឈើមានការថយចុះ៣,១ភាគរយ នៃផ្ទៃដីសរុបទូទាំងប្រទេសក្នុងរយៈពេល១០ឆ្នាំនេះ។ ទន្ទឹមនឹងនេះតាមរយៈការវាយតម្លៃ ទិន្នន័យគម្របព្រៃឈើនៅក្នុងតំបន់ការពារធម្មជាតិនីមួយៗ ឃើញថាការបាត់បង់គម្របព្រៃឈើ ក្នុងតំបន់ដែនជម្រកសត្វព្រៃមានអត្រាខ្ពស់ជាងគេ ដោយក្នុងអំឡុងឆ្នាំ២០០៦-២០១០ មាន អត្រាថយចុះ០,១ភាគរយ នឹងអំឡុងឆ្នាំ២០១០-២០១៤ មានអត្រាថយចុះ២ភាគរយដោយ ឡែកក្នុងរយៈពេលពីរឆ្នាំចុងក្រោយមានការថយចុះតែ០,៥ភាគរយ នៃផ្ទៃដីប្រទេស (តារាង១៤ ស្ថិតិវាយតម្លៃបម្រែបម្រួលគម្របព្រៃឈើ ឆ្នាំ២០០៦-២០១៦)។

តារាង១៤: ស្ថិតិវាយតម្លៃបម្រែបម្រួលគម្របព្រៃឈើ ឆ្នាំ២០០៦-២០១៦

ល.រ	តំបន់ការពារធម្មជាតិ	បម្រែបម្រួលគម្របព្រៃឈើ					
		២០០៦-២០១០		២០១០-២០១៤		២០១៤-២០១៦	
		ហ.ត	%	ហ.ត	%	ហ.ត	%
១	តំបន់ឧទ្យានជាតិ	៧.១១៤	០,០	-៣៥.០៥១	-០,២	-៣.១០៥	-០,០
២	តំបន់ដែនជម្រកសត្វព្រៃ	-១៩.៥០៣	-០,១	-៣៦១.០៥៧	-២,០	-៨៥.៥៨៣	-០,៥
៣	តំបន់ការពារទេសភាព	-៣.១៧៥	០,០	-២២.៤២៧	-០,១	-៣.០០៦	-០,០
៤	តំបន់ប្រើប្រាស់ច្រើនយ៉ាង	១៦.៤១២	០,១	-២៣.៩៤០	-០,១	២.៤៨៤	០,០
៥	តំបន់វារីសារ	៨៩៧	០,០	-២០៤	០,០	១៧	០,០
៦	តំបន់បេតិកភណ្ឌធម្មជាតិ	៨១	០,០	២៧០	០,០	-២១៣	០,០
៧	របៀងអភិរក្សជីវៈចម្រុះ	៣.៧៧២	០,០	-២០.៥៥៩	-០,១	-១០.៦៥៥	-០,១
ផ្ទៃដីសរុប		៥.៥៩៨	០.០	-៤៦២.៩៦៨	-២.៥	-២៣៣.៦៤៩	-០.៦

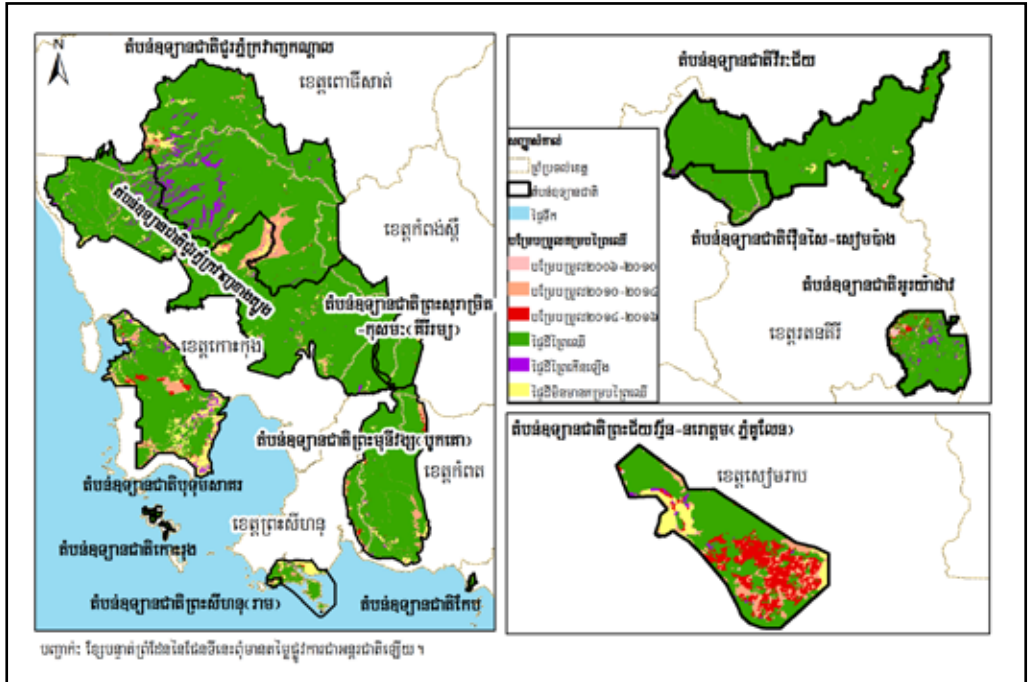


ក្រាហ្វិកៈ បម្រែបម្រួលគម្របព្រៃឈើនៃតំបន់ការពារធម្មជាតិ ឆ្នាំ២០០៦-២០១៦

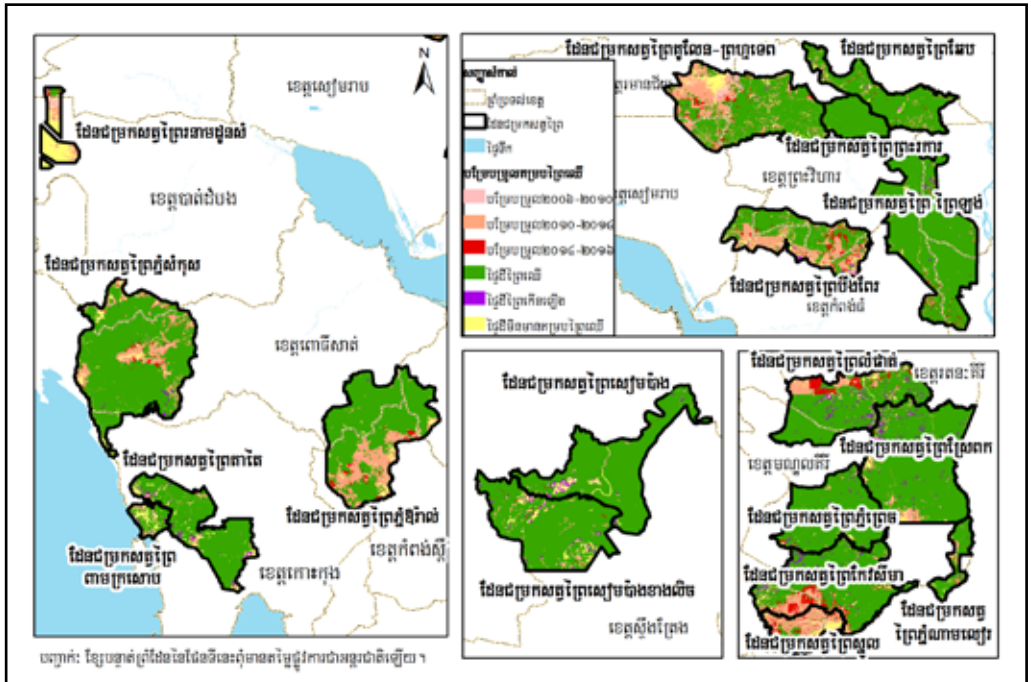
យោងតាមក្រាហ្វិកខាងលើបញ្ជាក់ថា ស្ថានភាពកម្រិតយោងព្រៃឈើជាពិសេសក្នុងអំឡុង ឆ្នាំ២០១០-២០១៤ នៅក្នុងតំបន់ការពារធម្មជាតិដោយគិតជាមធ្យមប្រចាំឆ្នាំបានថយចុះ ប្រមាណ០,៦២ភាគរយ នៃផ្ទៃដីប្រទេស ដោយគិតជាមធ្យមប្រចាំឆ្នាំមានអត្រាថយចុះគួរឱ្យ កត់សម្គាល់ បើប្រៀបធៀបនឹងរយៈពេល២ឆ្នាំចុងក្រោយនេះ ដោយមានជាមធ្យមប្រចាំឆ្នាំថយ ចុះប្រមាណតែ០,៣ភាគរយ ប៉ុណ្ណោះ។ លទ្ធផលនេះ បង្ហាញឱ្យឃើញថាអត្រាបាត់បង់ធនធាន គម្របព្រៃឈើក្នុងតំបន់ការពារធម្មជាតិមានការធ្លាក់ចុះជាមធ្យមប្រចាំឆ្នាំប្រមាណ០,៣២ភាគរយ ទាបជាងអំឡុងពេលពីឆ្នាំ២០១០-២០១៤ កន្លងមក។

តាមការព្យាករណ៍ទុក នៅរយៈពេល២ឆ្នាំខាងមុខទៀតអត្រានៃការបាត់បង់ធនធាន ព្រៃឈើនេះនឹងបន្តការធ្លាក់ចុះជាបន្តទៀត មូលហេតុនេះដោយសារប្រសិទ្ធភាពនៃការអនុវត្ត កំណែទម្រង់លើការគ្រប់គ្រង និងអភិរក្សតំបន់ការពារធម្មជាតិរបស់រាជរដ្ឋាភិបាលក៏ដូចជាការ

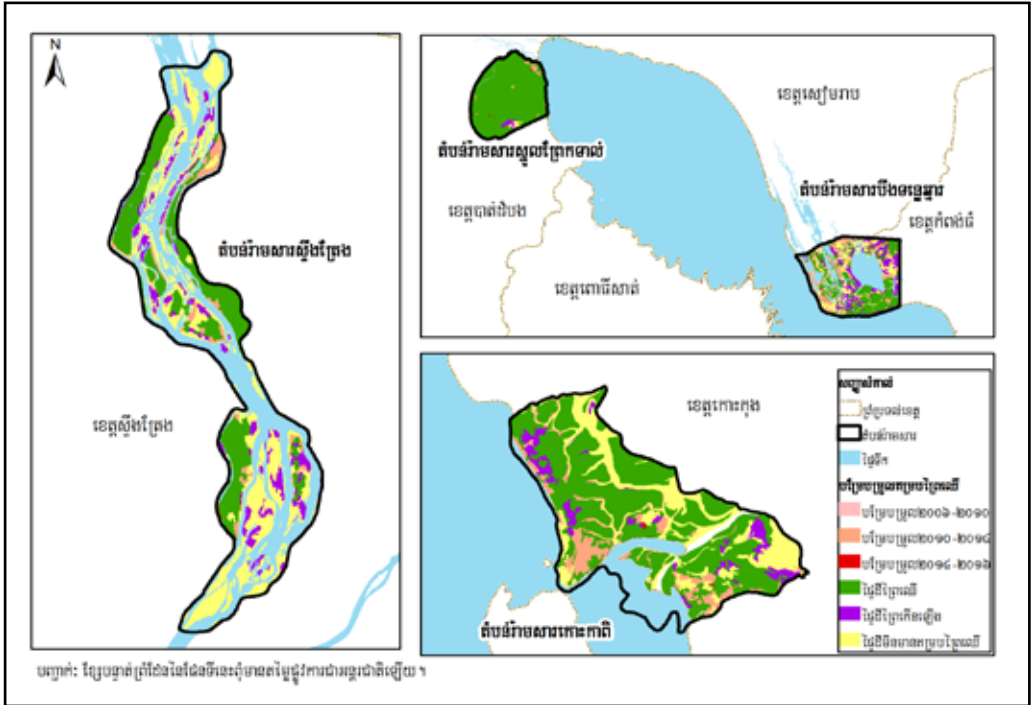
ចូលរួមពីសហគមន៍មូលដ្ឋានពីកំលាំងប្រដាប់អាវុធ និងអាជ្ញាធរមូលដ្ឋានគ្រប់លំដាប់ថ្នាក់ក្នុង ការទប់ស្កាត់បទល្មើសព្រៃឈើ។



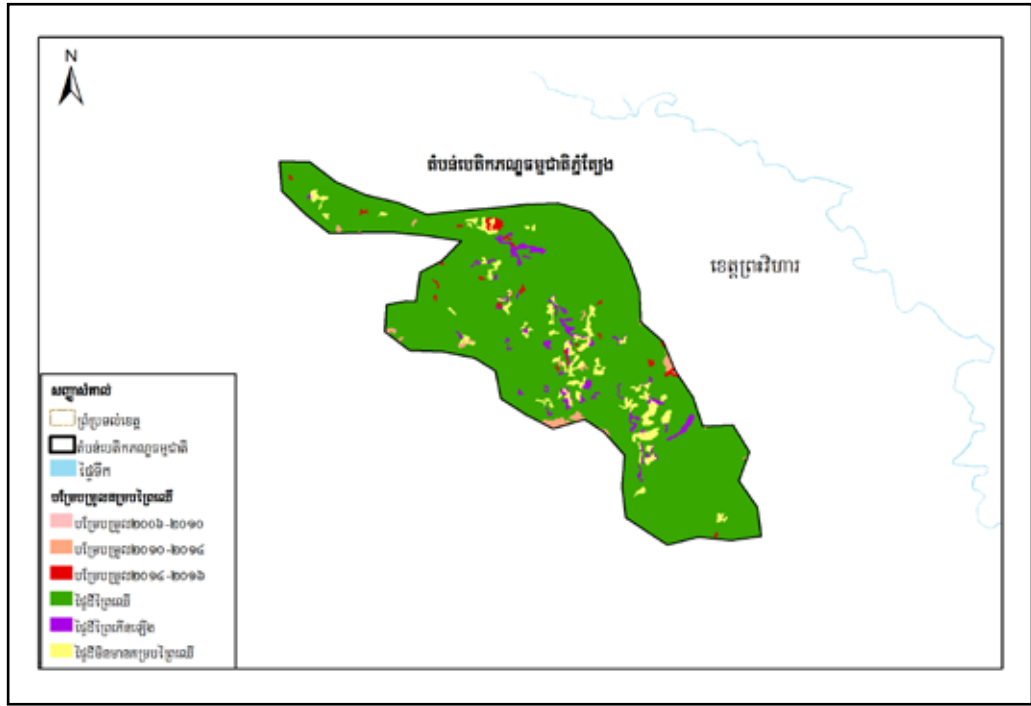
រូបភាព១០: ផែនទីបម្រែបម្រួលគម្របព្រៃឈើនៃតំបន់ឧទ្យានជាតិ ឆ្នាំ២០០៦-២០១៦



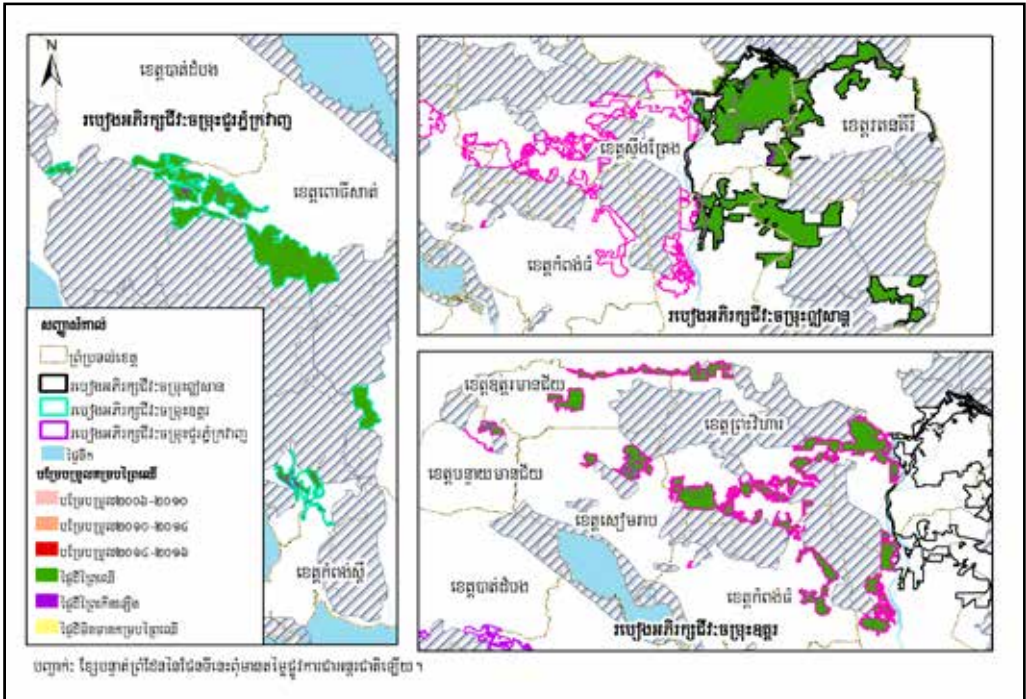
រូបភាព១១: ផែនទីបម្រែបម្រួលគម្របព្រៃឈើនៃតំបន់ដែនជម្រកសត្វព្រៃឆ្នាំ២០០៦-២០១៦



រូបភាព១៤: ផែនទីបម្រែបម្រួលគម្របព្រៃឈើនៃតំបន់វិសាមសារ ឆ្នាំ២០០៦-២០១៦



រូបភាព១៥: ផែនទីបម្រែបម្រួលគម្របព្រៃឈើនៃតំបន់បេតិកភណ្ឌធម្មជាតិភ្នំត្រែង ឆ្នាំ២០០៦-២០១៦



រូបភាព១៦: ផែនទីបម្រែបម្រួលគម្របព្រៃឈើ នៃរបៀងអភិរក្សជីវៈចម្រុះប្រព័ន្ធតំបន់ការពារ ធម្មជាតិឆ្នាំ២០០៦-២០១៦

៦. សន្និដ្ឋាន

ការសិក្សាអំពីបច្ចុប្បន្នភាពធនធានគម្របព្រៃឈើ នៃតំបន់ការពារធម្មជាតិ និងរបៀងអភិរក្សជីវៈចម្រុះប្រព័ន្ធតំបន់ការពារធម្មជាតិ គឺពិតជាព័ត៌មានទិន្នន័យមួយដ៏សំខាន់ ក្នុងការតាមដាននូវបម្រែបម្រួលធនធានធម្មជាតិ គម្របព្រៃឈើនៃតំបន់ការពារធម្មជាតិ។ លទ្ធផលនៃការវាយតម្លៃធនធានគម្របព្រៃឈើក្នុងរយៈពេល១០ឆ្នាំ នៃតំបន់ការពារធម្មជាតិទាំង៤៥តំបន់ រួមទាំងរបៀងអភិរក្សជីវៈចម្រុះប្រព័ន្ធតំបន់ការពារធម្មជាតិដោយគិតពីឆ្នាំ២០០៦ដល់ឆ្នាំ២០១៦ បានបង្ហាញថាការប្រែប្រួលជាមធ្យមប្រចាំឆ្នាំមានចំនួន០,៣ភាគរយ ស្មើនឹងអត្រាថយចុះធនធានគម្របព្រៃឈើចំនួន៥៥.៧៤៣ហិកតា។

តាមរយៈសៀវភៅកម្រងទិន្នន័យបម្រែបម្រួលគម្របព្រៃឈើនៃប្រព័ន្ធតំបន់ការពារធម្មជាតិ នេះ គឺជាមូលដ្ឋានព័ត៌មានដ៏រឹងមាំមួយសម្រាប់ប្រើជាជំនួយ ដើម្បីរៀបចំគោលនយោបាយផែនការយុទ្ធសាស្ត្រជាតិ សម្រាប់គ្រប់គ្រងតំបន់ការពារធម្មជាតិប្រកបដោយសង្គតិភាព និងប្រសិទ្ធភាពខ្ពស់ ហើយក៏ជាសូចនាករដ៏សំខាន់មួយសម្រាប់ធ្វើការវាស់ស្ទង់នូវកម្រិតលទ្ធផលសម្រេចបានក្នុងការគ្រប់គ្រងវិស័យព្រៃឈើនៅកម្ពុជា។

ឯកសារយោង

ច្បាប់ស្តីពីតំបន់ការពារធម្មជាតិ, ក្រសួងបរិស្ថាន ១៥/០២/២០០៨
សៀវភៅធនធានគម្របព្រៃឈើ ឆ្នាំ២០១៤
សៀវភៅធនធានគម្របព្រៃឈើ ឆ្នាំ២០១០
សៀវភៅបម្រែបម្រួលធនធានគម្របព្រៃឈើ ឆ្នាំ២០០២-២០០៦



ក្រសួងបរិស្ថាន

អគ្គនាយកដ្ឋានរដ្ឋបាលការពារ និងអភិរក្សធម្មជាតិ

អគារមេតកតេជោ ដីឡូលេខ៥០៣ ផ្លូវកៅស៊ូអមមាត់ទន្លេបាសាក់ សង្កាត់ទន្លេបាសាក់
ខណ្ឌចំការមន ភ្នំពេញ

សម្រាប់ព័ត៌មានបន្ថែម សូមទំនាក់ទំនង:

Tel: ០១២ ៤៨៨ ៣៣៩, Email: sophyra.sar@gmail.com

Tel: ០១៧ ៩៥៥ ៨១១, Email: nethorint@gmail.com



ផលិតដោយ: ក្រុមការងារបច្ចេកទេសប្រព័ន្ធព័ត៌មាន (REDD+) នៃអគ្គនាយកដ្ឋានរដ្ឋបាលការពារ និងអភិរក្សធម្មជាតិ