

ព្រះរាជាណាចក្រកម្ពុជា
ជាតិ សាសនា ព្រះមហាក្សត្រ



**កិច្ចព្រមព្រៀងកន្លែងនេសាទសហគមន៍ ស៊ីធរកណ្តាល
និងឯកសារពាក់ព័ន្ធ**

- ឈ្មោះសហគមន៍នេសាទ : ស៊ីធរកណ្តាល
- ភូមិ : ព្រែកសណ្តែក ព្រែកញៅ ព្រែកចង្ក្រានលើ
ព្រែកចង្ក្រានក្រោម និងបាប្រៃយ៍
- ឃុំ : ព្រែកចង្ក្រាន
- ភូមិ : ល្វែ អំបែងចេះ កោងទន្លេក្រោម កោងស្រែ ព្រំមុន្នី
និងកោងទន្លេលើ
- ឃុំ : ល្វែ
- ភូមិ : រលាំង ព្រៃលាន ចារ អន្លង់សរ ព្រៃពោធិ៍ និងកំការ
- ឃុំ : រំលេច និង
- ភូមិ : ញៅ តាគ្រាប កំព្រៅ ទួលស្រីង បន្ទីចស្វាយ
ផាត់សណ្តោង និងទួលអង្គញ
- ឃុំ : ញៅទីមួយ
- ស្រុក : ស៊ីធរកណ្តាល
- ខេត្ត : ព្រៃវែង

បញ្ជីអត្ថបទ



១. កិច្ចព្រមព្រៀងកន្លែងនេសាទសហគមន៍
២. ផែនទីកន្លែងនេសាទសហគមន៍
៣. បញ្ជីឈ្មោះសមាជិក គណៈកម្មការសហគមន៍នេសាទ និងរបាយការណ៍
៤. លក្ខន្តិកៈសហគមន៍នេសាទ
៥. បទបញ្ជាផ្ទៃក្នុងសហគមន៍នេសាទ
៦. សេចក្តីថ្លែងការណ៍នៃការបង្កើតសហគមន៍នេសាទ
៧. ឯកសារផ្សេងៗ

ព្រះរាជាណាចក្រកម្ពុជា

ជាតិ សាសនា ព្រះមហាក្សត្រ



កិច្ចព្រមព្រៀងកន្លែងនេសាទសហគមន៍ ស៊ីធរកណ្តាល

- ឈ្មោះសហគមន៍នេសាទ : ស៊ីធរកណ្តាល
- ភូមិ : ព្រែកសណ្តែក ព្រែកញៅ ព្រែកចង្ក្រានលើ
ព្រែកចង្ក្រានក្រោម និងបាប្រៃយី
- ឃុំ : ព្រែកចង្ក្រាន
- ភូមិ : ល្វេ អំបែងចេះ កោងទន្លេក្រោម កោងស្រែ ព្រំមុខី
និងកោងទន្លេលើ
- ឃុំ : ល្វេ
- ភូមិ : រលាំង ព្រៃលាន ចារ អន្លង់សរ ព្រៃពោធិ៍ និងកំភារ
- ឃុំ : រំលេច និង
- ភូមិ : ញៅ តាគ្រាប កំព្រៅ ទួលស្រីង បន្លិចស្វាយ
ផាត់សណ្តោង និងទួលអង្កុញ
- ឃុំ : ញៅទីមួយ
- ស្រុក : ស៊ីធរកណ្តាល
- ខេត្ត : ព្រៃវែង

ព្រះរាជាណាចក្រកម្ពុជា
ជាតិ សាសនា ព្រះមហាក្សត្រ



កិច្ចព្រមព្រៀងកន្លែងនេសាទសហគមន៍ស៊ីធរកណ្តាល

- ឈ្មោះសហគមន៍នេសាទ : ស៊ីធរកណ្តាល
- ភូមិ : ព្រែកសណ្តែក ព្រែកញៅ ព្រែកចង្ក្រានលើ
ព្រែកចង្ក្រានក្រោម និងបាប្រៃយី
- ឃុំ : ព្រែកចង្ក្រាន
- ភូមិ : ល្វែ អំបែងចេះ កោងទន្លេក្រោម កោងស្រែ ព្រំមុនី
និងកោងទន្លេលើ
- ឃុំ : ល្វែ
- ភូមិ : រលាំង ព្រៃលាន ចារ អន្លង់សរ ព្រៃពោធិ៍ និងកំការ
- ឃុំ : រំលេច និង
- ភូមិ : ញៅ តាគ្រាប កំព្រៅ ទួលស្រីង បន្ទីចស្វាយ
ផាត់សណ្តោង និងទួលអង្កញ
- ឃុំ : ញៅទីមួយ
- ស្រុក : ស៊ីធរកណ្តាល
- ខេត្ត : ព្រៃវែង

កិច្ចព្រមព្រៀង
កន្លែងនេសាទសហគមន៍

មាត្រា ១

នាយខណ្ឌរដ្ឋបាលជលផលព្រៃវែង ជាតំណាងស្របច្បាប់ នៃរដ្ឋបាលជលផល មានអាសយដ្ឋាន នៅ ភូមិ៤ សង្កាត់កំពង់លាវ ក្រុងព្រៃវែង ខេត្តព្រៃវែង ទូរស័ព្ទលេខ: ០៨៨.៨៧២.៧៧៦៦ ហៅថា " ភាគី ក "។

និង

ប្រធានគណៈកម្មការសហគមន៍នេសាទ **ស៊ីមរកណ្តាល** ជាតំណាងស្របច្បាប់ឱ្យសហគមន៍នេសាទ ដែលមានអាសយដ្ឋានស្ថិតនៅ: ភូមិព្រែកសណែ្តក ព្រែកញ៉ៅ ព្រែកចង្រ្កានលើ ព្រែកចង្រ្កានក្រោម និងបាប្រៃយ៍ ឃុំព្រែកចង្រ្កាន, ភូមិល្វែ អំបែងចេះ កោងស្រែ ព្រំមុន្នី កោងទន្លេលើ កោងទន្លេក្រោម ឃុំល្វែ, ភូមិរលាំង ព្រៃលាន ចារ អន្លង់សរ ព្រៃពោធិ៍ និងភូមិកំការ ឃុំរំលេច និង ភូមិញ៉ៅ តាគ្រាប កំព្រៅ ទួលស្រីង បន្តិចស្វាយ ផាត់សណែ្តក និងទួលអង្កញ ឃុំញ៉ៅទីមួយ ស្រុកស៊ីធរកណ្តាល ខេត្តព្រៃវែង ទូរស័ព្ទលេខ: ០៩២៥៤៨៧៨៨ ហៅថា " ភាគីខ " ។

ភាគីទាំងពីរបានឯកភាពគ្នា ចុះកិច្ចព្រមព្រៀងតាមលក្ខខណ្ឌដូចខាងក្រោម៖

ប្រការ ១.-

ភាគី ក ប្រគល់ដែននេសាទដែលជាទ្រព្យសម្បត្តិរបស់រដ្ឋឱ្យភាគី ខ ធ្វើការគ្រប់គ្រង ការពារ អភិរក្ស អភិវឌ្ឍ និងប្រើប្រាស់ធនធានជលផលរយៈពេល ៣ ឆ្នាំចាប់ពីថ្ងៃទី០១ ខែមករា ឆ្នាំ២០១៤ រហូតដល់ ថ្ងៃទី៣១ ខែធ្នូ ឆ្នាំ ២០១៦ ដោយធានានូវចីរភាពតាមរយៈការរៀបចំសហគមន៍នេសាទ។

ប្រការ ២.-

ដែននេសាទនេះ មានឈ្មោះថា កន្លែងនេសាទសហគមន៍ **ស៊ីមរកណ្តាល** ដែលលាតសន្ធឹងនៅក្នុង៖
ភូមិព្រែកសណែ្តក ព្រែកញ៉ៅ ព្រែកចង្រ្កានលើ ព្រែកចង្រ្កានក្រោម និងបាប្រៃយ៍ ឃុំព្រែកចង្រ្កាន, ភូមិល្វែ អំបែងចេះ កោងស្រែ ព្រំមុន្នី កោងទន្លេលើ កោងទន្លេក្រោម ឃុំល្វែ, ភូមិរលាំង ព្រៃលាន ចារ អន្លង់សរ ព្រៃពោធិ៍ និងភូមិកំការ ឃុំរំលេច និង ភូមិញ៉ៅ តាគ្រាប កំព្រៅ ទួលស្រីង បន្តិចស្វាយ ផាត់សណែ្តក និងទួលអង្កញ ឃុំញ៉ៅទីមួយ ស្រុកស៊ីធរកណ្តាល ខេត្តព្រៃវែង

- ខាងជើងទល់នឹងដងទន្លេតូចក្នុងឃុំញ៉ៅទីមួយ និងឃុំព្រែកចង្រ្កាន
 - ខាងត្បូងទល់នឹងភូមិជ្រៃឃ្មុំ ឃុំជ្រៃឃ្មុំ និងអូររំលេច
 - ខាងកើតទល់នឹងដែននេសាទសម្រាប់ប្រជាពលរដ្ឋក្នុងភូមិព្រៃលាន ឃុំរំលេច ភូមិល្វែ ភូមិកោងស្រែ ឃុំល្វែ ស្រុកស៊ីធរកណ្តាល ខេត្តព្រៃវែង
 - ខាងលិចទល់នឹងដែននេសាទសម្រាប់ប្រជាពលរដ្ឋក្នុងភូមិបន្តិចស្វាយ និងភូមិតាងកស្រែ
- មាននិយាមកាដូចខាងក្រោម៖



(DATUM Indian_1960_UTM_Zone_48N)

ID	X	Y
1	540651.599	1302517.649
2	540741.134	1302998.602
3	540373.486	1307005.488
4	540496.299	1307836.657
5	539994.745	1308195.589
6	539997.915	1308989.518
7	538920.327	1309791.37
8	538486.122	1309815.141
9	538143.037	1310112.27
10	537758.75	1310012.434
11	537081.295	1310581.338
12	537143.891	1310800.025
13	536292.913	1311367.343
14	536108.297	1311896.629
15	535653.491	1311280.978
16	534149.621	1310715.244
17	534150.414	1310716.036
18	532511.053	1310616.993
19	532030.893	1310197.051
20	531414.449	1310443.47
21	531967.505	1309702.628
22	531575.295	1309001.403
23	531108.604	1309300.117
24	531881.14	1305070.583
25	538338.746	1302776.746
26	541592.435	1305519.27
27	542431.625	1305030.667
28	542702.894	1305308.282
29	542374.516	1305931.726
30	542794.904	1306352.114
31	543399.311	1306228.377
32	543416.761	1306437.778
33	542268.229	1307524.443

ចំណុចគោលដៅ



34	542292.024	1307768.744
35	541935.091	1307762.398
36	541129.214	1309136.196
37	541380.319	1306609.937
38	541602.068	1306206.528

ដូចផែនទីដែលបានភ្ជាប់មកជាមួយ ។

ប្រការ ៣.-

ភាគី ក ត្រូវបំពេញភារកិច្ចជា អ្នកជួយសម្របសម្រួល ផ្តល់បច្ចេកទេស ទប់ស្កាត់បទល្មើស តាមដាន និងត្រួតពិនិត្យលើការរៀបចំ និង ការប្រព្រឹត្តទៅរបស់សហគមន៍នេសាទ ដូចមានចែងនៅក្នុងមាត្រា២៣ នៃ អនុក្រឹត្យលេខ២៥អនក្រ.បក ចុះថ្ងៃទី២០ ខែមីនា ឆ្នាំ២០០៧ ស្តីពីការគ្រប់គ្រងសហគមន៍នេសាទ។

ប្រការ ៤.-

ភាគី ខ ត្រូវរៀបចំ៖

- កន្លែងអភិរក្សព្រៃលិចទឹក
- ស្រះ អាង អន្លង់ត្រីមេពូជ និងកន្លែងអភិរក្សជីវចម្រុះ
- ស្ថានប្រឡាយ ព្រែក បឹង ស្រះ
- ដាំព្រៃលិចទឹក
- ធ្វើវារីវប្បកម្ម
- បញ្ជូនសមាជិកសហគមន៍ដើម្បីរៀនសូត្រនូវបច្ចេកទេសផលិតពូជត្រី
- ការងារអភិវឌ្ឍផ្សេងៗទៀត ។

ប្រការ ៥.-

ភាគី ខ ត្រូវរៀបចំប្រជុំពិភាក្សាអំពីទំហំ ចំនួន ប្រវែង និង ប្រភេទឧបករណ៍នេសាទ ដែលអនុញ្ញាតឱ្យ ប្រើប្រាស់នៅក្នុងកន្លែងនេសាទសហគមន៍ ឱ្យសមស្របតាមស្ថានភាពភូមិសាស្ត្រ និង ពេលវេលា ផ្អែកតាម ច្បាប់ស្តីពីផលជលនឹងលិខិតបទដ្ឋានគតិយុត្តិធម៌ដែលពាក់ព័ន្ធ ។

ប្រការ ៦.-

ភាគី ខ មានកាតព្វកិច្ចថែរក្សាការពារធនធានធម្មជាតិដូចខាងក្រោម៖

- ការពារព្រៃលិចទឹកដែលមានស្រាប់ឱ្យបានគង់វង្សចាត់វិធានការទប់ស្កាត់ និងបង្ការភ្លើងឆេះព្រៃ
- រក្សានិងការពារជីវចំណាបលិចទឹកសម្រាប់ដាំព្រៃលិចទឹកឡើងវិញ
- លែងទៅក្នុងធម្មជាតិវិញនូវវារីសត្វដែលកំពុងរងគ្រោះថ្នាក់ជិតផុតពូជនៅពេលដែលធ្វើនេសាទបាន
- ការពារសត្វព្រៃគ្រប់ប្រភេទនៅក្នុងដែននេសាទព្រៃលិចទឹក ។



ប្រការ ៧.-

ភាគី ខ មិនត្រូវធ្វើសកម្មភាពដែលបង្កឱ្យខូចផែននេសាទឬគ្រោះថ្នាក់ដល់ធនធានជលផលដូចខាងក្រោម៖

- ចាប់នូវធនធានជលផលដែលកំពុងរងគ្រោះថ្នាក់ ដូចមានចែងក្នុងប្រកាសរបស់ក្រសួងកសិកម្ម រុក្ខាប្រមាញ់ និងនេសាទ ដូចជាផ្សោត ជាដើម
- លើកទំនប់ លុប ឬ ដឹក បឹង ព្រែក ប្រឡាយ រណ្តៅ បៀ ស្រះ ដែលពុំមានការអនុញ្ញាតពីស្ថាប័ន ជំនាញ
- កាប់ ធ្លាវ គាស់ រាន ឈូសឆាយព្រៃលិចទឹកក្នុងគោលបំណងហ៊ុំព័ទ្ធយកដីជាកម្មសិទ្ធិ ឬ វាតដី ធ្វើស្រែ ចំការ ឬគោលបំណងផ្សេងៗទៀត
- ធ្វើនេសាទ កាប់ព្រៃ ឬអុស ក្នុងកន្លែងអភិរក្សជលផល ក្នុងកន្លែងនេសាទសហគមន៍
- ប្រើប្រាស់ឧបករណ៍ហាមឃាត់ ជាពិសេសឧបករណ៍នេសាទឆក់ត្រីនិងឧបករណ៍នេសាទស្បែកមុង គ្រប់ប្រភេទ
- ប្រើប្រាស់ឧបករណ៍នេសាទខុស ពីការកំណត់នៅ ក្នុងតារាងឧបសម្ព័ន្ធនៃកិច្ចព្រមព្រៀងនេះ
- ចិញ្ចឹមត្រី ដែលជាពូជនាំឱ្យខូចដល់បរិស្ថានធម្មជាតិ បំផ្លិចបំផ្លាញដល់ធនធានជលផលឬបង្ក អន្តរាយ ដល់ដែននេសាទ
- ធ្វើនេសាទ ឬធ្វើអាជីវកម្មផ្សេងៗទៀតដែលប៉ះពាល់ដល់ធនធានជលផល
- ផលិត ទិញ លក់ ដឹកជញ្ជូន រក្សាទុកឧបករណ៍ឆក់ ឧបករណ៍នេសាទស្បែកមុង គ្រប់ប្រភេទនិងអូស អុសទឹកសាប
- ដាំឬថែរក្សាដំណាំឈូកក្នុងដែននេសាទធ្វើនេសាទដោយមងឬអូសគ្រប់ប្រភេទដែលមានក្រឡាតូច ជាង ១.៥ សង្ក្រំម៉ែត្រនិងធំជាងដប់ប្រាំ(១៥)សង្ក្រំម៉ែត្រ ក្នុងដែននេសាទទឹកសាប។

ប្រការ ៨.-

ភាគី ខ ត្រូវចាត់វិធានការថែរក្សាការពារកន្លែងនេសាទសហគមន៍ដោយបំផុស ជំរុញនិងលើកទឹកចិត្ត ដល់សមាជិកសហគមន៍នេសាទគ្រប់រូបឱ្យរាយការណ៍ទៅ សមត្ថកិច្ចរដ្ឋបាលជលផល ដែលនៅជិតបំផុត ដើម្បី សហការទប់ស្កាត់បទល្មើសជលផល។

ប្រការ ៩.-

- ភាគី ខ ត្រូវអនុវត្តនូវការកិច្ចដូចខាងក្រោម៖
- ប្រតិបត្តិយ៉ាងម៉ឺងម៉ាត់តាមលក្ខន្តិកៈ បទបញ្ជាផ្ទៃក្នុងនិងផែនការគ្រប់គ្រងកន្លែងនេសាទសហគមន៍
 - ធានាឱ្យសមាជិកទាំងអស់ក្នុងសហគមន៍ មានសិទ្ធិស្មើគ្នាលើការប្រើប្រាស់ធនធានជលផល
 - សហការយ៉ាងជិតស្និទ្ធជាមួយរដ្ឋបាលជលផល ក្រុមប្រឹក្សាឃុំ សង្កាត់និងអាជ្ញាធរដែលពាក់ព័ន្ធ។

ប្រការ ១០.-

ប្រសិនបើភាគី ខ មិនអនុវត្តតាមប្រការទាំងឡាយនៃកិច្ចព្រមព្រៀងនេះ ធ្វើឱ្យអន្តរាយដល់ដែននេសាទ ឬធនធានជលផលត្រូវទទួលខុសត្រូវ ចំពោះមុខច្បាប់ជាធរមាន ។



ប្រការ ១១.-

កិច្ចព្រមព្រៀងកន្លែងនេសាទសហគមន៍ អាចបញ្ឈប់មុនពេលកំណត់ដោយផ្អែកលើលក្ខខណ្ឌណាមួយ ដូចមានចែងក្នុងមាត្រា២៧ នៃអនុក្រឹត្យលេខ២៥ អនក្រ.បក ចុះថ្ងៃទី២០ ខែមីនា ឆ្នាំ២០០៧ ស្តីពីការ គ្រប់គ្រងសហគមន៍នេសាទ។

ក្នុងករណីដែលសហគមន៍នេសាទយល់ថាបញ្ឈប់កិច្ចព្រមព្រៀងពុំមានលក្ខណៈសមស្របសហគមន៍ នេសាទអាចធ្វើការតវ៉ាមកប្រធានរដ្ឋបាលជលផលថ្នាក់កណ្តាល។

ប្រការ ១២.-


កិច្ចព្រមព្រៀងនេះ អាចធ្វើការកែប្រែបានតាមការឯកភាពរបស់ ភាគីទាំង២ ស្របតាមច្បាប់និងលិខិត បទដ្ឋាននានាពាក់ព័ន្ធនឹងសហគមន៍នេសាទ ។


កិច្ចព្រមព្រៀងនេះ ត្រូវតម្កល់ទុកនៅស្នាក់ការសហគមន៍នេសាទ សាលាឃុំ ខណ្ឌរដ្ឋបាលជលផល សាលាខេត្ត រដ្ឋបាលជលផលថ្នាក់កណ្តាល និងក្រសួងកសិកម្ម រុក្ខាប្រមាញ់ និងនេសាទ ហើយអាចចម្លងជូន ស្ថាប័នពាក់ព័ន្ធដោយច្បាប់ចម្លងត្រូវមានប្រថាប់ត្រា។

..... ថ្ងៃទី ២៣ ខែ ២១ ឆ្នាំ២០១៣
ភាគី ខ

ភាគី ក
នាយខណ្ឌរដ្ឋបាលជលផលព្រៃវែង

ប្រធានគណៈកម្មការសហគមន៍នេសាទ
ស៊ីធរកណ្តាល
ហត្ថលេខា

ហត្ថលេខា

អូន ស៊ីណាត


០២០៧ ២១ ១៣

ស្នងការនាយកដ្ឋាន
ហត្ថលេខា


ស្នងការនាយកដ្ឋាន
ហត្ថលេខា


សាក្សី
ស្នងការនាយកដ្ឋាន
ហត្ថលេខា


ស្នងការនាយកដ្ឋាន
ហត្ថលេខា


ខេត្ត-ព្រៃវែង

ស្នងការនាយកដ្ឋាន

ស្នងការនាយកដ្ឋាន

ស្នងការនាយកដ្ឋាន

ព្រះរាជាណាចក្រកម្ពុជា

ជាតិ សាសនា ព្រះមហាក្សត្រ



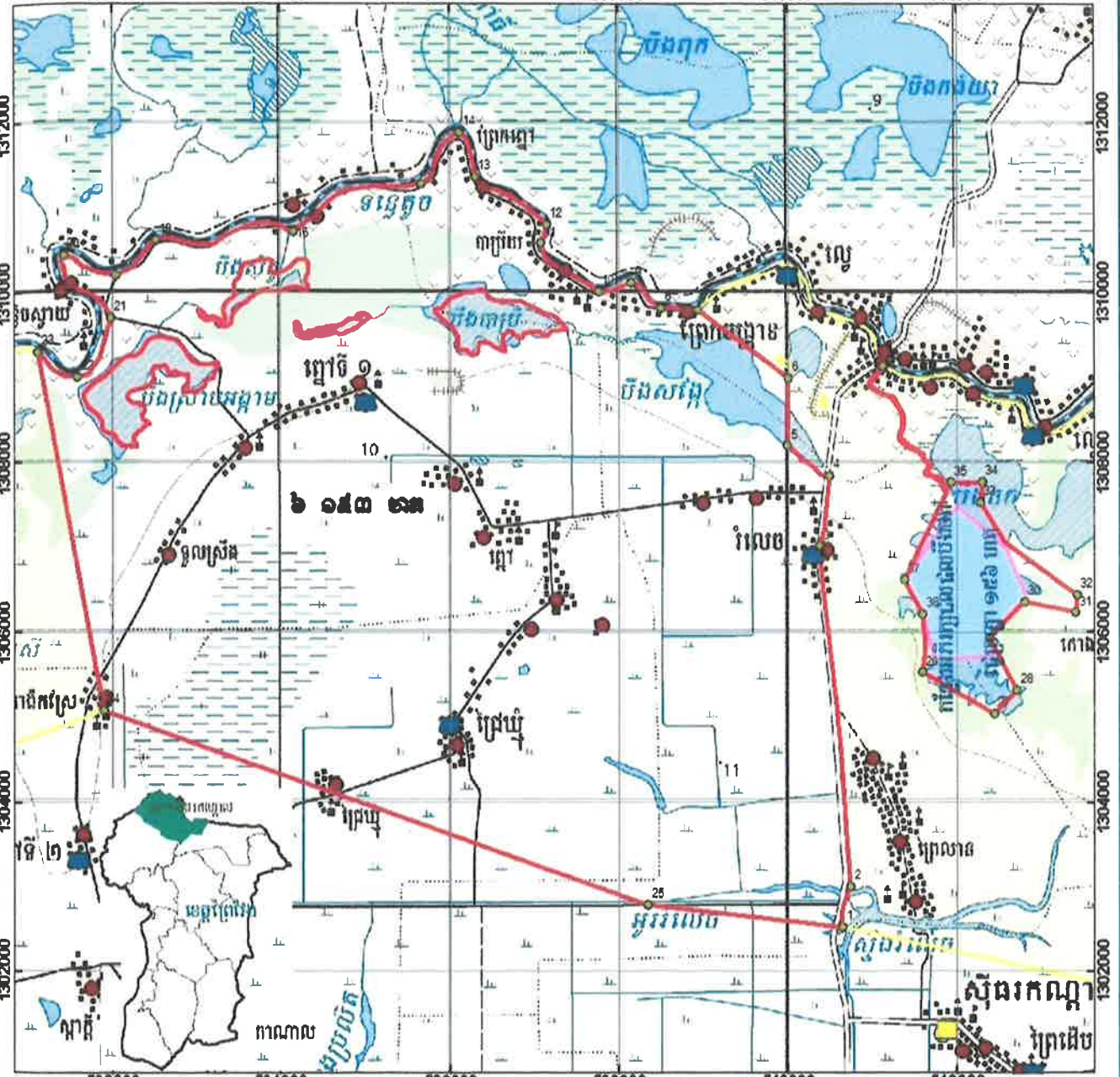
ផែនទីកន្លែងនេសាទសហគមន៍

- ឈ្មោះសហគមន៍នេសាទ : ស៊ីធរកណ្តាល
- ភូមិ : ព្រែកសណ្តែក ព្រែកញៅ ព្រែកចង្ក្រានលើ
ព្រែកចង្ក្រានក្រោម និងបាប្រែយី
- ឃុំ : ព្រែកចង្ក្រាន
- ភូមិ : ល្វែ អំបែងចេះ កោងទន្លេក្រោម កោងស្រែ ព្រំមុន្នី
និងកោងទន្លេលើ
- ឃុំ : ល្វែ
- ភូមិ : រលាំង ព្រៃលាន ចារ អន្លង់សរ ព្រៃពោធិ៍ និងកំការ
- ឃុំ : រំលេច និង
- ភូមិ : ញៅ តាគ្រាប កំព្រៅ ទួលស្រីង បន្ទីចស្វាយ
ជាត់សណ្តោង និងទួលអង្កញ
- ឃុំ : ញៅទីមួយ
- ស្រុក : ស៊ីធរកណ្តាល
- ខេត្ត : ព្រៃវែង

ផែនទីកន្លែងទេសាណាសហគមន៍ស៊ីធរកណ្តាល

ឃុំព្រែកចន្ទាន ឃុំល្វេ ឃុំលេប និង ឃុំព្រៃទឹកមួយ ស្រុកស៊ីធរកណ្តាល ខេត្តក្រចេះ

532000 534000 536000 538000 540000 542000



សញ្ញាសំគាល់

- ក) ព្រៃក្រសែ ខ) ព្រៃស្តើង
- ក) ព្រៃដុះម្តោត ខ) វាលស្មៅ
- វាលស្មៅសិបថ្មី
- ព្រៃដុះម្តោតសិបថ្មី
- ព្រៃសិបថ្មី
- ទំនាបបឹង
- ក) វាលស្រែ ខ) វាលស្រែសិបថ្មី
- ក) ដំណាំក្នុងភូមិ
- ទន្លេ ស្ទឹង បឹង រូងស្រះ
- ក) ទឹកខ្ពស់ ខ) ទឹកមិនខ្ពស់
- ផែនទីសេវាសម្រាប់ប្រជាពលរដ្ឋ

- ស្រុក
- ឃុំ
- ភូមិ
- ផ្លូវក្រសែថ្ម
- ផ្លូវលំ ផ្លូវក្រោយទឹកភ្លៀង
- ផ្លូវលើស
- សាលារៀន, វត្ត
- ភូមិ, ផ្ទះ
- ទំនប់, ពិសើក
- កន្លែងទេសាណាសហគមន៍ស៊ីធរកណ្តាល
- ទំហំ ៦ ១៥៣ ហា
- កន្លែងអភិរក្សជលផល



COORDINATION SYSTEM
 -Projection : UTM
 -Zone : 48 N
 -Datum : Indian 60
 -Spheroid : Everest
 -Unit : Meter

0 ១ ២ គម

លេខ : ៥១/២៣

បានឃើញនិងការពង្រឹង

លោកនាយសម្រាប់ក្រសួងកសិកម្ម រុក្ខាប្រមាញ់ និងនេសាទ

លេខ : ៣២២/១៦
 ថ្ងៃទី ២៦ ខែ ១២ ឆ្នាំ ២០១៣

មេឃុំស្រែក្រោម

លេខ : ៥១/២៣

បានឃើញនិងការពង្រឹង

លោកអភិបាលនៃគណៈអភិបាលស្រុកស៊ីធរកណ្តាល

លេខ : ១២២/១៦
 ថ្ងៃទី ២៦ ខែ ១២ ឆ្នាំ ២០១៣

លោកនាយសម្រាប់ក្រសួងកសិកម្ម រុក្ខាប្រមាញ់ និងនេសាទ

លេខ : ១២២/១៦

បានឃើញនិងការពង្រឹង

លោកអភិបាលនៃគណៈអភិបាលខេត្តក្រចេះ

លេខ : ១២២/១៦
 ថ្ងៃទី ២៦ ខែ ១២ ឆ្នាំ ២០១៣

លោកនាយសម្រាប់ក្រសួងកសិកម្ម រុក្ខាប្រមាញ់ និងនេសាទ

លេខ : ១២២/១៦

បានឃើញនិងការពង្រឹង

លោកអភិបាលនៃគណៈអភិបាលខេត្តក្រចេះ

លេខ : ១២២/១៦
 ថ្ងៃទី ២៦ ខែ ១២ ឆ្នាំ ២០១៣

លោកនាយសម្រាប់ក្រសួងកសិកម្ម រុក្ខាប្រមាញ់ និងនេសាទ

លេខ : ១២២/១៦

បានឃើញនិងការពង្រឹង

លោកនាយសម្រាប់ក្រសួងកសិកម្ម រុក្ខាប្រមាញ់ និងនេសាទ

លេខ : ១២២/១៦
 ថ្ងៃទី ២៦ ខែ ១២ ឆ្នាំ ២០១៣

លោកនាយសម្រាប់ក្រសួងកសិកម្ម រុក្ខាប្រមាញ់ និងនេសាទ

សូមការពង្រឹង

លោកអភិបាលខេត្តក្រចេះ

"ដើម្បីជូនពិនិត្យនិងសម្រេច"

ថ្ងៃទី ២៦ ខែ ១២ ឆ្នាំ ២០១៣

ប្រធានគណៈកម្មការសេដ្ឋកិច្ចសេវា

ស៊ីធរកណ្តាល

លេខ : ២៤៥

លេខ : ៤៥៥/២១១៣

បានឃើញនិងការពង្រឹង

លោកនាយសម្រាប់ក្រសួងកសិកម្ម រុក្ខាប្រមាញ់ និងនេសាទ

លេខ : ៤៥៥/២១១៣
 ថ្ងៃទី ២៦ ខែ ១២ ឆ្នាំ ២០១៣

លោកនាយសម្រាប់ក្រសួងកសិកម្ម រុក្ខាប្រមាញ់ និងនេសាទ

លេខ : ៤៥៥/២១១៣

បានឃើញនិងការពង្រឹង

លោកនាយសម្រាប់ក្រសួងកសិកម្ម រុក្ខាប្រមាញ់ និងនេសាទ

លេខ : ៤៥៥/២១១៣
 ថ្ងៃទី ២៦ ខែ ១២ ឆ្នាំ ២០១៣

លោកនាយសម្រាប់ក្រសួងកសិកម្ម រុក្ខាប្រមាញ់ និងនេសាទ

លេខ : ៤៥៥/២១១៣

បានឃើញនិងការពង្រឹង

លោកនាយសម្រាប់ក្រសួងកសិកម្ម រុក្ខាប្រមាញ់ និងនេសាទ

លេខ : ៤៥៥/២១១៣
 ថ្ងៃទី ២៦ ខែ ១២ ឆ្នាំ ២០១៣

លោកនាយសម្រាប់ក្រសួងកសិកម្ម រុក្ខាប្រមាញ់ និងនេសាទ

លេខ : ៤៥៥/២១១៣

បានឃើញនិងការពង្រឹង

លោកនាយសម្រាប់ក្រសួងកសិកម្ម រុក្ខាប្រមាញ់ និងនេសាទ

លេខ : ៤៥៥/២១១៣
 ថ្ងៃទី ២៦ ខែ ១២ ឆ្នាំ ២០១៣

លោកនាយសម្រាប់ក្រសួងកសិកម្ម រុក្ខាប្រមាញ់ និងនេសាទ

លេខ : ៤៥៥/២១១៣

បានឃើញនិងការពង្រឹង

លោកនាយសម្រាប់ក្រសួងកសិកម្ម រុក្ខាប្រមាញ់ និងនេសាទ

លេខ : ៤៥៥/២១១៣
 ថ្ងៃទី ២៦ ខែ ១២ ឆ្នាំ ២០១៣

លោកនាយសម្រាប់ក្រសួងកសិកម្ម រុក្ខាប្រមាញ់ និងនេសាទ

ព្រះរាជាណាចក្រកម្ពុជា

ជាតិ សាសនា ព្រះមហាក្សត្រ



បញ្ជីឈ្មោះសហជីក គណៈកម្មការសហគមន៍នេសាទ និងចនាសម្ព័ន្ធ

- ឈ្មោះសហគមន៍នេសាទ : ស៊ីធរកណ្តាល
- ភូមិ : ព្រែកសណែ្តក ព្រែកញៅ ព្រែកចង្រ្កានលើ
ព្រែកចង្រ្កានក្រោម និងបាប្រែយី
- ឃុំ : ព្រែកចង្រ្កាន
- ភូមិ : ល្វេ អំបែងចេះ កោងទន្លេក្រោម កោងស្រែ ព្រំមុនី
និងកោងទន្លេលើ
- ឃុំ : ល្វេ
- ភូមិ : រលាំង ព្រៃលាន ចារ អន្លង់សរ ព្រៃពោធិ៍ និងកំការ
- ឃុំ : រំលេច និង
- ភូមិ : ញៅ តាគ្រាប កំព្រៅ ទួលស្រីង បន្ទីចស្វាយ
ផាត់សណ្តោង និងទួលអង្កញ
- ឃុំ : ញៅទីមួយ
- ស្រុក : ស៊ីធរកណ្តាល
- ខេត្ត : ព្រៃវែង

បញ្ជីឈ្មោះគណៈកម្មការសហគមន៍នេសាទស៊ីធរកណ្តាល

ភូមិព្រែកសណ្តែក ព្រែកព្នៅ ព្រែកចង្ក្រានលើ ព្រែកចង្ក្រានក្រោម និងបាប្រៃយី ឃុំព្រែកចង្ក្រាន, ភូមិល្វើ
អំបែងចេះ កោងស្រែ ព្រំមុនី កោងទន្លេលើ កោងទន្លេក្រោម ឃុំល្វើ, ភូមិរលាំង ព្រៃលាន ចារ អន្លង់សរ ព្រៃពោធិ៍
និងភូមិកំការ ឃុំរំលេច និង ភូមិព្នៅ តាគ្រាប កំព្រៅ ទួលស្រីង បន្ទីចស្វាយ ផាត់សណ្តោង និងទួលអង្កុញ
ឃុំព្នៅទីមួយ ស្រុកស៊ីធរកណ្តាល ខេត្តព្រៃវែង

ល.រ	នាមនិងគោត្តនាម	ភេទ	អាយុ	ភូមិ	ឃុំ	ស្រុក	មុខរបរ	ថ្ងៃខែឆ្នាំ ធ្វើមហាសន្និបាត អំណើតដំបូង
១	កេ អ៊ឹម	ប	៥៧	ព្រៃដើមថ្មីង	ព្រៃដើមថ្មីង	ស៊ីធរកណ្តាល	ស្រែនិងនេសាទ	០១/០៥/២០១២
២	ងឹម សេន	ស	៥១	កោងស្រែ	ល្វើ	ស៊ីធរកណ្តាល	ស្រែនិងនេសាទ	០១/០៥/២០១២
៣	ហ៊ឺ ញឹប	ប	៦១	ព្រៃលាន	រំលេច	ស៊ីធរកណ្តាល	ស្រែនិងនេសាទ	០១/០៥/២០១២
៤	ទូច នីន	ស	៦៣	ព្រែកសណ្តែក	ព្រែកចង្ក្រាន	ស៊ីធរកណ្តាល	ស្រែនិងនេសាទ	០១/០៥/២០១២
៥	ស្ថិត អ៊ឹ	ប	៤៥	ព្រែកសណ្តែក	ព្រែកចង្ក្រាន	ស៊ីធរកណ្តាល	ស្រែនិងនេសាទ	០១/០៥/២០១២
៦	ជុំ រឿង	ប	៦០	ព្រែកសណ្តែក	ព្រែកចង្ក្រាន	ស៊ីធរកណ្តាល	ស្រែនិងនេសាទ	០១/០៥/២០១២
៧	យូ មាន	ស	៥៨	ព្រែកសណ្តែក	ព្រែកចង្ក្រាន	ស៊ីធរកណ្តាល	ស្រែនិងនេសាទ	០១/០៥/២០១២
៨	សៀន សៀ	ស	៤៩	ព្រែកសណ្តែក	ព្រែកចង្ក្រាន	ស៊ីធរកណ្តាល	ស្រែនិងនេសាទ	០១/០៥/២០១២
៩	យួន ចេក	ស	៤៨	ព្រែកសណ្តែក	ព្រែកចង្ក្រាន	ស៊ីធរកណ្តាល	ស្រែនិងនេសាទ	០១/០៥/២០១២
១០	ផាវ មុំ	ស	៤៥	ព្រែកសណ្តែក	ព្រែកចង្ក្រាន	ស៊ីធរកណ្តាល	ស្រែនិងនេសាទ	០១/០៥/២០១២
១១	ប៊ុញ អាន	ស	៥៦	ព្រែកសណ្តែក	ព្រែកចង្ក្រាន	ស៊ីធរកណ្តាល	ស្រែនិងនេសាទ	០១/០៥/២០១២
១២	ខាត់ សម្បូរ	ប	៣៩	ព្រែកសណ្តែក	ព្រែកចង្ក្រាន	ស៊ីធរកណ្តាល	ស្រែនិងនេសាទ	០១/០៥/២០១២
១៣	ញឹម ស្រី	ស	៣៥	ព្រែកសណ្តែក	ព្រែកចង្ក្រាន	ស៊ីធរកណ្តាល	ស្រែនិងនេសាទ	០១/០៥/២០១២
១៤	បៀន ជា	ប	៤២	ព្រែកសណ្តែក	ព្រែកចង្ក្រាន	ស៊ីធរកណ្តាល	ស្រែនិងនេសាទ	០១/០៥/២០១២
១៥	អ៊ុន ជាក់	ប	៤០	ព្រែកសណ្តែក	ព្រែកចង្ក្រាន	ស៊ីធរកណ្តាល	ស្រែនិងនេសាទ	០១/០៥/២០១២
១៦	ទូច ប៊ិន	ប	៦៥	ព្រែកសណ្តែក	ព្រែកចង្ក្រាន	ស៊ីធរកណ្តាល	ស្រែនិងនេសាទ	០១/០៥/២០១២
១៧	ខៀវ សុខា	ប	៤១	ព្រែកសណ្តែក	ព្រែកចង្ក្រាន	ស៊ីធរកណ្តាល	ស្រែនិងនេសាទ	០១/០៥/២០១២
១៨	ព្រាប សុខុន	ប	៦៦	ព្រែកសណ្តែក	ព្រែកចង្ក្រាន	ស៊ីធរកណ្តាល	ស្រែនិងនេសាទ	០១/០៥/២០១២
១៩	ហ៊ុយ ថៃ	ប	៦៣	ព្រែកសណ្តែក	ព្រែកចង្ក្រាន	ស៊ីធរកណ្តាល	ស្រែនិងនេសាទ	០១/០៥/២០១២
២០	ឈុំ ជា	ប	៣៦	ព្រែកសណ្តែក	ព្រែកចង្ក្រាន	ស៊ីធរកណ្តាល	ស្រែនិងនេសាទ	០១/០៥/២០១២
២១	ហាវ ហេង	ប	៤២	ព្រែកចង្ក្រាន	ព្រែកចង្ក្រាន	ស៊ីធរកណ្តាល	ស្រែនិងនេសាទ	០១/០៥/២០១២
២២	ហ៊ុន ហូ	ប	៥២	ព្រែកចង្ក្រាន	ព្រែកចង្ក្រាន	ស៊ីធរកណ្តាល	ស្រែនិងនេសាទ	០១/០៥/២០១២
២៣	ងៀម ណាំយី	ប	៦១	ព្រែកចង្ក្រាន	ព្រែកចង្ក្រាន	ស៊ីធរកណ្តាល	ស្រែនិងនេសាទ	០១/០៥/២០១២
២៤	សួន សួរ	ប	៥៨	ព្រែកចង្ក្រាន	ព្រែកចង្ក្រាន	ស៊ីធរកណ្តាល	ស្រែនិងនេសាទ	០១/០៥/២០១២
២៥	ជូ ភាត	ប	៤៥	ព្រែកចង្ក្រាន	ព្រែកចង្ក្រាន	ស៊ីធរកណ្តាល	ស្រែនិងនេសាទ	០១/០៥/២០១២

៦១	អុន ពៅ	ប	៤៨	ព្រែកសណែ្តក	ព្រែកចង្រ្កាន	ស៊ីធរកណ្តាល	ស្រែនិងនេសាទ	០១/០៥/២០១២
៦២	ទុយ ទុប	ប	៦២	ព្រែកសណែ្តក	ព្រែកចង្រ្កាន	ស៊ីធរកណ្តាល	ស្រែនិងនេសាទ	០១/០៥/២០១២
៦៣	គ្រី ប្រឿន	ប	៤០	ព្រែកសណែ្តក	ព្រែកចង្រ្កាន	ស៊ីធរកណ្តាល	ស្រែនិងនេសាទ	០១/០៥/២០១២
៦៤	ភឿក ស្រី	ស	៤៤	ព្រែកសណែ្តក	ព្រែកចង្រ្កាន	ស៊ីធរកណ្តាល	ស្រែនិងនេសាទ	០១/០៥/២០១២
៦៥	បន់ ប្រុស	ប	៣២	ព្រែកសណែ្តក	ព្រែកចង្រ្កាន	ស៊ីធរកណ្តាល	ស្រែនិងនេសាទ	០១/០៥/២០១២
៦៦	ងន់ ភា	ប	៣៥	ព្រែកសណែ្តក	ព្រែកចង្រ្កាន	ស៊ីធរកណ្តាល	ស្រែនិងនេសាទ	០១/០៥/២០១២
៦៧	ចន ចេន	ប	៣៧	ព្រែកសណែ្តក	ព្រែកចង្រ្កាន	ស៊ីធរកណ្តាល	ស្រែនិងនេសាទ	០១/០៥/២០១២
៦៨	សោ សាក់ទាង	ស	៤២	ព្រែកសណែ្តក	ព្រែកចង្រ្កាន	ស៊ីធរកណ្តាល	ស្រែនិងនេសាទ	០១/០៥/២០១២
៦៩	សោ សាងហាក់	ស	៥០	ព្រែកសណែ្តក	ព្រែកចង្រ្កាន	ស៊ីធរកណ្តាល	ស្រែនិងនេសាទ	០១/០៥/២០១២
៧០	ឆេង ម៉ុន	ប	៥០	ព្រែកសណែ្តក	ព្រែកចង្រ្កាន	ស៊ីធរកណ្តាល	ស្រែនិងនេសាទ	០១/០៥/២០១២
៧១	ស៊ឹង ស្រីន	ប	៥៣	ព្រែកសណែ្តក	ព្រែកចង្រ្កាន	ស៊ីធរកណ្តាល	ស្រែនិងនេសាទ	០១/០៥/២០១២
៧២	ហាក់ ញ៉ាន	ប	៤៩	ព្រែកសណែ្តក	ព្រែកចង្រ្កាន	ស៊ីធរកណ្តាល	ស្រែនិងនេសាទ	០១/០៥/២០១២
៧៣	ភ ជា	ប	៥១	ព្រែកសណែ្តក	ព្រែកចង្រ្កាន	ស៊ីធរកណ្តាល	ស្រែនិងនេសាទ	០១/០៥/២០១២
៧៤	មួង វ៉ា	ប	៦០	ព្រែកសណែ្តក	ព្រែកចង្រ្កាន	ស៊ីធរកណ្តាល	ស្រែនិងនេសាទ	០១/០៥/២០១២
៧៥	រស់ សុខហេង	ប	៣៣	កោងស្រែ	ល្វែ	ស៊ីធរកណ្តាល	ស្រែនិងនេសាទ	០១/០៥/២០១២
៧៦	ប្រុញ សម្បត្តិ	ស	៣០	កោងស្រែ	ល្វែ	ស៊ីធរកណ្តាល	ស្រែនិងនេសាទ	០១/០៥/២០១២
៧៧	រស់ សំណាង	ប	៣៤	កោងស្រែ	ល្វែ	ស៊ីធរកណ្តាល	ស្រែនិងនេសាទ	០១/០៥/២០១២
៧៨	បី ទ្រី	ប	៦២	កោងស្រែ	ល្វែ	ស៊ីធរកណ្តាល	ស្រែនិងនេសាទ	០១/០៥/២០១២
៧៩	ជុំ អិន	ប	៦៣	កោងស្រែ	ល្វែ	ស៊ីធរកណ្តាល	ស្រែនិងនេសាទ	០១/០៥/២០១២
៨០	ខុច ធឿន	ប	៦១	កោងស្រែ	ល្វែ	ស៊ីធរកណ្តាល	ស្រែនិងនេសាទ	០១/០៥/២០១២
៨១	ប៉ែន ឌឿអេង	ស	៥១	កោងស្រែ	ល្វែ	ស៊ីធរកណ្តាល	ស្រែនិងនេសាទ	០១/០៥/២០១២
៨២	ជា យ៉ម	ប	៥៣	កោងស្រែ	ល្វែ	ស៊ីធរកណ្តាល	ស្រែនិងនេសាទ	០១/០៥/២០១២
៨៣	ឱន យ៉ុន	ប	៥២	កោងស្រែ	ល្វែ	ស៊ីធរកណ្តាល	ស្រែនិងនេសាទ	០១/០៥/២០១២
៨៤	ជា ឈឿន	ប	៦០	កោងស្រែ	ល្វែ	ស៊ីធរកណ្តាល	ស្រែនិងនេសាទ	០១/០៥/២០១២
៨៥	គ្រុយ រុទ្ធវិ	ប	៤៤	កោងទន្លេក្រោម	ល្វែ	ស៊ីធរកណ្តាល	ស្រែនិងនេសាទ	០១/០៥/២០១២
៨៦	ញឹក តែហេង	ប	៦០	ល្វែ	ល្វែ	ស៊ីធរកណ្តាល	ស្រែនិងនេសាទ	០១/០៥/២០១២
៨៧	ឡាយ លុន	ប	៤៣	កោងទន្លេលើ	ល្វែ	ស៊ីធរកណ្តាល	ស្រែនិងនេសាទ	០១/០៥/២០១២
៨៨	ក្រូច ពក	ប	៥៣	ល្វែ	ល្វែ	ស៊ីធរកណ្តាល	ស្រែនិងនេសាទ	០១/០៥/២០១២
៨៩	លឿង ហ៊ាន	ប	៥៥	ព្រំមន្ទី	ល្វែ	ស៊ីធរកណ្តាល	ស្រែនិងនេសាទ	០១/០៥/២០១២
៩០	ស្រីន សៀងភី	ប	៥៦	ព្រំមន្ទី	ល្វែ	ស៊ីធរកណ្តាល	ស្រែនិងនេសាទ	០១/០៥/២០១២
៩១	ស៊ិន ប៊ុន	ប	៦៣	កោងទន្លេលើ	ល្វែ	ស៊ីធរកណ្តាល	ស្រែនិងនេសាទ	០១/០៥/២០១២
៩២	នី លឿងយុន	ប	៣៥	កោងទន្លេលើ	ល្វែ	ស៊ីធរកណ្តាល	ស្រែនិងនេសាទ	០១/០៥/២០១២
៩៣	ពិន សឿន	ប	៥៨	កោងទន្លេលើ	ល្វែ	ស៊ីធរកណ្តាល	ស្រែនិងនេសាទ	០១/០៥/២០១២
៩៤	ភូ មាន	ប	៥១	អំបែងចេះ	ល្វែ	ស៊ីធរកណ្តាល	ស្រែនិងនេសាទ	០១/០៥/២០១២
៩៥	ម៉ៅ ស្រឿន	ប	៥៩	អំបែងចេះ	ល្វែ	ស៊ីធរកណ្តាល	ស្រែនិងនេសាទ	០១/០៥/២០១២

៩៦	ចក់ រី	ប	៣៦	អំបែងចេះ	ល្ង	ស៊ីធរកណ្តាល	ស្រែនិងនេសាទ	០១/០៥/២០១២
៩៧	អៀ សំអៀន	ប	៣៧	អំបែងចេះ	ល្ង	ស៊ីធរកណ្តាល	ស្រែនិងនេសាទ	០១/០៥/២០១២
៩៨	សោប ហូរ	ប	៥៦	អំបែងចេះ	ល្ង	ស៊ីធរកណ្តាល	ស្រែនិងនេសាទ	០១/០៥/២០១២
៩៩	ស៊ិន ញ៉	ស	៥៧	កោងទន្លេលើ	ល្ង	ស៊ីធរកណ្តាល	ស្រែនិងនេសាទ	០១/០៥/២០១២
១០០	ស៊ឹម សារ៉េត	ស	៣៧	កោងទន្លេលើ	ល្ង	ស៊ីធរកណ្តាល	ស្រែនិងនេសាទ	០១/០៥/២០១២
១០១	សំ អូ	ប	៤០	កោងទន្លេក្រោម	ល្ង	ស៊ីធរកណ្តាល	ស្រែនិងនេសាទ	០១/០៥/២០១២
១០២	តែ លាងអេង	ស	៥៩	កោងទន្លេលើ	ល្ង	ស៊ីធរកណ្តាល	ស្រែនិងនេសាទ	០១/០៥/២០១២
១០៣	ប៉ាង ឆេងដឹម	ស	៥០	កោងទន្លេលើ	ល្ង	ស៊ីធរកណ្តាល	ស្រែនិងនេសាទ	០១/០៥/២០១២
១០៤	ឌឹក ឈុនឡាង	ស	៥៨	កោងទន្លេលើ	ល្ង	ស៊ីធរកណ្តាល	ស្រែនិងនេសាទ	០១/០៥/២០១២
១០៥	តែ រូចហោង	ស	៤០	កោងទន្លេលើ	ល្ង	ស៊ីធរកណ្តាល	ស្រែនិងនេសាទ	០១/០៥/២០១២
១០៦	អៀន ឡា	ស	៤០	កោងទន្លេលើ	ល្ង	ស៊ីធរកណ្តាល	ស្រែនិងនេសាទ	០១/០៥/២០១២
១០៧	ម៉ម ខុន	ប	៦០	អំបែងចេះ	ល្ង	ស៊ីធរកណ្តាល	ស្រែនិងនេសាទ	០១/០៥/២០១២
១០៨	អ៊ុន យ៉េង	ប	៧៥	កោងទន្លេលើ	ល្ង	ស៊ីធរកណ្តាល	ស្រែនិងនេសាទ	០១/០៥/២០១២
១០៩	គឹម សារ៉ន	ប	៥៦	អំបែងចេះ	ល្ង	ស៊ីធរកណ្តាល	ស្រែនិងនេសាទ	០១/០៥/២០១២
១១០	ឌី សុខុម	ប	៥៥	កោងទន្លេលើ	ល្ង	ស៊ីធរកណ្តាល	ស្រែនិងនេសាទ	០១/០៥/២០១២
១១១	ប៉ាង ពៅ	ស	៤០	កោងទន្លេលើ	ល្ង	ស៊ីធរកណ្តាល	ស្រែនិងនេសាទ	០១/០៥/២០១២
១១២	ឡេង ចាន់ចន	ស	៣៩	កោងទន្លេលើ	ល្ង	ស៊ីធរកណ្តាល	ស្រែនិងនេសាទ	០១/០៥/២០១២
១១៣	លឹម រៀម	ស	៥៥	កោងទន្លេលើ	ល្ង	ស៊ីធរកណ្តាល	ស្រែនិងនេសាទ	០១/០៥/២០១២
១១៤	ប៉ាង ឆេងលី	ស	៤៥	កោងទន្លេលើ	ល្ង	ស៊ីធរកណ្តាល	ស្រែនិងនេសាទ	០១/០៥/២០១២
១១៥	ឡូវ ភឹម	ស	៧២	អន្លង់សរ	រំលេច	ស៊ីធរកណ្តាល	ស្រែនិងនេសាទ	០១/០៥/២០១២
១១៦	គង់ សារ៉េន	ស	៤១	អន្លង់សរ	រំលេច	ស៊ីធរកណ្តាល	ស្រែនិងនេសាទ	០១/០៥/២០១២
១១៧	ណុប ប៉ុន	ប	៦៣	អន្លង់សរ	រំលេច	ស៊ីធរកណ្តាល	ស្រែនិងនេសាទ	០១/០៥/២០១២
១១៨	យី អៀង	ស	៦១	អន្លង់សរ	រំលេច	ស៊ីធរកណ្តាល	ស្រែនិងនេសាទ	០១/០៥/២០១២
១១៩	មៀន វ៉ាន់ហោង	ប	២២	អន្លង់សរ	រំលេច	ស៊ីធរកណ្តាល	ស្រែនិងនេសាទ	០១/០៥/២០១២
១២០	នៅ សារុន	ប	៤៧	ល្ង	ល្ង	ស៊ីធរកណ្តាល	ស្រែនិងនេសាទ	០១/០៥/២០១២
១២១	អ៊ុវ វ៉ា	ប	៤៥	ល្ង	ល្ង	ស៊ីធរកណ្តាល	ស្រែនិងនេសាទ	០១/០៥/២០១២
១២២	កាន់ ចឹម	ប	៥១	កោងស្រែ	ល្ង	ស៊ីធរកណ្តាល	ស្រែនិងនេសាទ	០១/០៥/២០១២
១២៣	មៀន យូសេង	ស	១៨	អន្លង់សរ	រំលេច	ស៊ីធរកណ្តាល	ស្រែនិងនេសាទ	០១/០៥/២០១២
១២៤	យី រឿន	ប	៥៥	អន្លង់សរ	រំលេច	ស៊ីធរកណ្តាល	ស្រែនិងនេសាទ	០១/០៥/២០១២
១២៥	ដូង សៀន	ស	៥១	អន្លង់សរ	រំលេច	ស៊ីធរកណ្តាល	ស្រែនិងនេសាទ	០១/០៥/២០១២
១២៦	យី សុំ	ប	៥១	អន្លង់សរ	រំលេច	ស៊ីធរកណ្តាល	ស្រែនិងនេសាទ	០១/០៥/២០១២
១២៧	យី សុខ	ស	៥០	អន្លង់សរ	រំលេច	ស៊ីធរកណ្តាល	ស្រែនិងនេសាទ	០១/០៥/២០១២
១២៨	យីម រឹម	ស	២០	អន្លង់សរ	រំលេច	ស៊ីធរកណ្តាល	ស្រែនិងនេសាទ	០១/០៥/២០១២
១២៩	សោ ម៉េត	ប	៥៩	អន្លង់សរ	រំលេច	ស៊ីធរកណ្តាល	ស្រែនិងនេសាទ	០១/០៥/២០១២
១៣០	ចាន់ ប៊ុនធឿន	ប	៣៣	អន្លង់សរ	រំលេច	ស៊ីធរកណ្តាល	ស្រែនិងនេសាទ	០១/០៥/២០១២

១៣១	តុង សុខឿន	ប	៤៣	អំបែងចេះ	ល្ង	ស៊ីធរកណ្តាល	ស្រែនិងនេសាទ	០១/០៥/២០១២
១៣២	ថាវី	ប	៣៦	អំបែងចេះ	ល្ង	ស៊ីធរកណ្តាល	ស្រែនិងនេសាទ	០១/០៥/២០១២
១៣៣	ប៉ាង ខុន	ប	៥១	អំបែងចេះ	ល្ង	ស៊ីធរកណ្តាល	ស្រែនិងនេសាទ	០១/០៥/២០១២
១៣៤	ធីម សារី	ប	៥៦	អំបែងចេះ	ល្ង	ស៊ីធរកណ្តាល	ស្រែនិងនេសាទ	០១/០៥/២០១២
១៣៥	គ្រៀល ស	ប	៥២	អំបែងចេះ	ល្ង	ស៊ីធរកណ្តាល	ស្រែនិងនេសាទ	០១/០៥/២០១២
១៣៦	វ៉ា ការម្យ	ប	៣៥	អំបែងចេះ	ល្ង	ស៊ីធរកណ្តាល	ស្រែនិងនេសាទ	០១/០៥/២០១២
១៣៧	ហ៊ឹម ពន្លក	ប	៣៦	អំបែងចេះ	ល្ង	ស៊ីធរកណ្តាល	ស្រែនិងនេសាទ	០១/០៥/២០១២
១៣៨	ប៊ុន លី	ប	៣៦	បាប្រើយ	ព្រែកចង្ក្រាន	ស៊ីធរកណ្តាល	ស្រែនិងនេសាទ	០១/០៥/២០១២
១៣៩	ឡា ម៉ុង	ប	៦២	បាប្រើយ	ព្រែកចង្ក្រាន	ស៊ីធរកណ្តាល	ស្រែនិងនេសាទ	០១/០៥/២០១២
១៤០	លី ស្រឿន	ប	៣៧	បាប្រើយ	ព្រែកចង្ក្រាន	ស៊ីធរកណ្តាល	ស្រែនិងនេសាទ	០១/០៥/២០១២
១៤១	កោះ ផាត	ប	២៧	បាប្រើយ	ព្រែកចង្ក្រាន	ស៊ីធរកណ្តាល	ស្រែនិងនេសាទ	០១/០៥/២០១២
១៤២	អាន លឿន	ប	៣៨	បាប្រើយ	ព្រែកចង្ក្រាន	ស៊ីធរកណ្តាល	ស្រែនិងនេសាទ	០១/០៥/២០១២
១៤៣	សួន ណាង	ប	១៩	បាប្រើយ	ព្រែកចង្ក្រាន	ស៊ីធរកណ្តាល	ស្រែនិងនេសាទ	០១/០៥/២០១២
១៤៤	ឈន ឡាត់	ប	២៧	បាប្រើយ	ព្រែកចង្ក្រាន	ស៊ីធរកណ្តាល	ស្រែនិងនេសាទ	០១/០៥/២០១២
១៤៥	រស់ ណេង	ប	៣៧	បាប្រើយ	ព្រែកចង្ក្រាន	ស៊ីធរកណ្តាល	ស្រែនិងនេសាទ	០១/០៥/២០១២
១៤៦	ហាក់ បូរិន	ប	២៧	បាប្រើយ	ព្រែកចង្ក្រាន	ស៊ីធរកណ្តាល	ស្រែនិងនេសាទ	០១/០៥/២០១២
១៤៧	មិត ចាន់មុន្នី	ប	៣៥	អន្លង់សរី	រំលេច	ស៊ីធរកណ្តាល	ស្រែនិងនេសាទ	០១/០៥/២០១២
១៤៨	លាស់ សារី	ប	៤៤	អន្លង់សរី	រំលេច	ស៊ីធរកណ្តាល	ស្រែនិងនេសាទ	០១/០៥/២០១២
១៤៩	យុន គឹមយ៉ុង	ប	២២	អន្លង់សរី	រំលេច	ស៊ីធរកណ្តាល	ស្រែនិងនេសាទ	០១/០៥/២០១២
១៥០	ផន កុសល	ប	២៣	អន្លង់សរី	រំលេច	ស៊ីធរកណ្តាល	ស្រែនិងនេសាទ	០១/០៥/២០១២
១៥១	ផៃ តាំងអ៊ឹម	ស	៦២	អន្លង់សរី	រំលេច	ស៊ីធរកណ្តាល	ស្រែនិងនេសាទ	០១/០៥/២០១២
១៥២	យឹម យឹម	ស	៧១	អន្លង់សរី	រំលេច	ស៊ីធរកណ្តាល	ស្រែនិងនេសាទ	០១/០៥/២០១២
១៥៣	អោម សារូ	ប	៥១	អន្លង់សរី	រំលេច	ស៊ីធរកណ្តាល	ស្រែនិងនេសាទ	០១/០៥/២០១២
១៥៤	នួន យី	ស	៥១	អន្លង់សរី	រំលេច	ស៊ីធរកណ្តាល	ស្រែនិងនេសាទ	០១/០៥/២០១២
១៥៥	នូ អយ	ស	៦៩	អន្លង់សរី	រំលេច	ស៊ីធរកណ្តាល	ស្រែនិងនេសាទ	០១/០៥/២០១២
១៥៦	ហ៊ី សុខឃី	ប	៤០	កំភារ	រំលេច	ស៊ីធរកណ្តាល	ស្រែនិងនេសាទ	០១/០៥/២០១២
១៥៧	ឡូញ ឡា	ប	៤៦	កំភារ	រំលេច	ស៊ីធរកណ្តាល	ស្រែនិងនេសាទ	០១/០៥/២០១២
១៥៨	លាត ឡូញ	ប	៥១	កំភារ	រំលេច	ស៊ីធរកណ្តាល	ស្រែនិងនេសាទ	០១/០៥/២០១២
១៥៩	ឡូញ ចន្ទា	ប	៣៧	កំភារ	រំលេច	ស៊ីធរកណ្តាល	ស្រែនិងនេសាទ	០១/០៥/២០១២
១៦០	ម៉ៅ ស៊ីថា	ប	៤៥	អន្លង់សរី	រំលេច	ស៊ីធរកណ្តាល	ស្រែនិងនេសាទ	០១/០៥/២០១២
១៦១	ប៊ុន ចាន់ថន	ប	៥១	អន្លង់សរី	រំលេច	ស៊ីធរកណ្តាល	ស្រែនិងនេសាទ	០១/០៥/២០១២
១៦២	ទេព មឿន	ប	៦៥	កំភារ	រំលេច	ស៊ីធរកណ្តាល	ស្រែនិងនេសាទ	០១/០៥/២០១២
១៦៣	លាត អេង	ស	៥៩	កំភារ	រំលេច	ស៊ីធរកណ្តាល	ស្រែនិងនេសាទ	០១/០៥/២០១២
១៦៤	សំ លោត	ស	៥៨	កំភារ	រំលេច	ស៊ីធរកណ្តាល	ស្រែនិងនេសាទ	០១/០៥/២០១២
១៦៥	ម៉ៅ អាំង	ប	៥៦	ចារ	រំលេច	ស៊ីធរកណ្តាល	ស្រែនិងនេសាទ	០១/០៥/២០១២

១៦៦	បួន ច្រើក	ប	៥៣	ចារ	រំលេច	ស៊ីធរកណ្តាល	ស្រែនិងនេសាទ	០១/០៥/២០១២
១៦៧	លួន ពុំ	ស	៥៦	ចារ	រំលេច	ស៊ីធរកណ្តាល	ស្រែនិងនេសាទ	០១/០៥/២០១២
១៦៨	ឈន់ សាម៉ុក	ស	៥៧	រលាំង	រំលេច	ស៊ីធរកណ្តាល	ស្រែនិងនេសាទ	០១/០៥/២០១២
១៦៩	ប៉ែន អ៊ឹម	ប	៦៣	រលាំង	រំលេច	ស៊ីធរកណ្តាល	ស្រែនិងនេសាទ	០១/០៥/២០១២
១៧០	សួន វណ្ណិ	ប	៤៥	អន្លង់សរី	រំលេច	ស៊ីធរកណ្តាល	ស្រែនិងនេសាទ	០១/០៥/២០១២
១៧១	ម៉ាន់ ធុនស៊ឹម	ប	៦៦	ព្រៃលាន	រំលេច	ស៊ីធរកណ្តាល	ស្រែនិងនេសាទ	០១/០៥/២០១២
១៧២	យឹម ភន់	ប	៦០	រលាំង	រំលេច	ស៊ីធរកណ្តាល	ស្រែនិងនេសាទ	០១/០៥/២០១២
១៧៣	រី	ស	៣៥	កំភារ	រំលេច	ស៊ីធរកណ្តាល	ស្រែនិងនេសាទ	០១/០៥/២០១២
១៧៤	បែន ប៊ីរ	ប	៦៥	រលាំង	រំលេច	ស៊ីធរកណ្តាល	ស្រែនិងនេសាទ	០១/០៥/២០១២
១៧៥	ចឹក សារី	ប	៥២	អន្លង់សរី	រំលេច	ស៊ីធរកណ្តាល	ស្រែនិងនេសាទ	០១/០៥/២០១២
១៧៦	ធុន រដ្ឋា	ស	៣០	អន្លង់សរី	រំលេច	ស៊ីធរកណ្តាល	ស្រែនិងនេសាទ	០១/០៥/២០១២
១៧៧	ឈឹម សាកន	ប	៦៨	អន្លង់សរី	រំលេច	ស៊ីធរកណ្តាល	ស្រែនិងនេសាទ	០១/០៥/២០១២
១៧៨	រត្ន ឡុង	ប	៥២	អន្លង់សរី	រំលេច	ស៊ីធរកណ្តាល	ស្រែនិងនេសាទ	០១/០៥/២០១២
១៧៩	កង់ ជឿន	ប	៤៦	អន្លង់សរី	រំលេច	ស៊ីធរកណ្តាល	ស្រែនិងនេសាទ	០១/០៥/២០១២
១៨០	ហុង លូត	ប	៤៤	អន្លង់សរី	រំលេច	ស៊ីធរកណ្តាល	ស្រែនិងនេសាទ	០១/០៥/២០១២
១៨១	ហុង លួន	ប	៤២	អន្លង់សរី	រំលេច	ស៊ីធរកណ្តាល	ស្រែនិងនេសាទ	០១/០៥/២០១២
១៨២	ស្បៀង ស៊ឹម	ប	៣៥	អន្លង់សរី	រំលេច	ស៊ីធរកណ្តាល	ស្រែនិងនេសាទ	០១/០៥/២០១២
១៨៣	ជា ឈាវ	ប	៥៥	អន្លង់សរី	រំលេច	ស៊ីធរកណ្តាល	ស្រែនិងនេសាទ	០១/០៥/២០១២
១៨៤	ណាយ ហាយ	ប	៥៦	កំភារ	រំលេច	ស៊ីធរកណ្តាល	ស្រែនិងនេសាទ	០១/០៥/២០១២
១៨៥	ហ៊ាន ហ៊ុន	ប	៥៤	កំភារ	រំលេច	ស៊ីធរកណ្តាល	ស្រែនិងនេសាទ	០១/០៥/២០១២
១៨៦	ធុន ណារ៉ែន	ស	៣២	អន្លង់សរី	រំលេច	ស៊ីធរកណ្តាល	ស្រែនិងនេសាទ	០១/០៥/២០១២
១៨៧	រាម កងពាន់	ប	២៨	អន្លង់សរី	រំលេច	ស៊ីធរកណ្តាល	ស្រែនិងនេសាទ	០១/០៥/២០១២
១៨៨	យឹម អ៊ី	ប	៦២	អន្លង់សរី	រំលេច	ស៊ីធរកណ្តាល	ស្រែនិងនេសាទ	០១/០៥/២០១២
១៨៩	យ៉ាន់ សារ៉ុន	ប	៣២	អន្លង់សរី	រំលេច	ស៊ីធរកណ្តាល	ស្រែនិងនេសាទ	០១/០៥/២០១២
១៩១	តុង សុខឿន	ប	៤៣	អន្លង់សរី	រំលេច	ស៊ីធរកណ្តាល	ស្រែនិងនេសាទ	០១/០៥/២០១២
១៩២	ញ៉ាង ស្រីភក	ប	៥០	ចារ	រំលេច	ស៊ីធរកណ្តាល	ស្រែនិងនេសាទ	០១/០៥/២០១២
១៩៣	ហិល	ប	៥១	កំភារ	រំលេច	ស៊ីធរកណ្តាល	ស្រែនិងនេសាទ	០១/០៥/២០១២
១៩៤	ជា អាត	ប	៥១	កំភារ	រំលេច	ស៊ីធរកណ្តាល	ស្រែនិងនេសាទ	០១/០៥/២០១២
១៩៥	សេង ស៊ីណា	ប	៣៥	អន្លង់សរី	រំលេច	ស៊ីធរកណ្តាល	ស្រែនិងនេសាទ	០១/០៥/២០១២
១៩៦	ជា សំអាង	ស	៥០	កំភារ	រំលេច	ស៊ីធរកណ្តាល	ស្រែនិងនេសាទ	០១/០៥/២០១២
១៩៧	អុល ចាន់ឌី	ស	៣០	កំភារ	រំលេច	ស៊ីធរកណ្តាល	ស្រែនិងនេសាទ	០១/០៥/២០១២
១៩៨	ញឹម ម៉ុ	ស	៥០	កំភារ	រំលេច	ស៊ីធរកណ្តាល	ស្រែនិងនេសាទ	០១/០៥/២០១២
១៩៩	វ៉ែន ធុន	ប	៥៣	អន្លង់សរី	រំលេច	ស៊ីធរកណ្តាល	ស្រែនិងនេសាទ	០១/០៥/២០១២
២០០	រឿន ស្រឿន	ប	៣០	អន្លង់សរី	រំលេច	ស៊ីធរកណ្តាល	ស្រែនិងនេសាទ	០១/០៥/២០១២
២០១	ប្រាក់ សុគន់	ប	៣៤	អន្លង់សរី	រំលេច	ស៊ីធរកណ្តាល	ស្រែនិងនេសាទ	០១/០៥/២០១២

២០២	ធីម ធួន	ប	៥៣	កំភារ	រំលេច	ស៊ីធរកណ្តាល	ស្រែនិងនេសាទ	០១/០៥/២០១២
២០៣	វេន អាង	ស	៥៧	កំភារ	រំលេច	ស៊ីធរកណ្តាល	ស្រែនិងនេសាទ	០១/០៥/២០១២
២០៤	សិប ភាព	ប	៤៣	កំភារ	រំលេច	ស៊ីធរកណ្តាល	ស្រែនិងនេសាទ	០១/០៥/២០១២
២០៥	ណាំ ឡោ	ប	៧១	អន្លង់សរី	រំលេច	ស៊ីធរកណ្តាល	ស្រែនិងនេសាទ	០១/០៥/២០១២
២០៦	សៀង ឡន	ប	៥៣	អន្លង់សរី	រំលេច	ស៊ីធរកណ្តាល	ស្រែនិងនេសាទ	០១/០៥/២០១២
២០៧	សៀង សៀន	ស	៣៨	អន្លង់សរី	រំលេច	ស៊ីធរកណ្តាល	ស្រែនិងនេសាទ	០១/០៥/២០១២
២០៨	ហិម ចិន	ស	៥៣	អន្លង់សរី	រំលេច	ស៊ីធរកណ្តាល	ស្រែនិងនេសាទ	០១/០៥/២០១២
២០៩	អើម ធីន	ស	៣៩	អន្លង់សរី	រំលេច	ស៊ីធរកណ្តាល	ស្រែនិងនេសាទ	០១/០៥/២០១២
២១០	សិម ប៉ងសេង	ប	៣១	អន្លង់សរី	រំលេច	ស៊ីធរកណ្តាល	ស្រែនិងនេសាទ	០១/០៥/២០១២
២១១	ហុត មូ	ប	៤២	អន្លង់សរី	រំលេច	ស៊ីធរកណ្តាល	ស្រែនិងនេសាទ	០១/០៥/២០១២
២១២	មាស ធឿន	ប	៤២	អន្លង់សរី	រំលេច	ស៊ីធរកណ្តាល	ស្រែនិងនេសាទ	០១/០៥/២០១២
២១៣	ឡាយ យេកហា	ស	១៨	កោងទន្លេលើ	រំលេច	ស៊ីធរកណ្តាល	ស្រែនិងនេសាទ	០១/០៥/២០១២
២១៤	ប៉ាង ឆេងលាង	ស	៤២	កោងទន្លេលើ	រំលេច	ស៊ីធរកណ្តាល	ស្រែនិងនេសាទ	០១/០៥/២០១២
២១៥	ឡាំង ស្រីលក្ខណ៍	ស	១៨	កោងទន្លេលើ	រំលេច	ស៊ីធរកណ្តាល	ស្រែនិងនេសាទ	០១/០៥/២០១២
២១៦	នី តុឡា	ស	១៨	កោងទន្លេលើ	រំលេច	ស៊ីធរកណ្តាល	ស្រែនិងនេសាទ	០១/០៥/២០១២
២១៧	ភត ពៅ	ស	៤៤	កោងទន្លេលើ	រំលេច	ស៊ីធរកណ្តាល	ស្រែនិងនេសាទ	០១/០៥/២០១២
២១៨	ភត ថុល	ស	៥១	កោងទន្លេលើ	រំលេច	ស៊ីធរកណ្តាល	ស្រែនិងនេសាទ	០១/០៥/២០១២
២១៩	ពិន ម៉ុ	ស	៤១	កោងទន្លេលើ	រំលេច	ស៊ីធរកណ្តាល	ស្រែនិងនេសាទ	០១/០៥/២០១២
២២០	មៀច ស្រីន	ស	៥៤	កោងទន្លេលើ	រំលេច	ស៊ីធរកណ្តាល	ស្រែនិងនេសាទ	០១/០៥/២០១២
២២១	ហន់ ហេង	ប	៤៣	កោងទន្លេលើ	រំលេច	ស៊ីធរកណ្តាល	ស្រែនិងនេសាទ	០១/០៥/២០១២
២២២	ណាំ ខេត	ប	៥១	កោងទន្លេលើ	រំលេច	ស៊ីធរកណ្តាល	ស្រែនិងនេសាទ	០១/០៥/២០១២
២២៣	មាស ទ្រី	ប	៥២	អន្លង់សរី	រំលេច	ស៊ីធរកណ្តាល	ស្រែនិងនេសាទ	០១/០៥/២០១២
២២៤	យុន អ៊ី	ប	៤៥	អន្លង់សរី	រំលេច	ស៊ីធរកណ្តាល	ស្រែនិងនេសាទ	០១/០៥/២០១២
២២៥	ហៃ	ស	៤៧	អន្លង់សរី	រំលេច	ស៊ីធរកណ្តាល	ស្រែនិងនេសាទ	០១/០៥/២០១២
២២៦	វិន	ស	៣៨	អន្លង់សរី	រំលេច	ស៊ីធរកណ្តាល	ស្រែនិងនេសាទ	០១/០៥/២០១២
២២៧	សោ ម៉េត	ប	៥៩	អន្លង់សរី	រំលេច	ស៊ីធរកណ្តាល	ស្រែនិងនេសាទ	០១/០៥/២០១២
២២៨	យុត ថា	ប	៤៣	អន្លង់សរី	រំលេច	ស៊ីធរកណ្តាល	ស្រែនិងនេសាទ	០១/០៥/២០១២
២២៩	អោម សារ៉ាន់	ប	៥៤	អន្លង់សរី	រំលេច	ស៊ីធរកណ្តាល	ស្រែនិងនេសាទ	០១/០៥/២០១២
២៣០	គុយ ង៉ុយ	ប	៤៣	អន្លង់សរី	រំលេច	ស៊ីធរកណ្តាល	ស្រែនិងនេសាទ	០១/០៥/២០១២
២៣១	ម៉ៅ ចាចន	ប	៤៨	រណាំង	រំលេច	ស៊ីធរកណ្តាល	ស្រែនិងនេសាទ	០១/០៥/២០១២
២៣២	អាជ ឃី	ប	៤៦	កំភារ	រំលេច	ស៊ីធរកណ្តាល	ស្រែនិងនេសាទ	០១/០៥/២០១២
២៣៣	ណាំ សំគាល់	ប	៤៣	អន្លង់សរី	រំលេច	ស៊ីធរកណ្តាល	ស្រែនិងនេសាទ	០១/០៥/២០១២
២៣៤	អ៊ុន ស្រៀន	ប	៣៩	អន្លង់សរី	រំលេច	ស៊ីធរកណ្តាល	ស្រែនិងនេសាទ	០១/០៥/២០១២
២៣៥	ឡាង ឈឿន	ប	៥៩	អន្លង់សរី	រំលេច	ស៊ីធរកណ្តាល	ស្រែនិងនេសាទ	០១/០៥/២០១២
២៣៦	សៀង សុន	ស	៤២	កោងស្រែ	ល្ង	ស៊ីធរកណ្តាល	ស្រែនិងនេសាទ	០១/០៥/២០១២

២៧២	គឹម ក្រែន	ប	៤២	កំព្រៅ	ព្រៅទីមួយ	ស៊ីធរកណ្តាល	ស្រែនិងនេសាទ	០១/០៥/២០១២
២៧៣	ណោ ហាយ	ប	៣៨	កំព្រៅ	ព្រៅទីមួយ	ស៊ីធរកណ្តាល	ស្រែនិងនេសាទ	០១/០៥/២០១២
២៧៤	ឆយ ជន	ប	៣៦	កំព្រៅ	ព្រៅទីមួយ	ស៊ីធរកណ្តាល	ស្រែនិងនេសាទ	០១/០៥/២០១២
២៧៥	ស្នង ខុំ	ប	៤០	កំព្រៅ	ព្រៅទីមួយ	ស៊ីធរកណ្តាល	ស្រែនិងនេសាទ	០១/០៥/២០១២
២៧៦	ត្រាយ សា	ប	៣២	ល្វេ	ល្វេ	ស៊ីធរកណ្តាល	ស្រែនិងនេសាទ	០១/០៥/២០១២
២៧៧	ឆន ម៉េត	ប	៣៩	ល្វេ	ល្វេ	ស៊ីធរកណ្តាល	ស្រែនិងនេសាទ	០១/០៥/២០១២
២៧៨	ស៊ី សៀម	ប	៣៤	ល្វេ	ល្វេ	ស៊ីធរកណ្តាល	ស្រែនិងនេសាទ	០១/០៥/២០១២
២៧៩	ឈួន ឈា	ប	៣៥	អន្លង់សរី	រំលេច	ស៊ីធរកណ្តាល	ស្រែនិងនេសាទ	០១/០៥/២០១២
២៨០	អិក ចាន់ថន	ប	៣១	អន្លង់សរី	រំលេច	ស៊ីធរកណ្តាល	ស្រែនិងនេសាទ	០១/០៥/២០១២
២៨១	ភោគ រ៉ុន	ប	៣១	តាក្រាប	ព្រៅទីមួយ	ស៊ីធរកណ្តាល	ស្រែនិងនេសាទ	០១/០៥/២០១២
២៨២	ចន ថន	ប	៣០	តាក្រាប	ព្រៅទីមួយ	ស៊ីធរកណ្តាល	ស្រែនិងនេសាទ	០១/០៥/២០១២
២៨៣	ប៉ាល់ ពុំ	ប	៣៨	តាក្រាប	ព្រៅទីមួយ	ស៊ីធរកណ្តាល	ស្រែនិងនេសាទ	០១/០៥/២០១២
២៨៤	ឈាង ប៉ៃថៃ	ប	៤១	ព្រែកព្នៅ	ព្រែកចង្រ្កាន	ស៊ីធរកណ្តាល	ស្រែនិងនេសាទ	០១/០៥/២០១២
២៨៥	សៀ ងឹម	ប	៣៦	ព្រែកព្នៅ	ព្រែកចង្រ្កាន	ស៊ីធរកណ្តាល	ស្រែនិងនេសាទ	០១/០៥/២០១២

សមាជិកសរុប: ២៨៥នាក់ , ប្រុស:២១២នាក់, ស្រី:៧៣នាក់

បានឃើញ និង ចុះបញ្ជី
 ថ្ងៃទី ២៣ ខែ ធ្នូ ឆ្នាំ ២០១៣
ប្រធានគណៈកម្មការសហគមន៍នេសាទ
ស៊ីធរកណ្តាល

(Handwritten signature and number ០៧១៥-៧១៥៥)

បានឃើញ និង ឯកភាព
 ឈ្មោះនៅក្នុងបញ្ជីខាងលើនេះ ពិតប្រាកដជា
 សមាជិកសហគមន៍នេសាទ ស៊ីធរកណ្តាល ពិតប្រាកដមែន

មេឃុំស្រែ
(Red circular stamp and signature)
លុក ទាន

បានឃើញ និង ឯកភាព
 ឈ្មោះនៅក្នុងបញ្ជីខាងលើនេះ ពិតប្រាកដជា
 សមាជិកសហគមន៍នេសាទ ស៊ីធរកណ្តាល ពិតប្រាកដមែន

មេឃុំព្រែកចង្រ្កាន
(Red circular stamp and signature)
ជឹម គឹមហាន

បានឃើញ និង ឯកភាព
 ឈ្មោះនៅក្នុងបញ្ជីខាងលើនេះ ពិតប្រាកដជា
 សមាជិកសហគមន៍នេសាទ ស៊ីធរកណ្តាល ពិតប្រាកដមែន

មេឃុំព្រៃទីមួយ
(Red circular stamp and signature)
ឡេង ប៊ុនផន

បានឃើញ និង ឯកភាព
 ឈ្មោះនៅក្នុងបញ្ជីខាងលើនេះ ពិតប្រាកដជា
 សមាជិកសហគមន៍នេសាទស៊ីធរកណ្តាល ពិតប្រាកដមែន

មេឃុំស្រែ
(Red circular stamp and signature)
ធីតា ព្រីម

បញ្ជីឈ្មោះគណៈកម្មការសហគមន៍នេសាទស៊ីធរកណ្តាល

ភូមិព្រែកសណែក ព្រែកញៀ ព្រែកចង្ក្រានលើ ព្រែកចង្ក្រានក្រោម និងបាប្រៃយ៍ ឃុំព្រែកចង្ក្រាន, ភូមិល្វេ អំបែងចេះ កោងស្រែ ព្រំមុនី កោងទន្លេលើ កោងទន្លេក្រោម ឃុំល្វេ, ភូមិលាំង ព្រៃលាន ចារ អន្លង់ស្រី ព្រៃពោធិ៍ និងភូមិកំការ ឃុំរំលេច និង ភូមិញៀ តាគ្រាប កំព្រៅ ទួលស្រីង បន្ទីចស្វាយ ផាត់សណែង និងទួលអង្គុញ ឃុំញៀទីមួយ ស្រុកស៊ីធរកណ្តាល ខេត្តព្រៃវែង

ល.រ	នាមគោត្តនាម	ភេទ	អាយុ	ភូមិ	ឃុំ	តួនាទី	ហត្ថលេខា
១	អោម សារ៉ាន់	ប្រុស	៥៥	អន្លង់ស្រី	រំលេច	ប្រធានគណៈកម្មការសហគមន៍នេសាទ	
២	ញឹក តែហេង	ប្រុស	៦១	ល្វេ	ល្វេ	អនុប្រធានទី១គណៈកម្មការសហគមន៍នេសាទ	
៣	ភឿក ស្រី	ស្រី	៤៥	ព្រែកសណែក	ព្រែកចង្ក្រាន	អនុប្រធានទី២គណៈកម្មការសហគមន៍នេសាទ	
៤	អោម សារូ	ប្រុស	៥២	អន្លង់ស្រី	រំលេច	ទទួលបន្ទុកក្រុមល្បាត, អភិរក្សធនធានជលផល	
៥	លឿង ហ៊ាន	ប្រុស	៥៦	ព្រំមុនី	ល្វេ	ទទួលបន្ទុកក្រុមល្បាត, អភិរក្សធនធានជលផល	
៦	ក្រូច ពក	ប្រុស	៥៤	ល្វេ	ល្វេ	ទទួលបន្ទុកការវាយតម្លៃផលចាប់តាមដានប្រភេទត្រី	
៧	ហ៊ាន ហ៊ិន	ប្រុស	៥៥	កំការ	រំលេច	ទទួលបន្ទុកអប់រំ ផ្សព្វផ្សាយ	
៨	ស្វិត អី	ប្រុស	៤៦	ព្រែកសណែក	ព្រែកចង្ក្រាន	ទទួលបន្ទុកការងារអភិវឌ្ឍ	
៩	ជុំ រឿន	ប្រុស	៦១	ព្រែកសណែក	ព្រែកចង្ក្រាន	ទទួលបន្ទុកកិច្ចការរដ្ឋបាល និងលេខាកត់ត្រា	
១០	ភូ មាន	ប្រុស	៥២	អំបែងចេះ	ល្វេ	ទទួលបន្ទុកកិច្ចការរដ្ឋបាល និងលេខាកត់ត្រា	
១១	វ៉ែន ធន	ប្រុស	៥៤	អន្លង់ស្រី	រំលេច	ទទួលបន្ទុកគណនេយ្យ	

បានឃើញ និង បញ្ជាក់ថា
ឈ្មោះនៅក្នុងបញ្ជីខាងលើនេះ ពិតប្រាកដ
ជាគណៈកម្មការ និងសមាជិកគណៈកម្មការ
សហគមន៍នេសាទស៊ីធរកណ្តាល ពិតប្រាកដមែន

.....ថ្ងៃទី...២៧.....ខែ...ធ្នូ.....ឆ្នាំ២០១៣

**ប្រធានគណៈកម្មការសហគមន៍នេសាទ
ស៊ីធរកណ្តាល**

មេឃុំព្រែកចង្ក្រាន

០៧៧-៧៧៥៥

លីម ស៊ីមហាន បានឃើញ និង បញ្ជាក់ថា
ឈ្មោះនៅក្នុងបញ្ជីខាងលើនេះ ពិតប្រាកដ
ជាគណៈកម្មការ និងសមាជិកគណៈកម្មការ
សហគមន៍នេសាទ ស៊ីធរកណ្តាល ពិតប្រាកដមែន

មេឃុំញៀរទីមួយ

មេឃុំល្វេច

មេឃុំល្វេ

ល្ខេង ប៊ុនធីន

លុក ចាន់

ព្រះរាជាណាចក្រកម្ពុជា

ជាតិ សាសនា ព្រះមហាក្សត្រ



សហគមន៍នេសាទស៊ីធរកណ្តាល

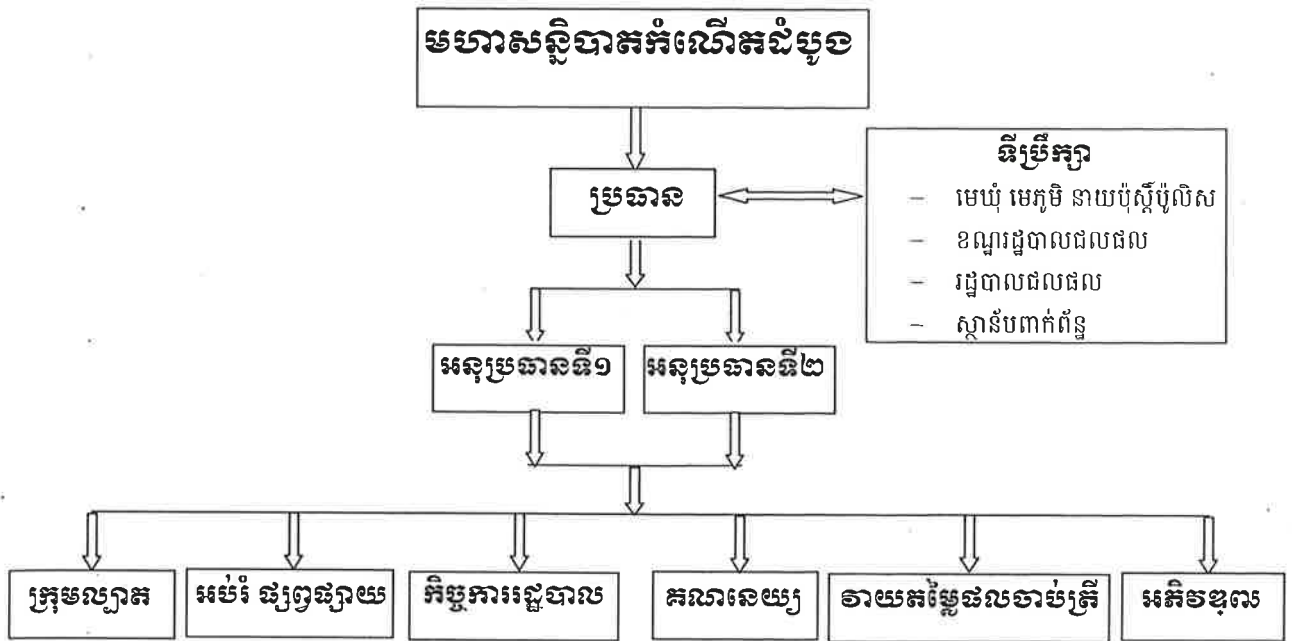
លេខ: ១០១ ស.ន.ស.ធក

សេចក្តីសម្រេច ស្តីពី

**ការបង្កើតក្រុមយោធន៍ គណនេយ្យ ផ្សព្វផ្សាយទូទៅវិស័យជលផល
កិច្ចការរដ្ឋបាលនិងវាយតម្លៃផលចាប់ត្រីប្រចាំឆ្នាំក្នុងសហគមន៍នេសាទស៊ីធរកណ្តាល**

- បានឃើញព្រះរាជក្រមលេខ នស/រកម ០៥០៦/០១១ ចុះថ្ងៃទី២១ ខែឧសភា ឆ្នាំ២០០៦ ដែលប្រកាសឱ្យប្រើច្បាប់ស្តីពីជលផល
- បានឃើញព្រះរាជក្រឹត្យលេខ: នស/រកត/០៥០៥/២៤០ ចុះថ្ងៃទី២៩ ខែឧសភា ឆ្នាំ២០០៥ ស្តីពីការ បង្កើតសហគមន៍នេសាទ
- បានឃើញលក្ខន្តិកៈនិងបទបញ្ជាផ្ទៃក្នុងរបស់សហគមន៍នេសាទស៊ីធរកណ្តាល
- បានឃើញការធ្វើមហាសន្និបាតកំណើតដំបូង នៅថ្ងៃទី០១ ខែឧសភា ឆ្នាំ២០១២
- បានឃើញកំណត់ហេតុអង្គប្រជុំ ចុះថ្ងៃទី០១ ខែឧសភា ឆ្នាំ២០១២
- យោងតាមការចាំបាច់របស់សហគមន៍នេសាទស៊ីធរកណ្តាល

របាយសម្ព័ន្ធគណៈកម្មការសហគមន៍នេសាទស៊ីធរកណ្តាល



តួនាទី និងភារកិច្ចការទទួលខុសត្រូវរបស់គណៈកម្មការសហគមន៍នេសាទ

ក- លោក អោម សារ៉ាន់ ប្រធានគណៈកម្មការសហគមន៍នេសាទស៊ីធរកណ្តាល

- ដឹកនាំ និងទទួលខុសត្រូវរួមក្នុងការអនុវត្តន៍ការងារនៅក្នុងសហគមន៍នេសាទ
- សម្របសម្រួលការងារជាមួយស្ថាប័នជំនាញ និងអាជ្ញាធរមូលដ្ឋាន ដើម្បីគាំទ្រដល់ការងារសហគមន៍
- ទំនាក់ទំនងជាមួយ សមត្ថកិច្ចជលផល អាជ្ញាធរមូលដ្ឋាន និងអង្គការនានា ដើម្បីស្វែងរកជំនួយឧបត្ថម្ភគាំទ្រផ្នែកបច្ចេកទេស ហិរញ្ញវត្ថុ ទ្រទ្រង់សកម្មភាពសហគមន៍នេសាទ
- តាមដានត្រួតពិនិត្យរាល់សកម្មភាពការងាររបស់សហគមន៍នេសាទ
- សម្របសម្រួលដោះស្រាយបញ្ហាផ្សេងៗ ដែលកើតមានក្នុងសហគមន៍នេសាទ
- ដឹកនាំរាល់ការប្រជុំគណៈកម្មការសហគមន៍ និងមហាសន្និបាតសហគមន៍នេសាទក្នុងការបូកសរុបវាយតម្លៃ និងរៀបចំផែនការការងារ
- រៀបចំបោះឆ្នោតជ្រើសរើសគណៈកម្មការអណត្តិក្រោយតាមការកំណត់
- ទទួលខុសត្រូវរាល់ការចំណាយ ទៅតាមផែនការរបស់មហាសន្និបាតកំណត់
- ផ្តល់ភាពយុត្តិធម៌ និងតម្លាភាពដល់សមាជិកសហគមន៍
- ផ្ទេរភារកិច្ចជាលាយលក្ខណ៍អក្សរទៅអនុប្រធាន។

ខ- លោក ញឹក តែហេង អនុប្រធានទី១គណៈកម្មការសហគមន៍នេសាទ

លោកស្រី ភឿក ស្រី អនុប្រធានទី២គណៈកម្មការសហគមន៍នេសាទ

- ចូលរួមអនុវត្តការងារជាមួយប្រធាន
- ជួសមុខប្រធាននៅពេលប្រធានអវត្តមាន
- អនុប្រធានទី១ ទទួលបន្ទុកផ្នែកគណនេយ្យ អប់រំ ផ្សព្វផ្សាយ តាមដានផលចាប់ និងអភិវឌ្ឍ

- អនុប្រធានទី២ ទទួលបន្ទុកផ្នែករដ្ឋបាល ស្រាវជ្រាវ បទបញ្ញត្តិ ល្បាត និងអភិរក្ស
- ទទួលភារកិច្ចផ្សេងៗ ដែលប្រធានប្រគល់ជូន ។

គ-លោក អោម សារូ និងលោក: លឿង ហ៊ាន សមាជិកគណៈកម្មការសហគមន៍ ទទួលបន្ទុកក្រុមល្បាត និងអភិរក្ស ធនធានជលផល

- លោក: ជុន ផល សមាជិកក្រុមល្បាត
- លោក: ស្ងួង សំ សមាជិកក្រុមល្បាត
- លោក: ទិត ចិន់ សមាជិកក្រុមល្បាត
- លោក: ឆន ម៉េត សមាជិកក្រុមល្បាត
- លោក: ស៊ី សៀម សមាជិកក្រុមល្បាត
- លោក: អ៊ឹក ចាន់ថន សមាជិកក្រុមល្បាត
- លោក: ឈួន ឈា សមាជិកក្រុមល្បាត
- លោក: ឈាង ប៉ែថៃ សមាជិកក្រុមល្បាត
- លោក: សៀ ងឹម សមាជិកក្រុមល្បាត
- លោក: ត្រាយ សា សមាជិកក្រុមល្បាត
- ទទួលខុសត្រូវលើកិច្ចការការពារធនធានជលផល និងទប់ស្កាត់បទល្មើសដែលកើតមានក្នុងដែននេសាទសហគមន៍
- ទទួលបន្ទុកពិនិត្យ តាមដាន ឃ្នាំមើល និងល្បាតនូវរាល់សកម្មភាពនេសាទ, ករណីចាំបាច់ត្រូវរាយការណ៍ព័ត៌មានជូនប្រធានឲ្យបានឆាប់រហ័ស
- រៀបចំផែនការល្បាត និងចាត់វិធានការការពារធនធានធម្មជាតិក្នុងតំបន់គ្រប់គ្រងដើម្បីអនុវត្តឲ្យមានប្រសិទ្ធភាព
- ចុះយាមល្បាតដើម្បីទប់ស្កាត់នូវរាល់សកម្មភាពបទល្មើសជលផលដែលកើតមាន ក្នុងបរិវេណកន្លែងនេសាទសហគមន៍ស៊ីធរកណ្តាល និងកន្លែងអភិរក្សត្រីមេពូជ
- រាយការណ៍ និងផ្តល់ព័ត៌មានជាបន្ទាន់ នូវរាល់បទល្មើសជលផលក្នុងកន្លែងនេសាទសហគមន៍ ដល់សមត្ថកិច្ចជលផល ដែលនៅជិតបំផុត
- សហការណ៍ជាមួយសមត្ថកិច្ចជលផល ដើម្បីបង្ក្រាបរាល់បទល្មើសជលផលនៅក្នុងកន្លែងនេសាទសហគមន៍នេសាទជាបន្ទាន់ ក្នុងករណីចាំបាច់ក្រុមល្បាតអាចស្នើសុំអន្តរាគមន៍ពីសមត្ថកិច្ចនៅជិតដើម្បីឃាត់ទុកវត្ថុតាងនៃបទល្មើស និងឃាត់ខ្លួនជនប្រព្រឹត្តបទល្មើសរួចបញ្ជូនជាបន្ទាន់ទៅសមត្ថកិច្ចជលផល ដើម្បីដោះស្រាយបទល្មើសតាមលក្ខណៈច្បាប់
- តាមដាន ស្រាវជ្រាវ និងគ្រប់គ្រងអ្នកមានមិនមែនជាសមាជិកសហគមន៍នេសាទ ដែលចូលរកនេសាទក្នុងកន្លែងនេសាទសហគមន៍
- មិនត្រូវប្រមូលប្រាក់ពិន័យប្រើប្រាស់វត្ថុតាងនៃបទល្មើសជលផលដោយផ្ទាល់ឡើយ
- ធ្វើរបាយការណ៍ពីសកម្មភាពបទល្មើសជលផលក្នុងដែននេសាទសហគមន៍ ជូនទៅប្រធានគណៈសហគមន៍នេសាទរៀងរាល់ខែ
- ទទួលភារកិច្ចផ្សេងៗដែលប្រធានប្រគល់ជូន។

ឃ- លោក ក្រូច ពក សមាជិកគណៈកម្មការសហគមន៍ទទួលបន្ទុកការវាយតម្លៃផលចាប់ត្រីតាមដាន ប្រភេទត្រី

- ធ្វើស្ថិតិឧបករណ៍នេសាទរបស់សមាជិកសហគមន៍ និងអ្នកនេសាទខាងក្រៅ
- ធ្វើការបូកសរុបផលចាប់ត្រីប្រចាំត្រីមាស ឆមាស និងប្រចាំឆ្នាំ
- ចងក្រងឯកសារទាក់ទងនឹងផលចាប់ត្រី
- ទទួលភារកិច្ចផ្សេងៗដែលប្រធានប្រគល់ជូន។

ង- លោក ហ៊ាន ហ៊ុន សមាជិកគណៈកម្មការសហគមន៍ទទួលបន្ទុកអប់រំ ផ្សព្វផ្សាយ

- អប់រំ ផ្សព្វផ្សាយ ច្បាប់ អនុក្រឹត្យ សេចក្តីជូនដំណឹង លិខិតបទដ្ឋាននានាដែលពាក់ព័ន្ធលើការគ្រប់គ្រង វិស័យផលផល បរិស្ថាន សិទ្ធិមុនស្ស សុខភាព និងលក្ខន្តិកៈ បទបញ្ជាផ្ទៃក្នុង ផែនការគ្រប់គ្រង និងកិច្ចព្រម ព្រៀងកន្លែងនេសាទសហគមន៍ ជូនដល់សមាជិកសហគមន៍របស់ខ្លួន និងសហគមន៍ នេសាទជិតខាង
- រៀបចំឯកសារ ផ្លាកសញ្ញា និងរូបភាពផ្សេងៗសម្រាប់ធ្វើការអប់រំ ផ្សព្វផ្សាយ
- ស្វែងរកវិធីសាស្ត្រ និងបទពិសោធន៍ល្អៗ សម្រាប់ធ្វើការអប់រំ ផ្សព្វផ្សាយឲ្យរឹតតែមានប្រសិទ្ធភាព
- រៀបចំវគ្គបណ្តុះបណ្តាល ទស្សនៈកិច្ចសក្សា ដើម្បីលើកកម្ពស់កំរិតយល់ដឹង និងផ្លាស់ប្តូរបទពិសោធន៍ ក្នុងការគ្រប់គ្រងធនធានធម្មជាតិ
- តំណាងឲ្យសហគមន៍ក្នុងការសម្របសម្រួល និងដោះស្រាយទំនាស់ដែលកើតមាន
- ចូលរួមពិគ្រោះយោបល់ ក្នុងការធ្វើបទបញ្ជានានា ដែលពាក់ព័ន្ធដល់ផលប្រយោជន៍របស់សហគមន៍ នេសាទ
- ធ្វើការតវ៉ាចំពោះការមិនបន្តកិច្ចព្រមព្រៀងឲ្យសហគមន៍នេសាទ
- ធ្វើរបាយការណ៍លទ្ធផលលើការងារអប់រំ និងការវាយតម្លៃផែនការអនុវត្ត ជូនប្រធានគណៈកម្មការ សហគមន៍នេសាទជារៀងរាល់ខែ
- ទទួលភារកិច្ចផ្សេងៗដែលប្រធានប្រគល់ជូន។

ច- លោក ស៊ាត អ៊ី សមាជិកគណៈកម្មការសហគមន៍ទទួលបន្ទុកអភិវឌ្ឍ

- រៀបចំផែនការ តាមដាននិងវាយតម្លៃការអនុវត្តផែនការ
- ធ្វើសេចក្តីសម្រេចលើការអភិវឌ្ឍន៍សហគមន៍ ដោយមានការយល់ព្រមពីសមាជិកសហគមន៍នេសាទ ភាគច្រើន ស្របទៅតាមលក្ខន្តិកៈសហគមន៍នេសាទ កិច្ចព្រមព្រៀងកន្លែងនេសាទសហគមន៍ និងផែន ការគ្រប់គ្រងកន្លែងនេសាទសហគមន៍
- ដឹកនាំការអនុវត្តផែនការសកម្មភាពអភិវឌ្ឍក្នុងសហគមន៍នេសាទ
- ទទួលភារកិច្ចផ្សេងៗដែលប្រធានប្រគល់ជូន។

ឆ- លោកៈ ជុំ រឿន និង លោកៈ ភូ មាន សមាជិកគណៈកម្មការសហគមន៍ ទទួលបន្ទុកកិច្ចការ រដ្ឋបាល និង លេខាតំត្រា

- ធ្វើកំណត់ហេតុ និងរបាយការណ៍រាល់សកម្មភាពរបស់សហគមន៍
- ពិនិត្យពាក្យស្នើសុំចូលជាសមាជិក និងសុំលាលែងពីសមាជិកសហគមន៍នេសាទ
- ធ្វើលិខិតអញ្ជើញសមាជិកសហគមន៍នេសាទឲ្យចូលរួមមហាសន្និបាតសាមញ្ញ

- រៀបចំបែបបទ និងលិខិតស្នាមផ្សេងៗដែលទាក់ទងការគ្រប់គ្រងសហគមន៍
- ទទួលពាក្យបណ្តឹងតវ៉ាផ្សេងៗ ដែលទាក់ទងការគ្រប់គ្រងសហគមន៍
- រៀបចំបញ្ជីរាយនាមគណៈកម្មការ និងសមាជិកសហគមន៍នេសាទ
- កត់ត្រា និងគ្រប់គ្រងសម្ភាររបស់សហគមន៍នេសាទ
- ធ្វើរបាយការណ៍ប្រចាំឆ្នាំ និងព្រាងរបាយការណ៍ ពីលទ្ធផលការងាររបស់សហគមន៍នេសាទ ដើម្បីដាក់ជូនប្រធានពិនិត្យ និងសម្រេច
- ចងក្រង និងរក្សាទុកឯកសារផ្សេងៗ
- ទទួលភារកិច្ចផ្សេងៗដែលប្រធានប្រគល់ជូន។

ជ- លោក: វ៉ែន ផន សមាជិកគណៈកម្មការសហគមន៍ ទទួលបន្ទុកគណនេយ្យ

- ទទួលខុសត្រូវហិរញ្ញវត្ថុរបស់សហគមន៍នេសាទទាំងមូល
- គ្រប់គ្រងនិងចុះបញ្ជីគណនេយ្យរបស់សហគមន៍នេសាទឲ្យបានត្រឹមត្រូវតាមប្រព័ន្ធការងារគណនេយ្យ
- រៀបចំគំរោងផែនការប្រើប្រាស់ហិរញ្ញវត្ថុរបស់សហគមន៍ដើម្បីគណៈកម្មការសហគមន៍នេសាទពិនិត្យ និងសម្រេច និងស្នើសុំការឯកភាពពីសមាជិកគណៈកម្មការសហគមន៍នេសាទ នូវរាល់ចំណាយផ្សេងៗ
- ធ្វើបញ្ជីចំណូល ចំណាយ របស់សហគមន៍នេសាទឲ្យបានត្រឹមត្រូវ
- រៀបចំរបាយការណ៍ពីស្ថានភាពចំណូល ចំណាយជូនប្រធានគណៈកម្មការជារៀងរាល់ខែ
- រក្សាទុករាល់ឯកសារចំណូល ចំណាយរបស់សហគមន៍នេសាទ
- រៀបចំបែបបទ និងទទួលប្រាក់សមាជិកភាព និងភាគទានប្រចាំឆ្នាំពីសមាជិក
- រាល់ការចំណាយត្រូវមានការឯកភាពពីប្រធានឬគណៈកម្មការសហគមន៍នេសាទ
- រាល់ការចំណាយ ត្រូវមានរបាយការណ៍ទូទាត់ដោយមានសក្ខីប័ណ្ណនិងចុះបញ្ជីឲ្យបានត្រឹមត្រូវ
- ថវិកាដែលត្រូវចំណាយ គឺសម្រាប់តែបម្រើឱ្យការងារគ្រប់គ្រង អភិរក្ស និងអភិវឌ្ឍសហគមន៍នេសាទ
- ទទួលភារកិច្ចផ្សេងៗដែលប្រធានប្រគល់ជូន។

ប្រការ១-

បុគ្គលដែលត្រូវជាឪពុកម្តាយបងប្អូនបង្កើតបងប្អូនជីដូនមួយ ឬ ប្រពន្ធជាមួយនឹងប្រធានគណៈកម្មការសហគមន៍ ពុំអាចចាត់តាំងឱ្យធ្វើជាសមាជិកគណៈកម្មការ ទទួលបន្ទុកគណនេយ្យឬបេឡាបានទេ។

ប្រការ២-

គណៈកម្មការសហគមន៍នេសាទ ស្ម័គ្រចិត្តបំពេញការងារ សហគមន៍នេសាទដោយពុំទទួលប្រាក់ខែពីសហគមន៍នេសាទ ។

ប្រការ៣-

គណៈកម្មការសហគមន៍នេសាទត្រូវធ្វើការប្រជុំយ៉ាងតិចក្នុងមួយខែម្តង (១ខែម្តង) ក្នុងករណីចាំបាច់គណៈកម្មការ សហគមន៍នេសាទអាចធ្វើការប្រជុំពិសេស ។

ប្រការ៤-

ប្រធានគណៈកម្មការសហគមន៍នេសាទជាអ្នកកោះអញ្ជើញ និងធ្វើជាប្រធានគ្រប់កិច្ចប្រជុំសហគមន៍នេសាទរបស់ខ្លួន ។

ក្នុងករណីប្រធានគណៈកម្មការសហគមន៍នេសាទ អវត្តមានសមាជិកគណៈកម្មការសហគមន៍នេសាទដែលមានឋានានុក្រមបន្ទាប់ ត្រូវធ្វើជាប្រធានអង្គប្រជុំជំនួស ។

ប្រធានអង្គប្រជុំ ត្រូវធានាឱ្យគ្រប់កិច្ចប្រជុំសហគមន៍នេសាទប្រព្រឹត្តទៅដោយលក្ខណៈប្រជាធិបតេយ្យនិងមាន របៀបរៀបរយ ។

ប្រធានអង្គប្រជុំអាចបណ្តេញសមាជិកអង្គប្រជុំណាម្នាក់ចេញពីកិច្ចប្រជុំបានក្នុងករណីដែលសមាជិកនោះចេស រឹងរូសធ្វើឱ្យខូចសណ្តាប់ធ្នាប់អង្គប្រជុំ ។

សេចក្តីសម្រេចនេះមានប្រសិទ្ធិភាពចាប់ពីថ្ងៃចុះហត្ថលេខានេះតទៅ ។

បានឯកភាពបែងចែកតួនាទី និងភារកិច្ចដោយស្ម័គ្រចិត្ត
ថ្ងៃទី ២៣ ខែ ៥ ឆ្នាំ២០១៣

**ប្រធានគណៈកម្មការសហគមន៍នេសាទ
ស៊ីធីកម្ពុជា**

Handwritten signature
677C-2013

លេខ: ១៧/២០១៣

បានឃើញ និង ឯកភាព

ថ្ងៃទី ២១ ខែ ៥ ឆ្នាំ២០១៣



មេឃុំព្រែកចន្ទ្រាន

Handwritten signature

ជឹម គឹមហាន

លេខ: 323/13

បានឃើញ និង ឯកភាព

ថ្ងៃទី 26 ខែ 12 ឆ្នាំ២០១៣



មេឃុំលេច

Handwritten signature

លុក ចាន

លេខ: ៣០៧/១៣

បានឃើញ និង ឯកភាព

ថ្ងៃទី 26 ខែ 12 ឆ្នាំ២០១៣



មេឃុំព្រែកទឹកស្អុយ

Handwritten signature

ឡាន ម៉ែនស័ក

លេខ: ៤៥៦/២០១៣

បានឃើញ និង ឯកភាព

ថ្ងៃទី 26 ខែ 12 ឆ្នាំ២០១៣



មេឃុំរំលេច

Handwritten signature

ធីតា ភូម

ព្រះរាជាណាចក្រកម្ពុជា

ជាតិ សាសនា ព្រះមហាក្សត្រ



លក្ខន្តិកៈសហគមន៍នេសាទ

- ឈ្មោះសហគមន៍នេសាទ : ស៊ីធរកណ្តាល
- ភូមិ : ព្រែកសណ្តែក ព្រែកញៅ ព្រែកចង្ក្រានលើ
ព្រែកចង្ក្រានក្រោម និងបាប្រៃយី
- ឃុំ : ព្រែកចង្ក្រាន
- ភូមិ : ល្វែ អំបែងចេះ កោងទន្លេក្រោម កោងស្រែ ព្រំមុនី
និងកោងទន្លេលើ
- ឃុំ : ល្វែ
- ភូមិ : រលាំង ព្រៃលាន ចារ អន្លង់សរ ព្រៃពោធិ៍ និងកំការ
- ឃុំ : រំលេច និង
- ភូមិ : ញៅ តាគ្រាប កំព្រៅ ទួលស្រីង បន្តិចស្វាយ
ផាត់សណ្តោង និងទួលអង្គុញ
- ឃុំ : ញៅទីមួយ
- ស្រុក : ស៊ីធរកណ្តាល
- ខេត្ត : ព្រៃវែង

ព្រះរាជាណាចក្រកម្ពុជា

ជាតិ សាសនា ព្រះមហាក្សត្រ



លក្ខន្តិកៈសហគមន៍នេសាទ

- ឈ្មោះសហគមន៍នេសាទ : ស៊ីធរកណ្តាល
- ភូមិ : ព្រែកសណែ្តក ព្រែកញ្ជៅ ព្រែកចង្ក្រានលើ
ព្រែកចង្ក្រានក្រោម និងបាប្រែយី
- ឃុំ : ព្រែកចង្ក្រាន
- ភូមិ : ល្វែ អំបែងចេះ កោងទន្លេក្រោម កោងស្រែ ព្រំមុនី
និងកោងទន្លេលើ
- ឃុំ : ល្វែ
- ភូមិ : រលាំង ព្រៃលាន ចារ អន្លង់សរ ព្រៃពោធិ៍ និងកំការ
- ឃុំ : រំលេច និង
- ភូមិ : ញ្ជៅ តាគ្រាប កំព្រៅ ទួលស្រីង បន្ទីចស្វាយ
ជាត់សណ្តោង និងទួលអង្គញ
- ឃុំ : ញ្ជៅទីមួយ
- ស្រុក : ស៊ីធរកណ្តាល
- ខេត្ត : ព្រៃវែង

ជំពូកទី ១
គោលបំណង និងនាមករណ៍

ប្រការ ១.-

លក្ខន្តិកៈនេះមានគោលបំណង៖

- កំណត់ក្របខ័ណ្ឌនៃការគ្រប់គ្រង ការការពារ ការអភិរក្ស ការអភិវឌ្ឍន៍ ការប្រើប្រាស់ធនធានផលផលរបស់សហគមន៍នេសាទ ប្រកបដោយនិរន្តរភាព
- ធ្វើជាគោលការណ៍គ្រឹះនិងជាយន្តការសម្រាប់ដំណើរការសហគមន៍នេសាទ
- ការពារសិទ្ធិនិងផលប្រយោជន៍របស់សមាជិកសហគមន៍នេសាទនិងផលប្រយោជន៍សាធារណៈ ។

ប្រការ ២.-

ឈ្មោះសហគមន៍នេសាទ **ស៊ីធរកណ្តាល** ហៅកាត់ថា (**ស ន ស ធរ ក**) អាសយដ្ឋាន ភូមិអន្លង់សរ ឃុំរំលេច ស្រុកស៊ីធរកណ្តាល ខេត្តព្រៃវែង

- សហគមន៍នេសាទនេះ មានការចូលរួមពីប្រជាពលរដ្ឋដែលរស់នៅក្នុង៖
- ភូមិព្រែកសណ្តែក ឃុំព្រែកចង្រ្កាន ស្រុកស៊ីធរកណ្តាល ខេត្តព្រៃវែង
- ភូមិព្រែកព្នៅ ឃុំព្រែកចង្រ្កាន ស្រុកស៊ីធរកណ្តាល ខេត្តព្រៃវែង
- ភូមិព្រែកចង្រ្កានលើ ឃុំព្រែកចង្រ្កាន ស្រុកស៊ីធរកណ្តាល ខេត្តព្រៃវែង
- ភូមិព្រែកចង្រ្កានក្រោម ឃុំព្រែកចង្រ្កាន ស្រុកស៊ីធរកណ្តាល ខេត្តព្រៃវែង
- ភូមិបារប្រយ័ ឃុំព្រែកចង្រ្កាន ស្រុកស៊ីធរកណ្តាល ខេត្តព្រៃវែង
- ភូមិល្វេ ឃុំល្វេ ស្រុកស៊ីធរកណ្តាល ខេត្តព្រៃវែង
- ភូមិអំបែងចេះ ឃុំល្វេ ស្រុកស៊ីធរកណ្តាល ខេត្តព្រៃវែង
- ភូមិកោងទន្លេក្រោម ឃុំល្វេ ស្រុកស៊ីធរកណ្តាល ខេត្តព្រៃវែង
- ភូមិកោងស្រែ ឃុំល្វេ ស្រុកស៊ីធរកណ្តាល ខេត្តព្រៃវែង
- ភូមិព្រំមុនី ឃុំល្វេ ស្រុកស៊ីធរកណ្តាល ខេត្តព្រៃវែង
- ភូមិកោងទន្លេលើ ឃុំល្វេ ស្រុកស៊ីធរកណ្តាល ខេត្តព្រៃវែង
- ភូមិកោងទន្លេក្រោម ឃុំល្វេ ស្រុកស៊ីធរកណ្តាល ខេត្តព្រៃវែង
- ភូមិរលាំង ឃុំរំលេច ស្រុកស៊ីធរកណ្តាល ខេត្តព្រៃវែង
- ភូមិព្រៃលាន ឃុំរំលេច ស្រុកស៊ីធរកណ្តាល ខេត្តព្រៃវែង
- ភូមិចារ ឃុំរំលេច ស្រុកស៊ីធរកណ្តាល ខេត្តព្រៃវែង
- ភូមិអន្លង់សរ ឃុំរំលេច ស្រុកស៊ីធរកណ្តាល ខេត្តព្រៃវែង
- ភូមិព្រៃពោធិ៍ ឃុំរំលេច ស្រុកស៊ីធរកណ្តាល ខេត្តព្រៃវែង
- ភូមិកំភារ ឃុំរំលេច ស្រុកស៊ីធរកណ្តាល ខេត្តព្រៃវែង
- ភូមិព្នៅ ឃុំព្នៅទីមួយ ស្រុកស៊ីធរកណ្តាល ខេត្តព្រៃវែង
- ភូមិតាគ្រាប ឃុំព្នៅទីមួយ ស្រុកស៊ីធរកណ្តាល ខេត្តព្រៃវែង
- ភូមិកំព្រៅ ឃុំព្នៅទីមួយ ស្រុកស៊ីធរកណ្តាល ខេត្តព្រៃវែង

- ភូមិទួលស្រីង ឃុំញៅទីមួយ ស្រុកស៊ីធរកណ្តាល ខេត្តព្រៃវែង
- ភូមិបន្លិចស្វាយ ឃុំញៅទីមួយ ស្រុកស៊ីធរកណ្តាល ខេត្តព្រៃវែង
- ភូមិដាក់សណ្តោង ឃុំញៅទីមួយ ស្រុកស៊ីធរកណ្តាល ខេត្តព្រៃវែង
- ទួលអង្គញ ឃុំញៅទីមួយ ស្រុកស៊ីធរកណ្តាល ខេត្តព្រៃវែង

មានកម្មវត្ថុ: ដើម្បីថែរក្សា ការពារ ប្រើប្រាស់ អភិរក្ស អភិវឌ្ឍនិងគ្រប់គ្រងធនធានជលផល ឱ្យបានយូរអង្វែង។

ជំពូកទី ២

លក្ខខណ្ឌនៃការសុំចូលជាសមាជិក កាតព្វកិច្ច និងសិទ្ធិរបស់សមាជិក

ប្រការ ៣.-

ប្រជាពលរដ្ឋទាំងពីរភេទដែលមានបំណងចង់ចូលជាសមាជិកសហគមន៍នេសាទមានសិទ្ធិដាក់ពាក្យសុំចូលដោយស្ម័គ្រចិត្តនិងត្រូវបំពេញតាមលក្ខខណ្ឌដូចខាងក្រោម ៖

- មានលំនៅដ្ឋាននៅក្នុងបណ្តាភូមិ នៃសហគមន៍នេសាទ
- មានសញ្ជាតិខ្មែរ
- មានអាយុចាប់ពី ១៨ឆ្នាំឡើង ។

ប្រការ ៤.-

សមាជិកសហគមន៍នេសាទ ដែលបានបំពេញលក្ខខណ្ឌក្នុងប្រការ៣ ខាងលើមានសិទ្ធិ ៖

- ចូលរួមប្រជុំមហាសន្និបាតនិងបោះឆ្នោតស្មើភាពគ្នា
- បោះឆ្នោត និងឈរឈ្មោះជាបេក្ខជននៃគណៈកម្មការសហគមន៍នេសាទ ស្របតាមលក្ខន្តិកៈ និងបទបញ្ជាផ្ទៃក្នុងសហគមន៍នេសាទនេះ
- ទទួលបានអំពីស្ថានភាពសេដ្ឋកិច្ចសង្គមរបស់សហគមន៍នេសាទពីគណៈកម្មការសហគមន៍នេសាទ
- ស្នើឱ្យមានការកោះប្រជុំមហាសន្និបាតវិសាមញ្ញ ដើម្បីធ្វើការពិភាក្សានិងសម្រេចលើបញ្ហាណាមួយបើមានការ ស្នើសុំពីសមាជិក យ៉ាងតិចមួយភាគបី(១/៣) នៃសមាជិកសហគមន៍នេសាទទាំងអស់
- ធ្វើនេសាទជាលក្ខណៈគ្រួសារ ស្របតាមច្បាប់ស្តីពីជលផល កិច្ចព្រមព្រៀងកន្លែងនេសាទសហគមន៍ផែនការគ្រប់គ្រងកន្លែងនេសាទសហគមន៍ និងលិខិតបទដ្ឋានគតិយុត្តិធម៌ ដែលពាក់ព័ន្ធវិស័យជលផល
- ចូលរួមក្នុងសកម្មភាពទាំងអស់របស់សហគមន៍នេសាទ
- ប្តឹងតវ៉ាឬផ្តល់ព័ត៌មានអំពីបាតុភាពទាំងឡាយដែលប៉ះពាល់ដល់ជលផលប្រយោជន៍របស់សហគមន៍ទៅសមត្ថកិច្ចរដ្ឋបាលជលផល ក្រុមប្រឹក្សាឃុំ អាជ្ញាធរមូលដ្ឋាន និងសមត្ថកិច្ចពាក់ព័ន្ធ ។

សមាជិកសហគមន៍នេសាទ ត្រូវទទួលខុសត្រូវរាល់សកម្មភាពរៀងៗខ្លួន និងរួមគ្នាចំពោះកំហុសដែលខ្លួនបានប្រព្រឹត្តក្នុងពេលបំពេញភារកិច្ចដោយមិនទាន់គិតដល់ការទទួលខុសត្រូវផ្នែកព្រហ្មទណ្ឌឡើយ ។

សមាជិកសហគមន៍នេសាទចំនួនមួយភាគដប់ (១/១០) ឡើងទៅអាចស្នើសុំឱ្យប្រធានគណៈកម្មការសហគមន៍នេសាទបញ្ចូលបញ្ហាមួយចំនួនទៅក្នុងរបៀបវារៈ នៃកិច្ចប្រជុំរបស់គណៈកម្មការសហគមន៍នេសាទសាមី ហើយចំនួនសមាជិកសហគមន៍នេសាទ ដែលបានស្នើសុំខាងលើនេះអាចចាត់តំណាងចំនួនបី(៣)នាក់ ចូលរួមប្រជុំដើម្បីចោទសួរគណៈកម្មការសហគមន៍នេសាទនូវបញ្ហាទាំងឡាយណាដែលទាក់ទងនឹងចំណុចដែលបានស្នើឡើងនោះ ។

ប្រការ ៥.-

សមាជិកសហគមន៍នេសាទ មានកាតព្វកិច្ចនិងភារកិច្ចដូចខាងក្រោម ៖

- អនុវត្តតាមបទប្បញ្ញត្តិនៃច្បាប់ស្តីពីជលផល
- អនុវត្តតាមព្រះរាជក្រឹត្យលេខ នស/រកត/០៥០៥/២៤០ ចុះថ្ងៃទី២៩ ខែឧសភា ឆ្នាំ២០០៥ ស្តីពីការបង្កើតសហគមន៍នេសាទ
- អនុវត្តតាមអនុក្រឹត្យលេខ២៥ អនក្រ.បក ចុះថ្ងៃទី២០ ខែមីនា ឆ្នាំ២០០៧ស្តីពីការគ្រប់គ្រងសហគមន៍នេសាទនិងលិខិតបទដ្ឋានផ្សេងៗទៀតដែលពាក់ព័ន្ធនឹងសហគមន៍នេសាទ
- អនុវត្តតាមលក្ខន្តិកៈ បទបញ្ជាផ្ទៃក្នុងសហគមន៍នេសាទ កិច្ចព្រមព្រៀងនិងផែនការគ្រប់គ្រងកន្លែងនេសាទសហគមន៍
- អនុវត្តតាមសេចក្តីសម្រេចរបស់មហាសន្និបាតនិងគណៈកម្មការសហគមន៍នេសាទ
- បង់ប្រាក់សមាជិកភាពចំនួន ៥ ០០០ រៀល (ពីរពាន់រៀលគត់) តាមការសម្រេចរបស់មហាសន្និបាតនៅពេលដែលដាក់ពាក្យសុំចូលជាសមាជិកសហគមន៍នេសាទ
- បង់ប្រាក់ភាគទានប្រចាំឆ្នាំចំនួន ២ ០០០រៀល (ប្រាំពាន់រៀលគត់)តាមការសម្រេចរបស់មហាសន្និបាត
- ចូលរួមក្នុងសកម្មភាពរបស់សហគមន៍នេសាទដើម្បីផលប្រយោជន៍និងការរីកចម្រើនរបស់សហគមន៍នេសាទ
- ចូលរួមការពារ ថែរក្សានិងគ្រប់គ្រងធនធានជលផលក្នុងសហគមន៍នេសាទ
- ចូលរួមឃ្នាំមើលទប់ស្កាត់ និងរាយការណ៍រាល់សកម្មភាពបទល្មើសជលផល ក្នុងកន្លែងនេសាទសហគមន៍

ជំពូកទី ៣

លក្ខណៈវិនិច្ឆ័យ លក្ខខណ្ឌនៃការលាឈប់ និង ការបណ្តេញចេញពីសមាជិក

ប្រការ ៦.-

សមាជិកសហគមន៍នេសាទមានសិទ្ធិលាឈប់ពីសមាជិកភាពបានដោយ ៖

- ដាក់ពាក្យសុំលាលែងជាលាយលក្ខណ៍អក្សរ
- ការផ្លាស់ប្តូរទីលំនៅចេញពីកន្លែងនេសាទសហគមន៍
- សាមីខ្លួនទទួលមរណភាព
- សាមីខ្លួនបាត់បង់សម្បទារវិជ្ជាជីវៈ ដោយមានលិខិតបញ្ជាក់ពីស្ថាប័នមានសមត្ថកិច្ច ។

ប្រការ ៧.-

- សមាជិកសហគមន៍អាចត្រូវបណ្តេញចេញពីសមាជិកភាពក្នុងលក្ខខណ្ឌដូចខាងក្រោម ៖
- ការមិនបង់ភាគទានចំនួន ៣ លើកជាប់ៗគ្នា
- ការធ្វើឱ្យប៉ះពាល់ខ្លាំងដល់ផលប្រយោជន៍ នៃសហគមន៍នេសាទ ឬសមាជិកសហគមន៍នេសាទដទៃទៀត
- សាមីខ្លួនត្រូវតុលាការផ្តន្ទាទោសដាក់ពន្ធនាគារពីបទឧក្រិដ្ឋឬបទមជ្ឈិម
- សាមីខ្លួនបានប្រព្រឹត្តផ្ទុយនឹងលក្ខន្តិកៈ ឬបទបញ្ជាផ្ទៃក្នុងសហគមន៍នេសាទនេះ ។

ជំពូកទី ៤
របៀបរបបកាន់បញ្ជី និង ឯកសារនានា

ប្រការ ៨.-

- ប្រភពហិរញ្ញវត្ថុរបស់សហគមន៍នេសាទបានមកពី ៖
- ភាគទានរបស់សមាជិកសហគមន៍នេសាទ
- អំណោយពីសប្បុរសជន
- ជំនួយពីរាជរដ្ឋាភិបាល អង្គការអន្តរជាតិនិងអង្គការមិនមែនរដ្ឋាភិបាល
- ចំណូលស្របច្បាប់ផ្សេងៗទៀត ។

ប្រការ ៩.-

- រាល់ការចំណាយថវិកាសហគមន៍ត្រូវអនុវត្តដូចតទៅ៖
- ការចំណាយពី ១០០រៀល (មួយរយរៀលគត់) ទៅ ២០០ ០០០រៀល (ម្ភៃម៉ឺនរៀលគត់) ត្រូវសម្រេចដោយប្រធានគណៈកម្មការសហគមន៍នេសាទ
- ការចំណាយពី ២០០ ១០០ រៀល (ម្ភៃម៉ឺនមួយរយរៀល) ទៅ ១ ០០០ ០០០ រៀល (មួយលានរៀលគត់) ត្រូវសម្រេចដោយគណៈកម្មការ សហគមន៍នេសាទ
- ការចំណាយពី ១ ០០០ ១០០ រៀល (មួយលានមួយរយរៀល) ឡើងទៅ ត្រូវសម្រេចដោយមហាសន្និបាត។

ប្រការ ១០.-

- សហគមន៍នេសាទត្រូវកម្ពស់ទុកឯកសារនិងរៀបចំឱ្យមានបញ្ជី ៖
- ចំណូល ចំណាយថវិកា
- សារពើភ័ណ្ណ
- សមាជិកសហគមន៍នេសាទ
- កំណត់ហេតុប្រជុំមហាសន្និបាតសហគមន៍នេសាទ
- កំណត់ហេតុប្រជុំគណៈកម្មការសហគមន៍នេសាទ
- ឯកសារដទៃទៀតដែលពាក់ព័ន្ធនឹងសហគមន៍នេសាទ ។

ជំពូកទី ៦

របៀបរបបប្រជុំរបស់គណៈកម្មការសហគមន៍នេសាទ

ប្រការ ១៥.-

គណៈកម្មការសហគមន៍នេសាទ ត្រូវកំណត់របបប្រជុំឱ្យបានទៀងទាត់រៀងរាល់ខែ។ កិច្ចប្រជុំរបស់គណៈកម្មការសហគមន៍នេសាទ អាចប្រព្រឹត្តទៅបានលុះត្រាតែមានសមាជិកគណៈកម្មការ ចូលរួមយ៉ាងតិចចំនួន ២/៣ (ពីរភាគបី) នៃសមាជិករបស់គណៈកម្មការសហគមន៍នេសាទទាំងមូល ។

ប្រការ ១៦.-

ប្រធានគណៈកម្មការសហគមន៍នេសាទ ជាអ្នកកោះអញ្ជើញនិងធ្វើជាប្រធានគ្រប់កិច្ចប្រជុំ។ ក្នុងករណីប្រធាន គណៈកម្មការសហគមន៍នេសាទ អវត្តមាន អនុប្រធាន ដែលបានការប្រគល់សិទ្ធិត្រូវធ្វើជាប្រធានអង្គប្រជុំ។ រាល់ការប្រជុំត្រូវមានកំណត់ហេតុ និងបញ្ជីវត្តមានច្បាស់លាស់។

ប្រធានអង្គប្រជុំ ត្រូវធានាឱ្យគ្រប់កិច្ចប្រជុំសហគមន៍នេសាទ ប្រព្រឹត្តទៅដោយលក្ខណៈប្រជាធិបតេយ្យ មានរបៀបរៀបរយនិងគ្មានការរំខាន ។

ប្រធានអង្គប្រជុំ អាចបណ្តេញសមាជិកអង្គប្រជុំណាម្នាក់ចេញពីកិច្ចប្រជុំបានក្នុងករណីដែលសមាជិកនោះធ្វើឱ្យខូចសណ្តាប់ធ្នាប់អង្គប្រជុំ ។

ប្រការ ១៧.-

ការសម្រេចលើបញ្ហាណាមួយ របស់សហគមន៍ ដូចមានចែងខាងក្រោមនេះគឺ ត្រូវអនុម័តដោយកិច្ចប្រជុំរបស់ គណៈកម្មការសហគមន៍នេសាទ ដោយមានសម្លេងគាំទ្រយ៉ាងតិចលើសពីពាក់កណ្តាល នៃចំនួនសមាជិកគណៈកម្មការសហគមន៍នេសាទដែលមានវត្តមានក្នុងអង្គប្រជុំ។ ក្នុងករណីដែលមានសម្លេងស្មើគ្នា មតិប្រធានអង្គប្រជុំជាឧត្តមានភាព៖

- សេចក្តីព្រាងកិច្ចព្រមព្រៀង និងផែនការគ្រប់គ្រងកន្លែងនេសាទសហគមន៍
- សេចក្តីព្រាងគម្រោងថវិកា ចំណូល និងចំណាយក្នុងសហគមន៍នេសាទ
- ការព្យួរសមាជិកភាព របស់សមាជិក ដែលមានកំហុស
- ការទទួលពាក្យសុំចូលជាសមាជិកថ្មី
- ការដាក់ទណ្ឌកម្មតាមបទបញ្ជាផ្ទៃក្នុង ដល់សមាជិកសហគមន៍នេសាទ ។

បន្ទាប់ពីកិច្ចប្រជុំចប់ភ្លាម ប្រធានគណៈកម្មការសហគមន៍នេសាទ ត្រូវចាត់ឱ្យធ្វើការជូនដំណឹងដល់សមាជិកសហគមន៍នេសាទអំពីសេចក្តីសម្រេចរបស់ខ្លួន។ សេចក្តីសម្រេចនៃអង្គប្រជុំរបស់គណៈកម្មការសហគមន៍នេសាទត្រូវបិទផ្សាយជាសាធារណៈ នៅទីស្នាក់ការសហគមន៍នេសាទឬសាលារៀន ក្នុងរយៈពេល៧ថ្ងៃយ៉ាងយូរ បន្ទាប់ពីការប្រជុំ។

ជំពូកទី ៧

មហាសន្និបាតសហគមន៍នេសាទ

ប្រការ ១៨.-

មហាសន្និបាតសហគមន៍នេសាទ ជាអង្គប្រជុំកំពូលដើម្បីធ្វើការអនុម័ត និងធ្វើសេចក្តីសម្រេចចិត្តទាំងឡាយ ក្នុងនាមសហគមន៍នេសាទ ។ មហាសន្និបាតកំណើតដំបូងរបស់សហគមន៍នេសាទ ត្រូវប្រារព្ធធ្វើឡើងបន្ទាប់ពី ក្រុមស្ថាបនិក បានរៀបចំរួចរាល់នូវកិច្ចការទាំងឡាយដែលពាក់ព័ន្ធនឹងដំណើរការមហាសន្និបាត ។

ការកោះប្រជុំមហាសន្និបាតកំណើតដំបូងរបស់សហគមន៍នេសាទ ធ្វើឡើងដោយក្រុមប្រឹក្សាឃុំ ដោយមានការជួយសម្របសម្រួលពីសមត្ថកិច្ចរដ្ឋបាលជលផល តាមការស្នើសុំរបស់ក្រុមស្ថាបនិក ហើយត្រូវ មានការចូលរួមពី សមាជិកដែលបានដាក់ពាក្យស្នើសុំរួចមកហើយ ។

មហាសន្និបាតកំណើតដំបូងរបស់សហគមន៍នេសាទ អនុម័តនូវសេចក្តីសម្រេច និងកិច្ចការសំខាន់ដូចខាងក្រោម៖

- អ្នកដែលដាក់ពាក្យសុំចូលជាសមាជិកសហគមន៍នេសាទ
- ឈ្មោះសហគមន៍នេសាទ
- លក្ខន្តិកៈនិងបទបញ្ជាផ្ទៃក្នុងសហគមន៍នេសាទ
- ការបោះឆ្នោតជ្រើសរើសគណៈកម្មការសហគមន៍នេសាទ ។

ប្រការ ១៩.-

មហាសន្និបាតសាមញ្ញត្រូវរៀបចំឡើង ១ឆ្នាំម្តង ដើម្បីសរុបលទ្ធផលការងារប្រចាំឆ្នាំនិងអនុម័តនូវកិច្ចការសំខាន់ៗរបស់សហគមន៍នេសាទ ។ ក្នុងករណីចាំបាច់សហគមន៍ អាចរៀបចំមហាសន្និបាតវិសាមញ្ញតាមការស្នើសុំពីសមាជិកសហគមន៍នេសាទ ចំនួនមួយ ភាគបី (១/៣) យ៉ាងតិច ។

ប្រការ ២០.-

គណៈកម្មការសហគមន៍នេសាទ អាចអញ្ជើញ រដ្ឋបាលជលផល អាជ្ញាធរមូលដ្ឋានឬក្រុមប្រឹក្សាឃុំសមត្ថកិច្ចពាក់ព័ន្ធនិងអ្នកគាំទ្រចូលរួមសង្កេតការណ៍ឬសម្របសម្រួលឬជាកិត្តិយសក្នុងមហាសន្និបាតសហគមន៍នេសាទ។

ប្រការ ២១.-

លក្ខខណ្ឌនៃដំណើរការមហាសន្និបាតមានដូចខាងក្រោម -

- ត្រូវធ្វើការផ្សព្វផ្សាយសេចក្តីជូនដំណឹងជាសាធារណៈ និងបិទប្រកាសនៅសាលាឃុំ និងទីស្នាក់ការសហគមន៍នេសាទ
- ការកោះអញ្ជើញសមាជិកសហគមន៍នេសាទ ឱ្យចូលរួមមហាសន្និបាតសាមញ្ញត្រូវធ្វើឡើង ដប់(១០)ថ្ងៃយ៉ាងតិច មុនថ្ងៃបើកមហាសន្និបាត និង បី (៣) ថ្ងៃយ៉ាងតិចមុនថ្ងៃមហាសន្និបាតវិសាមញ្ញ
- មហាសន្និបាតសាមញ្ញ ឬ វិសាមញ្ញអាចប្រជុំពិភាក្សាអនុម័ត និងសម្រេចបានលុះត្រាតែមានវត្តមានលើសពីពាក់កណ្តាល នៃចំនួនសមាជិកសហគមន៍នេសាទ

- អង្គប្រជុំមហាសន្និបាត ដឹកនាំដោយប្រធានគណៈកម្មការសហគមន៍នេសាទឬប្រធានអង្គប្រជុំដែលជ្រើសរើសដោយការអនុម័តក្នុងចំណោមសមាជិកវត្តមាន
- មហាសន្និបាតត្រូវអនុម័តលេខកាត់ត្រា ដើម្បីធ្វើកំណត់ហេតុ សេចក្តីសម្រេចនិងបញ្ជីវត្តមាន
- លេខកាត់ត្រា និង ប្រធានអង្គប្រជុំ ត្រូវចុះហត្ថលេខាលើកំណត់ហេតុ
- សមាជិកម្នាក់មានសំឡេងតែមួយគត់ ហើយមិនអាចបញ្ជូនមនុស្សមកតំណាងបានទេ
- សេចក្តីសម្រេចរបស់មហាសន្និបាតត្រូវយកសំឡេងលើសពីពាក់កណ្តាលនៃចំនួនសមាជិកដែលមានវត្តមាន

ប្រការ ២២.-

មហាសន្និបាតអនុម័ត +

- សេចក្តីសម្រេចដូចមានចែងក្នុងប្រការ ១៨ កថាខណ្ឌទី ៣ លក្ខន្តិកៈនេះ
- កិច្ចព្រមព្រៀងនិងផែនការគ្រប់គ្រងកន្លែងនេសាទសហគមន៍
- កូនាទី ភារកិច្ចនិងរចនាសម្ព័ន្ធរបស់គណៈកម្មការសហគមន៍នេសាទ
- ការសុំលាលែងឬការបណ្តេញចេញពីសមាជិកភាពឬពីសមាជិកគណៈកម្មការសហគមន៍នេសាទ
- របាយការណ៍ប្រចាំឆ្នាំរបស់គណៈកម្មការសហគមន៍នេសាទ
- គម្រោងចំណូល ចំណាយរបស់សហគមន៍នេសាទ។

ជំពូកទី ៨

ការបោះឆ្នោតជ្រើសរើសគណៈកម្មការសហគមន៍នេសាទ

ប្រការ ២៣.-

ចំនួនសមាជិកគណៈកម្មការសហគមន៍នេសាទ និងចំនួនបេក្ខជនឈរឈ្មោះ ត្រូវអនុម័តដោយមហាសន្និបាត។

ប្រការ ២៤.-

កិច្ចដំណើរការបោះឆ្នោតជ្រើសរើសគណៈកម្មការសហគមន៍នេសាទ គឺជាការកិច្ចរបស់គណៈកម្មការរៀបចំការបោះឆ្នោត ដែលអនុម័តដោយមហាសន្និបាត ។ គណៈកម្មការរៀបចំការបោះឆ្នោត មានសមាសភាពពី បី(៣) ទៅ ប្រាំ(៥)នាក់ ដែលមានប្រធានអនុប្រធាននិងសមាជិក តាមការកំណត់ជាក់ស្តែងរបស់មហាសន្និបាត និងត្រូវមានលក្ខណៈសម្បត្តិគ្រប់គ្រាន់មានចំណេះដឹងនិងមានសីលធម៌ល្អ ។ គណៈកម្មការរៀបចំការបោះឆ្នោតត្រូវធ្វើការប្តេជ្ញាចិត្តបង្ហាញពីភាពស្មោះត្រង់ ។

ប្រការ ២៥.-

គណៈកម្មការរៀបចំការបោះឆ្នោតមានភារកិច្ចដូចខាងក្រោម +

- ប្រកាសបេក្ខជនឈរឈ្មោះ

- ណែនាំអំពីនីតិវិធីនៃការបោះឆ្នោត
- បង្ហាញ រចនាសម្ព័ន្ធរបស់គណៈកម្មការសហគមន៍នេសាទ
- រាប់សន្លឹកឆ្នោតនិងសរុបលទ្ធផលជូនគណៈអធិបតី ដើម្បីប្រកាសជូនមហាសន្និបាត
- ភារកិច្ចរបស់គណៈកម្មការរៀបចំការបោះឆ្នោត ត្រូវបញ្ចប់ដោយស្វ័យប្រវត្តិ បន្ទាប់ពីការប្រកាសលទ្ធផលបោះឆ្នោតចប់ជាស្ថាពរ ។

ប្រការ ២៦.-

បេក្ខជនដែលទទួលបានសំឡេងឆ្នោតគាំទ្រច្រើនជាងគេបង្អស់ គឺជាប្រធានគណៈកម្មការសហគមន៍នេសាទ បេក្ខជនដែលទទួលបានសន្លឹកឆ្នោតបន្តបន្ទាប់ត្រូវទទួលតួនាទីជាអនុប្រធានជាសមាជិកគណៈកម្មការសហគមន៍នេសាទតាមលំដាប់លំដោយ។ ក្នុងករណីបេក្ខជនដែលមានសំឡេងគាំទ្រស្មើគ្នាត្រូវជ្រើសរើសស្រ្តី ឬបោះឆ្នោតរកអ្នកដែលមានសមត្ថភាព ដោយលើកដៃយកមតិលើសពីពាក់កណ្តាល នៃចំនួនសមាជិកសហគមន៍នេសាទដែលចូលរួម ។

ជំពូកទី ៩

លក្ខខណ្ឌនៃការរំសាយសហគមន៍នេសាទ និងនីតិវិធីដោះស្រាយវិវាទ

ប្រការ ២៧.-

ការរំសាយសហគមន៍នេសាទត្រូវផ្អែកតាម +

- សំណើរបស់ខណ្ឌរដ្ឋបាលជលផល នៅពេលដែលពិនិត្យឃើញថា មានការរំលោភធ្ងន់ធ្ងរលើកិច្ចព្រមព្រៀងកន្លែងនេសាទសហគមន៍
- សេចក្តីសម្រេចមហាសន្និបាត ក្រោយពីរំសាយសហគមន៍នេសាទ ទ្រព្យសម្បត្តិរបស់សហគមន៍ត្រូវចាត់ចែងតាមការអនុម័តរបស់មហាសន្និបាតលើកលែងតែដែននេសាទដែលត្រូវប្រគល់ជូនរដ្ឋវិញ ។

ប្រការ ២៨.-

ក្នុងករណីមានការតវ៉ាចោទប្រកាន់ថា ដំណើរការបោះឆ្នោតជ្រើសរើសគណៈកម្មការសហគមន៍នេសាទមានភាពមិនប្រក្រតី អ្នកតវ៉ាត្រូវបង្ហាញភស្តុតាង ឱ្យបានច្បាស់លាស់អំពីភាពមិនប្រក្រតីនោះភ្លាមនៅមុនពេលប្រកាសលទ្ធផលបោះឆ្នោត ដើម្បីទុកលទ្ធភាពជូនមហាសន្និបាតពិនិត្យនិងសម្រេច ។

ប្រការ ២៩.-

វិវាទទាំងឡាយនៅក្នុងសហគមន៍នេសាទ ត្រូវដោះស្រាយដូចខាងក្រោម +

- គណៈកម្មការសហគមន៍នេសាទ ត្រូវសម្រុះសម្រួល និងដោះស្រាយរាល់វិវាទ ដែលកើតមានឡើងនៅក្នុងសហគមន៍នេសាទរបស់ខ្លួន
- ក្នុងករណីគណៈកម្មការសហគមន៍នេសាទ ដោះស្រាយវិវាទនោះ ពុំបានសម្រេច
- ត្រូវបញ្ជូនសំណុំរឿងនោះ ទៅសមត្ថកិច្ចរដ្ឋបាលជលផលដើម្បីដោះស្រាយទៅតាមឋានានុក្រម

- ដោយមានការចូលរួមពីអាជ្ញាធរមូលដ្ឋាន និងសមត្ថកិច្ចពាក់ព័ន្ធតាមការចាំបាច់ ។
- ក្នុងករណីបញ្ហាវិវាទនោះ នៅតែមិនអាចដោះស្រាយបាន គណៈកម្មការសហគមន៍នេសាទ និងរដ្ឋបាលផលិតផលត្រូវបញ្ជូនសំណុំរឿងទៅតុលាការខេត្ត សាមី ដើម្បីដោះស្រាយតាមផ្លូវច្បាប់ ។

ប្រការ ៣០

សមាជិកសហគមន៍នេសាទរូបណា ដែលមិនគោរពតាមលក្ខន្តិកៈសហគមន៍នេសាទនេះ ត្រូវទទួលទណ្ឌកម្មពី គណៈកម្មការសហគមន៍នេសាទឬមហាសន្និបាតសហគមន៍នេសាទ ទៅតាមកម្រិត នៃទោសកំហុសរបស់ខ្លួន ។

ជំពូកទី ១០

នីតិវិធីនៃការកែប្រែលក្ខន្តិកៈនិងបទបញ្ជាផ្ទៃក្នុងសហគមន៍នេសាទ

ប្រការ ៣១.-

ការកែប្រែលក្ខន្តិកៈនិងបទបញ្ជាផ្ទៃក្នុងសហគមន៍នេសាទ ត្រូវសម្រេចដោយមហាសន្និបាត។ ការលើកសំណើ កែប្រែលក្ខន្តិកៈនិងបទបញ្ជាផ្ទៃក្នុងសហគមន៍នេសាទ ត្រូវធ្វើឡើងដោយសមាជិកយ៉ាងតិច មួយភាគបី (១/៣) នៃសមាជិកសហគមន៍នេសាទ ទាំងអស់ហើយសំណើនេះត្រូវដាក់ជូនគណៈកម្មការសហគមន៍នេសាទ មួយខែមុនបើកមហាសន្និបាត។ លក្ខន្តិកៈនិងបទបញ្ជាផ្ទៃក្នុងនេះអាចកែប្រែបានលុះត្រាតែមានសំឡេងយល់ព្រមលើសពីពាក់កណ្តាលនៃសមាជិកមហាសន្និបាតសហគមន៍នេសាទ ។

ជំពូកទី ១១

អវសានប្បញ្ញត្តិ

ប្រការ ៣២.

លក្ខន្តិកៈសហគមន៍នេសាទនេះត្រូវបានអនុម័តដោយមហាសន្និបាតរបស់សហគមន៍នេសាទលើកដំបូងនៅថ្ងៃទី០១ ខែឧសភា ឆ្នាំ២០១២ និងចូលជាធរមាន ចាប់ពីថ្ងៃចុះហត្ថលេខារបស់ប្រធានគណៈកម្មការសហគមន៍នេសាទ។

..... ថ្ងៃទី ២៣ ខែ ៥ ឆ្នាំ ២០១៣
ប្រធានគណៈកម្មការសហគមន៍នេសាទ
ស៊ី ធី កណ្តាល

(Handwritten signature and name)
ស៊ី ធី កណ្តាល

ព្រះរាជាណាចក្រកម្ពុជា

ជាតិ សាសនា ព្រះមហាក្សត្រ

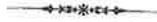


បទបញ្ជាផ្ទៃក្នុងសហគមន៍នេសាទ

- ឈ្មោះសហគមន៍នេសាទ : ស៊ីធរកណ្តាល
- ភូមិ : ព្រែកសណ្តែក ព្រែកញៅ ព្រែកចង្ក្រានលើ
ព្រែកចង្ក្រានក្រោម និងបាប្រែយី
- ឃុំ : ព្រែកចង្ក្រាន
- ភូមិ : ល្វែ អំបែងចេះ កោងទន្លេក្រោម កោងស្រែ ព្រំមុនី
និងកោងទន្លេលើ
- ឃុំ : ល្វែ
- ភូមិ : រលាំង ព្រៃលាន ចារ អន្លង់សរ ព្រៃពោធិ៍ និងកំការ
- ឃុំ : រំលេច និង
- ភូមិ : ញៅ តាគ្រាប កំព្រៅ ទួលស្រីង បន្ទីចស្វាយ
ផាត់សណ្តោង និងទួលអង្កញ
- ឃុំ : ញៅទីមួយ
- ស្រុក : ស៊ីធរកណ្តាល
- ខេត្ត : ព្រៃវែង

ព្រះរាជាណាចក្រកម្ពុជា

ជាតិ សាសនា ព្រះមហាក្សត្រ



បទបញ្ជាផ្ទៃក្នុងសហគមន៍នេសាទ

- ឈ្មោះសហគមន៍នេសាទ : ស៊ីធរកណ្តាល
- ភូមិ : ព្រែកសណ្តែក ព្រែកញ្ជៅ ព្រែកចង្ក្រានលើ
ព្រែកចង្ក្រានក្រោម និងបាប្រែយី
- ឃុំ : ព្រែកចង្ក្រាន
- ភូមិ : ល្វើ អំបែងចេះ កោងទន្លេក្រោម កោងស្រែ ព្រំមុន្នី
និងកោងទន្លេលើ
- ឃុំ : ល្វើ
- ភូមិ : រលាំង ព្រៃលាន ចារ អន្លង់សរ ព្រៃពោធិ៍ និងកំភារ
- ឃុំ : រំលេច និង
- ភូមិ : ញៅ តាគ្រាប កំព្រៅ ទួលស្រីង បន្ទីចស្វាយ
ជាត់សណ្តោង និងទួលអង្កញ
- ឃុំ : ញៅទីមួយ
- ស្រុក : ស៊ីធរកណ្តាល
- ខេត្ត : ព្រៃវែង

បទបញ្ជាផ្ទៃក្នុងសហគមន៍នេសាទ



ដើម្បីធានាការគ្រប់គ្រងសហគមន៍នេសាទ ឱ្យប្រព្រឹត្តទៅមានប្រសិទ្ធភាព និងមានរបៀបរៀបរយល្អ សហគមន៍នេសាទ **ស៊ីធរកណ្តាល** សម្រេចដាក់ចេញនូវបទបញ្ជាផ្ទៃក្នុងដូចខាងក្រោម +

ប្រការ១.-

គណៈកម្មការនិងសមាជិកសហគមន៍នេសាទគ្រប់រូបត្រូវមានការស្មោះត្រង់សាមគ្គីឯកភាពផ្ទៃក្នុងជួយស្ថាបនា ព្រមទាំងចូលរួមរៀនសូត្របច្ចេកទេសផ្សេងៗសម្រាប់បម្រើឱ្យការរីកចម្រើនរបស់សហគមន៍នេសាទ។

ប្រការ២.-

គណៈកម្មការសមាជិកសហគមន៍នេសាទឬបុគ្គលណាដែលបានកេងប្រវ័ញ្ចធ្វើឱ្យខូចខាតឬបាត់បង់ទ្រព្យសម្បត្តិនិងផលប្រយោជន៍សហគមន៍នេសាទត្រូវទទួលទណ្ឌកម្មដូចខាងក្រោមនេះ +

- ចំពោះសមាជិកសហគមន៍នេសាទឬបុគ្គលដទៃទៀតត្រូវសងឬទូទាត់ទៅតាមទំហំនៃការខូចខាតជាក់ស្តែងតាមការសម្រេចរបស់អង្គប្រជុំគណៈកម្មការសហគមន៍នេសាទ។ ក្នុងករណីមិនព្រមសងត្រូវដាក់ជូនមហាសន្និបាតសម្រេច
- ចំពោះគណៈកម្មការសហគមន៍នេសាទត្រូវសងឬទូទាត់សងការខូចខាតតាមការសម្រេចរបស់មហាសន្និបាតប្រសិនបើនីតិវិធីខាងលើនេះនៅតែមិនអាចដោះស្រាយបានគឺត្រូវអនុវត្តតាមផ្លូវច្បាប់និងបទបញ្ជាជាធរមាន

ប្រការ៣.-

សមាជិកសហគមន៍នេសាទគ្រប់រូប ត្រូវតែចូលរួមមហាសន្និបាត និងរាល់កិច្ចប្រជុំរបស់សហគមន៍នេសាទតាមការកោះអញ្ជើញរបស់ប្រធានគណៈកម្មការសហគមន៍នេសាទ។ ក្នុងករណីដែលសមាជិកសហគមន៍ណាមិនបានមកចូលរួមប្រជុំចំនួន៣ដង ជាប់គ្នាដោយគ្មានមូលហេតុច្បាស់លាស់ ត្រូវទទួលការណែនាំពីគណៈកម្មការសហគមន៍នេសាទ ករណីនៅតែមិនរាងចាលគណៈកម្មការត្រូវធ្វើសំណើទៅមហាសន្និបាតសម្រេចដើម្បីបញ្ឈប់ពីសមាជិកភាព។

ប្រការ៤.-

សិទ្ធិដាក់ទណ្ឌកម្ម +

ក-គណៈកម្មការសហគមន៍នេសាទ

- អប់រំណែនាំលើកទី១ លើកទី២ លើកទី៣
- ព្រមានផ្ទាល់មាត់ឬជាលាយលក្ខណ៍អក្សរ
- ព្យួរសមាជិកភាពរបស់សមាជិកសហគមន៍នេសាទ
- បញ្ជូនបញ្ជាទំនាស់ទៅមហាសន្និបាតសម្រេច
- ផ្អាកការនេសាទធ្វើកិច្ចសន្យាបញ្ឈប់ការនេសាទ និងរាយការណ៍ជាបន្ទាន់ទៅសមត្ថកិច្ចរដ្ឋបាលជល-

ផលចំពោះការនេសាទលើសទំហំចំនួននិងខុសប្រភេទពេលវេលាទីតាំងតាមការកំណត់នៅក្នុងផែនការគ្រប់គ្រងនិងកិច្ចព្រមព្រៀងនៅក្នុងកន្លែងនេសាទសហគមន៍។

ខ-មហាសន្និបាត

- អនុម័តការបណ្តេញចេញដូចមានចែងក្នុងប្រការ៧នៃលក្ខន្តិកៈសហគមន៍នេសាទ
- សម្រេចលើសំណងការខូចខាតលើទ្រព្យសម្បត្តិសហគមន៍នេសាទ
- សម្រេចដាក់ទណ្ឌកម្មដល់គណៈកម្មការ
- ដាក់ទណ្ឌកម្មដល់សមាជិកឬបុគ្គលដទៃដែលគណៈកម្មការមិនអាចដោះស្រាយបាន។

ប្រការ៥ .-

សមាជិកសហគមន៍នេសាទគ្រប់រូបត្រូវរាយការណ៍ជូនគណៈកម្មការសហគមន៍នេសាទ អំពីសំភារៈឧបករណ៍នេសាទដែលគ្រួសារនីមួយៗប្រើប្រាស់នៅក្នុងកន្លែងនេសាទសហគមន៍។

ប្រការ៦ .-

សមាជិកសហគមន៍នេសាទអាចប្រើប្រាស់ឧបករណ៍នេសាទជាលក្ខណៈគ្រួសារដែលអនុញ្ញាតឱ្យធ្វើនេសាទក្នុងកន្លែងនេសាទសហគមន៍នៅក្នុងរដូវបើកនិងបិទនេសាទ ផ្អែកតាមប្រកាស លេខៈ ៤៥៨ ប្រក.កសក ចុះថ្ងៃទី ២២ ខែតុលា ឆ្នាំ២០១២ របស់ក្រសួងកសិកម្ម រុក្ខាប្រមាញ់ និងនេសាទ ស្តីពីការកំណត់ប្រភេទឧបករណ៍នេសាទដែល អនុញ្ញាតឱ្យប្រើធ្វើនេសាទក្នុងផែននេសាទទឹកសាបនៃព្រះរាជាណាចក្រកម្ពុជា និងផ្អែកតាមផែនការគ្រប់គ្រងកន្លែងនេសាទសហគមន៍។

ហាមឃាត់ការប្រើប្រាស់ឧបករណ៍នេសាទចែវរួមផ្សំនឹងម៉ាស៊ីនខ្យល់

ហាមឃាត់ដាច់ខាតចំពោះការធ្វើនេសាទគ្រប់ប្រភេទនៅក្នុងផែននេសាទឬកន្លែងនេសាទសហគមន៍ដោយប្រើប្រាស់ឧបករណ៍ដូចខាងក្រោម៖

- ឧបករណ៍ឆក់ត្រីនិងស្បែកមុងគ្រប់ប្រភេទ
- គ្រឿងផ្ទុះនិងសារធាតុពុលគ្រប់ប្រភេទ។
- ឧបករណ៍ បូមបាចពង្រឹងផ្នែកណាមួយនៃផែននេសាទដែលបង្កមហន្តរាយដល់ធនធានជលផល។
- សម្រាស់ឬមធ្យោបាយផ្សេងទៀតដែលធ្វើឱ្យត្រីឬវាសត្វកុំ។
- ច្បូកសាងស្នូឬឧបករណ៍បាញ់ព្រួញដែលរួមផ្សំគ្រឿងឆ្កុះ។
- មងបោះមងកាំងឬមងពស់ថ្លាន់គ្រប់ប្រភេទ។
- មងឬអូនគ្រប់ប្រភេទដែលមានក្រឡាតូចជាងមួយសង្កឹម៉ែត្រកន្លះ (១,៥ស.ម)ក្នុងផែននេសាទទឹកសាបឬកន្លែងនេសាទសហគមន៍។
- មងគ្រប់ប្រភេទដែលមានក្រឡាធំជាងដប់ប្រាំ(១៥)សង្កឹម៉ែត្រ ក្នុងផែននេសាទទឹកសាបឬកន្លែងនេសាទសហគមន៍។
- អូនអូសគូឬអូនហ៊ុមរួមផ្សំភ្លើងដែលធ្វើឱ្យត្រីឬវាសត្វកុំ។
- ឧបករណ៍នេសាទស្បែកមុងគ្រប់ប្រភេទនៅទឹកសាប។
- អូនអូសគ្រប់ប្រភេទនៅទឹកសាបនិងឈិបយន្ត។
- ព្រួលគ្រប់ប្រភេទដែលមានចន្លោះពីគ្រឿមមួយទៅគ្រឿមមួយតូចជាងមួយសង្កឹម៉ែត្រកន្លះ(១,៥ស.ម)។
- ខ្សែចងគ្រប់ប្រភេទនិងមធ្យោបាយផ្សេងៗទៀតដែលបង្កលក្ខណៈឱ្យត្រីផ្តើល។
- ទំនប់រួមផ្សំដោយឧបករណ៍នេសាទគ្រប់ប្រភេទ។

- ឧបករណ៍នេសាទទំនើប ឬឧបករណ៍ដែលបង្កើតថ្មី ឬរបៀបនេសាទបែបថ្មី ដែលនាំមកនូវការបំផ្លាញមធ្យមជាតិធនធានជលផលប្រព័ន្ធអេកូឡូស៊ីជលផលដែលគ្មានកំណត់ក្នុងប្រកាសរបស់រដ្ឋមន្ត្រីក្រសួងកសិកម្មរុក្ខាប្រមាញ់និងនេសាទ។

ហាមឃាត់ការផលិតការទិញការលក់ការដឹកជញ្ជូនការរក្សាទុកឧបករណ៍នេសាទស្បែកមុង គ្រប់ប្រភេទអូសអូសគូឈិបយន្តនិងអូសអូសទឹកសាបក្នុងបំណងធ្វើនេសាទ។

ហាមឃាត់ការចាក់ចោលការបោះចោលការបង្ហូរឬការបាចពង្រាយទៅក្នុងដែននេសាទនូវកាកសំណល់រឹងឬរាវឬសារធាតុពុលដែលបានកំណត់ដោយច្បាប់និងលិខិតបទដ្ឋានគតិយុត្តិនៃព្រះរាជាណាចក្រកម្ពុជានិងអនុសញ្ញា ឬសន្ធិសញ្ញាអន្តរជាតិស្តីពីការបំពុលបរិស្ថាន ឬការប្រព្រឹត្តសកម្មភាពដែលធ្វើឱ្យពុល ឬការបង្កគ្រោះថ្នាក់ដល់វាសិត្យ និងវារីក្ខជាតិ។

ហាមឃាត់ដាច់ខាត ការធ្វើនេសាទគ្រប់ប្រភេទគ្រប់ប្រភេទនៅអន្លង់អភិរក្សឬកន្លែងអភិរក្សត្រីមេពូជ។

ប្រការ៧.-

សមាជិកសហគមន៍នេសាទដែល +

- ប្រព្រឹត្តផ្ទុយឬរារាំងមិនឱ្យសមាជិកដទៃអនុវត្តសិទ្ធិ និងកាតព្វកិច្ចដូចក្នុងប្រការ៥ នៃលក្ខន្តិកៈ ត្រូវព្យួរសមាជិកភាព ដោយគណៈកម្មការសហគមន៍នេសាទ ឬបណ្តេញចេញពីសមាជិកភាពដោយ មហាសន្និបាត
- មិនចូលរួមថែរក្សាការពារធនធានជលផលឬមិនរាយការណ៍ពីសកម្មភាពបទល្មើសជលផលត្រូវប្រមាណដោយគណៈកម្មការសហគមន៍នេសាទ
- ប្រើប្រាស់ឧបករណ៍ហាមឃាត់ធ្វើនេសាទខុសច្បាប់កាប់គ្នារានព្រៃលិចទឹកត្រូវទទួលការផ្ដន្ទាទោសតាមច្បាប់ស្តីពីជលផល
- ធ្វើនេសាទក្នុងកន្លែងអភិរក្សរបស់សហគមន៍នេសាទត្រូវផ្អាកការនេសាទហើយធ្វើកិច្ចសន្យាបញ្ឈប់ការនេសាទនិងរាយការណ៍ជាបន្ទាន់ទៅអាជ្ញាធរមូលដ្ឋាននិងរដ្ឋបាលជលផលមានសមត្ថកិច្ច
- អនុវត្តផ្ទុយនឹងបទប្បញ្ញត្តិច្បាប់ លក្ខន្តិកៈ បទបញ្ជាផ្ទៃក្នុង កិច្ចព្រមព្រៀង ឬ ផែនការគ្រប់គ្រងកន្លែងនេសាទសហគមន៍ត្រូវផ្អាកការនេសាទ ទទួលការព្រមានជាលាយលក្ខណ៍អក្សរ ធ្វើកិច្ចសន្យាបញ្ឈប់ការនេសាទ និងរាយការណ៍ជាបន្ទាន់ជូនទៅរដ្ឋបាលជលផលមានសមត្ថកិច្ច ដើម្បីដោះស្រាយតាមច្បាប់។

ប្រការ៨.-

ចំពោះអ្នកប្រើប្រាស់ធនធានជលផល ដែលមិនមែនជាសមាជិកសហគមន៍នេសាទ អាចមានសិទ្ធិចេញចូល និងនេសាទក្នុងកន្លែងនេសាទសហគមន៍ ប៉ុន្តែត្រូវជូនព័ត៌មានដល់គណៈកម្មការសហគមន៍នេសាទ ហើយធ្វើកិច្ចសន្យា និងគោរពកិច្ចព្រមព្រៀងកន្លែងនេសាទសហគមន៍ លក្ខន្តិកៈ បទបញ្ជាផ្ទៃក្នុង និងផែនការគ្រប់គ្រងកន្លែងនេសាទសហគមន៍ ព្រមទាំងបង់វិភាគទានតាមការព្រមព្រៀងគ្នា និងស្ថានភាពឧបករណ៍ ពេលវេលាទីតាំង ជាក់ស្តែង តាមការសម្រេចរបស់មហាសន្និបាត សម្រាប់ ការថែរក្សា និងការគ្រប់គ្រងធនធានជលផលនៅក្នុងសហគមន៍នេសាទ។

ក្នុងករណីដែលអ្នកប្រើប្រាស់ធនធានផលផលដែលមិនមែនជាសមាជិកសហគមន៍នេសាទមិនបានគោរព
តាមប្រការនេះ គណៈកម្មការសហគមន៍នេសាទ មានសិទ្ធិបញ្ឈប់សកម្មភាពនេសាទរបស់ជននោះ ហើយធ្វើការ
អប់រំណែនាំ។

ប្រការ៩.-

បទបញ្ជាផ្ទៃក្នុងសហគមន៍នេសាទនេះ ត្រូវបានអនុម័តដោយមហាសន្និបាតរបស់សហគមន៍នេសាទលើក
ដំបូងនៅថ្ងៃទី០១ ខែឧសភា ឆ្នាំ២០១២ និងចូលជាធរមានចាប់ពីថ្ងៃចុះហត្ថលេខាដោយប្រធានគណៈកម្មការ
សហគមន៍នេសាទ។

ថ្ងៃទី ២៣ ខែ ៥ ឆ្នាំ២០១៣

**ប្រធានគណៈកម្មការសហគមន៍នេសាទ
ស៊ីធរកណ្តាល**



6/14/2013

ព្រះរាជាណាចក្រកម្ពុជា

ជាតិ សាសនា ព្រះមហាក្សត្រ



សេចក្តីថ្លែងការណ៍នៃការបង្កើតសហគមន៍នេសាទ

- ឈ្មោះសហគមន៍នេសាទ : ស៊ីធរកណ្តាល
- ភូមិ : ព្រែកសណ្តែក ព្រែកញៅ ព្រែកចង្ក្រានលើ
ព្រែកចង្ក្រានក្រោម និងបាប្រៃយី
- ឃុំ : ព្រែកចង្ក្រាន
- ភូមិ : ល្វែ អំបែងចេះ កោងទន្លេក្រោម កោងស្រែ ព្រំមុន្នី
និងកោងទន្លេលើ
- ឃុំ : ល្វែ
- ភូមិ : រលាំង ព្រៃលាន ចារ អន្លង់សរ ព្រៃពោធិ៍ និងកំការ
- ឃុំ : រំលេច និង
- ភូមិ : ញៅ តាគ្រាប កំព្រៅ ទួលស្រីង បន្ទីចស្វាយ
ផាត់សណ្តែក និងទួលអង្គញ
- ឃុំ : ញៅទីមួយ
- ស្រុក : ស៊ីធរកណ្តាល
- ខេត្ត : ព្រៃវែង

ព្រះរាជាណាចក្រកម្ពុជា

ជាតិ សាសនា ព្រះមហាក្សត្រ

សេចក្តីថ្លែងការណ៍

នៃការបង្កើតសហគមន៍នេសាទស៊ីធរកណ្តាល

សហគមន៍នេសាទស៊ីធរកណ្តាល បានធ្វើមហាសន្និបាតកំណើតដំបូងរបស់សហគមន៍នេសាទ នៅ ថ្ងៃទី០១ ខែឧសភា ឆ្នាំ២០១២ ដែលមានអ្នកចូលរួមបោះឆ្នោត២៨៥នាក់ ប្រុស២១២នាក់ ស្ត្រី៧៣នាក់ និងបានរៀបចំរចនាសម្ព័ន្ធសម្រាប់គ្រប់គ្រង និងដឹកនាំសហគមន៍នេសាទមានគណៈកម្មការចំនួន ១១នាក់ ក្នុង នោះស្ត្រី ០១នាក់ និងក្រុមល្បួងចំនួន១០នាក់។

យើងខ្ញុំសូមជម្រាបជូនលោកនាយឧណ្ណរដ្ឋបាលជលផលព្រៃវែង មេត្តាជ្រាបថា ការផ្តួចផ្តើមគំនិតបង្កើត សហគមន៍នេសាទស៊ីធរកណ្តាល ដោយមានសំណូមពរពីប្រជាពលរដ្ឋដែលកំពុងរស់នៅក្នុង និងក្បែរកន្លែង នេសាទ និងដោយមានគោលនយោបាយកែទម្រង់វិស័យជលផលរបស់រាជរដ្ឋាភិបាល នៅខែតុលា ឆ្នាំ២០១២។ បន្ទាប់ពីធ្វើមហាសន្និបាតកំណើតដំបូងរបស់សហគមន៍នេសាទស៊ីធរកណ្តាល រួចមកអាជ្ញាធរឃុំ ស្រុក ខណ្ឌ រដ្ឋ បាលជលផលព្រៃវែង រដ្ឋបាលជលផល គណៈកម្មការ និងសមាជិកសហគមន៍នេសាទបានសហការគ្នាចូលរួម ប្រជុំពិគ្រោះយោបល់រៀបចំ៖

- បញ្ជីឈ្មោះ គណៈកម្មការសហគមន៍នេសាទ និង សមាជិកសហគមន៍នេសាទ
- លក្ខន្តិកៈ និង បទបញ្ជាផ្ទៃក្នុងរបស់សហគមន៍នេសាទ
- រចនាសម្ព័ន្ធរបស់សហគមន៍នេសាទ
- កិច្ចព្រមព្រៀងកន្លែងនេសាទសហគមន៍
- ផែនទីកន្លែងនេសាទសហគមន៍ មាត្រដ្ឋាន ១/៥០.០០០
- ផែនទីកន្លែងអភិរក្សត្រីមេពូជ មាត្រដ្ឋាន ១/៥០.០០០

កន្លែងនេសាទសហគមន៍ស៊ីធរកណ្តាលមានក្រឡាផ្ទៃទំហំ ៦ ១៥៣ ហិកតា និងកន្លែងអភិរក្សត្រី មេពូជចំនួន០១ គឺ កន្លែងអភិរក្សជលផលបឹងចកមានទំហំ ១៥៦ ហិកតា។ សហគមន៍នេសាទ ស៊ីធរកណ្តាល គ្របដណ្តប់ទៅដោយធនធានធម្មជាតិជាច្រើនដូចជា វាលស្មៅ ព្រៃលិចទឹក ព្រៃឫស្សី សត្វស្លាប និង ត្រីមេពូជ។ មុនការធ្វើមហាសន្និបាតកំណើតដំបូងរបស់សហគមន៍នេសាទធនធានទាំងនេះ មាននិន្នាការចយចុះ ជាលំដាប់ ដោយសារមិនមាន ការចូលរួម គ្រប់គ្រង ការពារ និងការអភិរក្សធនធាន។

ដើម្បីដោះស្រាយបញ្ហានេះ អាជ្ញាធរឃុំ ស្រុក ខណ្ឌរដ្ឋបាលជលផលព្រៃវែង និង រដ្ឋបាលជលផល បានសហការគ្នាបង្កើតជាសហគមន៍នេសាទ ស្របតាមគោលនយោបាយរបស់រាជរដ្ឋាភិបាល ព្រះរាជក្រឹត្យស្តីពី ការបង្កើតសហគមន៍នេសាទ អនុក្រឹត្យស្តីពីការគ្រប់គ្រងសហគមន៍នេសាទ និងប្រកាសស្តីពីគោលការណ៍ណែនាំ អំពីសហគមន៍នេសាទ។

ការបង្កើតសហគមន៍នេសាទស៊ីធរកណ្តាលក្នុងគោលបំណង៖

- ដើម្បីឱ្យប្រជាពលរដ្ឋរស់នៅក្នុង ឃុំព្រែកចង្រ្កាន ឃុំល្វែ ឃុំរំលេច និងឃុំញៅទីមួយ ចូលរួមគ្រប់គ្រង ការពារ អភិរក្ស និង ប្រើប្រាស់ធនធានជលផល ប្រកបដោយចីរភាព និង ធានាការបែងចែកផល ប្រយោជន៍ធនធានជលផលជូនសមាជិកសហគមន៍នេសាទកន្លែងសែនជ័យប្រកបដោយសមធម៌។

- ដើម្បីឱ្យប្រជាពលរដ្ឋក្នុងឃុំបានដឹង និងទទួលស្គាល់កាន់តែច្បាស់នូវផលប្រយោជន៍ និងសារៈសំខាន់ ធនធានជលផល ព្រមទាំងមានគំនិតចូលរួមគ្រប់គ្រង និងការពារធនធានជលផលក្នុងសហគមន៍ នេសាទ ដោយផ្ទាល់ ។
- ដើម្បីលើកស្ទួយកម្រិតជីវភាព របស់ប្រជាពលរដ្ឋ ឃុំព្រែកចន្រ្ទាន ឃុំល្វែ ឃុំរំលេច និង ឃុំព្នៅទីមួយ គណៈកម្មការសហគមន៍ និង សមាជិកសហគមន៍នេសាទកសិធរកណ្តាល បានខិតខំចូលរួមគ្រប់គ្រង អភិរក្ស អភិវឌ្ឍ និងប្រើប្រាស់ធនធានជលផលប្រកបដោយនិរន្តរភាព ស្របតាមលិខិតបទដ្ឋានគតិ យុត្តិធម៌ ដែលពាក់ព័ន្ធនឹងសហគមន៍នេសាទ ព្រមទាំងខិតខំរៀនសូត្រ កសាងទំនាក់ទំនងជាមួយ អង្គការ ស្ថាប័នរដ្ឋ អង្គការនានា ដើម្បីស្វែងរកអ្នកជួយឧបត្ថម្ភគាំទ្របច្ចេកទេស និង ថវិកា សម្រាប់ ដំណើរការរីកចម្រើនរបស់សហគមន៍នេសាទ។ ចាប់តាំងពីបង្កើតសហគមន៍នេសាទក្នុង ឆ្នាំ២០១២ រហូតមកដល់សព្វថ្ងៃ គណៈកម្មការសហគមន៍នេសាទ និងសមាជិកសហគមន៍ បានធ្វើការងារ សំខាន់ៗ ដូចតទៅ៖
- បង្កើតកន្លែងអភិរក្សត្រីមេពូជរបស់សហគមន៍នេសាទ
- សហការយាមល្អាតនៅកន្លែងនេសាទសហគមន៍ និងកន្លែងអភិរក្សត្រីមេពូជ
- ទប់ស្កាត់ការពង្រីកដីកសិកម្មក្នុងកន្លែងនេសាទសហគមន៍
- បទល្មើសនេសាទមានការចុះជាលំដាប់
- បរិមាណផលត្រីក្នុងសហគមន៍នេសាទមានការកើនឡើងជាលំដាប់

អាស្រ័យដូចបានជម្រាបជូនខាងលើ សូមលោកនាយខណ្ឌរដ្ឋបាលជលផលព្រៃវែង មេត្តាពិនិត្យ និង សម្រេចចុះកិច្ចព្រមព្រៀងកន្លែងនេសាទសហគមន៍កសិធរកណ្តាល ដើម្បីឱ្យសហគមន៍យើងខ្ញុំបានទទួលស្គាល់ តាមផ្លូវច្បាប់ដូចមានចែងក្នុង មាត្រា ២៤ នៃ អនុក្រឹត្យស្តីពីការគ្រប់គ្រងសហគមន៍នេសាទដោយក្តីអនុគ្រោះ ។

..... ថ្ងៃទី ២៣ ខែ ៥ ឆ្នាំ ២០១៣
ប្រធានគណៈកម្មការសហគមន៍នេសាទ
សុធរកណ្តាល

Handwritten signature and name: KHA - KAN

ព្រះរាជាណាចក្រកម្ពុជា

ជាតិ សាសនា ព្រះមហាក្សត្រ



ឯកសារផ្សេងៗ

- ឈ្មោះសហគមន៍នេសាទ : ស៊ីធរកណ្តាល
- ភូមិ : ព្រែកសណ្តែក ព្រែកញៅ ព្រែកចង្រ្កានលើ
ព្រែកចង្រ្កានក្រោម និងបាប្រៃយី
- ឃុំ : ព្រែកចង្រ្កាន
- ភូមិ : ល្វេ អំបែងចេះ កោងទន្លេក្រោម កោងស្រែ ព្រំមុនី
និងកោងទន្លេលើ
- ឃុំ : ល្វេ
- ភូមិ : រលាំង ព្រៃលាន ចារ អន្លង់សរ ព្រៃពោធិ៍ និងកំការ
- ឃុំ : រំលេច និង
- ភូមិ : ញៅ តាគ្រាប កំព្រៅ ទួលស្រីង បន្តិចស្វាយ
ផាត់សណ្តោង និងទួលអង្គញ
- ឃុំ : ញៅទីមួយ
- ស្រុក : ស៊ីធរកណ្តាល
- ខេត្ត : ព្រៃវែង

ព្រះរាជាណាចក្រកម្ពុជា

ជាតិ សាសនា ព្រះមហាក្សត្រ

ប្រធានគណៈកម្មការសហគមន៍នេសាទស៊ីធរកណ្តាល

សូមគោរពជូន

លោកនាយឧណ្ណរដ្ឋបាលជលផលព្រៃវែង

កម្មវត្ថុ: សំណើសុំចុះកិច្ចព្រមព្រៀងកន្លែងនេសាទសហគមន៍ស៊ីធរកណ្តាល ។

យោង: អនុក្រឹត្យ លេខ២៥ អនក្រ. បក ចុះថ្ងៃទី២០ ខែមីនា ឆ្នាំ២០០៧ ស្តីពីការគ្រប់គ្រងសហគមន៍នេសាទ
មហាសន្និបាតកំណើតដំបូងរបស់សហគមន៍នេសាទធ្វើនៅ ថ្ងៃទី០១ ខែឧសភា ឆ្នាំ២០១២ ។

លិខិតឆ្លាស់: កម្មវិធីចុះកិច្ចព្រមព្រៀងកន្លែងនេសាទសហគមន៍ស៊ីធរកណ្តាល

សេចក្តីដូចមានចែងក្នុងកម្មវត្ថុ និង យោងខាងលើ ខ្ញុំបាទសូមជម្រាបជូនលោកនាយឧណ្ណរដ្ឋបាលជលផលព្រៃវែង
មេត្តាជ្រាបថា សហគមន៍នេសាទស៊ីធរកណ្តាល បានបង្កើតឡើងដោយស្ម័គ្រចិត្ត និងមានគំនិតផ្តួចផ្តើមបង្កើនជីវភាពរស់នៅ
របស់ប្រជាពលរដ្ឋក្នុងឃុំព្រែកចង្ក្រាន ឃុំល្វែ ឃុំរំលេច និងឃុំព្រៃទីមួយ។ ចាប់តាំងពីធ្វើមហាសន្និបាតកំណើតដំបូងរបស់
សហគមន៍នេសាទស៊ីធរកណ្តាល គណៈកម្មការសហគមន៍ និង សមាជិកសហគមន៍នេសាទ បានចូលរួមអនុវត្តយ៉ាងសកម្ម
ជាមួយឧណ្ណរដ្ឋបាលជលផលព្រៃវែង រដ្ឋបាលជលផល និង អាជ្ញាធរដែនដី ។

លទ្ធផលគួរកត់សំគាល់ដូចជា៖

- បញ្ជីឈ្មោះ គណៈកម្មការសហគមន៍នេសាទ និង សមាជិកសហគមន៍នេសាទ
- លក្ខន្តិកៈ និង បទបញ្ជាផ្ទៃក្នុងរបស់សហគមន៍នេសាទ
- រចនាសម្ព័ន្ធរបស់គណៈសហគមន៍នេសាទ
- កិច្ចព្រមព្រៀងកន្លែងនេសាទសហគមន៍
- ផែនទីកន្លែងនេសាទសហគមន៍ មាត្រដ្ឋាន ១/៥០.០០០
- ផែនទីកន្លែងអភិរក្សត្រីមេពូជ មាត្រដ្ឋាន ១/៥០.០០០
- សហការយាមល្អាតកន្លែងនេសាទសហគមន៍ និង កន្លែងអភិរក្សត្រីមេពូជ
- ចូលរួមបង្ក្រាបបទល្មើសនេសាទ
- ទប់ស្កាត់ការពង្រីកដីកសិកម្ម

យោងតាមសកម្មភាព និង លទ្ធផលដែលទទួលបាន ប្រធានគណៈកម្មការសហគមន៍នេសាទស៊ីធរកណ្តាល សូមស្នើ
ចុះ កិច្ចព្រមព្រៀងកន្លែងនេសាទសហគមន៍ស៊ីធរកណ្តាល ជាមួយលោកនាយឧណ្ណរដ្ឋបាលជលផលព្រៃវែង ។

អាស្រ័យហេតុនេះ សូមលោកនាយឧណ្ណរដ្ឋបាលជលផលព្រៃវែង មេត្តាពិនិត្យលើលទ្ធភាព និង រៀបចំកម្មវិធីចុះ
កិច្ចព្រមព្រៀងកន្លែងនេសាទសហគមន៍ស៊ីធរកណ្តាល តាមការស្នើសុំខាងលើ ព្រមទាំងផ្តល់ការគាំទ្រ ដល់សហគមន៍
នេសាទរបស់យើងដើម្បីគ្រប់គ្រងធនធានជលផល និង ប្រើប្រាស់ធនធានជលផលក្នុងតំបន់ទទួលបានជោគជ័យ សម្រាប់
កូនចៅជំនាន់ក្រោយ។

សូមលោកនាយឧណ្ណរដ្ឋបាលជលផលព្រៃវែងមេត្តាទទួលនូវការគោរពដ៏ខ្ពង់ខ្ពស់អំពីយើងខ្ញុំ ។

..... ថ្ងៃទី..... ២៣..... ខែ..... ៥..... ឆ្នាំ ២០១៣
ប្រធានគណៈកម្មការសហគមន៍នេសាទស៊ីធរកណ្តាល

(Handwritten signature and name)
ស៊ីធរ-កណ្តាល



ព្រះរាជាណាចក្រកម្ពុជា

ជាតិ សាសនា ព្រះមហាក្សត្រ



ក្រសួងកសិកម្ម រុក្ខាប្រមាញ់ និង នេសាទ



លេខ ០០៣ ១២.ក កសក

ប្រកាស

ស្តីពី

ការចុះបញ្ជីសហគមន៍នេសាទចំនួន១៧ នៅខេត្តក្រចេះ ខេត្តកំពង់ចាម និងខេត្តព្រៃវែង

រដ្ឋមន្ត្រីក្រសួងកសិកម្ម រុក្ខាប្រមាញ់ និងនេសាទ

- បានឃើញរដ្ឋធម្មនុញ្ញនៃព្រះរាជាណាចក្រកម្ពុជា
- បានឃើញព្រះរាជក្រឹត្យលេខ នស/រកត/០៩១៣/៩០៣ ចុះថ្ងៃទី២៤ ខែកញ្ញា ឆ្នាំ២០១៣ ស្តីពីការតែងតាំងរាជរដ្ឋាភិបាលនៃព្រះរាជាណាចក្រកម្ពុជា
- បានឃើញព្រះរាជក្រមលេខ០២/នស/៩៤ ចុះថ្ងៃទី២០ ខែកក្កដា ឆ្នាំ១៩៩៤ ដែលប្រកាសឱ្យប្រើច្បាប់ស្តីពីការរៀបចំនិងការប្រព្រឹត្តទៅនៃគណៈរដ្ឋមន្ត្រី
- បានឃើញព្រះរាជក្រមលេខ នស/រកម/០១៩៦/១៣ ចុះថ្ងៃទី២៤ ខែមករា ឆ្នាំ១៩៩៦ ដែលប្រកាសឱ្យប្រើច្បាប់ស្តីពីការបង្កើតក្រសួងកសិកម្ម រុក្ខាប្រមាញ់ និងនេសាទ
- បានឃើញព្រះរាជក្រមលេខ នស/រកម/០៥០៦/០១១ ចុះថ្ងៃទី២១ ខែឧសភា ឆ្នាំ២០០៦ ដែលប្រកាសឱ្យប្រើច្បាប់ស្តីពីជលផល
- បានឃើញព្រះរាជក្រឹត្យលេខ នស/រកត/០៥០៥/២៤០ ចុះថ្ងៃទី២៩ ខែឧសភា ឆ្នាំ២០០៥ ស្តីពីការបង្កើតសហគមន៍នេសាទ
- បានឃើញអនុក្រឹត្យលេខ១៧ អនក្រ.បក ចុះថ្ងៃទី០៧ ខែមេសា ឆ្នាំ២០០០ ស្តីពីការរៀបចំនិងការប្រព្រឹត្តទៅរបស់ក្រសួងកសិកម្ម រុក្ខាប្រមាញ់ និងនេសាទ
- បានឃើញអនុក្រឹត្យលេខ១៨៨ អនក្រ.បក ចុះថ្ងៃទី១៤ ខែវិច្ឆិកា ឆ្នាំ២០០៨ ស្តីពីការកែសម្រួលអគ្គនាយកដ្ឋាននៃក្រសួងទៅជាអគ្គលេខាធិការដ្ឋាន ការដំឡើងរដ្ឋបាលព្រៃឈើ រដ្ឋបាលជលផលឱ្យមានថ្នាក់ស្មើអគ្គនាយកដ្ឋាន ការដំឡើងនាយកដ្ឋានក្សេត្រសាស្ត្រនិងកែលម្អដីកសិកម្មឱ្យទៅជាអគ្គនាយកដ្ឋានកសិកម្ម និងការកែសម្រួលអគ្គនាយកដ្ឋានចម្ការកៅស៊ូទៅជាអគ្គនាយកដ្ឋានកៅស៊ូ ស្ថិតក្រោមការគ្រប់គ្រងរបស់ក្រសួងកសិកម្ម រុក្ខាប្រមាញ់ និងនេសាទ
- បានឃើញអនុក្រឹត្យលេខ២៥ អនក្រ.បក ចុះថ្ងៃទី២០ ខែមីនា ឆ្នាំ២០០៧ ស្តីពីការគ្រប់គ្រងសហគមន៍នេសាទ
- បានឃើញប្រកាសលេខ៦៨១ ប្រក.កសក.ប ចុះថ្ងៃទី២៧ ខែធ្នូ ឆ្នាំ២០១០ ស្តីពីការរៀបចំនិងការប្រព្រឹត្តទៅរបស់ការិយាល័យនិងមន្ទីរពិសោធន៍ចំណុះនាយកដ្ឋាននិងវិទ្យាស្ថានក្រោមមុខាធិការរដ្ឋបាលជលផល
- បានឃើញប្រកាសលេខ៣១៦ ប្រក.កសក ចុះថ្ងៃទី១៣ ខែកក្កដា ឆ្នាំ២០០៧ ស្តីពីគោលការណ៍ណែនាំអំពីសហគមន៍នេសាទ
- យោងតាមសំណើរបស់ប្រតិភូរាជរដ្ឋាភិបាលកម្ពុជាទទួលបន្ទុកជាប្រធានរដ្ឋបាលជលផល

សម្រេច

ប្រការ ១._

ត្រូវបានចុះបញ្ជីជាផ្លូវការនិងទទួលស្គាល់ដោយក្រសួងកសិកម្ម រុក្ខាប្រមាញ់ និងនេសាទនូវសហគមន៍ នេសាទចំនួន១៧ រួមមាន៖ ខេត្តក្រចេះចំនួន០៤សហគមន៍នេសាទ ខេត្តកំពង់ចាមចំនួន០២សហគមន៍នេសាទ និងខេត្តព្រៃវែងចំនួន១១សហគមន៍នេសាទ ដែលមានឈ្មោះសហគមន៍នេសាទ ចំនួនសមាជិក ចំនួនគណៈកម្មការ ទំហំកន្លែងនេសាទសហគមន៍ ឈ្មោះ ភូមិ ឃុំ ស្រុក ខេត្ត និងនិយាមកាជាចំណុចគោលនៃព្រំប្រទល់កន្លែងនេសាទសហគមន៍ ដូចមាននៅក្នុងតារាងនិងផែនទីកន្លែងនេសាទសហគមន៍នីមួយៗជាឧបសម្ព័ន្ធភ្ជាប់ប្រកាសនេះ។

ប្រការ ២._

ព្រំប្រទល់កន្លែងនេសាទសហគមន៍នីមួយៗដែលបានកំណត់ក្នុងផែនទី ដូចមានចែងក្នុងប្រការ១ខាងលើ ត្រូវបានទទួលស្គាល់ដោយនាយខណ្ឌរដ្ឋបាលជលផល អាជ្ញាធរដែនដី ប្រធានរដ្ឋបាលជលផល និងរដ្ឋមន្ត្រីក្រសួងកសិកម្ម រុក្ខាប្រមាញ់ និងនេសាទ។

ប្រការ ៣._

ទំហំកន្លែងនេសាទសហគមន៍ និយាមកាជាចំណុចគោលនៃព្រំប្រទល់កន្លែងនេសាទសហគមន៍ ចំនួនភូមិ និងទីតាំងភូមិសាស្ត្ររបស់សហគមន៍ដូចមានចែងក្នុងប្រការ១ អាចកែប្រែបានតាមការចាំបាច់ដោយប្រកាសរបស់រដ្ឋមន្ត្រីក្រសួងកសិកម្ម រុក្ខាប្រមាញ់ និងនេសាទ។

ប្រការ ៤._

បទប្បញ្ញត្តិទាំងឡាយណាដែលផ្ទុយនឹងប្រកាសនេះ ត្រូវទុកជានិរាករណ៍ ។

ប្រការ ៥._

អគ្គលេខាធិការ អគ្គាធិការ នាយកខុទ្ទកាល័យ ប្រធានរដ្ឋបាលជលផល អគ្គនាយកនៃអគ្គនាយកដ្ឋានកសិកម្ម ប្រធាននាយកដ្ឋានកិច្ចការរដ្ឋបាល ប្រធាននាយកដ្ឋាននីតិកម្មកសិកម្ម ប្រធាននាយកដ្ឋានគណនេយ្យហិរញ្ញវត្ថុ ប្រធាននាយកដ្ឋានផែនការនិងស្ថិតិ ប្រធានគ្រប់អង្គភាពពាក់ព័ន្ធក្រោមឱវាទក្រសួងកសិកម្ម រុក្ខាប្រមាញ់ និងនេសាទ ប្រធានមន្ទីរកសិកម្មខេត្តពាក់ព័ន្ធ និងប្រធានគណៈកម្មការសហគមន៍នេសាទត្រូវទទួលបន្ទុកអនុវត្តប្រកាសនេះតាមភារកិច្ចរៀងៗខ្លួន ចាប់ពីថ្ងៃចុះហត្ថលេខាតទៅ ។

រាជធានីភ្នំពេញ ថ្ងៃទី ០៦ ខែ ឧសភា ឆ្នាំ ២០១៦

រដ្ឋមន្ត្រី

ក្រសួងកសិកម្ម រុក្ខាប្រមាញ់ និងនេសាទ

កន្លែងទទួល៖

- ក្រសួងព្រះបរមរាជវាំង
- អគ្គលេខាធិការដ្ឋានព្រឹទ្ធសភា
- អគ្គលេខាធិការដ្ឋានរដ្ឋសភា
- ទីស្តីការគណៈរដ្ឋមន្ត្រី
- ក្រសួងមហាផ្ទៃ
- ក្រសួងសេដ្ឋកិច្ចនិងហិរញ្ញវត្ថុ
- ក្រសួង ស្ថាប័នពាក់ព័ន្ធ
- ខុទ្ទកាល័យសម្តេចអគ្គមហាសេនាបតីតេជោ នាយករដ្ឋមន្ត្រី
- ខុទ្ទកាល័យសម្តេច ឯកឧត្តម លោកជំទាវឧបនាយករដ្ឋមន្ត្រី
- សាលាខេត្តពាក់ព័ន្ធ
- ដូចប្រការ៥
- រាជកិច្ច
- ឯកសារ កាលប្បវត្តិ



ហ៊ុន សែន ហ៊ុន ម៉ាណែត

ឧបសម្ព័ន្ធ: ភ្ជាប់ប្រកាសលេខ.....០០០៣.៣៧៧... ចុះថ្ងៃទី...ខែ...ឆ្នាំ២០១៤

សហគមន៍នៃសាលាក្នុងខេត្តក្រចេះ: ខេត្តកំពង់ចាម និងខេត្តព្រៃវែង

ល.រ	ឈ្មោះសហគមន៍ នៃសាទ	ចំនួន សមាជិក (នាក់)	ចំនួនសមាជិក គណៈកម្មការ សហគមន៍	ទំហំផ្ទៃ សហគមន៍ (ហិកតា)	ភូមិ	ឃុំ/សង្កាត់	ស្រុក/ ក្រុង	Projection : UTM, Everest 1830, Datum : Indian 1960, Zone : 48 N, Unit: Meter	
								(X,Y)	(X,Y)
១. ខេត្តក្រចេះ:									
០១	វាលខ្យង	១០២	៩	៦៤៩,០៨	សំរឹន	កំពង់ចាម	សំបូរ	A- 604071, 1414129 B- 604310, 1414196 C- 604457, 1412059 D- 603739, 1411673	E- 602165, 1413284 F- 602027, 1417649 G- 603003, 1417812
០២	កាំងយាយម៉ៅ	១១៣	៩	៦៧១,៧៩	យាវ	កំពង់ចាម	សំបូរ	A- 603739, 1411673 B- 603392, 1409954 C- 602165, 1413284	D- 600515, 1418928 E- 601656, 1418595
០៣	ខ្សាច់ស្វាយប្រឹម ប្រឹម	៩៨	៩	២៤៥,៩៤	ទន្លេឆ្នាំងធ្លាក់	កំពង់ចាម	សំបូរ	A- 600515, 1418938 B- 601089, 1411210 C- 602165, 1413284	D- 602513, 1422825 E- 601656, 1418598
០៤	ក្រហមគោលបាក់	១៣១	៩	៤៨៥,៧៩	អាជ័ន	កំពង់ចាម	សំបូរ	A- 601985, 1423093 B- 603646, 1425850 C- 605014, 1427480 D- 605884, 1428849	E- 606308, 1428425 F- 605437, 1427247 G- 602513, 1412825

២. ខេត្តកំពង់ចាម

០១	បឹងបេ០៦	១.៣៤២	១១	៩.៧៨៧,៥ ០	<p>-ប្រែកកុយ</p> <p>-អន្លង់គគីរ</p> <p>-អូរស្វាយលិច</p> <p>-អូរស្វាយកើត</p> <p>-ខ្ពុបលើ</p> <p>-ល្វាប្រកាម</p> <p>-អន្លង់គគីរ</p> <p>-ស្តៅ</p> <p>-កងតាលឹងទី១</p> <p>-កងតាលឹងទី២</p> <p>-កងតាលឹងទី៣</p> <p>-កងតាលឹងទី៤</p> <p>-កងតាលឹងទី៥</p> <p>-កងតាលឹងទី៦</p> <p>-កងតាលឹងទី៧</p> <p>-កងតាលឹងទី៨</p> <p>-កងតាលឹងទី៩</p> <p>-ប្រែកលីវទី១</p> <p>-ប្រែកលីវទី២</p> <p>-ប្រែកលីវទី៣</p> <p>-ប្រែកលីវទី៤</p> <p>-ប្រាយប្រកេរទី១</p>	<p>-ប្រែកកុយ</p> <p>-ស្តៅ</p> <p>-កងតាលឹង</p> <p>-រកាអា</p>	កងមាស	<p>A- 500630, 1311383</p> <p>B- 500061, 1312624</p> <p>C- 500525, 1315089</p> <p>D- 500642, 1316362</p> <p>E- 502069, 1317165</p> <p>F- 503744, 1316244</p> <p>G- 511002, 1319722</p> <p>H- 515092, 1320787</p> <p>I- 516399, 1312060</p> <p>J- 517252, 1320022</p> <p>K- 516045, 1319115</p> <p>L- 514907, 1318556</p>	<p>M- 514062, 1317762</p> <p>N- 514031, 1317762</p> <p>O- 513631, 1316347</p> <p>P - 513954, 1315002</p> <p>Q- 513900, 1312688</p> <p>R- 513285, 1312664</p> <p>S- 513308, 1312349</p> <p>T- 513570, 1312049</p> <p>U- 515246, 1312872</p> <p>V - 509941, 1310673</p> <p>W-507919,1310174</p> <p>X- 506143, 1310666</p> <p>Y- 504560, 1311827</p>
----	---------	-------	----	--------------	--	---	-------	---	---

					<ul style="list-style-type: none"> - ប្រាយត្រពៅទី២ - ស្វាយស្រណោះទី១ - ស្វាយស្រណោះទី២ - វិការាវ - ខ្នៅទី១ - ខ្នៅទី២ - ខ្នៅទី៣ - វ៉ារិន្ទទី១ - វ៉ារិន្ទទី២ - វ៉ារិន្ទទី៣ - ព្រែកប្រណាក - គគក្របី - រាយប៉ាយលើ 	<ul style="list-style-type: none"> - ខ្នៅ - រាយប៉ាយ 			
០២	វិភាគយ	៣៣១	១១	១.៩៥០	<ul style="list-style-type: none"> - វិភាគយ.ក - វិភាគយ.ខ - ភូមិថ្មី.ក - ភូមិថ្មី.ខ - ពង្រ - ស្វាយតាហែន - ដំណាក់ស្លឹក 	វិភាគយ	កង់ម៉ាស	<ul style="list-style-type: none"> A- 537732, 1319491 B- 534904, 1319835 C- 530561, 1320809 	<ul style="list-style-type: none"> D- 534351, 1324091 E- 536639, 1323986 F- 537225, 1322077

៣. ខេត្តព្រៃវែង

09	ស៊ីធរកណ្តាល	២៨៥	១១	៦.១៥៣	<ul style="list-style-type: none"> -ប្រែកសំណុំក -ប្រែកញ្ជី -ប្រែកចង្ក្រានលើ -ប្រែកចង្ក្រានក្រោម -បារីយ័ -ល្ង -អំបែងចេ៖ -កោងទន្លេក្រោម -កោងស្រែ -ប្រាំមន្ទី -កោងទន្លេលើ -រណាំង -ប្រែលាន -ចារ -អន្លង់សរ -ប្រែពោធិ៍ -កំភារ -ញ្ជី -តាគ្រាប -កំព្រៅ -ទួលស្រីង -បន្ទីចស្វាយ -ផាត់សណ្តោង 	<ul style="list-style-type: none"> -ប្រែកចង្ក្រាន -ល្ង -រំលេច -ញ្ជីទីមួយ 	ស៊ីធរ កណ្តាល	<p>A-540651, 1302517 B-540741, 1302998 C-540373, 1307005 D-540496, 1307836 E-539994, 1308195 F-539997, 1308989 G-538920, 1309791 H-538486, 1309815 I- 538143, 1310112 J-537758, 1310012 K-537081, 1310581 L-537143, 1310800 M-536292, 1311367 N- 536108, 1311896 O- 535653, 1311280 P -534149, 1310715 Q-534150, 1310716 R- 532511, 1310616 S- 532030, 1310197</p>	<p>T- 531414, 1310443 U -531967, 1309702 V -531575, 1309001 W-531108, 1309300 X- 531881, 1305070 Y- 538338, 1302776 Z- 541592, 1305519 a-542431, 1305030 b-542702, 1305308 c-542374, 1305931 d-542794, 1306352 e-543399, 1306228 f-543416, 1306437 g-542268, 1307524 h-542292, 1307768 i- 541935, 1307762 j- 541129, 1309136 k- 541380, 1306609 l- 541602, 1306206</p>
----	-------------	-----	----	-------	--	--	-----------------	--	--

0២	កន្លែងសែនជ័យ	២៥០	១១	៣.៦៧១	<ul style="list-style-type: none"> - ទួលអង្គឃ្មុំ - ព្រែកជ្រៃលើ - ព្រែកជ្រៃក្រោម - បាក់ជោក - អន្លង់ទ្រា - ពោធិ៍រៀងត្បូង - ពោធិ៍រៀងជើង - យាយសល់ - វាលព្រៃ - ឌី - អង្គរយស - តាម៉ា - តាមែង - ប្រាំងទទឹង - ព្រែកផ្កា - ព្រែកអន្លូ 	<ul style="list-style-type: none"> - ព្រែកជ្រៃ - ពោធិ៍រៀង - ព្រែកអន្លូ 	- ពោធិ៍រៀង	<ul style="list-style-type: none"> A-529862, 1265590 B-530665, 1266456 C-530961, 1266510 D-527599, 1272122 E-527411, 1271901 F-526950, 1273051 G-526279, 1274995 H-526436, 1275004 I-526710, 1274004 J-528537, 1274003 K-528752, 1277299 	<ul style="list-style-type: none"> L-527757, 1278617 M-525014, 1277736 N-525186, 1275845 O-524535, 1273030 P-525300, 1273027 Q-526532, 1269357 R-526554, 1267043 S-527391, 1266335 T-528315, 1265762 U-528989, 1266478
0៣	បាទងសាមគ្គីប្រាំពីរមករា	៩៥	១១	៣.៦២៣	<ul style="list-style-type: none"> - បារាយណ៍លិច - ភូមិលេខ១ - ភូមិលេខ២ - ព្រែកល្អៀង - ព្រៃ - ស្មៅ - ពាមស្តី - អន្លង់ទ្រា 	<ul style="list-style-type: none"> - បារាយណ៍ - កំពង់ចាម - ព្រែកល្អៀង - ព្រែកជ្រៃ 	<ul style="list-style-type: none"> - ព្រៃវែង - ពាមក - ពោធិ៍រៀង 	<ul style="list-style-type: none"> A-534945, 1261132 B-534934, 1262282 C-534278, 1263940 D-534847, 1264856 E-535271, 1269421 F-532908, 1269247 G-532652, 1268669 H-533401, 1268094 I-532945, 1266942 	<ul style="list-style-type: none"> J-531167, 1266211 K-531724, 1265275 L-531410, 1264933 M-531711, 1264236 N-532269, 1263912 O-532919, 1262559 P-532436, 1262057 Q-532921, 1260942

០៤	កេរដោមកឹង	១.៨២១	១១	៤.៣១៦	-ខ្យាច់ -អំពៅព្រៃ -ស្វាយជ្រំ -ដីស្រួត -ប្រៃថ្មី -កោះរកា	-កោះសំពៅ -កោះរការ	-ពាមជ័រ	A-522046, 1205906 B-522123, 1206571 C-523003, 1206571 D-522978, 1212655 E-523242, 1213015	F-526452, 1213015 G-529484, 1204753 H-529245, 1204259 I-526576, 1203799 J-524118, 1204699
០៥	កេរដោពោធិ៍ថ្មី	១៦៥	១១	១.៥៧៦	-អំពៅព្រៃ -ពោធិ៍ថ្មី -ស្វាយអណ្តូង	-កោះសំពៅ	-ពាមជ័រ	A-529371, 1205846 B-530987, 1206293 C-532983, 1205011 D-534964, 1205001 E-535536, 1202336	F-535658, 1202253 G-535172, 1201438 H-531586, 1203385 I-529409, 1204243
០៦	កេរដោបឹងពោង	២៥៧	១១	៣.៤៧០	-កោះចេក -មានជ័យ -កោះពាមរាំង -ស្ពាន -កំពង់ប្រាសាទ -តាហ៊ុយ -ទឹករិល -ខ្ពប -សំបួរ -ព្រែកជ្រៅ -បង្អែក	-កោះចេក -កំពង់ប្រាសាទ -ព្រែកសំបួរ -ស្វាយស្លោះ	-ពាមជ័រ	A-524115, 1213006 B-524787, 1222506 C-525804, 1226611 D-526985, 1226593	E-527003, 1227810 F-528801, 1227764 G-526458, 1212988
០៧	កេរដោសង្ក្រានសែនជ័យ	១៤៥	១១	២.២២១	-លេខ៣ -លេខ៦ -ជើងទឹក ក	-កំពង់លាវ -ជើងទឹក	-ព្រៃវែង	A-532907, 1269214 B-532178, 1273589 C-531827, 1273589 D-530503, 1275480 E-531421, 1278801	H-535229, 1282933 I-537552, 1281043 J-534365, 1279503 K-532745, 1277289 L-533906, 1271888

០៨	សាមគ្គីបឹងក្រចាប់	៩២	១១	៧.៥០៨	<ul style="list-style-type: none"> -ជើងទឹក ខ -កំពង់អាទង់ -ស្វាយសុខោ -កំពង់ក្របួន -ស្វាយកំពឹងពួយ -ព្រែកន្លោង -ពពិស -ប្រាំរ -តាកែវ -សហការណ៍ -ខ្ព -ដង្កៀបក្តាម -ចំណងទាក់ -បឹងក្រទីប -ជាងដែក -តាមាស -ក្រូច -ព្រៃម្តង -អង្គ -អង្រៀង -ក្រាំងវែង -ខកញ៉ាសឹង -ពញាកើត -ស្ទឹង 	<ul style="list-style-type: none"> -ព្រែកន្លោង -ព្រៃម្តង -កំពង់ ត្របែក -ពាមមន្ទារ -ជាងដែក 	<ul style="list-style-type: none"> -ពោធិ៍រៀង 	<ul style="list-style-type: none"> F-533609, 1279125 G-534176, 1281529 	<ul style="list-style-type: none"> M-533798, 1271321 N- 534716, 1269349
០៨	សាមគ្គីបឹងក្រចាប់	៩២	១១	៧.៥០៨	<ul style="list-style-type: none"> -តាកែវ -សហការណ៍ -ខ្ព -ដង្កៀបក្តាម -ចំណងទាក់ -បឹងក្រទីប -ជាងដែក -តាមាស -ក្រូច -ព្រៃម្តង -អង្គ -អង្រៀង -ក្រាំងវែង -ខកញ៉ាសឹង -ពញាកើត -ស្ទឹង 	<ul style="list-style-type: none"> A-546682, 1211972 B-546356, 1211972 C-548890, 1217157 D-548981, 1221585 E-549138, 1221598 F-550261, 1220932 	<ul style="list-style-type: none"> G-551972, 1220801 H-555028, 1222642 I- 555955, 1222669 J -555067, 1216334 K-555890, 1211019 L- 555485, 1210353 		

0៩	រាជរ	៧២	១១	៦៦៩	-តាបុល -ការជូនទី១ -ការជូនទី២ -តាម៉ៅ -ឈ្នះជើងលើ -ឈ្នះជើងក្រោម	-បន្ទាយចក្រី -រាជរ	-ព្រះស្តេច -ព្រះស្តេច	A-537545, 1233438 B-537529, 1231002 C-534769, 1228303 D-534198, 1228210 E-533905, 1229367 F-534214, 1229675	G-535093, 1229645 H-536115, 1230945 I-536666, 1233546 J-534754, 1234255 K-534760, 1234543
១០	ពាមមានជ័យ	៥២	១១	១.៥៣៧	-បឹងក្អែក -បឹងធ្មោត -បន្លែច -ចំការវែង -ថ្មី	-ពាមមានជ័យ	-ពាមរក៍	A-532205, 1261849 B-532784, 1260961 C-533685, 1254088 D-531721, 1251949 E-530833, 1251532	F-531735, 1252487 G-531882, 1253375 H-531936, 1255325 I-529986, 1257061 J-529999, 1259818
១១	ឧត្តមសែនជ័យ	២២៦	១១	២.៧៥២	-ប្រជុំឧត្តម -ក្រាំងតាយ៉ង -កំពង់ប្រាសាទ -តាហើល ក -តាហើល ខ -ត្រង់គង់	-ក្រាំងតាយ៉ង -កំពង់ប្រាសាទ -រាជរ -បឹងដោល	-ពាមជរ -ព្រះស្តេច	A-526597, 1221023 B-526974, 1224671 C-528748, 1226038 D-529387, 1225994 E-529154, 1221692	F-529402, 1227173 G-533587, 1227695 H-533413, 1223465 I-529125, 1222331

បានយើញនិងឯកភាព
រាជធានីភ្នំពេញ ថ្ងៃទី ០៦ ខែ កញ្ញា ឆ្នាំ ២០១៦.

ប្រតិភូគណៈកម្មាធិការកម្ពុជា ទទួលបន្ទុកជា
ប្រតិភូគណៈកម្មាធិការសហប្រតិភូ

ប្រធានកម្មាធិការកម្ពុជា ទទួលបន្ទុក

 ហ៊ុន សែន


 ហ៊ុន សែន

- සිතේ ස්වභාවය අනුව කොටස් දෙකකට බෙදා දීමට තීරණය කරනු ලබන බවට
 සභාවේ සභාපතිවරයාගේ අනුමැතියෙන් සභාවේ සභාපතිවරයාගේ අනුමැතියෙන්
 එමගින් සභාවේ සභාපතිවරයාගේ අනුමැතියෙන් සභාවේ සභාපතිවරයාගේ අනුමැතියෙන්
 192 කට බෙදා දීමට තීරණය කිරීමට 2012
 - සභාවේ සභාපතිවරයාගේ අනුමැතියෙන් සභාවේ සභාපතිවරයාගේ අනුමැතියෙන්
 සභාවේ සභාපතිවරයාගේ අනුමැතියෙන් සභාවේ සභාපතිවරයාගේ අනුමැතියෙන්
 2012

සභාවේ සභාපතිවරයාගේ අනුමැතියෙන් සභාවේ සභාපතිවරයාගේ අනුමැතියෙන්
 සභාවේ සභාපතිවරයාගේ අනුමැතියෙන් සභාවේ සභාපතිවරයාගේ අනුමැතියෙන්
 සභාවේ සභාපතිවරයාගේ අනුමැතියෙන් සභාවේ සභාපතිවරයාගේ අනුමැතියෙන්
 සභාවේ සභාපතිවරයාගේ අනුමැතියෙන් සභාවේ සභාපතිවරයාගේ අනුමැතියෙන්
 2012

- නව සභාවක් පිහිටුවීමට තීරණය කිරීමට සභාවේ සභාපතිවරයාගේ අනුමැතියෙන්
 - නව සභාවක් පිහිටුවීමට තීරණය කිරීමට සභාවේ සභාපතිවරයාගේ අනුමැතියෙන්
 - නව සභාවක් පිහිටුවීමට තීරණය කිරීමට සභාවේ සභාපතිවරයාගේ අනුමැතියෙන්
 සභාවේ සභාපතිවරයාගේ අනුමැතියෙන් සභාවේ සභාපතිවරයාගේ අනුමැතියෙන්
 සභාවේ සභාපතිවරයාගේ අනුමැතියෙන් සභාවේ සභාපතිවරයාගේ අනුමැතියෙන්

සභාවේ සභාපතිවරයාගේ අනුමැතියෙන් සභාවේ සභාපතිවරයාගේ අනුමැතියෙන්
 සභාවේ සභාපතිවරයාගේ අනුමැතියෙන් සභාවේ සභාපතිවරයාගේ අනුමැතියෙන්

DATUM Indian 1960 UTM ZONE 48N

ID	X	Y	අඛණ්ඩකෝණ
1	540651.599	1303517.649	
2	540241.134	1302998.602	
3	540373.486	1307005.488	
4	540496.299	1307836.657	
5	539394.745	1308195.589	
6	539997.915	1308989.518	
7	538920.327	1309791.87	
8	538486.122	1309815.141	
9	538143.037	1310012.27	
10	537758.75	1310012.434	
11	537081.295	1310581.338	
12	537143.891	1310800.025	
13	536292.913	1311367.343	
14	536108.297	1311896.629	
15	535653.491	1311280.978	
16	534149.621	1310715.244	
17	534150.414	1310716.036	
18	532511.053	1310616.993	
19	502030.893	1310197.051	
20	531414.449	1310443.47	
21	531967.505	1309702.628	(4)

22.	531575.295	1309001-403
23.	531108.604	1309900-117
24.	531881-14	1305070-583
25.	538338.746	1302776-746
26.	540992.435	1305519-27
27.	542431.925	1305030-667
28.	542702.894	1305308-282
29.	54374.516	1305931-726
30.	542796.904	1306252-114
31.	543399.311	1306228-377
32.	543416.761	1306437-778
33.	542268.229	1307524.443
34.	542292.024	1307768.744
35.	541935.031	1307762-398
36.	54119.214	1309136.136
37.	541380.319	1306609-937
38.	541602.068	1306206-528

આવકવહી પુસ્તકમાં આપેલા આંકડાઓની સાચાઈ અને સચોટતાની ખાતરી આપવા માટે અમારું કાર્યકાર્ય અત્યંત સચોટ અને ચોક્કસ રીતે કરવામાં આવ્યું છે. આ પુસ્તકમાં આપેલા આંકડાઓની સાચાઈ અને સચોટતાની ખાતરી આપવા માટે અમારું કાર્યકાર્ય અત્યંત સચોટ અને ચોક્કસ રીતે કરવામાં આવ્યું છે.

આચાર્યશ્રી

આચાર્યશ્રી

[Signature]
આચાર્યશ્રી

[Signature]
આચાર્યશ્રી

පදිංචි පත්‍රපොත

මෙහි දැක්වෙන පදිංචි පත්‍රපොතේ සඳහන් කර ඇති සියලුම පදිංචි පත්‍රපොතේ අංකය සහ නම සහිතව පදිංචි කර ඇති බවට සහතික කර ඇත. මෙහි දැක්වෙන පදිංචි පත්‍රපොතේ අංකය සහ නම සහිතව පදිංචි කර ඇති බවට සහතික කර ඇත.

දිනය: 21 / 12 / 2019

අංක	නම	මුදල	ප්‍රභේද	සඳහා	දුරකථන	සහතික
1	ආර්. ආර්. ආර්.	10	අංක 1	වි. ආර්.		
2	ආර්. ආර්. ආර්.	10	අංක 2	ආර්.		
3	ආර්. ආර්. ආර්.	10	ආර්.	ආර්.	012.564/160	
4	ආර්. ආර්. ආර්.	10	අංක 2	වි. ආර්.		
5	ආර්. ආර්. ආර්.	10	වි. ආර්.	වි. ආර්.		
6	ආර්. ආර්. ආර්.	10	ආර්.	ආර්.		
7	ආර්. ආර්. ආර්.	10	ආර්.	ආර්.		
8	ආර්. ආර්. ආර්.	10	ආර්.	ආර්.		
9	ආර්. ආර්. ආර්.	10	ආර්.	ආර්.		
10	ආර්. ආර්. ආර්.	10	ආර්.	ආර්.		
11	ආර්. ආර්. ආර්.	10	වි. ආර්.	වි. ආර්.	0979101106	
12	ආර්. ආර්. ආර්.	10	අංක 1	ආර්.	0976321886	
13	ආර්. ආර්. ආර්.	10	ආර්.	ආර්.		
14	ආර්. ආර්. ආර්.	10	ආර්.	වි. ආර්.	092181131	
15	ආර්. ආර්. ආර්.	10	ආර්.	වි. ආර්.		
16	ආර්. ආර්. ආර්.	10	ආර්.	ආර්.		
17	ආර්. ආර්. ආර්.	10	ආර්.	ආර්.		
18	ආර්. ආර්. ආර්.	10	ආර්.	ආර්.		
19	ආර්. ආර්. ආර්.	10	ආර්.	වි. ආර්.	012329778	
20	ආර්. ආර්. ආර්.	10	අංක 2	ආර්.	017972886	
21	ආර්. ආර්. ආර්.	10	වි. ආර්.	වි. ආර්.		

បញ្ជីបញ្ជីបញ្ជី

គណនីបញ្ជីបញ្ជី គណនីបញ្ជីបញ្ជី ២០១៣
 គណនីបញ្ជីបញ្ជី គណនីបញ្ជីបញ្ជី ២០១៣
 គណនីបញ្ជីបញ្ជី គណនីបញ្ជីបញ្ជី ២០១៣

ថ្ងៃទី ២០ ខែ ធ្នូ ឆ្នាំ ២០១៣

លរ	ឈ្មោះ	ភេទ	តួនាទី	ស្ថាប័ន	ទូរស័ព្ទ	ហត្ថលេខា
1	ស៊ុន ឈ័យ	ប្រុស	និស្សិត	ស៊ុន ឈ័យ	088-9840353	[Signature]
2	ស៊ុន ឈ័យ	ប្រុស	និស្សិត	ស៊ុន ឈ័យ	012-294631	[Signature]
3	ស៊ុន ឈ័យ	ប្រុស	និស្សិត	ស៊ុន ឈ័យ	012-564466	[Signature]
4	ស៊ុន ឈ័យ	ប្រុស	និស្សិត	ស៊ុន ឈ័យ	088-9847411	[Signature]
5	ស៊ុន ឈ័យ	ប្រុស	និស្សិត	ស៊ុន ឈ័យ	017-885268	[Signature]
6	ស៊ុន ឈ័យ	ប្រុស	និស្សិត	ស៊ុន ឈ័យ	017-953527	[Signature]
7	ស៊ុន ឈ័យ	ប្រុស	និស្សិត	ស៊ុន ឈ័យ		[Signature]
8	ស៊ុន ឈ័យ	ប្រុស	និស្សិត	ស៊ុន ឈ័យ	092-768196	[Signature]
9	ស៊ុន ឈ័យ	ប្រុស	និស្សិត	ស៊ុន ឈ័យ	088-5021011	[Signature]
10	ស៊ុន ឈ័យ	ប្រុស	និស្សិត	ស៊ុន ឈ័យ	018-859844	[Signature]
11	ស៊ុន ឈ័យ	ប្រុស	និស្សិត	ស៊ុន ឈ័យ	0979104106	[Signature]
12	ស៊ុន ឈ័យ	ប្រុស	និស្សិត	ស៊ុន ឈ័យ	0976321886	[Signature]
13	ស៊ុន ឈ័យ	ប្រុស	និស្សិត	ស៊ុន ឈ័យ	012-989827	[Signature]
14	ស៊ុន ឈ័យ	ប្រុស	និស្សិត	ស៊ុន ឈ័យ	092-181131	[Signature]
15	ស៊ុន ឈ័យ	ប្រុស	និស្សិត	ស៊ុន ឈ័យ		[Signature]
16	ស៊ុន ឈ័យ	ប្រុស	និស្សិត	ស៊ុន ឈ័យ		[Signature]
17	ស៊ុន ឈ័យ	ប្រុស	និស្សិត	ស៊ុន ឈ័យ		[Signature]
18	ស៊ុន ឈ័យ	ប្រុស	និស្សិត	ស៊ុន ឈ័យ		[Signature]
19	ស៊ុន ឈ័យ	ប្រុស	និស្សិត	ស៊ុន ឈ័យ	012-229778	[Signature]
20	ស៊ុន ឈ័យ	ប្រុស	និស្សិត	ស៊ុន ឈ័យ		[Signature]
21	ស៊ុន ឈ័យ	ប្រុស	និស្សិត	ស៊ុន ឈ័យ	017-972-886	[Signature]