

ព្រះរាជាណាចក្រកម្ពុជា
ជាតិ សាសនា ព្រះមហាក្សត្រ

កិច្ចព្រមព្រៀង ឯកសារកំពុង
និងផែនការគ្រប់គ្រងកន្លែងនេសាទ
សហគមន៍នេសាទកំពង់សាមគ្គី

ភូមិ : កំពង់ត្នោត

កំពង់ឆ្នាំង

ឃុំ : ត្រពាំងសង្កែ

ស្រុក : ស្រុកទឹកឈូ

ខេត្ត : កំពត



forum
syd/

act:onaid

បញ្ជីអត្ថបទ

- ១~ កិច្ចព្រមព្រៀងកន្លែងសហគមន៍នេសាទ
- ២~ ផែនទីកន្លែងសហគមន៍នេសាទ
- ៣~ បញ្ជីឈ្មោះសមាជិក គណៈកម្មការសហគមន៍ និងបេសាសម្ព័ន្ធ
- ៤~ លក្ខន្តិកៈសហគមន៍នេសាទ
- ៥~ បទបញ្ជាផ្ទៃក្នុងសហគមន៍នេសាទ
- ៦~ សេចក្តីថ្លែងការណ៍នៃការបង្កើតសហគមន៍នេសាទ
- ៧~ ឯកសារផ្សេងៗ



ព្រះរាជាណាចក្រកម្ពុជា
ជាតិ សាសនា ព្រះមហាក្សត្រ

**កិច្ចព្រមព្រៀងសហគមន៍នេសាទ
កំពង់សោមគី**

ឈ្មោះសហគមន៍នេសាទ : កំពង់សោមគី
ភូមិ : កំពង់ត្នោត និងកំពង់ឆៀង
ឃុំ : កូនសត្វ
ស្រុក : ទឹកល្អ
ខេត្ត : កំពត



កិច្ចព្រមព្រៀង កន្លែងទេសាទសហគមន៍

រ វា ង

នាយកដ្ឋានរដ្ឋបាលជលផលខេត្តកំពត ជាតំណាងស្របច្បាប់នៃរដ្ឋបាលជលផល មានអាសយដ្ឋាននៅ : ភូមិទី ឃុំ អណ្តូងខ្មែរ ស្រុកកំពង់បាយ ខេត្តកំពត ទូរស័ព្ទលេខ ០១២ ៥៦២ ៣៦២ ហៅថា " ភាគី ក " ។

និង

ប្រធានគណៈកម្មការសហគមន៍ទេសាទកំពង់សាមគ្គី ជាតំណាងស្របច្បាប់ឱ្យសហគមន៍ទេសាទ ដែលមានអាសយដ្ឋានស្ថិតនៅភូមិកំពង់ត្នោត ទូរស័ព្ទលេខ ០៩២ ៥៩៣ ៧១៥ ហៅថា " ភាគី ខ " ។

ភាគីទាំងពីរបានឯកភាពគ្នាចុះកិច្ចព្រមព្រៀងតាមលក្ខខណ្ឌដូចខាងក្រោម ៖

ប្រការ ១.-

ភាគី ក ប្រគល់ដែនទេសាទដែលជាទ្រព្យសម្បត្តិរបស់រដ្ឋឱ្យភាគី ខ ធ្វើការគ្រប់គ្រង ការពារ អភិរក្ស អភិវឌ្ឍន៍ និងប្រើប្រាស់ធនធានជលផលរយៈពេល ៣ ឆ្នាំ ចាប់ពីថ្ងៃទី ខែ ឆ្នាំ ២០ រហូតដល់ថ្ងៃទី ខែ ឆ្នាំ ២០ ដោយធានានូវចីរភាពតាមរយៈការរៀបចំសហគមន៍ទេសាទ ។

ប្រការ ២.-

ដែនទេសាទនេះមានឈ្មោះថា " កន្លែងទេសាទសហគមន៍កំពង់សាមគ្គី " ដែលលាតសន្ធឹងនៅក្នុង ភូមិកំពង់ត្នោត និងភូមិកំពង់នង ឃុំកូនសត្វ ស្រុកកំពត ខេត្តកំពត មាននិយាមកាដូខាងក្រោម ៖

ចំនុចអាប័ស៊ីស	ចំនុចអរដោនេ
៤១៨៤៨៣	១១៦៨៤០៥
៤១៨៣៣២	១១៦៨២២០
៤១៨១៧៤	១១៦៧៨១៤
៤១៨១៤២	១១៦៧៥៤៦
៤១៧០៤៧	១១៦៤៧៥២
៤១៧៣០១	១១៦៤៥២៦
៤១៧៤៤៣	១១៦៤៥៣៥



៤១៨៧៤៨	១១៦៤៨៩៣
៤១៩៨៤៧	១១៦៥៥៦៨
៤២០១២១	១១៦៥៩២៣
៤២០២៩០	១១៦៦២៤៨
៤២០០៦៥	១១៦៦៨៣៤
៤១៩៩៨៤	១១៦៦៥៣៨
៤១៩៥៧៥	១១៦៦៦៤៨
៤១៩៦៨៨	១១៦៦៨៣២
៤១៩៥៧៩	១១៦៦៨៧១
៤១៩៦១៣	១១៦៦៩៤២
៤១៩៥៥១	១១៦៦៩៩៥
៤១៩៥០២	១១៦៦៨០២
៤១៩២៤២	១១៦៦៩៨៦
៤១៩២៩៧	១១៦៧១១៨
៤១៨៦៣៨	១១៦៧៧០៧
៤១៨៣០២	១១៦៨១០១

ដូចផែនទីដែលបានភ្ជាប់មកជាមួយ ។

ប្រការ ៣.-

ភាគី ក ត្រូវបំពេញភារកិច្ចជាអ្នកជួយសម្របសម្រួល ផ្តល់បច្ចេកទេសទប់ស្កាត់បទល្មើស តាមដាន និងត្រួតពិនិត្យលើការរៀបចំ និងការប្រព្រឹត្តទៅរបស់សហគមន៍នេសាទដូចមានចែងនៅក្នុងមាត្រា ២៣ នៃអនុក្រឹត្យ លេខ ២៥ អនក្រ.បក ចុះថ្ងៃទី ២០ ខែ មីនា ឆ្នាំ ២០០៧ ស្តីពីការគ្រប់គ្រងសហគមន៍នេសាទ ។

ប្រការ ៤.-

ភាគី ខ ត្រូវរៀបចំ៖

- កន្លែងអភិរក្សព្រៃលិចទឹក ឬព្រៃកោងកាង
- កន្លែងអភិរក្សផ្កាថ្ម ឬស្មៅសមុទ្រ
- ស្រះ អាង អន្លងត្រីមេពូជ
- កន្លែងអភិរក្សជីវចម្រុះ



- ស្ដារប្រឡាយ ព្រែក បឹង ស្រះ
- ដាំព្រៃលិចទឹក
- ធ្វើវារីវប្បកម្ម
- បញ្ជូនសមាជិកសហគមន៍ដើម្បីរៀនសូត្រនូវបច្ចេកទេសផលិតពូជត្រី
- ការងារអភិវឌ្ឍន៍ផ្សេងៗទៀត ។

ប្រការ ៥.-

ភាគី ខ ត្រូវរៀបចំប្រជុំពិភាក្សាអំពីទំហំ ចំនួន ប្រវែង និងប្រភេទឧបករណ៍នេសាទ ដែលអនុញ្ញាតឱ្យប្រើប្រាស់នៅក្នុងកន្លែងនេសាទសហគមន៍ ឱ្យសមស្របតាមស្ថានភាពភូមិសាស្ត្រ និងពេលវេលា ផ្អែកតាមច្បាប់ស្តីពីជលផល និងលិខិតបង្គាន់គតិយុត្តិធានាដែលពាក់ព័ន្ធ ។

ប្រការ ៦.-

ភាគី ខ មានកាតព្វកិច្ចថែរក្សាការពារធនធានធម្មជាតិដូចខាងក្រោម ៖

- ការពារព្រៃលិចទឹក (កោងកាង) ដែលមានស្រាប់ឱ្យបានគង់វង្ស ចាត់វិធានការទប់ស្កាត់ និងបង្ការភ្លើង ឆេះព្រៃ
- រក្សា និងការពារដីទំនាបលិចទឹកសម្រាប់ដាំព្រៃលិចទឹក (កោងកាង) ឡើងវិញ
- លែងទៅក្នុងធម្មជាតិវិញនូវវារីសត្វដែលកំពុងរងគ្រោះថ្នាក់ជិតផុតពូជ នៅពេលដែលធ្វើនេសាទបាន
- ការពារសត្វព្រៃគ្រប់ប្រភេទនៅក្នុងដែននេសាទ ឬព្រៃលិចទឹក (ព្រៃកោងកាង) ។

ប្រការ ៧.-

ភាគី ខ មិនត្រូវធ្វើសកម្មភាពដែលបង្កឱ្យខូចដែននេសាទ ឬគ្រោះថ្នាក់ដល់ធនធានជលផលដូចខាងក្រោម ៖

- ចាប់នូវធនធានជលផលដែលកំពុងរងគ្រោះថ្នាក់ ដូចមានចែងក្នុងប្រកាសរបស់ក្រសួងកសិកម្ម រុក្ខាប្រមាញ់ និងនេសាទ ដូចជាផ្សោតជាដើម
- លើកទំនប់ លុប ឬជីក បឹង ព្រែក ប្រឡាយ រណ្តៅ ប្រៀ ស្រះ ដែលពុំមានការអនុញ្ញាតពីស្ថាប័នជំនាញ
- កាប់ ឆ្ការ គាស់ រាន ឈូសឆាយព្រៃលិចទឹក ឬព្រៃកោងកាងក្នុងគោលបំណងហុំព័ទ្ធយកដីជាកម្មសិទ្ធិ ឬវាតដីធ្វើស្រែចំការ ឬស្រែអំបិល ឬគោលបំណងផ្សេងៗឡើយ
- ធ្វើនេសាទ កាប់ព្រៃ ឬអុសក្នុងកន្លែងអភិរក្សជលផល ក្នុងកន្លែងនេសាទសហគមន៍
- ប្រើប្រាស់ឧបករណ៍ហាមឃាត់ ជាពិសេសឧបករណ៍នេសាទឆក់ត្រី និងឧបករណ៍នេសាទស្បែរមុង គ្រប់ប្រភេទ
- ប្រើប្រាស់ឧបករណ៍នេសាទខុសពីការកំណត់នៅក្នុងតារាងឧបសម្ព័ន្ធនៃកិច្ចព្រមព្រៀងនេះ
- ចិញ្ចឹមត្រី ឬដាំសារាយដែលជាពូជនាំឱ្យខូចដល់បរិស្ថានធម្មជាតិ បំផ្លិចបំផ្លាញដល់ធនធានជលផល ឬបង្កអន្តរាយដល់ដែននេសាទ



- ធ្វើនេសាទ ឬធ្វើអាជីវកម្មផ្សេងៗទៀតដែលប៉ះពាល់ ឬរំខានដល់ការលូតលាស់នៃស្មៅសមុទ្រ ឬផ្តាច់
- ប្រមូលផល ទិញ លក់ ដឹកជញ្ជូន និងធ្វើសន្និធិផ្តាច់
- ផលិត ទិញ លក់ ដឹកជញ្ជូន រក្សាទុកឧបករណ៍ឆក់ ឧបករណ៍នេសាទស្បែកមុងគ្រប់ប្រភេទ ឈិបយន្ត និងអូនអូស ទឹកសាប
- ធ្វើនេសាទដោយមង ឬអូនគ្រប់ប្រភេទដែលមានក្រឡាតូចជាង ១.៥ សង្កីម៉ែត្រ ។

ប្រការ ៨.-

ភាគី ១ ត្រូវចាត់វិធានការថែរក្សាការពារកន្លែងនេសាទសហគមន៍ដោយបំផុស ជំរុញ និងលើកទឹកចិត្តដល់សមាជិកសហគមន៍នេសាទគ្រប់រូបឱ្យរាយការណ៍ទៅសមត្ថកិច្ចរដ្ឋបាលជលផលដែលនៅជិតបំផុត ដើម្បីសហការទប់ស្កាត់បទល្មើសជលផល ។

ប្រការ ៩.-

ភាគី ១ ត្រូវអនុវត្តនូវភារកិច្ចដូចខាងក្រោម ៖

- ប្រតិបត្តិយ៉ាងម៉ឺងម៉ាត់តាមលក្ខន្តិកៈ បទបញ្ជាផ្ទៃក្នុង និងផែនការគ្រប់គ្រងកន្លែងនេសាទសហគមន៍
- ធានាឱ្យសមាជិកទាំងអស់ក្នុងសហគមន៍មានសិទ្ធិស្មើគ្នាលើការប្រើប្រាស់ធនធានជលផល
- សហការយ៉ាងជិតស្និទ្ធជាមួយរដ្ឋបាលជលផល ក្រុមប្រឹក្សាឃុំ សង្កាត់ និងអាជ្ញាធរដែលពាក់ព័ន្ធ ។

ប្រការ ១០.-

ប្រសិនបើភាគី ១ មិនអនុវត្តតាមប្រការទាំងឡាយនៃកិច្ចព្រមព្រៀងនេះ ធ្វើឱ្យអន្តរាយដល់ដែននេសាទ ឬធនធានជលផលត្រូវទទួលខុសត្រូវចំពោះមុខច្បាប់ជាធរមាន ។

ប្រការ ១១.-

កិច្ចព្រមព្រៀងកន្លែងនេសាទសហគមន៍ អាចបញ្ឈប់មុនពេលកំណត់ដោយផ្អែកលើលក្ខខណ្ឌណាមួយ ដូចមានចែងក្នុងមាត្រា ២៧ នៃអនុក្រឹត្យ លេខ ២៥ អនក្រ.បក ចុះថ្ងៃទី ២០ ខែ មីនា ឆ្នាំ ២០០៧ ស្តីពីការគ្រប់គ្រងសហគមន៍នេសាទ ។

ក្នុងករណីដែលសហគមន៍នេសាទយល់ថា ការបញ្ឈប់កិច្ចព្រមព្រៀងពុំមានលក្ខណៈសមស្រប សហគមន៍នេសាទអាចធ្វើការតវ៉ាមកប្រធានរដ្ឋបាលជលផលថ្នាក់កណ្តាល ។

ប្រការ ១២.-

កិច្ចព្រមព្រៀងនេះអាចធ្វើការកែប្រែបានតាមការឯកភាពរបស់ភាគីទាំង ២ ស្របតាមច្បាប់ និងលិខិតបទដ្ឋាននានាពាក់ព័ន្ធនឹងសហគមន៍នេសាទ ។



កិច្ចព្រមព្រៀងនេះត្រូវតម្កល់ទុកនៅស្នាក់ការសហគមន៍នេសាទ សាលាឃុំ សង្កាត់ ខណ្ឌរដ្ឋបាលជលផល សាលាខេត្ត ក្រុង រដ្ឋបាលជលផលថ្នាក់កណ្តាល និងក្រសួងកសិកម្ម រុក្ខាប្រមាញ់ និងនេសាទ ហើយអាចចម្លងជូនស្ថាប័នពាក់ព័ន្ធដោយច្បាប់ចម្លងត្រូវមានប្រថាប់ត្រា ។

ថ្ងៃទី ២៦ ខែ ១០ ឆ្នាំ ២០១៦

ភាគី ក

ភាគី ខ

នាយកដ្ឋានរដ្ឋបាលជលផលខេត្តកំពត *pm*

ប្រធានគណៈកម្មការសហគមន៍នេសាទ

ហត្ថលេខា

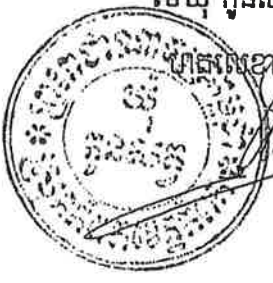


[Handwritten signature]

[Handwritten signature]

សាក្សី

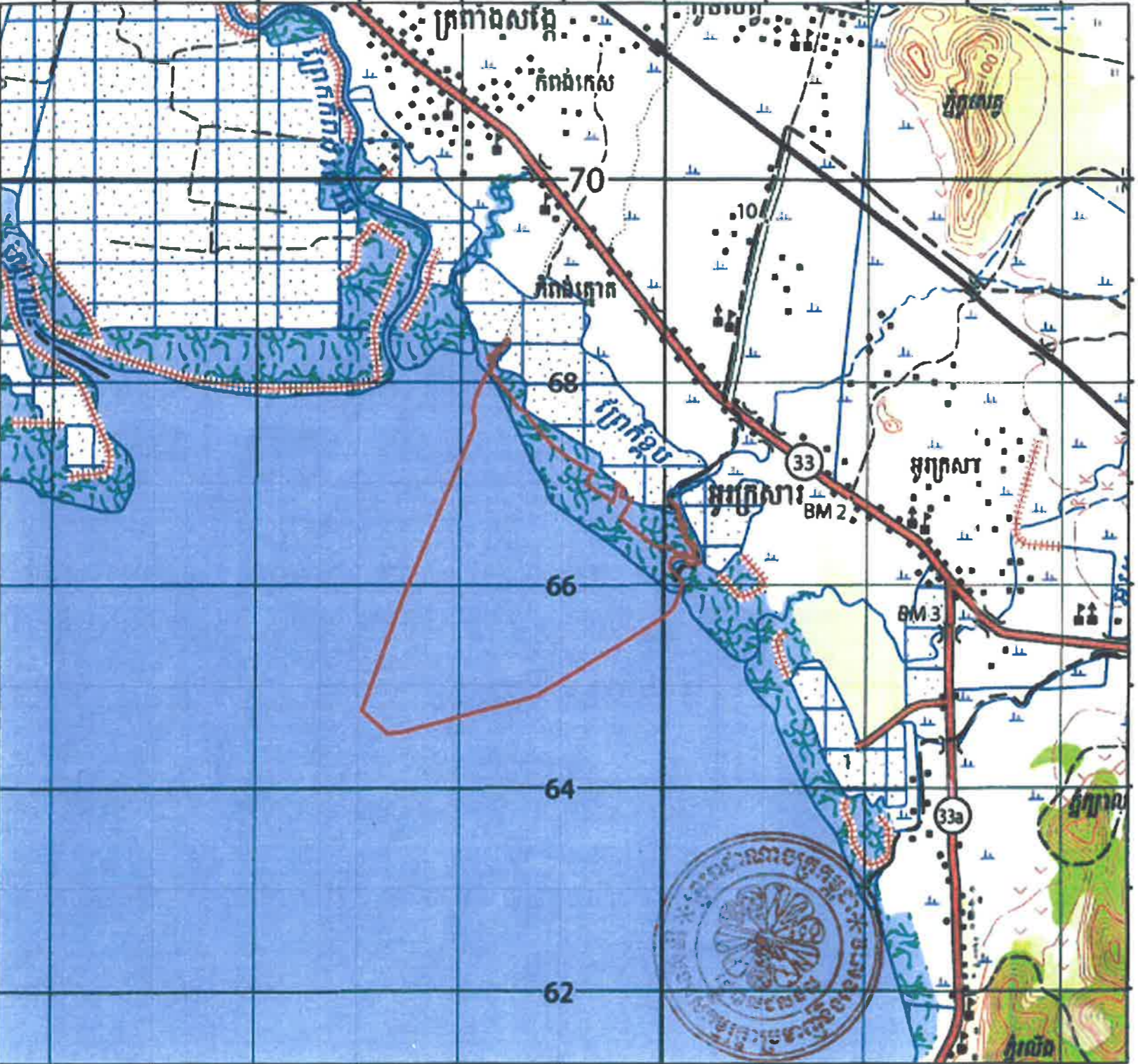
មេឃុំ កូនសត្វ



[Handwritten signature]
ឧបនាយក



៤១៤០ ៤១៥០ ៤១៦០ ៤១៧០ ៤១៨០ ៤១៩០ ៤២០០ ៤២១០ ៤២២០ ៤២៣០ ៤២៤០



៤១៤០ ៤១៥០ ៤១៦០ ៤១៧០ ៤១៨០ ៤១៩០ ៤២០០ ៤២១០ ៤២២០ ៤២៣០ ៤២៤០

- សញ្ញាសំគាល់**
- ៖ ភូមិ, ផ្ទះ
 - ៖ សាលារៀន
 - ៖ ផ្លូវជាតិ
 - ៖ ផ្លូវលំ
 - ៖ ទំនប់, ដីលើក
 - ៖ ព្រំប្រទល់សហគមន៍ទេសភាព
 - ៖ វាលស្រែ
 - ៖ ស្រែអំបិល
 - ៖ ព្រៃកោងកាង
 - ៖ ព្រែក, ស្ទឹង, អូរ

ផ្ទៃព្រៃឡា ៥៧៧ ហិកតា
មាត្រដ្ឋាន ១/៥០០០០
០ ០.៥ ១ គ.ម

COORDINATION SYSTEM
-Projection : UTM
-Zone : 48 N
-Datum : Indian 60
-Spheroid : Everest
-Unit : Meter



ផែនទីកន្លែងទេសភាពសហគមន៍កំពង់សាមគ្គី

ឃុំកូនធួ ស្រុកទឹកឈូ ខេត្តកំពង់

លេខ ២៤៣/០១.៧៧
បានឃើញ និងបញ្ជូនមក
លោកអភិបាលស្រុកទឹកឈូ ដើម្បីពិនិត្យ និងសម្រួល
សាលារដ្ឋបាលជលផលកំពង់សាមគ្គី ថ្ងៃទី ២១ ខែ វិច្ឆិកា ឆ្នាំ ២០១៧

លេខ : ១១៤៤ ៧៧
បានឃើញ និងបញ្ជូនមក
នាយកដ្ឋានរដ្ឋបាលជលផលកំពង់សាមគ្គី ដើម្បីពិនិត្យ និងសម្រួល
សាលារដ្ឋបាលជលផលកំពង់សាមគ្គី ថ្ងៃទី ១១ ខែ វិច្ឆិកា ឆ្នាំ ២០១៧

លេខ : ១១៤៤ ៧៧
បានឃើញ និងបញ្ជូនមក
លោកអភិបាលស្រុកទឹកឈូ
ស៊ុន សុភ័ណ្ណ
លេខ : ១១៤៤ ៧៧
បានឃើញ និងបញ្ជូនមក
លោកអភិបាលស្រុកទឹកឈូ ដើម្បីពិនិត្យ និងសម្រួល
សាលារដ្ឋបាលជលផលកំពង់សាមគ្គី ថ្ងៃទី ១១ ខែ វិច្ឆិកា ឆ្នាំ ២០១៧

លេខ : ១១៤៤ ៧៧
បានឃើញ និងបញ្ជូនមក
លោកអភិបាលស្រុកទឹកឈូ ដើម្បីពិនិត្យ និងសម្រួល
សាលារដ្ឋបាលជលផលកំពង់សាមគ្គី ថ្ងៃទី ១១ ខែ វិច្ឆិកា ឆ្នាំ ២០១៧

លេខ : ១១៤៤ ៧៧
បានឃើញ និងបញ្ជូនមក
លោកអភិបាលស្រុកទឹកឈូ ដើម្បីពិនិត្យ និងសម្រួល
សាលារដ្ឋបាលជលផលកំពង់សាមគ្គី ថ្ងៃទី ១១ ខែ វិច្ឆិកា ឆ្នាំ ២០១៧

លេខ : ១១៤៤ ៧៧
បានឃើញ និងបញ្ជូនមក
លោកអភិបាលស្រុកទឹកឈូ ដើម្បីពិនិត្យ និងសម្រួល
សាលារដ្ឋបាលជលផលកំពង់សាមគ្គី ថ្ងៃទី ១១ ខែ វិច្ឆិកា ឆ្នាំ ២០១៧

បញ្ជីឈ្មោះសមាជិក

សហគមន៍នេសាទកំពង់សាមគ្គី ឃុំកូនសត្វ ស្រុកកំពត ខេត្តកំពត

ចំនួនប្រជាជន.....គ្រួសារ

ចំនួនមនុស្សអាយុចាប់ពី ១៨ ឆ្នាំឡើងទៅ.....នាក់, ស្រី.....នាក់

ចំនួនសមាជិកសហគមន៍នេសាទ..... នាក់, ស្រី.....នាក់

ល.រ	ឈ្មោះសមាជិក	ភូមិ	ឃុំ	ស្រុក	ខេត្ត	ថ្ងៃ ខែ ឆ្នាំចូលជាសមាជិក
១	ឆិល យឿន	កំពង់ត្នោត	កូនសត្វ	កំពត	កំពត	០៣/០២/២០០៧
២	ជុំ អ៊ុន	កំពង់ត្នោត	កូនសត្វ	កំពត	កំពត	០៣/០២/២០០៧
៣	ឯម យឿន	កំពង់ត្នោត	កូនសត្វ	កំពត	កំពត	០៣/០២/២០០៧
៤	ង៉ែត ធី	កំពង់ត្នោត	កូនសត្វ	កំពត	កំពត	០៣/០២/២០០៧
៥	ផូ អៀម	កំពង់ត្នោត	កូនសត្វ	កំពត	កំពត	០៣/០២/២០០៧
៦	ចយ សារឿន	កំពង់ត្នោត	កូនសត្វ	កំពត	កំពត	០៣/០២/២០០៧
៧	អ៊ុត អ៊ុន	កំពង់ត្នោត	កូនសត្វ	កំពត	កំពត	០៣/០២/២០០៧
៨	ម៉ែង អាត	កំពង់ត្នោត	កូនសត្វ	កំពត	កំពត	០៣/០២/២០០៧
៩	ខៀវ ង៉ាន់	កំពង់ត្នោត	កូនសត្វ	កំពត	កំពត	០៣/០២/២០០៧
១០	អ៊ុក សុវណ្ណ	កំពង់ត្នោត	កូនសត្វ	កំពត	កំពត	០៣/០២/២០០៧
១១	ង៉ែត ប៊ុល	កំពង់ត្នោត	កូនសត្វ	កំពត	កំពត	០៣/០២/២០០៧
១២	ម៉ែន ស៊ុណាត	កំពង់ត្នោត	កូនសត្វ	កំពត	កំពត	០៣/០២/២០០៧
១៣	សាយ ដូង	កំពង់ត្នោត	កូនសត្វ	កំពត	កំពត	០៣/០២/២០០៧
១៤	បិញ្ញ ធួន	កំពង់ត្នោត	កូនសត្វ	កំពត	កំពត	០៣/០២/២០០៧
១៥	ចៀម ច្រាន់	កំពង់ត្នោត	កូនសត្វ	កំពត	កំពត	០៣/០២/២០០៧
១៦	សាំង សៀន	កំពង់ត្នោត	កូនសត្វ	កំពត	កំពត	០៣/០២/២០០៧
១៧	លេង វី	កំពង់ត្នោត	កូនសត្វ	កំពត	កំពត	០៣/០២/២០០៧
១៨	ព្រឺត ហ៊ុន	កំពង់ត្នោត	កូនសត្វ	កំពត	កំពត	០៣/០២/២០០៧
១៩	អ៊ឹម ក្កាត់	កំពង់ត្នោត	កូនសត្វ	កំពត	កំពត	០៣/០២/២០០៧
២០	នាក់ អ៊ុវ	កំពង់ត្នោត	កូនសត្វ	កំពត	កំពត	០៣/០២/២០០៧
២១	អាំ នឿន	កំពង់ត្នោត	កូនសត្វ	កំពត	កំពត	០៣/០២/២០០៧
២២	តូច ប៊ុឡូ	កំពង់ត្នោត	កូនសត្វ	កំពត	កំពត	០៣/០២/២០០៧
២៣	ចាន់ អឿន	កំពង់ត្នោត	កូនសត្វ	កំពត	កំពត	០៣/០២/២០០៧
២៤	អ៊ុក ចក	កំពង់ត្នោត	កូនសត្វ	កំពត	កំពត	០៣/០២/២០០៧



២៥	សោម ហ៊ុម	កំពង់ត្នោត	កូនសត្វ	កំពត	កំពត	០៣/០២/២០០៧
២៦	នាក់ ឆឿន	កំពង់ត្នោត	កូនសត្វ	កំពត	កំពត	០៣/០២/២០០៧
២៧	លេង ឆាន	កំពង់ត្នោត	កូនសត្វ	កំពត	កំពត	០៣/០២/២០០៧
២៨	លេង យ៉ាវ	កំពង់ត្នោត	កូនសត្វ	កំពត	កំពត	០៣/០២/២០០៧
២៩	លេង ឈួន	កំពង់ត្នោត	កូនសត្វ	កំពត	កំពត	០៣/០២/២០០៧
៣០	សម សាន	កំពង់ត្នោត	កូនសត្វ	កំពត	កំពត	០៣/០២/២០០៧
៣១	ចៀម សុឆាន	កំពង់ត្នោត	កូនសត្វ	កំពត	កំពត	០៣/០២/២០០៧
៣២	ជា វណ្ណៈ	កំពង់ត្នោត	កូនសត្វ	កំពត	កំពត	០៣/០២/២០០៧
៣៣	អ៊ុក កាត	កំពង់ត្នោត	កូនសត្វ	កំពត	កំពត	០៣/០២/២០០៧
៣៤	សម ចន្ទា	កំពង់ត្នោត	កូនសត្វ	កំពត	កំពត	០៣/០២/២០០៧
៣៥	នាក់ គឹម	កំពង់ត្នោត	កូនសត្វ	កំពត	កំពត	០៣/០២/២០០៧
៣៦	នាក់ ឡាយ	កំពង់ត្នោត	កូនសត្វ	កំពត	កំពត	០៣/០២/២០០៧
៣៧	អែម មន	កំពង់ត្នោត	កូនសត្វ	កំពត	កំពត	០៣/០២/២០០៧
៣៨	ប៊ុត ម៉ុន	កំពង់ត្នោត	កូនសត្វ	កំពត	កំពត	០៣/០២/២០០៧
៣៩	ជុំ លេង	កំពង់ត្នោត	កូនសត្វ	កំពត	កំពត	០៣/០២/២០០៧
៤០	បិញ ឃាន	កំពង់ត្នោត	កូនសត្វ	កំពត	កំពត	០៣/០២/២០០៧
៤១	ឈឹម ប៉យ	កំពង់ត្នោត	កូនសត្វ	កំពត	កំពត	០៣/០២/២០០៧
៤២	លេង រឿន	កំពង់ត្នោត	កូនសត្វ	កំពត	កំពត	០៣/០២/២០០៧
៤៣	អាំ ម៉ុ	កំពង់ត្នោត	កូនសត្វ	កំពត	កំពត	០៣/០២/២០០៧
៤៤	អ៊ុក ងួយ	កំពង់ត្នោត	កូនសត្វ	កំពត	កំពត	០៣/០២/២០០៧
៤៥	អ៊ុក ប៊ិល	កំពង់ត្នោត	កូនសត្វ	កំពត	កំពត	០៣/០២/២០០៧
៤៦	ង៉ែត ទូច	កំពង់ត្នោត	កូនសត្វ	កំពត	កំពត	០៣/០២/២០០៧
៤៧	ង៉ែត ម៉ុ	កំពង់ត្នោត	កូនសត្វ	កំពត	កំពត	០៣/០២/២០០៧
៤៨	ឯម ហឿន	កំពង់ត្នោត	កូនសត្វ	កំពត	កំពត	០៣/០២/២០០៧
៤៩	សេង ខែ	កំពង់ត្នោត	កូនសត្វ	កំពត	កំពត	០៣/០២/២០០៧
៥០	ង៉ែត ឆាន	កំពង់ត្នោត	កូនសត្វ	កំពត	កំពត	០៣/០២/២០០៧
៥១	ភិន ភិន	កំពង់ត្នោត	កូនសត្វ	កំពត	កំពត	០៣/០២/២០០៧
៥២	គឹម ឆក់	កំពង់ត្នោត	កូនសត្វ	កំពត	កំពត	០៣/០២/២០០៧
៥៣	ម៉ៅ ឡា	កំពង់ត្នោត	កូនសត្វ	កំពត	កំពត	០៣/០២/២០០៧
៥៤	ឈន ជប់	កំពង់ត្នោត	កូនសត្វ	កំពត	កំពត	០៣/០២/២០០៧



៥៥	ឈឹម ឆយ	កំពង់ត្នោត	កូនសត្វ	កំពត	កំពត	០៣/០២/២០០៧
៥៦	ចៀម ចាប	កំពង់ត្នោត	កូនសត្វ	កំពត	កំពត	០៣/០២/២០០៧
៥៧	ហួន សុភ័ក្រ	កំពង់ត្នោត	កូនសត្វ	កំពត	កំពត	០៣/០២/២០០៧
៥៨	លឹម ញ៉ាំ	កំពង់ត្នោត	កូនសត្វ	កំពត	កំពត	០៣/០២/២០០៧
៥៩	សេង នី	កំពង់ត្នោត	កូនសត្វ	កំពត	កំពត	០៣/០២/២០០៧
៦០	អ៊ុក ចក់	កំពង់ត្នោត	កូនសត្វ	កំពត	កំពត	០៣/០២/២០០៧
៦១	អៀម មូរ	កំពង់ត្នោត	កូនសត្វ	កំពត	កំពត	០៣/០២/២០០៧
៦២	ឡុង ព្រេន	កំពង់ត្នោត	កូនសត្វ	កំពត	កំពត	០៣/០២/២០០៧
៦៣	ស្វាយ ឆន	កំពង់ត្នោត	កូនសត្វ	កំពត	កំពត	០៣/០២/២០០៧
៦៤	ជុន សៀន	កំពង់ត្នោត	កូនសត្វ	កំពត	កំពត	០៣/០២/២០០៧
៦៥	ង៉ែត នី	កំពង់ត្នោត	កូនសត្វ	កំពត	កំពត	០៣/០២/២០០៧
៦៦	អៀម វន្តី	កំពង់ត្នោត	កូនសត្វ	កំពត	កំពត	០៣/០២/២០០៧
៦៧	ហ៊ាន វន្តី	កំពង់ត្នោត	កូនសត្វ	កំពត	កំពត	០៣/០២/២០០៧
៦៨	អូន ជា	កំពង់ត្នោត	កូនសត្វ	កំពត	កំពត	០៣/០២/២០០៧
៦៩	សាយ គា	កំពង់ត្នោត	កូនសត្វ	កំពត	កំពត	០៣/០២/២០០៧
៧០	លេង វិន	កំពង់ត្នោត	កូនសត្វ	កំពត	កំពត	០៣/០២/២០០៧
៧១	លេង ឈឿន	កំពង់ត្នោត	កូនសត្វ	កំពត	កំពត	០៣/០២/២០០៧
៧២	សាយ អាន់	កំពង់ត្នោត	កូនសត្វ	កំពត	កំពត	០៣/០២/២០០៧
៧៣	សាង ញ៉ូ	កំពង់ត្នោត	កូនសត្វ	កំពត	កំពត	០៣/០២/២០០៧
៧៤	នេន ប្រុស	កំពង់ត្នោត	កូនសត្វ	កំពត	កំពត	០៣/០២/២០០៧
៧៥	ង៉ែត ប៊ូ	កំពង់ត្នោត	កូនសត្វ	កំពត	កំពត	០៣/០២/២០០៧
៧៦	ង៉ែត ប៉េង	កំពង់ត្នោត	កូនសត្វ	កំពត	កំពត	០៣/០២/២០០៧
៧៧	ហ៊ាង យុន	កំពង់ត្នោត	កូនសត្វ	កំពត	កំពត	០៣/០២/២០០៧
៧៨	ឈាង អឿន	កំពង់ត្នោត	កូនសត្វ	កំពត	កំពត	០៣/០២/២០០៧
៧៩	ថៅ អៀត	កំពង់ត្នោត	កូនសត្វ	កំពត	កំពត	០៣/០២/២០០៧
៨០	គិត សំរេច	កំពង់ត្នោត	កូនសត្វ	កំពត	កំពត	០៣/០២/២០០៧
៨១	ជុំ លី	កំពង់ត្នោត	កូនសត្វ	កំពត	កំពត	០៣/០២/២០០៧
៨២	ញ៉ែប ហិ	កំពង់ត្នោត	កូនសត្វ	កំពត	កំពត	០៣/០២/២០០៧
៨៣	អ៊ិន គា	កំពង់ត្នោត	កូនសត្វ	កំពត	កំពត	០៣/០២/២០០៧
៨៤	ជឹម ជីន	កំពង់ត្នោត	កូនសត្វ	កំពត	កំពត	០៣/០២/២០០៧



៨៥	កែវ ខឿន	កំពង់ត្រាច	កូនសត្វ	កំពត	កំពត	០៣/០២/២០០៧
៨៦	លេង វណ្ណ	កំពង់ត្រាច	កូនសត្វ	កំពត	កំពត	០៣/០២/២០០៧
៨៧	ឆាយ វៃ	កំពង់ត្រាច	កូនសត្វ	កំពត	កំពត	០៣/០២/២០០៧
៨៨	ស្វាយ ឡាង	កំពង់ត្រាច	កូនសត្វ	កំពត	កំពត	០៣/០២/២០០៧
៨៩	ឆាយ នី	កំពង់ឆ្នាំង	កូនសត្វ	កំពត	កំពត	០៥/០២/២០០៧
៩០	ជិន សារឿន	កំពង់ឆ្នាំង	កូនសត្វ	កំពត	កំពត	០៥/០២/២០០៧
៩១	ញាន គឹម	កំពង់ឆ្នាំង	កូនសត្វ	កំពត	កំពត	០៥/០២/២០០៧
៩២	ជុន ផាន់នី	កំពង់ឆ្នាំង	កូនសត្វ	កំពត	កំពត	០៥/០២/២០០៧
៩៣	ញឹក ញី	កំពង់ឆ្នាំង	កូនសត្វ	កំពត	កំពត	០៥/០២/២០០៧
៩៤	ជុន កែត	កំពង់ឆ្នាំង	កូនសត្វ	កំពត	កំពត	០៥/០២/២០០៧
៩៥	សៀង ណាត	កំពង់ឆ្នាំង	កូនសត្វ	កំពត	កំពត	០៥/០២/២០០៧
៩៦	ជិន សុភាព	កំពង់ឆ្នាំង	កូនសត្វ	កំពត	កំពត	០៥/០២/២០០៧
៩៧	អ៊ុច នួន	កំពង់ឆ្នាំង	កូនសត្វ	កំពត	កំពត	០៥/០២/២០០៧
៩៨	ប៊ុច វង	កំពង់ឆ្នាំង	កូនសត្វ	កំពត	កំពត	០៥/០២/២០០៧
៩៩	ជិន ហឿន	កំពង់ឆ្នាំង	កូនសត្វ	កំពត	កំពត	០៥/០២/២០០៧
១០០	ម៉ាំង សារឿន	កំពង់ឆ្នាំង	កូនសត្វ	កំពត	កំពត	០៥/០២/២០០៧
១០១	ជុន ញឹម	កំពង់ឆ្នាំង	កូនសត្វ	កំពត	កំពត	០៥/០២/២០០៧
១០២	ឈឹម លាង	កំពង់ឆ្នាំង	កូនសត្វ	កំពត	កំពត	០៥/០២/២០០៧
១០៣	សុខ សិហា	កំពង់ឆ្នាំង	កូនសត្វ	កំពត	កំពត	០៥/០២/២០០៧
១០៤	នាំង ដា	កំពង់ឆ្នាំង	កូនសត្វ	កំពត	កំពត	០៥/០២/២០០៧
១០៥	ទេព សារឿន	កំពង់ឆ្នាំង	កូនសត្វ	កំពត	កំពត	០៥/០២/២០០៧
១០៦	អ៊ែក វន	កំពង់ឆ្នាំង	កូនសត្វ	កំពត	កំពត	០៥/០២/២០០៧
១០៧	មាស តារា	កំពង់ឆ្នាំង	កូនសត្វ	កំពត	កំពត	០៥/០២/២០០៧
១០៨	ដាំង ប្រុស	កំពង់ឆ្នាំង	កូនសត្វ	កំពត	កំពត	០៥/០២/២០០៧
១០៩	សាំង សុខា	កំពង់ឆ្នាំង	កូនសត្វ	កំពត	កំពត	០៧/០២/២០០៧
១១០	ច្រឹក ឡាយ	កំពង់ឆ្នាំង	កូនសត្វ	កំពត	កំពត	០៧/០២/២០០៧
១១១	ឡេង ខុម	កំពង់ឆ្នាំង	កូនសត្វ	កំពត	កំពត	០៧/០២/២០០៧
១១២	ជុន រឿន	កំពង់ឆ្នាំង	កូនសត្វ	កំពត	កំពត	០៧/០២/២០០៧
១១៣	ខុន ចន្ទា	កំពង់ឆ្នាំង	កូនសត្វ	កំពត	កំពត	០៧/០២/២០០៧
១១៤	នាក់ គឹម	កំពង់ឆ្នាំង	កូនសត្វ	កំពត	កំពត	០៧/០២/២០០៧



១១៥	សំ គុន	កំពង់ឆ្នាំង	កូនសត្វ	កំពត	កំពត	០៧/០២/២០០៧
១១៦	កាយ ស្រែអែម	កំពង់ឆ្នាំង	កូនសត្វ	កំពត	កំពត	០៧/០២/២០០៧
១១៧	ទីត រី	កំពង់ឆ្នាំង	កូនសត្វ	កំពត	កំពត	០៧/០២/២០០៧
១១៨	ទឹម ធីន	កំពង់ឆ្នាំង	កូនសត្វ	កំពត	កំពត	០៧/០២/២០០៧
១១៩	អ៊ឹម ផន	កំពង់ឆ្នាំង	កូនសត្វ	កំពត	កំពត	០៧/០២/២០០៧
១២០	ឈុំ សារី	កំពង់ឆ្នាំង	កូនសត្វ	កំពត	កំពត	០៧/០២/២០០៧
១២១	សុខ សន	កំពង់ឆ្នាំង	កូនសត្វ	កំពត	កំពត	០៧/០២/២០០៧
១២២	ញ៉ៃត្រ គន្ធា	កំពង់ឆ្នាំង	កូនសត្វ	កំពត	កំពត	០៧/០២/២០០៧
១២៣	ប៉ាក ផេង	កំពង់ឆ្នាំង	កូនសត្វ	កំពត	កំពត	០៧/០២/២០០៧
១២៤	ឡេង យ៉ាវ	កំពង់ឆ្នាំង	កូនសត្វ	កំពត	កំពត	០៧/០២/២០០៧
១២៥	យុយ ថុង	កំពង់ឆ្នាំង	កូនសត្វ	កំពត	កំពត	០៧/០២/២០០៧
១២៦	តាន់ ទ្រី	កំពង់ឆ្នាំង	កូនសត្វ	កំពត	កំពត	០៧/០២/២០០៧
១២៧	វិត សុភ័ក្រ	កំពង់ឆ្នាំង	កូនសត្វ	កំពត	កំពត	០៧/០២/២០០៧
១២៨	តី ឡាន់	កំពង់ឆ្នាំង	កូនសត្វ	កំពត	កំពត	០៧/០២/២០០៧
១២៩	ទៅ សារុន	កំពង់ឆ្នាំង	កូនសត្វ	កំពត	កំពត	០៧/០២/២០០៧
១៣០	ទៅ សារិន	កំពង់ឆ្នាំង	កូនសត្វ	កំពត	កំពត	០៧/០២/២០០៧
១៣១	សួន ព្រង	កំពង់ឆ្នាំង	កូនសត្វ	កំពត	កំពត	០៧/០២/២០០៧
១៣២	យី ច្រឹប	កំពង់ឆ្នាំង	កូនសត្វ	កំពត	កំពត	០៧/០២/២០០៧
១៣៣	ឈួន លីម	កំពង់ឆ្នាំង	កូនសត្វ	កំពត	កំពត	០៧/០២/២០០៧
១៣៤	ដូ ចន្ទី	កំពង់ឆ្នាំង	កូនសត្វ	កំពត	កំពត	០៧/០២/២០០៧
១៣៥	វិទ្ធី វិជាន	កំពង់ឆ្នាំង	កូនសត្វ	កំពត	កំពត	០៧/០២/២០០៧
១៣៦	សាន ច្រឹប	កំពង់ឆ្នាំង	កូនសត្វ	កំពត	កំពត	០៧/០២/២០០៧
១៣៧	អ៊ុក សុផី	កំពង់ឆ្នាំង	កូនសត្វ	កំពត	កំពត	០៧/០២/២០០៧
១៣៨	ម៉ៅ ឃាន	កំពង់ឆ្នាំង	កូនសត្វ	កំពត	កំពត	០៧/០២/២០០៧
១៣៩	ម៉ៅ ភ័ន	កំពង់ឆ្នាំង	កូនសត្វ	កំពត	កំពត	០៧/០២/២០០៧
១៤០	ឌុក រ៉ាន់	កំពង់ឆ្នាំង	កូនសត្វ	កំពត	កំពត	០៧/០២/២០០៧
១៤១	រិត អួន	កំពង់ឆ្នាំង	កូនសត្វ	កំពត	កំពត	០៧/០២/២០០៧
១៤២	រិត ផាន់	កំពង់ឆ្នាំង	កូនសត្វ	កំពត	កំពត	០៧/០២/២០០៧
១៤៣	រិត រ៉ាន់	កំពង់ឆ្នាំង	កូនសត្វ	កំពត	កំពត	០៧/០២/២០០៧
១៤៤	លីម គុន	កំពង់ឆ្នាំង	កូនសត្វ	កំពត	កំពត	០៧/០២/២០០៧



១៤៥	គង់ រ៉ា	កំពង់ឆ្នាំង	កូនសត្វ	កំពត	កំពត	០៧/០២/២០០៧
១៤៦	ស៊ឹម ហ៊ារ៉ា	កំពង់ឆ្នាំង	កូនសត្វ	កំពត	កំពត	០៧/០២/២០០៧
១៤៧	អ៊ុង ជា	កំពង់ឆ្នាំង	កូនសត្វ	កំពត	កំពត	០៧/០២/២០០៧
១៤៨	គង់ ថាន់	កំពង់ឆ្នាំង	កូនសត្វ	កំពត	កំពត	០៧/០២/២០០៧
១៤៩	អ៊ុង តែម	កំពង់ឆ្នាំង	កូនសត្វ	កំពត	កំពត	០៧/០២/២០០៧
១៥០	អ៊ុង អូន	កំពង់ឆ្នាំង	កូនសត្វ	កំពត	កំពត	០៧/០២/២០០៧
១៥១	ចាន់ រឿន	កំពង់ឆ្នាំង	កូនសត្វ	កំពត	កំពត	០៧/០២/២០០៧
១៥២	ជៀម ចិន្តា	កំពង់ឆ្នាំង	កូនសត្វ	កំពត	កំពត	០៧/០២/២០០៧
១៥៣	អ៊ុក សិត	កំពង់ឆ្នាំង	កូនសត្វ	កំពត	កំពត	០៧/០២/២០០៧
១៥៤	ជៀម ហ៊ាន	កំពង់ឆ្នាំង	កូនសត្វ	កំពត	កំពត	០៧/០២/២០០៧
១៥៥	កង ពៅ	កំពង់ឆ្នាំង	កូនសត្វ	កំពត	កំពត	០៧/០២/២០០៧
១៥៦	សាន់ ហាំ	កំពង់ឆ្នាំង	កូនសត្វ	កំពត	កំពត	០៧/០២/២០០៧
១៥៧	ស្រី សារ៉េត	កំពង់ឆ្នាំង	កូនសត្វ	កំពត	កំពត	០៧/០២/២០០៧
១៥៨	អ៊ុក ណាង	កំពង់ឆ្នាំង	កូនសត្វ	កំពត	កំពត	០៧/០២/២០០៧
១៥៩	អ៊ុក ហ៊ុន	កំពង់ឆ្នាំង	កូនសត្វ	កំពត	កំពត	០៧/០២/២០០៧
១៦០	ញ៉ៃ ត្រ ឈន	កំពង់ឆ្នាំង	កូនសត្វ	កំពត	កំពត	០៧/០២/២០០៧
១៦១	ញ៉ៃ ត្រ អិន	កំពង់ឆ្នាំង	កូនសត្វ	កំពត	កំពត	០៧/០២/២០០៧
១៦២	សិន ធា	កំពង់ឆ្នាំង	កូនសត្វ	កំពត	កំពត	០៧/០២/២០០៧
១៦៣	ជុន សំអឿន	កំពង់ឆ្នាំង	កូនសត្វ	កំពត	កំពត	០៧/០២/២០០៧
១៦៤	ទីវី សី	កំពង់ឆ្នាំង	កូនសត្វ	កំពត	កំពត	០៧/០២/២០០៧
១៦៥	ទីវី ជាន	កំពង់ឆ្នាំង	កូនសត្វ	កំពត	កំពត	០៧/០២/២០០៧
១៦៦	ទីវី សិន	កំពង់ឆ្នាំង	កូនសត្វ	កំពត	កំពត	០៧/០២/២០០៧
១៦៧	ហ៊ុន ជាន	កំពង់ឆ្នាំង	កូនសត្វ	កំពត	កំពត	០៧/០២/២០០៧
១៦៨	គង់ ធឿន	កំពង់ឆ្នាំង	កូនសត្វ	កំពត	កំពត	០៧/០២/២០០៧
១៦៩	ខុក ណាន់	កំពង់ឆ្នាំង	កូនសត្វ	កំពត	កំពត	០៧/០២/២០០៧
១៧០	ឡេង ពៅ	កំពង់ឆ្នាំង	កូនសត្វ	កំពត	កំពត	០៧/០២/២០០៧
១៧១	នូ ធឿន	កំពង់ឆ្នាំង	កូនសត្វ	កំពត	កំពត	០៧/០២/២០០៧
១៧២	អ៊ុង ធួ	កំពង់ឆ្នាំង	កូនសត្វ	កំពត	កំពត	០៧/០២/២០០៧
១៧៣	ង៉ូវ សាំង	កំពង់ឆ្នាំង	កូនសត្វ	កំពត	កំពត	០៧/០២/២០០៧
១៧៤	ម៉ី ឡាន	កំពង់ឆ្នាំង	កូនសត្វ	កំពត	កំពត	០៧/០២/២០០៧



១៧៥	ម៉េង សារ៉ែន	កំពង់ឆ្នាំង	កូនសត្វ	កំពត	កំពត	០៧/០២/២០០៧
១៧៦	កែប សាំង	កំពង់ឆ្នាំង	កូនសត្វ	កំពត	កំពត	០៧/០២/២០០៧
១៧៧	កែប ឡាក់	កំពង់ឆ្នាំង	កូនសត្វ	កំពត	កំពត	០៧/០២/២០០៧
១៧៨	នួន សុធី	កំពង់ឆ្នាំង	កូនសត្វ	កំពត	កំពត	០៧/០២/២០០៧
១៧៩	នូ ឈឿន	កំពង់ឆ្នាំង	កូនសត្វ	កំពត	កំពត	០៧/០២/២០០៧
១៨០	ជួន ខុន	កំពង់ឆ្នាំង	កូនសត្វ	កំពត	កំពត	០៧/០២/២០០៧
១៨១	ម៉េង ធឿន	កំពង់ឆ្នាំង	កូនសត្វ	កំពត	កំពត	០៧/០២/២០០៧
១៨២	អេប ឃឹម	កំពង់ឆ្នាំង	កូនសត្វ	កំពត	កំពត	០៧/០២/២០០៧
១៨៣	សឹង តឹមហ៊ាន	កំពង់ឆ្នាំង	កូនសត្វ	កំពត	កំពត	០៧/០២/២០០៧
១៨៤	សំ គន	កំពង់ឆ្នាំង	កូនសត្វ	កំពត	កំពត	០៧/០២/២០០៧
១៨៥	កែ ហ៊ុន	កំពង់ឆ្នាំង	កូនសត្វ	កំពត	កំពត	០៧/០២/២០០៧
១៨៦	ញ៉ាញ ចេក	កំពង់ត្នោត	កូនសត្វ	កំពត	កំពត	០៧/០២/២០០៧
១៨៧	អ៊ាង ជ្រន	កំពង់ត្នោត	កូនសត្វ	កំពត	កំពត	០៧/០២/២០០៧
១៨៨	ភិន សេក	កំពង់ត្នោត	កូនសត្វ	កំពត	កំពត	០៧/០២/២០០៧
១៨៩	ភិន ស៊ុន	កំពង់ត្នោត	កូនសត្វ	កំពត	កំពត	០៧/០២/២០០៧
១៩០	ផង់ សី	កំពង់ត្នោត	កូនសត្វ	កំពត	កំពត	០៧/០២/២០០៧
១៩១	ឡេង សយ	កំពង់ត្នោត	កូនសត្វ	កំពត	កំពត	០៧/០២/២០០៧
១៩២	អ៊ុក ទាម	កំពង់ត្នោត	កូនសត្វ	កំពត	កំពត	០៧/០២/២០០៧
១៩៣	កែវ រឹម	កំពង់ត្នោត	កូនសត្វ	កំពត	កំពត	០៧/០២/២០០៧
១៩៤	គុយ ឡា	កំពង់ត្នោត	កូនសត្វ	កំពត	កំពត	០៧/០២/២០០៧
១៩៥	នាក់ មិត្ត	កំពង់ត្នោត	កូនសត្វ	កំពត	កំពត	០៧/០២/២០០៧
១៩៦	ឡេង ណែត	កំពង់ត្នោត	កូនសត្វ	កំពត	កំពត	០៧/០២/២០០៧
១៩៧	ឡេង មាន	កំពង់ត្នោត	កូនសត្វ	កំពត	កំពត	០៧/០២/២០០៧
១៩៨	ឡេង ឆាន	កំពង់ត្នោត	កូនសត្វ	កំពត	កំពត	០៧/០២/២០០៧
១៩៩	ឡេង អ៊ុន	កំពង់ត្នោត	កូនសត្វ	កំពត	កំពត	០៧/០២/២០០៧
២០០	ពុំ ទើន	កំពង់ត្នោត	កូនសត្វ	កំពត	កំពត	០៧/០២/២០០៧
២០១	ឡេង ឡាង	កំពង់ត្នោត	កូនសត្វ	កំពត	កំពត	០៧/០២/២០០៧
២០២	ដុក ឃឹស	កំពង់ត្នោត	កូនសត្វ	កំពត	កំពត	០៧/០២/២០០៧
២០៣	ពក ទុយ	កំពង់ត្នោត	កូនសត្វ	កំពត	កំពត	០៧/០២/២០០៧
២០៤	ណី ខេ	កំពង់ត្នោត	កូនសត្វ	កំពត	កំពត	០៧/០២/២០០៧



២០៥	នាក់ ប៊ុក	កំពង់ត្នោត	កូនសត្វ	កំពត	កំពត	០៧/០២/២០០៧
២០៦	សឹម គើន	កំពង់ត្នោត	កូនសត្វ	កំពត	កំពត	០៧/០២/២០០៧
២០៧	ម៉ៅ រិន	កំពង់ត្នោត	កូនសត្វ	កំពត	កំពត	០៧/០២/២០០៧
២០៨	អ៊ុង ឡឿន	កំពង់ត្នោត	កូនសត្វ	កំពត	កំពត	០៧/០២/២០០៧
២០៩	កែវ ណាត	កំពង់ត្នោត	កូនសត្វ	កំពត	កំពត	០៧/០២/២០០៧
២១០	ណី យន	កំពង់ត្នោត	កូនសត្វ	កំពត	កំពត	០៧/០២/២០០៧
២១១	ឡេង ទិត	កំពង់ត្នោត	កូនសត្វ	កំពត	កំពត	០៧/០២/២០០៧
២១២	ពុំ រិត	កំពង់ត្នោត	កូនសត្វ	កំពត	កំពត	០៧/០២/២០០៧
២១៣	នួន អំ	កំពង់ត្នោត	កូនសត្វ	កំពត	កំពត	០៧/០២/២០០៧
២១៤	អ៊ុក ជិន	កំពង់ត្នោត	កូនសត្វ	កំពត	កំពត	០៧/០២/២០០៧
២១៥	ឡេង ប៉ោក	កំពង់ត្នោត	កូនសត្វ	កំពត	កំពត	០៧/០២/២០០៧
២១៦	ភិន កប	កំពង់ត្នោត	កូនសត្វ	កំពត	កំពត	០៧/០២/២០០៧
២១៧	តិប ប៉ែត	កំពង់ត្នោត	កូនសត្វ	កំពត	កំពត	០៧/០២/២០០៧
២១៨	សុខ ពៅ	កំពង់ត្នោត	កូនសត្វ	កំពត	កំពត	០៧/០២/២០០៧
២១៩	មាន ពើន	កំពង់ត្នោត	កូនសត្វ	កំពត	កំពត	០៧/០២/២០០៧
២២០	ម៉ក់ គើន	កំពង់ត្នោត	កូនសត្វ	កំពត	កំពត	០៧/០២/២០០៧
២២១	វង់ ប្រុស	កំពង់ត្នោត	កូនសត្វ	កំពត	កំពត	០៧/០២/២០០៧
២២២	គង់ រ៉ា	កំពង់ត្នោត	កូនសត្វ	កំពត	កំពត	០៧/០២/២០០៧
២២៣	ចាន់ គី	កំពង់ត្នោត	កូនសត្វ	កំពត	កំពត	០៧/០២/២០០៧
២២៤	អេប បាត់	កំពង់ត្នោត	កូនសត្វ	កំពត	កំពត	០៧/០២/២០០៧
២២៥	ប្រាក់ អ៊ុក	កំពង់ត្នោត	កូនសត្វ	កំពត	កំពត	០៧/០២/២០០៧
២២៦	គឹម ទ្រី	កំពង់ត្នោត	កូនសត្វ	កំពត	កំពត	០៧/០២/២០០៧
២២៧	អ៊ូ ធី	កំពង់ត្នោត	កូនសត្វ	កំពត	កំពត	០៧/០២/២០០៧
២២៨	សំ ជន	កំពង់ត្នោត	កូនសត្វ	កំពត	កំពត	០៧/០២/២០០៧
២២៩	ស្រី ដួង	កំពង់ត្នោត	កូនសត្វ	កំពត	កំពត	០៧/០២/២០០៧
២៣០	ង៉ែត ញីល	កំពង់ត្នោត	កូនសត្វ	កំពត	កំពត	០៧/០២/២០០៧
២៣១	ជិន ផា	កំពង់ត្នោត	កូនសត្វ	កំពត	កំពត	០៧/០២/២០០៧
២៣២	ណី យិន	កំពង់ត្នោត	កូនសត្វ	កំពត	កំពត	០៧/០២/២០០៧
២៣៣	ពត ទូច	កំពង់ត្នោត	កូនសត្វ	កំពត	កំពត	០៧/០២/២០០៧
២៣៤	ម៉ុត អិន	កំពង់ត្នោត	កូនសត្វ	កំពត	កំពត	០៧/០២/២០០៧



២៣៥	ពត វិន	កំពង់ឆ្នោត	កូនសត្វ	កំពត	កំពត	០៧/០២/២០០៧
២៣៦	អ៊ុក ហ៊ី	កំពង់ឆ្នោត	កូនសត្វ	កំពត	កំពត	០៧/០២/២០០៧
២៣៧	ជិន វ៉ាន់	កំពង់ឆ្នោត	កូនសត្វ	កំពត	កំពត	០៧/០២/២០០៧
២៣៨	សៅ ជន	កំពង់ឆ្នោត	កូនសត្វ	កំពត	កំពត	០៧/០២/២០០៧
២៣៩	ជិន ម៉ៅ	កំពង់ឆ្នោត	កូនសត្វ	កំពត	កំពត	០៧/០២/២០០៧
២៤០	ចាន់ រឿន	កំពង់ឆ្នោត	កូនសត្វ	កំពត	កំពត	០៧/០២/២០០៧
២៤១	គង់ គឹមហាំង	កំពង់ឆ្នោត	កូនសត្វ	កំពត	កំពត	០៧/០២/២០០៧
២៤២	ង៉ែត ចេក	កំពង់ឆ្នោត	កូនសត្វ	កំពត	កំពត	០៧/០២/២០០៧
២៤៣	ស៊ឹម ជា	កំពង់ឆ្នោត	កូនសត្វ	កំពត	កំពត	០៧/០២/២០០៧
២៤៤	ជិន វ៉ាត	កំពង់ឆ្នោត	កូនសត្វ	កំពត	កំពត	០៧/០២/២០០៧
២៤៥	ង៉ែត កុយ	កំពង់ឆ្នោត	កូនសត្វ	កំពត	កំពត	០៧/០២/២០០៧
២៤៦	ណី ខែម	កំពង់ឆ្នោត	កូនសត្វ	កំពត	កំពត	០៧/០២/២០០៧
២៤៧	ម៉ក់ ឈន	កំពង់ឆ្នោត	កូនសត្វ	កំពត	កំពត	០៧/០២/២០០៧
២៤៨	ពត ទី	កំពង់ឆ្នោត	កូនសត្វ	កំពត	កំពត	០៧/០២/២០០៧
២៤៩	ង៉ែត អុង	កំពង់ឆ្នោត	កូនសត្វ	កំពត	កំពត	០៧/០២/២០០៧
២៥០	ឡុង សុខ	កំពង់ឆ្នោត	កូនសត្វ	កំពត	កំពត	០៧/០២/២០០៧
២៥១	កាក់ ឈៅ	កំពង់ឆ្នោត	កូនសត្វ	កំពត	កំពត	០៧/០២/២០០៧
២៥២	ធន អន	កំពង់ឆ្នោត	កូនសត្វ	កំពត	កំពត	០៧/០២/២០០៧
២៥៣	ម៉ុត ដឹក	កំពង់ឆ្នោត	កូនសត្វ	កំពត	កំពត	០៧/០២/២០០៧
២៥៤	ណី អ៊ូច	កំពង់ឆ្នោត	កូនសត្វ	កំពត	កំពត	០៧/០២/២០០៧
២៥៥	សែម រ៉េត	កំពង់ឆ្នោត	កូនសត្វ	កំពត	កំពត	០៧/០២/២០០៧
២៥៦	យិន មិន	កំពង់ឆ្នោត	កូនសត្វ	កំពត	កំពត	០៧/០២/២០០៧
២៥៧	ពៅ នឹម	កំពង់ឆ្នោត	កូនសត្វ	កំពត	កំពត	០៧/០២/២០០៧
២៥៨	ឡេង សេង	កំពង់ឆ្នោត	កូនសត្វ	កំពត	កំពត	០៧/០២/២០០៧
២៥៩	អ៊ុក ង៉ែត	កំពង់ឆ្នោត	កូនសត្វ	កំពត	កំពត	០៧/០២/២០០៧
២៦០	ខុក ខុន	កំពង់ឆ្នោត	កូនសត្វ	កំពត	កំពត	០៨/០២/២០០៧
២៦១	ម៉េង ឈឹម	កំពង់ឆ្នោត	កូនសត្វ	កំពត	កំពត	០៨/០២/២០០៧
២៦២	អ៊ុង ចាន់ថន	កំពង់ឆ្នោត	កូនសត្វ	កំពត	កំពត	០៨/០២/២០០៧
២៦៣	អ៊ុក ទីន	កំពង់ឆ្នោត	កូនសត្វ	កំពត	កំពត	០៨/០២/២០០៧
២៦៤	នួន សុផា	កំពង់ឆ្នោត	កូនសត្វ	កំពត	កំពត	០៨/០២/២០០៧



២៦៥	សោម ស៊ឹម	កំពង់ឆ្នាំង	កូនសត្វ	កំពត	កំពត	០៨/០២/២០០៧
២៦៦	សាំង ណាត	កំពង់ឆ្នាំង	កូនសត្វ	កំពត	កំពត	០៨/០២/២០០៧
២៦៧	គី ធឿន	កំពង់ឆ្នាំង	កូនសត្វ	កំពត	កំពត	០៨/០២/២០០៧
២៦៨	សុក ង៉ែត	កំពង់ឆ្នាំង	កូនសត្វ	កំពត	កំពត	០៨/០២/២០០៧
២៦៩	ចាន់ ធួ	កំពង់ឆ្នាំង	កូនសត្វ	កំពត	កំពត	០៨/០២/២០០៧
២៧០	ជ រំចេក	កំពង់ឆ្នាំង	កូនសត្វ	កំពត	កំពត	០៨/០២/២០០៧
២៧១	ឆេង នុប	កំពង់ឆ្នាំង	កូនសត្វ	កំពត	កំពត	០៨/០២/២០០៧
២៧២	សោម រ៉ាន់	កំពង់ឆ្នាំង	កូនសត្វ	កំពត	កំពត	០៨/០២/២០០៧
២៧៣	ណន ម៉ុំ	កំពង់ឆ្នាំង	កូនសត្វ	កំពត	កំពត	០៨/០២/២០០៧
២៧៤	ឃុយ ម៉ុំ	កំពង់ឆ្នាំង	កូនសត្វ	កំពត	កំពត	០៨/០២/២០០៧
២៧៥	ស៊ឹម លឹម	កំពង់ឆ្នាំង	កូនសត្វ	កំពត	កំពត	០៨/០២/២០០៧
២៧៦	អេប ហន	កំពង់ឆ្នាំង	កូនសត្វ	កំពត	កំពត	០៨/០២/២០០៧
២៧៧	គី លន	កំពង់ឆ្នាំង	កូនសត្វ	កំពត	កំពត	០៨/០២/២០០៧
២៧៨	ណន សាងម	កំពង់ឆ្នាំង	កូនសត្វ	កំពត	កំពត	០៨/០២/២០០៧
២៧៩	ឯម ផាត	កំពង់ឆ្នាំង	កូនសត្វ	កំពត	កំពត	០៨/០២/២០០៧
២៨០	សោម ឌីន	កំពង់ឆ្នាំង	កូនសត្វ	កំពត	កំពត	០៨/០២/២០០៧
២៨១	ចាន់ រុំធួ	កំពង់ឆ្នាំង	កូនសត្វ	កំពត	កំពត	០៨/០២/២០០៧
២៨២	ណុប ដីន	កំពង់ឆ្នាំង	កូនសត្វ	កំពត	កំពត	០៨/០២/២០០៧
២៨៣	ណុប ងយ	កំពង់ឆ្នាំង	កូនសត្វ	កំពត	កំពត	០៨/០២/២០០៧
២៨៤	ណុប ទីន	កំពង់ឆ្នាំង	កូនសត្វ	កំពត	កំពត	០៨/០២/២០០៧
២៨៥	ផាង ផល	កំពង់ឆ្នាំង	កូនសត្វ	កំពត	កំពត	០៨/០២/២០០៧
២៨៦	សុខ ឆិល	កំពង់ឆ្នាំង	កូនសត្វ	កំពត	កំពត	០៨/០២/២០០៧
២៨៧	សំ បាត់	កំពង់ឆ្នាំង	កូនសត្វ	កំពត	កំពត	០៨/០២/២០០៧
២៨៨	គង់ ទាវ	កំពង់ឆ្នាំង	កូនសត្វ	កំពត	កំពត	០៨/០២/២០០៧
២៨៩	អេប ជួន	កំពង់ឆ្នាំង	កូនសត្វ	កំពត	កំពត	០៨/០២/២០០៧
២៩០	ម៉ុំ យឿន	កំពង់ឆ្នាំង	កូនសត្វ	កំពត	កំពត	០៨/០២/២០០៧
២៩១	ហៀន ហាន	កំពង់ឆ្នាំង	កូនសត្វ	កំពត	កំពត	០៨/០២/២០០៧
២៩២	ឆិន ថេង	កំពង់ឆ្នាំង	កូនសត្វ	កំពត	កំពត	០៨/០២/២០០៧
២៩៣	សាំង ថុល	កំពង់ឆ្នាំង	កូនសត្វ	កំពត	កំពត	០៨/០២/២០០៧
២៩៤	មូល ធួ	កំពង់ឆ្នាំង	កូនសត្វ	កំពត	កំពត	០៨/០២/២០០៧



២៩៥	ម៉ែង ឃី	កំពង់ឆ្នាំង	កូនសត្វ	កំពត	កំពត	០៨/០២/២០០៧
២៩៦	យិន ហុង	កំពង់ឆ្នាំង	កូនសត្វ	កំពត	កំពត	០៨/០២/២០០៧
២៩៧	ទៅ វែង	កំពង់ឆ្នាំង	កូនសត្វ	កំពត	កំពត	០៨/០២/២០០៧
២៩៨	ឌុក នីន	កំពង់ឆ្នាំង	កូនសត្វ	កំពត	កំពត	០៨/០២/២០០៧
២៩៩	សាន សាយ	កំពង់ឆ្នាំង	កូនសត្វ	កំពត	កំពត	០៨/០២/២០០៧
៣០០	លាត ឃឿន	កំពង់ឆ្នាំង	កូនសត្វ	កំពត	កំពត	០៨/០២/២០០៧
៣០១	ម៉ៅ សិន	កំពង់ឆ្នាំង	កូនសត្វ	កំពត	កំពត	០៨/០២/២០០៧
៣០២	ស៊ុន ខន	កំពង់ឆ្នាំង	កូនសត្វ	កំពត	កំពត	០៨/០២/២០០៧
៣០៣	សុន ឃី	កំពង់ឆ្នាំង	កូនសត្វ	កំពត	កំពត	០៨/០២/២០០៧
៣០៤	អ៊ុញ អឿង	កំពង់ឆ្នាំង	កូនសត្វ	កំពត	កំពត	០៨/០២/២០០៧
៣០៥	ណាំ រ៉ា	កំពង់ឆ្នាំង	កូនសត្វ	កំពត	កំពត	០៨/០២/២០០៧
៣០៦	សុខ បូ	កំពង់ឆ្នាំង	កូនសត្វ	កំពត	កំពត	០៨/០២/២០០៧
៣០៧	ឡេង ឌី	កំពង់ឆ្នាំង	កូនសត្វ	កំពត	កំពត	០៨/០២/២០០៧
៣០៨	ពៅ ឃឿន	កំពង់ឆ្នាំង	កូនសត្វ	កំពត	កំពត	០៨/០២/២០០៧
៣០៩	កុល ឃឹម	កំពង់ឆ្នាំង	កូនសត្វ	កំពត	កំពត	០៨/០២/២០០៧
៣១០	ខៀវ ង៉ាន់	កំពង់ឆ្នាំង	កូនសត្វ	កំពត	កំពត	០៨/០២/២០០៧
៣១១	សៅ ភារី	កំពង់ឆ្នាំង	កូនសត្វ	កំពត	កំពត	០៨/០២/២០០៧
៣១២	កែវ គិត	កំពង់ឆ្នាំង	កូនសត្វ	កំពត	កំពត	០៨/០២/២០០៧
១១៣	ផូ ហាក់	កំពង់ឆ្នាំង	កូនសត្វ	កំពត	កំពត	០៨/០២/២០០៧
៣១៤	ខៀវ ព្រ័ត	កំពង់ឆ្នាំង	កូនសត្វ	កំពត	កំពត	០៨/០២/២០០៧
៣១៥	យន់ ខ្មៅ	កំពង់ឆ្នាំង	កូនសត្វ	កំពត	កំពត	០៨/០២/២០០៧
៣១៦	ប៊ុក មាន	កំពង់ឆ្នាំង	កូនសត្វ	កំពត	កំពត	០៨/០២/២០០៧
៣១៧	កែវ ខន	កំពង់ឆ្នាំង	កូនសត្វ	កំពត	កំពត	០៨/០២/២០០៧
៣១៨	មេង ហិ	កំពង់ឆ្នាំង	កូនសត្វ	កំពត	កំពត	០៨/០២/២០០៧
៣១៩	សាន ហួន	កំពង់ឆ្នាំង	កូនសត្វ	កំពត	កំពត	០៨/០២/២០០៧
៣២០	សាន កប	កំពង់ឆ្នាំង	កូនសត្វ	កំពត	កំពត	០៨/០២/២០០៧
៣២១	ហង់ ខុន	កំពង់ឆ្នាំង	កូនសត្វ	កំពត	កំពត	០៨/០២/២០០៧
៣២២	អូន ឃឹម	កំពង់ឆ្នាំង	កូនសត្វ	កំពត	កំពត	០៨/០២/២០០៧
៣២៣	ហ៊ុក ឃឿន	កំពង់ឆ្នាំង	កូនសត្វ	កំពត	កំពត	០៨/០២/២០០៧
៣២៤	ទេង សារិន	កំពង់ឆ្នាំង	កូនសត្វ	កំពត	កំពត	០៨/០២/២០០៧



៣២៥	ព្រាប ឈាង	កំពង់ឆ្នោត	កូនសត្វ	កំពត	កំពត	០៨/០២/២០០៧
៣២៦	កាន់ ធឿន	កំពង់ឆ្នោត	កូនសត្វ	កំពត	កំពត	០៨/០២/២០០៧
៣២៧	សាយ អែម	កំពង់ឆ្នោត	កូនសត្វ	កំពត	កំពត	០៨/០២/២០០៧
៣២៨	កាន់ អេង	កំពង់ឆ្នោត	កូនសត្វ	កំពត	កំពត	០៨/០២/២០០៧
៣២៩	ហុង គីន	កំពង់ឆ្នោត	កូនសត្វ	កំពត	កំពត	០៨/០២/២០០៧
៣៣០	ដូង ធាន	កំពង់ឆ្នោត	កូនសត្វ	កំពត	កំពត	០៨/០២/២០០៧
៣៣១	សុខ អឿន	កំពង់ឆ្នោត	កូនសត្វ	កំពត	កំពត	០៨/០២/២០០៧
៣៣២	ហុង ខ្មៅ	កំពង់ឆ្នោត	កូនសត្វ	កំពត	កំពត	០៨/០២/២០០៧
៣៣៣	ង៉ែត ភន	កំពង់ឆ្នោត	កូនសត្វ	កំពត	កំពត	០៨/០២/២០០៧
៣៣៤	អ្នក គឹម	កំពង់ឆ្នោត	កូនសត្វ	កំពត	កំពត	០៨/០២/២០០៧
៣៣៥	ហុង ទ្រី	កំពង់ឆ្នោត	កូនសត្វ	កំពត	កំពត	០៨/០២/២០០៧
៣៣៦	ហុង ឈឿន	កំពង់ឆ្នោត	កូនសត្វ	កំពត	កំពត	០៨/០២/២០០៧
៣៣៧	មេន ខ្មៅ	កំពង់ឆ្នោត	កូនសត្វ	កំពត	កំពត	០៨/០២/២០០៧
៣៣៨	កែវ ជេង	កំពង់ឆ្នោត	កូនសត្វ	កំពត	កំពត	០៨/០២/២០០៧
៣៣៩	ឯក អាន	កំពង់ឆ្នោត	កូនសត្វ	កំពត	កំពត	០៨/០២/២០០៧
៣៤០	ខៀវ មុំ	កំពង់ឆ្នោត	កូនសត្វ	កំពត	កំពត	០៨/០២/២០០៧
៣៤១	មុយ ទ្រេន	កំពង់ឆ្នោត	កូនសត្វ	កំពត	កំពត	០៨/០២/២០០៧
៣៤២	ដូង ធន	កំពង់ឆ្នោត	កូនសត្វ	កំពត	កំពត	០៨/០២/២០០៧
៣៤៣	លេង សាង	កំពង់ឆ្នោត	កូនសត្វ	កំពត	កំពត	០៨/០២/២០០៧
៣៤៤	ខៀវ ញ៉ុន	កំពង់ឆ្នោត	កូនសត្វ	កំពត	កំពត	០៨/០២/២០០៧
៣៤៥	ផាត់ មឿន	កំពង់ឆ្នោត	កូនសត្វ	កំពត	កំពត	០៨/០២/២០០៧
៣៤៦	ជួន ឈាវ	កំពង់ឆ្នោត	កូនសត្វ	កំពត	កំពត	០៨/០២/២០០៧
៣៤៧	សែត ទូច	កំពង់ឆ្នោត	កូនសត្វ	កំពត	កំពត	១១/០២/២០០៧
៣៤៨	ផូ ចន្ទា	កំពង់ឆ្នោត	កូនសត្វ	កំពត	កំពត	១៤/០២/២០០៧
៣៤៩	សួរ ឈន	កំពង់ឆ្នោត	កូនសត្វ	កំពត	កំពត	១៤/០២/២០០៧
៣៥០	សេង ណា	កំពង់ឆ្នោត	កូនសត្វ	កំពត	កំពត	១៤/០២/២០០៧
៣៥១	ហូ សុខុន	កំពង់ឆ្នោត	កូនសត្វ	កំពត	កំពត	១៤/០២/២០០៧
៣៥២	អែម ហឿន	កំពង់ឆ្នោត	កូនសត្វ	កំពត	កំពត	១៤/០២/២០០៧
៣៥៣	យឹម ហេង	កំពង់ឆ្នោត	កូនសត្វ	កំពត	កំពត	១៤/០២/២០០៧
៣៥៤	លឹម ញ៉ុ	កំពង់ឆ្នោត	កូនសត្វ	កំពត	កំពត	១៤/០២/២០០៧



៣៥៥	ឈឹម សុផល	កំពង់ត្នោត	កូនសត្វ	កំពត	កំពត	១៤/០២/២០០៧
៣៥៦	មេង ឡាន	កំពង់ត្នោត	កូនសត្វ	កំពត	កំពត	១៤/០២/២០០៧
៣៥៧	ហ៊ុល ហាន	កំពង់ត្នោត	កូនសត្វ	កំពត	កំពត	១៤/០២/២០០៧
៣៥៨	មាស ម៉ាច	កំពង់ត្នោត	កូនសត្វ	កំពត	កំពត	១៤/០២/២០០៧
៣៥៩	អ៊ិច សុន	កំពង់ត្នោត	កូនសត្វ	កំពត	កំពត	១៤/០២/២០០៧
៣៦០	ស្រី សីហា	កំពង់ត្នោត	កូនសត្វ	កំពត	កំពត	១៤/០២/២០០៧
៣៦១	ស៊ី សុខ	កំពង់ត្នោត	កូនសត្វ	កំពត	កំពត	១៤/០២/២០០៧
៣៦២	នាក់ ណែហាក់	កំពង់ត្នោត	កូនសត្វ	កំពត	កំពត	១៤/០២/២០០៧
៣៦៣	ជួន ហៀន	កំពង់ឆ្នាំង	កូនសត្វ	កំពត	កំពត	១៩/០២/២០០៧
៣៦៤	ជៀម សុខ	កំពង់ឆ្នាំង	កូនសត្វ	កំពត	កំពត	១៩/០២/២០០៧
៣៦៥	អ៊ុក ខ្លា	កំពង់ឆ្នាំង	កូនសត្វ	កំពត	កំពត	១៩/០២/២០០៧
៣៦៦	អ៊ុំ ខន	កំពង់ឆ្នាំង	កូនសត្វ	កំពត	កំពត	១៩/០២/២០០៧
៣៦៧	អ៊ុន ទុន	កំពង់ឆ្នាំង	កូនសត្វ	កំពត	កំពត	១៩/០២/២០០៧
៣៦៨	ទីត ឈន	កំពង់ឆ្នាំង	កូនសត្វ	កំពត	កំពត	១៩/០២/២០០៧
៣៦៩	ញី ស៊ុន	កំពង់ឆ្នាំង	កូនសត្វ	កំពត	កំពត	១៩/០២/២០០៧
៣៧០	អ៊ុន យឹម	កំពង់ឆ្នាំង	កូនសត្វ	កំពត	កំពត	១៩/០២/២០០៧
៣៧១	ឆោម ខឿន	កំពង់ឆ្នាំង	កូនសត្វ	កំពត	កំពត	១៩/០២/២០០៧
៣៧២	នួន ប្រុស	កំពង់ឆ្នាំង	កូនសត្វ	កំពត	កំពត	១៩/០២/២០០៧
៣៧៣	ប៉ាក់ សី	កំពង់ឆ្នាំង	កូនសត្វ	កំពត	កំពត	១៩/០២/២០០៧
៣៧៤	សេង រាង	កំពង់ឆ្នាំង	កូនសត្វ	កំពត	កំពត	១៩/០២/២០០៧
៣៧៥	ឡុង ពុធ	កំពង់ឆ្នាំង	កូនសត្វ	កំពត	កំពត	១៩/០២/២០០៧
៣៧៦	ណាន ស្រី	កំពង់ឆ្នាំង	កូនសត្វ	កំពត	កំពត	១៩/០២/២០០៧
៣៧៧	ទូច ឈន	កំពង់ឆ្នាំង	កូនសត្វ	កំពត	កំពត	១៩/០២/២០០៧
៣៧៨	អៀង ខុន	កំពង់ឆ្នាំង	កូនសត្វ	កំពត	កំពត	១៩/០២/២០០៧
៣៧៩	អៀង ហ៊ុល	កំពង់ឆ្នាំង	កូនសត្វ	កំពត	កំពត	១៩/០២/២០០៧
៣៨០	ប៉េង ជឹម	កំពង់ឆ្នាំង	កូនសត្វ	កំពត	កំពត	១៩/០២/២០០៧
៣៨១	ជ ស៊ីថា	កំពង់ឆ្នាំង	កូនសត្វ	កំពត	កំពត	១៩/០២/២០០៧
៣៨២	ជៀម លី	កំពង់ឆ្នាំង	កូនសត្វ	កំពត	កំពត	១៩/០២/២០០៧
៣៨៣	ជៀម ថា	កំពង់ឆ្នាំង	កូនសត្វ	កំពត	កំពត	១៩/០២/២០០៧
៣៨៤	អៀង រិត	កំពង់ឆ្នាំង	កូនសត្វ	កំពត	កំពត	១៩/០២/២០០៧



៣៨៥	អ៊ិន សារី	កំពង់ឆ្នាំង	កូនសត្វ	កំពត	កំពត	១៩/០២/២០០៧
៣៨៦	អ៊ិន គីត	កំពង់ឆ្នាំង	កូនសត្វ	កំពត	កំពត	១៩/០២/២០០៧
៣៨៧	អ៊ិន ភប	កំពង់ឆ្នាំង	កូនសត្វ	កំពត	កំពត	១៩/០២/២០០៧
៣៨៨	អ៊ិន គាន	កំពង់ឆ្នាំង	កូនសត្វ	កំពត	កំពត	១៩/០២/២០០៧
៣៨៩	ញ៉ែប ថា	កំពង់ឆ្នាំង	កូនសត្វ	កំពត	កំពត	១៩/០២/២០០៧
៣៩០	ខៀវ ណាយ	កំពង់ឆ្នាំង	កូនសត្វ	កំពត	កំពត	១៩/០២/២០០៧
៣៩១	ជៀម គម	កំពង់ឆ្នាំង	កូនសត្វ	កំពត	កំពត	១៩/០២/២០០៧
៣៩២	អ៊ូ គន	កំពង់ឆ្នាំង	កូនសត្វ	កំពត	កំពត	១៩/០២/២០០៧
៣៩៣	តី ហេន	កំពង់ឆ្នាំង	កូនសត្វ	កំពត	កំពត	១៩/០២/២០០៧
៣៩៤	សោម ខ្លា	កំពង់ត្នោត	កូនសត្វ	កំពត	កំពត	១៩/០២/២០០៧
៣៩៥	មាស សារុន	កំពង់ត្នោត	កូនសត្វ	កំពត	កំពត	១៩/០២/២០០៧
៣៩៦	អ៊ុក សារ៉ូ	កំពង់ត្នោត	កូនសត្វ	កំពត	កំពត	១៩/០២/២០០៧

ថ្ងៃទី...១០...ខែ...១២...ឆ្នាំ ២០០៧
ប្រធានសហគមន៍នេសាទកំពង់សាមគ្គី

(Handwritten signature)

ប្រជាជនចំនួន.....នាក់, ស្រី.....នាក់រស់នៅភូមិកំពង់ត្នោត និងកំពង់ឆ្នាំង
ពិតជាបានចុះឈ្មោះចូលជាសមាជិកសហគមន៍នេសាទកំពង់សាមគ្គីពិតប្រាកដមែន ។

កូនសត្វ, ថ្ងៃទី...១០...ខែ...១២...ឆ្នាំ ២០០៧

(Official stamp and signature of the community leader)

លក្ខ ហេង



បញ្ជីឈ្មោះគណៈកម្មការសហគមន៍ទេសាភិបាលក្រុងសៀមរាប

មន្ទីរក្រសួងសេដ្ឋកិច្ច និងហិរញ្ញវត្ថុ

ល.រ	ឈ្មោះ	ភេទ	អាយុ(ឆ្នាំ)	តំណែង	តួនាទីក្នុងគណៈកម្មការ
១	គឹម តី	ប្រុស	៥៤	កំពង់ត្នោត	ប្រធាន
២	សុខ កេរ្តិ៍	ប្រុស	៥២	កំពង់ឆ្នាំង	អនុប្រធាន
៣	ឡុង សុភ	ប្រុស	៦៦	កំពង់ត្នោត	ជំរុញផ្សាយ
៤	ធីតា គាត	ស្រី	៥៤	កំពង់ត្នោត	បេឡា
៥	វិសិដ្ឋ សុភ័ក្ត្រ	ប្រុស	៣៥	កំពង់ឆ្នាំង	លេខា
៦	ឈឹម សំណាង	ស្រី	៣៨	កំពង់ឆ្នាំង	ប្រធានក្រុមស្លាត
៧	ព្រី សេង	ប្រុស	៧២	កំពង់ត្នោត	អនុប្រធានក្រុមស្លាត

ធ្វើនៅ ភ្នំពេញ ថ្ងៃទី ០១ ខែ ០៥ ឆ្នាំ ២០១១

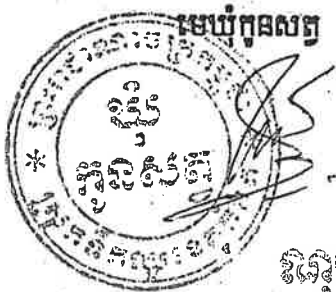
ប្រធានគណៈកម្មការសហគមន៍ទេសាភិបាលក្រុងសៀមរាប

បានឃើញ និង បញ្ជាក់ថា

ឈ្មោះនៅក្នុងបញ្ជីខាងលើនេះ គឺជាសមាជិកគណៈកម្មការ

សហគមន៍ទេសាភិបាលក្រុងសៀមរាប ពិតប្រាកដមែន ។

ថ្ងៃទី.....ខែ.....ឆ្នាំ ២០១១



ឈឹម សំណាង



ព្រះរាជាណាចក្រកម្ពុជា
ជាតិ សាសនា ព្រះមហាក្សត្រ

លក្ខន្តិកៈសហគមន៍នេសាទ
កំពង់សាមគ្គី

- ឈ្មោះសហគមន៍នេសាទ : កំពង់សាមគ្គី
- ភូមិ : កំពង់ត្នោត និងកំពង់ឆៀង
- ឃុំ : កូនសត្វ
- ស្រុក : ទឹកល្អ
- ខេត្ត : កំពត



ជំពូកទី ១

គោលបំណង និងនាយករណ៍

ប្រការ ១.-

លក្ខន្តិកៈនេះមានគោលបំណង៖

- កំណត់ក្របខ័ណ្ឌនៃការគ្រប់គ្រង ការការពារ ការអភិរក្ស ការអភិវឌ្ឍ ការប្រើប្រាស់ធនធានជលផលរបស់សហគមន៍នេសាទប្រកបដោយនិរន្តរភាព
- ធ្វើជាគោលការណ៍គ្រឹះ និងជាយន្តការសម្រាប់ដំណើរការសហគមន៍នេសាទ
- ការពារសិទ្ធិ និងផលប្រយោជន៍របស់សមាជិកសហគមន៍នេសាទ និងផលប្រយោជន៍សាធារណៈ ។

ប្រការ ២.-

ឈ្មោះសហគមន៍នេសាទ កំពង់សាមគ្គី ហៅកាត់ថា ស.ន.ក.ស.គ អាសយដ្ឋាន ភូមិ កំពង់ត្នោត

ឃុំកូនសត្វ ស្រុកទឹកឈូ ខេត្តកំពត ។

សហគមន៍នេសាទនេះ មានការចូលរួមពីប្រជាពលរដ្ឋដែលរស់នៅក្នុង :

- ១- ភូមិកំពង់ត្នោត ឃុំកូនសត្វ ស្រុកទឹកឈូ ខេត្តកំពត
- ២- ភូមិកំពង់ឆ្នាំង ឃុំកូនសត្វ ស្រុកទឹកឈូ ខេត្តកំពត ។

មាតិកាផ្លូវគ្រឹះ : ដើម្បី ការពារ អភិរក្ស អភិវឌ្ឍន៍ ប្រើប្រាស់ និងគ្រប់គ្រងធនធានជលផល បរិស្ថាន ឱ្យបានគង់វង្សយូរអង្វែង ។

ជំពូកទី ២

លក្ខខណ្ឌនៃការសុំចូលជាសមាជិក កាតព្វកិច្ច និងសិទ្ធិរបស់សមាជិក

ប្រការ ៣.-

ប្រជាពលរដ្ឋទាំងពីរភេទ ដែលមានបំណងចង់ចូលជាសមាជិកសហគមន៍នេសាទ មានសិទ្ធិដាក់ពាក្យសុំចូលដោយស្ម័គ្រចិត្ត និងត្រូវបំពេញតាមលក្ខខណ្ឌដូចខាងក្រោម ៖

- មានលំនៅដ្ឋាននៅក្នុងបណ្តាភូមិនៃសហគមន៍នេសាទ
- មានសញ្ជាតិខ្មែរ
- មានអាយុចាប់ពី ១៨ឆ្នាំឡើង ។

ប្រការ ៤.-

សមាជិកសហគមន៍នេសាទដែលបានបំពេញលក្ខខណ្ឌក្នុងប្រការ៣ ខាងលើមានសិទ្ធិ ៖

- ចូលរួមប្រជុំមហាសន្និបាត និងបោះឆ្នោតស្នើភាពគ្នា



- ចូលរួមប្រជុំមហាសន្និបាត និងបោះឆ្នោតស្នើភាពគ្នា
- បោះឆ្នោត និងឈរឈ្មោះជាបេក្ខជននៃគណៈកម្មការសហគមន៍នេសាទស្របតាមលក្ខន្តិកៈ និងបទបញ្ជាផ្ទៃក្នុងសហគមន៍នេសាទនេះ
- ទទួលបានអំពី ស្ថានភាពសេដ្ឋកិច្ចសង្គម របស់សហគមន៍នេសាទពិគណៈកម្មការសហគមន៍នេសាទ
- ស្នើឱ្យមានការកោះប្រជុំមហាសន្និបាតវិសាមញ្ញ ដើម្បីធ្វើការពិភាក្សា និងសម្រេចលើបញ្ហាណាមួយ បើមានការស្នើសុំពីសមាជិកយ៉ាងតិចមួយភាគបី(១/៣) នៃសមាជិកសហគមន៍នេសាទទាំងអស់
- ធ្វើនេសាទជាលក្ខណៈគ្រួសារស្របតាមច្បាប់ស្តីពី ជលផល កិច្ចព្រមព្រៀងកន្លែងនេសាទសហគមន៍ ផែនការគ្រប់គ្រងកន្លែងនេសាទសហគមន៍ និងលិខិតបទដ្ឋានគតិយុត្តនានា ដែលពាក់ព័ន្ធវិស័យជលផល
- ចូលរួមក្នុងសកម្មភាពទាំងអស់របស់សហគមន៍នេសាទ
- ប្តឹងតវ៉ា ឬផ្តល់ព័ត៌មានអំពីបាតុភាពទាំងឡាយ ដែលប៉ះពាល់ដល់ផលប្រយោជន៍របស់សហគមន៍ទៅសមត្ថកិច្ចរដ្ឋបាលជលផល ក្រុមប្រឹក្សាឃុំ សង្កាត់ អាជ្ញាធរមូលដ្ឋាន និងសមត្ថកិច្ចពាក់ព័ន្ធ ។

សមាជិកសហគមន៍នេសាទត្រូវទទួលខុសត្រូវរាល់សកម្មភាពរៀងៗខ្លួន និងរួមគ្នាចំពោះកំហុសដែលខ្លួនបានប្រព្រឹត្តក្នុងពេលបំពេញភារកិច្ច ដោយមិនទាន់គិតដល់ការទទួលខុសត្រូវផ្នែកព្រហ្មទណ្ឌឡើយ ។

សមាជិកសហគមន៍នេសាទចំនួនមួយភាគដប់(១/១០)ឡើងទៅ អាចស្នើសុំឱ្យប្រធានគណៈកម្មការសហគមន៍នេសាទបញ្ជូលបញ្ហាមួយចំនួនទៅក្នុងរបៀបវារៈនៃកិច្ចប្រជុំរបស់គណៈកម្មការសហគមន៍នេសាទសាមី ហើយចំនួនសមាជិកសហគមន៍នេសាទដែលបានស្នើសុំខាងលើនេះ អាចចាត់តំណាងចំនួនបី(៣)នាក់ ចូលរួមប្រជុំដើម្បីចោទសួរគណៈកម្មការសហគមន៍នេសាទនូវបញ្ហាទាំងឡាយណាដែលទាក់ទងនឹងចំណុចដែលបានស្នើឡើងនោះ ។

ប្រការ ៥.-

សមាជិកសហគមន៍នេសាទមានកាតព្វកិច្ច និងភារកិច្ចដូចខាងក្រោម ៖

- អនុវត្តតាមបទបញ្ញត្តិនៃច្បាប់ស្តីពីជលផល
- អនុវត្តតាមព្រះរាជក្រឹត្យលេខ នស/រកត/០៥០៥/២៤០ ចុះថ្ងៃទី ២៩ ខែ ឧសភា ឆ្នាំ ២០០៥ ស្តីពីការបង្កើតសហគមន៍នេសាទ
- អនុវត្តតាមអនុក្រឹត្យលេខ ២៥ អនក្រ.បកចុះថ្ងៃទី ២០ ខែ មីនា ឆ្នាំ ២០០៧ ស្តីពីការគ្រប់គ្រងសហគមន៍នេសាទ និងលិខិតបទដ្ឋានផ្សេងៗទៀត ដែលពាក់ព័ន្ធនឹងសហគមន៍នេសាទ
- អនុវត្តតាមលក្ខន្តិកៈ បទបញ្ជាផ្ទៃក្នុងសហគមន៍នេសាទ កិច្ចព្រមព្រៀង និងផែនការគ្រប់គ្រងកន្លែងនេសាទសហគមន៍
- អនុវត្តតាមសេចក្តីសម្រេចរបស់មហាសន្និបាត និងគណៈកម្មការសហគមន៍នេសាទ
- បង់ប្រាក់សមាជិកភាពចំនួន ៥០០ (ប្រាំរយរៀល) តាមការសម្រេចរបស់មហាសន្និបាត នៅពេលដែលដាក់ពាក្យសុំចូលជាសមាជិកសហគមន៍នេសាទ ដើម្បីជួយទ្រទ្រង់សហគមន៍នេសាទ



- បង់ប្រាក់ភាគទានប្រចាំឆ្នាំចំនួន ២០០ (ពីររយរៀល) ក្នុងសមាជិកម្នាក់ តាមការសម្រេចរបស់មហាសន្និបាត
- ចូលរួមក្នុងសកម្មភាពរបស់សហគមន៍នេសាទ ដើម្បីផលប្រយោជន៍ និងការរីកចម្រើនរបស់សហគមន៍នេសាទ
- ចូលរួមការពារ ថែរក្សា និងគ្រប់គ្រងធនធានជលផលក្នុងសហគមន៍នេសាទ
- ចូលរួមឃ្នាំមើលទប់ស្កាត់ និងរាយការណ៍រាល់សកម្មភាពបទល្មើសជលផលក្នុងកន្លែងនេសាទសហគមន៍ ។

ជំពូកទី ៣

លក្ខណៈវិនិច្ឆ័យ លក្ខខណ្ឌនៃការងាររបស់ និងការបណ្តេញចេញពីសមាជិក

ប្រការ ៦.-

សមាជិកសហគមន៍នេសាទមានសិទ្ធិលាឈប់ពីសមាជិកភាពបានដោយ ៖

- ដាក់ពាក្យសុំលាលែងជាលាយលក្ខណ៍អក្សរ
- ការផ្លាស់ប្តូរទីលំនៅចេញពីកន្លែងនេសាទសហគមន៍
- សាមីខ្លួនទទួលមរណភាព
- សាមីខ្លួនបាត់បង់សម្បទាវិជ្ជាជីវៈ ដោយមានលិខិតបញ្ជាក់ពីស្ថាប័នមានសមត្ថកិច្ច ។

ប្រការ ៧.-

សមាជិកសហគមន៍ អាចត្រូវបណ្តេញចេញពីសមាជិកភាពក្នុងលក្ខខណ្ឌដូចខាងក្រោម ៖

- ការមិនបង់ភាគទានចំនួន ៣លើកជាប់ៗគ្នា
- ការធ្វើឱ្យប៉ះពាល់ខ្លាំងដល់ផលប្រយោជន៍នៃសហគមន៍នេសាទ ឬសមាជិកសហគមន៍នេសាទដទៃទៀត
- សាមីខ្លួនត្រូវតុលាការផ្តន្ទាទោសដាក់ពន្ធនាគារពីបទឧក្រិដ្ឋ ឬបទមជ្ឈិម
- សាមីខ្លួនបានប្រព្រឹត្តផ្ទុយនឹងលក្ខន្តិកៈ ឬបទបញ្ជាផ្ទៃក្នុងសហគមន៍នេសាទនេះ ។

ជំពូកទី ៤

របៀបរបបគ្រប់គ្រង និងឯកសារនានា

ប្រការ ៨.-

ប្រភពហិរញ្ញវត្ថុរបស់សហគមន៍នេសាទបានមកពី ៖

- ភាគទានរបស់សមាជិកសហគមន៍នេសាទ
- អំណោយពីសប្បុរសជន
- ជំនួយពីរាជរដ្ឋាភិបាល អង្គការអន្តរជាតិ និងអង្គការមិនមែនរដ្ឋាភិបាល
- ចំណូលស្របច្បាប់ផ្សេងៗទៀត ។



ប្រការ ៩.-

រាល់ការចំណាយថវិកា សហគមន៍ត្រូវអនុវត្តដូចតទៅ៖

- ការចំណាយពី ១០០ (មួយរយរៀល) ដល់ ១០.០០០ (មួយម៉ឺនរៀល) ត្រូវសម្រេចដោយប្រធានគណៈកម្មការសហគមន៍នេសាទ
- ការចំណាយពី ១០.១០០ (មួយម៉ឺនមួយរយរៀល) ដល់ ២០០.០០០ (ម្ភៃម៉ឺនរៀល) ត្រូវសម្រេចដោយគណៈកម្មការសហគមន៍នេសាទ
- ការចំណាយពី ២០០.១០០ (ម្ភៃម៉ឺនមួយរយរៀល) ឡើងទៅត្រូវសម្រេចដោយមហាសន្និបាត ។

ប្រការ ១០.-

សហគមន៍នេសាទត្រូវតម្កល់ទុកឯកសារ និងរៀបចំឱ្យមានបញ្ជី ៖

- ចំណូល ចំណាយថវិកា ៖
- សារពើភ័ណ្ណ
- សមាជិកសហគមន៍នេសាទ
- កំណត់ហេតុប្រជុំមហាសន្និបាតសហគមន៍នេសាទ
- កំណត់ហេតុប្រជុំគណៈកម្មការសហគមន៍នេសាទ
- ឯកសារដទៃទៀតដែលពាក់ព័ន្ធនឹងសហគមន៍នេសាទ ។

ប្រការ ១១.-

ការគ្រប់គ្រង និងប្រើប្រាស់ថវិកា ៖

- ការគ្រប់គ្រងថវិកា ត្រូវមានការកាន់បញ្ជីគណនេយ្យ
- ថវិកាចំណូលដែលទទួលបានពីប្រភពផ្សេងៗ ត្រូវរក្សាទុកក្នុងបេឡារបស់សហគមន៍នេសាទ
- រាល់ថវិកាចំណាយប្រចាំឆ្នាំរបស់សហគមន៍នេសាទ ត្រូវមានរបាយការណ៍ទូទាត់ដោយមានសក្ខីបត្រ និងចុះបញ្ជីឱ្យបានត្រឹមត្រូវ
- ថវិកាដែលត្រូវចំណាយ គឺ សម្រាប់តែបម្រើឱ្យការងារគ្រប់គ្រង អភិរក្ស និងអភិវឌ្ឍន៍សហគមន៍នេសាទ ។

ជំពូកទី ៥

គណៈកម្មការសហគមន៍នេសាទ

ប្រការ ១២.-

សមាសភាពគណៈកម្មការសហគមន៍នេសាទរួមមាន ប្រធាន អនុប្រធាន និងសមាជិក ។ គណៈកម្មការសហគមន៍នេសាទ ត្រូវបោះឆ្នោតជ្រើសរើសសមាជិកទទួលបន្ទុកលេខាធិការមួយរូប និងសមាជិកទទួលបន្ទុកហិរញ្ញវត្ថុមួយរូប និងត្រូវពិភាក្សាបែងចែកភារកិច្ចសមាជិកផ្សេងទៀតតាមការជាក់ស្តែង ។



ប្រធានគណៈកម្មការសហគមន៍នេសាទទទួលខុសត្រូវដឹកនាំ និងគ្រប់គ្រងសហគមន៍នេសាទទាំងមូល ។

អនុប្រធានគណៈកម្មការសហគមន៍នេសាទជានួយការឱ្យប្រធាន ។

រចនាសម្ព័ន្ធ និងតួនាទីភារកិច្ចទទួលខុសត្រូវរបស់គណៈកម្មការសហគមន៍នេសាទ មានដូចខាងក្រោមឧបសម្ព័ន្ធ នៃលក្ខន្តិកៈនេះ ។

ប្រការ ១៣.-

គណៈកម្មការសហគមន៍នេសាទមានអាណត្តិប្រាំ (៥) ឆ្នាំ ចាប់ពីថ្ងៃបោះឆ្នោត ហើយផុតកំណត់នៅពេលដែលមាន គណៈកម្មការសហគមន៍នេសាទថ្មី ដែលត្រូវបានបោះឆ្នោតជ្រើសរើសក្នុងមហាសន្និបាតឱ្យចូលកាន់តំណែងជំនួស ។ ក្នុងករណី សហគមន៍នេសាទដំណើរការមិនប្រក្រតី ដោយមូលហេតុដំណើរការមិនល្អ ឬអសមត្ថភាពក្នុង ការគ្រប់គ្រងសហគមន៍ នេសាទ សមាជិកសហគមន៍នេសាទចំនួនមួយភាគបី (១/៣) មានសិទ្ធិស្នើសុំបើកមហាសន្និបាតវិសាមញ្ញ ដើម្បីបោះឆ្នោត ជ្រើសរើសគណៈកម្មការសហគមន៍នេសាទថ្មី ។

ប្រការ ១៤.-

ក្នុងករណីដែលសមាជិកគណៈកម្មការសហគមន៍នេសាទណាម្នាក់អវត្តមានដោយគ្មានមូលហេតុរយៈពេលបី (៣) ខែ ឬសុំលាលែងមុនចប់អាណត្តិ បេក្ខជនដែលមានឈ្មោះតាមសំឡេងគាំទ្របន្ទាប់ក្នុងពេលបោះឆ្នោតជ្រើសរើស ក្នុងមហា សន្និបាតកន្លងមក ត្រូវបានជ្រើសតាំងជំនួស ។

ជំពូកទី ៦

របៀបរបបប្រជុំរបស់គណៈកម្មការសហគមន៍នេសាទ

ប្រការ ១៥.-

គណៈកម្មការសហគមន៍នេសាទត្រូវកំណត់របបប្រជុំឱ្យបានទៀងទាត់រៀងរាល់ខែ ។ កិច្ចប្រជុំរបស់គណៈកម្មការ សហគមន៍នេសាទអាចប្រព្រឹត្តទៅបាន លុះត្រាតែមានសមាជិកគណៈកម្មការចូលរួមយ៉ាងតិចចំនួន ២/៣ (ពីរភាគបី) នៃសមាជិករបស់គណៈកម្មការសហគមន៍នេសាទទាំងមូល និងមានក្រុមប្រឹក្សាយុវត្តមានប្រជុំប្រចាំខែ របស់គណៈកម្មការ សហគមន៍នេសាទ ។

ប្រការ ១៦.-

ប្រធានគណៈកម្មការសហគមន៍នេសាទ ជាអ្នកកោះអញ្ជើញ និងធ្វើជាប្រធានគ្រប់កិច្ចប្រជុំ ។ ក្នុងករណីប្រធាន គណៈកម្មការសហគមន៍នេសាទអវត្តមាន អនុប្រធានដែលបានការប្រគល់សិទ្ធិត្រូវធ្វើជាប្រធានអង្គប្រជុំ ។ រាល់ការប្រជុំត្រូវ មានកំណត់ហេតុ និងបញ្ជីវត្តមានច្បាស់លាស់ ។

ប្រធានអង្គប្រជុំ ត្រូវធានាឱ្យគ្រប់កិច្ចប្រជុំសហគមន៍នេសាទប្រព្រឹត្តទៅដោយលក្ខណៈប្រជាធិបតេយ្យ មានរបៀប រៀបរយ និងគ្មានការរំខាន ។



ប្រធានអង្គប្រជុំ អាចបណ្តេញសមាជិកអង្គប្រជុំណាម្នាក់ចេញពីកិច្ចប្រជុំបាន ក្នុងករណីដែលសមាជិកនោះធ្វើឱ្យខូចសណ្តាប់ធ្នាប់អង្គប្រជុំ។

ប្រការ ១៧.-

ការសម្រេចលើបញ្ហាណាមួយ របស់សហគមន៍ដូចមានចែងខាងក្រោមនេះគឺ ត្រូវអនុម័តដោយកិច្ចប្រជុំរបស់គណៈកម្មការសហគមន៍នេសាទ ដោយមានសម្លេងគាំទ្រយ៉ាងតិចលើសពីពាក់កណ្តាល នៃចំនួនសមាជិកគណៈកម្មការសហគមន៍នេសាទ ដែលមានវត្តមានក្នុងអង្គប្រជុំ ។ ក្នុងករណីដែលមានសម្លេងស្មើគ្នា មតិប្រធានអង្គប្រជុំជាឧត្តមានុភាព ៖

- សេចក្តីព្រាងកិច្ចព្រមព្រៀង និងផែនការគ្រប់គ្រងកន្លែងនេសាទសហគមន៍
- សេចក្តីព្រាងគម្រោងថវិកា ចំណូល និងចំណាយក្នុងសហគមន៍នេសាទ
- ការព្យួរសមាជិកភាពរបស់សមាជិកដែលមានកំហុស
- ការទទួលពាក្យសុំចូលជាសមាជិកថ្មី
- ការដាក់ទណ្ឌកម្មតាមបទបញ្ជាផ្ទៃក្នុង ដល់សមាជិកសហគមន៍នេសាទ ។

បន្ទាប់ពីកិច្ចប្រជុំចប់ភ្លាម ប្រធានគណៈកម្មការសហគមន៍នេសាទ ត្រូវចាត់ឱ្យធ្វើការជូនដំណឹងដល់សមាជិកសហគមន៍នេសាទអំពីសេចក្តីសម្រេចរបស់ខ្លួន។ សេចក្តីសម្រេចនៃអង្គប្រជុំរបស់គណៈកម្មការសហគមន៍នេសាទ ត្រូវបិទផ្សាយជាសាធារណៈនៅទីស្នាក់ការសហគមន៍នេសាទ ឬសាលារៀន សង្កាត់ក្នុងរយៈពេល ៧ថ្ងៃយ៉ាងយូរបន្ទាប់ពីការប្រជុំ។

ជំពូកទី ៧

មហាសន្និបាតសហគមន៍នេសាទ

ប្រការ ១៨.-

មហាសន្និបាតសហគមន៍នេសាទជាអង្គប្រជុំកំពូល ដើម្បីធ្វើការអនុម័ត និងធ្វើសេចក្តីសម្រេចចិត្តទាំងឡាយក្នុងនាមសហគមន៍នេសាទ ។ មហាសន្និបាតកំណើតដំបូងរបស់សហគមន៍នេសាទ ត្រូវប្រារព្ធធ្វើឡើង បន្ទាប់ពីក្រុមស្ថាបនិកបានរៀបចំរូបរាងនូវកិច្ចការទាំងឡាយដែលពាក់ព័ន្ធនឹងដំណើរការមហាសន្និបាត ។

ការកោះប្រជុំមហាសន្និបាតកំណើតដំបូងរបស់សហគមន៍នេសាទ ធ្វើឡើងដោយក្រុមប្រឹក្សារៀនរៀន សង្កាត់ ដោយមានការជួយសម្របសម្រួលពីសមត្ថកិច្ចរដ្ឋបាលជលផល តាមការស្នើសុំរបស់ក្រុមស្ថាបនិក ហើយត្រូវមានការចូលរួមពីសមាជិក ដែលបានដាក់ពាក្យស្នើសុំរួចមកហើយ ។

មហាសន្និបាតកំណើតដំបូងរបស់សហគមន៍នេសាទ អនុម័តនូវសេចក្តីសម្រេច និងកិច្ចការសំខាន់ៗដូចខាងក្រោម ៖

- អ្នកដែលដាក់ពាក្យសុំចូលជាសមាជិកសហគមន៍នេសាទ
- ឈ្មោះសហគមន៍នេសាទ
- លក្ខន្តិកៈ និងបទបញ្ជាផ្ទៃក្នុងសហគមន៍នេសាទ
- ការបោះឆ្នោតជ្រើសរើសគណៈកម្មការសហគមន៍នេសាទ ។



ប្រការ ១៩.-

មហាសន្និបាតសាមញ្ញត្រូវរៀបចំឡើង ១ឆ្នាំម្តង ដើម្បីសរុបលទ្ធផលការងារប្រចាំឆ្នាំ និងអនុម័តនូវកិច្ចការសំខាន់ៗរបស់សហគមន៍នេសាទ ។ ក្នុងករណីចាំបាច់សហគមន៍អាច រៀបចំមហាសន្និបាតវិសាមញ្ញតាមការស្នើសុំពីសមាជិកសហគមន៍នេសាទចំនួនមួយភាគបី (១/៣) យ៉ាងតិច ។

ប្រការ ២០.-

គណៈកម្មការសហគមន៍នេសាទ អាចអញ្ជើញរដ្ឋបាលជលផល អាជ្ញាធរមូលដ្ឋាន ឬក្រុមប្រឹក្សាឃុំ សង្កាត់សមត្ថកិច្ចពាក់ព័ន្ធ និងអ្នកគាំទ្រចូលរួមសង្កេតការណ៍ ឬសម្របសម្រួល ឬជាកិត្តិយសក្នុងមហាសន្និបាតសហគមន៍នេសាទ ។

ប្រការ ២១.-

លក្ខខណ្ឌនៃដំណើរការមហាសន្និបាតមានដូចខាងក្រោម ៖

- ត្រូវធ្វើការផ្សព្វផ្សាយសេចក្តីជូនដំណឹងជាសាធារណៈ និងបិទប្រកាសនៅសាលាឃុំ សង្កាត់ និងទីស្នាក់ការសហគមន៍នេសាទ
- ការកោះអញ្ជើញសមាជិកសហគមន៍នេសាទឱ្យចូលរួមមហាសន្និបាតសាមញ្ញត្រូវធ្វើឡើងដប់(១០) ថ្ងៃយ៉ាងតិចមុនថ្ងៃបើកមហាសន្និបាត និងបី (៣) ថ្ងៃយ៉ាងតិចមុនថ្ងៃមហាសន្និបាតវិសាមញ្ញ
- មហាសន្និបាតសាមញ្ញ ឬវិសាមញ្ញ អាចប្រជុំពិភាក្សាអនុម័ត និងសម្រេចបានលុះត្រាតែមានវត្តមានលើសពីពាក់កណ្តាលនៃចំនួនសមាជិកសហគមន៍នេសាទ
- អង្គប្រជុំមហាសន្និបាត ដឹកនាំដោយប្រធានគណៈកម្មការសហគមន៍នេសាទ ឬប្រធានអង្គប្រជុំដែលជ្រើសរើសដោយការអនុម័តក្នុងចំណោមសមាជិកវត្តមាន
- មហាសន្និបាតត្រូវអនុម័តក្រុមលេខាធិការកត់ត្រា ដើម្បីធ្វើកំណត់ហេតុ សេចក្តីសម្រេច និងបញ្ជីវត្តមាន
- លេខាធិការកត់ត្រា និងប្រធានអង្គប្រជុំ ត្រូវចុះហត្ថលេខាលើកំណត់ហេតុ
- សមាជិកម្នាក់មានសំឡេងតែមួយគត់ ហើយមិនអាចបញ្ជូនមនុស្សមកតំណាងបានទេ
- សេចក្តីសម្រេចរបស់មហាសន្និបាត ត្រូវយកសំឡេងលើសពីពាក់កណ្តាលនៃចំនួនសមាជិកដែលមានវត្តមាន ។

ប្រការ ២២.-

មហាសន្និបាតអនុម័ត ៖

- សេចក្តីសម្រេចដូចមានចែងក្នុងប្រការ ១៨ កថាខណ្ឌទី ៣ នៃលក្ខន្តិកៈនេះ
- កិច្ចព្រមព្រៀង និងផែនការគ្រប់គ្រងកន្លែងនេសាទសហគមន៍
- តួនាទី ភារកិច្ច និងរចនាសម្ព័ន្ធរបស់គណៈកម្មការសហគមន៍នេសាទ
- ការសុំលាវែង ឬការបណ្តេញចេញពីសមាជិកភាព ឬពីសមាជិកគណៈកម្មការសហគមន៍នេសាទ
- របាយការណ៍ប្រចាំឆ្នាំរបស់គណៈកម្មការសហគមន៍នេសាទ



- គម្រោងចំណូល ចំណាយរបស់សហគមន៍នេសាទ ។

ជំពូកទី ៨

ការបោះឆ្នោតជ្រើសរើសគណៈកម្មការសហគមន៍នេសាទ

ប្រការ ២៣.-

ចំនួនសមាជិកគណៈកម្មការសហគមន៍នេសាទ និងចំនួនបេក្ខជនឈរឈ្មោះ ត្រូវអនុម័តដោយមហាសន្និបាត ។

ប្រការ ២៤.-

កិច្ចដំណើរការបោះឆ្នោតជ្រើសរើសគណៈកម្មការសហគមន៍នេសាទគឺ ជាការកិច្ចរបស់គណៈកម្មការរៀបចំ ការបោះឆ្នោតដែលអនុម័តដោយមហាសន្និបាត ។ គណៈកម្មការរៀបចំការបោះឆ្នោតមានសមាសភាពពីបី (៣) ទៅប្រាំ (៥) នាក់ ដែលមានប្រធាន អនុប្រធាន និងសមាជិកតាមការកំណត់ជាក់ស្តែងរបស់មហាសន្និបាត និងត្រូវមានលក្ខណៈសម្បត្តិគ្រប់គ្រាន់ មានចំណេះដឹង និងមានសីលធម៌ល្អ ។ គណៈកម្មការរៀបចំការបោះឆ្នោត ត្រូវធ្វើការប្តេជ្ញាចិត្តបង្ហាញពីភាពស្មោះត្រង់ ។

ប្រការ ២៥.-

គណៈកម្មការរៀបចំការបោះឆ្នោតមានភារកិច្ច ដូចខាងក្រោម ៖

- ប្រកាសបេក្ខជនឈរឈ្មោះ
- ណែនាំអំពីនីតិវិធីនៃការបោះឆ្នោត
- បង្ហាញរចនាសម្ព័ន្ធរបស់គណៈកម្មការសហគមន៍នេសាទ
- រាប់សន្លឹកឆ្នោត និងសរុបលទ្ធផលជូនគណៈអធិបតី ដើម្បីប្រកាសជូនមហាសន្និបាត
- ភារកិច្ចរបស់គណៈកម្មការរៀបចំការបោះឆ្នោតត្រូវបញ្ចប់ដោយស្វ័យប្រវត្តិ បន្ទាប់ពីការប្រកាសលទ្ធផលបោះឆ្នោតចប់ជាស្ថាពរ ។

ប្រការ ២៦.-

បេក្ខជនដែលទទួលបានសំឡេងឆ្នោតគាំទ្រច្រើនជាងគេបង្អស់គឺ ជាប្រធានគណៈកម្មការសហគមន៍នេសាទ ។ បេក្ខជនដែលទទួលបានសន្លឹកឆ្នោតបន្តបន្ទាប់ ត្រូវទទួលតួនាទីជាអនុប្រធាន ជាសមាជិកគណៈកម្មការសហគមន៍នេសាទ តាមលំដាប់លំដោយ ។ ក្នុងករណីបេក្ខជន ដែលមានសំឡេងគាំទ្រស្មើគ្នាត្រូវជ្រើសរើសស្រ្តី ឬបោះឆ្នោតរកអ្នកដែលមានសមត្ថភាព ដោយលើកដៃយកមតិលើសពីពាក់កណ្តាលនៃចំនួនសមាជិកសហគមន៍នេសាទដែលចូលរួម ។



ជំពូកទី ៩

លក្ខខណ្ឌនៃការវិនិយោគសហគមន៍នេសាទ និងនីតិវិធីដោះស្រាយវិវាទ

ប្រការ ២៧.-

ការវិនិយោគសហគមន៍នេសាទត្រូវផ្អែកតាម ៖

- សំណើរបស់ខណ្ឌរដ្ឋបាលជលផល នៅពេលដែលពិនិត្យឃើញថា មានការរំលោភធ្ងន់ធ្ងរលើកិច្ចព្រមព្រៀង
កន្លែងនេសាទសហគមន៍
- សេចក្តីសម្រេចមហាសន្និបាត

ក្រោយពីវិនិយោគសហគមន៍នេសាទ ទ្រព្យសម្បត្តិរបស់សហគមន៍ត្រូវចាត់ចែងតាមការអនុម័តរបស់មហាសន្និបាត
លើកលែងតែដែននេសាទដែលត្រូវប្រគល់ជូនរដ្ឋវិញ ។

ប្រការ ២៨.-

ក្នុងករណីមានការភ័យចោមប្រកាន់ថា ដំណើរការបោះឆ្នោតជ្រើសរើសគណៈកម្មការសហគមន៍នេសាទ មានភាពមិន
ប្រក្រតី អ្នកភ័យត្រូវបង្ហាញភស្តុតាងឱ្យបានច្បាស់លាស់អំពី ភាពមិនប្រក្រតីនោះភ្លាម នៅមុនពេលប្រកាសលទ្ធផលបោះ
ឆ្នោត ដើម្បីទុកលទ្ធភាពជូនមហាសន្និបាតពិនិត្យ និងសម្រេច ។

ប្រការ ២៩.-

វិវាទទាំងឡាយនៅក្នុងសហគមន៍នេសាទ ត្រូវដោះស្រាយដូចខាងក្រោម ៖

- គណៈកម្មការសហគមន៍នេសាទត្រូវសម្រុះសម្រួល និងដោះស្រាយរាល់វិវាទដែលកើតមានឡើងនៅក្នុង
សហគមន៍នេសាទរបស់ខ្លួន
- ក្នុងករណីគណៈកម្មការសហគមន៍នេសាទដោះស្រាយវិវាទនោះពុំបានសម្រេច ត្រូវបញ្ជូនសំណុំរឿងនោះទៅ
សមត្ថកិច្ចរដ្ឋបាលជលផល ដើម្បីដោះស្រាយទៅតាមបំណុលក្រុម ដោយមានការចូលរួមពីអាជ្ញាធរមូលដ្ឋាន
និងសមត្ថកិច្ចពាក់ព័ន្ធតាមការចាំបាច់ ។
- ក្នុងករណីបញ្ហាវិវាទនោះនៅតែមិនអាចដោះស្រាយបាន គណៈកម្មការសហគមន៍នេសាទ និងរដ្ឋបាលជលផល
ត្រូវបញ្ជូនសំណុំរឿងទៅតុលាការខេត្ត ក្រុងសាមីដើម្បីដោះស្រាយតាមផ្លូវច្បាប់ ។

ប្រការ ៣០.-

សមាជិកសហគមន៍នេសាទរូបណា ដែលមិនគោរពតាមលក្ខន្តិកៈសហគមន៍នេសាទនេះ ត្រូវទទួលទណ្ឌកម្មពី
គណៈកម្មការសហគមន៍នេសាទ ឬមហាសន្និបាតសហគមន៍នេសាទ ទៅតាមកម្រិតនៃទោសកំហុសរបស់ខ្លួន ។



ជំពូកទី ១០

នីតិវិធីនៃការកែប្រែលក្ខន្តិកៈ និងបទបញ្ជាផ្ទៃក្នុងសហគមន៍នេសាទ

ប្រការ ៣១.-

ការកែប្រែលក្ខន្តិកៈ និងបទបញ្ជាផ្ទៃក្នុងសហគមន៍នេសាទ ត្រូវសម្រេចដោយមហាសន្និបាត។ ការលើកសំណើ កែប្រែលក្ខន្តិកៈ និងបទបញ្ជាផ្ទៃក្នុងសហគមន៍នេសាទត្រូវធ្វើឡើង ដោយសមាជិកយ៉ាងតិចមួយភាគបី (១/៣) នៃសមាជិក សហគមន៍នេសាទទាំងអស់ ហើយសំណើនេះត្រូវដាក់ជូនគណៈកម្មការសហគមន៍នេសាទមួយខែមុន បើកមហាសន្និបាត។ លក្ខន្តិកៈ និងបទបញ្ជាផ្ទៃក្នុងនេះអាចកែប្រែបាន លុះត្រាតែមានសំឡេងយល់ព្រមលើសពីពាក់កណ្តាល នៃសមាជិកមហា សន្និបាតសហគមន៍នេសាទ។

ជំពូកទី ១១

អវសានប្បញ្ញត្តិ

ប្រការ ៣២.-

លក្ខន្តិកៈសហគមន៍នេសាទនេះ ត្រូវបានអនុម័តដោយមហាសន្និបាតរបស់សហគមន៍នេសាទលើកដំបូងនៅថ្ងៃទី 20 ខែ 12 ឆ្នាំ ២០០៧ និងចូលជាធរមានចាប់ពីថ្ងៃចុះហត្ថលេខា របស់ប្រធានគណៈកម្មការសហគមន៍នេសាទ ។

ធ្វើនៅសហគមន៍ត្រពាំងរពៅ ព្រែកក្រែង ថ្ងៃទី 22 ខែ 12 ឆ្នាំ ២០០៧

ប្រធានគណៈកម្មការសហគមន៍នេសាទ


22/12/07



ព្រះរាជាណាចក្រកម្ពុជា
ជាតិ សាសនា ព្រះមហាក្សត្រ

**បទបញ្ជាផ្ទៃក្នុងសហគមន៍នេសាទ
កំពង់សារមង្គី**



បទបញ្ជាផ្ទៃក្នុងសហគមន៍នេសាទ

ដើម្បីធានាការគ្រប់គ្រងសហគមន៍នេសាទឱ្យប្រព្រឹត្តទៅមានប្រសិទ្ធភាព និងមានរបៀបរៀបរយល្អ សហគមន៍នេសាទ កំពង់សាមគ្គី សម្រេចដាក់ចេញនូវបទបញ្ជាផ្ទៃក្នុងដូចខាងក្រោម ៖

ប្រការ ១.-

គណៈកម្មការ និងសមាជិកសហគមន៍នេសាទគ្រប់រូប ត្រូវមានការស្មោះត្រង់ សាមគ្គីឯកភាពផ្ទៃក្នុងជួយស្ថាបនា ព្រមទាំង ចូលរួមរៀនសូត្របច្ចេកទេសផ្សេងៗ សម្រាប់បម្រើឱ្យការរីកចម្រើនរបស់សហគមន៍នេសាទ ។

ប្រការ ២.-

គណៈកម្មការ សមាជិកសហគមន៍នេសាទ ឬបុគ្គលណាដែលបានកេងប្រវ័ញ្ចធ្វើឱ្យខូចខាត ឬបាត់បង់ទ្រព្យសម្បត្តិ និងផលប្រយោជន៍សហគមន៍នេសាទ ត្រូវទទួលទណ្ឌកម្មដូចខាងក្រោមនេះ ៖

- ចំពោះសមាជិកសហគមន៍នេសាទ ឬបុគ្គលដទៃទៀតត្រូវសង ឬទូទាត់ទៅតាមទំហំនៃការខូចខាតជាក់ស្តែង តាមការសម្រេច របស់អង្គប្រជុំគណៈកម្មការសហគមន៍នេសាទ ។ ក្នុងករណីមិនព្រមសង ត្រូវដាក់ជូនមហា សន្និបាតសម្រេច
- ចំពោះគណៈកម្មការសហគមន៍នេសាទត្រូវសង ឬទូទាត់សងការខូចខាតតាមការសម្រេចរបស់មហាសន្និបាត ។ ប្រសិនបើសីតិវិធីខាងលើនេះ នៅតែមិនអាចដោះស្រាយបានគឺ ត្រូវអនុវត្តតាមផ្លូវច្បាប់ និងបទបញ្ជាជាធរមាន ។

ប្រការ ៣.-

សមាជិកសហគមន៍នេសាទគ្រប់រូប ត្រូវតែចូលរួមមហាសន្និបាត និងរាល់កិច្ចប្រជុំរបស់សហគមន៍នេសាទ តាមការ កោះអញ្ជើញរបស់ប្រធានគណៈកម្មការសហគមន៍នេសាទ ។ ក្នុងករណីដែលសមាជិកសហគមន៍ណា មិនបានមកចូលរួមប្រជុំចំនួន បី (៣) ដងជាប់គ្នាដោយគ្មានមូលហេតុច្បាស់លាស់ ត្រូវទទួលការណែនាំពីគណៈកម្មការសហគមន៍នេសាទ ។

ករណីនៅតែមិនរាងចាល គណៈកម្មការត្រូវធ្វើសំណើទៅមហាសន្និបាតសម្រេចដើម្បីបញ្ឈប់ពីសមាជិកភាព ។

ប្រការ ៤.- សិទ្ធិដាក់ទណ្ឌកម្ម ៖

- ក- គណៈកម្មការសហគមន៍នេសាទ
- អប់រំណែនាំលើកទី១ លើកទី២ លើកទី៣
- ព្រមានផ្ទាល់មាត់ ឬជាលាយលក្ខណ៍អក្សរ
- ព្យួរសមាជិកភាពរបស់សមាជិកសហគមន៍នេសាទ
- បញ្ជូនបញ្ហាទំនាស់ទៅមហាសន្និបាតសម្រេច



- ផ្អាកការនេសាទធ្វើកិច្ចសន្យាបញ្ឈប់ការនេសាទ និងរាយការណ៍ជាបន្ទាន់ទៅសមត្ថកិច្ចរដ្ឋបាលជលផលចំពោះ
- ការនេសាទលើសទំហំ ចំនួន និងខុសប្រភេទ ពេលវេលា ទីតាំងតាមការកំណត់នៅក្នុងផែនការគ្រប់គ្រង និង កិច្ចព្រមព្រៀងនៅក្នុងកន្លែងនេសាទសហគមន៍ ។

ខ- មហាសន្និបាត

- អនុម័តការបណ្តេញចេញដូចមានចែងក្នុងប្រការ ៧ នៃលក្ខន្តិកៈសហគមន៍នេសាទ
- សម្រេចលើសំណងការខូចខាតលើទ្រព្យសម្បត្តិសហគមន៍នេសាទ
- សម្រេចដាក់ទណ្ឌកម្មដល់គណៈកម្មការ
- ដាក់ទណ្ឌកម្មដល់សមាជិក ឬបុគ្គលដទៃ ដែលគណៈកម្មការមិនអាចដោះស្រាយបាន ។

ប្រការ ៥.-

សមាជិកសហគមន៍នេសាទគ្រប់រូប ត្រូវរាយការណ៍ជូនគណៈកម្មការសហគមន៍នេសាទអំពីសំភារៈ ឧបករណ៍ នេសាទ ដែលគ្រួសារនីមួយៗ ប្រើប្រាស់នៅក្នុងកន្លែងនេសាទសហគមន៍ ។

ប្រការ ៦.-

សមាជិកសហគមន៍នេសាទ អាចប្រើប្រាស់ឧបករណ៍នេសាទជាលក្ខណៈគ្រួសារ ដូចមានចែង ខាងក្រោម ៖

- មងត្រី មងបង្កា មងក្តាម ក្រឡា ០៤សងទីម៉ែត្រ និងប្រវែង ១០០ម៉ែត្រ
- លបក្តាមចំនួន ១០០គ្រឿង ក្នុង (០១) មួយគ្រួសារ
- ឈិបដៃចំនួន ០២គ្រឿង មុខ ៥ម៉ែត្រ
- រង្វះចាប់គី
- សន្ទូចរនងចំនួន ១៥០ផ្នែក ក្នុង(០១) មួយគ្រួសារ ។

ហាមឃាត់ការប្រើប្រាស់ឧបករណ៍នេសាទមួយចំនួនដូចខាងក្រោម ៖

- ឈិបយន្ត
- អូនអូសតូ ឬអូនហិមរូមផ្សំភ្លើង ដែលធ្វើឱ្យត្រី ឬវារីសត្វកុំ
- មងកេវ មងខ្វវ (ធ្វើឱ្យខូចស្មៅ និងផ្កាថ្ម)
- ស្បែកមុងគ្រប់ប្រភេទ
- ឧបករណ៍ឆក់ គ្រឿងផ្ទុះ និងសារធាតុពុលគ្រប់ប្រភេទ
- ការនេសាទដោយឧបករណ៍ឈ្នាងអូសក្រែងឈាម នៅតំបន់ឆ្នេរសមុទ្រដែលអូស ឬរុញដោយកម្លាំង ម៉ាស៊ីន
- ឧបករណ៍ទំនើប ឬឧបករណ៍នេសាទដែលបង្កើតថ្មី ឬរបៀបនេសាទបែបថ្មី ដែលនាំមកនូវការបំផ្លាញ មច្ចុជាតិ ធនធានជលផល ប្រព័ន្ធអេកូឡូស៊ីជលផល ឬដែលគ្មានកំណត់ក្នុងប្រកាសរបស់រដ្ឋមន្ត្រីក្រសួង កសិកម្មរុក្ខាប្រមាញ់ និងនេសាទ



- បំពុល ឬចាប់សត្វស្លាប់គ្រប់ប្រភេទ
- ចាប់ ឬទិញកូនក្តាមថ្ម ក្តាមសេះ និងកូនត្រីតុកកែ
- ហាមឃាត់ការផលិត ការទិញ ការលក់ ការដឹកជញ្ជូន ការរក្សាទុកឧបករណ៍ឆក់ ស្បែកមុងគ្រប់ប្រភេទ អូនអូសគូរ និងឈឺបយន្តក្នុងបណ្តាញធ្វើនេសាទ
- ការចាប់ ការលក់ ការទិញ ការធ្វើសន្និធិ និងការដឹកជញ្ជូនកូនត្រី និងពងត្រី ឬពងវារីសត្វផ្សេងៗទៀត
- ការកាប់ ឆ្ការ គាស់ រាន ឈូសឆាយ និងការដុត ឬការហ៊ុមព័ទ្ធកាន់កាប់ព្រៃកោងកាង
- ការគាស់ កាយយកថ្ម ដីខ្សាច់ និងរ៉ែ ដែលមាននៅក្នុងដែននេសាទ
- ការទិញ ឬការលក់សំបកពពូកខ្យង ខ្មៅតាំងលំអរដែលជាប្រភេទកម្រ
- ការកាប់បំផ្លាញផ្តល់រំលំដើមឈើព្រៃកោងកាង ឬគាស់រំលើងប្រមូលគល់ឈើព្រៃកោងកាង
- ការប្រមូល ដឹកជញ្ជូន និងការធ្វើសន្និធិឈើ អុស ធូង ប្រភេទឈើព្រៃកោងកាងជាលក្ខណៈអាជីវកម្ម ឬពាណិជ្ជកម្ម
- ការធ្វើនេសាទ ឬការធ្វើអាជីវកម្មផ្សេងៗទៀត ដែលប៉ះពាល់ ឬរំខានដល់ការលូតលាស់នៃស្មៅសមុទ្រ ឬផ្កាថ្ម
- ការប្រមូលផល ការទិញ ការលក់ ការដឹកជញ្ជូន និងការធ្វើសន្និធិផ្កាថ្ម
- ការបំផ្លាញស្មៅសមុទ្រ ឬផ្កាថ្មដោយសកម្មភាពផ្សេងៗទៀត
- ការពង្រីកផ្ទៃដីស្រែ ចំការ ឬស្រែអំបិលក្នុងដែននេសាទ
- ចាក់ចោល ការបោះចោល ការបង្ហូរ ឬការបាចពង្រាយនៅក្នុងដែននេសាទនូវកាកសំណល់រឹង ឬរាវ ឬសារធាតុពុល ឬការប្រព្រឹត្តសកម្មភាពដែលធ្វើឱ្យពុល ឬបង្កគ្រោះថ្នាក់ដល់វារីសត្វ និងវារីតូជាតិ
- ការប្រមូលផលសារាយជាទ្រង់ទ្រាយធំដែលមានទម្ងន់លើសពី ១០០គីឡូក្រាម ក្នុងមួយទូក ។

ប្រការ ៧.-

សមាជិកសហគមន៍នេសាទដែល ៖

- ប្រព្រឹត្តផ្ទុយ ឬរារាំងមិនឱ្យសមាជិកដទៃអនុវត្តសិទ្ធិ និងកាតព្វកិច្ចដូចក្នុងប្រការ ៥ នៃលក្ខន្តិកៈត្រូវព្យួរ សមាជិកភាពដោយគណៈកម្មការសហគមន៍នេសាទ ឬបណ្តេញចេញពីសមាជិកភាព ដោយមហាសន្និបាត
- មិនចូលរួមថែរក្សាការពារធនធានជលផល ឬមិនរាយការណ៍អំពី សកម្មភាពបទល្មើសជលផលត្រូវព្រមាន ដោយគណៈកម្មការសហគមន៍នេសាទ
- ប្រើប្រាស់ឧបករណ៍ហាមឃាត់ ធ្វើនេសាទខុសច្បាប់ កាប់ព្រៃកោងកាង ឬបំផ្លាញផ្កាថ្ម ឬស្មៅសមុទ្រ ត្រូវទទួល ការផ្តន្ទាទោសតាម ច្បាប់ស្តីពី ជលផល



- អនុវត្តផ្ទុយនឹងបទបញ្ញត្តិច្បាប់ លក្ខន្តិកៈ បទបញ្ជាផ្ទៃក្នុង កិច្ចព្រមព្រៀង ឬ ផែនការគ្រប់គ្រងកន្លែងនេសាទសហគមន៍ ត្រូវផ្អាកការនេសាទទទួលការព្រមានជាលាយលក្ខណ៍អក្សរ ធ្វើកិច្ចសន្យាបញ្ឈប់ការនេសាទ និងរាយការណ៍ជាបន្ទាន់ជូនទៅរដ្ឋបាលជលផលមានសមត្ថកិច្ចដើម្បីដោះស្រាយតាមច្បាប់ ។

ប្រការ ៨.-

ចំពោះអ្នកប្រើប្រាស់ធនធានជលផល ដែលមិនមែនជាសមាជិកសហគមន៍នេសាទ អាចមានសិទ្ធិចេញចូល និងនេសាទក្នុងកន្លែងនេសាទសហគមន៍ ប៉ុន្តែត្រូវជូនព័ត៌មានដល់គណៈកម្មការសហគមន៍នេសាទហើយធ្វើកិច្ចសន្យា និងគោរពកិច្ចព្រមព្រៀងកន្លែងនេសាទសហគមន៍ លក្ខន្តិកៈ បទបញ្ជាផ្ទៃក្នុង និងផែនការគ្រប់គ្រងកន្លែងនេសាទសហគមន៍ ។

ក្នុងករណីដែលអ្នកប្រើប្រាស់ធនធានជលផល ដែលមិនមែនជាសមាជិកសហគមន៍នេសាទ មិនបានគោរពតាមប្រការនេះ គណៈកម្មការសហគមន៍នេសាទមានសិទ្ធិបញ្ឈប់សកម្មភាពនេសាទរបស់ជននោះ ហើយធ្វើការអប់រំណែនាំ ។

ប្រការ ៩.-

បទបញ្ជាផ្ទៃក្នុងសហគមន៍នេសាទនេះ ត្រូវបានអនុម័តដោយមហាសន្និបាត របស់សហគមន៍នេសាទលើកដំបូងនៅថ្ងៃទី ខែ ឆ្នាំ ២០០៧ និងចូលជាធរមានចាប់ពីថ្ងៃចុះហត្ថលេខា ដោយប្រធានគណៈកម្មការសហគមន៍នេសាទ ។

ធ្វើនៅ ភ្នំពេញ ថ្ងៃទី ២០ ខែ ១២ ឆ្នាំ ២០០៧

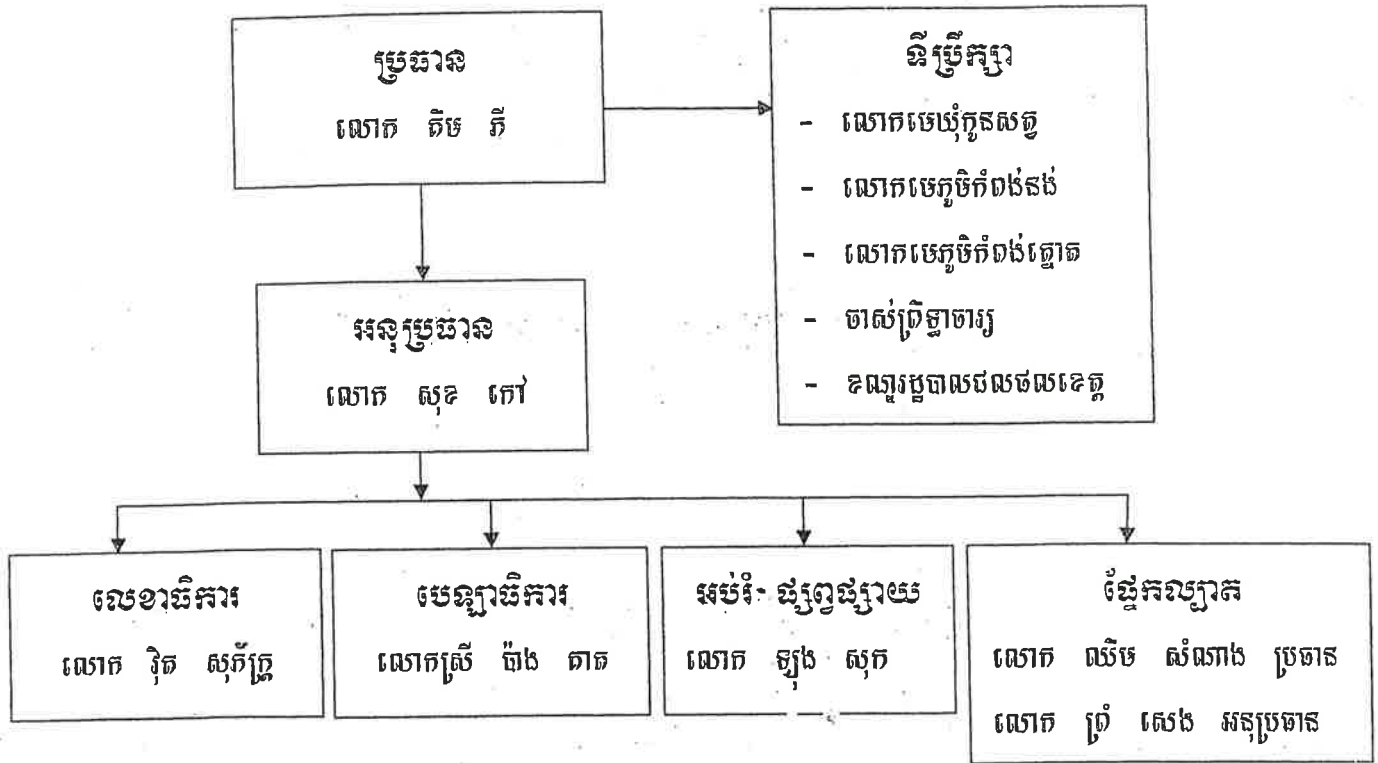
ប្រធានគណៈកម្មការសហគមន៍នេសាទ

(Handwritten signature)
ឧកញ៉ា គុំ គុំ



តារាងខ្ទង់សង្គ្រោះ

ក. រចនាសម្ព័ន្ធគណៈកម្មការសហគមន៍នេសាទកំពង់សោយក្តី



ខ. គុណនី និងភារកិច្ចទទួលខុសត្រូវរបស់គណៈកម្មការសហគមន៍នេសាទ

១- ប្រធានគណៈកម្មការសហគមន៍នេសាទ

- ដឹកនាំ និងទទួលខុសត្រូវរួមក្នុងការអនុវត្តនីតិវិធីការងារនៅក្នុងសហគមន៍នេសាទ
- សម្របសម្រួលការងារជាមួយស្ថាប័នជំនាញ និងអាជ្ញាធរមូលដ្ឋាន ដើម្បីគាំទ្រដល់ការងារសហគមន៍
- ទំនាក់ទំនងជាមួយអង្គការនានា ដើម្បីស្វែងរកជំនួយទ្រទ្រង់សកម្មភាពសហគមន៍នេសាទ
- សម្របសម្រួលដោះស្រាយបញ្ហាផ្សេងៗក្នុងសហគមន៍នេសាទ
- តាមដានត្រួតពិនិត្យរាល់សកម្មភាពការងាររបស់សហគមន៍នេសាទ
- ដឹកនាំរាល់ការប្រជុំ និងមហាសន្និបាតក្នុងការបូកសរុបវាយតម្លៃ និងរៀបចំផែនការការងារ
- ផ្តល់ភាពយុត្តិធម៌ និងតម្លាភាពដល់សមាជិកសហគមន៍ ។

២- អនុប្រធានគណៈកម្មការសហគមន៍នេសាទ

- ចូលរួមអនុវត្តការងារជាមួយប្រធាន
- ជំនួយមុខឱ្យប្រធាននៅពេលអវត្តមាន
- ទទួលភារកិច្ចផ្សេងៗ ដែលប្រធានប្រគល់ជូន ។

៣- លេខាធិការ

- កត់ត្រារាល់សកម្មភាព និងរក្សាទុកដាក់ឯកសារផ្សេងៗរបស់សហគមន៍



- ធ្វើកំណត់ហេតុរាល់ការប្រជុំ និងមហាសន្និបាត របស់សហគមន៍នេសាទ
- រៀបចំលិខិតអញ្ជើញ និងទឹកកន្លែងប្រជុំ
- ទទួលពាក្យស្នើសុំចូលជាសមាជិក និងលាលែងពីសមាជិក
- កត់ត្រា និងគ្រប់គ្រងសម្ភារៈរបស់សហគមន៍នេសាទ
- រៀបចំបែបបទ និងលិខិតស្នាមផ្សេងៗ ដែលទាក់ទងការគ្រប់គ្រងសហគមន៍
- ទទួលពាក្យបណ្តឹងតវ៉ាផ្សេងៗ
- ព្រាងរបាយការណ៍ពីលទ្ធផលការងាររបស់សហគមន៍នេសាទ ដើម្បីដាក់ជូនប្រធានពិនិត្យ និងសម្រេច ។

៤- បេឡាវិការ

- ទទួលខុសត្រូវការងារហិរញ្ញវត្ថុរបស់សហគមន៍នេសាទទាំងមូល
- គ្រប់គ្រង និងចុះបញ្ជីគណនេយ្យ របស់សហគមន៍នេសាទឱ្យបានត្រឹមត្រូវតាមប្រព័ន្ធការងារគណនេយ្យ
- រៀបចំគំរោងផែនការប្រើប្រាស់ហិរញ្ញវត្ថុរបស់សហគមន៍ ដើម្បីគណៈកម្មការសហគមន៍ពិនិត្យ និងសម្រេច
- ធ្វើរបាយការណ៍ និងរាយការណ៍ពីស្ថានភាពចំណូល-ចំណាយ ជូនគណៈកម្មការសហគមន៍ជារៀងរាល់ខែ
- ស្នើសុំការឯកភាពពីសមាជិកគណៈកម្មការសហគមន៍នេសាទ នូវរាល់ចំណាយផ្សេងៗ និងរក្សាទុកដាក់ឯកសារឱ្យបានត្រឹមត្រូវ
- រៀបចំបទ និងទទួលប្រាក់សមាជិកភាព និងភាគទានប្រចាំឆ្នាំពីសមាជិក ។

៥- ផ្នែកអប់រំ ផ្សព្វផ្សាយ

- អប់រំ ផ្សព្វផ្សាយពីខ្លឹមសារលក្ខន្តិកៈ បទបញ្ជាផ្ទៃក្នុងសហគមន៍ ច្បាប់ អនុក្រឹត្យ សេចក្តីជូនដំណឹង និងលិខិតបទដ្ឋាននានា ដែលពាក់ព័ន្ធលើការគ្រប់គ្រងវិស័យជលផល វិស្វាស សិទ្ធិមនុស្ស អនាម័យ និងសុខភាព។ល។ ជូនដល់សមាជិកសហគមន៍របស់ខ្លួន និងសហគមន៍នេសាទជិតខាង
- ស្វែងរកវិធីសាស្ត្រ និងបទពិសោធន៍ល្អៗ សម្រាប់ធ្វើការអប់រំ ផ្សព្វផ្សាយឱ្យរឹតតែមានប្រសិទ្ធភាព
- រៀបចំឯកសារ ផ្លាកសញ្ញា និងរូបភាពផ្សេងៗសម្រាប់ធ្វើការអប់រំ ផ្សព្វផ្សាយ
- រៀបចំវគ្គបណ្តុះបណ្តាល ទស្សនៈកិច្ចសិក្សា ដើម្បីលើកកម្ពស់កិរិយាល័យ និងផ្លាស់ប្តូរបទពិសោធន៍ក្នុងការគ្រប់គ្រងធនធានធម្មជាតិ
- ធ្វើរបាយការណ៍ពីលទ្ធផលលើការងារអប់រំ និងការវាយតម្លៃផែនការអនុវត្ត ជូនប្រធានគណៈកម្មការសហគមន៍នេសាទជារៀងរាល់ខែ ។

៦- ផ្នែកលក្ខណៈ

- ទទួលខុសត្រូវលើកិច្ចការការពារធនធានជលផល និងទប់ស្កាត់បទល្មើស ដែលកើតមានក្នុងដែននេសាទសហគមន៍
- ទទួលបន្ទុកពិនិត្យ តាមដាន ឃ្នាំមើល និងល្បាតនូវរាល់សកម្មភាពនេសាទ ។ ករណីចាំបាច់ត្រូវរាយការណ៍



ព័ត៌មានជូនប្រធានឱ្យបានឆាប់រហ័ស ។

- សហការជាមួយសមត្ថកិច្ចជលផល បង្ក្រាបរាល់បទល្មើសជលផល នៅក្នុងកន្លែងនេសាទសហគមន៍ ។ ក្នុងករណីបន្ទាន់ និងចាំបាច់ ផ្នែកល្បាតសហគមន៍នេសាទអាចស្នើសុំអន្តរាគមន៍ពីសមត្ថកិច្ចនៅជិតខាង អាជ្ញាធរដែនដី ដើម្បីឃាត់ទុកវត្ថុតាងនៃបទល្មើស និងឃាត់ខ្លួនជនល្មើស រួចបញ្ជូនជាបន្ទាន់ទៅសមត្ថកិច្ចជលផល ដើម្បីធ្វើការដោះស្រាយបទល្មើសទៅតាមច្បាប់
- រៀបចំផែនការល្បាត និងចាត់វិធានការការពារធនធានធម្មជាតិក្នុងតំបន់គ្រប់គ្រង ដើម្បីអនុវត្តអោយមានប្រសិទ្ធភាព
- តាមដាន ស្រាវជ្រាវ និងគ្រប់គ្រងអ្នកមិនមែនជាសមាជិកសហគមន៍នេសាទ ដែលចូលរកនេសាទក្នុងកន្លែងនេសាទសហគមន៍
- ធ្វើរបាយការណ៍បូកសរុបលទ្ធផលសកម្មភាពការងាររបស់ខ្លួន ជូនប្រធានគណៈកម្មការសហគមន៍នេសាទ រៀងរាល់ខែ ។

ធ្វើនៅ ភ្នំពេញ ថ្ងៃទី ០១ ខែ ៤ ៥ ឆ្នាំ ២០១១

ប្រធានគណៈកម្មការសហគមន៍នេសាទ

បានឃើញ
ក្រសួងប្រៃសណីយ៍ ០៩.០៥.២០១១



លុយ សារិន



០៩.០៥.១១



សេចក្តីថ្លែងការណ៍

យើងខ្ញុំគណៈកម្មការសហគមន៍នេសាទកំពង់សាមគ្គី ដែលបានបង្កើតនៅក្នុងឆ្នាំ ២០០៦ ក្រោមការឧបត្ថម្ភបច្ចេកទេស ដោយខណ្ឌរដ្ឋបាលជលផល ក្នុងកិច្ចសហការជាមួយអាជ្ញាធរមូលដ្ឋាន និងអង្គការ GTZ/NRM ។

យើងខ្ញុំសូមគោរពជម្រាបនាយខណ្ឌរដ្ឋបាលជលផលជ្រាបថា ការផ្តួចផ្តើមបង្កើតសហគមន៍នេសាទនេះ បានកើតឡើងបន្ទាប់ពីមានភាពអណាធិបតេយ្យនៃការនេសាទខុសច្បាប់ និងទំនាស់ដែននេសាទ ធ្វើឱ្យប្រជាពលរដ្ឋក្នុងភូមិ កំពង់ត្នោត និងភូមិកំពង់នង ឃុំកូនសត្វ ស្រុកកំពត ខេត្តកំពត បានឯកភាពគ្នាធ្វើសំណើសុំបង្កើតសហគមន៍នេសាទកំពង់សាមគ្គីនេះឡើង និងស្របតាមគោលនយោបាយកំណែទំរង់វិស័យជលផលរបស់រាជរដ្ឋាភិបាលនៅខែតុលា ឆ្នាំ ២០០០ ។ ក្នុងគោលបំណងការពារ គ្រប់គ្រង ប្រើប្រាស់ អភិរក្ស អភិវឌ្ឍន៍ធនធានធម្មជាតិប្រកបដោយចីរភាព ដើម្បីចូលរួមកាត់បន្ថយភាពក្រីក្រក្នុងសហគមន៍មូលដ្ឋាន ។

ចាប់តាំងពីចាប់ផ្តើមបង្កើតសហគមន៍នេសាទក្នុងឆ្នាំ ២០០២ រហូតមកដល់សព្វថ្ងៃ សហគមន៍នេសាទយើងខ្ញុំបានខិតខំប្រឹងប្រែងធ្វើការងារសំខាន់ៗជាច្រើនដូចជា ផ្សព្វផ្សាយលិខិតបទដ្ឋានពាក់ព័ន្ធការការពារធនធានជលផល ការបង្កើតគណៈកម្មការសហគមន៍នេសាទ ទប់ស្កាត់បទល្មើសជលផលគ្រប់ប្រភេទ ការពារ និងទប់ស្កាត់ការវាត់ទឹកបំប្លាញព្រៃកោងកាងធ្វើស្រែអំបិល រៀបចំបញ្ជីឈ្មោះសមាជិកសហគមន៍ សេចក្តីព្រាងលក្ខន្តិកៈ និងបទបញ្ជាផ្ទៃក្នុងសហគមន៍ ផែនទីកន្លែងនេសាទសហគមន៍ កិច្ចព្រមព្រៀងកន្លែងនេសាទសហគមន៍ សេចក្តីថ្លែងការណ៍គាំទ្រដោយ DFID និងការអភិវឌ្ឍន៍សហគមន៍នេសាទ ។ល។ ទន្ទឹមនឹងនេះ សហគមន៍នេសាទយើងខ្ញុំ បានរៀបចំរូបរាងនូវឯកសារ សម្រាប់បង្កើតសហគមន៍នេសាទដូចដែលមានចែងក្នុងមាត្រា ៧ ជំពូកទី ២ នៃអនុក្រឹត្យស្តីពីការគ្រប់គ្រងសហគមន៍នេសាទ ដែលរួមមានបញ្ជីឈ្មោះសមាជិកសហគមន៍នេសាទ លក្ខន្តិកៈ និងបទបញ្ជាផ្ទៃក្នុង និងផែនទីកន្លែងនេសាទសហគមន៍

ដោយផ្អែកលើសមិទ្ធិផលដូចបានរៀបរាប់ខាងលើ និងការសម្រេចរបស់មហាសន្និបាត ដែលបានប្រារព្ធធ្វើនៅថ្ងៃទី ២៤...ខែ...២០...ឆ្នាំ...២០០៧ យើងខ្ញុំគណៈកម្មការតំណាងឱ្យសហគមន៍នេសាទកំពង់សាមគ្គី សូមគោរពជូននាយខណ្ឌរដ្ឋបាលជលផលនូវកិច្ចព្រមព្រៀងកន្លែងនេសាទសហគមន៍ ដែលមានភ្ជាប់មកជាមួយនូវ បញ្ជីឈ្មោះសមាជិកសហគមន៍នេសាទ លក្ខន្តិកៈ និងបទបញ្ជាផ្ទៃក្នុងសហគមន៍ និងផែនទីកន្លែងនេសាទសហគមន៍ដើម្បីពិនិត្យ និងសម្រេចដោយក្តីអនុគ្រោះ ។

យើងខ្ញុំគណៈកម្មការសហគមន៍នេសាទកំពង់សាមគ្គី សូមធ្វើការប្តេជ្ញាចិត្ត និងសន្យាថានឹងដឹកនាំក្នុងការគ្រប់គ្រងសហគមន៍នេសាទ ដោយគោរពទៅតាមលក្ខន្តិកៈ និងបទបញ្ជាផ្ទៃក្នុងសហគមន៍នេសាទកិច្ចព្រមព្រៀងកន្លែងនេសាទសហគមន៍ និងច្បាប់លិខិតបទដ្ឋាននានា ដែលទាក់ទងនឹងវិស័យជលផល ។

បើសិនជាយើងខ្ញុំបានប្រព្រឹត្តអ្វីខុសនឹងកិច្ចព្រមព្រៀងខាងលើ យើងខ្ញុំសូមទទួលខុសត្រូវទាំងស្រុងចំពោះមុខច្បាប់ជាធរមាន ។



អាស្រ័យហេតុនេះ សូមនាយខណ្ឌរដ្ឋបាលជលផលមេត្តាទទួលនូវសេចក្តីគោរពដ៏ខ្ពង់ខ្ពស់អំពីយើងខ្ញុំ ។

ធ្វើនៅសហគមន៍នេសាទកំពង់សាមគ្គីថ្ងៃទី 20 ខែ 12 ឆ្នាំ ២០០១

ប្រធានគណៈកម្មការសហគមន៍នេសាទ



ឧត្តម វិសុខ



ព្រះរាជាណាចក្រកម្ពុជា
ជាតិ សាសនា ព្រះមហាក្សត្រ

ប្រធានគណៈកម្មការសហគមន៍នេសាទ

សូមគោរពជូន

លោកនាយឧឡារដ្ឋបាលជលផលខេត្តកំពត

កម្មវត្ថុ : សំណើសុំចុះកិច្ចព្រមព្រៀងកន្លែងនេសាទកំពង់សាមគ្គី ។

យោង : - អនុក្រឹត្យស្តីពីការគ្រប់គ្រងសហគមន៍នេសាទ លេខ ២៥ អនក្រ. បក ចុះថ្ងៃទី ២០ ខែ មីនា ឆ្នាំ២០០៧ ។
- សេចក្តីសម្រេចរបស់មហាសន្និបាតសហគមន៍នេសាទកំពង់សាមគ្គី ដែលបានប្រារព្ធធ្វើឡើងនៅថ្ងៃទី
ខែ ឆ្នាំ ២០០ ។

លិខិតឆ្លាស់ : កម្មវិធីចុះកិច្ចព្រមព្រៀងកន្លែងនេសាទសហគមន៍កំពង់សាមគ្គី ។

សេចក្តីដូចមានចែងក្នុងកម្មវត្ថុ និងយោងខាងលើ ខ្ញុំសូមជម្រាបលោកប្រធានមេត្តាជ្រាបថា សហគមន៍
នេសាទកំពង់សាមគ្គីបានបង្កើតឡើងនៅឆ្នាំ ២០០២ ដោយស្ម័គ្រចិត្ត និងមានគំនិតផ្តួចផ្តើមបង្កើនជីវភាពរស់នៅរបស់ប្រជា
ពលរដ្ឋភូមិកំពង់ត្នោត និងភូមិកំពង់នង ដោយមានការសម្របសម្រួលពី ខណ្ឌរដ្ឋបាលជលផលខេត្តកំពត ។ សហគមន៍
នេសាទមានទីតាំងស្ថិតនៅភូមិកំពង់ត្នោត និងភូមិកំពង់នង ឃុំកូនសត្វ ស្រុកកំពត ខេត្តកំពត មានផ្ទៃ ទំហំ ៥៧៧ ហិចតា
ដឹកនាំដោយគណៈកម្មការសហគមន៍នេសាទចំនួន ០៥ រូប មានសមាជិកសរុបចំនួន ៣៩៦ រូប បន្ទាប់ពីបានបង្កើតរួចមក
សហគមន៍នេសាទកំពង់សាមគ្គី បានដំណើរការការងារយ៉ាងស្របកម្រិត ដោយមានការចូលរួមឧបត្ថម្ភគាំទ្រពីការិយា-
ល័យអភិវឌ្ឍន៍សហគមន៍នេសាទ នៃរដ្ឋបាលជលផល ស្ថាប័នជំនាញ ស្ថាប័នពាក់ព័ន្ធ អាជ្ញាធរមូលដ្ឋាន និងក្រុមប្រឹក្សាឃុំ ។
ព្រមជាមួយនោះគណៈកម្មការសហគមន៍នេសាទ បានរៀបចំបញ្ជីឈ្មោះសមាជិក លក្ខន្តិកៈ បទបញ្ជាផ្ទៃក្នុង ផែនទី និង
កិច្ចព្រមព្រៀងកន្លែងនេសាទសហគមន៍រួចជាស្រេច ហើយនឹងគ្រោងរៀបចំកម្មវិធីចុះកិច្ចព្រមព្រៀងសហគមន៍នេសាទ ជា
មួយលោកនាយឧឡារដ្ឋបាលជលផលខេត្តកំពត ដែលនឹងប្រព្រឹត្តទៅឡើងនៅថ្ងៃទី ២៦ ខែ តុលា ឆ្នាំ ២០០៧ នៅភូមិ
កំពង់ត្នោត ឃុំកូនសត្វ ស្រុកកំពត ខេត្តកំពត ដោយមានការចូលរួមពីសមាជិក សមាជិការសហគមន៍នេសាទអាជ្ញាធរមូល
ដ្ឋាន ស្ថាប័នពាក់ព័ន្ធ និងក្រុមប្រឹក្សាឃុំជាសាក្សី ។

សូមភ្ជាប់មកជាមួយនូវ :



១- កិច្ចព្រមព្រៀងកន្លែងនេសាទសហគមន៍

២- ផែនទីកន្លែងនេសាទសហគមន៍មាត្រដ្ឋាន ១/៥០.០០០

៣- បញ្ជីឈ្មោះសមាជិកសហគមន៍នេសាទ និងគណៈកម្មការសហគមន៍នេសាទ

៤- លក្ខន្តិកៈ និងបទបញ្ជាផ្ទៃក្នុងរបស់សហគមន៍នេសាទ

៥- សេចក្តីផ្តើមការ នៃការបង្កើតសហគមន៍នេសាទ ។

អាស្រ័យហេតុនេះ សូមលោកប្រធានមេត្តាពិនិត្យ និងសម្រេចដោយអនុគ្រោះ ។

ធ្វើនៅភូមិកំពង់ត្នោត ថ្ងៃទី 20 ខែ 11 ឆ្នាំ ២០០៧

គណៈកម្មការសហគមន៍នេសាទកំពង់សារគី

(Handwritten signature)

21/11/07



ជំនួញក្របខ្លួន

កំណែសម្រាប់សិស្ស

ព្រះរាជាណាចក្រកម្ពុជា
ជាតិ សាសនា ព្រះមហាក្សត្រ

ផែនការគ្រប់គ្រងកន្លែងនេសាទសហគមន៍កំពង់សាមគ្គី
រយៈពេល ០៣ឆ្នាំ
(២០១១ - ២០១៣)

សហគមន៍នេសាទ	:	កំពង់សាមគ្គី
ភូមិ	:	កំពង់ត្នោត និងកំពង់ដង
ឃុំ	:	កូនសត្វ
ស្រុក	:	ទឹកយូ
ខេត្ត	:	កំពត

មាតិកា

ផែនការគ្រប់គ្រងកន្លែងនេសាទសហគមន៍

១-ស្ថានភាពទូទៅ

សហគមន៍នេសាទកំពង់សាមគ្គី ត្រូវបានបង្កើតឡើងដោយមហាសន្និបាតកំណើតដំបូងនៅថ្ងៃទី ០៥ ខែ ឧសភា ឆ្នាំ ២០០៦ និងបានធ្វើកិច្ចព្រមព្រៀងកន្លែងនេសាទសហគមន៍ចុះថ្ងៃទី ១៤ ខែ មីនា ឆ្នាំ២០១១ មានទីតាំងស្ថិតនៅក្នុងភូមិកំពង់ត្នោត និងភូមិកំពង់នង ឃុំកូនសត្វ ស្រុកទឹកឈូ ខេត្តកំពត ដែលមានសមាជិកចូល រួមសរុបចំនួន ៣៩៦ គ្រួសារ ស្មើនឹង ៣៩៦ នាក់ ក្នុងនោះស្រីចំនួន១៣៨ នាក់ និងមានគណៈកម្មការចំនួន ០៧ នាក់ ស្រីចំនួន ០១ នាក់ ។ ប្រជាពលរដ្ឋដែលមានការងារជាប់ពាក់ព័ន្ធនឹងការប្រកបរបរអាជីវកម្មដូចជា គ្រូបង្រៀន មន្ត្រីរដ្ឋាភិបាល ទាហាន ពួកគេមិនចូលជាសមាជិកសហគមន៍នេសាទទេ ព្រោះពួកគេប្រកបមុខ របរចិញ្ចឹមជីវិតក្រៅពីនេសាទ ហើយភាគច្រើនពួកគេជាអ្នក រកស៊ីនៅផ្សារ ឬនៅតាមផ្ទះ។

នៅពេលដែលសហគមន៍នេសាទត្រូវបានបង្កើតនៅឆ្នាំ ២០០៦ ពុំសូវមានសកម្មភាពដែលមានក្នុងតំបន់នេះ មានការកាប់បំផ្លាញព្រៃ កោងកាង ការប្រើឧបករណ៍នេសាទខុសច្បាប់ដូចជា ផ្ទុះជាង ស្បែកមុង ឧបករណ៍ឆក់ ឈឺបរុញដោយដៃ ដែលមានក្រលាស្អិត និងតំបន់នេះទទួលរងនូវខ្យល់ព្យុះ ។

បន្ទាប់ពីបានបោះឆ្នោតជ្រើសរើសគណៈកម្មការរួចមក សហគមន៍នេសាទក៏បានដំណើរការអនុវត្តបសកម្មភាព សំខាន់ៗ របស់ ខ្លួនដូចជា រៀបចំភារកិច្ចទទួលខុសត្រូវរបស់គណៈកម្មការសហគមន៍ រៀបចំក្រុមល្បាត រៀបចំបញ្ជី ឈ្មោះសមាជិក លក្ខន្តិកៈ និង បទបញ្ជាផ្ទៃក្នុង ចូលរួមកំណត់ព្រំប្រទល់កន្លែងនេសាទសហគមន៍ រៀបចំកិច្ចព្រមព្រៀង កន្លែងនេសាទ ចូលរួមវគ្គបណ្តុះបណ្តាល សិក្ខាសាលា ទស្សនកិច្ចសិក្សា ចុះល្បាតជាប្រចាំ និងសហការសមត្ថកិច្ច ជលផល និងអាជ្ញាធរមូលដ្ឋាន ក្នុងការទប់ស្កាត់ និងបង្ក្រាប បទល្មើសជលផល ដែលកើតមាននៅក្នុងកន្លែង នេសាទសហគមន៍។

២-អំពីប្រជាសាស្ត្រ

ក-ប្រជាពលរដ្ឋ:

- ចំនួនប្រជាពលរដ្ឋសរុបក្នុងសហគមន៍នេសាទមាន ២១២៦នាក់ ស្រីចំនួន១១៤០ នាក់ ក្នុងមានជនជាតិខ្មែរ ចំនួន ១០០% ខ្មែរឥស្លាមចំនួន ០% ។
- ចំនួនស្ត្រីមេម៉ាយក្នុងសហគមន៍នេសាទមាន ៣០នាក់
- ចំនួនជនពិការក្នុងសហគមន៍នេសាទមាន ២៥នាក់ ស្រី ១០ នាក់
- ចំនួនចាស់ជរាក្នុងសហគមន៍នេសាទមាន ២៩ នាក់ស្រី ២៦ នាក់
- ចំនួនកុមារកំព្រាក្នុងសហគមន៍នេសាទមាន ០៦នាក់ ស្រី ០៤នាក់
- ចំនួនអ្នកមានជំងឺរ៉ាំរ៉ៃក្នុងសហគមន៍នេសាទមាន ០៩នាក់ ស្រី ០៤ នាក់

-ប្រជាពលរដ្ឋក្នុងសហគមន៍ជាអ្នកកាន់សាសនាព្រះពុទ្ធ ១០០% ក្រៅពីនេះមានអ្នកកាន់សាសនាឥស្លាម ប្រមាណ០%

-ក្នុងចំណោមសមាជិកគ្រួសារនៃសមាជិកសហគមន៍នៃសាទទាំងអស់ អ្នកមិនចេះអក្សរចំនួន១០១ នាក់ស្រីចំនួន ៥២ នាក់ កំរិតថ្នាក់បឋមសិក្សាចំនួន ១៦០ នាក់ ស្រី ៧០នាក់ កំរិតមធ្យមសិក្សាចំនួន៣៥នាក់ ស្រី១៥នាក់ និងកំរិតថ្នាក់ ឧត្តមសិក្សាចំនួន ០ នាក់ ស្រីគ្មាន ។

ខ-មុខរបរ

មុខរបរសំខាន់ៗរបស់ប្រជាពលរដ្ឋក្នុងសហគមន៍នេះរួមមាន ៖

- ធ្វើនេសាទចំនួន ១១០ គ្រួសារ
- ធ្វើស្រែចំនួន ៤០ គ្រួសារ ទំហំដី ១៩ ហិកតា
- ធ្វើវារីវប្បកម្មចំនួន ០គ្រួសារ ក្នុង ០ បែ ចំនួន ០ បែ
- ដាំបន្លែ ២០ គ្រួសារ
- ជាងផ្ទះចំនួន ០៥គ្រួសារ
- ធ្វើចំការ ៣៦ គ្រួសារ ១២ហិកតា(ដីស្រែ)
- ធ្វើសិប្បកម្ម ០ គ្រួសារ
- ដាំសារាយគ្មាន
- លក់ដូរ ចំនួន ២០គ្រួសារ
- កែច្នៃផលនេសាទចំនួន ០៣ គ្រួសារ ។
- ផលិតផលបង្ហាត្រៀម គឺ ត្រីចំហុយ មីកងៀត ផ្អកចាវ ត្រីប្រឡាក់ ផ្អកងាវ ក្តាមប្រៃជ័រ.....

៣-កន្លែងនេសាទសហគមន៍ និងធនធានដែលមាននៅក្នុងដែននេសាទសហគមន៍

ក. ទីតាំង

កន្លែងនេសាទសហគមន៍កំពង់សាមគី ជាដែននេសាទតំបន់ឆ្នេរសមុទ្រមានទំហំ ៥៧៧,៩០ហិកតា និងមាន កំណត់ដូចមានចែងនៅក្នុងកិច្ចព្រមព្រៀង។

មានព្រំប្រទល់ ៖

- ខាងជើងទល់នឹងស្រែអំបិល
- ខាងត្បូងទល់នឹងសមុទ្រ
- ខាងកើតទល់នឹងសហគមន៍នេសាទអូរក្រសារ
- ខាងលិចទល់នឹងសហគមន៍នេសាទត្រពាំងសង្កែ

ខ. ដែននេសាទ

កន្លែងនេសាទសហគមន៍កំពង់សាមគីមាន ៖

- ព្រែកចំនួន ០៤ ប្រឡាយ ០ និងត្រពាំងចំនួន ០
- ព្រែកទឹកហ៊ូរ ប្រវែង ២,៥គីឡូម៉ែត្រ នេសាទពីខែ មេសា ដល់ ខែ តុលា

- ព្រែកជីក ប្រវែង ១០០០ ម៉ែត្រ នេសាទពីខែ មេសា ដល់ ខែ តុលា
- ព្រែកតាម៉ៅ ប្រវែង ៧០០ ម៉ែត្រ នេសាទពីខែ មេសា ដល់ ខែ តុលា
- ព្រែកខ្ពប ប្រវែង ២០០០ ម៉ែត្រ នេសាទពេញមួយឆ្នាំ
- ព្រៃលិចទឹក/ព្រៃកោងកាងមានទំហំសរុប ៧២ហិកតា ។
- ដីទំនាបលិចទឹកមានទំហំ ៧២ ហិកតា នៅដែនសហគមន៍នេសាទ

គ. តំបន់ដែលមានលទ្ធភាពបង្កើតកន្លែងអភិរក្ស

តំបន់ដែលអាចមានលទ្ធភាពបង្កើតកន្លែងអភិរក្សបានមានចាប់ពីព្រែកតាម៉ៅរហូតទឹករហ័រ ។ សំបូរធនធាន ផលជលមានព្រៃកោងកាងទំហំ ៤០ ហិកតា ដែលជាទីជម្រកសិប្បសត្វ និងទឹកជ្រៅនៅពេលទឹកសមុទ្រនាដ ។ ដោយ ឡែកនៅគ្រលុកផុង មានទំហំប្រហែល ២,៥ហិកតា ដែលសំបូរទៅដោយប្រភេទត្រី និងប្រភេទរាវីសត្វដូចជា បង្កា ក្តាម មីក ងាវ និងអភិរក្សក្រែងឈាម ។ ល។

ឃ. ធនធានជលផល

- មានប្រភេទត្រី (ត្រីក្តូចិន ក្បក ញាចូ ម្រេច ស្តុង ក្រហម ផ្លាង ត្រសក់ ឆ្លាម បបែល កាវ៉ា ប្រម៉ា កិ កាម៉ុង ប្រម៉ា ក្បាលឡាន អណ្តែងប៉ុយ កន្តាំង កន្ទុយរឹង)
- ប្រភេទរាវីសត្វ (បង្កា ក្តាមសេះ ក្តាមថ្ម ក្តាមជ័រ មីក ក្រែងឈាម ក្រែងងាង ងាវ ងាវភក់ ងាវហូល ងាវស បង្កងកណ្តុប បង្កងប៉ាក អណ្តើក កន្ទាយ ប្រឡាំងកាស កញ្ចា អន្ទង់ ខ្លឹង ផ្សោតស ផ្សោតខ្មៅ ផ្សោតប៉ារា ល្វិច បង្ក្រប ពស់សាមឡាន ពស់ទឹក ពស់ខ្មៅ ពស់វែក)
- ប្រភេទរុក្ខជាតិព្រៃលិចទឹក និងរាវីក្នុងជាតិ ។

៤. ការធ្វើនេសាទ

ក. អ្នកនេសាទ

- អ្នកនេសាទជាសមាជិកសហគមន៍នេសាទមានចំនួន ២១០ នាក់ ស្រី ៣០ នាក់
- អ្នកនេសាទមិនមែនជាសមាជិកសហគមន៍នេសាទ នៅក្នុងសហគមន៍មានចំនួន ២៥៦ នាក់ ស្រី ១០៨ នាក់
- ប៉ាន់ស្មានអ្នកនេសាទមិនមែនជាសមាជិកដែលមកពីក្រៅសហគមន៍មានចំនួន ២០០ នាក់ ស្រី ៤០ នាក់ ។

ខ. ឧបករណ៍នេសាទ

- ឧបករណ៍នេសាទ និងទូកកាណូតរបស់សមាជិកសហគមន៍នេសាទ:

ប្រភេទឧបករណ៍	ឯកតា	ចំនួន / គ្រួសារ	ទំហំ/ប្រវែង	រដូវប្រើប្រាស់ឧបករណ៍ (ខែ....ដល់ខែ...)
មងត្រីផ្លាង	ម៉ែត្រ	០៩ គ្រួសារ	១គ្រួសារ=២០០ម៉ែត្រ-៤០០ម៉ែត្រ	ពេញមួយឆ្នាំ
លបក្តាមសេះ	លប	៥០ គ្រួសារ	១គ្រួសារ=១៥០-២០០លប	វិច្ឆិកា ដល់ មិថុនា
សន្ទូចរនងត្រី	ផ្លែ	១០ គ្រួសារ	១គ្រួសារ=៥០០ផ្លែ-៧០០ផ្លែ	ឧសភា ដល់ សីហា
ឈើបុរេញដៃ		៧៨ នាក់	បណ្តោយ=៥ម មុខ=៦ម	ពេញមួយឆ្នាំ

រាវបង្ហា	ដៃ	៣០ គ្រួសារ	ភាគច្រើនរាវពេលទឹកនាច	ពេញ១ឆ្នាំ
ជាន់ងាវភក់	កង្វា	៣០ គ្រួសារ		ពេញ១ឆ្នាំ
លូកក្តាម	កង្វា	១៥ គ្រួសារ		ពេញ១ឆ្នាំ

ប្រភេទទូក កាណូត	ចំនួន	ចំណុះ	កំលាំងសេះ
ទូកចែវ	៥០ គ្រឿង	២០០គីឡូក្រាម ទៅ ៥០០គីឡូក្រាម	
ទូកម៉ាស៊ីន	១២ គ្រឿង	៥០០គីឡូក្រាម ទៅ ១០០០គីឡូក្រាម	៥សេះ-១០សេះ

-ឧបករណ៍នេសាទ និងទូកកាណូតរបស់អ្នកនៅក្នុងតំបន់ប៉ុន្តែមិនមែនជាសមាជិកសហគមន៍នេសាទ

ប្រភេទឧបករណ៍	ឯកតា	ចំនួន / គ្រួសារ	ទំហំ/ប្រវែង
មងត្រីធ្លោង	ម៉ែត្រ	០៩ គ្រួសារ	១គ្រួសារ=២០០ម៉ែត្រ-៤០០ម៉ែត្រ
លបក្តាមសេះ	លប	១០ គ្រួសារ	១គ្រួសារ=១៥០-២០០លប
សន្ទូចរនងត្រី	ផ្លែ	០៥ គ្រួសារ	១គ្រួសារ=៥០០ផ្លែ-៧០០ផ្លែ
ឈើបុញដៃ		១០០ នាក់	បណ្តោយ=៥ម មុខ=៦ម
រាវបង្ហា	ដៃ	១៦ គ្រួសារ	ភាគច្រើនរាវពេលទឹកនាច
ជាន់ងាវភក់	កង្វា	៤២ គ្រួសារ	
លូកក្តាម	កង្វា	៥០ គ្រួសារ	
លូកត្រី		០៧ គ្រួសារ	

ប្រភេទទូក កាណូត	ចំនួនគ្រួសារ	ចំណុះ	កំលាំងសេះ
ទូកចែវ	០៥ គ្រឿង	១០០គីឡូក្រាម ទៅ ៥០០គីឡូក្រាម	
ទូកម៉ាស៊ីន	១៥ គ្រឿង	៥០០គីឡូក្រាម ទៅ ១០០០គីឡូក្រាម	៥សេះ-១០សេះ

-ឧបករណ៍នេសាទ និងទូកកាណូតរបស់អ្នក មិនមែនជាសមាជិកសហគមន៍ដែលមកពីខាងក្រៅសហគមន៍នេសាទ

ប្រភេទឧបករណ៍	ឯកតា	ចំនួន គ្រួសារ	ទំហំ/ប្រវែង
មងត្រីធ្លោង	ម៉ែត្រ	៤០ គ្រួសារ	១គ្រួសារ=២០០ម៉ែត្រ-៥០០ម៉ែត្រ
សន្ទូចរនង	ម៉ែត្រ	៦ គ្រួសារ	១គ្រួសារ=៥០០ម៉ែត្រ-១០០០ម៉ែត្រ
ឈើបុញដៃ	គ្រឿង	២០០ គ្រួសារ	១គ្រួសារ=០១គ្រឿង

ប្រភេទទុក កាល្យាត	ចំនួនគ្រួសារ	ចំណុះ	កំលាំងសេះ
ពួកម៉ាស៊ីន	១៩ គ្រឿង	៥០០គីឡូក្រាម ទៅ ១០០០គីឡូក្រាម	៥សេះ-១០សេះ

គ-ការប៉ាន់ប្រមាណផលចាប់បានប្រចាំឆ្នាំ

ប្រភេទផលនេសាទ	បរិមាណផលនេសាទចាប់បានគិតជាមធ្យមប្រចាំគ្រួសារ(គិតជាគីឡូក្រាម)	
	រដូវប្រាំង/រដូវវស្សា	សរុបប្រចាំថ្ងៃ
ត្រី	ក្នុង១ខែរក១៥ថ្ងៃ	៨៥០គីឡូក្រាម-៩០០គីឡូក្រាម
ក្តាមសេះ	ក្នុង១ខែរក១៥ថ្ងៃ	៧០០គីឡូក្រាម-៨០០គីឡូក្រាម
បង្កា	ក្នុង១ខែរក១៥ថ្ងៃ	៤០០គីឡូក្រាម-៥០០គីឡូក្រាម

៥-ផែនការគ្រប់គ្រងសហគមន៍នេសាទ

ក-ទស្សនៈវិស័យ

សហគមន៍នេសាទកំពង់សាមគ្គី មានទស្សនៈវិស័យរួមចំណែកគ្រប់គ្រងធនធានផលផលប្រកបដោយសមធម៌ និង ចីរភាព ដើម្បីរួមចំណែកកាត់បន្ថយភាពក្រីក្ររបស់ប្រជាពលរដ្ឋ។

ខ-គោលបំណង

-ចូលរួមគ្រប់គ្រងដែននេសាទទឹកសាបដែលបានលុប ឬ កាត់បន្ថយពីឡូតីនេសាទ កន្លែងនេសាទគ្រួសារដែលរក្សាទុកសម្រាប់ប្រជាពលរដ្ឋធ្វើនេសាទជាប្រពៃណី ឬ សហគមន៍ធ្វើនេសាទ កន្លែងនេសាទបំរុង ទំនាបលិចទឹកក្នុងរដូវតំឡើង នាទីព្រៃលិចទឹក និងព្រៃកោងកាង និងកន្លែងនេសាទតាមឆ្នេរ។

-ចូលរួមគ្រប់គ្រងធនធានផលផលប្រកបដោយនិរន្តរភាព និងធានាការបែងចែកផលប្រយោជន៍ធនធានផលផលជូនប្រជាពលរដ្ឋខ្មែរប្រកបដោយសមធម៌។

-ដើម្បីធ្វើឱ្យប្រសើរឡើងនូវជីវភាពសមាជិកសហគមន៍ តាមតយៈការអភិវឌ្ឍន៍ចម្រុះដោយមានការចូលរួម

-ដើម្បីឱ្យប្រជាពលរដ្ឋខ្មែរបានយល់ច្បាស់ ហើយនិងឈានទៅចាត់ទុកថាខ្លួនជាម្ចាស់លើធនធានធម្មជាតិ។

គ-ផែនការគ្រប់គ្រងកន្លែងនេសាទសហគមន៍

គ១-ផែនការប្រើប្រាស់ឧបករណ៍នេសាទ

ផែនការប្រើប្រាស់ឧបករណ៍នេសាទនៅក្នុងកន្លែងនេសាទសហគមន៍ គឺរៀបចំឡើងដោយគិតគូរអំពី ប្រភេទដែននេសាទ ប្រភេទ ទំហំ ប្រវែង និងចំនួនឧបករណ៍នេសាទ ចំនួនអ្នកនេសាទ និងរដូវនេសាទ។

ផែនការប្រើប្រាស់ឧបករណ៍នេសាទនៅក្នុងកន្លែងនេសាទសហគមន៍ត្រូវបានរៀបចំឡើងដូចខាងក្រោម ៖

ឈ្មោះ/ទីតាំង កន្លែងនេសាទ	ពេលវេលា ធ្វើនេសាទ	ឧបករណ៍នេសាទអនុញ្ញាតឱ្យប្រើ			ផ្សេង
		ប្រភេទ	ទំហំ/ប្រវែង	ចំនួន	

១-ខោសកូនស្លា	ខែឧសភា ដល់ ខែសីហា ខែឧសភា ដល់ ខែសីហា ខែឧសភា ដល់ ខែសីហា ខែឧសភា ដល់ ខែសីហា ខែមេសា ដល់ ខែមិថុនា ខែមេសា ដល់ ខែមិថុនា ខែមករា ដល់ ខែមេសា	-មង -ឈើប -លបក្តាម -សន្ទូចរនង -រាវងាវ -លូកត្រីដោយដៃ -រើសសារាយ	-១០០មក្រឡា ២៥ស.ម -១០០មក្រឡា១-១,៥ស.ម -ក្រឡា០៦ស.ម -៥០០ផ្លែ -៣០នាក់ -១០នាក់ -៣០នាក់	១០០ម៉ែត្រ ៥-៦ម៉ែត្រ ១០០លប ៥០០ផ្លែ	
២-ឃ្លូងខោសដៃវែង	ខែឧសភា ដល់ ខែសីហា ខែឧសភា ដល់ ខែសីហា ខែឧសភា ដល់ ខែសីហា ខែឧសភា ដល់ ខែសីហា ខែមេសា ដល់ ខែមិថុនា ខែមេសា ដល់ ខែមិថុនា ខែមករា ដល់ ខែមេសា	-មង -ឈើប -លបក្តាម -សន្ទូចរនង -រាវងាវ -លូកត្រីដោយដៃ -រើសសារាយ	-១០០មក្រឡា ២៥ស.ម -១០០មក្រឡា១-១,៥ស.ម -ក្រឡា០៦ស.ម -៥០០ផ្លែ -៣០នាក់ -១០នាក់ -៣០នាក់	១០០ម៉ែត្រ ៥-៦ម៉ែត្រ ១០០លប ៥០០ផ្លែ	
៣-ខោសទទឹង	ខែឧសភា ដល់ ខែសីហា ខែឧសភា ដល់ ខែសីហា ខែឧសភា ដល់ ខែសីហា ខែឧសភា ដល់ ខែសីហា ខែមេសា ដល់ ខែមិថុនា ខែមេសា ដល់ ខែមិថុនា ខែមករា ដល់ ខែមេសា	-មងត្រីផ្ទាំង -ឈើប -លបក្តាម -សន្ទូចរនង -រាវងាវ -លូកត្រីដោយដៃ -រើសសារាយ	-១០០មក្រឡា ២៥ស.ម -១០០មក្រឡា១-១,៥ស.ម -ក្រឡា០៦ស.ម -៥០០ផ្លែ -៣០នាក់ -១០នាក់ -៣០នាក់	១០០ម៉ែត្រ ៥-៦ម៉ែត្រ ១០០លប ៥០០ផ្លែ	
៤-គ្រលុកកណ្តុរ	ខែមេសា ដល់ ខែមិថុនា ខែមេសា ដល់ ខែមិថុនា ខែកញ្ញា ដល់ ខែធ្នូ ពេញ១ឆ្នាំ	-លូកត្រី -រាវងាវ -ឈើគី -លូកក្តាមថ្ម	-១០នាក់ -២០នាក់ -២០នាក់ -៥០នាក់		
៥-ក្នុងព្រៃកោង កាងតាមមាត់ព្រៃ	ពេញ១ឆ្នាំ ខែ មិថុនា ដល់ខែ ធ្នូ ពេញ១ឆ្នាំ ខែ មករា ដល់ខែមិថុនា	-លូកក្តាមថ្ម -ឆ្កុះកង្កែប -ចាប់ក្តាមថ្ម ជីវ -រាវងាវភក់	-៥០នាក់ -១៥នាក់ ៣០នាក់ -៥០នាក់		

គ២-ផែនការកែលំអរដែននេសាទ

ឈ្មោះដែន នេសាទ	ទំហំ(ហិ.ត)	ទំហំដែលត្រូវ កែលំអរ	សកម្មភាព	ថ្ងៃ ខែ ឆ្នាំ ចាប់ផ្តើម	ថ្ងៃ ខែ ឆ្នាំ បញ្ចប់	ផ្សេងៗ
-------------------	------------	------------------------	----------	----------------------------	-------------------------	--------

ព្រែកជីក	០,៥ ហិកតា	០,៥ ហិកតា	ស្ដារព្រែក	មីនា	មិថុនា	
ខោសត្រឡោក	៥ហិកតា	៥ហិកតា	ដាំកូនកោងកាង	មីនា	មិថុនា	

គ៣-ផែនការរៀបចំកន្លែងអភិរក្ស

ឈ្មោះផែន នេសាទ	ទំហំ	ប្រភេទនៃការអភិរក្ស	សកម្មភាព	ថ្ងៃ ខែ ឆ្នាំ ចាប់ផ្ដើម	ថ្ងៃ ខែ ឆ្នាំ បញ្ចប់	ផ្សេងៗ
ចាប់ពីព្រែកតាម៉ៅ ដល់ព្រែកទឹកហ្វូរ	៤០ហិកតា	ព្រៃអេកូទេស ចរណ៍	-ការពារ -ផ្សព្វផ្សាយ -ល្បាតជាប្រចាំ -បោះបង្គោល ០៨ -ស្លាកសញ្ញា ២០ -ប៉ាណូ ០១ផ្ទាំង			
គ្រលុកដុង	២,៥ហិកតា	ក្រែងឈាម	-រាំងព្រួល -ល្បាតជាប្រចាំ			
ខោសត្រឡោក	០,៥ហិកតា	ក្ដាមសេះពង(ធនាគារក្ដាម)	-រាំងព្រួល -ល្បាតជាប្រចាំ			

គ៤-ផែនការគ្រប់គ្រងព្រៃលិចទឹក

ឈ្មោះផែន នេសាទ	ទំហំ(ម)	ប្រភេទនៃការអភិរក្ស	សកម្មភាព	ថ្ងៃ ខែ ឆ្នាំ ចាប់ផ្ដើម	ថ្ងៃ ខែ ឆ្នាំ បញ្ចប់	ផ្សេងៗ
ពីព្រែកទឹកហ្វូររហូត ដល់ព្រែកខ្ពស់	៧២ហិកតា	ព្រៃចំរុះ	-កាប់រំលោះ -ផ្សព្វផ្សាយ -បណ្តុះបណ្តាល -ថែទាំ -យាមល្បាត			

គ៥-ផែនការអភិវឌ្ឍន៍វារីវប្បកម្ម

ផែនការអភិវឌ្ឍន៍វារីវប្បកម្មត្រូវបានរៀបចំឡើងដូចខាងក្រោម :

ប្រភេទវារីវប្បកម្ម	ចំនួន	ប្រភេទកូនត្រីពូជ	បរិមាណកូនត្រីពូជ	ខែ/ឆ្នាំ	
				ចាប់ផ្ដើម	ប្រមូលផល
បែ(៧មx២០ម)	០២	ត្រីតូកែ	៣០០០កូន		
គ្រលុកដុង	០១ហិកតា	ក្រែងឈាម			
ស្រះ(១ហិកតា)	០១	កូនបង្កា	១០០០០កូន		

គ៦-ផែនការថវិកាទ្រទ្រង់សម្រាប់អភិវឌ្ឍន៍សហគមន៍

ផែនការថវិកាទ្រទ្រង់សម្រាប់អភិវឌ្ឍន៍សហគមន៍ត្រូវបានរៀបចំឡើងដូចខាងក្រោម :

ប្រភេទប្រាស័ព្ទ	សកម្មភាព	ថ្ងៃខែឆ្នាំចាប់ផ្តើម	ថ្ងៃខែឆ្នាំចប់បញ្ចប់	ចំណូលសរុប	ផ្សេងៗ
ភាគទានពីសមាជិកសហគមន៍នេសាទ	-ផ្សព្វផ្សាយជ្រើសរើសសមាជិកថ្មី	ខែ០៨ឆ្នាំ២០១១	ខែ០៨ឆ្នាំ២០១៣		៥០០រៀល/នាក់
	-ដើរប្រមូលភាគទានតាមផ្ទះសមាជិក	ខែ០៨ឆ្នាំ២០១១	ខែ០៨ឆ្នាំ២០១៣		
ភាគទានប្រចាំឆ្នាំ	-ផ្សព្វផ្សាយជូនដំណឹងមុនរយៈពេល១៥ថ្ងៃ	ពាក់កណ្តាលខែ១១ឆ្នាំ២០១១	ពាក់កណ្តាលខែ១១ឆ្នាំ២០១៣		រៀងរាល់ឆ្នាំ រយៈពេល៣ឆ្នាំ ៣០០០រៀល/គ្រួសារ
	-ដើរប្រមូលភាគទានតាមផ្ទះសមាជិក	ខែ១២ឆ្នាំ២០១១	ខែ១២ឆ្នាំ២០១៣		

គ-៧-ផែនការសហគ្រប់គ្រងផលជល

ផែនការសហគ្រប់គ្រងផលជលត្រូវបានរៀបចំឡើងដូចខាងក្រោម :

ឈ្មោះ	ទំហំ	ទីកន្លែង	សកម្មភាព	ថ្ងៃ ខែ ឆ្នាំ ចាប់ផ្តើម	ថ្ងៃ ខែ ឆ្នាំ បញ្ចប់	ផ្សេងៗ
ពង្រឹងច្បាប់ផលជល			ផ្សព្វផ្សាយច្បាប់ផលជល ផ្សព្វផ្សាយអំពីសារៈ ប្រយោជន៍ព្រៃលិចទឹក ទប់ស្កាត់បទល្មើសកាប់ ព្រៃលិចទឹក/កោងកាង			
កំណត់ព្រំប្រទល់តំបន់អភិរក្ស			ផ្សព្វផ្សាយ បោះបង្គោល			
ពង្រឹងការងារសហគមន៍		គណៈកម្មការ	ប្រជុំប្រចាំខែ ប្រជុំត្រីមាស ប្រជុំឆមាស មានការចូលរួមពីជំនាញ និងអាជ្ញាធរមូលដ្ឋាន			
អភិរក្សព្រៃអេកូទេសចរណ៍	៤០ហិកតា	ចាប់ពីព្រែកតាមៅ រហូតដល់ព្រែកទឹក រហ័រ	ផ្សព្វផ្សាយ ស្លាកសញ្ញា ផ្ទាំងប៉ាណូ			

គ-៨-ផែនការបង្កើន និងពង្រីកមុខរបរបន្ថែម

ផែនការបង្កើន និងពង្រីកមុខរបរបន្ថែមត្រូវបានរៀបចំឡើងដូចខាងក្រោម :

ប្រភេទមុខរបរ	ចំនួន	សកម្មភាព	បរិមាណពូជ	ខែ/ឆ្នាំ	
				ចាប់ផ្តើម	បញ្ចប់
ចិញ្ចឹមត្រី	៥បែ	ផ្តល់បច្ចេកទេស និងពូជ ទស្សនកិច្ចសិក្សា	៧០០កូន/ត្រីស្តង់/បែ		
ចិញ្ចឹមអន្ទង់	៣ស្រះ	ផ្តល់បច្ចេកទេស និងពូជ ទស្សនកិច្ចសិក្សា	១០០០កូន/ស្រះ		
ចិញ្ចឹមកង្កែប	៤ស្រះ	ផ្តល់បច្ចេកទេស និងពូជ ទស្សនកិច្ចសិក្សា	៥០០កូន/ស្រះ		
ចិញ្ចឹមជ្រូក	៧ទ្រុង	ផ្តល់បច្ចេកទេស និងពូជ ទស្សនកិច្ចសិក្សា	មេ២/ទ្រុង		
ចិញ្ចឹមមាន់	៧ទ្រុង	ផ្តល់បច្ចេកទេស និងពូជ ទស្សនកិច្ចសិក្សា	២០មេ/ទ្រុង		
ដាំដុំត	៥កន្លែង	ផ្តល់បច្ចេកទេស និងពូជ ទស្សនកិច្ចសិក្សា	៧០០កូន/កន្លែង		

គ៩-ផែនការកែច្នៃផលិតផលផលជល និងទីផ្សារ

ផែនការកែច្នៃផលិតផលផលជល និងទីផ្សារត្រូវបានរៀបចំឡើងដូចខាងក្រោម :

ប្រភេទកែច្នៃ	ចំនួន	សកម្មភាព	ទីផ្សារ	ខែ/ឆ្នាំ	
				ចាប់ផ្តើម	បញ្ចប់
ត្រីងៀត	១០០០គីឡូ ក្រាម	ផ្តល់បច្ចេកទេសកែច្នៃ អនាម័យ វេចខ្ចប់ ស្លាកសញ្ញា	រកទីផ្សារលក់ផលិត ផលកែច្នៃរួច		
ជ្រូក	៥០០គីឡូ ក្រាម	ផ្តល់បច្ចេកទេសកែច្នៃ អនាម័យ វេចខ្ចប់ ស្លាកសញ្ញា	រកទីផ្សារលក់ផលិត ផលកែច្នៃរួច		

គ១០-ផែនការសុវត្ថិភាពក្នុងការនេសាទលើផ្ទៃសមុទ្រ

ផែនការសុវត្ថិភាពក្នុងការនេសាទលើផ្ទៃសមុទ្រត្រូវបានរៀបចំឡើងដូចខាងក្រោម :

ប្រភេទសម្ភារៈ	ចំនួន	សកម្មភាព	ទីកន្លែង	ខែ/ឆ្នាំ	
				ចាប់ផ្តើម	បញ្ចប់
ទូកជួយសង្គ្រោះ	២	ពេលអ្នកនេសាទជួបគ្រោះថ្នាក់	នៅតាមសហគមន៍		
វិទ្យុទាក់ទង	៦	បណ្តុះបណ្តាលពីចរាចរណ៍			
អាវពោង	១៥	បើកបរផ្លូវទឹកនិងដាក់ភ្លើងសញ្ញា			

តារាងសង្ខេបផែនការគ្រប់គ្រងកន្លែងសេវាសាធារណៈកម្ពុជា (២០១១ ដល់ ២០១៣)

ប្រភេទផែនការ	សកម្មភាព	លទ្ធផលរំពឹងទុក	ការប៉ាន់ស្មានចំណាយ(រៀល)	ប្រភពជំនួយ	ពេលវេលាចាប់ផ្តើម	ពេលវេលាបញ្ចប់	ផ្សេងៗ
១-ការប្រើប្រាស់ឧបករណ៍នេសាទ	ប្រជុំផ្សព្វផ្សាយអំពីផែនការប្រើប្រាស់ឧបករណ៍នេសាទសហគមន៍ភូមិក្បួងខ្នា	-សមាជិកនិងប្រជាពលរដ្ឋចូលរួម អនុវត្តតាមផែនការប្រើប្រាស់ឧបករណ៍នេសាទសហគមន៍បឹងរាំង	១០០,០០០រៀល		២០១១	២០១៣	
	បិទផ្សាយឯកសារផែនការប្រើប្រាស់ឧបករណ៍នេសាទសហគមន៍	-ផលប្រតិទិននៅក្នុងសហគមន៍មានការកើនឡើងប្រជាពលរដ្ឋអាចរកត្រីបានពេញមួយឆ្នាំ	៥០,០០០រៀល		២០១១	២០១៣	
	ចែកចាយឯកសារផែនការតាមផ្ទះ		៥០,០០០រៀល		២០១១	២០១៣	
	ផ្សព្វផ្សាយតាមមេត្រូនូវផែនការប្រើប្រាស់ឧបករណ៍នេសាទ		៥០,០០០រៀល		២០១១	២០១៣	
២-ការកែលម្អរំដែននេសាទ	លើកទំនប់	-ការទឹកខ្ពស់ជាងមុន	៦,០០០,០០០រៀល		២០១១	២០១៣	
	ដាំកោងកាង	-រោងកាងកើនជាងមុន -ជម្រកត្រី -កាត់បន្ថយការធ្លាក់ត្រី	៤,០០០,០០០រៀល		២០១១	២០១៣	
	ផ្សព្វផ្សាយពីកន្លែងអភិរក្សនិងការហាមឃាត់ដល់ប្រជាពលរដ្ឋឱ្យបានទូលំទូលាយ	សមាជិកសហគមន៍នេសាទនិងប្រជាពលរដ្ឋក្នុងនិងក្រៅសហគមន៍ចូលរួមការពារថែរក្សា	៥០,០០០រៀល		២០១១	២០១៣	
៣-ការរៀបចំកន្លែងអភិរក្ស	ចុះកំណត់ព្រំប្រទល់កន្លែងអភិរក្ស	តំបន់អភិរក្សមានព្រំប្រទល់ច្បាស់លាស់	៤,០០០,០០០រៀល		២០១១	២០១៣	
	ដាក់ស្លាកសញ្ញាហាមឃាត់ និងបោះថ្នាំបំបាត់	សមាជិកសហគមន៍នេសាទនិងប្រជាពលរដ្ឋក្នុងនិងក្រៅសហគមន៍ចូលរួមការពារ ថែរក្សា	៤,៥០០,០០០រៀល		២០១១	២០១៣	

	ល្អិតជាប្រចាំកន្លែងអភិរក្ស	សមាជិកក្រុមល្អិតចូលរួម ល្អិតតាមផែនការ ៣ដង/ខែ	២០០,០០០រៀល		២០១១	២០១៣
៤-ផែនការគ្រប់គ្រង ព្រៃលិចទឹក	ប្រជុំរៀបចំផែនការគ្រប់គ្រង ព្រៃលិចទឹក/កោងកាង	មានផែនការការពារច្បាស់លាស់	៥០០,០០០រៀល		២០១១	២០១៣
	ផ្សព្វផ្សាយអំពីផែនការគ្រប់គ្រង ព្រៃលិចទឹក/កោងកាង	ធនធានជលផលកើនឡើង ព្រៃលិចទឹក/កោងកាងសំបូរ ឡើងវិញ	៣,០០០,០០០រៀល		២០១១	២០១៣
	ប្រមូលគ្រាប់កោងកាង	សមាជិកសហគមន៍ចូលរួម ប្រមូលគ្រាប់កោងកាង	១០០,០០០រៀល		២០១១	២០១៣
	បណ្តុះកូន ដាំ និងថែរក្សា	សមាជិកសហគមន៍ចូលរួម កាប់រំលោះចែកព្រៃលិចទឹក /កោងកាង	២,៥០០,០០០រៀល		២០១១	២០១៣
៥-ផែនការអភិវឌ្ឍន៍ វារីវប្បកម្ម	កាប់រំលោះប្រើប្រាស់ក្នុងគ្រួសារ	មានប្រាក់ចំណូលបន្ថែម	៤,៥០០,០០០រៀល		២០១១	២០១៣
	ផ្តល់កូនត្រីឱ្យចិញ្ចឹម	មានមុខរបរបន្ថែម	២,៣០០,០០០រៀល		២០១១	២០១៣
	ផ្តល់បច្ចេកទេសចិញ្ចឹម ថែទាំ និងការពារ	ជីវភាពកើនឡើង	១,៥០០,០០០រៀល		២០១១	២០១៣
៦-ផែនការថវិកា ទ្រទ្រង់សម្រាប់ អភិវឌ្ឍន៍សហគមន៍	ភាគទានពីសមាជិកសហគមន៍	-ផ្សព្វផ្សាយជ្រើសរើសសមាជិក ថ្មី៣០នាក់/ឆ្នាំ		សហគមន៍ នេសាទ	២០១១	២០១៣
	ភាគទានប្រចាំឆ្នាំ	សមាជិកសហគមន៍និងចូលរួម បង់ភាគទានប្រចាំឆ្នាំរៀងរាល់ឆ្នាំ		សហគមន៍ នេសាទ	២០១១	២០១៣
៨-ផែនការសហ គ្រប់គ្រងជលផល	ផ្សព្វផ្សាយច្បាប់ជលផល	សមាជិក និងអ្នកមិនមែន សមាជិកសហគមន៍បានយល់	៥០០,០០០រៀល			
	ផ្សព្វផ្សាយសារៈប្រយោជន៍នៃ ព្រៃលិចទឹក/កោងកាង	សមាជិក និងអ្នកមិនមែន សមាជិកសហគមន៍បានយល់ និងជួយថែរក្សា ការពារ	៥០០,០០០រៀល		២០១១	២០១៣
	ដាំកោងកាង	កោងកាងសំបូរ និងជម្រកក្រី	២,០០០,០០០រៀល		២០១១	២០១៣

	<p>បោះបង្គោលស្រះជម្រកត្រី</p> <p>ផ្សព្វផ្សាយដាក់ស្លាកសញ្ញា</p> <p>ផ្ទាំងប៉ាណូហាមកាប៊ីព្រែលីចទឹក</p> <p>កាងកាង</p>	<p>មានប្រទេសចរច្បាប់លាស់</p> <p>សមាជិក និងអ្នកមិនមែន</p> <p>សមាជិកសហគមន៍បានយល់</p> <p>និងជួយថែរក្សា ការពារ</p> <p>មានការចូលរួមពីជំនាញ</p> <p>និងអាជ្ញាធរមូលដ្ឋាន</p> <p>អនុវត្តន៍ចំគោលដៅ</p>	<p>៦,៥០០,០០០រៀល</p> <p>៣,៥០០,០០០រៀល</p> <p>២០០,០០០រៀល</p> <p>៣,៧០០,០០០រៀល</p>	<p>២០១១</p> <p>២០១១</p> <p>២០១១</p> <p>២០១១</p>	<p>២០១៣</p> <p>២០១៣</p> <p>២០១៣</p> <p>២០១៣</p>
	<p>ផ្តល់ពូជសត្វ</p>	<p>មានមុខរបរ និងប្រាក់ចំណូល</p> <p>បន្ថែម</p> <p>កាត់បន្ថយការករណសាទ</p> <p>ធនធានជលផលកើនឡើង</p>	<p>៧,៥០០,០០០រៀល</p>	<p>២០១១</p>	<p>២០១៣</p>
	<p>ផ្តល់ពូជត្រី</p>	<p>មានមុខរបរ និងប្រាក់ចំណូល</p> <p>បន្ថែម</p> <p>កាត់បន្ថយការករណសាទ</p> <p>ធនធានជលផលកើនឡើង</p>	<p>៣,៥០០,០០០រៀល</p>	<p>២០១១</p>	<p>២០១៣</p>
<p>៤-ផែនការបង្កើន និងពង្រីកមុខរបរ ចិញ្ចឹមជីវិត</p>	<p>បណ្តុះបណ្តាលបច្ចេកទេស</p>	<p>សមាជិកសហគមន៍មាន</p> <p>បច្ចេកទេសចិញ្ចឹមសត្វ ចិញ្ចឹមត្រី</p> <p>និងដាំដំណាំ</p>	<p>៥,៥០០,០០០រៀល</p>	<p>២០១១</p>	<p>២០១៣</p>
	<p>ទស្សនកិច្ចសិក្សា</p>	<p>សមាជិកសហគមន៍មានបទ</p> <p>ពិសោធន៍</p>	<p>៨,៥០០,០០០រៀល</p>	<p>២០១១</p>	<p>២០១៣</p>
	<p>ផ្សព្វផ្សាយកម្មវិធី</p>	<p>មានទីផ្សារលក់ផលិតផល</p>	<p>១,៥០០,០០០រៀល</p>	<p>២០១១</p>	<p>២០១៣</p>
<p>១០-ផែនការកែច្នៃ ផលិតផលជលផល និងទីផ្សារ</p>	<p>បណ្តុះបណ្តាលបច្ចេកទេសកែច្នៃ</p> <p>អនាម័យ គុណភាព និងការវេចខ្ចប់</p> <p>តាមស្តង់ដារ</p> <p>ដាក់ស្លាកសញ្ញាផលិតផល</p>	<p>ផលិតផលកែច្នៃត្រូវតាមស្តង់ដារ</p> <p>អតិថិជនស្គាល់ផលិតផលរបស់</p> <p>សហគមន៍បឹងរាំង</p>	<p>៤,០០០,០០០រៀល</p> <p>៥០០,០០០រៀល</p>	<p>២០១១</p> <p>២០១១</p>	<p>២០១៣</p> <p>២០១៣</p>

១១-ផែនការ សុវត្ថិភាពក្នុងការ នេសាទលើផ្ទៃ សមុទ្រ	អារពង វិទ្យុទាក់ទង	កាត់បន្ថយគ្រោះថ្នាក់ពេលវេក នេសាទ មានសុវត្ថិភាពក្នុងការនេសាទ	៧០០,០០០រៀល	២០១១	២០១៣
	ដាក់ភ្លើងសញ្ញាសំគាល់ទូកនេសាទ	កាត់បន្ថយគ្រោះថ្នាក់ពេលវេក នេសាទ មានសុវត្ថិភាពក្នុងការនេសាទ	៥,០០០,០០០រៀល	២០១១	២០១៣
	បណ្តុះបណ្តាលអំពី ចរាចរណ៍លើក បរផ្លូវទឹក	អ្នកនេសាទបានយល់ដឹងពីការ លើកបរទូក កាត់បន្ថយគ្រោះថ្នាក់ពេលវេក នេសាទ មានសុវត្ថិភាពក្នុងការនេសាទ	៥,០០០,០០០រៀល	២០១១	២០១៣

បានឃើញនិងបញ្ជូនមក

លោកនាយឧបនាយករដ្ឋមន្ត្រី ហ៊ុន សែន

លេខ ១២១ ថ្ងៃទី ០៣ ខែ កញ្ញា ឆ្នាំ ២០១១
នាយករដ្ឋមន្ត្រី ហ៊ុន សែន



គីន សុផាណិ

លេខ :

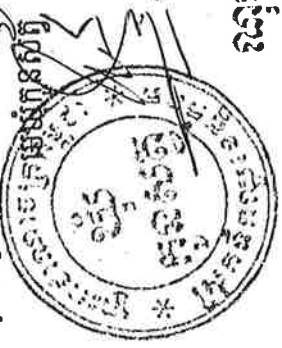
បានឃើញ និងឯកភាព

រាជធានីភ្នំពេញ ថ្ងៃទី ១២ ខែ កញ្ញា ឆ្នាំ ២០១១

ឯកឧត្តមប្រតិភូរាជរដ្ឋាភិបាលនៃគណៈកម្មាធិការជាតិរៀបចំការបោះឆ្នោត
ប្រទេសកម្ពុជា

បានឃើញ

កូនសត្វ ថ្ងៃទី ១៧ ខែ កញ្ញា ឆ្នាំ ២០១១



ឌុយ សារិន

លេខ :

បានឃើញនិងបញ្ជូនមក

ឯកឧត្តមប្រតិភូរាជរដ្ឋាភិបាលកម្ពុជាទទួលបន្ទុក

ជាប្រធានរដ្ឋបាលជលផល

" ធ្វើឱ្យពិនិត្យ និង សម្រេចដោយអនុគ្រោះ "

..... ថ្ងៃទី ១២ ខែ កញ្ញា ឆ្នាំ ២០១១

នាយករដ្ឋមន្ត្រី ហ៊ុន សែន

ភូមិកំពង់ព្រៃ ថ្ងៃទី ២៨ ខែ កញ្ញា ឆ្នាំ ២០១១
ប្រធានអង្គការសហគមន៍សេដ្ឋកិច្ច និងសង្គម



លេខ : ៣២០ ខ.ស

បានឃើញ និងបញ្ជូនមក

លោកនាយករដ្ឋមន្ត្រី ហ៊ុន សែន

កំរិត ថ្ងៃទី ២៣ ខែ កញ្ញា ឆ្នាំ ២០១១

នាយឧបនាយករដ្ឋមន្ត្រី ហ៊ុន សែន



ស សុផាណិ

បានឃើញនិងបញ្ជូនមក

លោកនាយឧបនាយករដ្ឋមន្ត្រី ថាវល្លកំពត

២២/១២/២០១១ ខែ ធ្នូ ឆ្នាំ ២០១១
លោកនាយករដ្ឋមន្ត្រី ហ៊ុន សែន



គីន សុផានី

លេខ :

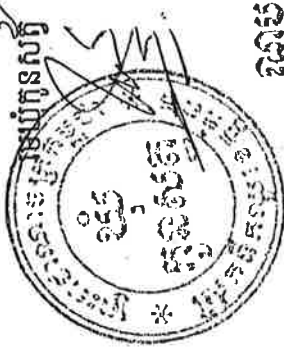
បានឃើញ និងឯកភាព

រាជធានីភ្នំពេញ ថ្ងៃទី ១២ ខែ ធ្នូ ឆ្នាំ ២០១១

ឯកឧត្តមប្រតិភូរាជរដ្ឋាភិបាលទទួលបន្ទុកជា
ប្រធានរដ្ឋបាលសម្រាប់

បានឃើញ

កូនសត្វ ថ្ងៃទី ២០ ខែ ធ្នូ ឆ្នាំ ២០១១



ហ៊ុន សែន

លេខ :

បានឃើញនិងបញ្ជូនមក

ឯកឧត្តមប្រតិភូរាជរដ្ឋាភិបាលកម្ពុជាទទួលបន្ទុក

ជាប្រធានរដ្ឋបាលសម្រាប់
" រដ្ឋធម្មនុញ្ញ និង សម្រេចដោយអនុប្រតិបត្តិ "

..... ថ្ងៃទី ២០ ខែ ធ្នូ ឆ្នាំ ២០១១

នាយករដ្ឋមន្ត្រី ហ៊ុន សែន

ភូមិកំពង់ត្នោត ថ្ងៃទី ២៨ ខែ ធ្នូ ឆ្នាំ ២០១១

លោកនាយករដ្ឋមន្ត្រី ហ៊ុន សែន



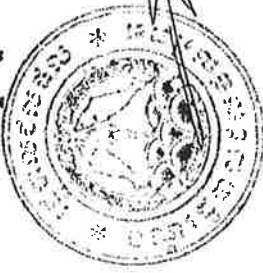
លេខ : ២២០ ខែ ធ្នូ ២០១១

បានឃើញ និងបញ្ជូនមក

លោកនាយករដ្ឋមន្ត្រី ហ៊ុន សែន

កំពត ថ្ងៃទី ២៨ ខែ ធ្នូ ឆ្នាំ ២០១១

នាយឧបនាយករដ្ឋមន្ត្រី ហ៊ុន សែន



គីន សុផានី

បានឃើញនិងបញ្ជូនមក

លោកនាយឧបនាយករដ្ឋមន្ត្រី ហ៊ុន សែន

លេខ ១២១ ថ្ងៃទី ១១ ខែ កញ្ញា ឆ្នាំ ២០១០

សម្រាប់ប្រើប្រាស់ផលប្រយោជន៍ដល់ប្រជាជន...



គង សុផាណី

លេខ :

បានឃើញ និងឯកភាព

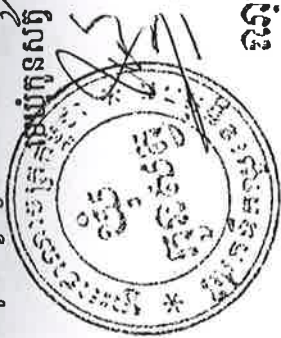
រាជធានីភ្នំពេញ ថ្ងៃទី ១២ ខែ កញ្ញា ឆ្នាំ ២០១០

ឯកឧត្តមប្រតិភូរាជរដ្ឋាភិបាលនៃគណៈកម្មាធិការជាតិរៀបចំការបោះឆ្នោត

ប្រទេសកម្ពុជា

បានឃើញ

កូនសត្វ ថ្ងៃទី ១១ ខែ កញ្ញា ឆ្នាំ ២០១០



ឧស្ស ភារិនី

លេខ :

បានឃើញនិងបញ្ជូនមក

ឯកឧត្តមប្រតិភូរាជរដ្ឋាភិបាលកម្ពុជា ទទួលបន្ទុក

ជាប្រធានរដ្ឋបាលសេដ្ឋកិច្ច

“ រដ្ឋបាលនិងសម្រេចដោយអនុញ្ញាត ”

.....ថ្ងៃទី ១២ ខែ កញ្ញា ឆ្នាំ ២០១០

នាយករដ្ឋមន្ត្រី ហ៊ុន សែន

ភូមិកំពង់ក្រោក ថ្ងៃទី ១១ ខែ កញ្ញា ឆ្នាំ ២០១០

ប្រធានគណៈកម្មាធិការជាតិរៀបចំការបោះឆ្នោត



លេខ : ៣២១.១២១

បានឃើញ និងបញ្ជូនមក

លោកនាយករដ្ឋមន្ត្រី ហ៊ុន សែន

កំពង់ ថ្ងៃទី ១២ ខែ កញ្ញា ឆ្នាំ ២០១០

នាយឧបនាយករដ្ឋមន្ត្រី ហ៊ុន សែន



ស៊ុន ធីតា

បានឃើញនិងបញ្ជូនមក

លោកនាយឧទ្ធរដ្ឋបាលជលផលកំពត

១៩៦០ ថ្ងៃទី ០១ ខែ ១១ ឆ្នាំ ២០១០

នាមប្រតិបត្តិជលផលជ្រុងកែវឆ្នើម.....



គីល សុផានី

លេខ :

បានឃើញ និងឯកភាព

រាជធានីភ្នំពេញ ថ្ងៃទី ខែ ឆ្នាំ ២០១០

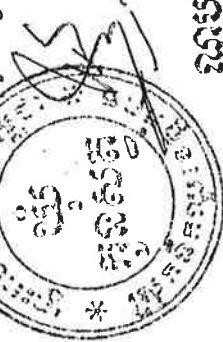
ឯកឧត្តមប្រតិភូរាជរដ្ឋាភិបាលទទួលបន្ទុក

ប្រទេសកម្ពុជា

បានឃើញ

កូនសត្វ ថ្ងៃទី ១១ ខែ ១១ ឆ្នាំ ២០១០

កូនសត្វ ថ្ងៃទី ១១ ខែ ១១ ឆ្នាំ ២០១០



ឈុប សារិន

លេខ :

បានឃើញនិងបញ្ជូនមក

ឯកឧត្តមប្រតិភូរាជរដ្ឋាភិបាលកម្ពុជាទទួលបន្ទុក

ជាប្រទេសកម្ពុជា

" ជ័យជំនះ និង សម្រេចដោយអនុគ្រោះ "

.....ថ្ងៃទី ខែ ឆ្នាំ ២០១០

នាយកដ្ឋានរដ្ឋបាលជលផលសមុទ្រ

ភូមិកំពង់ត្នោត ថ្ងៃទី ១១ ខែ ១១ ឆ្នាំ ២០១០

ប្រធានគណៈកម្មាធិការសហគមន៍នេសាទកំពង់សាមគ្គី



លេខ : ១១៦០ ខ.១.១១

បានឃើញ និងបញ្ជូនមក

លោកនាយកដ្ឋានខ្នាតរដ្ឋបាលជលផលសមុទ្រ

កំពត ថ្ងៃទី ១១ ខែ ១១ ឆ្នាំ ២០១០

នាយឧទ្ធរដ្ឋបាលជលផលកំពត



គីល សុផានី

បានឃើញនិងបញ្ជូនមក

លោកនាយឧបនាយករដ្ឋមន្ត្រី ជាតិ សាសនា ចីនិត

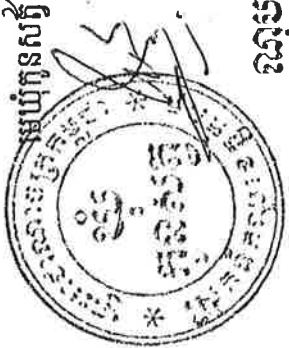
លេខ ១១១ ខែ ១១ ឆ្នាំ ២០១១
នាយករដ្ឋមន្ត្រី ជាតិ សាសនា ចីនិត



គីន សុភាធី

បានឃើញ

កូនសត្វ ថ្ងៃទី ១១ ខែ ១១ ឆ្នាំ ២០១១



ឌុន សារិន

កូនកំពង់ឆ្នោត ថ្ងៃទី ១១ ខែ ១១ ឆ្នាំ ២០១១

លោកនាយករដ្ឋមន្ត្រី ជាតិ សាសនា ចីនិត



លេខ :

បានឃើញ និងឯកភាព

រាជធានីភ្នំពេញ ថ្ងៃទី ១១ ខែ ១១ ឆ្នាំ ២០១១

ឯកឧត្តមប្រតិភូការងារស្រាវជ្រាវ និងស្រាវជ្រាវ

ប្រធានរដ្ឋបាលសាលា

លេខ :

បានឃើញនិងបញ្ជូនមក

ឯកឧត្តមប្រតិភូការងារស្រាវជ្រាវ និងស្រាវជ្រាវ

ជាប្រធានរដ្ឋបាលសាលា

" រដ្ឋបាលសាលា និង សម្របសម្រួលប្រតិបត្តិការ "

..... ថ្ងៃទី ១១ ឆ្នាំ ២០១១

នាយករដ្ឋមន្ត្រី ជាតិ សាសនា ចីនិត

លេខ : ១១១ ខែ ១១ ឆ្នាំ ២០១១

បានឃើញ និងបញ្ជូនមក

លោកនាយករដ្ឋមន្ត្រី ជាតិ សាសនា ចីនិត

កំពង់ ថ្ងៃទី ១១ ខែ ១១ ឆ្នាំ ២០១១

នាយករដ្ឋមន្ត្រី ជាតិ សាសនា ចីនិត

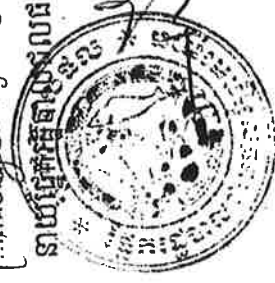


ស សុភាធី

បានឃើញ និងបញ្ជូនមក

លោកនាយឧបនាយករដ្ឋមន្ត្រី ហ៊ុន សែន

លេខ ១១១ ថ្ងៃទី ០១ ខែ កញ្ញា ឆ្នាំ ២០១១
នាយកដ្ឋានគ្រប់គ្រងហិរញ្ញវត្ថុ



គីន សុផាណី

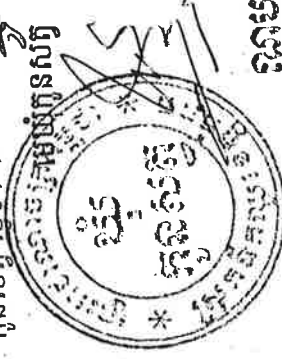
លេខ :

បានឃើញ និងឯកភាព

រាជធានីភ្នំពេញ ថ្ងៃទី ០១ ខែ កញ្ញា ឆ្នាំ ២០១១
ឯកឧត្តមប្រតិភូរាជរដ្ឋាភិបាលកម្ពុជា
ប្រទេសកម្ពុជា

បានឃើញ

កូនសត្វ ថ្ងៃទី ១១ ខែ កញ្ញា ឆ្នាំ ២០១១



គីន សុផាណី

លេខ :

បានឃើញ និងបញ្ជូនមក

ឯកឧត្តមប្រតិភូរាជរដ្ឋាភិបាលកម្ពុជា ទទួលបន្ទុក
ជាប្រធានរដ្ឋបាលជលផល
" ដើម្បីពិនិត្យ និង សម្រេចជាយន្តការ " :
..... ថ្ងៃទី ០១ ខែ កញ្ញា ឆ្នាំ ២០១១

នាយកដ្ឋានរដ្ឋបាលជលផលសមុទ្រ

ភូមិកំពង់ពោធិ៍ ថ្ងៃទី ១៤ ខែ កញ្ញា ឆ្នាំ ២០១០



លេខ : ៣២០.១១.១១

បានឃើញ និងបញ្ជូនមក

លោកនាយកដ្ឋានឧបនាយករដ្ឋមន្ត្រី ហ៊ុន សែន
កំពត ថ្ងៃទី ២៧ ខែ កញ្ញា ឆ្នាំ ២០១១
នាយករដ្ឋមន្ត្រី ហ៊ុន សែន

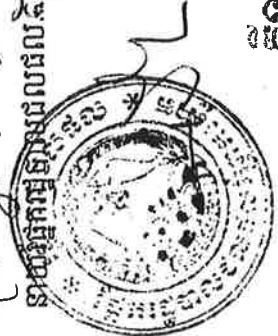


គីន សុផាណី

បានឃើញនិងបញ្ជូនមក

លោកនាយឧទ្ធរដ្ឋបាលជំនាញកំណត់

លេខ ១២១ ថ្ងៃទី ០១ ខែ កញ្ញា ឆ្នាំ ២០១៤
នាយកដ្ឋានអនុវត្តន៍កិច្ចការស្រុក



គីន សុផានី

លេខ :

* បានឃើញ និងឯកភាព

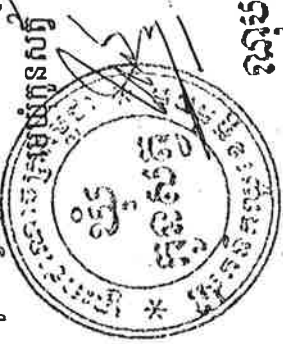
រាជធានីភ្នំពេញ ថ្ងៃទី ១២ ខែ ឆ្នាំ ២០១០

ឯកឧត្តមប្រតិភូរាជរដ្ឋាភិបាលនៃគណៈកម្មាធិការជាតិរៀបចំការបោះឆ្នោត

ប្រទេសកម្ពុជា

បានឃើញ

កូនសត្វ ថ្ងៃទី ៣០ ខែ ឧសភា ឆ្នាំ ២០១០



គីន សុផានី

លេខ :

បានឃើញនិងបញ្ជូនមក

ឯកឧត្តមប្រតិភូរាជរដ្ឋាភិបាលកម្ពុជាទទួលបន្ទុក

ជាប្រធានរដ្ឋបាលជំនាញ

" ជំនាញស្រុក និង សម្រេចដោយអនុគ្រោះ "

..... ថ្ងៃទី ១២ ខែ ឆ្នាំ ២០១០

នាយកដ្ឋានរដ្ឋបាលជំនាញ

ក្រុមការងារស្រុក ថ្ងៃទី ១៨ ខែ ឧសភា ឆ្នាំ ២០១០
រដ្ឋបាលស្រុកស្រែកស្រីសោយកំពង់សោយកំ



លេខ : ៣២០ ខណ្ឌ

បានឃើញ និងបញ្ជូនមក

លោកនាយកដ្ឋានឧទ្ធរដ្ឋបាលជំនាញ

កំណត់ ថ្ងៃទី ២១ ខែ ឆ្នាំ ២០១១

នាយឧទ្ធរដ្ឋបាលជំនាញ



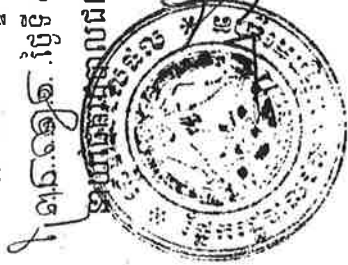
គីន សុផានី

បានឃើញនិងបញ្ជូនមក

លោកនាយឧបនាយករដ្ឋមន្ត្រី ហ៊ុន សែន

លេខ ១២១ ថ្ងៃទី ០១ ខែ កញ្ញា ឆ្នាំ ២០១១

ស្តីពី ការអនុវត្តកិច្ចសន្យាសហប្រតិបត្តិការរវាងកម្ពុជា និង ប្រទេសស្រីលង្កា

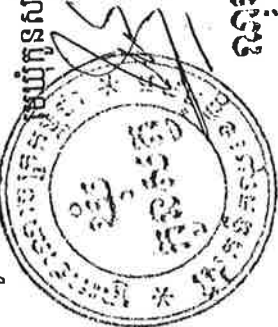


កិត្តិយស ហ៊ុន សែន

បានឃើញ

កូនសត្វ ថ្ងៃទី ១៧ ខែ កញ្ញា ឆ្នាំ ២០១០

ស្តីពី ការអនុវត្តកិច្ចសន្យាសហប្រតិបត្តិការរវាងកម្ពុជា និង ប្រទេសស្រីលង្កា



លោក នាយក

លេខ ១២១

បានឃើញ និង ឯកភាព

រាជធានីភ្នំពេញ ថ្ងៃទី ០១ ខែ កញ្ញា ឆ្នាំ ២០១០

ឯកឧត្តមប្រតិភូរាជរដ្ឋាភិបាលកម្ពុជា

នាយករដ្ឋមន្ត្រី

លេខ ១២១

បានឃើញនិងបញ្ជូនមក

ឯកឧត្តមប្រតិភូរាជរដ្ឋាភិបាលកម្ពុជា

នាយករដ្ឋមន្ត្រី

“ ដើម្បីពិនិត្យ និង សម្រេចដោយអនុវត្ត ”

ថ្ងៃទី ០១ ខែ កញ្ញា ឆ្នាំ ២០១០

នាយករដ្ឋមន្ត្រី

ភូមិកំពង់ត្នោត ថ្ងៃទី ១៧ ខែ កញ្ញា ឆ្នាំ ២០១០

ប្រធានគណៈកម្មាធិការសហគមន៍នេសាទកំពង់សោម



លេខ ១២១

បានឃើញ និងបញ្ជូនមក

លោកនាយករដ្ឋមន្ត្រី ហ៊ុន សែន

កំពង់ ថ្ងៃទី ១៧ ខែ កញ្ញា ឆ្នាំ ២០១០

នាយករដ្ឋមន្ត្រី



កិត្តិយស ហ៊ុន សែន

ភូមិកំពង់ត្នោត ថ្ងៃទី ២៨ ខែ ធ្នូ ឆ្នាំ ២០១០
ប្រធានគណៈកម្មការជាតិរៀបចំការបោះឆ្នោត



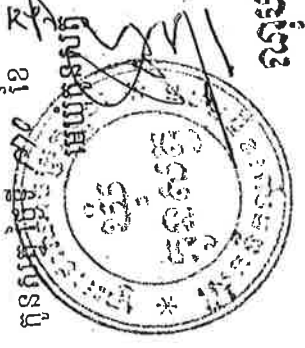
លេខ : ៣២០ ខ.ស.ត

បានឃើញ និងបញ្ជូនមក
លោកនាយកដ្ឋានការងារជាតិខេត្តកំពង់ចាម
កំពង់ ថ្ងៃទី ២៧ ខែ ធ្នូ ឆ្នាំ ២០១០
នាយកដ្ឋាន រដ្ឋបាលជលផលកំពង់



ស៊ុន សុផានី

បានឃើញ
កូនសម្ល ថ្ងៃទី ២៧ ខែ ធ្នូ ឆ្នាំ ២០១០



ស៊ុន សុផានី

លេខ :

បានឃើញ និងបញ្ជូនមក
ឯកឧត្តមប្រតិភូរាជរដ្ឋាភិបាលកម្ពុជា ទទួលបន្ទុក
ជាប្រធានរដ្ឋបាលជលផល
" ដើម្បីពិនិត្យ និង សម្រេចដោយអន្តរាគ្នា :"
..... ថ្ងៃទី ខែ ឆ្នាំ ២០១០
នាយកដ្ឋានការងារជាតិខេត្តកំពង់ចាម

បានឃើញ និងបញ្ជូនមក

លោកនាយកដ្ឋានរដ្ឋបាលជលផលកំពង់

ចាម ថ្ងៃទី ០១ ខែ ធ្នូ ឆ្នាំ ២០១០
នាយកដ្ឋានរដ្ឋបាលជលផល ខេត្តកំពង់ចាម



ស៊ុន សុផានី

លេខ :

បានឃើញ និងឯកភាព
រាជធានីភ្នំពេញ ថ្ងៃទី ខែ ឆ្នាំ ២០១០
ឯកឧត្តមប្រតិភូរាជរដ្ឋាភិបាលកម្ពុជា
ប្រធានគណៈកម្មការជាតិរៀបចំការបោះឆ្នោត