

ព្រះរាជាណាចក្រកម្ពុជា
ជាតិ សាសនា ព្រះមហាក្សត្រ



កិច្ចព្រមព្រៀងកន្លែងនេសាទសហគមន៍
តាវែង និង ឯកសារពាក់ព័ន្ធ

ឈ្មោះសហគមន៍នេសាទ : តាវែង
ភូមិ : ទំពួនវែងធំ
ឃុំ : តាវែងក្រោម
ស្រុក : តាវែង
ខេត្ត : រតនគិរី

បញ្ជីអត្ថបទ

១. កិច្ចព្រមព្រៀងកន្លែងនេសាទសហគមន៍
២. ផែនទីកន្លែងនេសាទសហគមន៍
៣. បញ្ជីឈ្មោះគណៈកម្មការ និង សមាជិកសហគមន៍នេសាទ
៤. លក្ខន្តិកៈសហគមន៍នេសាទ
៥. បទបញ្ជាផ្ទៃក្នុងសហគមន៍នេសាទ
៦. របាយការណ៍សហគមន៍នេសាទ
៧. សេចក្តីផ្តើមការងារ នៃ ការបង្កើតសហគមន៍នេសាទ
៨. លិខិតស្នើសុំចុះកិច្ចព្រមព្រៀងកន្លែងនេសាទសហគមន៍
៩. ឯកសារពាក់ព័ន្ធ

**កិច្ចព្រមព្រៀង
កន្លែងសហគមន៍នេសាទ**

មាត្រា ១

នាយខណ្ឌរដ្ឋបាលជលផលរតនគិរីជាតំណាងស្របច្បាប់នៃរដ្ឋបាលជលផល មានអាសយដ្ឋាននៅ ភូមិ២ សង្កាត់ឡាបានសៀក ក្រុងបានលុង ខេត្តរតនគិរី ទូរស័ព្ទលេខ:០៧៧.៨៧៧.៨៨៦ ហៅកាត់ថា " ភាគី ក "

និង

ប្រធានគណៈកម្មការសហគមន៍នេសាទ តាវែង ជាតំណាងស្របច្បាប់ឱ្យសហគមន៍នេសាទដែលមាន អាសយដ្ឋានស្ថិតនៅ: ភូមិ ទំពួនរឹងតូច ឃុំតាវែងក្រោម ស្រុកតាវែង ខេត្តរតនគិរី ទូរស័ព្ទលេខ:០៩៧.៥៩២២០៥០ ហៅកាត់ថា " ភាគី ខ "

ភាគីទាំងពីរបានឯកភាពគ្នាចុះកិច្ចព្រមព្រៀងតាមលក្ខខណ្ឌដូចខាងក្រោម:

ប្រការ ១.-

ភាគី "ក" ប្រគល់ដែននេសាទដែលជាទ្រព្យសម្បត្តិរបស់រដ្ឋឱ្យភាគី "ខ" ធ្វើការគ្រប់គ្រង ការពារ អភិរក្ស អភិវឌ្ឍន៍ និងប្រើប្រាស់ធនធានជលផលរយៈពេល ៣ ឆ្នាំ ចាប់ពីថ្ងៃទី០១ ខែ ០១.....ឆ្នាំ ២០១៤..... រហូតដល់ថ្ងៃទី០១ ខែ ០១..... ឆ្នាំ ២០១៦..... ដោយធានានូវចីរភាពតាមរយៈការរៀបចំសហគមន៍នេសាទ ។



ប្រការ ២.-

ដែននេសាទនេះមានឈ្មោះថា " កន្លែងនេសាទសហគមន៍តាវែង " ដែលលាតសន្ធឹងនៅក្នុង៖

- ភូមិទំពួនរឹងធំ ឃុំតាវែងក្រោម ស្រុកតាវែង ខេត្តរតនគិរី
- ភូមិទំពួនរឹងតូច ឃុំតាវែងក្រោម ស្រុកតាវែង ខេត្តរតនគិរី
- ភូមិសៀងសាយ ឃុំតាវែងក្រោម ស្រុកតាវែង ខេត្តរតនគិរី
- ភូមិជ្រាំង ឃុំតាវែងក្រោម ស្រុកតាវែង ខេត្តរតនគិរី
- ភូមិជារ ឃុំតាវែងក្រោម ស្រុកតាវែង ខេត្តរតនគិរី
- កិត្វងក្រោម ឃុំតាវែងក្រោម ស្រុកតាវែង ខេត្តរតនគិរី
- តាងាច ឃុំតាវែងក្រោម ស្រុកតាវែង ខេត្តរតនគិរី
- រៀងចាន់ ឃុំតាវែងក្រោម ស្រុកតាវែង ខេត្តរតនគិរី
- ភូមិកោះប៉ង ឃុំតាវែងក្រោម ស្រុកតាវែង ខេត្តរតនគិរី

មាននិយាមកាដូចខាងក្រោម:

ម៉ែត្រ

ល.រ	រយៈទទឹង	រយៈបណ្តោយ	ចំនុចទីតាំង
១	៧២៤០៤៦	១៥៥៧២៩៧	កំពង់ព្រៃ (ខាងជើង)
២	៧២២៧៨៤	១៥៥៨៤៩៩	អូរតក់ម៉ក់ (ខាងជើង)
៣	៧២១៥៩២	១៥៥៨៥៤៣	កំពង់កាពុះ(ខាងជើង)

៤	៧២១៧២២	១៥៥៨០៥២	អន្លង់ព្រះ កន្លែងអភិរក្ស (ខាងជើង)
៥	៧២១៧០៨	១៥៥៦៦៣៩	មាត់កំពង់តាខាចាន់ (ខាងជើង)
៦	៧២១០២៩	១៥៥៥៨០០	ជួរហ្គើម(ខាងជើង)
៧	៧១៩៦៦០	១៥៥៥៤៨៦	អន្លង់ឌីស ខាងជើង
៨	៧១៩៤៦៧	១៥៥៤៦៣២	កំពង់កោះប៉ុង(ខាងជើង)
៩	៧១៩២៣៣	១៥៥៣២៦៦	ព្រំប្រទល់ឃុំតាវែងក្រោម និងឃុំកោះប៉ុង(ខាងជើង)
១០	៧១៧៥៨៥	១៥៥៣១២៦	អូរណាំងព្រំប្រទល់តាវែងក្រោម និងឃុំកោះប៉ុង (ខាងត្បូង)
១១	៧១៧៥៩៩	១៥៥២៧៦៥	អូរបារាប់ (ខាងត្បូង)
១២	៧១៨២៩៩	១៥៥២៦២៩	អូរកាតាម(ខាងត្បូង)
១៣	៧១៨៧៨០	១៥៥២៥៦០	អូរហានលឹម(ខាងត្បូង)
១៤	៧១៩៤៤១	១៥៥២៩២៦	អូរកាតែ(ខាងត្បូង)
១៥	៧១៩៧៧៨	១៥៥៣៦៥៣	កំពង់ចំការភូមិតាដាច(ខាងត្បូង)
១៦	៧១៩៦២២	១៥៥៤៦០១	អន្លង់ឌីស កណ្តាលអភិរក្ស(ខាងត្បូង)
១៧	៧១៩៩៤៤	១៥៥៥២០២	កំពង់តាដាច(ខាងត្បូង)
១៨	៧២០៣៣១	១៥៥៥៤០៩	កំពង់យក្សផារ(ខាងត្បូង)
១៩	៧២០៩០៧	១៥៥៥៤៤២	ជួរហ្គើម(ខាងត្បូង)
២០	៧២២០១៧	១៥៥៦៥០៥	លាងតាយ(ខាងត្បូង)
២១	៧២២១៤៩	១៥៥៧៦៦៣	ដាចពាង(ខាងត្បូង)
២២	៧២២៥៦៥	១៥៥៨៤១៣	គក់កន្លែង(ខាងត្បូង)
២៣	៧២៣០១៤	១៥៥៧៦៤៩	អូរត(ខាងត្បូង)
២៤	៧២៣៧២២	១៥៥៧១០៩	បាឡង (ខាងត្បូង)
២៥	៧២៤៣៤៩	១៥៥៦៨០៣	កំពង់តាហ្លួនតាលីប(ខាងត្បូង)
២៦	៧២៤៧៥៧	១៥៥៦៦២២	កំពង់ទឹកភូមិពួនរៀនធំ(ខាងត្បូង)
២៧	៧២៥០៤២	១៥៥៦៤៧៥	អូរណាងដាំ(ខាងត្បូង)
២៨	៧២៦១៦៩	១៥៥៤០៩៩	កំពង់តាឃ្លី(ខាងត្បូង)
២៩	៧២៦៣៥៥	១៥៥៣៩៦៩	អូរមីងទុង(ខាងត្បូង)
៣០	៧២៧៤៣៣	១៥៥៣៥៣៩	ប្រឡាយសាមិត្ត ព្រំប្រទល់តាវែងលើ និងតាវែងក្រោម
៣១	៧២៧៤១៤	១៥៥៣៩៥៥	អូរឡូរ ព្រំប្រទល់តាវែងលើ និងតាវែងក្រោម
៣២	៧២៦០៩១	១៥៥៦១៣៥	កំពង់អូរផុល
៣៣	៧២៥១៩៥	១៥៥៦៨៩៤	ផ្ទះ ឈ្មោះតែនរៀន

ដូចជំនួញដែលបានភ្ជាប់មកជាមួយ ។

ប្រការ ៣.-

ភាគី**ក** ត្រូវបំពេញភារកិច្ចជាអ្នកជួយសម្របសម្រួល ផ្តល់បច្ចេកទេស ទប់ស្កាត់បទល្មើស តាមដាន និងត្រួតពិនិត្យ លើការរៀបចំ និងការប្រព្រឹត្តទៅរបស់សហគមន៍នេសាទដូចមានចែងនៅក្នុងមាត្រា ២៣ នៃអនុក្រឹត្យ លេខ ២៥ អនក្រ.បក ចុះថ្ងៃទី ២០ ខែ មីនា ឆ្នាំ ២០០៧ ស្តីពីការគ្រប់គ្រងសហគមន៍នេសាទ ។

ប្រការ ៤.

ភាគី "ខ" ត្រូវរៀបចំ៖

- កន្លែងអភិរក្សព្រៃលិចទឹក
- ស្រះ អាង អន្លង់ត្រីមេពូជ
- កន្លែងអភិរក្សជីវចម្រុះ
- ស្ពានប្រឡាយ ព្រែក បឹង ស្រះ
- ដាំព្រៃលិចទឹក
- ធ្វើវារីវប្បកម្ម
- បញ្ជូនសមាជិកសហគមន៍ដើម្បីរៀនសូត្រនូវបច្ចេកទេសផលិតពូជត្រី
- ការងារអភិវឌ្ឍន៍ផ្សេងៗទៀត ។

ប្រការ ៥.-

ភាគី "ខ" ត្រូវរៀបចំប្រជុំពិភាក្សាអំពីទំហំ ចំនួន ប្រវែង និងប្រភេទឧបករណ៍នេសាទដែលអនុញ្ញាតឱ្យប្រើប្រាស់នៅក្នុងកន្លែងនេសាទសហគមន៍ ឱ្យស្របតាមស្ថានភាពភូមិសាស្ត្រ និងពេលវេលា ផ្អែកតាមច្បាប់ស្តីពីផលជល និងលិខិតបទដ្ឋានគតិយុត្តិធម៌ដែលពាក់ព័ន្ធ ។

ប្រការ ៦.-

ភាគី "ខ" មានកាតព្វកិច្ចថែរក្សាការពារធនធានធម្មជាតិដូចខាងក្រោម៖

- ការពារព្រៃលិចទឹក ដែលមានស្រាប់ឱ្យបានគង់វង្ស ចាត់វិធានទប់ស្កាត់និងបង្ការ ភ្លើង ឆេះព្រៃ
- រក្សា និងការពារដីទំនាបលិចទឹកសម្រាប់ដាំព្រៃលិចទឹកឡើងវិញ
- លែងទៅក្នុងធម្មជាតិវិញនូវវារីសត្វដែលកំពុងរងគ្រោះថ្នាក់ជិតផុតពូជនៅពេលធ្វើនេសាទបាន
- ការពារសត្វព្រៃគ្រប់ប្រភេទនៅក្នុងដែននេសាទ ឬព្រៃលិចទឹក ។

ប្រការ ៧.-

ភាគី "ខ" មិនត្រូវធ្វើសកម្មភាពដែលបង្កឱ្យខូចខាតដែននេសាទឬគ្រោះថ្នាក់ដល់ធនធានជលផលដូចខាងក្រោម៖

- ចាប់នូវធនធានជលផលដែលកំពុងរងគ្រោះថ្នាក់ ដូចមានចែងក្នុងប្រកាសរបស់ក្រសួងកសិកម្មរុក្ខាប្រមាញ់ និងនេសាទ ដូចជាផ្សោតជាដើម ។
- លើកទំនប់ លុប ឬជីក បឹង ព្រែក ប្រឡាយ រណ្តៅ បៀ ស្រះ ដែលពុំមានការអនុញ្ញាតពីស្ថាប័ន ជំនាញ
- កាប់ ធ្លុក គាស់ រាន ឈូសឆាយព្រៃលិចទឹកក្នុងគោលបំណងហ៊ុំព័ទ្ធយកដីជាកម្ម សិទ្ធិ ឬវាតដីធ្វើស្រែចំការ ឬគោលបំណងផ្សេងៗឡើយ
- ធ្វើនេសាទ កាប់ព្រៃ ឬអុស ក្នុងកន្លែងអភិរក្សជលផល ក្នុងកន្លែងនេសាទសហគមន៍ ។
- ប្រើប្រាស់ឧបករណ៍នេសាទហាមឃាត់ ជាពិសេសឧបករណ៍នេសាទឆក់ត្រី និងឧបករណ៍នេសាទស្បែកមុង គ្រប់ប្រភេទ ។
- ប្រើប្រាស់ឧបករណ៍នេសាទខុសពីការកំណត់នៅក្នុងឧបសម្ព័ន្ធនៃកិច្ចព្រមព្រៀងក្នុងសហគមន៍នេសាទ
- ចិញ្ចឹមត្រី ដែលជាពូជនាំឱ្យខូចដល់បរិស្ថានធម្មជាតិ បំផ្លិចបំផ្លាញ ដល់ធនធានជលផល ឬបង្ក អន្តរាយដល់ដែននេសាទ ។
- ធ្វើនេសាទ ឬធ្វើអាជីវកម្មផ្សេងៗទៀតដែលប៉ះពាល់ ដល់ប្រភពធនធានជលផល ។
- ផលិត ទិញ លក់ ដឹកជញ្ជូន រក្សាទុកឧបករណ៍ឆក់ ឧបករណ៍នេសាទស្បែកមុងគ្រប់ប្រភេទ ឈឺបយន្ត និងអ្ននអូសទឹកសាប ។
- ដាំ ឬថែរក្សាដំណាំឈូកក្នុងដែននេសាទ ។
- ធ្វើនេសាទដោយមង ឬអ្ននគ្រប់ប្រភេទដែលមានក្រឡាតូចជាង ១.៥ សង្កីម៉ែត្រ និងធំជាង ដប់ប្រាំ (១៥) សង្កីម៉ែត្រ ក្នុងដែននេសាទទឹកសាប

ប្រការ ៨.-

ភាគី ១ ត្រូវចាត់វិធានការថែរក្សាការពារកន្លែងនេសាទសហគមន៍ដោយបំផុស ជំរុញ និងលើកទឹកចិត្តដល់សមាជិកសហគមន៍នេសាទគ្រប់រូប ឱ្យរាយការណ៍ទៅសមត្ថកិច្ចរដ្ឋបាលជលផល ដែលនៅជិតបំផុតដើម្បីសហការទប់ស្កាត់បទល្មើសជលផល ។

ប្រការ ៩.-

ភាគី ១ ត្រូវអនុវត្តនូវការកិច្ចដូចខាងក្រោម ៖

- ប្រតិបត្តិយ៉ាងម៉ឺងម៉ាត់តាមលក្ខន្តិកៈ បទបញ្ជាផ្ទៃក្នុង និងផែនការគ្រប់គ្រងកន្លែងនេសាទសហគមន៍
- ធានាឱ្យសមាជិកទាំងអស់ក្នុងសហគមន៍មានសិទ្ធិស្មើគ្នាលើការប្រើប្រាស់ធនធានជលផល
- សហការយ៉ាងជិតស្និទ្ធជាមួយរដ្ឋបាលជលផល ក្រុមប្រឹក្សាយុវ និងអាជ្ញាធរដែលពាក់ព័ន្ធ។

ប្រការ ១០.-

ប្រសិនបើភាគី ១ មិនអនុវត្តតាមប្រការទាំងឡាយនៃកិច្ចព្រមព្រៀងនេះ ធ្វើឱ្យអន្តរាយដល់ដែននេសាទ ឬធនធានជលផលត្រូវទទួលខុសត្រូវចំពោះមុខច្បាប់ជាធរមាន ។

ប្រការ ១១.-

កិច្ចព្រមព្រៀងកន្លែងនេសាទសហគមន៍ អាចបញ្ឈប់មុនពេលកំណត់ដោយផ្អែកលើលក្ខខណ្ឌណាមួយដូចមានចែង ក្នុងមាត្រា ២៧ នៃអនុក្រឹត្យ លេខ ២៥ អនក្រ.បក ចុះថ្ងៃទី ២០ ខែ មីនា ឆ្នាំ ២០០៧ ស្តីពីការគ្រប់គ្រងសហគមន៍នេសាទ ។

ក្នុងករណីដែលសហគមន៍នេសាទយល់ថាការបញ្ឈប់កិច្ចព្រមព្រៀងពុំមានលក្ខណៈសមស្រប សហគមន៍នេសាទអាចធ្វើការតវ៉ាមកប្រធានរដ្ឋបាលជលផលថ្នាក់កណ្តាល។

ប្រការ ១២.-

កិច្ចព្រមព្រៀងនេះអាចធ្វើការកែប្រែបានតាមការឯកភាពរបស់ភាគីទាំង ២ ស្របតាមច្បាប់ និងលិខិតបទដ្ឋាននានា ពាក់ព័ន្ធនឹងសហគមន៍នេសាទ ។

កិច្ចព្រមព្រៀងនេះត្រូវតម្កល់ទុកនៅស្នាក់ការសហគមន៍នេសាទ សាលាយុវ សង្កាត់ ខណ្ឌរដ្ឋបាលជលផល សាលាខេត្ត រដ្ឋបាលជលផលថ្នាក់កណ្តាល និងក្រសួងកសិកម្មរុក្ខាប្រមាញ់ និងនេសាទ ហើយអាចចម្លងជូនស្ថាប័នពាក់ព័ន្ធ ដោយច្បាប់ចម្លងត្រូវមានប្រថាប់ត្រាផង។

ភាគី ក

ភូមិទំពួនរឹងធំ ថ្ងៃទី 12 ខែ 12 ឆ្នាំ ២០១០

នាយខណ្ឌរដ្ឋបាលជលផលរតនគិរី

ភាគី ខ

ប្រធានគណៈកម្មការសហគមន៍នេសាទ

ហត្ថលេខា

ហត្ថលេខា



[Handwritten signature in blue ink]



[Handwritten signature in blue ink]

ហើ ចាន់សារីន

ម៉ិច សុទិ

គណៈកម្មការកំណត់ ថ្លៃប្រចល់ និងរៀបចំដីឧស្សាហកម្មសេដ្ឋកិច្ច និងសេវា



លេខ: ២៤៧/២០១១
 បានឃើញ និង គោរពជូន
 លោកអភិបាលនៃគណៈអភិបាលស្រុកតាវែង
 ដើម្បីជូនពិនិត្យ និង សម្រេច

ថ្ងៃទី ១២ ខែ ០៨ ឆ្នាំ ២០១០
 មេឃឹកក្នុងក្រោម ភូមិទីពួនរឹងធំ ភូមិសៀងលាយ ភូមិផ្សារ ភូមិដារ ប្រធានគណៈកម្មការសហគមន៍នេសាទតាវែង

ថ្ងៃទី ១២ ខែ ០៨ ឆ្នាំ ២០១០
 បានឃើញ និង គោរពជូន
 លោកមេឃឹកក្នុងក្រោម
 ដើម្បីជូនពិនិត្យ និង សម្រេច

ថ្ងៃទី ១២ ខែ ០៨ ឆ្នាំ ២០១០
 ប្រធានគណៈកម្មការសហគមន៍នេសាទតាវែង

Handwritten signature

Handwritten signature

លេខ: ១១៤/១០
 បានឃើញ និង គោរពជូន
 ឯកឧត្តមអភិបាលនៃគណៈអភិបាលខេត្តរតនគិរី
 ដើម្បីជូនពិនិត្យ និង សម្រេច

ថ្ងៃទី ១២ ខែ ០៨ ឆ្នាំ ២០១០
 អភិបាលនៃគណៈអភិបាលស្រុកតាវែង



Handwritten signature

សាម រដិ

បានឃើញ និង គោរពជូន
 លោកមេឃឹកក្នុងក្រោម
 ដើម្បីជូនពិនិត្យ និង សម្រេច

ថ្ងៃទី ១២ ខែ ០៨ ឆ្នាំ ២០១០
 ភូមិក្នុងក្រោម ភូមិតាង៉ាច ភូមិសញ ភូមិរៀងចាន់ ភូមិកោះប៉ង

Handwritten signature
Handwritten signature

លេខ: ១១៤/១០

បានឃើញ និង គោរពជូន
 ឯកឧត្តមប្រតិភូរាជរដ្ឋាភិបាលកម្ពុជា ទទួលបន្ទុកជា
 ប្រធាន រដ្ឋបាលជលផល

លេខ: ១៥១/១០
 បានឃើញ និង ឯកភាព 7
 ថ្ងៃទី ១២ ខែ ១០ ឆ្នាំ ២០១០
 អភិបាលនៃគណៈអភិបាលខេត្តរតនគិរី



Handwritten signature

ប៊ុន ធាមធាន

លេខ: ១១៤/១០

បានឃើញ និង គោរពជូន
 "លោកនាយអធិការដ្ឋានរដ្ឋបាលជលផលមេកង្ក"
 ដើម្បីមេត្តាពិនិត្យ និង សម្រេចដោយអនុ គ្រោះ

"ដើម្បីមេត្តាពិនិត្យ និង សម្រេចដោយអនុ គ្រោះ"
 ថ្ងៃទី ១២ ខែ ១០ ឆ្នាំ ២០១០
 នាយអធិការដ្ឋានរដ្ឋបាលជលផលមេកង្ក



Handwritten signature

ហើ ចាន់សាន

លេខ: ១១៤/១០ កសក

បានឃើញ និង ឯកភាព
 ថ្ងៃទី ១២ ខែ ១០ ឆ្នាំ ២០១១
 អភិបាលនៃគណៈអភិបាលខេត្តរតនគិរី



Handwritten signature

លេខ: ១១៤/១០ ជជ

បានឃើញ និង គោរពជូន
 ឯកឧត្តមរដ្ឋមន្ត្រីក្រសួងកសិកម្ម រុក្ខាប្រមាញ់ និង នេសាទ
 "មេត្តាពិនិត្យ និង សម្រេច"
 ថ្ងៃទី ១២ ខែ ១០ ឆ្នាំ ២០១០
 ប្រតិភូរាជរដ្ឋាភិបាលកម្ពុជា ទទួលបន្ទុកជា
 ប្រធាន រដ្ឋបាលជលផល ១



Handwritten signature

កាំ ឈិម

១៧ - ២

ព្រះរាជាណាចក្រកម្ពុជា
ជាតិ សាសនា ព្រះមហាក្សត្រ



បញ្ជីឈ្មោះគណៈកម្មការ និង សមាជិកសហគមន៍នេសាទ
តាវែង

ឈ្មោះសហគមន៍នេសាទ	: តាវែង
ភូមិ	: ទំពួនរឹងធំ
ឃុំ	: តាវែងក្រោម
ស្រុក	: តាវែង
ខេត្ត	: រតនគិរី

បញ្ជីឈ្មោះគណៈកម្មការសហគមន៍នេសាទ តាវែង

ភូមិទំពួនរឹងធំ ភូមិទំពួនរឹងតូច ភូមិសៀងសាយ ភូមិផ្សាំង ភូមិផាវ ភូមិកិត្តងក្រោម
 ភូមិរៀងចាន់ ភូមិតាដាច ភូមិសញ និងភូមិកោះប៉ង ឃុំតាវែងក្រោម ស្រុកតាវែង
 ខេត្តរតនគិរី

ល.រ	នាម និង ភោគុណាម	ភេទ	អាយុ	ភូមិ	ឃុំ	តួនាទី	ហត្ថលេខា
១	ថុក ហាវ៉ាក់	ប្រុស	៤៩	ផ្សាំង	តាវែងក្រោម	ប្រធានគណៈកម្មការសហគមន៍	
២	ស្តីវ ខាំវ៉ាន់	ប្រុស	៤៥	ផ្សាំង	តាវែងក្រោម	អនុប្រធានគណៈកម្មការសហគមន៍	
៣	យ៉ិន ប៉ុន	ប្រុស	៥៦	រៀងចាន់	តាវែងក្រោម	ទទួលបន្ទុកក្រុមល្បាក់ និងអភិរក្សធនធាន	
៤	មុង ហុង	ប្រុស	៥៣	តាវែងក្រោម	តាវែងក្រោម	ទទួលបន្ទុកកិច្ចការរដ្ឋបាល	
៥	ផន ហ៊ិន	ស្រី	១៨	ផ្សាំង	តាវែងក្រោម	ទទួលបន្ទុកគណនេយ្យ	
៦	បាក កសាង	ប្រុស	៤០	រៀងចាន់	តាវែងក្រោម	ទទួលបន្ទុកវាយតម្លៃផលចាប់ប្រចាំឆ្នាំ	
៧	វ៉ាន់ លី	ស្រី	១៨	សញ	តាវែងលើ	ទទួលបន្ទុកផ្សព្វផ្សាយ អប់រំ និងអភិវឌ្ឍន៍	

បានឃើញ និងបញ្ជាក់ថា
 ឈ្មោះនៅក្នុងបញ្ជីខាងលើនេះពិតប្រាកដជាគណៈកម្មការនិង
 សមាជិកគណៈកម្មការសហគមន៍នេសាទតាវែងពិតប្រាកដមែន

ឃុំតាវែងក្រោម

ម៉ីង សុន

ភូមិទំពួនរឹងធំ ថ្ងៃទី...១៦...ខែ...កញ្ញា...ឆ្នាំ២០១០
ប្រធានគណៈកម្មការសហគមន៍នេសាទ តាវែង

ហត្ថលេខា

ប៊ុន ហ៊ុន

មញ្ជីឈ្មោះសមាជិកសហគមន៍នេសាទតាវែង

ភូមិទំពួនរឹងធំ ភូមិទំពួនរឹងតូច ភូមិសៀងសាយ ភូមិផ្សាំង ភូមិជារ ភូមិកិត្តងក្រោម ភូមិតាដាច
 ភូមិសញ ភូមិរៀងចាន់ និងភូមិកោះប៉ង
 ឃុំតាវែងក្រោម ស្រុកតាវែង ខេត្តរតនគិរី

ល.រ	នាមនិងគុណាម	ភេទ	អាយុ	តួនាទី	ឃុំ	ស្រុក	មុខរបរ	ថ្ងៃខែឆ្នាំ ធ្វើមហាសន្និបាត កំណើតដំបូង
១	ខែន ខាំឡា	ប	២៥	ផ្សាំង	តាវែងក្រោម	តាវែង	នេសាទនិងចំការ	២៦/០២/២០១០
២	បក ប៊ុនសិ	ប	៣០	ផ្សាំង	តាវែងក្រោម	តាវែង	នេសាទនិងចំការ	២៦/០២/២០១០
៣	ថុក ហាវ៉ាក់	ប	៥០	ផ្សាំង	តាវែងក្រោម	តាវែង	នេសាទនិងចំការ	២៦/០២/២០១០
៤	ទាស ប៉ាកាស់	ស	២០	ផ្សាំង	តាវែងក្រោម	តាវែង	នេសាទនិងចំការ	២៦/០២/២០១០
៥	ផាន់ ចំហុយ	ប	២១	ផ្សាំង	តាវែងក្រោម	តាវែង	នេសាទនិងចំការ	២៦/០២/២០១០
៦	ខាំ សៃ ផាច់	ស	២០	ផ្សាំង	តាវែងក្រោម	តាវែង	នេសាទនិងចំការ	២៦/០២/២០១០
៧	ណក ពីសេស	ស	២៤	ផ្សាំង	តាវែងក្រោម	តាវែង	នេសាទនិងចំការ	២៦/០២/២០១០
៨	ពីង ផឿន	ប	២០	ផ្សាំង	តាវែងក្រោម	តាវែង	នេសាទនិងចំការ	២៦/០២/២០១០
៩	មាស ផ្លាស់	ស	២០	ផ្សាំង	តាវែងក្រោម	តាវែង	នេសាទនិងចំការ	២៦/០២/២០១០
១០	ណក ខាំភ្លើត	ស	២៥	ផ្សាំង	តាវែងក្រោម	តាវែង	នេសាទនិងចំការ	២៦/០២/២០១០
១១	ផន ភើត	ស	២៧	ផ្សាំង	តាវែងក្រោម	តាវែង	នេសាទនិងចំការ	២៦/០២/២០១០
១២	ខែ កញ្ញាញ	ស	២៨	ផ្សាំង	តាវែងក្រោម	តាវែង	នេសាទនិងចំការ	២៦/០២/២០១០
១៣	លឹម សុក	ប	៣០	ផ្សាំង	តាវែងក្រោម	តាវែង	នេសាទនិងចំការ	២៦/០២/២០១០
១៤	លុង ឃ្លៀង	ប	២៩	ផ្សាំង	តាវែងក្រោម	តាវែង	នេសាទនិងចំការ	២៦/០២/២០១០
១៥	វ៉ែង ត	ប	២៧	ផ្សាំង	តាវែងក្រោម	តាវែង	នេសាទនិងចំការ	២៦/០២/២០១០
១៦	ផាន់ អុនកាស	ប	១៩	ផ្សាំង	តាវែងក្រោម	តាវែង	នេសាទនិងចំការ	២៦/០២/២០១០
១៧	ភឿក ហ	ស	២០	ផ្សាំង	តាវែងក្រោម	តាវែង	នេសាទនិងចំការ	២៦/០២/២០១០
១៨	វែង សេក	ស	១៩	ផ្សាំង	តាវែងក្រោម	តាវែង	នេសាទនិងចំការ	២៦/០២/២០១០
១៩	ទុង ប៊ុនលីត	ប	២៩	ផ្សាំង	តាវែងក្រោម	តាវែង	នេសាទនិងចំការ	២៦/០២/២០១០
២០	ញាង ចក	ប	៣០	ផ្សាំង	តាវែងក្រោម	តាវែង	នេសាទនិងចំការ	២៦/០២/២០១០
២១	លឿន ជំទិត	ប	២៨	ផ្សាំង	តាវែងក្រោម	តាវែង	នេសាទនិងចំការ	២៦/០២/២០១០
២២	វែង ចាន់	ស	៣០	ផ្សាំង	តាវែងក្រោម	តាវែង	នេសាទនិងចំការ	២៦/០២/២០១០
២៣	ហស ត្រុះ	ស	២៨	ផ្សាំង	តាវែងក្រោម	តាវែង	នេសាទនិងចំការ	២៦/០២/២០១០
២៤	ពីង ចំរើន	ស	២៨	ផ្សាំង	តាវែងក្រោម	តាវែង	នេសាទនិងចំការ	២៦/០២/២០១០
២៥	បក ហាន់	ប	២៦	ផ្សាំង	តាវែងក្រោម	តាវែង	នេសាទនិងចំការ	២៦/០២/២០១០
២៦	ញែម ស្រុក	ស	២៨	ផ្សាំង	តាវែងក្រោម	តាវែង	នេសាទនិងចំការ	២៦/០២/២០១០
២៧	បក ឡុះ	ប	២៩	ផ្សាំង	តាវែងក្រោម	តាវែង	នេសាទនិងចំការ	២៦/០២/២០១០

២៨	ពីង ចន្ទៀស	ស	២០	ផ្សាំង	តាវែងក្រោម	តាវែង	នេសាទនិងចំការ	២៦/០២/២០១០
២៩	ពីង ជូន	ស	១៨	ផ្សាំង	តាវែងក្រោម	តាវែង	នេសាទនិងចំការ	២៦/០២/២០១០
៣០	វ៉ាក់ ព្រឹក	ស	១៩	ផ្សាំង	តាវែងក្រោម	តាវែង	នេសាទនិងចំការ	២៦/០២/២០១០
៣១	វណ្ណា ពើក	ប	២០	ផ្សាំង	តាវែងក្រោម	តាវែង	នេសាទនិងចំការ	២៦/០២/២០១០
៣២	ស៊ីង សាវណ្ណា	ប	២៣	ផ្សាំង	តាវែងក្រោម	តាវែង	នេសាទនិងចំការ	២៦/០២/២០១០
៣៣	ញីវ ខាំវ៉ាន់	ស	៤៥	ផ្សាំង	តាវែងក្រោម	តាវែង	នេសាទនិងចំការ	២៦/០២/២០១០
៣៤	ថុក សួន	ស	៤៣	ផ្សាំង	តាវែងក្រោម	តាវែង	នេសាទនិងចំការ	២៦/០២/២០១០
៣៥	វែង ខាំគួន	ប	៣៥	ផ្សាំង	តាវែងក្រោម	តាវែង	នេសាទនិងចំការ	២៦/០២/២០១០
៣៦	ប៉ង ខាំសៃ	ប	៥៥	ផ្សាំង	តាវែងក្រោម	តាវែង	នេសាទនិងចំការ	២៦/០២/២០១០
៣៧	កាន លួង	ប	៥០	ផ្សាំង	តាវែងក្រោម	តាវែង	នេសាទនិងចំការ	២៦/០២/២០១០
៣៨	ប្រាស់ ពីល	ប	៣៨	សៀងសាយ	តាវែងក្រោម	តាវែង	នេសាទនិងចំការ	២៦/០២/២០១០
៣៩	ស បាំង	ស	៣០	សៀងសាយ	តាវែងក្រោម	តាវែង	នេសាទនិងចំការ	២៦/០២/២០១០
៤០	ឡួន ចិត្តា	ស	១៨	សៀងសាយ	តាវែងក្រោម	តាវែង	នេសាទនិងចំការ	២៦/០២/២០១០
៤១	កាលិបចំប៉ា	ស	១៨	សៀងសាយ	តាវែងក្រោម	តាវែង	នេសាទនិងចំការ	២៦/០២/២០១០
៤២	ឡួង ហាយ	ស	២១	សៀងសាយ	តាវែងក្រោម	តាវែង	នេសាទនិងចំការ	២៦/០២/២០១០
៤៣	គ្រីង គូច	ស	៣៧	សៀងសាយ	តាវែងក្រោម	តាវែង	នេសាទនិងចំការ	២៦/០២/២០១០
៤៤	ឡាំង រស់	ស	២៩	សៀងសាយ	តាវែងក្រោម	តាវែង	នេសាទនិងចំការ	២៦/០២/២០១០
៤៥	ភឿន ញីប	ប	២៤	សៀងសាយ	តាវែងក្រោម	តាវែង	នេសាទនិងចំការ	២៦/០២/២០១០
៤៦	សន ស៊ុក	ប	២០	សៀងសាយ	តាវែងក្រោម	តាវែង	នេសាទនិងចំការ	២៦/០២/២០១០
៤៧	ពូម ឡួន	ប	៤០	សៀងសាយ	តាវែងក្រោម	តាវែង	នេសាទនិងចំការ	២៦/០២/២០១០
៤៨	កា គីន	ប	២៨	សៀងសាយ	តាវែងក្រោម	តាវែង	នេសាទនិងចំការ	២៦/០២/២០១០
៤៩	ស៊ូ ចាវៃ	ប	២២	សៀងសាយ	តាវែងក្រោម	តាវែង	នេសាទនិងចំការ	២៦/០២/២០១០
៥០	សើម រស់	ស	២០	សៀងសាយ	តាវែងក្រោម	តាវែង	នេសាទនិងចំការ	២៦/០២/២០១០
៥១	យ៉ួន លឹង	ប	២៨	សៀងសាយ	តាវែងក្រោម	តាវែង	នេសាទនិងចំការ	២៦/០២/២០១០
៥២	វីង វិន	ស	៣០	សៀងសាយ	តាវែងក្រោម	តាវែង	នេសាទនិងចំការ	២៦/០២/២០១០
៥៣	សោះ កាឡោះ	ស	២០	សៀងសាយ	តាវែងក្រោម	តាវែង	នេសាទនិងចំការ	២៦/០២/២០១០
៥៤	វិន ជា	ប	៣២	សៀងសាយ	តាវែងក្រោម	តាវែង	នេសាទនិងចំការ	២៦/០២/២០១០
៥៥	សន ប្រាម	ស	១៨	សៀងសាយ	តាវែងក្រោម	តាវែង	នេសាទនិងចំការ	២៦/០២/២០១០
៥៦	ស ខិត	ប	២៥	សៀងសាយ	តាវែងក្រោម	តាវែង	នេសាទនិងចំការ	២៦/០២/២០១០
៥៧	លឹម ដាវ	ប្រុស	៤៧	សៀងសាយ	តាវែងក្រោម	តាវែង	នេសាទនិងចំការ	២៦/០២/២០១០
៥៨	មុង ហុង	ប្រុស	៤៨	សៀងសាយ	តាវែងក្រោម	តាវែង	នេសាទនិងចំការ	២៦/០២/២០១០
៥៩	ស បាំងយ៉ាង	ប្រុស	៥៩	សៀងសាយ	តាវែងក្រោម	តាវែង	នេសាទនិងចំការ	២៦/០២/២០១០
៦០	ហួន កាលីប	ប្រុស	៤០	សៀងសាយ	តាវែងក្រោម	តាវែង	នេសាទនិងចំការ	២៦/០២/២០១០
៦១	ផែង ខ្សែប	ប្រុស	៦២	សៀងសាយ	តាវែងក្រោម	តាវែង	នេសាទនិងចំការ	២៦/០២/២០១០
៦២	ពិន អាត់	ស្រី	២៦	សៀងសាយ	តាវែងក្រោម	តាវែង	នេសាទនិងចំការ	២៦/០២/២០១០
៦៣	មី ញ៉ាក់	ស្រី	៣៥	សៀងសាយ	តាវែងក្រោម	តាវែង	នេសាទនិងចំការ	២៦/០២/២០១០
៦៤	សន ចំលួន	ប	៣៤	សៀងសាយ	តាវែងក្រោម	តាវែង	នេសាទនិងចំការ	២៦/០២/២០១០

៦៥	ជា សាម៉េត	ប	១៩	សៀងសាយ	តាវែងក្រោម	តាវែង	នេសាទនិងចំការ	២៦/០២/២០១០
៦៦	ឡុន សុខា	ប	១៩	សៀងសាយ	តាវែងក្រោម	តាវែង	នេសាទនិងចំការ	២៦/០២/២០១០
៦៧	យ៉ាង សាក	ប្រុស	៧០	កោះប៉ង	តាវែងក្រោម	តាវែង	នេសាទនិងចំការ	២៦/០២/២០១០
៦៨	មីក ញឹម	ស្រី	៦០	កោះប៉ង	តាវែងក្រោម	តាវែង	នេសាទនិងចំការ	២៦/០២/២០១០
៦៩	ហម ឡៀប	ប្រុស	១៨	កោះប៉ង	តាវែងក្រោម	តាវែង	នេសាទនិងចំការ	២៦/០២/២០១០
៧០	ក្លឹម ចើង	ប្រុស	៦១	កោះប៉ង	តាវែងក្រោម	តាវែង	នេសាទនិងចំការ	២៦/០២/២០១០
៧១	ចើន អឹក	ស្រី	៤០	កោះប៉ង	តាវែងក្រោម	តាវែង	នេសាទនិងចំការ	២៦/០២/២០១០
៧២	ឆាយ សួន	ប្រុស	៤៣	កោះប៉ង	តាវែងក្រោម	តាវែង	នេសាទនិងចំការ	២៦/០២/២០១០
៧៣	សាក ផែត	ស្រី	៤០	កោះប៉ង	តាវែងក្រោម	តាវែង	នេសាទនិងចំការ	២៦/០២/២០១០
៧៤	ណាក ខាក	ប្រុស	៣៧	កោះប៉ង	តាវែងក្រោម	តាវែង	នេសាទនិងចំការ	២៦/០២/២០១០
៧៥	ណា មាក	ប្រុស	៤៥	កោះប៉ង	តាវែងក្រោម	តាវែង	នេសាទនិងចំការ	២៦/០២/២០១០
៧៦	ខាក កាពៀង	ស្រី	២៨	កោះប៉ង	តាវែងក្រោម	តាវែង	នេសាទនិងចំការ	២៦/០២/២០១០
៧៧	ច្រវ៉ា កាប់	ប្រុស	១៩	កោះប៉ង	តាវែងក្រោម	តាវែង	នេសាទនិងចំការ	២៦/០២/២០១០
៧៨	វ៉ាត់ គ្រៀម	ប្រុស	១៨	កោះប៉ង	តាវែងក្រោម	តាវែង	នេសាទនិងចំការ	២៦/០២/២០១០
៧៩	ហម កាំបែន	ស្រី	១៨	កោះប៉ង	តាវែងក្រោម	តាវែង	នេសាទនិងចំការ	២៦/០២/២០១០
៨០	ស៊ីវ គុង	ប្រុស	៣០	កោះប៉ង	តាវែងក្រោម	តាវែង	នេសាទនិងចំការ	២៦/០២/២០១០
៨១	ខាក ស្លៀស	ប្រុស	៣៧	កោះប៉ង	តាវែងក្រោម	តាវែង	នេសាទនិងចំការ	២៦/០២/២០១០
៨២	ឌីង អឿង	ស្រី	១៨	កោះប៉ង	តាវែងក្រោម	តាវែង	នេសាទនិងចំការ	២៦/០២/២០១០
៨៣	វ៉ាត់ ម៉ាន់	ស	១៨	កោះប៉ង	តាវែងក្រោម	តាវែង	នេសាទនិងចំការ	២៦/០២/២០១០
៨៤	ច្រវ៉ា គៀង	ស	២០	កោះប៉ង	តាវែងក្រោម	តាវែង	នេសាទនិងចំការ	២៦/០២/២០១០
៨៥	ពួន ឈំបូ	ស	៣៩	កោះប៉ង	តាវែងក្រោម	តាវែង	នេសាទនិងចំការ	២៦/០២/២០១០
៨៦	ច្រវ៉ា នាង	ប	១៨	កោះប៉ង	តាវែងក្រោម	តាវែង	នេសាទនិងចំការ	២៦/០២/២០១០
៨៧	គូញ តាស	ស	៣២	កោះប៉ង	តាវែងក្រោម	តាវែង	នេសាទនិងចំការ	២៦/០២/២០១០
៨៨	ទីង អឿង	ស	៥០	កោះប៉ង	តាវែងក្រោម	តាវែង	នេសាទនិងចំការ	២៦/០២/២០១០
៨៩	ខាក កាពាង	ស	២៨	កោះប៉ង	តាវែងក្រោម	តាវែង	នេសាទនិងចំការ	២៦/០២/២០១០
៩០	ពួក ថេញ	ប	១៨	កោះប៉ង	តាវែងក្រោម	តាវែង	នេសាទនិងចំការ	២៦/០២/២០១០
៩១	នូ វិញ	ស	៤៧	កោះប៉ង	តាវែងក្រោម	តាវែង	នេសាទនិងចំការ	២៦/០២/២០១០
៩២	មី ចាត់តាំង	ស្រី	៥០	កិត្តងក្រោម	តាវែងក្រោម	តាវែង	នេសាទនិងចំការ	២៦/០២/២០១០
៩៣	ដើ កាត	ប្រុស	៥៦	កិត្តងក្រោម	តាវែងក្រោម	តាវែង	នេសាទនិងចំការ	២៦/០២/២០១០
៩៤	វ៉ាង យ៉ប	ស្រី	៥៨	កិត្តងក្រោម	តាវែងក្រោម	តាវែង	នេសាទនិងចំការ	២៦/០២/២០១០
៩៥	ជាក មិម	ប្រុស	៦០	កិត្តងក្រោម	តាវែងក្រោម	តាវែង	នេសាទនិងចំការ	២៦/០២/២០១០
៩៦	ជៀវ លៀង	ស្រី	៦៤	កិត្តងក្រោម	តាវែងក្រោម	តាវែង	នេសាទនិងចំការ	២៦/០២/២០១០
៩៧	ប្រលូម មៀន	ប្រុស	៥៧	កិត្តងក្រោម	តាវែងក្រោម	តាវែង	នេសាទនិងចំការ	២៦/០២/២០១០
៩៨	ដេង ដេម	ប្រុស	៥៣	កិត្តងក្រោម	តាវែងក្រោម	តាវែង	នេសាទនិងចំការ	២៦/០២/២០១០
៩៩	ញឹក ឆ្លាត	ស្រី	៥៤	កិត្តងក្រោម	តាវែងក្រោម	តាវែង	នេសាទនិងចំការ	២៦/០២/២០១០
១០០	ជៀវ រឿន	ប្រុស	៦៧	កិត្តងក្រោម	តាវែងក្រោម	តាវែង	នេសាទនិងចំការ	២៦/០២/២០១០
១០១	ចាក ជាង	ស្រី	៦១	កិត្តងក្រោម	តាវែងក្រោម	តាវែង	នេសាទនិងចំការ	២៦/០២/២០១០

១០២	យ៉ិន ប៉ុន	ប្រុស	៥៦	កិត្តងក្រោម	តារវែងក្រោម	តារវែង	នេសាទនិងចំការ	២៦/០២/២០១០
១០៣	ចោ តាង	ស្រី	៤៨	កិត្តងក្រោម	តារវែងក្រោម	តារវែង	នេសាទនិងចំការ	២៦/០២/២០១០
១០៤	បក ច្រៀវ	ប្រុស	៤៣	កិត្តងក្រោម	តារវែងក្រោម	តារវែង	នេសាទនិងចំការ	២៦/០២/២០១០
១០៥	កាទុង កាក់	ស្រី	៤៤	កិត្តងក្រោម	តារវែងក្រោម	តារវែង	នេសាទនិងចំការ	២៦/០២/២០១០
១០៦	កាន ឡិត	ប្រុស	៤៨	កិត្តងក្រោម	តារវែងក្រោម	តារវែង	នេសាទនិងចំការ	២៦/០២/២០១០
១០៧	យ៉ុយ ទៀប	ស្រី	៤៧	កិត្តងក្រោម	តារវែងក្រោម	តារវែង	នេសាទនិងចំការ	២៦/០២/២០១០
១០៨	ថាង ហាតុង	ប្រុស	៥៦	កិត្តងក្រោម	តារវែងក្រោម	តារវែង	នេសាទនិងចំការ	២៦/០២/២០១០
១០៩	ថាយ ញ៉ាក់	ស្រី	៥៤	កិត្តងក្រោម	តារវែងក្រោម	តារវែង	នេសាទនិងចំការ	២៦/០២/២០១០
១១០	ចាក ព័	ប្រុស	៤៧	កិត្តងក្រោម	តារវែងក្រោម	តារវែង	នេសាទនិងចំការ	២៦/០២/២០១០
១១១	យ៉េវ ញ៉ក	ស្រី	៤៩	កិត្តងក្រោម	តារវែងក្រោម	តារវែង	នេសាទនិងចំការ	២៦/០២/២០១០
១១២	អ៊ិន លៀន	ប្រុស	៥៤	កិត្តងក្រោម	តារវែងក្រោម	តារវែង	នេសាទនិងចំការ	២៦/០២/២០១០
១១៣	ព្រិប វែល	ស្រី	៥៤	កិត្តងក្រោម	តារវែងក្រោម	តារវែង	នេសាទនិងចំការ	២៦/០២/២០១០
១១៤	កាយ៉ង កាក់	ប្រុស	៤២	កិត្តងក្រោម	តារវែងក្រោម	តារវែង	នេសាទនិងចំការ	២៦/០២/២០១០
១១៥	ពុះ ឈិន	ស្រី	៤៩	កិត្តងក្រោម	តារវែងក្រោម	តារវែង	នេសាទនិងចំការ	២៦/០២/២០១០
១១៦	សត ពើក	ស្រី	២៨	ផាវ	តារវែងក្រោម	តារវែង	នេសាទនិងចំការ	២៦/០២/២០១០
១១៧	ម៉ុក សាំង	ស្រី	២៥	ផាវ	តារវែងក្រោម	តារវែង	នេសាទនិងចំការ	២៦/០២/២០១០
១១៨	ប៉ុក ហ្គិន	ប្រុស	៣៥	ផាវ	តារវែងក្រោម	តារវែង	នេសាទនិងចំការ	២៦/០២/២០១០
១១៩	ម៉ែន ធឿន	ប្រុស	៤៥	ផាវ	តារវែងក្រោម	តារវែង	នេសាទនិងចំការ	២៦/០២/២០១០
១២០	ដា រ៉ី	ស្រី	២៨	ផាវ	តារវែងក្រោម	តារវែង	នេសាទនិងចំការ	២៦/០២/២០១០
ល.រ	នាមនិង គោត្តនាម	ភេទ	អាយុ	គូរូប	ឃុំ	ស្រុក	មុខរបរ	ថ្ងៃ ខែ ឆ្នាំ ចូលជាសហគិក សហគមន៍
១២១	ប៉ុក ម៉ាន់	ប្រុស	២៨	ផាវ	តារវែងក្រោម	តារវែង	នេសាទនិងចំការ	១១/០៨/២០១០
១២២	ម៉ក់ ជ្រីវ	ស្រី	២៤	ផាវ	តារវែងក្រោម	តារវែង	នេសាទនិងចំការ	១១/០៨/២០១០
១២៣	សៀន លប	ស្រី	៣៨	ផាវ	តារវែងក្រោម	តារវែង	នេសាទនិងចំការ	១១/០៨/២០១០
១២៤	សូស ឡា	ស្រី	៤៨	ផាវ	តារវែងក្រោម	តារវែង	នេសាទនិងចំការ	១១/០៨/២០១០
១២៥	លុ សឹក	ប្រុស	៥០	ផាវ	តារវែងក្រោម	តារវែង	នេសាទនិងចំការ	១១/០៨/២០១០
១២៦	ពៅ មុង	ប្រុស	៣៩	ផាវ	តារវែងក្រោម	តារវែង	នេសាទនិងចំការ	១១/០៨/២០១០
១២៧	ពៅ ពីយ	ប្រុស	៤៥	ផាវ	តារវែងក្រោម	តារវែង	នេសាទនិងចំការ	១១/០៨/២០១០
១២៨	តាវ ធ្ម	ស្រី	៤៨	ផាវ	តារវែងក្រោម	តារវែង	នេសាទនិងចំការ	១១/០៨/២០១០
១២៩	សូស ឡែន	ស្រី	១៨	ផាវ	តារវែងក្រោម	តារវែង	នេសាទនិងចំការ	១១/០៨/២០១០
១៣០	លី ជ្រីប	ប្រុស	៥១	ផាវ	តារវែងក្រោម	តារវែង	នេសាទនិងចំការ	១១/០៨/២០១០
១៣១	ពិល ម៉ុម	ប្រុស	៣៩	ផាវ	តារវែងក្រោម	តារវែង	នេសាទនិងចំការ	១១/០៨/២០១០
១៣២	ផុក ស៊ុក	ប្រុស	៥៣	ផាវ	តារវែងក្រោម	តារវែង	នេសាទនិងចំការ	១១/០៨/២០១០
១៣៣	ហ៊ឹក ណាន	ស្រី	១៨	ផាវ	តារវែងក្រោម	តារវែង	នេសាទនិងចំការ	១១/០៨/២០១០
១៣៤	ពិស ដូក	ប្រុស	៧៥	ផាវ	តារវែងក្រោម	តារវែង	នេសាទនិងចំការ	១១/០៨/២០១០
១៣៥	ម៉ាំង ខាំម៉ី	ប្រុស	៥៥	ផាវ	តារវែងក្រោម	តារវែង	នេសាទនិងចំការ	១១/០៨/២០១០
១៣៦	ម៉ី ព្រៀង	ប្រុស	២៨	ផាវ	តារវែងក្រោម	តារវែង	នេសាទនិងចំការ	១១/០៨/២០១០

១៣៧	វិញ រំដោះ	ប្រុស	៤៦	ឆាវ	តាវែងក្រោម	តាវែង	នេសាទនិងចំការ	១១/០៨/២០១០
១៣៨	កូន ក្រោម	ប្រុស	៥១	ឆាវ	តាវែងក្រោម	តាវែង	នេសាទនិងចំការ	១១/០៨/២០១០
១៣៩	សាឡាត់ ហង្ស	ប	១៨	ឆាវ	តាវែងក្រោម	តាវែង	នេសាទនិងចំការ	១១/០៨/២០១០
១៤០	ពីយ សន្តិ	ស	១៨	ឆាវ	តាវែងក្រោម	តាវែង	នេសាទនិងចំការ	១១/០៨/២០១០
១៤១	ខ គៀម	ប	២៥	ឆាវ	តាវែងក្រោម	តាវែង	នេសាទនិងចំការ	១១/០៨/២០១០
១៤២	ដែងពើ	ស	១៨	ឆាវ	តាវែងក្រោម	តាវែង	នេសាទនិងចំការ	១១/០៨/២០១០
១៤៣	ញក បាន	ស	១៨	ឆាវ	តាវែងក្រោម	តាវែង	នេសាទនិងចំការ	១១/០៨/២០១០
១៤៤	ប្រណាន លឿង	ស	១៨	ឆាវ	តាវែងក្រោម	តាវែង	នេសាទនិងចំការ	១១/០៨/២០១០
១៤៥	ខ្នុក ទ្រុងឡែង	ប	២៦	ឆាវ	តាវែងក្រោម	តាវែង	នេសាទនិងចំការ	១១/០៨/២០១០
១៤៦	ង៉ន ប៊ុក	ប	១៨	ឆាវ	តាវែងក្រោម	តាវែង	នេសាទនិងចំការ	១១/០៨/២០១០
១៤៧	ស៊ិន ស្រុក	ស	១៨	ឆាវ	តាវែងក្រោម	តាវែង	នេសាទនិងចំការ	១១/០៨/២០១០
១៤៨	ឆាយ យឹម	ប	៣១	ឆាវ	តាវែងក្រោម	តាវែង	នេសាទនិងចំការ	១១/០៨/២០១០
១៤៩	ហ៊ឹក បុយ	ស	២២	ឆាវ	តាវែងក្រោម	តាវែង	នេសាទនិងចំការ	១១/០៨/២០១០
១៥០	សុនសុង	ប	១៩	ឆាវ	តាវែងក្រោម	តាវែង	នេសាទនិងចំការ	១១/០៨/២០១០
១៥១	លុះ ជឿន	ប	២៥	ឆាវ	តាវែងក្រោម	តាវែង	នេសាទនិងចំការ	១១/០៨/២០១០
១៥២	ពិល ឡិក	ប	៣៥	ឆាវ	តាវែងក្រោម	តាវែង	នេសាទនិងចំការ	១១/០៨/២០១០
១៥៣	ឈើល សាម៉ង	ប	៣០	ឆាវ	តាវែងក្រោម	តាវែង	នេសាទនិងចំការ	១១/០៨/២០១០
១៥៤	ប្រឡង ឌី	ប	២០	ឆាវ	តាវែងក្រោម	តាវែង	នេសាទនិងចំការ	១១/០៨/២០១០
១៥៥	ទូក ទុំ	ប	៣០	ឆាវ	តាវែងក្រោម	តាវែង	នេសាទនិងចំការ	១១/០៨/២០១០
១៥៦	សុស បញ្ចក	ប	៣១	ឆាវ	តាវែងក្រោម	តាវែង	នេសាទនិងចំការ	១១/០៨/២០១០
១៥៧	ហឿង ឡើន	ប	១៨	ឆាវ	តាវែងក្រោម	តាវែង	នេសាទនិងចំការ	១១/០៨/២០១០
១៥៨	ទូក យឹក	ប	២៤	ឆាវ	តាវែងក្រោម	តាវែង	នេសាទនិងចំការ	១១/០៨/២០១០
១៥៩	កាបង សំណាង	ស	១៨	រៀង ចាន់	តាវែងក្រោម	តាវែង	នេសាទនិងចំការ	១១/០៨/២០១០
១៦០	ឡុក កាស៊ី	ស	១៨	រៀង ចាន់	តាវែងក្រោម	តាវែង	នេសាទនិងចំការ	១១/០៨/២០១០
១៦១	ចឹក សេង	ប	១៨	រៀង ចាន់	តាវែងក្រោម	តាវែង	នេសាទនិងចំការ	១១/០៨/២០១០
១៦២	វាន លឿន	ប	២០	រៀង ចាន់	តាវែងក្រោម	តាវែង	នេសាទនិងចំការ	១១/០៨/២០១០
១៦៣	វាន យូ	ស	១៩	រៀង ចាន់	តាវែងក្រោម	តាវែង	នេសាទនិងចំការ	១១/០៨/២០១០
១៦៤	ចឹក សុន	ប	១៨	រៀង ចាន់	តាវែងក្រោម	តាវែង	នេសាទនិងចំការ	១១/០៨/២០១០
១៦៥	ប្រឹង ហេត	ប	៤០	រៀង ចាន់	តាវែងក្រោម	តាវែង	នេសាទនិងចំការ	១១/០៨/២០១០
១៦៦	ត្រុស ឡុក	ប	៣៥	រៀង ចាន់	តាវែងក្រោម	តាវែង	នេសាទនិងចំការ	១១/០៨/២០១០
១៦៧	តូ ថង	ប	២០	រៀង ចាន់	តាវែងក្រោម	តាវែង	នេសាទនិងចំការ	១១/០៨/២០១០
១៦៨	ចិន ដៅ តម	ប	៥០	រៀង ចាន់	តាវែងក្រោម	តាវែង	នេសាទនិងចំការ	១១/០៨/២០១០
១៦៩	ហេត សុខ្យ	ស	១៨	រៀង ចាន់	តាវែងក្រោម	តាវែង	នេសាទនិងចំការ	១១/០៨/២០១០
១៧០	ហិន អៀក	ស	១៩	រៀង ចាន់	តាវែងក្រោម	តាវែង	នេសាទនិងចំការ	១១/០៨/២០១០
១៧១	សុន ជឿន	ស	៣៥	រៀង ចាន់	តាវែងក្រោម	តាវែង	នេសាទនិងចំការ	១១/០៨/២០១០
១៧២	ប៉ាក អក	ប	២៧	រៀង ចាន់	តាវែងក្រោម	តាវែង	នេសាទនិងចំការ	១១/០៨/២០១០
១៧៣	ហិន អ៊ិន	ស	២០	រៀង ចាន់	តាវែងក្រោម	តាវែង	នេសាទនិងចំការ	១១/០៨/២០១០

៣៣២	គូ ពីរ	ប្រុស	៥៩	សញ	តាវែងក្រោម	តាវែង	នេសាទនិងចំការ	១១/០៨/២០១០
៣៣៣	ថន ម៉ាន់	ស្រី	៦៧	សញ	តាវែងក្រោម	តាវែង	នេសាទនិងចំការ	១១/០៨/២០១០
៣៣៤	យ៉ង រួម	ប្រុស	៥៨	សញ	តាវែងក្រោម	តាវែង	នេសាទនិងចំការ	១១/០៨/២០១០
៣៣៥	កេវ មន់	ស្រី	៦៣	សញ	តាវែងក្រោម	តាវែង	នេសាទនិងចំការ	១១/០៨/២០១០
៣៣៦	ឌឹម ហំពួន	ប្រុស	៦៧	សញ	តាវែងក្រោម	តាវែង	នេសាទនិងចំការ	១១/០៨/២០១០
៣៣៧	ថាន ចាន់	ស្រី	៥៣	សញ	តាវែងក្រោម	តាវែង	នេសាទនិងចំការ	១១/០៨/២០១០
៣៣៨	ធួក ហាវ៉ាត	ប្រុស	៥៥	សញ	តាវែងក្រោម	តាវែង	នេសាទនិងចំការ	១១/០៨/២០១០
៣៣៩	យោង សាំបើ	ប្រុស	៧៧	សញ	តាវែងក្រោម	តាវែង	នេសាទនិងចំការ	១១/០៨/២០១០
៣៤០	អាំង បាប៉ាម	ស្រី	៦៧	សញ	តាវែងក្រោម	តាវែង	នេសាទនិងចំការ	១១/០៨/២០១០
៣៤១	ពួន ចាន់	ស្រី	៦៤	សញ	តាវែងក្រោម	តាវែង	នេសាទនិងចំការ	១១/០៨/២០១០
៣៤២	ឌីវ តែ	ប្រុស	៥៦	សញ	តាវែងក្រោម	តាវែង	នេសាទនិងចំការ	១១/០៨/២០១០
៣៤៣	ក្រុយ មុយ	ស្រី	៦៦	សញ	តាវែងក្រោម	តាវែង	នេសាទនិងចំការ	១១/០៨/២០១០

សមាជិកសរុប: ៣៤៣នាក់

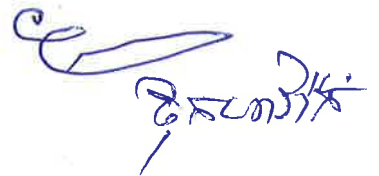
ស្រី: ១៥០នាក់

បានឃើញ និងចុះបញ្ជី

ភូមិ.....ថ្ងៃទី...១៦.....ខែ...៧៧៧៧...ឆ្នាំ២០១០

ប្រធានគណៈកម្មការសហគមន៍នេសាទតាវែង

ហត្ថលេខា



បានឃើញ និងឯកភាព

ឈ្មោះនៅក្នុងបញ្ជីខាងលើនេះពិតប្រាកដជា

សមាជិកសហគមន៍នេសាទតាវែងពិតប្រាកដមែន

មេឃុំតាវែងក្រោម



ម៉ឺន សុទ្ធ

ព្រះរាជាណាចក្រកម្ពុជា
ជាតិ សាសនា ព្រះមហាក្សត្រ



លក្ខន្តិកៈសហគមន៍នេសាទ
តារាង១

ឈ្មោះសហគមន៍នេសាទ	: តារាង
ភូមិ	: ទំពួនវែងធំ
ឃុំ	: តារាងក្រោម
ស្រុក	: តារាង
ខេត្ត	: រតនគិរី

ជំពូកទី ១
គោលបំណង និងសាមគ្គីភាព

ប្រការ ១.-

លក្ខន្តិកៈនេះមានគោលបំណង៖

- កំណត់ក្របខ័ណ្ឌនៃការគ្រប់គ្រង ការការពារ ការអភិរក្ស ការអភិវឌ្ឍន៍ និងការប្រើប្រាស់ធនធានជលផលរបស់សហគមន៍នេសាទប្រកបដោយនិរន្តរភាព
- ធ្វើជាគោលការណ៍គ្រឹះ និងជាយន្តការសម្រាប់ដំណើរការសហគមន៍នេសាទ
- ការពារសិទ្ធិ និងផលប្រយោជន៍របស់សមាជិកសហគមន៍នេសាទ និងផលប្រយោជន៍សាធារណៈ ។

ប្រការ ២.-

ឈ្មោះសហគមន៍នេសាទ តាវែង ហៅកាត់ថា ភ័រ អាសយដ្ឋាន ភូមិទំពួនរឹងធំ ឃុំតាវែងក្រោម ស្រុកតាវែង ខេត្តរតនគិរី។

សហគមន៍នេះមានការចូលរួមពីប្រជាពលរដ្ឋនៅក្នុង៖

- | | | | |
|--------------------|---------------|------------|--------------|
| ១. ភូមិទំពួនរឹងធំ | ឃុំតាវែងក្រោម | ស្រុកតាវែង | ខេត្តរតនគិរី |
| ២. ភូមិទំពួនរឹងតូច | ឃុំតាវែងក្រោម | ស្រុកតាវែង | ខេត្តរតនគិរី |
| ៣. ភូមិសៀងសាយ | ឃុំតាវែងក្រោម | ស្រុកតាវែង | ខេត្តរតនគិរី |
| ៤. ភូមិជ្រាំង | ឃុំតាវែងក្រោម | ស្រុកតាវែង | ខេត្តរតនគិរី |
| ៥. ភូមិជារ | ឃុំតាវែងក្រោម | ស្រុកតាវែង | ខេត្តរតនគិរី |
| ៦. ភូមិកិត្តងក្រោម | ឃុំតាវែងក្រោម | ស្រុកតាវែង | ខេត្តរតនគិរី |
| ៧. ភូមិតាងាច | ឃុំតាវែងក្រោម | ស្រុកតាវែង | ខេត្តរតនគិរី |
| ៨. ភូមិរៀងចាន់ | ឃុំតាវែងក្រោម | ស្រុកតាវែង | ខេត្តរតនគិរី |
| ៩. ភូមិកោះប៉ង | ឃុំតាវែងក្រោម | ស្រុកតាវែង | ខេត្តរតនគិរី |

មានកម្មវត្ថុ ៖ ដើម្បីការពារ គ្រប់គ្រង អភិរក្ស អភិវឌ្ឍន៍ ធនធានជលផលឱ្យមាននិរន្តរភាព ។

ជំពូកទី ២

លក្ខខណ្ឌនៃការសុំចូលជាសមាជិក ភាគព្រឹត្តិ និងសិទ្ធិរបស់សមាជិក

ប្រការ ៣.-

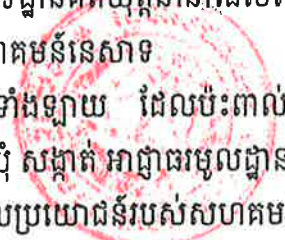
ប្រជាពលរដ្ឋទាំងពីរភេទដែលមានបំណងចង់ចូលជាសមាជិកសហគមន៍នេសាទ មានសិទ្ធិដាក់ពាក្យសុំដោយស្ម័គ្រចិត្ត និងត្រូវបំពេញតាមលក្ខខណ្ឌដូចខាងក្រោម៖

- មានលំនៅដ្ឋាននៅក្នុងបណ្តាភូមិនៃសហគមន៍នេសាទ
- មានសញ្ជាតិខ្មែរ
- មានអាយុចាប់ពី ១៨ ឆ្នាំឡើង។

ប្រការ ៤.-

សមាជិកសហគមន៍នេសាទដែលបានបំពេញលក្ខខណ្ឌក្នុងប្រការ ៣ ខាងលើមានសិទ្ធិ៖

- ចូលរួមប្រជុំមហាសន្និបាត និងគេបោះឆ្នោតស្នើភាពគ្នា
- បោះឆ្នោត និងឈរឈ្មោះជាបេក្ខជននៃគណៈកម្មការសហគមន៍នេសាទ ស្របតាមលក្ខន្តិកៈ និងបទបញ្ជាផ្ទៃក្នុងសហគមន៍នេសាទនេះ
- ទទួលបានព័ត៌មានពីស្ថានភាពសេដ្ឋកិច្ច សង្គមរបស់សហគមន៍នេសាទពីគណៈកម្មការសហគមន៍នេសាទ
- ស្នើឱ្យមានការកោះប្រជុំមហាសន្និបាតវិសាមញ្ញ ដើម្បីធ្វើការពិភាក្សា និងសម្រេចលើបញ្ហាណាមួយ បើមានការស្នើសុំពីសមាជិកយ៉ាងតិចមួយភាគបី(១/៣)នៃសមាជិកសហគមន៍នេសាទទាំងអស់
- ធ្វើនេសាទជាលក្ខណៈគ្រួសារស្របតាមច្បាប់ស្តីជលផល កិច្ចព្រមព្រៀងកន្លែងសហគមន៍នេសាទផែនការគ្រប់គ្រងកន្លែងនេសាទសហគមន៍ និងបទដ្ឋានគតិយុត្តិធម៌ដែលពាក់ព័ន្ធវិស័យជលផល
- ចូលរួមក្នុងសកម្មភាពទាំងអស់របស់សហគមន៍នេសាទ
- ប្តឹងតវ៉ា ឬ ផ្តល់ព័ត៌មានអំពីបាតុភាពទាំងឡាយ ដែលប៉ះពាល់ដល់ផលប្រយោជន៍របស់សហគមន៍ទៅសមត្ថកិច្ច រដ្ឋបាលជលផល ក្រុមប្រឹក្សាឃុំ សង្កាត់ អាជ្ញាធរមូលដ្ឋាន និងសមត្ថកិច្ចពាក់ព័ន្ធ
- ទទួលបានការគាំទ្រពីមជ្ឈដ្ឋាននានា ដើម្បីផលប្រយោជន៍របស់សហគមន៍។



សមាជិកសហគមន៍នេសាទត្រូវទទួលខុសត្រូវរាល់សកម្មភាពរៀងៗខ្លួន និងរួមគ្នាចំពោះកំហុសដែលខ្លួនបានប្រព្រឹត្តក្នុងពេលបំពេញភារកិច្ច ដោយមិនទាន់គិតដល់ការទទួលខុសត្រូវផ្នែកព្រហ្មទណ្ឌឡើយ។

សមាជិកសហគមន៍នេសាទចំនួនមួយភាគដប់ (១/១០) ឡើងទៅ អាចស្នើសុំឱ្យប្រធានគណៈកម្មការសហគមន៍នេសាទបញ្ជូលបញ្ហាមួយចំនួនទៅក្នុងរបៀបវារៈនៃកិច្ចប្រជុំរបស់គណៈកម្មការសហគមន៍នេសាទសាមី ហើយចំនួនសមាជិកសហគមន៍នេសាទដែលបានស្នើសុំខាងលើនេះ អាចចាត់តំណាងចំនួនបី(៣)នាក់ចូលរួមប្រជុំ ដើម្បីចាទសួរគណៈកម្មការសហគមន៍នេសាទនូវបញ្ហាទាំងឡាយណាដែលទាក់ទង និងចំណុចដែលបានស្នើឡើងនេះ។

ប្រការ ៥.-

សមាជិកសហគមន៍នេសាទមានកាតព្វកិច្ច និងភារកិច្ចដូចខាងក្រោម ៖

- អនុវត្តតាមបទប្បញ្ញត្តិនៃច្បាប់ស្តីពីជលផល
- អនុវត្តតាមព្រះរាជក្រឹត្យលេខ នស/រកត/០៥០៥/២៤០ចុះថ្ងៃទី ២៩ ខែ ឧសភា ឆ្នាំ ២០០៥ស្តីពីការបង្កើតសហគមន៍នេសាទ
- អនុវត្តតាមអនុក្រឹត្យលេខ ២៥ អនក្រ.បក ចុះថ្ងៃទី ២០ ខែ មីនា ឆ្នាំ ២០០៧ ស្តីពីការគ្រប់គ្រងសហគមន៍នេសាទ និងលិខិតបទដ្ឋានផ្សេងទៀតដែលពាក់ព័ន្ធនឹងសហគមន៍នេសាទ
- អនុវត្តតាមលក្ខន្តិកៈ បទបញ្ជាផ្ទៃក្នុងសហគមន៍នេសាទ កិច្ចព្រមព្រៀង និងផែនការគ្រប់គ្រងកន្លែងនេសាទសហគមន៍
- អនុវត្តតាមសេចក្តីសម្រេចរបស់មហាសន្និបាត និងគណៈកម្មការសហគមន៍នេសាទ
- បង់សមាជិកភាពចំនួន ១០០រៀល (មួយរយរៀល) តាមការសម្រេចរបស់មហាសន្និបាតនៅពេលដែលដាក់ពាក្យសុំចូលជាសមាជិកសហគមន៍នេសាទ
- បង់ភាគទានប្រចាំឆ្នាំចំនួន១.០០០រៀល (មួយពាន់រៀល) តាមការសម្រេចរបស់មហាសន្និបាត
- ចូលរួមក្នុងសកម្មភាពរបស់សហគមន៍នេសាទដើម្បីផលប្រយោជន៍និងការរីកចម្រើនរបស់សហគមន៍នេសាទ
- ចូលរួមការពារ ថែរក្សា និងគ្រប់គ្រងធនធានជលផលក្នុងសហគមន៍នេសាទ
- ចូលរួមឃ្លាំមើលទប់ស្កាត់ និងរាយការណ៍រាល់សកម្មភាពបទល្មើសជលផលក្នុងកន្លែងនេសាទសហគមន៍

ជំពូកទី ៣

លក្ខណៈវិនិច្ឆ័យ លក្ខខណ្ឌនៃការលាងដៃ និងការបណ្តេញពីសមាជិក

ប្រការ ៦.-

សមាជិកសហគមន៍នេសាទ មានសិទ្ធិលាងដៃពីសមាជិកភាពបានដោយ៖

- ដាក់ពាក្យសុំលាលែងជាលាយលក្ខណ៍រក្សា
- ការផ្លាស់ផ្លូវទីលំនៅចេញពីកន្លែងនេសាទសហគមន៍
- សាមីខ្លួនទទួលមរណភាព
- សាមីខ្លួនបាត់បង់សម្បទាវិជ្ជាជីវៈ ដោយមានលិខិតបញ្ជាក់ពីស្ថាប័នមានសមត្ថកិច្ច ។

ប្រការ ៧.-

សមាជិកសហគមន៍នេសាទអាចត្រូវបណ្តេញចេញពីសមាជិកភាពក្នុងលក្ខណ៍ដូចខាងក្រោម៖

- ការមិនបង់ភាគទានចំនួន ៣ លើកជាប់ៗគ្នា
- ការធ្វើឱ្យប៉ះពាល់ខ្លាំងដល់ផលប្រយោជន៍នៃសហគមន៍នេសាទ ឬសមាជិកសហគមន៍នេសាទដទៃទៀត
- សាមីខ្លួនត្រូវបានតុលាការផ្តន្ទាទោសដាក់ពន្ធនាគារពីបទឧក្រិដ្ឋ ឬបទមជ្ឈិម
- សាមីខ្លួនបានប្រព្រឹត្តផ្ទុយនឹងលក្ខន្តិកៈ ឬបទបញ្ជាផ្ទៃក្នុងសហគមន៍នេសាទ ។

ជំពូកទី ៤

របៀបរបបកាត់បញ្ជី និង ឯកសារធានា

ប្រការ ៨.-

ប្រភពហិរញ្ញវត្ថុរបស់សហគមន៍បានមកពី៖

- ភាគទានរបស់សមាជិកសហគមន៍នេសាទ
- អំណោយពីសប្បុរសជន
- ជំនួយពីរាជរដ្ឋាភិបាល អង្គការជាតិ និងអង្គការមិនមែនរដ្ឋាភិបាល
- ចំនូលស្របច្បាប់ផ្សេងៗទៀត

ប្រការ ៩.-

រាល់ការចំណាយថវិកា សហគមន៍ត្រូវអនុវត្តដូចតទៅ៖

- ការចំណាយពី ៥.០០០រៀល (ប្រាំពាន់រៀល) ដល់ ១០.០០០រៀល (មួយម៉ឺនរៀល) ត្រូវសម្រេចដោយប្រធានគណៈកម្មការសហគមន៍នេសាទ
- ការចំណាយពី ១០.០០០រៀល (មួយម៉ឺនរៀល) ដល់ ៣០.០០០រៀល (បីម៉ឺនរៀល) ត្រូវសម្រេចដោយគណៈកម្មការសហគមន៍នេសាទ
- ការចំណាយពី ៣០.០០០រៀល (បីម៉ឺនរៀល) ដល់ ១០០.០០០រៀល (ដប់ម៉ឺនរៀល) ត្រូវសម្រេចដោយមហាសន្និបាត

ប្រការ ១០.-

សហគមន៍នេសាទត្រូវតម្កល់ទុកឯកសារ និងរៀបចំឱ្យមានបញ្ជី៖

- ចំណូល ចំណាយថវិកា
- សារពើភណ្ឌ
- សមាជិកសហគមន៍នេសាទ
- កំណត់ហេតុប្រជុំមហាសន្និបាតសហគមន៍នេសាទ
- កំណត់ហេតុរបបជុំគណៈកម្មការសហគមន៍នេសាទ
- ឯកសារដទៃទៀតដែលពាក់ព័ន្ធនឹងសហគមន៍នេសាទ។

ប្រការ ១១.-

ការគ្រប់គ្រង និងប្រើប្រាស់ថវិកា៖

- ការគ្រប់គ្រងថវិកា ត្រូវមានការកាន់បញ្ជីគណនេយ្យ
- ថវិកាចំណូលដែលទទួលបានពីប្រភពផ្សេងៗ ត្រូវរក្សាទុកក្នុងបេឡាសហគមន៍នេសាទ
- រាល់ថវិកាចំណាយ ត្រូវមានរបាយការណ៍ទូទាត់ដោយមានសក្ខីបត្រ និងចុះបញ្ជីឱ្យបានត្រឹមត្រូវ
- ថវិកាដែលត្រូវចំណាយ គឺសម្រាប់តែបម្រើឱ្យការងារគ្រប់គ្រង អភិរក្ស និងអភិវឌ្ឍសហគមន៍នេសាទ ។

ជំពូកទី ៥

គណៈកម្មការសហគមន៍នេសាទ

ប្រការ ១២.-

សមាសភាពគណៈកម្មការសហគមន៍នេសាទរួមមាន ប្រធាន អនុប្រធាន និងសមាជិក។ គណៈកម្មការសហគមន៍នេសាទត្រូវបោះឆ្នោតជ្រើសរើសសមាជិកទទួលបន្ទុកលេខាធិការមួយរូប និងសមាជិកទទួលបន្ទុកហិរញ្ញវត្ថុមួយរូប និងត្រូវពិភាក្សាបែងចែកភារកិច្ចសមាជិក ផ្សេងៗទៀតតាមការជាក់ស្តែង។

ប្រធានគណៈកម្មការសហគមន៍នេសាទទទួលខុសត្រូវដឹកនាំ និង គ្រប់គ្រងសហគមន៍នេសាទទាំងមូល។ អនុប្រធានគណៈកម្មការសហគមន៍នេសាទជាជំនួយការឱ្យប្រធាន។

ប្រការ ១៣.-

គណៈកម្មការសហគមន៍នេសាទមានអាណត្តិប្រាំ(៥)ឆ្នាំចាប់ពីថ្ងៃបោះឆ្នោតហើយផុតកំណត់នៅពេលដែលមានគណៈកម្មការសហគមន៍នេសាទថ្មីដែលត្រូវបានបោះឆ្នោតជ្រើសរើសក្នុងមហាសន្និបាតឱ្យចូលកាន់តំណែងជំនួស។ ក្នុងករណីដែលសហគមន៍នេសាទដំណើរការមិនប្រក្រតីដោយមូលហេតុដំណើរការមិនល្អឬអសមត្ថភាពក្នុងការគ្រប់គ្រងសហគមន៍នេសាទសមាជិកសហគមន៍នេសាទចំនួនមួយភាគបី (១/៣) មានសិទ្ធិស្នើសុំបើកមហាសន្និបាតវិសាមញ្ញដើម្បីបោះឆ្នោតជ្រើសរើសគណៈសហគមន៍នេសាទថ្មី ។

ប្រការ ១៤.-

ក្នុងករណីដែលមានសមាជិកគណៈកម្មការសហគមន៍ម្នាក់ អវត្តមានដោយគ្មានមូលហេតុរយៈពេលប្រាំមួយ (៦)ខែ ឬសុំលាលែងមុនចប់អាណត្តិ បេក្ខជនដែលមានឈ្មោះតាមសម្លេងគាំទ្របន្ទាប់ក្នុងពេលបោះឆ្នោតជ្រើសរើសក្នុងមហាសន្និបាតកន្លងមក ត្រូវបានជ្រើសតាំងជំនួស។

ជំពូកទី ៦

របៀបរបបប្រជុំរបស់គណៈកម្មការសហគមន៍នេសាទ

ប្រការ ១៥.-

គណៈកម្មការសហគមន៍នេសាទត្រូវកំណត់របបប្រជុំឱ្យបានទៀងទាត់រៀងរាល់ខែ។ កិច្ចប្រជុំរបស់គណៈកម្មការសហគមន៍នេសាទអាចប្រព្រឹត្តទៅបានលុះត្រាតែមានសមាជិកគណៈកម្មការចូលរួមយ៉ាងតិចចំនួន២/៣ (ពីរភាគបី) នៃសមាជិករបស់គណៈកម្មការនេសាទទាំងមូល។

ប្រការ ១៦.-

ប្រធានគណៈកម្មការសហគមន៍នេសាទជាអ្នកកោះអញ្ជើញ និងធ្វើជាប្រធានគ្រប់កិច្ចប្រជុំ។ ក្នុងករណីប្រធានគណៈកម្មការសហគមន៍នេសាទអវត្តមាន អនុប្រធានដែលត្រូវបានប្រគល់សិទ្ធិត្រូវ ធ្វើជាប្រធានអង្គប្រជុំ។ រាល់ការប្រជុំត្រូវមានកំណត់ហេតុ និងបញ្ជីវត្តមាន ច្បាស់លាស់។

ប្រធានអង្គប្រជុំត្រូវធានាឱ្យគ្រប់កិច្ចប្រជុំសហគមន៍នេសាទប្រព្រឹត្តទៅដោយលក្ខណៈប្រជាធិបតេយ្យមានរបៀបរៀបរយ និងគ្មានការរំខាន។

ប្រធានអង្គប្រជុំអាចបណ្តេញសមាជិកអង្គប្រជុំណាម្នាក់ចេញពីកិច្ចប្រជុំបានក្នុងករណីដែលសមាជិកនោះធ្វើឱ្យខូចសណ្តាប់ ធ្លាប់អង្គប្រជុំ ។

ប្រការ ១៧.-

ការសម្រេចលើបញ្ហាណាមួយរបស់សហគមន៍ដូចមានចែងខាងក្រោមនេះ គឺត្រូវអនុម័តដោយកិច្ចប្រជុំរបស់គណៈកម្មការសហគមន៍នេសាទដោយមានសម្លេងគាំទ្រយ៉ាងតិចលើសពីពាក់កណ្តាលនៃចំនួនសមាជិកគណៈកម្មការសហគមន៍នេសាទដែលមានវត្តមានក្នុងអង្គប្រជុំ។ ក្នុងករណីដែលមានសំលេងស្មើគ្នាមតិប្រធានអង្គប្រជុំជាឧត្តមានភាព

- សេចក្តីព្រាងកិច្ចព្រមព្រៀង និងផែនការគ្រប់គ្រងកន្លែងនេសាទសហគមន៍
- សេចក្តីព្រាងគម្រោងថវិកា ចំណូល និងចំណាយក្នុងសហគមន៍នេសាទ
- ការព្យួរសមាជិកភាពរបស់សមាជិកដែលមានកំហុស
- ការទទួលពាក្យសុំចូលជាសមាជិកថ្មី
- ការដាក់ទណ្ឌកម្មតាមបទបញ្ជាផ្ទៃក្នុង ដល់សមាជិកសហគមន៍នេសាទ។

បន្ទាប់ពីកិច្ចប្រជុំចប់ភ្លាមប្រធានគណៈកម្មការសហគមន៍នេសាទត្រូវចាត់ឱ្យធ្វើការជូនដំណឹងសមាជិកសហគមន៍នេសាទអំពីសេចក្តីសម្រេចរបស់ខ្លួន។ សេចក្តីសម្រេចនៃអង្គប្រជុំរបស់គណៈកម្មការសហគមន៍នេសាទ ត្រូវបិទផ្សាយជាសាធារណៈនៅទីស្នាក់ការសហគមន៍នេសាទ ឬសាលារៀន សង្កាត់ ក្នុងរយៈពេល ៧ យ៉ាងយូរ បន្ទាប់ពីការប្រជុំ

ជំពូកទី ៧

មហាសន្និបាតសហគមន៍នេសាទ

ប្រការ ១៨.-

មហាសន្និបាតសហគមន៍នេសាទជាអង្គប្រជុំកំពូល ដើម្បីធ្វើការអនុម័តនិងធ្វើសេចក្តីសម្រេចទាំងឡាយក្នុងមានសហគមន៍នេសាទ។ មហាសន្និបាតដំបូងរបស់សហគមន៍នេសាទត្រូវប្រារព្ធធ្វើឡើង បន្ទាប់ពីក្រុមស្ថាបនិកបានរៀបចំរួចរាល់នូវកិច្ចការទាំងឡាយដែលពាក់ព័ន្ធនឹង ដំណើរការមហាសន្និបាត។

ការកោះប្រជុំមហាសន្និបាតកំណើតដំបូងរបស់សហគមន៍នេសាទ ធ្វើឡើងដោយក្រុមប្រឹក្សាយុំ សង្កាត់ ដោយមានការជួយសម្របសម្រួលពីសមត្ថកិច្ចរដ្ឋបាលជលផល តាមការស្នើសុំរបស់ក្រុមស្ថាបនិកហើយត្រូវមានការចូលរួមពីសមាជិកដែលដាក់ពាក្យស្នើសុំរួចមកហើយ ។

មហាសន្និបាតកំណើតដំបូងរបស់សហគមន៍នេសាទអនុម័តនូវសេចក្តីសម្រេច និងកិច្ចការសំខាន់ដូចខាងក្រោម

- អ្នកដែលដាក់ពាក្យសុំចូលជាសមាជិកសហគមន៍នេសាទ
- ឈ្មោះសហគមន៍នេសាទ
- លក្ខន្តិកៈ និងបទបញ្ជាផ្ទៃក្នុងសហគមន៍នេសាទ
- ការបោះឆ្នោតជ្រើសរើសគណៈកម្មការសហគមន៍នេសាទ។

ប្រការ ១៩.-

មហាសន្និបាតសាមញ្ញត្រូវរៀបចំឡើង១ ឆ្នាំម្តងដើម្បីសរុបលទ្ធផលការងារប្រចាំឆ្នាំ និងអនុម័តនូវកិច្ចការសំខាន់របស់សហគមន៍នេសាទ។ ក្នុងករណីចាំបាច់សហគមន៍អាចរៀបចំមហាសន្និបាតវិសាមញ្ញតាមការស្នើសុំពីសមាជិកសហគមន៍នេសាទចំនួនមួយភាគបី (១/៣) យ៉ាងតិច។

ប្រការ ២០.-

គណៈកម្មការសហគមន៍នេសាទអាចអញ្ជើញរដ្ឋបាលជលផល អាជ្ញាធរមូលដ្ឋាន ឬក្រុមប្រឹក្សាយុំ សង្កាត់ សមត្ថកិច្ចពាក់ព័ន្ធ និងអ្នកគាំទ្រចូលរួមសង្កេតការ ឬសម្របសម្រួលឬជាកិត្តិយសក្នុងមហាសន្និបាតសហគមន៍នេសាទ

ប្រការ ២១.-

- លក្ខខណ្ឌនៃដំណើរការមហាសន្និបាតមានដូចខាងក្រោម៖
- ត្រូវធ្វើការផ្សព្វផ្សាយជូនដំណឹងជាសាធារណៈ និងបិទប្រកាសនៅសាលាយុំ សង្កាត់ និងទីស្នាក់ការសហគមន៍នេសាទ
 - ការកោះអញ្ជើញសមាជិកសហគមន៍នេសាទឱ្យចូលរួមមហាសន្និបាតសាមញ្ញ ត្រូវធ្វើឡើងដប់(១០) ថ្ងៃយ៉ាងតិចមុនបើកមហាសន្និបាត និងបី (៣) ថ្ងៃយ៉ាងតិចមុនថ្ងៃមហាសន្និបាតវិសាមញ្ញ
 - មហាសន្និបាតសាមញ្ញឬវិសាមញ្ញអាចប្រជុំពិភាក្សាអនុម័ត និងសម្រេចបានលុះត្រាតែមានវត្តមានលើសពីពាក់កណ្តាលនៃចំនួនសមាជិកសហគមន៍នេសាទ
 - អង្គប្រជុំមហាសន្និបាតដឹកនាំដោយប្រធានគណៈកម្មការសហគមន៍នេសាទ ឬប្រធានអង្គប្រជុំដែលជ្រើសរើសដោយការអនុម័តក្នុងចំណោមសមាជិកវត្តមាន
 - មហាសន្និបាតត្រូវអនុវត្តលេខាតត្រា ដើម្បីធ្វើកំណត់ហេតុ សេចក្តីសម្រេច និងបញ្ជីវត្តមាន
 - លេខាតត្រា និងប្រធានអង្គប្រជុំត្រូវចុះហត្ថលេខាលើកំណត់ហេតុ
 - សមាជិកម្នាក់មានសំឡេងតែមួយគត់ ហើយមិនអាចមានបញ្ជូនមនុស្សមកកំណាងបានទេ
 - សេចក្តីសម្រេចរបស់មហាសន្និបាត ត្រូវយកសំឡេងលើសពីពាក់កណ្តាលនៃចំនួនសមាជិកដែលមានវត្តមាន

ប្រការ ២២.-

- មហាសន្និបាតអនុម័ត៖
- សេចក្តីសម្រេចដូចមានចែងក្នុងប្រការ ១៨ កថាខណ្ឌទី ៣ លក្ខន្តិកៈនេះ
 - កិច្ចព្រមព្រៀង និងផែនការគ្រប់គ្រងកន្លែងនេសាទសហគមន៍
 - តួនាទី ភារកិច្ច និងរចនាសម្ព័ន្ធរបស់គណៈកម្មការសហគមន៍នេសាទ
 - ការសុំលាវែង ឬការបណ្តេញចេញពីសមាជិកភាព-ឬពីសមាជិកគណៈកម្មការសហគមន៍នេសាទ

- របាយការប្រចាំឆ្នាំរបស់គណៈកម្មការសហគមន៍នេសាទ
- គម្រោងចំណូល ចំណាយរបស់សហគមន៍នេសាទ

ជំពូកទី ៨

ការបោះឆ្នោតជ្រើសរើសគណៈកម្មការសហគមន៍នេសាទ

ប្រការ ២៣.-

ចំនួនសមាជិកគណៈកម្មការសហគមន៍នេសាទ និងចំនួនបេក្ខជនឈរឈ្មោះត្រូវអនុម័តដោយមហាសន្និបាត។

ប្រការ ២៤.-

កិច្ចដំណើរការបោះឆ្នោតជ្រើសរើសគណៈកម្មការសហគមន៍នេសាទគឺជាភារកិច្ចរបស់គណៈកម្មការរៀបចំការបោះឆ្នោតដែលអនុម័តដោយមហាសន្និបាត។ គណៈកម្មការរៀបចំការបោះឆ្នោតមានសមាសភាពពីបី (៣) ទៅប្រាំ (៥) នាក់ ដែលមានប្រធាន អនុប្រធាន និងសមាជិកតាមការកំណត់ជាក់ស្តែងរបស់មហាសន្និបាត និងត្រូវមានលក្ខណៈសម្បត្តិគ្រប់គ្រាន់ មានចំណេះដឹងនិងមានសីលធម៌។ គណៈកម្មការរៀបចំការបោះឆ្នោតត្រូវធ្វើការប្តេជ្ញាចិត្តបង្ហាញពីភាពស្មោះត្រង់។

ប្រការ ២៥.-

- គណៈកម្មការរៀបចំការបោះឆ្នោតមានភារកិច្ចដូចខាងក្រោម៖
- ប្រកាសបេក្ខជនឈរឈ្មោះ
 - ណែនាំអំពីនីតិវិធីនៃការបោះឆ្នោត
 - បង្ហាញរចនាសម្ព័ន្ធរបស់គណៈកម្មការសហគមន៍នេសាទ
 - រាប់សន្លឹកឆ្នោត និងសរុបលទ្ធផលជូនគណៈអធិបតីដើម្បីប្រកាសជូនមហាសន្និបាត
 - ភារកិច្ចរបស់គណៈកម្មការរៀបចំការបោះឆ្នោតត្រូវបញ្ចប់ដោយស្វ័យប្រវត្តិបន្ទាប់ពីការប្រកាសលទ្ធផលបោះឆ្នោតចប់ជាស្ថាពរ។



ប្រការ ២៦.-

បេក្ខជនដែលទទួលបានសំឡេងឆ្នោតគាំទ្រច្រើនជាងគេបង្អស់ គឺជាប្រធានគណៈកម្មការសហគមន៍នេសាទ។ បេក្ខជនដែលទទួលបានសន្លឹកឆ្នោតបន្តបន្ទាប់ត្រូវទទួលតួនាទីជាអនុប្រធានជាសមាជិកគណៈកម្មការសហគមន៍នេសាទតាមលំដាប់លំដោយ។ ក្នុងករណីបេក្ខជនដែលមានសំឡេងគាំទ្រស្មើគ្នាត្រូវជ្រើសរើសស្រ្តីឬបោះឆ្នោតរកអ្នកដែលមានសមត្ថភាពដោយលើកដៃយកមតិលើសពីពាក់កណ្តាលនៃចំនួនសមាជិកសហគមន៍នេសាទដែលចូលរួម ។

ជំពូកទី ៩

លក្ខខណ្ឌនៃការរំសាយសហគមន៍នេសាទ និង នីតិវិធីដោះស្រាយវិវាទ

ប្រការ ២៧.-

- ការរំសាយសហគមន៍នេសាទត្រូវផ្អែកតាម៖
- សំណើរបស់ខណ្ឌរដ្ឋបាលជលផល នៅពេលដែលពិនិត្យឃើញថាមានការរំលោភធ្ងន់ធ្ងរលើកិច្ចព្រមពៀងកន្លែងនេសាទសហគមន៍

- សេចក្តីសម្រេចមហាសន្និបាតក្រោយពីវិសាយសហគមន៍នេសាទទ្រព្យសម្បត្តិ របស់សហគមន៍ត្រូវចាត់ចែងតាមការអនុម័តរបស់មហាសន្និបាត លើកលែង តែដែននេសាទដែលត្រូវប្រគល់ជូនរដ្ឋវិញ ។

ប្រការ ២៨.-

ក្នុងករណីមានការចោទប្រកាន់ថាដំណើរការបោះឆ្នោតជ្រើសរើសគណៈកម្មការសហគមន៍នេសាទមានភាពមិនប្រក្រតី អ្នកតវ៉ាត្រូវបង្ហាញភស្តុតាងឱ្យបានច្បាស់លាស់អំពីភាពមិនប្រក្រតីនោះភ្លាម នៅមុនពេលប្រកាសលទ្ធផលបោះឆ្នោតដើម្បី ទុកលទ្ធភាពជូនមហាសន្និបាតពិនិត្យ និងសម្រេច ។

ប្រការ ២៩.-

វិវាទទាំងឡាយនៅក្នុងសហគមន៍នេសាទ ត្រូវដោះស្រាយដូចខាងក្រោម៖

- គណៈកម្មការសហគមន៍នេសាទត្រូវសម្រុះសម្រួល និងដោះស្រាយរាល់វិវាទដែលកើតមានឡើងនៅក្នុងសហគមន៍របស់ខ្លួន
- ក្នុងគណៈកម្មការសហគមន៍នេសាទដោះស្រាយវិវាទនោះពុំបានសម្រេច ត្រូវបញ្ជូនសុំរឿងនោះ ទៅសមត្ថកិច្ចរដ្ឋបាលជលផល ដើម្បីដោះស្រាយទៅតាមឋានានុក្រម ដោយមានការចូលរួមពីអាជ្ញាធរមូលដ្ឋាន និងសមត្ថកិច្ចពាក់ព័ន្ធតាមការចាំបាច់។
- ក្នុងករណីដែលបញ្ហាវិវាទនោះនៅតែមិនអាចដោះស្រាយបាន គណៈកម្មការសហគមន៍នេសាទ និងរដ្ឋបាលជលផលត្រូវបញ្ជូន សំណុំរឿងទៅតុលាការ ក្រុងសាមីដើម្បីដោះស្រាយតាមផ្លូវច្បាប់។

ប្រការ ៣០.-

សមាជិកសហគមន៍នេសាទរូបណាដែលមិនគោរពតាមលក្ខន្តិកៈសហគមន៍នេសាទនេះ ត្រូវទទួលទណ្ឌកម្ម ពីគណៈកម្មការសហគមន៍ នេសាទ ឬមហាសន្និបាតសហគមន៍នេសាទ ទៅតាមកំរិតនៃទោសកំហុសរបស់ខ្លួន

ជំពូកទី ១០

នីតិវិធីនៃការកែប្រែលក្ខន្តិកៈ និងបទបញ្ជាផ្ទៃក្នុងសហគមន៍នេសាទ

ប្រការ ៣១.-

ការកែប្រែលក្ខន្តិកៈ និងបទបញ្ជាផ្ទៃក្នុងសហគមន៍នេសាទត្រូវសម្រេចដោយមហាសន្និបាត។ ការលើកសំណើ កែប្រែលក្ខន្តិកៈនិងបទបញ្ជាផ្ទៃក្នុងសហគមន៍នេសាទត្រូវធ្វើឡើងដោយសមាជិកយ៉ាងតិចមួយភាគបី(១/៣) នៃសមាជិកសហគមន៍នេសាទទាំងអស់ហើយសំណើនេះត្រូវ ដាក់ជូនគណៈកម្មការសហគមន៍នេសាទមួយខែមុនបើក មហាសន្និបាត។លក្ខន្តិកៈ និងបទបញ្ជាផ្ទៃក្នុងនេះអាចកែប្រែបានលុះត្រាតែមានសំឡេងយល់ព្រមលើសពីពាក់កណ្តាល នៃសមាជិកមហាសន្និបាតសហគមន៍នេសាទ ។

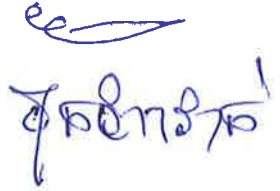


ជំពូកទី ១១
អវសានប្បញ្ញត្តិ

ប្រការ ៣២.-

លក្ខន្តិកៈសហគមន៍នេសាទនេះត្រូវអនុម័តដោយមហាសន្និបាតរបស់សហគមន៍នេសាទលើកដំបូងនៅថ្ងៃទី ២៦ ខែ កុម្ភៈ ឆ្នាំ ២០១០ និងចូលជាធរមានចាប់ពីថ្ងៃចុះហត្ថលេខារបស់ប្រធានគណៈកម្មការសហគមន៍នេសាទ។

ធ្វើនៅភូមិទំពួនរឹងធំ ថ្ងៃទី...១៦...ខែ...កញ្ញា...ឆ្នាំ២០១០
ប្រធានគណៈកម្មការសហគមន៍នេសាទ



ព្រះរាជាណាចក្រកម្ពុជា
ជាតិ សាសនា ព្រះមហាក្សត្រ



បទបញ្ជាផ្ទៃក្នុងសហគមន៍នេសាទ
តាវែង

ឈ្មោះសហគមន៍នេសាទ : តាវែង
ភូមិ : ទំពួនរឹងធំ
ឃុំ : តាវែងក្រោម
ស្រុក : តាវែង
ខេត្ត : រតនគិរី

បទបញ្ជាផ្ទៃក្នុងសហគមន៍នេសាទ

ដើម្បីធានាការគ្រប់គ្រងសហគមន៍នេសាទ ឱ្យប្រព្រឹត្តទៅមានប្រសិទ្ធភាព និងមានរបៀបរៀបរយល្អ សហគមន៍នេសាទ តាំងពី សម្រេចដាក់ចេញនូវបទបញ្ជាផ្ទៃក្នុងដូចខាងក្រោម -

ប្រការ ១.-

គណៈកម្មការ និង សមាជិកសហគមន៍នេសាទគ្រប់រូបត្រូវមានការស្មោះត្រង់ សាមគ្គីឯកភាពផ្ទៃក្នុងជួយស្ថាបនា ព្រមទាំងចូលរួម រៀនសូត្របច្ចេកទេសផ្សេងៗសម្រាប់បម្រើឱ្យការរីកចម្រើនរបស់សហគមន៍នេសាទ។

ប្រការ ២.-

គណៈកម្មការ សមាជិកសហគមន៍នេសាទឬបុគ្គលណាដែលបានកេងប្រវ័ញ្ចធ្វើឱ្យខូចខាតឬបាត់បង់ទ្រព្យសម្បត្តិ និងផលប្រយោជន៍សហគមន៍នេសាទត្រូវទទួលទណ្ឌកម្មដូចខាងក្រោមនេះ -

-ចំពោះសមាជិកសហគមន៍នេសាទ ឬបុគ្គលដទៃទៀតត្រូវសង ឬទូទាត់ទៅតាម ទំហំនៃការខូចខាតជាក់ស្តែងតាមការសម្រេចរបស់អង្គប្រជុំគណៈកម្មការសហគមន៍នេសាទ។ ក្នុងករណីមិនព្រមសង ត្រូវដាក់ជូនមហាសន្និបាតសម្រេច ។

-ចំពោះគណៈកម្មការសហគមន៍នេសាទត្រូវសងឬទូទាត់សងការខូចខាតតាមការ សម្រេចរបស់មហាសន្និបាត ប្រសិនបើនីតិវិធីខាងលើនេះនៅតែមិនអាចដោះស្រាយបាន គឺត្រូវអនុវត្តតាមផ្លូវច្បាប់ និងបទបញ្ជាជាធរមាន។

ប្រការ ៣ .-

សមាជិកសហគមន៍នេសាទគ្រប់រូប ត្រូវតែចូលរួមមហាសន្និបាត និងរាល់កិច្ចប្រជុំរបស់សហគមន៍នេសាទតាមការកោះអញ្ជើញរបស់ប្រធានគណៈកម្មការសហគមន៍នេសាទ។ ក្នុងករណីដែលសមាជិកសហគមន៍ណាមិនបានមកចូលរួមប្រជុំចំនួន៣ដងជាប់ៗគ្នាដោយគ្មានមូលហេតុច្បាស់លាស់ត្រូវទទួលការណែនាំពី គណៈកម្មការសហគមន៍នេសាទ

ករណីនៅតែមិនរាងចាលគណៈកម្មការត្រូវធ្វើសំណើទៅមហាសន្និបាតសម្រេចដើម្បីបញ្ឈប់ពីសមាជិកភាព

ប្រការ ៤.-

សិទ្ធិដាក់ទណ្ឌកម្ម -

ក-គណៈកម្មការសហគមន៍នេសាទ

- អប់រំណែនាំលើកទី ១ លើកទី ២ និងលើកទី ៣
- ព្រមានផ្ទាល់មាត់ ឬជាលាយលក្ខណ៍អក្សរ
- ព្យួរសមាជិកភាពរបស់សមាជិកសហគមន៍នេសាទ
- បញ្ជូនបញ្ជាទំនាស់ទៅមហាសន្និបាតសម្រេច
- ផ្អាកការនេសាទ ធ្វើកិច្ចសន្យាបញ្ឈប់ការនេសាទ និងរាយការណ៍ជាបន្ទាន់ទៅសមត្ថកិច្ចរដ្ឋបាលជលផល ចំពោះការនេសាទលើសទំហំ ចំនួន និងខុសប្រភេទ ពេលវេលា ទីតាំងតាម ការកំណត់នៅក្នុងផែនការគ្រប់គ្រង និង កិច្ចព្រមព្រៀងនៅក្នុងកន្លែងនេសាទសហគមន៍។

ខ-មហាសន្និបាត

- អនុម័តការបណ្តេញចេញដូចមានចែងក្នុងប្រការ ៧ នៃលក្ខន្តិកៈសហគមន៍នេសាទ
- សម្រេចលើសំណងការខូចខាតទ្រព្យសម្បត្តិសហគមន៍នេសាទ
- សម្រេចដាក់ទណ្ឌកម្មដល់គណៈកម្មការ
- ដាក់ទណ្ឌកម្មដល់សមាជិក ឬបុគ្គលដទៃដែលគណៈកម្មការមិនអាចដោះស្រាយបាន។

ប្រការ ៥.-

សមាជិកសហគមន៍នេសាទគ្រប់រូបត្រូវរាយការណ៍ជូនគណៈកម្មការសហគមន៍នេសាទអំពីសំភារៈឧបករណ៍នេសាទ ដែល គ្រួសារនីមួយៗប្រើប្រាស់នៅក្នុងកន្លែងនេសាទសហគមន៍។

ប្រការ ៦.-

សមាជិកសហគមន៍នេសាទអាចប្រើប្រាស់ឧបករណ៍នេសាទជាលក្ខណៈគ្រួសារ នៅក្នុងរដូវបើកនេសាទដូចមានចែង ខាងក្រោម+

- មងប្រវែង ៣០ ម៉ែត្រ ក្រឡា ២,៥ សង់ទីម៉ែត្រកន្លះ និងជំរៅ ២,៥ ម៉ែត្រ
- សន្ទូច បង្កើ ១០ផ្ទៃ
- ឈ្នាំងដៃ កញ្ចប់ជញ្ជក់ អង្កត់ និង ជួច ០២គ្រឿង
- សំណាញ់ប្រវែង ៥ម៉ែត្រ ក្រលា ២,៥ ពីរសង់ទីម៉ែត្រកន្លះ)
- លបបណ្តោយ ២ ម៉ែត្រ និងមុខកាត់ ០,៨ម៉ែត្រ ចំនួន ២ គ្រឿង (គ្មានរបាំងព្រួល)
- សន្ទូចរនង ២៥ ផ្ទៃ
- សន្ទូចបោះ ០១ ផ្ទៃ
- ចាន់ប្រវែង ២ម៉ែត្រ (ចំនួន ០២គ្រឿង)
- អញ្ចង បណ្តោយ ២,៥ (ពីរម៉ែត្រកន្លះ)
- ឈ្នក់ ជ្រុងនិមួយៗទំហំ ១,៥ម៉ែត្រ (មួយម៉ែត្រកន្លះ)
- ថ្នង មាត់ទំហំ ១,៥ម៉ែត្រ (មួយម៉ែត្រកន្លះ)
- លាន់ ០៥ គ្រឿង
- ទ្រូ បណ្តោយ ១ម ទទឹង ០,៣០ម
- លាយ ២ម x០,២ម
- តុំ ០,៨ម x ០,៣ម



• ឧបករណ៍នេសាទដែលត្រូវមានមហាសន្និបាត

- ក-អាវុធជាតិផ្ទុះ ឧបករណ៍បំពងសំលេង ឧបករណ៍សម្រាប់ឆក់ត្រី ថ្នាំពុលគីមី និងរុក្ខជាតិពុលផ្សេងៗ
- ខ-ឧបករណ៍សម្រាប់បូមបាច។
- គ-សម្រុះ ឬ មធ្យោបាយផ្សេងៗដែលធ្វើឱ្យត្រីកុំ។

- ឃ- មង ឬ អូនគ្រប់ប្រភេទដែលមានក្រឡាតូចជាង ១.៥ សង់ទីម៉ែត្រ
- ង- ឧបករណ៍គ្រប់ប្រភេទដែលរុញ ឬ អូសដោយគ្រឿងម៉ាស៊ីន
- ច- របាំងព្រល ដែលមានចន្លោះតូចជាង ១.៥ សង់ទីម៉ែត្រ

កន្លែងហាមធ្វើនេសាទជាដាច់ខាត

- ការធ្វើនេសាទគ្រប់ប្រភេទនៅកន្លែងអភិរក្សត្រីមេពូជ

ប្រការ ៧.-

សមាជិកសហគមន៍នេសាទដែល +

- ប្រព្រឹត្តផ្ទុយ ឬរារាំងមិនឱ្យសមាជិកដទៃអនុវត្តសិទ្ធិ និងកាតព្វកិច្ចដូចក្នុងប្រការ៥ នៃលក្ខន្តិកៈត្រូវល្បួសមាជិកភាព ដោយគណៈកម្មការសហគមន៍នេសាទ ឬបណ្តេញចេញពីសមាជិកភាពដោយមហាសន្និបាត
- មិនចូលរួមថែរក្សាការពារធនធានជលផល ឬមិនរាយការណ៍អំពីសកម្មភាពបទល្មើសជលផល ត្រូវព្រមានដោយគណៈកម្មការសហគមន៍នេសាទ
- ប្រើប្រាស់ឧបករណ៍ហាមឃាត់ ធ្វើនេសាទខុសច្បាប់ កាប់គ្នារានព្រៃលិចទឹក ត្រូវទទួលការផ្ដន្ទាទោសតាមច្បាប់ស្តីពីជលផល
- ធ្វើនេសាទក្នុងកន្លែងអភិរក្សរបស់សហគមន៍នេសាទ ត្រូវផ្អាកការនេសាទ ហើយធ្វើកិច្ចសន្យាបញ្ឈប់ការនេសាទ និង រាយការណ៍ជាបន្ទាន់ទៅអាជ្ញាធរមូលដ្ឋាន និងរដ្ឋបាលជលផលមានសមត្ថកិច្ច
- អនុវត្តផ្ទុយនឹងបទប្បញ្ញត្តិច្បាប់ លក្ខន្តិកៈ បទបញ្ជាផ្ទៃក្នុង កិច្ចព្រមព្រៀង ឬផែនការគ្រប់គ្រងកន្លែងនេសាទសហគមន៍ត្រូវផ្អាកការនេសាទ ទទួលការព្រមានជាលាយលក្ខណ៍អក្សរ ធ្វើកិច្ចសន្យា បញ្ឈប់ការនេសាទ និង រាយការណ៍ជាបន្ទាន់ជូនទៅរដ្ឋបាលជលផលមានសមត្ថកិច្ចដើម្បីដោះស្រាយតាមច្បាប់។

ប្រការ ៨.-

ចំពោះអ្នកប្រើប្រាស់ធនធានជលផលដែលមិនមែនជាសមាជិកសហគមន៍នេសាទ អាចមានសិទ្ធិចេញ ចូល និងនេសាទក្នុងកន្លែងនេសាទសហគមន៍ ប៉ុន្តែត្រូវជូនព័ត៌មានដល់គណៈកម្មការសហគមន៍នេសាទហើយធ្វើកិច្ចសន្យា និងគោរពកិច្ចព្រមព្រៀងកន្លែងនេសាទសហគមន៍ លក្ខន្តិកៈ បទបញ្ជាផ្ទៃក្នុងនិងផែនការគ្រប់គ្រងកន្លែងនេសាទសហគមន៍។

ក្នុងករណីដែលអ្នកប្រើប្រាស់ធនធានជលផលដែលមិនមែនជាសមាជិកសហគមន៍នេសាទ មិនបានគោរពតាមប្រការនេះ គណៈកម្មការសហគមន៍នេសាទមានសិទ្ធិបញ្ឈប់សកម្មភាពនេសាទរបស់ជននោះ ហើយធ្វើការអប់រំណែនាំ។

ប្រការ ៩.-

បទបញ្ជាផ្ទៃក្នុងសហគមន៍នេសាទនេះត្រូវបានអនុម័តដោយមហាសន្និបាត របស់សហគមន៍នេសាទលើកដំបូងនៅថ្ងៃទី ២៦ ខែ កុម្ភៈ ឆ្នាំ ២០១០ និងចូលជាធរមានចាប់ពីថ្ងៃចុះហត្ថលេខាដោយប្រធានគណៈកម្មការសហគមន៍នេសាទ។

ភូមិទំពួនរឹងធំ ថ្ងៃទី ១៦ ខែ កញ្ញា ឆ្នាំ ២០១០
ប្រធានគណៈកម្មការសហគមន៍នេសាទ

(Signature)
គិលហារឹក

ព្រះរាជាណាចក្រកម្ពុជា
ជាតិ សាសនា ព្រះមហាក្សត្រ



របៀបសម្ព័ន្ធប្រធានគណៈកម្មការ និង សមាជិកគណៈកម្មការ
សហគមន៍នេសាទកាចែង

ព្រះរាជាណាចក្រកម្ពុជា
ជាតិ សាសនា ព្រះមហាក្សត្រ

ប្រធានគណៈកម្មការសហគមន៍នេសាទកាវែង

លេខ:.....

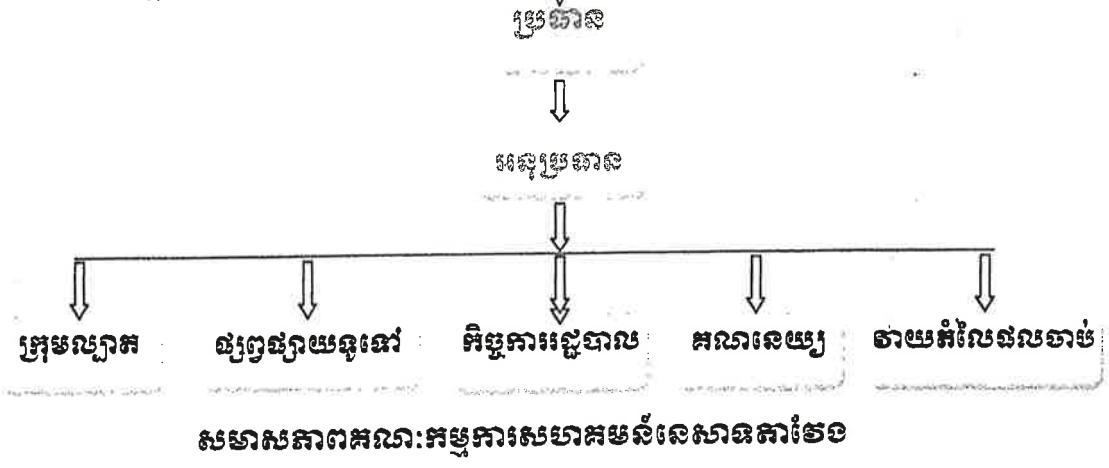
សេចក្តីសម្រេច
ស្តីពី

ការបង្កើតក្រុមយោមល្យាត គណនេយ្យ ផ្សព្វផ្សាយទូទៅក្នុងវិស័យជលផល
កិច្ចការរដ្ឋបាល និងការងារអំណាចផលរបស់ក្រុមប្រចាំឆ្នាំ
នៅក្នុងសហគមន៍នេសាទកាវែង

- បានឃើញព្រះរាជក្រមលេខ នស/រកម ០៥០៦/០១១ ចុះថ្ងៃទី ២១ ខែ ឧសភា ឆ្នាំ ២០០៦ ដែលប្រកាសឱ្យប្រើច្បាប់ស្តីពីជលផល
- បានឃើញព្រះរាជក្រឹត្យលេខ: នស/រកក/០៥០៥/២៤០ ចុះថ្ងៃទី ២៩ ខែ ឧសភា ឆ្នាំ ២០០៥ ស្តីពីការបង្កើតសហគមន៍នេសាទ
- បានឃើញលក្ខន្តិកៈ និងបទបញ្ជាផ្ទៃក្នុងរបស់សហគមន៍នេសាទកាវែង
- បានឃើញការធ្វើមហាសន្និបាតកំណើតដំបូងនៅថ្ងៃទី ២៦ ខែ កុម្ភៈ ឆ្នាំ២០១០
- បានឃើញកំណត់ហេតុអង្គប្រជុំស្តីពីការរៀបចំរបាយការណ៍សម្ព័ន្ធ ចុះ: ថ្ងៃទី ១១ ខែ សីហា ឆ្នាំ២០១០
- យោងតាមការចាំបាច់របស់សហគមន៍នេសាទកាវែង

សហសភាសន្តិបាតករនៃសាទតាវែង

អង្គការលេខមេសាសម្ព័ន្ធករណៈកម្មការសហគមន៍នេសាទតាវែង



- ក-លោក: ឌុក ហាវ៉ាត់:** ប្រធានគណៈកម្មការសហគមន៍នេសាទតាវែង
- ស្វែងរកជំនួយឧបត្ថម្ភគាំទ្រផ្នែកបច្ចេកទេស ហិរញ្ញវត្ថុ ពីសមត្ថកិច្ចជលផល ស្ថាប័នជំនាញ និងអង្គការជាតិ
 - គ្រប់គ្រង និងដឹកនាំការងាររួមក្នុងសហគមន៍នេសាទទាំងមូល
 - ដោះស្រាយបញ្ហាផ្សេងៗ ដែលកើតមានក្នុងសហគមន៍នេសាទ
 - រៀបចំការប្រជុំគណៈកម្មការសហគមន៍ និងសន្និបាតសហគមន៍នេសាទឱ្យបានទៀងទាត់
 - រៀបចំបោះឆ្នោតជ្រើសរើសគណៈកម្មការសហព័ន្ធអណតិក្រោយតាមការកំណត់
 - ទទួលខុសត្រូវរាល់ការចំណាយ ទៅតាមផែនការរបស់មហាសន្និបាតកំណត់
 - ផ្ទេរការកិច្ចជាលាយលក្ខណ៍អក្សរទៅអនុប្រធាន។

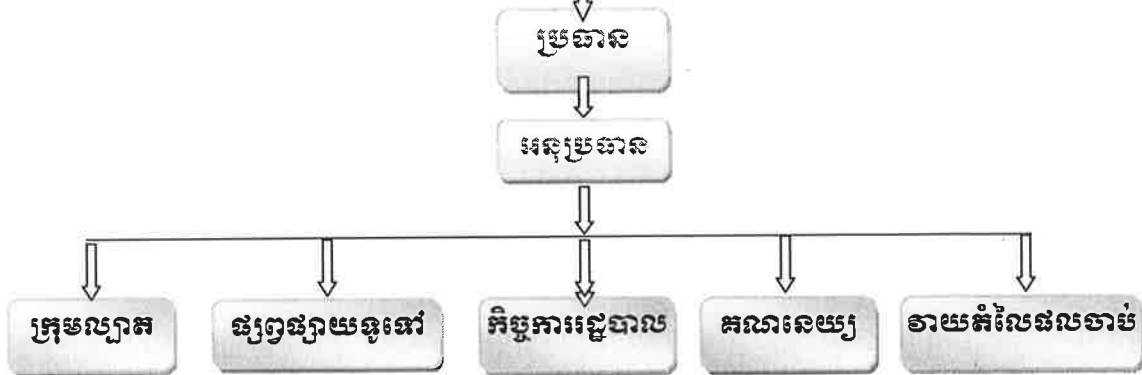


- ខ-លោក: ឆ្លឹះ ខាំវ៉ាន់ :** អនុប្រធានគណៈកម្មការសហគមន៍នេសាទ
- ជួសមុខប្រធាននៅពេលប្រធានអវត្តមាន
 - ទទួលបន្ទុកផ្នែកស្រាវជ្រាវ អភិវឌ្ឍន៍ និងបទបញ្ញត្តិ
 - ទទួលភារកិច្ចផ្សេងៗ ដែលប្រធានប្រគល់ជូន។

- គ-លោក: យ៉ិន ម៉ុន :** សមាជិកគណៈកម្មការសហគមន៍ទទួលបន្ទុកក្រុមប្រឹក្សា និងអភិរក្សធនធានជលផល
- លោក: លីប ដាវ : សមាជិកក្រុមប្រឹក្សា
 - លោក: រៀង អំប៉ម : សមាជិកក្រុមប្រឹក្សា
 - លោក: អំពៃ ធុក : សមាជិកក្រុមប្រឹក្សា
 - លោក: ចឹក ពីម៉ៃ : សមាជិកក្រុមប្រឹក្សា
 - ចុះយាមល្បាតដើម្បីទប់ស្កាត់នូវរាល់សកម្មភាពបទល្មើសជលផល ដែលកើតមានក្នុងបរិវេណកន្លែងសហគមន៍នេសាទតាវែង និងកន្លែងអភិរក្សត្រីមេពូជរបស់សហគមន៍នេសាទ។
 - រាយការណ៍និងផ្តល់ព័ត៌មានជាបន្ទាន់នូវរាល់បទល្មើសជលផលក្នុងកន្លែងនេសាទសហគមន៍ដល់សមត្ថកិច្ចជលផលដែលនៅជិតបំផុត។
 - សហការណ៍ជាមួយសមត្ថកិច្ចជលផល ដើម្បីបង្ក្រាបរាល់បទល្មើសជលផលនៅក្នុងកន្លែងសហគមន៍នេសាទជាបន្ទាន់ ក្នុងករណីចាំបាច់ក្រុមប្រឹក្សាអាចស្នើសុំអន្តរាគមន៍ពីសមត្ថកិច្ចនៅជិត ដើម្បីឃាត់ទុកវត្តមានបទល្មើស និងឃាត់ខ្លួនជនប្រព្រឹត្តបទល្មើសរួច បញ្ជូនជាបន្ទាន់ទៅសមត្ថកិច្ចជលផល ដើម្បីដោះស្រាយបទល្មើសតាមលក្ខណៈច្បាប់។

មហាសន្និបាតកំណើតដំបូង

វេទនាសម្ព័ន្ធគណៈកម្មការសហគមន៍នេសាទតាវែង



សមាសភាពគណៈកម្មការសហគមន៍នេសាទតាវែង

ក-លោក: **ឌុក ហាវ៉ាន់**: ប្រធានគណៈកម្មការសហគមន៍នេសាទតាវែង

- ស្វែងរកជំនួយឧបត្ថម្ភគាំទ្រផ្នែកបច្ចេកទេស ហិរញ្ញវត្ថុ ពីសមត្ថកិច្ចជលផល ស្ថាប័នជំនាញ និងអង្គការជាតិ
- គ្រប់គ្រង និង ដឹកនាំការងាររួមក្នុងសហគមន៍នេសាទទាំងមូល
- ដោះស្រាយបញ្ហាផ្សេងៗ ដែលកើតមានក្នុងសហគមន៍នេសាទ
- រៀបចំការប្រជុំគណៈកម្មការសហគមន៍ និងសន្និបាតសហគមន៍នេសាទឱ្យបានទៀងទាត់
- រៀបចំបោះឆ្នោតជ្រើសរើសគណៈកម្មការសហគមន៍អណត្តិក្រោយតាមការកំណត់
- ទទួលខុសត្រូវរាល់ការចំណាយ ទៅតាមផែនការរបស់មហាសន្និបាតកំណត់
- ផ្ទេរភារកិច្ចជាលាយលក្ខណ៍អក្សរទៅអនុប្រធាន។

ខ-លោក: **ត្លឹម ខាំន៉ាន់**: អនុប្រធានគណៈកម្មការសហគមន៍នេសាទ

- ជួសមុខប្រធាននៅពេលប្រធានអវត្តមាន
- ទទួលបន្ទុកផ្នែកស្រាវជ្រាវ អភិវឌ្ឍន៍ និងបទបញ្ញត្តិ
- ទទួលភារកិច្ចផ្សេងៗ ដែលប្រធានប្រគល់ជូន។

គ-លោក: **ឌីន ម៉ុន**: សមាជិកគណៈកម្មសហគមន៍ទទួលបន្ទុកក្រុមបណ្តុះបណ្តាល និងអភិរក្សធនធានជលផល

- លោក: លីប ដាវ : សមាជិកក្រុមបណ្តុះបណ្តាល
- លោក: រៀង អំប៉ម : សមាជិកក្រុមបណ្តុះបណ្តាល
- លោក: អំពៃ ធួក : សមាជិកក្រុមបណ្តុះបណ្តាល
- លោក: ចឹក ពិម៉ៃ : សមាជិកក្រុមបណ្តុះបណ្តាល

- ចុះយាមល្អិតដើម្បីទប់ស្កាត់នូវរាល់សកម្មភាពបទល្មើសជលផលដែលកើតមានក្នុងបរិវេណកន្លែងសហគមន៍នេសាទតាវែងលើ និងកន្លែងអភិរក្សត្រីមេពូជរបស់សហគមន៍នេសាទ។
- រាយការណ៍ និងផ្តល់ព័ត៌មានជាបន្ទាន់នូវរាល់បទល្មើសជលផល ក្នុងកន្លែងនេសាទសហគមន៍ដល់សមត្ថកិច្ចជលផលដែលនៅជិតបំផុត។
- សហការណ៍ជាមួយសមត្ថកិច្ចជលផលដើម្បីបង្ក្រាបរាល់បទល្មើសជលផលនៅ ក្នុងកន្លែងនេសាទសហគមន៍ ជាបន្ទាន់ក្នុងករណីចាំបាច់ក្រុមបណ្តុះបណ្តាលអាចស្នើសុំអន្តរាគមន៍ពីសមត្ថកិច្ចនៅជិត ដើម្បីឃាត់ទុកវត្តមានបទល្មើសនិងឃាត់ខ្លួនជនប្រព្រឹត្តបទល្មើសរួចបញ្ជូនជាបន្ទាន់ទៅសមត្ថកិច្ចជលផលដើម្បីដោះស្រាយបទល្មើសតាមលក្ខណៈ ច្បាប់។

ឆ លោក **ហាក់ ភសាខ** :សមាជិកគណៈកម្មការទទួលបន្ទុក ការវាយតម្លៃផលចាប់ត្រីប្រចាំឆ្នាំ

- តាមដានប្រភេទត្រី
- ធ្វើស្ថិតិឧបករណ៍នេសាទរបស់សមាជិកសហគមន៍ និងអ្នកនេសាទខាងក្រៅ។
- ធ្វើការបូកសរុបផលចាប់ត្រីប្រចាំឆ្នាំ។
- ទទួលភារកិច្ចផ្សេងៗដែលប្រធានប្រគល់ជូន

ប្រការ១-

បុគ្គលដែលត្រូវជាឪពុកម្តាយបងប្អូនបង្កើតបងប្អូនដីជូនមួយ ឬ ប្តីប្រពន្ធជាមួយនឹងប្រធានគណៈកម្មការសហគមន៍ពុំអាចចាត់តាំងឱ្យធ្វើជាសមាជិកគណៈកម្មការ ទទួលបន្ទុក គននេយ្យ ឬ បេឡាបានទេ

ប្រការ២-

គណៈកម្មការសហគមន៍នេសាទ ស្ម័គ្រចិត្តបំពេញការងារ សហគមន៍នេសាទដោយពុំទទួលប្រាក់ខែពីសហគមន៍នេសាទ។

ប្រការ៣-

គណៈកម្មការសហគមន៍នេសាទត្រូវធ្វើការប្រជុំយ៉ាងតិចក្នុងមួយខែម្តង (១ខែម្តង)ក្នុងករណីចាំបាច់គណៈកម្មការ សហគមន៍នេសាទអាចធ្វើការប្រជុំពិសេស។

ប្រការ៤-

ប្រធានគណៈកម្មការសហគមន៍នេសាទជាអ្នកកោះអញ្ជើញ និងធ្វើជាប្រធានគ្រប់កិច្ចប្រជុំសហគមន៍នេសាទរបស់ខ្លួន។ ក្នុងករណីប្រធានគណៈកម្មការសហគមន៍នេសាទអវត្តមាន សមាជិកគណៈកម្មការសហគមន៍នេសាទដែលមានឋានានុក្រមបន្ទាប់ ត្រូវធ្វើជាប្រធានអង្គប្រជុំជំនួស។

ប្រធានអង្គប្រជុំ ត្រូវធានាឱ្យគ្រប់កិច្ចប្រជុំសហគមន៍នេសាទ ប្រព្រឹត្តទៅដោយលក្ខណៈ ប្រជាធិបតេយ្យ និងមានរបៀបរៀបរយ។ ប្រធានអង្គប្រជុំអាចបណ្តេញសមាជិកអង្គប្រជុំណាម្នាក់ចេញពីកិច្ចប្រជុំបាន ក្នុងករណីដែលសមាជិកនោះចេសវិងរូសធ្វើឱ្យខូចសណ្តាប់ធ្នាប់អង្គប្រជុំ។

សេចក្តីសម្រេចនេះមានប្រសិទ្ធិភាពចាប់ពីថ្ងៃចុះហត្ថលេខានេះតទៅ។

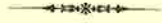
លេខ: ០៧៦/១០
 បានឃើញ និងឯកភាព
ប្រធានគណៈកម្មការសហគមន៍នេសាទ

ប៊ិន សុទ

បានឯកភាពបែងចែកតួនាទី និងភារកិច្ចដោយស្ម័គ្រចិត្ត
 ភូមិ.....ថ្ងៃទី ១៦ ខែ កញ្ញា ឆ្នាំ ២០១០
ប្រធានគណៈកម្មការសហគមន៍នេសាទតាវែង



ព្រះរាជាណាចក្រកម្ពុជា
ជាតិ សាសនា ព្រះមហាក្សត្រ



សេចក្តីថ្លែងការណ៍ នៃ ការបង្កើតសហគមន៍នេសាទ
តាវែង

ព្រះរាជាណាចក្រកម្ពុជា
ជាតិ សាសនា ព្រះមហាក្សត្រ

សេចក្តីថ្លែងការណ៍
នៃការបង្កើតសហគមន៍នេសាទតាវែង

យើងខ្ញុំជាគណៈកម្មការសហគមន៍នេសាទតាវែងបានរៀបចំបើកមហាសន្និបាត កំណើតដំបូងសហគមន៍នេសាទនៅថ្ងៃទី ២៧ ខែ កុម្ភៈ ឆ្នាំ២០១០ ដែលមានអ្នកចូលរួមសរុបចំនួន ១២០នាក់ ក្នុងនោះស្ត្រី ៥៨នាក់ ឯប្រជាពលរដ្ឋបានដាក់ពាក្យសុំចូលជាសមាជិកសហគមន៍មានចំនួន២២៣នាក់ ស្រីចំនួន៩២នាក់សរុបចំនួន ៣៤៥នាក់ ស្រី ១៥០នាក់។ ហើយសហគមន៍នេសាទបានអនុម័តសមាជិកសហគមន៍នេសាទ ពេញសិទ្ធិ និងរៀបចំជ្រើសរើសគណៈកម្មការចំនួន ០៧នាក់ ក្នុងនោះស្ត្រី ០២រូប និងក្រុមល្អិតចំនួន ០៦ នាក់ ដែលមានក្នុងរចនាសម្ព័ន្ធសម្រាប់ដឹកនាំសហគមន៍នេសាទ។

យើងខ្ញុំសូមជម្រាបជូនលោកនាយឧបនាយករដ្ឋមន្ត្រី មេត្តាជ្រាបថា ការផ្តួចផ្តើមគំនិតបង្កើតសហគមន៍នេសាទនេះឡើងដោយមានសំណូមពរពីប្រជាពលរដ្ឋដែលកំពុងរស់នៅភូមិទំពួនរឹងធំ ជាវ ទំពួនរឹងតូច សៀងសាយ ផ្សាំង កិត្តងក្រោម តាដាច រៀងចាន់ និងភូមិកោះប៉ង ឃុំតាវែងក្រោម ស្រុកតាវែង ខេត្តរតនគិរី។ ដោយមានគោលនយោបាយកែទម្រង់វិស័យផលិតផលរបស់រាជរដ្ឋាភិបាលនៅខែ តុលា ឆ្នាំ២០០០ ក្នុងគោលបំណងកាត់បន្ថយភាពក្រីក្រជូនប្រជាពលរដ្ឋដែលកំពុងរស់នៅតាមមូលដ្ឋាន។

ដូចនេះអាជ្ញាធរក្នុងឃុំតាវែងក្រោម បានពិភាក្សាជាមួយមេភូមិ ស្រុក ដើម្បីរួមគ្នាបង្កើតសហគមន៍នេសាទក្នុងគោលបំណងចូលរួមចំណែកគ្រប់គ្រង ការពារ ប្រើប្រាស់ និងអភិរក្សកន្លែងនេសាទសហគមន៍ ឱ្យមាននិរន្តរភាព ក្រោមការជួយឧបត្ថម្ភគាំទ្របច្ចេកទេសពីនាយកដ្ឋានអភិវឌ្ឍន៍សហគមន៍នេសាទ នៃរដ្ឋបាលផលិតផលសហការ ជាមួយឧបនាយករដ្ឋមន្ត្រី បានខិតខំរៀបចំសហគមន៍នេះឡើងឱ្យមានបញ្ជីឈ្មោះសមាជិកសហគមន៍នេសាទ លក្ខន្តិកៈ បទបញ្ជាផ្ទៃក្នុង កិច្ចព្រមព្រៀងកន្លែងនេសាទសហគមន៍ ផែនទីកន្លែងនេសាទសហគមន៍ដែលមានផ្ទៃក្រឡាទំហំ ៥១១ ហិកតា និងផែនការគ្រប់គ្រងកន្លែងនេសាទសហគមន៍។

បន្ទាប់ពីបានទទួលស្គាល់សហគមន៍របស់យើងខ្ញុំ តាមរយៈមហាសន្និបាតកំណើតដំបូងមកខ្ញុំបានជាប្រធានគណៈកម្មការសហគមន៍នេសាទ ដែលជាតំណាងឱ្យសមាជិកសហគមន៍នេសាទទាំងមូល សូមសន្យាថា នឹងខិតខំដឹកនាំគ្រប់គ្រងសហគមន៍នេសាទឱ្យបានល្អដោយប្រកាន់ភ្ជាប់ នូវភាពស្មោះត្រង់ សាមគ្គី ឯកភាពផ្ទៃក្នុង ជួយស្ថាបនា និងចូលរួមគ្រប់គ្រង អភិរក្ស អភិវឌ្ឍ ប្រើប្រាស់ធនធានផលិតផលប្រកបដោយនិរន្តរភាព ស្របតាមលិខិតបទដ្ឋានគតិយុត្តនានា ដែលពាក់ព័ន្ធនឹងសហគមន៍នេសាទ ព្រមទាំងខិតខំរៀនសូត្រ កសាងទំនាក់ទំនងជាមួយអង្គការស្ថាប័នរដ្ឋ អង្គការនានា ដើម្បីស្វែងរកអ្នកជួយឧបត្ថម្ភគាំទ្រ បច្ចេកទេស និងថវិកា សម្រាប់ដំណើរការរីកចម្រើនរបស់សហគមន៍នេសាទ។

ចាប់តាំងពីបង្កើតសហគមន៍នេសាទក្នុងឆ្នាំ ២០១០ រហូតមកដល់សព្វថ្ងៃ បានខិតខំប្រឹងប្រែងធ្វើការងារសំខាន់ៗ និងសហការយោមល្អិត បង្ក្រាបបទល្មើសនេសាទ ទប់ស្កាត់ការពង្រីកដឹកសិកម្ម បង្កើតកន្លែងអភិរក្សត្រីមេពូជ អន្លង់ត្រីមេពូជ និងការអភិវឌ្ឍន៍សហគមន៍នេសាទ។

ទន្ទឹមនឹងនេះសហគមន៍នេសាទយើងខ្ញុំបានរៀបចំឯកសារ សម្រាប់ចុះកិច្ចព្រមព្រៀងកន្លែងនេសាទសហគមន៍ដូចដែលមានចែងក្នុងជំពូកទី ២ មាត្រា ៧ នៃអនុក្រឹត្យ ស្តីពីការគ្រប់គ្រងសហគមន៍នេសាទដែលរួមមាន

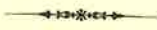
បញ្ជីឈ្មោះសមាជិកសហគមន៍ លក្ខន្តិកៈ និងបទបញ្ជាផ្ទៃក្នុង និងផែនទីកន្លែងនេសាទសហគមន៍ ។

ដោយផ្អែកលើសមិទ្ធិផលដូចបានរៀបរាប់ខាងលើ យើងខ្ញុំជាគណៈកម្មការតំណាងឱ្យសហគមន៍នេសាទសូម
គោរពជូនលោកនាយខណ្ឌរដ្ឋបាលជលផលរតនគិរី ស្នើចុះកិច្ចព្រមព្រៀងកន្លែងនេសាទសហគមន៍ដោយក្តីអនុគ្រោះ។
អាស្រ័យហេតុនេះសូមលោកប្រធានមេត្តាទទួលនូវសេចក្តីគោរពដ៏ខ្ពង់ខ្ពស់ពីយើងខ្ញុំ។



ភូមិទំពួនរឹងធំ ថ្ងៃទី ១៦ ខែ កញ្ញា ឆ្នាំ ២០១០
ប្រធានគណៈកម្មការសហគមន៍នេសាទតាវែង

ព្រះរាជាណាចក្រកម្ពុជា
ជាតិ សាសនា ព្រះមហាក្សត្រ



កិច្ចព្រមព្រៀងកន្លែងនេសាទសហគមន៍
តាវែង

ឈ្មោះសហគមន៍នេសាទ : តាវែង
ភូមិ : ទំពួនរឹងធំ
ឃុំ : តាវែងក្រោម
ស្រុក : តាវែង
ខេត្ត : រតនគិរី

ព្រះរាជាណាចក្រកម្ពុជា

ជាតិ សាសនា ព្រះមហាក្សត្រ

ប្រធានគណៈកម្មការសហគមន៍នេសាទតាវែង

សូមតោរព្រំដី

លោកនាយខណ្ឌរដ្ឋបាលជលផលផលរតនគិរី

កម្មវត្ថុ: សំណើសុំចុះកិច្ចព្រមព្រៀងកន្លែងនេសាទសហគមន៍តាវែង

យោង: អនុក្រឹត្យ លេខ ២៥ អនក្រ. បក ចុះថ្ងៃទី ២០ ខែ មីនា ឆ្នាំ២០០៧ ស្តីពីការគ្រប់គ្រងសហគមន៍នេសាទ

-មហាសន្និបាតកំណើតដំបូង ធ្វើនៅថ្ងៃ ទី ២៦ ខែ កុម្ភៈ ឆ្នាំ២០១០។

លិខិតភ្ជាប់: កម្មវិធីចុះកិច្ចព្រមព្រៀងកន្លែងនេសាទសហគមន៍តាវែង។

សេចក្តីដូចមានចែងក្នុងកម្មវត្ថុ និងយោងខាងលើ ខ្ញុំបាទសូមជម្រាបជូនលោកនាយខណ្ឌរដ្ឋបាលជលផលផលរតនគិរីមេត្តាជ្រាបថា សហគមន៍នេសាទតាវែង បានបង្កើតឡើងដោយស្ម័គ្រចិត្ត និងមានគំនិតផ្តួចផ្តើមបង្កើនជីវភាពរស់នៅរបស់ប្រជាពលរដ្ឋក្នុងភូមិទំពួនរឹងធំ ទំពួនរឹងតូច សៀងសាយ ផ្សាំង ជ្រាំង កិក្ខុក្រោម តាងាច រៀងចាន់ និងភូមិកោះប៉ង។ ដោយមានការជួយសម្របសម្រួលពីនាយកដ្ឋានអភិវឌ្ឍន៍សហគមន៍នេសាទ នៃរដ្ឋបាលជលផលសហការ ជាមួយខណ្ឌរដ្ឋបាលជលផលផលរតនគិរី អាជ្ញាធរ ភូមិ ឃុំ និងស្រុក បានខិតខំរៀបចំសហគមន៍នេះឡើងឱ្យមានបញ្ជីឈ្មោះសមាជិកសហគមន៍នេសាទ លក្ខន្តិកៈ បទបញ្ជាផ្ទៃក្នុង កិច្ចព្រមព្រៀងកន្លែងនេសាទសហគមន៍ផែនទីកន្លែងនេសាទសហគមន៍។ ដែលមានគណៈកម្មការសហគមន៍ចំនួន ០៧នាក់ ស្រី ០២នាក់ និងមានសមាជិកសរុប ៣៤៣នាក់ ក្នុងនោះស្រ្តី ១៥០នាក់។ បន្ទាប់ពីបានបង្កើតរួចមក សហគមន៍នេសាទ បានចូលរួមអនុវត្តដំណើរការសហគមន៍នេសាទយ៉ាងសកម្មជាមួយសមត្ថកិច្ច ខណ្ឌរដ្ឋបាលជលផលផលរតនគិរី រដ្ឋបាលជលផល អាជ្ញាធរ ភូមិ ឃុំ និងស្រុក។ ម្យ៉ាងទៀតគណៈកម្មការសហគមន៍នេសាទបានរៀបចំបញ្ជីឈ្មោះសមាជិកសហគមន៍នេសាទ លក្ខន្តិកៈ បទបញ្ជាផ្ទៃក្នុង ផែនទីកន្លែងនេសាទសហគមន៍ កិច្ចព្រមព្រៀងកន្លែងនេសាទសហគមន៍ រួចជាស្រេច ហើយនឹងគ្រោងរៀបចំចុះកិច្ចព្រមព្រៀងកន្លែងនេសាទសហគមន៍ជាមួយលោកនាយខណ្ឌរដ្ឋបាលជលផលផលរតនគិរី។

សូមជូនភ្ជាប់មកជាមួយនូវ:

- ១- កិច្ចព្រមព្រៀងកន្លែងនេសាទសហគមន៍
- ២- ផែនទីកន្លែងនេសាទសហគមន៍ មាត្រដ្ឋាន ១/៥០.០០០។
- ៣- បញ្ជីឈ្មោះគណៈកម្មការសហគមន៍នេសាទ និងសមាជិកសហគមន៍នេសាទ
- ៤- លក្ខន្តិកៈ និងបទបញ្ជាផ្ទៃក្នុងរបស់សហគមន៍នេសាទ។
- ៥- រចនាសម្ព័ន្ធសហគមន៍នេសាទ
- ៦- សេចក្តីថ្លែងការណ៍ នៃការបង្កើតសហគមន៍នេសាទ។

ភូមិទំពួនរឹងធំ ថ្ងៃទី ១៦ ខែ កញ្ញា ឆ្នាំ ២០១០
ប្រធានគណៈកម្មការសហគមន៍នេសាទ

ឯកសារពាក់ព័ន្ធ



ព្រះរាជាណាចក្រកម្ពុជា

ជាតិ សាសនា ព្រះមហាក្សត្រ



អង្គការសិក្សា រុក្ខាប្រមាញ់ និង នេសាទ



លេខ ១២៣ ប្រក.កសក

ប្រកាស

ស្តីពី

ការចុះបញ្ជីសហគមន៍នេសាទខេត្តកំពង់ចំរើ ព្រៃវែង ក្រចេះ កេនតឺរី មណ្ឌលគិរី កណ្តាល និង ខេត្តកំពត

រដ្ឋមន្ត្រីក្រសួងកសិកម្ម រុក្ខាប្រមាញ់ និង នេសាទ

- បានឃើញរដ្ឋធម្មនុញ្ញនៃព្រះរាជាណាចក្រកម្ពុជា
- បានឃើញព្រះរាជក្រឹត្យលេខ នស/រកត/០៩០៨/១០៥៥ ចុះថ្ងៃទី ២៥ ខែ កញ្ញា ឆ្នាំ២០០៨ ស្តីពីការតែងតាំងរាជរដ្ឋាភិបាលនៃព្រះរាជាណាចក្រកម្ពុជា
- បានឃើញព្រះរាជក្រមលេខ ០២/នស/៩៤ ចុះថ្ងៃទី ២០ ខែ កក្កដា ឆ្នាំ ១៩៩៤ ដែលប្រកាសឱ្យប្រើច្បាប់ស្តីពីការរៀបចំ និង ការប្រព្រឹត្តទៅនៃគណៈរដ្ឋមន្ត្រី
- បានឃើញព្រះរាជក្រមលេខ នស/រកម/០១៩៦/១៣ ចុះថ្ងៃទី ២៤ ខែ មករា ឆ្នាំ ១៩៩៦ ដែលប្រកាសឱ្យប្រើច្បាប់ស្តីពីការបង្កើតក្រសួងកសិកម្ម រុក្ខាប្រមាញ់ និង នេសាទ
- បានឃើញព្រះរាជក្រមលេខ នស/រកម/០៥០៦/០១១ ចុះថ្ងៃទី ២១ ខែ ឧសភា ឆ្នាំ ២០០៦ ដែលប្រកាសឱ្យប្រើច្បាប់ស្តីពីផលជល
- បានឃើញព្រះរាជក្រឹត្យលេខ នស/រកត/០៥០៥/២៤០ ចុះថ្ងៃទី ២៩ ខែ ឧសភា ឆ្នាំ ២០០៥ ស្តីពីការបង្កើតសហគមន៍នេសាទ
- បានឃើញអនុក្រឹត្យលេខ ១៧ អនក្រ.បក ចុះថ្ងៃទី ០៧ ខែ មេសា ឆ្នាំ ២០០០ ស្តីពីការរៀបចំ និង ការប្រព្រឹត្តទៅរបស់ក្រសួងកសិកម្ម រុក្ខាប្រមាញ់ និង នេសាទ
- បានឃើញអនុក្រឹត្យលេខ ១៨៨ អនក្រ.បក ចុះថ្ងៃទី ១៤ ខែ វិច្ឆិកា ឆ្នាំ ២០០៨ ស្តីពីការកែសម្រួលអគ្គនាយកដ្ឋាននៃក្រសួង ទៅជាអគ្គលេខាធិការដ្ឋាន ការដំឡើងរដ្ឋបាលព្រៃឈើ រដ្ឋបាលផលជល ឱ្យមានថ្នាក់ស្មើអគ្គនាយកដ្ឋាន ការដំឡើងនាយកដ្ឋានក្សេត្រសាស្ត្រ និង កែលំអដឹកសិកម្ម ឱ្យទៅជាអគ្គនាយកដ្ឋានកសិកម្ម និង ការកែសម្រួលអគ្គនាយកដ្ឋានចំការកៅស៊ូ ទៅជាអគ្គនាយកដ្ឋានកៅស៊ូ ស្ថិតនៅក្រោមការគ្រប់គ្រងរបស់ក្រសួងកសិកម្ម រុក្ខាប្រមាញ់ និង នេសាទ
- បានឃើញអនុក្រឹត្យលេខ ២៥ អនក្រ.បក ចុះថ្ងៃទី ២០ ខែ មីនា ឆ្នាំ ២០០៧ ស្តីពីការគ្រប់គ្រងសហគមន៍នេសាទ
- បានឃើញអនុក្រឹត្យលេខ ១២៣ អនក្រ.បក ចុះថ្ងៃទី ១២ ខែ សីហា ឆ្នាំ ២០០៩ ស្តីពីការកំណត់ប្រភេទផលជលិតផលផលជលដែលកំពុងរងគ្រោះថ្នាក់
- បានឃើញប្រកាសលេខ ៦៨១ ប្រក.កសក.ប ចុះថ្ងៃទី ២៧ ខែ ធ្នូ ឆ្នាំ ២០១០ ស្តីពីការរៀបចំ និងការប្រព្រឹត្តទៅរបស់ការិយាល័យ និងមន្ទីរពិសោធន៍ចំណុះនាយកដ្ឋាន និងវិទ្យាស្ថាន ក្រោមឱវាទរដ្ឋបាលផលជល

- បានឃើញប្រកាសលេខ ៣១៦ ប្រក.កសក ចុះថ្ងៃទី ១៣ ខែ កក្កដា ឆ្នាំ ២០០៧ ស្តីពីគោលការណ៍ណែនាំអំពីសហគមន៍នេសាទ
- យោងតាមសំណើរបស់ប្រតិភូរាជរដ្ឋាភិបាលកម្ពុជា ទទួលបន្ទុកជា ប្រធានរដ្ឋបាលជលផល

សម្រេច

ប្រការ ១.-

ត្រូវបានចុះបញ្ជីជាផ្លូវការ និង ទទួលស្គាល់ដោយក្រសួងកសិកម្ម រុក្ខាប្រមាញ់ និង នេសាទ នូវសហគមន៍នេសាទ ចំនួន ៣១ ក្នុងខេត្តកំពង់ធំ ព្រៃវែង ក្រចេះ រតនគិរី មណ្ឌលគិរី កណ្តាល និង ខេត្តកំពត ដែលមានឈ្មោះសហគមន៍នេសាទ ទំហំកន្លែងនេសាទសហគមន៍ និយាមកាជាចំណុចគោលនៃព្រំប្រទល់កន្លែងនេសាទសហគមន៍ ចំនួនភូមិ និង ទីតាំងភូមិសាស្ត្រ ដូចមាននៅក្នុងតារាង និង ផែនទីកន្លែងនេសាទសហគមន៍ នីមួយៗ ជាឧបសម្ព័ន្ធភ្ជាប់ប្រកាសនេះ ។

ប្រការ ២.-

ព្រំប្រទល់កន្លែងនេសាទសហគមន៍នីមួយៗ ដែលបានកំណត់ក្នុងផែនទី ដូចមានចែងក្នុងប្រការ ១ ខាងលើ ត្រូវបានទទួលស្គាល់ដោយនាយឧបនាយករដ្ឋបាលជលផល អាជ្ញាធរដែនដី ប្រធានរដ្ឋបាលជលផល និង រដ្ឋមន្ត្រីក្រសួងកសិកម្ម រុក្ខាប្រមាញ់ និង នេសាទ ។

ប្រការ ៣.-

ទំហំកន្លែងនេសាទសហគមន៍ និយាមកាជាចំណុចគោលនៃព្រំប្រទល់កន្លែងនេសាទសហគមន៍ ចំនួនភូមិ និង ទីតាំងភូមិសាស្ត្ររបស់សហគមន៍ ដូចមានចែងក្នុងប្រការ ១ អាចកែប្រែបានតាមការចាំបាច់ ។

ប្រការ ៤.-

ប្រកាស ឬសេចក្តីសម្រេចទាំងឡាយណាដែលផ្ទុយនឹងប្រកាសនេះ ត្រូវទុកជានិរាករណ៍ ។

ប្រការ ៥.-

អគ្គលេខាធិការ អគ្គាធិការ អគ្គនាយកនៃអគ្គនាយកដ្ឋានកសិកម្ម នាយកឧទ្ទកាល័យ ប្រធានរដ្ឋបាលជលផល ប្រធាននាយកដ្ឋានកិច្ចការរដ្ឋបាល ប្រធាននាយកដ្ឋាននីតិកម្មកសិកម្ម ប្រធាននាយកដ្ឋានគណនេយ្យ ហិរញ្ញវត្ថុ ប្រធាននាយកដ្ឋានផែនការ ស្ថិតិ ប្រធាននាយកដ្ឋានសហប្រតិបត្តិការអន្តរជាតិ ប្រធានគ្រប់អង្គភាពពាក់ព័ន្ធគ្រោមឱវាទក្រសួងកសិកម្ម រុក្ខាប្រមាញ់ និង នេសាទ ប្រធានមន្ទីរកសិកម្មខេត្តពាក់ព័ន្ធ និង ប្រធានសហគមន៍នេសាទ ត្រូវទទួលបន្ទុកអនុវត្តប្រកាសនេះ តាមភារកិច្ចរៀងៗខ្លួន ចាប់ពីថ្ងៃចុះហត្ថលេខាតទៅ ។

រាជធានីភ្នំពេញ ថ្ងៃទី ១៤ ខែ ៧ ឆ្នាំ ២០១១



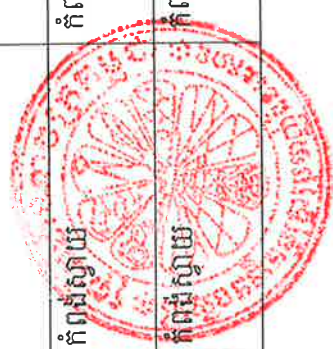
Handwritten signature

កន្លែងទទួល:

- ក្រសួងព្រះបរមរាជវាំង
- អគ្គលេខាធិការដ្ឋានព្រឹទ្ធសភា
- អគ្គលេខាធិការដ្ឋានរដ្ឋសភា
- ទីស្តីការគណៈរដ្ឋមន្ត្រី
- ក្រសួងមហាផ្ទៃ
- ក្រសួងសេដ្ឋកិច្ច និង ហិរញ្ញវត្ថុ
- ក្រសួង ស្ថាប័នពាក់ព័ន្ធ
- ឧទ្ទកាល័យសម្តេចអគ្គមហាសេនាបតីតេជោ នាយករដ្ឋមន្ត្រី
- សាលាខេត្តពាក់ព័ន្ធ
- ដូចប្រការ ៥
- ឯកសារ-កាលប្បវត្តិ

សមាគមនីសេសានក្នុងខេត្តកំពង់ចាម ប្រើប្រាស់ ក្របខ័ណ្ឌ គ្របដណ្តប់ មណ្ឌលគីរី កណ្តាល និងខេត្តកំពត ត្រូវបានចុះបញ្ជីនៅក្រសួងកសិកម្ម រុក្ខាប្រមាញ់ និង លេសាន

ល.រ	ឈ្មោះសហគមន៍នេសាទ	ផ្ទៃដី (ហិកតា)	Projection : UTM, Everest 1830, Datum : Indian 1960, Zone : 48 N (X,Y) (X,Y)		ចំនួនភូមិ	ទីតាំងភូមិសាស្ត្រ	
						ឃុំ/សង្កាត់	ស្រុក/ក្រុង
១. ខេត្តកំពង់ចាម							
១	អន្លង់ត្រីស្រឡាច់	៣៣,០០	A. (526527, 1467469) B. (526424, 1467451) C. (527195, 1466891)	D. (526969, 1464475) E. (527568, 1463241) F. (527474, 1463170)	១	ដងកាំបិត	សណ្តាន
២	អន្លង់ត្រីស្រវាល	២៧,០០	A. (528233, 1461234) B. (528123, 1461152) C. (528192, 1460851) D. (528069, 1460902)	E. (528919, 1459994) F. (528835, 1459901) G. (529169, 1459263) H. (529172, 1459135) ✓	២	ដងកាំបិត	សណ្តាន
៣	អន្លង់ត្រីសំព័រមានជ័យ	៤៦,០០	A. (526708, 1459666) B. (526756, 1459634) C. (527112, 1455472)	D. (527555, 1457652) ✓ E. (527528, 1457518) F. (528106, 1458691)	២	ដងកាំបិត	សណ្តាន
៤	បឹងខ្លែង	៥៥,៤១	A. (508751, 1390956) B. (508742, 1391574) C. (508604, 1391635)	D. (507679, 1389569) E. (508069, 1389898) F. (507903, 1389900)	៥	តាំងក្រសាំង និងប្រសាទ	សន្ទុក
៥	ស្មើភូមិព័រគីរី បឹងក្រញ៉ាក់	១១៣,០០	A. (530164, 1445981) B. (530150, 1445778) C. (530857, 1445661)	D. (530299, 1445239) E. (530113, 1445262) F. (530029, 1444637)	១	មាសរិទ្ធ	សណ្តាន
៦	សាមគ្គីអភិរក្ស បឹងចាងបឹងប្រាំង	២២,៩២	A. (533682, 1434686) B. (523587, 1434899) ✓ C. (524631, 1435328)	D. (524659, 1434910) ✓ E. (527181, 1437132) F. (526667, 1437019)	១	ក្រែង	សណ្តាន
៧	សាមគ្គីអភិរក្ស អភិវឌ្ឍន៍បឹង ជីវស្នូល	១៣២,៨០	A. (501404, 1409423) B. (500916, 1409607) C. (502075, 1406857)	D. (498738, 1406905) E. (498220, 1405949) F. (497692, 1408279)	៤	កំពង់ស្វាយ	កំពង់ស្វាយ
៨	សាមគ្គីអភិរក្ស ស្ទឹងតំបុក	៤៣,២០	A. (497831, 1415526) B. (500529, 1415546) C. (500444, 1415018)	D. (499237, 1413309) E. (499162, 1413354) F. (499320, 1414147)	៣	កំពង់ស្វាយ	កំពង់ស្វាយ



៥

៩	មនោរម្យអភិរក្សបឹងប្រឡឹប	១៤០,៦០	A. (502137, 1414940) B. (501155, 1413812) C. (503438, 1410198)	៣	កំពង់ស្វាយ	កំពង់ស្វាយ
២.ខេត្តព្រៃវែង						
១	អង្គអង្គ	៣.៨២៦	A. (533366, 1239660) B. (533683, 1235387) C. (533366, 1232146)	៤	អង្គអង្គ	ពាមជវ
២	ប្រែកក្រចៅ	១.០៦៩	A. (530627, 1240613) B. (529092, 1236459) C. (528577, 1235480)	៣	ប្រែកក្រចៅ	ពាមជវ
៣	ស្វាយត្នោត	២.៣៩៣	A. (528577, 1235375) B. (525679, 1229540) C. (525613, 1228733)	៣	ស្វាយត្នោត	ពាមជវ
៤	បារបាង	២.៦២៣	A. (538194, 1261436) B. (536124, 1256213) C. (533635, 1253799)	៤	បារបាង	ពាមជវ
៥	រក្សជ័យ	១.៨៤៦	A. (535981, 1253649) B. (541201, 1253641) C. (540973, 1251019)	២	រក្សជ័យ	បាភ្នំ
៦	រោងជ័រ	១.០៥៣	A. (539624, 1249901) B. (535538, 1247209) C. (536835, 1245408)	៤	រោងជ័រ	បាភ្នំ
៧	ឈាយ	៧៤៨	A. (542362, 1257522) B. (542827, 1257464) C. (541643, 1256255)	១	ឈាយ	បាភ្នំ

៣.ខេត្តក្រចេះ						
១	ថ្មពាយ	៣៣២	A. (611108, 1374804) B. (611238, 1370934) C. (610597, 1370959)	១	ប្រែកប្រសព្វ	ប្រែកប្រសព្វ
២	តាម៉ៅ	៤.៤១៣	A. (601792, 1357375) B. (601287, 1360362) C. (598125, 1362000)	៥	តាម៉ៅ	ប្រែកប្រសព្វ
៣	ទ្រនួលឆ្នាំង	១.០១០	A. (609209, 1487025) B. (613009, 1386931) C. (613664, 1386093)	២	ថ្មព្រៃ	ទិញប្រើ



៤៤

៤. ខេត្តកោះកុង

១	ស្រែអង្កាវ	៦៨២	A. (678458, 1488766) B. (672219, 1489261) C. (671217, 1491015)	D. (673662, 1486901) E. (681591, 1488301) F. (682928, 1488036)	៣	ស្រែអង្កាវ	កូនមុំ
២	សិរីមង្គល ក្រាំងប្រេស	៦៥២	A. (703044, 1490285) B. (697219, 1485805) C. (689656, 1488946)	D. (690364, 1488604) E. (700210, 1485186) F. (703387, 1491731)	៤	សិរីមង្គល និងក្រាំងប្រេស	កូនមុំ
៣	ភ្នំកុក ប៉ាកាឡាន	៥៤៧	A. (693116, 1540709) B. (690620, 1535351) C. (688928, 1533476)	D. (690480, 1535774) E. (691970, 1542502) F. (695040, 1539889)	៤	ភ្នំកុក និងប៉ាកាឡាន	រឿនសែ
៤	តាដៃ	៥១១	A. (724046, 1557297) B. (719467, 1554632) C. (719778, 1553653)	D. (720331, 1555409) E. (725042, 1556475) F. (725195, 1556894)	៩	តាដៃក្រោម	តាដៃ

៥. ខេត្តមណ្ឌលគិរី

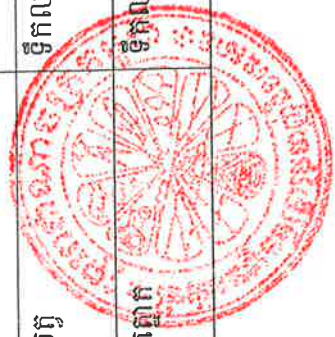
១	កែងណយ	៣៣២	A. (740001, 1473397) B. (733895, 1473886) C. (731610, 1474322)	D. (725592, 1473310) E. (729883, 1470449) F. (732186, 1470676)	២	ណងយីលីក	កោះញែក
២	សែនភ្នំ	១.១៨៧	A. (740001, 1473397) B. (743642, 1472857) C. (757026, 1468618)	D. (756660, 1465391) E. (756590, 1465216) F. (744466, 1468705)	២	ណងយីលីក	កោះញែក

៦. ខេត្តកណ្តាល

១	ក្រាំងយូរ	៣០១	A. (496264, 1248280) B. (494603, 1249576) C. (494275, 1253159)	D. (495318, 1252276) E. (496107, 1248755) F. (496458, 1248324)	៧	ក្រាំងយូរ	ស្មាង
---	-----------	-----	--	--	---	-----------	-------

៧. ខេត្តកំពត

១	ក្រាំងសង្កែ	៣៣៧	A. (417350, 1168287) B. (417760, 1168362) C. (418132, 1168325)	D. (417396, 1167983) E. (416215, 1165000) F. (416976, 1165108)	៣	ក្រាំងសង្កែ	ទឹកល្អ
២	កំពង់សាមគ្គី	៥៧៧	A. (418483, 1168405) B. (417301, 1164526) C. (420290, 1166248)	D. (419984, 1166538) E. (419551, 1166995) F. (418302, 1168101)	២	កូនសត្វ	ទឹកល្អ
៣	ប្រែកម្លោក	១.១៦៨	A. (385168, 1170332) B. (386127, 1170444) C. (387031, 1170036)	D. (387315, 1169979) E. (388042, 1169686) F. (386892, 1166536)	១	ប្រែកម្លោក	ទឹកល្អ

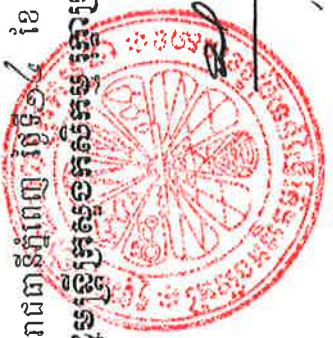


៤	ក្រពាំងពេញ	១.២៥១	A. (382405, 1172502) B. (380471, 1170069) C. (385129, 1170105)	D.(382498, 1172206) E.(383243, 1171494) F.(384125, 1170562)	២	ព្រែកព្នោត	ទឹកល្អ
៥	ចង្កោន	១.៣៣៨	A. (388500, 1169673) B. (390558, 1164651) C. (391911, 1168179)	D.(390870, 1168312) E.(389514, 1169106) F.(388591, 1169648)	១	ព្រែកព្នោត	ទឹកល្អ

បានឃើញ និង ឯកភាព

រាជធានីភ្នំពេញ ថ្ងៃទី ២៤ ខែ ឧសភា ឆ្នាំ ២០១១

រដ្ឋមន្ត្រីក្រសួងកសិកម្ម រុក្ខាប្រមាញ់ និង នេសាទ



ជ័យ-ហារុន

រាជធានីភ្នំពេញ ថ្ងៃទី ១០ ខែ កញ្ញា ឆ្នាំ ២០១១

ប្រតិភូរាជរដ្ឋាភិបាលកម្ពុជា នៃក្រសួងកសិកម្ម រុក្ខាប្រមាញ់ និង នេសាទ

ប្រធានគណៈកម្មាធិការជំនាញ

