

ព្រះរាជាណាចក្រកម្ពុជា

ជាតិ សាសនា ព្រះមហាក្សត្រ



**កិច្ចព្រមព្រៀងកន្លែងនេសាទសហគមន៍
វាលខ្យងនិងឯកសារពាក់ព័ន្ធ**

ឈ្មោះសហគមន៍នេសាទ : វាលខ្យង
ភូមិ : សំកិន
ឃុំ : កំពង់ចាម
ស្រុក : សំបូរ
ខេត្ត : ក្រចេះ

បញ្ជីអត្ថបទ



១. កិច្ចព្រមព្រៀងកន្លែងនេសាទសហគមន៍

២. ផែនទីកន្លែងនេសាទសហគមន៍

៣. បញ្ជីឈ្មោះសមាជិកនិងគណៈកម្មការសហគមន៍នេសាទ និងរបាយការណ៍

៤. លក្ខន្តិកៈសហគមន៍នេសាទ

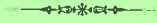
៥. បទបញ្ជាផ្ទៃក្នុងសហគមន៍នេសាទ

៦. សេចក្តីថ្លែងការណ៍នៃការបង្កើតសហគមន៍នេសាទ

៧. ឯកសារផ្សេងៗ

ព្រះរាជាណាចក្រកម្ពុជា

ជាតិ សាសនា ព្រះមហាក្សត្រ



កិច្ចព្រមព្រៀងកន្លែងនេសាទសហគមន៍

ឈ្មោះសហគមន៍នេសាទ : វាលខ្យង
ភូមិ : សំភិន
ឃុំ : កំពង់ចាម
ស្រុក : សំបូរ
ខេត្ត : ក្រចេះ

ព្រះរាជាណាចក្រកម្ពុជា
ជាតិ សាសនា ព្រះមហាក្សត្រ

១-កិច្ចព្រមព្រៀង
កន្លែងនេសាទសហគមន៍វាលខ្យង
ភូមិសំគិន ឃុំកំពង់ចាម ស្រុកសំបូរ ខេត្តក្រចេះ

ឈ្មោះសហគមន៍នេសាទ	:	វាលខ្យង
ភូមិ	:	សំគិន
ឃុំ	:	កំពង់ចាម
ស្រុក	:	សំបូរ
ខេត្ត	:	ក្រចេះ

ព្រះរាជាណាចក្រកម្ពុជា
ជាតិ សាសនា ព្រះមហាក្សត្រ

១-កិច្ចព្រមព្រៀង
កន្លែងនេសាទសហគមន៍តាលខ្យង
ភូមិសំគិន ឃុំកំពង់ចាម ស្រុកសំបូរ ខេត្តក្រចេះ

ឈ្មោះសហគមន៍នេសាទ	:	តាលខ្យង
ភូមិ	:	សំគិន
ឃុំ	:	កំពង់ចាម
ស្រុក	:	សំបូរ
ខេត្ត	:	ក្រចេះ

កិច្ចព្រមព្រៀង
កន្លែងនេសាទសហគមន៍

រោង

នាយខណ្ឌរដ្ឋបាលជលផលក្រចេះជាតំណាងស្របច្បាប់ នៃរដ្ឋបាលជលផលមានអាសយដ្ឋាននៅភូមិ
ក្រចេះ សង្កាត់ក្រចេះ ក្រុងក្រចេះ ខេត្តក្រចេះ ទូរស័ព្ទលេខៈ០១២៦៧៨ ៨៨៩ហៅថា“ភាគីក”។

និង

ប្រធានគណៈកម្មការសហគមន៍នេសាទវាលខ្យង ជាតំណាងស្របច្បាប់ឱ្យសហគមន៍នេសាទដែល
មានអាសយដ្ឋានស្ថិតនៅភូមិសំភិន ឃុំកំពង់ចាម ស្រុកសំបូរ ខេត្តក្រចេះ ហៅថា“ភាគីខ”

ភាគីទាំងពីរបានឯកភាពគ្នាចុះកិច្ចព្រមព្រៀងតាមលក្ខខណ្ឌដូចខាងក្រោម៖

ប្រការ១.-

ភាគីកប្រគល់ដែននេសាទដែលជាទ្រព្យសម្បត្តិរបស់រដ្ឋឱ្យភាគីខធ្វើការគ្រប់គ្រងការពារអភិរក្សអភិវឌ្ឍន៍
និងប្រើប្រាស់ធនធានជលផលរយៈពេល៣ឆ្នាំចាប់ពីថ្ងៃទី២១ ខែវិច្ឆិកា ឆ្នាំ២០១៤ រហូតដល់ ថ្ងៃទី២១
ខែវិច្ឆិកា ឆ្នាំ២០១៧ ដោយធានានូវចីរភាពតាមរយៈការរៀបចំសហគមន៍នេសាទ។

ប្រការ២.-

ដែននេសាទនេះមានឈ្មោះថាកន្លែងនេសាទសហគមន៍ ព្រែកត្រៀងដែលលាតសន្ធឹងនៅក្នុង៖

- ភូមិសំភិន ឃុំកំពង់ចាម ស្រុកសំបូរខេត្តក្រចេះ

មាននិយាមកាដូចខាងក្រោម៖

ល.រ	លេខ UTM		កំណត់សំគាល់
	X	Y	
១	៦០៤០៧១	១៤១៤១២៩	គោលចិនព្រំប្រទល់ដំរែ និងសំភិន
២	៦០៤៣១០	១៤១៤១៩៦	កណ្តាលទ្រូព្រំប្រទល់ដំរែ
៣	៦០៤៤៥៧	១៤១២០៥៩	កណ្តាលទ្រូព្រំប្រទល់សំភិន និងសំបូរ
៤	៦០៣៧៣៩	១៤១១៦៧៣	កណ្តាលទ្រូព្រំប្រទល់សំផិន សំបូរ និងយាវ
៥	៦០២១៦៥	១៤១៣២៨៤	កន្ទុយយកោះដំឡូងធំ
៦	៦០២០២៧	១៤១៧៦៤៩	ក្បាលកោះដូនរាជ
៧	៦០៣០០៣	១៤១៧៨១២	ព្រំប្រទល់សំភិន និងកោះផ្តៅ ស្ពានយាយឡាច

ដូចផែនទីដែលបានភ្ជាប់មកជាមួយ។

ប្រការ៣.-

ភាគីត្រូវបំពេញភារកិច្ចជាអ្នកជួយសម្របសម្រួលផ្តល់បច្ចេកទេសទប់ស្កាត់បទល្មើសតាមដាននិង ត្រួតពិនិត្យលើការរៀបចំនិងការប្រព្រឹត្តទៅរបស់សហគមន៍នេសាទដូចមានចែងនៅក្នុងមាត្រា២៣នៃអនុក្រឹត្យ លេខ២៥អនក្រ.បកចុះថ្ងៃទី២០ខែមីនាឆ្នាំ២០០៧ស្តីពីការគ្រប់គ្រងសហគមន៍នេសាទ។

ប្រការ៤.-

ភាគី១ត្រូវរៀបចំ៖

- កន្លែងអភិរក្សព្រៃលិចទឹក
- អន្លូងត្រីមេពូជ
- កន្លែងអភិរក្សជីវចម្រុះ
- ស្ថាប័នប្រឡាយព្រែកបឹងស្រះ
- ដាំព្រៃលិចទឹក
- ធ្វើវារីវប្បកម្ម
- បញ្ជូនសមាជិកសហគមន៍ដើម្បីរៀនសូត្រនូវបច្ចេកទេសផលិតពូជត្រី
- ការងារអភិវឌ្ឍន៍ផ្សេងៗទៀត។

ប្រការ៥.-

ភាគី ១ ត្រូវរៀបចំប្រជុំពិភាក្សាអំពីទំហំចំនួន ប្រវែង និងប្រភេទឧបករណ៍នេសាទដែលអនុញ្ញាតឱ្យ ប្រើប្រាស់នៅក្នុងកន្លែងនេសាទសហគមន៍ឱ្យសមស្របតាមស្ថានភាពភូមិសាស្ត្រ និងពេលវេលាផ្នែកតាមច្បាប់ស្តីពីជលផល និង លិខិតបទដ្ឋានគតិយុត្តិធម៌ដែលពាក់ព័ន្ធ។

ប្រការ៦.-

ភាគី១មានកាតព្វកិច្ចថែរក្សាការពារធនធានធម្មជាតិដូចខាងក្រោម៖

- ការពារព្រៃលិចទឹកដែលមានស្រាប់ឱ្យបានគង់វង្សចាត់វិធានការទប់ស្កាត់និងបង្ការភ្លើងឆេះព្រៃ
- រក្សានិងការពារដីទំនាបលិចទឹកសម្រាប់ដាំព្រៃលិចទឹកឡើងវិញ
- លែងទៅក្នុងធម្មជាតិវិញនូវវារីសត្វដែលកំពុងរងគ្រោះថ្នាក់ជិតផុតពូជនៅពេលនេសាទបាន
- ការពារសត្វព្រៃគ្រប់ប្រភេទនៅក្នុងដែននេសាទឬព្រៃលិចទឹក។

ប្រការ៧.-

ភាគី១មិនត្រូវធ្វើសកម្មភាពដែលបង្កឱ្យខូចដែននេសាទឬគ្រោះថ្នាក់ដល់ធនធានជលផលដូចខាងក្រោម៖

- ចាប់នូវធនធានជលផលដែលកំពុងរងគ្រោះថ្នាក់ដូចមានចែងក្នុងប្រកាសរបស់ក្រសួងកសិកម្មរុក្ខា ប្រាជ្ញានិងនេសាទដូចជាផ្សិតជាដើម
- លើកទំនប់លុបឬដឹកបឹងព្រែកប្រឡាយរណ្តៅហៀស្រះដែលពុំមានការអនុញ្ញាតពីស្ថាប័នជំនាញ
- កាប់ឆ្ការ គាស់រានលុយសនាយព្រៃលិចទឹកក្នុងគោលបំណងហុំព័ទ្ធយកដីជាកម្មសិទ្ធិ ឬ វាតដីធ្វើស្រែ ចំការ ឬ គោលបំណងផ្សេងៗឡើយ

- ធ្វើនេសាទកាប់ព្រៃឬអុសក្នុងកន្លែងអភិរក្សជលផលក្នុងកន្លែងនេសាទសហគមន៍
- ប្រើប្រាស់ឧបករណ៍ហាមឃាត់ជាពិសេសឧបករណ៍នេសាទឆក់ត្រី និងឧបករណ៍នេសាទស្បែមុង
- ប្រើប្រាស់ឧបករណ៍នេសាទខុសពីការកំណត់នៅក្នុងតារាងឧបសម្ព័ន្ធនៃកិច្ចព្រមព្រៀងនេះ
- ចិញ្ចឹមត្រីដែលជាពូជនាំឱ្យខូចដល់បរិស្ថានធម្មជាតិបំផ្លិចបំផ្លាញដល់ធនធានជលផលឬបង្កអន្តរាយដល់ដែននេសាទ
- ធ្វើនេសាទឬធ្វើអាជីវកម្មផ្សេងៗទៀតដែលប៉ះពាល់ដល់ធនធានជលផល
- ផលិតទិញលក់ដឹកជញ្ជូនរក្សាទុកឧបករណ៍ឆក់ឧបករណ៍នេសាទស្បែមុងគ្រប់ប្រភេទ
- ដាំឬថែរក្សាដំណាំឈូកក្នុងដែននេសាទ និងធ្វើនេសាទដោយមងក្នុងដែននេសាទសហគមន៍។

ប្រការ៨.-

ភាគី ១ ត្រូវចាត់វិធានការថែរក្សាការពារកន្លែងនេសាទសហគមន៍ដោយបំផុស ជំរុញ និងលើកទឹកចិត្តដល់សមាជិកសហគមន៍នេសាទគ្រប់រូបឱ្យចេះរាយការណ៍ទៅសមត្ថកិច្ចរដ្ឋបាលជលផល ដែលនៅជិតបំផុតដើម្បីសហការទប់ស្កាត់ និងបង្ក្រាបបទល្មើសជលផល។

ប្រការ៩.-

- ភាគី១ត្រូវអនុវត្តនូវភារកិច្ចដូចខាងក្រោម៖
- ប្រតិបត្តិយ៉ាងម៉ឺងម៉ាត់តាមលក្ខន្តិកៈបទបញ្ជាផ្ទៃក្នុងនិងផែនការគ្រប់គ្រងកន្លែងនេសាទសហគមន៍
 - ធានាឱ្យសមាជិកទាំងអស់ក្នុងសហគមន៍មានសិទ្ធិស្មើគ្នាលើការប្រើប្រាស់ធនធានជលផល
 - សហការយ៉ាងជិតស្និទ្ធជាមួយរដ្ឋបាលជលផលក្រុមប្រឹក្សាយុវស្ម័យភ្នាក់និងអាជ្ញាធរដែលពាក់ព័ន្ធ។

ប្រការ១០.-

ប្រសិនបើភាគី១មិនអនុវត្តតាមប្រការទាំងឡាយនៃកិច្ចព្រមព្រៀងនេះធ្វើឱ្យអន្តរាយដល់ដែននេសាទឬធនធានជលផលត្រូវទទួលខុសត្រូវចំពោះមុខច្បាប់ជាធរមាន។

ប្រការ១១.-

កិច្ចព្រមព្រៀងកន្លែងនេសាទសហគមន៍អាចបញ្ឈប់មុនពេលកំណត់ដោយផ្អែកលើលក្ខខណ្ឌណាមួយដូចមានចែងក្នុងមាត្រា២៧នៃអនុក្រឹត្យលេខ២៥អនក្រ.បកចុះថ្ងៃទី២០ខែមីនាឆ្នាំ២០០៧ស្តីពីការគ្រប់គ្រងសហគមន៍នេសាទ។

ក្នុងករណីដែលសហគមន៍នេសាទយល់ថាការបញ្ឈប់កិច្ចព្រមព្រៀងពុំមានលក្ខណៈសមស្របសហគមន៍នេសាទអាចធ្វើការតវ៉ាមកប្រធានរដ្ឋបាលជលផលថ្នាក់កណ្តាល។

ប្រការ១២.-

កិច្ចព្រមព្រៀងនេះអាចធ្វើការកែប្រែបានតាមការឯកភាពរបស់ភាគីទាំង២ស្របតាមច្បាប់ និងលិខិតបទដ្ឋាននានា ពាក់ព័ន្ធនឹងសហគមន៍នេសាទ។

កិច្ចព្រមព្រៀងនេះត្រូវតម្កល់ទុកនៅស្នាក់ការសហគមន៍នេសាទសាមី មេភូមិ សាលាយ៉ូ / សង្កាត់
ខណ្ឌរដ្ឋបាលជលផល សាលាខេត្ត/ក្រុង រដ្ឋបាលជលផលថ្នាក់កណ្តាល និងក្រសួងកសិកម្ម រុក្ខាប្រមាញ់
និងនេសាទ ហើយអាចចម្លងជូនស្ថាប័នពាក់ព័ន្ធដោយច្បាប់ចម្លងត្រូវមានប្រថាប់ត្រា។

ធ្វើនៅភូមិសំភិន, ថ្ងៃទី២១ ខែវិច្ឆិកា ឆ្នាំ២០១៤

ភាគីខ

ប្រធានគណៈកម្មការសហគមន៍នេសាទ

ភាគីក

នាយខណ្ឌរដ្ឋបាលជលផលក្រចេះ



សៀង គិន

Handwritten signature in Khmer script
កែវ ចាន់

សាក្សី

មេឃុំ



វណ្ណ ឈន

ព្រះរាជាណាចក្រកម្ពុជា

ជាតិ សាសនា ព្រះមហាក្សត្រ



ផែនទីកន្លែងនេសាទសហគមន៍

ឈ្មោះសហគមន៍នេសាទ : វាលខ្យង
ភូមិ : សំកិន
ឃុំ : កំពង់ចាម
ស្រុក : សំបូរ
ខេត្ត : ក្រចេះ

**ព្រះរាជាណាចក្រកម្ពុជា
ជាតិ សាសនា ព្រះមហាក្សត្រ**



**២- ផែនទី
សហគមន៍នេសាទចាលខ្យង
ភូមិសំគិន ឃុំកំពង់ចាម ស្រុកសំបូរ ខេត្តក្រចេះ**

ឈ្មោះសហគមន៍នេសាទ	:	ចាលខ្យង
ភូមិ	:	សំគិន
ឃុំ	:	កំពង់ចាម
ស្រុក	:	សំបូរ
ខេត្ត	:	ក្រចេះ

ព្រះរាជាណាចក្រកម្ពុជា

ជាតិ សាសនា ព្រះមហាក្សត្រ



បញ្ជីឈ្មោះសហជីកនិងគណៈកម្មការ

សហគមន៍នេសាទ និងរចនាសម្ព័ន្ធ

ឈ្មោះសហគមន៍នេសាទ :	វាលខ្យង
ភូមិ :	សំកិន
ឃុំ :	កំពង់ចាម
ស្រុក :	សំបូរ
ខេត្ត :	ក្រចេះ

ព្រះរាជាណាចក្រកម្ពុជា
ជាតិ សាសនា ព្រះមហាក្សត្រ



៣- បេសាសម្ព័ន្ធ និងសមាជិក
សហគមន៍នេសាទវាលខ្យង
ភូមិសំគិន ឃុំកំពង់ចាម ស្រុកសំបូរ ខេត្តក្រចេះ

ឈ្មោះសហគមន៍នេសាទ	:	វាលខ្យង
ភូមិ	:	សំគិន
ឃុំ	:	កំពង់ចាម
ស្រុក	:	សំបូរ
ខេត្ត	:	ក្រចេះ

ព្រះរាជាណាចក្រកម្ពុជា
ជាតិ សាសនា ព្រះមហាក្សត្រ

បញ្ជីឈ្មោះសមាជិកសហគមន៍នេសាទចាស់ខ្យង
ភូមិសំភិន ឃុំកំពង់ចាម ស្រុកសំបូរ ខេត្តក្រចេះ
ដែលមានសមាជិកចំនួន ១០២ នាក់ ស្រី៥០ នាក់

ល.រ	ឈ្មោះសមាជិក	ភេទ	ភូមិ	ឃុំ	ស្រុក	មុខរបរ	ថ្ងៃ ខែ ឆ្នាំ ចូលសមាជិក
១	ស្រី ហឿន	ប	សំភិន	កំពង់ចាម	សំបូរ	ធ្វើស្រែ, នេសាទ	២៦/៤/២០១៤
២	ហាម សុខន	ប	សំភិន	កំពង់ចាម	សំបូរ	ធ្វើស្រែ, នេសាទ	២៦/៤/២០១៤
៣	មួង សុផល	ប	សំភិន	កំពង់ចាម	សំបូរ	ធ្វើស្រែ, នេសាទ	២៦/៤/២០១៤
៤	នូ ជា	ប	សំភិន	កំពង់ចាម	សំបូរ	ធ្វើស្រែ, នេសាទ	២៦/៤/២០១៤
៥	សឹង ឆេង	ប	សំភិន	កំពង់ចាម	សំបូរ	ធ្វើស្រែ, នេសាទ	២៦/៤/២០១៤
៦	ប៉េង អាំង	ប	សំភិន	កំពង់ចាម	សំបូរ	ធ្វើស្រែ, នេសាទ	២៦/៤/២០១៤
៧	ឡី ជារ៉ុង	ប	សំភិន	កំពង់ចាម	សំបូរ	ធ្វើស្រែ, នេសាទ	២៦/៤/២០១៤
៨	មាស សាមុន	ប	សំភិន	កំពង់ចាម	សំបូរ	ធ្វើស្រែ, នេសាទ	២៦/៤/២០១៤
៩	មួង ស្បើន	ប	សំភិន	កំពង់ចាម	សំបូរ	ធ្វើស្រែ, នេសាទ	២៦/៤/២០១៤
១០	ឈួន សារ៉ន	ស	សំភិន	កំពង់ចាម	សំបូរ	ធ្វើស្រែ, នេសាទ	២៦/៤/២០១៤
១១	ម៉ៅ យុន	ស	សំភិន	កំពង់ចាម	សំបូរ	ធ្វើស្រែ, នេសាទ	២៦/៤/២០១៤
១២	ឈ្នាង សារ៉េ	ស	សំភិន	កំពង់ចាម	សំបូរ	ធ្វើស្រែ, នេសាទ	២៦/៤/២០១៤
១៣	សោម ចេង	ស	សំភិន	កំពង់ចាម	សំបូរ	ធ្វើស្រែ, នេសាទ	២៦/៤/២០១៤
១៤	ម៉ែន សាមុរ	ស	សំភិន	កំពង់ចាម	សំបូរ	ធ្វើស្រែ, នេសាទ	២៦/៤/២០១៤
១៥	ចាន់ កី	ស	សំភិន	កំពង់ចាម	សំបូរ	ធ្វើស្រែ, នេសាទ	២៦/៤/២០១៤
១៦	ចាន់ ហឿ	ស	សំភិន	កំពង់ចាម	សំបូរ	ធ្វើស្រែ, នេសាទ	២៦/៤/២០១៤
១៧	អឺ សុខុន	ប	សំភិន	កំពង់ចាម	សំបូរ	ធ្វើស្រែ, នេសាទ	២៦/៤/២០១៤
១៨	ស្រី ភា	ប	សំភិន	កំពង់ចាម	សំបូរ	ធ្វើស្រែ, នេសាទ	២៦/៤/២០១៤
១៩	ហេង គារី	ស	សំភិន	កំពង់ចាម	សំបូរ	ធ្វើស្រែ, នេសាទ	២៦/៤/២០១៤
២០	ស្បី ពួក	ស	សំភិន	កំពង់ចាម	សំបូរ	ធ្វើស្រែ, នេសាទ	២៦/៤/២០១៤
២១	មួង ស្បើង	ស	សំភិន	កំពង់ចាម	សំបូរ	ធ្វើស្រែ, នេសាទ	២៦/៤/២០១៤
២២	ឡី ផល្លា	ស	សំភិន	កំពង់ចាម	សំបូរ	ធ្វើស្រែ, នេសាទ	២៦/៤/២០១៤
២៣	ចាន់ ទី	ស	សំភិន	កំពង់ចាម	សំបូរ	ធ្វើស្រែ, នេសាទ	២៦/៤/២០១៤
២៤	មាស សុយិម	ស	សំភិន	កំពង់ចាម	សំបូរ	ធ្វើស្រែ, នេសាទ	២៦/៤/២០១៤

២៥	រស់ រៀន	ប	សំភិន	កំពង់ចាម	សំបូរ	ធ្វើស្រែ, នេសាទ	២៦/៤/២០១៤
២៦	សឹង រឹង	ប	សំភិន	កំពង់ចាម	សំបូរ	ធ្វើស្រែ, នេសាទ	២៦/៤/២០១៤
២៧	ប៊ុច ខេមរា	ប	សំភិន	កំពង់ចាម	សំបូរ	ធ្វើស្រែ, នេសាទ	២៦/៤/២០១៤
២៨	ជិន រឹង	ប	សំភិន	កំពង់ចាម	សំបូរ	ធ្វើស្រែ, នេសាទ	២៦/៤/២០១៤
២៩	ឡាយ កុន	ស	សំភិន	កំពង់ចាម	សំបូរ	ធ្វើស្រែ, នេសាទ	២៦/៤/២០១៤
៣០	ហោ សុខយន	ស	សំភិន	កំពង់ចាម	សំបូរ	ធ្វើស្រែ, នេសាទ	២៦/៤/២០១៤
៣១	សុខ ហ៊ុល	ស	សំភិន	កំពង់ចាម	សំបូរ	ធ្វើស្រែ, នេសាទ	២៦/៤/២០១៤
៣២	ម៉ែន ណាច	ស	សំភិន	កំពង់ចាម	សំបូរ	ធ្វើស្រែ, នេសាទ	២៦/៤/២០១៤
៣៣	ហុង កញ្ញា	ស	សំភិន	កំពង់ចាម	សំបូរ	ធ្វើស្រែ, នេសាទ	២៦/៤/២០១៤
៣៤	ស្សី ពៅ	ស	សំភិន	កំពង់ចាម	សំបូរ	ធ្វើស្រែ, នេសាទ	២៦/៤/២០១៤
៣៥	ទក យាប	ស	សំភិន	កំពង់ចាម	សំបូរ	ធ្វើស្រែ, នេសាទ	២៦/៤/២០១៤
៣៦	លី លីន	ស	សំភិន	កំពង់ចាម	សំបូរ	ធ្វើស្រែ, នេសាទ	២៦/៤/២០១៤
៣៧	លឹម សុខឃឹម	ស	សំភិន	កំពង់ចាម	សំបូរ	ធ្វើស្រែ, នេសាទ	២៦/៤/២០១៤
៣៨	ស៊ីង ស្រីវ៉ុល	ស	សំភិន	កំពង់ចាម	សំបូរ	ធ្វើស្រែ, នេសាទ	២៦/៤/២០១៤
៣៩	អ៊ុក បូឡុំ	ស	សំភិន	កំពង់ចាម	សំបូរ	ធ្វើស្រែ, នេសាទ	២៦/៤/២០១៤
៤០	សាំង ស៊ឹម	ស	សំភិន	កំពង់ចាម	សំបូរ	ធ្វើស្រែ, នេសាទ	២៦/៤/២០១៤
៤១	អែម សារ៉ូ	ស	សំភិន	កំពង់ចាម	សំបូរ	ធ្វើស្រែ, នេសាទ	២៦/៤/២០១៤
៤២	កែវ សំពៀ	ស	សំភិន	កំពង់ចាម	សំបូរ	ធ្វើស្រែ, នេសាទ	២៦/៤/២០១៤
៤៣	ជួន សំផន	ស	សំភិន	កំពង់ចាម	សំបូរ	ធ្វើស្រែ, នេសាទ	២៦/៤/២០១៤
៤៤	ប៊ុល គា	ស	សំភិន	កំពង់ចាម	សំបូរ	ធ្វើស្រែ, នេសាទ	២៦/៤/២០១៤
៤៥	ហេង គី	ស	សំភិន	កំពង់ចាម	សំបូរ	ធ្វើស្រែ, នេសាទ	២៦/៤/២០១៤
៤៦	កែវ រិន	ស	សំភិន	កំពង់ចាម	សំបូរ	ធ្វើស្រែ, នេសាទ	២៦/៤/២០១៤
៤៧	ជួន ណារី	ស	សំភិន	កំពង់ចាម	សំបូរ	ធ្វើស្រែ, នេសាទ	២៦/៤/២០១៤
៤៨	កង ផល្លី	ស	សំភិន	កំពង់ចាម	សំបូរ	ធ្វើស្រែ, នេសាទ	២៦/៤/២០១៤
៤៩	រន ចិន្តា	ស	សំភិន	កំពង់ចាម	សំបូរ	ធ្វើស្រែ, នេសាទ	២៦/៤/២០១៤
៥០	ក្រូច ណារី	ស	សំភិន	កំពង់ចាម	សំបូរ	ធ្វើស្រែ, នេសាទ	២៦/៤/២០១៤
៥១	អ៊ុំ ហួយ	ប	សំភិន	កំពង់ចាម	សំបូរ	ធ្វើស្រែ, នេសាទ	២៦/៤/២០១៤
៥២	ហ្វុង បូណាំ	ប	សំភិន	កំពង់ចាម	សំបូរ	ធ្វើស្រែ, នេសាទ	២៦/៤/២០១៤
៥៣	ស្រី ភាក់	ប	សំភិន	កំពង់ចាម	សំបូរ	ធ្វើស្រែ, នេសាទ	២៦/៤/២០១៤
៥៤	សយស ឡុំ	ប	សំភិន	កំពង់ចាម	សំបូរ	ធ្វើស្រែ, នេសាទ	២៦/៤/២០១៤
៥៥	សួស លាង	ប	សំភិន	កំពង់ចាម	សំបូរ	ធ្វើស្រែ, នេសាទ	២៦/៤/២០១៤
៥៦	សាវ ប៊ុន	ប	សំភិន	កំពង់ចាម	សំបូរ	ធ្វើស្រែ, នេសាទ	២៦/៤/២០១៤
៥៧	លី សិន	ប	សំភិន	កំពង់ចាម	សំបូរ	ធ្វើស្រែ, នេសាទ	២៦/៤/២០១៤

៥៨	ចាន់ សា	ប	សំភិន	កំពង់ចាម	សំបូរ	ធ្វើស្រែ, នេសាទ	២៦/៤/២០១៤
៥៩	មាស យេ	ប	សំភិន	កំពង់ចាម	សំបូរ	ធ្វើស្រែ, នេសាទ	២៦/៤/២០១៤
៦០	ប៉ែន ចាន់	ប	សំភិន	កំពង់ចាម	សំបូរ	ធ្វើស្រែ, នេសាទ	២៦/៤/២០១៤
៦១	មាស យឿន	ប	សំភិន	កំពង់ចាម	សំបូរ	ធ្វើស្រែ, នេសាទ	២៦/៤/២០១៤
៦២	ខុន យឿន	ប	សំភិន	កំពង់ចាម	សំបូរ	ធ្វើស្រែ, នេសាទ	២៦/៤/២០១៤
៦៣	អ៊ុំ ខេន	ប	សំភិន	កំពង់ចាម	សំបូរ	ធ្វើស្រែ, នេសាទ	២៦/៤/២០១៤
៦៤	ឡី សឹក	ប	សំភិន	កំពង់ចាម	សំបូរ	ធ្វើស្រែ, នេសាទ	២៦/៤/២០១៤
៦៥	លឹម សុខខេង	ប	សំភិន	កំពង់ចាម	សំបូរ	ធ្វើស្រែ, នេសាទ	២៦/៤/២០១៤
៦៦	សុខ គន្ធី	ប	សំភិន	កំពង់ចាម	សំបូរ	ធ្វើស្រែ, នេសាទ	២៦/៤/២០១៤
៦៧	យួន ណា	ប	សំភិន	កំពង់ចាម	សំបូរ	ធ្វើស្រែ, នេសាទ	២៦/៤/២០១៤
៦៨	ម៉ែន សុខមូ	ស	សំភិន	កំពង់ចាម	សំបូរ	ធ្វើស្រែ, នេសាទ	២៦/៤/២០១៤
៦៩	ជុំ ប៉េងលាង	ស	សំភិន	កំពង់ចាម	សំបូរ	ធ្វើស្រែ, នេសាទ	២៦/៤/២០១៤
៧០	សឹង បញ្ញា	ប	សំភិន	កំពង់ចាម	សំបូរ	ធ្វើស្រែ, នេសាទ	២៦/៤/២០១៤
៧១	យ៉ា តុងហាក់	ប	សំភិន	កំពង់ចាម	សំបូរ	ធ្វើស្រែ, នេសាទ	២៦/៤/២០១៤
៧២	អ៊ុំ សារឿន	ស	សំភិន	កំពង់ចាម	សំបូរ	ធ្វើស្រែ, នេសាទ	២៦/៤/២០១៤
៧៣	ប៊ុច ឈាត	ប	សំភិន	កំពង់ចាម	សំបូរ	ធ្វើស្រែ, នេសាទ	២៦/៤/២០១៤
៧៤	ស្រី ភា	ប	សំភិន	កំពង់ចាម	សំបូរ	ធ្វើស្រែ, នេសាទ	២៦/៤/២០១៤
៧៥	ហម សុខន	ប	សំភិន	កំពង់ចាម	សំបូរ	ធ្វើស្រែ, នេសាទ	២៦/៤/២០១៤
៧៦	ប្រាំង សំភស្ត	ប	សំភិន	កំពង់ចាម	សំបូរ	ធ្វើស្រែ, នេសាទ	២៦/៤/២០១៤
៧៧	ឡី វាសនា	ប	សំភិន	កំពង់ចាម	សំបូរ	ធ្វើស្រែ, នេសាទ	២៦/៤/២០១៤
៧៨	យួន សៀប	ប	សំភិន	កំពង់ចាម	សំបូរ	ធ្វើស្រែ, នេសាទ	២៦/៤/២០១៤
៧៩	ហួន សុខលោត	ប	សំភិន	កំពង់ចាម	សំបូរ	ធ្វើស្រែ, នេសាទ	២៦/៤/២០១៤
៨០	អាន សុខអែ	ស	សំភិន	កំពង់ចាម	សំបូរ	ធ្វើស្រែ, នេសាទ	២៦/៤/២០១៤
៨១	មិន សុដេន	ស	សំភិន	កំពង់ចាម	សំបូរ	ធ្វើស្រែ, នេសាទ	២៦/៤/២០១៤
៨២	សាំង គឹមស្រីង	ស	សំភិន	កំពង់ចាម	សំបូរ	ធ្វើស្រែ, នេសាទ	២៦/៤/២០១៤
៨៣	សាំង ស្រីនិច	ស	សំភិន	កំពង់ចាម	សំបូរ	ធ្វើស្រែ, នេសាទ	២៦/៤/២០១៤
៨៤	ឡែ បូរី	ស	សំភិន	កំពង់ចាម	សំបូរ	ធ្វើស្រែ, នេសាទ	២៦/៤/២០១៤
៨៥	ស្រី លក្ខណា	ស	សំភិន	កំពង់ចាម	សំបូរ	ធ្វើស្រែ, នេសាទ	២៦/៤/២០១៤
៨៦	មួង សៀង	ប	សំភិន	កំពង់ចាម	សំបូរ	ធ្វើស្រែ, នេសាទ	២៦/៤/២០១៤
៨៧	កែវ សុភា	ប	សំភិន	កំពង់ចាម	សំបូរ	ធ្វើស្រែ, នេសាទ	២៦/៤/២០១៤
៨៨	ហង់ ណា	ប	សំភិន	កំពង់ចាម	សំបូរ	ធ្វើស្រែ, នេសាទ	២៦/៤/២០១៤
៨៩	ឈិត បុល	ប	សំភិន	កំពង់ចាម	សំបូរ	ធ្វើស្រែ, នេសាទ	២៦/៤/២០១៤
៩០	អ៊ុំ សុខន	ស	សំភិន	កំពង់ចាម	សំបូរ	ធ្វើស្រែ, នេសាទ	២៦/៤/២០១៤

៩១	ប៊ុត សុធីវិទូ	ប	សំភិន	កំពង់ចាម	សំបូរ	ធ្វើស្រែ, នេសាទ	២៦/៤/២០១៤
៩២	អ៊ី សុខុន	ប	សំភិន	កំពង់ចាម	សំបូរ	ធ្វើស្រែ, នេសាទ	២៦/៤/២០១៤
៩៣	ជួត សំបូ	ប	សំភិន	កំពង់ចាម	សំបូរ	ធ្វើស្រែ, នេសាទ	២៦/៤/២០១៤
៩៤	កែវ សុភី	ប	សំភិន	កំពង់ចាម	សំបូរ	ធ្វើស្រែ, នេសាទ	២៦/៤/២០១៤
៩៥	អ៊ី សុខឿង	ប	សំភិន	កំពង់ចាម	សំបូរ	ធ្វើស្រែ, នេសាទ	២៦/៤/២០១៤
៩៦	បួន គន្ធា	ស	សំភិន	កំពង់ចាម	សំបូរ	ធ្វើស្រែ, នេសាទ	២៦/៤/២០១៤
៩៧	វ៉ែន យាង	ប	សំភិន	កំពង់ចាម	សំបូរ	ធ្វើស្រែ, នេសាទ	២៦/៤/២០១៤
៩៨	ស្រី សាមាក់	ស	សំភិន	កំពង់ចាម	សំបូរ	ធ្វើស្រែ, នេសាទ	២៦/៤/២០១៤
៩៩	ជា ស្រីម	ប	សំភិន	កំពង់ចាម	សំបូរ	ធ្វើស្រែ, នេសាទ	២៦/៤/២០១៤
១០០	គល់ សុខុម	ស	សំភិន	កំពង់ចាម	សំបូរ	ធ្វើស្រែ, នេសាទ	២៦/៤/២០១៤
១០១	វ៉ែន សម្បត្តិ	ស	សំភិន	កំពង់ចាម	សំបូរ	ធ្វើស្រែ, នេសាទ	២៦/៤/២០១៤
១០២	កើត ខេង	ស	សំភិន	កំពង់ចាម	សំបូរ	ធ្វើស្រែ, នេសាទ	២៦/៤/២០១៤

ធ្វើនៅសំភិន, ថ្ងៃទី ១៦ ខែ កញ្ញា ឆ្នាំ ២០១៤

ប្រធានសហគមន៍នេសាទ

បានឃើញ និងបញ្ជូនមកលោកមេឃុំ
សំភិន, ថ្ងៃទី ១៦ ខែ កញ្ញា ឆ្នាំ ២០១៤
មេឃុំ

(Handwritten signature)

លេខ:

បានឃើញ និង ឯកភាព

ថ្ងៃទី ១៦ ខែ កញ្ញា ឆ្នាំ ២០១៤



(Handwritten text below the seal)

ព្រះរាជាណាចក្រកម្ពុជា
ជាតិ សាសនា ព្រះមហាក្សត្រ

មញ្ជីឈ្មោះ

គណៈកម្មការសហគមន៍នេសាទខ្យង
ភូមិសំរិន ឃុំកំពង់ចាម ស្រុកសំបូរ ខេត្តក្រចេះ

ល.រ	ឈ្មោះ	ភេទ	ភូមិ	ឃុំ	តួនាទី
១	លោក ស្រី ភាក់	ប	សំរិន	កំពង់ចាម	ប្រធាន
២	កញ្ញា សុខ ហ៊ុល	ស	សំរិន	កំពង់ចាម	អនុប្រធាន
៣	លោក ឌុក យឿន	ប	សំរិន	កំពង់ចាម	លេខា
៤	លោក ប៊ុច វ៉ា	ប	សំរិន	កំពង់ចាម	បេឡា
៥	លោក មាស ក្រហម	ប	សំរិន	កំពង់ចាម	ផ្សព្វផ្សាយ
៦	កញ្ញា កែវ សំរៀ	ស	សំរិន	កំពង់ចាម	ផ្សព្វផ្សាយ
៧	លោក សឹង រឹង	ប	សំរិន	កំពង់ចាម	ក្រុមល្បាត
៨	លោក រស់ រៀន	ប	សំរិន	កំពង់ចាម	ក្រុមល្បាត
៩	លោក សួស លាង	ប	សំរិន	កំពង់ចាម	ក្រុមល្បាត

ធ្វើនៅសំរិន, ថ្ងៃទី ១៦ ខែ កញ្ញា ឆ្នាំ ២០១៤
ប្រធានសហគមន៍នេសាទ

បានឃើញ និងបញ្ជូនមកលោកមេឃុំ
សំរិន, ថ្ងៃទី ១៦ ខែ កញ្ញា ឆ្នាំ ២០១៤

និ. មេភូមិ

(Handwritten signatures)

(Handwritten signature)

លេខ:

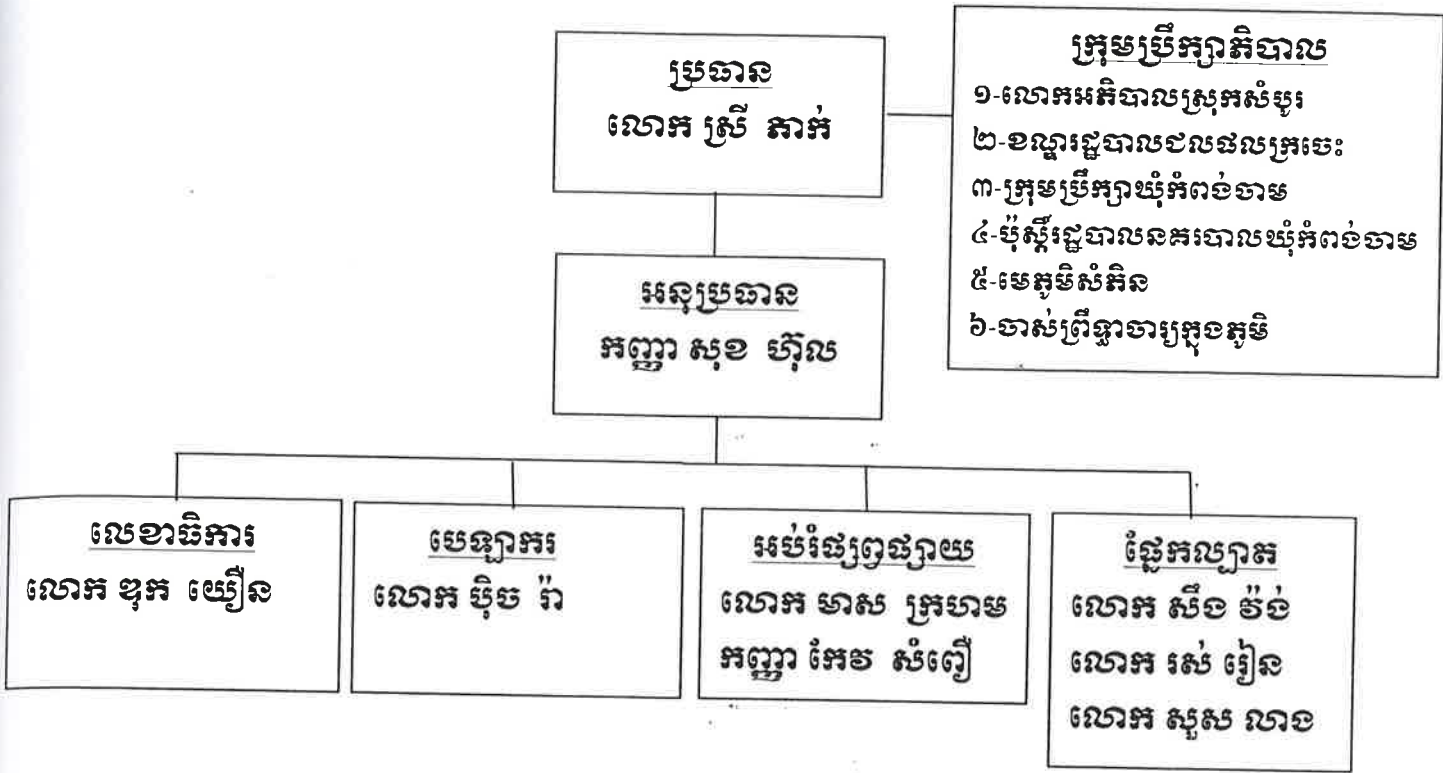
បានឃើញ និង ឯកភាព

..... ថ្ងៃទី ១៦ ខែ កញ្ញា ឆ្នាំ ២០១៤



លេខ ១១១

របៀបសម្ព័ន្ធសហគមន៍នេសាទចារូង
ភូមិសំគិន ឃុំកំពង់ចាម ស្រុកសំបូរ ខេត្តក្រចេះ



តួនាទី និងភារកិច្ចការទទួលខុសត្រូវរបស់គណៈកម្មការសហគមន៍នេសាទ

១. គណៈកម្មការសហគមន៍នេសាទ

- ដឹកនាំ និងទទួលខុសត្រូវរួមក្នុងការអនុវត្តន៍ការងារនៅក្នុងសហគមន៍នេសាទ
- សម្របសម្រួលការងារជាមួយស្ថាប័នជំនាញ និងអាជ្ញាធរមូលដ្ឋាន ដើម្បីគាំទ្រដល់ការងារសហគមន៍
- ទំនាក់ទំនងជាមួយអង្គការនានា ដើម្បីស្វែងរកជំនួយទ្រទ្រង់សកម្មភាពសហគមន៍នេសាទ
- សម្របសម្រួលដោះស្រាយបញ្ហាផ្សេងៗក្នុងសហគមន៍
- តាមដានត្រួតពិនិត្យរាល់សកម្មភាពការងាររបស់សហគមន៍នេសាទ
- ដឹកនាំរាល់ការប្រជុំ និងមហាសន្និបាតក្នុងការបូកសរុបវាយតម្លៃ និងរៀបចំផែនការការងារ
- ផ្តល់ភាពយុត្តិធម៌ និងតម្លាយភាពដល់សមាជិកសហគមន៍

២. អង្គប្រជុំគណៈកម្មការសហគមន៍នេសាទ

- ចូលរួមអនុវត្តការងារជាមួយប្រធាន
- ជំនួសមុខឲ្យប្រធាននៅពេលអវត្តមាន
- អនុប្រធានទី ១ ទទួលបន្ទុកផ្នែកបេឡាធិការ និង អប់រំ ផ្សព្វផ្សាយ។
- អនុប្រធានទី ២ ទទួលបន្ទុកផ្នែកលេខាធិការ និង ក្រុមល្បាត។
- ទទួលភារកិច្ចផ្សេងៗដែលប្រធានប្រគល់ជូន

៣.លេខាធិការ

- កត់ត្រារាល់សកម្មភាព និងរក្សាទុកដាក់ឯកសារផ្សេងៗរបស់សហគមន៍
- ធ្វើកំណត់ហេតុរាល់ការប្រជុំ និងមហាសន្និបាត របស់សហគមន៍នេសាទ
- រៀបចំលិខិតអញ្ជើញ និងលាលែងពីសមាជិក
- ទទួលពាក្យបណ្តឹងតវ៉ាផ្សេងៗ ដែលទាក់ទងការគ្រប់គ្រងសហគមន៍
- កត់ត្រា និងគ្រប់គ្រងសម្ភារៈរបស់សហគមន៍នេសាទ
- រៀបចំបែបបទ និងលិខិតស្នាមផ្សេងៗដែលទាក់ទងការគ្រប់គ្រងសហគមន៍
- ទទួលពាក្យបណ្តឹងតវ៉ាផ្សេងៗ
- ព្រងរបាយការណ៍ពីលទ្ធផលការងាររបស់សហគមន៍នេសាទដើម្បីដាក់ជូនប្រធានពិនិត្យ និងសម្រេច

៤.មេឡាធិការ

- ទទួលខុសត្រូវការងារហិរញ្ញវត្ថុរបស់សហគមន៍នេសាទទាំងមូល
- គ្រប់គ្រង និងចុះបញ្ជីគណនេយ្យ

របស់សហគមន៍នេសាទឲ្យបានត្រឹមត្រូវតាមប្រព័ន្ធការងារគណនេយ្យ

- រៀបចំគំរោងផែនការប្រើប្រាស់ហិរញ្ញវត្ថុរបស់សហគមន៍ ដើម្បីគណៈកម្មការសហគមន៍ពិនិត្យ និងសម្រេច

- ធ្វើរបាយការណ៍ និងរាយការណ៍ពីស្ថានភាពចំណូល-ចំណាយ

ជូនគណៈកម្មការសហគមន៍ជារៀងរាល់ខែ

- ស្នើសុំការឯកភាពពីសមាជិកគណៈកម្មការសហគមន៍នេសាទ នូវរាល់ចំណាយផ្សេងៗ និងរក្សាទុកដាក់ឯកសារឲ្យបានត្រឹមត្រូវ
- រៀបចំបែបបទ និងទទួលប្រាក់សមាជិកភាព និងភាគទានប្រចាំឆ្នាំពីសមាជិក។

៥.ផ្នែកអប់រំ ផ្សព្វផ្សាយ

- អប់រំ ផ្សព្វផ្សាយពីខ្លឹមសារលក្ខន្តិកៈ បទបញ្ជាផ្ទៃក្នុងសហគមន៍ ច្បាប់ អនុក្រឹត្យ សេចក្តីជូនដំណឹង និងលិខិត

បទដ្ឋាននានា ដែលពាក់ព័ន្ធលើការគ្រប់គ្រងវិស័យផលិតផល បរិស្ថាន សិទ្ធិមុនស្ប និងសុខភាព។ល។ ជូនដល់សមាជិកសហគមន៍របស់ខ្លួន និងសហគមន៍នេសាទជិតខាង

- ស្វែងរកវិធីសាស្ត្រ និងបទពិសោធន៍ល្អៗ សម្រាប់ធ្វើការអប់រំ ផ្សព្វផ្សាយឲ្យរឹតតែមានប្រសិទ្ធភាព
- រៀបចំឯកសារ ផ្លាកសញ្ញា និងរូបភាពផ្សេងៗសម្រាប់ធ្វើការអប់រំ ផ្សព្វផ្សាយ
- រៀបចំវគ្គបណ្តុះបណ្តាល ទស្សនៈកិច្ចសក្យា

ដើម្បីលើកកម្ពស់កិច្ចការយល់ដឹងនិងផ្លាស់ប្តូរបទពិសោធន៍ក្នុងការ គ្រប់គ្រងធនធានធម្មជាតិ

- ធ្វើរបាយការណ៍លទ្ធផលលើការងារអប់រំ និងការវាត់លៃផែនការអនុវត្ត ជូនប្រធានគណៈកម្មការសហគមន៍នេសាទជារៀងរាល់ខែ។

៦.ផ្នែកល្បាត

- ទទួលខុសត្រូវលើកិច្ចការការពារធនធានជលផល និងទប់ស្កាត់បទល្មើស ដែលកើតមានក្នុងដែននេសាទសហគមន៍
- ទទួលបន្ទុកពិនិត្យ តាមដាន ឃ្លាំមើល និងល្បាតនូវរាល់សកម្មភាពនេសាទ។ ករណីចាំបាច់ត្រូវរាយការណ៍ព័ត៌មានជូនប្រធានឲ្យបានឆាប់រហ័ស។
- សហការជាមួយសមត្ថកិច្ចជលផល បង្ក្រាបរាល់បទល្មើសជលផល នៅក្នុងកន្លែងនេសាទសហគមន៍។ ក្នុងករណី បន្ទាន់ និងចាំបាច់ ផ្នែកល្បាតសហគមន៍នេសាទអាចស្នើសុំអន្តរាគមន៍ពីសមត្ថកិច្ចនៅជិតខាង អាជ្ញាធរ ដែនដី ដើម្បីឃាត់ទុកវត្ថុតាងនៃបទល្មើស និងឃាត់ខ្លួនជនល្មើសរួចបញ្ជូនជាបន្ទាន់ទៅសមត្ថកិច្ចជលផលដើម្បីធ្វើ ការដោះស្រាយបទល្មើសទៅតាមច្បាប់
- រៀបចំផែនការល្បាត និងចាត់វិធានការការពារធនធានធម្មជាតិក្នុងតំបន់គ្រប់គ្រងដើម្បីអនុវត្តឲ្យមាន ប្រសិទ្ធភាព
- តាមដាន ស្រាវជ្រាវ និងគ្រប់គ្រងអ្នកមានមិនមែនជាសមាជិកសហគមន៍នេសាទ ដែលចូលរកនេសាទក្នុងកន្លែងនេសាទសហគមន៍
- ធ្វើរបាយការណ៍បូកសរុបលទ្ធផលសកម្មភាពការងាររបស់ខ្លួន តជូនប្រធានគណៈកម្មការសហគមន៍នេសាទជារៀងរាល់ខែ។

ព្រះរាជាណាចក្រកម្ពុជា

ជាតិ សាសនា ព្រះមហាក្សត្រ



លក្ខន្តិកៈសហគមន៍នេសាទ

ឈ្មោះសហគមន៍នេសាទ : វាលខ្យង

ភូមិ : សំរិន

ឃុំ : កំពង់ចាម

ស្រុក : សំបូរ

ខេត្ត : ក្រចេះ

**ព្រះរាជាណាចក្រកម្ពុជា
ជាតិ សាសនា ព្រះមហាក្សត្រ**



**៤- លក្ខន្តិកៈ
សហគមន៍នេសាទចាលខ្យង
ភូមិសំគិន ឃុំកំពង់ចាម ស្រុកសំបូរ ខេត្តក្រចេះ**

ឈ្មោះសហគមន៍នេសាទ	:	ចាលខ្យង
ភូមិ	:	សំគិន
ឃុំ	:	កំពង់ចាម
ស្រុក	:	សំបូរ
ខេត្ត	:	ក្រចេះ

**ព្រះរាជាណាចក្រកម្ពុជា
ជាតិ សាសនា ព្រះមហាក្សត្រ**

លក្ខន្តិកៈ

**សហគមន៍នៃសាធារណៈខ្យង
ភូមិសំគិន ឃុំកំពង់ចាម ស្រុកសំបូរ ខេត្តក្រចេះ**

ឈ្មោះសហគមន៍នៃសាធារណៈ	:	សាធារណៈខ្យង
ភូមិ	:	សំគិន
ឃុំ	:	កំពង់ចាម
ស្រុក	:	សំបូរ
ខេត្ត	:	ក្រចេះ

ជំពូកទី ១
គោលបំណង និងតាមករណ៍

ប្រការ ១.-

- លក្ខន្តិកៈនេះមានគោលបំណង៖
- កំណត់ក្របខ័ណ្ឌនៃការគ្រប់គ្រង ការការពារ ការអភិរក្ស ការអភិវឌ្ឍ ការប្រើប្រាស់ ធនធានជលផលរបស់សហគមន៍នេសាទប្រកបដោយនិរន្តរភាព
- ធ្វើជាគោលការណ៍គ្រឹះ និងជាយន្តការសម្រាប់ដំណើរការសហគមន៍នេសាទ
- ការពារសិទ្ធិ និងផលប្រយោជន៍របស់សមាជិកសហគមន៍នេសាទ និងផលប្រយោជន៍សាធារណៈ។

ប្រការ ២.-

ឈ្មោះសហគមន៍នេសាទវាលខ្យង ហៅកាត់ថាស.ហ.វ.ខ ដែលមានអាស័យដ្ឋានភូមិសំភិន ឃុំកំពង់ចាម ស្រុកសំបូរ ខេត្តក្រចេះ។

សហគមន៍នេសាទនេះ មានការចូលរួមពីប្រជាពលរដ្ឋដែលរស់នៅក្នុង-

- ១. ភូមិសំភិន ឃុំកំពង់ចាម ស្រុកសំបូរ ខេត្តក្រចេះ។

មានកម្មវត្ថុ ៖ ដើម្បីថែរក្សា ការពារ ប្រើប្រាស់ អភិរក្ស អភិវឌ្ឍន៍ និងគ្រប់គ្រងធនធានជលផល ឱ្យបាន យូរអង្វែង។

ជំពូកទី ២

លក្ខខណ្ឌនៃការសុំចូលជាសមាជិក កាតព្វកិច្ច និងសិទ្ធិរបស់សមាជិក

ប្រការ ៣.-

ប្រជាពលរដ្ឋទាំងពីរភេទ ដែលមានបំណងចង់ចូលជាសមាជិកសហគមន៍នេសាទមានសិទ្ធិដាក់ពាក្យសុំចូលដោយស្ម័គ្រចិត្ត និងត្រូវបំពេញតាមលក្ខខណ្ឌដូចខាងក្រោម -

- មានលំនៅដ្ឋាននៅក្នុងបណ្តាភូមិនៃសហគមន៍នេសាទ
- មានសញ្ជាតិខ្មែរ
- មានអាយុចាប់ពី ១៨ឆ្នាំឡើង។

ប្រការ ៤.-

សមាជិកសហគមន៍នេសាទដែលបានបំពេញលក្ខខណ្ឌក្នុងប្រការ៣ ខាងលើមានសិទ្ធិ -

- ចូលរួមប្រជុំមហាសន្និបាត និងបោះឆ្នោតស្នើភាពគ្នា
- បោះឆ្នោត និងឈរឈ្មោះជាបេក្ខជននៃគណៈកម្មការសហគមន៍នេសាទស្របតាមលក្ខន្តិកៈនិងបទបញ្ជាផ្ទៃក្នុងសហគមន៍នេសាទនេះ
- ទទួលបានព័ត៌មានអំពីស្ថានភាពសេដ្ឋកិច្ចសង្គមរបស់សហគមន៍នេសាទពីគណៈកម្មការសហគមន៍នេសាទ
- ស្នើឱ្យមានការកោះប្រជុំមហាសន្និបាតវិសាមញ្ញ ដើម្បីធ្វើការពិភាក្សា និងសម្រេចលើបញ្ហាណាមួយ បើមានការ ស្នើសុំពីសមាជិកយ៉ាងតិចមួយភាគបី(១/៣)នៃសមាជិកសហគមន៍នេសាទទាំងអស់
- ធ្វើនេសាទជាលក្ខណៈគ្រួសារស្របតាមច្បាប់ស្តីពីផលផល កិច្ចព្រមព្រៀងកន្លែងនេសាទសហគមន៍ ផែនការគ្រប់គ្រងកន្លែងនេសាទសហគមន៍ និងលិខិតបទដ្ឋានគតិយុត្តិធម៌ដែលពាក់ព័ន្ធវិស័យផលផល
- ចូលរួមក្នុងសកម្មភាពទាំងអស់របស់សហគមន៍នេសាទ

- ប្តឹងតវ៉ាឬផ្តល់ព័ត៌មានអំពីបាតុភាពទាំងឡាយ ដែលប៉ះពាល់ដល់ផលប្រយោជន៍របស់សហគមន៍ ទៅសមត្ថកិច្ចរដ្ឋបាលជលផល ក្រុមប្រឹក្សាឃុំ សង្កាត់ អាជ្ញាធរមូលដ្ឋាន និងសមត្ថកិច្ចពាក់ព័ន្ធ។

- ទទួលការគាំទ្រពីមជ្ឈដ្ឋាននានាដើម្បីផលប្រយោជន៍របស់សហគមន៍។

សមាជិកសហគមន៍នេសាទត្រូវទទួលខុសត្រូវរាល់សកម្មភាពរៀងៗខ្លួននិងរួមគ្នាចំពោះកំហុសដែលខ្លួនបានប្រព្រឹត្តក្នុងពេលបំពេញភារកិច្ចដោយមិនទាន់គិតដល់ការទទួលខុសត្រូវផ្នែកព្រហ្មទណ្ឌឡើយ។

សមាជិកសហគមន៍នេសាទចំនួនមួយភាគដប់(១/១០)ឡើងទៅអាចស្នើសុំឱ្យប្រធានគណៈកម្មការសហគមន៍នេសាទបញ្ចូលបញ្ហាមួយចំនួនទៅក្នុងរបៀបវារៈ នៃកិច្ចប្រជុំរបស់គណៈកម្មការសហគមន៍នេសាទសាមី ហើយចំនួនសមាជិកសហគមន៍នេសាទដែលបានស្នើសុំខាងលើនេះអាចចាត់តំណាងចំនួនបី (៣) នាក់ចូលរួមប្រជុំដើម្បីចោទសួរគណៈកម្មការសហគមន៍នេសាទនូវបញ្ហាទាំងឡាយណាដែលទាក់ទង នឹងចំណុចដែលបានស្នើឡើងនោះ។

ប្រការ ៥.-

សមាជិកសហគមន៍នេសាទមានកាតព្វកិច្ច និងភារកិច្ចដូចខាងក្រោម ៖

- អនុវត្តតាមបទប្បញ្ញត្តិនៃច្បាប់ស្តីពីជលផល
- អនុវត្តតាមព្រះរាជក្រឹត្យលេខ នស/រកត/០៥០៥/២៤០ ចុះថ្ងៃទី ២៩ ខែ ឧសភា ឆ្នាំ ២០០៥ ស្តីពីការបង្កើតសហគមន៍នេសាទ
- អនុវត្តតាមអនុក្រឹត្យលេខ ២៥ អនក្រ.បកចុះថ្ងៃទី ២០ ខែ មីនា ឆ្នាំ ២០០៧ ស្តីពីការគ្រប់គ្រងសហគមន៍នេសាទ និងលិខិតបទដ្ឋានផ្សេងៗទៀតដែលពាក់ព័ន្ធនឹងសហគមន៍នេសាទ
- អនុវត្តតាមលក្ខន្តិកៈ បទបញ្ជាផ្ទៃក្នុងសហគមន៍នេសាទ កិច្ចព្រមព្រៀង និងផែនការគ្រប់គ្រងកន្លែងនេសាទសហគមន៍
- អនុវត្តតាមសេចក្តីសម្រេចរបស់មហាសន្និបាត និងគណៈកម្មការសហគមន៍នេសាទ
- បង់ប្រាក់សមាជិកភាពចំនួន១០០០រៀល (មួយពាន់រៀល) តាមការសម្រេចរបស់មហាសន្និបាតនៅពេលដែលដាក់ពាក្យសុំចូលជាសមាជិកសហគមន៍នេសាទ
- បង់ប្រាក់ភាគទានប្រចាំឆ្នាំចំនួន៥០០០រៀល (ប្រាំពាន់រៀល) តាមការសម្រេចរបស់មហាសន្និបាត
- ចូលរួមក្នុងសកម្មភាពរបស់សហគមន៍នេសាទដើម្បីផលប្រយោជន៍ និងការរីកចម្រើនរបស់សហគមន៍នេសាទ
- ចូលរួមការពារ ថែរក្សា និងគ្រប់គ្រងធនធានជលផលក្នុងសហគមន៍នេសាទ
- ចូលរួមឃ្នាំមើលទប់ស្កាត់និងរាយការណ៍រាល់សកម្មភាពបទល្មើសជលផលក្នុងកន្លែងនេសាទសហគមន៍

ជំពូកទី ៣

លក្ខណៈវិនិច្ឆ័យ លក្ខខណ្ឌនៃការលាឈប់ និងការបណ្តេញចេញពីសមាជិក

ប្រការ ៦.-

សមាជិកសហគមន៍នេសាទមានសិទ្ធិលាឈប់ពីសមាជិកភាពបានដោយ ៖

- ដាក់ពាក្យសុំលាឈប់ជាលាយលក្ខណ៍អក្សរ
- ការផ្លាស់ប្តូរទីលំនៅចេញពីកន្លែងនេសាទសហគមន៍
- សាមីខ្លួនទទួលមរណភាព
- សាមីខ្លួនបាត់បង់សម្បទារវិជ្ជាជីវៈ ដោយមានលិខិតបញ្ជាក់ពីស្ថាប័នមានសមត្ថកិច្ច។

ប្រការ ៧.-

សមាជិកសហគមន៍អាចត្រូវបណ្តេញចេញពីសមាជិកភាពក្នុងលក្ខខណ្ឌដូចខាងក្រោម ៖

- ការមិនបង់ភាគទានចំនួន ៣ លើកជាប់ៗគ្នា
- ការធ្វើឱ្យប៉ះពាល់ខ្លាំងដល់ផលប្រយោជន៍នៃសហគមន៍នេសាទ ឬសមាជិកសហគមន៍នេសាទដទៃទៀត
- សាមីខ្លួនត្រូវតុលាការផ្ដន្ទាទោសដាក់ពន្ធនាគារពីបទឧក្រិដ្ឋ ឬបទមជ្ឈិម
- សាមីខ្លួនបានប្រព្រឹត្តជ្មយនឹងលក្ខន្តិកៈ ឬបទបញ្ជាផ្ទៃក្នុងសហគមន៍នេសាទនេះ។

ជំពូកទី ៤
របៀបរបបកាន់បញ្ជី និង ឯកសារនានា

ប្រការ ៨.-

- ប្រភពហិរញ្ញវត្ថុរបស់សហគមន៍នេសាទបានមកពី -
- ភាគទានរបស់សមាជិកសហគមន៍នេសាទ
 - អំណោយពីសប្បុរសជន
 - ជំនួយពីរាជរដ្ឋាភិបាល អង្គការអន្តរជាតិ និងអង្គការមិនមែនរដ្ឋាភិបាល
 - ចំណូលស្របច្បាប់ផ្សេងៗទៀត។

ប្រការ ៩.-

- រាល់ការចំណាយថវិកាសហគមន៍ត្រូវអនុវត្តដូចតទៅ៖
- ការចំណាយពី ១០០រៀល (មួយរយរៀល) ដល់ ១០.០០០រៀល (មួយម៉ឺនរៀល) ត្រូវសម្រេចដោយប្រធានគណៈកម្មការសហគមន៍នេសាទ។
 - ការចំណាយពី ១០.១០០រៀល (មួយម៉ឺនមួយរយរៀល) ដល់ ៥០.០០០រៀល (ប្រាំម៉ឺនរៀល) ត្រូវសម្រេចដោយគណៈកម្មការសហគមន៍នេសាទ
 - ការចំណាយពី ៥០.១០០រៀល (ប្រាំម៉ឺនមួយរយរៀល) ឡើងទៅត្រូវសម្រេចដោយមហាសន្និបាត។

ប្រការ ១០.-

- សហគមន៍នេសាទត្រូវតម្កល់ទុកឯកសារ និងរៀបចំឱ្យមានបញ្ជី ៖
- ចំណូល ចំណាយថវិកា
 - សារពើភ័ណ្ណ
 - សមាជិកសហគមន៍នេសាទ
 - កំណត់ហេតុប្រជុំមហាសន្និបាតសហគមន៍នេសាទ
 - កំណត់ហេតុប្រជុំគណៈកម្មការសហគមន៍នេសាទ
 - ឯកសារដទៃទៀតដែលពាក់ព័ន្ធនឹងសហគមន៍នេសាទ។

ប្រការ ១១.-

- ការគ្រប់គ្រង និងប្រើប្រាស់ថវិកា ៖
- ការគ្រប់គ្រងថវិកា ត្រូវមានការកាន់បញ្ជីគណនេយ្យ
 - ថវិកាចំណូលដែលទទួលបានពីប្រភពផ្សេងៗ ត្រូវរក្សាទុកក្នុងបេឡារបស់សហគមន៍នេសាទ
 - រាល់ថវិកាចំណាយ ត្រូវមានរបាយការណ៍ទូទាត់ដោយមានសក្ខីបត្រ និងចុះ បញ្ជីឱ្យបានត្រឹមត្រូវ
 - ថវិកាដែលត្រូវចំណាយ គឺ សម្រាប់តែបម្រើឱ្យការងារគ្រប់គ្រង អភិរក្ស និងអភិវឌ្ឍសហគមន៍នេសាទ។

ជំពូកទី ៥

គណៈកម្មការសហគមន៍នេសាទ

ប្រការ ១២.-

សមាសភាពគណៈកម្មការសហគមន៍នេសាទរួមមាន ប្រធាន អនុប្រធាន និងសមាជិក។ គណៈកម្មការសហគមន៍នេសាទត្រូវបោះឆ្នោតជ្រើសរើសសមាជិកទទួលបន្ទុកលេខាធិការមួយរូប និងសមាជិកទទួលបន្ទុកហិរញ្ញវត្ថុមួយរូប និងត្រូវ ពិភាក្សាបែងចែកភារកិច្ចសមាជិកផ្សេងទៀតតាមការជាក់ស្តែង។

ប្រធានគណៈកម្មការសហគមន៍នេសាទទទួលខុសត្រូវដឹកនាំ និងគ្រប់គ្រងសហគមន៍នេសាទទាំងមូល។ អនុប្រធានគណៈកម្មការសហគមន៍នេសាទជាជំនួយការឱ្យប្រធាន ។

ប្រការ ១៣.-

គណៈកម្មការសហគមន៍នេសាទមានអាណត្តិប្រាំ(៥)ឆ្នាំចាប់ពីថ្ងៃបោះឆ្នោត ហើយផុតកំណត់នៅពេលដែលមានគណៈកម្មការសហគមន៍នេសាទថ្មី ដែលត្រូវបានបោះឆ្នោតជ្រើសរើសក្នុង មហាសន្និបាតឱ្យចូលកាន់តំណែងជំនួស។ ក្នុង ករណីសហគមន៍នេសាទដំណើរការមិនប្រក្រតីដោយ មូលហេតុដំណើរការមិនល្អ ឬ អសមត្ថភាពក្នុងការគ្រប់គ្រងសហគមន៍នេសាទសមាជិកសហគមន៍នេសាទចំនួនមួយភាគបី(១/៣) មានសិទ្ធិស្នើសុំបើកមហាសន្និបាតវិសាមញ្ញដើម្បីបោះឆ្នោតជ្រើសរើសគណៈកម្មការសហគមន៍នេសាទថ្មី។

ប្រការ ១៤.-

ក្នុងករណីដែលសមាជិកគណៈកម្មការសហគមន៍នេសាទណាម្នាក់អវត្តមានដោយគ្មានមូលហេតុរយៈពេលបី (៣)ខែ ឬសុំលាលែងមុនចប់អាណត្តិបេក្ខជនដែលមានឈ្មោះតាមសំឡេងគាំទ្រ បន្ទាប់ក្នុងពេលបោះឆ្នោតជ្រើសរើសក្នុងមហាសន្និបាត កន្លងមកត្រូវបានជ្រើសតាំងជំនួស ។

ជំពូកទី ៦

របៀបរបបប្រជុំរបស់គណៈកម្មការសហគមន៍នេសាទ

ប្រការ ១៥.-

គណៈកម្មការសហគមន៍នេសាទត្រូវកំណត់របបប្រជុំឱ្យបានទៀងទាត់រៀងរាល់ខែ។ កិច្ចប្រជុំរបស់គណៈកម្មការសហគមន៍នេសាទអាចប្រព្រឹត្តទៅបាន លុះត្រាតែមានសមាជិកគណៈកម្មការចូលរួមយ៉ាងតិចចំនួន ២/៣ (ពីរភាគបី) នៃសមាជិករបស់គណៈកម្មការសហគមន៍នេសាទទាំងមូល ។

ប្រការ ១៦.-

ប្រធានគណៈកម្មការសហគមន៍នេសាទជាអ្នកកោះអញ្ជើញ និងធ្វើជាប្រធានគ្រប់កិច្ចប្រជុំ។ ក្នុងករណីប្រធានគណៈកម្មការសហគមន៍នេសាទអវត្តមាន អនុប្រធានដែលបានការប្រគល់សិទ្ធិត្រូវធ្វើជា ប្រធានអង្គប្រជុំ។ រាល់ការប្រជុំត្រូវមានកំណត់ហេតុ និងបញ្ជីវត្តមានច្បាស់លាស់។

ប្រធានអង្គប្រជុំ ត្រូវធានាឱ្យគ្រប់កិច្ចប្រជុំសហគមន៍នេសាទប្រព្រឹត្តទៅដោយលក្ខណៈ ប្រជាធិបតេយ្យមានរបៀបរៀបរយ និងគ្មានការរំខាន។

ប្រធានអង្គប្រជុំ អាចបណ្តេញសមាជិកអង្គប្រជុំណាម្នាក់ចេញពីកិច្ចប្រជុំបានក្នុងករណីដែលសមាជិក នោះធ្វើឱ្យខូច សណ្តាប់ធ្នាប់អង្គប្រជុំ។

ប្រការ ១៧.-

ការសម្រេចលើបញ្ហាណាមួយ របស់សហគមន៍ដូចមានចែងខាងក្រោមនេះគឺ ត្រូវអនុម័តដោយ កិច្ចប្រជុំរបស់ គណៈកម្មការសហគមន៍នេសាទ ដោយមានសម្លេងគាំទ្រយ៉ាងតិចលើសពីពាក់កណ្តាល នៃចំនួនសមាជិកគណៈ- កម្មការសហគមន៍នេសាទដែលមានវត្តមានក្នុងអង្គប្រជុំ ។ ក្នុងករណីដែលមានសម្លេងស្មើគ្នាមតិ ប្រធានអង្គប្រជុំជា ឧត្តមានុភាព +

- សេចក្តីព្រាងកិច្ចព្រមព្រៀង និងផែនការគ្រប់គ្រងកន្លែងនេសាទសហគមន៍
- សេចក្តីព្រាងគម្រោងថវិកា ចំណូល និងចំណាយក្នុងសហគមន៍នេសាទ
- ការព្យួរសមាជិកភាពរបស់សមាជិកដែលមានកំហុស
- ការទទួលពាក្យសុំចូលជាសមាជិកថ្មី
- ការដាក់ទណ្ឌកម្មតាមបទបញ្ជាផ្ទៃក្នុង ដល់សមាជិកសហគមន៍នេសាទ ។

បន្ទាប់ពីកិច្ចប្រជុំចប់ភ្លាម ប្រធានគណៈកម្មការសហគមន៍នេសាទត្រូវចាត់ឱ្យធ្វើការជូនដំណឹងដល់សមាជិក សហគមន៍នេសាទអំពីសេចក្តីសម្រេចរបស់ខ្លួន។ សេចក្តីសម្រេចនៃអង្គប្រជុំរបស់គណៈកម្មការសហគមន៍នេសាទ ត្រូវបិទផ្សាយជាសាធារណៈនៅទីស្នាក់ការសហគមន៍នេសាទ ឬ សាលារៀន សង្កាត់ក្នុងរយៈពេល៧ថ្ងៃ យ៉ាងយូរ បន្ទាប់ពីការប្រជុំ។

**ជំពូកទី ៧
មហាសន្និបាតសហគមន៍នេសាទ**

ប្រការ ១៨.-

មហាសន្និបាតសហគមន៍នេសាទជាអង្គប្រជុំកំពូល ដើម្បីធ្វើការអនុម័ត និងធ្វើសេចក្តីសម្រេចចិត្តទាំងឡាយ ក្នុងនាមសហគមន៍នេសាទ។ មហាសន្និបាតកំណើតដំបូងរបស់សហគមន៍នេសាទត្រូវប្រារព្ធធ្វើឡើងបន្ទាប់ពីក្រុម- ស្ថាបនិកបានរៀបចំរួចរាល់នូវកិច្ចការទាំងឡាយដែលពាក់ព័ន្ធនឹង ដំណើរការមហាសន្និបាត។

ការកោះប្រជុំមហាសន្និបាតកំណើតដំបូងរបស់សហគមន៍នេសាទធ្វើឡើងដោយក្រុមប្រឹក្សារៀន សង្កាត់ ដោយ មានការជួយសម្របសម្រួល ពីសមត្ថកិច្ចរដ្ឋបាលជលផលតាមការស្នើសុំរបស់ក្រុមស្ថាបនិកហើយត្រូវមានការចូលរួម ពីសមាជិកដែលបានដាក់ពាក្យស្នើសុំរួចមកហើយ។

- មហាសន្និបាតកំណើតដំបូងរបស់សហគមន៍នេសាទអនុម័តនូវសេចក្តីសម្រេចនិងកិច្ចការសំខាន់ដូចខាងក្រោម ៖
- អ្នកដែលដាក់ពាក្យសុំចូលជាសមាជិកសហគមន៍នេសាទ
 - ឈ្មោះសហគមន៍នេសាទ
 - លក្ខន្តិកៈ និងបទបញ្ជាផ្ទៃក្នុងសហគមន៍នេសាទ
 - ការបោះឆ្នោតជ្រើសរើសគណៈកម្មការសហគមន៍នេសាទ។

ប្រការ ១៩.-

មហាសន្និបាតសាមញ្ញត្រូវរៀបចំឡើង ១ឆ្នាំម្តង ដើម្បីសរុបលទ្ធផលការងារប្រចាំឆ្នាំ និងអនុម័ត នូវកិច្ចការ សំខាន់ៗរបស់សហគមន៍នេសាទ ។ ក្នុងករណីចាំបាច់សហគមន៍អាច រៀបចំមហាសន្និបាតវិសាមញ្ញតាម ការស្នើសុំពី សមាជិកសហគមន៍នេសាទចំនួនមួយភាគបី (១/៣)យ៉ាងតិច។

ប្រការ ២០.-

គណៈកម្មការសហគមន៍នេសាទអាចអញ្ជើញរដ្ឋបាលជលផល អាជ្ញាធរមូលដ្ឋាន ឬក្រុមប្រឹក្សាឃុំ សង្កាត់ សមត្ថកិច្ចពាក់ព័ន្ធ និងអ្នកគាំទ្រចូលរួមសង្កេតការណ៍ឬសម្របសម្រួល ឬជាកិត្តិយសក្នុងមហាសន្និបាតសហគមន៍ នេសាទ។

ប្រការ ២១.-

លក្ខខណ្ឌនៃដំណើរការមហាសន្និបាតមានដូចខាងក្រោម ៖

- ត្រូវធ្វើការផ្សព្វផ្សាយសេចក្តីជូនដំណឹងជាសាធារណៈ និងចិទប្រកាសនៅសាលាឃុំ សង្កាត់ និងទីស្នាក់ការសហគមន៍នេសាទ
- ការកោះអញ្ជើញសមាជិកសហគមន៍នេសាទឱ្យចូលរួមមហាសន្និបាតសាមញ្ញត្រូវធ្វើឡើងដប់(១០)ថ្ងៃយ៉ាងតិច មុនថ្ងៃបើកមហាសន្និបាត និងបី (៣)ថ្ងៃយ៉ាងតិចមុនថ្ងៃមហាសន្និបាតវិសាមញ្ញ
- មហាសន្និបាតសាមញ្ញ ឬវិសាមញ្ញអាចប្រជុំពិភាក្សាអនុម័ត និងសម្រេចបានលុះត្រាតែមានវត្តមានលើសពីពាក់កណ្តាល នៃចំនួនសមាជិកសហគមន៍នេសាទ
- អង្គប្រជុំមហាសន្និបាត ដឹកនាំដោយប្រធានគណៈកម្មការសហគមន៍នេសាទ ឬប្រធានអង្គប្រជុំដែលជ្រើសរើសដោយការអនុម័តក្នុងចំណោមសមាជិកវត្តមាន
- មហាសន្និបាតត្រូវអនុម័តលេខាត់ត្រា ដើម្បីធ្វើកំណត់ហេតុ សេចក្តីសម្រេច និងបញ្ជីវត្តមាន
- លេខាត់ត្រា និងប្រធានអង្គប្រជុំ ត្រូវចុះហត្ថលេខាលើកំណត់ហេតុ
- សមាជិកម្នាក់មានសំឡេងតែមួយគត់ ហើយមិនអាចបញ្ជូនមនុស្សមកតំណាងបានទេ
- សេចក្តីសម្រេចរបស់មហាសន្និបាតត្រូវយកសំឡេងលើសពីពាក់កណ្តាលនៃចំនួនសមាជិកដែលមានវត្តមាន

ប្រការ ២២.-

មហាសន្និបាតអនុម័ត ៖

- សេចក្តីសម្រេចដូចមានចែងក្នុងប្រការ ១៨ កថាខណ្ឌទី ៣ នៃលក្ខន្តិកៈនេះ
- កិច្ចព្រមព្រៀង និងផែនការគ្រប់គ្រងកន្លែងនេសាទសហគមន៍
- តួនាទី ភារកិច្ច និងរចនាសម្ព័ន្ធរបស់គណៈកម្មការសហគមន៍នេសាទ
- ការសុំលាលែង ឬការបណ្តេញចេញពីសមាជិកភាព ឬពីសមាជិកគណៈកម្មការសហគមន៍នេសាទ
- របាយការណ៍ប្រចាំឆ្នាំរបស់គណៈកម្មការសហគមន៍នេសាទ
- គម្រោងចំណូល ចំណាយរបស់សហគមន៍នេសាទ

ជំពូកទី ៨

ការបោះឆ្នោតជ្រើសរើសគណៈកម្មការសហគមន៍នេសាទ

ប្រការ ២៣.-

ចំនួនសមាជិកគណៈកម្មការសហគមន៍នេសាទនិងចំនួនបេក្ខជនឈរឈ្មោះត្រូវអនុម័តដោយមហាសន្និបាត។

ប្រការ ២៤.-

កិច្ចដំណើរការបោះឆ្នោតជ្រើសរើសគណៈកម្មការសហគមន៍នេសាទគឺជាភារកិច្ចរបស់គណៈកម្មការរៀបចំការបោះឆ្នោតដែលអនុម័តដោយមហាសន្និបាត។ គណៈកម្មការរៀបចំការបោះឆ្នោតមានសមាសភាព ពីបី (៣)ទៅប្រាំ(៥)នាក់ដែលមានប្រធានអនុប្រធាន និងសមាជិកតាមការកំណត់ជាក់ស្តែងរបស់មហាសន្និបាត និងត្រូវមានលក្ខណៈ

សម្បត្តិគ្រប់គ្រាន់មានចំណេះដឹងនិងមានសីលធម៌ល្អ។ គណៈកម្មការរៀបចំការបោះឆ្នោតត្រូវធ្វើ ការប្តេជ្ញាចិត្តបង្ហាញ ពីភាពស្មោះត្រង់

ប្រការ ២៥.-

គណៈកម្មការរៀបចំការបោះឆ្នោតមានភារកិច្ច ដូចខាងក្រោម ៖

- ប្រកាសបេក្ខជនឈរឈ្មោះ
- ណែនាំអំពីនីតិវិធីនៃការបោះឆ្នោត
- បង្ហាញចនាសម្ព័ន្ធរបស់គណៈកម្មការសហគមន៍នេសាទ
- រាប់សន្លឹកឆ្នោត និងសរុបលទ្ធផលជូនគណៈអធិបតី ដើម្បីប្រកាសជូនមហាសន្និបាត
- ភារកិច្ចរបស់គណៈកម្មការរៀបចំការបោះឆ្នោតត្រូវបញ្ចប់ដោយស្វ័យប្រវត្តិ បន្ទាប់ពីការប្រកាសលទ្ធផល បោះឆ្នោតចប់ជាស្ថាពរ។

ប្រការ ២៦.-

បេក្ខជនដែលទទួលបានសំឡេងឆ្នោតគាំទ្រច្រើនជាងគេបង្អស់គឺជាប្រធានគណៈកម្មការសហគមន៍នេសាទ។ បេក្ខជនដែលទទួលបានសន្លឹកឆ្នោតបន្តបន្ទាប់ត្រូវទទួលតួនាទី ជាអនុប្រធានជាសមាជិកគណៈកម្មការសហគមន៍ នេសាទតាមលំដាប់លំដោយ។ ក្នុងករណីបេក្ខជនដែលមានសំឡេងគាំទ្រស្មើគ្នា ត្រូវជ្រើសរើសស្ត្រី ឬបោះឆ្នោត រកអ្នកដែលមានសមត្ថភាពដោយលើកដៃយកមតិលើសពីពាក់កណ្តាលនៃចំនួនសមាជិកសហគមន៍នេសាទដែល ចូលរួម។

ជំពូកទី ៩

លក្ខខណ្ឌនៃការរំសាយសហគមន៍នេសាទ និងនីតិវិធីដោះស្រាយវិវាទ

ប្រការ ២៧.-

ការរំសាយសហគមន៍នេសាទត្រូវផ្អែកតាម ៖

- សំណើរបស់ខណ្ឌរដ្ឋបាលជលផល នៅពេលដែលពិនិត្យឃើញថា មានការរំលោភធ្ងន់ធ្ងរលើ កិច្ចព្រមព្រៀងកន្លែងនេសាទសហគមន៍
- សេចក្តីសម្រេចមហាសន្និបាតក្រោយ ពីរំសាយសហគមន៍នេសាទទ្រព្យសម្បត្តិរបស់សហគមន៍ត្រូវចាត់ ចែង តាមការអនុម័តរបស់មហាសន្និបាតលើកលែងតែដែននេសាទដែលត្រូវប្រគល់ជូនរដ្ឋវិញ ។

ប្រការ ២៨.-

ក្នុងករណីមានការតវ៉ាចោទប្រកាន់ថា ដំណើរការបោះឆ្នោតជ្រើសរើសគណៈកម្មការសហគមន៍នេសាទ មាន ភាពមិនប្រក្រតីអ្នកតវ៉ាត្រូវបង្ហាញភស្តុតាងឱ្យបានច្បាស់លាស់អំពីភាពមិនប្រក្រតីនោះភ្លាម នៅមុនពេលប្រកាស លទ្ធផលបោះឆ្នោត ដើម្បីទុកលទ្ធភាពជូនមហាសន្និបាតពិនិត្យ និងសម្រេច។

ប្រការ ២៩.-

វិវាទទាំងឡាយនៅក្នុងសហគមន៍នេសាទ ត្រូវដោះស្រាយដូចខាងក្រោម ៖

- គណៈកម្មការសហគមន៍នេសាទត្រូវសម្រុះសម្រួល និងដោះស្រាយរាល់វិវាទដែលកើតមានឡើងនៅក្នុងសហគមន៍នេសាទរបស់ខ្លួន

- ក្នុងករណីគណៈកម្មការសហគមន៍នេសាទដោះស្រាយវិវាទនោះពុំបានសម្រេច ត្រូវបញ្ជូនសំណុំរឿងនោះទៅ សមត្ថកិច្ចរដ្ឋបាលជលផលដើម្បីដោះស្រាយទៅតាមឋានានុក្រម ដោយមានការចូលរួមពីអាជ្ញាធរមូលដ្ឋាន និងសមត្ថកិច្ចពាក់ព័ន្ធតាមការចាំបាច់។
- ក្នុងករណីបញ្ហាវិវាទនោះនៅតែមិនអាចដោះស្រាយបាន គណៈកម្មការសហគមន៍នេសាទនិងរដ្ឋបាល- ជលផលត្រូវបញ្ជូនសំណុំរឿងទៅតុលាការខេត្ត ក្រុងសាមីដើម្បីដោះស្រាយតាមផ្លូវច្បាប់ ។

ប្រការ ៣០

សមាជិកសហគមន៍នេសាទរូបណា ដែលមិនគោរពតាមលក្ខន្តិកៈសហគមន៍នេសាទនេះត្រូវទទួលទណ្ឌកម្មពី គណៈកម្មការសហគមន៍នេសាទ ឬមហាសន្និបាតសហគមន៍នេសាទទៅតាមកម្រិតនៃទោសកំហុសរបស់ខ្លួន

ជំពូកទី ១០

នីតិវិធីនៃការកែប្រែលក្ខន្តិកៈ និងបទបញ្ជាផ្ទៃក្នុងសហគមន៍នេសាទ

ប្រការ ៣១.-

ការកែប្រែលក្ខន្តិកៈ និងបទបញ្ជាផ្ទៃក្នុងសហគមន៍នេសាទ ត្រូវសម្រេចដោយមហាសន្និបាត។ ការលើក សំណើ កែប្រែលក្ខន្តិកៈ និងបទបញ្ជាផ្ទៃក្នុងសហគមន៍នេសាទត្រូវធ្វើឡើង ដោយសមាជិក យ៉ាងតិច មួយ ភាគបី(១/៣) នៃសមាជិកសហគមន៍នេសាទទាំងអស់ហើយសំណើនេះត្រូវដាក់ជូនគណៈកម្មការសហគមន៍ នេសាទមួយខែមុនបើក មហាសន្និបាត។ លក្ខន្តិកៈ និងបទបញ្ជាផ្ទៃក្នុងនេះអាចកែប្រែបានលុះត្រាតែមានសំឡេងយល់ព្រមលើសពីពាក់ កណ្តាល នៃសមាជិកមហាសន្និបាតសហគមន៍នេសាទ។

ជំពូកទី ១១

អវសានប្បញ្ញត្តិ

ប្រការ ៣២.

លក្ខន្តិកៈសហគមន៍នេសាទនេះត្រូវបានអនុម័តដោយមហាសន្និបាតរបស់សហគមន៍នេសាទលើកដំបូងនៅ ថ្ងៃទី ១៥ ខែមិថុនា ឆ្នាំ ២០១៤និងចូលជាធរមានចាប់ពីថ្ងៃចុះហត្ថលេខារបស់ប្រធានគណៈកម្មការសហគមន៍នេសាទ។

ធ្វើនៅភូមិសំភិន, ថ្ងៃទី ១១ ខែ ១៣ ឆ្នាំ ២០១៤
ប្រធានគណៈកម្មការសហគមន៍នេសាទ



ព្រះរាជាណាចក្រកម្ពុជា

ជាតិ សាសនា ព្រះមហាក្សត្រ



បទបញ្ជាផ្ទៃក្នុងសហគមន៍នេសាទ

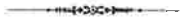
ឈ្មោះសហគមន៍នេសាទ : វាលខ្យង
ភូមិ : សំរឹន
ឃុំ : កំពង់ចាម
ស្រុក : សំបូរ
ខេត្ត : ក្រចេះ

**ព្រះរាជាណាចក្រកម្ពុជា
ជាតិ សាសនា ព្រះមហាក្សត្រ**

**៥-បទបញ្ជាផ្ទៃក្នុង
សហគមន៍នេសាទចារូង
ភូមិសំគិន ឃុំកំពង់ចាម ស្រុកសំបូរ ខេត្តក្រចេះ**

ឈ្មោះសហគមន៍នេសាទ	:	ចារូង
ភូមិ	:	សំគិន
ឃុំ	:	កំពង់ចាម
ស្រុក	:	សំបូរ
ខេត្ត	:	ក្រចេះ

ព្រះរាជាណាចក្រកម្ពុជា
ជាតិ សាសនា ព្រះមហាក្សត្រ



បទបញ្ជាផ្ទៃក្នុង
សហគមន៍នេសាទវាលខ្យង
ភូមិសំគិន ឃុំកំពង់ចាម ស្រុកសំបូរ ខេត្តក្រចេះ

ឈ្មោះសហគមន៍នេសាទ	:	វាលខ្យង
ភូមិ	:	សំគិន
ឃុំ	:	កំពង់ចាម
ស្រុក	:	សំបូរ
ខេត្ត	:	ក្រចេះ

បទបញ្ជាផ្ទៃក្នុងសហគមន៍នេសាទ

ដើម្បីធានាការគ្រប់គ្រងសហគមន៍នេសាទឱ្យប្រព្រឹត្តទៅមានប្រសិទ្ធភាពនិងមានរបៀបរៀបរយល្អ សហគមន៍នេសាទវាលខ្យង សម្រេចដាក់ចេញនូវបទបញ្ជាផ្ទៃក្នុងដូចខាងក្រោម ៖

ប្រការ ១.-

គណៈកម្មការ និងសមាជិកសហគមន៍នេសាទគ្រប់រូប ត្រូវមានការស្មោះត្រង់សាមគ្គីភាពផ្ទៃក្នុងជួយស្ថាបនាព្រមទាំងចូលរួមរៀនសូត្របច្ចេកទេសផ្សេងៗ សម្រាប់បម្រើឱ្យការរីកចម្រើនរបស់សហគមន៍នេសាទ។

ប្រការ ២.-

គណៈកម្មការសមាជិកសហគមន៍នេសាទ ឬបុគ្គលណាដែលបានកេងប្រវ័ញ្ចធ្វើឱ្យខូចខាត ឬបាត់បង់ទ្រព្យសម្បត្តិ និងផលប្រយោជន៍សហគមន៍នេសាទ ត្រូវទទួលទណ្ឌកម្មដូចខាងក្រោមនេះ ៖

- ចំពោះសមាជិកសហគមន៍នេសាទ ឬបុគ្គលដទៃទៀតត្រូវសងឬទូទាត់ទៅតាមទំហំនៃការខូចខាតជាក់ស្តែងតាមការសម្រេចរបស់អង្គប្រជុំគណៈកម្មការសហគមន៍នេសាទ។ ក្នុងករណីមិនព្រមសងត្រូវដាក់ជូនមហាសន្និបាតសម្រេច
- ចំពោះគណៈកម្មការសហគមន៍នេសាទត្រូវសងឬទូទាត់សងការខូចខាតតាមការសម្រេចរបស់មហាសន្និបាតប្រសិនបើវិនិច្ឆ័យខាងលើនេះនៅតែមិនអាចដោះស្រាយបានគឺត្រូវអនុវត្តតាមផ្លូវច្បាប់ និងបទបញ្ជាជាធរមាន។

ប្រការ ៣.-

សមាជិកសហគមន៍នេសាទគ្រប់រូបត្រូវតែចូលរួមមហាសន្និបាតនិងរាល់កិច្ចប្រជុំរបស់សហគមន៍នេសាទតាមកោះអញ្ជើញរបស់ប្រធានគណៈកម្មការសហគមន៍នេសាទ។ ក្នុងករណីដែលសមាជិកសហគមន៍ណាមិនបានមកចូលរួមជុំចំនួន៣ដងជាប់គ្នាដោយគ្មានមូលហេតុច្បាស់លាស់ ត្រូវទទួលការណែនាំពីគណៈកម្មការសហគមន៍នេសាទ។ ករណីនៅតែមិនរាងចាលគណៈកម្មការត្រូវធ្វើសំណើទៅមហាសន្និបាតសម្រេចដើម្បីបញ្ឈប់ពីសមាជិកភាព។

ប្រការ ៤.-

សិទ្ធិដាក់ទណ្ឌកម្ម ៖

ក- គណៈកម្មការសហគមន៍នេសាទ

- អប់រំណែនាំលើកទី១ លើកទី២ លើកទី៣
- ព្រមានផ្ទាល់មាត់ ឬជាលាយលក្ខណ៍អក្សរ
- ល្អរបស់សមាជិកភាពរបស់សមាជិកសហគមន៍នេសាទ
- បញ្ជូនបញ្ជាទំនាស់ទៅមហាសន្និបាតសម្រេច
- ផ្អាកការនេសាទ ធ្វើកិច្ចសន្យាបញ្ឈប់ការនេសាទ និងរាយការណ៍ជាបន្ទាន់ទៅសមត្ថកិច្ចរដ្ឋបាលជលផល ចំពោះការនេសាទលើសទំហំ ចំនួន និង ខុសប្រភេទ ពេលវេលា ទីតាំង តាមការកំណត់នៅក្នុងផែនការគ្រប់គ្រង និងកិច្ចព្រមព្រៀងនៅក្នុងកន្លែងនេសាទសហគមន៍ ។

ខ- មហាសន្និបាត

- អនុម័តការបណ្តេញចេញដូចមានចែងក្នុងប្រការ ៧ នៃលក្ខន្តិកៈសហគមន៍នេសាទ
- សម្រេចលើសំណងការខូចខាតលើទ្រព្យសម្បត្តិសហគមន៍នេសាទ
- សម្រេចដាក់ទណ្ឌកម្មដល់គណៈកម្មការ

- ដាក់ទណ្ឌកម្មដល់សមាជិក ឬ បុគ្គលដទៃដែលគណៈកម្មការមិនអាចដោះស្រាយបាន។

ប្រការ ៥ .-

សមាជិកសហគមន៍នេសាទគ្រប់រូប ត្រូវរាយការណ៍ជូនគណៈកម្មការសហគមន៍នេសាទ អំពីសំភារៈ ឧបករណ៍នេសាទដែលគ្រួសារនីមួយៗ ប្រើប្រាស់នៅក្នុងកន្លែងនេសាទសហគមន៍។

ប្រការ ៦ .-

សមាជិកសហគមន៍នេសាទអាចប្រើប្រាស់ឧបករណ៍នេសាទជាលក្ខណៈគ្រួសារនៅក្នុងរដូវបើកនេសាទ និង រដូវបិទនេសាទដូចមានចែងខាងក្រោម ៖

- ១- លប ចំនួន ១០/គ្រួសារ មុខកាត់ ១,២ម ប្រវែង២,៥ម
- ២- សន្ទូច ចំនួន ១០០០ផ្លែ/គ្រួសារ
- ៣- សំណាញ់ត្រីតូច ប្រវែង ៦,៥ម ក្រឡាចាប់ពី ១,៥ស.ម ដល់ ៤ ស.ម
- ៤- សំណាញ់ត្រីធំ ប្រវែង ៦,៥ម ក្រឡាចាប់ពី ៤ស.ម ដល់ ១៥ ស.ម
- ៥- ចាន់ ចំនួន ១០/គ្រួសារ មុខកាត់ ០,៥ម ប្រវែង១,៥ម
- ៦- ទ្រូ ចំនួន ១០/គ្រួសារ មុខកាត់ ០,៣៥ម ប្រវែង១,៥ម
- ៧- ថ្នង ចំនួន ១/គ្រួសារ មុខកាត់ ២ម
- ៨- កុំ ចំនួន ១០/គ្រួសារ មុខកាត់ ០,៤០ម ប្រវែង២ម
- ៩- សែយឺន ចំនួន ៥ /គ្រួសារ មុខកាត់ ០,៧០ម ប្រវែង៤ម
- ១០- លាន់ ចំនួន ២០/គ្រួសារ

❖ ឧបករណ៍នេសាទដែលត្រូវហាមឃាត់ជាដាច់ខាត

- ក-អាវុធជាតិផ្ទុះ ឧបករណ៍បំពងសំលេង ឧបករណ៍សម្រាប់ឆក់ត្រី ថ្នាំពុលគីមី ស្បែកមុង និងក្រូធជាតិពុលផ្សេងៗ
- ខ- ឧបករណ៍សម្រាប់បូមបាច
- គ- សម្រះ ឬ មធ្យោបាយផ្សេងៗដែលធ្វើឱ្យត្រីកុំ
- ឃ- មង ឬ អូនគ្រប់ប្រភេទ
- ង- ឧបករណ៍គ្រប់ប្រភេទដែល រុញ ឬ អូសដោយគ្រឿងម៉ាស៊ីន
- ច- របាំងព្រួល ដែលមានចន្លោះតូចជាង ១.៥ សង់ទីម៉ែត្រ
- ឆ- ការធ្វើនេសាទគ្រប់ប្រភេទនៅកន្លែងអភិរក្សត្រីមេពូជ

ប្រការ ៧.-

សមាជិកសហគមន៍នេសាទដែល ៖

- ប្រព្រឹត្តផ្ទុយ ឬ រារាំងមិនឱ្យសមាជិកដទៃអនុវត្តសិទ្ធិ និងកាតព្វកិច្ចដូចបានចែងក្នុងប្រការ ៥ នៃលក្ខន្តិកៈ ត្រូវព្យួរសមាជិកភាពដោយគណៈកម្មការសហគមន៍នេសាទ ឬបណ្តេញចេញពីសមាជិកភាពដោយ មហាសន្និបាតរបស់សហគមន៍
- មិនចូលរួមថែរក្សាការពារធនធានជលផល ឬ មិនរាយការណ៍អំពីសកម្មភាពបទល្មើសជលផលត្រូវប្រមាន ដោយគណៈកម្មការសហគមន៍នេសាទ
- ប្រើប្រាស់ឧបករណ៍ហាមឃាត់ ធ្វើនេសាទខុសច្បាប់ កាប់គ្គារានព្រៃលិចទឹកត្រូវទទួលការផ្តន្ទាទោសតាម ច្បាប់ស្តីពីជលផល

- ធ្វើនេសាទក្នុងកន្លែងអភិរក្សរបស់សហគមន៍នេសាទត្រូវផ្អាកការនេសាទ ហើយធ្វើកិច្ចសន្យាបញ្ឈប់ការនេសាទនិងរាយការណ៍ជាបន្ទាន់ទៅអាជ្ញាធរមូលដ្ឋាន និង រដ្ឋបាលជលផលមានសមត្ថកិច្ច
- អនុវត្តផ្ទុយនឹងបទប្បញ្ញត្តិច្បាប់ លក្ខន្តិកៈ បទបញ្ជាផ្ទៃក្នុង កិច្ចព្រមព្រៀង ឬ ផែនការគ្រប់គ្រងកន្លែងនេសាទសហគមន៍ត្រូវផ្អាកការនេសាទទទួលការព្រមានជាលាយលក្ខណ៍អក្សរ ធ្វើកិច្ចសន្យាបញ្ឈប់ការនេសាទនិងរាយការណ៍ជាបន្ទាន់ជូនទៅរដ្ឋបាលជលផលមានសមត្ថកិច្ចដើម្បីដោះស្រាយតាមច្បាប់។

ប្រការ ៨.-

ចំពោះអ្នកប្រើប្រាស់ធនធានជលផលដែលមិនមែនជាសមាជិកសហគមន៍នេសាទ អាចមានសិទ្ធិចេញចូលនិងនេសាទក្នុងកន្លែងនេសាទសហគមន៍ប៉ុន្តែត្រូវជូនព័ត៌មានដល់គណៈកម្មការសហគមន៍នេសាទហើយធ្វើកិច្ចសន្យានិងគោរព កិច្ចព្រមព្រៀងកន្លែងនេសាទសហគមន៍ លក្ខន្តិកៈ បទបញ្ជាផ្ទៃក្នុង និងផែនការគ្រប់គ្រងកន្លែងនេសាទសហគមន៍។

ក្នុងករណីដែលអ្នកប្រើប្រាស់ធនធានជលផល ដែលមិនមែនជាសមាជិកសហគមន៍នេសាទមិនបានគោរពតាមប្រការនេះគណៈកម្មការសហគមន៍នេសាទមានសិទ្ធិបញ្ឈប់សកម្មភាពនេសាទ របស់ជននោះហើយធ្វើការអប់រំណែនាំ ។

ប្រការ ៩.-

បទបញ្ជាផ្ទៃក្នុងសហគមន៍នេសាទនេះត្រូវបានអនុម័តដោយមហាសន្និបាតរបស់សហគមន៍នេសាទ លើកដំបូងនៅថ្ងៃទី១៥ ខែមិថុនា ឆ្នាំ២០១៤ និងចូលជាធរមានចាប់ពីថ្ងៃចុះហត្ថលេខាដោយប្រធានគណៈកម្មការសហគមន៍នេសាទ។

ធ្វើនៅភូមិសំរឹន, ថ្ងៃទី ១៦ ខែ កញ្ញា ឆ្នាំ ២០១៤
ប្រធានគណៈកម្មការសហគមន៍នេសាទ



ព្រះរាជាណាចក្រកម្ពុជា

ជាតិ សាសនា ព្រះមហាក្សត្រ



សេចក្តីថ្លែងការណ៍

នៃការបង្កើតសហគមន៍នេសាទ

ឈ្មោះសហគមន៍នេសាទ :	វាលខ្យង
ភូមិ :	សំកិន
ឃុំ :	កំពង់ចាម
ស្រុក :	សំបូរ
ខេត្ត :	ក្រចេះ

ព្រះរាជាណាចក្រកម្ពុជា
ជាតិ សាសនា ព្រះមហាក្សត្រ



៦- សេចក្តីថ្លែងការណ៍
សហគមន៍នេសាទចារូង
ភូមិសំគីន ឃុំកំពង់ចាម ស្រុកសំបូរ ខេត្តក្រចេះ

ឈ្មោះសហគមន៍នេសាទ	:	ចារូង
ភូមិ	:	សំគីន
ឃុំ	:	កំពង់ចាម
ស្រុក	:	សំបូរ
ខេត្ត	:	ក្រចេះ

ព្រះរាជាណាចក្រកម្ពុជា
ជាតិ សាសនា ព្រះមហាក្សត្រ

សេចក្តីថ្លែងការណ៍

យើងខ្ញុំគណៈកម្មការសហគមន៍នេសាទវាលខ្យង ដែលបានបង្កើតនៅឆ្នាំ ២០១៤ ក្រោមការឧបត្ថម្ភថវិកា ដោយអង្គការ OXFAM និងដោយមានការសម្របសម្រួលពីអង្គការ NRD ប្រចាំនៅខេត្តក្រចេះ សហការជាមួយ ខណ្ឌរដ្ឋបាលជលផលក្រចេះ ព្រមទាំងអាជ្ញាធរមូលដ្ឋាន មានភូមិ ឃុំ និងស្រុក ។

យើងខ្ញុំសូមជំរាបជូនលោកនាយខណ្ឌរដ្ឋបាលជលផល មេត្តាជ្រាបថា ការផ្តួចផ្តើមបង្កើតសហគមន៍នេសាទ នេះបានកើតឡើងក្រោយពីការសំណូមពររបស់ប្រជាពលរដ្ឋ និងដោយមានគោលនយោបាយកែទម្រង់វិស័យជលផល របស់រាជរដ្ឋាភិបាលនៅខែតុលា ឆ្នាំ២០០០ មកធ្វើឲ្យប្រជាពលរដ្ឋនៅភូមិសំភិន ឃុំកំពង់ចាម ស្រុកសំបូរ ខេត្តក្រចេះ បានព្រមព្រៀងគ្នាបង្កើតសហគមន៍នេសាទ ក្នុងគោលបំណងរួមចំណែក ការពារ គ្រប់គ្រង ប្រើប្រាស់ និង អភិរក្សដែននេសាទសហគមន៍ឲ្យមាននិរន្តរភាព។

ចាប់តាំងពីបង្កើតសហគមន៍នេសាទនៅក្នុងដើមឆ្នាំ២០១៤ រហូតមកដល់បច្ចុប្បន្ន គឺយើងខ្ញុំបានខិតខំ ប្រឹងប្រែងធ្វើការងារសំខាន់ៗ និងសហការយោមល្អាត បង្រៀមបទល្មើសនេសាទគ្រប់ប្រភេទ ទប់ស្កាត់ការពង្រីកដី ធ្វើកសិកម្ម ឬបង្កើតកន្លែងអភិរក្សជលផល និងការអភិវឌ្ឍន៍សហគមន៍នេសាទ។

ទន្ទឹមនឹងនេះសហគមន៍នេសាទយើងខ្ញុំបានរៀបចំនៅឯកសារសម្រាប់ចុះបញ្ជីទៅក្រសួងកសិកម្ម រុក្ខាប្រមាញ់ និងនេសាទ ដូចដែលមានចែងក្នុងមាត្រា ៧ ជំពូកទី២ នៃអនុក្រឹត្យ ស្តីពីការគ្រប់គ្រងសហគមន៍នេសាទ ដែលរួមមាន កិច្ចព្រមព្រៀងកន្លែងនេសាទសហគមន៍ បញ្ជីរណ្ណៈសមាជិកគណៈកម្មការ លក្ខន្តិកៈ បទបញ្ជាផ្ទៃក្នុង និងផែនទីកន្លែង នេសាទសហគមន៍។

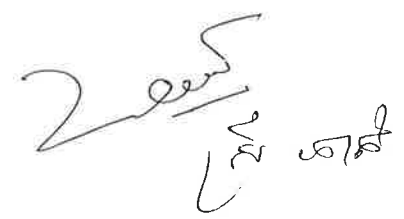
ដោយផ្អែកលើសមិទ្ធផលដែលបានរៀបរាប់ខាងលើ និងការសម្រេចបានរបស់មហាសន្និបាតដែលបានប្រារព្ធ ធ្វើនៅថ្ងៃទី៥ ខែមេសា ឆ្នាំ២០១៤ យើងខ្ញុំគណៈកម្មការតំណាងឲ្យសហគមន៍នេសាទវាលខ្យង សូមគោរពជូនលោក នាយខណ្ឌរដ្ឋបាលជលផលក្រចេះ ស្នើសុំចុះកិច្ចព្រមព្រៀងកន្លែងនេសាទសហគមន៍ ដែលមានភ្ជាប់មកជាមួយ បញ្ជីរណ្ណៈ សមាជិកគណៈកម្មការ បទបញ្ជាផ្ទៃក្នុង និងផែនទីកន្លែង នេសាទសហគមន៍ ដើម្បីពិនិត្យ និងសម្រេច ដោយអនុគ្រោះ។

យើងខ្ញុំគណៈកម្មការសហគមន៍នេសាទវាលខ្យង សូមធ្វើការប្តេជ្ញាចិត្ត និងសន្យាថា ដឹកនាំក្នុងការគ្រប់គ្រង សហគមន៍នេសាទដោយគោរពទៅតាមលក្ខន្តិកៈ និងបទបញ្ជាផ្ទៃក្នុងសហគមន៍នេសាទ កិច្ចព្រមព្រៀងកន្លែងនេសាទ សហគមន៍ ច្បាប់ជលផល និងលិខិតបទដ្ឋាននានាដែលពាក់ព័ន្ធនឹងវិស័យជលផល។

យើងខ្ញុំសូមទទួលខុសត្រូវទាំងស្រុងចំពោះមុខច្បាប់នូវរាល់កំហុសឆ្គងនៃការអនុវត្តផ្ទុយពីបទបញ្ជាទាំងឡាយ ដែលមានចែងក្នុងកិច្ចព្រមព្រៀង។

អាស្រ័យហេតុនេះសូមលោកនាយខណ្ឌមេត្តាទទួលនូវសេចក្តីគោរពដ៏ខ្ពង់ខ្ពស់ពីយើងខ្ញុំ។

ធ្វើនៅភូមិសំភិន, ថ្ងៃទី ១៤ ខែ វិច្ឆិកា ឆ្នាំ ២០១៤
ប្រធានគណៈកម្មការសហគមន៍នេសាទ



ព្រះរាជាណាចក្រកម្ពុជា

ជាតិ សាសនា ព្រះមហាក្សត្រ



ឯកសារផ្សេងៗ

ឈ្មោះសហគមន៍នេសាទ : វាលខ្យង
ភូមិ : សំភិន
ឃុំ : កំពង់ចាម
ស្រុក : សំបូរ
ខេត្ត : ក្រចេះ

**ព្រះរាជាណាចក្រកម្ពុជា
ជាតិ សាសនា ព្រះមហាក្សត្រ**



**៧- ឯកសារពាក់ព័ន្ធផ្សេងៗ
សហគមន៍នេសាទចាលខ្យង
ភូមិសំគិន ឃុំកំពង់ចាម ស្រុកសំបូរ ខេត្តក្រចេះ**

ឈ្មោះសហគមន៍នេសាទ	:	ចាលខ្យង
ភូមិ	:	សំគិន
ឃុំ	:	កំពង់ចាម
ស្រុក	:	សំបូរ
ខេត្ត	:	ក្រចេះ

ព្រះរាជាណាចក្រកម្ពុជា
ជាតិ សាសនា ព្រះមហាក្សត្រ

ប្រធានគណៈកម្មការសហគមន៍នេសាទទល់នឹងជនរងគ្រោះ

សូមគោរពជូន

លោកនាយឧណ្ណរដ្ឋបាលជលផលក្រចេះ

កម្មវត្ថុ ៖ សំណើសុំចុះកិច្ចព្រមព្រៀងកន្លែងនេសាទសហគមន៍វាលខ្យង

យោង ៖ អនុក្រឹត្យ លេខ២៥អនក្រ.បកចុះថ្ងៃទី២០ខែមីនាឆ្នាំ២០០៧ស្តីពីការគ្រប់គ្រងសហគមន៍នេសាទ
-មហាសន្និបាតកំណើតដំបូងធ្វើនៅថ្ងៃទី៥ ខែមេសា ឆ្នាំ២០១៤ ។

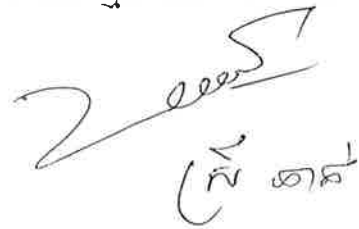
លិខិតភ្ជាប់៖ កម្មវិធីចុះកិច្ចព្រមព្រៀងកន្លែងនេសាទសហគមន៍វាលខ្យង

សេចក្តីដូចមានចែងក្នុងកម្មវត្ថុនិងយោងខាងលើខ្ញុំបាទសូមជម្រាបជូនលោកនាយឧណ្ណរដ្ឋបាលជលផល
ក្រចេះ មេត្តាជ្រាបថាសហគមន៍នេសាទវាលខ្យង បានបង្កើតឡើងដោយស្ម័គ្រចិត្ត និងមានគំនិតផ្តួចផ្តើមបង្កើន
ជីវភាពរស់នៅ របស់ប្រជាពលរដ្ឋក្នុងភូមិសំរឹន ឃុំកំពង់ចាម ស្រុកសំបូរ ខេត្តក្រចេះ។ ដោយមានការជួយឧបត្ថម្ភថវិកា
ដោយអង្គការ OXFAM និងដោយមានការសម្របសម្រួលពីអង្គការ NRD ប្រចាំនៅខេត្តក្រចេះ សហការជាមួយ
ឧណ្ណរដ្ឋបាលជលផលក្រចេះ អាជ្ញាធរមូលដ្ឋាន មានភូមិ ឃុំ និងស្រុក បានខិតខំរៀបចំសហគមន៍នេះឡើងឱ្យមាន
បញ្ជីឈ្មោះសមាជិកសហគមន៍នេសាទ លក្ខន្តិកៈ បទបញ្ជាផ្ទៃក្នុង កិច្ចព្រមព្រៀងកន្លែងនេសាទសហគមន៍
និងផែនទីកន្លែងនេសាទសហគមន៍។ ដែលមានគណៈកម្មការសហគមន៍ចំនួន៩នាក់ ស្រី ២នាក់ និងមានសមាជិក
សរុបចំនួន១០២ នាក់ក្នុងនោះស្រ្តីចំនួន៥០នាក់។ បន្ទាប់ពីបានបង្កើតរួចមកគណៈកម្មការ សហគមន៍បានចូលរួមអនុវត្ត
ដំណើរការសហគមន៍នេសាទយ៉ាងសកម្មជាមួយសមត្ថកិច្ច ឧណ្ណរដ្ឋបាលជលផលក្រចេះ និងអាជ្ញាធរដែនដី។ ម្យ៉ាង
ទៀតគណៈកម្មការសហគមន៍នេសាទបានរៀបចំបញ្ជីឈ្មោះសមាជិកសហគមន៍នេសាទ លក្ខន្តិកៈ បទបញ្ជាផ្ទៃក្នុង
សហគមន៍នេសាទ ផែនទីកន្លែងនេសាទសហគមន៍ កិច្ចព្រមព្រៀងកន្លែងនេសាទសហគមន៍ រួចជាស្រេចហើយនឹង
គ្រោងរៀបចំចុះកិច្ចព្រមព្រៀងកន្លែងនេសាទសហគមន៍ជាមួយលោកនាយឧណ្ណរដ្ឋបាលជលផលក្រចេះ។

សូមជូនភ្ជាប់មកជាមួយនូវ៖

- ១. កិច្ចព្រមព្រៀងកន្លែងនេសាទសហគមន៍
- ២. ផែនទីកន្លែងនេសាទសហគមន៍មាត្រដ្ឋាន១/៥០.០០០។
- ៣. បញ្ជីឈ្មោះគណៈកម្មការសហគមន៍នេសាទ និងសមាជិកសហគមន៍នេសាទ
- ៤. លក្ខន្តិកៈនិងបទបញ្ជាផ្ទៃក្នុងរបស់សហគមន៍នេសាទ។
- ៥. រចនាសម្ព័ន្ធសហគមន៍នេសាទ
- ៦. សេចក្តីថ្លែងការណ៍នៃការបង្កើតសហគមន៍នេសាទ។

ធ្វើនៅភូមិសំរឹន, ថ្ងៃទី១៤ ខែឧសភា ឆ្នាំ២០១៤
ប្រធានគណៈកម្មការសហគមន៍នេសាទ


កែ គាត់



ព្រះរាជាណាចក្រកម្ពុជា

ជាតិ សាសនា ព្រះមហាក្សត្រ



ក្រសួងកសិកម្ម រុក្ខាប្រមាញ់ និង នេសាទ



លេខ ០០៣ ០៩ កសក

ប្រកាស

ស្តីពី

ការចុះបញ្ជីសហគមន៍នេសាទចំនួន១៧ នៅខេត្តក្រចេះ ខេត្តកំពង់ចាម និងខេត្តព្រៃវែង

រដ្ឋមន្ត្រីក្រសួងកសិកម្ម រុក្ខាប្រមាញ់ និងនេសាទ

- បានឃើញរដ្ឋធម្មនុញ្ញនៃព្រះរាជាណាចក្រកម្ពុជា
- បានឃើញព្រះរាជក្រឹត្យលេខ នស/រកត/០៩១៣/៩០៣ ចុះថ្ងៃទី២៤ ខែកញ្ញា ឆ្នាំ២០១៣ ស្តីពីការតែងតាំង រាជរដ្ឋាភិបាលនៃព្រះរាជាណាចក្រកម្ពុជា
- បានឃើញព្រះរាជក្រមលេខ០២/នស/៩៤ ចុះថ្ងៃទី២០ ខែកក្កដា ឆ្នាំ១៩៩៤ ដែលប្រកាសឱ្យប្រើច្បាប់ស្តីពី ការរៀបចំនិងការប្រព្រឹត្តទៅនៃគណៈរដ្ឋមន្ត្រី
- បានឃើញព្រះរាជក្រមលេខ នស/រកម/០១៩៦/១៣ ចុះថ្ងៃទី២៤ ខែមករា ឆ្នាំ១៩៩៦ ដែលប្រកាសឱ្យប្រើ ច្បាប់ស្តីពីការបង្កើតក្រសួងកសិកម្ម រុក្ខាប្រមាញ់ និងនេសាទ
- បានឃើញព្រះរាជក្រមលេខ នស/រកម/០៥០៦/០១១ ចុះថ្ងៃទី២១ ខែឧសភា ឆ្នាំ២០០៦ ដែលប្រកាសឱ្យ ប្រើច្បាប់ស្តីពីជលផល
- បានឃើញព្រះរាជក្រឹត្យលេខ នស/រកត/០៥០៥/២៤០ ចុះថ្ងៃទី២៩ ខែឧសភា ឆ្នាំ២០០៥ ស្តីពីការបង្កើត សហគមន៍នេសាទ
- បានឃើញអនុក្រឹត្យលេខ១៧ អនក្រ.បក ចុះថ្ងៃទី០៧ ខែមេសា ឆ្នាំ២០០០ ស្តីពីការរៀបចំនិងការប្រព្រឹត្ត ទៅរបស់ក្រសួងកសិកម្ម រុក្ខាប្រមាញ់ និងនេសាទ
- បានឃើញអនុក្រឹត្យលេខ១៨៨ អនក្រ.បក ចុះថ្ងៃទី១៤ ខែវិច្ឆិកា ឆ្នាំ២០០៨ ស្តីពីការកែសម្រួលអគ្គនាយកដ្ឋាន នៃក្រសួងទៅជាអគ្គលេខាធិការដ្ឋាន ការដំឡើងរដ្ឋបាលព្រៃឈើ រដ្ឋបាលជលផលឱ្យមានថ្នាក់ស្មើអគ្គនាយកដ្ឋាន ការដំឡើងនាយកដ្ឋានក្សេត្រសាស្ត្រនិងកែលម្អដឹកនាំកម្មវិធីទៅជាអគ្គនាយកដ្ឋានកសិកម្ម និងការកែសម្រួល អគ្គនាយកដ្ឋានចម្ការកៅស៊ូទៅជាអគ្គនាយកដ្ឋានកៅស៊ូ ស្ថិតក្រោមការគ្រប់គ្រងរបស់ក្រសួងកសិកម្ម រុក្ខា- ប្រមាញ់ និងនេសាទ
- បានឃើញអនុក្រឹត្យលេខ២៥ អនក្រ.បក ចុះថ្ងៃទី២០ ខែមីនា ឆ្នាំ២០០៧ ស្តីពីការគ្រប់គ្រងសហគមន៍នេសាទ
- បានឃើញប្រកាសលេខ៦៨១ ប្រក.កសក.ប ចុះថ្ងៃទី២៧ ខែធ្នូ ឆ្នាំ២០១០ ស្តីពីការរៀបចំនិងការប្រព្រឹត្តទៅ របស់ការិយាល័យនិងមន្ទីរពិសោធន៍ចំណុះនាយកដ្ឋាននិងវិទ្យាស្ថានក្រោមឱវាទរដ្ឋបាលជលផល
- បានឃើញប្រកាសលេខ៣១៦ ប្រក.កសក ចុះថ្ងៃទី១៣ ខែកក្កដា ឆ្នាំ២០០៧ ស្តីពីគោលការណ៍ណែនាំអំពី សហគមន៍នេសាទ
- យោងតាមសំណើរបស់ប្រតិភូរាជរដ្ឋាភិបាលកម្ពុជាទទួលបន្ទុកជាប្រធានរដ្ឋបាលជលផល

សម្រេច

ប្រការ ១._

ត្រូវបានចុះបញ្ជីជាផ្លូវការនិងទទួលស្គាល់ដោយក្រសួងកសិកម្ម រុក្ខាប្រមាញ់ និងនេសាទនូវសហគមន៍ នេសាទចំនួន១៧ រួមមាន៖ ខេត្តក្រចេះចំនួន០៤សហគមន៍នេសាទ ខេត្តកំពង់ចាមចំនួន០២សហគមន៍នេសាទ និងខេត្តព្រៃវែងចំនួន១១សហគមន៍នេសាទ ដែលមានឈ្មោះសហគមន៍នេសាទ ចំនួនសមាជិក ចំនួនគណៈកម្មការ ទំហំកន្លែងនេសាទសហគមន៍ ឈ្មោះ ភូមិ ឃុំ ស្រុក ខេត្ត និងនិយាមកាជាចំណុចគោលនៃព្រំប្រទល់កន្លែងនេសាទសហគមន៍ ដូចមាននៅក្នុងតារាងនិងផែនទីកន្លែងនេសាទសហគមន៍នីមួយៗជាឧបសម្ព័ន្ធគ្នាប់ប្រកាសនេះ។

ប្រការ ២._

ព្រំប្រទល់កន្លែងនេសាទសហគមន៍នីមួយៗដែលបានកំណត់ក្នុងផែនទី ដូចមានចែងក្នុងប្រការ១ខាងលើ ត្រូវបានទទួលស្គាល់ដោយនាយឧឡារដ្ឋបាលជលផល អាជ្ញាធរដែនដី ប្រធានរដ្ឋបាលជលផល និងរដ្ឋមន្ត្រីក្រសួងកសិកម្ម រុក្ខាប្រមាញ់ និងនេសាទ។

ប្រការ ៣._

ទំហំកន្លែងនេសាទសហគមន៍ និយាមកាជាចំណុចគោលនៃព្រំប្រទល់កន្លែងនេសាទសហគមន៍ ចំនួនភូមិ និងទីតាំងភូមិសាស្ត្ររបស់សហគមន៍ដូចមានចែងក្នុងប្រការ១ អាចកែប្រែបានតាមការចាំបាច់ដោយប្រកាសរបស់រដ្ឋមន្ត្រីក្រសួងកសិកម្ម រុក្ខាប្រមាញ់ និងនេសាទ។

ប្រការ ៤._

បទប្បញ្ញត្តិទាំងឡាយណាដែលផ្ទុយនឹងប្រកាសនេះ ត្រូវទុកជានិរាករណ៍ ។

ប្រការ ៥._

អគ្គលេខាធិការ អគ្គាធិការ នាយកឧទ្ធរណ៍ ប្រធានរដ្ឋបាលជលផល អគ្គនាយកនៃអគ្គនាយកដ្ឋានកសិកម្ម ប្រធាននាយកដ្ឋានកិច្ចការរដ្ឋបាល ប្រធាននាយកដ្ឋាននីតិកម្មកសិកម្ម ប្រធាននាយកដ្ឋានគណនេយ្យ ហិរញ្ញវត្ថុ ប្រធាននាយកដ្ឋានផែនការនិងស្ថិតិ ប្រធានគ្រប់អង្គភាពពាក់ព័ន្ធក្រោមឱវាទក្រសួងកសិកម្ម រុក្ខាប្រមាញ់ និងនេសាទ ប្រធានមន្ទីរកសិកម្មខេត្តពាក់ព័ន្ធ និងប្រធានគណៈកម្មការសហគមន៍នេសាទត្រូវទទួលបន្ទុកអនុវត្តប្រកាសនេះតាមភារកិច្ចរៀងៗខ្លួន ចាប់ពីថ្ងៃចុះហត្ថលេខាតទៅ ។

រាជធានីភ្នំពេញ ថ្ងៃទី ០៦ ខែ ឧសភា ឆ្នាំ ២០១៦

រដ្ឋមន្ត្រី

ក្រសួងកសិកម្ម រុក្ខាប្រមាញ់ និងនេសាទ

កន្លែងទទួល៖

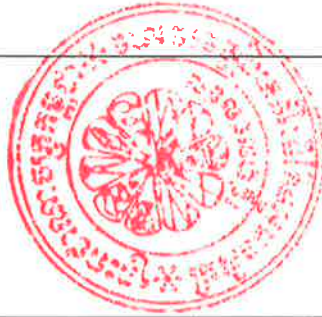
- ក្រសួងព្រះបរមរាជវាំង
- អគ្គលេខាធិការដ្ឋានព្រឹទ្ធសភា
- អគ្គលេខាធិការដ្ឋានរដ្ឋសភា
- ទីស្តីការគណៈរដ្ឋមន្ត្រី
- ក្រសួងមហាផ្ទៃ
- ក្រសួងសេដ្ឋកិច្ចនិងហិរញ្ញវត្ថុ
- ក្រសួង ស្ថាប័នពាក់ព័ន្ធ
- ឧទ្ធរណ៍យសម្តេចអគ្គមហាសេនាបតីតេជោ នាយករដ្ឋមន្ត្រី
- ឧទ្ធរណ៍យសម្តេច ឯកឧត្តម លោកជំទាវឧបនាយករដ្ឋមន្ត្រី
- សាលាខេត្តពាក់ព័ន្ធ
- ដូចប្រការ៥
- រាជកិច្ច
- ឯកសារ កាលប្បវត្តិ



(Handwritten signature)
ឧឡារដ្ឋបាល អ៊ុំ កឹ រ៉ាប៊ុន

២. ខេត្តកំពង់ចាម

09	បឹងបេ០៦	១.៣៤២	១១	៩.៧៨៧,៥ 0	<ul style="list-style-type: none"> -ប្រែកុយ -អន្លង់គគីរ -អូរស្វាយលិច -អូរស្វាយកើត -ខ្ពុបលើ -ល្វាព្រាម -អន្លង់គគីរ -ស្តៅ -កងតាលឹងទី១ -កងតាលឹងទី២ -កងតាលឹងទី៣ -កងតាលឹងទី៤ -កងតាលឹងទី៥ -កងតាលឹងទី៦ -កងតាលឹងទី៧ -កងតាលឹងទី៨ -កងតាលឹងទី៩ -ប្រែកលីវទី១ -ប្រែកលីវទី២ -ប្រែកលីវទី៣ -ប្រែកលីវទី៤ -ជ្រោយក្រចៅទី១ 	<ul style="list-style-type: none"> -ប្រែកុយ -ស្តៅ -កងតាលឹង 	កងមាស	<ul style="list-style-type: none"> A- 500630, 1311383 B- 500061, 1312624 C- 500525, 1315089 D- 500642, 1316362 E- 502069, 1317165 F- 503744, 1316244 G- 511002, 1319722 H- 515092, 1320787 I- 516399, 1312060 J- 517252, 1320022 K- 516045, 1319115 L- 514907, 1318556 	<ul style="list-style-type: none"> M- 514062, 1317762 N- 514031, 1317762 O- 513631, 1316347 P- 513954, 1315002 Q- 513900, 1312688 R- 513285, 1312664 S- 513308, 1312349 T- 513570, 1312049 U- 515246, 1312872 V- 509941, 1310673 W- 507919, 1310174 X- 506143, 1310666 Y- 504560, 1311827
----	---------	-------	----	--------------	--	---	-------	--	--





0២	កោតយ	៣៣១	១១	១.៩៥០	-ប្រាយក្រចៅទី២ -ស្វាយស្រណោះទី១ -ស្វាយស្រណោះទី២ -កាតាវ -ខ្នៅទី១ -ខ្នៅទី២ -ខ្នៅទី៣ -វ៉ារិន្ទទី១ -វ៉ារិន្ទទី២ -វ៉ារិន្ទទី៣ -ព្រែកប្រណាក់ -គកក្របី -រាយប៉ាយលើ	កោតយ -រាយប៉ាយ	កងមាស	A-537732, 1319491 B-534904, 1319835 C-530561, 1320809	D-534351, 1324091 E-536639, 1323986 F-537225, 1322077
----	------	-----	----	-------	---	------------------	-------	---	---

៣. ខេត្តព្រៃវែង

09	ស៊ីធរកណ្តាល	២៨៥	១១	៦.១៥៣	<ul style="list-style-type: none"> -ប្រែកសណ្តែក -ប្រែករដ្ឋ -ប្រែកចង្ក្រានលើ -ប្រែកចង្ក្រានក្រោម -បាយឃើញ -ល្ង -អំបិលដំបៅ -កាងទន្លេក្រោម -កាងស្រែ -ព្រៃមន្ទី -កាងទន្លេលើ -លាំង -ព្រៃលាន -ចារ -អន្លង់សរ -ប្រែពោធិ៍ -កំភារ -ព្រៃ -តាគ្រាប -កំព្រៅ -ទួលស្រឹង -បន្ទីចស្វាយ -ផាត់សណ្តែក 	<ul style="list-style-type: none"> -ប្រែកចង្ក្រាន -ល្ង -រំលេច -ព្រៃទឹមួយ 	ស៊ីធរ កណ្តាល	<p>A-540651, 1302517 B-540741, 1302998 C-540373, 1307005 D-540496, 1307836 E-539994, 1308195 F-539997, 1308989 G-538920, 1309791 H-538486, 1309815 I-538143, 1310112 J-537758, 1310012 K-537081, 1310581 L-537143, 1310800 M-536292, 1311367 N-536108, 1311896 O-535653, 1311280 P-534149, 1310715 Q-534150, 1310716 R-532511, 1310616 S-532030, 1310197</p>	<p>T-531414, 1310443 U-531967, 1309702 V-531575, 1309001 W-531108, 1309300 X-531881, 1305070 Y-538338, 1302776 Z-541592, 1305519 a-542431, 1305030 b-542702, 1305308 c-542374, 1305931 d-542794, 1306352 e-543399, 1306228 f-543416, 1306437 g-542268, 1307524 h-542292, 1307768 i-541935, 1307762 j-541129, 1309136 k-541380, 1306609 l-541602, 1306206</p>
----	-------------	-----	----	-------	---	--	-----------------	--	--



០២	កន្លែងស្រែនជ័យ	២៥០	១១	៣.៦៧១	<ul style="list-style-type: none"> -ទួលអង្គឃុំ -ប្រែកប្រែលើ -ប្រែកប្រែក្រោម -បាក់ដោក -អន្លង់ទ្រា -ពោធិ៍រៀងត្បូង -ពោធិ៍រៀងជើង -យាយសល់ -វាលព្រៅ -ថ្មី -អង្គរយស -តាម៉ោ -តាម៉ែង -ច្រាំងទទឹង -ប្រែកផ្កា -ប្រែកអន្លូ: 	<ul style="list-style-type: none"> -ព្រែកប្រែ -ពោធិ៍រៀង -ព្រែកអន្លូ: 	<ul style="list-style-type: none"> -ពោធិ៍រៀង 	<ul style="list-style-type: none"> A-529862, 1265590 B-530665, 1266456 C-530961, 1266510 D-527599, 1272122 E-527411, 1271901 F-526950, 1273051 G-526279, 1274995 H-526436, 1275004 I-526710, 1274004 J-528537, 1274003 K-528752, 1277299 	<ul style="list-style-type: none"> L-527757, 1278617 M-525014, 1277736 N-525186, 1275845 O-524535, 1273030 P-525300, 1273027 Q-526532, 1269357 R-526554, 1267043 S-527391, 1266335 T-528315, 1265762 U-528989, 1266478
០៣	បាទងសាមគ្គីប្រាំពីរមករា	៩៥	១១	៣.៦២៣	<ul style="list-style-type: none"> -បារាយណ៍លិច -ភូមិលេខ១ -ភូមិលេខ២ -ប្រែកល្បឿង -ពន្លៃ -ស្តៅ -ពាមស្តី -អន្លង់ទ្រា 	<ul style="list-style-type: none"> -បារាយណ៍ -កំពង់លាវ -ប្រែកល្បឿង -ប្រែកប្រែ 	<ul style="list-style-type: none"> -ប្រែវែង -ពាមរក -ពោធិ៍រៀង 	<ul style="list-style-type: none"> A-534945, 1261132 B-534934, 1262282 C-534278, 1263940 D-534847, 1264856 E-535271, 1269421 F-532908, 1269247 G-532652, 1268669 H-533401, 1268094 I-532945, 1266942 	<ul style="list-style-type: none"> J-531167, 1266211 K-531724, 1265275 L-531410, 1264933 M-531711, 1264236 N-532269, 1263912 O-532919, 1262559 P-532436, 1262057 Q-532921, 1260942



០៤	តេជោមេតាំង	១.៨២១	១១	៤.៣១៦	-ខ្សាច់ -អំពៅព្រៃ -ស្វាយជ្រំ -ដីស្រុក -ជ្រៃថ្មី -កោះកា	-កោះសំពៅ -កោះកា	-ពាមជ័រ	A-522046, 1205906 B-522123, 1206571 C-523003, 1206571 D-522978, 1212655 E-523242, 1213015	F-526452, 1213015 G-529484, 1204753 H-529245, 1204259 I-526576, 1203799 J-524118, 1204699
០៥	តេជោពោធិ៍ថ្មី	១៦៥	១១	១.៥៧៦	-អំពៅព្រៃ -ពោធិ៍ថ្មី -ស្វាយអណ្តូង	-កោះសំពៅ	-ពាមជ័រ	A-529371, 1205846 B-530987, 1206293 C-532983, 1205011 D-534964, 1205001 E-535536, 1202336	F-535658, 1202253 G-535172, 1201438 H-531586, 1203385 I-529409, 1204243
០៦	តេជោបឹងពោង	២៥៧	១១	៣.៤៧០	-កោះចេក -មានជ័យ -កោះពាមរាំង -ស្ពាន -កំពង់ប្រាសាទ -តាកែយ -ទឹករិល -ខ្ពុប -សំបូរ -ព្រែកជ្រៅ -បង្អែក	-កោះចេក -កំពង់ប្រាសាទ សាទ -ព្រែកសំបូរ -ស្វាយភ្លោះ	-ពាមជ័រ	A-524115, 1213006 B-524787, 1222506 C-525804, 1226611 D-526985, 1226593	E-527003, 1227810 F-528801, 1227764 G-526458, 1212988
០៧	តេជោសង្ក្រាន្ត សែនជ័យ	១៤៥	១១	២.២២១	-លេខ៣ -លេខ៦ -ជើងទឹកក	-កំពង់លាវ -ជើងទឹក	-ព្រៃវែង	A-532907, 1269214 B-532178, 1273589 C-531827, 1273589 D-530503, 1275480 E-531421, 1278801	H-535279, 1282933 I-537552, 1281043 J-534365, 1279503 K-532745, 1277289 L-533906, 1271888



0៨	សាមគ្គីបឹងក្របាប់	៩២	១១	៧.៥០៨	<ul style="list-style-type: none"> -រើងទឹក ខ -កំពង់អាទង់ -ស្វាយសុខោ -កំពង់ក្របួន -ស្វាយកំពង់ពួយ -ប្រែកន្លោង -ពពិស -ជ្រាវ -តាតែវ -សហការណ៍ -ខ្ញុំ -ជង្គៀបក្តាម -ចំណងទាក់ -បឹងក្រទឹប -ជាងដែក -តាមាស -ក្រូច -ប្រែម្តង -អង្គ -អង្រ្កង -ក្រាំងវែង -ខកញ៉ាសឹង -ពញាកើត -ថ្លឹង 	<ul style="list-style-type: none"> -ប្រែកន្លោង -ពាមមន្ទរ -ជាងដែក 	<ul style="list-style-type: none"> -ពោធិ៍រៀង 	<ul style="list-style-type: none"> F-533609, 1279125 G-534176, 1281529 	<ul style="list-style-type: none"> M-533798, 1271321 N- 534716, 1269349
0៨	សាមគ្គីបឹងក្របាប់	៩២	១១	៧.៥០៨	<ul style="list-style-type: none"> -កំពង់ ក្របីបែក 	<ul style="list-style-type: none"> A-546682, 1211972 B-546356, 1211972 C-548890, 1217157 D-548981, 1221585 E-549138, 1221598 F-550261, 1220932 	<ul style="list-style-type: none"> G-551972, 1220801 H-555028, 1222642 I- 555955, 1222669 J -555067, 1216334 K-555890, 1211019 L- 555485, 1210353 	<ul style="list-style-type: none"> F-533609, 1279125 G-534176, 1281529 	<ul style="list-style-type: none"> M-533798, 1271321 N- 534716, 1269349



0៩	រាជរដ្ឋាភិបាល	៧២	១១	៦៦៩	-តាមប្រតិបត្តិការ -ការផ្សព្វផ្សាយ -ការផ្សព្វផ្សាយ -ការផ្សព្វផ្សាយ -ការផ្សព្វផ្សាយ -ការផ្សព្វផ្សាយ	-បន្ទាយចក្រី -រាជរដ្ឋាភិបាល	-ព្រះស្តេច -ព្រះស្តេច	A-537545, 1233438 B-537529, 1231002 C-534769, 1228303 D-534198, 1228210 E-533905, 1229367 F-534214, 1229675	G-535093, 1229645 H-536115, 1230945 I-536666, 1233546 J-534754, 1234255 K-534760, 1234543
១០	ព្រះរាជាណាចក្រកម្ពុជា	៥២	១១	១.៥៣៧	-ប្រតិបត្តិការ -ប្រតិបត្តិការ -ប្រតិបត្តិការ -ប្រតិបត្តិការ -ប្រតិបត្តិការ	-ព្រះរាជាណាចក្រកម្ពុជា -ព្រះរាជាណាចក្រកម្ពុជា -ព្រះរាជាណាចក្រកម្ពុជា -ព្រះរាជាណាចក្រកម្ពុជា -ព្រះរាជាណាចក្រកម្ពុជា	-ព្រះរាជាណាចក្រកម្ពុជា -ព្រះរាជាណាចក្រកម្ពុជា -ព្រះរាជាណាចក្រកម្ពុជា -ព្រះរាជាណាចក្រកម្ពុជា -ព្រះរាជាណាចក្រកម្ពុជា	A-532205, 1261849 B-532784, 1260961 C-533685, 1254088 D-531721, 1251949 E-530833, 1251532	F-531735, 1252487 G-531882, 1253375 H-531936, 1255325 I-529986, 1257061 J-529999, 1259818
១១	អង្គការសហប្រជាជាតិ	២២៦	១១	២.៧៥២	-ប្រតិបត្តិការ -ប្រតិបត្តិការ -ប្រតិបត្តិការ -ប្រតិបត្តិការ -ប្រតិបត្តិការ -ប្រតិបត្តិការ	-អង្គការសហប្រជាជាតិ -អង្គការសហប្រជាជាតិ -អង្គការសហប្រជាជាតិ -អង្គការសហប្រជាជាតិ -អង្គការសហប្រជាជាតិ -អង្គការសហប្រជាជាតិ	-អង្គការសហប្រជាជាតិ -អង្គការសហប្រជាជាតិ -អង្គការសហប្រជាជាតិ -អង្គការសហប្រជាជាតិ -អង្គការសហប្រជាជាតិ -អង្គការសហប្រជាជាតិ	A-526597, 1221023 B-526974, 1224671 C-528748, 1226038 D-529387, 1225994 E-529154, 1221692	F-529402, 1227173 G-533587, 1227695 H-533413, 1223465 I-529125, 1222331

បានយល់ព្រមនិងឯកភាព

រាជធានីភ្នំពេញ ថ្ងៃទី ១៦ ខែ មេសា ឆ្នាំ ២០១៦

ប្រតិបត្តិការសហប្រជាជាតិ កម្ពុជា អង្គការសហប្រជាជាតិ

អង្គការសហប្រជាជាតិ កម្ពុជា អង្គការសហប្រជាជាតិ



អគ្គនាយកដ្ឋាន វិប័ន

អគ្គនាយកដ្ឋាន វិប័ន