

ព្រះរាជាណាចក្រកម្ពុជា
ជាតិ សាសនា ព្រះមហាក្សត្រ

ខុសវិធាន
ខុសវិធាន
ខុសវិធាន

**កិច្ចព្រមព្រៀងកន្លែងនេសាទសហគមន៍
ស្រែអង្ក្រូ និង ឯកសារពាក់ព័ន្ធ**

ឈ្មោះសហគមន៍នេសាទ : ស្រែអង្ក្រូ
ភូមិ : ពីរ
ឃុំ : ស្រែអង្ក្រូ
ស្រុក : កូន មុំ
ខេត្ត : រតនគិរី

បញ្ជីអត្ថបទ

១. កិច្ចព្រមព្រៀងកន្លែងនេសាទសហគមន៍
២. ផែនទីកន្លែងនេសាទសហគមន៍
៣. បញ្ជីឈ្មោះគណៈកម្មការ និង សមាជិកសហគមន៍នេសាទ
៤. លក្ខន្តិកៈសហគមន៍នេសាទ
៥. បទបញ្ជាផ្ទៃក្នុងសហគមន៍នេសាទ
៦. របាយការណ៍សហគមន៍នេសាទ
៧. សេចក្តីថ្លែងការណ៍ នៃ ការបង្កើតសហគមន៍នេសាទ
៨. លិខិតស្នើសុំចុះកិច្ចព្រមព្រៀងកន្លែងនេសាទសហគមន៍
៩. ឯកសារពាក់ព័ន្ធ

**កិច្ចព្រមព្រៀង
កន្លែងនេសាទសហគមន៍**

មាត្រា ១

នាយខណ្ឌរដ្ឋបាលជលផលរតនគិរី ជាតំណាងស្របច្បាប់ នៃរដ្ឋបាលជលផល មានអាសយដ្ឋាននៅភូមិពីរ សង្កាត់ឡាបានសៀក ក្រុងបានលុង ខេត្តរតនគិរី ទូរស័ព្ទលេខ: ០៧៧.៨៧៧.៨៨៦ ហៅថា "ភាគី ក" ។

និង

ប្រធានគណៈកម្មការសហគមន៍នេសាទ ស្រែអង្កេង ជាតំណាងស្របច្បាប់ឱ្យសហគមន៍នេសាទដែលមានអាសយដ្ឋានស្ថិតនៅភូមិ១ ឃុំស្រែអង្កេង ស្រុកកូនមុំ ខេត្តរតនគិរី ទូរស័ព្ទលេខ: ០៩៧.៧៩៦.៦១០៣ ហៅកាត់ថា ភាគី "ខ"

ភាគីទាំងពីរបានឯកភាពគ្នាចុះកិច្ចព្រមព្រៀងតាមលក្ខខណ្ឌដូចខាងក្រោម ៖

ប្រការ ១.-

ភាគី ក ប្រគល់ដែននេសាទដែលជាទ្រព្យសម្បត្តិរបស់រដ្ឋឱ្យភាគី ខ ធ្វើការគ្រប់គ្រង ការពារ អភិរក្ស អភិវឌ្ឍន៍ និងប្រើប្រាស់ធនធានជលផលរយៈពេល ៣ឆ្នាំ ចាប់ពីថ្ងៃទី ០១ ខែ ០១ ឆ្នាំ ២០២២ រហូតដល់ ថ្ងៃទី ០១ ខែ ០១ ឆ្នាំ ២០២៤ ដោយធានានូវចីរភាពតាមរយៈការ រៀបចំសហគមន៍នេសាទ។



ប្រការ ២.-

ដែននេសាទនេះមានឈ្មោះថា " កន្លែងនេសាទសហគមន៍ស្រែអង្កេង " ដែលលាតសន្ធឹងនៅក្នុង៖

- ភូមិ១ ឃុំស្រែអង្កេង ស្រុកកូនមុំ ខេត្តរតនគិរី
 - ភូមិ២ ឃុំស្រែអង្កេង ស្រុកកូនមុំ ខេត្តរតនគិរី
 - ភូមិ៣ ឃុំស្រែអង្កេង ស្រុកកូនមុំ ខេត្តរតនគិរី
- និងមាននិយាមកាដូចខាងក្រោម ៖

ម៉ែត្រ

ល.រ	រយៈទទឹង	រយៈបណ្តោយ	ចំនុចទីតាំង
១	៦៧៨៤៥៨	១៤៨៨៧៦៦	កំពុងតាកិ (ខាងជើង)
២	៦៧៧៦៣៩	១៤៨៨០៨៣	ជួរទុកស្រូវ (ខាងជើង)
៣	៦៧៧៣១៧	១៤៨៧៧៦៩	កាំងកាញ៉ឹម (ខាងជើង)
៤	៦៧៧០២១	១៤៨៧៤៦៩	ប្រឡាយតាសៃ (ខាងជើង)
៥	៦៧៦៨៩៨	១៤៨៧៣២៧	ប្រឡាយតាស៊ើយ (ខាងជើង)
៦	៦៧៦៥៩៧	១៤៨៦៨៧៤	ប្រឡាយកន្សែង (ខាងជើង)
៧	៦៧៧៦៥២	១៤៩២២៣៤	ជួរព្រះភ្នំ
៨	៦៧៦០០០	១៤៨៦២៩៩	អូរលំពុត
៩	៦៧៥៦៤៩	១៤៨៦០៣៦	ជួរប្រភេម
១០	៦៧៤៩៧៤	១៤៨៦០៩៥	កោះលំពុត
១១	៦៧៤៥៣៧	១៤៨៦២៦៧	ប្រឡាយវាលកាណុង

១២	៦៧៤០៩៣	១៤៨៦៥៧១	គល់ស្ថានផ្លូវអាស៊ីន (ខាងជើង)
១៣	៦៧៣៩៨៣	១៤៨៦៧៥៤	ប្រឡាយអណ្តូង
១៤	៦៧៣៨៤៥	១៤៨៧០០២	ក្បាលកោះគគី
១៥	៦៧៣៥៥៦	១៤៨៧២៦២	អន្លង់គគី (ខាងជើង)
១៦	៦៧៣៤៩០	១៤៨៧២៤៤	កណ្តាលអន្លង់គគី
១៧	៦៧៣១៧៦	១៤៨៧៨២៧	ប្រឡាយព្រាលខាងក្រៅ
១៨	៦៧២៩៣៥	១៤៨៨៣៤៥	អូរព្រាលខាងក្នុង
១៩	៦៧២៦៩៦	១៤៨៨៨៧០	អូរព្រាល
២០	៦៧២៥៩០	១៤៨៩០៤៦	ប្រឡាយថ្មដា (ខាងជើង)
២១	៦៧២២១៩	១៤៨៩២៦១	កណ្តាលអន្លង់ថ្មដា
២២	៦៧២០៥៣	១៤៨៩៧២៥	អូរមាន
២៣	៦៧១៧០១	១៤៩០៧៩៧	ប្រឡាយចំការតាសូនី
២៤	៦៧១៤១០	១៤៩១២៥១	ប្រឡាយបឹងពោន
២៥	៦៧១២៧២	១៤៩១២៧៦	កណ្តាលអន្លង់អភិរក្ស បឹងពោន
២៦	៦៧១០៤២	១៤៩១៩៥១	ជួរព្រះល្វា
២៧	៦៧១០១៧	១៤៩២១១៦	ប្រឡាយព្រះល្វា
២៨	៦៧០៨៧៨	១៤៩២៧៧៧	ជួរជន្លេន
២៩	៦៧១០០៨	១៤៩៣៣៥០	ជួរល្វាង
៣០	៦៧១១០៨	១៤៩៣៥៧២	ជួរល្វាងព្រៃ
៣១	៦៧១០២៨	១៤៩៣៧០៧	ជួរល្វាងព្រៃធំ
៣២	៦៧០៩៣២	១៤៩៣៧៥៦	ជួរក្បាលអូររូង
៣៣	៦៧០៨៤៧	១៤៩៣៩៩៨	ព្រំប្រទល់ខេត្តរតនគិរី និងខេត្តស្ទឹងត្រែង
៣៤	៦៧០៤៧៥	១៤៩៣៨២៦	ព្រំប្រទល់ខាងត្បូង (ដីខេត្តស្ទឹងត្រែង)
៣៥	៦៧០៥៦២	១៤៩៣៦១០	បឹងល្វាង
៣៦	៦៧០៥៩៨	១៤៩៣៥២០	អន្លង់អភិរក្សល្វាង
៣៧	៦៧០៥៧២	១៤៩៣៣១៩	ជួរល្វាង
៣៨	៦៧០៤៣៨	១៤៩៣១០០	ជន្លេល្វាង
៣៩	៦៧០៤៤៣	១៤៩២៧៥៩	ជួរជន្លេ (កោះសណ្តាន់)
៤០	៦៧០៥៦៥	១៤៩១៩៨២	ជួរព្រះល្វា
៤១	៦៧០៧១១	១៤៩១៧៩៥	អូរព្រះល្វា
៤២	៦៧១២១៧	១៤៩១០១៥	អូរឈូកក្រោម
៤៣	៦៧១៥៤៧	១៤៩០១២៣	ស្រែឈូក
៤៤	៦៧១៨៤៩	១៤៨៩៤៩២	អូរស្រែឈូកលើ
៤៥	៦៧២១៩១	១៤៨៩០៦២	អូរថ្មដា
៤៦	៦៧៣១៥៣	១៤៨៧៤៨០	អូរស្រោមក្អួច
៤៧	៦៧៣៤៧៨	១៤៨៧០៥៨	ព្រំប្រទល់ខេត្តរតនគិរី និងខេត្តស្ទឹងត្រែង
៤៨	៦៧៣៥០១	១៤៨៧០៣៥	អូរគគី

៤៩	៦៧៣៦៦២	១៤៨៦៩០១	កាំងតាកិន
៥០	៦៧៣៩៦៦	១៤៨៦៣៧១	ជួរអាស៊ាន
៥១	៦៧៤៧៦២	១៤៨៥៨៤៤	ស្រែប្រកិន
៥២	៦៧៥១៨១	១៤៨៥៧៤៣	កាំងលំពុត
៥៣	៦៧៥៦៨៣	១៤៨៥៧៩៤	ជួរប្រភេម
៥៤	៦៧៦០៩៧	១៤៨៥៩៨៨	អូរព្រះភ្នំ
៥៥	៦៧៦៦១០	១៤៨៦៤៣១	ជួរព្រះភ្នំ
៥៦	៦៧៦៩២៥	១៤៨៦៨០៩	អូរល្វា
៥៧	៦៧៧២៦១	១៤៨៧២៦២	ប្រឡាយកុល
៥៨	៦៧៧៩០០	១៤៨៧៨៦៣	អូរពពួល
៥៩	៦៧៨៤៩៣	១៤៨៨៣៨៣	ប្រឡាយតាអន
៦០	៦៧៨៧៥១	១៤៨៨៥១៣	កំពុងថ្ម
៦១	៦៧៩២៦៧	១៤៨៨៧៩០	អន្លង់ផ្តិល
៦២	៦៧៩៣៦៣	១៤៨៨៨៥៤	កណ្តាលអភិរក្សអន្លង់ផ្តិល
៦៣	៦៧៩៤៤៨	១៤៨៨៨១៣	ខាងត្បូងអន្លង់ផ្តិល
៦៤	៦៧៩៩១៩	១៤៨៨៥១០	អន្លង់ចាក់ដៃ
៦៥	៦៨០៣៩៣	១៤៨៨៣៥៦	ក្បាលជួរអណ្តែងចាក់ដៃ
៦៦	៦៨០៧៦២	១៤៨៨២៧៨	អូរចារ
៦៧	៦៨១២៧៤	១៤៨៨៣៥៣	អូរព្រិច
៦៨	៦៨១៥៩១	១៤៨៨៣០១	កាំងបណ្តោយ
៦៩	៦៨២២០៨	១៤៨៧៩៦៣	កំពង់ស្រែតាប៉ោល
៧០	៦៨៣៣៨៦	១៤៨៧៧៨៩	អូរអណ្តូង
៧១	៦៨៣៩០៩	១៤៨៧៩៧១	អន្លង់អភិរក្សប៊ិនថ្ម
៧២	៦៨៤១៩០	១៤៨៨១៩៩	កណ្តាលអន្លង់ប៊ិនថ្ម
៧៣	៦៨៤៦១៤	១៤៨៨២៥៤	ខាងត្បូងអន្លង់ប៊ិនថ្ម
៧៤	៦៨៥៤៧៣	១៤៨៨២៧០	ប្រឡាយឈើទាល
៧៥	៦៨៦០៩៩	១៤៨៨៣៩២	កាំងឈូក
៧៦	៦៨៦៨២១	១៤៨៨៤២៩	អូរសំរោងជ័យ
៧៧	៦៨៧៥២៩	១៤៨៨៥១៥	អូរធ្លោង
៧៨	៦៨៧៤៩៤	១៤៨៨៧៤៦	អូរភ្នំ
៧៩	៦៨៦៩៤៦	១៤៨៨៧២៦	គុម្ពឫស្សី
៨០	៦៨៦២១០	១៤៨៨៦៤៣	អូរឈូកលើ
៨១	៦៨៥៨៩០	១៤៨៨៦៣៥	អូរឈូកក្រោម
៨២	៦៨៥១៧៨	១៤៨៨៥០៤	កាំងឈូក
៨៣	៦៨៤៣៦៦	១៤៨៨៤៧៦	ប្រឡាយប៊ិនថ្ម
៨៤	៦៨៣៩៤១	១៤៨៨២៨៦	អន្លង់អភិរក្សប៊ិនថ្ម
៨៥	៦៨៣១៧៩	១៤៨៨០២៥	កាំងអណ្តូង



៨៦	៦៨២៩២៨	១៤៨៨០៣៦	អូរដំបូក
៨៧	៦៨២៣៧១	១៤៨៨១២០	កំពុងស្រែអូរព្រិច
៨៨	៦៨២១៧៦	១៤៨៨១៦៣	កាំងបណ្តោយ
៨៩	៦៨១៣៤១	១៤៨៨៦១៧	អូរព្រិច
៩០	៦៨០៨២៨	១៤៨៨៥៧១	កំពុងស្រែឈូក
៩១	៦៨០១៨៥	១៤៨៨៧៧៣	កន្លែងអភិរក្សអន្លង់ផ្តិល
៩២	៦៧៩៦១៦	១៤៨៨៨៦២	ព្រំអន្លង់ផ្តិល
៩៣	៦៧៩១៣១	១៤៨៨៩៩៩	អន្លង់ផ្តិល
៩៤	៦៧៨៨៨៦	១៤៨៩០៤៨	អូរសំរោងពោន
៩៥	៦៧៨៨១៤	១៤៨៩០៦២	កំពុងបន្ទាយ (ខាងជើង)

ដូចផែនទីដែលបានភ្ជាប់មកជាមួយ ។

ប្រការ ៣.-

ភាគី ៣ ត្រូវបំពេញភារកិច្ចជាអ្នកជួយសម្របសម្រួល ផ្តល់បច្ចេកទេស ទប់ស្កាត់បទល្មើស តាមដាន និងត្រួតពិនិត្យ លើការរៀបចំ និងការប្រព្រឹត្តទៅរបស់សហគមន៍នេសាទដូចមានចែងនៅក្នុងមាត្រា ២៣ នៃអនុក្រឹត្យ លេខ ២៥ អនក្រ.បក ចុះថ្ងៃទី ២០ ខែ មីនា ឆ្នាំ ២០០៧ ស្តីពីការគ្រប់គ្រងសហគមន៍នេសាទ ។



ប្រការ ៤.-

ភាគី ១ ត្រូវរៀបចំ៖

- កន្លែងអភិរក្សព្រៃលិចទឹក
- ស្រះ អាង អន្លង់ត្រីមេពូជ
- កន្លែងអភិរក្សជីវចម្រុះ
- ស្ថាប័នប្រឡាយ ព្រែក បឹង ស្រះ
- ដាំព្រៃលិចទឹក
- ធ្វើវារីវប្បកម្ម
- បញ្ជូនសមាជិកសហគមន៍ដើម្បីរៀនសូត្រនូវបច្ចេកទេសផលិតពូជត្រី
- ការងារអភិវឌ្ឍន៍ផ្សេងៗទៀត ។

ប្រការ ៥.-

ភាគី ១ ត្រូវរៀបចំប្រជុំពិភាក្សាអំពីទំហំ ចំនួន ប្រវែង និងប្រភេទឧបករណ៍នេសាទ ដែលអនុញ្ញាតឱ្យប្រើប្រាស់នៅក្នុងកន្លែងនេសាទសហគមន៍ឱ្យស្របតាមស្ថានភាពភូមិសាស្ត្រ និងពេលវេលា ផ្អែកតាមច្បាប់ស្តីពីជលផល និងលិខិតបទដ្ឋានគតិយុត្តិធម៌ដែលពាក់ព័ន្ធ ។

ប្រការ ៦.-

ភាគី ១ មានកាតព្វកិច្ចថែរក្សាការពារធនធានធម្មជាតិដូចខាងក្រោម៖

- ការពារព្រៃលិចទឹក ដែលមានស្រាប់ឱ្យបានគង់វង្ស ចាត់វិធានទប់ស្កាត់ និងបង្ការភ្លើងឆេះព្រៃ
- រក្សា និងការពារដីទំនាបលិចទឹកសម្រាប់ដាំព្រៃលិចទឹកឡើងវិញ

- លែងទៅក្នុងធម្មជាតិវិញនូវវារីសត្វដែលកំពុងរងគ្រោះថ្នាក់ជិតផុតពូជនៅពេលធ្វើនេសាទបាន
- ការពារសត្វព្រៃគ្រប់ប្រភេទនៅក្នុងដែននេសាទ ឬ ព្រៃលិចទឹក ។

ប្រការ ៧.-

ភាគី ១ មិនត្រូវធ្វើសកម្មភាពដែលបង្កឱ្យខូចខាតដែននេសាទឬគ្រោះថ្នាក់ដល់ធនធានជលផលដូចខាងក្រោម៖

- នូវធនធានជលផលដែលកំពុងរងគ្រោះថ្នាក់ ដូចមានចែងក្នុងប្រកាសរបស់ក្រសួងកសិកម្មរុក្ខាប្រមាញ់ និងនេសាទ ដូចជាផ្សោតជាដើម
- លើកទំនប់ លុប ឬដឹក បឹង ព្រែក ប្រឡាយ រណ្តៅ បៀ ស្រះ ដែលពុំមានការអនុញ្ញាតពីស្ថាប័ន ជំនាញ
- កាប់ ធ្លាក់ គាស់ រាន ឈូសឆាយព្រៃលិចទឹក ក្នុងគោលបំណងហ៊ុំព័ទ្ធយកដីជាកម្មសិទ្ធិឬវាត ដីធ្វើស្រែ ចំការ ឬ គោលបំណងផ្សេងៗទៀត
- ធ្វើនេសាទ កាប់ព្រៃ ឬ អុស ក្នុងកន្លែងអភិរក្សជលផល ក្នុងកន្លែងនេសាទសហគមន៍
- ប្រើប្រាស់ឧបករណ៍នេសាទហាមឃាត់ជា ពិសេសឧបករណ៍នេសាទឆក់ត្រី និងឧបករណ៍នេសាទស្បែកមុង គ្រប់ប្រភេទ
- ប្រើប្រាស់ឧបករណ៍នេសាទខុសពីការកំណត់នៅក្នុងឧបសម្ព័ន្ធនៃកិច្ចព្រមព្រៀងនេះ
- ចិញ្ចឹមត្រីដែលជាពូជនាំឱ្យខូចដល់បរិស្ថានធម្មជាតិបំផ្លាញដល់ធនធានជលផលឬបង្កអន្តរាយដល់ ដែននេសាទ
- ធ្វើនេសាទ ឬ ធ្វើអាជីវកម្មផ្សេងៗទៀតដែលប៉ះពាល់ដល់ប្រភពធនធានជលផល
- ផលិត ទិញ លក់ ដឹកជញ្ជូន រក្សាទុកឧបករណ៍ឆក់ ឧបករណ៍នេសាទស្បែកមុងគ្រប់ប្រភេទ ឈិបយន្ត និង អូសអុសទឹកសាប
- ដាំ ឬ ថែរក្សាដំណាំឈូកក្នុងដែននេសាទ
- ធ្វើនេសាទដោយ មង ឬ អូនគ្រប់ប្រភេទដែលមានក្រឡាតូចជាង ១.៥ សង្ឃីម៉ែត្រ និងធំជាងដប់ប្រាំ (១៥) សង្ឃីម៉ែត្រ ក្នុងដែននេសាទទឹកសាប ។



ប្រការ ៨.-

ភាគី ១ ត្រូវចាត់វិធានការថែរក្សាការពារកន្លែងនេសាទសហគមន៍ដោយបំផុស ជំរុញ និងលើកទឹកចិត្តដល់ សមាជិកសហគមន៍នេសាទគ្រប់រូប ឱ្យរាយការណ៍ទៅសមត្ថកិច្ចរដ្ឋបាលជលផលដែលនៅជិតបំផុតដើម្បីសហការ ទប់ស្កាត់បទល្មើសជលផល ។

ប្រការ ៩.

- ភាគី ១ ត្រូវអនុវត្តនូវភារកិច្ចដូចខាងក្រោម៖
- ប្រតិបត្តិយ៉ាងម៉ឺងម៉ាត់តាមលក្ខន្តិកៈបទបញ្ជាផ្ទៃក្នុង និងផែនការគ្រប់គ្រងកន្លែងនេសាទសហគមន៍
 - ធានាឱ្យសមាជិកទាំងអស់ក្នុងសហគមន៍មានសិទ្ធិស្មើគ្នាលើការប្រើប្រាស់ធនធានជលផល
 - សហការយ៉ាងជិតស្និទ្ធជាមួយរដ្ឋបាលជលផល ក្រុមប្រឹក្សាឃុំ និងអាជ្ញាធរដែលពាក់ព័ន្ធ។

ប្រការ ១០.-

ប្រសិនបើភាគី ១ មិនអនុវត្តតាមប្រការទាំងឡាយនៃកិច្ចព្រមព្រៀងនេះ ធ្វើឱ្យអន្តរាយដល់ដែននេសាទ ឬ ធនធានជលផលត្រូវទទួលខុសត្រូវចំពោះមុខច្បាប់ជាធរមាន ។

ប្រការ ១១.-

កិច្ចព្រមព្រៀងកន្លែងនេសាទសហគមន៍អាចបញ្ចប់មុនពេលកំណត់ដោយ ផ្អែកលើលក្ខខណ្ឌណាមួយដូចមានចែងក្នុងមាត្រា ២៧ នៃអនុក្រឹត្យ លេខ ២៥ អនក្រ.ប.ក ចុះថ្ងៃទី ២០ ខែ មីនា ឆ្នាំ ២០០៧ ស្តីពីការគ្រប់គ្រងសហគមន៍នេសាទ។

ក្នុងករណីដែលសហគមន៍នេសាទយល់ថា ការបញ្ចប់កិច្ចព្រមព្រៀងពុំមានលក្ខណៈ សមស្របសហគមន៍នេសាទ អាចធ្វើការកាត់បន្ថយធានារដ្ឋបាលផលជលផ្នែកកណ្តាល។

ប្រការ ១២.-

កិច្ចព្រមព្រៀងនេះអាចធ្វើការកែប្រែបានតាមការឯកភាពរបស់ភាគីទាំង ២ ស្របតាមច្បាប់ និងលិខិតបទដ្ឋាននានាពាក់ព័ន្ធនឹងសហគមន៍នេសាទ ។

កិច្ចព្រមព្រៀងនេះត្រូវកម្ពស់ទុកនៅស្នាក់ការសហគមន៍នេសាទ សាលាឃុំ ខណ្ឌរដ្ឋបាលផលជល សាលាខេត្ត រដ្ឋបាលផលជលផ្នែកកណ្តាល និងក្រសួងកសិកម្មរុក្ខាប្រមាញ់ និងនេសាទ ហើយអាចចម្លងជូនស្ថាប័នពាក់ព័ន្ធដោយច្បាប់ចម្លងត្រូវមានប្រថាប់ត្រា។



ភូមិ០១. ថ្ងៃទី 16 ខែ 12 ឆ្នាំ ២០១០

ភាគី ខ

ប្រធានគណៈកម្មការសហគមន៍នេសាទ

ហត្ថលេខា

Handwritten signature ហ៊ុយ ភាសិត

ភាគី ក

នាយខណ្ឌរដ្ឋបាលផលជលតេជគិរី



Handwritten signature

ហ៊ែរ ចាន់សារីន

សាក្សី

លោកស្រី ហ៊ុយ ភាសិត



កែវ ឡុយ

ព្រះរាជាណាចក្រកម្ពុជា
ជាតិ សាសនា ព្រះមហាក្សត្រ



បញ្ជីឈ្មោះគណៈកម្មការ និង សមាជិកសហគមន៍នេសាទ
ស្រែអង្កែង

ឈ្មោះសហគមន៍នេសាទ	: ស្រែអង្កែង
ភូមិ	: ពីរ
ឃុំ	: ស្រែអង្កែង
ស្រុក	: កូន ម៉ុំ
ខេត្ត	: រតនគិរី

បញ្ជីឈ្មោះគណៈកម្មការសហគមន៍នេសាទស្រែអង្គុល
ភូមិ១ ភូមិ២ និង ភូមិ៣ ឃុំស្រែអង្គុល ស្រុកកូនមុំ ខេត្តរតនគិរី

ល.រ	នាម និង គោត្តនាម	ភេទ	អាយុ	ភូមិ	ឃុំ	តួនាទី	ហត្ថលេខា
១	ញឹម សាមិត	ប្រុស	៣៦	២	ស្រែអង្គុល	ប្រធានប្រធានគណៈកម្មការសហគមន៍	<i>Curs</i>
២	យុត ម៉ាប់	ប្រុស	៤១	២	ស្រែអង្គុល	អនុប្រធានប្រធានគណៈកម្មការសហគមន៍	<i>Cheng</i>
៣	ធុយ អេង	ប្រុស	៤៨	២	ស្រែអង្គុល	ទទួលបន្ទុកក្រុមឈ្នាត និងអភិរក្សធនធាន	<i>Chh</i>
៤	ម៉ី សុគា	ស្រី	៤០	១	ស្រែអង្គុល	ទទួលបន្ទុកគណនេយ្យ និងកិច្ចការរដ្ឋបាល	<i>any</i>
៥	នូ ប៉ែ	ប្រុស	៥៦	៣	ស្រែអង្គុល	ទទួលបន្ទុក អប់រំ ផ្សព្វផ្សាយ អភិវឌ្ឍន៍ និង វាយតម្លៃផលចាប់ត្រីប្រចាំឆ្នាំ	<i>Cheng</i>

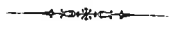
បានឃើញ និង បញ្ជាក់ថា
 ឈ្មោះនៅក្នុងបញ្ជីខាងលើនេះពិតប្រាកដជា
 គណៈកម្មការ និងសមាជិកគណៈកម្មការសហគមន៍
 នេសាទស្រែអង្គុលពិតប្រាកដមែន
មេឃុំស្រែអង្គុល

បានឃើញ និងឯកភាព
 ការបែងចែកតួនាទី និងភារកិច្ច
 ភូមិ២ ថ្ងៃទី...១៥...ខែ...៧៣៣...ឆ្នាំ ២០១០
ប្រធានគណៈកម្មការសហគមន៍នេសាទស្រែអង្គុល
 ហត្ថលេខា


 ឃុំ *Cheng*
កែវ-ឡុក

Cheng
 ញឹម សាមិត

បញ្ជីឈ្មោះសមាជិកសហគមន៍នេសាទស្រែអង្រែ
ភូមិ១ ភូមិ២ និងភូមិ៣ ឃុំស្រែអង្រែ ស្រុកមុំ ខេត្តរតនគិរី



ល.រ	នាមនិង គោត្តនាម	ភេទ	អាយុ	ភូមិ	ឃុំ	ស្រុក	មុខរបរ	ថ្ងៃខែ ឆ្នាំ ធ្វើបញ្ជីសមាជិក កំណើតដំបូង
១	លី ចាន់រី	ប្រុស	៤៧	២	ស្រែអង្រែ	កូនមុំ	នេសាទនិងចំការ	២៥/០២/២០១០
២	កែវ ប៉ង	ប្រុស	៤៧	២	ស្រែអង្រែ	កូនមុំ	នេសាទនិងចំការ	២៥/០២/២០១០
៣	ឈឹម គឹមសួន	ប្រុស	៤៧	១	ស្រែអង្រែ	កូនមុំ	នេសាទនិងចំការ	២៥/០២/២០១០
៤	ធុយ អេង	ប្រុស	៤៨	២	ស្រែអង្រែ	កូនមុំ	នេសាទនិងចំការ	២៥/០២/២០១០
៥	ហង្ស អាន	ប្រុស	៤៩	១	ស្រែអង្រែ	កូនមុំ	នេសាទនិងចំការ	២៥/០២/២០១០
៦	ហង្ស សារាម	ប្រុស	៤៧	១	ស្រែអង្រែ	កូនមុំ	នេសាទនិងចំការ	២៥/០២/២០១០
៧	ឃី បន	ប្រុស	៤៩	២	ស្រែអង្រែ	កូនមុំ	នេសាទនិងចំការ	២៥/០២/២០១០
៨	កែវ សុបុត្រ	ប្រុស	៥១	២	ស្រែអង្រែ	កូនមុំ	នេសាទនិងចំការ	២៥/០២/២០១០
៩	អន ប៊ុនធុន	ប្រុស	៥១	៣	ស្រែអង្រែ	កូនមុំ	នេសាទនិងចំការ	២៥/០២/២០១០
១០	យុត រី	ប្រុស	៤៥	២	ស្រែអង្រែ	កូនមុំ	នេសាទនិងចំការ	២៥/០២/២០១០
១១	យុត ម៉ាប់	ប្រុស	៤១	៣	ស្រែអង្រែ	កូនមុំ	នេសាទនិងចំការ	២៥/០២/២០១០
១២	ឈឹម សុឃឹម	ប្រុស	៥៦	៣	ស្រែអង្រែ	កូនមុំ	នេសាទនិងចំការ	២៥/០២/២០១០
១៣	សួន ណារី	ប្រុស	៣៦	២	ស្រែអង្រែ	កូនមុំ	នេសាទនិងចំការ	២៥/០២/២០១០
១៤	ថា ផែក	ប្រុស	២៨	១	ស្រែអង្រែ	កូនមុំ	នេសាទនិងចំការ	២៥/០២/២០១០
១៥	ពត សំផន	ប្រុស	២២	១	ស្រែអង្រែ	កូនមុំ	នេសាទនិងចំការ	២៥/០២/២០១០
១៦	ឡុង លី	ប្រុស	៣៥	១	ស្រែអង្រែ	កូនមុំ	នេសាទនិងចំការ	២៥/០២/២០១០
១៧	នូ វណ្ណនីន	ស្រី	៣៩	១	ស្រែអង្រែ	កូនមុំ	នេសាទនិងចំការ	២៥/០២/២០១០
១៨	ចាប ហឹង	ស្រី	៣៥	១	ស្រែអង្រែ	កូនមុំ	នេសាទនិងចំការ	២៥/០២/២០១០
១៩	យុត ចាន់គឹម	ស្រី	៤៩	១	ស្រែអង្រែ	កូនមុំ	នេសាទនិងចំការ	២៥/០២/២០១០
២០	កែវ សំអុល	ស្រី	៣៥	១	ស្រែអង្រែ	កូនមុំ	នេសាទនិងចំការ	២៥/០២/២០១០
២១	សែម ចាន់	ស្រី	៥០	១	ស្រែអង្រែ	កូនមុំ	នេសាទនិងចំការ	២៥/០២/២០១០
២២	សា ណាំយុន	ស្រី	៤០	១	ស្រែអង្រែ	កូនមុំ	នេសាទនិងចំការ	២៥/០២/២០១០
២៣	ជួម ពិន	ស្រី	២៨	១	ស្រែអង្រែ	កូនមុំ	នេសាទនិងចំការ	២៥/០២/២០១០
២៤	ហង្ស ចាន់ធឿង	ស្រី	៥៤	១	ស្រែអង្រែ	កូនមុំ	នេសាទនិងចំការ	២៥/០២/២០១០
២៥	មាស លៀម	ស្រី	៥០	១	ស្រែអង្រែ	កូនមុំ	នេសាទនិងចំការ	២៥/០២/២០១០
២៦	លេ វ៉ាន់ស៊ុង	ប្រុស	២៥	១	ស្រែអង្រែ	កូនមុំ	នេសាទនិងចំការ	២៥/០២/២០១០
២៧	សួន សុភី	ស្រី	២៥	១	ស្រែអង្រែ	កូនមុំ	នេសាទនិងចំការ	២៥/០២/២០១០
២៨	ធីម ចាន់ចុល	ស្រី	៣០	១	ស្រែអង្រែ	កូនមុំ	នេសាទនិងចំការ	២៥/០២/២០១០
២៩	មី សុគា	ស្រី	៤០	១	ស្រែអង្រែ	កូនមុំ	នេសាទនិងចំការ	២៥/០២/២០១០

៣០	យឹង ចាន់ធាង	ស្រី	២៣	១	ស្រែអង្កេង	កូនមុំ	នេសាទនិងចំការ	២៥/០២/២០១០
៣១	យុត ធុល	ស្រី	២៨	១	ស្រែអង្កេង	កូនមុំ	នេសាទនិងចំការ	២៥/០២/២០១០
៣២	ម៉ា អេន	ស្រី	៦០	៣	ស្រែអង្កេង	កូនមុំ	នេសាទនិងចំការ	២៥/០២/២០១០
៣៣	កែវ ជួន	ស្រី	៥៥	៣	ស្រែអង្កេង	កូនមុំ	នេសាទនិងចំការ	២៥/០២/២០១០
៣៤	ចា សុជា	ប្រុស	២៣	៣	ស្រែអង្កេង	កូនមុំ	នេសាទនិងចំការ	២៥/០២/២០១០
៣៥	ចាន់ មែល	ស្រី	៣៦	៣	ស្រែអង្កេង	កូនមុំ	នេសាទនិងចំការ	២៥/០២/២០១០
៣៦	សយ ជើន	ស្រី	៤៤	៣	ស្រែអង្កេង	កូនមុំ	នេសាទនិងចំការ	២៥/០២/២០១០
៣៧	ឈិន កូឡាប	ស្រី	៤៦	៣	ស្រែអង្កេង	កូនមុំ	នេសាទនិងចំការ	២៥/០២/២០១០
៣៨	ម៉ា ភេទ	ស្រី	៥៨	៣	ស្រែអង្កេង	កូនមុំ	នេសាទនិងចំការ	២៥/០២/២០១០
៣៩	ជួន ណាឡាន	ស្រី	៤៩	៣	ស្រែអង្កេង	កូនមុំ	នេសាទនិងចំការ	២៥/០២/២០១០
៤០	ផាត់ នួនចាន់	ស្រី	៥២	៣	ស្រែអង្កេង	កូនមុំ	នេសាទនិងចំការ	២៥/០២/២០១០
៤១	កែវ សាលីប	ស្រី	៣៤	៣	ស្រែអង្កេង	កូនមុំ	នេសាទនិងចំការ	២៥/០២/២០១០
៤២	ហង្ស ខាំ	ស្រី	៦៧	៣	ស្រែអង្កេង	កូនមុំ	នេសាទនិងចំការ	២៥/០២/២០១០
៤៣	ចាន់ ម៉ាស៊ី	ស្រី	៧៤	៣	ស្រែអង្កេង	កូនមុំ	នេសាទនិងចំការ	២៥/០២/២០១០
៤៤	ស៊ី ឡាហុត	ស្រី	៦០	៣	ស្រែអង្កេង	កូនមុំ	នេសាទនិងចំការ	២៥/០២/២០១០
៤៥	សយ ចុន	ប្រុស	៤៧	៣	ស្រែអង្កេង	កូនមុំ	នេសាទនិងចំការ	២៥/០២/២០១០
៤៦	កែវ ឡុត	ស្រី	៦៤	៣	ស្រែអង្កេង	កូនមុំ	នេសាទនិងចំការ	២៥/០២/២០១០
៤៧	យឹម ម៉ារ៉ុង	ស្រី	៤៦	១	ស្រែអង្កេង	កូនមុំ	នេសាទនិងចំការ	២៥/០២/២០១០
៤៨	ចាត់ ទំព័រ	ស្រី	២៥	១	ស្រែអង្កេង	កូនមុំ	នេសាទនិងចំការ	២៥/០២/២០១០
៤៩	យឿម ណាន	ប្រុស	៤៤	១	ស្រែអង្កេង	កូនមុំ	នេសាទនិងចំការ	២៥/០២/២០១០
៥០	លី ចាន់ទី	ស្រី	១៩	១	ស្រែអង្កេង	កូនមុំ	នេសាទនិងចំការ	២៥/០២/២០១០
៥១	សាន់ យ៉ាត	ស្រី	៥១	២	ស្រែអង្កេង	កូនមុំ	នេសាទនិងចំការ	២៥/០២/២០១០
៥២	ឌី ប៉ុពី	ស្រី	៥៥	២	ស្រែអង្កេង	កូនមុំ	នេសាទនិងចំការ	២៥/០២/២០១០
៥៣	ចេក សុគីន	ស្រី	៤៤	២	ស្រែអង្កេង	កូនមុំ	នេសាទនិងចំការ	២៥/០២/២០១០
៥៤	ជួម ៣	ប្រុស	៤៧	២	ស្រែអង្កេង	កូនមុំ	នេសាទនិងចំការ	២៥/០២/២០១០
៥៥	ជួន ហ្វាន់	ស្រី	៦០	១	ស្រែអង្កេង	កូនមុំ	នេសាទនិងចំការ	២៥/០២/២០១០
៥៦	នូ បូរឡ	ប្រុស	៥៦	៣	ស្រែអង្កេង	កូនមុំ	នេសាទនិងចំការ	២៥/០២/២០១០
៥៧	កែវ តង	ស្រី	៥៣	២	ស្រែអង្កេង	កូនមុំ	នេសាទនិងចំការ	២៥/០២/២០១០
៥៨	ញឹម សាម៉េន	ស្រី	៣៤	២	ស្រែអង្កេង	កូនមុំ	នេសាទនិងចំការ	២៥/០២/២០១០
៥៩	ជួន ប៊ុនធឿន	ស្រី	៥៣	២	ស្រែអង្កេង	កូនមុំ	នេសាទនិងចំការ	២៥/០២/២០១០
៦០	ផាត់ ប៊ុង	ស្រី	៥៩	២	ស្រែអង្កេង	កូនមុំ	នេសាទនិងចំការ	២៥/០២/២០១០
៦១	ម៉ា សុកន	ស្រី	៣៤	២	ស្រែអង្កេង	កូនមុំ	នេសាទនិងចំការ	២៥/០២/២០១០
៦២	លាន គឹមលេន	ស្រី	៥០	២	ស្រែអង្កេង	កូនមុំ	នេសាទនិងចំការ	២៥/០២/២០១០
៦៣	កែវ ថងសាំ	ស្រី	២៨	៣	ស្រែអង្កេង	កូនមុំ	នេសាទនិងចំការ	២៥/០២/២០១០
៦៤	ម៉ា អ៊ិន	ស្រី	៦២	២	ស្រែអង្កេង	កូនមុំ	នេសាទនិងចំការ	២៥/០២/២០១០
៦៥	យី ចាន់សន	ស្រី	៣៤	២	ស្រែអង្កេង	កូនមុំ	នេសាទនិងចំការ	២៥/០២/២០១០

៦៦	ឃី សុខន	ស្រី	៥៣	២	ស្រែអង្កេង	កូនម៉ុំ	នេសាទនិងចំការ	២៥/០២/២០១០
៦៧	ឆេង សាក់	ស្រី	៣៤	២	ស្រែអង្កេង	កូនម៉ុំ	នេសាទនិងចំការ	២៥/០២/២០១០
៦៨	ផៃ សារុធ	ស្រី	៣៤	២	ស្រែអង្កេង	កូនម៉ុំ	នេសាទនិងចំការ	២៥/០២/២០១០
៦៩	យ៉ាន់ ចាន់ឌី	ស្រី	៣៣	២	ស្រែអង្កេង	កូនម៉ុំ	នេសាទនិងចំការ	២៥/០២/២០១០
៧០	ឈឹម មួន	ស្រី	៣៦	២	ស្រែអង្កេង	កូនម៉ុំ	នេសាទនិងចំការ	២៥/០២/២០១០
៧១	នូ សុគី	ប្រុស	២៨	២	ស្រែអង្កេង	កូនម៉ុំ	នេសាទនិងចំការ	២៥/០២/២០១០
៧២	ឃឹម ចាន់សុភ័ក	ស្រី	២៧	២	ស្រែអង្កេង	កូនម៉ុំ	នេសាទនិងចំការ	២៥/០២/២០១០
៧៣	ម៉ក់ រដ្ឋា	ស្រី	២៦	២	ស្រែអង្កេង	កូនម៉ុំ	នេសាទនិងចំការ	២៥/០២/២០១០
៧៤	បូ សុកន	ស្រី	៤៩	២	ស្រែអង្កេង	កូនម៉ុំ	នេសាទនិងចំការ	២៥/០២/២០១០
៧៥	ជួន ម៉ៅ	ស្រី	៤៣	២	ស្រែអង្កេង	កូនម៉ុំ	នេសាទនិងចំការ	២៥/០២/២០១០
៧៦	ញឹម មិត្ត	ប្រុស	៣៦	២	ស្រែអង្កេង	កូនម៉ុំ	នេសាទនិងចំការ	២៥/០២/២០១០
៧៧	ពិ ខំ	ប្រុស	៣១	២	ស្រែអង្កេង	កូនម៉ុំ	នេសាទនិងចំការ	២៥/០២/២០១០
៧៨	នូ ខាំផែន	ស្រី	២៧	២	ស្រែអង្កេង	កូនម៉ុំ	នេសាទនិងចំការ	២៥/០២/២០១០
៧៩	ភិន សុង	ប្រុស	៥៦	១	ស្រែអង្កេង	កូនម៉ុំ	នេសាទនិងចំការ	២៥/០២/២០១០
៨០	ពុជ ជិន	ប្រុស	៣៣	១	ស្រែអង្កេង	កូនម៉ុំ	នេសាទនិងចំការ	២៥/០២/២០១០
៨១	ម៉ុក សារ៉េត	ប្រុស	៤៥	២	ស្រែអង្កេង	កូនម៉ុំ	នេសាទនិងចំការ	២៥/០២/២០១០
៨២	ចាន់ ណារួន	ស្រី	២៩	២	ស្រែអង្កេង	កូនម៉ុំ	នេសាទនិងចំការ	២៥/០២/២០១០
៨៣	ស្រី ខែម	ស្រី	៦០	២	ស្រែអង្កេង	កូនម៉ុំ	នេសាទនិងចំការ	២៥/០២/២០១០
៨៤	ហង្ស ហឿង	ស្រី	៥១	២	ស្រែអង្កេង	កូនម៉ុំ	នេសាទនិងចំការ	២៥/០២/២០១០
៨៥	ថាត់ សុផល	ប្រុស	៣៦	១	ស្រែអង្កេង	កូនម៉ុំ	នេសាទនិងចំការ	២៥/០២/២០១០
៨៦	ផាន់ រ៉ែន	ប្រុស	៤៦	១	ស្រែអង្កេង	កូនម៉ុំ	នេសាទនិងចំការ	២៥/០២/២០១០
ល.រ	នាម និង គោត្តនាម	ភេទ	លេខ	ភូមិ	ឃុំ	ស្រុក	មុខរបរ	ថ្ងៃ ខែ ឆ្នាំចូលជា សមាជិកសហគមន៍
៨៧	ហម យ៉ាត	ប្រុស	៥៥	៣	ស្រែអង្កេង	កូនម៉ុំ	នេសាទនិងចំការ	១០/០៨/២០១០
៨៨	មាស ល្វែ	ប្រុស	៤៦	៣	ស្រែអង្កេង	កូនម៉ុំ	នេសាទនិងចំការ	១០/០៨/២០១០
៨៩	ទិត ហេង	ស្រី	៥៧	៣	ស្រែអង្កេង	កូនម៉ុំ	នេសាទនិងចំការ	១០/០៨/២០១០
៩០	ស៊ី ស៊ី	ប្រុស	៦៥	៣	ស្រែអង្កេង	កូនម៉ុំ	នេសាទនិងចំការ	១០/០៨/២០១០
៩១	ម៉ា សន	ប្រុស	៦៩	៣	ស្រែអង្កេង	កូនម៉ុំ	នេសាទនិងចំការ	១០/០៨/២០១០
៩២	ខា ខាំ	ប្រុស	៥១	៣	ស្រែអង្កេង	កូនម៉ុំ	នេសាទនិងចំការ	១០/០៨/២០១០
៩៣	ផាត់ ស្ទឹង	ប្រុស	៦៤	៣	ស្រែអង្កេង	កូនម៉ុំ	នេសាទនិងចំការ	១០/០៨/២០១០
៩៤	ផាត់ គឹមលី	ស្រី	៧៣	៣	ស្រែអង្កេង	កូនម៉ុំ	នេសាទនិងចំការ	១០/០៨/២០១០
៩៥	ផាត់ ឡាយ	ប្រុស	៥៦	៣	ស្រែអង្កេង	កូនម៉ុំ	នេសាទនិងចំការ	១០/០៨/២០១០
៩៦	ផាត់ នួនចាន់	ស្រី	៦៣	៣	ស្រែអង្កេង	កូនម៉ុំ	នេសាទនិងចំការ	១០/០៨/២០១០
៩៧	ប៊ុន ខាំហួន	ប្រុស	៦០	៣	ស្រែអង្កេង	កូនម៉ុំ	នេសាទនិងចំការ	១០/០៨/២០១០
៩៨	មួន អេង	ប្រុស	៥៤	៣	ស្រែអង្កេង	កូនម៉ុំ	នេសាទនិងចំការ	១០/០៨/២០១០
៩៩	យុត រ៉ៃ	ប្រុស	៤៩	៣	ស្រែអង្កេង	កូនម៉ុំ	នេសាទនិងចំការ	១០/០៨/២០១០

១០០	ដុំ នាង	ប្រុស	៥១	៣	ស្រែអង្រែង	កូនមុំ	នេសាទនិងចំការ	១០/០៨/២០១០
១០១	ស្វាយ នាង	ប្រុស	៥៣	៣	ស្រែអង្រែង	កូនមុំ	នេសាទនិងចំការ	១០/០៨/២០១០
១០២	វីត ម៉ែ	ប្រុស	៤៨	៣	ស្រែអង្រែង	កូនមុំ	នេសាទនិងចំការ	១០/០៨/២០១០
១០៣	ខា ឡុង	ប្រុស	៦៣	៣	ស្រែអង្រែង	កូនមុំ	នេសាទនិងចំការ	១០/០៨/២០១០
១០៤	ទិត កាអោប	ប្រុស	៥៥	៣	ស្រែអង្រែង	កូនមុំ	នេសាទនិងចំការ	១០/០៨/២០១០
១០៥	វីត កងនី	ប្រុស	៤៩	៣	ស្រែអង្រែង	កូនមុំ	នេសាទនិងចំការ	១០/០៨/២០១០
១០៦	វីត សាវ៉ាន់	ប្រុស	៤៧	៣	ស្រែអង្រែង	កូនមុំ	នេសាទនិងចំការ	១០/០៨/២០១០
១០៧	ជួន ធឿន	ប្រុស	៤៣	៣	ស្រែអង្រែង	កូនមុំ	នេសាទនិងចំការ	១០/០៨/២០១០
១០៨	ឈឹម សារីន	ប្រុស	៥៦	៣	ស្រែអង្រែង	កូនមុំ	នេសាទនិងចំការ	១០/០៨/២០១០
១០៩	កា ផាត	ប្រុស	៦៣	៣	ស្រែអង្រែង	កូនមុំ	នេសាទនិងចំការ	១០/០៨/២០១០
១១០	ឃៀម សំអាត	ប្រុស	៥៨	៣	ស្រែអង្រែង	កូនមុំ	នេសាទនិងចំការ	១០/០៨/២០១០
១១១	ស្រី យន	ប្រុស	៦៤	៣	ស្រែអង្រែង	កូនមុំ	នេសាទនិងចំការ	១០/០៨/២០១០
១១២	សំរិត សុផុន	ប្រុស	៦០	៣	ស្រែអង្រែង	កូនមុំ	នេសាទនិងចំការ	១០/០៨/២០១០
១១៣	សាត់ ឃៀន	ប្រុស	៥០	៣	ស្រែអង្រែង	កូនមុំ	នេសាទនិងចំការ	១០/០៨/២០១០
១១៤	ជន មុំ	ប្រុស	៥៨	៣	ស្រែអង្រែង	កូនមុំ	នេសាទនិងចំការ	១០/០៨/២០១០
១១៥	ឌុក យាន	ប្រុស	៦៧	៣	ស្រែអង្រែង	កូនមុំ	នេសាទនិងចំការ	១០/០៨/២០១០
១១៦	យីន សុខឿន	ប្រុស	៥២	៣	ស្រែអង្រែង	កូនមុំ	នេសាទនិងចំការ	១០/០៨/២០១០
១១៧	ផាត់ ស្វាត	ប្រុស	៤៩	៣	ស្រែអង្រែង	កូនមុំ	នេសាទនិងចំការ	១០/០៨/២០១០
១១៨	ម៉ែន ចន	ប្រុស	៥៧	៣	ស្រែអង្រែង	កូនមុំ	នេសាទនិងចំការ	១០/០៨/២០១០
១១៩	សយ សំអុន	ប្រុស	៦៧	៣	ស្រែអង្រែង	កូនមុំ	នេសាទនិងចំការ	១០/០៨/២០១០
១២០	ហូរ ណេ	ប្រុស	៤៨	៣	ស្រែអង្រែង	កូនមុំ	នេសាទនិងចំការ	១០/០៨/២០១០
១២១	អន ស្រួច	ប្រុស	៥៧	៣	ស្រែអង្រែង	កូនមុំ	នេសាទនិងចំការ	១០/០៨/២០១០
១២២	ហ៊ុយ បូរ	ប្រុស	៥១	៣	ស្រែអង្រែង	កូនមុំ	នេសាទនិងចំការ	១០/០៨/២០១០
១២៣	ស្រី យូ	ប្រុស	៥៣	១	ស្រែអង្រែង	កូនមុំ	នេសាទនិងចំការ	១០/០៨/២០១០
១២៤	សយ គុយ	ស្រី	៥៩	១	ស្រែអង្រែង	កូនមុំ	នេសាទនិងចំការ	១០/០៨/២០១០
១២៥	ថា សុរ៉ាំង	ស្រី	៤៩	១	ស្រែអង្រែង	កូនមុំ	នេសាទនិងចំការ	១០/០៨/២០១០
១២៦	ផាត់ ជីរ	ស្រី	៥៤	១	ស្រែអង្រែង	កូនមុំ	នេសាទនិងចំការ	១០/០៨/២០១០
១២៧	ផៃ គុណធី	ស្រី	៥៦	១	ស្រែអង្រែង	កូនមុំ	នេសាទនិងចំការ	១០/០៨/២០១០
១២៨	ផាន់ ហាក់	ស្រី	៦៧	១	ស្រែអង្រែង	កូនមុំ	នេសាទនិងចំការ	១០/០៨/២០១០
១២៩	ហៅចិក	ប្រុស	៥៦	១	ស្រែអង្រែង	កូនមុំ	នេសាទនិងចំការ	១០/០៨/២០១០
១៣០	យុត ផេស	ស្រី	៥២	១	ស្រែអង្រែង	កូនមុំ	នេសាទនិងចំការ	១០/០៨/២០១០
១៣១	ជួន ចាន់ចន	ស្រី	៥៩	១	ស្រែអង្រែង	កូនមុំ	នេសាទនិងចំការ	១០/០៨/២០១០
១៣២	ហូរ ពេជ	ប្រុស	៥៤	១	ស្រែអង្រែង	កូនមុំ	នេសាទនិងចំការ	១០/០៨/២០១០
១៣៣	សែម ប៉ាន់	ប្រុស	៥៨	១	ស្រែអង្រែង	កូនមុំ	នេសាទនិងចំការ	១០/០៨/២០១០
១៣៤	មាស លឿង	ប្រុស	៦២	១	ស្រែអង្រែង	កូនមុំ	នេសាទនិងចំការ	១០/០៨/២០១០
១៣៥	ដឹង រ៉េត	ប្រុស	៦៤	១	ស្រែអង្រែង	កូនមុំ	នេសាទនិងចំការ	១០/០៨/២០១០

១៣៦	ផាន់ រុង	ស្រី	៧៥	១	ស្រែអង្កេង	កូនមុំ	នេសាទនិងចំការ	១០/០៨/២០១០
១៣៧	សែប ចាន់	ស្រី	៦៣	១	ស្រែអង្កេង	កូនមុំ	នេសាទនិងចំការ	១០/០៨/២០១០
១៣៨	ចាប ឌី	ប្រុស	៥៩	១	ស្រែអង្កេង	កូនមុំ	នេសាទនិងចំការ	១០/០៨/២០១០
១៣៩	យុត ចាន់ថ្លៃ	ស្រី	៥២	១	ស្រែអង្កេង	កូនមុំ	នេសាទនិងចំការ	១០/០៨/២០១០
១៤០	យឹង ស៊ី	ប្រុស	៦៣	១	ស្រែអង្កេង	កូនមុំ	នេសាទនិងចំការ	១០/០៨/២០១០
១៤១	យឹម សុភា	ស្រី	៦២	១	ស្រែអង្កេង	កូនមុំ	នេសាទនិងចំការ	១០/០៨/២០១០
១៤២	ស្រី យា	ស្រី	៧០	១	ស្រែអង្កេង	កូនមុំ	នេសាទនិងចំការ	១០/០៨/២០១០
១៤៣	កែវ សុកន	ប្រុស	៥៦	១	ស្រែអង្កេង	កូនមុំ	នេសាទនិងចំការ	១០/០៨/២០១០
១៤៤	ផាត់ សារឿន	ស្រី	៦៣	១	ស្រែអង្កេង	កូនមុំ	នេសាទនិងចំការ	១០/០៨/២០១០
១៤៥	យុត វី	ប្រុស	៥៧	១	ស្រែអង្កេង	កូនមុំ	នេសាទនិងចំការ	១០/០៨/២០១០
១៤៦	ជន សុភិន	ស្រី	៤៨	១	ស្រែអង្កេង	កូនមុំ	នេសាទនិងចំការ	១០/០៨/២០១០
១៤៧	ចាប ហឹង	ស្រី	៤៩	១	ស្រែអង្កេង	កូនមុំ	នេសាទនិងចំការ	១០/០៨/២០១០
១៤៨	ហង្ស សារ៉ា	ប្រុស	៤៦	១	ស្រែអង្កេង	កូនមុំ	នេសាទនិងចំការ	១០/០៨/២០១០
១៤៩	ហ៊ឺ ធន	ប្រុស	៥៤	១	ស្រែអង្កេង	កូនមុំ	នេសាទនិងចំការ	១០/០៨/២០១០
១៥០	ម៉ុក សារ៉ង	ស្រី	៤៨	១	ស្រែអង្កេង	កូនមុំ	នេសាទនិងចំការ	១០/០៨/២០១០
១៥១	លឿន មី	ស្រី	៤៩	១	ស្រែអង្កេង	កូនមុំ	នេសាទនិងចំការ	១០/០៨/២០១០
១៥២	លឿន ខែ	ប្រុស	៤១	១	ស្រែអង្កេង	កូនមុំ	នេសាទនិងចំការ	១០/០៨/២០១០
១៥៣	សា សាកាន់	ប្រុស	៥៨	១	ស្រែអង្កេង	កូនមុំ	នេសាទនិងចំការ	១០/០៨/២០១០
១៥៤	យឹម ស្រាង	ប្រុស	៦៥	១	ស្រែអង្កេង	កូនមុំ	នេសាទនិងចំការ	១០/០៨/២០១០
១៥៥	សា ភានុន	ប្រុស	៥៨	១	ស្រែអង្កេង	កូនមុំ	នេសាទនិងចំការ	១០/០៨/២០១០
១៥៦	សុក សុនី	ប្រុស	៦៣	១	ស្រែអង្កេង	កូនមុំ	នេសាទនិងចំការ	១០/០៨/២០១០
១៥៧	ពុច ខាំផាន់	ស្រី	៥៥	១	ស្រែអង្កេង	កូនមុំ	នេសាទនិងចំការ	១០/០៨/២០១០
១៥៨	ឡែ សុធិន	ប្រុស	៤៥	១	ស្រែអង្កេង	កូនមុំ	នេសាទនិងចំការ	១០/០៨/២០១០
១៥៩	ឈឹម សួន	ស្រី	៦៧	១	ស្រែអង្កេង	កូនមុំ	នេសាទនិងចំការ	១០/០៨/២០១០
១៦០	កែវ សារត	ស្រី	៦៣	១	ស្រែអង្កេង	កូនមុំ	នេសាទនិងចំការ	១០/០៨/២០១០
១៦១	ពុត ឆាយ	ប្រុស	៦៩	១	ស្រែអង្កេង	កូនមុំ	នេសាទនិងចំការ	១០/០៨/២០១០
១៦២	យឹម រុង	ស្រី	៦១	១	ស្រែអង្កេង	កូនមុំ	នេសាទនិងចំការ	១០/០៨/២០១០
១៦៣	ភិន សុង	ប្រុស	៦៥	១	ស្រែអង្កេង	កូនមុំ	នេសាទនិងចំការ	១០/០៨/២០១០
១៦៤	សា រុទ្ធី	ស្រី	៥៥	១	ស្រែអង្កេង	កូនមុំ	នេសាទនិងចំការ	១០/០៨/២០១០
១៦៥	រង្ស តារម	ប្រុស	៥៤	២	ស្រែអង្កេង	កូនមុំ	នេសាទនិងចំការ	១០/០៨/២០១០
១៦៦	ជួន ចំរើន	ស្រី	៦៦	២	ស្រែអង្កេង	កូនមុំ	នេសាទនិងចំការ	១០/០៨/២០១០
១៦៧	យៀម ហឹង	ស្រី	៦៣	២	ស្រែអង្កេង	កូនមុំ	នេសាទនិងចំការ	១០/០៨/២០១០
១៦៨	សាយ រាឌី	ប្រុស	៧០	២	ស្រែអង្កេង	កូនមុំ	នេសាទនិងចំការ	១០/០៨/២០១០
១៦៩	យៀម ស៊ុយ	ប្រុស	៥៦	២	ស្រែអង្កេង	កូនមុំ	នេសាទនិងចំការ	១០/០៨/២០១០
១៧០	ហង្ស ខាំ	ប្រុស	៦៥	២	ស្រែអង្កេង	កូនមុំ	នេសាទនិងចំការ	១០/០៨/២០១០
១៧១	ស្រី សែម	ស្រី	៥៩	២	ស្រែអង្កេង	កូនមុំ	នេសាទនិងចំការ	១០/០៨/២០១០

១៧២	ហង្ស ហ្វៀង	ប្រុស	៦៣	២	ស្រែអង្កេង	កូនម៉ុំ	នេសាទនិងចំការ	១០/០៨/២០១០
១៧៣	ជន សុភៀន	ស្រី	៧២	២	ស្រែអង្កេង	កូនម៉ុំ	នេសាទនិងចំការ	១០/០៨/២០១០
១៧៤	ហិន ហុត	ប្រុស	៧០	២	ស្រែអង្កេង	កូនម៉ុំ	នេសាទនិងចំការ	១០/០៨/២០១០
១៧៥	ខា ឡាវ	ស្រី	៥៥	២	ស្រែអង្កេង	កូនម៉ុំ	នេសាទនិងចំការ	១០/០៨/២០១០
១៧៦	ថាត់ ចាន់ទ្រា	ប្រុស	៦៩	២	ស្រែអង្កេង	កូនម៉ុំ	នេសាទនិងចំការ	១០/០៨/២០១០
១៧៧	ខា ភួង	ស្រី	៧៤	២	ស្រែអង្កេង	កូនម៉ុំ	នេសាទនិងចំការ	១០/០៨/២០១០
១៧៨	ស្រី ខែម	ប្រុស	៥៤	២	ស្រែអង្កេង	កូនម៉ុំ	នេសាទនិងចំការ	១០/០៨/២០១០
១៧៩	ចាន់ ជួន	ប្រុស	៦៤	២	ស្រែអង្កេង	កូនម៉ុំ	នេសាទនិងចំការ	១០/០៨/២០១០
១៨០	អ៊ុយ ទុច	ប្រុស	៥៣	២	ស្រែអង្កេង	កូនម៉ុំ	នេសាទនិងចំការ	១០/០៨/២០១០

បានឃើញ និងឯកភាព
 ឈ្មោះនៅក្នុងបញ្ជីខាងលើនេះពិតប្រាកដជា
 សមាជិកសហគមន៍នេសាទស្រែអង្កេងពិតប្រាកដមែន
មេឃុំស្រែអង្កេង



កែវ-ឡុត

បានឃើញ និងចុះបញ្ជី
 សមាជិកសរុប: ១៨០ នាក់
 ស្រី: ៨៦ នាក់

ភូមិ១ ថ្ងៃទី... ១... ខែ... ឆ្នាំ២០១០

ប្រធានគណៈកម្មការសហគមន៍នេសាទស្រែអង្កេង

ហត្ថលេខា

Handwritten signature in blue ink

ព្រះរាជាណាចក្រកម្ពុជា
ជាតិ សាសនា ព្រះមហាក្សត្រ



លក្ខន្តិកៈសហគមន៍នេសាទ
ស្រែអង្កេង

ឈ្មោះសហគមន៍នេសាទ : ស្រែអង្កេង
ភូមិ : ពីរ
ឃុំ : ស្រែអង្កេង
ស្រុក : កូន មុំ
ខេត្ត : រតនគិរី

ជំពូកទី ១
គោលបំណង និងនាមករណ៍

ប្រការ ១.-

លក្ខន្តិកៈនេះមានគោលបំណង +

- កំណត់ក្របខ័ណ្ឌនៃការគ្រប់គ្រង ការការពារ ការអភិរក្ស ការអភិវឌ្ឍន៍ និងការប្រើប្រាស់ធនធាន ផលផលរបស់សហគមន៍នេសាទប្រកបដោយនិរន្តរភាព
- ធ្វើជាគោលការណ៍គ្រឹះ និងជាយន្តការសម្រាប់ដំណើរការសហគមន៍នេសាទ
- ការពារសិទ្ធិ និងផលប្រយោជន៍របស់សមាជិកសហគមន៍នេសាទ និងផលប្រយោជន៍សាធារណៈ។



ប្រការ ២.-

ឈ្មោះសហគមន៍នេសាទស្រែអង្រែហៅកាត់ថា (ស ន ស អ) អាសយដ្ឋាន ភូមិពិរ ឃុំស្រែអង្រែ ខេត្តរតនគិរី សហគមន៍នេសាទនេះមានការចូលរួមពីប្រជាពលរដ្ឋដែលរស់ក្នុង +

- ១. ភូមិមួយ ឃុំស្រែអង្រែ ស្រុកកូនម៉ុំ ខេត្តរតនគិរី
- ២. ភូមិពីរ ឃុំស្រែអង្រែ ស្រុកកូនម៉ុំ ខេត្តរតនគិរី
- ៣. ភូមិបី ឃុំស្រែអង្រែ ស្រុកកូនម៉ុំ ខេត្តរតនគិរី

មានកម្មវត្ថុ៖ ដើម្បីកាត់បន្ថយភាពក្រីក្រ រួមចំណែកក្នុងការគ្រប់គ្រង ការពារ អភិរក្ស ការអភិវឌ្ឍន៍ ការប្រើប្រាស់ធនធានផលផល និងសត្វព្រៃគ្រប់ប្រភេទប្រកបដោយនិរន្តរភាព ។

ជំពូកទី ២

លក្ខខណ្ឌនៃការសុំចូលជាសមាជិក កាតព្វកិច្ច និងសិទ្ធិរបស់សមាជិក

ប្រការ ៣.-

ប្រជាពលរដ្ឋទាំងពីរភេទដែលមានបំណងចង់ចូលជាសមាជិកសហគមន៍នេសាទ មានសិទ្ធិដាក់ពាក្យសុំចូល ដោយស្ម័គ្រចិត្ត និងត្រូវបំពេញតាមលក្ខខណ្ឌដូចខាងក្រោម +

- មានលំនៅដ្ឋាននៅក្នុងបណ្តាភូមិនៃសហគមន៍នេសាទ
- មានសញ្ជាតិខ្មែរ
- មានអាយុចាប់ពី ១៨ ឆ្នាំឡើង។

ប្រការ ៤.-

សមាជិកសហគមន៍នេសាទដែលបានបំពេញលក្ខខណ្ឌក្នុងប្រការ ៣ ខាងលើមានសិទ្ធិ +

- ចូលរួមប្រជុំមហាសន្និបាត និងបោះឆ្នោតស្មើភាពគ្នា

- បោះឆ្នោត និងឈរឈ្មោះជាបេក្ខជននៃគណៈកម្មការសហគមន៍នេសាទ ស្របតាមលក្ខន្តិកៈ និងបទបញ្ជាផ្ទៃក្នុងសហគមន៍នេសាទនេះ
- ទទួលព័ត៌មានអំពីស្ថានភាពសេដ្ឋកិច្ចសង្គមរបស់សហគមន៍នេសាទពីគណៈកម្មការសហគមន៍នេសាទ
- ស្នើឱ្យមានការកោះប្រជុំមហាសន្និបាតវិសាមញ្ញដើម្បីធ្វើការពិភាក្សា និងសម្រេចលើបញ្ហាណាមួយ បើមានការស្នើសុំពីសមាជិកយ៉ាងតិចមួយភាគបី (១/៣)នៃសមាជិកសហគមន៍នេសាទទាំងអស់
- ធ្វើនេសាទជាលក្ខណៈគ្រួសារស្របតាមច្បាប់ស្តីពីជលផល កិច្ចព្រមព្រៀងកន្លែងនេសាទសហគមន៍ផែនការគ្រប់គ្រងកន្លែងនេសាទសហគមន៍ និងលិខិតបទដ្ឋានគតិយុត្តិធម៌នានាដែលពាក់ព័ន្ធវិស័យជលផល ។
- ចូលរួមក្នុងសកម្មភាពទាំងអស់របស់សហគមន៍នេសាទ
- ប្តឹងតវ៉ា ឬផ្តល់ព័ត៌មាន អំពីបាតុភាពទាំងឡាយដែលចំពោះដល់ជលផលប្រយោជន៍របស់សហគមន៍ទៅសមត្ថកិច្ចរដ្ឋបាលជលផល ក្រុមប្រឹក្សាឃុំ សង្កាត់ អាជ្ញាធរមូលដ្ឋាន និងសមត្ថកិច្ចពាក់ព័ន្ធ
- ទទួលការគាំទ្រពីមជ្ឈដ្ឋាននានាដើម្បីផលប្រយោជន៍របស់សហគមន៍។



សមាជិកសហគមន៍នេសាទត្រូវទទួលខុសត្រូវរាល់សកម្មភាពរៀងៗខ្លួន និងរួមគ្នាចំពោះកំហុសដែលខ្លួនប្រព្រឹត្តក្នុងពេលបំពេញភារកិច្ច ដោយមិនទាន់គិតដល់ការទទួលខុសត្រូវផ្នែកព្រហ្មទណ្ឌឡើយ។

សមាជិកសហគមន៍នេសាទចំនួនមួយភាគដប់(១/១០) ឡើងទៅអាចស្នើសុំឱ្យប្រធានគណៈកម្មការសហគមន៍នេសាទ បញ្ជូលបញ្ហាមួយចំនួនទៅក្នុងរបៀបវារៈ នៃកិច្ចប្រជុំរបស់ គណៈកម្មការសហគមន៍នេសាទសាមីហើយ ចំនួនសមាជិកសហគមន៍ នេសាទ ដែលបានស្នើសុំខាងលើនេះអាចចាត់តំណាងចំនួនបី (៣)នាក់ចូលរួមប្រជុំ ដើម្បីចោទសួរគណៈកម្មការសហគមន៍នេសាទនូវបញ្ហាទាំងឡាយណា ដែលទាក់ទងនឹងចំណុចដែលបានស្នើឡើងនោះ។

ប្រការ ៥.-

សមាជិកសហគមន៍នេសាទមានកាតព្វកិច្ច និងភារកិច្ចដូចខាងក្រោម -

- អនុវត្តតាមបទប្បញ្ញត្តិនៃច្បាប់ស្តីពីជលផល
- អនុវត្តតាមព្រះរាជក្រឹត្យលេខ នស/រកត/០៥០៥/២៤០ចុះថ្ងៃទី ២៩ ខែ ឧសភា ឆ្នាំ ២០០៥ ស្តីពីការបង្កើតសហគមន៍នេសាទ
- អនុវត្តតាមអនុក្រឹត្យលេខ ២៥ អនក្រ.បក ចុះថ្ងៃទី ២០ ខែ មីនា ឆ្នាំ ២០០៧ ស្តីពីការគ្រប់គ្រងសហគមន៍នេសាទ និងលិខិតបទដ្ឋានផ្សេងៗទៀតដែលពាក់ព័ន្ធនឹងសហគមន៍នេសាទ។
- អនុវត្តតាមលក្ខន្តិកៈ បទបញ្ជាផ្ទៃក្នុងសហគមន៍នេសាទ កិច្ចព្រមព្រៀង និងផែនការគ្រប់គ្រងកន្លែង នេសាទសហគមន៍
- អនុវត្តតាមសេចក្តីសម្រេចរបស់មហាសន្និបាត និងគណៈកម្មការសហគមន៍នេសាទ
- បង់ប្រាក់សមាជិកភាពចំនួន១០០រៀល(មួយរយរៀល) តាមការសម្រេចរបស់មហាសន្និបាតនៅពេលដែលដាក់ពាក្យសុំចូលជាសមាជិកសហគមន៍នេសាទ
- បង់ប្រាក់ភាគទានប្រចាំឆ្នាំចំនួន១.៥០០រៀល (មួយពាន់ប្រាំរយរៀល) តាមការសម្រេចរបស់មហាសន្និបាត

- ចូលរួមក្នុងសកម្មភាពរបស់សហគមន៍នេសាទដើម្បីផលប្រយោជន៍ និងការរីកចម្រើនរបស់សហគមន៍នេសាទ
- ចូលរួមការងារ ថែរក្សា និងគ្រប់គ្រងធនធានជលផលក្នុងសហគមន៍នេសាទ
- ចូលរួមឃ្នាំមើលទប់ស្កាត់ និងរាយការណ៍រាល់សកម្មភាពបទល្មើសជលផលក្នុងកន្លែងនេសាទសហគមន៍

ជំពូកទី ៣

លក្ខណៈវិនិច្ឆ័យ លក្ខខណ្ឌនៃការលាយប្រ និងការបណ្តេញចេញពីសមាជិក

ប្រការ ៦.-

សមាជិកសហគមន៍នេសាទ មានសិទ្ធិលាយប្រពីសមាជិកភាពបានដោយ +

- ដាក់ពាក្យសុំលាលែងជាលាយលក្ខណ៍អក្សរ
- ការផ្លាស់ប្តូរទីលំនៅចេញពីកន្លែងនេសាទសហគមន៍
- សាមីខ្លួនទទួលមរណភាព
- សាមីខ្លួនបាត់បង់សម្បទាវិជ្ជាជីវៈ ដោយមានលិខិតបញ្ជាក់ពីស្ថាប័នមានសមត្ថកិច្ច ។



ប្រការ ៧.-

សមាជិកសហគមន៍អាចត្រូវបណ្តេញចេញពីសមាជិកភាពក្នុងលក្ខខណ្ឌដូចខាងក្រោម +

- ការមិនបង់ភាគទានចំនួន៣ លើកជាប់ៗគ្នា
- ការធ្វើឱ្យប៉ះពាល់ខ្លាំងដល់ផលប្រយោជន៍នៃសហគមន៍នេសាទ ឬសមាជិកសហគមន៍នេសាទដទៃទៀត
- សាមីខ្លួនត្រូវបានតុលាការផ្តន្ទាទោសដាក់ពន្ធនាគារពីបទឧក្រិដ្ឋ ឬបទមជ្ឈិម
- សាមីខ្លួនបានប្រព្រឹត្តជ្មុយនឹងលក្ខន្តិកៈ ឬបទបញ្ជាផ្ទៃក្នុងសហគមន៍នេសាទនេះ។

ជំពូកទី ៤

របៀបបេសកាន់មញី និង ឯកសារនានា

ប្រការ ៨.-

ប្រភពហិរញ្ញវត្ថុរបស់សហគមន៍នេសាទបានមកពី +

- ភាគទានរបស់សមាជិកសហគមន៍នេសាទ
- អំណោយពីសប្បុរសជន
- ជំនួយពីរាជរដ្ឋាភិបាល អង្គការជាតិ និងអង្គការមិនមែនរដ្ឋាភិបាលចំណូលស្របច្បាប់ផ្សេងៗទៀត

ប្រការ ៩.-

រាល់ការចំណាយថវិកា សហគមន៍ត្រូវអនុវត្តដូចតទៅ +

- ការចំណាយពី ២០.០០០រៀល (ពីរម៉ឺនរៀល) ត្រូវសម្រេចដោយប្រធានគណៈកម្មការសហគមន៍នេសាទ

- ការចំណាយពី ២០.០០០រៀល (ពីរម៉ឺនរៀល ដល់ ២៥.០០០រៀល ពីរម៉ឺនប្រាំពាន់រៀល) ត្រូវសម្រេចដោយគណៈកម្មការសហគមន៍នេសាទ
- ការចំណាយពី ២៥.០០០ (ពីរម៉ឺនប្រាំពាន់រៀល ដល់ ៥០.០០០ ប្រាំម៉ឺនរៀល) ត្រូវសម្រេចដោយមហាសន្និបាត។

ប្រការ ១០.-

សហគមន៍នេសាទត្រូវកម្ពស់ទុកឯកសារ និងរៀបចំឱ្យមានបញ្ជី +

- ចំណូល ចំណាយថវិកា
- សារពើភណ្ឌ
- សមាជិកសហគមន៍នេសាទ
- កំណត់ហេតុប្រជុំមហាសន្និបាតសហគមន៍នេសាទ
- កំណត់ហេតុប្រជុំគណៈកម្មការសហគមន៍នេសាទ
- ឯកសារដទៃទៀតដែលពាក់ព័ន្ធនឹងសហគមន៍នេសាទ។



ប្រការ ១១.-

ការគ្រប់គ្រង និងប្រើប្រាស់ថវិកា +

- ការគ្រប់គ្រងថវិកា ត្រូវមានការកាន់បញ្ជីគណនេយ្យ
- ថវិកាចំណូលដែលទទួលបានពីប្រភពផ្សេងៗ ត្រូវរក្សាទុកក្នុងបេឡារបស់សហគមន៍នេសាទ
- រាល់ថវិកាចំណាយ ត្រូវមានរបាយការណ៍ទូទាត់ដោយមានសក្ខីបត្រ និងចុះបញ្ជីឱ្យបានត្រឹមត្រូវ
- ថវិកាដែលត្រូវចំណាយគឺសម្រាប់តែបម្រើឱ្យការងារគ្រប់គ្រង អភិរក្ស និងអភិវឌ្ឍសហគមន៍ នេសាទ។

ជំពូកទី ៥

គណៈកម្មការសហគមន៍នេសាទ

ប្រការ ១២.-

សមាសភាពគណៈកម្មការសហគមន៍នេសាទ រួមមានប្រធានអនុប្រធាន និងសមាជិក។ គណៈកម្មការសហគមន៍នេសាទត្រូវបោះឆ្នោតជ្រើសរើសសមាជិកទទួលបន្ទុកលេខាធិការមួយរូប និងសមាជិកទទួលបន្ទុកហិរញ្ញវត្ថុមួយរូប និងត្រូវពិភាក្សាបែងចែកភារកិច្ចសមាជិកផ្សេងទៀតតាមការដាក់ស្នើ។

ប្រធានគណៈកម្មការសហគមន៍នេសាទទទួលខុសត្រូវដឹកនាំ និង គ្រប់គ្រងសហគមន៍នេសាទទាំងមូលអនុប្រធានគណៈកម្មការសហគមន៍នេសាទជាជំនួយការឱ្យប្រធាន។

ប្រការ ១៣.-

គណៈកម្មការសហគមន៍នេសាទមានអាណត្តិប្រាំ (៥)ឆ្នាំ ចាប់ពីថ្ងៃបោះឆ្នោត ហើយផុតកំណត់នៅពេលដែលមានគណៈកម្មការសហគមន៍នេសាទ ថ្មីដែលត្រូវបានបោះឆ្នោតជ្រើសរើសក្នុងមហាសន្និបាតឱ្យចូលកាន់តំណែងជំនួស។ ក្នុងករណីដែល សហគមន៍នេសាទដំណើរការមិនប្រក្រតី ដោយមូលហេតុដំណើរការមិនល្អ ឬអសមត្ថភាពក្នុងការគ្រប់គ្រងសហគមន៍នេសាទ សមាជិកសហគមន៍នេសាទចំនួនមួយភាគបី (១/៣) មានសិទ្ធិស្នើសុំបើកមហាសន្និបាតវិសាមញ្ញដើម្បីបោះឆ្នោត ជ្រើសរើស គណៈកម្មការសហគមន៍នេសាទថ្មី។

ប្រការ ១៤.-

ក្នុងករណីដែលសមាជិកគណៈកម្មការសហគមន៍នេសាទណាម្នាក់អវត្តមានដោយគ្មាន មូលហេតុរយៈពេលប្រាំ មួយ (៦)ខែ ឬ សុំលាលែងមុនចប់អាណត្តិ បេក្ខជនដែលមានឈ្មោះតាមសម្លេងគាំទ្របន្ទាប់ក្នុងពេលបោះឆ្នោតជ្រើស រើសក្នុងមហាសន្និបាតកន្លងមកត្រូវបានជ្រើសតាំងជំនួស។

ជំពូកទី ៦

របៀបរបបប្រជុំរបស់គណៈកម្មការសហគមន៍នេសាទ

ប្រការ ១៥.-

គណៈកម្មការសហគមន៍នេសាទ ត្រូវកំណត់របបប្រជុំឱ្យបានទៀងទាត់រៀងរាល់ខែ។ កិច្ចប្រជុំរបស់ គណៈកម្ម ការសហគមន៍នេសាទអាចប្រព្រឹត្តទៅបាន លុះត្រាតែមានសមាជិកគណៈកម្មការចូលរួមយ៉ាងតិចចំនួន ២/៣ (ពីរភាគបី) នៃសមាសជីករបស់គណៈកម្មការសហគមន៍នេសាទទាំងមូល។



ប្រការ ១៦.-

ប្រធានគណៈកម្មការសហគមន៍នេសាទ ជាអ្នកកោះអញ្ជើញ និងធ្វើជាប្រធានគ្រប់កិច្ចប្រជុំ។ ក្នុងករណីប្រធាន គណៈកម្មការសហគមន៍នេសាទអវត្តមាន អនុប្រធានដែលត្រូវបានប្រគល់សិទ្ធិត្រូវធ្វើជាប្រធានអង្គប្រជុំ ។ រាល់ការប្រជុំ ត្រូវមានកំណត់ហេតុ និងបញ្ជីវត្តមានច្បាស់លាស់។

ប្រធានអង្គប្រជុំត្រូវធានាឱ្យគ្រប់កិច្ចប្រជុំសហគមន៍នេសាទប្រព្រឹត្តទៅដោយលក្ខណៈប្រជាធិបតេយ្យ មានរបៀប រៀបរយ និងគ្មានការរំខាន។

ប្រធានអង្គប្រជុំ អាចបណ្តេញសមាជិកអង្គប្រជុំណាម្នាក់ចេញពីកិច្ចប្រជុំបាន ក្នុងករណីដែលសមាជិកនោះ ធ្វើឱ្យខូចសណ្តាប់ធ្នាប់អង្គប្រជុំ។

ប្រការ ១៧ .-

ការសម្រេចលើបញ្ហាណាមួយរបស់សហគមន៍ដូចមានចែងខាងក្រោមនេះ គឺត្រូវអនុម័តដោយកិច្ចប្រជុំរបស់ គណៈកម្មការសហគមន៍នេសាទដោយមានសម្លេងគាំទ្រយ៉ាងតិចលើសពីពាក់កណ្តាល នៃចំនួនសមាជិកគណៈកម្មការ សហគមន៍នេសាទ ដែលមានវត្តមានក្នុងអង្គប្រជុំ។ ក្នុងករណីដែលមានសំលេងស្មើគ្នា មតិប្រធាន អង្គប្រជុំជាឧត្តមានុភាព

- សេចក្តីព្រាងកិច្ចព្រមព្រៀង និងផែនការគ្រប់គ្រងកន្លែងនេសាទសហគមន៍
- សេចក្តីព្រាងគម្រោងថវិកា ចំណូល និងចំណាយក្នុងសហគមន៍នេសាទ
- ការព្យួរសមាជិកភាពរបស់សមាជិកដែលមានកំហុស
- ការទទួលពាក្យសុំចូលជាសមាជិកថ្មី
- ការដាក់ទណ្ឌកម្មតាមបទបញ្ជាផ្ទៃក្នុង ដល់សមាជិកសហគមន៍នេសាទ។

បន្ទាប់ពីកិច្ចប្រជុំចប់ភ្លាមប្រធានគណៈកម្មការសហគមន៍នេសាទ ត្រូវចាត់ឱ្យធ្វើការជូនដំណឹងដល់សមាជិក សហគមន៍នេសាទអំពីសេចក្តីសម្រេចរបស់ខ្លួន។ សេចក្តីសម្រេចនៃអង្គប្រជុំរបស់គណៈកម្មការសហគមន៍នេសាទត្រូវ បិទផ្សាយជាសាធារណៈនៅទីស្នាក់ការសហគមន៍នេសាទ ឬសាលារៀន សង្កាត់ ក្នុងរយៈពេល ៧ថ្ងៃយ៉ាងយូរបន្ទាប់ពីការ ប្រជុំ។

ប្រការ ១៤.-

ក្នុងករណីដែលសមាជិកគណៈកម្មការសហគមន៍នេសាទណាម្នាក់អវត្តមានដោយគ្មាន មូលហេតុរយៈពេលប្រាំ មួយ (៦) ខែ ឬ សុំលាលែងមុនចប់អាណត្តិ បេក្ខជនដែលមានឈ្មោះតាមសម្លេងគាំទ្របន្ទាប់ក្នុងពេលបោះឆ្នោតជ្រើស រើសក្នុងមហាសន្និបាតកន្លងមកត្រូវបានជ្រើសតាំងជំនួស។

ជំពូកទី ៦

របៀបរបបប្រជុំរបស់គណៈកម្មការសហគមន៍នេសាទ

ប្រការ ១៥.-

គណៈកម្មការសហគមន៍នេសាទ ត្រូវកំណត់របបប្រជុំឱ្យបានទៀងទាត់រៀងរាល់ខែ។ កិច្ចប្រជុំរបស់ គណៈកម្ម ការសហគមន៍នេសាទអាចប្រព្រឹត្តទៅបាន លុះត្រាតែមានសមាជិកគណៈកម្មការចូលរួមយ៉ាងតិចចំនួន ២/៣ (ពីរភាគបី) នៃសមាសធាតុរបស់គណៈកម្មការសហគមន៍នេសាទទាំងមូល។



ប្រការ ១៦.-

ប្រធានគណៈកម្មការសហគមន៍នេសាទ ជាអ្នកកោះអញ្ជើញ និងធ្វើជាប្រធានគ្រប់កិច្ចប្រជុំ។ ក្នុងករណីប្រធាន គណៈកម្មការសហគមន៍នេសាទអវត្តមាន អនុប្រធានដែលត្រូវបានប្រគល់សិទ្ធិត្រូវធ្វើជាប្រធានអង្គប្រជុំ ។ រាល់ការប្រជុំ ត្រូវមានកំណត់ហេតុ និងបញ្ជីវត្តមានច្បាស់លាស់។

ប្រធានអង្គប្រជុំត្រូវធានាឱ្យគ្រប់កិច្ចប្រជុំសហគមន៍នេសាទប្រព្រឹត្តទៅដោយលក្ខណៈប្រជាធិបតេយ្យ មានរបៀប រៀបរយ និងគ្មានការរំខាន។

ប្រធានអង្គប្រជុំ អាចបណ្តេញសមាជិកអង្គប្រជុំណាម្នាក់ចេញពីកិច្ចប្រជុំបាន ក្នុងករណីដែលសមាជិកនោះ ធ្វើឱ្យខូចសណ្តាប់ធ្នាប់អង្គប្រជុំ។

ប្រការ ១៧ .-

ការសម្រេចលើបញ្ហាណាមួយរបស់សហគមន៍ដូចមានចែងខាងក្រោមនេះ គឺត្រូវអនុម័តដោយកិច្ចប្រជុំរបស់ គណៈកម្មការសហគមន៍នេសាទដោយមានសម្លេងគាំទ្រយ៉ាងតិចលើសពីពាក់កណ្តាល នៃចំនួនសមាជិកគណៈកម្មការ សហគមន៍នេសាទ ដែលមានវត្តមានក្នុងអង្គប្រជុំ។ ក្នុងករណីដែលមានសំលេងស្មើគ្នា មតិប្រធាន អង្គប្រជុំជាឧត្តមានុភាព

- សេចក្តីព្រាងកិច្ចព្រមព្រៀង និងផែនការគ្រប់គ្រងកន្លែងនេសាទសហគមន៍
- សេចក្តីព្រាងគម្រោងថវិកា ចំណូល និងចំណាយក្នុងសហគមន៍នេសាទ
- ការព្យួរសមាជិកភាពរបស់សមាជិកដែលមានកំហុស
- ការទទួលពាក្យសុំចូលជាសមាជិកថ្មី
- ការដាក់ទណ្ឌកម្មតាមបទបញ្ជាផ្ទៃក្នុង ដល់សមាជិកសហគមន៍នេសាទ។

បន្ទាប់ពីកិច្ចប្រជុំចប់ភ្លាមប្រធានគណៈកម្មការសហគមន៍នេសាទ ត្រូវចាត់ឱ្យធ្វើការជូនដំណឹងដល់សមាជិក សហគមន៍នេសាទអំពីសេចក្តីសម្រេចរបស់ខ្លួន។ សេចក្តីសម្រេចនៃអង្គប្រជុំរបស់គណៈកម្មការសហគមន៍នេសាទត្រូវ បិទផ្សាយជាសាធារណៈនៅទីស្នាក់ការសហគមន៍នេសាទ ឬសាលារៀន សង្កាត់ ក្នុងរយៈពេល ៧ថ្ងៃយ៉ាងយូរបន្ទាប់ពីការ ប្រជុំ។

ជំពូកទី៧
មហាសន្និបាតសហគមន៍នេសាទ

ប្រការ ១៨.-

មហាសន្និបាតសហគមន៍នេសាទជាអង្គប្រជុំកំពូលដើម្បីធ្វើការអនុម័ត និងធ្វើសេចក្តីសម្រេចទាំងឡាយក្នុងនាមសហគមន៍នេសាទ។ មហាសន្និបាតកំណើតដំបូងរបស់សហគមន៍នេសាទត្រូវប្រារព្ធធ្វើឡើងបន្ទាប់ពីក្រុមស្ថាបនិកបានរៀបចំរួចរាល់ នូវកិច្ចការទាំងឡាយដែលពាក់ព័ន្ធនឹងដំណើរការមហាសន្និបាត។

ការកោះប្រជុំមហាសន្និបាតកំណើតដំបូងរបស់សហគមន៍នេសាទ ធ្វើឡើងដោយក្រុមប្រឹក្សាយុវ សង្កាត់ ដោយមានការជួយសម្របសម្រួលពីសមត្ថកិច្ចរដ្ឋបាលជលផលតាមការស្នើសុំរបស់ក្រុមស្ថាបនិក ហើយត្រូវមានការចូលរួមពីសមាជិកដែលបានដាក់ពាក្យស្នើសុំរួចមកហើយ។



មហាសន្និបាតកំណើតដំបូងរបស់សហគមន៍នេសាទអនុម័តនូវសេចក្តីសម្រេច និង កិច្ចការសំខាន់ៗដូចខាងក្រោម ៖

- អ្នកដែលដាក់ពាក្យសុំចូលជាសមាជិកសហគមន៍នេសាទ
- ឈ្មោះសហគមន៍នេសាទ
- លក្ខន្តិកៈ និងបទបញ្ជាផ្ទៃក្នុងសហគមន៍នេសាទ
- ការបោះឆ្នោតជ្រើសរើសគណៈកម្មការសហគមន៍នេសាទ។

ប្រការ ១៩.-

មហាសន្និបាតសាមញ្ញត្រូវរៀបចំឡើង ១ ឆ្នាំម្តងដើម្បីសរុបលទ្ធផលការងារប្រចាំឆ្នាំ និង អនុម័តនូវកិច្ចការសំខាន់ៗ របស់សហគមន៍នេសាទ។ ក្នុងករណីចាំបាច់សហគមន៍អាចរៀបចំមហាសន្និបាតវិសាមញ្ញ តាមការស្នើសុំពីសមាជិកសហគមន៍នេសាទចំនួនមួយភាគបី (១/៣)យ៉ាងតិច។

ប្រការ ២០.-

គណៈកម្មការសហគមន៍នេសាទអាចអញ្ជើញរដ្ឋបាលជលផល អាជ្ញាធរមូលដ្ឋាន ឬក្រុមប្រឹក្សាយុវ សង្កាត់សមត្ថកិច្ចពាក់ព័ន្ធ និងអ្នកគាំទ្រចូលរួមសង្កេតការណ៍ សម្របសម្រួល ឬជាកិត្តិយសក្នុងមហាសន្និបាតសហគមន៍នេសាទ។

ប្រការ ២១.-

លក្ខខណ្ឌនៃដំណើរការមហាសន្និបាតមានដូចខាងក្រោម ៖

- ត្រូវធ្វើការផ្សព្វផ្សាយសេចក្តីជូនដំណឹងជាសាធារណៈ និង បិទប្រកាសនៅសាលាយុវសង្កាត់ និង ទីស្នាក់ការសហគមន៍នេសាទ
- ការកោះអញ្ជើញសមាជិកសហគមន៍នេសាទឱ្យចូលរួមមហាសន្និបាតសាមញ្ញ ត្រូវធ្វើឡើងដប់(១០)ថ្ងៃយ៉ាងតិចមុនថ្ងៃបើកមហាសន្និបាត និងបី (៣)ថ្ងៃយ៉ាងតិចមុនថ្ងៃមហាសន្និបាតវិសាមញ្ញ

- មហាសន្និបាតសាមញ្ញឬវិសាមញ្ញអាចប្រជុំពិភាក្សាអនុម័ត និងសម្រេចបានលុះត្រាតែមានវត្តមានលើសពីពាក់កណ្តាល នៃចំនួនសមាជិកសហគមន៍នេសាទ
- អង្គប្រជុំមហាសន្និបាតដឹកនាំដោយប្រធានគណៈកម្មការសហគមន៍នេសាទ ឬប្រធានអង្គប្រជុំដែលជ្រើសរើសដោយការអនុម័តក្នុងចំណោមសមាជិកវត្តមាន
- មហាសន្និបាតត្រូវអនុម័តលេខាកត់ត្រា ដើម្បីធ្វើកំណត់ហេតុ សេចក្តីសម្រេច និងបញ្ជីវត្តមាន
- លេខាកត់ត្រា និងប្រធានអង្គប្រជុំត្រូវចុះហត្ថលេខាលើកំណត់ហេតុ
- សមាជិកម្នាក់មានសំឡេងតែមួយគត់ ហើយមិនអាចបញ្ជូនមនុស្សមកតំណាងបានទេ
- សេចក្តីសម្រេចរបស់មហាសន្និបាត ត្រូវយកសំឡេងលើសពីពាក់កណ្តាលនៃចំនួនសមាជិកដែលមានវត្តមាន



ប្រការ ២២.-

មហាសន្និបាតអនុម័ត +

- សេចក្តីសម្រេចដូចមានចែងក្នុងប្រការ ១៨ កថាខណ្ឌទី ៣ នៃលក្ខន្តិកៈនេះ
- កិច្ចព្រមព្រៀង និងផែនការគ្រប់គ្រងកន្លែងនេសាទសហគមន៍
- តួនាទី ភារកិច្ច និងរចនាសម្ព័ន្ធរបស់គណៈកម្មការសហគមន៍នេសាទ
- ការសុំលាលែង ឬការបណ្តេញចេញពីសមាជិកភាព ឬពីសមាជិកគណៈកម្មការសហគមន៍នេសាទ
- របាយការណ៍ប្រចាំឆ្នាំរបស់គណៈកម្មការសហគមន៍នេសាទ
- គម្រោងចំណូល ចំណាយរបស់សហគមន៍នេសាទ។

ជំពូកទី ៨

ការបោះឆ្នោតជ្រើសរើសគណៈកម្មការសហគមន៍នេសាទ

ប្រការ ២៣.-

ចំនួនសមាជិកគណៈកម្មការសហគមន៍នេសាទ និងចំនួនបេក្ខជនឈរឈ្មោះត្រូវអនុម័តដោយមហាសន្និបាត

ប្រការ ២៤.-

កិច្ចដំណើរការបោះឆ្នោតជ្រើសរើសគណៈកម្មការសហគមន៍នេសាទ គឺជាភារកិច្ចរបស់គណៈកម្មការរៀបចំការបោះឆ្នោតដែលអនុម័តដោយមហាសន្និបាត។ គណៈកម្មការរៀបចំការបោះឆ្នោតមានសមាសភាពពីបី (៣) ទៅប្រាំ (៥) នាក់ដែលមានប្រធាន អនុប្រធាន និងសមាជិកតាមការកំណត់ជាក់ស្តែងរបស់មហាសន្និបាត និងត្រូវមានលក្ខណៈសម្បត្តិគ្រប់គ្រាន់ មានចំណេះដឹង និងមានសីលធម៌ល្អ។ គណៈកម្មការរៀបចំការបោះឆ្នោតត្រូវធ្វើការប្តេជ្ញាចិត្តបង្ហាញពីភាពស្មោះត្រង់។

ប្រការ ២៥.-

- គណៈកម្មការរៀបចំការបោះឆ្នោតមានភារកិច្ចដូចខាងក្រោម +
- ប្រកាសបេក្ខជនឈរឈ្មោះ
 - ណែនាំអំពីនីតិវិធីនៃការបោះឆ្នោត
 - បង្ហាញរចនាសម្ព័ន្ធរបស់គណៈកម្មការសហគមន៍នេសាទ

- រាប់សន្លឹកឆ្នោត និងសរុបលទ្ធផលជូនគណៈអធិបតីដើម្បីប្រកាសជូនមហាសន្និបាត
- ភារកិច្ចរបស់គណៈកម្មការរៀបចំការបោះឆ្នោតត្រូវបញ្ចប់ដោយស្វ័យប្រវត្តិបន្ទាប់ពីការប្រកាសលទ្ធផលបោះឆ្នោតចប់ជាស្ថាពរ។

ប្រការ ២៦.-

បេក្ខជនដែលទទួលបានសំឡេងឆ្នោតគាំទ្រច្រើនជាងគេបង្អស់ គឺជាប្រធានគណៈកម្មការសហគមន៍នេសាទ។ បេក្ខជនដែលទទួលបានសន្លឹកឆ្នោតបន្តបន្ទាប់ ត្រូវទទួលតួនាទីជាអនុប្រធាន ជាសមាជិកគណៈកម្មការសហគមន៍នេសាទតាមលំដាប់លំដោយ។ ក្នុងករណីបេក្ខជន ដែលមានសំឡេងគាំទ្រស្មើគ្នាត្រូវជ្រើសរើសស្ត្រី ឬបោះឆ្នោតរកអ្នកដែលមានសមត្ថភាពដោយលើកដៃយកមតិលើសពីពាក់កណ្តាលនៃ ចំនួនសមាជិក សហគមន៍នេសាទដែលចូលរួម



ជំពូកទី ៩

លក្ខខណ្ឌនៃការរំសាយសហគមន៍នេសាទ និង នីតិវិធីដោះស្រាយវិវាទ

ប្រការ ២៧.-

- ការរំសាយសហគមន៍នេសាទត្រូវផ្អែកតាម -
- សំណើរបស់ខណ្ឌរដ្ឋបាលជលផល នៅពេលដែលពិនិត្យឃើញថាមានការរំលោភធ្ងន់ធ្ងរលើកិច្ចព្រមព្រៀងកន្លែងនេសាទសហគមន៍
 - សេចក្តីសម្រេចមហាសន្និបាត
 - ក្រោយពីរំសាយសហគមន៍នេសាទ ទ្រព្យសម្បត្តិរបស់សហគមន៍ត្រូវចាត់ចែងតាមការអនុម័តរបស់មហាសន្និបាត លើកលែងតែដែននេសាទដែលត្រូវប្រគល់ជូនរដ្ឋវិញ ។

ប្រការ ២៨.-

ក្នុងករណីមានការតវ៉ាចោទប្រកាន់ថា ដំណើរការបោះឆ្នោតជ្រើសរើសគណៈកម្មការសហគមន៍នេសាទមានភាពមិនប្រក្រតី អ្នកតវ៉ាត្រូវបង្ហាញភស្តុតាងឱ្យបានច្បាស់លាស់អំពីភាពមិនប្រក្រតីនោះភ្លាម នៅមុនពេលប្រកាសលទ្ធផលបោះឆ្នោត ដើម្បីទុកលទ្ធភាពជូនមហាសន្និបាតពិនិត្យ និងសម្រេច។

ប្រការ ២៩.-

- វិវាទទាំងឡាយនៅក្នុងសហគមន៍នេសាទ ត្រូវដោះស្រាយដូចខាងក្រោម -
- គណៈកម្មការសហគមន៍នេសាទ ត្រូវសម្រុះសម្រួលនិងដោះស្រាយរាល់វិវាទដែលកើតមានឡើងនៅក្នុងសហគមន៍នេសាទរបស់ខ្លួន
 - ក្នុងករណីគណៈកម្មការសហគមន៍នេសាទដោះស្រាយវិវាទនោះពុំបានសម្រេច ត្រូវបញ្ជូនសំណុំរឿងនោះទៅសមត្ថកិច្ច
 - រដ្ឋបាលជលផលដើម្បីដោះស្រាយទៅតាមឋានានុក្រមដោយមានការចូលរួមពីអាជ្ញាធរមូលដ្ឋាន និងសមត្ថកិច្ចពាក់ព័ន្ធតាមការចាំបាច់។

- រាប់សន្លឹកឆ្នោត និងសរុបលទ្ធផលជូនគណៈអធិបតីដើម្បីប្រកាសជូនមហាសន្និបាត
- ការកិច្ចរបស់គណៈកម្មការរៀបចំការបោះឆ្នោតត្រូវបញ្ចប់ដោយស្វ័យប្រវត្តិបន្ទាប់ពីការប្រកាសលទ្ធផលបោះឆ្នោតចប់ ជាស្ថាពរ។

ប្រការ ២៦.-

បេក្ខជនដែលទទួលបានសំឡេងឆ្នោតគាំទ្រច្រើនជាងគេបង្អស់ គឺជាប្រធានគណៈកម្មការសហគមន៍នេសាទ។ បេក្ខជន ដែលទទួលបានសន្លឹកឆ្នោតបន្តបន្ទាប់ត្រូវទទួលបាននាមជាអនុប្រធាន ជាសមាជិកគណៈកម្មការសហគមន៍នេសាទ តាមលំដាប់លំដោយ។ ក្នុងករណីបេក្ខជនដែលមានសំឡេងគាំទ្រស្មើគ្នាត្រូវជ្រើសរើស ស្រ្តី ឬបោះឆ្នោតរកអ្នកដែលមានសមត្ថភាពដោយលើកដៃយកមតិលើសពីពាក់កណ្តាលនៃចំនួនសមាជិកសហគមន៍នេសាទដែលចូលរួម

ជំពូកទី ៩

លក្ខខណ្ឌនៃការរំសាយសហគមន៍នេសាទ និង នីតិវិធីដោះស្រាយវិវាទ



ប្រការ ២៧.-

ការរំសាយសហគមន៍នេសាទត្រូវផ្អែកតាម -

- សំណើរបស់ខណ្ឌរដ្ឋបាលជលផល នៅពេលដែលពិនិត្យឃើញថាមានការរំលោភធ្ងន់ធ្ងរលើកិច្ចព្រមព្រៀងកន្លែងនេសាទសហគមន៍
- សេចក្តីសម្រេចមហាសន្និបាត
ក្រោយពីរំសាយសហគមន៍នេសាទ ទ្រព្យសម្បត្តិរបស់សហគមន៍ត្រូវចាត់ចែង តាមការអនុម័តរបស់មហាសន្និបាត លើកលែងតែដែននេសាទដែលត្រូវប្រគល់ជូនរដ្ឋវិញ ។

ប្រការ ២៨.-

ក្នុងករណីមានការតវ៉ាចោទប្រកាន់ថា ដំណើរការបោះឆ្នោតជ្រើសរើសគណៈកម្មការសហគមន៍នេសាទមានភាពមិនប្រក្រតី អ្នកតវ៉ាត្រូវបង្ហាញភស្តុតាងឱ្យបានច្បាស់លាស់អំពីភាពមិនប្រក្រតីនោះភ្លាម នៅមុនពេលប្រកាសលទ្ធផលបោះឆ្នោត ដើម្បីទុកលទ្ធភាពជូនមហាសន្និបាតពិនិត្យ និងសម្រេច។

ប្រការ ២៩.-

វិវាទទាំងឡាយនៅក្នុងសហគមន៍នេសាទ ត្រូវដោះស្រាយដូចខាងក្រោម -

- គណៈកម្មការសហគមន៍នេសាទ ត្រូវសម្រុះសម្រួលនិងដោះស្រាយរាល់វិវាទដែលកើតមានឡើងនៅក្នុងសហគមន៍នេសាទរបស់ខ្លួន
- ក្នុងករណីគណៈកម្មការសហគមន៍នេសាទដោះស្រាយវិវាទនោះពុំបានសម្រេច ត្រូវបញ្ជូនសំណុំរឿងនោះទៅសមត្ថកិច្ចរដ្ឋបាលជលផលដើម្បីដោះស្រាយទៅតាមឋានានុក្រមដោយមានការចូលរួមពីអាជ្ញាធរមូលដ្ឋាន និងសមត្ថកិច្ចពាក់ព័ន្ធតាមការចាំបាច់។

- រាប់សន្លឹកឆ្នោត និងសរុបលទ្ធផលជូនគណៈអធិបតីដើម្បីប្រកាសជូនមហាសន្និបាត
- ការកិច្ចរបស់គណៈកម្មការរៀបចំការបោះឆ្នោតត្រូវបញ្ចប់ដោយស្វ័យប្រវត្តិបន្ទាប់ពីការប្រកាសលទ្ធផលបោះឆ្នោតចប់ ជាស្ថាពរ។

ប្រការ ២៦.-

បេក្ខជនដែលទទួលបានសំឡេងឆ្នោតគាំទ្រច្រើនជាងគេបង្អស់ គឺជាប្រធានគណៈកម្មការសហគមន៍នេសាទ។ បេក្ខជន ដែលទទួលបានសន្លឹកឆ្នោតបន្តបន្ទាប់ត្រូវទទួលបាននាទីជាអនុប្រធាន ជាសមាជិកគណៈកម្មការសហគមន៍នេសាទ តាមលំដាប់លំដោយ។ ក្នុងករណីបេក្ខជនដែលមានសំឡេងគាំទ្រស្មើគ្នាត្រូវជ្រើសរើស ស្រ្តី ឬបោះឆ្នោតរកអ្នកដែលមានសមត្ថភាពដោយលើកដៃយកមតិលើសពីពាក់កណ្តាលនៃចំនួនសមាជិកសហគមន៍នេសាទដែលចូលរួម



ជំពូកទី ៩

លក្ខខណ្ឌនៃការរំសាយសហគមន៍នេសាទ និង នីតិវិធីដោះស្រាយវិវាទ

ប្រការ ២៧.-

ការរំសាយសហគមន៍នេសាទត្រូវផ្អែកតាម -

- សំណើរបស់ខណ្ឌរដ្ឋបាលជលផល នៅពេលដែលពិនិត្យឃើញថាមានការរំលោភធ្ងន់ធ្ងរលើកិច្ចព្រមព្រៀងកន្លែងនេសាទសហគមន៍
 - សេចក្តីសម្រេចមហាសន្និបាត
- ក្រោយពីរំសាយសហគមន៍នេសាទ ទ្រព្យសម្បត្តិរបស់សហគមន៍ត្រូវចាត់ចែង តាមការអនុម័តរបស់មហាសន្និបាត លើកលែងតែដែននេសាទដែលត្រូវប្រគល់ជូនរដ្ឋវិញ ។

ប្រការ ២៨.-

ក្នុងករណីមានការតវ៉ាចោទប្រកាន់ថា ដំណើរការបោះឆ្នោតជ្រើសរើសគណៈកម្មការសហគមន៍នេសាទមានភាពមិនប្រក្រតី អ្នកតវ៉ាត្រូវបង្ហាញភស្តុតាងឱ្យបានច្បាស់លាស់អំពីភាពមិនប្រក្រតីនោះភ្លាម នៅមុនពេលប្រកាសលទ្ធផលបោះឆ្នោត ដើម្បីទុកលទ្ធភាពជូនមហាសន្និបាតពិនិត្យ និងសម្រេច។

ប្រការ ២៩.-

វិវាទទាំងឡាយនៅក្នុងសហគមន៍នេសាទ ត្រូវដោះស្រាយដូចខាងក្រោម -

- គណៈកម្មការសហគមន៍នេសាទ ត្រូវសម្រុះសម្រួលនិងដោះស្រាយរាល់វិវាទដែលកើតមានឡើងនៅក្នុងសហគមន៍នេសាទរបស់ខ្លួន
- ក្នុងករណីគណៈកម្មការសហគមន៍នេសាទដោះស្រាយវិវាទនោះពុំបានសម្រេច ត្រូវបញ្ជូនសំណុំរឿងនោះទៅសមត្ថកិច្ចរដ្ឋបាលជលផលដើម្បីដោះស្រាយទៅតាមឋានៈក្រុមដោយមានការចូលរួមពីអាជ្ញាធរមូលដ្ឋាន និងសមត្ថកិច្ចពាក់ព័ន្ធតាមការចាំបាច់។

- រាប់សន្លឹកឆ្នោត និងសរុបលទ្ធផលជូនគណៈអធិបតីដើម្បីប្រកាសជូនមហាសន្និបាត
- ការកិច្ចរបស់គណៈកម្មការរៀបចំការបោះឆ្នោតត្រូវបញ្ចប់ដោយស្វ័យប្រវត្តិបន្ទាប់ពីការប្រកាសលទ្ធផលបោះឆ្នោតចប់ ជាស្ថាពរ។

ប្រការ ២៦.-

បេក្ខជនដែលទទួលបានសំឡេងឆ្នោតគាំទ្រច្រើនជាងគេបង្អស់ គឺជាប្រធានគណៈកម្មការសហគមន៍នេសាទ។ បេក្ខជន ដែលទទួលបានសន្លឹកឆ្នោតបន្តបន្ទាប់ត្រូវទទួលតួនាទីជាអនុប្រធាន ជាសមាជិកគណៈកម្មការសហគមន៍នេសាទ តាមលំដាប់លំដោយ។ ក្នុងករណីបេក្ខជនដែលមានសំឡេងគាំទ្រស្មើគ្នាត្រូវជ្រើសរើស ស្រ្តី ឬបោះឆ្នោតរកអ្នកដែលមានសមត្ថភាពដោយលើកដៃយកមតិលើសពីពាក់កណ្តាលនៃចំនួនសមាជិកសហគមន៍នេសាទដែលចូលរួម



ជំពូកទី ៩

លក្ខខណ្ឌនៃការរំសាយសហគមន៍នេសាទ និង នីតិវិធីដោះស្រាយវិវាទ

ប្រការ ២៧.-

ការរំសាយសហគមន៍នេសាទត្រូវផ្អែកតាម -

- សំណើរបស់ខណ្ឌរដ្ឋបាលជលផល នៅពេលដែលពិនិត្យឃើញថាមានការរំលោភធ្ងន់ធ្ងរលើកិច្ចព្រមព្រៀងកន្លែងនេសាទសហគមន៍
 - សេចក្តីសម្រេចមហាសន្និបាត
- ក្រោយពីរំសាយសហគមន៍នេសាទ ទ្រព្យសម្បត្តិរបស់សហគមន៍ត្រូវចាត់ចែង តាមការអនុម័តរបស់មហាសន្និបាត លើកលែងតែដែននេសាទដែលត្រូវប្រគល់ជូនរដ្ឋវិញ ។

ប្រការ ២៨.-

ក្នុងករណីមានការតវ៉ាចោទប្រកាន់ថា ដំណើរការបោះឆ្នោតជ្រើសរើសគណៈកម្មការសហគមន៍នេសាទមានភាពមិនប្រក្រតី អ្នកតវ៉ាត្រូវបង្ហាញភស្តុតាងឱ្យបានច្បាស់លាស់អំពីភាពមិនប្រក្រតីនោះភ្លាម នៅមុនពេលប្រកាសលទ្ធផលបោះឆ្នោត ដើម្បីទុកលទ្ធភាពជូនមហាសន្និបាតពិនិត្យ និងសម្រេច។

ប្រការ ២៩.-

វិវាទទាំងឡាយនៅក្នុងសហគមន៍នេសាទ ត្រូវដោះស្រាយដូចខាងក្រោម -

- គណៈកម្មការសហគមន៍នេសាទ ត្រូវសម្រុះសម្រួលនិងដោះស្រាយរាល់វិវាទដែលកើតមានឡើងនៅក្នុងសហគមន៍នេសាទរបស់ខ្លួន
- ក្នុងករណីគណៈកម្មការសហគមន៍នេសាទដោះស្រាយវិវាទនោះពុំបានសម្រេច ត្រូវបញ្ជូនសំណុំរឿងនោះទៅសមត្ថកិច្ចរដ្ឋបាលជលផលដើម្បីដោះស្រាយទៅតាមឋានៈក្រុមដោយមានការចូលរួមពីអាជ្ញាធរមូលដ្ឋាន និងសមត្ថកិច្ចពាក់ព័ន្ធតាមការចាំបាច់។

- រាប់សន្លឹកឆ្នោត និងសរុបលទ្ធផលជូនគណៈអធិបតីដើម្បីប្រកាសជូនមហាសន្និបាត
- ភារកិច្ចរបស់គណៈកម្មការរៀបចំការបោះឆ្នោតត្រូវបញ្ចប់ដោយស្វ័យប្រវត្តិបន្ទាប់ពីការប្រកាសលទ្ធផលបោះឆ្នោតចប់ ជាស្ថាពរ។

ប្រការ ២៦.-

បេក្ខជនដែលទទួលបានសំឡេងឆ្នោតគាំទ្រច្រើនជាងគេបង្អស់ គឺជាប្រធានគណៈកម្មការសហគមន៍នេសាទ។ បេក្ខជន ដែលទទួលបានសន្លឹកឆ្នោតបន្តបន្ទាប់ត្រូវទទួលបាននាទីជានុប្រធាន ជាសមាជិកគណៈកម្មការសហគមន៍នេសាទ តាមលំដាប់លំដោយ។ ក្នុងករណីបេក្ខជនដែលមានសំឡេងគាំទ្រស្មើគ្នាត្រូវជ្រើសរើស ស្ត្រី ឬបោះឆ្នោតរកអ្នកដែលមានសមត្ថភាពដោយលើកដៃយកមតិលើសពីពាក់កណ្តាលនៃចំនួនសមាជិកសហគមន៍នេសាទដែលចូលរួម។



ជំពូកទី ៩

លក្ខខណ្ឌនៃការរំសាយសហគមន៍នេសាទ និង នីតិវិធីដោះស្រាយវិវាទ

ប្រការ ២៧.-

ការរំសាយសហគមន៍នេសាទត្រូវផ្អែកតាម -

- សំណើរបស់ខណ្ឌរដ្ឋបាលជលផល នៅពេលដែលពិនិត្យឃើញថាមានការរំលោភធ្ងន់ធ្ងរលើកិច្ចព្រមព្រៀងកន្លែងនេសាទសហគមន៍
 - សេចក្តីសម្រេចមហាសន្និបាត
- ក្រោយពីរំសាយសហគមន៍នេសាទ ទ្រព្យសម្បត្តិរបស់សហគមន៍ត្រូវចាត់ចែង តាមការអនុម័តរបស់មហាសន្និបាត លើកលែងតែដែននេសាទដែលត្រូវប្រគល់ជូនរដ្ឋវិញ ។

ប្រការ ២៨.-

ក្នុងករណីមានការតវ៉ាចោទប្រកាន់ថា ដំណើរការបោះឆ្នោតជ្រើសរើសគណៈកម្មការសហគមន៍នេសាទមានភាពមិនប្រក្រតី អ្នកតវ៉ាត្រូវបង្ហាញភស្តុតាងឱ្យបានច្បាស់លាស់អំពីភាពមិនប្រក្រតីនោះភ្លាម នៅមុនពេលប្រកាសលទ្ធផលបោះឆ្នោត ដើម្បីទុកលទ្ធភាពជូនមហាសន្និបាតពិនិត្យ និងសម្រេច។

ប្រការ ២៩.-

វិវាទទាំងឡាយនៅក្នុងសហគមន៍នេសាទ ត្រូវដោះស្រាយដូចខាងក្រោម -

- គណៈកម្មការសហគមន៍នេសាទ ត្រូវសម្រុះសម្រួលនិងដោះស្រាយរាល់វិវាទដែលកើតមានឡើងនៅក្នុងសហគមន៍នេសាទរបស់ខ្លួន
- ក្នុងករណីគណៈកម្មការសហគមន៍នេសាទដោះស្រាយវិវាទនោះពុំបានសម្រេច ត្រូវបញ្ជូនសំណុំរឿងនោះទៅសមត្ថកិច្ចរដ្ឋបាលជលផលដើម្បីដោះស្រាយទៅតាមឋានានុក្រមដោយមានការចូលរួមពីអាជ្ញាធរមូលដ្ឋាន និងសមត្ថកិច្ចពាក់ព័ន្ធតាមការចាំបាច់។

- រាប់សន្លឹកឆ្នោត និងសរុបលទ្ធផលជូនគណៈអធិបតីដើម្បីប្រកាសជូនមហាសន្និបាត
- ភារកិច្ចរបស់គណៈកម្មការរៀបចំការបោះឆ្នោតត្រូវបញ្ចប់ដោយស្វ័យប្រវត្តិបន្ទាប់ពីការប្រកាសលទ្ធផលបោះឆ្នោតចប់ ជាស្ថាពរ។

ប្រការ ២៦.-

បេក្ខជនដែលទទួលបានសំឡេងឆ្នោតគាំទ្រច្រើនជាងគេបង្អស់ គឺជាប្រធានគណៈកម្មការសហគមន៍នេសាទ។ បេក្ខជន ដែលទទួលបានសន្លឹកឆ្នោតបន្តបន្ទាប់ត្រូវទទួលតួនាទីជាអនុប្រធាន ជាសមាជិកគណៈកម្មការសហគមន៍នេសាទ តាមលំដាប់លំដោយ។ ក្នុងករណីបេក្ខជនដែលមានសំឡេងគាំទ្រស្មើគ្នាត្រូវជ្រើសរើស ស្រ្តី ឬបោះឆ្នោតរកអ្នកដែលមាន សមត្ថភាពដោយលើកដៃយកមតិលើសពីពាក់កណ្តាលនៃចំនួនសមាជិកសហគមន៍នេសាទដែលចូលរួម



**ជំពូកទី ៩
លក្ខខណ្ឌនៃការរំសាយសហគមន៍នេសាទ និង នីតិវិធីដោះស្រាយវិវាទ**

ប្រការ ២៧.-

ការរំសាយសហគមន៍នេសាទត្រូវផ្អែកតាម -

- សំណើរបស់ខណ្ឌរដ្ឋបាលជលផល នៅពេលដែលពិនិត្យឃើញថាមានការរំលោភធ្ងន់ធ្ងរលើកិច្ចព្រមព្រៀង កន្លែងនេសាទសហគមន៍
- សេចក្តីសម្រេចមហាសន្និបាត ក្រោយពីរំសាយសហគមន៍នេសាទ ទ្រព្យសម្បត្តិរបស់សហគមន៍ត្រូវចាត់ចែង តាមការអនុម័តរបស់មហា-សន្និបាត លើកលែងតែដែននេសាទដែលត្រូវប្រគល់ជូនរដ្ឋវិញ ។

ប្រការ ២៨.-

ក្នុងករណីមានការតវ៉ាចោទប្រកាន់ថា ដំណើរការបោះឆ្នោតជ្រើសរើសគណៈកម្មការសហគមន៍នេសាទមានភាព មិនប្រក្រតី អ្នកតវ៉ាត្រូវបង្ហាញភស្តុតាងឱ្យបានច្បាស់លាស់អំពីភាពមិនប្រក្រតីនោះភ្លាម នៅមុនពេលប្រកាសលទ្ធផល បោះឆ្នោត ដើម្បីទុកលទ្ធភាពជូនមហាសន្និបាតពិនិត្យ និងសម្រេច។

ប្រការ ២៩.-

វិវាទទាំងឡាយនៅក្នុងសហគមន៍នេសាទ ត្រូវដោះស្រាយដូចខាងក្រោម -

- គណៈកម្មការសហគមន៍នេសាទ ត្រូវសម្រុះសម្រួលនិងដោះស្រាយរាល់វិវាទដែលកើតមានឡើងនៅក្នុង សហគមន៍នេសាទរបស់ខ្លួន
- ក្នុងករណីគណៈកម្មការសហគមន៍នេសាទដោះស្រាយវិវាទនោះពុំបានសម្រេច ត្រូវបញ្ជូនសំណុំរឿងនោះទៅ សមត្ថកិច្ចរដ្ឋបាលជលផលដើម្បីដោះស្រាយទៅតាមឋានៈក្រុមដោយមានការចូលរួមពីអាជ្ញាធរមូលដ្ឋាន និង សមត្ថកិច្ចពាក់ព័ន្ធតាមការចាំបាច់។

- រាប់សន្លឹកឆ្នោត និងសរុបលទ្ធផលជូនគណៈអធិបតីដើម្បីប្រកាសជូនមហាសន្និបាត
- ការកិច្ចរបស់គណៈកម្មការរៀបចំការបោះឆ្នោតត្រូវបញ្ចប់ដោយស្វ័យប្រវត្តិបន្ទាប់ពីការប្រកាសលទ្ធផលបោះឆ្នោតចប់ ជាស្ថាពរ។

ប្រការ ២៦.-

បេក្ខជនដែលទទួលបានសំឡេងឆ្នោតគាំទ្រច្រើនជាងគេបង្អស់ គឺជាប្រធានគណៈកម្មការសហគមន៍នេសាទ។ បេក្ខជន ដែលទទួលបានសន្លឹកឆ្នោតបន្តបន្ទាប់ត្រូវទទួលបាននាទីជាអនុប្រធាន ជាសមាជិកគណៈកម្មការសហគមន៍នេសាទ តាមលំដាប់លំដោយ។ ក្នុងករណីបេក្ខជនដែលមានសំឡេងគាំទ្រស្មើគ្នាត្រូវជ្រើសរើស ស្រ្តី ឬបោះឆ្នោតរកអ្នកដែលមាន សមត្ថភាពដោយលើកដៃយកមតិលើសពីពាក់កណ្តាលនៃចំនួនសមាជិកសហគមន៍នេសាទដែលចូលរួម

ជំពូកទី ៩

លក្ខខណ្ឌនៃការរំសាយសហគមន៍នេសាទ និង នីតិវិធីដោះស្រាយវិវាទ



ប្រការ ២៧.-

ការរំសាយសហគមន៍នេសាទត្រូវផ្អែកតាម -

- សំណើរបស់ខណ្ឌរដ្ឋបាលជលផល នៅពេលដែលពិនិត្យឃើញថាមានការរំលោភធ្ងន់ធ្ងរលើកិច្ចព្រមព្រៀង កន្លែងនេសាទសហគមន៍
- សេចក្តីសម្រេចមហាសន្និបាត

ក្រោយពីរំសាយសហគមន៍នេសាទ ទ្រព្យសម្បត្តិរបស់សហគមន៍ត្រូវចាត់ចែង តាមការអនុម័តរបស់មហា-សន្និបាត លើកលែងតែដែននេសាទដែលត្រូវប្រគល់ជូនរដ្ឋវិញ ។

ប្រការ ២៨.-

ក្នុងករណីមានការតវ៉ាចោទប្រកាន់ថា ដំណើរការបោះឆ្នោតជ្រើសរើសគណៈកម្មការសហគមន៍នេសាទមានភាព មិនប្រក្រតី អ្នកតវ៉ាត្រូវបង្ហាញភស្តុតាងឱ្យបានច្បាស់លាស់អំពីភាពមិនប្រក្រតីនោះភ្លាម នៅមុនពេលប្រកាសលទ្ធផល បោះឆ្នោត ដើម្បីទុកលទ្ធភាពជូនមហាសន្និបាតពិនិត្យ និងសម្រេច។

ប្រការ ២៩.-

វិវាទទាំងឡាយនៅក្នុងសហគមន៍នេសាទ ត្រូវដោះស្រាយដូចខាងក្រោម -

- គណៈកម្មការសហគមន៍នេសាទ ត្រូវសម្រុះសម្រួលនិងដោះស្រាយរាល់វិវាទដែលកើតមានឡើងនៅក្នុង សហគមន៍នេសាទរបស់ខ្លួន
- ក្នុងករណីគណៈកម្មការសហគមន៍នេសាទដោះស្រាយវិវាទនោះពុំបានសម្រេច ត្រូវបញ្ជូនសំណុំរឿងនោះទៅ សមត្ថកិច្ចរដ្ឋបាលជលផលដើម្បីដោះស្រាយទៅតាមឋានានុក្រមដោយមានការចូលរួមពីអាជ្ញាធរមូលដ្ឋាន និង សមត្ថកិច្ចពាក់ព័ន្ធតាមការចាំបាច់។

- ក្នុងករណីដែលបញ្ហាវិវាទនោះនៅតែមិនអាចដោះស្រាយបានគណៈកម្មការសហគមន៍នេសាទ និង រដ្ឋបាល-
ជលផល ត្រូវបញ្ជូនសំណុំរឿងទៅតុលាការខេត្ត ក្រុងសាមីដើម្បីដោះស្រាយតាមផ្លូវច្បាប់។

ប្រការ ៣០.-

សមាជិកសហគមន៍នេសាទរូបណាដែលមិនគោរពតាមលក្ខន្តិកៈសហគមន៍នេសាទនេះ ត្រូវទទួលទណ្ឌកម្មពី
គណៈកម្មការសហគមន៍នេសាទ ឬមហាសន្និបាតសហគមន៍នេសាទទៅតាមកម្រិតនៃទោស កំហុសរបស់ខ្លួន។

ជំពូកទី ១០

នីតិវិធីនៃការកែប្រែលក្ខន្តិកៈ និងបទបញ្ជាផ្ទៃក្នុងសហគមន៍នេសាទ



ប្រការ ៣១.-

ការកែប្រែលក្ខន្តិកៈ និងបទបញ្ជាផ្ទៃក្នុងសហគមន៍នេសាទត្រូវសម្រេចដោយមហាសន្និបាត។ ការលើកសំណើ
កែប្រែលក្ខន្តិកៈ និងបទបញ្ជាផ្ទៃក្នុងសហគមន៍នេសាទត្រូវធ្វើឡើងដោយសមាជិកយ៉ាងតិចមួយភាគបី (១/៣) នៃ
សមាជិកសហគមន៍នេសាទទាំងអស់ហើយសំណើនេះត្រូវដាក់ជូនគណៈកម្មការសហគមន៍នេសាទមួយខែមុនបើកមហា
សន្និបាត។ លក្ខន្តិកៈ និងបទបញ្ជាផ្ទៃក្នុងនេះអាចកែប្រែបាន លុះត្រាតែមានសំឡេងយល់ព្រមលើសពីពាក់កណ្តាលនៃ
សមាជិកមហាសន្និបាតសហគមន៍នេសាទ។

ជំពូកទី ១១

អវសានប្បញ្ញត្តិ

ប្រការ ៣២.-

លក្ខន្តិកៈសហគមន៍នេសាទនេះត្រូវបានអនុម័តដោយមហាសន្និបាតរបស់សហគមន៍នេសាទលើកដំបូងនៅថ្ងៃទី
២៥ ខែ កុម្ភៈ ឆ្នាំ ២០១០។ និងចូលជាធរមានចាប់ពីថ្ងៃចុះហត្ថលេខារបស់ប្រធានគណៈកម្មការ សហគមន៍នេសាទ

ភូមិ០១. ថ្ងៃទី ១៤ ខែ កញ្ញា... ឆ្នាំ ២០១០
ប្រធានគណៈកម្មការសហគមន៍

(Handwritten signature)
ញ៉ាម តា ឌីត

បទបញ្ជាផ្ទៃក្នុងសហគមន៍នេសាទ

ដើម្បីធានាការគ្រប់គ្រងសហគមន៍នេសាទ ឱ្យប្រព្រឹត្តទៅមានប្រសិទ្ធភាព និងមានរបៀបរៀបរយល្អ សហគមន៍នេសាទ ស្រែអង្កេង សម្រេចដាក់ចេញនូវបទបញ្ជាផ្ទៃក្នុងដូចខាងក្រោម +

ប្រការ ១.-

គណៈកម្មការ និងសមាជិកសហគមន៍នេសាទគ្រប់រូបត្រូវមានការស្មោះត្រង់ សាមគ្គី ឯកភាពផ្ទៃក្នុងជួយស្ថាបនាព្រមទាំងចូលរួម រៀនសូត្របច្ចេកទេសផ្សេងៗ សម្រាប់បម្រើឱ្យការរីកចម្រើនរបស់សហគមន៍នេសាទ។

ប្រការ ២.-

គណៈកម្មការសមាជិកសហគមន៍នេសាទឬបុគ្គលណាដែលបានកេងប្រវ័ញ្ចធ្វើឱ្យខូចខាត ឬបាត់បង់ទ្រព្យសម្បត្តិ និងផល ប្រយោជន៍សហគមន៍នេសាទត្រូវទទួលទណ្ឌកម្មដូចខាងក្រោមនេះ +

- ចំពោះសមាជិកសហគមន៍នេសាទ ឬបុគ្គលដទៃទៀតត្រូវសង ឬទូទាត់ទៅតាម ទំហំ នៃការខូចខាតជាក់ស្តែងតាមការសម្រេចរបស់អង្គប្រជុំគណៈកម្មការសហគមន៍នេសាទ។ ក្នុងករណីមិនព្រមសងត្រូវដាក់ជូនមហាសន្និបាតសម្រេច
- ចំពោះគណៈកម្មការសហគមន៍នេសាទ ត្រូវសងឬទូទាត់សងការខូចខាតតាមការសម្រេចរបស់មហាសន្និបាត ប្រសិន បើនីតិវិធីខាងលើនេះនៅតែមិនអាចដោះស្រាយបាន គឺត្រូវអនុវត្តតាមផ្លូវច្បាប់ និង បទបញ្ជាជាធរមាន។



ប្រការ ៣ .-

សមាជិកសហគមន៍នេសាទគ្រប់រូប ត្រូវតែចូលរួមមហាសន្និបាត និងរាល់កិច្ចប្រជុំរបស់សហគមន៍នេសាទ តាមការកោះអញ្ជើញរបស់ប្រធានគណៈកម្មការសហគមន៍នេសាទ។ ក្នុងករណីដែលសមាជិកសហគមន៍ណាមិនបានមកចូលរួមប្រជុំចំនួន ៣ដងជាប់ៗ គ្នាដោយគ្មានមូលហេតុច្បាស់លាស់ ត្រូវទទួលការណែនាំពីគណៈកម្មការសហគមន៍នេសាទ ករណីនៅតែមិនរាងចាលគណៈកម្មការត្រូវធ្វើសំណើទៅមហាសន្និបាតសម្រេច ដើម្បីបញ្ឈប់ពីសមាជិកភាព

ប្រការ ៤.-

- សិទ្ធិដាក់ទណ្ឌកម្ម +
- ក-គណៈកម្មការសហគមន៍នេសាទ
- អប់រំណែនាំលើកទី ១ លើកទី ២ និងលើកទី ៣
 - ព្រមានផ្ទាល់មាត់ ឬជាលាយលក្ខណ៍អក្សរ
 - ព្យួរសមាជិកភាពរបស់សមាជិកសហគមន៍នេសាទ
 - បញ្ជូនបញ្ជាទំនាស់ទៅមហាសន្និបាតសម្រេច

- ផ្អាកការនេសាទ ធ្វើកិច្ចសន្យាបញ្ឈប់ការនេសាទ និងរាយការណ៍ជាបន្ទាន់ទៅសមត្ថកិច្ចរដ្ឋបាលជលផលចំពោះការនេសាទលើសទំហំ ចំនួន និងខុសប្រភេទ ពេលវេលា ទីតាំង តាមការកំណត់នៅក្នុងផែនការគ្រប់គ្រង និង កិច្ចព្រមព្រៀងនៅក្នុងកន្លែងនេសាទសហគមន៍។

ខ-មហាសន្និបាត

- អនុម័តការបណ្តេញចេញដូចមានចែងក្នុងប្រការ ៧ នៃលក្ខន្តិកៈសហគមន៍នេសាទ
- សម្រេចលើសំណងការខូចខាតទ្រព្យសម្បត្តិសហគមន៍នេសាទ
- សម្រេចដាក់ទណ្ឌកម្មដល់គណៈកម្មការ
- ដាក់ទណ្ឌកម្មដល់សមាជិក ឬបុគ្គលដទៃដែលគណៈកម្មការមិនអាចដោះស្រាយបាន។

ប្រការ ៥.-

សមាជិកសហគមន៍នេសាទគ្រប់រូបត្រូវរាយការណ៍ជូនគណៈកម្មការសហគមន៍នេសាទ អំពីសំភារៈ ឧបករណ៍នេសាទ ដែលគ្រួសារនីមួយៗប្រើប្រាស់នៅក្នុងកន្លែងនេសាទសហគមន៍។



ប្រការ ៦.-

សមាជិកសហគមន៍នេសាទអាចប្រើប្រាស់ឧបករណ៍នេសាទជាលក្ខណៈគ្រួសារនៅក្នុងរដូវបើកនេសាទដូចមានចែង ខាងក្រោម៖

- មងប្រវែង ២០ ម៉ែត្រ ក្រឡា ២,៥ (ពីរសងទីម៉ែត្រកន្លះ) និង ជំរៅ ២.៥ ម៉ែត្រ
- សំណាញ់ប្រវែង ៥ម៉ែត្រ ក្រឡា ២,៥ (ពីរសងទីម៉ែត្រកន្លះ)
- លបបណ្តោយ ២ ម៉ែត្រ និងមុខកាត់ ០.៨ម៉ែត្រ ចំនួន ២ គ្រឿង (គ្មានរបាំងព្រួល)
- សន្ទូចបង្កែ១០ផ្លែ
- ឈ្មាងដៃ (ចំនួន២គ្រឿង)
- កញ្ជ្រាងជញ្ជក់ (ចំនួន២គ្រឿង)
- ជុច (ចំនួន២គ្រឿង)
- លាន់ (ចំនួន១០គ្រឿង)
- អង្រុត (ចំនួន២គ្រឿង)
- ទ្រូ (ចំនួន២គ្រឿង)
- សន្ទូចរនង ២០ ផ្លែ

ឧបករណ៍នេសាទដែលត្រូវហាមឃាត់ជាដាច់ខាត

- ក-អាវុធជាតិដុះ ឧបករណ៍បំពងសំលេង ឧបករណ៍សម្រាប់ឆក់ត្រី ថ្នាំពុលគីមី និងវត្ថុជាតិពុលផ្សេងៗ
- ខ-ឧបករណ៍សម្រាប់បូមបាច។
- គ-សម្រៈ ឬ មធ្យោបាយផ្សេងៗដែលធ្វើឱ្យត្រីកុំ។
- ឃ-មង ឬ អូនគ្រប់ប្រភេទដែលមានក្រឡាតូចជាង ១.៥ (មួយសងទីម៉ែត្រកន្លះ)
- ង-ឧបករណ៍គ្រប់ប្រភេទដែលរុញ ឬ អូសដោយគ្រឿងម៉ាស៊ីន

ច- របាំងព្រល ដែលមានចន្លោះតូចជាង ១.៥ មួយសង់ទីម៉ែត្រកន្លះ

កន្លែងហាមធ្វើនេសាទជាដាច់ខាត

-ការធ្វើនេសាទគ្រប់ប្រភេទនៅកន្លែងអភិរក្សត្រីមេពូជ

ប្រការ ៧.-

សមាជិកសហគមន៍នេសាទដែល +

- ប្រព្រឹត្ត ផ្ទុយ ឬរារាំងមិនឱ្យសមាជិកដទៃអនុវត្តសិទ្ធិ និងកាតព្វកិច្ចដូចក្នុងប្រការ ៥ នៃលក្ខន្តិកៈត្រូវល្អរ សមាជិកភាពដោយគណៈកម្មការសហគមន៍នេសាទឬបណ្តេញចេញពីសមាជិកភាពដោយមហាសន្និបាត
- មិនចូលរួមថែរក្សាការពារធនធានជលផល ឬ មិនរាយការណ៍អំពីសកម្មភាពបទល្មើសជលផល ត្រូវ ព្រមានដោយ គណៈ កម្មការសហគមន៍នេសាទ
- ប្រើប្រាស់ឧបករណ៍ហាមឃាត់ ធ្វើនេសាទខុសច្បាប់ កាប់ឆ្ការរានព្រៃលិចទឹកត្រូវទទួលការផ្ដន្ទាទោស តាម ច្បាប់ស្តីពី ជលផល
- ធ្វើនេសាទក្នុងកន្លែងអភិរក្សរបស់សហគមន៍នេសាទ ត្រូវផ្អាកការនេសាទ ហើយធ្វើកិច្ចសន្យា បញ្ឈប់ការ នេសាទនិងរាយការណ៍ជាបន្ទាន់ទៅអាជ្ញាធរមូលដ្ឋាន និងរដ្ឋបាលជលផល មានសមត្ថកិច្ច
- អនុវត្តផ្ទុយនឹងបទប្បញ្ញត្តិច្បាប់ លក្ខន្តិកៈ បទបញ្ជាផ្ទៃក្នុង កិច្ចព្រមព្រៀង ឬផែនការ គ្រប់គ្រងកន្លែងនេសាទ សហគមន៍ ត្រូវផ្អាកការនេសាទ ទទួលការព្រមានជាលាយលក្ខណ៍អក្សរ ធ្វើកិច្ចសន្យាបញ្ឈប់ការនេសាទ និងរាយការណ៍ជាបន្ទាន់ជូន ទៅរដ្ឋបាលជលផលមាន សមត្ថកិច្ចដើម្បីដោះស្រាយតាមច្បាប់។



ប្រការ ៨.-

ចំពោះអ្នកប្រើប្រាស់ធនធានជលផលដែលមិនមែនជាសមាជិកសហគមន៍នេសាទ អាចមានសិទ្ធិចេញចូល និង នេសាទក្នុងកន្លែងនេសាទសហគមន៍ប៉ុន្តែត្រូវជូនព័ត៌មានដល់គណៈកម្មការសហគមន៍នេសាទ ហើយធ្វើកិច្ចសន្យា និង គោរពកិច្ចព្រមព្រៀងកន្លែងនេសាទសហគមន៍ លក្ខន្តិកៈ បទបញ្ជាផ្ទៃក្នុង និងផែនការគ្រប់គ្រងកន្លែងនេសាទសហគមន៍។

ក្នុងករណីដែលអ្នកប្រើប្រាស់ធនធានជលផលដែលមិនមែនជាសមាជិកសហគមន៍នេសាទ មិនបានគោរពតាម ប្រការ នេះគណៈកម្មការសហគមន៍នេសាទមានសិទ្ធិបញ្ឈប់សកម្មភាពនេសាទរបស់ជន នោះ ហើយធ្វើការអប់រំណែនាំ។

ប្រការ ៩.-

បទបញ្ជាផ្ទៃក្នុងសហគមន៍នេសាទនេះត្រូវបានអនុម័តដោយមហាសន្និបាតរបស់សហគមន៍នេសាទលើកដំបូង នៅថ្ងៃទី២៥ខែ កុម្ភៈ ឆ្នាំ ២០១០ និងចូលជាធរមានចាប់ពីថ្ងៃចុះហត្ថលេខាដោយ ប្រធាន គណៈកម្មការសហគមន៍នេសាទ

ភូមិ២ ថ្ងៃទី...១៤ ខែ...កញ្ញា...ឆ្នាំ២០១០

ប្រធានគណៈកម្មការសហគមន៍នេសាទ

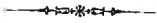
(Handwritten signature)

ព្រះរាជាណាចក្រកម្ពុជា
ជាតិ សាសនា ព្រះមហាក្សត្រ



វេទនាសម្ព័ន្ធប្រធានគណៈកម្មការ និង សមាជិកគណៈកម្មការ
សហគមន៍នេសាទស្រែអង្កែង

ព្រះរាជាណាចក្រកម្ពុជា
ជាតិ សាសនា ព្រះមហាក្សត្រ



ប្រធានគណៈកម្មការសហគមន៍នេសាទស្រែអង្កង

លេខ: ០០៥/០១០

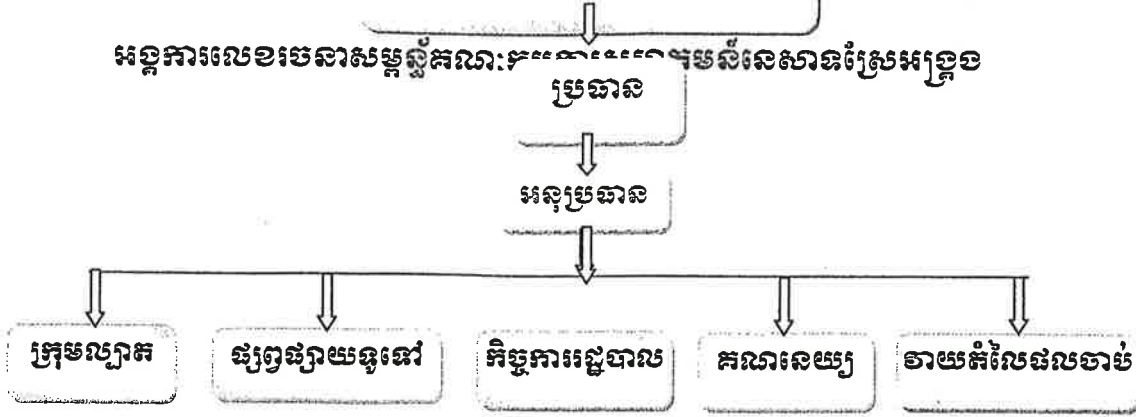
សេចក្តីសម្រេច
ស្តីពី

ការបង្កើតក្រុមយោធស្យាស គណនេយ្យ ជំរុញដ្យាយាមទូទៅក្នុងវិស័យជលផល
កិច្ចការរដ្ឋបាល និងការវាយតម្លៃផលចាប់ត្រីប្រចាំឆ្នាំ នៅក្នុង
សហគមន៍នេសាទស្រែអង្កង



- បានឃើញព្រះរាជក្រមលេខ នស/រកម ០៥០៦/០១១ ចុះថ្ងៃទី ២១ ខែ ឧសភា ឆ្នាំ ២០០៦ ដែលប្រកាសឱ្យប្រើច្បាប់ស្តីពីជលផល
- បានឃើញព្រះរាជក្រឹត្យលេខ: នស/រកត/០៥០៥/២៤០ ចុះថ្ងៃទី ២៩ ខែ ឧសភា ឆ្នាំ ២០០៥ ស្តីពីការបង្កើតសហគមន៍នេសាទ
- បានឃើញលក្ខន្តិកៈ និងបទបញ្ជាផ្ទៃក្នុងរបស់សហគមន៍នេសាទស្រែអង្កង
- បានឃើញការធ្វើមហាសន្និបាតកំណើតដំបូងនៅថ្ងៃទី ២៥ ខែ កុម្ភៈ ឆ្នាំ២០១០
- បានឃើញកំណត់ហេតុអង្គប្រជុំស្តីពីការរៀបចំរចនាសម្ព័ន្ធចុះ ថ្ងៃទី ១០ ខែ សីហា ឆ្នាំ២០១០
- យោងតាមការចាំបាច់របស់សហគមន៍នេសាទស្រែអង្កង

មហាសន្និបាតកំណើតដំបូង



សមាសភាពគណៈកម្មការសហគមន៍នេសាទស្រែអង្រែ

ក-លោក: **ឃ្លឹម សាមិត** : ប្រធានគណៈកម្មការសហគមន៍នេសាទស្រែអង្រែ

- ស្វែងរកជំនួយឧបត្ថម្ភគាំទ្រផ្នែកបច្ចេកទេស ហិរញ្ញវត្ថុ ពីសមត្ថកិច្ចជលផល ស្ថាប័នជំនាញ និងអង្គការជាតិ
- គ្រប់គ្រង និងដឹកនាំការងាររួមក្នុងសហគមន៍នេសាទទាំងមូល
- ដោះស្រាយបញ្ហាផ្សេងៗ ដែលកើតមានក្នុងសហគមន៍នេសាទ
- រៀបចំការប្រជុំគណៈកម្មការសហគមន៍ និងសន្និបាតសហគមន៍នេសាទឱ្យបានទៀងទាត់
- រៀបចំបោះឆ្នោតជ្រើសរើសគណៈកម្មការអណត្តិក្រោយតាមការកំណត់
- ទទួលខុសត្រូវរាល់ការចំណាយ ទៅតាមផែនការរបស់មហាសន្និបាតកំណត់
- ផ្ទេរភារកិច្ចជាលាយលក្ខណ៍អក្សរទៅអនុប្រធាន។



ខ-លោក: **ឃុត ម៉ាប់**: អនុប្រធានគណៈកម្មការសហគមន៍នេសាទ

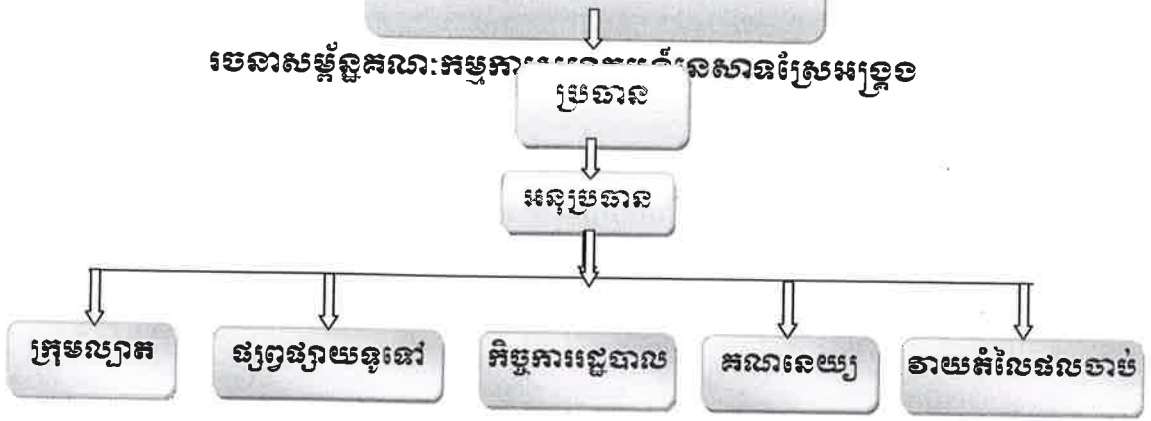
- ជួសមុខប្រធាននៅពេលប្រធានអវត្តមាន
- ទទួលបន្ទុកផ្នែកស្រាវជ្រាវ អភិវឌ្ឍន៍ និងបទបញ្ញត្តិ
- ទទួលភារកិច្ចផ្សេងៗ ដែលប្រធានប្រគល់ជូន។

គ-លោក: **ឆុយ អេង** : ទទួលបន្ទុកក្រុមប្រឹក្សា និងអភិរក្សធនធានជលផល

- លោក: ជួម សំណាង : សមាជិកក្រុមប្រឹក្សា
- លោក: ផាត់ សុផល : សមាជិកក្រុមប្រឹក្សា
- លោក: ពិ សុខ័ : សមាជិកក្រុមប្រឹក្សា
- លោក: នូ ឃី : សមាជិកក្រុមប្រឹក្សា
- លោក: ឃៀម ណុន : សមាជិកក្រុមប្រឹក្សា
- លោក: ឈឹម គឹមសួន : សមាជិកក្រុមប្រឹក្សា
- លោក: ផាន់ រ៉ន : សមាជិកក្រុមប្រឹក្សា
- ចុះយោមល្អាតដើម្បីទប់ស្កាត់នូវរាល់សកម្មភាពបទល្មើសជលផលដែលកើតមានក្នុងបរិវេណកន្លែងនេសាទសហគមន៍ស្រែអង្រែ និងកន្លែងអភិរក្សត្រីមេពូជរបស់សហគមន៍នេសាទ។
- រាយការណ៍និងផ្តល់ព័ត៌មានជាបន្ទាន់នូវរាល់បទល្មើសជលផលក្នុងកន្លែងនេសាទសហគមន៍ដល់សមត្ថកិច្ចជលផលដែលនៅជិតបំផុត។
- សហការណ៍ជាមួយសមត្ថកិច្ចជលផលដើម្បីបង្ក្រាបរាល់បទល្មើសជលផលនៅក្នុងកន្លែងសហគមន៍

មហាសន្និបាតកំណើតដំបូង

បេសាសម្ព័ន្ធគណៈកម្មការសហគមន៍នេសាទស្រែអង្រែ



សមាសភាពគណៈកម្មការសហគមន៍នេសាទស្រែអង្រែ

ក-លោក: **ញឹម សាមិត** : ប្រធានគណៈកម្មការសហគមន៍នេសាទស្រែអង្រែ

- ស្វែងរកជំនួយឧបត្ថម្ភគាំទ្រផ្នែកបច្ចេកទេស ហិរញ្ញវត្ថុ ពីសមត្ថកិច្ចជលផល ស្ថាប័នជំនាញ និងអង្គការជាតិ
- គ្រប់គ្រង និងដឹកនាំការងាររួមក្នុងសហគមន៍នេសាទទាំងមូល
- ដោះស្រាយបញ្ហាផ្សេងៗ ដែលកើតមានក្នុងសហគមន៍នេសាទ
- រៀបចំការប្រជុំគណៈកម្មការសហគមន៍ និងសន្និបាតសហគមន៍នេសាទឱ្យបានទៀងទាត់
- រៀបចំបោះឆ្នោតជ្រើសរើសគណៈកម្មការអណត្តិក្រោយតាមការកំណត់
- ទទួលខុសត្រូវរាល់ការចំណាយ ទៅតាមផែនការរបស់មហាសន្និបាតកំណត់
- ផ្ទេរភារកិច្ចជាលាយលក្ខណ៍អក្សរទៅអនុប្រធាន។



ខ-លោក: **ឃុត ម៉ាម៉ុន**: អនុប្រធានគណៈកម្មការសហគមន៍នេសាទ

- ជួសមុខប្រធាននៅពេលប្រធានអវត្តមាន
- ទទួលបន្ទុកផ្នែកស្រាវជ្រាវ អភិវឌ្ឍន៍ និងបទបញ្ញត្តិ
- ទទួលភារកិច្ចផ្សេងៗ ដែលប្រធានប្រគល់ជូន។

គ-លោក: **ឆុយ អេង** : ទទួលបន្ទុកក្រុមប្រឹក្សា និងអភិរក្សធនធានជលផល

- លោក: ជូម សំណាង : សមាជិកក្រុមប្រឹក្សា
- លោក: ផាត់ សុផល : សមាជិកក្រុមប្រឹក្សា
- លោក: ពិ សុខ័ : សមាជិកក្រុមប្រឹក្សា
- លោក: នូ ឃី : សមាជិកក្រុមប្រឹក្សា
- លោក: ឃៀម ណុន : សមាជិកក្រុមប្រឹក្សា
- លោក: ឈឹម គឹមសួន : សមាជិកក្រុមប្រឹក្សា
- លោក: ផាន់ រ៉ន : សមាជិកក្រុមប្រឹក្សា
- ចុះយាមល្បាតដើម្បីទប់ស្កាត់នូវរាល់សកម្មភាពបទល្មើសជលផល ដែលកើតមានក្នុងបរិវេណកន្លែងនេសាទសហគមន៍ស្រែអង្រែ និងកន្លែងអភិរក្សត្រីមេធាវីរបស់សហគមន៍នេសាទ។
- រាយការណ៍និងផ្តល់ព័ត៌មានជាបន្ទាន់នូវរាល់បទល្មើសជលផលក្នុងកន្លែងនេសាទសហគមន៍ដល់សមត្ថកិច្ចជលផលដែលនៅជិតបំផុត។
- សហការណ៍ជាមួយសមត្ថកិច្ចជលផលដើម្បីបង្ក្រាបរាល់បទល្មើសជលផលនៅក្នុងកន្លែងសហគមន៍

- ចូលរួមពិគ្រោះយោបល់ក្នុងការធ្វើបទបញ្ជាធានាដែលពាក់ព័ន្ធដល់ផលប្រយោជន៍របស់សហគមន៍នេសាទ
- ធ្វើការតវ៉ាចំពោះការមិនបន្តកិច្ចព្រមព្រៀងឲ្យសហគមន៍នេសាទ
- ទទួលបានការកិច្ចផ្សេងៗដែលប្រធានប្រគល់ជូន

ប្រការ១-

បុគ្គលដែលត្រូវជាឪពុកម្តាយបងប្អូនបង្កើតបងប្អូនជីដូនមួយ ឬប្តីប្រពន្ធជាមួយ នឹងប្រធានគណៈកម្មការសហគមន៍ពុំអាចចាត់តាំងឱ្យធ្វើជាសមាជិកគណៈកម្មការ ទទួលបន្ទុកគននេយ្យ ឬបេឡាបានទេ

ប្រការ២-

គណៈកម្មការសហគមន៍នេសាទស្ម័គ្រចិត្តបំពេញការងារសហគមន៍នេសាទសហគមន៍នេសាទ។



ដោយពុំទទួលបានប្រាក់ខែពី

ប្រការ៣-

គណៈកម្មការសហគមន៍នេសាទត្រូវធ្វើការប្រជុំយ៉ាងតិចក្នុងមួយខែម្តង (១ខែម្តង) ក្នុងករណីចាំបាច់គណៈកម្មការសហគមន៍នេសាទអាចធ្វើការប្រជុំពិសេស។

ប្រការ៤-

ប្រធានគណៈកម្មការសហគមន៍នេសាទជាអ្នកកោះអញ្ជើញ និងធ្វើជាប្រធានគ្រប់កិច្ចប្រជុំសហគមន៍នេសាទរបស់ខ្លួន។ ក្នុងករណីប្រធានគណៈកម្មការសហគមន៍នេសាទអវត្តមាន សមាជិកគណៈកម្មការសហគមន៍នេសាទដែលមានឋានានុក្រមបន្ទាប់ ត្រូវធ្វើជាប្រធានអង្គប្រជុំជំនួស។

ប្រធានអង្គប្រជុំ ត្រូវធានាឱ្យគ្រប់កិច្ចប្រជុំសហគមន៍នេសាទ ប្រព្រឹត្តទៅដោយលក្ខណៈប្រជាធិបតេយ្យនិងមានរបៀបរៀបរយ។ ប្រធានអង្គប្រជុំអាចបណ្តេញសមាជិកអង្គប្រជុំណាម្នាក់ចេញពីកិច្ចប្រជុំបានក្នុងករណីដែលសមាជិកនោះចេសវឹងរួសធ្វើឱ្យខូចសណ្តាប់ធ្នាប់អង្គប្រជុំ។

សេចក្តីសម្រេចនេះមានប្រសិទ្ធិភាពចាប់ពីថ្ងៃចុះហត្ថលេខានេះតទៅ។

លេខ:.....

បានឃើញ និង ឯកភាព

មេឃឹម ស្រែអរ្យឌូង

បានឯកភាពបែងចែកតួនាទី និងភារកិច្ចដោយស្ម័គ្រចិត្ត

ភូមិ២ ថ្ងៃទី ១៤ ខែ កញ្ញា ឆ្នាំ២០១០

ប្រធានគណៈកម្មការសហគមន៍នេសាទស្រែអរ្យឌូង



កែវ ឌុក

Am

ក្រឹត ភាវីត

ព្រះរាជាណាចក្រកម្ពុជា
ជាតិ សាសនា ព្រះមហាក្សត្រ



សេចក្តីថ្លែងការណ៍ នៃ ការបង្កើតសហគមន៍នេសាទ
ស្រែអង្រួល

ព្រះរាជាណាចក្រកម្ពុជា
ជាតិ សាសនា ព្រះមហាក្សត្រ

សេចក្តីថ្លែងការណ៍
នៃការបង្កើតសហគមន៍នេសាទស្រែអង្រែ

យើងខ្ញុំជាគណៈកម្មការសហគមន៍នេសាទស្រែអង្រែ បានរៀបចំបើកមហាសន្និបាតកំណើតដំបូង សហគមន៍នេសាទនៅថ្ងៃទី ២៥ ខែ កុម្ភៈ ឆ្នាំ២០១០ ដែលមានអ្នកចូលរួមសរុបចំនួន ៨៦នាក់ ក្នុងនោះស្រី ៥៦នាក់ រីឯប្រជាពលរដ្ឋដាក់ពាក្យសុំចូលជាសមាជិកសហគមន៍មានចំនួន ៩៤នាក់ ស្រី៣១នាក់ សរុបសមាជិក សហគមន៍ចំនួន ១៨០នាក់ ស្រី៨៧នាក់។ ហើយសហគមន៍នេសាទបានអនុម័តសមាជិកសហគមន៍នេសាទ ពេញសិទ្ធិ សហគមន៍នេសាទបានរៀបចំគណៈកម្មការចំនួន ៥នាក់ ក្នុងនោះស្រី ១រូប និងក្រុមល្បីកំណត់ចំនួន ៧នាក់ ដែលមាននៅក្នុងរចនាសម្ព័ន្ធសម្រាប់ដឹកនាំសហគមន៍នេសាទ។

យើងខ្ញុំសូមជម្រាបជូនលោកនាយឧណ្ណារដ្ឋបាលជលផលធរនគិរី មេត្តាជ្រាបថា ការផ្តួចផ្តើមគំនិតបង្កើត សហគមន៍នេសាទនេះឡើងដោយមានសំណូមពរពីប្រជាពលរដ្ឋដែលកំពុងរស់នៅភូមិ១ ភូមិ២ និងភូមិ៣ ឃុំ ស្រែអង្រែ ស្រុកកូនមុំ ខេត្តធរនគិរី និងដោយមានគោលនយោបាយកែទម្រង់វិស័យជលផលរបស់រាជរដ្ឋាភិបាល នៅខែ តុលា ឆ្នាំ២០០០ ក្នុងគោលបំណងកាត់បន្ថយភាពក្រីក្រជូនប្រជាពលរដ្ឋដែលកំពុងរស់នៅតាមមូលដ្ឋាន។

ដូចនេះអាជ្ញាធរក្នុងឃុំស្រែអង្រែ បានព្រមព្រៀងគ្នាបង្កើតសហគមន៍នេសាទក្នុងគោលបំណងចូលរួម ចំណែកគ្រប់គ្រង ការពារ ប្រើប្រាស់ និងអភិរក្សកន្លែងនេសាទសហគមន៍ ឱ្យមាននិរន្តរភាព ក្រោមការជួយឧបត្ថម្ភ គាំទ្របច្ចេកទេសពីនាយកដ្ឋានអភិវឌ្ឍន៍សហគមន៍នេសាទ នៃរដ្ឋបាលជលផលសហការ ជាមួយឧណ្ណារដ្ឋបាល ជលផលធរនគិរី បានខិតខំរៀបចំសហគមន៍នេះឡើងឱ្យមាន បញ្ជីឈ្មោះសមាជិកសហគមន៍នេសាទ លក្ខន្តិកៈ បទបញ្ជាផ្ទៃក្នុង កិច្ចព្រមព្រៀងកន្លែងនេសាទសហគមន៍ ផែនទីកន្លែងនេសាទសហគមន៍ ដែលមានផ្ទៃក្រឡាទំហំ ៦៨២ហិកតា និងផែនការគ្រប់គ្រងកន្លែងនេសាទសហគមន៍។

បន្ទាប់ពីបានទទួលស្គាល់សហគមន៍យើងខ្ញុំ តាមរយៈមហាសន្និបាតកំណើតដំបូងមក ខ្ញុំបានជាប្រធាន គណៈកម្មការសហគមន៍នេសាទ ដែលជាតំណាងឱ្យសមាជិកសហគមន៍នេសាទទាំងមូល សូមសន្យាថា នឹងខិតខំ ដឹកនាំគ្រប់គ្រងសហគមន៍នេសាទឱ្យបានល្អដោយប្រកាន់ភ្ជាប់នូវ ភាពស្មោះត្រង់ សាមគ្គី ឯកភាពផ្ទៃក្នុង ជួយ ស្ថាបនា និងចូលរួមគ្រប់គ្រង អភិរក្ស អភិវឌ្ឍ ប្រើប្រាស់ធនធានជលផលប្រកបដោយនិរន្តរភាព ស្របតាម លិខិតបទដ្ឋានគតិយុត្តនានា ដែលពាក់ព័ន្ធនឹងសហគមន៍នេសាទ ព្រមទាំងខិតខំរៀនសូត្រ កសាងទំនាក់ទំនងជា មួយអង្គការ ស្ថាប័នរដ្ឋ អង្គការនានា ដើម្បីស្វែងរកអ្នកជួយឧបត្ថម្ភគាំទ្រ បច្ចេកទេស និងថវិកា សម្រាប់ដំណើរការ រីកចំរើនរបស់សហគមន៍នេសាទ។

ចាប់តាំងពីបង្កើតសហគមន៍នេសាទក្នុងឆ្នាំ ២០១០ រហូតមកដល់សព្វថ្ងៃ បានខិតខំប្រឹងប្រែងធ្វើការងារ សំខាន់ៗ និងសហការយាមល្អាត បង្ក្រាបបទល្មើសនេសាទ ទប់ស្កាត់ការពង្រីកដឹកសិកម្ម បង្កើតកន្លែងអភិរក្ស ត្រីមេពូជ អន្លង់អភិរក្សត្រីមេពូជ និងការអភិវឌ្ឍន៍សហគមន៍នេសាទ។

ទន្ទឹមនឹងនេះ សហគមន៍នេសាទយើងខ្ញុំបានរៀបចំឯកសារ សម្រាប់ចុះកិច្ចព្រមព្រៀងកន្លែងនេសាទ សហគមន៍ដូចដែលមានចែងក្នុងជំពូកទី២ មាត្រា ៧ នៃអនុក្រឹត្យ ស្តីពីការគ្រប់គ្រងសហគមន៍នេសាទដែលរួមមាន បញ្ជីឈ្មោះសមាជិកសហគមន៍ លក្ខន្តិកៈ បទបញ្ជាផ្ទៃក្នុង និងផែនទីកន្លែងនេសាទសហគមន៍ ។

ដោយផ្អែកលើសមិទ្ធិផលដូចបានរៀបរាប់ខាងលើ
សូមគោរពជូនលោកនាយខណ្ឌរដ្ឋបាលជលផលផលរតនគិរី
អនុគ្រោះ ។

យើងខ្ញុំជាគណៈកម្មការតំណាងឱ្យសហគមន៍នេសាទ
ស្ទើចុះកិច្ចព្រមព្រៀងកន្លែងនេសាទសហគមន៍ដោយក្តី

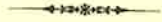


អាស្រ័យហេតុនេះសូមលោកប្រធានមេត្តាទទួលនូវសេចក្តីគោរពដ៏ខ្ពង់ខ្ពស់ពីយើងខ្ញុំ។

ធ្វើនៅភូមិ១.ថ្ងៃទី ១៥ ខែ កញ្ញា ឆ្នាំ ២០១០
ប្រធានគណៈកម្មការសហគមន៍នេសាទស្រែអរ្យធួន

Com ហ៊ុយ ភាសិត

ព្រះរាជាណាចក្រកម្ពុជា
ជាតិ សាសនា ព្រះមហាក្សត្រ



លិខិតស្នើសុំចុះកិច្ចព្រមព្រៀងកន្លែងទេសាទសហគមន៍
សិរីមង្គល ក្រពាំងច្រេង

ព្រះរាជាណាចក្រកម្ពុជា
ជាតិ សាសនា ព្រះមហាក្សត្រ

ប្រធានគណៈកម្មការសហគមន៍នេសាទស្រែអង្រែ

សូមគោរពជូន

លោកនាយខណ្ឌរដ្ឋបាលជលផលរតនគិរី

កម្មវត្ថុ: សំណើសុំចុះកិច្ចព្រមព្រៀងកន្លែងនេសាទសហគមន៍ស្រែអង្រែ

យោង: អនុក្រឹត្យ លេខ ២៥ អនក្រ. បក ចុះថ្ងៃទី ២០ ខែ មីនា ឆ្នាំ២០០៧ ស្តីពីការគ្រប់គ្រងសហគមន៍នេសាទ


-មហាសន្និបាតកំណើតដំបូង ធ្វើនៅ ថ្ងៃ ទី ២៥ ខែ កុម្ភៈ ឆ្នាំ២០១០។

លិខិតភ្ជាប់: កម្មវិធីចុះកិច្ចព្រមព្រៀងកន្លែងនេសាទសហគមន៍ស្រែអង្រែ។

សេចក្តីដូចមានចែងក្នុងកម្មវត្ថុ និងយោងខាងលើ ខ្ញុំបាទសូមជម្រាបជូនលោកនាយខណ្ឌរដ្ឋបាលជលផលរតនគិរី មេត្តាជ្រាបថា សហគមន៍នេសាទស្រែអង្រែ បានបង្កើតឡើងដោយស្ម័គ្រចិត្ត និងមានគំនិតផ្តួចផ្តើមបង្កើន ជីវភាពរស់នៅរបស់ប្រជាពលរដ្ឋក្នុងភូមិ១ ភូមិ២ និងភូមិ៣ ដោយមានការជួយសម្របសម្រួលពីនាយកដ្ឋាន អភិវឌ្ឍន៍សហគមន៍នេសាទ នៃរដ្ឋបាលជលផលសហការ ជាមួយខណ្ឌរដ្ឋបាលជលផលរតនគិរី អាជ្ញាធរ ភូមិ ឃុំ និង ស្រុក បានខិតខំរៀបចំសហគមន៍នេះឡើងឱ្យមានបញ្ជីឈ្មោះសមាជិកសហគមន៍នេសាទ លក្ខន្តិកៈ បទបញ្ជាផ្ទៃក្នុង កិច្ចព្រមព្រៀងកន្លែងនេសាទសហគមន៍ ផែនទីកន្លែងនេសាទសហគមន៍។ ដែលមានគណៈកម្មការសហគមន៍ចំនួន ០៥នាក់ ស្រី ០១នាក់ និងសមាជិកសរុប ១៨០នាក់ ក្នុងនោះស្រ្តី ៨៦នាក់។ បន្ទាប់ពីបានបង្កើតរួចមកសហគមន៍ នេសាទបានចូលរួមអនុវត្តដំណើរការសហគមន៍នេសាទយ៉ាងសកម្មជាមួយ សមត្ថកិច្ច ខណ្ឌរដ្ឋបាលជលផលរតនគិរី រដ្ឋបាលជលផល អាជ្ញាធរ ភូមិ ឃុំ និងស្រុក។ ម្យ៉ាងទៀតគណៈកម្មការសហគមន៍នេសាទបានរៀបចំបញ្ជីឈ្មោះ សមាជិកសហគមន៍នេសាទ លក្ខន្តិកៈ បទបញ្ជាផ្ទៃក្នុងសហគមន៍នេសាទ ផែនទីកន្លែងនេសាទសហគមន៍ កិច្ចព្រមព្រៀងកន្លែងនេសាទសហគមន៍ រួចជាស្រេចហើយនឹងគ្រោងរៀបចំចុះកិច្ចព្រមព្រៀងកន្លែងនេសាទសហគមន៍ ជាមួយលោកនាយខណ្ឌរដ្ឋបាលជលផលរតនគិរី។

សូមជូនភ្ជាប់មកជាមួយនូវ:

- ១- កិច្ចព្រមព្រៀងកន្លែងនេសាទសហគមន៍
- ២- ផែនទីកន្លែងនេសាទសហគមន៍ មាត្រដ្ឋាន ១/៥០.០០០។
- ៣- បញ្ជីឈ្មោះគណៈកម្មការសហគមន៍នេសាទ និងសមាជិកសហគមន៍នេសាទ
- ៤- លក្ខន្តិកៈ និងបទបញ្ជាផ្ទៃក្នុងរបស់សហគមន៍នេសាទ។
- ៥- រចនាសម្ព័ន្ធសហគមន៍នេសាទ
- ៦- សេចក្តីថ្លែងការណ៍ នៃការបង្កើតសហគមន៍នេសាទ។

ភូមិ១ ថ្ងៃទី ១៤ ខែ កញ្ញា ឆ្នាំ ២០១០
ប្រធានគណៈកម្មការសហគមន៍នេសាទ


ឯកសារពាក់ព័ន្ធ



ព្រះរាជាណាចក្រកម្ពុជា

ជាតិ សាសនា ព្រះមហាក្សត្រ



ក្រសួងក្រឹត្យ និង ក្រសួងសេដ្ឋកិច្ច និង ហិរញ្ញវត្ថុ



លេខ ១២៣ ្រក.កសក

ប្រកាស

ស្តីពី

ការចុះបញ្ជីសហគមន៍នេសាទខេត្តកំពង់ធំ ព្រៃវែង ក្រចេះ តេជគិរី មណ្ឌលគិរី កណ្តាល និង ខេត្តកំពត

រដ្ឋមន្ត្រីក្រសួងក្រឹត្យ និង ក្រសួងសេដ្ឋកិច្ច និង ហិរញ្ញវត្ថុ

- បានឃើញរដ្ឋធម្មនុញ្ញនៃព្រះរាជាណាចក្រកម្ពុជា
- បានឃើញព្រះរាជក្រឹត្យលេខ នស/រកត/០៩០៨/១០៥៥ ចុះថ្ងៃទី ២៥ ខែ កញ្ញា ឆ្នាំ២០០៨ ស្តីពីការតែងតាំង រាជរដ្ឋាភិបាលនៃព្រះរាជាណាចក្រកម្ពុជា
- បានឃើញព្រះរាជក្រមលេខ ០២/នស/៩៤ ចុះថ្ងៃទី ២០ ខែ កក្កដា ឆ្នាំ ១៩៩៤ ដែលប្រកាសឱ្យប្រើច្បាប់ស្តីពីការ រៀបចំ និង ការប្រព្រឹត្តទៅនៃគណៈរដ្ឋមន្ត្រី
- បានឃើញព្រះរាជក្រមលេខ នស/រកម/០១៩៦/១៣ ចុះថ្ងៃទី ២៤ ខែ មករា ឆ្នាំ ១៩៩៦ ដែលប្រកាសឱ្យប្រើច្បាប់ ស្តីពីការបង្កើតក្រសួងកសិកម្ម រុក្ខាប្រមាញ់ និង នេសាទ
- បានឃើញព្រះរាជក្រមលេខ នស/រកម/០៥០៦/០១១ ចុះថ្ងៃទី ២១ ខែ ឧសភា ឆ្នាំ ២០០៦ ដែលប្រកាសឱ្យប្រើ ច្បាប់ស្តីពីជលផល
- បានឃើញព្រះរាជក្រឹត្យលេខ នស/រកត/០៥០៥/២៤០ ចុះថ្ងៃទី ២៩ ខែ ឧសភា ឆ្នាំ ២០០៥ ស្តីពីការបង្កើត សហគមន៍នេសាទ
- បានឃើញអនុក្រឹត្យលេខ ១៧ អនក្រ.បក ចុះថ្ងៃទី ០៧ ខែ មេសា ឆ្នាំ ២០០០ ស្តីពីការរៀបចំ និង ការប្រព្រឹត្តទៅ របស់ក្រសួងកសិកម្ម រុក្ខាប្រមាញ់ និង នេសាទ
- បានឃើញអនុក្រឹត្យលេខ ១៨៨ អនក្រ.បក ចុះថ្ងៃទី ១៤ ខែ វិច្ឆិកា ឆ្នាំ ២០០៨ ស្តីពីការកែសម្រួលអគ្គនាយកដ្ឋាន នៃក្រសួង ទៅជាអគ្គលេខាធិការដ្ឋាន ការដំឡើងរដ្ឋបាលព្រៃឈើ រដ្ឋបាលជលផល ឱ្យមានថ្នាក់ស្នើអគ្គនាយកដ្ឋាន ការដំឡើងនាយកដ្ឋានក្សេត្រសាស្ត្រ និង កែលំអដឹកសិកម្ម ឱ្យទៅជាអគ្គនាយកដ្ឋានកសិកម្ម និង ការកែសម្រួល អគ្គនាយកដ្ឋានចំការកៅស៊ូ ទៅជាអគ្គនាយកដ្ឋានកៅស៊ូ ស្ថិតនៅក្រោមការគ្រប់គ្រងរបស់ក្រសួងកសិកម្ម រុក្ខាប្រមាញ់ និង នេសាទ
- បានឃើញអនុក្រឹត្យលេខ ២៥ អនក្រ.បក ចុះថ្ងៃទី ២០ ខែ មីនា ឆ្នាំ ២០០៧ ស្តីពីការគ្រប់គ្រងសហគមន៍នេសាទ
- បានឃើញអនុក្រឹត្យលេខ ១២៣ អនក្រ.បក ចុះថ្ងៃទី ១២ ខែ សីហា ឆ្នាំ ២០០៩ ស្តីពីការកំណត់ប្រភេទផល ផលិតផលជលផលដែលកំពុងរងគ្រោះថ្នាក់
- បានឃើញប្រកាសលេខ ៦៨១ ប្រក.កសក.ប ចុះថ្ងៃទី ២៧ ខែ ធ្នូ ឆ្នាំ ២០១០ ស្តីពីការរៀបចំ និងការប្រព្រឹត្តទៅ របស់ការិយាល័យ និងមន្ទីរពិសោធន៍ចំណុះនាយកដ្ឋាន និងវិទ្យាស្ថាន ក្រោមឱវាទរដ្ឋបាលជលផល

- បានឃើញប្រកាសលេខ ៣១៦ ប្រក.កសក ចុះថ្ងៃទី ១៣ ខែ កក្កដា ឆ្នាំ ២០០៧ ស្តីពីគោលការណ៍ណែនាំអំពីសហគមន៍នេសាទ
- យោងតាមសំណើរបស់ប្រតិភូរាជរដ្ឋាភិបាលកម្ពុជា ទទួលបន្ទុកជា ប្រធានរដ្ឋបាលជលផល

សម្រេច

ប្រការ ១.-

ត្រូវបានចុះបញ្ជីជាផ្លូវការ និង ទទួលស្គាល់ដោយក្រសួងកសិកម្ម រុក្ខាប្រមាញ់ និង នេសាទ នូវសហគមន៍នេសាទ ចំនួន ៣១ ក្នុងខេត្តកំពង់ធំ ព្រៃវែង ក្រចេះ រតនគិរី មណ្ឌលគិរី កណ្តាល និង ខេត្តកំពត ដែលមានឈ្មោះសហគមន៍នេសាទ ទំហំកន្លែងនេសាទសហគមន៍ និយាមកាជាចំណុចគោលនៃព្រំប្រទល់កន្លែងនេសាទសហគមន៍ ចំនួនភូមិ និង ទីតាំងភូមិសាស្ត្រ ដូចមាននៅក្នុងតារាង និង ផែនទីកន្លែងនេសាទសហគមន៍ នីមួយៗ ជាឧបសម្ព័ន្ធភ្ជាប់ប្រកាសនេះ ។

ប្រការ ២.-

ព្រំប្រទល់កន្លែងនេសាទសហគមន៍នីមួយៗ ដែលបានកំណត់ក្នុងផែនទី ដូចមានចែងក្នុងប្រការ ១ ខាងលើ ត្រូវបានទទួលស្គាល់ដោយនាយឧបនាយករដ្ឋបាលជលផល អាជ្ញាធរដែនដី ប្រធានរដ្ឋបាលជលផល និង រដ្ឋមន្ត្រីក្រសួងកសិកម្ម រុក្ខាប្រមាញ់ និង នេសាទ ។

ប្រការ ៣.-

ទំហំកន្លែងនេសាទសហគមន៍ និយាមកាជាចំណុចគោលនៃព្រំប្រទល់កន្លែងនេសាទសហគមន៍ ចំនួនភូមិ និង ទីតាំងភូមិសាស្ត្ររបស់សហគមន៍ ដូចមានចែងក្នុងប្រការ ១ អាចកែប្រែបានតាមការចាំបាច់ ។

ប្រការ ៤.-

ប្រកាស ឬសេចក្តីសម្រេចទាំងឡាយណាដែលផ្ទុយនឹងប្រកាសនេះ ត្រូវទុកជានិរាករណ៍ ។

ប្រការ ៥.-

អគ្គលេខាធិការ អគ្គាធិការ អគ្គនាយកនៃអគ្គនាយកដ្ឋានកសិកម្ម នាយកឧទ្ទកាល័យ ប្រធានរដ្ឋបាលជលផល ប្រធាននាយកដ្ឋានកិច្ចការរដ្ឋបាល ប្រធាននាយកដ្ឋាននីតិកម្មកសិកម្ម ប្រធាននាយកដ្ឋានគណនេយ្យ ហិរញ្ញវត្ថុ ប្រធាននាយកដ្ឋានផែនការ ស្ថិតិ ប្រធាននាយកដ្ឋានសហប្រតិបត្តិការអន្តរជាតិ ប្រធានគ្រប់អង្គភាពពាក់ព័ន្ធក្រោមឱវាទក្រសួងកសិកម្ម រុក្ខាប្រមាញ់ និង នេសាទ ប្រធានមន្ទីរកសិកម្មខេត្តពាក់ព័ន្ធ និង ប្រធានសហគមន៍នេសាទ ត្រូវទទួលបន្ទុកអនុវត្តប្រកាសនេះ តាមភារកិច្ចរៀងៗខ្លួន ចាប់ពីថ្ងៃចុះហត្ថលេខាតទៅ ។

កន្លែងទទួល:

- ក្រសួងព្រះបរមរាជវាំង
- អគ្គលេខាធិការដ្ឋានព្រឹទ្ធសភា
- អគ្គលេខាធិការដ្ឋានរដ្ឋសភា
- ទីស្តីការគណៈរដ្ឋមន្ត្រី
- ក្រសួងមហាផ្ទៃ
- ក្រសួងសេដ្ឋកិច្ច និង ហិរញ្ញវត្ថុ
- ក្រសួង ស្ថាប័នពាក់ព័ន្ធ
- ឧទ្ទកាល័យសម្តេចអគ្គមហាសេនាបតីតេជោ នាយករដ្ឋមន្ត្រី
- សាលាខេត្តពាក់ព័ន្ធ
- ដូចប្រការ ៥
- ឯកសារ-កាលប្បវត្តិ

រាជធានីភ្នំពេញ ថ្ងៃទី ១៤ ខែ ឧសភា ឆ្នាំ ២០១១

រដ្ឋមន្ត្រី



ប្រធាន

(Handwritten mark)

ឧបសម្ព័ន្ធ: រាបប្រកាសលេខ... ខែ... ឆ្នាំ... ថ្ងៃទី... ខែ... ឆ្នាំ... ២០១១

**សហគមន៍នេសាទតូចខេត្តកំពង់ចាម ព្រៃឈើ ក្រចេះ កេសនី មណ្ឌលគីរី កណ្តាល និងខេត្តកំពត
គ្រួសារនេះបញ្ជីនៅក្រសួងកសិកម្ម រុក្ខាប្រមាញ់ និងនេសាទ**

ល.រ	ឈ្មោះសហគមន៍នេសាទ	ផ្ទៃដី (ហិកតា)	Projection : UTM, Everest 1830, Datum : Indian 1960, Zone : 48 N (X,Y)		ចំនួនភូមិ	ទីតាំងភូមិសាស្ត្រ	
			(X,Y)	(X,Y)		ឃុំ/សង្កាត់	ស្រុក/ក្រុង
១	អន្លង់ត្រីស្រឡាប់	៣៣,០០	A. (526527, 1467469)	D. (526969, 1464475)	១	ដងកាំបិត	សណ្តាន់
			B. (526424, 1467451)	E. (527568, 1463241)			
			C. (527195, 1466891)	F. (527474, 1463170)			
២	អន្លង់ត្រីស្រវាល	២៧,០០	A. (528233, 1461234)	E. (528919, 1459994)	២	ដងកាំបិត	សណ្តាន់
			B. (528123, 1461152)	F. (528835, 1459901)			
			C. (528192, 1460851)	G. (529169, 1459263)			
			D. (528069, 1460902)	H. (529172, 1459135)			
៣	អន្លង់ត្រីសំពៅមាសជ័យ	៤៦,០០	A. (526708, 1459666)	D. (527555, 1457652)	២	ដងកាំបិត	សណ្តាន់
			B. (526756, 1459654)	E. (527528, 1457518)			
			C. (527112, 1455472)	F. (528106, 1458691)			
៤	បឹងខ្លែង	៥៥,៤១	A. (508751, 1390956)	D. (507679, 1389569)	៥	តាំងក្រសាំង និងប្រសាទ	សន្ទុក
			B. (508742, 1391574)	E. (508069, 1389898)			
			C. (508604, 1391635)	F. (507903, 1389900)			
៥	ស្ទឹងភូមិពិភី បឹងក្រញ៉ាក់	១១៣,០០	A. (530164, 1445981)	D. (530299, 1445239)	១	មាន់រិទ្ធ	សណ្តាន់
			B. (530150, 1445778)	E. (530113, 1445262)			
			C. (530857, 1445661)	F. (530029, 1444637)			
៦	សាមគ្គីអភិរក្ស បឹងចាងបឹងច្រាំង	២២,៩២	A. (533682, 1434686)	D. (524659, 1434910)	១	ត្បូង	សណ្តាន់
			B. (523587, 1434899)	E. (527181, 1437132)			
			C. (524631, 1435328)	F. (526667, 1437019)			
៧	សាមគ្គីអភិរក្ស អភិវឌ្ឍន៍បឹងជំរីស្រយ	១៣២,៨០	A. (501404, 1409423)	D. (498738, 1406905)	៤	កំពង់ស្វាយ	កំពង់ស្វាយ
			B. (500916, 1409607)	E. (498220, 1405949)			
			C. (502075, 1406857)	F. (497692, 1408279)			
៨	សាមគ្គីអភិរក្ស ស្ទឹងកំបុត	៤៣,២០	A. (497831, 1415526)	D. (499237, 1413309)	៣	កំពង់ស្វាយ	កំពង់ស្វាយ
			B. (500529, 1415546)	E. (499162, 1413354)			
			C. (500444, 1415018)	F. (499320, 1414147)			



៩	មនោរម្យអភិរក្សបឹងប្រឡូច	១៤០,៦០	A. (502137, 1414940) B. (501155, 1413812) C. (503438, 1410198)	D. (503125, 1408760) E. (502036, 1408732) F. (503422, 1414001)	៣	កំពង់ស្វាយ	កំពង់ស្វាយ
---	-------------------------	--------	--	--	---	------------	------------

២. ខេត្តស្រីសោង

១	អង្គអង្គ	៣.៨២៦	A. (533366, 1239660) B. (533683, 1253387) C. (533366, 1232146)	D. (5333461, 1228874) E. (532347, 1227741) F. (531553, 1235784)	៤	អង្គអង្គ	៣មជ្ឈ
២	ប្រែកក្រចៅ	១.០៦៩	A. (530627, 1240613) B. (529092, 1236459) C. (528577, 1235480)	D. (530958, 1235335) E. (531249, 1235401) F. (531871, 1236393)	៣	ប្រែកក្រចៅ	៣មជ្ឈ
៣	ស្វាយស្ពោះ	២.៣៩៣	A. (528577, 1235375) B. (525679, 1229540) C. (525613, 1228733)	D. (525071, 1228045) E. (530997, 1232107) F. (530971, 1235335)	៣	ស្វាយស្ពោះ	៣មជ្ឈ
៤	បារបាង	២.៦២៣	A. (538194, 1261436) B. (536124, 1256213) C. (533635, 1253799)	D. (533893, 1254282) E. (531919, 1259999) F. (532949, 1260814)	៤	បារបាង	៣មជ្ឈ
៥	ក្បូងជ័យ	១.៨៤៦	A. (535981, 1253649) B. (541201, 1253641) C. (540973, 1251019)	D. (539614, 1249882) E. (537077, 1248352) F. (535876, 1252980)	២	ក្បូងជ័យ	បាភ្នំ
៦	រោងជុំរី	១.០៥៣	A. (539624, 1249901) B. (535538, 1247209) C. (536835, 1245408)	D. (536312, 1246106) E. (539159, 1247093) F. (539372, 1248778)	៤	រោងជុំរី	បាភ្នំ
៧	ឆាយ	៧៤៨	A. (542362, 1257522) B. (542827, 1257464) C. (541643, 1256255)	D. (539282, 1253576) E. (538881, 1256018) F. (539960, 1257244)	១	ឆាយ	បាភ្នំ

៣. ខេត្តប្រទេស៖

១	ថ្មបាប	៣៣២	A. (611108, 1374804) B. (611238, 1370934) C. (610597, 1370959)	D. (610495, 1372629) E. (610114, 1373092) F. (610222, 1374100)	១	ប្រែកប្រសព្វ	ប្រែកប្រសព្វ
២	តារម៉ៅ	៤.៤១៣	A. (601792, 1357375) B. (601287, 1360362) C. (598125, 1362000)	D. (592675, 1365687) E. (594187, 1361156) F. (593445, 1356496)	៥	តារម៉ៅ	ប្រែកប្រសព្វ
៣	ទ្រនូលឆ្នាំង	១.០១០	A. (609209, 1487025) B. (613009, 1386931) C. (613664, 1386093)	D. (611609, 1385720) E. (610091, 1383948) F. (607884, 1385161)	២	ថ្មប្រែក	ថ្មប្រែក



៤. ខេត្តកែប

១	ស្រែអង្កេត	៦៨២	A. (678458, 1488766) B. (672219, 1489261) C. (671217, 1491015)	៣	ស្រែអង្កេត	កូនមុំ
២	សិរីមង្គល ក្រុងពាំងច្រើន	៦៥២	A. (703044, 1490285) B. (697219, 1485805) C. (689656, 1488946)	៤	សិរីមង្គល និងក្រុងពាំងច្រើន	កូនមុំ
៣	ភ្នំកុក ប៉ាកាឡាន	៥៤៧	A. (693116, 1540709) B. (690620, 1535351) C. (688928, 1533476)	៤	ភ្នំកុក និងប៉ាកាឡាន	រឺនសែ
៤	តាវែង	៥១១	A. (724046, 1557297) B. (719467, 1554652) C. (719778, 1553653)	៥	តាវែងក្រោម	តាវែង

៥. ខេត្តបន្ទាយមានជ័យ

១	កែងពាយ	៣៣២	A. (740001, 1473397) B. (733895, 1473886) C. (731610, 1474322)	២	ណងឃីលីក	គោ:ញែក
២	សែនកញ្ញា	១.១៨៧	A. (740001, 1473397) B. (743642, 1472857) C. (757026, 1468618)	២	ណងឃីលីក	គោ:ញែក

៦. ខេត្តកណ្តាល

១	ក្រាំងយ៉ូវ	៣០១	A. (496264, 1248280) B. (494603, 1249576) C. (494275, 1253159)	៧	ក្រាំងយ៉ូវ	ស្នាដ
---	------------	-----	--	---	------------	-------

៧. ខេត្តកំពត

១	ក្រុងពាំងសង្កែ	៣៣៧	A. (417350, 1168287) B. (417760, 1168362) C. (418132, 1168325)	៣	ក្រុងពាំងសង្កែ	ទឹកល្អ
២	កំពង់សាយគី	៥៧៧	A. (418483, 1168405) B. (417301, 1164526) C. (420290, 1166248)	២	កូនសត្វ	ទឹកល្អ
៣	ព្រៃកាតាត	១.១៦៨	A. (385168, 1170332) B. (386127, 1170444) C. (387031, 1170036)	១	ព្រៃកាតាត	ទឹកល្អ



Handwritten signature or mark at the bottom left corner.

៤	ក្រុងព្រៃវែង	១.២៥១	A.(382405, 1172502) B.(380471, 1170069) C.(385129, 1170105)	D.(382498, 1172206) E.(383243, 1171494) F.(384125, 1170562)	៥	ចង្កោន	១.៣៣៨	A.(388500, 1169673) B.(390558, 1164651) C.(391911, 1168179)	D.(390870, 1168312) E.(389514, 1169106) F.(388591, 1169648)
	២	ប្រែកម្ពុជា	ទឹកឈូ						
	១	ប្រែកម្ពុជា	ទឹកឈូ						

បានឃើញ និង ឯកភាព

រាជធានីភ្នំពេញ ថ្ងៃទី ១៤ ខែ ឧសភា ឆ្នាំ ២០១១

ជ្រោយជំរាល ក្រសួងកសិកម្ម រុក្ខាប្រមាញ់ និង នេសាទ



ជ័យ ធានី

រាជធានីភ្នំពេញ ថ្ងៃទី ១៤ ខែ ឧសភា ឆ្នាំ ២០១១

ប្រតិភូលេខាធិការនៃអង្គការសហប្រតិបត្តិការស្រូវ

ប្រធានការិយាល័យសហប្រតិបត្តិការស្រូវ



ស៊ុន ធីតា