

ព្រះរាជាណាចក្រកម្ពុជា ជាតិ សាសនា ព្រះមហាក្សត្រ



**កិច្ចព្រមព្រៀង
និងឯកសារពាក់ព័ន្ធ
នៃការបង្កើតសហគមន៍នេសាទកំពង់ក្សៀង
ភូមិកំពង់ក្សៀង ឃុំបឹងចារ ស្រុកសំបូរ ខេត្តក្រចេះ**

ឈ្មោះសហគមន៍នេសាទ	:	កំពង់ក្សៀង
ភូមិ	:	កំពង់ក្សៀង
ឃុំ	:	បឹងចារ
ស្រុក	:	សំបូរ
ខេត្ត	:	ក្រចេះ

បញ្ជីអត្ថបទ

១. កិច្ចព្រមព្រៀងកន្លែងនេសាទសហគមន៍

២. ផែនទីកន្លែងនេសាទសហគមន៍

៣. របាយការណ៍ និងបញ្ជីឈ្មោះសមាជិក

៤. លក្ខន្តិកៈសហគមន៍នេសាទ

៥. បទបញ្ជាផ្ទៃក្នុងសហគមន៍នេសាទ

៦. សេចក្តីថ្លែងការណ៍

៧. ឯកសារពាក់ព័ន្ធផ្សេងៗ

ព្រះរាជាណាចក្រកម្ពុជា
ជាតិ សាសនា ព្រះមហាក្សត្រ



១-កិច្ចព្រមព្រៀង
កន្លែងនេសាទសហគមន៍កំពង់ក្សៀង
ភូមិកំពង់ក្សៀង ឃុំបឹងចារ ស្រុកសំបូរ ខេត្តក្រចេះ

ឈ្មោះសហគមន៍នេសាទ	:	កំពង់ក្សៀង
ភូមិ	:	កំពង់ក្សៀង
ឃុំ	:	បឹងចារ
ស្រុក	:	សំបូរ
ខេត្ត	:	ក្រចេះ

កិច្ចព្រមព្រៀង
កន្លែងនេសាទសហគមន៍

រចា ១

នាយខណ្ឌរដ្ឋបាលជលផលក្រចេះជាតំណាងស្របច្បាប់នៃរដ្ឋបាលជលផល មានអាសយដ្ឋាន នៅ ៖ ភូមិក្រចេះសង្កាត់ក្រចេះ ក្រុងក្រចេះខេត្តក្រចេះ ហៅថាភាគី "ក" ។

និង

ប្រធានគណៈកម្មការសហគមន៍នេសាទកំពង់ក្បឿង ជាតំណាងស្របច្បាប់ឱ្យសហគមន៍នេសាទ ដែលមាន អាសយដ្ឋានស្ថិតនៅ ភូមិកំពង់ក្បឿង ឃុំបឹងចារ ស្រុកសំបូរ ខេត្តក្រចេះ។

(ប្រធានគណៈកម្មការសហគមន៍នេសាទ)ហៅថា ភាគី "ខ"។

ភាគីទាំងពីរបានព្រមព្រៀងឯកភាពគ្នាចុះកិច្ចព្រមព្រៀងតាមលក្ខខណ្ឌដូចខាងក្រោម៖

ប្រការ១៖

ភាគីកប្រគល់ដែននេសាទដែលជាទ្រព្យសម្បត្តិរបស់រដ្ឋឱ្យភាគីខធ្វើការគ្រប់គ្រងការពារ អភិរក្ស អភិវឌ្ឍន៍ និងប្រើប្រាស់ធនធានជលផលរយៈពេល៣ឆ្នាំ ចាប់ពីថ្ងៃទី១០... ខែ ៧៣៣... ឆ្នាំ២០១៣ រហូត ដល់ថ្ងៃទី១០... ខែ ៧៣៣... ឆ្នាំ២០១៦... ដោយធានានូវចីរភាពតាមរយៈការរៀបចំសហគមន៍នេសាទ។

ប្រការ២៖

ដែននេសាទនេះមានឈ្មោះថា " កន្លែងនេសាទសហគមន៍កំពង់ក្បឿង" ដែលលាតសន្ធឹងនៅក្នុង ភូមិកំពង់ក្បឿង ឃុំបឹងចារ ស្រុកសំបូរ ខេត្តក្រចេះ ។

ប្រការ៣៖

ភាគី ក ត្រូវបំពេញភារៈកិច្ចជាអ្នកជួយសំរបសំរួលផ្តល់បច្ចេកទេស ទប់ស្កាត់បទល្មើសតាមដាន និងត្រួតពិនិត្យលើការរៀបចំនិងការប្រព្រឹត្តទៅរបស់សហគមន៍នេសាទដូចមានចែងក្នុងមាត្រា២៣ នៃអនុក្រឹត្យលេខ ២៥ អនក្រ.បកចុះថ្ងៃទី ២០ ខែ មីនា ឆ្នាំ២០០៧ ស្តីពីការគ្រប់គ្រងសហគមន៍នេសាទ។

ប្រការ៤៖

- ភាគីខត្រូវរៀបចំ
- កន្លែងអភិរក្សព្រៃលិចទឹក

- កន្លែងអភិរក្សត្រីមេពូជ
- កន្លែងអភិរក្សជីវចម្រុះ
- ដាំព្រៃលិចទឹក
- ធ្វើវារីវប្បកម្ម
- បញ្ជូនសមាជិកសហគមន៍ដើម្បីរៀនសូត្រនូវបច្ចេកទេសផលិតពូជត្រី
- ការងារអភិរក្សផ្សេងៗទៀត

ប្រការ៥៖

ភាគី ១ ត្រូវរៀបចំប្រជុំពិភាក្សាអំពីទំហំចំនួន ប្រវែង និងប្រភេទឧបករណ៍នេសាទដែលអនុញ្ញាតឱ្យប្រើ ប្រាស់នៅក្នុងកន្លែងនេសាទសហគមន៍ឱ្យសមស្របតាមស្ថានភាពភូមិសាស្ត្រ និងពេលវេលា ផ្អែកតាមច្បាប់ស្តីពី ជលផល និងលិខិតបទដ្ឋានគតិយុត្តិធម៌ដែលពាក់ព័ន្ធ។

ប្រការ៦៖

- ភាគី ២ មានកាតព្វកិច្ចថែរក្សាការពារធនធានធម្មជាតិដូចខាងក្រោម ៖
- ការពារព្រៃលិចទឹកដែលមានស្រាប់ឱ្យបានគង់វង្សចាត់វិធានការទប់ស្កាត់និងបង្ការភ្លើងឆេះព្រៃ
 - រក្សានិងការពារដីទំនាបលិចទឹកសម្រាប់ដាំព្រៃលិចទឹកឡើងវិញ
 - លែងទៅក្នុងធម្មជាតិវិញនូវវារីសត្វ ដែលកំពង់រងគ្រោះថ្នាក់ជិតផុតពូជនៅពេលដែលធ្វើនេសាទបាន
 - ការពារសត្វព្រៃគ្រប់ប្រភេទនៅក្នុងដែននេសាទឬ ព្រៃលិចទឹក ។

ប្រការ៧៖

- ភាគី ២ មិនត្រូវធ្វើសកម្មភាពដែលបង្កឱ្យខូចដែននេសាទឬ គ្រោះថ្នាក់ដល់ធនធានជលផលដូចខាងក្រោម ៖
- ចាប់នូវធនធានជលផលដែលកំពង់រងនូវគ្រោះថ្នាក់ដូចមានចែងនៅក្នុងប្រកាសរបស់ក្រសួងកសិកម្ម រុក្ខាប្រមាញ់ និងនេសាទ ដូចជាផ្សោត ត្រីគល់រាំង ត្រីរាជត្រីត្រសក់...ជាដើម។
 - លើកទំនប់លុប ឬ ជីក បឹង ព្រែក ប្រឡាយ រណ្តៅដែលពុំមានការអនុញ្ញាតពីស្ថាប័នជំនាញ
 - កាប់ឆ្ការ គាស់ រាន ឈូសឆាយ ព្រៃលិចទឹកក្នុងគោលបំណងហ៊ុំព័ទ្ធយកដីជាកម្មសិទ្ធិឬ វាតដីធ្វើស្រែចំការ ក្នុងគោលបំណងផ្សេងៗឡើយ។
 - ធ្វើនេសាទ កាប់ព្រៃ ឬ អុសក្នុងកន្លែងអភិរក្សជលផលនិងកន្លែងនេសាទសហគមន៍

-ប្រើប្រាស់ឧបករណ៍ហាមឃាត់ជាពិសេសឧបករណ៍នេសាទឆក់ត្រីនិងឧបករណ៍នេសាទស្បែមុង គ្រប់ប្រភេទ

-ប្រើប្រាស់ឧបករណ៍នេសាទខុសពីការកំណត់តារាងឧបសម្ព័ន្ធនៃកិច្ចព្រមព្រៀងនេះ

-ចិញ្ចឹមត្រី ធ្វើស្រែប្រាំងដោយប្រើថ្នាំសំលាប់ស្មៅ ឬ សំលាប់សត្វ ការបំពុលបរិស្ថានផ្សេងៗដែល នាំឱ្យ ខូចដល់បរិស្ថានធម្មជាតិ សុខភាព និងបំផ្លិចបំផ្លាញដល់ធនធានជលផលដែល បង្កអន្តរាយដល់ ដែននេសាទ

-ផលិតទិញលក់ ដឹកជញ្ជូន រក្សាទុកឧបករណ៍ ស្បែមុងគ្រប់ប្រភេទនិង អូនអូស ទឹកសាប

-ដាក់សំរាស់ឬ មធ្យោបាយផ្សេងៗទៀតធ្វើឱ្យត្រីនិងវារីសត្វកុំសម្រាប់ចាប់

-ដាំឬ ថែរក្សាដំណាំឈូកក្នុងដែននេសាទ

-ធ្វើនេសាទដោយមុងគ្រប់ប្រភេទដែលមានក្រឡាតូចជាងមួយសង្កីម៉ែត្រកន្លះ(១,៥ស.ម) និងធំ ជាងដប់ប្រាំ សង្កីម៉ែត្រ(១៥ស.ម)ក្នុងដែននេសាទទឹកសាប។

ប្រការ៨៖

ភាគី ១ ត្រូវចាត់វិធានការថែរក្សាការពារកន្លែងនេសាទសហគមន៍ដោយបំផុសជំរុញ និងលើកទឹក ចិត្តដល់ សមាជិកសហគមន៍នេសាទគ្រប់រូបឱ្យរាយការណ៍ដល់សមត្ថកិច្ចរដ្ឋបាលជលផលដែលនៅជិត បំផុត ដើម្បីសហការ ទប់ស្កាត់បទល្មើសជលផល។

ប្រការ៩៖

ភាគី ២ត្រូវអនុវត្តនូវភារកិច្ចដូចខាងក្រោម ៖

-ប្រតិបត្តិយ៉ាងម៉ឺងម៉ាត់តាមលក្ខន្តិកៈបទបញ្ជាផ្ទៃក្នុងនិងផែនការគ្រប់គ្រងកន្លែងនេសាទសហគមន៍

-ធានាឱ្យសមាជិកទាំងអស់ក្នុងសហគមន៍មានសិទ្ធិស្មើគ្នាលើការប្រើប្រាស់ធនធានជលផល

-សហការយ៉ាងជិតស្និទ្ធជាមួយរដ្ឋបាលជលផលក្រុមប្រឹក្សាយុវ សង្កាត់និងអាជ្ញាធរដែលពាក់ព័ន្ធ។

ប្រការ១០៖

ប្រសិនភាគីខមិនអនុវត្តទៅតាមប្រការទាំងឡាយនៃកិច្ចព្រមព្រៀងនេះធ្វើឱ្យអន្តរាយដល់ដែន នេសាទឬ ធនធានជលផលត្រូវទទួលខុសត្រូវនូវចំពោះមុខច្បាប់ជាធរមាន។

ប្រការ១១៖

កិច្ចព្រមព្រៀងកន្លែងនេសាទសហគមន៍អាចបញ្ឈប់មុនពេលកំណត់ដោយផ្អែកលើលក្ខខណ្ឌ ណាមួយដូច មានចែងក្នុងមាត្រា ២៧នៃអនុក្រឹត្យ លេខ ២៥ អនក្រ.បក ចុះថ្ងៃទី២០ ខែមីនា ឆ្នាំ២០០៧ ស្តីពី ការគ្រប់គ្រង សហគមន៍នេសាទ។

ក្នុងករណីដែលសហគមន៍នេសាទយល់ថាការបញ្ឈប់កិច្ចព្រមព្រៀងពុំមានលក្ខណៈសមស្រប សហគមន៍ នេសាទអាចធ្វើការតវ៉ាមកប្រធានរដ្ឋបាលជលផលថ្នាក់កណ្តាល។

ប្រការ១២៖

កិច្ចប្រមព្រៀងនេះអាចធ្វើការកែប្រែបានតាមការឯកភាពរបស់ភាគីទាំង២ស្របតាមច្បាប់ និង លិខិតបទដ្ឋាន នានា ពាក់ព័ន្ធនឹងសហគមន៍នេសាទ។

កិច្ចព្រមព្រៀងនេះត្រូវតម្កល់ទុកនៅសហគមន៍នេសាទ សាលាយុំ សាលាស្រុក ខណ្ឌរដ្ឋបាលជល ផល សាលាខេត្ត រដ្ឋបាលជលផលថ្នាក់កណ្តាល និង ក្រសួងកសិកម្មរុក្ខាប្រមាញ់និងនេសាទ ហើយអាច ចម្លងជូន ស្ថាប័នពាក់ព័ន្ធដោយច្បាប់ចម្លងត្រូវមានប្រថាប់តែ។

កំពង់ក្រៀង, ថ្ងៃទី ១០ខែ កញ្ញាឆ្នាំ២០១៣

ប្រធានគណៈកម្មការសហគមន៍នេសាទ



សា ខុយ

ភាគី ក

នាយខណ្ឌរដ្ឋបាលជលផលក្រចេះ



សៀង គិន បឹងចារ, ថ្ងៃទី ១០ខែ កញ្ញាឆ្នាំ២០១៣

មេឃុំ



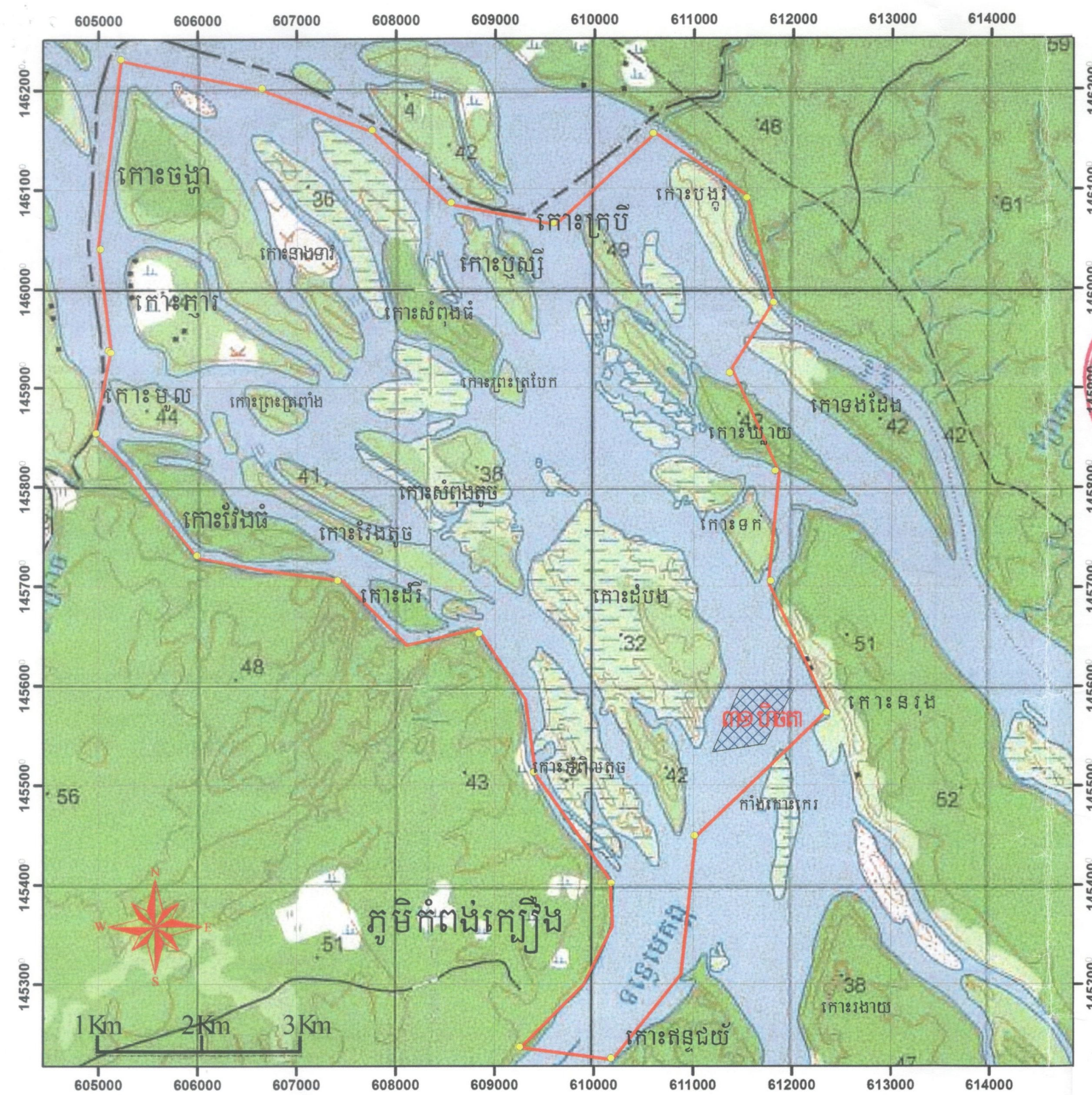
ហ៊ុន សៀង

**ព្រះរាជាណាចក្រកម្ពុជា
ជាតិ សាសនា ព្រះមហាក្សត្រ**



**២- ផែនទី
សហគមន៍នេសាទ កំពង់ក្សៀង
ភូមិកំពង់ក្សៀង ឃុំបឹងចារ ស្រុកសំបូរ ខេត្តក្រចេះ**

ឈ្មោះសហគមន៍នេសាទ	:	កំពង់ក្សៀង
ភូមិ	:	កំពង់ក្សៀង
ឃុំ	:	បឹងចារ
ស្រុក	:	សំបូរ
ខេត្ត	:	ក្រចេះ



សញ្ញាសីគារង

- វាលស្រែ.....
- បឹង.....
- ទន្លេរ ស្ទឹង ព្រែក.....
- សាលារៀន វត្ត.....
- ផ្លូវលំ.....
- ផ្លូវជាតិ.....
- ព្រំប្រទល់សហគមន៍នេសាទ.....
- ព្រំប្រទល់តំបន់អភិរក្ស.....

ផ្ទៃក្រឡា ៣.៧៤២ ហិចតា
 មាត្រដ្ឋាន ១/៥០០០០
 COORDENATOIN SYSTEM
 - Projection ;UTM
 - Zone ;48 N
 - Datum ;indain 60
 - Spheroid ;Everest
 -Unit ;Meter
 Prepare by FiA/KRT

ផែនទីសហគមន៍នេសាទកំពង់ក្បឿង ឃុំបឹងចារ ស្រុកសំបូរ

លេខ ០៩៥៤០៧២
 បានឃើញ និងបញ្ជូនមក
 លោកអភិបាល នៃគណៈអភិបាលស្រុកសំបូរ
 "ដើម្បីពិនិត្យ និងសម្រួល"
 ថ្ងៃទី ២១ ខែ ១២ ឆ្នាំ ២០១២
 មេឃុំបឹងចារ

លេខ ០៧៦ រ.ជ.ក្រច
 បានឃើញ និងបញ្ជូនមក
 លោកនាយអធិការដ្ឋានរដ្ឋបាលជលផលមេគង្គ
 "ដើម្បីពិនិត្យ និងសម្រួល"
 ថ្ងៃទី ១១ ខែ កក្កដា ឆ្នាំ ២០១២
 នាយខណ្ឌរដ្ឋបាលជលផលក្រចេះ

លេខ ១១៣៣ ៥៣ គិច
 បានឃើញ និងបញ្ជូនមក
 ឯកឧត្តមប្រតិភូរាជរដ្ឋាភិបាលកម្ពុជា ទទួលបន្ទុកជា
 ប្រធានរដ្ឋបាលជលផល ដើម្បីពិនិត្យ និងសម្រួល"
 ថ្ងៃទី ០២ ខែ កញ្ញា ឆ្នាំ ២០១២
 អភិបាល នៃគណៈអភិបាលខេត្តក្រចេះ

លេខ ៣២៥ ៧៧
 បានឃើញ និង ឯកភាព
 ថ្ងៃទី ១៤ ខែ កក្កដា ឆ្នាំ ២០១២
 រដ្ឋមន្ត្រីក្រសួងកសិកម្ម រុក្ខាប្រមាញ់ និងនេសាទ

លេខ
 បានឃើញ និងបញ្ជូនមក
 លោកមេភូមិ "ដើម្បីពិនិត្យ និងសម្រួល"
 ថ្ងៃទី ១៩ ខែ ១៥ ឆ្នាំ ២០១២
 ប្រធានសហគមន៍នេសាទកំពង់ក្បឿង

លេខ ៣៧៣ ៥៣ សប
 បានឃើញ និងបញ្ជូនមក
 លោកនាយខណ្ឌរដ្ឋបាលជលផលក្រចេះ
 "ដើម្បីពិនិត្យ និងសម្រួល"
 ថ្ងៃទី ១៦ ខែ កក្កដា ឆ្នាំ ២០១២
 អភិបាល នៃគណៈអភិបាលស្រុកសំបូរ

លេខ ០៤៩.....
 បានឃើញ និងបញ្ជូនមក
 ឯកឧត្តមអភិបាល នៃគណៈអភិបាលខេត្តក្រចេះ
 "ដើម្បីពិនិត្យ និងសម្រួល"
 ថ្ងៃទី ១៧ ខែ កក្កដា ឆ្នាំ ២០១២
 នាយអធិការដ្ឋានរដ្ឋបាលជលផលមេគង្គ

លេខ ៦៧៧.....
 បានឃើញ និងបញ្ជូនមក
 ឯកឧត្តមរដ្ឋមន្ត្រីក្រសួងកសិកម្ម រុក្ខាប្រមាញ់ និងនេសាទ
 "ដើម្បីពិនិត្យ និងសម្រួល"
 ថ្ងៃទី ២១ ខែ កញ្ញា ឆ្នាំ ២០១២
 ប្រតិភូរាជរដ្ឋាភិបាលកម្ពុជា ទទួលបន្ទុកជា
 ប្រធានរដ្ឋបាលជលផល

លេខ ៦៧៧.....
 បានឃើញ និងបញ្ជូនមក
 ឯកឧត្តមរដ្ឋមន្ត្រីក្រសួងកសិកម្ម រុក្ខាប្រមាញ់ និងនេសាទ
 "ដើម្បីពិនិត្យ និងសម្រួល"
 ថ្ងៃទី ២១ ខែ កញ្ញា ឆ្នាំ ២០១២
 ប្រតិភូរាជរដ្ឋាភិបាលកម្ពុជា ទទួលបន្ទុកជា
 ប្រធានរដ្ឋបាលជលផល

**ព្រះរាជាណាចក្រកម្ពុជា
ជាតិ សាសនា ព្រះមហាក្សត្រ**



**៣- ចេតាសម្ព័ន្ធ និងសមាជិក
សហគមន៍នេសាទកំពង់ក្សៀង
ភូមិកំពង់ក្សៀង ឃុំបឹងចារ ស្រុកសំបូរ ខេត្តក្រចេះ**

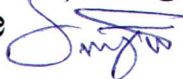
ឈ្មោះសហគមន៍នេសាទ	:	កំពង់ក្សៀង
ភូមិ	:	កំពង់ក្សៀង
ឃុំ	:	បឹងចារ
ស្រុក	:	សំបូរ
ខេត្ត	:	ក្រចេះ

ព្រះរាជាណាចក្រកម្ពុជា
ជាតិ សាសនា ព្រះមហាក្សត្រ

បញ្ជីសមាជិកភាពគណៈកម្មការសហគមន៍នេសាទកំពង់ក្រឿង

ល.រ	នាម និងគោត្តនាម	ភេទ	តួនាទី	មកពីភូមិ	ទទួលបន្ទុក
១	លោក សា ខុយ	ប្រុស	ប្រធានសហគមន៍	កំពង់ក្រឿង	អភិបាលកិច្ចទូទៅ
២	លោក ជា ប៊ុនថន	ប្រុស	អនុប្រធាន	កំពង់ក្រឿង	ផ្នែកឯកសារ
៣	លោក ហាន សុមាក់	ប្រុស	សមាជិក	កំពង់ក្រឿង	លេខា
៤	លោក នី គឹមហឿន	ប្រុស	សមាជិក	កំពង់ក្រឿង	បេឡា
៥	លោក ម៉ម ផេន	ប្រុស	សមាជិក	កំពង់ក្រឿង	ផ្នែកអប់រំ/ផ្សព្វផ្សាយ
៦	លោកស្រីសយ និមល	ស្រី	សមាជិក	កំពង់ក្រឿង	ផ្នែកអប់រំ/ផ្សព្វផ្សាយ
៥	លោកស្រី ពុំ រ៉ុត	ស្រី	សមាជិក	កំពង់ក្រឿង	ក្រុមល្បាត
៧	លោក វ៉ាន់ ម៉ុក	ប្រុស	សមាជិក	កំពង់ក្រឿង	ក្រុមល្បាត
៩	លោក លឹម ខឿន	ប្រុស	សមាជិក	កំពង់ក្រឿង	ក្រុមល្បាត

ធ្វើនៅកំពង់ក្រឿង ថ្ងៃទី ១៩ ខែ ធ្នូ ឆ្នាំ ២០១១
សហគមន៍នេសាទកំពង់ក្រឿង

ប្រធាន 

សា ខុយ

លេខ:

បានឃើញ និង ឯកភាព

បឹងពារ ថ្ងៃទី ៣១ ខែ សីហា ឆ្នាំ ២០១២


មេឃុំ



ហ៊ុន សេន្ទី

បានឃើញ និងបញ្ជូនមកលោកមេឃុំ
ធ្វើនៅកំពង់ក្រឿង ថ្ងៃទី ១៩ ខែ ធ្នូ ឆ្នាំ ២០១១

មេឃុំ



បញ្ជីឈ្មោះសមាជិកសហគមន៍នេសាទកំពង់ក្រៀង
ភូមិកំពង់ក្រៀង ឃុំបឹងចារ ស្រុកសំបូរ ខេត្តក្រចេះ

ចំនួនប្រជាជន ៧៨ គ្រួសារ

ចំនួនមនុស្សអាយុចាប់ពី ១៨ឆ្នាំឡើងទៅ នាក់ ស្រី នាក់

ចំនួនសមាជិកសហគមន៍នេសាទ ១៦៣នាក់ ស្រី ៧៦នាក់ ស្មើនឹង ភាគរយ

ល.រ	ឈ្មោះសមាជិក	ភេទ	អាយុ	ភូមិ	ឃុំ	ស្រុក	មុខរបរ	ថ្ងៃ ខែ ឆ្នាំ ចូលជាសមាជិក
១	សៅ សារីន	ប	៥៦	កំពង់ក្រៀង	បឹងចារ	សំបូរ	ចំការ-នេសាទ	២០/០៩/២០១២
២	មូល សារេត	ស	៥៤	កំពង់ក្រៀង	បឹងចារ	សំបូរ	ចំការ-នេសាទ	២០/០៩/២០១២
៣	យី យេត	ប	៣១	កំពង់ក្រៀង	បឹងចារ	សំបូរ	ចំការ-នេសាទ	២០/០៩/២០១២
៤	ជា គឹមស្រីរាង	ស	២៩	កំពង់ក្រៀង	បឹងចារ	សំបូរ	ចំការ-នេសាទ	០៦/១០/២០១២
៥	ជា សារាក់	ប	២៥	កំពង់ក្រៀង	បឹងចារ	សំបូរ	ចំការ-នេសាទ	០៦/១០/២០១២
៦	យុត សារួន	ស	២៣	កំពង់ក្រៀង	បឹងចារ	សំបូរ	ចំការ-នេសាទ	០៦/១០/២០១២
៧	ចាន់ សុខុមមី	ប	៤៤	កំពង់ក្រៀង	បឹងចារ	សំបូរ	ចំការ-នេសាទ	០៦/១០/២០១២
៨	សៅ ចាន់ថា	ប	២២	កំពង់ក្រៀង	បឹងចារ	សំបូរ	ចំការ-នេសាទ	០៦/១០/២០១២
៩	ឌី កន	ប	៤០	កំពង់ក្រៀង	បឹងចារ	សំបូរ	ចំការ	០៥/១០/២០១២
១០	ធាន ភី	ស	៣៤	កំពង់ក្រៀង	បឹងចារ	សំបូរ	ចំការ	០៥/១០/២០១២
១១	សាន សក	ប	៣២	កំពង់ក្រៀង	បឹងចារ	សំបូរ	ចំការ-នេសាទ	១១/១០/២០១២
១២	ឡាច ខ្នង	ស	២២	កំពង់ក្រៀង	បឹងចារ	សំបូរ	ចំការ-នេសាទ	១១/១០/២០១២
១៣	សាន ស៊ីង	ប	២៤	កំពង់ក្រៀង	បឹងចារ	សំបូរ	ចំការ-នេសាទ	០៦/១០/២០១២
១៤	ខុច ម៉ៅ	ស	៣២	កំពង់ក្រៀង	បឹងចារ	សំបូរ	ចំការ-នេសាទ	០៦/១០/២០១២
១៥	សៅ សាត	ប	៦០	កំពង់ក្រៀង	បឹងចារ	សំបូរ	ចំការ-នេសាទ	១៥/១២/២០១១
១៦	យួន ឆាប	ស	៥៥	កំពង់ក្រៀង	បឹងចារ	សំបូរ	ចំការ-នេសាទ	២៧/០៩/២០១២
១៧	សែម រ៉ុង	ប	៤៩	កំពង់ក្រៀង	បឹងចារ	សំបូរ	ចំការ-នេសាទ	៣១/០៨/២០១២
១៨	សៅ លេន	ស	៤៩	កំពង់ក្រៀង	បឹងចារ	សំបូរ	ចំការ-នេសាទ	២៩/០៩/២០១២
១៩	ភឹម រ៉ាទី	ប	២១	កំពង់ក្រៀង	បឹងចារ	សំបូរ	ចំការ-នេសាទ	២៧/០៨/២០១២
២០	ភឹម រិទ្ធី	ប	១៩	កំពង់ក្រៀង	បឹងចារ	សំបូរ	ចំការ-នេសាទ	២៩/០៩/២០១២
២១	ភឹម លីន	ប	២៣	កំពង់ក្រៀង	បឹងចារ	សំបូរ	នេសាទ	៣១/០៨/២០១២
២២	ពុំ រ៉ុត	ស	២៧	កំពង់ក្រៀង	បឹងចារ	សំបូរ	លក់ដូរ	២៧/១១/២០១១
២៣	ពៅ ពឿន	ប	៥៧	កំពង់ក្រៀង	បឹងចារ	សំបូរ	ស្រែ-នេសាទ	២៧/០៨/២០១២
២៤	សៅ រី	ស	៤៧	កំពង់ក្រៀង	បឹងចារ	សំបូរ	ស្រែ-នេសាទ	២៧/០៨/២០១២
២៥	អ៊ុក មេន	ស	៤៩	កំពង់ក្រៀង	បឹងចារ	សំបូរ	ស្រែ-ចំការ	២៩/១០/២០១២
២៦	សយ និមល	ស	២៤	កំពង់ក្រៀង	បឹងចារ	សំបូរ	ស្រែ-ចំការ	២៧/០៨/២០១២

២៧	សយ សុដាន	ស	២២	កំពង់ក្រៀង	បឹងចារ	សំបូរ	ស្រែ-ចំការ	០៥/១០/២០១២
២៨	សយ សុយី	ប	២៦	កំពង់ក្រៀង	បឹងចារ	សំបូរ	ស្រែ-ចំការ	១២/១០/២០១២
២៩	សាន សែ	ប	២៩	កំពង់ក្រៀង	បឹងចារ	សំបូរ	ស្រែ-ចំការ	១៦/១០/២០១២
៣០	ងួន ហាក់	ប	៣៤	កំពង់ក្រៀង	បឹងចារ	សំបូរ	ស្រែ-នេសាទ	២៧/០៨/២០១២
៣១	សយ ថាមី	ស	៣២	កំពង់ក្រៀង	បឹងចារ	សំបូរ	ស្រែ-នេសាទ	១៥/១២/២០១១
៣២	សៅ ម៉ោះ	ប	៣៨	កំពង់ក្រៀង	បឹងចារ	សំបូរ	ចំការ- នេសាទ	២៧/០៨/២០១២
៣៣	ពៅ សុម៉ាលី	ស	៣៩	កំពង់ក្រៀង	បឹងចារ	សំបូរ	ចំការ- នេសាទ	២៩/១០/២០១២
៣៤	សា ធរ	ប	៤១	កំពង់ក្រៀង	បឹងចារ	សំបូរ	លក់ដូរ- នេសាទ	២៧/០៨/២០១២
៣៥	នី ស្រីឡើ	ស	២៩	កំពង់ក្រៀង	បឹងចារ	សំបូរ	លក់ដូរ- នេសាទ	១៦/១០/២០១២
៣៦	វ៉ាន់ សំ	ប	៣២	កំពង់ក្រៀង	បឹងចារ	សំបូរ	ចំការ-នេសាទ	១៥/១២/២០១១
៣៧	សយ ចាន់ឌី	ស	២៩	កំពង់ក្រៀង	បឹងចារ	សំបូរ	ចំការ- នេសាទ	១៦/១០/២០១២
៣៨	វ៉ាន់ វត្ត	ស	៣៨	កំពង់ក្រៀង	បឹងចារ	សំបូរ	ចំការ- នេសាទ	១៦/១០/២០១២
៣៩	ជួន រី	ប	៥១	កំពង់ក្រៀង	បឹងចារ	សំបូរ	លក់ដូរ- នេសាទ	២៧/០៨/២០១២
៤០	សែម រី	ស	៥២	កំពង់ក្រៀង	បឹងចារ	សំបូរ	លក់ដូរ- នេសាទ	១៧/១០/២០១២
៤១	វ៉ាន់ ព្រៃ	ប	៤១	កំពង់ក្រៀង	បឹងចារ	សំបូរ	ស្រែ-នេសាទ	៣១/០៨/២០១២
៤២	នៃ គាន	ស	៣៩	កំពង់ក្រៀង	បឹងចារ	សំបូរ	ស្រែ-នេសាទ	៣១/០៨/២០១២
៤៣	ភីន លេង	ប	២៩	កំពង់ក្រៀង	បឹងចារ	សំបូរ	ចំការ- នេសាទ	២៧/០៨/២០១២
៤៤	ពុំ ពៃ	ស	៤១	កំពង់ក្រៀង	បឹងចារ	សំបូរ	ចំការ- នេសាទ	៣១/០៨/២០១២
៤៥	ថៃ ចក់	ប	៣៣	កំពង់ក្រៀង	បឹងចារ	សំបូរ	នេសាទ	១៥/១០/២០១២
៤៦	ជួន ចាន់ធី	ស	២៦	កំពង់ក្រៀង	បឹងចារ	សំបូរ	នេសាទ	០៥/១០/២០១២
៤៧	ឡុង ជួន	ប	៤៨	កំពង់ក្រៀង	បឹងចារ	សំបូរ	ប៉ូលីស	១២/១០/២០១២
៤៨	សា ធ្មើង	ស	៤០	កំពង់ក្រៀង	បឹងចារ	សំបូរ	ចំការ	១២/១០/២០១២
៤៩	ពៅ សុខន	ប	៥០	កំពង់ក្រៀង	បឹងចារ	សំបូរ	ចំការ- នេសាទ	២៤/១២/២០១១
៥០	ហម ជា	ស	៤៥	កំពង់ក្រៀង	បឹងចារ	សំបូរ	ចំការ- នេសាទ	២៤/១២/២០១១
៥១	ពុំ មករា	ប	១៩	កំពង់ក្រៀង	បឹងចារ	សំបូរ	នេសាទ	២៧/០៨/២០១២
៥២	ងួន ភិរក្ស	ប	៣២	កំពង់ក្រៀង	បឹងចារ	សំបូរ	លក់ដូរ-នេសាទ	១១/០៩/២០១២
៥៣	ពុំ ស្រី	ស	២៩	កំពង់ក្រៀង	បឹងចារ	សំបូរ	លក់ដូរ-នេសាទ	១១/០៩/២០១២
៥៤	ជុំ ខួន	ប	៤៦	កំពង់ក្រៀង	បឹងចារ	សំបូរ	ចំការ	២៩/០៩/២០១២
៥៥	អ៊ុន យ៉ាត	ស	៤៦	កំពង់ក្រៀង	បឹងចារ	សំបូរ	ចំការ	២៩/០៩/២០១២
៥៦	ខាំ ស្រា	ប	២៤	កំពង់ក្រៀង	បឹងចារ	សំបូរ	នេសាទ	២៩/០៩/២០១២
៥៧	ម៉ាន់ យ៉ា	ស	២៣	កំពង់ក្រៀង	បឹងចារ	សំបូរ	នេសាទ	២៩/០៩/២០១២
៥៨	ម៉ៃ អុន	ប	២៨	កំពង់ក្រៀង	បឹងចារ	សំបូរ	នេសាទ	២៤/១០/២០១២
៥៩	យុន ដារី	ស	២៩	កំពង់ក្រៀង	បឹងចារ	សំបូរ	នេសាទ	២៤/១០/២០១២
៦០	អ៊ុន ហម	ស	៣២	កំពង់ក្រៀង	បឹងចារ	សំបូរ	ចំការ	២៩/០៩/២០១២

៦១	អ៊ិន រ៉ូន	ប	៣៧	កំពង់ក្រៀង	បឹងចារ	សំបូរ	ចំការ- នេសាទ	២៤/១២/២០១១
៦២	ជុំ រស់	ប	៣៨	កំពង់ក្រៀង	បឹងចារ	សំបូរ	ចំការ	១៦/០៩/២០១២
៦៣	សែ ហួត	ស	២៩	កំពង់ក្រៀង	បឹងចារ	សំបូរ	ចំការ	១៧/១០/២០១២
៦៤	សែម វេន	ប	៣៩	កំពង់ក្រៀង	បឹងចារ	សំបូរ	ចំការ- នេសាទ	៣១/០៨/២០១២
៦៥	ងួន រ៉ូន	ស	៣៦	កំពង់ក្រៀង	បឹងចារ	សំបូរ	ចំការ- នេសាទ	២៨/០៩/២០១២
៦៦	ស្រីន សំអុន	ស	២០	កំពង់ក្រៀង	បឹងចារ	សំបូរ	ចំការ- នេសាទ	២៨/០៩/២០១២
៦៧	ស្រីន សំអុល	ស	២១	កំពង់ក្រៀង	បឹងចារ	សំបូរ	ចំការ- នេសាទ	២៨/០៩/២០១២
៦៨	ស៊ឹង ចាន់ខន	ប	៤១	កំពង់ក្រៀង	បឹងចារ	សំបូរ	ចំការ	១១/១០/២០១២
៦៩	ជា ឌី	ស	៣៣	កំពង់ក្រៀង	បឹងចារ	សំបូរ	ចំការ	១១/១០/២០១២
៧០	នី គឹមហឿន	ប	៥៩	កំពង់ក្រៀង	បឹងចារ	សំបូរ	ចំការ	១៧/១០/២០១១
៧១	លី គឹមយេង	ស	៤៨	កំពង់ក្រៀង	បឹងចារ	សំបូរ	ចំការ	១៧/១០/២០១២
៧២	នី ដួង	ប	២៥	កំពង់ក្រៀង	បឹងចារ	សំបូរ	ចំការ	៣០/០៨/២០១២
៧៣	លឹម ខឿន	ប	៤៨	កំពង់ក្រៀង	បឹងចារ	សំបូរ	ចំការ	០១/០៩/២០១២
៧៤	សេត ខឿន	ស	៤០	កំពង់ក្រៀង	បឹងចារ	សំបូរ	ស្រែ-នេសាទ	០១/០៩/២០១២
៧៥	គង់ ខេត	ប	២៤	កំពង់ក្រៀង	បឹងចារ	សំបូរ	ស្រែ-នេសាទ	០១/០៩/២០១២
៧៦	ងួន ហិន	ប	៦០	កំពង់ក្រៀង	បឹងចារ	សំបូរ	ចំការ- នេសាទ	១៥/១២/២០១១
៧៧	អ៊ុក រឿន	ស	៦២	កំពង់ក្រៀង	បឹងចារ	សំបូរ	ចំការ- នេសាទ	២៩/០៩/២០១២
៧៨	ធា សារិទ្ធ	ប	៣៣	កំពង់ក្រៀង	បឹងចារ	សំបូរ	ចំការ- នេសាទ	១៦/១០/២០១២
៧៩	សេត ពៅ	ស	២៥	កំពង់ក្រៀង	បឹងចារ	សំបូរ	ចំការ- នេសាទ	១៦/១០/២០១២
៨០	សា ខុយ	ប	៤៧	កំពង់ក្រៀង	បឹងចារ	សំបូរ	ចំការ-លក់ដូរ	១៧/១២/២០១២
៨១	ប្រញូ សាមឿន	ស	៤១	កំពង់ក្រៀង	បឹងចារ	សំបូរ	ចំការ-លក់ដូរ	២៩/០៩/២០១២
៨២	ហ៊ាង វិឡា	ប	២២	កំពង់ក្រៀង	បឹងចារ	សំបូរ	ចំការ- នេសាទ	១៤/១០/២០១២
៨៣	យុន ស្រីម៉ុម	ស	១៩	កំពង់ក្រៀង	បឹងចារ	សំបូរ	លក់ដូរ- នេសាទ	១៤/១០/២០១២
៨៤	ជា ប៊ុនថន	ប	២៧	កំពង់ក្រៀង	បឹងចារ	សំបូរ	លក់ដូរ-នេសាទ	១៧/១២/២០១២
៨៥	លី ស្រីផល	ស	២៨	កំពង់ក្រៀង	បឹងចារ	សំបូរ	លក់ដូរ-នេសាទ	១៥/១១/២០១២
៨៦	សេង ស៊ី	ប	៦២	កំពង់ក្រៀង	បឹងចារ	សំបូរ	ចំការ-នេសាទ	១៧/១២/២០១១
៨៧	ប្រាក់ មេត	ស	៥១	កំពង់ក្រៀង	បឹងចារ	សំបូរ	ចំការ- នេសាទ	២៧/០៩/២០១២
៨៨	សេងសាលឿន	ប	២២	កំពង់ក្រៀង	បឹងចារ	សំបូរ	ចំការ- នេសាទ	២៧/០៩/២០១២
៨៩	យុត មៅ	ប	៥៦	កំពង់ក្រៀង	បឹងចារ	សំបូរ	នេសាទ	១៧/១២/២០១១
៩០	សៅ ផល	ស	៤១	កំពង់ក្រៀង	បឹងចារ	សំបូរ	នេសាទ	២៦/០៩/២០១២
៩១	សេង ណួន	ប	៣៤	កំពង់ក្រៀង	បឹងចារ	សំបូរ	នេសាទ	១៨/១២/២០១១
៩២	កប សាមឿត	ស	២២	កំពង់ក្រៀង	បឹងចារ	សំបូរ	នេសាទ	២៩/១០/២០១២
៩៣	តាន់ សាលី	ប	៥០	កំពង់ក្រៀង	បឹងចារ	សំបូរ	ចំការ- នេសាទ	១៧/១២/២០១១
៩៤	ទិត សំបាន់	ស	៥០	កំពង់ក្រៀង	បឹងចារ	សំបូរ	ចំការ- នេសាទ	២៩/០៩/២០១២
៩៥	សៅ ម៉ុល	ប	៤៣	កំពង់ក្រៀង	បឹងចារ	សំបូរ	នេសាទ	១៨/១២/២០១២

៩៦	កែ សារ៉ុត	ស	៣៩	កំពង់ក្រៀង	បឹងចារ	សំបូរ	នេសាទ	២៩/១០/២០១២
៩៧	ណាយ សុរិដេ	ប	២១	កំពង់ក្រៀង	បឹងចារ	សំបូរ	នេសាទ	២៩/១០/២០១២
៩៨	ផេងសុខុម	ស	៥៤	កំពង់ក្រៀង	បឹងចារ	សំបូរ	ចំការ-នេសាទ	១៧/១២/២០១២
៩៩	ធរ ភក្តី	ប	១៩	កំពង់ក្រៀង	បឹងចារ	សំបូរ	ចំការ-នេសាទ	២៩/១០/២០១២
១០០	ធរ បញ្ញា	ប	៣៣	កំពង់ក្រៀង	បឹងចារ	សំបូរ	នេសាទ	២៧/០៩/២០១២
១០១	ឆាម រុទ្ធី	ស	៣១	កំពង់ក្រៀង	បឹងចារ	សំបូរ	នេសាទ	២៩/១០/២០១២
១០២	ជន យា	ប	២០	កំពង់ក្រៀង	បឹងចារ	សំបូរ	នេសាទ	១៨/១២/២០១១
១០៣	ថេត សុខី	ស	២០	កំពង់ក្រៀង	បឹងចារ	សំបូរ	នេសាទ	២៩/១០/២០១២
១០៤	កែម ខំ	ប	២៥	កំពង់ក្រៀង	បឹងចារ	សំបូរ	នេសាទ	២៧/០៩/២០១២
១០៥	ជា សុចន	ស	២៩	កំពង់ក្រៀង	បឹងចារ	សំបូរ	នេសាទ	២៩/១០/២០១២
១០៦	សុខ ផល្លី	ប	៤៦	កំពង់ក្រៀង	បឹងចារ	សំបូរ	ចំការ-នេសាទ	២៩/១០/២០១២
១០៧	ទិក្យ សំបុន	ស	៤៧	កំពង់ក្រៀង	បឹងចារ	សំបូរ	ចំការ-នេសាទ	២៩/១០/២០១២
១០៨	សេង នី	ប	២៨	កំពង់ក្រៀង	បឹងចារ	សំបូរ	ចំការ-នេសាទ	២៩/១០/២០១២
១០៩	ចាន់ ឯក	ស	២៩	កំពង់ក្រៀង	បឹងចារ	សំបូរ	នេសាទ	២៩/១០/២០១២
១១០	អែល ចាន់	ប	៣៨	កំពង់ក្រៀង	បឹងចារ	សំបូរ	នេសាទ	២៧/០៩/២០១២
១១១	សំ ស្នី	ស	៣៣	កំពង់ក្រៀង	បឹងចារ	សំបូរ	នេសាទ	២៩/១០/២០១២
១១២	សា យឹម	ប	៥០	កំពង់ក្រៀង	បឹងចារ	សំបូរ	នេសាទ	២៩/១០/២០១២
១១៣	សែម ហ៊ុន	ស	៥២	កំពង់ក្រៀង	បឹងចារ	សំបូរ	នេសាទ	២៩/១០/២០១២
១១៤	ម៉ាត់ រ៉ប	ប	២៩	កំពង់ក្រៀង	បឹងចារ	សំបូរ	នេសាទ	២៩/១០/២០១២
១១៥	សា ចន្ទ្រា	ស	២៩	កំពង់ក្រៀង	បឹងចារ	សំបូរ	ចំការ-នេសាទ	២៩/១០/២០១២
១១៦	ម៉ម ផេន	ប	៣៥	កំពង់ក្រៀង	បឹងចារ	សំបូរ	នេសាទ	២៩/១០/២០១២
១១៧	ចាន់ ណែត	ស	៣២	កំពង់ក្រៀង	បឹងចារ	សំបូរ	នេសាទ	២៩/១០/២០១២
១១៨	យ៉ឹក អ៊ុក	ប	៣៣	កំពង់ក្រៀង	បឹងចារ	សំបូរ	នេសាទ	២៧/០៩/២០១២
១១៩	សួន ផម៉ាលីន	ស	៣៦	កំពង់ក្រៀង	បឹងចារ	សំបូរ	នេសាទ	២៩/១០/២០១២
១២០	កែ ស្បឿង	ប	៥៨	កំពង់ក្រៀង	បឹងចារ	សំបូរ	ស្រែ នេសាទ	១៣/១២/២០១១
១២១	ភិន សារឿន	ស	៥៣	កំពង់ក្រៀង	បឹងចារ	សំបូរ	ស្រែ-នេសាទ	២៧/០៩/២០១២
១២២	ទិន រាន	ប	៣០	កំពង់ក្រៀង	បឹងចារ	សំបូរ	ស្រែ-នេសាទ	១៣/១២/២០១១
១២៣	សុំ សុខឡើង	ស	២៦	កំពង់ក្រៀង	បឹងចារ	សំបូរ	ស្រែ-នេសាទ	៣០/០៩/២០១២
១២៤	អុល អឿន	ប	៣៤	កំពង់ក្រៀង	បឹងចារ	សំបូរ	នេសាទ	២៧/០៩/២០១២
១២៥	ជា សុខឡើង	ស	២៥	កំពង់ក្រៀង	បឹងចារ	សំបូរ	នេសាទ	២៧/០៩/២០១២
១២៦	សៅ សុន	ប	៣៣	កំពង់ក្រៀង	បឹងចារ	សំបូរ	នេសាទ	២៧/០៩/២០១២
១២៧	សេង ហម	ស	២៨	កំពង់ក្រៀង	បឹងចារ	សំបូរ	នេសាទ	២៧/០៩/២០១២
១២៨	សុខ សុផល	ប	២១	កំពង់ក្រៀង	បឹងចារ	សំបូរ	នេសាទ	២៧/០៩/២០១២

១២៩	ថេត សុខខា	ស	២២	កំពង់ក្រៀង	បឹងចារ	សំបូរ	នេសាទ	២៧/០៩/២០១២
១៣០	សែ សុខុន	ប	៣៥	កំពង់ក្រៀង	បឹងចារ	សំបូរ	លក់ដូរ-នេសាទ	២៧/០៩/២០១២
១៣១	ជួន មេង	ប	៤៧	កំពង់ក្រៀង	បឹងចារ	សំបូរ	នេសាទ	១៨/១២/២០១១
១៣២	ចាន់ សារិន	ស	៤៣	កំពង់ក្រៀង	បឹងចារ	សំបូរ	នេសាទ	១២/១០/២០១១
១៣៣	ជន រ៉ិត	ប	១៩	កំពង់ក្រៀង	បឹងចារ	សំបូរ	នេសាទ	២៩/១០/២០១១
១៣៤	កែម ខែ	ប	២៣	កំពង់ក្រៀង	បឹងចារ	សំបូរ	នេសាទ	២៧/០៩/២០១២
១៣៥	សេង សាលឿន	ស	២០	កំពង់ក្រៀង	បឹងចារ	សំបូរ	នេសាទ	២៧/០៩/២០១២
១៣៦	ទិន ឆុន	ប	៤២	កំពង់ក្រៀង	បឹងចារ	សំបូរ	នេសាទ	២៧/១០/២០១២
១៣៧	សៅ ម៉ុន	ស	៤៣	កំពង់ក្រៀង	បឹងចារ	សំបូរ	នេសាទ	២៧/១០/២០១២
១៣៨	ឆាន់ ចុន	ប	២០	កំពង់ក្រៀង	បឹងចារ	សំបូរ	នេសាទ	២៧/១០/២០១២
១៣៩	ថេត សុយត	ប	២៣	កំពង់ក្រៀង	បឹងចារ	សំបូរ	នេសាទ	២៧/០៩/២០១២
១៤០	ជា សុខី	ស	២៣	កំពង់ក្រៀង	បឹងចារ	សំបូរ	នេសាទ	១៥/១០/២០១២
១៤១	សៅ សាលឿន	ប	៤៩	កំពង់ក្រៀង	បឹងចារ	សំបូរ	នេសាទ	២៥/១០/២០១២
១៤២	ស្វាយ ឡាត	ស	៣៦	កំពង់ក្រៀង	បឹងចារ	សំបូរ	ចំការ-នេសាទ	២៥/១០/២០១២
១៤៣	ណាយ ញ៉ា	ប	២៣	កំពង់ក្រៀង	បឹងចារ	សំបូរ	ចំការ-នេសាទ	២៥/១០/២០១២
១៤៤	ណាយ ញ៉ូរ	ប	២០	កំពង់ក្រៀង	បឹងចារ	សំបូរ	ចំការ-នេសាទ	២៥/១០/២០១២
១៤៥	ម៉ក់ សុយី	ស	៥៦	កំពង់ក្រៀង	បឹងចារ	សំបូរ	ចំការ-នេសាទ	២៥/១០/២០១២
១៤៦	ចាន់ រាប	ប	២៤	កំពង់ក្រៀង	បឹងចារ	សំបូរ	ចំការ-នេសាទ	២៥/១០/២០១២
១៤៧	សា ចាន	ប	៣៥	កំពង់ក្រៀង	បឹងចារ	សំបូរ	ចំការ-នេសាទ	២៥/១០/២០១២
១៤៨	នួន សាអត	ប	៥៩	កំពង់ក្រៀង	បឹងចារ	សំបូរ	អភិរក្ស	២៧/០៩/២០១២
១៤៩	ហេង ប៊ុនធឿង	ស	៤៤	កំពង់ក្រៀង	បឹងចារ	សំបូរ	ចំការ	២៧/០៩/២០១២
១៥០	ទិត រ៉ាន់	ប	៥៧	កំពង់ក្រៀង	បឹងចារ	សំបូរ	ចំការ-នេសាទ	២៧/០៩/២០១២
១៥១	ជុំ បង់	ស	៥៩	កំពង់ក្រៀង	បឹងចារ	សំបូរ	ចំការ-នេសាទ	២៧/០៩/២០១២
១៥២	ឆាន់ ណី	ស	២២	កំពង់ក្រៀង	បឹងចារ	សំបូរ	ចំការ-នេសាទ	២៧/០៩/២០១២
១៥៣	លឹម ខុន	ប	៥៧	កំពង់ក្រៀង	បឹងចារ	សំបូរ	ចំការ-នេសាទ	២៧/០៩/២០១២
១៥៤	ជ័យ សុខខេន	ស	៤៨	កំពង់ក្រៀង	បឹងចារ	សំបូរ	ចំការ-នេសាទ	២៧/០៩/២០១២

១៥៥	កែម សុឃ្លីត	ប	១៨	កំពង់ក្រៀង	បឹងចារ	សំបូរ	ចំការ-នេសាទ	២៧/០៩/២០១២
១៥៦	ហាន សុម៉ាក់	ប	៣០	កំពង់ក្រៀង	បឹងចារ	សំបូរ	លក់ដូរ-នេសាទ	២៧/០៩/២០១២
១៥៧	ឆាន់ នី	ស	២៩	កំពង់ក្រៀង	បឹងចារ	សំបូរ	លក់ដូរ-នេសាទ	២៧/០៩/២០១២
១៥៨	អ៊ុក ឡាង	ប	៣១	កំពង់ក្រៀង	បឹងចារ	សំបូរ	លក់ដូរ-នេសាទ	២៧/០៩/២០១២
១៥៩	ហាន ស្រីម៉ុម	ស	២៨	កំពង់ក្រៀង	បឹងចារ	សំបូរ	លក់ដូរ-នេសាទ	២៧/០៩/២០១២
១៦០	លី សុភាក់	ប	៣២	កំពង់ក្រៀង	បឹងចារ	សំបូរ	លក់ដូរ-នេសាទ	២៧/០៩/២០១២
១៦១	ខាំសុខហៃ	ស	៣០	កំពង់ក្រៀង	បឹងចារ	សំបូរ	នេសាទ	២៧/០៩/២០១២
១៦២	រ៉ែម សួន	ប	៤២	កំពង់ក្រៀង	បឹងចារ	សំបូរ	នេសាទ	២៧/០៩/២០១២
១៦៣	ប៊ូ ភឿន	ស	៤២	កំពង់ក្រៀង	បឹងចារ	សំបូរ	នេសាទ	២៧/០៩/២០១២

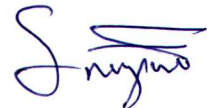
ប្រជាជនចំនួន ១៦៣នាក់ ស្រី ៧៦ នាក់នៅភូមិកំពង់
 ក្រៀងពិតជាបានចុះឈ្មោះចូលជាសមាជិកសហគមន៍
 នេសាទកំពង់ក្រៀងពិតប្រាកដមែន ។
 បឹងចារ, ថ្ងៃទី ៣១ ខែ កញ្ញា ឆ្នាំ ២០១២

មេធាវី

 ហ៊ុន សៀង

ភូមិកំពង់ក្រៀង, ថ្ងៃទី ១៥ ខែ ១០ ឆ្នាំ ២០១២

អ្នកធ្វើការងារ
 ប្រធានសហគមន៍នេសាទកំពង់ក្រៀង


 នា ខ្យលា

ព្រះរាជាណាចក្រកម្ពុជា
ជាតិ សាសនា ព្រះមហាក្សត្រ



៤- លក្ខន្តិកៈ
សហគមន៍នេសាទកំពង់ក្រឡិច
ភូមិកំពង់ក្រឡិច ឃុំបឹងចារ ស្រុកសំបូរ ខេត្តក្រចេះ

ឈ្មោះសហគមន៍នេសាទ	:	កំពង់ក្រឡិច
ភូមិ	:	កំពង់ក្រឡិច
ឃុំ	:	បឹងចារ
ស្រុក	:	សំបូរ
ខេត្ត	:	ក្រចេះ

ជំពូកទី ១
គោលបំណង និងនាមករណ៍

ប្រការ ១.-

- លក្ខន្តិកៈនេះមានគោលបំណង -
- កំណត់ក្របខ័ណ្ឌនៃការគ្រប់គ្រង ការការពារ ការអភិរក្ស ការអភិវឌ្ឍន៍ និងការប្រើប្រាស់ប្រកបដោយនិរន្តរភាពនូវធនធានជលផលរបស់សហគមន៍នេសាទ ។
 - ធ្វើជាគោលការណ៍គ្រឹះ និងជាយន្តការសម្រាប់ដំណើរការសហគមន៍នេសាទ ។
 - ការពារសិទ្ធិនិងផលប្រយោជន៍របស់សមាជិកសហគមន៍នេសាទ និងផលប្រយោជន៍សាធារណៈ។

ប្រការ ២ .-

- ឈ្មោះសហគមន៍នេសាទហៅកាត់ថា ស.ន.ក.ក្ស មានអាសយដ្ឋាននៅភូមិកំពង់ក្បឿង ឃុំបឹងចារ ស្រុកសំបូរ ខេត្តក្រចេះ ។
- សហគមន៍នេសាទកំពង់ក្បឿង នេះមានការចូលរួមពីប្រជាពលរដ្ឋដែលរស់ក្នុង ភូមិកំពង់ក្បឿង ឃុំបឹងចារ ស្រុកសំបូរ ខេត្តក្រចេះ ។
- មានកម្មវត្ថុៈ ដើម្បីរួមចំណែកគាំទ្រការគ្រប់គ្រង ការការពារ ការអភិរក្ស ការអភិវឌ្ឍន៍ និងការប្រើប្រាស់ប្រកបដោយនិរន្តរភាពនូវធនធានជលផលរបស់សមាជិកសហគមន៍នេសាទ ។

ជំពូកទី ២

លក្ខខណ្ឌនៃការសុំចូលជាសមាជិក ភាគព្រហ្ម និងសិទ្ធិរបស់សមាជិក

ប្រការ ៣.-

- ប្រជាពលរដ្ឋទាំងពីរភេទដែលមានបំណងចង់ចូលជាសមាជិកសហគមន៍នេសាទ មានសិទ្ធិដាក់ពាក្យសុំចូលដោយស្ម័គ្រចិត្ត និងត្រូវបំពេញតាមលក្ខខណ្ឌដូចខាងក្រោម -
- មានទីលំនៅក្នុងភូមិកំពង់ក្បឿង
 - មានសញ្ជាតិខ្មែរ
 - មានអាយុចាប់ពី១៨ឆ្នាំឡើងទៅ

ប្រការ ៤.-

- សមាជិកសហគមន៍នេសាទ ដែលបានបំពេញលក្ខខណ្ឌក្នុងប្រការ៣ខាងលើមានសិទ្ធិ -
- ចូលរួមប្រជុំមហាសន្និបាត និងបោះឆ្នោតស្មើភាពគ្នា
 - បោះឆ្នោត និងឈរឈ្មោះជាបេក្ខជននៃគណៈកម្មការសហគមន៍នេសាទស្របតាមលក្ខន្តិកៈ
 - និងបទបញ្ជាផ្ទៃក្នុងនៃសហគមន៍
 - ទទួលបានព័ត៌មានអំពីស្ថានភាពសេដ្ឋកិច្ចសង្គមរបស់សហគមន៍នេសាទ ពីគណៈកម្មការសហគមន៍នេសាទ

- ស្នើឱ្យមានការកោះប្រជុំមហាសន្និបាតវិសាមញ្ញ ដើម្បីធ្វើការពិភាក្សា និងសម្រេចលើបញ្ហាណាមួយ បើមានការស្នើសុំពីសមាជិកយ៉ាងតិចមួយភាគបី (១/៣) នៃសមាជិកសហគមន៍នេសាទទាំងអស់
- ធ្វើនេសាទជាលក្ខណៈគ្រួសារស្របតាមច្បាប់ស្តីពីផលជល កិច្ចព្រមព្រៀងកន្លែងនេសាទសហគមន៍ ផែនការគ្រប់គ្រងកន្លែងនេសាទសហគមន៍ និងលិខិតបទដ្ឋានគតិយុត្តិធម៌នានាដែល ពាក់ព័ន្ធ វិស័យផលជល
- ចូលរួមក្នុងសកម្មភាពទាំងអស់របស់សហគមន៍នេសាទ
- ប្តឹងតវ៉ា ឬ ផ្តល់ព័ត៌មានអំពីបាតុភាពទាំងឡាយ ដែលប៉ះពាល់ដល់ផលប្រយោជន៍របស់សហគមន៍នេសាទទៅសមត្ថកិច្ចរដ្ឋបាលផលជល អាជ្ញាធរមូលដ្ឋាន និងសមត្ថកិច្ចពាក់ព័ន្ធ
- ទទួលការគាំទ្រពីមជ្ឈដ្ឋាននានាដើម្បីផលប្រយោជន៍របស់សហគមន៍នេសាទសមាជិកសហគមន៍នេសាទ ត្រូវទទួលខុសត្រូវរាល់សកម្មភាពរៀងៗខ្លួន និងរួមគ្នាចំពោះកំហុសដែលខ្លួនបានប្រព្រឹត្តក្នុងពេលបំពេញភារកិច្ច ដោយមិនទាន់គិតដល់ការទទួលខុសត្រូវផ្នែកព្រហ្មទណ្ឌឡើយ ។

សមាជិកសហគមន៍នេសាទចំនួនមួយភាគដប់ (១/១០) ឡើងទៅអាចស្នើសុំឱ្យប្រធានគណៈកម្មការសហគមន៍នេសាទ បញ្ចូលបញ្ហាមួយចំនួន ក្នុងរបៀបវារៈនៃកិច្ចប្រជុំរបស់គណៈកម្មការសហគមន៍នេសាទ ហើយចំនួនសមាជិកសហគមន៍ ដែលបានស្នើសុំខាងលើនេះអាចចាត់តំណាងចំនួនបី (៣) រូប ចូលរួមប្រជុំដើម្បីចោទសួរគណៈកម្មការសហគមន៍ នូវបញ្ហាទាំងឡាយណាដែលទាក់ទងនឹងចំណុចដែលបានស្នើឡើងនោះ ។

ប្រការ ៥.-

- សមាជិកសហគមន៍នេសាទមានកាតព្វកិច្ច និងភារកិច្ចដូចខាងក្រោម -
- អនុវត្តតាមបទប្បញ្ញត្តិនៃច្បាប់ស្តីពីផលជល
 - អនុវត្តតាមព្រះរាជក្រឹត្យលេខ នស/រកត/០៥០៥/២៤០ចុះថ្ងៃទី២៩ ខែឧសភា ឆ្នាំ២០០៥ ស្តីពី ការបង្កើតសហគមន៍នេសាទ
 - អនុវត្តតាមអនុក្រឹត្យលេខ ២៥ អនក្រ.បក ចុះថ្ងៃទី២០ ខែមិថុនា ឆ្នាំ២០០៧ ស្តីពីការគ្រប់គ្រងសហគមន៍នេសាទ និងលិខិតបទដ្ឋានផ្សេងៗទៀតដែលពាក់ព័ន្ធនឹងសហគមន៍ នេសាទ
 - អនុវត្តតាមលក្ខន្តិកៈ បទបញ្ជាផ្ទៃក្នុងសហគមន៍នេសាទ កិច្ចព្រមព្រៀង និងផែនការគ្រប់គ្រងកន្លែងនេសាទសហគមន៍
 - អនុវត្តតាមសេចក្តីសម្រេចរបស់មហាសន្និបាត និងគណៈកម្មការសហគមន៍នេសាទ
 - បង់ប្រាក់សមាជិកភាពចំនួន ១០០០រៀល តាមការសម្រេចរបស់មហាសន្និបាត នៅពេលដែលដាក់ពាក្យសុំចូលជាសមាជិកសហគមន៍នេសាទ
 - បង់ប្រាក់ភាគទានប្រចាំឆ្នាំចំនួន៥០០០រៀល តាមការសម្រេចរបស់មហាសន្និបាត

- ចូលរួមក្នុងសកម្មភាពរបស់សហគមន៍នេសាទ ដើម្បីផលប្រយោជន៍ និងការរីកចម្រើនរបស់សហគមន៍
- ចូលរួមការពារ ថែរក្សា និងគ្រប់គ្រងធនធានជលផលក្នុងសហគមន៍នេសាទ
- ចូលរួមឃ្នាំមើល ទប់ស្កាត់ និងរាយការណ៍រាល់សកម្មភាពបទល្មើសជលផលក្នុងកន្លែងនេសាទសហគមន៍។

ជំពូកទី ៣

លក្ខណៈវិនិច្ឆ័យ លក្ខខណ្ឌនៃការលាឈប់ និងការបណ្តេញចេញពីសមាជិក

ប្រការ ៦.-

សមាជិកសហគមន៍ មានសិទ្ធិលាឈប់ពីសមាជិកភាពបានដោយ -

- ដាក់ពាក្យសុំលាឈប់ជាលាយលក្ខណ៍អក្សរ
- ការផ្លាស់ប្តូរទីលំនៅចេញពីកន្លែងនេសាទសហគមន៍
- សាមីខ្លួនទទួលមរណភាព
- សាមីខ្លួនបាត់បង់សម្បទារវិជ្ជាជីវៈ ដោយមានលិខិតបញ្ជាក់ពីស្ថាប័នមានសមត្ថកិច្ច

ប្រការ ៧.-

សមាជិកសហគមន៍អាចត្រូវបណ្តេញចេញពីសមាជិកភាព ក្នុងលក្ខខណ្ឌដូចខាងក្រោម -

- មិនបង់ភាគទានចំនួន ០៣លើកជាប់ៗគ្នា
- ធ្វើឱ្យប៉ះពាល់ខ្លាំងដល់ប្រយោជន៍នៃសហគមន៍ ឬសមាជិកសហគមន៍ដទៃទៀត
- សាមីខ្លួនត្រូវបានតុលាការផ្តន្ទាទោសដាក់ពន្ធនាគារពីបទឧក្រិដ្ឋ ឬបទមជ្ឈិម
- សាមីខ្លួនបានប្រព្រឹត្តផ្ទុយនឹងលក្ខន្តិកៈ ឬបទបញ្ជាផ្ទៃក្នុងនៃសហគមន៍នេសាទ

ជំពូកទី ៤

របៀបបេឡាសម្លេង និង ឯកសារនានា

ប្រការ ៨.-

ប្រភពហិរញ្ញវត្ថុរបស់សហគមន៍នេសាទបានមកពី -

- ភាគទានរបស់សមាជិកសហគមន៍
- អំណោយពីសប្បុរសជន
- ជំនួយពីរាជរដ្ឋាភិបាល អង្គការជាតិ និងអង្គការមិនមែនរដ្ឋាភិបាល
- ចំណូលស្របច្បាប់ផ្សេងៗទៀត។

ប្រការ ៩.-

រាល់ការចំណាយថវិការសហគមន៍ត្រូវអនុវត្តដូចតទៅ ៖

- ការចំណាយពី ១០០ រ ដល់ ៤០ ០០០ រ ត្រូវសម្រេចដោយប្រធានសហគមន៍នេសាទ

- ការចំណាយពី ៤០ ០០០ រ ដល់ ១៥០ ០០០ រ ត្រូវសម្រេចដោយគណៈកម្មការសហគមន៍នេសាទ
- ការចំណាយពី ១៥០ ០០០ រ ឡើងទៅត្រូវសម្រេចដោយមហាសន្និបាត ។

ប្រការ ១០.-

សហគមន៍ត្រូវតម្កល់ទុកឯកសារ និងរៀបចំឱ្យមានបញ្ជី +

- ការគ្រប់គ្រងថវិកា ត្រូវមានការកាន់បញ្ជីគណនេយ្យ
- ថវិកាចំណូលដែលទទួលបានពីប្រភពផ្សេងៗ ត្រូវរក្សាទុកក្នុងបេឡារបស់សហគមន៍
- រាល់ថវិកាចំណាយ ត្រូវមានរបាយការណ៍ទូទាត់ដោយមានសក្ខីបត្រ និងចុះបញ្ជីឱ្យបានត្រឹមត្រូវ
- ថវិកាដែលត្រូវចំណាយ គឺសម្រាប់តែបម្រើឱ្យការងារគ្រប់គ្រង អភិរក្ស និងអភិវឌ្ឍន៍សហគមន៍

ជំពូកទី ៥

គណៈកម្មការសហគមន៍នេសាទ

ប្រការ ១១.-

សមាសភាពគណៈកម្មការសហគមន៍ រួមមានប្រធាន អនុប្រធាន (ទទួលបន្ទុកផ្នែក ឯកសារ) អ្នកអប់រំ/ផ្សព្វផ្សាយ ក្រុមល្បាត និងសមាជិក សមាជិកាក្នុងផ្នែកនីមួយៗ ។ តួនាទីមន្ត្រីក្នុងគណៈកម្មការនេះ នឹងមានកំណត់ពិស្តារក្នុង បទបញ្ជាផ្ទៃក្នុងនៃសហគមន៍ ។

ប្រការ ១២.-

គណៈកម្មការសហគមន៍នេសាទមានអាណត្តិប្រាំ (៥) ឆ្នាំ ចាប់ពីថ្ងៃបោះឆ្នោត ហើយផុតកំណត់នៅពេលដែលមានគណៈកម្មការសហគមន៍នេសាទថ្មី ត្រូវបានបោះឆ្នោតជ្រើសរើសក្នុងមហាសន្និបាត ឱ្យចូលកាន់តំណែងជំនួស។ ក្នុងករណីដែលសហគមន៍នេសាទដំណើរការមិនប្រក្រតី ដោយមូលហេតុ ដំណើរការមិនល្អ ឬ អសមត្ថភាពក្នុងការគ្រប់គ្រងសហគមន៍ សមាជិកគណៈកម្មការសហគមន៍នេសាទ ចំនួនមួយភាគបី (១/៣) មានសិទ្ធិស្នើសុំបើកមហាសន្និបាតវិសាមញ្ញ ដើម្បីបោះឆ្នោតជ្រើសរើស គណៈកម្មការសហគមន៍នេសាទថ្មី ។

ប្រការ ១៣.-

ក្នុងករណីដែលសមាជិកគណៈកម្មការសហគមន៍នេសាទណាម្នាក់អវត្តមាន ដោយគ្មានមូលហេតុ រយៈពេលប្រាំមួយ (៦)ខែជាប់ៗគ្នា ឬសុំលាលែងមុនចប់អាណត្តិ បេក្ខជនដែលមានឈ្មោះតាមសំលេង គាំទ្របន្ទាប់ក្នុងពេលបោះឆ្នោតជ្រើសរើសក្នុងមហាសន្និបាតកន្លងមក ត្រូវបានជ្រើសតាំងជំនួស ។

ជំពូកទី ៦

របៀបរបបប្រជុំរបស់គណៈកម្មការសហគមន៍នេសាទ

ប្រការ ១៤.-

គណៈកម្មការសហគមន៍នេសាទ ត្រូវកំណត់ការប្រជុំឱ្យបានទៀងទាត់រៀងរាល់ខែ គឺនៅថ្ងៃទី២០ កិច្ចប្រជុំរបស់ គណៈកម្មការសហគមន៍នេសាទអាចប្រព្រឹត្តទៅបាន លុះត្រាតែមានសមាជិកគណៈកម្មការ ចូលរួមយ៉ាងតិចចំនួន ២/៣ (ពីរភាគបី) នៃសមាសជិករបស់គណៈកម្មការសហគមន៍នេសាទទាំងមូល ។

ប្រការ ១៥.-

ប្រធានគណៈកម្មការសហគមន៍នេសាទ គឺជាអ្នកកោះអញ្ជើញ និងធ្វើជាប្រធានគ្រប់កិច្ចប្រជុំ ។ ក្នុងករណីប្រធានគណៈកម្មការសហគមន៍អវត្តមាន អនុប្រធានដែលបានប្រគល់សិទ្ធិ ត្រូវធ្វើជាប្រធានអង្គប្រជុំ ។ រាល់ការប្រជុំត្រូវមានកំណត់ហេតុ និងបញ្ជីវត្តមានច្បាស់លាស់ ។

ប្រធានអង្គប្រជុំ ត្រូវធានាឱ្យគ្រប់កិច្ចប្រជុំសហគមន៍នេសាទ ប្រព្រឹត្តទៅដោយលក្ខណៈប្រជាធិបតេយ្យ មានរបៀបរៀបរយ និងគ្មានការរំខាន។

ប្រធានអង្គប្រជុំ អាចបណ្តេញសមាជិកអង្គប្រជុំណាម្នាក់ចេញពីកិច្ចប្រជុំបាន ក្នុងករណីដែលសមាជិកនោះធ្វើឱ្យខូចសណ្តាប់ធ្នាប់អង្គប្រជុំ ។

ប្រការ ១៦ .-

ការសម្រេចលើបញ្ហាណាមួយរបស់សហគមន៍ដូចមានចែងខាងក្រោមនេះ គឺត្រូវអនុម័តដោយកិច្ចប្រជុំរបស់គណៈកម្មការសហគមន៍នេសាទ ដោយមានសម្លេងគាំទ្រយ៉ាងតិចលើសពីពាក់កណ្តាលនៃចំនួនសមាជិកគណៈកម្មការសហគមន៍នេសាទដែលមានវត្តមានក្នុងអង្គប្រជុំ។ ក្នុងករណីមានសំលេងស្មើគ្នា មតិប្រធានអង្គប្រជុំមានឧត្តមានភាព -

- សេចក្តីព្រាងកិច្ចព្រមព្រៀង និងផែនការគ្រប់គ្រងកន្លែងសហគមន៍
- សេចក្តីព្រាងគម្រោងថវិកា ចំណូល និងចំណាយក្នុងសហគមន៍នេសាទ
- ការព្យួរសមាជិកភាពរបស់សមាជិកដែលមានកំហុស
- ការទទួលពាក្យសុំចូលជាសមាជិកថ្មី
- ការដាក់ទណ្ឌកម្មតាមបទបញ្ជាផ្ទៃក្នុងដល់សមាជិកសហគមន៍នេសាទ។

បន្ទាប់ពីកិច្ចប្រជុំចប់ភ្លាម ប្រធានគណៈកម្មការសហគមន៍នេសាទ ត្រូវចាត់ឱ្យធ្វើការជូនដំណឹងដល់សមាជិកសហគមន៍អំពីសេចក្តីសម្រេចរបស់ខ្លួន ។ សេចក្តីសម្រេចនៃអង្គប្រជុំរបស់គណៈកម្មការសហគមន៍ ត្រូវបិទផ្សាយជាសាធារណៈនៅទីស្នាក់ការសហគមន៍នេសាទ ឬ សាលារៀន យ៉ាងយូរក្នុងរយៈពេល៧ថ្ងៃបន្ទាប់ពីការប្រជុំ ។

ជំពូកទី ៧

មហាសន្និបាតសហគមន៍នេសាទ

ប្រការ ១៧.-

មហាសន្និបាតសហគមន៍ គឺជាអង្គប្រជុំកំពូល ដើម្បីធ្វើការអនុម័ត និងធ្វើសេចក្តីសម្រេចទាំងឡាយក្នុងនាមសហគមន៍នេសាទ។ មហាសន្និបាតកំណើតដំបូងរបស់សហគមន៍នេសាទត្រូវប្រារព្ធធ្វើឡើងបន្ទាប់ពីក្រុមស្ថាបនិកបានរៀបចំរួចរាល់នូវកិច្ចការទាំងឡាយដែលពាក់ព័ន្ធនឹងដំណើរការមហាសន្និបាត ។

ការកោះប្រជុំមហាសន្និបាតកំណើតដំបូងរបស់សហគមន៍នេសាទធ្វើឡើងដោយក្រុមប្រឹក្សាឃុំ ដោយមានការជួយសម្របសម្រួលពីសមត្ថកិច្ចរដ្ឋបាលជលផល តាមការស្នើសុំរបស់ក្រុមស្ថាបនិក ហើយ ត្រូវមានការចូលរួមពីសមាជិកដែលបានដាក់ពាក្យស្នើសុំរួចមកហើយ ។

មហាសន្និបាតកំណើតដំបូងរបស់សហគមន៍នេសាទអនុម័តនូវសេចក្តីសម្រេច និងកិច្ចការសំខាន់ ដូចខាងក្រោម -

- អ្នកដែលដាក់ពាក្យសុំចូលជាសមាជិកសហគមន៍
- ឈ្មោះសហគមន៍នេសាទ
- លក្ខន្តិកៈ និងបទបញ្ជាផ្ទៃក្នុងសហគមន៍នេសាទ

ប្រការ ១៨.-

មហាសន្និបាតសាមញ្ញត្រូវរៀបចំឡើង ១ឆ្នាំម្តង ដើម្បីសរុបលទ្ធផលការងារប្រចាំឆ្នាំ និងអនុម័ត នូវកិច្ចការសំខាន់ៗរបស់សហគមន៍នេសាទ។ ក្នុងករណីចាំបាច់ សហគមន៍អាចរៀបចំមហាសន្និបាត វិសាមញ្ញតាមការស្នើសុំពីសមាជិកសហគមន៍ចំនួនមួយភាគបី (១/៣) យ៉ាងតិច ។

ប្រការ ១៩.-

គណៈកម្មការសហគមន៍អាចអញ្ជើញរដ្ឋបាលជលផល អាជ្ញាធរមូលដ្ឋាន ឬ ក្រុមប្រឹក្សាឃុំ សមត្ថកិច្ចពាក់ព័ន្ធ និងអ្នកគាំទ្រចូលរួមសង្កេតការណ៍ ឬសម្របសម្រួល ឬជាកិត្តិយសក្នុងមហាសន្និបាត សហគមន៍ ។

ប្រការ ២០.-

លក្ខខណ្ឌនៃដំណើរការមហាសន្និបាតមានដូចខាងក្រោម -

- ត្រូវធ្វើការផ្សព្វផ្សាយសេចក្តីជូនដំណឹងជាសាធារណៈ និងបិទប្រកាសនៅសាលាឃុំ/សង្កាត់ និងទីស្នាក់ការសហគមន៍នេសាទ
- ការកោះអញ្ជើញសមាជិកសហគមន៍ឱ្យចូលរួមមហាសន្និបាតសាមញ្ញ ត្រូវធ្វើឡើងដប់ (១០) ថ្ងៃ យ៉ាងតិចមុនថ្ងៃបើកមហាសន្និបាត និងបី (៣) ថ្ងៃ យ៉ាងតិចមុនថ្ងៃមហាសន្និបាតវិសាមញ្ញ
- មហាសន្និបាតសាមញ្ញ ឬ វិសាមញ្ញអាចប្រជុំពិភាក្សាអនុម័ត និងសម្រេចបានលុះត្រាតែមាន វត្តមានលើស ពីពាក់កណ្តាលនៃចំនួនសមាជិកសហគមន៍នេសាទ
- អង្គប្រជុំមហាសន្និបាតត្រូវដឹកនាំដោយប្រធានគណៈកម្មការសហគមន៍នេសាទ ឬប្រធានអង្គប្រជុំ ដែលត្រូវបាន ជ្រើសរើសដោយការអនុម័តក្នុងចំណោមសមាជិកវត្តមាន
- មហាសន្និបាតត្រូវអនុម័តលេខាតត្រាដើម្បីធ្វើកំណត់ហេតុ សេចក្តីសម្រេច និងបញ្ជីវត្តមាន
- លេខាតត្រា និងប្រធានអង្គប្រជុំត្រូវចុះហត្ថលេខាលើកំណត់ហេតុ
- សមាជិកម្នាក់មានសម្លេងតែមួយគត់ ហើយមិនអាចបញ្ជូនមនុស្សមកតំណាងបានទេ

- សេចក្តីសម្រេចរបស់មហាសន្និបាតត្រូវយកសម្លេងលើសពីពាក់កណ្តាលនៃចំនួនសមាជិកដែលមានវត្តមាន ។

ប្រការ ២១.-

មហាសន្និបាតអនុម័ត +

- សេចក្តីសម្រេចដូចមានចែងក្នុងប្រការ ១៨ កថាខណ្ឌទី៣ នៃលក្ខន្តិកៈនេះ
- កិច្ចព្រមព្រៀង និងផែនការគ្រប់គ្រងកន្លែងនេសាទសហគមន៍
- តួនាទី ភារកិច្ច និងរចនាសម្ព័ន្ធរបស់គណៈកម្មការសហគមន៍នេសាទ
- ការសុំលាលែង ឬការបណ្តេញចេញពីសមាជិកភាព ឬពីសមាជិកគណៈកម្មការសហគមន៍នេសាទ
- របាយការណ៍ប្រចាំឆ្នាំរបស់គណៈកម្មការសហគមន៍នេសាទ
- គម្រោងចំណូល ចំណាយរបស់សហគមន៍នេសាទ។

ជំពូកទី ៨

ការបោះឆ្នោតជ្រើសរើសគណៈកម្មការសហគមន៍នេសាទ

ប្រការ ២២.-

ចំនួនសមាជិកគណៈកម្មការសហគមន៍នេសាទ និងចំនួនបេក្ខជនឈរឈ្មោះត្រូវអនុម័តដោយមហាសន្និបាត ។

ប្រការ ២៣.-

កិច្ចដំណើរការបោះឆ្នោតជ្រើសរើសគណៈកម្មការសហគមន៍នេសាទ គឺជាភារកិច្ចរបស់គណៈកម្មការរៀបចំការបោះឆ្នោតដែលអនុម័តដោយមហាសន្និបាត ។ គណៈកម្មការរៀបចំការបោះឆ្នោតមានសមាសភាពពី បី (៣) ទៅប្រាំ (៥)នាក់ ដែលមានប្រធាន អនុប្រធាន និងសមាជិក តាមការកំណត់ជាក់ស្តែងរបស់មហាសន្និបាត និងត្រូវមានលក្ខណៈសម្បត្តិគ្រប់គ្រាន់ មានចំណេះដឹង និងមានសីលធម៌ល្អ ហើយគណៈកម្មការរៀបចំការបោះឆ្នោតត្រូវធ្វើការប្តេជ្ញាចិត្តបង្ហាញពីភាពស្មោះត្រង់ ។

ប្រការ ២៤.-

គណៈកម្មការរៀបចំការបោះឆ្នោតមានភារកិច្ចដូចខាងក្រោម +

- ប្រកាសបេក្ខជនឈរឈ្មោះ
- ណែនាំអំពីនីតិវិធីនៃការបោះឆ្នោត
- បង្ហាញរចនាសម្ព័ន្ធរបស់គណៈកម្មការសហគមន៍នេសាទ
- រាប់សន្លឹកឆ្នោត និងសរុបលទ្ធផលជូនគណៈអធិបតីដើម្បីប្រកាសជូនមហាសន្និបាត

- ភារកិច្ចរបស់គណៈកម្មការរៀបចំការបោះឆ្នោតត្រូវបញ្ចប់ដោយស្វ័យប្រវត្តិ បន្ទាប់ពីការប្រកាសលទ្ធផលបោះឆ្នោតចប់ជាស្ថាពរ ។

ប្រការ ២៥.-

បេក្ខជនដែលទទួលបានសម្លេងឆ្នោតគាំទ្រច្រើនជាងគេបង្អស់គឺជាប្រធានគណៈកម្មការសហគមន៍ ។ បេក្ខជនដែលទទួលសន្លឹកឆ្នោតបន្តបន្ទាប់ត្រូវទទួលតួនាទីជាអនុប្រធាន និងសមាជិកគណៈកម្មការសហគមន៍តាមលំដាប់លំដោយ។ ក្នុងករណីបេក្ខជនដែលមានសម្លេងគាំទ្រស្មើគ្នា ត្រូវជ្រើសរើសស្រ្តី ឬបោះឆ្នោតរកអ្នកដែលមានសមត្ថភាពដោយលើកដៃយកមតិលើសពីពាក់កណ្តាលនៃចំនួនសមាជិកសហគមន៍ដែលចូលរួម ។

ជំពូកទី ៩

លក្ខខណ្ឌនៃការរំសាយសហគមន៍នេសាទ និង នីតិវិធីដោះស្រាយវិវាទ

ប្រការ ២៦.-

ការរំសាយសហគមន៍ត្រូវផ្អែកតាម -

- សំណើរបស់ខណ្ឌរដ្ឋបាលជលផល នៅពេលដែលពិនិត្យឃើញថា មានការរំលោភធ្ងន់ធ្ងរលើកិច្ចព្រមព្រៀងកន្លែងនេសាទសហគមន៍
- សេចក្តីសម្រេចមហាសន្និបាតក្រោយពីរំសាយសហគមន៍ ទ្រព្យសម្បត្តិរបស់សហគមន៍ត្រូវចាត់ចែងតាមការអនុម័តរបស់មហាសន្និបាតលើកលែងតែដែននេសាទដែលត្រូវប្រគល់ជូនរដ្ឋវិញ ។

ប្រការ ២៧.-

ក្នុងករណីមានការតវ៉ា/ចោទថាដំណើរការបោះឆ្នោតជ្រើសរើសគណៈកម្មការសហគមន៍មានភាពមិនប្រក្រតី អ្នកតវ៉ាត្រូវបង្ហាញភស្តុតាងឱ្យបានច្បាស់លាស់អំពីភាពមិនប្រក្រតីនោះភ្លាម នៅមុនពេលប្រកាសលទ្ធផលបោះឆ្នោត ដើម្បីទុកលទ្ធភាពជូនមហាសន្និបាតពិនិត្យ និងសម្រេច។

ប្រការ ២៨.-

វិវាទទាំងឡាយនៅក្នុងសហគមន៍ ត្រូវដោះស្រាយដូចខាងក្រោម -

- គណៈកម្មការសហគមន៍ត្រូវសម្រុះសម្រួល និងដោះស្រាយរាល់វិវាទដែលកើតឡើងក្នុងសហគមន៍របស់ខ្លួន
- ក្នុងករណីគណៈកម្មការសហគមន៍ដោះស្រាយវិវាទនោះពុំបានសម្រេច ត្រូវបញ្ជូនសំណុំរឿងទៅសមត្ថកិច្ចរដ្ឋបាលជលផល ដើម្បីដោះស្រាយទៅតាមឋានានុក្រម ដោយមានការចូលរួមពីអាជ្ញាធរមូលដ្ឋាន និងសមត្ថកិច្ចពាក់ព័ន្ធតាមការចាំបាច់។

ក្នុងករណីដែលបញ្ហាវិវាទនោះនៅតែមិនអាចដោះស្រាយបាន គណៈកម្មការសហគមន៍ និងរដ្ឋបាលជលផល ត្រូវបញ្ជូនសំណុំរឿងទៅតុលាការខេត្ត ដើម្បីដោះស្រាយតាមផ្លូវច្បាប់ ។

ប្រការ ២៩.-

សមាជិករូបណាម្នាក់នៃសហគមន៍ដែលមិនគោរព លក្ខន្តិកៈសហគមន៍ត្រូវទទួលទណ្ឌកម្មពី គណៈកម្មការសហគមន៍ ឬមហាសន្និបាតសហគមន៍ ទៅតាមកម្រិតនៃទោសកំហុសរបស់ខ្លួន ។

ជំពូកទី ១០

នីតិវិធីនៃការកែប្រែលក្ខន្តិកៈ និងបទបញ្ជាផ្ទៃក្នុងសហគមន៍នេសាទ

ប្រការ ៣០.-

ការកែប្រែលក្ខន្តិកៈ និងបទបញ្ជាផ្ទៃក្នុងសហគមន៍ ត្រូវសម្រេចដោយមហាសន្និបាត ។ ការលើក សំណើ កែប្រែលក្ខន្តិកៈ និងបទបញ្ជាផ្ទៃក្នុងសហគមន៍ត្រូវធ្វើឡើង ដោយសមាជិកយ៉ាងតិចមួយភាគ បី(១/៣) នៃ សមាជិកសហគមន៍ទាំងអស់ ហើយសំណើនេះត្រូវដាក់ជូនគណៈកម្មការសហគមន៍ នេសាទមួយខែ មុនបើកមហាសន្និបាត ។ លក្ខន្តិកៈ និងបទបញ្ជាផ្ទៃក្នុងនេះអាចកែប្រែបាន លុះត្រាតែ មានសម្លេងយល់ព្រមលើសពីពាក់កណ្តាលនៃសមាជិកមហាសន្និបាតសហគមន៍ ។

ជំពូកទី ១១

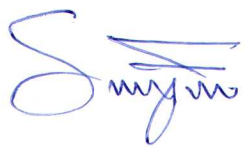
អវសានប្បញ្ញត្តិ

ប្រការ ៣១.-

លក្ខន្តិកៈសហគមន៍នេះ ត្រូវបានអនុម័តដោយមហាសន្និបាតរបស់សហគមន៍នេសាទលើកដំបូង នៅ ថ្ងៃទី ១៩ ខែ កុម្ភៈ ឆ្នាំ ២០១១ និងចូលជាធរមាន ចាប់ពីថ្ងៃចុះហត្ថលេខារបស់ប្រធាន គណៈកម្មការសហគមន៍តទៅ។

ធ្វើនៅ ភ្នំពេញ ថ្ងៃទី ១៩ ខែ កុម្ភៈ ឆ្នាំ ២០១១

ប្រធានសហគមន៍នេសាទកំពង់ក្រឡិច


នា ខុយ

ព្រះរាជាណាចក្រកម្ពុជា
ជាតិ សាសនា ព្រះមហាក្សត្រ

៥-បទបញ្ជាផ្ទៃក្នុង
សហគមន៍នេសាទកំពង់ក្រឡិច
ភូមិកំពង់ក្រឡិច ឃុំបឹងចារ ស្រុកសំបូរ ខេត្តក្រចេះ

ឈ្មោះសហគមន៍នេសាទ	:	កំពង់ក្រឡិច
ភូមិ	:	កំពង់ក្រឡិច
ឃុំ	:	បឹងចារ
ស្រុក	:	សំបូរ
ខេត្ត	:	ក្រចេះ

ព្រះរាជាណាចក្រកម្ពុជា
ជាតិ សាសនា ព្រះមហាក្សត្រ



៥. បទបញ្ជាផ្ទៃក្នុងសហគមន៍នេសាទ

- ឈ្មោះសហគមន៍នេសាទ: កំពង់ក្បឿង
- ភូមិ: កំពង់ក្បឿង
- ឃុំ: បឹងចារ
- ស្រុក: សំបូរ
- ខេត្ត: ក្រចេះ

បទបញ្ជាផ្ទៃក្នុងសហគមន៍នេសាទកំពង់ក្រៀម

ដើម្បីធានាការគ្រប់គ្រងសហគមន៍ឱ្យប្រព្រឹត្តទៅមានប្រសិទ្ធភាព និងមានរបៀបរៀបរយល្អ សហគមន៍នេសាទភូមិកំពង់ក្រៀមសម្រេចដាក់ចេញនូវបទបញ្ជាផ្ទៃក្នុងដូចខាងក្រោម -

ប្រការ ១.-

គណៈកម្មការ និងសមាជិកគ្រប់រូបនៃសហគមន៍នេសាទ ត្រូវមានភាពស្មោះត្រង់ សាមគ្គីឯកភាព ផ្ទៃក្នុងជួយស្ថាបនា និងចូលរួមរៀនសូត្របច្ចេកទេសផ្សេងៗ សម្រាប់បម្រើឱ្យការរីកចម្រើនរបស់ សហគមន៍។

ប្រការ ២.-

គណៈកម្មការ សមាជិកសហគមន៍ ឬ បុគ្គលណាដែលបានកេងប្រវ័ញ្ចធ្វើឱ្យខូចខាត ឬ បាត់បង់ ទ្រព្យសម្បត្តិ និងផលប្រយោជន៍សហគមន៍នេសាទ ត្រូវទទួលទណ្ឌកម្មដូចខាងក្រោមនេះ -

- ចំពោះសមាជិកសហគមន៍ ឬបុគ្គលដទៃទៀតត្រូវសង ឬទូទាត់ទៅតាមទំហំនៃការខូចខាត ជាក់ស្តែងតាមការសម្រេចរបស់អង្គប្រជុំគណៈកម្មការសហគមន៍ ។ ក្នុងករណីមិនព្រម សងត្រូវដាក់ជូនមហាសន្និបាតសម្រេច
- ចំពោះគណៈកម្មការសហគមន៍ត្រូវសង ឬ ទូទាត់សងការខូចខាតតាមការសម្រេចរបស់មហា សន្និបាត។ ប្រសិនបើនីតិវិធីខាងលើនេះនៅតែមិនអាចដោះស្រាយបាន គឺត្រូវអនុវត្តតាមផ្លូវ ច្បាប់ និងបទបញ្ជាជាធរមាន។

ប្រការ ៣ .-

សមាជិកសហគមន៍នេសាទគ្រប់រូបត្រូវតែចូលរួមមហាសន្និបាត និងរាល់កិច្ចប្រជុំរបស់សហគមន៍ នេសាទការកោះអញ្ជើញរបស់ប្រធានសហគមន៍នេសាទ។ ក្នុងករណីដែលសមាជិកណាម្នាក់មិនបាន មកចូលរួមប្រជុំចំនួន៣ដងជាប់ៗគ្នាដោយគ្មានមូលហេតុច្បាស់លាស់ ត្រូវទទួលការណែនាំពីគណៈ កម្មការសហគមន៍នេសាទ ។

ករណីនៅតែមិនរាងចាល គណៈកម្មការត្រូវធ្វើសំណើទៅមហាសន្និបាតសម្រេចដើម្បី បញ្ឈប់ពីសមាជិកភាព ។

ប្រការ ៤.-

សិទ្ធិដាក់ទណ្ឌកម្ម -

ក-គណៈកម្មការសហគមន៍នេសាទ

- អប់រំណែនាំលើកទី១ លើកទី២ និងលើកទី៣
- ព្រមានផ្ទាល់មាត់ ឬជាលាយលក្ខណ៍អក្សរ
- ព្យួរសមាជិកភាពរបស់សមាជិកសហគមន៍នេសាទ
- បញ្ជូនបញ្ហាទំនាស់ទៅមហាសន្និបាតសម្រេច

- ផ្អាកការនេសាទ ធ្វើកិច្ចសន្យាបញ្ឈប់ការនេសាទ និងរាយការណ៍ជាបន្ទាន់ទៅសមត្ថកិច្ចរដ្ឋបាលជលផល ចំពោះការនេសាទលើសទំហំ ចំនួន ខុសប្រភេទ ពេលវេលា ទីតាំងតាមការកំណត់នៅក្នុងផែនការគ្រប់គ្រង និងកិច្ចព្រមព្រៀងនៅក្នុងកន្លែងនេសាទសហគមន៍ ។

ខ-មហាសន្និបាត

- អនុម័តការបណ្តេញចេញដូចមានចែងក្នុងប្រការ ៧ នៃលក្ខន្តិកៈសហគមន៍នេសាទ
- សម្រេចលើសំណងការខូចខាតទ្រព្យសម្បត្តិសហគមន៍នេសាទ
- សម្រេចដាក់ទណ្ឌកម្មដល់គណកម្មការសហគមន៍ ចំពោះបទល្មើសរបស់ពួកគេ
- ដាក់ទណ្ឌកម្មដល់សមាជិក ឬបុគ្គលដទៃ ដែលគណកម្មការមិនអាចដោះស្រាយបាន។

ប្រការ ៥.-

សមាជិកគ្រប់រូបនៃសហគមន៍នេសាទត្រូវរាយការណ៍ជូនគណៈកម្មការសហគមន៍ និង/ឬក្រុមទីប្រឹក្សាអំពីសំភារៈ និងឧបករណ៍នេសាទ ដែលគ្រួសារនីមួយៗប្រើប្រាស់នៅក្នុងកន្លែងនេសាទសហគមន៍ ។

ប្រការ ៦.-

សមាជិកសហគមន៍នេសាទ អាចប្រើប្រាស់ឧបករណ៍នេសាទជាលក្ខណៈគ្រួសារ នៅក្រៅតំបន់សហគមន៍នេសាទ ដូចមាន ចែងដូចខាងក្រោម -

ល.រ	ឈ្មោះឧបករណ៍នេសាទ	ក្រឡា/ទំហំ	ចំនួន/ប្រវែង
១	សំណាញ់		៥ ម៉ែត្រ
២	សន្ទូចបង្កើត	លេខ ៧ ទៅ លេខ ៣	៥០ ផ្ទៃ
៣	សន្ទូចរណាង	លេខ ៩ ទៅលេខ ១២	១០០ ផ្ទៃ
៤	សន្ទូចបង្កង	លេខ ៩ ទៅ លេខ១២	៥០ ផ្ទៃ
៥	លាន់អន្ទង់		២០គ្រឿង
៦	អង្រ្កត		០១គ្រឿង
៧	ទ្រូ	មុខកាត់ ៣០ស.ម បណ្តោយ ១២០ស.ម	០៣គ្រឿង
៨	ឈ្នាំងដៃ		០១គ្រឿង
៩	លប តូច	ព្រួល០២ម៉ែត្រ ចន្លោះពីត្រៀមមួយទៅត្រៀមមួយ យ៉ាងតិច ១.៥ស.ម	០៥គ្រឿង
១០	ច្បូក/ស្នួរ	មិនរួមផ្សំកែវឆ្លុះ	០១គ្រឿង

១១	ចាន់		១០គ្រឿង
១២	ជុច		២០គ្រឿង
១៣	សន្ទូចបបក់		០១គ្រឿង
១៤	តុម		០១គ្រឿង
១៥	សែយ៉ែន		០២គ្រឿង

ប្រការ ៧.-

សមាជិកសហគមន៍នេសាទដែល -

- ប្រព្រឹត្តផ្ទុយ ឬរារាំងមិនឱ្យសមាជិកដទៃអនុវត្តសិទ្ធិ និងកាតព្វកិច្ចដូចក្នុងប្រការ៥ នៃលក្ខន្តិកៈ ត្រូវព្យួរសមាជិកភាពដោយគណៈកម្មការសហគមន៍ ឬបណ្តេញចេញពីសមាជិកភាពដោយមហា សន្និបាតសហគមន៍
- មិនចូលរួមថែរក្សាការពារធនធានជលផល ឬមិនរាយការណ៍អំពីសកម្មភាពបទល្មើសជលផល ត្រូវព្រមាន ដោយគណៈកម្មការសហគមន៍
- ប្រើប្រាស់ឧបករណ៍ហាមឃាត់ ធ្វើនេសាទខុសច្បាប់ កាប់ឆ្ការរានព្រៃលិចទឹក វាតយកដីក្នុងកន្លែងនេសាទសហគមន៍ ឬធ្វើអោយខូចដល់ប្រព័ន្ធបរិស្ថានជលផល ត្រូវទទួលការផ្ដន្ទាទោសតាមច្បាប់ស្តីពីជលផល ។
- ធ្វើនេសាទក្នុងកន្លែងអភិរក្សរបស់សហគមន៍ ត្រូវផ្អាកការនេសាទ ហើយធ្វើកិច្ចសន្យាបញ្ឈប់ការនេសាទ និងរាយការណ៍ជាបន្ទាន់ទៅអាជ្ញាធរមូលដ្ឋាន និងរដ្ឋបាលជលផលមានសមត្ថកិច្ច
- អនុវត្តផ្ទុយនឹងបទប្បញ្ញត្តិច្បាប់ លក្ខន្តិកៈ បទបញ្ជាផ្ទៃក្នុង កិច្ចព្រមព្រៀង ឬផែនការគ្រប់គ្រងកន្លែងនេសាទសហគមន៍ ត្រូវផ្អាកការនេសាទ ទទួលការព្រមានជាលាយលក្ខណ៍អក្សរធ្វើកិច្ចសន្យាបញ្ឈប់ការនេសាទ និងរាយការណ៍ជាបន្ទាន់ជូនទៅរដ្ឋបាលជលផលមានសមត្ថកិច្ចដើម្បីដោះស្រាយតាមច្បាប់ ។

ប្រការ ៨.-

ចំពោះអ្នកប្រើប្រាស់ធនធានជលផលដែលមិនមែនជាសមាជិកសហគមន៍ អាចមានសិទ្ធិចេញចូល និងនេសាទក្នុងកន្លែងនេសាទសហគមន៍ ប៉ុន្តែត្រូវជូនព័ត៌មានដល់គណៈកម្មការសហគមន៍នេសាទសាមី ហើយធ្វើកិច្ចសន្យា និងគោរពកិច្ចព្រមព្រៀងកន្លែងនេសាទសហគមន៍ លក្ខន្តិកៈ បទបញ្ជាផ្ទៃក្នុង និងផែនការគ្រប់គ្រងកន្លែងនេសាទសហគមន៍ ។


ក្នុងករណីដែលអ្នកប្រើប្រាស់ធនធានជលផលដែលមិនមែនជាសមាជិកសហគមន៍នេសាទមិនបានគោរពតាមប្រការនេះ គណៈកម្មការសហគមន៍នេសាទមានសិទ្ធិបញ្ឈប់សកម្មភាពនេសាទរបស់ជននោះហើយធ្វើការអប់រំណែនាំ។

ប្រការ ៩.-

បទបញ្ជាផ្ទៃក្នុងសហគមន៍នេះ ត្រូវបានអនុម័តដោយមហាសន្និបាតរបស់សហគមន៍នេសាទ
លើកដំបូង នៅថ្ងៃទី១៩ ខែ ធ្នូ ឆ្នាំ២០១១ និងចូលជាធរមានចាប់ពីថ្ងៃចុះហត្ថលេខាដោយប្រធាន
គណកម្មការសហគមន៍នេសាទតទៅ។

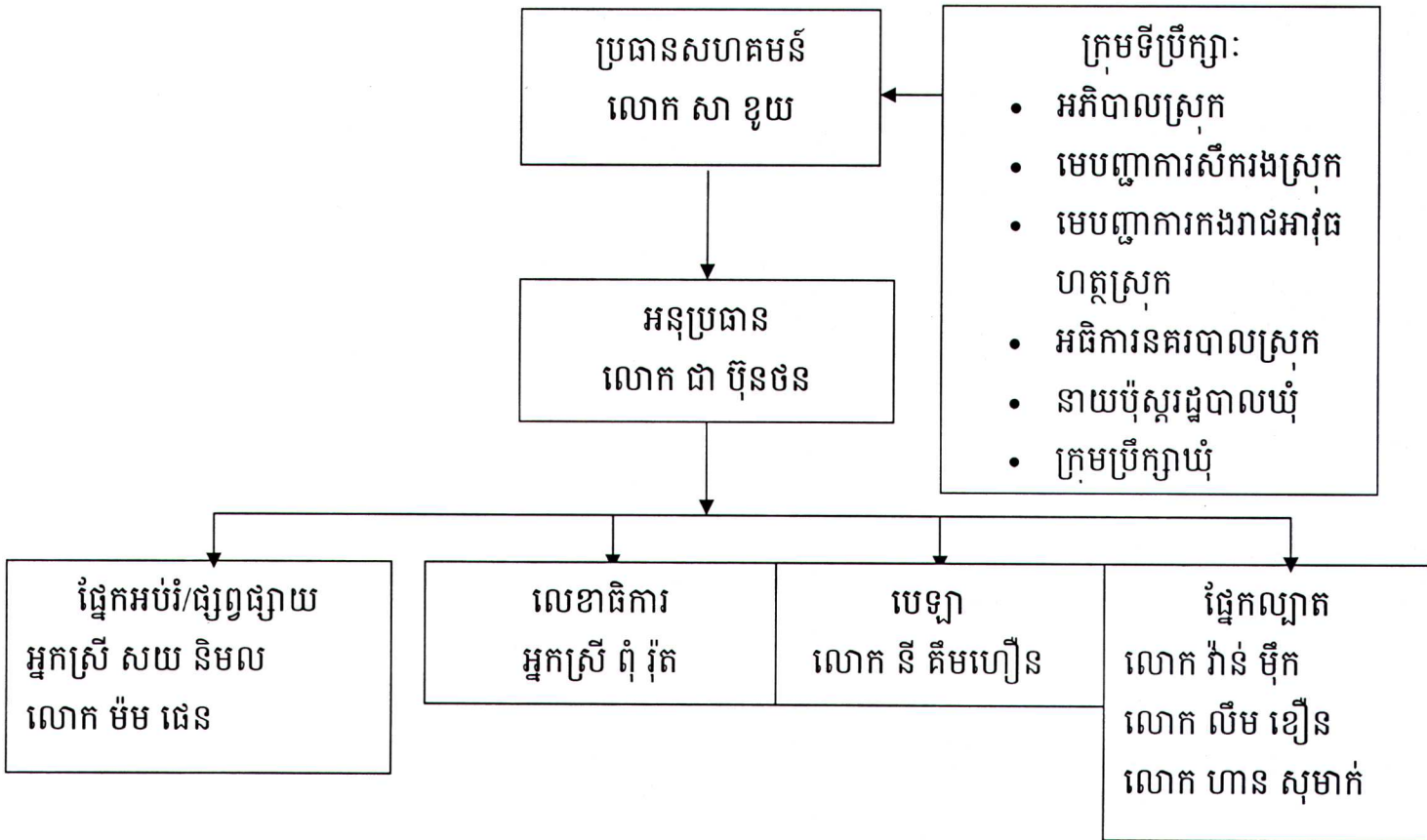
ធ្វើនៅស្នាក់នៅ ថ្ងៃទី១៩ ខែ ធ្នូ ឆ្នាំ២០១១

ប្រធានគណៈកម្មការសហគមន៍នេសាទ


ហា ខ្យល់

របៀបសម្របសម្រួលសហគមន៍នៃសាទកំពង់ក្រឡិច

១.១ អង្គការលេខនៃសហគមន៍



១.២ តួនាទីមន្ត្រីក្នុងជួរគណៈកម្មការសហគមន៍នេសាទ

១.២.១ ប្រធានសហគមន៍

- ដឹកនាំការងាររួមរបស់សហគមន៍
- ទំនាក់ទំនងជាមួយ និងរាយការណ៍ជូនក្រុមទីប្រឹក្សា
- ដឹកនាំអង្គប្រជុំរបស់សហគមន៍
- គៀងគរធនធានសំរាប់គាំទ្រសហគមន៍
- ទំនាក់ទំនង និងសហការជាមួយសង្កាត់ជលផល និង/ឬខ័ណ្ឌរដ្ឋបាលជលផល
- ចុះកិច្ចព្រមព្រៀង និងឯកសារផ្លូវច្បាប់របស់សហគមន៍

១.២.២ អនុប្រធាន ទទួលបន្ទុកផ្នែកឯកសារ

- ចងក្រង និងគ្រប់គ្រងឯកសាររបស់សហគមន៍
- ធ្វើកំណត់ហេតុប្រជុំរបស់សហគមន៍
- ធ្វើជាជំនួយការរបស់ប្រធានសហគមន៍
- ទំនាក់ទំនងជាមួយលេខាធិការរបស់សហគមន៍ និង/ឬផ្នែកផ្សេងៗរបស់សហគមន៍
- ធ្វើជាតំណាងអោយប្រធាន ប្រសិនបើប្រធានអវត្តមាន ឬមានការផ្ទេរសិទ្ធិអោយ
- រួមចំណែកក្នុងកិច្ចការគ្រប់គ្រងសហគមន៍
- ទទួលបន្ទុកលើការងារចុះបញ្ជីស្នាម និងហិរញ្ញវត្ថុរបស់សហគមន៍
- រាយការណ៍ជូនប្រធានសហគមន៍ និង/ឬផ្នែកដទៃរបស់សហគមន៍

១.២.៣ ផ្នែកអប់រំ/ផ្សព្វផ្សាយ

- ដឹកនាំការងារក្រុមអប់រំ/ផ្សព្វផ្សាយរបស់សហគមន៍
- ធ្វើជាតំណាងអោយប្រធាន ប្រសិនបើប្រធានអវត្តមាន ឬមានការផ្ទេរសិទ្ធិអោយ
- រួមចំណែកក្នុងកិច្ចការគ្រប់គ្រងសហគមន៍
- រាយការណ៍ជូនប្រធានសហគមន៍ និង/ឬផ្នែកដទៃរបស់សហគមន៍

១.២.៤ ផ្នែកល្បាត

- ដឹកនាំការងារផ្នែកល្បាតរបស់សហគមន៍
- ជំរុញ គាំទ្រ និងឆ្លើយតបសំណូមពរពីក្រុមល្បាតរបស់សហគមន៍
- ធ្វើជាតំណាងអោយប្រធាន ប្រសិនបើប្រធានអវត្តមាន ឬមានការផ្ទេរសិទ្ធិអោយ
- រួមចំណែកក្នុងកិច្ចការគ្រប់គ្រងសហគមន៍
- រាយការណ៍ជូនប្រធានសហគមន៍ និង/ឬផ្នែកដទៃរបស់សហគមន៍

១.២ តួនាទីក្រុមទីប្រឹក្សា

- តាមសំណូមពរពីសហគមន៍ ផ្តល់បទអន្តរាគមន៍ចំពោះបទល្មើសផលជលដែល ហួសសមត្ថកិច្ចសហគមន៍
- ជួយជ្រោមជ្រែង និងគាំទ្រដល់សកម្មភាពល្អាតរបស់សហគមន៍ តាមរយៈផ្នែកល្អាតរបស់ សហគមន៍
- រុះរើ ឬរៀបចំឡើងវិញនូវរចនាសម្ព័ន្ធគ្រប់គ្រងរបស់សហគមន៍ ការពារគោលដៅរបស់សហគមន៍
- កោះប្រជុំសហគមន៍ប្រសិនបើចាំបាច់
- បំពេញកិច្ចការផ្សេងទៀត ដែលសហគមន៍លើកឡើង

ព្រះរាជាណាចក្រកម្ពុជា
ជាតិ សាសនា ព្រះមហាក្សត្រ

៦- សេចក្តីថ្លែងការណ៍
សហគមន៍នេសាទកំពង់ក្រឡិច
ភូមិកំពង់ក្រឡិច ឃុំបឹងចារ ស្រុកសំបូរ ខេត្តក្រចេះ

ឈ្មោះសហគមន៍នេសាទ	:	កំពង់ក្រឡិច
ភូមិ	:	កំពង់ក្រឡិច
ឃុំ	:	បឹងចារ
ស្រុក	:	សំបូរ
ខេត្ត	:	ក្រចេះ

សេចក្តីថ្លែងការណ៍

យើងខ្ញុំគណៈកម្មការសហគមន៍នេសាទកំពង់ក្រៀងដែលបានបង្កើតនៅក្នុងឆ្នាំ ២០១១ ដោយមានការសម្របសម្រួលពីអង្គការអភិវឌ្ឍន៍ សេដកិច្ច សហគមន៍ និងមានការគាំទ្រផ្នែក បច្ចេកទេសពីខណ្ឌរដ្ឋបាលជលផលក្រចេះ ក្នុងកិច្ចសហការជាមួយនាយកដ្ឋានអភិវឌ្ឍន៍សហគមន៍នេសាទនៃរដ្ឋបាលជលផល ។

យើងខ្ញុំសុំជំរាបជូនលោកប្រធានខណ្ឌរដ្ឋបាលជលផលមេត្តាជ្រាបថា ការផ្តួចផ្តើមបង្កើតបានកើតឡើងក្រោយពីមានការសំណូមពររបស់ប្រជាពលរដ្ឋ និងដោយមានគោលនយោបាយកែទម្រង់វិស័យជលផលរបស់រាជរដ្ឋាភិបាលនៅខែតុលាឆ្នាំ២០០០ មកធ្វើឲ្យប្រជាពលរដ្ឋភូមិកំពង់ក្រៀង ឃុំបឹងចារ ស្រុកសំបូរខេត្តក្រចេះ បានព្រមព្រៀងគ្នាបង្កើតសហគមន៍នេសាទ ក្នុងគោលបំណងចូលរួមចំណែកគ្រប់គ្រង ការពារប្រើប្រាស់ និងអភិរក្ស ដែននេសាទសហគមន៍ឲ្យមាននិរន្តរភាព ។

ចាប់តាំងពីការបង្កើតសហគមន៍នេសាទក្នុងឆ្នាំ២០១១ រហូតមកដល់សព្វថ្ងៃ គឺយើងខ្ញុំ បានខិតខំប្រឹងប្រែងធ្វើការងារសំខាន់ៗ និងសហការយាមល្អាត បង្រៀមបទល្មើស ទប់ស្កាត់ការពង្រីកដីកសិកម្មបង្កើតកន្លែងអភិរក្សជលផល និងការអភិវឌ្ឍន៍សហគមន៍នេសាទ ។ល។

ទទឹមនឹងនេះសហគមន៍នេសាទយើងខ្ញុំបានរៀបចំរួចរាល់នូវឯកសារសំរាប់បង្កើតកិច្ចព្រមព្រៀងសហគមន៍នេសាទដូចដែលមានចែងក្នុងមាត្រា៧ ជំពូកទី២ នៃអនុក្រឹត្យ ស្តីពីការគ្រប់គ្រងសហគមន៍នេសាទដែលរួមមានបញ្ជីឈ្មោះសមាជិកសហគមន៍នេសាទ លក្ខន្តិកៈ និងបទបញ្ជាផ្ទៃក្នុង និងផែនទីកន្លែងនេសាទសហគមន៍ ។

ដោយផ្អែកលើសមិទ្ធផលដូចបានរៀបរាប់ខាងលើ និងសម្រេចរបស់មហាសន្និបាតដែលបានប្រារព្ធធ្វើឡើងនៅថ្ងៃទី ១៥ ខែ ធ្នូ ឆ្នាំ២០១១ យើងខ្ញុំគណៈកម្មការតំណាងឲ្យសហគមន៍នេសាទកំពង់ក្រៀង សូមគោរពជូននាយកដ្ឋានរដ្ឋបាលជលផលក្រចេះស្នើចុះកិច្ចព្រមព្រៀងកន្លែងនេសាទសហគមន៍ និងផែនទីកន្លែងនេសាទសហគមន៍ ដើម្បីពិនិត្យ និងសម្រេចដោយក្តីអនុគ្រោះ ។

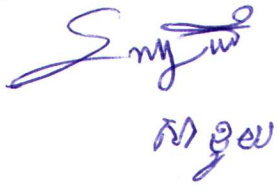
យើងខ្ញុំគណៈកម្មការសហគមន៍នេសាទកំពង់ក្រៀង សូមធ្វើការប្តេជ្ញាចិត្ត និងសន្យាថានឹងដឹកនាំក្នុងការគ្រប់គ្រងសហគមន៍នេសាទដោយគោរពទៅតាមលក្ខន្តិកៈ និងបទបញ្ជាផ្ទៃក្នុងសហគមន៍នេសាទកិច្ចព្រមព្រៀងកន្លែងនេសាទសហគមន៍ ច្បាប់ជលផល និងលិខិតបទដ្ឋាននានាដែលទាក់ទងនឹងវិស័យជលផល ។

យើងខ្ញុំសូមទទួលខុសត្រូវទាំងស្រុងចំពោះមុខច្បាប់ នូវរាល់កំហុសឆ្គងនៃការអនុវត្តន៍ ផ្ទុយពីបទបញ្ញត្តិទាំងឡាយដែលមានចែងក្នុងកិច្ចព្រមព្រៀង ។

អាស្រ័យហេតុដូចបានជំរាបជូនខាងលើសូមលោកនាយកដ្ឋានរដ្ឋបាលជលផលក្រចេះ មេត្តាពិនិត្យ និងសម្រេចដើម្បីចុះកិច្ចព្រមព្រៀងកន្លែងនេសាទសហគមន៍ កំពង់ក្រៀងដោយអនុគ្រោះ ។

ធ្វើនៅភូមិកំពង់ក្រៀង, ថ្ងៃទី ១៥ ខែ ធ្នូ ឆ្នាំ២០១១

ប្រធានគណៈកម្មការសហគមន៍នេសាទ



ព្រះរាជាណាចក្រកម្ពុជា
ជាតិ សាសនា ព្រះមហាក្សត្រ

៧- ឯកសារពាក់ព័ន្ធផ្សេងៗ
សហគមន៍នេសាទកំពង់ក្រឡិច
ភូមិកំពង់ក្រឡិច ឃុំបឹងចារ ស្រុកសំបូរ ខេត្តក្រចេះ

ឈ្មោះសហគមន៍នេសាទ	:	កំពង់ក្រឡិច
ភូមិ	:	កំពង់ក្រឡិច
ឃុំ	:	បឹងចារ
ស្រុក	:	សំបូរ
ខេត្ត	:	ក្រចេះ

ព្រះរាជាណាចក្រកម្ពុជា
ជាតិ សាសនា ព្រះមហាក្សត្រ

ប្រធានគណៈកម្មការសហគមន៍នេសាទកំពង់ក្បឿង

សូមគោរពជូន

លោកនាយឧបនាយករដ្ឋមន្ត្រី

កម្មវត្ថុ ៖ សំណើសុំចុះកិច្ចព្រមព្រៀងកន្លែងសហគមន៍នេសាទកំពង់ក្បឿង ។

យោង ៖-អនុក្រឹត្យស្តីពីការគ្រប់គ្រងសហគមន៍នេសាទ លេខ២៥ អនក្រ.បក ចុះថ្ងៃទី២០ ខែមីនា ឆ្នាំ២០០៧ ។
-សេចក្តីសម្រេចរបស់សហគមន៍នេសាទកំពង់ក្បឿងដែលបានប្រព្វធ្វើឡើងនៅឆ្នាំ២០១១ ។

លិខិតភ្ជាប់ កម្មវិធីចុះកិច្ចព្រមព្រៀងកន្លែងសហគមន៍នេសាទកំពង់ក្បឿងចំនួន០១ច្បាប់ ។

សេចក្តីដូចមានចែងក្នុងកម្មវត្ថុ និងយោងខាងលើខ្ញុំសូមជម្រាបលោកប្រធានមេត្តាជ្រាបថា សហគមន៍នេសាទកំពង់ក្បឿងបានបង្កើតឡើងនៅឆ្នាំ២០១១ ដោយស្ម័គ្រចិត្ត និងមានគំនិតបង្កើនជីវភាពរស់នៅរបស់ប្រជាពលរដ្ឋភូមិកំពង់ក្បឿង ដោយមានការសម្របសម្រួលពីអង្គការអភិវឌ្ឍន៍សេដ្ឋកិច្ចសហគមន៍ និងមានការគាំទ្រផ្នែកបច្ចេកទេសពីខណ្ឌរដ្ឋបាលជលផលក្រចេះ។ សហគមន៍នេសាទមានទីតាំងស្ថិតនៅ ភូមិកំពង់ក្បឿង ឃុំបឹងចារស្រុកសំបូរ ខេត្តក្រចេះ មានផ្ទៃទំហំ ៣.៧៤២ ហិចតា ដឹកនាំដោយគណៈកម្មការសហគមន៍នេសាទ ចំនួន០៩រូប ស្រីចំនួន២រូប ចំនួនសមាជិកសរុបចំនួន ១៦៣នាក់ ស្រីចំនួន៧៦នាក់ បន្ទាប់ពីបង្កើតរួចមកសហគមន៍នេសាទកំពង់ក្បឿងមានដំណើរការយ៉ាងសស្រាក់សស្រាំ ដោយមានការចូលរួមឧបត្ថម្ភគាំទ្រពីខណ្ឌរដ្ឋបាលជលផលក្រចេះ ស្ថាប័នពាក់ព័ន្ធ អាជ្ញាធរមូលដ្ឋាន និងក្រុមប្រឹក្សាឃុំ។ ព្រមជាមួយនោះគណៈកម្មការសហគមន៍នេសាទបានរៀបចំបញ្ជីឈ្មោះសមាជិក លក្ខន្តិកៈ បទបញ្ជាផ្ទៃក្នុង ផែនទី និងកិច្ចព្រមព្រៀងកន្លែងនេសាទសហគមន៍រួចជាស្រេចហើយនិងគ្រោងរៀបចំកម្មវិធីចុះកិច្ចព្រមព្រៀងកន្លែងនេសាទសហគមន៍ ជាមួយលោកនាយឧបនាយករដ្ឋមន្ត្រី ដែលនឹងប្រព្រឹត្តធ្វើឡើងនៅថ្ងៃទី ១០.....ខែ.....ឆ្នាំ២០១៣ នៅខណ្ឌរដ្ឋបាលជលផលដែលស្ថិតនៅសង្កាត់ក្រចេះ ក្រុងក្រចេះ ខេត្តក្រចេះ ដោយមានការចូលរួមពីសមាជិកសហគមន៍នេសាទ អាជ្ញាធរមូលដ្ឋាន ស្ថាប័នពាក់ព័ន្ធ និងក្រុមប្រឹក្សាឃុំជាសាក្សី ។

សូមភ្ជាប់មកជាមួយនូវ:

- ១. កិច្ចព្រមព្រៀងកន្លែងនេសាទសហគមន៍
- ២. ផែនទីកន្លែងនេសាទសហគមន៍មាត្រដ្ឋាន ១/៥០.០០០
- ៣. បញ្ជីឈ្មោះសមាជិកសហគមន៍នេសាទ និងគណៈកម្មការសហគមន៍នេសាទ

៤. លក្ខន្តិកៈ និងបទបញ្ជាផ្ទៃក្នុងរបស់សហគមន៍នេសាទ

៥. សេចក្តីថ្លែងការ នៃការបង្កើតសហគមន៍នេសាទ

អាស្រ័យហេតុនេះសូមលោកប្រធានមេត្តាពិនិត្យ និងសម្រេចដោយអនុគ្រោះ ។

ធ្វើនៅភូមិកំពង់ក្បឿង, ថ្ងៃទី ០៦ ខែ កញ្ញា ឆ្នាំ ២០១៣
ប្រធានគណៈកម្មការសហគមន៍នេសាទ



លា ខួល



ព្រះរាជាណាចក្រកម្ពុជា

ជាតិ សាសនា ព្រះមហាក្សត្រ



ក្រសួងកសិកម្ម រុក្ខាប្រមាញ់ និង នេសាទ



លេខ ៣២៤ បក កសក

ប្រកាស

ស្តីពី

ការចុះបញ្ជីសហគមន៍នេសាទចំនួន១០ នៅខេត្តក្រចេះ តាកែវ បន្ទាយមានជ័យ និងខេត្តកោះកុង

រដ្ឋមន្ត្រីក្រសួងកសិកម្ម រុក្ខាប្រមាញ់ និងនេសាទ

- បានឃើញរដ្ឋធម្មនុញ្ញនៃព្រះរាជាណាចក្រកម្ពុជា
- បានឃើញព្រះរាជក្រឹត្យលេខ នស/រកត/០៩០៨/១០៥៥ ចុះថ្ងៃទី២៤ ខែកញ្ញា ឆ្នាំ២០១៣ ស្តីពីការតែងតាំងរាជរដ្ឋាភិបាលនៃព្រះរាជាណាចក្រកម្ពុជា
- បានឃើញព្រះរាជក្រមលេខ២២/នស/៩៤ ចុះថ្ងៃទី២០ ខែកក្កដា ឆ្នាំ១៩៩៤ ដែលប្រកាសឱ្យប្រើច្បាប់ស្តីពីការរៀបចំនិងការប្រព្រឹត្តទៅនៃគណៈរដ្ឋមន្ត្រី
- បានឃើញព្រះរាជក្រមលេខ នស/រកម/០១៩៦/១៣ ចុះថ្ងៃទី២៤ ខែមករា ឆ្នាំ១៩៩៦ ដែលប្រកាសឱ្យប្រើច្បាប់ស្តីពីការបង្កើតក្រសួងកសិកម្ម រុក្ខាប្រមាញ់ និងនេសាទ
- បានឃើញព្រះរាជក្រមលេខ នស/រកម/០៥០៦/០១១ ចុះថ្ងៃទី២១ ខែឧសភា ឆ្នាំ២០០៦ ដែលប្រកាសឱ្យប្រើច្បាប់ស្តីពីជលផល
- បានឃើញព្រះរាជក្រឹត្យលេខ នស/រកត/០៥០៥/២៤០ ចុះថ្ងៃទី២៩ ខែឧសភា ឆ្នាំ២០០៥ ស្តីពីការបង្កើតសហគមន៍នេសាទ
- បានឃើញអនុក្រឹត្យលេខ១៧ អនក្រ.បក ចុះថ្ងៃទី០៧ ខែមេសា ឆ្នាំ២០០០ ស្តីពីការរៀបចំនិងការប្រព្រឹត្តទៅរបស់ក្រសួងកសិកម្ម រុក្ខាប្រមាញ់ និងនេសាទ
- បានឃើញអនុក្រឹត្យលេខ១៨៨ អនក្រ.បក ចុះថ្ងៃទី១៤ ខែវិច្ឆិកា ឆ្នាំ២០០៨ ស្តីពីការកែសម្រួលអគ្គនាយកដ្ឋាននៃក្រសួងទៅជាអគ្គលេខាធិការដ្ឋាន ការដំឡើងរដ្ឋបាលព្រៃឈើ រដ្ឋបាលជលផលឱ្យមានថ្នាក់ស្មើអគ្គនាយកដ្ឋាន ការដំឡើងនាយកដ្ឋានក្សេត្រសាស្ត្រនិងកែលម្អដីកសិកម្មឱ្យទៅជាអគ្គនាយកដ្ឋានកសិកម្ម និងការកែសម្រួលអគ្គនាយកដ្ឋានចម្ការកៅស៊ូទៅជាអគ្គនាយកដ្ឋានកៅស៊ូ ស្ថិតក្រោមការគ្រប់គ្រងរបស់ក្រសួងកសិកម្ម រុក្ខាប្រមាញ់ និងនេសាទ
- បានឃើញអនុក្រឹត្យលេខ២៥ អនក្រ.បក ចុះថ្ងៃទី២០ ខែមីនា ឆ្នាំ២០០៧ ស្តីពីការគ្រប់គ្រងសហគមន៍នេសាទ
- បានឃើញប្រកាសលេខ២៨១ ប្រក.កសក.ប ចុះថ្ងៃទី២៧ ខែធ្នូ ឆ្នាំ២០១០ ស្តីពីការរៀបចំនិងការប្រព្រឹត្តទៅរបស់ការិយាល័យនិងមន្ទីរពិសោធន៍ចំណុះនាយកដ្ឋាននិងវិទ្យាស្ថានក្រោមឱវាទរដ្ឋបាលជលផល
- បានឃើញប្រកាសលេខ៣១៦ ប្រក.កសក ចុះថ្ងៃទី១៣ ខែកក្កដា ឆ្នាំ២០០៧ ស្តីពីគោលការណ៍ណែនាំអំពីសហគមន៍នេសាទ
- យោងតាមសំណើរបស់ប្រតិភូរាជរដ្ឋាភិបាលកម្ពុជាទទួលបន្ទុកជាប្រធានរដ្ឋបាលជលផល

សម្រេច

ប្រការ ១.-

ត្រូវបានចុះបញ្ជីជាផ្លូវការ និងទទួលស្គាល់ដោយក្រសួងកសិកម្ម រុក្ខាប្រមាញ់ និងនេសាទ នូវសហគមន៍នេសាទ ចំនួន១០រួមមាន៖ ខេត្តក្រចេះចំនួន០២សហគមន៍ ខេត្តតាកែវចំនួន០៣សហគមន៍ ខេត្តបន្ទាយមានជ័យចំនួន០៣សហគមន៍ និងខេត្តកោះកុងចំនួន០២សហគមន៍ ដែលមានឈ្មោះសហគមន៍នេសាទ ចំនួនសមាជិក ចំនួនគណៈកម្មការ ទំហំកន្លែងនេសាទសហគមន៍ ឈ្មោះភូមិ ឃុំ ស្រុក ខេត្ត និងនិយាមកា ជាចំណុចគោលនៃព្រំប្រទល់កន្លែងនេសាទសហគមន៍ ដូចមាននៅក្នុងតារាងនិងផែនទីកន្លែងនេសាទសហគមន៍នីមួយៗជាឧបសម្ព័ន្ធក្នុងប្រកាសនេះ។

ប្រការ ២.-

ព្រំប្រទល់កន្លែងនេសាទសហគមន៍នីមួយៗដែលបានកំណត់ក្នុងផែនទី ដូចមានចែងក្នុងប្រការ១ខាងលើ ត្រូវបានទទួលស្គាល់ដោយនាយខណ្ឌរដ្ឋបាលជលផល អាជ្ញាធរដែនដី ប្រធានរដ្ឋបាលជលផល និងរដ្ឋមន្ត្រីក្រសួងកសិកម្ម រុក្ខាប្រមាញ់ និងនេសាទ ។

ប្រការ ៣.-

ទំហំកន្លែងនេសាទសហគមន៍ និយាមកាជាចំណុចគោលនៃព្រំប្រទល់កន្លែងនេសាទសហគមន៍ ចំនួនភូមិ និងទីតាំងភូមិសាស្ត្ររបស់សហគមន៍ដូចមានចែងក្នុងប្រការ១ អាចកែប្រែបានតាមការចាំបាច់ដោយប្រកាសរបស់រដ្ឋមន្ត្រីក្រសួងកសិកម្ម រុក្ខាប្រមាញ់ និងនេសាទ។

ប្រការ ៤.-

ប្រកាសប្រសេចក្តីសម្រេចទាំងឡាយណាដែលផ្ទុយនឹងប្រកាសនេះ ត្រូវទុកជានិរាករណ៍ ។

ប្រការ ៥.-

អគ្គលេខាធិការ អគ្គាធិការ នាយកខុទ្ទកាល័យ ប្រធានរដ្ឋបាលជលផល អគ្គនាយកនៃអគ្គនាយកដ្ឋានកសិកម្ម ប្រធាននាយកដ្ឋានកិច្ចការរដ្ឋបាល ប្រធាននាយកដ្ឋាននីតិកម្មកសិកម្ម ប្រធាននាយកដ្ឋានគណនេយ្យ ហិរញ្ញវត្ថុ ប្រធាននាយកដ្ឋានផែនការនិងស្ថិតិ ប្រធាននាយកដ្ឋានសហប្រតិបត្តិការអន្តរជាតិ ប្រធានគ្រប់អង្គភាពពាក់ព័ន្ធក្រោមឱវាទក្រសួងកសិកម្ម រុក្ខាប្រមាញ់ និងនេសាទ ប្រធានមន្ទីរកសិកម្មខេត្តពាក់ព័ន្ធ និងប្រធានគណៈកម្មការសហគមន៍នេសាទ ត្រូវទទួលបន្ទុកអនុវត្តប្រកាសនេះតាមភារកិច្ចរៀងៗខ្លួន ចាប់ពីថ្ងៃចុះហត្ថលេខាតទៅ ។

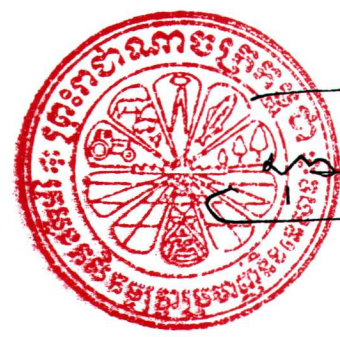
រាជធានីភ្នំពេញ ថ្ងៃទី ១៤ ខែ កក្កដា ឆ្នាំ២០១៤

រដ្ឋមន្ត្រី

ក្រសួងកសិកម្ម រុក្ខាប្រមាញ់ និងនេសាទ

កន្លែងទទួល៖

- ក្រសួងព្រះបរមរាជវាំង
- អគ្គលេខាធិការដ្ឋានព្រឹទ្ធសភា
- អគ្គលេខាធិការដ្ឋានរដ្ឋសភា
- ទីស្តីការគណៈរដ្ឋមន្ត្រី
- ក្រសួងមហាផ្ទៃ
- ក្រសួងសេដ្ឋកិច្ច និង ហិរញ្ញវត្ថុ
- ក្រសួង ស្ថាប័នពាក់ព័ន្ធ
- ខុទ្ទកាល័យសម្តេចអគ្គមហាសេនាបតីតេជោ នាយករដ្ឋមន្ត្រី
- ខុទ្ទកាល័យឯកឧត្តមឧបនាយករដ្ឋមន្ត្រី
- សាលាខេត្តពាក់ព័ន្ធ
- ដូចប្រការ ៥
- ឯកសារ កាលប្បវត្តិ



(Handwritten signature)

បណ្ឌិត អ៊ុក ព័រិណ

របស់ស្នងការ: ភ្ជាប់ប្រកាសលេខ.....១១៤ (ឧត្តរាជ្ជសីមា) ចុះថ្ងៃទី ១៤ ខែ ០៩ ឆ្នាំ ២០១៤

សេចក្តីសម្រេចនៃសវនាការខេត្តប្រចាំឆ្នាំ២០១៤: ការកែតម្រូវ និងបន្ថែមទិន្នន័យនៃខេត្តកោះកុង

ល.រ	ឈ្មោះសហគមន៍នៃសាទ	ចំនួនសមាសមាជិក (នាក់)	ចំនួនសមាសមាជិកកម្មការ (នាក់)	ទំហំផ្ទៃសហគមន៍ (ហិកតា)	ភូមិ	ឃុំ	ស្រុក	Datum : Indian 1960, Zone : 48 N, Unit: Meter	
								(X,Y)	(X,Y)
១-ខេត្តប្រចាំឆ្នាំ២០១៤:									
១	កំពង់ក្រវែង	១៦៣	០៩	៣.៧៤២	កំពង់ក្រវែង	បឹងចារ	សំបូរ	A. (608435, 1451908) B. (609805, 1454457) C. (608462, 1456982) D. (604770, 1458956)	E. (604477, 1459890) F. (608169, 1461347) G. (613041, 1457663) H. (608796, 1450581)
២	អូរក្រវែង	៨៧	០៩	៩៣៨,៥	អូរក្រវែង	បឹងចារ	សំបូរ	A. (608867, 1449952) B. (607760, 1431252) C. (606990, 1429593) D. (606142, 1429915)	E. (606766, 1431085) F. (606909, 1433862) G. (607540, 1437085) H. (608191, 1435780)

២-ខេត្តកោះកុង									
១	កំពង់ក្រវែង	១៦៦	១១	៦.៨៤០	កំពង់ក្រវែង ក្នុងស្រុក ប្រទេស និងសង្គមមានជ័យ	កំពង់ក្រវែង	ប្រទេស	ប្រទេស	E. (511156, 1184839) F. (508635, 1190897) G. (507109, 1193413) H. (506563, 1193686)
២	ប្រទេស	៣៣៣	០៩	៦.៧០០	អន្តរជាតិ អង្គក្រុង ក្រុង កំពង់អំពិល ដើមគរ និងស្នាយដូច	ប្រទេស	ប្រទេស	E. (496324, 1195835) F. (499991, 1195993) G. (501019, 1195006) H. (505766, 1197854)	
៣	កោះកុង	៨៦	០៧	៦.៤៩០	ទួលព្រៃ ព្រៃកោះ និងបាក់ដៃ	កោះកុង	អង្គប្រឹក្សា	A. (503908, 1213029) B. (498987, 1212987) C. (498954, 1203403) D. (505766, 1197854)	



ក-ខេត្តបន្ទាយមានជ័យ

១	សំបូរ	៣៣៤	១១	៧០៥	សំបូរ	សំបូរ	មង្គលបុរី	A. (304350, 1486455) B. (306145, 1483938)	C. (304550, 1487380) D. (304000, 1482400)
២	ស្រណាល	៣៩២	០៩	១.៥៩៧	ស្រណាល	សំបូរ	មង្គលបុរី	A. (302076, 1489084) B. (300725, 1482150) C. (304000, 1482400)	D. (304550, 1487380) E. (302850, 1488220)
៣	ដូនឡឹក	៤២៥	១១	១.០៤៥	ដូនឡឹក ក្បាលក្របី ស្រះឈូក និង ស្រែប្រៃ	សំបូរ	មង្គលបុរី	A. (304350, 1486455) B. (306145, 1483938) C. (304000, 1482400)	D. (307056, 1480578) E. (307500, 1485850)
៤-ខេត្តកោះកុង									
១	សម្រស់កោះស្តេច	៤០១	០៩	១៦.១៥៨	កោះស្តេច	កោះស្តេច	ភីសែតា	A. (293535, 1218779) B. (285202, 1218965) C. (283932, 1215905) D. (288311, 1202919)	E. (298577, 1196726) F. (300259, 1201234) G. (295772, 1204923) H. (2933768, 1212932)
២	តំបន់ឆ្នេរសមុទ្រឃុំ ពាមក្រសោប	២១០	០៧	២.២៧២	ភូមិ១ ភូមិ២	ពាមក្រសោប	មណ្ឌល សីមា	A. (281280, 1269929) B. (279161, 1268570) C. (275502, 1273642) D. (277369, 1275686)	E. (279874, 1268855) F. (279781, 1268977) G. (280331, 1269390) H. (280421, 1269273)

បានឃើញនិងឯកភាព

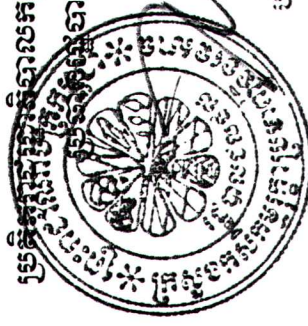
រាជធានីភ្នំពេញ ថ្ងៃទី ១៤ ខែ កក្កដា ឆ្នាំ២០១៤

រដ្ឋមន្ត្រី

ក្រសួងកសិកម្ម រុក្ខាប្រមាញ់ និងនេសាទ



បណ្ឌិត ហែន ហ៊ុន



បណ្ឌិត ហ៊ុន ហ៊ុន