

ព្រះរាជាណាចក្រកម្ពុជា
ជាតិ សាសនា ព្រះមហាក្សត្រ



កិច្ចព្រមព្រៀងកន្លែងនេសាទសហគមន៍នេសាទ
សាមគ្គីអភិវឌ្ឍន៍បឹងស្តុច និង ឯកសារពាក់ព័ន្ធ

បញ្ជីអត្ថបទ

១- កិច្ចព្រមព្រៀងកន្លែងនេសាទសហគមន៍នេសាទ

២- ផែនទីកន្លែងនេសាទសហគមន៍

៣- បញ្ជីឈ្មោះសមាជិកនិង គណៈកម្មការសហគមន៍នេសាទ

៤- លក្ខន្តិកៈ សហគមន៍នេសាទ

៥- បទបញ្ជាផ្ទៃក្នុងសហគមន៍នេសាទ

៦- សេចក្តីថ្លែងការណ៍នៃការបង្កើតសហគមន៍នេសាទ

៧- លិខិតស្នើសុំចុះកិច្ចព្រមព្រៀងកន្លែងនេសាទសហគមន៍

៨- ឯកសារផ្សេងៗ

ព្រះរាជាណាចក្រកម្ពុជា
ជាតិ សាសនា ព្រះមហាក្សត្រ

កិច្ចព្រមព្រៀងកន្លែងនេសាទសហគមន៍នេសាទ
សាមគ្គីអភិវឌ្ឍន៍បឹងស្តង់

ឈ្មោះសហគមន៍នេសាទ : **សាមគ្គីអភិវឌ្ឍន៍បឹងស្តង់**

ភូមិ : **សំពៅមាស**

ភូមិ : **ប្រាសាទ**

ភូមិ : **សារី**

ឃុំ : **សាន់គរ**

ស្រុក : **កំពង់ស្វាយ**

ខេត្ត : **កំពង់ធំ**

កិច្ចបញ្ជី
កន្លែងនេសាទសហគមន៍

រ វា ង

នាយខណ្ឌរដ្ឋបាលជលផលកំពង់ធំ ជាតំណាងស្របច្បាប់នៃរដ្ឋបាលជលផល មានអាសយដ្ឋាននៅភូមិកំពង់ធំ ឃុំកំពង់ធំ ស្រុកស្ទឹងសែន ទូរស័ព្ទលេខ ០៦២ ៩៦១ ២៥២ អ៊ីម៉ែល.....ទូរសារលេខ.....ហៅថា " ភាគី ក " ។

និង

ប្រធានគណៈកម្មការសហគមន៍នេសាទ **សាមគ្គីអភិវឌ្ឍន៍បឹងស្តុង** ជាតំណាងស្របច្បាប់ឱ្យសហគមន៍នេសាទ ដែលមានអាសយដ្ឋានស្ថិតនៅភូមិសំពៅមាស ឃុំសានគរ ស្រុកកំពង់ស្វាយ ទូរស័ព្ទលេខ : ០១២ ៤៩២៥៧៤ ហៅថា " ភាគី ខ " ។

ភាគីទាំងពីរបានឯកភាពគ្នាចុះកិច្ចព្រមព្រៀងតាមលក្ខខណ្ឌដូចខាងក្រោម ÷

ប្រការ ១.-

ភាគី ក ប្រគល់ដែននេសាទដែលជាទ្រព្យសម្បត្តិរបស់រដ្ឋឱ្យភាគី ខ ធ្វើការគ្រប់គ្រង ការពារ អភិរក្ស អភិវឌ្ឍន៍ និងប្រើប្រាស់ធនធានជលផលរយៈពេល ៣ឆ្នាំ ចាប់ពីថ្ងៃទី ១៨ ខែ ធ្នូ ឆ្នាំ ២០០៧ រហូតដល់ថ្ងៃទី ១៨ ខែ ធ្នូ ឆ្នាំ ២០១០ ដោយធានានូវចីរភាពតាមរយៈការរៀបចំសហគមន៍នេសាទ ។

ប្រការ ២.-

ដែននេសាទនេះ មានឈ្មោះថា " **កន្លែងនេសាទសហគមន៍សាមគ្គីអភិវឌ្ឍន៍បឹងស្តុង** " ដែលលាតសន្ធឹងនៅក្នុង ភូមិសំពៅមាស ភូមិប្រាសាទ និង ភូមិសារី ឃុំសានគរ ស្រុកកំពង់ស្វាយ ខេត្តកំពង់ធំ មាននិយាមកាដូចមាននៅក្នុង តារាងឧបសម្ព័ន្ធទី១ នៃកិច្ចព្រមព្រៀងនេះ និង ដូចនៅលើផែនទីដែលបានភ្ជាប់មកជាមួយ ។

ប្រការ ៣.-

ភាគី ក ត្រូវបំពេញភារកិច្ចជាអ្នកជួយសម្របសម្រួលផ្តល់បច្ចេកទេស ទប់ស្កាត់បទល្មើស តាមដាន និងត្រួតពិនិត្យលើការរៀបចំ និងការប្រព្រឹត្តទៅរបស់សហគមន៍នេសាទដូចមានចែងនៅក្នុងមាត្រា ២៣ នៃអនុក្រឹត្យលេខ២៥ អនក្រ.បក ចុះថ្ងៃទី ២០ ខែ មីនា ឆ្នាំ ២០០៧ ស្តីពីការគ្រប់គ្រងសហគមន៍នេសាទ ។

ប្រការ ៤.-

ភាគី ខ ត្រូវរៀបចំ ÷

- កន្លែងអភិរក្សព្រៃលិចទឹក
- កន្លែងអភិរក្សអន្លង់មេត្រីពូជ
- កន្លែងអភិរក្សជីវចម្រុះ
- ស្ដារប្រឡាយ ព្រែក បឹង ស្រះ
- ដាំព្រៃលិចទឹក
- ធ្វើវារីវប្បកម្ម
- បញ្ជូនសមាជិកសហគមន៍ដើម្បីរៀនសូត្រនូវបច្ចេកទេសផលិតពូជត្រី
- ការងារអភិវឌ្ឍន៍ផ្សេងៗទៀត ។

ប្រការ ៥.-

ភាគី ១ ត្រូវរៀបចំប្រជុំពិភាក្សាអំពីទំហំ ចំនួន ប្រវែង និង ប្រភេទឧបករណ៍នេសាទ ដែលអនុញ្ញាតឱ្យប្រើប្រាស់នៅក្នុងកន្លែងនេសាទសហគមន៍ឱ្យសមស្របតាមស្ថានភាពភូមិសាស្ត្រ និងពេលវេលាផ្អែកតាមច្បាប់ស្តីពីជលផល និងលិខិតបដ្ឋានគតិយុត្តិធម៌ដែលពាក់ព័ន្ធ ។

ប្រការ ៦.-

ភាគី ១ មានកាតព្វកិច្ចថែរក្សាការពារធនធានធម្មជាតិដូចខាងក្រោម +

- ការពារព្រៃលិចទឹក ដែលមានស្រាប់ឱ្យបានគង់វង្ស ចាត់វិធានការទប់ស្កាត់ និងបង្ការភ្លើងឆេះព្រៃ
- រក្សា និងការពារដីទំនាបលិចទឹកសម្រាប់ដាំព្រៃលិចទឹកឡើងវិញ
- លែងទៅក្នុងធម្មជាតិវិញនូវវារីសត្វដែលកំពុងរងគ្រោះថ្នាក់ជិតផុតពូជ នៅពេលដែលធ្វើនេសាទបាន
- ការពារសត្វព្រៃគ្រប់ប្រភេទនៅក្នុងដែននេសាទ ឬព្រៃលិចទឹក ។

ប្រការ ៧.-

ភាគី ១ មិនត្រូវធ្វើសកម្មភាពដែលបង្កឱ្យខូចដែននេសាទ ឬគ្រោះថ្នាក់ដល់ធនធានជលផល ដូចខាងក្រោម +

- ចាប់នូវធនធានជលផលដែលកំពុងរងគ្រោះថ្នាក់ ដូចមានចែងក្នុងប្រកាសរបស់ក្រសួងកសិកម្ម រុក្ខាប្រមាញ់ និងនេសាទ ដូចជា ផ្សោត ត្រីគល់រាំង ត្រីរាជជាដើម
- លើកទំនប់ លុប ឬដឹក បឹង ព្រែក ប្រឡាយ រណ្តៅ ប្បូរ ស្រះ ដែលពុំមានការអនុញ្ញាតពីស្ថាប័នជំនាញ
- កាប់ ឆ្ការ គាស់ រាន ឈូសឆាយព្រៃលិចទឹកក្នុងគោលបំណងហ៊ុមព័ទ្ធយកដីជាកម្មសិទ្ធិ ឬវាតដីធ្វើស្រែចំការ ឬគោលបំណងផ្សេងៗឡើយ
- ធ្វើនេសាទ កាប់ព្រៃ ឬអុសក្នុងកន្លែងអភិរក្សជលផលក្នុងកន្លែងនេសាទសហគមន៍
- ប្រើប្រាស់ឧបករណ៍ហាមឃាត់ ជាពិសេសឧបករណ៍នេសាទឆក់ត្រី និងឧបករណ៍នេសាទស្បែមុងគ្រប់ប្រភេទ
- ប្រើប្រាស់ឧបករណ៍នេសាទខុសពីការកំណត់នៅក្នុងតារាងឧបសម្ព័ន្ធទី ២ នៃកិច្ចព្រមព្រៀងនេះ
- ចិញ្ចឹមត្រី ឬធ្វើស្រែប្រាំងប្រើថ្នាំសម្លាប់ស្មៅ ឬសត្វល្អិត ឬការបំពុលបរិស្ថានផ្សេងៗទៀតដែលនាំឱ្យខូចដល់បរិស្ថានធម្មជាតិ សុខភាព និងបំផ្លិចបំផ្លាញ ដល់ធនធានជលផល ឬបង្កអន្តរាយដល់ដែននេសាទ
- ផលិត ទិញ លក់ ដឹកជញ្ជូន រក្សាទុកឧបករណ៍ឆក់ ឧបករណ៍នេសាទស្បែមុងគ្រប់ប្រភេទ ឈិបយន្ត និងអូនអូសទឹកសាប
- ដាក់សម្រាស់ ឬមធ្យោបាយផ្សេងទៀតធ្វើឱ្យត្រី ឬវារីសត្វកុំសម្រាប់ចាប់
- ដាំ ឬថែរក្សាដំណាំឈូកក្នុងដែននេសាទ
- ធ្វើនេសាទដោយមង ឬអូនគ្រប់ប្រភេទ ដែលមានក្រឡាតូចជាងមួយសង្កីម៉ែត្រកន្លះ (១,៥ស.ម) និងធំជាងដប់ប្រាំសង្កីម៉ែត្រ (១៥ស.ម) ក្នុងដែននេសាទទឹកសាប ។

ប្រការ ៨.-

ភាគី ១ ត្រូវចាត់វិធានការថែរក្សាការពារកន្លែងនេសាទសហគមន៍ដោយបំផុស ជំរុញ និង លើកទឹកចិត្តដល់សមាជិកសហគមន៍នេសាទគ្រប់រូបឱ្យរាយការណ៍ទៅរដ្ឋបាលជលផលមានសមត្ថកិច្ចដែលនៅជិតបំផុត ដើម្បីសហការទប់ស្កាត់បទល្មើសជលផល ។

ប្រការ ៩.-

ភាគី ១ ត្រូវអនុវត្តនូវភារកិច្ចដូចខាងក្រោម +

- ប្រតិបត្តិយ៉ាងម៉ឺងម៉ាត់តាមលក្ខន្តិកៈ បទបញ្ជាផ្ទៃក្នុង និងផែនការគ្រប់គ្រងកន្លែងនេសាទសហគមន៍
- ធានាឱ្យសមាជិកទាំងអស់ក្នុងសហគមន៍មានសិទ្ធិស្មើគ្នាលើការប្រើប្រាស់ធនធានជលផល
- សហការយ៉ាងជិតស្និទ្ធជាមួយរដ្ឋបាលជលផលមានសមត្ថកិច្ច ក្រុមប្រឹក្សាឃុំ និងអាជ្ញាធរដែលពាក់ព័ន្ធ ។

ប្រការ ១០.~

ប្រសិនភាគី ១ មិនអនុវត្តទៅតាមប្រការទាំងឡាយនៃកិច្ចព្រមព្រៀងនេះ ធ្វើឱ្យអន្តរាយដល់ដែននេសាទ ឬធនធានជលផលត្រូវទទួលខុសត្រូវចំពោះមុខច្បាប់ជាធរមាន ។

ប្រការ ១១.~

កិច្ចព្រមព្រៀងកន្លែងនេសាទសហគមន៍ អាចបញ្ចប់មុនពេលកំណត់ដោយផ្អែកលើលក្ខខណ្ឌណាមួយ ដូចមានចែងក្នុងមាត្រា ២៧ នៃអនុក្រឹត្យ លេខ ២៥ អនក្រ.បក ចុះថ្ងៃទី ២០ ខែ មីនា ឆ្នាំ ២០០៧ ស្តីពីការគ្រប់គ្រងសហគមន៍នេសាទ ។

ក្នុងករណីដែលសហគមន៍នេសាទយល់ថា ការបញ្ចប់កិច្ចព្រមព្រៀងពុំមានលក្ខណៈសមស្របសហគមន៍នេសាទ អាចធ្វើការតវ៉ាមកប្រធានរដ្ឋបាលជលផលថ្នាក់កណ្តាល ។

ប្រការ ១២.~

កិច្ចព្រមព្រៀងនេះអាចធ្វើការកែប្រែបានតាមការឯកភាពរបស់ភាគីទាំង២ ស្របតាមច្បាប់ និងលិខិតបទដ្ឋាននានាពាក់ព័ន្ធនឹងសហគមន៍នេសាទ ។

កិច្ចព្រមព្រៀងនេះត្រូវតម្កល់ទុកនៅស្នាក់ការសហគមន៍នេសាទ សាលាឃុំ ការិយាល័យជលផល សាលាខេត្ត រដ្ឋបាលជលផលថ្នាក់កណ្តាល និងក្រសួងកសិកម្ម រុក្ខាប្រមាញ់ និងនេសាទ ហើយអាចចម្លងជូនស្ថាប័នពាក់ព័ន្ធ ដោយច្បាប់ចម្លងត្រូវមានប្រថាប់ត្រាផង ។

ថ្ងៃទី ១៨ ខែ ធ្នូ ឆ្នាំ ២០០៧

ភាគី ក

ជ.នាយខណ្ឌរដ្ឋបាលជលផលកំពង់ចំរើ
ប្រធានការិយាល័យជលផល

ហត្ថលេខា

(Signature)
ព័ន្ធនិស្សិត

ភាគី ខ

ប្រធានគណៈកម្មការសហគមន៍នេសាទ

ហត្ថលេខា

(Signature)
ក្រសួងកសិកម្ម រុក្ខាប្រមាញ់ និងនេសាទ

សាក្សី

មេឃុំសានគរ

ហត្ថលេខា



ព្រះរាជាណាចក្រកម្ពុជា
ជាតិ សាសនា ព្រះមហាក្សត្រ

តារាងឧបសម្ព័ន្ធទី ១ សម្រាប់ភ្ជាប់ជាមួយ
កិច្ចព្រមព្រៀងកន្លែងនេសាទសហគមន៍សាមគ្គីអភិវឌ្ឍន៍បឹងស្តុង
ចុះថ្ងៃទី ១៨ ខែ ធ្នូ ឆ្នាំ ២០០៧

តារាងនិយាមការព្រំប្រទល់កន្លែងនេសាទសហគមន៍សាមគ្គីអភិវឌ្ឍន៍បឹងស្តុង

លេខរៀង	សញ្ញាសំគាល់បង្ហាញព្រំប្រទល់	ប៊ែត្រូ (UTM)	
		រយៈទទឹង (N)	រយៈបណ្តោយ (E)
១	1	៤៦៥៦៣៤	១៤០៥២២៧
២	2	៤៦៥៦២៥	១៤០៥៩៧៨
៣	3	៤៦៦៧៥៣	១៤០៥៨៥២
៤	4	៤៦៨៣៩៩	១៤០៥៦៦៧
៥	5	៤៦៨៣៥៥	១៤០៤៧៤៥
៦	6	៤៦៨៣១៦	១៤០៣៩០៤
៧	7	៤៦៥៧៨៥	១៤០៤៣៤២
៨	8	៤៦៤០៣៥	១៤០៤២១៧
៩	9	៤៦៤៤៤៣	១៤០៤៩៨៦
១០	10	៤៦៥១២៤	១៤០៥១៤៦
១១	11	៤៦៧២៨៦	១៤១០៧៧៤
១២	12	៤៦៧២៧៦	១៤១០៥៤៣
១៣	13	៤៦៧២៨៩	១៤១០៣៧០
១៤	14	៤៦៧១៣៦	១៤១០១០៨
១៥	15	៤៦៦៨៦២	១៤០៩៨៨៥
១៦	16	៤៦៦៧០៦	១៤០៩៩២៨
១៧	17	៤៦៦៦៦០	១៤១០០៩០
១៨	18	៤៦៦៨០៩	១៤១០២៥៨
១៩	19	៤៦៦៩៦៩	១៤១០៤១៦
២០	20	៤៦៧១៣៦	១៤១០៦០៣

កំពង់ធំ, ថ្ងៃទី ១៨ ខែ ធ្នូ ឆ្នាំ ២០០៧

ជ. នាយឧបនាយករដ្ឋមន្ត្រី

ប្រធានគណៈកម្មការសហគមន៍នេសាទ

ប្រធានការិយាល័យជលផល

(Signature)

តាំង ហ៊ុន ឌី

រាជាណាចក្រកម្ពុជា
ជាតិ សាសនា ព្រះមហាក្សត្រ

តារាងឧបសម្ព័ន្ធទី ២ សម្រាប់ភ្ជាប់ជាមួយ
 កិច្ចព្រមព្រៀងកន្លែងទេសាទសហគមន៍សាមគ្គីអភិវឌ្ឍន៍បឹងស្តុក
 ចុះថ្ងៃទី ១៧ ខែ ធ្នូ ឆ្នាំ ២០០៧

**តារាងកំណត់ខ្នាតបរិមាណនៃសារធាតុដែលអនុញ្ញាតឱ្យប្រើប្រាស់នៅក្នុងកន្លែងទេសាទសហគមន៍
 សាមគ្គីអភិវឌ្ឍន៍បឹងស្តុក**

ប្រភេទឧបករណ៍ទេសាទ	ទំហំ / ប្រវែង / ចំនួន
- មង	ក្រឡាចាប់ពីបីសង្កៀបម៉ែត្រ (៣ស.ម) និងប្រវែងមិនលើសពីមួយរយម៉ែត្រ (១០០ម)
- អូន	ក្រឡាចាប់ពីបីសង្កៀបម៉ែត្រកន្លះ (៣,៥ស.ម) និងប្រវែងមិនលើសពីសាមសិបម៉ែត្រ (៣០ម)
- អញ្ចង	ក្រឡាចាប់ពីបួនសង្កៀបម៉ែត្រ (៤ស.ម) និងប្រវែងមិនលើសពីប្រាំពីរម៉ែត្រ (៧ម)
- សំណាញ់	ក្រឡាចាប់ពីពីរសង្កៀបម៉ែត្រ (២ស.ម) និងប្រវែងមិនលើសពីប្រាំមួយម៉ែត្រ (៦ម)
- សន្ទូចរនង	មិនលើសពីបីរយ (៣០០) ផ្ទៃ
- លប	ចំនួនមិនលើសពីម្ភៃ (២០) គ្រឿង
- លាន់	ចំនួនមិនលើសពីម្ភៃ (២០) គ្រឿង
- ទ្រូតភ័រ	ប្រវែងមិនលើសពីសាមសិបម៉ែត្រ (៣០ម) ។

កំពង់ធំ, ថ្ងៃទី ១៨ ខែ ធ្នូ ឆ្នាំ ២០០៧
ប្រធានគណៈកម្មការសហគមន៍ទេសាទ

ជ. នាយឧបនាយករដ្ឋមន្ត្រីប្រចាំរដ្ឋបាល
ប្រធានការិយាល័យជលផល

(Signature)
វ៉ាន់ ជាន វ៉

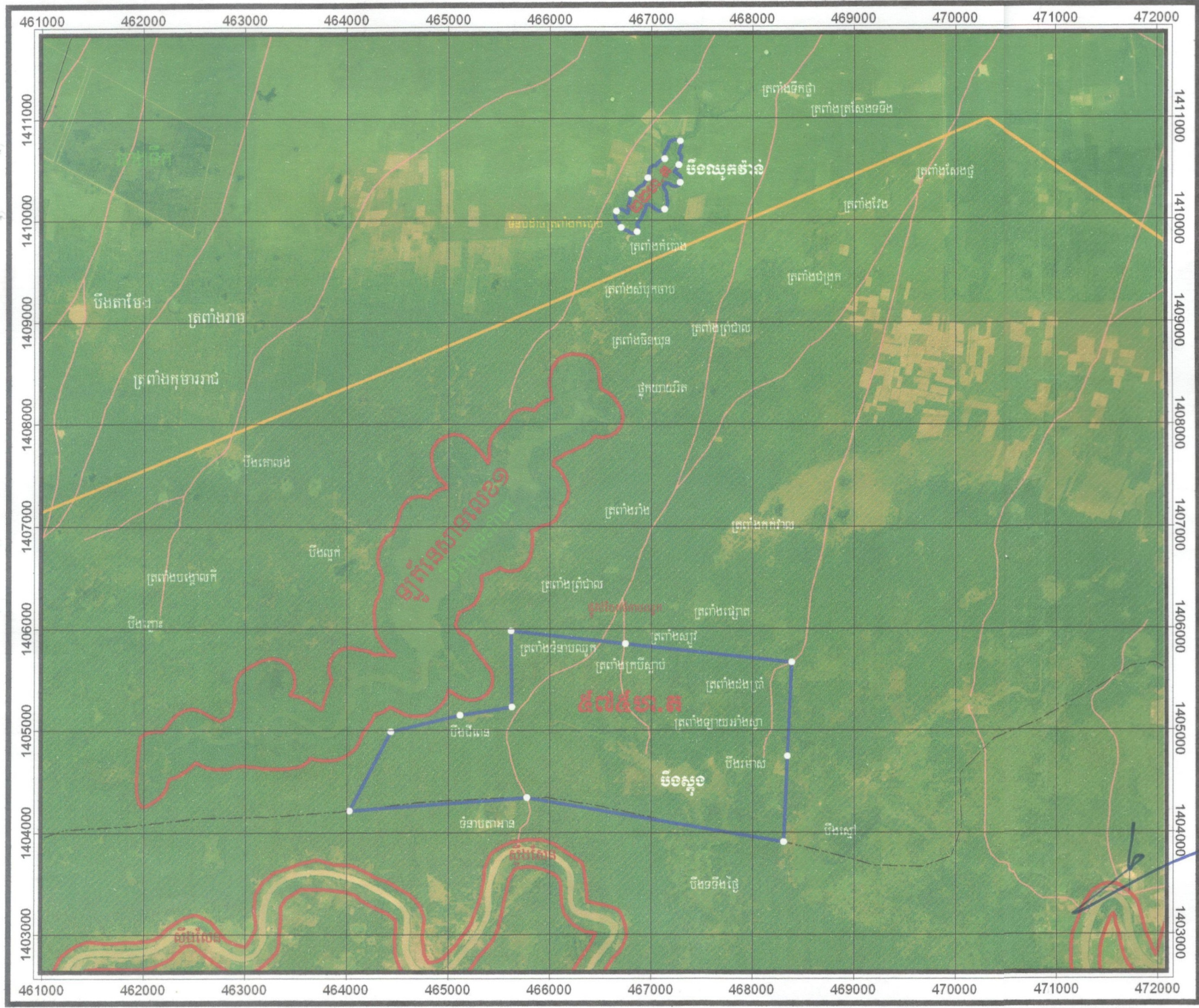
(Signature)
គី ឈា



ផែនទីកន្លែងទេសាទសហគមន៍ សាមគ្គីអភិវឌ្ឍន៍បឹងស្តុច

ឃុំសាសនរ ស្រុកកំពង់ស្វាយ ខេត្តកំពង់ធំ

សំពៅមាស, ថ្ងៃទី ២៧ ខែ ០២ ឆ្នាំ ២០០៧
ប្រធានគណៈកម្មការសហគមន៍ សាមគ្គីអភិវឌ្ឍន៍បឹងស្តុច



បានឃើញ និង បញ្ជូនមក
លោកមេឃុំសាសនរ
"ដើម្បីពិនិត្យ និង សំរួល"
សំពៅមាស, ថ្ងៃទី ២៧ ខែ ០២ ឆ្នាំ ២០០៧
មេភូមិសំពៅមាស មេភូមិប្រាសាទ មេភូមិសារី

លេខ ៤០៧២
បានឃើញ និង បញ្ជូនមក
លោកប្រធានការិយាល័យជលផល
"ដើម្បីពិនិត្យ និង សំរួល"
កំពង់ធំ, ថ្ងៃទី ១៩ ខែ ០៣ ឆ្នាំ ២០០៧
អភិបាលលោកកំពង់ធំ

លេខ ០៣២/០៧
បានឃើញ និង បញ្ជូនមក
លោកប្រធាននីតិកម្ម
"ដើម្បីពិនិត្យ និង សំរួល"
កំពង់ធំ, ថ្ងៃទី ១៩ ខែ ០៣ ឆ្នាំ ២០០៧
ប្រធានការិយាល័យជលផល

លេខ ៤៤៧-៣
បានឃើញ និង បកភាព
កំពង់ធំ, ថ្ងៃទី ២០ ខែ ០៣ ឆ្នាំ ២០០៧
អភិបាលខេត្ត

- កំណត់សំគាល់:**
- ព្រំប្រទល់ឃុំ
 - ផ្លូវ
 - ព្រំប្រទល់កន្លែងទេសាទសហគមន៍
 - ព្រំប្រទល់ឡូត៍នេសាទ
 - ផែនទីនេសាទសំរាប់វាស្រ្ត

ប្រភពទិន្នន័យ:
ព្រំប្រទល់រដ្ឋបាល: នាយកដ្ឋានភូមិសាស្ត្រ ២០០៣
ព្រំប្រទល់ឡូត៍នេសាទ: រដ្ឋបាលជលផល
ព្រំប្រទល់កន្លែងទេសាទសហគមន៍: ប្រមូលព័ត៌មានដោយឧបករណ៍ ជីភីអេស
ផ្លូវ - បឹង - ស្ទឹង - ព្រែក: រដ្ឋបាលជលផល ២០០៦

ប្រភពភ្នាក់ងារ:
បញ្ជូនបែងភាគប្រីងពី: អ៊ុយតេអឹម
ប្រីងពីរាងកងក្រពើ: អេវ៉ែវីស ១៨៣០
កំណត់បណ្តាញនៃប្រីងពីរាងកងក្រពើ: យកតាមបណ្តាញប្រីងពីរាងកងក្រពើ ១៩៦០
ផ្នែកផ្ទៃវណ្ណមណ្ឌល លេខ: ៤៨ ខាងជើង



ផ្សេងៗ:
ក្រុមផែនទី - គម្រោងគ្រប់គ្រងបរិស្ថានបឹងទន្លេសាប
ផ្នែកទី ២ (ខេត្តកំពង់ធំ)
ខែ កុម្ភៈ ឆ្នាំ ២០០៧

**បញ្ជីឈ្មោះសមាជិកសហគមន៍នេសាទ និង
គណៈកម្មការសហគមន៍នេសាទ សាមគ្គីអភិវឌ្ឍន៍បឹងស្អប់**

បញ្ជីឈ្មោះគណៈកម្មការសហគមន៍នេសាទ សាមគ្គីអភិវឌ្ឍន៍បឹងស្តុង

ឃុំសានគរ ស្រុកកំពង់ស្វាយ ខេត្តកំពង់ចាម

លរ	ឈ្មោះ	ភេទ	អាយុ	ភូមិ	តួនាទីក្នុងគណៈកម្មការ	ហត្ថលេខា
១	ដាំ នៅ	ស្រី	៤៦	សំពៅមាស	ប្រធានគណៈកម្មការ	
២	ឈុំ សុភី	ស្រី	៤១	ព្រៃសាទ	អនុប្រធាន	
៣	ជាង ឈាង	ប្រុស	៣៩	សារី	អនុប្រធាន	
៤	អ៊ឹម ស្នួង	ប្រុស	៤៧	សំពៅមាស	សមាជិក	
៥	ពិន រី	ប្រុស	៤៥	សំពៅមាស	សមាជិក	
៦	លាង សៀង	ប្រុស	៣៨	ព្រៃសាទ	សមាជិក	
៧	ស៊ុក ម៉ៅ	ប្រុស	៤១	សំពៅមាស	សមាជិក	
៨	ភិរ រ៉ែន	ប្រុស	៤០	សំពៅមាស	សមាជិក	
៩	ម៉ែន ហេង	ប្រុស	៣៩	សំពៅមាស	សមាជិក	
១០	សាន គឹម	ប្រុស	៣៨	សំពៅមាស	សមាជិក	
១១	ជុន ជាន់	ប្រុស	៣៩	សំពៅមាស	សមាជិក	

ធ្វើនៅភូមិសំពៅមាស, ថ្ងៃទី ១៩ ខែកញ្ញា ឆ្នាំ ២០០៦
ប្រធានគណៈកម្មការសហគមន៍នេសាទ សាមគ្គីអភិវឌ្ឍន៍បឹងស្តុង

ដាំ នៅ

បានឃើញ និង បញ្ជាក់ថា

ឈ្មោះនៅក្នុងបញ្ជីខាងលើនេះគឺជាសមាជិកគណៈកម្មការ
សហគមន៍នេសាទ សាមគ្គីអភិវឌ្ឍន៍បឹងស្តុង ពិតប្រាកដមែន ។

សាន គឹម ថ្ងៃទី ១៩ ខែ ១១ ឆ្នាំ ២០០៦..

ឃុំសានគរ

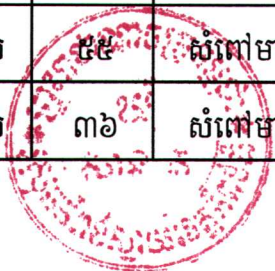
ជុន ជាន់

បញ្ជីឈ្មោះសមាជិកសហគមន៍សេសាន

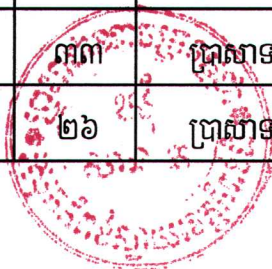
សហគមន៍សេសានសាមគ្គីអភិវឌ្ឍន៍បឹងស្អុង

ស្រុកកំពង់ស្វាយ ខេត្តកំពង់ចាម

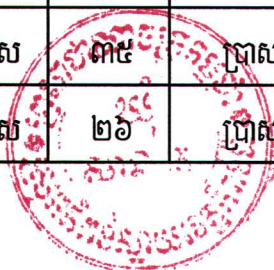
ល.រ	ឈ្មោះ	ភេទ	អាយុ	ភូមិ	ឃុំ	ថ្ងៃ ខែ ឆ្នាំ (ធ្វើមហាសន្តិបូកគំណើតដំបូង)
១	យឹម ខៀវ	ប្រុស	៥២	សារី	សានគរ	១៩ មេសា ២០០៦
២	អ៊ុំ ស្អុង	ប្រុស	៣៥	សំពៅមាស	សានគរ	១៩ មេសា ២០០៦
៣	ស៊ី ឆោមម៉ាប់	ប្រុស	១៩	សំពៅមាស	សានគរ	១៩ មេសា ២០០៦
៤	សៅ មត់	ប្រុស	២៥	សារី	សានគរ	១៩ មេសា ២០០៦
៥	ម៉ម ឈាង	ប្រុស	៤៦	សារី	សានគរ	១៩ មេសា ២០០៦
៦	នុត សារីន	ប្រុស	២៣	សារី	សានគរ	១៩ មេសា ២០០៦
៧	ខុល វិទ្ធី	ប្រុស	២១	សារី	សានគរ	១៩ មេសា ២០០៦
៨	សន សេក	ប្រុស	៣៥	សារី	សានគរ	១៩ មេសា ២០០៦
៩	ឌឹម ភឿន	ប្រុស	២៦	សារី	សានគរ	១៩ មេសា ២០០៦
១០	ខុល មុំ	ប្រុស	៤៨	សារី	សានគរ	១៩ មេសា ២០០៦
១១	អូយ យ៉ា	ប្រុស	៥៧	សំពៅមាស	សានគរ	១៩ មេសា ២០០៦
១២	ចាន់ វ៉ាន់	ស្រី	២០	សំពៅមាស	សានគរ	១៩ មេសា ២០០៦
១៣	យី លេខ	ប្រុស	២៣	សារី	សានគរ	១៩ មេសា ២០០៦
១៤	ភិន ខំ	ប្រុស	២៥	សារី	សានគរ	១៩ មេសា ២០០៦
១៥	ជុន ខន	ប្រុស	២៨	សារី	សានគរ	១៩ មេសា ២០០៦
១៦	ខុល សុខ	ប្រុស	១៩	សារី	សានគរ	១៩ មេសា ២០០៦
១៧	សើន ឡាវ	ប្រុស	៤៥	សំពៅមាស	សានគរ	១៩ មេសា ២០០៦
១៨	កាន់ ស៊ុន	ប្រុស	៥៥	សំពៅមាស	សានគរ	១៩ មេសា ២០០៦
១៩	នុត រុន	ប្រុស	៣៦	សំពៅមាស	សានគរ	១៩ មេសា ២០០៦



២០	ដាំ នៅ	ស្រី	៥៩	សំពៅមាស	សានគរ	១៩ មេសា ២០០៦
២១	យាន យី	ប្រុស	៤៨	សំពៅមាស	សានគរ	១៩ មេសា ២០០៦
២២	សីសុក	ប្រុស	៥៤	ប្រាសាទ	សានគរ	១៩ មេសា ២០០៦
២៣	ប្បូ ក្តាម	ប្រុស	១៩	សំពៅមាស	សានគរ	១៩ មេសា ២០០៦
២៤	សុក ចយ	ប្រុស	២៥	សំពៅមាស	សានគរ	១៩ មេសា ២០០៦
២៥	គង់ វេន	ប្រុស	៣២	សំពៅមាស	សានគរ	១៩ មេសា ២០០៦
២៦	កែវ ឆើត	ប្រុស	៤៦	សំពៅមាស	សានគរ	១៩ មេសា ២០០៦
២៧	ស៊ី ឆោមរី	ប្រុស	៥៨	សំពៅមាស	សានគរ	១៩ មេសា ២០០៦
២៨	ប្បូ ជៀស	ប្រុស	២៥	សំពៅមាស	សានគរ	១៩ មេសា ២០០៦
២៩	ស៊ីម ព្រីង	ប្រុស	៣៦	សំពៅមាស	សានគរ	១៩ មេសា ២០០៦
៣០	សុខ វណ្ណៈ	ប្រុស	២៥	សំពៅមាស	សានគរ	១៩ មេសា ២០០៦
៣១	ពួន សារ៉ុន	ស្រី	៣៨	ប្រាសាទ	សានគរ	១៩ មេសា ២០០៦
៣២	យឿន ឆន	ប្រុស	៥៩	ប្រាសាទ	សានគរ	១៩ មេសា ២០០៦
៣៣	ហេង ហយ	ប្រុស	៥២	ប្រាសាទ	សានគរ	១៩ មេសា ២០០៦
៣៤	ម៉ៅ ម៉ាប់	ប្រុស	៤៥	ប្រាសាទ	សានគរ	១៩ មេសា ២០០៦
៣៥	ចិន ម៉ូរី	ប្រុស	៤១	ប្រាសាទ	សានគរ	១៩ មេសា ២០០៦
៣៦	ព្រំ ឆួយ	ប្រុស	៣០	ប្រាសាទ	សានគរ	១៩ មេសា ២០០៦
៣៧	សាន ណាន់	ស្រី	៤២	ប្រាសាទ	សានគរ	១៩ មេសា ២០០៦
៣៨	ប៉ាន់ សុក	ស្រី	៥៣	ប្រាសាទ	សានគរ	១៩ មេសា ២០០៦
៣៩	អ៊ាត កិន	ប្រុស	១៩	ប្រាសាទ	សានគរ	១៩ មេសា ២០០៦
៤០	សិយ ខំ	ប្រុស	២៨	សំពៅមាស	សានគរ	១៩ មេសា ២០០៦
៤១	គួន យារី	ប្រុស	២៤	ប្រាសាទ	សានគរ	១៩ មេសា ២០០៦
៤២	ជុន ផាន់	ប្រុស	៥៦	ប្រាសាទ	សានគរ	១៩ មេសា ២០០៦
៤៣	នី ស៊ីថា	ប្រុស	៣៣	ប្រាសាទ	សានគរ	១៩ មេសា ២០០៦
៤៤	មែន ហួន	ស្រី	២៦	ប្រាសាទ	សានគរ	១៩ មេសា ២០០៦



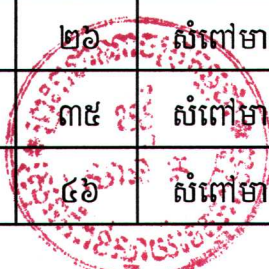
៤៥	ម៉ែន ហ៊ុប	ស្រី	៤៥	ប្រាសាទ	សានគរ	១៩ មេសា ២០០៦
៤៦	នីម តាយ	ស្រី	៥២	សំពៅមាស	សានគរ	១៩ មេសា ២០០៦
៤៧	ឌិន ប៊ុន	ស្រី	៣២	សំពៅមាស	សានគរ	១៩ មេសា ២០០៦
៤៨	ជា ស្រុយ	ស្រី	១៩	សំពៅមាស	សានគរ	១៩ មេសា ២០០៦
៤៩	ភាព ភឿន	ស្រី	៤២	សំពៅមាស	សានគរ	១៩ មេសា ២០០៦
៥០	គង់ នឿន	ស្រី	២៦	សំពៅមាស	សានគរ	១៩ មេសា ២០០៦
៥១	ពាត់ ជួន	ស្រី	២៨	ប្រាសាទ	សានគរ	១៩ មេសា ២០០៦
៥២	ហ៊ាង កង	ប្រុស	៣៤	ប្រាសាទ	សានគរ	១៩ មេសា ២០០៦
៥៣	ឃាន សុខ	ស្រី	៥៩	ប្រាសាទ	សានគរ	១៩ មេសា ២០០៦
៥៤	ឃាន ធា	ស្រី	១៨	ប្រាសាទ	សានគរ	១៩ មេសា ២០០៦
៥៥	អុច ហៀក	ស្រី	៤៥	ប្រាសាទ	សានគរ	១៩ មេសា ២០០៦
៥៦	អន់ សៅ	ស្រី	២៦	ប្រាសាទ	សានគរ	១៩ មេសា ២០០៦
៥៧	អែម តេន	ស្រី	៣៥	ប្រាសាទ	សានគរ	១៩ មេសា ២០០៦
៥៨	ប៉ាន់ ស៊ុង	ប្រុស	៤២	ប្រាសាទ	សានគរ	១៩ មេសា ២០០៦
៥៩	អែម ឆន	ប្រុស	៤៥	ប្រាសាទ	សានគរ	១៩ មេសា ២០០៦
៦០	នៅ ផាត់	ប្រុស	១៩	ប្រាសាទ	សានគរ	១៩ មេសា ២០០៦
៦១	អេង វ៉ាង	ស្រី	៤៦	ប្រាសាទ	សានគរ	១៩ មេសា ២០០៦
៦២	ហ៊ុត ហ៊ុង	ប្រុស	២៩	ប្រាសាទ	សានគរ	១៩ មេសា ២០០៦
៦៣	សាន នួន	ស្រី	២៨	ប្រាសាទ	សានគរ	១៩ មេសា ២០០៦
៦៤	ហាយ ហ៊ុជ	ប្រុស	៣៣	ប្រាសាទ	សានគរ	១៩ មេសា ២០០៦
៦៥	ស៊ុយ អ៊ុវ	ប្រុស	៥២	ប្រាសាទ	សានគរ	១៩ មេសា ២០០៦
៦៦	អេង អ៊ុន	ប្រុស	៤៣	ប្រាសាទ	សានគរ	១៩ មេសា ២០០៦
៦៧	មិល ជា	ប្រុស	២៥	ប្រាសាទ	សានគរ	១៩ មេសា ២០០៦
៦៨	ទឹម ទី	ប្រុស	៣៥	ប្រាសាទ	សានគរ	១៩ មេសា ២០០៦
៦៩	អែម សឿង	ប្រុស	២៦	ប្រាសាទ	សានគរ	១៩ មេសា ២០០៦



៧០	សាទ លាន់	ប្រុស	២៨	ប្រាសាទ	សានគរ	១៩ មេសា ២០០៦
៧១	ខី ឆេត	ស្រី	៣៧	ប្រាសាទ	សានគរ	១៩ មេសា ២០០៦
៧២	យាន យុង	ប្រុស	៣៩	ប្រាសាទ	សានគរ	១៩ មេសា ២០០៦
៧៣	ពួន ប័ច	ប្រុស	៥៩	ប្រាសាទ	សានគរ	១៩ មេសា ២០០៦
៧៤	ថោ ទុយ	ប្រុស	២៦	ប្រាសាទ	សានគរ	១៩ មេសា ២០០៦
៧៥	យាន ហែល	ប្រុស	៣១	ប្រាសាទ	សានគរ	១៩ មេសា ២០០៦
៧៦	ផាង ចួន	ប្រុស	២៨	ប្រាសាទ	សានគរ	១៩ មេសា ២០០៦
៧៧	យិន ប៉ាត់	ប្រុស	២៦	ប្រាសាទ	សានគរ	១៩ មេសា ២០០៦
៧៨	ធួន ធីម	ប្រុស	២៤	ប្រាសាទ	សានគរ	១៩ មេសា ២០០៦
៧៩	ឈ សុភី	ស្រី	៥៦	ប្រាសាទ	សានគរ	១៩ មេសា ២០០៦
៨០	សៅ ជឿន	ប្រុស	៣៦	ប្រាសាទ	សានគរ	១៩ មេសា ២០០៦
៨១	លៀង សៀង	ប្រុស	៣០	ប្រាសាទ	សានគរ	១៩ មេសា ២០០៦
៨២	ហាយ ណាម	ប្រុស	២១	ប្រាសាទ	សានគរ	១៩ មេសា ២០០៦
៨៣	ផាន អឹម	ប្រុស	២៦	ប្រាសាទ	សានគរ	១៩ មេសា ២០០៦
៨៤	យាន នាង	ស្រី	៣៨	ប្រាសាទ	សានគរ	១៩ មេសា ២០០៦
៨៥	ធីម មិល	ស្រី	៤៩	ប្រាសាទ	សានគរ	១៩ មេសា ២០០៦
៨៦	យាន ធី	ស្រី	៥៦	ប្រាសាទ	សានគរ	១៩ មេសា ២០០៦
៨៧	ផាន ម៉ៅ	ស្រី	២៦	ប្រាសាទ	សានគរ	១៩ មេសា ២០០៦
៨៨	ប៉ាត់ វិន	ស្រី	៣៥	ប្រាសាទ	សានគរ	១៩ មេសា ២០០៦
៨៩	លិក ពាង	ស្រី	៤៥	ប្រាសាទ	សានគរ	១៩ មេសា ២០០៦
៩០	ខុល ថន	ស្រី	១៩	ប្រាសាទ	សានគរ	១៩ មេសា ២០០៦
៩១	ស៊ុក ម៉ៅ	ប្រុស	២០	សំពៅមាស	សានគរ	១៩ មេសា ២០០៦
៩២	អ៊ា ឆេងវ័ន្ត	ប្រុស	៣៥	សំពៅមាស	សានគរ	១៩ មេសា ២០០៦
៩៣	អ៊ុវ ប៉េ	ប្រុស	២៩	សំពៅមាស	សានគរ	១៩ មេសា ២០០៦
៩៤	ព្រេស ខុ	ប្រុស	២៨	សំពៅមាស	សានគរ	១៩ មេសា ២០០៦



៩៥	ភិន សុង	ប្រុស	៣៥	តាំងក្រូច	សានគរ	១៩ មេសា ២០០៦
៩៦	ចែម លេងហៀ	ស្រី	៤៦	សំពៅមាស	សានគរ	១៩ មេសា ២០០៦
៩៧	ឈុត សោម	ប្រុស	២៦	សំពៅមាស	សានគរ	១៩ មេសា ២០០៦
៩៨	ជុំ វុន	ប្រុស	២៨	សំពៅមាស	សានគរ	១៩ មេសា ២០០៦
៩៩	ទុយ លី	ស្រី	៣៤	សំពៅមាស	សានគរ	១៩ មេសា ២០០៦
១០០	យី ណាត់	ស្រី	២៩	សំពៅមាស	សានគរ	១៩ មេសា ២០០៦
១០១	ហ៊ឹម ផៃ	ស្រី	៤៤	សំពៅមាស	សានគរ	១៩ មេសា ២០០៦
១០២	អ៊ាត បូត	ប្រុស	៣៨	សំពៅមាស	សានគរ	១៩ មេសា ២០០៦
១០៣	អូយ នីម	ស្រី	៣៧	សំពៅមាស	សានគរ	១៩ មេសា ២០០៦
១០៤	តឹម ណូត	ប្រុស	២៩	សំពៅមាស	សានគរ	១៩ មេសា ២០០៦
១០៥	តួន តើយ	ប្រុស	៤៦	សំពៅមាស	សានគរ	១៩ មេសា ២០០៦
១០៦	ប៉ូច អុច	ស្រី	៣៩	សំពៅមាស	សានគរ	១៩ មេសា ២០០៦
១០៧	ឈួន ត្រឹង	ប្រុស	២៩	សំពៅមាស	សានគរ	១៩ មេសា ២០០៦
១០៨	ឆេង សេង	ប្រុស	២៨	សារី	សានគរ	១៩ មេសា ២០០៦
១០៩	ហួន សៀង	ស្រី	៤០	សំពៅមាស	សានគរ	១៩ មេសា ២០០៦
១១០	ម៉ែន នីម	ស្រី	៣២	សំពៅមាស	សានគរ	១៩ មេសា ២០០៦
១១១	ម៉ៅ អឿង	ស្រី	១៩	សំពៅមាស	សានគរ	១៩ មេសា ២០០៦
១១២	រៀត បិប	ស្រី	៣២	សំពៅមាស	សានគរ	១៩ មេសា ២០០៦
១១៣	គង់ យឿន	ស្រី	២៥	សារី	សានគរ	១៩ មេសា ២០០៦
១១៤	ដុល តា	ស្រី	៥៦	សារី	សានគរ	១៩ មេសា ២០០៦
១១៥	រៀន អុល	ស្រី	៤៥	សំពៅមាស	សានគរ	១៩ មេសា ២០០៦
១១៦	គង់ ជឿន	ស្រី	៤៦	សំពៅមាស	សានគរ	១៩ មេសា ២០០៦
១១៧	ពេជ្រ សានី	ស្រី	២៦	សំពៅមាស	សានគរ	១៩ មេសា ២០០៦
១១៨	អូយ អ៊ុន	ប្រុស	៣៥	សំពៅមាស	សានគរ	១៩ មេសា ២០០៦
១១៩	នួន តុត	ប្រុស	៤៦	សំពៅមាស	សានគរ	១៩ មេសា ២០០៦



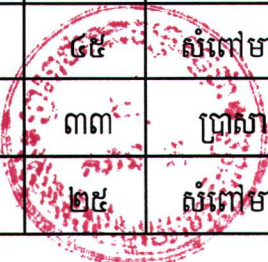
១២០	រាប រៀល	ប្រុស	៥៥	សំពៅមាស	សានគរ	១៩ មេសា ២០០៦
១២១	ជឿន ហឿន	ប្រុស	២៥	សំពៅមាស	សានគរ	១៩ មេសា ២០០៦
១២២	សុខ វិន	ស្រី	២៦	សំពៅមាស	សានគរ	១៩ មេសា ២០០៦
១២៣	ចក់ ជួ	ប្រុស	៣៥	សំពៅមាស	សានគរ	១៩ មេសា ២០០៦
១២៤	អាន ហាំង	ស្រី	៣០	សំពៅមាស	សានគរ	១៩ មេសា ២០០៦
១២៥	ឆោ តុប	ស្រី	២០	សំពៅមាស	សានគរ	១៩ មេសា ២០០៦
១២៦	ហួត ហ៊ាន	ប្រុស	២៥	សំពៅមាស	សានគរ	១៩ មេសា ២០០៦
១២៧	បាន ផៃ	ប្រុស	៣១	សំពៅមាស	សានគរ	១៩ មេសា ២០០៦
១២៨	លន់ លីន	ប្រុស	៥២	សំពៅមាស	សានគរ	១៩ មេសា ២០០៦
១២៩	ស៊ាត ឡុំ	ស្រី	៥៦	សំពៅមាស	សានគរ	១៩ មេសា ២០០៦
១៣០	រួន រឿន	ប្រុស	៤០	សំពៅមាស	សានគរ	១៩ មេសា ២០០៦
១៣១	ឆួក ប៉ា	ស្រី	២៦	សំពៅមាស	សានគរ	១៩ មេសា ២០០៦
១៣២	មិន ផាត់	ស្រី	៣៨	សំពៅមាស	សានគរ	១៩ មេសា ២០០៦
១៣៣	ញាក តៃ	ស្រី	២០	សំពៅមាស	សានគរ	១៩ មេសា ២០០៦
១៣៤	ខុល រ៉ា	ស្រី	២៦	សំពៅមាស	សានគរ	១៩ មេសា ២០០៦
១៣៥	ស៊ី ខៃ	ស្រី	១៩	សំពៅមាស	សានគរ	១៩ មេសា ២០០៦
១៣៦	ហ៊ិន រុច	ស្រី	២២	សំពៅមាស	សានគរ	១៩ មេសា ២០០៦
១៣៧	មុត អុក	ស្រី	៣១	សំពៅមាស	សានគរ	១៩ មេសា ២០០៦
១៣៨	ម៉ែន ហួយ	ស្រី	២៩	សំពៅមាស	សានគរ	១៩ មេសា ២០០៦
១៣៩	ហ៊ាម ប៉ូ	ស្រី	៤៥	សំពៅមាស	សានគរ	១៩ មេសា ២០០៦
១៤០	ប៉ែន នួន	ប្រុស	២៣	សំពៅមាស	សានគរ	១៩ មេសា ២០០៦
១៤១	ផាត ភឿន	ប្រុស	៣៥	សំពៅមាស	សានគរ	១៩ មេសា ២០០៦
១៤២	វិន ខាត	ប្រុស	៤៦	សំពៅមាស	សានគរ	១៩ មេសា ២០០៦
១៤៣	ហេង អ៊ិន	ប្រុស	២៥	សំពៅមាស	សានគរ	១៩ មេសា ២០០៦
១៤៤	អ៊ិន ទី	ប្រុស	៣០	សំពៅមាស	សានគរ	១៩ មេសា ២០០៦



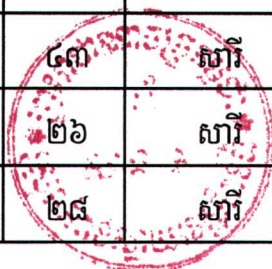
១៤៥	អ៊ិន រឹម	ស្រី	៤២	សំពៅមាស	សានគរ	១៩ មេសា ២០០៦
១៤៦	ស៊ឹម ហុងគឿន	ប្រុស	១៨	សំពៅមាស	សានគរ	១៩ មេសា ២០០៦
១៤៧	អាន ណេង	ប្រុស	២១	សំពៅមាស	សានគរ	១៩ មេសា ២០០៦
១៤៨	ឆន ឈន	ប្រុស	២៥	សំពៅមាស	សានគរ	១៩ មេសា ២០០៦
១៤៩	សៀង សីប	ប្រុស	៣៥	សំពៅមាស	សានគរ	១៩ មេសា ២០០៦
១៥០	គាត គល់	ប្រុស	៣៣	សំពៅមាស	សានគរ	១៩ មេសា ២០០៦
១៥១	ស៊ូ សេងហាន	ប្រុស	២៦	សំពៅមាស	សានគរ	១៩ មេសា ២០០៦
១៥២	សិន់ សេក	ប្រុស	៤៥	សំពៅមាស	សានគរ	១៩ មេសា ២០០៦
១៥៣	អាន អាត	ប្រុស	៣៨	សំពៅមាស	សានគរ	១៩ មេសា ២០០៦
១៥៤	ពេជ ភ័ន	ប្រុស	៤៩	ប្រាសាទ	សានគរ	១៩ មេសា ២០០៦
១៥៥	តូ តុំ	ប្រុស	៣៥	សំពៅមាស	សានគរ	១៩ មេសា ២០០៦
១៥៦	ហៀន ប៊ិន	ប្រុស	២៥	សំពៅមាស	សានគរ	១៩ មេសា ២០០៦
១៥៧	ឈុត ងើយ	ស្រី	៣២	សំពៅមាស	សានគរ	១៩ មេសា ២០០៦
១៥៨	យាម ខើ	ប្រុស	៥៨	សំពៅមាស	សានគរ	១៩ មេសា ២០០៦
១៥៩	ស្រី ឈឿន	ប្រុស	៤៥	សំពៅមាស	សានគរ	១៩ មេសា ២០០៦
១៦០	ធីញ ថា	ប្រុស	៤៦	សំពៅមាស	សានគរ	១៩ មេសា ២០០៦
១៦១	ណិប ផារី	ស្រី	២៥	ប្រាសាទ	សានគរ	១៩ មេសា ២០០៦
១៦២	ស៊ុក ជឿន	ប្រុស	៣៥	សំពៅមាស	សានគរ	១៩ មេសា ២០០៦
១៦៣	ជីវ ដឹង	ប្រុស	២៦	ប្រាសាទ	សានគរ	១៩ មេសា ២០០៦
១៦៤	នួង ហាប់	ប្រុស	៣៤	សំពៅមាស	សានគរ	១៩ មេសា ២០០៦
១៦៥	ពិន រី	ប្រុស	១៩	សំពៅមាស	សានគរ	១៩ មេសា ២០០៦
១៦៦	រី វណ្ណនី	ប្រុស	២០	សំពៅមាស	សានគរ	១៩ មេសា ២០០៦
១៦៧	ជុន រើន	ប្រុស	២៥	សំពៅមាស	សានគរ	១៩ មេសា ២០០៦
១៦៨	គន ចាន់	ប្រុស	៣១	សំពៅមាស	សានគរ	១៩ មេសា ២០០៦
១៦៩	អេង ហឿន	ប្រុស	១៨	សំពៅមាស	សានគរ	១៩ មេសា ២០០៦



១៧០	ញឹក គន	ប្រុស	២០	សំពៅមាស	សានគរ	១៩ មេសា ២០០៦
១៧១	សិន កាំង	ប្រុស	៣៥	សំពៅមាស	សានគរ	១៩ មេសា ២០០៦
១៧២	សោ ប៉ក់	ប្រុស	២៦	សំពៅមាស	សានគរ	១៩ មេសា ២០០៦
១៧៣	កុច ចាន់ធួ	ប្រុស	៤៩	សំពៅមាស	សានគរ	១៩ មេសា ២០០៦
១៧៤	ម៉ែត សារឿន	ប្រុស	២៥	សំពៅមាស	សានគរ	១៩ មេសា ២០០៦
១៧៥	ធី សារ៉ាន់	ប្រុស	៣៦	សំពៅមាស	សានគរ	១៩ មេសា ២០០៦
១៧៦	សិន កន	ប្រុស	៣៥	សំពៅមាស	សានគរ	១៩ មេសា ២០០៦
១៧៧	សយ វិចិត្ត	ប្រុស	២៦	សំពៅមាស	សានគរ	១៩ មេសា ២០០៦
១៧៨	ប៉ែ ហើយ	ស្រី	៤៥	សំពៅមាស	សានគរ	១៩ មេសា ២០០៦
១៧៩	ជៀម ចូច	ប្រុស	៤៦	សំពៅមាស	សានគរ	១៩ មេសា ២០០៦
១៨០	ជា ជៀម	ប្រុស	២៨	សំពៅមាស	សានគរ	១៩ មេសា ២០០៦
១៨១	សាន់ សឿន	ប្រុស	២៣	សំពៅមាស	សានគរ	១៩ មេសា ២០០៦
១៨២	ព្រាប បាន	ប្រុស	៣៤	សំពៅមាស	សានគរ	១៩ មេសា ២០០៦
១៨៣	ជៀក តុត	ប្រុស	២៥	សំពៅមាស	សានគរ	១៩ មេសា ២០០៦
១៨៤	ជុន ផាន់	ប្រុស	៤៦	សំពៅមាស	សានគរ	១៩ មេសា ២០០៦
១៨៥	ប៊ូ ដូ	ប្រុស	១៩	សារី	សានគរ	១៩ មេសា ២០០៦
១៨៦	មេន ហេង	ប្រុស	៤៤	សំពៅមាស	សានគរ	១៩ មេសា ២០០៦
១៨៧	អ៊ុ សុង	ប្រុស	៣២	សំពៅមាស	សានគរ	១៩ មេសា ២០០៦
១៨៨	សោ ជឿន	ប្រុស	២៩	សារី	សានគរ	១៩ មេសា ២០០៦
១៨៩	អ៊ាត កិន	ប្រុស	៤៦	សំពៅមាស	សានគរ	១៩ មេសា ២០០៦
១៩០	ហេង ហ៊ុយ	ប្រុស	២៨	សំពៅមាស	សានគរ	១៩ មេសា ២០០៦
១៩១	យាន ខុន	ប្រុស	៣៥	សំពៅមាស	សានគរ	១៩ មេសា ២០០៦
១៩២	ហ៊ិត ហ៊ុង	ប្រុស	៤៥	សំពៅមាស	សានគរ	១៩ មេសា ២០០៦
១៩៣	ប៊ូត គិន	ប្រុស	៣៣	ប្រាសាទ	សានគរ	១៩ មេសា ២០០៦
១៩៤	ផេង ភាព	ប្រុស	២៥	សំពៅមាស	សានគរ	១៩ មេសា ២០០៦



១៩៥	គីន វេត	ស្រី	២៩	សំពៅមាស	សានគរ	១៩ មេសា ២០០៦
១៩៦	ជឹម ធារី	ប្រុស	៣០	សំពៅមាស	សានគរ	១៩ មេសា ២០០៦
១៩៧	នី រឿន	ប្រុស	២១	ប្រាសាទ	សានគរ	១៩ មេសា ២០០៦
១៩៨	ធីន រិន	ប្រុស	២០	ប្រាសាទ	សានគរ	១៩ មេសា ២០០៦
១៩៩	សា សាំ	ប្រុស	១៩	ប្រាសាទ	សានគរ	១៩ មេសា ២០០៦
២០០	សោង ចន	ប្រុស	៤៥	ប្រាសាទ	សានគរ	១៩ មេសា ២០០៦
២០១	ជាង ឈាង	ប្រុស	៤៦	សារី	សានគរ	១៩ មេសា ២០០៦
២០២	សេក យឿន	ប្រុស	៣៥	សារី	សានគរ	១៩ មេសា ២០០៦
២០៣	តាក់ សូនយ៉ា	ប្រុស	២៦	សារី	សានគរ	១៩ មេសា ២០០៦
២០៤	សំ ញ៉ូ	ប្រុស	៤៦	សារី	សានគរ	១៩ មេសា ២០០៦
២០៥	តាំ ផុញ	ប្រុស	៥៣	សារី	សានគរ	១៩ មេសា ២០០៦
២០៦	តាំ ឡាប	ស្រី	១៨	សារី	សានគរ	១៩ មេសា ២០០៦
២០៧	បេង ជូ	ប្រុស	៤២	សារី	សានគរ	១៩ មេសា ២០០៦
២០៨	រឿន រែ	ប្រុស	២០	សារី	សានគរ	១៩ មេសា ២០០៦
២០៩	មុំ អី	ប្រុស	៣២	សារី	សានគរ	១៩ មេសា ២០០៦
២១០	អ៊ាត គី	ប្រុស	២៦	សារី	សានគរ	១៩ មេសា ២០០៦
២១១	សា សុខុន	ប្រុស	៥៦	សារី	សានគរ	១៩ មេសា ២០០៦
២១២	សយ ខុន	ប្រុស	៥៥	សារី	សានគរ	១៩ មេសា ២០០៦
២១៣	ពិច ខុន	ប្រុស	៣២	សារី	សានគរ	១៩ មេសា ២០០៦
២១៤	ម៉ម ឈូត	ប្រុស	៣០	សារី	សានគរ	១៩ មេសា ២០០៦
២១៥	ឆាន អំ	ប្រុស	២៥	សារី	សានគរ	១៩ មេសា ២០០៦
២១៦	ពិច ស៊ុយ	ប្រុស	៤៤	សារី	សានគរ	១៩ មេសា ២០០៦
២១៧	ឡូញ តា	ប្រុស	៤៣	សារី	សានគរ	១៩ មេសា ២០០៦
២១៨	រឿន រែ	ប្រុស	២៦	សារី	សានគរ	១៩ មេសា ២០០៦
២១៩	លន់ លែន	ប្រុស	២៨	សារី	សានគរ	១៩ មេសា ២០០៦



២២០	វ៉ាន់ ម៉ៅ	ប្រុស	២៩	សារី	សានគរ	១៩ មេសា ២០០៦
២២១	លុយ វិន្ទិន	ប្រុស	១៨	សារី	សានគរ	១៩ មេសា ២០០៦
២២២	ប៊ុន អាន	ប្រុស	៣២	សារី	សានគរ	១៩ មេសា ២០០៦
២២៣	យា ម៉ី	ប្រុស	៣០	សារី	សានគរ	១៩ មេសា ២០០៦
២២៤	លុយ ប៉ាន់	ប្រុស	២៦	សារី	សានគរ	១៩ មេសា ២០០៦
២២៥	ជិត្យ នីន	ប្រុស	៤២	សារី	សានគរ	១៩ មេសា ២០០៦
២២៦	បេង ប៉ក់	ប្រុស	៣១	សារី	សានគរ	១៩ មេសា ២០០៦
២២៧	យី ពីន	ប្រុស	២៣	សារី	សានគរ	១៩ មេសា ២០០៦
២២៨	យី អិត	ប្រុស	២៥	សារី	សានគរ	១៩ មេសា ២០០៦
២២៩	សៅ ចូរ	ប្រុស	៣៤	សារី	សានគរ	១៩ មេសា ២០០៦
២៣០	ថាន់ សុផាត	ប្រុស	៤៦	សារី	សានគរ	១៩ មេសា ២០០៦
២៣១	បុល ទឹក	ប្រុស	៣៥	សំពៅមាស	សានគរ	១៩ មេសា ២០០៦
២៣២	ម៉ែន ហេង	ប្រុស	៥៦	សំពៅមាស	សានគរ	១៩ មេសា ២០០៦
២៣៣	ឌិន រ៉ន	ស្រី	៤៥	សំពៅមាស	សានគរ	១៩ មេសា ២០០៦
២៣៤	បាន ភីន	ប្រុស	៤២	សំពៅមាស	សានគរ	១៩ មេសា ២០០៦
២៣៥	ស្នង សិទ្ធិ	ប្រុស	៤០	សំពៅមាស	សានគរ	១៩ មេសា ២០០៦
២៣៦	ទុយ ចិន	ប្រុស	៣៥	សំពៅមាស	សានគរ	១៩ មេសា ២០០៦
២៣៧	ខៀន នី	ប្រុស	៣៨	សំពៅមាស	សានគរ	១៩ មេសា ២០០៦
២៣៨	ពោន ម៉េង	ប្រុស	២៦	សំពៅមាស	សានគរ	១៩ មេសា ២០០៦
២៣៩	ហួត ហ៊ុយ	ប្រុស	៤៦	សំពៅមាស	សានគរ	១៩ មេសា ២០០៦
២៤០	យេន ភួន	ប្រុស	៥៣	សំពៅមាស	សានគរ	១៩ មេសា ២០០៦
២៤១	តុល តើន	ប្រុស	២៦	ប្រាសាទ	សានគរ	១៩ មេសា ២០០៦
២៤២	រ៉ន រឿន	ប្រុស	៣៥	សារី	សានគរ	១៩ មេសា ២០០៦
២៤៣	សិរី ពួន	ប្រុស	២២	សារី	សានគរ	១៩ មេសា ២០០៦
២៤៤	គាន ម៉ុក	ប្រុស	១៩	ប្រាសាទ	សានគរ	១៩ មេសា ២០០៦



២៤៥	នួន នូ	ប្រុស	២៦	ប្រាសាទ	សានគរ	១៩ មេសា ២០០៦
២៤៦	ទូច សាយ	ប្រុស	២៣	សំពៅមាស	សានគរ	១៩ មេសា ២០០៦
២៤៧	សែ ប៉ច	ប្រុស	២០	ប្រាសាទ	សានគរ	១៩ មេសា ២០០៦
២៤៨	តូ រ៉ា	ប្រុស	៤១	ប្រាសាទ	សានគរ	១៩ មេសា ២០០៦
២៤៩	អាំ យឿន	ប្រុស	៣០	ប្រាសាទ	សានគរ	១៩ មេសា ២០០៦
២៥០	ហៃ តេ	ប្រុស	៣៥	ប្រាសាទ	សានគរ	១៩ មេសា ២០០៦
២៥១	គី រី	ស្រី	៣៦	សំពៅមាស	សានគរ	១៩ មេសា ២០០៦
២៥២	សៅ រី	ស្រី	២៦	សំពៅមាស	សានគរ	១៩ មេសា ២០០៦
២៥៣	សៅ រុំ	ស្រី	៥៦	សំពៅមាស	សានគរ	១៩ មេសា ២០០៦
២៥៤	ហុយ វី	ប្រុស	៣៩	សំពៅមាស	សានគរ	១៩ មេសា ២០០៦
២៥៥	មុំ រឿន	ស្រី	២៩	សំពៅមាស	សានគរ	១៩ មេសា ២០០៦
២៥៦	ហេង អឿ	ប្រុស	២១	ប្រាសាទ	សានគរ	១៩ មេសា ២០០៦
២៥៧	សេង រ៉ូ	ប្រុស	៣៤	ប្រាសាទ	សានគរ	១៩ មេសា ២០០៦
២៥៨	ហៃ តាក់	ប្រុស	២៥	សារី	សានគរ	១៩ មេសា ២០០៦
២៥៩	តោ សី	ប្រុស	៣៦	សារី	សានគរ	១៩ មេសា ២០០៦
២៦០	ហោ តី	ប្រុស	៣១	សារី	សានគរ	១៩ មេសា ២០០៦
២៦១	ហេង ថា	ប្រុស	២៥	សារី	សានគរ	១៩ មេសា ២០០៦
២៦២	មៅ វី	ប្រុស	៤៥	សារី	សានគរ	១៩ មេសា ២០០៦
២៦៣	ហេង រុំ	ប្រុស	៤១	សារី	សានគរ	១៩ មេសា ២០០៦
២៦៤	តេង រី	ស្រី	៣០	ប្រាសាទ	សានគរ	១៩ មេសា ២០០៦
២៦៥	ហួត សី	ប្រុស	២៥	ប្រាសាទ	សានគរ	១៩ មេសា ២០០៦
២៦៦	សេង ម៉ៅ	ប្រុស	៣៥	ប្រាសាទ	សានគរ	១៩ មេសា ២០០៦
២៦៧	តី សឿន	ប្រុស	៤៣	ប្រាសាទ	សានគរ	១៩ មេសា ២០០៦
២៦៨	តៃ សំណាង	ប្រុស	២៣	សានគរ	សានគរ	១៩ មេសា ២០០៦
២៦៩	សំ ម៉ៅ	ប្រុស	៣២	សានគរ	សានគរ	១៩ មេសា ២០០៦

២៧០	ឌី ធា	ប្រុស	២៨	សានគរ	សានគរ	១៩ មេសា ២០០៦
២៧១	ស៊ុយ ប៉ាត	ស្រី	៣០	សំពៅមាស	សានគរ	១៩ មេសា ២០០៦
២៧២	វ៉ុន ប៊ុន	ស្រី	៣៦	សំពៅមាស	សានគរ	១៩ មេសា ២០០៦
២៧៣	ពិជ ណាក់	ស្រី	២៦	សំពៅមាស	សានគរ	១៩ មេសា ២០០៦
២៧៤	ស៊ុយ ចក់	ប្រុស	៤២	សំពៅមាស	សានគរ	១៩ មេសា ២០០៦
២៧៥	អា ខេន	ប្រុស	៣១	សំពៅមាស	សានគរ	១៩ មេសា ២០០៦
២៧៦	មុន ទៀង	ប្រុស	២៩	សំពៅមាស	សានគរ	១៩ មេសា ២០០៦
២៧៧	សុត ស៊ឹម	ប្រុស	២៨	សំពៅមាស	សានគរ	១៩ មេសា ២០០៦
២៧៨	ធួ ធៀន	ប្រុស	៣០	សំពៅមាស	សានគរ	១៩ មេសា ២០០៦
២៧៩	អ៊ុន ទេន	ប្រុស	២៥	សំពៅមាស	សានគរ	១៩ មេសា ២០០៦
២៨០	លិត ម៉ុន	ស្រី	៤០	សំពៅមាស	សានគរ	១៩ មេសា ២០០៦
២៨១	តឿន តៃ	ប្រុស	៣៣	សំពៅមាស	សានគរ	១៩ មេសា ២០០៦
២៨២	ឈួន ប៉ុន	ប្រុស	២៦	សំពៅមាស	សានគរ	១៩ មេសា ២០០៦
២៨៣	ឈួន យើ	ប្រុស	៤១	សំពៅមាស	សានគរ	១៩ មេសា ២០០៦
២៨៤	សុខ ប៉ាន់	ស្រី	៣៥	សំពៅមាស	សានគរ	១៩ មេសា ២០០៦
២៨៥	នីន យ៉ុ	ប្រុស	២៨	សំពៅមាស	សានគរ	១៩ មេសា ២០០៦
២៨៦	សាន បិយ	ប្រុស	៣៧	សារី	សានគរ	១៩ មេសា ២០០៦
២៨៧	យ៉ុន ម៉ុ	ស្រី	២៦	សារី	សានគរ	១៩ មេសា ២០០៦
២៨៨	ខី សុខា	ស្រី	៤០	សារី	សានគរ	១៩ មេសា ២០០៦
២៨៩	ខាត់ ស៊ីថា	ស្រី	២៩	សារី	សានគរ	១៩ មេសា ២០០៦
២៩០	ខាត់ សុខី	ស្រី	៣៤	ប្រាសាទ	សានគរ	១៩ មេសា ២០០៦
២៩១	ផាត់ សុយាត	ស្រី	២៨	ប្រាសាទ	សានគរ	១៩ មេសា ២០០៦
២៩២	ខុល សារី	ស្រី	១៩	ប្រាសាទ	សានគរ	១៩ មេសា ២០០៦
២៩៣	សែ កូលាប	ស្រី	២០	ប្រាសាទ	សានគរ	១៩ មេសា ២០០៦
២៩៤	សាន ណាត	ស្រី	៣៥	ប្រាសាទ	សានគរ	១៩ មេសា ២០០៦

២៩៥	លុយ ប៊ុនថង	ប្រុស	៣៦	ប្រាសាទ	សានគរ	១៩ មេសា ២០០៦
២៩៦	ម៉ៅ នាង	ស្រី	៣៨	ប្រាសាទ	សានគរ	១៩ មេសា ២០០៦
២៩៧	លី ក្នុង	ស្រី	៤១	ប្រាសាទ	សានគរ	១៩ មេសា ២០០៦
២៩៨	ជី ផល	ស្រី	២៩	ប្រាសាទ	សានគរ	១៩ មេសា ២០០៦
២៩៩	រួន រ៉ែន	ប្រុស	១៨	ប្រាសាទ	សានគរ	១៩ មេសា ២០០៦
៣០០	ឆ្ងុយ អំ	ប្រុស	២១	ប្រាសាទ	សានគរ	១៩ មេសា ២០០៦
៣០១	សាទ កឹម	ប្រុស	២៣	ប្រាសាទ	សានគរ	១៩ មេសា ២០០៦
៣០២	ចាប ប៉ាត	ប្រុស	៣០	ប្រាសាទ	សានគរ	១៩ មេសា ២០០៦
៣០៣	កូរ៉ា ភាព	ប្រុស	៤១	ប្រាសាទ	សានគរ	១៩ មេសា ២០០៦
៣០៤	ហៀត ឌី	ប្រុស	៣២	ប្រាសាទ	សានគរ	១៩ មេសា ២០០៦
៣០៥	ជឿន ថូ	ប្រុស	៣៦	ប្រាសាទ	សានគរ	១៩ មេសា ២០០៦
៣០៦	ពន ព	ប្រុស	២០	ប្រាសាទ	សានគរ	១៩ មេសា ២០០៦
៣០៧	ឌឹក ឈឿន	ប្រុស	២៩	ប្រាសាទ	សានគរ	១៩ មេសា ២០០៦
៣០៨	រឿន ភាព	ប្រុស	១៧	ប្រាសាទ	សានគរ	១៩ មេសា ២០០៦
៣០៩	ហាយ ឡេង	ប្រុស	២៩	ប្រាសាទ	សានគរ	១៩ មេសា ២០០៦
៣១០	ទន់ គល់	ប្រុស	៤៦	ប្រាសាទ	សានគរ	១៩ មេសា ២០០៦
៣១១	ជៀស សែ	ស្រី	២៨	សំពៅមាស	សានគរ	១៩ មេសា ២០០៦
៣១២	រ៉ែន ស៊ឹម	ស្រី	៥៥	សំពៅមាស	សានគរ	១៩ មេសា ២០០៦
៣១៣	លី ហ៊ុំ	ស្រី	៤៦	ប្រាសាទ	សានគរ	១៩ មេសា ២០០៦
៣១៤	ខុន ចាន់ធី	ស្រី	៣០	ប្រាសាទ	សានគរ	១៩ មេសា ២០០៦
៣១៥	ថាប់ អួន	ស្រី	២៦	ប្រាសាទ	សានគរ	១៩ មេសា ២០០៦
៣១៦	ស៊ឹម អេងលាប	ប្រុស	២៩	សារី	សានគរ	១៩ មេសា ២០០៦
៣១៧	មិន ណើប	ស្រី	៤៦	សារី	សានគរ	១៩ មេសា ២០០៦
៣១៨	គុយ គី	ស្រី	៥៦	សំពៅមាស	សានគរ	១៩ មេសា ២០០៦
៣១៩	ជន សារី	ស្រី	៣៦	សំពៅមាស	សានគរ	១៩ មេសា ២០០៦

៣២០	ប៉ែន សុផល	ស្រី	៥៨	សំពៅមាស	សានគរ	១៩ មេសា ២០០៦
៣២១	ឡេង យ៉ាប់	ស្រី	៤៦	សំពៅមាស	សានគរ	១៩ មេសា ២០០៦
៣២២	អាំ ឡូត	ស្រី	៤៧	សំពៅមាស	សានគរ	១៩ មេសា ២០០៦
៣២៣	សេន អី	ស្រី	២៨	សំពៅមាស	សានគរ	១៩ មេសា ២០០៦
៣២៤	សុត គឿន	ស្រី	៣២	សំពៅមាស	សានគរ	១៩ មេសា ២០០៦
៣២៥	រ៉ូ រ៉ែន	ប្រុស	៥៩	សំពៅមាស	សានគរ	១៩ មេសា ២០០៦
៣២៦	ទុយ អឿ	ស្រី	២៣	សំពៅមាស	សានគរ	១៩ មេសា ២០០៦
៣២៧	វ៉ាន់ មានី	ប្រុស	៤៥	សំពៅមាស	សានគរ	១៩ មេសា ២០០៦
៣២៨	ឡឹង រុទ្ធី	ប្រុស	៣០	សំពៅមាស	សានគរ	១៩ មេសា ២០០៦
៣២៩	ប៉ូច ប៊ុននី	ប្រុស	២១	សំពៅមាស	សានគរ	១៩ មេសា ២០០៦
៣៣០	យាន យី	ប្រុស	៤៥	សំពៅមាស	សានគរ	១៩ មេសា ២០០៦
៣៣១	កើត កើ	ប្រុស	៥៣	សំពៅមាស	សានគរ	១៩ មេសា ២០០៦
៣៣២	ស្រួច ស្រស់	ប្រុស	៥៨	សំពៅមាស	សានគរ	១៩ មេសា ២០០៦
៣៣៣	ធុក រឿ	ស្រី	៣១	សំពៅមាស	សានគរ	១៩ មេសា ២០០៦
៣៣៤	ថេង ចាន់ធី	ស្រី	២០	សំពៅមាស	សានគរ	១៩ មេសា ២០០៦
៣៣៥	បេ ស៊ី	ស្រី	២២	សំពៅមាស	សានគរ	១៩ មេសា ២០០៦
៣៣៦	ឡោ រឹម	ស្រី	២៩	សំពៅមាស	សានគរ	១៩ មេសា ២០០៦
៣៣៧	កា សាត	ស្រី	៣៥	សំពៅមាស	សានគរ	១៩ មេសា ២០០៦
៣៣៨	ជា សួន	ប្រុស	៤៦	សំពៅមាស	សានគរ	១៩ មេសា ២០០៦
៣៣៩	សិត សយ	ប្រុស	៥៦	សំពៅមាស	សានគរ	១៩ មេសា ២០០៦
៣៤០	ប៉ុន ស្រែង	ស្រី	៥៥	សំពៅមាស	សានគរ	១៩ មេសា ២០០៦
៣៤១	យឹម យាន	ប្រុស	៣២	ប្រាសាទ	សានគរ	១៩ មេសា ២០០៦
៣៤២	អៀវ សុ	ស្រី	១៨	សំពៅមាស	សានគរ	១៩ មេសា ២០០៦
៣៤៣	ធន ធាង	ប្រុស	៣២	ប្រាសាទ	សានគរ	១៩ មេសា ២០០៦
៣៤៤	បូត ផល	ស្រី	២០	ប្រាសាទ	សានគរ	១៩ មេសា ២០០៦

៣៤៥	សយ ឡូត	ប្រុស	៣៨	ប្រាសាទ	សានគរ	១៩ មេសា ២០០៦
៣៤៦	សួង ភាន់	ស្រី	៤៩	ប្រាសាទ	សានគរ	១៩ មេសា ២០០៦
៣៤៧	រឹង រឿង	ប្រុស	៤១	សំពៅមាស	សានគរ	១៩ មេសា ២០០៦
៣៤៨	លួន លួន	ប្រុស	៣២	ប្រាសាទ	សានគរ	១៩ មេសា ២០០៦
៣៤៩	ម៉ៅ វិន	ប្រុស	៤៧	ប្រាសាទ	សានគរ	១៩ មេសា ២០០៦
៣៥០	ឡាយ សុខា	ស្រី	៥៨	ប្រាសាទ	សានគរ	១៩ មេសា ២០០៦
៣៥១	ខុល អឿន	ប្រុស	៣៥	សានគរ	សានគរ	១៩ មេសា ២០០៦
៣៥២	គុងអៀង	ប្រុស	២៣	សានគរ	សានគរ	១៩ មេសា ២០០៦
៣៥៣	ប៉ែត រុទ្ធី	ប្រុស	៥២	សានគរ	សានគរ	១៩ មេសា ២០០៦
៣៥៤	ម៉ុក វិន	ប្រុស	៤១	សានគរ	សានគរ	១៩ មេសា ២០០៦
៣៥៥	ហ៊ាប យ៉េត	ប្រុស	២៤	សានគរ	សានគរ	១៩ មេសា ២០០៦
៣៥៦	រ៉េត វី	ប្រុស	៥២	សានគរ	សានគរ	១៩ មេសា ២០០៦
៣៥៧	សោត គីន	ប្រុស	៣២	សំពៅមាស	សានគរ	១៩ មេសា ២០០៦
៣៥៨	ភាច វី	ប្រុស	២៥	សំពៅមាស	សានគរ	១៩ មេសា ២០០៦
៣៥៩	ផែង ភាព	ប្រុស	៤៦	សំពៅមាស	សានគរ	១៩ មេសា ២០០៦
៣៦០	សួង ផល	ប្រុស	៥៦	ប្រាសាទ	សានគរ	១៩ មេសា ២០០៦
៣៦១	នីម រឹម	ស្រី	៣០	សារី	សានគរ	១៩ មេសា ២០០៦
៣៦២	រុង រឿង	ប្រុស	២៥	សារី	សានគរ	១៩ មេសា ២០០៦
៣៦៣	ប៊ុន ឡុង	ប្រុស	២៣	សារី	សានគរ	១៩ មេសា ២០០៦
៣៦៤	ឡេង ណាំ	ស្រី	១៨	សារី	សានគរ	១៩ មេសា ២០០៦
៣៦៥	តុល អឿន	ប្រុស	៤៦	សំពៅមាស	សានគរ	១៩ មេសា ២០០៦
៣៦៦	តាំង ទី	ប្រុស	២៥	សំពៅមាស	សានគរ	១៩ មេសា ២០០៦
៣៦៧	តេង តុម	ស្រី	២៦	សំពៅមាស	សានគរ	១៩ មេសា ២០០៦
៣៦៨	អុន កាំង	ប្រុស	៥៦	សំពៅមាស	សានគរ	១៩ មេសា ២០០៦
៣៦៩	អេង ថុន	ស្រី	៣១	ប្រាសាទ	សានគរ	១៩ មេសា ២០០៦



៣៧០	អាង រឿន	ប្រុស	២០	ប្រាសាទ	សានគរ	១៩ មេសា ២០០៦
៣៧១	មុន រឿន	ប្រុស	៣៥	ប្រាសាទ	សានគរ	១៩ មេសា ២០០៦
៣៧២	ធន ធឿង	ស្រី	៤០	សារី	សានគរ	១៩ មេសា ២០០៦
៣៧៣	នី សារុន	ប្រុស	៣០	សារី	សានគរ	១៩ មេសា ២០០៦
៣៧៤	ទី បូ	ប្រុស	២៣	សារី	សានគរ	១៩ មេសា ២០០៦
៣៧៥	សេង សំ	ស្រី	២៦	សារី	សានគរ	១៩ មេសា ២០០៦
៣៧៦	ស៊ុន អួយ	ប្រុស	២៩	សំពៅមាស	សានគរ	១៩ មេសា ២០០៦
៣៧៧	សើន ឡាវ	ប្រុស	៥៧	សំពៅមាស	សានគរ	១៩ មេសា ២០០៦
៣៧៨	រុន វិន	ស្រី	៥៦	ប្រាសាទ	សានគរ	១៩ មេសា ២០០៦
៣៧៩	ហាប ម៉ៅ	ប្រុស	៤៦	ប្រាសាទ	សានគរ	១៩ មេសា ២០០៦
៣៨០	ហៀត ឌី	ប្រុស	២៣	ប្រាសាទ	សានគរ	១៩ មេសា ២០០៦
៣៨១	អ៊ុន រី	ស្រី	៣៥	សារី	សានគរ	១៩ មេសា ២០០៦
៣៨២	ថា រី	ប្រុស	៤៦	សារី	សានគរ	១៩ មេសា ២០០៦
៣៨៣	ថេង ទុយ	ប្រុស	៥៦	សារី	សានគរ	១៩ មេសា ២០០៦
៣៨៤	ណុង នាង	ស្រី	៣២	ប្រាសាទ	សានគរ	១៩ មេសា ២០០៦
៣៨៥	នុត ណាង	ប្រុស	២៥	ប្រាសាទ	សានគរ	១៩ មេសា ២០០៦

សមាជិកសរុប: ៣៨៥ នាក់

ស្រី: ១១៨ នាក់

បានឃើញ និង ចុះក្នុងបញ្ជី

ប្រធានគណៈកម្មការសហគមន៍សោត

បានឃើញ និង ឯកភាព

មេឃុំសោត



ស្រី - ៣៤១

Handwritten signature

ព្រះរាជាណាចក្រកម្ពុជា
ជាតិ សាសនា ព្រះមហាក្សត្រ

លក្ខន្តិកៈសហគមន៍នេសាទ
សាមគ្គីអភិវឌ្ឍន៍បឹងស្តង់

ឈ្មោះសហគមន៍នេសាទ : **សាមគ្គីអភិវឌ្ឍន៍បឹងស្តង់**

ភូមិ : **សំពៅមាស**

ភូមិ : **ប្រាសាទ**

ភូមិ : **សារី**

ឃុំ : **សាន់គរ**

ស្រុក : **កំពង់ស្វាយ**

ខេត្ត : **កំពង់ធំ**

ជំពូកទី ១
គោលបំណង និងនាមករណ៍

ប្រការ ១.-

លក្ខន្តិកៈនេះមានគោលបំណង ÷

- កំណត់ក្របខ័ណ្ឌនៃការគ្រប់គ្រង ការការពារ ការអភិរក្ស ការអភិវឌ្ឍ និងការប្រើប្រាស់ធនធានជលផលរបស់សហគមន៍នេសាទប្រកបដោយនិរន្តរភាព
- ធ្វើជាគោលការណ៍គ្រឹះ និងជាយន្តការសម្រាប់ដំណើរការសហគមន៍នេសាទ
- ការពារសិទ្ធិ និងផលប្រយោជន៍របស់សមាជិកសហគមន៍នេសាទ និងផលប្រយោជន៍សាធារណៈ ។

ប្រការ ២ .-

ឈ្មោះសហគមន៍នេសាទ**សាមគ្គីអភិវឌ្ឍន៍បឹងស្អាង** ហៅកាត់ថា ស.ន.ស.អ.វ.ប.ស អាសយដ្ឋានផ្ទះលេខ...

..ភូមិសំពៅមាស ឃុំសានគរ ស្រុកកំពង់ស្វាយ ខេត្តកំពង់ធំ ។

សហគមន៍នេសាទនេះមានការចូលរួមពីប្រជាពលរដ្ឋដែលរស់ក្នុង ÷

- | | | |
|----------------|----------|-----------------|
| ១. ភូមិសំពៅមាស | ឃុំសានគរ | ស្រុកកំពង់ស្វាយ |
| ២. ភូមិប្រាសាទ | ឃុំសានគរ | ស្រុកកំពង់ស្វាយ |
| ៣. ភូមិសារី | ឃុំសានគរ | ស្រុកកំពង់ស្វាយ |

មានកម្មវត្ថុ ÷ ដើម្បីថែរក្សា ការពារ គ្រប់គ្រង និងអភិវឌ្ឍន៍ធនធានជលផលក្នុងកន្លែងនេសាទសហគមន៍ឱ្យសំបូរឡើងវិញ និងប្រើប្រាស់យូរអង្វែង ។

ជំពូកទី ២
លក្ខខណ្ឌនៃការសុំចូលជាសមាជិក កាតព្វកិច្ច និងសិទ្ធិរបស់សមាជិក

ប្រការ ៣.-

ប្រជាពលរដ្ឋទាំងពីរភេទដែលមានបំណងចង់ចូលជាសមាជិកសហគមន៍នេសាទ មានសិទ្ធិដាក់ពាក្យសុំចូលដោយស្ម័គ្រចិត្ត និងត្រូវបំពេញតាមលក្ខខណ្ឌដូចខាងក្រោម ÷

- មានលំនៅដ្ឋាននៅក្នុងបណ្តាភូមិនៃសហគមន៍នេសាទ
- មានសញ្ជាតិខ្មែរ
- មានអាយុចាប់ពី ១៨ ឆ្នាំឡើង ។

ប្រការ ៤.-

សមាជិកសហគមន៍នេសាទដែលបានបំពេញលក្ខខណ្ឌក្នុងប្រការ ៣ ខាងលើមានសិទ្ធិ +

- ចូលរួមប្រជុំមហាសន្និបាត និងបោះឆ្នោតស្នើភាពគ្នា
- បោះឆ្នោត និងឈរឈ្មោះជាបេក្ខជននៃគណៈកម្មការសហគមន៍នេសាទ ស្របតាមលក្ខន្តិកៈ និងបទបញ្ជា ផ្ទៃក្នុងសហគមន៍នេសាទនេះ
- ទទួលបានព័ត៌មានអំពីស្ថានភាពសេដ្ឋកិច្ច សង្គមរបស់សហគមន៍នេសាទពីគណៈកម្មការសហគមន៍នេសាទ
- ស្នើឱ្យមានការកោះប្រជុំមហាសន្និបាតវិសាមញ្ញ ដើម្បីធ្វើការពិភាក្សា និងសម្រេចលើបញ្ហាណាមួយ បើ មានការស្នើសុំពីសមាជិកយ៉ាងតិចមួយភាគបី (១/៣) នៃសមាជិកសហគមន៍នេសាទទាំងអស់
- ធ្វើនេសាទជាលក្ខណៈគ្រួសារស្របតាមច្បាប់ស្តីពីជលផល កិច្ចព្រមព្រៀងកន្លែងនេសាទសហគមន៍ ផែន ការគ្រប់គ្រងកន្លែងនេសាទសហគមន៍ និងលិខិតបទដ្ឋានគតិយុត្តិធម៌ដែលពាក់ព័ន្ធវិស័យជលផល
- ចូលរួមក្នុងសកម្មភាពទាំងអស់របស់សហគមន៍នេសាទ
- ប្តឹងតវ៉ា ឬ ផ្តល់ព័ត៌មានអំពីបាតុភាពទាំងឡាយ ដែលប៉ះពាល់ដល់ផលប្រយោជន៍របស់សហគមន៍ទៅ សមត្ថកិច្ចរដ្ឋបាលជលផល ក្រុមប្រឹក្សាឃុំ អាជ្ញាធរមូលដ្ឋាន និងសមត្ថកិច្ចពាក់ព័ន្ធ
- ទទួលបានការគាំទ្រពីមជ្ឈដ្ឋាននានាដើម្បីផលប្រយោជន៍របស់សហគមន៍ ។

សមាជិកសហគមន៍នេសាទត្រូវទទួលខុសត្រូវរាល់សកម្មភាពរៀងៗខ្លួន និងរួមគ្នាចំពោះកំហុសដែលខ្លួនបាន ប្រព្រឹត្តក្នុងពេលបំពេញភារកិច្ច ដោយមិនទាន់គិតដល់ការទទួលខុសត្រូវផ្នែកព្រហ្មទណ្ឌឡើយ ។

សមាជិកសហគមន៍នេសាទចំនួនមួយភាគដប់(១/១០) ឡើងទៅអាចស្នើសុំឱ្យប្រធានគណៈកម្មការសហគមន៍ នេសាទបញ្ជូលបញ្ហាមួយចំនួនទៅក្នុងរបៀបវារៈនៃកិច្ចប្រជុំរបស់គណៈកម្មការសហគមន៍នេសាទសាមី ហើយចំនួនសមាជិក សហគមន៍នេសាទដែលបានស្នើសុំខាងលើនេះអាចចាត់តំណាងចំនួនបី (៣) នាក់ ចូលរួមប្រជុំដើម្បីចោទសួរគណៈកម្មការ សហគមន៍នេសាទនូវបញ្ហាទាំងឡាយណាដែលទាក់ទងនឹងចំណុចដែលបានស្នើឡើងនោះ ។

ប្រការ ៥.-

សមាជិកសហគមន៍នេសាទមានកាតព្វកិច្ច និងភារកិច្ចដូចខាងក្រោម +

- អនុវត្តតាមបទបញ្ញត្តិនៃច្បាប់ស្តីពីជលផល
- អនុវត្តតាមព្រះរាជក្រឹត្យលេខ នស/រកត/០៥០៥/២៤០ ចុះថ្ងៃទី ២៩ ខែ ឧសភា ឆ្នាំ ២០០៥ ស្តីពី ការបង្កើតសហគមន៍នេសាទ
- អនុវត្តតាមអនុក្រឹត្យលេខ ២៥ អនក្រ.បក ចុះថ្ងៃទី ២០ ខែ មីនា ឆ្នាំ ២០០៧ ស្តីពីការគ្រប់គ្រង សហគមន៍នេសាទ និងលិខិតបទដ្ឋានផ្សេងៗទៀតដែលពាក់ព័ន្ធនឹងសហគមន៍នេសាទ
- អនុវត្តតាមលក្ខន្តិកៈ បទបញ្ជាផ្ទៃក្នុងសហគមន៍នេសាទ កិច្ចព្រមព្រៀង និងផែនការគ្រប់គ្រងកន្លែងនេសាទ សហគមន៍
- អនុវត្តតាមសេចក្តីសម្រេចរបស់មហាសន្និបាត និងគណៈកម្មការសហគមន៍នេសាទ

- បង់ប្រាក់សមាជិកភាពចំនួន**ប្រាំរយ(៥០០)**រៀល តាមការសម្រេចរបស់មហាសន្និបាត នៅពេលដែល ដាក់ពាក្យសុំចូលជាសមាជិកសហគមន៍នេសាទ
- បង់ប្រាក់ភាគទានប្រចាំឆ្នាំចំនួន**មួយពាន់ប្រាំរយ(១៥០០)**រៀល តាមការសម្រេចរបស់មហាសន្និបាត
- ចូលរួមក្នុងសកម្មភាពរបស់សហគមន៍នេសាទដើម្បីផលប្រយោជន៍ និងការរីកចម្រើនរបស់សហគមន៍នេសាទ
- ចូលរួមការពារ ថែរក្សា និងគ្រប់គ្រងធនធានជលផលក្នុងសហគមន៍នេសាទ
- ចូលរួមឃ្នាំមើល ទប់ស្កាត់ និងរាយការណ៍រាល់សកម្មភាពបទល្មើសជលផលក្នុងកន្លែងនេសាទសហគមន៍ ។

ជំពូកទី ៣

លក្ខណៈវិនិច្ឆ័យ លក្ខខណ្ឌនៃការលាបដៃ និងការបណ្តេញចេញពីសមាជិក

ប្រការ ៦.-

សមាជិកសហគមន៍នេសាទ មានសិទ្ធិលាបដៃពីសមាជិកភាពបានដោយ +

- ដាក់ពាក្យសុំលាបដៃដោយសេរីអក្សរ
- ការផ្លាស់ប្តូរទីលំនៅចេញពីកន្លែងនេសាទសហគមន៍
- សាមីខ្លួនទទួលមរណភាព
- សាមីខ្លួនបាត់បង់សម្បទាវិជ្ជាជីវៈ ដោយមានលិខិតបញ្ជាក់ពីស្ថាប័នមានសមត្ថកិច្ច ។

ប្រការ ៧.-

សមាជិកសហគមន៍អាចត្រូវបណ្តេញចេញពីសមាជិកភាពក្នុងលក្ខខណ្ឌដូចខាងក្រោម +

- ការមិនបង់ភាគទានចំនួន ៣ លើកជាប់ៗគ្នា
- ការធ្វើឱ្យប៉ះពាល់ខ្លាំងដល់ផលប្រយោជន៍នៃសហគមន៍នេសាទ ឬសមាជិកសហគមន៍នេសាទដទៃទៀត
- សាមីខ្លួនត្រូវបានតុលាការផ្តន្ទាទោសដាក់ពន្ធនាគារពីបទឧក្រិដ្ឋ ឬបទមជ្ឈិម
- សាមីខ្លួនបានប្រព្រឹត្តផ្ទុយនឹងលក្ខន្តិកៈ ឬបទបញ្ជាផ្ទៃក្នុងសហគមន៍នេសាទនេះ ។

ជំពូកទី ៤

របៀបរបបកាលបញ្ជី និង ឯកសារនានា

ប្រការ ៨.-

ប្រភពហិរញ្ញវត្ថុរបស់សហគមន៍នេសាទបានមកពី +

- ភាគទានរបស់សមាជិកសហគមន៍នេសាទ
- អំណោយពីសប្បុរសជន
- ជំនួយពីរាជរដ្ឋាភិបាល អង្គការជាតិ និងអង្គការមិនមែនរដ្ឋាភិបាល
- ចំណូលស្របច្បាប់ផ្សេងៗទៀត ។

ប្រការ ៩._

រាល់ការចំណាយថវិកា សហគមន៍ត្រូវអនុវត្តដូចតទៅ +

- ការចំណាយពីមួយរយ(១០០)រៀល ដល់មួយម៉ឺន(១០០០០)រៀល ត្រូវសម្រេចដោយប្រធានគណៈកម្មការសហគមន៍នេសាទ
- ការចំណាយលើសពីមួយម៉ឺន (១០០០០)រៀល ដល់ដប់ម៉ឺន(១០០០០០)រៀល ត្រូវសម្រេចដោយគណៈកម្មការសហគមន៍នេសាទ
- ការចំណាយលើសពីដប់ម៉ឺន (១០០០០០)រៀលឡើងទៅ ត្រូវសម្រេចដោយមហាសន្និបាត ។

ប្រការ ១០._

សហគមន៍នេសាទត្រូវតម្កល់ទុកឯកសារ និងរៀបចំឱ្យមានបញ្ជី +

- ចំណូល ចំណាយថវិកា
- សារពើភណ្ឌ
- សមាជិកសហគមន៍នេសាទ
- កំណត់ហេតុប្រជុំមហាសន្និបាតសហគមន៍នេសាទ
- កំណត់ហេតុប្រជុំគណៈកម្មការសហគមន៍នេសាទ
- ឯកសារដទៃទៀតដែលពាក់ព័ន្ធនឹងសហគមន៍នេសាទ ។

ប្រការ ១១._

ការគ្រប់គ្រង និងប្រើប្រាស់ថវិកា +

- ការគ្រប់គ្រងថវិកា ត្រូវមានការកាន់បញ្ជីគណនេយ្យ
- ថវិកាចំណូលដែលទទួលបានពីប្រភពផ្សេងៗ ត្រូវរក្សាទុកក្នុងបេឡារបស់សហគមន៍នេសាទ
- រាល់ថវិកាចំណាយ ត្រូវមានរបាយការណ៍ទូទាត់ដោយមានសក្ខីបត្រ និងចុះបញ្ជីឱ្យបានត្រឹមត្រូវ
- ថវិកាដែលត្រូវចំណាយ គឺសម្រាប់តែបម្រើឱ្យការងារគ្រប់គ្រង អភិរក្ស និងអភិវឌ្ឍសហគមន៍នេសាទ ។

ជំពូកទី ៥

គណៈកម្មការសហគមន៍នេសាទ

ប្រការ ១២._

សមាសភាពគណៈកម្មការសហគមន៍នេសាទរួមមាន ប្រធាន អនុប្រធាន និង សមាជិក។ គណៈកម្មការសហគមន៍នេសាទត្រូវបោះឆ្នោតជ្រើសរើសសមាជិកទទួលបន្ទុកលេខាធិការមួយរូប និង សមាជិកទទួលបន្ទុកហិរញ្ញវត្ថុមួយរូប និងត្រូវពិភាក្សាបែបចែកភារកិច្ចសមាជិកផ្សេងទៀតតាមការជាក់ស្តែង ។

ប្រធានគណៈកម្មការសហគមន៍នេសាទទទួលខុសត្រូវដឹកនាំ និងគ្រប់គ្រងសហគមន៍នេសាទទាំងមូល ។ អនុ-

ប្រធានគណៈកម្មការសហគមន៍នេសាទជំនួយការឱ្យប្រធាន ។

ប្រការ ១៣._

គណៈកម្មការសហគមន៍នេសាទមានអាណត្តិប្រាំ(៥) ឆ្នាំចាប់ពីថ្ងៃបោះឆ្នោត ហើយផុតកំណត់នៅពេលដែល មានគណៈកម្មការសហគមន៍នេសាទថ្មីដែលត្រូវបានបោះឆ្នោតជ្រើសរើសក្នុងមហាសន្និបាតឱ្យចូលកាន់តំណែងជំនួស ។ ក្នុងករណីដែលសហគមន៍នេសាទដំណើរការមិនប្រក្រតី ដោយមូលហេតុដំណើរការមិនល្អ ឬអសមត្ថភាពក្នុងការគ្រប់គ្រង សហគមន៍នេសាទ សមាជិកសហគមន៍នេសាទចំនួនមួយភាគបី(១/៣) មានសិទ្ធិស្នើសុំបើកមហាសន្និបាតវិសាមញ្ញដើម្បី បោះឆ្នោតជ្រើសរើសគណៈកម្មការសហគមន៍នេសាទថ្មី ។

ប្រការ ១៤._

ក្នុងករណីដែលសមាជិកគណៈកម្មការសហគមន៍នេសាទណាម្នាក់អវត្តមាន ដោយគ្មានមូលហេតុរយៈពេលប្រាំ មួយ(៦)ខែ ឬសុំលាលែងមុនចប់អាណត្តិ បេក្ខជនដែលមានឈ្មោះតាមសម្លេងគាំទ្របន្ទាប់ក្នុងពេលបោះឆ្នោតជ្រើស រើសក្នុងមហាសន្និបាតកន្លងមក ត្រូវបានជ្រើសតាំងជំនួស ។

ជំពូកទី ៦

របៀបរបបប្រជុំរបស់គណៈកម្មការសហគមន៍នេសាទ

ប្រការ ១៥._

គណៈកម្មការសហគមន៍នេសាទត្រូវកំណត់របបប្រជុំឱ្យបានទៀងទាត់រៀងរាល់ខែ ។ កិច្ចប្រជុំរបស់គណៈកម្មការ សហគមន៍នេសាទអាចប្រព្រឹត្តទៅបាន លុះត្រាតែមានសមាជិកគណៈកម្មការចូលរួមយ៉ាងតិចចំនួន ២/៣ (ពីរភាគបី) នៃសមាសជីករបស់គណៈកម្មការសហគមន៍នេសាទទាំងមូល ។

ប្រការ ១៦._

ប្រធានគណៈកម្មការសហគមន៍នេសាទជាអ្នកកោះអញ្ជើញ និងធ្វើជាប្រធានគ្រប់កិច្ចប្រជុំ ។ ក្នុងករណីប្រធាន គណៈកម្មការសហគមន៍នេសាទអវត្តមាន អនុប្រធានដែលត្រូវបានប្រគល់សិទ្ធិត្រូវធ្វើជាប្រធានអង្គប្រជុំ ។ រាល់ការប្រជុំ ត្រូវមានកំណត់ហេតុ និងបញ្ជីវត្តមានច្បាស់លាស់ ។

ប្រធានអង្គប្រជុំត្រូវធានាឱ្យគ្រប់កិច្ចប្រជុំសហគមន៍នេសាទប្រព្រឹត្តទៅដោយលក្ខណៈប្រជាធិបតេយ្យ មានរបៀប រៀបរយ និងគ្មានការរំខាន ។

ប្រធានអង្គប្រជុំ អាចបណ្តេញសមាជិកអង្គប្រជុំណាម្នាក់ចេញពីកិច្ចប្រជុំបាន ក្នុងករណីដែលសមាជិកនោះធ្វើឱ្យ ខូចសណ្តាប់ធ្នាប់អង្គប្រជុំ ។

ប្រការ ១៧._

ការសម្រេចលើបញ្ហាណាមួយរបស់សហគមន៍ដូចមានចែងខាងក្រោមនេះ គឺត្រូវអនុម័តដោយកិច្ចប្រជុំរបស់គណៈកម្មការសហគមន៍នេសាទ ដោយមានសម្លេងគាំទ្រយ៉ាងតិចលើសពីពាក់កណ្តាលនៃចំនួនសមាជិកគណៈកម្មការសហគមន៍នេសាទដែលមានវត្តមានក្នុងអង្គប្រជុំ ។ ក្នុងករណីដែលមានសំលេងស្មើគ្នា មតិប្រធានអង្គប្រជុំជាឧត្តមានុភាព +

- សេចក្តីព្រាងកិច្ចព្រមព្រៀង និងផែនការគ្រប់គ្រងកន្លែងនេសាទសហគមន៍
- សេចក្តីព្រាងគម្រោងថវិកា ចំណូល និងចំណាយក្នុងសហគមន៍នេសាទ
- ការព្យួរសមាជិកភាពរបស់សមាជិកដែលមានកំហុស
- ការទទួលពាក្យសុំចូលជាសមាជិកថ្មី
- ការដាក់ទណ្ឌកម្មតាមបទបញ្ជាផ្ទៃក្នុង ដល់សមាជិកសហគមន៍នេសាទ ។

បន្ទាប់ពីកិច្ចប្រជុំចប់ភ្លាម ប្រធានគណៈកម្មការសហគមន៍នេសាទត្រូវចាត់ឱ្យធ្វើការជូនដំណឹងដល់សមាជិកសហគមន៍នេសាទអំពីសេចក្តីសម្រេចរបស់ខ្លួន ។ សេចក្តីសម្រេចនៃអង្គប្រជុំរបស់គណៈកម្មការសហគមន៍នេសាទត្រូវបិទ ផ្សាយជាសាធារណៈនៅទីស្នាក់ការសហគមន៍នេសាទ ឬសាលារៀនក្នុងរយៈពេល ៧ ថ្ងៃយ៉ាងយូរបន្ទាប់ពីការប្រជុំ ។

ជំពូកទី ៧

មហាសន្និបាតសហគមន៍នេសាទ

ប្រការ ១៨._

មហាសន្និបាតសហគមន៍នេសាទជាអង្គប្រជុំកំពូល ដើម្បីធ្វើការអនុម័ត និងធ្វើសេចក្តីសម្រេចទាំងឡាយក្នុងនាមសហគមន៍នេសាទ ។ មហាសន្និបាតកំណើតដំបូងរបស់សហគមន៍នេសាទត្រូវប្រារព្ធធ្វើឡើង បន្ទាប់ពីក្រុមស្ថាបនិកបានរៀបចំរួចរាល់នូវកិច្ចការទាំងឡាយដែលពាក់ព័ន្ធនឹងដំណើរការមហាសន្និបាត ។

ការកោះប្រជុំមហាសន្និបាតកំណើតដំបូងរបស់សហគមន៍នេសាទ ធ្វើឡើងដោយក្រុមប្រឹក្សារៀន ដោយមានការជួយសម្របសម្រួលពីសមត្ថកិច្ចរដ្ឋបាលជលផល តាមការស្នើសុំរបស់ក្រុមស្ថាបនិក ហើយត្រូវមានការចូលរួមពីសមាជិកដែលបានដាក់ពាក្យស្នើសុំរួចមកហើយ ។

មហាសន្និបាតកំណើតដំបូងរបស់សហគមន៍នេសាទ អនុម័តនូវសេចក្តីសម្រេច និង កិច្ចការសំខាន់ៗដូចខាងក្រោម +

- អ្នកដែលដាក់ពាក្យសុំចូលជាសមាជិកសហគមន៍នេសាទ
- ឈ្មោះសហគមន៍នេសាទ
- លក្ខន្តិកៈ និងបទបញ្ជាផ្ទៃក្នុងសហគមន៍នេសាទ
- ការបោះឆ្នោតជ្រើសរើសគណៈកម្មការសហគមន៍នេសាទ ។

ប្រការ ១៩._

មហាសន្និបាតសាមញ្ញត្រូវរៀបចំឡើង ១ឆ្នាំម្តង ដើម្បីសរុបលទ្ធផលការងារប្រចាំឆ្នាំ និងអនុម័តនូវកិច្ចការសំខាន់ៗរបស់សហគមន៍នេសាទ។ ក្នុងករណីចាំបាច់ សហគមន៍អាចរៀបចំមហាសន្និបាតវិសាមញ្ញតាមការស្នើសុំពីសមាជិកសហគមន៍នេសាទចំនួនមួយភាគបី (១/៣) យ៉ាងតិច ។

ប្រការ ២០._

គណៈកម្មការសហគមន៍នេសាទអាចអញ្ជើញរដ្ឋបាលជលផល អាជ្ញាធរមូលដ្ឋាន ឬក្រុមប្រឹក្សាឃុំ សមត្ថកិច្ចពាក់ព័ន្ធ និងអ្នកគាំទ្រចូលរួមសង្កេតការណ៍ ឬសម្របសម្រួល ឬជាកិត្តិយសក្នុងមហាសន្និបាតសហគមន៍នេសាទ ។

ប្រការ ២១._

លក្ខខណ្ឌនៃដំណើរការមហាសន្និបាតមានដូចខាងក្រោម +

- ត្រូវធ្វើការផ្សព្វផ្សាយសេចក្តីជូនដំណឹងជាសាធារណៈ និងបិទប្រកាសនៅសាលាឃុំ និងទីស្នាក់ការសហគមន៍នេសាទ
- ការកោះអញ្ជើញសមាជិកសហគមន៍នេសាទឱ្យចូលរួមមហាសន្និបាតសាមញ្ញ ត្រូវធ្វើឡើងដប់ (១០) ថ្ងៃយ៉ាងតិច មុនថ្ងៃបើកមហាសន្និបាត និងបី (៣) ថ្ងៃយ៉ាងតិចមុនថ្ងៃមហាសន្និបាតវិសាមញ្ញ
- មហាសន្និបាតសាមញ្ញ ឬវិសាមញ្ញអាចប្រជុំពិភាក្សាអនុម័ត និងសម្រេចបានលុះត្រាតែមានវត្តមានលើសពីពាក់កណ្តាលនៃចំនួនសមាជិកសហគមន៍នេសាទ
- អង្គប្រជុំមហាសន្និបាតដឹកនាំដោយប្រធានគណៈកម្មការសហគមន៍នេសាទ ឬ ប្រធានអង្គប្រជុំដែលជ្រើសរើសដោយការអនុម័តក្នុងចំណោមសមាជិកវត្តមាន
- មហាសន្និបាតត្រូវអនុម័តលេខាត់ត្រា ដើម្បីធ្វើកំណត់ហេតុ សេចក្តីសម្រេច និងបញ្ជីវត្តមាន
- លេខាត់ត្រា និងប្រធានអង្គប្រជុំត្រូវចុះហត្ថលេខាលើកំណត់ហេតុ
- សមាជិកម្នាក់មានសំឡេងតែមួយគត់ ហើយមិនអាចបញ្ជូនមនុស្សមកតំណាងបានទេ
- សេចក្តីសម្រេចរបស់មហាសន្និបាត ត្រូវយកសំឡេងលើសពីពាក់កណ្តាលនៃចំនួនសមាជិកដែលមានវត្តមាន ។

ប្រការ ២២._

មហាសន្និបាតអនុម័ត +

- សេចក្តីសម្រេចដូចមានចែងក្នុងប្រការ ១៨ កថាខណ្ឌទី ៣ នៃលក្ខន្តិកៈនេះ
- កិច្ចព្រមព្រៀង និងផែនការគ្រប់គ្រងកន្លែងនេសាទសហគមន៍
- តួនាទី ភារកិច្ច និងរចនាសម្ព័ន្ធរបស់គណៈកម្មការសហគមន៍នេសាទ
- ការសុំលាលែង ឬការបណ្តេញចេញពីសមាជិកភាព ឬពីសមាជិកគណៈកម្មការសហគមន៍នេសាទ

- របាយការណ៍ប្រចាំឆ្នាំរបស់គណៈកម្មការសហគមន៍នេសាទ
- គម្រោងចំណូល ចំណាយរបស់សហគមន៍នេសាទ ។

ជំពូកទី ៨

ការបោះឆ្នោតជ្រើសរើសគណៈកម្មការសហគមន៍នេសាទ

ប្រការ ២៣._

ចំនួនសមាជិកគណៈកម្មការសហគមន៍នេសាទ និងចំនួនបេក្ខជនឈរឈ្មោះត្រូវអនុម័តដោយមហាសន្និបាត ។

ប្រការ ២៤._

កិច្ចដំណើរការបោះឆ្នោតជ្រើសរើសគណៈកម្មការសហគមន៍នេសាទ គឺជាភារកិច្ចរបស់គណៈកម្មការរៀបចំការបោះឆ្នោតដែលអនុម័តដោយមហាសន្និបាត ។ គណៈកម្មការរៀបចំការបោះឆ្នោតមានសមាសភាពពីបី(៣) ទៅប្រាំ(៥)នាក់ ដែលមានប្រធាន អនុប្រធាន និងសមាជិក តាមការកំណត់ជាក់ស្តែងរបស់មហាសន្និបាត និងត្រូវមានលក្ខណៈសម្បត្តិគ្រប់គ្រាន់ មានចំណេះដឹង និងមានសីលធម៌ល្អ ។ គណៈកម្មការរៀបចំការបោះឆ្នោតត្រូវធ្វើការប្តេជ្ញាចិត្តបង្ហាញពីភាពស្មោះត្រង់ ។

ប្រការ ២៥._

គណៈកម្មការរៀបចំការបោះឆ្នោតមានភារកិច្ចដូចខាងក្រោម +

- ប្រកាសបេក្ខជនឈរឈ្មោះ
- ណែនាំអំពីនីតិវិធីនៃការបោះឆ្នោត
- បង្ហាញចនាសម្ព័ន្ធរបស់គណៈកម្មការសហគមន៍នេសាទ
- រាប់សន្លឹកឆ្នោត និងសរុបលទ្ធផលជូនគណៈអធិបតីដើម្បីប្រកាសជូនមហាសន្និបាត
- ភារកិច្ចរបស់គណៈកម្មការរៀបចំការបោះឆ្នោតត្រូវបញ្ចប់ដោយស្វ័យប្រវត្តិ បន្ទាប់ពីការប្រកាសលទ្ធផលបោះឆ្នោតចប់ជាស្ថាពរ ។

ប្រការ ២៦._

បេក្ខជនដែលទទួលបានសំឡេងឆ្នោតគាំទ្រច្រើនជាងគេបង្អស់ គឺជាប្រធានគណៈកម្មការសហគមន៍នេសាទ ។ បេក្ខជនដែលទទួលបានសន្លឹកឆ្នោតបន្តបន្ទាប់ត្រូវទទួលតួនាទីជាអនុប្រធាន ជាសមាជិកគណៈកម្មការសហគមន៍នេសាទតាមលំដាប់លំដោយ ។ ក្នុងករណីបេក្ខជនដែលមានសំឡេងគាំទ្រស្មើគ្នា ត្រូវជ្រើសរើសស្ត្រី ឬបោះឆ្នោតរកអ្នកដែលមានសមត្ថភាព ដោយលើកដៃយកមតិលើសពីពាក់កណ្តាលនៃចំនួនសមាជិកសហគមន៍នេសាទដែលចូលរួម ។

ជំពូកទី ៩

លក្ខខណ្ឌនៃការវិនិយោគសហគមន៍នេសាទ និង នីតិវិធីដោះស្រាយវិវាទ

ប្រការ ២៧._

ការវិនិយោគសហគមន៍នេសាទត្រូវផ្អែកតាម +

- សំណើរបស់ខណ្ឌរដ្ឋបាលជលផល នៅពេលដែលពិនិត្យឃើញថា មានការរំលោភធ្ងន់ធ្ងរលើកិច្ចព្រមព្រៀង កន្លែងនេសាទសហគមន៍
- សេចក្តីសម្រេចមហាសន្និបាត

ក្រោយពីវិនិយោគសហគមន៍នេសាទ ទ្រព្យសម្បត្តិរបស់សហគមន៍ត្រូវចាត់ចែងតាមការអនុម័តរបស់មហាសន្និបាត លើកលែងតែដែននេសាទដែលត្រូវប្រគល់ជូនរដ្ឋវិញ ។

ប្រការ ២៨._

ក្នុងករណីមានការតវ៉ាចោទប្រកាន់ថា ដំណើរការបោះឆ្នោតជ្រើសរើសគណៈកម្មការសហគមន៍នេសាទមានភាព មិនប្រក្រតី អ្នកតវ៉ាត្រូវបង្ហាញភស្តុតាងឱ្យបានច្បាស់លាស់អំពីភាពមិនប្រក្រតីនោះភ្លាម នៅមុនពេលប្រកាសលទ្ធផល បោះឆ្នោត ដើម្បីទុកលទ្ធភាពជូនមហាសន្និបាតពិនិត្យ និងសម្រេច ។

ប្រការ ២៩._

វិវាទទាំងឡាយនៅក្នុងសហគមន៍នេសាទ ត្រូវដោះស្រាយដូចខាងក្រោម +

- គណៈកម្មការសហគមន៍នេសាទត្រូវសម្រុះសម្រួល និង ដោះស្រាយរាល់វិវាទដែលកើតមានឡើងនៅក្នុង សហគមន៍នេសាទរបស់ខ្លួន
- ក្នុងករណីគណៈកម្មការសហគមន៍នេសាទដោះស្រាយវិវាទនោះពុំបានសម្រេច ត្រូវបញ្ជូនសំណុំរឿងនោះទៅ សមត្ថកិច្ចរដ្ឋបាលជលផលដើម្បីដោះស្រាយទៅតាមបំណងក្រុម ដោយមានការចូលរួមពីអាជ្ញាធរមូលដ្ឋាន និង សមត្ថកិច្ចពាក់ព័ន្ធតាមការចាំបាច់ ។
- ក្នុងករណីដែលបញ្ហាវិវាទនោះនៅតែមិនអាចដោះស្រាយបាន គណៈកម្មការសហគមន៍នេសាទ និងរដ្ឋបាល ជលផលត្រូវបញ្ជូនសំណុំរឿងទៅតុលាការខេត្តសាមីដើម្បីដោះស្រាយតាមផ្លូវច្បាប់ ។

ប្រការ ៣០._

សមាជិកសហគមន៍នេសាទរូបណាដែលមិនគោរពតាមលក្ខន្តិកៈសហគមន៍នេសាទនេះ ត្រូវទទួលទណ្ឌកម្មពី គណៈកម្មការសហគមន៍នេសាទ ឬមហាសន្និបាតសហគមន៍នេសាទ ទៅតាមកម្រិតនៃទោសកំហុសរបស់ខ្លួន ។

ជំពូកទី ១០

នីតិវិធីនៃការកែប្រែលក្ខន្តិកៈ និងបទបញ្ជាផ្ទៃក្នុងសហគមន៍នេសាទ

ប្រការ ៣១._

ការកែប្រែលក្ខន្តិកៈ និង បទបញ្ជាផ្ទៃក្នុងសហគមន៍នេសាទត្រូវសម្រេចដោយមហាសន្និបាត។ ការលើកសំណើ កែប្រែលក្ខន្តិកៈ និងបទបញ្ជាផ្ទៃក្នុងសហគមន៍នេសាទត្រូវធ្វើឡើង ដោយសមាជិកយ៉ាងតិចមួយភាគបី(១/៣) នៃ សមាជិកសហគមន៍នេសាទទាំងអស់ ហើយសំណើនេះត្រូវដាក់ជូនគណៈកម្មការសហគមន៍នេសាទមួយខែមុនបើកមហា សន្និបាត។ លក្ខន្តិកៈ និងបទបញ្ជាផ្ទៃក្នុងនេះអាចកែប្រែបាន លុះត្រាតែមានសំឡេងយល់ព្រមលើសពីពាក់កណ្តាល នៃសមាជិកមហាសន្និបាតសហគមន៍នេសាទ ។

ជំពូកទី ១១

អវសានប្បញ្ញត្តិ

ប្រការ ៣២._

លក្ខន្តិកៈសហគមន៍នេសាទនេះ ត្រូវបានអនុម័តដោយមហាសន្និបាតរបស់សហគមន៍នេសាទលើកដំបូង នៅថ្ងៃ ទី ១៩ ខែ កញ្ញា ឆ្នាំ ២០០៦ និងចូលជាធរមានចាប់ពីថ្ងៃចុះហត្ថលេខារបស់ប្រធានគណៈកម្មការសហគមន៍នេសាទ ។

ធ្វើនៅភូមិសំពៅមាស ថ្ងៃទី ១៩ ខែ កញ្ញា ឆ្នាំ ២០០៦
ប្រធានគណៈកម្មការសហគមន៍នេសាទ

ព្រះរាជាណាចក្រកម្ពុជា
ជាតិ សាសនា ព្រះមហាក្សត្រ

បទបញ្ជាផ្ទៃក្នុងសហគមន៍នេសាទ
សាមគ្គីអភិវឌ្ឍន៍បឹងស្អាត

បទបញ្ជាផ្ទៃក្នុងសហគមន៍នេសាទ

ដើម្បីធានាការគ្រប់គ្រងសហគមន៍នេសាទឱ្យប្រព្រឹត្តទៅមានប្រសិទ្ធភាព និងមានរបៀបរៀបរយល្អ សហគមន៍នេសាទសាមគ្គីអភិវឌ្ឍន៍បឹងស្តុង សម្រេចដាក់ចេញនូវបទបញ្ជាផ្ទៃក្នុងដូចខាងក្រោម ៖

ប្រការ ១.-

គណៈកម្មការ និងសមាជិកសហគមន៍នេសាទគ្រប់រូបត្រូវមានការស្មោះត្រង់ សាមគ្គីភាពផ្ទៃក្នុងជួយស្ថាបនាព្រមទាំងចូលរួមរៀនសូត្របច្ចេកទេសផ្សេងៗ សម្រាប់បម្រើឱ្យការរីកចម្រើនរបស់សហគមន៍នេសាទ ។

ប្រការ ២.-

គណៈកម្មការ សមាជិកសហគមន៍នេសាទ ឬបុគ្គលណាដែលបានកេងប្រវ័ញ្ចធ្វើឱ្យខូចខាត ឬបាត់បង់ទ្រព្យសម្បត្តិ និងផលប្រយោជន៍សហគមន៍នេសាទត្រូវទទួលទណ្ឌកម្មដូចខាងក្រោមនេះ ៖

- ចំពោះសមាជិកសហគមន៍នេសាទ ឬបុគ្គលដទៃទៀតត្រូវសង ឬទូទាត់ទៅតាមទំហំនៃការខូចខាតជាក់ស្តែងតាមការសម្រេចរបស់អង្គប្រជុំគណៈកម្មការសហគមន៍នេសាទ ។ ក្នុងករណីមិនព្រមសង ត្រូវដាក់ជូនមហាសន្និបាតសម្រេច
- ចំពោះគណៈកម្មការសហគមន៍នេសាទត្រូវសង ឬទូទាត់សងការខូចខាតតាមការសម្រេចរបស់មហាសន្និបាត ។ ប្រសិនបើសីតិវិធីខាងលើនេះនៅតែមិនអាចដោះស្រាយបាន គឺត្រូវអនុវត្តតាមផ្លូវច្បាប់ និងបទបញ្ជាជាធរមាន ។

ប្រការ ៣ .-

សមាជិកសហគមន៍នេសាទគ្រប់រូប ត្រូវតែចូលរួមមហាសន្និបាត និងរាល់កិច្ចប្រជុំរបស់សហគមន៍នេសាទតាមការកោះអញ្ជើញរបស់ប្រធានគណៈកម្មការសហគមន៍នេសាទ ។ ក្នុងករណីដែលសមាជិកសហគមន៍ណាមិនបានមកចូលរួមប្រជុំចំនួន ៣ ដងជាប់គ្នាដោយគ្មានមូលហេតុច្បាស់លាស់ ត្រូវទទួលការណែនាំពីគណៈកម្មការសហគមន៍នេសាទ ។ ករណីនៅតែមិនរាងចាល គណៈកម្មការត្រូវធ្វើសំណើទៅមហាសន្និបាតសម្រេចដើម្បីបញ្ឈប់ពីសមាជិកភាព ។

ប្រការ ៤.-

សិទ្ធិដាក់ទណ្ឌកម្ម ៖

ក - គណៈកម្មការសហគមន៍នេសាទ

- អប់រំណែនាំលើកទី១ លើកទី២ និងលើកទី៣
- ព្រមានផ្ទាល់មាត់ ឬជាលាយលក្ខណ៍អក្សរ
- ព្យួរសមាជិកភាពរបស់សមាជិកសហគមន៍នេសាទ
- បញ្ជូនបញ្ជាទំនាស់ទៅមហាសន្និបាតសម្រេច

- ផ្អាកការនេសាទ ធ្វើកិច្ចសន្យាបញ្ឈប់ការនេសាទ និងរាយការណ៍ជាបន្ទាន់ទៅសមត្ថកិច្ចរដ្ឋបាលជលផល ចំពោះការនេសាទលើសទំហំ ចំនួន និងខុសប្រភេទ ពេលវេលា ទីតាំងតាមការកំណត់នៅក្នុងផែនការគ្រប់គ្រង និងកិច្ចព្រមព្រៀងនៅក្នុងកន្លែងនេសាទសហគមន៍ ។

ខ-មហាសន្និបាត

- អនុម័តការបណ្តេញចេញដូចមានចែងក្នុងប្រការ ៧ នៃលក្ខន្តិកៈសហគមន៍នេសាទ
- សម្រេចលើសំណងការខូចខាតទ្រព្យសម្បត្តិសហគមន៍នេសាទ
- សម្រេចដាក់ទណ្ឌកម្មដល់គណៈកម្មការ
- ដាក់ទណ្ឌកម្មដល់សមាជិក ឬបុគ្គលដទៃដែលគណៈកម្មការមិនអាចដោះស្រាយបាន ។

ប្រការ ៥.-

សមាជិកសហគមន៍នេសាទគ្រប់រូបត្រូវរាយការណ៍ជូនគណៈកម្មការសហគមន៍នេសាទអំពីសំភារៈ ឧបករណ៍នេសាទ ដែលគ្រួសារនីមួយៗប្រើប្រាស់នៅក្នុងកន្លែងនេសាទសហគមន៍ ។

ប្រការ ៦.-

សមាជិកសហគមន៍នេសាទអាចប្រើប្រាស់ឧបករណ៍នេសាទជាលក្ខណៈគ្រួសារនៅក្នុងរដូវបើកនេសាទ ដូចមានចែងខាងក្រោម +

- មងក្រឡាចាប់ពីបីសង្កីម៉ែត្រ (៣ស.ម) និងប្រវែងមិនលើសពីមួយរយម៉ែត្រ (១០០ម)
- អូនក្រឡាចាប់ពីបីសង្កីម៉ែត្រកន្លះ (៣.៥ស.ម) និងប្រវែងមិនលើសពីសាមសិបម៉ែត្រ (៣០ម)
- អញ្ចូងក្រឡាចាប់ពីបួនសង្កីម៉ែត្រ (៤ស.ម) និងប្រវែងមិនលើសពីប្រាំពីរម៉ែត្រ (៧ម)
- សំណាញ់ក្រឡាចាប់ពីពីរសង្កីម៉ែត្រ (២ស.ម) និងប្រវែងមិនលើសពីប្រាំមួយម៉ែត្រ (៦ម)
- សន្ទូចរនងមិនលើសពីបីរយ (៣០០) ផ្ទៃ
- លបចំនួនមិនលើសពីម្ភៃ (២០) គ្រឿង
- លាន់ចំនួនមិនលើសពីម្ភៃ (២០) គ្រឿង
- ទ្រូត់រ៉ាវ ប្រវែងមិនលើសពីសាមសិបម៉ែត្រ (៣០ម) ។

ប្រការ ៧.-

សមាជិកសហគមន៍នេសាទដែល +

- ប្រព្រឹត្តផ្ទុយ ឬរារាំងមិនឱ្យសមាជិកដទៃអនុវត្តសិទ្ធិ និងកាតព្វកិច្ចដូចក្នុងប្រការ ៥ នៃលក្ខន្តិកៈត្រូវព្យួរសមាជិកភាពដោយគណៈកម្មការសហគមន៍នេសាទ ឬបណ្តេញចេញពីសមាជិកភាពដោយមហាសន្និបាត
- មិនចូលរួមថែរក្សាការពារធនធានជលផល ឬមិនរាយការណ៍អំពីសកម្មភាពបទល្មើសជលផលត្រូវព្រមាន ដោយគណៈកម្មការសហគមន៍នេសាទ

- ប្រើប្រាស់ឧបករណ៍ហាមឃាត់ ធ្វើនេសាទខុសច្បាប់ កាប់ឆ្ការរានព្រៃលិចទឹក ត្រូវទទួលការផ្ដន្ទាទោសតាមច្បាប់ស្តីពីជលផល
- ធ្វើនេសាទក្នុងកន្លែងអភិរក្សរបស់សហគមន៍នេសាទ ត្រូវផ្អាកការនេសាទ ហើយធ្វើកិច្ចសន្យាបញ្ឈប់ការនេសាទ និងរាយការណ៍ជាបន្ទាន់ទៅអាជ្ញាធរមូលដ្ឋាន និងរដ្ឋបាលជលផលមានសមត្ថកិច្ច
- អនុវត្តផ្ទុយនឹងបទប្បញ្ញត្តិច្បាប់ លក្ខន្តិកៈ បទបញ្ជាផ្ទៃក្នុង កិច្ចព្រមព្រៀង ឬផែនការគ្រប់គ្រងកន្លែងនេសាទសហគមន៍ ត្រូវផ្អាកការនេសាទ ទទួលការព្រមានជាលាយលក្ខណ៍អក្សរ ធ្វើកិច្ចសន្យាបញ្ឈប់ការនេសាទ និងរាយការណ៍ជាបន្ទាន់ជូនទៅរដ្ឋបាលជលផលមានសមត្ថកិច្ចដើម្បីដោះស្រាយតាមច្បាប់ ។

ប្រការ ៨.-

ចំពោះអ្នកប្រើប្រាស់ធនធានជលផលដែលមិនមែនជាសមាជិកសហគមន៍នេសាទ អាចមានសិទ្ធិចេញចូល និងនេសាទក្នុងកន្លែងនេសាទសហគមន៍ ប៉ុន្តែត្រូវជូនព័ត៌មានដល់គណៈកម្មការសហគមន៍នេសាទ ហើយធ្វើកិច្ចសន្យា និងគោរពកិច្ចព្រមព្រៀងកន្លែងនេសាទសហគមន៍ លក្ខន្តិកៈ បទបញ្ជាផ្ទៃក្នុង និងផែនការគ្រប់គ្រងកន្លែងនេសាទសហគមន៍ ។

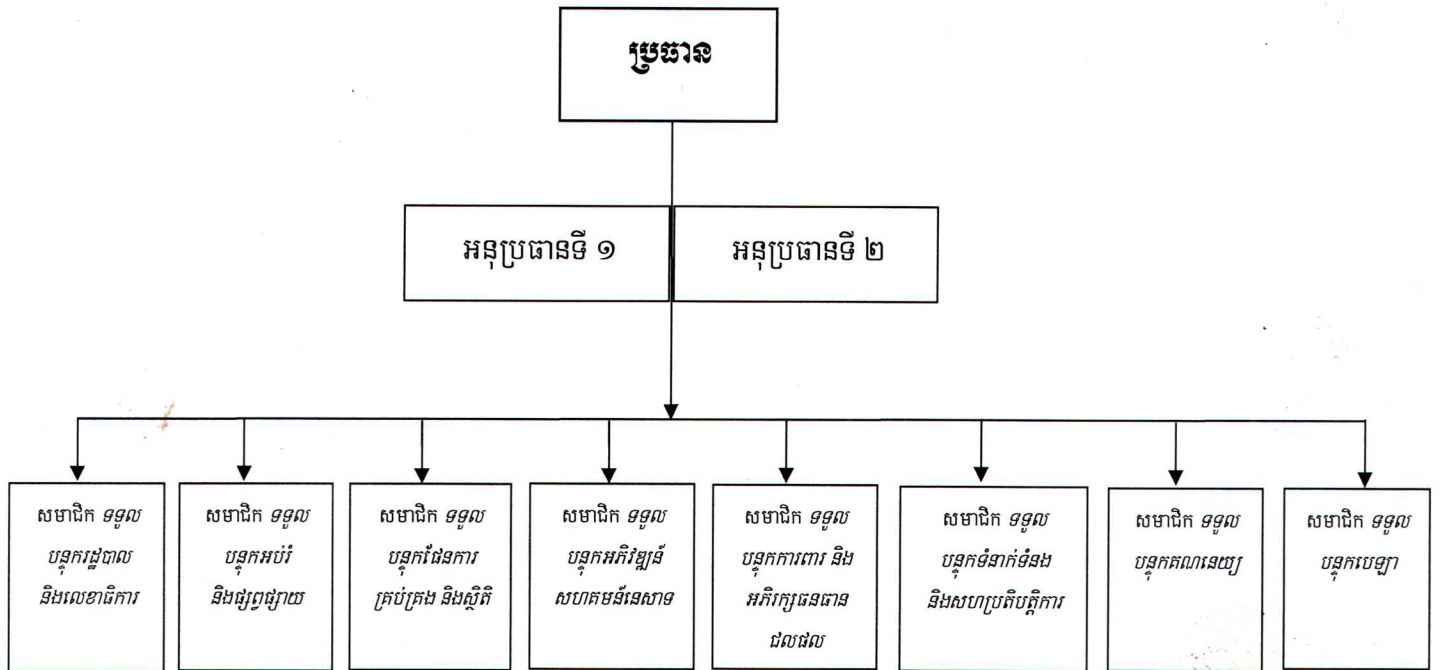
ក្នុងករណីដែលអ្នកប្រើប្រាស់ធនធានជលផលដែលមិនមែនជាសមាជិកសហគមន៍នេសាទ មិនបានគោរពតាមប្រការនេះ គណៈកម្មការសហគមន៍នេសាទមានសិទ្ធិបញ្ឈប់សកម្មភាពនេសាទរបស់ជននោះ ហើយធ្វើការអប់រំណែនាំ ។

ប្រការ ៩.-

បទបញ្ជាផ្ទៃក្នុងសហគមន៍នេសាទនេះ ត្រូវបានអនុម័តដោយមហាសន្និបាតរបស់សហគមន៍នេសាទលើកដំបូងនៅថ្ងៃទី ១៩ ខែ កញ្ញា ឆ្នាំ ២០០៦ និងចូលជាធរមានចាប់ពីថ្ងៃចុះហត្ថលេខាដោយប្រធានគណៈកម្មការសហគមន៍នេសាទ ។

ធ្វើនៅភូមិសំពៅ, ថ្ងៃទី ១៩ ខែ កញ្ញា ឆ្នាំ ២០០៦
ប្រធានគណៈកម្មការសហគមន៍នេសាទ

អង្គការលេខរចនាសម្ព័ន្ធគណៈកម្មការសហគមន៍នេសាទសាមគ្គីអភិវឌ្ឍន៍បីខស្តង់



តួនាទី និងភារកិច្ចរបស់គណៈកម្មការសហគមន៍នេសាទសាមគ្គីអភិវឌ្ឍន៍បីខស្តង់

១- **លោកស្រី ហាំ សៅ** ប្រធានគណៈកម្មការសហគមន៍នេសាទ :

- ដឹកនាំ និងគ្រប់គ្រងសកម្មភាពការងារសហគមន៍នេសាទទាំងមូល
- សម្របសម្រួលប្រជុំរបស់សហគមន៍នេសាទ និងដោះស្រាយបញ្ហាផ្សេងៗដែលកើតមានក្នុងសហគមន៍នេសាទ
- ទទួលខុសត្រូវគ្រប់គ្រងផ្នែកហិរញ្ញវត្ថុរបស់សហគមន៍នេសាទឱ្យមានតម្លាភាព ។

២- **លោកស្រី ឈុំ សុភី** អនុប្រធានទី ១ គណៈកម្មការសហគមន៍នេសាទ :

- បំពេញតួនាទីដឹកនាំ និងទទួលខុសត្រូវការងារជំនួសមុខឱ្យប្រធាននៅពេលប្រធានអវត្តមាន
- ទទួលបន្ទុកព័ត៌មានអំពីស្ថានភាពសេដ្ឋកិច្ចរបស់សហគមន៍នេសាទ
- ទទួលខុសត្រូវគ្រប់គ្រងផ្នែកការងាររដ្ឋបាលរបស់សហគមន៍នេសាទ
- ទទួលភារកិច្ចផ្សេងៗ ដែលប្រធានប្រគល់ជូន ។

៣- **លោក ជាង ឈាង** អនុប្រធានទី ២ គណៈកម្មការសហគមន៍នេសាទ :

- បំពេញតួនាទីដឹកនាំ និងទទួលខុសត្រូវការងារជំនួសមុខឱ្យប្រធាននៅពេលប្រធាន និងអនុប្រធានទី ១ អវត្តមាន
- ទទួលបន្ទុកព័ត៌មានអំពីការធ្វើនេសាទ ទប់ស្កាត់ និងបង្ក្រាបបទល្មើសជលផលក្នុងកន្លែងនេសាទសហគមន៍
- ទទួលខុសត្រូវគ្រប់គ្រងផ្នែកការងារល្បាត ការពារ និងអភិរក្សធនធានជលផលក្នុងកន្លែងនេសាទសហគមន៍
- ទទួលភារកិច្ចផ្សេងៗ ដែលប្រធានប្រគល់ជូន ។

៤- **លោក ថែន ហេង** សមាជិកគណៈកម្មការសហគមន៍នេសាទ ទទួលបន្ទុករដ្ឋបាល និងលេខាធិការ :

- រៀបចំបញ្ជីរាយនាមគណៈកម្មការ និងសមាជិកសហគមន៍នេសាទ
- ទទួលពាក្យអ្នកស្ម័គ្រចិត្តសុំចូលជាសមាជិកសហគមន៍នេសាទថ្មី
- ធ្វើកំណត់ហេតុ របាយការណ៍ និងបញ្ជីវត្តមានរាល់កិច្ចប្រជុំទាំងអស់
- ចងក្រង និងរក្សាទុកឯកសារផ្សេងៗរបស់សហគមន៍នេសាទ ។

៥- **លោក លាង សៀង** សមាជិកគណៈកម្មការសហគមន៍នេសាទ ទទួលបន្ទុកអប់រំ និងផ្សព្វផ្សាយ :

- រៀបចំចាត់ចែងឯកសារ សេចក្តីជូនដំណឹង ស្លាកសញ្ញា និងផ្ទាំងរូបភាពផ្សេងៗសម្រាប់ផ្សព្វផ្សាយ
- អប់រំ បណ្តុះបណ្តាល ផ្សព្វផ្សាយលក្ខន្តិកៈ បទបញ្ជាផ្ទៃក្នុង ផែនការគ្រប់គ្រង និងកិច្ចព្រមព្រៀងកន្លែងនេសាទសហគមន៍ សេចក្តីសម្រេចនានារបស់មហាសន្និបាតសហគមន៍នេសាទ និងលិខិតបទដ្ឋានគតិយុត្តនានាពាក់ព័ន្ធវិស័យជលផល
- ធ្វើរបាយការណ៍អំពីការងារអប់រំ និងផ្សព្វផ្សាយជូនសហគមន៍នេសាទ ។

៦- **លោក ស៊ុក ថៅ** សមាជិកគណៈកម្មការសហគមន៍នេសាទ ទទួលបន្ទុកផែនការគ្រប់គ្រង និងស្ថិតិ

- ស្រង់ និងធ្វើស្ថិតិអំពីប្រភេទធនធានជលផល ដែននេសាទ និងឧបករណ៍នេសាទដែលមាននៅក្នុងសហគមន៍នេសាទ
- រៀបចំបញ្ជីសារពើភណ្ណរបស់សហគមន៍នេសាទ និងផែនការគ្រប់គ្រងកន្លែងនេសាទសហគមន៍
- ថែរក្សាសំភារៈបញ្ជីសារពើភណ្ណរបស់សហគមន៍នេសាទ ។

៧- **លោក សា វ័ន្ត** សមាជិកគណៈកម្មការសហគមន៍នេសាទ ទទួលបន្ទុកអភិវឌ្ឍន៍សហគមន៍នេសាទ

- សិក្សាអំពីប្រជាសាស្ត្រ និងសេដ្ឋកិច្ចសង្គមរបស់សហគមន៍នេសាទ
- រៀបចំកម្មវិធី និងគម្រោងផែនការអភិវឌ្ឍន៍សហគមន៍នេសាទ
- តាមដាន និងវាយតម្លៃលើការអនុវត្តផែនការគ្រប់គ្រងកន្លែងនេសាទសហគមន៍ ។

៨- **លោក ពិស វី** សមាជិកគណៈកម្មការសហគមន៍នេសាទ ទទួលបន្ទុកការពារ និងអភិរក្សធនធានជលផល :

- ល្បាត ថែរក្សា ការពារធនធានជលផល និងផ្តល់ព័ត៌មានអំពីបទល្មើសជលផលក្នុងកន្លែងនេសាទសហគមន៍
- កសាងផែនការយុទ្ធសាស្ត្រ និងវិធានការការពារធនធានជលផលក្នុងកន្លែងនេសាទសហគមន៍
- របាយការណ៍ ចូលរួមសហការទប់ស្កាត់ និងបង្ក្រាបរាល់បទល្មើសជលផលនៅក្នុងកន្លែងនេសាទសហគមន៍
- ធ្វើរបាយការណ៍អំពីការងារអភិរក្ស ទប់ស្កាត់ និងបង្ក្រាបរាល់បទល្មើសជលផលជូនសហគមន៍នេសាទ ។

៩- **លោក អ៊ី ស្ងួង** សមាជិកគណៈកម្មការសហគមន៍នេសាទ ទទួលបន្ទុកទំនាក់ទំនង និងសហប្រតិបត្តិការ :

- ធ្វើទំនាក់ទំនងដើម្បីកសាងភាពជាដៃគូជាមួយប្រធានភូមិ ក្រុមប្រឹក្សាឃុំ ស្ថាប័នពាក់ព័ន្ធ និងអង្គការនានា
- ស្វែងរកជំនួយឧបត្ថម្ភគាំទ្រផ្នែកបច្ចេកទេស និងផ្នែកហិរញ្ញវត្ថុពីសមត្ថកិច្ចជលផល ស្ថាប័នជំនាញ និងអង្គការជាតិ អន្តរជាតិនានាសម្រាប់អនុវត្តន៍ដំណើរការសហគមន៍នេសាទ ។

១០- លោក សាន គឹម សមាជិកគណៈកម្មការសហគមន៍នេសាទ ទទួលបន្ទុកគណនេយ្យ :

- គ្រប់គ្រងគណនី កត់ត្រា និងចុះបញ្ជីថវិកាចំណូល ចំណាយរបស់សហគមន៍នេសាទឱ្យបានត្រឹមត្រូវ
- ចាត់ចែងថវិកាសម្រាប់ធ្វើការចំណាយដោយមានវិក័យបត្រ និងបញ្ជីកត់ត្រាត្រឹមត្រូវ
- រៀបចំគម្រោងផែនការចំណូល ចំណាយរបស់សហគមន៍នេសាទ
- ធ្វើរបាយការណ៍ប្រចាំសប្តាហ៍ និងរាយការណ៍អំពីស្ថានភាពចំណូល ចំណាយរបស់សហគមន៍នេសាទប្រចាំខែ ត្រីមាស និងឆ្នាំ
- រក្សាទុករាល់ឯកសារចំណូល ចំណាយរបស់សហគមន៍នេសាទ ។

១១- លោក ជុន ផាន់ សមាជិកគណៈកម្មការសហគមន៍នេសាទ ទទួលបន្ទុកបេឡា :

- គ្រប់គ្រង ថែរក្សាសាច់ប្រាក់របស់សហគមន៍នេសាទ និងបើកប្រាក់
- ធ្វើរបាយការណ៍ផ្ទៀងផ្ទាត់ និងរាយការណ៍អំពីការចំណូល ចំណាយរបស់សហគមន៍នេសាទប្រចាំខែ ត្រីមាស និងឆ្នាំ
- រក្សាទុករាល់ឯកសារចំណូល ចំណាយសាច់ប្រាក់របស់សហគមន៍នេសាទ ។

បានឯកភាពបែងចែកតួនាទី និងភារកិច្ចដោយការស្ម័គ្រចិត្ត

នៅថ្ងៃទី 17 ខែ 11 ឆ្នាំ ២០០៦

គណៈកម្មការសហគមន៍នេសាទ

១- លោកស្រី ដាំ នៅ

២- លោកស្រី ឈុំ សុភី

៣- លោក ជាង ឈាង

៤- លោក ម៉ែន ហេង

៥- លោក លាង សៀង

៦- លោក ស៊ុក ម៉ៅ

៧- លោក ភី វ៉ុន

៨- លោក ពិន វី

៩- លោក អ៊ុំ សុង

១០- លោក សាន គឹម

១១- លោក ជុន ផាន់

សេចក្តីថ្លែងការណ៍នៃការបង្កើតសហគមន៍នេសាទ

សាមគ្គីអភិវឌ្ឍន៍ប៊ិចស្តង់

ព្រះរាជាណាចក្រកម្ពុជា
ជាតិ សាសនា ព្រះមហាក្សត្រ

សេចក្តីថ្លែងការណ៍

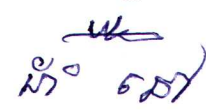
នៃការបង្កើតសហគមន៍នេសាទសាមគ្គីភាវូបនីយកម្ម

យោងតាមគំនិតផ្តួចផ្តើមដ៏ថ្លៃថ្នារបស់សម្តេចអគ្គមហាសេនាបតីតេជោ **ហ៊ុន សែន** នាយករដ្ឋមន្ត្រីនៃរាជរដ្ឋាភិបាល កម្ពុជានៅក្នុងក្របខ័ណ្ឌនៃកំណែទម្រង់វិស័យជលផលទូទាំងប្រទេសចាប់ពីចុងឆ្នាំ២០០០មក និងយោងតាមព្រះរាជក្រឹត្យស្តីពីការបង្កើតសហគមន៍នេសាទច្បាប់ស្តីពីជលផល និងអនុក្រឹត្យស្តីពីការគ្រប់គ្រងសហគមន៍នេសាទ ប្រជាពលរដ្ឋដែលកំពុងរស់នៅក្នុងភូមិ គឺភូមិសំពៅមាស ភូមិប្រាសាទ ភូមិសារី ឃុំសានគរ បានស្ម័គ្រចិត្តរួមគ្នាបង្កើតជាសហគមន៍នេសាទដើម្បីចូលរួមសហការជាមួយអាជ្ញាធរភូមិ ឃុំ និងរដ្ឋបាលជលផល ក្នុងការថែរក្សា ការពារ គ្រប់គ្រងធនធានធម្មជាតិ និងទប់ស្កាត់រាល់បទល្មើសជលផលនៅក្នុងកន្លែងនេសាទសហគមន៍ ព្រមទាំងធានាឱ្យសមាជិកសហគមន៍នេសាទទាំងអស់មានសិទ្ធិស្មើគ្នាលើការប្រើប្រាស់ធនធានជលផលប្រកបដោយនិរន្តរភាព និងមានបំណងលើកស្ទួយកម្រិតជីវភាពរស់នៅឱ្យកាន់តែប្រសើរឡើង ដូចចែងក្នុងលក្ខន្តិកៈ បទបញ្ជាផ្ទៃក្នុងរបស់សហគមន៍នេសាទ កិច្ចព្រមព្រៀង និងផែនការគ្រប់គ្រងកន្លែងនេសាទសហគមន៍ ។ ដោយសារមានការជួយសម្របសម្រួលពីគម្រោងគ្រប់គ្រងបរិស្ថានបឹងទន្លេសាប ផ្នែកទី ២ (TSEMP C2) របស់ខណ្ឌរដ្ឋបាលជលផលកំពង់ធំ អាជ្ញាធរភូមិទាំងបី និងក្រុមប្រឹក្សាឃុំសានគរបានរៀបចំបើកមហាសន្និបាតបង្កើតសហគមន៍នេសាទកំណើតដំបូងនៅថ្ងៃទី ១៩ ខែ កញ្ញា ឆ្នាំ ២០០៦ ដែលមានអ្នកចូលរួមចំនួន **៣៨៥**នាក់ ក្នុងនោះមានស្ត្រី **១១៧**នាក់ ដើម្បីអនុម័តសមាជិកសហគមន៍នេសាទពេញសិទ្ធិ អនុម័តឈ្មោះសហគមន៍នេសាទ លក្ខន្តិកៈបទបញ្ជាផ្ទៃក្នុង កិច្ចព្រមព្រៀងសហគមន៍នេសាទ និងបោះឆ្នោតជ្រើសរើសគណៈកម្មការសហគមន៍នេសាទចំនួន **១១**រូប ក្នុងនោះមានស្ត្រី **២**រូប សម្រាប់ដឹកនាំសហគមន៍នេសាទ ដែលមានកន្លែងនេសាទសហគមន៍មាន ទំហំផ្ទៃក្រឡាចំនួន **៥៨៧** ហិកតា ។

បន្ទាប់ពីបានទទួលស្គាល់សហគមន៍នេសាទយើងខ្ញុំ តាមរយៈមហាសន្និបាតកំណើតដំបូងមក នាងខ្ញុំជាប្រធានគណៈកម្មការសហគមន៍នេសាទ ដែលជាតំណាងឱ្យសមាជិកសហគមន៍នេសាទទាំងអស់ សូមសន្យាថានឹងខិតខំដឹកនាំ គ្រប់គ្រងសហគមន៍នេសាទឱ្យបានល្អដោយប្រកាន់ភ្ជាប់នូវភាពស្មោះត្រង់ សាមគ្គីឯកភាពផ្ទៃក្នុងជួយស្ថាបនា និងចូលរួមគ្រប់គ្រង អភិរក្ស អភិវឌ្ឍ ប្រើប្រាស់ធនធានជលផលប្រកបដោយនិរន្តរភាព ស្របតាមលិខិតបទដ្ឋានគតិយុត្តនានា ដែលពាក់ព័ន្ធនឹងវិស័យជលផល ព្រមទាំងខិតខំរៀនសូត្រ កសាងទំនាក់ទំនងជាមួយគ្រប់អង្គភាពស្ថាប័នរដ្ឋ អង្គការនានា ដើម្បីស្វែងរកអ្នកជួយឧបត្ថម្ភគាំទ្រ បច្ចេកទេស និងថវិកាសម្រាប់ដំណើរការវិកចំរើនរបស់សហគមន៍នេសាទ ។

អាស្រ័យហេតុដូចបានជម្រាបជូនខាងលើ សូមលោកនាយខណ្ឌរដ្ឋបាលជលផលកំពង់ធំមេត្តាពិនិត្យ និងសម្រេចដើម្បីសុំចុះកិច្ចព្រមព្រៀងកន្លែងនេសាទសហគមន៍សាមគ្គីភាវូបនីយកម្ម ដោយអនុគ្រោះ ។

ធ្វើនៅភូមិសំពៅមាស, ថ្ងៃទី ១៤ ខែ ធ្នូ ឆ្នាំ ២០០៧
ប្រធានគណៈកម្មការសហគមន៍នេសាទ



h

**លិខិតស្នើសុំចុះកិច្ចព្រមព្រៀងកន្លែងនេសាទសហគមន៍
សាមគ្គីអភិវឌ្ឍន៍បឹងស្អាត**

ព្រះរាជាណាចក្រកម្ពុជា
ជាតិ សាសនា ព្រះមហាក្សត្រ

ប្រធានគណៈកម្មការសហគមន៍នេសាទសាមគ្គីអភិវឌ្ឍន៍បឹងស្តុច
សូមពោរពេញ
លោកនាយឧឡារដ្ឋបាលជលផលកំពង់ធំ

កម្មវត្ថុ : សំណើចុះកិច្ចព្រមព្រៀងកន្លែងនេសាទសហគមន៍សាមគ្គីអភិវឌ្ឍន៍បឹងស្តុច ។

យោង : - អនុក្រឹត្យស្តីពីការគ្រប់គ្រងសហគមន៍នេសាទ លេខ ២៥ អនក្រ.បក ចុះថ្ងៃទី ២០ ខែ មីនា ឆ្នាំ ២០០៧ ។
- សេចក្តីសម្រេចរបស់មហាសន្និបាតសហគមន៍នេសាទកំណើតដំបូង ដែលបានប្រារព្ធធ្វើឡើងនៅថ្ងៃទី ១៩ ខែ កញ្ញា ឆ្នាំ ២០០៦ ។

លិខិតភ្ជាប់ : កម្មវិធីចុះកិច្ចព្រមព្រៀងកន្លែងនេសាទសហគមន៍សាមគ្គីអភិវឌ្ឍន៍បឹងស្តុច ។

សេចក្តីដូចមានចែងក្នុងកម្មវត្ថុ និងយោងខាងលើ ខ្ញុំសូមជម្រាបជូនលោកនាយមេត្តាជ្រាបថា សហគមន៍នេសាទសាមគ្គីអភិវឌ្ឍន៍បឹងស្តុចបានបង្កើតឡើង ដោយការស្ម័គ្រចិត្ត និងមានគំនិតផ្តួចផ្តើមបង្កើនជីវភាពរស់នៅរបស់ប្រជាពលរដ្ឋនៅក្នុងភូមិសំពៅមាស ភូមិសារី និងភូមិប្រាសាទ ឃុំសានគរ និងមានការជួយសម្របសម្រួលពីគម្រោងគ្រប់គ្រងបរិស្ថានបឹងទន្លេសាប ផ្នែកទី២ (TSEMP C2) របស់ខណ្ឌរដ្ឋបាលជលផលកំពង់ធំ អាជ្ញាធរភូមិទាំងបី និង ក្រុមប្រឹក្សាឃុំសានគរ។ សហគមន៍នេសាទមានគណៈកម្មការសហគមន៍នេសាទចំនួន ១១រូប ក្នុងនោះមានស្ត្រី ២រូប និងមានសមាជិកសហគមន៍សរុបចំនួន៣៨៥នាក់ ស្រីចំនួន១១៧នាក់។ បន្ទាប់ពីបានបង្កើតរួចមក សហគមន៍នេសាទសាមគ្គីអភិវឌ្ឍន៍បឹងស្តុចបានដឹកនាំ និងចូលរួមអនុវត្តដំណើរការសហគមន៍នេសាទយ៉ាងសម្រាប់សម្រាប់ជាមួយនិងការចូលរួមឧបត្ថម្ភគាំទ្រពីសមត្ថកិច្ចរដ្ឋបាលជលផល និងអាជ្ញាធរភូមិ ឃុំ។ ម៉្យាងទៀត គណៈកម្មការសហគមន៍នេសាទបានរៀបចំបញ្ជីឈ្មោះសមាជិកសហគមន៍នេសាទ លក្ខន្តិកៈបទបញ្ជាផ្ទៃក្នុងរបស់សហគមន៍នេសាទ ផែនទី និងកិច្ចព្រមព្រៀងកន្លែងនេសាទសហគមន៍រួចជាស្រេច ហើយនឹងគ្រោងរៀបចំកម្មវិធីចុះកិច្ចព្រមព្រៀងសហគមន៍នេសាទជាមួយលោកនាយឧឡារដ្ឋបាលជលផលកំពង់ធំ ដែលនឹងប្រព្រឹត្តទៅឡើង នាថ្ងៃទី ១៨ ខែ ធ្នូ ឆ្នាំ ២០០៧ នៅការិយាល័យផ្នែកអនុវត្តន៍គម្រោង (PIU) ខេត្តកំពង់ធំ ។

សូមជូនភ្ជាប់មកជាមួយនូវ :

- ១- កិច្ចព្រមព្រៀងសហគមន៍នេសាទកន្លែងនេសាទសហគមន៍ ។
- ២- ផែនទីកន្លែងនេសាទសហគមន៍មាត្រដ្ឋាន ១/៥០.០០០ ។

4

- ៣- បញ្ជីឈ្មោះសមាជិកសហគមន៍នេសាទ និងគណៈកម្មការសហគមន៍នេសាទ ។
- ៤- លក្ខន្តិកៈ និងបទបញ្ជាផ្ទៃក្នុងរបស់សហគមន៍នេសាទ ។
- ៥- សេចក្តីថ្លែងការណ៍នៃការបង្កើតសហគមន៍នេសាទ ។

អាស្រ័យហេតុនេះ សូមលោកនាយមេត្តាពិនិត្យ និងសម្រេចដោយអនុគ្រោះ ។

4

ធ្វើនៅភូមិសំពៅមាស, ថ្ងៃទី ១៤ ខែ ធ្នូ ឆ្នាំ ២០០៧

ប្រធានគណៈកម្មការសហគមន៍នេសាទ



ឯកសារផ្សេង ៗ