

ព្រះរាជាណាចក្រកម្ពុជា
ជាតិ សាសនា ព្រះមហាក្សត្រ

កិច្ចព្រមព្រៀងកន្លែងនេសាទសហគមន៍
សាមគ្គីឃុំមៀន និងឯកសារពាក់ព័ន្ធ

- ឈ្មោះសហគមន៍នេសាទ : សាមគ្គីឃុំមៀន
ភូមិ : កំពង់សំណាញ់ កោះ ទួលព្រិច ដំណាក់ពង្រ
ដីក្រហម ទួលពោន ឃ្លោយទី៣ ផ្កាយព្រឹក
កំពង់សិរិទ្ធ
ឃុំ : មៀន
ស្រុក : ព្រៃឈរ
ខេត្ត : កំពង់ចាម

ព្រះរាជាណាចក្រកម្ពុជា
ជាតិ សាសនា ព្រះមហាក្សត្រ

កិច្ចព្រមព្រៀងកន្លែងនេសាទសហគមន៍
សាមគ្គីឃុំមៀន និងឯកសារពាក់ព័ន្ធ

- ឈ្មោះសហគមន៍នេសាទ : សាមគ្គីឃុំមៀន
ភូមិ : កំពង់សំណាញ់ កេះ ទួលព្រិច ដំណាក់ពង្រ
ដីក្រហម ទួលពោន ឃ្លោយទី៣ ផ្កាយព្រឹក
កំពង់សិរិទ្ធ
ឃុំ : មៀន
ស្រុក : ព្រៃឈរ
ខេត្ត : កំពង់ចាម

បញ្ជីអត្ថបទ

១. កិច្ចព្រមព្រៀងកន្លែងនេសាទសហគមន៍
២. ផែនទីកន្លែងនេសាទសហគមន៍
៣. បញ្ជីឈ្មោះសមាជិក គណៈកម្មការសហគមន៍ និងចេនាសម្ព័ន្ធ
៤. លក្ខន្តិកៈសហគមន៍នេសាទ
៥. បទបញ្ជាផ្ទៃក្នុងសហគមន៍នេសាទ
៦. សេចក្តីផ្តើមការណ៍នៃការបង្កើតសហគមន៍នេសាទ
៧. ឯកសារផ្សេងៗ

ព្រះរាជាណាចក្រកម្ពុជា
ជាតិ សាសនា ព្រះមហាក្សត្រ

កិច្ចព្រមព្រៀងកន្លែងទេសានុសហគមន៍

- ឈ្មោះសហគមន៍ទេសានុ : សាមគ្គីឃុំមៀន
ភូមិ : កំពង់សំណាញ់ កេះ ទួលព្រិច ដំណាក់ពង្រ
ដីក្រហម ទួលពោន ឃ្លោយទី៣ ផ្កាយព្រឹក
កំពង់សិរិទ្ធ
ឃុំ : មៀន
ស្រុក : ព្រៃឈរ
ខេត្ត : កំពង់ចាម

**កិច្ចព្រមព្រៀង
កន្លែងនេសាទសហគមន៍**

រចនា

នាយខណ្ឌរដ្ឋបាលជលផលកំពង់ចាម ជាតំណាងស្របច្បាប់ នៃរដ្ឋបាលជលផល មានអាស័យដ្ឋាននៅ ភូមិទី១០ ឃុំកំពង់ចាម ស្រុកកំពង់ចាម ខេត្តកំពង់ចាម ទូរស័ព្ទលេខ ០១២ ៦២៧ ៤០៤ ហៅថា **ភាគី (ក)** ។

ប្រធានគណៈកម្មការសហគមន៍នេសាទសាមគ្គីឃុំមៀន ជាតំណាងស្របច្បាប់ឱ្យសហគមន៍នេសាទ ដែល មានអាស័យដ្ឋាន ស្ថិតនៅភូមិដំណាក់ពង្រ ឃុំមៀន ស្រុកព្រៃឈរ ខេត្តកំពង់ចាម ទូរស័ព្ទលេខ ០៩២ ៥២៥ ០៤៨ ហៅថា **ភាគី (ខ)** ។

ភាគីទាំងពីរបានឯកភាពគ្នាចុះកិច្ចព្រមព្រៀងតាមលក្ខខណ្ឌដូចខាងក្រោម :

ប្រការ ១.-

ភាគី (ក) ប្រគល់ដែននេសាទដែនជាទ្រព្យសម្បត្តិរបស់រដ្ឋឱ្យ**ភាគី (ខ)** ធ្វើការគ្រប់គ្រង ការពារ អភិរក្ស អភិវឌ្ឍន៍ និងប្រើប្រាស់ធនធានជលផលរយៈពេល ០៣ ឆ្នាំ ចាប់ពីថ្ងៃទី ០១ ខែមករា ឆ្នាំ២០១០ រហូតដល់ ថ្ងៃទី០១ ខែមករា ឆ្នាំ២០១៣ ដោយធានានូវចីរភាពតាមរយៈការរៀបចំសហគមន៍នេសាទ ។

ប្រការ ២.-

ដែននេសាទនេះមានឈ្មោះថា : កន្លែងនេសាទសហគមន៍សាមគ្គីឃុំមៀន " ដែលលាតសន្ធឹងនៅក្នុង " :

- ១-ភូមិកំពង់សំណាញ់ ឃុំមៀន
- ២-ភូមិកេះ ឃុំមៀន
- ៣-ភូមិទួលព្រិច ឃុំមៀន
- ៤-ភូមិដំណាក់ពង្រ ឃុំមៀន
- ៥-ភូមិដីក្រហម ឃុំមៀន
- ៦-ភូមិទួលពោន ឃុំមៀន
- ៧-ភូមិឃ្លាយទី៣ ឃុំមៀន
- ៨-ភូមិផ្កាយព្រឹក ឃុំមៀន
- ៩-ភូមិកំពង់សិរិទ្ធិ ឃុំមៀន

ស្រុកព្រៃឈរ ខេត្តកំពង់ចាម

មាននិយាមកាដូចខាងក្រោម :

- 1 . X- 536536 , Y -1327825 (ចំណុចជ្រោយថ្ម)
- 2 . X- 536325 , Y -1328377 (ចំណុចមាត់អូរស្ទឹងជ្រៅ)
- 3 . X- 536197 , Y -1328697 (ចំណុចតួស្ទឹងជ្រៅ)

- 4. X-535237, Y -1327335 (ចំណុចខ្ទមអ្នកតា)
- 5. X-534355, Y -1327045 (ចំណុចជ្រោយម្លូរ)
- 6. X- 534187, Y -1327856 (ចំណុចទួលខ្មោច)
- 7. X- 532834, Y -1326647 (ចំណុចដើមរាំងតាហឹម)
- 8. X- 533105, Y -1327327 (ចំណុចដើមតាសេកតាស្រែង)

ដូចផែនទីបានភ្ជាប់មកជាមួយ ។

ប្រការ ៣.-

ភាគី (ក) ត្រូវបំពេញភារកិច្ចជាអ្នកជួយសម្របសម្រួល ផ្តល់បច្ចេកទេស ទប់ស្កាត់បទល្មើស តាមដាន និងត្រួតពិនិត្យលើការរៀបចំ និងការប្រព្រឹត្តទៅរបស់សហគមន៍នេសាទដូចមានចែងក្នុងមាត្រា ២៣ នៃអនុក្រឹត្យលេខ ២៥ អនក្រ. បក ចុះថ្ងៃទី ២០ ខែ មនា ឆ្នាំ២០០៧ ស្តីពីការគ្រប់គ្រងសហគមន៍នេសាទ ។

ប្រការ ៤ ..

ភាគី (ខ) ត្រូវរៀបចំ :

- កន្លែងអភិរក្សព្រៃលិចទឹក
- អន្តងត្រីមេពូជ
- កន្លែងអភិរក្សជីវចម្រុះ
- ស្ថាប្រឡាយ បឹង ព្រែក ស្រះ
- ដាំព្រៃលិចទឹក
- ធ្វើវារីវប្បកម្ម
- បញ្ជូនសមាជិកសហគមន៍ដើម្បីរៀនសូត្រនូវបច្ចេកទេសផលិតផលពូជត្រី
- ការងារអភិរក្សផ្សេងៗ ទៀត ។

ប្រការ ៥.-

ភាគី (ខ) ត្រូវរៀបចំប្រជុំពិភាក្សាអំពីទំហំ ចំនួន ប្រវែង និងប្រភេទឧបករណ៍នេសាទ ដែលអនុញ្ញាតឱ្យប្រើប្រាស់នៅក្នុងកន្លែងនេសាទសហគមន៍ ឱ្យសមស្របតាមស្ថានភាពភូមិសាស្ត្រ និងពេលវេលា ផ្អែកតាមច្បាប់ស្តីពីជលផល និងលិខិតបទដ្ឋានគតិយុត្តិធម៌នៃក្រសួងដែនពាក់ព័ន្ធ ។

ប្រការ ៦.-

ភាគី (ខ) មានកាតព្វកិច្ចថែរក្សាការពារធនធានធម្មជាតិដូចខាងក្រោម :

- ការពារព្រៃលិចទឹកដែលមានស្រាប់ឱ្យបានគងវង្ស ចាត់វិធានការទប់ស្កាត់ និងបង្ការភ្លើងឆេះព្រៃ
- រក្សា និងការពារដីទំនាបលិចទឹកសម្រាប់ដាំព្រៃលិចទឹកឡើងវិញ
- លែងទៅក្នុងធម្មជាតិវិញនូវវារីសត្វដែលកំពង់រងគ្រោះថ្នាក់ជិតផុតពូជនៅពេលដែលធ្វើនេសាទបាន
- ការពារសត្វព្រៃគ្រប់ប្រភេទនៅក្នុងដែននេសាទ ឬព្រៃលិចទឹក ។

ប្រការ ៧.-

ភាគី (ខ) មិនត្រូវធ្វើសកម្មភាពដែលបង្កឱ្យខូចដែននេសាទ ឬ គ្រោះថ្នាក់ដល់ធនធានជលផលដូចខាង

ក្រោម :

- ចាប់នូវធនធានជលផលដែលកំពុងរងគ្រោះថ្នាក់ ដូចមានចែងក្នុងប្រកាសរបស់ក្រសួងកសិកម្មរុក្ខាប្រមាញ់ និងនេសាទ ដូចជាផ្សេងៗជាដើម
- លើកទំនប់ លុប ឬដឹកបឹង ព្រែក ប្រឡាយ រណ្តៅ បៀ ស្រះ ដែលពុំមានការអនុញ្ញាតពីស្ថាប័ន ជំនាញ
- កាប់ ឆ្ការ គាស់ រាន ឈូសឆាយព្រៃលិចទឹក ក្នុងគោលបំណងបំបាត់ទុកដីជាកម្មសិទ្ធិ ឬវាតដីធ្វើស្រែ ចំការ ឬគោលបំណងផ្សេងៗ ឡើយ ។
- ធ្វើនេសាទ កាប់ព្រៃ ឬអុសក្នុងកន្លែងអភិរក្សជលផល ក្នុងកន្លែងនេសាទសហគមន៍
- ប្រើឧបករណ៍ហាមឃាត់ ជាពិសេសឧបករណ៍នេសាទឆក់ត្រី និងឧបករណ៍នេសាទស្បែមុង គ្រប់ប្រភេទ
- ប្រើប្រាស់ឧបករណ៍នេសាទខុសពីការកំណត់នៅក្នុងតារាងឧបសម្ព័ន្ធ នៃកិច្ចព្រមព្រៀងនេះ
- ចិញ្ចឹមត្រី ឬ ដាំសារាយដែលជាពូជនាំឱ្យខូចដល់បរិស្ថានធម្មជាតិ បំផ្លិចបំផ្លាញដល់ធនធានជលផល ឬ បង្កអន្តរាយដល់ដែននេសាទ
- ធ្វើនេសាទ ឬធ្វើអាជីវកម្មផ្សេងៗ ទៀតដែលប៉ះពាល់ ឬរំខានដល់ការលូតលាស់ព្រៃលិចទឹក
- ផលិត ទិញ លក់ ដឹកជញ្ជូន រក្សាទុកឧបករណ៍ឆក់ ឧបករណ៍ស្បែមុងគ្រប់ប្រភេទ ឈិបយន្ត និងអូនទឹកសាប
- ដាំ ឬថែរក្សាដំណាំឈូកក្នុងដែននេសាទ
- ធ្វើនេសាទដោយមង ឬ អូនគ្រប់ប្រភេទដែលមានក្រឡាតូចជាង ១,៥ សង្កីម៉ែត្រ និងធំជាង ១៥ សង្កីម៉ែត្រ ក្នុងដែននេសាទទឹកសាប ។

ប្រការ ៨.-

ភាគី (១) ត្រូវចាត់វិធានការថែរក្សាការពារកន្លែងនេសាទសហគមន៍ ដោយបំផុសជំរុញ និងលើកទឹកចិត្តដល់សមាជិកសហគមន៍នេសាទគ្រប់រូបឱ្យរាយការណ៍ទៅសម្ភិករដ្ឋបាលជលផលដែលនៅជិតបំផុតដើម្បីសហការទប់ស្កាត់បទល្មើសជលផល ។

ប្រការ ៩.-

- ភាគី (១) ត្រូវអនុវត្តភារកិច្ចដូចខាងក្រោម :
- ប្រតិបត្តិយ៉ាងម៉ឺងម៉ាត់លក្ខន្តិកៈ បទបញ្ជាផ្ទៃក្នុង និងផែនការគ្រប់គ្រងកន្លែងនេសាទសហគមន៍
 - ធានាឱ្យសមាជិកទាំងអស់ក្នុងសហគមន៍មានសិទ្ធិស្មើគ្នាលើការប្រើប្រាស់ធនធានជលផល
 - សហការយ៉ាងជិតស្និទ្ធជាមួយរដ្ឋបាលជលផល ក្រុមប្រឹក្សាយុវ សង្កាត់ និងអាជ្ញាធរដែលពាក់ព័ន្ធ ។

ប្រការ ១០.-

ប្រសិនបើភាគី(១) មិនអនុវត្តតាមប្រការទាំងឡាយនៃកិច្ចព្រមព្រៀងនេះធ្វើឱ្យអន្តរាយដល់ដែននេសាទ ឬធនធានជលផលត្រូវទទួលខុសត្រូវចំពោះមុខច្បាប់ជាធរមាន ។

ប្រការ ១១.-

កិច្ចព្រមព្រៀងកន្លែងនេសាទសហគមន៍ អាចបញ្ឈប់មុនពេលកំណត់ ដោយផ្អែកលើលក្ខណៈណាមួយ ដូច

មានចែងក្នុងមាត្រា ២៧ នៃអនុក្រឹត្យ លេខ ២៥ អនក្រ.បក ចុះថ្ងៃទី ២០ ខែ មីនា ឆ្នាំ ២០០៧ ស្តីពីការគ្រប់គ្រងសហគមន៍នេសាទ ។

ក្នុងករណីដែលសហគមន៍នេសាទយល់ថា ការបញ្ឈប់កិច្ចព្រមព្រៀងពុំមានលក្ខណៈសមស្រប សហគមន៍នេសាទអាចធ្វើការតវ៉ាមកប្រធានរដ្ឋបាលជលផលថ្នាក់កណ្តាល ។

ប្រការ ១២.-

កិច្ចព្រមព្រៀងនេះអាចធ្វើការកែប្រែបានតាមការឯកភាពរបស់ភាគីទាំងពីរ ស្របតាមច្បាប់ និងលិខិតបទដ្ឋាននានាពាក់ព័ន្ធនឹងសហគមន៍នេសាទ ។

កិច្ចព្រមព្រៀងនេះត្រូវតម្កល់ទុកនៅស្នាក់ការសហគមន៍នេសាទ សាលាឃុំ សង្កាត់ ខណ្ឌរដ្ឋបាលជលផលសាលាខេត្ត ក្រុង រដ្ឋបាលជលផលថ្នាក់កណ្តាល និងក្រសួងកសិកម្ម រុក្ខាប្រមាញ់ និងនេសាទ ហើយអាចចម្លងជូនស្ថាប័នពាក់ព័ន្ធ ដោយច្បាប់ចម្លងត្រូវមានប្រថាប់ត្រា ។

ថ្ងៃទី 23 ខែ ឧសភា ឆ្នាំ ២០០៩

ភាគី ក

នាយខណ្ឌរដ្ឋបាលជលផលកំពង់ចាម


_____ គង់ ពុទ្ធវិទ្យា

ភាគី ខ

ប្រធានគណៈកម្មការសហគមន៍នេសាទ

សាមគ្គីឃុំមេ្យៀន

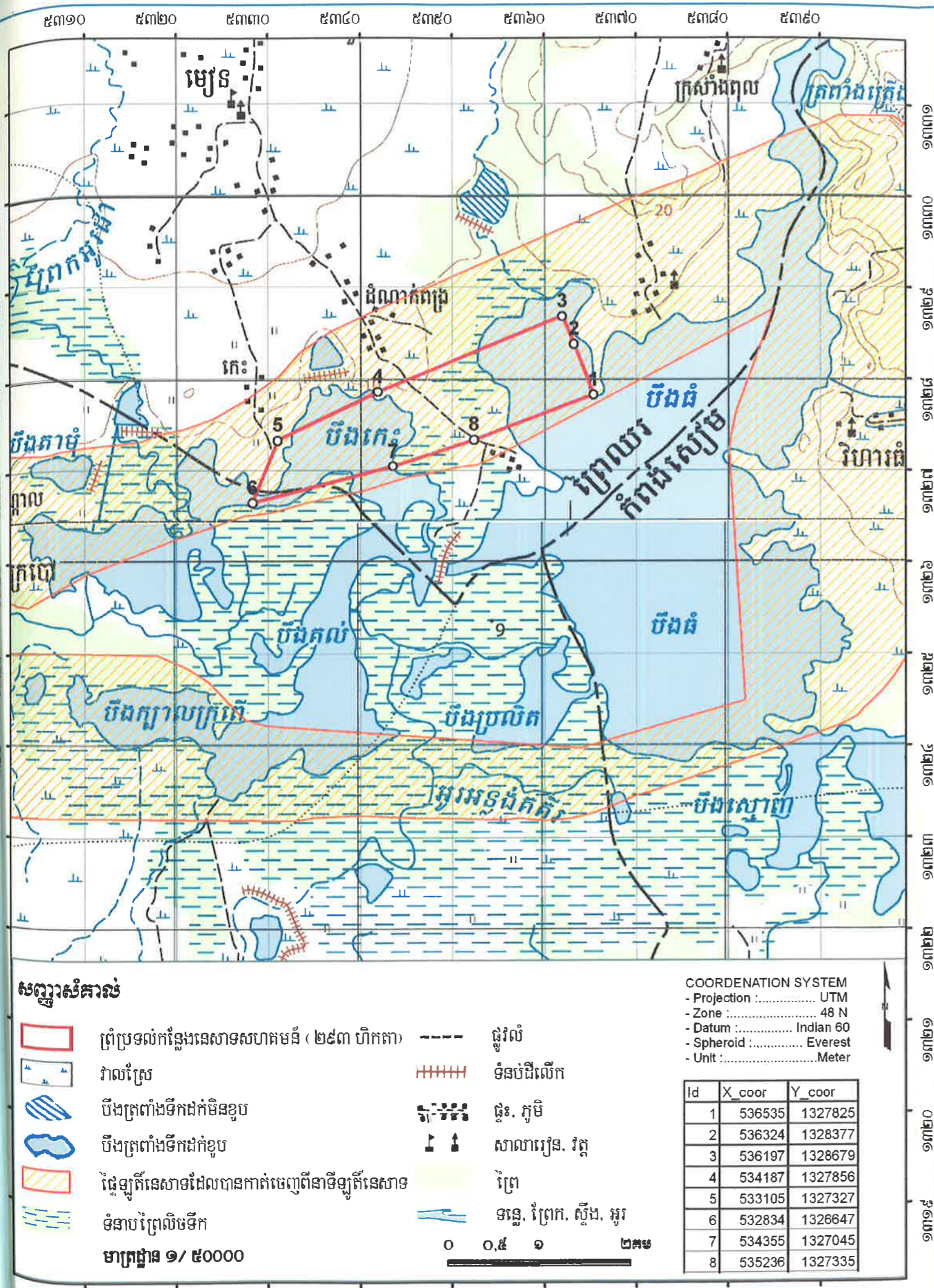
_____ លីម សុ សា ៧


_____ គុក - ២៧

ព្រះរាជាណាចក្រកម្ពុជា
ជាតិ សាសនា ព្រះមហាក្សត្រ

ផែនទីកន្លែងទេសាឧសហគមន៍

- ឈ្មោះសហគមន៍ទេសាឧ : សាមគ្គីឃុំមៀន
ភូមិ : កំពង់សំណាញ់ កេះ ទួលព្រិច ដំណាក់ពង្រ
ដីក្រហម ទួលពោន ឃ្លោយទី៣ ផ្កាយព្រឹក
កំពង់សិរិទ្ធ
- ឃុំ : មៀន
ស្រុក : ព្រៃឈរ
ខេត្ត : កំពង់ចាម



ផែនទីកន្លែងនេសាទសហគមន៍សាមគ្គី ឃុំមេឃ្យែន ស្រុកព្រៃឈរ ខេត្តកំពង់ចាម

លេខ : 1412/08
 បានឃើញ និងបញ្ជូនមក
 លោកអភិបាលស្រុកព្រៃឈរ ដើម្បីពិនិត្យ និងសម្រួល
 ថ្ងៃទី 06 ខែ ឧសភា ឆ្នាំ ២០០៩

មេឃ្យែន
 លេខ : 172/08
 បានឃើញ និងបញ្ជូនមក
 លោកនាយអធិការរដ្ឋបាលជលផលមេគង្គ ដើម្បីពិនិត្យ និងសម្រួល
 ថ្ងៃទី 10 ខែ ឧសភា ឆ្នាំ ២០០៩

នាយខណ្ឌរដ្ឋបាលជលផលកំពង់ចាម
 លេខ : 6789/06
 បានឃើញ និងបញ្ជូនមក
 ឯកឧត្តមប្រតិភូរាជរដ្ឋាភិបាលកម្ពុជា ទទួលបន្ទុកជា
 ប្រធានរដ្ឋបាលជលផល ដើម្បីពិនិត្យ និងសម្រួល
 ថ្ងៃទី 20 ខែ 10 ឆ្នាំ ២០០៩

ឯកឧត្តមអភិបាលខេត្តកំពង់ចាម
 លេខ : 9015/08
 បានឃើញ និងបញ្ជូនមក
 ឯកឧត្តមរដ្ឋមន្ត្រីក្រសួងកសិកម្ម រុក្ខាប្រមាញ់ និងនេសាទ
 មេត្តាពិនិត្យ និងសម្រេច
 ថ្ងៃទី ១០ ខែ ឧសភា ឆ្នាំ ២០១០

ឯកឧត្តមរដ្ឋមន្ត្រីក្រសួងកសិកម្ម រុក្ខាប្រមាញ់ និងនេសាទ
 ប្រធានរដ្ឋបាលជលផល

បានឃើញ និងបញ្ជូនមក
 លោកមេឃ្យែន ដើម្បីពិនិត្យ និងសម្រួល
 ថ្ងៃទី 06 ខែ ឧសភា ឆ្នាំ ២០០៩

ប្រធានគណៈកម្មការសហគមន៍នេសាទសាមគ្គី
 លេខ : 227/2009
 បានឃើញ និងបញ្ជូនមក
 លោកនាយខណ្ឌរដ្ឋបាលជលផលកំពង់ចាម ដើម្បីពិនិត្យ និងសម្រួល
 ថ្ងៃទី 10 ខែ ឧសភា ឆ្នាំ ២០០៩

អភិបាលស្រុកព្រៃឈរ
 លេខ : 9015/08
 បានឃើញ និងបញ្ជូនមក
 ឯកឧត្តមអភិបាលខេត្តកំពង់ចាម ដើម្បីពិនិត្យ និងសម្រួល
 ថ្ងៃទី ១០ ខែ ឧសភា ឆ្នាំ ២០០៩

នាយអធិការរដ្ឋបាលជលផលមេគង្គ
 លេខ : 6789/06
 បានឃើញ និងបញ្ជូនមក
 ឯកឧត្តមប្រតិភូរាជរដ្ឋាភិបាលកម្ពុជា ទទួលបន្ទុកជា
 ប្រធានរដ្ឋបាលជលផល

9/ - 1/

កាំង ឃឹម

ព្រះរាជាណាចក្រកម្ពុជា
ជាតិ សាសនា ព្រះមហាក្សត្រ

**បញ្ជីឈ្មោះសមាជិកសហគមន៍នេសាទ
គណៈកម្មការសហគមន៍នេសាទ និងចណាសម្ព័ន្ធ**

- ឈ្មោះសហគមន៍នេសាទ : សាមគ្គីឃុំមៀន
ភូមិ : កំពង់សំណាញ់ កេះ ទួលព្រិច ដំណាក់ពង្រ
ដីក្រហម ទួលពោន ឃ្លោយទី៣ ផ្កាយព្រឹក
កំពង់សិរិទ្ធ
ឃុំ : មៀន
ស្រុក : ព្រៃឈរ
ខេត្ត : កំពង់ចាម

ឧបសម្ព័ន្ធទី ១

តារាងបញ្ជីឈ្មោះគណៈកម្មការសហគមន៍នៃសាលាសាមគ្គីឃុំមៀន

ល.រ	នាមគោត្តនាម	ភេទ	ទីលំនៅ			តួនាទី
			ភូមិ	ឃុំ	ស្រុក	
១	លី សុភាព	ប្រុស	ដំណាក់ពង្រ	មៀន	ព្រៃឈរ	ប្រធាន
២	ហែម សារ៉ាត	ប្រុស	ឃ្លាយទី៣	មៀន	ព្រៃឈរ	អនុប្រធាន
៣	អោក ចំរើន	ស្រី	ឃ្លាយទី៣	មៀន	ព្រៃឈរ	អនុប្រធាន
៤	ថង ភាព	ស្រី	ឃ្លាយទី៣	មៀន	ព្រៃឈរ	សមាជិក
៥	យូ សុំ	ប្រុស	ទួលព្រិច	មៀន	ព្រៃឈរ	សមាជិក
៦	ភួង ចាន់ណុន	ប្រុស	ឃ្លាយទី៣	មៀន	ព្រៃឈរ	សមាជិក
៧	សិរិទ្ធ អឿន	ស្រី	ឃ្លាយទី៣	មៀន	ព្រៃឈរ	សមាជិក
៨	លន់ សុឈឿង	ប្រុស	ទួលព្រិច	មៀន	ព្រៃឈរ	សមាជិក
៩	ផៃ ផាន	ប្រុស	កេះ	មៀន	ព្រៃឈរ	សមាជិក
១០	សាំង ឈឿន	ស្រី	ទួលព្រិច	មៀន	ព្រៃឈរ	សមាជិក
១១	ហៃ តៃ	ប្រុស	ផ្កាយព្រឹក	មៀន	ព្រៃឈរ	សមាជិក

ឃុំមៀន ថ្ងៃទី ០៤ ខែ ០១ ឆ្នាំ ២០០៧

ប្រធានគណៈកម្មការសហគមន៍នៃសាលា

សាមគ្គីឃុំមៀន

(Signature)
(Signature)

បានឃើញ និងបញ្ជាក់ថា

ឈ្មោះនៅក្នុងតារាងខាងលើនេះ ពិតជា

គណៈកម្មការសហគមន៍នៃសាលា ដែលត្រូវ

បានជ្រើសរើសពីការបោះឆ្នោតពិតប្រាកដមែន ។

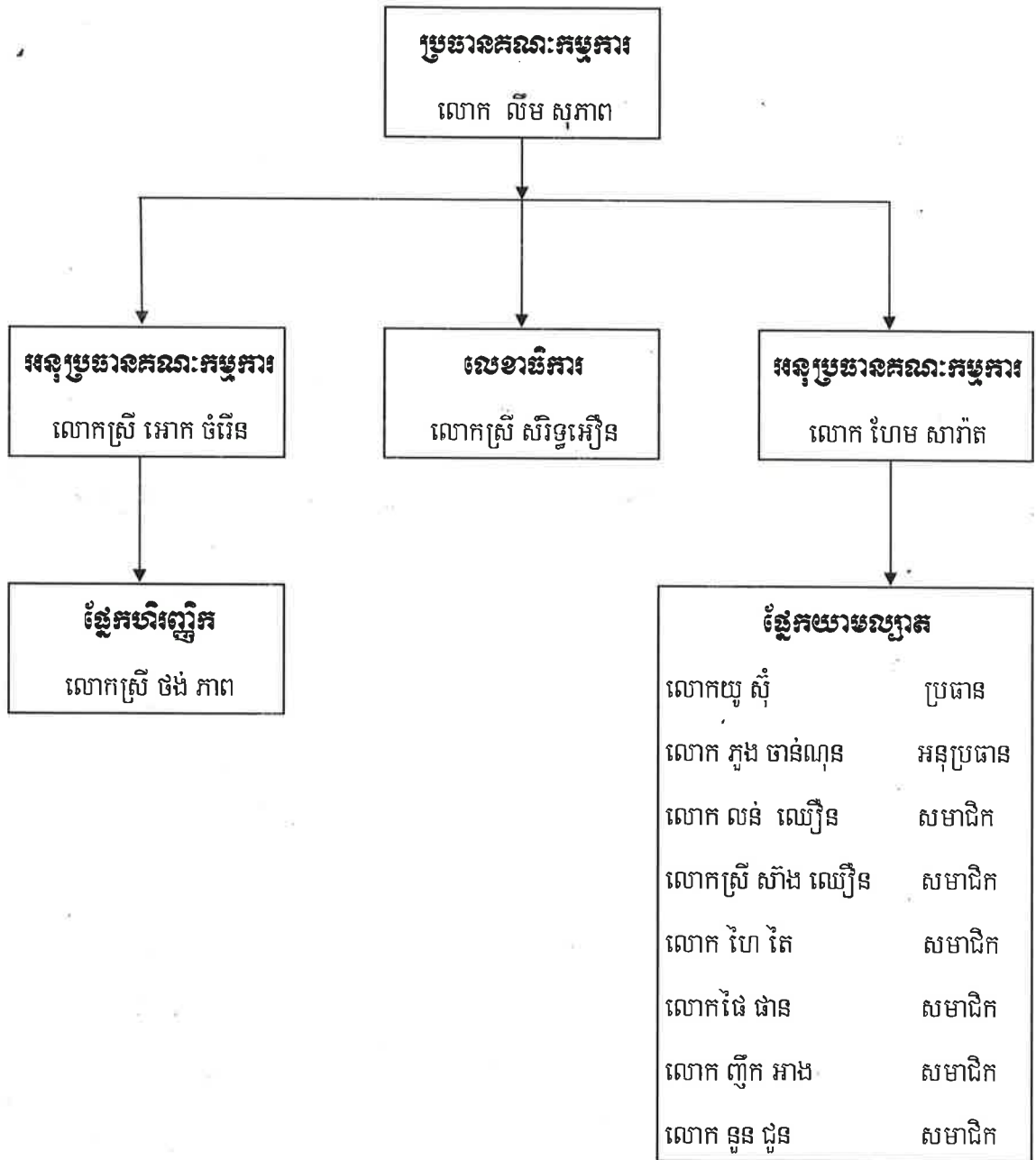
ថ្ងៃទី ០៤ ខែ ០១ ឆ្នាំ ២០០៧



០១ - ០១

ឧបសម្ព័ន្ធទី ២

ក. រចនាសម្ព័ន្ធ តួនាទី និងភារកិច្ចសហគមន៍នៃសវនសាមគ្គីឃុំមេរៀន



១ .សេចក្តីកំណត់

តួនាទី និងភារកិច្ច ថ្នាក់ដឹកនាំសហគមន៍នេសាទ

ប្រការ ១ :

គណៈកម្មការសហគមន៍នេសាទមានសិទ្ធិដឹកនាំនិងគ្រប់គ្រងនៅក្នុងកន្លែងនេសាទសហគមន៍ទាំងមូល ស្របតាមមាត្រា ១០.១១ និងមាត្រា ២០ នៃអនុក្រឹត្យ លេខ២៥ អន. បក ចុះថ្ងៃទី ២០ ខែ មីនា ឆ្នាំ ២០០៧ ស្តីពីការគ្រប់គ្រងសហគមន៍នេសាទ នៃរាជរដ្ឋាភិបាលកម្ពុជា ។

- ប្រធានទទួលខុសត្រូវដឹកនាំ ដឹកនាំគ្រប់គ្រងរួម នៅក្នុងកន្លែងនេសាទសហគមន៍ សាមី
- អនុប្រធានគណៈកម្មការសហគមន៍នេសាទ ត្រូវទទួលបានការងារជំនួសប្រធាន ដោយផ្ទេរសិទ្ធិពេលប្រធានអវត្តមាន ។
- អនុប្រធាន និងសមាជិកគណៈកម្មការសហគមន៍នេសាទដែលទទួលបានបន្ទុកភារកិច្ចតាមផ្នែកនីមួយៗ ត្រូវទទួលបានភារកិច្ចតាមជំនាញរៀងៗខ្លួន និងចូលរួមបំពេញភារកិច្ចផ្សេងៗ ទៀត ដែលប្រធានប្រគល់ឱ្យ ។

ប្រការ ២ :

តួនាទី និងភារកិច្ចតាមផ្នែកសហគមន៍នេសាទ ត្រូវបានកំណត់ដូចខាងក្រោម :

ក- ផ្នែកលេខារក្សា

- ចាត់ចែងការងារលិខិតចេញ-ចូល និងគ្រប់គ្រងឯកសារ
- ធ្វើរបាយការណ៍ប្រចាំខែ ត្រីមាស ឆមាស និងប្រចាំឆ្នាំ
- ចូលរួមចាត់ចែង និងពិនិត្យតាមដានការអនុវត្តន៍ការងាររបស់ផ្នែកនីមួយៗ ក្នុងសហគមន៍
- ចាត់ចែងរៀបចំកន្លែងប្រជុំ រៀនសូត្រ ឬ ពិធីផ្សេងៗ និងធ្វើកំណត់ហេតុប្រជុំ
- ចាត់ចែងទំនាក់ទំនងការងារផ្ទៃក្នុង និងជាមួយស្ថាប័នពាក់ព័ន្ធ
- ចាត់ចែងការងារពលកម្ម យាមកាម និងអនាម័យ ទីស្នាក់ការសហគមន៍នេសាទ

ខ- ផ្នែកហិរញ្ញវិក

- គ្រប់គ្រងថវិកាសហគមន៍នេសាទ
- ធ្វើបញ្ជីចំណូល ចំណាយ និងរបាយការណ៍តាមរបបកំណត់
- ប្រមូលភាគទានពីសមាជិកសហគមន៍ និងចំណូលផ្សេងៗ ស្របច្បាប់នៅក្នុងសហគមន៍
- គ្រប់គ្រងអចលនវត្ថុ និងធ្វើអង្កេតតាមរបបកំណត់
- គ្រប់គ្រងការងារស្ថិតិផលនេសាទក្នុងសហគមន៍

-កសាងផែនការលើកិច្ចអភិវឌ្ឍន៍សហគមន៍នេសាទ

-ធ្វើរបាយការណ៍តាមរបបកំណត់

គ. ផ្នែកយោងល្អៗ :

-ឃ្នាំមើលបទល្មើសនេសាទគ្រប់ប្រភេទ និង ការកាប់ ការឆ្ការ ការគាស់ ការវាង ការឈូសឆាយ ការដុត ព្រៃលិចទឹក ឬ ការហុមពង្វីកាន់កាប់ព្រៃលិចទឹក រាយការណ៍ជូនប្រធានគណៈកម្មការសហគមន៍នេសាទ អាជ្ញាធរមូលដ្ឋាន ឬសមត្ថកិច្ចជលផល ។

-ចូលរួមទប់ស្កាត់បទល្មើសនេសាទជាមួយអាជ្ញាធរមូលដ្ឋាន ឬសមត្ថកិច្ចជលផល ។

-ផ្សព្វផ្សាយលិខិតបទដ្ឋាននានា ដែលពាក់ព័ន្ធនឹងសហគមន៍នេសាទ

-ធ្វើរបាយការណ៍តាមរបបកំណត់

ប្រការ ៣ :


សេចក្តីកំណត់នេះ ត្រូវបានកែប្រែក្នុងករណីមានការអនុវត្តន៍មិនប្រក្រតី និងមានការចាំបាច់ ។

ប្រការ ៤ :

បណ្តាផ្នែកនីមួយៗ ដូចមានក្នុងប្រការ ៣ ត្រូវអនុវត្តការកិច្ចតាមជំនាញដែលមានក្នុងសេចក្តីកំណត់នេះ ឱ្យបានត្រឹមត្រូវ និងមានប្រសិទ្ធភាពខ្ពស់ ចាប់ពីថ្ងៃចុះហត្ថលេខានេះតទៅ ។

ធ្វើនៅ, ថ្ងៃទី ៧.០. ខែ ០១.១០០៨

ប្រធានគណៈកម្មការសហគមន៍នេសាទសាមគ្គីយ៍មេរៀន


ស៊ីម សុខាត

បញ្ជីឈ្មោះសមាជិកសហគមន៍សហគមន៍នេសាទសាមគ្គីយ៍មេរៀន

ចំនួនសមាជិកសហគមន៍សរុប = ៣០៦នាក់ / ស្រី ៧៣នាក់

ល.រ	ឈ្មោះសមាជិក	ភេទ	អាយុ	ភូមិ	ឃុំ	ស្រុក	មុខរបរ	ថ្ងៃខែឆ្នាំចូលជាសមាជិក
១	សេង ហ៊ង	ស	៣៦	កំពង់សំណាញ់	មេរៀន	ព្រៃឈរ	នេសាទ	២៨ .០៣.២០០៨
២	អោក ធី	ប	២៣	កំពង់សំណាញ់	មេរៀន	ព្រៃឈរ	នេសាទ	២៨ .០៣.២០០៨
៣	សែម ធាន	ស	៤០	កំពង់សំណាញ់	មេរៀន	ព្រៃឈរ	នេសាទ	២៨ .០៣.២០០៨
៤	យ៉ែន ជាន	ស	៣៧	កំពង់សំណាញ់	មេរៀន	ព្រៃឈរ	នេសាទ	២៨ .០៣.២០០៨
៥	សាំង ស្រន់	ស	៥៨	កំពង់សំណាញ់	មេរៀន	ព្រៃឈរ	នេសាទ	២៨ .០៣.២០០៨
៦	ឆេន ខុយ	ប	៤៦	កំពង់សំណាញ់	មេរៀន	ព្រៃឈរ	នេសាទ	២៨ .០៣.២០០៨
៧	វៃ ធួ	ប	២៩	កំពង់សំណាញ់	មេរៀន	ព្រៃឈរ	នេសាទ	២៨ .០៣.២០០៨
៨	រស់ ផៃ	ស	២៥	កំពង់សំណាញ់	មេរៀន	ព្រៃឈរ	នេសាទ	២៨ .០៣.២០០៨
៩	លឹម សុខរឿន	ស	៣៥	កំពង់សំណាញ់	មេរៀន	ព្រៃឈរ	នេសាទ	២៨ .០៣.២០០៨
១០	ស៊ូ សៀង	ប	៥៦	កំពង់សំណាញ់	មេរៀន	ព្រៃឈរ	នេសាទ	២៨ .០៣.២០០៨
១១	អ៊ូ ម៉ៅ	ប	៤៥	កំពង់សំណាញ់	មេរៀន	ព្រៃឈរ	នេសាទ	២៨ .០៣.២០០៨
១២	តាំ ស៊ឹម	ប	២៦	កំពង់សំណាញ់	មេរៀន	ព្រៃឈរ	នេសាទ	៣១.០៣.២០០៨
១៣	សេង ច្រង	ស	៦៩	កំពង់សំណាញ់	មេរៀន	ព្រៃឈរ	នេសាទ	៣១.០៣.២០០៨
១៤	វ៉ៃ ស៊ីធឿន	ប	២៨	កំពង់សំណាញ់	មេរៀន	ព្រៃឈរ	នេសាទ	៣១.០៣.២០០៨
១៥	ព្រីល ប្រក	ប	២៣	កំពង់សំណាញ់	មេរៀន	ព្រៃឈរ	នេសាទ	៣១.០៣.២០០៨
១៦	ឈឹក ឈឿន	ប	៣៣	កំពង់សំណាញ់	មេរៀន	ព្រៃឈរ	នេសាទ	៣១.០៣.២០០៨
១៧	ជិន ធឿន	ប	៣២	កំពង់សំណាញ់	មេរៀន	ព្រៃឈរ	នេសាទ	៣១.០៣.២០០៨
១៨	សោ សឿន	ប	៤៨	កំពង់សំណាញ់	មេរៀន	ព្រៃឈរ	នេសាទ	៣១.០៣.២០០៨
១៩	សុក តៃស្រីវី	ស	៣៧	កំពង់សំណាញ់	មេរៀន	ព្រៃឈរ	នេសាទ	៣១.០៣.២០០៨
២០	ស៊ិន ឆយ	ប	៧៦	កំពង់សំណាញ់	មេរៀន	ព្រៃឈរ	នេសាទ	៣១.០៣.២០០៨
២១	ជី រ៉ូ	ប	២៨	កំពង់សំណាញ់	មេរៀន	ព្រៃឈរ	នេសាទ	៣១.០៣.២០០៨
២២	ស្រុន ស្រី	ប	៤៨	កំពង់សំណាញ់	មេរៀន	ព្រៃឈរ	នេសាទ	៣១.០៣.២០០៨

២៣	ថូ ឈន់	ប	៧៤	កំពង់សំណាញ់	មៀន	ព្រៃឈេរ	នេសាទ	៣១ .០៣.២០០៨
២៤	សោ ណូ	ប	២១	កំពង់សំណាញ់	មៀន	ព្រៃឈេរ	នេសាទ	៣១ .០៣.២០០៨
២៥	ឆេ ឡាយ	ប	៧៦	កំពង់សំណាញ់	មៀន	ព្រៃឈេរ	នេសាទ	២៨ .០៣.២០០៨
២៦	សុខ ឡៃហ៊ឹង	ប	៤២	កំពង់សំណាញ់	មៀន	ព្រៃឈេរ	នេសាទ	២៨ .០៣.២០០៨
២៧	ខឹម មឿន	ស	៤៦	កំពង់សំណាញ់	មៀន	ព្រៃឈេរ	នេសាទ	២៩ .០៣.២០០៨
២៨	សេង	ប	៧០	កំពង់សំណាញ់	មៀន	ព្រៃឈេរ	នេសាទ	២៨ .០៣.២០០៨
២៩	ឆេន ភាព	ប	៣២	កំពង់សំណាញ់	មៀន	ព្រៃឈេរ	នេសាទ	២៨ .០៣.២០០៨
៣០	សេង កុយ	ប	២៥	កំពង់សំណាញ់	មៀន	ព្រៃឈេរ	នេសាទ	២៩ .០៣.២០០៨
៣១	ឈឹន ផៃ	ប	៤៥	កំពង់សំណាញ់	មៀន	ព្រៃឈេរ	នេសាទ	២៨ .០៣.២០០៨
៣២	សយ ប្រុស	ប	៣៣	ឃ្លាយទី ៣	មៀន	ព្រៃឈេរ	ធ្វើស្រែ	០១ .០៤.២០០៨
៣៣	យី ភាព	ប	៣៧	ឃ្លាយទី ៣	មៀន	ព្រៃឈេរ	ធ្វើស្រែ	០១ .០៤.២០០៨
៣៤	អ៊ូ ឆឿន	ប	៤០	ឃ្លាយទី ៣	មៀន	ព្រៃឈេរ	ធ្វើស្រែ	០១ .០៤.២០០៨
៣៥	ក្រង់ តៃគា	ប	២៧	ឃ្លាយទី ៣	មៀន	ព្រៃឈេរ	ធ្វើស្រែ	០១ .០៤.២០០៨
៣៦	ឆាយ សារុន	ប	៤០	ឃ្លាយទី ៣	មៀន	ព្រៃឈេរ	ធ្វើស្រែ	០១ .០៤.២០០៨
៣៧	អ៊ូ ធីម	ប	៣៧	ឃ្លាយទី ៣	មៀន	ព្រៃឈេរ	ធ្វើស្រែ	០១ .០៤.២០០៨
៣៨	ក្រង់ រេន	ប	៧១	ឃ្លាយទី ៣	មៀន	ព្រៃឈេរ	ធ្វើស្រែ	០១ .០៤.២០០៨
៣៩	ក្រង់ ធួន	ប	៦៨	ឃ្លាយទី ៣	មៀន	ព្រៃឈេរ	ធ្វើស្រែ	០១ .០៤.២០០៨
៤០	ភួង ចានណុន	ប	១៧	ឃ្លាយទី ៣	មៀន	ព្រៃឈេរ	ធ្វើស្រែ	០២ .០៤.២០០៨
៤១	ខេន ស្រ្តី	ប	៣២	ឃ្លាយទី ៣	មៀន	ព្រៃឈេរ	ធ្វើស្រែ	០១ .០៤.២០០៨
៤២	សំ វិទ្ធុយោ	ប	៥០	ឃ្លាយទី ៣	មៀន	ព្រៃឈេរ	ធ្វើស្រែ	៣១ .០៣.២០០៨
៤៣	មាស ហេង	ប	៣៨	ឃ្លាយទី ៣	មៀន	ព្រៃឈេរ	ធ្វើស្រែ	៣១ .០៣.២០០៨
៤៤	ឈួន	ប	៥០	ឃ្លាយទី ៣	មៀន	ព្រៃឈេរ	ធ្វើស្រែ	៣១ .០៣.២០០៨
៤៥	លី គឹមណង	ប	៣៨	ឃ្លាយទី ៣	មៀន	ព្រៃឈេរ	ធ្វើស្រែ	៣១ .០៣.២០០៨
៤៦	នង សាត	ប	២៥	ឃ្លាយទី ៣	មៀន	ព្រៃឈេរ	ធ្វើស្រែ	៣១ .០៣.២០០៨
៤៧	ឈឹម សុភៈ	ប	៤២	ឃ្លាយទី ៣	មៀន	ព្រៃឈេរ	ធ្វើស្រែ	៣១ .០៣.២០០៨
៤៨	ស៊ឹម សាន	ប	៣៥	ឃ្លាយទី ៣	មៀន	ព្រៃឈេរ	ធ្វើស្រែ	៣១ .០៣.២០០៨
៤៩	ព្រៃម រិម	ប	៤៨	ឃ្លាយទី ៣	មៀន	ព្រៃឈេរ	ធ្វើស្រែ	៣១ .០៣.២០០៨
៥០	លឹម នៅ	ប	៤០	ឃ្លាយទី ៣	មៀន	ព្រៃឈេរ	ធ្វើស្រែ	៣១ .០៣.២០០៨

៥១	មាន ឆយ	ប	៦២	ឃ្លាយទី ៣	មៀន	ព្រៃឈេរ	ធ្វើស្រែ	៣១ .០៣.២០០៨
៥២	ឈឹម ស្រែង	ប	៣២	ឃ្លាយទី ៣	មៀន	ព្រៃឈេរ	ធ្វើស្រែ	៣១ .០៣.២០០៨
៥៣	ហ៊ុន វើង	ប	៥៥	ឃ្លាយទី ៣	មៀន	ព្រៃឈេរ	ធ្វើស្រែ	៣១ .០៣.២០០៨
៥៤	យិន រី	ប	៣២	ឃ្លាយទី ៣	មៀន	ព្រៃឈេរ	ធ្វើស្រែ	៣១ .០៣.២០០៨
៥៥	ហ៊ុន ចាង	ស	៥៥	ឃ្លាយទី ៣	មៀន	ព្រៃឈេរ	ធ្វើស្រែ	៣១ .០៣.២០០៨
៥៦	យី ចិន	ស	៣៨	ឃ្លាយទី ៣	មៀន	ព្រៃឈេរ	ធ្វើស្រែ	៣១ .០៣.២០០៨
៥៧	យី ចេន	ប	៦៧	ឃ្លាយទី ៣	មៀន	ព្រៃឈេរ	ធ្វើស្រែ	៣១ .០៣.២០០៨
៥៨	យោ មឿន	ប	៤៦	ឃ្លាយទី ៣	មៀន	ព្រៃឈេរ	ធ្វើស្រែ	៣១ .០៣.២០០៨
៥៩	ហេង សុផល	ប	៣៤	ឃ្លាយទី ៣	មៀន	ព្រៃឈេរ	ធ្វើស្រែ	៣១ .០៣.២០០៨
៦០	សិរិទ្ធ យីង	ប	៣១	ឃ្លាយទី ៣	មៀន	ព្រៃឈេរ	ធ្វើស្រែ	៣១ .០៣.២០០៨
៦១	មាយ សារីន	ប	៤០	ឃ្លាយទី ៣	មៀន	ព្រៃឈេរ	ធ្វើស្រែ	៣១ .០៣.២០០៨
៦២	ឡឿ ហៃ	ប	៤២	ឃ្លាយទី ៣	មៀន	ព្រៃឈេរ	ធ្វើស្រែ	៣១ .០៣.២០០៨
៦៣	នុត ឈាន់	ស	៥៦	ឃ្លាយទី ៣	មៀន	ព្រៃឈេរ	ធ្វើស្រែ	៣១ .០៣.២០០៨
៦៤	ប្រាក់ ប៉ន	ប	២៧	ឃ្លាយទី ៣	មៀន	ព្រៃឈេរ	ធ្វើស្រែ	០១ .០៤.២០០៨
៦៥	យេង ស៊ាងហេង	ប	៣០	ឃ្លាយទី ៣	មៀន	ព្រៃឈេរ	ធ្វើស្រែ	០១ .០៤.២០០៨
៦៦	វ៉ា ស៊ឹម	ប	៥០	ឃ្លាយទី ៣	មៀន	ព្រៃឈេរ	ធ្វើស្រែ	០១ .០៤.២០០៨
៦៧	សំ សុផល	ប	៣១	ឃ្លាយទី ៣	មៀន	ព្រៃឈេរ	ធ្វើស្រែ	០១ .០៤.២០០៨
៦៨	ឡឿ រឿន	ប	៤៩	ឃ្លាយទី ៣	មៀន	ព្រៃឈេរ	ធ្វើស្រែ	០១ .០៤.២០០៨
៦៩	មន ភឿន	ប	៣៥	ឃ្លាយទី ៣	មៀន	ព្រៃឈេរ	ធ្វើស្រែ	០១ .០៤.២០០៨
៧០	សិរិទ្ធ សុខុម	ប	២៨	ឃ្លាយទី ៣	មៀន	ព្រៃឈេរ	ធ្វើស្រែ	០១ .០៤.២០០៨
៧១	ងួន យី	ប	៥៧	ឃ្លាយទី ៣	មៀន	ព្រៃឈេរ	ធ្វើស្រែ	៣១ .០៣.២០០៨
៧២	ក្រូច វ៉ា	ប	៦៩	ឃ្លាយទី ៣	មៀន	ព្រៃឈេរ	ធ្វើស្រែ	៣១ .០៣.២០០៨
៧៣	សេង ឈឿន	ប	៥០	ឃ្លាយទី ៣	មៀន	ព្រៃឈេរ	ធ្វើស្រែ	៣១ .០៣.២០០៨
៧៤	វង្ស វើង	ប	៦៥	ឃ្លាយទី ៣	មៀន	ព្រៃឈេរ	ធ្វើស្រែ	០១ .០៤.២០០៨
៧៥	ហាក់ ភឿន	ប	៦០	ឃ្លាយទី ៣	មៀន	ព្រៃឈេរ	ធ្វើស្រែ	០១ .០៤.២០០៨
៧៦	សាន គុណ	ស	៥៦	ឃ្លាយទី ៣	មៀន	ព្រៃឈេរ	ធ្វើស្រែ	៣០ .០៣.២០០៨
៧៧	យ៉ាង ហាយ	ស	៧៦	ឃ្លាយទី ៣	មៀន	ព្រៃឈេរ	ធ្វើស្រែ	២៩ .០៣.២០០៨
៧៨	មាន ស្រីម	ប	៣២	ឃ្លាយទី ៣	មៀន	ព្រៃឈេរ	ធ្វើស្រែ	២៩ .០៣.២០០៨

៧៩	បី ឈាង	ប	៣៥	ឃ្លោយទី ៣	មៀន	ព្រៃឈេរ	ធ្វើស្រែ	២៩ .០៣.២០០៨
៨០	មាន គឿង	ស	៦៨	ឃ្លោយទី ៣	មៀន	ព្រៃឈេរ	ធ្វើស្រែ	២៩ .០៣.២០០៨
៨១	មាន កន	ប	៣៨	ឃ្លោយទី ៣	មៀន	ព្រៃឈេរ	ធ្វើស្រែ	២៩ .០៣.២០០៨
៨២	សិរិទ្ធ ហៃ	ប	២៦	ឃ្លោយទី ៣	មៀន	ព្រៃឈេរ	ធ្វើស្រែ	២៩ .០៣.២០០៨
៨៣	ក្រុង គ្រី	ប	៣៧	ឃ្លោយទី ៣	មៀន	ព្រៃឈេរ	ធ្វើស្រែ	២៩ .០៣.២០០៨
៨៤	រស់ ណុន	ប	៦៧	ឃ្លោយទី ៣	មៀន	ព្រៃឈេរ	ធ្វើស្រែ	២៩ .០៣.២០០៨
៨៥	ក្រុង ឡេត	ប	៤៣	ឃ្លោយទី ៣	មៀន	ព្រៃឈេរ	ធ្វើស្រែ	២៩ .០៣.២០០៨
៨៦	សេង វាសន្តា	ប	២៧	ឃ្លោយទី ៣	មៀន	ព្រៃឈេរ	ធ្វើស្រែ	៣១ .០៣.២០០៨
៨៧	វើង សុជា	ប	៤៥	ឃ្លោយទី ៣	មៀន	ព្រៃឈេរ	ធ្វើស្រែ	៣១ .០៣.២០០៨
៨៨	ហ៊ុន យុម	ស	៦២	ឃ្លោយទី ៣	មៀន	ព្រៃឈេរ	ធ្វើស្រែ	៣១ .០៣.២០០៨
៨៩	យុន ឡាយ	ប	៥៤	ឃ្លោយទី ៣	មៀន	ព្រៃឈេរ	ធ្វើស្រែ	៣១ .០៣.២០០៨
៩០	យ៉ន ម៉ន	ស	៥៧	ឃ្លោយទី ៣	មៀន	ព្រៃឈេរ	ធ្វើស្រែ	៣១ .០៣.២០០៨
៩១	អ៊ូ ថាត	ប	៣៣	ឃ្លោយទី ៣	មៀន	ព្រៃឈេរ	ធ្វើស្រែ	៣១ .០៣.២០០៨
៩២	អេង ច្រប	ស	៤៨	ឃ្លោយទី ៣	មៀន	ព្រៃឈេរ	ធ្វើស្រែ	៣១ .០៣.២០០៨
៩៣	លាច ស្រៀវ	ប	៤២	ឃ្លោយទី ៣	មៀន	ព្រៃឈេរ	ធ្វើស្រែ	៣១ .០៣.២០០៨
៩៤	សែម សំ	ប	៤៨	ឃ្លោយទី ៣	មៀន	ព្រៃឈេរ	ធ្វើស្រែ	៣១ .០៣.២០០៨
៩៥	ក្រុង ថាត	ប	៤០	ឃ្លោយទី ៣	មៀន	ព្រៃឈេរ	ធ្វើស្រែ	៣១ .០៣.២០០៨
៩៦	វង្ស ស្រេង	ប	៤០	ឃ្លោយទី ៣	មៀន	ព្រៃឈេរ	ធ្វើស្រែ	៣០ .០៣.២០០៨
៩៧	នៅ យ៉ង	ប	៤៥	ដំណាក់ពង្រ	មៀន	ព្រៃឈេរ	ធ្វើស្រែ	៣១ .០៣.២០០៨
៩៨	សុំ ខុំ	ស	៤៤	ដំណាក់ពង្រ	មៀន	ព្រៃឈេរ	ធ្វើស្រែ	៣១ .០៣.២០០៨
៩៩	ទយន សាម៉ឺន	ស	៣៩	ដំណាក់ពង្រ	មៀន	ព្រៃឈេរ	ធ្វើស្រែ	៣១ .០៣.២០០៨
១០០	យឿ សុវណ្ណ	ប	៤៣	ដំណាក់ពង្រ	មៀន	ព្រៃឈេរ	ធ្វើស្រែ	៣១ .០៣.២០០៨
១០១	ផន សំណាង	ប	២៧	ដំណាក់ពង្រ	មៀន	ព្រៃឈេរ	ធ្វើស្រែ	៣១ .០៣.២០០៨
១០២	ឈន គុន	ប	៦១	ដំណាក់ពង្រ	មៀន	ព្រៃឈេរ	ធ្វើស្រែ	៣១ .០៣.២០០៨
១០៣	សុខ សាក់	ប	៤០	ដំណាក់ពង្រ	មៀន	ព្រៃឈេរ	ធ្វើស្រែ	៣១ .០៣.២០០៨
១០៤	ផាន់ ហ៊ិន	ប	៥០	ដំណាក់ពង្រ	មៀន	ព្រៃឈេរ	ធ្វើស្រែ	៣១ .០៣.២០០៨
១០៥	ជា សារិន	ប	៣២	ដំណាក់ពង្រ	មៀន	ព្រៃឈេរ	ធ្វើស្រែ	០១ .០៤.២០០៨
១០៦	គុក ម៉េងហួយ	ប	២៤	ដំណាក់ពង្រ	មៀន	ព្រៃឈេរ	ធ្វើស្រែ	០១ .០៤.២០០៨

១០៧	លី ស្រីន	ស	៦០	ដំណាក់ពង្រ	មៀន	ច្រៃឈើ	ស៊ីឈ្នួល	០១ .០៤.២០០៨
១០៨	ផង់ អឿន	ស	៤៩	ដំណាក់ពង្រ	មៀន	ច្រៃឈើ	លក់ត្រី	០១ .០៣.២០០៨
១០៩	សូត្រ ណៃអៀង	ស	៣៨	ដំណាក់ពង្រ	មៀន	ច្រៃឈើ	ស៊ីឈ្នួល	០១ .០៣.២០០៨
១១០	គឹម គឹមឡន	ស	២៨	ដំណាក់ពង្រ	មៀន	ច្រៃឈើ	ស៊ីឈ្នួល	០១ .០៣.២០០៨
១១១	សំ ពៅ	ស	៣៧	ដំណាក់ពង្រ	មៀន	ច្រៃឈើ	ធ្វើស្រែ	០១ .០៣.២០០៨
១១២	ផាន់ មាទ	ប	៤៧	ដំណាក់ពង្រ	មៀន	ច្រៃឈើ	លក់ត្រី	០១ .០៣.២០០៨
១១៣	ណងយែម	ស	៤៨	ដំណាក់ពង្រ	មៀន	ច្រៃឈើ	លក់ត្រី	០១ .០៣.២០០៨
១១៤	ណង ណប	ស	២៧	ដំណាក់ពង្រ	មៀន	ច្រៃឈើ	ស៊ីឈ្នួល	០១ .០៣.២០០៨
១១៥	ហុង មុំ	ស	៤៤	ដំណាក់ពង្រ	មៀន	ច្រៃឈើ	ធ្វើស្រែ	០១ .០៣.២០០៨
១១៦	លាង ជា	ប	២២	ដំណាក់ពង្រ	មៀន	ច្រៃឈើ	នេសាទ	០១ .០៣.២០០៨
១១៧	នត សុខខា	ស	២៣	ដំណាក់ពង្រ	មៀន	ច្រៃឈើ	ស៊ីឈ្នួល	០១ .០៣.២០០៨
១១៨	តុក ចិន	ស	២៨	ដំណាក់ពង្រ	មៀន	ច្រៃឈើ	ស៊ីឈ្នួល	០១ .០៣.២០០៨
១១៩	លឹម សុភាព	ស	៤៥	ដំណាក់ពង្រ	មៀន	ច្រៃឈើ	នេសាទ	២៩ .០៣.២០០៨
១២០	សៀន សុយន់	ស	៣៧	ដំណាក់ពង្រ	មៀន	ច្រៃឈើ	ស៊ីឈ្នួល	៣០ .០៣.២០០៨
១២១	សាំង ឡាយ	ស	២៦	ដំណាក់ពង្រ	មៀន	ច្រៃឈើ	ធ្វើស្រែ	៣០ .០៣.២០០៨
១២២	សៀង ស្រូវ	ស	៣៨	ដំណាក់ពង្រ	មៀន	ច្រៃឈើ	នេសាទ	៣១ .០៣.២០០៨
១២៣	ជួន យ៉ុង	ប	៤៩	ដំណាក់ពង្រ	មៀន	ច្រៃឈើ	ធ្វើស្រែ	២៩ .០៣.២០០៨
១២៤	តុក ហឿន	ប	៥៨	ដំណាក់ពង្រ	មៀន	ច្រៃឈើ	ធ្វើស្រែ	៣០ .០៣.២០០៨
១២៥	តុក ហិន	ប ២៣	២៣	ដំណាក់ពង្រ	មៀន	ច្រៃឈើ	ស៊ីឈ្នួល	៣០ .០៣.២០០៨
១២៦	ឈារី យេក	ស	៥៣	ដំណាក់ពង្រ	មៀន	ច្រៃឈើ	ស៊ីឈ្នួល	៣០ .០៣.២០០៨
១២៧	លឹម ស្រង់	ស	៣០	ដំណាក់ពង្រ	មៀន	ច្រៃឈើ	ធ្វើស្រែ	៣០ .០៣.២០០៨
១២៨	នឹម វណ្ណា	ប	៤៦	ដំណាក់ពង្រ	មៀន	ច្រៃឈើ	ធ្វើស្រែ	២៨ .០៣.២០០៨
១២៩	សន មេត	ស	៥៩	ដំណាក់ពង្រ	មៀន	ច្រៃឈើ	ធ្វើស្រែ	៣០ .០៣.២០០៨
១៣០	តុក ស្រឿន	ស	៤៩	ដំណាក់ពង្រ	មៀន	ច្រៃឈើ	ធ្វើស្រែ	៣០ .០៣.២០០៨
១៣១	ផង់ ភាង	ស	៣៧	ដំណាក់ពង្រ	មៀន	ច្រៃឈើ	ធ្វើស្រែ	៣០ .០៣.២០០៨
១៣២	សាយ សឹម	ប	៣២	ដំណាក់ពង្រ	មៀន	ច្រៃឈើ	ស៊ីឈ្នួល	២៩ .០៣.២០០៨
១៣៣	កេត សាន	ស	៣៤	ដំណាក់ពង្រ	មៀន	ច្រៃឈើ	ធ្វើស្រែ	៣០ .០៣.២០០៨
១៣៤	លឹម តាងអ៊ឹម	ស	៣០	ដំណាក់ពង្រ	មៀន	ច្រៃឈើ	ស៊ីឈ្នួល	៣០ .០៣.២០០៨

១៣៥	ហេង ហាន	ប	៣៩	ដំណាក់ពង្រ	មៀន	ព្រៃឈើ	នេសាទ	៣០ .០៣.២០០៨
១៣៦	យួង យ៉ៃ	ស	៥៦	ដំណាក់ពង្រ	មៀន	ព្រៃឈើ	ធ្វើស្រែ	៣០ .០៣.២០០៨
១៣៧	ហាក់ វី	ស	៣៤	ដំណាក់ពង្រ	មៀន	ព្រៃឈើ	ធ្វើស្រែ	៣០ .០៣.២០០៨
១៣៨	យ៉ាន់ វិផលធា	ប	២១	ដំណាក់ពង្រ	មៀន	ព្រៃឈើ	ស៊ីឈ្នួល	៣០ .០៣.២០០៨
១៣៩	ញឹក អាង	ប	៤៦	ដំណាក់ពង្រ	មៀន	ព្រៃឈើ	ធ្វើស្រែ	៣០ .០៣.២០០៨
១៤០	យួង យ៉ៃត	ស	៦១	ដំណាក់ពង្រ	មៀន	ព្រៃឈើ	ធ្វើស្រែ	៣០ .០៣.២០០៨
១៤១	ឡោ ចាន់ធី	ស	៣៦	ដំណាក់ពង្រ	មៀន	ព្រៃឈើ	ធ្វើស្រែ	៣០ .០៣.២០០៨
១៤២	អន ចន្ទី	ស	៤១	ដំណាក់ពង្រ	មៀន	ព្រៃឈើ	ធ្វើស្រែ	៣០ .០៣.២០០៨
១៤៣	លឹម សុខុម	ប	២៥	ដំណាក់ពង្រ	មៀន	ព្រៃឈើ	ស៊ីឈ្នួល	២៩ .០៣.២០០៨
១៤៤	ឈារ គុង	ប	៤៩	ដំណាក់ពង្រ	មៀន	ព្រៃឈើ	ធ្វើស្រែ	២៩ .០៣.២០០៨
១៤៥	សៀន ភាត់	ប	២៩	ដំណាក់ពង្រ	មៀន	ព្រៃឈើ	ស៊ីឈ្នួល	២៩ .០៣.២០០៨
១៤៦	លឹម អឿន	ប	៣០	ដំណាក់ពង្រ	មៀន	ព្រៃឈើ	ស៊ីឈ្នួល	០៨ .០៤.២០០៨
១៤៧	សម យឹម	ស	២៨	ដំណាក់ពង្រ	មៀន	ព្រៃឈើ	ធ្វើស្រែ	០៨ .០៤.២០០៨
១៤៨	សម សឹម	ប	៦០	ដំណាក់ពង្រ	មៀន	ព្រៃឈើ	ធ្វើស្រែ	០៨ .០៤.២០០៨
១៤៩	តឿ រឿន	ស	៤៤	ដំណាក់ពង្រ	មៀន	ព្រៃឈើ	ធ្វើស្រែ	០៨ .០៤.២០០៨
១៥០	សំ អប	ស	៥០	ដំណាក់ពង្រ	មៀន	ព្រៃឈើ	ស៊ីឈ្នួល	០៨ .០៤.២០០៨
១៥១	កេត សំណាង	ស	២០	ដំណាក់ពង្រ	មៀន	ព្រៃឈើ	នេសាទ	០៨ .០៤.២០០៨
១៥២	ប៊ុន ណេត	ប	៣០	ដំណាក់ពង្រ	មៀន	ព្រៃឈើ	ធ្វើស្រែ	០៨ .០៤.២០០៨
១៥៣	ប្រាក់ សុផល	ប	២៥	ដំណាក់ពង្រ	មៀន	ព្រៃឈើ	ស៊ីឈ្នួល	០៨ .០៤.២០០៨
១៥៤	ប្រិញ ឆី	ស	៣៥	ដំណាក់ពង្រ	មៀន	ព្រៃឈើ	ធ្វើស្រែ	០៨ .០៤.២០០៨
១៥៥	សាយ សាញ	ប	៣៨	ដំណាក់ពង្រ	មៀន	ព្រៃឈើ	ស៊ីឈ្នួល	០៨ .០៤.២០០៨
១៥៦	ផន ផៃ	ប	៥៥	ដំណាក់ពង្រ	មៀន	ព្រៃឈើ	ធ្វើស្រែ	០៨ .០៤.២០០៨
១៥៧	សំ ពៅ	ស	៣០	ដំណាក់ពង្រ	មៀន	ព្រៃឈើ	ស៊ីឈ្នួល	០៨ .០៤.២០០៨
១៥៨	សាយ អេដ	ស	៣៥	ដំណាក់ពង្រ	មៀន	ព្រៃឈើ	ធ្វើស្រែ	០៨ .០៤.២០០៨
១៥៩	ឡុង ផាត	ស	២៤	ដំណាក់ពង្រ	មៀន	ព្រៃឈើ	ធ្វើស្រែ	០៨ .០៤.២០០៨
១៦០	ប៊ុន ណាង	ស	៦១	ដំណាក់ពង្រ	មៀន	ព្រៃឈើ	ធ្វើស្រែ	០៨ .០៤.២០០៨
១៦១	ផង អ៊ិន	ស	៤៤	ដំណាក់ពង្រ	មៀន	ព្រៃឈើ	ធ្វើស្រែ	០៨ .០៤.២០០៨
១៦២	សម អឿង	ស	៤៦	ដំណាក់ពង្រ	មៀន	ព្រៃឈើ	ស៊ីឈ្នួល	០៨ .០៤.២០០៨

១៦៣	ដន រស្មី	ប	២៨	ដំណាក់ពង្រ	មៀន	ព្រៃឈើ	ស៊ីណូស	០៨ .០៤.២០០៨
១៦៤	លឹម យ៉ាន់	ប	២៣	ដំណាក់ពង្រ	មៀន	ព្រៃឈើ	ធ្វើស្រែ	០៨ .០៤.២០០៨
១៦៥	ម៉ែ ម៉ាន	ស	៥១	ផ្កាយព្រឹក	មៀន	ព្រៃឈើ	ធ្វើស្រែ	២៩ .០៣.២០០៨
១៦៦	សយ ស៊ឹម	ប	៣២	ផ្កាយព្រឹក	មៀន	ព្រៃឈើ	ធ្វើស្រែ	២៩ .០៣.២០០៨
១៦៧	សែន គឹមសាន	ប	៣៧	ផ្កាយព្រឹក	មៀន	ព្រៃឈើ	វាយថ្ម	២៩ .០៣.២០០៨
១៦៨	ទឹម សៀន	ប	៦៥	ផ្កាយព្រឹក	មៀន	ព្រៃឈើ	ធ្វើស្រែ	២៩ .០៣.២០០៨
១៦៩	ឈិត តុំ	ប	២៥	ផ្កាយព្រឹក	មៀន	ព្រៃឈើ	វាយថ្ម	២៩ .០៣.២០០៨
១៧០	ហ៊ាន ហាន	ប	៤២	ផ្កាយព្រឹក	មៀន	ព្រៃឈើ	ធ្វើស្រែ	២៩ .០៣.២០០៨
១៧១	ផុន ស៊ី	ស	៤៥	ផ្កាយព្រឹក	មៀន	ព្រៃឈើ	ធ្វើស្រែ	២៩ .០៣.២០០៨
១៧២	សុខ សុគង	ស	៣១	ផ្កាយព្រឹក	មៀន	ព្រៃឈើ	ធ្វើស្រែ	២៩ .០៣.២០០៨
១៧៣	សាំង សុខ	ប	៦៥	ផ្កាយព្រឹក	មៀន	ព្រៃឈើ	ធ្វើស្រែ	២៩ .០៣.២០០៨
១៧៤	កាន ភា	ប	២១	ផ្កាយព្រឹក	មៀន	ព្រៃឈើ	ធ្វើស្រែ	២៩ .០៣.២០០៨
១៧៥	គិន ស៊ាន	ប	៥១	ផ្កាយព្រឹក	មៀន	ព្រៃឈើ	ធ្វើស្រែ	២៩ .០៣.២០០៨
១៧៦	ទួន ពិសី	ប	២៦	ផ្កាយព្រឹក	មៀន	ព្រៃឈើ	ធ្វើស្រែ	២៩ .០៣.២០០៨
១៧៧	វ៉ា ហៀន	ប	៥៨	ផ្កាយព្រឹក	មៀន	ព្រៃឈើ	នេសាទ	២៩ .០៣.២០០៨
១៧៨	នាង យាង	ប	២៧	ផ្កាយព្រឹក	មៀន	ព្រៃឈើ	ធ្វើស្រែ	២៩ .០៣.២០០៨
១៧៩	ឡុញ សំអុល	ប	៣៨	ផ្កាយព្រឹក	មៀន	ព្រៃឈើ	ធ្វើស្រែ	២៩ .០៣.២០០៨
១៨០	ម៉ាង កល់	ប	២៩	ផ្កាយព្រឹក	មៀន	ព្រៃឈើ	ធ្វើស្រែ	២៩ .០៣.២០០៨
១៨១	ពារ ហួន	ប	៦៩	ផ្កាយព្រឹក	មៀន	ព្រៃឈើ	ធ្វើស្រែ	២៩ .០៣.២០០៨
១៨២	គិន ម៉ៅ	ប	៣៨	ផ្កាយព្រឹក	មៀន	ព្រៃឈើ	ធ្វើស្រែ	២៩ .០៣.២០០៨
១៨៣	ហៃ តៃ	ប	៣៧	ផ្កាយព្រឹក	មៀន	ព្រៃឈើ	ធ្វើស្រែ	២៩ .០៣.២០០៨
១៨៤	ហេង ឡាយ	ប	៥២	កំពង់សិរិទ្ធិ	មៀន	ព្រៃឈើ	នេសាទ	០១ .០៤.២០០៨
១៨៥	ថៃ ចេប	ប	៥៥	កំពង់សិរិទ្ធិ	មៀន	ព្រៃឈើ	កសិករ	០១ .០៤.២០០៨
១៨៦	ណាំង អឿង	ប	៥០	កំពង់សិរិទ្ធិ	មៀន	ព្រៃឈើ	នេសាទ	០១ .០៤.២០០៨
១៨៧	មេស ញីប	ប	៥៦	កំពង់សិរិទ្ធិ	មៀន	ព្រៃឈើ	ធ្វើស្រែ	០១ .០៤.២០០៨
១៨៨	គ្រី គឹម សិរី	ប	៤០	កំពង់សិរិទ្ធិ	មៀន	ព្រៃឈើ	ធ្វើស្រែ	០១ .០៤.២០០៨
១៨៩	មេស ហ៊ាន់	ស	៦១	កំពង់សិរិទ្ធិ	មៀន	ព្រៃឈើ	ធ្វើស្រែ	០១ .០៤.២០០៨
១៩០	គ្រី គឹមសិរី	ប	៣៩	កំពង់សិរិទ្ធិ	មៀន	ព្រៃឈើ	ធ្វើស្រែ	០១ .០៤.២០០៨

១៩១	យឹម ទិត	ប	៣៤	កំពង់សិរិទ្ធិ	មៀន	ព្រៃឈរ	នេសាទ	០១ .០៤.២០០៨
១៩២	តេន រិន	ប	២៧	កំពង់សិរិទ្ធិ	មៀន	ព្រៃឈរ	កសិករ	០១ .០៤.២០០៨
១៩៣	ជុន ស្សួល	ប	៣០	កំពង់សិរិទ្ធិ	មៀន	ព្រៃឈរ	នេសាទ	០១ .០៤.២០០៨
១៩៤	ញឹម យ៉ែន	ស	៦៧	កំពង់សិរិទ្ធិ	មៀន	ព្រៃឈរ	ធ្វើស្រែ	០១ .០៤.២០០៨
១៩៥	សិន់ សី	ប	៦៧	កំពង់សិរិទ្ធិ	មៀន	ព្រៃឈរ	ធ្វើស្រែ	០១ .០៤.២០០៨
១៩៦	យី តក់,	ប	៦៧	កំពង់សិរិទ្ធិ	មៀន	ព្រៃឈរ	ធ្វើស្រែ	០១ .០៤.២០០៨
១៩៧	សេង ថាន	ស	៦៧	កំពង់សិរិទ្ធិ	មៀន	ព្រៃឈរ	ធ្វើស្រែ	០១ .០៤.២០០៨
១៩៨	ធឿន ចាន់ថា	ប	៣៧	កំពង់សិរិទ្ធិ	មៀន	ព្រៃឈរ	នេសាទ	០១ .០៤.២០០៨
១៩៩	ភឹម ជុន	ប	៥២	កំពង់សិរិទ្ធិ	មៀន	ព្រៃឈរ	នេសាទ	០១ .០៤.២០០៨
២០០	គាត ឡាយ	ប	៤៦	កំពង់សិរិទ្ធិ	មៀន	ព្រៃឈរ	ធ្វើស្រែ	០១ .០៤.២០០៨
២០១	អាន ខេង	ស	៤៨	កំពង់សិរិទ្ធិ	មៀន	ព្រៃឈរ	ធ្វើស្រែ	០១ .០៤.២០០៨
២០២	ហួន វន់	ប	៤៦	កំពង់សិរិទ្ធិ	មៀន	ព្រៃឈរ	កសិករ	០១ .០៤.២០០៨
២០៣	ស៊ឹម សាយ	ប	៣៤	កំពង់សិរិទ្ធិ	មៀន	ព្រៃឈរ	កសិករ	០១ .០៤.២០០៨
២០៤	លួន ថា	ប	៣០	កំពង់សិរិទ្ធិ	មៀន	ព្រៃឈរ	ស៊ីល្អូល	០១ .០៤.២០០៨
២០៥	ណឹម សារឿន	ប	៤៨	កំពង់សិរិទ្ធិ	មៀន	ព្រៃឈរ	ធ្វើស្រែ	០១ .០៤.២០០៨
២០៦	ហ៊ិន ហាន	ប	៤៦	កំពង់សិរិទ្ធិ	មៀន	ព្រៃឈរ	កសិករ	០១ .០៤.២០០៨
២០៧	តន ម៉េងហ៊ិន	ប	២៥	កំពង់សិរិទ្ធិ	មៀន	ព្រៃឈរ	កសិករ	០១ .០៤.២០០៨
២០៨	យន់ យាង	ប	៥១	កំពង់សិរិទ្ធិ	មៀន	ព្រៃឈរ	ធ្វើស្រែ	០១ .០៤.២០០៨
២០៩	រ៉ែន វ៉ាន	ប	៣០	កំពង់សិរិទ្ធិ	មៀន	ព្រៃឈរ	កសិករ	៣១ .០៣.២០០៨
២១០	ហ៊ិន សារ៉ែន	ស	៥៣	កំពង់សិរិទ្ធិ	មៀន	ព្រៃឈរ	ធ្វើស្រែ	៣១ .០៣.២០០៨
២១១	ឆន សុខន	ស	៤៦	កំពង់សិរិទ្ធិ	មៀន	ព្រៃឈរ	ធ្វើស្រែ	០១ .០៤.២០០៨
២១២	ឡាយ សី	ប	៣១	កំពង់សិរិទ្ធិ	មៀន	ព្រៃឈរ	ធ្វើស្រែ	០១ .០៤.២០០៨
២១៣	សេង ទិត	ប	៣៩	កំពង់សិរិទ្ធិ	មៀន	ព្រៃឈរ	ធ្វើស្រែ	០១ .០៤.២០០៨
២១៤	ហេង សី	ប	៥៧	កំពង់សិរិទ្ធិ	មៀន	ព្រៃឈរ	កសិករ	០១ .០៤.២០០៨
២១៥	ពាង ភាន	ប	៣៨	កំពង់សិរិទ្ធិ	មៀន	ព្រៃឈរ	កសិករ	០១ .០៤.២០០៨
២១៦	ថៃ ទ្រាប់	ស	៣៧	កំពង់សិរិទ្ធិ	មៀន	ព្រៃឈរ	កសិករ	០១ .០៤.២០០៨
២១៧	សេង សិន់	ប	៦២	កំពង់សិរិទ្ធិ	មៀន	ព្រៃឈរ	កសិករ	០១ .០៤.២០០៨
២១៨	អុល ភិរម្យ	ប	៣០	កំពង់សិរិទ្ធិ	មៀន	ព្រៃឈរ	ធ្វើស្រែ	២៨ .០៣.២០០៨

២១៩	តន ថន	ប	៣៦	កំពង់សិរិទ្ធិ	មៀន	ព្រៃឈេរ	ធ្វើស្រែ	២៨ .០៣.២០០៨
២២០	យន់ ម៉េងលី	ប	២៨	កំពង់សិរិទ្ធិ	មៀន	ព្រៃឈេរ	ធ្វើស្រែ	២៨ .០៣.២០០៨
២២១	អឿ អាន	ប	៣៣	កំពង់សិរិទ្ធិ	មៀន	ព្រៃឈេរ	ធ្វើស្រែ	២៨ .០៣.២០០៨
២២២	ង៉ុយ អ៊ឹម	ស	៣៣	កំពង់សិរិទ្ធិ	មៀន	ព្រៃឈេរ	ធ្វើស្រែ	២៨ .០៣.២០០៨
២២៣	ចក់ សុខឃឹម	ប	៣១	កំពង់សិរិទ្ធិ	មៀន	ព្រៃឈេរ	ធ្វើស្រែ	២៨ .០៣.២០០៨
២២៤	ហាក់ ហៀង	ប	៤០	កំពង់សិរិទ្ធិ	មៀន	ព្រៃឈេរ	ធ្វើស្រែ	២៨ .០៣.២០០៨
២២៥	អាង ម៉េងអ៊ឹង	ប	៤២	កំពង់សិរិទ្ធិ	មៀន	ព្រៃឈេរ	ធ្វើស្រែ	២៨ .០៣.២០០៨
២២៦	ហយ ហ៊ុត	ប	៤២	កំពង់សិរិទ្ធិ	មៀន	ព្រៃឈេរ	ស៊ីឈ្នួល	២៨ .០៣.២០០៨
២២៧	ចេក សំអាត	ប	២៧	កំពង់សិរិទ្ធិ	មៀន	ព្រៃឈេរ	ធ្វើស្រែ	២៨ .០៣.២០០៨
២២៨	កន ភី	ប	៣៦	កំពង់សិរិទ្ធិ	មៀន	ព្រៃឈេរ	ធ្វើស្រែ	២៨ .០៣.២០០៨
២២៩	ឈាង ឈិន	ប	២៧	កំពង់សិរិទ្ធិ	មៀន	ព្រៃឈេរ	ធ្វើស្រែ	២៨ .០៣.២០០៨
២៣០	អោក ណាត	ប	២៩	កំពង់សិរិទ្ធិ	មៀន	ព្រៃឈេរ	ស៊ីឈ្នួល	២៨ .០៣.២០០៨
២៣១	គ្រឿន រិន	ស	៤៨	កំពង់សិរិទ្ធិ	មៀន	ព្រៃឈេរ	ធ្វើស្រែ	២៨ .០៣.២០០៨
២៣២	គឹម ខុន	ប	៦៩	កំពង់សិរិទ្ធិ	មៀន	ព្រៃឈេរ	ធ្វើស្រែ	២៨ .០៣.២០០៨
២៣៣	គាន រី	ប	៣១	កំពង់សិរិទ្ធិ	មៀន	ព្រៃឈេរ	ស៊ីឈ្នួល	២៨ .០៣.២០០៨
២៣៤	លី ឌី	ប	៣៩	កំពង់សិរិទ្ធិ	មៀន	ព្រៃឈេរ	ស៊ីឈ្នួល	២៨ .០៣.២០០៨
២៣៥	អាត សំបូរ	ស	៤៧	កំពង់សិរិទ្ធិ	មៀន	ព្រៃឈេរ	ស៊ីឈ្នួល	២៨ .០៣.២០០៨
២៣៦	អាត ប៊ុក	ស	៤៨	កំពង់សិរិទ្ធិ	មៀន	ព្រៃឈេរ	ស៊ីឈ្នួល	២៨ .០៣.២០០៨
២៣៧	ឆន ផាត	ប	៣៥	កំពង់សិរិទ្ធិ	មៀន	ព្រៃឈេរ	ធ្វើស្រែ	២៨ .០៣.២០០៨
២៣៨	ឆន គឹមស្រីាន	ស	៤០	កំពង់សិរិទ្ធិ	មៀន	ព្រៃឈេរ	ស៊ីឈ្នួល	២៨ .០៣.២០០៨
២៣៩	នោ នឿន	ប	៤៨	ដីក្រហម	មៀន	ព្រៃឈេរ	ធ្វើស្រែ	០២ .០៤.២០០៨
២៤០	សៃ សីណា	ប	២៨	ដីក្រហម	មៀន	ព្រៃឈេរ	ធ្វើស្រែ	០២ .០៤.២០០៨
២៤១	សឿន សុង	ប	៤១	ដីក្រហម	មៀន	ព្រៃឈេរ	ធ្វើស្រែ	០២ .០៤.២០០៨
២៤២	សន ហៃ	ប	៤៦	ដីក្រហម	មៀន	ព្រៃឈេរ	ធ្វើស្រែ	០២ .០៤.២០០៨
២៤៣	សុខ សន	ប	៥៣	ដីក្រហម	មៀន	ព្រៃឈេរ	ធ្វើស្រែ	០២ .០៤.២០០៨
២៤៤	ធឿន ហិន	ប	២៨	ដីក្រហម	មៀន	ព្រៃឈេរ	ធ្វើស្រែ	០២ .០៤.២០០៨
២៤៥	ម៉ឹង អន	ប	៤២	ដីក្រហម	មៀន	ព្រៃឈេរ	ធ្វើស្រែ	០២ .០៤.២០០៨
២៤៦	អ៊ី សារ៉ុ	ប	៣៥	ដីក្រហម	មៀន	ព្រៃឈេរ	ធ្វើស្រែ	០២ .០៤.២០០៨

៤៧	អាន អេន	ប	៤៧	ដីក្រហម	មៀន	ព្រៃឈេរ	ធ្វើស្រែ	០២ .០៤.២០០៨
៤៨	កន ហ៊ី	ប	២៤	ដីក្រហម	មៀន	ព្រៃឈេរ	ធ្វើស្រែ	០២ .០៤.២០០៨
៤៩	ក្រូច ណៅ	ប	៥៣	ដីក្រហម	មៀន	ព្រៃឈេរ	ធ្វើស្រែ	០២ .០៤.២០០៨
៥០	កូយ ថុល	ប	៥០	ដីក្រហម	មៀន	ព្រៃឈេរ	ធ្វើស្រែ	០២ .០៤.២០០៨
៥១	រី ប្រុស	ប	៤២	ដីក្រហម	មៀន	ព្រៃឈេរ	ធ្វើស្រែ	០២ .០៤.២០០៨
៥២	មិន ស្រឡាត	ប	៤៥	ដីក្រហម	មៀន	ព្រៃឈេរ	ធ្វើស្រែ	០២ .០៤.២០០៨
៥៣	ឈមុ ឈន	ប	៤៥	ដីក្រហម	មៀន	ព្រៃឈេរ	ធ្វើស្រែ	០២ .០៤.២០០៨
៥៤	សាំង ណេង	ប	២៣	ដីក្រហម	មៀន	ព្រៃឈេរ	ធ្វើស្រែ	០២ .០៤.២០០៨
៥៥	លួន គូង	ប	៤០	ដីក្រហម	មៀន	ព្រៃឈេរ	ធ្វើស្រែ	០២ .០៤.២០០៨
៥៦	លឹម ឡើន	ប	៣២	ដីក្រហម	មៀន	ព្រៃឈេរ	ធ្វើស្រែ	០២ .០៤.២០០៨
៥៧	ភិន ឡា	ប	២៧	ដីក្រហម	មៀន	ព្រៃឈេរ	ធ្វើស្រែ	០២ .០៤.២០០៨
៥៨	ម៉េត ម៉ុច	ប	៤០	ដីក្រហម	មៀន	ព្រៃឈេរ	ធ្វើស្រែ	០២ .០៤.២០០៨
៥៩	ណៅ ខ្លា	ប	២៩	ដីក្រហម	មៀន	ព្រៃឈេរ	ធ្វើស្រែ	០២ .០៤.២០០៨
៦០	ណៅ ឡា	ប	២៦	ដីក្រហម	មៀន	ព្រៃឈេរ	ធ្វើស្រែ	០២ .០៤.២០០៨
៦១	លួន សុខំ	ប	៤២	ដីក្រហម	មៀន	ព្រៃឈេរ	ធ្វើស្រែ	០២ .០៤.២០០៨
៦២	លួន សុយាន់	ប	៣៩	ដីក្រហម	មៀន	ព្រៃឈេរ	ធ្វើស្រែ	០២ .០៤.២០០៨
៦៣	ណា ឈឿន	ប	៣៨	ដីក្រហម	មៀន	ព្រៃឈេរ	ធ្វើស្រែ	០២ .០៤.២០០៨
៦៤	សាំង ណាត	ប	២៤	ដីក្រហម	មៀន	ព្រៃឈេរ	ធ្វើស្រែ	០២ .០៤.២០០៨
៦៥	ហូក ហុង	ប	៣២	ទួលព្រិច	មៀន	ព្រៃឈេរ	នេសាទ	៣១ .០៣.២០០៨
៦៦	ចឹក ហូត	ប	២៧	ទួលព្រិច	មៀន	ព្រៃឈេរ	នេសាទ	៣១ .០៣.២០០៨
៦៧	សាយ សន	ប	៣៦	ទួលព្រិច	មៀន	ព្រៃឈេរ	នេសាទ	៣១ .០៣.២០០៨
៦៨	សាន់ សុខឈឹម	ប	៣៨	ទួលព្រិច	មៀន	ព្រៃឈេរ	នេសាទ	៣១ .០៣.២០០៨
៦៩	ចាន់ សារ៉ុម	ប	៣៩	ទួលព្រិច	មៀន	ព្រៃឈេរ	នេសាទ	៣១ .០៣.២០០៨
៧០	សេង សុភក្តី	ប	៨០	ទួលព្រិច	មៀន	ព្រៃឈេរ	នេសាទ	៣១ .០៣.២០០៨
៧១	ឡើន ហែ	ប	២៥	ទួលព្រិច	មៀន	ព្រៃឈេរ	នេសាទ	៣១ .០៣.២០០៨
៧២	លន់ វៃ	ប	៤៥	ទួលព្រិច	មៀន	ព្រៃឈេរ	នេសាទ	៣១ .០៣.២០០៨
៧៣	សាត វិន	ប	៤៣	ទួលព្រិច	មៀន	ព្រៃឈេរ	នេសាទ	៣១ .០៣.២០០៨
៧៤	ឆន រ៉ា	ប	៣៥	ទួលព្រិច	មៀន	ព្រៃឈេរ	នេសាទ	៣១ .០៣.២០០៨

២៧៥	វ៉ាន់ ឡឿន	ប	៣៥	ទូលព្រិច	មៀន	ព្រៃឈេរ	នេសាទ	៣១ .០៣.២០០៨
២៧៦	លឹម ហាំង	ប	៣០	ទូលព្រិច	មៀន	ព្រៃឈេរ	នេសាទ	៣១ .០៣.២០០៨
២៧៧	នួន ជួន	ប	៤៩	ទូលព្រិច	មៀន	ព្រៃឈេរ	នេសាទ	៣១ .០៣.២០០៨
២៧៨	អ៊ី ចន	ប	៣៨	ទូលព្រិច	មៀន	ព្រៃឈេរ	នេសាទ	៣១ .០៣.២០០៨
២៧៩	លឹម ហេង	ប	៥៣	ទូលព្រិច	មៀន	ព្រៃឈេរ	នេសាទ	៣១ .០៣.២០០៨
២៨០	សួន សុភ័ក្រ	ប	២៧	ទូលព្រិច	មៀន	ព្រៃឈេរ	នេសាទ	៣១ .០៣.២០០៨
២៨១	សៀង ឈឿន	ប	៥៣	ទូលព្រិច	មៀន	ព្រៃឈេរ	ធ្វើស្រែ	០៧ .០៤.២០០៨
២៨២	លប់ ភស្នី	ស	២៥	ទូលព្រិច	មៀន	ព្រៃឈេរ	នេសាទ	០៧ .០៤.២០០៨
២៨៣	ហាម ទុច	ស	៤៧	ទូលព្រិច	មៀន	ព្រៃឈេរ	នេសាទ	០៧ .០៤.២០០៨
២៨៤	យូ ស៊ី	ប	៥៣	ទូលព្រិច	មៀន	ព្រៃឈេរ	នេសាទ	០១ .០៤.២០០៨
២៨៥	គ្រីង សេង	ប	៥៣	ទូលព្រិច	មៀន	ព្រៃឈេរ	ធ្វើស្រែ	០៧ .០៤.២០០៨
២៨៦	សន់ ឈឿង	ប	៤៤	ទូលព្រិច	មៀន	ព្រៃឈេរ	នេសាទ	០១ .០៤.២០០៨
២៨៧	មាស យឿង	ប	៣៧	ទូលព្រិច	មៀន	ព្រៃឈេរ	នេសាទ	០១ .០៤.២០០៨
២៨៨	ហួត គឹមហ៊ាន	ប	៣៥	ទូលព្រិច	មៀន	ព្រៃឈេរ	នេសាទ	៣១ .០៣.២០០៨
២៨៩	យន់ ស្រី	ប	២៨	ទូលព្រិច	មៀន	ព្រៃឈេរ	នេសាទ	០១ .០៤.២០០៨
២៩០	ស៊ិន ហឿន	ប	៣៥	កេះ	មៀន	ព្រៃឈេរ	នេសាទ	២៩ .០៣.២០០៨
២៩១	តៃ យឿន	ប	៥០	កេះ	មៀន	ព្រៃឈេរ	នេសាទ	២៩ .០៣.២០០៨
២៩២	ឆេង ហេន	ប	៤៥	កេះ	មៀន	ព្រៃឈេរ	នេសាទ	២៩ .០៣.២០០៨
២៩៣	ណន សែន	ប	២៧	កេះ	មៀន	ព្រៃឈេរ	នេសាទ	២៧ .០៣.២០០៨
២៩៤	ទិត សឿន	ប	៣១	កេះ	មៀន	ព្រៃឈេរ	នេសាទ	០២ .០៤.២០០៨
២៩៥	ប៉ុល សារិទ្ធ	ប	៤៧	កេះ	មៀន	ព្រៃឈេរ	នេសាទ	០២ .០៤.២០០៨
២៩៦	សុង សៀវ	ប	៣៥	កេះ	មៀន	ព្រៃឈេរ	នេសាទ	០២ .០៤.២០០៨
២៩៧	ខុន ភាន់	ប	៥៥	កេះ	មៀន	ព្រៃឈេរ	នេសាទ	០២ .០៤.២០០៨
២៩៨	ផៃ ផាន	ប	៣៩	កេះ	មៀន	ព្រៃឈេរ	នេសាទ	០២ .០៤.២០០៨
២៩៩	ខុល ឌឹម	ប	៤៤	កេះ	មៀន	ព្រៃឈេរ	នេសាទ	០២ .០៤.២០០៨
៣០០	ធីម ពៅ	ប	៣២	កេះ	មៀន	ព្រៃឈេរ	នេសាទ	០២ .០៤.២០០៨
៣០១	ចាន់ វិន	ប	២១	កេះ	មៀន	ព្រៃឈេរ	នេសាទ	០២ .០៤.២០០៨
៣០២	សិន អុល	ប	៥១	កេះ	មៀន	ព្រៃឈេរ	នេសាទ	០២ .០៤.២០០៨

៣០៣	សំ សី	ប	២៣	កេះ	មៀន	ត្រៃឈើ	នេសាទ	៣១ .០៣.២០០៨
៣០៤	ឌីន ដា	ប	៣០	កេះ	មៀន	ត្រៃឈើ	នេសាទ	៣១ .០៣.២០០៨
៣០៥	អាន កេង	ប	៤០	កេះ	មៀន	ត្រៃឈើ	នេសាទ	៣១ .០៣.២០០៨
៣០៦	ចន សុខខន	ប	៣៥	កេះ	មៀន	ត្រៃឈើ	នេសាទ	៣១ .០៣.២០០៨

មៀន ថ្ងៃទី ២១ ខែ ០៣ ឆ្នាំ ២០០៨

អ្នកធ្វើតារាង

លេខ : ២១១/០៨

ប្រធានសហគមន៍នេសាទសាមគ្គី ឃុំ មៀន

ប្រជាជនចំនួន ៣៤៧ នាក់ រស់នៅឃុំមៀន
ពិតជាបានចុះឈ្មោះចូលជាសមាជិកសហគមន៍នេសាទសាមគ្គី
ឃុំ មៀន ពិតប្រាកដមែន ។

(Handwritten signature)

មៀន ថ្ងៃទី ២១ ខែ ០៣ ឆ្នាំ ២០០៨



(Handwritten signature)

អ្នក ចន

ព្រះរាជាណាចក្រកម្ពុជា
ជាតិ សាសនា ព្រះមហាក្សត្រ

លក្ខន្តិកៈសហគមន៍នេសាទ

- ឈ្មោះសហគមន៍នេសាទ : សាមគ្គីឃុំមៀន
ភូមិ : កំពង់សំណាញ់ កោះ ទួលព្រិច ដំណាក់ពង្រ
ដីក្រហម ទួលពោន ឃ្លោយទី៣ ផ្កាយព្រឹក
កំពង់សិរិទ្ធ
ឃុំ : មៀន
ស្រុក : ព្រៃឈរ
ខេត្ត : កំពង់ចាម

ជំពូកទី ១
គោលបំណង និងនាមករណ៍

ប្រការ ១ :

លក្ខន្តិកៈនេះមានគោលបំណង :

- កំណត់ក្របខ័ណ្ឌនៃការគ្រប់គ្រង ការការពារ ការអភិរក្ស ការអភិវឌ្ឍន៍ និងការប្រើប្រាស់ធនធានជលផលរបស់សហគមន៍នេសាទប្រកបដោយនិរន្តរភាព ។
- ធ្វើជាគោលការណ៍គ្រឹះ និងជាយន្តការសម្រាប់ដំណើរការសហគមន៍នេសាទ
- ការពារសិទ្ធិ និងផលប្រយោជន៍សមាជិកសហគមន៍នេសាទ និងផលប្រយោជន៍សាធារណៈ ។

ប្រការ ២ :

ឈ្មោះសហគមន៍នេសាទ សាមគ្គីឃុំមៀន កាត់ថា ស.គ.ឃ.ម អាស័យដ្ឋាន ផ្ទះលេខ.....ភូមិដំណាក់ពង្រ ឃុំមៀន ស្រុកព្រៃឈរ ខេត្តកំពង់ចាម ។

សហគមន៍នេសាទនេះមានការចូលរួមពីប្រជាពលរដ្ឋដែលរស់ក្នុង +

- ១-ភូមិកំពង់សំណាញ់ ឃុំមៀន
- ២-ភូមិកេះ ឃុំមៀន
- ៣-ភូមិទួលព្រិច ឃុំមៀន
- ៤-ភូមិដំណាក់ពង្រ ឃុំមៀន
- ៥-ភូមិដីក្រហម ឃុំមៀន
- ៦-ភូមិទួលពោន ឃុំមៀន
- ៧-ភូមិឃ្លោយទី៣ ឃុំមៀន
- ៨-ភូមិផ្កាយព្រឹក ឃុំមៀន
- ៩-ភូមិកំពង់សិរិទ្ធិ ឃុំមៀន

ស្រុកព្រៃឈរ ខេត្តកំពង់ចាម

មានកម្មវត្ថុ :

គ្រប់គ្រង ថែរក្សា ការពារ អភិរក្ស អភិវឌ្ឍន៍ និងប្រើប្រាស់ធនធានជលផលក្នុងកន្លែងនេសាទសហគមន៍ អោយមាននិរន្តរភាព ។

ជំពូកទី ២

លក្ខខណ្ឌនៃការសុំចូលជាសមាជិក កាតព្វកិច្ច និងសិទ្ធិរបស់សមាជិក

ប្រការ ៣ :

ប្រជាពលរដ្ឋទាំងពីរភេទ ដែលមានបំណងចង់ចូលជាសមាជិកសហគមន៍ មានសិទ្ធិដាក់ពាក្យសុំចូលដោយស្ម័គ្រចិត្ត និងត្រូវបំពេញតាមលក្ខខណ្ឌដូចខាងក្រោម +

- មានលំនៅដ្ឋាននៅក្នុងបណ្តាភូមិនៃសហគមន៍នេសាទ
- មានសញ្ជាតិខ្មែរ
- មានអាយុ ១៨ឆ្នាំឡើង

ប្រការ ៤ :

សមាជិកសហគមន៍នេសាទដែលបានបំពេញលក្ខខណ្ឌក្នុងប្រការ ៣ ខាងលើមានសិទ្ធិ +

- ចូលរួមប្រជុំមហាសន្និបាត និងបោះឆ្នោតស្នើភាពគ្នា
- បោះឆ្នោត និងឈរឈ្មោះជាបេក្ខជននៃគណៈកម្មការសហគមន៍នេសាទ ស្របតាមលក្ខន្តិកៈ និងបទបញ្ជាផ្ទៃក្នុងសហគមន៍នេសាទនេះ ។
- ទទួលបានព័ត៌មានអំពីស្ថានភាពសេដ្ឋកិច្ចសង្គមរបស់សហគមន៍នេសាទ ពីគណៈកម្មការសហគមន៍នេសាទ
- ស្នើឱ្យមានការកោះប្រជុំមហាសន្និបាតវិសាមញ្ញ ដើម្បីធ្វើការពិភាក្សា និងសម្រេចលើបញ្ហាណាមួយ បើមានការស្នើសុំពីសមាជិកយ៉ាងតិច មួយភាគបី (១/៣) នៃសមាជិកសហគមន៍នេសាទទាំងអស់
- ធ្វើនេសាទជាលក្ខណៈគ្រួសារស្របតាមច្បាប់ ស្តីពីជលផល កិច្ចព្រមព្រៀងកន្លែងនេសាទសហគមន៍ ផែនការគ្រប់គ្រងកន្លែងនេសាទសហគមន៍ និងលិខិតបទដ្ឋានគតិយុត្តិធម៌ ដែលពាក់ព័ន្ធវិស័យជលផល
- ចូលរួមក្នុងសកម្មភាពទាំងអស់របស់សហគមន៍នេសាទ
- ប្តឹងតវ៉ា ឬផ្តល់ព័ត៌មាន អំពីបាតុភាពទាំងឡាយដែលប៉ះពាល់ដល់ផលប្រយោជន៍របស់សហគមន៍ ទៅសមត្ថកិច្ចរដ្ឋបាលជលផលក្រុមប្រឹក្សាឃុំ អាជ្ញាធរមូលដ្ឋាន និងសមត្ថកិច្ចពាក់ព័ន្ធ .
- ទទួលបានការគាំទ្រពីមជ្ឈដ្ឋាននានា ដើម្បីផលប្រយោជន៍របស់សហគមន៍ ។

សមាជិកសហគមន៍នេសាទត្រូវ ទទួលខុសត្រូវរាល់សកម្មភាពរៀងៗ ខ្លួន និងរួមគ្នា ចំពោះកំហុសដែលខ្លួនបាន ប្រព្រឹត្ត ក្នុងពេលបំពេញភារកិច្ច ដោយមិនទាន់គិតដល់ការទទួលខុសត្រូវផ្នែក ព្រហ្មទណ្ឌឡើយ ។

សមាជិកសហគមន៍នេសាទចំនួនមួយភាគដប់(១/១០)ឡើងទៅ អាចស្នើសុំឱ្យប្រធានគណៈកម្មការសហគមន៍នេសាទបញ្ចូលបញ្ហាមួយចំនួនទៅរបៀបវារៈ នៃកិច្ចប្រជុំរបស់គណៈកម្មការសហគមន៍នេសាទសាមី ហើយចំនួនសមាជិកសហគមន៍នេសាទដែលបានស្នើសុំខាងលើនេះអាចចាត់តំណាងចំនួនបី (៣) នាក់ចូលរួមប្រជុំ ដើម្បីចោទសួរគណៈកម្មការសហគមន៍នេសាទនូវបញ្ហាទាំងឡាយណាដែលទាក់ទងនឹងចំណុចដែលបានស្នើឡើងនោះ ។

ប្រការ ៥ :

សមាជិកសហគមន៍នេសាទមានកាតព្វកិច្ច និងភារកិច្ចដូចខាងក្រោម +

- អនុវត្តន៍តាមបទប្បញ្ញត្តិនៃច្បាប់ស្តីពីជលផល
- អនុវត្តន៍តាមព្រះរាជក្រឹត្យលេខ នស/រកត/០៥០៥/២៤០ ចុះថ្ងៃទី ២៩ ខែ ឧសភា ឆ្នាំ ២០០៥ ស្តីពី ការបង្កើតសហគមន៍នេសាទ ។
- អនុវត្តន៍តាមអនុក្រឹត្យលេខ ២៥ អនក្រ.បក ចុះថ្ងៃទី២០ ខែមិថុនា ឆ្នាំ២០០៧ ស្តីពីការគ្រប់គ្រងសហគមន៍ នេសាទ និងលិខិតបទដ្ឋានផ្សេងៗ ទៀតដែលពាក់ព័ន្ធនឹងសហគមន៍នេសាទ ។
- អនុវត្តន៍តាមលក្ខន្តិកៈ បទបញ្ជាផ្ទៃក្នុងសហគមន៍នេសាទ កិច្ចព្រមព្រៀង និង ផែនការគ្រប់គ្រងកន្លែង នេសាទសហគមន៍ ។
- អនុវត្តន៍តាមសេចក្តីសម្រេចរបស់មហាសន្និបាត និងគណៈកម្មការសហគមន៍នេសាទ
- បង់ប្រាក់សមាជិកភាព ចំនួន ៥០០រៀល ពេលដែលដាក់ពាក្យសុំចូលជាសមាជិកសហគមន៍នេសាទ
- បង់ប្រាក់វិភាគទានប្រចាំឆ្នាំ ចំនួន ២០.០០០រៀល ចំពោះសមាជិកធ្វើនេសាទអាជីព
- បង់ប្រាក់វិភាគទានប្រចាំឆ្នាំ ចំនួន ៥.០០០ រៀល ចំពោះសមាជិកធ្វើនេសាទម្តងម្កាល
- បង់ប្រាក់វិភាគទានប្រចាំឆ្នាំ ចំនួន ១.០០០រៀល ចំពោះសមាជិកគាំទ្រ មិនធ្វើនេសាទ
- ចូលរួមក្នុងសកម្មភាពរបស់សហគមន៍នេសាទដើម្បីផលប្រយោជន៍ និងការរីកចំរើនរបស់សហគមន៍នេសាទ
- ចូលរួមការពារ ថែរក្សា និងគ្រប់គ្រងធនធានជលផលក្នុងសហគមន៍នេសាទ
- ចូលរួមឃ្នាំមើលទប់ស្កាត់ និងរាយការណ៍រាល់សកម្មភាពបទល្មើសជលផលក្នុងកន្លែងនេសាទសហគមន៍ ។

ជំពូកទី ៣

លក្ខណៈវិនិច្ឆ័យ លក្ខខណ្ឌនៃការលាបបង់ និងការបណ្តេញចេញពីសមាជិក

ប្រការ ៦ :

សមាជិកសហគមន៍នេសាទមានសិទ្ធិលាបបង់ពីសមាជិកភាពបានដោយ +

- ដាក់ពាក្យសុំលាបបង់ជាលាយលក្ខណ៍រក្សរ
- ការផ្លាស់ប្តូរទីលំនៅដ្ឋានចេញពីកន្លែងនេសាទសហគមន៍
- សាមីខ្លួនទទួលមរណភាព
- សាមីខ្លួនបាត់បង់សម្បទារវិជ្ជាជីវៈ ដោយមាន លិខិតបញ្ជាក់ពីស្ថាប័នមានសមត្ថកិច្ច ។

ប្រការ ៧ :

សមាជិកសហគមន៍អាចត្រូវបណ្តេញចេញពីសមាជិកភាពក្នុងលក្ខខណ្ឌដូចខាងក្រោម +

- ការមិនបង់វិភាគទានចំនួន ៣ លើកជាប់ៗ គ្នា

- ការធ្វើឱ្យប៉ះពាល់ខ្លាំងដល់ផលប្រយោជន៍សហគមន៍នេសាទ ឬសមាជិកសហគមន៍នេសាទដទៃទៀត
- សាមីខ្លួនត្រូវតុលាការផ្ដន្ទាទោសដាក់ពន្ធនាគារពីបទឧក្រិដ្ឋ ឬ បទមជ្ឈឹម
- សាមីខ្លួនបានប្រព្រឹត្តផ្ទុយនឹងលក្ខន្តិកៈ ឬ បទបញ្ជាផ្ទៃក្នុងសហគមន៍នេសាទនេះ .

ជំពូកទី ៤

របៀបកាន់បញ្ជី និងឯកសារនានា

ប្រការ ៨ :

- ប្រភពហិរញ្ញវត្ថុរបស់សហគមន៍នេសាទបានមកពី +
- ភាគទានរបស់សមាជិកសហគមន៍នេសាទ
 - អំណោយពីសប្បុរសជន
 - ជំនួយពីរាជរដ្ឋាភិបាល អង្គការជាតិ និងអង្គការមិនមែនរដ្ឋាភិបាល
 - ចំណូលស្របច្បាប់ផ្សេងៗទៀត

ប្រការ ៩ :

- រាល់ការចំណាយថវិកាសហគមន៍ត្រូវអនុវត្តដូចតទៅ +
- ការចំណាយមិនលើសពី ៤០.០០០រៀល ត្រូវសម្រេចដោយប្រធានគណៈកម្មការសហគមន៍នេសាទ
 - ការចំណាយចាប់ពី ៤០.០០០រៀល ដល់ ៣០០.០០០រៀល ត្រូវសម្រេចដោយគណៈកម្មការសហគមន៍
 - ការចំណាយលើសពី ៣០០.០០០រៀលឡើងទៅ ត្រូវសម្រេចដោយមហាសន្និបាត ។

ប្រការ ១០ :

- សហគមន៍នេសាទត្រូវតម្កល់ទុកឯកសារ និងរៀបចំអោយមានបញ្ជី +
- ចំណូល ចំណាយថវិកា
 - សារពើភណ្ឌ
 - សមាជិកសហគមន៍នេសាទ
 - កំណត់ហេតុប្រជុំមហាសន្និបាតសហគមន៍នេសាទ
 - កំណត់ហេតុប្រជុំគណៈកម្មការសហគមន៍នេសាទ
 - ឯកសារដទៃទៀតដែលពាក់ព័ន្ធនឹងសហគមន៍នេសាទ ។

ប្រការ ១១ :

- ការគ្រប់គ្រង និងការប្រើប្រាស់ថវិកា +
- ការគ្រប់គ្រងថវិកា ត្រូវមានការកាន់បញ្ជីគណនេយ្យ
 - ថវិកាចំណូលដែលទទួលបានពីប្រភពផ្សេងៗ ត្រូវរក្សាទុកក្នុងបេឡារបស់សហគមន៍នេសាទ

- រាល់ថវិកាចំណាយ ត្រូវមានរបាយការណ៍ទូទាត់ដោយមានសក្ខីបត្រ និងចុះបញ្ជីឱ្យបានត្រឹមត្រូវ
- ថវិកាដែលត្រូវចំណាយគឺសម្រាប់តែបំរើឱ្យការងារគ្រប់គ្រងអភិរក្ស និងអភិវឌ្ឍន៍សហគមន៍នេសាទ ។

ជំពូកទី ៥

គណៈកម្មការសហគមន៍នេសាទ

ប្រការ ១២ :

សមាសភាពគណៈកម្មការសហគមន៍នេសាទរួមមាន ប្រធាន អនុប្រធាន និងសមាជិក ។ គណៈកម្មការសហគមន៍នេសាទ ត្រូវបោះឆ្នោតជ្រើសរើសសមាជិកទទួលបន្ទុកលេខាធិការមួយរូប និងសមាជិកទទួលបន្ទុកហិរញ្ញវត្ថុមួយរូប និងត្រូវពិភាក្សាបែងចែកភារកិច្ចសមាជិកផ្សេងទៀតតាមការជាក់ស្តែង ។

ប្រធានគណៈកម្មការសហគមន៍នេសាទទទួលខុសត្រូវដឹកនាំ និងគ្រប់គ្រងសហគមន៍នេសាទទាំងមូល ។ អនុប្រធានគណៈកម្មការសហគមន៍នេសាទជាជំនួយការឱ្យប្រធាន ។

ប្រការ ១៣ :

គណៈកម្មការសហគមន៍នេសាទមានអណត្តិប្រាំ (៥) ឆ្នាំ ចាប់ពីថ្ងៃបោះឆ្នោត ហើយផុតកំណត់នៅពេល ដែលមានគណៈកម្មការសហគមន៍នេសាទថ្មីដែលត្រូវបានបោះឆ្នោតជ្រើសរើសក្នុងមហាសន្និបាត ឱ្យចូលកាន់តំណែង ជំនួស ។ ក្នុងករណីសហគមន៍នេសាទដំណើរការមិនប្រក្រតី ដោយមូលហេតុដំណើរការមិនល្អ ឬអសមត្ថភាពក្នុងការគ្រប់គ្រងសហគមន៍នេសាទ សមាជិកសហគមន៍នេសាទចំនួនមួយភាគបី (១/៣) មានសិទ្ធិស្នើសុំបើកមហាសន្និបាតវិសាមញ្ញដើម្បីបោះឆ្នោតជ្រើសរើសគណៈកម្មការសហគមន៍នេសាទថ្មី ។

ប្រការ ១៤ :

ក្នុងករណីដែលសមាជិកគណៈកម្មការសហគមន៍នេសាទណាម្នាក់ អវត្តមានដោយគ្មានមូលហេតុ រយៈពេលប្រាំមួយ (០៦) ខែ ឬសុំលាលែងមុនចប់អណត្តិ បេក្ខជនដែលមានឈ្មោះតាមសំលេងគាំទ្របន្ទាប់ក្នុងពេលបោះឆ្នោតជ្រើសរើសក្នុងមហាសន្និបាតកន្លងមក ត្រូវបានជ្រើសតាំងជំនួស ។

ជំពូកទី ៦

របៀបរបបប្រជុំរបស់គណៈកម្មការសហគមន៍នេសាទ

ប្រការ ១៥ :

គណៈកម្មការសហគមន៍នេសាទ ត្រូវកំណត់របបប្រជុំឱ្យបានទៀងទាត់រៀងរាល់ខែ ។ កិច្ចប្រជុំរបស់គណៈកម្មការសហគមន៍នេសាទអាចប្រព្រឹត្តទៅបាន លុះត្រាមានសមាជិកគណៈកម្មការចូលរួម យ៉ាងតិចចំនួន ២ / ៣ (ពីរភាគបី) នៃសមាជិករបស់គណៈកម្មការសហគមន៍នេសាទទាំងមូល ។

ប្រការ ១៦ :

ប្រធានគណៈកម្មការសហគមន៍នេសាទជាអ្នកកោះអញ្ជើញ និងធ្វើជាប្រធានគ្រប់កិច្ចប្រជុំ ។ ក្នុងករណីប្រធានគណៈកម្មការសហគមន៍នេសាទអនុវត្តមាន អនុប្រធានដែលត្រូវបានការប្រគល់សិទ្ធិត្រូវធ្វើជាប្រធានអង្គប្រជុំ ។ រាល់ការប្រជុំត្រូវមានកំណត់ហេតុ និងបញ្ជីវត្តមានច្បាស់លាស់ ។

ប្រធានអង្គប្រជុំត្រូវធានាឱ្យគ្រប់កិច្ចប្រជុំសហគមន៍នេសាទ ប្រព្រឹត្តទៅដោយលក្ខណៈប្រជាធិបតេយ្យ មានរបៀបរៀបរយ និងគ្មានការរំខាន ។

ប្រធានអង្គប្រជុំ អាចបណ្តេញសមាជិកអង្គប្រជុំណាម្នាក់ចេញពីកិច្ចប្រជុំបាន ក្នុងករណីដែលសមាជិកនោះ ធ្វើឱ្យខូចសណ្តាប់ធ្នាប់អង្គប្រជុំ ។

ប្រការ ១៧ :

ការសម្រេចលើបញ្ហាណាមួយរបស់សហគមន៍ដូចមានចែងខាងក្រោមនេះ គឺត្រូវអនុម័តដោយកិច្ចប្រជុំរបស់គណៈកម្មការសហគមន៍នេសាទ ដោយមានសម្លេងគាំទ្រយ៉ាងតិចលើសពីពាក់កណ្តាល នៃចំនួនសមាជិក គណៈកម្មការសហគមន៍នេសាទដែលមានវត្តមានក្នុងអង្គប្រជុំ ។ ក្នុងករណីដែលមានសម្លេងស្មើគ្នា មតិប្រធានអង្គប្រជុំជាឧត្តមានុភាព ÷

- សេចក្តីព្រាងកិច្ចព្រមព្រៀង និងផែនការគ្រប់គ្រងកន្លែងនេសាទសហគមន៍
- សេចក្តីព្រាងគម្រោងថវិកា ចំណូល និងចំណាយក្នុងសហគមន៍នេសាទ
- ការព្យួរសមាជិកភាពរបស់សមាជិកដែលមានកំហុស
- ការទទួលពាក្យសុំចូលជាសមាជិកសហគមន៍នេសាទថ្មី
- ការដាក់ទណ្ឌកម្មតាមបទបញ្ជាផ្ទៃក្នុង ដល់សមាជិកសហគមន៍នេសាទ ។

បន្ទាប់ពីកិច្ចប្រជុំចប់ភ្លាម ប្រធានគណៈកម្មការសហគមន៍នេសាទ ត្រូវចាត់ឱ្យធ្វើការជូនដំណឹងដល់សមាជិកសហគមន៍នេសាទអំពីសេចក្តីសម្រេចរបស់ខ្លួន ។ សេចក្តីសម្រេចនៃអង្គប្រជុំរបស់គណៈកម្មការសហគមន៍នេសាទត្រូវបិទផ្សាយជាសាធារណៈ នៅទីស្នាក់ការសហគមន៍នេសាទ ឬសាលារៀន សង្កាត់ ក្នុងរយៈពេល ៧ ថ្ងៃ យ៉ាងយូរបន្ទាប់ពីការប្រជុំ ។

ជំពូកទី ៧

មហាសន្និបាតសហគមន៍នេសាទ

ប្រការ ១៨ :

មហាសន្និបាតសហគមន៍នេសាទជាអង្គការកំពូល ដើម្បីធ្វើការអនុម័ត និងធ្វើសេចក្តីសម្រេចទាំងឡាយ ក្នុងនាមសហគមន៍នេសាទ ។ មហាសន្និបាតកំណើតដំបូងរបស់សហគមន៍នេសាទ ត្រូវប្រារព្ធធ្វើឡើង បន្ទាប់ពីក្រុមស្ថាបនិកបានរៀបចំរួចរាល់នូវកិច្ចការទាំងឡាយដែលពាក់ព័ន្ធនឹងដំណើរការមហាសន្និបាត ។

ការកោះប្រជុំមហាសន្និបាតកំណើតដំបូងរបស់សហគមន៍នេសាទធ្វើឡើងដោយក្រុមប្រឹក្សាឃុំ ដោយមានការជួយសម្របសម្រួលពីសមត្ថកិច្ចរដ្ឋបាលជលផល តាមការស្នើសុំរបស់ក្រុមស្ថាបនិក ហើយត្រូវមានការចូលរួមពីសមាជិកដែលបានដាក់ពាក្យសុំរួចមកហើយ ។

មហាសន្និបាតកំណើតដំបូងរបស់សហគមន៍នេសាទ អនុម័តនូវសេចក្តីសម្រេច និងកិច្ចការសំខាន់ ដូចខាងក្រោម ÷

- អ្នកដែលដាក់ពាក្យសុំចូលជាសមាជិកសហគមន៍នេសាទ
- ឈ្មោះសហគមន៍នេសាទ
- លក្ខន្តិកៈ និងបទបញ្ជាផ្ទៃក្នុងសហគមន៍នេសាទ
- ការបោះឆ្នោតជ្រើសរើសគណៈកម្មការសហគមន៍នេសាទ ។

ប្រការ ១៩ :

មហាសន្និបាតសាមញ្ញត្រូវបានរៀបចំឡើង ១ឆ្នាំម្តង ដើម្បីសរុបលទ្ធផលការងារប្រចាំឆ្នាំ និងអនុម័តនូវកិច្ចការសំខាន់ៗ របស់សហគមន៍នេសាទ ។ ក្នុងករណីចាំបាច់សហគមន៍អាចរៀបចំមហាសន្និបាតវិសាមញ្ញតាមការស្នើសុំពីសមាជិកសហគមន៍នេសាទ ចំនួនមួយភាគបី (១/៣) យ៉ាងតិច ។

ប្រការ ២០ :

គណៈកម្មការសហគមន៍នេសាទអាចអញ្ជើញរដ្ឋបាលជលផល អាជ្ញាធរមូលដ្ឋាន ឬ ក្រុមប្រឹក្សាឃុំ សង្កាត់សម្របសម្រួល និងអ្នកគាំទ្រចូលរួមសង្កេតការណ៍ឬសម្របសម្រួលឬជាកិត្តិយសក្នុងមហាសន្និបាតសហគមន៍នេសាទ ។

ប្រការ ២១ :

លក្ខខណ្ឌនៃដំណើរការមហាសន្និបាតមានដូចខាងក្រោម ÷

- ត្រូវធ្វើការផ្សព្វផ្សាយសេចក្តីជូនដំណឹងជាសាធារណៈ និងបិទប្រកាសនៅសាលាឃុំ សង្កាត់ និងទីស្នាក់ការសហគមន៍នេសាទ
- ការកោះអញ្ជើញសមាជិកសហគមន៍នេសាទឱ្យចូលរួមមហាសន្និបាតសាមញ្ញ ត្រូវធ្វើឡើង ដប់ (១០) ថ្ងៃយ៉ាងតិច មុនថ្ងៃបើកមហាសន្និបាត និងបី(៣) ថ្ងៃ យ៉ាងតិច មុនថ្ងៃមហាសន្និបាតវិសាមញ្ញ
- មហាសន្និបាតសាមញ្ញ ឬវិសាមញ្ញអាចប្រជុំពិភាក្សាអនុម័ត និងសំរេចបានលុះត្រាតែមានវត្តមានលើសពីពាក់កណ្តាលនៃចំនួនសមាជិកសហគមន៍នេសាទ
- អង្គប្រជុំមហាសន្និបាតដឹកនាំដោយប្រធានគណៈកម្មការសហគមន៍នេសាទឬប្រធានអង្គប្រជុំដែលជ្រើសរើសដោយការអនុម័តក្នុងចំណោមសមាជិកវត្តមាន
- មហាសន្និបាតត្រូវអនុម័តលេខាត់ត្រា ដើម្បីធ្វើកំណត់ហេតុ សេចក្តីសម្រេច និងបញ្ជីវត្តមាន
- លេខាត់ត្រា និងប្រធានអង្គប្រជុំ ត្រូវចុះហត្ថលេខាលើកំណត់ហេតុ
- សមាជិកម្នាក់មានសំឡេងតែមួយគត់ ហើយមិនអាចបញ្ជូនមនុស្សមកតំណាងបានទេ

-សេចក្តីសម្រេចរបស់មហាសន្និបាត ត្រូវយកសំឡេងលើសពីពាក់កណ្តាលនៃចំនួនសមាជិកដែលមានវត្តមាន ។

ប្រការ ២២ :

មហាសន្និបាតអនុម័ត ÷

- សេចក្តីសម្រេចដូចមានចែងក្នុងប្រការ ១៨ កថាខណ្ឌទី៣ នៃលក្ខន្តិកៈនេះ
- កិច្ចព្រមព្រៀង និងផែនការគ្រប់គ្រងកន្លែងនេសាទសហគមន៍
- តួនាទី ភារកិច្ច និងរចនាសម្ព័ន្ធរបស់គណៈកម្មការសហគមន៍នេសាទ
- ការសុំលាលែង ឬ ការបណ្តេញចេញពីសមាជិកភាព ឬ សមាជិកគណៈកម្មការសហគមន៍នេសាទ
- របាយការណ៍ប្រចាំឆ្នាំរបស់គណៈកម្មការសហគមន៍នេសាទ
- គម្រោងចំណូល ចំណាយរបស់សហគមន៍នេសាទ

ជំពូកទី ៨

ការបោះឆ្នោតជ្រើសរើសគណៈកម្មការសហគមន៍នេសាទ

ប្រការ ២៣ :

ចំនួនសមាជិកគណៈកម្មការសហគមន៍នេសាទនិងចំនួនបេក្ខជនឈរឈ្មោះត្រូវអនុម័តដោយមហាសន្និបាត

ប្រការ ២៤ :

កិច្ចដំណើរការបោះឆ្នោតជ្រើសរើសគណៈកម្មការសហគមន៍នេសាទ គឺ ជាភារកិច្ចរបស់គណៈកម្មការរៀបចំការបោះឆ្នោតដែលអនុម័តដោយមហាសន្និបាត ។ គណៈកម្មការរៀបចំការបោះឆ្នោតមានសមាសភាពពីបី ទៅប្រាំនាក់ (៣ ទៅ ៥នាក់) ដែលមានប្រធាន អនុប្រធាន និងសមាជិក តាមការកំណត់ជាក់ស្តែងរបស់មហាសន្និបាត និងមានលក្ខណៈសម្បត្តិគ្រប់គ្រាន់ មានចំណេះដឹង និងមានសីលធម៌ល្អ ។ គណៈកម្មការរៀបចំការបោះឆ្នោត ត្រូវធ្វើ ការប្តេជ្ញាចិត្តបង្ហាញពីភាពស្មោះត្រង់ ។

ប្រការ ២៥ :

គណៈកម្មការរៀបចំការបោះឆ្នោតមានភារកិច្ចដូចខាងក្រោម ÷

- ប្រកាសបេក្ខជនឈរឈ្មោះ
- ណែនាំអំពីនីតិវិធីនៃការបោះឆ្នោត
- បង្ហាញរចនាសម្ព័ន្ធរបស់គណៈកម្មការសហគមន៍នេសាទ
- រាប់សន្លឹកឆ្នោត និងសរុបលទ្ធផលជូនគណៈអធិបតី ដើម្បីប្រកាសជូនមហាសន្និបាត
- ភារកិច្ចរបស់គណៈកម្មការរៀបចំការបោះឆ្នោត ត្រូវបញ្ចប់ដោយស្វ័យប្រវត្តិ បន្ទាប់ពីការប្រកាសលទ្ធផលបោះឆ្នោតចប់ជាស្ថាពរ ។

ប្រការ ២៦ :

បេក្ខជនដែលទទួលបានសំឡេងឆ្នោតគាំទ្រច្រើនជាងគេបង្អស់ គឺជាប្រធានគណៈកម្មការសហគមន៍នេសាទ ។
បេក្ខជនដែលទទួលបានសន្លឹកឆ្នោតបន្តបន្ទាប់ត្រូវទទួលនាទីជាអនុប្រធាន ជាសមាជិកគណៈកម្មការសហគមន៍នេសាទ
តាមលំដាប់លំដោយ ។ ក្នុងករណីបេក្ខជនដែលមានសំឡេងឆ្នោតគាំទ្រស្មើគ្នាត្រូវជ្រើសរើសស្ត្រី ឬបោះឆ្នោតរកអ្នកដែល
មានសមត្ថភាព ដោយលើកដៃយកមតិលើសពីពាក់កណ្តាលនៃចំនួនសមាជិកសហគមន៍នេសាទដែលចូលរួម ។

ជំពូកទី ៩

លក្ខខណ្ឌនៃការវិសាយសហគមន៍នេសាទ និងនីតិវិធីដោះស្រាយវិវាទ

ប្រការ ២៧ :

- ការវិសាយសហគមន៍នេសាទត្រូវផ្អែកតាម ÷
- សំណើរបស់ខណ្ឌរដ្ឋបាលជលផល នៅពេលដែលពិនិត្យឃើញថា មានការរំលោភធ្ងន់ធ្ងរលើកិច្ចព្រមព្រៀង
កន្លែងនេសាទសហគមន៍
- សេចក្តីសម្រេចមហាសន្និបាតក្រោយពីវិសាយសហគមន៍នេសាទទ្រព្យសម្បត្តិសហគមន៍ត្រូវចាត់ចែងតាមការ
អនុម័តរបស់មហាសន្និបាត លើកលែងតែដែននេសាទត្រូវប្រគល់ជូនរដ្ឋវិញ ។

ប្រការ ២៨ :

ក្នុងករណីមានការតវ៉ាចោទប្រកាន់ថា ដំណើរការបោះឆ្នោតជ្រើសរើសគណៈកម្មការសហគមន៍នេសាទ មាន
ភាពមិនប្រក្រតី អ្នកតវ៉ាត្រូវបង្ហាញភស្តុតាងឱ្យបានច្បាស់លាស់ អំពីភាពមិនប្រក្រតីនោះភ្លាម នៅមុនពេលប្រកាស
លទ្ធផលបោះឆ្នោត ដើម្បីទុកលទ្ធភាពជូនមហាសន្និបាតពិនិត្យ និងសម្រេច ។

ប្រការ ២៩ :

- វិវាទទាំងឡាយនៅក្នុងសហគមន៍នេសាទ ត្រូវដោះស្រាយដូចខាងក្រោម ÷
- គណៈកម្មការសហគមន៍នេសាទត្រូវសម្រុះសម្រួល និងដោះស្រាយវិវាទដែលកើតមានឡើង នៅក្នុង
សហគមន៍នេសាទរបស់ខ្លួន
- ក្នុងករណីគណៈកម្មការសហគមន៍នេសាទដោះស្រាយវិវាទនោះពុំបានសម្រេច ត្រូវបញ្ជូនសំណុំរឿងនោះ ទៅ
សមត្ថកិច្ចរដ្ឋបាលជលផលដើម្បីដោះស្រាយទៅតាមវិន័យក្រម ដោយមានការចូលរួមពីអាជ្ញាធរមូលដ្ឋាន
និងសមត្ថកិច្ចពាក់ព័ន្ធតាមការចាំបាច់ ។
- ក្នុងករណីដែលបញ្ហាវិវាទនោះនៅតែមិនអាចដោះស្រាយបាន គណៈកម្មការសហគមន៍នេសាទ និង រដ្ឋបាល
ជលផលត្រូវបញ្ជូនសំណុំរឿងទៅតុលាការខេត្ត ក្រុងសាមី ដើម្បីដោះស្រាយតាមផ្លូវច្បាប់ ។

ប្រការ ៣០ :

សមាជិកសហគមន៍នេសាទរូបណា ដែលមិនគោរពតាមលក្ខន្តិកៈសហគមន៍នេសាទនេះ ត្រូវទទួលទណ្ឌកម្មពី

គណៈកម្មការសហគមន៍នេសាទប្រមូលសន្និបាតសហគមន៍នេសាទទៅតាមកម្រិតនៃទោសកំហុសរបស់ខ្លួន ។

ជំពូកទី ១០

នីតិវិធីនៃការកែប្រែលក្ខន្តិកៈ និងបទបញ្ជាផ្ទៃក្នុងសហគមន៍នេសាទ

ប្រការ ៣១ :

ការកែប្រែលក្ខន្តិកៈ និងបទបញ្ជាផ្ទៃក្នុងសហគមន៍នេសាទត្រូវសម្រេចដោយមហាសន្និបាត ។ ការលើកសំណើកែប្រែលក្ខន្តិកៈ និងបទបញ្ជាផ្ទៃក្នុងសហគមន៍នេសាទ ត្រូវធ្វើឡើងដោយសមាជិកយ៉ាងតិច មួយភាគបី(១/៣) នៃសមាជិកសហគមន៍នេសាទទាំងអស់ ហើយសំណើនេះត្រូវដាក់ជូនគណៈកម្មការសហគមន៍នេសាទមួយខែមុនបើកមហាសន្និបាត ។ លក្ខន្តិកៈ និងបទបញ្ជាផ្ទៃក្នុងនេះ អាចកែប្រែបាន លុះត្រាតែមានសំឡេងយល់ព្រមលើសពីពាក់កណ្តាលនៃសមាជិកមហាសន្និបាតសហគមន៍នេសាទ ។

ជំពូកទី ១១

អវសានប្បញ្ញត្តិ

ប្រការ ៣២ :

លក្ខន្តិកៈសហគមន៍នេសាទនេះ ត្រូវបានអនុម័តដោយមហាសន្និបាតរបស់សហគមន៍នេសាទលើកដំបូង នៅថ្ងៃទី២៥ ខែ តុលា ឆ្នាំ ២០០៧ និង ចូលជាធរមាន ចាប់ពីថ្ងៃចុះហត្ថលេខារបស់ប្រធានគណៈកម្មការសហគមន៍នេសាទ ។

ធ្វើនៅ ថ្ងៃទី ...១៥... ខែ...៧...ឆ្នាំ២០០៧

ប្រធានគណៈកម្មការសហគមន៍នេសាទ

សាមគ្គីឃុំមេរៀន



៧៥៧៧៧

ព្រះរាជាណាចក្រកម្ពុជា
ជាតិ សាសនា ព្រះមហាក្សត្រ

បទបញ្ជាផ្ទៃក្នុងសហគមន៍នេសាទ

- ឈ្មោះសហគមន៍នេសាទ : សាមគ្គីឃុំមៀន
ភូមិ : កំពង់សំណាញ់ កោះ ទួលព្រិច ដំណាក់ពង្រ
ដីក្រហម ទួលពោធិ៍ ឃ្លាយទី៣ ផ្កាយព្រឹក
កំពង់សិរិទ្ធ
- ឃុំ : មៀន
ស្រុក : ព្រៃឈរ
ខេត្ត : កំពង់ចាម

បទបញ្ជាផ្ទៃក្នុងសហគមន៍នេសាទសាមគ្គីឃុំមៀន

ដើម្បីធានាការគ្រប់គ្រងសហព័ន្ធសហគមន៍នេសាទឱ្យប្រព្រឹត្តទៅមានប្រសិទ្ធិភាព និងមានរបៀបរបបរយល្អ សហព័ន្ធសហគមន៍នេសាទ រក្សាពង្រឹងសម្រេចដាក់ចេញបទបញ្ជាផ្ទៃក្នុងដូចខាងក្រោម ៖

ប្រការ ១ :

គណៈកម្មការ និងសមាជិកសហគមន៍នេសាទគ្រប់រូបត្រូវមានការស្មោះត្រង់សាមគ្គីភាពភាពផ្ទៃក្នុងជួយស្ថាបនា ព្រមទាំងចូលរួមរៀនសូត្របច្ចេកទេសផ្សេងៗសម្រាប់បំរើឱ្យការវិកចំរើនរបស់សហគមន៍នេសាទ ។

ប្រការ ២ :

គណៈកម្មការ និងសមាជិកសហគមន៍នេសាទ ឬបុគ្គលណាដែលបានកេងប្រវ័ញ្ចធ្វើឱ្យខូចខាត ឬបាត់បង់ទ្រព្យ សម្បត្តិ និងផលប្រយោជន៍សហគមន៍នេសាទ ត្រូវទទួលទណ្ឌកម្មដូចខាងក្រោមនេះ ៖

- ចំពោះសមាជិកសហគមន៍នេសាទ ឬ បុគ្គលដទៃទៀតត្រូវសង ឬ ទូទាត់ទៅតាមទំហំការខូចខាតជាក់ស្តែង តាមការសម្រេចរបស់អង្គប្រជុំគណៈកម្មការសហគមន៍នេសាទ ។ ក្នុងករណីមិនព្រមសង ត្រូវដាក់ជូន មហាសន្និបាតសម្រេច ។
- ចំពោះគណៈកម្មការសហគមន៍នេសាទត្រូវសងឬទូទាត់សងការខូចខាតតាមការសម្រេចរបស់មហាសន្និបាត ។ ប្រសិនបើមិនតិចខាងលើនេះ នៅតែមិនអាចដោះស្រាយបាន គឺ ត្រូវអនុវត្តតាមផ្លូវច្បាប់ និង បទបញ្ជា ជាធរមាន ។

ប្រការ ៣ :

សមាជិកសហគមន៍នេសាទគ្រប់រូប ត្រូវតែចូលរួមមហាសន្និបាតសហគមន៍នេសាទ និងរាល់កិច្ចប្រជុំ របស់ សហគមន៍នេសាទ តាមការកោះអញ្ជើញរបស់ប្រធានគណៈកម្មការសហគមន៍នេសាទ ។ ក្នុងករណីដែលសមាជិក សហគមន៍ណាមិនបានមកចូលរួមប្រជុំចំនួន៣ដង ជាប់គ្នា ដោយគ្មានមូលហេតុច្បាស់លាស់ ត្រូវទទួលការណែនាំពី គណៈកម្មការសហគមន៍នេសាទ ។ ករណីនៅតែមិនរាងចាល គណៈកម្មការសហគមន៍ត្រូវធ្វើសំណើទៅមហាសន្និបាត សម្រេចដើម្បីបញ្ឈប់ពីសមាជិកភាព ។

ប្រការ ៤ :

សិទ្ធិដាក់ទណ្ឌកម្ម ៖

- ក-ដោយគណៈកម្មការសហគមន៍នេសាទ**
- អប់រំណែនាំលើកទី១ លើកទី២ លើកទី៣
- ព្រមានផ្តាច់មាត់ ឬ ជាលាយលក្ខណ៍អក្សរ
- ព្យួរសមាជិកភាពរបស់សមាជិកសហគមន៍នេសាទ

-បញ្ជូនបញ្ហាទំនាស់ទៅមហាសន្និបាតសម្រេច

-ផ្អាកការនេសាទ ធ្វើកិច្ចសន្យាបញ្ឈប់ការនេសាទ និងរាយការណ៍ជាបន្ទាន់ទៅរដ្ឋបាលជលផល ចំពោះការធ្វើ
នេសាទលើស ទំហំ ចំនួន និងខុសប្រភេទ ពេលវេលា ទីតាំងតាមការកំណត់នៅក្នុងផែនការគ្រប់គ្រង និង
កិច្ចព្រមព្រៀង នៅក្នុងកន្លែងនេសាទសហគមន៍ ។

ខ-មហាសន្និបាត ៖

- អនុម័តការបណ្តេញចេញ ដូចមានចែងក្នុងប្រការ ៧ នៃលក្ខន្តិកៈសហគមន៍នេសាទ
- សម្រេចសំណងការខូចខាតលើទ្រព្យសម្បត្តិសហគមន៍នេសាទ
- សម្រេចដាក់ទណ្ឌកម្មដល់គណៈកម្មការ
- ដាក់ទណ្ឌកម្មដល់សមាជិក ឬ បុគ្គលដទៃដែលគណៈកម្មការមិនអាចដោះស្រាយបាន

ប្រការ ៥ :

សមាជិកសហគមន៍នេសាទគ្រប់រូបត្រូវរាយការណ៍ជូនគណៈកម្មការសហគមន៍នេសាទ អំពីសម្ភារៈ ឧបករណ៍
នេសាទ ដែលត្រូវសារនិមួយៗ ប្រើប្រាស់នៅក្នុងកន្លែងនេសាទសហគមន៍ ។

ប្រការ ៦ :

សមាជិកសហគមន៍នេសាទ អាចប្រើប្រាស់ឧបករណ៍នេសាទជាលក្ខណៈគ្រួសារ នៅក្នុងរដូវបើកនេសាទ
ដូចមានចែងខាងក្រោម ៖

- មងប្រវែង : ២០០ ម៉ែត្រ
- សំណាញ់ ទំហំមាត់ : ៦ ម៉ែត្រ
- ផ្ទាំង ទំហំមាត់ : ២ ម៉ែត្រ
- លាន់ចំនួន : ៣០ គ្រឿង
- លបចំនួន : ១០ គ្រឿង មុខបន្ទាត់ផ្ចិតប្រវែង ៥០សង្កីម៉ែត្រ និងបណ្តោយប្រវែង ១ម៉ែត្រ
- សែយីនចំនួន : ៤ គ្រឿង មុខបន្ទាត់ផ្ចិតប្រវែង ៦០សង្កីម៉ែត្រ និងបណ្តោយប្រវែង ១,២ម៉ែត្រ
- បោងចំនួន : ១០ គ្រឿង
- តុមចំនួន : ១០ គ្រឿង
- សន្ទូចរនង : ១០០ ផ្ទៃ
- សន្ទូចបង្កៃ : ៥០ ផ្ទៃ
- សន្ទូច : ផ្ទៃមួយ

ប្រការ ៧ :

សមាជិកសហគមន៍នេសាទ ដែល ÷

- ប្រព្រឹត្តផ្ទុយឬ រារាំងមិនអោយសមាជិកដទៃអនុវត្តសិទ្ធិ និងកាតព្វកិច្ចដូចក្នុងប្រការ ៥ នៃលក្ខន្តិក ត្រូវព្យួរសមាជិកភាពដោយគណៈកម្មការសហគមន៍នេសាទ ឬបណ្តេញចេញពីសមាជិកភាព ដោយមហាសន្និបាត
- មិនចូលរួមថែរក្សាការពារធនធានជលផល ឬ មិនរាយការណ៍អំពីសកម្មភាពបទល្មើសជលផល ត្រូវព្រមានដោយគណៈកម្មការសហគមន៍នេសាទ
- ប្រើប្រាស់ឧបករណ៍ហាមឃាត់ ធ្វើនេសាទខុសច្បាប់ ការកាប់ឆ្ការនៃព្រៃលិចទឹកត្រូវទទួលការផ្តន្ទាទោសតាមច្បាប់ ស្តីពីជលផល ។
- ធ្វើនេសាទក្នុងកន្លែងអភិរក្សរបស់សហគមន៍នេសាទ ត្រូវផ្អាកការនេសាទ ហើយធ្វើកិច្ចសន្យាបញ្ឈប់ការនេសាទ និងរាយការណ៍ជាបន្ទាន់ទៅអាជ្ញាធរមូលដ្ឋាន និងរដ្ឋបាលជលផលមានសមត្ថកិច្ច
- អនុវត្តផ្ទុយពីបទប្បញ្ញត្តិច្បាប់ លក្ខន្តិកៈ បទបញ្ជាផ្ទៃក្នុង កិច្ចព្រមព្រៀង ឬផែនការគ្រប់គ្រងកន្លែងនេសាទសហគមន៍ ត្រូវផ្អាកការនេសាទ ទទួលការព្រមានជាលាយលក្ខណ៍អក្សរ ធ្វើកិច្ចសន្យាបញ្ឈប់ការនេសាទ និងរាយការណ៍ជាបន្ទាន់ជូនទៅសមត្ថកិច្ចជលផលដោះស្រាយតាមច្បាប់ ។

ប្រការ ៨ :

ចំពោះអ្នកប្រើប្រាស់ធនធានជលផលដែលមិនមែនជាសមាជិកសហគមន៍នេសាទ អាចមានសិទ្ធិចេញ ចូល និងនេសាទក្នុងកន្លែងនេសាទសហគមន៍ ប៉ុន្តែត្រូវជូនព័ត៌មានដល់គណៈកម្មការសហគមន៍នេសាទ ហើយធ្វើកិច្ចសន្យា និងគោរពកិច្ចព្រមព្រៀងកន្លែងនេសាទសហគមន៍ លក្ខន្តិកៈបទបញ្ជាផ្ទៃក្នុង និងផែនការគ្រប់គ្រងកន្លែងនេសាទសហគមន៍ ។

ក្នុងករណីដែលអ្នកប្រើប្រាស់ធនធានជលផលដែលមិនមែនជាសមាជិកសហគមន៍នេសាទ មិនបាន គោរពតាមប្រការនេះ គណៈកម្មការសហគមន៍នេសាទមានសិទ្ធិបញ្ឈប់សកម្មភាពនេសាទរបស់ជននោះ ហើយធ្វើការអប់រំណែនាំ ។

ប្រការ ៩ :

បទបញ្ជាផ្ទៃក្នុងសហគមន៍នេសាទនេះ ត្រូវបានអនុម័តដោយមហាសន្និបាតរបស់សហគមន៍នេសាទ លើកដំបូងនៅថ្ងៃទី ២៥ ខែតុលា ឆ្នាំ២០០៧ និងចូលជាធរមានចាប់ពីថ្ងៃចុះហត្ថលេខា ដោយគណៈកម្មការសហគមន៍នេសាទ ។

ធ្វើនៅថ្ងៃទី ២៥ ខែ តុលា ឆ្នាំ ២០០៧

ប្រធានគណៈកម្មការសហគមន៍នេសាទ

សាមគ្គីឃុំបៀន



ស៊ីម សុភាព

ព្រះរាជាណាចក្រកម្ពុជា
ជាតិ សាសនា ព្រះមហាក្សត្រ

សេចក្តីថ្លែងការណ៍
នៃការបង្កើតសហគមន៍នេសាទ

- ឈ្មោះសហគមន៍នេសាទ : សាមគ្គីឃុំមៀន
ភូមិ : កំពង់សំណាញ់ កោះ ទួលព្រិច ដំណាក់ពង្រ
ដីក្រហម ទួលពោធិ ឃ្លាយទី៣ ផ្កាយព្រឹក
កំពង់សិរិទ្ធ
- ឃុំ : មៀន
ស្រុក : ព្រៃឈរ
ខេត្ត : កំពង់ចាម

សេចក្តីផ្តើមការងារ

សហគមន៍នេសាទសាមគ្គីឃុំមៀន បានកំពើត និងប្រារព្ធឡើងនៅថ្ងៃទី២៥ ខែ តុលា ឆ្នាំ២០០៧ ក្រោមការ ឧបត្ថម្ភ គាំទ្រពីការិយាល័យអភិវឌ្ឍន៍សហគមន៍នេសាទ នៃរដ្ឋបាលជលផល សហការជាមួយខណ្ឌរដ្ឋបាលជលផល កំពង់ចាម បានជួយធ្វើការរៀបចំបង្កើត និងពង្រឹង ។

យើងខ្ញុំជាគណៈកម្មការសហគមន៍នេសាទសាមគ្គីឃុំមៀន សូមគោរព និងជំរាបជូនលោកនាយខណ្ឌរដ្ឋបាល ជលផលកំពង់ចាម មេត្តាជ្រាបថា :

ក្រោយពីការកែទម្រង់វិស័យជលផលរបស់រាជរដ្ឋាភិបាល នៃព្រះរាជាណាចក្រកម្ពុជា ដែលបានកាត់ និងលុបផ្ទៃ ឡូត៍នេសាទមួយចំនួននៅក្នុងឆ្នាំ២០០១ ដើម្បីពង្រីកដែននេសាទជូនប្រជាពលរដ្ឋក្នុងការធ្វើនេសាទជាលក្ខណៈគ្រួសារ សំរាប់ ផ្គត់ផ្គង់ជីវភាពរស់ និងកាត់បន្ថយភាពក្រីក្រក្នុងប្រទេស និងឱ្យមានការគ្រប់គ្រងដែននេសាទតាមរយៈបង្កើត ជាសហគមន៍នេសាទ ។ ទន្ទឹមនឹងនោះ នៅក្នុងសហគមន៍យើងខ្ញុំ ដែននេសាទដែលរដ្ឋបានលុបចេញពីផ្ទៃឡូត៍នេសាទ ក៏មានភាពអនាធិបតេយ្យក្នុងការនេសាទល្មើសច្បាប់ ដូចជាប្រើប្រាស់ឧបករណ៍ឆក់ ស្បែមុង ដាក់សម្រុះ និងការ កាប់បំផ្លាញព្រៃឈើច្រើន ធ្វើឱ្យធនធានជលផលមានភាពមហន្តរាយយ៉ាងធ្ងន់ធ្ងរ ។

ដើម្បីឆ្លើយតបទៅតាមគោលនយោបាយកែទម្រង់វិស័យជលផលឆ្នាំ២០០០របស់រាជរដ្ឋាភិបាលនៃព្រះរាជាណា ចក្រកម្ពុជា និងមានគោលបំណងចូលរួមគ្រប់គ្រងក្នុងកិច្ចការពារ ថែរក្សា អភិរក្ស អភិវឌ្ឍន៍ និងប្រើប្រាស់ធនធាន ជលផល នៅក្នុងសហគមន៍ឱ្យមាននិរន្តរភាព នៅឆ្នាំ២០០៧ ប្រជាពលរដ្ឋក្នុងសហគមន៍បានមូលមតិត្នាសុំបង្កើតជា សហគមន៍នេសាទ ហើយបានកំពើត និងប្រារព្ធឡើងនៅថ្ងៃទី២៥ ខែ តុលា ឆ្នាំ២០០៧ ។

១. លទ្ធផលនៃការរៀបចំបង្កើតសហគមន៍នេសាទ :

ដោយមានការសម្របសម្រួលពីមន្ត្រីជំនាញ និងអាជ្ញាធរមូលដ្ឋាន សហគមន៍នេសាទ សាមគ្គីឃុំមៀនបានចង ក្រងឯកសារគ្រប់គ្រាន់សំរាប់ចុះកិច្ចព្រមព្រៀងកន្លែងនេសាទសហគមន៍ជាមួយខណ្ឌរដ្ឋបាលជលផលកំពង់ចាម ដោយ ផ្អែកតាមជំពូកទី៦ ក្នុងមាត្រាទី២៤ នៃអនុក្រឹត្យ លេខ ២៥ អនក្រ.បក ចុះថ្ងៃទី ២០ ខែមីនា ឆ្នាំ២០០៧ ស្តីពី ការគ្រប់គ្រងសហគមន៍នេសាទ របស់រាជរដ្ឋាភិបាលនៃព្រះរាជាណាចក្រកម្ពុជា រួមមាន :

- ផែនទីកន្លែងនេសាទសហគមន៍
- បញ្ជីឈ្មោះសមាជិកសហគមន៍នេសាទ
- លក្ខន្តិកៈ បទបញ្ជាផ្ទៃក្នុង សហគមន៍នេសាទ
- រចនាសម្ព័ន្ធ តួនាទី និងភារកិច្ច គណៈកម្មការសហគមន៍នេសាទ

២. លទ្ធផលនៃការពង្រឹងសហគមន៍នេសាទ :

សហគមន៍នេសាទសាមគ្គីឃុំមៀន ទទួលការណែនាំ និងចំណេះដឹងពីមន្ត្រីជលផលដែលបានធ្វើការសម្រប សម្រួលពង្រឹង រួមមាន :

- ផ្សព្វផ្សាយច្បាប់ ស្តីពីជលផល និងអនុក្រឹត្យ ស្តីពីការគ្រប់គ្រងសហគមន៍នេសាទ ដល់ប្រជាពលរដ្ឋក្នុង

សហគមន៍ និងបណ្តុះបណ្តាលដល់គណៈកម្មការ និងក្រុមល្បាតសហគមន៍នេសាទ ។

-បណ្តុះបណ្តាលប្រកាសស្តីពីគោលការណ៍ណែនាំអំពីសហគមន៍នេសាទ

-បណ្តុះបណ្តាល ស្តីពីជំនាញការងារសម្របសម្រួល

-បណ្តុះបណ្តាល ស្តីពីការងារសរសេររបាយការណ៍ និងកំណត់ហេតុ

-បណ្តុះបណ្តាល ស្តីពីការងារគ្រប់គ្រងសហគមន៍

-ប្រជុំផ្តល់អនុសាស្ត្រលើការងារយាមល្បាត និងទប់ស្កាត់បទល្មើសនេសាទ

-ប្រជុំផ្តល់អនុសាស្ត្រលើការងារទំនាក់ទំនងជាមួយអាជ្ញាធរមូលដ្ឋាន និងសមត្ថកិច្ចជលផល ដើម្បីចូលរួមសហការ លើការងារគ្រប់គ្រង ថែរក្សា ការពារធនធានជលផល ។

-ជួយផ្តល់យោបល់ក្នុងការដោះស្រាយបញ្ហាដែលកើតមាននៅក្នុងសហគមន៍នេសាទ ។

៣. លទ្ធផលនៃការគ្រប់គ្រងធនធានជលផលនៅក្នុងកន្លែងនេសាទសហគមន៍ :

ដោយមានការគាំទ្រពីអាជ្ញាធរមូលដ្ឋាន សមត្ថកិច្ចជលផល និងមានការចូលរួមពីប្រជាពលរដ្ឋ សហគមន៍នេសាទសាមគ្គីឃុំមៀន បានមានសកម្មភាពចុះអនុវត្តន៍ការងារគ្រប់គ្រងធនធានជលផល ដូចជា យាមល្បាត ឃ្នាំមើលការធ្វើនេសាទល្មើសច្បាប់ ការកាប់ គាស់ ឈូស ឆាយ រាន ឆ្កាត្រៃលិចទឹក រាយការណ៍ជូនអាជ្ញាធរ មូលដ្ឋាន និងសមត្ថកិច្ច ជលផល ដើម្បីមានវិធានការទប់ស្កាត់ បង្ក្រាប និងធ្វើការផ្សព្វផ្សាយបទដ្ឋាននានាដែលពាក់ព័ន្ធ និងសហគមន៍នេសាទ ដល់សមាជិកសហគមន៍ឱ្យបានជ្រាប ។ សកម្មភាពនេះធ្វើឱ្យការធ្វើនេសាទល្មើសច្បាប់ និងការកាប់ គាស់ ឈូសឆាយ រាន ឆ្កាត្រៃលិចទឹក ថយចុះមួយកំរិត ។

៤. ការប្តេជ្ញាចិត្ត :

យើងខ្ញុំគណៈកម្មការសហគមន៍នេសាទសាមគ្គីឃុំមៀន សូមធ្វើការប្តេជ្ញាចិត្ត និងសន្យាថា នឹងដឹកនាំ គ្រប់គ្រងធនធានជលផលក្នុងកន្លែងនេសាទសហគមន៍ អនុវត្តទៅតាមលក្ខន្តិកៈ បទបញ្ជាផ្ទៃក្នុងសហគមន៍នេសាទ កិច្ចព្រមព្រៀងកន្លែងនេសាទសហគមន៍ ច្បាប់ស្តីពីជលផល និងលិខិតបទដ្ឋាននានា ដែលទាក់ទងទៅនឹងវិស័យជលផល និងអនុវត្តតាមគោលនយោបាយរបស់រាជរដ្ឋាភិបាលនៃព្រះរាជាណាចក្រកម្ពុជា ដើម្បីចូលរួមកាត់បន្ថយភាពក្រីក្រ ។

យើងខ្ញុំសូមទទួលខុសត្រូវទាំងស្រុង ចំពោះមុខច្បាប់ នូវរាល់កំហុសឆ្គង នៃការអនុវត្តផ្ទុយពីបទប្បញ្ញត្តិទាំងឡាយ ដែលមានចែងក្នុងកិច្ចព្រមព្រៀង ។

សូមលោកនាយ មេត្តាទទួលនូវសេចក្តីគោរពដ៏ខ្ពង់ខ្ពស់ពីយើងខ្ញុំ ។

ធ្វើនៅថ្ងៃទី ០៦ ខែ ១១ ឆ្នាំ២០០៩

ប្រធានគណៈកម្មការសហគមន៍នេសាទ

សាមគ្គីឃុំមៀន



ស៊ី ម កុ ២៧

ព្រះរាជាណាចក្រកម្ពុជា
ជាតិ សាសនា ព្រះមហាក្សត្រ

ឯកសារផ្សេងៗ

- ឈ្មោះសហគមន៍នេសាទ** : សាមគ្គីឃុំមៀន
ភូមិ : កំពង់សំណាញ់ កេះ ទួលព្រិច ដំណាក់ពង្រ
ដីក្រហម ទួលពោន ឃ្លាយទី៣ ផ្កាយព្រឹក
កំពង់សិរិទ្ធ
ឃុំ : មៀន
ស្រុក : ព្រៃឈរ
ខេត្ត : កំពង់ចាម

ព្រះរាជាណាចក្រកម្ពុជា
ជាតិ សាសនា ព្រះមហាក្សត្រ

ប្រធានគណៈកម្មការសហគមន៍នេសាទសាមគ្គីឃុំមៀន
សូមគោរពជូន

លោកនាយឧឡារដ្ឋបាលជលផលកំពង់ចាម

កម្មវត្ថុ : សំណើសុំចុះកិច្ចព្រមព្រៀងកន្លែងនេសាទសហគមន៍សាមគ្គីឃុំមៀន ។

យោង : -អនុក្រឹត្យ លេខ ២៥ អនក្រ.បក ចុះថ្ងៃទី ២០ ខែមីនា ឆ្នាំ២០០៧ ស្តីពីការគ្រប់គ្រងសហគមន៍នេសាទ
របស់រាជរដ្ឋាភិបាលកម្ពុជា ។

-សេចក្តីសំរេចរបស់មហាសន្និបាតសហគមន៍នេសាទសាមគ្គីឃុំមៀន បានប្រារព្ធឡើងនៅថ្ងៃទី.២៥ ខែតុលា
ឆ្នាំ២០០៧ ។

សេចក្តីដូចមានចែងក្នុងកម្មវត្ថុ និងយោងខាងលើ ខ្ញុំសូមជំរាបលោកនាយឧឡារដ្ឋបាលថា : ផ្អែកតាម
គោលនយោបាយកែទម្រង់វិស័យជលផលនៅឆ្នាំ ២០០០ របស់រាជរដ្ឋាភិបាលកម្ពុជា និងនៅឆ្នាំ២០០១ បានកាត់ និងលុប
ផ្ទៃឡូត៍នេសាទមួយចំនួនជូនប្រជាពលរដ្ឋ ដើម្បីលើស្ទួយជីវភាពរស់នៅរបស់ប្រជាពលរដ្ឋលើមុខរបរនេសាទជាលក្ខណៈ
គ្រួសារ តាមរយៈបង្កើតជាសហគមន៍នេសាទ និងឱ្យប្រជាពលរដ្ឋមានសិទ្ធិគ្រប់គ្រងកន្លែងនេសាទគ្រួសារ កន្លែងនេសាទ
បំរុង និងកន្លែងនេសាទដែលរាជរដ្ឋាភិបាល បានកាត់-លុបចេញពីផ្ទៃឡូត៍នេសាទ ដើម្បីចូលរួមថែរក្សា ការពារ អភិរក្ស
អភិវឌ្ឍន៍ និងប្រើប្រាស់ធនធានជលផលឱ្យមាននិរន្តរភាព ទន្ទឹមនឹងនោះប្រជាពលរដ្ឋមានការយល់ដឹងអំពីគោលនយោ
បាយ របស់រាជរដ្ឋាភិបាល និងអំពីសារៈសំខាន់នៃធនធានជលផល ធ្វើឱ្យសហគមន៍នេសាទសាមគ្គីឃុំមៀន បានប្រារព្ធ
ឡើង នៅថ្ងៃទី២៥ ខែតុលា ឆ្នាំ២០០៧ ដោយមានមន្ត្រីខណ្ឌរដ្ឋបាលជលផលកំពង់ចាម សហការជាមួយមន្ត្រីរដ្ឋបាល
ជលផល និងអាជ្ញាធរមូលដ្ឋាន ឧបត្ថម្ភគាំទ្រដោយគំរោងរដ្ឋបាលជលផល បានរៀបចំបង្កើត ធ្វើឱ្យសហគមន៍នេសាទ
សាមគ្គីឃុំមៀន មានដំណើរការចូលរួមក្នុងការគ្រប់គ្រង ថែរក្សា ការពារ អភិរក្ស និងអភិវឌ្ឍន៍ ធនធានជលផល និង
បានរៀបចំឯកសារពាក់ព័ន្ធ ក្នុងការចុះបញ្ជីឈ្មោះសហគមន៍នេសាទគ្រប់គ្រាន់ទៅតាមប្រកាសលេខ ៣១៦ ប្រក.កសក
ចុះថ្ងៃទី ១៣ ខែ កក្កដា ឆ្នាំ២០០៧ ស្តីពីគោលការណ៍ណែនាំ អំពីសហគមន៍នេសាទ របស់ក្រសួងកសិកម្មរុក្ខាប្រមាញ់
និង នេសាទ ផងដែរ ។

ដើម្បីឱ្យមានកន្លែងនេសាទសំរាប់គ្រប់គ្រងច្បាស់លាស់ និងមានសិទ្ធិគ្រប់គ្រាន់ក្នុងការគ្រប់គ្រង ថែរក្សា
ការពារ អភិរក្ស អភិវឌ្ឍន៍ និងប្រើប្រាស់ធនធានជលផលមាននិរន្តរភាព និងឈានដល់ការចុះបញ្ជីឈ្មោះសហគមន៍

នេសាទឱ្យមានការទទួលស្គាល់ជាផ្លូវការ ពីក្រសួងកសិកម្មរុក្ខាប្រមាញ់និងនេសាទ សហគមន៍នេសាទសាមគ្គីឃុំមៀន
សំណើសុំចុះកិច្ចព្រមព្រៀងកន្លែងនេសាទសហគមន៍ ជាមួយខណ្ឌរដ្ឋបាលជលផលកំពង់ចាម ។

ជូនភ្ជាប់មកជាមួយនូវ :

- ១-សេចក្តីថ្លែងការ នៃការបង្កើតសហគមន៍នេសាទសាមគ្គីឃុំមៀន
- ២-កិច្ចព្រមព្រៀងកន្លែងនេសាទសហគមន៍សាមគ្គីឃុំមៀន
- ៣-លក្ខន្តិកៈសហគមន៍នេសាទ
- ៤-បទបញ្ជាផ្ទៃក្នុងសហគមន៍នេសាទ
- ៥-បញ្ជីឈ្មោះគណៈកម្មការសហគមន៍នេសាទ
- ៦-រចនាសម្ព័ន្ធ តួនាទី និងភារកិច្ច តាមបណ្តាផ្នែកក្រុមរបស់សហគមន៍នេសាទ
- ៧-បញ្ជីឈ្មោះសមាជិកសហគមន៍នេសាទ
- ៨-ផែនទីកន្លែងនេសាទសហគមន៍សាមគ្គីឃុំមៀន

អាស្រ័យដូចបានជំរាបជូន និងសំណើខាងលើ សូមលោកនាយខណ្ឌរដ្ឋបាលជលផលកំពង់ចាម មេត្តា
ពិនិត្យ និងសម្រេចដោយក្តីអនុគ្រោះ ។

ធ្វើនៅថ្ងៃទី ០៤ខែ ១១ឆ្នាំ ២០០៩
ប្រធានគណៈកម្មការសហគមន៍នេសាទ
សាមគ្គីឃុំមៀន


ស៊ីម សុផា