

ព្រះរាជាណាចក្រកម្ពុជា  
ជាតិ សាសនា ព្រះមហាក្សត្រ

កិច្ចព្រមព្រៀងកន្លែងទេសានុសហគមន៍  
សាមគ្គីមាត់ឃ្នង និងឯកសារពាក់ព័ន្ធ

ឈ្មោះសហគមន៍ទេសានុ : សាមគ្គីមាត់ឃ្នង  
ភូមិ : អំពិលជ្រុំ, អន្លូងពោង, ក្រោយស្រឡៅ  
ភ្នំ ស្រែសៀម, ឯកភាព, ទួលវិហារ  
ឃុំ : ទន្លេបិទ និង ជីរោមី២  
ស្រុក : ព្រូងឃ្មុំ  
ខេត្ត : កំពង់ចាម

ព្រះរាជាណាចក្រកម្ពុជា  
ជាតិ សាសនា ព្រះមហាក្សត្រ

**កិច្ចព្រមព្រៀងកន្លែងនេសាទសហគមន៍  
សាមគ្គីមាត់យូង និងឯកសារពាក់ព័ន្ធ**

- ឈ្មោះសហគមន៍នេសាទ : សាមគ្គីមាត់យូង  
ភូមិ : អំពិលជ្រៃ . អន្លងពោង . ជ្រោយស្រឡៅ  
ភូមិ : វៀសសៀម . ឯកភាព . ទួលវិហារ  
ឃុំ : ទន្លេបិទ និង ជីរោមីទី២  
ស្រុក : ត្បូងឃ្មុំ  
ខេត្ត : កំពង់ចាម

## បញ្ជីអត្ថបទ

១. កិច្ចព្រមព្រៀងកន្លែងនេសាទសហគមន៍
២. ផែនទីកន្លែងនេសាទសហគមន៍
៣. បញ្ជីឈ្មោះសមាជិក គណៈកម្មការសហគមន៍ និងរចនាសម្ព័ន្ធ
៤. លក្ខន្តិកៈសហគមន៍នេសាទ
៥. បទបញ្ជាផ្ទៃក្នុងសហគមន៍នេសាទ
៦. សេចក្តីផ្តើមការណ៍នៃការបង្កើតសហគមន៍នេសាទ
៧. ឯកសារផ្សេងៗ

ព្រះរាជាណាចក្រកម្ពុជា  
ជាតិ សាសនា ព្រះមហាក្សត្រ

**កិច្ចព្រមព្រៀងកន្លែងនេសាទសហគមន៍**

ឈ្មោះសហគមន៍នេសាទ : សាមគ្គីមាត់យូង  
ភូមិ : អំពិលជ្រៀ . អង្គរពោធិ៍ . ជ្រោយស្រឡៅ  
ភ្នំ . ស្រែសៀម . ឯកភាព . ទួលវិហារ  
ឃុំ : ទន្លេបិទ និង ជីរោមីទី២  
ស្រុក : ត្បូងឃ្មុំ  
ខេត្ត : កំពង់ចាម

**កិច្ចព្រមព្រៀង**  
**កន្លែងនេសាទសហគមន៍**

**១ វា ង**

នាយកដ្ឋានរដ្ឋបាលជលផលកំពង់ចាម ជាតំណាងស្របច្បាប់នៃរដ្ឋបាលជលផល មានអាស័យដ្ឋាននៅ:

ភូមិទី១០ ឃុំកំពង់ចាម ខេត្តកំពង់ចាមទូរស័ព្ទលេខ០១២៦២៧៤០៤អ៊ីម៉ែល.....ទូរសារលេខ.....ហៅថា  
" ភាគី ក " ។

**និង**

ប្រធានគណៈកម្មការសហព័ន្ធសហគមន៍នេសាទសាមគ្គីមាត់ឃ្នងជាតំណាងស្របច្បាប់ឱ្យសហគមន៍នេសាទដែល  
មានអាស័យដ្ឋានស្ថិតនៅ:ភូមិភ្នំឃុំទន្លេបិទស្រុកត្បូងឃ្មុំ ខេត្តកំពង់ចាមទូរស័ព្ទលេខ០៩២៦៤៣០១៩ហៅថា " ភាគី ខ " ។

ភាគីទាំងពីរបានឯកភាពគ្នាចុះកិច្ចព្រមព្រៀងតាមលក្ខខណ្ឌដូចខាងក្រោម :

**ប្រការ ១.-**

ភាគី ក ប្រគល់ដែននេសាទដែលជាទ្រព្យសម្បត្តិរបស់រដ្ឋឱ្យភាគី ខ ធ្វើការគ្រប់គ្រង ការពារ អភិរក្ស អភិវឌ្ឍន៍  
និងប្រើប្រាស់ធនធានជលផលរយៈពេល ៣ ឆ្នាំ ចាប់ពីថ្ងៃទី ០១ ខែ មករា ឆ្នាំ ២០១០ រហូតដល់ថ្ងៃទី ០១ ខែ មករា  
ឆ្នាំ ២០១៣ ដោយធានានូវចីរភាពតាមរយៈការរៀបចំសហគមន៍នេសាទ ។

**ប្រការ ២.-**

ដែននេសាទនេះមានឈ្មោះថា " កន្លែងនេសាទសហព័ន្ធសហគមន៍នេសាទសាមគ្គីមាត់ឃ្នង " ដែលលាត សន្ធឹងនៅ  
ក្នុង :ភូមិ អំពិលជ្រំ អន្លង់ពោង ជ្រោយស្រឡៅ ភ្នំ ស្រែសៀម ឯកភាព ទួលវិហារ ឃុំ ទន្លេបិទ និងឃុំជីរោទ៍ទី២  
ស្រុក ត្បូងឃ្មុំខេត្ត កំពង់ចាម  
មាននិយាមកាដូខាងក្រោម :

| ល.រ | ចំណុចអាប់ស៊ីស | ចំណុចអរដោនេ | ល.រ | ចំណុចអាប់ស៊ីស | ចំណុចអរដោនេ |
|-----|---------------|-------------|-----|---------------|-------------|
| ១   | ៥៥១៧២២        | ១៣១៨៥១៦     | ២០  | ៥៦១១២៥        | ១៣២៥១០៣     |
| ២   | ៥៥៤១៤៦        | ១៣១៧០២៦     | ២១  | ៥៦០៧៥៨        | ១៣២៥៦១០     |
| ៣   | ៥៥៥១៩៩        | ១៣១៧៩៤៩     | ២២  | ៥៥៧៨៨៥        | ១៣២៥២២៧     |
| ៤   | ៥៥៧១៣១        | ១៣១៨៣០០     | ២៣  | ៥៥៦៥៧៨        | ១៣២៤៦១៦     |
| ៥   | ៥៥៧៤៣៦        | ១៣១៨៨៨៩     | ២៤  | ៥៥៣៦២៨        | ១៣២២៥៥៥     |
| ៦   | ៥៥៨០០០        | ១៣១៩៩៣៨     | ២៥  | ៥៥៣៤២២        | ១៣២១៦៥២     |
| ៧   | ៥៥៨២០៧        | ១៣១៩៨៨៦     | ២៦  | ៥៥៣៤៧៧        | ១៣២១៣០០     |
| ៨   | ៥៥៨២៨២        | ១៣២០៦២០     | ២៧  | ៥៥៣៨៥១        | ១៣២១៤៩៣     |
| ៩   | ៥៥៧៤៨០        | ១៣២០៧១៩     | ២៨  | ៥៥៣៩២១        | ១៣១៩១១៩     |
| ១០  | ៥៥៧៣៦៨        | ១៣២១៣៥៥     | ២៩  | ៥៥៥៤៣៩        | ១៣១៩៤៦៨     |
| ១១  | ៥៥៦៩៧៥        | ១៣៤២០៦៥៥    | ៣០  | ៥៥៥៥២៧        | ១៣២០៧៩៤     |
| ១២  | ៥៥៥៩៦៣        | ១៣១៩៧៩៩     | ៣១  | ៥៥៦០៨៥        | ១៣២២០៦៩     |
| ១៣  | ៥៥៦១១៣        | ១៣១៩២០៨     | ៣២  | ៥៥៦៣២៩        | ១៣២១៩៦៤     |
| ១៤  | ៥៥៥៧២៦        | ១៣១៨៣៣២     | ៣៣  | ៥៥៦៦៧៩        | ១៣២២៥៩២     |
| ១៥  | ៥៥៨៣២០        | ១៣២៣០៣៧     | ៣៤  | ៥៥៦៥៣៩        | ១៣២២៨១៩     |
| ១៦  | ៥៥៩០៨០        | ១៣២២៨៤១     | ៣៥  | ៥៥៧៧២៦        | ១៣២៤៦១៧     |
| ១៧  | ៥៦០៨១០        | ១៣២១១៦៨     | ៣៦  | ៥៥៨៧១៩        | ១៣២៤០០៧     |
| ១៨  | ៥៦១២៤៤        | ១៣២២៤០០     | ៣៧  | ៥៥៨៥៣០        | ១៣២៣៥២១     |
| ១៩  | ៥៦១៣៣៦        | ១៣២៣២៩៣     | ៣៨  | ៥៥៨៤៧២        | ១៣២៣២៥៦     |

ដូចជែនទីដែលបានភ្ជាប់មកជាមួយ ។

**ប្រការ ៣.-**

ភាគី ក ត្រូវបំពេញភារកិច្ចជាអ្នកជួយសម្របសម្រួល ផ្តល់បច្ចេកទេស ទប់ស្កាត់បទល្មើសតាមដាន និងត្រួតពិនិត្យលើការរៀបចំ និងការប្រព្រឹត្តទៅរបស់សហគមន៍នេសាទដូចមានចែងនៅក្នុងមាត្រា ២៣ នៃអនុក្រឹត្យ លេខ ២៥ អនក្រ.បក ចុះថ្ងៃទី ២០ ខែ មីនា ឆ្នាំ ២០០៧ ស្តីពីការគ្រប់គ្រងសហគមន៍នេសាទ ។

**ប្រការ ៤.-**

ភាគី ១ ត្រូវរៀបចំ៖

- កន្លែងអភិរក្សព្រៃលិចទឹក
- ស្រះ អាង អន្លូងត្រីមេពូជ
- កន្លែងអភិរក្សជីវចម្រុះ
- ស្ពានប្រឡាយ ព្រែក បឹង ស្រះ
- ដាំព្រៃលិចទឹក
- ធ្វើវារីវប្បកម្ម
- បញ្ជូនសមាជិកសហគមន៍ដើម្បីរៀនសូត្រនូវបច្ចេកទេសផលិតពូជត្រី
- ការងារអភិវឌ្ឍន៍ផ្សេងៗទៀត ។

**ប្រការ ៥.-**

ភាគី ១ ត្រូវរៀបចំប្រជុំពិភាក្សាអំពីទំហំ ចំនួន ប្រវែង និងប្រភេទឧបករណ៍នេសាទ ដែលអនុញ្ញាតឱ្យប្រើប្រាស់ នៅក្នុងកន្លែងនេសាទសហគមន៍ ឱ្យសមស្របតាមស្ថានភាពភូមិសាស្ត្រ និងពេលវេលា ផ្អែកតាមច្បាប់ស្តីពីជលផល និង លិខិតបង្គាន់គតិយុត្តិធម៌ដែលពាក់ព័ន្ធ ។

**ប្រការ ៦.-**

ភាគី ១ មានកាតព្វកិច្ចថែរក្សាការពារធនធានធម្មជាតិដូចខាងក្រោម៖

- ការពារព្រៃលិចទឹក ដែលមានស្រាប់ឱ្យបានគង់វង្ស ចាត់វិធានការទប់ស្កាត់ និងបង្ការភ្លើង ឆេះព្រៃ
- រក្សា និងការពារដីទំនាបលិចទឹកសម្រាប់ដាំព្រៃលិចទឹកឡើងវិញ
- លែងទៅក្នុងធម្មជាតិវិញនូវវារីសត្វដែលកំពុងរងគ្រោះថ្នាក់ជិតផុតពូជ នៅពេលដែលធ្វើនេសាទបាន
- ការពារសត្វព្រៃគ្រប់ប្រភេទនៅក្នុងដែននេសាទ ឬព្រៃលិចទឹក ។

**ប្រការ ៧.-**

ភាគី ១ មិនត្រូវធ្វើសកម្មភាពដែលបង្កឱ្យខូចដែននេសាទ ឬគ្រោះថ្នាក់ដល់ធនធានជលផលដូចខាងក្រោម៖

- ចាប់នូវធនធានជលផលដែលកំពុងរងគ្រោះថ្នាក់ដូចមានចែងក្នុងប្រកាសរបស់ក្រសួងកសិកម្ម រុក្ខាប្រមាញ់ និងនេសាទ ដូចជាផ្សាតជាដើម
- លើកទំនប់ លុប ឬជីក បឹង ព្រែក ប្រឡាយ រណ្តៅ ហៀរ ស្រះ ដែលពុំមានការអនុញ្ញាតពីស្ថាប័នជំនាញ
- កាប់ ឆ្ការ គាស់ រាន ឈូសឆាយព្រៃលិចទឹក ក្នុងគោលបំណងហុំព័ទ្ធយកដីជាកម្មសិទ្ធិ ឬវាតដី

ធ្វើស្រែចំការ ឬគោលបំណងផ្សេងៗទៀត

- ធ្វើនេសាទ កាប់ព្រៃ ឬអុសក្នុងកន្លែងអភិរក្សជលផល ក្នុងកន្លែងនេសាទសហគមន៍
- ប្រើប្រាស់ឧបករណ៍ហាមឃាត់ ជាពិសេសឧបករណ៍នេសាទឆក់ត្រី និងឧបករណ៍នេសាទស្បែកមុង គ្រប់ប្រភេទ
- ប្រើប្រាស់ឧបករណ៍នេសាទខុសពីការកំណត់នៅក្នុងតារាងឧបសម្ព័ន្ធនៃកិច្ចព្រមព្រៀងនេះ
- ចិញ្ចឹមត្រីដែលជាពូជនាំឱ្យខូចដល់បរិស្ថានធម្មជាតិបំផ្លិចបំផ្លាញដល់ធនធានជលផល ឬបង្ក អន្តរាយ ដល់ដែននេសាទ
- ធ្វើនេសាទ ឬធ្វើអាជីវកម្មផ្សេងៗទៀតដែលប៉ះពាល់ ដល់ប្រភពធនធានជលផល
- ផលិតទិញ លក់ ដឹកជញ្ជូន រក្សាទុកឧបករណ៍ឆក់ ឧបករណ៍នេសាទស្បែកមុងគ្រប់ប្រភេទ ឈិបយន្ត និងអូនអូសទឹកសាប
- ដាំ ឬថែរក្សាដំណាំឈូកក្នុងដែននេសាទ
- ធ្វើនេសាទដោយមង ឬអូនគ្រប់ប្រភេទដែលមានក្រឡាតូចជាង ១.៥ សង្កីម៉ែត្រ និងធំជាងដប់ប្រាំ(១៥) សង្កីម៉ែត្រ ក្នុងដែននេសាទទឹកសាប ។

**ប្រការ ៨.-**

ភាគី ១ ត្រូវចាត់វិធានការថែរក្សាការពារកន្លែងនេសាទសហគមន៍ដោយបំផុស ជំរុញ និងលើកទឹកចិត្តដល់សមាជិកសហគមន៍នេសាទគ្រប់រូបឱ្យរាយការណ៍ទៅសមត្ថកិច្ចរដ្ឋបាលជលផលដែលនៅជិតបំផុត ដើម្បីសហការទប់ស្កាត់បទល្មើសជលផល ។

**ប្រការ ៩.-**

- ភាគី ១ ត្រូវអនុវត្តនូវភារកិច្ចដូចខាងក្រោម ៖
- ប្រតិបត្តិយ៉ាងម៉ឺងម៉ាត់តាមលក្ខន្តិកៈ បទបញ្ជាផ្ទៃក្នុង និងផែនការគ្រប់គ្រងកន្លែងនេសាទសហគមន៍
  - ធានាឱ្យសមាជិកទាំងអស់ក្នុងសហគមន៍មានសិទ្ធិស្មើគ្នាលើការប្រើប្រាស់ធនធានជលផល
  - សហការយ៉ាងជិតស្និទ្ធជាមួយរដ្ឋបាលជលផល ក្រុមប្រឹក្សាឃុំ សង្កាត់ និងអាជ្ញាធរដែលពាក់ព័ន្ធ ។

**ប្រការ ១០.-**

ប្រសិនបើភាគី ១ មិនអនុវត្តតាមប្រការទាំងឡាយនៃកិច្ចព្រមព្រៀងនេះ ធ្វើឱ្យអន្តរាយដល់ដែននេសាទ ឬធនធានជលផលត្រូវទទួលខុសត្រូវចំពោះមុខច្បាប់ជាធរមាន ។



**ប្រការ ១១.-**

កិច្ចព្រមព្រៀងកន្លែងនេសាទសហគមន៍អាចបញ្ឈប់មុនពេលកំណត់ដោយផ្អែកលើលក្ខខណ្ឌណាមួយដូចមាន ចែង ក្នុងមាត្រា ២៧ នៃអនុក្រឹត្យ លេខ ២៥ អនក្រ.បក ចុះថ្ងៃទី ២០ ខែ មីនា ឆ្នាំ ២០០៧ ស្តីពីការគ្រប់គ្រងសហគមន៍ នេសាទ ។

ក្នុងករណីដែលសហគមន៍នេសាទយល់ថា ការបញ្ឈប់កិច្ចព្រមព្រៀងពុំមានលក្ខណៈសមស្រប សហគមន៍នេសាទ អាចធ្វើការតវ៉ាមកប្រធានរដ្ឋបាលជលផលថ្នាក់កណ្តាល ។

**ប្រការ ១២.-**

កិច្ចព្រមព្រៀងនេះអាចធ្វើការកែប្រែបានតាមការឯកភាពរបស់ភាគីទាំង ២ ស្របតាមច្បាប់ និងលិខិតបទដ្ឋាន នានាពាក់ព័ន្ធនឹងសហគមន៍នេសាទ ។

កិច្ចព្រមព្រៀងនេះត្រូវតម្កល់ទុកនៅស្នាក់ការសហគមន៍នេសាទ សាលារៀន សង្កាត់ ខណ្ឌរដ្ឋបាលជលផល សាលា ខេត្ត ក្រុង រដ្ឋបាលជលផលថ្នាក់កណ្តាល និងក្រសួងកសិកម្ម រុក្ខាប្រមាញ់ និងនេសាទ ហើយអាចចម្លងជូនស្ថាប័នពាក់ព័ន្ធ ដោយច្បាប់ចម្លងត្រូវមានប្រថាប់ត្រា ។

ថ្ងៃទី ២៥ ខែ មីនា ឆ្នាំ ២០០៩


ភាគី ក

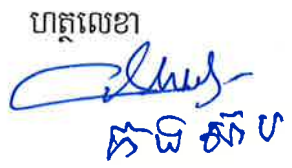
ភាគី ខ

នាយខណ្ឌរដ្ឋបាលជលផលកំពង់ចាម


ប្រធានគណៈកម្មការសហព័ន្ធសហគមន៍


នេសាទសាមគ្គីមាត់ឃ្នង

ហត្ថលេខា  
  
គង់ ពុទ្ធវិទ្ធី

ហត្ថលេខា  
  
គង ធីត

សាក្សី

មេឃុំ ជីរោង្គី២  
ហត្ថលេខា  
  
គង់ ពុទ្ធវិទ្ធី

មេឃុំ ទន្លេបិទ  
ហត្ថលេខា  
  
គីម ជុំន

ព្រះរាជាណាចក្រកម្ពុជា  
ជាតិ សាសនា ព្រះមហាក្សត្រ

---

**ចែងនិក្ខេបនៃសេវាសហគមន៍**

ឈ្មោះសហគមន៍នេសាទ : សាមគ្គីមាត់យូង  
ភូមិ : អំពិលជ្រំ . អន្លូងពោង . ជ្រោយស្រឡៅ  
ភ្នំ . វៀសសៀម . ឯកភាព . ទួលវិហារ  
ឃុំ : ទន្លេបិទ និង ជីរោមី២  
ស្រុក : ត្បូងឃ្មុំ  
ខេត្ត : កំពង់ចាម



ព្រះរាជាណាចក្រកម្ពុជា  
ជាតិ សាសនា ព្រះមហាក្សត្រ

**បញ្ជីឈ្មោះសមាជិកសហគមន៍នេសាទ  
គណៈកម្មការសហគមន៍នេសាទ និងរចនាសម្ព័ន្ធ**

ឈ្មោះសហគមន៍នេសាទ : សាមគ្គីមាត់យូង  
ភូមិ : អំពិលជ្រៀ . អន្លងពោង. ជ្រោយស្រឡៅ  
ភ្នំ .ស្រែសៀម .ឯកភាព. ទួលវិហារ  
ឃុំ : ទន្លេបិទ និង ជីរោមីទី២  
ស្រុក : ត្បូងឃ្មុំ  
ខេត្ត : កំពង់ចាម

**ឧបសម្ព័ន្ធទី ៣**

**បញ្ជីឈ្មោះសមាជិកសហព័ន្ធសហគមន៍នេសាទ**

**សាមគ្គីភាពយុទ្ធ ស្រុកត្បូងឃ្មុំ**

ចំនួនសមាជិកសហព័ន្ធសហគមន៍នេសាទសរុប = ១៧៣នាក់ / ស្រី ០៥នាក់

ចំនួនសមាជិកក្នុងគ្រួសារសរុប = ៩៣៥នាក់ / ស្រី ៤៦៥នាក់

| <b>I-សមាជិកសហគមន៍នេសាទ ឃុំជំរាលទឹក</b>   |              |       |      |         |        |                    |      |                              |
|--|--------------|-------|------|---------|--------|--------------------|------|------------------------------|
| <b>១-សមាជិកសហគមន៍នេសាទ ភូមិស្រែស្បែក</b> |              |       |      |         |        |                    |      |                              |
| ល.រ                                      | នាម គោត្តនាម | ភេទ   | អាយុ | សញ្ជាតិ | មុខរបរ | ចំនួនសមាជិកគ្រួសារ |      | ថ្ងៃ.ខែ.ឆ្នាំ<br>ចូលជាសមាជិក |
|  |              |       |      |         |        | សរុប               | ស្រី |                              |
| ១  | ស៊ុន រស់     | ប្រុស | ៤៥   | ខ្មែរ   | កសិករ  | ៦                  | ៣    | ១៨ / ០៥ / ០៨                 |
| ២  | គឹម ថា       | ប្រុស | ៤៤   | ខ្មែរ   | កសិករ  | ៧                  | ៤    | ១៨ / ០៥ / ០៨                 |
| ៣  | គួង សៅ       | ប្រុស | ៤៨   | ខ្មែរ   | កសិករ  | ៥                  | ២    | ១៨ / ០៥ / ០៨                 |
| ៤  | សេង រ៉ា      | ប្រុស | ៣២   | ខ្មែរ   | កសិករ  | ៥                  | ៤    | ១៨ / ០៥ / ០៨                 |
| ៥  | អេន សឿន      | ប្រុស | ៤០   | ខ្មែរ   | កសិករ  | ៥                  | ៣    | ១៨ / ០៥ / ០៨                 |
| ៦  | ស៊ឹម រី      | ប្រុស | ២៤   | ខ្មែរ   | កសិករ  | ២                  | ១    | ១៨ / ០៥ / ០៨                 |
| ៧  | ស៊ឹម យេង     | ប្រុស | ២៩   | ខ្មែរ   | កសិករ  | ៤                  | ១    | ១៨ / ០៥ / ០៨                 |
| ៨  | មៅ កឿន       | ប្រុស | ៤៧   | ខ្មែរ   | កសិករ  | ៦                  | ៥    | ១៨ / ០៥ / ០៨                 |
| ៩  | សៅ ហេង       | ប្រុស | ៥១   | ខ្មែរ   | កសិករ  | ៥                  | ២    | ១៨ / ០៥ / ០៨                 |
| ១០                                       | ប៊ុន ហេង     | ប្រុស | ៥១   | ខ្មែរ   | កសិករ  | ៧                  | ៣    | ១៨ / ០៥ / ០៨                 |
| ១១                                       | ឌឹម ថា       | ប្រុស | ៤៥   | ខ្មែរ   | កសិករ  | ៨                  | ៤    | ១៨ / ០៥ / ០៨                 |
| ១២                                       | សុខ លូត      | ប្រុស | ៤៦   | ខ្មែរ   | កសិករ  | ៧                  | ៣    | ១៨ / ០៥ / ០៨                 |
| ១៣                                       | រី រុត្តា    | ប្រុស | ៤២   | ខ្មែរ   | កសិករ  | ៤                  | ១    | ១៨ / ០៥ / ០៨                 |
| ១៤                                       | ថុល ថុន      | ប្រុស | ៤៥   | ខ្មែរ   | កសិករ  | ៦                  | ៣    | ១៧ / ០៥ / ០៨                 |
| ១៥                                       | ឌឹន មេង      | ប្រុស | ៤៤   | ខ្មែរ   | កសិករ  | ៦                  | ៣    | ១៧ / ០៥ / ០៨                 |

|    |             |       |    |       |       |   |   |              |
|----|-------------|-------|----|-------|-------|---|---|--------------|
| ១៦ | ចាន់ ធីស្នី | ប្រុស | ២៥ | ខ្មែរ | កសិករ | ៥ | ៤ | ១៧ / ០៥ / ០៨ |
| ១៧ | សន ស្រីន    | ប្រុស | ៤៤ | ខ្មែរ | កសិករ | ៥ | ២ | ១៧ / ០៥ / ០៨ |
| ១៨ | ស៊ី សេង     | ប្រុស | ៥៧ | ខ្មែរ | កសិករ | ៦ | ៤ | ១៧ / ០៥ / ០៨ |
| ១៩ | សាំង សុខុម  | ប្រុស | ៣១ | ខ្មែរ | កសិករ | ៤ | ២ | ១៧ / ០៥ / ០៨ |
| ២០ | ជុំ យិត     | ប្រុស | ៤៩ | ខ្មែរ | កសិករ | ៣ | ២ | ១៧ / ០៥ / ០៨ |
| ២១ | វិន ប៊ុន    | ប្រុស | ៦០ | ខ្មែរ | កសិករ | ៤ | ២ | ១៧ / ០៥ / ០៨ |
| ២២ | សែ ចំរើន    | ប្រុស | ២៩ | ខ្មែរ | កសិករ | ៤ | ១ | ១៧ / ០៥ / ០៨ |
| ២៣ | គួង សុខ     | ប្រុស | ៤៥ | ខ្មែរ | កសិករ | ៤ | ២ | ១៧ / ០៥ / ០៨ |
| ២៤ | អ៊ុង សាម៉ុន | ប្រុស | ៣៧ | ខ្មែរ | កសិករ | ៤ | ២ | ១៧ / ០៥ / ០៨ |
| ២៥ | យន់ ឃើប     | ប្រុស | ៥១ | ខ្មែរ | កសិករ | ៤ | ២ | ១៧ / ០៥ / ០៨ |
| ២៦ | យ៉ាន់ យ៉ាន  | ប្រុស | ៥០ | ខ្មែរ | កសិករ | ៤ | ៣ | ១៧ / ០៥ / ០៨ |
| ២៧ | វិន ពៅ      | ប្រុស | ៤០ | ខ្មែរ | កសិករ | ៦ | ២ | ១៧ / ០៥ / ០៨ |
| ២៨ | យន់ ហាន     | ប្រុស | ៤៦ | ខ្មែរ | កសិករ | ៤ | ២ | ១៧ / ០៥ / ០៨ |
| ២៩ | យន់ ណែ      | ប្រុស | ៤១ | ខ្មែរ | កសិករ | ៤ | ២ | ១៧ / ០៥ / ០៨ |
| ៣០ | ហាន សំអួន   | ប្រុស | ៣៧ | ខ្មែរ | កសិករ | ៥ | ៤ | ១៧ / ០៥ / ០៨ |
| ៣១ | រស់ សារី    | ប្រុស | ៤៥ | ខ្មែរ | កសិករ | ៤ | ១ | ១៧ / ០៥ / ០៨ |
| ៣២ | គួង អ៊ុង    | ប្រុស | ៥៧ | ខ្មែរ | កសិករ | ៤ | ២ | ១៧ / ០៥ / ០៨ |
| ៣៣ | សិន ផាត     | ប្រុស | ៥០ | ខ្មែរ | កសិករ | ៥ | ៤ | ១៩ / ០៥ / ០៨ |
| ៣៤ | ខុន ស៊ីណា   | ប្រុស | ៣៦ | ខ្មែរ | កសិករ | ៤ | ២ | ១៧ / ០៥ / ០៨ |

សរុប = ៣៤ នាក់ / ស្រី ០ នាក់ / សមាជិកគ្រួសារសរុប = ១៧០ នាក់ / ស្រី ៨៧នាក់

**២. ភូមិទួលចំបារ**

| ល.រ | នាម គោត្តនាម | ភេទ   | អាយុ | សញ្ជាតិ | មុខរបរ | ចំនួនសមាជិកគ្រួសារ |      | ថ្ងៃខែឆ្នាំ<br>ចូលជាសមាជិក |
|-----|--------------|-------|------|---------|--------|--------------------|------|----------------------------|
|     |              |       |      |         |        | សរុប               | ស្រី |                            |
| ១   | សុក នាង      | ស្រី  | ៣២   | ខ្មែរ   | កសិករ  | ៣                  | ២    | ១៩ / ០៥ / ០៨               |
| ២   | ណាន ស្រី     | ស្រី  | ៥៣   | ខ្មែរ   | កសិករ  | ៩                  | ៦    | ១៩ / ០៥ / ០៨               |
| ៣   | អូយ ចន្ទី    | ស្រី  | ២៥   | ខ្មែរ   | កសិករ  | ៥                  | ២    | ១០ / ០៥ / ០៨               |
| ៤   | យុន ឃឿន      | ប្រុស | ៥១   | ខ្មែរ   | កសិករ  | ៩                  | ៥    | ១៨ / ០៥ / ០៨               |
| ៥   | សំ សារឿន     | ប្រុស | ៤២   | ខ្មែរ   | កសិករ  | ៧                  | ១    | ១០ / ០៥ / ០៨               |
| ៦   | ម៉ៅ យាង      | ស្រី  | ៥១   | ខ្មែរ   | កសិករ  | ២                  | ២    | ១០ / ០៥ / ០៨               |
| ៧   | សុក មករា     | ប្រុស | ២៣   | ខ្មែរ   | កសិករ  | ២                  | ១    | ១០ / ០៥ / ០៨               |
| ៨   | អ៊ា វ៉ាន់ដេត | ប្រុស | ២៣   | ខ្មែរ   | កសិករ  | ៤                  | ២    | ១០ / ០៥ / ០៨               |
| ៩   | សុក សុង      | ប្រុស | ៤៩   | ខ្មែរ   | កសិករ  | ៧                  | ៦    | ១០ / ០៥ / ០៨               |
| ១០  | ម៉ែក យាប     | ស្រី  | ៤៧   | ខ្មែរ   | កសិករ  | ៧                  | ៣    | ១០ / ០៥ / ០៨               |
| ១១  | ជិន ម៉េង     | ប្រុស | ២១   | ខ្មែរ   | កសិករ  | ៨                  | ៣    | ១០ / ០៥ / ០៨               |

សរុប = ១១ នាក់ / ស្រី ០៥ នាក់ / សមាជិកគ្រួសារសរុប = ៦៣ នាក់ / ស្រី ៣៣នាក់

**៣. ភូមិភាគ**

| ល.រ | នាម គោត្តនាម | ភេទ   | អាយុ | សញ្ជាតិ | មុខរបរ | ចំនួនសមាជិកគ្រួសារ |      | ថ្ងៃខែឆ្នាំ<br>ចូលជាសមាជិក |
|-----|--------------|-------|------|---------|--------|--------------------|------|----------------------------|
|     |              |       |      |         |        | សរុប               | ស្រី |                            |
| ១   | ទុយ ថុំ      | ប្រុស | ៤៥   | ខ្មែរ   | កសិករ  | ៧                  | ៣    | ១៥ / ០៥ / ០៨               |
| ២   | ទុយ អូន      | ប្រុស | ៣៥   | ខ្មែរ   | កសិករ  | ៩                  | ៣    | ១៥ / ០៥ / ០៨               |
| ៣   | ឈន់ ថេន      | ប្រុស | ២៣   | ខ្មែរ   | កសិករ  | ៣                  | ១    | ១៥ / ០៥ / ០៨               |
| ៤   | វ៉ា រឿន      | ប្រុស | ៣៥   | ខ្មែរ   | កសិករ  | ៤                  | ៣    | ១៥ / ០៥ / ០៨               |
| ៥   | ឡូត ប៊ុនធឿន  | ប្រុស | ៣៥   | ខ្មែរ   | កសិករ  | ៥                  | ៣    | ១៥ / ០៥ / ០៨               |
| ៦   | យូ យន់       | ប្រុស | ៤៩   | ខ្មែរ   | កសិករ  | ៧                  | ៣    | ១៥ / ០៥ / ០៨               |
| ៧   | វ៉ា ឡូ       | ប្រុស | ៣៨   | ខ្មែរ   | កសិករ  | ៧                  | ៣    | ១៥ / ០៥ / ០៨               |
| ៨   | សុខ យុទ្ធ    | ប្រុស | ៤៣   | ខ្មែរ   | កសិករ  | ៥                  | ៣    | ១៥ / ០៥ / ០៨               |

សរុប = ០៨នាក់ / ស្រី ០នាក់ / សមាជិកគ្រួសារសរុប = ៤៧នាក់ / ស្រី២២នាក់

**II-សមាជិកសហគមន៍ទេសាងខ្នងភ្នំឆ្នេរ**

**១. ភូមិភ្នំ**

| ល.រ | នាម គោត្តនាម | ភេទ   | អាយុ | សញ្ជាតិ | មុខរបរ | ចំនួនសមាជិកគ្រួសារ |      | ថ្ងៃខែឆ្នាំ<br>ចូលជាសមាជិក |
|-----|--------------|-------|------|---------|--------|--------------------|------|----------------------------|
|     |              |       |      |         |        | សរុប               | ស្រី |                            |
| ១   | អ៊ឹម នី      | ប្រុស | ៥០   | ខ្មែរ   | កសិករ  | ៩                  | ៤    | ១៥ / ០៥ / ០៨               |
| ២   | អ៊ុង ឈាងអ៊ឹម | ប្រុស | ៦០   | ខ្មែរ   | កសិករ  | ៧                  | ៤    | ១៥ / ០៥ / ០៨               |
| ៣   | ថុន ស៊ុនថុន  | ប្រុស | ៤៣   | ខ្មែរ   | កសិករ  | ៨                  | ២    | ១៥ / ០៥ / ០៨               |
| ៤   | ឈិន ឈឿន      | ប្រុស | ៥១   | ខ្មែរ   | កសិករ  | ១២                 | ៦    | ១៥ / ០៥ / ០៨               |
| ៥   | ណែម ស៊ុណាត   | ប្រុស | ៤៣   | ខ្មែរ   | កសិករ  | ៨                  | ៣    | ១៥ / ០៥ / ០៨               |
| ៦   | កង សឿន       | ប្រុស | ៤៥   | ខ្មែរ   | កសិករ  | ៩                  | ៥    | ១៥ / ០៥ / ០៨               |
| ៧   | ផន វុទ្ធី    | ប្រុស | ២០   | ខ្មែរ   | កសិករ  | ២                  | ១    | ១៥ / ០៥ / ០៨               |
| ៨   | អឿន វ៉ា      | ប្រុស | ៤៥   | ខ្មែរ   | កសិករ  | ៧                  | ៣    | ១៥ / ០៥ / ០៨               |
| ៩   | នៅ ហាន់      | ប្រុស | ៤៦   | ខ្មែរ   | កសិករ  | ៩                  | ៦    | ១៥ / ០៥ / ០៨               |
| ១០  | លាន់ ហុនលាង  | ប្រុស | ៣០   | ខ្មែរ   | កសិករ  | ៧                  | ៣    | ១៥ / ០៥ / ០៨               |
| ១១  | យ៉ាត យាត     | ប្រុស | ៤២   | ខ្មែរ   | កសិករ  | ៦                  | ៣    | ១៥ / ០៥ / ០៨               |
| ១២  | ថន ធា        | ប្រុស | ៣០   | ខ្មែរ   | កសិករ  | ៤                  | ១    | ១៥ / ០៥ / ០៨               |
| ១៣  | វិទ្ធី       | ប្រុស | ២៣   | ខ្មែរ   | កសិករ  | ៣                  | ១    | ១៥ / ០៥ / ០៨               |
| ១៤  | ផល ភ័ក       | ប្រុស | ៣០   | ខ្មែរ   | កសិករ  | ៣                  | ២    | ១៥ / ០៥ / ០៨               |
| ១៥  | ជួប ប៊ុនថេន  | ប្រុស | ៤៧   | ខ្មែរ   | កសិករ  | ៧                  | ៥    | ១៥ / ០៥ / ០៨               |
| ១៦  | ណោ សុង       | ប្រុស | ៥៥   | ខ្មែរ   | កសិករ  | ៨                  | ៣    | ១៥ / ០៥ / ០៨               |
| ១៧  | សុង សិត      | ប្រុស | ៣៥   | ខ្មែរ   | កសិករ  | ៣                  | ២    | ១៥ / ០៥ / ០៨               |

|    |             |       |    |       |       |   |   |              |
|----|-------------|-------|----|-------|-------|---|---|--------------|
| ១៨ | ជាម ឈា      | ប្រុស | ៤៣ | ខ្មែរ | កសិករ | ៥ | ៣ | ១៥ / ០៥ / ០៨ |
| ១៩ | កង ស៊ាប     | ប្រុស | ៥២ | ខ្មែរ | កសិករ | ៥ | ៣ | ១៥ / ០៥ / ០៨ |
| ២០ | ហាន ផាន     | ប្រុស | ៤៩ | ខ្មែរ | កសិករ | ៥ | ២ | ១៥ / ០៥ / ០៨ |
| ២១ | ឡួច ម៉ាច    | ប្រុស | ៤២ | ខ្មែរ | កសិករ | ៥ | ១ | ១៥ / ០៥ / ០៨ |
| ២២ | ថ្ងៃ ថន     | ប្រុស | ៣៧ | ខ្មែរ | កសិករ | ៦ | ២ | ១៥ / ០៥ / ០៨ |
| ២៣ | ឈិន ម៉ាប់   | ប្រុស | ៣៥ | ខ្មែរ | កសិករ | ៥ | ៣ | ១៥ / ០៥ / ០៨ |
| ២៤ | អាំង ឡើន    | ប្រុស | ៣៥ | ខ្មែរ | កសិករ | ៧ | ៥ | ១៥ / ០៥ / ០៨ |
| ២៥ | សុខ ហាច     | ប្រុស | ២៤ | ខ្មែរ | កសិករ | ៥ | ២ | ១៥ / ០៥ / ០៨ |
| ២៦ | ខែក សិន     | ប្រុស | ៥៨ | ខ្មែរ | កសិករ | ៤ | ២ | ១៥ / ០៥ / ០៨ |
| ២៧ | សេង បន      | ប្រុស | ៥០ | ខ្មែរ | កសិករ | ៣ | ២ | ១៥ / ០៥ / ០៨ |
| ២៨ | ហឿន សុយឿន   | ប្រុស | ៣០ | ខ្មែរ | កសិករ | ៥ | ២ | ១៥ / ០៥ / ០៨ |
| ២៩ | ស្តើង សុភារ | ប្រុស | ៣៥ | ខ្មែរ | កសិករ | ៥ | ៣ | ១៥ / ០៥ / ០៨ |
| ៣០ | វ៉ែន អ៊ុង   | ប្រុស | ២៨ | ខ្មែរ | កសិករ | ៣ | ២ | ១៥ / ០៥ / ០៨ |
| ៣១ | ឡួច ភារ     | ប្រុស | ៣៥ | ខ្មែរ | កសិករ | ៦ | ២ | ១៥ / ០៥ / ០៨ |
| ៣២ | សេន ពេជ្រ   | ប្រុស | ៣៥ | ខ្មែរ | កសិករ | ៦ | ៣ | ១៥ / ០៥ / ០៨ |
| ៣៣ | ឈិន ស្រែន   | ប្រុស | ២៨ | ខ្មែរ | កសិករ | ៥ | ៣ | ១៥ / ០៥ / ០៨ |
| ៣៤ | រុន រិទ្ធ   | ប្រុស | ២៨ | ខ្មែរ | កសិករ | ៤ | ២ | ១៥ / ០៥ / ០៨ |
| ៣៥ | ឡួន ថាន     | ប្រុស | ៤៦ | ខ្មែរ | កសិករ | ៤ | ២ | ១៥ / ០៥ / ០៨ |
| ៣៦ | ញ៉ូ ញ៉ាន    | ប្រុស | ២៧ | ខ្មែរ | កសិករ | ៣ | ១ | ១៥ / ០៥ / ០៨ |

សរុប = ៣៦ នាក់ / ស្រី ០នាក់ / សមាជិកគ្រួសារសរុប = ២០៣នាក់ / ស្រី ៩៩នាក់

**២. គូបអង្គការ**

| ល.រ | នាម គោត្តនាម | ភេទ   | អាយុ | សញ្ជាតិ | មុខរបរ | ចំនួនសមាជិកគ្រួសារ |      | ថ្ងៃ.ខែ.ឆ្នាំ<br>ចូលជាសមាជិក |
|-----|--------------|-------|------|---------|--------|--------------------|------|------------------------------|
|     |              |       |      |         |        | សរុប               | ស្រី |                              |
| ១   | សៀន យ៉ុន     | ប្រុស | ៣៨   | ខ្មែរ   | កសិករ  | ៦                  | ៤    | ១២ / ០៥ / ០៨                 |
| ២   | ខុល គុន      | ប្រុស | ៣៤   | ខ្មែរ   | កសិករ  | ៦                  | ២    | ១២ / ០៥ / ០៨                 |
| ៣   | ខេង សុខន     | ប្រុស | ៣០   | ខ្មែរ   | កសិករ  | ៩                  | ៦    | ១២ / ០៥ / ០៨                 |
| ៤   | សៀន សាន់     | ប្រុស | ៤៥   | ខ្មែរ   | កសិករ  | ១១                 | ៦    | ១២ / ០៥ / ០៨                 |
| ៥   | ថន ខ្ញុំ     | ប្រុស | ៤៤   | ខ្មែរ   | កសិករ  | ៤                  | ៣    | ១២ / ០៥ / ០៨                 |
| ៦   | ប៉ុន សែ      | ប្រុស | ៤៧   | ខ្មែរ   | កសិករ  | ៩                  | ៤    | ១៣ / ០៥ / ០៨                 |
| ៧   | គឹម អឿន      | ប្រុស | ៤១   | ខ្មែរ   | កសិករ  | ៦                  | ៣    | ១៣ / ០៥ / ០៨                 |
| ៨   | សៀម យាម      | ប្រុស | ២៩   | ខ្មែរ   | កសិករ  | ៣                  | ២    | ១៤ / ០៥ / ០៨                 |
| ៩   | ផល ភា        | ប្រុស | ៣៧   | ខ្មែរ   | កសិករ  | ៥                  | ៣    | ១៣ / ០៥ / ០៨                 |
| ១០  | ឆយ ឈឿន       | ប្រុស | ៥១   | ខ្មែរ   | កសិករ  | ២                  | ១    | ១២ / ០៥ / ០៨                 |
| ១១  | ជួន ហ៊ាត     | ប្រុស | ៣៩   | ខ្មែរ   | កសិករ  | ៧                  | ២    | ១៤ / ០៥ / ០៨                 |



|    |          |       |    |       |       |   |   |              |
|----|----------|-------|----|-------|-------|---|---|--------------|
| ១២ | លី លាង   | ប្រុស | ៣២ | ខ្មែរ | កសិករ | ៤ | ១ | ១២ / ០៥ / ០៨ |
| ១៣ | ស៊ឹម ទួង | ប្រុស | ៤១ | ខ្មែរ | កសិករ | ៤ | ២ | ១៤ / ០៥ / ០៨ |

សរុប = ១៣នាក់ / ស្រី ០នាក់ / សមាជិកគ្រួសារសរុប = ៧៦នាក់ / ស្រី ៣៩នាក់

**៣. គូបច្រវ៉ែនប្រទេស**

| ល.រ | នាម គោត្តនាម | ភេទ   | អាយុ | សញ្ជាតិ | មុខរបរ | ចំនួនសមាជិកគ្រួសារ |      | ថ្ងៃ.ខែ.ឆ្នាំ<br>ចូលជាសមាជិក |
|-----|--------------|-------|------|---------|--------|--------------------|------|------------------------------|
|     |              |       |      |         |        | សរុប               | ស្រី |                              |
| ១   | ឌុន ធន់      | ប្រុស | ៣៣   | ខ្មែរ   | កសិករ  | ៥                  | ៣    | ១០ / ០៥ / ០៨                 |
| ២   | វ៉ា គឹមស្រុន | ប្រុស | ៤១   | ខ្មែរ   | កសិករ  | ៦                  | ៣    | ១០ / ០៥ / ០៨                 |
| ៣   | វ៉ុន សែ      | ប្រុស | ៥០   | ខ្មែរ   | កសិករ  | ១០                 | ៤    | ១០ / ០៥ / ០៨                 |
| ៤   | វ៉ុន សុក     | ប្រុស | ៤១   | ខ្មែរ   | កសិករ  | ៦                  | ៣    | ១០ / ០៥ / ០៨                 |
| ៥   | វ៉ុន ផាត     | ប្រុស | ២៧   | ខ្មែរ   | កសិករ  | ៤                  | ៣    | ១០ / ០៥ / ០៨                 |
| ៦   | សុន សាយ      | ប្រុស | ៣៣   | ខ្មែរ   | កសិករ  | ៥                  | ៣    | ១០ / ០៥ / ០៨                 |
| ៧   | វ៉ា ខៀប      | ប្រុស | ២៣   | ខ្មែរ   | កសិករ  | ៤                  | ២    | ១១ / ០៥ / ០៨                 |
| ៨   | វ៉ា ផាន      | ប្រុស | ២១   | ខ្មែរ   | កសិករ  | ៣                  | ២    | ១០ / ០៥ / ០៨                 |
| ៩   | វ៉ា វ៉ុន     | ប្រុស | ២៥   | ខ្មែរ   | កសិករ  | ២                  | ១    | ១១ / ០៥ / ០៨                 |
| ១០  | វិត ខេង      | ប្រុស | ៤០   | ខ្មែរ   | កសិករ  | ៧                  | ៤    | ១១ / ០៥ / ០៨                 |
| ១១  | កង សាត       | ប្រុស | ៤០   | ខ្មែរ   | កសិករ  | ៧                  | ៤    | ១១ / ០៥ / ០៨                 |
| ១២  | វ៉ា អៀ       | ប្រុស | ៣៣   | ខ្មែរ   | កសិករ  | ៦                  | ២    | ១១ / ០៥ / ០៨                 |
| ១៣  | ភុន ហម       | ប្រុស | ៣៧   | ខ្មែរ   | កសិករ  | ៧                  | ៤    | ១១ / ០៥ / ០៨                 |
| ១៤  | ម៉ុន សុន     | ប្រុស | ៥៥   | ខ្មែរ   | កសិករ  | ៨                  | ៦    | ១១ / ០៥ / ០៨                 |
| ១៥  | ម៉ុន សី      | ប្រុស | ៣៦   | ខ្មែរ   | កសិករ  | ៦                  | ៣    | ១២ / ០៥ / ០៨                 |
| ១៦  | អយ ភាក់      | ប្រុស | ៣៤   | ខ្មែរ   | កសិករ  | ៧                  | ៣    | ១២ / ០៥ / ០៨                 |
| ១៧  | សិន់ សាន     | ប្រុស | ៤២   | ខ្មែរ   | កសិករ  | ៣                  | ១    | ១២ / ០៥ / ០៨                 |
| ១៨  | វ៉ា វ៉ុន     | ប្រុស | ៤៤   | ខ្មែរ   | កសិករ  | ៦                  | ៤    | ១២ / ០៥ / ០៨                 |
| ១៩  | ចាន់ ឃ្លោក   | ប្រុស | ៤២   | ខ្មែរ   | កសិករ  | ៧                  | ៤    | ១២ / ០៥ / ០៨                 |
| ២០  | អៀង ឌី       | ប្រុស | ៤៦   | ខ្មែរ   | កសិករ  | ៥                  | ៣    | ១៣ / ០៥ / ០៨                 |

សរុប = ២០នាក់ / ស្រី ០នាក់ / សមាជិកគ្រួសារសរុប = ១១៤នាក់ / ស្រី ៦២នាក់

**៤. គូបសម្រុះ**

| ល.រ | នាម គោត្តនាម | ភេទ   | អាយុ | សញ្ជាតិ | មុខរបរ | ចំនួនសមាជិកគ្រួសារ |      | ថ្ងៃ.ខែ.ឆ្នាំ<br>ចូលជាសមាជិក |
|-----|--------------|-------|------|---------|--------|--------------------|------|------------------------------|
|     |              |       |      |         |        | សរុប               | ស្រី |                              |
| ១   | ឯម ហ៊ុប      | ប្រុស | ៥៧   | ខ្មែរ   | កសិករ  | ៤                  | ១    | ១៣ / ០៥ / ០៨                 |
| ២   | ចន ជឿន       | ប្រុស | ៣៩   | ខ្មែរ   | កសិករ  | ៥                  | ៤    | ១៣ / ០៥ / ០៨                 |
| ៣   | ហ៊ុន ហ៊ុប    | ប្រុស | ២៩   | ខ្មែរ   | កសិករ  | ៦                  | ៤    | ១៣ / ០៥ / ០៨                 |
| ៤   | ហ៊ុប ហ៊ុយ    | ប្រុស | ៣៧   | ខ្មែរ   | កសិករ  | ៣                  | ២    | ១៣ / ០៥ / ០៨                 |

|    |          |       |    |       |       |    |   |              |
|----|----------|-------|----|-------|-------|----|---|--------------|
| ៥  | ដេត រឿន  | ប្រុស | ២៧ | ខ្មែរ | កសិករ | ៤  | ២ | ១៣ / ០៥ / ០៨ |
| ៦  | សាត ហឿន  | ប្រុស | ៣៩ | ខ្មែរ | កសិករ | ៥  | ៤ | ១៣ / ០៥ / ០៨ |
| ៧  | ភិន ង៉ុយ | ប្រុស | ៣៧ | ខ្មែរ | កសិករ | ៣  | ២ | ១៣ / ០៥ / ០៨ |
| ៨  | អាក់ អាត | ប្រុស | ៣៨ | ខ្មែរ | កសិករ | ៦  | ៣ | ១៣ / ០៥ / ០៨ |
| ៩  | ទឹម រឿង  | ប្រុស | ៤១ | ខ្មែរ | កសិករ | ១៣ | ៦ | ១៣ / ០៥ / ០៨ |
| ១០ | ថ្ម ញី   | ប្រុស | ៤០ | ខ្មែរ | កសិករ | ៦  | ៣ | ១៣ / ០៥ / ០៨ |
| ១១ | តឹម គាត  | ប្រុស | ៥៥ | ខ្មែរ | កសិករ | ៤  | ២ | ១៣ / ០៥ / ០៨ |
| ១២ | គាត គុណ  | ប្រុស | ២៩ | ខ្មែរ | កសិករ | ៤  | ៣ | ១៣ / ០៥ / ០៨ |
| ១៣ | ឈុំ ពឹង  | ប្រុស | ៣៧ | ខ្មែរ | កសិករ | ៥  | ២ | ១៣ / ០៥ / ០៨ |
| ១៤ | សឿន ធន   | ប្រុស | ៣៧ | ខ្មែរ | កសិករ | ៦  | ២ | ១៣ / ០៥ / ០៨ |
| ១៥ | ខាត ហ៊ាន | ប្រុស | ៤៧ | ខ្មែរ | កសិករ | ៥  | ៣ | ១៣ / ០៥ / ០៨ |
| ១៦ | អាន ហេន  | ប្រុស | ២៨ | ខ្មែរ | កសិករ | ៤  | ១ | ១៣ / ០៥ / ០៨ |
| ១៧ | ឡុង ថុល  | ប្រុស | ៤៤ | ខ្មែរ | កសិករ | ៨  | ៦ | ១៣ / ០៥ / ០៨ |
| ១៨ | តែម សេង  | ប្រុស | ៣៥ | ខ្មែរ | កសិករ | ៥  | ១ | ១៣ / ០៥ / ០៨ |
| ១៩ | នួន សៀក  | ប្រុស | ៣៧ | ខ្មែរ | កសិករ | ៥  | ១ | ១៣ / ០៥ / ០៨ |
| ២០ | យុត ធីន  | ប្រុស | ៤៥ | ខ្មែរ | កសិករ | ៥  | ១ | ១៣ / ០៥ / ០៨ |
| ២១ | យុត ថ្មី | ប្រុស | ៦០ | ខ្មែរ | កសិករ | ៩  | ៣ | ១៣ / ០៥ / ០៨ |

សរុប = ២១នាក់ / ស្រី ០នាក់ / សមាជិកគ្រួសារសរុប = ១១៩នាក់ / ស្រី ៥៦នាក់

**៥. ក្រុមអំណាច**

| ល.រ | នាម គោត្តនាម | ភេទ   | អាយុ | សញ្ជាតិ | មុខរបរ | ចំនួនសមាជិកគ្រួសារ |      | ថ្ងៃខែឆ្នាំ<br>ចូលជាសមាជិក |
|-----|--------------|-------|------|---------|--------|--------------------|------|----------------------------|
|     |              |       |      |         |        | សរុប               | ស្រី |                            |
| ១   | ជួន ទិត្យ    | ប្រុស | ២៧   | ខ្មែរ   | កសិករ  | ៤                  | ២    | ១៤ / ០៥ / ០៨               |
| ២   | ហៃ ហាន       | ប្រុស | ៣៧   | ខ្មែរ   | កសិករ  | ៥                  | ១    | ១៤ / ០៥ / ០៨               |
| ៣   | នេត ពុទ្ធ    | ប្រុស | ៤៨   | ខ្មែរ   | កសិករ  | ៧                  | ៥    | ១៤ / ០៥ / ០៨               |
| ៤   | អេង ចាន់ថា   | ប្រុស | ៣៥   | ខ្មែរ   | កសិករ  | ៥                  | ៣    | ១៤ / ០៥ / ០៨               |
| ៥   | ជាម ច្រីក    | ប្រុស | ៤៩   | ខ្មែរ   | កសិករ  | ៥                  | ២    | ១៥ / ០៥ / ០៨               |
| ៦   | ឡាត់ ឡាន     | ប្រុស | ២៤   | ខ្មែរ   | កសិករ  | ៣                  | ២    | ១៥ / ០៥ / ០៨               |
| ៧   | មួន ណាក់     | ប្រុស | ២៥   | ខ្មែរ   | កសិករ  | ៣                  | ២    | ១៥ / ០៥ / ០៨               |
| ៨   | ស៊ូ ឡាត់     | ប្រុស | ៤៨   | ខ្មែរ   | កសិករ  | ៨                  | ៣    | ១៥ / ០៥ / ០៨               |
| ៩   | នួន ណុល      | ប្រុស | ៤៥   | ខ្មែរ   | កសិករ  | ៧                  | ២    | ១៥ / ០៥ / ០៨               |
| ១០  | ធុយ ជា       | ប្រុស | ២៤   | ខ្មែរ   | កសិករ  | ៣                  | ២    | ១៥ / ០៥ / ០៨               |
| ១១  | ហូ ហេង       | ប្រុស | ៥០   | ខ្មែរ   | កសិករ  | ៦                  | ២    | ១៥ / ០៥ / ០៨               |
| ១២  | ជុន ភ័ណ      | ប្រុស | ៣៤   | ខ្មែរ   | កសិករ  | ៤                  | ២    | ១៥ / ០៥ / ០៨               |
| ១៣  | ធុយ ជួន      | ប្រុស | ៣០   | ខ្មែរ   | កសិករ  | ៤                  | ២    | ១៥ / ០៥ / ០៨               |

|  |           |       |    |    |       |   |   |              |
|--|-----------|-------|----|----|-------|---|---|--------------|
| ១៤   | ហៃ ហុ     | ប្រុស | ៤១ | ខែ | កសិករ | ៥ | ២ | ១៥ / ០៥ / ០៨ |
| ១៥   | អ៊ិន អឿន  | ប្រុស | ៣៧ | ខែ | កសិករ | ៧ | ២ | ១៥ / ០៥ / ០៨ |
| ១៦   | ហេង ហុង   | ប្រុស | ៣៦ | ខែ | កសិករ | ៣ | ២ | ១៥ / ០៥ / ០៨ |
| ១៧   | សូត្រ ខុម | ប្រុស | ៥០ | ខែ | កសិករ | ៣ | ២ | ១៥ / ០៥ / ០៨ |
| ១៨   | វ៉ែ ធន់   | ប្រុស | ២៦ | ខែ | កសិករ | ៣ | ២ | ១៥ / ០៥ / ០៨ |
| ១៩   | យេះ យាត   | ប្រុស | ៤៥ | ខែ | កសិករ | ៥ | ២ | ១៥ / ០៥ / ០៨ |
| ២០   | យេះ យឿន   | ប្រុស | ៤០ | ខែ | កសិករ | ៤ | ១ | ១៥ / ០៥ / ០៨ |
| ២១   | ហាំង ហិន  | ប្រុស | ៤០ | ខែ | កសិករ | ៧ | ៥ | ១៥ / ០៥ / ០៨ |
| ២២   | ឈួន ខេន   | ប្រុស | ២៨ | ខែ | កសិករ | ២ | ១ | ១៥ / ០៥ / ០៨ |
| ២៣   | ជួន វ៉ា   | ប្រុស | ៣៧ | ខែ | កសិករ | ៧ | ៣ | ១៥ / ០៥ / ០៨ |
| ២៤   | ប៊ុន បុរ  | ប្រុស | ២៥ | ខែ | កសិករ | ២ | ១ | ១៥ / ០៥ / ០៨ |
| ២៥   | ផេន យ៉ុន  | ប្រុស | ៥៣ | ខែ | កសិករ | ៣ | ២ | ១៥ / ០៥ / ០៨ |
| ២៦   | ទុយ ខេង   | ប្រុស | ៣៤ | ខែ | កសិករ | ៥ | ២ | ១៥ / ០៥ / ០៨ |
| ២៧   | ណាង លឹម   | ប្រុស | ៣៥ | ខែ | កសិករ | ៥ | ២ | ១៥ / ០៥ / ០៨ |
| ២៨   | ជួន អឿន   | ប្រុស | ៣០ | ខែ | កសិករ | ៣ | ២ | ១៥ / ០៥ / ០៨ |
| ២៩   | ហ៊ុ ផល    | ប្រុស | ៤៥ | ខែ | កសិករ | ៨ | ៣ | ១៥ / ០៥ / ០៨ |
| ៣០   | ជួន ហាំង  | ប្រុស | ៥៤ | ខែ | កសិករ | ៧ | ៣ | ១៥ / ០៥ / ០៨ |
| សរុប = ៣០នាក់ / ស្រី ០នាក់ / សមាជិកគ្រួសារសរុប = ១៤៣នាក់ / ស្រី ៦៧នាក់ |           |       |    |    |       |   |   |              |

បានឃើញ និងឯកភាព

ថ្ងៃទី 19 ខែ 12 ឆ្នាំ 2008

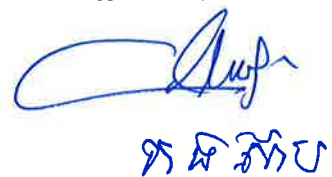
**មេឃុំឆ្នេរស្រី**  


**គឹម ជុន**

ធ្វើនៅ ថ្ងៃទី 19 ខែ 12 ឆ្នាំ 2008

**គណៈកម្មការសហព័ន្ធសហគមន៍ទេសាភិបាល**

**សមាជិកមេឃុំ**

  
**ក គ ភ ប**

បានឃើញ និងឯកភាព

ថ្ងៃទី 19 ខែ 12 ឆ្នាំ 2008

**មេឃុំពោធិ៍សាត់**  


**គឹម ជុន**

**ព្រះរាជាណាចក្រកម្ពុជា**  
**ជាតិ សាសនា ព្រះមហាក្សត្រ**

**ការវាយតម្លៃលទ្ធផលការងារសហគ្រាសសហគមន៍នេសាទសាមគ្គីមាត់ឃ្នង**  
**ឃុំទន្លេបឹង និងឃុំជីរោង ទី២ ស្រុកត្បូងឃ្មុំ**

**I. គណៈកម្មការសហគ្រាសសហគមន៍នេសាទ**

| ល.រ | នាមគោត្តនាម | ភេទ   | ទីលំនៅ     |           |            | តួនាទី    |
|-----|-------------|-------|------------|-----------|------------|-----------|
|     |             |       | ភូមិ       | ឃុំ       | ស្រុក      |           |
| ១   | កង សារី     | ប្រុស | ភ្នំ       | ទន្លេបឹង  | ត្បូងឃ្មុំ | ប្រធាន    |
| ២   | ឈិន ឈឿន     | ប្រុស | ភ្នំ       | ទន្លេបឹង  | ត្បូងឃ្មុំ | អនុប្រធាន |
| ៣   | វី វុត្តា   | ប្រុស | ស្រែសៀម    | ជីរោង ទី២ | ត្បូងឃ្មុំ | អនុប្រធាន |
| ៤   | ឌុន ធន់     | ប្រុស | ជ្រោយស្រឡៅ | ទន្លេបឹង  | ត្បូងឃ្មុំ | សមាជិក    |
| ៥   | រស់ សារី    | ប្រុស | ស្រែសៀម    | ជីរោង ទី២ | ត្បូងឃ្មុំ | សមាជិក    |

**II. គណៈកម្មការសហគមន៍នេសាទ**

**២.១. ឃុំទន្លេបឹង**

| ល.រ | នាមគោត្តនាម  | ភេទ   | ទីលំនៅ     |          |            | តួនាទី    |
|-----|--------------|-------|------------|----------|------------|-----------|
|     |              |       | ភូមិ       | ឃុំ      | ស្រុក      |           |
| ១   | កង សារី      | ប្រុស | ភ្នំ       | ទន្លេបឹង | ត្បូងឃ្មុំ | ប្រធាន    |
| ២   | ឈិន ឈឿន      | ប្រុស | ភ្នំ       | ទន្លេបឹង | ត្បូងឃ្មុំ | អនុប្រធាន |
| ៣   | ជាប ថេន      | ប្រុស | ភ្នំ       | ទន្លេបឹង | ត្បូងឃ្មុំ | អនុប្រធាន |
| ៤   | ឌុន ធន់      | ប្រុស | ជ្រោយស្រឡៅ | ទន្លេបឹង | ត្បូងឃ្មុំ | សមាជិក    |
| ៥   | វ៉ា គឹមស្រីន | ប្រុស | ជ្រោយស្រឡៅ | ទន្លេបឹង | ត្បូងឃ្មុំ | សមាជិក    |
| ៦   | ហ៊ាន ហ៊ាប    | ប្រុស | តាអ៊ុយ     | ទន្លេបឹង | ត្បូងឃ្មុំ | សមាជិក    |
| ៧   | ចន ឈឿន       | ប្រុស | តាអ៊ុយ     | ទន្លេបឹង | ត្បូងឃ្មុំ | សមាជិក    |

**២.២.មុខវិភាគ ទី២**

| ល.រ | នាមគោត្តនាម | ភេទ   | ទីលំនៅ   |           |            | តួនាទី    |
|-----|-------------|-------|----------|-----------|------------|-----------|
|     |             |       | ភូមិ     | ឃុំ       | ស្រុក      |           |
| ១   | វីរុត្តា    | ប្រុស | ស្រែសៀម  | ជីរោង ទី២ | ត្បូងឃ្មុំ | ប្រធាន    |
| ២   | រស់ សារី    | ប្រុស | ស្រែសៀម  | ជីរោង ទី២ | ត្បូងឃ្មុំ | អនុប្រធាន |
| ៣   | ប៊ុន សំណាង  | ស្រី  | ទួលវិហារ | ជីរោង ទី២ | ត្បូងឃ្មុំ | អនុប្រធាន |
| ៤   | មិន ស្រីន   | ប្រុស | ស្រែសៀម  | ជីរោង ទី២ | ត្បូងឃ្មុំ | សមាជិក    |
| ៥   | តែន ណាង     | ស្រី  | ទួលវិហារ | ជីរោង ទី២ | ត្បូងឃ្មុំ | សមាជិក    |

ធ្វើនៅ ថ្ងៃទី... ១២...ខែ... ១១...ឆ្នាំ២០០៩

**ប្រធានគណៈកម្មការសហព័ន្ធសហគមន៍**

**នេសាទសាមគ្គីភាព**

*(Handwritten signature in blue ink)*

បានឃើញ និងបញ្ជាក់ថា

ឈ្មោះនៅក្នុងតារាងខាងលើនេះ ពិតជាគណៈកម្មការសហគមន៍  
នេសាទ ដែលត្រូវបានជ្រើសរើសពីការបោះឆ្នោតពិតប្រាកដមែន ។

ថ្ងៃទី... ១២...ខែ... ១១...ឆ្នាំ២០០៩...

**មេម៉ឺនស្នេហា**  
*(Red circular stamp with Khmer text and a signature)*

**គឹម ខុន**

បានឃើញ និងបញ្ជាក់ថា

ឈ្មោះនៅក្នុងតារាងខាងលើនេះ ពិតជាគណៈកម្មការសហគមន៍  
នេសាទ ដែលត្រូវបានជ្រើសរើសពីការបោះឆ្នោតពិតប្រាកដមែន ។

ថ្ងៃទី... ១២...ខែ... ១១...ឆ្នាំ២០០៩...

**មេម៉ឺនស្នេហា**  
*(Red circular stamp with Khmer text and a signature)*

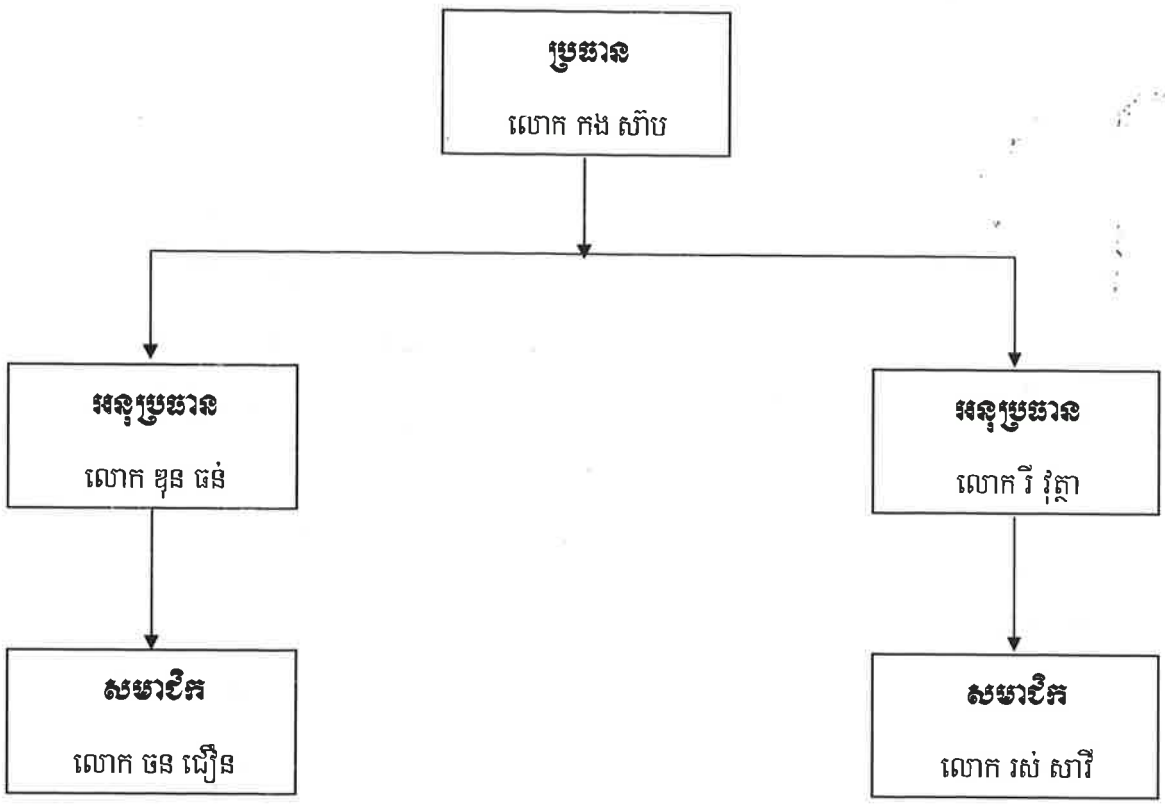
**មិន ខុន**

**ឧបសម្ព័ន្ធទី ២**

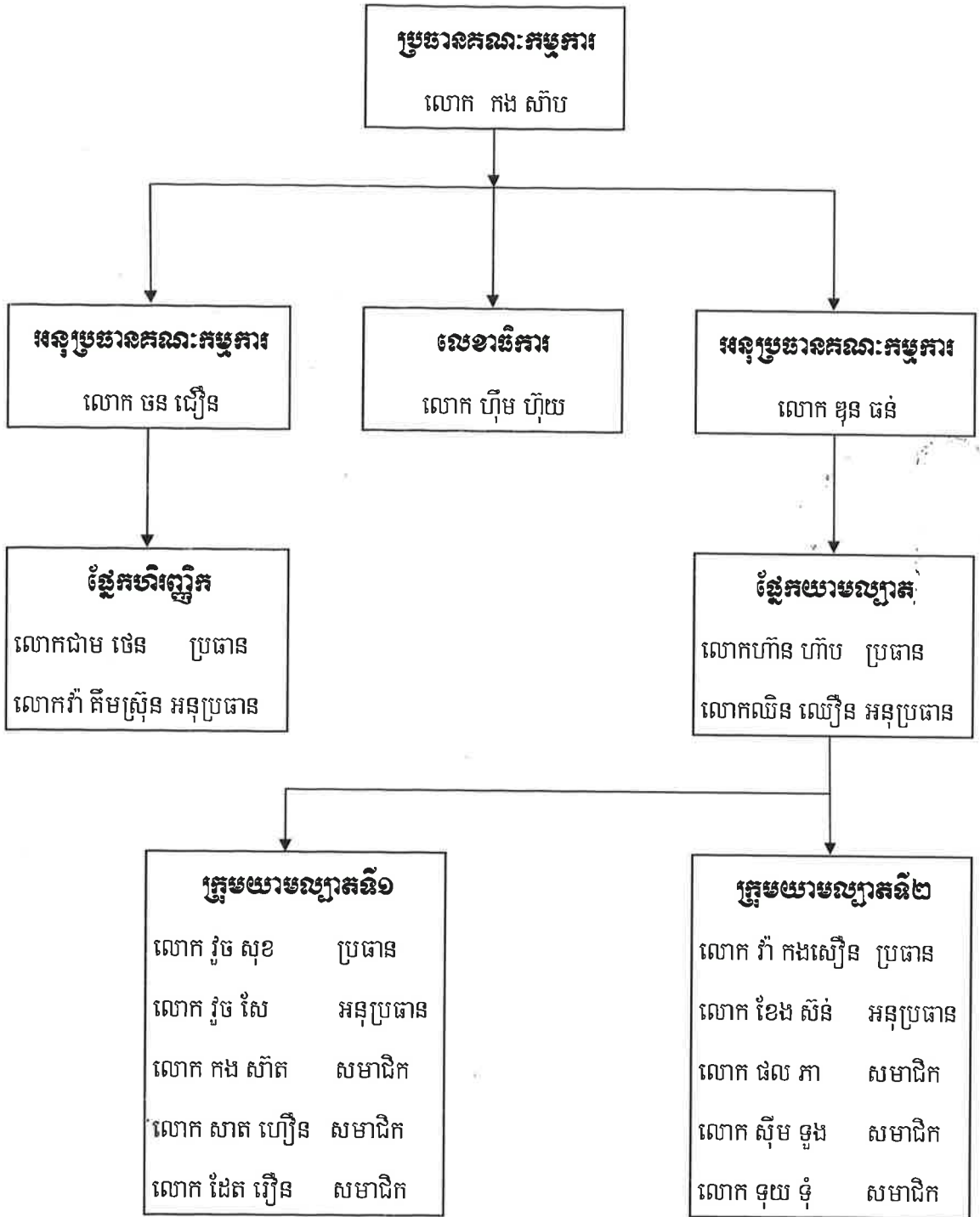
**សេចក្តីកំណត់រចនាសម្ព័ន្ធ តួនាទី និងភារកិច្ចរបស់ថ្នាក់ដឹកនាំ  
សហព័ន្ធសហគមន៍នេសាទបឹងឆ្មាស់**



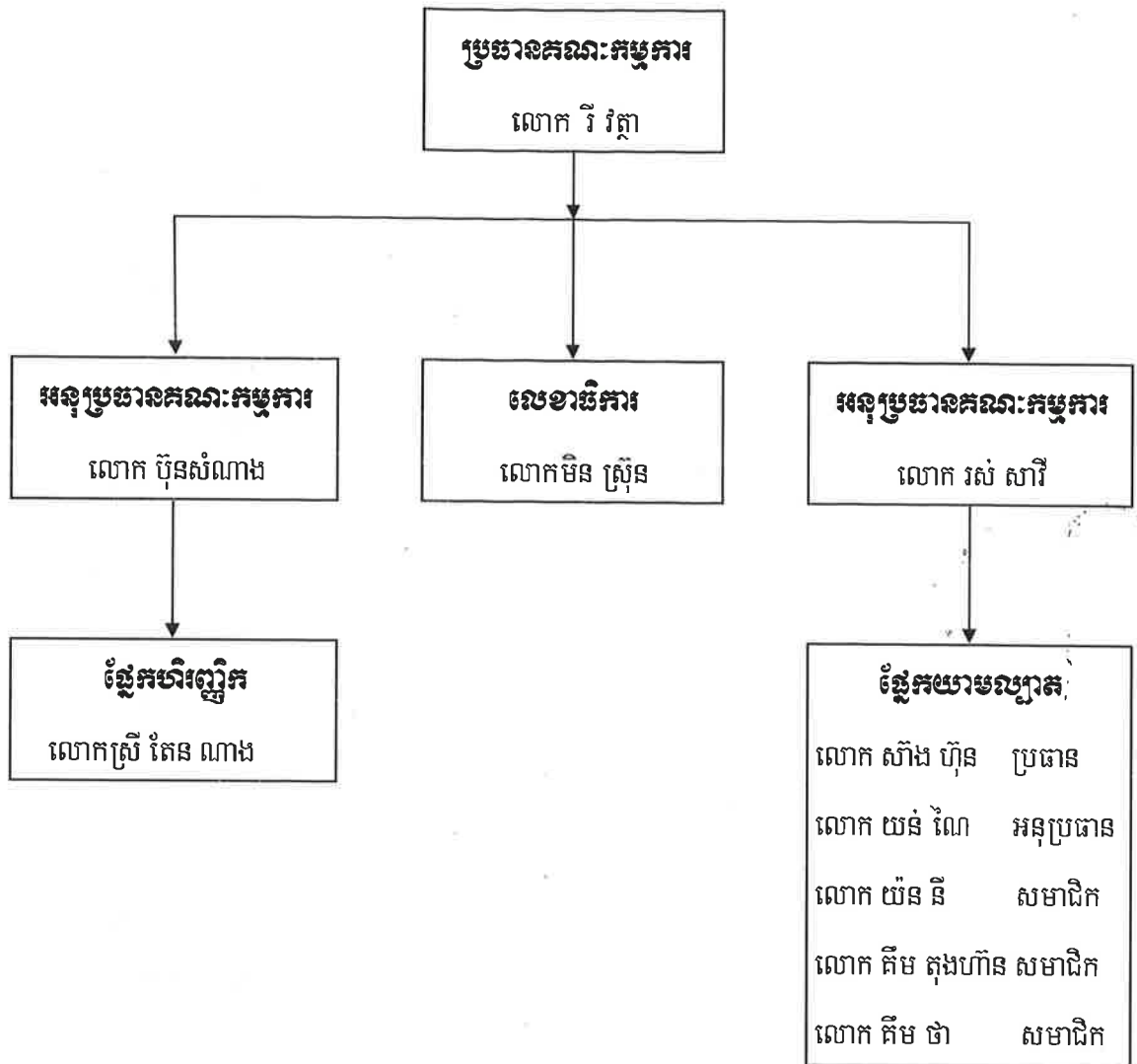
**ក. រចនាសម្ព័ន្ធ គណៈកម្មការសហព័ន្ធសហគមន៍នេសាទសាមគ្គីបាត់យូច**



**ក.១ រចនាសម្ព័ន្ធ គុណតម្លៃ និងការកិច្ចសហគមន៍នៃសាលាឃុំទន្លេបឹង**



ក្រ.២ របបសម្ព័ន្ធ តួនាទី និងភារកិច្ចសហគមន៍នៃសាលាឃុំរោង ទី ២





**១ .សេចក្តីកំណត់**

**តួនាទី និងភារកិច្ច ថ្នាក់ដឹកនាំសហព័ន្ធសហគមន៍នេសាទ**

**ប្រការ ១ :**

គណៈកម្មការសហព័ន្ធសហគមន៍នេសាទមានសិទ្ធិដឹកនាំនិងគ្រប់គ្រងនៅក្នុងកន្លែងនេសាទសហព័ន្ធសហគមន៍ ទាំងមូល ស្របតាមមាត្រា១០.១១ និងមាត្រា២០ នៃអនុក្រឹត្យ លេខ២៥ អន. បក ចុះថ្ងៃទី២០ ខែ មីនា ឆ្នាំ២០០៧ ស្តីពីការគ្រប់គ្រងសហគមន៍នេសាទ នៃរាជរដ្ឋាភិបាលកម្ពុជា ។

- ប្រធានទទួលខុសត្រូវដឹកនាំ ដឹកនាំគ្រប់គ្រងរួម នៅក្នុងកន្លែងនេសាទសហគមន៍ សាមី
- អនុប្រធានគណៈកម្មការសហព័ន្ធសហគមន៍នេសាទ ត្រូវទទួលបានការងារជំនួសប្រធាន ដោយផ្ទេរសិទ្ធិពេល ប្រធានអវត្តមាន ។
- អនុប្រធាន និងសមាជិកគណៈកម្មការសហព័ន្ធសហគមន៍នេសាទដែលទទួលបន្ទុកភារកិច្ចតាមផ្នែកនីមួយៗ ត្រូវទទួលបានភារកិច្ចតាមជំនាញរៀងៗខ្លួន និងចូលរួមបំពេញភារកិច្ចផ្សេងៗ ទៀត ដែលប្រធានប្រគល់ឱ្យ ។

**ប្រការ ២ :**

គណៈកម្មការសហគមន៍នេសាទតាមឃុំនីមួយៗ មានសិទ្ធិដឹកនាំ និងគ្រប់គ្រងនៅក្នុងកន្លែងនេសាទសហគមន៍ សាមី ស្របតាមគណៈកម្មការសហព័ន្ធសហគមន៍នេសាទ ដូចមានក្នុងប្រការ ១ ខាងលើ នៃ សេចក្តីកំណត់នេះ

- ចូលរួមបំពេញភារកិច្ចផ្សេងៗ ទៀត ដែលប្រធានគណៈកម្មការសហព័ន្ធប្រគល់ឱ្យ ។
- ចូលរួមប្រជុំជាមួយគណៈកម្មការសហព័ន្ធសហគមន៍នេសាទ ដោយមានការស្នើសុំពីសហគមន៍នេសាទសាមី ឬមានការកោះអញ្ជើញពីគណៈកម្មការសហព័ន្ធសហគមន៍នេសាទក្នុងកិច្ចការងារពាក់ព័ន្ធនឹងវិស័យជលផល នៅក្នុងសហគមន៍នេសាទ ។
- ធ្វើរបាយការណ៍ជូនអាជ្ញាធរមូលដ្ឋានសាមី និងគណៈកម្មការសហព័ន្ធសហគមន៍នេសាទទៅតាមរបបកំណត់ ករណីចាំបាច់ត្រូវធ្វើរបាយការណ៍ជាបន្តាន់ ។

**ប្រការ ៣ :**

តួនាទី និងភារកិច្ចតាមផ្នែកសហគមន៍នេសាទ ត្រូវបានកំណត់ដូចខាងក្រោម :

**ក- ផ្នែកលេខាកត្តា**

- ចាត់ចែងការងារលិខិតចេញ-ចូល និងគ្រប់គ្រងឯកសារ
- ធ្វើរបាយការណ៍ប្រចាំខែ ត្រីមាស ឆមាស និងប្រចាំឆ្នាំ
- ចូលរួមចាត់ចែង និងពិនិត្យតាមដានការអនុវត្តន៍ការងាររបស់ផ្នែកនីមួយៗ ក្នុងសហគមន៍
- ចាត់ចែងរៀបចំកន្លែងប្រជុំ រៀនសូត្រ ឬ ពិធីផ្សេងៗ និងធ្វើកំណត់ហេតុប្រជុំ
- ចាត់ចែងទំនាក់ទំនងការងារផ្ទៃក្នុង និងជាមួយស្ថាប័នពាក់ព័ន្ធ

- ធានាថាការងារពលកម្ម យាមកាម និងអនាម័យ ទីស្នាក់ការសហគមន៍នេសាទ

**ខ. ផ្នែកបរិស្ថាន**

- គ្រប់គ្រងថវិកាសហគមន៍នេសាទ
- ធ្វើបញ្ជីចំណូល ចំណាយ និងរបាយការណ៍តាមរបបកំណត់
- ប្រមូលភាគទានពីសមាជិកសហគមន៍ និងចំណូលផ្សេងៗ ស្របច្បាប់នៅក្នុងសហគមន៍
- គ្រប់គ្រងអចលនវត្ថុ និងធ្វើអង្កេតតាមរបបកំណត់
- គ្រប់គ្រងការងារស្ថិតិផលនេសាទក្នុងសហគមន៍
- កសាងផែនការលើកិច្ចអភិវឌ្ឍន៍សហគមន៍នេសាទ
- ធ្វើរបាយការណ៍តាមរបបកំណត់

**គ. ផ្នែកយោធនាគារ :**

- ឃ្នាំមើលបទល្មើសនេសាទគ្រប់ប្រភេទ និង ការកាប់ ការឆ្ការ ការគាស់ ការរាន ការឃូសឆាយ ការដុត ព្រៃលិចទឹក ឬ ការហ៊ុមព័ទ្ធកាន់កាប់ព្រៃលិចទឹក រាយការណ៍ជូនប្រធានគណៈកម្មការសហគមន៍នេសាទ អាជ្ញាធរមូលដ្ឋាន ឬសមត្ថកិច្ចជលផល ។
- ចូលរួមបំប្លែងបទល្មើសនេសាទជាមួយអាជ្ញាធរមូលដ្ឋាន ឬសមត្ថកិច្ចជលផល ។
- ផ្សព្វផ្សាយលិខិតបទដ្ឋាននានា ដែលពាក់ព័ន្ធសហគមន៍នេសាទ
- ធ្វើរបាយការណ៍តាមរបបកំណត់

**ប្រការ ៣ :**

សេចក្តីកំណត់នេះ ត្រូវបានកែប្រែក្នុងករណីមានការអនុវត្តន៍មិនប្រក្រតី និងមានការចាំបាច់ ។

**ប្រការ ៤ :**

បណ្តាផ្នែកនីមួយៗ ដូចមានក្នុងប្រការ ២ ត្រូវអនុវត្តការកិច្ចតាមជំនាញដែលមានក្នុងសេចក្តីកំណត់នេះ ឱ្យបានត្រឹមត្រូវ និងមានប្រសិទ្ធភាពខ្ពស់ ចាប់ពីថ្ងៃចុះហត្ថលេខានេះតទៅ ។

ធ្វើនៅ ថ្ងៃទី...១២... ខែ ...១... ឆ្នាំ២០០៨

**ប្រធានគណៈកម្មការសហព័ន្ធសហគមន៍នេសាទ**

**សាមគ្គីមាត់ឃ្នង**

*(Signature)*

គ ឆ គ ប

ព្រះរាជាណាចក្រកម្ពុជា  
ជាតិ សាសនា ព្រះមហាក្សត្រ

**លក្ខន្តិកៈសហគមន៍នេសាទ**

ឈ្មោះសហគមន៍នេសាទ : សាមគ្គីមាត់ឃ្នង  
ភូមិ : អំពិលជ្រៀ . អន្លងពោង . ជ្រោយស្រឡៅ  
ភ្នំ . វិស្វសៀម . ឯកភាព . ទួលវិហារ  
ឃុំ : ទន្លេបិទ និង ជីរោមីទី២  
ស្រុក : ត្បូងឃ្មុំ  
ខេត្ត : កំពង់ចាម

**ជំពូកទី ១**

**គោលបំណង និងនាមករណ៍**

**ប្រការ ១ :**

លក្ខន្តិកៈនេះមានគោលបំណង :

- កំណត់ក្របខ័ណ្ឌនៃការគ្រប់គ្រង ការការពារ ការអភិរក្ស ការអភិវឌ្ឍន៍ និងការប្រើប្រាស់ធនធានជលផលរបស់សហគមន៍នេសាទប្រកបដោយនិរន្តរភាព ។
- ធ្វើជាគោលការណ៍គ្រឹះ និងជាយន្តការសម្រាប់ដំណើរការសហគមន៍នេសាទ
- ការពារសិទ្ធិ និងផលប្រយោជន៍សមាជិកសហគមន៍នេសាទ និងផលប្រយោជន៍សាធារណៈ ។

**ប្រការ ២ :**

ឈ្មោះសហគមន៍នេសាទ : **សហព័ន្ធសហគមន៍នេសាទសាមគ្គីមាត់ឃ្នង** ហៅកាត់ថា សព.សគន.សគ.មឃ អាស័យដ្ឋាន ផ្ទះលេខ.....ភូមិ ភ្នំ ឃុំទន្លេបិទ ស្រុកត្បូងឃ្មុំ ខេត្តកំពង់ចាម ។

សហគមន៍នេសាទនេះមានការចូលរួមពីប្រជាពលរដ្ឋដែលរស់ក្នុង ÷

- ១-ភូមិស្រែសៀម ឃុំជីរោទ៍ ទី២
- ២-ភូមិភូមិទួលវិហារ ឃុំជីរោទ៍ ទី២
- ៣-ភូមិឯកភាព ឃុំជីរោទ៍ ទី២
- ៤-ភូមិភ្នំ ឃុំទន្លេបិទ
- ៥-ភូមិអន្លង់ពោង ឃុំទន្លេបិទ
- ៦-ភូមិជ្រោយស្រឡៅ ឃុំទន្លេបិទ
- ៧-ភូមិតាអុយ ឃុំទន្លេបិទ
- ៨-ភូមិអំពិលជ្រៃ ឃុំទន្លេបិទ

ស្រុកត្បូងឃ្មុំ ខេត្តកំពង់ចាម ។

**មានកម្មវត្ថុ** : ការពារ អភិរក្ស អភិវឌ្ឍន៍ និងប្រើប្រាស់ធនធានជលផល និងវិស្វាឱ្យមាននិរន្តរភាព ។

**ជំពូកទី ២**

**លក្ខខណ្ឌនៃការសុំចូលជាសមាជិក កាតព្វកិច្ច និងសិទ្ធិរបស់សមាជិក**

**ប្រការ ៣ :**

ប្រជាពលរដ្ឋទាំងពីរភេទ ដែលមានបំណងចង់ចូលជាសមាជិកសហគមន៍ មានសិទ្ធិដាក់ពាក្យសុំចូលដោយស្ម័គ្រចិត្ត និងត្រូវបំពេញតាមលក្ខខណ្ឌដូចខាងក្រោម ÷

- មានលំនៅដ្ឋាននៅក្នុងបណ្តាភូមិនៃសហគមន៍នេសាទ
- មានសញ្ជាតិខ្មែរ

**ប្រការ ៤ :**

សមាជិកសហគមន៍នេសាទដែលបានបំពេញលក្ខខណ្ឌក្នុងប្រការ ៣ ខាងលើមានសិទ្ធិ ÷

- ចូលរួមប្រជុំមហាសន្និបាត និងបោះឆ្នោតស្នើភាពគ្នា
- បោះឆ្នោត និងឈរឈ្មោះជាបេក្ខជន នៃគណៈកម្មការសហគមន៍នេសាទ ស្របតាមលក្ខន្តិកៈ និងបទបញ្ជាផ្ទៃក្នុងសហគមន៍នេសាទនេះ
- ទទួលបានព័ត៌មានអំពីស្ថានភាពសេដ្ឋកិច្ចសង្គមរបស់សហគមន៍នេសាទពីគណៈកម្មការសហគមន៍នេសាទ
- ស្នើឱ្យមានការកោះប្រជុំមហាសន្និបាតវិសាមញ្ញ ដើម្បីធ្វើការពិភាក្សា និងសម្រេចលើបញ្ហាណាមួយបើមានការស្នើសុំពីសមាជិកយ៉ាងតិច មួយភាគបី ( ១/៣) នៃសមាជិកសហគមន៍នេសាទទាំងអស់
- ធ្វើនេសាទជាលក្ខណៈគ្រួសារ ស្របតាមច្បាប់ជលផល កិច្ចព្រមព្រៀងកន្លែងនេសាទសហគមន៍ ផែនការគ្រប់គ្រងកន្លែងនេសាទសហគមន៍ និងលិខិតបទដ្ឋានគតិយុត្តិធម៌ ដែលពាក់ព័ន្ធវិស័យជលផល
- ចូលរួមក្នុងសកម្មភាពទាំងអស់របស់សហគមន៍នេសាទ
- ប្តឹងតវ៉ា ឬផ្តល់ព័ត៌មានអំពីបាតុភាពទាំងឡាយ ដែលប៉ះពាល់ដល់ផលប្រយោជន៍របស់សហគមន៍ ទៅសមត្ថកិច្ចជលផលក្រុមប្រឹក្សាឃុំ អាជ្ញាធរមូលដ្ឋាន និងសមត្ថកិច្ចពាក់ព័ន្ធ ។
- ទទួលបានការគាំទ្រពីមជ្ឈដ្ឋាននានា ដើម្បីផលប្រយោជន៍សហគមន៍ ។

សមាជិកសហគមន៍នេសាទត្រូវ ទទួលខុសត្រូវរាល់សកម្មភាពរៀងៗ ខ្លួន និងរួមគ្នាផង ចំពោះកំហុសដែលខ្លួនបានប្រព្រឹត្ត ក្នុងពេលបំពេញភារកិច្ចដោយមិនទាន់គិតដល់ការទទួលខុសត្រូវផ្នែកព្រហ្មទណ្ឌឡើយ ។

សមាជិកសហគមន៍នេសាទចំនួនមួយភាគដប់ (១/១០)ឡើងទៅ អាចស្នើសុំឱ្យប្រធានគណៈកម្មការសហគមន៍នេសាទបញ្ជូលបញ្ហាណាមួយចំនួនទៅរបៀបវារៈ នៃកិច្ចប្រជុំរបស់គណៈកម្មការសហគមន៍នេសាទសាមី ហើយចំនួនសមាជិកសហគមន៍នេសាទដែលបានស្នើសុំខាងលើនេះ អាចចាត់តំណាងចំនួនបី (៣)នាក់ ចូលរួមប្រជុំ ដើម្បីចោទសួរគណៈកម្មការសហគមន៍នេសាទនូវបញ្ហាទាំងឡាយដែលទាក់ទងចំណុចដែលបានស្នើឡើងនោះ ។

**ប្រការ ៥ :**

សមាជិកសហគមន៍នេសាទមានកាតព្វកិច្ច និងភារៈកិច្ចដូចខាងក្រោម :

- អនុវត្តន៍តាមបទបញ្ញត្តិនៃច្បាប់ស្តីពីជលផល
- អនុវត្តន៍តាមព្រះរាជក្រឹត្យលេខ នស / រកត /០៥០៥/២៤០ ចុះថ្ងៃទី ២៩ ខែ ឧសភា ឆ្នាំ ២០០៥ ស្តីពីការបង្កើតសហគមន៍នេសាទ ។
- អនុវត្តន៍តាមអនុក្រឹត្យលេខ២៥ អនក្រ.បក ចុះថ្ងៃទី ២០ ខែមិនា ឆ្នាំ២០០៧ ស្តីពីការគ្រប់គ្រងសហគមន៍នេសាទ និងលិខិតបទដ្ឋានផ្សេងៗ ទៀតដែលពាក់ព័ន្ធនឹងសហគមន៍នេសាទ ។
- អនុវត្តន៍តាមលក្ខន្តិកៈ បទបញ្ជាផ្ទៃក្នុងសហគមន៍នេសាទ កិច្ចព្រមព្រៀង និង ផែនការគ្រប់គ្រងកន្លែងនេសាទសហគមន៍ ។
- អនុវត្តន៍តាមសេចក្តីសម្រេចរបស់មហាសន្និបាត និងគណៈកម្មការសហគមន៍នេសាទ

- បង់ប្រាក់សមាជិកភាពចំនួន ៥០០រៀល ពេលដែលដាក់ពាក្យសុំចូលជាសមាជិកសហគមន៍នេសាទ
- បង់ប្រាក់វិភាគទានប្រចាំឆ្នាំ ចំនួន ៥.០០០ រៀល
- ចូលរួមក្នុងសកម្មភាពរបស់សហគមន៍នេសាទ ដើម្បីផលប្រយោជន៍និងការរីកចំរើនរបស់សហគមន៍នេសាទ ។
- ចូលរួមការពារ ថែរក្សា និងគ្រប់គ្រងធនធានជលផលក្នុងសហគមន៍នេសាទ
- ចូលរួមឃ្នាំមើល ទប់ស្កាត់ និងរាយការណ៍រាល់សកម្មភាពបទល្មើសជលផលក្នុងកន្លែងនេសាទសហគមន៍ ។ .

**ជំពូកទី ៣**

**លក្ខណៈវិនិច្ឆ័យ លក្ខខណ្ឌនៃការលេខយប់ និងការបណ្តេញចេញពីសមាជិក**

**ប្រការ ៦ :**

សមាជិកសហគមន៍នេសាទមានសិទ្ធិលាយបំបែកសមាជិកភាពបានដោយ :

- ដាក់ពាក្យសុំលាលែងជាលាយលក្ខណ៍រក្សា
- ការផ្លាស់ប្តូរទីលំនៅដ្ឋានចេញពីកន្លែងនេសាទសហគមន៍
- សាមីខ្លួនទទួលមរណភាព
- សាមីខ្លួនបាត់បង់សម្បទាវិជ្ជាជីវៈ ដោយមាន លិខិតបញ្ជាក់ពីស្ថាប័នមានសមត្ថកិច្ច ។

**ប្រការ ៧ :**

សមាជិកសហគមន៍អាចត្រូវបណ្តេញចេញពីសមាជិកភាពក្នុងលក្ខខណ្ឌដូចខាងក្រោម :

- ការមិនបង្ហាញភាពចំនួន ៣ឆ្នាំជាប់ៗ គ្នា
- ការធ្វើអោយប៉ះពាល់ខ្លាំងដល់ផលប្រយោជន៍សហគមន៍នេសាទដទៃទៀត
- សាមីខ្លួនត្រូវតុលាការផ្តន្ទាទោសដាក់ពន្ធនាគារពីបទឧក្រិដ្ឋ ឬ បទមជ្ឈិម
- សាមីខ្លួនបានប្រព្រឹត្តផ្ទុយនឹងលក្ខន្តិកៈ ឬ បទបញ្ជាផ្ទៃក្នុងសហគមន៍នេសាទនេះ

**ជំពូកទី ៤**

**របៀបកាន់បញ្ជី និងឯកសារទាន**

**ប្រការ ៨ :**

ប្រភពហិរញ្ញវត្ថុរបស់សហគមន៍នេសាទបានមកពី :

- ភាគទានរបស់សមាជិកសហគមន៍នេសាទ
- អំណោយពីសប្បុរសជន
- ជំនួយពីរាជរដ្ឋាភិបាល អង្គការជាតិ និងអង្គការមិនមែនរដ្ឋាភិបាល
- ចំណូលស្របច្បាប់ផ្សេងៗទៀត ។

**ប្រការ ៩ :**

រាល់ការចំណាយថវិកាសហគមន៍ត្រូវអនុវត្តដូចតទៅ :

- ការចំណាយពី ៥០.០០០រៀល ចុះ ត្រូវសម្រេចដោយប្រធានគណៈកម្មការសហគមន៍នេសាទ
- ការចំណាយពី ៥០.០០០រៀល ដល់ ២០០.០០០រៀល ត្រូវសម្រេចដោយគណៈកម្មការសហគមន៍
- ការចំណាយពី ២០០.០០០រៀល ឡើងទៅ ត្រូវសម្រេចដោយមហាសន្និបាត ។

**ប្រការ ១០ :**

សហគមន៍នេសាទត្រូវតម្កល់ទុកឯកសារ និងរៀបចំអោយមានបញ្ជីរាល់សកម្មភាពរបស់ខ្លួន :

- ចំណូល ចំណាយថវិកា
- សារពើភ័ណ្ណ
- សមាជិកសហគមន៍នេសាទ
- កំណត់ហេតុប្រជុំមហាសន្និបាតសហគមន៍នេសាទ
- កំណត់ហេតុប្រជុំគណៈកម្មការសហគមន៍នេសាទ
- ឯកសារដទៃទៀតដែលពាក់ព័ន្ធនឹងសហគមន៍នេសាទ ។

**ប្រការ ១១ :**

ការគ្រប់គ្រង និងការប្រើប្រាស់ថវិកា :

- ការគ្រប់គ្រងថវិកា ត្រូវអនុវត្តតាមប្រព័ន្ធការងារគណនេយ្យ
- ថវិកាចំណូលដែលទទួលបានពីប្រភពផ្សេងៗ ត្រូវរក្សាទុកក្នុងបេឡារបស់សហគមន៍នេសាទ
- រាល់ថវិកាចំណាយ ត្រូវមានវិក័យប័ត្រ និងបញ្ជីត្រឹមត្រូវ
- ថវិកាដែលត្រូវចំណាយ គឺសម្រាប់តែបំរើអោយការងារគ្រប់គ្រង អភិរក្ស និងអភិវឌ្ឍន៍សហគមន៍នេសាទ ។

**ជំពូកទី ៥**

**គណៈកម្មការសហគមន៍នេសាទ**

**ប្រការ ១២ :**

សមាសភាពគណៈកម្មការសហគមន៍នេសាទរួមមាន ប្រធាន អនុប្រធាន និងសមាជិក ។ គណៈកម្មការសហគមន៍នេសាទត្រូវបោះឆ្នោតជ្រើសរើសសម្មាទទួលបន្ទុកលេខាធិការ ០១រូប និងសមាជិកទទួលបន្ទុក ហិរញ្ញិក ០១រូប និងត្រូវពិភាក្សាបែងចែកភារកិច្ចសមាជិកផ្សេងទៀតតាមការជែកស្តែង ។

ប្រធានគណៈកម្មការសហគមន៍នេសាទទទួលខុសត្រូវដឹកនាំ និងគ្រប់គ្រងសហគមន៍នេសាទទាំងមូល ។ អនុប្រធាន គណៈកម្មការសហគមន៍នេសាទជានួយការឱ្យប្រធាន ។

**ប្រការ ១៣ :**

គណៈកម្មការសហគមន៍នេសាទមានអណត្តិប្រាំ (៥) ឆ្នាំ ចាប់ពីថ្ងៃបោះឆ្នោត ហើយផុតកំណត់នៅពេលដែលមានគណៈកម្មការសហគមន៍នេសាទថ្មី ដែលត្រូវបានបោះឆ្នោតជ្រើសរើសក្នុងមហាសន្និបាត ឱ្យចូលកាន់តំណែងជំនួស ។ ក្នុងករណីសហគមន៍នេសាទដំណើរការមិនប្រក្រតី ដោយមូលហេតុមិនល្អ ឬ អសមត្ថភាពក្នុងការគ្រប់គ្រងសហគមន៍

នេសាទ សមាជិកសហគមន៍ចំនួនមួយភាគបី (១/៣) មានសិទ្ធិស្នើសុំបើកមហាសន្និបាតវិសាមញ្ញ ដើម្បីបោះឆ្នោត ជ្រើសរើសគណៈកម្មការសហគមន៍នេសាទជាថ្មី ។

**ប្រការ ១៤ :**

ក្នុងករណីដែលសមាជិកគណៈកម្មការសហគមន៍នេសាទណាមួយអវត្តមាន ដោយគ្មានមូលហេតុ រយៈពេលប្រាំ មួយ(៦)ខែ ឬសុំលាលែងមុនចប់អណត្តិបេក្ខជនដែលមានឈ្មោះតាមសំលេងគាំទ្របន្ទាប់ក្នុងពេលបោះឆ្នោតជ្រើសរើស ក្នុងមហាសន្និបាតកន្លងមក ត្រូវបានជ្រើសតាំងជំនួស ។

**ជំពូកទី ៦**

**របៀបរបបប្រជុំរបស់គណៈកម្មការសហគមន៍នេសាទ**

**ប្រការ ១៥ :**

គណៈកម្មការសហគមន៍នេសាទ ត្រូវធ្វើការប្រជុំឱ្យបានទៀងទាត់រៀងរាល់ខែ ។ កិច្ចប្រជុំរបស់គណៈកម្មការ សហគមន៍នេសាទអាចប្រព្រឹត្តទៅបាន លុះត្រាមានសមាជិកគណៈកម្មការចូលរួមយ៉ាងតិចចំនួន ២/៣ (ពីរភាគបី) នៃសមាជិកគណៈកម្មការសហគមន៍នេសាទទាំងមូល ។

**ប្រការ ១៦ :**

ប្រធានគណៈកម្មការសហគមន៍នេសាទ ជាអ្នកកោះអញ្ជើញ និងធ្វើជាប្រធានគ្រប់កិច្ចប្រជុំ ។ ក្នុងករណី ប្រធានគណៈកម្មការសហគមន៍នេសាទអនុវត្តមាន អនុប្រធានដែលត្រូវបានការប្រគល់សិទ្ធិ ត្រូវធ្វើការ ជាប្រធានអង្គ ប្រជុំ ។ រាល់ការប្រជុំត្រូវមានកំណត់ហេតុ និងបញ្ជីវត្តមានច្បាស់លាស់ ។

ប្រធានអង្គប្រជុំត្រូវធានាឱ្យគ្រប់កិច្ចប្រជុំសហគមន៍នេសាទប្រព្រឹត្តទៅដោយមានលក្ខណៈប្រជាធិបតេយ្យមាន របៀបរៀបរយ និងគ្មានការរំខាន ។

ប្រធានអង្គប្រជុំអាចបណ្តេញសមាជិកអង្គប្រជុំណាម្នាក់ចេញពីកិច្ចប្រជុំបាន ក្នុងករណីដែលសមាជិកនោះ ធ្វើ ឱ្យខូចសណ្តាប់ធ្នាប់អង្គប្រជុំ ។

**ប្រការ ១៧ :**

ការសម្រេចលើបញ្ហាណាមួយរបស់សហគមន៍ដូចមានចែងខាងក្រោមនេះ គឺ ត្រូវអនុម័តដោយកិច្ចប្រជុំរបស់ គណៈកម្មការសហគមន៍នេសាទ ដោយមានសម្លេងគាំទ្រយ៉ាងតិចលើសពីពាក់កណ្តាលនៃចំនួនសមាជិកគណៈកម្មការ សហគមន៍នេសាទដែលមានវត្តមានក្នុងអង្គប្រជុំ ។ ក្នុងករណីដែលមានសម្លេងស្មើគ្នា មតិប្រធាន

- អង្គប្រជុំជាឧត្តមានុភាព ÷
- សេចក្តីព្រាងកិច្ចព្រមព្រៀង និងផែនការគ្រប់គ្រងកន្លែងនេសាទសហគមន៍
- សេចក្តីព្រាងគម្រោងថវិកា ចំណូល និងចំណាយក្នុងសហគមន៍នេសាទ
- ការព្យួរសមាជិកភាពរបស់សមាជិកដែលមានកំហុស
- ការទទួលពាក្យសុំចូលជាសមាជិកសហគមន៍នេសាទថ្មី



-ការដាក់ទណ្ឌកម្មតាមបទបញ្ជាផ្ទៃក្នុង ដល់សមាជិកសហគមន៍នេសាទ ។

បន្ទាប់ពីកិច្ចប្រជុំភ្លាម ប្រធានគណៈកម្មការសហគមន៍នេសាទត្រូវចាត់ឱ្យធ្វើការជូនដំណឹងដល់សមាជិកសហគមន៍នេសាទអំពីសេចក្តីសំរេចរបស់ខ្លួន ។ សេចក្តីសម្រេចនៃអង្គប្រជុំរបស់គណៈកម្មការសហគមន៍នេសាទត្រូវបិទផ្សាយ ជាសាធារណៈនៅទីស្នាក់ការសហគមន៍នេសាទ ឬសាលារៀន ក្នុងរយៈពេល ៧ ថ្ងៃយ៉ាងយូរបន្ទាប់ ពីការប្រជុំ ។

### **ជំពូកទី ៧**

### **មហាសន្និបាតសហគមន៍នេសាទ**

#### **ប្រការ ១៨ :**

មហាសន្និបាតសហគមន៍នេសាទជាអង្គការកំពូល ដើម្បីធ្វើការអនុម័ត និងធ្វើសេចក្តីសម្រេចចិត្តទាំងឡាយ ក្នុងនាមសហគមន៍នេសាទ ។ មហាសន្និបាតកំណើតដំបូងរបស់សហគមន៍នេសាទ ត្រូវប្រារព្ធធ្វើឡើងបន្ទាប់ពីក្រុមស្ថាបនិកបានរៀបចំរូងរាល់នូវកិច្ចការទាំងឡាយដែលពាក់ព័ន្ធនឹងដំណើរការមហាសន្និបាត ។

ការកោះប្រជុំមហាសន្និបាតកំណើតដំបូងរបស់សហគមន៍នេសាទ ធ្វើឡើងដោយក្រុមប្រឹក្សារៀបចំដោយមានការជួយសម្របសម្រួលពីសមត្ថកិច្ចរដ្ឋបាលជលផលតាមការស្នើសុំរបស់ក្រុមស្ថាបនិក ហើយត្រូវមានការចូលរួមពីសមាជិកដែលបានដាក់ពាក្យសុំរួចមកហើយ ។

មហាសន្និបាតកំណើតដំបូងរបស់សហគមន៍នេសាទ អនុម័តនូវសេចក្តីសម្រេច និងកិច្ចការសំខាន់ៗ ដូចខាងក្រោម ÷

- អ្នកដែលដាក់ពាក្យសុំចូលជាសមាជិកសហគមន៍នេសាទ
- ឈ្មោះសហគមន៍នេសាទ
- លក្ខន្តិកៈ និងបទបញ្ជាផ្ទៃក្នុងសហគមន៍នេសាទ
- ការបោះឆ្នោតជ្រើសរើសគណៈកម្មការសហគមន៍នេសាទ

#### **ប្រការ ១៩ :**

មហាសន្និបាតសាមញ្ញត្រូវបានរៀបចំឡើង១ឆ្នាំម្តង ដើម្បីសរុបលទ្ធផលការងារប្រចាំឆ្នាំ និងអនុម័តនូវកិច្ចការសំខាន់ៗ របស់សហគមន៍នេសាទ ។ ក្នុងករណីចាំបាច់ សហគមន៍អាចរៀបចំមហាសន្និបាតវិសាមញ្ញតាមការស្នើសុំពីសមាជិកសហគមន៍នេសាទ ចំនួនមួយភាគបី (១/៣) យ៉ាងតិច ។

#### **ប្រការ ២០ :**

គណៈកម្មការសហគមន៍នេសាទអាចអញ្ជើញរដ្ឋបាលជលផល អាជ្ញាធរមូលដ្ឋាន ឬ ក្រុមប្រឹក្សារៀបចំ សង្កាត់ សម្បកិច្ចពាក់ព័ន្ធ និងអ្នកគាំទ្រចូលរួមសង្កេតការណ៍ ឬ សម្របសម្រួល ឬជាភិក្ខុយសក្នុងមហាសន្និបាតសហគមន៍នេសាទ

#### **ប្រការ ២១ :**

- លក្ខខណ្ឌនៃដំណើរការមហាសន្និបាតមានដូចខាងក្រោម :
- ត្រូវធ្វើការផ្សព្វផ្សាយសេចក្តីជូនដំណឹងជាសាធារណៈ និងបិទប្រកាសនៅសាលារៀន និងទីស្នាក់ការសហគមន៍

**នេសាទ**

- ការកោះអញ្ជើញសមាជិកសហគមន៍នេសាទឱ្យចូលរួមមហាសន្និបាតសាមញ្ញត្រូវធ្វើឡើងដប់(១០) ថ្ងៃយ៉ាងតិច មុនថ្ងៃបើកមហាសន្និបាត និងបី(៣) ថ្ងៃ យ៉ាងតិចមុនថ្ងៃមហាសន្និបាតវិសាមញ្ញ
- មហាសន្និបាតសាមញ្ញ ឬ វិសាមញ្ញអាចប្រជុំពិភាក្សាអនុម័ត និងសំរេចបានលុះត្រាតែមានវត្តមាន លើសពី ពាក់កណ្តាលនៃចំនួនសមាជិកសហគមន៍នេសាទ ។
- អង្គប្រជុំមហាសន្និបាតដឹកនាំដោយប្រធានគណៈកម្មការសហគមន៍នេសាទ ឬប្រធានអង្គប្រជុំដែលជ្រើសរើស ដោយការអនុម័តក្នុងចំណោមសមាជិកវត្តមាន ។
- មហាសន្និបាតត្រូវអនុម័តលេខាតត្រា ដើម្បីធ្វើកំណត់ហេតុ សេចក្តីសម្រេច និងបញ្ជីវត្តមាន
- លេខាតត្រា និងប្រធានអង្គប្រជុំ ត្រូវចុះហត្ថលេខាលើកំណត់ហេតុ
- សមាជិកម្នាក់មានសំលេងតែមួយគត់ ហើយមិនអាចបញ្ជូនមនុស្សមកតំណាងបានទេ ។
- សេចក្តីសម្រេចរបស់មហាសន្និបាតត្រូវយកសំលេងលើសពីពាក់កណ្តាលនៃចំនួនសមាជិក ដែលមានវត្តមាន ។

**ប្រការ ២២ :**

មហាសន្និបាតអនុម័ត :

- សេចក្តីសម្រេចដូចមានចែងក្នុងប្រការ ១៨ កថាខណ្ឌទី៣ នៃលក្ខន្តិកៈនេះ
- កិច្ចព្រមព្រៀង និងផែនការគ្រប់គ្រងកន្លែងនេសាទសហគមន៍
- តួនាទី ភារៈកិច្ច និងរចនាសម្ព័ន្ធរបស់គណៈកម្មការសហគមន៍នេសាទ
- ការសុំលាលែង ឬ ការបណ្តេញចេញពីសមាជិកភាព ឬ សមាជិកគណៈកម្មការសហគមន៍នេសាទ
- របាយការណ៍ប្រចាំឆ្នាំរបស់គណៈកម្មការសហគមន៍នេសាទ
- គម្រោងចំណូល ចំណាយរបស់សហគមន៍នេសាទ

**ជំពូកទី ៨**

**ការបោះឆ្នោតជ្រើសរើសគណៈកម្មការសហគមន៍នេសាទ**

**ប្រការ ២៣ :**

ចំនួនសមាជិកគណៈកម្មការសហគមន៍នេសាទ និងចំនួនបេក្ខជនឈរឈ្មោះ ត្រូវអនុម័តដោយមហាសន្និបាត ។

**ប្រការ ២៤ :**

កិច្ចដំណើរការបោះឆ្នោតជ្រើសរើសគណៈកម្មការសហគមន៍នេសាទ គឺជាភារកិច្ចរបស់គណៈកម្មការរៀបចំការបោះឆ្នោតដែលអនុម័តដោយមហាសន្និបាត ។ គណៈកម្មការរៀបចំការបោះឆ្នោតមានសមាសភាព ពីបី ទៅ ប្រាំនាក់ (៣ ទៅ ៥នាក់ ) ដែលមានប្រធាន អនុប្រធាន និងសមាជិកតាមការកំណត់ជាក់ស្តែងរបស់មហាសន្និបាត និងមានលក្ខណៈសម្បត្តិគ្រប់គ្រាន់ មានចំណេះដឹង និងមានសីលធម៌ល្អ ។ គណៈកម្មការរៀបចំការបោះឆ្នោត ត្រូវធ្វើការប្តេជ្ញាបង្ហាញពីភាពស្មោះត្រង់ ។

**ប្រការ ២៥ :**

គណៈកម្មការរៀបចំការបោះឆ្នោតមានភារកិច្ចដូចខាងក្រោម ៖

- ប្រកាសបេក្ខជនឈរឈ្មោះ
- ណែនាំអំពីនីតិវិធីនៃការបោះឆ្នោត
- បង្ហាញរចនាសម្ព័ន្ធរបស់គណៈកម្មការសហគមន៍នេសាទ
- រាប់សន្លឹកឆ្នោត និងសរុបលទ្ធផលជូនគណៈអធិបតី ដើម្បីប្រកាសជូនមហាសន្និបាត
- ភារកិច្ចរបស់គណៈកម្មការរៀបចំការបោះឆ្នោតត្រូវបានបញ្ចប់ដោយស្វ័យប្រវត្តិបន្ទាប់ពីបានប្រកាស លទ្ធផលបោះឆ្នោតចប់ជាស្ថាពរ ។

**ប្រការ ២៦ :**

បេក្ខជនដែលទទួលបានសំលេងឆ្នោតគាំទ្រច្រើនជាងគេបង្អស់ គឺ ជាប្រធានគណៈកម្មការសហគមន៍នេសាទ ។ បេក្ខជនដែលទទួលបានសន្លឹកឆ្នោតបន្តបន្ទាប់ត្រូវទទួលនាទីជាអនុប្រធាន ជាសមាជិកគណៈកម្មការ សហគមន៍នេសាទ តាមលំដាប់លំដោយ ។ ក្នុងករណីបេក្ខជនដែលមានសំលេងឆ្នោតគាំទ្រស្មើគ្នាត្រូវជ្រើសរើស ស្ត្រី ឬបោះឆ្នោតរកអ្នក ដែលមានសមត្ថភាព ដោយលើកដៃយកមតិលើសពីពាក់កណ្តាលនៃចំនួនសមាជិកសហគមន៍នេសាទដែលចូលរួម ។

**ជំពូកទី ៩**

**លក្ខខណ្ឌនៃការវិសាយសហគមន៍នេសាទ និងនីតិវិធីដោះស្រាយវិវាទ**

**ប្រការ ២៧ :**

ការវិសាយសហគមន៍នេសាទត្រូវផ្អែកតាម ៖

- សំណើរបស់ខណ្ឌរដ្ឋបាលជលផល នៅពេលដែលពិនិត្យឃើញថា មានការរំលោភធ្ងន់ធ្ងរលើកិច្ចព្រមព្រៀង កន្លែងនេសាទសហគមន៍
- សេចក្តីសម្រេចមហាសន្និបាតក្រោយពីវិសាយសហគមន៍នេសាទទ្រព្យសម្បត្តិសហគមន៍ត្រូវចាត់ចែងតាមការ អនុម័តរបស់មហាសន្និបាតលើកលែងតែដែននេសាទត្រូវប្រគល់ជូនរដ្ឋវិញ ។

**ប្រការ ២៨ :**

ក្នុងករណីមានការតវ៉ាចោទប្រកាន់ថា ដំណើរការបោះឆ្នោតជ្រើសរើសគណៈកម្មការសហគមន៍នេសាទ មាន ភាពមិនប្រក្រតី អ្នកតវ៉ាត្រូវបង្ហាញភស្តុតាងឱ្យបានច្បាស់លាស់ អំពីភាពមិនប្រក្រតីនោះភ្លាម នៅមុនពេលប្រកាស លទ្ធផលបោះឆ្នោត ដើម្បីទុកលទ្ធភាពជូនមហាសន្និបាតពិនិត្យ និងសម្រេច ។

**ប្រការ ២៩ :**

វិវាទទាំងឡាយនៅក្នុងសហគមន៍នេសាទ ត្រូវដោះស្រាយដូចខាងក្រោម ៖

- គណៈកម្មការសហគមន៍នេសាទត្រូវសម្រុះសម្រួលនិងដោះស្រាយរាល់វិវាទដែលកើតឡើងនៅក្នុងសហគមន៍ នេសាទរបស់ខ្លួន
- ក្នុងករណីគណៈកម្មការសហគមន៍នេសាទដោះស្រាយវិវាទនោះពុំបានសម្រេច ត្រូវបញ្ជូនសំណុំរឿងនោះទៅ សមត្ថកិច្ចរដ្ឋបាលជលផល ដើម្បីដោះស្រាយទៅតាមបំណុលក្រម ដោយមានការចូលរួមពីអាជ្ញាធរមូលដ្ឋាន

និងសមត្ថកិច្ចពាក់ព័ន្ធតាមការចាំបាច់ ។

-ក្នុងករណីដែលបញ្ហាវិវាទនោះនៅតែមិនអាចដោះស្រាយបាន គណៈកម្មការសហគមន៍នេសាទ និង រដ្ឋបាល ជលផលត្រូវបញ្ជូនសំណុំរឿងទៅតុលាការខេត្ត ក្រុងសាមី ដើម្បីដោះស្រាយតាមផ្លូវច្បាប់ ។

**ប្រការ ៣១ :**

សមាជិកសហគមន៍នេសាទរូបណា ដែលមិនគោរពតាមលក្ខន្តិកៈសហគមន៍នេសាទនេះ ត្រូវទទួលទណ្ឌកម្ម ពី គណៈកម្មការសហគមន៍នេសាទ ឬមហាសន្និបាតសហគមន៍នេសាទទៅតាមកម្រិតនៃទោសកំហុសរបស់ខ្លួន

**ជំពូកទី ១០**

**នីតិវិធីនៃការកែប្រែលក្ខន្តិកៈ និងបទបញ្ជាផ្ទៃក្នុងសហគមន៍នេសាទ**

**ប្រការ ៣១ :**

ការកែប្រែលក្ខន្តិកៈ និងបទបញ្ជាផ្ទៃក្នុងសហគមន៍នេសាទត្រូវសម្រេចដោយមហាសន្និបាត ។ ការលើកសំណើ កែប្រែលក្ខន្តិកៈ និងបទបញ្ជាផ្ទៃក្នុងសហគមន៍នេសាទត្រូវធ្វើឡើង ដោយសមាជិកយ៉ាងតិចមួយភាគបី(១/៣)នៃ សមាជិកសហគមន៍នេសាទទាំងអស់ ហើយសំណើនេះត្រូវដាក់ជូនគណៈកម្មការសហគមន៍នេសាទមួយខែជាមុនបើក មហាសន្និបាត ។ លក្ខន្តិកៈ និងបទបញ្ជាផ្ទៃក្នុងនេះ អាចកែប្រែបានចុះត្រាតែមានសំឡេងយូលព្រមលើសពីពាក់ កណ្តាល នៃសមាជិកមហាសន្និបាតសហគមន៍នេសាទ ។

**ជំពូកទី ១១**

**អវសានបញ្ញត្តិ**

**ប្រការ ៣២ :**

លក្ខន្តិកៈសហគមន៍នេសាទនេះ ត្រូវបានអនុម័តដោយមហាសន្និបាតរបស់សហគមន៍នេសាទលើកដំបូងនៅ ថ្ងៃ ទី ១១ ខែ.មេសា ឆ្នាំ២០០៧ និងចូលជាធរមានចាប់ពីថ្ងៃចុះហត្ថលេខារបស់ប្រធានគណៈកម្មការសហគមន៍នេសាទ ។

ធ្វើនៅ ថ្ងៃទី ...11..... ខែ...04.....ឆ្នាំ២០០៧  
**ប្រធានគណៈកម្មការសហគមន៍នេសាទ**  
**សាមគ្គីមាត់យូង**

  
**កង ភិប**

ព្រះរាជាណាចក្រកម្ពុជា  
ជាតិ សាសនា ព្រះមហាក្សត្រ

**បទបញ្ជាផ្ទៃក្នុងសហគមន៍នេសាទ**

- ឈ្មោះសហគមន៍នេសាទ : សាមគ្គីមាត់ឃ្នង  
ភូមិ : អំពិលជ្រំ . អន្លងពោង . ជ្រោយស្រឡៅ  
ភ្នំ .ស្រែសៀម .ឯកភាព . ទួលវិហារ  
ឃុំ : ទន្លេបិទ និង ជីរោមីមី២  
ស្រុក : ត្បូងឃ្មុំ  
ខេត្ត : កំពង់ចាម

**បទបញ្ជាផ្ទៃក្នុងសហព័ន្ធសហគមន៍នេសាទសាមគ្គីភាពខ្មែរ**

ដើម្បីធានាការគ្រប់គ្រងសហព័ន្ធសហគមន៍នេសាទឱ្យប្រព្រឹត្តទៅមានប្រសិទ្ធិភាព និងមានរបៀបរៀបរយល្អ សហព័ន្ធសហគមន៍នេសាទ រក្សាពង្រឹងសម្រេចដាក់ចេញបទបញ្ជាផ្ទៃក្នុងដូចខាងក្រោម ៖

**ប្រការ ១ :**

គណៈកម្មការ និងសមាជិកសហគមន៍នេសាទគ្រប់រូបត្រូវមានការស្មោះត្រង់សាមគ្គីភាពក្នុងជួរជួរស្ថាបនា ព្រមទាំងចូលរួមរៀនសូត្របច្ចេកទេសផ្សេងៗសម្រាប់បម្រើឱ្យការរីកចម្រើនរបស់សហគមន៍នេសាទ ។

**ប្រការ ២ :**

គណៈកម្មការ និងសមាជិកសហគមន៍នេសាទ ឬបុគ្គលណាដែលបានកេងប្រវ័ញ្ចធ្វើឱ្យខូចខាត ឬបាត់បង់ទ្រព្យ សម្បត្តិ និងផលប្រយោជន៍សហគមន៍នេសាទ ត្រូវទទួលទណ្ឌកម្មដូចខាងក្រោមនេះ ៖

- ចំពោះសមាជិកសហគមន៍នេសាទ ឬ បុគ្គលដទៃទៀតត្រូវសង ឬ ទូទាត់ទៅតាមទំហំការខូចខាតជាក់ស្តែង តាមការសម្រេចរបស់អង្គប្រជុំគណៈកម្មការសហគមន៍នេសាទ ។ ក្នុងករណីមិនព្រមសង ត្រូវដាក់ជូន មហាសន្និបាតសម្រេច ។
- ចំពោះគណៈកម្មការសហគមន៍នេសាទត្រូវសងឬទូទាត់សងការខូចខាតតាមការសម្រេចរបស់មហាសន្និបាត ។ ប្រសិនបើមិនតិចនោះទេ នៅតែមិនអាចដោះស្រាយបាន គឺ ត្រូវអនុវត្តតាមផ្លូវច្បាប់ និង បទបញ្ជា ជាធរមាន ។

**ប្រការ ៣ :**

សមាជិកសហគមន៍នេសាទគ្រប់រូប ត្រូវតែចូលរួមមហាសន្និបាតសហគមន៍នេសាទ និងរាល់កិច្ចប្រជុំ របស់ សហគមន៍នេសាទ តាមការកោះអញ្ជើញរបស់ប្រធានគណៈកម្មការសហគមន៍នេសាទ ។ ក្នុងករណីដែលសមាជិក សហគមន៍ណាមិនបានមកចូលរួមប្រជុំចំនួន៣ដង ជាប់គ្នា ដោយគ្មានមូលហេតុច្បាស់លាស់ ត្រូវទទួលការណែនាំពី គណៈកម្មការសហគមន៍នេសាទ ។ ករណីនៅតែមិនរាងចាល គណៈកម្មការសហគមន៍ត្រូវធ្វើសំណើទៅមហាសន្និបាត សម្រេចដើម្បីបញ្ឈប់ពីសមាជិកភាព ។

**ប្រការ ៤ :**

សិទ្ធិដាក់ទណ្ឌកម្ម ៖

- ក-ដោយគណៈកម្មការសហគមន៍នេសាទ**
- អប់រំណែនាំលើកទី១ លើកទី២ លើកទី៣
- ព្រមានផ្ទាល់មាត់ ឬ ជាលាយលក្ខណ៍អក្សរ
- ព្យួរសមាជិកភាពរបស់សមាជិកសហគមន៍នេសាទ

- បញ្ជូនបញ្ហាទំនាស់ទៅមហាសន្និបាតសម្រេច
- ផ្អាកការនេសាទ ធ្វើកិច្ចសន្យាបញ្ឈប់ការនេសាទ និងរាយការណ៍ជាបន្ទាន់ទៅរដ្ឋបាលជលផល ចំពោះការធ្វើនេសាទលើស ទំហំ ចំនួន និងខុសប្រភេទ ពេលវេលា ទីតាំងតាមការកំណត់នៅក្នុងផែនការគ្រប់គ្រង និងកិច្ចព្រមព្រៀង នៅក្នុងកន្លែងនេសាទសហគមន៍ ។

**ខ-មហាសន្និបាត ៖**

- អនុម័តការបណ្តេញចេញ ដូចមានចែងក្នុងប្រការ ៧ នៃលក្ខន្តិកៈសហគមន៍នេសាទ
- សម្រេចសំណងការខូចខាតលើទ្រព្យសម្បត្តិសហគមន៍នេសាទ
- សម្រេចដាក់ទណ្ឌកម្មដល់គណៈកម្មការ
- ដាក់ទណ្ឌកម្មដល់សមាជិក ឬ បុគ្គលដទៃដែលគណៈកម្មការមិនអាចដោះស្រាយបាន

**ប្រការ ៥ :**

សមាជិកសហគមន៍នេសាទគ្រប់រូបត្រូវរាយការណ៍ជូនគណៈកម្មការសហគមន៍នេសាទ អំពីសម្ភារៈ ឧបករណ៍នេសាទ ដែលគ្រួសារនិមួយៗ ប្រើប្រាស់នៅក្នុងកន្លែងនេសាទសហគមន៍ ។

**ប្រការ ៦ :**

សមាជិកសហគមន៍នេសាទ អាចប្រើប្រាស់ឧបករណ៍នេសាទជាលក្ខណៈគ្រួសារ នៅក្នុងរដូវបើកនេសាទ

ដូចមានចែងខាងក្រោម ៖

- មងប្រវែង : ២០០ ម៉ែត្រ
- សំណាញ់ ទំហំមាត់ : ៦ ម៉ែត្រ
- ថ្នង ទំហំមាត់ : ២ ម៉ែត្រ
- លាន់ចំនួន : ៣០គ្រឿង
- លបចំនួន : ១០ គ្រឿង មុខបន្ទាត់ផ្ចិតប្រវែង ៥០សង្កីម៉ែត្រ និងបណ្តោយប្រវែង ១ម៉ែត្រ
- សែយីនចំនួន : ៤ គ្រឿង មុខបន្ទាត់ផ្ចិតប្រវែង ៦០សង្កីម៉ែត្រ និងបណ្តោយប្រវែង ១,២ម៉ែត្រ
- ប៉ោងចំនួន : ១០ គ្រឿង
- តុមចំនួន : ១០ គ្រឿង
- សន្ទុចរនង : ១០០ ផ្ទៃ
- សន្ទុចបង្កៃ : ៥០ ផ្ទៃ
- សន្ទុច : ផ្ទៃមួយ

**ប្រការ ៧ :**

សមាជិកសហគមន៍នេសាទ ដែល ÷

- ប្រព្រឹត្តផ្ទុយឬ រារាំងមិនអោយសមាជិកដទៃអនុវត្តសិទ្ធិ និងកាតព្វកិច្ចដូចក្នុងប្រការ ៥ នៃលក្ខន្តិក ត្រូវព្យួរសមាជិកភាពដោយគណៈកម្មការសហគមន៍នេសាទ ឬបណ្តេញចេញពីសមាជិកភាព ដោយមហាសន្និបាត
- មិនចូលរួមថែរក្សាការពារធនធានជលផល ឬ មិនរាយការណ៍អំពីសកម្មភាពបទល្មើសជលផល ត្រូវព្រមានដោយគណៈកម្មការសហគមន៍នេសាទ
- ប្រើប្រាស់ឧបករណ៍ហាមឃាត់ ធ្វើនេសាទខុសច្បាប់ ការកាប់ឆ្ការនៃព្រៃលិចទឹកត្រូវទទួលការផ្តន្ទាទោសតាមច្បាប់ ស្តីពីជលផល ។
- ធ្វើនេសាទក្នុងកន្លែងអភិរក្សរបស់សហគមន៍នេសាទ ត្រូវផ្អាកការនេសាទ ហើយធ្វើកិច្ចសន្យាបញ្ឈប់ការនេសាទ និងរាយការណ៍ជាបន្ទាន់ទៅអាជ្ញាធរមូលដ្ឋាន និងរដ្ឋបាលជលផលមានសមត្ថកិច្ច
- អនុវត្តផ្ទុយពីបទប្បញ្ញត្តិច្បាប់ លក្ខន្តិកៈ បទបញ្ជាផ្ទៃក្នុង កិច្ចព្រមព្រៀង ឬផែនការគ្រប់គ្រងកន្លែងនេសាទសហគមន៍ ត្រូវផ្អាកការនេសាទ ទទួលការព្រមានជាលាយលក្ខណ៍អក្សរ ធ្វើកិច្ចសន្យាបញ្ឈប់ការនេសាទ និងរាយការណ៍ជាបន្ទាន់ជូនទៅសមត្ថកិច្ចជលផលដោះស្រាយតាមច្បាប់ ។

**ប្រការ ៨ :**

ចំពោះអ្នកប្រើប្រាស់ធនធានជលផលដែលមិនមែនជាសមាជិកសហគមន៍នេសាទ អាចមានសិទ្ធិចេញ ចូល និងនេសាទក្នុងកន្លែងនេសាទសហគមន៍ ប៉ុន្តែត្រូវជូនព័ត៌មានដល់គណៈកម្មការសហគមន៍នេសាទ ហើយ ធ្វើកិច្ចសន្យា និងគោរពកិច្ចព្រមព្រៀងកន្លែងនេសាទសហគមន៍ លក្ខន្តិកៈបទបញ្ជាផ្ទៃក្នុង និងផែនការគ្រប់គ្រងកន្លែងនេសាទសហគមន៍ ។

ក្នុងករណីដែលអ្នកប្រើប្រាស់ធនធានជលផលដែលមិនមែនជាសមាជិកសហគមន៍នេសាទ មិនបាន គោរពតាមប្រការនេះ គណៈកម្មការសហគមន៍នេសាទមានសិទ្ធិបញ្ឈប់សកម្មភាពនេសាទរបស់ជននោះ ហើយធ្វើការអប់រំណែនាំ ។

**ប្រការ ៩ :**

បទបញ្ជាផ្ទៃក្នុងសហគមន៍នេសាទនេះ ត្រូវបានអនុម័តដោយមហាសន្និបាតរបស់សហគមន៍នេសាទ លើកដំបូងនៅថ្ងៃទី ១១ ខែមេសា ឆ្នាំ ២០០៧ និងចូលជាធរមានចាប់ពីថ្ងៃចុះហត្ថលេខា ដោយគណៈកម្មការសហគមន៍នេសាទ ។

ធ្វើនៅថ្ងៃទី...11...ខែ...04...ឆ្នាំ ២០០៧

**ប្រធានគណៈកម្មការសហគមន៍នេសាទ**  
**សាមគ្គីឃាត់យួច**





ព្រះរាជាណាចក្រកម្ពុជា  
ជាតិ សាសនា ព្រះមហាក្សត្រ

សេចក្តីថ្លែងការណ៍  
នៃការបង្កើតសហគមន៍នេសាទ

- ឈ្មោះសហគមន៍នេសាទ : សាមគ្គីមាត់យូង  
ភូមិ : អំពិលជ្រំ . អន្ទងពោង . ជ្រោយស្រឡៅ  
ភ្នំ . ស្រែសៀម . ឯកភាព . ទួលវិហារ  
ឃុំ : ទន្លេបិទ និង ជីរោមីខ្លី  
ស្រុក : ត្បូងឃ្មុំ  
ខេត្ត : កំពង់ចាម

**សេចក្តីថ្លែងការណ៍**

សហព័ន្ធសហគមន៍នេសាទសាមគ្គីមាត់យូង បានក៏កើត និងប្រារព្ធឡើងនៅថ្ងៃទី១១ ខែមេសា ឆ្នាំ២០០៧ ក្រោមការឧបត្ថម្ភគាំទ្រពីការិយាល័យអភិវឌ្ឍន៍សហគមន៍នេសាទ នៃរដ្ឋបាលជលផលសហការជាមួយខណ្ឌរដ្ឋបាលជលផលកំពង់ចាម បានជួយធ្វើការរៀបចំបង្កើត និងពង្រឹង ។

យើងខ្ញុំជាករណៈកម្មការសហព័ន្ធសហគមន៍នេសាទសាមគ្គីមាត់យូង សូមគោរព និងជំរាបជូនលោកនាយខណ្ឌរដ្ឋបាលជលផលកំពង់ចាម មេត្តាជ្រាបថា :

ក្រោយពីការកែទម្រង់វិស័យជលផលរបស់រាជរដ្ឋាភិបាល នៃព្រះរាជាណាចក្រកម្ពុជា ដែលបានកាត់ និងលុបផ្តែ ឡូត៍នេសាទមួយចំនួននៅក្នុងឆ្នាំ២០០១ ដើម្បីពង្រីកដែននេសាទជូនប្រជាពលរដ្ឋក្នុងការធ្វើនេសាទជាលក្ខណៈគ្រួសារ សំរាប់ ផ្គត់ផ្គង់ជីវភាពរស់ និងកាត់បន្ថយភាពក្រីក្រក្នុងប្រទេស និងឱ្យមានការគ្រប់គ្រងដែននេសាទតាមរយៈបង្កើត ជាសហគមន៍នេសាទ ។ ទន្ទឹមនឹងនោះ នៅក្នុងសហគមន៍យើងខ្ញុំ ដែននេសាទដែលរដ្ឋបានកាត់ចេញពីឡូត៍នេសាទ ក៏មានភាពអនាធិបតេយ្យក្នុងការនេសាទល្មើសច្បាប់ ដូចជាប្រើប្រាស់ឧបករណ៍អាក់ ស្បែមុង ដាក់សម្រុះ និងការ កាប់បំផ្លាញព្រៃលិចទឹក ធ្វើឱ្យធនធានជលផលមានភាពមហន្តរាយយ៉ាងធ្ងន់ធ្ងរ ។

ដើម្បីឆ្លើយតបទៅតាមគោលនយោបាយកែទម្រង់វិស័យជលផលឆ្នាំ ២០០០ របស់រាជរដ្ឋាភិបាល នៃព្រះរាជា ណាចក្រកម្ពុជា និងអនុវត្តតាម អនុក្រឹត្យ លេខ ២៥ អនក្រ.បក ចុះថ្ងៃទី ២០ ខែមិនា ឆ្នាំ២០០៧ ស្តីពីការគ្រប់គ្រង សហគមន៍នេសាទ របស់រាជរដ្ឋាភិបាលកម្ពុជា ឱ្យមានចូលរួមគ្រប់គ្រងក្នុងកិច្ចថែរក្សា ការពារ អភិរក្ស អភិវឌ្ឍន៍ និង ប្រើប្រាស់ធនធានជលផលនៅក្នុងសហគមន៍ឱ្យមាននិរន្តរភាព នៅឆ្នាំ២០០៧ ប្រជាពលរដ្ឋក្នុងសហគមន៍ បានមូល មតិត្តាសុំបង្កើតជាសហគមន៍នេសាទ ហើយបានក៏កើត និងប្រារព្ធឡើងនៅថ្ងៃទី ១១ ខែមេសា ឆ្នាំ២០០៧ ។

**១. លទ្ធផលនៃការរៀបចំបង្កើតសហគមន៍នេសាទ :**

ដោយមានការសម្របសម្រួលពីមន្ត្រីជំនាញ និងអាជ្ញាធរមូលដ្ឋាន សហព័ន្ធសហគមន៍នេសាទសាមគ្គីមាត់យូង បានចងក្រងឯកសារគ្រប់គ្រាន់សំរាប់ចុះកិច្ចព្រមព្រៀងកន្លែងនេសាទសហគមន៍ជាមួយខណ្ឌរដ្ឋបាលជលផល កំពង់ចាម ដោយផ្អែកតាមជំពូកទី ៦ ក្នុងមាត្រាទី២៤ នៃអនុក្រឹត្យ លេខ ២៥ អនក្រ.បក ចុះថ្ងៃទី ២០ ខែមិនា ឆ្នាំ២០០៧ ស្តីពីការគ្រប់គ្រង សហគមន៍នេសាទ របស់រាជរដ្ឋាភិបាលនៃព្រះរាជាណាចក្រកម្ពុជា រួមមាន :

- លក្ខន្តិកៈ បទបញ្ជាផ្ទៃក្នុងរបស់សហគមន៍នេសាទ
- រចនាសម្ព័ន្ធរបស់សហគមន៍នេសាទ
- បញ្ជីឈ្មោះគណៈកម្មការ និងសមាជិកសហគមន៍នេសាទ
- រចនាសម្ព័ន្ធ និងសេចក្តីកំណត់តួនាទី ភារកិច្ច របស់ថ្នាក់ដឹកនាំផ្នែក ក្រុមរបស់សហគមន៍នេសាទ
- ផែនទីកន្លែងនេសាទសហគមន៍

**២. លទ្ធផលនៃការពង្រឹងសហគមន៍នេសាទ :**

សហព័ន្ធសហគមន៍នេសាទសាមគ្គីមាត់យូង ទទួលបានការណែនាំ និងចំណេះដឹងពីមន្ត្រីជលផល ដែលបានធ្វើការ សម្របសម្រួលពង្រឹង រួមមាន :

- ផ្សព្វផ្សាយច្បាប់ ស្តីពី ជលផល និងអនុក្រឹត្យ ស្តីពីការគ្រប់គ្រងសហគមន៍នេសាទ ដល់ប្រជាពលរដ្ឋក្នុង

- សហគមន៍ និងបណ្តុះបណ្តាលដល់គណៈកម្មការ និងក្រុមល្បាតសហគមន៍នេសាទ ។
- បណ្តុះបណ្តាលប្រកាសស្តីពីគោលការណ៍ណែនាំអំពីសហគមន៍នេសាទ
- បណ្តុះបណ្តាល ស្តីពីជំនាញការងារសម្របសម្រួល
- បណ្តុះបណ្តាល ស្តីពីការងារសរសេររបាយការណ៍ និងកំណត់ហេតុ
- បណ្តុះបណ្តាល ស្តីពីការងារគ្រប់គ្រងសហគមន៍
- ប្រជុំផ្តល់អនុសាស្ត្រលើការងារយាមល្បាត និងទប់ស្កាត់បទល្មើសនេសាទ
- ប្រជុំផ្តល់អនុសាស្ត្រលើការងារទំនាក់ទំនងជាមួយអាជ្ញាធរមូលដ្ឋាន និងសមត្ថកិច្ចជលផល ដើម្បីចូលរួមសហការ លើការងារគ្រប់គ្រង ថែរក្សា ការពារធនធានជលផល ។
- ជួយផ្តល់យោបល់ក្នុងការដោះស្រាយបញ្ហាដែលកើតមាននៅក្នុងសហគមន៍នេសាទ ។

**៣. លទ្ធផលនៃការគ្រប់គ្រងធនធានជលផលនៅក្នុងកន្លែងនេសាទសហគមន៍ :**


ដោយមានការគាំទ្រពីអាជ្ញាធរមូលដ្ឋាន សមត្ថកិច្ចជលផល និងមានការចូលរួមពីប្រជាពលរដ្ឋ សហព័ន្ធសហគមន៍នេសាទសាមគ្គីមិត្តភាពយ៉ាងជិតស្និទ្ធបានសកម្មភាពចុះអនុវត្តន៍ការងារគ្រប់គ្រងធនធានជលផល ដូចជា យាមល្បាត ឃ្លាំមើលការធ្វើនេសាទល្មើសច្បាប់ ការកាប់ គាស់ ឈូស ឆាយ រាន ឆ្កាត្រៃលិចទឹក រាយការណ៍ជូនអាជ្ញាធរ មូលដ្ឋាន និងសមត្ថកិច្ចជលផល ដើម្បីមានវិធានការទប់ស្កាត់ បង្ក្រាប និងធ្វើការផ្សព្វផ្សាយបទដ្ឋាននានាដែលពាក់ព័ន្ធ និងសហគមន៍នេសាទ ដល់សមាជិកសហគមន៍ឱ្យបានជ្រាប ។ សកម្មភាពនេះធ្វើឱ្យការធ្វើនេសាទល្មើសច្បាប់ និងការកាប់ គាស់ ឈូសឆាយ រាន ឆ្កាត្រៃលិចទឹក ថយចុះមួយកំរិត ។

**៤. ការប្តេជ្ញាចិត្ត :**

យើងខ្ញុំគណៈកម្មការ សហព័ន្ធសហគមន៍នេសាទសាមគ្គីមិត្តភាពយ៉ាងជិតស្និទ្ធសូមធ្វើការប្តេជ្ញាចិត្ត និងសន្យាថា នឹងដឹកនាំការគ្រប់គ្រងធនធានជលផលក្នុងកន្លែងនេសាទសហគមន៍ អនុវត្តទៅតាមលក្ខន្តិកៈ បទបញ្ជាផ្ទៃក្នុងសហគមន៍នេសាទកិច្ចព្រមព្រៀងកន្លែងនេសាទសហគមន៍ ច្បាប់ស្តីពីជលផល និងលិខិតបទដ្ឋាននានា ដែលទាក់ទងទៅនឹងវិស័យជលផល និងអនុវត្តតាមគោលនយោបាយរបស់រាជរដ្ឋាភិបាលនៃព្រះរាជាណាចក្រកម្ពុជា ដើម្បីចូលរួមកាត់បន្ថយភាពក្រីក្រ ។

យើងខ្ញុំសូមទទួលខុសត្រូវទាំងស្រុងចំពោះមុខច្បាប់ នូវរាល់កំហុសឆ្គង នៃការអនុវត្តផ្ទុយពីបទប្បញ្ញត្តិទាំងឡាយដែលមានចែងក្នុងកិច្ចព្រមព្រៀង ។

សូមលោកនាយ មេត្តាទទួលនូវសេចក្តីគោរពដ៏ខ្ពង់ខ្ពស់ពីយើងខ្ញុំ ។  
 ធ្វើនៅថ្ងៃទី...០៤...ខែ...១១...ឆ្នាំ២០០៩  
**ប្រធានគណៈកម្មការសហព័ន្ធសហគមន៍**  
**នេសាទសាមគ្គីមិត្តភាពយ៉ាងជិតស្និទ្ធ**

  
 គណៈកម្មការ

ព្រះរាជាណាចក្រកម្ពុជា  
ជាតិ សាសនា ព្រះមហាក្សត្រ

**ឯកសារផ្សេងៗ**

- ឈ្មោះសហគមន៍នេសាទ : សាមគ្គីមាត់យូង  
ភូមិ : អំពិលជ្រំ . អន្លងពោង. ជ្រោយស្រឡៅ  
ភ្នំ .ស្រែសៀម .ឯកភាព. ទួលវិហារ  
ឃុំ : ទន្លេបិទ និង ជីរោមីទី២  
ស្រុក : ត្បូងឃ្មុំ  
ខេត្ត : កំពង់ចាម

**ព្រះរាជាណាចក្រកម្ពុជា**  
**ជាតិ សាសនា ព្រះមហាក្សត្រ**

**ប្រធានគណៈកម្មការសហព័ន្ធសហគមន៍នេសាទសាមគ្គីមាត់យូង**  
**សុំបញ្ជាក់ព័ត៌មាន**

**លោកនាយឧឡារដ្ឋបាលជលផលកំពង់ចាម**

**កម្មវត្ថុ :** សំណើសុំចុះកិច្ចព្រមព្រៀងកន្លែងនេសាទសហព័ន្ធសហគមន៍សាមគ្គីមាត់យូង ។

**យោង :** -អនុក្រឹត្យ លេខ ២៥ អនក្រ.បក ចុះថ្ងៃទី ២០ ខែមិថុនា ឆ្នាំ២០០៧ ស្តីពីការគ្រប់គ្រងសហគមន៍នេសាទ  
របស់រាជរដ្ឋាភិបាលកម្ពុជា ។

-សេចក្តីសំរេចរបស់មហាសន្និបាតសហព័ន្ធសហគមន៍នេសាទសាមគ្គីមាត់យូង ដែលបានប្រារព្ធឡើងនៅ  
ថ្ងៃទី ១១ ខែមេសា ឆ្នាំ២០០៧ ។

សេចក្តីដូចមានចែងក្នុងកម្មវត្ថុ និងយោងខាងលើ ខ្ញុំសូមជំរាបលោកនាយឧឡារដ្ឋបាលថា : ដោយផ្អែក  
តាមគោលនយោបាយកែទម្រង់វិស័យជលផលក្នុងឆ្នាំ២០០០ របស់រាជរដ្ឋាភិបាលកម្ពុជា និងអនុក្រឹត្យស្តីពីការគ្រប់គ្រង  
សហគមន៍នេសាទ លេខ២៥អនក្រ.បកចុះថ្ងៃទី២០ ខែមិថុនា ឆ្នាំ២០០៧ របស់រាជរដ្ឋាភិបាលកម្ពុជា សហព័ន្ធសហគមន៍  
សាមគ្គីមាត់យូង បានរៀបចំបង្កើតនៅដើមឆ្នាំ២០០៧ ដែលមានប្រជាពលរដ្ឋចូលរួមចំនួនប្រាំបីភូមិ ស្ថិតក្នុងឃុំទន្លេបិទ  
មួយសហគមន៍ និងឃុំជើងរោទ៍ទឹកមួយសហគមន៍បានមូលមតិគ្នារៀបចំនិងប្រារព្ធឡើងនៅថ្ងៃទី១១ ខែមេសាឆ្នាំ២០០៧  
ដោយមានមន្ត្រីខណ្ឌរដ្ឋបាលជលផលកំពង់ចាម សហការ ជាមួយមន្ត្រីរដ្ឋបាលជលផល អាជ្ញាធរមូលដ្ឋាន ជាអ្នកសម្រប  
សម្រួល និងឧបត្ថម្ភគាំទ្រដោយគំរោងរដ្ឋបាលជលផល ។ ធ្វើឱ្យសហព័ន្ធសហគមន៍នេសាទ សាមគ្គីមាត់យូងមានដំណើរ  
ការក្នុងការគ្រប់គ្រង ថែរក្សា ការពារ អភិរក្ស និងអភិវឌ្ឍន៍ធនធានជលផល និងបានរៀបចំឯកសារពាក់ព័ន្ធ ក្នុងការ  
ចុះបញ្ជីឈ្មោះសហគមន៍នេសាទគ្រប់គ្រាន់ទៅតាមប្រកាសលេខ ៣១៦ ប្រក.កសក ចុះថ្ងៃទី ១៣ ខែ កក្កដា  
ឆ្នាំ២០០៧ ស្តីពីគោលការណ៍ណែនាំ អំពីសហគមន៍នេសាទ របស់ក្រសួងកសិកម្មរុក្ខាប្រមាញ់ និងនេសាទ ផងដែរ ។

ដើម្បីឱ្យមានកន្លែងនេសាទសំរាប់គ្រប់គ្រងច្បាស់លាស់ និងមានសិទ្ធិគ្រប់គ្រាន់ក្នុងការគ្រប់គ្រង ថែរក្សា  
ការពារ អភិរក្ស អភិវឌ្ឍន៍ និងប្រើប្រាស់ធនធានជលផលមាននិរន្តរភាព និងឈានដល់ការចុះបញ្ជីឈ្មោះសហគមន៍  
នេសាទឱ្យមានការទទួលស្គាល់ជាផ្លូវការពីក្រសួងកសិកម្មរុក្ខាប្រមាញ់ និងនេសាទ សហព័ន្ធសហគមន៍នេសាទសាមគ្គី  
មាត់យូង សំណើសុំចុះកិច្ចព្រមព្រៀងកន្លែងនេសាទសហគមន៍ ជាមួយខណ្ឌរដ្ឋបាលជលផលកំពង់ចាម ។

**ជូនភ្ជាប់មកជាមួយនូវ :**

- ១-សេចក្តីផ្តើមការ នៃការបង្កើតសហព័ន្ធសហគមន៍នេសាទសាមគ្គីមាត់យូង
- ២-កិច្ចព្រមព្រៀងកន្លែងនេសាទសហព័ន្ធសហគមន៍សាមគ្គីមាត់យូង
- ៣-លក្ខន្តិកៈសហគមន៍នេសាទ
- ៤-បទបញ្ជាផ្ទៃក្នុងសហគមន៍នេសាទ

៥-បញ្ជីឈ្មោះគណៈកម្មការសហគមន៍នេសាទ

៦- រចនាសម្ព័ន្ធ និងសេចក្តីកំណត់តួនាទី ភារកិច្ច របស់ថ្នាក់ដឹកនាំផ្នែក ក្រុមរបស់សហគមន៍នេសាទ

៧-បញ្ជីឈ្មោះសមាជិកសហគមន៍នេសាទ


៨-ផែនទីកន្លែងនេសាទ សហព័ន្ធសហគមន៍សាមគ្គីមាត់ឃ្នង

អាស្រ័យដូចបានជំរាបជូន និងសំណើខាងលើ សូមលោកនាយខណ្ឌរដ្ឋបាលជលផលកំពង់ចាម មេត្តា  
ពិនិត្យ និងសម្រេចដោយក្តីអនុគ្រោះ ។

ធ្វើនៅថ្ងៃទី...០៤...ខែ...១១...ឆ្នាំ២០០៩

**ប្រធានគណៈកម្មការសហព័ន្ធសហគមន៍នេសាទ**

**សាមគ្គីមាត់ឃ្នង**

  
៧៥៧៧៧៧