

ព្រះរាជាណាចក្រកម្ពុជា
ជាតិ សាសនា ព្រះមហាក្សត្រ

កិច្ចព្រមព្រៀងកន្លែងនេសាទសហគមន៍ ក្រូចឆ្មារ និងឯកសារពាក់ព័ន្ធ

ឈ្មោះសហគមន៍នេសាទ	៖	ក្រូចឆ្មារ
ភូមិ	៖	ក្រូចឆ្មារ សំរោង ខ្សាច់ប្រផេះកណ្តាល និងខ្សាច់ប្រផេះក្រោម
ឃុំ	៖	ក្រូចឆ្មារ
ស្រុក	៖	ក្រូចឆ្មារ
ខេត្ត	៖	ត្បូងឃ្មុំ

បញ្ជីអត្ថបទ



១. កិច្ចព្រមព្រៀងកន្លែងនេសាទសហគមន៍

២. ផែនទីកន្លែងនេសាទសហគមន៍

៣. បញ្ជីឈ្មោះសមាជិកនិងគណៈកម្មការសហគមន៍នេសាទ និងរបាយការណ៍

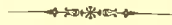
៤. លក្ខន្តិកៈសហគមន៍នេសាទ

៥. បទបញ្ជាផ្ទៃក្នុងសហគមន៍នេសាទ

៦. សេចក្តីថ្លែងការណ៍នៃការបង្កើតសហគមន៍នេសាទ

៧. ឯកសារផ្សេងៗ

ព្រះរាជាណាចក្រកម្ពុជា
ជាតិ សាសនា ព្រះមហាក្សត្រ



កិច្ចព្រមព្រៀងកន្លែងនេសាទសហគមន៍

ឈ្មោះសហគមន៍នេសាទ ៖	ក្រូចឆ្មារ
ភូមិ	៖ ក្រូចឆ្មារ សំរោង ខ្សាច់ប្រផេះកណ្តាល និងខ្សាច់ប្រផេះក្រោម
ឃុំ	៖ ក្រូចឆ្មារ
ស្រុក	៖ ក្រូចឆ្មារ
ខេត្ត	៖ ត្បូងឃ្មុំ

ព្រះរាជាណាចក្រកម្ពុជា
ជាតិ សាសនា ព្រះមហាក្សត្រ



កិច្ចព្រមព្រៀងកន្លែងនេសាទសហគមន៍

- ឈ្មោះសហគមន៍នេសាទ ៖ ក្រូចឆ្មារ
- ភូមិ ៖ ក្រូចឆ្មារ សំរោង
ខ្សាច់ប្រផេះកណ្តាល
និងខ្សាច់ប្រផេះក្រោម
- ឃុំ ៖ ក្រូចឆ្មារ
- ស្រុក ៖ ក្រូចឆ្មារ
- ខេត្ត ៖ ត្បូងឃ្មុំ

**កិច្ចព្រមព្រៀង
កន្លែងទេសាទសហគមន៍**

រចនា

នាយកដ្ឋានរដ្ឋបាលជលផលក្នុងឃុំ ជាតំណាងស្របច្បាប់ នៃរដ្ឋបាលជលផល ដែលមានអាស័យដ្ឋាន នៅ ភូមិនិតមលើ ឃុំស្រឡប់ ស្រុកត្បូងឃ្មុំ ខេត្តត្បូងឃ្មុំ ទូរស័ព្ទលេខ: ០១២ ៨៨៧ ៥២១ ហៅថា ភាគី ក។

និង

ប្រធានគណៈកម្មការសហគមន៍នេសាទក្រូចឆ្មារ តំណាងស្របច្បាប់ឱ្យសហគមន៍នេសាទដែលមានអាស័យ ភូមិក្រូចឆ្មារ សំរោង ខ្សាច់ប្រនេះកណ្តាល ខ្សាច់ប្រនេះក្រោម ឃុំក្រូចឆ្មារ ស្រុកក្រូចឆ្មារ ខេត្តត្បូងឃ្មុំ ទូរស័ព្ទលេខ: ០៩៧ ៦៣៩ ២១៧៦ ហៅថា ភាគី ខ។

ភាគីទាំងពីរបានឯកភាពគ្នាចុះកិច្ចព្រមព្រៀង តាមលក្ខខណ្ឌដូចខាងក្រោម៖

ប្រការ ១.

ភាគី ក ប្រគល់ដែននេសាទ ដែលជាទ្រព្យសម្បត្តិរបស់រដ្ឋឱ្យភាគី ខ ធ្វើការគ្រប់គ្រង ការពារ អភិរក្ស អភិវឌ្ឍ និង ប្រើប្រាស់ធនធានជលផលរយៈពេល៣ឆ្នាំចាប់ពីថ្ងៃប្រកាសស្បត្តិ ៤កើត ខែមិគសិរ ឆ្នាំរកា នព្វស័ក ពុទ្ធសករាជ ២៥៦១ ត្រូវនឹងថ្ងៃទី២១ ខែធ្នូ ឆ្នាំ២០១៧ រហូតដល់ ថ្ងៃ២១ ខែធ្នូ ឆ្នាំ២០១៩ ដោយធានានូវចីរភាព តាមរយៈការ រៀបចំសហគមន៍នេសាទ។

ប្រការ ២.

ដែននេសាទនេះ មានឈ្មោះថា កន្លែងនេសាទសហគមន៍ក្រូចឆ្មារ ដែលលាតសន្ធឹងនៅក្នុងភូមិក្រូចឆ្មារ សំរោង ខ្សាច់ប្រនេះកណ្តាល ខ្សាច់ប្រនេះក្រោម ឃុំក្រូចឆ្មារ ស្រុកក្រូចឆ្មារ ខេត្តត្បូងឃ្មុំ។ មាននិយាមការ ដូចមាននៅក្នុងតារាងឧបសម្ព័ន្ធទី១នៃកិច្ចព្រមព្រៀងនេះនិងដូចនៅលើផែនទីដែលបានភ្ជាប់មកជាមួយ។

ប្រការ ៣.

ភាគី ក ត្រូវបំពេញភារកិច្ចជាអ្នកសម្របសម្រួល ផ្តល់បច្ចេកទេសទប់ស្កាត់បទល្មើស តាមដាននិងត្រួត ពិនិត្យលើការរៀបចំ និងការប្រព្រឹត្តិទៅរបស់សហគមន៍នេសាទ ដូចមានចែងនៅក្នុងមាត្រា២៣ នៃអនក្រ.បក ចុះថ្ងៃទី ២០ ខែមីនា ឆ្នាំ២០០៧ ស្តីពីការគ្រប់គ្រងសហគមន៍នេសាទ។

ប្រការ ៤.-

ភាគី ខ ត្រូវរៀបចំ៖

- កន្លែងអភិរក្សព្រៃលិចទឹក
- ស្រះ អាង អន្លូងត្រីមេពូជ
- កន្លែងអភិរក្សជីវចម្រុះ
- ស្ពានប្រឡាយ ព្រែក បឹង ស្រះ
- ដាំព្រៃលិចទឹក
- ធ្វើវារីវប្បកម្ម
- បញ្ជូនសមាជិកសហគមន៍ដើម្បីរៀនសូត្រនូវបច្ចេកទេសផលិតពូជត្រី
- ការងារអភិវឌ្ឍន៍ផ្សេងៗទៀត ។

ប្រការ ៥.-

ភាគី ខ ត្រូវរៀបចំប្រជុំពិភាក្សាអំពី ប្រភេទឧបករណ៍នេសាទដែលអនុញ្ញាតឱ្យប្រើប្រាស់នៅក្នុងកន្លែងនេសាទសហគមន៍ ឱ្យសមស្របតាមស្ថានភាពភូមិសាស្ត្រ និងពេលវេលា ផ្អែកតាមច្បាប់ស្តីពីផលជល និងលិខិតបទដ្ឋានគតិយុត្តិធម៌ដែលពាក់ព័ន្ធ។

ប្រការ ៦.-

ភាគី ខ មានកាតព្វកិច្ចថែរក្សាការពារធនធានធម្មជាតិដូចខាងក្រោម៖

- ការពារព្រៃលិចទឹកដែលមានស្រាប់ឱ្យបានគងវង្ស ចាត់វិធានការទប់ស្កាត់ និងបង្ការភ្លើង ឆេះព្រៃ
- រក្សា និងការពារដីទំនាបលិចទឹកសម្រាប់ដាំព្រៃលិចទឹកឡើងវិញ
- លែងទៅក្នុងធម្មជាតិវិញ នូវវារីសត្វដែលកំពុងរងគ្រោះថ្នាក់ជិតផុតពូជនៅពេលដែលធ្វើនេសាទបាន
- ការពារសត្វព្រៃគ្រប់ប្រភេទនៅក្នុងដែននេសាទ ឬព្រៃលិចទឹក។

ប្រការ ៧.-

ភាគី ខ មិនត្រូវធ្វើសកម្មភាពដែលបង្កឱ្យខូចដែននេសាទ ឬ គ្រោះថ្នាក់ដល់ធនធានផលជលដូចខាងក្រោម៖

- ចាប់នូវធនធានផលជលដែលកំពុងរងគ្រោះថ្នាក់ ដូចមានចែងក្នុងប្រកាសរបស់ក្រសួងកសិកម្ម រុក្ខាប្រាជ្ញា និងនេសាទ ដូចជាធ្មេតជាដើម
- លើកទំនប់ លុប ឬជីក បឹង ព្រែក ប្រឡាយ រណ្តៅ បៀ ស្រះ ដែលពុំមានការអនុញ្ញាតពីស្ថាប័នជំនាញ
- កាប់ ឆ្ការ គាស់ រាន ឈូសឆាយព្រៃលិចទឹកក្នុងគោលបំណងហុំព័ទ្ធយកដីជាកម្មសិទ្ធិ ឬ វាតដីធ្វើស្រែ ចំការ ឬ គោលបំណងផ្សេងៗឡើយ
- ធ្វើនេសាទ កាប់ព្រៃ ឬ អុសក្នុងកន្លែងអភិរក្សផលជល ក្នុងកន្លែងនេសាទសហគមន៍
- ប្រើប្រាស់ឧបករណ៍ហាមឃាត់ ជាពិសេសឧបករណ៍នេសាទឆក់ត្រី និងឧបករណ៍នេសាទស្បែកម្តងគ្រប់ប្រភេទ

- ប្រើប្រាស់ឧបករណ៍នេសាទខុសពីការកំណត់នៅក្នុងតារាងឧបសម្ព័ន្ធនៃកិច្ចព្រមព្រៀងនេះ
- ចិញ្ចឹមត្រី ដែលជាពូជនាំឱ្យខូចដល់បរិស្ថានធម្មជាតិ បំផ្លិចបំផ្លាញដល់ធនធានជលផល ឬបង្កអន្តរាយដល់ដែននេសាទ
- ធ្វើនេសាទ ឬធ្វើអាជីវកម្មផ្សេងៗទៀតដែលប៉ះពាល់ដល់ធនធានជលផល
- ផលិត ទិញ លក់ ដឹកជញ្ជូន រក្សាទុកឧបករណ៍ឆក់ ឧបករណ៍នេសាទស្បែកមុងគ្រប់ប្រភេទ និងអ្ននអូសទឹកសាប
- ដាំ ឬថែរក្សាដំណាំឈូកក្នុងដែននេសាទ ធ្វើនេសាទដោយមង ឬអ្ននគ្រប់ប្រភេទដែលមានក្រឡា តូចជាង ១.៥ សង្កីម៉ែត្រ និងធំជាងដប់ប្រាំ(១៥) សង្កីម៉ែត្រ ក្នុងដែននេសាទទឹកសាប។

ប្រការ ៨.-

ភាគី ១ ត្រូវចាត់វិធានការថែរក្សាការពារកន្លែងនេសាទសហគមន៍ដោយបំផុស ជំរុញ និងលើកទឹកចិត្តដល់សមាជិកសហគមន៍នេសាទគ្រប់រូប ឱ្យរាយការណ៍ទៅសមត្ថកិច្ចរដ្ឋបាលជលផល ដែលនៅជិតបំផុតដើម្បីសហការទប់ស្កាត់បទល្មើសជលផល។

ប្រការ ៩.-

- ភាគី ១ ត្រូវអនុវត្តនូវភារកិច្ចដូចខាងក្រោម៖
- ប្រតិបត្តិយ៉ាងម៉ឺងម៉ាត់តាមលក្ខន្តិកៈ បទបញ្ជាផ្ទៃក្នុង និងផែនការគ្រប់គ្រងកន្លែងនេសាទសហគមន៍
 - ធានាឱ្យសមាជិកទាំងអស់ក្នុងសហគមន៍មានសិទ្ធិស្មើគ្នាលើការប្រើប្រាស់ធនធានជលផល
 - សហការយ៉ាងជិតស្និទ្ធជាមួយរដ្ឋបាលជលផល ក្រុមប្រឹក្សាឃុំ សង្កាត់ និងអាជ្ញាធរដែលពាក់ព័ន្ធ។

ប្រការ ១០.-

ប្រសិនបើភាគី ១ មិនអនុវត្តតាមប្រការទាំងឡាយនៃកិច្ចព្រមព្រៀងនេះ ធ្វើឱ្យអន្តរាយដល់ដែននេសាទឬធនធានជលផលត្រូវទទួលខុសត្រូវចំពោះមុខច្បាប់ជាធរមាន។

ប្រការ ១១.-

កិច្ចព្រមព្រៀងកន្លែងនេសាទសហគមន៍ អាចបញ្ចប់មុនពេលកំណត់ដោយផ្អែកលើលក្ខខណ្ឌណាមួយដូចមានចែងក្នុងមាត្រា២៧ នៃអនុក្រឹត្យលេខ ២៥ អនក្រ.បក ចុះថ្ងៃទី២០ ខែមីនា ឆ្នាំ២០០៧ ស្តីពីការគ្រប់គ្រងសហគមន៍នេសាទ។

ក្នុងករណីដែលសហគមន៍នេសាទយល់ថាការបញ្ចប់កិច្ចព្រមព្រៀងពុំមានលក្ខណៈសមស្របសហគមន៍នេសាទអាចធ្វើការតវ៉ាមកប្រធានរដ្ឋបាលជលផលថ្នាក់កណ្តាល។

ប្រការ ១២.-

កិច្ចព្រមព្រៀងនេះ អាចធ្វើការកែប្រែបានតាមការឯកភាពរបស់ភាគីទាំង២ ស្របតាមច្បាប់និងលិខិតបទដ្ឋាននានា ពាក់ព័ន្ធនឹងសហគមន៍នេសាទ។

កិច្ចព្រមព្រៀងនេះ ត្រូវតម្កល់ទុកនៅស្នាក់ការសហគមន៍នេសាទក្រុងឆ្មារ សាលាឃុំក្រុងឆ្មារ ខណ្ឌរដ្ឋបាលជលផលត្បូងឃ្មុំ សាលាខេត្តត្បូងឃ្មុំ រដ្ឋបាលជលផលថ្នាក់កណ្តាល និងក្រសួងកសិកម្ម រុក្ខាប្រមាញ់ និងនេសាទ ហើយអាចចម្លងជូនស្ថាប័នពាក់ព័ន្ធដោយច្បាប់ចម្លងត្រូវមានប្រថាប់ត្រា។

ថ្ងៃព្រហស្បតិ៍ ៤ ខែមិថុនា ឆ្នាំរកា នព្វស័ក ព.ស.២៥៦១
ធ្វើនៅក្រុងឆ្មារ ថ្ងៃទី ២១ ខែ ធ្នូ ឆ្នាំ ២០១៧

ភាគី ក

នាយខណ្ឌរដ្ឋបាលជលផលត្បូងឃ្មុំ

អៀង ម៉ាយុច័រី

ភាគី ខ

ប្រធានគណៈកម្មការសហគមន៍នេសាទក្រុងឆ្មារ

សាក្សី

មេឃុំក្រុងឆ្មារ



អៀង ឈុនហ៊ាន

ព្រះរាជាណាចក្រកម្ពុជា
ជាតិ សាសនា ព្រះមហាក្សត្រ

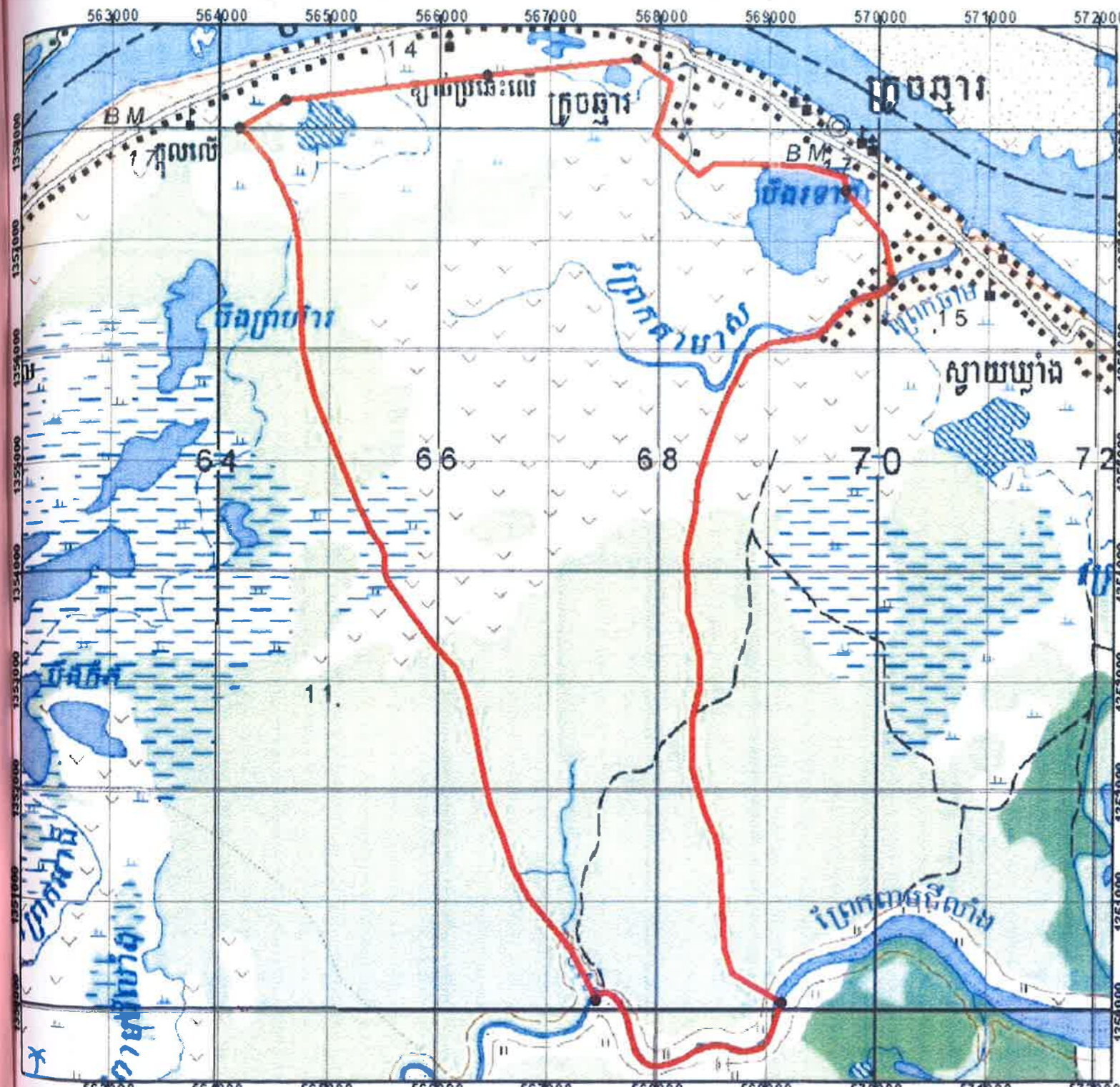


ផែនទីកន្លែងនេសាទសហគមន៍

- | | |
|------------------|--|
| ឈ្មោះសហគមន៍នេសាទ | ៖ ក្រូចធ្នាវ |
| ភូមិ | ៖ ក្រូចធ្នាវ សំរោង
ខ្សាច់ប្រផេះកណ្តាល
និងខ្សាច់ប្រផេះក្រោម |
| ឃុំ | ៖ ក្រូចធ្នាវ |
| ស្រុក | ៖ ក្រូចធ្នាវ |
| ខេត្ត | ៖ ត្បូងឃ្មុំ |

ផែនទីសម្រាប់សហគមន៍សេដ្ឋកិច្ច

ឃុំក្រូចឆ្មារ ស្រុកក្រូចឆ្មារ ខេត្តត្បូងឃ្មុំ



- សញ្ញាសំគាល់**
- កំរិតថ្នល់
 - សារពាណិជ្ជកម្ម
 - ព្រំដែនភូមិ
 - ភូមិ
 - ភូមិ
 - ភូមិ
 - ភូមិ

ល.រ	ប្រភេទ	កូអរដោនេ X	កូអរដោនេ Y
1	ចំណុចកំណត់ប្រព័ន្ធសម្របសម្រាប់ផែនទីសម្រាប់សហគមន៍សេដ្ឋកិច្ច ឃុំក្រូចឆ្មារ	6631.13	13674.28
2	ចំណុចកំណត់ប្រព័ន្ធសម្របសម្រាប់ផែនទីសម្រាប់សហគមន៍សេដ្ឋកិច្ច ឃុំក្រូចឆ្មារ	6646.83	13682.79
3	ចំណុចកំណត់ប្រព័ន្ធសម្របសម្រាប់ផែនទីសម្រាប់សហគមន៍សេដ្ឋកិច្ច ឃុំក្រូចឆ្មារ	6694.22	13685.11
4	ចំណុចកំណត់ប្រព័ន្ធសម្របសម្រាប់ផែនទីសម្រាប់សហគមន៍សេដ្ឋកិច្ច ឃុំក្រូចឆ្មារ	6677.72	13688.41
5	ចំណុចកំណត់ប្រព័ន្ធសម្របសម្រាប់ផែនទីសម្រាប់សហគមន៍សេដ្ឋកិច្ច ឃុំក្រូចឆ្មារ	6690.95	13674.86
6	ចំណុចកំណត់ប្រព័ន្ធសម្របសម្រាប់ផែនទីសម្រាប់សហគមន៍សេដ្ឋកិច្ច ឃុំក្រូចឆ្មារ	6701.20	13664.48
7	ចំណុចកំណត់ប្រព័ន្ធសម្របសម្រាប់ផែនទីសម្រាប់សហគមន៍សេដ្ឋកិច្ច ឃុំក្រូចឆ្មារ	6661.27	13660.87
8	ចំណុចកំណត់ប្រព័ន្ធសម្របសម្រាប់ផែនទីសម្រាប់សហគមន៍សេដ្ឋកិច្ច ឃុំក្រូចឆ្មារ	6674.98	13661.03

មាត្រដ្ឋាន ១/៥០០០០
 COORDINATION SYSTEM
 - Projection.....UTM
 - Zone.....48N
 - Datum.....Indian60
 - Spheroid.....Everest
 - Unit.....Meter
 ០ ០,៥ ១ ២ គម



លេខ ០៣៧

បានឃើញ និង ការពង្រឹង

លោក អគ្គនាយកដ្ឋាន អភិបាលកិច្ចសហគមន៍សេដ្ឋកិច្ច

រដ្ឋមន្ត្រីទទួលបន្ទុក ខេត្តត្បូងឃ្មុំ

19/01/2012 ខែ មករា ឆ្នាំ ២០១២

នាយកដ្ឋានសហគមន៍សេដ្ឋកិច្ច

Duy

លេខ ១១២ កសក. គ. ឃ

បានឃើញ និង ការពង្រឹង

លោក អគ្គនាយកដ្ឋាន អភិបាលកិច្ចសហគមន៍សេដ្ឋកិច្ច

រដ្ឋមន្ត្រីទទួលបន្ទុក ខេត្តត្បូងឃ្មុំ

19/01/2012 ខែ មករា ឆ្នាំ ២០១២

នាយកដ្ឋានសហគមន៍សេដ្ឋកិច្ច

អគ្គនាយកដ្ឋានសហគមន៍សេដ្ឋកិច្ច

Ched

លេខ ១៤៧ កសក. គ. ឃ

បានឃើញ និង ការពង្រឹង

លោក អគ្គនាយកដ្ឋាន អភិបាលកិច្ចសហគមន៍សេដ្ឋកិច្ច

រដ្ឋមន្ត្រីទទួលបន្ទុក ខេត្តត្បូងឃ្មុំ

19/01/2012 ខែ មករា ឆ្នាំ ២០១២

នាយកដ្ឋានសហគមន៍សេដ្ឋកិច្ច

អគ្គនាយកដ្ឋានសហគមន៍សេដ្ឋកិច្ច

Ched

លេខ ១៤៧ កសក. គ. ឃ

បានឃើញ និង ការពង្រឹង

លោក អគ្គនាយកដ្ឋាន អភិបាលកិច្ចសហគមន៍សេដ្ឋកិច្ច

រដ្ឋមន្ត្រីទទួលបន្ទុក ខេត្តត្បូងឃ្មុំ

19/01/2012 ខែ មករា ឆ្នាំ ២០១២

នាយកដ្ឋានសហគមន៍សេដ្ឋកិច្ច

អគ្គនាយកដ្ឋានសហគមន៍សេដ្ឋកិច្ច

Ched

ព្រះរាជាណាចក្រកម្ពុជា
ជាតិ សាសនា ព្រះមហាក្សត្រ



**បញ្ជីឈ្មោះសហជីកនិងគណៈកម្មការ
សហគមន៍នេសាទនិងចរាចរណ៍សម្ព័ន្ធ**

- | | | |
|------------------|---|--|
| ឈ្មោះសហគមន៍នេសាទ | ៖ | ក្រូចធ្មារ |
| ភូមិ | ៖ | ក្រូចធ្មារ សំរោង
ខ្សាច់ប្រផេះកណ្តាល
និងខ្សាច់ប្រផេះក្រោម |
| ឃុំ | ៖ | ក្រូចធ្មារ |
| ស្រុក | ៖ | ក្រូចធ្មារ |
| ខេត្ត | ៖ | ត្បូងឃ្មុំ |

បញ្ជីឈ្មោះសមាជិកសហគមន៍នេសាទក្រូចឆ្មារ
ឃុំក្រូចឆ្មារ ស្រុកក្រូចឆ្មារ ខេត្តក្សេត្តស្រី

ល.រ	ឈ្មោះ	ភេទ	អាយុ	តំណ	ឃុំ	ថ្ងៃ ខែ ឆ្នាំ ចូលជាសមាជិក (មហាសន្និបាតលើកដំបូង)
១	ប៊ុន សារិន	ស្រី		ខ្សាច់ប្រនេនក្រោម	ក្រូចឆ្មារ	២៥ / កក្កដា / ២១០៦
២	ម៉ុំ រស់	ស្រី		ខ្សាច់ប្រនេនក្រោម	ក្រូចឆ្មារ	២៥ / កក្កដា / ២១០៦
៣	ពៅ វណ្ណៈ	ស្រី		ខ្សាច់ប្រនេនក្រោម	ក្រូចឆ្មារ	២៥ / កក្កដា / ២១០៦
៤	ឡេង ស្រីលក្ខ	ស្រី		ខ្សាច់ប្រនេនក្រោម	ក្រូចឆ្មារ	២៥ / កក្កដា / ២១០៦
៥	បូ នាង	ស្រី		ខ្សាច់ប្រនេនក្រោម	ក្រូចឆ្មារ	២៥ / កក្កដា / ២១០៦
៦	ថៃ ណែសាង	ស្រី		ខ្សាច់ប្រនេនក្រោម	ក្រូចឆ្មារ	២៥ / កក្កដា / ២១០៦
៧	ចាន់ សាវ៉ៃ	ស្រី		ខ្សាច់ប្រនេនក្រោម	ក្រូចឆ្មារ	២៥ / កក្កដា / ២១០៦
៨	នួន រិន	ស្រី		ខ្សាច់ប្រនេនក្រោម	ក្រូចឆ្មារ	២៥ / កក្កដា / ២១០៦
៩	ហ៊ុន រឹម	ស្រី		ខ្សាច់ប្រនេនក្រោម	ក្រូចឆ្មារ	២៥ / កក្កដា / ២១០៦
១០	ជា ផល្លី	ប្រុស		ខ្សាច់ប្រនេនក្រោម	ក្រូចឆ្មារ	២៥ / កក្កដា / ២១០៦
១១	ហៃ វ៉ា	ប្រុស		ខ្សាច់ប្រនេនក្រោម	ក្រូចឆ្មារ	២៥ / កក្កដា / ២១០៦
១២	ស៊ាម សុខជា	ប្រុស		ខ្សាច់ប្រនេនក្រោម	ក្រូចឆ្មារ	២៥ / កក្កដា / ២១០៦
១៣	សុខ រី	ប្រុស		ខ្សាច់ប្រនេនក្រោម	ក្រូចឆ្មារ	២៥ / កក្កដា / ២១០៦
១៤	ជួប សាន	ប្រុស		ខ្សាច់ប្រនេនក្រោម	ក្រូចឆ្មារ	២៥ / កក្កដា / ២១០៦
១៥	ហាង គឹមហ៊ឺ	ប្រុស		ខ្សាច់ប្រនេនក្រោម	ក្រូចឆ្មារ	២៥ / កក្កដា / ២១០៦
១៦	ថេត ស	ប្រុស		ខ្សាច់ប្រនេនក្រោម	ក្រូចឆ្មារ	២៥ / កក្កដា / ២១០៦
១៧	គា ភូរ៉ា	ប្រុស		ខ្សាច់ប្រនេនក្រោម	ក្រូចឆ្មារ	២៥ / កក្កដា / ២១០៦
១៨	ឈឹម សុរិយា	ប្រុស		ខ្សាច់ប្រនេនក្រោម	ក្រូចឆ្មារ	២៥ / កក្កដា / ២១០៦
១៩	ជាត់ ជន	ប្រុស		ខ្សាច់ប្រនេនក្រោម	ក្រូចឆ្មារ	២៥ / កក្កដា / ២១០៦
២០	ស្រេង ទីង	ប្រុស		ខ្សាច់ប្រនេនក្រោម	ក្រូចឆ្មារ	២៥ / កក្កដា / ២១០៦
២១	តៃ រ៉ុន	ប្រុស		ខ្សាច់ប្រនេនក្រោម	ក្រូចឆ្មារ	២៥ / កក្កដា / ២១០៦
២២	ផ្សេន រតនា	ប្រុស		ខ្សាច់ប្រនេនក្រោម	ក្រូចឆ្មារ	២៥ / កក្កដា / ២១០៦
២៣	យ៉ាន់ សុខហេង	ប្រុស		ខ្សាច់ប្រនេនក្រោម	ក្រូចឆ្មារ	២៥ / កក្កដា / ២១០៦
២៤	គុជ ណារីទូ	ប្រុស		ខ្សាច់ប្រនេនក្រោម	ក្រូចឆ្មារ	២៥ / កក្កដា / ២១០៦
២៥	ចាន់ ញឹប	ស្រី		ខ្សាច់ប្រនេនក្រោម	ក្រូចឆ្មារ	២៥ / កក្កដា / ២១០៦
២៦	ប៊ុន សុផាត	ស្រី		ខ្សាច់ប្រនេនក្រោម	ក្រូចឆ្មារ	២៥ / កក្កដា / ២១០៦



១២០	ប៊ុន សុខណៃ	ស្រី		ខ្សាច់ប្រឆេះកណ្តាល	ក្រូចឆ្មារ	២៥ / កក្កដា / ២១០៦
១២១	ហេង សោភ័ណ្ណ	ស្រី		ខ្សាច់ប្រឆេះកណ្តាល	ក្រូចឆ្មារ	២៥ / កក្កដា / ២១០៦
១២២	សំ នឿន	ស្រី		ខ្សាច់ប្រឆេះកណ្តាល	ក្រូចឆ្មារ	២៥ / កក្កដា / ២១០៦
១២៣	ប៊ុន សុខតាង	ស្រី		ខ្សាច់ប្រឆេះកណ្តាល	ក្រូចឆ្មារ	២៥ / កក្កដា / ២១០៦
១២៤	ចេង បញ្ញា	ស្រី		ខ្សាច់ប្រឆេះកណ្តាល	ក្រូចឆ្មារ	២៥ / កក្កដា / ២១០៦
១២៥	ចេង ចាន់ធី	ស្រី		ខ្សាច់ប្រឆេះកណ្តាល	ក្រូចឆ្មារ	២៥ / កក្កដា / ២១០៦
១២៦	យ៉ង សុខា	ស្រី		ខ្សាច់ប្រឆេះកណ្តាល	ក្រូចឆ្មារ	២៥ / កក្កដា / ២១០៦
១២៧	អ៊ូ ភារី	ស្រី		ខ្សាច់ប្រឆេះកណ្តាល	ក្រូចឆ្មារ	២៥ / កក្កដា / ២១០៦
១២៨	រិន វិស្វា	ស្រី		ខ្សាច់ប្រឆេះកណ្តាល	ក្រូចឆ្មារ	២៥ / កក្កដា / ២១០៦
១២៩	ផៃ នន់	ស្រី		ខ្សាច់ប្រឆេះកណ្តាល	ក្រូចឆ្មារ	២៥ / កក្កដា / ២១០៦
១៣០	កើត សុខ	ស្រី		ខ្សាច់ប្រឆេះកណ្តាល	ក្រូចឆ្មារ	២៥ / កក្កដា / ២១០៦
១៣១	ស្រី: គឹមស្រុន	ស្រី		ខ្សាច់ប្រឆេះកណ្តាល	ក្រូចឆ្មារ	២៥ / កក្កដា / ២១០៦
១៣២	វង្ស ឈាង	ស្រី		ខ្សាច់ប្រឆេះកណ្តាល	ក្រូចឆ្មារ	២៥ / កក្កដា / ២១០៦
១៣៣	ឡាច ឆើត	ប្រុស		ខ្សាច់ប្រឆេះកណ្តាល	ក្រូចឆ្មារ	២៥ / កក្កដា / ២១០៦
១៣៤	កើត និល	ស្រី		ខ្សាច់ប្រឆេះកណ្តាល	ក្រូចឆ្មារ	២៥ / កក្កដា / ២១០៦
១៣៤	សាង ស្រីណាន	ស្រី		ខ្សាច់ប្រឆេះកណ្តាល	ក្រូចឆ្មារ	២៥ / កក្កដា / ២១០៦
១៣៦	ឡាច ស្រីន	ប្រុស		ខ្សាច់ប្រឆេះកណ្តាល	ក្រូចឆ្មារ	២៥ / កក្កដា / ២១០៦
១៣៧	ម៉ុំ ចេង	ប្រុស		ខ្សាច់ប្រឆេះកណ្តាល	ក្រូចឆ្មារ	២៥ / កក្កដា / ២១០៦
១៣៨	អាង ចេង	ស្រី		ខ្សាច់ប្រឆេះកណ្តាល	ក្រូចឆ្មារ	២៥ / កក្កដា / ២១០៦
១៣៩	គឹម យ៉ន	ស្រី		ខ្សាច់ប្រឆេះកណ្តាល	ក្រូចឆ្មារ	២៥ / កក្កដា / ២១០៦
១៤០	ព្រឹម ស្រីម៉ុច	ស្រី		ខ្សាច់ប្រឆេះកណ្តាល	ក្រូចឆ្មារ	២៥ / កក្កដា / ២១០៦

ចំនួនសមាជិកសរុប១៤០ នាក់ស្រីចំនួន៨៥ នាក់

បានឃើញនឹងឯកតាព

ឈ្មោះខាងលើពិតជាសមាជិកសហគមន៍

នេសាទក្រូចឆ្មារ ពិតប្រាកដមែន។

ថ្ងៃ ពុធ ១១ ខែ មិថុនា ឆ្នាំ ២០១៧ ព.ស. ២៥៦១

ធ្វើនៅក្រុង ភ្នំពេញ ថ្ងៃទី ២១ ខែ ធ្នូ ឆ្នាំ ២០១៧

ថ្ងៃ ពុធ ១១ ខែ មិថុនា ឆ្នាំ ២០១៧ ព.ស. ២៥៦១

ធ្វើនៅក្រុង ភ្នំពេញ ថ្ងៃទី ២១ ខែ ធ្នូ ឆ្នាំ ២០១៧

ប្រធានគណៈកម្មការសហគមន៍នេសាទក្រូចឆ្មារ

(Signature)



អនុប្រធាន

**បញ្ជីឈ្មោះគណៈកម្មការ
សហគមន៍នេសាទក្រូចឆ្មារ
ឃុំក្រូចឆ្មារ ស្រុកក្រូចឆ្មារ ខេត្តក្សេត្តស៊ី**

ល.រ	ឈ្មោះ	ភេទ	អាយុ	តំណ	ឃុំ	តួនាទីក្នុង គណៈកម្មការ	ហត្ថលេខា
១	ជេត ស្រន	ប្រុស		ខ្សាច់ប្រនេះក្រោម	ក្រូចឆ្មារ	ប្រធាន	
២	ឈឹម សុវិយា	ប្រុស		ខ្សាច់ប្រនេះក្រោម	ក្រូចឆ្មារ	អនុប្រធានទី១	
៣	ឡេង សុភា	ប្រុស		ខ្សាច់ប្រនេះក្រោម	ក្រូចឆ្មារ	អនុប្រធានទី២	
៤	ពុធ អាត	ប្រុស		សំរោង	ក្រូចឆ្មារ	បេឡា	
៥	គុណ សិា	ប្រុស		សំរោង	ក្រូចឆ្មារ	ជំនួយការបេឡា	
៦	យ៉ាន់ ចាន់ថន	ប្រុស		ក្រូចឆ្មារ	ក្រូចឆ្មារ	ផ្សព្វផ្សាយ	
៧	ហៃ វា	ប្រុស		ក្រូចឆ្មារ	ក្រូចឆ្មារ	ផ្សព្វផ្សាយ	
៨	ជា ផល្លី	ប្រុស		ខ្សាច់ប្រនេះក្រោម	ក្រូចឆ្មារ	ផ្សព្វផ្សាយ	
៩	ម៉ាត់ លី	ប្រុស		ខ្សាច់ប្រនេះកណ្តាល	ក្រូចឆ្មារ	ផ្សព្វផ្សាយ	
១០	ស៊ុន ពី	ប្រុស		ក្រូចឆ្មារ	ក្រូចឆ្មារ	ល្បាត	
១១	យូ វណ្ណា	ប្រុស		ខ្សាច់ប្រនេះក្រោម	ក្រូចឆ្មារ	ល្បាត	

ថ្ងៃពុធ ១៤ ខែមិថុនា ឆ្នាំកា នព្វស័ក ព.ស.២៥៦១
ធ្វើនៅក្រូចឆ្មារ ថ្ងៃទី ២០ ខែធ្នូ ឆ្នាំ២០១៧
ប្រធានគណៈកម្មការសហគមន៍នេសាទក្រូចឆ្មារ
(Signature)

ប្រធានឃុំក្រូចឆ្មារ

ឈ្មោះខាងលើ ពិតជាគណៈកម្មការសហគមន៍

នេសាទក្រូចឆ្មារ ពិតប្រាកដមែន។

ថ្ងៃពុធ ១៤ ខែមិថុនា ឆ្នាំកា នព្វស័ក ព.ស.២៥៦១

ធ្វើនៅក្រូចឆ្មារ ថ្ងៃទី ២០ ខែធ្នូ ឆ្នាំ២០១៧

(Signature)
សៀង ឈុនហិរ



ព្រះរាជាណាចក្រកម្ពុជា
ជាតិ សាសនា ព្រះមហាក្សត្រ



សហគមន៍នេសាទក្រូចឆ្មារ

លេខ: ០០១/២១១២១៧ ស.ន.ក.ឆ

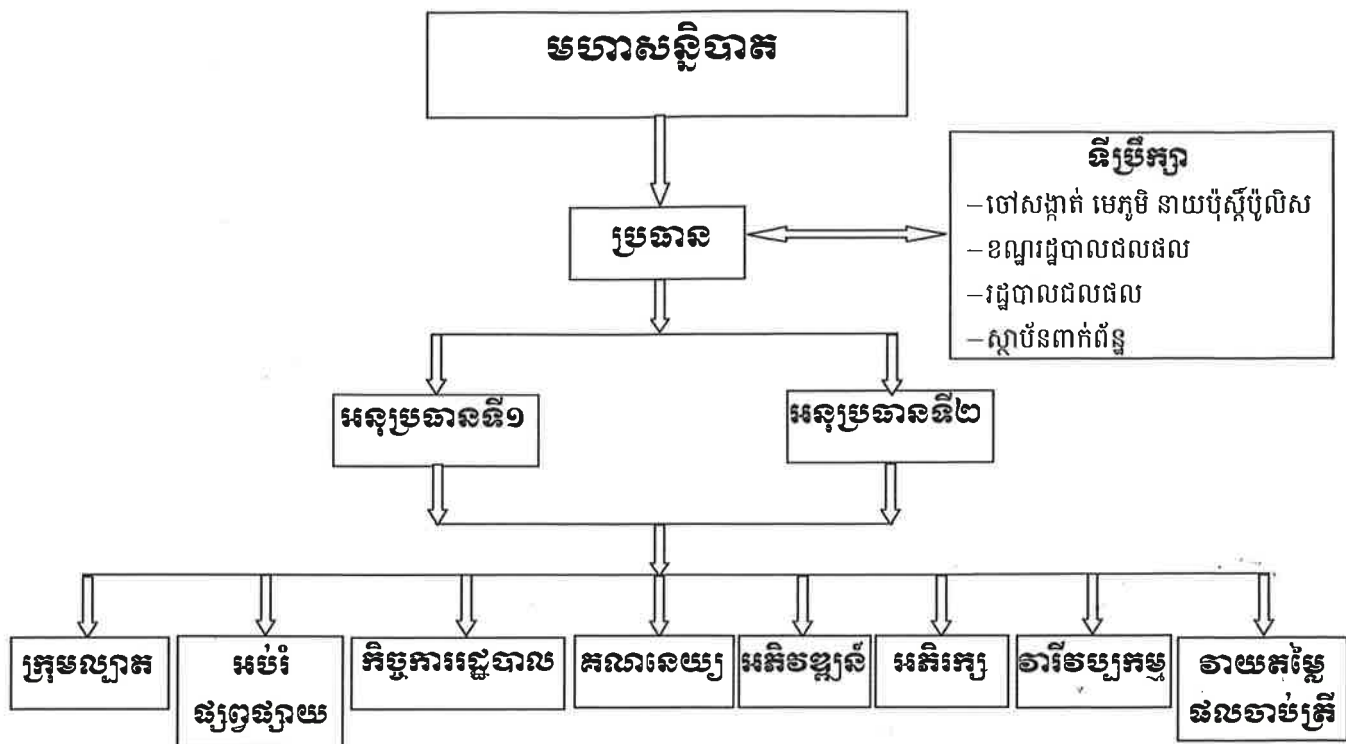
សេចក្តីសម្រេច
ស្តីពី

ការបង្កើតក្រុមយានយន្ត អប់រំ/វប្បធម៌ កិច្ចការរដ្ឋបាល
គណនេយ្យ អភិវឌ្ឍន៍ អភិរក្ស វារីវប្បកម្ម និងវាយតម្លៃផលចាប់ត្រីប្រចាំឆ្នាំ
ក្នុងសហគមន៍នេសាទក្រូចឆ្មារ

- បានឃើញព្រះរាជក្រមលេខ នស/រកម ០៥០៦/០១១ ចុះថ្ងៃទី២១ ខែឧសភា ឆ្នាំ២០០៦ ដែលប្រកាសឱ្យប្រើច្បាប់ស្តីពីជលផល
- បានឃើញព្រះរាជក្រឹត្យលេខ: នស/រកត/០៥០៥/២៤០ ចុះថ្ងៃទី២៩ ខែឧសភា ឆ្នាំ២០០៥ ស្តីពីការបង្កើតសហគមន៍នេសាទ
- បានឃើញលក្ខន្តិកៈ និងបទបញ្ជាផ្ទៃក្នុងរបស់សហគមន៍នេសាទក្រូចឆ្មារ
- បានឃើញការធ្វើមហាសន្និបាតលើកទី២ នៅថ្ងៃទី២៥ ខែកក្កដា ឆ្នាំ២០១៦
- បានឃើញអង្គប្រជុំ ចុះថ្ងៃទី២១ ខែធ្នូ ឆ្នាំ២០១៧
- យោងតាមការចាំបាច់របស់សហគមន៍នេសាទក្រូចឆ្មារ

សម្រេច

របបសម្ព័ន្ធគណៈកម្មការសហគមន៍នេសាទក្រូចឆ្មារ



តួនាទី និងភារកិច្ចការទទួលខុសត្រូវរបស់គណៈកម្មការសហគមន៍នេសាទ

ក- លោក **ជេត ស្រន** ប្រធានគណៈកម្មការសហគមន៍នេសាទ ក្រូចឆ្មារ

- ដឹកនាំ និងទទួលខុសត្រូវរួមក្នុងការអនុវត្តការងារនៅក្នុងសហគមន៍នេសាទ
- សម្របសម្រួលការងារជាមួយស្ថាប័នជំនាញនិងអាជ្ញាធរមូលដ្ឋាន ដើម្បីគាំទ្រដល់ការងារសហគមន៍
- ទំនាក់ទំនងជាមួយ សមត្ថកិច្ចជលផល អាជ្ញាធរមូលដ្ឋាន អង្គការដៃគូ សប្បុរសជន ដើម្បីស្វែងរកជំនួយឧបត្ថម្ភ គាំទ្រផ្នែកបច្ចេកទេស ហិរញ្ញវត្ថុទ្រទ្រង់សកម្មភាពសហគមន៍នេសាទ
- តាមដានត្រួតពិនិត្យរាល់សកម្មភាពការងាររបស់សហគមន៍នេសាទ
- សម្របសម្រួលដោះស្រាយបញ្ហាផ្សេងៗ ដែលកើតមានក្នុងសហគមន៍នេសាទ
- ដឹកនាំរាល់ការប្រជុំគណៈកម្មការសហគមន៍ និងមហាសន្និបាតសហគមន៍នេសាទក្នុងការបូកសរុបវាយតម្លៃ និងរៀបចំផែនការការងារ
- រៀបចំបោះឆ្នោតជ្រើសរើសគណៈកម្មការអណត្តិក្រោយតាមការកំណត់
- ទទួលខុសត្រូវរាល់ការចំណាយ ទៅតាមផែនការរបស់មហាសន្និបាតកំណត់
- ផ្តល់ភាពយុត្តិធម៌ និងតម្លាភាពដល់សមាជិកសហគមន៍
- ផ្ទេរភារកិច្ចជាលាយលក្ខណ៍អក្សរទៅអនុប្រធាន។

ខ- លោក **ឈឹម សុវិធា** អនុប្រធានទី១គណៈកម្មការសហគមន៍នេសាទ

លោក **ឡេង សុភា** អនុប្រធានទី២គណៈកម្មការសហគមន៍នេសាទ

ចូលរួមអនុវត្តការងារជាមួយប្រធាន

- ជួសមុខប្រធាននៅពេលប្រធានអវត្តមាន
- អនុប្រធានទី១ ទទួលបន្ទុកផ្នែកការងារវារីវិប្បកម្ម អប់រំនិងផ្សព្វផ្សាយ
- អនុប្រធានទី២ ទទួលបន្ទុកផ្នែកការងារអភិរក្សធនធានជលផល
- ទទួលភារកិច្ចផ្សេងៗ ដែលប្រធានប្រគល់ជូន ។

គ- លោក **ជាន់ឡី** សមាជិកគណៈកម្មការសហគមន៍ទទួលបន្ទុកវារីវិប្បកម្ម

- រៀបចំនិងប្រមូលឯកសារបច្ចេកទេសនានា ដែលទាក់ទងនឹងការងារវារីវិប្បកម្ម
- ចូលរួមវគ្គបណ្តុះបណ្តាលនិងទស្សនៈកិច្ចសិក្សា ដើម្បីទទួលយកចំណេះដឹងបច្ចេកទេសវារីវិប្បកម្ម មកផ្សព្វផ្សាយក្នុងសហគមន៍នេសាទ
- រៀបចំគម្រោងនិងអនុវត្តន៍សកម្មភាពនៃគម្រោងវារីវិប្បកម្មក្នុងសហគមន៍នេសាទ
- ធ្វើរបាយការណ៍ប្រចាំឆ្នាំនិងព្រាងរបាយការណ៍ពីលទ្ធផលការងារវារីវិប្បកម្មរបស់សហគមន៍នេសាទ ដើម្បីដាក់ជូនប្រធានពិនិត្យនិងសម្រេច
- ទទួលភារកិច្ចផ្សេងៗដែលប្រធានប្រគល់ជូន ។

ឃ- លោក **យ៉ាន់ ចាន់ថន** សមាជិកគណៈកម្មការសហគមន៍ទទួលបន្ទុកអភិរក្សធនធានជលផល

- រៀបចំនិងប្រមូលឯកសារលិខិតបទដ្ឋានសម្រាប់ការបង្កើតកន្លែងអភិរក្សត្រីមេពូជនិងការគ្រប់គ្រងធនធាន ជលផល
- សិក្សានិងកំណត់កន្លែងអភិរក្សធនធានជលផលក្នុងសហគមន៍នេសាទ
- រៀបចំគម្រោងនិងអនុវត្តន៍សកម្មភាពនៃគម្រោងអភិរក្សធនធានជលផលក្នុងសហគមន៍នេសាទ
- ធ្វើរបាយការណ៍ប្រចាំឆ្នាំនិងព្រាងរបាយការណ៍ ពីលទ្ធផលការងារអភិរក្សរបស់សហគមន៍នេសាទ ដើម្បីដាក់ជូនប្រធានពិនិត្យនិងសម្រេច
- ទទួលភារកិច្ចផ្សេងៗដែលប្រធានប្រគល់ជូន។

ង- លោក **ហែន ទា** អនុប្រធានទី៣ គណៈកម្មការសហគមន៍ទទួលបន្ទុកអប់រំ ផ្សព្វផ្សាយ

- អប់រំ ផ្សព្វផ្សាយ ច្បាប់ អនុក្រឹត្យ សេចក្តីជូនដំណឹង លិខិតបទដ្ឋាននានាដែលពាក់ព័ន្ធលើការគ្រប់គ្រង វិស័យជលផល បរិស្ថាន សិទ្ធិមុនស្ស សុខភាព និងលក្ខន្តិកៈ បទបញ្ជាផ្ទៃក្នុង ផែនការគ្រប់គ្រង និងកិច្ចព្រមព្រៀងកន្លែងនេសាទសហគមន៍ ជូនដល់សមាជិកសហគមន៍របស់ខ្លួន និងសហគមន៍ នេសាទជិតខាង
- រៀបចំឯកសារ ផ្លាកសញ្ញា និងរូបភាពផ្សេងៗសម្រាប់ធ្វើការអប់រំ ផ្សព្វផ្សាយ
- ស្វែងរកវិធីសាស្ត្រ និងបទពិសោធន៍ល្អៗ សម្រាប់ធ្វើការអប់រំ ផ្សព្វផ្សាយឲ្យរឹតតែមានប្រសិទ្ធភាព
- រៀបចំវគ្គបណ្តុះបណ្តាល ទស្សនៈកិច្ចសិក្សា ដើម្បីលើកកម្ពស់កំរិតយល់ដឹង និងផ្លាស់ប្តូរបទពិសោធន៍ ក្នុងការគ្រប់គ្រងធនធានធម្មជាតិ
- តំណាងឲ្យសហគមន៍ក្នុងការសម្របសម្រួល និងដោះស្រាយទំនាស់ដែលកើតមាន
- ចូលរួមពិគ្រោះយោបល់ក្នុងការធ្វើបទបញ្ជានានាដែលពាក់ព័ន្ធផលប្រយោជន៍របស់សហគមន៍នេសាទ
- ធ្វើការតវ៉ាចំពោះការមិនបន្តកិច្ចព្រមព្រៀងឲ្យសហគមន៍នេសាទ
- ធ្វើរបាយការណ៍លទ្ធផលលើការងារអប់រំ និងការវាត់លែផែនការអនុវត្ត ជូនប្រធានគណៈកម្មការ សហគមន៍នេសាទជារៀងរាល់ខែ
- ទទួលភារកិច្ចផ្សេងៗដែលប្រធានប្រគល់ជូន។

២-លោក **ស៊ិន ពី** សមាជិកគណៈកម្មការសហគមន៍ទទួល បន្ទុកការងារល្អាត និងមានសមាជិកក្រុមល្អាត ចំនួន៩រូប ៖

- លោក សមាជិកក្រុមល្អាត
- លោក សមាជិកក្រុមល្អាត
- លោក សមាជិកក្រុមល្អាត
- លោក សមាជិកក្រុមល្អាត
- លោក សមាជិកក្រុមល្អាត
- លោក សមាជិកក្រុមល្អាត
- លោក សមាជិកក្រុមល្អាត
- លោក សមាជិកក្រុមល្អាត
- លោក សមាជិកក្រុមល្អាត

- ទទួលខុសត្រូវកិច្ចការពារធនធានជលផល និងទប់ស្កាត់បទល្មើសដែលកើតមានក្នុងដែននេសាទសហគមន៍
- ទទួលបន្ទុកពិនិត្យ តាមដាន ឃ្នាំមើល និងល្អាតនូវរាល់សកម្មភាពនេសាទ ករណីចាំបាច់ត្រូវរាយការណ៍ ព័ត៌មានជូនប្រធានឲ្យបានឆាប់រហ័ស
- រៀបចំផែនការល្អាតនិងចាត់វិធានការការពារធនធានធម្មជាតិក្នុងតំបន់គ្រប់គ្រង អនុវត្តឲ្យមានប្រសិទ្ធភាព
- ចុះយាមល្អាតដើម្បីទប់ស្កាត់នូវរាល់សកម្មភាពបទល្មើសជលផលដែលកើតមាន ក្នុងបរិវេណកន្លែង នេសាទសហគមន៍ និងកន្លែងអភិរក្សត្រីមេពូជ
- រាយការណ៍ និងផ្តល់ព័ត៌មានជាបន្ទាន់ នូវរាល់បទល្មើសជលផលក្នុងកន្លែងនេសាទសហគមន៍ ដល់ សមត្ថកិច្ចជលផល ដែលនៅជិតបំផុត
- សហការណ៍ជាមួយសមត្ថកិច្ចជលផល ដើម្បីចុះបង្ក្រាបរាល់បទល្មើសជលផលនៅក្នុងកន្លែងសហគមន៍ នេសាទជាបន្ទាន់ ក្នុងករណីចាំបាច់ក្រុមល្អាតអាចស្នើសុំអន្តរាគមន៍ពីសមត្ថកិច្ចនៅជិត ដើម្បីឃាត់ទុក វត្ថុតាងនៃបទល្មើសនិងឃាត់ខ្លួនជនប្រព្រឹត្តបទល្មើសរួចបញ្ជូនជាបន្ទាន់ទៅសមត្ថកិច្ចជលផល ដើម្បីដោះ ស្រាយបទល្មើសទៅតាមផ្លូវច្បាប់
- តាមដាន ស្រាវជ្រាវ និងគ្រប់គ្រងអ្នកមានមិនមែនជាសមាជិកសហគមន៍នេសាទ ដែលចូលរកនេសាទក្នុង កន្លែងនេសាទសហគមន៍
- មិនត្រូវប្រមូលប្រាក់ពិន័យឬរឹបអូសវត្ថុតាងនៃបទល្មើសជលផលដោយផ្ទាល់ឡើយ
- ធ្វើរបាយការណ៍ពីសកម្មភាពបទល្មើសជលផលក្នុងដែននេសាទសហគមន៍ ជូនទៅប្រធានគណៈសហ គមន៍នេសាទរៀងរាល់ខែ
- ទទួលភារកិច្ចផ្សេងៗដែលប្រធានប្រគល់ជូន។

៣-លោក **ម៉ាត់ លី** សមាជិកគណៈកម្មការសហគមន៍ទទួលបន្ទុកការវាយតម្លៃផលចាប់ត្រី តាមដាន ប្រភេទត្រី

- ធ្វើស្ថិតិឧបករណ៍នេសាទរបស់សមាជិកសហគមន៍ និងអ្នកនេសាទខាងក្រៅ
- ធ្វើការបូកសរុបផលចាប់ត្រីប្រចាំត្រីមាស ឆមាស និងប្រចាំឆ្នាំ
- ចងក្រងឯកសារទាក់ទងនឹងផលចាប់ត្រី
- ទទួលភារកិច្ចផ្សេងៗដែលប្រធានប្រគល់ជូន។

៤- លោក **គុណ សិ** សមាជិកគណៈកម្មការសហគមន៍ទទួលបន្ទុកអភិវឌ្ឍន៍សហគមន៍នេសាទ

- រៀបចំផែនការ តាមដាននិងវាយតម្លៃការអនុវត្តផែនការ
- ធ្វើសេចក្តីសម្រេចលើការអភិវឌ្ឍសហគមន៍ ដោយមានការយល់ព្រមពីសមាជិកសហគមន៍នេសាទភាគច្រើន ស្របទៅតាមលក្ខន្តិកៈសហគមន៍នេសាទ កិច្ចព្រមព្រៀងកន្លែងនេសាទសហគមន៍ និងផែនការគ្រប់គ្រងកន្លែងនេសាទសហគមន៍
- ដឹកនាំការអនុវត្តផែនការសកម្មភាពអភិវឌ្ឍក្នុងសហគមន៍នេសាទ
- ទទួលបានការកិច្ចផ្សេងៗដែលប្រធានប្រគល់ជូន។

ឈ- លោក **ឃុ វណ្ណា** សមាជិកគណៈកម្មការសហគមន៍ ទទួលបន្ទុកកិច្ចការរដ្ឋបាល និងលេខាភ័ក្ត្រ

- ធ្វើកំណត់ហេតុ និងរបាយការណ៍រាល់សកម្មភាពរបស់សហគមន៍
- ពិនិត្យពាក្យស្នើសុំចូលជាសមាជិក និងសុំលាវែងពីសមាជិកសហគមន៍នេសាទ
- ធ្វើលិខិតអញ្ជើញសមាជិកសហគមន៍នេសាទឲ្យចូលរួមមហាសន្និបាតសាមញ្ញ
- រៀបចំបែបបទ និងលិខិតស្នាមផ្សេងៗដែលទាក់ទងការគ្រប់គ្រងសហគមន៍
- ទទួលពាក្យបណ្តឹងតវ៉ាផ្សេងៗ ដែលទាក់ទងការគ្រប់គ្រងសហគមន៍
- រៀបចំបញ្ជីរាយនាមគណៈកម្មការ និងសមាជិកសហគមន៍នេសាទ
- កត់ត្រា និងគ្រប់គ្រងសម្ភាររបស់សហគមន៍នេសាទ
- ធ្វើរបាយការណ៍ប្រចាំឆ្នាំ និងព្រាងរបាយការណ៍ ពីលទ្ធផលការងាររបស់សហគមន៍នេសាទ ដើម្បីដាក់ជូនប្រធានពិនិត្យនិងសម្រេច
- ចងក្រង និងរក្សាទុកឯកសារផ្សេងៗ
- ទទួលបានការកិច្ចផ្សេងៗដែលប្រធានប្រគល់ជូន។

ញ- លោក **ពុម រោត** សមាជិកគណៈកម្មការសហគមន៍ ទទួលបន្ទុកគណនេយ្យ

- ទទួលខុសត្រូវហិរញ្ញវត្ថុរបស់សហគមន៍នេសាទទាំងមូល
- គ្រប់គ្រង និងចុះបញ្ជីគណនេយ្យរបស់សហគមន៍នេសាទឲ្យបានត្រឹមត្រូវតាមប្រព័ន្ធការងារគណនេយ្យ
- រៀបចំគំរោងផែនការប្រើប្រាស់ហិរញ្ញវត្ថុរបស់សហគមន៍ដើម្បីគណៈកម្មការសហគមន៍នេសាទពិនិត្យនិងសម្រេច និងស្នើសុំការឯកភាពពីសមាជិកគណៈកម្មការសហគមន៍នេសាទ នូវរាល់ចំណាយផ្សេងៗ
- ធ្វើបញ្ជីចំណូល ចំណាយ របស់សហគមន៍នេសាទឱ្យបានត្រឹមត្រូវ
- រៀបចំរបាយការណ៍ពីស្ថានភាពចំណូល ចំណាយជូនប្រធានគណៈកម្មការជារៀងរាល់ខែ
- រក្សាទុករាល់ឯកសារចំណូល ចំណាយរបស់សហគមន៍នេសាទ
- រៀបចំបែបបទ និងទទួលប្រាក់សមាជិកភាព និងភាគទានប្រចាំឆ្នាំពីសមាជិក
- រាល់ការចំណាយត្រូវមានការឯកភាពពីប្រធានឬគណៈកម្មការសហគមន៍នេសាទ
- រាល់ការចំណាយ ត្រូវមានរបាយការណ៍ទូទាត់ដោយមានសក្ខីប័ណ្ណនិងចុះបញ្ជីឲ្យបានត្រឹមត្រូវ
- ថវិកាដែលត្រូវចំណាយ គឺសម្រាប់តែបម្រើឱ្យការងារគ្រប់គ្រង អភិរក្ស និងអភិវឌ្ឍសហគមន៍នេសាទ
- ទទួលបានការកិច្ចផ្សេងៗដែលប្រធានប្រគល់ជូន។

ប្រការ១-

បុគ្គលដែលត្រូវជាឪពុកម្តាយបងប្អូនបង្កើតបងប្អូនដ៏ជូនមួយ ប្តី ប្រពន្ធជាមួយនឹងប្រធានគណៈកម្មការសហគមន៍ ពុំអាចចាត់តាំងឱ្យធ្វើជាសមាជិកគណៈកម្មការ ទទួលបន្ទុកគណនេយ្យឬបេឡាបានទេ។

ប្រការ២-

គណៈកម្មការសហគមន៍នេសាទ ស្ម័គ្រចិត្តបំពេញការងារ សហគមន៍នេសាទដោយពុំទទួលប្រាក់ខែ ពីសហគមន៍នេសាទ ។

ប្រការ៣-

គណៈកម្មការសហគមន៍នេសាទត្រូវធ្វើការប្រជុំយ៉ាងតិចក្នុងមួយខែម្តង (១ខែម្តង) ក្នុងករណីចាំបាច់ គណៈកម្មការ សហគមន៍នេសាទអាចធ្វើការប្រជុំពិសេស ។

ប្រការ៤-

ប្រធានគណៈកម្មការសហគមន៍នេសាទជាអ្នកកោះអញ្ជើញ និងធ្វើជាប្រធានគ្រប់កិច្ចប្រជុំសហគមន៍ នេសាទរបស់ខ្លួន ។

ក្នុងករណីប្រធានគណៈកម្មការសហគមន៍នេសាទ អវត្តមានសមាជិកគណៈកម្មការសហគមន៍នេសាទ ដែលមានឋានានុក្រមបន្ទាប់ ត្រូវធ្វើជាប្រធានអង្គប្រជុំជំនួស ។

ប្រធានអង្គប្រជុំ ត្រូវធានាឱ្យគ្រប់កិច្ចប្រជុំសហគមន៍នេសាទប្រព្រឹត្តទៅដោយលក្ខណៈប្រជាធិបតេយ្យ និងមាន របៀបរៀបរយ ។

ប្រធានអង្គប្រជុំ អាចបណ្តេញសមាជិកអង្គប្រជុំណាម្នាក់ចេញពីកិច្ចប្រជុំបាន ក្នុងករណីដែលសមាជិក នោះចេស រីងរូសធ្វើឱ្យខូចសណ្តាប់ធ្នាប់អង្គប្រជុំ ។

សេចក្តីសម្រេចនេះមានប្រសិទ្ធិភាពចាប់ពីថ្ងៃចុះហត្ថលេខានេះតទៅ ។

បានឯកភាពបែងចែកតួនាទីនិងភារកិច្ចដោយស្ម័គ្រចិត្ត
ថ្ងៃ ០៧ ខែ ០៩ ឆ្នាំ ២០១៧ នព្វស័កព.ស២៥៦១
ថ្ងៃទី ២១ ខែ ០៩ ឆ្នាំ ២០១៧
ប្រធានគណៈកម្មការសហគមន៍នេសាទ
ក្រូចឆ្មារ

លេខ:.....

បានឃើញនិងឯកភាព

ថ្ងៃ..... ខែ..... ឆ្នាំ..... នព្វស័កព.ស២៥៦១

ក្រូចឆ្មារ ថ្ងៃទី..... ខែ..... ឆ្នាំ ២០១៧

មេឃុំក្រូចឆ្មារ

ព្រះរាជាណាចក្រកម្ពុជា
ជាតិ សាសនា ព្រះមហាក្សត្រ



លក្ខន្តិកៈសហគមន៍នេសាទ

- ឈ្មោះសហគមន៍នេសាទ ៖ ក្រូចធ្នាវ
- ភូមិ ៖ ក្រូចធ្នាវ សំរោង
ខ្សាច់ប្រផេះកណ្តាល
និងខ្សាច់ប្រផេះក្រោម
- ឃុំ ៖ ក្រូចធ្នាវ
- ស្រុក ៖ ក្រូចធ្នាវ
- ខេត្ត ៖ ត្បូងឃ្មុំ

ព្រះរាជាណាចក្រកម្ពុជា
ជាតិ សាសនា ព្រះមហាក្សត្រ



លក្ខន្តិកៈសហគមន៍នេសាទ

- | | |
|------------------|--|
| ឈ្មោះសហគមន៍នេសាទ | ៖ ក្រូចធ្មាវ |
| ភូមិ | ៖ ក្រូចធ្មាវ សំរោង
ខ្សាច់ប្រផេះកណ្តាល
និងខ្សាច់ប្រផេះក្រោម |
| ឃុំ | ៖ ក្រូចធ្មាវ |
| ស្រុក | ៖ ក្រូចធ្មាវ |
| ខេត្ត | ៖ ត្បូងឃ្មុំ |

ជំពូកទី ១
គោលបំណង និង តាមករណ៍

ប្រការ ១.-

លក្ខន្តិកៈនេះមានគោលបំណង

- កំណត់ក្របខ័ណ្ឌនៃការគ្រប់គ្រង ការការពារ ការអភិរក្ស ការអភិវឌ្ឍ ការប្រើប្រាស់ ធនធានផលផលរបស់សហគមន៍នេសាទប្រកបដោយនិរន្តរភាព។
- ធ្វើជាគោលការណ៍គ្រឹះ និងជាយន្តការ សម្រាប់ដំណើរការសហគមន៍នេសាទ។
- ការពារសិទ្ធិ និងផលប្រយោជន៍របស់សមាជិកសហគមន៍នេសាទ និងផលប្រយោជន៍សាធារណៈ។

ប្រការ ២.-

ឈ្មោះសហគមន៍នេសាទក្រូចឆ្មារ ដែលមានអាស័យដ្ឋានភូមិក្រូចឆ្មារ សំរោង ខ្សាច់ប្រឆេះកណ្តាល ខ្សាច់ប្រឆេះក្រោម ឃុំក្រូចឆ្មារ ស្រុកក្រូចឆ្មារ ខេត្តត្បូងឃ្មុំ។

មានកម្មវត្ថុ៖

ដើម្បីថែរក្សា ការពារ ប្រើប្រាស់ អភិរក្ស អភិវឌ្ឍន៍ និងគ្រប់គ្រងធនធានផលផលឱ្យបានយូរអង្វែង។

ជំពូកទី ២
លក្ខខណ្ឌនៃការសុំចូលជាសមាជិក កាតព្វកិច្ច និង សិទ្ធិរបស់សមាជិក

ប្រការ ៣.-

ប្រជាពលរដ្ឋទាំងពីរភេទ ដែលមានបំណងចង់ចូលជាសមាជិកសហគមន៍នេសាទមានសិទ្ធិដាក់ពាក្យសុំចូលដោយស្ម័គ្រចិត្ត និងត្រូវបំពេញតាមលក្ខខណ្ឌដូចខាងក្រោម ៖

- មានលំនៅដ្ឋាននៅក្នុងបណ្តាភូមិនៃសហគមន៍នេសាទ
- មានសញ្ជាតិខ្មែរ
- មានអាយុចាប់ពី ១៨ឆ្នាំឡើង។

ប្រការ ៤.-

សមាជិកសហគមន៍នេសាទដែលបានបំពេញលក្ខខណ្ឌក្នុងប្រការ៣ ខាងលើមានសិទ្ធិ ៖

- ចូលរួមប្រជុំមហាសន្និបាត និងបោះឆ្នោតស្មើភាពគ្នា។
- បោះឆ្នោតនិងឈរឈ្មោះជាបេក្ខជននៃគណៈកម្មការសហគមន៍នេសាទស្របតាមលក្ខន្តិកៈនិងបទបញ្ជាផ្ទៃក្នុងសហគមន៍នេសាទនេះ។
- ទទួលបានព័ត៌មាន អំពីស្ថានភាពសេដ្ឋកិច្ចសង្គមរបស់សហគមន៍នេសាទពីគណៈកម្មការសហគមន៍នេសាទ
- ស្នើឱ្យមានការកោះប្រជុំមហាសន្និបាតវិសាមញ្ញ ដើម្បីធ្វើការពិភាក្សា និងសម្រេចលើបញ្ហាណាមួយ បើ មានការ ស្នើសុំពីសមាជិកយ៉ាងតិចមួយភាគបី(១/៣)នៃសមាជិកសហគមន៍នេសាទទាំងអស់។

- ធ្វើនេសាទជាលក្ខណៈគ្រួសារ ស្របតាមច្បាប់ស្តីពីជលផល កិច្ចព្រមព្រៀងកន្លែងនេសាទសហគមន៍ ផែនការគ្រប់គ្រងកន្លែងនេសាទសហគមន៍និងលិខិតបទដ្ឋានគតិយុត្តិធម៌នានាដែលពាក់ព័ន្ធវិស័យជលផល។
- ចូលរួមក្នុងសកម្មភាពទាំងអស់របស់សហគមន៍នេសាទ។
- ប្តឹងតវ៉ា ឬ ផ្តល់ព័ត៌មាន អំពីបាតុភាពទាំងឡាយ ដែលប៉ះពាល់ដល់ផលប្រយោជន៍ របស់សហគមន៍ទៅសមត្ថកិច្ចរដ្ឋបាលជលផល ក្រុមប្រឹក្សាឃុំ សង្កាត់ អាជ្ញាធរមូលដ្ឋាន និងសមត្ថកិច្ចពាក់ព័ន្ធ។
- ទទួលការគាំទ្រពីមជ្ឈដ្ឋាននានាដើម្បីផលប្រយោជន៍របស់សហគមន៍។

សមាជិកសហគមន៍នេសាទ ត្រូវទទួលខុសត្រូវ រាល់សកម្មភាពរៀងៗខ្លួន និងរួមគ្នាចំពោះកំហុស ដែលខ្លួនបានប្រព្រឹត្តក្នុងពេលបំពេញភារកិច្ច ដោយមិនទាន់គិតដល់ការទទួលខុសត្រូវផ្នែកព្រហ្មទណ្ឌឡើយ។

សមាជិកសហគមន៍នេសាទចំនួនមួយភាគដប់ (១/១០) ឡើងទៅ អាចស្នើសុំឱ្យប្រធានគណៈកម្មការសហគមន៍នេសាទបញ្ជូលបញ្ហាមួយចំនួនទៅក្នុងរបៀបវារៈ នៃកិច្ចប្រជុំរបស់គណៈកម្មការសហគមន៍នេសាទ សាមីហើយចំនួនសមាជិកសហគមន៍នេសាទ ដែលបានស្នើសុំខាងលើនេះអាចចាត់តំណាងចំនួនបី (៣) នាក់ចូលរួមប្រជុំដើម្បីចោទសួរ គណៈកម្មការសហគមន៍នេសាទនូវបញ្ហាទាំងឡាយណាដែលទាក់ទង នឹងចំណុចដែលបានស្នើឡើងនោះ។

ប្រការ ៥ .-

សមាជិកសហគមន៍នេសាទមានកាតព្វកិច្ច និងភារកិច្ចដូចខាងក្រោម ៖

- អនុវត្តតាមបទប្បញ្ញត្តិនៃច្បាប់ស្តីពីជលផល ។
- អនុវត្តតាមព្រះរាជក្រឹត្យលេខ នស/រកត/០៥០៥/២៤០ ចុះថ្ងៃទី ២៩ ខែឧសភា ឆ្នាំ២០០៥ ស្តីពីការបង្កើតសហគមន៍នេសាទ។
- អនុវត្តតាមអនុក្រឹត្យលេខ២៥ អនក្រ.បក ចុះថ្ងៃទី២០ ខែមីនា ឆ្នាំ២០០៧ ស្តីពីការគ្រប់គ្រងសហគមន៍នេសាទ និងលិខិតបទដ្ឋានផ្សេងៗទៀតដែលពាក់ព័ន្ធនឹងសហគមន៍នេសាទ។
- អនុវត្តតាមលក្ខន្តិកៈ បទបញ្ជាផ្ទៃក្នុងសហគមន៍នេសាទ កិច្ចព្រមព្រៀង និងផែនការគ្រប់គ្រងកន្លែងនេសាទសហគមន៍។
- អនុវត្តតាមសេចក្តីសម្រេចរបស់មហាសន្និបាត និងគណៈកម្មការសហគមន៍នេសាទ។
- បង់ប្រាក់សមាជិកភាពចំនួន ៥០០រៀល តាមការសម្រេចរបស់មហាសន្និបាតនៅពេល ដែលដាក់ពាក្យសុំចូលជាសមាជិកសហគមន៍នេសាទ។
- បង់ប្រាក់ភាគទានប្រចាំឆ្នាំចំនួន ១០០០រៀល តាមការសម្រេចរបស់មហាសន្និបាត។
- ចូលរួមក្នុងសកម្មភាពរបស់សហគមន៍នេសាទដើម្បីផលប្រយោជន៍ និងការរីកចម្រើនរបស់សហគមន៍នេសាទ។
- ចូលរួមការពារ ថែរក្សា និងគ្រប់គ្រងធនធានជលផលក្នុងសហគមន៍នេសាទ។
- ចូលរួមឃ្នាំមើលទប់ស្កាត់និងរាយការណ៍រាល់សកម្មភាពបទល្មើសជលផលក្នុងកន្លែងនេសាទសហគមន៍។

ជំពូកទី ៣

លក្ខណៈវិនិច្ឆ័យ លក្ខខណ្ឌនៃការលាយបំ និងការបណ្តេញចេញពីសមាជិក

ប្រការ ៦ .-

សមាជិកសហគមន៍នេសាទមានសិទ្ធិលាយបំពីសមាជិកភាពបានដោយ ÷

- ដាក់ពាក្យសុំលាលែងជាលាយលក្ខណ៍អក្សរ
- ការផ្លាស់ប្តូរទីលំនៅចេញពីកន្លែងនេសាទសហគមន៍
- សាមីខ្លួនទទួលមរណភាព
- សាមីខ្លួនបាត់បង់សម្បទាវិជ្ជាជីវៈ ដោយមានលិខិតបញ្ជាក់ពីស្ថាប័នមានសមត្ថកិច្ច។

ប្រការ ៧ .-

សមាជិកសហគមន៍អាចត្រូវបណ្តេញចេញពីសមាជិកភាពក្នុងលក្ខខណ្ឌដូចខាងក្រោម ÷

- ការមិនបង់ភាគទានចំនួន ៣ លើកជាប់ៗគ្នា។
- ការធ្វើឱ្យប៉ះពាល់ខ្លាំងដល់ផលប្រយោជន៍នៃសហគមន៍នេសាទឬសមាជិកសហគមន៍នេសាទដទៃទៀត។
- សាមីខ្លួនត្រូវតុលាការផ្តន្ទាទោសដាក់ពន្ធនាគារពីបទឧក្រិដ្ឋ ឬ បទមជ្ឈិម។
- សាមីខ្លួនបានប្រព្រឹត្តផ្ទុយនឹងលក្ខន្តិកៈ ឬបទបញ្ជាផ្ទៃក្នុងសហគមន៍នេសាទនេះ។

ជំពូកទី ៤

របៀបរបបកាន់បញ្ជី និង ឯកសារនានា

ប្រការ ៨ .-

ប្រភពហិរញ្ញវត្ថុរបស់សហគមន៍នេសាទបានមកពី ÷

- ភាគទានរបស់សមាជិកសហគមន៍នេសាទ
- អំណោយពីសប្បុរសជន
- ជំនួយពីរាជរដ្ឋាភិបាល អង្គការអន្តរជាតិ និងអង្គការមិនមែនរដ្ឋាភិបាល
- ចំណូលស្របច្បាប់ផ្សេងៗទៀត។

ប្រការ ៩ .-

រាល់ការចំណាយថវិកាសហគមន៍ត្រូវអនុវត្តដូចតទៅ៖

- ការចំណាយពី ១០០រៀល (មួយរយ) ដល់ ១០០,០០០រៀល (ដប់ម៉ឺន) ត្រូវសម្រេចដោយប្រធានគណៈកម្មការសហគមន៍នេសាទ។
- ការចំណាយពីលើសពី ១០០,០០០ ដល់ ១,០០០,០០០រៀល(មួយលាន) ត្រូវសម្រេចដោយគណៈកម្មការសហគមន៍នេសាទ។
- ការចំណាយពី លើសពី១,០០០,០០០រៀល ឡើងទៅត្រូវសម្រេចដោយមហាសន្និបាត។

ប្រការ ១០ .-

សហគមន៍នេសាទត្រូវតម្កល់ទុកឯកសារ និងរៀបចំឱ្យមានបញ្ជី ÷

- ចំណូល ចំណាយថវិកា
- សារពើភ័ណ្ណ
- សមាជិកសហគមន៍នេសាទ
- កំណត់ហេតុប្រជុំមហាសន្និបាតសហគមន៍នេសាទ
- កំណត់ហេតុប្រជុំគណៈកម្មការសហគមន៍នេសាទ
- ឯកសារដទៃទៀតដែលពាក់ព័ន្ធនឹងសហគមន៍នេសាទ។

ប្រការ ១១ .-

ការគ្រប់គ្រង និងប្រើប្រាស់ថវិកា ÷

- ការគ្រប់គ្រងថវិកា ត្រូវមានការកាន់បញ្ជីគណនេយ្យ
- ថវិកាចំណូលដែលទទួលបានពីប្រភពផ្សេងៗ ត្រូវរក្សាទុកក្នុងបេឡារបស់សហគមន៍នេសាទ
- រាល់ថវិកាចំណាយ ត្រូវមានរបាយការណ៍ទូទាត់ដោយមានសក្ខីបត្រ និងចុះ បញ្ជីឱ្យបានត្រឹមត្រូវ
- ថវិកាដែលត្រូវចំណាយគឺសម្រាប់តែបម្រើឱ្យការងារគ្រប់គ្រងអភិរក្ស និងអភិវឌ្ឍសហគមន៍នេសាទ។

ជំពូកទី ៥

គណៈកម្មការសហគមន៍នេសាទ

ប្រការ ១២ .-

សមាសភាពគណៈកម្មការសហគមន៍នេសាទរួមមានប្រធានអនុប្រធាននិងសមាជិក។ គណៈកម្មការសហគមន៍នេសាទត្រូវបោះឆ្នោតជ្រើសរើសសមាជិកទទួលបន្ទុកលេខាធិការមួយរូប និងសមាជិកទទួលបន្ទុកហិរញ្ញវត្ថុមួយរូបនិងត្រូវ ពិភាក្សាបែងចែកភារកិច្ចសមាជិកផ្សេងទៀតតាមការជាក់ស្តែង។

ប្រធានគណៈកម្មការសហគមន៍នេសាទទទួលខុសត្រូវដឹកនាំ និងគ្រប់គ្រងសហគមន៍នេសាទទាំងមូល។ អនុប្រធានគណៈកម្មការសហគមន៍នេសាទជាជំនួយការឱ្យប្រធាន ។

ប្រការ ១៣ .-

គណៈកម្មការសហគមន៍នេសាទ មានអាណត្តិប្រាំ (៥) ឆ្នាំ ចាប់ពីថ្ងៃបោះឆ្នោត ហើយផុតកំណត់នៅពេលដែលមានគណៈកម្មការសហគមន៍នេសាទថ្មី ដែលត្រូវបានបោះឆ្នោតជ្រើសរើស ក្នុងមហាសន្និបាតឱ្យចូល កាន់តំណែងជំនួស។ ក្នុងករណីសហគមន៍នេសាទដំណើរការមិនប្រក្រតីដោយមូលហេតុដំណើរការមិនល្អឬ អសមត្ថភាពក្នុងការគ្រប់គ្រងសហគមន៍នេសាទ សមាជិកសហគមន៍នេសាទចំនួនមួយភាគបី(១/៣) មានសិទ្ធិស្នើសុំបើកមហាសន្និបាតវិសាមញ្ញ ដើម្បីបោះឆ្នោតជ្រើសរើសគណៈកម្មការសហគមន៍នេសាទថ្មី។

ប្រការ ១៤ .-

ក្នុងករណី ដែលសមាជិកគណៈកម្មការសហគមន៍នេសាទណាម្នាក់អវត្តមាន ដោយគ្មានមូលហេតុរយៈពេលបី(៣)ខែ ឬសុំលាលែងមុនចប់អាណត្តិ បេក្ខជនដែលមានឈ្មោះតាមសំឡេងគាំទ្រ បន្ទាប់ក្នុងពេលបោះឆ្នោត ជ្រើសរើសក្នុងមហាសន្និបាត កន្លងមកត្រូវបានជ្រើសតាំងជំនួស ។

ជំពូកទី ៦
របៀបរបបប្រជុំរបស់គណៈកម្មការសហគមន៍នេសាទ

ប្រការ ១៥ .-

គណៈកម្មការសហគមន៍នេសាទ ត្រូវកំណត់របបប្រជុំឱ្យបានទៀងទាត់ រៀងរាល់ខែ ។ កិច្ចប្រជុំរបស់ គណៈកម្មការសហគមន៍នេសាទ អាចប្រព្រឹត្តទៅបាន លុះត្រាតែមានសមាជិកគណៈកម្មការចូលរួមយ៉ាងតិច ចំនួន ២/៣ (ពីរភាគបី) នៃសមាជិករបស់គណៈកម្មការសហគមន៍នេសាទទាំងមូល ។

ប្រការ ១៦ .-

ប្រធានគណៈកម្មការសហគមន៍នេសាទជាអ្នកកោះអញ្ជើញ និងធ្វើជាប្រធានគ្រប់កិច្ចប្រជុំ។ ក្នុងករណី ប្រធានគណៈកម្មការសហគមន៍នេសាទអវត្តមាន អនុប្រធានដែលបានការប្រគល់សិទ្ធិត្រូវធ្វើជាប្រធានអង្គប្រជុំ។ រាល់ការប្រជុំត្រូវមានកំណត់ហេតុ និងបញ្ជីវត្តមានច្បាស់លាស់។

ប្រធានអង្គប្រជុំត្រូវធានាឱ្យគ្រប់កិច្ចប្រជុំសហគមន៍នេសាទប្រព្រឹត្តទៅដោយលក្ខណៈប្រជាធិបតេយ្យមាន របៀបរៀបរយ និងគ្មានការរំខាន។

ប្រធានអង្គប្រជុំ អាចបណ្តេញសមាជិកអង្គប្រជុំណាម្នាក់ចេញពីកិច្ចប្រជុំបានក្នុងករណីដែលសមាជិក នោះធ្វើ ឱ្យខូច សណ្តាប់ធ្នាប់អង្គប្រជុំ។

ប្រការ ១៧ .-

ការសម្រេចលើបញ្ហាណាមួយ របស់សហគមន៍ដូចមានចែងខាងក្រោមនេះ គឺត្រូវអនុម័តដោយកិច្ចប្រជុំ របស់ គណៈកម្មការសហគមន៍នេសាទ ដោយមានសម្លេងគាំទ្រយ៉ាងតិចលើសពីពាក់កណ្តាល នៃចំនួន សមាជិកគណៈកម្ម ការសហគមន៍នេសាទដែលមានវត្តមានក្នុងអង្គប្រជុំ។

ក្នុងករណីដែលមានសម្លេងស្មើគ្នាមតិ ប្រធានអង្គប្រជុំជាឧត្តមានុភាព -

- សេចក្តីព្រាងកិច្ចព្រមព្រៀង និងផែនការគ្រប់គ្រងកន្លែងនេសាទសហគមន៍
- សេចក្តីព្រាងគម្រោងថវិកា ចំណូល និងចំណាយក្នុងសហគមន៍នេសាទ
- ការព្យួរសមាជិកភាពរបស់សមាជិកដែលមានកំហុស
- ការទទួលពាក្យសុំចូលជាសមាជិកថ្មី
- ការដាក់ទណ្ឌកម្មតាមបទបញ្ជាផ្ទៃក្នុង ដល់សមាជិកសហគមន៍នេសាទ ។

បន្ទាប់ពីកិច្ចប្រជុំចប់ភ្លាម ប្រធានគណៈកម្មការសហគមន៍នេសាទ ត្រូវចាត់ឱ្យធ្វើការជូនដំណឹងដល់សមាជិក សហគមន៍នេសាទអំពីសេចក្តីសម្រេចរបស់ខ្លួន។ សេចក្តីសម្រេចនៃអង្គប្រជុំរបស់ គណៈកម្មការសហ គមន៍នេសាទ ត្រូវបិទផ្សាយជាសាធារណៈនៅទីស្នាក់ការសហគមន៍នេសាទ ឬ សាលាយុំ សង្កាត់ក្នុងរយៈពេល ៧ថ្ងៃ យ៉ាងយូរ បន្ទាប់ពីការប្រជុំ។

ជំពូកទី ៧

មហាសន្និបាតសហគមន៍នេសាទ

ប្រការ ១៨ .-

មហាសន្និបាតសហគមន៍នេសាទជាអង្គប្រជុំកំពូល ដើម្បីធ្វើការអនុម័ត និងធ្វើសេចក្តីសម្រេចចិត្តទាំងឡាយ ក្នុងនាមសហគមន៍នេសាទ។ មហាសន្និបាតកំណើតដំបូង របស់សហគមន៍នេសាទត្រូវប្រារព្ធធ្វើឡើង បន្ទាប់ពីក្រុម ស្ថាបនិកបានរៀបចំរួចរាល់នូវកិច្ចការទាំងឡាយ ដែលពាក់ព័ន្ធ នឹង ដំណើរការមហាសន្និបាត។

ការកោះប្រជុំមហាសន្និបាតកំណើតដំបូងរបស់សហគមន៍នេសាទ ធ្វើឡើងដោយក្រុមប្រឹក្សាយុំ សង្កាត់ ដោយមានការជួយសម្របសម្រួល ពីសមត្ថកិច្ចរដ្ឋបាលជលផលតាមការស្នើសុំរបស់ក្រុមស្ថាបនិកហើយត្រូវមានការ ចូលរួមពីសមាជិកដែលបានដាក់ពាក្យស្នើសុំរួចមកហើយ។

មហាសន្និបាតកំណើតដំបូងរបស់សហគមន៍នេសាទអនុម័តនូវសេចក្តីសម្រេចនិងកិច្ចការសំខាន់ដូចខាងក្រោម

- អ្នកដែលដាក់ពាក្យសុំចូលជាសមាជិកសហគមន៍នេសាទ
- ឈ្មោះសហគមន៍នេសាទ
- លក្ខន្តិកៈ និងបទបញ្ជាផ្ទៃក្នុងសហគមន៍នេសាទ
- ការបោះឆ្នោតជ្រើសរើសគណៈកម្មការសហគមន៍នេសាទ។

ប្រការ ១៩ .-

មហាសន្និបាតសាមញ្ញត្រូវរៀបចំឡើង១ឆ្នាំម្តង ដើម្បីសរុបលទ្ធផលការងារប្រចាំឆ្នាំ និងអនុម័តនូវកិច្ច ការសំខាន់ៗរបស់សហគមន៍នេសាទ។ ក្នុងករណីចាំបាច់សហគមន៍អាច រៀបចំមហាសន្និបាតវិសាមញ្ញតាមការ ស្នើសុំពី សមាជិកសហគមន៍នេសាទចំនួនមួយភាគបី (១/៣) យ៉ាងតិច។

ប្រការ ២០ .-

គណៈកម្មការសហគមន៍នេសាទអាចអញ្ជើញរដ្ឋបាលជលផលអាជ្ញាធរមូលដ្ឋានឬក្រុមប្រឹក្សាយុំ សង្កាត់ សមត្ថកិច្ចពាក់ព័ន្ធនិងអ្នកគាំទ្រចូលរួមសង្កេតការណ៍ឬសម្របសម្រួលឬជាកិត្តិយសក្នុងមហាសន្និបាតសហគមន៍។

ប្រការ ២១ .-

លក្ខខណ្ឌនៃដំណើរការមហាសន្និបាតមានដូចខាងក្រោម ៖

- ត្រូវធ្វើការផ្សព្វផ្សាយសេចក្តីជូនដំណឹងជាសាធារណៈនិងបិទប្រកាសនៅសាលាយុំសង្កាត់និងទីស្នាក់ការ។
- ការកោះអញ្ជើញសមាជិកសហគមន៍នេសាទឱ្យចូលរួម មហាសន្និបាតសាមញ្ញត្រូវធ្វើឡើងដប់(១០) ថ្ងៃ យ៉ាងតិច មុនថ្ងៃបើកមហាសន្និបាត និងបី (៣) ថ្ងៃយ៉ាងតិចមុនថ្ងៃមហាសន្និបាតវិសាមញ្ញ។
- មហាសន្និបាតសាមញ្ញ ឬវិសាមញ្ញអាចប្រជុំពិភាក្សាអនុម័ត និងសម្រេចបានលុះត្រាតែមានវត្តមានលើស ពីពាក់កណ្តាល នៃចំនួនសមាជិកសហគមន៍នេសាទ។
- អង្គប្រជុំមហាសន្និបាត ដឹកនាំដោយប្រធានគណៈកម្មការសហគមន៍នេសាទ ឬ ប្រធានអង្គប្រជុំ ដែល ជ្រើសរើសដោយការអនុម័តក្នុងចំណោមសមាជិកវត្តមាន។
- មហាសន្និបាតត្រូវអនុម័តលេខាតត្រា ដើម្បីធ្វើកំណត់ហេតុ សេចក្តីសម្រេច និងបញ្ជីវត្តមាន។

- លេខាកត់ត្រា និងប្រធានអង្គប្រជុំ ត្រូវចុះហត្ថលេខាលើកំណត់ហេតុ។
- សមាជិកម្នាក់មានសំឡេងតែមួយគត់ ហើយមិនអាចបញ្ជូនមនុស្សមកតំណាងបានទេ។
- សេចក្តីសម្រេចរបស់មហាសន្និបាតត្រូវយកសំឡេងលើសពីពាក់កណ្តាលនៃចំនួនសមាជិកដែលមានវត្តមាន ។

ប្រការ ២២ .-

មហាសន្និបាតអនុម័ត ÷

- សេចក្តីសម្រេចដូចមានចែងក្នុងប្រការ ១៨ កថាខណ្ឌទី៣ លក្ខន្តិកៈនេះ។
- កិច្ចព្រមព្រៀង និងផែនការគ្រប់គ្រងកន្លែងនេសាទសហគមន៍។
- តួនាទី ភារកិច្ច និងរចនាសម្ព័ន្ធរបស់គណៈកម្មការសហគមន៍នេសាទ។
- ការសុំលាលែង ឬការបណ្តេញចេញពីសមាជិកភាព ឬពីសមាជិកគណៈកម្មការសហគមន៍នេសាទ។
- របាយការណ៍ប្រចាំឆ្នាំរបស់គណៈកម្មការសហគមន៍នេសាទ។
- គម្រោងចំណូល ចំណាយរបស់សហគមន៍នេសាទ។

ជំពូកទី ៨

ការបោះឆ្នោតជ្រើសរើសគណៈកម្មការសហគមន៍នេសាទ

ប្រការ ២៣ .-

ចំនួនសមាជិកគណៈកម្មការសហគមន៍នេសាទ និងចំនួនបេក្ខជនឈរឈ្មោះ ត្រូវអនុម័តដោយមហាសន្និបាត។

ប្រការ ២៤ .-

កិច្ចដំណើរការបោះឆ្នោតជ្រើសរើសគណៈកម្មការសហគមន៍នេសាទ គឺជាភារកិច្ចរបស់គណៈកម្មការរៀបចំការបោះឆ្នោតដែលអនុម័តដោយមហាសន្និបាត។ គណៈកម្មការរៀបចំការបោះឆ្នោតមានសមាសភាព ពីបី (៣) ទៅប្រាំ (៥) នាក់ដែលមានប្រធានអនុប្រធាននិងសមាជិកតាមការកំណត់ជាក់ស្តែង របស់មហាសន្និបាត និងត្រូវ មានលក្ខណៈសម្បត្តិគ្រប់គ្រាន់ មានចំណេះដឹង និងមានសីលធម៌ល្អ។ គណៈកម្មការរៀបចំការបោះឆ្នោត ត្រូវធ្វើការប្តេជ្ញាចិត្តបង្ហាញពីភាពស្មោះត្រង់។

ប្រការ ២៥ .-

គណៈកម្មការរៀបចំការបោះឆ្នោតមានភារកិច្ច ដូចខាងក្រោម ÷

- ប្រកាសបេក្ខជនឈរឈ្មោះ។
- ណែនាំអំពីនីតិវិធីនៃការបោះឆ្នោត។
- បង្ហាញរចនាសម្ព័ន្ធរបស់គណៈកម្មការសហគមន៍នេសាទ។
- រាប់សន្លឹកឆ្នោត និងសរុបលទ្ធផលជូនគណៈអធិបតី ដើម្បីប្រកាសជូនមហាសន្និបាត។
- ភារកិច្ចរបស់គណៈកម្មការរៀបចំការបោះឆ្នោត ត្រូវបញ្ចប់ដោយស្វ័យប្រវត្តិ បន្ទាប់ពីការប្រកាសលទ្ធផលបោះឆ្នោតចប់ជាស្ថាពរ។

ប្រការ ២៦ .-

បេក្ខជនដែលទទួលបានសំឡេងឆ្នោតគាំទ្រច្រើនជាងគេបង្អស់ គឺជាប្រធានគណៈកម្មការសហគមន៍នេសាទ បេក្ខជន ដែលទទួលបានសន្លឹកឆ្នោតបន្តបន្ទាប់ ត្រូវទទួលតួនាទីជាអនុប្រធាន ជាសមាជិកគណៈកម្មការសហគមន៍នេសាទតាមលំដាប់លំដោយ។ ក្នុងករណីបេក្ខជន ដែលមានសំឡេងគាំទ្រស្មើគ្នា ត្រូវជ្រើសរើសស្រ្តី ឬបោះឆ្នោតរកអ្នកដែលមានសមត្ថភាព ដោយលើកដៃយកមតិលើសពីពាក់កណ្តាលនៃចំនួនសមាជិកសហគមន៍នេសាទដែលចូលរួម។

ជំពូកទី ៩

លក្ខខណ្ឌនៃការរំសាយសហគមន៍នេសាទ និង នីតិវិធីដោះស្រាយវិវាទ

ប្រការ ២៧ .-

ការរំសាយសហគមន៍នេសាទត្រូវផ្អែកតាម ៖

- សំណើរបស់ខណ្ឌរដ្ឋបាលជលផល នៅពេលដែលពិនិត្យឃើញថា មានការរំលោភធ្ងន់ធ្ងរ លើកិច្ចព្រមព្រៀងកន្លែងនេសាទសហគមន៍។
- សេចក្តីសម្រេចមហាសន្និបាត ក្រោយពីរំសាយសហគមន៍នេសាទ ទ្រព្យសម្បត្តិរបស់សហគមន៍ត្រូវចាត់ចែងតាមការអនុម័តរបស់មហាសន្និបាតលើកលែងតែដែននេសាទដែលត្រូវប្រគល់ជូនរដ្ឋវិញ។

ប្រការ ២៨ .-

ក្នុងករណីមានការតវ៉ាចោទប្រកាន់ថា ដំណើរការបោះឆ្នោតជ្រើសរើសគណៈកម្មការសហគមន៍នេសាទ មានភាពមិនប្រក្រតី អ្នកតវ៉ាត្រូវបង្ហាញភស្តុតាងឱ្យបានច្បាស់លាស់ អំពីភាពមិនប្រក្រតីនោះភ្លាម នៅមុនពេល ប្រកាសលទ្ធផលបោះ ឆ្នោត ដើម្បីទុកលទ្ធភាពជូនមហាសន្និបាតពិនិត្យ និងសម្រេច។

ប្រការ ២៩ .-

វិវាទទាំងឡាយនៅក្នុងសហគមន៍នេសាទ ត្រូវដោះស្រាយដូចខាងក្រោម ៖

- គណៈកម្មការសហគមន៍នេសាទត្រូវសម្រុះសម្រួល និងដោះស្រាយរាល់វិវាទ ដែលកើតមានឡើងនៅក្នុងសហគមន៍នេសាទរបស់ខ្លួន។
- ក្នុងករណី គណៈកម្មការសហគមន៍នេសាទ ដោះស្រាយវិវាទនោះពុំបានសម្រេច ត្រូវបញ្ជូនសំណុំរឿងនោះទៅសមត្ថកិច្ចរដ្ឋបាលជលផល ដើម្បីដោះស្រាយទៅតាមឋានានុក្រម ដោយមានការចូលរួមពីអាជ្ញាធរមូលដ្ឋាន និងសមត្ថកិច្ចពាក់ព័ន្ធតាមការចាំបាច់។
- ក្នុងករណីបញ្ហាវិវាទនោះនៅតែមិនអាចដោះស្រាយបានគណៈកម្មការសហគមន៍នេសាទ និងរដ្ឋបាលជលផលត្រូវបញ្ជូនសំណុំរឿងទៅតុលាការខេត្ត ក្រុងសាមីដើម្បីដោះស្រាយតាមផ្លូវច្បាប់ ។

ប្រការ ៣០ .-

សមាជិកសហគមន៍នេសាទរូបណា ដែលមិនគោរពតាមលក្ខន្តិកៈសហគមន៍នេសាទនេះត្រូវទទួលទណ្ឌកម្មពីគណៈកម្មការសហគមន៍នេសាទ ឬមហាសន្និបាតសហគមន៍នេសាទទៅតាមកម្រិតនៃទោសកំហុសរបស់ខ្លួន។

ជំពូកទី ១០

នីតិវិធីនៃការកែប្រែលក្ខន្តិកៈ និង បទបញ្ជាផ្ទៃក្នុងសហគមន៍នេសាទ

ប្រការ ៣១.

ការកែប្រែលក្ខន្តិកៈ និងបទបញ្ជាផ្ទៃក្នុងសហគមន៍នេសាទ ត្រូវសម្រេចដោយមហាសន្និបាត។ ការលើកសំណើកែប្រែលក្ខន្តិកៈ និងបទបញ្ជាផ្ទៃក្នុងសហគមន៍នេសាទត្រូវធ្វើឡើង ដោយសមាជិកយ៉ាងតិចមួយភាគបី (១/៣) នៃសមាជិកសហគមន៍នេសាទទាំងអស់ ហើយសំណើនេះត្រូវដាក់ជូនគណៈកម្មការសហគមន៍នេសាទ មួយខែមុនបើកមហាសន្និបាត។ លក្ខន្តិកៈនិងបទបញ្ជាផ្ទៃក្នុងនេះអាចកែប្រែបានលុះត្រាតែមានសំឡេងយល់ព្រមលើសពីពាក់កណ្តាល នៃសមាជិកមហាសន្និបាតសហគមន៍នេសាទ។

ជំពូកទី ១១

អវសានប្បញ្ញត្តិ

ប្រការ ៣២.

លក្ខន្តិកៈសហគមន៍នេសាទនេះ ត្រូវបានអនុម័តដោយមហាសន្និបាតរបស់សហគមន៍នេសាទ លើកទី២ នៅថ្ងៃទី...២១.....ខែ...ធ្នូ.....ឆ្នាំ...២០១៧...និងចូលជាធរមាន ចាប់ពីថ្ងៃចុះហត្ថលេខារបស់ប្រធានគណៈកម្មការសហគមន៍នេសាទ។

ថ្ងៃពុធនាគារ...៤/៧/២០១៧...ខែមិថុនា ឆ្នាំរកា នព្វស័ក ព.ស.២៥៦១
ធ្វើនៅក្រុងភ្នំពេញ ថ្ងៃទី...២១..... ខែ ធ្នូ ឆ្នាំ ២០១៧

ប្រធានគណៈកម្មការសហគមន៍នេសាទ ក្រុងភ្នំពេញ

(Signature)
TRIS TRIS

ព្រះរាជាណាចក្រកម្ពុជា
ជាតិ សាសនា ព្រះមហាក្សត្រ



បទបញ្ជាផ្ទៃក្នុងសហគមន៍នេសាទ

- ឈ្មោះសហគមន៍នេសាទ ៖ ក្រូចធ្មារ
- ភូមិ ៖ ក្រូចធ្មារ សំរោង
ខ្សាច់ប្រផេះកណ្តាល
និងខ្សាច់ប្រផេះក្រោម
- ឃុំ ៖ ក្រូចធ្មារ
- ស្រុក ៖ ក្រូចធ្មារ
- ខេត្ត ៖ ត្បូងឃ្មុំ

ព្រះរាជាណាចក្រកម្ពុជា
ជាតិ សាសនា ព្រះមហាក្សត្រ



បទបញ្ជាផ្ទៃក្នុងសហគមន៍នេសាទ

- ឈ្មោះសហគមន៍នេសាទ ៖ ក្រូចឆ្មារ
- ភូមិ ៖ ក្រូចឆ្មារ សំរោង
ខ្សាច់ប្រផេះកណ្តាល
និងខ្សាច់ប្រផេះក្រោម
- ឃុំ ៖ ក្រូចឆ្មារ
- ស្រុក ៖ ក្រូចឆ្មារ
- ខេត្ត ៖ ត្បូងឃ្មុំ

បទបញ្ជាផ្ទៃក្នុងសហគមន៍នេសាទ

ដើម្បីធានាការគ្រប់គ្រងសហគមន៍នេសាទឱ្យប្រព្រឹត្តទៅមានប្រសិទ្ធភាពនិងមានរបៀបរៀបរយល្អ សហគមន៍នេសាទក្រុងបាណ្ឌូ សម្រេចដាក់ចេញនូវបទបញ្ជាផ្ទៃក្នុងដូចខាងក្រោម ៖

ប្រការ ១.-

គណៈកម្មការ និងសមាជិកសហគមន៍នេសាទគ្រប់រូប ត្រូវមានការស្មោះត្រង់សាមគ្គីឯកភាពផ្ទៃក្នុងជួយស្ថាបនាព្រមទាំងចូលរួមរៀនសូត្របច្ចេកទេសផ្សេងៗ សម្រាប់បម្រើឱ្យការរីកចម្រើនរបស់សហគមន៍នេសាទ។

ប្រការ ២.-

គណៈកម្មការសមាជិកសហគមន៍នេសាទ ឬបុគ្គលណាដែលបានកេងប្រវ័ញ្ចធ្វើឱ្យខូចខាត ឬបាត់បង់ទ្រព្យសម្បត្តិ និងផលប្រយោជន៍សហគមន៍នេសាទ ត្រូវទទួលទណ្ឌកម្មដូចខាងក្រោមនេះ ៖

- ចំពោះសមាជិកសហគមន៍នេសាទឬបុគ្គលដទៃទៀតត្រូវសងឬទូទាត់ទៅតាមទំហំ នៃការខូចខាតជាក់ស្តែងតាមការសម្រេចរបស់អង្គប្រជុំគណៈកម្មការសហគមន៍នេសាទ។ ក្នុងករណីមិនព្រមសងត្រូវដាក់ជូនមហាសន្និបាតសម្រេច
- ចំពោះគណៈកម្មការសហគមន៍នេសាទត្រូវសងឬទូទាត់សងការខូចខាតតាមការសម្រេចរបស់មហាសន្និបាតប្រសិនបើនីតិវិធីខាងលើនេះនៅតែមិនអាចដោះស្រាយបានគឺត្រូវអនុវត្តតាមផ្លូវច្បាប់ និងបទបញ្ជាជាធរមាន

ប្រការ ៣.-

សមាជិកសហគមន៍នេសាទគ្រប់រូបត្រូវតែចូលរួមមហាសន្និបាតនិងរាល់កិច្ចប្រជុំរបស់សហគមន៍នេសាទតាមកោះ អញ្ជើញរបស់ប្រធានគណៈកម្មការសហគមន៍នេសាទ។ ក្នុងករណីដែលសមាជិកសហគមន៍ណាមិនបានមកចូលរួមដុំចំនួន ៣ដងជាប់គ្នាដោយគ្មានមូលហេតុច្បាស់លាស់ ត្រូវទទួលការណែនាំពីគណៈកម្មការសហគមន៍នេសាទ។ ករណីនៅតែមិនរាងចាលគណៈកម្មការត្រូវធ្វើសំណើទៅមហាសន្និបាតសម្រេច ដើម្បីបញ្ឈប់ពីសមាជិកភាព។

ប្រការ ៤.-

សិទ្ធិដាក់ទណ្ឌកម្ម ៖

ក- គណៈកម្មការសហគមន៍នេសាទ

- អប់រំណែនាំលើកទី១ លើកទី២ លើកទី៣
- ព្រមានផ្ទាល់មាត់ ឬជាលាយលក្ខណ៍អក្សរ
- ព្យួរសមាជិកភាពរបស់សមាជិកសហគមន៍នេសាទ
- បញ្ជូនបញ្ជាទំនាស់ទៅមហាសន្និបាតសម្រេច
- ផ្អាកការនេសាទ ធ្វើកិច្ចសន្យាបញ្ឈប់ការនេសាទ និងរាយការណ៍ជាបន្ទាន់ទៅសមត្ថកិច្ចរដ្ឋបាលផលជល ចំពោះការនេសាទលើសទំហំ ចំនួន និង ខុសប្រភេទ ពេលវេលា ទីតាំង តាមការកំណត់នៅក្នុងផែនការគ្រប់គ្រង និង កិច្ចព្រមព្រៀងនៅក្នុងកន្លែងនេសាទសហគមន៍ ។

ខ- មហាសន្និបាត

- អនុម័តការបណ្តេញចេញដូចមានចែងក្នុងប្រការ ៧ នៃលក្ខន្តិកៈសហគមន៍នេសាទ
- សម្រេចលើសំណងការខូចខាតលើទ្រព្យសម្បត្តិសហគមន៍នេសាទ
- សម្រេចដាក់ទណ្ឌកម្មដល់គណៈកម្មការ
- ដាក់ទណ្ឌកម្មដល់សមាជិក ឬ បុគ្គលដទៃដែលគណៈកម្មការមិនអាចដោះស្រាយបាន។

ប្រការ ៥ .-

សមាជិកសហគមន៍នេសាទគ្រប់រូប ត្រូវរាយការណ៍ជូនគណៈកម្មការសហគមន៍នេសាទ អំពី សំភារៈ ឧបករណ៍ នេសាទដែលគ្រួសារនីមួយៗ ប្រើប្រាស់នៅក្នុងកន្លែងនេសាទសហគមន៍។

ប្រការ ៦ .-

សមាជិកសហគមន៍នេសាទអាចប្រើប្រាស់ឧបករណ៍នេសាទជាលក្ខណៈគ្រួសារនៅក្នុងរដូវបើកនេសាទ និង រដូវបិទនេសាទដូចមានចែងខាងក្រោម ៖

ឧបសម្ព័ន្ធ

ភ្ជាប់ប្រកាសលេខ៤៥៨ ប្រក កសក ចុះថ្ងៃទី២២ ខែតុលា ឆ្នាំ២០១២ ស្តីពី “ការកំណត់ ប្រភេទឧបករណ៍នេសាទ គ្រួសារដែលអនុញ្ញាតឲ្យធ្វើការនេសាទក្នុងដែននេសាទទឹកសាប នៃព្រះរាជាណាចក្រកម្ពុជា”

-សម្រាប់រដូវ បិទនេសាទ

ល.រ	ឈ្មោះឧបករណ៍នេសាទ	ចំនួន	ម៉ែត្រ	សេចក្តីផ្សេងៗ
០១	កង្វារកង្កែប ក្តាម			
០២	កង្វារត្រីឆ្មាញ			
០៣	កញ្ជ្រែងជញ្ជាត់(កញ្ជ្រែងដងត្រី)			
០៤	កន្សុំ			
០៥	ចង្រប់			
០៦	ចាន់			
០៧	ច្បូក			មិនប្រើកែវឆ្លុះរួមផ្សំ
០៨	ជិត			
០៩	ជុច			
១០	ជូអន្ទង់			
១១	ឈ្នាំងដៃ(ឈ្នាំងជញ្ជាត់)			
១២	ឈ្នាំងត្រាំ			
១៣	ឈ្នាំងអូសឬរុញខ្មៅ ឬលាស			មិនប្រើម៉ាស៊ីនរួមផ្សំ
១៤	ឈ្នាំងកង			
១៥	ដៃកាប់			
១៦	ដៃកឈ្លៀត			
១៧	ដៃកចាក់មានជៀង			
១៨	តុម			
១៩	ថ្មង			
២០	ទ្រូ			
២១	ប្រម			
២២	ប៉ោងត្រីឆ្មាំង			
២៣	បំពង់ត្រីកញ្ជ្រក			
២៤	ប៉ោង			

២៥	មងបណ្តែត		ប្រវែងមិនលើសពី១០០ម៉ែត្រ	
២៦	មងពាក់		ប្រវែងមិនលើសពី១០០ម៉ែត្រ	
២៧	លាយ			
២៨	លប			មិនប្រើបាំងព្រួលរួមផ្សំលើសពី១០ម៉ែត្រ ឬមិនលើសពី១/៣នៃទទឹងមុខទឹក
២៩	លាន់អន្ទង់			
៣០	សម			
៣១	ស្នូ			
៣២	សាង			មិនប្រើកែវឆ្មុះរួមផ្សំ
៣៣	សែយ៉ែន		សែយ៉ែន	មិនប្រើបាំងព្រួលរួមផ្សំលើសពី១០ម៉ែត្រ ឬមិនលើសពី១/៣នៃទទឹងមុខទឹក
៣៤	សែយ៉ែនកំពិស			
៣៥	សន្ទូចផ្លែមួយ			
៣៦	សន្ទូចបោះ			
៣៧	សន្ទូចបបក់			
៣៨	សន្ទូចបង្កែ			
៣៩	សន្ទូចរនង			
៤០	សិងត្រីកញ្ចុះ			
៤១	សំណាញ់			
៤២	ឡើ			
៤៣	អង្រ្កត			
៤៤	អញ្ចង			

ឧបសម្ព័ន្ធ

ភ្ជាប់ប្រកាសលេខ៤៥៨ ប្រក កសក ចុះថ្ងៃទី២២ ខែតុលា ឆ្នាំ២០១២ ស្តីពី “ការកំណត់ ប្រភេទឧបករណ៍នេសាទ គ្រួសារដែលអនុញ្ញាតឱ្យធ្វើការនេសាទក្នុងដែននេសាទទឹកសាប នៃព្រះរាជាណាចក្រកម្ពុជា”
-សម្រាប់រដូវ បើកនេសាទ

ល.រ	ឈ្មោះឧបករណ៍នេសាទ	សេចក្តីផ្សេងៗ
០១	កង្វារកង្កែប ក្តាម	
០២	កង្វារត្រីឆ្មុញ	
០៣	កញ្ចែងជញ្ជាត់(កញ្ចែងដងត្រី)	
០៤	កន្សំ	
០៥	ចង្រប់	
០៦	ចាន់	
០៧	ចែវ៉ា	មិនប្រើម៉ាស៊ីនរុញនិងខ្យល់រួមផ្សំ
០៨	ច្បុក	មិនប្រើកែវឆ្មុះរួមផ្សំ

០៩	ជន	មិនប្រើម៉ាស៊ីនរួមផ្សំ
១០	ជិត	
១១	ជុំ	
១២	ជូរអន្លង់	
១៣	ឈ្មាងដៃ(ឈ្មាងជញ្ជក់)	
១៤	ឈ្មាងត្រាំ	
១៥	ឈ្មាងអូសឬរុញខ្មៅ ឬលោស	មិនប្រើម៉ាស៊ីនរួមផ្សំ
១៦	ឈ្មាងកង	
១៧	ឈ្នក(ធុក)	មិនប្រើភ្លើងនិងនុយរួមផ្សំ
១៨	ដៃកាប់	
១៩	ដៃកឈ្នៀត	
២០	ដៃកចាក់មានរៀង	
២១	តុម	
២២	ថ្នង	
២៣	ទ្រូ	
២៤	នាម	មិនប្រើម៉ាស៊ីនរួមផ្សំ
២៥	ប្រម	
២៦	ប៉ោងត្រីឆ្នាំង	
២៧	បំពង់ត្រីកញ្ជក់	
២៨	ប៉ោង	
២៩	មងបណ្តែត	
៣០	មងពាក់	
៣១	លាយ	
៣២	លប	មិនប្រើរបាំងព្រួលលើសពី១/២ នៃទទឹងមុខទឹក
៣៣	លាន់អន្លង់	
៣៤	សម	
៣៥	ស្ន	
៣៦	សាង	មិនប្រើកែវឆ្លុះរួមផ្សំ
៣៧	សែយ៉ិន	មិនប្រើរបាំងព្រួលលើសពី១/២ នៃទទឹងមុខទឹក
៣៨	សែយ៉ិនកំពិស	
៣៩	សន្ទូចផ្លែមួយ	
៤០	សន្ទូចបោះ	
៤១	សន្ទូចបបក់	
៤២	សន្ទូចបង្កែ	
៤៣	សន្ទូចរនង	
៤៤	សិងត្រីកញ្ជុះ	
៤៥	សំណាញ់	

៤៦	ឡើ	
៤៨	អង្រែត	
៤៩	អញ្ចាង	
៥០	អូនអូសដោយដៃ	ប្រវែងមិនលើសពី១០០ម៉ែត្រ

ក.រដូវបិទនេសាទចាប់ពីថ្ងៃទី០១ ខែមិថុនា រហូតដល់ ថ្ងៃទី៣០ ខែកញ្ញា
 ខ.រដូវបើកនេសាទចាប់ពីថ្ងៃទី០១ ខែតុលា រហូតដល់ ថ្ងៃទី៣១ ខែឧសភា

❖ **ឧបករណ៍នេសាទដែលគ្រួសារមហាមយាត់ជាដាច់ខាត**

- ក-អាវុធជាតិធ្នូ: ឧបករណ៍បំពងសំលេង ឧបករណ៍សម្រាប់ឆក់ត្រី ថ្នាំពុលគីមី និងរុក្ខជាតិពុលផ្សេងៗ
- ខ- ឧបករណ៍សម្រាប់បូមបាច។
- គ- សម្រុះ ឬ មធ្យោបាយផ្សេងៗដែលធ្វើឱ្យត្រីកុំ។
- ឃ- មង ឬ អូនគ្រប់ប្រភេទដែលមានក្រឡាតូចជាង ១.៥ សង់ទីម៉ែត្រ
- ង- ឧបករណ៍គ្រប់ប្រភេទដែល រុញ ឬ អូសដោយគ្រឿងម៉ាស៊ីន
- ច- របាំងព្រួល ដែលមានចន្លោះតូចជាង ១.៥ សង់ទីម៉ែត្រ
- ឆ- ការធ្វើនេសាទគ្រប់ប្រភេទនៅកន្លែងអភិរក្សត្រីមេពូជ

ប្រការ ៧.-

សមាជិកសហគមន៍នេសាទដែល ៖

- ប្រព្រឹត្តផ្ទុយ ឬ រារាំងមិនឱ្យសមាជិកដទៃអនុវត្តសិទ្ធិនិងកាតព្វកិច្ចដូចក្នុងប្រការ ៥ នៃលក្ខន្តិកៈត្រូវព្យួរសមាជិកភាពដោយគណៈកម្មការសហគមន៍នេសាទ ឬ បណ្តេញចេញពីសមាជិកភាពដោយមហាសន្និបាត
- មិនចូលរួមថែរក្សាការពារធនធានជលផល ឬ មិនរាយការណ៍អំពីសកម្មភាពបទល្មើសជលផលត្រូវប្រមានដោយគណៈកម្មការសហគមន៍នេសាទ
- ប្រើប្រាស់ឧបករណ៍ហាមឃាត់ ធ្វើនេសាទខុសច្បាប់ កាប់គ្នារានព្រៃលិចទឹកត្រូវទទួលការផ្ដន្ទាទោសតាមច្បាប់ស្តីពីជលផល។
- ធ្វើនេសាទក្នុងកន្លែងអភិរក្សរបស់សហគមន៍នេសាទត្រូវផ្អាកការនេសាទ ហើយធ្វើកិច្ចសន្យាបញ្ឈប់ការនេសាទនិងរាយការណ៍ជាបន្ទាន់ទៅអាជ្ញាធរមូលដ្ឋាន និងរដ្ឋបាលជលផលមានសមត្ថកិច្ច
- អនុវត្តផ្ទុយនឹងបទប្បញ្ញត្តិច្បាប់ លក្ខន្តិកៈ បទបញ្ជាផ្ទៃក្នុង កិច្ចព្រមព្រៀង ឬ ផែនការគ្រប់គ្រងកន្លែងនេសាទសហគមន៍ត្រូវផ្អាកការនេសាទទទួលការព្រមានជាលាយលក្ខណ៍អក្សរ ធ្វើកិច្ចសន្យាបញ្ឈប់ការនេសាទនិងរាយ ការណ៍ជាបន្ទាន់ជូនទៅរដ្ឋបាលជលផលមានសមត្ថកិច្ចដើម្បីដោះស្រាយតាមច្បាប់។

ប្រការ ៨.

ចំពោះអ្នកប្រើប្រាស់ធនធានជលផល ដែលមិនមែនជាសមាជិកសហគមន៍នេសាទ អាចមានសិទ្ធិចេញចូល និងនេសាទក្នុងកន្លែងនេសាទសហគមន៍ ប៉ុន្តែត្រូវជូនព័ត៌មានដល់គណៈកម្មការសហគមន៍នេសាទ ហើយធ្វើកិច្ចសន្យា និងគោរពតាមកិច្ចព្រមព្រៀងកន្លែងនេសាទសហគមន៍ លក្ខន្តិកៈ បទបញ្ជាផ្ទៃក្នុង និងផែនការគ្រប់គ្រងកន្លែងនេសាទសហគមន៍។

ក្នុងករណី ដែលអ្នកប្រើប្រាស់ធនធានជលផល ដែលមិនមែនជាសមាជិកសហគមន៍នេសាទ មិនបានគោរពតាមប្រការនេះ គណៈកម្មការសហគមន៍នេសាទ មានសិទ្ធិបញ្ឈប់សកម្មភាពនេសាទរបស់ជននោះ ហើយធ្វើការររបំណែនាំ។

ប្រការ ៩.

បទបញ្ជាផ្ទៃក្នុងសហគមន៍នេសាទនេះត្រូវបានអនុម័តដោយមហាសន្និបាតរបស់សហគមន៍នេសាទលើកទី២... នៅថ្ងៃព្រហស្បតិ៍... ៤ កើត... ខែមិគសិរ ឆ្នាំរកា នព្វស័ក ព.ស.២៥៦១ ត្រូវនឹងថ្ងៃទី... ២១... ខែ... ឆ្នាំ២០១៧ និងចូលជាធរមានចាប់ពីថ្ងៃចុះហត្ថលេខាដោយប្រធានគណៈកម្មការសហគមន៍នេសាទ។

ថ្ងៃព្រហស្បតិ៍... ៤ កើត... ខែមិគសិរ ឆ្នាំរកា នព្វស័ក ព.ស.២៥៦១
ធ្វើនៅក្រុងភ្នំពេញ, ថ្ងៃទី... ២១... ខែ... ឆ្នាំ២០១៧

ប្រធានគណៈកម្មការសហគមន៍នេសាទក្រុងភ្នំពេញ

(Signature)
សេន គ្រីស្ទ

ព្រះរាជាណាចក្រកម្ពុជា
ជាតិ សាសនា ព្រះមហាក្សត្រ



**សេចក្តីថ្លែងការណ៍
នៃការបង្កើតសហគមន៍នេសាទ**

ឈ្មោះសហគមន៍នេសាទ	៖ ក្រូចធ្មារ
ភូមិ	៖ ក្រូចធ្មារ សំរោង ខ្សាច់ប្រទេះកណ្តាល និងខ្សាច់ប្រទេះក្រោម
ឃុំ	៖ ក្រូចធ្មារ
ស្រុក	៖ ក្រូចធ្មារ
ខេត្ត	៖ ត្បូងឃ្មុំ

ព្រះរាជាណាចក្រកម្ពុជា

ជាតិ សាសនា ព្រះមហាក្សត្រ

សេចក្តីថ្លែងការណ៍

នៃការបង្កើតសហគមន៍នេសាទក្រូចឆ្មារ

យើងខ្ញុំគណៈកម្មការសហគមន៍នេសាទក្រូចឆ្មារ ដែលបានបង្កើតនៅឆ្នាំ២០១៦ ក្រោមការឧបត្ថម្ភថវិកានិងបច្ចេកទេសដោយស្ថាប័នជំនាញ និងអ្នកពាក់ព័ន្ធផ្សេងៗទៀតជាពិសេស នាយកដ្ឋានអភិវឌ្ឍន៍សហគមន៍នេសាទ នៃរដ្ឋបាលជលផល ឧបត្ថម្ភថវិកាដោយគម្រោងថវិការដ្ឋ។

យើងខ្ញុំសូមជំរាបជូនលោកនាយឧបនាយករដ្ឋមន្ត្រី មេត្តាជ្រាបថា ការផ្តួចផ្តើមបង្កើតសហគមន៍នេសាទនេះ បានកើតឡើងក្រោយពីការសំណូមពររបស់ប្រជាពលរដ្ឋ និងដោយមានគោលនយោបាយកែទម្រង់វិស័យជលផល របស់រាជរដ្ឋាភិបាលនៅខែតុលា ឆ្នាំ២០០០ មកធ្វើឲ្យប្រជាពលរដ្ឋនៅ ភូមិក្រូចឆ្មារ សំរោង ខ្សាច់ប្រឆេះក្រោម និងខ្សាច់ប្រឆេះកណ្តាល ឃុំក្រូចឆ្មារ ស្រុកក្រូចឆ្មារ ខេត្តត្បូងឃ្មុំ។ បានព្រមព្រៀងគ្នាបង្កើតសហគមន៍នេសាទក្នុងគោលបំណងរួមចំណែកការពារ គ្រប់គ្រង ប្រើប្រាស់ និងអភិរក្សផែននេសាទសហគមន៍ឲ្យមាននិរន្តរភាព។

ចាប់តាំងពីបង្កើតសហគមន៍នេសាទនៅក្នុងឆ្នាំ២០១៦ រហូតមកដល់បច្ចុប្បន្ន គឺយើងខ្ញុំបានខិតខំប្រឹងប្រែងធ្វើការងារសំខាន់ៗ និងសហការយាមល្អាតបង្ក្រាបបទល្មើសនេសាទគ្រប់ប្រភេទ ទប់ស្កាត់ការពង្រីកដីធ្វើកសិកម្ម បង្កើតកន្លែងអភិរក្សជលផល និងការអភិវឌ្ឍន៍សហគមន៍នេសាទ។ល។

ទន្ទឹមនឹងនេះសហគមន៍នេសាទយើងខ្ញុំបានរៀបចំនៅឯកសារសម្រាប់ចុះបញ្ជីទៅក្រសួងកសិកម្ម រុក្ខាប្រមាញ់ និងនេសាទ ដូចដែលមានចែងក្នុងមាត្រា៧ ជំពូកទី២ នៃអនុក្រឹត្យ ស្តីពីការគ្រប់គ្រងសហគមន៍នេសាទ ដែលមានកិច្ចព្រមព្រៀងកន្លែងនេសាទសហគមន៍ បញ្ជីរណ្ណៈសមាជិក គណៈកម្មការ លក្ខន្តិកៈ បទបញ្ជាផ្ទៃក្នុង និងផែនទីកន្លែងនេសាទសហគមន៍។

ដោយផ្អែកលើសមិទ្ធផលដែលបានរៀបរាប់ខាងលើ និងការសម្រេចរបស់មហាសន្និបាតដែលបានប្រារព្ធធ្វើនៅថ្ងៃទី២៥ ខែកក្កដា ឆ្នាំ២០១៦ យើងខ្ញុំគណៈកម្មការតំណាងឲ្យសហគមន៍នេសាទក្រូចឆ្មារ សូមគោរពជូន នាយឧបនាយករដ្ឋបាលជលផលត្បូងឃ្មុំ ស្នើសុំចុះកិច្ចព្រមព្រៀងកន្លែងនេសាទសហគមន៍ ដែលមានភ្ជាប់មកជាមួយ បញ្ជីរណ្ណៈសមាជិក គណៈកម្មការ លក្ខន្តិកៈ បទបញ្ជាផ្ទៃក្នុង និងផែនទីកន្លែងនេសាទសហគមន៍ ដើម្បីពិនិត្យ និងសម្រេចដោយអនុគ្រោះ។

យើងខ្ញុំគណៈកម្មការសហគមន៍នេសាទក្រូចឆ្មារ សូមធ្វើការប្តេជ្ញាចិត្តនិងសន្យាថាជីកនាំក្នុងការគ្រប់គ្រងសហគមន៍នេសាទដោយគោរពទៅតាមលក្ខន្តិកៈ និងបទបញ្ជាផ្ទៃក្នុងសហគមន៍នេសាទ កិច្ចព្រមព្រៀងកន្លែងនេសាទសហគមន៍ ច្បាប់ជលផល និងលិខិតបទដ្ឋាននានាដែលពាក់ព័ន្ធ និងវិស័យជលផល។

យើងខ្ញុំសូមទទួលខុសត្រូវទាំងស្រុងចំពោះមុខច្បាប់នូវរាល់កំហុសឆ្គងនៃការអនុវត្តផ្ទុយពីបទបញ្ជាទាំងឡាយដែលមានចែងក្នុងកិច្ចព្រមព្រៀង។

អាស្រ័យហេតុនេះសូមប្រធានមេត្តាទទួលនូវសេចក្តីគោរពដ៏ខ្ពង់ខ្ពស់ពីយើងខ្ញុំ។

ថ្ងៃព្រហស្បតិ៍ ១៤ ខែមិថុនា ឆ្នាំរកា នព្វស័ក ព.ស.២៥៦១
ធ្វើនៅក្រូចឆ្មារ ថ្ងៃទី ២១ ខែ ធ្នូ ឆ្នាំ២០១៧

ប្រធានគណៈកម្មការសហគមន៍នេសាទក្រូចឆ្មារ

(Signature)
យេន ព្រង

ព្រះរាជាណាចក្រកម្ពុជា
ជាតិ សាសនា ព្រះមហាក្សត្រ



ឯកសារផ្សេងៗ

- ឈ្មោះសហគមន៍នេសាទ ៖ ក្រូចឆ្មារ
- ភូមិ ៖ ក្រូចឆ្មារ សំរោង
ខ្សាច់ប្រផេះកណ្តាល
និងខ្សាច់ប្រផេះក្រោម
- ឃុំ ៖ ក្រូចឆ្មារ
- ស្រុក ៖ ក្រូចឆ្មារ
- ខេត្ត ៖ ត្បូងឃ្មុំ

ព្រះរាជាណាចក្រកម្ពុជា

ជាតិ សាសនា ព្រះមហាក្សត្រ

ប្រធានគណៈកម្មការសហគមន៍នេសាទក្រចក្តារ

សូមគោរពជូន

លោកនាយឧឡារដ្ឋបាលជលផលត្បូងឃ្មុំ

កម្មវត្ថុ: សំណើសុំចុះកិច្ចព្រមព្រៀងកន្លែងនេសាទសហគមន៍ក្រចក្តារ

យោង : អនុក្រឹត្យ លេខ ២៥ អនក្រ. បក ចុះថ្ងៃទី ២០ ខែ មីនា ឆ្នាំ២០០៧ ស្តីពីការគ្រប់គ្រងសហគមន៍នេសាទ
-មហាសន្និបាតកំណើតដំបូង ធ្វើនៅ ថ្ងៃទី២៥ ខែកក្កដា ឆ្នាំ២០១៦ ។

លិខិតភ្ជាប់: កម្មវិធីចុះកិច្ចព្រមព្រៀងកន្លែងនេសាទសហគមន៍ក្រចក្តារ

សេចក្តីដូចមានចែងក្នុងកម្មវត្ថុនិងយោងខាងលើ ខ្ញុំបាទសូមជម្រាបជូនលោកនាយឧឡារដ្ឋបាលជលផលត្បូងឃ្មុំ
មេត្តាជ្រាបថា សហគមន៍នេសាទក្រចក្តារ បានបង្កើតនៅឆ្នាំ២០១៦ ឡើងដោយស្ម័គ្រចិត្ត និងមានគំនិតផ្តួចផ្តើមបង្កើន
ជីវភាពរស់នៅរបស់ប្រជាពលរដ្ឋក្នុងនោះ ភូមិក្រចក្តារ សំរោង ខ្សាច់ប្រឆេះក្រោម និងខ្សាច់ប្រឆេះកណ្តាល ឃុំក្រចក្តារ
ស្រុកក្រចក្តារ ខេត្តត្បូងឃ្មុំ។ ដោយមានការជួយសម្របសម្រួល ពីនាយកដ្ឋានអភិវឌ្ឍន៍សហគមន៍នេសាទ នៃរដ្ឋបាល
ជល ផលសហការជាមួយខណ្ឌរដ្ឋបាលជលផលត្បូងឃ្មុំ អាជ្ញាធរភូមិ-ឃុំ និងស្រុក បានខិតខំរៀបចំសហគមន៍នេះឡើង
ឱ្យ មានបញ្ជីឈ្មោះសមាជិកសហគមន៍នេសាទ លក្ខន្តិកៈ បទបញ្ជាផ្ទៃក្នុង កិច្ចព្រមព្រៀងកន្លែងនេសាទសហគមន៍ និង
ផែនទីកន្លែងនេសាទសហគមន៍។ ដែលមានគណៈកម្មការសហគមន៍ចំនួន១១ នាក់ ស្រី០០ នាក់និងមានសមាជិកសរុប
ចំនួន១៤០ នាក់ក្នុងនោះស្ត្រីចំនួន៨៥ នាក់។ បន្ទាប់ពីបានបង្កើតរួចមកគណៈកម្មការសហគមន៍នេសាទបានចូលរួម
អនុវត្តដំណើរការសហគមន៍នេសាទយ៉ាងសកម្មជាមួយសមត្ថកិច្ច ខណ្ឌរដ្ឋបាលជលផល រដ្ឋបាលជលផល និងអាជ្ញាធរ
ដែនដី។ ម្យ៉ាងទៀតគណៈកម្មការសហគមន៍នេសាទ បានរៀបចំបញ្ជីឈ្មោះសមាជិកសហគមន៍នេសាទ លក្ខន្តិកៈ បទ-
បញ្ជាផ្ទៃក្នុងសហគមន៍នេសាទ ផែនទីកន្លែងនេសាទសហគមន៍ កិច្ចព្រមព្រៀងកន្លែងនេសាទសហគមន៍ រួចជាស្រេច
ហើយនឹងគ្រោងរៀបចំចុះកិច្ចព្រមព្រៀងកន្លែងនេសាទសហគមន៍ ជាមួយលោកនាយឧឡារដ្ឋបាលជលផលត្បូងឃ្មុំ។

សូមជូនភ្ជាប់មកជាមួយទូរ:

- ១. កិច្ចព្រមព្រៀងកន្លែងនេសាទសហគមន៍
- ២. ផែនទីកន្លែងនេសាទសហគមន៍ មាត្រដ្ឋាន ១/៥០.០០០។
- ៣. បញ្ជីឈ្មោះគណៈកម្មការសហគមន៍នេសាទ និងសមាជិកសហគមន៍នេសាទ
- ៤. លក្ខន្តិកៈ និងបទបញ្ជាផ្ទៃក្នុងរបស់សហគមន៍នេសាទ។
- ៥. រចនាសម្ព័ន្ធសហគមន៍នេសាទ
- ៦. សេចក្តីថ្លែងការណ៍ នៃការបង្កើតសហគមន៍នេសាទ។

ថ្ងៃព្រហស្បតិ៍ ៤ វិច្ឆិកា... ខែមិថុនា ឆ្នាំរកា នព្វស័ក ព.ស.២៥៦១

ធ្វើនៅក្រចក្តារ ថ្ងៃទី ២១ ខែធ្នូ ឆ្នាំ២០១៧

ប្រធានគណៈកម្មការសហគមន៍នេសាទក្រចក្តារ



១៥/១២/១៧



ព្រះរាជាណាចក្រកម្ពុជា
ជាតិ សាសនា ព្រះមហាក្សត្រ

ក្រសួងកសិកម្ម រុក្ខាប្រមាញ់ និងនេសាទ

លេខ ៤២៩ រក កសក

ប្រកាស
ស្តីពី

ការចុះបញ្ជីសហគមន៍នេសាទចំនួន១៣ នៅខេត្តត្បូងឃ្មុំ តាកែវ កំពង់ឆ្នាំង
ពោធិ៍សាត់ និងខេត្តបន្ទាយមានជ័យ

រដ្ឋមន្ត្រីក្រសួងកសិកម្ម រុក្ខាប្រមាញ់ និងនេសាទ

- បានឃើញរដ្ឋធម្មនុញ្ញនៃព្រះរាជាណាចក្រកម្ពុជា
- បានឃើញព្រះរាជក្រឹត្យលេខ នស/រកត/០៩១៨/៩២៥ ចុះថ្ងៃទី០៦ ខែកញ្ញា ឆ្នាំ២០១៨ ស្តីពីការតែងតាំងរាជរដ្ឋាភិបាលនៃព្រះរាជាណាចក្រកម្ពុជា
- បានឃើញព្រះរាជក្រមលេខ នស/រកម/០៦១៨/០១២ ចុះថ្ងៃទី២៨ ខែមិថុនា ឆ្នាំ២០១៨ ដែលប្រកាសឱ្យប្រើច្បាប់ស្តីពីការរៀបចំ និងការប្រព្រឹត្តទៅនៃគណៈរដ្ឋមន្ត្រី
- បានឃើញព្រះរាជក្រមលេខ នស/រកម/០១៩៦/១៣ ចុះថ្ងៃទី២៤ ខែមករា ឆ្នាំ១៩៩៦ ដែលប្រកាសឱ្យប្រើច្បាប់ស្តីពីការបង្កើតក្រសួងកសិកម្ម រុក្ខាប្រមាញ់ និងនេសាទ
- បានឃើញព្រះរាជក្រមលេខនស/រកម/០៥០៦/០១១ ចុះថ្ងៃទី២១ ខែឧសភា ឆ្នាំ២០០៦ ដែលប្រកាសឱ្យប្រើច្បាប់ស្តីពីជលផល
- បានឃើញព្រះរាជក្រឹត្យលេខនស/រកត/០៥០៥/២៤០ ចុះថ្ងៃទី២៩ ខែឧសភា ឆ្នាំ២០០៥ ស្តីពីការបង្កើតសហគមន៍នេសាទ
- បានឃើញអនុក្រឹត្យលេខ១៧ អនក្រ.បក ចុះថ្ងៃទី០៧ ខែមេសា ឆ្នាំ២០០០ ស្តីពីការរៀបចំនិងការប្រព្រឹត្តទៅរបស់ក្រសួងកសិកម្ម រុក្ខាប្រមាញ់ និងនេសាទ
- បានឃើញអនុក្រឹត្យលេខ១០៥ អនក្រ.បក ចុះថ្ងៃទី២២ ខែសីហា ឆ្នាំ២០០៥ ស្តីពីការបន្ថែមមុខងារភារកិច្ចឱ្យក្រសួងកសិកម្ម រុក្ខាប្រមាញ់ និងនេសាទ និងការបង្កើតនាយកដ្ឋានសវនកម្មផ្ទៃក្នុង នាយកដ្ឋានផែនការនិងស្ថិតិ នាយកដ្ឋានសហប្រតិបត្តិការអន្តរជាតិ និងមជ្ឈមណ្ឌលព័ត៌មាន និងឯកសារកសិកម្មចំណុះក្រសួងកសិកម្ម រុក្ខាប្រមាញ់ និងនេសាទ
- បានឃើញអនុក្រឹត្យលេខ១៨៨ អនក្រ.បក ចុះថ្ងៃទី១៤ ខែវិច្ឆិកា ឆ្នាំ២០០៨ ស្តីពីការកែសម្រួលអង្គនាយកដ្ឋាននៃក្រសួងទៅជាអគ្គលេខាធិការដ្ឋាន ការដំឡើងរដ្ឋបាលព្រៃឈើ រដ្ឋបាលជលផលឱ្យមានថ្នាក់ស្មើអង្គនាយកដ្ឋាន ការដំឡើងនាយកដ្ឋានក្សេត្រសាស្ត្រ និងកែលម្អដីកសិកម្មឱ្យទៅជាអង្គនាយកដ្ឋានកសិកម្ម និងការកែសម្រួលអង្គនាយកដ្ឋានចម្ការកៅស៊ូទៅជាអង្គនាយកដ្ឋានកៅស៊ូស្ថិតក្រោមការគ្រប់គ្រងរបស់ក្រសួងកសិកម្ម រុក្ខាប្រមាញ់ និងនេសាទ

- បានឃើញអនុក្រឹត្យលេខ៨១ អនក្រ.បក ចុះថ្ងៃទី២១ ខែមិថុនា ឆ្នាំ២០១៩ ស្តីពីការកែសម្រួលមាត្រា២ មាត្រា២៥ មាត្រា២៦ និងមាត្រា៣៥ នៃអនុក្រឹត្យលេខ១៨៨ អនក្រ.បក ចុះថ្ងៃទី១៤ ខែវិច្ឆិកា ឆ្នាំ២០០៨ និងមាត្រា២៧ថ្មី នៃអនុក្រឹត្យលេខ១១៨ អនក្រ.បក ចុះថ្ងៃទី២៦ ខែកក្កដា ឆ្នាំ២០១៧
- បានឃើញអនុក្រឹត្យលេខ២៥ អនក្រ.បក ចុះថ្ងៃទី២០ ខែមីនា ឆ្នាំ២០០៧ ស្តីពីការគ្រប់គ្រងសហគមន៍នេសាទ
- បានឃើញប្រកាសលេខ៣១៦ ប្រក.កសក ចុះថ្ងៃទី១៣ ខែកក្កដា ឆ្នាំ២០០៧ ស្តីពីគោលការណ៍ណែនាំអំពី សហគមន៍នេសាទ
- បានឃើញប្រកាសលេខ០០៣ ប្រក.កសក ចុះថ្ងៃទី០៦ ខែមករា ឆ្នាំ២០១៦ ស្តីពីការចុះបញ្ជី សហគមន៍នេសាទ ចំនួន១៧ នៅខេត្តក្រចេះ កំពង់ចាម និងខេត្តព្រៃវែង
- យោងតាមសំណើរបស់ប្រតិភូរាជរដ្ឋាភិបាលកម្ពុជាទទួលបន្ទុកជាប្រធានរដ្ឋបាលផលជល

សម្រេច

ប្រការ១ .-

ត្រូវបានចុះបញ្ជីសហគមន៍នេសាទចំនួន១៣ ដូចខាងក្រោម៖

- ខេត្តក្បែងឃុំមានសហគមន៍នេសាទចំនួន០៤ គឺសហគមន៍នេសាទបឹងរាំង សហគមន៍នេសាទបឹងចំណារ សហគមន៍នេសាទក្រូចឆ្មារ និងសហគមន៍នេសាទពោធិ៍និល
- ខេត្តតាកែវមានសហគមន៍នេសាទចំនួន០២ គឺសហគមន៍នេសាទព្រែកធ្នោលនិងសហគមន៍នេសាទពោធិ៍- វិចាក
- ខេត្តកំពង់ឆ្នាំងមានសហគមន៍នេសាទចំនួន០២ គឺសហគមន៍នេសាទផ្លូវទុកនិងសហគមន៍នេសាទប្រឡាយ- មាស
- ខេត្តពោធិ៍សាត់មានសហគមន៍នេសាទចំនួន០២ គឺសហគមន៍នេសាទបឹងដងទឹកលាចនិងសហគមន៍ នេសាទបឹងព្រះពន្លៃ
- ខេត្តបន្ទាយមានជ័យមានសហគមន៍នេសាទចំនួន០៣ គឺសហគមន៍នេសាទរូបរួម សហគមន៍នេសាទកំបោរ និងសហគមន៍នេសាទដង្កៀបក្តាមមានជ័យ។

ចំនួនសមាជិក ចំនួនសមាជិកគណៈកម្មការ ទំហំកន្លែងនេសាទសហគមន៍ ឈ្មោះភូមិ ឃុំ ស្រុក ខេត្ត និងនិយាមកាជាចំណុចគោលនៃព្រំប្រទល់កន្លែងនេសាទសហគមន៍នីមួយៗ មានចែងនៅក្នុងតារាងឧបសម្ព័ន្ធភ្ជាប់ នៃប្រកាសនេះ។

ប្រការ២ .-

ទំហំកន្លែងនេសាទសហគមន៍ និយាមកាជាចំណុចគោលនៃព្រំប្រទល់កន្លែងនេសាទសហគមន៍នៃប្រកាស នេះ អាចធ្វើការកែប្រែបានតាមការចាំបាច់ ដោយប្រកាសរបស់ក្រសួងកសិកម្ម រុក្ខាប្រមាញ់ និងនេសាទ។

ប្រការ៣ .-

បទប្បញ្ញត្តិទាំងឡាយណាដែលផ្ទុយនឹងប្រកាសនេះ ត្រូវទុកជានិរាករណ៍។

ប្រការ៤ .-

អគ្គលេខាធិការ អគ្គាធិការ ប្រធានរដ្ឋបាលជលផល ប្រធាននាយកដ្ឋានកិច្ចការរដ្ឋបាល ប្រធាននាយកដ្ឋាននីតិកម្មកសិកម្ម ប្រធាននាយកដ្ឋានគណនេយ្យ ហិរញ្ញវត្ថុ ប្រធានគ្រប់អង្គភាពដែលពាក់ព័ន្ធក្រោមឱវាទក្រសួងកសិកម្ម រុក្ខាប្រមាញ់ និងនេសាទ ប្រធានមន្ទីរកសិកម្ម រុក្ខាប្រមាញ់ និងនេសាទខេត្តពាក់ព័ន្ធ និងប្រធានគណៈកម្មការសហគមន៍នេសាទ ត្រូវទទួលបន្ទុកអនុវត្តប្រកាសនេះ តាមភារកិច្ចរៀងៗខ្លួន ចាប់ពីថ្ងៃចុះហត្ថលេខាតទៅ *Ythh*

ថ្ងៃ *២៧* ខែ *សីហា* ឆ្នាំកុរ ឯកស័ក ព.ស.២៥៦៣
ធ្វើនៅរាជធានីភ្នំពេញ ថ្ងៃទី *១០* ខែ *តុលា* ឆ្នាំ២០១៩

រដ្ឋមន្ត្រី

ក្រសួងកសិកម្ម រុក្ខាប្រមាញ់ និងនេសាទ



Handwritten signature in blue ink

វេជ សាវុទ

កន្លែងទទួល:

- មន្ទីរការគណៈរដ្ឋមន្ត្រី
- ក្រសួងមហាផ្ទៃ
- ក្រសួងសេដ្ឋកិច្ច និងហិរញ្ញវត្ថុ
- ក្រសួងរៀបចំដែនដី នគរូបនីយកម្ម និងសំណង់
- ក្រសួង ស្ថាប័នពាក់ព័ន្ធ
- ឧទ្ធរណ៍យសម្តេចតេជោនាយករដ្ឋមន្ត្រី
- ឧទ្ធរណ៍យសម្តេច ឯកឧត្តម លោកជំទាវ ឧបនាយករដ្ឋមន្ត្រី
- រដ្ឋបាលខេត្តពាក់ព័ន្ធ
- ដូចប្រការ៤
- រាជកិច្ច
- ឯកសារ កាលប្បវត្តិ *Handwritten signature*

Handwritten mark or signature at the bottom right corner.

ឧបសម្ព័ន្ធ : ភ្ជាប់ប្រកាសលេខ.....៤២៧... ប្រទេស. កម្ពុជា..... ចុះថ្ងៃ ព្រហស្បតិ៍..... ខែ. ឧសភា..... ឆ្នាំ ២០១៤
 ក្រសែងថ្ងៃទី. ១១..... ខែ. ឧសភា..... ឆ្នាំ ២០១៤

សមាគមន៍នេសាទក្នុងខេត្តក្រចេះ គាំពារ កំពង់ចាម ពោធិ៍សាត់ និងខេត្តបន្ទាយមានជ័យ

ល.រ	ឈ្មោះសហគមន៍ នេសាទ	ចំនួន សមាជិក ប្រុស (ស្រី)	ចំនួនសមាជិក គណៈកម្មការ សហគមន៍(ស្រី)	ទំហំផ្ទៃ សហគមន៍ (ហិកតា)	ភូមិ	ឃុំ/សង្កាត់	ប្រភេទ/ក្រុង	Projection : UTM, Everest 1830, Datum : Indian 1960, Zone : 48 N, Unit: Meter	
								(X,Y)	(X,Y)
១. ខេត្តក្រចេះ									
១	បឹងរាំង	៥៦ (១)	៥(០)	២.៧៧៨,៥៣	-កុំលលើ -កុំលកណ្តាល -កុំលក្រោម -ទ្រាទី១ -ទ្រាទី២ -ទ្រាទី៣ -ទ្រាទី៤ -ទ្រាទី៥	ទ្រា	ក្រូចឆ្មារ	A(563113,1357425) B(562198,1356374) C(561270,1355060) D(560958,1354564) E(560835,1353930) F(560549,1353990)	G(560113,1351997) H(560130,1351324) I(560085,1351121) J(565967,1349344) K(567436,1350103)
២	បឹងចំណារ	៤៣ (៣៩)	១១(០)	៣.២៨៥,៣	-ទី១ -ទី២ -ទី៣ -ទី៤ -ទី៥ -ទី៦	ព្រែកអាជី	ក្រូចឆ្មារ	A(560085,1351121) B(565967,1349344) C(564134,1343709) D(561888,1342543) E(561574,1343809) F(561335,1344289)	G(561223,1345019) H(561104,1345466) I(560617,1346686) J(560278, 1348147) K(560106, 1349461)



៣	ក្រុមផ្លូវ	១៤០ (៨៥)	១១(០)	២.៦៤៦.៣	-ក្រុមផ្លូវលើ -ក្រុមផ្លូវក្រោម -ខ្សាច់ប្រឆេះ -កណ្តាល -ខ្សាច់ប្រឆេះលើ -ខ្សាច់ប្រឆេះក្រោម -ជើងជ្រៃ -សំរោង	ក្រុមផ្លូវ	ក្រុមផ្លូវ	A(563113,1357425) B(564593,1358275) C(566422,1358511) D(567772,1358661)	E(569696,1357465) F(570120,1356648) G(569127,1350087) H(567436,1350103)
៤	ពោធិ៍និល	១៧៣(៣៦)	១១(០)	៨,៥៩	-រៀសទី១ -រៀសទី២ -រឹង -គក	ផ្លូវជ្រៃ	ក្បែរយុំ	A(568530,1332596) B(568730,1332604)	C(568804,1332177) D(568604,1332169)

២. ខេត្តតាកែវ

១	ព្រែកផ្កាល	២៧០(៨៤)	១១ (០)	១.០៤២	-ភ្នំបូរី -បារទេព -កំពង់រោង -អង្គរ	ព្រែកផ្កាល	អង្គរ	A(496942,1214771) B(495473,1213267) C(494425,1209802) D(496484,1208732) E(495424,1207093)	F(498956,1203406) G(499029,1212982) H(503051,1213017) I(503083,1214755) J(499704,1215583)
២	ពោធិ៍ចាក	២៧៥(១០៥)	៧ (១)	៨៤០	-ស្វាយសំរោង -គោកអង្គង់ -ព្រៃតាពង	ពោធិ៍ចាក	ព្រែកប្រាស	A(502328,1226734) B(502376,1226734) C(502010,1226304) D(501666,1226265)	E(501582,1226012) F(501532,1226314) G(501623,1226014) H(501881,1226315)

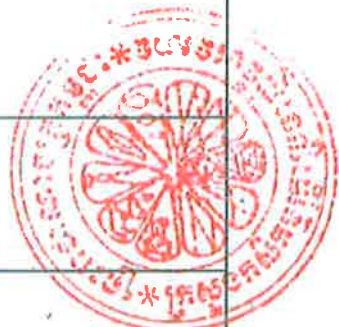


៣. ខេត្តកំពង់ឆ្នាំង

១	ផ្លូវទូក	១៨២(៧៨)	១១(១)	៦.៧៤០	-ពាមខ្នង -ថ្នល់ឈើទាល -ស្លក	ផ្លូវទូក	កំពង់លែង	A(450043,1385586) B(451632,1384665) C(452527,1384979) D(455097,1384556) E(457060,1384292) F(460879,1382005) G(460850,1385852)	H(463735,1386932) I(464509,1388365) J(455932,1392663) K(452925,1389934) L(454548,1386882) M(454321,1385783)
២	ប្រឡាយមាស	៣៩១(១៩៨)	៩(០)	៣.១៥០	ប្រឡាយមាស	ប្រឡាយមាស	កំពង់លែង	A(459492,1382389) B(461629,1378317) C(461149,1376268) D(461010,1376273) E(461831,1372346) F(462289,1372350) G(461406,1368973) H(460549,1369118) I(459212,1372008) J(458869,1372135)	K(458709,1372551) L(460051,1371623) M(460117,1372147) N(459968,1372320) O(459986,1372707) P(458293,1373631) Q(457676,1375233) R(457872,1376604) S(458869,1379843) T(458976,1382158)

៤. ខេត្តកោះកុង

១	បឹងដងទឹកលាច	៤៣៩(១២៤)	១១(១)	១៣៥	-ដងទឹកលាច -ចំបក់ធំ -កណ្តាល -បឹងវាល -តាំកែវលី	ត្នោតជុំ	ក្រចក	A(390404,1375203) B(390492,1375241) C(392127,1376947) D(393765,1378628) E(392577,1380159) F(392650,1381665)	G(391192,1384647) H(391111,1384680) I(392580,1381698) J(392534,1380197) K(393631,1378665) L(391872,1377000)
---	-------------	----------	-------	-----	--	----------	-------	--	--



២	បឹងព្រះពន្ល	២២១(១០៧)	១១(២)	២០០	-ផ្ទះ -ប្រហស្សតិក្យាល	ផ្ទះ	ភ្នំក្រវាញ	A(361851,1369564) B(361407,1369346) C(360875,1369271) D(360509,1369328) E(359914,1369531) F(359613,1369754) G(359406,1369784) H(359307,1369905) I(359292,1370285) J(359185,1370553) K(358775,1371122) L(358827,1371574)	M(359057,1371823) N(359682,1371799) O(360005,1371352) P(3600501370840) Q(358920,1370911) R(360124,1370229) S(360286,1370049) T(360526,1369901) U(360030,1371188) V(360919,1369738) W(361213,1369704) X(361419,1369769)
---	-------------	----------	-------	-----	--------------------------	------	------------	--	---

៥. ខេត្តបន្ទាយមានជ័យ

១	រូបរួម	៣៩២(១៩៧)	៩(១)	៥.៥១០	-ចារថ្មី -ផ្កាថ្មី	គោកបល្ល័ង្ក	មង្គលបូរី	A(298021,1492261) B(299523,1490537) C(299490,1489121) D(302076,1489084)	E(300725,1482150) F(292361,1486820) G(291897,1489710) H292581,1490351)
២	កំបោរ	៩៧១(៥០១)	៩(១)	៦.៤៧០	-កំបោរ -កណ្តាល	ភ្នំលៀប	ព្រះនេត្រព្រះ	A(316696,1501000) B(318000,1498000) C(316666,1496121) D(315636,1492212) E(314242,1490636) F(313454,1490636)	G(312480,1492939) H(312453,1489295) I(308586,1491958) J(310212,1493939) K(310000,1501000)



៣	ដង្ហៀបក្តាមមានជ័យ	១៦៤(២)	៩(០)	១៤.៣០០	<ul style="list-style-type: none"> -ថ្មី -ទន្លាប់ -កៀនបន្ទាយ -ប្រាសាទ -អន្លង់សារ -កំព្រាម -តាអ័ -អំពិល -ចារ -សំពៅលូន -កណ្តាល -ផ្លូវលាវ 	ប្រាសាទ	ព្រះនេត្រព្រះ	A(328838,1496349) B(324162,1494337) C(321899,1492830) D(318131,1489818) E(317375,1487978) F(317226,1482662) G(318109,1482032) H(318114,1479694)	I (319517,1480731) J(321053,1480543) K(321053,1479447) L(326593,1477029) M(328838,1477965) N(326559,1483017) O(326732,1484643) P(327403,1489445)
---	-------------------	--------	------	--------	--	---------	---------------	--	---

បានយើញនិងឯកភាព

ថ្ងៃ ព្រហស្បតិ៍... ខែ ឧសភា... ឆ្នាំ ២០១៩... ឯកស័ក ៣.ស២៥៦៣
 រាជធានីភ្នំពេញ ថ្ងៃទី ២០... ខែ ឧសភា... ឆ្នាំ ២០១៩

រដ្ឋមន្ត្រី

ក្រសួងកសិកម្ម រុក្ខាប្រមាញ់ និងនេសាទ



ប្រតិភូរបស់រដ្ឋាភិបាលកម្ពុជា ទទួលបន្ទុកជា

ប្រធានការិយាល័យនៃគណៈកម្មាធិការជាតិ


 អេង ហ៊ុន សែន