

ព្រះរាជាណាចក្រកម្ពុជា  
ជាតិ សាសនា ព្រះមហាក្សត្រ

---

កិច្ចព្រមព្រៀងកន្លែងនេសាទសហគមន៍អន្តរជាតិ  
និងឯកសារពាក់ព័ន្ធ

**បញ្ជីអត្ថបទ**

**១. កិច្ចព្រមព្រៀងកន្លែងសហគមន៍នេសាទ**

**២. ផែនទីកន្លែងនេសាទសហគមន៍**

**៣. បញ្ជីឈ្មោះសមាជិក-គណៈកម្មការ និង មេនាសម្ព័ន្ធ**

**៤. លក្ខន្តិកៈសហគមន៍នេសាទ**

**៥. បទបញ្ជាផ្ទៃក្នុងសហគមន៍នេសាទ**

**៦. សេចក្តីថ្លែងការណ៍**

**៧. ឯកសារពាក់ព័ន្ធផ្សេងៗទៀត**

**ព្រះរាជាណាចក្រកម្ពុជា**  
**ជាតិ សាសនា ព្រះមហាក្សត្រ**

**កិច្ចព្រមព្រៀងកន្លែងទេសានសហគមន៍**

ឈ្មោះសហគមន៍ទេសាន : **អន្លង់តាអូរ**

ភូមិ : **អន្លង់តាអូរ**

ឃុំ : **កោះជីវាំង**

ស្រុក : **ឯកភ្នំ**

ខេត្ត : **បាត់ដំបង**

# កិច្ចព្រមព្រៀង កន្លែងនេសាទសហគមន៍

## រ ទ ខ

នាយកដ្ឋានរដ្ឋបាលជលផល បាត់ដំបង ជាតំណាងស្របច្បាប់នៃរដ្ឋបាលជលផល មានអាស័យដ្ឋាននៅ ភូមិរំចេក៤ ឃុំរតនៈ ស្រុកបាត់ដំបង ខេត្តបាត់ដំបង ទូរស័ព្ទលេខ ០៥៣ ៧៣០ ១៧៧ អ៊ីម៉ែល.....ទូរសារលេខ ០៥៣ ៧៣០ ១៧៧ ហៅថា ភាគី " ក " ។

## ទ ខ

ប្រធានគណៈកម្មការសហគមន៍នេសាទ អន្លង់តាអូរ ជាតំណាងស្របច្បាប់ឱ្យសហគមន៍នេសាទ ដែលមានអាស័យដ្ឋានស្ថិតនៅ: ភូមិអន្លង់តាអូរ ឃុំកោះជីវាំង ស្រុកឯកភ្នំ ខេត្តបាត់ដំបង ទូរស័ព្ទលេខ ០១៦ ៧៥៨ ៩១៩ ហៅថាភាគី " ខ " ។

ភាគីទាំងពីរ បានឯកភាពគ្នា ចុះកិច្ចព្រមព្រៀងតាមលក្ខខណ្ឌដូចខាងក្រោម :

### ប្រការ១.~

ភាគី " ក " ប្រគល់ដែននេសាទដែលជាទ្រព្យសម្បត្តិរបស់រដ្ឋ ឱ្យភាគី " ខ " ធ្វើការគ្រប់គ្រង ការពារ អភិរក្ស អភិវឌ្ឍន៍ និងប្រើប្រាស់ធនធានជលផលរយៈពេល ៣ ឆ្នាំ ចាប់ពីថ្ងៃទី ខែ ឆ្នាំ២០០៧ រហូតដល់ថ្ងៃទី ខែ ឆ្នាំ២០១០ ដោយធានានូវចីរភាពតាមរយៈការរៀបចំសហគមន៍នេសាទ ។

### ប្រការ២.~

ដែននេសាទនេះមានឈ្មោះថា " កន្លែងនេសាទសហគមន៍នេសាទអន្លង់តាអូរ " ដែលលាតសន្ធឹងនៅក្នុង ភូមិអន្លង់តាអូរ ឃុំកោះជីវាំង ស្រុកឯកភ្នំ ខេត្តបាត់ដំបង និងមាននិយាមកា ដូចខាងក្រោម:

ទិស	ឈ្មោះទីតាំង	រោងស៊ុត	អរដោនេ	ផ្សេងៗ
ទិសខាងលិច	ចំនុច ចុងអូរតាមោក	៣៥៣៨៥៤	១៤ ៦៥៨៦៥	ជាប់ស/ន
	ចំនុច កាត់អូរតាមិល	៣៥៣៤០៦	១៤ ៦៧៧៩៩	កំពង់ប្រហុក
ទិសខាងជើង	ចំនុចស្មៅព្យួចរក៤០០ម ចេញពីព្រែកដូនមាស	៣៥២៩៥៧	១៤ ៦៩៩៧២	ជាប់ស/នខេត្តសៀមរាប
	ចំនុច ពាមឧកញ្ញាគុជ ឆ្ពោះទៅលិច ៤០០ម			
	ចំនុចព្រំប្រទល់ព្រែកស្ទឹងកំបុតខាងត្បូង	៣៥៨៣១៧	១៤ ៦៨២៧៣	
ទិសខាងកើត	ចំនុច ជំនីកធំមាត់ច្រាំងខាងជើង	៣៥៨១២៨	១៤ ៦៧៩២៦	ជាប់ស/នព្រែកទាល់
	ចំនុច ទំនប់ព្រែកផាតសណ្តាយ	៣៥៦០៤៦	១៤ ៦៥៣៥៨	
	ចំនុច មាត់ពាមប៉ាចហាចខាងជើង	៣៥៦៧៩៤	១៤ ៦៣៧៩០	
ទិសខាងត្បូង	ចំនុចពាមព្រែកប្រឡាយតាចេកខាងកើត	៣៥៦៨៦៣	១៤ ៦២៨១៥	ស្ទឹងសង្កែ
	ចំនុច ផ្លូវតាបារី	៣៥៣៨៤២	១៤ ៦៤៨១៤	

ដូចផែនទីដែលបានភ្ជាប់មកជាមួយ

**ប្រការ៣.**

ភាគី "ក" ត្រូវបំពេញភារកិច្ចជាអ្នកជួយសម្របសម្រួល ផ្តល់បច្ចេកទេស ទប់ស្កាត់បទល្មើស តាមដាន និងត្រួតពិនិត្យលើការរៀបចំ និងការប្រព្រឹត្តទៅរបស់សហគមន៍នេសាទដូចមានចែងនៅក្នុងមាត្រា២៣ នៃអនុក្រឹត្យ លេខ ២៥អនក្រ.បក ចុះថ្ងៃទី២០ ខែមីនា ឆ្នាំ ២០០៧ ស្តីពីការគ្រប់គ្រងសហគមន៍នេសាទ ។

**ប្រការ៤.**

ភាគី "ខ" ត្រូវរៀបចំ :

- កន្លែងអភិរក្សព្រៃលិចទឹក
- ស្រះ អាង អន្លូងត្រីមេពូជ
- កន្លែងអភិរក្សជីវចម្រុះ
- ស្ថាប័នប្រឡាយ ព្រែក បឹង ស្រះ

- ដាំព្រៃលិចទឹក
- ធ្វើវារីវប្បកម្ម
- បញ្ជូនសមាជិកសហគមន៍ ដើម្បីរៀនសូត្រនូវបច្ចេកទេសផលិតពូជត្រី
- ការងារអភិវឌ្ឍន៍ផ្សេងៗទៀត ។

**ប្រការ៥.-**

ភាគី " ខ " ត្រូវរៀបចំប្រជុំពិភាក្សាអំពីទំហំ ចំនួន ប្រវែង និងប្រភេទឧបករណ៍នេសាទ ដែលអនុញ្ញាតឱ្យប្រើប្រាស់នៅក្នុងកន្លែងនេសាទសហគមន៍ ឱ្យសមស្របតាមស្ថានភាពភូមិសាស្ត្រ និងពេលវេលា ផ្អែកតាមច្បាប់ស្តីពីជលផល និងលិខិតបទដ្ឋានគតិយុត្តិធានាដែលពាក់ព័ន្ធ ។

**ប្រការ៦.-**

ភាគី " ខ " មានកាតព្វកិច្ចថែរក្សាការពារធនធានធម្មជាតិដូចខាងក្រោម៖

- ការពារព្រៃលិចទឹកដែលមានស្រាប់ឱ្យបានគងវង្ស ចាត់វិធានការទប់ស្កាត់ និងបង្ការភ្លើងឆេះព្រៃ
- រក្សា និងការពារដីទំនាបលិចទឹកសម្រាប់ដាំព្រៃលិចទឹកឡើងវិញ
- លែងទៅក្នុងធម្មជាតិវិញនូវវារីសត្វដែលកំពុងរងគ្រោះថ្នាក់ជិតផុតពូជ នៅពេលដែលធ្វើនេសាទបាន
- ការពារសត្វព្រៃគ្រប់ប្រភេទនៅក្នុងដែននេសាទ ។

**ប្រការ៧.-**

ភាគី " ខ " មិនត្រូវធ្វើសកម្មភាពដែលបង្កឱ្យខូចដែននេសាទ ឬគ្រោះថ្នាក់ដល់ធនធានជលផល ដូចខាងក្រោម៖

- ចាប់នូវធនធានជលផលដែលកំពុងរងគ្រោះថ្នាក់ ដូចមានចែងក្នុងប្រកាសរបស់ ក្រសួងកសិកម្ម រុក្ខាប្រមាញ់ និងនេសាទ ដូចជាផ្សិតជាដើម
- លើកទំនប់ លុប ឬដឹក បឹង ព្រែក ប្រឡាយ រណ្តៅ បៀ ស្រះ ដែលពុំមានការអនុញ្ញាតពីស្ថាប័នជំនាញ
- កាប់ ឆ្ការ គាស់ រាន ឈូសឆាយព្រៃលិចទឹក ក្នុងគោលបំណងហុំព័ទ្ធយកដីជា កម្មសិទ្ធិ ឬវាតដី ធ្វើស្រែ ចំការ ឬគោលបំណងផ្សេងៗឡើយ
- ធ្វើនេសាទ កាប់ព្រៃ ឬអុសក្នុងកន្លែងអភិរក្សជលផល ក្នុងកន្លែងនេសាទសហគមន៍
- ប្រើប្រាស់ឧបករណ៍ហាមឃាត់ ជាពិសេសឧបករណ៍នេសាទឆក់ត្រី និងឧបករណ៍នេសាទស្បែកមុងគ្រប់ប្រភេទ
- ប្រើប្រាស់ឧបករណ៍នេសាទខុសពីការកំណត់នៅក្នុងតារាងឧបសម្ព័ន្ធនៃកិច្ចព្រមព្រៀងនេះ
- ចិញ្ចឹមត្រី ដែលជាពូជនាំឱ្យខូចដល់បរិស្ថានធម្មជាតិ បំផ្លិចបំផ្លាញដល់ធនធានជលផល ឬបង្កអន្តរាយ

ដល់ដែននេសាទ

-ផលិត ទិញ លក់ ដឹកជញ្ជូន រក្សាទុកឧបករណ៍ឆក់ ឧបករណ៍នេសាទស្បែកមុងគ្រប់ប្រភេទ

-ដាំ ឬថែរក្សាដំណាំឈូកក្នុងដែននេសាទ

-ធ្វើនេសាទដោយមង ឬអូនគ្រប់ប្រភេទដែលមានក្រឡាតូចជាង ១.៥ សង្កីម៉ែត្រ និងធំជាងដប់ប្រាំ (១៥) សង្កីម៉ែត្រ ក្នុងដែននេសាទ ។

**ប្រការ៨.~**

ភាគី " ១ " ត្រូវចាត់វិធានការថែរក្សាការពារកន្លែងនេសាទសហគមន៍ដោយបំផុស ជំរុញ និងលើកទឹកចិត្តដល់សមាជិកសហគមន៍នេសាទគ្រប់រូបឱ្យរាយការណ៍ទៅ សមត្ថកិច្ចជលផលដែលនៅជិតបំផុត ដើម្បីសហការទប់ស្កាត់បទល្មើសជលផល ។

**ប្រការ៩.~**

ភាគី " ១ " ត្រូវអនុវត្តនូវភារកិច្ចដូចខាងក្រោម:

- ប្រតិបត្តិយ៉ាងម៉ឺងម៉ាត់តាមលក្ខន្តិកៈ បទបញ្ជាផ្ទៃក្នុង និងផែនការគ្រប់គ្រងកន្លែងនេសាទសហគមន៍
- ធានាឱ្យសមាជិកទាំងអស់ក្នុងសហគមន៍មានសិទ្ធិស្មើគ្នាលើការប្រើប្រាស់ធនធានជលផល
- សហការយ៉ាងជិតស្និទ្ធជាមួយរដ្ឋបាលជលផលមានសមត្ថកិច្ច ក្រុមប្រឹក្សាឃុំ និងអាជ្ញាធរដែលពាក់ព័ន្ធ ។

**ប្រការ១០.~**

ប្រសិនភាគី " ១ " មិនអនុវត្តទៅតាមប្រការទាំងឡាយនៃកិច្ចព្រមព្រៀងនេះ ធ្វើឱ្យអន្តរាយដល់ដែននេសាទឬធនធានជលផលត្រូវទទួលខុសត្រូវចំពោះមុខច្បាប់ជាធរមាន ។

**ប្រការ១១.~**

កិច្ចព្រមព្រៀងកន្លែងនេសាទសហគមន៍ អាចបញ្ឈប់មុនពេលកំណត់ ដោយផ្អែកលើលក្ខខណ្ឌណាមួយដូចមានចែងក្នុងមាត្រា២៧នៃអនុក្រឹត្យលេខ ២៥អនក្រ.បក ចុះថ្ងៃទី២០ ខែមិនា ឆ្នាំ ២០០៧ ស្តីពីការគ្រប់គ្រងសហគមន៍នេសាទ ។

ក្នុងករណីដែលសហគមន៍នេសាទយល់ថា ការបញ្ឈប់កិច្ចព្រមព្រៀងពុំមានលក្ខណៈសមស្រប សហគមន៍នេសាទអាចធ្វើការតវ៉ាមកប្រធានរដ្ឋបាលជលផលថ្នាក់កណ្តាល ។

**ប្រការ១២.**

កិច្ចព្រមព្រៀងនេះអាចធ្វើការកែប្រែបានតាមការឯកភាពរបស់ភាគីទាំង២ស្របតាមច្បាប់ និងលិខិតបទដ្ឋាន នានាពាក់ព័ន្ធនឹងសហគមន៍នេសាទ ។

កិច្ចព្រមព្រៀងនេះត្រូវ តម្កល់ទុកនៅស្នាក់ការសហគមន៍នេសាទ អន្លង់តាអូរ សាលាឃុំកោះជីវាំង ខណ្ឌរដ្ឋបាលជលផលខេត្តបាត់ដំបង សាលាខេត្តបាត់ដំបង រដ្ឋបាលជលផលថ្នាក់កណ្តាល និងក្រសួងកសិកម្ម រុក្ខាប្រមាញ់ និងនេសាទ ហើយអាចចម្លងជូនស្ថាប័នពាក់ព័ន្ធ ដោយច្បាប់ចម្លងត្រូវមានប្រថាប់ត្រា ។

ថ្ងៃទី ២៨ ខែ វិច្ឆិកា ឆ្នាំ២០០៧

ភាគី " ក "

ភាគី " ខ "

ជ. នាយឧត្តមរដ្ឋបាលជលផលខេត្តបាត់ដំបង

ប្រធានគណៈកម្មការសហគមន៍នេសាទអន្លង់តាអូរ

ប្រធានការិយាល័យជលផល

ប៊ុន-ពេញ

ហុង-ហ៊ុំ

សាក្សី

មេឃុំកោះជីវាំង

ប៊ុន-យេង



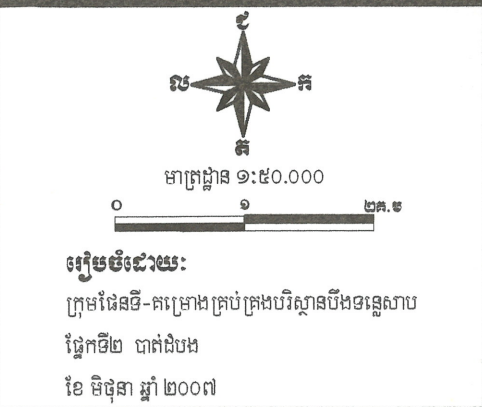
**ផែនទីកន្លែងទេសាទសហគមន៍ អន្តរាគមន៍  
ឃុំកោះជីវាំង ស្រុកឯកភ្នំ ខេត្តបាត់ដំបង**



- គំនិតសំគាល់:**
- ទីតាំងភូមិ
  - ទីតាំងភូមិសហគមន៍នេសាទ
  - ព្រំប្រទល់ឡាត់នេសាទ
  - ព្រំប្រទល់កន្លែងទេសាទសហគមន៍

**ប្រភពទិន្នន័យ:**  
 ព្រំប្រទល់រដ្ឋបាល: នាយកដ្ឋានភូមិសាស្ត្រ ២០០៣  
 ព្រំប្រទល់ឡាត់នេសាទ: រដ្ឋបាលជលផល  
 ព្រំប្រទល់កន្លែងទេសាទសហគមន៍: ប្រមូលព័ត៌មានដោយឧបករណ៍ ជីកិអេស ផ្លូវ-បឹង-ស្ទឹង-ព្រែក: រដ្ឋបាលជលផល ២០០៦

**ប្រព័ន្ធកូអរដោនេ:**  
 បញ្ជីបែងភាគប្រីប័ព៌: អ៊ុយតេអ៊ីម  
 ប្រីប័ព៌រាងពងក្រពើ: អេវេវែស ១៨៣០  
 កំណត់បណ្តោយនៃប្រីប័ព៌ភាគ: យកតាមបណ្តាញប្រីប័ព៌ភាគ១៩៦០  
 ផ្នែកផ្ទៃវណ្ណមណ្ឌល លេខ ៤៨ខាងជើង



អន្តរាគមន៍ ថ្ងៃទី ១៥ ខែ ១១ ឆ្នាំ ២០០៧  
 ប្រធានគណៈកម្មការសហគមន៍នេសាទ អន្តរាគមន៍

បានឃើញ និង សូមគោរពជូន  
 លោកមេឃុំ កោះជីវាំង  
 "ដើម្បីពិនិត្យ និង សំរួលបន្ត"  
 អន្តរាគមន៍ ថ្ងៃទី ១៥ ខែ ១១ ឆ្នាំ ២០០៧  
 មេភូមិ អន្តរាគមន៍

*(Signature)*  
**អ៊ិន ពេជ្រ**

លេខ... ១១១១១១  
 បានឃើញ និង សូមគោរពជូន  
 លោកអភិបាលស្រុកឯកភ្នំ  
 "ដើម្បីពិនិត្យ និង សំរួលបន្ត"  
 កោះជីវាំង ថ្ងៃទី ១៥ ខែ ១១ ឆ្នាំ ២០០៧  
 មេឃុំ កោះជីវាំង

*(Signature)*  
**ប៊ុន បេន**

លេខ... ១១១១១១  
 បានឃើញ និង គោរពជូន  
 លោកប្រធានការិយាល័យជលផល  
 "ដើម្បីពិនិត្យ និង សំរួលបន្ត"  
 ឯកភ្នំ ថ្ងៃទី ១៥ ខែ ១១ ឆ្នាំ ២០០៧  
 អភិបាលស្រុកឯកភ្នំ

*(Signature)*  
**អ៊ុយ សុខុន**

លេខ... ១១១១១១  
 បានឃើញ និង សូមគោរពជូន  
 ឯកឧត្តម អភិបាលខេត្តបាត់ដំបង  
 "ដើម្បីមេត្តាពិនិត្យ និង សម្រេច"  
 បាត់ដំបង ថ្ងៃទី ១៥ ខែ ១១ ឆ្នាំ ២០០៧  
 ប្រធានមន្ទីរកសិកម្ម

*(Signature)*  
**ហ៊ុន សុខុន**

លេខ... ១១១១១១  
 បានឃើញ និង សូមគោរពជូន  
 លោកប្រធានមន្ទីរកសិកម្ម  
 "ដើម្បីពិនិត្យ និង សំរួលបន្ត"  
 បាត់ដំបង ថ្ងៃទី ១៥ ខែ ១១ ឆ្នាំ ២០០៧  
 ប្រធានការិយាល័យជលផល

*(Signature)*  
**ហ៊ុន សុខុន**

លេខ... ១១១១១១  
 បានឃើញ និង ឯកភាព  
 បាត់ដំបង ថ្ងៃទី ១៥ ខែ ១១ ឆ្នាំ ២០០៧  
 អភិបាលខេត្តបាត់ដំបង

*(Signature)*  
**ហ៊ុន សុខុន**

**ហ៊ុន សុខុន**

បញ្ជីឈ្មោះសមាជិកសហគមន៍នេសាទ អន្តរាគមន៍

ភូមិ អន្តរាគមន៍ ឃុំ កោះជីវាំង ស្រុកឯកភ្នំ ខេត្តបាត់ដំបង

ល.រ	ឈ្មោះសមាជិក	អាយុ	ភេទ	ក្រុម	ភូមិ	ឃុំ	ថ្ងៃខែឆ្នាំចូលជាសមាជិក	ផ្សេងៗ
០១	ម៉ៅ ពេញ	៥៥	ប		អន្តរាគមន៍	កោះជីវាំង	២៣-១០-២០០៦	
០២	ហ៊ុន គឹមហាំង	៥១	ស		អន្តរាគមន៍	កោះជីវាំង	២៣-១០-២០០៦	
០៣	ម៉ៅ សុភ័ណ្ណ	២៨	ប		អន្តរាគមន៍	កោះជីវាំង	២៣-១០-២០០៦	
០៤	ម៉ៅ សារឿន	៤៣	ប		អន្តរាគមន៍	កោះជីវាំង	២៣-១០-២០០៦	
០៥	ម៉ៅ សុភី	១៧	ប		អន្តរាគមន៍	កោះជីវាំង	២៣-១០-២០០៦	
០៦	លី ឈុនលាង	៥០	ប		អន្តរាគមន៍	កោះជីវាំង	២៣-១០-២០០៦	
០៧	យឹម ផល្លា	៤៨	ស		អន្តរាគមន៍	កោះជីវាំង	២៣-១០-២០០៦	
០៨	លន ឈុនលី	១៧	ប		អន្តរាគមន៍	កោះជីវាំង	២៣-១០-២០០៦	
០៩	ហ៊ុន សារឿង	៣១	ប		អន្តរាគមន៍	កោះជីវាំង	២៣-១០-២០០៦	
១០	ឡេង បុប្ផា	២៨	ស		អន្តរាគមន៍	កោះជីវាំង	២៣-១០-២០០៦	
១១	ជា សារិន្ទ	៤៣	ប		អន្តរាគមន៍	កោះជីវាំង	២៣-១០-២០០៦	
១២	គុយ វិបុល	៣៧	ស		អន្តរាគមន៍	កោះជីវាំង	២៣-១០-២០០៦	
១៣	ស៊ីញ មុន	៥៥	ប		អន្តរាគមន៍	កោះជីវាំង	២៣-១០-២០០៦	
១៤	បូរ ឈិវ	៤៦	ស		អន្តរាគមន៍	កោះជីវាំង	២៣-១០-២០០៦	
១៥	ម៉ុន គង្ហា	២៥	ប		អន្តរាគមន៍	កោះជីវាំង	២៣-១០-២០០៦	
១៦	ម៉ុន សុគុណ	១៩	ប		អន្តរាគមន៍	កោះជីវាំង	២៣-១០-២០០៦	
១៧	ម៉ុន ដារ៉ាន់	១៨	ស		អន្តរាគមន៍	កោះជីវាំង	២៣-១០-២០០៦	
១៨	ម៉ុន រឿន	២៩	ប		អន្តរាគមន៍	កោះជីវាំង	២៣-១០-២០០៦	
១៩	រឿន សុផិ	២៥	ស		អន្តរាគមន៍	កោះជីវាំង	២៣-១០-២០០៦	
២០	ម៉ែរដ្ឋា	៣៩	ប		អន្តរាគមន៍	កោះជីវាំង	២៣-១០-២០០៦	
២១	រឿន ឌី	៣១	ស		អន្តរាគមន៍	កោះជីវាំង	២៣-១០-២០០៦	
២២	ហង្ស ហឿង	៥៧	ប		អន្តរាគមន៍	កោះជីវាំង	២៣-១០-២០០៦	
២៣	ព្រៃមឡេង	៥៦	ស		អន្តរាគមន៍	កោះជីវាំង	២៣-១០-២០០៦	
២៤	ហឿង ស	២៦	ប		អន្តរាគមន៍	កោះជីវាំង	២៣-១០-២០០៦	
២៥	ហឿង បុប្ផា	១៩	ស		អន្តរាគមន៍	កោះជីវាំង	២៣-១០-២០០៦	
២៦	គឹម ថេង	៤០	ប		អន្តរាគមន៍	កោះជីវាំង	២៣-១០-២០០៦	
២៧	ទេព ផួរ	៣៧	ស		អន្តរាគមន៍	កោះជីវាំង	២៣-១០-២០០៦	

២៨	គុយ អាន	៥៤	ប	អន្លង់តាអូរ	កោះជីវាំង	២៣-១០-២០០៦
២៩	វ៉ាន ឡឺ	៤៤	ស	អន្លង់តាអូរ	កោះជីវាំង	២៣-១០-២០០៦
៣០	អាន សុជាតិ	២៣	ស	អន្លង់តាអូរ	កោះជីវាំង	២៣-១០-២០០៦
៣១	អាន ហុកសាន្ត	២១	ប	អន្លង់តាអូរ	កោះជីវាំង	២៣-១០-២០០៦
៣២	អាន ចិន្តា	១៩	ស	អន្លង់តាអូរ	កោះជីវាំង	២៣-១០-២០០៦
៣៣	ហុង វិរា	៣៦	ប	អន្លង់តាអូរ	កោះជីវាំង	២៣-១០-២០០៦
៣៤	បែន រ៉ារី	៣៣	ស	អន្លង់តាអូរ	កោះជីវាំង	២៣-១០-២០០៦
៣៥	ព្រឹម ម៉ា	៥៧	ស	អន្លង់តាអូរ	កោះជីវាំង	២៣-១០-២០០៦
៣៦	គុយ ឆរិន	២៥	ស	អន្លង់តាអូរ	កោះជីវាំង	២៣-១០-២០០៦
៣៧	គុយ វិចិត្រ	២៣	ប	អន្លង់តាអូរ	កោះជីវាំង	២៣-១០-២០០៦
៣៨	គុយ គឹមស័រ	២១	ប	អន្លង់តាអូរ	កោះជីវាំង	២៣-១០-២០០៦
៣៩	គុយ ឌីណា	១៩	ស	អន្លង់តាអូរ	កោះជីវាំង	២៣-១០-២០០៦
៤០	ប៊ុន បេង	៥៦	ប	អន្លង់តាអូរ	កោះជីវាំង	២៣-១០-២០០៦
៤១	គុយ អាង	៥២	ស	អន្លង់តាអូរ	កោះជីវាំង	២៣-១០-២០០៦
៤២	បែន គឹមហាំង	៣០	ស	អន្លង់តាអូរ	កោះជីវាំង	២៣-១០-២០០៦
៤៣	បែន បន	២៧	ប	អន្លង់តាអូរ	កោះជីវាំង	២៣-១០-២០០៦
៤៤	បែន គឹមហឹម	២៥	ស	អន្លង់តាអូរ	កោះជីវាំង	២៣-១០-២០០៦
៤៥	បែន សុភ័ក្រ	២៤	ប	អន្លង់តាអូរ	កោះជីវាំង	២៣-១០-២០០៦
៤៦	បែន ពិសិទ្ធ	២២	ប	អន្លង់តាអូរ	កោះជីវាំង	២៣-១០-២០០៦
៤៧	បែន ស្រីម៉ុំ	១៩	ស	អន្លង់តាអូរ	កោះជីវាំង	២៣-១០-២០០៦
៤៨	ឡាច កែន	៥៥	ប	អន្លង់តាអូរ	កោះជីវាំង	១១-១០-២០០៦
៤៩	ពៅ តាំ	៤៩	ស	អន្លង់តាអូរ	កោះជីវាំង	១១-១០-២០០៦
៥០	កែន សុផន់	២៣	ប	អន្លង់តាអូរ	កោះជីវាំង	១១-១០-២០០៦
៥១	កែន សុផល	២១	ប	អន្លង់តាអូរ	កោះជីវាំង	១១-១០-២០០៦
៥២	កែន សុភ័ក្រ	១៨	ប	អន្លង់តាអូរ	កោះជីវាំង	១១-១០-២០០៦
៥៣	សាន វិ	៥៤	ប	អន្លង់តាអូរ	កោះជីវាំង	១១-១០-២០០៦
៥៤	សែម ធន	៥៧	ស	អន្លង់តាអូរ	កោះជីវាំង	១១-១០-២០០៦
៥៥	វិ ពេជ្រ	២៣	ប	អន្លង់តាអូរ	កោះជីវាំង	១១-១០-២០០៦
៥៦	វិ ភារម្យ	២១	ប	អន្លង់តាអូរ	កោះជីវាំង	១១-១០-២០០៦
៥៧	វិ រ៉ា	១៨	ប	អន្លង់តាអូរ	កោះជីវាំង	១១-១០-២០០៦
៥៨	ឡាច ពៅ	៤១	ប	អន្លង់តាអូរ	កោះជីវាំង	១១-១០-២០០៦

៥៩	ប៊ុន វិរា	៣៨	ស	អន្តង្គតាអូរ	កោះជីរាំង	១១-១០-២០០៦	
៦០	ពៅ ធួន	១៨	ប	អន្តង្គតាអូរ	កោះជីរាំង	១១-១០-២០០៦	
៦១	ហឿន ហាក់	៤៣	ប	អន្តង្គតាអូរ	កោះជីរាំង	១១-១០-២០០៦	
៦២	សាន វិន	៤៦	ស	អន្តង្គតាអូរ	កោះជីរាំង	១១-១០-២០០៦	
៦៣	សាយ ពិសិ	២២	ប	អន្តង្គតាអូរ	កោះជីរាំង	១១-១០-២០០៦	
៦៤	សាយ ថារី	១៩	ស	អន្តង្គតាអូរ	កោះជីរាំង	១១-១០-២០០៦	
៦៥	ឈាន ឆួន	៤១	ប	អន្តង្គតាអូរ	កោះជីរាំង	១១-១០-២០០៦	
៦៦	សឿន សឿត	៣៨	ស	អន្តង្គតាអូរ	កោះជីរាំង	១១-១០-២០០៦	
៦៧	សោម សឿន	៣៥	ប	អន្តង្គតាអូរ	កោះជីរាំង	១១-១០-២០០៦	
៦៨	ស៊ុន កង	៣៣	ស	អន្តង្គតាអូរ	កោះជីរាំង	១១-១០-២០០៦	
៦៩	ស៊ុន រុង	៣៥	ប	អន្តង្គតាអូរ	កោះជីរាំង	១១-១០-២០០៦	
៧០	ធិន ដាំ	៤៤	ស	អន្តង្គតាអូរ	កោះជីរាំង	១១-១០-២០០៦	
៧១	ស៊ុន គា	៣៧	ស	អន្តង្គតាអូរ	កោះជីរាំង	១១-១០-២០០៦	
៧២	ស៊ុន ឡឹម	១៨	ប	អន្តង្គតាអូរ	កោះជីរាំង	១១-១០-២០០៦	
៧៣	ស៊ុន ចិន្តា	២១	ស	អន្តង្គតាអូរ	កោះជីរាំង	១១-១០-២០០៦	
៧៤	ស៊ុន ស៊ឹម	២៤	ស	អន្តង្គតាអូរ	កោះជីរាំង	១១-១០-២០០៦	
៧៥	ឆន យ៉ុន	៤៥	ប	អន្តង្គតាអូរ	កោះជីរាំង	១១-១០-២០០៦	
៧៦	ឈន នី	៣៩	ស	អន្តង្គតាអូរ	កោះជីរាំង	១១-១០-២០០៦	
៧៧	យ៉ុង មូល	២១	ប	អន្តង្គតាអូរ	កោះជីរាំង	១១-១០-២០០៦	
៧៨	យ៉ុង ហ៊ាង	១៨	ប	អន្តង្គតាអូរ	កោះជីរាំង	១១-១០-២០០៦	
៧៩	សាំង សារឿន	៥១	ប	អន្តង្គតាអូរ	កោះជីរាំង	១១-១០-២០០៦	
៨០	សៀង វ៉ាន់ថន	៥១	ប	អន្តង្គតាអូរ	កោះជីរាំង	១១-១០-២០០៦	
៨១	ឿន សុគន់	២៧	ប	អន្តង្គតាអូរ	កោះជីរាំង	១១-១០-២០០៦	
៨២	ឿន សុភ័ណ	២៣	ប	អន្តង្គតាអូរ	កោះជីរាំង	១១-១០-២០០៦	
៨៣	ឿន សុផា	២១	ស	អន្តង្គតាអូរ	កោះជីរាំង	១១-១០-២០០៦	
៨៤	ស៊ុញ ស្នាត់	២៧	ប	អន្តង្គតាអូរ	កោះជីរាំង	១១-១០-២០០៦	
៨៥	រឹមម្នី	២៦	ស	អន្តង្គតាអូរ	កោះជីរាំង	១១-១០-២០០៦	
៨៦	សាន ឯម	៤៧	ប	អន្តង្គតាអូរ	កោះជីរាំង	១១-១០-២០០៦	
៨៧	រៀម រិន	៥០	ស	អន្តង្គតាអូរ	កោះជីរាំង	១១-១០-២០០៦	
៨៨	គិត សុទិ	២៣	ស	អន្តង្គតាអូរ	កោះជីរាំង	១១-១០-២០០៦	
៨៩	គិត ស៊ឹម	២១	ស	អន្តង្គតាអូរ	កោះជីរាំង	១១-១០-២០០៦	

៩០	គិត ថ្មង	១៨	ប	អន្តង់តាអូរ	កោះជីវាំង	១១-១០-២០០៦	
៩១	សាំង ចាត	៣៤	ប	អន្តង់តាអូរ	កោះជីវាំង	១១-១០-២០០៦	
៩២	ប៊ិន ភាព	៣៣	ស	អន្តង់តាអូរ	កោះជីវាំង	១១-១០-២០០៦	
៩៣	សៅ យុន	៥៦	ស	អន្តង់តាអូរ	កោះជីវាំង	១១-១០-២០០៦	
៩៤	កែវ មី	៥៤	ប	អន្តង់តាអូរ	កោះជីវាំង	១១-១០-២០០៦	
៩៥	លុះ លុន	៥១	ស	អន្តង់តាអូរ	កោះជីវាំង	១១-១០-២០០៦	
៩៦	មិន ហ៊ាត	២៧	ប	អន្តង់តាអូរ	កោះជីវាំង	១៤-១០-២០០៦	
៩៧	មិន ហៀត	២៣	ប	អន្តង់តាអូរ	កោះជីវាំង	១៤-១០-២០០៦	
៩៨	មិន ម៉ាត់	២១	ប	អន្តង់តាអូរ	កោះជីវាំង	១៤-១០-២០០៦	
៩៩	ជា គួន	៦៤	ប	អន្តង់តាអូរ	កោះជីវាំង	១៤-១០-២០០៦	
១០០	ជួន លន់	៤៥	ស	អន្តង់តាអូរ	កោះជីវាំង	១៤-១០-២០០៦	
១០១	គួន គន់	២២	ប	អន្តង់តាអូរ	កោះជីវាំង	១៤-១០-២០០៦	
១០២	គួន ធី	២១	ប	អន្តង់តាអូរ	កោះជីវាំង	១៤-១០-២០០៦	
១០៣	គួន ឆៃយ៉ា	១៨	ប	អន្តង់តាអូរ	កោះជីវាំង	១៤-១០-២០០៦	
១០៤	យន់ លាប	៤២	ស	អន្តង់តាអូរ	កោះជីវាំង	១៤-១០-២០០៦	
១០៥	ក្រែ ជុំ	៤៥	ប	អន្តង់តាអូរ	កោះជីវាំង	២២-១០-២០០៦	
១០៦	រី សុខា	៤២	ប	អន្តង់តាអូរ	កោះជីវាំង	២២-១០-២០០៦	
១០៧	ភួង សាម៉េត	៣៣	ស	អន្តង់តាអូរ	កោះជីវាំង	២២-១០-២០០៦	
១០៨	គិល វណ្ណា	៤៧	ប	អន្តង់តាអូរ	កោះជីវាំង	២២-១០-២០០៦	
១០៩	ប៉ាត់ រ៉ានី	៤៩	ស	អន្តង់តាអូរ	កោះជីវាំង	២២-១០-២០០៦	
១១០	រួមវណ្ណា	៣៩	ប	អន្តង់តាអូរ	កោះជីវាំង	២២-១០-២០០៦	
១១១	កាន់ សុខា	២៣	ស	អន្តង់តាអូរ	កោះជីវាំង	២២-១០-២០០៦	
១១២	កាន់ សេង	២៧	ប	អន្តង់តាអូរ	កោះជីវាំង	២២-១០-២០០៦	
១១៣	ប៉ា សំណាង	៣៣	ស	អន្តង់តាអូរ	កោះជីវាំង	២២-១០-២០០៦	
១១៤	កាន់ គឹមស៊ូរ	២៨	ប	អន្តង់តាអូរ	កោះជីវាំង	២២-១០-២០០៦	
១១៥	លី គឹមឈុន	២៩	ស	អន្តង់តាអូរ	កោះជីវាំង	២២-១០-២០០៦	
១១៦	រ៉ា កាន់	៥៥	ប	អន្តង់តាអូរ	កោះជីវាំង	២២-១០-២០០៦	
១១៧	ជួន សាក	៥១	ស	អន្តង់តាអូរ	កោះជីវាំង	២២-១០-២០០៦	
១១៨	កាន់ សុធា	២០	ប	អន្តង់តាអូរ	កោះជីវាំង	២២-១០-២០០៦	
១១៩	កាន់ ចិន្តា	១៨	ស	អន្តង់តាអូរ	កោះជីវាំង	២២-១០-២០០៦	
១២០	កាន់ សុធី	១៩	ប	អន្តង់តាអូរ	កោះជីវាំង	២២-១០-២០០៦	

១២១	សាន វង្ស	៤២	ប	អន្តង់តាអូរ	កោះជីរាំង	២២-១០-២០០៦	
១២២	ម៉ន សារុន	៤៣	ស	អន្តង់តាអូរ	កោះជីរាំង	២២-១០-២០០៦	
១២៣	កិត សារឿត	២៣	ប	អន្តង់តាអូរ	កោះជីរាំង	២២-១០-២០០៦	
១២៤	គិត សារី	២២	ប	អន្តង់តាអូរ	កោះជីរាំង	២២-១០-២០០៦	
១២៥	គិត រ៉ុប	១៩	ប	អន្តង់តាអូរ	កោះជីរាំង	២២-១០-២០០៦	
១២៦	រ៉ាត រី	៧១	ស	អន្តង់តាអូរ	កោះជីរាំង	២២-១០-២០០៦	
១២៧	ប៉ាក់ហត្តា	២២	ប	អន្តង់តាអូរ	កោះជីរាំង	២២-១០-២០០៦	
១២៨	មិន ប៉ា	៤១	ប	អន្តង់តាអូរ	កោះជីរាំង	២២-១០-២០០៦	
១២៩	ពែត អ៊ិន	៥៦	ស	អន្តង់តាអូរ	កោះជីរាំង	២២-១០-២០០៦	
១៣០	ប៉ា ស៊ីនួន	១៨	ស	អន្តង់តាអូរ	កោះជីរាំង	២២-១០-២០០៦	
១៣១	ប៊ិន ធី	៣៣	ប	អន្តង់តាអូរ	កោះជីរាំង	២២-១០-២០០៦	
១៣២	ប៉ុរ៉ូយ៉ា	៣១	ស	អន្តង់តាអូរ	កោះជីរាំង	២២-១០-២០០៦	
១៣៣	មិន មិន	៣៥	ស	អន្តង់តាអូរ	កោះជីរាំង	២២-១០-២០០៦	
១៣៤	ព្រីមរ៉ន	៣៦	ប	អន្តង់តាអូរ	កោះជីរាំង	២២-១០-២០០៦	
១៣៥	សៅ លី	៣៧	ប	អន្តង់តាអូរ	កោះជីរាំង	២២-១០-២០០៦	
១៣៦	មិន សិទ្ធី	៣៣	ស	អន្តង់តាអូរ	កោះជីរាំង	២២-១០-២០០៦	
១៣៧	ញឹម ណាល់	៤២	ប	អន្តង់តាអូរ	កោះជីរាំង	២២-១០-២០០៦	
១៣៨	យន់ លី	៤១	ស	អន្តង់តាអូរ	កោះជីរាំង	២២-១០-២០០៦	
១៣៩	ណាល់ និល	២៣	ប	អន្តង់តាអូរ	កោះជីរាំង	២២-១០-២០០៦	
១៤០	សៅ អ៊ិន	៥៣	ប	អន្តង់តាអូរ	កោះជីរាំង	២២-១០-២០០៦	
១៤១	ជិម សាលូត	៥០	ស	អន្តង់តាអូរ	កោះជីរាំង	២២-១០-២០០៦	
១៤២	អ៊ិន អន	២៥	ប	អន្តង់តាអូរ	កោះជីរាំង	២២-១០-២០០៦	
១៤៣	អ៊ិន ហុកអេង	២៣	ប	អន្តង់តាអូរ	កោះជីរាំង	២២-១០-២០០៦	
១៤៤	អ៊ិន សំអង	១៩	ស	អន្តង់តាអូរ	កោះជីរាំង	២២-១០-២០០៦	
១៤៥	ជិម សៃ	៣៩	ប	អន្តង់តាអូរ	កោះជីរាំង	២២-១០-២០០៦	
១៤៦	រឿន ឈឿត	៣១	ប	អន្តង់តាអូរ	កោះជីរាំង	២២-១០-២០០៦	
១៤៧	ឆុន ភា	៣៨	ស	អន្តង់តាអូរ	កោះជីរាំង	២២-១០-២០០៦	
១៤៨	ជិម សុខ	៥៦	ស	អន្តង់តាអូរ	កោះជីរាំង	២២-១០-២០០៦	
១៤៩	ជា មឿន	២២	ស	អន្តង់តាអូរ	កោះជីរាំង	២២-១០-២០០៦	
១៥០	យូ គុណ	៤៨	ប	អន្តង់តាអូរ	កោះជីរាំង	២២-១០-២០០៦	
១៥១	កាត ទួន	៤៤	ស	អន្តង់តាអូរ	កោះជីរាំង	២២-១០-២០០៦	

១៥២	គុណ ឌី	២៤	ប	អន្តង់តាអូរ	កោះជីរាំង	២២-១០-២០០៦	
១៥៣	គុណ ចិត្ត	១៩	ប	អន្តង់តាអូរ	កោះជីរាំង	២២-១០-២០០៦	
១៥៤	ហួណូត	៤៦	ប	អន្តង់តាអូរ	កោះជីរាំង	២២-១០-២០០៦	
១៥៥	លី សារឿក	៥០	ស	អន្តង់តាអូរ	កោះជីរាំង	២២-១០-២០០៦	
១៥៦	អ៊ុយ លាង	២៧	ប	អន្តង់តាអូរ	កោះជីរាំង	២២-១០-២០០៦	
១៥៧	អិល ស្រី ឃឹម	២១	ស	អន្តង់តាអូរ	កោះជីរាំង	២២-១០-២០០៦	
១៥៨	អិល សាលីម	១៩	ស	អន្តង់តាអូរ	កោះជីរាំង	២២-១០-២០០៦	
១៥៩	សួន វណ្ណា	២២	ប	អន្តង់តាអូរ	កោះជីរាំង	២២-១០-២០០៦	
១៦០	អិល សាឡែន	១៨	ស	អន្តង់តាអូរ	កោះជីរាំង	២២-១០-២០០៦	
១៦១	លួន កៅស៊ូ	៦១	ស	អន្តង់តាអូរ	កោះជីរាំង	២២-១០-២០០៦	
១៦២	គាំ កែវ	២៤	ប	អន្តង់តាអូរ	កោះជីរាំង	២២-១០-២០០៦	
១៦៣	គាំ គង់	២២	ស	អន្តង់តាអូរ	កោះជីរាំង	២២-១០-២០០៦	
១៦៤	គាំ ហ៊ឹង	២០	ប	អន្តង់តាអូរ	កោះជីរាំង	២២-១០-២០០៦	
១៦៥	គាំ ត្រែង	១៨	ស	អន្តង់តាអូរ	កោះជីរាំង	២២-១០-២០០៦	
១៦៦	រឿន វ៉ាន់	២៧	ប	អន្តង់តាអូរ	កោះជីរាំង	២២-១០-២០០៦	
១៦៧	សៀន អិត	២៦	ស	អន្តង់តាអូរ	កោះជីរាំង	២២-១០-២០០៦	
១៦៨	ស៊ីញ ឆុម	៣៣	ស	អន្តង់តាអូរ	កោះជីរាំង	២២-១០-២០០៦	
១៦៩	សើន ជួរ	១៨	ស	អន្តង់តាអូរ	កោះជីរាំង	២២-១០-២០០៦	
១៧០	សុទ្ធ អាង	៤០	ប	អន្តង់តាអូរ	កោះជីរាំង	២២-១០-២០០៦	
១៧១	មាន លក្ខី	៣៨	ស	អន្តង់តាអូរ	កោះជីរាំង	២២-១០-២០០៦	
១៧២	អាង កុជ	២០	ប	អន្តង់តាអូរ	កោះជីរាំង	២២-១០-២០០៦	
១៧៣	អាង អ៊ុំ	១៨	ស	អន្តង់តាអូរ	កោះជីរាំង	២២-១០-២០០៦	
១៧៤	អេង សំ	៥២	ប	អន្តង់តាអូរ	កោះជីរាំង	២២-១០-២០០៦	
១៧៥	ហ៊ុំ ម៉ៅ	៤៨	ស	អន្តង់តាអូរ	កោះជីរាំង	២២-១០-២០០៦	
១៧៦	សំ តក់	១៨	ប	អន្តង់តាអូរ	កោះជីរាំង	២២-១០-២០០៦	
១៧៧	សៀន ភ្នៅ	២៩	ប	អន្តង់តាអូរ	កោះជីរាំង	២២-១០-២០០៦	
១៧៨	រុំ រដួស	២៧	ស	អន្តង់តាអូរ	កោះជីរាំង	២២-១០-២០០៦	
១៧៩	ប៊ិន ធឿន	៣៥	ប	អន្តង់តាអូរ	កោះជីរាំង	២២-១០-២០០៦	
១៨០	សាំង ភេង	៣៥	ស	អន្តង់តាអូរ	កោះជីរាំង	២២-១០-២០០៦	
១៨១	ម៉ៅវត្ត	៣៧	ប	អន្តង់តាអូរ	កោះជីរាំង	២២-១០-២០០៦	
១៨២	វ៉ាន ស៊ីណា	៣៦	ស	អន្តង់តាអូរ	កោះជីរាំង	២២-១០-២០០៦	

១៨៣	យី វ៉ាន	៤៩	ប	អន្តង់តាអូរ	កោះជីវាំង	២២-១០-២០០៦	
១៨៤	សុទ្ធ រ៉ាត់	៥០	ស	អន្តង់តាអូរ	កោះជីវាំង	២២-១០-២០០៦	
១៨៥	វ៉ាន់ នេត	២៤	ប	អន្តង់តាអូរ	កោះជីវាំង	២២-១០-២០០៦	
១៨៦	វ៉ាន់ ប៉ក់	១៨	ប	អន្តង់តាអូរ	កោះជីវាំង	២២-១០-២០០៦	
១៨៧	មុត សារឿន	៤០	ប	អន្តង់តាអូរ	កោះជីវាំង	២២-១០-២០០៦	
១៨៨	ហម ចំប៉ី	៣១	ស	អន្តង់តាអូរ	កោះជីវាំង	២២-១០-២០០៦	
១៨៩	ហ៊ុល ហ៊ាន	៥៧	ស	អន្តង់តាអូរ	កោះជីវាំង	២២-១០-២០០៦	
១៩០	ហេង ជា	២១	ប	អន្តង់តាអូរ	កោះជីវាំង	២២-១០-២០០៦	
១៩១	ហេង ហ៊ឹង	២០	ប	អន្តង់តាអូរ	កោះជីវាំង	២២-១០-២០០៦	
១៩២	ប៊ុច យន់	៦៨	ប	អន្តង់តាអូរ	កោះជីវាំង	២៤-១០-២០០៦	
១៩៣	យ៉ុន សុភាព	៣៣	ប	អន្តង់តាអូរ	កោះជីវាំង	២៤-១០-២០០៦	
១៩៤	ថ្នាង ហៀង	៣១	ប	អន្តង់តាអូរ	កោះជីវាំង	២៤-១០-២០០៦	
១៩៥	ព្រិល លាភ	៣២	ស	អន្តង់តាអូរ	កោះជីវាំង	២៤-១០-២០០៦	
១៩៦	យួន ហ៊ុន	៦៩	ប	អន្តង់តាអូរ	កោះជីវាំង	២៤-១០-២០០៦	
១៩៧	ប៊ុន ស៊ុន ឌី	៦៦	ស	អន្តង់តាអូរ	កោះជីវាំង	២៤-១០-២០០៦	
១៩៨	ឈឹម គន្ធា	៤១	ស	អន្តង់តាអូរ	កោះជីវាំង	២៤-១០-២០០៦	
១៩៩	ឈឹម សារី	៣៥	ស	អន្តង់តាអូរ	កោះជីវាំង	២៤-១០-២០០៦	
២០០	ឈឹម សារឿន	៣២	ស	អន្តង់តាអូរ	កោះជីវាំង	២៤-១០-២០០៦	
២០១	ឈឹម សារ៉ែន	៣១	ប	អន្តង់តាអូរ	កោះជីវាំង	២៤-១០-២០០៦	
២០២	ឈឹម សារ៉ាន់	២៨	ស	អន្តង់តាអូរ	កោះជីវាំង	២៤-១០-២០០៦	
២០៣	ឈឹម សុភ័ក្រ	១៨	ស	អន្តង់តាអូរ	កោះជីវាំង	២៤-១០-២០០៦	
២០៤	សុខ សៅ	៤១	ប	អន្តង់តាអូរ	កោះជីវាំង	២៤-១០-២០០៦	
២០៥	ពឹង ហុង	៣៩	ស	អន្តង់តាអូរ	កោះជីវាំង	២៤-១០-២០០៦	
២០៦	ពឹង ហាំង	៦៣	ប	អន្តង់តាអូរ	កោះជីវាំង	២៤-១០-២០០៦	
២០៧	សុខ គង់	៧១	ប	អន្តង់តាអូរ	កោះជីវាំង	២៤-១០-២០០៦	
២០៨	សៀន កុសល	២៨	ប	អន្តង់តាអូរ	កោះជីវាំង	២៤-១០-២០០៦	
២០៩	វ៉ន សារុធ	៤១	ប	អន្តង់តាអូរ	កោះជីវាំង	២៤-១០-២០០៦	
២១០	ពឹង អេង	៣៧	ស	អន្តង់តាអូរ	កោះជីវាំង	២៤-១០-២០០៦	
២១១	វ៉ន ស៊ុណា	១៨	ស	អន្តង់តាអូរ	កោះជីវាំង	២៤-១០-២០០៦	
២១២	វ៉ន ស៊ុណេត	១៧	ស	អន្តង់តាអូរ	កោះជីវាំង	២៤-១០-២០០៦	
២១៣	សួន ឡោ	៤២	ប	អន្តង់តាអូរ	កោះជីវាំង	២៤-១០-២០០៦	



២១៤	បូរ សុភិ	៤៤	ស	អន្តង់តាអូរ	កោះជីវាំង	២៤-១០-២០០៦	
២១៥	ហាក់ សាំ	៥៥	ប	អន្តង់តាអូរ	កោះជីវាំង	២៤-១០-២០០៦	
២១៦	ឈាន សារួន	៥២	ស	អន្តង់តាអូរ	កោះជីវាំង	៣០-១០-២០០៦	
២១៧	សាំ ចាន់រេត	២៤	ស	អន្តង់តាអូរ	កោះជីវាំង	៣០-១០-២០០៦	
២១៨	សាំ ចាន់រ៉ា	១៩	ប	អន្តង់តាអូរ	កោះជីវាំង	៣០-១០-២០០៦	
២១៩	ឈឹក ធ្មក	៥២	ស	អន្តង់តាអូរ	កោះជីវាំង	៣០-១០-២០០៦	
២២០	រុន សុភក្រៃ	២១	ប	អន្តង់តាអូរ	កោះជីវាំង	៣០-១០-២០០៦	
២២១	រុន សុភិ	១៨	ស	អន្តង់តាអូរ	កោះជីវាំង	៣០-១០-២០០៦	
២២២	ឈិត លន	៥៥	ស	អន្តង់តាអូរ	កោះជីវាំង	៣០-១០-២០០៦	
២២៣	ព្រិល ចន្ទី	២៤	ប	អន្តង់តាអូរ	កោះជីវាំង	៣០-១០-២០០៦	
២២៤	ព្រិល ចាន់ណា	២៩	ប	អន្តង់តាអូរ	កោះជីវាំង	៣០-១០-២០០៦	
២២៥	ព្រិល ចាន់ឡើន	២១	ប	អន្តង់តាអូរ	កោះជីវាំង	៣០-១០-២០០៦	
២២៦	អូន ទុយ	៤៨	ប	អន្តង់តាអូរ	កោះជីវាំង	៣០-១០-២០០៦	
២២៧	ហ៊ុន ភេង	៤៧	ប	អន្តង់តាអូរ	កោះជីវាំង	៣០-១០-២០០៦	
២២៨	ការ ឡើន	៥១	ប	អន្តង់តាអូរ	កោះជីវាំង	៣០-១០-២០០៦	
២២៩	ព្រឹង ឡុម	៥១	ស	អន្តង់តាអូរ	កោះជីវាំង	៣០-១០-២០០៦	
២៣០	ឡើន ថន	២៨	ប	អន្តង់តាអូរ	កោះជីវាំង	៣០-១០-២០០៦	
២៣១	អេង ហេង	៤០	ប	អន្តង់តាអូរ	កោះជីវាំង	១០-១១-០៦	
២៣២	សៀន សរ	៤១	ស	អន្តង់តាអូរ	កោះជីវាំង	១០-១១-០៦	
២៣៣	ទុយ ពិស៊ី	២៧	ប	អន្តង់តាអូរ	កោះជីវាំង	១០-១១-០៦	
២៣៤	ហេង ចិន្តា	១៩	ស	អន្តង់តាអូរ	កោះជីវាំង	១០-១១-០៦	
២៣៥	ឈួម ឈាង	១៨	ប	អន្តង់តាអូរ	កោះជីវាំង	១០-១១-០៦	
២៣៦	សី ទី	៣៤	ប	អន្តង់តាអូរ	កោះជីវាំង	១០-១១-០៦	
២៣៧	ឡើន រឿត	៣៧	ស	អន្តង់តាអូរ	កោះជីវាំង	១០-១១-០៦	
២៣៨	ហម ភី	៣៧	ប	អន្តង់តាអូរ	កោះជីវាំង	១០-១១-០៦	
២៣៩	រុំ មាន	៣២	ស	អន្តង់តាអូរ	កោះជីវាំង	១០-១១-០៦	
២៤០	គង់ ប៊ុច	៣៦	ប	អន្តង់តាអូរ	កោះជីវាំង	១០-១១-០៦	
២៤១	ឈាង រត្ន	៣៥	ស	អន្តង់តាអូរ	កោះជីវាំង	១០-១១-០៦	
២៤២	ជា ចន្ទី	៣៧	ប	អន្តង់តាអូរ	កោះជីវាំង	១០-១១-០៦	
២៤៣	ជូ សុខា	៤២	ស	អន្តង់តាអូរ	កោះជីវាំង	១០-១១-០៦	
២៤៤	អាយ សារុត	៤៥	ប	អន្តង់តាអូរ	កោះជីវាំង	១០-១១-០៦	

២៤៥	ជូនី	៤៤	ស		អន្តង្គតាអូរ	កោះជីវាំង	១០-១១-០៦	
២៤៦	ឆាយ ទុំ	៤០	ប		អន្តង្គតាអូរ	កោះជីវាំង	១០-១១-០៦	
២៤៧	លី ឈិន	៣៧	ស		អន្តង្គតាអូរ	កោះជីវាំង	១០-១១-០៦	
២៤៨	ថោង ប៊ុនថន	៤៦	ប		អន្តង្គតាអូរ	កោះជីវាំង	១០-១១-០៦	
២៤៩	ហុង តិម ហ៊ាវ	៤៥	ស		អន្តង្គតាអូរ	កោះជីវាំង	១០-១១-០៦	
២៥០	ថោង សំបូរ	២៣	ប		អន្តង្គតាអូរ	កោះជីវាំង	១០-១១-០៦	
២៥១	ហែម ឆឿន	២៩	ប		អន្តង្គតាអូរ	កោះជីវាំង	១០-១១-០៦	
២៥២	អ៊ិន ពៅ	២៥	ស		អន្តង្គតាអូរ	កោះជីវាំង	១០-១១-០៦	
២៥៣	លីវី	២៦	ប		អន្តង្គតាអូរ	កោះជីវាំង	១០-១១-០៦	
២៥៤	ឆម ហួន	២៣	ស		អន្តង្គតាអូរ	កោះជីវាំង	១០-១១-០៦	
២៥៥	លី ភេ	២៨	ប		អន្តង្គតាអូរ	កោះជីវាំង	១០-១១-០៦	
២៥៦	ឈិន សួរ	២៩	ស		អន្តង្គតាអូរ	កោះជីវាំង	១៤-១១-២០០៦	
២៥៧	ជុន ខា	៣៧	ប		អន្តង្គតាអូរ	កោះជីវាំង	១៤-១១-២០០៦	
២៥៨	ជុំរិទ្ធិ	២៦	ប		អន្តង្គតាអូរ	កោះជីវាំង	១៤-១១-២០០៦	
២៥៩	ហែម លឹម	២១	ស		អន្តង្គតាអូរ	កោះជីវាំង	១៤-១១-២០០៦	
២៦០	ប៊ុន បាវ	៣៧	ប		អន្តង្គតាអូរ	កោះជីវាំង	១៤-១១-២០០៦	
២៦១	អេង ឈុនលាង	៣១	ស		អន្តង្គតាអូរ	កោះជីវាំង	១៤-១១-២០០៦	
២៦២	បាវ បាន	៣៣	ប		អន្តង្គតាអូរ	កោះជីវាំង	១៤-១១-២០០៦	
២៦៣	បាវ អេងលី	២៣	ស		អន្តង្គតាអូរ	កោះជីវាំង	១៤-១១-២០០៦	
២៦៤	បាវ សំអួន	២១	ស		អន្តង្គតាអូរ	កោះជីវាំង	១៤-១១-២០០៦	
២៦៥	បាវ ធុល	១៨	ប		អន្តង្គតាអូរ	កោះជីវាំង	១៤-១១-២០០៦	
២៦៦	ជុម បូរ	៤៥	ប		អន្តង្គតាអូរ	កោះជីវាំង	១៤-១១-២០០៦	
២៦៧	សុខ រ៉ាត់	៥៣	ស		អន្តង្គតាអូរ	កោះជីវាំង	១៤-១១-២០០៦	
២៦៨	យាន យ៉ុន	៥០	ស		អន្តង្គតាអូរ	កោះជីវាំង	១៤-១១-២០០៦	
២៦៩	ហ៊ុន សុខុន	៣០	ប		អន្តង្គតាអូរ	កោះជីវាំង	១៤-១១-២០០៦	
២៧០	កែវ ហឿន	៥៩	ស		អន្តង្គតាអូរ	កោះជីវាំង	១៤-១១-២០០៦	
២៧១	ឈឿន វិរៈ	២៣	ប		អន្តង្គតាអូរ	កោះជីវាំង	១៧-១១-២០០៦	
២៧២	ចាន់ សម្បស្ស	១៨	ស		អន្តង្គតាអូរ	កោះជីវាំង	១៧-១១-២០០៦	
២៧៣	លី គង់	២៨	ប		អន្តង្គតាអូរ	កោះជីវាំង	១៧-១១-២០០៦	
២៧៤	រ៉ម រុតិ	២៧	ស		អន្តង្គតាអូរ	កោះជីវាំង	១៧-១១-២០០៦	
២៧៥	រុំ ចំរើន	២៧	ស		អន្តង្គតាអូរ	កោះជីវាំង	១៧-១១-២០០៦	

២៧៦	គង់ វិបុល	២៤	ស		អន្តង្គតាអូរ	កោះជីវាំង	១៧-១១-២០០៦	
២៧៧	ហ៊ុន ស្រីអ៊ឹម	១៨	ស		អន្តង្គតាអូរ	កោះជីវាំង	១៧-១១-២០០៦	
២៧៨	សួន សារឿន	៥២	ប		អន្តង្គតាអូរ	កោះជីវាំង	១៧-១១-២០០៦	
២៧៩	ហេង សាលី	៥៥	ស		អន្តង្គតាអូរ	កោះជីវាំង	១៧-១១-២០០៦	
២៨០	ឿន ភី ណា	២៦	ស		អន្តង្គតាអូរ	កោះជីវាំង	១៧-១១-២០០៦	
២៨១	ឿន ភិវិទ្ធី	២៣	ប		អន្តង្គតាអូរ	កោះជីវាំង	១៧-១១-២០០៦	
២៨២	ឿន ភិរ៉ា	១៩	ប		អន្តង្គតាអូរ	កោះជីវាំង	១៧-១១-២០០៦	
២៨៣	ជុន ឡូ	៣៧	ប		អន្តង្គតាអូរ	កោះជីវាំង	១៧-១១-២០០៦	
២៨៤	ជឹម យុត	៤១	ស		អន្តង្គតាអូរ	កោះជីវាំង	១៧-១១-២០០៦	
២៨៥	លួន ឡែ	៣៧	ប		អន្តង្គតាអូរ	កោះជីវាំង	១៧-១១-២០០៦	
២៨៦	ហ៊ុន បារាំង	៣៤	ស		អន្តង្គតាអូរ	កោះជីវាំង	១៧-១១-២០០៦	
២៨៧	ឡែ គឹម ហេង	១៧	ស		អន្តង្គតាអូរ	កោះជីវាំង	១៧-១១-០៦	
២៨៨	ស៊ិន សុខា	២៣	ប		អន្តង្គតាអូរ	កោះជីវាំង	១៧-១១-០៦	
២៨៩	ចូ សុភា	២២	ស		អន្តង្គតាអូរ	កោះជីវាំង	១៧-១១-០៦	
២៩០	សុខ រ៉េត	៦១	ស		អន្តង្គតាអូរ	កោះជីវាំង	១៧-១១-០៦	
២៩១	និន តូច	២៨	ប		អន្តង្គតាអូរ	កោះជីវាំង	១៧-១១-០៦	
២៩២	និន ម៉ាប់	២៥	ស		អន្តង្គតាអូរ	កោះជីវាំង	១៧-១១-០៦	
២៩៣	ឡេង ភេង	៦៣	ប		អន្តង្គតាអូរ	កោះជីវាំង	១៤-១២-០៦	
២៩៤	ទិត្យ រ៉ាន់	៥៩	ស		អន្តង្គតាអូរ	កោះជីវាំង	១៤-១២-០៦	
២៩៥	ឡេង ណាំ	១៨	ស		អន្តង្គតាអូរ	កោះជីវាំង	១៤-១២-០៦	
២៩៦	ឡេង ធីតា	២១	ស		អន្តង្គតាអូរ	កោះជីវាំង	១៤-១២-០៦	
២៩៧	ឡេង ឡាយ	២៨	ប		អន្តង្គតាអូរ	កោះជីវាំង	១៤-១២-០៦	
២៩៨	ឡេង ឡុង	៣១	ប		អន្តង្គតាអូរ	កោះជីវាំង	១៤-១២-០៦	
២៩៩	សន ជា	៤៥	ប		អន្តង្គតាអូរ	កោះជីវាំង	១៤-១២-០៦	
៣០០	មឿន សារឿន	៥៦	ប		អន្តង្គតាអូរ	កោះជីវាំង	១៤-១២-០៦	
៣០១	សន ហ៊ឹង	៥១	ស		អន្តង្គតាអូរ	កោះជីវាំង	១៤-១២-០៦	
៣០២	ឿន ចន្ទា	២២	ស		អន្តង្គតាអូរ	កោះជីវាំង	១៤-១២-០៦	
៣០៣	ឿន រស់	១៩	ប		អន្តង្គតាអូរ	កោះជីវាំង	១៤-១២-០៦	
៣០៤	ឿន ចន្ទី	២០	ស		អន្តង្គតាអូរ	កោះជីវាំង	១៤-១២-០៦	
៣០៥	ពុំ មុនី	៤១	ប		អន្តង្គតាអូរ	កោះជីវាំង	១៤-១២-០៦	
៣០៦	ឡេង លុយ	៣១	ស		អន្តង្គតាអូរ	កោះជីវាំង	១៤-១២-០៦	

៣០៧	ក្បែង សោភ័ណ្ណ	៤៤	ស		អន្តង្គតាអូរ	កោះជីវាំង	១៤-១២-០៦	
៣០៨	ពុំ រដ្ឋល	៣៩	ស		អន្តង្គតាអូរ	កោះជីវាំង	១៤-១២-០៦	
៣០៩	ពីង សូរ	៤៥	ប		អន្តង្គតាអូរ	កោះជីវាំង	១៤-១២-០៦	
៣១០	ជរ ណែ	៤៣	ស		អន្តង្គតាអូរ	កោះជីវាំង	១៤-១២-០៦	
៣១១	ញឹម សំអាត	៥៦	ប		អន្តង្គតាអូរ	កោះជីវាំង	១៤-១២-០៦	
៣១២	ញឹម ណារី	៤៥	ស		អន្តង្គតាអូរ	កោះជីវាំង	១៤-១២-០៦	
៣១៣	វី រុង	៤៣	ប		អន្តង្គតាអូរ	កោះជីវាំង	១៤-១២-០៦	
៣១៤	ញឹម វិអិ	៤០	ស		អន្តង្គតាអូរ	កោះជីវាំង	១៤-១២-០៦	
៣១៥	ញឹម ស៊ីណា	៤៧	ស		អន្តង្គតាអូរ	កោះជីវាំង	១៤-១២-០៦	
៣១៦	យ៉ាត ទូច	៥១	ប		អន្តង្គតាអូរ	កោះជីវាំង	១៤-១២-០៦	
៣១៧	លី សម្បត្តិ	៤៥	ប		អន្តង្គតាអូរ	កោះជីវាំង	១៤-១២-០៦	
៣១៨	លី មិ	៣៨	ប		អន្តង្គតាអូរ	កោះជីវាំង	១៤-១២-០៦	
៣១៩	លី ពៅ	៣៦	ប		អន្តង្គតាអូរ	កោះជីវាំង	១៤-១២-០៦	
៣២០	លី កាន់	២៧	ប		អន្តង្គតាអូរ	កោះជីវាំង	១៤-១២-០៦	
៣២១	ពីង ហ៊ុយ	២៣	ស		អន្តង្គតាអូរ	កោះជីវាំង	១៤-១២-០៦	
៣២២	លន់ ឈិន	៤៧	ប		អន្តង្គតាអូរ	កោះជីវាំង	១៤-១២-០៦	
៣២៣	ឈិន សែម	២៤	ស		អន្តង្គតាអូរ	កោះជីវាំង	១៤-១២-០៦	
៣២៤	ឈិន ស៊ិន	២១	ស		អន្តង្គតាអូរ	កោះជីវាំង	១៤-១២-០៦	
៣២៥	ឈិន ម៉ិន	១៩	ប		អន្តង្គតាអូរ	កោះជីវាំង	១៤-១២-០៦	
៣២៦	ដែង ហៀន	៤៤	ប		អន្តង្គតាអូរ	កោះជីវាំង	១៤-១២-០៦	
៣២៧	រៀម រឿយ	៥៩	ស		អន្តង្គតាអូរ	កោះជីវាំង	១៤-១២-០៦	
៣២៨	ហៀន ផែន	២៣	ប		អន្តង្គតាអូរ	កោះជីវាំង	១៤-១២-០៦	
៣២៩	ហៀនពិដ្ឋ	២៥	ស		អន្តង្គតាអូរ	កោះជីវាំង	១៤-១២-០៦	
៣៣០	ខេង ទុំ	៤៣	ប		អន្តង្គតាអូរ	កោះជីវាំង	១៤-១២-០៦	
៣៣១	យ៉ាត ណារី	៣៩	ស		អន្តង្គតាអូរ	កោះជីវាំង	១៤-១២-០៦	
៣៣២	ខុំ យឹម	២៧	ប		អន្តង្គតាអូរ	កោះជីវាំង	១៤-១២-០៦	
៣៣៣	ខុំ ខែម	២៤	ប		អន្តង្គតាអូរ	កោះជីវាំង	១៤-១២-០៦	
៣៣៤	លី ហៀង	៥៦	ប		អន្តង្គតាអូរ	កោះជីវាំង	១៤-១២-០៦	
៣៣៥	យឹម សាងាំ	៥៤	ស		អន្តង្គតាអូរ	កោះជីវាំង	១៤-១២-០៦	
៣៣៦	លី ឡេង	២៧	ប		អន្តង្គតាអូរ	កោះជីវាំង	១៤-១២-០៦	
៣៣៧	លី ជា	២៣	ប		អន្តង្គតាអូរ	កោះជីវាំង	១៤-១២-០៦	

៣៣៨	ថៃ សួន	៤០	ប	អន្តង់តាអូរ	កោះជីវាំង	១៤-១២-០៦	
៣៣៩	ឈន ណារី	៣៧	ស	អន្តង់តាអូរ	កោះជីវាំង	១៤-១២-០៦	
៣៤០	ថៃ កុសល្យ	២៣	ប	អន្តង់តាអូរ	កោះជីវាំង	១៤-១២-០៦	
៣៤១	ថៃ ចំរើន	១៩	ស	អន្តង់តាអូរ	កោះជីវាំង	១៤-១២-០៦	
៣៤២	ហង្ស វិចិត្រ	៣៥	ប	អន្តង់តាអូរ	កោះជីវាំង	១៤-១២-០៦	
៣៤៣	សៅ ស្រី អន	២៧	ស	អន្តង់តាអូរ	កោះជីវាំង	១៤-១២-០៦	
៣៤៤	ហុង ទុយ	៦៩	ប	អន្តង់តាអូរ	កោះជីវាំង	១៤-១២-០៦	
៣៤៥	សួន ង៉ា	៥៩	ស	អន្តង់តាអូរ	កោះជីវាំង	១៤-១២-០៦	
៣៤៦	ហុង រតនា	២៥	ប	អន្តង់តាអូរ	កោះជីវាំង	១៤-១២-០៦	
៣៤៧	ហុង វណ្ណៈ	២៣	ប	អន្តង់តាអូរ	កោះជីវាំង	១៤-១២-០៦	
៣៤៨	ហុង ស៊ីវហ៊ុន	១៨	ស	អន្តង់តាអូរ	កោះជីវាំង	១៤-១២-០៦	
៣៤៩	យ៉ុន សុផុន	២៧	ប	អន្តង់តាអូរ	កោះជីវាំង	១៤-១២-០៦	
៣៥០	យ៉ុន សំណាង	២៩	ស	អន្តង់តាអូរ	កោះជីវាំង	១៤-១២-០៦	
៣៥១	យ៉ុន សុផៃ	២៤	ប	អន្តង់តាអូរ	កោះជីវាំង	១៤-១២-០៦	
៣៥២	ប្រាក់ សាមុត	៥៣	ស	អន្តង់តាអូរ	កោះជីវាំង	១៤-១២-០៦	
៣៥៣	គិត សិន	៥៧	ប	អន្តង់តាអូរ	កោះជីវាំង	១៤-១២-០៦	
៣៥៤	គិត សារុត	២៨	ប	អន្តង់តាអូរ	កោះជីវាំង	១៤-១២-០៦	
៣៥៥	គិត គន្ធា	២៤	ស	អន្តង់តាអូរ	កោះជីវាំង	១៤-១២-០៦	
៣៥៦	គិត ស្នា	២៦	ប	អន្តង់តាអូរ	កោះជីវាំង	១៤-១២-០៦	
៣៥៧	គិត សាលី	១៩	ប	អន្តង់តាអូរ	កោះជីវាំង	១៤-១២-០៦	
៣៥៨	ឯក ណែ	៤៥	ប	អន្តង់តាអូរ	កោះជីវាំង	១៤-១២-០៦	
៣៥៩	ប៉ុក សិន	៤០	ស	អន្តង់តាអូរ	កោះជីវាំង	១៤-១២-០៦	
៣៦០	ណែ សុខា	២៣	ស	អន្តង់តាអូរ	កោះជីវាំង	១៤-១២-០៦	
៣៦១	ណែ ចុង	១៨	ប	អន្តង់តាអូរ	កោះជីវាំង	១៤-១២-០៦	
៣៦២	ផ្កាន មាន	៤០	ប	អន្តង់តាអូរ	កោះជីវាំង	១៤-១២-០៦	
៣៦៣	ថាវ សំ	៣៧	ប	អន្តង់តាអូរ	កោះជីវាំង	១៤-១២-០៦	
៣៦៤	ថា សៀប	៣៩	ស	អន្តង់តាអូរ	កោះជីវាំង	១៤-១២-០៦	
៣៦៥	ខុច ឡឿន	៤១	ប	អន្តង់តាអូរ	កោះជីវាំង	១៤-១២-០៦	
៣៦៦	ឡឿន ដន	២៥	ប	អន្តង់តាអូរ	កោះជីវាំង	១៤-១២-០៦	
៣៦៧	សៀន សៀត	៤០	ប	អន្តង់តាអូរ	កោះជីវាំង	១៤-១២-០៦	
៣៦៨	សៀត អៀត	២៥	ប	អន្តង់តាអូរ	កោះជីវាំង	១៤-១២-០៦	

៣៦៩	ស៊ីន លៃ	៣៧	ប	អន្លង់តាអូរ	កោះជីរាំង	១៤-១២-០៦	
៣៧០	មាស ឈាង	៥៧	ប	អន្លង់តាអូរ	កោះជីរាំង	១៤-១២-០៦	
៣៧១	ជួប វណ្ណី	៥២	ស	អន្លង់តាអូរ	កោះជីរាំង	១៤-១២-០៦	
៣៧២	ឈង រិ	២៥	ប	អន្លង់តាអូរ	កោះជីរាំង	១៤-១២-០៦	
៣៧៣	ឈាង ប៉ាង	២១	ប	អន្លង់តាអូរ	កោះជីរាំង	១៤-១២-០៦	
៣៧៤	ជួប វណ្ណៈ	២៧	ប	អន្លង់តាអូរ	កោះជីរាំង	១៤-១២-០៦	
៣៧៥	មាស អៀង	៥៤	ប	អន្លង់តាអូរ	កោះជីរាំង	១៤-១២-០៦	
៣៧៦	មាស ហុង	៤៥	ស	អន្លង់តាអូរ	កោះជីរាំង	១៤-១២-០៦	
៣៧៧	ថៃ ណារ៉េត	៤៨	ប	អន្លង់តាអូរ	កោះជីរាំង	១៤-១២-០៦	
៣៧៨	មាស ណៃ	៣៩	ស	អន្លង់តាអូរ	កោះជីរាំង	១៤-១២-០៦	
៣៧៩	អៀង សម្បត្តិ	២១	ប	អន្លង់តាអូរ	កោះជីរាំង	១៤-១២-០៦	
៣៨០	អៀង សាមុន	២៥	ស	អន្លង់តាអូរ	កោះជីរាំង	១៤-១២-០៦	
៣៨១	ច្រៀង សុភ័ណ្ណ	២៦	ប	អន្លង់តាអូរ	កោះជីរាំង	១៤-១២-០៦	
៣៨២	ច្រាប ច្រៀង	៦៧	ប	អន្លង់តាអូរ	កោះជីរាំង	១៤-១២-០៦	
៣៨៣	សាន រ៉ាន់	៦៤	ស	អន្លង់តាអូរ	កោះជីរាំង	១៤-១២-០៦	
៣៨៤	ច្រៀង កុសល្យ	២៤	ប	អន្លង់តាអូរ	កោះជីរាំង	១៤-១២-០៦	
៣៨៥	ច្រៀង រស្មី	២០	ស	អន្លង់តាអូរ	កោះជីរាំង	១៤-១២-០៦	
៣៨៦	មាស រង	៦០	ស	អន្លង់តាអូរ	កោះជីរាំង	១៤-១២-០៦	
៣៨៧	រ៉ាន់ សុទិ	២៧	ស	អន្លង់តាអូរ	កោះជីរាំង	១៤-១២-០៦	
៣៨៨	រ៉ាន់ សុធី	២៤	ស	អន្លង់តាអូរ	កោះជីរាំង	១៤-១២-០៦	
៣៨៩	រ៉ាន់ សុអូន	២៧	ប	អន្លង់តាអូរ	កោះជីរាំង	១៤-១២-០៦	
៣៩០	ប៊ិច រើន	៣៩	ប	អន្លង់តាអូរ	កោះជីរាំង	១៤-១២-០៦	
៣៩១	ស៊ីវ រដ្ឋា	២៧	ស	អន្លង់តាអូរ	កោះជីរាំង	១៤-១២-០៦	
៣៩២	ឈន ចន្ទហ៊ាង	៤៣	ប	អន្លង់តាអូរ	កោះជីរាំង	១៤-១២-០៦	
៣៩៣	ប៉ែន ប៊ុណ្ណា	៤១	ប	អន្លង់តាអូរ	កោះជីរាំង	១៤-១២-០៦	
៣៩៤	ជៀម សារុន	៣៩	ស	អន្លង់តាអូរ	កោះជីរាំង	១៤-១២-០៦	
៣៩៥	ណា គីមឈរ	១៨	ប	អន្លង់តាអូរ	កោះជីរាំង	១៤-១២-០៦	
៣៩៦	ហុង គីមហ៊ាន	៣៩	ស	អន្លង់តាអូរ	កោះជីរាំង	១៤-១២-០៦	
៣៩៧	ហុង គីមហ៊ិត	៤២	ស	អន្លង់តាអូរ	កោះជីរាំង	១៤-១២-០៦	
៣៩៨	បៀត លំអង	២៤	ស	អន្លង់តាអូរ	កោះជីរាំង	១៤-១២-០៦	
៣៩៩	បៀត កញ្ញា	២៤	ស	អន្លង់តាអូរ	កោះជីរាំង	១៤-១២-០៦	

៤០០	ហ្វឹត សីហា	២១	ប		អន្តង្គតាអូរ	កោះជីវាំង	១៤-១២-០៦	
៤០១	ហ្វឹត ស្រីស	១៨	ស		អន្តង្គតាអូរ	កោះជីវាំង	១៤-១២-០៦	
៤០២	គុយ ហ៊ាន់	៦២	ស		អន្តង្គតាអូរ	កោះជីវាំង	១៤-១២-០៦	
៤០៣	ហួន ស្រី	៣៩	ស		អន្តង្គតាអូរ	កោះជីវាំង	១៤-១២-០៦	
៤០៤	ជីវ ចាន់រស់	២៧	ប		អន្តង្គតាអូរ	កោះជីវាំង	១៤-១២-០៦	
៤០៥	ហួន សំបូរ	២៥	ស		អន្តង្គតាអូរ	កោះជីវាំង	១៤-១២-០៦	
៤០៦	ហួត ពីសិ	២៣	ស		អន្តង្គតាអូរ	កោះជីវាំង	១៤-១២-០៦	
៤០៧	ហួន ពេជ្រវត្ត	២១	ស		អន្តង្គតាអូរ	កោះជីវាំង	១៤-១២-០៦	
៤០៨	ហួន រុទ្ធី	៣៧	ប		អន្តង្គតាអូរ	កោះជីវាំង	១៤-១២-០៦	

សរុប ៤០៨នាក់ (ប្រុស២១៨នាក់ និង ស្រី ១៩០ នាក់)

អន្តង្គតាអូរ, ថ្ងៃ ទី ០១ ខែ ធ្នូ ២០០៧  
**ប្រធានសហគមន៍ទេសាង អន្តង្គតាអូរ**



**ម៉ៅ ពេញ**

# បញ្ជីឈ្មោះគណៈកម្មការសហគមន៍នេសាទ អន្លង់តាអូរ

ឃុំកោះជីវាំង ស្រុកឯកភ្នំ ខេត្តបាត់ដំបង

ល.រ	នាម/គោត្តនាម	ភេទ	អាយុ	ភូមិ	តួនាទីក្នុងគណៈកម្មការ
១	ម៉ៅ ពេញ	ប		អន្លង់តាអូរ	ប្រធាន
២	ហង្ស ហឿង	ប		អន្លង់តាអូរ	អនុប្រធាន
៣	ជា សារិន្ទ	ប		អន្លង់តាអូរ	លេខា
៤	កៀង សោភ័ណ្ណ	ស		អន្លង់តាអូរ	បេឡា
៥	ស៊ីញ មុន	ប		អន្លង់តាអូរ	អប់រំ
៦	ម៉ែ រដ្ឋា	ប		អន្លង់តាអូរ	ប្រធានល្បាត
៧	សន ជា	ប		អន្លង់តាអូរ	អនុល្បាត

ធ្វើនៅ ឃុំកោះជីវាំង ថ្ងៃទី ១ ខែ ១១ ឆ្នាំ ២០០៨

ប្រធានគណៈកម្មការសហគមន៍នេសាទ

*(Signature)*

**ម៉ៅ ពេញ**

បានឃើញ និងបញ្ជាក់ថា

ឈ្មោះនៅក្នុងបញ្ជីខាងលើនេះគឺជាសមាជិក

គណៈកម្មការសហគមន៍នេសាទអន្លង់តាអូរ ពិតប្រាកដមែន ។

ធ្វើនៅ ឃុំកោះជីវាំង ថ្ងៃទី ១ ខែ ១១ ឆ្នាំ ២០០៨

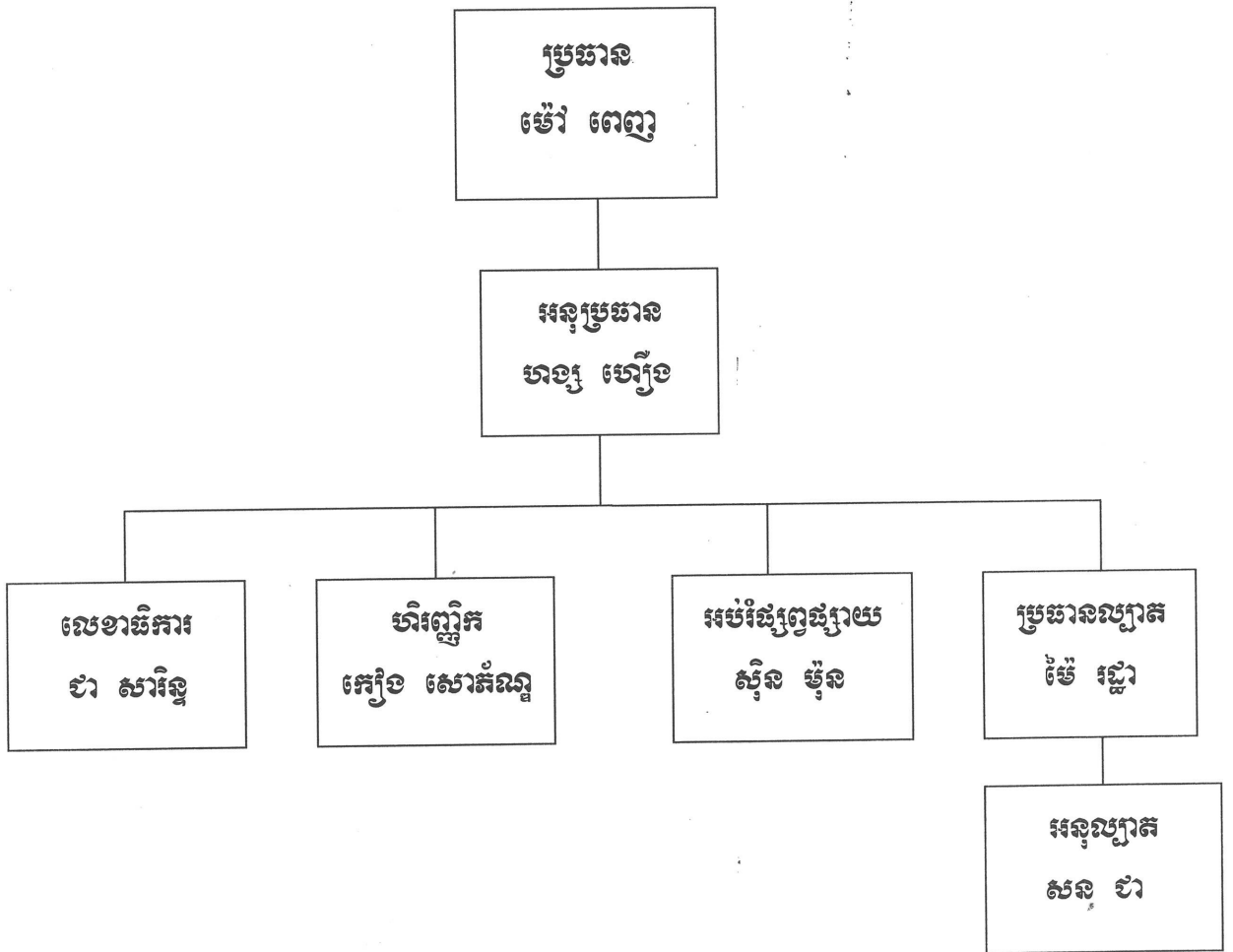
មេឃុំ កោះជីវាំង

**ម៉ែន យេង**





**របាយការណ៍ស្តីពីការងារសហគមន៍នៃស្ថាប័ន អន្តរជាតិ**



ព្រះរាជាណាចក្រកម្ពុជា

ជាតិ សាសនា ព្រះមហាក្សត្រ

២២ ២០២២

លក្ខន្តិកៈសហគមន៍នេសាទអន្តរជាតិ

ឈ្មោះសហគមន៍នេសាទ : អន្តរជាតិ

ភូមិ : អន្តរជាតិ

ឃុំ : កោះជីវាំង

ស្រុក : ឯកភ្នំ

ខេត្ត : បាត់ដំបង

**ជំពូកទី ១**  
**គោលបំណង និងទាមទារណ៍**

**ប្រការ ១.-**

លក្ខន្តិកៈនេះមានគោលបំណង ÷

- កំណត់ក្របខ័ណ្ឌនៃការគ្រប់គ្រង ការការពារ ការអភិរក្ស ការអភិវឌ្ឍន៍ និងការប្រើប្រាស់ធនធាន ជលផលរបស់សហគមន៍នេសាទ ប្រកបដោយនិរន្តរភាព
- ធ្វើជាគោលការណ៍គ្រឹះ និងជាយន្តការសម្រាប់ដំណើរការសហគមន៍នេសាទ
- ការពារសិទ្ធិ និងផលប្រយោជន៍របស់សមាជិកសហគមន៍នេសាទ និងផលប្រយោជន៍សាធារណៈ ។

**ប្រការ ២.-**

ឈ្មោះសហគមន៍នេសាទ អន្លង់តាអូរ ហៅកាត់ថា ស.ន.អ.ត.អ អាសយដ្ឋាន ភូមិអន្លង់តាអូរ ឃុំកោះជីវាំង ស្រុកឯកភ្នំ ខេត្តបាត់ដំបង ។

សហគមន៍នេសាទនេះមានការចូលរួមពីប្រជាពលរដ្ឋដែលរស់ក្នុង ភូមិអន្លង់តាអូរ ឃុំកោះជីវាំង ស្រុកឯកភ្នំ ខេត្តបាត់ដំបង

មានកម្មវត្ថុ ដើម្បីរួមចំណែកក្នុងការគ្រប់គ្រង ការការពារ ការអភិរក្ស ការអភិវឌ្ឍន៍ ការប្រើប្រាស់ ធនធាន ជលផល និងសត្វព្រៃប្រកបដោយនិរន្តរភាព ។

**ជំពូកទី ២**

**លក្ខខណ្ឌនៃការសុំចូលជាសមាជិក កាតព្វកិច្ច និងសិទ្ធិរបស់សមាជិក**

**ប្រការ ៣.-**

ប្រជាពលរដ្ឋទាំងពីរភេទ ដែលមានបំណងចង់ចូលជាសមាជិកសហគមន៍នេសាទ មានសិទ្ធិដាក់ ពាក្យសុំចូល ដោយស្ម័គ្រចិត្ត និងត្រូវបំពេញតាមលក្ខខណ្ឌដូចខាងក្រោម ÷

- មានលំនៅដ្ឋាននៅក្នុងភូមិអន្លង់តាអូរ
- មានសញ្ជាតិខ្មែរ
- មានអាយុចាប់ពី ១៨ ឆ្នាំឡើង ។

**ប្រការ ៤.-**

សមាជិកសហគមន៍នេសាទ ដែលបានបំពេញលក្ខខណ្ឌក្នុងប្រការ ៣ ខាងលើមានសិទ្ធិ ÷

- ចូលរួមប្រជុំមហាសន្និបាត និងបោះឆ្នោតស្មើភាពគ្នា
- បោះឆ្នោត និងឈរឈ្មោះជាបេក្ខជននៃគណៈកម្មការសហគមន៍នេសាទ ស្របតាម លក្ខន្តិកៈ និងបទបញ្ជាផ្ទៃក្នុងសហគមន៍នេសាទនេះ

- ទទួលបានអំពីស្ថានភាពសេដ្ឋកិច្ច សង្គមរបស់សហគមន៍នេសាទពីគណៈកម្មការសហគមន៍នេសាទ
- ស្នើឱ្យមានការកោះប្រជុំមហាសន្និបាតវិសាមញ្ញ ដើម្បីធ្វើការពិភាក្សា និងសម្រេចលើបញ្ហាណាមួយ បើមានការស្នើសុំពីសមាជិកយ៉ាងតិចមួយភាគបី (១/៣) នៃសមាជិកសហគមន៍នេសាទទាំងអស់
- ធ្វើនេសាទជាលក្ខណៈគ្រួសារ ស្របតាមច្បាប់ស្តីពីជលផល កិច្ចព្រមព្រៀងកន្លែងនេសាទសហគមន៍ ផែនការគ្រប់គ្រងកន្លែងនេសាទសហគមន៍ និងលិខិតបទដ្ឋានគតិយុត្តិធម៌ដែលពាក់ព័ន្ធវិស័យជលផល
- ចូលរួមក្នុងសកម្មភាពទាំងអស់របស់សហគមន៍នេសាទ
- ប្តឹងតវ៉ា ឬផ្តល់ព័ត៌មានអំពីបាតុភាពទាំងឡាយ ដែលប៉ះពាល់ដល់ផលប្រយោជន៍របស់សហគមន៍ទៅសមត្ថកិច្ចរដ្ឋបាលជលផល ក្រុមប្រឹក្សាឃុំ អាជ្ញាធរមូលដ្ឋាន និងសមត្ថកិច្ចពាក់ព័ន្ធ
- ទទួលបានការគាំទ្រពីមជ្ឈដ្ឋាននានាដើម្បីផលប្រយោជន៍របស់សហគមន៍ ។

សមាជិកសហគមន៍នេសាទត្រូវទទួលខុសត្រូវរាល់សកម្មភាពរៀងៗខ្លួន និងរួមគ្នាចំពោះកំហុសដែលខ្លួនបានប្រព្រឹត្តក្នុងពេលបំពេញភារកិច្ច ដោយមិនទាន់គិតដល់ការទទួលខុសត្រូវផ្នែកព្រហ្មទណ្ឌឡើយ ។

សមាជិកសហគមន៍នេសាទចំនួនមួយភាគដប់(១/១០) ឡើងទៅអាចស្នើសុំឱ្យប្រធានគណៈកម្មការសហគមន៍នេសាទបញ្ជូលបញ្ហាមួយចំនួនទៅក្នុងរបៀបវារៈនៃកិច្ចប្រជុំរបស់គណៈកម្មការសហគមន៍នេសាទ ហើយចំនួន សមាជិកសហគមន៍នេសាទដែលបានស្នើសុំខាងលើនេះអាចចាត់តំណាងចំនួនបី (៣) នាក់ ចូលរួមប្រជុំ ដើម្បីចោទសួរគណៈកម្មការសហគមន៍នេសាទ នូវបញ្ហាទាំងឡាយណាដែលទាក់ទងនឹងចំណុចដែលបានស្នើឡើងនោះ ។

**ប្រការ ៥.-**

សមាជិកសហគមន៍នេសាទ មានកាតព្វកិច្ច និងភារកិច្ចដូចខាងក្រោម ៖

- អនុវត្តតាមបទប្បញ្ញត្តិនៃច្បាប់ស្តីពីជលផល
- អនុវត្តតាមព្រះរាជក្រឹត្យលេខ នស/រកត/០៥០៥/២៤០ចុះថ្ងៃទី ២៩ ខែ ឧសភា ឆ្នាំ ២០០៥ ស្តីពីការបង្កើតសហគមន៍នេសាទ
- អនុវត្តតាមអនុក្រឹត្យលេខ ២៥ អនក្រ.បក ចុះថ្ងៃទី ២០ ខែ មីនា ឆ្នាំ ២០០៧ ស្តីពីការគ្រប់គ្រងសហគមន៍នេសាទ និងលិខិតបទដ្ឋានផ្សេងៗទៀតដែលពាក់ព័ន្ធនឹងសហគមន៍នេសាទ
- អនុវត្តតាមលក្ខន្តិកៈ បទបញ្ជាផ្ទៃក្នុងសហគមន៍នេសាទ កិច្ចព្រមព្រៀង និងផែនការគ្រប់គ្រងកន្លែងនេសាទសហគមន៍
- អនុវត្តតាមសេចក្តីសម្រេចរបស់មហាសន្និបាត និងគណៈកម្មការសហគមន៍នេសាទ
- បង់ប្រាក់សមាជិកភាពចំនួន **១.០០០** រៀល ចំពោះអ្នកដែលទើបមានអាយុ១៨ឆ្នាំ និង **២.០០០** រៀល ចំពោះអ្នកដែលមានអាយុចាប់ពី ១៩ឆ្នាំឡើង ពេលដែលដាក់ពាក្យសុំចូលជាសមាជិកសហគមន៍នេសាទតាមការសម្រេចរបស់មហាសន្និបាត
- បង់ប្រាក់ភាគទានប្រចាំឆ្នាំចំនួន **១.០០០**រៀល ក្នុងម្នាក់ តាមការសម្រេចរបស់មហាសន្និបាត
- ចូលរួមក្នុងសកម្មភាពរបស់សហគមន៍នេសាទដើម្បីផលប្រយោជន៍ និងការរីកចំរើនរបស់សហគមន៍នេសាទ

- ចូលរួមការពារ ថែរក្សា និងគ្រប់គ្រងធនធានជលផលក្នុងសហគមន៍នេសាទ
- ចូលរួមឃ្នាំមើល ទប់ស្កាត់ និងរាយការណ៍រាល់សកម្មភាពបទល្មើសជលផលក្នុងកន្លែងនេសាទសហគមន៍ ។

**ជំពូកទី ៣**

**លក្ខណៈវិនិច្ឆ័យ លក្ខខណ្ឌនៃការងាររបស់ និងការបណ្តេញចេញពីសមាជិក**

**ប្រការ ៦.-**

សមាជិកសហគមន៍នេសាទ មានសិទ្ធិលាយបំបែកសមាជិកភាពបានដោយ ÷

- ដាក់ពាក្យសុំលាលែងជាលាយលក្ខណ៍អក្សរ
- ការផ្លាស់ប្តូរទីលំនៅចេញពីកន្លែងនេសាទសហគមន៍
- សាមីខ្លួនទទួលមរណភាព
- សាមីខ្លួនបាត់បង់សម្បទាវិជ្ជាជីវៈ ដោយមានលិខិតបញ្ជាក់ពីស្ថាប័នមានសមត្ថកិច្ច ។

**ប្រការ ៧.-**

សមាជិកសហគមន៍នេសាទ អាចត្រូវបណ្តេញចេញពីសមាជិកភាពក្នុងលក្ខខណ្ឌដូចខាងក្រោម ÷

- ការមិនបង់ភាគទានចំនួន ៣ លើកជាប់ៗគ្នា
- ការធ្វើឱ្យប៉ះពាល់ខ្លាំងដល់ផលប្រយោជន៍នៃសហគមន៍នេសាទ ឬសមាជិកសហគមន៍នេសាទដទៃទៀត
- សាមីខ្លួនត្រូវបានតុលាការផ្តន្ទាទោសដាក់ពន្ធនាគារពីបទឧក្រិដ្ឋ ឬបទមជ្ឈិម
- សាមីខ្លួនបានប្រព្រឹត្តផ្ទុយនឹងលក្ខន្តិកៈ ឬបទបញ្ជាផ្ទៃក្នុងសហគមន៍នេសាទនេះ ។

**ជំពូកទី ៤**

**របៀបរបបកាន់បញ្ជី និង ឯកសារទាន**

**ប្រការ ៨.-**

ប្រភពហិរញ្ញវត្ថុរបស់សហគមន៍នេសាទ បានមកពី ÷

- ភាគទានរបស់សមាជិកសហគមន៍នេសាទ
- អំណោយពីសប្បុរសជន
- ជំនួយពីរាជរដ្ឋាភិបាល អង្គការជាតិ និងអង្គការមិនមែនរដ្ឋាភិបាល
- ចំណូលស្របច្បាប់ផ្សេងៗទៀត ។

**ប្រការ ៩.-**

រាល់ការចំណាយថវិកា សហគមន៍នេសាទ ត្រូវអនុវត្តដូចតទៅ ÷

- ការចំណាយពី ១ រៀល ដល់ ១០០.០០០ រៀល ត្រូវសម្រេចដោយប្រធានគណៈកម្មការសហគមន៍នេសាទ

- ការចំណាយពី ១០០.០០១ រៀល ដល់៣០០.០០០រៀល ត្រូវសម្រេចដោយគណៈកម្មការសហគមន៍នេសាទ
- ការចំណាយពី ៣០០.០០១ រៀល ឡើងទៅ ត្រូវសម្រេចដោយមហាសន្និបាត ។

**ប្រការ ១០.-**

សហគមន៍នេសាទ ត្រូវតម្កល់ទុកឯកសារ និងរៀបចំឱ្យមានបញ្ជី ÷

- ចំណូល ចំណាយថវិកា
- សារពើភណ្ឌ
- សមាជិកសហគមន៍នេសាទ
- កំណត់ហេតុប្រជុំមហាសន្និបាតសហគមន៍នេសាទ
- កំណត់ហេតុប្រជុំគណៈកម្មការសហគមន៍នេសាទ
- ឯកសារដទៃទៀតដែលពាក់ព័ន្ធនឹងសហគមន៍នេសាទ ។

**ប្រការ ១១.-**

ការគ្រប់គ្រង និងប្រើប្រាស់ថវិកា ÷

- ការគ្រប់គ្រងថវិកា ត្រូវមានការកាន់បញ្ជីគណនេយ្យ
- ថវិកាចំណូលដែលទទួលបានពីប្រភពផ្សេងៗ ត្រូវរក្សាទុកក្នុងបេឡារបស់សហគមន៍នេសាទ
- រាល់ថវិកាចំណាយ ត្រូវមានរបាយការណ៍ទូទាត់ដោយមានសក្ខីបត្រ និងចុះបញ្ជីឱ្យបានត្រឹមត្រូវ
- ថវិកាដែលត្រូវចំណាយ គឺសម្រាប់តែបម្រើឱ្យការងារគ្រប់គ្រង អភិរក្ស និងអភិវឌ្ឍសហគមន៍នេសាទ ។

**ជំពូកទី ៥**

**គណៈកម្មការសហគមន៍នេសាទ**

**ប្រការ ១២.-**

សមាសភាពគណៈកម្មការសហគមន៍នេសាទរួមមាន ប្រធាន អនុប្រធាន និងសមាជិក ។ គណៈកម្មការសហគមន៍នេសាទត្រូវបោះឆ្នោតជ្រើសរើសសមាជិកទទួលបន្ទុកលេខាធិការមួយរូប និងសមាជិកទទួលបន្ទុកហិរញ្ញវត្ថុមួយរូប និងត្រូវពិភាក្សាបែងចែកភារកិច្ចសមាជិកផ្សេងទៀតតាមការជាក់ស្តែង ។

ប្រធានគណៈកម្មការសហគមន៍នេសាទទទួលខុសត្រូវដឹកនាំ និងគ្រប់គ្រងសហគមន៍នេសាទទាំងមូល ។ អនុប្រធានគណៈកម្មការសហគមន៍នេសាទជាជំនួយការឱ្យប្រធាន ។

**ប្រការ ១៣.-**

គណៈកម្មការសហគមន៍នេសាទមានអាណត្តិប្រាំ (៥) ឆ្នាំ ចាប់ពីថ្ងៃបោះឆ្នោត ហើយផុតកំណត់នៅពេល ដែល មានគណៈកម្មការសហគមន៍នេសាទថ្មី ដែលត្រូវបានបោះឆ្នោតជ្រើសរើសក្នុងមហាសន្និបាត ឱ្យចូលកាន់តំណែងជំនួស។ ក្នុងករណីដែលសហគមន៍នេសាទដំណើរការមិនប្រក្រតី ដោយមូលហេតុដំណើរការមិនល្អ ឬអសមត្ថភាពក្នុង ការ គ្រប់គ្រងសហគមន៍នេសាទ សមាជិកសហគមន៍នេសាទចំនួនមួយភាគបី (១/៣) មានសិទ្ធិស្នើសុំបើកមហាសន្និបាត វិសាមញ្ញដើម្បីបោះឆ្នោតជ្រើសរើសគណៈកម្មការសហគមន៍នេសាទថ្មី។

**ប្រការ ១៤.-**

ក្នុងករណីដែលសមាជិកគណៈកម្មការសហគមន៍នេសាទណាម្នាក់អវត្តមាន ដោយគ្មានមូលហេតុរយៈពេល ប្រាំមួយ (៦) ខែ ឬសុំលាលែងមុនចប់អាណត្តិ បេក្ខជនដែលមានឈ្មោះតាមសម្លេងគាំទ្របន្ទាប់ក្នុងពេលបោះឆ្នោត ជ្រើសរើសក្នុងមហាសន្និបាតកន្លងមក ត្រូវបានជ្រើសតាំងជំនួស។

**ជំពូកទី ៦**

**របៀបរបបប្រជុំរបស់គណៈកម្មការសហគមន៍នេសាទ**

**ប្រការ ១៥.-**

គណៈកម្មការសហគមន៍នេសាទត្រូវកំណត់របបប្រជុំឱ្យបានទៀងទាត់រៀងរាល់ខែ។ កិច្ចប្រជុំរបស់គណៈកម្មការ សហគមន៍នេសាទអាចប្រព្រឹត្តទៅបាន លុះត្រាតែមានសមាជិកគណៈកម្មការចូលរួមយ៉ាងតិចចំនួន ២/៣ (ពីរភាគបី) នៃសមាជិករបស់គណៈកម្មការសហគមន៍នេសាទ ទាំងមូល។

**ប្រការ ១៦.-**

ប្រធានគណៈកម្មការសហគមន៍នេសាទជាអ្នកកោះអញ្ជើញ និងធ្វើជាប្រធានគ្រប់កិច្ចប្រជុំ។ ក្នុងករណីប្រធាន គណៈកម្មការសហគមន៍នេសាទអវត្តមាន អនុប្រធានដែលត្រូវបានប្រគល់សិទ្ធិត្រូវធ្វើជាប្រធានអង្គប្រជុំ។ រាល់ការប្រជុំ ត្រូវមានកំណត់ហេតុ និងបញ្ជីវត្តមានច្បាស់លាស់។

ប្រធានអង្គប្រជុំត្រូវធានាឱ្យគ្រប់កិច្ចប្រជុំសហគមន៍នេសាទប្រព្រឹត្តទៅដោយលក្ខណៈប្រជាធិបតេយ្យ មានរបៀប រៀបរយ និងគ្មានការរំខាន។

ប្រធានអង្គប្រជុំ អាចបណ្តេញសមាជិកអង្គប្រជុំណាម្នាក់ចេញពីកិច្ចប្រជុំបាន ក្នុងករណីដែលសមាជិកនោះធ្វើឱ្យ ខូចសណ្តាប់ធ្នាប់អង្គប្រជុំ។

**ប្រការ ១៧.-**

ការសម្រេចលើបញ្ហាណាមួយរបស់សហគមន៍ដូចមានចែងខាងក្រោមនេះ គឺត្រូវអនុម័តដោយកិច្ចប្រជុំរបស់ គណៈកម្មការសហគមន៍នេសាទ ដោយមានសម្លេងគាំទ្រយ៉ាងតិចលើសពីពាក់កណ្តាល នៃចំនួនសមាជិក

គណៈកម្មការសហគមន៍នេសាទ ដែលមានវត្តមានក្នុងអង្គប្រជុំ។ ក្នុងករណីដែលមានសុំលេងស្នើគ្នា មតិប្រធានអង្គប្រជុំជាឧត្តមានុភាព ÷

- សេចក្តីព្រាងកិច្ចព្រមព្រៀង និងផែនការគ្រប់គ្រងកន្លែងនេសាទសហគមន៍
- សេចក្តីព្រាងគម្រោងថវិកា ចំណូល និងចំណាយក្នុងសហគមន៍នេសាទ
- ការរៀបចំសមាជិកភាពរបស់សមាជិកដែលមានកំហុស
- ការទទួលពាក្យសុំចូលជាសមាជិកថ្មី
- ការដាក់ទណ្ឌកម្មតាមបទបញ្ជាផ្ទៃក្នុង ដល់សមាជិកសហគមន៍នេសាទ។

បន្ទាប់ពីកិច្ចប្រជុំរួចរាល់ ប្រធានគណៈកម្មការសហគមន៍នេសាទ ត្រូវចាត់ឱ្យធ្វើការជូនដំណឹងដល់សមាជិកសហគមន៍នេសាទអំពីសេចក្តីសម្រេចរបស់ខ្លួន។ សេចក្តីសម្រេចនៃអង្គប្រជុំរបស់គណៈកម្មការសហគមន៍នេសាទ ត្រូវបិទផ្សាយជាសាធារណៈនៅទីស្នាក់ការសហគមន៍នេសាទ ឬសាលារៀន ក្នុងរយៈពេល ៧ ថ្ងៃយ៉ាងយូរ បន្ទាប់ពីការប្រជុំ។

### **ជំពូកទី ៧**

### **មហាសន្និបាតសហគមន៍នេសាទ**

#### **ប្រការ ១៨.-**

មហាសន្និបាតសហគមន៍នេសាទជាអង្គប្រជុំកំពូល ដើម្បីធ្វើការអនុម័ត និងធ្វើសេចក្តីសម្រេចទាំងឡាយក្នុងនាមសហគមន៍នេសាទ។ មហាសន្និបាតកំណើតដំបូងរបស់សហគមន៍នេសាទត្រូវប្រារព្ធធ្វើឡើង បន្ទាប់ពីក្រុមស្ថាបនិកបានរៀបចំរូបរាងនូវកិច្ចការទាំងឡាយដែលពាក់ព័ន្ធនឹងដំណើរការមហាសន្និបាត។

ការកោះប្រជុំមហាសន្និបាតកំណើតដំបូងរបស់សហគមន៍នេសាទ ធ្វើឡើងដោយក្រុមប្រឹក្សារៀន ដោយមានការជួយសម្របសម្រួលពីសមត្ថកិច្ចរដ្ឋបាលជលផល តាមការស្នើសុំរបស់ក្រុមស្ថាបនិក ហើយត្រូវមានការចូលរួមពីសមាជិកដែលបានដាក់ពាក្យស្នើសុំរួចមកហើយ។

មហាសន្និបាតកំណើតដំបូងរបស់សហគមន៍នេសាទ អនុម័តនូវសេចក្តីសម្រេច និងកិច្ចការសំខាន់ដូចខាងក្រោម ÷

- អ្នកដែលដាក់ពាក្យសុំចូលជាសមាជិកសហគមន៍នេសាទ
- ឈ្មោះសហគមន៍នេសាទ
- លក្ខន្តិកៈ និងបទបញ្ជាផ្ទៃក្នុងសហគមន៍នេសាទ
- ការបោះឆ្នោតជ្រើសរើសគណៈកម្មការសហគមន៍នេសាទ។

#### **ប្រការ ១៩.-**

មហាសន្និបាតសាមញ្ញត្រូវរៀបចំឡើង ១ ឆ្នាំម្តង ដើម្បីសរុបលទ្ធផលការងារប្រចាំឆ្នាំ និងអនុម័តនូវកិច្ចការសំខាន់ៗរបស់សហគមន៍នេសាទ។ ក្នុងករណីចាំបាច់ សហគមន៍អាចរៀបចំមហាសន្និបាតវិសាមញ្ញតាមការស្នើសុំពីសមាជិកសហគមន៍នេសាទចំនួនមួយភាគបី (១/៣) យ៉ាងតិច។



**ប្រការ ២០.-**

គណៈកម្មការសហគមន៍នេសាទអាចអញ្ជើញរដ្ឋបាលជលផល អាជ្ញាធរមូលដ្ឋាន ឬក្រុមប្រឹក្សាឃុំ សមត្ថកិច្ច ពាក់ព័ន្ធ និងអ្នកគាំទ្រចូលរួមសង្កេតការណ៍ ឬសម្របសម្រួល ឬជាកិត្តិយសក្នុងមហាសន្និបាតសហគមន៍នេសាទ ។

**ប្រការ ២១.-**

លក្ខខណ្ឌនៃដំណើរការមហាសន្និបាតមានដូចខាងក្រោម ÷

- ត្រូវធ្វើការផ្សព្វផ្សាយសេចក្តីជូនដំណឹងជាសាធារណៈ និងបិទប្រកាសនៅសាលាឃុំ និងទីស្នាក់ការសហគមន៍នេសាទ
- ការកោះអញ្ជើញសមាជិកសហគមន៍នេសាទឱ្យចូលរួមមហាសន្និបាតសាមញ្ញត្រូវធ្វើឡើងដប់ (១០) ថ្ងៃយ៉ាងតិច មុនថ្ងៃបើកមហាសន្និបាត និងបី (៣) ថ្ងៃយ៉ាងតិចមុនថ្ងៃមហាសន្និបាតវិសាមញ្ញ
- មហាសន្និបាតសាមញ្ញ ឬវិសាមញ្ញអាចប្រជុំពិភាក្សាអនុម័ត និងសម្រេចបានលុះត្រាតែមានវត្តមានលើសពីពាក់កណ្តាលនៃចំនួនសមាជិកសហគមន៍នេសាទ
- អង្គប្រជុំមហាសន្និបាត ដឹកនាំដោយប្រធានគណៈកម្មការសហគមន៍នេសាទ ឬប្រធានអង្គប្រជុំដែលជ្រើសរើសដោយការអនុម័តក្នុងចំណោមសមាជិកវត្តមាន
- មហាសន្និបាតត្រូវអនុម័តលេខាត់ត្រា ដើម្បីធ្វើកំណត់ហេតុ សេចក្តីសម្រេច និងបញ្ជីវត្តមាន
- លេខាត់ត្រា និងប្រធានអង្គប្រជុំត្រូវចុះហត្ថលេខាលើកំណត់ហេតុ
- សមាជិកម្នាក់មានសំឡេងតែមួយគត់ ហើយមិនអាចបញ្ជូនមនុស្សមកតំណាងបានទេ
- សេចក្តីសម្រេចរបស់មហាសន្និបាត ត្រូវយកសំឡេងលើសពីពាក់កណ្តាល នៃចំនួនសមាជិក ដែលមានវត្តមាន ។

**ប្រការ ២២.-**

មហាសន្និបាតអនុម័ត ÷

- សេចក្តីសម្រេចដូចមានចែងក្នុងប្រការ ១៨ កថាខណ្ឌទី ៣ នៃលក្ខន្តិកៈនេះ
- កិច្ចព្រមព្រៀង និងផែនការគ្រប់គ្រងកន្លែងនេសាទសហគមន៍
- តួនាទី ភារកិច្ច និងរចនាសម្ព័ន្ធរបស់គណៈកម្មការសហគមន៍នេសាទ
- ការសុំលាលែង ឬការបណ្តេញចេញពីសមាជិកភាព ឬពីសមាជិកគណៈកម្មការសហគមន៍នេសាទ
- របាយការណ៍ប្រចាំឆ្នាំរបស់គណៈកម្មការសហគមន៍នេសាទ
- គម្រោងចំណូល ចំណាយរបស់សហគមន៍នេសាទ ។

**ជំពូកទី ៨**

**ការបោះឆ្នោតជ្រើសរើសគណៈកម្មការសហគមន៍នេសាទ**

**ប្រការ ២៣.-**

ចំនួនសមាជិកគណៈកម្មការសហគមន៍នេសាទ និងចំនួនបេក្ខជនឈរឈ្មោះត្រូវអនុម័តដោយមហាសន្និបាត ។

**ប្រការ ២៤.-**

កិច្ចដំណើរការបោះឆ្នោតជ្រើសរើសគណៈកម្មការសហគមន៍នេសាទ គឺជាការកិច្ចរបស់គណៈកម្មការរៀបចំការបោះឆ្នោតដែលអនុម័តដោយមហាសន្និបាត ។ គណៈកម្មការរៀបចំការបោះឆ្នោតមានសមាសភាពពី(៣) ទៅ ប្រាំ (៥) នាក់ ដែលមានប្រធាន អនុប្រធាន និងសមាជិក តាមការកំណត់ជាក់ស្តែងរបស់មហាសន្និបាត និងត្រូវមាន លក្ខណៈសម្បត្តិគ្រប់គ្រាន់ មានចំណេះដឹង និងមានសីលធម៌ល្អ ។ គណៈកម្មការរៀបចំការបោះឆ្នោតត្រូវធ្វើការប្តេជ្ញាចិត្ត បង្ហាញពីភាពស្មោះត្រង់ ។

**ប្រការ ២៥.-**

គណៈកម្មការរៀបចំការបោះឆ្នោតមានភារកិច្ចដូចខាងក្រោម ÷

- ប្រកាសបេក្ខជនឈរឈ្មោះ
- ណែនាំអំពីនីតិវិធីនៃការបោះឆ្នោត
- បង្ហាញរចនាសម្ព័ន្ធរបស់គណៈកម្មការសហគមន៍នេសាទ
- រាប់សន្លឹកឆ្នោត និងសរុបលទ្ធផលជូនគណៈអធិបតីដើម្បីប្រកាសជូនមហាសន្និបាត
- ភារកិច្ចរបស់គណៈកម្មការរៀបចំការបោះឆ្នោតត្រូវបញ្ចប់ដោយស្វ័យប្រវត្តិ បន្ទាប់ពីការប្រកាសលទ្ធផលបោះឆ្នោតចប់ជាស្ថាពរ ។

**ប្រការ ២៦.-**

បេក្ខជនដែលទទួលបានសំឡេងឆ្នោតគាំទ្រច្រើនជាងគេបង្អស់ គឺជាប្រធានគណៈកម្មការសហគមន៍នេសាទ ។ បេក្ខជនដែលទទួលបានសន្លឹកឆ្នោតបន្តបន្ទាប់ត្រូវទទួលតួនាទីជាអនុប្រធាន ជាសមាជិកគណៈកម្មការសហគមន៍នេសាទតាមលំដាប់លំដោយ ។ ក្នុងករណីបេក្ខជនដែលមានសំឡេងគាំទ្រស្មើគ្នា ត្រូវជ្រើសរើសស្ត្រី ឬបោះឆ្នោតរកអ្នកដែលមានសមត្ថភាព ដោយលើកដៃយកមតិលើសពីពាក់កណ្តាលនៃចំនួនសមាជិកសហគមន៍នេសាទដែលចូលរួម ។

**ជំពូកទី ៩**

**លក្ខខណ្ឌនៃការរំសាយសហគមន៍នេសាទ និង នីតិវិធីដោះស្រាយវិវាទ**

**ប្រការ ២៧.-**

ការរំសាយសហគមន៍នេសាទ ត្រូវផ្អែកតាម ÷

- សំណើរបស់ខណ្ឌរដ្ឋបាលជលផល នៅពេលដែលពិនិត្យឃើញថា មានការរំលោភធ្ងន់ធ្ងរលើកិច្ចព្រមព្រៀង  
កន្លែងនេសាទសហគមន៍

- សេចក្តីសម្រេចមហាសន្និបាត

ក្រោយពីវិសាយសហគមន៍នេសាទ ទ្រព្យសម្បត្តិរបស់សហគមន៍ត្រូវចាត់ចែងតាមការអនុម័តរបស់មហា  
សន្និបាត លើកលែងតែដែននេសាទដែលត្រូវប្រគល់ជូនរដ្ឋវិញ ។

**ប្រការ ២៨.-**

ក្នុងករណីមានការតវ៉ាចោទប្រកាន់ថា ដំណើរការបោះឆ្នោតជ្រើសរើសគណៈកម្មការសហគមន៍នេសាទមានភាព  
មិនប្រក្រតី អ្នកតវ៉ាត្រូវបង្ហាញភស្តុតាងឱ្យបានច្បាស់លាស់អំពីភាពមិនប្រក្រតីនោះភ្លាម នៅមុនពេលប្រកាសលទ្ធផល  
បោះឆ្នោត ដើម្បីទុកលទ្ធភាពជូនមហាសន្និបាតពិនិត្យ និងសម្រេច ។

**ប្រការ ២៩.-**

វិវាទទាំងឡាយនៅក្នុងសហគមន៍នេសាទ ត្រូវដោះស្រាយដូចខាងក្រោម ៖

- គណៈកម្មការសហគមន៍នេសាទត្រូវសម្រុះសម្រួល និងដោះស្រាយរាល់វិវាទដែលកើតមានឡើងនៅក្នុង  
សហគមន៍នេសាទរបស់ខ្លួន
- ក្នុងករណីគណៈកម្មការសហគមន៍នេសាទដោះស្រាយវិវាទនោះពុំបានសម្រេច ត្រូវបញ្ជូនសំណុំរឿងនោះ  
ទៅសមត្ថកិច្ចរដ្ឋបាលជលផល ដើម្បីដោះស្រាយទៅតាមឋានានុក្រម ដោយមានការចូលរួមពីអាជ្ញាធរ  
មូលដ្ឋាន និងសមត្ថកិច្ចពាក់ព័ន្ធតាមការចាំបាច់ ។
- ក្នុងករណីដែលបញ្ហាវិវាទនោះនៅតែមិនអាចដោះស្រាយបាន គណៈកម្មការសហគមន៍នេសាទ និងរដ្ឋបាល  
ជលផលត្រូវបញ្ជូនសំណុំរឿងទៅតុលាការខេត្តសាមី ដើម្បីដោះស្រាយតាមផ្លូវច្បាប់ ។

**ប្រការ ៣០.-**

សមាជិកសហគមន៍នេសាទរូបណា ដែលមិនគោរពតាមលក្ខន្តិកៈសហគមន៍នេសាទនេះ ត្រូវទទួលទណ្ឌកម្មពី  
គណៈកម្មការសហគមន៍នេសាទ ឬមហាសន្និបាតសហគមន៍នេសាទ ទៅតាមកម្រិតនៃទោសកំហុសរបស់ខ្លួន ។

**ជំពូកទី ១០**

**នីតិវិធីនៃការកែប្រែលក្ខន្តិកៈ និងបទបញ្ជាផ្ទៃក្នុងសហគមន៍នេសាទ**

**ប្រការ ៣១.-**

ការកែប្រែលក្ខន្តិកៈ និងបទបញ្ជាផ្ទៃក្នុងសហគមន៍នេសាទ ត្រូវសម្រេចដោយមហាសន្និបាត ។  
ការលើកសំណើ កែប្រែលក្ខន្តិកៈ និងបទបញ្ជាផ្ទៃក្នុងសហគមន៍នេសាទត្រូវធ្វើឡើង ដោយសមាជិកយ៉ាងតិចមួយ

ភាគី(១/៣) នៃ សមាជិកសហគមន៍នេសាទទាំងអស់ ហើយសំណើនេះត្រូវដាក់ជូន គណៈកម្មការសហគមន៍នេសាទ មួយខែមុនបើកមហា សន្និបាត។ លក្ខន្តិកៈ និងបទបញ្ជាផ្ទៃក្នុងនេះអាចកែប្រែបាន លុះត្រាតែមានសំឡេងយល់ព្រម លើសពីពាក់កណ្តាល នៃសមាជិកមហាសន្និបាតសហគមន៍នេសាទ ។

**ជំពូកទី ១១**  
**អវសានប្បញ្ញត្តិ**

**ប្រការ ៣២.-**

លក្ខន្តិកៈសហគមន៍នេសាទនេះ ត្រូវបានអនុម័តដោយមហាសន្និបាតវិសាមញ្ញ របស់សហគមន៍នេសាទ អន្លង់តាអូរ នៅថ្ងៃ ទី១៤ ខែកញ្ញា ឆ្នាំ២០០៧ និងចូលជាធរមានចាប់ពីថ្ងៃចុះហត្ថលេខា របស់ប្រធានគណៈកម្មការ សហគមន៍នេសាទអន្លង់តាអូរ ។

ធ្វើនៅអន្លង់តាអូរ, ថ្ងៃទី...២៥... ខែ...៥... ឆ្នាំ២០០៧  
**ប្រធានគណៈកម្មការសហគមន៍នេសាទអន្លង់តាអូរ**



ហេង ពេញ

ព្រះរាជាណាចក្រកម្ពុជា

ជាតិ សាសនា ព្រះមហាក្សត្រ

២០២៣

បទបញ្ជាផ្ទៃក្នុងសហគមន៍នៃស្ថាប័នស្ថាប័នស្ថាប័ន

**បទបញ្ជាផ្ទៃក្នុងសហគមន៍នេសាទ**

ដើម្បីធានាការគ្រប់គ្រងសហគមន៍នេសាទឱ្យប្រព្រឹត្តទៅមានប្រសិទ្ធភាព និងមានរបៀបរៀបរយល្អ សហគមន៍នេសាទ អន្លង់តាអូរ សម្រេចដាក់ចេញនូវបទបញ្ជាផ្ទៃក្នុងដូចខាងក្រោម ÷

**ប្រការ ១.-**

គណៈកម្មការ និងសមាជិកសហគមន៍នេសាទគ្រប់រូបត្រូវមានការស្មោះត្រង់ សាមគ្គីភាពក្នុងជួយស្ថាបនា ព្រមទាំងចូលរួមរៀនសូត្របច្ចេកទេសផ្សេងៗ សម្រាប់បម្រើឱ្យការរីកចម្រើនរបស់សហគមន៍នេសាទ ។

**ប្រការ ២.-**

គណៈកម្មការ សមាជិកសហគមន៍នេសាទ ឬបុគ្គលណាដែលបានកេងប្រវ័ញ្ចធ្វើឱ្យខូចខាត ឬបាត់បង់ទ្រព្យសម្បត្តិ និងផលប្រយោជន៍សហគមន៍នេសាទ ត្រូវទទួលទណ្ឌកម្មដូចខាងក្រោមនេះ ÷

- ចំពោះសមាជិកសហគមន៍នេសាទ ឬបុគ្គលដទៃទៀតត្រូវសង ឬទូទាត់ទៅតាមទំហំនៃការខូចខាតជាក់ស្តែងតាមការសម្រេចរបស់អង្គប្រជុំគណៈកម្មការសហគមន៍នេសាទ ។ ក្នុងករណីមិនព្រមសង ត្រូវដាក់ជូនមហាសន្និបាតសម្រេច
- ចំពោះគណៈកម្មការសហគមន៍នេសាទត្រូវសង ឬទូទាត់សងការខូចខាតតាមការសម្រេចរបស់មហាសន្និបាត ។ ប្រសិនបើមិនទាន់បានសងទៅតាមការសម្រេចនេះនោះទេ គឺត្រូវអនុវត្តតាមផ្លូវច្បាប់ និងបទបញ្ជាជាធរមាន ។

**ប្រការ ៣ .-**

សមាជិកសហគមន៍នេសាទគ្រប់រូប ត្រូវតែចូលរួមមហាសន្និបាត និងរាល់កិច្ចប្រជុំរបស់សហគមន៍នេសាទ តាមការកោះអញ្ជើញរបស់ប្រធានគណៈកម្មការសហគមន៍នេសាទ ។ ក្នុងករណីដែលសមាជិកសហគមន៍ណាមិនបានមកចូលរួមប្រជុំចំនួន ៣ ដង ជាប់គ្នាដោយគ្មានមូលហេតុច្បាស់លាស់ ត្រូវទទួលការណែនាំពីគណៈកម្មការសហគមន៍នេសាទ ។

ករណីនៅតែមិនរាងចាល គណៈកម្មការត្រូវធ្វើសំណើទៅមហាសន្និបាតសម្រេចដើម្បីបញ្ឈប់ពីសមាជិកភាព ។

**ប្រការ ៤.-**

សិទ្ធិដាក់ទណ្ឌកម្ម ÷

**ក - គណៈកម្មការសហគមន៍នេសាទ**

- អប់រំណែនាំលើកទី១ លើកទី២ និងលើកទី៣
- ព្រមានផ្ទាល់មាត់ ឬជាលាយលក្ខណ៍អក្សរ
- ព្យួរសមាជិកភាពរបស់សមាជិកសហគមន៍នេសាទ
- បញ្ជូនបញ្ហាទំនាស់ទៅមហាសន្និបាតសម្រេច

- ផ្អាកការនេសាទ ធ្វើកិច្ចសន្យាបញ្ឈប់ការនេសាទ និងរាយការណ៍ជាបន្ទាន់ទៅសមត្ថកិច្ចរដ្ឋបាលជលផល ចំពោះការនេសាទលើសទំហំ ចំនួន និងខុសប្រភេទ ពេលវេលា ទីតាំងតាមការកំណត់នៅក្នុងផែនការគ្រប់គ្រង និងកិច្ចព្រមព្រៀងនៅក្នុងកន្លែងនេសាទសហគមន៍ ។

**១-មហាសន្និបាត**

- អនុម័តការបណ្តេញចេញដូចមានចែងក្នុងប្រការ ៧ នៃលក្ខន្តិកៈសហគមន៍នេសាទ
- សម្រេចលើសំណងការខូចខាតទ្រព្យសម្បត្តិសហគមន៍នេសាទ
- សម្រេចដាក់ទណ្ឌកម្មដល់គណៈកម្មការ
- ដាក់ទណ្ឌកម្មដល់សមាជិក ឬបុគ្គលដទៃដែលគណៈកម្មការមិនអាចដោះស្រាយបាន ។

**ប្រការ ៥.-**

សមាជិកសហគមន៍នេសាទគ្រប់រូបត្រូវរាយការណ៍ជូនគណៈកម្មការសហគមន៍នេសាទអំពីសំភារៈ ឧបករណ៍នេសាទ ដែលគ្រួសារនីមួយៗប្រើប្រាស់នៅក្នុងកន្លែងនេសាទសហគមន៍ ។

**ប្រការ ៦.-**

សមាជិកសហគមន៍នេសាទអាចប្រើប្រាស់ឧបករណ៍នេសាទជាលក្ខណៈគ្រួសារនៅក្នុងរដូវបើកនេសាទ ដូចមានចែងក្នុងតារាងខាងក្រោម ៖

**ប្រភេទ ទំហំ ចំនួន ឧបករណ៍នេសាទដែលអនុញ្ញាតឱ្យប្រើប្រាស់ក្នុងកន្លែងនេសាទសហគមន៍**

ល.រ	ឈ្មោះឧបករណ៍នេសាទ	ចំនួន
១	សន្ទូចរនង	១០០០ផ្ទៃ
២	សន្ទូចបង្កែដោត	១០០ផ្ទៃ
៣	សន្ទូចបបក់	១
៤	សន្ទូចបង្កែត្រីឆ្កោរ	៣០បង្កង
៥	មងរាយក្រឡា៤ហ៊ុន	៣០០ម៉ែត្រ
៦	មងរាយក្រឡា៥-១០ហ៊ុន	១០០ម៉ែត្រ
៧	មងរាយក្រឡា២,៥-៤ហ៊ុន	១៥០ម៉ែត្រ
៨	សំណាញ់ ៧ហត្ថ ក្រឡា២ហ៊ុនឡើង	១វង់
៩	លបក្រាញ់/លបព្រាង/លបផ្សំព្រួល ផ្សំព្រួល ៥ម៉ែត្រ	១០គូរ

១០	លបកញ្ជះ ផ្សំព្រួល ៥ម៉ែត្រ	៥គូរ
១១	ឡើ	៥០
១២	លាន់	៤០
១៣	ជូ (ដាក់អន្លង់)	២០
១៤	ជុច (មុខ ២តឹក)	៣០
១៥	តុម	២០
១៦	អង្កាតម្មតា និង អូសគន	១
១៧	ឈ្មាងជញ្ជត់ (មុខបីតឹក)	១
១៨	ស្នូវផ្លែមួយ គ្មានកែវឆ្លុះ	១
១៩	សមផ្លែបី គ្មានកែវឆ្លុះ	១
២០	កង្វារត្រីឆ្លុញផ្លែមួយ ឬ ច្រើន	១
២១	ចំរបអន្លង់	១
២២	ឈ្មាងត្រាំមុខ ៣ម៉ែត្រ ចុះ(ហាមដាក់ក្នុងបឹង)	១
២៣	អញ្ចង មុខ ៣ ម៉ែត្រ	១
២៤	ឈិបរុញដោយដៃ	១
២៥	លបកង្កែប	១០
២៦	កង្វារកង្កែប	១
២៧	កន្រ្តកង្កែប	១
២៨	សន្ទូចស្ទូចត្រីដោយដៃ	១
២៩	ជីវីក	១
៣០	ប្រម (មុខមួយ ម៉ែត្រ)	១
៣១	មងវៃ ឬមងទ្រោល	៤០ម៉ែត្រ
៣២	ថ្លងតាង	១
៣៣	លបត្រីឆ្លុញ	២០
៣៤	សែយីនកំពិស	៥០



៣៥	ច្បាប់ សាង គ្មានកែវឌ្ឍន៍	១
៣៦	កន្សំ	១
៣៧	លបលួង	២០

**ប្រភេទ ទំហំ ចំនួន ប្រវែងឧបករណ៍នេសាទក្នុងតារាងឧបសម្ព័ន្ធ និងធ្វើការកែសំរួលតាមខ្លឹមសារប្រកាសរបស់ក្រសួងកសិកម្ម រុក្ខាប្រមាញ់ និងនេសាទ ស្តីពីឧបករណ៍នេសាទដែលទើបចេញថ្មី ។**

**ប្រការ ៧.-**

សមាជិកសហគមន៍នេសាទដែល +

- ប្រព្រឹត្តផ្ទុយ ឬរារាំងមិនឱ្យសមាជិកដទៃអនុវត្តសិទ្ធិ និងកាតព្វកិច្ចដូចក្នុងប្រការ ៥ នៃលក្ខន្តិកៈត្រូវព្យួរសមាជិកភាពដោយគណៈកម្មការសហគមន៍នេសាទ ឬបណ្តេញចេញពីសមាជិកភាពដោយមហាសន្និបាត
- មិនចូលរួមថែរក្សាការពារធនធានជលផល ឬមិនរាយការណ៍អំពីសកម្មភាពបទល្មើសជលផលត្រូវព្រមានដោយគណៈកម្មការសហគមន៍នេសាទ
- ប្រើប្រាស់ឧបករណ៍ហាមឃាត់ ធ្វើនេសាទខុសច្បាប់ កាប់ឆ្ការរានព្រៃលិចទឹក ត្រូវទទួលការផ្តន្ទាទោសតាមច្បាប់ស្តីពីជលផល
- ធ្វើនេសាទក្នុងកន្លែងអភិរក្សរបស់សហគមន៍នេសាទ ត្រូវផ្អាកការនេសាទ ហើយធ្វើកិច្ចសន្យាបញ្ឈប់ការនេសាទ និងរាយការណ៍ជាបន្ទាន់ទៅអាជ្ញាធរមូលដ្ឋាន និងរដ្ឋបាលជលផលមានសមត្ថកិច្ច
- អនុវត្តផ្ទុយនឹងបទបញ្ញត្តិច្បាប់ លក្ខន្តិកៈ បទបញ្ជាផ្ទៃក្នុង កិច្ចព្រមព្រៀង ឬផែនការគ្រប់គ្រងកន្លែងនេសាទសហគមន៍ ត្រូវផ្អាកការនេសាទ ទទួលការព្រមានជាលាយលក្ខណ៍អក្សរ ធ្វើកិច្ចសន្យាបញ្ឈប់ការនេសាទ និងរាយការណ៍ជាបន្ទាន់ ជូនទៅរដ្ឋបាលជលផល មានសមត្ថកិច្ច ដើម្បីដោះស្រាយតាមច្បាប់ ។

**ប្រការ ៨.-**

ចំពោះអ្នកប្រើប្រាស់ធនធានជលផលដែលមិនមែនជាសមាជិកសហគមន៍នេសាទ អាចមានសិទ្ធិចេញចូល និងនេសាទក្នុងកន្លែងនេសាទសហគមន៍ ប៉ុន្តែត្រូវជូនព័ត៌មានដល់គណៈកម្មការសហគមន៍នេសាទ ហើយធ្វើកិច្ចសន្យានិងគោរពកិច្ចព្រមព្រៀងកន្លែងនេសាទសហគមន៍ លក្ខន្តិកៈ បទបញ្ជាផ្ទៃក្នុង និងផែនការគ្រប់គ្រងកន្លែងនេសាទសហគមន៍ និង រួមចំណែកឧបត្ថម្ភ ដើម្បីទ្រទ្រង់សហគមន៍នេសាទ ។

ក្នុងករណីដែលអ្នកប្រើប្រាស់ធនធានជលផលដែលមិនមែនជាសមាជិកសហគមន៍នេសាទ មិនបានគោរពតាមប្រការនេះ គណៈកម្មការសហគមន៍នេសាទមានសិទ្ធិបញ្ឈប់សកម្មភាពនេសាទរបស់ជននោះ ហើយធ្វើការអប់រំណែនាំឬរាយការណ៍មកសមត្ថកិច្ចជលផល ដើម្បីជួយអន្តរាគមន៍ ។

**ប្រការ ៩.-**

បទបញ្ជាផ្ទៃក្នុងសហគមន៍នេសាទនេះ ត្រូវបានអនុម័តដោយមហាសន្និបាតវិសាមញ្ញ របស់សហគមន៍នេសាទ  
អន្លង់តាអូរ នៅថ្ងៃទី១៤ ខែកញ្ញា ឆ្នាំ២០០៧ និងចូលជាធរមានចាប់ពីថ្ងៃចុះហត្ថលេខា ដោយប្រធានគណៈកម្មការ  
សហគមន៍នេសាទអន្លង់តាអូរ ។

ធ្វើនៅអន្លង់តាអូរ, ថ្ងៃទី ១៧..... ខែ ១១ ឆ្នាំ២០០៧

**ប្រធានគណៈកម្មការសហគមន៍នេសាទ អន្លង់តាអូរ**



**ម៉ៅ ពេញ**

**ព្រះរាជាណាចក្រកម្ពុជា**  
**ជាតិ សាសនា ព្រះមហាក្សត្រ**

**សេចក្តីថ្លែងការណ៍ស្តីពីគោលបំណងនៃការបង្កើតសហគមន៍នេសាទ  
និងការគ្រប់គ្រងធនធានជលផល របស់សហគមន៍នេសាទអង្គនៃការអន្តរជាតិ**

ត្រី មិនគ្រាន់តែជាប្រភពអាហារពោរពេញដោយប្រូតេអ៊ីន មិនអាចខ្វះបានសម្រាប់ជីវភាពប្រចាំថ្ងៃ ប៉ុណ្ណោះទេ តែវាថែមទាំងជាប្រភពចំណូលដ៏ចម្រុះសម្រាប់ទ្រទ្រង់ជីវភាពគ្រួសារ សុខភាព ការសិក្សា អប់រំ..... របស់ប្រជាពលរដ្ឋ នៅភូមិអង្គនៃការអន្តរជាតិ ។ ត្រី ជាធនធានធម្មជាតិមួយប្រភេទ ដែលងាយបង្កបង្កើត ហើយក៏ងាយទទួលរងនូវគ្រោះថ្នាក់ផងដែរ ។ កំណើនប្រជាពលរដ្ឋ ពីមួយថ្ងៃទៅមួយថ្ងៃ បានស្រូបយកតម្រូវ ការត្រីធ្វើជាអាហារកើនឡើង ហើយប្រជាពលរដ្ឋ ដែលងាកទៅចាប់យករបរនេសាទនេសាទ ក៏មានការកើន ឡើងជាលំដាប់ ជាមួយគ្នានោះដែរ ។ កង្វះមុខរបរក៏បាន បង្ខំឱ្យមនុស្សសំលឹងទៅរកធនធានធម្មជាតិដ៏សំបូរ បែប ដែលបន្តកបន្ថែមនូវសំពាធលើធនធានធម្មជាតិ ។ សំពាធនេះបន្តិចម្តងៗ ក៏បានបង្កឱ្យមានការប្រើប្រាស់ ហួសកំណត់ និងមួយចំនួនឈានទៅដល់សកម្មភាព ដែលបង្កគ្រោះថ្នាក់ធ្ងន់ធ្ងរ ដូចជាការប្រើប្រាស់ឧបករណ៍ នេសាទល្វើសច្បាប់ ។

ផលប៉ះពាល់ ពីការបាត់បង់ធនធាន គឺភាពក្រីក្រ ចំពោះអ្នកដែលពឹងផ្អែកដោយផ្ទាល់ និងចំបង ។ ដោយយល់ឃើញនិន្នាការបែបនេះហើយ ការធ្វើកំណែទម្រង់វិស័យជលផល របស់រាជរដ្ឋាភិបាល កាលពីចុង ឆ្នាំ២០០០ ដោយកាត់ និងលុបដែននេសាទ ពីនាទីឡូត៍នេសាទ ទុកសម្រាប់ប្រជាពលរដ្ឋរកនេសាទជា លក្ខណៈគ្រួសារ និងអនុញ្ញាតឱ្យប្រជាពលរដ្ឋនៅតាមមូលដ្ឋាន រៀបចំបង្កើតសហគមន៍នេសាទ ដើម្បីរួម ចំណែកក្នុងការគ្រប់គ្រង និងទទួលខុសត្រូវលើដែននេសាទដែលបានកាត់ និងលុបចេញ ។ ឆ្លៀតឱកាស ដ៏ល្អនេះ ព្រមជាមួយស្ថានភាពធនធានក្នុងសហគមន៍ថយចុះ សហគមន៍នេសាទអង្គនៃការអន្តរជាតិ ត្រូវបានបង្កើត ឡើង កាលពីថ្ងៃទី២៥ ខែឧសភា ឆ្នាំ២០០១ ដោយមានការសម្របសម្រួល និងជួយជ្រោមជ្រែង ទាំង បច្ចេកទេស សំភារៈ និងថវិកា ពីជនជាតិដើមដើមគ្រប់ថ្នាក់ និងអង្គការលូស៊ីណា ហើយបន្ត មកទៀតពិគម្រោងគ្រប់គ្រងបរិស្ថាន បឹងទន្លេសាប ផ្នែកទី២ ។

សហគមន៍នេសាទអង្គនៃការអន្តរជាតិ ដឹកនាំដោយគណៈកម្មការសហគមន៍នេសាទ មានសមាសភាពចំនួន ០៧រូប ក្នុងនោះស្ត្រី ០១រូប ដែលត្រូវបានបង្កើតឡើងតាមរយៈការបោះឆ្នោតដោយសេរី យុត្តិធម៌ និងសំងាត់ ចេញពីប្រជាពលរដ្ឋមូលដ្ឋាន ក្នុងភូមិអង្គនៃការអន្តរជាតិ ។ រហូតមកដល់ពេលនេះ សហគមន៍នេសាទអង្គនៃការអន្តរជាតិ មានសមាជិកចូលរួម និងជួយជ្រោមជ្រែង ចំនួន ៤៣៦នាក់ (ស្ត្រីមានចំនួន៨៨នាក់) នៃប្រជាពលរដ្ឋទាំងអស់ ចំនួន១០៤៧ក្នុងនោះស្ត្រីមានចំនួន ៥៧៩នាក់ ។

ដើម្បីសម្រួលដល់យន្តការគ្រប់គ្រង ការប្រព្រឹត្តិទៅដោយរលូន និងប្រកបដោយផ្ទៃផ្ទា សហគមន៍  
នេសាទកោះជីវាំង បានរៀបចំ និងអនុម័ត នូវ សមាជិកភាព លក្ខន្តិកៈ និងបទបញ្ជាផ្ទៃក្នុង  
ផែនទីកន្លែងនេសាទសហគមន៍ និងពង្រឹងកិច្ចព្រមព្រៀងកន្លែងនេសាទសហគមន៍ ដែលជាឯកសារមូលដ្ឋាន  
របស់សហគមន៍ ដោយមហាសន្និបាតវិសាមញ្ញ កាលពីថ្ងៃទី១៤ ខែកញ្ញា ឆ្នាំ២០០៧ ។

- សមាជិកភាព ចំនួន៤៣៦នាក់ ស្រី៨៨នាក់ ដោយសម្លេងគាំទ្រ១៦២ លើវត្តមាន១៨៩នាក់
- លក្ខន្តិកៈ និងបទបញ្ជាផ្ទៃក្នុង សហគមន៍នេសាទអន្លង់តាអូរ ដោយសម្លេងគាំទ្រ១៧៧  
លើវត្តមាន១៨៩នាក់ បានផ្តល់ឱកាសសហការ ជាមួយអ្នកពាក់ព័ន្ធ និងអង្គការជាតិ អន្តរជាតិ  
ក្នុងការអប់រំផ្សព្វផ្សាយលើកំណត់កំរិតយល់ដឹង ទប់ស្កាត់ និងបង្ក្រាបបទល្មើសនេសាទ និងអភិវឌ្ឍន៍  
សហគមន៍ ។

-សហគមន៍នេសាទអន្លង់តាអូរ បានមូលមតិគ្នាស្នើសុំរួមចំណែកគ្រប់គ្រងលើភាគខ្លះនៃដែននេសាទ  
ដែលលុបចេញពីនាទីឡូត៍នេសាទលេខ៣ ដែលមានទំហំ១៨៧៣ហិកតា មានព្រំប្រទល់:

- ខាងលិចទល់នឹងស/ន កំពង់ប្រហុក
- ខាងជើងទល់នឹង ស្ទឹងអូកំបុត
- ខាងកើតទល់នឹងស/ន ព្រែកទាល់
- ខាងត្បូងទល់នឹង ស្ទឹងសង្កែ

ដែល ទទួលបានសម្លេងគាំទ្រ ១៨២លើវត្តមាន១៨៩នាក់ ។

-កិច្ចព្រមព្រៀងកន្លែងនេសាទសហគមន៍ ដែលជាឯកសារសំខាន់មួយ ឆ្លុះបញ្ចាំងពីការឯកភាពគ្នា  
រវាងរដ្ឋបាលជលផល និងសហគមន៍នេសាទ ក្នុងការប្រគល់ និងទទួល នូវកន្លែងនេសាទទៅគ្រប់គ្រង  
និងប្រើប្រាស់ជាផ្លូវការ ទទួលបានសម្លេងគាំទ្រ១៨៩ លើវត្តមាន១៨៩ នាក់

កន្លែងអភិរក្ស ចំនួន០២កន្លែង ត្រូវបានរៀបចំឡើង ដើម្បីអភិរក្សត្រីមេពូជ និងព្រៃលិចទឹក  
នាពេលអនាគត កន្លែងអភិរក្សនឹងមិនត្រឹមតែជាថ្នាលពូជត្រី និង ជម្រកជីវៈចម្រុះដ៏ប្រសើរនោះទេ  
ថែមទាំងត្រូវប្រែក្លាយជាតំបន់ទេសចរណ៍ធម្មជាតិ និងវប្បធម៌ ទាក់ទាញចំណូល និងការងារបន្ថែមទៀត ។

គោលបំណងនៃការបង្កើតសហគមន៍នេសាទមាន ដូចខាងក្រោម

- រួមចំណែកក្នុងការទទួលខុសត្រូវ និងគ្រប់គ្រងដែននេសាទ ដែលបានលុបចេញពីនាទីឡូត៍នេសាទ  
ឱ្យមាននិរន្តរភាព
- រួមចំណែកក្នុងការទទួលខុសត្រូវ និងគ្រប់គ្រងធនធានធម្មជាតិ ឱ្យមាននិរន្តរភាព
- សម្របសម្រួលឱ្យប្រជាជននេសាទមានសិទ្ធិស្មើភាពគ្នា តាមផ្លូវច្បាប់ ក្នុងការប្រើប្រាស់ធនធាន  
ធម្មជាតិ ក្នុងកន្លែងនេសាទសហគមន៍

-មុខរបរ

-កាតបន្ថយភាពក្រីក្រ

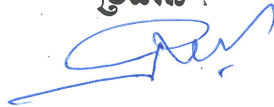
-ភាពជាម្ចាស់

ចំពោះកិច្ចសហប្រតិបត្តិការ សហគមន៍នេសាទនឹងរក្សាឱ្យបាននូវចំណងសាមគ្គីភាព ជាដៃគូដែល  
មានស្រាប់ និងស្វែងរកដៃគូបន្ថែមទៀត ដើម្បីអភិវឌ្ឍន៍ធនធានមនុស្ស និងរកថវិកាអភិវឌ្ឍន៍  
សហគមន៍។

អន្តង្សាអូរ, ថ្ងៃទី...៤...ខែ...១៥...ឆ្នាំ២០០៧

ជ.គណៈកម្មការសហគមន៍នេសាទអន្តង្សាអូរ

ប្រធាន



ឃ្លី ពេជ្រ

ព្រះបាទសីហនុវរ្ម័នទី៧  
និងសាសនា ព្រះបាទសុរ្យវរ្ម័ន

និរាសន៍

ការប្រើប្រាស់ប្រាសាទបាវន្យាន ដែលស្ថិតនៅក្នុងស្រុកបាវន្យាន

ប្រាសាទបាវន្យាន ស្ថិតនៅក្នុង

ស្រុកបាវន្យាន ខេត្តបាវន្យាន ជាប់នឹង

ស្រុកបាវន្យាន ខេត្តបាវន្យាន ជាប់នឹង

ស្រុកបាវន្យាន ខេត្តបាវន្យាន ជាប់នឹង

ស្រុកបាវន្យាន ខេត្តបាវន្យាន ជាប់នឹង

ស្រុកបាវន្យាន ខេត្តបាវន្យាន ជាប់នឹង

ស្រុកបាវន្យាន ខេត្តបាវន្យាន ជាប់នឹង

ស្រុកបាវន្យាន ខេត្តបាវន្យាន ជាប់នឹង

ស្រុកបាវន្យាន ខេត្តបាវន្យាន ជាប់នឹង

ស្រុកបាវន្យាន ខេត្តបាវន្យាន ជាប់នឹង

ស្រុកបាវន្យាន ខេត្តបាវន្យាន ជាប់នឹង

ស្រុកបាវន្យាន ខេត្តបាវន្យាន ជាប់នឹង

ស្រុកបាវន្យាន ខេត្តបាវន្យាន ជាប់នឹង

ស្រុកបាវន្យាន ខេត្តបាវន្យាន ជាប់នឹង

ស្រុកបាវន្យាន ខេត្តបាវន្យាន ជាប់នឹង

ស្រុកបាវន្យាន ខេត្តបាវន្យាន ជាប់នឹង

ស្រុកបាវន្យាន ខេត្តបាវន្យាន ជាប់នឹង

ស្រុកបាវន្យាន ខេត្តបាវន្យាន ជាប់នឹង



ಸರ್ಕಾರದ ಅಧೀನದಲ್ಲಿರುವ ಸರ್ಕಾರಿ ಸಂಸ್ಥೆಗಳಿಗೆ ಸಂಬಂಧಿಸಿದಂತೆ  
ಅಧಿಕಾರ ವಹಿವಾಟು ಮತ್ತು ಅನರ್ಹತೆಗಳನ್ನು ತಡೆಗಟ್ಟುವ  
ಸಲಹೆಗಳನ್ನು ಕೊಡುವ

ಇವುಗಳನ್ನು ತಡೆಗಟ್ಟುವ ಸಲಹೆಗಳನ್ನು ಕೊಡುವ  
ಅಧಿಕಾರ ವಹಿವಾಟು ಮತ್ತು ಅನರ್ಹತೆಗಳನ್ನು ತಡೆಗಟ್ಟುವ  
ಸಲಹೆಗಳನ್ನು ಕೊಡುವ

ಸರ್ಕಾರದ ಅಧೀನದಲ್ಲಿರುವ ಸರ್ಕಾರಿ ಸಂಸ್ಥೆಗಳಿಗೆ ಸಂಬಂಧಿಸಿದಂತೆ  
ಅಧಿಕಾರ ವಹಿವಾಟು ಮತ್ತು ಅನರ್ಹತೆಗಳನ್ನು ತಡೆಗಟ್ಟುವ  
ಸಲಹೆಗಳನ್ನು ಕೊಡುವ

ಇವುಗಳನ್ನು ತಡೆಗಟ್ಟುವ ಸಲಹೆಗಳನ್ನು ಕೊಡುವ  
ಅಧಿಕಾರ ವಹಿವಾಟು ಮತ್ತು ಅನರ್ಹತೆಗಳನ್ನು ತಡೆಗಟ್ಟುವ  
ಸಲಹೆಗಳನ್ನು ಕೊಡುವ

ಸರ್ಕಾರದ ಅಧೀನದಲ್ಲಿರುವ ಸರ್ಕಾರಿ ಸಂಸ್ಥೆಗಳಿಗೆ ಸಂಬಂಧಿಸಿದಂತೆ  
ಅಧಿಕಾರ ವಹಿವಾಟು ಮತ್ತು ಅನರ್ಹತೆಗಳನ್ನು ತಡೆಗಟ್ಟುವ  
ಸಲಹೆಗಳನ್ನು ಕೊಡುವ

ಇವುಗಳನ್ನು ತಡೆಗಟ್ಟುವ ಸಲಹೆಗಳನ್ನು ಕೊಡುವ  
ಅಧಿಕಾರ ವಹಿವಾಟು ಮತ್ತು ಅನರ್ಹತೆಗಳನ್ನು ತಡೆಗಟ್ಟುವ  
ಸಲಹೆಗಳನ್ನು ಕೊಡುವ