

**ព្រះរាជាណាចក្រកម្ពុជា**

**ជាតិ សាសនា ព្រះមហាក្សត្រ**



**កិច្ចព្រមព្រៀងកន្លែងនេសាទសហគមន៍កោះប៉ង  
និង ឯកសារពាក់ព័ន្ធ**

ឈ្មោះសហគមន៍នេសាទ : កោះប៉ង  
ភូមិ : ប៉ាហាយ ប៉ាតិង និងភូមិឡាំងអាវ  
ឃុំ : កោះប៉ង  
ស្រុក : វ៉ែនសែ  
ខេត្ត : រតនគិរី

# បញ្ជីអត្ថបទ



១. ប្រកាសលេខ: ៦២៨ ប្រក កសក ចុះថ្ងៃទី២៦ ខែធ្នូ ឆ្នាំ២០១១ ស្តីពីការ  
ចុះបញ្ជីសហគមន៍នេសាទ ក្នុងខេត្តរតនគិរី
២. កិច្ចព្រមព្រៀងកន្លែងនេសាទសហគមន៍
៣. ផែនទីកន្លែងនេសាទសហគមន៍
៤. បញ្ជីឈ្មោះ គណៈកម្មការនិងសមាជិកសហគមន៍នេសាទ
៥. របាយសម្ព័ន្ធគណៈកម្មការ និងសមាជិកគណៈសហគមន៍នេសាទ
៦. លក្ខន្តិកៈសហគមន៍នេសាទ
៧. បទបញ្ជាផ្ទៃក្នុងសហគមន៍នេសាទ
៨. សេចក្តីផ្តើមការងារ នៃការបង្កើតសហគមន៍នេសាទ
៩. លិខិតស្នើសុំចុះកិច្ចព្រមព្រៀងកន្លែងនេសាទសហគមន៍
១០. ឯកសារពាក់ព័ន្ធ

**ប្រកាសលេខ: ៦២៨ ប្រក កសក ចុះថ្ងៃទី២៦ ខែធ្នូ ឆ្នាំ២០១១**  
**ស្តីពីការ ចុះបញ្ជីសហគមន៍នេសាទ ក្នុងខេត្តកណ្តាល**



**ព្រះរាជាណាចក្រកម្ពុជា**

**ជាតិ សាសនា ព្រះមហាក្សត្រ**



**ក្រសួងកសិកម្ម រុក្ខាប្រមាញ់ និង នេសាទ**



បខ. ៦២៤ ប្រ.ក.កសក

**ប្រកាស**

**ស្តីពី**

**ការចុះបញ្ជីសហគមន៍នេសាទចំនួន ៥៧ នៅខេត្តកំពង់ធំ កោះកុង**

**ព្រះសីហនុ ក្រចេះ រតនគិរី និងខេត្តស្ទឹងត្រែង**

**រដ្ឋមន្ត្រីក្រសួងកសិកម្ម រុក្ខាប្រមាញ់ និងនេសាទ**

- បានឃើញរដ្ឋធម្មនុញ្ញនៃព្រះរាជាណាចក្រកម្ពុជា
- បានឃើញព្រះរាជក្រឹត្យលេខ នស/រកត/០៩០៨/១០៥៥ ចុះថ្ងៃទី ២៥ ខែ កញ្ញា ឆ្នាំ២០០៨ ស្តីពីការតែងតាំងរាជរដ្ឋាភិបាលនៃព្រះរាជាណាចក្រកម្ពុជា
- បានឃើញព្រះរាជក្រមលេខ ០២/នស/៩៤ ចុះថ្ងៃទី ២០ ខែ កក្កដា ឆ្នាំ ១៩៩៤ ដែលប្រកាសឱ្យប្រើច្បាប់ស្តីពីការរៀបចំ និង ការប្រព្រឹត្តទៅនៃគណៈរដ្ឋមន្ត្រី
- បានឃើញព្រះរាជក្រមលេខ នស/រកម/០១៩៦/១៣ ចុះថ្ងៃទី ២៤ ខែ មករា ឆ្នាំ ១៩៩៦ ដែលប្រកាសឱ្យប្រើច្បាប់ស្តីពីការបង្កើតក្រសួងកសិកម្ម រុក្ខាប្រមាញ់ និងនេសាទ
- បានឃើញព្រះរាជក្រមលេខ នស/រកម/០៥០៦/០១១ ចុះថ្ងៃទី ២១ ខែ ឧសភា ឆ្នាំ ២០០៦ ដែលប្រកាសឱ្យប្រើច្បាប់ស្តីពីជលផល
- បានឃើញព្រះរាជក្រឹត្យលេខ នស/រកត/០៥០៥/២៤០ ចុះថ្ងៃទី ២៩ ខែ ឧសភា ឆ្នាំ ២០០៥ ស្តីពីការបង្កើតសហគមន៍នេសាទ
- បានឃើញអនុក្រឹត្យលេខ ១៧ អនក្រ.បក ចុះថ្ងៃទី ០៧ ខែ មេសា ឆ្នាំ ២០០០ ស្តីពីការរៀបចំ និងការប្រព្រឹត្តទៅរបស់ក្រសួងកសិកម្ម រុក្ខាប្រមាញ់ និងនេសាទ
- បានឃើញអនុក្រឹត្យលេខ ១៨៨ អនក្រ.បក ចុះថ្ងៃទី ១៤ ខែ វិច្ឆិកា ឆ្នាំ ២០០៨ ស្តីពីការកែសម្រួលអគ្គនាយកដ្ឋាននៃក្រសួង ទៅជាអគ្គលេខាធិការដ្ឋាន ការដំឡើងរដ្ឋបាលព្រៃឈើ រដ្ឋបាលជលផល ឱ្យមានថ្នាក់ស្មើអគ្គនាយកដ្ឋាន ការដំឡើងនាយកដ្ឋានក្សេត្រសាស្ត្រ និងកែលំអដឹកសិកម្ម ឱ្យទៅជាអគ្គនាយកដ្ឋានកសិកម្ម និង ការកែសម្រួលអគ្គនាយកដ្ឋានចម្ការកៅស៊ូ ទៅជាអគ្គនាយកដ្ឋានកៅស៊ូ ស្ថិតនៅក្រោមការគ្រប់គ្រងរបស់ក្រសួងកសិកម្ម រុក្ខាប្រមាញ់ និងនេសាទ
- បានឃើញអនុក្រឹត្យលេខ ២៥ អនក្រ.បក ចុះថ្ងៃទី ២០ ខែ មីនា ឆ្នាំ ២០០៧ ស្តីពីការគ្រប់គ្រងសហគមន៍នេសាទ
- បានឃើញប្រកាសលេខ ៦៨១ ប្រក.កសក.ប ចុះថ្ងៃទី ២៧ ខែ ធ្នូ ឆ្នាំ ២០១០ ស្តីពីការរៀបចំ និងការប្រព្រឹត្តទៅរបស់ការិយាល័យ និងមន្ទីរពិសោធន៍ចំណុះនាយកដ្ឋាន និងវិទ្យាស្ថាន ក្រោមឱវាទរដ្ឋបាលជលផល
- បានឃើញប្រកាសលេខ ៣១៦ ប្រក.កសក ចុះថ្ងៃទី ១៣ ខែ កក្កដា ឆ្នាំ ២០០៧ ស្តីពីគោលការណ៍ណែនាំអំពីសហគមន៍នេសាទ

- យោងតាមសំណើរបស់ប្រតិភូរាជរដ្ឋាភិបាលកម្ពុជា ទទួលបន្ទុកជា ប្រធានរដ្ឋបាលជលផល

**សម្រេច**

**ប្រការ ១.-**

ត្រូវបានចុះបញ្ជីជាផ្លូវការ និងទទួលស្គាល់ដោយក្រសួងកសិកម្ម រុក្ខាប្រមាញ់ និងនេសាទនូវសហគមន៍នេសាទ ចំនួន ៥៧ រួមមាន៖ ខេត្តកំពង់ធំចំនួន ០១ សហគមន៍ កោះកុងចំនួន ០២ សហគមន៍ ព្រះសីហនុចំនួន ០១ សហគមន៍ ក្រចេះចំនួន ១៤ សហគមន៍ រតនគិរីចំនួន ០៤ សហគមន៍ និងខេត្តស្ទឹងត្រែងចំនួន ៣៥ សហគមន៍ ដែលមានឈ្មោះ សហគមន៍នេសាទ ចំនួនសមាជិក ចំនួនគណៈកម្មការ ទំហំកន្លែងនេសាទសហគមន៍ ឈ្មោះភូមិ ឃុំ ស្រុក ខេត្ត និង និយាមកាជាចំណុចគោលនៃព្រំប្រទល់កន្លែងនេសាទសហគមន៍ ដូចមាននៅក្នុងតារាង និងផែនទីកន្លែងនេសាទសហគមន៍នីមួយៗ ជាឧបសម្ព័ន្ធភ្ជាប់ប្រកាសនេះ ។

**ប្រការ ២.-**

ព្រំប្រទល់កន្លែងនេសាទសហគមន៍នីមួយៗ ដែលបានកំណត់ក្នុងផែនទី ដូចមានចែងក្នុងប្រការ ១ ខាងលើ ត្រូវ បានទទួលស្គាល់ដោយនាយខណ្ឌរដ្ឋបាលជលផល អាជ្ញាធរដែនដី ប្រធានរដ្ឋបាលជលផល និង រដ្ឋមន្ត្រីក្រសួងកសិកម្ម រុក្ខា ប្រមាញ់ និង នេសាទ ។

**ប្រការ ៣.-**

ទំហំកន្លែងនេសាទសហគមន៍ និយាមកាជាចំណុចគោលនៃព្រំប្រទល់កន្លែងនេសាទសហគមន៍ ចំនួនភូមិ និង ទីតាំងភូមិសាស្ត្ររបស់សហគមន៍ ដូចមានចែងក្នុងប្រការ ១ អាចកែប្រែបានតាមការចាំបាច់ដោយប្រកាសក្រសួងកសិកម្ម រុក្ខាប្រមាញ់ និងនេសាទ។

**ប្រការ ៤.-**

ប្រកាស ឬសេចក្តីសម្រេចទាំងឡាយណាដែលផ្ទុយនឹងប្រកាសនេះ ត្រូវទុកជានិរាករណ៍ ។

**ប្រការ ៥.-**

អគ្គលេខាធិការ អគ្គាធិការ អគ្គនាយកនៃអគ្គនាយកដ្ឋានកសិកម្ម នាយកឧទ្ធកាល័យ ប្រធានរដ្ឋបាលជលផល ប្រធាននាយកដ្ឋានកិច្ចការរដ្ឋបាល ប្រធាននាយកដ្ឋាននីតិកម្មកសិកម្ម ប្រធាននាយកដ្ឋានគណនេយ្យ ហិរញ្ញវត្ថុ ប្រធាន នាយកដ្ឋានផែនការ និងស្ថិតិ ប្រធាននាយកដ្ឋានសហប្រតិបត្តិការអន្តរជាតិ ប្រធានគ្រប់អង្គភាពពាក់ព័ន្ធក្រោមឱវាទ ក្រសួងកសិកម្ម រុក្ខាប្រមាញ់ និងនេសាទ ប្រធានមន្ទីរកសិកម្មខេត្តពាក់ព័ន្ធ និងប្រធានសហគមន៍នេសាទ ត្រូវទទួលបន្ទុក អនុវត្តប្រកាសនេះ តាមភារកិច្ចរៀងៗខ្លួន ចាប់ពីថ្ងៃចុះហត្ថលេខាតទៅ ។

រាជធានីភ្នំពេញ ថ្ងៃទី ២៦ ខែ ធ្នូ ឆ្នាំ ២០១១  
រដ្ឋមន្ត្រី



ហត្ថលេខា

**កន្លែងទទួល:**

- ក្រសួងព្រះបរមរាជវាំង
- អគ្គលេខាធិការដ្ឋានព្រឹទ្ធសភា
- អគ្គលេខាធិការដ្ឋានរដ្ឋសភា
- ទីស្តីការគណៈរដ្ឋមន្ត្រី
- ក្រសួងមហាផ្ទៃ
- ក្រសួងសេដ្ឋកិច្ច និង ហិរញ្ញវត្ថុ
- ក្រសួង ស្ថាប័នពាក់ព័ន្ធ
- ឧទ្ធកាល័យសម្តេចអគ្គមហាសេនាបតី តេជោ នាយករដ្ឋមន្ត្រី
- សាលាខេត្តពាក់ព័ន្ធ
- ដូចប្រការ ៥
- ឯកសារ-កាលប្បវត្តិ

Handwritten signature or mark at the bottom left.

**សហគមន៍នេសាទក្នុងខេត្តកំពង់ធំ កោះកុង ព្រះសីហនុ ក្រចេះ កែវ និងខេត្តស្ទឹងត្រែង**

		Projection : UTM, Everest 1830, Datum : Indian 1960, Zone : 48 N	
ល.រ	ឈ្មោះសហគមន៍នេសាទ	ចំនួនសមាជិក	ស្រុក/ក្រុង (X,Y)

**១-ខេត្តកំពង់ធំ**

១	អូរចក	៣៧៣	៩	១៩៥	ប្រគាល	ម្យ៉ាត្រង	ស្ទឹង	A.(400522, 1434073) B.(400732, 1434319) C.(441097, 1434309)	D.(441467, 1434034) E.(441501, 1433471) F.(441048, 1432437)
---	-------	-----	---	-----	--------	-----------	-------	---	---

**២-ខេត្តកោះកុង**

១	ថ្មស	៦០០	១១	១១.២២០	ស្រែថ្មី	ថ្មស	បូទុមសាគរ	A.(327674, 1204371) B.(328009, 1204381) C.(328148, 1204455)	D.(327750, 1214899) E.(327499, 1214857) F.(326967, 1214963)
២	តាមាយ	២៧៨	៩	៩.៣៩៤	តាមាយ	អណ្តូងទឹក	បូទុមសាគរ	A.(327698, 1225937) B.(327844, 1225858) C.(329482, 1226786)	D.(332088, 1225277) E.(331005, 1224455) F.(330614, 1221613)

**៣-ខេត្តព្រះសីហនុ**

១	ភូមិដើមថ្កូវ	១០១	៧	១.៧៣៤	ដើមថ្កូវ	កោះរ៉ុង	ព្រះសីហនុ	A.(310314, 1185796) B.(310812, 1184875) C.(311316, 1185599)	D.(312674, 1185761) E.(314113, 1184304) F.(314010, 1183153)
---	--------------	-----	---	-------	----------	---------	-----------	---	---

**៤-ខេត្តក្រចេះ**

១	តំរី	៦៣	៩	១៨៩	តំរី	បឹងចារ	សំបូរ	A.(605399, 1419573) B.(604157, 1414212) C.(604533, 1413852)	D.(605623, 1417477) E.(605489, 1417597) F.(606116, 1420929)
២	កំពង់រទេះ	១២៣	៩	៥២៧	កំពង់រទេះ	បឹងចារ	សំបូរ	A.(607190, 1422165) B.(607497, 1422004) C.(608815, 1425885)	D.(609021, 1426592) E.(609671, 1427748) F.(610630, 1431309)
៣	កោះដំបង	៦៤	៩	១៤៧	កោះដំបង	បឹងចារ	សំបូរ	A.(605623, 1417477) B.(605489, 1417597) C.(607147, 1419977)	D.(607497, 1422004) E.(607190, 1422165)

៧៧



៤	កោះខ្មែរ	១៥១	៩	១.៣០៧	កោះខ្មែរ	អូរគ្រឿង	សំបូរ	A.(615258, 1446806) B.(614436, 1447893) C.(614093, 1449430)	D.(614691, 1451371) E.(616018, 1454750) F.(613955, 1457042)
៥	ពន្លឺជា	១០៦	៩	៤៤៩	ពន្លឺជា	អូរគ្រឿង	សំបូរ	A.(614359, 1445082) B.(613833, 1441798) C.(612421, 1440150)	D.(616393, 1441445) E.(616444, 1442529) F.(616965, 1444159)
៦	ខ្សាច់លាវ	៧១	៩	៤៥៣	ខ្សាច់លាវ	អូរគ្រឿង	សំបូរ	A.(609013, 1442917) B.(608940, 1443519) C.(609513, 1443718)	D.(610722, 1449090) E.(610710, 1450902) F.(611617, 1451269)
៧	វឌ្ឍនៈ	២៨១	៧	៦៨០	វឌ្ឍនៈ	វឌ្ឍនៈ	សំបូរ	A.(609664, 1401649) B.(609142, 1403071) C.(608292, 1405124)	D.(607119, 1402510) F.(607713, 1401471) G.(607840, 1401114)
៨	ព្រែកគ្រឿង	២៦០	៩	១.០៤០	ព្រែកគ្រឿង	វឌ្ឍនៈ	សំបូរ	A.(609271, 1395440) B.(609179, 1396291) C.(609261, 1398638)	D.(08461, 1399168) E.(607325, 1395710) F.(606898, 1395666)
៩	អន្លង់ព្រះគោ	២៥៤	៧	៣៥១	អន្លង់ព្រះគោ	វឌ្ឍនៈ	សំបូរ	A.(609261, 1398638) B.(609649, 1401021) C.(609664, 1401649)	D.(607840, 1401114) E.(608188, 1400187) F.(608461, 1399168)
១០	ព្រែកសាម៉ាន់	៥២៨	១១	១.២៧៤	ព្រែកសាម៉ាន់	ព្រែកសាម៉ាន់	ឆ្នង	A.(613059, 1359202) B.(614675, 1358013) C.(614811, 1357943)	D.(612355, 1355360) E.(608087, 1352643) F.(611319, 1356851)
១១	ភូមិថ្មី	៣១៥	១១	១.៤៤១	ភូមិថ្មី	ខ្សាច់អណ្តែត	ឆ្នង	A.(591595, 1353732) B.(591688, 1350412) C.(592708, 1349404)	D.(593610, 1351021) E.(594727, 1351680) F.(594502, 1352909)
១២	សោបលើ	៣៩០	១១	៨២៦	សោបលើ	សោប	ព្រែកប្រសព្វ	A.(606790, 1381869) B.(607193, 1481194) C.(608946, 1379088)	D.(607980, 1378497) E.(605767, 1378522) F.(605983, 1379090)
១៣	ព្រែកកក	២៧៩	១១	៥៩៥	ព្រែកកក	សោប	ព្រែកប្រសព្វ	A.(608975, 1378965) B.(608192, 1378760) C.(607747, 1378305)	D.(607309, 1377487) E.(609776, 1378242) F.(600692, 1376405)
១៤	ព្រែកជីក	៣៨៧	៩	២.៩៦៤	ព្រែកជីក	សោប	ព្រែកប្រសព្វ	A.(606814, 1383561) B.(606965, 1381886) C.(603401, 1384434)	D.(605027, 1384184) E.(602484, 1388029) F.(601334, 1384356)
<b>៥-ខេត្តកោះកុង</b>									
១	កោះប៉ង	២២៧	៥	៣៧៧,៣៨	ប៉ាហាយ ប៉ាតិក និងឡូតាវ	កោះប៉ង	រើនសែ	A.(709862, 1552609) B.(711990, 1553335) C.(712350, 1552743)	D.(717599, 1552765) E.(717585, 1553126) F.(715998, 1553953)
២	កោះពាក្យ	២០៧	៥	៣២១,៧១	យួន ជាតិណាម និងកោះពាក្យ	កោះពាក្យ	រើនសែ	A.(707008, 1547552) B.(706396, 1549831) C.(707336, 1551432)	D.(706687, 1551577) E.(705973, 1549871) F.(706423, 1547212)
៣	កាបូនកុកឡាក់	៣០០	៥	៣៣៣	ឡាមីយ កាស៊ីម	កាបូន និង	រើនសែ	A.(699987, 1545090) B.(700685, 1545381)	D.(705906, 1545695) E.(706330, 1546172)





១២	អូរព្រៃឆ្នាំង	១០៥	៧	២៩៩	អូរព្រៃឆ្នាំង	អូរព្រៃឆ្នាំង	សៀមបូក	A.(609106, 1462434) B.(609669, 1462021) C.(610102, 1461958)	D.(609341, 1460739) E.(607996, 1461522) F.(608820, 1462233)
១៣	កោះជ្រឹម	១៤៩	៧	៤២៥	កោះជ្រឹម	អូរព្រៃឆ្នាំង	សៀមបូក	A.(603863, 1465840) B.(604722, 1465116) C.(605577, 1463213)	D.(605069, 1462192) E.(605006, 1462241) F.(602828, 1464206)
១៤	អូរព្រៃឆ្នាំង	៦២	៧	៣០១	អូរព្រៃឆ្នាំង	អូរព្រៃឆ្នាំង	សៀមបូក	A.(607422, 1463776) B.(608308, 1463074) C.(609019, 1462505)	D.(608820, 1462233) E.(607996, 1461522) F.(606538, 1462246)
១៥	កំពង់ប៉ាង	១៣២	៧	១៩៤	កំពង់ប៉ាង	កំពង់ប៉ាង	សៀមបូក	A.(593748, 1478539) B.(593415, 1479705) C.(593460, 1480668)	D.(593984, 1481659) E.(594891, 1477345) F.(594724, 1477944)
១៦	កោះស្រែឡៅ	២៤១	១១	១៦៨៧	កោះស្រែឡៅ	កោះស្រែឡៅ	ថាឡាបរិវាត់	A.(611262, 1508884) B.(611262, 1508884) C.(609877, 1505983)	D.(609490, 1504133) E.(611343, 1506274) F.(612133, 1506154)
១៧	កោះកី	១៧២	៧	៤០៨	កោះកី	កោះកី	ថាឡាបរិវាត់	A.(610424, 1515318) B.(609730, 1516047) C.(610510, 1516652)	D.(609735, 1517406) E.(609494, 1518643) F.(609028, 1518362)
១៨	កោះកន្ទាយ	៣៨០	១១	១១៩៥	កោះកន្ទាយ	កោះកន្ទាយ	ថាឡាបរិវាត់	A.(609275, 1515646) B.(607783, 1518121) C.(605372, 1519395)	D.(603721, 1522897) E.(603102, 1523711) F.(602063, 1524244)
១៩	កោះស្នែង	៣៨០	១១	២៤៨០	កោះស្នែង	កោះស្នែង	ថាឡាបរិវាត់	A.(612043, 1512276) B.(614091, 1511417) C.(612036, 1513991)	D.(611162, 1510667) E.(610405, 1510656) F.(611226, 1509369)
២០	កោះលូ	១១៧	៧	៥០៨	កោះលូ	កោះលូ	ថាឡាបរិវាត់	A.(604445, 1539231) B.(604052, 1539138) C.(603720, 1540045)	D.(606500, 1538849) E.(606620, 1538086) F.(606653, 1537682)
២១	កោះឈើទាលតូច	២៩៨	៩	៤៦៤	កោះឈើទាលតូច	កោះឈើទាលតូច	ថាឡាបរិវាត់	A.(606286, 1534595) B.(607078, 1535778) C.(605895, 1535832)	D.(608074, 1534308) E.(607920, 1534065) F.(607722, 1533623)
២២	ក្រឡាពាស	៣២៧	៧	២៤២៥	ក្រឡាពាស	ក្រឡាពាស	ថាឡាបរិវាត់	A.(605271, 1533870) B.(604991, 1534660) C.(605187, 1534846)	D.(605718, 1529825) E.(604370, 1526888) F.(604318, 1525152)
២៣	កោះឈើទាលធំ	១៩៦	៩	៣២៩	កោះឈើទាលធំ	កោះឈើទាលធំ	ថាឡាបរិវាត់	A.(606194, 1539245) B.(606500, 1538849) C.(606620, 1538086)	D.(607998, 1537889) E.(607989, 1537449) F.(607846, 1537324)
២៤	កោះហិប	១៩២	១១	១១២៩	កោះហិប	កោះហិប	ថាឡាបរិវាត់	A.(606171, 1519704) B.(604917, 1521500) C.(606562, 1521457)	D.(609028, 1518362) E.(607783, 1518121) F.(605372, 1519395)
២៥	កោះព្រៅ	២០៥	៩	៥១៤	កោះព្រៅ	កោះព្រៅ	ថាឡាបរិវាត់	A.(608597, 1536229) B.(607989, 1539449) C.(607846, 1537324)	D.(607896, 1534624) E.(608074, 1534308) F.(608927, 1535559)
២៦	អូរព្រៃឆ្នាំង	២៤១	៧	១៣៦៣	អូរព្រៃឆ្នាំង	អូរព្រៃឆ្នាំង	ថាឡាបរិវាត់	A.(606478, 1531194) B.(608428, 1533298) C.(606075, 1529486)	D.(605961, 1527073) E.(606233, 1528189) F.(606020, 1528587)

២៧	អូរស្វាយ	២២៣	៧	៣១១	អូរស្វាយ	អូរស្វាយ	ថាឡាបរិវាត់	A.( 608380, 1533967) B.( 607453, 1339191) C.( 607810, 1539082)	D.( 607989, 1539449) E.( 607896, 1534624) F.( 608996, 1535470)
២៨	ជីនសៀន	១៦៣	៧	១.៣៦៣	ជីនសៀន	អូរស្វាយ	ថាឡាបរិវាត់	A.( 606476, 1523170) B.( 604917, 1521500) C.( 606562, 1521457)	D.( 608809, 1519632) E.( 604318, 1525152) F.( 605062, 1524147)
២៩	ថ្មតាគុ	១១៤	៧	៤៥៤	ខាំផាន់	សាមគ្គី	ស្ទឹងក្រែង	A.( 615557, 1503932) B.( 611501, 1503967) C.( 611877, 1503576)	D.( 611686, 1505284) E.( 611623, 1503934)
៣០	ថ្មី	៣៤២	៩	៣២៣	ថ្មី	សាមគ្គី	ស្ទឹងក្រែង	A.( 608787, 1501219) B.( 610268, 1502746) C.( 609460, 1503772)	D.( 609247, 1504125) E.( 609073, 1504322) F.( 608886, 1503497)
៣១	អន្លង់ថ្មបាំង	១៥៨	៧	១.២៩៩	យេ	សាមគ្គី	ស្ទឹងក្រែង	A.( 614114, 1511081) B.( 613698, 1511749) C.( 613533, 1511787)	D.( 613048, 1507497) E.( 613287, 1507228) F.( 612205, 1506167)
៣២	អន្លង់កោះកាង	២៨៧	៧	៧៧៦	កោះខនឌិន	សាមគ្គី	ស្ទឹងក្រែង	A.( 611547, 1503803) B.( 611312, 1503621) C.( 611099, 1503582)	D.( 610728, 1503491) E.( 610281, 1503287) F.( 609786, 1502911)
៣៣	ស្រែគរមានជ័យ	៥៦៥	៧	១.៦៦៧	ស្រែគរ១ និង ស្រែគរ២	ស្រែគរ	សេសាន	A.( 654681, 1512336) B.( 654800, 1512177) C.( 654490, 1511787)	D.( 639356, 1503048) E.( 638958, 1499300) F.( 638536, 1499414)
៣៤	ភ្នំកមានជ័យ	៣៦២	៧	១.០១៤	បានប៊ឹង និង ភ្នំក	ភ្នំក	សេសាន	A.( 622019, 1499797) B.( 623025, 1499651) C.( 623146, 1499622)	D.( 622969, 1499218) E.( 623649, 1499881) F.( 624533, 1500167)
៣៥	ជួរតាម៉ៅ	៥១១	៧	៥០៥	កំភុន បានរ៉ែ និងសេសាន	កំភុន	សេសាន	A.( 617219, 1498154) B.( 616020, 1497545) C.( 614872, 1496732)	D.( 618272, 1499340) E.( 618468, 1499443) F.( 618611, 1499486)

ប្រតិភូការសម្របសម្រួលសេចក្តីសម្រេចរបស់គណៈកម្មាធិការជាតិរៀបចំការបោះឆ្នោត

លេខ ៧៧ អនក្រ.បក



លេខ ៧៧ អនក្រ.បក

**ព្រះរាជាណាចក្រកម្ពុជា**  
**ជាតិ សាសនា ព្រះមហាក្សត្រ**

---

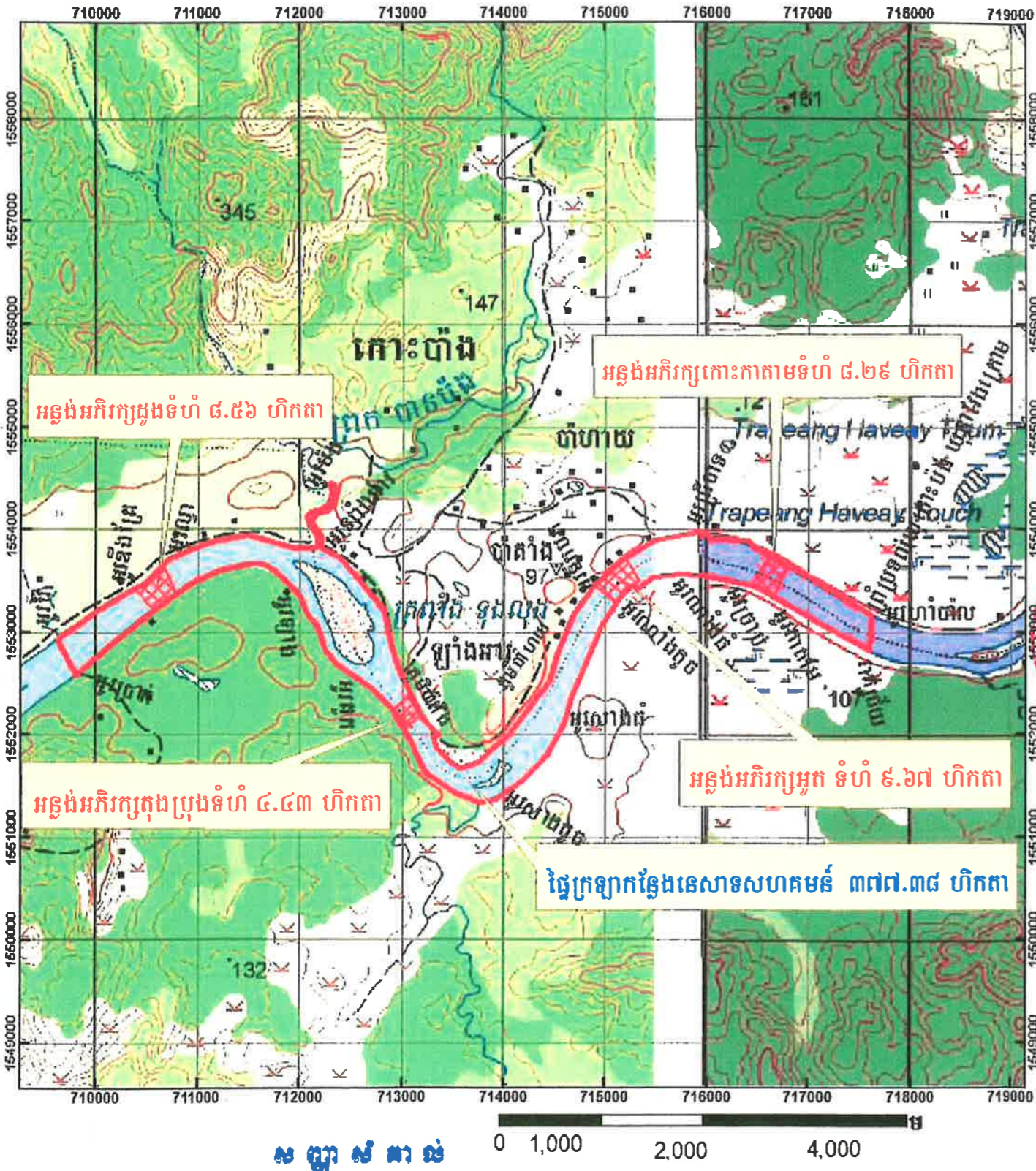
**ផែនទីកន្លែងទេសាទសហគមន៍កោះប៉ង**

ឈ្មោះសហគមន៍ទេសាទ : កោះប៉ង  
ភូមិ : ប៉ាហយ ប៉ាតិង និងភូមិឡាំងអាវ  
ឃុំ : កោះប៉ង  
ស្រុក : ជើងសៃ  
ខេត្ត : រតនគិរី



# ផែនទី កន្លែងទេសាទសហគមន៍កោះប៉ង

ឃុំកោះប៉ង ស្រុកទើងសៃ ខេត្តរតនគិរី



**សញ្ញាសំគាល់**

្រងទេសាទសហគមន៍	្រងទេសាទសហគមន៍	្រងទេសាទសហគមន៍	្រងទេសាទសហគមន៍
្រងទេសាទសហគមន៍	្រងទេសាទសហគមន៍	្រងទេសាទសហគមន៍	្រងទេសាទសហគមន៍
្រងទេសាទសហគមន៍	្រងទេសាទសហគមន៍	្រងទេសាទសហគមន៍	្រងទេសាទសហគមន៍
្រងទេសាទសហគមន៍	្រងទេសាទសហគមន៍	្រងទេសាទសហគមន៍	្រងទេសាទសហគមន៍

**Coordination System**  
 Projection: UTM  
 SCALE: 1:50000  
 Zone: 48N  
 Horizontal Datum: Indian 1960  
 Spheroid: Everest  
 Unit: meters  
 Prepared by: CFDD RA



## គណៈកម្មការកំណត់ ឆ្នាំប្រធាន និងរៀបចំផែនទីកន្លែងទេសាទសហគមន៍ខេត្តរតនគិរី

លេខ: ០៣៣១/១១ បានឃើញ និង គោរពជូន លោកអភិបាលនៃគណៈអភិបាលស្រុកទើងសៃ ដើម្បីជូនពិនិត្យ និង សម្រេច ថ្ងៃទី ០៩ ខែ វិច្ឆិកា ឆ្នាំ ២០១១ មេឃុំកោះប៉ង	បានឃើញ និង គោរពជូន លោកមេឃុំកោះប៉ង ដើម្បីជូនពិនិត្យ និង សម្រេច ថ្ងៃទី ០៩ ខែ វិច្ឆិកា ឆ្នាំ ២០១១ មេឃុំទីភ្នាក់ងារ មេឃុំបាតិក មេឃុំបាយ័ន ប្រធានគណៈកម្មការសហគមន៍នៃសេនាទកោះប៉ង	ថ្ងៃទី ០៩ ខែ វិច្ឆិកា ឆ្នាំ ២០១១ ប្រធានគណៈកម្មការសហគមន៍នៃសេនាទកោះប៉ង
ម៉ៅ ភាន់	វ៉ា ភិ សា	
លេខ: ០៣៣២/១១ បានឃើញ និង គោរពជូន ឯកឧត្តមអភិបាលនៃគណៈអភិបាលខេត្តរតនគិរី ដើម្បីជូនពិនិត្យ និង សម្រេច ថ្ងៃទី ១១ ខែ វិច្ឆិកា ឆ្នាំ ២០១១ អភិបាលនៃគណៈអភិបាលខេត្តរតនគិរី	លេខ: ០២៧៤/១១ បានឃើញ និង បញ្ជូនមក លោកនាយកអធិការដ្ឋានរដ្ឋបាលសេដ្ឋកិច្ច និង សង្គម ដើម្បីមេត្តាពិនិត្យ និង សម្រេចដោយអនុក្រាម ថ្ងៃទី ១៥ ខែ វិច្ឆិកា ឆ្នាំ ២០១១ នាយកអធិការដ្ឋានរដ្ឋបាលសេដ្ឋកិច្ច និង សង្គម	លេខ: ០២៧៤/១១ បានឃើញ និង បញ្ជូនមក លោកនាយកអធិការដ្ឋានរដ្ឋបាលសេដ្ឋកិច្ច និង សង្គម ដើម្បីមេត្តាពិនិត្យ និង សម្រេចដោយអនុក្រាម ថ្ងៃទី ១៥ ខែ វិច្ឆិកា ឆ្នាំ ២០១១ នាយកអធិការដ្ឋានរដ្ឋបាលសេដ្ឋកិច្ច និង សង្គម
ហ៊ុន មាមដាន	ឌុំ វិល	ម៉ៅ ភាន់សាវិណ
លេខ: ០១២៧ កសក បានឃើញ និង គោរពជូន ក្រុមប្រឹក្សាភិបាលស្ថាប័នស្រុកទើងសៃ និង សេនាទ ថ្ងៃទី ១៦ ខែ វិច្ឆិកា ឆ្នាំ ២០១១ ក្រុមប្រឹក្សាភិបាលស្ថាប័នស្រុកទើងសៃ និង សេនាទ	លេខ: ០២៧៤ ជង បានឃើញ និង គោរពជូន ឯកឧត្តមរដ្ឋមន្ត្រីក្រសួងកសិកម្ម រុក្ខាប្រមាញ់ និង សេនាទ មេត្តាពិនិត្យ និង សម្រេច ថ្ងៃទី ១៦ ខែ វិច្ឆិកា ឆ្នាំ ២០១១ ក្រុមប្រឹក្សាភិបាលស្ថាប័នស្រុកទើងសៃ និង សេនាទ	លេខ: ០២៧៤ ជង បានឃើញ និង គោរពជូន ឯកឧត្តមរដ្ឋមន្ត្រីក្រសួងកសិកម្ម រុក្ខាប្រមាញ់ និង សេនាទ មេត្តាពិនិត្យ និង សម្រេចដោយអនុក្រាម ថ្ងៃទី ១៦ ខែ វិច្ឆិកា ឆ្នាំ ២០១១ ក្រុមប្រឹក្សាភិបាលស្ថាប័នស្រុកទើងសៃ និង សេនាទ
វ៉ា ភិ សា	ឌុំ វិល	ម៉ៅ ភាន់សាវិណ
លេខ: ០១២៧ កសក បានឃើញ និង គោរពជូន ក្រុមប្រឹក្សាភិបាលស្ថាប័នស្រុកទើងសៃ និង សេនាទ ថ្ងៃទី ១៦ ខែ វិច្ឆិកា ឆ្នាំ ២០១១ ក្រុមប្រឹក្សាភិបាលស្ថាប័នស្រុកទើងសៃ និង សេនាទ	លេខ: ០២៧៤ ជង បានឃើញ និង គោរពជូន ឯកឧត្តមរដ្ឋមន្ត្រីក្រសួងកសិកម្ម រុក្ខាប្រមាញ់ និង សេនាទ មេត្តាពិនិត្យ និង សម្រេច ថ្ងៃទី ១៦ ខែ វិច្ឆិកា ឆ្នាំ ២០១១ ក្រុមប្រឹក្សាភិបាលស្ថាប័នស្រុកទើងសៃ និង សេនាទ	លេខ: ០២៧៤ ជង បានឃើញ និង គោរពជូន ឯកឧត្តមរដ្ឋមន្ត្រីក្រសួងកសិកម្ម រុក្ខាប្រមាញ់ និង សេនាទ មេត្តាពិនិត្យ និង សម្រេចដោយអនុក្រាម ថ្ងៃទី ១៦ ខែ វិច្ឆិកា ឆ្នាំ ២០១១ ក្រុមប្រឹក្សាភិបាលស្ថាប័នស្រុកទើងសៃ និង សេនាទ
វ៉ា ភិ សា	ឌុំ វិល	ម៉ៅ ភាន់សាវិណ



# ព្រះរាជាណាចក្រកម្ពុជា

ជាតិ សាសនា ព្រះមហាក្សត្រ



## កិច្ចព្រមព្រៀងកន្លែងនេសាទសហគមន៍កោះប៉ង

- ឈ្មោះសហគមន៍នេសាទ : កោះប៉ង
- ភូមិ : ប៉ាហយ ប៉ាតិង និងភូមិឡាំងអាវ
- ឃុំ : កោះប៉ង
- ស្រុក : ជើងសៃ
- ខេត្ត : រតនគិរី

**កិច្ចព្រមព្រៀង  
កន្លែងនេសាទសហគមន៍**

**មាត្រា ១**

នាយខណ្ឌរដ្ឋបាលជលផលរតនគិរី ជាតំណាងស្របច្បាប់ នៃរដ្ឋបាលជលផល មានអាសយដ្ឋាន នៅភូមិពិរសង្កាត់ ឡាបានសៀក ក្រុង បានលុង ខេត្តរតនគិរី ទូរស័ព្ទលេខ: ០៧៧.៨៧៧.៨៨៦ ហៅថា " ភាគី ក " ។

**និង**

ប្រធានគណៈកម្មការសហគមន៍នេសាទកោះប៉ង ជាតំណាងស្របច្បាប់ឱ្យសហគមន៍នេសាទ ដែលមានអាសយដ្ឋានស្ថិតនៅ: ភូមិប៉ាតិង ឃុំកោះប៉ង ស្រុកវើនសៃ ខេត្តរតនគិរី ទូរស័ព្ទលេខ: ០៩៧៦, ១៨៣, ៤៦៦ និង ០៩៧៦, ២០៥, ១៥០ ហៅថា " ភាគី ខ " ។

ភាគីទាំងពីរបានឯកភាពគ្នា ចុះកិច្ចព្រមព្រៀងតាមលក្ខខណ្ឌដូចខាងក្រោម:



**ប្រការ ១.-**

ភាគី ក ប្រគល់ដែននេសាទ ដែលជាទ្រព្យសម្បត្តិរបស់រដ្ឋ ឱ្យ ភាគី ខ ធ្វើការគ្រប់គ្រង ការពារ អភិរក្ស អភិវឌ្ឍន៍ និង ប្រើប្រាស់ធនធានជលផលរយៈពេល ៣ឆ្នាំ ចាប់ពីថ្ងៃទី០១ ខែមករា ឆ្នាំ២០១២ រហូតដល់ថ្ងៃទី០១ ខែមករា ឆ្នាំ ២០១៤ ដោយធានានូវចីរភាពតាមរយៈការរៀបចំសហគមន៍នេសាទ។

**ប្រការ ២.-**

ដែននេសាទនេះ មានឈ្មោះថា កន្លែងនេសាទសហគមន៍កោះប៉ង ដែលលាតសន្ធឹងនៅក្នុង:

- ភូមិប៉ាហយ ឃុំកោះប៉ង ស្រុកវើនសៃ ខេត្តរតនគិរី
- ភូមិប៉ាតិង ឃុំកោះប៉ង ស្រុកវើនសៃ ខេត្តរតនគិរី
- ភូមិឡាំងអារ ឃុំកោះប៉ង ស្រុកវើនសៃ ខេត្តរតនគិរី

មាននិយាមកាដូចខាងក្រោម:

និយាមកា កន្លែងនេសាទសហគមន៍

ល រ	រយៈទទឹង	រយៈបណ្តោយ	ចំនុចគោលដៅ
1	709862	1552609	អូរប្រាក់
2	711990	1553335	អូរឡាង
3	712350	1552743	អូរគូក
4	713935	1551373	អូរសាងតូច
5	714526	1551970	អូរសាងធំ
6	715193	1553380	អូរណាំងតូច
7	715740	1553565	អូរណាំងធំ

8	716319	1553508	អូរច្រាប់
9	716761	1553275	អូរកាតាម
10	717599	1552765	រាក្សជ័យ
11	717585	1553126	ព្រំប្រទល់ឃុំកោះប៉ង់ ឃុំតាវែងក្រោម
12	715998	1553953	អូរជ្រីបាទ
13	714908	1553347	អូរទឹកបក
14	713608	1551724	ព្រំប្រទល់ភូមិប៉ាហាយ និងភូមិប៉ាតិង
15	712239	1553856	អូរប៉ង់
16	710724	1553695	អូរល្វា
17	710387	1553448	អូរឱងត្រៃ
18	709585	1552980	អូរវ៉ែ

និយាមកា អន្លង់អភិរក្សតុងប្រុង

លរ	រយៈទទឹង	រយៈបណ្តោយ	ចំនុចគោលដៅ
1	712906	1552245	ក្បាលអន្លង់តុងប្រុងខាងជើង
2	713092	1552421	ក្បាលអន្លង់តុងប្រុងខាងជើង
3	713211	1552223	ក្បាលអន្លង់តុងប្រុងខាងត្បូង
4	713026	1552064	ក្បាលអន្លង់តុងប្រុងខាងត្បូង

និយាមកា អន្លង់អភិរក្សដូង

លរ	រយៈទទឹង	រយៈបណ្តោយ	ចំនុចគោលដៅ
1	710529	1553193	ក្បាលអន្លង់ដូងខាងជើង
2	710387	1553448	ក្បាលអន្លង់ដូងខាងជើង
3	710724	1553695	ក្បាលអន្លង់ដូងខាងត្បូង
4	710828	1553410	ក្បាលអន្លង់ដូងខាងត្បូង

និយាមកា អន្លង់អភិរក្សអូត

លរ	រយៈទទឹង	រយៈបណ្តោយ	ចំនុចគោលដៅ
1	710529	1553193	ក្បាលអន្លង់អូតខាងជើង
2	710387	1553448	ក្បាលអន្លង់អូតខាងជើង
3	710724	1553695	ក្បាលអន្លង់អូតខាងត្បូងដូង
4	710828	1553410	ក្បាលអន្លង់អូតខាងត្បូងដូង

និយាមកា អន្លង់អភិរក្សកោះកាតាម

លរ	រយៈទទឹង	រយៈបណ្តោយ	ចំនុចគោលដៅ
1	716486	1553799	ក្បាលអន្លង់កោះកាតាមខាងជើង
2	716860	1553612	ក្បាលអន្លង់កោះកាតាមខាងជើង
3	716720	1553332	ក្បាលអន្លង់កោះកាតាមខាងត្បូង
4	716381	1553485	ក្បាលអន្លង់កោះកាតាមខាងត្បូង





ដូចដែនទីដែលបានភ្ជាប់មកជាមួយ។

**ប្រការ ៣.-**

ភាគី ក ត្រូវបំពេញភារកិច្ចជា អ្នកជួយសម្របសម្រួល ផ្តល់បច្ចេកទេស ទប់ស្កាត់បទល្មើស តាមដាន និង ត្រួតពិនិត្យលើការរៀបចំ និង ការប្រព្រឹត្តទៅរបស់សហគមន៍នេសាទ ដូចមានចែងនៅក្នុងមាត្រា ២៣ នៃ អនុក្រឹត្យលេខ ២៥ អនក្រ.បក ចុះថ្ងៃទី២០ ខែមីនា ឆ្នាំ២០០៧ ស្តីពីការគ្រប់គ្រងសហគមន៍នេសាទ។

**ប្រការ ៤.-**

ភាគី ខ ត្រូវរៀបចំ៖

- កន្លែងអភិរក្សព្រៃលិចទឹក
- ស្រះ អាង អន្លង់ត្រីមេពូជ
- កន្លែងអភិរក្សជីវចម្រុះ
- ស្ពានប្រឡាយ ព្រែក បឹង ស្រះ
- ដាំព្រៃលិចទឹក
- ធ្វើវារីវប្បកម្ម
- បញ្ជូនសមាជិកសហគមន៍ដើម្បីរៀនសូត្រនូវបច្ចេកទេសផលិតពូជត្រី
- ការងារអភិវឌ្ឍន៍ផ្សេងៗទៀត ។

**ប្រការ ៥.-**

ភាគី ខ ត្រូវរៀបចំប្រជុំពិភាក្សាអំពីទំហំ ចំនួន ប្រវែង និង ប្រភេទឧបករណ៍នេសាទ ដែលអនុញ្ញាតឱ្យប្រើប្រាស់នៅក្នុងកន្លែងនេសាទសហគមន៍ ឱ្យសមស្របតាមស្ថានភាពភូមិសាស្ត្រ និង ពេលវេលា ផ្អែកតាមច្បាប់ស្តីពីផលជល និងលិខិតបទដ្ឋានគតិយុត្តិធម៌ដែលពាក់ព័ន្ធ។

**ប្រការ ៦.-**

ភាគី ខ មានកាតព្វកិច្ចថែរក្សាការពារធនធានធម្មជាតិដូចខាងក្រោម៖

- ការពារព្រៃលិចទឹកដែលមានស្រាប់ឱ្យបានគង់វង្ស ចាត់វិធានការទប់ស្កាត់ និង បង្ការភ្លើង ឆេះព្រៃ
- រក្សា និង ការពារដីទំនាបលិចទឹកសម្រាប់ដាំព្រៃលិចទឹកឡើងវិញ
- លែងទៅក្នុងធម្មជាតិវិញ នូវវារីសត្វដែលកំពុងរងគ្រោះថ្នាក់ជិតផុតពូជនៅពេលដែលធ្វើនេសាទបាន
- ការពារសត្វព្រៃគ្រប់ប្រភេទនៅក្នុងដែននេសាទ ឬព្រៃលិចទឹក។

**ប្រការ ៧.-**

ភាគី ខ មិនត្រូវធ្វើសកម្មភាពដែលបង្កឱ្យខូចដែននេសាទ ឬ គ្រោះថ្នាក់ដល់ធនធានផលជលដូចខាងក្រោម៖

- ចាប់នូវធនធានផលជលដែលកំពុងរងគ្រោះថ្នាក់ ដូចមានចែងក្នុងប្រកាសរបស់ក្រសួងកសិកម្ម រុក្ខាប្រាជ្ញា និងនេសាទ ដូចជាផ្សោត ជាដើម
- លើកទំនប់ លុប ឬជីក បឹង ព្រែក ប្រឡាយ រណ្តៅ បៀ ស្រះ ដែលពុំមានការអនុញ្ញាតពីស្ថាប័នជំនាញ
- កាប់ ធ្លាវ គាស់ រាន ឈូសឆាយព្រៃលិចទឹកក្នុងគោលបំណងហ៊ុំព័ទ្ធយកដីជាកម្មសិទ្ធិ ឬវាតដីធ្វើស្រែ ចំការ ឬ គោលបំណងផ្សេងៗទៀត
- ធ្វើនេសាទ កាប់ព្រៃ ឬ អុស ក្នុងកន្លែងអភិរក្សផលជល ក្នុងកន្លែងនេសាទសហគមន៍

- ប្រើប្រាស់ឧបករណ៍ហាមឃាត់ ជាពិសេសឧបករណ៍នេសាទឆក់ត្រី និង ឧបករណ៍នេសាទស្បែកមុង គ្រប់ប្រភេទ
- ប្រើប្រាស់ឧបករណ៍នេសាទខុស ពីការកំណត់នៅ ក្នុងតារាងឧបសម្ព័ន្ធនៃកិច្ចព្រមព្រៀងនេះ
- ចិញ្ចឹមត្រី ដែលជាពូជនាំឱ្យខូចដល់បរិស្ថានធម្មជាតិ បំផ្លិចបំផ្លាញដល់ធនធានជលផល ឬបង្កអន្តរាយដល់ ដែននេសាទ
- ធ្វើនេសាទ ឬធ្វើអាជីវកម្មផ្សេងៗទៀតដែលប៉ះពាល់ដល់ធនធានជលផល
- ផលិត ទិញ លក់ ដឹកជញ្ជូន រក្សាទុកឧបករណ៍ឆក់ ឧបករណ៍នេសាទស្បែកមុង គ្រប់ប្រភេទ និង អ្ននអូស ទឹកសាប
- ដាំ ឬថែរក្សាដំណាំឈូកក្នុងដែននេសាទ ធ្វើនេសាទដោយមង ឬអ្ននគ្រប់ប្រភេទដែលមានក្រឡា តូចជាង ១.៥សង្ខីម៉ែត្រ និង ធំជាងដប់ប្រាំ(១៥)សង្ខីម៉ែត្រ ក្នុងដែននេសាទទឹកសាប។

**ប្រការ ៨.-**

ភាគី ខ ត្រូវចាត់វិធានការថែរក្សាការពារកន្លែងនេសាទសហគមន៍ដោយបំផុស ជំរុញ និង លើកទឹកចិត្តដល់ សមាជិកសហគមន៍នេសាទគ្រប់រូប ឱ្យរាយការណ៍ទៅសមត្ថកិច្ចរដ្ឋបាលជលផល ដែលនៅជិតបំផុតដើម្បីសហការ ទប់ស្កាត់បទល្មើសជលផល។

**ប្រការ ៩.-**

- ភាគី ខ ត្រូវអនុវត្តនូវភារកិច្ចដូចខាងក្រោម៖
- ប្រតិបត្តិយ៉ាងម៉ឺងម៉ាត់តាមលក្ខន្តិកៈ បទបញ្ជាផ្ទៃក្នុង និង ផែនការគ្រប់គ្រងកន្លែងនេសាទសហគមន៍
  - ធានាឱ្យសមាជិកទាំងអស់ក្នុងសហគមន៍ មានសិទ្ធិស្មើគ្នាលើការប្រើប្រាស់ធនធានជលផល
  - សហការយ៉ាងជិតស្និទ្ធជាមួយរដ្ឋបាលជលផល ក្រុមប្រឹក្សាឃុំ សង្កាត់ និង អាជ្ញាធរដែលពាក់ព័ន្ធ។

**ប្រការ ១០.-**

ប្រសិនបើភាគី ខ មិនអនុវត្តតាមប្រការទាំងឡាយនៃកិច្ចព្រមព្រៀងនេះ ធ្វើឱ្យអន្តរាយដល់ដែននេសាទ ឬ ធនធានជលផលត្រូវទទួលខុសត្រូវ ចំពោះមុខច្បាប់ជាធរមាន។

**ប្រការ ១១.-**

កិច្ចព្រមព្រៀងកន្លែងនេសាទសហគមន៍ អាចបញ្ចប់មុនពេលកំណត់ដោយផ្អែកលើលក្ខខណ្ឌណាមួយដូចមាន ចែងក្នុងមាត្រា ២៧ នៃអនុក្រឹត្យលេខ ២៥ អនក្រ.បក ចុះថ្ងៃទី២០ ខែមីនា ឆ្នាំ២០០៧ ស្តីពីការគ្រប់គ្រងសហគមន៍- នេសាទ។

ក្នុងករណីដែលសហគមន៍នេសាទយល់ថា ការបញ្ចប់កិច្ចព្រមព្រៀងពុំមានលក្ខណៈសមស្របសហគមន៍- នេសាទអាចធ្វើការតវ៉ាមកប្រធានរដ្ឋបាលជលផលថ្នាក់កណ្តាល។

**ប្រការ ១២.-**

កិច្ចព្រមព្រៀងនេះ អាចធ្វើការកែប្រែបានតាមការឯកភាពរបស់ ភាគីទាំង ២ ស្របតាមច្បាប់ និង លិខិតបទដ្ឋាន-  
នានាពាក់ព័ន្ធនឹងសហគមន៍នេសាទ។

កិច្ចព្រមព្រៀងនេះ ត្រូវតម្កល់ទុកនៅស្នាក់ការសហគមន៍នេសាទ សាលាឃុំ សង្កាត់ ខណ្ឌរដ្ឋបាលជលផល  
សាលាខេត្ត ក្រុង រដ្ឋបាលជលផលថ្នាក់កណ្តាល និង ក្រសួងកសិកម្មរុក្ខាប្រមាញ់ និងនេសាទ ហើយអាចចម្លងជូន  
ស្ថាប័នពាក់ព័ន្ធដោយច្បាប់ ចម្លងត្រូវមានប្រថាប់ត្រា។

ភាគី ក

**នាយខណ្ឌរដ្ឋបាលជលផលរតនគិរី**

ហត្ថលេខា



**ហ៊ែង ហាន់សាន់**

**មេឃុំកោះប៉ង**

ហត្ថលេខា



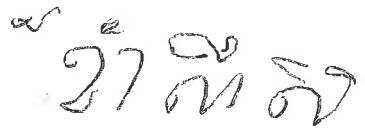
**ឃេង ច័ន្ទ**

ភូមិប៉ាតិង ថ្ងៃទី ០១ .....ខែ ១១ .....ឆ្នាំ ២០១១

ភាគី ខ

**ប្រធានគណៈកម្មការសហគមន៍នេសាទ**

ហត្ថលេខា



**វ៉ា សិ សា**

**ព្រះរាជាណាចក្រកម្ពុជា**

**ជាតិ សាសនា ព្រះមហាក្សត្រ**



**បញ្ជីឈ្មោះគណៈកម្មការ សមាជិកគណៈកម្មការ និង  
សមាជិកសហគមន៍នៃសាធារណៈប័ណ្ណ**

ឈ្មោះសហគមន៍នៃសាធារណៈប័ណ្ណ	: កោះប៉ង
ភូមិ	: ប៉ាហយ ប៉ាតិង និងភូមិឡាំងអាវ
ឃុំ	: កោះប៉ង
ស្រុក	: ជើងសៃ
ខេត្ត	: រតនគិរី

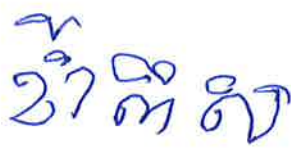
**បញ្ជីឈ្មោះគណៈកម្មការសហគមន៍នេសាទកោះប៉ង់**  
 ភូមិប៉ាហាយ ប៉ាតិង និងភូមិឡាំងអារ ឃុំកោះប៉ង់ ស្រុកជើងសៃ ខេត្តរតនគិរី

ល.រ	នាមគោត្តនាម	ភេទ	អាយុ	ភូមិ	ឃុំ	តួនាទី	ហត្ថលេខា
០១	ខាំ ពីស	ប្រុស	៥០	ប៉ាតិង	កោះប៉ង់	ប្រធានគណៈកម្មការសហគមន៍នេសាទ	
០២	កាណែង ប៉ាសាប់	ស្រី	៣៨	ឡាំងអារ	កោះប៉ង់	អនុប្រធានគណៈកម្មការសហគមន៍នេសាទ	
០៣	ថៃ ហាលៃ	ប្រុស	២៥	ឡាំងអារ	កោះប៉ង់	ទទួលបន្ទុកក្រុមល្អិត និង អភិរក្សធនធាន	
០៤	ហិន ហឿ	ប្រុស	២២	ឡាំងអារ	កោះប៉ង់	ទទួលបន្ទុក ការវាយតម្លៃផលចាប់ត្រីប្រចាំឆ្នាំ ផ្សព្វផ្សាយ និងអភិវឌ្ឍន៍	
០៥	ឡុញ រៀល	ស្រី	៣៤	ប៉ាតិង	កោះប៉ង់	ទទួលបន្ទុកកិច្ចការរដ្ឋបាល និង គណនេយ្យ	

បានឃើញ និង បញ្ជាក់ថា  
 ឈ្មោះនៅក្នុងបញ្ជីខាងលើនេះពិតប្រាកដ  
 ជាគណៈកម្មការ និងសមាជិកគណៈកម្មការ  
 សហគមន៍នេសាទ កោះប៉ង់ ពិតប្រាកដមែន

ភូមិប៉ាតិង ថ្ងៃទី...០៩...ខែ...២៧...ឆ្នាំ២០១១  
**ប្រធានគណៈកម្មការសហគមន៍នេសាទកោះប៉ង់**

**ឃុំកោះប៉ង់**  
  
**ឃេរ្យ៍ ភាន់**



**បញ្ជីឈ្មោះសមាជិកសហគមន៍នេសាទកោះប៉ង**

ភូមិប៉ាហយ ភូមិប៉ាតិង និងភូមិឡាំងអារ ឃុំកោះប៉ង ស្រុកវើនសៃ ខេត្តរតនគិរី



ល.រ	នាមនិងគោត្តនាម	ភេទ	អាយុ	ភូមិ	ឃុំ	ស្រុក	មុខរបរ	ថ្ងៃខែឆ្នាំ ធ្វើបញ្ជីសមាជិក អំណើតដំបូង
១	ក្រាំង សួន	ប្រុស	៤៥	ប៉ាហយ	កោះប៉ង	វើនសៃ	នេសាទ និងចំការ	១៦/០៣/២០១១
២	ដុង ចាន់	ប្រុស	២៩	ប៉ាហយ	កោះប៉ង	វើនសៃ	នេសាទ និងចំការ	១៦/០៣/២០១១
៣	ពិស ហូ	ប្រុស	២៨	ប៉ាតិង	កោះប៉ង	វើនសៃ	នេសាទ និងចំការ	១៦/០៣/២០១១
៤	ម៉ី ហៀន	ប្រុស	៥៣	ប៉ាតិង	កោះប៉ង	វើនសៃ	នេសាទ និងចំការ	១៦/០៣/២០១១
៥	ត្រង លយ	ប្រុស	៥៣	ប៉ាតិង	កោះប៉ង	វើនសៃ	នេសាទ និងចំការ	១៦/០៣/២០១១
៦	ខាំ ប៊ីស	ប្រុស	៥០	ប៉ាតិង	កោះប៉ង	វើនសៃ	នេសាទ និងចំការ	១៦/០៣/២០១១
៧	ទ្រុយ ឡាំងប៉ាត	ប្រុស	៦០	ប៉ាតិង	កោះប៉ង	វើនសៃ	នេសាទ និងចំការ	១៦/០៣/២០១១
៨	តិម ប្រាំ	ស្រី	២៥	ប៉ាហយ	កោះប៉ង	វើនសៃ	នេសាទ និងចំការ	១៦/០៣/២០១១
៩	សោះ ក្រៀវ	ប្រុស	២៥	ប៉ាហយ	កោះប៉ង	វើនសៃ	នេសាទ និងចំការ	១៦/០៣/២០១១
១០	ផាត ប៊ុនខាន	ប្រុស	២២	ប៉ាហយ	កោះប៉ង	វើនសៃ	នេសាទ និងចំការ	១៦/០៣/២០១១
១១	ក្រាំង តិម	ប្រុស	៥០	ប៉ាហយ	កោះប៉ង	វើនសៃ	នេសាទ និងចំការ	១៦/០៣/២០១១
១២	ហ៊ុន បៀ	ប្រុស	២២	ឡាំងអារ	កោះប៉ង	វើនសៃ	នេសាទ និងចំការ	១៦/០៣/២០១១
១៣	ប្លុក ប៉ាច	ប្រុស	៤៥	ប៉ាតិង	កោះប៉ង	វើនសៃ	នេសាទ និងចំការ	១៦/០៣/២០១១
១៤	ជឹង សំបាត់	ប្រុស	៥៨	ប៉ាតិង	កោះប៉ង	វើនសៃ	នេសាទ និងចំការ	១៦/០៣/២០១១
១៥	ប៊ីញ ឆាយ	ប្រុស	៥៥	ប៉ាតិង	កោះប៉ង	វើនសៃ	នេសាទ និងចំការ	១៦/០៣/២០១១
១៦	យ៉ម បើក	ស្រី	៣៨	ប៉ាហយ	កោះប៉ង	វើនសៃ	នេសាទ និងចំការ	១៦/០៣/២០១១
១៧	ម៉ាញ ខុម	ប្រុស	៦១	ប៉ាតិង	កោះប៉ង	វើនសៃ	នេសាទ និងចំការ	១៦/០៣/២០១១
១៨	ចាវេ ដាំ	ស្រី	៤៥	ប៉ាតិង	កោះប៉ង	វើនសៃ	នេសាទ និងចំការ	១៦/០៣/២០១១
១៩	ក្រាំង ប៉ុម	ស្រី	៧០	ប៉ាតិង	កោះប៉ង	វើនសៃ	នេសាទ និងចំការ	១៦/០៣/២០១១
២០	ក្រាំង ស៊ីត	ស្រី	៥០	ប៉ាតិង	កោះប៉ង	វើនសៃ	នេសាទ និងចំការ	១៦/០៣/២០១១
២១	ចាណាម ផាម	ស្រី	៤៥	ប៉ាតិង	កោះប៉ង	វើនសៃ	នេសាទ និងចំការ	១៦/០៣/២០១១
២២	លាន អនសុន	ស្រី	១៨	ប៉ាតិង	កោះប៉ង	វើនសៃ	នេសាទ និងចំការ	១៦/០៣/២០១១
២៣	តិម ញុត	ស្រី	១៨	ប៉ាហយ	កោះប៉ង	វើនសៃ	នេសាទ និងចំការ	១៦/០៣/២០១១
២៤	សួន សោប៉ាន់	ស្រី	១៨	ប៉ាហយ	កោះប៉ង	វើនសៃ	នេសាទ និងចំការ	១៦/០៣/២០១១
២៥	ចាឡុង សុផៃ	ស្រី	១៨	ប៉ាហយ	កោះប៉ង	វើនសៃ	នេសាទ និងចំការ	១៦/០៣/២០១១
២៦	តិម តាក់	ស្រី	១៨	ប៉ាហយ	កោះប៉ង	វើនសៃ	នេសាទ និងចំការ	១៦/០៣/២០១១
២៧	តូ ឡូ	ស្រី	៣០	ប៉ាហយ	កោះប៉ង	វើនសៃ	នេសាទ និងចំការ	១៦/០៣/២០១១
២៨	ជិប ឡឹម	ស្រី	៤៥	ប៉ាហយ	កោះប៉ង	វើនសៃ	នេសាទ និងចំការ	១៦/០៣/២០១១
២៩	គាត សោឡែ	ស្រី	២៥	ប៉ាហយ	កោះប៉ង	វើនសៃ	នេសាទ និងចំការ	១៦/០៣/២០១១
៣០	មីម សៃ	ស្រី	៤០	ប៉ាតិង	កោះប៉ង	វើនសៃ	នេសាទ និងចំការ	១៦/០៣/២០១១
៣១	វ៉ាន់ អន	ប្រុស	៤៥	ឡាំងអារ	កោះប៉ង	វើនសៃ	នេសាទ និងចំការ	១៦/០៣/២០១១



៣២	លឹម ប៉ែន	ស្រី	៣០	ប៉ាហាយ	កោះប៉ង	វើនសែ	នេសាទ និងចំការ	១៦/០៣/២០១១
៣៣	អា បាន់	ស្រី	២៨	ប៉ាតិង	កោះប៉ង	វើនសែ	នេសាទ និងចំការ	១៦/០៣/២០១១
៣៤	ប៉ែន បាន់	ស្រី	២៥	ប៉ាតិង	កោះប៉ង	វើនសែ	នេសាទ និងចំការ	១៦/០៣/២០១១
៣៥	ជាយ ទុយ	ស្រី	៦០	ឡាំងអារ	កោះប៉ង	វើនសែ	នេសាទ និងចំការ	១៦/០៣/២០១១
៣៦	ប៉ែន ខាន់	ស្រី	២៦	ប៉ាតិង	កោះប៉ង	វើនសែ	នេសាទ និងចំការ	១៦/០៣/២០១១
៣៧	កើ ចារ	ស្រី	៥០	ប៉ាតិង	កោះប៉ង	វើនសែ	នេសាទ និងចំការ	១៦/០៣/២០១១
៣៨	ខុម ហួត	ប្រុស	២៦	ប៉ាតិង	កោះប៉ង	វើនសែ	នេសាទ និងចំការ	១៦/០៣/២០១១
៣៩	ឃឿន វ៉ាន់	ប្រុស	៥៧	ឡាំងអារ	កោះប៉ង	វើនសែ	នេសាទ និងចំការ	១៦/០៣/២០១១
៤០	ថង ភឿង	ប្រុស	៣៦	ប៉ាតិង	កោះប៉ង	វើនសែ	នេសាទ និងចំការ	១៦/០៣/២០១១
<b>ល.រ</b>	<b>នាមនិមនោគ្គនាម</b>	<b>ភេទ</b>	<b>អាយុ</b>	<b>ភូមិ</b>	<b>ឃុំ</b>	<b>ស្រុក</b>	<b>មុខរបរ</b>	<b>ថ្ងៃ ខែ ឆ្នាំ ចូលជាសមាជិក សហគមន៍នេសាទ</b>
៤១	កន្លោង គិត	ប្រុស	៤៦	ប៉ាតិង	កោះប៉ង	វើនសែ	នេសាទ និងចំការ	១៨/០៥/២០១១
៤២	ក្រៀង យ៉ៃ	ប្រុស	៤៨	ប៉ាតិង	កោះប៉ង	វើនសែ	នេសាទ និងចំការ	១៨/០៥/២០១១
៤៣	គី សន	ប្រុស	២៥	ប៉ាតិង	កោះប៉ង	វើនសែ	នេសាទ និងចំការ	១៨/០៥/២០១១
៤៤	សន ភូ	ប្រុស	៣៧	ប៉ាតិង	កោះប៉ង	វើនសែ	នេសាទ និងចំការ	១៨/០៥/២០១១
៤៥	សន វ៉ាយ	ប្រុស	៤២	ប៉ាតិង	កោះប៉ង	វើនសែ	នេសាទ និងចំការ	១៨/០៥/២០១១
៤៦	ប៊ីស ធូរ	ប្រុស	៦១	ប៉ាតិង	កោះប៉ង	វើនសែ	នេសាទ និងចំការ	១៨/០៥/២០១១
៤៧	កុង កាន់	ប្រុស	៤០	ប៉ាតិង	កោះប៉ង	វើនសែ	នេសាទ និងចំការ	១៨/០៥/២០១១
៤៨	ម៉ាវ ប៉ាតៅ	ប្រុស	៥២	ប៉ាតិង	កោះប៉ង	វើនសែ	នេសាទ និងចំការ	១៨/០៥/២០១១
៤៩	វ៉ុប វិញ	ប្រុស	៤៧	ប៉ាតិង	កោះប៉ង	វើនសែ	នេសាទ និងចំការ	១៨/០៥/២០១១
៥០	វិញ ហឿន	ស្រី	៣៣	ប៉ាតិង	កោះប៉ង	វើនសែ	នេសាទ និងចំការ	១៨/០៥/២០១១
៥១	ភុន ភុយ	ប្រុស	៣៨	ប៉ាតិង	កោះប៉ង	វើនសែ	នេសាទ និងចំការ	១៨/០៥/២០១១
៥២	ក្រាំង ដុង	ស្រី	២៩	ប៉ាតិង	កោះប៉ង	វើនសែ	នេសាទ និងចំការ	១៨/០៥/២០១១
៥៣	ហិម ជួម	ប្រុស	៤៥	ប៉ាតិង	កោះប៉ង	វើនសែ	នេសាទ និងចំការ	១៨/០៥/២០១១
៥៤	ពីន បុប	ប្រុស	៦១	ប៉ាតិង	កោះប៉ង	វើនសែ	នេសាទ និងចំការ	១៨/០៥/២០១១
៥៥	ពីន ថៅតា	ប្រុស	៥២	ប៉ាតិង	កោះប៉ង	វើនសែ	នេសាទ និងចំការ	១៨/០៥/២០១១
៥៦	វ៉ែល ផែង	ស្រី	៦៤	ប៉ាតិង	កោះប៉ង	វើនសែ	នេសាទ និងចំការ	១៨/០៥/២០១១
៥៧	ក្រៀង ប៉ុម	ស្រី	៥៤	ប៉ាតិង	កោះប៉ង	វើនសែ	នេសាទ និងចំការ	១៨/០៥/២០១១
៥៨	បាន់ ឡាំ	ប្រុស	៣៨	ប៉ាតិង	កោះប៉ង	វើនសែ	នេសាទ និងចំការ	១៨/០៥/២០១១
៥៩	ដូច កាឡៅ	ប្រុស	៤៨	ប៉ាតិង	កោះប៉ង	វើនសែ	នេសាទ និងចំការ	១៨/០៥/២០១១
៦០	ហាន កង	ប្រុស	៤២	ប៉ាតិង	កោះប៉ង	វើនសែ	នេសាទ និងចំការ	១៨/០៥/២០១១
៦១	អួន ប្រដឹក	ប្រុស	៣៨	ប៉ាតិង	កោះប៉ង	វើនសែ	នេសាទ និងចំការ	១៨/០៥/២០១១
៦២	ក្រង់ ឡួញ	ប្រុស	៣៩	ប៉ាតិង	កោះប៉ង	វើនសែ	នេសាទ និងចំការ	១៨/០៥/២០១១
៦៣	វ៉ាង ថុក	ប្រុស	៤៤	ប៉ាតិង	កោះប៉ង	វើនសែ	នេសាទ និងចំការ	១៨/០៥/២០១១
៦៤	ជុន វ៉ែន	ប្រុស	៣២	ប៉ាតិង	កោះប៉ង	វើនសែ	នេសាទ និងចំការ	១៨/០៥/២០១១
៦៥	ឡួញ ធៀន	ប្រុស	៥១	ប៉ាតិង	កោះប៉ង	វើនសែ	នេសាទ និងចំការ	១៨/០៥/២០១១
៦៦	មៅ ណាងដៃត	ស្រី	៥០	ប៉ាតិង	កោះប៉ង	វើនសែ	នេសាទ និងចំការ	១៨/០៥/២០១១



៦៧	ក្បែងមែ ប៉ក	ស្រី	៤៦	ប៉ាតិង	កោះប៉ង	រើនសែ	នេសាទ និងចំការ	១៨/០៥/២០១១
៦៨	ទឹក ត្រត	ស្រី	៣៣	ប៉ាតិង	កោះប៉ង	រើនសែ	នេសាទ និងចំការ	១៨/០៥/២០១១
៦៩	មីម កំបូត	ប្រុស	៤៧	ប៉ាតិង	កោះប៉ង	រើនសែ	នេសាទ និងចំការ	១៨/០៥/២០១១
៧០	មីម ណាហូរ	ស្រី	៥៥	ប៉ាតិង	កោះប៉ង	រើនសែ	នេសាទ និងចំការ	១៨/០៥/២០១១
៧១	ប្លូញ កូស	ប្រុស	៤២	ប៉ាតិង	កោះប៉ង	រើនសែ	នេសាទ និងចំការ	១៨/០៥/២០១១
៧២	កាង ឈ	ប្រុស	២៧	ប៉ាតិង	កោះប៉ង	រើនសែ	នេសាទ និងចំការ	១៨/០៥/២០១១
៧៣	លូម ប៉ន	ប្រុស	៣១	ប៉ាតិង	កោះប៉ង	រើនសែ	នេសាទ និងចំការ	១៨/០៥/២០១១
៧៤	រ៉ែន ញឹង	ប្រុស	២៤	ប៉ាតិង	កោះប៉ង	រើនសែ	នេសាទ និងចំការ	១៨/០៥/២០១១
៧៥	ប៊ុន កែវ	ប្រុស	៣០	ប៉ាតិង	កោះប៉ង	រើនសែ	នេសាទ និងចំការ	១៨/០៥/២០១១
៧៦	ញ៉ាម ខាំភៃ	ប្រុស	៥៣	ប៉ាតិង	កោះប៉ង	រើនសែ	នេសាទ និងចំការ	១៨/០៥/២០១១
៧៧	យើ ផាត់	ប្រុស	២៣	ប៉ាតិង	កោះប៉ង	រើនសែ	នេសាទ និងចំការ	១៨/០៥/២០១១
៧៨	ច្រូស ពាំង	ស្រី	៥៣	ប៉ាតិង	កោះប៉ង	រើនសែ	នេសាទ និងចំការ	១៨/០៥/២០១១
៧៩	ខាវ កំបូង	ស្រី	២៦	ប៉ាតិង	កោះប៉ង	រើនសែ	នេសាទ និងចំការ	១៨/០៥/២០១១
៨០	ព្រិត លូម	ប្រុស	៣១	ប៉ាតិង	កោះប៉ង	រើនសែ	នេសាទ និងចំការ	១៨/០៥/២០១១
៨១	ប៉យ ប៉ុត	ប្រុស	២៨	ប៉ាតិង	កោះប៉ង	រើនសែ	នេសាទ និងចំការ	១៨/០៥/២០១១
៨២	ប៉យ រំដោះ	ប្រុស	៤៣	ប៉ាតិង	កោះប៉ង	រើនសែ	នេសាទ និងចំការ	១៨/០៥/២០១១
៨៣	ចាន់ ប៉ាង	ប្រុស	៣៥	ប៉ាតិង	កោះប៉ង	រើនសែ	នេសាទ និងចំការ	១៨/០៥/២០១១
៨៤	ឡូត ថៅឡៃ	ប្រុស	២៨	ប៉ាតិង	កោះប៉ង	រើនសែ	នេសាទ និងចំការ	១៨/០៥/២០១១
៨៥	ខំ ហួត	ប្រុស	៥៥	ប៉ាតិង	កោះប៉ង	រើនសែ	នេសាទ និងចំការ	១៨/០៥/២០១១
៨៦	ចាណាម ផាង	ស្រី	២៩	ប៉ាតិង	កោះប៉ង	រើនសែ	នេសាទ និងចំការ	១៨/០៥/២០១១
៨៧	ផាត់ ប៊ុនខាន	ប្រុស	២៧	ប៉ាតិង	កោះប៉ង	រើនសែ	នេសាទ និងចំការ	១៨/០៥/២០១១
៨៨	មីក ម៉ាច	ប្រុស	៤២	ប៉ាតិង	កោះប៉ង	រើនសែ	នេសាទ និងចំការ	១៨/០៥/២០១១
៨៩	ខ្លាវ ទុំ	ប្រុស	៥០	ប៉ាតិង	កោះប៉ង	រើនសែ	នេសាទ និងចំការ	១៨/០៥/២០១១
៩០	ចង តឿង	ប្រុស	៤៥	ប៉ាតិង	កោះប៉ង	រើនសែ	នេសាទ និងចំការ	១៨/០៥/២០១១
៩១	ឡាង ប្លុក	ប្រុស	២៩	ប៉ាតិង	កោះប៉ង	រើនសែ	នេសាទ និងចំការ	១៨/០៥/២០១១
៩២	មីង ទី	ប្រុស	៣៩	ប៉ាតិង	កោះប៉ង	រើនសែ	នេសាទ និងចំការ	១៨/០៥/២០១១
៩៣	ហួត ការម្យ	ប្រុស	៤៥	ប៉ាតិង	កោះប៉ង	រើនសែ	នេសាទ និងចំការ	១៨/០៥/២០១១
៩៤	សម្បត្តិ ឡូត	ប្រុស	៥៧	ប៉ាតិង	កោះប៉ង	រើនសែ	នេសាទ និងចំការ	១៨/០៥/២០១១
៩៥	គីង ឡិល	ប្រុស	៦១	ប៉ាតិង	កោះប៉ង	រើនសែ	នេសាទ និងចំការ	១៨/០៥/២០១១
៩៦	ពីន យូ	ប្រុស	៧១	ប៉ាតិង	កោះប៉ង	រើនសែ	នេសាទ និងចំការ	១៨/០៥/២០១១
៩៧	ច្រម ផាក	ប្រុស	៣៥	ប៉ាតិង	កោះប៉ង	រើនសែ	នេសាទ និងចំការ	១៨/០៥/២០១១
៩៨	ផាក ឡាំងអើត	ប្រុស	៤៣	ប៉ាតិង	កោះប៉ង	រើនសែ	នេសាទ និងចំការ	១៨/០៥/២០១១
៩៩	រើ សាវ៉ែន	ប្រុស	៥០	ប៉ាតិង	កោះប៉ង	រើនសែ	នេសាទ និងចំការ	១៨/០៥/២០១១
១០០	ខៀវ ខាំអាន	ប្រុស	៣១	ប៉ាតិង	កោះប៉ង	រើនសែ	នេសាទ និងចំការ	១៨/០៥/២០១១
១០១	បូម ប៉ៃ	ប្រុស	៣៣	ប៉ាតិង	កោះប៉ង	រើនសែ	នេសាទ និងចំការ	១៨/០៥/២០១១
១០២	មែ ហាន	ប្រុស	៤០	ប៉ាតិង	កោះប៉ង	រើនសែ	នេសាទ និងចំការ	១៨/០៥/២០១១
១០៣	ប៉ាច កាតិង	ប្រុស	២៩	ប៉ាតិង	កោះប៉ង	រើនសែ	នេសាទ និងចំការ	១៨/០៥/២០១១

១០៤	ប៉ាច ស៊ុត	ប្រុស	៤៤	ប៉ាតិង	កោះប៉ង	វើនសៃ	នេសាទ និងចំការ	១៨/០៥/២០១១
១០៥	គិត ឡាំបែរ	ប្រុស	៤១	ប៉ាតិង	កោះប៉ង	វើនសៃ	នេសាទ និងចំការ	១៨/០៥/២០១១
១០៦	តារាំង ហូម	ប្រុស	៦០	ប៉ាតិង	កោះប៉ង	វើនសៃ	នេសាទ និងចំការ	១៨/០៥/២០១១
១០៧	ទុំ ផ្កា	ប្រុស	៦៤	ប៉ាតិង	កោះប៉ង	វើនសៃ	នេសាទ និងចំការ	១៨/០៥/២០១១
១០៨	ហុង ចាន	ប្រុស	៤៣	ប៉ាតិង	កោះប៉ង	វើនសៃ	នេសាទ និងចំការ	១៨/០៥/២០១១
១០៩	សម្បត្តិ កត	ប្រុស	៤៧	ប៉ាហាយ	កោះប៉ង	វើនសៃ	នេសាទ និងចំការ	១៨/០៥/២០១១
១១០	ក្រាំង ហិម	ប្រុស	៥៣	ប៉ាហាយ	កោះប៉ង	វើនសៃ	នេសាទ និងចំការ	១៨/០៥/២០១១
១១១	ហិម លួន	ប្រុស	៣៣	ប៉ាហាយ	កោះប៉ង	វើនសៃ	នេសាទ និងចំការ	១៨/០៥/២០១១
១១២	ក្រាំង តិម	ប្រុស	៥០	ប៉ាហាយ	កោះប៉ង	វើនសៃ	នេសាទ និងចំការ	១៨/០៥/២០១១
១១៣	ម៉ាច ប៊ុនឡាត់	ប្រុស	២៩	ប៉ាហាយ	កោះប៉ង	វើនសៃ	នេសាទ និងចំការ	១៨/០៥/២០១១
១១៤	ហា កៀម	ប្រុស	៥១	ប៉ាហាយ	កោះប៉ង	វើនសៃ	នេសាទ និងចំការ	១៨/០៥/២០១១
១១៥	បែរ ច្រឡង	ប្រុស	៤៣	ប៉ាហាយ	កោះប៉ង	វើនសៃ	នេសាទ និងចំការ	១៨/០៥/២០១១
១១៦	ប៉ុត ងើយ	ប្រុស	៥០	ប៉ាហាយ	កោះប៉ង	វើនសៃ	នេសាទ និងចំការ	១៨/០៥/២០១១
១១៧	ច្រឡង វ៉ាត់	ប្រុស	៣២	ប៉ាហាយ	កោះប៉ង	វើនសៃ	នេសាទ និងចំការ	១៨/០៥/២០១១
១១៨	ឡាយ លូត	ប្រុស	៤៥	ប៉ាហាយ	កោះប៉ង	វើនសៃ	នេសាទ និងចំការ	១៨/០៥/២០១១
១១៩	ហិម មណ្ឌល	ប្រុស	៤១	ប៉ាហាយ	កោះប៉ង	វើនសៃ	នេសាទ និងចំការ	១៨/០៥/២០១១
១២០	ចាន់ ជើត	ប្រុស	៥៦	ប៉ាហាយ	កោះប៉ង	វើនសៃ	នេសាទ និងចំការ	១៨/០៥/២០១១
១២១	កោះវ៉ាន់ សៃ	ប្រុស	៤៩	ប៉ាហាយ	កោះប៉ង	វើនសៃ	នេសាទ និងចំការ	១៨/០៥/២០១១
១២២	ជៀង យ៉ម	ប្រុស	២៩	ប៉ាហាយ	កោះប៉ង	វើនសៃ	នេសាទ និងចំការ	១៨/០៥/២០១១
១២៣	ជិន សៃ	ប្រុស	២២	ប៉ាហាយ	កោះប៉ង	វើនសៃ	នេសាទ និងចំការ	១៨/០៥/២០១១
១២៤	ប៉ម លួរ	ប្រុស	៣៥	ប៉ាហាយ	កោះប៉ង	វើនសៃ	នេសាទ និងចំការ	១៨/០៥/២០១១
១២៥	លួរ ជៀន	ប្រុស	៤២	ប៉ាហាយ	កោះប៉ង	វើនសៃ	នេសាទ និងចំការ	១៨/០៥/២០១១
១២៦	ប៉ាតៅ សង្ហាម	ប្រុស	៣៥	ប៉ាហាយ	កោះប៉ង	វើនសៃ	នេសាទ និងចំការ	១៨/០៥/២០១១
១២៧	ហា តាឡាប់	ប្រុស	៤៩	ប៉ាហាយ	កោះប៉ង	វើនសៃ	នេសាទ និងចំការ	១៨/០៥/២០១១
១២៨	ប្លុក កាតាម	ប្រុស	៣៥	ប៉ាហាយ	កោះប៉ង	វើនសៃ	នេសាទ និងចំការ	១៨/០៥/២០១១
១២៩	គ្លីន ហាន់លៀន	ប្រុស	៥០	ប៉ាហាយ	កោះប៉ង	វើនសៃ	នេសាទ និងចំការ	១៨/០៥/២០១១
១៣០	បូក រ៉ូន	ប្រុស	៣០	ប៉ាហាយ	កោះប៉ង	វើនសៃ	នេសាទ និងចំការ	១៨/០៥/២០១១
១៣១	ស៊ុន ម៉ែរ	ប្រុស	២៨	ប៉ាហាយ	កោះប៉ង	វើនសៃ	នេសាទ និងចំការ	១៨/០៥/២០១១
១៣២	ដាក់ ធុ	ប្រុស	៥៤	ប៉ាហាយ	កោះប៉ង	វើនសៃ	នេសាទ និងចំការ	១៨/០៥/២០១១
១៣៣	ប៉ាលូក ប្រាឌូ	ប្រុស	៥០	ប៉ាហាយ	កោះប៉ង	វើនសៃ	នេសាទ និងចំការ	១៨/០៥/២០១១
១៣៤	លួរ ប៊ុនតៃ	ប្រុស	៤១	ប៉ាហាយ	កោះប៉ង	វើនសៃ	នេសាទ និងចំការ	១៨/០៥/២០១១
១៣៥	ថា តូ	ប្រុស	២៥	ប៉ាហាយ	កោះប៉ង	វើនសៃ	នេសាទ និងចំការ	១៨/០៥/២០១១
១៣៦	យ៉ាវ តឹង	ប្រុស	៣០	ប៉ាហាយ	កោះប៉ង	វើនសៃ	នេសាទ និងចំការ	១៨/០៥/២០១១
១៣៧	កាន់យ៉ាវ ឆ្លិន	ប្រុស	៤០	ប៉ាហាយ	កោះប៉ង	វើនសៃ	នេសាទ និងចំការ	១៨/០៥/២០១១
១៣៨	សោះ ក្រៀវ	ប្រុស	២៨	ប៉ាហាយ	កោះប៉ង	វើនសៃ	នេសាទ និងចំការ	១៨/០៥/២០១១
១៣៩	លៀន គី	ប្រុស	៤០	ប៉ាហាយ	កោះប៉ង	វើនសៃ	នេសាទ និងចំការ	១៨/០៥/២០១១
១៤០	ទៀន ណៅណើន	ប្រុស	៥៥	ប៉ាហាយ	កោះប៉ង	វើនសៃ	នេសាទ និងចំការ	១៨/០៥/២០១១



១៤១	ដូង សាមៀន	ប្រុស	៤៦	ប៉ាហាយ	កោះប៉ង	វើនសៃ	នេសាទ និងចំការ	១៨/០៥/២០១១
១៤២	ខិន សង្កាត់	ប្រុស	២៣	ប៉ាហាយ	កោះប៉ង	វើនសៃ	នេសាទ និងចំការ	១៨/០៥/២០១១
១៤៣	ទៀន ព្រឹម	ប្រុស	៣៦	ប៉ាហាយ	កោះប៉ង	វើនសៃ	នេសាទ និងចំការ	១៨/០៥/២០១១
១៤៤	វិញ ចាំបាច់	ប្រុស	៤៤	ប៉ាហាយ	កោះប៉ង	វើនសៃ	នេសាទ និងចំការ	១៨/០៥/២០១១
១៤៥	លីវ អូន	ប្រុស	៤៦	ប៉ាហាយ	កោះប៉ង	វើនសៃ	នេសាទ និងចំការ	១៨/០៥/២០១១
១៤៦	កាណាញ ធ្លើត	ប្រុស	៥៨	ប៉ាហាយ	កោះប៉ង	វើនសៃ	នេសាទ និងចំការ	១៨/០៥/២០១១
១៤៧	ធ្លាក់ ម៉ក	ស្រី	២០	ប៉ាហាយ	កោះប៉ង	វើនសៃ	នេសាទ និងចំការ	១៨/០៥/២០១១
១៤៨	ចាម សៅប៉ាង	ស្រី	១៩	ប៉ាហាយ	កោះប៉ង	វើនសៃ	នេសាទ និងចំការ	១៨/០៥/២០១១
១៤៩	ក្រាំង លុន	ស្រី	៣៤	ប៉ាហាយ	កោះប៉ង	វើនសៃ	នេសាទ និងចំការ	១៨/០៥/២០១១
១៥០	វីញ បូក	ប្រុស	៦៧	ប៉ាហាយ	កោះប៉ង	វើនសៃ	នេសាទ និងចំការ	១៨/០៥/២០១១
១៥១	ប៉ាល មិល	ស្រី	៧៤	ប៉ាហាយ	កោះប៉ង	វើនសៃ	នេសាទ និងចំការ	១៨/០៥/២០១១
១៥២	បូក ប៊ុន	ប្រុស	៣៥	ប៉ាហាយ	កោះប៉ង	វើនសៃ	នេសាទ និងចំការ	១៨/០៥/២០១១
១៥៣	ខ្មែរ លុយ	ស្រី	៤៧	ប៉ាហាយ	កោះប៉ង	វើនសៃ	នេសាទ និងចំការ	១៨/០៥/២០១១
១៥៤	តារ៉ាក់ ប៊ុនឡាក់	ប្រុស	៦៤	ប៉ាហាយ	កោះប៉ង	វើនសៃ	នេសាទ និងចំការ	១៨/០៥/២០១១
១៥៥	សែ ម	ស្រី	៥៣	ប៉ាហាយ	កោះប៉ង	វើនសៃ	នេសាទ និងចំការ	១៨/០៥/២០១១
១៥៦	ផេង ឡុង	ប្រុស	២៥	ប៉ាហាយ	កោះប៉ង	វើនសៃ	នេសាទ និងចំការ	១៨/០៥/២០១១
១៥៧	ភឹម រុទ្ធី	ប្រុស	៤២	ប៉ាហាយ	កោះប៉ង	វើនសៃ	នេសាទ និងចំការ	១៨/០៥/២០១១
១៥៨	ព្រឹម ស៊ុន	ប្រុស	១៩	ប៉ាហាយ	កោះប៉ង	វើនសៃ	នេសាទ និងចំការ	១៨/០៥/២០១១
១៥៩	ឡាញ ម៉ុត	ស្រី	៥១	ប៉ាហាយ	កោះប៉ង	វើនសៃ	នេសាទ និងចំការ	១៨/០៥/២០១១
១៦០	ខ្មែរ ណាងម៉ែ	ស្រី	៣៦	ប៉ាហាយ	កោះប៉ង	វើនសៃ	នេសាទ និងចំការ	១៨/០៥/២០១១
១៦១	ប៉ង យ៉ុន	ស្រី	៤៣	ប៉ាហាយ	កោះប៉ង	វើនសៃ	នេសាទ និងចំការ	១៨/០៥/២០១១
១៦២	រៀល ហៀយ	ស្រី	៣០	ប៉ាហាយ	កោះប៉ង	វើនសៃ	នេសាទ និងចំការ	១៨/០៥/២០១១
១៦៣	ឡឺវ យ៉ុលដាក់	ស្រី	២៩	ប៉ាហាយ	កោះប៉ង	វើនសៃ	នេសាទ និងចំការ	១៨/០៥/២០១១
១៦៤	ពេញ មី	ស្រី	១៩	ប៉ាហាយ	កោះប៉ង	វើនសៃ	នេសាទ និងចំការ	១៨/០៥/២០១១
១៦៥	សែ ណឿ	ប្រុស	២០	ប៉ាហាយ	កោះប៉ង	វើនសៃ	នេសាទ និងចំការ	១៨/០៥/២០១១
១៦៦	យ៉ង សៀន	ស្រី	៣៧	ប៉ាហាយ	កោះប៉ង	វើនសៃ	នេសាទ និងចំការ	១៨/០៥/២០១១
១៦៧	យ៉ង យឿន	ស្រី	២៥	ប៉ាហាយ	កោះប៉ង	វើនសៃ	នេសាទ និងចំការ	១៨/០៥/២០១១
១៦៨	ដឹម ចាត់	ប្រុស	៥១	ប៉ាហាយ	កោះប៉ង	វើនសៃ	នេសាទ និងចំការ	១៨/០៥/២០១១
១៦៩	តាំ ម៉ាន់	ប្រុស	២០	ឡាំងអារ	កោះប៉ង	វើនសៃ	នេសាទ និងចំការ	១៨/០៥/២០១១
១៧០	ប្រិ គិន	ប្រុស	៤០	ឡាំងអារ	កោះប៉ង	វើនសៃ	នេសាទ និងចំការ	១៨/០៥/២០១១
១៧១	ខន ឡឺង	ប្រុស	២៤	ឡាំងអារ	កោះប៉ង	វើនសៃ	នេសាទ និងចំការ	១៨/០៥/២០១១
១៧២	ខឹង សៀង	ស្រី	៣៧	ឡាំងអារ	កោះប៉ង	វើនសៃ	នេសាទ និងចំការ	១៨/០៥/២០១១
១៧៣	ប្រិ គិត	ប្រុស	២០	ឡាំងអារ	កោះប៉ង	វើនសៃ	នេសាទ និងចំការ	១៨/០៥/២០១១
១៧៤	ហុង ពុយ	ប្រុស	២៨	ឡាំងអារ	កោះប៉ង	វើនសៃ	នេសាទ និងចំការ	១៨/០៥/២០១១
១៧៥	ឡឺង រៀង	ប្រុស	៣០	ឡាំងអារ	កោះប៉ង	វើនសៃ	នេសាទ និងចំការ	១៨/០៥/២០១១
១៧៦	យ៉ុយ កាឌី	ស្រី	២១	ឡាំងអារ	កោះប៉ង	វើនសៃ	នេសាទ និងចំការ	១៨/០៥/២០១១
១៧៧	យួក ជិន	ស្រី	៣២	ឡាំងអារ	កោះប៉ង	វើនសៃ	នេសាទ និងចំការ	១៨/០៥/២០១១



២១៥	ឌឹម ប៊ុនលឿ	ប្រុស	៦៤	ឡាំងអារ	កោះប៉ង	រើនសែ	នេសាទ និងចំការ	១៨/០៥/២០១១
២១៦	ចាន់ លុ	ប្រុស	៤៥	ឡាំងអារ	កោះប៉ង	រើនសែ	នេសាទ និងចំការ	១៨/០៥/២០១១
២១៧	ចាន់ ប៊ុង	ប្រុស	៧៤	ឡាំងអារ	កោះប៉ង	រើនសែ	នេសាទ និងចំការ	១៨/០៥/២០១១
២១៨	មូត ហង់មើយ	ប្រុស	៣៩	ឡាំងអារ	កោះប៉ង	រើនសែ	នេសាទ និងចំការ	១៨/០៥/២០១១
២១៩	ថង ជ្រី	ប្រុស	២៩	ឡាំងអារ	កោះប៉ង	រើនសែ	នេសាទ និងចំការ	១៨/០៥/២០១១
២២០	ច្រង ពេល	ប្រុស	២៦	ឡាំងអារ	កោះប៉ង	រើនសែ	នេសាទ និងចំការ	១៨/០៥/២០១១
២២១	ពេល សែង	ប្រុស	៣៧	ឡាំងអារ	កោះប៉ង	រើនសែ	នេសាទ និងចំការ	១៨/០៥/២០១១
២២	ទឹក មូត	ប្រុស	៤០	ឡាំងអារ	កោះប៉ង	រើនសែ	នេសាទ និងចំការ	១៨/០៥/២០១១
២២៣	មូត កន្រ្ទីយ	ស្រី	៣៨	ឡាំងអារ	កោះប៉ង	រើនសែ	នេសាទ និងចំការ	១៨/០៥/២០១១
២២៤	ហើ រៀវ	ប្រុស	៥២	ឡាំងអារ	កោះប៉ង	រើនសែ	នេសាទ និងចំការ	១៨/០៥/២០១១
២២៥	ណែង តាវែង	ប្រុស	២៩	ឡាំងអារ	កោះប៉ង	រើនសែ	នេសាទ និងចំការ	១៨/០៥/២០១១
២២៦	ថៃ ហាឡែ	ប្រុស	៤៨	ឡាំងអារ	កោះប៉ង	រើនសែ	នេសាទ និងចំការ	១៨/០៥/២០១១
២២៧	ហាឡែ អុត	ស្រី	២៧	ឡាំងអារ	កោះប៉ង	រើនសែ	នេសាទ និងចំការ	១៨/០៥/២០១១

បានឃើញ និង ឯកភាព

ឈ្មោះនៅក្នុងបញ្ជីខាងលើនេះ ពិតប្រាកដជា  
សមាជិកសហគមន៍នេសាទកោះប៉ង ពិតប្រាកដមែន

មេឃុំកោះប៉ង



សមាជិកសរុប: ២២៧នាក់

ប្រុស: ១៦៧នាក់

ស្រី: ៦០នាក់

បានឃើញ និង ចុះបញ្ជី

ភូមិប៉ាតិង ថ្ងៃទី...០៩...ខែ...៥...ឆ្នាំ២០១១

ប្រធានគណៈកម្មការសហគមន៍នេសាទកោះប៉ង

ហត្ថលេខា

~ ២១ តិ តិ



**ព្រះរាជាណាចក្រកម្ពុជា**  
**ជាតិ សាសនា ព្រះមហាក្សត្រ**

---

**របៀបសម្ព័ន្ធគណៈកម្មការ និង សមាជិកគណៈកម្មការ**  
**សហគមន៍នេសាទកោះប៉ង**

ឈ្មោះសហគមន៍នេសាទ : កោះប៉ង  
ភូមិ : ប៉ាហយ ប៉ាតិង និងភូមិឡាំងអាវ  
ឃុំ : កោះប៉ង  
ស្រុក : ជើងសៃ  
ខេត្ត : ពោធិ៍សាត់

**ជំពូកទី ១**  
**គោលបំណង និងសាមគ្គីភាព**

**ប្រការ ១.-**

- លក្ខន្តិកៈនេះមានគោលបំណង+
- កំណត់ក្របខ័ណ្ឌនៃការគ្រប់គ្រង ការការពារ ការអភិរក្ស ការអភិវឌ្ឍន៍ ការប្រើប្រាស់ធនធានផលផលរបស់សហគមន៍នេសាទ ប្រកបដោយនិរន្តរភាព
  - ធ្វើជាគោលការណ៍គ្រឹះ និង ជាយន្តការសម្រាប់ដំណើរការសហគមន៍នេសាទ
  - ការពារសិទ្ធិ និង ផលប្រយោជន៍របស់សមាជិកសហគមន៍នេសាទ និង ផលប្រយោជន៍សាធារណៈ។

**ប្រការ ២.-**

ឈ្មោះសហគមន៍នេសាទកោះប៉ង់ ហៅកាត់ថា (ស ន ក ប ង) អាសយដ្ឋាន ភូមិប៉ាតិង ឃុំកោះប៉ង់ ស្រុកវើនសៃ ខេត្តរតនគិរី។

សហគមន៍នេសាទនេះ មានការចូលរួមពីប្រជាពលរដ្ឋដែលរស់នៅក្នុង-

- ភូមិប៉ាហាយ ឃុំកោះប៉ង់ ស្រុកវើនសៃ ខេត្តរតនគិរី
- ភូមិប៉ាតិង ឃុំកោះប៉ង់ ស្រុកវើនសៃ ខេត្តរតនគិរី
- ភូមិឡាំងអារ ឃុំកោះប៉ង់ ស្រុកវើនសៃ ខេត្តរតនគិរី

មានកម្មវត្ថុ៖ ដើម្បីថែរក្សា ការពារ ប្រើប្រាស់ អភិរក្ស អភិវឌ្ឍន៍ និងគ្រប់គ្រងធនធានផលផល ឱ្យបានយូរអង្វែង។

**ជំពូកទី ២**  
**លក្ខខណ្ឌនៃការសុំចូលជាសមាជិក កាតព្វកិច្ច និងសិទ្ធិរបស់សមាជិក**

**ប្រការ ៣.-**

ប្រជាពលរដ្ឋទាំងពីរភេទដែលមានបំណងចង់ចូលជាសមាជិកសហគមន៍នេសាទ មានសិទ្ធិដាក់ពាក្យសុំចូលដោយស្ម័គ្រចិត្ត និងត្រូវបំពេញតាមលក្ខខណ្ឌដូចខាងក្រោម +

- មានលំនៅដ្ឋាននៅក្នុងបណ្តាភូមិ នៃសហគមន៍នេសាទ
- មានសញ្ជាតិខ្មែរ
- មានអាយុចាប់ពី ១៨ឆ្នាំឡើង។



**ប្រការ ៤.-**

សមាជិកសហគមន៍នេសាទ ដែលបានបំពេញលក្ខខណ្ឌក្នុងប្រការ៣ ខាងលើមានសិទ្ធិ +

- ចូលរួមប្រជុំមហាសន្និបាត និងបោះឆ្នោតស្មើភាពគ្នា
- បោះឆ្នោត និងឈរឈ្មោះជាបេក្ខជននៃគណៈកម្មការសហគមន៍នេសាទ ស្របតាមលក្ខន្តិកៈ និងបទបញ្ជាផ្ទៃក្នុងសហគមន៍នេសាទនេះ
- ទទួលបានអំពីស្ថានភាពសេដ្ឋកិច្ចសង្គម របស់សហគមន៍នេសាទពីគណៈកម្មការសហគមន៍នេសាទ



- ស្នើឱ្យមានការកោះប្រជុំមហាសន្និបាតវិសាមញ្ញ ដើម្បីធ្វើការពិភាក្សា និងសម្រេចលើបញ្ហាណាមួយ បើមានការស្នើសុំពីសមាជិកយ៉ាងតិចមួយភាគបី(១/៣) នៃសមាជិកសហគមន៍នេសាទទាំងអស់
- ធ្វើនេសាទជាលក្ខណៈគ្រួសារ ស្របតាមច្បាប់ស្តីពីជលផល កិច្ចព្រមព្រៀងកន្លែងនេសាទសហគមន៍ ផែនការគ្រប់គ្រងកន្លែងនេសាទសហគមន៍ និង លិខិតបទដ្ឋានគតិយុត្តិធម៌ ដែលពាក់ព័ន្ធវិស័យជលផល
- ចូលរួមក្នុងសកម្មភាពទាំងអស់របស់សហគមន៍នេសាទ
- ប្តឹងតវ៉ាឬផ្តល់ព័ត៌មានអំពីបាតុភាពទាំងឡាយ ដែលប៉ះពាល់ដល់ផលប្រយោជន៍របស់សហគមន៍ ទៅសមត្ថកិច្ចរដ្ឋបាលជលផល ក្រុមប្រឹក្សាឃុំ សង្កាត់ អាជ្ញាធរមូលដ្ឋាន និងសមត្ថកិច្ចពាក់ព័ន្ធ។

សមាជិកសហគមន៍នេសាទ ត្រូវទទួលខុសត្រូវរាល់សកម្មភាពរៀងៗខ្លួន និង រួមគ្នាចំពោះ កំហុសដែលខ្លួនបានប្រព្រឹត្តក្នុងពេលបំពេញភារកិច្ចដោយមិនទាន់គិតដល់ការទទួលខុសត្រូវផ្នែកព្រហ្មទណ្ឌឡើយ។

សមាជិកសហគមន៍នេសាទ ចំនួនមួយភាគ ដប់(១/១០) ឡើងទៅអាចស្នើសុំឱ្យប្រធានគណៈកម្មការសហគមន៍សហគមន៍នេសាទ បញ្ជូលបញ្ហាមួយចំនួនទៅក្នុងរបៀបវារៈ នៃកិច្ចប្រជុំរបស់គណៈកម្មការសហគមន៍នេសាទសាមី ហើយចំនួនសមាជិកសហគមន៍នេសាទ ដែលបានស្នើសុំខាងលើនេះអាចចាត់តំណាងចំនួន បី(៣)នាក់ ចូលរួមប្រជុំដើម្បីចោទសួរគណៈកម្មការសហគមន៍នេសាទ នូវបញ្ហាទាំងឡាយណាដែលទាក់ទង នឹង ចំណុចដែលបានស្នើឡើងនោះ។



**ប្រការ ៥.-**

សមាជិកសហគមន៍នេសាទ មានកាតព្វកិច្ច និង ភារកិច្ចដូចខាងក្រោម -

- អនុវត្តតាមបទប្បញ្ញត្តិនៃច្បាប់ស្តីពីជលផល
- អនុវត្តតាមព្រះរាជក្រឹត្យលេខ នស/រកត/០៥០៥/២៤០ ចុះថ្ងៃទី២៩ ខែឧសភា ឆ្នាំ២០០៥ ស្តីពីការ បង្កើតសហគមន៍នេសាទ
- អនុវត្តតាមអនុក្រឹត្យលេខ ២៥ អនក្រ.បក ចុះថ្ងៃទី២០ ខែមីនា ឆ្នាំ២០០៧ ស្តីពីការគ្រប់គ្រងសហគមន៍នេសាទ និង លិខិតបទដ្ឋានផ្សេងៗទៀតដែលពាក់ព័ន្ធនឹងសហគមន៍នេសាទ
- អនុវត្តតាមលក្ខន្តិកៈ បទបញ្ជាផ្ទៃក្នុងសហគមន៍នេសាទ កិច្ចព្រមព្រៀង និង ផែនការគ្រប់គ្រងកន្លែងនេសាទសហគមន៍
- អនុវត្តតាមសេចក្តីសម្រេចរបស់មហាសន្និបាត និង គណៈកម្មការសហគមន៍នេសាទ
- បង់ប្រាក់សមាជិកភាពចំនួន ១០០រៀល (មួយរយរៀលគត់) តាមការសម្រេចរបស់មហាសន្និបាតនៅពេលដែលដាក់ពាក្យសុំចូលជាសមាជិកសហគមន៍នេសាទ
- បង់ប្រាក់ភាគទានប្រចាំឆ្នាំចំនួន ១០០០ រៀល (មួយពាន់រៀលគត់) តាមការសម្រេចរបស់មហាសន្និបាត
- ចូលរួមក្នុងសកម្មភាពរបស់សហគមន៍នេសាទ ដើម្បីផលប្រយោជន៍ និង ការរីកចម្រើនរបស់សហគមន៍នេសាទ
- ចូលរួមការពារ ថែរក្សា និង គ្រប់គ្រងធនធានជលផលក្នុងសហគមន៍នេសាទ
- ចូលរួមឃ្លាំមើលទប់ស្កាត់ និង រាយការណ៍រាល់សកម្មភាពបទល្មើសជលផលក្នុងកន្លែងនេសាទសហគមន៍

**ជំពូកទី ៣**

**លក្ខណៈវិនិច្ឆ័យ លក្ខខណ្ឌនៃការលាងដំ និង ការបណ្តេញចេញពីសមាជិក**

**ប្រការ ៦.-**

សមាជិកសហគមន៍នេសាទមានសិទ្ធិលាងដំពីសមាជិកភាពបានដោយ -

- ដាក់ពាក្យសុំលាងដំជាលាយលក្ខណ៍អក្សរ
- ការផ្លាស់ប្តូរទីលំនៅចេញពីកន្លែងនេសាទសហគមន៍
- សាមីខ្លួនទទួលមរណភាព
- សាមីខ្លួនបាត់បង់សម្បទាវិជ្ជាជីវៈ ដោយមានលិខិតបញ្ជាក់ពីស្ថាប័នមានសមត្ថកិច្ច។

**ប្រការ ៧.-**

សមាជិកសហគមន៍អាចត្រូវបណ្តេញចេញពីសមាជិកភាពក្នុងលក្ខខណ្ឌដូចខាងក្រោម -

- ការមិនបង់ភាគទានចំនួន ៣ លើកជាប់ៗគ្នា
- ការធ្វើឱ្យប៉ះពាល់ខ្លាំងដល់ផលប្រយោជន៍ នៃសហគមន៍នេសាទ ឬសមាជិកសហគមន៍នេសាទដទៃទៀត
- សាមីខ្លួនត្រូវតុលាការផ្តន្ទាទោសដាក់ពន្ធនាគារពីបទឧក្រិដ្ឋ ឬបទមជ្ឈិម
- សាមីខ្លួនបានប្រព្រឹត្តផ្ទុយនឹងលក្ខន្តិកៈ ឬបទបញ្ជាផ្ទៃក្នុងសហគមន៍នេសាទនេះ។



**ជំពូកទី ៤**

**របៀបរបបកង់បញ្ជី និង ឯកសារនានា**

**ប្រការ ៨.-**

ប្រភពហិរញ្ញវត្ថុរបស់សហគមន៍នេសាទបានមកពី -

- ភាគទានរបស់សមាជិកសហគមន៍នេសាទ
- អំណោយពីសប្បុរសជន
- ជំនួយពីរាជរដ្ឋាភិបាល អង្គការអន្តរជាតិ និង អង្គការមិនមែនរដ្ឋាភិបាល
- ចំណូលស្របច្បាប់ផ្សេងៗទៀត។

**ប្រការ ៩.-**

រាល់ការចំណាយថវិកាសហគមន៍ត្រូវអនុវត្តដូចតទៅ-

- ការចំណាយពី ២០,០០០រៀល (ពីរម៉ឺនរៀលគត់) ត្រូវសម្រេចដោយប្រធានគណៈកម្មការសហគមន៍នេសាទ
- ការចំណាយពី ១០០,០០០រៀល (ដប់ម៉ឺនរៀលគត់) ត្រូវសម្រេចដោយគណៈកម្មការសហគមន៍នេសាទ
- ការចំណាយពី ២០០,០០០រៀល (ម្ភៃម៉ឺនរៀលឡើងទៅ) ត្រូវសម្រេចដោយមហាសន្និបាត

**ប្រការ ១០.-**

សហគមន៍នេសាទត្រូវតម្កល់ទុកឯកសារ និងរៀបចំឱ្យមានបញ្ជី -

- ចំណូល ចំណាយថវិកា

- សារពើភ័ណ្ណ
- សមាជិកសហគមន៍នេសាទ
- កំណត់ហេតុប្រជុំមហាសន្និបាតសហគមន៍នេសាទ
- កំណត់ហេតុប្រជុំគណៈកម្មការសហគមន៍នេសាទ
- ឯកសារដទៃទៀតដែលពាក់ព័ន្ធនឹងសហគមន៍នេសាទ។

**ប្រការ ១១.-**

- ការគ្រប់គ្រង និងប្រើប្រាស់ថវិកា +
- ការគ្រប់គ្រងថវិកា ត្រូវមានការកាន់បញ្ជីគណនេយ្យ
- ថវិកាចំណូលដែលទទួលបានពីប្រភពផ្សេងៗ ត្រូវរក្សាទុកក្នុងបេឡារបស់សហគមន៍នេសាទ
- រាល់ថវិកាចំណាយ ត្រូវមានរបាយការណ៍ទូទាត់ដោយមានសក្ខីបត្រ និង ចុះ បញ្ជីឱ្យបានត្រឹមត្រូវ
- ថវិកាដែលត្រូវចំណាយ គឺ សម្រាប់តែបម្រើឱ្យការងារគ្រប់គ្រង អភិរក្ស និង អភិវឌ្ឍសហគមន៍នេសាទ។

**ជំពូកទី ៥**

**គណៈកម្មការសហគមន៍នេសាទ**

**ប្រការ ១២.-**

សមាសភាពគណៈកម្មការសហគមន៍នេសាទរួមមាន ប្រធាន អនុប្រធាន និងសមាជិក ។ គណៈកម្មការសហគមន៍នេសាទត្រូវបោះឆ្នោតជ្រើសរើសសមាជិក ទទួលបន្ទុកលេខាធិការមួយរូប និង សមាជិកទទួលបន្ទុកហិរញ្ញកម្មមួយរូប និងត្រូវពិភាក្សាបែងចែកភារកិច្ចសមាជិកផ្សេងទៀតតាមការជាក់ស្តែង។

ប្រធានគណៈកម្មការសហគមន៍នេសាទ ទទួលខុសត្រូវដឹកនាំ និង គ្រប់គ្រងសហគមន៍នេសាទទាំងមូល។  
អនុប្រធានគណៈកម្មការសហគមន៍នេសាទជាជំនួយការឱ្យប្រធាន ។



**ប្រការ ១៣.-**

គណៈកម្មការសហគមន៍នេសាទ មានអាណត្តិប្រាំ(៥)ឆ្នាំ ចាប់ពីថ្ងៃបោះឆ្នោត ហើយផុតកំណត់នៅពេលដែលមានគណៈកម្មការសហគមន៍នេសាទថ្មី ដែលត្រូវបានបោះឆ្នោតជ្រើសរើសក្នុងមហាសន្និបាតឱ្យចូលកាន់តំណែង ជំនួសក្នុងករណីសហគមន៍នេសាទ ដំណើរការមិនប្រក្រតី ដោយមូលហេតុដំណើរការមិនល្អ ឬ អសមត្ថភាពក្នុង ការគ្រប់គ្រងសហគមន៍នេសាទ សមាជិកសហគមន៍នេសាទ ចំនួនមួយភាគ បី(១/៣) មានសិទ្ធិស្នើសុំបើកមហាសន្និបាតវិសាមញ្ញដើម្បីបោះឆ្នោតជ្រើសរើសគណៈកម្មការសហគមន៍នេសាទថ្មី។

**ប្រការ ១៤.-**

ក្នុងករណីដែលសមាជិកគណៈកម្មការសហគមន៍នេសាទ ណាម្នាក់អវត្តមានដោយគ្មានមូលហេតុរយៈពេល បី (៣) ខែ ឬសុំលាលែងមុនចប់អាណត្តិបេក្ខជន ដែលមានឈ្មោះតាមសំឡេងគាំទ្រ បន្ទាប់ក្នុងពេលបោះឆ្នោតជ្រើសរើសក្នុងមហាសន្និបាត កន្លងមកត្រូវបានជ្រើសតាំងជំនួស ។

**ជំពូកទី ៦**

**របៀបរបបប្រជុំរបស់គណៈកម្មការសហគមន៍នេសាទ**

**ប្រការ ១៥.-**

គណៈកម្មការសហគមន៍នេសាទ ត្រូវកំណត់របបប្រជុំឱ្យបានទៀងទាត់រាល់ខែ ។ កិច្ចប្រជុំរបស់គណៈកម្មការសហគមន៍នេសាទ អាចប្រព្រឹត្តទៅបានលុះត្រាតែមានសមាជិកគណៈកម្មការ ចូលរួមយ៉ាងតិចចំនួន ២/៣ (ពីរភាគបី) នៃសមាជិករបស់គណៈកម្មការសហគមន៍នេសាទទាំងមូល ។

**ប្រការ ១៦.-**

ប្រធានគណៈកម្មការសហគមន៍នេសាទ ជាអ្នកកោះអញ្ជើញ និង ធ្វើជាប្រធានគ្រប់កិច្ចប្រជុំ ។ ក្នុងករណីប្រធានគណៈកម្មការសហគមន៍នេសាទ អវត្តមាន អនុប្រធាន ដែលបានការប្រគល់សិទ្ធិត្រូវធ្វើជា ប្រធានអង្គប្រជុំ។ រាល់ការប្រជុំត្រូវមានកំណត់ហេតុ និងបញ្ជីវត្តមានច្បាស់លាស់។

ប្រធានអង្គប្រជុំ ត្រូវធានាឱ្យគ្រប់កិច្ចប្រជុំសហគមន៍នេសាទ ប្រព្រឹត្តទៅដោយលក្ខណៈប្រជាធិបតេយ្យ មានរបៀបរៀបរយ និង គ្មានការរំខាន។

ប្រធានអង្គប្រជុំ អាចបណ្តេញសមាជិកអង្គប្រជុំណាម្នាក់ចេញពីកិច្ចប្រជុំបានក្នុងករណីដែលសមាជិក នោះធ្វើឱ្យខូចសណ្តាប់ធ្នាប់អង្គប្រជុំ។

**ប្រការ ១៧.-**

ការសម្រេចលើបញ្ហាណាមួយ របស់សហគមន៍ ដូចមានចែងខាងក្រោមនេះគឺ ត្រូវអនុម័តដោយ កិច្ចប្រជុំរបស់គណៈកម្មការសហគមន៍នេសាទ ដោយមានសម្លេងគាំទ្រយ៉ាងតិចលើសពីពាក់កណ្តាល នៃចំនួនសមាជិកគណៈកម្មការសហគមន៍នេសាទ ដែលមានវត្តមានក្នុងអង្គប្រជុំ ។ ក្នុងករណីដែលមានសម្លេងស្មើគ្នាមតិ ប្រធានអង្គប្រជុំជា ឧត្តមានុភាព៖

- សេចក្តីព្រាងកិច្ចព្រមព្រៀង និង ផែនការគ្រប់គ្រងកន្លែងនេសាទសហគមន៍
- សេចក្តីព្រាងគម្រោងថវិកា ចំណូល និង ចំណាយក្នុងសហគមន៍នេសាទ
- ការព្យួរសមាជិកភាព របស់សមាជិក ដែលមានកំហុស
- ការទទួលពាក្យសុំចូលជាសមាជិកថ្មី
- ការដាក់ទណ្ឌកម្មតាមបទបញ្ជាផ្ទៃក្នុង ដល់សមាជិកសហគមន៍នេសាទ ។

បន្ទាប់ពីកិច្ចប្រជុំចប់ភ្លាម ប្រធានគណៈកម្មការសហគមន៍នេសាទ ត្រូវចាត់ឱ្យធ្វើការជូនដំណឹងដល់សមាជិកសហគមន៍នេសាទ អំពីសេចក្តីសម្រេចរបស់ខ្លួន ។ សេចក្តីសម្រេច នៃអង្គប្រជុំរបស់គណៈកម្មការសហគមន៍នេសាទ ត្រូវបិទផ្សាយជាសាធារណៈ នៅទីស្នាក់ការសហគមន៍នេសាទ ឬ សាលារៀន សង្កាត់ក្នុងរយៈពេល៧ថ្ងៃយ៉ាងយូរ បន្ទាប់ពីការប្រជុំ។

**ជំពូកទី ៧**

**មហាសន្និបាតសហគមន៍នេសាទ**

**ប្រការ ១៨.-**

មហាសន្និបាតសហគមន៍នេសាទ ជាអង្គប្រជុំកំពូល ដើម្បីធ្វើការអនុម័ត និងធ្វើសេចក្តីសម្រេចចិត្តទាំងឡាយក្នុង នាមសហគមន៍នេសាទ។ មហាសន្និបាតកំណើតដំបូងរបស់សហគមន៍នេសាទ ត្រូវប្រារព្ធធ្វើឡើងបន្ទាប់ពី ក្រុមស្ថាបនិក បានរៀបចំរូបរាងនូវកិច្ចការទាំងឡាយដែលពាក់ព័ន្ធនឹងដំណើរការមហាសន្និបាត។

ការកោះប្រជុំមហាសន្និបាតកំណើតដំបូងរបស់សហគមន៍នេសាទ ធ្វើឡើងដោយក្រុមប្រឹក្សាឃុំ សង្កាត់ ដោយ មានការជួយសម្របសម្រួលពីសមត្ថកិច្ចរដ្ឋបាលជលផល តាមការស្នើសុំរបស់ក្រុមស្ថាបនិក ហើយត្រូវមានការចូលរួមពី សមាជិកដែលបានដាក់ពាក្យស្នើសុំរួចមកហើយ។

មហាសន្និបាតកំណើតដំបូងរបស់សហគមន៍នេសាទ អនុម័តនូវសេចក្តីសម្រេច និងកិច្ចការសំខាន់ដូចខាងក្រោម

- អ្នកដែលដាក់ពាក្យសុំចូលជាសមាជិកសហគមន៍នេសាទ
- ឈ្មោះសហគមន៍នេសាទ
- លក្ខន្តិកៈ និង បទបញ្ជាផ្ទៃក្នុងសហគមន៍នេសាទ
- ការបោះឆ្នោតជ្រើសរើសគណៈកម្មការសហគមន៍នេសាទ។

**ប្រការ ១៩.-**

មហាសន្និបាតសាមញ្ញត្រូវរៀបចំឡើង ១ឆ្នាំម្តង ដើម្បីសរុបលទ្ធផលការងារប្រចាំឆ្នាំ និងអនុម័តនូវកិច្ចការសំខាន់ៗរបស់សហគមន៍នេសាទ ។ ក្នុងករណីចាំបាច់សហគមន៍ អាចរៀបចំមហាសន្និបាតវិសាមញ្ញតាមការស្នើសុំ ពីសមាជិកសហគមន៍នេសាទ ចំនួនមួយ ភាគបី (១/៣) យ៉ាងតិច។

**ប្រការ ២០.-**

គណៈកម្មការសហគមន៍នេសាទ អាចអញ្ជើញ រដ្ឋបាលជលផល អាជ្ញាធរមូលដ្ឋាន ឬក្រុមប្រឹក្សាឃុំ សង្កាត់ សមត្ថកិច្ចពាក់ព័ន្ធ និងអ្នកគាំទ្រចូលរួមសង្កេតការណ៍ ឬសម្របសម្រួល ឬជាកិត្តិយសក្នុងមហាសន្និបាតសហគមន៍នេសាទ។

**ប្រការ ២១.-**

លក្ខខណ្ឌនៃដំណើរការមហាសន្និបាតមានដូចខាងក្រោម -

- ត្រូវធ្វើការផ្សព្វផ្សាយសេចក្តីជូនដំណឹងជាសាធារណៈ និង បិទប្រកាសនៅសាលាឃុំ សង្កាត់ និងទីស្នាក់ការសហគមន៍នេសាទ
- ការកោះអញ្ជើញសមាជិកសហគមន៍នេសាទ ឱ្យចូលរួមមហាសន្និបាតសាមញ្ញត្រូវធ្វើឡើង ដប់(១០)ថ្ងៃ យ៉ាងតិច មុនថ្ងៃបើកមហាសន្និបាត និង បី (៣) ថ្ងៃយ៉ាងតិចមុនថ្ងៃមហាសន្និបាតវិសាមញ្ញ
- មហាសន្និបាតសាមញ្ញ ឬវិសាមញ្ញអាចប្រជុំពិភាក្សាអនុម័ត និងសម្រេចបានលុះត្រាតែមានវត្តមានលើសពីពាក់កណ្តាល នៃចំនួនសមាជិកសហគមន៍នេសាទ
- អង្គប្រជុំមហាសន្និបាត ដឹកនាំដោយប្រធានគណៈកម្មការសហគមន៍នេសាទ ឬប្រធានអង្គប្រជុំដែលជ្រើសរើសដោយការអនុម័តក្នុងចំណោមសមាជិកវត្តមាន
- មហាសន្និបាតត្រូវអនុម័តលេខាត់ត្រា ដើម្បីធ្វើកំណត់ហេតុ សេចក្តីសម្រេច និងបញ្ជីវត្តមាន
- លេខាត់ត្រា និង ប្រធានអង្គប្រជុំ ត្រូវចុះហត្ថលេខាលើកំណត់ហេតុ
- សមាជិកម្នាក់មានសំឡេងតែមួយគត់ ហើយមិនអាចបញ្ជូនមនុស្សមកតំណាងបានទេ

- សេចក្តីសម្រេចរបស់មហាសន្និបាតត្រូវយកសំឡេងលើសពីពាក់កណ្តាលនៃចំនួនសមាជិកដែលមានវត្តមាន

**ប្រការ ២២ .-**

មហាសន្និបាតអនុម័ត +

- សេចក្តីសម្រេចដូចមានចែងក្នុងប្រការ ១៨ កថាខណ្ឌទី ៣ លក្ខន្តិកៈនេះ
- កិច្ចព្រមព្រៀង និង ផែនការគ្រប់គ្រងកន្លែងនេសាទសហគមន៍
- តួនាទី ភារកិច្ច និង រចនាសម្ព័ន្ធរបស់គណៈកម្មការសហគមន៍នេសាទ
- ការសុំលាលែង ឬការបណ្តេញចេញពីសមាជិកភាព ឬពីសមាជិកគណៈកម្មការសហគមន៍នេសាទ
- របាយការណ៍ប្រចាំឆ្នាំរបស់គណៈកម្មការសហគមន៍នេសាទ
- គម្រោងចំណូល ចំណាយរបស់សហគមន៍នេសាទ

**ជំពូកទី ៨**

**ការបោះឆ្នោតជ្រើសរើសគណៈកម្មការសហគមន៍នេសាទ**

**ប្រការ ២៣.-**

ចំនួនសមាជិកគណៈកម្មការសហគមន៍នេសាទ និងចំនួនបេក្ខជនឈរឈ្មោះត្រូវអនុម័តដោយមហាសន្និបាត

**ប្រការ ២៤.-**

កិច្ចដំណើរការបោះឆ្នោតជ្រើសរើសគណៈកម្មការសហគមន៍នេសាទ គឺជាភារកិច្ចរបស់គណៈកម្មការ រៀបចំការបោះឆ្នោត ដែលអនុម័តដោយមហាសន្និបាត ។ គណៈកម្មការរៀបចំការបោះឆ្នោត មានសមាសភាពពី បី(៣) ទៅ ប្រាំ(៥) នាក់ ដែលមានប្រធានអនុប្រធាន និងសមាជិក តាមការកំណត់ជាក់ស្តែងរបស់មហាសន្និបាត និងត្រូវមានលក្ខណៈសម្បត្តិគ្រប់គ្រាន់មានចំណេះដឹង និងមានសីលធម៌ល្អ ។ គណៈកម្មការរៀបចំការបោះឆ្នោត ត្រូវធ្វើការប្តេជ្ញាចិត្តបង្ហាញពីភាពស្មោះត្រង់។

**ប្រការ ២៥.-**

គណៈកម្មការរៀបចំការបោះឆ្នោតមានភារកិច្ចដូចខាងក្រោម +

- ប្រកាសបេក្ខជនឈរឈ្មោះ
- ណែនាំអំពីនីតិវិធីនៃការបោះឆ្នោត
- បង្ហាញ រចនាសម្ព័ន្ធរបស់គណៈកម្មការសហគមន៍នេសាទ
- រាប់សន្លឹកឆ្នោត និង សរុបលទ្ធផលជូនគណៈអធិបតី ដើម្បីប្រកាសជូនមហាសន្និបាត
- ភារកិច្ចរបស់គណៈកម្មការរៀបចំការបោះឆ្នោត ត្រូវបញ្ចប់ដោយស្វ័យប្រវត្តិ បន្ទាប់ពីការប្រកាសលទ្ធផលបោះឆ្នោតចប់ជាស្ថាពរ។

**ប្រការ ២៦.-**

បេក្ខជនដែលទទួលបានសំឡេងឆ្នោតគាំទ្រច្រើនជាងគេបង្អស់ គឺជាប្រធានគណៈកម្មការសហគមន៍នេសាទ បេក្ខជនដែលទទួលបានសន្លឹកឆ្នោតបន្តបន្ទាប់ត្រូវទទួលតួនាទីជាអនុប្រធានជាសមាជិកគណៈកម្មការសហគមន៍នេសាទ



តាមលំដាប់លំដោយ ។ ក្នុងករណីបេក្ខជនដែលមានសំឡេងគាំទ្រស្មើគ្នាត្រូវជ្រើសរើសស្រ្តី ឬបោះឆ្នោតអ្នកដែលមានសមត្ថភាព ដោយលើកដៃយកមតិលើសពីពាក់កណ្តាល នៃចំនួនសមាជិកសហគមន៍នេសាទដែលចូលរួម។

**ជំពូកទី ៩**

**លក្ខខណ្ឌនៃការរំសាយសហគមន៍នេសាទ និងនីតិវិធីដោះស្រាយវិវាទ**

**ប្រការ ២៧.-**

ការរំសាយសហគមន៍នេសាទត្រូវផ្អែកតាម -

- សំណើរបស់ខណ្ឌរដ្ឋបាលផលជល នៅពេលដែលពិនិត្យឃើញថា មានការរំលោភធ្ងន់ធ្ងរលើកិច្ចព្រមព្រៀងកន្លែងនេសាទសហគមន៍
- សេចក្តីសម្រេចមហាសន្និបាត ក្រោយពីរំសាយសហគមន៍នេសាទ ទ្រព្យសម្បត្តិរបស់សហគមន៍ ត្រូវចាត់ចែងតាមការអនុម័តរបស់មហាសន្និបាតលើកលែងតែដែននេសាទដែលត្រូវប្រគល់ជូនរដ្ឋវិញ ។

**ប្រការ ២៨.-**

ក្នុងករណីមានការតវ៉ាចោទប្រកាន់ថា ដំណើរការបោះឆ្នោតជ្រើសរើសគណៈកម្មការសហគមន៍នេសាទ មានភាពមិនប្រក្រតី អ្នកតវ៉ាត្រូវបង្ហាញភស្តុតាង ឱ្យបានច្បាស់លាស់អំពីភាពមិនប្រក្រតីនោះភ្លាមនៅមុនពេលប្រកាសលទ្ធផលបោះឆ្នោត ដើម្បីទុកលទ្ធភាពជូនមហាសន្និបាតពិនិត្យ និង សម្រេច។

**ប្រការ ២៩.-**

វិវាទទាំងឡាយនៅក្នុងសហគមន៍នេសាទ ត្រូវដោះស្រាយដូចខាងក្រោម -

- គណៈកម្មការសហគមន៍នេសាទ ត្រូវសម្រុះសម្រួល និងដោះស្រាយរាល់វិវាទ ដែលកើតមានឡើងនៅក្នុងសហគមន៍នេសាទរបស់ខ្លួន
- ក្នុងករណីគណៈកម្មការសហគមន៍នេសាទ ដោះស្រាយវិវាទនោះ ពុំបានសម្រេច ត្រូវបញ្ជូនសំណុំរឿងនោះទៅសមត្ថកិច្ចរដ្ឋបាលផលជលដើម្បីដោះស្រាយទៅតាមឋានានុក្រម ដោយមានការចូលរួមពីអាជ្ញាធរមូលដ្ឋាន និងសមត្ថកិច្ចពាក់ព័ន្ធតាមការចាំបាច់។
- ក្នុងករណីបញ្ហាវិវាទនោះនៅតែមិនអាចដោះស្រាយបាន គណៈកម្មការសហគមន៍នេសាទ និងរដ្ឋបាលផលជលត្រូវបញ្ជូនសំណុំរឿងទៅតុលាការខេត្ត ក្រុងសាមី ដើម្បីដោះស្រាយតាមផ្លូវច្បាប់ ។

**ប្រការ ៣០**

សមាជិកសហគមន៍នេសាទរូបណា ដែលមិនគោរពតាមលក្ខន្តិកៈសហគមន៍នេសាទនេះ ត្រូវទទួលទណ្ឌកម្មពីគណៈកម្មការសហគមន៍នេសាទ ឬមហាសន្និបាតសហគមន៍នេសាទ ទៅតាមកម្រិត នៃទោសកំហុសរបស់ខ្លួន





**ជំពូកទី ១០**

**នីតិវិធីនៃការកែប្រែលក្ខន្តិកៈ និងបទបញ្ជាផ្ទៃក្នុងសហគមន៍នេសាទ**

**ប្រការ ៣១.-**

ការកែប្រែលក្ខន្តិកៈ និងបទបញ្ជាផ្ទៃក្នុងសហគមន៍នេសាទ ត្រូវសម្រេចដោយមហាសន្និបាត ។ ការលើកសំណើ កែប្រែលក្ខន្តិកៈ និងបទបញ្ជាផ្ទៃក្នុងសហគមន៍នេសាទ ត្រូវធ្វើឡើងដោយសមាជិកយ៉ាងតិច មួយភាគបី (១/៣) នៃ សមាជិកសហគមន៍នេសាទ ទាំងអស់ហើយសំណើនេះត្រូវដាក់ជូនគណៈកម្មការសហគមន៍នេសាទមួយខែមុនបើកមហាសន្និបាត ។ លក្ខន្តិកៈនិងបទបញ្ជាផ្ទៃក្នុងនេះអាចកែប្រែបានលុះត្រាតែមានសំឡេងយល់ព្រមលើសពីពាក់កណ្តាលនៃសមាជិកមហាសន្និបាតសហគមន៍នេសាទ។

**ជំពូកទី ១១**

**អវសានប្បញ្ញត្តិ**

**ប្រការ ៣២.**

លក្ខន្តិកៈសហគមន៍នេសាទនេះ ត្រូវបានអនុម័តដោយមហាសន្និបាតរបស់សហគមន៍នេសាទ លើកដំបូង នៅ ថ្ងៃទី១៦ ខែមីនា ឆ្នាំ២០១១ និងចូលជាធរមានចាប់ពីថ្ងៃចុះហត្ថលេខារបស់ប្រធានគណៈកម្មការសហគមន៍នេសាទ។

ភូមិប៉ាតិង ថ្ងៃទី ០៧ ខែ ១ ឆ្នាំ ២០១១

**ប្រធានគណៈកម្មការសហគមន៍នេសាទកោះប៉ៃ**

*Handwritten signature*

**ព្រះរាជាណាចក្រកម្ពុជា**  
**ជាតិ សាសនា ព្រះមហាក្សត្រ**



**លក្ខន្តិកៈសហគមន៍នេសាទកោះប៉ង**

ឈ្មោះសហគមន៍នេសាទ : កោះប៉ង  
ភូមិ : ប៉ាហាយ ប៉ាតិង និងភូមិឡាំងអាវ  
ឃុំ : កោះប៉ង  
ស្រុក : ជើងសៃ  
ខេត្ត : រតនគិរី

**ព្រះរាជាណាចក្រកម្ពុជា**  
**ជាតិ សាសនា ព្រះមហាក្សត្រ**

សហគមន៍នេសាទកោះប៉ង  
លេខ:.....

**សេចក្តីសម្រេច**  
**ស្តីពី**

**ការបង្កើតក្រុមល្បាត គណនេយ្យ ផ្សព្វផ្សាយនូវក្នុងវិស័យជលផល កិច្ចការរដ្ឋបាល និង  
ការវាយតម្លៃផលចាប់ត្រីប្រចាំឆ្នាំ នៅ ក្នុងសហគមន៍នេសាទកោះប៉ង**

- បានឃើញព្រះរាជក្រមលេខ នស/រកម ០៥០៦/០១១ ចុះថ្ងៃទី២១ ខែឧសភា ឆ្នាំ២០០៦ ដែលប្រកាស  
ឱ្យប្រើច្បាប់ស្តីពីជលផល
- បានឃើញព្រះរាជក្រឹត្យលេខ: នស/រកត/០៥០៥/២៤០ ចុះថ្ងៃទី២៩ ខែឧសភា ឆ្នាំ២០០៥ ស្តីពីការ  
បង្កើតសហគមន៍នេសាទ
- បានឃើញលក្ខន្តិកៈ និងបទបញ្ជាផ្ទៃក្នុងរបស់សហគមន៍នេសាទកោះប៉ង
- បានឃើញការធ្វើមហាសន្និបាតកំណើតដំបូងនៅ ថ្ងៃទី១៦ ខែមីនា ឆ្នាំ២០១១
- បានឃើញកំណត់ហេតុអង្គប្រជុំ ចុះថ្ងៃទី១៦ ខែមីនា ឆ្នាំ២០១១
- យោងតាមការចាំបាច់របស់សហគមន៍នេសាទកោះប៉ង



- សហការណ៍ជាមួយសមត្ថកិច្ចជលផលដើម្បីបង្ក្រាបរាល់បទល្មើសជលផលនៅក្នុងកន្លែងសហគមន៍នេសាទ ជាបន្ទាន់ក្នុងករណីចាំបាច់ក្រុមល្អាតអាចស្នើសុំអន្តរាគមន៍ពីសមត្ថកិច្ចនៅជិតដើម្បីឃាត់ទុកវត្ថុតាងនៃបទល្មើស និងឃាត់ខ្លួនជនប្រព្រឹត្តបទល្មើសរួចបញ្ជូនជាបន្ទាន់ទៅសមត្ថកិច្ចជលផលដើម្បីដោះស្រាយបទល្មើសតាម លក្ខណៈច្បាប់។
- មិនត្រូវប្រមូលប្រាក់ពិន័យ ឬ រឹបអូសវត្ថុតាងនៃបទល្មើសជលផលដោយផ្ទាល់ឡើយ។
- ធ្វើរបាយការណ៍ពីសកម្មភាពបទល្មើសជលផលក្នុងដែននេសាទសហគមន៍ ជូនទៅប្រធានគណៈសហគមន៍ នេសាទរៀងរាល់ខែ។
- ការពារ ថែរក្សា និងគ្រប់គ្រងធនធានជលផលក្នុងសហគមន៍នេសាទ

ឃ លោក: ហិន ហឿ សមាជិកគណៈកម្មការសហគមន៍ ទទួលបន្ទុកការវាយតម្លៃផលចាប់ត្រីប្រចាំឆ្នាំ អប់រំ ផ្សព្វផ្សាយ និងអភិវឌ្ឍន៍

- ១ តាមដានប្រភេទត្រី
- ២ ធ្វើស្ថិតិឧបករណ៍នេសាទរបស់សមាជិកសហគមន៍ និងអ្នកនេសាទខាងក្រៅ។
- ៣ ធ្វើការបូកសរុបផលចាប់ត្រីប្រចាំឆ្នាំ។
- ៤ ផ្សព្វផ្សាយលក្ខន្តិកៈ បទបញ្ជាផ្ទៃក្នុង ផែនការគ្រប់គ្រង និងកិច្ចព្រមព្រៀង កន្លែងនេសាទសហគមន៍ ។
- ៥ រៀបចំផែនការ តាមដាន និងវាយតម្លៃការអនុវត្តផែនការ
- ៦ តំណាងឲ្យសហគមន៍ក្នុងការសម្របសម្រួល និងដោះស្រាយទំនាស់ដែលកើតមាន
- ៧ ធ្វើសេចក្តីសម្រេចលើការអភិវឌ្ឍន៍សហគមន៍ ដោយមានការយល់ព្រម ពីសមាជិកសហគមន៍នេសាទ
- ៨ ភាគច្រើន ស្របទៅតាមលក្ខន្តិកៈសហគមន៍នេសាទ កិច្ចព្រមព្រៀងកន្លែងនេសាទសហគមន៍ និងផែនការ គ្រប់គ្រងកន្លែងនេសាទសហគមន៍
- ៩ ចូលរួមពិគ្រោះយោបល់ក្នុងការធ្វើបទបញ្ជានានាដែលពាក់ព័ន្ធដល់ផលប្រយោជន៍របស់សហគមន៍នេសាទ
- ១០ ធ្វើការតវ៉ាចំពោះការមិនបន្តកិច្ចព្រមព្រៀងឲ្យសហគមន៍នេសាទ

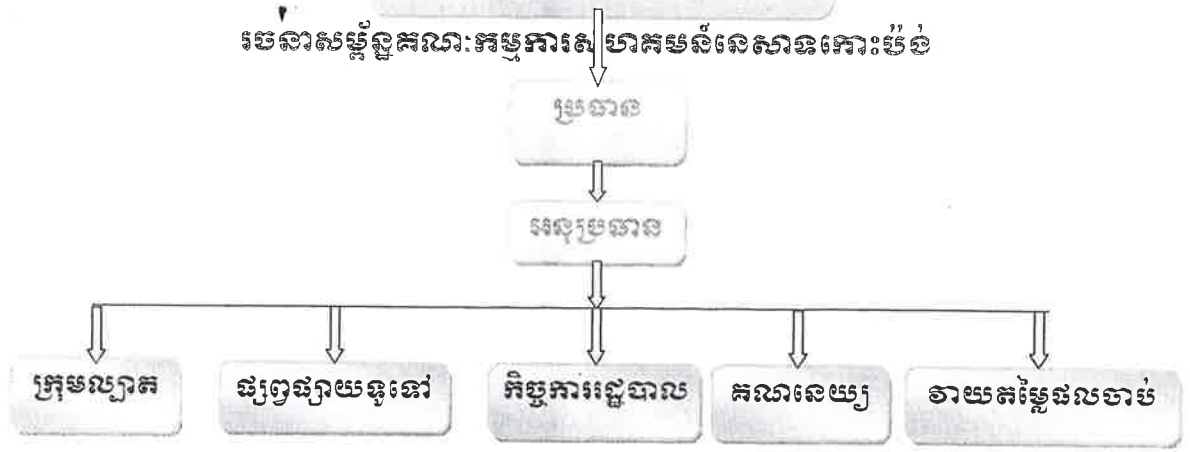
ង លោកស្រី: ឡូឡា រៀល សមាជិកគណៈកម្មការសហគមន៍ទទួលបន្ទុកកិច្ចការរដ្ឋបាល និងគណនេយ្យ

- ១ ធ្វើកំណត់ហេតុ និងរបាយការណ៍
- ២ ពិនិត្យពាក្យស្នើសុំចូលជាសមាជិកសហគមន៍នេសាទ
- ៣ ធ្វើលិខិតអញ្ជើញសមាជិកសហគមន៍នេសាទឲ្យចូលរួមហាសន្តិបាតសាមញ្ញ
- ៤ ធ្វើរបាយការណ៍ប្រចាំឆ្នាំរបស់គណៈកម្មាហគមន៍នេសាទ
- ៥ ចងក្រង និងរក្សាទុកឯកសារផ្សេងៗ
- ៦ រៀបចំបញ្ជីរាយនាមគណៈកម្មការ និងសមាជិកសហគមន៍នេសាទ
- ៧ ទទួលភារកិច្ចផ្សេងៗដែលប្រធានប្រគល់ជូន
- ៨ ទទួលខុសត្រូវហិរញ្ញវត្ថុសហគមន៍នេសាទ
- ១០ ធ្វើបញ្ជីចំណូល ចំណាយ របស់សហគមន៍នេសាទឱ្យបានត្រឹមត្រូវ
- ១១ រៀបចំរបាយការណ៍ពីស្ថានភាពចំណូល ចំណាយជូនប្រធានគណៈកម្មការជារៀងរាល់ខែ
- ១២ រក្សាទុករាល់ឯកសារចំណូល ចំណាយរបស់សហគមន៍នេសាទ
- ១៣ រៀបចំគម្រោងផែនការ ប្រើប្រាស់ហិរញ្ញវត្ថុសហគមន៍នេសាទ
- ១៤ រាល់ការចំណាយត្រូវមានការឯកភាពពីប្រធាន ឬគណៈកម្មការសហគមន៍នេសាទ



**សហសន្និបាតកំណើតដំបូង**

**បេសាសម្ព័ន្ធគណៈកម្មការសហគមន៍នេសាទកោះប៉ង**



**សមាសភាពគណៈកម្មការសហគមន៍នេសាទកោះប៉ង**

ក-លោក: ខាំ ពីស:

ប្រធានគណៈកម្មការសហគមន៍នេសាទកោះប៉ង

- ស្វែងរកជំនួយឧបត្ថម្ភគាំទ្រផ្នែកបច្ចេកទេសហិរញ្ញវត្ថុ សមត្ថកិច្ចជលផល ស្ថាប័នជំនាញ និងអង្គការជាតិ
- គ្រប់គ្រង និង ដឹកនាំការងាររួមក្នុងសហគមន៍នេសាទទាំងមូល
- ដោះស្រាយបញ្ហាផ្សេងៗ ដែលកើតមានក្នុងសហគមន៍នេសាទ
- រៀបចំការប្រជុំគណៈកម្មការសហគមន៍ និង សន្និបាតសហគមន៍នេសាទឱ្យបានទៀងទាត់
- រៀបចំបោះឆ្នោតជ្រើសរើសគណៈកម្មការអណត្តិក្រោយតាមការកំណត់
- ទទួលខុសត្រូវរាល់ការចំណាយ ទៅតាមផែនការរបស់សហសន្និបាតកំណត់
- ផ្ទេរភារកិច្ចជាលាយលក្ខណ៍អក្សរទៅអនុប្រធាន។



ខ-លោកស្រី: កាណែង ប៉ាសាប់

អនុប្រធានគណៈកម្មការសហគមន៍នេសាទ

- ជួសជុលប្រធាននៅពេលប្រធានអវត្តមាន
- ទទួលបន្ទុកផ្នែកស្រាវជ្រាវ អភិវឌ្ឍន៍ និងបទបញ្ញត្តិ
- ទទួលភារកិច្ចផ្សេងៗ ដែលប្រធានប្រគល់ជូន។

គ-លោក: ថៃ ហាសៃ

សមាជិកគណៈកម្មការសហគមន៍ទទួលបន្ទុកក្រុមល្បាត និង អភិរក្សធនធានជលផល

- ១- លោក: ផាត់ ប៊ុនខាន : សមាជិកក្រុមល្បាត
- ២- អ្នកស្រី: យ៉មបើ : សមាជិកក្រុមល្បាត
- ៣- អ្នកស្រី: សោះត្រៀវ : សមាជិកក្រុមល្បាត
- ៤- អ្នកស្រី: ត្រច សុំ : សមាជិកក្រុមល្បាត
- ៥- អ្នកស្រី: ជីម លីម : សមាជិកក្រុមល្បាត
- ៦- អ្នកស្រី: ហៀន កេះ : សមាជិកក្រុមល្បាត
- ៧- លោក: ចង រឿង : សមាជិកក្រុមល្បាត

- ចុះយាមល្បាតដើម្បីទប់ស្កាត់នូវរាល់សកម្មភាពបទល្មើសជលផល ដែលកើតមាន ក្នុងបរិវេណកន្លែងនេសាទសហគមន៍កោះប៉ង និង កន្លែងអភិរក្សត្រីមេពូជរបស់សហគមន៍នេសាទ។
- រាយការណ៍និងផ្តល់ព័ត៌មានជាបន្ទាន់នូវរាល់បទល្មើសជលផលក្នុងកន្លែងនេសាទសហគមន៍ ដល់សមត្ថកិច្ចជលផលដែលនៅជិតបំផុត។

១៥ ឯកសារដទៃទៀតដែលពាក់ព័ន្ធនិងសហគមន៍

១៦ រាល់ការចំណាយ ត្រូវមានរបាយការណ៍ទូទាត់ដោយមានសក្ខីប័ណ្ណ និងចុះបញ្ជីឲ្យបានត្រឹមត្រូវ

១៧ ថវិកាដែលត្រូវចំណាយ គឺសម្រាប់តែបម្រើឱ្យការងារគ្រប់គ្រង អភិរក្ស និងអភិវឌ្ឍន៍សហគមន៍នេសាទ។

**ប្រការ១-**

បុគ្គលដែលត្រូវជាឪពុកម្តាយបងប្អូនបង្កើតបងប្អូនជីដូនមួយ ប្តី ប្រពន្ធជាមួយ និងប្រធានគណៈកម្មការសហគមន៍ពុំអាចចាត់តាំងឱ្យធ្វើជាសមាជិកគណៈកម្មការ ទទួលបន្ទុក គណនេយ្យ ឬបេឡាបានទេ

**ប្រការ២-**

គណៈកម្មការសហគមន៍នេសាទ ស្ម័គ្រចិត្តបំពេញការងារ សហគមន៍នេសាទដោយពុំទទួលប្រាក់ខែពីសហគមន៍នេសាទ។

**ប្រការ៣-**

គណៈកម្មការសហគមន៍នេសាទត្រូវធ្វើការប្រជុំយ៉ាងតិចក្នុងមួយខែម្តង (១ខែម្តង) ក្នុងករណីចាំបាច់គណៈកម្មការសហគមន៍នេសាទអាចធ្វើការប្រជុំពិសេស។

**ប្រការ៤-**

ប្រធានគណៈកម្មការសហគមន៍នេសាទជាអ្នកកោះអញ្ជើញ និងធ្វើជាប្រធានគ្រប់កិច្ចប្រជុំសហគមន៍នេសាទរបស់ខ្លួន។

ក្នុងករណីប្រធានគណៈកម្មការសហគមន៍នេសាទ អវត្តមានសមាជិកគណៈកម្មការសហគមន៍នេសាទដែលមានឋានានុក្រមបន្ទាប់ ត្រូវធ្វើជាប្រធានអង្គប្រជុំជំនួស។

ប្រធានអង្គប្រជុំត្រូវធានាឱ្យគ្រប់កិច្ចប្រជុំសហគមន៍នេសាទប្រព្រឹត្តទៅដោយលក្ខណៈប្រជាធិបតេយ្យ និងមានរបៀបរៀបរយ។ ប្រធានអង្គប្រជុំអាចបណ្តេញសមាជិកអង្គប្រជុំណាម្នាក់ចេញពីកិច្ចប្រជុំបានក្នុងករណី ដែលសមាជិកនោះចេសវិសេសធ្វើឱ្យខូចសណ្តាប់ធ្នាប់អង្គប្រជុំ។

សេចក្តីសម្រេចនេះមានប្រសិទ្ធិភាពចាប់ពីថ្ងៃចុះហត្ថលេខានេះតទៅ។

លេខ: ០៣២/១១

បានឃើញ និងឯកភាព

**មេឃឹម កោះម៉ង់**



**មេឃឹម កោះម៉ង់**

បានឯកភាពបែងចែកតួនាទី និង ភារកិច្ចដោយស្ម័គ្រចិត្ត ភូមិប៉ាតិង ថ្ងៃទី ០៤ ខែ ២៥ ឆ្នាំ២០១១  
**ប្រធានគណៈកម្មការសហគមន៍នេសាទកោះម៉ង់**

*Handwritten signature*

# ព្រះរាជាណាចក្រកម្ពុជា

ជាតិ សាសនា ព្រះមហាក្សត្រ



## បទបញ្ជាផ្ទៃក្នុងសហគមន៍នេសាទកោះប៉ង

- ឈ្មោះសហគមន៍នេសាទ : កោះប៉ង
- ភូមិ : ប៉ាហាយ ប៉ាតិង និងភូមិឡាំងអាវ
- ឃុំ : កោះប៉ង
- ស្រុក : ជើងសៃ
- ខេត្ត : រតនគិរី

**បទបញ្ជាផ្ទៃក្នុងសហគមន៍នេសាទ**

ដើម្បីធានា ការគ្រប់គ្រងសហគមន៍នេសាទ ឱ្យប្រព្រឹត្តទៅមានប្រសិទ្ធភាព និង មានរបៀបរៀបរយល្អ សហគមន៍នេសាទកោះប៉ង់ សម្រេចដាក់ចេញនូវបទបញ្ជាផ្ទៃក្នុងដូចខាងក្រោម ៖

**ប្រការ ១.-**

គណៈកម្មការ និង សមាជិកសហគមន៍នេសាទ គ្រប់រូបត្រូវមាន ការស្មោះត្រង់ សាមគ្គីភាពក្នុងផ្ទៃក្នុង ជួយស្ថាបនាព្រម ទាំងចូលរួមរៀនសូត្របច្ចេកទេសផ្សេងៗ សម្រាប់បម្រើឱ្យការរីកចម្រើនរបស់សហគមន៍នេសាទ។

**ប្រការ ២.-**

គណៈកម្មការ សមាជិកសហគមន៍នេសាទ ឬបុគ្គលណាដែលបានកេងប្រវ័ញ្ចធ្វើឱ្យខូចខាត ឬបាត់បង់ទ្រព្យសម្បត្តិ និង ផលប្រយោជន៍សហគមន៍នេសាទ ត្រូវទទួលទណ្ឌកម្មដូចខាងក្រោមនេះ ៖

- ចំពោះសមាជិកសហគមន៍នេសាទ ឬបុគ្គលដទៃទៀតត្រូវសង ឬទូទាត់ទៅតាម ទំហំ នៃការខូចខាតជាក់ស្តែងតាមការសម្រេចរបស់អង្គប្រជុំគណៈកម្មការសហគមន៍នេសាទ ។ ក្នុងករណីមិនព្រមសងត្រូវដាក់ជូនមហាសន្និបាតសម្រេច
- ចំពោះគណៈកម្មការសហគមន៍នេសាទ ត្រូវសង ឬទូទាត់សងការខូចខាតតាមការសម្រេចរបស់មហាសន្និបាតប្រសិនបើនីតិវិធីខាងលើនេះនៅតែមិនអាចដោះស្រាយបានគឺត្រូវអនុវត្តតាមផ្លូវច្បាប់ និង បទបញ្ជាជាធរមាន

**ប្រការ ៣.-**

សមាជិកសហគមន៍នេសាទគ្រប់រូបត្រូវតែចូលរួមមហាសន្និបាត និង រាល់កិច្ចប្រជុំរបស់សហគមន៍នេសាទតាមការកោះអញ្ជើញរបស់ប្រធានគណៈកម្មការសហគមន៍នេសាទ ។ ក្នុងករណីដែលសមាជិកសហគមន៍ណាមិនបានមកចូលរួមជុំចំនួន ៣ដង ជាប់គ្នាដោយគ្មានមូលហេតុច្បាស់លាស់ ត្រូវទទួលការណែនាំពីគណៈកម្មការសហគមន៍នេសាទ ករណីនៅតែមិនរាងចាលគណៈកម្មការត្រូវធ្វើសំណើទៅមហាសន្និបាតសម្រេចដើម្បីបញ្ឈប់ពីសមាជិកភាព។

**ប្រការ ៤-**

សិទ្ធិដាក់ទណ្ឌកម្ម ៖

ក- គណៈកម្មការសហគមន៍នេសាទ

- អប់រំណែនាំលើកទី១ លើកទី២ លើកទី៣
- ព្រមានផ្ទាល់មាត់ ឬជាលាយលក្ខណ៍អក្សរ
- ព្យួរសមាជិកភាពរបស់សមាជិកសហគមន៍នេសាទ
- បញ្ជូនបញ្ជាទំនាស់ទៅមហាសន្និបាតសម្រេច
- ផ្អាកការនេសាទធ្វើកិច្ចសន្យាបញ្ឈប់ការនេសាទ និង រាយការណ៍ជាបន្ទាន់ទៅសមត្ថកិច្ចរដ្ឋបាលផលិតផលចំពោះ ការនេសាទលើស ទំហំ ចំនួន និង ខុសប្រភេទ ពេលវេលា ទីតាំង តាមការកំណត់នៅក្នុងផែនការគ្រប់គ្រង និង កិច្ចព្រមព្រៀងនៅក្នុងកន្លែងនេសាទសហគមន៍ ។

ខ- មហាសន្និបាត

- អនុម័តការបណ្តេញចេញដូចមានចែងក្នុងប្រការ ៧ នៃលក្ខន្តិកៈសហគមន៍នេសាទ
- សម្រេចលើសំណងការខូចខាតលើទ្រព្យសម្បត្តិសហគមន៍នេសាទ
- សម្រេចដាក់ទណ្ឌកម្មដល់គណៈកម្មការ





- ដាក់ទណ្ឌកម្មដល់សមាជិក ឬបុគ្គលដទៃដែលគណៈកម្មការមិនអាចដោះស្រាយបាន។

**ប្រការ ៥ .-**

សមាជិកសហគមន៍នេសាទ គ្រប់រូបត្រូវរាយការណ៍ជូនគណៈកម្មការសហគមន៍នេសាទ អំពី សំភារៈ ឧបករណ៍នេសាទដែលគ្រួសារនីមួយៗ ប្រើប្រាស់នៅក្នុងកន្លែងនេសាទសហគមន៍។

**ប្រការ ៦ .-**

សមាជិកសហគមន៍នេសាទអាចប្រើប្រាស់ឧបករណ៍នេសាទជាលក្ខណៈគ្រួសារ នៅក្នុងរដូវបើកនេសាទ និង រដូវបិទនេសាទដូចមានចែងខាងក្រោម -

- មងប្រវែងមិនលើសពី ២៥ម៉ែត្រ ក្រឡា ៣សង្កីម៉ែត្រ ជម្រៅ ១,៥ម៉ែត្រ
- សំណាញ់ប្រវែងមិនលើសពី ៦ម៉ែត្រ ក្រឡា ២,៥សង្កីម៉ែត្រ មុខកាត់៣ម៉ែត្រ
- សន្ទូចបង្កែចំនួនមិនលើសពី ៥០ផ្លែ
- ថ្នងទំហំមិនលើសពី ២ម៉ែត្រពី ក្រឡា ២,៥សង្កីម៉ែត្រ
- សន្ទូចរនងចំនួនមិនលើសពី ១០០ផ្លែ
- តុំ ចំនួនមិនលើសពី ០៣គ្រឿង ប្រវែង១ម៉ែត្រ មុខកាត់ ៣សង្កីម៉ែត្រ
- ចាន់ ចំនួនមិនលើសពី ០៣គ្រឿង ប្រវែង១ម៉ែត្រ មុខកាត់ ៤សង្កីម៉ែត្រ
- លប ចំនួនមិនលើសពី ០៥គ្រឿង ប្រវែង១ទៅ ២ម៉ែត្រ មុខកាត់ ៧សង្កីម៉ែត្រ ក្រឡារបាំងព្រួលធំជាង ១,៥សង្កីម៉ែត្រ។
- សន្ទូចបបក់ចំនួនមិនលើសពី ០១ គ្រឿង
- លាន់ចំនួនមិនលើសពី ០៥ គ្រឿង
- អង្រុតចំនួនមិនលើសពី ០១ គ្រឿង



**សំគាល់:** សមាជិកសហគមន៍នេសាទ អាចប្រើប្រាស់ឧបករណ៍នេសាទជាលក្ខណៈគ្រួសារ នៅក្នុង រដូវបើកនេសាទ ស្របតាមប្រកាសរបស់ក្រសួងកសិកម្ម រុក្ខាប្រមាញ់ និងនេសាទ ។ តាមការឯកភាពជាបណ្តោះអាសន្នរបស់ សហគមន៍នេសាទកោះប៉ង បានកំណត់ ។ ក្នុងករណីមានការកែប្រែ បន្ទាប់ពីមានសេចក្តីប្រកាសរបស់រដ្ឋមន្ត្រីក្រសួង កសិកម្ម រុក្ខាប្រមាញ់ និងនេសាទ ស្តីពីការប្រើប្រាស់ឧបករណ៍ជាលក្ខណៈគ្រួសារ។

ហាមឃាត់ដាច់ខាត ចំពោះការធ្វើនេសាទ គ្រប់ប្រភេទ នៅក្នុងដែននេសាទ ឬកន្លែងនេសាទសហគមន៍ ដោយ ប្រើប្រាស់ឧបករណ៍ដូចខាងក្រោម៖

- ឧបករណ៍នក់ គ្រឿងផ្ទុះ និង សារធាតុពុលគ្រប់ប្រភេទ ។
- ឧបករណ៍ បូម បាច ពង្រឹង ផ្នែកណាមួយ នៃដែននេសាទ ដែលបង្កមហន្តរាយដល់ធនធានជលផល ។
- សម្រាស់ ឬ មធ្យោបាយផ្សេងទៀតដែលធ្វើឱ្យត្រី ឬ វារីសត្វកុំ ។
- ច្បូក សាង ស្ន ឬ ឧបករណ៍បាញ់ព្រួញដែលរួមផ្សំគ្រឿង ឆ្លុះ ។
- មងបោះ មងកាំង ឬ មងពស់ថ្លាន់គ្រប់ប្រភេទ ។
- មង ឬ អូនគ្រប់ ប្រភេទដែលមានក្រឡាតូចជាងមួយសង្កីម៉ែត្រកន្លះ (១,៥ ស.ម) ក្នុងដែននេសាទទឹកសាប ឬ កន្លែងនេសាទសហគមន៍ ។
- មងគ្រប់ប្រភេទ ដែលមានក្រឡាធំជាង ដប់ប្រាំ(១៥)សង្កីម៉ែត្រ ក្នុងដែននេសាទទឹកសាប ឬកន្លែងនេសាទ-សហគមន៍។
- អូនអូសគូ ឬ អូនហ៊ុមរួមផ្សំភ្លើងដែលធ្វើឱ្យត្រី ឬ វារីសត្វកុំ ។
- ឧបករណ៍នេសាទស្បែកមុង គ្រប់ប្រភេទនៅទឹកសាប ។

- អ្នកអូសគ្រប់ប្រភេទនៅទឹកសាប និង ឈើបយន្ត ។
- ព្រលគ្រប់ប្រភេទ ដែលមានចន្លោះ ពីត្រៀមមួយទៅត្រៀមមួយ តូចជាងមួយសង្វីម៉ែត្រកន្លះ (១,៥ស.ម) ។
- ខ្សែចងគ្រប់ប្រភេទ និង មធ្យោបាយផ្សេងៗទៀត ដែលបង្កលក្ខណៈឱ្យត្រីផ្អើល ។
- ទំនប់រួមផ្សំ ដោយឧបករណ៍នេសាទ គ្រប់ប្រភេទ ។
- ឧបករណ៍នេសាទទំនើប ឬឧបករណ៍ដែលបង្កើតថ្មី ឬរបៀបនេសាទបែបថ្មី ដែលនាំមកនូវការ បំផ្លាញមធ្យមជាតិ ធនធានជលផល ប្រព័ន្ធអេកូឡូស៊ីជលផល ឬដែលគ្មានកំណត់ក្នុងប្រកាស របស់រដ្ឋមន្ត្រីក្រសួងកសិកម្ម រុក្ខា ប្រមាញ់ និង នេសាទ ។

ហាមឃាត់ការផលិត ការទិញ ការលក់ ការដឹកជញ្ជូន ការរក្សាទុក ឧបករណ៍ឆក់ឧបករណ៍នេសាទស្បែកមុង គ្រប់ប្រភេទ អ្នកអូសគូ ឈើប យន្ត និង អ្នកអូសទឹកសាប ក្នុងបំណងធ្វើនេសាទ ។

ហាមឃាត់ការចាក់ចោល ការបោះចោល ការបង្ហូរ ឬការបាចពង្រាយ ទៅក្នុងដែននេសាទនូវកាកសំណល់រឹង ឬ រាវ ឬ សារធាតុពុល ដែលបានកំណត់ដោយច្បាប់ និង លិខិតបទដ្ឋានគតិយុត្តិព្រះរាជាណាចក្រកម្ពុជា និង អនុសញ្ញា ឬ សន្ធិសញ្ញាអន្តរជាតិស្តីពីការបំពុលបរិស្ថាន ឬការប្រព្រឹត្តសកម្មភាពដែលធ្វើឱ្យពុល ឬ ការបង្កគ្រោះថ្នាក់ដល់វារីសត្វ និង វារីរុក្ខជាតិ ។

- ហាមឃាត់ដាច់ខាត ការធ្វើនេសាទគ្រប់ប្រភេទគ្រប់ប្រភេទនៅអន្លង់អភិរក្ស ឬកន្លែងអភិរក្សត្រីមេពូជ

**ប្រការ ៧.-**

សមាជិកសហគមន៍នេសាទដែល -

- ប្រព្រឹត្តផ្ទុយ ឬរារាំងមិនឱ្យសមាជិកដទៃអនុវត្តសិទ្ធិ និង កាតព្វកិច្ចដូចក្នុងប្រការ ៥ នៃលក្ខន្តិកៈត្រូវ ព្យួរ សមាជិកភាពដោយគណៈកម្មការសហគមន៍នេសាទ ឬបណ្តេញចេញពីសមាជិកភាពដោយមហាសន្និបាត
- មិនចូលរួម ថែរក្សាការធានាធនធានជលផល ឬមិនរាយការណ៍អំពីសកម្មភាពបទល្មើសជលផល ត្រូវប្រមាន ដោយគណៈកម្មការសហគមន៍នេសាទ
- ប្រើប្រាស់ឧបករណ៍ហាមឃាត់ ធ្វើនេសាទខុសច្បាប់ កាប់ឆ្ការរានព្រៃលិចទឹកត្រូវទទួលការផ្តន្ទាទោសតាម ច្បាប់ស្តីពីជលផល
- ធ្វើនេសាទ ក្នុងកន្លែងអភិរក្សរបស់សហគមន៍នេសាទ ត្រូវផ្អាកការនេសាទ ហើយធ្វើកិច្ចសន្យាបញ្ឈប់ការ- នេសាទ និង រាយការណ៍ជាបន្ទាន់ទៅអាជ្ញាធរមូលដ្ឋាន និង រដ្ឋបាលជលផលមានសមត្ថកិច្ច
- អនុវត្តផ្ទុយនឹងបទប្បញ្ញត្តិច្បាប់ លក្ខន្តិកៈ បទបញ្ជាផ្ទៃក្នុង កិច្ចព្រមព្រៀង ឬផែនការគ្រប់គ្រងកន្លែងនេសាទ សហគមន៍ត្រូវផ្អាកការនេសាទ ទទួលការព្រមានជាលាយលក្ខណ៍អក្សរ ធ្វើកិច្ចសន្យាបញ្ឈប់ការនេសាទ និង រាយការណ៍ជាបន្ទាន់ជូនទៅរដ្ឋបាលជលផលមានសមត្ថកិច្ចដើម្បីដោះស្រាយតាមច្បាប់។

**ប្រការ ៨.-**

ចំពោះអ្នកប្រើប្រាស់ធនធានជលផល ដែលមិនមែនជាសមាជិកសហគមន៍នេសាទ អាចមានសិទ្ធិចេញចូល និងនេសាទក្នុងកន្លែងនេសាទសហគមន៍ ប៉ុន្តែត្រូវជូនព័ត៌មានដល់គណៈកម្មការសហគមន៍នេសាទ ហើយធ្វើកិច្ចសន្យា និង គោរពកិច្ចព្រមព្រៀងកន្លែងនេសាទសហគមន៍ លក្ខន្តិកៈ បទបញ្ជាផ្ទៃក្នុង និង ផែនការគ្រប់គ្រងកន្លែងនេសាទ- សហគមន៍ ព្រមទាំងបង់វិភាគទានចំនួន ៥០.០០០រៀល (ប្រាំម៉ឺនរៀល) ក្នុងមួយឆ្នាំ សម្រាប់ការថែរក្សា និងការ គ្រប់គ្រងធនធានជលផល នៅក្នុងសហគមន៍នេសាទ។

ក្នុងករណីដែលអ្នកប្រើប្រាស់ធនធានជលផល ដែលមិនមែនជាសមាជិកសហគមន៍នេសាទ មិនបានគោរពតាម ប្រការនេះ គណៈកម្មការសហគមន៍នេសាទ មានសិទ្ធិបញ្ឈប់សកម្មភាពនេសាទ របស់ជននោះ ហើយធ្វើការអប់រំណែនាំ

**ប្រការ ៩.-**

បទបញ្ជាផ្ទៃក្នុងសហគមន៍នេសាទនេះ ត្រូវបានអនុម័តដោយមហាសន្និបាតរបស់សហគមន៍នេសាទ លើកដំបូង នៅថ្ងៃទី១៦ ខែមីនា ឆ្នាំ២០១១ និង ចូលជាធរមានចាប់ពីថ្ងៃចុះហត្ថលេខាដោយប្រធានគណៈកម្មការសហគមន៍នេសាទ

ភូមិប៉ាតិង ថ្ងៃទី ០៧ ខែ ០១ ឆ្នាំ ២០១១

**ប្រធានគណៈកម្មការសហគមន៍នេសាទកោះប៉ៃលិន**

*វិសិសា*

**ព្រះរាជាណាចក្រកម្ពុជា**

**ជាតិ សាសនា ព្រះមហាក្សត្រ**



**សេចក្តីថ្លែងការណ៍ នៃ  
ការបង្កើតសហគមន៍នេសាទកោះប៉ៃ**

# ព្រះរាជាណាចក្រកម្ពុជា

## ជាតិ សាសនា ព្រះមហាក្សត្រ

### សេចក្តីថ្លែងការណ៍ នៃការបង្កើតសហគមន៍នេសាទកោះប៉ង់

សហគមន៍នេសាទកោះប៉ង់ បានធ្វើមហាសន្និបាតកំណើតដំបូងរបស់សហគមន៍នេសាទ នៅថ្ងៃទី១៦ ខែមីនា ឆ្នាំ២០១១ ដែលមានអ្នកចូលរួមបោះឆ្នោត ៤០នាក់ ប្រុស ១៩នាក់ ស្ត្រី ២១នាក់ និង ប្រជាពលរដ្ឋដែលកំពុងរស់នៅក្នុងតំបន់បានដាក់ពាក្យសុំចូលជាសមាជិកសហគមន៍នេសាទ ចំនួន ១៨៧នាក់ ប្រុស១៤៨នាក់ ស្ត្រី៣៩នាក់ សរុបសមាជិកសហគមន៍នេសាទ ២២៧នាក់ ប្រុស១៦៧នាក់ ក្នុងនោះស្ត្រី៦០នាក់ ។ បានរៀបចំរចនាសម្ព័ន្ធសម្រាប់ដឹកនាំសហគមន៍នេសាទមានគណៈកម្មការចំនួន ០៥នាក់ ក្នុងនោះស្ត្រី ០១រូប និង ក្រុមល្បាតចំនួន ០៧នាក់។

យើងខ្ញុំសូមជម្រាបជូនលោក នាយខណ្ឌរដ្ឋបាលជលផលរតនគិរី មេត្តាជ្រាបថា ការផ្ដើមគំនិតបង្កើតសហគមន៍នេសាទកោះប៉ង់ ដោយមានសំណូមពរពីប្រជាពលរដ្ឋដែលកំពុងរស់នៅភូមិប៉ាហាយ ប៉ាតិង និង ភូមិឡាំងអារឃុំកោះប៉ង់ ស្រុកជើងសៃ ខេត្តរតនគិរី និង ដោយមានគោលនយោបាយកែទម្រង់វិស័យផលជលរបស់រាជរដ្ឋាភិបាល នៅខែតុលា ឆ្នាំ២០០០។ បន្ទាប់ពីធ្វើមហាសន្និបាតកំណើតដំបូងរបស់សហគមន៍នេសាទកោះប៉ង់ រួចមក អាជ្ញាធរឃុំកោះប៉ង់ ខណ្ឌរដ្ឋបាលជលផលរតនគិរី រដ្ឋបាលជលផល គណៈកម្មការសហគមន៍នេសាទ និង សមាជិកសហគមន៍នេសាទ បានសហការគ្នាចូលរួមប្រជុំ ពិគ្រោះយោបល់រៀបចំ៖

- បញ្ជីឈ្មោះ គណៈកម្មការសហគមន៍នេសាទ និង សមាជិកសហគមន៍នេសាទ
- លក្ខន្តិកៈ និង បទបញ្ជាផ្ទៃក្នុងរបស់សហគមន៍នេសាទ
- រចនាសម្ព័ន្ធរបស់សហគមន៍នេសាទ
- កិច្ចព្រមព្រៀងកន្លែងនេសាទសហគមន៍
- ផែនទីកន្លែងនេសាទសហគមន៍ មាត្រដ្ឋាន ១/៥០.០០០
- ផែនទីអន្លង់អភិរក្សត្រីមេពូជ មាត្រដ្ឋាន ១/៥០.០០០



កន្លែងនេសាទសហគមន៍កោះប៉ង់ មានក្រឡាផ្ទៃទំហំ ៣៧៧,៣៨ហិកតា និង អន្លង់អភិរក្សត្រីមេពូជចំនួន០៤គី អន្លង់អភិរក្សដូងទំហំ ៨,៥៦ហិកតា អន្លង់អភិរក្សកុងប្រុងទំហំ ៤,៤៣ហិកតា អន្លង់អភិរក្សអូតទំហំ ៩,៦៧ហិកតា និង អន្លង់អភិរក្សកោះកាតាទំហំ ៨,២៩ហិកតា ។ សហគមន៍នេសាទកោះប៉ង់ គ្របដណ្តប់ទៅដោយធនធានធម្មជាតិជាច្រើនដូចជា ព្រៃឈើ ព្រៃឫស្សី សត្វស្លាប និង ត្រីមេពូជ ។ មុនការធ្វើមហាសន្និបាតកំណើតដំបូងរបស់សហគមន៍នេសាទធនធានទាំងនេះ មាននិន្នាការថយចុះជាលំដាប់ដោយសារមិនមាន ការចូលរួម គ្រប់គ្រង ការពារ និង ការអភិរក្សធនធាន។

ដើម្បីដោះស្រាយបញ្ហានេះ មេឃុំកោះប៉ង់ ខណ្ឌរដ្ឋបាលជលផលរតនគិរី និង រដ្ឋបាលជលផល បានសហការគ្នាបង្កើតជាសហគមន៍នេសាទ ស្របតាមគោលនយោបាយរបស់រាជរដ្ឋាភិបាល ព្រះរាជក្រឹត្យស្តីពីការបង្កើតសហគមន៍នេសាទ អនុក្រឹត្យស្តីពីការគ្រប់គ្រងសហគមន៍នេសាទ និង ប្រកាសស្តីពីគោលការណ៍ណែនាំអំពីសហគមន៍នេសាទ។

ការបង្កើតសហគមន៍នេសាទកោះប៉ង់ ក្នុងគោលបំណង៖

- ដើម្បីឲ្យប្រជាពលរដ្ឋរស់នៅក្នុងឃុំកោះប៉ង់ ចូលរួមគ្រប់គ្រង ការពារ អភិរក្ស និង ប្រើប្រាស់ធនធានជលផលប្រកបដោយចីរភាព និង ធានាការបែងចែកផលប្រយោជន៍ធនធានជលផលជូនសមាជិកសហគមន៍នេសាទកោះប៉ង់ ប្រកបដោយសមធម៌។



- ដើម្បីឲ្យប្រជាពលរដ្ឋក្នុងឃុំបានដឹង និង ទទួលស្គាល់កាន់តែច្បាស់នូវផលប្រយោជន៍ និង សារៈសំខាន់ ធនធានជលផល ព្រមទាំងមានគំនិតចូលរួមគ្រប់គ្រង និង ការពារធនធានជលផលក្នុងសហគមន៍នេសាទ ដោយផ្ទាល់។
- ដើម្បីលើកស្ទួយកម្រិតជីវភាព របស់ប្រជាពលរដ្ឋឃុំកោះប៉ង

គណៈកម្មការសហគមន៍ និង សមាជិកសហគមន៍នេសាទកោះប៉ង បានខិតខំ ចូលរួម គ្រប់គ្រង អភិរក្ស អភិវឌ្ឍ និងប្រើប្រាស់ធនធានជលផលប្រកបដោយនិរន្តរភាព ស្របតាមលិខិតបទដ្ឋានគតិយុត្តិធម៌ ដែលពាក់ព័ន្ធនឹងសហគមន៍ នេសាទ ព្រមទាំងខិតខំរៀនសូត្រ កសាងទំនាក់ទំនងជាមួយអង្គការ ស្ថាប័នរដ្ឋ អង្គការនានា ដើម្បីស្វែងរកអ្នកជួយ ឧបត្ថម្ភគាំទ្របច្ចេកទេស និង ថវិកា សម្រាប់ដំណើរការរីកចម្រើនរបស់សហគមន៍នេសាទ។

ចាប់តាំងពីបង្កើតសហគមន៍នេសាទក្នុងឆ្នាំ២០១១ រហូតមកដល់សព្វថ្ងៃ គណៈកម្មការសហគមន៍នេសាទ និង សមាជិកសហគមន៍បានធ្វើការងារសំខាន់ៗ ដូចតទៅ៖

- បង្កើតអន្លង់អភិរក្សត្រីមេពូជរបស់សហគមន៍នេសាទ
- សហការយាមល្បាតនៅកន្លែងនេសាទសហគមន៍ និង អន្លង់អភិរក្សត្រីមេពូជ
- ទប់ស្កាត់ការពង្រីកដីកសិកម្ម ក្នុងកន្លែងនេសាទសហគមន៍
- បទល្មើសនេសាទមានការចម្រុះជាលំដាប់
- បរិមាណផលត្រីក្នុងសហគមន៍នេសាទមានការកើនឡើងជាលំដាប់

អាស្រ័យដូចបានជម្រាបជូនខាងលើ សូមលោក នាយខណ្ឌរដ្ឋបាលជលផលកន្ទឺ មេត្តាពិនិត្យ និង សម្រេចចុះ កិច្ចព្រមព្រៀងកន្លែងនេសាទសហគមន៍កោះប៉ង ដើម្បីឲ្យសហគមន៍យើងខ្ញុំបានទទួលស្គាល់តាមផ្លូវច្បាប់ដូចមានចែងក្នុង មាត្រា ២៤ នៃ អនុក្រឹត្យស្តីពីការគ្រប់គ្រងសហគមន៍នេសាទដោយក្តីអនុគ្រោះ ។

ភូមិប៉ាតិង ថ្ងៃទី ០៤... ខែ មិថុនា ឆ្នាំ ២០១១  
**ប្រធានគណៈកម្មការសហគមន៍នេសាទកោះប៉ង**

*Handwritten signature*

**ព្រះរាជាណាចក្រកម្ពុជា**  
**ជាតិ សាសនា ព្រះមហាក្សត្រ**



**លិខិតស្តីពីសុំចុះកិច្ចព្រមព្រៀងកន្លែងនេសាទ**  
**សហគមន៍កោះប៉ង**

**ព្រះរាជាណាចក្រកម្ពុជា**

**ជាតិ សាសនា ព្រះមហាក្សត្រ**

**ប្រធានគណៈកម្មការសហគមន៍នេសាទកោះប៉ង**

**សូមគោរពជូន**

**លោកនាយឧឡារដ្ឋបាលជលផលកណ្តាល**

**កម្មវត្ថុ:** សំណើសុំចុះកិច្ចព្រមព្រៀងកន្លែងនេសាទសហគមន៍កោះប៉ង ភូមិប៉ាតិង ឃុំកោះប៉ង ស្រុករើនសៃ  
**យោង:** អនុក្រឹត្យ លេខ ២៥ អនក្រ. បក ចុះថ្ងៃទី២០ ខែមីនា ឆ្នាំ២០០៧ ស្តីពីការគ្រប់គ្រងសហគមន៍នេសាទ  
មហាសន្និបាតកំណើតដំបូងរបស់សហគមន៍នេសាទ ធ្វើនៅ ថ្ងៃទី១៦ ខែមីនា ឆ្នាំ២០១១។

**លិខិតឆ្លាប:** កម្មវិធីចុះកិច្ចព្រមព្រៀងកន្លែងនេសាទសហគមន៍កោះប៉ង

សេចក្តីដូចមានចែងក្នុងកម្មវត្ថុ និង យោងខាងលើ ខ្ញុំបាទសូមជម្រាបជូនលោក នាយឧឡារដ្ឋបាលជលផលកណ្តាល មេត្តាជ្រាបថា សហគមន៍នេសាទកោះប៉ង បានបង្កើតឡើងដោយស្ម័គ្រចិត្ត និង មានគំនិតផ្តួចផ្តើមបង្កើនជីវភាពរស់នៅរបស់ ប្រជាពលរដ្ឋភូមិប៉ាបាយ ប៉ាតិង និង ភូមិឡាំងអារ ឃុំកោះប៉ង ។ ចាប់តាំងពីធ្វើមហាសន្និបាតកំណើតដំបូងរបស់សហគមន៍- នេសាទកោះប៉ង រួចមក គណៈកម្មការសហគមន៍ និង សមាជិកសហគមន៍នេសាទ បានចូលរួមអនុវត្តដំណើរការសហគមន៍ នេសាទយ៉ាងសកម្មជាមួយ ឧឡារដ្ឋបាលជលផលកណ្តាល រដ្ឋបាលជលផល និងអាជ្ញាធរដែនដី។

លទ្ធផលគួរកត់សំគាល់ដូចជា៖

- បញ្ជីឈ្មោះ គណៈកម្មការសហគមន៍នេសាទ និង សមាជិកសហគមន៍នេសាទ
- លក្ខន្តិកៈ និង បទបញ្ជាផ្ទៃក្នុងរបស់សហគមន៍នេសាទ
- រចនាសម្ព័ន្ធរបស់គណៈសហគមន៍នេសាទ
- កិច្ចព្រមព្រៀងកន្លែងនេសាទសហគមន៍
- ផែនទីកន្លែងនេសាទសហគមន៍ មាត្រដ្ឋាន ១/៥០.០០០
- ផែនទីអន្លង់អភិរក្សត្រីមេពូជ មាត្រដ្ឋាន ១/៥០.០០០
- សហការយាមល្បាត កន្លែងនេសាទសហគមន៍ និង អន្លង់អភិរក្សត្រីមេពូជ
- ចូលរួមបង្ក្រាបបទល្មើសនេសាទ
- ទប់ស្កាត់ការពង្រីកដីកសិកម្ម

យោងតាមសកម្មភាព និង លទ្ធផលដែលទទួលបាន ប្រធានគណៈកម្មការសហគមន៍នេសាទកោះប៉ង សូមស្នើចុះ កិច្ចព្រមព្រៀងកន្លែងនេសាទសហគមន៍កោះប៉ង ជាមួយលោក នាយឧឡារដ្ឋបាលជលផលកណ្តាល ។

អាស្រ័យហេតុនេះ សូមលោក នាយឧឡារដ្ឋបាលជលផលកណ្តាល មេត្តាពិនិត្យលើលទ្ធភាព និង រៀបចំកម្មវិធីចុះ កិច្ចព្រមព្រៀងកន្លែងនេសាទសហគមន៍កោះប៉ង តាមការស្នើសុំខាងលើ ព្រមទាំងផ្តល់ការគាំទ្រ ដល់សហគមន៍នេសាទរបស់ យើងដើម្បីគ្រប់គ្រងធនធានជលផល និង ប្រើប្រាស់ធនធានជលផលក្នុងតំបន់ទទួលបានជោគជ័យ សម្រាប់កូនចៅជំនាន់ ក្រោយ។

សូមលោកនាយឧឡារដ្ឋបាលជលផលមេត្តាទទួលនូវការគោរពដ៏ខ្ពង់ខ្ពស់អំពីយើងខ្ញុំ។

ភូមិប៉ាតិង ថ្ងៃទី.....០៩.....ខែ.....២៥០.....ឆ្នាំ ២០១១

**ប្រធានគណៈកម្មការសហគមន៍នេសាទកោះប៉ង**

*(Signature)*