

ព្រះរាជាណាចក្រកម្ពុជា
ជាតិ សាសនា ព្រះមហាក្សត្រ

កិច្ចព្រមព្រៀង
កន្លែងនេសាទសហគមន៍សាមគ្គីពោធិ៍ត្រាំខ្លា
និង
ឯកសារពាក់ព័ន្ធ

ព្រះរាជាណាចក្រកម្ពុជា
ជាតិ សាសនា ព្រះមហាក្សត្រ

**កិច្ចព្រមព្រៀងកន្លែងនេសាទសហគមន៍
សាមគ្គីពោធិ៍ត្រាំខ្លា**

ឈ្មោះសហគមន៍នេសាទ : សាមគ្គីពោធិ៍ត្រាំខ្លា

ភូមិ : ពោធិ៍

: ត្រាំខ្លា

ឃុំ : ត្បែង

ស្រុក : កំពង់ស្វាយ

ខេត្ត : កំពង់ធំ



មាតិកា

១. កិច្ចព្រមព្រៀងកន្លែងសហគមន៍នេសាទ
២. ផែនទីកន្លែងសហគមន៍នេសាទ
៣. បញ្ជីឈ្មោះសមាជិកសហគមន៍នេសាទ
៤. គណៈកម្មការសហគមន៍នេសាទ
៥. របាយការណ៍
៦. លក្ខន្តិកៈសហគមន៍នេសាទ
៧. បទបញ្ជាផ្ទៃក្នុងសហគមន៍នេសាទ
៨. របាយការណ៍នៃការបង្កើតសហគមន៍នេសាទ
៩. សំណើសុំចុះកិច្ចព្រមព្រៀងសហគមន៍នេសាទ
១០. ឯកសារពាក់ព័ន្ធផ្សេងៗ

កិច្ចព្រមព្រៀង
កន្លែងនេសាទសហគមន៍

មាត្រា ១

នាយកដ្ឋានរដ្ឋបាលជលផលកំពង់ធំ ជាតំណាងស្របច្បាប់នៃរដ្ឋបាលជលផល ដែលមានអាសយដ្ឋាននៅ សង្កាត់ស្ទឹងសែន ក្រុងស្ទឹងសែន ខេត្តកំពង់ធំ ទូរស័ព្ទលេខ: ០១២ ៥០៤ ២២៤ អ៊ីម៉ែល: ហៅថា “ភាគីក” ។

និង

ប្រធានគណៈកម្មការសហគមន៍នេសាទសាមគ្គីពេជ្រក្រាំង ជាតំណាងស្របច្បាប់ឱ្យសហគមន៍នេសាទ ដែលមាន អាសយដ្ឋានស្ថិតនៅ: ភូមិពោធិ៍ ឃុំត្បែង ស្រុកកំពង់ស្វាយ ខេត្តកំពង់ធំ ស្រុកកំពង់ស្វាយ ខេត្តកំពង់ធំ ទូរស័ព្ទលេខ: ០១២ ១៧៥ ៨៣៦២ ហៅថា “ភាគីខ” ។

ភាគីទាំងពីរបានឯកភាពគ្នាចុះកិច្ចព្រមព្រៀងតាមលក្ខខណ្ឌដូចខាងក្រោម:

ប្រការ ១

ភាគី “ក” ប្រគល់ដែននេសាទដែលជាទ្រព្យសម្បត្តិរបស់រដ្ឋឱ្យភាគី “ខ” ធ្វើការគ្រប់គ្រង ការពារ អភិរក្ស អភិវឌ្ឍន៍ និងប្រើប្រាស់ធនធានជលផល រយៈពេល ០៥ ឆ្នាំ ចាប់ពីថ្ងៃទី ២៩ ខែ ធ្នូ ឆ្នាំ ២០១៧ រហូតដល់ ថ្ងៃទី ២៩ ខែ ធ្នូ ឆ្នាំ ២០២២ ដោយធានានូវចីរភាពតាមរយៈការរៀបចំសហគមន៍នេសាទ ។

ប្រការ ២

- ដែននេសាទនេះមានឈ្មោះថា កន្លែងនេសាទសហគមន៍សាមគ្គីពេជ្រក្រាំង ដែលលាតសន្ធឹងនៅក្នុង ៖
- ១. ភូមិពោធិ៍ ឃុំត្បែង ស្រុកកំពង់ស្វាយ ខេត្តកំពង់ធំ
 - ២. ភូមិក្រាំង ឃុំត្បែង ស្រុកកំពង់ស្វាយ ខេត្តកំពង់ធំ

មាននិយាមកាដូចមាននៅក្នុងតារាងឧបសម្ព័ន្ធទី ១ នៃកិច្ចព្រមព្រៀងនេះ និងដូចនៅលើផែនទី ដែលបានភ្ជាប់មកជាមួយ ។

ប្រការ ៣

ភាគី “ក” ត្រូវបំពេញភារកិច្ចជាអ្នកជួយសម្របសម្រួល ផ្តល់បច្ចេកទេស ទប់ស្កាត់បទល្មើស តាមដាន និងត្រួតពិនិត្យលើការរៀបចំ និងការប្រព្រឹត្តទៅរបស់សហគមន៍នេសាទ ដូចមានចែងនៅក្នុងមាត្រា ២៣ នៃអនុក្រឹត្យលេខ ២៥ អនក្រ.បក ចុះថ្ងៃទី ២០ ខែ មីនា ឆ្នាំ ២០០៧ ស្តីពីការគ្រប់គ្រងសហគមន៍នេសាទ ។

ប្រការ ៤.-

ភាគី ខ ត្រូវរៀបចំ៖

- កន្លែងអភិរក្សព្រៃលិចទឹក
- ស្រះ អាង អន្លងត្រីមេពូជ
- កន្លែងអភិរក្សជីវចម្រុះ
- ស្ដារប្រឡាយ ព្រែក បឹង ស្រះ
- ដាំព្រៃលិចទឹក
- ធ្វើវារីវប្បកម្មបញ្ជូនសមាជិកសហគមន៍ដើម្បីរៀនសូត្រនូវបច្ចេកទេសផលិតពូជត្រី
- ការងារអភិវឌ្ឍន៍ផ្សេងៗទៀត ។

ប្រការ ៥.-

ភាគី “ខ” ត្រូវរៀបចំប្រជុំពិភាក្សាអំពី ប្រភេទឧបករណ៍នេសាទ ដែលអនុញ្ញាតឱ្យប្រើប្រាស់ នៅក្នុងកន្លែងនេសាទសហគមន៍ឱ្យសមស្រប តាមស្ថានភាពភូមិសាស្ត្រ និងពេលវេលា ផ្អែកតាមច្បាប់ស្តីពីជលផល និងលិខិតបទដ្ឋានគតិយុត្តិធានាដែលពាក់ព័ន្ធ។

ប្រការ ៦.-

ភាគី “ខ” មានកាតព្វកិច្ចថែរក្សាការពារធនធានធម្មជាតិដូចខាងក្រោម៖

- ការពារព្រៃលិចទឹកដែលមានស្រាប់ឱ្យបានគង់វង្ស ចាត់វិធានការទប់ស្កាត់ និងបង្ការភ្លើង ឆេះព្រៃ
- រក្សា និងការពារដីទំនាបលិចទឹកសម្រាប់ដាំព្រៃលិចទឹកឡើងវិញ
- លែងទៅក្នុងធម្មជាតិវិញ នូវវារីសត្វដែលកំពុងរងគ្រោះថ្នាក់ជិតផុតពូជនៅពេលដែលធ្វើនេសាទបាន
- ការពារសត្វព្រៃគ្រប់ប្រភេទនៅក្នុងដែននេសាទ ឬព្រៃលិចទឹក។

ប្រការ ៧.-

ភាគី “ខ” មិនត្រូវធ្វើសកម្មភាពដែលបង្កឱ្យខូចដែននេសាទ ឬ គ្រោះថ្នាក់ដល់ធនធានជលផលដូចខាងក្រោម៖

- ចាប់នូវធនធានជលផលដែលកំពុងរងគ្រោះថ្នាក់ ដូចមានចែងក្នុងប្រកាសរបស់ក្រសួងកសិកម្ម រុក្ខាប្រាជ្ញា និងនេសាទ ដូចជាផ្សោតជាដើម
- លើកទំនប់ លុប ឬជីក បឹង ព្រែក ប្រឡាយ រណ្តៅ បៀ ស្រះ ដែលពុំមានការអនុញ្ញាតពីស្ថាប័នជំនាញ
- កាប់ ឆ្ការ គាស់ រាន ឈូសឆាយព្រៃលិចទឹកក្នុងគោលបំណងហ៊ុំព័ទ្ធយកដីជាកម្មសិទ្ធិ ឬ កែច្នៃផ្ទៃដីសម្រាប់ការ ឬ គោលបំណងផ្សេងៗទៀត
- ធ្វើនេសាទ កាប់ព្រៃ ឬ អុសក្នុងកន្លែងអភិរក្សជលផល ក្នុងកន្លែងនេសាទសហគមន៍



- ប្រើប្រាស់ឧបករណ៍ហាមឃាត់ ជាពិសេសឧបករណ៍នេសាទឆក់ត្រី និងឧបករណ៍នេសាទស្បែមុងគ្រប់ប្រភេទ
- ប្រើប្រាស់ឧបករណ៍នេសាទខុសពីការកំណត់នៅក្នុងតារាងឧបសម្ព័ន្ធនៃកិច្ចព្រមព្រៀងនេះ
- ចិញ្ចឹមត្រី ដែលជាពូជនាំឱ្យខូចដល់បរិស្ថានធម្មជាតិ បំផ្លិចបំផ្លាញដល់ធនធានជលផល ឬបង្កអន្តរាយដល់ដែននេសាទ
- ធ្វើនេសាទ ឬធ្វើអាជីវកម្មផ្សេងៗទៀតដែលប៉ះពាល់ដល់ធនធានជលផល
- ផលិត ទិញ លក់ ដឹកជញ្ជូន រក្សាទុកឧបករណ៍ឆក់ ឧបករណ៍នេសាទស្បែមុងគ្រប់ប្រភេទ និងអ្ននអូសទឹកសាប
- ដាំ ឬថែរក្សាដំណាំឈូកក្នុងដែននេសាទ ធ្វើនេសាទដោយមង ឬអ្ននគ្រប់ប្រភេទដែលមានក្រឡា តូចជាង ១.៥ សង្ខីម៉ែត្រ និងធំជាងដប់ប្រាំ(១៥) សង្ខីម៉ែត្រ ក្នុងដែននេសាទទឹកសាប។

ប្រការ ៨.-

ភាគី “ខ” ត្រូវចាត់វិធានការថែរក្សាការពារកន្លែងនេសាទសហគមន៍ដោយបំផុស ជំរុញ និងលើកទឹកចិត្តដល់សមាជិកសហគមន៍នេសាទគ្រប់រូប ឱ្យរាយការណ៍ទៅសមត្ថកិច្ចរដ្ឋបាលជលផល ដែលនៅជិតបំផុតដើម្បីសហការទប់ស្កាត់បទល្មើសជលផល។

ប្រការ ៩.-

- ភាគី “ខ” ត្រូវអនុវត្តនូវភារកិច្ចដូចខាងក្រោម៖
- ប្រតិបត្តិយ៉ាងម៉ឺងម៉ាត់តាមលក្ខន្តិកៈ បទបញ្ជាផ្ទៃក្នុង និងផែនការគ្រប់គ្រងកន្លែងនេសាទសហគមន៍
 - ធានាឱ្យសមាជិកទាំងអស់ក្នុងសហគមន៍មានសិទ្ធិស្មើគ្នាលើការប្រើប្រាស់ធនធានជលផល
 - សហការយ៉ាងជិតស្និទ្ធជាមួយរដ្ឋបាលជលផល ក្រុមប្រឹក្សាយុវ សង្កាត់ និងអាជ្ញាធរដែលពាក់ព័ន្ធ។

ប្រការ ១០.-

ប្រសិនបើភាគី “ខ” មិនអនុវត្តតាមប្រការទាំងឡាយនៃកិច្ចព្រមព្រៀងនេះ ធ្វើឱ្យអន្តរាយដល់ដែននេសាទឬធនធានជលផលត្រូវទទួលខុសត្រូវចំពោះមុខច្បាប់ជាធរមាន។

ប្រការ ១១.-

កិច្ចព្រមព្រៀងកន្លែងនេសាទសហគមន៍ អាចបញ្ចប់មុនពេលកំណត់ ដោយផ្អែកលើលក្ខខណ្ឌណាមួយ ដូចមានចែងក្នុងមាត្រា២៧ នៃអនុក្រឹត្យលេខ ២៥ អនក្រ.បក ចុះថ្ងៃទី២០ ខែមីនា ឆ្នាំ២០០៧ ស្តីពីការគ្រប់គ្រងសហគមន៍នេសាទ។

ក្នុងករណីដែលសហគមន៍នេសាទយល់ថាការបញ្ចប់កិច្ចព្រមព្រៀងពុំមានលក្ខណៈសមស្រប ឬមានបញ្ហាផ្សេងៗ អាចធ្វើការតវ៉ាមកប្រធានរដ្ឋបាលជលផលថ្នាក់កណ្តាល។



ប្រការ ១២.-

កិច្ចព្រមព្រៀងនេះអាចធ្វើការកែប្រែបានតាមការឯកភាពរបស់ភាគីទាំង២ ស្របតាមច្បាប់និងលិខិតបទដ្ឋាននានា ពាក់ព័ន្ធនឹងសហគមន៍នេសាទ។

កិច្ចព្រមព្រៀងនេះត្រូវតម្កល់ទុកនៅ ស្នាក់ការសហគមន៍នេសាទសាមគ្គីពោធិ៍ត្រាំខ្លា សាលាឃុំត្បែង ខណ្ឌរដ្ឋ បាលជលផលកំពង់ធំ សាលាខេត្តកំពង់ធំ រដ្ឋបាលជលផលថ្នាក់កណ្តាល និងក្រសួងកសិកម្ម រុក្ខាប្រមាញ់ និងនេសាទ ហើយអាចចម្លងជូនស្ថាប័នពាក់ព័ន្ធដោយច្បាប់ចម្លងត្រូវមានប្រថាប់គ្រា។

ថ្ងៃទី ២៧ ខែ ធ្នូ ឆ្នាំ ២០១៧
ភាគី ខ

ប្រធានគណៈកម្មការសហគមន៍នេសាទសាមគ្គីពោធិ៍ត្រាំខ្លា
ហត្ថលេខា

[Handwritten signature]

ភាគី ក
នាយខណ្ឌរដ្ឋបាលជលផលកំពង់ធំ
ហត្ថលេខា

[Handwritten signature]
ប៊ែន ចន្ទាវិធី

សាក្សី
មេឃុំត្បែង
ហត្ថលេខា



ស៊ុន ឌុន្សី

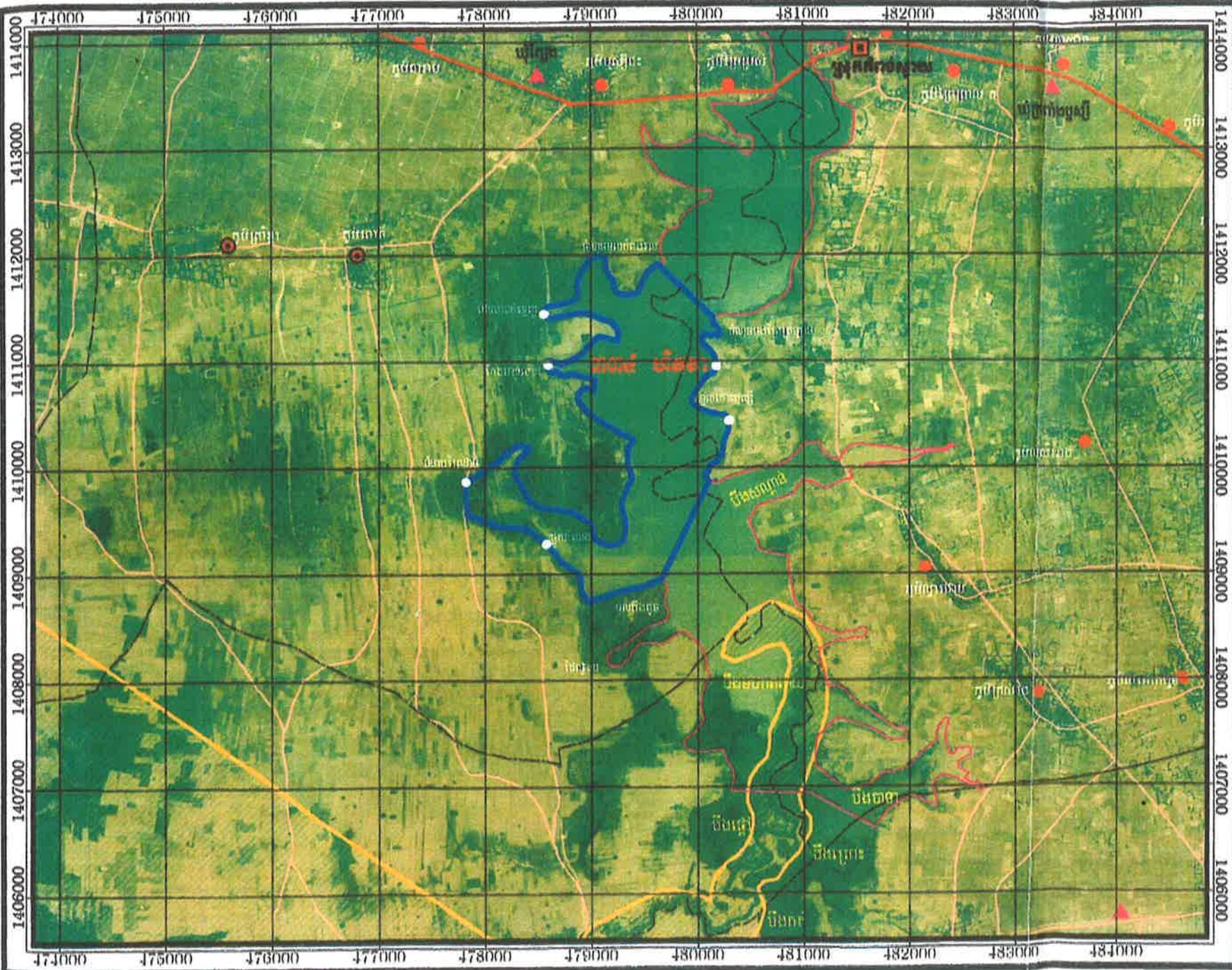




ផែនទីកន្លែងទេសាទសហគមន៍ សាមគ្គីពោធិ៍ក្រវាញ

ឃុំស្រែចម្រុះ ស្រុកកំពង់ស្វាយ ខេត្តកំពង់ធំ

កម្មវិធី ថ្ងៃទី ១៥ ខែ ០១ ឆ្នាំ ២០០៧
ប្រធានគណៈកម្មការសហគមន៍ទេសាទ
សាមគ្គីពោធិ៍ក្រវាញ



បានឃើញ និង បញ្ជូនមក
លោកមេឃុំស្រែចម្រុះ
"ដើម្បីពិនិត្យ និង សំរួល"
កម្មវិធី ថ្ងៃទី ១៥ ខែ ០១ ឆ្នាំ ២០០៧
មេកុមារោធិ៍ មេកុមារក្រវាញ

(Signature)
យ៉ាងក្រវាញ

លេខ ១៣៤ កស
បានឃើញ និង បញ្ជូនមក
លោកអភិបាលស្រុកកំពង់ស្វាយ
"ដើម្បីពិនិត្យ និង សំរួល"
កម្មវិធី ថ្ងៃទី ១៥ ខែ ០១ ឆ្នាំ ២០០៧
មេឃុំស្រែចម្រុះ

លេខ ១៣៤ កស
បានឃើញ និង បញ្ជូនមក
លោកអភិបាលស្រុកកំពង់ស្វាយ
"ដើម្បីពិនិត្យ និង សំរួល"
កម្មវិធី ថ្ងៃទី ១៥ ខែ ០១ ឆ្នាំ ២០០៧
មេឃុំស្រែចម្រុះ
(Signature)
លោកអភិបាលស្រុក

លេខ ៤៦២ កស
បានឃើញ និង បញ្ជូនមក
លោកប្រធានការិយាល័យជលផល
"ដើម្បីពិនិត្យ និង សំរួល"
កម្មវិធី ថ្ងៃទី ១៥ ខែ ០១ ឆ្នាំ ២០០៧
អភិបាលស្រុកកំពង់ស្វាយ
(Signature)
អភិបាលស្រុក

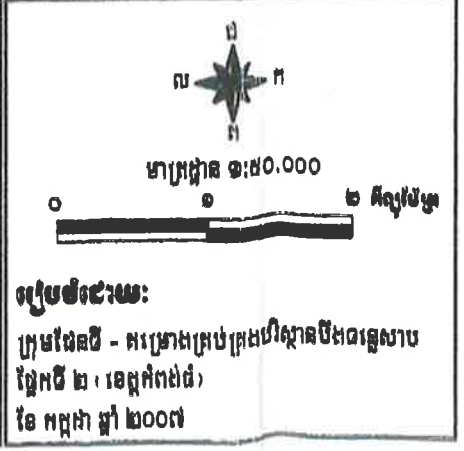
លេខ ៤៦២ កស
បានឃើញ និង បញ្ជូនមក
លោកអភិបាលខេត្ត
"ដើម្បីពិនិត្យ និង សំរួល"
កម្មវិធី ថ្ងៃទី ១៥ ខែ ០១ ឆ្នាំ ២០០៧
ប្រធានគណៈកម្មការសហគមន៍
(Signature)
អ្នក បុស្សរុក្ខីណ

លេខ ៤៦២ កស
បានឃើញ និង បញ្ជូនមក
លោកប្រធានមន្ទីរកសិកម្ម
"ដើម្បីពិនិត្យ និង សំរួល"
កម្មវិធី ថ្ងៃទី ១៥ ខែ ០១ ឆ្នាំ ២០០៧
ប្រធានការិយាល័យជលផល
(Signature)
ស្រី ឈីន ឈីន

- ស្ថិតិសំគាល់:**
- ទីតាំងកុមារសហគមន៍ទេសាទ
 - ទីតាំងកុមារ
 - ▲ សាលារៀន
 - សាលាស្រុក
 - ផ្លូវជាតិ
 - - - ផ្លូវប្រទេស
 - ផ្លូវប្រទេស
 - ផ្លូវប្រទេស
 - ផ្លូវប្រទេស
 - ផ្លូវប្រទេស
 - ផ្លូវប្រទេស

ប្រភពទិន្នន័យ:
ព្រំប្រទល់រដ្ឋបាល: គោលដៅក្រសួងកសិកម្ម រុក្ខាប្រមាញ់ និងនេសាទ
ព្រំប្រទល់ខេត្តទេសាទ: រដ្ឋបាលជលផល
ព្រំប្រទល់កន្លែងទេសាទសហគមន៍: ប្រមូលព័ត៌មានដោយឧបករណ៍ ជីអិសអេស
ថ្ងៃ - យប់ - ថ្ងៃ: រដ្ឋបាលជលផល ២០០៦

ប្រភពកម្មវិធី:
បញ្ជូនបែបកម្មប្រើប្រាស់: អ៊ុយអេសអិល
ប្រើប្រាស់កម្មវិធី: អេសអិល ១៧៣០
កំណត់បណ្តាញនៃប្រើប្រាស់: យកកម្មវិធីប្រើប្រាស់កម្មវិធី ១៩៦០
ថ្ងៃកម្មវិធីប្រើប្រាស់ លេខ: ៤៧ ខាងជើង



លេខ ៤៦២ កស
បានឃើញ និង បញ្ជូនមក
កម្មវិធី ថ្ងៃទី ១៥ ខែ ០១ ឆ្នាំ ២០០៧
អភិបាលខេត្ត
(Signature)
សោម សុដាន

បញ្ជីឈ្មោះសមាជិកសហគមន៍នេសាទសាមគ្គីពោធិ៍ត្រាំខ្លា

ឃុំត្បែង ស្រុកកំពង់ស្វាយ ខេត្តកំពង់ធំ

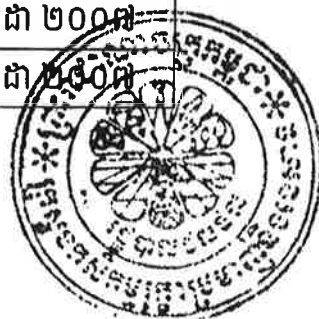
ល.រ	ឈ្មោះ	ភេទ	អាយុ	ភូមិ	ឃុំ	ថ្ងៃ ខែ ឆ្នាំ ចូលសមាជិក (មហាសន្និបាតកំណើតដំបូង)
១	ជុន យន	ប្រុស	៣៧	ត្រាំខ្លា	ត្បែង	១៦ កក្កដា ២០០៧
២	ជុំ ខឿន	ប្រុស	៦៣	ត្រាំខ្លា	ត្បែង	១៦ កក្កដា ២០០៧
៣	ផេ ផែន	ប្រុស	៤០	ត្រាំខ្លា	ត្បែង	១៦ កក្កដា ២០០៧
៤	យួន នី	ស្រី	៤២	ត្រាំខ្លា	ត្បែង	១៦ កក្កដា ២០០៧
៥	ជឹម ទី	ប្រុស	៤៩	ត្រាំខ្លា	ត្បែង	១៦ កក្កដា ២០០៧
៦	ឈៀ ឈើប	ប្រុស	៤១	ត្រាំខ្លា	ត្បែង	១៦ កក្កដា ២០០៧
៧	យ៉ែម ថេត	ប្រុស	៣៧	ត្រាំខ្លា	ត្បែង	១៦ កក្កដា ២០០៧
៨	គឹម ពត	ស្រី	៤០	ត្រាំខ្លា	ត្បែង	១៦ កក្កដា ២០០៧
៩	ជិន ភឿង	ស្រី	៥០	ត្រាំខ្លា	ត្បែង	១៦ កក្កដា ២០០៧
១០	ឈៀ រឹម	ស្រី	៤០	ត្រាំខ្លា	ត្បែង	១៦ កក្កដា ២០០៧
១១	ផាន ម៉ា	ប្រុស	៤៧	ត្រាំខ្លា	ត្បែង	១៦ កក្កដា ២០០៧
១២	ឈាន គឹមហ៊ាក់	ប្រុស	៤១	ត្រាំខ្លា	ត្បែង	១៦ កក្កដា ២០០៧
១៣	យាម ហ៊ាន់	ប្រុស	៥៩	ត្រាំខ្លា	ត្បែង	១៦ កក្កដា ២០០៧
១៤	ឈីវ ហ៊ិន	ប្រុស	៣៧	ត្រាំខ្លា	ត្បែង	១៦ កក្កដា ២០០៧
១៥	នោត នាង	ប្រុស	៨០	ត្រាំខ្លា	ត្បែង	១៦ កក្កដា ២០០៧
១៦	ម៉ម ហុន	ប្រុស	៥២	ត្រាំខ្លា	ត្បែង	១៦ កក្កដា ២០០៧
១៧	ឡុង រំ	ប្រុស	៣៩	ត្រាំខ្លា	ត្បែង	១៦ កក្កដា ២០០៧
១៨	បែន ឆន	ប្រុស	៧៦	ត្រាំខ្លា	ត្បែង	១៦ កក្កដា ២០០៧
១៩	ម៉ម ហុង	ប្រុស	៤៣	ត្រាំខ្លា	ត្បែង	១៦ កក្កដា ២០០៧
២០	ភោគ ប៉ាន	ប្រុស	៦៦	ត្រាំខ្លា	ត្បែង	១៦ កក្កដា ២០០៧
២១	ជាច ពេញ	ប្រុស	៥៤	ត្រាំខ្លា	ត្បែង	១៦ កក្កដា ២០០៧
២២	ប្រុស ហ៊ិន	ប្រុស	៣៨	ត្រាំខ្លា	ត្បែង	១៦ កក្កដា ២០០៧
២៣	ផេ ថាត់	ប្រុស	៤៨	ត្រាំខ្លា	ត្បែង	១៦ កក្កដា ២០០៧
២៤	ឈៀក ទឹម	ស្រី	៣៣	ត្រាំខ្លា	ត្បែង	១៦ កក្កដា ២០០៧
២៥	សៀប ពឿន	ប្រុស	៤៣	ត្រាំខ្លា	ត្បែង	១៦ កក្កដា ២០០៧
២៦	ជូ ង	ស្រី	៣៤	ត្រាំខ្លា	ត្បែង	១៦ កក្កដា ២០០៧



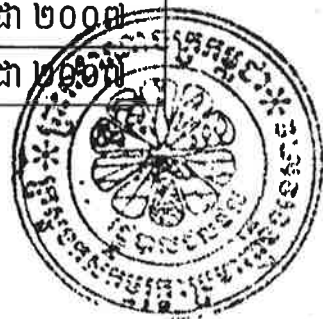
២៧	មុំ ធ្មើន	ប្រុស	៤៣	ត្រាំខ្លា	ត្បែង	១៦ កក្កដា ២០០៧
២៨	ឡុង សាន់	ប្រុស	៥៣	ត្រាំខ្លា	ត្បែង	១៦ កក្កដា ២០០៧
២៩	អិន ចំរើន	ប្រុស	២៨	ត្រាំខ្លា	ត្បែង	១៦ កក្កដា ២០០៧
៣០	យ៉ែម ថា	ប្រុស	២៩	ត្រាំខ្លា	ត្បែង	១៦ កក្កដា ២០០៧
៣១	បេង វ៉ាក់	ស្រី	៣៣	ត្រាំខ្លា	ត្បែង	១៦ កក្កដា ២០០៧
៣២	យុន ឆៀន	ស្រី	៦០	ត្រាំខ្លា	ត្បែង	១៦ កក្កដា ២០០៧
៣៣	តេ ឆេង	ស្រី	៤៥	ត្រាំខ្លា	ត្បែង	១៦ កក្កដា ២០០៧
៣៤	ជូត កី	ប្រុស	៦៦	ត្រាំខ្លា	ត្បែង	១៦ កក្កដា ២០០៧
៣៥	ជួន ភាន	ស្រី	៦៣	ត្រាំខ្លា	ត្បែង	១៦ កក្កដា ២០០៧
៣៦	ភោត ដំ	ស្រី	៥០	ត្រាំខ្លា	ត្បែង	១៦ កក្កដា ២០០៧
៣៧	ជីម ភ្នំ	ប្រុស	៤៨	ត្រាំខ្លា	ត្បែង	១៦ កក្កដា ២០០៧
៣៨	ឡុក ប៉ៅ	ប្រុស	៧៦	ត្រាំខ្លា	ត្បែង	១៦ កក្កដា ២០០៧
៣៩	សាន់ សៀ	ប្រុស	៣៥	ត្រាំខ្លា	ត្បែង	១៦ កក្កដា ២០០៧
៤០	ចាន ចិរិទ្ធ	ប្រុស	៣២	ត្រាំខ្លា	ត្បែង	១៦ កក្កដា ២០០៧
៤១	ចាន់ ធុ	ស្រី	៤១	ត្រាំខ្លា	ត្បែង	១៦ កក្កដា ២០០៧
៤២	កង នីប	ស្រី	៦៥	ត្រាំខ្លា	ត្បែង	១៦ កក្កដា ២០០៧
៤៣	សាំង វ៉ាន់	ស្រី	៤៦	ត្រាំខ្លា	ត្បែង	១៦ កក្កដា ២០០៧
៤៤	ម៉ក់ សៀង	ស្រី	៦៦	ត្រាំខ្លា	ត្បែង	១៦ កក្កដា ២០០៧
៤៥	ឡុង ភាច	ស្រី	៥	ត្រាំខ្លា	ត្បែង	១៦ កក្កដា ២០០៧
៤៦	សុន ធាត	ស្រី	៥៣	ត្រាំខ្លា	ត្បែង	១៦ កក្កដា ២០០៧
៤៧	មី ហ៊ិន	ស្រី	៧៦	ត្រាំខ្លា	ត្បែង	១៦ កក្កដា ២០០៧
៤៨	ចាន់ ថា	ស្រី	៤៨	ត្រាំខ្លា	ត្បែង	១៦ កក្កដា ២០០៧
៤៩	ជួ យ៉ាប	ស្រី	៤៩	ត្រាំខ្លា	ត្បែង	១៦ កក្កដា ២០០៧
៥០	យាក សុរើត	ស្រី	៣៤	ត្រាំខ្លា	ត្បែង	១៦ កក្កដា ២០០៧
៥១	មី រិន	ប្រុស	៦៦	ត្រាំខ្លា	ត្បែង	១៦ កក្កដា ២០០៧
៥២	ញឹក ទុច	ប្រុស	៤៤	ត្រាំខ្លា	ត្បែង	១៦ កក្កដា ២០០៧
៥៣	ណាវ ខែម	ប្រុស	៤២	ត្រាំខ្លា	ត្បែង	១៦ កក្កដា ២០០៧
៥៤	ទូ សង	ប្រុស	៦	ត្រាំខ្លា	ត្បែង	១៦ កក្កដា ២០០៧
៥៥	សៀប ប៊ុន	ប្រុស	៤៧	ត្រាំខ្លា	ត្បែង	១៦ កក្កដា ២០០៧
៥៦	សុន ស៊ី	ប្រុស	៤២	ត្រាំខ្លា	ត្បែង	១៦ កក្កដា ២០០៧
៥៧	មុំ ធួយ	ប្រុស	៥៩	ត្រាំខ្លា	ត្បែង	១៦ កក្កដា ២០០៧
៥៨	ជួ នី	ប្រុស	៥៧	ត្រាំខ្លា	ត្បែង	១៦ កក្កដា ២០០៧



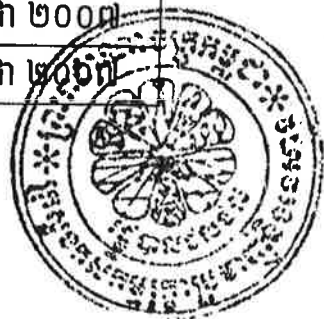
៥៩	ឡាន ទុច	ប្រុស	៥៦	ត្រាំខ្លា	ត្បែង	១៦ កក្កដា ២០០៧
៦០	មី សាន	ប្រុស	៦១	ត្រាំខ្លា	ត្បែង	១៦ កក្កដា ២០០៧
៦១	អ៊ុក រិន	ប្រុស	៥	ត្រាំខ្លា	ត្បែង	១៦ កក្កដា ២០០៧
៦២	ជូ ងឿន	ស្រី	៤៩	ត្រាំខ្លា	ត្បែង	១៦ កក្កដា ២០០៧
៦៣	ស៊ិន ឆាន់រស្មី	ស្រី	៤៦	ត្រាំខ្លា	ត្បែង	១៦ កក្កដា ២០០៧
៦៤	មួយ ខែន	ប្រុស	៣៦	ត្រាំខ្លា	ត្បែង	១៦ កក្កដា ២០០៧
៦៥	សាំង ឡៅ	ស្រី	៣៧	ត្រាំខ្លា	ត្បែង	១៦ កក្កដា ២០០៧
៦៦	អ៊ុក ខេន	ប្រុស	៦២	ត្រាំខ្លា	ត្បែង	១៦ កក្កដា ២០០៧
៦៧	សឹង កុសល	ប្រុស	៣២	ត្រាំខ្លា	ត្បែង	១៦ កក្កដា ២០០៧
៦៨	កឹម សឹយ	ស្រី	៣១	ត្រាំខ្លា	ត្បែង	១៦ កក្កដា ២០០៧
៦៩	គឹម ឡឹម	ប្រុស	៧៥	ត្រាំខ្លា	ត្បែង	១៦ កក្កដា ២០០៧
៧០	អ៊ុក និត	ប្រុស	៥៩	ត្រាំខ្លា	ត្បែង	១៦ កក្កដា ២០០៧
៧១	សាន ណាក់	ប្រុស	៤១	ត្រាំខ្លា	ត្បែង	១៦ កក្កដា ២០០៧
៧២	ឡុង ឡុំ	ប្រុស	៤០	ត្រាំខ្លា	ត្បែង	១៦ កក្កដា ២០០៧
៧៣	កេម ខឿន	ប្រុស	៤៦	ត្រាំខ្លា	ត្បែង	១៦ កក្កដា ២០០៧
៧៤	ឈីវ ឆើយ	ប្រុស	៤៩	ត្រាំខ្លា	ត្បែង	១៦ កក្កដា ២០០៧
៧៥	សួន ណា	ប្រុស	៣៩	ត្រាំខ្លា	ត្បែង	១៦ កក្កដា ២០០៧
៧៦	ជួប ប៉ូ	ប្រុស	៤៩	ត្រាំខ្លា	ត្បែង	១៦ កក្កដា ២០០៧
៧៧	ឆាន់ មី	ប្រុស	៦១	ត្រាំខ្លា	ត្បែង	១៦ កក្កដា ២០០៧
៧៨	ផុន រុន	ប្រុស	៣២	ត្រាំខ្លា	ត្បែង	១៦ កក្កដា ២០០៧
៧៩	ឈួន ផល	ប្រុស	៤៣	ត្រាំខ្លា	ត្បែង	១៦ កក្កដា ២០០៧
៨០	ភោគ ស៊ិន	ប្រុស	៧៧	ត្រាំខ្លា	ត្បែង	១៦ កក្កដា ២០០៧
៨១	ម៉ក សាប់	ស្រី	៧០	ត្រាំខ្លា	ត្បែង	១៦ កក្កដា ២០០៧
៨២	ឈីវ តែន	ស្រី	៤៦	ត្រាំខ្លា	ត្បែង	១៦ កក្កដា ២០០៧
៨៣	យិន ឈួន	ស្រី	៦០	ត្រាំខ្លា	ត្បែង	១៦ កក្កដា ២០០៧
៨៤	ចិន យ៉ម	ស្រី	៣៤	ត្រាំខ្លា	ត្បែង	១៦ កក្កដា ២០០៧
៨៥	បែន ឈាវ	ស្រី	៧១	ត្រាំខ្លា	ត្បែង	១៦ កក្កដា ២០០៧
៨៦	ជូ ងុន	ស្រី	៤៥	ត្រាំខ្លា	ត្បែង	១៦ កក្កដា ២០០៧
៨៧	ប៉ុល ញិប	ស្រី	៧១	ត្រាំខ្លា	ត្បែង	១៦ កក្កដា ២០០៧
៨៨	សោម រិត	ស្រី	៤៩	ត្រាំខ្លា	ត្បែង	១៦ កក្កដា ២០០៧
៨៩	ឈុយ សុភី	ស្រី	៣៤	ត្រាំខ្លា	ត្បែង	១៦ កក្កដា ២០០៧
៩០	អ៊ឹម អេង	ប្រុស	៤៦	ត្រាំខ្លា	ត្បែង	១៦ កក្កដា ២០០៧



៩១	អុក ចាន់លុន	ស្រី	៤៦	ត្រាំខ្លា	ត្បែង	១៦ កក្កដា ២០០៧
៩២	ស៊ឹម ធីន	ស្រី	៤៥	ត្រាំខ្លា	ត្បែង	១៦ កក្កដា ២០០៧
៩៣	ឡុង គន	ស្រី	៥០	ត្រាំខ្លា	ត្បែង	១៦ កក្កដា ២០០៧
៩៤	ញឹក ជ្រីក	ស្រី	៣៥	ត្រាំខ្លា	ត្បែង	១៦ កក្កដា ២០០៧
៩៥	អៀន ឡុក	ស្រី	៣៥	ត្រាំខ្លា	ត្បែង	១៦ កក្កដា ២០០៧
៩៦	អៀន ឡាយ	ស្រី	៣៣	ត្រាំខ្លា	ត្បែង	១៦ កក្កដា ២០០៧
៩៧	ស៊ឹម អេន	ស្រី	៣៤	ត្រាំខ្លា	ត្បែង	១៦ កក្កដា ២០០៧
៩៨	ចាន់ តុ	ស្រី	៦០	ត្រាំខ្លា	ត្បែង	១៦ កក្កដា ២០០៧
៩៩	សន វ៉ា	ស្រី	៥០	ត្រាំខ្លា	ត្បែង	១៦ កក្កដា ២០០៧
១០០	អ៊ុក ភីន	ស្រី	៧២	ត្រាំខ្លា	ត្បែង	១៦ កក្កដា ២០០៧
១០១	ជួប ភេង	ស្រី	៣៥	ត្រាំខ្លា	ត្បែង	១៦ កក្កដា ២០០៧
១០២	សួន ឆាន	ស្រី	៥១	ត្រាំខ្លា	ត្បែង	១៦ កក្កដា ២០០៧
១០៣	ឈាត ចឹម	ស្រី	៣៩	ត្រាំខ្លា	ត្បែង	១៦ កក្កដា ២០០៧
១០៤	ណៅ អុន	ស្រី	៦០	ត្រាំខ្លា	ត្បែង	១៦ កក្កដា ២០០៧
១០៥	ឡុង រ៉ន់	ស្រី	៣៨	ត្រាំខ្លា	ត្បែង	១៦ កក្កដា ២០០៧
១០៦	ចាន់ ហៀន	ស្រី	៦០	ត្រាំខ្លា	ត្បែង	១៦ កក្កដា ២០០៧
១០៧	អ៊ី ស៊ុយ៉ែង	ស្រី	២៨	ត្រាំខ្លា	ត្បែង	១៦ កក្កដា ២០០៧
១០៨	សោម ធឿន	ស្រី	៥៩	ត្រាំខ្លា	ត្បែង	១៦ កក្កដា ២០០៧
១០៩	ចាន់ ហូ	ស្រី	៥១	ត្រាំខ្លា	ត្បែង	១៦ កក្កដា ២០០៧
១១០	ឈីវ ភើង	ស្រី	៥១	ត្រាំខ្លា	ត្បែង	១៦ កក្កដា ២០០៧
១១១	គើន គើន	ប្រុស	៤	ត្រាំខ្លា	ត្បែង	១៦ កក្កដា ២០០៧
១១២	ចាន់ ឈឹក	ប្រុស	៦១	ត្រាំខ្លា	ត្បែង	១៦ កក្កដា ២០០៧
១១៣	ស៊ឹម ធាន	ប្រុស	៦១	ត្រាំខ្លា	ត្បែង	១៦ កក្កដា ២០០៧
១១៤	ម៉ុ ឌុល	ប្រុស	៥៦	ត្រាំខ្លា	ត្បែង	១៦ កក្កដា ២០០៧
១១៥	មុក ជន	ប្រុស	៤៧	ត្រាំខ្លា	ត្បែង	១៦ កក្កដា ២០០៧
១១៦	សួន ឆាន	ស្រី	៤២	ត្រាំខ្លា	ត្បែង	១៦ កក្កដា ២០០៧
១១៧	កឹម ជា	ប្រុស	៥៩	ត្រាំខ្លា	ត្បែង	១៦ កក្កដា ២០០៧
១១៨	នូ ធីន	ប្រុស	៦៦	ត្រាំខ្លា	ត្បែង	១៦ កក្កដា ២០០៧
១១៩	ជា វើយ	ប្រុស	៤៦	ត្រាំខ្លា	ត្បែង	១៦ កក្កដា ២០០៧
១២០	ពុធ ណាវ	ប្រុស	៥៧	ត្រាំខ្លា	ត្បែង	១៦ កក្កដា ២០០៧
១២១	សួន សុយីម	ស្រី	២៨	ត្រាំខ្លា	ត្បែង	១៦ កក្កដា ២០០៧
១២២	កន ជិញ	ស្រី	២៩	ត្រាំខ្លា	ត្បែង	១៦ កក្កដា ២០០៧



១២៣	ឈិន ខុយ	ស្រី	៦	ត្រាំខ្លា	ត្បែង	១៦ កក្កដា ២០០៧
១២៤	ផាត សុលា	ស្រី	៣៩	ត្រាំខ្លា	ត្បែង	១៦ កក្កដា ២០០៧
១២៥	ឈីវ កេន	ស្រី	៤៦	ត្រាំខ្លា	ត្បែង	១៦ កក្កដា ២០០៧
១២៦	ឡុង យ៉ា	ស្រី	៥១	ត្រាំខ្លា	ត្បែង	១៦ កក្កដា ២០០៧
១២៧	ទូច គួន	ស្រី	៥០	ត្រាំខ្លា	ត្បែង	១៦ កក្កដា ២០០៧
១២៨	ស្តើង ណោម	ស្រី	១	ត្រាំខ្លា	ត្បែង	១៦ កក្កដា ២០០៧
១២៩	អ៊ី ផន	ស្រី	៤១	ត្រាំខ្លា	ត្បែង	១៦ កក្កដា ២០០៧
១៣០	សួន ចាំ	ស្រី	៤៤	ត្រាំខ្លា	ត្បែង	១៦ កក្កដា ២០០៧
១៣១	ជឹម ហាញ	ស្រី	៤២	ត្រាំខ្លា	ត្បែង	១៦ កក្កដា ២០០៧
១៣២	តេរ ឈឿន	ប្រុស	៣៧	ត្រាំខ្លា	ត្បែង	១៦ កក្កដា ២០០៧
១៣៣	ម៉ម មួន	ប្រុស	៦១	ត្រាំខ្លា	ត្បែង	១៦ កក្កដា ២០០៧
១៣៤	ជូ សុយ	ប្រុស	៣០	ត្រាំខ្លា	ត្បែង	១៦ កក្កដា ២០០៧
១៣៥	យន ឆ្លុក	ប្រុស	៤៧	ត្រាំខ្លា	ត្បែង	១៦ កក្កដា ២០០៧
១៣៦	ខាត វ៉ែន	ប្រុស	៤២	ត្រាំខ្លា	ត្បែង	១៦ កក្កដា ២០០៧
១៣៧	អ៊ុក ស៊ិន	ប្រុស	៤៣	ត្រាំខ្លា	ត្បែង	១៦ កក្កដា ២០០៧
១៣៨	ឈា ឆែម	ប្រុស	៤២	ត្រាំខ្លា	ត្បែង	១៦ កក្កដា ២០០៧
១៣៩	ទូច តើន	ប្រុស	៤៦	ត្រាំខ្លា	ត្បែង	១៦ កក្កដា ២០០៧
១៤០	យែម ឆើង	ប្រុស	៣២	ត្រាំខ្លា	ត្បែង	១៦ កក្កដា ២០០៧
១៤១	នុត ណាត	ប្រុស	៦២	ត្រាំខ្លា	ត្បែង	១៦ កក្កដា ២០០៧
១៤២	សឹម លាន	ប្រុស	២៨	ត្រាំខ្លា	ត្បែង	១៦ កក្កដា ២០០៧
១៤៣	អ៊ាន សុភាព	ប្រុស	៣២	ត្រាំខ្លា	ត្បែង	១៦ កក្កដា ២០០៧
១៤៤	តេន រឹម	ប្រុស	៣០	ត្រាំខ្លា	ត្បែង	១៦ កក្កដា ២០០៧
១៤៥	ឈាវ ភាន់	ប្រុស	៣១	ត្រាំខ្លា	ត្បែង	១៦ កក្កដា ២០០៧
១៤៦	យម កួន	ស្រី	៦៨	ត្រាំខ្លា	ត្បែង	១៦ កក្កដា ២០០៧
១៤៧	ហៀង សាងហៃ	ស្រី	៣៤	ត្រាំខ្លា	ត្បែង	១៦ កក្កដា ២០០៧
១៤៨	មី សៀន	ស្រី	៥៤	ត្រាំខ្លា	ត្បែង	១៦ កក្កដា ២០០៧
១៤៩	ហឹង លេខ	ស្រី	៤៨	ត្រាំខ្លា	ត្បែង	១៦ កក្កដា ២០០៧
១៥០	អ៊ុក ម៉ួន	ស្រី	៤៨	ត្រាំខ្លា	ត្បែង	១៦ កក្កដា ២០០៧
១៥១	កឹម យី	ស្រី	៤០	ត្រាំខ្លា	ត្បែង	១៦ កក្កដា ២០០៧
១៥២	កឹម ញឹប	ស្រី	៤៨	ត្រាំខ្លា	ត្បែង	១៦ កក្កដា ២០០៧
១៥៣	សេង ណាន	ស្រី	៤៥	ត្រាំខ្លា	ត្បែង	១៦ កក្កដា ២០០៧
១៥៤	សួន ធា	ស្រី	៤៧	ត្រាំខ្លា	ត្បែង	១៦ កក្កដា ២០០៧



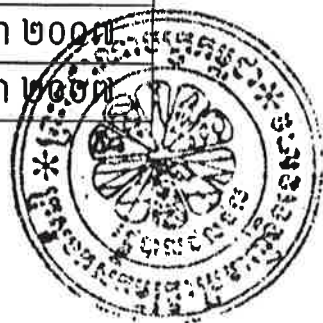
១៥៥	សំ ធន	ស្រី	៤០	ត្រាំខ្លា	ក្បែង	១៦ កក្កដា ២០០៧
១៥៦	យ៉ែម ថេន	ប្រុស	៣៧	ត្រាំខ្លា	ក្បែង	១៦ កក្កដា ២០០៧
១៥៧	ធាត ភត្តិ	ប្រុស	៤០	ត្រាំខ្លា	ក្បែង	១៦ កក្កដា ២០០៧
១៥៨	ព្រួច បិច	ស្រី	៦៥	ត្រាំខ្លា	ក្បែង	១៦ កក្កដា ២០០៧
១៥៩	ប៉ែន ស៊ឹម	ប្រុស	៤៦	ពោធិ៍	ក្បែង	១៦ កក្កដា ២០០៧
១៦០	សួន រស្មី	ប្រុស	៤៦	ពោធិ៍	ក្បែង	១៦ កក្កដា ២០០៧
១៦១	ចាន់ អន	ប្រុស	៦៥	ពោធិ៍	ក្បែង	១៦ កក្កដា ២០០៧
១៦២	ព្រួច បិច	ស្រី	៥០	ពោធិ៍	ក្បែង	១៦ កក្កដា ២០០៧
១៦៣	និន គាន	ប្រុស	៤១	ពោធិ៍	ក្បែង	១៦ កក្កដា ២០០៧
១៦៤	ម៉ី យន	ប្រុស	៧៤	ពោធិ៍	ក្បែង	១៦ កក្កដា ២០០៧
១៦៥	សួន ជេន	ប្រុស	៣៧	ពោធិ៍	ក្បែង	១៦ កក្កដា ២០០៧
១៦៦	សួន ធាត	ស្រី	៥០	ពោធិ៍	ក្បែង	១៦ កក្កដា ២០០៧
១៦៧	ប៉ែន លុច	ស្រី	២៨	ពោធិ៍	ក្បែង	១៦ កក្កដា ២០០៧
១៦៨	សុខ យ៉េង	ស្រី	៧៦	ពោធិ៍	ក្បែង	១៦ កក្កដា ២០០៧
១៦៩	ម៉ុ យ៉ុក	ប្រុស	៤៤	ពោធិ៍	ក្បែង	១៦ កក្កដា ២០០៧
១៧០	ឡុក ភា	ស្រី	៤៩	ពោធិ៍	ក្បែង	១៦ កក្កដា ២០០៧
១៧១	យ៉ែម ជល្លី	ប្រុស	២៨	ពោធិ៍	ក្បែង	១៦ កក្កដា ២០០៧
១៧២	យ៉ែម ចឹង	ប្រុស	២៨	ពោធិ៍	ក្បែង	១៦ កក្កដា ២០០៧
១៧៣	ឌុក ចិន្តា	ស្រី	៤១	ពោធិ៍	ក្បែង	១៦ កក្កដា ២០០៧
១៧៤	វ៉ា ស្រីណោក	ស្រី	២៨	ពោធិ៍	ក្បែង	១៦ កក្កដា ២០០៧
១៧៥	សង កូយ	ប្រុស	៣៤	ពោធិ៍	ក្បែង	១៦ កក្កដា ២០០៧
១៧៦	ឈៀក យ៉ិន	ប្រុស	៣៣	ពោធិ៍	ក្បែង	១៦ កក្កដា ២០០៧
១៧៧	អ៊ុក ពៅ	ប្រុស	៥០	ពោធិ៍	ក្បែង	១៦ កក្កដា ២០០៧
១៧៨	សៀន ចាន់ធុរ	ប្រុស	៣៨	ពោធិ៍	ក្បែង	១៦ កក្កដា ២០០៧
១៧៩	ផេម ឈុត	ប្រុស	៣៨	ពោធិ៍	ក្បែង	១៦ កក្កដា ២០០៧
១៨០	ជិន រី	ប្រុស	៥០	ពោធិ៍	ក្បែង	១៦ កក្កដា ២០០៧
១៨១	អ៊ុក យាក	ប្រុស	៨០	ពោធិ៍	ក្បែង	១៦ កក្កដា ២០០៧
១៨២	ចិន ចើន	ប្រុស	៣៨	ពោធិ៍	ក្បែង	១៦ កក្កដា ២០០៧
១៨៣	សួន ចើយ	ស្រី	៣៨	ពោធិ៍	ក្បែង	១៦ កក្កដា ២០០៧
១៨៤	ពុធ ស្រីណូ	ស្រី	៤០	ពោធិ៍	ក្បែង	១៦ កក្កដា ២០០៧
១៨៥	សាក់ អុន	ស្រី	៤១	ពោធិ៍	ក្បែង	១៦ កក្កដា ២០០៧
១៨៦	លឹម សុខាន	ស្រី	៤៩	ពោធិ៍	ក្បែង	១៦ កក្កដា ២០០៧



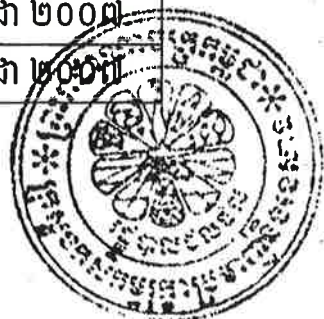
១៨៧	ប៉ែន សួយ	ប្រុស	៥០	ពោធិ៍	ក្បែង	១៦ កក្កដា ២០០៧
១៨៨	ញឹក យាត	ស្រី	៤៥	ពោធិ៍	ក្បែង	១៦ កក្កដា ២០០៧
១៨៩	ជួន នីន	ស្រី	៣៤	ពោធិ៍	ក្បែង	១៦ កក្កដា ២០០៧
១៩០	ប៉ែន ឃើ	ស្រី	៣៩	ពោធិ៍	ក្បែង	១៦ កក្កដា ២០០៧
១៩១	មាស ទន់	ប្រុស	៥៩	ពោធិ៍	ក្បែង	១៦ កក្កដា ២០០៧
១៩២	គង់ សោង	ស្រី	៣៧	ពោធិ៍	ក្បែង	១៦ កក្កដា ២០០៧
១៩៣	លេង ជា	ប្រុស	៤០	ពោធិ៍	ក្បែង	១៦ កក្កដា ២០០៧
១៩៤	ប៉ែន យឹម	ស្រី	៥១	ពោធិ៍	ក្បែង	១៦ កក្កដា ២០០៧
១៩៥	សី ម៉េត	ស្រី	៦០	ពោធិ៍	ក្បែង	១៦ កក្កដា ២០០៧
១៩៦	លឹម ហ៊ុ	ស្រី	៦០	ពោធិ៍	ក្បែង	១៦ កក្កដា ២០០៧
១៩៧	ប៉ែន ឌីយ	ស្រី	៣៨	ពោធិ៍	ក្បែង	១៦ កក្កដា ២០០៧
១៩៨	ឡាក ភាន់	ស្រី	៥៩	ពោធិ៍	ក្បែង	១៦ កក្កដា ២០០៧
១៩៩	ហ៊ុន សិដ្ឋ	ប្រុស	៤១	ពោធិ៍	ក្បែង	១៦ កក្កដា ២០០៧
២០០	ប៉ែន ឆេត	ស្រី	៣៧	ពោធិ៍	ក្បែង	១៦ កក្កដា ២០០៧
២០១	គឹម អែប	ស្រី	៤៤	ពោធិ៍	ក្បែង	១៦ កក្កដា ២០០៧
២០២	ប៉ែន ខុយ	ស្រី	៣៥	ពោធិ៍	ក្បែង	១៦ កក្កដា ២០០៧
២០៣	គង់ ហៀន	ស្រី	៦០	ពោធិ៍	ក្បែង	១៦ កក្កដា ២០០៧
២០៤	លឹម ហាង	ស្រី	៣៦	ពោធិ៍	ក្បែង	១៦ កក្កដា ២០០៧
២០៥	ប៉ែន ស៊ុយ	ប្រុស	៤៨	ពោធិ៍	ក្បែង	១៦ កក្កដា ២០០៧
២០៦	លឹម ហ៊ាន	ប្រុស	៤៦	ពោធិ៍	ក្បែង	១៦ កក្កដា ២០០៧
២០៧	ព្រាប ខ្វែក	ប្រុស	៦៤	ពោធិ៍	ក្បែង	១៦ កក្កដា ២០០៧
២០៨	ផាន់ សុខ	ស្រី	៦០	ពោធិ៍	ក្បែង	១៦ កក្កដា ២០០៧
២០៩	សី ភូត	ប្រុស	៥១	ពោធិ៍	ក្បែង	១៦ កក្កដា ២០០៧
២១០	ព្រំ វិន	ស្រី	៦០	ពោធិ៍	ក្បែង	១៦ កក្កដា ២០០៧
២១១	ប៊ូ ដន	ស្រី	៤៧	ពោធិ៍	ក្បែង	១៦ កក្កដា ២០០៧
២១២	នៅ ផាត	ស្រី	៦៩	ពោធិ៍	ក្បែង	១៦ កក្កដា ២០០៧
២១៣	ស៊ី រ៉ូ	ស្រី	៤១	ពោធិ៍	ក្បែង	១៦ កក្កដា ២០០៧
២១៤	មាស សេអន	ស្រី	៣៧	ពោធិ៍	ក្បែង	១៦ កក្កដា ២០០៧
២១៥	ជា ណាំ	ស្រី	៥៥	ពោធិ៍	ក្បែង	១៦ កក្កដា ២០០៧
២១៦	ប៉ែន សាយ	ប្រុស	៣៧	ពោធិ៍	ក្បែង	១៦ កក្កដា ២០០៧
២១៧	លឹម តាំង	ស្រី	៤០	ពោធិ៍	ក្បែង	១៦ កក្កដា ២០០៧
២១៨	ប៉ែន ខែម	ស្រី	៤០	ពោធិ៍	ក្បែង	១៦ កក្កដា ២០០៧



២១៩	លេង ម៉ុម	ស្រី	៣៥	ពោធិ៍	ត្បែង	១៦ កក្កដា ២០០៧
២២០	សាក់ ជឹង	ប្រុស	៤០	ពោធិ៍	ត្បែង	១៦ កក្កដា ២០០៧
២២១	សួន សារ៉ា	ប្រុស	៣៥	ពោធិ៍	ត្បែង	១៦ កក្កដា ២០០៧
២២២	ទុម យឿន	ប្រុស	៣៨	ពោធិ៍	ត្បែង	១៦ កក្កដា ២០០៧
២២៣	កែត រ៉ែន	ប្រុស	៣៨	ពោធិ៍	ត្បែង	១៦ កក្កដា ២០០៧
២២៤	អ៊ុំ សារី	ស្រី	៤៩	ពោធិ៍	ត្បែង	១៦ កក្កដា ២០០៧
២២៥	រណ ចិន្តា	ស្រី	៣៧	ពោធិ៍	ត្បែង	១៦ កក្កដា ២០០៧
២២៦	ស អាក	ស្រី	៤៩	ពោធិ៍	ត្បែង	១៦ កក្កដា ២០០៧
២២៧	អេង ធា	ស្រី	៣៧	ពោធិ៍	ត្បែង	១៦ កក្កដា ២០០៧
២២៨	មាយ គឹមអាន	ប្រុស	៤៨	ពោធិ៍	ត្បែង	១៦ កក្កដា ២០០៧
២២៩	គឹម វ៉ាង	ស្រី	៥០	ពោធិ៍	ត្បែង	១៦ កក្កដា ២០០៧
២៣០	អៀន រ៉ែន	ប្រុស	៤០	ពោធិ៍	ត្បែង	១៦ កក្កដា ២០០៧
២៣១	សី មូត	ស្រី	៥០	ពោធិ៍	ត្បែង	១៦ កក្កដា ២០០៧
២៣២	ឡុង ជន	ប្រុស	៣៧	ពោធិ៍	ត្បែង	១៦ កក្កដា ២០០៧
២៣៣	លឹម សុខ	ប្រុស	៣៤	ពោធិ៍	ត្បែង	១៦ កក្កដា ២០០៧
២៣៤	មាយ ស៊ាន់	ស្រី	៤៥	ពោធិ៍	ត្បែង	១៦ កក្កដា ២០០៧
២៣៥	ប៉ែន ឡាំ	ស្រី	៣២	ពោធិ៍	ត្បែង	១៦ កក្កដា ២០០៧
២៣៦	វ៉ាន់ សុកាយ	ស្រី	៣០	ពោធិ៍	ត្បែង	១៦ កក្កដា ២០០៧
២៣៧	សោម ខឹយ	ប្រុស	៣៤	ពោធិ៍	ត្បែង	១៦ កក្កដា ២០០៧
២៣៨	សាំង ចុល	ប្រុស	៣៤	ពោធិ៍	ត្បែង	១៦ កក្កដា ២០០៧
២៣៩	ហង់ ផល	ស្រី	៤៤	ពោធិ៍	ត្បែង	១៦ កក្កដា ២០០៧
២៤០	ពុំ លី	ប្រុស	៤៩	ពោធិ៍	ត្បែង	១៦ កក្កដា ២០០៧
២៤១	ម៉ៅ មូត	ប្រុស	៤៩	ពោធិ៍	ត្បែង	១៦ កក្កដា ២០០៧
២៤២	គឹម វ៉ាត	ស្រី	៥០	ពោធិ៍	ត្បែង	១៦ កក្កដា ២០០៧
២៤៣	ឆុង ប្រឹប	ស្រី	៤៥	ពោធិ៍	ត្បែង	១៦ កក្កដា ២០០៧
២៤៤	សេង ស៊ី	ប្រុស	៤៦	ពោធិ៍	ត្បែង	១៦ កក្កដា ២០០៧
២៤៥	សោម លឹម	ស្រី	៥២	ពោធិ៍	ត្បែង	១៦ កក្កដា ២០០៧
២៤៦	ទុម ឈាន	ស្រី	៥៣	ពោធិ៍	ត្បែង	១៦ កក្កដា ២០០៧
២៤៧	ឡាំ យាង	ស្រី	៤៩	ពោធិ៍	ត្បែង	១៦ កក្កដា ២០០៧
២៤៨	ហៃ ណេ	ស្រី	៣៣	ពោធិ៍	ត្បែង	១៦ កក្កដា ២០០៧
២៤៩	គឹម អឹម	ស្រី	៥៥	ពោធិ៍	ត្បែង	១៦ កក្កដា ២០០៧
២៥០	លឹម ហាក់	ស្រី	៥៥	ពោធិ៍	ត្បែង	១៦ កក្កដា ២០០៧



២៥១	លឹម យ៉ែ	ស្រី	៦៣	ពោធិ៍	កែ្បង	១៦ កក្កដា ២០០៧
២៥២	លឹម ហ៊ី	ស្រី	៤៥	ពោធិ៍	កែ្បង	១៦ កក្កដា ២០០៧
២៥៣	ឡាំ តី	ស្រី	៣៤	ពោធិ៍	កែ្បង	១៦ កក្កដា ២០០៧
២៥៤	អេង ថា	ស្រី	៥២	ពោធិ៍	កែ្បង	១៦ កក្កដា ២០០៧
២៥៥	សុខ ភិច	ប្រុស	៦០	ពោធិ៍	កែ្បង	១៦ កក្កដា ២០០៧
២៥៦	លឹម ហៃ	ស្រី	៥៣	ពោធិ៍	កែ្បង	១៦ កក្កដា ២០០៧
២៥៧	តី ភាព	ប្រុស	៣៤	ពោធិ៍	កែ្បង	១៦ កក្កដា ២០០៧
២៥៨	ផាង ហាំ	ស្រី	១៨	ពោធិ៍	កែ្បង	១៦ កក្កដា ២០០៧
២៥៩	ឯក ណុប	ស្រី	៥៨	ពោធិ៍	កែ្បង	១៦ កក្កដា ២០០៧
២៦០	ចាន់ ហួត	ស្រី	៥១	ពោធិ៍	កែ្បង	១៦ កក្កដា ២០០៧
២៦១	ជា ពោន	ស្រី	៥១	ពោធិ៍	កែ្បង	១៦ កក្កដា ២០០៧
២៦២	ចាន់ ហៀន	ស្រី	៤៩	ពោធិ៍	កែ្បង	១៦ កក្កដា ២០០៧
២៦៣	គឹម អាង	ស្រី	៤៩	ពោធិ៍	កែ្បង	១៦ កក្កដា ២០០៧
២៦៤	គង់ រុយ	ស្រី	៣៣	ពោធិ៍	កែ្បង	១៦ កក្កដា ២០០៧
២៦៥	ហែម ឌី	ប្រុស	៧១	ពោធិ៍	កែ្បង	១៦ កក្កដា ២០០៧
២៦៦	សិទ្ធិ ធីន	ប្រុស	៣៥	ពោធិ៍	កែ្បង	១៦ កក្កដា ២០០៧
២៦៧	គុង ចៀប	ប្រុស	៥០	ពោធិ៍	កែ្បង	១៦ កក្កដា ២០០៧
២៦៨	ស៊ី ថៃ	ប្រុស	១៣	ពោធិ៍	កែ្បង	១៦ កក្កដា ២០០៧
២៦៩	គង ព្រីល	ប្រុស	៥០	ពោធិ៍	កែ្បង	១៦ កក្កដា ២០០៧
២៧០	អេង ផុក	ប្រុស	៣៥	ពោធិ៍	កែ្បង	១៦ កក្កដា ២០០៧
២៧១	ឡាំ ឌី	ស្រី	៤៩	ពោធិ៍	កែ្បង	១៦ កក្កដា ២០០៧
២៧២	ម៉ម ក្លាម	ប្រុស	៣៩	ពោធិ៍	កែ្បង	១៦ កក្កដា ២០០៧
២៧៣	សឹម កុល	ប្រុស	៥០	ពោធិ៍	កែ្បង	១៦ កក្កដា ២០០៧
២៧៤	សុន ស្នាច	ប្រុស	៤៦	ពោធិ៍	កែ្បង	១៦ កក្កដា ២០០៧
២៧៥	ញឹក យាន	ស្រី	៦១	ពោធិ៍	កែ្បង	១៦ កក្កដា ២០០៧
២៧៦	ហុង អាម	ប្រុស	៥០	ពោធិ៍	កែ្បង	១៦ កក្កដា ២០០៧
២៧៧	សុ ហច	ប្រុស	៦៥	ពោធិ៍	កែ្បង	១៦ កក្កដា ២០០៧
២៧៨	នៅ គង់	ប្រុស	២៨	ពោធិ៍	កែ្បង	១៦ កក្កដា ២០០៧
២៧៩	ជន កាន	ប្រុស	២៨	ពោធិ៍	កែ្បង	១៦ កក្កដា ២០០៧
២៨០	ញឹក ឌីម	ប្រុស	៤៥	ពោធិ៍	កែ្បង	១៦ កក្កដា ២០០៧
២៨១	មាយ ណឹយ	ប្រុស	៤៧	ពោធិ៍	កែ្បង	១៦ កក្កដា ២០០៧
២៨២	ឈាន ផូយ	ប្រុស	៤៧	ពោធិ៍	កែ្បង	១៦ កក្កដា ២០០៧



២៨៣	ហុង ឆយ	ស្រី	៧១	ពោធិ៍	ត្បែង	១៦ កក្កដា ២០០៧
២៨៤	ហុង យ៉ុង	ប្រុស	៤៥	ពោធិ៍	ត្បែង	១៦ កក្កដា ២០០៧
២៨៥	អ៊ុំ វាត	ប្រុស	៣៨	ពោធិ៍	ត្បែង	១៦ កក្កដា ២០០៧
២៨៦	អ៊ុំ ហ៊ឹង	ស្រី	៦០	ពោធិ៍	ត្បែង	១៦ កក្កដា ២០០៧
២៨៧	គង់ ម៉េត	ស្រី	២៩	ពោធិ៍	ត្បែង	១៦ កក្កដា ២០០៧
២៨៨	យោក ថុ	ប្រុស	៥៦	ពោធិ៍	ត្បែង	១៦ កក្កដា ២០០៧
២៨៩	ផុន ផេង	ស្រី	៣៧	ពោធិ៍	ត្បែង	១៦ កក្កដា ២០០៧
២៩០	សៀង វ៉េត	ប្រុស	៣៨	ពោធិ៍	ត្បែង	១៦ កក្កដា ២០០៧
២៩១	លឹម ហ្វូ	ប្រុស	៤៥	ពោធិ៍	ត្បែង	១៦ កក្កដា ២០០៧
២៩២	ជន ជាន	ប្រុស	៤៥	ពោធិ៍	ត្បែង	១៦ កក្កដា ២០០៧
២៩៣	កង ណុត	ប្រុស	៣៥	ពោធិ៍	ត្បែង	១៦ កក្កដា ២០០៧
២៩៤	ប៉ែន សុត	ប្រុស	៤៦	ពោធិ៍	ត្បែង	១៦ កក្កដា ២០០៧
២៩៥	យឹម សុខា	ប្រុស	៤៨	ពោធិ៍	ត្បែង	១៦ កក្កដា ២០០៧
២៩៦	ឡាំ តើយ	ប្រុស	៥៦	ពោធិ៍	ត្បែង	១៦ កក្កដា ២០០៧
២៩៧	សុ វាន់	ប្រុស	៥០	ពោធិ៍	ត្បែង	១៦ កក្កដា ២០០៧
២៩៨	សៀង ង៉ែត	ប្រុស	៣៥	ពោធិ៍	ត្បែង	១៦ កក្កដា ២០០៧
២៩៩	យ៉ុន សុផា	ប្រុស	៦២	ពោធិ៍	ត្បែង	១៦ កក្កដា ២០០៧
៣០០	កឹម ឈិន	ប្រុស	៥២	ពោធិ៍	ត្បែង	១៦ កក្កដា ២០០៧
៣០១	ចាន់ ហុន	ស្រី	៤៥	ពោធិ៍	ត្បែង	១៦ កក្កដា ២០០៧
៣០២	ហាវ ហាប់	ប្រុស	៣២	ពោធិ៍	ត្បែង	១៦ កក្កដា ២០០៧
៣០៣	ម៉ឺ ម៉ឺន	ប្រុស	៣៣	ពោធិ៍	ត្បែង	១៦ កក្កដា ២០០៧
៣០៤	ទឹម ឈិន	ប្រុស	៣៣	ពោធិ៍	ត្បែង	១៦ កក្កដា ២០០៧
៣០៥	ព្រុំ ហ៊ាន	ស្រី	៥៤	ពោធិ៍	ត្បែង	១៦ កក្កដា ២០០៧
៣០៦	មាយ នី	ប្រុស	៤១	ពោធិ៍	ត្បែង	១៦ កក្កដា ២០០៧
៣០៧	ប៉ែន សុត្រ	ប្រុស	៤៣	ពោធិ៍	ត្បែង	១៦ កក្កដា ២០០៧
៣០៨	ទុំ យ៉ុវ	ប្រុស	៤៨	ពោធិ៍	ត្បែង	១៦ កក្កដា ២០០៧
៣០៩	ឆេន ភាន់	ប្រុស	៣១	ពោធិ៍	ត្បែង	១៦ កក្កដា ២០០៧
៣១០	សោម ឡុន	ស្រី	៤៥	ពោធិ៍	ត្បែង	១៦ កក្កដា ២០០៧
៣១១	គុំ ក្រេន	ប្រុស	៣៤	ពោធិ៍	ត្បែង	១៦ កក្កដា ២០០៧
៣១២	ប៉ៃ យ៉ុន	ស្រី	៣៤	ពោធិ៍	ត្បែង	១៦ កក្កដា ២០០៧
៣១៣	ជា តូ	ប្រុស	៣៦	ពោធិ៍	ត្បែង	១៦ កក្កដា ២០០៧
៣១៤	សួន សុផា	ស្រី	៣៧	ពោធិ៍	ត្បែង	១៦ កក្កដា ២០០៧



៣១៥	ឈិន ភិន	ប្រុស	៣៨	ពោធិ៍	ត្បែង	១៦ កក្កដា ២០០៧
៣១៦	ចាន់ អន	ប្រុស	៥៨	ពោធិ៍	ត្បែង	១៦ កក្កដា ២០០៧
៣១៧	សី គត់	ប្រុស	៥៤	ពោធិ៍	ត្បែង	១៦ កក្កដា ២០០៧
៣១៨	គង់ ប៉ូ	ប្រុស	៥៥	ពោធិ៍	ត្បែង	១៦ កក្កដា ២០០៧
៣១៩	ចាប សុវណ្ណ	ប្រុស	២៨	ពោធិ៍	ត្បែង	១៦ កក្កដា ២០០៧
៣២០	នាង អេន	ប្រុស	៤៣	ពោធិ៍	ត្បែង	១៦ កក្កដា ២០០៧
៣២១	ស៊ឹម ឃី	ប្រុស	៣៣	ពោធិ៍	ត្បែង	១៦ កក្កដា ២០០៧
៣២២	អ៊ី រាន	ប្រុស	២៨	ពោធិ៍	ត្បែង	១៦ កក្កដា ២០០៧
៣២៣	ឡាច ឡឺ	ស្រី	៤៨	ពោធិ៍	ត្បែង	១៦ កក្កដា ២០០៧
៣២៤	អ៊ី សុខ	ប្រុស	២៨	ពោធិ៍	ត្បែង	១៦ កក្កដា ២០០៧
៣២៥	អ៊ី សុខា	ប្រុស	៣៥	ពោធិ៍	ត្បែង	១៦ កក្កដា ២០០៧
៣២៦	ពៅ ពិន	ប្រុស	■	ពោធិ៍	ត្បែង	១៦ កក្កដា ២០០៧
៣២៧	ឈួន វ៉ា	ប្រុស	៤៧	ពោធិ៍	ត្បែង	១៦ កក្កដា ២០០៧
៣២៨	ឡាច ម៉ៅ	ប្រុស	៥២	ពោធិ៍	ត្បែង	១៦ កក្កដា ២០០៧
៣២៩	សុខ លឹមឈរ	ប្រុស	៣១	ពោធិ៍	ត្បែង	១៦ កក្កដា ២០០៧
៣៣០	ហើម ហ៊ាន់	ប្រុស	៣២	ពោធិ៍	ត្បែង	១៦ កក្កដា ២០០៧
៣៣១	វ៉ាន់ សុល	ប្រុស	៣០	ពោធិ៍	ត្បែង	១៦ កក្កដា ២០០៧
៣៣២	ឱត ឌីន	ប្រុស	៣១	ពោធិ៍	ត្បែង	១៦ កក្កដា ២០០៧
៣៣៣	គង់ គឿន	ប្រុស	៤១	ពោធិ៍	ត្បែង	១៦ កក្កដា ២០០៧
៣៣៤	នូ សុច	ប្រុស	៤៦	ពោធិ៍	ត្បែង	១៦ កក្កដា ២០០៧
៣៣៥	គង់ ផៃ	ប្រុស	៣៩	ពោធិ៍	ត្បែង	១៦ កក្កដា ២០០៧
៣៣៦	ពៅ អ៊ុង	ប្រុស	៥៣	ពោធិ៍	ត្បែង	១៦ កក្កដា ២០០៧
៣៣៧	ព្រំ វ៉ាន	ប្រុស	៥៥	ពោធិ៍	ត្បែង	១៦ កក្កដា ២០០៧
៣៣៨	គឹម ពាវ	ប្រុស	៤៧	ពោធិ៍	ត្បែង	១៦ កក្កដា ២០០៧
៣៣៩	សួន យុន	ប្រុស	៤៧	ពោធិ៍	ត្បែង	១៦ កក្កដា ២០០៧
៣៤០	លឹម គុណ	ប្រុស	៦០	ពោធិ៍	ត្បែង	១៦ កក្កដា ២០០៧
៣៤១	លឹម គន់	ប្រុស	៤៧	ពោធិ៍	ត្បែង	១៦ កក្កដា ២០០៧
៣៤២	ស៊ី រិន	ប្រុស	៥៥	ពោធិ៍	ត្បែង	១៦ កក្កដា ២០០៧
៣៤៣	សោម រ៉ន	ប្រុស	៥៦	ពោធិ៍	ត្បែង	១៦ កក្កដា ២០០៧
៣៤៤	គុំ ឈាងលី	ប្រុស	៥០	ពោធិ៍	ត្បែង	១៦ កក្កដា ២០០៧
៣៤៥	អ៊ី សុខែម	ស្រី	៣៨	ពោធិ៍	ត្បែង	១៦ កក្កដា ២០០៧
៣៤៦	ចាន់ សុត	ស្រី	៥៩	ពោធិ៍	ត្បែង	១៦ កក្កដា ២០០៧



៣៤៧	ហេង ចេង	ប្រុស	៣៧	ពោធិ៍	ត្បែង	១៦ កក្កដា ២០០៧
៣៤៨	ប៉ែន សេន	ប្រុស	៧៥	ពោធិ៍	ត្បែង	១៦ កក្កដា ២០០៧
៣៤៩	សី ភួន	ស្រី	៤៥	ពោធិ៍	ត្បែង	១៦ កក្កដា ២០០៧
៣៥០	អេង គ្រុយ	ប្រុស	៤៥	ពោធិ៍	ត្បែង	១៦ កក្កដា ២០០៧
៣៥១	មាយ យាន	ស្រី	៧៩	ពោធិ៍	ត្បែង	១៦ កក្កដា ២០០៧
៣៥២	ប្រាជ្ញ អាម	ស្រី	៧០	ពោធិ៍	ត្បែង	១៦ កក្កដា ២០០៧
៣៥៣	ខ្ញុំ រឿន	ប្រុស	៣៨	ពោធិ៍	ត្បែង	១៦ កក្កដា ២០០៧
៣៥៤	ហង់ ហម	ស្រី	៦៥	ពោធិ៍	ត្បែង	១៦ កក្កដា ២០០៧
៣៥៥	គាំ មាស	ស្រី	៧៦	ពោធិ៍	ត្បែង	១៦ កក្កដា ២០០៧
៣៥៦	ពៅ វ៉ាន់	ស្រី	៤០	ពោធិ៍	ត្បែង	១៦ កក្កដា ២០០៧
៣៥៧	ឆុង សាយឹម	ស្រី	៤១	ពោធិ៍	ត្បែង	១៦ កក្កដា ២០០៧
៣៥៨	សឹម ណាត	ស្រី	៥៩	ពោធិ៍	ត្បែង	១៦ កក្កដា ២០០៧
៣៥៩	ឡុក យន្តី	ស្រី	៥៨	ពោធិ៍	ត្បែង	១៦ កក្កដា ២០០៧
៣៦០	លឹម ហឿន	ស្រី	៥១	ពោធិ៍	ត្បែង	១៦ កក្កដា ២០០៧
៣៦១	សុខ យ៉ាង	ស្រី	៦១	ពោធិ៍	ត្បែង	១៦ កក្កដា ២០០៧
៣៦២	ស យ៉ែន	ស្រី	៧១	ពោធិ៍	ត្បែង	១៦ កក្កដា ២០០៧
៣៦៣	ពៅ ម៉ុន	ស្រី	៦១	ពោធិ៍	ត្បែង	១៦ កក្កដា ២០០៧
៣៦៤	ឈាន ហឺយ	ស្រី	៣៧	ពោធិ៍	ត្បែង	១៦ កក្កដា ២០០៧
៣៦៥	ហង់ យេន	ស្រី	៦០	ពោធិ៍	ត្បែង	១៦ កក្កដា ២០០៧
៣៦៦	ប៉ែន នី	ប្រុស	៤៩	ពោធិ៍	ត្បែង	១៦ កក្កដា ២០០៧
៣៦៧	នួន សៀវ	ស្រី	៧៤	ពោធិ៍	ត្បែង	១៦ កក្កដា ២០០៧
៣៦៨	សោម វ៉ាម	ស្រី	៦៤	ពោធិ៍	ត្បែង	១៦ កក្កដា ២០០៧
៣៦៩	ឡាំ ខន	ប្រុស	៤៥	ពោធិ៍	ត្បែង	១៦ កក្កដា ២០០៧
៣៧០	លឹម ហ៊ា	ស្រី	៣៩	ពោធិ៍	ត្បែង	១៦ កក្កដា ២០០៧
៣៧១	មីង ជា	ស្រី	៣៥	ពោធិ៍	ត្បែង	១៦ កក្កដា ២០០៧
៣៧២	អ៊ុត រ៉េម	ស្រី	៣៥	ពោធិ៍	ត្បែង	១៦ កក្កដា ២០០៧
៣៧៣	ប៉ែន សាន	ស្រី	៥៥	ពោធិ៍	ត្បែង	១៦ កក្កដា ២០០៧
៣៧៤	លេង ជូ	ស្រី	៤៥	ពោធិ៍	ត្បែង	១៦ កក្កដា ២០០៧
៣៧៥	រី ហ៊ុន	ស្រី	៣៥	ពោធិ៍	ត្បែង	១៦ កក្កដា ២០០៧
៣៧៦	សុំ យ៉ាន	ស្រី	៤៩	ពោធិ៍	ត្បែង	១៦ កក្កដា ២០០៧
៣៧៧	គឹម ផាន	ស្រី	៧០	ពោធិ៍	ត្បែង	១៦ កក្កដា ២០០៧
៣៧៨	ពៅ រឿន	ប្រុស	៧៤	ពោធិ៍	ត្បែង	១៦ កក្កដា ២០០៧



៣៧៩	គង់ ថីយ	ប្រុស	៦៣	ពោធិ៍	កែ្បង	១៦ កក្កដា ២០០៧
៣៨០	ប្រាជ្ញ យាប	ស្រី	៦៩	ពោធិ៍	កែ្បង	១៦ កក្កដា ២០០៧
៣៨១	តុប ឆង	ប្រុស	៦៩	ពោធិ៍	កែ្បង	១៦ កក្កដា ២០០៧
៣៨២	លេង ផេង	ប្រុស	៤៥	ពោធិ៍	កែ្បង	១៦ កក្កដា ២០០៧
៣៨៣	ព្រំ រឿន	ស្រី	៦០	ពោធិ៍	កែ្បង	១៦ កក្កដា ២០០៧
៣៨៤	សោម ហន	ប្រុស	៦៥	ពោធិ៍	កែ្បង	១៦ កក្កដា ២០០៧
៣៨៥	ឡាន់ ម៉ៅ	ប្រុស	៤៦	ពោធិ៍	កែ្បង	១៦ កក្កដា ២០០៧
៣៨៦	ឡាំ ផល	ប្រុស	៥៧	ពោធិ៍	កែ្បង	១៦ កក្កដា ២០០៧
៣៨៧	សឹង ណាន	ប្រុស	៧៥	ពោធិ៍	កែ្បង	១៦ កក្កដា ២០០៧
៣៨៨	ហួន ថេ	ប្រុស	៦២	ពោធិ៍	កែ្បង	១៦ កក្កដា ២០០៧
៣៨៩	បួយ វែន	ប្រុស	៥៧	ពោធិ៍	កែ្បង	១៦ កក្កដា ២០០៧
៣៩០	កែវ យ៉ើ	ស្រី	៥៩	ពោធិ៍	កែ្បង	១៦ កក្កដា ២០០៧
៣៩១	ទិន យ៉ាក	ស្រី	៥០	ពោធិ៍	កែ្បង	១៦ កក្កដា ២០០៧
៣៩២	ឈិត ស៊ីយ	ស្រី	៥៦	ពោធិ៍	កែ្បង	១៦ កក្កដា ២០០៧
៣៩៣	ឈួន យ៉ាក	ស្រី	៦០	ពោធិ៍	កែ្បង	១៦ កក្កដា ២០០៧
៣៩៤	រៀម សុះ	ស្រី	៦១	ពោធិ៍	កែ្បង	១៦ កក្កដា ២០០៧
៣៩៥	រៀម ស្បឿង	ស្រី	៧៥	ពោធិ៍	កែ្បង	១៦ កក្កដា ២០០៧
៣៩៦	ជូ លាប	ស្រី	៧០	ពោធិ៍	កែ្បង	១៦ កក្កដា ២០០៧
៣៩៧	ខេ ខុន	ប្រុស	៣៨	ពោធិ៍	កែ្បង	១៦ កក្កដា ២០០៧
៣៩៨	សេង ជា	ប្រុស	៣៣	ពោធិ៍	កែ្បង	១៦ កក្កដា ២០០៧
៤៩៩	សេង ខុម	ប្រុស	៣៦	ពោធិ៍	កែ្បង	១៦ កក្កដា ២០០៧
៤០០	អឿន ធាន	ប្រុស	២៨	ពោធិ៍	កែ្បង	១៦ កក្កដា ២០០៧
៤០១	តាន់ លន	ប្រុស	៧០	ពោធិ៍	កែ្បង	១៦ កក្កដា ២០០៧
៤០២	វែន ខ្សែ	ស្រី	៤០	ពោធិ៍	កែ្បង	១៦ កក្កដា ២០០៧
៤០៣	ភាគ ភក	ប្រុស	៤៦	ពោធិ៍	កែ្បង	១៦ កក្កដា ២០០៧
៤០៤	អ៊ិន លឹម	ប្រុស	៥១	ពោធិ៍	កែ្បង	១៦ កក្កដា ២០០៧
៤០៥	ជូ ងួន	ស្រី	៥៣	ពោធិ៍	កែ្បង	១៦ កក្កដា ២០០៧
៤០៦	អិន សុយី	ស្រី	៣៨	ពោធិ៍	កែ្បង	១៦ កក្កដា ២០០៧
៤០៧	កែ ស្បឿង	ប្រុស	៥៧	ពោធិ៍	កែ្បង	១៦ កក្កដា ២០០៧
៤០៨	នៅ ភា	ប្រុស	៤៣	ពោធិ៍	កែ្បង	១៦ កក្កដា ២០០៧



៤០៩	ឆុង ឈឹង	ប្រុស	៤១	ឬស្សីជ័រ	ត្បែង	១៦.កក្កដា.២០០៧
៤១០	ជួន អ៊ី	ប្រុស	៤៩	ឬស្សីជ័រ	ត្បែង	១៦.កក្កដា.២០០៧
៤១១	ហែម ផាន់	ប្រុស	៦១	តារាម	ត្បែង	១៦.កក្កដា.២០០៧
៤១២	សៀន ហឿន	ប្រុស	៤៩	តារាម	ត្បែង	១៦.កក្កដា.២០០៧
៤១៣	សេង ខន	ប្រុស	៤៤	តារាម	ត្បែង	១៦.កក្កដា.២០០៧
៤១៤	ម៉ើ ឡំ	ប្រុស	២៨	ឬស្សីជ័រ	ត្បែង	១៦.កក្កដា.២០០៧
៤១៥	សួន ហាង	ប្រុស	៤៥	ឬស្សីជ័រ	ត្បែង	១៦.កក្កដា.២០០៧
៤១៦	ឈិន កុល	ស្រី	៤៨	ឬស្សីជ័រ	ត្បែង	១៦.កក្កដា.២០០៧

សរុបចំនួន៤១៦ នាក់ ក្នុងនោះស្រ្តីចំនួន១៩៤ នាក់
 ថ្ងៃ ៣៥.....១០កើត.....ខែបុស្ស ឆ្នាំរកា នព្វស័ក ព.ស.២៥៦១
 ធ្វើនៅត្បែង , ថ្ងៃទី ២៧.....ខែធ្នូ ឆ្នាំ២០១៧
ប្រធានគណៈកម្មការសហគមន៍នៃសាលាមគ្គីពោធិ៍ត្រាំខ្លា

(Handwritten signature)
 សុខ ហ៊ុន

ប្រធានយុវជន និង ឯកនាព
 ឈ្មោះខាងលើពិតជាសមាជិក
 សហគមន៍នៃសាលាមគ្គីពោធិ៍ត្រាំខ្លា ពិតប្រាកដមែន។
 ថ្ងៃ ៣៥.....១០កើត.....ខែបុស្ស ឆ្នាំរកា នព្វស័ក ព.ស.២៥៦១
 ធ្វើនៅត្បែង ថ្ងៃទី ២៧ ខែធ្នូ ឆ្នាំ២០១៧

មេធាវីស្បែង


សុខ ហ៊ុន



ព្រះរាជាណាចក្រកម្ពុជា
ជាតិ សាសនា ព្រះមហាក្សត្រ

បញ្ជីឈ្មោះគណៈកម្មការសហគមន៍នេសាទសាមគ្គីភារៈត្រាំខ្លា
ឃុំត្បែង ស្រុកកំពង់ស្វាយ ខេត្តកំពង់ធំ

ល.រ	ឈ្មោះ	ភេទ	អាយុ	គូមិ	តួនាទី	ផ្សេងៗ
១	ឈួន វ៉ា	ប្រុស	៤៧	ពោធិ៍	ប្រធានគណៈកម្មការ	
២	ឡែង ផេង	ប្រុស	៤៥	ពោធិ៍	អនុប្រធានទី១	
៣	ឡាន់ ម៉ៅ	ប្រុស	៤៦	ពោធិ៍	អនុប្រធានទី២	
៤	ម៉ួយ ខេន	ប្រុស	៣៦	ត្រាំខ្លា	សមាជិក	
៥	ស៊ុន សុវ៉ា	ប្រុស	៣៤	ត្រាំខ្លា	សមាជិក	
៦	ស៊ឹម អឿន	ស្រី	៣៤	ត្រាំខ្លា	សមាជិក	
៧	ជូ ងៀត	ស្រី	២៩	ត្រាំខ្លា	សមាជិក	
៨	អ៊ុក ជិត	ប្រុស	៣២	ត្រាំខ្លា	សមាជិក	
៩	ប៉ែន ស៊ុយ	ប្រុស	២៩	ត្រាំខ្លា	សមាជិក	

ថ្ងៃ ពុធ ១០ ខែ ឧសភា ឆ្នាំ ២០១៧ ព.ស.២៥៦១

ធ្វើនៅត្បែង, ថ្ងៃទី ២៧ ខែ ធ្នូ ឆ្នាំ ២០១៧

ប្រធានគណៈកម្មការសហគមន៍នេសាទសាមគ្គីភារៈត្រាំខ្លា

បានឃើញ និង ឯកភាព

ឈ្មោះខាងលើពិតជា គណៈកម្មការ

សហគមន៍នេសាទសាមគ្គីភារៈត្រាំខ្លា ពិតប្រាកដមែន។

ថ្ងៃ ពុធ ១០ ខែ ឧសភា ឆ្នាំ ២០១៧ ព.ស.២៥៦១

ធ្វើនៅត្បែង, ថ្ងៃទី ២៧ ខែ ធ្នូ ឆ្នាំ ២០១៧

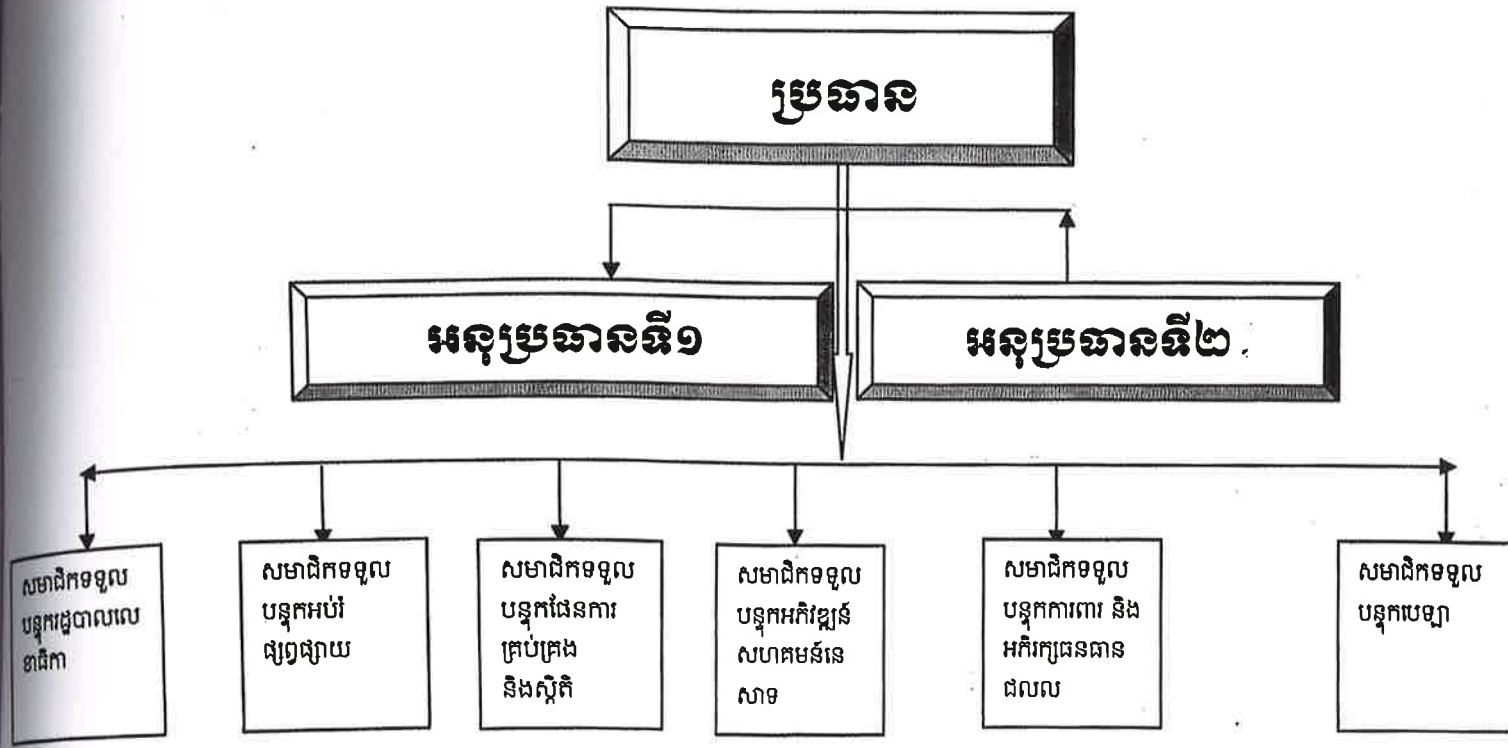
មេឃុំត្បែង


ស្នេហា ស្រីលា



ព្រះរាជាណាចក្រកម្ពុជា
ជាតិ សាសនា ព្រះមហាក្សត្រ

របៀបសម្ព័ន្ធ
គណៈកម្មការសហគមន៍នេសាទសាមគ្គីពោធិ៍សាត់



តួនាទី និងភារកិច្ចរបស់គណៈកម្មការសហគមន៍នេសាទសាមគ្គីពោធិ៍សាត់

១. លោក ប្រធានគណៈកម្មការសហគមន៍នេសាទ:

- ដឹកនាំ និងគ្រប់គ្រងសកម្មភាពការងារសហគមន៍នេសាទទាំងមូល
- សម្របសម្រួលប្រជុំរបស់សហគមន៍នេសាទនិងដោះស្រាយបញ្ហាផ្សេងៗដែលកើតមានក្នុងសហគមន៍នេសាទ
- ធ្វើទំនាក់ទំនង ដើម្បីកសាងភាពជាដៃគូជាមួយប្រធានក្រុម ក្រុមប្រឹក្សាឃុំ សង្កាត់ ស្ថាប័នពាក់ព័ន្ធ និងអង្គការនានា
- ស្វែងរកជំនួយឧបត្ថម្ភគាំទ្រផ្នែកបច្ចេកទេស និងផ្នែកហិរញ្ញវត្ថុពីសមត្ថកិច្ចជលផល ស្ថាប័នពាក់ព័ន្ធ និងអង្គការជាតិ អន្តរជាតិនានាសម្រាប់ដំណើរការសហគមន៍នេសាទ ។
- ទទួលខុសត្រូវគ្រប់គ្រងផ្នែកហិរញ្ញវត្ថុរបស់សហគមន៍នេសាទ ។

២. លោក អនុប្រធានទី១ គណៈកម្មការសហគមន៍នេសាទ:

- បំពេញតួនាទីដឹកនាំ និងទទួលខុសត្រូវការងារជំនួសមុខឲ្យប្រធាននៅពេលអវត្តមាន
- ទទួលបន្ទុកព័ត៌មានអំពីស្ថានភាពសេដ្ឋកិច្ចរបស់សហគមន៍នេសាទ
- ទទួលខុសត្រូវគ្រប់គ្រងផ្នែកការងាររដ្ឋបាល ផែនការគ្រប់គ្រង ទំនាក់ទំនង និងសហប្រតិបត្តិការ
- ទទួលភារកិច្ចផ្សេងៗ ដែលប្រធានបានប្រគល់ជូន ។



៣. លោក អនុប្រធានទី២ គណៈកម្មការសហគមន៍នេសាទ:

- បំពេញតួនាទីដឹកនាំ និងទទួលខុសត្រូវការងារជំនួសមុខឲ្យប្រធាននៅពេលអវត្តមាន
- ទទួលបន្ទុកព័ត៌មានអំពីស្ថានភាពសេដ្ឋកិច្ចរបស់សហគមន៍នេសាទ
- ទទួលខុសត្រូវគ្រប់គ្រងផ្នែកការងាររដ្ឋបាល ផែនការគ្រប់គ្រង ទំនាក់ទំនង និងសហប្រតិបត្តិការ
- ទទួលភារកិច្ចផ្សេងៗ ដែលប្រធានបានប្រគល់ជូន។

៤. លោក សមាជិកគណៈកម្មការសហគមន៍នេសាទទទួលបន្ទុករដ្ឋបាល និងលេខាធិការ:

- រៀបចំបញ្ជីរាយនាមគណៈកម្មការ និងសមាជិកគណៈកម្មការសហគមន៍នេសាទ
- ទទួលពាក្យអ្នកស្ម័គ្រចិត្តសុំចូលជាសមាជិកសហគមន៍នេសាទថ្មី
- ធ្វើកំណត់ហេតុ និងរបាយការណ៍ និងបញ្ជីវត្តមានរាល់កិច្ចប្រជុំទាំងអស់
- ចងក្រង និងរក្សាទុកឯកសារផ្សេងៗរបស់សហគមន៍នេសាទ។

៥. លោក សមាជិកគណៈកម្មការសហគមន៍នេសាទទទួលបន្ទុកអប់រំ និងផ្សព្វផ្សាយ:

- រៀនចំបាត់ចែងឯកសារ សេចក្តីជូនដំណឹង ស្លាកសញ្ញា និងផ្ទាំងរូបភាពផ្សេងៗសម្រាប់ផ្សព្វផ្សាយ
- អប់រំបណ្តុះបណ្តាលផ្សព្វផ្សាយលក្ខន្តិកៈបទបញ្ជាផ្ទៃក្នុង ផែនការគ្រប់គ្រង និងកិច្ចព្រមព្រៀងកន្លែងសហគមន៍នេសាទ សេចក្តីសម្រេចនានារបស់មហាសន្និបាតសហគមន៍នេសាទ និងលិខិតបទដ្ឋានគតិយុត្តា នានា ពាក់ព័ន្ធវិស័យ ជលផល
- ធ្វើរបាយការណ៍អំពីការងារអប់រំ និងផ្សព្វផ្សាយជូនសហគមន៍នេសាទ។

៦. លោក សមាជិកគណៈកម្មការសហគមន៍នេសាទទទួលបន្ទុកផែនការគ្រប់គ្រង និងស្ថិតិ

- ស្រង់ និងធ្វើស្ថិតិប្រភេទធនធានជលផល ផែននេសាទ និងឧបករណ៍នេសាទដែល មាននៅក្នុងសហគមន៍នេសាទ
- រៀបចំបញ្ជីសារពើភណ្ឌរបស់សហគមន៍នេសាទ និងផែនការគ្រប់គ្រងកន្លែងនេសាទសហគមន៍
- ថែរក្សាសម្ភារៈសារពើភណ្ឌរបស់សហគមន៍នេសាទ

៧. លោក សមាជិកគណៈកម្មការសហគមន៍នេសាទទទួលបន្ទុកការពារ និងអភិរក្សធនធានជលផល

- ល្បួត ថែរក្សា ការពារធនធានជលផល និងទប់ស្កាត់បទល្មើសជលផលក្នុងកន្លែងនេសាទសហគមន៍
- កសាងផែនការយុទ្ធសាស្ត្រ និងវិធានការការពារធនធានជលផលក្នុងកន្លែងនេសាទសហគមន៍
- រាយការណ៍ ចូលរួមសហការទប់ស្កាត់ និងបង្ក្រាបបទល្មើសជលផលជូនសហគមន៍នេសាទ
- ធ្វើរបាយការណ៍អំពីការងារអភិរក្ស និងបង្ក្រាបរាល់បទល្មើសជលផលជូនសហគមន៍នេសាទ



១០. លោក

សមាជិកគណៈកម្មការសហគមន៍ទទួលបន្ទុកគណនេយ្យ



- គ្រប់គ្រងគណនី កត់ត្រា និងចុះបញ្ជីចំណូលចំណាយរបស់សហគមន៍អោយបានត្រឹមត្រូវ
- ចាត់ចែងថវិកាសម្រាប់ធ្វើការចំណាយដោយមានវិក័យប័ត្រ និងកត់ត្រាបានត្រឹមត្រូវ
- រៀបចំគម្រោងផែនការចំណូលចំណាយរបស់សហគមន៍នេសាទ
- រក្សាទុករាល់ឯកសារចំណូលចំណាយរបស់សហគមន៍នេសាទ។

១១. លោក

សមាជិកគណៈកម្មការសហគមន៍នេសាទទទួលបន្ទុកបេឡា

- គ្រប់គ្រងថែរក្សាសាច់ប្រាក់របស់សហគមន៍នេសាទ និងបើកប្រាក់
- ធ្វើរបាយការណ៍បូកសរុប និងរាយការណ៍អំពីស្ថានភាពចំណូលចំណាយរបស់សហគមន៍នេសាទប្រចាំត្រីមាស និងឆ្នាំ
- រក្សាទុកឯកសារចំណូលចំណាយរបស់សហគមន៍នេសាទ។

បានបែងចែកតួនាទី និងភារកិច្ចដោយការស្ម័គ្រចិត្ត

១. លោក	
២. លោក
៣. លោក	
៤. លោក
៥. លោក
៦. លោក
៧. លោក
៨. លោក
៩. លោក
១០. លោក
១១. លោក

ថ្ងៃ.....ខែបុស្ស ឆ្នាំរកា នព្វស័ក ព.ស.២៥៦១

ធ្វើនៅ....., ថ្ងៃទី..... ខែធ្នូ ឆ្នាំ២០១៧

ប្រធានគណៈកម្មការសហគមន៍នេសាទ


ល.ប ១៤



ព្រះរាជាណាចក្រកម្ពុជា
ជាតិ សាសនា ព្រះមហាក្សត្រ

លក្ខន្តិកៈសហគមន៍នេសាទ
សាមគ្គីពោធិ៍ត្រាំខ្លា

ឈ្មោះសហគមន៍នេសាទ : **សាមគ្គីពោធិ៍ត្រាំខ្លា**

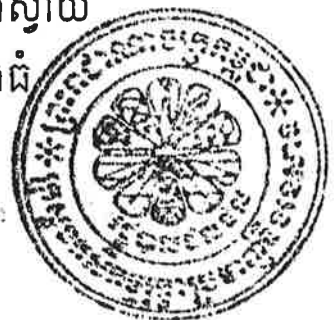
ភូមិ : ពោធិ៍

: ត្រាំខ្លា

ឃុំ : ត្បែង

ស្រុក : កំពង់ស្វាយ

ខេត្ត : កំពង់ធំ



ជំពូកទី ១
គោលបំណង និងនាយករណ៍

ប្រការ ១.-

លក្ខន្តិកៈនេះមានគោលបំណង

- កំណត់ក្របខ័ណ្ឌនៃការគ្រប់គ្រង ការការពារ ការអភិរក្ស ការអភិវឌ្ឍ ការប្រើប្រាស់ ធនធានជលផល របស់សហគមន៍នេសាទប្រកបដោយនិរន្តរភាព
- ធ្វើជាគោលការណ៍គ្រឹះ និងជាយន្តការសម្រាប់ដំណើរការសហគមន៍នេសាទ
- ការពារសិទ្ធិ និងផលប្រយោជន៍របស់សមាជិកសហគមន៍នេសាទ និងផលប្រយោជន៍សាធារណៈ។

ប្រការ ២.-

ឈ្មោះសហគមន៍នេសាទសាមគ្គីពោធិ៍ត្រាំខ្លា ហៅកាត់ថា សាមគ្គីពោធិ៍ត្រាំខ្លា ដែលមានអាស័យដ្ឋានៈ ភូមិពោធិ៍ ឃុំត្បែង ស្រុកកំពង់ស្វាយ ខេត្តកំពង់ធំ។

សហគមន៍នេសាទនេះ មានការចូលរួមពីប្រជាពលរដ្ឋដែលរស់នៅក្នុងៈ

- ១- ភូមិពោធិ៍ ឃុំត្បែង ស្រុកកំពង់ស្វាយ ខេត្តកំពង់ធំ
- ២- ភូមិត្រាំខ្លា ឃុំត្បែង ស្រុកកំពង់ស្វាយ ខេត្តកំពង់ធំ។

ហេតុអ្វី៖ ដើម្បីថែរក្សា ការពារ ប្រើប្រាស់ អភិរក្ស អភិវឌ្ឍន៍ និងគ្រប់គ្រងធនធានជលផល និងសត្វព្រៃគ្រប់ប្រភេទប្រកបដោយនិរន្តរភាព។

ជំពូកទី ២
លក្ខខណ្ឌនៃការសុំចូលជាសមាជិក ភាគព្រឹត្តិ និងសិទ្ធិរបស់សមាជិក

ប្រការ ៣.-

ប្រជាពលរដ្ឋទាំងពីរភេទ ដែលមានបំណងចង់ចូលជាសមាជិកសហគមន៍នេសាទមានសិទ្ធិដាក់ពាក្យសុំចូលដោយស្ម័គ្រចិត្ត និងត្រូវបំពេញតាមលក្ខខណ្ឌដូចខាងក្រោម ៖

- មានលំនៅដ្ឋាននៅក្នុងបណ្តាភូមិនៃសហគមន៍នេសាទ
- មានសញ្ជាតិខ្មែរ
- មានអាយុចាប់ពី ១៨ឆ្នាំឡើង។

ប្រការ ៤.-

សមាជិកសហគមន៍នេសាទដែលបានបំពេញលក្ខខណ្ឌក្នុងប្រការ៣ ខាងលើមានសិទ្ធិ ៖

- ចូលរួមប្រជុំមហាសន្និបាត និងបោះឆ្នោតស្មើភាពគ្នា
- បោះឆ្នោត និងឈរឈ្មោះជាបេក្ខជននៃគណៈកម្មការសហគមន៍នេសាទស្របតាមលក្ខន្តិកៈនិងបទប្បញ្ញត្តិ



ក្នុងសហគមន៍នេសាទនេះ

- ទទួលព័ត៌មានអំពីស្ថានភាពសេដ្ឋកិច្ចសង្គមរបស់សហគមន៍នេសាទពីគណៈកម្មការសហគមន៍នេសាទ
- ស្នើឱ្យមានការកោះប្រជុំមហាសន្និបាតវិសាមញ្ញ ដើម្បីធ្វើការពិភាក្សា និងសម្រេចលើបញ្ហាណាមួយ បើមានការ ស្នើសុំពីសមាជិកយ៉ាងតិចមួយភាគបី(១/៣)នៃសមាជិកសហគមន៍នេសាទទាំងអស់
- ធ្វើនេសាទជាលក្ខណៈគ្រួសារស្របតាមច្បាប់ស្តីពីផលជល កិច្ចព្រមព្រៀងកន្លែងនេសាទសហគមន៍ ផែនការគ្រប់គ្រងកន្លែងនេសាទសហគមន៍ និងលិខិតបទដ្ឋានគតិយុត្តិធម៌ដែលពាក់ព័ន្ធវិស័យផលជល
- ចូលរួមក្នុងសកម្មភាពទាំងអស់របស់សហគមន៍នេសាទ
- ប្តឹងតវ៉ាឬផ្តល់ព័ត៌មានអំពីបាតុភាពទាំងឡាយ ដែលប៉ះពាល់ដល់ផលប្រយោជន៍របស់សហគមន៍ ទៅ សមត្ថកិច្ចរដ្ឋបាលផលជល ក្រុមប្រឹក្សាយុំ សង្កាត់ អាជ្ញាធរមូលដ្ឋាន និងសមត្ថកិច្ចពាក់ព័ន្ធ។
- ទទួលការគាំទ្រពីមជ្ឈដ្ឋាននានាដើម្បីផលប្រយោជន៍របស់សហគមន៍។

សមាជិកសហគមន៍នេសាទត្រូវទទួលខុសត្រូវរាល់សកម្មភាពរៀងៗខ្លួននិងរួមគ្នាចំពោះកំហុសដែលខ្លួនបាន

ប្រព្រឹត្តក្នុងពេលបំពេញភារកិច្ចដោយមិនទាន់គិតដល់ការទទួលខុសត្រូវផ្នែកព្រហ្មទណ្ឌឡើយ។

សមាជិកសហគមន៍នេសាទចំនួនមួយភាគដប់(១/១០) ឡើងទៅអាចស្នើសុំឱ្យប្រធានគណៈកម្មការសហគមន៍នេសាទបញ្ចូលបញ្ហាមួយចំនួនទៅក្នុងរបៀបវារៈ នៃកិច្ចប្រជុំរបស់គណៈកម្មការសហគមន៍នេសាទសាមី ហើយចំនួនសមាជិកសហគមន៍នេសាទដែលបានស្នើសុំខាងលើនេះអាចចាត់តំណាងចំនួនបី (៣) នាក់ចូលរួមប្រជុំដើម្បីចោទសួរគណៈកម្មការសហគមន៍នេសាទនូវបញ្ហាទាំងឡាយណាដែលទាក់ទង នឹងចំណុចដែលបានស្នើឡើងនោះ។

ប្រការ ៥.-

សមាជិកសហគមន៍នេសាទមានកាតព្វកិច្ច និងភារកិច្ចដូចខាងក្រោម +

- អនុវត្តតាមបទប្បញ្ញត្តិនៃច្បាប់ស្តីពីផលជល
- អនុវត្តតាមព្រះរាជក្រឹត្យលេខ នស/រកត/០៥០៥/២៤០ ចុះថ្ងៃទី ២៩ ខែ ឧសភា ឆ្នាំ ២០០៥ ស្តីពីការបង្កើតសហគមន៍នេសាទ
- អនុវត្តតាមអនុក្រឹត្យលេខ ២៥ អនក្រ.បកចុះថ្ងៃទី ២០ ខែ មីនា ឆ្នាំ ២០០៧ ស្តីពីការគ្រប់គ្រងសហគមន៍នេសាទនិងលិខិតបទដ្ឋានផ្សេងៗទៀតដែលពាក់ព័ន្ធនឹងសហគមន៍នេសាទ
- អនុវត្តតាមលក្ខន្តិកៈ បទបញ្ជាផ្ទៃក្នុងសហគមន៍នេសាទ កិច្ចព្រមព្រៀង និងផែនការគ្រប់គ្រងកន្លែងនេសាទសហគមន៍
- អនុវត្តតាមសេចក្តីសម្រេចរបស់មហាសន្និបាត និងគណៈកម្មការសហគមន៍នេសាទ
- បង់ប្រាក់សមាជិកភាពចំនួន៥០០រៀល (ប្រាំរយរៀល) តាមការសម្រេចរបស់មហាសន្និបាតនៅពេលដែលដាក់ពាក្យសុំចូលជាសមាជិកសហគមន៍នេសាទ
- បង់ប្រាក់ភាគទានប្រចាំឆ្នាំចំនួន ៥០០រៀល (ប្រាំរយរៀល) តាមការសម្រេចរបស់មហាសន្និបាត
- ចូលរួមក្នុងសកម្មភាពរបស់សហគមន៍នេសាទដើម្បីផលប្រយោជន៍ និងការរីកចម្រើនរបស់សហគមន៍នេសាទ
- ចូលរួមការពារ ថែរក្សា និងគ្រប់គ្រងធនធានផលជលក្នុងសហគមន៍នេសាទ
- ចូលរួមឃ្លាំមើលទប់ស្កាត់និងរាយការណ៍រាល់សកម្មភាពបទល្មើសផលជលក្នុងកន្លែងនេសាទ



ជំពូកទី ៣

លក្ខណៈវិនិច្ឆ័យ លក្ខខណ្ឌនៃការលាយបំ និងការបណ្តេញចេញពីសមាជិក

ប្រការ ៦.-

សមាជិកសហគមន៍នេសាទមានសិទ្ធិលាយបំពីសមាជិកភាពបានដោយ +

- ដាក់ពាក្យសុំលាលែងជាលាយលក្ខណ៍អក្សរ
- ការផ្លាស់ប្តូរទីលំនៅចេញពីកន្លែងនេសាទសហគមន៍
- សាមីខ្លួនទទួលមរណភាព
- សាមីខ្លួនបាត់បង់សម្បទាវិជ្ជាជីវៈ ដោយមានលិខិតបញ្ជាក់ពីស្ថាប័នមានសមត្ថកិច្ច។

ប្រការ ៧.-

សមាជិកសហគមន៍អាចត្រូវបណ្តេញចេញពីសមាជិកភាពក្នុងលក្ខខណ្ឌដូចខាងក្រោម +

- ការមិនបង់ភាគទានចំនួន ៣ លើកជាប់ៗគ្នា
- ការធ្វើឱ្យប៉ះពាល់ខ្លាំងដល់ផលប្រយោជន៍នៃសហគមន៍នេសាទ ឬសមាជិកសហគមន៍នេសាទដទៃទៀត
- សាមីខ្លួនត្រូវតុលាការផ្តន្ទាទោសដាក់ពន្ធនាគារពីបទឧក្រិដ្ឋ ឬបទមជ្ឈិម
- សាមីខ្លួនបានប្រព្រឹត្តផ្ទុយនឹងលក្ខន្តិកៈ ឬបទបញ្ជាផ្ទៃក្នុងសហគមន៍នេសាទនេះ។

ជំពូកទី ៤

របៀបរបបកាន់បញ្ជី និង ឯកសារទាតា

ប្រការ ៨.-

ប្រកបហិរញ្ញវត្ថុរបស់សហគមន៍នេសាទបានមកពី +

- ភាគទានរបស់សមាជិកសហគមន៍នេសាទ
- អំណោយពីសប្បុរសជន
- ជំនួយពីរាជរដ្ឋាភិបាល អង្គការអន្តរជាតិ និងអង្គការមិនមែនរដ្ឋាភិបាល
- ចំណូលស្របច្បាប់ផ្សេងៗទៀត។

ប្រការ ៩.-

រាល់ការចំណាយថវិកាសហគមន៍ត្រូវអនុវត្តដូចតទៅ+

- ការចំណាយពី ១០០រៀល (មួយរយរៀល) ដល់ ៥.០០០រៀល (ប្រាំពាន់រៀល) ត្រូវស្រាវជ្រាវយ៉ាងហ្មត់ចត់
- គណៈកម្មការសហគមន៍នេសាទ។



- ការចំណាយពី ៥.១០០រៀល (ប្រាំពាន់មួយរយរៀល) ដល់ ១០០.០០០រៀល (ដប់ម៉ឺនរៀល) ត្រូវសម្រេចដោយគណៈកម្មការសហគមន៍នេសាទ
- ការចំណាយពី ១០០.១០០រៀល (ដប់ម៉ឺនមួយរយរៀល) ឡើងទៅត្រូវសម្រេចដោយមហាសន្និបាត។

ប្រការ ១០.-

សហគមន៍នេសាទត្រូវតម្កល់ទុកឯកសារ និងរៀបចំឱ្យមានបញ្ជី ÷

- ចំណូល ចំណាយថវិកា
- សារពើភ័ណ្ណ
- សមាជិកសហគមន៍នេសាទ
- កំណត់ហេតុប្រជុំមហាសន្និបាតសហគមន៍នេសាទ
- កំណត់ហេតុប្រជុំគណៈកម្មការសហគមន៍នេសាទ
- ឯកសារដទៃទៀតដែលពាក់ព័ន្ធនឹងសហគមន៍នេសាទ។

ប្រការ ១១.-

ការគ្រប់គ្រង និងប្រើប្រាស់ថវិកា ÷

- ការគ្រប់គ្រងថវិកា ត្រូវមានការកាន់បញ្ជីគណនេយ្យ
- ថវិកាចំណូលដែលទទួលបានពីប្រភពផ្សេងៗ ត្រូវរក្សាទុកក្នុងបេឡារបស់សហគមន៍នេសាទ
- រាល់ថវិកាចំណាយ ត្រូវមានរបាយការណ៍ទូទាត់ដោយមានស្តីបត្រ និងចុះ បញ្ជីឱ្យបានត្រឹមត្រូវ
- ថវិកាដែលត្រូវចំណាយ គឺ សម្រាប់តែបម្រើឱ្យការងារគ្រប់គ្រង អភិរក្ស និងអភិវឌ្ឍសហគមន៍នេសាទ។

ជំពូកទី ៥

គណៈកម្មការសហគមន៍នេសាទ

ប្រការ ១២.-

សមាសភាពគណៈកម្មការសហគមន៍នេសាទរួមមាន ប្រធាន អនុប្រធាន និងសមាជិក។ គណៈកម្មការសហគមន៍នេសាទត្រូវបោះឆ្នោតជ្រើសរើសសមាជិកទទួលបន្ទុកលេខាធិការមួយរូប និងសមាជិកទទួលបន្ទុកហិរញ្ញវត្ថុមួយរូប និងត្រូវ ពិភាក្សាបែងចែកភារកិច្ចសមាជិកផ្សេងទៀតតាមការដាក់ស្នែង។

ប្រធានគណៈកម្មការសហគមន៍នេសាទទទួលខុសត្រូវដឹកនាំ និងគ្រប់គ្រងសហគមន៍នេសាទទាំងមូល។ អនុប្រធានគណៈកម្មការសហគមន៍នេសាទជាជំនួយការឱ្យប្រធាន ។



ប្រការ ១៣.-

គណៈកម្មការសហគមន៍នេសាទមានអាណត្តិប្រាំ (៥) ឆ្នាំចាប់ពីថ្ងៃបោះឆ្នោត ហើយផុតកំណត់នៅពេលដែលមានគណៈកម្មការសហគមន៍នេសាទថ្មី ដែលត្រូវបានបោះឆ្នោតជ្រើសរើសក្នុង មហាសន្និបាតឱ្យចូលកាន់តំណែងជំនួស។ ក្នុង ករណីសហគមន៍នេសាទដំណើរការមិនប្រក្រតីដោយ មូលហេតុដំណើរការមិនល្អ ឬ អសមត្ថភាពក្នុងការគ្រប់គ្រងសហគមន៍នេសាទសមាជិកសហគមន៍នេសាទចំនួនមួយភាគបី(១/៣) មានសិទ្ធិស្នើសុំបើកមហាសន្និបាតវិសាមញ្ញដើម្បីបោះឆ្នោតជ្រើសរើសគណៈកម្មការសហគមន៍នេសាទថ្មី។

ប្រការ ១៤.-

ក្នុងករណីដែលសមាជិកគណៈកម្មការសហគមន៍នេសាទណាម្នាក់អវត្តមានដោយគ្មានមូលហេតុរយៈពេលបី (៣) ខែ ឬសុំលាលែងមុនចប់អាណត្តិបេក្ខជនដែលមានឈ្មោះតាមសំឡេងគាំទ្រ បន្ទាប់ក្នុងពេលបោះឆ្នោតជ្រើសរើសក្នុងមហាសន្និបាត កន្លងមកត្រូវបានជ្រើសតាំងជំនួស ។

ជំពូកទី ៦
របៀបរបបប្រជុំរបស់គណៈកម្មការសហគមន៍នេសាទ

ប្រការ ១៥.-

គណៈកម្មការសហគមន៍នេសាទត្រូវកំណត់របបប្រជុំឱ្យបានទៀងទាត់រៀងរាល់ខែ។ កិច្ចប្រជុំរបស់គណៈកម្មការសហគមន៍នេសាទអាចប្រព្រឹត្តទៅបាន លុះត្រាតែមានសមាជិកគណៈកម្មការចូលរួមយ៉ាងតិចចំនួន ២/៣ (ពីរភាគបី) នៃសមាជិករបស់គណៈកម្មការសហគមន៍នេសាទទាំងមូល ។

ប្រការ ១៦.-

ប្រធានគណៈកម្មការសហគមន៍នេសាទជាអ្នកកោះអញ្ជើញ និងធ្វើជាប្រធានគ្រប់កិច្ចប្រជុំ។ ក្នុងករណីប្រធានគណៈកម្មការសហគមន៍នេសាទអវត្តមាន អនុប្រធានដែលបានការប្រគល់សិទ្ធិត្រូវធ្វើជា ប្រធានអង្គប្រជុំ។ រាល់ការប្រជុំត្រូវមានកំណត់ហេតុ និងបញ្ជីវត្តមានច្បាស់លាស់។

ប្រធានអង្គប្រជុំ ត្រូវធានាឱ្យគ្រប់កិច្ចប្រជុំសហគមន៍នេសាទប្រព្រឹត្តទៅដោយលក្ខណៈ ប្រជាធិបតេយ្យមានរបៀបរៀបរយ និងគ្មានការរំខាន។

ប្រធានអង្គប្រជុំ អាចបណ្តេញសមាជិកអង្គប្រជុំណាម្នាក់ចេញពីកិច្ចប្រជុំបានក្នុងករណីដែលសមាជិក នោះធ្វើឱ្យខូចសណ្តាប់ធ្នាប់អង្គប្រជុំ។

ប្រការ ១៧.-

ការសម្រេចលើបញ្ហាណាមួយ របស់សហគមន៍ដូចមានចែងខាងក្រោមនេះគឺ ត្រូវអនុម័តដោយ កិច្ចប្រជុំរបស់ គណៈកម្មការសហគមន៍នេសាទ ដោយមានសម្លេងគាំទ្រយ៉ាងតិចលើសពីពាក់កណ្តាល នៃចំនួនសមាជិកគណៈ-កម្មការសហគមន៍នេសាទដែលមានវត្តមានក្នុងអង្គប្រជុំ ។ ក្នុងករណីដែលមានសម្លេងស្មើគ្នាមតិ ប្រធានអង្គប្រជុំជាឧត្តមានភាព

- សេចក្តីព្រាងកិច្ចព្រមព្រៀង និងផែនការគ្រប់គ្រងកន្លែងនេសាទសហគមន៍
- សេចក្តីព្រាងគម្រោងថវិកា ចំណូល និងចំណាយក្នុងសហគមន៍នេសាទ



- ការព្យួរសមាជិកភាពរបស់សមាជិកដែលមានកំហុស
- ការទទួលពាក្យសុំចូលជាសមាជិកថ្មី
- ការដាក់ទណ្ឌកម្មតាមបទបញ្ជាផ្ទៃក្នុង ដល់សមាជិកសហគមន៍នេសាទ ។

បន្ទាប់ពីកិច្ចប្រជុំចប់ភ្លាម ប្រធានគណៈកម្មការសហគមន៍នេសាទត្រូវចាត់ឱ្យធ្វើការជូនដំណឹងដល់សមាជិកសហគមន៍នេសាទអំពីសេចក្តីសម្រេចរបស់ខ្លួន។ សេចក្តីសម្រេចនៃអង្គប្រជុំរបស់គណៈកម្មការសហគមន៍នេសាទត្រូវបិទផ្សាយជាសាធារណៈនៅទីស្នាក់ការសហគមន៍នេសាទ ឬ សាលារៀន សង្កាត់ក្នុងរយៈពេល៧ថ្ងៃ យ៉ាងយូរ បន្ទាប់ពីការប្រជុំ។

ជំពូកទី ៧:

មហាសន្និបាតសហគមន៍នេសាទ

ប្រការ ១៨.-

មហាសន្និបាតសហគមន៍នេសាទជាអង្គប្រជុំកំពូល ដើម្បីធ្វើការអនុម័ត និងធ្វើសេចក្តីសម្រេចចិត្តទាំងឡាយក្នុងនាមសហគមន៍នេសាទ។ មហាសន្និបាតកំណើតដំបូងរបស់សហគមន៍នេសាទត្រូវប្រារព្ធធ្វើឡើងបន្ទាប់ពីក្រុមស្ថាបនិកបានរៀបចំរួចរាល់នូវកិច្ចការទាំងឡាយដែលពាក់ព័ន្ធនឹង ដំណើរការមហាសន្និបាត។

ការកោះប្រជុំមហាសន្និបាតកំណើតដំបូងរបស់សហគមន៍នេសាទធ្វើឡើងដោយក្រុមប្រឹក្សារៀនសូត្រ ដោយមានការជួយសម្របសម្រួល ពីសមត្ថកិច្ចរដ្ឋបាលជលផលតាមការស្នើសុំរបស់ក្រុមស្ថាបនិកហើយត្រូវមានការចូលរួមពីសមាជិកដែលបានដាក់ពាក្យស្នើសុំរួចមកហើយ។

មហាសន្និបាតកំណើតដំបូងរបស់សហគមន៍នេសាទអនុម័តនូវសេចក្តីសម្រេចនិងកិច្ចការសំខាន់ៗដូចខាងក្រោម ៖

- អ្នកដែលដាក់ពាក្យសុំចូលជាសមាជិកសហគមន៍នេសាទ
- ឈ្មោះសហគមន៍នេសាទ
- លក្ខន្តិកៈ និងបទបញ្ជាផ្ទៃក្នុងសហគមន៍នេសាទ
- ការបោះឆ្នោតជ្រើសរើសគណៈកម្មការសហគមន៍នេសាទ។

ប្រការ ១៩.-

មហាសន្និបាតសាមញ្ញត្រូវរៀបចំឡើង ១ឆ្នាំម្តង ដើម្បីសរុបលទ្ធផលការងារប្រចាំឆ្នាំ និងអនុម័ត នូវកិច្ចការសំខាន់ៗរបស់សហគមន៍នេសាទ ។ ក្នុងករណីចាំបាច់សហគមន៍អាច រៀបចំមហាសន្និបាតវិសាមញ្ញតាម ការស្នើសុំពីសមាជិកសហគមន៍នេសាទចំនួនមួយភាគបី (១/៣) យ៉ាងតិច។

ប្រការ ២០.-

គណៈកម្មការសហគមន៍នេសាទអាចអញ្ជើញរដ្ឋបាលជលផល អាជ្ញាធរមូលដ្ឋាន ឬក្រុមប្រឹក្សារៀនសូត្រ ពីសមត្ថកិច្ចពាក់ព័ន្ធ និងអ្នកគាំទ្រចូលរួមសង្កេតការណ៍ឬសម្របសម្រួល ឬជាកិត្តិយសក្នុងមហាសន្និបាតនេសាទ។



ប្រការ ២១.-

លក្ខខណ្ឌនៃដំណើរការមហាសន្និបាតមានដូចខាងក្រោម +

- ត្រូវធ្វើការផ្សព្វផ្សាយសេចក្តីជូនដំណឹងជាសាធារណៈ និងបិទប្រកាសនៅសាលារៀន សង្កាត់ និងទីស្នាក់ការសហគមន៍នេសាទ
- ការកោះអញ្ជើញសមាជិកសហគមន៍នេសាទឱ្យចូលរួមមហាសន្និបាតសាមញ្ញត្រូវធ្វើឡើងដប់(១០)ថ្ងៃយ៉ាងតិច មុនថ្ងៃបើកមហាសន្និបាត និងបី (៣) ថ្ងៃយ៉ាងតិចមុនថ្ងៃមហាសន្និបាតវិសាមញ្ញ
- មហាសន្និបាតសាមញ្ញ ឬវិសាមញ្ញអាចប្រជុំពិភាក្សាអនុម័ត និងសម្រេចបានលុះត្រាតែមានវត្តមាន លើសពីពាក់កណ្តាល នៃចំនួនសមាជិកសហគមន៍នេសាទ
- អង្គប្រជុំមហាសន្និបាត ដឹកនាំដោយប្រធានគណៈកម្មការសហគមន៍នេសាទ ឬប្រធានអង្គប្រជុំដែលជ្រើសរើសដោយការអនុម័តក្នុងចំណោមសមាជិកវត្តមាន
- មហាសន្និបាតត្រូវអនុម័តលេខាត់ត្រា ដើម្បីធ្វើកំណត់ហេតុ សេចក្តីសម្រេច និងបញ្ជីវត្តមាន
- លេខាត់ត្រា និងប្រធានអង្គប្រជុំ ត្រូវចុះហត្ថលេខាលើកំណត់ហេតុ
- សមាជិកម្នាក់មានសំឡេងតែមួយគត់ ហើយមិនអាចបញ្ជូនមនុស្សមកតំណាងបានទេ
- សេចក្តីសម្រេចរបស់មហាសន្និបាតត្រូវយកសំឡេងលើសពីពាក់កណ្តាលនៃចំនួនសមាជិកដែលវត្តមាន

ប្រការ ២២.-

មហាសន្និបាតអនុម័ត +

- សេចក្តីសម្រេចដូចមានចែងក្នុងប្រការ ១៨ កថាខណ្ឌទី ៣ លក្ខន្តិកៈនេះ
- កិច្ចព្រមព្រៀង និងផែនការគ្រប់គ្រងកន្លែងនេសាទសហគមន៍
- តួនាទី ភារកិច្ច និងរចនាសម្ព័ន្ធរបស់គណៈកម្មការសហគមន៍នេសាទ
- ការសុំលាលែង ឬការបណ្តេញចេញពីសមាជិកភាព ឬពីសមាជិកគណៈកម្មការសហគមន៍នេសាទ
- របាយការណ៍ប្រចាំឆ្នាំរបស់គណៈកម្មការសហគមន៍នេសាទ
- គម្រោងចំណូល ចំណាយរបស់សហគមន៍នេសាទ

ជំពូកទី ៨

ការបោះឆ្នោតជ្រើសរើសគណៈកម្មការសហគមន៍នេសាទ

ប្រការ ២៣.-

ចំនួនសមាជិកគណៈកម្មការសហគមន៍នេសាទនិងចំនួនបេក្ខជនឈរឈ្មោះត្រូវអនុម័តដោយមហាសន្និបាត

ប្រការ ២៤.-

កិច្ចដំណើរការបោះឆ្នោតជ្រើសរើសគណៈកម្មការសហគមន៍នេសាទគឺជាភារកិច្ចរបស់គណៈកម្មការសហគមន៍នេសាទ បោះឆ្នោតដែលអនុម័តដោយមហាសន្និបាត។ គណៈកម្មការរៀបចំការបោះឆ្នោតមានសមាសភាព ក៏ដូចជា ការបោះឆ្នោត ត្រូវមានលក្ខណៈសម្ងាត់ ឆាប់រហ័ស និងមានប្រធានអនុប្រធាន និងសមាជិកតាមការកំណត់ដាក់ស្តែងរបស់មហាសន្និបាត និងត្រូវមានលក្ខណៈសម្ងាត់



ប្រការ ២១.-

លក្ខខណ្ឌនៃដំណើរការមហាសន្និបាតមានដូចខាងក្រោម +

- ត្រូវធ្វើការផ្សព្វផ្សាយសេចក្តីជូនដំណឹងជាសាធារណៈ និងបិទប្រកាសនៅសាលារៀន សង្កាត់ និងទីស្នាក់ការសហគមន៍នេសាទ
- ការកោះអញ្ជើញសមាជិកសហគមន៍នេសាទឱ្យចូលរួមមហាសន្និបាតសាមញ្ញត្រូវធ្វើឡើងដប់ (១០) ថ្ងៃយ៉ាងតិច មុនថ្ងៃបើកមហាសន្និបាត និងបី (៣) ថ្ងៃយ៉ាងតិចមុនថ្ងៃមហាសន្និបាតវិសាមញ្ញ
- មហាសន្និបាតសាមញ្ញ ឬវិសាមញ្ញអាចប្រជុំពិភាក្សាអនុម័ត និងសម្រេចបានលុះត្រាតែមានវត្តមាន លើសពីពាក់កណ្តាល នៃចំនួនសមាជិកសហគមន៍នេសាទ
- អង្គប្រជុំមហាសន្និបាត ដឹកនាំដោយប្រធានគណៈកម្មការសហគមន៍នេសាទ ឬប្រធានអង្គប្រជុំដែលជ្រើសរើសដោយការអនុម័តក្នុងចំណោមសមាជិកវត្តមាន
- មហាសន្និបាតត្រូវអនុម័តលេខាត់ត្រា ដើម្បីធ្វើកំណត់ហេតុ សេចក្តីសម្រេច និងបញ្ជីវត្តមាន
- លេខាត់ត្រា និងប្រធានអង្គប្រជុំ ត្រូវចុះហត្ថលេខាលើកំណត់ហេតុ
- សមាជិកម្នាក់មានសំឡេងតែមួយគត់ ហើយមិនអាចបញ្ជូនមនុស្សមកតំណាងបានទេ
- សេចក្តីសម្រេចរបស់មហាសន្និបាតត្រូវយកសំឡេងលើសពីពាក់កណ្តាលនៃចំនួនសមាជិកដែលវត្តមាន

ប្រការ ២២.-

មហាសន្និបាតអនុម័ត +

- សេចក្តីសម្រេចដូចមានចែងក្នុងប្រការ ១៨ កថាខណ្ឌទី ៣ លក្ខន្តិកៈនេះ
- កិច្ចព្រមព្រៀង និងផែនការគ្រប់គ្រងកន្លែងនេសាទសហគមន៍
- តួនាទី ភារកិច្ច និងរចនាសម្ព័ន្ធរបស់គណៈកម្មការសហគមន៍នេសាទ
- ការសុំលាលែង ឬការបណ្តេញចេញពីសមាជិកភាព ឬពីសមាជិកគណៈកម្មការសហគមន៍នេសាទ
- របាយការណ៍ប្រចាំឆ្នាំរបស់គណៈកម្មការសហគមន៍នេសាទ
- គម្រោងចំណូល ចំណាយរបស់សហគមន៍នេសាទ

ជំពូកទី ៨

ការបោះឆ្នោតជ្រើសរើសគណៈកម្មការសហគមន៍នេសាទ

ប្រការ ២៣.-

ចំនួនសមាជិកគណៈកម្មការសហគមន៍នេសាទនិងចំនួនបេក្ខជនឈរឈ្មោះត្រូវអនុម័តដោយមហាសន្និបាត

ប្រការ ២៤.-

កិច្ចដំណើរការបោះឆ្នោតជ្រើសរើសគណៈកម្មការសហគមន៍នេសាទគឺជាភារកិច្ចរបស់គណៈកម្មការសហគមន៍នេសាទ។ គណៈកម្មការរៀបចំការបោះឆ្នោតមានសមាសភាព ពីបី (៣) ទៅប្រាំ (៤) មនុស្ស ត្រូវមានលក្ខណៈស្មើគ្នា ភាគីដែលមានប្រធានអនុប្រធាន និងសមាជិកតាមការកំណត់ជាក់ស្តែងរបស់មហាសន្និបាត និងត្រូវមានលក្ខណៈស្មើគ្នា



គ្រប់គ្រាន់មានចំណេះដឹងនិងមានសីលធម៌ល្អ។ គណៈកម្មការរៀបចំការបោះឆ្នោតត្រូវធ្វើ ការប្តេជ្ញាចិត្តបង្ហាញពីភាពស្មោះត្រង់

ប្រការ ២៥.-

គណៈកម្មការរៀបចំការបោះឆ្នោតមានភារកិច្ច ដូចខាងក្រោម +

- ប្រកាសបេក្ខជនឈរឈ្មោះ
- ណែនាំអំពីនីតិវិធីនៃការបោះឆ្នោត
- បង្ហាញរចនាសម្ព័ន្ធរបស់គណៈកម្មការសហគមន៍នេសាទ
- រាប់សន្លឹកឆ្នោត និងសរុបលទ្ធផលជូនគណៈអធិបតី ដើម្បីប្រកាសជូនមហាសន្និបាត
- ភារកិច្ចរបស់គណៈកម្មការរៀបចំការបោះឆ្នោតត្រូវបញ្ចប់ដោយស្វ័យប្រវត្តិ បន្ទាប់ពីការប្រកាសលទ្ធផលបោះឆ្នោតចប់ជាស្ថាពរ។

ប្រការ ២៦.-

បេក្ខជនដែលទទួលបានសំឡេងឆ្នោតគាំទ្រច្រើនជាងគេបង្អស់គឺជាប្រធានគណៈកម្មការសហគមន៍នេសាទ។

បេក្ខជន ដែលទទួលបានសន្លឹកឆ្នោតបន្តបន្ទាប់ ត្រូវទទួលតួនាទីជាអនុប្រធានជាសមាជិកគណៈកម្មការសហគមន៍នេសាទ តាមលំដាប់លំដោយ។ ក្នុងករណីបេក្ខជនដែលមានសំឡេងគាំទ្រស្មើគ្នាត្រូវជ្រើសរើសស្រ្តីឬបោះឆ្នោត រក អ្នកដែលមានសមត្ថភាពដោយលើកដៃយកមតិលើសពីពាក់កណ្តាលនៃចំនួនសមាជិកសហគមន៍នេសាទ ដែលចូល រួម។

ជំពូកទី ៩

លក្ខខណ្ឌនៃការរំសាយសហគមន៍នេសាទ និងនីតិវិធីដោះស្រាយវិវាទ

ប្រការ ២៧.-

ការរំសាយសហគមន៍នេសាទត្រូវផ្អែកតាម +

- សំណើរបស់ខណ្ឌរដ្ឋបាលជលផល នៅពេលដែលពិនិត្យឃើញថាមានការរំលោភធ្ងន់ធ្ងរលើកិច្ចព្រមព្រៀងកន្លែងនេសាទសហគមន៍
- សេចក្តីសម្រេចមហាសន្និបាត ក្រោយពីរំសាយសហគមន៍នេសាទទ្រព្យសម្បត្តិរបស់សហគមន៍ត្រូវចាត់ចែង តាមការអនុម័តរបស់មហាសន្និបាតលើកលែងតែដែននេសាទដែលត្រូវប្រគល់ជូនរដ្ឋវិញ ។

ប្រការ ២៨.-

ក្នុងករណីមានការភ័ក្តាចោទប្រកាន់ថា ដំណើរការបោះឆ្នោតជ្រើសរើសគណៈកម្មការសហគមន៍នេសាទ មានភាពមិនប្រក្រតីអ្នកភ័ក្តា ត្រូវបង្ហាញភស្តុតាងឱ្យបានច្បាស់លាស់អំពីភាពមិនប្រក្រតីនោះភ្លាមនៅមុនពេលប្រកាសលទ្ធផលបោះឆ្នោត ដើម្បីទុកលទ្ធភាពជូនមហាសន្និបាតពិនិត្យ និងសម្រេច។



ប្រការ ២៩.-

- វិវាទទាំងឡាយនៅក្នុងសហគមន៍នេសាទ ត្រូវដោះស្រាយដូចខាងក្រោម +
- គណៈកម្មការសហគមន៍នេសាទត្រូវសម្រុះសម្រួល និងដោះស្រាយរាល់វិវាទដែលកើតមានឡើងនៅក្នុងសហគមន៍នេសាទរបស់ខ្លួន
- ក្នុងករណីគណៈកម្មការសហគមន៍នេសាទដោះស្រាយវិវាទនោះពុំបានសម្រេច ត្រូវបញ្ជូនសំណុំរឿងនោះទៅ សមត្ថកិច្ចរដ្ឋបាលជលផលដើម្បីដោះស្រាយទៅតាមឋានានុក្រម ដោយមានការចូលរួមពីអាជ្ញាធរមូលដ្ឋាន និងសមត្ថកិច្ចពាក់ព័ន្ធតាមការចាំបាច់។
- ក្នុងករណីបញ្ហាវិវាទនោះនៅតែមិនអាចដោះស្រាយបាន គណៈកម្មការសហគមន៍នេសាទនិងរដ្ឋបាល- ជលផលត្រូវបញ្ជូនសំណុំរឿងទៅតុលាការខេត្ត ក្រុងសាមី ដើម្បីដោះស្រាយតាមផ្លូវច្បាប់ ។

ប្រការ ៣០

សមាជិកសហគមន៍នេសាទរូបណាដែលមិនគោរពតាមលក្ខន្តិកៈសហគមន៍នេសាទនេះត្រូវទទួលទណ្ឌកម្ម ពីគណៈកម្មការសហគមន៍នេសាទ ឬមហាសន្និបាតសហគមន៍នេសាទទៅតាមកម្រិតនៃទោសកំហុសរបស់ខ្លួន។

ជំពូកទី ១០

នីតិវិធីនៃការកែប្រែលក្ខន្តិកៈ និងបទបញ្ជាផ្ទៃក្នុងសហគមន៍នេសាទ

ប្រការ ៣១.-

ការកែប្រែលក្ខន្តិកៈនិងបទបញ្ជាផ្ទៃក្នុងសហគមន៍នេសាទ ត្រូវសម្រេចដោយមហាសន្និបាត។ ការលើក សំណើ កែប្រែលក្ខន្តិកៈនិងបទបញ្ជាផ្ទៃក្នុងសហគមន៍នេសាទត្រូវធ្វើឡើងដោយសមាជិកយ៉ាងតិចមួយភាគបី(១/៣) នៃសមាជិក សហគមន៍នេសាទទាំងអស់ ហើយសំណើនេះត្រូវដាក់ជូនគណៈកម្មការសហគមន៍នេសាទ មួយខែមុន បើកមហាសន្និបាត។ លក្ខន្តិកៈ និងបទបញ្ជាផ្ទៃក្នុងនេះអាចកែប្រែបានលុះត្រាតែមានសំឡេងយល់ព្រមលើសពីពាក់ កណ្តាល នៃសមាជិកមហាសន្និបាតសហគមន៍នេសាទ។

ជំពូកទី ១១

អវសានប្បញ្ញត្តិ

ប្រការ ៣២.

លក្ខន្តិកៈសហគមន៍នេសាទនេះ ត្រូវបានអនុម័តដោយមហាសន្និបាតរបស់សហគមន៍នេសាទលើកទី២ នៅថ្ងៃ.....ខែបុស្ស ឆ្នាំរកា នព្វស័ក ព.ស.២៥៦១ ត្រូវនឹង ថ្ងៃទី.....ខែធ្នូ ឆ្នាំ២០១៧ និងចូលជាធរមានចាប់ពីថ្ងៃចុះហត្ថលេខារបស់ប្រធានគណៈកម្មការសហគមន៍នេសាទ។

ថ្ងៃ.....ខែបុស្ស ឆ្នាំរកា នព្វស័ក ព.ស.២៥៦១

ធ្វើនៅក្រុង ថ្ងៃទី ខែធ្នូ ឆ្នាំ២០១៧

ប្រធានគណៈកម្មការសហគមន៍នេសាទសាមគ្គីពោធិ៍សាត់

(Handwritten signature and initials)



ព្រះរាជាណាចក្រកម្ពុជា
ជាតិ សាសនា ព្រះមហាក្សត្រ

បទបញ្ជាផ្ទៃក្នុងសហគមន៍នេសាទ
សាមគ្គីពោធិ៍ត្រាំខ្លា

ឈ្មោះសហគមន៍នេសាទ: **សាមគ្គីពោធិ៍ត្រាំខ្លា**

ភូមិ : ពោធិ៍

: ត្រាំខ្លា

ឃុំ : ត្បែង

ស្រុក : កំពង់ស្ពឺ

ខេត្ត : កំពង់ស្ពឺ



បទបញ្ជាផ្ទៃក្នុងសហគមន៍នេសាទ

ដើម្បីធានាការគ្រប់គ្រងសហគមន៍នេសាទឱ្យប្រព្រឹត្តទៅមានប្រសិទ្ធភាព និងមានរបៀបរៀបរយល្អ សហគមន៍នេសាទ **សម្ព័ន្ធកោងក្រៅ** សម្រេចដាក់ចេញនូវបទបញ្ជាផ្ទៃក្នុងដូចខាងក្រោម ៖

ប្រការ ១.-

គណៈកម្មការ និងសមាជិកសហគមន៍នេសាទគ្រប់រូប ត្រូវមានការស្មោះត្រង់សាមគ្គីឯកភាពផ្ទៃក្នុងជួយស្ថាបនាព្រមទាំងចូលរួមរៀនសូត្របច្ចេកទេសផ្សេងៗ សម្រាប់បម្រើឱ្យការរីកចម្រើនរបស់សហគមន៍នេសាទ។

ប្រការ ២.-

គណៈកម្មការសមាជិកសហគមន៍នេសាទ ឬបុគ្គលណាដែលបានកេងប្រវ័ញ្ចធ្វើឱ្យខូចខាត ឬបាត់បង់ទ្រព្យសម្បត្តិ និងផលប្រយោជន៍សហគមន៍នេសាទ ត្រូវទទួលទណ្ឌកម្មដូចខាងក្រោមនេះ ៖

- ចំពោះសមាជិកសហគមន៍នេសាទឬបុគ្គលដទៃទៀតត្រូវសងឬទូទាត់ទៅតាមទំហំនៃការខូចខាតជាក់ស្តែងតាមការសម្រេចរបស់អង្គប្រជុំគណៈកម្មការសហគមន៍នេសាទ។ ក្នុងករណីមិនព្រមសងត្រូវដាក់ជូនមហាសន្និបាតសម្រេច
- ចំពោះគណៈកម្មការសហគមន៍នេសាទត្រូវសងឬទូទាត់សងការខូចខាតតាមការសម្រេចរបស់មហាសន្និបាតប្រសិនបើ នីតិវិធីខាងលើនេះនៅតែមិនអាចដោះស្រាយបានគឺត្រូវអនុវត្តតាមផ្លូវច្បាប់ និងបទបញ្ជាជាធរមាន

ប្រការ ៣.-

សមាជិកសហគមន៍នេសាទគ្រប់រូបត្រូវតែចូលរួមមហាសន្និបាតនិងរាល់កិច្ចប្រជុំរបស់សហគមន៍នេសាទតាមកោះ អញ្ជើញរបស់ប្រធានគណៈកម្មការសហគមន៍នេសាទក្នុងករណីដែលសមាជិកសហគមន៍ណាមិនបានមកចូលរួមជុំចំនួន៣ ដងជាប់គ្នាដោយគ្មានមូលហេតុច្បាស់លាស់ ត្រូវទទួលការណែនាំពីគណៈកម្មការសហគមន៍នេសាទ។ ករណីនៅតែមិនរាងចាលគណៈកម្មការត្រូវធ្វើសំណើទៅមហាសន្និបាតសម្រេច ដើម្បីបញ្ឈប់ពីសមាជិកភាព។

ប្រការ ៤.-

សិទ្ធិដាក់ទណ្ឌកម្ម ៖

ក- គណៈកម្មការសហគមន៍នេសាទ

- អប់រំណែនាំលើកទី១ លើកទី២ លើកទី៣
- ព្រមានផ្ទាល់មាត់ ឬជាលាយលក្ខណ៍អក្សរ
- ព្យួរសមាជិកភាពរបស់សមាជិកសហគមន៍នេសាទ
- បញ្ជូនបញ្ជាទំនាស់ទៅមហាសន្និបាតសម្រេចផ្អាកការនេសាទ ធ្វើកិច្ចសន្យាបញ្ឈប់ការនេសាទ និងរាយការណ៍ជាបន្ទាន់ទៅសមត្ថកិច្ចរដ្ឋបាលផលផលចំពោះការនេសាទលើសទំហំ ចំនួន និង ខុសប្រភេទ ពេលវេលាទីតាំង តាមការកំណត់នៅក្នុងផែនការគ្រប់គ្រង និង កិច្ចព្រមព្រៀងនៅក្នុងកន្លែងនេសាទសហគមន៍ ។

ខ- មហាសន្និបាត

- អនុម័តការបណ្តេញចេញដូចមានចែងក្នុងប្រការ ៧ នៃលក្ខន្តិកៈសហគមន៍នេសាទ
- សម្រេចលើសំណងការខូចខាតលើទ្រព្យសម្បត្តិសហគមន៍នេសាទ
- សម្រេចដាក់ទណ្ឌកម្មដល់គណៈកម្មការ
- ដាក់ទណ្ឌកម្មដល់សមាជិក ឬ បុគ្គលដទៃដែលគណៈកម្មការមិនអាចដោះស្រាយបាន។



ប្រការ ៥ .-

សមាជិកសហគមន៍នេសាទគ្រប់រូប ត្រូវរាយការណ៍ជូនគណៈកម្មការសហគមន៍នេសាទ អំពី សំភារៈ ឧបករណ៍ នេសាទដែលត្រូវសារនីមួយៗ ប្រើប្រាស់នៅក្នុងកន្លែងនេសាទសហគមន៍។

ប្រការ ៦ .

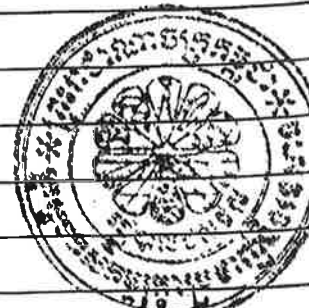
សមាជិកសហគមន៍នេសាទអាចប្រើប្រាស់ឧបករណ៍នេសាទជាលក្ខណៈគ្រួសារ នៅក្នុងរដូវបើកនេសាទ និង រដូវ បិទនេសាទដូចមានចែងខាងក្រោម +

ឧបសម្ព័ន្ធ

ភ្ជាប់ប្រកាសលេខ៤៥៨ ប្រក កសក ចុះថ្ងៃទី២២ ខែតុលា ឆ្នាំ២០១២ ស្តីពី

ការកំណត់ប្រភេទឧបករណ៍នេសាទគ្រួសារដែលអនុញ្ញាតឱ្យធ្វើការនេសាទក្នុងដែននេសាទទឹកសាប នៃព្រះរាជាណាចក្រកម្ពុជា -សម្រាប់រដូវ បិទនេសាទ

ល.រ	ឈ្មោះឧបករណ៍នេសាទ	ចំនួន	ម៉ែត្រ	សេចក្តីផ្សេងៗ
០១	កង្វារកង្កែប ក្តាម			
០២	កង្វារត្រីឆ្លាញ			
០៣	កញ្ជ្រែងជញ្ជាក់ (កញ្ជ្រែងដងត្រី)			
០៤	កន្សំ			
០៥	ចង្រប			
០៦	ចាន			
០៧	ច្បុក			មិនប្រើកែវឆ្លុះរួមផ្សំ
០៨	ជិត			
០៩	ជុច			
១០	ជូអន្ទង់			
១១	ឈ្នាងដៃ (ឈ្នាងជញ្ជាក់)			
១២	ឈ្នាងត្រាំ			
១៣	ឈ្នាងអូសឬរុញខ្មៅ ឬលាស			មិនប្រើម៉ាស៊ីនរួមផ្សំ
១៤	ឈ្នាងកង			
១៥	ដៃកាប់			
១៦	ដៃកល្បៀត			
១៧	ដៃកចាក់មានរៀង			
១៨	តុម			
១៩	ថ្នង			
២០	ថ្លៃ			
២១	ប្រម			
២២	ប៉ោងត្រីឆ្នាំង			
២៣	បំពង់ត្រីកញ្ជ្រក			
២៤	ប៉ោង			



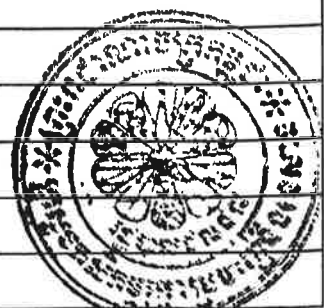
២៥	មងបណ្តែត		ប្រវែងមិនលើសពី១០០ម៉ែត្រ	
២៦	មងពាក់		ប្រវែងមិនលើសពី១០០ម៉ែត្រ	
២៧	លាយ			
២៨	លប			មិនប្រើបាំងព្រួញរួមផ្សំលើសពី១០ម៉ែត្រ ឬមិនលើសពី១/៣នៃទទឹងមុខទឹក
២៩	លាន់អន្ទង់			
៣០	សម			
៣១	ស្នូ			
៣២	សាង			មិនប្រើកែវឆ្មុះរួមផ្សំ
៣៣	សែឃ្មីន			មិនប្រើបាំងព្រួញរួមផ្សំលើសពី១០ម៉ែត្រ ឬមិនលើសពី១/៣នៃទទឹងមុខទឹក
៣៤	សែឃ្មីនកំពិស			
៣៥	សន្ទូចផ្លែមួយ			
៣៦	សន្ទូចបោះ			
៣៧	សន្ទូចបបក់			
៣៨	សន្ទូចបង្កែ			
៣៩	សន្ទូចរនង			
៤០	សិងត្រីកញ្ចុះ			
៤១	សំណាញ់			
៤២	ឡើ			
៤៣	អង្រុក			
៤៤	អញ្ចង			

ឧបសម្ព័ន្ធ

ភ្ជាប់ប្រកាសលេខ៤៥៨ ប្រក កសក ចុះថ្ងៃទី២២ ខែតុលា ឆ្នាំ២០១២ ស្តីពី "ការកំណត់ ប្រភេទឧបករណ៍នេសាទ ត្រួសារដែលអនុញ្ញាតឱ្យធ្វើការនេសាទក្នុងដែននេសាទទឹកសាប នៃព្រះរាជាណាចក្រកម្ពុជា"

-សម្រាប់រដ្ឋ បើកនេសាទ

ល.រ	ឈ្មោះឧបករណ៍នេសាទ	សេចក្តីផ្សេងៗ
០១	កង្វារកង្កែប ក្តាម	
០២	កង្វារត្រីឆ្លូញ	
០៣	កប្រែងជញ្ជាត់(កប្រែងដងត្រី)	
០៤	កន្សុំ	
០៥	ចង្រប	
០៦	ចាន	
០៧	ថែវ៉ា	មិនប្រើម៉ាស៊ីនរុញនិងខ្យល់រួមផ្សំ
០៨	ច្បុក	មិនប្រើកែវឆ្មុះរួមផ្សំ
០៩	ជន	មិនប្រើម៉ាស៊ីនរួមផ្សំ



១០	ជិត	
១១	ជុច	
១២	ជូអន្លង់	
១៣	ឈ្នាំងដែ(ឈ្នាំងជញ្ជក់)	
១៤	ឈ្នាំងត្រាំ	
១៥	ឈ្នាំងអូសឬរុញខ្មៅ ឬលាស	មិនប្រើម៉ាស៊ីនរួមផ្សំ
១៦	ឈ្នាំងកង	
១៧	ឈ្នាក់(ឆ្នុក)	មិនប្រើភ្លើងនិងនុយរួមផ្សំ
១៨	ដែកាប់	
១៩	ដែកឈ្មៀត	
២០	ដែកចាក់មានរៀង	
២១	តុម	
២២	ថ្នង	
២៣	ថ្ម	
២៤	នាម	មិនប្រើម៉ាស៊ីនរួមផ្សំ
២៥	ប្រម	
២៦	ប៉ោងត្រីឆ្នាំង	
២៧	បំពង់ត្រីកញ្ជ្រក	
២៨	ប៉ោង	
២៩	មងបណ្តែត	
៣០	មងពាក់	
៣១	លាយ	
៣២	លប	មិនប្រើរបាំងព្រួលលើសពី១/២ នៃទទឹងមុខទឹក
៣៣	លាន់អន្លង់	
៣៤	សម	
៣៥	ស្ម	
៣៦	សាង	មិនប្រើកែវឆ្មរួមផ្សំ
៣៧	សែយ៉ិន	មិនប្រើរបាំងព្រួលលើសពី១/២ នៃទទឹងមុខទឹក
៣៨	សែយ៉ិនកំពិស	
៣៩	សន្ទូចផ្លែមួយ	
៤០	សន្ទូចបោះ	
៤១	សន្ទូចបបក់	
៤២	សន្ទូចបង្ក	
៤៣	សន្ទូចរនង	
៤៤	សិងត្រីកញ្ជ្រ	



៤៥	សំណាញ់	
៤៦	ឡើ	
៤៨	អង្កក	
៤៩	អញ្ចង	
៥០	អូសអូសដោយដៃ	ប្រវែងមិនលើសពី១០០ម៉ែត្រ

ក.រដូវបិទនេសាទចាប់ពីថ្ងៃទី០១ ខែមិថុនា រហូតដល់ ថ្ងៃទី៣០ ខែកញ្ញា
 ខ.រដូវបើកនេសាទចាប់ពីថ្ងៃទី០១ ខែតុលា រហូតដល់ ថ្ងៃទី៣១ ខែឧសភា

❖ ឧបករណ៍នេសាទដែលត្រូវហាមឃាត់ជាដាច់ខាត

- ក. អាវុធជាតិផ្ទុះ ឧបករណ៍បំពងសំលេង ឧបករណ៍សម្រាប់ឆក់ត្រី ថ្នាំពុលគីមី និងគ្រុធជាតិពុលផ្សេងៗ
- ខ. ឧបករណ៍សម្រាប់បូមបាច។
- គ. សម្រុះ ឬ មធ្យោបាយផ្សេងៗដែលធ្វើឱ្យត្រីកុំ។
- ឃ. មង ឬ អូសគ្រប់ប្រភេទដែលមានក្រឡាតូចជាង ១.៥ សង់ទីម៉ែត្រ
- ង. ឧបករណ៍គ្រប់ប្រភេទដែល រុញ ឬ អូសដោយគ្រឿងម៉ាស៊ីន
- ច. របាំងព្រួល ដែលមានចន្លោះតូចជាង ១.៥ សង់ទីម៉ែត្រ
- ឆ. ការធ្វើនេសាទគ្រប់ប្រភេទនៅកន្លែងអភិរក្សត្រីមេពូជ

ប្រការ ៧.-

សមាជិកសហគមន៍នេសាទដែល ៖

- ប្រព្រឹត្តផ្ទុយ ឬ រារាំងមិនឱ្យសមាជិកដទៃអនុវត្តសិទ្ធិនិងកាតព្វកិច្ចដូចក្នុងប្រការ ៥ នៃលក្ខន្តិកៈត្រូវល្បួសមាជិកភាពដោយគណៈកម្មការសហគមន៍នេសាទ ឬ បណ្តេញចេញពីសមាជិកភាពដោយមហាសន្និបាត
- មិនចូលរួមថែរក្សាការពារធនធានជលផល ឬ មិនរាយការណ៍អំពីសកម្មភាពបទល្មើសជលផលត្រូវប្រមានដោយគណៈកម្មការសហគមន៍នេសាទ
- ប្រើប្រាស់ឧបករណ៍ហាមឃាត់ ធ្វើនេសាទខុសច្បាប់ កាប់ផ្តាររានព្រៃលិចទឹកត្រូវទទួលការផ្តន្ទាទោសតាមច្បាប់ស្តីពីជលផល។
- ធ្វើនេសាទក្នុងកន្លែងអភិរក្សរបស់សហគមន៍នេសាទត្រូវផ្អាកការនេសាទ ហើយធ្វើកិច្ចសន្យាបញ្ឈប់ការនេសាទនិងរាយការណ៍ជាបន្ទាន់ទៅអាជ្ញាធរមូលដ្ឋាន និងរដ្ឋបាលជលផលមានសមត្ថកិច្ច
- អនុវត្តផ្ទុយនឹងបទប្បញ្ញត្តិច្បាប់ លក្ខន្តិកៈ បទបញ្ជាផ្ទៃក្នុង កិច្ចព្រមព្រៀង ឬ ផែនការគ្រប់គ្រងកន្លែងនេសាទសហគមន៍ត្រូវផ្អាកការនេសាទទទួលការព្រមានជាលាយលក្ខណ៍អក្សរ ធ្វើកិច្ចសន្យាបញ្ឈប់ការនេសាទ និងរាយការណ៍ជាបន្ទាន់ជូនទៅរដ្ឋបាលជលផលមានសមត្ថកិច្ចដើម្បីដោះស្រាយតាមច្បាប់។

ប្រការ ៨.-

ចំពោះអ្នកប្រើប្រាស់ធនធានជលផលដែលមិនមែនជាសមាជិកសហគមន៍នេសាទ អាចមានសិទ្ធិចេញចូល និងនេសាទក្នុងកន្លែងនេសាទសហគមន៍ ប៉ុន្តែត្រូវជូនព័ត៌មានដល់គណៈកម្មការសហគមន៍នេសាទ ហើយធ្វើកិច្ចសន្យា និងគោរពកិច្ចព្រមព្រៀងកន្លែងនេសាទសហគមន៍ លក្ខន្តិកៈ បទបញ្ជាផ្ទៃក្នុង និងផែនការគ្រប់គ្រងកន្លែងនេសាទសហគមន៍។ ក្នុងករណីដែលអ្នកប្រើប្រាស់ធនធានជលផលដែលមិនមែនជាសមាជិកសហគមន៍នេសាទ ប្រកាន់កិច្ចព្រមព្រៀងកន្លែងនេសាទសហគមន៍មានសិទ្ធិបញ្ឈប់សកម្មភាពនេសាទរបស់ជននោះហើយត្រូវរាយការណ៍ទៅរដ្ឋបាលជលផលមានសមត្ថកិច្ចដើម្បីដោះស្រាយតាមច្បាប់។



ប្រការ ៩.-

បទបញ្ជាផ្ទៃក្នុងសហគមន៍នេសាទនេះ ត្រូវបានអនុម័តដោយមហាសន្និបាតរបស់សហគមន៍នេសាទលើកទី២ នៅថ្ងៃ.....ខែបុស្ស ឆ្នាំរកា នព្វស័ក ព.ស.២៥៦១ ត្រូវនឹង ថ្ងៃទី.....ខែធ្នូ ឆ្នាំ២០១៧ និងចូលជាធរមានចាប់ពីថ្ងៃចុះហត្ថលេខាដោយប្រធានគណៈកម្មការសហគមន៍នេសាទ។

ថ្ងៃ.....ខែបុស្ស ឆ្នាំរកា នព្វស័ក ព.ស.២៥៦១
ធ្វើនៅក្បែរ ថ្ងៃទី ខែធ្នូ ឆ្នាំ២០១៧

ប្រធានគណៈកម្មការសហគមន៍នេសាទសាមគ្គីពោធិ៍សាត់

(Handwritten signature)



ព្រះរាជាណាចក្រកម្ពុជា
ជាតិ សាសនា ព្រះមហាក្សត្រ

សេចក្តីថ្លែងការណ៍

នៃការបង្កើតសហគមន៍នេសាទសាមគ្គីពោធិ៍ត្រាំខ្លា

យើងខ្ញុំគណៈកម្មការសហគមន៍នេសាទសាមគ្គីពោធិ៍ត្រាំខ្លា ដែលបានបង្កើតនៅឆ្នាំ២០០៧ បច្ចុប្បន្នក្រោមការឧបត្ថម្ភថវិកា បច្ចេកទេសដោយស្ថាប័នជំនាញ និងអ្នកពាក់ព័ន្ធផ្សេងៗទៀតជាពិសេស នាយកដ្ឋានអភិវឌ្ឍន៍សហគមន៍នេសាទ នៃរដ្ឋបាលជលផល ឧបត្ថម្ភថវិកាដោយគម្រោងថវិការដ្ឋ ។

យើងខ្ញុំសូមជំរាបជូនលោកនាយឧណ្ណរដ្ឋបាលជលផល មេត្តាជ្រាបថា ការផ្តួចផ្តើមបង្កើតសហគមន៍នេសាទនេះ បានកើតឡើងក្រោយពីការសំណូមពររបស់ប្រជាពលរដ្ឋ និងដោយមានគោលនយោបាយកែទម្រង់វិស័យជលផល របស់រាជរដ្ឋាភិបាលនៅខែតុលា ឆ្នាំ២០០០ មកធ្វើឲ្យប្រជាពលរដ្ឋនៅ ភូមិពោធិ៍ និងភូមិត្រាំខ្លា ឃុំត្បែង ស្រុកកំពង់ស្វាយ ខេត្តកំពង់ធំ។ បានព្រមព្រៀងគ្នាបង្កើតសហគមន៍នេសាទក្នុងគោលបំណងរួមចំណែកការពារ គ្រប់គ្រង ប្រើប្រាស់ និងអភិរក្ស ដែននេសាទសហគមន៍ឲ្យមាននិរន្តរភាព។

ចាប់តាំងពីបង្កើតសហគមន៍នេសាទនៅក្នុងឆ្នាំ២០០៦ រហូតមកដល់បច្ចុប្បន្ន គឺយើងខ្ញុំបានខិតខំប្រឹងប្រែងធ្វើការងារសំខាន់ៗ និងសហការយាមល្អាតបង្ក្រាបបទល្មើសនេសាទគ្រប់ប្រភេទ ទប់ស្កាត់ការពង្រីកដីធ្វើកសិកម្ម បង្កើតកន្លែងអភិរក្សជលផល និងការអភិវឌ្ឍន៍សហគមន៍នេសាទ។ល។

ទន្ទឹមនឹងនេះសហគមន៍នេសាទ យើងខ្ញុំបានរៀបចំនៅឯកសារសម្រាប់ចុះបញ្ជីទៅក្រសួងកសិកម្ម រុក្ខាប្រមាញ់និងនេសាទដូចដែលមានចែងក្នុងមាត្រា៧ជំពូកទី២នៃអនុក្រឹត្យស្តីពីការគ្រប់គ្រងសហគមន៍នេសាទដែលរួមមានកិច្ចព្រមព្រៀងកន្លែងនេសាទសហគមន៍បញ្ជីឈ្មោះសមាជិកគណៈកម្មការ លក្ខន្តិកៈ បទបញ្ជាផ្ទៃក្នុងនិងផែនទីកន្លែងនេសាទសហគមន៍។

ដោយផ្អែកលើសមិទ្ធផលដែលបានរៀបរាប់ខាងលើ និងការសម្រេចរបស់មហាសន្និបាតដែលបានប្រារព្ធធ្វើនៅថ្ងៃទី១៦ខែកក្កដា ឆ្នាំ២០០៧ យើងខ្ញុំគណៈកម្មការតំណាងឲ្យសហគមន៍នេសាទសាមគ្គីពោធិ៍ត្រាំខ្លាសូមគោរពជូននាយឧណ្ណរដ្ឋបាលជលផលកំពង់ធំ ស្នើសុំចុះកិច្ចព្រមព្រៀងកន្លែងនេសាទសហគមន៍ ដែលមានភ្ជាប់មកជាមួយបញ្ជីឈ្មោះសមាជិកគណៈកម្មការ លក្ខន្តិកៈ បទបញ្ជាផ្ទៃក្នុង និងផែនទីកន្លែងនេសាទសហគមន៍ ដើម្បីពិនិត្យ និងសម្រេច ដោយអនុ គ្រោះ។

យើងខ្ញុំគណៈកម្មការសហគមន៍នេសាទសាមគ្គីពោធិ៍ត្រាំខ្លា សូមធ្វើការប្តេជ្ញាចិត្តនិងសន្យាថា ដឹកនាំក្នុងការគ្រប់គ្រងសហគមន៍នេសាទដោយគោរពទៅតាមលក្ខន្តិកៈ និងបទបញ្ជាផ្ទៃក្នុងសហគមន៍នេសាទ កិច្ចព្រមព្រៀងកន្លែងនេសាទសហគមន៍ ច្បាប់ជលផល និងលិខិតបទដ្ឋាននានាដែលពាក់ព័ន្ធនិងវិស័យជលផល។

យើងខ្ញុំសូមទទួលខុសត្រូវទាំងស្រុងចំពោះមុខច្បាប់នូវរាល់កំហុសឆ្គងនៃការអនុវត្តផ្ទុយពីបទបញ្ញត្តិទាំងឡាយដែលមានចែងក្នុងកិច្ចព្រមព្រៀង។

អាស្រ័យហេតុនេះសូមលោកប្រធានមេត្តាទទួលនូវសេចក្តីគោរពដ៏ខ្ពង់ខ្ពស់ពីយើងខ្ញុំ។

ថ្ងៃ.....ខែបុស្ស ឆ្នាំកាន់ព្រឺសក ព.ស.២៥៦១

ធ្វើនៅត្បែង ថ្ងៃទី ខែធ្នូ ឆ្នាំ២០១៧

ប្រធានគណៈកម្មការសហគមន៍នេសាទសាមគ្គីពោធិ៍ត្រាំខ្លា

(Handwritten signature)



සාමාන්‍යයෙන් මෙහි දී ආයතන විද්‍යාඥයන් විද්‍යාත්මකව
විකල්පයක් ලෙසින් ප්‍රධාන වශයෙන් විද්‍යාත්මකව පාලනය
කිරීමේ ක්‍රමයන් පිළිබඳව විද්‍යාත්මකව පාලනය
විද්‍යාත්මකව පාලනය කිරීමේ ක්‍රමයන් පිළිබඳව විද්‍යාත්මකව
විද්‍යාත්මකව පාලනය කිරීමේ ක්‍රමයන් පිළිබඳව විද්‍යාත්මකව
විද්‍යාත්මකව පාලනය කිරීමේ ක්‍රමයන් පිළිබඳව විද්‍යාත්මකව

සාමාන්‍යයෙන් මෙහි දී ආයතන විද්‍යාඥයන් විද්‍යාත්මකව
විකල්පයක් ලෙසින් ප්‍රධාන වශයෙන් විද්‍යාත්මකව පාලනය
කිරීමේ ක්‍රමයන් පිළිබඳව විද්‍යාත්මකව පාලනය
විද්‍යාත්මකව පාලනය කිරීමේ ක්‍රමයන් පිළිබඳව විද්‍යාත්මකව
විද්‍යාත්මකව පාලනය කිරීමේ ක්‍රමයන් පිළිබඳව විද්‍යාත්මකව
විද්‍යාත්මකව පාලනය කිරීමේ ක්‍රමයන් පිළිබඳව විද්‍යාත්මකව

ආයතන විද්‍යාඥයන්
ප්‍රධාන වශයෙන්

ආයතන විද්‍යාඥයන්
ප්‍රධාන වශයෙන්

විද්‍යාත්මකව

