

ព្រះរាជាណាចក្រកម្ពុជា  
ជាតិ សាសនា ព្រះមហាក្សត្រ



**កិច្ចព្រមព្រៀងកន្លែងលេសាទសហគមន៍ បាទងសាមគ្គីប្រាំពីរមករា  
និងឯកសារពាក់ព័ន្ធ**

- ឈ្មោះសហគមន៍នេសាទ : បាទងសាមគ្គីប្រាំពីរមករា
- ភូមិ : បារាយណ៍លិច
- សង្កាត់: បារាយណ៍
- ភូមិ : លេខ១ និងលេខ២
- សង្កាត់: កំពង់ឈាវ
- ក្រុង : ព្រៃវែង
- ភូមិ : ព្រែកឆ្នេរៀង ពន្លៃ និងស្តៅ
- ឃុំ : ព្រែកឆ្នេរៀង
- ស្រុក : ពាមរក៍ និង
- ភូមិ : ពាមស្តី និងអន្លង់ទ្រា
- ឃុំ : ព្រែកព្រៃ
- ស្រុក : ពោធិ៍រៀង
- ខេត្ត : ព្រៃវែង

# បញ្ជីអត្ថបទ



១. កិច្ចព្រមព្រៀងកន្លែងនេសាទសហគមន៍

២. ផែនទីកន្លែងនេសាទសហគមន៍

៣. បញ្ជីឈ្មោះសមាជិក គណៈកម្មការសហគមន៍នេសាទ និងចលាសម្ព័ន្ធ

៤. លក្ខន្តិកៈសហគមន៍នេសាទ

៥. បទបញ្ជាផ្ទៃក្នុងសហគមន៍នេសាទ

៦. សេចក្តីថ្លែងការណ៍នៃការបង្កើតសហគមន៍នេសាទ

៧. ឯកសារផ្សេងៗ

**ព្រះរាជាណាចក្រកម្ពុជា**

ជាតិ សាសនា ព្រះមហាក្សត្រ



**កិច្ចព្រមព្រៀងកន្លែងនេសាទសហគមន៍  
បាទងសាមគ្គីប្រាំពីរមករា**

ឈ្មោះសហគមន៍នេសាទ : បាទងសាមគ្គីប្រាំពីរមករា

ភូមិ : បារាយណ៍លិច

សង្កាត់: បារាយណ៍

ភូមិ : លេខ១ និងលេខ២

សង្កាត់: កំពង់លាវ

ក្រុង : ព្រៃវែង

ភូមិ : ព្រែកណ្តៀង ពន្លៃ និងភូមិស្តៅ

ឃុំ : ព្រែកណ្តៀង

ស្រុក : ស្រុកពាមរក៍ និង

ភូមិ : ពាមស្តី និងអន្លង់ទ្រា

ឃុំ : ព្រែកជ្រៃ

ស្រុក : ពោធិ៍រៀង

ខេត្ត : ព្រៃវែង

**កិច្ចព្រមព្រៀងកន្លែងនេសាទសហគមន៍  
បាទងសាមគ្គីប្រាំពីរមករា**

- ឈ្មោះសហគមន៍នេសាទ : បាទងសាមគ្គីប្រាំពីរមករា  
ភូមិ : ភូមិបារាយណ៍លិច  
សង្កាត់: បារាយណ៍  
ភូមិ : លេខ១ លេខ២  
សង្កាត់: កំពង់លាវ  
ក្រុង : ព្រៃវែង  
ភូមិ : ព្រែកណ្តៀង ៣នៃ និងភូមិស្តៅ  
ឃុំ : ព្រែកណ្តៀង  
ស្រុក : ស្រុកពាមរក្សី និង  
ភូមិ : ពាមស្តី អន្លង់ទ្រា  
ឃុំ : ព្រែកជ្រៃ  
ស្រុក : ពោធិ៍រៀង  
ខេត្ត : ព្រៃវែង

**កិច្ចព្រមព្រៀង**  
**កន្លែងនេសាទសហគមន៍**

**មាត្រា ១**

នាយកដ្ឋានរដ្ឋបាលជលផលព្រៃវែង ជាតំណាងស្របច្បាប់ នៃរដ្ឋបាលជលផល មានអាសយដ្ឋាន នៅ ភូមិ៤ សង្កាត់កំពង់លាវ ក្រុងព្រៃវែង ខេត្តព្រៃវែង ទូរស័ព្ទលេខ: ០៨៨.៨៧២.៧៧៦៦ ហៅថា "ភាគី ក" ។

**និង**

ប្រធានគណៈកម្មការសហគមន៍នេសាទ **បាទខសាមគ្គីប្រាំពីរមករា** ជាតំណាងស្របច្បាប់ឱ្យ សហគមន៍នេសាទ ដែលមានអាសយដ្ឋានស្ថិតនៅ: ភូមិបារាយណ៍លិច សង្កាត់បារាយណ៍, ភូមិលេខ១ លេខ២ សង្កាត់កំពង់លាវ ក្រុងព្រៃវែង, ភូមិព្រែកណ្តៀង ពន្លៃ និងភូមិស្តៅ ឃុំព្រែកកណ្តៀង ស្រុកពាមរក៍ ភូមិពាមស្តីនិង អន្លង់ទ្រា ឃុំព្រែកជ្រៃ ស្រុកពោធិៀង ខេត្តព្រៃវែង ទូរស័ព្ទលេខ: ០៨៨ ៧៨៩៦៨៣៩, ០៨៨៧៧២០២៣៧ ហៅថា "ភាគីខ" ។

**ភាគីទាំងពីរបានឯកភាពគ្នា ចុះកិច្ចព្រមព្រៀងតាមលក្ខខណ្ឌដូចខាងក្រោម៖**

**ប្រការ ១.-**

ភាគី ក ប្រគល់ដែននេសាទ ដែលជាទ្រព្យសម្បត្តិរបស់រដ្ឋ ឱ្យភាគី ខ ធ្វើការគ្រប់គ្រង ការពារ អភិរក្ស អភិវឌ្ឍន៍និងប្រើប្រាស់ធនធានជលផលរយៈពេលពេញ ចាប់ពីថ្ងៃទី០១ ខែមករា ឆ្នាំ២០១៤ រហូតដល់ថ្ងៃទី៣១ ខែធ្នូ ឆ្នាំ២០១៦ ដោយធានានូវចីរភាពតាមរយៈការរៀបចំសហគមន៍នេសាទ ។

**ប្រការ ២.-**

ដែននេសាទនេះ មានឈ្មោះថា កន្លែងនេសាទសហគមន៍ **បាទខសាមគ្គីប្រាំពីរមករា** ដែលលាតសន្ធឹងនៅក្នុង៖

ភូមិបារាយណ៍លិច សង្កាត់បារាយណ៍, ភូមិលេខ១ លេខ២ សង្កាត់កំពង់លាវ ក្រុងព្រៃវែង, ភូមិព្រែកណ្តៀង ពន្លៃ និងភូមិស្តៅ ឃុំព្រែកណ្តៀង ស្រុកពាមរក៍ និងភូមិពាមស្តី និងអន្លង់ទ្រា ឃុំព្រែកជ្រៃ ស្រុកពោធិៀង ខេត្តព្រៃវែង

- ខាងជើងទល់នឹងព្រំប្រទល់កន្លែងនេសាទសហគមន៍តាជោសង្ក្រាន្តសែនជ័យ(ចំណុចចុងអាចម៍ដី)
- ខាងត្បូងទល់នឹងព្រំប្រទល់សហគមន៍ឡូត៍លេខប្រាំពីរ
- ខាងកើតទល់នឹងឃុំកំពង់លាវ, ឃុំបារាយណ៍ និងឃុំព្រែកណ្តៀង
- ខាងលិចទល់នឹងដងទន្លេតូច ស្រុកល្វាឯម ខេត្តកណ្តាល

មាននិយាមកាដូចខាងក្រោម៖

( DATUM Indian\_1960\_UTM\_Zone\_48N)

ID	X	Y	ចំណុចគោលដៅ
1	534945.079	1261132.998	



2	534934.256	1262282.373
3	534278.398	1263940.417
4	534847.674	1264856.021
5	535271.926	1269421.053
6	532908.239	1269247.889
7	532652.823	1268669.955
8	533401.756	1268094.185
9	532945.037	1266942.645
10	531167.943	1266211.028
11	531724.232	1265275.943
12	531410.372	1264933.945
13	531711.244	1264236.96
14	532269.698	1263912.278
15	532919.062	1262559.436
16	532436.368	1262057.26
17	532921.227	1260942.518

ដូចផែនទីដែលបានភ្ជាប់មកជាមួយ ។

**ប្រការ ៣.-**

ភាគី ក ត្រូវបំពេញភារកិច្ចជា អ្នកជួយសម្របសម្រួល ផ្តល់បច្ចេកទេស ទប់ស្កាត់បទល្មើស តាមដាន និងត្រួតពិនិត្យលើការរៀបចំ និង ការប្រព្រឹត្តទៅរបស់សហគមន៍នេសាទ ដូចមានចែងនៅក្នុងមាត្រា២៣ នៃ អនុក្រឹត្យលេខ២៥ អនក្រ.បក ចុះថ្ងៃទី២០ ខែមីនា ឆ្នាំ២០០៧ ស្តីពីការគ្រប់គ្រងសហគមន៍នេសាទ។

**ប្រការ ៤.-**

ភាគី ខ ត្រូវរៀបចំ៖

- កន្លែងអភិរក្សព្រៃលិចទឹក
- ស្រះ អាង អន្លង់ត្រីមេពូជ
- កន្លែងអភិរក្សជីវចម្រុះ
- ស្ថារប្រឡាយ ព្រែក បឹង ស្រះ
- ដាំព្រៃលិចទឹក
- ធ្វើវារីវប្បកម្ម
- បញ្ជូនសមាជិកសហគមន៍ដើម្បីរៀនសូត្រនូវបច្ចេកទេសផលិតពូជត្រី
- ការងារអភិវឌ្ឍផ្សេងៗទៀត ។

**ប្រការ ៥.-**

ភាគី ខ ត្រូវរៀបចំប្រជុំពិភាក្សាអំពីទំហំ ចំនួន ប្រវែង និង ប្រភេទឧបករណ៍នេសាទ ដែលអនុញ្ញាតឱ្យ



ប្រើប្រាស់នៅក្នុងកន្លែងនេសាទសហគមន៍ ឱ្យសមស្របតាមស្ថានភាពភូមិសាស្ត្រ និង ពេលវេលា ផ្នែកតាម ច្បាប់ស្តីពីជលផលនឹងលិខិតបទដ្ឋានគតិយុត្តិធម៌នានាដែលពាក់ព័ន្ធ ។

**ប្រការ ៦.-**

ភាគី ខ មានកាតព្វកិច្ចថែរក្សាការពារធនធានធម្មជាតិដូចខាងក្រោម៖

- ការពារព្រៃលិចទឹកដែលមានស្រាប់ឱ្យបានគង់វង្សចាត់វិធានការទប់ស្កាត់ និងបង្ការភ្លើងឆេះព្រៃ
- រក្សានិងការពារដីទំនាបលិចទឹកសម្រាប់ដាំព្រៃលិចទឹកឡើងវិញ
- លែងទៅក្នុងធម្មជាតិវិញនូវវារីសត្វដែលកំពុងរងគ្រោះថ្នាក់ជិតផុតពូជនៅពេលដែលធ្វើនេសាទបាន
- ការពារសត្វព្រៃគ្រប់ប្រភេទនៅក្នុងដែននេសាទឬព្រៃលិចទឹក ។

**ប្រការ ៧.-**

ភាគីខ មិនត្រូវធ្វើសកម្មភាពដែលបង្កឱ្យខូចដែននេសាទឬគ្រោះថ្នាក់ដល់ធនធានជលផលដូចខាងក្រោម៖

- ចាប់នូវធនធានជលផលដែលកំពុងរងគ្រោះថ្នាក់ ដូចមានចែងក្នុងប្រកាសរបស់ក្រសួងកសិកម្ម រុក្ខាប្រាជ្ញា និងនេសាទ ដូចជាផ្សិត ជាដើម
- លើកទំនប់ លុប ឬ ដឹក បឹង ព្រែក ប្រឡាយ រណ្តៅ បៀ ស្រះ ដែលពុំមានការអនុញ្ញាតពីស្ថាប័ន ជំនាញ
- កាប់ ឆ្ការ គាស់ រាន ឈូសឆាយព្រៃលិចទឹកក្នុងគោលបំណងហ៊ុំព័ទ្ធយកដីជាកម្មសិទ្ធិ ឬ វាតដី ធ្វើស្រែ ចំការ ឬគោលបំណងផ្សេងៗឡើយ
- ធ្វើនេសាទ កាប់ព្រៃ ឬអុស ក្នុងកន្លែងអភិរក្សជលផល ក្នុងកន្លែងនេសាទសហគមន៍
- ប្រើប្រាស់ឧបករណ៍ហាមឃាត់ ជាពិសេសឧបករណ៍នេសាទឆក់ត្រីនិងឧបករណ៍នេសាទស្បែកមុង គ្រប់ប្រភេទ
- ប្រើប្រាស់ឧបករណ៍នេសាទខុស ពីការកំណត់នៅ ក្នុងតារាងឧបសម្ព័ន្ធនៃកិច្ចព្រមព្រៀងនេះ
- ចិញ្ចឹមត្រី ដែលជាពូជនាំឱ្យខូចដល់បរិស្ថានធម្មជាតិ បំផ្លិចបំផ្លាញដល់ធនធានជលផលឬបង្ក អន្តរាយ ដល់ដែននេសាទ
- ធ្វើនេសាទ ឬធ្វើអាជីវកម្មផ្សេងៗទៀតដែលប៉ះពាល់ដល់ធនធានជលផល
- ផលិត ទិញ លក់ ដឹកជញ្ជូន រក្សាទុកឧបករណ៍ឆក់ ឧបករណ៍នេសាទស្បែកមុង គ្រប់ប្រភេទនិងអ្នន អូសទឹកសាប

ដាំឬថែរក្សាដំណាំឈូកក្នុងដែននេសាទធ្វើនេសាទដោយមងឬអ្ននគ្រប់ប្រភេទដែលមានក្រឡាតូចជាង ១.៥ សង្កីម៉ែត្រនិងធំជាងដប់ប្រាំ(១៥)សង្កីម៉ែត្រ ក្នុងដែននេសាទទឹកសាប។

**ប្រការ ៨.-**

ភាគី ខ ត្រូវចាត់វិធានការថែរក្សាការពារកន្លែងនេសាទសហគមន៍ដោយបំផុស ជំរុញនិងលើកទឹកចិត្ត ដល់សមាជិកសហគមន៍នេសាទគ្រប់រូបឱ្យរាយការណ៍ទៅសមត្ថកិច្ចរដ្ឋបាលជលផល

ដែលនៅជិតបំផុតដើម្បីសហការទប់ស្កាត់បទល្មើសជលផល ។

**ប្រការ ៩.-**

ភាគី ខ ត្រូវអនុវត្តនូវភារកិច្ចដូចខាងក្រោម៖



- ប្រតិបត្តិយ៉ាងម៉ឺងម៉ាត់តាមលក្ខន្តិកៈ បទបញ្ជាផ្ទៃក្នុងនិងផែនការគ្រប់គ្រងកន្លែងនេសាទសហគមន៍
- ធានាឱ្យសមាជិកទាំងអស់ក្នុងសហគមន៍ មានសិទ្ធិស្មើគ្នាលើការប្រើប្រាស់ធនធានជលផល
- សហការយ៉ាងជិតស្និទ្ធជាមួយរដ្ឋបាលជលផល ក្រុមប្រឹក្សាឃុំ សង្កាត់ និងអាជ្ញាធរដែលពាក់ព័ន្ធ។

**ប្រការ ១០.-**

ប្រសិនបើភាគី ខ មិនអនុវត្តតាមប្រការទាំងឡាយនៃកិច្ចព្រមព្រៀងនេះ ធ្វើឱ្យអន្តរាយដល់ផែនការនេសាទ ឬធនធានជលផលត្រូវទទួលខុសត្រូវ ចំពោះមុខច្បាប់ជាធរមាន ។

**ប្រការ ១១.-**

កិច្ចព្រមព្រៀងកន្លែងនេសាទសហគមន៍ អាចបញ្ឈប់មុនពេលកំណត់ដោយផ្អែកលើលក្ខខណ្ឌណាមួយ ដូចមានចែងក្នុងមាត្រា២៧ នៃអនុក្រឹត្យលេខ២៥ អនក្រ.បក ចុះថ្ងៃទី២០ ខែមីនា ឆ្នាំ២០០៧ ស្តីពីការគ្រប់គ្រងសហគមន៍នេសាទ។

ក្នុងករណីដែលសហគមន៍នេសាទយល់ថាការបញ្ឈប់កិច្ចព្រមព្រៀងពុំមានលក្ខណៈសមស្របសហគមន៍ នេសាទអាចធ្វើការតវ៉ាមកប្រធានរដ្ឋបាលជលផលថ្នាក់កណ្តាល។


**ប្រការ ១២.-**

កិច្ចព្រមព្រៀងនេះ អាចធ្វើការកែប្រែបានតាមការឯកភាពរបស់ ភាគីទាំង២ ស្របតាមច្បាប់និងលិខិត បទដ្ឋាននានាពាក់ព័ន្ធនឹងសហគមន៍នេសាទ ។

កិច្ចព្រមព្រៀងនេះ ត្រូវតម្កល់ទុកនៅស្នាក់ការសហគមន៍នេសាទ សាលាឃុំ សង្កាត់ ខណ្ឌរដ្ឋបាល ជលផល សាលាខេត្ត ក្រុង រដ្ឋបាលជលផលថ្នាក់កណ្តាល និងក្រសួងកសិកម្ម រុក្ខាប្រមាញ់ និងនេសាទ ហើយអាចចម្លងជូនស្ថាប័នពាក់ព័ន្ធដោយច្បាប់ចម្លងត្រូវមានប្រថាប់ត្រា។

\_\_\_\_\_ ថ្ងៃទី 18 ..... ខែ 12 ..... ឆ្នាំ ២០១៣

ភាគី ក  
**នាយខណ្ឌរដ្ឋបាលជលផលព្រៃវែង**  
 ហត្ថលេខា  
  
 អូន ស៊ីណាតិ

ភាគី ខ  
**ប្រធានគណៈកម្មការសហគមន៍នេសាទ**  
 ហត្ថលេខា  


មេឃុំព្រៃកថ្ម  
 ហត្ថលេខា  
  
 ហង់ ឌីណា  
 / ៧

មេឃុំព្រៃកកន្លៀង  
 ហត្ថលេខា  
  
 ឡា សែម

សាក្សី  
**ចៅសង្កាត់កំពង់ឆ្នាំង**  
 ហត្ថលេខា  
  
 ឯក-ចិន្ដា

**ចៅសង្កាត់បារាយណ៍**  
 ហត្ថលេខា  
  
 ឆុត . ឆេង



# ព្រះរាជាណាចក្រកម្ពុជា

ជាតិ សាសនា ព្រះមហាក្សត្រ



## ផែនទីកន្លែងនេសាទសហគមន៍

- ឈ្មោះសហគមន៍នេសាទ : បាទងសាមគ្គីប្រាំពីរមករា
- ភូមិ : បារាយណ៍លិច
- សង្កាត់: បារាយណ៍
- ភូមិ : លេខ១ និងលេខ២
- សង្កាត់: កំពង់លាវ
- ក្រុង : ព្រៃវែង
- ភូមិ : ព្រែកណ្តៀង ៣ន្លែ និងភូមិស្មៅ
- ឃុំ : ព្រែកណ្តៀង
- ស្រុក : ស្រុកពាមរក៍ និង
- ភូមិ : ពាមស្តី និងអន្លង់ទ្រា
- ឃុំ : ព្រែកជ្រៃ
- ស្រុក : ពោធិ៍វៀង
- ខេត្ត : ព្រៃវែង



**ព្រះរាជាណាចក្រកម្ពុជា**

ជាតិ សាសនា ព្រះមហាក្សត្រ



**បញ្ជីឈ្មោះសមាជិក គណៈកម្មការសហគមន៍នេសាទ  
និងចតាសម្ព័ន្ធ**

ឈ្មោះសហគមន៍នេសាទ : បាទងសាមគ្គីប្រាំពីរមករា

ភូមិ : បារាយណ៍លិច

សង្កាត់: បារាយណ៍

ភូមិ : លេខ១ និងលេខ២

សង្កាត់: កំពង់លាវ

ក្រុង : ព្រៃវែង

ភូមិ : ព្រែកណ្តៀង ពន្លៃ និងភូមិស្តៅ

ឃុំ : ព្រែកណ្តៀង

ស្រុក : ស្រុកពាមរក៍ និង

ភូមិ : ពាមស្តី និងអន្លង់ទ្រា

ឃុំ : ព្រែកជ្រៃ

ស្រុក : ពោធិ៍រៀង

ខេត្ត : ព្រៃវែង

**បញ្ជីឈ្មោះសមាជិកសហគមន៍នេសាទបាណនសាមគ្គីប្រាំពីរមករា**

ភូមិបារាយណ៍លិច សង្កាត់បារាយណ៍, ភូមិលេខ១ និងលេខ២ សង្កាត់កំពង់លាវ ក្រុងព្រៃវែង,  
 ភូមិព្រែកណ្តៀង ពន្លៃ និងភូមិស្តៅ ឃុំព្រែកណ្តៀង ស្រុកពាមរក៍ និង  
 ភូមិពាមស្តី និងអន្លង់ទ្រា ឃុំព្រែកព្រៃ ស្រុកពោធិ៍រៀង  
 ខេត្តព្រៃវែង

ល.រ	នាមនិងគោត្តនាម	ភេទ	អាយុ	ភូមិ	ឃុំ	ស្រុក	មុខរបរ	ថ្ងៃ ខែ ឆ្នាំ ធ្វើមហាសន្និបាត កំណើតដំបូង
១	ទូចបាស់ ចន	ប	៤៣	លេខ១	កំពង់លាវ	ក្រុងព្រៃវែង	ធ្វើស្រែនិងនេសាទ	១៧/០៥/២០១២
២	សម ចន	ប	៥៦	លេខ១	កំពង់លាវ	ក្រុងព្រៃវែង	ធ្វើស្រែនិងនេសាទ	១៧/០៥/២០១២
៣	ម៉ៅ រី	ប	៥៣	លេខ១	កំពង់លាវ	ក្រុងព្រៃវែង	ធ្វើស្រែនិងនេសាទ	១៧/០៥/២០១២
៤	សែន ស្រស់រក្សា	ប	១៨	លេខ១	កំពង់លាវ	ក្រុងព្រៃវែង	ធ្វើស្រែនិងនេសាទ	១៧/០៥/២០១២
៥	មីក សេក	ប	៦២	លេខ១	កំពង់លាវ	ក្រុងព្រៃវែង	ធ្វើស្រែនិងនេសាទ	១៧/០៥/២០១២
៦	ភួង ភាត	ប	៣៨	លេខ១	កំពង់លាវ	ក្រុងព្រៃវែង	ធ្វើស្រែនិងនេសាទ	១៧/០៥/២០១២
៧	ភោគ រុននី	ប	៥៩	លេខ១	កំពង់លាវ	ក្រុងព្រៃវែង	ធ្វើស្រែនិងនេសាទ	១៧/០៥/២០១២
៨	សេក ណាល់	ប	៣៨	លេខ១	កំពង់លាវ	ក្រុងព្រៃវែង	ធ្វើស្រែនិងនេសាទ	១៧/០៥/២០១២
៩	ហាស់ ហ៊ាន់	ប	៦៧	លេខ២	កំពង់លាវ	ក្រុងព្រៃវែង	ធ្វើស្រែនិងនេសាទ	១៧/០៥/២០១២
១០	យក សុភា	ស	៣៧	លេខ១	កំពង់លាវ	ក្រុងព្រៃវែង	ធ្វើស្រែនិងនេសាទ	១៧/០៥/២០១២
១១	អ៊ុំ កាម	ស	៦៩	លេខ១	កំពង់លាវ	ក្រុងព្រៃវែង	ធ្វើស្រែនិងនេសាទ	១៧/០៥/២០១២
១២	យាង សុភី	ស	៤២	លេខ១	កំពង់លាវ	ក្រុងព្រៃវែង	ធ្វើស្រែនិងនេសាទ	១៧/០៥/២០១២
១៣	ផៃ ឈុនលាង	ស	៤៤	លេខ១	កំពង់លាវ	ក្រុងព្រៃវែង	ធ្វើស្រែនិងនេសាទ	១៧/០៥/២០១២
១៤	អ៊ឹម ផល្លី	ស	៥០	លេខ១	កំពង់លាវ	ក្រុងព្រៃវែង	ធ្វើស្រែនិងនេសាទ	១៧/០៥/២០១២
១៥	កែ ណែអាំង	ស	៥៧	លេខ១	កំពង់លាវ	ក្រុងព្រៃវែង	ធ្វើស្រែនិងនេសាទ	១៧/០៥/២០១២
១៦	ម៉ុលី បុប្ផា	ស	២០	លេខ១	កំពង់លាវ	ក្រុងព្រៃវែង	ធ្វើស្រែនិងនេសាទ	១៧/០៥/២០១២
១៧	យឿន ចន្ទា	ស	១៩	លេខ១	កំពង់លាវ	ក្រុងព្រៃវែង	ធ្វើស្រែនិងនេសាទ	១៧/០៥/២០១២
១៨	ប៊ុត ចំរើន	ស	៥៤	លេខ១	កំពង់លាវ	ក្រុងព្រៃវែង	ធ្វើស្រែនិងនេសាទ	១៧/០៥/២០១២
១៩	ជេត រតនា	ស	២៨	លេខ១	កំពង់លាវ	ក្រុងព្រៃវែង	ធ្វើស្រែនិងនេសាទ	១៧/០៥/២០១២
២០	ប៊ុត សារ៉េន	ស	៥៥	លេខ១	កំពង់លាវ	ក្រុងព្រៃវែង	ធ្វើស្រែនិងនេសាទ	១៧/០៥/២០១២
២១	សាម៉ន ម៉ារឌី	ស	៣៧	លេខ២	កំពង់លាវ	ក្រុងព្រៃវែង	ធ្វើស្រែនិងនេសាទ	១៧/០៥/២០១២
២២	សំ សុផា	ប	៣៨	លេខ២	កំពង់លាវ	ក្រុងព្រៃវែង	ធ្វើស្រែនិងនេសាទ	១៧/០៥/២០១២
២៣	អេង ស្រៀង	ប	៥៥	លេខ២	កំពង់លាវ	ក្រុងព្រៃវែង	ធ្វើស្រែនិងនេសាទ	១៧/០៥/២០១២
២៤	បាទ សាន	ប	៥២	លេខ២	កំពង់លាវ	ក្រុងព្រៃវែង	ធ្វើស្រែនិងនេសាទ	១៧/០៥/២០១២





៩៣	ហ៊ុន សុំ	ប	៥០	បារាយណ៍លិច	បារាយណ៍	ក្រុងព្រៃវែង	ធ្វើស្រែនិងនេសាទ	១៧/០៥/២០១២
៩៤	ស្តើង សារិក	ស	៥៤	បារាយណ៍លិច	បារាយណ៍	ក្រុងព្រៃវែង	ធ្វើស្រែនិងនេសាទ	១៧/០៥/២០១២
៩៥	យ៉ាង សុផាន	ស	៣៥	បារាយណ៍លិច	បារាយណ៍	ក្រុងព្រៃវែង	ធ្វើស្រែនិងនេសាទ	១៧/០៥/២០១២

សមាជិកសរុប: ៩៥នាក់ ប្រុស: ៣៥នាក់ ស្រី: ៦០នាក់

បានឃើញ និង ចុះបញ្ជី  
 ថ្ងៃទី 18 ខែ 12 ឆ្នាំ ២០១៣  
**ប្រធានគណៈកម្មការសហគមន៍នេសាទ**  
**បាទងសាមគ្គីប្រាំពីរមករា**

*Handwritten signature*

លេខ..... 051/13.....  
 បានឃើញ និង ឯកភាព  
 ឈ្មោះនៅក្នុងបញ្ជីខាងលើនេះ ពិតប្រាកដជា  
 សមាជិកសហគមន៍នេសាទបាទងសាមគ្គីប្រាំពីរមករា

ពិតប្រាកដមែន  
 ថ្ងៃទី 18 ខែ 12 ឆ្នាំ ២០១៣  
**ចៅសង្កាត់កំពង់លាង**  
  
**ឯក-ចិត្តា**

លេខ..... 567/13.....  
 បានឃើញ និង ឯកភាព  
 ឈ្មោះនៅក្នុងបញ្ជីខាងលើនេះ ពិតប្រាកដជា  
 សមាជិកសហគមន៍នេសាទ បាទងសាមគ្គីប្រាំពីរមករា

ពិតប្រាកដមែន  
 ថ្ងៃទី 20 ខែ 12 ឆ្នាំ ២០១៣  
**ចៅសង្កាត់បារាយណ៍**  
  
**មត. លេង**

លេខ..... 89/2013.....  
 បានឃើញ និង ឯកភាព  
 ឈ្មោះនៅក្នុងបញ្ជីខាងលើនេះ ពិតប្រាកដជា  
 សមាជិកសហគមន៍នេសាទបាទងសាមគ្គីប្រាំពីរមករា

ពិតប្រាកដមែន  
 ថ្ងៃទី 18 ខែ 12 ឆ្នាំ ២០១៣  
**ស. មេឃុំព្រៃព្រែក**  


*Handwritten signature*

លេខ..... ១៣៧/១៣.....  
 បានឃើញ និង ឯកភាព  
 ឈ្មោះនៅក្នុងបញ្ជីខាងលើនេះ ពិតប្រាកដជា  
 សមាជិកសហគមន៍នេសាទ បាទងសាមគ្គីប្រាំពីរមករា

ពិតប្រាកដមែន  
 ថ្ងៃទី 18 ខែ 12 ឆ្នាំ ២០១៣  
**មេឃុំព្រៃព្រែកកណ្តាល**  
  
**ឯក-ចិត្តា**

**បញ្ជីឈ្មោះសមាជិកសហគមន៍ទេសាទបាទខសាមគ្គីប្រាំពីរមករា**

ភូមិបារាយណ៍លិច សង្កាត់បារាយណ៍, ភូមិលេខ១ និងលេខ២ សង្កាត់កំពង់លាវ ក្រុងព្រៃវែង,  
 ភូមិព្រែកណ្តៀង ពន្លៃ និងភូមិស្មៅ ឃុំព្រែកណ្តៀង ស្រុកពាមរក៍ និង  
 ភូមិពាមស្តី និងអន្លង់ទ្រា ឃុំព្រែកជ្រៃ ស្រុកពោធិៀង  
 ខេត្តព្រៃវែង



ល.រ	នាមនិងគោត្តនាម	ភេទ	អាយុ	ភូមិ	ឃុំ	ស្រុក	មុខរបរ	ថ្ងៃខែឆ្នាំ ធ្វើមហាសន្និបាត កំណើតដំបូង
១	ទូចចាន់ ចន	ប	៤៣	លេខ១	កំពង់លាវ	ក្រុងព្រៃវែង	ធ្វើស្រែនិងនេសាទ	១៧/០៥/២០១២
២	សម ចន	ប	៥៦	លេខ១	កំពង់លាវ	ក្រុងព្រៃវែង	ធ្វើស្រែនិងនេសាទ	១៧/០៥/២០១២
៣	ម៉ៅ រី	ប	៥៣	លេខ១	កំពង់លាវ	ក្រុងព្រៃវែង	ធ្វើស្រែនិងនេសាទ	១៧/០៥/២០១២
៤	សែន ស្រស់រក្សា	ប	១៨	លេខ១	កំពង់លាវ	ក្រុងព្រៃវែង	ធ្វើស្រែនិងនេសាទ	១៧/០៥/២០១២
៥	មីក សេត	ប	៦២	លេខ១	កំពង់លាវ	ក្រុងព្រៃវែង	ធ្វើស្រែនិងនេសាទ	១៧/០៥/២០១២
៦	ភួង ភាត	ប	៣៨	លេខ១	កំពង់លាវ	ក្រុងព្រៃវែង	ធ្វើស្រែនិងនេសាទ	១៧/០៥/២០១២
៧	ភោគ រុននី	ប	៥៩	លេខ១	កំពង់លាវ	ក្រុងព្រៃវែង	ធ្វើស្រែនិងនេសាទ	១៧/០៥/២០១២
៨	សេក ណាល់	ប	៣៨	លេខ១	កំពង់លាវ	ក្រុងព្រៃវែង	ធ្វើស្រែនិងនេសាទ	១៧/០៥/២០១២
៩	ហាស់ ហិន	ប	៦៧	លេខ២	កំពង់លាវ	ក្រុងព្រៃវែង	ធ្វើស្រែនិងនេសាទ	១៧/០៥/២០១២
១០	យក សុភា	ស	៣៧	លេខ១	កំពង់លាវ	ក្រុងព្រៃវែង	ធ្វើស្រែនិងនេសាទ	១៧/០៥/២០១២
១១	អ៊ុំ កាម	ស	៦៩	លេខ១	កំពង់លាវ	ក្រុងព្រៃវែង	ធ្វើស្រែនិងនេសាទ	១៧/០៥/២០១២
១២	យាង សុភី	ស	៤២	លេខ១	កំពង់លាវ	ក្រុងព្រៃវែង	ធ្វើស្រែនិងនេសាទ	១៧/០៥/២០១២
១៣	ផៃ ឈុនលាង	ស	៤៤	លេខ១	កំពង់លាវ	ក្រុងព្រៃវែង	ធ្វើស្រែនិងនេសាទ	១៧/០៥/២០១២
១៤	អ៊ឹម ផល្លី	ស	៥០	លេខ១	កំពង់លាវ	ក្រុងព្រៃវែង	ធ្វើស្រែនិងនេសាទ	១៧/០៥/២០១២
១៥	កែ ណែរ៉ាង	ស	៥៧	លេខ១	កំពង់លាវ	ក្រុងព្រៃវែង	ធ្វើស្រែនិងនេសាទ	១៧/០៥/២០១២
១៦	ម៉ុល្លី បុប្ផា	ស	២០	លេខ១	កំពង់លាវ	ក្រុងព្រៃវែង	ធ្វើស្រែនិងនេសាទ	១៧/០៥/២០១២
១៧	យឿន ចន្ទា	ស	១៩	លេខ១	កំពង់លាវ	ក្រុងព្រៃវែង	ធ្វើស្រែនិងនេសាទ	១៧/០៥/២០១២
១៨	ប៊ុត ចំរើន	ស	៥៤	លេខ១	កំពង់លាវ	ក្រុងព្រៃវែង	ធ្វើស្រែនិងនេសាទ	១៧/០៥/២០១២
១៩	ជេត រតនា	ស	២៨	លេខ១	កំពង់លាវ	ក្រុងព្រៃវែង	ធ្វើស្រែនិងនេសាទ	១៧/០៥/២០១២
២០	ប៊ុត សារ៉េន	ស	៥៥	លេខ១	កំពង់លាវ	ក្រុងព្រៃវែង	ធ្វើស្រែនិងនេសាទ	១៧/០៥/២០១២
២១	សាម៉ែន ម៉ារឌី	ស	៣៧	លេខ២	កំពង់លាវ	ក្រុងព្រៃវែង	ធ្វើស្រែនិងនេសាទ	១៧/០៥/២០១២
២២	សំ សុផា	ប	៣៨	លេខ២	កំពង់លាវ	ក្រុងព្រៃវែង	ធ្វើស្រែនិងនេសាទ	១៧/០៥/២០១២
២៣	អេង ស្រៀង	ប	៥៥	លេខ២	កំពង់លាវ	ក្រុងព្រៃវែង	ធ្វើស្រែនិងនេសាទ	១៧/០៥/២០១២
២៤	បាន សាន	ប	៥២	លេខ២	កំពង់លាវ	ក្រុងព្រៃវែង	ធ្វើស្រែនិងនេសាទ	១៧/០៥/២០១២
២៥	ស៊ុន សារ៉ូ	ស	៥២	លេខ២	កំពង់លាវ	ក្រុងព្រៃវែង	ធ្វើស្រែនិងនេសាទ	១៧/០៥/២០១២
២៦	ភៀន កាន	ប	៥៥	លេខ២	កំពង់លាវ	ក្រុងព្រៃវែង	ធ្វើស្រែនិងនេសាទ	១៧/០៥/២០១២







៩៧	វង់ សុខុន	ស	៣២	ពន្លៃ	ព្រែកព្នៅ	ពាមរក៍	ធ្វើស្រែនិងនេសាទ	១៧/០៥/២០១២
៩៨	ម៉េង សុខណា	ស	៣០	ពន្លៃ	ព្រែកព្នៅ	ពាមរក៍	ធ្វើស្រែនិងនេសាទ	១៧/០៥/២០១២
៩៩	ហ៊ុន មាន	ប	៥២	ពន្លៃ	ព្រែកព្នៅ	ពាមរក៍	ធ្វើស្រែនិងនេសាទ	១៧/០៥/២០១២
១០០	ឈុន ចន្រ្ទា	ស	២៣	ពន្លៃ	ព្រែកព្នៅ	ពាមរក៍	ធ្វើស្រែនិងនេសាទ	១៧/០៥/២០១២
១០១	ជាប ឈាន	ប	៦៥	ពន្លៃ	ព្រែកព្នៅ	ពាមរក៍	ធ្វើស្រែនិងនេសាទ	១៧/០៥/២០១២
១០២	ហ៊ាន ហៀប	ប	៣២	ពន្លៃ	ព្រែកព្នៅ	ពាមរក៍	ធ្វើស្រែនិងនេសាទ	១៧/០៥/២០១២
១០៣	ហ៊ុន នួន	ស	៤៥	ពន្លៃ	ព្រែកព្នៅ	ពាមរក៍	ធ្វើស្រែនិងនេសាទ	១៧/០៥/២០១២
១០៤	ហាន សុន	ប	៥៤	ពន្លៃ	ព្រែកព្នៅ	ពាមរក៍	ធ្វើស្រែនិងនេសាទ	១៧/០៥/២០១២
១០៥	មាស អ៊ុន	ប	៧៥	ពន្លៃ	ព្រែកព្នៅ	ពាមរក៍	ធ្វើស្រែនិងនេសាទ	១៧/០៥/២០១២
១០៦	លុច ម៉ៅ	ស	៥៦	ពន្លៃ	ព្រែកព្នៅ	ពាមរក៍	ធ្វើស្រែនិងនេសាទ	១៧/០៥/២០១២
១០៧	ប៉ុន ហាន	ប	៤១	ពន្លៃ	ព្រែកព្នៅ	ពាមរក៍	ធ្វើស្រែនិងនេសាទ	១៧/០៥/២០១២
១០៨	យ៉ង់ ធា	ស	៥៤	ពន្លៃ	ព្រែកព្នៅ	ពាមរក៍	ធ្វើស្រែនិងនេសាទ	១៧/០៥/២០១២
១០៩	ឈិន ឆាន	ប	៥៣	ពន្លៃ	ព្រែកព្នៅ	ពាមរក៍	ធ្វើស្រែនិងនេសាទ	១៧/០៥/២០១២
១១០	យី តែន	ស	៥២	ពន្លៃ	ព្រែកព្នៅ	ពាមរក៍	ធ្វើស្រែនិងនេសាទ	១៧/០៥/២០១២
១១១	យី អុន	ស	៥០	ពន្លៃ	ព្រែកព្នៅ	ពាមរក៍	ធ្វើស្រែនិងនេសាទ	១៧/០៥/២០១២
១១២	ហ៊ិន ហាន	ប	៥២	ពន្លៃ	ព្រែកព្នៅ	ពាមរក៍	ធ្វើស្រែនិងនេសាទ	១៧/០៥/២០១២
១១៣	ឈាវ ទ្រី	ប	៦៥	ពន្លៃ	ព្រែកព្នៅ	ពាមរក៍	ធ្វើស្រែនិងនេសាទ	១៧/០៥/២០១២
១១៤	សុខ ម៉ាង	ប	៤៥	ពន្លៃ	ព្រែកព្នៅ	ពាមរក៍	ធ្វើស្រែនិងនេសាទ	១៧/០៥/២០១២
១១៥	អុល សុវណ្ណ	ប	៤១	ស្មៅ	ព្រែកព្នៅ	ពាមរក៍	ធ្វើស្រែនិងនេសាទ	១៧/០៥/២០១២
១១៦	យ៉ិន តាប់	ប	៣៦	ស្មៅ	ព្រែកព្នៅ	ពាមរក៍	ធ្វើស្រែនិងនេសាទ	១៧/០៥/២០១២
១១៧	កែវ សាមាន	ប	៣២	ស្មៅ	ព្រែកព្នៅ	ពាមរក៍	ធ្វើស្រែនិងនេសាទ	១៧/០៥/២០១២
១១៨	កែវ សាម៉ៃ	ប	៤៤	ស្មៅ	ព្រែកព្នៅ	ពាមរក៍	ធ្វើស្រែនិងនេសាទ	១៧/០៥/២០១២
១១៩	តាប់ តុន	ប	៥៣	ស្មៅ	ព្រែកព្នៅ	ពាមរក៍	ធ្វើស្រែនិងនេសាទ	១៧/០៥/២០១២
១២០	យ៉ុន រ៉េត	ប	៤៦	ស្មៅ	ព្រែកព្នៅ	ពាមរក៍	ធ្វើស្រែនិងនេសាទ	១៧/០៥/២០១២
១២១	ខន ខេមរា	ប		ស្មៅ	ព្រែកព្នៅ	ពាមរក៍	ធ្វើស្រែនិងនេសាទ	១៧/០៥/២០១២
១២២	ឆេង ឡឺន	ប		ស្មៅ	ព្រែកព្នៅ	ពាមរក៍	ធ្វើស្រែនិងនេសាទ	១៧/០៥/២០១២
១២៣	ព្រិញ ឆាង	ប		ស្មៅ	ព្រែកព្នៅ	ពាមរក៍	ធ្វើស្រែនិងនេសាទ	១៧/០៥/២០១២
១២៤	ស៊ុន សុវណ្ណ	ប		ស្មៅ	ព្រែកព្នៅ	ពាមរក៍	ធ្វើស្រែនិងនេសាទ	១៧/០៥/២០១២
១២៥	ជុំ ទុំ	ប	៤៦	ស្មៅ	ព្រែកព្នៅ	ពាមរក៍	ធ្វើស្រែនិងនេសាទ	១៧/០៥/២០១២
១២៦	យិន បាន	ប	៥៧	ស្មៅ	ព្រែកព្នៅ	ពាមរក៍	ធ្វើស្រែនិងនេសាទ	១៧/០៥/២០១២
១២៧	សុន សំ	ប	២៩	ពន្លៃ	ព្រែកព្នៅ	ពាមរក៍	ធ្វើស្រែនិងនេសាទ	១៧/០៥/២០១២
១២៨	ស្រីន ធា	ស	៤៣	អន្លង់ទ្រា	ព្រែកព្រៃ	ពោធិ៍រៀង	ធ្វើស្រែនិងនេសាទ	១៧/០៥/២០១២
១២៩	ហម វ៉ា	ប	៣៥	អន្លង់ទ្រា	ព្រែកព្រៃ	ពោធិ៍រៀង	ធ្វើស្រែនិងនេសាទ	១៧/០៥/២០១២
១៣០	អ៊ឹម អាង	ប	៤២	អន្លង់ទ្រា	ព្រែកព្រៃ	ពោធិ៍រៀង	ធ្វើស្រែនិងនេសាទ	១៧/០៥/២០១២
១៣១	ឆុក ឆឿន	ប	៣៦	ពន្លៃ	ព្រែកព្នៅ	ពាមរក៍	ធ្វើស្រែនិងនេសាទ	១៧/០៥/២០១២







២៣៧	យន ស្រីអៀន	ស	៣៧	អន្លង់ទ្រា	ព្រែកជ្រៃ	ពោធិ៍រៀង	ធ្វើស្រែនិងនេសាទ	១៧/០៥/២០១២
២៣៨	មាន ចាន់រ៉ា	ប	៣០	ពន្លៃ	ព្រែកឆ្នៀង	ពាមរក៍	ធ្វើស្រែនិងនេសាទ	១៧/០៥/២០១២
២៣៩	វង ចារ៉ុណ្ណ	ប	២៨	ពន្លៃ	ព្រែកឆ្នៀង	ពាមរក៍	ធ្វើស្រែនិងនេសាទ	១៧/០៥/២០១២
២៤០	ឆេង សុខ	ប	៣២	ពន្លៃ	ព្រែកឆ្នៀង	ពាមរក៍	ធ្វើស្រែនិងនេសាទ	១៧/០៥/២០១២
២៤១	ឈួន វិបុល	ប	៣៣	ពន្លៃ	ព្រែកឆ្នៀង	ពាមរក៍	ធ្វើស្រែនិងនេសាទ	១៧/០៥/២០១២
២៤២	ភុំ ចិន	ស	៣៣	ពន្លៃ	ព្រែកឆ្នៀង	ពាមរក៍	ធ្វើស្រែនិងនេសាទ	១៧/០៥/២០១២
២៤៣	ទិន សារ៉ន	ប	៥១	ពន្លៃ	ព្រែកឆ្នៀង	ពាមរក៍	ធ្វើស្រែនិងនេសាទ	១៧/០៥/២០១២
២៤៤	គិន គាន់	ប	២៥	ពន្លៃ	ព្រែកឆ្នៀង	ពាមរក៍	ធ្វើស្រែនិងនេសាទ	១៧/០៥/២០១២
២៤៥	អុំ តឿ	ប	៤២	ពាមស្តី	ព្រែកជ្រៃ	ពោធិ៍រៀង	ធ្វើស្រែនិងនេសាទ	១៧/០៥/២០១២
២៤៦	មាស វិទ្ធី	ប	៤៤	អន្លង់ទ្រា	ព្រែកជ្រៃ	ពោធិ៍រៀង	ធ្វើស្រែនិងនេសាទ	១៧/០៥/២០១២
២៤៧	មឿន ស្រីមុំ	ស	២៦	អន្លង់ទ្រា	ព្រែកជ្រៃ	ពោធិ៍រៀង	ធ្វើស្រែនិងនេសាទ	១៧/០៥/២០១២
២៤៨	សៅ ស៊ីថា	ប	៣៥	បារាយណ៍លិច	បារាយណ៍	ក្រុងព្រៃវែង	ធ្វើស្រែនិងនេសាទ	១៧/០៥/២០១២

សមាជិកសរុប: ២៤៨នាក់ ប្រុស: ១៣៩នាក់ ស្រី: ១០៩នាក់។

បានឃើញ និង ចុះបញ្ជី  
 ថ្ងៃទី 11 ខែ ៩ ឆ្នាំ ២០១៤  
 ប្រធានគណៈកម្មការសហគមន៍នេសាទ  
 បាទងសាមគ្គីប្រាំពីរមករា

*(Handwritten signature)*

លេខ 524/14  
 បានឃើញ និង ឯកភាព

ឈ្មោះនៅក្នុងបញ្ជីខាងលើនេះ ពិតប្រាកដជា  
 សមាជិកសហគមន៍នេសាទ បាទងសាមគ្គីប្រាំពីរមករា

ពិតប្រាកដមែន  
 ថ្ងៃទី 19 ខែ 9 ឆ្នាំ ២០១៤



ចៅសង្កាត់បារាយណ៍  
*(Handwritten signature)*

លេខ 98/14  
 បានឃើញ និង ឯកភាព

ឈ្មោះនៅក្នុងបញ្ជីខាងលើនេះ ពិតប្រាកដជា  
 សមាជិកសហគមន៍នេសាទ បាទងសាមគ្គីប្រាំពីរមករា

ពិតប្រាកដមែន  
 ថ្ងៃទី 15 ខែ ០១ ឆ្នាំ ២០១៤



មេឃុំព្រែកឆ្នៀង  
*(Handwritten signature)*

លេខ.....  
 បានឃើញ និង ឯកភាព

ឈ្មោះនៅក្នុងបញ្ជីខាងលើនេះ ពិតប្រាកដជា  
 សមាជិកសហគមន៍នេសាទបាទងសាមគ្គីប្រាំពីរមករា

ពិតប្រាកដមែន  
 ថ្ងៃទី 13 ខែ 9 ឆ្នាំ ២០១៤



ចៅសង្កាត់កំពង់លាង  
*(Handwritten signature)*

លេខ 62/2014  
 បានឃើញ និង ឯកភាព

ឈ្មោះនៅក្នុងបញ្ជីខាងលើនេះ ពិតប្រាកដជា  
 សមាជិកសហគមន៍នេសាទបាទងសាមគ្គីប្រាំពីរមករា

ពិតប្រាកដមែន  
 ថ្ងៃទី 13 ខែ 9 ឆ្នាំ ២០១៤



មេឃុំព្រែកចៀង  
*(Handwritten signature)*

**បញ្ជីឈ្មោះគណៈកម្មការសហគមន៍នៃសាទបាទឧសាមគ្គីប្រាំពីរមករា**

ភូមិបារាយណ៍លិច សង្កាត់បារាយណ៍, ភូមិលេខ១ លេខ២ សង្កាត់កំពង់លាវ ក្រុងព្រៃវែង, ភូមិព្រែកណ្តៀង ពន្លៃ និង ភូមិស្តៅ ឃុំព្រែកណ្តៀង ស្រុកពាមរក៍ និងភូមិពាមស្តី អន្លង់ទ្រា ឃុំព្រែកជ្រៃ ស្រុកពោធិ៍រៀង ខេត្តព្រៃវែង

ល.រ	នាមគោត្តនាម	ភេទ	អាយុ	ភូមិ	ឃុំ	តួនាទី	ហត្ថលេខា
១	វ៉ែន វ៉ែន	ប្រុស	៣៧	អន្លង់ទ្រា	ព្រែកជ្រៃ	ប្រធានគណៈកម្មការសហគមន៍នៃសាទ	<i>Cay</i>
២	សួន វ៉ាន	ប្រុស	៥៥	បារាយណ៍លិច	បារាយណ៍	អនុប្រធានទី១គណៈកម្មការសហគមន៍នៃសាទ	<i>cu</i>
៣	ទិន សារ៉ែន	ប្រុស	៥១	ពន្លៃ	ព្រែកណ្តៀង	អនុប្រធានទី២គណៈកម្មការសហគមន៍នៃសាទ	<i>w</i>
៤	មាស វិទ្ធី	ប្រុស	៤៤	អន្លង់ទ្រា	ព្រែកជ្រៃ	ទទួលបន្ទុកគណនេយ្យ	<i>Cay</i>
៥	រស់ ចយ	ប្រុស	៦៣	អន្លង់ទ្រា	ព្រែកជ្រៃ	ទទួលបន្ទុកការវាយតម្លៃផលចាប់តាមដានប្រភេទត្រី	<i>cu</i>
៦	ហម ហុង	ប្រុស	៤៨	អន្លង់ទ្រា	ព្រែកជ្រៃ	ទទួលបន្ទុកក្រុមល្បាត, អភិរក្សធនធានជលផល	<i>cu</i>
៧	សុខ ពៅ	ប្រុស	៤៦	បារាយណ៍លិច	បារាយណ៍	ទទួលបន្ទុកក្រុមល្បាត, អភិរក្សធនធានជលផល	<i>cu</i>
៨	សៅ ស៊ីថា	ប្រុស	៣៥	បារាយណ៍លិច	បារាយណ៍	ទទួលបន្ទុកការងារអភិវឌ្ឍ	<i>cu</i>
៩	ជំ វី	ប្រុស	៤៧	បារាយណ៍លិច	បារាយណ៍	ទទួលបន្ទុកកិច្ចការរដ្ឋបាល និងលេខាភ័ក្ត្រ	<i>w</i>
០	ឆែម ឆាត	ប្រុស	៥៤	ពន្លៃ	ព្រែកណ្តៀង	ទទួលបន្ទុកកិច្ចការរដ្ឋបាល និងលេខាភ័ក្ត្រ	<i>w</i>
១	អុំ តឿ	ប្រុស	៤២	ពាមស្តី	ព្រែកជ្រៃ	ទទួលបន្ទុកអប់រំ ផ្សព្វផ្សាយ	<i>cu</i>

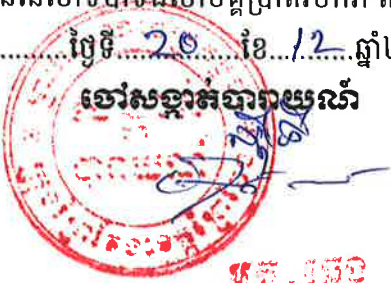
លេខ... ៥៦៧/១៣

បានឃើញ និង បញ្ជាក់ថា

ឈ្មោះនៅក្នុងបញ្ជីខាងលើនេះ ពិតប្រាកដជាគណៈកម្មការ និងសមាជិកគណៈកម្មការសហគមន៍នៃសាទបាទឧសាមគ្គីប្រាំពីរមករា ពិតប្រាកដមែន

ថ្ងៃទី... ២០... ខែ... ១២... ឆ្នាំ២០១៣

**ចៅសង្កាត់បារាយណ៍**



ថ្ងៃទី... ១៨... ខែ... ១២... ឆ្នាំ២០១៣

**ប្រធានគណៈកម្មការសហគមន៍នៃសាទបាទឧសាមគ្គីប្រាំពីរមករា**

*Cay*  
១៨ ១២

លេខ... ៨៩/២០១៣

ថ្ងៃទី... ១៨... ខែ... ១២... ឆ្នាំ២០១៣

**មេឃុំព្រៃជ្រៃ**



លេខ... ១៧៤/១៣

ថ្ងៃទី... ១៨... ខែ... ១២... ឆ្នាំ២០១៣

**មេឃុំព្រៃអណ្តៀង**



លេខ.....

ថ្ងៃទី... ១៨... ខែ... ១២... ឆ្នាំ២០១៣

**ចៅសង្កាត់កំពង់លាវ**



*ឆែម ឆាត*

*ឆែម ឆាត*

*ឆែម ឆាត*



# ព្រះរាជាណាចក្រកម្ពុជា

ជាតិ សាសនា ព្រះមហាក្សត្រ



សហគមន៍នេសាទបាទងសាមគ្គីប្រាំពីរមករា

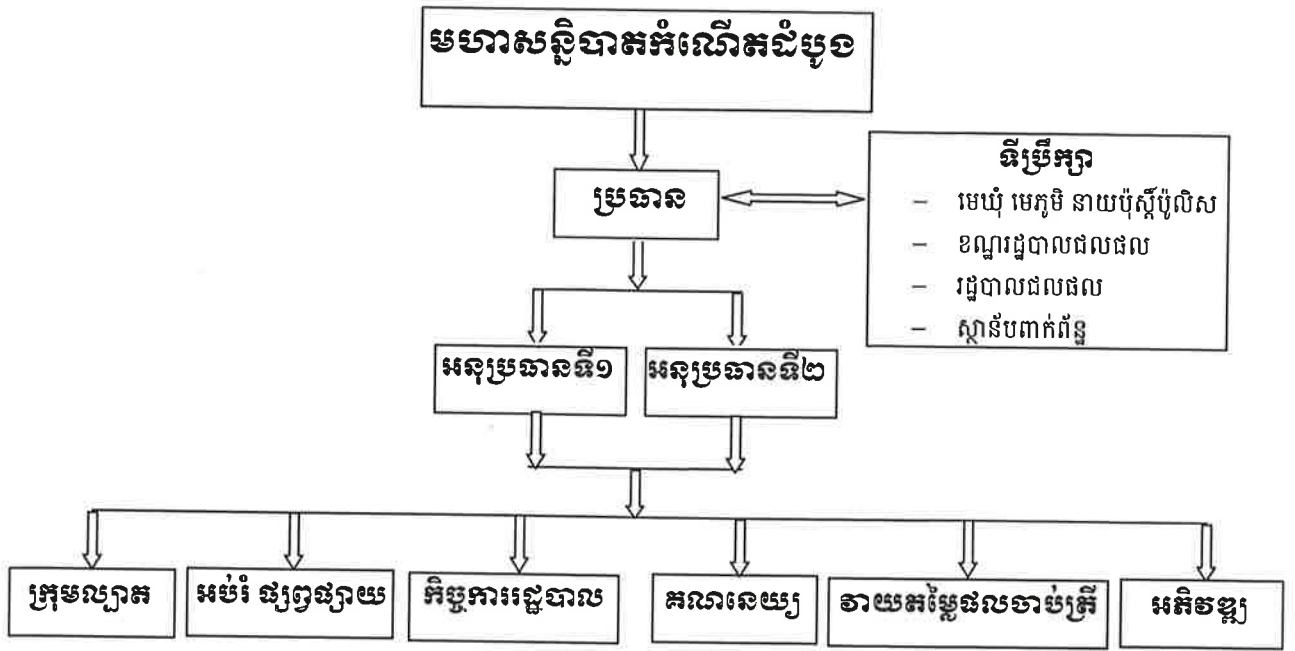
លេខ:.....

## សេចក្តីសម្រេច ស្តីពី

**ការបង្កើតក្រុមយាមល្បាត គណនេយ្យ ផ្សព្វផ្សាយនូវទេវវិស័យជលផល  
កិច្ចការរដ្ឋបាលនិងវាយតម្លៃផលចាប់ត្រីប្រចាំឆ្នាំក្នុង  
សហគមន៍នេសាទបាទងសាមគ្គីប្រាំពីរមករា**

- បានឃើញព្រះរាជក្រមលេខ នស/រកម ០៥០៦/០១១ ចុះថ្ងៃទី២១ ខែឧសភា ឆ្នាំ២០០៦ ដែលប្រកាសឱ្យប្រើច្បាប់ស្តីពីជលផល
- បានឃើញព្រះរាជក្រឹត្យលេខ: នស/រកត/០៥០៥/២៤០ ចុះថ្ងៃទី២៩ ខែឧសភា ឆ្នាំ២០០៥ ស្តីពីការបង្កើតសហគមន៍នេសាទ
- បានឃើញលក្ខន្តិកៈនិងបទបញ្ជាផ្ទៃក្នុងរបស់សហគមន៍នេសាទបាទងសាមគ្គីលមករា
- បានឃើញការធ្វើមហាសន្និបាតកំណើតដំបូង នៅថ្ងៃទី២៣ ខែឧសភា ឆ្នាំ២០១២
- បានឃើញកំណត់ហេតុអង្គប្រជុំ ចុះថ្ងៃទី២៣ ខែឧសភា ឆ្នាំ២០១២
- យោងតាមការចាំបាច់របស់សហគមន៍នេសាទបាទងសាមគ្គីប្រាំពីរមករា

**របៀបសម្ព័ន្ធគណៈកម្មការសហគមន៍នេសាទបាទងសាមគ្គីប្រាំពីរមករា**



**តួនាទី និងភារកិច្ចការទទួលខុសត្រូវរបស់គណៈកម្មការសហគមន៍នេសាទ**

ក- លោកៈ វ៉ែន វ៉ែន ប្រធានគណៈកម្មការសហគមន៍នេសាទបាទងសាមគ្គីប្រាំពីរមករា

- ដឹកនាំ និងទទួលខុសត្រូវរួមក្នុងការអនុវត្តន៍ការងារនៅក្នុងសហគមន៍នេសាទ
- សម្របសម្រួលការងារជាមួយស្ថាប័នជំនាញ និងអាជ្ញាធរមូលដ្ឋាន ដើម្បីគាំទ្រដល់ការងារសហគមន៍
- ទំនាក់ទំនងជាមួយ សមត្ថកិច្ចជលផល អាជ្ញាធរមូលដ្ឋាន និងអង្គការនានា ដើម្បីស្វែងរកជំនួយឧបត្ថម្ភគាំទ្រផ្នែកបច្ចេកទេស ហិរញ្ញវត្ថុ ទ្រទ្រង់សកម្មភាពសហគមន៍នេសាទ
- តាមដានត្រួតពិនិត្យរាល់សកម្មភាពការងាររបស់សហគមន៍នេសាទ
- សម្របសម្រួលដោះស្រាយបញ្ហាផ្សេងៗ ដែលកើតមានក្នុងសហគមន៍នេសាទ
- ដឹកនាំរាល់ការប្រជុំគណៈកម្មការសហគមន៍ និងមហាសន្និបាតសហគមន៍នេសាទក្នុងការបូកសរុបវាយតម្លៃ និងរៀបចំផែនការការងារ
- រៀបចំបោះឆ្នោតជ្រើសរើសគណៈកម្មការអណត្តិក្រោយតាមការកំណត់
- ទទួលខុសត្រូវរាល់ការចំណាយ ទៅតាមផែនការរបស់មហាសន្និបាតកំណត់
- ផ្តល់ភាពយុត្តិធម៌ និងតម្លាភាពដល់សមាជិកសហគមន៍
- ផ្ទេរភារកិច្ចជាលាយលក្ខណ៍អក្សរទៅអនុប្រធាន។

ខ- លោកៈ សួន វ៉ាន អនុប្រធានទី១គណៈកម្មការសហគមន៍នេសាទ

លោកៈ ទិន សាវ៉ែន អនុប្រធានទី២គណៈកម្មការសហគមន៍នេសាទ

- ចូលរួមអនុវត្តការងារជាមួយប្រធាន
- ជួសមុខប្រធាននៅពេលប្រធានអវត្តមាន
- អនុប្រធានទី១ ទទួលបន្ទុកផ្នែកគណនេយ្យ អប់រំ ផ្សព្វផ្សាយ តាមដានផលចាប់ និងអភិវឌ្ឍ



- ធ្វើការបូកសរុបផលចាប់ត្រីប្រចាំត្រីមាស ឆមាស និងប្រចាំឆ្នាំ
- ចងក្រងឯកសារទាក់ទងនឹងផលចាប់ត្រី
- ទទួលភារកិច្ចផ្សេងៗដែលប្រធានប្រគល់ជូន។

ង- លោក អ៊ុំ តៀ សមាជិកគណៈកម្មការសហគមន៍ទទួលបន្ទុកអប់រំ ផ្សព្វផ្សាយ

- អប់រំ ផ្សព្វផ្សាយ ច្បាប់ អនុក្រឹត្យ សេចក្តីជូនដំណឹង លិខិតបទដ្ឋាននានាដែលពាក់ព័ន្ធលើការគ្រប់គ្រង វិស័យផលផល បរិស្ថាន សិទ្ធិមនុស្ស សុខភាព និងលក្ខន្តិកៈ បទបញ្ជាផ្ទៃក្នុង ផែនការគ្រប់គ្រង និងកិច្ចព្រមព្រៀងកន្លែងនេសាទសហគមន៍ ជូនដល់សមាជិកសហគមន៍របស់ខ្លួន និងសហគមន៍ នេសាទជិតខាង
- រៀបចំឯកសារ ផ្លាកសញ្ញា និងរូបភាពផ្សេងៗសម្រាប់ធ្វើការអប់រំ ផ្សព្វផ្សាយ
- ស្វែងរកវិធីសាស្ត្រ និងបទពិសោធន៍ល្អៗ សម្រាប់ធ្វើការអប់រំ ផ្សព្វផ្សាយឲ្យរឹតតែមានប្រសិទ្ធភាព
- រៀបចំវគ្គបណ្តុះបណ្តាល ទស្សនៈកិច្ចសក្យា ដើម្បីលើកកម្ពស់កំរិតយល់ដឹង និងផ្លាស់ប្តូរបទពិសោធន៍ ក្នុងការគ្រប់គ្រងធនធានធម្មជាតិ
- តំណាងឲ្យសហគមន៍ក្នុងការសម្របសម្រួល និងដោះស្រាយទំនាស់ដែលកើតមាន
- ចូលរួមពិគ្រោះយោបល់ ក្នុងការធ្វើបទបញ្ជានានា ដែលពាក់ព័ន្ធដល់ផលប្រយោជន៍របស់សហគមន៍ នេសាទ
- ធ្វើការតវ៉ាចំពោះការមិនបន្តកិច្ចព្រមព្រៀងឲ្យសហគមន៍នេសាទ
- ធ្វើរបាយការណ៍លទ្ធផលលើការងារអប់រំ និងការវាត់លែផែនការអនុវត្ត ជូនប្រធានគណៈកម្មការ សហគមន៍នេសាទជារៀងរាល់ខែ
- ទទួលភារកិច្ចផ្សេងៗដែលប្រធានប្រគល់ជូន។

ច- លោក សៅ ស៊ីថា សមាជិកគណៈកម្មការសហគមន៍ទទួលបន្ទុកអភិវឌ្ឍ

- រៀបចំផែនការ តាមដាននិងវាយតម្លៃការអនុវត្តផែនការ
- ធ្វើសេចក្តីសម្រេចលើការអភិវឌ្ឍន៍សហគមន៍ ដោយមានការយល់ព្រមពីសមាជិកសហគមន៍នេសាទ ភាគច្រើន ស្របទៅតាមលក្ខន្តិកៈសហគមន៍នេសាទ កិច្ចព្រមព្រៀងកន្លែងនេសាទសហគមន៍ និងផែន ការគ្រប់គ្រងកន្លែងនេសាទសហគមន៍
- ដឹកនាំការអនុវត្តផែនការសកម្មភាពអភិវឌ្ឍក្នុងសហគមន៍នេសាទ
- ទទួលភារកិច្ចផ្សេងៗដែលប្រធានប្រគល់ជូន។

ឆ- លោកៈ ជុំ វី និង លោកៈ ឆែម ឆាតសមាជិកគណៈកម្មការសហគមន៍ ទទួលបន្ទុកកិច្ចការរដ្ឋបាល និង លេខាគត់ត្រា

- ធ្វើកំណត់ហេតុ និងរបាយការណ៍រាល់សកម្មភាពរបស់សហគមន៍
- ពិនិត្យពាក្យស្នើសុំចូលជាសមាជិក និងសុំលាលែងពីសមាជិកសហគមន៍នេសាទ
- ធ្វើលិខិតអញ្ជើញសមាជិកសហគមន៍នេសាទឲ្យចូលរួមហាសន្តិបាតសាមញ្ញ
- រៀបចំបែបបទ និងលិខិតស្នាមផ្សេងៗដែលទាក់ទងការគ្រប់គ្រងសហគមន៍
- ទទួលពាក្យបណ្តឹងតវ៉ាផ្សេងៗ ដែលទាក់ទងការគ្រប់គ្រងសហគមន៍

- រៀបចំបញ្ជីរាយនាមគណៈកម្មការ និងសមាជិកសហគមន៍នេសាទ
- កត់ត្រា និងគ្រប់គ្រងសម្ភាររបស់សហគមន៍នេសាទ
- ធ្វើរបាយការណ៍ប្រចាំឆ្នាំ និងព្រាងរបាយការណ៍ ពីលទ្ធផលការងាររបស់សហគមន៍នេសាទ ដើម្បីដាក់ជូនប្រធានពិនិត្យ និងសម្រេច
- ចងក្រង និងរក្សាទុកឯកសារផ្សេងៗ
- ទទួលភារកិច្ចផ្សេងៗដែលប្រធានប្រគល់ជូន។

**ជ- លោកៈ មាស វិទ្ធី សមាជិកគណៈកម្មការសហគមន៍ ទទួលបន្ទុកគណនេយ្យ**

- ទទួលខុសត្រូវហិរញ្ញវត្ថុរបស់សហគមន៍នេសាទទាំងមូល
- គ្រប់គ្រងនិងចុះបញ្ជីគណនេយ្យរបស់សហគមន៍នេសាទឲ្យបានត្រឹមត្រូវតាមប្រព័ន្ធការងារគណនេយ្យ
- រៀបចំគំរោងផែនការប្រើប្រាស់ហិរញ្ញវត្ថុរបស់សហគមន៍ដើម្បីគណៈកម្មការសហគមន៍នេសាទពិនិត្យ និងសម្រេច និងស្នើសុំការឯកភាពពីសមាជិកគណៈកម្មការសហគមន៍នេសាទ នូវរាល់ចំណាយផ្សេងៗ
- ធ្វើបញ្ជីចំណូល ចំណាយ របស់សហគមន៍នេសាទឲ្យបានត្រឹមត្រូវ
- រៀបចំរបាយការណ៍ពីស្ថានភាពចំណូល ចំណាយជូនប្រធានគណៈកម្មការជារៀងរាល់ខែ
- រក្សាទុករាល់ឯកសារចំណូល ចំណាយរបស់សហគមន៍នេសាទ
- រៀបចំបែបបទ និងទទួលប្រាក់សមាជិកភាព និងភាគទានប្រចាំឆ្នាំពីសមាជិក
- រាល់ការចំណាយត្រូវមានការឯកភាពពីប្រធានប្រគល់គណៈកម្មការសហគមន៍នេសាទ
- រាល់ការចំណាយ ត្រូវមានរបាយការណ៍ទូទាត់ដោយមានសក្ខីប័ណ្ណនិងចុះបញ្ជីឲ្យបានត្រឹមត្រូវ
- ថវិកាដែលត្រូវចំណាយ គឺសម្រាប់តែបម្រើឱ្យការងារគ្រប់គ្រង អភិរក្ស និងអភិវឌ្ឍសហគមន៍នេសាទ
- ទទួលភារកិច្ចផ្សេងៗដែលប្រធានប្រគល់ជូន។

**ប្រការ១-**

បុគ្គលដែលត្រូវជាឪពុកម្តាយបងប្អូនបង្កើតបងប្អូនជីដូនមួយ ប្តី ប្រពន្ធជាមួយនឹងប្រធានគណៈកម្មការសហគមន៍ ពុំអាចចាត់តាំងឱ្យធ្វើជាសមាជិកគណៈកម្មការ ទទួលបន្ទុកគណនេយ្យឬបេឡាបានទេ។

**ប្រការ២-**

គណៈកម្មការសហគមន៍នេសាទ ស្ម័គ្រចិត្តបំពេញការងារ សហគមន៍នេសាទដោយពុំទទួលប្រាក់ខែពីសហគមន៍នេសាទ ។

**ប្រការ៣-**

គណៈកម្មការសហគមន៍នេសាទត្រូវធ្វើការប្រជុំយ៉ាងតិចក្នុងមួយខែម្តង (១ខែម្តង) ក្នុងករណីចាំបាច់គណៈកម្មការ សហគមន៍នេសាទអាចធ្វើការប្រជុំពិសេស ។

**ប្រការ៤-**

ប្រធានគណៈកម្មការសហគមន៍នេសាទជាអ្នកកោះអញ្ជើញ និងធ្វើជាប្រធានគ្រប់កិច្ចប្រជុំសហគមន៍នេសាទរបស់ខ្លួន ។

ក្នុងករណីប្រធានគណៈកម្មការសហគមន៍នេសាទ អវត្តមានសមាជិកគណៈកម្មការសហគមន៍នេសាទដែលមានឋានៈក្រុមបន្ទាប់ ត្រូវធ្វើជាប្រធានអង្គប្រជុំជំនួស ។

ប្រធានអង្គប្រជុំ ត្រូវធានាឱ្យគ្រប់កិច្ចប្រជុំសហគមន៍នេសាទប្រព្រឹត្តទៅដោយលក្ខណៈប្រជាធិបតេយ្យនិងមាន របៀបរៀបរយ ។

ប្រធានអង្គប្រជុំអាចបណ្តេញសមាជិកអង្គប្រជុំណាម្នាក់ចេញពីកិច្ចប្រជុំបានក្នុងករណីដែលសមាជិកនោះចេស វិងរូសធ្វើឱ្យខូចសណ្តាប់ធ្នាប់អង្គប្រជុំ ។

សេចក្តីសម្រេចនេះមានប្រសិទ្ធិភាពចាប់ពីថ្ងៃចុះហត្ថលេខានេះតទៅ ។

បានឯកភាពបែងចែកតួនាទី និងភារកិច្ចដោយស្ម័គ្រចិត្ត

ថ្ងៃទី ១៤ ខែ ៥ ឆ្នាំ២០១៣

**ប្រធានគណៈកម្មការសហគមន៍នេសាទ  
បាទខសាមគ្គីប្រាំពីរមករា**

*Handwritten signature*

លេខ: ៥៦៧/១៣

បានឃើញ និង ឯកភាព

ថ្ងៃទី ២០ ខែ ១២ ឆ្នាំ២០១៣

**ចៅសង្កាត់បារាយណ៍**



**ធីតា លេង**

លេខ: ០៥០/១៣

បានឃើញ និង ឯកភាព

ថ្ងៃទី ១៨ ខែ ៥ ឆ្នាំ២០១៣

**ចៅសង្កាត់កំពង់លាវ**



**ឯក ចិន្ដា**

លេខ: ៨៩/២០១៣

បានឃើញ និង ឯកភាព

ថ្ងៃទី ១៨ ខែ ៥ ឆ្នាំ២០១៣

**មេឃុំព្រៃត្រែង**



**ឯក ចិន្ដា**

លេខ: ១៣៩/១៣

បានឃើញ និង ឯកភាព

ថ្ងៃទី ១៣ ខែ ៥ ឆ្នាំ២០១៣

**មេឃុំព្រៃកកស្រោង**



**ឯក ចិន្ដា**

# ព្រះរាជាណាចក្រកម្ពុជា

ជាតិ សាសនា ព្រះមហាក្សត្រ



## លក្ខន្តិកៈសហគមន៍នេសាទ

- ឈ្មោះសហគមន៍នេសាទ : បាទងសាមគ្គីប្រាំពីរមករា
- ភូមិ : បារាយណ៍លិច
- សង្កាត់ : បារាយណ៍
- ភូមិ : លេខ១ និងលេខ២
- សង្កាត់ : កំពង់លាវ
- ក្រុង : ព្រៃវែង
- ភូមិ : ព្រែកណ្តៀង ពន្លៃ និងភូមិស្តៅ
- ឃុំ : ព្រែកណ្តៀង
- ស្រុក : ស្រុកពាមរក៍ និង
- ភូមិ : ពាមស្តី និងអន្លង់ទ្រា
- ឃុំ : ព្រែកជ្រៃ
- ស្រុក : ពោធិ៍រៀង
- ខេត្ត : ព្រៃវែង

ព្រះរាជាណាចក្រកម្ពុជា  
ជាតិ សាសនា ព្រះមហាក្សត្រ

**លក្ខន្តិកៈសហគមន៍នេសាទ  
បាទងសាមគ្គីប្រាំពីរមករា**

- ឈ្មោះសហគមន៍នេសាទ : បាទងសាមគ្គីប្រាំពីរមករា  
ភូមិ : បារាយណ៍លិច  
សង្កាត់ : បារាយណ៍  
ភូមិ : លេខ១ និងលេខ២  
សង្កាត់ : កំពង់លាវ  
ក្រុង : ព្រៃវែង  
ភូមិ : ព្រែកណ្តៀង ពន្លៃ និងស្តៅ  
ឃុំ : ព្រែកណ្តៀង  
ស្រុក : ពាមរក៍ និង  
ភូមិ : ពាមស្តី និងអន្លង់ទ្រា  
ឃុំ : ព្រែកជ្រៃ  
ស្រុក : ពោធិ៍វៀង  
ខេត្ត : ព្រៃវែង



**ជំពូកទី ១**  
**គោលបំណង និងនាមករណ៍**

**ប្រការ ១.-**

លក្ខន្តិកៈនេះមានគោលបំណង-

- កំណត់ក្របខ័ណ្ឌនៃការគ្រប់គ្រង ការការពារ ការអភិរក្ស ការអភិវឌ្ឍន៍ ការប្រើប្រាស់ធនធានជលផលរបស់សហគមន៍នេសាទ ប្រកបដោយនិរន្តរភាព
- ធ្វើជាគោលការណ៍គ្រឹះនិងជាយន្តការសម្រាប់ដំណើរការសហគមន៍នេសាទ
- ការពារសិទ្ធិនិងផលប្រយោជន៍របស់សមាជិកសហគមន៍នេសាទនិងផលប្រយោជន៍សាធារណៈ ។

**ប្រការ ២.-**

ឈ្មោះសហគមន៍នេសាទ **បាទខសាមគ្គីប្រាំពីរមករា** ហៅកាត់ថា ( **ស ន ប ស ប ម**) អាសយដ្ឋាន ភូមិបាយណ៍លិច សង្កាត់បាយណ៍, ភូមិលេខ១ លេខ២ សង្កាត់កំពង់លាវ ក្រុងព្រៃវែង, ភូមិព្រែកណ្តៀង ពន្លៃ និងភូមិស្តៅ ឃុំព្រែកណ្តៀង ស្រុកពាមរក៍ និងភូមិពាមស្តី និងអន្លង់ទ្រា ឃុំព្រែកជ្រៃ ស្រុកពោធិ៍រៀង ខេត្តព្រៃវែង

សហគមន៍នេសាទនេះ មានការចូលរួមពីប្រជាពលរដ្ឋដែលរស់នៅក្នុង-

- |                  |                 |               |              |
|------------------|-----------------|---------------|--------------|
| - ភូមិបាយណ៍លិច   | សង្កាត់បាយណ៍    | ក្រុងព្រៃវែង  | ខេត្តព្រៃវែង |
| - ភូមិលេខ១       | សង្កាត់កំពង់លាវ | ក្រុងព្រៃវែង  | ខេត្តព្រៃវែង |
| - ភូមិលេខ២       | សង្កាត់កំពង់លាវ | ក្រុងព្រៃវែង  | ខេត្តព្រៃវែង |
| - ភូមិព្រែកណ្តៀង | ឃុំព្រែកណ្តៀង   | ស្រុកពាមរក៍   | ខេត្តព្រៃវែង |
| - ភូមិពន្លៃ      | ឃុំព្រែកណ្តៀង   | ស្រុកពាមរក៍   | ខេត្តព្រៃវែង |
| - ភូមិស្តៅ       | ឃុំព្រែកណ្តៀង   | ស្រុកពាមរក៍   | ខេត្តព្រៃវែង |
| - ភូមិពាមស្តី    | ឃុំព្រែកជ្រៃ    | ស្រុកពោធិ៍រៀង | ខេត្តព្រៃវែង |
| - ភូមិអន្លង់ទ្រា | ឃុំព្រែកជ្រៃ    | ស្រុកពោធិ៍រៀង | ខេត្តព្រៃវែង |

**មានកម្មវត្ថុ:** ដើម្បីថែរក្សា ការពារ ប្រើប្រាស់ អភិរក្ស អភិវឌ្ឍន៍គ្រប់គ្រងធនធានជលផល ឱ្យបានយូរអង្វែង។

**ជំពូកទី ២**

**លក្ខខណ្ឌនៃការសុំចូលជាសមាជិក កាតព្វកិច្ច និងសិទ្ធិរបស់សមាជិក**

**ប្រការ ៣.-**

ប្រជាពលរដ្ឋទាំងពីរភេទដែលមានបំណងចង់ចូលជាសមាជិកសហគមន៍នេសាទ មានសិទ្ធិដាក់ពាក្យសុំចូលដោយ ស្ម័គ្រចិត្តនិងត្រូវបំពេញតាមលក្ខខណ្ឌដូចខាងក្រោម -

- មានលំនៅដ្ឋាននៅក្នុងបណ្តាភូមិ នៃសហគមន៍នេសាទ
- មានសញ្ជាតិខ្មែរ
- មានអាយុចាប់ពី ១៨ឆ្នាំឡើង ។

**ប្រការ ៤.-**

សមាជិកសហគមន៍នេសាទ ដែលបានបំពេញលក្ខខណ្ឌក្នុងប្រការ៣ ខាងលើមានសិទ្ធិ -

- ចូលរួមប្រជុំមហាសន្និបាតនិងបោះឆ្នោតស្មើភាពគ្នា
- បោះឆ្នោត និងឈរឈ្មោះជាបេក្ខជននៃគណៈកម្មការសហគមន៍នេសាទ ស្របតាមលក្ខន្តិកៈនិង បទបញ្ជាផ្ទៃក្នុងសហគមន៍នេសាទនេះ
- ទទួលបានព័ត៌មានអំពីស្ថានភាពសេដ្ឋកិច្ចសង្គម របស់សហគមន៍នេសាទពីគណៈកម្មការសហគមន៍នេសាទ
- ស្នើឱ្យមានការកោះប្រជុំមហាសន្និបាតវិសាមញ្ញ ដើម្បីធ្វើការពិភាក្សានិងសម្រេចលើបញ្ហាណាមួយបើ មានការ ស្នើសុំពីសមាជិក យ៉ាងតិចមួយភាគបួន(១/៤) នៃសមាជិកសហគមន៍នេសាទទាំងអស់
- ធ្វើនេសាទជាលក្ខណៈគ្រួសារ ស្របតាមច្បាប់ស្តីពីជលផល កិច្ចព្រមព្រៀងកន្លែងនេសាទ សហគមន៍ផែនការគ្រប់គ្រងកន្លែងនេសាទសហគមន៍និងលិខិតបទដ្ឋានគតិយុត្តិធម៌ ដែលពាក់ព័ន្ធ វិស័យជលផល
- ចូលរួមក្នុងសកម្មភាពទាំងអស់របស់សហគមន៍នេសាទ
- ប្តឹងតវ៉ាប្តូរលំនៅដ្ឋានអំពីបាតុភាពទាំងឡាយដែលប៉ះពាល់ដល់ជលប្រយោជន៍របស់សហគមន៍ទៅ សមត្ថកិច្ចរដ្ឋបាលជលផល ក្រុមប្រឹក្សាឃុំ សង្កាត់ អាជ្ញាធរមូលដ្ឋាន និងសមត្ថកិច្ចពាក់ព័ន្ធ ។

សមាជិកសហគមន៍នេសាទ ត្រូវទទួលខុសត្រូវរាល់សកម្មភាពរៀងៗខ្លួន និងរួមគ្នាចំពោះកំហុសដែល ខ្លួនបានប្រព្រឹត្តក្នុងពេលបំពេញភារកិច្ចដោយមិនទាន់គិតដល់ការទទួលខុសត្រូវផ្នែកព្រហ្មទណ្ឌឡើយ ។

សមាជិកសហគមន៍នេសាទចំនួនមួយភាគដប់ (១/១០) ឡើងទៅអាចស្នើសុំឱ្យប្រធានគណៈកម្មការ សហគមន៍នេសាទ បញ្ចូលបញ្ហាមួយចំនួន ទៅក្នុងរបៀបវារៈ នៃកិច្ចប្រជុំរបស់គណៈកម្មការសហគមន៍នេសាទ សាមី ហើយចំនួនសមាជិកសហគមន៍នេសាទ ដែលបានស្នើសុំខាងលើនេះអាចចាត់តំណាងចំនួន បី(៣)នាក់ ចូលរួមប្រជុំដើម្បីចោទសួរគណៈកម្មការសហគមន៍នេសាទនូវបញ្ហាទាំងឡាយណាដែលទាក់ទងនឹងចំណុចដែល បានស្នើឡើងនោះ ។

**ប្រការ ៥.-**

សមាជិកសហគមន៍នេសាទ មានកាតព្វកិច្ចនិងភារកិច្ចដូចខាងក្រោម +

- អនុវត្តតាមបទប្បញ្ញត្តិនៃច្បាប់ស្តីពីជលផល
- អនុវត្តតាមព្រះរាជក្រឹត្យលេខ នស/រកត/០៥០៥/២៤០ ចុះថ្ងៃទី២៩ ខែឧសភា ឆ្នាំ២០០៥ ស្តីពីការបង្កើតសហគមន៍នេសាទ
- អនុវត្តតាមអនុក្រឹត្យលេខ២៥ អនក្រ.បក ចុះថ្ងៃទី២០ ខែមីនា ឆ្នាំ២០០៧ស្តីពីការគ្រប់គ្រងសហគមន៍នេសាទនិងលិខិតបទដ្ឋានផ្សេងៗទៀតដែលពាក់ព័ន្ធនឹងសហគមន៍នេសាទ
- អនុវត្តតាមលក្ខន្តិកៈ បទបញ្ជាផ្ទៃក្នុងសហគមន៍នេសាទ កិច្ចព្រមព្រៀងនិងផែនការគ្រប់គ្រងកន្លែងនេសាទសហគមន៍
- អនុវត្តតាមសេចក្តីសម្រេចរបស់មហាសន្និបាតនិងគណៈកម្មការសហគមន៍នេសាទ
- បង់ប្រាក់សមាជិកភាពចំនួន ២ ០០០រៀល (ពីរពាន់រៀល) តាមការសម្រេចរបស់មហាសន្និបាតនៅពេលដែលដាក់ពាក្យសុំចូលជាសមាជិកសហគមន៍នេសាទ
- បង់ប្រាក់ភាគទានប្រចាំឆ្នាំចំនួន ៥ ០០០រៀល (ប្រាំពាន់រៀល) តាមការសម្រេចរបស់មហាសន្និបាត
- ចូលរួមក្នុងសកម្មភាពរបស់សហគមន៍នេសាទដើម្បីផលប្រយោជន៍និងការរីកចម្រើនរបស់សហគមន៍នេសាទ
- ចូលរួមការពារ ថែរក្សានិងគ្រប់គ្រងធនធានជលផលក្នុងសហគមន៍នេសាទ
- ចូលរួមឃ្នាំមើលទប់ស្កាត់ និងរាយការណ៍រាល់សកម្មភាពបទល្មើសជលផល ក្នុងកន្លែងនេសាទសហគមន៍។

**ជំពូកទី ៣**

**លក្ខណៈវិនិច្ឆ័យ លក្ខខណ្ឌនៃការលាឈប់ និង ការបណ្តេញចេញពីសមាជិក**

**ប្រការ ៦.-**

សមាជិកសហគមន៍នេសាទមានសិទ្ធិលាឈប់ពីសមាជិកភាពបានដោយ +

- ដាក់ពាក្យសុំលាលែងជាលាយលក្ខណ៍អក្សរ
- ការផ្លាស់ប្តូរទីលំនៅចេញពីកន្លែងនេសាទសហគមន៍
- សាមីខ្លួនទទួលមរណភាព
- សាមីខ្លួនបាត់បង់សម្បទាវិជ្ជាជីវៈ ដោយមានលិខិតបញ្ជាក់ពីស្ថាប័នមានសមត្ថកិច្ច ។

**ប្រការ ៧.-**

សមាជិកសហគមន៍អាចត្រូវបណ្តេញចេញពីសមាជិកភាពក្នុងលក្ខខណ្ឌដូចខាងក្រោម +

- ការមិនបង់ភាគទានចំនួន ៣ លើកជាប់ៗគ្នា
- ការធ្វើឱ្យប៉ះពាល់ខ្លាំងដល់ផលប្រយោជន៍ នៃសហគមន៍នេសាទ ឬសមាជិកសហគមន៍នេសាទដទៃទៀត

- សាមីខ្លួនត្រូវតុលាការផ្ដន្ទាទោសដាក់ពន្ធនាគារពីបទឧក្រិដ្ឋឬបទមជ្ឈិម
- សាមីខ្លួនបានប្រព្រឹត្តផ្ទុយនឹងលក្ខន្តិកៈ ឬបទបញ្ជាផ្ទៃក្នុងសហគមន៍នេសាទនេះ ។

**ជំពូកទី ៤**  
**របៀបរបបកាន់បញ្ជី និង ឯកសារនានា**

**ប្រការ ៨.-**

- ប្រកាសហិរញ្ញវត្ថុរបស់សហគមន៍នេសាទបានមកពី -
- ភាគទានរបស់សមាជិកសហគមន៍នេសាទ
  - អំណោយពីសប្បុរសជន
  - ជំនួយពីរាជរដ្ឋាភិបាល អង្គការអន្តរជាតិនិងអង្គការមិនមែនរដ្ឋាភិបាល
  - ចំណូលស្របច្បាប់ផ្សេងៗទៀត ។

**ប្រការ ៩.-**

- រាល់ការចំណាយថវិកាសហគមន៍ត្រូវអនុវត្តដូចតទៅ-
- ការចំណាយពី ១០០ រៀល (មួយរយរៀលគត់) ទៅ ២០០ ០០០ រៀល (ម្ភៃម៉ឺនរៀល) ត្រូវសម្រេចដោយប្រធានគណៈកម្មការសហគមន៍នេសាទ
  - ការចំណាយពី ២០០ ១០០ រៀល (ម្ភៃម៉ឺនមួយរយរៀល) ទៅ ២០០ ០០០ រៀល (មួយលានរៀលគត់) ត្រូវសម្រេចដោយគណៈកម្មការសហគមន៍នេសាទ
  - ការចំណាយពី ១ ០០០ ១០០ រៀល (មួយលានមួយរយរៀល) ឡើងទៅ ត្រូវសម្រេចដោយមហាសន្និបាត។

**ប្រការ ១០.-**

- សហគមន៍នេសាទត្រូវតម្កល់ទុកឯកសារនិងរៀបចំឱ្យមានបញ្ជី -
- ចំណូល ចំណាយថវិកា
  - សារពើភ័ណ្ណ
  - សមាជិកសហគមន៍នេសាទ
  - កំណត់ហេតុប្រជុំមហាសន្និបាតសហគមន៍នេសាទ
  - កំណត់ហេតុប្រជុំគណៈកម្មការសហគមន៍នេសាទ
  - ឯកសារដទៃទៀតដែលពាក់ព័ន្ធនឹងសហគមន៍នេសាទ ។

**ប្រការ ១១.-**

- ការគ្រប់គ្រង និងប្រើប្រាស់ថវិកា -
- ការគ្រប់គ្រងថវិកា ត្រូវមានការកាន់បញ្ជីគណនេយ្យ

- ថវិកាចំណូលដែលទទួលបានពីប្រភពផ្សេងៗ ត្រូវរក្សាទុកក្នុងបេឡារបស់សហគមន៍នេសាទ
- រាល់ថវិកាចំណាយ ត្រូវមានរបាយការណ៍ទូទាត់ដោយមានសក្ខីបត្រនិងចុះ បញ្ជីឱ្យបានត្រឹមត្រូវ
- ថវិកាដែលត្រូវចំណាយគឺសម្រាប់តែបម្រើឱ្យការងារគ្រប់គ្រង អភិរក្សនិងអភិវឌ្ឍសហគមន៍នេសាទ។

**ជំពូកទី ៥**

**គណៈកម្មការសហគមន៍នេសាទ**

**ប្រការ ១២.-**

សមាសភាពគណៈកម្មការសហគមន៍នេសាទរួមមាន ប្រធាន អនុប្រធាននិងសមាជិក។ គណៈកម្មការសហគមន៍នេសាទ ត្រូវបោះឆ្នោតជ្រើសរើសសមាជិក ទទួលបន្ទុកលេខាធិការមួយរូប និងសមាជិកទទួលបន្ទុកហិរញ្ញវត្ថុមួយរូប និងត្រូវពិភាក្សាបែងចែកភារកិច្ចសមាជិកផ្សេងទៀតតាមការជាក់ស្តែង ។

ប្រធានគណៈកម្មការសហគមន៍នេសាទទទួលខុសត្រូវដឹកនាំនិងគ្រប់គ្រងសហគមន៍នេសាទទាំងមូល។ អនុប្រធានគណៈកម្មការសហគមន៍នេសាទជាជំនួយការឱ្យប្រធាន ។

**ប្រការ ១៣.-**

គណៈកម្មការសហគមន៍នេសាទ មានអាណត្តិប្រាំ(៥)ឆ្នាំ ចាប់ពីថ្ងៃបោះឆ្នោត ហើយផុតកំណត់នៅពេលដែលមានគណៈកម្មការសហគមន៍នេសាទថ្មីដែលត្រូវបានបោះឆ្នោតជ្រើសរើស ក្នុងមហាសន្និបាតឱ្យចូលកាន់តំណែងជំនួស ក្នុងករណីសហគមន៍នេសាទ ដំណើរការមិនប្រក្រតី ដោយមូលហេតុដំណើរការមិនល្អ ឬអសមត្ថភាពក្នុង ការគ្រប់គ្រងសហគមន៍នេសាទ សមាជិកសហគមន៍នេសាទចំនួនមួយភាគបួន(១/៤) មានសិទ្ធិស្នើសុំបើកមហាសន្និបាតវិសាមញ្ញដើម្បីបោះឆ្នោតជ្រើសរើសគណៈកម្មការសហគមន៍នេសាទថ្មី ។

**ប្រការ ១៤.-**

ក្នុងករណីដែលសមាជិកគណៈកម្មការសហគមន៍នេសាទ ណាម្នាក់អវត្តមាន ដោយគ្មានមូលហេតុរយៈពេល បី (៣) ខែឬសុំលាលែងមុនចប់អាណត្តិបេក្ខជន ដែលមានឈ្មោះតាមសំឡេងគាំទ្រ បន្ទាប់ក្នុងពេលបោះឆ្នោតជ្រើសរើសក្នុងមហាសន្និបាត កន្លងមកត្រូវបានជ្រើសតាំងជំនួស ។

**ប្រការ ១៥.-**

ក្នុងករណីដែលសមាជិកគណៈកម្មការសហគមន៍នេសាទ ណាម្នាក់អវត្តមាន ដោយគ្មានមូលហេតុរយៈពេល បី (៣) ខែឬសុំលាលែងមុនចប់អាណត្តិបេក្ខជន ដែលមានឈ្មោះតាមសំឡេងគាំទ្រ បន្ទាប់ក្នុងពេលបោះឆ្នោតជ្រើសរើសក្នុងមហាសន្និបាត កន្លងមកត្រូវបានជ្រើសតាំងជំនួស ។

**ជំពូកទី ៦**

**របៀបរបបប្រជុំរបស់គណៈកម្មការសហគមន៍នេសាទ**

**ប្រការ ១៥.-**

គណៈកម្មការសហគមន៍នេសាទ ត្រូវកំណត់របបប្រជុំឱ្យបានទៀងទាត់រៀងរាល់ខែ។ កិច្ចប្រជុំរបស់ គណៈកម្មការសហគមន៍នេសាទ អាចប្រព្រឹត្តទៅបានលុះត្រាតែមានសមាជិកគណៈកម្មការ ចូលរួមយ៉ាងតិច ចំនួន ២/៣ (ពីរភាគបី) នៃសមាជិករបស់គណៈកម្មការសហគមន៍នេសាទទាំងមូល ។

**ប្រការ ១៦.-**

ប្រធានគណៈកម្មការសហគមន៍នេសាទ ជាអ្នកកោះអញ្ជើញនិងធ្វើជាប្រធានគ្រប់កិច្ចប្រជុំ។ ក្នុងករណី ប្រធាន គណៈកម្មការសហគមន៍នេសាទ អវត្តមាន អនុប្រធាន ដែលបានការប្រគល់សិទ្ធិត្រូវធ្វើជាប្រធានអង្គ ប្រជុំ។ រាល់ការប្រជុំត្រូវមានកំណត់ហេតុ និងបញ្ជីវត្តមានច្បាស់លាស់។

ប្រធានអង្គប្រជុំ ត្រូវធានាឱ្យគ្រប់កិច្ចប្រជុំសហគមន៍នេសាទ ប្រព្រឹត្តទៅដោយលក្ខណៈប្រជាធិបតេយ្យ មានរបៀបរៀបរយនិងគ្មានការរំខាន ។

ប្រធានអង្គប្រជុំ អាចបណ្តេញសមាជិកអង្គប្រជុំណាម្នាក់ចេញពីកិច្ចប្រជុំបានក្នុងករណីដែលសមាជិក នោះធ្វើឱ្យខូចសណ្តាប់ធ្នាប់អង្គប្រជុំ ។

**ប្រការ ១៧.-**

ការសម្រេចលើបញ្ហាណាមួយ របស់សហគមន៍ ដូចមានចែងខាងក្រោមនេះគឺ ត្រូវអនុម័តដោយ កិច្ចប្រជុំរបស់ គណៈកម្មការសហគមន៍នេសាទ ដោយមានសម្លេងគាំទ្រយ៉ាងតិចលើសពីពាក់កណ្តាល នៃចំនួន សមាជិកគណៈកម្មការសហគមន៍នេសាទដែលមានវត្តមានក្នុងអង្គប្រជុំ។ ក្នុងករណីដែលមានសម្លេងស្មើគ្នា មតិ ប្រធានអង្គប្រជុំជាឧត្តមានភាព៖

- សេចក្តីព្រាងកិច្ចព្រមព្រៀង និងផែនការគ្រប់គ្រងកន្លែងនេសាទសហគមន៍
- សេចក្តីព្រាងគម្រោងថវិកា ចំណូល និងចំណាយក្នុងសហគមន៍នេសាទ
- ការព្យួរសមាជិកភាព របស់សមាជិក ដែលមានកំហុស
- ការទទួលពាក្យសុំចូលជាសមាជិកថ្មី
- ការដាក់ទណ្ឌកម្មតាមបទបញ្ជាផ្ទៃក្នុង ដល់សមាជិកសហគមន៍នេសាទ ។

បន្ទាប់ពីកិច្ចប្រជុំចប់ភ្លាម ប្រធានគណៈកម្មការសហគមន៍នេសាទ ត្រូវចាត់ឱ្យធ្វើការជូនដំណឹងដល់ សមាជិកសហគមន៍នេសាទអំពីសេចក្តីសម្រេចរបស់ខ្លួន។ សេចក្តីសម្រេចនៃអង្គប្រជុំរបស់គណៈកម្មការសហគមន៍ នេសាទត្រូវបិទផ្សាយជាសាធារណៈ នៅទីស្នាក់ការសហគមន៍នេសាទឬសាលាឃុំ ក្នុងរយៈពេល៧ថ្ងៃយ៉ាងយូរ បន្ទាប់ពីការប្រជុំ។

**ជំពូកទី ៧**  
**មហាសន្និបាតសហគមន៍នេសាទ**

**ប្រការ ១៨.-**

មហាសន្និបាតសហគមន៍នេសាទ ជាអង្គប្រជុំកំពូលដើម្បីធ្វើការអនុម័ត និងធ្វើសេចក្តីសម្រេចចិត្តទាំងឡាយ ក្នុងនាមសហគមន៍នេសាទ ។ មហាសន្និបាតកំណើតដំបូងរបស់សហគមន៍នេសាទ ត្រូវប្រារព្ធធ្វើឡើងបន្ទាប់ពី ក្រុមស្ថាបនិក បានរៀបចំរួចរាល់នូវកិច្ចការទាំងឡាយដែលពាក់ព័ន្ធនឹងដំណើរការមហាសន្និបាត ។

ការកោះប្រជុំមហាសន្និបាតកំណើតដំបូងរបស់សហគមន៍នេសាទ ធ្វើឡើងដោយក្រុមប្រឹក្សាឃុំ សង្កាត់ ដោយមានការជួយសម្របសម្រួលពីសមត្ថកិច្ចរដ្ឋបាលជលផល តាមការស្នើសុំរបស់ក្រុមស្ថាបនិក ហើយត្រូវមានការចូលរួមពី សមាជិកដែលបានដាក់ពាក្យស្នើសុំរួចមកហើយ ។

មហាសន្និបាតកំណើតដំបូងរបស់សហគមន៍នេសាទ អនុម័តនូវសេចក្តីសម្រេច និងកិច្ចការសំខាន់ដូចខាងក្រោម៖

- អ្នកដែលដាក់ពាក្យសុំចូលជាសមាជិកសហគមន៍នេសាទ
- ឈ្មោះសហគមន៍នេសាទ
- លក្ខន្តិកៈនិងបទបញ្ជាផ្ទៃក្នុងសហគមន៍នេសាទ
- ការបោះឆ្នោតជ្រើសរើសគណៈកម្មការសហគមន៍នេសាទ ។

**ប្រការ ១៩.-**

មហាសន្និបាតសាមញ្ញត្រូវរៀបចំឡើង ១ឆ្នាំម្តង ដើម្បីសរុបលទ្ធផលការងារប្រចាំឆ្នាំនិងអនុម័តនូវកិច្ចការសំខាន់ៗរបស់សហគមន៍នេសាទ ។ ក្នុងករណីចាំបាច់សហគមន៍ អាចរៀបចំមហាសន្និបាតវិសាមញ្ញតាមការស្នើសុំពីសមាជិកសហគមន៍នេសាទ ចំនួនមួយ ភាគបួន (១/៤) យ៉ាងតិច ។

**ប្រការ ២០.-**

គណៈកម្មការសហគមន៍នេសាទ អាចអញ្ជើញ រដ្ឋបាលជលផល អាជ្ញាធរមូលដ្ឋាន ឬក្រុមប្រឹក្សា ឃុំ សង្កាត់ សមត្ថកិច្ចពាក់ព័ន្ធ និងអ្នកគាំទ្រចូលរួមសង្កេតការណ៍ឬសម្របសម្រួល ឬជាកិត្តិយសក្នុងមហាសន្និបាតសហគមន៍នេសាទ។

**ប្រការ ២១.-**

- លក្ខខណ្ឌនៃដំណើរការមហាសន្និបាតមានដូចខាងក្រោម -
- ត្រូវធ្វើការផ្សព្វផ្សាយសេចក្តីជូនដំណឹងជាសាធារណៈ និងបិទប្រកាសនៅសាលាឃុំ សង្កាត់ និងទីស្នាក់ការសហគមន៍នេសាទ
  - ការកោះអញ្ជើញសមាជិកសហគមន៍នេសាទ ឱ្យចូលរួមមហាសន្និបាតសាមញ្ញត្រូវធ្វើឡើង ដប់(១០)ថ្ងៃយ៉ាងតិច មុនថ្ងៃបើកមហាសន្និបាត និង បី (៣) ថ្ងៃយ៉ាងតិចមុនថ្ងៃមហាសន្និបាតវិសាមញ្ញ
  - មហាសន្និបាតសាមញ្ញឬវិសាមញ្ញអាចប្រជុំពិភាក្សាអនុម័តនិងសម្រេចបានលុះត្រាតែមានវត្តមានលើសពីពាក់កណ្តាល នៃចំនួនសមាជិកសហគមន៍នេសាទ
  - អង្គប្រជុំមហាសន្និបាត ដឹកនាំដោយប្រធានគណៈកម្មការសហគមន៍នេសាទឬប្រធានអង្គប្រជុំដែលជ្រើសរើសដោយការអនុម័តក្នុងចំណោមសមាជិកវត្តមាន
  - មហាសន្និបាតត្រូវអនុម័តលេខាត់ត្រា ដើម្បីធ្វើកំណត់ហេតុ សេចក្តីសម្រេចនិងបញ្ជីវត្តមាន

- លេខាភ័ក្ត្រ និង ប្រធានអង្គប្រជុំ ត្រូវចុះហត្ថលេខាលើកំណត់ហេតុ
- សមាជិកម្នាក់មានសំឡេងតែមួយគត់ ហើយមិនអាចបញ្ជូនមនុស្សមកតំណាងបានទេ
- សេចក្តីសម្រេចរបស់មហាសន្និបាតត្រូវយកសំឡេងលើសពីពាក់កណ្តាលនៃចំនួនសមាជិកដែលមានវត្តមាន។

**ប្រការ ២២.-**

មហាសន្និបាតអនុម័ត +

- សេចក្តីសម្រេចដូចមានចែងក្នុងប្រការ ១៨ កថាខណ្ឌទី ៣ លក្ខន្តិកៈនេះ
- កិច្ចព្រមព្រៀងនិងផែនការគ្រប់គ្រងកន្លែងនេសាទសហគមន៍
- តួនាទី ភារកិច្ចនិងរចនាសម្ព័ន្ធរបស់គណៈកម្មការសហគមន៍នេសាទ
- ការសុំលាលែងឬការបណ្តេញចេញពីសមាជិកភាពឬពីសមាជិកគណៈកម្មការសហគមន៍នេសាទ
- របាយការណ៍ប្រចាំឆ្នាំរបស់គណៈកម្មការសហគមន៍នេសាទ
- គម្រោងចំណូល ចំណាយរបស់សហគមន៍នេសាទ

**ជំពូកទី ៨**

**ការបោះឆ្នោតជ្រើសរើសគណៈកម្មការសហគមន៍នេសាទ**

**ប្រការ ២៣.-**

ចំនួនសមាជិកគណៈកម្មការសហគមន៍នេសាទ និងចំនួនបេក្ខជនឈរឈ្មោះ ត្រូវអនុម័តដោយមហាសន្និបាត។

**ប្រការ ២៤.-**

កិច្ចដំណើរការបោះឆ្នោតជ្រើសរើសគណៈកម្មការសហគមន៍នេសាទ គឺជាភារកិច្ចរបស់គណៈកម្មការរៀបចំការបោះឆ្នោត ដែលអនុម័តដោយមហាសន្និបាត ។ គណៈកម្មការរៀបចំការបោះឆ្នោត មានសមាសភាពពីបី(៣) ទៅ ប្រាំ(៥)នាក់ ដែលមានប្រធានអនុប្រធាននិងសមាជិក តាមការកំណត់ជាក់ស្តែងរបស់មហាសន្និបាត និងត្រូវមានលក្ខណៈសម្បត្តិគ្រប់គ្រាន់មានចំណេះដឹងនិងមានសីលធម៌ល្អ ។ គណៈកម្មការរៀបចំការបោះឆ្នោតត្រូវធ្វើការប្តេជ្ញាចិត្តបង្ហាញពីភាពស្មោះត្រង់ ។

**ប្រការ ២៥.-**

គណៈកម្មការរៀបចំការបោះឆ្នោតមានភារកិច្ចដូចខាងក្រោម +

- ប្រកាសបេក្ខជនឈរឈ្មោះ
- ណែនាំអំពីនីតិវិធីនៃការបោះឆ្នោត
- បង្ហាញ រចនាសម្ព័ន្ធរបស់គណៈកម្មការសហគមន៍នេសាទ
- រាប់សន្លឹកឆ្នោតនិងសរុបលទ្ធផលជូនគណៈអធិបតី ដើម្បីប្រកាសជូនមហាសន្និបាត
- ភារកិច្ចរបស់គណៈកម្មការរៀបចំការបោះឆ្នោត ត្រូវបញ្ចប់ដោយស្វ័យប្រវត្តិ បន្ទាប់ពីការប្រកាសលទ្ធផលបោះឆ្នោតចប់ជាស្ថាពរ ។



**ប្រការ ២៦.-**

បេក្ខជនដែលទទួលបានសំឡេងឆ្នោតគាំទ្រច្រើនជាងគេបង្អស់ គឺជាប្រធានគណៈកម្មការសហគមន៍នេសាទ បេក្ខជនដែលទទួលបានសន្លឹកឆ្នោតបន្តបន្ទាប់ត្រូវទទួលបានតួនាទីជាអនុប្រធានជាសមាជិកគណៈកម្មការសហគមន៍នេសាទតាមលំដាប់លំដោយ។ ក្នុងករណីបេក្ខជនដែលមានសំឡេងគាំទ្រស្មើគ្នាត្រូវជ្រើសរើសស្ត្រី ឬបោះឆ្នោតរកអ្នកដែលមានសមត្ថភាព ដោយលើកដៃយកមតិលើសពីពាក់កណ្តាល នៃចំនួនសមាជិកសហគមន៍នេសាទដែលចូលរួម ។

**ជំពូកទី ៩**

**លក្ខខណ្ឌនៃការរំសាយសហគមន៍នេសាទ និងនីតិវិធីដោះស្រាយវិវាទ**

**ប្រការ ២៧.-**

ការរំសាយសហគមន៍នេសាទត្រូវផ្អែកតាម -

- សំណើរបស់ខណ្ឌរដ្ឋបាលជលផល នៅពេលដែលពិនិត្យឃើញថា មានការរំលោភធ្ងន់ធ្ងរលើកិច្ចព្រមព្រៀងកន្លែងនេសាទសហគមន៍
- សេចក្តីសម្រេចមហាសន្និបាត ក្រោយពីរំសាយសហគមន៍នេសាទ ទ្រព្យសម្បត្តិរបស់សហគមន៍ត្រូវចាត់ចែងតាមការអនុម័តរបស់មហាសន្និបាតលើកលែងតែដែននេសាទដែលត្រូវប្រគល់ជូនរដ្ឋវិញ ។

**ប្រការ ២៨.-**

ក្នុងករណីមានការតវ៉ាចោទប្រកាន់ថា ដំណើរការបោះឆ្នោតជ្រើសរើសគណៈកម្មការសហគមន៍នេសាទមានភាពមិនប្រក្រតី អ្នកតវ៉ាត្រូវបង្ហាញភស្តុតាង ឱ្យបានច្បាស់លាស់អំពីភាពមិនប្រក្រតីនោះភ្លាមនៅមុនពេលប្រកាសលទ្ធផលបោះឆ្នោត ដើម្បីទុកលទ្ធភាពជូនមហាសន្និបាតពិនិត្យនិងសម្រេច ។

**ប្រការ ២៩.-**

វិវាទទាំងឡាយនៅក្នុងសហគមន៍នេសាទ ត្រូវដោះស្រាយដូចខាងក្រោម -

- គណៈកម្មការសហគមន៍នេសាទ ត្រូវសម្រុះសម្រួល និងដោះស្រាយរាល់វិវាទដែលកើតមានឡើងនៅក្នុង សហគមន៍នេសាទរបស់ខ្លួន
- ក្នុងករណីគណៈកម្មការសហគមន៍នេសាទ ដោះស្រាយវិវាទនោះ ពុំបានសម្រេចត្រូវបញ្ជូនសំណុំរឿងនោះ ទៅសមត្ថកិច្ចរដ្ឋបាលជលផលដើម្បីដោះស្រាយទៅតាមឋានានុក្រមដោយមានការចូលរួមពីអាជ្ញាធរមូលដ្ឋាន និងសមត្ថកិច្ចពាក់ព័ន្ធតាមការចាំបាច់ ។
- ក្នុងករណីបញ្ហាវិវាទនោះ នៅតែមិនអាចដោះស្រាយបាន គណៈកម្មការសហគមន៍នេសាទ និងរដ្ឋបាលជលផលត្រូវបញ្ជូនសំណុំរឿងទៅតុលាការខេត្ត ក្រុងសាមី ដើម្បីដោះស្រាយតាមផ្លូវច្បាប់ ។

**ប្រការ ៣០**

សមាជិកសហគមន៍នេសាទរូបណា ដែលមិនគោរពតាមលក្ខន្តិកៈសហគមន៍នេសាទនេះ ត្រូវទទួលទណ្ឌកម្មពី គណៈកម្មការសហគមន៍នេសាទឬមហាសន្និបាតសហគមន៍នេសាទ ទៅតាមកម្រិត នៃទោសកំហុសរបស់ខ្លួន ។

**ជំពូកទី ១០**

**នីតិវិធីនៃការកែប្រែលក្ខន្តិកៈនិងបទបញ្ជាផ្ទៃក្នុងសហគមន៍នេសាទ**

**ប្រការ ៣១.-**

ការកែប្រែលក្ខន្តិកៈនិងបទបញ្ជាផ្ទៃក្នុងសហគមន៍នេសាទ ត្រូវសម្រេចដោយមហាសន្និបាត។ ការលើកសំណើ កែប្រែលក្ខន្តិកៈ និងបទបញ្ជាផ្ទៃក្នុងសហគមន៍នេសាទ ត្រូវធ្វើឡើងដោយសមាជិកយ៉ាងតិចមួយភាគបួន (១/៤) នៃសមាជិកសហគមន៍នេសាទ ទាំងអស់ហើយសំណើនេះត្រូវដាក់ជូនគណៈកម្មការសហគមន៍នេសាទ មួយខែមុនបើកមហាសន្និបាត។ លក្ខន្តិកៈនិងបទបញ្ជាផ្ទៃក្នុងនេះអាចកែប្រែបានលុះត្រាតែមានសំឡេងយល់ព្រមលើសពីពាក់កណ្តាលនៃសមាជិកមហាសន្និបាតសហគមន៍នេសាទ ។

**ជំពូកទី ១១**

**អវសានប្បញ្ញត្តិ**

**ប្រការ ៣២.**

លក្ខន្តិកៈសហគមន៍នេសាទនេះត្រូវបានអនុម័តដោយមហាសន្និបាតរបស់សហគមន៍នេសាទលើកដំបូង នៅថ្ងៃទី២៣ ខែឧសភា ឆ្នាំ២០១២ និងចូលជាធរមាន ចាប់ពីថ្ងៃចុះហត្ថលេខារបស់ប្រធានគណៈកម្មការសហគមន៍នេសាទ។

..... ថ្ងៃទី...18.....ខែ...12...ឆ្នាំ ២០១៣

**ប្រធានគណៈកម្មការសហគមន៍នេសាទ**

**បាទខសាភីប្រាំពីរមករា**

ព្រះរាជាណាចក្រកម្ពុជា

ជាតិ សាសនា ព្រះមហាក្សត្រ



# បទបញ្ជាផ្ទៃក្នុងសហគមន៍នេសាទ

- ឈ្មោះសហគមន៍នេសាទ : បាទងសាមគ្គីប្រាំពីរមករា
- ភូមិ : បារាយណ៍លិច
- សង្កាត់: បារាយណ៍
- ភូមិ : លេខ១ និងលេខ២
- សង្កាត់: កំពង់លាវ
- ក្រុង : ព្រៃវែង
- ភូមិ : ព្រែកណ្តៀង ពន្លៃ និងភូមិស្តៅ
- ឃុំ : ព្រែកណ្តៀង
- ស្រុក : ស្រុកពាមរក្សី និង
- ភូមិ : ពាមស្តី និងអន្លង់ទ្រា
- ឃុំ : ព្រែកជ្រៃ
- ស្រុក : ពោធិ៍រៀង
- ខេត្ត : ព្រៃវែង

**ព្រះរាជាណាចក្រកម្ពុជា**

ជាតិ សាសនា ព្រះមហាក្សត្រ

**បទបញ្ជាផ្ទៃក្នុងសហគមន៍នេសាទ  
បាទងសាមគ្គីប្រាំពីរមករា**

- ឈ្មោះសហគមន៍នេសាទ : បាទងសាមគ្គីប្រាំពីរមករា
- ភូមិ : បារាយណ៍លិច
- សង្កាត់: បារាយណ៍
- ភូមិ : លេខ១ និងលេខ២
- សង្កាត់: កំពង់លាវ
- ក្រុង : ព្រៃវែង
- ភូមិ : ព្រែកល្អៀង ពន្លៃ និងស្តៅ
- ឃុំ : ព្រែកល្អៀង
- ស្រុក : ពាមរក៍ និង
- ភូមិ : ពាមស្តី និងអន្លង់ទ្រា
- ឃុំ : ព្រែកជ្រៃ
- ស្រុក : ពោធិ៍វៀង
- ខេត្ត : ព្រៃវែង

# បទបញ្ជាផ្ទៃក្នុងសហគមន៍នេសាទ



ដើម្បីធានាការគ្រប់គ្រងសហគមន៍នេសាទ ឱ្យប្រព្រឹត្តទៅមានប្រសិទ្ធភាព និងមានរបៀបរៀបរយល្អ សហគមន៍នេសាទ **បាទខសាមគ្គីព្រៃវិមករា** សម្រេចដាក់ចេញនូវបទបញ្ជាផ្ទៃក្នុងដូចខាងក្រោម ៖

## ប្រការ១.-

គណៈកម្មការនិងសមាជិកសហគមន៍នេសាទគ្រប់រូបត្រូវមានការស្មោះត្រង់សាមគ្គីឯកភាពផ្ទៃក្នុងជួយស្ថាបនា ព្រមទាំងចូលរួមរៀនសូត្របច្ចេកទេសផ្សេងៗសម្រាប់បម្រើឱ្យការរីកចម្រើនរបស់សហគមន៍នេសាទ។

## ប្រការ២.-

គណៈកម្មការសមាជិកសហគមន៍នេសាទឬបុគ្គលណាដែលបានកេងប្រវ័ញ្ចធ្វើឱ្យខូចខាតឬបាត់បង់ទ្រព្យសម្បត្តិនិងផលប្រយោជន៍សហគមន៍នេសាទត្រូវទទួលទណ្ឌកម្មដូចខាងក្រោមនេះ ៖

- ចំពោះសមាជិកសហគមន៍នេសាទឬបុគ្គលដទៃទៀតត្រូវសងឬទូទាត់ទៅតាមទំហំនៃការខូចខាតជាក់ស្តែងតាមការសម្រេចរបស់អង្គប្រជុំគណៈកម្មការសហគមន៍នេសាទ។ ក្នុងករណីមិនព្រមសងត្រូវដាក់ជូនមហាសន្និបាតសម្រេច
- ចំពោះគណៈកម្មការសហគមន៍នេសាទត្រូវសងឬទូទាត់សងការខូចខាតតាមការសម្រេចរបស់មហាសន្និបាតប្រសិនបើនីតិវិធីខាងលើនេះនៅតែមិនអាចដោះស្រាយបានគឺត្រូវអនុវត្តតាមផ្លូវច្បាប់និងបទបញ្ជាជាធរមាន

## ប្រការ៣.-

សមាជិកសហគមន៍នេសាទគ្រប់រូប ត្រូវតែចូលរួមមហាសន្និបាត និងរាល់កិច្ចប្រជុំរបស់សហគមន៍នេសាទតាមការកោះអញ្ជើញរបស់ប្រធានគណៈកម្មការសហគមន៍នេសាទ។ ក្នុងករណីដែលសមាជិកសហគមន៍ណាមិនបានមកចូលរួមប្រជុំចំនួន៣ដង ជាប់គ្នាដោយគ្មានមូលហេតុច្បាស់លាស់ ត្រូវទទួលការណែនាំពីគណៈកម្មការសហគមន៍នេសាទ ករណីនៅតែមិនរាងចាលគណៈកម្មការត្រូវធ្វើសំណើទៅមហាសន្និបាតសម្រេចដើម្បីបញ្ឈប់ពីសមាជិកភាព។

## ប្រការ៤-

សិទ្ធិដាក់ទណ្ឌកម្ម ៖

ក-គណៈកម្មការសហគមន៍នេសាទ

- អប់រំណែនាំលើកទី១លើកទី២លើកទី៣
- ព្រមានផ្ទាល់មាត់ឬជាលាយលក្ខណ៍អក្សរ
- ព្យួរសមាជិកភាពរបស់សមាជិកសហគមន៍នេសាទ
- បញ្ជូនបញ្ជាទំនាស់ទៅមហាសន្និបាតសម្រេច
- ផ្អាកការនេសាទធ្វើកិច្ចសន្យាបញ្ឈប់ការនេសាទ និងរាយការណ៍ជាបន្ទាន់ទៅសមត្ថកិច្ចរដ្ឋបាលផល-ផលចំពោះការនេសាទលើសទំហំចំនួននិងខុសប្រភេទពេលវេលាទីតាំងតាមការកំណត់នៅក្នុងផែនការគ្រប់គ្រងនិងកិច្ចព្រមព្រៀងនៅក្នុងកន្លែងនេសាទសហគមន៍។

**ខ-មហាសន្និបាត**

- អនុម័តការបណ្តេញចេញដូចមានចែងក្នុងប្រការ៧នៃលក្ខន្តិកៈសហគមន៍នេសាទ
- សម្រេចលើសំណងការខូចខាតលើទ្រព្យសម្បត្តិសហគមន៍នេសាទ
- សម្រេចដាក់ទណ្ឌកម្មដល់គណៈកម្មការ
- ដាក់ទណ្ឌកម្មដល់សមាជិកបុគ្គលដទៃដែលគណៈកម្មការមិនអាចដោះស្រាយបាន។

**ប្រការ៥ .-**

សមាជិកសហគមន៍នេសាទគ្រប់រូបត្រូវរាយការណ៍ជូនគណៈកម្មការសហគមន៍នេសាទ អំពីសំភារៈ ឧបករណ៍នេសាទដែលគ្រួសារនីមួយៗប្រើប្រាស់នៅក្នុងកន្លែងនេសាទសហគមន៍។

**ប្រការ៦ .-**

សមាជិកសហគមន៍នេសាទអាចប្រើប្រាស់ឧបករណ៍នេសាទជាលក្ខណៈគ្រួសារដែលអនុញ្ញាតឱ្យធ្វើ នេសាទក្នុងកន្លែងនេសាទសហគមន៍នៅក្នុងរដូវបើកនិងបិទនេសាទ ផ្អែកតាមប្រកាស លេខៈ ៤៥៨ ប្រក.កសក ចុះថ្ងៃទី ២២ ខែតុលា ឆ្នាំ២០១២ របស់ក្រសួងកសិកម្ម រុក្ខាប្រមាញ់ និងនេសាទ ស្តីពីការកំណត់ប្រភេទ ឧបករណ៍នេសាទដែល អនុញ្ញាតឱ្យប្រើធ្វើនេសាទក្នុងដែននេសាទទឹកសាបនៃព្រះរាជាណាចក្រកម្ពុជា និងផ្អែក តាមផែនការគ្រប់គ្រងកន្លែងនេសាទសហគមន៍។

ហាមឃាត់ការប្រើប្រាស់ឧបករណ៍នេសាទចៃដន្យូមផ្សំនឹងម៉ាស៊ីនខ្យល់

ហាមឃាត់ដាច់ខាតចំពោះការធ្វើនេសាទគ្រប់ប្រភេទនៅក្នុងដែននេសាទបូកកន្លែងនេសាទសហគមន៍ ដោយប្រើប្រាស់ឧបករណ៍ដូចខាងក្រោម៖

- ឧបករណ៍ឆក់គ្រឿងផ្ទះនិងសារធាតុពុលគ្រប់ប្រភេទ។
- ឧបករណ៍ បូមបាចពង្រឹងផ្នែកណាមួយនៃដែននេសាទដែលបង្កមហន្តរាយដល់ធនធានជលផល។
- សម្រាស់ឬមធ្យោបាយផ្សេងទៀតដែលធ្វើឱ្យត្រីឬវាសត្វកុំ។
- ច្បូកសាងស្នូឬឧបករណ៍បាញ់ព្រួញដែលរួមផ្សំគ្រឿងឆ្កុះ។
- មងបោះមងកាំងឬមងពស់ថ្លាន់គ្រប់ប្រភេទ។
- មងឬអូនគ្រប់ប្រភេទដែលមានក្រឡាតូចជាងមួយសង្កឹមម៉ែត្រកន្លះ (១,៥ស.ម)ក្នុងដែននេសាទទឹកសាប ឬកន្លែងនេសាទសហគមន៍។
- មងគ្រប់ប្រភេទដែលមានក្រឡាធំជាងដប់ប្រាំ(១៥)សង្កឹមម៉ែត្រ ក្នុងដែននេសាទទឹកសាបឬកន្លែងនេសាទ សហគមន៍។
- អូនអូសគូឬអូនហ៊ុមរួមផ្សំភ្លើងដែលធ្វើឱ្យត្រីឬវាសត្វកុំ។
- ឧបករណ៍នេសាទស្បែកមុងគ្រប់ប្រភេទនៅទឹកសាប។
- អូនអូសគ្រប់ប្រភេទនៅទឹកសាបនិងឈិបយន្ត។
- ព្រួលគ្រប់ប្រភេទដែលមានចន្លោះពីត្រៀមមួយទៅត្រៀមមួយតូចជាងមួយសង្កឹមម៉ែត្រកន្លះ(១,៥ស.ម)។
- ខ្សែចងគ្រប់ប្រភេទនិងមធ្យោបាយផ្សេងៗទៀតដែលបង្កលក្ខណៈឱ្យត្រីផ្តើល។
- ទំនប់រួមផ្សំដោយឧបករណ៍នេសាទគ្រប់ប្រភេទ។

- ឧបករណ៍នេសាទទំនើប ឬឧបករណ៍ដែលបង្កើតថ្មី ឬរបៀបនេសាទបែបថ្មី ដែលនាំមកនូវការបំផ្លាញមធ្យមជាតិធនធានជលផលប្រព័ន្ធអេកូឡូស៊ីជលផលឬដែលគ្មានកំណត់ក្នុងប្រកាសរបស់រដ្ឋមន្ត្រីក្រសួងកសិកម្មរុក្ខាប្រមាញ់និងនេសាទ។

ហាមឃាត់ការផលិតការទិញការលក់ការដឹកជញ្ជូនការរក្សាទុកឧបករណ៍នេសាទស្បែកមុង គ្រប់ប្រភេទអូសអូសគូឈិបយន្តនិងអូសអូសទឹកសាបក្នុងបំណងធ្វើនេសាទ។

ហាមឃាត់ការចាក់ចោលការបោះចោលការបង្ហូរឬការបាចពង្រាយទៅក្នុងដែននេសាទនូវកាកសំណល់រឹងឬរាវឬសារធាតុពុលដែលបានកំណត់ដោយច្បាប់និងលិខិតបទដ្ឋានគតិយុត្តិសាស្ត្រនៃព្រះរាជាណាចក្រកម្ពុជានិងអនុសញ្ញា ឬសន្ធិសញ្ញាអន្តរជាតិស្តីពីការបំពុលបរិស្ថាន ឬការប្រព្រឹត្តសកម្មភាពដែលធ្វើឱ្យពុល ឬការបង្កគ្រោះថ្នាក់ដល់វាសិត្យ និងវារីរុក្ខជាតិ។

ហាមឃាត់ដាច់ខាត ការធ្វើនេសាទគ្រប់ប្រភេទគ្រប់ប្រភេទនៅអន្លង់អភិរក្សឬកន្លែងអភិរក្សត្រីមេពូជ។

**ប្រការ៧.-**

សមាជិកសហគមន៍នេសាទដែល ÷

- ប្រព្រឹត្តផ្ទុយប្រារាំងមិនឱ្យសមាជិកដទៃអនុវត្តសិទ្ធិ និងកាតព្វកិច្ចដូចក្នុងប្រការ៥ នៃលក្ខន្តិកៈ ត្រូវល្អរសមាជិកភាព ដោយគណៈកម្មការសហគមន៍នេសាទ ឬបណ្តេញចេញពីសមាជិកភាពដោយ មហាសន្និបាត
- មិនចូលរួមថែរក្សាការពារធនធានជលផលឬមិនរាយការណ៍ពីសកម្មភាពបទល្មើសជលផលត្រូវប្រមាសដោយគណៈកម្មការសហគមន៍នេសាទ
- ប្រើប្រាស់ឧបករណ៍ហាមឃាត់ធ្វើនេសាទខុសច្បាប់កាប់ឆ្ការរានព្រៃលិចទឹកត្រូវទទួលការផ្តន្ទាទោសតាមច្បាប់ស្តីពីជលផល
- ធ្វើនេសាទក្នុងកន្លែងអភិរក្សរបស់សហគមន៍នេសាទត្រូវផ្អាកការនេសាទហើយធ្វើកិច្ចសន្យាបញ្ឈប់ការនេសាទនិងរាយការណ៍ជាបន្ទាន់ទៅអាជ្ញាធរមូលដ្ឋាននិងរដ្ឋបាលជលផលមានសមត្ថកិច្ច
- អនុវត្តផ្ទុយនឹងបទប្បញ្ញត្តិច្បាប់ លក្ខន្តិកៈ បទបញ្ជាផ្ទៃក្នុង កិច្ចព្រមព្រៀង ឬ ផែនការគ្រប់គ្រងកន្លែងនេសាទសហគមន៍ត្រូវផ្អាកការនេសាទ ទទួលការព្រមានជាលាយលក្ខណ៍អក្សរ ធ្វើកិច្ចសន្យាបញ្ឈប់ការនេសាទ និងរាយការណ៍ជាបន្ទាន់ជូនទៅរដ្ឋបាលជលផលមានសមត្ថកិច្ច ដើម្បីដោះស្រាយតាមច្បាប់។

**ប្រការ៨.-**

ចំពោះអ្នកប្រើប្រាស់ធនធានជលផល ដែលមិនមែនជាសមាជិកសហគមន៍នេសាទ អាចមានសិទ្ធិចេញចូល និងនេសាទក្នុងកន្លែងនេសាទសហគមន៍ ប៉ុន្តែត្រូវជូនព័ត៌មានដល់គណៈកម្មការសហគមន៍នេសាទ ហើយធ្វើកិច្ចសន្យា និងគោរពកិច្ចព្រមព្រៀងកន្លែងនេសាទសហគមន៍ លក្ខន្តិកៈ បទបញ្ជាផ្ទៃក្នុង និងផែនការគ្រប់គ្រងកន្លែងនេសាទសហគមន៍ ព្រមទាំងបង់វិភាគទានចំនួន ១០០ ០០០ រៀល (ដប់ម៉ឺនរៀល) ក្នុងមួយឆ្នាំ សម្រាប់ការថែរក្សា និងការគ្រប់គ្រងធនធានជលផលនៅក្នុងសហគមន៍នេសាទ។

ក្នុងករណីដែលអ្នកប្រើប្រាស់ធនធានជលផលដែលមិនមែនជាសមាជិកសហគមន៍នេសាទមិនបានគោរពតាមប្រការនេះ គណៈកម្មការសហគមន៍នេសាទ មានសិទ្ធិបញ្ឈប់សកម្មភាពនេសាទរបស់ជននោះ ហើយធ្វើការអប់រំណែនាំ។

**ប្រការ៩.-**

បទបញ្ជាផ្ទៃក្នុងសហគមន៍នេសាទនេះ ត្រូវបានអនុម័តដោយមហាសន្និបាតរបស់សហគមន៍នេសាទលើក  
ដំបូងនៅថ្ងៃទី២៣ ខែឧសភា ឆ្នាំ២០១២ និងចូលជាធរមានចាប់ពីថ្ងៃចុះហត្ថលេខាដោយប្រធានគណៈកម្មការ  
សហគមន៍នេសាទ។

..... ថ្ងៃទី 10 .....ខែ 12 .....ឆ្នាំ២០១៣

**ប្រធានគណៈកម្មការសហគមន៍នេសាទ**

**បាទខសាមគ្គីប្រាំពីរមករា**

*Handwritten signature*  
គ គ គ



**ព្រះរាជាណាចក្រកម្ពុជា**

ជាតិ សាសនា ព្រះមហាក្សត្រ



**សេចក្តីថ្លែងការណ៍នៃការបង្កើតសហគមន៍នេសាទ**

- ឈ្មោះសហគមន៍នេសាទ : បាទងសាមគ្គីប្រាំពីរមករា
- ភូមិ : បារាយណ៍លិច
- សង្កាត់: បារាយណ៍
- ភូមិ : លេខ១ និងលេខ២
- សង្កាត់: កំពង់លាវ
- ក្រុង : ព្រៃវែង
- ភូមិ : ព្រែកណ្តៀង ពន្លៃ និងភូមិស្តៅ
- ឃុំ : ព្រែកណ្តៀង
- ស្រុក : ស្រុកពាមរក៍ និង
- ភូមិ : ពាមស្តី និងអន្លង់ទ្រា
- ឃុំ : ព្រែកច្រែ
- ស្រុក : ពោធិ៍វៀង
- ខេត្ត : ព្រៃវែង

# ព្រះរាជាណាចក្រកម្ពុជា

ជាតិ សាសនា ព្រះមហាក្សត្រ

## សេចក្តីថ្លែងការណ៍

### នៃការបង្កើតសហគមន៍នេសាទបាទងសាមគ្គីប្រាំពីរមករា

សហគមន៍នេសាទបាទងសាមគ្គីប្រាំពីរមករាបានធ្វើមហាសន្និបាតកំណើតដំបូងរបស់សហគមន៍នេសាទ នៅថ្ងៃទី២៣ ខែឧសភា ឆ្នាំ២០១២ ដែលមានអ្នកចូលរួមបោះឆ្នោតចំនួន៩៥នាក់ ប្រុស៣៥នាក់ ស្ត្រី៦០នាក់ និងបានរៀបចំរចនាសម្ព័ន្ធសម្រាប់គ្រប់គ្រង និងដឹកនាំសហគមន៍នេសាទមានគណៈកម្មការ ចំនួន១១នាក់ ក្នុង នោះស្ត្រី គ្មាន និង មានក្រុមល្អិតចំនួន ០៨នាក់។

យើងខ្ញុំសូមជម្រាបជូនលោកនាយខណ្ឌរដ្ឋបាលជលផលព្រៃវែង មេត្តាជ្រាបថា ការផ្តួចផ្តើមគំនិតបង្កើត សហគមន៍នេសាទបាទងសាមគ្គីប្រាំពីរមករា ដោយមានសំណូមពរពីប្រជាពលរដ្ឋដែលកំពុងរស់នៅភូមិបារាយណ៍ លិច សង្កាត់បារាយណ៍, ភូមិលេខ១ លេខ២ សង្កាត់កំពង់លាវ ក្រុងព្រៃវែង, ភូមិព្រែកណៀង ពន្លៃ និងភូមិស្តៅ ឃុំព្រែកណៀង ស្រុកពាមរក៍ និងភូមិពាមស្តី និងអន្លង់ទ្រា ឃុំ ព្រែកជ្រៃ ស្រុកពោធិ៍រៀង ខេត្តព្រៃវែង និងដោយ មានគោលនយោបាយកែទម្រង់វិស័យជលផលរបស់រាជរដ្ឋាភិបាល នៅខែតុលា ឆ្នាំ២០០០។ បន្ទាប់ពីធ្វើ មហាសន្និបាតកំណើតដំបូងរបស់សហគមន៍នេសាទបាទងសាមគ្គីប្រាំពីរ មករា រួចបកអាជ្ញាធរឃុំ សង្កាត់ ស្រុក ក្រុង ខណ្ឌរដ្ឋបាលជលផលព្រៃវែង រដ្ឋបាលជលផល គណៈកម្មការសហគមន៍នេសាទ និងសមាជិក សហគមន៍នេសាទ បានសហការគ្នាចូលរួមប្រជុំពិគ្រោះយោបល់រៀបចំ៖

- បញ្ជីឈ្មោះ គណៈកម្មការសហគមន៍នេសាទ និង សមាជិកសហគមន៍នេសាទ
- លក្ខន្តិកៈ និង បទបញ្ជាផ្ទៃក្នុងរបស់សហគមន៍នេសាទ
- រចនាសម្ព័ន្ធរបស់សហគមន៍នេសាទ
- កិច្ចព្រមព្រៀងកន្លែងនេសាទសហគមន៍
- ផែនទីកន្លែងនេសាទសហគមន៍ មាត្រដ្ឋាន ១/៥០.០០០
- ផែនទីកន្លែងអភិរក្សត្រីមេពូជ មាត្រដ្ឋាន ១/៥០.០០០

កន្លែងនេសាទសហគមន៍បាទងសាមគ្គីប្រាំពីរមករា មានក្រឡាផ្ទៃទំហំ ៣ ៦៩១ហិកតា និង អន្លង់អភិរក្សត្រីមេពូជចំនួន០១គី កន្លែងអភិរក្សជលផលព្រែកក្បាលខ្មោច ទំហំ ៦៥ហិកតា។ សហគមន៍នេសាទ បាទងសាមគ្គីប្រាំពីរមករា គ្របដណ្តប់ទៅដោយធនធានធម្មជាតិជាច្រើនដូចជា វាលស្មៅ ព្រៃឈើ ព្រៃលិចទឹក ព្រៃឫស្សី សត្វស្លាប និង ត្រីមេពូជ ។ មុនការធ្វើមហាសន្និបាតកំណើតដំបូងរបស់សហគមន៍នេសាទធនធាន ទាំងនេះ មាននិន្នាការថយចុះជាលំដាប់ដោយសារមិនមាន ការចូលរួម គ្រប់គ្រង ការពារ និង ការអភិរក្ស ធនធាន។

ដើម្បីដោះស្រាយបញ្ហានេះ អាជ្ញាធរឃុំ សង្កាត់ ស្រុក ក្រុង ខណ្ឌរដ្ឋបាលជលផលព្រៃវែង រដ្ឋបាល ជលផល គណៈកម្មការ សហគមន៍នេសាទ និងសមាជិកសហគមន៍នេសាទ បានសហការគ្នាបង្កើតជាសហគមន៍ នេសាទ ស្របតាមគោលនយោបាយរបស់រាជរដ្ឋាភិបាល ព្រះរាជក្រឹត្យស្តីពីការបង្កើតសហគមន៍នេសាទអនុក្រឹត្យ ស្តីពីការគ្រប់គ្រងសហគមន៍នេសាទ និងប្រកាសស្តីពីគោលការណ៍ណែនាំរំពីសហគមន៍នេសាទ។

ការបង្កើតសហគមន៍នេសាទបាទងសាមគ្គីប្រាំពីរមករាក្នុងគោលបំណង៖

- ដើម្បីឱ្យប្រជាពលរដ្ឋរស់នៅក្នុង សង្កាត់បារាយណ៍ សង្កាត់កំពង់លាវ ឃុំព្រែកណ្តៀង និងឃុំ ព្រៃជ្រៃ ចូលរួមគ្រប់គ្រង ការពារ អភិរក្ស និងប្រើប្រាស់ធនធានជលផល ប្រកបដោយចីរភាព និង ធានាការបែងចែកផលប្រយោជន៍ ធនធានជលផលជូនសមាជិកសហគមន៍នេសាទបាទងសាមគ្គី ប្រាំពីរមករា ប្រកបដោយសមធម៌។
- ដើម្បីឱ្យប្រជាពលរដ្ឋក្នុងឃុំ សង្កាត់ បានដឹង និងទទួលស្គាល់កាន់តែច្បាស់នូវផលប្រយោជន៍ និង សារៈសំខាន់ធនធានជលផល ព្រមទាំងមានគំនិតចូលរួមគ្រប់គ្រង និងការពារធនធានជលផលក្នុង សហគមន៍នេសាទដោយផ្ទាល់ ។
- ដើម្បីលើកស្ទួយកម្រិតជីវភាព របស់ប្រជាពលរដ្ឋ សង្កាត់បារាយណ៍ សង្កាត់កំពង់លាវ ឃុំព្រៃ- កណ្តៀង និងឃុំ ព្រៃជ្រៃ គណៈកម្មការសហគមន៍ និង សមាជិកសហគមន៍នេសាទបាទងសាមគ្គី ប្រាំពីរមករាបានខិតខំ ចូលរួម គ្រប់គ្រង អភិរក្ស អភិវឌ្ឍ និងប្រើប្រាស់ធនធានជលផលប្រកប ដោយនិរន្តរភាព ស្របតាមលិខិតបទដ្ឋានគតិយុត្តិធម៌ ដែលពាក់ព័ន្ធនឹងសហគមន៍នេសាទ ព្រម ទាំងខិតខំរៀនសូត្រ កសាងទំនាក់ទំនងជាមួយអង្គការ ស្ថាប័នរដ្ឋ អង្គការនានា ដើម្បីស្វែងរកអ្នក ជួយឧបត្ថម្ភគាំទ្របច្ចេកទេស និងថវិកា សម្រាប់ដំណើរការវិកចំរើនរបស់សហគមន៍នេសាទ។ ចាប់ តាំងពីបង្កើតសហគមន៍នេសាទក្នុង ឆ្នាំ២០១២ រហូតមកដល់សព្វថ្ងៃ គណៈកម្មការសហគមន៍ នេសាទ និងសមាជិកសហគមន៍បានធ្វើការងារសំខាន់ៗ ដូចតទៅ៖
- បង្កើតកន្លែងអភិរក្សត្រីមេពូជរបស់សហគមន៍នេសាទ
- សហការយាមល្អាតនៅកន្លែងនេសាទសហគមន៍ និងកន្លែងអភិរក្សត្រីមេពូជ
- ទប់ស្កាត់ការពង្រីកដីកសិកម្មក្នុងកន្លែងនេសាទសហគមន៍
- បទល្មើសនេសាទមានការថយចុះជាលំដាប់
- បរិមាណផលត្រីក្នុងសហគមន៍នេសាទមានការកើនឡើងជាលំដាប់

អាស្រ័យដូចបានជម្រាបជូនខាងលើ សូមលោកនាយខណ្ឌរដ្ឋបាលជលផលព្រៃវែង មេត្តាពិនិត្យ និង សម្រេចចុះកិច្ចព្រមព្រៀងកន្លែងនេសាទសហគមន៍ បាទងសាមគ្គីប្រាំពីរមករា ដើម្បីឱ្យសហគមន៍យើងខ្ញុំបាន ទទួលស្គាល់ តាមផ្លូវច្បាប់ដូចមានចែងក្នុង មាត្រា ២៤ នៃ អនុក្រឹត្យស្តីពីការគ្រប់គ្រងសហគមន៍នេសាទដោយក្តី អនុគ្រោះ ។

..... ថ្ងៃទី 18 ..... ខែ 12 ..... ឆ្នាំ ២០១៣  
**ប្រធានគណៈកម្មការសហគមន៍នេសាទ**  
**បាទងសាមគ្គីប្រាំពីរមករា**

*(Handwritten signature)*  
 ៧៩ ៧៩

# ព្រះរាជាណាចក្រកម្ពុជា

ជាតិ សាសនា ព្រះមហាក្សត្រ



## ឯកសារផ្សេងៗ

ឈ្មោះសហគមន៍នេសាទ : បាទងសាមគ្គីប្រាំពីរមករា

ភូមិ : បារាយណ៍លិច

សង្កាត់: បារាយណ៍

ភូមិ : លេខ១ និងលេខ២

សង្កាត់: កំពង់លាវ

ក្រុង : ព្រៃវែង

ភូមិ : ព្រែកល្អៀង ពន្លៃ និងស្តៅ

ឃុំ : ព្រែកល្អៀង

ស្រុក : ពាមក៍ និង

ភូមិ : ពាមស្តី និងអន្លង់ទ្រា

ឃុំ : ព្រែកជ្រៃ

ស្រុក : ពោធិ៍រៀង

ខេត្ត : ព្រៃវែង

# ព្រះរាជាណាចក្រកម្ពុជា

## ជាតិ សាសនា ព្រះមហាក្សត្រ

### ប្រធានគណៈកម្មការសហគមន៍នេសាទបាទងសាមគ្គីប្រាំពីរមករា

#### សូមគោរពជូន

#### លោកនាយខណ្ឌរដ្ឋបាលជលផលព្រៃវែង

**កម្មវត្ថុ:** សំណើសុំចុះកិច្ចព្រមព្រៀងកន្លែងនេសាទសហគមន៍បាទងសាមគ្គីប្រាំពីរមករា ។

**យោង:** អនុក្រឹត្យ លេខ២៥ អនក្រ. បក ចុះថ្ងៃទី២០ ខែមីនា ឆ្នាំ២០០៧ ស្តីពីការគ្រប់គ្រងសហគមន៍នេសាទ  
មហាសន្និបាតកំណើតដំបូងរបស់សហគមន៍នេសាទធ្វើនៅ ថ្ងៃទី២៣ ខែឧសភា ឆ្នាំ២០១២ ។

**លិខិតឆ្លាស់:** កម្មវិធីចុះកិច្ចព្រមព្រៀងកន្លែងនេសាទសហគមន៍បាទងសាមគ្គីប្រាំពីរមករា

សេចក្តីដូចមានចែងក្នុងកម្មវត្ថុ និង យោងខាងលើ ខ្ញុំបាទសូមជម្រាបជូនលោកនាយខណ្ឌរដ្ឋបាលជលផលព្រៃវែង  
មេត្តាជ្រាបថា សហគមន៍នេសាទ បាទងសាមគ្គីប្រាំពីរមករា បានបង្កើតឡើងដោយស្ម័គ្រចិត្ត និងមានគំនិតផ្តួចផ្តើមបង្កើន  
ជីវភាពរស់នៅរបស់ប្រជាពលរដ្ឋក្នុងភូមិបារាយណ៍លិច សង្កាត់បារាយណ៍, ភូមិលេខ១ លេខ២ សង្កាត់កំពង់លាវ  
ក្រុងព្រៃវែង, ភូមិព្រែកណ្តៀង ពន្លៃ និងភូមិស្តៅ ឃុំព្រែកណ្តៀង ស្រុកពាមរក៍ និងភូមិពាមស្តី និងអន្លង់ទ្រា ឃុំព្រៃព្រៃ  
ស្រុកពោធិ៍រៀង។ ចាប់តាំងពីធ្វើមហាសន្និបាតកំណើតដំបូងរបស់សហគមន៍នេសាទបាទងសាមគ្គីប្រាំពីរមករា គណៈកម្មការ  
សហគមន៍ និងសមាជិកសហគមន៍នេសាទ បានចូលរួមអនុវត្តយ៉ាងសកម្មជាមួយខណ្ឌរដ្ឋបាលជលផលព្រៃវែង  
រដ្ឋបាលជលផល និង អាជ្ញាធរដែនដី ។

លទ្ធផលគួរកត់សំគាល់ដូចជា៖

- បញ្ជីឈ្មោះ គណៈកម្មការសហគមន៍នេសាទ និងសមាជិកសហគមន៍នេសាទ
- លក្ខន្តិកៈ និងបទបញ្ជាផ្ទៃក្នុងរបស់សហគមន៍នេសាទ
- រចនាសម្ព័ន្ធរបស់គណៈសហគមន៍នេសាទ
- កិច្ចព្រមព្រៀងកន្លែងនេសាទសហគមន៍
- ផែនទីកន្លែងនេសាទសហគមន៍ មាត្រដ្ឋាន ១/៥០.០០០
- ផែនទីកន្លែងអភិរក្សត្រីមេពូជ មាត្រដ្ឋាន ១/៥០.០០០
- សហការយាមល្បាតកន្លែងនេសាទសហគមន៍ និង កន្លែងអភិរក្សត្រីមេពូជ
- ចូលរួមបង្ក្រាបបទល្មើសនេសាទ
- ទប់ស្កាត់ការពង្រីកដីកសិកម្ម

យោងតាមសកម្មភាពនិងលទ្ធផលដែលទទួលបាន ប្រធានគណៈកម្មការសហគមន៍នេសាទបាទងសាមគ្គីប្រាំពីរមករា  
សូមស្នើចុះ កិច្ចព្រមព្រៀងកន្លែងនេសាទសហគមន៍ បាទងសាមគ្គីប្រាំពីរមករា ជាមួយលោកនាយខណ្ឌរដ្ឋបាលជលផល  
ព្រៃវែង អាស្រ័យហេតុនេះ សូមលោកនាយខណ្ឌរដ្ឋបាលជលផលព្រៃវែង មេត្តាពិនិត្យលើលទ្ធភាព និង រៀបចំកម្មវិធីចុះ  
កិច្ចព្រមព្រៀងកន្លែងនេសាទសហគមន៍បាទងសាមគ្គីប្រាំពីរមករា តាមការស្នើសុំខាងលើ ព្រមទាំងផ្តល់ការគាំទ្រ ដល់  
សហគមន៍នេសាទរបស់យើងដើម្បីគ្រប់គ្រងធនធានជលផល និងប្រើប្រាស់ធនធានជលផលក្នុងតំបន់ទទួលបានជោគជ័យ  
សម្រាប់កូនចៅជំនាន់ក្រោយ។

សូមលោកនាយខណ្ឌរដ្ឋបាលជលផលព្រៃវែងមេត្តាទទួលនូវការគោរពដ៏ខ្ពង់ខ្ពស់អំពីយើងខ្ញុំ ។

ថ្ងៃទី 18 ខែ 12 ឆ្នាំ 2013

ប្រធានគណៈកម្មការសហគមន៍នេសាទបាទងសាមគ្គីប្រាំពីរមករា



**ព្រះរាជាណាចក្រកម្ពុជា**

**ជាតិ សាសនា ព្រះមហាក្សត្រ**



**ក្រសួងកសិកម្ម រុក្ខាប្រមាញ់ និង នេសាទ**



លេខ ០០៣ ៤៧.៩ កសក

**ប្រកាស**

**ស្តីពី**

**ការចុះបញ្ជីសហគមន៍នេសាទចំនួន១៧ នៅខេត្តក្រចេះ ខេត្តកំពង់ចាម និងខេត្តព្រៃវែង**

**រដ្ឋមន្ត្រីក្រសួងកសិកម្ម រុក្ខាប្រមាញ់ និងនេសាទ**

- បានឃើញរដ្ឋធម្មនុញ្ញនៃព្រះរាជាណាចក្រកម្ពុជា
- បានឃើញព្រះរាជក្រឹត្យលេខ នស/រកត/០៩១៣/៩០៣ ចុះថ្ងៃទី២៤ ខែកញ្ញា ឆ្នាំ២០១៣ ស្តីពីការតែងតាំង រាជរដ្ឋាភិបាលនៃព្រះរាជាណាចក្រកម្ពុជា
- បានឃើញព្រះរាជក្រមលេខ០២/នស/៩៤ ចុះថ្ងៃទី២០ ខែកក្កដា ឆ្នាំ១៩៩៤ ដែលប្រកាសឱ្យប្រើច្បាប់ស្តីពី ការរៀបចំនិងការប្រព្រឹត្តទៅនៃគណៈរដ្ឋមន្ត្រី
- បានឃើញព្រះរាជក្រមលេខ នស/រកម/០១៩៦/១៣ ចុះថ្ងៃទី២៤ ខែមករា ឆ្នាំ១៩៩៦ ដែលប្រកាសឱ្យប្រើ ច្បាប់ស្តីពីការបង្កើតក្រសួងកសិកម្ម រុក្ខាប្រមាញ់ និងនេសាទ
- បានឃើញព្រះរាជក្រមលេខ នស/រកម/០៥០៦/០១១ ចុះថ្ងៃទី២១ ខែឧសភា ឆ្នាំ២០០៦ ដែលប្រកាសឱ្យ ប្រើច្បាប់ស្តីពីជលផល
- បានឃើញព្រះរាជក្រឹត្យលេខ នស/រកត/០៥០៥/២៤០ ចុះថ្ងៃទី២៩ ខែឧសភា ឆ្នាំ២០០៥ ស្តីពីការបង្កើត សហគមន៍នេសាទ
- បានឃើញអនុក្រឹត្យលេខ១៧ អនក្រ.បក ចុះថ្ងៃទី០៧ ខែមេសា ឆ្នាំ២០០០ ស្តីពីការរៀបចំនិងការប្រព្រឹត្ត ទៅរបស់ក្រសួងកសិកម្ម រុក្ខាប្រមាញ់ និងនេសាទ
- បានឃើញអនុក្រឹត្យលេខ១៨៨ អនក្រ.បក ចុះថ្ងៃទី១៤ ខែវិច្ឆិកា ឆ្នាំ២០០៨ ស្តីពីការកែសម្រួលអគ្គនាយកដ្ឋាន នៃក្រសួងទៅជាអគ្គលេខាធិការដ្ឋាន ការដំឡើងរដ្ឋបាលព្រៃឈើ រដ្ឋបាលជលផលឱ្យមានថ្នាក់ស្មើអគ្គនាយកដ្ឋាន ការដំឡើងនាយកដ្ឋានក្សេត្រសាស្ត្រនិងកែលម្អដីកសិកម្មឱ្យទៅជាអគ្គនាយកដ្ឋានកសិកម្ម និងការកែសម្រួល អគ្គនាយកដ្ឋានចម្ការកៅស៊ូទៅជាអគ្គនាយកដ្ឋានកៅស៊ូ ស្ថិតក្រោមការគ្រប់គ្រងរបស់ក្រសួងកសិកម្ម រុក្ខា- ប្រមាញ់ និងនេសាទ
- បានឃើញអនុក្រឹត្យលេខ២៥ អនក្រ.បក ចុះថ្ងៃទី២០ ខែមីនា ឆ្នាំ២០០៧ ស្តីពីការគ្រប់គ្រងសហគមន៍នេសាទ
- បានឃើញប្រកាសលេខ៦៨១ ប្រក.កសក.ប ចុះថ្ងៃទី២៧ ខែធ្នូ ឆ្នាំ២០១០ ស្តីពីការរៀបចំនិងការប្រព្រឹត្តទៅ របស់ការិយាល័យនិងមន្ទីរពិសោធន៍ចំណុះនាយកដ្ឋាននិងវិទ្យាស្ថានក្រោមឱវាទរដ្ឋបាលជលផល
- បានឃើញប្រកាសលេខ៣១៦ ប្រក.កសក ចុះថ្ងៃទី១៣ ខែកក្កដា ឆ្នាំ២០០៧ ស្តីពីគោលការណ៍ណែនាំអំពី សហគមន៍នេសាទ
- យោងតាមសំណើរបស់ប្រតិភូរាជរដ្ឋាភិបាលកម្ពុជាទទួលបន្ទុកជាប្រធានរដ្ឋបាលជលផល

**សម្រេច**

**ប្រការ ១.\_**

ត្រូវបានចុះបញ្ជីជាផ្លូវការនិងទទួលស្គាល់ដោយក្រសួងកសិកម្ម រុក្ខាប្រមាញ់ និងនេសាទនូវសហគមន៍ នេសាទចំនួន១៧ រួមមាន៖ ខេត្តក្រចេះចំនួន០៤សហគមន៍នេសាទ ខេត្តកំពង់ចាមចំនួន០២សហគមន៍នេសាទ និងខេត្តព្រៃវែងចំនួន១១សហគមន៍នេសាទ ដែលមានឈ្មោះសហគមន៍នេសាទ ចំនួនសមាជិក ចំនួនគណៈកម្មការ ទំហំកន្លែងនេសាទសហគមន៍ ឈ្មោះ ភូមិ ឃុំ ស្រុក ខេត្ត និងនិយាមកាជាចំណុចគោលនៃព្រំប្រទល់កន្លែងនេសាទសហគមន៍ ដូចមាននៅក្នុងតារាងនិងផែនទីកន្លែងនេសាទសហគមន៍នីមួយៗជាឧបសម្ព័ន្ធភ្ជាប់ប្រកាសនេះ។

**ប្រការ ២.\_**

ព្រំប្រទល់កន្លែងនេសាទសហគមន៍នីមួយៗដែលបានកំណត់ក្នុងផែនទី ដូចមានចែងក្នុងប្រការ១ខាងលើ ត្រូវបានទទួលស្គាល់ដោយនាយខណ្ឌរដ្ឋបាលជលផល អាជ្ញាធរដែនដី ប្រធានរដ្ឋបាលជលផល និងរដ្ឋមន្ត្រីក្រសួងកសិកម្ម រុក្ខាប្រមាញ់ និងនេសាទ។

**ប្រការ ៣.\_**

ទំហំកន្លែងនេសាទសហគមន៍ និយាមកាជាចំណុចគោលនៃព្រំប្រទល់កន្លែងនេសាទសហគមន៍ ចំនួនភូមិ និងទីតាំងភូមិសាស្ត្ររបស់សហគមន៍ដូចមានចែងក្នុងប្រការ១ អាចកែប្រែបានតាមការចាំបាច់ដោយប្រកាសរបស់រដ្ឋមន្ត្រីក្រសួងកសិកម្ម រុក្ខាប្រមាញ់ និងនេសាទ។

**ប្រការ ៤.\_**

បទប្បញ្ញត្តិទាំងឡាយណាដែលផ្ទុយនឹងប្រកាសនេះ ត្រូវទុកជានិរាករណ៍ ។

**ប្រការ ៥.\_**

អគ្គលេខាធិការ អគ្គាធិការ នាយកខុទ្ទកាល័យ ប្រធានរដ្ឋបាលជលផល អគ្គនាយកនៃអគ្គនាយកដ្ឋានកសិកម្ម ប្រធាននាយកដ្ឋានកិច្ចការរដ្ឋបាល ប្រធាននាយកដ្ឋាននីតិកម្មកសិកម្ម ប្រធាននាយកដ្ឋានគណនេយ្យ ហិរញ្ញវត្ថុ ប្រធាននាយកដ្ឋានផែនការនិងស្ថិតិ ប្រធានគ្រប់អង្គភាពពាក់ព័ន្ធក្រោមឱវាទក្រសួងកសិកម្ម រុក្ខាប្រមាញ់ និងនេសាទ ប្រធានមន្ទីរកសិកម្មខេត្តពាក់ព័ន្ធ និងប្រធានគណៈកម្មការសហគមន៍នេសាទត្រូវទទួលបន្ទុកអនុវត្តប្រកាសនេះតាមភារកិច្ចរៀងៗខ្លួន ចាប់ពីថ្ងៃចុះហត្ថលេខាតទៅ ។

រាជធានីភ្នំពេញ ថ្ងៃទី ០៦ ខែ ឧសភា ឆ្នាំ ២០១៦

**រដ្ឋមន្ត្រី**

**ក្រសួងកសិកម្ម រុក្ខាប្រមាញ់ និងនេសាទ**

**អន្លេខន្តរូប៖**

- ក្រសួងព្រះបរមរាជវាំង
- អគ្គលេខាធិការដ្ឋានព្រឹទ្ធសភា
- អគ្គលេខាធិការដ្ឋានរដ្ឋសភា
- ទីស្តីការគណៈរដ្ឋមន្ត្រី
- ក្រសួងមហាផ្ទៃ
- ក្រសួងសេដ្ឋកិច្ចនិងហិរញ្ញវត្ថុ
- ក្រសួង ស្ថាប័នពាក់ព័ន្ធ
- ខុទ្ទកាល័យសម្តេចអគ្គមហាសេនាបតីតេជោ នាយករដ្ឋមន្ត្រី
- ខុទ្ទកាល័យសម្តេច ឯកឧត្តម លោកជំទាវឧបនាយករដ្ឋមន្ត្រី
- សាលាខេត្តពាក់ព័ន្ធ
- ដូចប្រការ៥
- រាជកិច្ច
- ឯកសារ កាលប្បវត្តិ



**ហង្ស អ៊ុក ព័យ្យន**

ឧបសម្ព័ន្ធ: ភ្ជាប់ប្រកាសលេខ..... ០០៧ ក.ជ.ក. ចុះថ្ងៃទី ០៦ ខែ កក្កដា ឆ្នាំ ២០១៤

**សហគមន៍នេសាទក្នុងខេត្តក្រចេះ ខេត្តកំពង់ចាម និងខេត្តព្រៃវែង**

ល.រ	ឈ្មោះសហគមន៍ នេសាទ	ចំនួន សមាជិក (នាក់)	ចំនួនសមាជិក គណៈកម្មការ សហគមន៍	ទំហំផ្ទៃ សហគមន៍ (ហិកតា)	ភូមិ	ឃុំ/សង្កាត់	ស្រុក/ ក្រុង	Projection : UTM, Everest 1830, Datum : Indian 1960, Zone : 48 N, Unit: Meter	
								(X,Y)	(X,Y)
<b>១. ខេត្តក្រចេះ:</b>									
០១	វាលឡុង	១០២	៩	៦៨៩,០៨	សំរិន	កំពង់ចាម	សំបូរ	A- 604071, 1414129 B- 604310, 1414196 C- 604457, 1412059 D- 603739, 1411673	E- 602165, 1413284 F- 602027, 1417649 G- 603003, 1417812
០២	កាំងយាយម៉ៅ	១១៣	៩	៦៧១,៧៩	យាវ	កំពង់ចាម	សំបូរ	A- 603739, 1411673 B- 603392, 1409954 C- 602165, 1413284	D- 600515, 1418928 E- 601656, 1418595
០៣	ខ្សាច់ស្វាយប្រិម ប្រិយ	៩៨	៩	២៤៥,៩៤	ទន្លេរាងធ្លាក់	កំពង់ចាម	សំបូរ	A- 600515, 1418938 B- 601089, 1411210 C- 602165, 1413284	D- 602513, 1422825 E- 601656, 1418598
០៤	ក្រហមគោលបាក់	១៣១	៩	៤៨៥,៧៩	អាជេន	កំពង់ចាម	សំបូរ	A- 601985, 1423093 B- 603646, 1425850 C- 605014, 1427480 D- 605884, 1428849	E- 606308, 1428425 F- 605437, 1427247 G- 602513, 1412825



**២. ខេត្តកំពង់ចាម**

09	បឹងបេ០៦	១.៣៤២	១១	៩.៧៨៧,៥ 0	<p>-ប្រែកកុយ -អន្លង់គីរ -អូរស្វាយលិច -អូរស្វាយកើត -ខ្ពង់លើ -ល្វាព្រាម -អន្លង់គីរ -ស្តៅ -កងតាលឹងទី១ -កងតាលឹងទី២ -កងតាលឹងទី៣ -កងតាលឹងទី៤ -កងតាលឹងទី៥ -កងតាលឹងទី៦ -កងតាលឹងទី៧ -កងតាលឹងទី៨ -កងតាលឹងទី៩ -ប្រែកលីវទី១ -ប្រែកលីវទី២ -ប្រែកលីវទី៣ -ប្រែកលីវទី៤ -ជ្រោយក្របាច់ទី១</p>	<p>-ប្រែកកុយ  -ស្តៅ  -កងតាលឹង</p>	កងមាស	<p>A- 500630, 1311383 B- 500061, 1312624 C- 500525, 1315089 D- 500642, 1316362 E- 502069, 1317165 F- 503744, 1316244 G- 511002, 1319722 H- 515092, 1320787 I- 516399, 1312060 J- 517252, 1320022 K- 516045, 1319115 L- 514907, 1318556</p>	<p>M- 514062, 1317762 N- 514031, 1317762 O- 513631, 1316347 P- 513954, 1315002 Q- 513900, 1312688 R- 513285, 1312664 S- 513308, 1312349 T- 513570, 1312049 U- 515246, 1312872 V- 509941, 1310673 W- 507919, 1310174 X- 506143, 1310666 Y- 504560, 1311827</p>
----	---------	-------	----	--------------	---	---	-------	--	---

					<ul style="list-style-type: none"> <li>-ប្រាយត្រចៅទី២</li> <li>-ស្វាយស្រែណោះទី១</li> <li>-ស្វាយស្រែណោះទី២</li> <li>-វិភាគវ</li> <li>-ខ្មៅទី១</li> <li>-ខ្មៅទី២</li> <li>-ខ្មៅទី៣</li> <li>-វិន្ទុទី១</li> <li>-វិន្ទុទី២</li> <li>-វិន្ទុទី៣</li> <li>-ព្រែកប្រណាក</li> <li>-គកក្របី</li> <li>-រាយប៉ាយលើ</li> </ul>	<ul style="list-style-type: none"> <li>-ខ្មៅ</li> <li>-រាយប៉ាយ</li> </ul>	កងមាស	<ul style="list-style-type: none"> <li>A- 537732, 1319491</li> <li>B- 534904, 1319835</li> <li>C- 530561, 1320809</li> </ul>	<ul style="list-style-type: none"> <li>D- 534351, 1324091</li> <li>E- 536639, 1323986</li> <li>F- 537225, 1322077</li> </ul>
០២	វិភាគយ	៣៣១	១១	១.៩៥០	<ul style="list-style-type: none"> <li>-វិភាគយ.ក</li> <li>-វិភាគយ.ខ</li> <li>-ភូមិថ្មី.ក</li> <li>-ភូមិថ្មី.ខ</li> <li>-ពង្រ</li> <li>-ស្វាយតាហែន</li> <li>-ដំណាក់ស្រីត</li> </ul>	វិភាគយ			

៣. ខេត្តសៀមរាប

09	ស៊ីធរកណ្តាល	២៨៥	១១	៦.១៤៣	<p>- រំព្រកសំណុំក</p> <p>- រំព្រកព្រៅ</p> <p>- រំព្រកចង្ក្រានលើ</p> <p>- រំព្រកចង្ក្រានក្រោម</p> <p>- បារប៊ូយ</p> <p>- ល្ង</p> <p>- អំបែងចេ</p> <p>- កោងទន្លេក្រោម</p> <p>- កោងស្រែ</p> <p>- ប្រាំមន្ទី</p> <p>- កោងទន្លេលើ</p> <p>- រណាំង</p> <p>- រំព្រលាន</p> <p>- ចារ</p> <p>- អន្លង់សរ</p> <p>- រំព្រពោធិ</p> <p>- កំភារ</p> <p>- ញៅ</p> <p>- តាគ្រាប</p> <p>- កំព្រៅ</p> <p>- ទួលស្រីង</p> <p>- បន្ទីចស្វាយ</p> <p>- ផាត់សណ្តោង</p>	<p>- រំព្រកចង្ក្រាន</p> <p>- ល្ង</p> <p>- រំលេច</p> <p>- ញៅទីមួយ</p>	ស៊ីធរ កណ្តាល	<p>A-540651, 1302517</p> <p>B-540741, 1302998</p> <p>C-540373, 1307005</p> <p>D-540496, 1307836</p> <p>E-539994, 1308195</p> <p>F-539997, 1308989</p> <p>G-538920, 1309791</p> <p>H-538486, 1309815</p> <p>I-538143, 1310112</p> <p>J-537758, 1310012</p> <p>K-537081, 1310581</p> <p>L-537143, 1310800</p> <p>M-536292, 1311367</p> <p>N- 536108, 1311896</p> <p>O- 535653, 1311280</p> <p>P -534149, 1310715</p> <p>Q-534150, 1310716</p> <p>R- 532511, 1310616</p> <p>S- 532030, 1310197</p>	<p>T- 531414, 1310443</p> <p>U -531967, 1309702</p> <p>V -531575, 1309001</p> <p>W-531108, 1309300</p> <p>X- 531881, 1305070</p> <p>Y- 538338, 1302776</p> <p>Z- 541592, 1305519</p> <p>a-542431, 1305030</p> <p>b-542702, 1305308</p> <p>c-542374, 1305931</p> <p>d-542794, 1306352</p> <p>e-543399, 1306228</p> <p>f-543416, 1306437</p> <p>g-542268, 1307524</p> <p>h-542292, 1307768</p> <p>i- 541935, 1307762</p> <p>j- 541129, 1309136</p> <p>k- 541380, 1306609</p> <p>l- 541602, 1306206</p>
----	-------------	-----	----	-------	---	--	-----------------	---	--

០២	កន្លឹកសែនជ័យ	២៥០	១១	៣.៦៧១	<p>-ទូលអង្គឃុំ</p> <p>-ប្រែកប្រែលើ</p> <p>-ប្រែកប្រែក្រោម</p> <p>-បាក់ជាក់</p> <p>-អន្លង់ទ្រា</p> <p>-ពោធិ៍រៀងតូច</p> <p>-ពោធិ៍រៀងធំ</p> <p>-យាយសល់</p> <p>-វាលព្រេក</p> <p>-ថ្ម</p> <p>-អង្គរយស</p> <p>-តាម៉ា</p> <p>-តាមែង</p> <p>-ច្រាំងទទឹង</p> <p>-ប្រែកផ្កា</p> <p>-ប្រែកអន្លះ</p>	-ប្រែកប្រែ	-ពោធិ៍រៀង	<p>A-529862, 1265590</p> <p>B-530665, 1266456</p> <p>C-530961, 1266510</p> <p>D-527599, 1272122</p> <p>E-527411, 1271901</p> <p>F-526950, 1273051</p> <p>G-526279, 1274995</p> <p>H-526436, 1275004</p> <p>I- 526710, 1274004</p> <p>J-528537, 1274003</p> <p>K-528752, 1277299</p>	<p>L-527757, 1278617</p> <p>M-525014, 1277736</p> <p>N- 525186, 1275845</p> <p>O- 524535, 1273030</p> <p>P-525300, 1273027</p> <p>Q-526532, 1269357</p> <p>R- 526554, 1267043</p> <p>S- 527391, 1266335</p> <p>T- 528315, 1265762</p> <p>U-528989, 1266478</p>
០៣	បាទងសាមគ្គីប្រាំពីរមករា	៩៥	១១	៣.៦២៣	<p>-បារាយណ៍លិច</p> <p>-ភូមិលេខ១</p> <p>-ភូមិលេខ២</p> <p>-ប្រែកល្អៀង</p> <p>-ពន្លៃ</p> <p>-ស្តៅ</p> <p>-ពាមស្តី</p> <p>-អន្លង់ទ្រា</p>	<p>-បារាយណ៍</p> <p>-កំពង់លាវ</p> <p>-ប្រែកល្អៀង</p> <p>-ប្រែកប្រែ</p>	<p>-ប្រែផែង</p> <p>-ពាមរក</p> <p>-ពោធិ៍រៀង</p>	<p>A-534945, 1261132</p> <p>B-534934, 1262282</p> <p>C-534278, 1263940</p> <p>D-534847, 1264856</p> <p>E-535271, 1269421</p> <p>F-532908, 1269247</p> <p>G-532652, 1268669</p> <p>H-533401, 1268094</p> <p>I- 532945, 1266942</p>	<p>J-531167, 1266211</p> <p>K-531724, 1265275</p> <p>L- 531410, 1264933</p> <p>M-531711, 1264236</p> <p>N- 532269, 1263912</p> <p>O- 532919, 1262559</p> <p>P- 532436, 1262057</p> <p>Q-532921, 1260942</p>

០៤	តេជោមេតាំង	១.៨២១	១១	៤.៣១៦	-ខ្យាច់ -អំពៅព្រៃ -ស្វាយជ្រៃ -ដីស្រែក -រុំជ្រូង -កោះរកា	-កោះសំពៅ  -កោះរកា	-ពាមជីវ	A-522046, 1205906 B-522123, 1206571 C-523003, 1206571 D-522978, 1212655 E-523242, 1213015	F-526452, 1213015 G-529484, 1204753 H-529245, 1204259 I-526576, 1203799 J-524118, 1204699
០៥	តេជោពោធិ៍ថ្មី	១៦៥	១១	១.៥៧៦	-អំពៅព្រៃ -ពោធិ៍ថ្មី -ស្វាយអណ្តូង	-កោះសំពៅ	-ពាមជីវ	A-529371, 1205846 B-530987, 1206293 C-532983, 1205011 D-534964, 1205001 E-535536, 1202336	F-535658, 1202253 G-535172, 1201438 H-531586, 1203385 I-529409, 1204243
០៦	តេជោបឹងពោង	២៥៧	១១	៣.៤៧០	-កោះចេក -មានជ័យ -កោះពាមកាំង -ស្ពាន -កំពង់ប្រាសាទ -តាហ៊ុយ -ទឹកវិល -ខ្ពស់ -សំបូរ -ព្រែកប្រៅ -បង្អែក	-កោះចេក  -កំពង់ប្រាសាទ សាទ -ព្រែកសំបូរ  -ស្វាយភ្លោះ	-ពាមជីវ	A-524115, 1213006 B-524787, 1222506 C-525804, 1226611 D-526985, 1226593	E-527003, 1227810 F-528801, 1227764 G-526458, 1212988
០៧	តេជោសង្ក្រាន្ត សែនជ័យ	១៤៥	១១	២.២២១	-លេខ៣ -លេខ៦ -ជើងទឹក ក	-កំពង់លាវ  -ជើងទឹក	-ព្រៃជ្រៃ	A-532907, 1269214 B-532178, 1273589 C-531827, 1273589 D-530503, 1275480 E-531421, 1278801	H-535229, 1282933 I-537552, 1281043 J-534365, 1279503 K-532745, 1277289 L-533906, 1271888

0៨	សាមគ្គីបឹងក្រចាប់	៩២	១១	៧.៥០៨	<ul style="list-style-type: none"> <li>-លើងទឹក ខ</li> <li>-កំពង់អាទង់</li> <li>-ស្វាយសុខោ</li> <li>-កំពង់ក្រមួន</li> <li>-ស្វាយកំពង់ពួយ</li> <li>-ព្រែកន្លោង</li> <li>-ពពិស</li> <li>-ប្រាសាទ</li> <li>-តាកែវ</li> <li>-សហការណ៍</li> <li>-ខ្នង</li> <li>-ដង្កោបុក្កាម</li> <li>-ចំណង់ទាក់</li> <li>-បឹងក្រទឹប</li> <li>-ជាន់ដៃក</li> <li>-តាមាស</li> <li>-ក្រូច</li> <li>-ព្រៃមុង</li> <li>-អង្គ</li> <li>-អង្រ្កង</li> <li>-ក្រាំងវែង</li> <li>-ឧត្តរាសីង</li> <li>-ពញាកើត</li> <li>-ថ្លឹង</li> </ul>	<ul style="list-style-type: none"> <li>-ព្រែកន្លោង</li> <li>-ពាមមន្ទារ</li> <li>-ជាន់ដៃក</li> </ul>	<ul style="list-style-type: none"> <li>-កំពង់</li> <li>ត្រាំបែក</li> </ul>	<ul style="list-style-type: none"> <li>A-546682, 1211972</li> <li>B-546356, 1211972</li> <li>C-548890, 1217157</li> <li>D-548981, 1221585</li> <li>E-549138, 1221598</li> <li>F-550261, 1220932</li> </ul>	<ul style="list-style-type: none"> <li>F-533609, 1279125</li> <li>G-534176, 1281529</li> </ul>	<ul style="list-style-type: none"> <li>M-533798, 1271321</li> <li>N- 534716, 1269349</li> </ul>
						<ul style="list-style-type: none"> <li>-ពោធិ៍រៀង</li> </ul>				

0៩	រាជរ	៧២	១១	៦៦៩	-តាមល -ការជូនទី១ -ការជូនទី២	-បន្ទាយចក្រី	-ព្រះស្តេច	A-537545, 1233438 B-537529, 1231002 C-534769, 1228303 D-534198, 1228210 E-533905, 1229367 F-534214, 1229675	G-535093, 1229645 H-536115, 1230945 I-536666, 1233546 J-534754, 1234255 K-534760, 1234543
១០	ពាមមានជ័យ	៥២	១១	១.៥៣៧	-បឹងក្អែក -បឹងធ្មោត -បន្លែច -ចំការវែង -ទី	-ពាមមានជ័យ	-ពាមរក្ស	A-532205, 1261849 B-532784, 1260961 C-533685, 1254088 D-531721, 1251949 E-530833, 1251532	F-531735, 1252487 G-531882, 1253375 H-531936, 1255325 I-529986, 1257061 J-529999, 1259818
១១	ឧត្តរសែនជ័យ	២២៦	១១	២.៧៥២	-ប្រៃឧត្តម -ក្រាំងតាយ៉ង -កំពង់ប្រាសាទ -តាហ៊ើល ក -តាហ៊ើល ខ -ក្លែងគង់	-ក្រាំងតាយ៉ង -កំពង់ប្រាសាទ -រាជរ -បឹងជោល	-ពាមជរ -ព្រះស្តេច	A-526597, 1221023 B-526974, 1224671 C-528748, 1226038 D-529387, 1225994 E-529154, 1221692	F-529402, 1227173 G-533587, 1227695 H-533413, 1223465 I-529125, 1222331

បានឃើញនិងឯកភាព  
រាជធានីភ្នំពេញ ថ្ងៃទី ០៦ ខែ ២០១៦

ឧបនាយករដ្ឋមន្ត្រី

ប្រតិភូគណៈកម្មាធិការកម្ពុជា ទទួលបន្ទុកជា

ក្រសួងសេដ្ឋកិច្ច និងហិរញ្ញវត្ថុ  
ហត្ថលេខា  
ស្រីសុផា ធីតា



អគ្គនាយក

අංක 18

කාන්තාවන්ගේ සේවය සඳහා වන ප්‍රයත්න

සමස්ත සේවකයන්ගේ සහයෝගය සඳහා

සමස්ත සේවකයන්ගේ සහයෝගය සඳහා වන ප්‍රයත්න

සමස්ත සේවකයන්ගේ සහයෝගය සඳහා වන ප්‍රයත්න

සමස්ත සේවකයන්ගේ සහයෝගය සඳහා

1. ගායනා: ජී. ආර්. ජයවර්ධන

2. ගායනා: ජී. ආර්. ජයවර්ධන

3. ගායනා: ජී. ආර්. ජයවර්ධන

4. ගායනා: ජී. ආර්. ජයවර්ධන

5. ගායනා: ජී. ආර්. ජයවර්ධන

6. ගායනා: ජී. ආර්. ජයවර්ධන

7. ගායනා: ජී. ආර්. ජයවර්ධන

8. ගායනා: ජී. ආර්. ජයවර්ධන

9. ගායනා: ජී. ආර්. ජයවර්ධන

10. ගායනා: ජී. ආර්. ජයවර්ධන

11. ගායනා: ජී. ආර්. ජයවර්ධන

12. ගායනා: ජී. ආර්. ජයවර්ධන

13. ගායනා: ජී. ආර්. ජයවර්ධන

සමස්ත සේවකයන්ගේ සහයෝගය සඳහා

කාන්තාවන්ගේ සේවය සඳහා

කාන්තාවන්ගේ සේවය සඳහා

කාන්තාවන්ගේ සේවය සඳහා වන ප්‍රයත්න





1. කාන්තාවන් 1,000,000 ක්විට්ටේ ජාතික සේවයේ යොදා ගැනීමේ ක්‍රම සලකා බැලීම.

2. පරිපූරක සේවය.

සමස්ත සේවක සංඛ්‍යාව 1,000,000 ක්විට්ටේ සේවක සංඛ්‍යාව 316 මිලියන 800,000 ක්විට්ටේ (2012) වන තෙක් වැඩි කිරීම.

සමස්ත සේවක සංඛ්‍යාව 1,000,000 ක්විට්ටේ සේවක සංඛ්‍යාව 316 මිලියන 800,000 ක්විට්ටේ (2012) වන තෙක් වැඩි කිරීම. සමස්ත සේවක සංඛ්‍යාව 1,000,000 ක්විට්ටේ සේවක සංඛ්‍යාව 316 මිලියන 800,000 ක්විට්ටේ (2012) වන තෙක් වැඩි කිරීම.

1. පාලන ක්‍රම සලකා බැලීම. 2. පාලන ක්‍රම සලකා බැලීම. 3. පාලන ක්‍රම සලකා බැලීම. 4. පාලන ක්‍රම සලකා බැලීම.

1. පාලන ක්‍රම සලකා බැලීම. 2. පාලන ක්‍රම සලකා බැලීම. 3. පාලන ක්‍රම සලකා බැලීම. 4. පාලන ක්‍රම සලකා බැලීම.

1. පාලන ක්‍රම සලකා බැලීම. 2. පාලන ක්‍රම සලකා බැලීම. 3. පාලන ක්‍රම සලකා බැලීම. 4. පාලන ක්‍රම සලකා බැලීම.

1. පාලන ක්‍රම සලකා බැලීම. 2. පාලන ක්‍රම සලකා බැලීම. 3. පාලන ක්‍රම සලකා බැලීම. 4. පාලන ක්‍රම සලකා බැලීම.

1. පාලන ක්‍රම සලකා බැලීම. 2. පාලන ක්‍රම සලකා බැලීම. 3. පාලන ක්‍රම සලකා බැලීම. 4. පාලන ක්‍රම සලකා බැලීම.

1. පාලන ක්‍රම සලකා බැලීම. 2. පාලන ක්‍රම සලකා බැලීම. 3. පාලන ක්‍රම සලකා බැලීම. 4. පාලන ක්‍රම සලකා බැලීම.

1. පාලන ක්‍රම සලකා බැලීම. 2. පාලන ක්‍රම සලකා බැලීම. 3. පාලන ක්‍රම සලකා බැලීම. 4. පාලන ක්‍රම සලකා බැලීම.





