

ព្រះរាជាណាចក្រកម្ពុជា  
ជាតិ សាសនា ព្រះមហាក្សត្រ



**កិច្ចព្រមព្រៀងកន្លែងនេសាទសហគមន៍  
តេជោសំពៅមាសនិងឯកសារពាក់ព័ន្ធ**

ឈ្មោះសហគមន៍នេសាទ ៖ តេជោសំពៅមាស  
ភូមិ ៖ ជ្រៃគ្រហឹម កំពង់ឫស្សី ឆ្នោត  
ព្រៃមាស ស្នា និងល្វា  
ឃុំ ៖ កំពង់ឫស្សី  
ស្រុក ៖ ពោធិ៍វៀង  
ខេត្ត ៖ ព្រៃវែង

# បញ្ជីអត្ថបទ



១. កិច្ចព្រមព្រៀងកន្លែងនេសាទសហគមន៍

២. ផែនទីកន្លែងនេសាទសហគមន៍

៣. បញ្ជីឈ្មោះសមាជិកនិងគណៈកម្មការសហគមន៍នេសាទ និងចលាសម្ព័ន្ធ

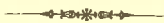
៤. លក្ខន្តិកៈសហគមន៍នេសាទ

៥. បទបញ្ជាផ្ទៃក្នុងសហគមន៍នេសាទ

៦. សេចក្តីថ្លែងការណ៍នៃការបង្កើតសហគមន៍នេសាទ

៧. ឯកសារផ្សេងៗ

ព្រះរាជាណាចក្រកម្ពុជា  
ជាតិ សាសនា ព្រះមហាក្សត្រ



**កិច្ចព្រមព្រៀងកន្លែងនេសាទសហគមន៍**

- |                    |                                                       |
|--------------------|-------------------------------------------------------|
| ឈ្មោះសហគមន៍នេសាទ ៖ | តេជោសំពៅមាស                                           |
| ភូមិ               | ៖ ជ្រៃគ្រហឹម កំពង់ឫស្សី ឆ្នោត<br>ព្រៃមាស ស្លា និងល្វា |
| ឃុំ                | ៖ កំពង់ឫស្សី                                          |
| ស្រុក              | ៖ ពោធិ៍វៀង                                            |
| ខេត្ត              | ៖ ព្រៃវែង                                             |

ព្រះរាជាណាចក្រកម្ពុជា  
ជាតិ សាសនា ព្រះមហាក្សត្រ

កិច្ចព្រមព្រៀងកន្លែងនេសាទសហគមន៍តេជោសំពៅមាស

- |                  |                                                       |
|------------------|-------------------------------------------------------|
| ឈ្មោះសហគមន៍នេសាទ | ៖ តេជោសំពៅមាស                                         |
| ភូមិ             | ៖ ជ្រៃគ្រហឹម កំពង់ឫស្សី ត្នោត<br>ព្រៃមាស ស្លា និងល្វា |
| ឃុំ              | ៖ កំពង់ឫស្សី                                          |
| ស្រុក            | ៖ ពោធិ៍វៀង                                            |
| ខេត្ត            | ៖ ព្រៃវែង                                             |

**កិច្ចព្រមព្រៀង**  
**កន្លែងនេសាទសហគមន៍**

**រ ត ខ**

នាយខណ្ឌរដ្ឋបាលជលផលព្រៃវែង ជាតំណាងស្របច្បាប់ នៃរដ្ឋបាលជលផល មានអាសយដ្ឋាន នៅ ភូមិ៤ សង្កាត់កំពង់លាវ ក្រុងព្រៃវែង ខេត្តព្រៃវែង ទូរស័ព្ទលេខ: ០៨៨.៨៧២.៧៧៦៦ ហៅថា "ភាគី ក " ។

**និង**

ប្រធានគណៈកម្មការសហគមន៍នេសាទ **តេជោសំរោងមានស** ជាតំណាងស្របច្បាប់ឱ្យសហគមន៍ នេសាទ ដែលមានអាសយដ្ឋានស្ថិតនៅភូមិស្លា ឃុំកំពង់ឫស្សី ស្រុកពោធិ៍រៀង ខេត្តព្រៃវែង ទូរស័ព្ទលេខ: ០៩២ ៦៥៨ ៥៨១ , ០៧១ ៩៩០ ៣៧៥៣ និង០៩៦ ៧៩៧ ៥៦៧ ហៅថា " ភាគីខ " ។

**ភាគីទាំងពីរបានឯកភាពគ្នា ចុះកិច្ចព្រមព្រៀងតាមលក្ខខណ្ឌដូចខាងក្រោម៖**

**ប្រការ ១.-**

ភាគី ក ប្រគល់ដែននេសាទ ដែលជាទ្រព្យសម្បត្តិរបស់រដ្ឋ ឱ្យភាគី ខ ធ្វើការគ្រប់គ្រង ការពារ អភិរក្ស អភិវឌ្ឍ និងប្រើប្រាស់ធនធានជលផលរយៈពេល៣ឆ្នាំ ចាប់ពីថ្ងៃទី០៨ ខែវិច្ឆិកា ឆ្នាំ២០១៦ រហូតដល់ថ្ងៃទី០៧ ខែវិច្ឆិកា ឆ្នាំ២០១៩ ដោយធានានូវចីរភាពតាមរយៈការរៀបចំសហគមន៍នេសាទ ។

**ប្រការ ២.-**

ដែននេសាទនេះមានឈ្មោះថា កន្លែងនេសាទសហគមន៍ **តេជោសំរោងមានស** ដែលលាតសន្ធឹងនៅក្នុង៖

- ភូមិជ្រៃគ្រហឹម កំពង់ឫស្សី ភ្នេក ព្រៃមានស ស្លា ល្វា ឃុំកំពង់ឫស្សី ស្រុកពោធិ៍រៀង ខេត្តព្រៃវែង។
- ខាងកើតទល់នឹងព្រំប្រទល់ឃុំពោធិ៍រៀងនិងឃុំកំពង់ឫស្សី
- ខាងលិចទល់នឹងឃុំព្រែកតាសនិងឃុំរាប
- ខាងត្បូងទល់នឹងព្រែកសំពៅលូន ភូមិតាម៉ៅនិងភូមិតាមែង
- ខាងជើងទល់នឹងព្រំប្រទល់៣ឃុំ (ឃុំកំពង់ឫស្សី រាប និងឃុំព្រៃស្នៀត) ក្នុងបឹងប្រាំង។

មាននិយាមកាកន្លែងនេសាទសហគមន៍ដូចខាងក្រោម៖

( DATUM Indian\_1960\_UTM\_Zone\_48N)

ID	X	Y	ចំណុចគោលដៅ
1	522049	1283731	ដើមរាំងទួលប្រើសចាប់ព្រំប្រទល់៣ឃុំ(ឃុំកំពង់ឫស្សី រាប និងឃុំព្រៃស្នៀត)
2	523226	1282168	ដើមព្រាប្រាច់ចំណុចអូរកំភ្លាញព្រំប្រទល់ឃុំកំពង់ឫស្សីនិងឃុំព្រៃស្នៀត
3	522134	1280305	ដើមត្រសេកទួលឡូតដូបិន សាយ ភូមិកំពង់ឫស្សី
4	522198	1279488	ខាងកើតចម្ងាយ៥៤ម៉ែត្រពីដើមពុទ្រាត្រៃស្នាក់ការសហគមន៍នេសាទ
5	523548	1279600	គុម្ពត្រសក់ក្បែរទំនប់មេទឹកដើមពោធិ៍សំរាប
6	523531	1278663	ដើមរាំងធំក្បែរទំនប់តាអី ភូមិជ្រៃគ្រហឹម
7	524384	1277144	ដើមរាំងក្បែរផ្លូវព្រំដីសុខរី បឹងសភាដៅ
8	524862	1275257	ចំណុចមុខលោកតាសំពៅលូន ព្រែកសំពៅលូន

- 9 522293 1275077 ក្បែរព្រែកអណ្តែងវិល ព្រំប្រទល់ឃុំកំពង់ឫស្សីនិងឃុំព្រែកតាស
- 10 520393 1279633 ដើមរាំងព្រំដីឈ្មោះស៊ុយ ស្រ្តីម ភូមិកំពង់ឫស្សី
- 11 520781 1282567 ព្រៃមាត់បឹងប្រាំងខាងលិច ព្រំប្រទល់ឃុំកំពង់ឫស្សីនិងឃុំរាប ។  
ដូចផែនទីដែលបានភ្ជាប់មកជាមួយ ។

**ប្រការ ៣.-**

ភាគី ក ត្រូវបំពេញភារកិច្ចជាអ្នកជួយសម្របសម្រួលផ្តល់បច្ចេកទេស ទប់ស្កាត់បទល្មើស តាមដាននិង ត្រួតពិនិត្យលើការរៀបចំនិងការប្រព្រឹត្តទៅរបស់សហគមន៍នេសាទ ដូចមានចែងនៅក្នុងមាត្រា២៣ នៃអនុក្រឹត្យ លេខ២៥ អនក្រ.បក ចុះថ្ងៃទី២០ ខែមីនា ឆ្នាំ២០០៧ ស្តីពីការគ្រប់គ្រងសហគមន៍នេសាទ ។

**ប្រការ ៤.-**

ភាគី ខ ត្រូវរៀបចំ៖

- កន្លែងអភិរក្សព្រៃលិចទឹក
- កន្លែងអភិរក្សត្រីមេពូជ
- បោះបង្គោលនិងដាក់ស្លាកសញ្ញាកន្លែងអភិរក្សជលផល
- ស្រះ អាង អន្លូងត្រីមេពូជ
- កន្លែងអភិរក្សជីវចម្រុះ
- កែលម្អប្រឡាយ ព្រែក បឹង ស្រះ
- ការពារ ឬ ដាំព្រៃលិចទឹក
- រៀបចំលែងត្រីពូជនៅក្នុងកន្លែងនេសាទសហគមន៍
- ផ្សព្វផ្សាយច្បាប់ស្តីពីជលផលនិងលិខិតបទដ្ឋានគតិយុត្តិពាក់ព័ន្ធនឹងការគ្រប់គ្រងសហគមន៍ នេសាទ
- បញ្ជូនសមាជិកសហគមន៍ដើម្បីរៀនសូត្រនូវបច្ចេកទេសនានា
- ផែនការគ្រប់គ្រងនិងការងារអភិវឌ្ឍផ្សេងៗទៀត។

**ប្រការ ៥.-**

ភាគី ខ ត្រូវរៀបចំប្រជុំពិភាក្សាពីទំហំ ចំនួន ប្រវែង និងប្រភេទឧបករណ៍នេសាទដែលអនុញ្ញាតឱ្យ ប្រើប្រាស់នៅក្នុងកន្លែងនេសាទសហគមន៍ឱ្យសមស្របតាមស្ថានភាពភូមិសាស្ត្រ និងពេលវេលា ផ្អែកតាមច្បាប់ ស្តីពីជលផលនិងលិខិតបទដ្ឋានគតិយុត្តិពាក់ព័ន្ធ ។

**ប្រការ ៦.-**

ភាគី ខ មានកាតព្វកិច្ចថែរក្សាការពារធនធានធម្មជាតិដូចខាងក្រោម ៖

- ការពារព្រៃលិចទឹកដែលមានស្រាប់ឱ្យបានគង់វង្ស ចាត់វិធានការទប់ស្កាត់ និងបង្ការភ្លើងឆេះព្រៃ
- រក្សានិងការពារដីទំនាបលិចទឹកសម្រាប់ដាំព្រៃលិចទឹកឡើងវិញ
- ការពារកន្លែងអភិរក្សជលផល
- លែងទៅក្នុងធម្មជាតិវិញនូវវារីសត្វដែលកំពុងរងគ្រោះថ្នាក់ជិតផុតពូជនៅពេលដែលធ្វើនេសាទបាន
- ការពារសត្វព្រៃគ្រប់ប្រភេទនៅក្នុងដែននេសាទ ឬ ព្រៃលិចទឹក ។

**ប្រការ ៧.-**

ភាគី ១ មិនត្រូវធ្វើសកម្មភាពដែលបង្កឱ្យខូចផែននេសាទឬគ្រោះថ្នាក់ដល់ធនធានជលផលដូចខាងក្រោម៖

- ចាប់នូវធនធានជលផលដែលកំពុងរងគ្រោះថ្នាក់ ដូចមានចែងក្នុងប្រកាសរបស់ក្រសួងកសិកម្ម រុក្ខាប្រមាញ់ និងនេសាទ
- លើកទំនប់លុប ឬ ដឹក បឹង ព្រែក ប្រឡាយ រណៅ បៀ ស្រះ ដែលពុំមានការអនុញ្ញាតពីស្ថាប័នជំនាញ
- កាប់ ឆ្ការ គាស់ រាន ឈូសឆាយព្រៃលិចទឹក ក្នុងគោលបំណងហុំព័ទ្ធយកដីជាកម្មសិទ្ធិ ឬ វាតដីធ្វើស្រែចំការ ឬគោលបំណងផ្សេងៗក្រៅពីកិច្ចអភិវឌ្ឍវិស័យជលផលឡើយ
- ធ្វើនេសាទ កាប់ព្រៃ ឬអុសក្នុងកន្លែងអភិរក្សជលផលនិងក្នុងកន្លែងនេសាទសហគមន៍
- ប្រើប្រាស់ឧបករណ៍ហាមឃាត់ ជាពិសេសឧបករណ៍នេសាទឆក់ត្រី និងឧបករណ៍នេសាទស្បែមុងគ្រប់ប្រភេទ
- ប្រើប្រាស់ឧបករណ៍នេសាទខុសពីការកំណត់ នៅក្នុងតារាងឧបសម្ព័ន្ធនៃកិច្ចព្រមព្រៀងនេះ
- ចិញ្ចឹមត្រីហាមឃាត់ ឬជាពូជនាំចូលដែលបណ្តាលឱ្យខូចដល់បរិស្ថានធម្មជាតិ បំផ្លិចបំផ្លាញដល់ធនធានជលផល ឬបង្កអន្តរាយដល់ដែននេសាទ
- ផលិត ទិញ លក់ ដឹកជញ្ជូន រក្សាទុកឧបករណ៍ឆក់ ឧបករណ៍នេសាទស្បែមុងគ្រប់ប្រភេទ និងអូសអូសទឹកសាប
- ដាំ ឬ ថែរក្សាដំណាំឈូកក្នុងកន្លែងនេសាទសហគមន៍
- ធ្វើនេសាទដោយមង ឬ អូសគ្រប់ប្រភេទដែលមានក្រឡាតូចជាង (១,៥) សង្កីម៉ែត្រ និងធំជាងដប់ប្រាំ (១៥) សង្កីម៉ែត្រក្នុងដែននេសាទទឹកសាប ។

**ប្រការ ៨.-**

ភាគី ១ ត្រូវចាត់វិធានការថែរក្សាការពារកន្លែងនេសាទសហគមន៍ដោយបំផុស ជម្រុញ និងលើកទឹកចិត្តដល់សមាជិកសហគមន៍នេសាទគ្រប់រូបឱ្យរាយការណ៍ទៅសមត្ថកិច្ចរដ្ឋបាលជលផលដែលនៅជិតបំផុត ដើម្បីសហការទប់ស្កាត់បទល្មើសជលផល ។

**ប្រការ ៩.-**

- ភាគី ១ ត្រូវអនុវត្តនូវភារកិច្ចដូចខាងក្រោម ៖
- ប្រតិបត្តិយ៉ាងម៉ឺងម៉ាត់តាមលក្ខន្តិកៈ បទបញ្ជាផ្ទៃក្នុង និងផែនការគ្រប់គ្រងកន្លែងនេសាទសហគមន៍
  - ធានាឱ្យសមាជិកទាំងអស់ក្នុងសហគមន៍ មានសិទ្ធិស្មើគ្នាលើការប្រើប្រាស់ធនធានជលផល
  - សហការយ៉ាងជិតស្និទ្ធជាមួយខណ្ឌរដ្ឋបាលជលផល រដ្ឋបាលជលផល ក្រុមប្រឹក្សាយុវ និងអាជ្ញាធរដែលពាក់ព័ន្ធ ។

**ប្រការ ១០.-**

ប្រសិនបើភាគី ១ មិនអនុវត្តតាមប្រការទាំងឡាយនៃកិច្ចព្រមព្រៀងនេះ ធ្វើឱ្យអន្តរាយដល់ដែននេសាទឬធនធានជលផលត្រូវទទួលខុសត្រូវចំពោះមុខច្បាប់ជាធរមាន ។

សហគមន៍នេសាទពុំមានសិទ្ធិ៖

លក់ ដោះដូរ ជួល ធ្វើអំណោយ ប្រវាស់ បែងចែក ខ្ចី បញ្ចាំ ឬផ្ទេរកន្លែងនេសាទសហគមន៍បានឡើយទោះតាមរូបភាពណាក៏ដោយ ។

**ប្រការ ១១.-**

កិច្ចព្រមព្រៀងកន្លែងនេសាទសហគមន៍ អាចបញ្ឈប់មុនពេលកំណត់ដោយផ្អែកលើលក្ខខណ្ឌណាមួយ ដូចមានចែងក្នុងមាត្រា២៧ នៃអនុក្រឹត្យលេខ២៥ អនក្រ.បក ចុះថ្ងៃទី២០ ខែមីនា ឆ្នាំ២០០៧ ស្តីពីការ គ្រប់គ្រងសហគមន៍នេសាទ ។

ក្នុងករណីដែលសហគមន៍នេសាទយល់ថា ការបញ្ឈប់កិច្ចព្រមព្រៀងពុំមានលក្ខណៈសមស្របសហគមន៍ នេសាទអាចធ្វើការតវ៉ាមកប្រធានរដ្ឋបាលជលផលថ្នាក់កណ្តាល ។

**ប្រការ ១២.-**

កិច្ចព្រមព្រៀងនេះ អាចធ្វើការកែប្រែបាន តាមការឯកភាពរបស់ភាគីទាំង២ ស្របតាមច្បាប់និងលិខិត បទដ្ឋាននានាពាក់ព័ន្ធនឹងសហគមន៍នេសាទ ។

កិច្ចព្រមព្រៀងនេះ ត្រូវតម្កល់ទុកនៅស្នាក់ការសហគមន៍នេសាទតេជោសំពៅមាស សាលាយុំកំពង់ឫស្សី សាលាស្រុកពោធិ៍រៀង ខណ្ឌរដ្ឋបាលជលផលព្រៃវែង មន្ទីរកសិកម្ម រុក្ខាប្រមាញ់ និងនេសាទខេត្តព្រៃវែង សាលា ខេត្តព្រៃវែង រដ្ឋបាលជលផលថ្នាក់កណ្តាល និងក្រសួងកសិកម្ម រុក្ខាប្រមាញ់ និងនេសាទ ហើយអាចចម្លងជូន ស្ថាប័នពាក់ព័ន្ធ ដោយច្បាប់ចម្លងត្រូវមានប្រថាប់ត្រា ។

កំពង់ឫស្សី ថ្ងៃទី ០៧ ខែ ១១ ឆ្នាំ២០១៦

ភាគី ក

**នាយខណ្ឌរដ្ឋបាលជលផលព្រៃវែង**

ហត្ថលេខា

  
**អូន ស៊ីណាត**

ភាគី ខ

**ប្រធានគណៈកម្មការសហគមន៍នេសាទ**

ហត្ថលេខា

  
**ចាន់ ឆ័យ**

សាក្សី

**យ៉ែន កំពង់ឫស្សី**

ហត្ថលេខា



  
**យ៉ែន កំពង់ឫស្សី**



ព្រះរាជាណាចក្រកម្ពុជា  
ជាតិ សាសនា ព្រះមហាក្សត្រ

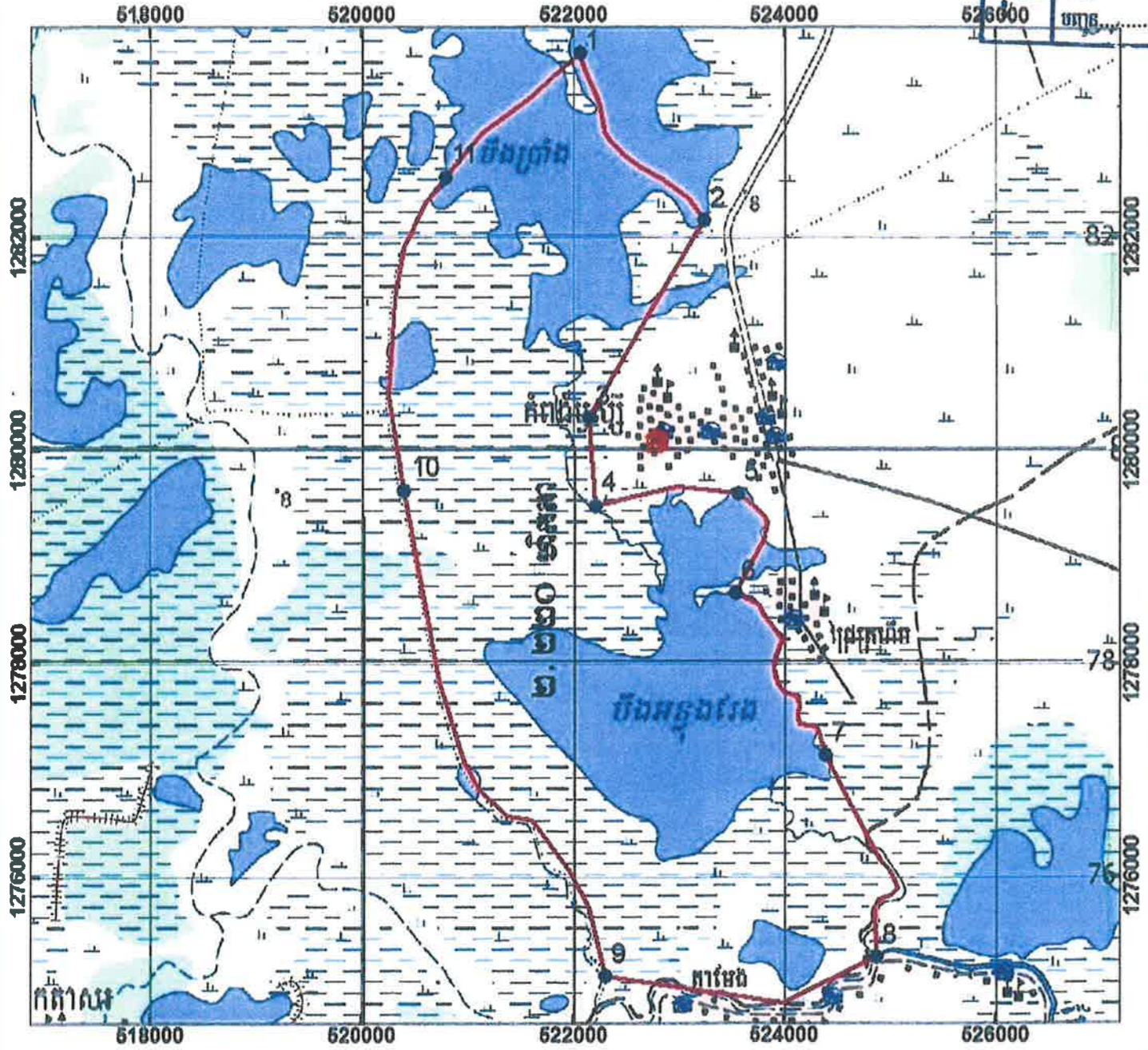


## ផែនទីកន្លែងនេសាទសហគមន៍

- ឈ្មោះសហគមន៍នេសាទ ៖ តេជោសំពៅមាស
- ភូមិ ៖ ជ្រៃក្រហឹម កំពង់ឫស្សី ភ្នំពេញ  
ព្រៃមាស ស្នា និងល្វា
- ឃុំ ៖ កំពង់ឫស្សី
- ស្រុក ៖ ពោធិ៍វៀង
- ខេត្ត ៖ ព្រៃវែង

**ផែនទីកន្លែងទេសាណាសហគមន៍តេជោសំពៅមាស  
ឃុំកំពង់ឫស្សី ស្រុកពោធិ៍រៀង ខេត្តព្រៃវែង**

**សាលារដ្ឋបាល**  
លេខ: ២១៧ បានឃើញនិងគោរពជូន  
ថ្ងៃទី ១១ ខែ ០៧ ឆ្នាំ ២០១៧  
ឃ្លាង



- សញ្ញាសំគាល់**
- ក) ប្រកាសឬ ខ) ប្រកាស
  - ប្រកាស
  - រាងស្នាស្រី
  - ក) រាងស្រែ ខ) រាងស្រែលើស្រី
  - ក) ចំការ ខ) ដំណាំក្នុងកម្រិត
  - ទន្លេ ស្ទឹង បឹង ឬ ត្រពាំង ព្រែក
  - កាមីកខ្នង ខ) មីកមិនខ្នង
  - ទំនប់, ដីលើក
  - សាលារៀន, វត្ត
  - សាលាឃុំ
  - ភូមិ
  - ផ្លូវ
  - ផ្លូវលំ
  - ព្រំប្រទល់ឃុំ
  - កន្លែងទេសាណាសហគមន៍តេជោសំពៅមាស

**ប្រព័ន្ធសម្រប**  
COORDINATION SYSTEM  
-Projection : UTM  
-Zone : 48 N  
-Datum : Indian 60  
-Spheroid : Everest  
-Unit : Meter

០ ១ ២៣៥

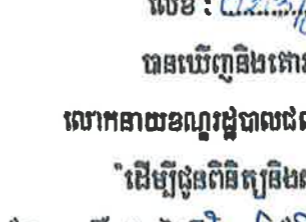
តំបន់កាតាស្ត្រូប

ID	X	Y
1	522049	1283731
2	523226	1282168
3	522134	1280305
4	522198	1279488
5	523548	1279600
6	523531	1278663
7	524384	1277144
8	524862	1275257
9	522293	1275077
10	520393	1279633
11	520781	1282567

លេខ : ២១៧/០៧  
បានឃើញនិងគោរពជូន  
លោកនាយសង្កាត់រដ្ឋបាលជលផលព្រៃវែង  
"ដើម្បីជូនពិនិត្យនិងសម្រេច"  
កំពង់ឫស្សី ថ្ងៃទី ០៧ ខែ ០៧ ឆ្នាំ ២០១៧  
ប្រធានគណៈកម្មការសហគមន៍ទេសាណាស  
តេជោសំពៅមាស



លោកនាយសង្កាត់រដ្ឋបាលជលផលព្រៃវែង  
"ដើម្បីជូនពិនិត្យនិងសម្រេច"  
កំពង់ឫស្សី ថ្ងៃទី ១៥ ខែ ០៦ ឆ្នាំ ២០១៧  
លេខ : ០១២/០៧  
បានឃើញនិងគោរពជូន  
លោកអភិបាលនៃគណៈអភិបាលស្រុកពោធិ៍រៀង  
"ដើម្បីជូនពិនិត្យនិងសម្រេច"  
ថ្ងៃទី ១៥ ខែ ០៦ ឆ្នាំ ២០១៧  
មន្ទីរកសិកម្ម រុក្ខាប្រមាញ់ និងនេសាទខេត្តព្រៃវែង ពោធិ៍រៀង ថ្ងៃទី ២៩ ខែ ០៧ ឆ្នាំ ២០១៧  
"ដើម្បីជូនពិនិត្យនិងសម្រេច"  
ព្រៃវែង ថ្ងៃទី ០៤ ខែ ០៧ ឆ្នាំ ២០១៧  
នាយសង្កាត់រដ្ឋបាលជលផលព្រៃវែង



លេខ : ២១៧/០៧  
បានឃើញនិងគោរពជូន  
ឧបនាយករដ្ឋមន្ត្រី  
"ដើម្បីជូនពិនិត្យនិងសម្រេច"  
ព្រៃវែង ថ្ងៃទី ០៤ ខែ ០៧ ឆ្នាំ ២០១៧  
លេខ : ២១៧/០៧  
បានឃើញនិងគោរពជូន  
ឧបនាយករដ្ឋមន្ត្រី  
"ដើម្បីជូនពិនិត្យនិងសម្រេច"  
ព្រៃវែង ថ្ងៃទី ០៤ ខែ ០៧ ឆ្នាំ ២០១៧  
លេខ : ២១៧/០៧  
បានឃើញនិងគោរពជូន  
ឧបនាយករដ្ឋមន្ត្រី  
"ដើម្បីជូនពិនិត្យនិងសម្រេច"  
ព្រៃវែង ថ្ងៃទី ០៤ ខែ ០៧ ឆ្នាំ ២០១៧  
លេខ : ២១៧/០៧  
បានឃើញនិងគោរពជូន  
ឧបនាយករដ្ឋមន្ត្រី  
"ដើម្បីជូនពិនិត្យនិងសម្រេច"  
ព្រៃវែង ថ្ងៃទី ០៤ ខែ ០៧ ឆ្នាំ ២០១៧



លេខ : ២១៧/០៧  
បានឃើញនិងគោរពជូន  
រាជធានីភ្នំពេញ ថ្ងៃទី ១០ ខែ ០៧ ឆ្នាំ ២០១៧  
លេខ : ២១៧/០៧  
បានឃើញនិងគោរពជូន  
រាជធានីភ្នំពេញ ថ្ងៃទី ០២ ខែ ០៧ ឆ្នាំ ២០១៧  
លេខ : ២១៧/០៧  
បានឃើញនិងគោរពជូន  
រាជធានីភ្នំពេញ ថ្ងៃទី ០២ ខែ ០៧ ឆ្នាំ ២០១៧



ថេង សាខុន  
ថេង ជានាន

ព្រះរាជាណាចក្រកម្ពុជា  
ជាតិ សាសនា ព្រះមហាក្សត្រ



**បញ្ជីឈ្មោះសហគមន៍និងគណៈកម្មការ  
សហគមន៍នេសាទនិងរបេនាសម្ព័ន្ធ**

- |                  |                                                       |
|------------------|-------------------------------------------------------|
| ឈ្មោះសហគមន៍នេសាទ | ៖ តេជោសំពៅមាស                                         |
| ភូមិ             | ៖ ជ្រៃគ្រហឹម កំពង់ឫស្សី ត្នោត<br>ព្រៃមាស ស្នា និងល្វា |
| ឃុំ              | ៖ កំពង់ឫស្សី                                          |
| ស្រុក            | ៖ ពោធិ៍វៀង                                            |
| ខេត្ត            | ៖ ព្រៃវែង                                             |

# បញ្ជីឈ្មោះសមាជិកសហគមន៍នេសាទកៅស៊ូសំរោង

ភូមិព្រៃគ្រហឹម កំពង់ឫស្សី ភ្នំពេញ ព្រៃមាស ស្នា និងភូមិល្វា

ឃុំកំពង់ឫស្សី ស្រុកពោធិ៍រៀង ខេត្តព្រៃវែង



ល.រ	នាមនិងគោត្តនាម	ភេទ	អាយុ	ភូមិ	ឃុំ	ស្រុក	មុខរបរ	ថ្ងៃ ខែ ឆ្នាំ ធ្វើមហាសន្និបាត កំណើតដំបូង
១	ពៅ សារឿន	ប្រុស	៤២	ព្រៃមាស	កំពង់ឫស្សី	ពោធិ៍រៀង	ធ្វើនេសាទ/ធ្វើស្រែ	២៤/០៥/២០១២
២	ប៉ាន់ ឃ្លា	ប្រុស	៥៨	ព្រៃមាស	កំពង់ឫស្សី	ពោធិ៍រៀង	ធ្វើនេសាទ/ធ្វើស្រែ	២៤/០៥/២០១២
៣	អ៊ុំ ម៉ៅ	ប្រុស	៥១	ព្រៃមាស	កំពង់ឫស្សី	ពោធិ៍រៀង	ធ្វើនេសាទ/ធ្វើស្រែ	២៤/០៥/២០១២
៤	អ៊ុំ ក្តាន់	ប្រុស	៥៨	ព្រៃមាស	កំពង់ឫស្សី	ពោធិ៍រៀង	ធ្វើនេសាទ/ធ្វើស្រែ	២៤/០៥/២០១២
៥	ព្រំ ផល	ប្រុស	៥១	ព្រៃមាស	កំពង់ឫស្សី	ពោធិ៍រៀង	ធ្វើនេសាទ/ធ្វើស្រែ	២៤/០៥/២០១២
៦	យ៉ាន វ៉ៃ	ប្រុស	៤៥	ព្រៃមាស	កំពង់ឫស្សី	ពោធិ៍រៀង	ធ្វើនេសាទ/ធ្វើស្រែ	២៤/០៥/២០១២
៧	ឆន ផល្លា	ប្រុស	៤៩	ព្រៃមាស	កំពង់ឫស្សី	ពោធិ៍រៀង	ធ្វើនេសាទ/ធ្វើស្រែ	២៤/០៥/២០១២
៨	សាយ វណ្ណា	ប្រុស	៣១	ព្រៃមាស	កំពង់ឫស្សី	ពោធិ៍រៀង	ធ្វើនេសាទ/ធ្វើស្រែ	២៤/០៥/២០១២
៩	ជា ឈុន	ប្រុស	៣៦	ព្រៃមាស	កំពង់ឫស្សី	ពោធិ៍រៀង	ធ្វើនេសាទ/ធ្វើស្រែ	២៤/០៥/២០១២
១០	ឆត ធីម	ប្រុស	៤១	ព្រៃមាស	កំពង់ឫស្សី	ពោធិ៍រៀង	ធ្វើនេសាទ/ធ្វើស្រែ	២៤/០៥/២០១២
១១	បី គឹមសេង	ប្រុស	៤០	ព្រៃមាស	កំពង់ឫស្សី	ពោធិ៍រៀង	ធ្វើនេសាទ/ធ្វើស្រែ	២៤/០៥/២០១២
១២	បី លីស្រង	ប្រុស	៣៧	ព្រៃមាស	កំពង់ឫស្សី	ពោធិ៍រៀង	ធ្វើនេសាទ/ធ្វើស្រែ	២៤/០៥/២០១២
១៣	យាន់ យុង	ប្រុស	៣៨	ព្រៃមាស	កំពង់ឫស្សី	ពោធិ៍រៀង	ធ្វើនេសាទ/ធ្វើស្រែ	២៤/០៥/២០១២
១៤	សន ជាត	ប្រុស	៣៩	ព្រៃមាស	កំពង់ឫស្សី	ពោធិ៍រៀង	ធ្វើនេសាទ/ធ្វើស្រែ	២៤/០៥/២០១២
១៥	មុង សារិន	ប្រុស	៥២	ព្រៃមាស	កំពង់ឫស្សី	ពោធិ៍រៀង	ធ្វើនេសាទ/ធ្វើស្រែ	២៤/០៥/២០១២
១៦	សាយ សេងថៃ	ប្រុស	៤១	ព្រៃមាស	កំពង់ឫស្សី	ពោធិ៍រៀង	ធ្វើនេសាទ/ធ្វើស្រែ	២៤/០៥/២០១២
១៧	ម៉ក់ ព្រឿង	ប្រុស	៥៧	ព្រៃមាស	កំពង់ឫស្សី	ពោធិ៍រៀង	ធ្វើនេសាទ/ធ្វើស្រែ	២៤/០៥/២០១២
១៨	សាយ ខេង	ប្រុស	៣៥	ព្រៃមាស	កំពង់ឫស្សី	ពោធិ៍រៀង	ធ្វើនេសាទ/ធ្វើស្រែ	២៤/០៥/២០១២
១៩	ម៉ុក សារិន	ប្រុស	៤០	ព្រៃមាស	កំពង់ឫស្សី	ពោធិ៍រៀង	ធ្វើនេសាទ/ធ្វើស្រែ	២៤/០៥/២០១២
២០	ដួង យាន	ប្រុស	៣៨	ព្រៃមាស	កំពង់ឫស្សី	ពោធិ៍រៀង	ធ្វើនេសាទ/ធ្វើស្រែ	២៤/០៥/២០១២
២១	ដឹង ឈុន	ប្រុស	៣៥	ព្រៃមាស	កំពង់ឫស្សី	ពោធិ៍រៀង	ធ្វើនេសាទ/ធ្វើស្រែ	២៤/០៥/២០១២
២២	ស្រី ចិន្តា	ស្រី	៣៩	ព្រៃមាស	កំពង់ឫស្សី	ពោធិ៍រៀង	ធ្វើនេសាទ/ធ្វើស្រែ	២៤/០៥/២០១២
២៣	ឈាវ សារិន	ស្រី	៤០	ព្រៃមាស	កំពង់ឫស្សី	ពោធិ៍រៀង	ធ្វើនេសាទ/ធ្វើស្រែ	២៤/០៥/២០១២
២៤	ប៊ុច ប៉ូ	ប្រុស	៤០	ព្រៃមាស	កំពង់ឫស្សី	ពោធិ៍រៀង	ធ្វើនេសាទ/ធ្វើស្រែ	២៤/០៥/២០១២
២៥	ធីម សារ៉ុន	ស្រី	៣០	ព្រៃមាស	កំពង់ឫស្សី	ពោធិ៍រៀង	ធ្វើនេសាទ/ធ្វើស្រែ	២៤/០៥/២០១២
២៦	សុខ ពុធ	ប្រុស	៤០	ព្រៃមាស	កំពង់ឫស្សី	ពោធិ៍រៀង	ធ្វើនេសាទ/ធ្វើស្រែ	២៤/០៥/២០១២
២៧	អ៊ុំ ឡុន	ប្រុស	៥៨	ព្រៃមាស	កំពង់ឫស្សី	ពោធិ៍រៀង	ធ្វើនេសាទ/ធ្វើស្រែ	២៤/០៥/២០១២







១៣០	សុក វុធិ	ប្រុស	៣២	ត្នោត	កំពង់ឫស្សី	ពោធិ៍រៀង	ធ្វើនេសាទ/ធ្វើស្រែ	២៤/០៥/២០១២
១៣១	អ៊ូ ភិន	ប្រុស	៣៤	ត្នោត	កំពង់ឫស្សី	ពោធិ៍រៀង	ធ្វើនេសាទ/ធ្វើស្រែ	២៤/០៥/២០១២
១៣២	ម៉ម មាន	ប្រុស	៤១	ត្នោត	កំពង់ឫស្សី	ពោធិ៍រៀង	ធ្វើនេសាទ/ធ្វើស្រែ	២៤/០៥/២០១២
១៣៣	ម៉ី សៅ	ប្រុស	៤៤	ល្វា	កំពង់ឫស្សី	ពោធិ៍រៀង	ធ្វើនេសាទ/ធ្វើស្រែ	២៤/០៥/២០១២
១៣៤	ហួយ លី	ប្រុស	៤៧	ល្វា	កំពង់ឫស្សី	ពោធិ៍រៀង	ធ្វើនេសាទ/ធ្វើស្រែ	២៤/០៥/២០១២
១៣៥	ចាន់ យាន	ប្រុស	៥៣	ល្វា	កំពង់ឫស្សី	ពោធិ៍រៀង	ធ្វើនេសាទ/ធ្វើស្រែ	២៤/០៥/២០១២
១៣៦	សំ រិន	ប្រុស	៣៨	ល្វា	កំពង់ឫស្សី	ពោធិ៍រៀង	ធ្វើនេសាទ/ធ្វើស្រែ	២៤/០៥/២០១២
១៣៧	ជិន សំអុល	ប្រុស	៤៧	ល្វា	កំពង់ឫស្សី	ពោធិ៍រៀង	ធ្វើនេសាទ/ធ្វើស្រែ	២៤/០៥/២០១២
១៣៨	ម៉ី រស់	ប្រុស	២៧	ល្វា	កំពង់ឫស្សី	ពោធិ៍រៀង	ធ្វើនេសាទ/ធ្វើស្រែ	២៤/០៥/២០១២
១៣៩	លឿង បុណ្យ	ប្រុស	៣២	ល្វា	កំពង់ឫស្សី	ពោធិ៍រៀង	ធ្វើនេសាទ/ធ្វើស្រែ	២៤/០៥/២០១២
១៤០	ហម ភាព	ប្រុស	៥៦	ល្វា	កំពង់ឫស្សី	ពោធិ៍រៀង	ធ្វើនេសាទ/ធ្វើស្រែ	២៤/០៥/២០១២
១៤១	អ៊ី សៅ	ប្រុស	៤៥	ត្នោត	កំពង់ឫស្សី	ពោធិ៍រៀង	ធ្វើនេសាទ/ធ្វើស្រែ	២៤/០៥/២០១២
១៤២	ម៉ក់ ភី	ប្រុស	៤៦	ត្នោត	កំពង់ឫស្សី	ពោធិ៍រៀង	ធ្វើនេសាទ/ធ្វើស្រែ	២៤/០៥/២០១២
១៤៣	អ៊ំ វ៉ាត	ប្រុស	៥៦	ត្នោត	កំពង់ឫស្សី	ពោធិ៍រៀង	ធ្វើនេសាទ/ធ្វើស្រែ	២៤/០៥/២០១២
១៤៤	កុយ សៀន	ប្រុស	៤១	ត្នោត	កំពង់ឫស្សី	ពោធិ៍រៀង	ធ្វើនេសាទ/ធ្វើស្រែ	២៤/០៥/២០១២

សមាជិកសរុប: ១៤៤ នាក់ ប្រុស: ១២៧ នាក់ ស្រី: ១៧នាក់ ។

បានឃើញនិងចុះបញ្ជី  
 ថ្ងៃទី...០៨.....ខែ...១១.....ឆ្នាំ២០១៦  
**ប្រធានគណៈកម្មការសហគមន៍នេសាទតេជោសំពៅមាស**  
 ហត្ថលេខា

*(Handwritten signature in blue ink)*

បានឃើញនិងឯកភាព  
 ឈ្មោះនៅក្នុងបញ្ជីខាងលើនេះ ពិតប្រាកដជា  
 សមាជិកសហគមន៍នេសាទតេជោសំពៅមាស ពិតប្រាកដមែន។

ថ្ងៃទី...០៨.....ខែ...១១.....ឆ្នាំ២០១៦

**មេឃុំកំពង់ឫស្សី**  
  
**គ្រូយ-ផ្លែ**



**បញ្ជីឈ្មោះគណៈកម្មការសហគមន៍នេសាទតេជោសំពៅមាន**

ឃុំកំពង់ឫស្សី ស្រុកពោធិ៍រៀង ខេត្តព្រៃវែង

ល.រ	នាមគោត្តនាម	ភេទ	អាយុ	ភូមិ	ឃុំ	តួនាទី/ភារកិច្ច
០១	មាន អូន	ប	៥៦	កំពង់ឫស្សី	កំពង់ឫស្សី	ប្រធានគណៈកម្មការសហគមន៍នេសាទ
០២	ម៉ុង សារិន	ប	៥២	ព្រៃមាន	កំពង់ឫស្សី	អនុប្រធានទី១ ជំនួយការប្រធាន
០៣	ឡើប ទី	ប	៥៨	ស្នា	កំពង់ឫស្សី	អនុប្រធានទី២ ជំនួយការប្រធាន
០៤	លី ថា	ប	៥៤	ជ្រៃក្រហឹម	កំពង់ឫស្សី	សមាជិកទទួលបន្ទុករដ្ឋបាលនិងលេខាតត្រា
០៥	ឆិន ចែម	ប	៥៤	ត្នោត	កំពង់ឫស្សី	សមាជិកទទួលបន្ទុកគណនេយ្យ
០៦	អ៊ូ តាល់	ប	៥១	ត្នោត	កំពង់ឫស្សី	សមាជិកទទួលបន្ទុកក្រុមល្បាត
០៧	មី សៅ	ប	៤៤	ល្វា	កំពង់ឫស្សី	សមាជិកទទួលបន្ទុកការងារអភិវឌ្ឍន៍សហគមន៍នេសាទ
០៨	ពៅ សារឿន	ប	៤២	ព្រៃមាន	កំពង់ឫស្សី	សមាជិកទទួលបន្ទុកអប់រំនិងផ្សព្វផ្សាយ
០៩	ត្រឹម សិប	ប	៤៤	ជ្រៃក្រហឹម	កំពង់ឫស្សី	សមាជិកទទួលបន្ទុកការងារអភិរក្សធនធានជលផល
១០	សៀង សុភាព	ស	៤៣	កំពង់ឫស្សី	កំពង់ឫស្សី	សមាជិកទទួលបន្ទុកការងារវារីវប្បកម្ម
១១	ស៊ឹម ឡាក់	ប	៣៥	កំពង់ឫស្សី	កំពង់ឫស្សី	សមាជិកទទួលបន្ទុកវាយតម្លៃផលចាប់និងតាមដានប្រភេទត្រី

... ថ្ងៃទី ០៩ ... ខែ ៧ ... ឆ្នាំ ២០១៦

**ប្រធានគណៈកម្មការសហគមន៍នេសាទ  
តេជោសំពៅមាន**

  
... ៧ ...

បានឃើញនិងបញ្ជាក់ថា

ឈ្មោះនៅក្នុងបញ្ជីខាងលើនេះ ពិតប្រាកដជា

ប្រធាននិងសមាជិកគណៈកម្មការសហគមន៍នេសាទ

តេជោសំពៅមាន ពិតប្រាកដមែន ។

... ថ្ងៃទី ០៩ ... ខែ ៧ ... ឆ្នាំ ២០១៦

... ឃុំកំពង់ឫស្សី



**ផ្ទៃមេត្រី**

**ព្រះរាជាណាចក្រកម្ពុជា**  
**ជាតិ សាសនា ព្រះមហាក្សត្រ**



សហគមន៍នេសាទតេជោសំពៅមាស  
លេខ: ០០១/០៨.១១.២០១៦ ស.ន.ត.ស.ម

**សេចក្តីសម្រេច**  
**ស្តីពី**

**ការបង្កើតក្រុមយោធស្យា គណនេយ្យ ផ្សព្វផ្សាយទូទៅវិស័យជលផល**  
**កិច្ចការអង្គបាលនិងវាយតម្លៃផលចាប់ត្រីប្រចាំឆ្នាំក្នុងសហគមន៍នេសាទតេជោសំពៅមាស**

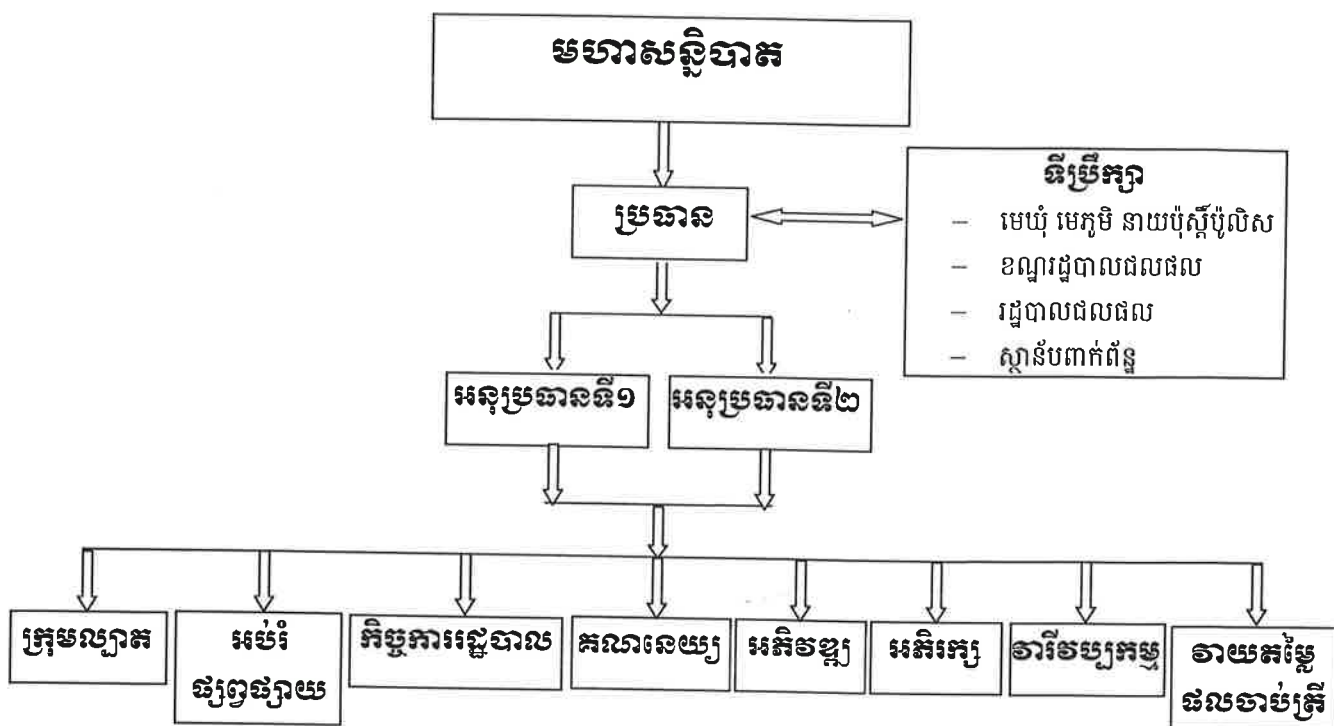
**សេចក្តីសម្រេច**  
**ស្តីពី**

**ការបង្កើតក្រុមយោធស្យា គណនេយ្យ ផ្សព្វផ្សាយទូទៅវិស័យជលផល**  
**កិច្ចការអង្គបាលនិងវាយតម្លៃផលចាប់ត្រីប្រចាំឆ្នាំក្នុងសហគមន៍នេសាទតេជោសំពៅមាស**

- បានឃើញព្រះរាជក្រមលេខ នស/រកម ០៥០៦/០១១ ចុះថ្ងៃទី២១ ខែឧសភា ឆ្នាំ២០០៦ ដែលប្រកាសឱ្យប្រើច្បាប់ស្តីពីជលផល
- បានឃើញព្រះរាជក្រឹត្យលេខ: នស/រកត/០៥០៥/២៤០ ចុះថ្ងៃទី២៩ ខែឧសភា ឆ្នាំ២០០៥ ស្តីពីការ បង្កើតសហគមន៍នេសាទ
- បានឃើញលក្ខន្តិកៈនិងបទបញ្ជាផ្ទៃក្នុងរបស់សហគមន៍នេសាទតេជោសំពៅមាស
- បានឃើញការធ្វើមហាសន្និបាតកំណើតដំបូង នៅថ្ងៃទី២៤ ខែឧសភា ឆ្នាំ២០១២
- បានឃើញកំណត់ហេតុអង្គប្រជុំ ចុះថ្ងៃទី០៧ ខែវិច្ឆិកា ឆ្នាំ២០១៦
- យោងតាមការចាំបាច់របស់សហគមន៍នេសាទតេជោសំពៅមាស

# សម្រេច

របៀបសម្រេចគណៈកម្មការសហគមន៍នៃសាទ តេជោសំពៅមាស



## តួនាទី និងភារកិច្ចការទទួលខុសត្រូវរបស់គណៈកម្មការសហគមន៍នៃសាទ

ក- លោក: **ហាន អូន** ប្រធានគណៈកម្មការសហគមន៍នៃសាទ តេជោសំពៅមាស

- ដឹកនាំ និងទទួលខុសត្រូវរួមក្នុងការអនុវត្តន៍ការងារនៅក្នុងសហគមន៍នៃសាទ
- សម្របសម្រួលការងារជាមួយស្ថាប័នជំនាញនិងអាជ្ញាធរមូលដ្ឋាន ដើម្បីគាំទ្រដល់ការងារសហគមន៍
- ទំនាក់ទំនងជាមួយ សមត្ថកិច្ចជលផល អាជ្ញាធរមូលដ្ឋាន និងអង្គការនានា ដើម្បីស្វែងរកជំនួយឧបត្ថម្ភ គាំទ្រផ្នែកបច្ចេកទេស ហិរញ្ញវត្ថុ ទ្រទ្រង់សកម្មភាពសហគមន៍នៃសាទ
- តាមដានត្រួតពិនិត្យរាល់សកម្មភាពការងាររបស់សហគមន៍នៃសាទ
- សម្របសម្រួលដោះស្រាយបញ្ហាផ្សេងៗ ដែលកើតមានក្នុងសហគមន៍នៃសាទ
- ដឹកនាំរាល់ការប្រជុំគណៈកម្មការសហគមន៍ និងមហាសន្និបាតសហគមន៍នៃសាទក្នុងការបូកសរុបវាយ តម្លៃ និងរៀបចំផែនការការងារ
- រៀបចំបោះឆ្នោតជ្រើសរើសគណៈកម្មការអណត្តិក្រោយតាមការកំណត់
- ទទួលខុសត្រូវរាល់ការចំណាយ ទៅតាមផែនការរបស់មហាសន្និបាតកំណត់
- ផ្តល់ភាពយុត្តិធម៌ និងតម្លាភាពដល់សមាជិកសហគមន៍
- ផ្ទេរភារកិច្ចជាលាយលក្ខណ៍អក្សរទៅអនុប្រធាន។

ខ- លោក: **មួង សារិន** អនុប្រធានទី១គណៈកម្មការសហគមន៍នៃសាទ

លោក: **ឡើង ធី** អនុប្រធានទី២គណៈកម្មការសហគមន៍នៃសាទ

- ចូលរួមអនុវត្តការងារជាមួយប្រធាន
- ជួសមុខប្រធាននៅពេលប្រធានអវត្តមាន
- អនុប្រធានទី១ ទទួលបន្ទុកផ្នែកគណនេយ្យ អប់រំ ផ្សព្វផ្សាយ តាមដានផលចាប់ និងអភិវឌ្ឍ
- អនុប្រធានទី២ ទទួលបន្ទុកផ្នែករដ្ឋបាល ស្រាវជ្រាវ បទបញ្ញត្តិ ល្បាត និងអភិរក្ស
- ទទួលភារកិច្ចផ្សេងៗ ដែលប្រធានប្រគល់ជូន ។

គ-លោក: **វ៉ិ ភាវ័** សមាជិកគណៈកម្មការសហគមន៍ ទទួលបន្ទុកក្រុមល្អាត និងមានសមាជិកក្រុមល្អាត ចំនួន១១ រូប ៖

- លោក: កាក់ ឡុងសេង           សមាជិកក្រុមល្អាត
- លោក: ហេង លាស់           សមាជិកក្រុមល្អាត
- លោក: វ៉ាត អាត           សមាជិកក្រុមល្អាត
- លោក: សាយ ឡុញ           សមាជិកក្រុមល្អាត
- លោក: ម៉ម រី           សមាជិកក្រុមល្អាត
- លោក: ហាក់ ភាព           សមាជិកក្រុមល្អាត
- លោក: ព្រំ យ៉ន.           សមាជិកក្រុមល្អាត
- លោក: ជិន សំអុន           សមាជិកក្រុមល្អាត
- លោក: ស៊ុន ផល           សមាជិកក្រុមល្អាត
- លោក: ញឹក ប៊ុនរឿន           សមាជិកក្រុមល្អាត
- លោក: ម៉ៅ           សមាជិកក្រុមល្អាត

- ទទួលខុសត្រូវកិច្ចការពារធនធានជលផល និងទប់ស្កាត់បទល្មើសដែលកើតមានក្នុងដែននេសាទសហគមន៍
- ទទួលបន្ទុកពិនិត្យ តាមដាន ឃ្នាំមើល និងល្អាតនូវរាល់សកម្មភាពនេសាទ ករណីចាំបាច់ត្រូវរាយការណ៍ ព័ត៌មានជូនប្រធានឲ្យបានឆាប់រហ័ស
- រៀបចំផែនការល្អាតនិងចាត់វិធានការការពារធនធានធម្មជាតិក្នុងតំបន់គ្រប់គ្រង អនុវត្តឲ្យមានប្រសិទ្ធភាព
- ចុះយាមល្អាតដើម្បីទប់ស្កាត់នូវរាល់សកម្មភាពបទល្មើសជលផលដែលកើតមាន ក្នុងបរិវេណកន្លែង នេសាទសហគមន៍ និងកន្លែងអភិរក្សត្រីមេពូជ
- រាយការណ៍ និងផ្តល់ព័ត៌មានជាបន្ទាន់ នូវរាល់បទល្មើសជលផលក្នុងកន្លែងនេសាទសហគមន៍ ដល់ សមត្ថកិច្ចជលផល ដែលនៅជិតបំផុត
- សហការណ៍ជាមួយសមត្ថកិច្ចជលផល ដើម្បីបង្ក្រាបរាល់បទល្មើសជលផលនៅក្នុងកន្លែងសហគមន៍ នេសាទជាបន្ទាន់ ក្នុងករណីចាំបាច់ក្រុមល្អាតអាចស្នើសុំអន្តរាគមន៍ពីសមត្ថកិច្ចនៅជិតដើម្បីឃាត់ទុក វត្ថុតាងនៃបទល្មើស និងឃាត់ខ្លួនជនប្រព្រឹត្តបទល្មើសរួចបញ្ជូនជាបន្ទាន់ទៅសមត្ថកិច្ចជលផល ដើម្បី ដោះស្រាយបទល្មើសតាមលក្ខណៈច្បាប់
- តាមដាន ស្រាវជ្រាវ និងគ្រប់គ្រងអ្នកមានមិនមែនជាសមាជិកសហគមន៍នេសាទ ដែលចូលរកនេសាទក្នុង កន្លែងនេសាទសហគមន៍
- មិនត្រូវប្រមូលប្រាក់ពិន័យឬប្រាក់ប្រគល់វត្ថុតាងនៃបទល្មើសជលផលដោយផ្ទាល់ឡើយ
- ធ្វើរបាយការណ៍ពីសកម្មភាពបទល្មើសជលផលក្នុងដែននេសាទសហគមន៍ ជូនទៅប្រធានគណៈសហ គមន៍នេសាទរៀងរាល់ខែ
- ទទួលភារកិច្ចផ្សេងៗដែលប្រធានប្រគល់ជូន។

ឃ-លោក: **ស៊ីម ឡាន់** សមាជិកគណៈកម្មការសហគមន៍ទទួលបន្ទុកការវាយតម្លៃផលចាប់ត្រី តាមដាន ប្រភេទត្រី

- ធ្វើស្ថិតិឧបករណ៍នេសាទរបស់សមាជិកសហគមន៍ និងអ្នកនេសាទខាងក្រៅ
- ធ្វើការបូកសរុបផលចាប់ត្រីប្រចាំត្រីមាស ឆមាស និងប្រចាំឆ្នាំ
- ចងក្រងឯកសារទាក់ទងនឹងផលចាប់ត្រី
- ទទួលភារកិច្ចផ្សេងៗដែលប្រធានប្រគល់ជូន។

ង- លោក **ពៅ សាឡើង** សមាជិកគណៈកម្មការសហគមន៍ទទួលបន្ទុកអប់រំ ផ្សព្វផ្សាយ

- អប់រំ ផ្សព្វផ្សាយ ច្បាប់ អនុក្រឹត្យ សេចក្តីជូនដំណឹង លិខិតបទដ្ឋាននានាដែលពាក់ព័ន្ធលើការគ្រប់គ្រង វិស័យផលជល បរិស្ថាន សិទ្ធិមនុស្ស សុខភាព និងលក្ខន្តិកៈ បទបញ្ជាផ្ទៃក្នុង ផែនការគ្រប់គ្រង និងកិច្ចព្រមព្រៀងកន្លែងនេសាទសហគមន៍ ជូនដល់សមាជិកសហគមន៍របស់ខ្លួន និងសហគមន៍ នេសាទជិតខាង
- រៀបចំឯកសារ ផ្លាកសញ្ញា និងរូបភាពផ្សេងៗសម្រាប់ធ្វើការអប់រំ ផ្សព្វផ្សាយ
- ស្វែងរកវិធីសាស្ត្រ និងបទពិសោធន៍ល្អៗ សម្រាប់ធ្វើការអប់រំ ផ្សព្វផ្សាយឲ្យរឹតតែមានប្រសិទ្ធភាព
- រៀបចំវគ្គបណ្តុះបណ្តាល ទស្សនៈកិច្ចសក្យា ដើម្បីលើកកម្ពស់កំរិតយល់ដឹង និងផ្លាស់ប្តូរបទពិសោធន៍ ក្នុងការគ្រប់គ្រងធនធានធម្មជាតិ
- តំណាងឲ្យសហគមន៍ក្នុងការសម្របសម្រួល និងដោះស្រាយទំនាស់ដែលកើតមាន
- ចូលរួមពិគ្រោះយោបល់ការធ្វើបទបញ្ជានានា ដែលពាក់ព័ន្ធដល់ផលប្រយោជន៍របស់សហគមន៍នេសាទ
- ធ្វើការតវ៉ាចំពោះការមិនបន្តកិច្ចព្រមព្រៀងឲ្យសហគមន៍នេសាទ
- ធ្វើរបាយការណ៍លទ្ធផលលើការងារអប់រំ និងការវាត់លើផែនការអនុវត្ត ជូនប្រធានគណៈកម្មការ សហគមន៍នេសាទជារៀងរាល់ខែ
- ទទួលភារកិច្ចផ្សេងៗដែលប្រធានប្រគល់ជូន។

ច- លោក **ម៉ឺ សៅ** សមាជិកគណៈកម្មការសហគមន៍ទទួលបន្ទុកអភិវឌ្ឍន៍សហគមន៍នេសាទ

- រៀបចំផែនការ តាមដាននិងវាយតម្លៃការអនុវត្តផែនការ
- ធ្វើសេចក្តីសម្រេចលើការអភិវឌ្ឍសហគមន៍ ដោយមានការយល់ព្រមពីសមាជិកសហគមន៍នេសាទ ភាគច្រើន ស្របទៅតាមលក្ខន្តិកៈសហគមន៍នេសាទ កិច្ចព្រមព្រៀងកន្លែងនេសាទសហគមន៍ និងផែន ការគ្រប់គ្រងកន្លែងនេសាទសហគមន៍
- ដឹកនាំការអនុវត្តផែនការសកម្មភាពអភិវឌ្ឍក្នុងសហគមន៍នេសាទ
- ទទួលភារកិច្ចផ្សេងៗដែលប្រធានប្រគល់ជូន។

ឆ- លោក **លី ថា** សមាជិកគណៈកម្មការសហគមន៍ ទទួលបន្ទុកកិច្ចការរដ្ឋបាល និងលេខាតត្រា

- ធ្វើកំណត់ហេតុ និងរបាយការណ៍រាល់សកម្មភាពរបស់សហគមន៍
- ពិនិត្យពាក្យស្នើសុំចូលជាសមាជិក និងសុំលាលែងពីសមាជិកសហគមន៍នេសាទ
- ធ្វើលិខិតអញ្ជើញសមាជិកសហគមន៍នេសាទឲ្យចូលរួមហាសន្តិបាតសាមញ្ញ
- រៀបចំបែបបទ និងលិខិតស្នាមផ្សេងៗដែលទាក់ទងការគ្រប់គ្រងសហគមន៍
- ទទួលពាក្យបណ្តឹងតវ៉ាផ្សេងៗ ដែលទាក់ទងការគ្រប់គ្រងសហគមន៍
- រៀបចំបញ្ជីរាយនាមគណៈកម្មការ និងសមាជិកសហគមន៍នេសាទ
- កត់ត្រា និងគ្រប់គ្រងសម្ភាររបស់សហគមន៍នេសាទ
- ធ្វើរបាយការណ៍ប្រចាំឆ្នាំ និងព្រាងរបាយការណ៍ ពីលទ្ធផលការងាររបស់សហគមន៍នេសាទ ដើម្បីដាក់ ជូនប្រធានពិនិត្យនិងសម្រេច
- ចងក្រង និងរក្សាទុកឯកសារផ្សេងៗ
- ទទួលភារកិច្ចផ្សេងៗដែលប្រធានប្រគល់ជូន។

ជ- លោក **ទិន ចែម** សមាជិកគណៈកម្មការសហគមន៍ ទទួលបន្ទុកគណនេយ្យ

- ទទួលខុសត្រូវហិរញ្ញវត្ថុរបស់សហគមន៍នេសាទទាំងមូល
- គ្រប់គ្រង និងចុះបញ្ជីគណនេយ្យរបស់សហគមន៍នេសាទឲ្យបានត្រឹមត្រូវតាមប្រព័ន្ធការងារគណនេយ្យ

- រៀបចំគំរោងផែនការប្រើប្រាស់ហិរញ្ញវត្ថុរបស់សហគមន៍ដើម្បីគណៈកម្មការសហគមន៍នេសាទពិនិត្យ និងសម្រេច និងស្នើសុំការឯកភាពពីសមាជិកគណៈកម្មការសហគមន៍នេសាទ នូវរាល់ចំណាយផ្សេងៗ
- ធ្វើបញ្ជីចំណូល ចំណាយ របស់សហគមន៍នេសាទឱ្យបានត្រឹមត្រូវ
- រៀបចំរបាយការណ៍ពីស្ថានភាពចំណូល ចំណាយជូនប្រធានគណៈកម្មការជារៀងរាល់ខែ
- រក្សាទុករាល់ឯកសារចំណូល ចំណាយរបស់សហគមន៍នេសាទ
- រៀបចំបែបបទ និងទទួលប្រាក់សមាជិកភាព និងភាគទានប្រចាំឆ្នាំពីសមាជិក
- រាល់ការចំណាយត្រូវមានការឯកភាពពីប្រធានឬគណៈកម្មការសហគមន៍នេសាទ
- រាល់ការចំណាយ ត្រូវមានរបាយការណ៍ទូទាត់ដោយមានសក្ខីប័ណ្ណនិងចុះបញ្ជីឱ្យបានត្រឹមត្រូវ
- ថវិកាដែលត្រូវចំណាយ គឺសម្រាប់តែបម្រើឱ្យការងារគ្រប់គ្រង អភិរក្ស និងអភិវឌ្ឍសហគមន៍នេសាទ
- ទទួលភារកិច្ចផ្សេងៗដែលប្រធានប្រគល់ជូន។

ឈ- លោកៈ **គ្រីម សិរិម** សមាជិកគណៈកម្មការសហគមន៍ទទួលបន្ទុកអភិរក្សធនធានជលផល

- រៀបចំនិងប្រមូលឯកសារលិខិតបទដ្ឋានសម្រាប់ការបង្កើតកន្លែងអភិរក្សត្រីមេពូជនិងការគ្រប់គ្រងធនធានជលផល
- សិក្សានិងកំណត់កន្លែងអភិរក្សធនធានជលផលក្នុងសហគមន៍នេសាទ
- រៀបចំគម្រោងនិងអនុវត្តសកម្មភាពនៃគម្រោងអភិរក្សធនធានជលផលក្នុងសហគមន៍នេសាទ
- ធ្វើរបាយការណ៍ប្រចាំឆ្នាំនិងព្រាងរបាយការណ៍ ពីលទ្ធផលការងារអភិរក្សរបស់សហគមន៍នេសាទ ដើម្បីដាក់ជូនប្រធានពិនិត្យនិងសម្រេច
- ទទួលភារកិច្ចផ្សេងៗដែលប្រធានប្រគល់ជូន។

ញ- លោកស្រី **សៀង សុភាព** សមាជិកគណៈកម្មការសហគមន៍ទទួលបន្ទុកវារីវប្បកម្ម

- រៀបចំនិងប្រមូលឯកសារបច្ចេកទេសនានា ដែលទាក់ទងនឹងការងារវារីវប្បកម្ម
- ចូលរួមវគ្គបណ្តុះបណ្តាលនិងទស្សនៈកិច្ចសិក្សា ដើម្បីទទួលយកចំណេះដឹងបច្ចេកទេសវារីវប្បកម្ម មកផ្សព្វផ្សាយក្នុងសហគមន៍នេសាទ
- រៀបចំគម្រោងនិងអនុវត្តសកម្មភាពនៃគម្រោងវារីវប្បកម្មក្នុងសហគមន៍នេសាទ
- ធ្វើរបាយការណ៍ប្រចាំឆ្នាំនិងព្រាងរបាយការណ៍ពីលទ្ធផលការងារវារីវប្បកម្មរបស់សហគមន៍នេសាទ ដើម្បីដាក់ជូនប្រធានពិនិត្យនិងសម្រេច
- ទទួលភារកិច្ចផ្សេងៗដែលប្រធានប្រគល់ជូន ។

**ប្រការ១-**

បុគ្គលដែលត្រូវជាឪពុកម្តាយបងប្អូនបង្កើតបងប្អូនជីដូនមួយ ថ្មី ប្រពន្ធជាមួយនឹងប្រធានគណៈកម្មការសហគមន៍ ពុំអាចចាត់តាំងឱ្យធ្វើជាសមាជិកគណៈកម្មការ ទទួលបន្ទុកគណនេយ្យឬបេឡាបានទេ។

**ប្រការ២-**

គណៈកម្មការសហគមន៍នេសាទ ស្ម័គ្រចិត្តបំពេញការងារ សហគមន៍នេសាទដោយពុំទទួលប្រាក់ខែពីសហគមន៍នេសាទ ។

**ប្រការ៣-**

គណៈកម្មការសហគមន៍នេសាទត្រូវធ្វើការប្រជុំយ៉ាងតិចក្នុងមួយខែម្តង (១ខែម្តង) ក្នុងករណីចាំបាច់ គណៈកម្មការ សហគមន៍នេសាទអាចធ្វើការប្រជុំពិសេស ។

**ប្រការ៤-**

ប្រធានគណៈកម្មការសហគមន៍នេសាទជាអ្នកកោះអញ្ជើញ និងធ្វើជាប្រធានគ្រប់កិច្ចប្រជុំសហគមន៍នេសាទរបស់ខ្លួន ។

ក្នុងករណីប្រធានគណៈកម្មការសហគមន៍នេសាទ អវត្តមានសមាជិកគណៈកម្មការសហគមន៍នេសាទដែលមានឋានានុក្រមបន្ទាប់ ត្រូវធ្វើជាប្រធានអង្គប្រជុំជំនួស ។

ប្រធានអង្គប្រជុំ ត្រូវធានាឱ្យគ្រប់កិច្ចប្រជុំសហគមន៍នេសាទប្រព្រឹត្តទៅដោយលក្ខណៈប្រជាធិបតេយ្យនិងមាន របៀបរៀបរយ ។

ប្រធានអង្គប្រជុំអាចបណ្តេញសមាជិកអង្គប្រជុំណាម្នាក់ចេញពីកិច្ចប្រជុំបានក្នុងករណីដែលសមាជិកនោះចេស រឹងរូសធ្វើឱ្យខូចសណ្តាប់ធ្នាប់អង្គប្រជុំ ។

សេចក្តីសម្រេចនេះមានប្រសិទ្ធិភាពចាប់ពីថ្ងៃចុះហត្ថលេខានេះតទៅ ។

បានឯកភាពបែងចែកតួនាទីនិងភារកិច្ចដោយស្ម័គ្រចិត្ត

ភ្នំពេញ ថ្ងៃទី ០៨ ខែ វិច្ឆិកា ឆ្នាំ២០១៦

**ប្រធានគណៈកម្មការសហគមន៍នេសាទ**

**តេជោសំពៅមាស**



លេខ ១១១

លេខ: ០៦/១១៧

បានឃើញនិងឯកភាព

ភ្នំពេញ ថ្ងៃទី ០៨ ខែ ១១ ឆ្នាំ២០១៦

**អង្គប្រជុំសហគមន៍**



**គ្រូយ-ថ្មី**

ព្រះរាជាណាចក្រកម្ពុជា  
ជាតិ សាសនា ព្រះមហាក្សត្រ



**លក្ខន្តិកៈសហគមន៍នេសាទ**

- ឈ្មោះសហគមន៍នេសាទ ៖ តេជោសំពៅមាស
- ភូមិ ៖ ជ្រៃគ្រហឹម កំពង់ឫស្សី ឆ្នោត
- ឃុំ ៖ កំពង់ឫស្សី
- ស្រុក ៖ ពោធិ៍វៀង
- ខេត្ត ៖ ព្រៃវែង



ព្រះរាជាណាចក្រកម្ពុជា  
ជាតិ សាសនា ព្រះមហាក្សត្រ

-----

**លក្ខន្តិកៈសហគមន៍នេសាទតេជោសំពៅមាស**

- ឈ្មោះសហគមន៍នេសាទ ៖ តេជោសំពៅមាស
- ភូមិ ៖ ជ្រៃគ្រហឹម កំពង់ឫស្សី ក្រុងតាខ្មៅ  
ព្រៃមាស ស្លា និងល្វា
- ឃុំ ៖ កំពង់ឫស្សី
- ស្រុក ៖ ពោធិ៍រៀង
- ខេត្ត ៖ ព្រៃវែង

## ជំពូកទី ១ គោលបំណងនិងនាមករណ៍

### ប្រការ ១.-

- លក្ខន្តិកៈនេះមានគោលបំណង-
- កំណត់ក្របខ័ណ្ឌនៃការគ្រប់គ្រង ការការពារ ការអភិរក្ស ការអភិវឌ្ឍ ការប្រើប្រាស់ធនធានផលផលរបស់សហគមន៍នេសាទប្រកបដោយនិរន្តរភាព
  - ធ្វើជាគោលការណ៍គ្រឹះនិងជាយន្តការសម្រាប់ដំណើរការសហគមន៍នេសាទ
  - ការពារសិទ្ធិនិងផលប្រយោជន៍របស់សមាជិកសហគមន៍នេសាទនិងផលប្រយោជន៍សាធារណៈ ។

### ប្រការ ២.-

ឈ្មោះសហគមន៍នេសាទ **តេជោសំណៅមាស** ហៅកាត់ថា ( ស ន ត ស ម ) អាសយដ្ឋាននៅ ភូមិស្លា ឃុំកំពង់ឫស្សី ស្រុកពោធិ៍រៀង ខេត្តព្រៃវែង។

សហគមន៍នេសាទនេះ មានការចូលរួមពីប្រជាពលរដ្ឋដែលរស់នៅក្នុង-

- |                  |               |               |              |
|------------------|---------------|---------------|--------------|
| - ភូមិជ្រៃគ្រហឹម | ឃុំកំពង់ឫស្សី | ស្រុកពោធិ៍រៀង | ខេត្តព្រៃវែង |
| - ភូមិកំពង់ឫស្សី | ឃុំកំពង់ឫស្សី | ស្រុកពោធិ៍រៀង | ខេត្តព្រៃវែង |
| - ភូមិភ្នោត      | ឃុំកំពង់ឫស្សី | ស្រុកពោធិ៍រៀង | ខេត្តព្រៃវែង |
| - ភូមិព្រៃមាស    | ឃុំកំពង់ឫស្សី | ស្រុកពោធិ៍រៀង | ខេត្តព្រៃវែង |
| - ភូមិស្លា       | ឃុំកំពង់ឫស្សី | ស្រុកពោធិ៍រៀង | ខេត្តព្រៃវែង |
| - ភូមិល្វា       | ឃុំកំពង់ឫស្សី | ស្រុកពោធិ៍រៀង | ខេត្តព្រៃវែង |

**មាណវិធីបង្កើត៖** ដើម្បីថែរក្សា ការពារ ប្រើប្រាស់ អភិរក្ស អភិវឌ្ឍ និងគ្រប់គ្រងធនធានផលផល ឱ្យបានយូរអង្វែង ។

## ជំពូកទី ២ លក្ខខណ្ឌនៃការសុំចូលជាសមាជិក ភាគព្រឹត្តិ និងសិទ្ធិរបស់សមាជិក

### ប្រការ ៣.-

ប្រជាពលរដ្ឋទាំងពីរភេទ ដែលមានបំណងចង់ចូលជាសមាជិកសហគមន៍នេសាទមានសិទ្ធិដាក់ពាក្យសុំចូលដោយស្ម័គ្រចិត្តនិងត្រូវបំពេញតាមលក្ខខណ្ឌដូចខាងក្រោម -

- មានលំនៅដ្ឋាននៅក្នុងបណ្តាភូមិ នៃសហគមន៍នេសាទ
- មានសញ្ជាតិខ្មែរ
- មានអាយុចាប់ពី ១៨ឆ្នាំឡើង ។

**ប្រការ ៤.-**

សមាជិកសហគមន៍នេសាទ ដែលបានបំពេញលក្ខខណ្ឌក្នុងប្រការ៣ ខាងលើមានសិទ្ធិ -

- ចូលរួមប្រជុំមហាសន្និបាតនិងបោះឆ្នោតស្មើភាពគ្នា
- បោះឆ្នោត និងឈរឈ្មោះជាបេក្ខជន នៃគណៈកម្មការសហគមន៍នេសាទ ស្របតាមលក្ខន្តិកៈ និងបទបញ្ជាផ្ទៃក្នុងសហគមន៍នេសាទនេះ
- ទទួលបានព័ត៌មានអំពីស្ថានភាពសេដ្ឋកិច្ចសង្គមរបស់សហគមន៍នេសាទពីគណៈកម្មការសហគមន៍នេសាទ
- ស្នើឱ្យមានការកោះប្រជុំមហាសន្និបាតវិសាមញ្ញ ដើម្បីធ្វើការពិភាក្សានិងសម្រេចលើបញ្ហាណាមួយបើមានការ ស្នើសុំពីសមាជិក យ៉ាងតិចមួយភាគបី(១/៣) នៃសមាជិកសហគមន៍នេសាទទាំងអស់
- ធ្វើនេសាទជាលក្ខណៈគ្រួសារស្របតាមច្បាប់ស្តីពីជលផល កិច្ចព្រមព្រៀងកន្លែងនេសាទសហគមន៍ ផែនការគ្រប់គ្រងកន្លែងនេសាទសហគមន៍និងលិខិតបទដ្ឋានគតិយុត្តិធានាដែលពាក់ព័ន្ធវិស័យជលផល
- ចូលរួមក្នុងសកម្មភាពទាំងអស់របស់សហគមន៍នេសាទ
- ប្តឹងតវ៉ាឬផ្តល់ព័ត៌មានអំពីបាតុភាពទាំងឡាយដែលប៉ះពាល់ដល់ផលប្រយោជន៍របស់សហគមន៍ទៅសមត្ថកិច្ចរដ្ឋបាលជលផល ក្រុមប្រឹក្សាឃុំ សង្កាត់ អាជ្ញាធរមូលដ្ឋាន និងសមត្ថកិច្ចពាក់ព័ន្ធ ។

សមាជិកសហគមន៍នេសាទ ត្រូវទទួលខុសត្រូវរាល់សកម្មភាពរៀងៗខ្លួន និងរួមគ្នាចំពោះកំហុសដែលខ្លួនបានប្រព្រឹត្តក្នុងពេលបំពេញភារកិច្ចដោយមិនទាន់គិតដល់ការទទួលខុសត្រូវផ្នែកព្រហ្មទណ្ឌឡើយ ។

សមាជិកសហគមន៍នេសាទចំនួនមួយភាគដប់ (១/១០) ឡើងទៅ អាចស្នើសុំឱ្យប្រធានគណៈកម្មការសហគមន៍នេសាទបញ្ជូលបញ្ហាមួយចំនួន ទៅក្នុងរបៀបវារៈ នៃកិច្ចប្រជុំ របស់គណៈកម្មការសហគមន៍នេសាទសាមី ហើយចំនួនសមាជិកសហគមន៍នេសាទ ដែលបានស្នើសុំខាងលើនេះ អាចចាត់តំណាងចំនួន បី(៣)នាក់ ចូលរួមប្រជុំ ដើម្បីចោទសួរគណៈកម្មការសហគមន៍នេសាទនូវបញ្ហាទាំងឡាយណា ដែលទាក់ទងនឹងចំណុចដែលបានស្នើឡើងនោះ ។

**ប្រការ ៥.-**

សមាជិកសហគមន៍នេសាទ មានកាតព្វកិច្ចនិងភារកិច្ចដូចខាងក្រោម -

- អនុវត្តតាមបទបញ្ញត្តិនៃច្បាប់ស្តីពីជលផល
- អនុវត្តតាមព្រះរាជក្រឹត្យលេខ នស/រកត/០៥០៥/២៤០ ចុះថ្ងៃទី២៩ ខែឧសភា ឆ្នាំ២០០៥ ស្តីពីការបង្កើតសហគមន៍នេសាទ
- អនុវត្តតាមអនុក្រឹត្យលេខ២៥ អនក្រ.បក ចុះថ្ងៃទី២០ ខែមីនា ឆ្នាំ២០០៧ស្តីពីការគ្រប់គ្រងសហគមន៍នេសាទនិងលិខិតបទដ្ឋានផ្សេងៗទៀតដែលពាក់ព័ន្ធនឹងសហគមន៍នេសាទ
- អនុវត្តតាមលក្ខន្តិកៈ បទបញ្ជាផ្ទៃក្នុង កិច្ចព្រមព្រៀងនិងផែនការគ្រប់គ្រងកន្លែងនេសាទសហគមន៍
- អនុវត្តតាមសេចក្តីសម្រេចរបស់មហាសន្និបាតនិងគណៈកម្មការសហគមន៍នេសាទ
- បង់ប្រាក់សមាជិកភាពចំនួន ២.០០០ រៀល (ពីរពាន់រៀល) តាមការសម្រេចរបស់មហាសន្និបាតនៅពេល ដែលដាក់ពាក្យសុំចូលជាសមាជិកសហគមន៍នេសាទ
- បង់ប្រាក់ភាគទានប្រចាំឆ្នាំ អ្នកនេសាទជាប្រចាំ ចំនួន ២០.០០០រៀល (ពីរម៉ឺនរៀល) អ្នកនេសាទម្តងម្កាលចំនួន ៥.០០០រៀល (ប្រាំពាន់រៀល) និងអ្នកមិននេសាទមិនអនុញ្ញាតឱ្យបង់ឡើយ តាមការសម្រេចរបស់មហាសន្និបាត

- ចូលរួមក្នុងសកម្មភាពរបស់សហគមន៍នេសាទ ដើម្បីផលប្រយោជន៍ និងការរីកចម្រើនរបស់សហគមន៍នេសាទ
- ចូលរួមការពារ ថែរក្សានិងគ្រប់គ្រងធនធានជលផលក្នុងសហគមន៍នេសាទ
- ចូលរួមឃ្នាំមើលទប់ស្កាត់និងរាយការណ៍រាល់សកម្មភាពបទល្មើសជលផលក្នុងកន្លែងនេសាទសហគមន៍។

**ជំពូកទី ៣**

**លក្ខណៈវិនិច្ឆ័យ លក្ខខណ្ឌនៃការលាយបំបែកការបណ្តេញចេញពីសមាជិក**

**ប្រការ ៦.-**

សមាជិកសហគមន៍នេសាទមានសិទ្ធិលាយបំបែកពីសមាជិកភាពបានដោយ ÷

- ដាក់ពាក្យសុំលាលែងជាលាយលក្ខណ៍អក្សរ
- ការផ្លាស់ប្តូរទីលំនៅចេញពីកន្លែងនេសាទសហគមន៍
- សាមីខ្លួនទទួលមរណភាព
- សាមីខ្លួនបាត់បង់សម្បទាវិជ្ជាជីវៈ ដោយមានលិខិតបញ្ជាក់ពីស្ថាប័នមានសមត្ថកិច្ច ។

**ប្រការ ៧.-**

សមាជិកសហគមន៍អាចត្រូវបណ្តេញចេញពីសមាជិកភាពក្នុងលក្ខខណ្ឌដូចខាងក្រោម ÷

- ការមិនបង់ភាគទានចំនួន ៣ លើកជាប់ៗគ្នា
- ការធ្វើឱ្យប៉ះពាល់ខ្លាំងដល់ផលប្រយោជន៍ នៃសហគមន៍នេសាទ ឬ សមាជិកសហគមន៍នេសាទដទៃទៀត
- សាមីខ្លួនត្រូវតុលាការផ្តន្ទាទោសដាក់ពន្ធនាគារពីបទឧក្រិដ្ឋឬបទមជ្ឈិម
- សាមីខ្លួនបានប្រព្រឹត្តជ្មយនឹងលក្ខន្តិកៈឬបទបញ្ជាផ្ទៃក្នុងសហគមន៍នេសាទនេះ ។

**ជំពូកទី ៤**

**របៀបរបបកាន់បញ្ជី និង ឯកសារនានា**

**ប្រការ ៨.-**

ប្រភពហិរញ្ញវត្ថុរបស់សហគមន៍នេសាទបានមកពី ÷

- ភាគទានរបស់សមាជិកសហគមន៍នេសាទ
- អំណោយពីសប្បុរសជន
- ជំនួយពីរាជរដ្ឋាភិបាល អង្គការអន្តរជាតិនិងអង្គការមិនមែនរដ្ឋាភិបាល
- ចំណូលស្របច្បាប់ផ្សេងៗទៀត ។

**ប្រការ ៩.-**

- រាល់ការចំណាយថវិកាសហគមន៍ត្រូវអនុវត្តដូចតទៅ-
- ការចំណាយពី ១០០រៀល(មួយរយរៀល) ដល់ ៥០០.០០០រៀល (ហាសិបម៉ឺនរៀល) ត្រូវសម្រេចដោយប្រធានគណៈកម្មការសហគមន៍នេសាទ
- ការចំណាយពី ៥០០.១០០រៀល (ហាសិបម៉ឺនមួយរយរៀល) ដល់ ២.០០០.០០០រៀល (ពីរលានរៀល) ត្រូវសម្រេចដោយគណៈកម្មការសហគមន៍នេសាទ
- ការចំណាយពី ២.០០០.១០០រៀល (ពីរលានមួយរយរៀល) ឡើងទៅត្រូវសម្រេចដោយមហាសន្និបាត។

**ប្រការ ១០.-**

- សហគមន៍នេសាទត្រូវតម្កល់ទុកឯកសារ និងរៀបចំឱ្យមានបញ្ជី -
- ចំណូល ចំណាយថវិកា
- សារពើភ័ណ្ណ
- សមាជិកសហគមន៍នេសាទ
- កំណត់ហេតុប្រជុំមហាសន្និបាតសហគមន៍នេសាទ
- កំណត់ហេតុប្រជុំគណៈកម្មការសហគមន៍នេសាទ
- ឯកសារដទៃទៀតដែលពាក់ព័ន្ធនឹងសហគមន៍នេសាទ ។

**ប្រការ ១១.-**

- ការគ្រប់គ្រង និងប្រើប្រាស់ថវិកា -
- ការគ្រប់គ្រងថវិកា ត្រូវមានការកាន់បញ្ជីគណនេយ្យ
- ថវិកាចំណូលដែលទទួលបានពីប្រភពផ្សេងៗ ត្រូវរក្សាទុកក្នុងបេឡារបស់សហគមន៍នេសាទ
- រាល់ថវិកាចំណាយ ត្រូវមានរបាយការណ៍ទូទាត់ដោយមានសក្ខីបត្រនិងចុះ បញ្ជីឱ្យបានត្រឹមត្រូវ
- ថវិកាដែលត្រូវចំណាយគឺ សម្រាប់តែបម្រើឱ្យការងារគ្រប់គ្រង អភិរក្សនិងអភិវឌ្ឍសហគមន៍នេសាទ។

**ជំពូកទី ៥**

**គណៈកម្មការសហគមន៍នេសាទ**

**ប្រការ ១២.-**

សមាសភាពគណៈកម្មការសហគមន៍នេសាទរួមមាន ប្រធាន អនុប្រធាននិងសមាជិក។ គណៈកម្មការសហគមន៍នេសាទត្រូវបោះឆ្នោតជ្រើសរើសសមាជិក ទទួលបន្ទុកលេខាធិការមួយរូប និងសមាជិកទទួលបន្ទុកហិរញ្ញវត្ថុមួយរូបនិងត្រូវពិភាក្សាបែងចែកភារកិច្ចសមាជិកផ្សេងទៀតតាមការជាក់ស្តែង ។

ប្រធានគណៈកម្មការសហគមន៍នេសាទទទួលខុសត្រូវដឹកនាំនិងគ្រប់គ្រងសហគមន៍នេសាទទាំងមូល។

អនុប្រធានគណៈកម្មការសហគមន៍នេសាទជាជំនួយការឱ្យប្រធាន ។

**ប្រការ ១៣.-**

គណៈកម្មការសហគមន៍នេសាទមានអាណត្តិប្រាំ(៥)ឆ្នាំ ចាប់ពីថ្ងៃបោះឆ្នោត ហើយផុតកំណត់នៅពេលដែលមានគណៈកម្មការសហគមន៍នេសាទថ្មី ដែលត្រូវបានបោះឆ្នោតជ្រើសរើសក្នុងមហាសន្និបាត ឱ្យចូលកាន់តំណែងជំនួស ក្នុងករណីសហគមន៍នេសាទ ដំណើរការមិនប្រក្រតី ដោយមូលហេតុដំណើរការមិនល្អ ឬអសមត្ថភាពក្នុង ការគ្រប់គ្រងសហគមន៍នេសាទ សមាជិកសហគមន៍នេសាទចំនួនមួយភាគ បី(១/៣) មានសិទ្ធិស្នើសុំបើកមហាសន្និបាតវិសាមញ្ញដើម្បីបោះឆ្នោតជ្រើសរើសគណៈកម្មការសហគមន៍នេសាទថ្មី ។

**ប្រការ ១៤.-**

ក្នុងករណីដែលសមាជិកគណៈកម្មការសហគមន៍នេសាទ ណាម្នាក់អវត្តមានដោយគ្មានមូលហេតុ រយៈពេល បី (៣) ខែឬសុំលាលែងមុនចប់អាណត្តិបេក្ខជន ដែលមានឈ្មោះតាមសំឡេងគាំទ្រ បន្ទាប់ក្នុងពេលបោះឆ្នោតជ្រើសរើសក្នុងមហាសន្និបាត កន្លងមកត្រូវបានជ្រើសតាំងជំនួស ។

**ជំពូកទី ៦**  
**របៀបរបបប្រជុំរបស់គណៈកម្មការសហគមន៍នេសាទ**

**ប្រការ ១៥.-**

គណៈកម្មការសហគមន៍នេសាទ ត្រូវកំណត់របបប្រជុំឱ្យបានទៀងទាត់រៀងរាល់ខែ។ កិច្ចប្រជុំរបស់គណៈកម្មការសហគមន៍នេសាទ អាចប្រព្រឹត្តទៅបានលុះត្រាតែមានសមាជិកគណៈកម្មការ ចូលរួមយ៉ាងតិចចំនួន ២/៣ (ពីរភាគបី) នៃសមាជិករបស់គណៈកម្មការសហគមន៍នេសាទទាំងមូល។

**ប្រការ ១៦.-**

ប្រធានគណៈកម្មការសហគមន៍នេសាទ ជាអ្នកកោះអញ្ជើញនិងធ្វើជាប្រធានគ្រប់កិច្ចប្រជុំ។ ក្នុងករណីប្រធានគណៈកម្មការសហគមន៍នេសាទអវត្តមាន អនុប្រធានដែលបានការប្រគល់សិទ្ធិត្រូវធ្វើជាប្រធានអង្គប្រជុំ។ រាល់ការប្រជុំត្រូវមានកំណត់ហេតុនិងបញ្ជីវត្តមានច្បាស់លាស់។

ប្រធានអង្គប្រជុំ ត្រូវធានាឱ្យគ្រប់កិច្ចប្រជុំសហគមន៍នេសាទ ប្រព្រឹត្តទៅដោយលក្ខណៈប្រជាធិបតេយ្យ មានរបៀបរៀបរយនិងគ្មានការរំខាន ។

ប្រធានអង្គប្រជុំ អាចបណ្តេញសមាជិកអង្គប្រជុំណាម្នាក់ ចេញពីកិច្ចប្រជុំបានក្នុងករណីដែលសមាជិកនោះធ្វើឱ្យខូចសណ្តាប់ធ្នាប់អង្គប្រជុំ ។

**ប្រការ ១៧.-**

ការសម្រេចលើបញ្ហាណាមួយរបស់សហគមន៍ ដូចមានចែងខាងក្រោមនេះគឺ ត្រូវអនុម័តដោយ កិច្ចប្រជុំរបស់ គណៈកម្មការសហគមន៍នេសាទ ដោយមានសម្លេងគាំទ្រយ៉ាងតិចលើសពីពាក់កណ្តាល នៃចំនួនសមាជិកគណៈកម្មការសហគមន៍នេសាទដែលមានវត្តមានក្នុងអង្គប្រជុំ។ ក្នុងករណីដែលមានសម្លេងស្មើគ្នាមតិប្រធានអង្គប្រជុំជាឧត្តមានភាព៖

- សេចក្តីព្រាងកិច្ចព្រមព្រៀងនិងផែនការគ្រប់គ្រងកន្លែងនេសាទសហគមន៍
- សេចក្តីព្រាងគម្រោងថវិកា ចំណូលនិងចំណាយក្នុងសហគមន៍នេសាទ
- ការព្យួរសមាជិកភាព របស់សមាជិក ដែលមានកំហុស

- ការទទួលពាក្យសុំចូលជាសមាជិកថ្មី
- ការដាក់ទណ្ឌកម្មតាមបទបញ្ជាផ្ទៃក្នុង ដល់សមាជិកសហគមន៍នេសាទ ។

បន្ទាប់ពីកិច្ចប្រជុំចប់ភ្លាម ប្រធានគណៈកម្មការសហគមន៍នេសាទ ត្រូវចាត់ឱ្យធ្វើការជូនដំណឹងដល់សមាជិកសហគមន៍នេសាទអំពីសេចក្តីសម្រេចរបស់ខ្លួន។ សេចក្តីសម្រេចនៃអង្គប្រជុំរបស់គណៈកម្មការសហគមន៍នេសាទត្រូវបិទផ្សាយជាសាធារណៈនៅទីស្នាក់ការសហគមន៍នេសាទ ឬសាលារៀនក្នុងរយៈពេល៧ថ្ងៃយ៉ាងយូរ បន្ទាប់ពីការប្រជុំ។

## ជំពូកទី ៧

### មហាសន្និបាតសហគមន៍នេសាទ

#### ប្រការ ១៨.-

មហាសន្និបាតសហគមន៍នេសាទ ជាអង្គប្រជុំកំពូល ដើម្បីធ្វើការអនុម័ត និងធ្វើសេចក្តីសម្រេចចិត្ត ទាំងឡាយក្នុងនាមសហគមន៍នេសាទ ។ មហាសន្និបាតកំណើតដំបូងរបស់សហគមន៍នេសាទ ត្រូវប្រារព្ធធ្វើឡើង បន្ទាប់ពី ក្រុមស្ថាបនិក បានរៀបចំរួចរាល់នូវកិច្ចការទាំងឡាយដែលពាក់ព័ន្ធនឹងដំណើរការមហាសន្និបាត ។

ការកោះប្រជុំមហាសន្និបាតកំណើតដំបូងរបស់សហគមន៍នេសាទ ធ្វើឡើងដោយក្រុមប្រឹក្សារៀបចំ ដោយមានការជួយសម្របសម្រួលពីសមត្ថកិច្ចរដ្ឋបាលជលផល តាមការស្នើសុំរបស់ក្រុមស្ថាបនិក ហើយត្រូវមានការចូលរួមពី សមាជិកដែលបានដាក់ពាក្យស្នើសុំរួចមកហើយ ។

មហាសន្និបាតកំណើតដំបូងរបស់សហគមន៍នេសាទ អនុម័តនូវសេចក្តីសម្រេច និងកិច្ចការសំខាន់ ដូចខាងក្រោម៖

- អ្នកដែលដាក់ពាក្យសុំចូលជាសមាជិកសហគមន៍នេសាទ
- ឈ្មោះសហគមន៍នេសាទ
- លក្ខន្តិកៈ និងបទបញ្ជាផ្ទៃក្នុងសហគមន៍នេសាទ
- ការបោះឆ្នោតជ្រើសរើសគណៈកម្មការសហគមន៍នេសាទ ។

#### ប្រការ ១៩.-

មហាសន្និបាតសាមញ្ញត្រូវរៀបចំឡើង ១ឆ្នាំម្តង ដើម្បីសរុបលទ្ធផលការងារប្រចាំឆ្នាំ និងអនុម័តនូវកិច្ចការសំខាន់ៗរបស់សហគមន៍នេសាទ។ ក្នុងករណីចាំបាច់សហគមន៍ អាចរៀបចំមហាសន្និបាតវិសាមញ្ញតាមការស្នើសុំពីសមាជិកសហគមន៍នេសាទ ចំនួនមួយ ភាគបី (១/៣) យ៉ាងតិច ។

#### ប្រការ ២០.-

គណៈកម្មការសហគមន៍នេសាទ អាចអញ្ជើញ រដ្ឋបាលជលផល អាជ្ញាធរមូលដ្ឋានឬក្រុមប្រឹក្សារៀបចំសមត្ថកិច្ចពាក់ព័ន្ធនឹងអ្នកគាំទ្រចូលរួមសង្កេតការណ៍ឬសម្របសម្រួលឬជាកិត្តិយសក្នុងមហាសន្និបាតសហគមន៍នេសាទ។

#### ប្រការ ២១.-

- លក្ខខណ្ឌនៃដំណើរការមហាសន្និបាតមានដូចខាងក្រោម -
- ត្រូវធ្វើការផ្សព្វផ្សាយសេចក្តីជូនដំណឹងជាសាធារណៈនិងបិទប្រកាសនៅសាលារៀន និងទីស្នាក់ការ

**សហគមន៍នេសាទ**

- ការកោះអញ្ជើញសមាជិកសហគមន៍នេសាទ ឱ្យចូលរួមមហាសន្និបាតសាមញ្ញត្រូវធ្វើឡើង ដប់(១០) ថ្ងៃយ៉ាងតិច មុនថ្ងៃបើកមហាសន្និបាត និងបី (៣) ថ្ងៃ យ៉ាងតិចមុនថ្ងៃមហាសន្និបាតវិសាមញ្ញ
- មហាសន្និបាតសាមញ្ញឬវិសាមញ្ញអាចប្រជុំពិភាក្សាអនុម័តនិងសម្រេចបានលុះត្រាតែមានវត្តមានលើសពីពាក់កណ្តាល នៃចំនួនសមាជិកសហគមន៍នេសាទ
- អង្គប្រជុំមហាសន្និបាត ដឹកនាំដោយប្រធានគណៈកម្មការសហគមន៍នេសាទឬប្រធានអង្គប្រជុំដែលជ្រើសរើសដោយការអនុម័តក្នុងចំណោមសមាជិកវត្តមាន
- មហាសន្និបាតត្រូវអនុម័តលេខាតត្រា ដើម្បីធ្វើកំណត់ហេតុ សេចក្តីសម្រេចនិងបញ្ជីវត្តមាន
- លេខាតត្រា និង ប្រធានអង្គប្រជុំ ត្រូវចុះហត្ថលេខាលើកំណត់ហេតុ
- សមាជិកម្នាក់មានសំឡេងតែមួយគត់ ហើយមិនអាចបញ្ជូនមនុស្សមកតំណាងបានទេ
- សេចក្តីសម្រេចរបស់មហាសន្និបាតត្រូវយកសំឡេងលើសពីពាក់កណ្តាលនៃចំនួនសមាជិកដែលមានវត្តមាន។

**ប្រការ ២២.-**

- មហាសន្និបាតអនុម័ត +
- សេចក្តីសម្រេចដូចមានចែងក្នុងប្រការ ១៨ កថាខណ្ឌទី ៣ លក្ខន្តិកៈនេះ
- កិច្ចព្រមព្រៀងនិងផែនការគ្រប់គ្រងកន្លែងនេសាទសហគមន៍
- តួនាទី ភារកិច្ចនិងរចនាសម្ព័ន្ធរបស់គណៈកម្មការសហគមន៍នេសាទ
- ការសុំលាលែងឬការបណ្តេញចេញពីសមាជិកភាពឬពីសមាជិកគណៈកម្មការសហគមន៍នេសាទ
- របាយការណ៍ប្រចាំឆ្នាំរបស់គណៈកម្មការសហគមន៍នេសាទ
- គម្រោងចំណូល ចំណាយរបស់សហគមន៍នេសាទ។

**ជំពូកទី ៨**

**ការបោះឆ្នោតជ្រើសរើសគណៈកម្មការសហគមន៍នេសាទ**

**ប្រការ ២៣.-**

ចំនួនសមាជិកគណៈកម្មការសហគមន៍នេសាទ និងចំនួនបេក្ខជនឈរឈ្មោះត្រូវអនុម័តដោយមហាសន្និបាត។

**ប្រការ ២៤.-**

កិច្ចដំណើរការបោះឆ្នោតជ្រើសរើសគណៈកម្មការសហគមន៍នេសាទគឺជាភារកិច្ចរបស់គណៈកម្មការរៀបចំការបោះឆ្នោត ដែលអនុម័តដោយមហាសន្និបាត ។ គណៈកម្មការរៀបចំការបោះឆ្នោត មានសមាសភាពពីបី(៣) ទៅ ប្រាំ(៥)នាក់ ដែលមានប្រធានអនុប្រធាននិងសមាជិក តាមការកំណត់ជាក់ស្តែងរបស់មហាសន្និបាតនិងត្រូវមានលក្ខណៈសម្បត្តិគ្រប់គ្រាន់មានចំណេះដឹងនិងមានសីលធម៌ល្អ។ គណៈកម្មការរៀបចំការបោះឆ្នោត ត្រូវធ្វើការប្តេជ្ញាចិត្តបង្ហាញពីភាពស្មោះត្រង់ ។



**ប្រការ ២៥.-**

គណៈកម្មការរៀបចំការបោះឆ្នោតមានភារកិច្ចដូចខាងក្រោម ៖

- ប្រកាសបេក្ខជនឈរឈ្មោះ
- ណែនាំអំពីនីតិវិធីនៃការបោះឆ្នោត
- បង្ហាញ រចនាសម្ព័ន្ធរបស់គណៈកម្មការសហគមន៍នេសាទ
- រាប់សន្លឹកឆ្នោតនិងសរុបលទ្ធផលជូនគណៈអធិបតី ដើម្បីប្រកាសជូនមហាសន្និបាត
- ភារកិច្ចរបស់គណៈកម្មការរៀបចំការបោះឆ្នោត ត្រូវបញ្ចប់ដោយស្វ័យប្រវត្តិ បន្ទាប់ពីការប្រកាសលទ្ធផលបោះឆ្នោតចប់ជាស្ថាពរ ។

**ប្រការ ២៦.-**

បេក្ខជនដែលទទួលបានសំឡេងឆ្នោតគាំទ្រច្រើនជាងគេបង្អស់ គឺជាប្រធានគណៈកម្មការសហគមន៍នេសាទ បេក្ខជនដែលទទួលបានសន្លឹកឆ្នោតបន្តបន្ទាប់ត្រូវទទួលតួនាទីជាអនុប្រធានជាសមាជិកគណៈកម្មការសហគមន៍នេសាទតាមលំដាប់លំដោយ។ ក្នុងករណីបេក្ខជនដែលមានសំឡេងគាំទ្រស្មើគ្នាត្រូវជ្រើសរើសស្រ្តី ឬបោះឆ្នោតរកអ្នកដែលមានសមត្ថភាព ដោយលើកដៃយកមតិលើសពីពាក់កណ្តាល នៃចំនួនសមាជិកសហគមន៍នេសាទដែលចូលរួម ។

**ជំពូកទី ៩**

**លក្ខខណ្ឌនៃការរំសាយសហគមន៍នេសាទ និងនីតិវិធីដោះស្រាយវិវាទ**

**ប្រការ ២៧.-**

ការរំសាយសហគមន៍នេសាទត្រូវផ្អែកតាម ៖

- សំណើរបស់ខណ្ឌរដ្ឋបាលជលផល នៅពេលដែលពិនិត្យឃើញថា មានការរំលោភធ្ងន់ធ្ងរលើកិច្ចព្រមព្រៀងកន្លែងនេសាទសហគមន៍
- សេចក្តីសម្រេចមហាសន្និបាត ក្រោយពីរំសាយសហគមន៍នេសាទ ទ្រព្យសម្បត្តិរបស់សហគមន៍ ត្រូវចាត់ចែងតាមការអនុម័តរបស់មហាសន្និបាតលើកលែងតែដែននេសាទដែលត្រូវប្រគល់ជូនរដ្ឋវិញ។

**ប្រការ ២៨.-**

ក្នុងករណីមានការតវ៉ាចោទប្រកាន់ថា ដំណើរការបោះឆ្នោតជ្រើសរើសគណៈកម្មការសហគមន៍នេសាទមានភាពមិនប្រក្រតី អ្នកតវ៉ាត្រូវបង្ហាញភស្តុតាង ឱ្យបានច្បាស់លាស់អំពីភាពមិនប្រក្រតីនោះភ្លាមនៅមុនពេលប្រកាសលទ្ធផលបោះឆ្នោត ដើម្បីទុកលទ្ធភាពជូនមហាសន្និបាតពិនិត្យនិងសម្រេច ។

**ប្រការ ២៩.-**

- វិវាទទាំងឡាយនៅក្នុងសហគមន៍នេសាទ ត្រូវដោះស្រាយដូចខាងក្រោម ៖
- គណៈកម្មការសហគមន៍នេសាទ ត្រូវសម្រុះសម្រួល និងដោះស្រាយរាល់វិវាទដែលកើតមានឡើងនៅក្នុង សហគមន៍នេសាទរបស់ខ្លួន

- ក្នុងករណីគណៈកម្មការសហគមន៍នេសាទ ដោះស្រាយវិវាទនោះ ពុំបានសម្រេច ត្រូវបញ្ជូនសំណុំរឿងនោះ ទៅសមត្ថកិច្ចរដ្ឋបាលជលផល ដើម្បីដោះស្រាយទៅតាមឋានានុក្រម ដោយមានការចូលរួមពីអាជ្ញាធរមូលដ្ឋាន និងសមត្ថកិច្ចពាក់ព័ន្ធតាមការចាំបាច់ ។
- ក្នុងករណីបញ្ហាវិវាទនោះនៅតែមិនអាចដោះស្រាយបាន គណៈកម្មការសហគមន៍នេសាទ និងរដ្ឋបាល ជលផលត្រូវបញ្ជូនសំណុំរឿងទៅតុលាការខេត្ត ក្រុងសាមី ដើម្បីដោះស្រាយតាមផ្លូវច្បាប់ ។

**ប្រការ ៣០**

សមាជិកសហគមន៍នេសាទរូបណា ដែលមិនគោរពតាមលក្ខន្តិកៈសហគមន៍នេសាទនេះ ត្រូវទទួល ទណ្ឌកម្មពីគណៈកម្មការសហគមន៍នេសាទឬមហាសន្និបាតសហគមន៍នេសាទ ទៅតាមកម្រិតនៃទោសកំហុស របស់ខ្លួន ។

**ជំពូកទី ១០**

**នីតិវិធីនៃការកែប្រែលក្ខន្តិកៈនិងបទបញ្ជាផ្ទៃក្នុងសហគមន៍នេសាទ**

**ប្រការ ៣១.-**

ការកែប្រែលក្ខន្តិកៈនិងបទបញ្ជាផ្ទៃក្នុងសហគមន៍នេសាទ ត្រូវសម្រេចដោយមហាសន្និបាត។ ការលើក សំណើ កែប្រែលក្ខន្តិកៈនិងបទបញ្ជាផ្ទៃក្នុងសហគមន៍នេសាទ ត្រូវធ្វើឡើងដោយសមាជិកយ៉ាងតិច មួយភាគបី (១/៣) នៃសមាជិកសហគមន៍នេសាទ ទាំងអស់ហើយសំណើនេះត្រូវដាក់ជូនគណៈកម្មការសហគមន៍នេសាទ មួយខែមុនបើកមហាសន្និបាត។ លក្ខន្តិកៈនិងបទបញ្ជាផ្ទៃក្នុងនេះអាចកែប្រែបានលុះត្រាតែមានសំឡេងយល់ព្រម លើសពីពាក់កណ្តាលនៃសមាជិកមហាសន្និបាតសហគមន៍នេសាទ ។


**ជំពូកទី ១១**

**អវសានប្បញ្ញត្តិ**

**ប្រការ ៣២.**

លក្ខន្តិកៈសហគមន៍នេសាទនេះត្រូវបានអនុម័តដោយមហាសន្និបាតរបស់សហគមន៍នេសាទលើកដំបូង នៅថ្ងៃទី០៨ ខែវិច្ឆិកា ឆ្នាំ២០១៦ និងចូលជាធរមាន ចាប់ពីថ្ងៃចុះហត្ថលេខារបស់ប្រធានគណៈកម្មការ សហគមន៍នេសាទ។

ថ្ងៃទី ០៧ .....ខែ វិច្ឆិកា ឆ្នាំ ២០១៦  
**ប្រធានគណៈកម្មការសហគមន៍នេសាទ**  
**គេងសំពៅមាន**



២១៩ ១៧៩

ព្រះរាជាណាចក្រកម្ពុជា  
ជាតិ សាសនា ព្រះមហាក្សត្រ



**បទបញ្ជាផ្ទៃក្នុងសហគមន៍នេសាទ**

- ឈ្មោះសហគមន៍នេសាទ ៖ តេជោសំពៅមាស
- ភូមិ ៖ ជ្រៃគ្រហឹម កំពង់ឫស្សី ឆ្នោត  
ព្រៃមាស ស្នា និងល្វា
- ឃុំ ៖ កំពង់ឫស្សី
- ស្រុក ៖ ពោធិ៍វៀង
- ខេត្ត ៖ ព្រៃវែង

ព្រះរាជាណាចក្រកម្ពុជា  
ជាតិ សាសនា ព្រះមហាក្សត្រ

បទបញ្ជាផ្ទៃក្នុងសហគមន៍នេសាទតេជោសំពៅមាស

- ឈ្មោះសហគមន៍នេសាទ ៖ តេជោសំពៅមាស
- ភូមិ ៖ ជ្រៃគ្រហឹម កំពង់ឫស្សី ក្រុងតាខ្មៅ  
ព្រៃមាស ស្លា និងល្វា
- ឃុំ ៖ កំពង់ឫស្សី
- ស្រុក ៖ ពោធិ៍វៀង
- ខេត្ត ៖ ព្រៃវែង

# បទបញ្ជាផ្ទៃក្នុងសហគមន៍នេសាទ



ដើម្បីធានាការគ្រប់គ្រងសហគមន៍នេសាទ ឱ្យប្រព្រឹត្តទៅមានប្រសិទ្ធភាព និងមានរបៀបរៀបរយល្អ សហគមន៍នេសាទ **តេជោសំពៅមាន** សម្រេចដាក់ចេញនូវបទបញ្ជាផ្ទៃក្នុងដូចខាងក្រោម ៖

## ប្រការ ១.-

គណៈកម្មការនិងសមាជិកសហគមន៍នេសាទគ្រប់រូបត្រូវមានការស្មោះត្រង់ សាមគ្គីភាពផ្ទៃក្នុងជួយស្ថាបនាព្រមទាំងចូលរួមរៀនសូត្របច្ចេកទេសផ្សេងៗ សម្រាប់បម្រើឱ្យការរីកចម្រើនរបស់សហគមន៍នេសាទ។

## ប្រការ ២.-

គណៈកម្មការសមាជិកសហគមន៍នេសាទ ឬ បុគ្គលណាដែលបានកេងប្រវ័ញ្ចធ្វើឱ្យខូចខាត ឬ បាត់បង់ទ្រព្យសម្បត្តិនិងផលប្រយោជន៍សហគមន៍នេសាទត្រូវទទួលទណ្ឌកម្មដូចខាងក្រោមនេះ ៖

- ចំពោះសមាជិកសហគមន៍នេសាទឬបុគ្គលដទៃទៀតត្រូវសងឬទូទាត់ទៅតាមទំហំនៃការខូចខាតជាក់ស្តែងតាមការសម្រេចរបស់អង្គប្រជុំគណៈកម្មការសហគមន៍នេសាទ។ ក្នុងករណីមិនព្រមសងត្រូវដាក់ជូនមហាសន្និបាតសម្រេច
- ចំពោះគណៈកម្មការសហគមន៍នេសាទ ត្រូវសងឬទូទាត់សងការខូចខាតតាមការសម្រេចរបស់មហាសន្និបាតប្រសិនបើនីតិវិធីខាងលើនេះនៅតែមិនអាចដោះស្រាយបានគឺត្រូវអនុវត្តតាមផ្លូវច្បាប់ និងបទបញ្ជាជាធរមាន។

## ប្រការ ៣.-

សមាជិកសហគមន៍នេសាទគ្រប់រូបត្រូវតែចូលរួមមហាសន្និបាត និងរាល់កិច្ចប្រជុំរបស់សហគមន៍នេសាទតាមការកោះអញ្ជើញរបស់ប្រធានគណៈកម្មការសហគមន៍នេសាទ។ ក្នុងករណីដែលសមាជិកសហគមន៍ណាមិនបានមកចូលរួមជុំចំនួន៣ដងជាប់គ្នា ដោយគ្មានមូលហេតុច្បាស់លាស់ត្រូវទទួលការណែនាំពីគណៈកម្មការសហគមន៍នេសាទ។ ករណីនៅតែមិនរាងចាលគណៈកម្មការត្រូវធ្វើសំណើទៅមហាសន្និបាតសម្រេច ដើម្បីបញ្ឈប់ពីសមាជិកភាព។

## ប្រការ ៤.-

សិទ្ធិដាក់ទណ្ឌកម្ម ៖

### ក- គណៈកម្មការសហគមន៍នេសាទ

- អប់រំណែនាំលើកទី១ លើកទី២ លើកទី៣
- ព្រមានផ្ទាល់មាត់ ឬជាលាយលក្ខណ៍អក្សរ
- ព្យួរសមាជិកភាពរបស់សមាជិកសហគមន៍នេសាទ
- បញ្ជូនបញ្ជាទំនាស់ទៅមហាសន្និបាតសម្រេច

- ផ្អាកការនេសាទ ធ្វើកិច្ចសន្យាបញ្ឈប់ការនេសាទ និងរាយការណ៍ជាបន្ទាន់ទៅសមត្ថកិច្ចរដ្ឋបាលផល ផលចំពោះការនេសាទលើសទំហំ ចំនួន និងខុសប្រភេទ ពេលវេលា ទីតាំងតាមការកំណត់នៅក្នុង ផែនការគ្រប់គ្រងនិងកិច្ចព្រមព្រៀងនៅក្នុងកន្លែងនេសាទសហគមន៍។

**ខ- មហាសន្និបាត**

- អនុម័តការបណ្តេញចេញដូចមានចែងក្នុងប្រការ ៧ នៃលក្ខន្តិកៈសហគមន៍នេសាទ
- សម្រេចលើសំណងការខូចខាតលើទ្រព្យសម្បត្តិសហគមន៍នេសាទ
- ដាក់ទណ្ឌកម្មដល់គណៈកម្មការនិងសមាជិកប្រតិភូលដ្ឋានដែលគណៈកម្មការមិនអាចដោះស្រាយបាន។

**ប្រការ ៥ .-**

សមាជិកសហគមន៍នេសាទគ្រប់រូប ត្រូវរាយការណ៍ជូនគណៈកម្មការសហគមន៍នេសាទ អំពីសំភារៈ ឧបករណ៍នេសាទដែលគ្រួសារនីមួយៗ ប្រើប្រាស់នៅក្នុងកន្លែងនេសាទសហគមន៍។

**ប្រការ ៦ .-**

សមាជិកសហគមន៍នេសាទអាចប្រើប្រាស់ឧបករណ៍នេសាទជាលក្ខណៈគ្រួសារដែលអនុញ្ញាតឱ្យធ្វើ នេសាទក្នុងកន្លែងនេសាទសហគមន៍នៅក្នុងរដូវបើកនិងបិទនេសាទ ផ្អែកតាមប្រកាស លេខៈ ៤៥៨ ប្រក.កសក ចុះថ្ងៃទី ២២ ខែតុលា ឆ្នាំ២០១២ របស់ក្រសួងកសិកម្ម រុក្ខាប្រមាញ់ និងនេសាទ ស្តីពីការកំណត់ប្រភេទ ឧបករណ៍នេសាទដែលអនុញ្ញាតឱ្យប្រើធ្វើនេសាទក្នុងដែននេសាទទឹកសាបនៃព្រះរាជាណាចក្រកម្ពុជា ដោយ ផ្អែកតាមលក្ខន្តិកៈ បទបញ្ជាផ្ទៃក្នុង និងផែនការគ្រប់គ្រងកន្លែងនេសាទសហគមន៍។

សមាជិកសហគមន៍នេសាទអាចប្រើប្រាស់ឧបករណ៍នេសាទជាលក្ខណៈគ្រួសារដែលអនុញ្ញាតឱ្យធ្វើ នេសាទក្នុងកន្លែងនេសាទសហគមន៍នៅក្នុងរដូវបើកនេសាទដូចខាងក្រោម ៖

- មងប្រវែង ៖ បើកនេសាទ ៥០០ម៉ែត្រ រដូវបិទ១០០ម៉ែត្រ (ក្រឡា១,៥ ទៅ ១៥ សង្កីម៉ែត្រ)
- លប ៖ រួមផ្សំបាំងព្រួលរដូវបើកនេសាទ ក្នុងតំបន់បឹងចំនួន៥០ម៉ែត្រ និងតាមព្រែកមួយភាគ បី១/៣ នៃទទឹងព្រែក និងរដូវបិទនេសាទ ក្នុងតំបន់បឹងចំនួន១០ម៉ែត្រ
- សន្ទូច ថ្នង ឈ្នាំង ទ្រូ ស្ន លាន់ ប្រើប្រាស់តាមប្រកាសរបស់ក្រសួងកសិកម្ម រុក្ខាប្រមាញ់ និងនេសាទ

ហាមឃាត់ដាច់ខាតចំពោះការធ្វើនេសាទគ្រប់ប្រភេទនៅក្នុងដែននេសាទប្លុកកន្លែងនេសាទសហគមន៍ ដោយប្រើប្រាស់ឧបករណ៍ដូចខាងក្រោម ៖

- ឧបករណ៍ឆក់គ្រឿងផ្ទុះនិងសារធាតុពុលគ្រប់ប្រភេទ
- ឧបករណ៍ បូមបាចពង្រឹងផ្នែកណាមួយនៃដែននេសាទដែលបង្កហានុរាយដល់ធនធានផលផល។
- សម្រាស់ឬមធ្យោបាយផ្សេងទៀតដែលធ្វើឱ្យត្រីឬវាសត្វកុំ
- ច្បូកសាងស្នឬឧបករណ៍បាញ់ព្រួញដែលរួមផ្សំគ្រឿងឆ្លុះ
- មងបោះមងកាំងឬមងពស់ថ្លាន់គ្រប់ប្រភេទ
- មងឬអ្ននគ្រប់ប្រភេទដែលមានក្រឡាតូចជាងមួយសង្កីម៉ែត្រកន្លះ (១,៥ស.ម)ក្នុងដែននេសាទទឹកសាប ប្លុកកន្លែងនេសាទសហគមន៍
- មងគ្រប់ប្រភេទដែលមានក្រឡាធំជាងដប់ប្រាំ(១៥)សង្កីម៉ែត្រក្នុងដែននេសាទទឹកសាបប្លុកកន្លែងនេសាទ សហគមន៍

- អូនអូសគុប្បអូនហិមរួមផ្សំភ្លើងដែលធ្វើឱ្យត្រីឬវារីសត្វកំ
- ឧបករណ៍នេសាទស្បែកមុងគ្រប់ប្រភេទនៅទឹកសាប
- អូនអូសគ្រប់ប្រភេទនៅទឹកសាបនិងឈើបយន្ត
- ព្រួលគ្រប់ប្រភេទដែលមានចន្លោះពីត្រៀមមួយទៅត្រៀមមួយតូចជាងមួយសង្កឹមម៉ែត្រកន្លះ(១,៥ស.ម)
- ខ្សែចងគ្រប់ប្រភេទនិងមធ្យោបាយផ្សេងៗទៀតដែលបង្កលក្ខណៈឱ្យត្រីផ្អើល
- ទំនប់រួមផ្សំដោយឧបករណ៍នេសាទគ្រប់ប្រភេទ
- ឧបករណ៍នេសាទទំនើប ឬ ឧបករណ៍ដែលបង្កើតថ្មី ឬ របៀបនេសាទបែបថ្មីដែលនាំមកនូវការបំផ្លាញមធ្យមជាតិធនធានជលផលប្រព័ន្ធអេកូឡូស៊ីជលផល ឬ ដែលគ្មានកំណត់ក្នុងប្រកាសរបស់រដ្ឋមន្ត្រីក្រសួងកសិកម្ម រុក្ខាប្រមាញ់ និងនេសាទ។

ហាមឃាត់ការផលិត ការទិញ ការលក់ ការដឹកជញ្ជូន ការរក្សាទុកឧបករណ៍នេសាទ ឧបករណ៍នេសាទស្បែកមុងគ្រប់ប្រភេទ អូនអូសគុ ឈើបយន្ត និងអូនអូសទឹកសាបក្នុងបំណងធ្វើនេសាទ។

ហាមឃាត់ការចាក់ចោលការបោះចោលការបង្ហូរឬការបាចពង្រាយទៅក្នុងដែននេសាទនូវកាកសំណល់រឹង ឬ រាវឬសារធាតុពុលដែលបានកំណត់ដោយច្បាប់និងលិខិតបទដ្ឋានគតិយុត្តិភាពនៃព្រះរាជាណាចក្រកម្ពុជា និងអនុសញ្ញា ឬ សន្ធិសញ្ញាអន្តរជាតិស្តីពីការបំពុលបរិស្ថាន ឬ ការប្រព្រឹត្តសកម្មភាពដែលធ្វើឱ្យពុល ឬ ការបង្កគ្រោះថ្នាក់ដល់វារីសត្វនិងវារីរុក្ខជាតិ។

- ហាមឃាត់ដាច់ខាតការធ្វើនេសាទគ្រប់ប្រភេទនៅអន្លង់អភិរក្ស ឬកន្លែងអភិរក្សត្រីមេពូជ
- ហាមឃាត់ដាច់ខាតការដឹករណ្តាធំៗ ឬ បៀ ឬ រួមផ្សំដោយសម្រាស់។

**ប្រការ ៧.-**

សមាជិកសហគមន៍នេសាទដែល +

- ប្រព្រឹត្តផ្ទុយ ឬ រារាំងមិនឱ្យសមាជិកដទៃអនុវត្តសិទ្ធិនិងកាតព្វកិច្ចដូចក្នុងប្រការ៥នៃលក្ខន្តិកៈ ត្រូវព្យួរសមាជិក ភាពដោយគណៈកម្មការសហគមន៍នេសាទ ឬ បណ្តេញចេញពីសមាជិកភាព ដោយមហាសន្និបាត
- មិនចូលរួមថែរក្សា ការពារធនធានជលផល ឬមិនរាយការណ៍អំពីសកម្មភាពបទល្មើសជលផលត្រូវប្រមានដោយគណៈកម្មការសហគមន៍នេសាទ
- ប្រើប្រាស់ឧបករណ៍ហាមឃាត់ ធ្វើនេសាទខុសច្បាប់ កាប់ឆ្ការនៃព្រៃលិចទឹក ត្រូវទទួលការផ្ដន្ទាទោសតាមច្បាប់ស្តីពីជលផល
- ធ្វើនេសាទក្នុងកន្លែងអភិរក្សរបស់សហគមន៍នេសាទត្រូវផ្អាកការនេសាទ ហើយធ្វើកិច្ចសន្យាបញ្ឈប់ការនេសាទ និងរាយការណ៍ជាបន្ទាន់ទៅអាជ្ញាធរមូលដ្ឋាននិងរដ្ឋបាលជលផលមានសមត្ថកិច្ច
- អនុវត្តផ្ទុយនឹងបទប្បញ្ញត្តិច្បាប់ លក្ខន្តិកៈ បទបញ្ជាផ្ទៃក្នុង កិច្ចព្រមព្រៀង ឬ ផែនការគ្រប់គ្រងកន្លែងនេសាទសហគមន៍ ត្រូវផ្អាកការនេសាទទទួលការព្រមានជាលាយលក្ខណ៍អក្សរ ធ្វើកិច្ចសន្យាបញ្ឈប់ការនេសាទនិងរាយការណ៍បន្ទាន់ជូនទៅរដ្ឋបាលជលផលមានសមត្ថកិច្ចដើម្បីដោះស្រាយតាមច្បាប់។

**ប្រការ ៨.-**


ចំពោះអ្នកប្រើប្រាស់ធនធានជលផល ដែលមិនមែនជាសមាជិកសហគមន៍នេសាទ អាចមានសិទ្ធិចេញចូលនិងនេសាទក្នុងកន្លែងនេសាទសហគមន៍ប៉ុន្តែត្រូវជូនព័ត៌មានដល់គណៈកម្មការសហគមន៍នេសាទ ហើយត្រូវកំណត់កម្រៃ តាមការដាក់ស្នែងដោយធ្វើកិច្ចសន្យានិងគោរពលក្ខន្តិកៈ បទបញ្ជាផ្ទៃក្នុងសហគមន៍នេសាទ កិច្ចព្រមព្រៀង និងផែនការគ្រប់គ្រងកន្លែងនេសាទសហគមន៍។

ក្នុងករណីដែលអ្នកប្រើប្រាស់ធនធានជលផល ដែលមិនមែនជាសមាជិកសហគមន៍នេសាទមិនបានគោរពតាមប្រការនេះគណៈកម្មការសហគមន៍នេសាទមានសិទ្ធិបញ្ឈប់សកម្មភាពនេសាទរបស់ជននោះហើយធ្វើការអប់រំណែនាំ។

**ប្រការ ៩.-**

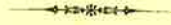
បទបញ្ជាផ្ទៃក្នុងសហគមន៍នេសាទនេះត្រូវបានអនុម័តដោយមហាសន្និបាតរបស់សហគមន៍នេសាទលើកដំបូង នៅថ្ងៃទី០៨ ខែវិច្ឆិកា ឆ្នាំ២០១៦ និងចូលជាធរមានចាប់ពីថ្ងៃចុះហត្ថលេខា ដោយប្រធានគណៈកម្មការសហគមន៍នេសាទ។

ភ្នំពេញ ថ្ងៃទី ០៧ ខែ វិច្ឆិកា ឆ្នាំ ២០១៦  
**ប្រធានគណៈកម្មការសហគមន៍នេសាទ**  
**តេជោសំពៅមាស**

  
ហត្ថលេខា



ព្រះរាជាណាចក្រកម្ពុជា  
ជាតិ សាសនា ព្រះមហាក្សត្រ



# សេចក្តីថ្លែងការណ៍ នៃការបង្កើតសហគមន៍នេសាទ

ឈ្មោះសហគមន៍នេសាទ ៖ តេជោសំពៅមាស  
ភូមិ ៖ ជ្រុងគ្រហឹម កំពង់ឫស្សី ឆ្នោត  
ព្រៃមាស ស្នា និងល្វា  
ឃុំ ៖ កំពង់ឫស្សី  
ស្រុក ៖ ពោធិ៍វៀង  
ខេត្ត ៖ ព្រៃវែង

# ព្រះរាជាណាចក្រកម្ពុជា ជាតិ សាសនា ព្រះមហាក្សត្រ

## សេចក្តីថ្លែងការណ៍ នៃការបង្កើតសហគមន៍នេសាទតេជោសំពៅមាស

សហគមន៍នេសាទតេជោសំពៅមាស បានធ្វើមហាសន្និបាតលើកដំបូង របស់សហគមន៍នេសាទនៅថ្ងៃ ទី២៤ ខែឧសភា ឆ្នាំ២០១២ ដែលមានអ្នកចូលរួមបោះឆ្នោតចំនួន១៤៤ នាក់ ក្នុងនោះស្រីចំនួន១៧ នាក់ និងបាន រៀបចំរចនាសម្ព័ន្ធសម្រាប់គ្រប់គ្រងនិងដឹកនាំសហគមន៍នេសាទមានគណៈកម្មការចំនួន១១នាក់ ក្នុងនោះស្រី០១ នាក់ និងមានក្រុមល្បាតចំនួន១១នាក់។

យើងខ្ញុំសូមជម្រាបជូនលោកនាយឧណ្ណរដ្ឋបាលជលផលព្រៃវែង មេត្តាជ្រាបថា ការផ្តួចផ្តើមគំនិតបង្កើត សហគមន៍នេសាទតេជោសំពៅមាស ដោយមានសំណូមពរពីប្រជាពលរដ្ឋ ដែលកំពុងរស់នៅភូមិស្លា ជ្រៃគ្រហឹម កំពង់ឫស្សី ភ្នំពេញ ព្រៃមាស និងភូមិល្វា ឃុំកំពង់ឫស្សី ស្រុកពោធិ៍រៀង ខេត្តព្រៃវែង និងដោយមានគោលនយោបាយ កែទម្រង់ស៊ីជម្រៅវិស័យជលផលរបស់រាជរដ្ឋាភិបាល នៅថ្ងៃទី០៥ ខែមីនា ឆ្នាំ២០១២។ បន្ទាប់ពីធ្វើមហាសន្និបាត លើកទី២របស់សហគមន៍នេសាទតេជោសំពៅមាសឡើងវិញ ក្នុងឆ្នាំ២០១៦ រួចមកអាជ្ញាធរភូមិ ឃុំ ស្រុក ខណ្ឌ រដ្ឋបាលជលផលព្រៃវែង រដ្ឋបាលជលផលថ្នាក់កណ្តាល គណៈកម្មការនិងសមាជិកសហគមន៍នេសាទ បានសហការ គ្នាចូលរួមប្រជុំពិគ្រោះយោបល់រៀបចំ៖

- បញ្ជីឈ្មោះសមាជិកសហគមន៍នេសាទនិងគណៈកម្មការសហគមន៍នេសាទ
- លក្ខន្តិកៈនិងបទបញ្ជាផ្ទៃក្នុងរបស់សហគមន៍នេសាទ
- រចនាសម្ព័ន្ធរបស់សហគមន៍នេសាទ
- កិច្ចព្រមព្រៀងកន្លែងនេសាទសហគមន៍
- ផែនទីកន្លែងនេសាទសហគមន៍ មាត្រដ្ឋាន ១/៥០.០០០

កន្លែងនេសាទសហគមន៍តេជោសំពៅមាស មានក្រឡាផ្ទៃទំហំ ២.២២០ ហិកតា។ សហគមន៍នេសាទ តេជោសំពៅមាស គ្របដណ្តប់ទៅដោយធនធានធម្មជាតិជាច្រើនដូចជា មធ្យជាត ព្រៃឈើ ព្រៃលិចទឹក វាលស្មៅ សត្វស្លាប និងត្រីមេពូជ។ មុនការធ្វើមហាសន្និបាតកំណើតដំបូងរបស់សហគមន៍នេសាទធនធានជលផលទាំងនេះ មាននិន្នាការចម្រុះជាលំដាប់ ដោយសារមិនមានការចូលរួមគ្រប់គ្រង ការពារ និងការអភិរក្សធនធាន។

ដើម្បីដោះស្រាយបញ្ហានេះ អាជ្ញាធរភូមិ ឃុំ ស្រុក ខណ្ឌរដ្ឋបាលជលផលព្រៃវែង រដ្ឋបាលជលផល គណៈកម្មការសហគមន៍នេសាទ និងសមាជិកសហគមន៍នេសាទតេជោសំពៅមាស បានសហការគ្នាបង្កើតជា សហគមន៍នេសាទ ស្របតាមគោលនយោបាយរបស់រាជរដ្ឋាភិបាល ព្រះរាជក្រឹត្យស្តីពីការបង្កើតសហគមន៍នេសាទ អនុក្រឹត្យស្តីពីការគ្រប់គ្រងសហគមន៍នេសាទ និងប្រកាសស្តីពីគោលការណ៍ណែនាំអំពីសហគមន៍នេសាទ។

ការបង្កើតសហគមន៍នេសាទបឹងម្រេចក្នុងគោលបំណង៖

- ដើម្បីឱ្យប្រជាពលរដ្ឋរស់នៅក្នុង ឃុំកំពង់ឫស្សី ស្រុកពោធិ៍រៀង ខេត្តព្រៃវែង ចូលរួមគ្រប់គ្រង ការពារ អភិរក្ស និងប្រើប្រាស់ធនធានជលផលប្រកបដោយចីរភាព និងធានាការបែងចែកផលប្រយោជន៍ ធនធានជលផលឱ្យសមាជិកសហគមន៍នេសាទតេជោសំពៅមាសប្រកបដោយសមធម៌។
- ដើម្បីឱ្យប្រជាពលរដ្ឋក្នុងឃុំ បានដឹងនិងទទួលស្គាល់កាន់តែច្បាស់នូវផលប្រយោជន៍ និងសារៈសំខាន់

នៃធនធានជលផល ព្រមទាំងមានគំនិតចូលរួមគ្រប់គ្រងនិងការពារធនធានជលផលក្នុងសហគមន៍  
នេសាទដោយផ្ទាល់ ។

- ដើម្បីលើកស្ទួយកម្រិតជីវភាព របស់ប្រជាពលរដ្ឋឃុំអាង គណៈកម្មការសហគមន៍និងសមាជិក  
សហគមន៍នេសាទតេជោសំពៅមាស បានខិតខំចូលរួមគ្រប់គ្រង អភិរក្ស អភិវឌ្ឍ និងប្រើប្រាស់  
ធនធានជលផលប្រកបដោយនិរន្តរភាព ស្របតាមលិខិតបទដ្ឋានគតិយុត្តិធម៌ ដែលពាក់ព័ន្ធនឹង  
សហគមន៍នេសាទ ព្រមទាំងខិតខំរៀនសូត្រ កសាងទំនាក់ទំនងជាមួយអង្គការ ស្ថាប័នរដ្ឋ អង្គការ  
នានា ដើម្បីស្វែងរកអ្នកជួយឧបត្ថម្ភគាំទ្របច្ចេកទេស និងថវិកា សម្រាប់ដំណើរការគ្រប់គ្រងរបស់  
សហគមន៍នេសាទ។ ចាប់តាំងពីបង្កើតសហគមន៍នេសាទក្នុងឆ្នាំ២០១៦ រហូតមកដល់សព្វថ្ងៃ  
គណៈកម្មការសហគមន៍នេសាទ និងសមាជិកសហគមន៍បានធ្វើការងារសំខាន់ៗ ដូចតទៅ៖

- សហការយាមល្អនៅកន្លែងនេសាទសហគមន៍និងកន្លែងអភិរក្សត្រីជលផល
- ទប់ស្កាត់ការពង្រីកដីកសិកម្មក្នុងកន្លែងនេសាទសហគមន៍
- បទល្មើសនេសាទមានការថយចុះជាលំដាប់
- បរិមាណផលត្រីក្នុងសហគមន៍នេសាទមានការឆ្លងវង្ស។

អាស្រ័យដូចបានជម្រាបជូនខាងលើ សូមលោកនាយឧឈ្លរដ្ឋបាលជលផលព្រៃវែង មេត្តានិពន្ធនិង  
សម្រេចចុះកិច្ចព្រមព្រៀងកន្លែងនេសាទសហគមន៍តេជោសំពៅមាស ដើម្បីឱ្យសហគមន៍យើងខ្ញុំបានទទួលស្គាល់  
តាមផ្លូវច្បាប់ដូចមានចែងក្នុងមាត្រា ២៤ នៃអនុក្រឹត្យស្តីពីការគ្រប់គ្រងសហគមន៍នេសាទដោយក្តីអនុគ្រោះ ។

ស្នា ថ្ងៃទី .....០១.....ខែ ៥ ធ្នូ..... ឆ្នាំ២០១៦

**ប្រធានគណៈកម្មការសហគមន៍នេសាទ  
តេជោសំពៅមាស**



២១/១២ ២០១៦

ព្រះរាជាណាចក្រកម្ពុជា  
ជាតិ សាសនា ព្រះមហាក្សត្រ



**លិខិតស្នើសុំចុះកិច្ចព្រមព្រៀង  
កន្លែងនេសាទសហគមន៍**

ឈ្មោះសហគមន៍នេសាទ ៖ តេជោសំពៅមាស  
ភូមិ ៖ ជ្រៃគ្រហឹម កំពង់ឫស្សី ឆ្នោត  
ព្រៃមាស ស្នា និងល្វា  
ឃុំ ៖ កំពង់ឫស្សី  
ស្រុក ៖ ពោធិ៍វៀង  
ខេត្ត ៖ ព្រៃវែង

**ព្រះរាជាណាចក្រកម្ពុជា**  
**ជាតិ សាសនា ព្រះមហាក្សត្រ**

**សូមគោរពជូន**  
**លោកនាយឧណ្ណរដ្ឋបាលជលផលព្រៃវែង**

**កម្មវត្ថុ** ៖ សំណើសុំចុះកិច្ចព្រមព្រៀងកន្លែងនេសាទសហគមន៍តេជោសំពៅមាស។  
**យោង** ៖ - អនុក្រឹត្យ លេខ២៥ អនក្រ. បក ចុះថ្ងៃទី២០ ខែមីនា ឆ្នាំ២០០៧ ស្តីពីការគ្រប់គ្រងសហគមន៍នេសាទ  
- មហាសន្និបាតលើកដំបូង របស់សហគមន៍នេសាទធ្វើនៅថ្ងៃទី២៤ ខែឧសភា ឆ្នាំ២០១២ ។  
**លិខិតឆ្លង** ៖ កម្មវិធីចុះកិច្ចព្រមព្រៀងកន្លែងនេសាទសហគមន៍តេជោសំពៅមាស។


សេចក្តីដូចមានចែងក្នុងកម្មវត្ថុ និងយោងខាងលើ ខ្ញុំបាទសូមជម្រាបជូនលោកនាយឧណ្ណរដ្ឋបាលជលផលព្រៃវែង មេត្តាជ្រាបថា សហគមន៍នេសាទតេជោសំពៅមាស បានបង្កើតឡើងដោយស្ម័គ្រចិត្តនិងមានគំនិតផ្តួចផ្តើមបង្កើន ជីវភាពរស់នៅរបស់ប្រជាពលរដ្ឋក្នុងភូមិស្លា ព្រៃគ្រហឹម កំពង់ឫស្សី ត្នោត ព្រៃមាស ល្វា ឃុំកំពង់ឫស្សី ស្រុកពោធិ៍សាត់ ខេត្តព្រៃវែង។ ចាប់តាំងពីធ្វើមហាសន្និបាតលើកដំបូងរបស់សហគមន៍នេសាទតេជោសំពៅមាស គណៈកម្មការសហគមន៍និង សមាជិកសហគមន៍នេសាទ បានចូលរួមអនុវត្តយ៉ាងសកម្មជាមួយឧណ្ណរដ្ឋបាលជលផលព្រៃវែង រដ្ឋបាលជលផលថ្នាក់ កណ្តាល និងអាជ្ញាធរដែនដី ។

- លទ្ធផលទទួលបានគួរកត់សំគាល់មានដូចជា៖
- បញ្ជីឈ្មោះគណៈកម្មការសហគមន៍នេសាទនិងសមាជិកសហគមន៍នេសាទ
  - លក្ខន្តិកៈនិងបទបញ្ជាផ្ទៃក្នុងរបស់សហគមន៍នេសាទ
  - រចនាសម្ព័ន្ធរបស់គណៈសហគមន៍នេសាទ
  - ផែនទីកន្លែងនេសាទសហគមន៍ មាត្រដ្ឋាន ១/៥០.០០០
  - កិច្ចព្រមព្រៀងកន្លែងនេសាទសហគមន៍
  - សហការយាមល្អាកកន្លែងនេសាទសហគមន៍និងកន្លែងអភិរក្សត្រីមេពូជ
  - ចូលរួមបង្ក្រាបបទល្មើសនេសាទ
  - ទប់ស្កាត់ការពង្រីកដីកសិកម្ម
  - ការពារព្រៃលិចទឹក ។

យោងតាមសកម្មភាពនិងលទ្ធផលដែលទទួលបាន ប្រធានគណៈកម្មការសហគមន៍នេសាទតេជោសំពៅមាស សូមស្នើចុះកិច្ចព្រមព្រៀងកន្លែងនេសាទសហគមន៍តេជោសំពៅមាស ជាមួយ លោកនាយឧណ្ណរដ្ឋបាលជលផលព្រៃវែង អាស្រ័យហេតុនេះសូមលោកនាយឧណ្ណរដ្ឋបាលជលផលព្រៃវែង មេត្តាពិនិត្យលើលទ្ធភាពនិងរៀបចំកម្មវិធីចុះកិច្ចព្រមព្រៀង កន្លែងនេសាទសហគមន៍តេជោសំពៅមាស តាមការស្នើសុំខាងលើព្រមទាំងផ្តល់ការគាំទ្រដល់សហគមន៍នេសាទរបស់យើងខ្ញុំ ដើម្បីគ្រប់គ្រងធនធានជលផលនិងប្រើប្រាស់ធនធានជលផលក្នុងតំបន់ឱ្យទទួលបានជោគជ័យសម្រាប់កូនចៅជំនាន់ក្រោយ។

សូមលោកនាយឧណ្ណរដ្ឋបាលជលផលមេត្តាទទួលនូវការគោរពដ៏ខ្ពង់ខ្ពស់ពីយើងខ្ញុំ ។

ស្នា ថ្ងៃទី ០៧ .....ខែ វិច្ឆិកា ..... ឆ្នាំ២០១៦  
**ប្រធានគណៈកម្មការសហគមន៍នេសាទ**  
**តេជោសំពៅមាស**

  
23/10/2016

ព្រះរាជាណាចក្រកម្ពុជា  
ជាតិ សាសនា ព្រះមហាក្សត្រ



# ឯកសារផ្សេងៗ

- ឈ្មោះសហគមន៍នេសាទ ៖ តេជោសំពៅមាស
- ភូមិ ៖ ជ្រៃគ្រហឹម កំពង់ឫស្សី ភ្នំពេញ
- ឃុំ ៖ កំពង់ឫស្សី
- ស្រុក ៖ ពោធិ៍វៀង
- ខេត្ត ៖ ព្រៃវែង



ព្រះរាជាណាចក្រកម្ពុជា  
ជាតិ សាសនា ព្រះមហាក្សត្រ

ក្រសួងកសិកម្ម រុក្ខាប្រមាញ់ និងនេសាទ

លេខ ២៤៥ បក កសក

ប្រកាស

ស្តីពី

ការចុះបញ្ជីសហគមន៍នេសាទចំនួន០៣ នៅខេត្តព្រៃវែង និងខេត្តកោះកុង

រដ្ឋមន្ត្រីក្រសួងកសិកម្ម រុក្ខាប្រមាញ់ និងនេសាទ

- បានឃើញរដ្ឋធម្មនុញ្ញនៃព្រះរាជាណាចក្រកម្ពុជា
- បានឃើញព្រះរាជក្រឹត្យលេខ នស/រកត/០៩១៣/៩០៣ ចុះថ្ងៃទី២៤ ខែកញ្ញា ឆ្នាំ២០១៣ ស្តីពីការតែងតាំងរាជរដ្ឋាភិបាលនៃព្រះរាជាណាចក្រកម្ពុជា
- បានឃើញព្រះរាជក្រឹត្យលេខ នស/រកត/១២១៣/១៣៩៣ ចុះថ្ងៃទី២១ ខែធ្នូ ឆ្នាំ២០១៣ ស្តីពីការកែសម្រួល និងបំពេញបន្ថែមសមាសភាពរាជរដ្ឋាភិបាលនៃព្រះរាជាណាចក្រកម្ពុជា
- បានឃើញព្រះរាជក្រឹត្យលេខ នស/រកត/០៤១៦/៣៦៨ ចុះថ្ងៃទី០៤ ខែមេសា ឆ្នាំ២០១៦ ស្តីពីការកែសម្រួល និងបំពេញបន្ថែមសមាសភាពរាជរដ្ឋាភិបាលនៃព្រះរាជាណាចក្រកម្ពុជា
- បានឃើញព្រះរាជក្រមលេខ០២/នស/៩៤ ចុះថ្ងៃទី២០ ខែកក្កដា ឆ្នាំ១៩៩៤ ដែលប្រកាសឱ្យប្រើច្បាប់ស្តីពីការរៀបចំនិងការប្រព្រឹត្តទៅនៃគណៈរដ្ឋមន្ត្រី
- បានឃើញព្រះរាជក្រមលេខ នស/រកម/០១៩៦/១៣ ចុះថ្ងៃទី២៤ ខែមករា ឆ្នាំ១៩៩៦ ដែលប្រកាសឱ្យប្រើច្បាប់ស្តីពីការបង្កើតក្រសួងកសិកម្ម រុក្ខាប្រមាញ់ និងនេសាទ
- បានឃើញព្រះរាជក្រមលេខ នស/រកម/០៥០៦/០១១ ចុះថ្ងៃទី២១ ខែឧសភា ឆ្នាំ២០០៦ ដែលប្រកាសឱ្យប្រើច្បាប់ស្តីពីជលផល
- បានឃើញព្រះរាជក្រមលេខ នស/រកម/១១១៧/០១៥ ចុះថ្ងៃទី២២ ខែវិច្ឆិកា ឆ្នាំ២០១៧ ដែលប្រកាសឱ្យប្រើច្បាប់ស្តីពីវិសោធនកម្មមាត្រា៦ មាត្រា៤១ មាត្រា៤២ មាត្រា៤៣ និងមាត្រា៩៥ នៃច្បាប់ស្តីពីជលផល
- បានឃើញព្រះរាជក្រឹត្យលេខ នស/រកត/០៥០៥/២៤០ ចុះថ្ងៃទី២៩ ខែឧសភា ឆ្នាំ២០០៥ ស្តីពីការបង្កើតសហគមន៍នេសាទ
- បានឃើញអនុក្រឹត្យលេខ១៧ អនក្រ.បក ចុះថ្ងៃទី០៧ ខែមេសា ឆ្នាំ២០០០ ស្តីពីការរៀបចំនិងការប្រព្រឹត្តទៅរបស់ក្រសួងកសិកម្ម រុក្ខាប្រមាញ់ និងនេសាទ

- បានឃើញអនុក្រឹត្យលេខ១០៥ អនក្រ.ប ចុះថ្ងៃទី២២ ខែសីហា ឆ្នាំ២០០៥ ស្តីពីការបន្ថែមមុខងារភារកិច្ចឱ្យក្រសួងកសិកម្ម រុក្ខាប្រមាញ់ និងនេសាទ និងការបង្កើតនាយកដ្ឋានសវនកម្មផ្ទៃក្នុង នាយកដ្ឋានផែនការនិងស្ថិតិ នាយកដ្ឋានសហប្រតិបត្តិការអន្តរជាតិ និងមជ្ឈមណ្ឌលព័ត៌មាន និងឯកសារកសិកម្មចំណុះក្រសួងកសិកម្ម រុក្ខាប្រមាញ់ និងនេសាទ
- បានឃើញអនុក្រឹត្យលេខ១៨៨ អនក្រ.បក ចុះថ្ងៃទី១៤ ខែវិច្ឆិកា ឆ្នាំ២០០៨ ស្តីពីការកែសម្រួល អគ្គនាយកដ្ឋាននៃក្រសួងទៅជាអគ្គលេខាធិការដ្ឋាន ការដំឡើងរដ្ឋបាលព្រៃឈើ រដ្ឋបាលជលផលឱ្យមានថ្នាក់ស្មើអគ្គនាយកដ្ឋាន ការដំឡើងនាយកដ្ឋានក្សេត្រសាស្ត្រ និងកែលម្អដីកសិកម្មឱ្យទៅជាអគ្គនាយកដ្ឋានកសិកម្ម និងការកែសម្រួលអគ្គនាយកដ្ឋានចម្ការកៅស៊ូទៅជាអគ្គនាយកដ្ឋានកៅស៊ូ ស្ថិតក្រោមការគ្រប់គ្រងរបស់ក្រសួងកសិកម្ម រុក្ខាប្រមាញ់ និងនេសាទ
- បានឃើញអនុក្រឹត្យលេខ២៥ អនក្រ.បក ចុះថ្ងៃទី២០ ខែមីនា ឆ្នាំ២០០៧ ស្តីពីការគ្រប់គ្រងសហគមន៍នេសាទ
- បានឃើញប្រកាសលេខ៦៨១ ប្រក.កសក.ប ចុះថ្ងៃទី២៧ ខែធ្នូ ឆ្នាំ២០១០ ស្តីពីការរៀបចំ និងការប្រព្រឹត្តទៅរបស់ការិយាល័យនិងមន្ទីរពិសោធន៍ចំណុះនាយកដ្ឋាននិងវិទ្យាស្ថានក្រោមឱវាទរដ្ឋបាលជលផល
- បានឃើញប្រកាសលេខ៣១៦ ប្រក.កសក ចុះថ្ងៃទី១៣ ខែកក្កដា ឆ្នាំ២០០៧ ស្តីពីគោលការណ៍ណែនាំអំពីសហគមន៍ នេសាទ
- បានឃើញប្រកាសលេខ៦០៩ ប្រក.កសក ចុះថ្ងៃទី២៧ ខែកញ្ញា ឆ្នាំ២០១៦ ស្តីពីការប្តូរឈ្មោះមន្ទីរកសិកម្មរាជធានីខេត្ត និងការដាក់បញ្ចូលខណ្ឌរដ្ឋបាលព្រៃឈើ និងខណ្ឌរដ្ឋបាលជលផលឱ្យស្ថិតក្រោមមន្ទីរកសិកម្មរាជធានីខេត្ត
- យោងតាមសំណើរបស់ប្រតិភូរាជរដ្ឋាភិបាលកម្ពុជា ទទួលបន្ទុកជាប្រធានរដ្ឋបាលជលផល

**សង្ខេប**

**ប្រការ ១.\_**

ត្រូវបានចុះបញ្ជី និងទទួលស្គាល់ជាផ្លូវការ ដោយក្រសួងកសិកម្ម រុក្ខាប្រមាញ់ និងនេសាទនូវសហគមន៍ នេសាទចំនួន០៣ រួមមាន ខេត្តព្រៃវែងមានសហគមន៍នេសាទចំនួន០២ គឺសហគមន៍នេសាទតេជោសំពៅមាស និងសហគមន៍នេសាទសាមគ្គីកំពង់ប្រាំង និងខេត្តកោះកុងមានសហគមន៍នេសាទចំនួន០១ គឺសហគមន៍នេសាទ កោះខ្យង។ ចំនួនសមាជិក ចំនួនគណៈកម្មការ ទំហំកន្លែងនេសាទសហគមន៍ ឈ្មោះភូមិ ឃុំ ស្រុក ខេត្ត និងនិយាមកាជាចំណុចគោលនៃព្រំប្រទល់កន្លែងនេសាទសហគមន៍នីមួយៗ មានចែងនៅក្នុងតារាងឧបសម្ព័ន្ធភ្ជាប់ជាមួយនឹងប្រកាសនេះ។

**ប្រការ ២.\_**

ព្រំប្រទល់កន្លែងនេសាទសហគមន៍នីមួយៗដែលបានកំណត់ក្នុងផែនទី ដូចមាននៅក្នុងតារាងឧបសម្ព័ន្ធភ្ជាប់ជាមួយនឹងប្រកាសនេះ ត្រូវបានបញ្ជាក់ដោយនាយកដ្ឋានរដ្ឋបាលជលផល ប្រធានមន្ទីរកសិកម្ម រុក្ខាប្រមាញ់ និងនេសាទអាជ្ញាធរដែនដី ប្រធានរដ្ឋបាលជលផល និងទទួលស្គាល់ដោយរដ្ឋមន្ត្រីក្រសួងកសិកម្ម រុក្ខាប្រមាញ់ និងនេសាទ។

**ប្រការ ៣.\_**

ទំហំកន្លែងនេសាទសហគមន៍ និយាមកាជាចំណុចគោលនៃព្រំប្រទល់កន្លែងនេសាទសហគមន៍ ដូចមានចែងក្នុងប្រការ២នៃប្រកាសនេះ អាចកែប្រែបានតាមការចាំបាច់ដែលត្រូវកំណត់ដោយប្រកាសរបស់រដ្ឋមន្ត្រីក្រសួងកសិកម្ម រុក្ខាប្រមាញ់ និងនេសាទ។

**ប្រការ ៤.\_**

បទប្បញ្ញត្តិទាំងឡាយណាដែលផ្ទុយនឹងប្រកាសនេះ ត្រូវទុកជានិរាករណ៍ ។





**ប្រការ ៥.\_**

អគ្គលេខាធិការ អគ្គាធិការ ប្រធានរដ្ឋបាលជលផល ប្រធាននាយកដ្ឋានកិច្ចការរដ្ឋបាល ប្រធាននាយកដ្ឋាននីតិកម្ម  
កសិកម្ម ប្រធាននាយកដ្ឋានគណនេយ្យ ហិរញ្ញវត្ថុ ប្រធានគ្រប់អង្គភាពពាក់ព័ន្ធក្រោមឱវាទក្រសួងកសិកម្ម រុក្ខាប្រមាញ់  
និងនេសាទ ប្រធានមន្ទីរកសិកម្ម រុក្ខាប្រមាញ់ និងនេសាទខេត្តពាក់ព័ន្ធ និងប្រធានគណៈកម្មការសហគមន៍នេសាទ ត្រូវ  
ទទួលបន្ទុកអនុវត្តប្រកាសនេះតាមភារកិច្ចរៀងៗខ្លួន ចាប់ពីថ្ងៃចុះហត្ថលេខាតទៅ។

ថ្ងៃ ព្រហស្បតិ៍ ១៣ ខែ ឧសភា ឆ្នាំ ២០១៤ សំរឹទ្ធិស័ក ព.ស.២៥៦២  
រាជធានីភ្នំពេញ ថ្ងៃទី ១០ ខែ ឧសភា ឆ្នាំ២០១៤

**រដ្ឋមន្ត្រី**  
**ក្រសួងកសិកម្ម រុក្ខាប្រមាញ់ និងនេសាទ**



*(Handwritten signature in blue ink)*

**វេជ សាវុន**

**កន្លែងទទួល៖**

- ទីស្តីការគណៈរដ្ឋមន្ត្រី
- អគ្គលេខាធិការរាជរដ្ឋាភិបាល
- ក្រសួងមហាផ្ទៃ
- ក្រសួងសេដ្ឋកិច្ចនិងហិរញ្ញវត្ថុ
- ក្រសួងដែនដី នគរូបនីយកម្ម និងសំណង់
- ក្រសួង ស្ថាប័នពាក់ព័ន្ធ
- ខុទ្ទកាល័យសម្តេចតេជោ នាយករដ្ឋមន្ត្រី
- ខុទ្ទកាល័យសម្តេច ឯកឧត្តម លោកជំទាវ ឧបនាយករដ្ឋមន្ត្រី
- រដ្ឋបាលខេត្តពាក់ព័ន្ធ
- ដូចប្រការ៥
- រាជកិច្ច
- ឯកសារ កាលប្បវត្តិ

**ឧបសម្ព័ន្ធ** ភ្ជាប់ប្រកាសលេខ **៤២៧** ប្រ.ក.ក.ស.ក. ចុះថ្ងៃទី **១១** ខែ **កុម្ភៈ** ឆ្នាំ **២០១៤** ចុះថ្ងៃទី **១១** ខែ **កុម្ភៈ** ឆ្នាំ **២០១៤** ស្តីពី ព.ស.ខ. ២០១៤  
 ត្រូវនឹងថ្ងៃទី **១១** ខែ **កុម្ភៈ** ឆ្នាំ **២០១៤**

**សហគមន៍សេវាសាធារណៈខេត្តប្រាំង និងខេត្តកោះកុង**

ល.រ	ឈ្មោះសហគមន៍ នេសាទ	ចំនួន សមាជិក	ចំនួនសមាជិក គណៈកម្មការ សហគមន៍	ទំហំផ្ទៃ សហគមន៍ (ហិកតា)	ភូមិ	ឃុំ/សង្កាត់	ស្រុក/ក្រុង	Projection : UTM, Everest 1830, Datum : Indian 1960, Zone : 48 N, Unit: Meter  (X,Y) (X,Y)
<b>១. ខេត្តប្រាំង</b>								
១	តេជោសំពៅមាស	១៤៤ (១៧)	១១ (១)	២,២២០	-ប្រែក្របើម -កំពង់ឫស្សី -ភ្នំត្រាច -ព្រៃមាស -ស្នា -ល្វា	កំពង់ឫស្សី	ពោធិ៍ធៀង	G(524384, 1277144) H(524862, 1275257) I(522293, 1275077) J(520393, 1279633) K(520781, 1282567) F(523531, 1278663)
២	សាមគ្គីកំពង់ប្រាំង	១៨៧ (១១)	១១	៣,៦៣០	-កំពង់ប្រាំង -សំបួរ -ព្រែកតាវ្រៃ -ព្រែកជ្រូក -ពាក់ស្បែ -ល្វាកោង	កំពង់ប្រាំង	ពារាំង	F(513004, 1284322) G(513533, 1277403) H(514903, 1288078) I(515967, 1288183) E(514028, 1277756)
					-បទសង្រ្គា -ខ្សុំជើង -ខ្សុំត្បូង	កំពង់ពពិល		

<b>២. ខេត្តកោះកុង</b>												
១	កោះខ្យង	៣២២ (៨២)	១១ (២)	៦.៤៦២	អន់ឆ្អែត	ជីខក្រោម	ក្រសែកំបិល	A(342300,1233907) B(344322,1230928) C(346598,1226875) D(346735,1226102) E(349159,1225055)	F(350619,1225510) G(353720,1224303) H(353912,1223034) I(339991,1223043) J(339518,1224861)			

បានឃើញនិងឯកភាព

ថ្ងៃ ព្រហស្បតិ៍ ១១ ខែ ឧសភា ឆ្នាំ ២០២២ .....សំក ព.ស ២៥៦៦  
 រាជធានីភ្នំពេញ ថ្ងៃទី ១០ ខែ កញ្ញា ឆ្នាំ ២០២២

**ស្នេហាជ្រៃ**

ប្រធានកម្មវិធីប្រយោជន៍ និងលេសាង



**លោក សាខុន**

ប្រតិភូរាជរដ្ឋាភិបាលកម្ពុជា នៃទទួលបន្ទុកសា

ប្រធានគណៈកម្មាធិការជាតិរៀបចំការបោះឆ្នោត



**លោក ហ៊ាសាន**

ព្រះរាជាណាចក្រកម្ពុជា

ជាតិ សាសនា ព្រះមហាក្សត្រ

កំណត់ហេតុស្តីពី

ការរៀបចំចំណាយការងារការងារក្រៅប្រទេស ដើម្បីជ្រើសរើស និងសិក្សាបន្ថែម នៃការងារក្រៅប្រទេស ដើម្បីជ្រើសរើស គណៈកម្មាធិការក្រៅប្រទេស របស់ស្ថាប័នស្រុក និងខេត្ត ដើម្បីជ្រើសរើស និងសិក្សាបន្ថែម នៃការងារក្រៅប្រទេស របស់ស្ថាប័នស្រុក និងខេត្ត

ស្តីពីការងារក្រៅប្រទេស ដែលបានរៀបចំឡើង ដើម្បីជ្រើសរើស និងសិក្សាបន្ថែម នៃការងារក្រៅប្រទេស របស់ស្ថាប័នស្រុក និងខេត្ត ដើម្បីជ្រើសរើស និងសិក្សាបន្ថែម នៃការងារក្រៅប្រទេស របស់ស្ថាប័នស្រុក និងខេត្ត ដើម្បីជ្រើសរើស និងសិក្សាបន្ថែម នៃការងារក្រៅប្រទេស របស់ស្ថាប័នស្រុក និងខេត្ត ដើម្បីជ្រើសរើស និងសិក្សាបន្ថែម នៃការងារក្រៅប្រទេស របស់ស្ថាប័នស្រុក និងខេត្ត

- 1. លោក ឈុន ស៊ីសារ៉ុន អគ្គនាយក នៃការិយាល័យស្រុក និងខេត្ត
- 2. លោក ស៊ី ឃុនតា អគ្គនាយក នៃការិយាល័យស្រុក និងខេត្ត
- 3. លោក ស៊ី យ៉ា អគ្គនាយក នៃការិយាល័យស្រុក និងខេត្ត
- 4. លោក ស៊ី យ៉ា អគ្គនាយក នៃការិយាល័យស្រុក និងខេត្ត
- 5. លោក យ៉ា យ៉ា អគ្គនាយក នៃការិយាល័យស្រុក និងខេត្ត
- 6. លោក យ៉ា យ៉ា អគ្គនាយក នៃការិយាល័យស្រុក និងខេត្ត
- 7. លោក យ៉ា យ៉ា អគ្គនាយក នៃការិយាល័យស្រុក និងខេត្ត

1. រៀបចំការងារក្រៅប្រទេស របស់ស្ថាប័នស្រុក និងខេត្ត  
 2. បង្កើតគម្រោង និងប្រកាសការងារក្រៅប្រទេស របស់ស្ថាប័នស្រុក និងខេត្ត  
 3. បង្កើតគម្រោង និងប្រកាសការងារក្រៅប្រទេស របស់ស្ថាប័នស្រុក និងខេត្ត  
 4. បង្កើតគម្រោង និងប្រកាសការងារក្រៅប្រទេស របស់ស្ថាប័នស្រុក និងខេត្ត  
 5. បង្កើតគម្រោង និងប្រកាសការងារក្រៅប្រទេស របស់ស្ថាប័នស្រុក និងខេត្ត  
 6. កំណត់យក ផ្នែកការងារ និងប្រកាសការងារក្រៅប្រទេស របស់ស្ថាប័នស្រុក និងខេត្ត  
 7. ការងារផ្សេងៗ និងប្រកាសការងារក្រៅប្រទេស របស់ស្ថាប័នស្រុក និងខេត្ត



၁။ ကွယ်လွန်သူ၏ မိသားစု; ၂။ အကျိုးရှိစေရန် အဖွဲ့ဝင်များ; ၃။ နေရာအဖြစ် အသုံးပြုရန် အဖွဲ့ဝင်များ  
 ၄။ အခြားအဖွဲ့ဝင်များ ဖြစ်သည်။

၅။ အခြားအဖွဲ့ဝင်များ ဖြစ်သည်။  
 ၆။ အခြားအဖွဲ့ဝင်များ ဖြစ်သည်။  
 ၇။ အခြားအဖွဲ့ဝင်များ ဖြစ်သည်။

၈။ အခြားအဖွဲ့ဝင်များ ဖြစ်သည်။  
 ၉။ အခြားအဖွဲ့ဝင်များ ဖြစ်သည်။  
 ၁၀။ အခြားအဖွဲ့ဝင်များ ဖြစ်သည်။

၁၁။ အခြားအဖွဲ့ဝင်များ ဖြစ်သည်။  
 ၁၂။ အခြားအဖွဲ့ဝင်များ ဖြစ်သည်။  
 ၁၃။ အခြားအဖွဲ့ဝင်များ ဖြစ်သည်။

၁၄။ အခြားအဖွဲ့ဝင်များ ဖြစ်သည်။  
 ၁၅။ အခြားအဖွဲ့ဝင်များ ဖြစ်သည်။  
 ၁၆။ အခြားအဖွဲ့ဝင်များ ဖြစ်သည်။

၁၇။ အခြားအဖွဲ့ဝင်များ ဖြစ်သည်။  
 ၁၈။ အခြားအဖွဲ့ဝင်များ ဖြစ်သည်။  
 ၁၉။ အခြားအဖွဲ့ဝင်များ ဖြစ်သည်။

၂၀။ အခြားအဖွဲ့ဝင်များ ဖြစ်သည်။  
 ၂၁။ အခြားအဖွဲ့ဝင်များ ဖြစ်သည်။  
 ၂၂။ အခြားအဖွဲ့ဝင်များ ဖြစ်သည်။

၂၃။ အခြားအဖွဲ့ဝင်များ ဖြစ်သည်။  
 ၂၄။ အခြားအဖွဲ့ဝင်များ ဖြစ်သည်။  
 ၂၅။ အခြားအဖွဲ့ဝင်များ ဖြစ်သည်။

၂၆။ အခြားအဖွဲ့ဝင်များ ဖြစ်သည်။  
 ၂၇။ အခြားအဖွဲ့ဝင်များ ဖြစ်သည်။  
 ၂၈။ အခြားအဖွဲ့ဝင်များ ဖြစ်သည်။

- 5 523548 1279600 កម្រិតចំនួនអំប៊ុំបែបមកលើបណ្តែងតំណាង
- 6 523531 1278663 លើបារាំងស្រុកប្រាសាទបុរាណ ភូមិស្រែកបឹង
- 7 524384 1277144 លើបារាំងស្រុកប្រាសាទបុរាណ ភូមិស្រែកបឹង
- 8 524862 1275287 ចំនួនបុគ្គលិកតំណាង ៦ ខេត្តតំណាង
- 9 522293 1275077 ស្រុកប្រាសាទបុរាណ ភូមិស្រែកបឹង ខេត្តតំណាង ៦  
ដំបូង ៦ ខេត្តតំណាង ៦
- 10 520393 1279623 លើបារាំងស្រុកប្រាសាទបុរាណ ភូមិស្រែកបឹង
- 11 520781 1282567 ខេត្តតំណាង ៦ ខេត្តតំណាង ៦ ភូមិស្រែកបឹង ខេត្តតំណាង ៦  
ដំបូង ៦ ខេត្តតំណាង ៦

ដូចនេះបញ្ជាក់បញ្ជីបញ្ជីបញ្ជី ៤

លោកឃុំ ឃោម បានផ្ញើការប្រកាសបញ្ជីបញ្ជីបញ្ជី ៤ ខេត្តតំណាង ៦ ខេត្តតំណាង ៦  
 ភូមិស្រែកបឹង ខេត្តតំណាង ៦ ភូមិស្រែកបឹង ខេត្តតំណាង ៦ ភូមិស្រែកបឹង ខេត្តតំណាង ៦  
 លោកបានផ្ញើការប្រកាសបញ្ជីបញ្ជីបញ្ជី ៤ ខេត្តតំណាង ៦ ខេត្តតំណាង ៦  
 លោកបានផ្ញើការប្រកាសបញ្ជីបញ្ជីបញ្ជី ៤ ខេត្តតំណាង ៦ ខេត្តតំណាង ៦  
 លោកបានផ្ញើការប្រកាសបញ្ជីបញ្ជីបញ្ជី ៤ ខេត្តតំណាង ៦ ខេត្តតំណាង ៦

កំណត់ហេតុបានបញ្ជាក់បញ្ជីបញ្ជីបញ្ជី ៤ ខេត្តតំណាង ៦ ខេត្តតំណាង ៦  
 ភូមិស្រែកបឹង ខេត្តតំណាង ៦ ភូមិស្រែកបឹង ខេត្តតំណាង ៦ ភូមិស្រែកបឹង ខេត្តតំណាង ៦

លោកឃុំ ឃោម

បានបញ្ជី ៤ ខេត្តតំណាង ៦

ប្រធានកម្មប្រតិបត្តិ

ហ៊ុន ឃីន

ឈ្មោះ ហ៊ុន ឃីន

បញ្ជីភត្តមានស្តីពី

ការបង្កើតសមាគមភ្នំពេញស្រូវសាលា និងស្រូវសាលា  
 ក្នុងស្ថានភាពសមាគមភ្នំពេញស្រូវសាលា និងស្រូវសាលា  
 ក្នុងស្ថានភាពសមាគមភ្នំពេញស្រូវសាលា និងស្រូវសាលា  
 ថ្ងៃទី ០៧ ខែ វិច្ឆិកា ឆ្នាំ ២០១៦

លរ	ឈ្មោះ	ភេទ	តួនាទី	ស្ថាប័ន	ទូរស័ព្ទ	ហត្ថលេខា
1	លី យ៉ាង	ប	ប្រធាន	សមាគមភ្នំពេញស្រូវសាលា	097 793 8899	[Signature]
2	ស៊ី វណ្ណា	ប	អគ្គនាយក	សមាគមភ្នំពេញស្រូវសាលា	089 717 718	[Signature]
3	ស៊ី វណ្ណា	ប	អគ្គនាយក	ភ្នំពេញស្រូវសាលា	088 618 1955	[Signature]
4	ស៊ី វណ្ណា	ប	អគ្គនាយក	"		[Signature]
5	ស៊ី វណ្ណា	ប	អគ្គនាយក	"		[Signature]
6	ស៊ី វណ្ណា	ប	អគ្គនាយក	សមាគមភ្នំពេញស្រូវសាលា		[Signature]
7	ស៊ី វណ្ណា	ប	អគ្គនាយក	ATSA	083 97 72 72	[Signature]
8	ស៊ី វណ្ណា	ប	អគ្គនាយក	ATSA	097 701 73 74	[Signature]
9	ស៊ី វណ្ណា	ប	អគ្គនាយក	ATSA	012 334 992	[Signature]
10	ស៊ី វណ្ណា	ប	អគ្គនាយក	សមាគមភ្នំពេញស្រូវសាលា	092 658 581	[Signature]
11	ស៊ី វណ្ណា	ប	អគ្គនាយក	"	096 297 567	[Signature]
12	ស៊ី វណ្ណា	ប	អគ្គនាយក	"		[Signature]
13	ស៊ី វណ្ណា	ប	អគ្គនាយក	ស/គ		[Signature]
14	ស៊ី វណ្ណា	ប	អគ្គនាយក	ស្រូវសាលា	091 267 6892	[Signature]
15	ស៊ី វណ្ណា	ប	អគ្គនាយក	ស្រូវសាលា	097 740 8198	[Signature]
16	ស៊ី វណ្ណា	ប	អគ្គនាយក	ស/គ		[Signature]
17	ស៊ី វណ្ណា	ប	អគ្គនាយក			[Signature]
18	ស៊ី វណ្ណា	ប	អគ្គនាយក	ស្រូវសាលា		[Signature]
19	ស៊ី វណ្ណា	ប	អគ្គនាយក	"		[Signature]
20	ស៊ី វណ្ណា	ប	អគ្គនាយក	"		[Signature]
21	ស៊ី វណ្ណា	ប	អគ្គនាយក			[Signature]
22	ស៊ី វណ្ណា	ប	អគ្គនាយក	ស្រូវសាលា		[Signature]





# បញ្ជីវត្តមានស្តីពី

គណៈកម្មាធិការជាតិរៀនសូត្រ និង គ្រប់គ្រងការងារសិក្សា  
 ក្រសួងសេដ្ឋកិច្ច និងហិរញ្ញវត្ថុ  
 រាជធានីភ្នំពេញ  
 ថ្ងៃទី...០៩...ខែ...១២...ឆ្នាំ ២០១២

ល.រ	ឈ្មោះ	ភេទ	គ្រូបង្រៀន	ស្ថាប័ន	ទូរស័ព្ទ	ហត្ថលេខា
1.	ស្រី លាម	ស	ស្រី លាម	ស្ថាប័ន	០១៥៥១១៣៨៨១	[Signature]
2.	ស្រី លាម	ស	ស្រី លាម	ស្ថាប័ន		[Signature]
3.	ស្រី លាម	ស	ស្រី លាម	ស្ថាប័ន	០១៧ ៧០ ៧៣៧៤	[Signature]
4.	ស្រី លាម	ស	ស្រី លាម	ស្ថាប័ន	០១៨ ៣៣៤ ១១៤	[Signature]
5.	ស្រី លាម	ស	ស្រី លាម	ស្ថាប័ន		[Signature]
6.	ស្រី លាម	ស	ស្រី លាម	ស្ថាប័ន		[Signature]
7.	ស្រី លាម	ស	ស្រី លាម	ស្ថាប័ន	០៧១.១១០.៣៧៨	[Signature]
8.	ស្រី លាម	ស	ស្រី លាម	ស្ថាប័ន	០៨៨៦១៨១៩៥៥	[Signature]
9.	ស្រី លាម	ស	ស្រី លាម	ស្ថាប័ន		[Signature]
10.	ស្រី លាម	ស	ស្រី លាម	ស្ថាប័ន		[Signature]
11.	ស្រី លាម	ស	ស្រី លាម	ស្ថាប័ន		[Signature]
12.	ស្រី លាម	ស	ស្រី លាម	ស្ថាប័ន		[Signature]
13.	ស្រី លាម	ស	ស្រី លាម	ស្ថាប័ន		[Signature]
14.	ស្រី លាម	ស	ស្រី លាម	ស្ថាប័ន		[Signature]
15.	ស្រី លាម	ស	ស្រី លាម	ស្ថាប័ន	០៤១ ១៧ ២៥ ២៤	[Signature]
16.	ស្រី លាម	ស	ស្រី លាម	ស្ថាប័ន		[Signature]
17.	ស្រី លាម	ស	ស្រី លាម	ស្ថាប័ន		[Signature]
18.	ស្រី លាម	ស	ស្រី លាម	ស្ថាប័ន		[Signature]
19.	ស្រី លាម	ស	ស្រី លាម	ស្ថាប័ន		[Signature]
20.	ស្រី លាម	ស	ស្រី លាម	ស្ថាប័ន		[Signature]
21.	ស្រី លាម	ស	ស្រី លាម	ស្ថាប័ន		[Signature]
22.	ស្រី លាម	ស	ស្រី លាម	ស្ថាប័ន	០១២៣៣៤៤២៤	[Signature]
23.	ស្រី លាម	ស	ស្រី លាម	ស្ថាប័ន		[Signature]
24.	ស្រី លាម	ស	ស្រី លាម	ស្ថាប័ន	០៩៧ ៥៥៥ ៨៤៧	[Signature]
25.	ស្រី លាម	ស	ស្រី លាម	ស្ថាប័ន		[Signature]
27.	ស្រី លាម	ស	ស្រី លាម	ស្ថាប័ន	០១២៨១៤០៨៤	[Signature]
28.	ស្រី លាម	ស	ស្រី លាម	ស្ថាប័ន	០១៨ ៥៩៧ ១១៧	[Signature]

**កំណត់ហេតុស្តីពី**

ការប្រជុំសវនាការរៀបចំ និង ទុះ កិច្ចសម្រុះសម្រួល  
កន្លែងស្នាក់នៅសាលាសិក្សាបច្ចេកទេសព្រៃបាវ  
សាលាសិក្សាកុមារសិប្បកម្ម ឃុំកំទាល់ឫស្សី...  
ស្រុកពោធិ៍សាត់ ខេត្តស្រីសោម ។

នៅទីសាលាសិក្សាបច្ចេកទេសព្រៃបាវ ខេត្តស្រីសោម ខ្ញុំប្រធាន វេសនាថេរ ជ្រោមជ្រែង  
សាលាសិក្សាកុមារសិប្បកម្ម ឃុំកំទាល់ឫស្សី ស្រុកពោធិ៍សាត់ ខេត្តស្រីសោម  
បានឃើញកិច្ចប្រជុំប្រគល់សាលាសិក្សាកុមារសិប្បកម្ម និងកន្លែងស្នាក់នៅសាលាសិក្សា  
ព្រៃបាវ សាលាសិក្សាកុមារសិប្បកម្ម ឃុំកំទាល់ឫស្សី ស្រុកពោធិ៍សាត់ ខេត្តស្រីសោម  
បានរៀបចំដោយប្រធានវេសនាថេរ ជ្រោមជ្រែង ឃុំកំទាល់ឫស្សី ជាមួយប្រធានវេសនាថេរ ជ្រោមជ្រែង  
បានរៀបចំសវនាការ ព្រៃបាវ សាលាសិក្សាកុមារសិប្បកម្ម ឃុំកំទាល់ឫស្សី ស្រុកពោធិ៍សាត់ ខេត្តស្រីសោម  
កន្លែងស្នាក់នៅសាលាសិក្សាព្រៃបាវ សាលាសិក្សាកុមារសិប្បកម្ម ឃុំកំទាល់ឫស្សី ស្រុកពោធិ៍សាត់ ខេត្តស្រីសោម  
បានរៀបចំសវនាការ ព្រៃបាវ សាលាសិក្សាកុមារសិប្បកម្ម ឃុំកំទាល់ឫស្សី ស្រុកពោធិ៍សាត់ ខេត្តស្រីសោម

- 1. លោកស្រី ឌីណាត សាយ ប្រធានវេសនាថេរ ជ្រោមជ្រែង
- 2. លោកស្រី ប៊ុន គ្រាណា គ្រូបង្រៀន
- 3. លោក គឹម យ៉ុង ប្រធានវេសនាថេរ ជ្រោមជ្រែង
- 4. លោក គុយ ថៃ មេឃុំ កំទាល់ឫស្សី
- 5. លោក ហួន ពុទ្ធ ប្រធានគណៈកម្មាធិការសិក្សាបច្ចេកទេសព្រៃបាវ
- 6. លោក ហេង ឌុន មេឃុំ កំទាល់ឫស្សី
- 7. លោក ឡាន យ៉ាង មេឃុំ កំទាល់ឫស្សី
- 8. លោក ឡាន ឌីណា មេឃុំ កំទាល់ឫស្សី
- 9. លោក គឹម ឡាន មេឃុំ កំទាល់ឫស្សី
- 10. លោក ប៊ុន ឌីណា ប្រធានវេសនាថេរ ជ្រោមជ្រែង
- 11. បញ្ចប់វគ្គប្រគល់សាលាសិក្សាកុមារសិប្បកម្ម ឃុំកំទាល់ឫស្សី

រៀបចំដោយ៖  
1. ប្រគល់សាលាសិក្សាកុមារសិប្បកម្ម ឃុំកំទាល់ឫស្សី  
2. មេឃុំ កំទាល់ឫស្សី ស្រុកពោធិ៍សាត់ ខេត្តស្រីសោម និងបើកកម្មវិធី  
3. កិច្ចសម្រុះសម្រួល រៀបចំ និង ទុះ កិច្ចសម្រុះសម្រួល កន្លែងស្នាក់នៅសាលាសិក្សា  
ព្រៃបាវ  
4. ការប្រគល់សាលាសិក្សាកុមារសិប្បកម្ម ឃុំកំទាល់ឫស្សី និងបើកកម្មវិធី  
សវនាការ ព្រៃបាវ សាលាសិក្សាកុមារសិប្បកម្ម ឃុំកំទាល់ឫស្សី ស្រុកពោធិ៍សាត់ ខេត្តស្រីសោម  
ដោយប្រធានវេសនាថេរ ជ្រោមជ្រែង ឃុំកំទាល់ឫស្សី ស្រុកពោធិ៍សាត់ ខេត្តស្រីសោម  
សាលាសិក្សាកុមារសិប្បកម្ម ឃុំកំទាល់ឫស្សី ស្រុកពោធិ៍សាត់ ខេត្តស្រីសោម

បងប្អូនប្អូនស្រី... ខែកុម្ភៈ... ឆ្នាំ ២០១៧

លោក ឈឺ ឈាប់ មានផ្ទៃពោះ... ឆ្នាំ ២០១៧

ខ្ញុំស្រឡាត់ស្រឡាយ... ខ្ញុំស្រឡាត់ស្រឡាយ... ឆ្នាំ ២០១៧

បងប្អូនប្អូនស្រី... ខែកុម្ភៈ... ឆ្នាំ ២០១៧

មានប្អូនស្រី... ឆ្នាំ ២០១៧

សាលាឧត្តមប្រវត្តិវិទ្យាល័យ... ខែកុម្ភៈ... ឆ្នាំ ២០១៧

ប្រការ ១: ភាគី (ក) ប្រកាស... ឆ្នាំ ២០១៧

ប្រការ ២: ផែនការ... ឆ្នាំ ២០១៧

ប្រការ ៣: ការងារ... ឆ្នាំ ២០១៧



ដំណើរការប្រតិបត្តិការស្រាវជ្រាវ  
ក្នុងការស្រាវជ្រាវស្រាវជ្រាវស្រាវជ្រាវស្រាវជ្រាវ  
ស្រាវជ្រាវស្រាវជ្រាវស្រាវជ្រាវស្រាវជ្រាវស្រាវជ្រាវ  
ស្រាវជ្រាវស្រាវជ្រាវស្រាវជ្រាវស្រាវជ្រាវស្រាវជ្រាវ

ប្រតិបត្តិការស្រាវជ្រាវ  
ស្រាវជ្រាវស្រាវជ្រាវ

ស្រាវជ្រាវស្រាវជ្រាវស្រាវជ្រាវ  
ស្រាវជ្រាវស្រាវជ្រាវស្រាវជ្រាវ

ស្រាវជ្រាវស្រាវជ្រាវ  
ស្រាវជ្រាវស្រាវជ្រាវ

បញ្ជីឈ្មោះស្តីពី

ការប្រើប្រាស់ទូរស័ព្ទ និង កិច្ចការកិច្ចប្រតិបត្តិការសេវាទូរស័ព្ទ  
 សហគ្រាស គេហទំព័រ ទូរស័ព្ទ យ៉ាមអិល យ៉ាមអិល យ៉ាមអិល យ៉ាមអិល  
 ទូរស័ព្ទ ខេត្ត កែប្រែសម្រាប់

ថ្ងៃទី ០៩ ខែ ៥ ឆ្នាំ ២០១២

ល.រ	ឈ្មោះ	ភេទ	តួនាទី	ស្ថាប័ន	ទូរស័ព្ទ	ហត្ថលេខា
1	ស្រី ឈាន	ស	អគ្គនាយក	ស្ថាប័ន កែប្រែសម្រាប់	097 793 8892	[Signature]
2	ស្រី ឈាន	ស	នាយក	ស្ថាប័ន កែប្រែសម្រាប់		[Signature]
3	ស្រី ឈាន	ស	អគ្គនាយក	ស្ថាប័ន កែប្រែសម្រាប់	097 701 7374	[Signature]
4	ស្រី ឈាន	ស	អគ្គនាយក	ស្ថាប័ន កែប្រែសម្រាប់	012 334 992	[Signature]
5	ស្រី ឈាន	ស				[Signature]
6	ស្រី ឈាន	ស	អគ្គនាយក	ស្ថាប័ន កែប្រែសម្រាប់		[Signature]
7	ស្រី ឈាន	ស	អគ្គនាយក	ស្ថាប័ន កែប្រែសម្រាប់	071.990.3753	[Signature]
8	ស្រី ឈាន	ស	អគ្គនាយក	ស្ថាប័ន កែប្រែសម្រាប់	0886181955	[Signature]
9	ស្រី ឈាន	ស	អគ្គនាយក	ស្ថាប័ន កែប្រែសម្រាប់		[Signature]
10	ស្រី ឈាន	ស	អគ្គនាយក	ស្ថាប័ន កែប្រែសម្រាប់		[Signature]
11	ស្រី ឈាន	ស	អគ្គនាយក	ស្ថាប័ន កែប្រែសម្រាប់		[Signature]
12	ស្រី ឈាន	ស	អគ្គនាយក	ស្ថាប័ន កែប្រែសម្រាប់		[Signature]
13	ស្រី ឈាន	ស	អគ្គនាយក	ស្ថាប័ន កែប្រែសម្រាប់		[Signature]
14	ស្រី ឈាន	ស	អគ្គនាយក	ស្ថាប័ន កែប្រែសម្រាប់		[Signature]
15	ស្រី ឈាន	ស	អគ្គនាយក	ស្ថាប័ន កែប្រែសម្រាប់	049.927922	[Signature]
16	ស្រី ឈាន	ស	អគ្គនាយក	ស្ថាប័ន កែប្រែសម្រាប់		[Signature]
17	ស្រី ឈាន	ស	អគ្គនាយក	ស្ថាប័ន កែប្រែសម្រាប់		[Signature]
18	ស្រី ឈាន	ស	អគ្គនាយក	ស្ថាប័ន កែប្រែសម្រាប់		[Signature]
19	ស្រី ឈាន	ស	អគ្គនាយក	ស្ថាប័ន កែប្រែសម្រាប់		[Signature]
20	ស្រី ឈាន	ស	អគ្គនាយក	ស្ថាប័ន កែប្រែសម្រាប់		[Signature]
21	ស្រី ឈាន	ស	អគ្គនាយក	ស្ថាប័ន កែប្រែសម្រាប់	012334424	[Signature]
22	ស្រី ឈាន	ស	អគ្គនាយក	ស្ថាប័ន កែប្រែសម្រាប់	012301378	[Signature]
23	ស្រី ឈាន	ស	អគ្គនាយក	ស្ថាប័ន កែប្រែសម្រាប់		[Signature]
24	ស្រី ឈាន	ស	អគ្គនាយក	ស្ថាប័ន កែប្រែសម្រាប់	012235741	[Signature]
25	ស្រី ឈាន	ស	អគ្គនាយក	ស្ថាប័ន កែប្រែសម្រាប់		[Signature]
26	ស្រី ឈាន	ស	អគ្គនាយក	ស្ថាប័ន កែប្រែសម្រាប់		[Signature]
27	ស្រី ឈាន	ស	អគ្គនាយក	ស្ថាប័ន កែប្រែសម្រាប់	092894084	[Signature]
28	ស្រី ឈាន	ស	អគ្គនាយក	ស្ថាប័ន កែប្រែសម្រាប់	012 577 914	[Signature]