

**ព្រះរាជាណាចក្រកម្ពុជា**  
**ជាតិ សាសនា ព្រះមហាក្សត្រ**



**កិច្ចព្រមព្រៀងកន្លែងទេសាទសហគមន៍កំពង់ប្រហុក**  
**និងឯកសារពាក់ព័ន្ធ**

## បញ្ជីអត្ថបទ

១. កិច្ចព្រមព្រៀងកន្លែងសហគមន៍នេសាទ

២. ផែនទីកន្លែងនេសាទសហគមន៍

៣. បញ្ជីឈ្មោះសមាជិក-គណៈកម្មការ និង របាយការណ៍

៤. លក្ខន្តិកៈសហគមន៍នេសាទ

៥. បទបញ្ជាផ្ទៃក្នុងសហគមន៍នេសាទ

៦. សេចក្តីថ្លែងការណ៍

៧. ឯកសារពាក់ព័ន្ធផ្សេងៗទៀត

**ព្រះរាជាណាចក្រកម្ពុជា**  
**ជាតិ សាសនា ព្រះមហាក្សត្រ**

---

**កិច្ចព្រមព្រៀងកន្លែងនេសាទសហគមន៍**

- |                  |               |
|------------------|---------------|
| ឈ្មោះសហគមន៍នេសាទ | : កំពង់ប្រហុក |
| ភូមិ             | : កំពង់ប្រហុក |
| ឃុំ              | : កោះជីវាំង   |
| ស្រុក            | : ឯកភ្នំ      |
| ខេត្ត            | : បាត់ដំបង    |

# វិច្ឆ័យព្រមព្រៀង

## កន្លែងនេសាទសហគមន៍

### ១ វា ១

នាយខណ្ឌរដ្ឋបាលជលផល បាត់ដំបង ជាតំណាងស្របច្បាប់នៃរដ្ឋបាលជលផល មានអាស័យដ្ឋាននៅភូមិរំចេក៤ ឃុំរតនៈ ស្រុកបាត់ដំបង ខេត្តបាត់ដំបង ទូរស័ព្ទលេខ ០៥៣ ៧៣០ ១៧៧ ទូរសារលេខ ០៥៣ ៧៣០ ១៧៧ ហៅថា "ភាគី ក" ។

### និង

ប្រធានគណៈកម្មការសហគមន៍នេសាទ កំពង់ប្រហុក ជាតំណាងស្របច្បាប់ឱ្យសហគមន៍នេសាទ ដែលមានអាស័យដ្ឋានស្ថិតនៅ ភូមិកំពង់ប្រហុក ឃុំកោះជីវាំង ស្រុកឯកភ្នំ ខេត្តបាត់ដំបង ទូរស័ព្ទលេខ ០១៦ ៧៦២១២៤, ០១៦ ៣២៨៧២១ ហៅថា "ភាគី ខ" ។

ភាគីទាំងពីរបានឯកភាពគ្នាចុះកិច្ចព្រមព្រៀងតាមលក្ខខណ្ឌដូចខាងក្រោម :

#### ប្រការ ១.-

ភាគី ក ប្រគល់ដែននេសាទដែលជាទ្រព្យសម្បត្តិរបស់រដ្ឋឱ្យភាគី ខ ធ្វើការគ្រប់គ្រង ការពារ អភិរក្ស អភិវឌ្ឍន៍ និងប្រើប្រាស់ធនធានជលផលរយៈពេល ៣ ឆ្នាំ ចាប់ពីថ្ងៃទី ខែ ឆ្នាំ២០០៧ រហូតដល់ថ្ងៃទី ខែ ឆ្នាំ២០១០ ដោយធានានូវចីរភាពតាមរយៈការរៀបចំសហគមន៍នេសាទ ។

#### ប្រការ ២.-

ដែននេសាទនេះមានឈ្មោះថា "កន្លែងនេសាទសហគមន៍ កំពង់ប្រហុក" ដែលលាត សន្ធឹងនៅក្នុងភូមិកំពង់ប្រហុក ឃុំកោះជីវាំង ស្រុកឯកភ្នំ ខេត្តបាត់ដំបង និងមាននិយាមកា ដូចខាងក្រោម:

| ទិស              | ឈ្មោះទីតាំង                   | អាប់ស៊ីស | អរដេរនេ | ផ្សេងៗ |
|------------------|-------------------------------|----------|---------|--------|
| <b>ទិសខាងលិច</b> | ក្បាលកោះជីនក់                 | ៣៤៩៤៦២   | ១៤៦៥៥១៥ |        |
|                  | អូរតាក្រែម                    | ៣៤៩០៧៤   | ១៤៦៧៤២៦ |        |
|                  | ចំណុចក្បាលកោះធំ               | ៣៤៩១៤២   | ១៤៦៧៧៥៦ |        |
|                  | ចំណុចចេញពីពាមអូរនរា ៤០០ម៉ែត្រ | ៣៤៩៤៣៣   | ១៤៧០២៤០ |        |



|                    |   |        |         |  |
|--------------------|---|--------|---------|--|
| <b>ទិសខាងលើ</b>    | ចំណុចចេញពីពាមអូរនា<br>៤០០ម៉ែត្រ                 | ៣៤៩៤៣៣ | ១៤៧០២៤០ | ស្របស្មើ ប៉ែក<br>ខាង ជើងព្រែក<br>ដូនមាស<br>៤០០ម៉ែត្រ |
|                    | ចំណុចស្មៅព្យាបាល ៤០០ម៉ែត្រ<br>ចេញពីព្រែក ដូនមាស | ៣៥២៩៥៧ | ១៤៦៩៩៧២ |  |
| <b>ទិសខាងកើត</b>   | ចំណុចស្មៅព្យាបាល ៤០០ម៉ែត្រ<br>ចេញពីព្រែក ដូនមាស | ៣៥២៩៥៧ | ១៤៦៩៩៧២ |  |
|                    | កាត់អូរតាមិល                                    | ៣៥៣៤០៦ | ១៤៦៧៧៩៩ |  |
|                    | ចុងអូរតាមោក                                     | ៣៥៣៨៥៤ | ១៤៦៥៨៦៥ |  |
|                    | ផ្លូវតាបាវ                                      | ៣៥៣៨៤២ | ១៤៦៤៨១៤ |  |
| <b>ទិសខាងត្បូង</b> | ផ្លូវតាបាវ                                      | ៣៥៣៨៤២ | ១៤៦៤៨១៤ | ស្របស្មើសង្កែ  |
|                    | ក្បាលកោះជិនកំ                                   | ៣៤៩៤៦២ | ១៤៦៥៥១៥ |  |

ដូចផែនទីដែលបានភ្ជាប់មកជាមួយ ។

**ប្រការ ៣.-**

ភាគី ក ត្រូវបំពេញភារកិច្ចជាអ្នកជួយសម្របសម្រួល ផ្តល់បច្ចេកទេស ទប់ស្កាត់បទល្មើស តាមដាន និងត្រួតពិនិត្យលើការរៀបចំ និងការប្រព្រឹត្តទៅរបស់សហគមន៍នេសាទដូចមានចែងនៅក្នុងមាត្រា ២៣ នៃអនុក្រឹត្យ លេខ ២៥ អនក្រ.បក ចុះថ្ងៃទី ២០ ខែ មីនា ឆ្នាំ ២០០៧ ស្តីពីការគ្រប់គ្រងសហគមន៍នេសាទ ។

**ប្រការ ៤.-**

ភាគី ខ ត្រូវរៀបចំ៖

- កន្លែងអភិរក្សព្រៃលិចទឹក
- ស្រះ អាង អន្តងត្រីមេពូជ
- កន្លែងអភិរក្សជីវចម្រុះ
- ស្ដារប្រឡាយ ព្រែក បឹង ស្រះ
- ដាំព្រៃលិចទឹក
- ធ្វើវារីវប្បកម្ម
- បញ្ជូនសមាជិកសហគមន៍ដើម្បីរៀនសូត្រនូវបច្ចេកទេសផលិតពូជត្រី
- ការងារអភិវឌ្ឍន៍ផ្សេងៗទៀត ។

**ក្របខណ្ឌ ៥.-**

ភាគី ១ ត្រូវរៀបចំប្រជុំពិភាក្សាអំពីទំហំ ចំនួន ប្រវែង និងប្រភេទឧបករណ៍នេសាទ ដែលអនុញ្ញាតឱ្យប្រើប្រាស់ នៅក្នុងកន្លែងនេសាទសហគមន៍ ឱ្យសមស្របតាមស្ថានភាពភូមិសាស្ត្រ និងពេលវេលា ផ្អែកតាមច្បាប់ស្តីពីជលផល និង លិខិតបទដ្ឋានគតិយុត្តិធម៌ដែលពាក់ព័ន្ធ ។

**ប្រការ ៦.-**

ភាគី ១ មានកាតព្វកិច្ចថែរក្សាការពារធនធានធម្មជាតិដូចខាងក្រោម ៖

- ការពារព្រៃលិចទឹក ដែលមានស្រាប់ឱ្យបានគង់វង្ស ចាត់វិធានការទប់ស្កាត់ និងបង្ការភ្លើងឆេះព្រៃ
- រក្សា និងការពារដីទំនាបលិចទឹក សម្រាប់ដាំព្រៃលិចទឹកឡើងវិញ
- លែងទៅក្នុងធម្មជាតិវិញ នូវវារីសត្វដែលកំពុងរងគ្រោះថ្នាក់ជិតផុតពូជ នៅពេលដែលធ្វើនេសាទបាន
- ការពារសត្វព្រៃគ្រប់ប្រភេទ នៅក្នុងដែននេសាទ ឬព្រៃលិចទឹក ។

**ប្រការ ៧.-**

ភាគី ១ មិនត្រូវធ្វើសកម្មភាពដែលបង្កឱ្យខូចដែននេសាទ ឬគ្រោះថ្នាក់ដល់ធនធានជលផលដូចខាងក្រោម ៖

- ចាប់នូវធនធានជលផលដែលកំពុងរងគ្រោះថ្នាក់ ដូចមានចែងក្នុងប្រកាសរបស់ក្រសួងកសិកម្ម រុក្ខាប្រមាញ់ និងនេសាទ ដូចជាផ្សោតជាដើម
- លើកទំនប់ លុប ឬដឹក បឹង ព្រែក ប្រឡាយ រណ្តៅ បៀ ព្រះ ដែលពុំមានការអនុញ្ញាតពីស្ថាប័នជំនាញ
- កាប់ ឆ្ការ គាស់ រាន ឈូសឆាយព្រៃលិចទឹក ក្នុងគោលបំណងហុំព័ទ្ធយកដីជាកម្មសិទ្ធិ ឬវាតដីធ្វើស្រែចំការ ឬគោលបំណងផ្សេងៗឡើយ
- ធ្វើនេសាទ កាប់ព្រៃ ឬអុសក្នុងកន្លែងអភិរក្សជលផល ក្នុងកន្លែងនេសាទសហគមន៍
- ប្រើប្រាស់ឧបករណ៍ហាមឃាត់ ជាពិសេសឧបករណ៍នេសាទឆក់ត្រី និងឧបករណ៍នេសាទស្បែមុង គ្រប់ប្រភេទ
- ប្រើប្រាស់ឧបករណ៍នេសាទខុសពីការកំណត់នៅក្នុងតារាងឧបសម្ព័ន្ធនៃកិច្ចព្រមព្រៀងនេះ
- ចិញ្ចឹមត្រី ដែលជាពូជនាំឱ្យខូចដល់បរិស្ថានធម្មជាតិ បំផ្លិចបំផ្លាញដល់ធនធានជលផល ឬបង្កអន្តរាយដល់ ដែននេសាទ
- ផលិត ទិញ លក់ ដឹកជញ្ជូន រក្សាទុកឧបករណ៍ឆក់ ឧបករណ៍នេសាទស្បែមុងគ្រប់ប្រភេទ ឈិបយន្ត និងអូនអុស ទឹកសាប
- ដាំ ឬថែរក្សាដំណាំឈូកក្នុងដែននេសាទ
- ធ្វើនេសាទដោយមង ឬអូនគ្រប់ប្រភេទដែលមានក្រឡាតូចជាង ១.៥ សង្កីម៉ែត្រ និងធំជាងដប់ប្រាំ(១៥) សង្កីម៉ែត្រ ។

**ប្រការ ៨.\_**

ភាគី ១ ត្រូវចាត់វិធានការថែរក្សាការពារកន្លែងនេសាទសហគមន៍ដោយបំផុស ជំរុញ និងលើកទឹកចិត្តដល់សមាជិកសហគមន៍នេសាទគ្រប់រូបឱ្យរាយការណ៍ទៅសមត្ថកិច្ចរដ្ឋបាលជលផលដែលនៅជិតបំផុត ដើម្បីសហការទប់ស្កាត់បទល្មើសជលផល ។

**ប្រការ ៩.\_**

ភាគី ១ ត្រូវអនុវត្តនូវភារកិច្ចដូចខាងក្រោម ៖

- ប្រតិបត្តិយ៉ាងម៉ឺងម៉ាត់តាមលក្ខន្តិកៈ បទបញ្ជាផ្ទៃក្នុង និងផែនការគ្រប់គ្រងកន្លែងនេសាទសហគមន៍
- ធានាឱ្យសមាជិកទាំងអស់ក្នុងសហគមន៍មានសិទ្ធិស្មើគ្នាលើការប្រើប្រាស់ធនធានជលផល
- សហការយ៉ាងជិតស្និទ្ធជាមួយរដ្ឋបាលជលផល ក្រុមប្រឹក្សាឃុំ និងអាជ្ញាធរដែលពាក់ព័ន្ធ ។

**ប្រការ ១០.\_**

ប្រសិនបើភាគី ១ មិនអនុវត្តតាមប្រការទាំងឡាយនៃកិច្ចព្រមព្រៀងនេះ ធ្វើឱ្យអន្តរាយដល់ដែននេសាទ ឬធនធានជលផលត្រូវទទួលខុសត្រូវចំពោះមុខច្បាប់ជាធរមាន ។

**ប្រការ ១១.\_**

កិច្ចព្រមព្រៀងកន្លែងនេសាទសហគមន៍ អាចបញ្ឈប់មុនពេលកំណត់ដោយផ្អែកលើលក្ខខណ្ឌណាមួយ ដូចមានចែងក្នុងមាត្រា ២៧ នៃអនុក្រឹត្យលេខ ២៥អនក្រ.បក ចុះថ្ងៃទី២០ ខែមីនា ឆ្នាំ២០០៧ ស្តីពីការគ្រប់គ្រងសហគមន៍នេសាទ ។

ក្នុងករណីដែលសហគមន៍នេសាទយល់ថា ការបញ្ឈប់កិច្ចព្រមព្រៀងពុំមានលក្ខណៈសមស្រប សហគមន៍នេសាទអាចធ្វើការតវ៉ាមកប្រធានរដ្ឋបាលជលផលថ្នាក់កណ្តាល ។

**ប្រការ ១២.\_**

កិច្ចព្រមព្រៀងនេះអាចធ្វើការកែប្រែបានតាមការឯកភាពរបស់ភាគីទាំង ២ ស្របតាមច្បាប់ និងលិខិតបទដ្ឋាននានាពាក់ព័ន្ធនឹងសហគមន៍នេសាទ

កិច្ចព្រមព្រៀងនេះត្រូវតម្កល់ទុកនៅស្នាក់ការសហគមន៍នេសាទកំពង់ប្រហុក សាលាឃុំកោះជីវាំង ខណ្ឌរដ្ឋបាល



ជលផលបាត់ដំបង សាលាខេត្តបាត់ដំបង រដ្ឋបាលជលផលថ្នាក់កណ្តាល និងក្រសួងកសិកម្ម រុក្ខាប្រមាញ់ និងនេសាទ  
ហើយអាចចម្លងជូនស្ថាប័នពាក់ព័ន្ធ ដោយច្បាប់ចម្លងត្រូវមានប្រថាប់ត្រា ។

ថ្ងៃទី ១៥..... ខែវិច្ឆិកា ឆ្នាំ២០០៧

ភាគី ក

ភាគី ខ

៧. នាយកដ្ឋានរដ្ឋបាលជលផលបាត់ដំបង

ប្រធានគណៈកម្មការសហគមន៍នេសាទកំពង់ប្រហុក

✍ ប្រធានការិយាល័យជលផល ✍

*Coed*  
ស្រី ធីតា

*[Handwritten signature]*

ហុន ឃី

សាក្សី

មេឃុំកោះជីវាវិ



*[Handwritten signature]*

សុខ បេង



**ផែនទីកន្លែងទេសាទសហគមន៍ កំពង់ប្រហុក**  
**ឃុំកោះជីវាំង ស្រុកឯកភ្នំ ខេត្តបាត់ដំបង**



កំពង់ប្រហុក, ថ្ងៃទី០៩.ខែ.០៩.ឆ្នាំ២០០៧  
 ប្រធានគណៈកម្មការសហគមន៍ទេសាទ កំពង់ប្រហុក

*Phut*  
**ភូមិ ភ្នំ**

បានឃើញ និង សូមគោរពជូន  
 លោកមេឃុំ កោះជីវាំង  
 " ដើម្បីពិនិត្យ និង សំរួលបន្ត"  
 កំពង់ប្រហុក ថ្ងៃទី០៩.ខែ.០៩.ឆ្នាំ ២០០៧  
 មេភូមិ កំពង់ប្រហុក

**ភូមិ ភ្នំ**

លេខ.០៧៧.៧៤  
 បានឃើញ និង សូមគោរពជូន  
 លោកអភិបាលស្រុកឯកភ្នំ  
 " ដើម្បីពិនិត្យ និង សំរួលបន្ត"  
 កោះជីវាំង, ថ្ងៃទី.០៩.ខែ.០៩.ឆ្នាំ ២០០៧  
 មេឃុំ កោះជីវាំង



លេខ.០៧៧.៧៤  
 បានឃើញ និង គោរពជូន  
 លោកប្រធានការិយាល័យជលផល  
 " ដើម្បីពិនិត្យ និង សំរួលបន្ត"  
 ឯកភ្នំ, ថ្ងៃទី.០៩.ខែ.០៩.ឆ្នាំ ២០០៧  
 អភិបាលស្រុកឯកភ្នំ

**អឿម សុខុន**

លេខ.០៧៧.៧៤  
 បានឃើញ និង សូមគោរពជូន  
 លោកប្រធានមន្ទីរកសិកម្ម  
 " ដើម្បីពិនិត្យ និង សំរួលបន្ត"  
 បាត់ដំបង, ថ្ងៃទី០៩.ខែ.០៩.ឆ្នាំ ២០០៧  
 ប្រធានការិយាល័យជលផល

លេខ.០៧៧.៧៤  
 បានឃើញ និង សូមគោរពជូន  
 ឯកឧត្តម អភិបាលខេត្តបាត់ដំបង  
 " ដើម្បីមេត្តាពិនិត្យ និង សម្រេច"  
 បាត់ដំបង, ថ្ងៃទី.០៩.ខែ.០៩.ឆ្នាំ២០០៧  
 ប្រធានមន្ទីរកសិកម្ម

**ហុន ធី**

- កំណត់សំគាល់:**
- ទីតាំងភូមិ
  - ទីតាំងភូមិសហគមន៍ទេសាទ
  - ព្រំប្រទល់ឡូត៍ទេសាទ
  - ព្រំប្រទល់កន្លែងទេសាទសហគមន៍

**ប្រភពទិន្នន័យ:**  
 ព្រំប្រទល់រដ្ឋបាល: នាយកដ្ឋានភូមិសាស្ត្រ ២០០៧  
 ព្រំប្រទល់ឡូត៍ទេសាទ: រដ្ឋបាលជលផល  
 ព្រំប្រទល់កន្លែងទេសាទសហគមន៍: ប្រមូលព័ត៌មានដោយឧបករណ៍ ជីក្រីអេស  
 ផ្លូវ-បឹង-ស្ទឹង-ព្រែក: រដ្ឋបាលជលផល ២០០៦  
**ប្រព័ន្ធកូអរដោនេ:**  
 បញ្ចុះបែងភាគប្រីប៊ី: អ៊ុយតេស៊ីម  
 ប្រើប៊ីវាងពងក្រពើ: អេវ៉ែរស ១៨៣០  
 កំណត់បណ្តោយនៃប្រីប៊ីវាង: យកតាមបណ្តាញប្រីប៊ីវាង១៨៦០  
 ផ្នែកផ្លូវល្អឈ្មួល លេខ ៤៨ខាងជើង



**ស្រាវ ច័ន្ទសោភ័ណ**



លេខ.០៧៧.៧៤  
 បានឃើញ និង ឯកភាព  
 បាត់ដំបង, ថ្ងៃទី.០៩.ខែ.០៩.ឆ្នាំ២០០៧  
 អភិបាលខេត្តបាត់ដំបង

**ស្រាវ ច័ន្ទ**



**បញ្ជីឈ្មោះសមាជិកសហគមន៍ទេសរាជ កំពង់ប្រហុក**

**ភូមិ កំពង់ប្រហុក ឃុំកោះជីវាំង ស្រុកឯកភ្នំ ខេត្តតាកែវ**

| ល.រ | ឈ្មោះសមាជិក    | អាយុ | ភេទ | ក្រុមទី | ភូមិ        | ឃុំ       | ថ្ងៃខែឆ្នាំចូលជាសមាជិក | ផ្សេងៗ |
|-----|----------------|------|-----|---------|-------------|-----------|------------------------|--------|
| ០១  | ពុំ ចិន        | ៣៧   | ប   | ៧       | កំពង់ប្រហុក | កោះជីវាំង | ១៥-០១-២០០២             |        |
| ០២  | ហែង ធួន        | ២៩   | ស   | ៧       | កំពង់ប្រហុក | កោះជីវាំង | ១៥-០១-២០០២             |        |
| ០៣  | សាំង ភាវ       | ៤៧   | ប   | ៧       | កំពង់ប្រហុក | កោះជីវាំង | ១៥-០១-២០០២             |        |
| ០៤  | អាំង សឿម       | ៥៣   | ស   | ៧       | កំពង់ប្រហុក | កោះជីវាំង | ១៥-០១-២០០២             |        |
| ០៥  | ភាវ ភាន        | ១៩   | ប   | ៧       | កំពង់ប្រហុក | កោះជីវាំង | ១៥-០១-២០០២             |        |
| ០៦  | អំ ជិន         | ៣៩   | ប   | ៧       | កំពង់ប្រហុក | កោះជីវាំង | ១៥-០១-២០០២             |        |
| ០៧  | សុន ស្រី       | ៣៧   | ស   | ៧       | កំពង់ប្រហុក | កោះជីវាំង | ១៥-០១-២០០២             |        |
| ០៨  | នួម សារ៉ន      | ៤៧   | ស   | ៧       | កំពង់ប្រហុក | កោះជីវាំង | ១៥-០១-២០០២             |        |
| ០៩  | ឆាយ វិត        | ៣០   | ប   | ២       | កំពង់ប្រហុក | កោះជីវាំង | ១៥-០១-២០០២             |        |
| ១០  | ប្រញូ សម្បត្តិ | ៤០   | ស   | ២       | កំពង់ប្រហុក | កោះជីវាំង | ១៥-០១-២០០២             |        |
| ១១  | អាន សុខន       | ២៥   | ស   | ៧       | កំពង់ប្រហុក | កោះជីវាំង | ១៥-០១-២០០២             |        |
| ១២  | ម៉ន មឿត        | ៤៣   | ប   | ៧       | កំពង់ប្រហុក | កោះជីវាំង | ១៥-០១-២០០២             |        |
| ១៣  | ចាន់ កៀន       | ៤៦   | ស   | ៧       | កំពង់ប្រហុក | កោះជីវាំង | ១៥-០១-២០០២             |        |
| ១៤  | ញឹម ញន         | ២៩   | ប   | ៧       | កំពង់ប្រហុក | កោះជីវាំង | ១៥-០១-២០០២             |        |
| ១៥  | វ៉ុន អួន       | ១៧   | ស   | ៧       | កំពង់ប្រហុក | កោះជីវាំង | ១៥-០១-២០០២             |        |
| ១៦  | ឈិន ណារ៉ុ      | ២៩   | ប   | ៧       | កំពង់ប្រហុក | កោះជីវាំង | ១៥-០១-២០០២             |        |
| ១៧  | អ៊ឹម គឹម ហាំង  | ២៦   | ស   | ៧       | កំពង់ប្រហុក | កោះជីវាំង | ១៥-០១-២០០២             |        |
| ១៨  | ខយ ចាយ         | ៣៧   | ប   | ៧       | កំពង់ប្រហុក | កោះជីវាំង | ១៥-០១-២០០២             |        |
| ១៩  | រឿន សារឿម      | ៣១   | ស   | ៧       | កំពង់ប្រហុក | កោះជីវាំង | ១៥-០១-២០០២             |        |
| ២០  | យង់ ណាក់       | ២៧   | ប   | ៧       | កំពង់ប្រហុក | កោះជីវាំង | ១៥-០១-២០០២             |        |
| ២១  | ពុត សាន        | ២៨   | ស   | ៧       | កំពង់ប្រហុក | កោះជីវាំង | ១៥-០១-២០០២             |        |
| ២២  | ជា រស់         | ២៨   | ប   | ៧       | កំពង់ប្រហុក | កោះជីវាំង | ១៥-០១-២០០២             |        |
| ២៣  | ញ៉ាយ សារ៉ុ     | ២៨   | ស   | ៧       | កំពង់ប្រហុក | កោះជីវាំង | ១៥-០១-២០០២             |        |
| ២៤  | ជុន វិត        | ៣០   | ប   | ៧       | កំពង់ប្រហុក | កោះជីវាំង | ១៥-០១-២០០២             |        |
| ២៥  | ទី លក្ខណា      | ២៦   | ស   | ៧       | កំពង់ប្រហុក | កោះជីវាំង | ១៥-០១-២០០២             |        |
| ២៦  | សេង ចាន ឡាយ    | ៣៤   | ប   | ៧       | កំពង់ប្រហុក | កោះជីវាំង | ១៥-០១-២០០២             |        |
| ២៧  | ហេង ភា         | ៣១   | ស   | ៧       | កំពង់ប្រហុក | កោះជីវាំង | ១៥-០១-២០០២             |        |
| ២៨  | យ៉ាន យឿត       | ២៨   | ប   | ៧       | កំពង់ប្រហុក | កោះជីវាំង | ១៥-០១-២០០២             |        |
| ២៩  | រឿន ចំរុង      | ២៧   | ស   | ៧       | កំពង់ប្រហុក | កោះជីវាំង | ១៥-០១-២០០២             |        |
| ៣០  | ស៊ូ ស៊ាម       | ៣២   | ប   | ៧       | កំពង់ប្រហុក | កោះជីវាំង | ១៥-០១-២០០២             |        |



|    |            |    |   |   |             |           |            |  |
|----|------------|----|---|---|-------------|-----------|------------|--|
| ៣១ | វិទ្យាយ    | ២៨ | ស | ៧ | កំពង់ប្រហុក | កោះជីវាំង | ១៥-០១-២០០២ |  |
| ៣២ | គឹម ឡាង    | ៤៨ | ប | ៧ | កំពង់ប្រហុក | កោះជីវាំង | ១៥-០១-២០០២ |  |
| ៣៣ | ហង្ស វិត   | ៤១ | ស |   | កំពង់ប្រហុក | កោះជីវាំង | ០១-០៣-២០០២ |  |
| ៣៤ | សៀត ស៊ាម   | ៤៧ | ស |   | កំពង់ប្រហុក | កោះជីវាំង | ០១-០៣-២០០២ |  |
| ៣៥ | លាក់ ភក្រី | ២៣ | ប |   | កំពង់ប្រហុក | កោះជីវាំង | ០១-០៣-២០០២ |  |
| ៣៦ | ឡាក់ ភី    | ២០ | ស |   | កំពង់ប្រហុក | កោះជីវាំង | ០១-០៣-២០០២ |  |
| ៣៧ | អាន វិន    | ៣០ | ប |   | កំពង់ប្រហុក | កោះជីវាំង | ០១-០៣-២០០២ |  |
| ៣៨ | សាន ចំរុង  | ២៤ | ស |   | កំពង់ប្រហុក | កោះជីវាំង | ០១-០៣-២០០២ |  |
| ៣៩ | ស៊ឹម មឿក   | ៤២ | ប |   | កំពង់ប្រហុក | កោះជីវាំង | ០១-០៣-២០០២ |  |
| ៤០ | ក្អក ស្នង  | ៣៨ | ស |   | កំពង់ប្រហុក | កោះជីវាំង | ០១-០៣-២០០២ |  |
| ៤១ | អ៊ិន ប៉ែ   | ៣៤ | ប |   | កំពង់ប្រហុក | កោះជីវាំង | ០១-០៣-២០០២ |  |
| ៤២ | ស៊ា ឆវី    | ២៧ | ស |   | កំពង់ប្រហុក | កោះជីវាំង | ០១-០៣-២០០២ |  |
| ៤៣ | ណែ សារឿន   | ៤០ | ប |   | កំពង់ប្រហុក | កោះជីវាំង | ០១-០៣-២០០២ |  |
| ៤៤ | មឿន សឿន    | ៤៥ | ស |   | កំពង់ប្រហុក | កោះជីវាំង | ០១-០៣-២០០២ |  |
| ៤៥ | យ៉ង ភេ     | ២៤ | ប |   | កំពង់ប្រហុក | កោះជីវាំង | ០១-០៣-២០០២ |  |
| ៤៦ | ភា សុខណា   | ២៦ | ស |   | កំពង់ប្រហុក | កោះជីវាំង | ០១-០៣-២០០២ |  |
| ៤៧ | ហង្ស សៀង   | ៥២ | ស |   | កំពង់ប្រហុក | កោះជីវាំង | ០១-០៣-២០០២ |  |
| ៤៨ | លី វណ្ណះ   | ២៧ | ប |   | កំពង់ប្រហុក | កោះជីវាំង | ០១-០៣-២០០២ |  |
| ៤៩ | លី អិត     | ២០ | ប |   | កំពង់ប្រហុក | កោះជីវាំង | ១០-០១-២០០៤ |  |
| ៥០ | លី សរ      | ១៩ | ស |   | កំពង់ប្រហុក | កោះជីវាំង | ១០-០១-២០០៤ |  |
| ៥១ | នួន ថុល    | ៣៤ | ប |   | កំពង់ប្រហុក | កោះជីវាំង | ១០-០១-២០០៤ |  |
| ៥២ | ឡង វណ្ណះ   | ៣៧ | ស |   | កំពង់ប្រហុក | កោះជីវាំង | ១០-០១-២០០៤ |  |
| ៥៣ | ឆក ជួន     | ៣៧ | ប |   | កំពង់ប្រហុក | កោះជីវាំង | ១០-០១-២០០៤ |  |
| ៥៤ | សាន រឿន    | ២៦ | ប |   | កំពង់ប្រហុក | កោះជីវាំង | ១០-០១-២០០៤ |  |
| ៥៥ | លី ថាង     | ៣៥ | ស |   | កំពង់ប្រហុក | កោះជីវាំង | ១០-០១-២០០៤ |  |
| ៥៦ | សាន សុខា   | ២៦ | ស |   | កំពង់ប្រហុក | កោះជីវាំង | ១០-០១-២០០៤ |  |
| ៥៧ | រស់ មែ     | ២៤ | ប |   | កំពង់ប្រហុក | កោះជីវាំង | ១០-០១-២០០៤ |  |
| ៥៨ | ឡួម លីន    | ២៨ | ស |   | កំពង់ប្រហុក | កោះជីវាំង | ១០-០១-២០០៤ |  |
| ៥៩ | សុន សុភាព  | ២៥ | ប |   | កំពង់ប្រហុក | កោះជីវាំង | ១០-០១-២០០៤ |  |
| ៦០ | សែន សឹក    | ២៤ | ស |   | កំពង់ប្រហុក | កោះជីវាំង | ១០-០១-២០០៤ |  |
| ៦១ | ប៊ុច រិនា  | ៦៣ | ស |   | កំពង់ប្រហុក | កោះជីវាំង | ១០-០១-២០០៤ |  |
| ៦២ | ប៊ុច ឈឿត   | ៤៧ | ស |   | កំពង់ប្រហុក | កោះជីវាំង | ១០-០១-២០០៤ |  |
| ៦៣ | ប៊ុច គង់   | ២០ | ស |   | កំពង់ប្រហុក | កោះជីវាំង | ១០-០១-២០០៤ |  |

|    |             |    |   |  |             |           |            |  |
|----|-------------|----|---|--|-------------|-----------|------------|--|
| ៦៤ | ពុំ សេរី    | ២០ | ស |  | កំពង់ប្រហុក | កោះជីវាំង | ១០-០១-២០០៤ |  |
| ៦៥ | ហ៊ា ហ៊ាវ    | ២៦ | ប |  | កំពង់ប្រហុក | កោះជីវាំង | ០៤-០១-២០០៣ |  |
| ៦៦ | សា អឺរី     | ៣០ | ស |  | កំពង់ប្រហុក | កោះជីវាំង | ០៤-០១-២០០៣ |  |
| ៦៧ | សា សារុត    | ២៣ | ប |  | កំពង់ប្រហុក | កោះជីវាំង | ០៤-០១-២០០៣ |  |
| ៦៨ | សកណ្តី      | ២០ | ប |  | កំពង់ប្រហុក | កោះជីវាំង | ០៤-០១-២០០៣ |  |
| ៦៩ | ឆាត ខន      | ៤២ | ប |  | កំពង់ប្រហុក | កោះជីវាំង | ០៤-០១-២០០៣ |  |
| ៧០ | សាន ចំរើន   | ២៤ | ប |  | កំពង់ប្រហុក | កោះជីវាំង | ០៤-០១-២០០៣ |  |
| ៧១ | អាន សុខា    | ២៥ | ស |  | កំពង់ប្រហុក | កោះជីវាំង | ០៤-០១-២០០៣ |  |
| ៧២ | មាស ឆម      | ៧០ | ប |  | កំពង់ប្រហុក | កោះជីវាំង | ០៤-០១-២០០៣ |  |
| ៧៣ | ម៉ក ម៉ុ     | ៦៥ | ស |  | កំពង់ប្រហុក | កោះជីវាំង | ០៤-០១-២០០៣ |  |
| ៧៤ | ណាប់ មាស    | ៦៨ | ស |  | កំពង់ប្រហុក | កោះជីវាំង | ០៤-០១-២០០៣ |  |
| ៧៥ | ថ្នង ពី     | ៧៦ | ប |  | កំពង់ប្រហុក | កោះជីវាំង | ០៤-០១-២០០៣ |  |
| ៧៦ | ពិ សារុម    | ៤៥ | ស |  | កំពង់ប្រហុក | កោះជីវាំង | ០៤-០១-២០០៣ |  |
| ៧៧ | ពិ សារ៉េ    | ៤០ | ស |  | កំពង់ប្រហុក | កោះជីវាំង | ០៤-០១-២០០៣ |  |
| ៧៨ | ពិយ៉ុន      | ៣៨ | ស |  | កំពង់ប្រហុក | កោះជីវាំង | ០៤-០១-២០០៣ |  |
| ៧៩ | ពិ ហាប់     | ៣៦ | ប |  | កំពង់ប្រហុក | កោះជីវាំង | ០៤-០១-២០០៣ |  |
| ៨០ | លី ធី       | ៣៨ | ស |  | កំពង់ប្រហុក | កោះជីវាំង | ០៤-០១-២០០៣ |  |
| ៨១ | ហេង សំណាង   | ១៩ | ប |  | កំពង់ប្រហុក | កោះជីវាំង | ០៥-០១-២០០៤ |  |
| ៨២ | ហេង ខុន     | ២៦ | ប |  | កំពង់ប្រហុក | កោះជីវាំង | ០៥-០១-២០០៤ |  |
| ៨៣ | កែម រឿន     | ៤១ | ស |  | កំពង់ប្រហុក | កោះជីវាំង | ០៥-០១-២០០៤ |  |
| ៨៤ | ហេង កេ      | ២៤ | ប |  | កំពង់ប្រហុក | កោះជីវាំង | ០៥-០១-២០០៤ |  |
| ៨៥ | ដាំង រិន    | ២០ | ស |  | កំពង់ប្រហុក | កោះជីវាំង | ០៥-០១-២០០៤ |  |
| ៨៦ | អាន សាន     | ៣៨ | ប |  | កំពង់ប្រហុក | កោះជីវាំង | ០៥-០១-២០០៤ |  |
| ៨៧ | ពុំ ចិត្ត   | ៣០ | ប |  | កំពង់ប្រហុក | កោះជីវាំង | ០៥-០១-២០០៤ |  |
| ៨៨ | ណូយ សារ៉ុន  | ២៧ | ស |  | កំពង់ប្រហុក | កោះជីវាំង | ០៥-០១-២០០៤ |  |
| ៨៩ | ឡុង សុផល    | ២៧ | ប |  | កំពង់ប្រហុក | កោះជីវាំង | ០៥-០១-២០០៤ |  |
| ៩០ | ឆោម វណ្ណៈ   | ៥២ | ប |  | កំពង់ប្រហុក | កោះជីវាំង | ០៥-០១-២០០៤ |  |
| ៩១ | ប៊ុត ផាត    | ៥២ | ប |  | កំពង់ប្រហុក | កោះជីវាំង | ០៥-០១-២០០៤ |  |
| ៩២ | ចាន ភើក     | ៣៤ | ប |  | កំពង់ប្រហុក | កោះជីវាំង | ០៥-០១-២០០៤ |  |
| ៩៣ | ជិន គឹមរឿង  | ៣៨ | ស |  | កំពង់ប្រហុក | កោះជីវាំង | ០៥-០១-២០០៤ |  |
| ៩៤ | ទូច ស៊ាន    | ៣៣ | ប |  | កំពង់ប្រហុក | កោះជីវាំង | ០៥-០១-២០០៤ |  |
| ៩៥ | ប៊ុច សារ៉េន | ៣៦ | ស |  | កំពង់ប្រហុក | កោះជីវាំង | ០៥-០១-២០០៤ |  |
| ៩៦ | អ៊ាន សុខា   | ៣៨ | ប |  | កំពង់ប្រហុក | កោះជីវាំង | ០៥-០១-២០០៤ |  |



|     |               |      |   |  |             |           |            |  |
|-----|---------------|------|---|--|-------------|-----------|------------|--|
| ៩៧  | ឯក នី         | ១៩៥២ | ប |  | កំពង់ប្រហុក | កោះជីវាំង | ០៣-០៣-២០០៣ |  |
| ៩៨  | អ៊ាង អឿម      | ១៩៥០ | ស |  | កំពង់ប្រហុក | កោះជីវាំង | ០៣-០៣-២០០៣ |  |
| ៩៩  | នី វ៉ាន់ឌី    | ១៩៨១ | ប |  | កំពង់ប្រហុក | កោះជីវាំង | ០៣-០៣-២០០៣ |  |
| ១០០ | នីវណ្ណះ       | ១៩៨៣ | ប |  | កំពង់ប្រហុក | កោះជីវាំង | ០៣-០៣-២០០៣ |  |
| ១០១ | នីវណ្ណា       | ១៩៨៤ | ប |  | កំពង់ប្រហុក | កោះជីវាំង | ០៣-០៣-២០០៣ |  |
| ១០២ | នី សុខា       | ១៩៨៦ | ស |  | កំពង់ប្រហុក | កោះជីវាំង | ០៣-០៣-២០០៣ |  |
| ១០៣ | នី សុឃឿន      | ១៩៨៨ | ស |  | កំពង់ប្រហុក | កោះជីវាំង | ០៣-០៣-២០០៣ |  |
| ១០៤ | សំ រៀម        | ១៩៥៣ | ប |  | កំពង់ប្រហុក | កោះជីវាំង | ០៣-០៣-២០០៣ |  |
| ១០៥ | សំ ឡាយ        | ១៩៨២ | ស |  | កំពង់ប្រហុក | កោះជីវាំង | ០៣-០៣-២០០៣ |  |
| ១០៦ | សំ លឹម        | ១៩៨៦ | ប |  | កំពង់ប្រហុក | កោះជីវាំង | ០៣-០៣-២០០៣ |  |
| ១០៧ | សំ រ៉ុង       | ១៩៨៨ | ប |  | កំពង់ប្រហុក | កោះជីវាំង | ០៣-០៣-២០០៣ |  |
| ១០៨ | ណាវ រ៉ាវ      | ១៩៦៤ | ស |  | កំពង់ប្រហុក | កោះជីវាំង | ០៣-០៣-២០០៣ |  |
| ១០៩ | វិត ផាន់រ៉ាត់ | ១៩៨៤ | ប |  | កំពង់ប្រហុក | កោះជីវាំង | ០៣-០៣-២០០៣ |  |
| ១១០ | វិត ផានី      | ១៩៨៦ | ស |  | កំពង់ប្រហុក | កោះជីវាំង | ០៣-០៣-២០០៣ |  |
| ១១១ | ជិន ឡេង       | ១៩៦៦ | ប |  | កំពង់ប្រហុក | កោះជីវាំង | ០៣-០៣-២០០៣ |  |
| ១១២ | ចន់ អ៊ិន      | ១៩៥៣ | ស |  | កំពង់ប្រហុក | កោះជីវាំង | ០៣-០៣-២០០៣ |  |
| ១១៣ | ឆាត សម្បស្ស   | ១៩៧៨ | ស |  | កំពង់ប្រហុក | កោះជីវាំង | ០២-០១-២០០២ |  |
| ១១៤ | ឆាត ផណ្ណា     | ១៩៨១ | ស |  | កំពង់ប្រហុក | កោះជីវាំង | ០២-០១-២០០២ |  |
| ១១៥ | ឆាត ផល្លី     | ១៩៨៦ | ប |  | កំពង់ប្រហុក | កោះជីវាំង | ០២-០១-២០០២ |  |
| ១១៦ | ជា សាន        | ១៩៣២ | ប |  | កំពង់ប្រហុក | កោះជីវាំង | ០២-០១-២០០២ |  |
| ១១៧ | យ៉ែម គិត      | ១៩៣៦ | ស |  | កំពង់ប្រហុក | កោះជីវាំង | ០២-០១-២០០២ |  |
| ១១៨ | ស៊ាន ម៉ៅ      | ១៩៦៣ | ស |  | កំពង់ប្រហុក | កោះជីវាំង | ០២-០១-២០០២ |  |
| ១១៩ | ស៊ាន ទត       | ១៩៦៨ | ប |  | កំពង់ប្រហុក | កោះជីវាំង | ០២-០១-២០០២ |  |
| ១២០ | ស៊ាន ពៅ       | ១៩៨១ | ស |  | កំពង់ប្រហុក | កោះជីវាំង | ០២-០១-២០០២ |  |
| ១២១ | ឆាត យ៉ិន      | ១៩៤០ | ប |  | កំពង់ប្រហុក | កោះជីវាំង | ០២-០១-២០០២ |  |
| ១២២ | អ៊ាង អាន      | ១៩៤១ | ស |  | កំពង់ប្រហុក | កោះជីវាំង | ០២-០១-២០០២ |  |
| ១២៣ | យ៉ិន ឃឿន      | ១៩៧១ | ប |  | កំពង់ប្រហុក | កោះជីវាំង | ០២-០១-២០០២ |  |
| ១២៤ | យ៉ិន សុកេន    | ១៩៧៥ | ស |  | កំពង់ប្រហុក | កោះជីវាំង | ០២-០១-២០០២ |  |
| ១២៥ | ឡួម ធី        | ១៩៨០ | ប |  | កំពង់ប្រហុក | កោះជីវាំង | ០២-០១-២០០២ |  |
| ១២៦ | ត្រា សារី     | ១៩៧៧ | ស |  | កំពង់ប្រហុក | កោះជីវាំង | ០២-០១-២០០២ |  |
| ១២៧ | លឿត លន់       | ១៩៥៤ | ប |  | កំពង់ប្រហុក | កោះជីវាំង | ០២-០១-២០០២ |  |
| ១២៨ | ឆាត ឆា        | ១៩៥៦ | ប |  | កំពង់ប្រហុក | កោះជីវាំង | ០២-០១-២០០២ |  |
| ១២៩ | លី ឡាយ        | ១៩៥៨ | ប |  | កំពង់ប្រហុក | កោះជីវាំង | ០២-០១-២០០២ |  |



|     |            |      |   |  |             |           |            |  |
|-----|------------|------|---|--|-------------|-----------|------------|--|
| ១៣០ | ឆាត រឿត    | ១៩៥៩ | ស |  | កំពង់ប្រហុក | កោះជីវាំង | ០៦-០១-២០០២ |  |
| ១៣១ | ឡាយ ប៉ូ    | ១៩៨៦ | ប |  | កំពង់ប្រហុក | កោះជីវាំង | ០៦-០១-២០០២ |  |
| ១៣២ | ឆាយ អាន    | ១៩៦៧ | ប |  | កំពង់ប្រហុក | កោះជីវាំង | ០៦-០១-២០០២ |  |
| ១៣៣ | យ៉ិន យុត   | ១៩៦៧ | ស |  | កំពង់ប្រហុក | កោះជីវាំង | ០៦-០១-២០០២ |  |
| ១៣៤ | អាន អិន    | ១៩៨៤ | ប |  | កំពង់ប្រហុក | កោះជីវាំង | ០៦-០១-២០០២ |  |
| ១៣៥ | អាន អុន    | ១៩៨៦ | ប |  | កំពង់ប្រហុក | កោះជីវាំង | ០៦-០១-២០០២ |  |
| ១៣៦ | ដេ ដាំង    | ១៩៦០ | ប |  | កំពង់ប្រហុក | កោះជីវាំង | ០៦-០១-២០០២ |  |
| ១៣៧ | ប៊ុក ស្តេង | ១៩៦៦ | ស |  | កំពង់ប្រហុក | កោះជីវាំង | ០៦-០១-២០០២ |  |
| ១៣៨ | ឆោម បិន    | ១៩៤៨ | ប |  | កំពង់ប្រហុក | កោះជីវាំង | ០៦-០១-២០០២ |  |
| ១៣៩ | ពេជ លិន    | ១៩៦៤ | ស |  | កំពង់ប្រហុក | កោះជីវាំង | ០៦-០១-២០០២ |  |
| ១៤០ | ម៉ៅ មួន    | ១៩៦៩ | ប |  | កំពង់ប្រហុក | កោះជីវាំង | ០៦-០១-២០០២ |  |
| ១៤១ | ឆឹម លឿប    | ១៩៧៨ | ស |  | កំពង់ប្រហុក | កោះជីវាំង | ០៦-០១-២០០២ |  |
| ១៤២ | នន់ ឃឿន    | ១៩៦១ | ប |  | កំពង់ប្រហុក | កោះជីវាំង | ០៦-០១-២០០២ |  |
| ១៤៣ | ស៊ាន កន    | ១៩៥៨ | ស |  | កំពង់ប្រហុក | កោះជីវាំង | ០៦-០១-២០០២ |  |
| ១៤៤ | នុត ឃឿន    | ១៩៤៦ | ស |  | កំពង់ប្រហុក | កោះជីវាំង | ០៦-០១-២០០២ |  |
| ១៤៥ | អាំង សុឃឿន | ១៩៨១ | ស |  | កំពង់ប្រហុក | កោះជីវាំង | ០៥-០២-២០០៣ |  |
| ១៤៦ | អាំង សនលី  | ១៩៨៧ | ប |  | កំពង់ប្រហុក | កោះជីវាំង | ០៥-០២-២០០៣ |  |
| ១៤៧ | អាន សុខា   | ១៩៧០ | ប |  | កំពង់ប្រហុក | កោះជីវាំង | ០៥-០២-២០០៣ |  |
| ១៤៨ | ឡុង សុង    | ១៩៧០ | ស |  | កំពង់ប្រហុក | កោះជីវាំង | ០៥-០២-២០០៣ |  |
| ១៤៩ | សុខា សឿន   | ១៩៨៩ | ស |  | កំពង់ប្រហុក | កោះជីវាំង | ០៥-០២-២០០៣ |  |
| ១៥០ | រៀម វលក្ខ  | ១៩៨១ | ប |  | កំពង់ប្រហុក | កោះជីវាំង | ០៥-០២-២០០៣ |  |
| ១៥១ | ឃឿន សំឡី   | ១៩៨០ | ប |  | កំពង់ប្រហុក | កោះជីវាំង | ០៥-០២-២០០៣ |  |
| ១៥២ | សួន សារីន  | ១៩៦៨ | ស |  | កំពង់ប្រហុក | កោះជីវាំង | ០៥-០២-២០០៣ |  |
| ១៥៣ | សូ ភក្រ    | ១៩៨៧ | ប |  | កំពង់ប្រហុក | កោះជីវាំង | ០៥-០២-២០០៣ |  |
| ១៥៤ | ណាប់ ហាវ   | ១៩៥០ | ស |  | កំពង់ប្រហុក | កោះជីវាំង | ០៥-០២-២០០៣ |  |
| ១៥៥ | ឃឿន កំសត់  | ១៩៨១ | ប |  | កំពង់ប្រហុក | កោះជីវាំង | ០៥-០២-២០០៣ |  |
| ១៥៦ | សាន សុខា   | ១៩៨១ | ស |  | កំពង់ប្រហុក | កោះជីវាំង | ០៥-០២-២០០៣ |  |
| ១៥៧ | ហេង មាស    | ១៩៥៣ | ប |  | កំពង់ប្រហុក | កោះជីវាំង | ០៥-០២-២០០៣ |  |
| ១៥៨ | កុយ កឹម    | ១៩៥៧ | ស |  | កំពង់ប្រហុក | កោះជីវាំង | ០៥-០២-២០០៣ |  |
| ១៥៩ | ហេង ប៊ុនថន | ១៩៨៣ | ប |  | កំពង់ប្រហុក | កោះជីវាំង | ០៥-០២-២០០៣ |  |
| ១៦០ | ហេង ចន្ទា  | ១៩៨៧ | ស |  | កំពង់ប្រហុក | កោះជីវាំង | ០៥-០២-២០០៣ |  |
| ១៦១ | ឡួម ឡេង    | ១៩៦៥ | ប |  | កំពង់ប្រហុក | កោះជីវាំង | ១០-០៧-២០០៣ |  |
| ១៦២ | ហ៊ិន ច្រឹង | ១៩៦៣ | ស |  | កំពង់ប្រហុក | កោះជីវាំង | ១០-០៧-២០០៣ |  |



|     |             |      |   |  |             |           |            |  |
|-----|-------------|------|---|--|-------------|-----------|------------|--|
| ១៦៣ | មឿន យង់     | ១៩៥៩ | ប |  | កំពង់ប្រហុក | កោះជីវាំង | ១០-០៧-២០០៣ |  |
| ១៦៤ | មឿន ថា      | ១៩៥៥ | ស |  | កំពង់ប្រហុក | កោះជីវាំង | ១០-០៧-២០០៣ |  |
| ១៦៥ | យង់ ថាន     | ១៩៦៦ | ប |  | កំពង់ប្រហុក | កោះជីវាំង | ១០-០៧-២០០៣ |  |
| ១៦៦ | យង់ ថន      | ១៩៨៩ | ប |  | កំពង់ប្រហុក | កោះជីវាំង | ១០-០៧-២០០៣ |  |
| ១៦៧ | វិត សេន     | ១៩៥៤ | ប |  | កំពង់ប្រហុក | កោះជីវាំង | ១០-០៧-២០០៣ |  |
| ១៦៨ | លន់ ឡៃ      | ១៩៥១ | ស |  | កំពង់ប្រហុក | កោះជីវាំង | ១០-០៧-២០០៣ |  |
| ១៦៩ | សេន ភាព     | ១៩៨៩ | ស |  | កំពង់ប្រហុក | កោះជីវាំង | ១០-០៧-២០០៣ |  |
| ១៧០ | ចេក ហេង     | ១៩៥៧ | ប |  | កំពង់ប្រហុក | កោះជីវាំង | ១០-០៧-២០០៣ |  |
| ១៧១ | ដីប សារិន   | ១៩៥៣ | ស |  | កំពង់ប្រហុក | កោះជីវាំង | ១០-០៧-២០០៣ |  |
| ១៧២ | រ៉េន រ៉ិ    | ១៩៥៥ | ប |  | កំពង់ប្រហុក | កោះជីវាំង | ១០-០៧-២០០៣ |  |
| ១៧៣ | ញ៉ូវ អ៊ូច   | ១៩៤៩ | ស |  | កំពង់ប្រហុក | កោះជីវាំង | ១០-០៧-២០០៣ |  |
| ១៧៤ | រ៉ិ ចំរើន   | ១៩៨៨ | ស |  | កំពង់ប្រហុក | កោះជីវាំង | ១០-០៧-២០០៣ |  |
| ១៧៥ | លន់ ឈឿយ     | ១៩៦៨ | ប |  | កំពង់ប្រហុក | កោះជីវាំង | ១០-០៧-២០០៣ |  |
| ១៧៦ | ក្រែម ឈឿន   | ១៩៦៨ | ប |  | កំពង់ប្រហុក | កោះជីវាំង | ១០-០៧-២០០៣ |  |
| ១៧៧ | ឈឿយ យុន     | ១៩៦៧ | ស |  | កំពង់ប្រហុក | កោះជីវាំង | ០៦-០៥-២០០៤ |  |
| ១៧៨ | ឈឿយ រុន     | ១៩៦៩ | ប |  | កំពង់ប្រហុក | កោះជីវាំង | ០៦-០៥-២០០៤ |  |
| ១៧៩ | នុប យុយ     | ១៩៧០ | ប |  | កំពង់ប្រហុក | កោះជីវាំង | ០៦-០៥-២០០៤ |  |
| ១៨០ | លន់ ខុន     | ១៩៧០ | ប |  | កំពង់ប្រហុក | កោះជីវាំង | ០៦-០៥-២០០៤ |  |
| ១៨១ | យិន សុខា    | ១៩៧២ | ប |  | កំពង់ប្រហុក | កោះជីវាំង | ០៦-០៥-២០០៤ |  |
| ១៨២ | ឡឺ សាលី     | ១៩៧២ | ប |  | កំពង់ប្រហុក | កោះជីវាំង | ០៦-០៥-២០០៤ |  |
| ១៨៣ | យ៉ាន ហាប់   | ១៩៦៧ | ស |  | កំពង់ប្រហុក | កោះជីវាំង | ០៦-០៥-២០០៤ |  |
| ១៨៤ | លន់ ជុន     | ១៩៦៧ | ស |  | កំពង់ប្រហុក | កោះជីវាំង | ០៦-០៥-២០០៤ |  |
| ១៨៥ | រ៉េន រុន    | ១៩៦០ | ស |  | កំពង់ប្រហុក | កោះជីវាំង | ០៦-០៥-២០០៤ |  |
| ១៨៦ | ក្រែម គាន   | ១៩៦១ | ប |  | កំពង់ប្រហុក | កោះជីវាំង | ០៦-០៥-២០០៤ |  |
| ១៨៧ | រុន ពៅ      | ១៩៨៨ | ប |  | កំពង់ប្រហុក | កោះជីវាំង | ០៦-០៥-២០០៤ |  |
| ១៨៨ | គឹម ជុំរឿង  | ១៩៦១ | ស |  | កំពង់ប្រហុក | កោះជីវាំង | ០៦-០៥-២០០៤ |  |
| ១៨៩ | អ៊ុក សុវណ្ណ | ១៩៦៨ | ស |  | កំពង់ប្រហុក | កោះជីវាំង | ០៦-០៥-២០០៤ |  |
| ១៩០ | គឹម សុវេត   | ១៩៨៥ | ប |  | កំពង់ប្រហុក | កោះជីវាំង | ០៦-០៥-២០០៤ |  |
| ១៩១ | គឹម សុវិន្ទ | ១៩៦៧ | ស |  | កំពង់ប្រហុក | កោះជីវាំង | ០៦-០៥-២០០៤ |  |
| ១៩២ | ហេង ផល្លី   | ១៩៦៧ | ប |  | កំពង់ប្រហុក | កោះជីវាំង | ០៦-០៥-២០០៤ |  |
| ១៩៣ | តន់ អន      | ១៩៤៦ | ស |  | កំពង់ប្រហុក | កោះជីវាំង | ០៣-០១-២០០៤ |  |
| ១៩៤ | ហេង ឡឺ      | ១៩៨៤ | ប |  | កំពង់ប្រហុក | កោះជីវាំង | ០៣-០១-២០០៤ |  |
| ១៩៥ | សាន សិត     | ១៩៧០ | ប |  | កំពង់ប្រហុក | កោះជីវាំង | ០៣-០១-២០០៤ |  |



|     |              |      |   |  |             |           |            |  |
|-----|--------------|------|---|--|-------------|-----------|------------|--|
| ១៩៦ | ឡូម ឡូត      | ១៩៧១ | ស |  | កំពង់ប្រហុក | កោះជីវាំង | ០៣-០១-២០០៤ |  |
| ១៩៧ | ត្រា គុយ     | ១៩៤៥ | ប |  | កំពង់ប្រហុក | កោះជីវាំង | ០៣-០១-២០០៤ |  |
| ១៩៨ | សូត្រ ស៊ី    | ១៩៥២ | ស |  | កំពង់ប្រហុក | កោះជីវាំង | ០៣-០១-២០០៤ |  |
| ១៩៩ | ត្រា ចំរើន   | ១៩៨១ | ប |  | កំពង់ប្រហុក | កោះជីវាំង | ០៣-០១-២០០៤ |  |
| ២០០ | ត្រាបារាំង   | ១៩៨៥ | ប |  | កំពង់ប្រហុក | កោះជីវាំង | ០៣-០១-២០០៤ |  |
| ២០១ | ត្រា សុខា    | ១៩៨៩ | ប |  | កំពង់ប្រហុក | កោះជីវាំង | ០៣-០១-២០០៤ |  |
| ២០២ | សុខ ឆម       | ១៩៥១ | ប |  | កំពង់ប្រហុក | កោះជីវាំង | ០៣-០១-២០០៤ |  |
| ២០៣ | ឈួន ហឿត      | ១៩៤៧ | ស |  | កំពង់ប្រហុក | កោះជីវាំង | ០៣-០១-២០០៤ |  |
| ២០៤ | ឆម សុផាន់    | ១៩៨៣ | ប |  | កំពង់ប្រហុក | កោះជីវាំង | ០៣-០១-២០០៤ |  |
| ២០៥ | ត្រា ឈុន្តី  | ១៩៦៧ | ប |  | កំពង់ប្រហុក | កោះជីវាំង | ០៣-០១-២០០៤ |  |
| ២០៦ | អ៊ុក នៅ      | ១៩៦៥ | ស |  | កំពង់ប្រហុក | កោះជីវាំង | ០៣-០១-២០០៤ |  |
| ២០៧ | ប៊ុត ព្រាន   | ១៩៦១ | ប |  | កំពង់ប្រហុក | កោះជីវាំង | ០៣-០១-២០០៤ |  |
| ២០៨ | ហេង គី       | ១៩៨៨ | ប |  | កំពង់ប្រហុក | កោះជីវាំង | ០៣-០១-២០០៤ |  |
| ២០៩ | ឈន លន់       | ១៩៦៥ | ស |  | កំពង់ប្រហុក | កោះជីវាំង | ០៣-០១-២០០៤ |  |
| ២១០ | ប៊ុត ស្រីឡៃ  | ១៩៨៩ | ស |  | កំពង់ប្រហុក | កោះជីវាំង | ០៣-០១-២០០៤ |  |
| ២១១ | វ៉ែន ស៊ុន    | ១៩៥២ | ប |  | កំពង់ប្រហុក | កោះជីវាំង | ០៣-០១-២០០៤ |  |
| ២១២ | ជិន កាន      | ១៩៥៤ | ស |  | កំពង់ប្រហុក | កោះជីវាំង | ០៣-០១-២០០៤ |  |
| ២១៣ | ស៊ុន ប៊ុនឡើន | ១៩៧៦ | ប |  | កំពង់ប្រហុក | កោះជីវាំង | ០៣-០១-២០០៤ |  |
| ២១៤ | ស៊ុន សំណាង   | ១៩៧៧ | ស |  | កំពង់ប្រហុក | កោះជីវាំង | ០៣-០១-២០០៤ |  |
| ២១៥ | ស៊ុន គុន្តា  | ១៩៨៤ | ស |  | កំពង់ប្រហុក | កោះជីវាំង | ០៣-០១-២០០៤ |  |
| ២១៦ | ស៊ុន ប៊ុនថន  | ១៩៨៧ | ប |  | កំពង់ប្រហុក | កោះជីវាំង | ០៣-០១-២០០៤ |  |
| ២១៧ | ស៊ុន ប៊ុនថា  | ១៩៨៩ | ស |  | កំពង់ប្រហុក | កោះជីវាំង | ០៣-០១-២០០៤ |  |
| ២១៨ | ឡាច ឈឿន      | ១៩៥៣ | ប |  | កំពង់ប្រហុក | កោះជីវាំង | ០៣-០១-២០០៤ |  |
| ២១៩ | ពៅ ឡើន       | ១៩៥៨ | ស |  | កំពង់ប្រហុក | កោះជីវាំង | ០៣-០១-២០០៤ |  |
| ២២០ | ឈឿន រុទ្ធី   | ១៩៨១ | ប |  | កំពង់ប្រហុក | កោះជីវាំង | ០៣-០១-២០០៤ |  |
| ២២១ | ឈឿន សូ       | ១៩៨៦ | ស |  | កំពង់ប្រហុក | កោះជីវាំង | ០៣-០១-២០០៤ |  |
| ២២២ | ឈឿន យួន      | ១៩៨៨ | ស |  | កំពង់ប្រហុក | កោះជីវាំង | ០៣-០១-២០០៤ |  |
| ២២៣ | អេង អាន      | ១៩៥២ | ប |  | កំពង់ប្រហុក | កោះជីវាំង | ០៣-០១-២០០៤ |  |
| ២២៤ | ឈ ប៊ុនហៅ     | ១៩៦០ | ស |  | កំពង់ប្រហុក | កោះជីវាំង | ០៣-០១-២០០៤ |  |
| ២២៥ | អេង សំណាង    | ១៩៨៩ | ប |  | កំពង់ប្រហុក | កោះជីវាំង | ០៥-០២-២០០៣ |  |
| ២២៦ | ឈ ប៊ុនគង់    | ១៩៥៦ | ប |  | កំពង់ប្រហុក | កោះជីវាំង | ០៥-០២-២០០៣ |  |
| ២២៧ | ហេង ណៃ       | ១៩៦២ | ស |  | កំពង់ប្រហុក | កោះជីវាំង | ០៥-០២-២០០៣ |  |
| ២២៨ | ឡើន វិទ្ធី   | ១៩៨១ | ប |  | កំពង់ប្រហុក | កោះជីវាំង | ០៥-០២-២០០៣ |  |



|     |                |      |   |  |             |           |            |  |
|-----|----------------|------|---|--|-------------|-----------|------------|--|
| ២២៩ | វិត សុរៀត      | ១៩៨៤ | ស |  | កំពង់ប្រហុក | កោះជីវាំង | ០៥-០២-២០០៣ |  |
| ២៣០ | ញា ផល          | ១៩៥៥ | ស |  | កំពង់ប្រហុក | កោះជីវាំង | ០៥-០២-២០០៣ |  |
| ២៣១ | ប៊ុត ចិត       | ១៩៨៥ | ប |  | កំពង់ប្រហុក | កោះជីវាំង | ០៥-០២-២០០៣ |  |
| ២៣២ | អ៊ុក វន្តា     | ១៩៧៩ | ប |  | កំពង់ប្រហុក | កោះជីវាំង | ០៥-០២-២០០៣ |  |
| ២៣៣ | សិម សុភាព      | ១៩៨១ | ស |  | កំពង់ប្រហុក | កោះជីវាំង | ០៥-០២-២០០៣ |  |
| ២៣៤ | រឿន សល់        | ១៩៨៦ | ប |  | កំពង់ប្រហុក | កោះជីវាំង | ០៥-០២-២០០៣ |  |
| ២៣៥ | វិក ឆរិន       | ១៩៨៨ | ស |  | កំពង់ប្រហុក | កោះជីវាំង | ០៥-០២-២០០៣ |  |
| ២៣៦ | លី លឿន         | ១៩៧៩ | ប |  | កំពង់ប្រហុក | កោះជីវាំង | ០៥-០២-២០០៣ |  |
| ២៣៧ | ប្រែង សុខា     | ១៩៨២ | ស |  | កំពង់ប្រហុក | កោះជីវាំង | ០៥-០២-២០០៣ |  |
| ២៣៨ | សួន សុន        | ១៩៥៣ | ប |  | កំពង់ប្រហុក | កោះជីវាំង | ០៥-០២-២០០៣ |  |
| ២៣៩ | រួម រួន        | ១៩៥២ | ស |  | កំពង់ប្រហុក | កោះជីវាំង | ០៥-០២-២០០៣ |  |
| ២៤០ | សុន សារឿត      | ១៩៨៦ | ប |  | កំពង់ប្រហុក | កោះជីវាំង | ០៥-០២-២០០៣ |  |
| ២៤១ | គឹម សុខា       | ១៩៧២ | ប |  | កំពង់ប្រហុក | កោះជីវាំង | ០៥-០១-២០០២ |  |
| ២៤២ | អេង ស៊ីថា      | ១៩៧៦ | ស |  | កំពង់ប្រហុក | កោះជីវាំង | ០៥-០១-២០០២ |  |
| ២៤៣ | សុះ ហ្វាសិទ្ធិ | ១៩៦៩ | ប |  | កំពង់ប្រហុក | កោះជីវាំង | ០៥-០១-២០០២ |  |
| ២៤៤ | ហៃ វី          | ១៩៦៧ | ស |  | កំពង់ប្រហុក | កោះជីវាំង | ០៥-០១-២០០២ |  |
| ២៤៥ | ប៊ុត សំបូ      | ១៩៦៩ | ប |  | កំពង់ប្រហុក | កោះជីវាំង | ០៥-០១-២០០២ |  |
| ២៤៦ | ស៊ុន ទូច       | ១៩៦៥ | ស |  | កំពង់ប្រហុក | កោះជីវាំង | ០៥-០១-២០០២ |  |
| ២៤៧ | ត្រា ឈុនណា     | ១៩៧១ | ប |  | កំពង់ប្រហុក | កោះជីវាំង | ០៥-០១-២០០២ |  |
| ២៤៨ | គុយ ឆរី        | ១៩៧៤ | ស |  | កំពង់ប្រហុក | កោះជីវាំង | ០៥-០១-២០០២ |  |
| ២៤៩ | វិក ឈឿន        | ១៩៧០ | ប |  | កំពង់ប្រហុក | កោះជីវាំង | ០៥-០១-២០០២ |  |
| ២៥០ | វ៉ែន ភី        | ១៩៦៤ | ស |  | កំពង់ប្រហុក | កោះជីវាំង | ០៥-០១-២០០២ |  |
| ២៥១ | រឿន ឃឿន        | ១៩៦៧ | ប |  | កំពង់ប្រហុក | កោះជីវាំង | ០៥-០១-២០០២ |  |
| ២៥២ | ប៊ុត ព្រឿន     | ១៩៦៤ | ស |  | កំពង់ប្រហុក | កោះជីវាំង | ០៥-០១-២០០២ |  |
| ២៥៣ | ម៉ែ ទិន        | ១៩៧៣ | ប |  | កំពង់ប្រហុក | កោះជីវាំង | ០៥-០១-២០០២ |  |
| ២៥៤ | សា វ៉ែនថា      | ១៩៧៤ | ស |  | កំពង់ប្រហុក | កោះជីវាំង | ០៥-០១-២០០២ |  |
| ២៥៥ | សន បាន         | ១៩៦៩ | ប |  | កំពង់ប្រហុក | កោះជីវាំង | ០៥-០១-២០០២ |  |
| ២៥៦ | រ្វីន ផល្លា    | ១៩៧១ | ស |  | កំពង់ប្រហុក | កោះជីវាំង | ០៥-០១-២០០២ |  |
| ២៥៧ | ញ៉ូវ ញឹម       | ១៩៥៧ | ប |  | កំពង់ប្រហុក | កោះជីវាំង | ០៤-០១-២០០៣ |  |
| ២៥៨ | ភឿន ភាង        | ១៩៥៨ | ស |  | កំពង់ប្រហុក | កោះជីវាំង | ០៤-០១-២០០៣ |  |
| ២៥៩ | ញឹម សែន        | ១៩៨៥ | ប |  | កំពង់ប្រហុក | កោះជីវាំង | ០៤-០១-២០០៣ |  |
| ២៦០ | ប៉ាន ហ៊ុម      | ១៩៣៧ | ប |  | កំពង់ប្រហុក | កោះជីវាំង | ០៤-០១-២០០៣ |  |
| ២៦១ | ស រឿន          | ១៩៤០ | ស |  | កំពង់ប្រហុក | កោះជីវាំង | ០៤-០១-២០០៣ |  |



|     |              |      |   |  |             |           |            |  |
|-----|--------------|------|---|--|-------------|-----------|------------|--|
| ២៦២ | ភ្នំត ភេម    | ១៩៨៦ | ស |  | កំពង់ប្រហុក | កោះជីវាំង | ០៤-០១-២០០៣ |  |
| ២៦៣ | អោម ទី       | ១៩៤៧ | ប |  | កំពង់ប្រហុក | កោះជីវាំង | ០៤-០១-២០០៣ |  |
| ២៦៤ | វិន រ៉ាត់    | ១៩៥៥ | ស |  | កំពង់ប្រហុក | កោះជីវាំង | ០៤-០១-២០០៣ |  |
| ២៦៥ | សន ទិត្យ     | ១៩៦៦ | ប |  | កំពង់ប្រហុក | កោះជីវាំង | ០៤-០១-២០០៣ |  |
| ២៦៦ | វិន រ៉ាត់    | ១៩៦២ | ស |  | កំពង់ប្រហុក | កោះជីវាំង | ០៤-០១-២០០៣ |  |
| ២៦៧ | ទិត្យ សារិន  | ១៩៨២ | ប |  | កំពង់ប្រហុក | កោះជីវាំង | ០៤-០១-២០០៣ |  |
| ២៦៨ | ទិត្យ សារួម  | ១៩៨៥ | ប |  | កំពង់ប្រហុក | កោះជីវាំង | ០៤-០១-២០០៣ |  |
| ២៦៩ | ទិត្យ ការម្យ | ១៩៨៨ | ប |  | កំពង់ប្រហុក | កោះជីវាំង | ០៤-០១-២០០៣ |  |
| ២៧០ | យូត ខុន      | ១៩៨៩ | ប |  | កំពង់ប្រហុក | កោះជីវាំង | ០៤-០១-២០០៣ |  |
| ២៧១ | នុត ខ្ពុត    | ១៩៤៧ | ប |  | កំពង់ប្រហុក | កោះជីវាំង | ០៤-០១-២០០៣ |  |
| ២៧២ | ជួប រឹត      | ១៩៤៧ | ស |  | កំពង់ប្រហុក | កោះជីវាំង | ០៤-០១-២០០៣ |  |
| ២៧៣ | ស្រី វិ      | ១៩៥២ | ប |  | កំពង់ប្រហុក | កោះជីវាំង | ០៣-០២-២០០៤ |  |
| ២៧៤ | វណ្ណ មុំ     | ១៩៦១ | ស |  | កំពង់ប្រហុក | កោះជីវាំង | ០៣-០២-២០០៤ |  |
| ២៧៥ | គឹម រុទ្ធី   | ១៩៨៣ | ប |  | កំពង់ប្រហុក | កោះជីវាំង | ០៣-០២-២០០៤ |  |
| ២៧៦ | គឹម រ៉ាមុន   | ១៩៨៥ | ប |  | កំពង់ប្រហុក | កោះជីវាំង | ០៣-០២-២០០៤ |  |
| ២៧៧ | ឆាយ សារឿង    | ១៩៦៨ | ប |  | កំពង់ប្រហុក | កោះជីវាំង | ០៣-០២-២០០៤ |  |
| ២៧៨ | បិត ខន       | ១៩៦៦ | ស |  | កំពង់ប្រហុក | កោះជីវាំង | ០៣-០២-២០០៤ |  |
| ២៧៩ | បិត ឃិន      | ១៩៤៩ | ស |  | កំពង់ប្រហុក | កោះជីវាំង | ០៣-០២-២០០៤ |  |
| ២៨០ | សន សំបូ      | ១៩៧៣ | ស |  | កំពង់ប្រហុក | កោះជីវាំង | ០៣-០២-២០០៤ |  |
| ២៨១ | សន សុក       | ១៩៧៦ | ប |  | កំពង់ប្រហុក | កោះជីវាំង | ០៣-០២-២០០៤ |  |
| ២៨២ | សន រាន       | ១៩៨៤ | ប |  | កំពង់ប្រហុក | កោះជីវាំង | ០៣-០២-២០០៤ |  |
| ២៨៣ | សន់ ស្រួយ    | ១៩៥៩ | ប |  | កំពង់ប្រហុក | កោះជីវាំង | ០៣-០២-២០០៤ |  |
| ២៨៤ | ញ៉ូវ ទូច     | ១៩៥៥ | ស |  | កំពង់ប្រហុក | កោះជីវាំង | ០៣-០២-២០០៤ |  |
| ២៨៥ | ហេង ហៃ       | ១៩៦២ | ប |  | កំពង់ប្រហុក | កោះជីវាំង | ០៣-០២-២០០៤ |  |
| ២៨៦ | បិត ព្រឹម    | ១៩៦២ | ស |  | កំពង់ប្រហុក | កោះជីវាំង | ០៣-០២-២០០៤ |  |
| ២៨៧ | ហេង ហៀង      | ១៩៨៤ | ស |  | កំពង់ប្រហុក | កោះជីវាំង | ០៣-០២-២០០៤ |  |
| ២៨៨ | ហេង ហុង      | ១៩៨៦ | ប |  | កំពង់ប្រហុក | កោះជីវាំង | ០៣-០២-២០០៤ |  |
| ២៨៩ | អាន ផាត      | ១៩៧៥ | ប |  | កំពង់ប្រហុក | កោះជីវាំង | ០៣-០២-២០០៤ |  |
| ២៩០ | យ៉ាន សុភា    | ១៩៧៧ | ស |  | កំពង់ប្រហុក | កោះជីវាំង | ០៣-០២-២០០៤ |  |
| ២៩១ | ឆឹង ថុង      | ១៩៦៥ | ប |  | កំពង់ប្រហុក | កោះជីវាំង | ០៣-០២-២០០៤ |  |
| ២៩២ | ចាន់ រឿន     | ១៩៧៥ | ស |  | កំពង់ប្រហុក | កោះជីវាំង | ០៣-០២-២០០៤ |  |
| ២៩៣ | ម៉ៅ អាន      | ១៩៥៣ | ប |  | កំពង់ប្រហុក | កោះជីវាំង | ០៣-០២-២០០៤ |  |
| ២៩៤ | បិន សួវ      | ១៩៥៣ | ស |  | កំពង់ប្រហុក | កោះជីវាំង | ០៣-០២-២០០៤ |  |



|     |            |      |   |  |             |           |            |  |
|-----|------------|------|---|--|-------------|-----------|------------|--|
| ២៩៥ | អាន សុខាន  | ១៩៨៥ | ប |  | កំពង់ប្រហុក | កោះជីវាំង | ០៣-០២-២០០៤ |  |
| ២៩៦ | សៅ វណ្ណា   | ១៩៨៤ | ប |  | កំពង់ប្រហុក | កោះជីវាំង | ០៣-០២-២០០៤ |  |
| ២៩៧ | សៅ ណែ      | ១៩៨៩ | ស |  | កំពង់ប្រហុក | កោះជីវាំង | ០៣-០២-២០០៤ |  |
| ២៩៨ | ផាត ចំរើន  | ១៩៨៤ | ប |  | កំពង់ប្រហុក | កោះជីវាំង | ០៣-០២-២០០៤ |  |
| ២៩៩ | រើន ម៉ាប់  | ១៩៨៥ | ស |  | កំពង់ប្រហុក | កោះជីវាំង | ០៣-០២-២០០៤ |  |
| ៣០០ | លី សារឿប   | ១៩៨៤ | ស |  | កំពង់ប្រហុក | កោះជីវាំង | ០៣-០២-២០០៤ |  |
| ៣០១ | ហេង ម៉ាប់  | ១៩៨៨ | ស |  | កំពង់ប្រហុក | កោះជីវាំង | ០៣-០២-២០០៤ |  |
| ៣០២ | ក្រែម ខុម  | ១៩៨៧ | ប |  | កំពង់ប្រហុក | កោះជីវាំង | ០៣-០២-២០០៤ |  |
| ៣០៣ | ចាន់ ពៅ    | ១៩៨៥ | ស |  | កំពង់ប្រហុក | កោះជីវាំង | ០៣-០២-២០០៤ |  |
| ៣០៤ | លឿប លូត    | ១៩៧៥ | ប |  | កំពង់ប្រហុក | កោះជីវាំង | ០៣-០២-២០០៤ |  |
| ៣០៥ | ហេង ដុះ    | ១៩៨៤ | ប |  | កំពង់ប្រហុក | កោះជីវាំង | ០៤-០៣-២០០២ |  |
| ៣០៦ | ហេងគឹមហៀក  | ១៩៨៦ | ស |  | កំពង់ប្រហុក | កោះជីវាំង | ០៤-០៣-២០០២ |  |
| ៣០៧ | អាយ សូត្រ  | ១៩៤៨ | ស |  | កំពង់ប្រហុក | កោះជីវាំង | ០៤-០៣-២០០២ |  |
| ៣០៨ | សាត សុយ    | ១៩៨៣ | ប |  | កំពង់ប្រហុក | កោះជីវាំង | ០៤-០៣-២០០២ |  |
| ៣០៩ | អាយ សារ៉ាយ | ១៩៥៨ | ស |  | កំពង់ប្រហុក | កោះជីវាំង | ០៤-០៣-២០០២ |  |
| ៣១០ | ឌី សារឿត   | ១៩៨១ | ប |  | កំពង់ប្រហុក | កោះជីវាំង | ០៤-០៣-២០០២ |  |
| ៣១១ | ហម គង់     | ១៩៤៨ | ស |  | កំពង់ប្រហុក | កោះជីវាំង | ០៤-០៣-២០០២ |  |
| ៣១២ | ក្រែម ផាត់ | ១៩៧៨ | ប |  | កំពង់ប្រហុក | កោះជីវាំង | ០៤-០៣-២០០២ |  |
| ៣១៣ | ក្រែម ខុន  | ១៩៨៤ | ប |  | កំពង់ប្រហុក | កោះជីវាំង | ០៤-០៣-២០០២ |  |
| ៣១៤ | ញ៉ូរ ម៉ៅ   | ១៩៤៧ | ស |  | កំពង់ប្រហុក | កោះជីវាំង | ០៤-០៣-២០០២ |  |
| ៣១៥ | ចាន់ សារឿត | ១៩៨២ | ប |  | កំពង់ប្រហុក | កោះជីវាំង | ០៤-០៣-២០០២ |  |
| ៣១៦ | ចាន់ សារិត | ១៩៨៤ | ប |  | កំពង់ប្រហុក | កោះជីវាំង | ០៤-០៣-២០០២ |  |
| ៣១៧ | ញ៉ូយ សារឿត | ១៩៥៧ | ប |  | កំពង់ប្រហុក | កោះជីវាំង | ០៤-០៣-២០០២ |  |
| ៣១៨ | ឡាយ សំ     | ១៩៥០ | ស |  | កំពង់ប្រហុក | កោះជីវាំង | ០៤-០៣-២០០២ |  |
| ៣១៩ | សៅ សារឿត   | ១៩៧០ | ប |  | កំពង់ប្រហុក | កោះជីវាំង | ០៤-០៣-២០០២ |  |
| ៣២០ | ត្រា សុគន់ | ១៩៧៧ | ស |  | កំពង់ប្រហុក | កោះជីវាំង | ០៤-០៣-២០០២ |  |
| ៣២១ | ប៊ុន ផាន   | ១៩៥៥ | ប |  | កំពង់ប្រហុក | កោះជីវាំង | ០៣-០២-២០០៤ |  |
| ៣២២ | ចាន់ រ៉ាន់ | ១៩៥៥ | ស |  | កំពង់ប្រហុក | កោះជីវាំង | ០៣-០២-២០០៤ |  |
| ៣២៣ | ផាត ភ័ណ    | ១៩៨១ | ប |  | កំពង់ប្រហុក | កោះជីវាំង | ០៣-០២-២០០៤ |  |
| ៣២៤ | ជា សុង     | ១៩៤៩ | ស |  | កំពង់ប្រហុក | កោះជីវាំង | ០៣-០២-២០០៤ |  |
| ៣២៥ | សៅ វណ្ណៈ   | ១៩៨១ | ប |  | កំពង់ប្រហុក | កោះជីវាំង | ០៣-០២-២០០៤ |  |
| ៣២៦ | ជា នៅ      | ១៩៦២ | ប |  | កំពង់ប្រហុក | កោះជីវាំង | ០៣-០២-២០០៤ |  |
| ៣២៧ | នាយ រឿយ    | ១៩៦០ | ស |  | កំពង់ប្រហុក | កោះជីវាំង | ០៣-០២-២០០៤ |  |



|     |              |      |   |  |             |           |            |  |
|-----|--------------|------|---|--|-------------|-----------|------------|--|
| ៣២៨ | សុ ផាត       | ១៩៥១ | ប |  | កំពង់ប្រហុក | កោះជីវាំង | ០៣-០២-២០០៤ |  |
| ៣២៩ | ជា រឿន       | ១៩៥៣ | ស |  | កំពង់ប្រហុក | កោះជីវាំង | ០៣-០២-២០០៤ |  |
| ៣៣០ | ផាត សុភាត    | ១៩៧៩ | ប |  | កំពង់ប្រហុក | កោះជីវាំង | ០៣-០២-២០០៤ |  |
| ៣៣១ | ផាត សុភា     | ១៩៨១ | ប |  | កំពង់ប្រហុក | កោះជីវាំង | ០៣-០២-២០០៤ |  |
| ៣៣២ | សឹម រឿន      | ១៩៥៨ | ប |  | កំពង់ប្រហុក | កោះជីវាំង | ០៣-០២-២០០៤ |  |
| ៣៣៣ | គាត រេត      | ១៩៥៧ | ស |  | កំពង់ប្រហុក | កោះជីវាំង | ០៣-០២-២០០៤ |  |
| ៣៣៤ | រឿន សារិន    | ១៩៧៧ | ប |  | កំពង់ប្រហុក | កោះជីវាំង | ០៣-០២-២០០៤ |  |
| ៣៣៥ | សេង ហេង      | ១៩៦០ | ប |  | កំពង់ប្រហុក | កោះជីវាំង | ០៣-០២-២០០៤ |  |
| ៣៣៦ | ហេង ហៀប      | ១៩៥៩ | ស |  | កំពង់ប្រហុក | កោះជីវាំង | ០៣-០២-២០០៤ |  |
| ៣៣៧ | ម៉ែ សាស៊ី    | ១៩៨៥ | ស |  | កំពង់ប្រហុក | កោះជីវាំង | ០៤-០១-២០០៤ |  |
| ៣៣៨ | ម៉ែ សារឿន    | ១៩៨៩ | ប |  | កំពង់ប្រហុក | កោះជីវាំង | ០៤-០១-២០០៤ |  |
| ៣៣៩ | ទក់ ទី       | ១៩៦៤ | ប |  | កំពង់ប្រហុក | កោះជីវាំង | ០៤-០១-២០០៤ |  |
| ៣៤០ | ផុន សារឿត    | ១៩៦៤ | ស |  | កំពង់ប្រហុក | កោះជីវាំង | ០៤-០១-២០០៤ |  |
| ៣៤១ | ហេង កុត      | ១៩៦៤ | ប |  | កំពង់ប្រហុក | កោះជីវាំង | ០៤-០១-២០០៤ |  |
| ៣៤២ | ហេង ហឿម      | ១៩៧០ | ស |  | កំពង់ប្រហុក | កោះជីវាំង | ០៤-០១-២០០៤ |  |
| ៣៤៣ | ឆន ផល្លី     | ១៩៨១ | ស |  | កំពង់ប្រហុក | កោះជីវាំង | ០៤-០១-២០០៤ |  |
| ៣៤៤ | កើត សន       | ១៩៤៤ | ប |  | កំពង់ប្រហុក | កោះជីវាំង | ០៤-០១-២០០៤ |  |
| ៣៤៥ | គល់ រឿម      | ១៩៤១ | ស |  | កំពង់ប្រហុក | កោះជីវាំង | ០៤-០១-២០០៤ |  |
| ៣៤៦ | ហេង ហឿប      | ១៩៦៦ | ប |  | កំពង់ប្រហុក | កោះជីវាំង | ០៤-០១-២០០៤ |  |
| ៣៤៦ | ចាន ហង្ស     | ១៩៦៩ | ស |  | កំពង់ប្រហុក | កោះជីវាំង | ០៤-០១-២០០៤ |  |
| ៣៤៧ | ក្រែម យាន    | ១៩៥៣ | ប |  | កំពង់ប្រហុក | កោះជីវាំង | ០៤-០១-២០០៤ |  |
| ៣៤៨ | ចាន់ ថៃ      | ១៩៦៥ | ស |  | កំពង់ប្រហុក | កោះជីវាំង | ០៤-០១-២០០៤ |  |
| ៣៤៩ | យាន សារឿត    | ១៩៦៩ | ប |  | កំពង់ប្រហុក | កោះជីវាំង | ០៤-០១-២០០៤ |  |
| ៣៥០ | ណាត ប៊ុន មុន | ១៩៦៨ | ប |  | កំពង់ប្រហុក | កោះជីវាំង | ០៤-០១-២០០៤ |  |
| ៣៥១ | ចាន់ ស       | ១៩៦៩ | ស |  | កំពង់ប្រហុក | កោះជីវាំង | ០៤-០១-២០០៤ |  |
| ៣៥២ | ជុំ ហេង      | ១៩៥៩ | ប |  | កំពង់ប្រហុក | កោះជីវាំង | ០២-០១-២០០២ |  |
| ៣៥៣ | ហេង ខុន      | ១៩៨១ | ប |  | កំពង់ប្រហុក | កោះជីវាំង | ០២-០១-២០០២ |  |
| ៣៥៤ | កែម រិន      | ១៩៦៦ | ស |  | កំពង់ប្រហុក | កោះជីវាំង | ០២-០១-២០០២ |  |
| ៣៥៥ | ហេង គេ       | ១៩៨៣ | ប |  | កំពង់ប្រហុក | កោះជីវាំង | ០២-០១-២០០២ |  |
| ៣៥៦ | ដាំង រិន     | ១៩៨៧ | ស |  | កំពង់ប្រហុក | កោះជីវាំង | ០២-០១-២០០២ |  |
| ៣៥៧ | អាន សាន      | ១៩៦៩ | ប |  | កំពង់ប្រហុក | កោះជីវាំង | ០២-០១-២០០២ |  |
| ៣៥៨ | ពុំ ចិត      | ១៩៧៧ | ប |  | កំពង់ប្រហុក | កោះជីវាំង | ០២-០១-២០០២ |  |
| ៣៥៩ | នួយ សារូម    | ១៩៧៦ | ស |  | កំពង់ប្រហុក | កោះជីវាំង | ០២-០១-២០០២ |  |

|     |              |      |   |  |             |           |            |  |
|-----|--------------|------|---|--|-------------|-----------|------------|--|
| ៣៦០ | ឡុង សុផល     | ១៩៨០ | ស |  | កំពង់ប្រហុក | កោះជីវាំង | ០២-០១-២០០២ |  |
| ៣៦១ | ឆោម សារ៉ាន់  | ១៩៥៥ | ប |  | កំពង់ប្រហុក | កោះជីវាំង | ០២-០១-២០០២ |  |
| ៣៦២ | ប៊ុត ផាត     | ១៩៥៥ | ស |  | កំពង់ប្រហុក | កោះជីវាំង | ០២-០១-២០០២ |  |
| ៣៦៣ | ចាន់ ភឿត     | ១៩៧៧ | ប |  | កំពង់ប្រហុក | កោះជីវាំង | ០២-០១-២០០២ |  |
| ៣៦៤ | ជិន គឹមរឿប   | ១៩៧០ | ស |  | កំពង់ប្រហុក | កោះជីវាំង | ០២-០១-២០០២ |  |
| ៣៦៥ | ទូច ស៊ាន     | ១៩៧៥ | ប |  | កំពង់ប្រហុក | កោះជីវាំង | ០២-០១-២០០២ |  |
| ៣៦៦ | ប៉ុច រេន     | ១៩៧៣ | ស |  | កំពង់ប្រហុក | កោះជីវាំង | ០២-០១-២០០២ |  |
| ៣៦៧ | អាន សុខា     | ១៩៧៧ | ប |  | កំពង់ប្រហុក | កោះជីវាំង | ០២-០១-២០០២ |  |
| ៣៦៨ | ឈួន ស៊ីថន    | ១៩៧៦ | ស |  | កំពង់ប្រហុក | កោះជីវាំង | ០១-០២-២០០២ |  |
| ៣៦៩ | សឹម សៀន      | ១៩៤០ | ប |  | កំពង់ប្រហុក | កោះជីវាំង | ០១-០២-២០០២ |  |
| ៣៧០ | អ៊ឹម បាក់ហួយ | ១៩៤៥ | ស |  | កំពង់ប្រហុក | កោះជីវាំង | ០១-០២-២០០២ |  |
| ៣៧១ | ស៊ាន មាស     | ១៩៥៧ | ស |  | កំពង់ប្រហុក | កោះជីវាំង | ០១-០២-២០០២ |  |
| ៣៧២ | ឈាន គឹមស៊ា   | ១៩៨៣ | ប |  | កំពង់ប្រហុក | កោះជីវាំង | ០១-០២-២០០២ |  |
| ៣៧៣ | ក្រាក់ គុយ   | ១៩៧៨ | ស |  | កំពង់ប្រហុក | កោះជីវាំង | ០១-០២-២០០២ |  |
| ៣៧៤ | សូត្រ នឿត    | ១៩៦០ | ប |  | កំពង់ប្រហុក | កោះជីវាំង | ០១-០២-២០០២ |  |
| ៣៧៥ | ជួន តឿយ      | ១៩៨១ | ស |  | កំពង់ប្រហុក | កោះជីវាំង | ០១-០២-២០០២ |  |
| ៣៧៦ | ជួន ធឿន      | ១៩៨៣ | ប |  | កំពង់ប្រហុក | កោះជីវាំង | ០១-០២-២០០២ |  |
| ៣៧៧ | ជួន តុម      | ១៩៨៥ | ប |  | កំពង់ប្រហុក | កោះជីវាំង | ០១-០២-២០០២ |  |
| ៣៧៨ | នី ប៊ុនធឿន   | ១៩៧៥ | ប |  | កំពង់ប្រហុក | កោះជីវាំង | ០១-០២-២០០២ |  |
| ៣៧៩ | ឈួន កែវ      | ១៩៧៧ | ស |  | កំពង់ប្រហុក | កោះជីវាំង | ០១-០២-២០០២ |  |

សរុប ៣៧៩នាក់ (ប្រុស ២០៣ នាក់ និងស្រី ១៧៦ នាក់)

កំពង់ប្រហុក, ថ្ងៃទី ០២ ខែ សីហា ឆ្នាំ ២០០៧

ប្រធានសហគមន៍នេសាទ



ឈុន ឈឹម



# ~~បញ្ជីឈ្មោះគណៈកម្មាធិការស្រុកឯកភ្នំ ខេត្តបាត់ដំបង~~

ឃុំកោះជីវាំង ស្រុកឯកភ្នំ ខេត្តបាត់ដំបង

| ល.រ | នាម/គោត្តនាម | ភេទ | អាយុ | ភូមិ        | តួនាទីក្នុងគណៈកម្មការ |
|-----|--------------|-----|------|-------------|-----------------------|
| ១   | ញ៉ុវ ញឹម     | ប   |      | កំពង់ប្រហុក | ប្រធាន                |
| ២   | ហេង ហៃ       | ប   |      | កំពង់ប្រហុក | អនុប្រធាន             |
| ៣   | ឈិន ណារ៉ុ    | ប   |      | កំពង់ប្រហុក | សេខា                  |
| ៤   | ស្រុយ គឹមសី  | ស   |      | កំពង់ប្រហុក | បេឡា                  |
| ៥   | ស្រុយ ស្រេង  | ប   |      | កំពង់ប្រហុក | អប់រំ                 |
| ៦   | ហេង កុត      | ប   |      | កំពង់ប្រហុក | ប្រធានល្បាត           |
| ៧   | សន ទិត្យ     | ប   |      | កំពង់ប្រហុក | អនុល្បាត              |

ធ្វើនៅ ភ្នំពេញ ថ្ងៃទី ១ ខែ ១២ ឆ្នាំ ២០០៨

ប្រធានគណៈកម្មការសហគមន៍នេសាទ

បានឃើញ និងបញ្ជាក់ថា

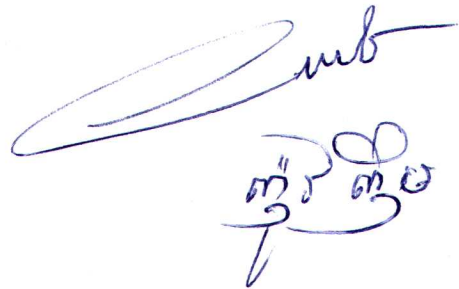
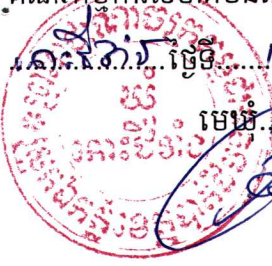
ឈ្មោះនៅក្នុងបញ្ជីខាងលើនេះគឺជាសមាជិក

គណៈកម្មការសហគមន៍នេសាទកំពង់ប្រហុក ពិតប្រាកដមែន ។

ភ្នំពេញ ថ្ងៃទី ១១ ខែ ១២ ឆ្នាំ ២០០៨

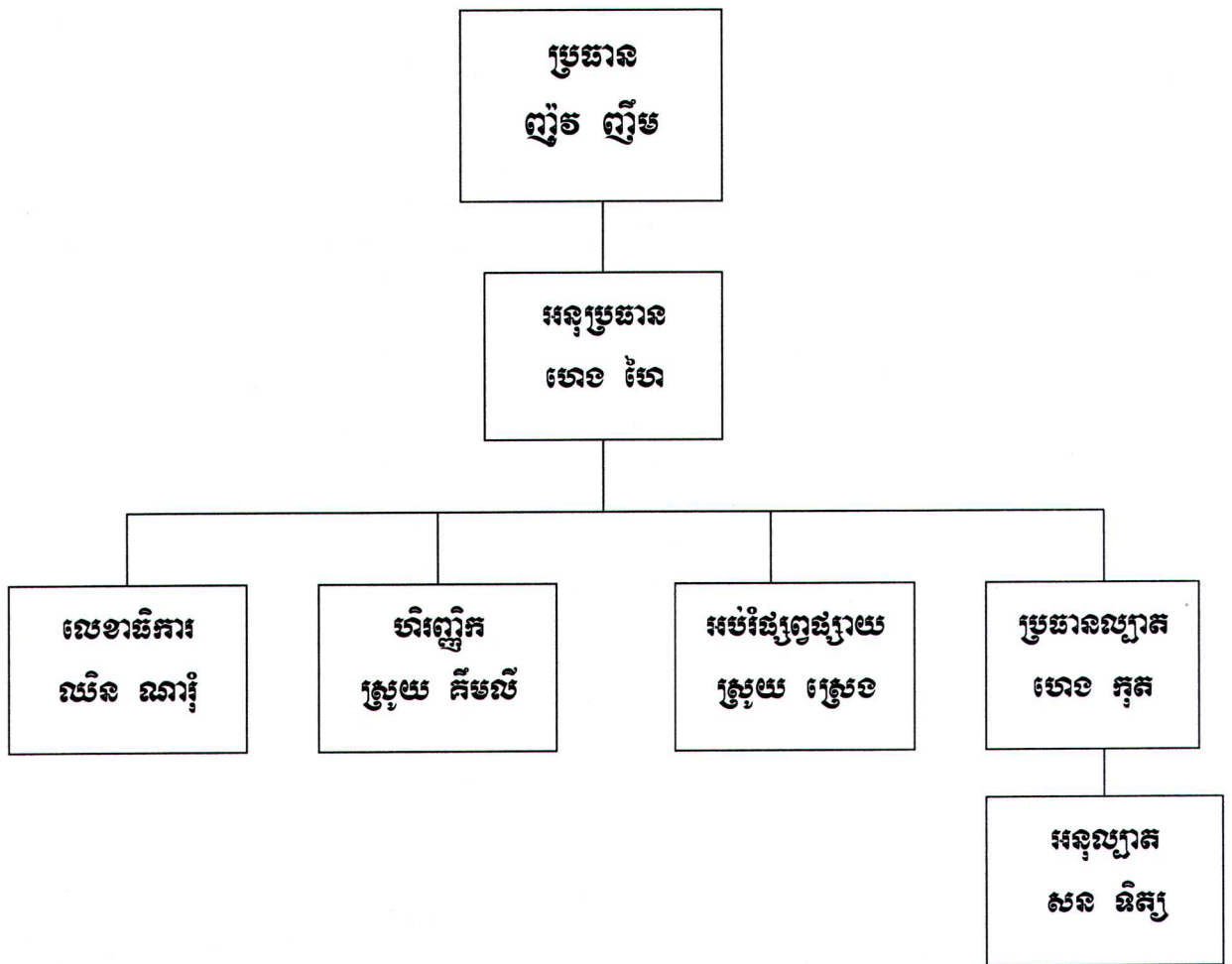
មេឃុំ កោះជីវាំង

ប៊ុន យេង



# របាយការណ៍ស្តីពីការងារសហគមន៍នៃសាលាកំពង់ប្រហុក



**ព្រះរាជាណាចក្រកម្ពុជា**

**ជាតិ សាសនា ព្រះមហាក្សត្រ**

២០២៣

**លក្ខន្តិកៈសហគមន៍នេសាទកំពង់ប្រហុក**

ឈ្មោះសហគមន៍នេសាទ : កំពង់ប្រហុក

ភូមិ : កំពង់ប្រហុក

ឃុំ : កោះជីវាំង

ស្រុក : ឯកភ្នំ

ខេត្ត : បាត់ដំបង

**ជំពូកទី ១**  
**គោលបំណង និងនាមករណ៍**

**ប្រការ ១.-**

លក្ខន្តិកៈនេះមានគោលបំណង ÷

- កំណត់ក្របខ័ណ្ឌនៃការគ្រប់គ្រង ការការពារ ការអភិរក្ស ការអភិវឌ្ឍន៍ និងការប្រើប្រាស់ធនធាន ផលផលរបស់សហគមន៍នេសាទ ប្រកបដោយនិរន្តរភាព
- ធ្វើជាគោលការណ៍គ្រឹះ និងជាយន្តការសម្រាប់ដំណើរការសហគមន៍នេសាទ
- ការពារសិទ្ធិ និងផលប្រយោជន៍របស់សមាជិកសហគមន៍នេសាទ និងផលប្រយោជន៍សាធារណៈ ។

**ប្រការ ២.-**

សហគមន៍នេសាទ កំពង់ប្រហុក ហៅកាត់ថា ស.ន.ក.ហ អាស័យដ្ឋាន ភូមិកំពង់ប្រហុក ឃុំកោះជីវាំង ស្រុកឯកភ្នំ ខេត្តបាត់ដំបង ។

សហគមន៍នេសាទនេះមានការចូលរួមពីប្រជាពលរដ្ឋដែលរស់ក្នុង ភូមិកំពង់ប្រហុក ឃុំកោះជីវាំង ស្រុកឯកភ្នំ ខេត្តបាត់ដំបង

មានកម្មវត្ថុ ដើម្បីរួមចំណែកក្នុងការគ្រប់គ្រង ការការពារ ការអភិរក្ស ការអភិវឌ្ឍន៍ ការប្រើប្រាស់ ធនធានផលផល និងសត្វព្រៃប្រកបដោយនិរន្តរភាព ។

**ជំពូកទី ២**

**លក្ខខណ្ឌនៃការសុំចូលជាសមាជិក កាតព្វកិច្ច និងសិទ្ធិរបស់សមាជិក**

**ប្រការ ៣.-**

ប្រជាពលរដ្ឋទាំងពីរភេទ ដែលមានបំណងចង់ចូលជាសមាជិកសហគមន៍នេសាទ មានសិទ្ធិដាក់ ពាក្យសុំចូល ដោយស្ម័គ្រចិត្ត និងត្រូវបំពេញតាមលក្ខខណ្ឌដូចខាងក្រោម ÷

- មានលំនៅដ្ឋាននៅក្នុងភូមិកំពង់ប្រហុក
- មានសញ្ជាតិខ្មែរ
- មានអាយុចាប់ពី ១៨ ឆ្នាំឡើង ។

**ប្រការ ៤.-**

សមាជិកសហគមន៍នេសាទ ដែលបានបំពេញលក្ខខណ្ឌក្នុងប្រការ ៣ ខាងលើមានសិទ្ធិ ÷

- ចូលរួមប្រជុំមហាសន្និបាត និងបោះឆ្នោតស្នើភាពគ្នា
- បោះឆ្នោត និងឈរឈ្មោះជាបេក្ខជននៃគណៈកម្មការសហគមន៍នេសាទ ស្របតាម លក្ខន្តិកៈ និងបទបញ្ជា ផ្ទៃក្នុងសហគមន៍នេសាទនេះ

- ទទួលបានអំពីស្ថានភាពសេដ្ឋកិច្ច សង្គមរបស់សហគមន៍នេសាទពិគណៈកម្មការសហគមន៍នេសាទ
- ស្នើឱ្យមានការកោះប្រជុំមហាសន្និបាតវិសាមញ្ញ ដើម្បីធ្វើការពិភាក្សា និងសម្រេចលើបញ្ហាណាមួយ បើមានការស្នើសុំពីសមាជិកយ៉ាងតិចមួយភាគបី (១/៣) នៃសមាជិកសហគមន៍នេសាទទាំងអស់
- ធ្វើនេសាទជាលក្ខណៈគ្រួសារ ស្របតាមច្បាប់ស្តីពីជលផល កិច្ចព្រមព្រៀងកន្លែងនេសាទសហគមន៍ ផែនការគ្រប់គ្រងកន្លែងនេសាទសហគមន៍ និងលិខិតបទដ្ឋានគតិយុត្តិធម៌ដែលពាក់ព័ន្ធវិស័យជលផល
- ចូលរួមក្នុងសកម្មភាពទាំងអស់របស់សហគមន៍នេសាទ
- ប្តឹងតវ៉ា ឬផ្តល់ព័ត៌មានអំពីបាតុភាពទាំងឡាយ ដែលប៉ះពាល់ដល់ផលប្រយោជន៍របស់សហគមន៍ទៅសមត្ថកិច្ចរដ្ឋបាលជលផល ក្រុមប្រឹក្សាឃុំ អាជ្ញាធរមូលដ្ឋាន និងសមត្ថកិច្ចពាក់ព័ន្ធ
- ទទួលបានការគាំទ្រពីមជ្ឈដ្ឋាននានាដើម្បីផលប្រយោជន៍របស់សហគមន៍ ។

សមាជិកសហគមន៍នេសាទត្រូវទទួលខុសត្រូវរាល់សកម្មភាពរៀងៗខ្លួន និងរួមគ្នាចំពោះកំហុសដែលខ្លួនបានប្រព្រឹត្តក្នុងពេលបំពេញភារកិច្ច ដោយមិនទាន់គិតដល់ការទទួលខុសត្រូវផ្នែកព្រហ្មទណ្ឌឡើយ ។

សមាជិកសហគមន៍នេសាទចំនួនមួយភាគដប់(១/១០) ឡើងទៅអាចស្នើសុំឱ្យប្រធានគណៈកម្មការសហគមន៍នេសាទបញ្ជូនបញ្ហាមួយចំនួនទៅក្នុងរបៀបវារៈនៃកិច្ចប្រជុំរបស់គណៈកម្មការសហគមន៍នេសាទ ហើយចំនួន សមាជិកសហគមន៍នេសាទដែលបានស្នើសុំខាងលើនេះអាចចាត់តំណាងចំនួនបី (៣) នាក់ ចូលរួមប្រជុំ ដើម្បីចោទសួរគណៈកម្មការសហគមន៍នេសាទ នូវបញ្ហាទាំងឡាយណាដែលទាក់ទងនឹងចំណុចដែលបានស្នើឡើងនោះ ។

**ប្រការ ៥.-**

សមាជិកសហគមន៍នេសាទ មានកាតព្វកិច្ច និងភារកិច្ចដូចខាងក្រោម +

- អនុវត្តតាមបទប្បញ្ញត្តិនៃច្បាប់ស្តីពីជលផល
- អនុវត្តតាមព្រះរាជក្រឹត្យលេខ នស/រកត/០៥០៥/២៤០ចុះថ្ងៃទី ២៩ ខែ ឧសភា ឆ្នាំ ២០០៥ ស្តីពីការបង្កើតសហគមន៍នេសាទ
- អនុវត្តតាមអនុក្រឹត្យលេខ ២៥ អនក្រ.បក ចុះថ្ងៃទី ២០ ខែ មីនា ឆ្នាំ ២០០៧ ស្តីពីការគ្រប់គ្រងសហគមន៍នេសាទ និងលិខិតបទដ្ឋានផ្សេងៗទៀតដែលពាក់ព័ន្ធនឹងសហគមន៍នេសាទ
- អនុវត្តតាមលក្ខន្តិកៈ បទបញ្ជាផ្ទៃក្នុងសហគមន៍នេសាទ កិច្ចព្រមព្រៀង និងផែនការគ្រប់គ្រងកន្លែងនេសាទសហគមន៍
- អនុវត្តតាមសេចក្តីសម្រេចរបស់មហាសន្និបាត និងគណៈកម្មការសហគមន៍នេសាទ
- បង់ប្រាក់សមាជិកភាពចំនួន **១.០០០** រៀល ចំពោះអ្នកដែលទើបមានអាយុ១៨ឆ្នាំ និង**១០.០០០** រៀល ចំពោះអ្នកដែលមានអាយុចាប់ពី ១៩ឆ្នាំឡើង ពេលដែលដាក់ពាក្យសុំចូលជាសមាជិក សហគមន៍នេសាទតាមការសម្រេចរបស់មហាសន្និបាត
- បង់ប្រាក់ភាគទានប្រចាំឆ្នាំចំនួន **៣ ០០០**រៀល ក្នុងម្នាក់ តាមការសម្រេចរបស់មហាសន្និបាត



- ចូលរួមក្នុងសកម្មភាពរបស់សហគមន៍នេសាទដើម្បីផលប្រយោជន៍ និងការរីកចម្រើនរបស់សហគមន៍នេសាទ
- ចូលរួមការពារ ថែរក្សា និងគ្រប់គ្រងធនធានជលផលក្នុងសហគមន៍នេសាទ
- ចូលរួមឃ្នាំមើល ទប់ស្កាត់ និងរាយការណ៍រាល់សកម្មភាពបទល្មើសជលផលក្នុងកន្លែងនេសាទសហគមន៍ ។

**ជំពូកទី ៣**

**លក្ខណៈវិនិច្ឆ័យ លក្ខខណ្ឌនៃការងាររបស់ និងការបណ្តេញចេញពីសមាជិក**

**ប្រការ ៦.-**

សមាជិកសហគមន៍នេសាទ មានសិទ្ធិលាឈប់ពីសមាជិកភាពបានដោយ ÷

- ដាក់ពាក្យសុំលាលែងជាលាយលក្ខណ៍អក្សរ
- ការផ្លាស់ប្តូរទីលំនៅចេញពីកន្លែងនេសាទសហគមន៍
- សាមីខ្លួនទទួលមរណភាព
- សាមីខ្លួនបាត់បង់សម្បទារិដ្ឋាជីវៈ ដោយមានលិខិតបញ្ជាក់ពីស្ថាប័នមានសមត្ថកិច្ច ។

**ប្រការ ៧.-**

សមាជិកសហគមន៍នេសាទ អាចត្រូវបណ្តេញចេញពីសមាជិកភាពក្នុងលក្ខខណ្ឌដូចខាងក្រោម ÷

- ការមិនបង់ភាគទានចំនួន ៣ លើកជាប់ៗគ្នា
- ការធ្វើឱ្យប៉ះពាល់ខ្លាំងដល់ផលប្រយោជន៍នៃសហគមន៍នេសាទ ឬសមាជិកសហគមន៍នេសាទដទៃទៀត
- សាមីខ្លួនត្រូវបានតុលាការផ្តន្ទាទោសដាក់ពន្ធនាគារពីបទឧក្រិដ្ឋ ឬបទមជ្ឈិម
- សាមីខ្លួនបានប្រព្រឹត្តជ្មុយនិងលក្ខន្តិកៈ ឬបទបញ្ជាផ្ទៃក្នុងសហគមន៍នេសាទនេះ ។

**ជំពូកទី ៤**

**របៀបរបបកាន់បញ្ជី និង ឯកសារទាន**

**ប្រការ ៨.-**

ប្រភពហិរញ្ញវត្ថុរបស់សហគមន៍នេសាទ បានមកពី ÷

- ភាគទានរបស់សមាជិកសហគមន៍នេសាទ
- អំណោយពីសប្បុរសជន
- ជំនួយពីរាជរដ្ឋាភិបាល អង្គការជាតិ និងអង្គការមិនមែនរដ្ឋាភិបាល
- ចំណូលស្របច្បាប់ផ្សេងៗទៀត ។

**ប្រការ ៩.-**

រាល់ការចំណាយថវិកា សហគមន៍នេសាទ ត្រូវអនុវត្តដូចតទៅ ÷

- ការចំណាយពី ១ រៀល ដល់ ៥០.០០០ រៀល ត្រូវសម្រេចដោយប្រធានគណៈកម្មការសហគមន៍នេសាទ
- ការចំណាយពី ៥០ ០០១ រៀល ដល់៤០០.០០០ រៀល ត្រូវសម្រេចដោយគណៈកម្មការសហគមន៍នេសាទ
- ការចំណាយពី ៤០០ ០០១រៀល ឡើងទៅ ត្រូវសម្រេចដោយមហាសន្និបាត ។

**ប្រការ ១០.-**

សហគមន៍នេសាទ ត្រូវតម្កល់ទុកឯកសារ និងរៀបចំឱ្យមានបញ្ជី ÷

- ចំណូល ចំណាយថវិកា
- សារពើភណ្ឌ
- សមាជិកសហគមន៍នេសាទ
- កំណត់ហេតុប្រជុំមហាសន្និបាតសហគមន៍នេសាទ
- កំណត់ហេតុប្រជុំគណៈកម្មការសហគមន៍នេសាទ
- ឯកសារដទៃទៀតដែលពាក់ព័ន្ធនឹងសហគមន៍នេសាទ ។

**ប្រការ ១១.-**

ការគ្រប់គ្រង និងប្រើប្រាស់ថវិកា ÷

- ការគ្រប់គ្រងថវិកា ត្រូវមានការកាន់បញ្ជីគណនេយ្យ
- ថវិកាចំណូលដែលទទួលបានពីប្រភពផ្សេងៗ ត្រូវរក្សាទុកក្នុងបេឡារបស់សហគមន៍នេសាទ
- រាល់ថវិកាចំណាយ ត្រូវមានរបាយការណ៍ទូទាត់ដោយមានសក្ខីបត្រ និងចុះបញ្ជីឱ្យបានត្រឹមត្រូវ
- ថវិកាដែលត្រូវចំណាយ គឺសម្រាប់តែបម្រើឱ្យការងារគ្រប់គ្រង អភិរក្ស និងអភិវឌ្ឍសហគមន៍នេសាទ ។

**ជំពូកទី ៥**

**គណៈកម្មការសហគមន៍នេសាទ**

**ប្រការ ១២.-**

សមាសភាពគណៈកម្មការសហគមន៍នេសាទរួមមាន ប្រធាន អនុប្រធាន និងសមាជិក ។ គណៈកម្មការសហគមន៍នេសាទត្រូវបោះឆ្នោតជ្រើសរើសសមាជិកទទួលបន្ទុកលេខាធិការមួយរូប និងសមាជិកទទួលបន្ទុកហិរញ្ញវត្ថុមួយរូប និងត្រូវពិភាក្សាបែងចែកភារកិច្ចសមាជិកផ្សេងទៀតតាមការជាក់ស្តែង ។

ប្រធានគណៈកម្មការសហគមន៍នេសាទទទួលខុសត្រូវដឹកនាំ និងគ្រប់គ្រងសហគមន៍នេសាទទាំងមូល ។ អនុប្រធានគណៈកម្មការសហគមន៍នេសាទជាជំនួយការឱ្យប្រធាន ។



**ប្រការ ១៣.-**

គណៈកម្មការសហគមន៍នេសាទមានអាណត្តិប្រាំ (៥) ឆ្នាំ ចាប់ពីថ្ងៃបោះឆ្នោត ហើយផុតកំណត់នៅពេល ដែល មានគណៈកម្មការសហគមន៍នេសាទថ្មី ដែលត្រូវបានបោះឆ្នោតជ្រើសរើសក្នុងមហាសន្និបាត ឱ្យចូលកាន់តំណែងជំនួស ។ ក្នុងករណីដែលសហគមន៍នេសាទដំណើរការមិនប្រក្រតី ដោយមូលហេតុដំណើរការមិនល្អ ឬអសមត្ថភាពក្នុងការ គ្រប់គ្រងសហគមន៍នេសាទ សមាជិកសហគមន៍នេសាទចំនួនមួយភាគបី (១/៣) មានសិទ្ធិស្នើសុំបើកមហាសន្និបាត វិសាមញ្ញដើម្បីបោះឆ្នោតជ្រើសរើសគណៈកម្មការសហគមន៍នេសាទថ្មី ។

**ប្រការ ១៤.-**

ក្នុងករណីដែលសមាជិកគណៈកម្មការសហគមន៍នេសាទណាម្នាក់អវត្តមាន ដោយគ្មានមូលហេតុរយៈពេល ប្រាំមួយ (៦) ខែ ឬសុំរាល់លែងមុនចប់អាណត្តិ បេក្ខជនដែលមានឈ្មោះតាមសម្លេងគាំទ្របន្ទាប់ក្នុងពេលបោះឆ្នោត ជ្រើសរើសក្នុងមហាសន្និបាតកន្លងមក ត្រូវបានជ្រើសតាំងជំនួស ។

**ជំពូកទី ៦**

**របៀបរបបប្រជុំរបស់គណៈកម្មការសហគមន៍នេសាទ**

**ប្រការ ១៥.-**

គណៈកម្មការសហគមន៍នេសាទត្រូវកំណត់របបប្រជុំឱ្យបានទៀងទាត់រៀងរាល់ខែ ។ កិច្ចប្រជុំរបស់គណៈកម្មការ សហគមន៍នេសាទអាចប្រព្រឹត្តទៅបាន លុះត្រាតែមានសមាជិកគណៈកម្មការចូលរួមយ៉ាងតិចចំនួន ២/៣ (ពីរភាគបី) នៃសមាជិករបស់គណៈកម្មការសហគមន៍នេសាទ ទាំងមូល ។

**ប្រការ ១៦.-**

ប្រធានគណៈកម្មការសហគមន៍នេសាទជាអ្នកកោះអញ្ជើញ និងធ្វើជាប្រធានគ្រប់កិច្ចប្រជុំ ។ ក្នុងករណីប្រធាន គណៈកម្មការសហគមន៍នេសាទអវត្តមាន អនុប្រធានដែលត្រូវបានប្រគល់សិទ្ធិត្រូវធ្វើជាប្រធានអង្គប្រជុំ ។ រាល់ការប្រជុំ ត្រូវមានកំណត់ហេតុ និងបញ្ជីវត្តមានច្បាស់លាស់ ។

ប្រធានអង្គប្រជុំត្រូវធានាឱ្យគ្រប់កិច្ចប្រជុំសហគមន៍នេសាទប្រព្រឹត្តទៅដោយលក្ខណៈប្រជាធិបតេយ្យ មានរបៀប រៀបរយ និងគ្មានការរំខាន ។

ប្រធានអង្គប្រជុំ អាចបណ្តេញសមាជិកអង្គប្រជុំណាម្នាក់ចេញពីកិច្ចប្រជុំបាន ក្នុងករណីដែលសមាជិកនោះធ្វើឱ្យ ខូចសណ្តាប់ធ្នាប់អង្គប្រជុំ ។

**ប្រការ ១៧.-**

ការសម្រេចលើបញ្ហាណាមួយរបស់សហគមន៍ដូចមានចែងខាងក្រោមនេះ គឺត្រូវអនុម័តដោយកិច្ចប្រជុំរបស់ គណៈកម្មការសហគមន៍នេសាទ ដោយមានសម្លេងគាំទ្រយ៉ាងតិចលើសពីពាក់កណ្តាល នៃចំនួនសមាជិក

គណៈកម្មការសហគមន៍នេសាទ ដែលមានវត្តមានក្នុងអង្គប្រជុំ។ ក្នុងករណីដែលមានសំណើស្នើសុំ មតិ ប្រធានអង្គប្រជុំជាឧត្តមានុភាព +

- សេចក្តីព្រាងកិច្ចព្រមព្រៀង និងផែនការគ្រប់គ្រងកន្លែងនេសាទសហគមន៍
- សេចក្តីព្រាងគម្រោងថវិកា ចំណូល និងចំណាយក្នុងសហគមន៍នេសាទ
- ការព្យួរសមាជិកភាពរបស់សមាជិកដែលមានកំហុស
- ការទទួលពាក្យសុំចូលជាសមាជិកថ្មី
- ការដាក់ទណ្ឌកម្មតាមបទបញ្ជាផ្ទៃក្នុង ដល់សមាជិកសហគមន៍នេសាទ ។

បន្ទាប់ពីកិច្ចប្រជុំចប់ភ្លាម ប្រធានគណៈកម្មការសហគមន៍នេសាទ ត្រូវចាត់ឱ្យធ្វើការជូនដំណឹងដល់សមាជិកសហគមន៍នេសាទអំពីសេចក្តីសម្រេចរបស់ខ្លួន។ សេចក្តីសម្រេចនៃអង្គប្រជុំរបស់គណៈកម្មការសហគមន៍នេសាទ ត្រូវបិទផ្សាយជាសាធារណៈនៅទីស្នាក់ការសហគមន៍នេសាទ ឬសាលារៀន ក្នុងរយៈពេល ៧ ថ្ងៃយ៉ាងយូរបន្ទាប់ពីការប្រជុំ។

### **ជំពូកទី ៧**

#### **មហាសន្និបាតសហគមន៍នេសាទ**

##### **ប្រការ ១៨.\_**

មហាសន្និបាតសហគមន៍នេសាទជាអង្គប្រជុំកំពូល ដើម្បីធ្វើការអនុម័ត និងធ្វើសេចក្តីសម្រេចទាំងឡាយក្នុងនាមសហគមន៍នេសាទ។ មហាសន្និបាតកំណើតដំបូងរបស់សហគមន៍នេសាទត្រូវប្រារព្ធធ្វើឡើង បន្ទាប់ពីក្រុមស្ថាបនិកបានរៀបចំរូងចំនួនវិច្ឆ័យទាំងឡាយដែលពាក់ព័ន្ធនឹងដំណើរការមហាសន្និបាត។

ការកោះប្រជុំមហាសន្និបាតកំណើតដំបូងរបស់សហគមន៍នេសាទ ធ្វើឡើងដោយក្រុមប្រឹក្សារៀន ដោយមានការជួយសម្របសម្រួលពីសមត្ថកិច្ចរដ្ឋបាលជលផល តាមការស្នើសុំរបស់ក្រុមស្ថាបនិក ហើយត្រូវមានការចូលរួមពីសមាជិកដែលបានដាក់ពាក្យស្នើសុំរួចមកហើយ។

មហាសន្និបាតកំណើតដំបូងរបស់សហគមន៍នេសាទ អនុម័តនូវសេចក្តីសម្រេច និងកិច្ចការសំខាន់ដូចខាងក្រោម +

- អ្នកដែលដាក់ពាក្យសុំចូលជាសមាជិកសហគមន៍នេសាទ
- ឈ្មោះសហគមន៍នេសាទ
- លក្ខន្តិកៈ និងបទបញ្ជាផ្ទៃក្នុងសហគមន៍នេសាទ
- ការបោះឆ្នោតជ្រើសរើសគណៈកម្មការសហគមន៍នេសាទ។

##### **ប្រការ ១៩.\_**

មហាសន្និបាតសាមញ្ញត្រូវរៀបចំឡើង ១ ឆ្នាំម្តង ដើម្បីសរុបលទ្ធផលការងារប្រចាំឆ្នាំ និងអនុម័តនូវកិច្ចការសំខាន់ៗរបស់សហគមន៍នេសាទ។ ក្នុងករណីចាំបាច់ សហគមន៍អាចរៀបចំមហាសន្និបាតវិសាមញ្ញតាមការស្នើសុំពីសមាជិកសហគមន៍នេសាទចំនួនមួយភាគបី (១/៣) យ៉ាងតិច។

**ប្រការ ២០.-**

គណៈកម្មការសហគមន៍នេសាទអាចអញ្ជើញរដ្ឋបាលជលផល អាជ្ញាធរមូលដ្ឋាន ឬក្រុមប្រឹក្សាឃុំ សមត្ថកិច្ច ពាក់ព័ន្ធ និងអ្នកគាំទ្រចូលរួមសង្កេតការណ៍ ឬសម្របសម្រួល ឬជាកិត្តិយសក្នុងមហាសន្និបាតសហគមន៍នេសាទ ។

**ប្រការ ២១.-**

លក្ខខណ្ឌនៃដំណើរការមហាសន្និបាតមានដូចខាងក្រោម ÷

- ត្រូវធ្វើការផ្សព្វផ្សាយសេចក្តីជូនដំណឹងជាសាធារណៈ និងបិទប្រកាសនៅសាលាឃុំ និងទីស្នាក់ការសហគមន៍នេសាទ
- ការកោះអញ្ជើញសមាជិកសហគមន៍នេសាទឱ្យចូលរួមមហាសន្និបាតសាមញ្ញត្រូវធ្វើឡើងដប់ (១០) ថ្ងៃយ៉ាងតិច មុនថ្ងៃបើកមហាសន្និបាត និងបី (៣) ថ្ងៃយ៉ាងតិចមុនថ្ងៃមហាសន្និបាតវិសាមញ្ញ
- មហាសន្និបាតសាមញ្ញ ឬវិសាមញ្ញអាចប្រជុំពិភាក្សាអនុម័ត និងសម្រេចបានលុះត្រាតែមានវត្តមានលើសពីពាក់កណ្តាលនៃចំនួនសមាជិកសហគមន៍នេសាទ
- អង្គប្រជុំមហាសន្និបាត ដឹកនាំដោយប្រធានគណៈកម្មការសហគមន៍នេសាទ ឬប្រធានអង្គប្រជុំដែលជ្រើសរើសដោយការអនុម័តក្នុងចំណោមសមាជិកវត្តមាន
- មហាសន្និបាតត្រូវអនុម័តលេខាតត្រា ដើម្បីធ្វើកំណត់ហេតុ សេចក្តីសម្រេច និងបញ្ជីវត្តមាន
- លេខាតត្រា និងប្រធានអង្គប្រជុំត្រូវចុះហត្ថលេខាលើកំណត់ហេតុ
- សមាជិកម្នាក់មានសំឡេងតែមួយគត់ ហើយមិនអាចបញ្ជូនមនុស្សមកតំណាងបានទេ
- សេចក្តីសម្រេចរបស់មហាសន្និបាត ត្រូវយកសំឡេងលើសពីពាក់កណ្តាល នៃចំនួនសមាជិក ដែលមានវត្តមាន ។

**ប្រការ ២២.-**

មហាសន្និបាតអនុម័ត ÷

- សេចក្តីសម្រេចដូចមានចែងក្នុងប្រការ ១៨ កថាខណ្ឌទី ៣ នៃលក្ខន្តិកៈនេះ
- កិច្ចព្រមព្រៀង និងផែនការគ្រប់គ្រងកន្លែងនេសាទសហគមន៍
- តួនាទី ភារកិច្ច និងវេនាសម្ព័ន្ធរបស់គណៈកម្មការសហគមន៍នេសាទ
- ការសុំលាលែង ឬការបណ្តេញចេញពីសមាជិកភាព ឬពីសមាជិកគណៈកម្មការសហគមន៍នេសាទ
- របាយការណ៍ប្រចាំឆ្នាំរបស់គណៈកម្មការសហគមន៍នេសាទ
- គម្រោងចំណូល ចំណាយរបស់សហគមន៍នេសាទ ។



**ជំពូកទី ៨**

**ការបោះឆ្នោតជ្រើសរើសគណៈកម្មការសហគមន៍នេសាទ**

**ប្រការ ២៣.-**

ចំនួនសមាជិកគណៈកម្មការសហគមន៍នេសាទ និងចំនួនបេក្ខជនឈរឈ្មោះត្រូវអនុម័តដោយមហាសន្និបាត ។

**ប្រការ ២៤.-**

កិច្ចដំណើរការបោះឆ្នោតជ្រើសរើសគណៈកម្មការសហគមន៍នេសាទ គឺជាភារកិច្ចរបស់គណៈកម្មការរៀបចំការបោះឆ្នោតដែលអនុម័តដោយមហាសន្និបាត ។ គណៈកម្មការរៀបចំការបោះឆ្នោតមានសមាសភាពពីបី(៣) ទៅ ប្រាំ(៥)នាក់ ដែលមានប្រធាន អនុប្រធាន និងសមាជិក តាមការកំណត់ជាក់ស្តែងរបស់មហាសន្និបាត និងត្រូវមាន លក្ខណៈសម្បត្តិគ្រប់គ្រាន់ មានចំណេះដឹង និងមានសីលធម៌ល្អ ។ គណៈកម្មការរៀបចំការបោះឆ្នោតត្រូវធ្វើការប្តេជ្ញាចិត្ត បង្ហាញពីភាពស្មោះត្រង់ ។

**ប្រការ ២៥.-**

គណៈកម្មការរៀបចំការបោះឆ្នោតមានភារកិច្ចដូចខាងក្រោម ÷

- ប្រកាសបេក្ខជនឈរឈ្មោះ
- ណែនាំអំពីនីតិវិធីនៃការបោះឆ្នោត
- បង្ហាញរចនាសម្ព័ន្ធរបស់គណៈកម្មការសហគមន៍នេសាទ
- រាប់សន្លឹកឆ្នោត និងសរុបលទ្ធផលជូនគណៈអធិបតីដើម្បីប្រកាសជូនមហាសន្និបាត
- ភារកិច្ចរបស់គណៈកម្មការរៀបចំការបោះឆ្នោតត្រូវបញ្ចប់ដោយស្វ័យប្រវត្តិ បន្ទាប់ពីការប្រកាសលទ្ធផលបោះឆ្នោតចប់ជាស្ថាពរ ។

**ប្រការ ២៦.-**

បេក្ខជនដែលទទួលបានសំឡេងឆ្នោតគាំទ្រច្រើនជាងគេបង្អស់ គឺជាប្រធានគណៈកម្មការសហគមន៍នេសាទ ។ បេក្ខជនដែលទទួលបានសន្លឹកឆ្នោតបន្តបន្ទាប់ត្រូវទទួលតួនាទីជាអនុប្រធាន ជាសមាជិកគណៈកម្មការសហគមន៍នេសាទតាមលំដាប់លំដោយ ។ ក្នុងករណីបេក្ខជនដែលមានសំឡេងគាំទ្រស្មើគ្នា ត្រូវជ្រើសរើសស្រ្តី ឬបោះឆ្នោតរកអ្នកដែលមានសមត្ថភាព ដោយលើកដៃយកមតិលើសពីពាក់កណ្តាលនៃចំនួនសមាជិកសហគមន៍នេសាទដែលចូលរួម ។

**ជំពូកទី ៩**

**លក្ខខណ្ឌនៃការរំសាយសហគមន៍នេសាទ និង នីតិវិធីដោះស្រាយវិវាទ**

**ប្រការ ២៧.-**

ការរំសាយសហគមន៍នេសាទ ត្រូវផ្អែកតាម ÷



- សំណើរបស់ខណ្ឌរដ្ឋបាលជលផល នៅពេលដែលពិនិត្យឃើញថា មានការរំលោភធ្ងន់ធ្ងរលើកិច្ចព្រមព្រៀង កន្លែងនេសាទសហគមន៍
- សេចក្តីសម្រេចមហាសន្និបាត

ក្រោយពីវិសាយសហគមន៍នេសាទ ទ្រព្យសម្បត្តិរបស់សហគមន៍ត្រូវចាត់ចែងតាមការអនុម័តរបស់មហាសន្និបាត លើកលែងតែដែននេសាទដែលត្រូវប្រគល់ជូនរដ្ឋវិញ ។

**ប្រការ ២៨.-**

ក្នុងករណីមានការភ័យចោទប្រកាន់ថា ដំណើរការបោះឆ្នោតជ្រើសរើសគណៈកម្មការសហគមន៍នេសាទមានភាពមិនប្រក្រតី អ្នកតវ៉ាត្រូវបង្ហាញភស្តុតាងឱ្យបានច្បាស់លាស់អំពីភាពមិនប្រក្រតីនោះភ្លាម នៅមុនពេលប្រកាសលទ្ធផលបោះឆ្នោត ដើម្បីទុកលទ្ធភាពជូនមហាសន្និបាតពិនិត្យ និងសម្រេច ។

**ប្រការ ២៩.-**

វិវាទទាំងឡាយនៅក្នុងសហគមន៍នេសាទ ត្រូវដោះស្រាយដូចខាងក្រោម ៖

- គណៈកម្មការសហគមន៍នេសាទត្រូវសម្រុះសម្រួល និងដោះស្រាយរាល់វិវាទដែលកើតមានឡើងនៅក្នុងសហគមន៍នេសាទរបស់ខ្លួន
- ក្នុងករណីគណៈកម្មការសហគមន៍នេសាទដោះស្រាយវិវាទនោះពុំបានសម្រេច ត្រូវបញ្ជូនសំណុំរឿងនោះទៅសមត្ថកិច្ចរដ្ឋបាលជលផល ដើម្បីដោះស្រាយទៅតាមឋានានុក្រម ដោយមានការចូលរួមពីអាជ្ញាធរមូលដ្ឋាន និងសមត្ថកិច្ចពាក់ព័ន្ធតាមការចាំបាច់ ។
- ក្នុងករណីដែលបញ្ហាវិវាទនោះនៅតែមិនអាចដោះស្រាយបាន គណៈកម្មការសហគមន៍នេសាទ និងរដ្ឋបាលជលផលត្រូវបញ្ជូនសំណុំរឿងទៅតុលាការខេត្តសាមី ដើម្បីដោះស្រាយតាមផ្លូវច្បាប់ ។

**ប្រការ ៣០.-**

សមាជិកសហគមន៍នេសាទរូបណា ដែលមិនគោរពតាមលក្ខន្តិកៈសហគមន៍នេសាទនេះ ត្រូវទទួលទណ្ឌកម្មពីគណៈកម្មការសហគមន៍នេសាទ ឬមហាសន្និបាតសហគមន៍នេសាទ ទៅតាមកម្រិតនៃទោសកំហុសរបស់ខ្លួន ។

**ជំពូកទី ១០**

**នីតិវិធីនៃការកែប្រែលក្ខន្តិកៈ និងបទបញ្ជាផ្ទៃក្នុងសហគមន៍នេសាទ**

**ប្រការ ៣១.-**

ការកែប្រែលក្ខន្តិកៈ និងបទបញ្ជាផ្ទៃក្នុងសហគមន៍នេសាទ ត្រូវសម្រេចដោយមហាសន្និបាត ។ ការ លើកសំណើកែប្រែលក្ខន្តិកៈ និងបទបញ្ជាផ្ទៃក្នុងសហគមន៍នេសាទត្រូវធ្វើឡើង ដោយសមាជិកយ៉ាងតិចមួយ

ភាគបី(១/៣) នៃ សមាជិកសហគមន៍នេសាទទាំងអស់ ហើយសំណើនេះត្រូវដាក់ជូន គណៈកម្មការសហគមន៍នេសាទ មួយខែមុនបើកមហាសន្និបាត។ លក្ខន្តិកៈ និងបទបញ្ជាផ្ទៃក្នុងនេះ អាចកែប្រែបាន លុះត្រាតែមានសំឡេងយល់ព្រម លើសពីពាក់កណ្តាល នៃសមាជិកមហាសន្និបាតសហគមន៍នេសាទ ។

**ជំពូកទី ១១**

**អវសានប្បញ្ញត្តិ**

**ប្រការ ៣២.\_**

លក្ខន្តិកៈសហគមន៍នេសាទនេះ ត្រូវបានអនុម័តដោយមហាសន្និបាតវិសាមញ្ញ របស់សហគមន៍នេសាទ កំពង់ប្រហុក នៅថ្ងៃ ទី២៥ ខែមិថុនា ឆ្នាំ២០០៧ និងចូលជាធរមានចាប់ពីថ្ងៃចុះហត្ថលេខា របស់ប្រធានគណៈកម្មការ សហគមន៍នេសាទកំពង់ប្រហុក ។

ធ្វើនៅកំពង់ប្រហុក, ថ្ងៃទី...២៥... ខែ...២៥...ឆ្នាំ២០០៧

**ប្រធានគណៈកម្មការសហគមន៍នេសាទកំពង់ប្រហុក**



**ល្វីស ល្វីស**



**ព្រះរាជាណាចក្រកម្ពុជា**

**ជាតិ សាសនា ព្រះមហាក្សត្រ**

២២០២០២

**បទបញ្ជាផ្ទៃក្នុងសហគមន៍នៃស្ថាប័នកំពង់ប្រហុក**

# បទបញ្ជាផ្ទៃក្នុងសហគមន៍នេសាទ

ដើម្បីធានាការគ្រប់គ្រងសហគមន៍នេសាទឱ្យប្រព្រឹត្តទៅមានប្រសិទ្ធភាព និងមានរបៀបរៀបរយល្អ សហគមន៍នេសាទ កំពង់ប្រហុក សម្រេចដាក់ចេញនូវបទបញ្ជាផ្ទៃក្នុងដូចខាងក្រោម ៖

## ប្រការ ១.-

គណៈកម្មការ និងសមាជិកសហគមន៍នេសាទគ្រប់រូបត្រូវមានការស្មោះត្រង់ សាមគ្គីភាពផ្ទៃក្នុងជួយស្ថាបនា ព្រមទាំងចូលរួមរៀនសូត្របច្ចេកទេសផ្សេងៗ សម្រាប់បម្រើឱ្យការរីកចម្រើនរបស់សហគមន៍នេសាទ ។

## ប្រការ ២.-

គណៈកម្មការ សមាជិកសហគមន៍នេសាទ ឬបុគ្គលណាដែលបានកេងប្រវ័ញ្ចធ្វើឱ្យខូចខាត ឬបាត់បង់ទ្រព្យសម្បត្តិ និងផលប្រយោជន៍សហគមន៍នេសាទ ត្រូវទទួលទណ្ឌកម្មដូចខាងក្រោមនេះ ៖

- ចំពោះសមាជិកសហគមន៍នេសាទ ឬបុគ្គលដទៃទៀតត្រូវសង ឬទូទាត់ទៅតាមទំហំនៃការខូចខាតជាក់ស្តែងតាមការសម្រេចរបស់អង្គប្រជុំគណៈកម្មការសហគមន៍នេសាទ ។ ក្នុងករណីមិនព្រមសង ត្រូវដាក់ជូនមហាសន្និបាតសម្រេច
- ចំពោះគណៈកម្មការសហគមន៍នេសាទត្រូវសង ឬទូទាត់សងការខូចខាតតាមការសម្រេចរបស់មហាសន្និបាត ។ ប្រសិនបើនីតិវិធីខាងលើនេះនៅតែមិនអាចដោះស្រាយបាន គឺត្រូវអនុវត្តតាមផ្លូវច្បាប់ និងបទបញ្ជាជាធរមាន ។

## ប្រការ ៣ .-

សមាជិកសហគមន៍នេសាទគ្រប់រូប ត្រូវតែចូលរួមមហាសន្និបាត និងរាល់កិច្ចប្រជុំរបស់សហគមន៍នេសាទ តាមការកោះអញ្ជើញរបស់ប្រធានគណៈកម្មការសហគមន៍នេសាទ ។ ក្នុងករណីដែលសមាជិកសហគមន៍ណាមិនបានមកចូលរួមប្រជុំចំនួន ៣ ដង ជាប់គ្នាដោយគ្មានមូលហេតុច្បាស់លាស់ ត្រូវទទួលការណែនាំពីគណៈកម្មការសហគមន៍នេសាទ ។

ករណីនៅតែមិនរាងចាល គណៈកម្មការត្រូវធ្វើសំណើទៅមហាសន្និបាតសម្រេចដើម្បីបញ្ឈប់ពីសមាជិកភាព ។

## ប្រការ ៤.-

សិទ្ធិដាក់ទណ្ឌកម្ម ៖

- ក-គណៈកម្មការសហគមន៍នេសាទ**
- អប់រំណែនាំលើកទី១ លើកទី២ និងលើកទី៣
- ព្រមានផ្តាច់មាត់ ឬជាលាយលក្ខណ៍អក្សរ



- ព្យួរសមាជិកភាពរបស់សមាជិកសហគមន៍នេសាទ
- បញ្ជូនបញ្ហាទំនាស់ទៅមហាសន្និបាតសម្រេច
- ផ្អាកការនេសាទ ធ្វើកិច្ចសន្យាបញ្ឈប់ការនេសាទ និងរាយការណ៍ជាបន្ទាន់ទៅសមត្ថកិច្ចរដ្ឋបាលជលផល ចំពោះការនេសាទលើសទំហំ ចំនួន និងខុសប្រភេទ ពេលវេលា ទីតាំងតាមការកំណត់នៅក្នុងផែនការគ្រប់គ្រង និងកិច្ចព្រមព្រៀងនៅក្នុងកន្លែងនេសាទសហគមន៍ ។

**៩-មហាសន្និបាត**

- អនុម័តការបណ្តេញចេញដូចមានចែងក្នុងប្រការ ៧ នៃលក្ខន្តិកៈសហគមន៍នេសាទ
- សម្រេចលើសំណងការខូចខាតទ្រព្យសម្បត្តិសហគមន៍នេសាទ
- សម្រេចដាក់ទណ្ឌកម្មដល់គណៈកម្មការ
- ដាក់ទណ្ឌកម្មដល់សមាជិក ឬបុគ្គលដទៃដែលគណៈកម្មការមិនអាចដោះស្រាយបាន ។

**ប្រការ ៥.-**

សមាជិកសហគមន៍នេសាទគ្រប់រូបត្រូវរាយការណ៍ជូនគណៈកម្មការសហគមន៍នេសាទអំពីសំភារៈ ឧបករណ៍នេសាទ ដែលគ្រួសារនីមួយៗប្រើប្រាស់នៅក្នុងកន្លែងនេសាទសហគមន៍ ។

**ប្រការ ៦.-**

សមាជិកសហគមន៍នេសាទអាចប្រើប្រាស់ឧបករណ៍នេសាទជាលក្ខណៈគ្រួសារនៅក្នុងរដូវបើកនេសាទ ដូចមានចែងក្នុងតារាងខាងក្រោម ÷

**ប្រភេទ ទំហំ ចំនួន ឧបករណ៍នេសាទដែលអនុញ្ញាតឱ្យប្រើប្រាស់ក្នុងកន្លែងនេសាទសហគមន៍**

| ល.រ | ឈ្មោះឧបករណ៍នេសាទ                                   | ចំនួន     |
|-----|--|-----------|
| ១   | សន្ទូចរនង  | ១ ៥០០ផ្ទៃ |
| ២   | សន្ទូចបង្កើតដោត                                    | ១០០       |
| ៣   | សន្ទូចបបក់   | ១         |
| ៤   | សន្ទូចបង្កើតត្រីឆ្កោរ                              | ២០បង្កង   |
| ៥   | មងរាយក្រឡាធំជាង២ហ៊ុន,មានបណ្តោយ១០០ម (ក្នុងមួយខ្សែ ) | ២០០ម៉ែត្រ |
| ៦   | សំណាញ់   | ១         |
| ៧   | លបក្រាញ់/លបព្រាង ធ្ម័រព្រួល ៥ម៉ែត្រ                | ១៥គូរ     |

|    |  |    |
|----|--|----|
| ៨  | សប្បអង្គប័                                   | ១៥ |
| ៩  | ឡើ   | ៤០ |
| ១០ | លាន់   | ៥០ |
| ១១ | ជូ   | ៥០ |
| ១២ | ជុច  | ៥០ |
| ១៣ | តុម  | ៥០ |
| ១៤ | អង្រែតធម្មតា និង អូសគន                       | ១  |
| ១៥ | ឈ្មាងជញ្ជាត់                                 | ១  |
| ១៦ | សួរផ្ទៃមួយ                                   | ១  |
| ១៧ | សមផ្ទៃបី គ្មានកែវឆ្លុះ                       | ១  |
| ១៨ | កង្វារត្រីឆ្លុញផ្ទៃមួយ                       | ១  |
| ១៩ | ចំរបអន្តង់                                   | ១  |
| ២០ | ឈ្មាងត្រាំមុខ ២,៥ម៉ែត្រ ចុះ(ហាមដាក់ក្នុងបឹង) | ១  |
| ២១ | អញ្ចាង                                       | ១  |
| ២២ | ឈិបរុញដោយដៃ                                  | ១  |
| ២៣ | សបកង្កែប                                     | ១០ |
| ២៤ | ចាក់ធាតុ ផ្សំស្រួល៥ម៉ែត្រ                    | ១  |
| ២៥ | សបកញ្ចុះ ព្រួស១០ម៉ែត្រ                       | ១០ |
| ២៦ | កង្វារកង្កែប                                 | ១  |
| ២៧ | កន្ត្រងកង្កែប                                | ១  |
| ២៨ | សន្ទូចស្ទូចត្រីដោយដៃ                         | ១  |
| ២៩ | អន្ទូងត្រីលោត មាត់ទំហំ ០.៥០ ម៉ែត្រ           | ១  |
| ៣០ | ទ្រូ   | ៥  |
| ៣១ | ថ្នងតាង                                      | ១  |



|    |                                  |          |
|----|----------------------------------|----------|
| ៣២ | លបត្រិវិញ                        | ១០       |
| ៣៣ | សែយីនកំពិស                       | ១០០      |
| ៣៤ | សាង/ច្បូក គ្មានកែវឆ្លុះ          | ១        |
| ៣៥ | លបលួង                            | ២០       |
| ៣៦ | ដបកន្លែឡង់                       | ៥០       |
| ៣៧ | មងវៃ/មងហាំ                       | ៣០ម៉ែត្រ |
| ៣៨ | មងត្រីស្លាត(គ្រប) ក្រឡា៦.៥-៨ ស.ម | ៨០ម៉ែត្រ |
| ៣៩ | លបត្រិដីរី                       | ១០       |

**ប្រភេទ ទំហំ ចំនួន ប្រវែងឧបករណ៍នេសាទក្នុងតារាងឧបសម្ព័ន្ធ និងត្រូវកែសំរួលតាមខ្លឹមសារប្រកាសរបស់ក្រសួងកសិកម្ម រុក្ខាប្រមាញ់ និងនេសាទ ស្តីពីប្រភេទឧបករណ៍នេសាទដែលនិងចេញថ្មី។**

**ប្រការ ៧.-**

សមាជិកសហគមន៍នេសាទដែល ÷

- ប្រព្រឹត្តផ្ទុយ ឬរារាំងមិនឱ្យសមាជិកដទៃអនុវត្តសិទ្ធិ និងកាតព្វកិច្ចដូចក្នុងប្រការ ៥ នៃលក្ខន្តិកៈត្រូវព្យួរសមាជិកភាពដោយគណៈកម្មការសហគមន៍នេសាទ ឬបណ្តេញចេញពីសមាជិកភាពដោយមហាសន្និបាត
- មិនចូលរួមថែរក្សាការពារធនធានជលផល ឬមិនរាយការណ៍អំពីសកម្មភាពបទល្មើសជលផលត្រូវព្រមានដោយគណៈកម្មការសហគមន៍នេសាទ
- ប្រើប្រាស់ឧបករណ៍ហាមឃាត់ ធ្វើនេសាទខុសច្បាប់ កាប់គ្គារានព្រៃលិចទឹក ត្រូវទទួលការផ្ដន្ទាទោសតាមច្បាប់ស្តីពីជលផល
- ធ្វើនេសាទក្នុងកន្លែងអភិរក្សរបស់សហគមន៍នេសាទ ត្រូវផ្អាកការនេសាទ ហើយធ្វើកិច្ចសន្យាបញ្ឈប់ការនេសាទ និងរាយការណ៍ជាបន្ទាន់ទៅអាជ្ញាធរមូលដ្ឋាន និងរដ្ឋបាលជលផលមានសមត្ថកិច្ច
- អនុវត្តផ្ទុយនឹងបទប្បញ្ញត្តិច្បាប់ លក្ខន្តិកៈ បទបញ្ជាផ្ទៃក្នុង កិច្ចព្រមព្រៀង ឬផែនការគ្រប់គ្រងកន្លែងនេសាទសហគមន៍ ត្រូវផ្អាកការនេសាទ ទទួលការព្រមានជាលាយលក្ខណ៍អក្សរ ធ្វើកិច្ចសន្យាបញ្ឈប់ការនេសាទ និងរាយការណ៍ជាបន្ទាន់ ជូនទៅរដ្ឋបាលជលផល មានសមត្ថកិច្ច ដើម្បីដោះស្រាយតាមច្បាប់ ។

**ប្រការ ៨.-**

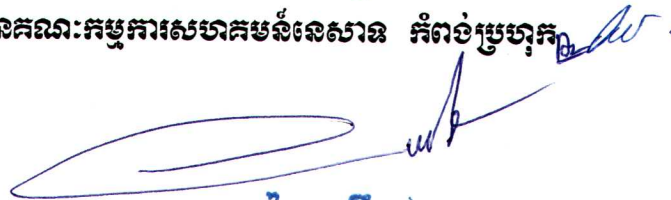
ចំពោះអ្នកប្រើប្រាស់ធនធានជលផលដែលមិនមែនជាសមាជិកសហគមន៍នេសាទ អាចមានសិទ្ធិចេញចូល និងនេសាទក្នុងកន្លែងនេសាទសហគមន៍ ប៉ុន្តែត្រូវជូនព័ត៌មានដល់គណៈកម្មការសហគមន៍នេសាទ ហើយធ្វើកិច្ចសន្យា

និងគោរពកិច្ចព្រមព្រៀងកន្លែងនេសាទសហគមន៍ លក្ខន្តិកៈ បទបញ្ជាផ្ទៃក្នុង និងផែនការគ្រប់គ្រងកន្លែងនេសាទសហគមន៍ និង រួមចំណែកឧបត្ថម្ភ ដើម្បីទ្រទ្រង់សហគមន៍នេសាទ ។

ក្នុងករណីដែលអ្នកប្រើប្រាស់ធនធានជលផលដែលមិនមែនជាសមាជិកសហគមន៍នេសាទ មិនបានគោរពតាមប្រការនេះ គណៈកម្មការសហគមន៍នេសាទមានសិទ្ធិបញ្ឈប់សកម្មភាពនេសាទរបស់ជននោះ ហើយធ្វើការអប់រំណែនាំ ឬរាយការណ៍មកសមត្ថកិច្ចជលផល ដើម្បីជួយអន្តរាគមន៍ ។

**ប្រការ ៩.-**

បទបញ្ជាផ្ទៃក្នុងសហគមន៍នេសាទនេះ ត្រូវបានអនុម័តដោយមហាសន្និបាតវិសាមញ្ញ របស់សហគមន៍នេសាទកំពង់ប្រហុក នៅថ្ងៃទី២៥ ខែមិថុនា ឆ្នាំ២០០៧ និងចូលជាធរមានចាប់ពីថ្ងៃចុះហត្ថលេខា ដោយប្រធានគណៈកម្មការសហគមន៍នេសាទកំពង់ប្រហុក ។

ធ្វើនៅកំពង់ប្រហុក, ថ្ងៃទី ២៥..... ខែ មិថុនា ឆ្នាំ២០០៧  
**ប្រធានគណៈកម្មការសហគមន៍នេសាទ កំពង់ប្រហុក**  
  
**ឡុង ឡឹម**



**ព្រះរាជាណាចក្រកម្ពុជា**  
**ជាតិ សាសនា ព្រះមហាក្សត្រ**

**សេចក្តីថ្លែងការណ៍ស្តីពីគោលបំណងនៃការបង្កើតសហគមន៍នេសាទ**  
**និងការគ្រប់គ្រងធនធានជលផល របស់សហគមន៍នេសាទកំពង់ប្រហុក**

ត្រី មិនគ្រាន់តែជាប្រភពអាហារពោរពេញដោយប្រូតេអ៊ីន មិនអាចខ្លះបានសម្រាប់ជីវភាពប្រចាំថ្ងៃ ប៉ុណ្ណោះទេ តែវាថែមទាំងជាប្រភពចំណូលដ៏ចម្រើនសម្រាប់ទ្រទ្រង់ជីវភាពគ្រួសារ សុខភាព ការសិក្សា អប់រំ..... របស់ប្រជាពលរដ្ឋ នៅភូមិកំពង់ប្រហុក ។ ត្រី ជាធនធានធម្មជាតិមួយប្រភេទ ដែលងាយបង្កើត ហើយក៏ងាយទទួលរងនូវគ្រោះថ្នាក់ផងដែរ ។ កំណើនប្រជាពលរដ្ឋ ពីមួយថ្ងៃទៅមួយថ្ងៃ បានស្រូបយកតម្រូវ ការត្រីធ្វើជាអាហារកើនឡើង ហើយប្រជាពលរដ្ឋ ដែលងាកទៅចាប់យករបរនេសាទនេសាទ ក៏មានការកើន ឡើងជាលំដាប់ ជាមួយគ្នានោះដែរ ។ កង្វះមុខរបរក៏បាន បង្ខំឱ្យមនុស្សសំលឹងទៅរកធនធានធម្មជាតិដ៏សំបូរ បែប ដែលបន្តកប់នៃមនុស្សសំពាធលើធនធានធម្មជាតិ ។ សំពាធនេះបន្តិចម្តងៗ ក៏បានបង្ខំឱ្យមានការប្រើប្រាស់ ហួសកំណត់ និងមួយចំនួនឈានទៅដល់សកម្មភាព ដែលបង្កគ្រោះថ្នាក់ធ្ងន់ធ្ងរ ដូចជាការប្រើប្រាស់ឧបករណ៍ នេសាទល្មើសច្បាប់ ។

ផលប៉ះពាល់ ពីការបាត់បង់ធនធាន គឺភាពក្រីក្រ ចំពោះអ្នកដែលពឹងផ្អែកដោយផ្ទាល់ និងចម្រើន ។ ដោយយល់ឃើញនិន្នាការបែបនេះហើយ ការធ្វើកំណែទម្រង់វិស័យជលផល របស់រាជរដ្ឋាភិបាល កាលពីចុង ឆ្នាំ២០០០ ដោយកាត់ និងលុបដែននេសាទ ពីនាទីឡូត៍នេសាទ ទុកសម្រាប់ប្រជាពលរដ្ឋរកនេសាទជា លក្ខណៈគ្រួសារ និងអនុញ្ញាតឱ្យប្រជាពលរដ្ឋនៅតាមមូលដ្ឋាន រៀបចំបង្កើតសហគមន៍នេសាទ ដើម្បីរួម ចំណែកក្នុងការគ្រប់គ្រង និងទទួលខុសត្រូវលើដែននេសាទដែលបានកាត់ និងលុបចេញ ។ ឆ្លៀតឱកាស ដ៏ល្អនេះ ព្រមជាមួយស្ថានភាពធនធានក្នុងសហគមន៍ថយចុះ សហគមន៍នេសាទកំពង់ប្រហុក ត្រូវបានបង្កើត ឡើង កាលពីថ្ងៃទី១៦ ខែកក្កដា ឆ្នាំ២០០១ ដោយមានការសម្របសម្រួល និងជួយជ្រោមជ្រែង ទាំង បច្ចេកទេស សំភារៈ និងថវិកា ពីជំនាញជលផល ពីអាជ្ញាធរដែនដីគ្រប់ថ្នាក់ និងអង្គការស្នើសុំណា ហើយបន្ត មកទៀតពីគម្រោងគ្រប់គ្រងបរិស្ថាន បឹងទន្លេសាប ផ្នែកទី២ ។

សហគមន៍នេសាទកំពង់ប្រហុក ដឹកនាំដោយគណៈកម្មការសហគមន៍នេសាទ មានសមាសភាពចំនួន ០៧រូប ក្នុងនោះស្ត្រី ០១រូប ដែលត្រូវបានបង្កើតឡើងតាមរយៈការបោះឆ្នោតដោយសេរី យុត្តិធម៌ និងសំងាត់ ចេញពីប្រជាពលរដ្ឋមូលដ្ឋាន ក្នុងភូមិកំពង់ប្រហុក ។ រហូតមកដល់ពេលនេះ សហគមន៍នេសាទកំពង់ប្រហុក មានសមាជិកចូលរួម និងជួយជ្រោមជ្រែង ចំនួន ៣៧២នាក់(ស្ត្រីមានចំនួន១៧៥នាក់) នៃប្រជា ពលរដ្ឋ ទាំងអស់ មានចំនួន១០៣៩ក្នុងនោះស្ត្រីមានចំនួន ៥៣០នាក់ ។

ដើម្បីសម្រួលដល់យន្តការគ្រប់គ្រង ការប្រព្រឹត្តិទៅដោយរលូន និងប្រកបដោយផ្ទៃផ្ទា សហគមន៍  
នេសាទកំពង់ប្រហុក បានរៀបចំ និងអនុម័ត នូវ សមាជិកភាព លក្ខន្តិកៈ និងបទបញ្ជាផ្ទៃក្នុង  
ផែនទីកន្លែងនេសាទសហគមន៍ និងពង្រាងកិច្ចព្រមព្រៀងកន្លែងនេសាទសហគមន៍ ដែលជាឯកសារមូលដ្ឋាន  
របស់សហគមន៍ ដោយមហាសន្និបាតវិសាមញ្ញ កាលពីថ្ងៃទី២៥ ខែមិថុនា ឆ្នាំ២០០៧ ។

-សមាជិកភាព ចំនួន៣៧២នាក់ ស្រី១៧៥នាក់ ដោយសម្លេងគាំទ្រ២៥៦ លើវត្តមាន២៥៦នាក់

-លក្ខន្តិកៈ និងបទបញ្ជាផ្ទៃក្នុង សហគមន៍នេសាទកោះជីរាំង ដោយសម្លេងគាំទ្រ២៥៦.  
លើវត្តមាន២៥៦នាក់ បានផ្តល់ឱកាសសហការ ជាមួយអ្នកពាក់ព័ន្ធ និងអង្គការជាតិ អន្តរជាតិ  
ក្នុងការអប់រំផ្សព្វផ្សាយលើកំពស់កំរិតយល់ដឹង ទប់ស្កាត់ និងបង្ក្រាបបទល្មើសនេសាទ និងអភិវឌ្ឍន៍  
សហគមន៍ ។

-សហគមន៍នេសាទកំពង់ប្រហុកបានមូលមតិគ្នាស្នើសុំរួមចំណែកគ្រប់គ្រងលើភាគខ្លះនៃដែននេសាទ  
ដែលលុបចេញពីនាទីឡូត៍នេសាទលេខ៣ ដែលមានទំហំ២៥៨១ហិកតា មានព្រំប្រទល់:

- ខាងលិចជាប់នឹងសហគមន៍នេសាទថ្នង
- ខាងជើងជាប់នឹងព្រែកដូនមាស
- ខាងកើតជាប់នឹងសហគមន៍នេសាទអន្លង់តាអូរ
- ខាងត្បូងជាប់ស្ទឹងសង្កែ

ដែល ទទួលបានសម្លេងគាំទ្រ២៥៦ លើវត្តមាន២៥៦នាក់ ។

-កិច្ចព្រមព្រៀងកន្លែងនេសាទសហគមន៍ ដែលជាឯកសារសំខាន់មួយ ឆ្លុះបញ្ចាំងពីការឯកភាពគ្នា  
រវាងរដ្ឋបាលជលផល និងសហគមន៍នេសាទ ក្នុងការប្រគល់ និងទទួល នូវកន្លែងនេសាទទៅគ្រប់គ្រង  
និងប្រើប្រាស់ជាផ្លូវការ ទទួលបានសម្លេងគាំទ្រ២៥៦លើវត្តមាន២៥៦នាក់

កន្លែងអភិរក្ស ចំនួន០២កន្លែង ត្រូវបានរៀបចំឡើង ដើម្បីអភិរក្សត្រីមេពូជ និងព្រៃលិចទឹក  
នាពេលអនាគត កន្លែងអភិរក្សនឹងមិនត្រឹមតែជាថ្នាលពូជត្រី និង ជម្រកជីវៈចម្រុះដ៏ប្រសើរនោះទេ  
ថែមទាំងត្រូវប្រែក្លាយជាតំបន់ទេសចរណ៍ជាតិ និងវប្បធម៌ ទាក់ទាញចំណូល និងការងារបន្ថែមទៀត ។

គោលបំណងនៃការបង្កើតសហគមន៍នេសាទមាន ដូចខាងក្រោម

-រួមចំណែកក្នុងការទទួលខុសត្រូវ និងគ្រប់គ្រងដែននេសាទ ដែលបានលុបចេញពីនាទីឡូត៍នេសាទ  
ឱ្យមាននិរន្តរភាព

-រួមចំណែកក្នុងការទទួលខុសត្រូវ និងគ្រប់គ្រងធនធានធម្មជាតិ ឱ្យមាននិរន្តរភាព

-សម្របសម្រួលឱ្យប្រជាជននេសាទមានសិទ្ធិស្មើភាពគ្នា តាមផ្លូវច្បាប់ ក្នុងការប្រើប្រាស់ធនធាន  
ធម្មជាតិ ក្នុងកន្លែងនេសាទសហគមន៍



-មុខរបរ

-កាតបន្ថយភាពក្រីក្រ

-ភាពជាម្ចាស់

ចំពោះកិច្ចសហប្រតិបត្តិការ សហគមន៍នេសាទនិងរក្សាឱ្យបាននូវចំណងសាមគ្គីភាព ជាដៃគូដែល  
មានស្រាប់ និងស្វែងរកដៃគូបន្ថែមទៀត ដើម្បីអភិវឌ្ឍន៍ធនធានមនុស្ស និងរកថវិកាអភិវឌ្ឍន៍  
សហគមន៍។

កំពង់ប្រហុក , ថ្ងៃទី.....ខែ.....ឆ្នាំ២០០

ជ.គណៈកម្មការសហគមន៍នេសាទកំពង់ប្រហុក 

ប្រធាន



ភ្នំ ធីន











සමස්ත මහජන ආයතන සඳහා සේවයේ යෙදවීමේදී සහ  
සාමාන්‍ය ජීවිතයේදී ආයතන සඳහා සේවයේ යෙදවීමේදී

දිනය: 25 ඔක්තෝබර් 2007

සඳහා

සේවක  
විද්‍යාලය

සේවක

සේවක

2007-08-01

සේවක

සේවක