

ព្រះរាជាណាចក្រកម្ពុជា

ជាតិ សាសនា ព្រះមហាក្សត្រ

កិច្ចព្រមព្រៀងកន្លែងទេសាទសហគមន៍ ហាត់ប៉ែក និងឯកសារពាក់ព័ន្ធ

ឈ្មោះសហគមន៍ទេសាទ : ហាត់ប៉ែក

ភូមិ : វ៉ែនហាយ ហាត់ប៉ែក និងឡាំប្រាត់

ឃុំ : ហាត់ប៉ែក

ស្រុក : វ៉ែន សៃ

ខេត្ត : រតនគិរី

បញ្ជីអត្ថបទ



១. កិច្ចព្រមព្រៀងកន្លែងទេសាធិការសហគមន៍

២. ផែនទី កន្លែងទេសាធិការសហគមន៍

៣. លក្ខន្តិកៈសហគមន៍ទេសាធិការ

៤. បទបញ្ជាផ្ទៃក្នុងសហគមន៍ទេសាធិការ

៥. បញ្ជីឈ្មោះគណៈកម្មការសហគមន៍ទេសាធិការ

៦. បញ្ជីឈ្មោះសមាជិកសហគមន៍ទេសាធិការ

៧. ចេតាសម្ព័ន្ធគណៈកម្មការសហគមន៍ទេសាធិការ

៨. សំណើសុំចុះកិច្ចព្រមព្រៀងកន្លែងទេសាធិការ

៩. លិខិតផ្តល់ការណ៍នៃការបង្កើតសហគមន៍ទេសាធិការ

១០. ប្រកាសលេខ ១៤០ ប្រកកសក ចុះថ្ងៃទី០៧ ខែឧសភា ឆ្នាំ២០១៣ ស្តីពី
ការចុះបញ្ជីសហគមន៍ទេសាធិការក្នុងខេត្តរតនគិរី មណ្ឌលគិរី កែប ព្រៃវែងនិង
ខេត្តក្រចេះ

ព្រះរាជាណាចក្រកម្ពុជា

ជាតិ សាសនា ព្រះមហាក្សត្រ

កិច្ចព្រមព្រៀងកន្លែងទេសាធិបតេយ្យ

ឈ្មោះសហគមន៍ទេសាធិ	: ហាត់ប៉ែក
ភូមិ	: វៀនហាយ ហាត់ប៉ែក និងឡាំប្រាត់
ឃុំ	: ហាត់ប៉ែក
ស្រុក	: ជិន សែ
ខេត្ត	: រតនគិរី

កិច្ចព្រមព្រៀង កន្លែងទេសាទសហគមន៍

មាត្រា ១

នាយខណ្ឌរដ្ឋបាលជលផលរតនគិរីជាតំណាងស្របច្បាប់ នៃរដ្ឋបាលជលផល មានអាសយដ្ឋាននៅ ភូមិ២ សង្កាត់ឡាបានសៀក ក្រុងបានលុង ខេត្តរតនគិរី ទូរស័ព្ទលេខ: ០១២ ៦៦០ ១១០ ហៅថា " ភាគី ក " ។

និង

ប្រធានគណៈកម្មការសហគមន៍នេសាទ**ហាត់ប៉ក់** ជាតំណាងស្របច្បាប់ឱ្យសហគមន៍នេសាទ ដែលមាន អាសយដ្ឋានស្ថិតនៅភូមិវីនហយ ហាត់ប៉ក់ និងភូមិឡាំប៉ាត់ ឃុំហាត់ប៉ក់ ស្រុកវើនសៃ ខេត្តរតនគិរី ទូរស័ព្ទលេខ: ០៩៧ ២៤១ ២០៦៣ ហៅថា " ភាគីខ " ។

ភាគីទាំងពីរបានឯកភាពគ្នាចុះកិច្ចព្រមព្រៀងតាមលក្ខខណ្ឌដូចខាងក្រោម៖

ប្រការ ១.-

ភាគី ក ប្រគល់ដែននេសាទដែលជាទ្រព្យសម្បត្តិរបស់រដ្ឋឱ្យភាគី ខ ធ្វើការ គ្រប់គ្រង ការពារ អភិរក្ស អភិវឌ្ឍន៍ និងប្រើប្រាស់ធនធានជលផលរយៈពេល៣ឆ្នាំចាប់ពីថ្ងៃទី០១ខែមករាឆ្នាំ២០១៣ រហូតដល់ថ្ងៃទី០១ ខែមករា ឆ្នាំ២០១៦ ដោយធានានូវថិរភាពតាមរយៈការរៀបចំសហគមន៍នេសាទ ។

ប្រការ ២.-

ដែននេសាទនេះមានឈ្មោះថា កន្លែងនេសាទសហគមន៍**ហាត់ប៉ក់** ដែលលាតសន្ធឹងនៅក្នុង៖

- ភូមិវីនហយ ឃុំហាត់ប៉ក់ ស្រុកវើនសៃ ខេត្តរតនគិរី
- ភូមិហាត់ប៉ក់ ឃុំហាត់ប៉ក់ ស្រុកវើនសៃ ខេត្តរតនគិរី
- ភូមិឡាំប៉ាត់ ឃុំហាត់ប៉ក់ ស្រុកវើនសៃ ខេត្តរតនគិរី

មាននិយាមកាដូចខាងក្រោម៖



និយាមការកន្លែងទេសាទសហគមន៍

ល រ	X	Y	ចំនុចគោលដៅ
1	684656	1530496	ព្រែកចារមាន
2	684090	1530766	បឹងហាត់ប៉ក់
3	683656	1531166	អូរហក
4	682861	1532005	ណងយិន
5	682404	1532314	ហាត់ប៉ក់

6	681883	1532100	ថាលឿ
7	681888	1531673	កោះថ្មដែកដេស
8	681962	1531038	ថាគេន
9	681904	1529829	ភូមិចាស់
10	680907	1529095	ម៉ាហ្វៃ
11	680061	1528442	ព្រៃតាកានុយ
12	679919	1528294	ឡាយ៉ា
13	679388	1526632	ព្រំប្រទល់ឃុំតាឡាវ ខេត្តស្ទឹងត្រែង
14	679095	1526683	ព្រំប្រទល់ឃុំតាឡាវ ខេត្តស្ទឹងត្រែង ពាក់កណ្តាលទន្លេ
15	679468	1528083	ព្រំប្រទល់ឃុំតាឡាវ ខេត្តស្ទឹងត្រែង ពាក់កណ្តាលទន្លេ
16	680385	1529131	អូរតំបង
17	681418	1530302	អូរណងរិត
18	681556	1531741	អូរកាន់ហ៊ុន
19	681919	1532623	អូរកាន់ពិន
20	683122	1532284	អូរកន្ទុម
21	683276	1531938	ព្រៃតានូន
22	683949	1531454	ណងហាយ
23	684707	1531001	ខ្សាច់ពីង
24	684665	1530805	ណងបិន
25	685096	1530842	សុងពើយ
26	685850	1530749	សុងដែង
27	686776	1531014	អូរនាង
28	688126	1531778	ព្រំប្រទល់ឃុំហាត់ប៉ក់ និងប៉ាកឡាន់
29	688540	1531500	អូរកាន់សៀស
30	686736	1530511	ហងគោកដាំ
31	685872	1530256	អូរញ៉ាង



និយាមការទ្រង់ទ្រាយអភិរក្សត្រីមត្តសាស្ត្រ

id	x	y	ចំនុចគោលដៅ
1	681497	1529446	ក្បាលអន្លង់
2	682066	1530531	កន្ទុយអន្លង់

3	681590	1530597	កន្ទុយអន្លង់
4	681206	1529697	ក្បាលអន្លង់

និយាមការកន្លែងអភិរក្សត្រីមេពូជជំបង

ល រ	x	y	ចំនុចគោលដៅ
-----	---	---	------------

1	681960	1531152	ក្បាលអន្លង់
2	681881	1531999	កន្ទុយអន្លង់
3	681643	1532171	កន្ទុយអន្លង់
4	681643	1531047	ក្បាលអន្លង់

និយាមការកន្លែងអភិរក្សត្រីមេពូជមើនហាយ

ល រ	x	y	ចំនុចគោលដៅ
-----	---	---	------------

1	682013	1532330	ក្បាលអន្លង់
2	682754	1532131	កន្ទុយអន្លង់
3	682953	1532475	កន្ទុយអន្លង់
4	682027	1532713	ក្បាលអន្លង់

និយាមការកន្លែងអភិរក្សត្រីមេពូជកើប

ល រ	x	y	ចំនុចគោលដៅ
-----	---	---	------------

1	683363	1531377	ក្បាលអន្លង់
2	684117	1530742	កន្ទុយអន្លង់
3	684289	1531232	កន្ទុយអន្លង់
4	683667	1531801	ក្បាលអន្លង់



ដូចផែនទីដែលបានភ្ជាប់មកជាមួយ។

ប្រការ ៣.-

ភាគី (ក) ត្រូវបំពេញភារកិច្ចជាអ្នកជួយសម្របសម្រួល ផ្តល់បច្ចេកទេស ទប់ស្កាត់បទល្មើស តាមដាននិងត្រួតពិនិត្យលើការរៀបចំនិងការប្រព្រឹត្តទៅរបស់សហគមន៍នេសាទ ដូចមានចែងនៅក្នុងមាត្រា២៣ នៃអនុក្រឹត្យលេខ២៥ អនក្រ.បក ចុះថ្ងៃទី២០ ខែមីនា ឆ្នាំ២០០៧ ស្តីពីការគ្រប់គ្រងសហគមន៍នេសាទ ។

ប្រការ ៤.-

- ភាគី ខ ត្រូវរៀបចំ៖
- កន្លែងអភិរក្សព្រៃលិចទឹក
 - ស្រះ អាង អន្លង់ត្រីមេពូជ
 - កន្លែងអភិរក្សជីវចម្រុះ

- ស្តារប្រឡាយ ព្រែក បឹង ស្រះ
- ដាំព្រៃលិចទឹក
- ធ្វើវារីវប្បកម្ម
- បញ្ជូនសមាជិកសហគមន៍ដើម្បីរៀនសូត្រនូវបច្ចេកទេសផលិតពូជត្រី
- ការងារអភិវឌ្ឍន៍ផ្សេងៗទៀត ។



ប្រការ ៥.-

ភាគី(ខ) ត្រូវរៀបចំប្រជុំពិភាក្សាអំពី ទំហំ ចំនួន ប្រវែងនិងប្រភេទឧបករណ៍នេសាទ ដែលអនុញ្ញាតឱ្យប្រើប្រាស់នៅក្នុងកន្លែងនេសាទសហគមន៍ ឱ្យសមស្របតាមស្ថានភាពភូមិសាស្ត្រនិងពេលវេលា ផ្អែកតាមច្បាប់ស្តីពីផលជលនិងលិខិតបទដ្ឋានគតិយុត្តិធានាដែលពាក់ព័ន្ធ ។

ប្រការ ៦.-

ភាគី (ខ) មានកាតព្វកិច្ចថែរក្សាការពារធនធានធម្មជាតិដូចខាងក្រោម៖

- ការពារព្រៃលិចទឹកដែលមានស្រាប់ឱ្យបានគង់វង្ស ចាត់វិធានការទប់ស្កាត់និងបង្ការភ្លើង ឆេះព្រៃ
- រក្សានិងការពារដីទំនាបលិចទឹក សម្រាប់ដាំព្រៃលិចទឹកឡើងវិញ
- លែងទៅក្នុងធម្មជាតិវិញ នូវវារីសត្វ ដែលកំពុងរងគ្រោះថ្នាក់ជិតផុតពូជ នៅពេលដែលធ្វើនេសាទបាន
- ការពារសត្វព្រៃគ្រប់ប្រភេទ នៅក្នុងដែននេសាទឬព្រៃលិចទឹក ។

ប្រការ ៧.-

ភាគី (ខ) មិនត្រូវធ្វើសកម្មភាពដែលបង្កឱ្យខូចដែននេសាទឬគ្រោះថ្នាក់ដល់ធនធានផលជលដូចខាងក្រោម ៖

- ចាប់នូវធនធានផលជលដែលកំពុងរងគ្រោះថ្នាក់ ដូចមានចែងក្នុងប្រកាសរបស់ក្រសួងកសិកម្ម រុក្ខាប្រាជ្ញា និងនេសាទ ដូចជាផ្សោតជាដើម
- លើកទំនប់ លុប ឬជីក បឹង ព្រែក ប្រឡាយ រណ្តៅ បៀ ស្រះ ដែលពុំមានការអនុញ្ញាតពីស្ថាប័នជំនាញ
- កាប់ ឆ្ការ គាស់ រាន ឈូសឆាយព្រៃលិចទឹកក្នុងគោលបំណងហ៊ុំព័ទ្ធយកដីជាកម្មសិទ្ធិឬ វាតដីធ្វើស្រែ ចំការ ឬ គោលបំណងផ្សេងៗឡើយ
- ធ្វើនេសាទ កាប់ព្រៃឬអុសក្នុងកន្លែងអភិរក្សផលជលក្នុងកន្លែងនេសាទសហគមន៍
- ប្រើប្រាស់ឧបករណ៍ហាមឃាត់ជាពិសេសឧបករណ៍នេសាទ ឆក់ត្រី និងឧបករណ៍នេសាទស្បែរមុងគ្រប់ប្រភេទ
- ប្រើប្រាស់ឧបករណ៍នេសាទ ខុសពីការកំណត់នៅ ក្នុងតារាងឧបសម្ព័ន្ធ នៃកិច្ចព្រមព្រៀងនេះ
- ចិញ្ចឹមត្រី ដែលជាពូជនាំឱ្យខូចដល់បរិស្ថានធម្មជាតិ បំផ្លិចបំផ្លាញដល់ធនធានផលជល ឬ បង្កអន្តរាយដល់ដែននេសាទ
- ធ្វើនេសាទឬធ្វើអាជីវកម្មផ្សេងៗ ទៀតដែលប៉ះពាល់ដល់ធនធានផលជល
- ផលិត ទិញ លក់ ដឹកជញ្ជូន រក្សាទុកឧបករណ៍ឆក់ ឧបករណ៍នេសាទស្បែរមុង គ្រប់ប្រភេទ និងអូសអូសទឹកសាប
- ដាំ ឬ ថែរក្សាដំណាំឈូកក្នុងដែននេសាទ ធ្វើនេសាទដោយមងឬអូសគ្រប់ប្រភេទដែលមានក្រឡាតូចជាង១.៥ សង្កីម៉ែត្រនិងធំជាងដប់ប្រាំ(១៥)សង្កីម៉ែត្រ ក្នុងដែននេសាទទឹកសាប ។

ប្រការ ៨.-

ភាគី (ខ)ត្រូវចាត់វិធានការថែរក្សាការពារកន្លែងនេសាទសហគមន៍ដោយបំផុស ជំរុញនិងលើកទឹកចិត្តដល់សមាជិកសហគមន៍នេសាទ គ្រប់រូបឱ្យរាយការណ៍ទៅសមត្ថកិច្ចរដ្ឋបាលផលជលដែលនៅជិតបំផុតដើម្បីសហការទប់-

ស្ថាតុបទល្មើសផលជល ។



ប្រការ ៩.-

ភាគី ខ ត្រូវអនុវត្តនូវភារកិច្ចដូចខាងក្រោម ៖

- ប្រតិបត្តិយ៉ាងម៉ឺងម៉ាត់តាមលក្ខន្តិកៈ បទបញ្ជាផ្ទៃក្នុងនិងផែនការគ្រប់គ្រងកន្លែងនេសាទសហគមន៍
- ធានាឱ្យសហគមន៍ទាំងអស់ក្នុងសហគមន៍មានសិទ្ធិស្មើគ្នា លើការប្រើប្រាស់ធនធានផលជល
- សហការយ៉ាងជិតស្និទ្ធជាមួយរដ្ឋបាលផលជល ក្រុមប្រឹក្សាឃុំ សង្កាត់និងអាជ្ញាធរដែលពាក់ព័ន្ធ ។

ប្រការ ១០.-

ប្រសិនបើភាគី(ខ)មិនអនុវត្តតាមប្រការទាំងឡាយនៃកិច្ចព្រមព្រៀងនេះធ្វើឱ្យអន្តរាយដល់ផែននេសាទឬធនធានផលជលត្រូវទទួលខុសត្រូវចំពោះមុខច្បាប់ជាធរមាន ។

ប្រការ ១១.-

កិច្ចព្រមព្រៀងកន្លែងនេសាទសហគមន៍ អាចបញ្ចប់មុនពេលកំណត់ ដោយផ្អែកលើលក្ខខណ្ឌណាមួយដូចមានចែងក្នុងហត្ថលេខា ៧ នៃអនុក្រឹត្យលេខ២៥ អនក្រ.បក ចុះថ្ងៃទី២០ ខែមីនា ឆ្នាំ២០០៧ ស្តីពីការគ្រប់គ្រងសហគមន៍នេសាទ ។

ក្នុងករណីដែលសហគមន៍នេសាទយល់ថាការបញ្ចប់កិច្ចព្រមព្រៀងពុំមានលក្ខណៈសមស្របសហគមន៍នេសាទអាចធ្វើការតវ៉ាមកប្រធានរដ្ឋបាលផលជលថ្នាក់កណ្តាល ។

ប្រការ ១២.-

កិច្ចព្រមព្រៀងនេះអាចធ្វើការកែប្រែបានតាមការឯកភាពរបស់ភាគីទាំង២ ស្របតាមច្បាប់និងលិខិតបទដ្ឋាននានាពាក់ព័ន្ធនឹងសហគមន៍នេសាទ ។

កិច្ចព្រមព្រៀងនេះត្រូវតម្កល់ទុកនៅស្នាក់ការសហគមន៍នេសាទ សាលាឃុំ សង្កាត់ ខណ្ឌរដ្ឋបាលផលជលសាលាខេត្ត ក្រុង រដ្ឋបាលផលជលថ្នាក់កណ្តាលនិងក្រសួងកសិកម្មរុក្ខាប្រមាញ់និងនេសាទហើយអាចចម្លងជូនស្ថាប័នពាក់ព័ន្ធដោយច្បាប់ចម្លងត្រូវមានប្រថាប់ត្រា ។

ភាគី ក

ថ្ងៃទី ១២ ខែ ៧ ឆ្នាំ២០១២

នាយខណ្ឌរដ្ឋបាលផលជលរតនគិរី **AT**

ភាគី ខ

ប្រធានគណៈកម្មការសហគមន៍នេសាទ

ហត្ថលេខា

ហត្ថលេខា



ច្នៃ សុគន្ធី

សាក្សី
មេឃុំបារត់ម៉ក់

ហត្ថលេខា



ចាន់ ខុន

ព្រះរាជាណាចក្រកម្ពុជា

ជាតិ សាសនា ព្រះមហាក្សត្រ



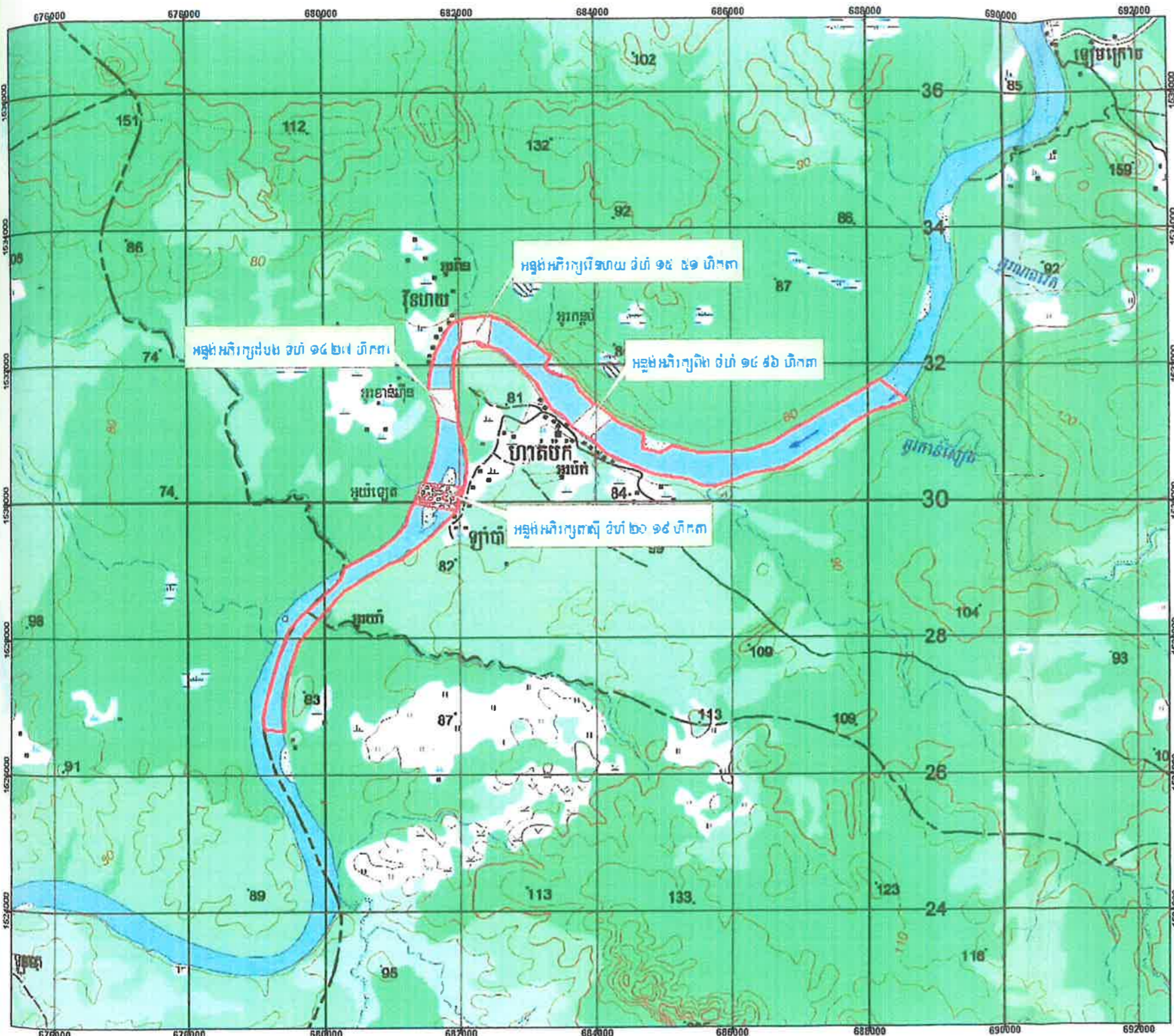
ផែនទី កន្លែងទេសាណសហគមន៍

- ឃ្មោះសហគមន៍ទេសាណ : ហាត់ប៉ក់
- ភូមិ : វ៉ែនហាយ ហាត់ប៉ក់ និងឡាំប្រាត់
- ឃុំ : ហាត់ប៉ក់
- ស្រុក : ជិន សែ
- ខេត្ត : រតនគិរី

ផែនទីកន្លែងទេសាស្ត្រសម្រាប់បាក់បែក

ភូមិភាគកណ្តាល ភូមិភាគបឹង ភូមិភាគបឹង ភូមិភាគបឹង ភូមិភាគបឹង ភូមិភាគបឹង

មាត្រដ្ឋាន : 1:100 ម៉ែត្រ



- សញ្ញាផែនទី
- ឃុំ/សង្កាត់
- ក្រសួងកសិកម្ម រុក្ខាប្រមាញ់ និងនេសាទ
- ស្ថិតិសម្រាប់បាក់បែក
- ទីក្រុង
- ផ្លូវជាតិលេខ ៦
- ផ្លូវជាតិលេខ ៧
- ផ្លូវជាតិលេខ ៨
- ផ្លូវជាតិលេខ ៩
- ផ្លូវជាតិលេខ ១០
- ផ្លូវជាតិលេខ ១១
- ផ្លូវជាតិលេខ ១២
- ផ្លូវជាតិលេខ ១៣
- ផ្លូវជាតិលេខ ១៤
- ផ្លូវជាតិលេខ ១៥
- ផ្លូវជាតិលេខ ១៦
- ផ្លូវជាតិលេខ ១៧
- ផ្លូវជាតិលេខ ១៨
- ផ្លូវជាតិលេខ ១៩
- ផ្លូវជាតិលេខ ២០

Coordination System
Projection: UTM
SCALE: 1:100 000
Zone: 48N
Horizontal Datum: Indian 1960
Elevation Unit: Meters
Prepared by: CFED/FIA



គណៈកម្មការជាតិរៀនសូត្រស្តីពីផែនទីភូមិទេសាស្ត្រសម្រាប់បាក់បែក

លេខ: ០២៣៧/២០១៤
បានឃើញនិងអោយពន្យល់
លោកអគ្គិសនីទេសាស្ត្រវិទ្យាល័យ
វិទ្យាស្ថានជាតិភូមិទេសាស្ត្រ
ភ្នំពេញ ថ្ងៃទី ០៧ ខែ កញ្ញា ឆ្នាំ ២០១៦
Handwritten signature and stamp

លេខ: ២៩៤៤/២០១៦
បានឃើញនិងអោយពន្យល់
នាយកដ្ឋានស្ថិតិ ព្រះរាជាណាចក្រកម្ពុជា
វិទ្យាស្ថានជាតិភូមិទេសាស្ត្រ
ភ្នំពេញ ថ្ងៃទី ០១ ខែ កញ្ញា ឆ្នាំ ២០១៦
Handwritten signature and stamp

លេខ: ១៧១០
បានឃើញនិងអោយពន្យល់
បកខ្លឹមសារស្ថិតិក្រសួងកសិកម្ម រុក្ខាប្រមាញ់ និងនេសាទ
ប្រទេសកម្ពុជា
វិទ្យាស្ថានជាតិភូមិទេសាស្ត្រ
ភ្នំពេញ ថ្ងៃទី ០៩ ខែ កញ្ញា ឆ្នាំ ២០១៦
Handwritten signature and stamp

លេខ: ៣០២៦ ជជ
បានឃើញនិងអោយពន្យល់
បកខ្លឹមសារស្ថិតិក្រសួងកសិកម្ម រុក្ខាប្រមាញ់ និងនេសាទ
កម្ពុជា
ភ្នំពេញ ថ្ងៃទី ២៩ ខែ កញ្ញា ឆ្នាំ ២០១៦
Handwritten signature and stamp

លេខ: ៣០២៦ ជជ
បានឃើញនិងអោយពន្យល់
បកខ្លឹមសារស្ថិតិក្រសួងកសិកម្ម រុក្ខាប្រមាញ់ និងនេសាទ
កម្ពុជា
ភ្នំពេញ ថ្ងៃទី ២៩ ខែ កញ្ញា ឆ្នាំ ២០១៦
Handwritten signature and stamp

ព្រះរាជាណាចក្រកម្ពុជា

ជាតិ សាសនា ព្រះមហាក្សត្រ

លក្ខន្តិកៈសហគមន៍នេសាទ

ឈ្មោះសហគមន៍នេសាទ	: ហាត់ប៉ក
ភូមិ	: វៀនហាយ ហាត់ប៉ក និងឡាប្លាត
ឃុំ	: ហាត់ប៉ក
ស្រុក	: ជិន សែ
ខេត្ត	: រតនគិរី

ជំពូកទី ១
គោលបំណង និងសាមករណ៍



ប្រការ ១.-

លក្ខន្តិកៈនេះមានគោលបំណង+

- កំណត់ក្របខ័ណ្ឌ នៃការគ្រប់គ្រង ការការពារ ការអភិរក្ស ការអភិវឌ្ឍ ការប្រើប្រាស់ធនធានជលផលរបស់សហគមន៍នេសាទ ប្រកបដោយនិរន្តរភាព
- ធ្វើជាគោលការណ៍គ្រឹះនិងជាយន្តការសម្រាប់ដំណើរការសហគមន៍នេសាទ
- ការពារសិទ្ធិនិងផលប្រយោជន៍របស់សមាជិកសហគមន៍នេសាទនិងផលប្រយោជន៍សាធារណៈ ។

ប្រការ ២.-

ឈ្មោះសហគមន៍នេសាទ**ហាត់ប៉ក់** ហៅកាត់ថា (ស ត ហ ក) អាសយដ្ឋាន ភូមិវីនហយ ហាត់ប៉ក់និងភូមិឡាំប៉ាត់ ឃុំហាត់ប៉ក់ ស្រុកវើនសៃ ខេត្តរតនគិរី ។

សហគមន៍នេសាទនេះ មានការចូលរួមពីប្រជាពលរដ្ឋដែលរស់នៅក្នុង-

- ភូមិវីនហយ ឃុំហាត់ប៉ក់ ស្រុកវើនសៃ ខេត្តរតនគិរី
- ភូមិហាត់ប៉ក់ ឃុំហាត់ប៉ក់ ស្រុកវើនសៃ ខេត្តរតនគិរី
- ភូមិឡាំប៉ាត់ ឃុំហាត់ប៉ក់ ស្រុកវើនសៃ ខេត្តរតនគិរី

មានកម្មវត្ថុ: ដើម្បីថែរក្សា ការពារ ប្រើប្រាស់ អភិរក្ស អភិវឌ្ឍន៍ និងគ្រប់គ្រងធនធានជលផលឱ្យបានយូរអង្វែង ។

ជំពូកទី ២
លក្ខខណ្ឌនៃការសុំចូលជាសមាជិក កាតព្វកិច្ច និងសិទ្ធិរបស់សមាជិក

ប្រការ ៣.-

ប្រជាពលរដ្ឋទាំងពីរភេទ ដែលមានបំណងចង់ចូលជាសមាជិកសហគមន៍នេសាទ មានសិទ្ធិដាក់ពាក្យសុំចូលដោយស្ម័គ្រចិត្តនិងត្រូវបំពេញតាមលក្ខខណ្ឌដូចខាងក្រោម +

- មានលំនៅដ្ឋាននៅក្នុងបណ្តាភូមិ នៃសហគមន៍នេសាទ
- មានសញ្ជាតិខ្មែរ
- មានអាយុចាប់ពី១៨ឆ្នាំឡើង។

ប្រការ ៤.

សមាជិកសហគមន៍នេសាទ ដែលបានបំពេញលក្ខខណ្ឌក្នុងប្រការ៣ ខាងលើមានសិទ្ធិ +

- ចូលរួមប្រជុំមហាសន្និបាតនិងបោះឆ្នោតស្មើភាពគ្នា
- បោះឆ្នោតនិងឈរឈ្មោះជាបេក្ខជន នៃគណៈកម្មការសហគមន៍នេសាទ ស្របតាមលក្ខន្តិកៈ និងបទបញ្ជាផ្ទៃក្នុងសហគមន៍នេសាទនេះ

- ទទួលព័ត៌មានអំពីស្ថានភាពសេដ្ឋកិច្ចសង្គមរបស់សហគមន៍នេសាទ ពីគណៈកម្មការសហគមន៍នេសាទ
- ស្នើឱ្យមានការកោះប្រជុំមហាសន្និបាតវិសាមញ្ញ ដើម្បីធ្វើការពិភាក្សានិងសម្រេចលើបញ្ហាណាមួយ បើមានការស្នើសុំពីសមាជិកយ៉ាងតិចមួយភាគបី (១/៣) នៃសមាជិកសហគមន៍នេសាទទាំងអស់
- ធ្វើនេសាទជាលក្ខណៈគ្រួសារស្របតាមច្បាប់ស្តីពីផលជល កិច្ចព្រមព្រៀងកន្លែងនេសាទសហគមន៍ផែនការ-គ្រប់គ្រងកន្លែងនេសាទសហគមន៍និងលិខិតបទដ្ឋានគតិយុត្តិធម៌នានាដែលពាក់ព័ន្ធវិស័យផលជល
- ចូលរួមក្នុងសកម្មភាពទាំងអស់របស់សហគមន៍នេសាទ
- ប្តឹងតវ៉ា ឬ ផ្តល់ព័ត៌មានអំពីបាតុភាពទាំងឡាយ ដែលប៉ះពាល់ដល់ផលប្រយោជន៍របស់សហគមន៍ទៅសមត្ថកិច្ច-រដ្ឋបាលផលជល ក្រុមប្រឹក្សាឃុំ សង្កាត់ អាជ្ញាធរមូលដ្ឋាននិងសមត្ថកិច្ចពាក់ព័ន្ធ ។



សមាជិកសហគមន៍នេសាទ ត្រូវទទួលខុសត្រូវរាល់សកម្មភាពរៀងៗខ្លួននិងរួមគ្នាចំពោះកំហុសដែលខ្លួនបានប្រព្រឹត្តក្នុងពេលបំពេញភារកិច្ច ដោយមិនទាន់គិតដល់ការទទួលខុសត្រូវផ្នែកព្រហ្មទណ្ឌឡើយ។

សមាជិកសហគមន៍នេសាទចំនួនមួយភាគដប់(១/១០) ឡើងទៅអាចស្នើសុំឱ្យប្រធានគណៈកម្មការសហគមន៍នេសាទ បញ្ចូលបញ្ហាមួយចំនួនទៅក្នុងរបៀបវារៈ នៃកិច្ចប្រជុំរបស់គណៈកម្មការសហគមន៍នេសាទសាមី ហើយចំនួនសមាជិកសហគមន៍នេសាទដែលបានស្នើសុំខាងលើនេះ អាចចាត់តំណាងចំនួន០៣នាក់ (បីនាក់) ចូលរួមប្រជុំដើម្បីចោទសួរគណៈកម្មការសហគមន៍នេសាទ នូវបញ្ហាទាំងឡាយណាដែលទាក់ទងនឹងចំណុចដែលបានស្នើឡើងនោះ ។

ប្រការ ៥.-

សមាជិកសហគមន៍នេសាទមានកាតព្វកិច្ច និងភារកិច្ចដូចខាងក្រោម -

- អនុវត្តតាមបទប្បញ្ញត្តិនៃច្បាប់ស្តីពីផលជល
- អនុវត្តតាមព្រះរាជក្រឹត្យលេខ នស/រកត/០៥០៥/២៤០ ចុះថ្ងៃទី២៩ ខែឧសភា ឆ្នាំ២០០៥ស្តីពីការបង្កើតសហគមន៍នេសាទ
- អនុវត្តតាមអនុក្រឹត្យលេខ២៥ អនក្រ.បក ចុះថ្ងៃទី២០ ខែមីនា ឆ្នាំ២០០៧ ស្តីពីការគ្រប់គ្រងសហគមន៍-នេសាទនិងលិខិតបទដ្ឋានផ្សេងៗទៀតដែលពាក់ព័ន្ធនឹងសហគមន៍នេសាទ
- អនុវត្តតាមលក្ខន្តិកៈ បទបញ្ជាផ្ទៃក្នុងសហគមន៍នេសាទ កិច្ចព្រមព្រៀងនិងផែនការគ្រប់គ្រងកន្លែងនេសាទ-សហគមន៍
- អនុវត្តតាមសេចក្តីសម្រេចរបស់មហាសន្និបាតនិងគណៈកម្មការសហគមន៍នេសាទ
- បង់ប្រាក់សមាជិកភាពចំនួន២០០ (ពីររយរៀល) តាមការសម្រេចរបស់មហាសន្និបាតនៅពេលដែលដាក់ពាក្យសុំចូលជាសមាជិកសហគមន៍នេសាទ
- បង់ប្រាក់ភាគទានប្រចាំឆ្នាំចំនួន១.០០០ (មួយពាន់រៀល) តាមការសម្រេចរបស់គណៈកម្មការសន្និបាត
- ចូលរួមក្នុងសកម្មភាពរបស់សហគមន៍នេសាទដើម្បីផលប្រយោជន៍និងការរីកចម្រើនរបស់សហគមន៍នេសាទ
- ចូលរួមការពារ ថែរក្សានិងគ្រប់គ្រងធនធានផលជលក្នុងសហគមន៍នេសាទ
- ចូលរួមឃ្លាំមើលទប់ស្កាត់និងរាយការណ៍រាល់សកម្មភាពបទល្មើសផលជលក្នុងកន្លែងនេសាទសហគមន៍

ជំពូកទី ៣

លក្ខណៈវិនិច្ឆ័យ លក្ខខណ្ឌនៃការលាយបំ និងការបណ្តេញចេញពីសមាជិក

ប្រការ ៦.-

សមាជិកសហគមន៍នេសាទ មានសិទ្ធិលាយបំពីសមាជិកភាពបានដោយ ÷

- ដាក់ពាក្យសុំលាលែងជាលាយលក្ខណ៍អក្សរ
- ការផ្លាស់ប្តូរទីលំនៅចេញពីកន្លែងនេសាទសហគមន៍
- សាមីខ្លួនទទួលមរណភាព
- សាមីខ្លួនបាត់បង់សម្បទាវិជ្ជាជីវៈ ដោយមានលិខិតបញ្ជាក់ពីស្ថាប័នមានសមត្ថកិច្ច ។



ប្រការ ៧.-

សមាជិកសហគមន៍ អាចត្រូវបណ្តេញចេញពីសមាជិកភាព ក្នុងលក្ខខណ្ឌដូចខាងក្រោម ÷

- ការមិនបង់ភាគទានចំនួន៣ លើកជាប់ៗគ្នា
- ការធ្វើឱ្យប៉ះពាល់ខ្លាំងដល់ផលប្រយោជន៍ នៃសហគមន៍នេសាទ ឬសមាជិកសហគមន៍នេសាទ ដទៃទៀត
- សាមីខ្លួនត្រូវតុលាការផ្តន្ទាទោសដាក់ពន្ធនាគារពីបទឧក្រិដ្ឋ ឬបទមជ្ឈិម
- សាមីខ្លួនបានប្រព្រឹត្តជ្មយនឹងលក្ខន្តិកៈឬបទបញ្ជាផ្ទៃក្នុងសហគមន៍នេសាទនេះ ។

ជំពូកទី ៤

របៀបរបបកាត់បញ្ជី និង ឯកសារនានា

ប្រការ ៨.-

ប្រភពហិរញ្ញវត្ថុរបស់សហគមន៍នេសាទបានមកពី ÷

- ភាគទានរបស់សមាជិកសហគមន៍នេសាទ
- អំណោយពីសប្បុរសជន
- ជំនួយពីរាជរដ្ឋាភិបាល អង្គការអន្តរជាតិ និង អង្គការមិនមែនរដ្ឋាភិបាល
- ចំណូលស្របច្បាប់ផ្សេងៗទៀត។

ប្រការ ៩.-

រាល់ការចំណាយថវិកាសហគមន៍ត្រូវអនុវត្តដូចតទៅ÷

- ការចំណាយពី១០.០០០ ដល់ (១៥.០០០រៀល) ត្រូវសម្រេចដោយប្រធានគណៈកម្មការសហគមន៍នេសាទ
- ការចំណាយពី១៥.០០០ ដល់ (៣០.០០០រៀល) ត្រូវសម្រេចដោយគណៈកម្មការសហគមន៍នេសាទ
- ការចំណាយពី៣០.០០០ ដល់ (៤៥.០០០រៀល) ត្រូវសម្រេចដោយមហាសន្និបាត

ប្រការ ១០.-

សហគមន៍នេសាទត្រូវកម្ពស់ទុកឯកសារ និងរៀបចំឱ្យមានបញ្ជី ÷

- ចំណូល ចំណាយថវិកា
- សារពើភ័ណ្ណ

- សមាជិកសហគមន៍នេសាទ
- កំណត់ហេតុប្រជុំមហាសន្និបាតសហគមន៍នេសាទ
- កំណត់ហេតុប្រជុំគណៈកម្មការសហគមន៍នេសាទ
- ឯកសារដទៃទៀតដែលពាក់ព័ន្ធនឹងសហគមន៍នេសាទ ។



ប្រការ ១១.-

ការគ្រប់គ្រង និងប្រើប្រាស់ថវិកា +

- ការគ្រប់គ្រងថវិកា ត្រូវមានការកាន់បញ្ជីគណនេយ្យ
- ថវិកាចំណូលដែលទទួលបានពីប្រភពផ្សេងៗ ត្រូវរក្សាទុកក្នុងបេឡារបស់សហគមន៍នេសាទ
- រាល់ថវិកាចំណាយ ត្រូវមានរបាយការណ៍ទូទាត់ដោយមានសក្ខីបត្រ និង ចុះបញ្ជីឱ្យបានត្រឹមត្រូវ
- ថវិកាដែលត្រូវចំណាយ គឺ សម្រាប់តែបម្រើឱ្យការងារគ្រប់គ្រង អភិរក្សនិងអភិវឌ្ឍសហគមន៍នេសាទ ។

ជំពូកទី ៥
គណៈកម្មការសហគមន៍នេសាទ

ប្រការ ១២.-

សមាសភាពគណៈកម្មការសហគមន៍នេសាទ រួមមាន ប្រធាន អនុប្រធាននិងសមាជិក ។ គណៈកម្មការសហគមន៍នេសាទត្រូវបោះឆ្នោតជ្រើសរើសសមាជិកទទួលបន្ទុកលេខាធិការមួយរូបនិងសមាជិកទទួលបន្ទុកហិរញ្ញវត្ថុមួយរូប និងត្រូវពិភាក្សាបែងចែកភារកិច្ចសមាជិកផ្សេងទៀតតាមការដាក់ស្តែង ។

ប្រធានគណៈកម្មការសហគមន៍នេសាទទទួលខុសត្រូវដឹកនាំនិងគ្រប់គ្រងសហគមន៍នេសាទទាំងមូល ។

អនុប្រធានគណៈកម្មការសហគមន៍នេសាទជាជំនួយការឱ្យប្រធាន ។

ប្រការ ១៣.-

គណៈកម្មការសហគមន៍នេសាទមានអាណត្តិប្រាំ(៥)ឆ្នាំ ចាប់ពីថ្ងៃបោះឆ្នោត ហើយផុតកំណត់នៅពេលដែលមានគណៈកម្មការសហគមន៍នេសាទថ្មី ដែលត្រូវបានបោះឆ្នោតជ្រើសរើសក្នុងមហាសន្និបាតឱ្យចូលកាន់ តំណែង ជំនួសក្នុងករណីសហគមន៍នេសាទ ដំណើរការមិនប្រក្រតីដោយ មូលហេតុដំណើរការមិនល្អឬអសមត្ថភាពក្នុងការគ្រប់គ្រងសហគមន៍នេសាទ សមាជិកសហគមន៍នេសាទចំនួនមួយភាគបី (១/៣) មានសិទ្ធិស្នើសុំបើកមហាសន្និបាតវិសាមញ្ញដើម្បីបោះឆ្នោតជ្រើសរើសគណៈកម្មការសហគមន៍នេសាទថ្មី ។

ប្រការ ១៤.-

ក្នុងករណីដែលសមាជិកគណៈកម្មការសហគមន៍នេសាទណាម្នាក់អវត្តមាន ដោយគ្មានមូលហេតុរយៈពេលបី (៣) ខែឬសុំលាលែងមុនចប់អាណត្តិបេក្ខជនដែលមានឈ្មោះតាមសំឡេងគាំទ្រ បន្ទាប់ក្នុងពេលបោះឆ្នោតជ្រើសរើសក្នុងមហាសន្និបាតកន្លងមកត្រូវបានជ្រើសតាំងជំនួស ។

ជំពូកទី ៦

របៀបរបបប្រជុំរបស់គណៈកម្មការសហគមន៍នេសាទ



ប្រការ ១៥.-

គណៈកម្មការសហគមន៍នេសាទ ត្រូវកំណត់របបប្រជុំឱ្យបានទៀងទាត់រៀងរាល់ខែ ។ កិច្ចប្រជុំរបស់គណៈកម្មការសហគមន៍នេសាទ អាចប្រព្រឹត្តទៅបាន លុះត្រាតែមានសមាជិកគណៈកម្មការ ចូលរួមយ៉ាងតិចចំនួន ២/៣ (ពីរភាគបី) នៃសមាជិករបស់គណៈកម្មការសហគមន៍នេសាទទាំងមូល ។

ប្រការ ១៦.-

ប្រធានគណៈកម្មការសហគមន៍នេសាទជាអ្នកកោះអញ្ជើញនិងធ្វើជាប្រធានគ្រប់កិច្ចប្រជុំ ។ ក្នុងករណីប្រធានគណៈកម្មការសហគមន៍នេសាទអវត្តមានអនុប្រធានដែលបានការប្រគល់សិទ្ធិត្រូវធ្វើជាប្រធានអង្គប្រជុំ ។ រាល់ការប្រជុំត្រូវមានកំណត់ហេតុនិងបញ្ជីវត្តមានច្បាស់លាស់ ។

ប្រធានអង្គប្រជុំ ត្រូវធានាឱ្យគ្រប់កិច្ចប្រជុំសហគមន៍នេសាទ ប្រព្រឹត្តទៅដោយលក្ខណៈ ប្រជាធិបតេយ្យមានរបៀបរៀបរយនិងគ្មានការរំខាន ។

ប្រធានអង្គប្រជុំ អាចបណ្តេញសមាជិកអង្គប្រជុំណាម្នាក់ចេញពីកិច្ចប្រជុំបានក្នុងករណីដែលសមាជិកនោះធ្វើឱ្យខូចសណ្តាប់ធ្នាប់អង្គប្រជុំ ។

ប្រការ ១៧.-

ការសម្រេចលើបញ្ហាណាមួយ របស់សហគមន៍ដូចមានចែងខាងក្រោមនេះគឺ ត្រូវអនុម័តដោយកិច្ចប្រជុំរបស់គណៈកម្មការសហគមន៍នេសាទ ដោយមានសម្លេងគាំទ្រយ៉ាងតិចលើសពីពាក់កណ្តាល នៃចំនួនសមាជិកគណៈកម្មការសហគមន៍នេសាទ ដែលមានវត្តមានក្នុងអង្គប្រជុំ ។ ក្នុងករណីដែលមានសម្លេងស្មើគ្នាមតិ ប្រធានអង្គប្រជុំជាឧត្តមានភាព

- សេចក្តីព្រាងកិច្ចព្រមព្រៀងនិងផែនការគ្រប់គ្រងកន្លែងនេសាទសហគមន៍
- សេចក្តីព្រាងគម្រោងថវិកា ចំណូលនិងចំណាយក្នុងសហគមន៍នេសាទ
- ការព្យួរសមាជិកភាព របស់សមាជិកដែលមានកំហុស
- ការទទួលពាក្យសុំចូលជាសមាជិកថ្មី
- ការដាក់ទណ្ឌកម្មតាមបទបញ្ជាផ្ទៃក្នុង ដល់សមាជិកសហគមន៍នេសាទ ។

បន្ទាប់ពីកិច្ចប្រជុំចប់ភ្លាម ប្រធានគណៈកម្មការសហគមន៍នេសាទ ត្រូវចាត់ឱ្យធ្វើការជូនដំណឹងដល់សមាជិកសហគមន៍នេសាទ អំពីសេចក្តីសម្រេចរបស់ខ្លួន ។ សេចក្តីសម្រេចនៃអង្គប្រជុំរបស់គណៈកម្មការសហគមន៍នេសាទត្រូវបិទផ្សាយជាសាធារណៈនៅទីស្នាក់ការសហគមន៍នេសាទឬសាលារៀន សង្កាត់ ក្នុងរយៈពេល ៧ថ្ងៃ យ៉ាងយូរបន្ទាប់ពីការប្រជុំ ។

ជំពូកទី ៧

មហាសន្និបាតសហគមន៍នេសាទ

ប្រការ ១៨.-

មហាសន្និបាតសហគមន៍នេសាទ ជាអង្គប្រជុំកំពូល ដើម្បីធ្វើការអនុម័ត និងធ្វើសេចក្តីសម្រេចចិត្តទាំងឡាយក្នុងនាមសហគមន៍នេសាទ ។ មហាសន្និបាតកំណើតដំបូងរបស់សហគមន៍នេសាទត្រូវ ប្រារព្ធធ្វើឡើងបន្ទាប់ពីក្រុមស្ថាបនិក

បានរៀបចំរួចរាល់នូវកិច្ចការទាំងឡាយដែលពាក់ព័ន្ធនឹងដំណើរការ មហាសន្និបាត ។

ការកោះប្រជុំមហាសន្និបាតកំណើតដំបូងរបស់សហគមន៍នេសាទធ្វើឡើងដោយក្រុមប្រឹក្សាឃុំ សង្កាត់ ដោយមានការជួយសម្របសម្រួលពីសមត្ថកិច្ចរដ្ឋបាលផលជលតាមការស្នើសុំរបស់ក្រុមស្ថាបនិកហើយ ត្រូវមានការចូលរួមពីសមាជិកដែលបានដាក់ពាក្យស្នើសុំរួចមកហើយ ។

មហាសន្និបាតកំណើតដំបូងរបស់សហគមន៍នេសាទ អនុម័តនូវសេចក្តីសម្រេចនិងកិច្ចការសំខាន់ដូចខាងក្រោម -

- អ្នកដែលដាក់ពាក្យសុំចូលជាសមាជិកសហគមន៍នេសាទ
- ឈ្មោះសហគមន៍នេសាទ
- លក្ខន្តិកៈនិងបទបញ្ជាផ្ទៃក្នុងសហគមន៍នេសាទ
- ការបោះឆ្នោតជ្រើសរើសគណៈកម្មការសហគមន៍នេសាទ ។



ប្រការ ១៩.-

មហាសន្និបាតសាមញ្ញត្រូវរៀបចំឡើង ១ឆ្នាំម្តងដើម្បីសរុបលទ្ធផលការងារប្រចាំឆ្នាំនិងអនុម័តនូវកិច្ចការសំខាន់ៗរបស់សហគមន៍នេសាទ ។ ក្នុងករណីចាំបាច់សហគមន៍អាច រៀបចំមហាសន្និបាតវិសាមញ្ញតាមការស្នើសុំពីសមាជិកសហគមន៍នេសាទ ចំនួនមួយភាគបី (១/៣)យ៉ាងតិច ។

ប្រការ ២០.-

គណៈកម្មការសហគមន៍នេសាទ អាចអញ្ជើញរដ្ឋបាលផលជល អាជ្ញាធរមូលដ្ឋានឬក្រុមប្រឹក្សាឃុំ សង្កាត់សមត្ថកិច្ចពាក់ព័ន្ធនិងអ្នកគាំទ្រចូលរួមសង្កេតការណ៍ឬសម្របសម្រួល ឬជាកិត្តិយសក្នុងមហាសន្និបាតសហគមន៍នេសាទ

ប្រការ ២១.-

លក្ខខណ្ឌនៃដំណើរការមហាសន្និបាតមានដូចខាងក្រោម -

- ត្រូវធ្វើការផ្សព្វផ្សាយសេចក្តីជូនដំណឹងជាសាធារណៈនិងបិទប្រកាសនៅសាលាឃុំ សង្កាត់និងទីស្នាក់ការសហគមន៍នេសាទ
- ការកោះអញ្ជើញសមាជិកសហគមន៍នេសាទ ឱ្យចូលរួមមហាសន្និបាតសាមញ្ញត្រូវធ្វើឡើងដប់(១០)ថ្ងៃយ៉ាងតិច មុនថ្ងៃបើកមហាសន្និបាតនិងបី(៣)ថ្ងៃ យ៉ាងតិចមុនថ្ងៃមហាសន្និបាតវិសាមញ្ញ
- មហាសន្និបាតសាមញ្ញឬវិសាមញ្ញអាចប្រជុំពិភាក្សាអនុម័តនិងសម្រេចបានលុះត្រា តែមានវត្តមានលើសពីពាក់កណ្តាលនៃចំនួនសមាជិកសហគមន៍នេសាទ
- អង្គប្រជុំមហាសន្និបាតដឹកនាំដោយប្រធានគណៈកម្មការសហគមន៍នេសាទឬប្រធានអង្គប្រជុំដែលជ្រើសរើសដោយការអនុម័តក្នុងចំណោមសមាជិកវត្តមាន
- មហាសន្និបាតត្រូវអនុម័តលេខាតត្រា ដើម្បីធ្វើកំណត់ហេតុ សេចក្តីសម្រេចនិងបញ្ជីវត្តមាន
- លេខាតត្រានិងប្រធានអង្គប្រជុំ ត្រូវចុះហត្ថលេខាលើកំណត់ហេតុ
- សមាជិកម្នាក់មានសំឡេងតែមួយគត់ ហើយមិនអាចបញ្ជូនមនុស្សមកតំណាងបានទេ
- សេចក្តីសម្រេចរបស់មហាសន្និបាតត្រូវយកសំឡេងលើសពីពាក់កណ្តាលនៃចំនួនសមាជិកដែលមានវត្តមាន ។

ប្រការ ២២.-

មហាសន្និបាតអនុម័ត +

- សេចក្តីសម្រេចដូចមានចែងក្នុងប្រការ ១៨ កថាខណ្ឌទី៣ លក្ខន្តិកៈនេះ
- កិច្ចព្រមព្រៀង និងផែនការគ្រប់គ្រងកន្លែងនេសាទសហគមន៍
- តួនាទី ភារកិច្ចនិងរចនាសម្ព័ន្ធរបស់គណៈកម្មការសហគមន៍នេសាទ
- ការសុំលាលែង ឬការបណ្តេញចេញពីសមាជិកភាព ឬពីសមាជិកគណៈកម្មការសហគមន៍នេសាទ
- របាយការណ៍ប្រចាំឆ្នាំរបស់គណៈកម្មការសហគមន៍នេសាទ
- គម្រោងចំណូល ចំណាយរបស់សហគមន៍នេសាទ



ជំពូកទី ៨

ការបោះឆ្នោតជ្រើសរើសគណៈកម្មការសហគមន៍នេសាទ

ប្រការ ២៣.-

ចំនួនសមាជិកគណៈកម្មការសហគមន៍នេសាទនិងចំនួនបេក្ខជនឈរឈ្មោះត្រូវអនុម័តដោយមហាសន្និបាត ។

ប្រការ ២៤.-

កិច្ចដំណើរការបោះឆ្នោតជ្រើសរើសគណៈកម្មការសហគមន៍នេសាទ គឺជាភារកិច្ចរបស់គណៈកម្មការរៀបចំការបោះឆ្នោតដែលអនុម័តដោយមហាសន្និបាត ។ គណៈកម្មការរៀបចំការបោះឆ្នោតមានសមាសភាពពី បី(៣) ទៅប្រាំ(៥) នាក់ ដែលមានប្រធានអនុប្រធាននិងសមាជិកតាមការកំណត់ជាក់ស្តែងរបស់មហាសន្និបាតនិងត្រូវមានលក្ខណៈសម្បត្តិគ្រប់គ្រាន់មានចំណេះដឹងនិងមានសីលធម៌ល្អ ។ គណៈកម្មការរៀបចំការបោះឆ្នោតត្រូវធ្វើការប្តេជ្ញាចិត្តបង្ហាញពីភាពស្មោះត្រង់ ។

ប្រការ ២៥.-

គណៈកម្មការរៀបចំការបោះឆ្នោតមានភារកិច្ច ដូចខាងក្រោម +

- ប្រកាសបេក្ខជនឈរឈ្មោះ
- ណែនាំអំពីនីតិវិធីនៃការបោះឆ្នោត
- បង្ហាញរចនាសម្ព័ន្ធរបស់គណៈកម្មការសហគមន៍នេសាទ
- រាប់សន្លឹកឆ្នោត និងសរុបលទ្ធផលជូនគណៈអធិបតី ដើម្បីប្រកាសជូនមហាសន្និបាត
- ភារកិច្ចរបស់គណៈកម្មការរៀបចំការបោះឆ្នោតត្រូវបញ្ចប់ដោយស្វ័យប្រវត្តិ បន្ទាប់ពីការប្រកាសលទ្ធផលបោះឆ្នោតចប់ជាស្ថាពរ។

ប្រការ ២៦.-

បេក្ខជនដែលទទួលបានសំឡេងឆ្នោតគាំទ្រច្រើនជាងគេបង្អស់ គឺជាប្រធានគណៈកម្មការសហគមន៍នេសាទ ។ បេក្ខជនដែលទទួលបានសន្លឹកឆ្នោតបន្តបន្ទាប់ត្រូវទទួលតួនាទីជាអនុប្រធាន ជាសមាជិកគណៈកម្មការសហគមន៍នេសាទ

តាមលំដាប់លំដោយ ។ ក្នុងករណីបេក្ខជនដែលមានសំឡេងគាំទ្រស្មើគ្នា ត្រូវជ្រើសរើសស្រ្តីឬបោះឆ្នោតរកអ្នកដែលមានសមត្ថភាពដោយលើកដៃយកមតិលើសពីពាក់កណ្តាល នៃចំនួនសមាជិកសហគមន៍នេសាទដែលចូលរួម ។

ជំពូកទី ៩

លក្ខខណ្ឌនៃការរំសាយសហគមន៍នេសាទ និងនីតិវិធីដោះស្រាយវិវាទ



ប្រការ ២៧.-

ការរំសាយសហគមន៍នេសាទត្រូវផ្អែកតាម +

- សំណើរបស់ខណ្ឌរដ្ឋបាលជលផល នៅពេលដែលពិនិត្យឃើញថាមានការរំលោភធ្ងន់ធ្ងរលើកិច្ចព្រមព្រៀង-កន្លែងនេសាទសហគមន៍
- សេចក្តីសម្រេចមហាសន្និបាតក្រោយពីរំសាយសហគមន៍នេសាទទ្រព្យសម្បត្តិរបស់សហគមន៍ ត្រូវចាត់ចែងតាមការអនុម័តរបស់មហាសន្និបាតលើកលែងតែដែននេសាទដែលត្រូវប្រគល់ជូនរដ្ឋវិញ ។

ប្រការ ២៨.-

ក្នុងករណីមានការតវ៉ាចោទប្រកាន់ថា ដំណើរការបោះឆ្នោតជ្រើសរើសគណៈកម្មការសហគមន៍នេសាទមានភាពមិនប្រក្រតីអ្នកតវ៉ាត្រូវបង្ហាញភស្តុតាងឱ្យបានច្បាស់លាស់អំពីភាពមិនប្រក្រតីនោះភ្លាម នៅមុនពេលប្រកាសលទ្ធផលបោះឆ្នោត ដើម្បីទុកលទ្ធភាពជូនមហាសន្និបាតពិនិត្យនិងសម្រេច។

ប្រការ ២៩.-

វិវាទទាំងឡាយនៅក្នុងសហគមន៍នេសាទ ត្រូវដោះស្រាយដូចខាងក្រោម +

- គណៈកម្មការសហគមន៍នេសាទត្រូវសម្រុះសម្រួលនិងដោះស្រាយរាល់វិវាទដែលកើតមានឡើងនៅក្នុងសហគមន៍នេសាទរបស់ខ្លួន
- ក្នុងករណីគណៈកម្មការសហគមន៍នេសាទ ដោះស្រាយវិវាទនោះពុំបានសម្រេចត្រូវបញ្ជូនសំណុំរឿងនោះទៅសមត្ថកិច្ចរដ្ឋបាលជលផលដើម្បីដោះស្រាយទៅតាមឋានានុក្រម ដោយមានការចូលរួមពីអាជ្ញាធរមូលដ្ឋាននិងសមត្ថកិច្ចពាក់ព័ន្ធតាមការចាំបាច់ ។
- ក្នុងករណីបញ្ហាវិវាទនោះនៅតែមិនអាចដោះស្រាយបានគណៈកម្មការសហគមន៍នេសាទនិងរដ្ឋបាលជលផលត្រូវបញ្ជូនសំណុំរឿងទៅតុលាការខេត្ត ក្រុងសាមីដើម្បីដោះស្រាយតាមផ្លូវច្បាប់ ។

ប្រការ ៣០

សមាជិកសហគមន៍នេសាទរូបណា ដែលមិនគោរពតាមលក្ខន្តិកៈសហគមន៍នេសាទនេះ ត្រូវទទួលទណ្ឌកម្មពីគណៈកម្មការសហគមន៍នេសាទឬមហាសន្និបាតសហគមន៍នេសាទទៅតាមកម្រិតនៃទោសកំហុសរបស់ខ្លួន

ជំពូកទី ១០

នីតិវិធីនៃការកែប្រែលក្ខន្តិកៈ និងបទបញ្ជាផ្ទៃក្នុងសហគមន៍នេសាទ

ប្រការ ៣១.-

ការកែប្រែលក្ខន្តិកៈនិងបទបញ្ជាផ្ទៃក្នុងសហគមន៍នេសាទ ត្រូវសម្រេចដោយមហាសន្និបាត ។ ការលើកសំណើ កែប្រែលក្ខន្តិកៈនិងបទបញ្ជាផ្ទៃក្នុងសហគមន៍នេសាទត្រូវធ្វើឡើងដោយសមាជិកយ៉ាងតិចមួយភាគបី(១/៣) នៃសមាជិក សហគមន៍នេសាទទាំងអស់ហើយសំណើនេះត្រូវដាក់ជូនគណៈកម្មការសហគមន៍នេសាទ មួយខែមុនបើកមហាសន្និបាត លក្ខន្តិកៈនិងបទបញ្ជាផ្ទៃក្នុងនេះអាចកែប្រែបាន លុះត្រាតែមានសំឡេងយល់ព្រមលើសពីពាក់កណ្តាល នៃសមាជិកមហា- សន្និបាតសហគមន៍នេសាទ ។



**ជំពូកទី ១១
អវសានប្បញ្ញត្តិ**

ប្រការ ៣២.

លក្ខន្តិកៈ សហគមន៍នេសាទនេះត្រូវបានអនុម័តដោយមហាសន្និបាតរបស់សហគមន៍នេសាទ លើកដំបូងនៅ ថ្ងៃទី២៣ ខែមីនា ឆ្នាំ២០១២ និងចូលជាធរមានចាប់ពីថ្ងៃចុះហត្ថលេខារបស់ប្រធានគណៈកម្មការសហគមន៍នេសាទ ។

ថ្ងៃទី.....ខែ.....ឆ្នាំ ២០១២

**ប្រ
ប្រធានគណៈកម្មការសហគមន៍នេសាទហាត់ប៉ក់**

ព្រះរាជាណាចក្រកម្ពុជា

ជាតិ សាសនា ព្រះមហាក្សត្រ

បទបញ្ជាផ្ទៃក្នុងសហគមន៍លេសាង

- | | |
|------------------|--------------------------------|
| ឈ្មោះសហគមន៍លេសាង | : ហាត់ប៉ែក |
| ភូមិ | : វៀនហាយ ហាត់ប៉ែក និងឡាំប្រាត់ |
| ឃុំ | : ហាត់ប៉ែក |
| ស្រុក | : រំដេង វិសេ |
| ខេត្ត | : រតនគិរី |

បទបញ្ជាផ្ទៃក្នុងសហគមន៍នេសាទ



ដើម្បីធានា ការគ្រប់គ្រងសហគមន៍នេសាទ ឱ្យប្រព្រឹត្តទៅមានប្រសិទ្ធភាពនិងមានរបៀបរៀបរយល្អសហគមន៍-
នេសាទ**បាត់ដំបង** សម្រេចដាក់ចេញនូវបទបញ្ជាផ្ទៃក្នុងដូចខាងក្រោម -

ប្រការ ១.-

គណៈកម្មការនិងសមាជិកសហគមន៍នេសាទ គ្រប់រូប ត្រូវមានការស្មោះត្រង់ សាមគ្គីភាពភាពផ្ទៃក្នុងជួយស្ថាបនា
ព្រមទាំងចូលរួមរៀនសូត្របច្ចេកទេសផ្សេងៗ សម្រាប់បម្រើឱ្យការរីកចម្រើនរបស់សហគមន៍នេសាទ ។

ប្រការ ២.-

គណៈកម្មការ សមាជិកសហគមន៍ឬបុគ្គលណា ដែលបានកេងប្រវ័ញ្ចធ្វើឱ្យខូចខាតឬបាត់បង់ទ្រព្យសម្បត្តិនិង
ផលប្រយោជន៍សហគមន៍នេសាទ ត្រូវទទួលទណ្ឌកម្មដូចខាងក្រោមនេះ ៖

- ចំពោះសមាជិកសហគមន៍នេសាទឬបុគ្គលដទៃទៀតត្រូវសងឬទូទាត់ទៅតាម ទំហំ នៃការខូចខាត ដាក់ស្តង់
តាមការសម្រេចរបស់អង្គប្រជុំគណៈកម្មការសហគមន៍នេសាទ ។ ក្នុងករណីមិនព្រមសងត្រូវដាក់ជូនមហា-
សន្និបាតសម្រេច
- ចំពោះគណៈកម្មការសហគមន៍នេសាទ ត្រូវសងឬទូទាត់សងការខូចខាតតាមការសម្រេចរបស់មហាសន្និបាត
ប្រសិនបើវិនិច្ឆ័យខាងលើនេះ នៅតែមិនអាចដោះស្រាយបានគឺត្រូវអនុវត្តតាមផ្លូវច្បាប់និងបទបញ្ជាជាធរមាន

ប្រការ ៣.-

សមាជិកសហគមន៍នេសាទ គ្រប់រូបត្រូវតែចូលរួមមហាសន្និបាតនិងរាល់កិច្ចប្រជុំរបស់សហគមន៍នេសាទតាម
ការកោះអញ្ជើញរបស់ប្រធានគណៈកម្មការសហគមន៍នេសាទ ។ ក្នុងករណីដែលសមាជិកសហគមន៍ណាមិនបានមក
ចូលរួមប្រជុំចំនួន៣ដង ជាប់គ្នាដោយគ្មានមូលហេតុច្បាស់លាស់ ត្រូវទទួលការណែនាំពីគណៈកម្មការសហគមន៍នេសាទ
ករណីនៅតែមិនរាងចាល គណៈកម្មការត្រូវធ្វើសំណើទៅមហាសន្និបាតសម្រេចដើម្បីបញ្ឈប់ពីសមាជិកភាព ។

ប្រការ ៤

- សិទ្ធិដាក់ទណ្ឌកម្ម -
- ក- គណៈកម្មការសហគមន៍នេសាទ
 - អប់រំណែនាំលើកទី១ លើកទី២ លើកទី៣
 - ព្រមានផ្ទាល់មាត់ឬជាលាយលក្ខណ៍អក្សរ
 - ព្យួរសមាជិកភាពរបស់សមាជិកសហគមន៍នេសាទ
 - បញ្ជូនបញ្ជាទំនាស់ទៅមហាសន្និបាតសម្រេច
 - ផ្អាកការនេសាទធ្វើកិច្ចសន្យាបញ្ឈប់ការនេសាទនិងរាយការណ៍ជាបន្ទាន់ទៅ សមត្ថកិច្ចរដ្ឋបាលជលផល
ចំពោះការនេសាទ លើសទំហំ ចំនួននិងខុសប្រភេទ ពេលវេលា ទីតាំង តាមការកំណត់នៅក្នុងផែនការ
គ្រប់គ្រងនិងកិច្ចព្រមព្រៀងនៅក្នុងកន្លែងនេសាទសហគមន៍
- ខ- មហាសន្និបាត
 - អនុវត្តការបណ្តេញចេញដូចមានចែងក្នុងប្រការ៧ នៃលក្ខន្តិកៈសហគមន៍នេសាទ
 - សម្រេចលើសំណងការខូចខាតលើទ្រព្យសម្បត្តិសហគមន៍នេសាទ

- សម្រេចដាក់ទណ្ឌកម្មដល់គណៈកម្មការ
- ដាក់ទណ្ឌកម្មដល់សមាជិកបុគ្គលដទៃដែលគណៈកម្មការមិនអាចដោះស្រាយបាន ។



ប្រការ ៥ .-

សមាជិកសហគមន៍នេសាទគ្រប់រូបត្រូវរាយការណ៍ជូនគណៈកម្មការសហគមន៍នេសាទ អំពីសំភារៈ ឧបករណ៍នេសាទដែលគ្រួសារនីមួយៗ ប្រើប្រាស់នៅក្នុងកន្លែងនេសាទសហគមន៍ ។

ប្រការ ៦ .-

សមាជិកសហគមន៍នេសាទ អាចប្រើប្រាស់ឧបករណ៍នេសាទជាលក្ខណៈគ្រួសារនៅក្នុងរដូវបើកនេសាទនិងរដូវមិទនេសាទ ដូចមានចែងខាងក្រោម ៖

- បងបណ្តែតប្រវែង ១០០ម៉ែត្រ ក្រឡា ២,៥សង្កីម៉ែត្រ ជម្រៅ១,៥ម៉ែត្រ (មិនតភ្ជាប់គ្នា)
- សំណាញ់បណ្តោយ៥ម៉ែត្រ ក្រឡា ២,៥សង្កីម៉ែត្រ អង្កត់ផ្ចិត ៣ម៉ែត្រ
- សន្ទូចបង្កំចំនួន៣០ផ្នែ
- សន្ទូចរនងចំនួន៥០ផ្នែ
- តុម មិនកំណត់
- លបចំនួន០៥គ្រឿង ប្រវែង ២ម៉ែត្រ អង្កត់ផ្ចិត ០,៨ម៉ែត្រ រពាំងព្រួលតិចជាង២ម៉ែត្រនិងមិនប្រើនុយរូបផ្សំ និងមិនតភ្ជាប់គ្នា ។
- ទ្រូ ចំនួនមិនកំណត់
- ឈ្មាងត្រាំ ចំនួន២គ្រឿង អង្កត់ផ្ចិត១ម៉ែត្រ បណ្តោយឈ្មាង ២ម៉ែត្រ
- ប៉ោង មិនកំណត់
- អង្រុតចំនួនមិនកំណត់
- ឈ្មួងមិនកំណត់
- ចាន់ចំនួនមិនកំណត់
- សន្ទូចរនងចំនួន៧០ផ្នែ
- ចប្រុក មិនកំណត់
- លន់ ២០ គ្រឿង
- ច្រូក សាង មិនកំណត់

សំគាល់: សមាជិកសហគមន៍នេសាទ ប្រើប្រាស់ឧបករណ៍នេសាទជាលក្ខណៈគ្រួសារដែលអនុញ្ញាត ឱ្យធ្វើនេសាទក្នុងកន្លែងនេសាទសហគមន៍នៅក្នុងរដូវបើកនេសាទ ដូចមានចែងក្នុងប្រកាសលេខៈ ១២៩ ប្រ ក ក ស ក ចុះថ្ងៃទី២៧ ខែមីនា ឆ្នាំ ២០១២ ស្តីពីការកំណត់ប្រភេទឧបករណ៍គ្រួសារដែលអនុញ្ញាតឱ្យធ្វើនេសាទក្នុងដែននេសាទទឹកសាប នៃព្រះរាជាណាចក្រកម្ពុជា ៖

ហាមឃាត់ដាច់ខាត ចំពោះការធ្វើនេសាទ គ្រប់ប្រភេទ នៅក្នុងដែននេសាទប្លុកកន្លែងនេសាទសហគមន៍ដោយប្រើឧបករណ៍ដូចខាងក្រោម៖

- ឧបករណ៍ឆក់ គ្រឿងផ្ទុះនិងសារធាតុពុលគ្រប់ប្រភេទ ។
- ឧបករណ៍បូម បាច ពង្រឹងផ្នែកណាមួយ នៃដែននេសាទ ដែលបង្កហានុភាពដល់ធនធានជលផល
- សម្រាស់ឬបញ្ចេញចោលផ្សេងទៀតដែលធ្វើឱ្យត្រីឬវាសត្វកុំ ។
- ច្រូក សាង ស្ន ឬ ឧបករណ៍បាញ់ព្រួញដែលរួមផ្សំគ្រឿង ឆ្កុះ ។



- បងបោះ បងកាំង ឬ បងពស់ថ្លាន់គ្រប់ប្រភេទ ។
- បងឬអូសគ្រប់ប្រភេទ ដែលមានក្រឡាតូចជាងមួយសង្កែបម៉ែត្រកន្លះ (១,៥ ស.ម) ក្នុងដែននេសាទទឹកសាប ។
- បងគ្រប់ប្រភេទ ដែលមានក្រឡាធំជាងដប់ប្រាំ (១៥) សង្កែបម៉ែត្រ ក្នុងដែននេសាទទឹកសាប ។
- អូសអូសគូឬអូសហ៊ីបរូបផ្សំឆ្អឹងដែលធ្វើឱ្យត្រី ឬ វារីសត្វកុំ ។
- ឧបករណ៍នេសាទស្បែកបងគ្រប់ប្រភេទនៅទឹកសាប ។
- អូសអូសគ្រប់ប្រភេទ នៅទឹកសាបនិងឈើបយន្ត ។
- ព្រួលគ្រប់ប្រភេទដែលមានចន្លោះពីត្រៀមមួយទៅ ត្រៀមមួយកូចជាងមួយសង្កែបម៉ែត្រកន្លះ (១,៥ស.ម) ។
- ខ្សែចងគ្រប់ប្រភេទនិងបណ្តាបាយផ្សេងៗទៀត ដែលបង្កលក្ខណៈឱ្យត្រីឆ្អើល ។
- ឧបករណ៍នេសាទទំនើប ឬឧបករណ៍នេសាទដែលបង្កើតថ្មី ឬរបៀបនេសាទបែបថ្មីដែលនាំមកនូវការបំផ្លាញបច្ចុប្បន្ន ធនធានជលផល ប្រព័ន្ធរកូឡូស៊ីជលផលឬដែលគ្មានកំណត់ក្នុងប្រកាសរបស់រដ្ឋប្រតិភូស្តងកសិកម្ម រុក្ខាប្រមាញ់ និងនេសាទ ។

ហាមឃាត់ ការផលិត ការទិញ ការលក់ ការដឹកជញ្ជូន ការរក្សាទុកឧបករណ៍ឆក់ឧបករណ៍នេសាទស្បែកបងគ្រប់ប្រភេទ អូសអូសគូ ឈើបយន្តនិងអូសអូសទឹកសាប ក្នុងបំណងធ្វើនេសាទ ។

ហាមឃាត់ការចាក់ចោល ការបោះចោល ការបង្ហូរឬការបាចពង្រាយទៅ ក្នុងដែននេសាទនូវភាកសំណល់រឹងឬរាវ ដែលបានកំណត់ដោយច្បាប់និងលិខិតបទដ្ឋានគតិយុត្តិផែនព្រះរាជាណាចក្រកម្ពុជានិងអនុសញ្ញាប្រកាសសន្តិសញ្ញារន្តរជាតិស្តីពីការបំពុលបរិស្ថានឬការប្រព្រឹត្តសកម្មភាពដែលធ្វើឱ្យពុលឬការបង្កគ្រោះថ្នាក់ដល់វារីសត្វនិងវារីក្នុងត្រី ។

- ហាមឃាត់ដាច់ខាតការធ្វើនេសាទគ្រប់ប្រភេទគ្រប់ប្រភេទនៅរន្ធន់អភិរក្សឬកន្លែងអភិរក្សត្រីបេណូជ ។

ប្រការ ៧.

សហជីកសហគមន៍នេសាទដែល -

- ប្រព្រឹត្តផ្ទុយឬរារាំងមិនឱ្យសហជីកដទៃអនុវត្តសិទ្ធិនិងកាតព្វកិច្ចដូចក្នុងប្រការ៥ នៃលក្ខន្តិកៈត្រូវព្យួរសហជីកភាពដោយគណៈកម្មការសហគមន៍នេសាទឬបណ្តាញចេញពីសហជីកភាពដោយមហាសន្និបាត
- មិនចូលរួមថែរក្សាការពារធនធានជលផលឬមិនរាយការណ៍អំពីសកម្មភាពបទល្មើសជលផលត្រូវប្រធានដោយគណៈកម្មការសហគមន៍នេសាទ
- ប្រើប្រាស់ឧបករណ៍ហាមឃាត់ ធ្វើនេសាទខុសច្បាប់ កាត់គ្នារានព្រៃលើចំណីត្រូវទទួលការផ្ដន្ទាទោសតាមច្បាប់ស្តីពីជលផល
- ធ្វើនេសាទក្នុងកន្លែងអភិរក្សរបស់សហគមន៍នេសាទ ត្រូវផ្អាកការនេសាទហើយ ធ្វើកិច្ចសន្យាបញ្ឈប់ការនេសាទនិងរាយការណ៍ជាបន្ទាន់ទៅអាជ្ញាធរមូលដ្ឋាននិងរដ្ឋបាលជលផលមានសមត្ថកិច្ច
- អនុវត្តផ្ទុយនឹងបទប្បញ្ញត្តិច្បាប់ លក្ខន្តិកៈ បទបញ្ជាផ្ទៃក្នុង កិច្ចព្រមព្រៀងឬផែនការគ្រប់គ្រងកន្លែងនេសាទសហគមន៍ត្រូវផ្អាកការនេសាទទទួលការព្រមានជាលាយលក្ខណ៍អក្សរ ធ្វើកិច្ចសន្យាបញ្ឈប់ការនេសាទនិងរាយការណ៍ជាបន្ទាន់ជូនទៅរដ្ឋបាលជលផលមានសមត្ថកិច្ចដើម្បីដោះស្រាយតាមច្បាប់។

ប្រការ ៨.

ចំពោះអ្នកប្រើប្រាស់ធនធានជលផលដែលមិនបែនជាសហជីកសហគមន៍នេសាទ អាចមានសិទ្ធិចេញចូលនិងនេសាទក្នុងកន្លែងនេសាទសហគមន៍ ប៉ុន្តែត្រូវជូនព័ត៌មានដល់គណៈកម្មការសហគមន៍នេសាទ ហើយធ្វើកិច្ចសន្យានិង



គោរពកិច្ចព្រមព្រៀងកន្លែងនេសាទសហគមន៍ លក្ខន្តិកៈ បទបញ្ជាផ្ទៃក្នុងនិងផែនការគ្រប់គ្រងកន្លែងនេសាទសហគមន៍ ព្រមទាំងប្រាក់វិភាគទានចំនួន៣០.០០០រៀល ក្នុងរយៈពេលមួយឆ្នាំ សម្រាប់កិច្ចអភិវឌ្ឍន៍សហគមន៍នេសាទ ។

ក្នុងករណីដែលអ្នកប្រើប្រាស់ធនធានជលផលដែលមិនមែនជាសហជីកសហគមន៍នេសាទមិនបានគោរព តាម ប្រការនេះ គណៈកម្មការសហគមន៍នេសាទ មានសិទ្ធិបញ្ឈប់សកម្មភាពនេសាទរបស់ជននោះ ហើយធ្វើការអប់រំណែនាំ

ប្រការ ៩.-

បទបញ្ជាផ្ទៃក្នុងសហគមន៍នេសាទនេះ ត្រូវបានអនុម័តដោយមហាសន្និបាតរបស់សហគមន៍នេសាទ លើកដំបូង នៅថ្ងៃទី២៣ ខែមីនា ឆ្នាំ២០១២និងចូលជាធរមានចាប់ពីថ្ងៃចុះហត្ថលេខាដោយប្រធានគណៈកម្មការសហគមន៍នេសាទ

.....ថ្ងៃទី.....ខែ.....ឆ្នាំ ២០១២
ប្រធានគណៈកម្មការសហគមន៍នេសាទហាត់ម៉ក់

ព្រះរាជាណាចក្រកម្ពុជា

ជាតិ សាសនា ព្រះមហាក្សត្រ

បញ្ជីឈ្មោះសហជីកសហគមន៍ទេសាង

ឈ្មោះសហគមន៍ទេសាង	: ហាត់ប៉ក់
ភូមិ	: វិទ្យាបាយ ហាត់ប៉ក់ និងឡាំប៉ាត់
ឃុំ	: ហាត់ប៉ក់
ស្រុក	: ជិន សៃ
ខេត្ត	: រតនគិរី

បញ្ជីឈ្មោះសមាជិកសហគមន៍នេសាទហាត់ប៉ក

ភូមិវើនហាយ ភូមិហាត់ប៉ក និងភូមិឡាំប៉ាត់ ឃុំហាត់ប៉ក ស្រុកវើនសែ ខេត្តរតនគិរី

ល.រ	នាមនិងគោត្តនាម	ភេទ	អាយុ	ភូមិ	ឃុំ	ស្រុក	មុខរបរ	ថ្ងៃខែឆ្នាំ ធ្វើមហាសន្និបាត កំណើតដំបូង
១	សូ ថាហ៊ុន	ប្រុស	៥៦	វើន ហាយ	ហាត់ប៉ក	វើនសែ	ធ្វើនេសាទនិងស្រែ	២៣/០៣/២០១២
២	រៀង សារឹម	ប្រុស	២៤	ហាត់ប៉ក	ហាត់ប៉ក	វើនសែ	ធ្វើនេសាទនិងស្រែ	២៣/០៣/២០១២
៣	ខៀវ សែ	ប្រុស	៥៤	ហាត់ប៉ក	ហាត់ប៉ក	វើនសែ	ធ្វើនេសាទនិងស្រែ	២៣/០៣/២០១២
៤	ឃី ស៊ិនី	ប្រុស	៥៣	ហាត់ប៉ក	ហាត់ប៉ក	វើនសែ	ធ្វើនេសាទនិងស្រែ	២៣/០៣/២០១២
៥	ហម ខាំមួន	ស្រី	២៨	ហាត់ប៉ក	ហាត់ប៉ក	វើនសែ	ធ្វើនេសាទនិងស្រែ	២៣/០៣/២០១២
៦	ប៉ាន់ ហេង	ប្រុស	៤០	ហាត់ប៉ក	ហាត់ប៉ក	វើនសែ	ធ្វើនេសាទនិងស្រែ	២៣/០៣/២០១២
៧	លី ចន	ស្រី	៥២	ហាត់ប៉ក	ហាត់ប៉ក	វើនសែ	ធ្វើនេសាទនិងស្រែ	២៣/០៣/២០១២
៨	យួន ទួន	ប្រុស	៥៥	ហាត់ប៉ក	ហាត់ប៉ក	វើនសែ	ធ្វើនេសាទនិងស្រែ	២៣/០៣/២០១២
៩	ចាន់ ខុង	ប្រុស	៣៩	ហាត់ប៉ក	ហាត់ប៉ក	វើនសែ	ធ្វើនេសាទនិងស្រែ	២៣/០៣/២០១២
១០	ថា ប៊ុនហឿង	ស្រី	៤០	ហាត់ប៉ក	ហាត់ប៉ក	វើនសែ	ធ្វើនេសាទនិងស្រែ	២៣/០៣/២០១២
១១	កាំ ឡាយ	ស្រី	៥០	ហាត់ប៉ក	ហាត់ប៉ក	វើនសែ	ធ្វើនេសាទនិងស្រែ	២៣/០៣/២០១២
១២	ចង លិតខាន់	ស្រី	៣០	ហាត់ប៉ក	ហាត់ប៉ក	វើនសែ	ធ្វើនេសាទនិងស្រែ	២៣/០៣/២០១២
១៣	ជួប បូរ៉ាន់	ស្រី	៥៨	ហាត់ប៉ក	ហាត់ប៉ក	វើនសែ	ធ្វើនេសាទនិងស្រែ	២៣/០៣/២០១២
១៤	ហង្ស ម៉ុនី	ស្រី	៥៣	ហាត់ប៉ក	ហាត់ប៉ក	វើនសែ	ធ្វើនេសាទនិងស្រែ	២៣/០៣/២០១២
១៥	សយ ចឹង	ប្រុស	៥០	ហាត់ប៉ក	ហាត់ប៉ក	វើនសែ	ធ្វើនេសាទនិងស្រែ	២៣/០៣/២០១២
១៦	យួន ចាន់	ប្រុស	៤៣	ហាត់ប៉ក	ហាត់ប៉ក	វើនសែ	ធ្វើនេសាទនិងស្រែ	២៣/០៣/២០១២
១៧	ហ៊ុន ហឿន	ប្រុស	៣៥	ហាត់ប៉ក	ហាត់ប៉ក	វើនសែ	ធ្វើនេសាទនិងស្រែ	២៣/០៣/២០១២
១៨	ជឿ ចាន់ឡៃ	ស្រី	៤៤	ហាត់ប៉ក	ហាត់ប៉ក	វើនសែ	ធ្វើនេសាទនិងស្រែ	២៣/០៣/២០១២
១៩	វ៉ា សិហ្ម	ស្រី	៣៨	ហាត់ប៉ក	ហាត់ប៉ក	វើនសែ	ធ្វើនេសាទនិងស្រែ	២៣/០៣/២០១២
២០	បឹង ខាំវែង	ស្រី	២១	ហាត់ប៉ក	ហាត់ប៉ក	វើនសែ	ធ្វើនេសាទនិងស្រែ	២៣/០៣/២០១២
២១	ការុយ សារីយ	ប្រុស	៣៦	ឡាំប៉ាត់	ហាត់ប៉ក	វើនសែ	ធ្វើនេសាទនិងស្រែ	២៣/០៣/២០១២
២២	ប៉ា ផង	ស្រី	២៧	ហាត់ប៉ក	ហាត់ប៉ក	វើនសែ	ធ្វើនេសាទនិងស្រែ	២៣/០៣/២០១២
២៣	យួន សូវណ្ណ	ប្រុស	២៤	ហាត់ប៉ក	ហាត់ប៉ក	វើនសែ	ធ្វើនេសាទនិងស្រែ	២៣/០៣/២០១២
២៤	ស៊ុ ខ្នាត់	ប្រុស	៣៦	ហាត់ប៉ក	ហាត់ប៉ក	វើនសែ	ធ្វើនេសាទនិងស្រែ	២៣/០៣/២០១២
២៥	យួន រុច	ស្រី	៤៣	ហាត់ប៉ក	ហាត់ប៉ក	វើនសែ	ធ្វើនេសាទនិងស្រែ	២៣/០៣/២០១២
២៦	ខាំ ជុន	ស្រី	២៦	ហាត់ប៉ក	ហាត់ប៉ក	វើនសែ	ធ្វើនេសាទនិងស្រែ	២៣/០៣/២០១២
២៧	ភួន បឹង	ប្រុស	៣៩	ហាត់ប៉ក	ហាត់ប៉ក	វើនសែ	ធ្វើនេសាទនិងស្រែ	២៣/០៣/២០១២
២៨	ហម យួនបី	ស្រី	៣៣	ហាត់ប៉ក	ហាត់ប៉ក	វើនសែ	ធ្វើនេសាទនិងស្រែ	២៣/០៣/២០១២

២៩	ខី ឃីត	ស្រី	៥៦	ហាត់ប៉ក់	ហាត់ប៉ក់	រើនសៃ	ធ្វើនេសាទនិងស្រែ	២៣/០៣/២០១២
៣០	ឃួន វ៉ាង	ស្រី	២៤	ហាត់ប៉ក់	ហាត់ប៉ក់	រើនសៃ	ធ្វើនេសាទនិងស្រែ	២៣/០៣/២០១២
៣១	ម៉ា នួន	ស្រី	៥៤	ហាត់ប៉ក់	ហាត់ប៉ក់	រើនសៃ	ធ្វើនេសាទនិងស្រែ	២៣/០៣/២០១២
៣២	ស៊ីឡា សួង	ស្រី	៤៥	ហាត់ប៉ក់	ហាត់ប៉ក់	រើនសៃ	ធ្វើនេសាទនិងស្រែ	២៣/០៣/២០១២
៣៣	ភួន ខៀង	ស្រី	៤៧	ហាត់ប៉ក់	ហាត់ប៉ក់	រើនសៃ	ធ្វើនេសាទនិងស្រែ	២៣/០៣/២០១២
៣៤	គី ចងធិត	ស្រី	៦៧	ហាត់ប៉ក់	ហាត់ប៉ក់	រើនសៃ	ធ្វើនេសាទនិងស្រែ	២៣/០៣/២០១២
៣៥	ផាន់ ហូយ	ស្រី	៣៥	ហាត់ប៉ក់	ហាត់ប៉ក់	រើនសៃ	ធ្វើនេសាទនិងស្រែ	២៣/០៣/២០១២
៣៦	ចាន់ ណាប	ស្រី	៣៣	ហាត់ប៉ក់	ហាត់ប៉ក់	រើនសៃ	ធ្វើនេសាទនិងស្រែ	២៣/០៣/២០១២
៣៧	សិន ហ្វាត់	ស្រី	៤៥	ហាត់ប៉ក់	ហាត់ប៉ក់	រើនសៃ	ធ្វើនេសាទនិងស្រែ	២៣/០៣/២០១២
៣៨	សិ ម៉ែនសុវណ្ណ	ស្រី	៤១	ហាត់ប៉ក់	ហាត់ប៉ក់	រើនសៃ	ធ្វើនេសាទនិងស្រែ	២៣/០៣/២០១២
៣៩	តិប ឡុប	ស្រី	៣១	ហាត់ប៉ក់	ហាត់ប៉ក់	រើនសៃ	ធ្វើនេសាទនិងស្រែ	២៣/០៣/២០១២
៤០	នឿក ប្រឿ	ស្រី	៤៨	ហាត់ប៉ក់	ហាត់ប៉ក់	រើនសៃ	ធ្វើនេសាទនិងស្រែ	២៣/០៣/២០១២
៤១	តែប សួនី	ស្រី	៣៦	ហាត់ប៉ក់	ហាត់ប៉ក់	រើនសៃ	ធ្វើនេសាទនិងស្រែ	២៣/០៣/២០១២
៤២	ឡាំ សន	ស្រី	៣៨	ហាត់ប៉ក់	ហាត់ប៉ក់	រើនសៃ	ធ្វើនេសាទនិងស្រែ	២៣/០៣/២០១២
៤៣	និប ចងលីម	ស្រី	២៨	ហាត់ប៉ក់	ហាត់ប៉ក់	រើនសៃ	ធ្វើនេសាទនិងស្រែ	២៣/០៣/២០១២
៤៤	យស់ សារ៉ាត	ប្រុស	២១	ហាត់ប៉ក់	ហាត់ប៉ក់	រើនសៃ	ធ្វើនេសាទនិងស្រែ	២៣/០៣/២០១២
៤៥	ចាន់ ឃាំឃើន	ស្រី	៥២	ហាត់ប៉ក់	ហាត់ប៉ក់	រើនសៃ	ធ្វើនេសាទនិងស្រែ	២៣/០៣/២០១២
៤៦	ចាន ចាត់	ប្រុស	៤៩	ហាត់ប៉ក់	ហាត់ប៉ក់	រើនសៃ	ធ្វើនេសាទនិងស្រែ	២៣/០៣/២០១២
៤៧	ខុង ពែង	ស្រី	៤៤	ហាត់ប៉ក់	ហាត់ប៉ក់	រើនសៃ	ធ្វើនេសាទនិងស្រែ	២៣/០៣/២០១២
៤៨	ឡាយ ពាំ	ប្រុស	៤៥	ហាត់ប៉ក់	ហាត់ប៉ក់	រើនសៃ	ធ្វើនេសាទនិងស្រែ	២៣/០៣/២០១២
៤៩	ផង ពែប	ប្រុស	៥២	ហាត់ប៉ក់	ហាត់ប៉ក់	រើនសៃ	ធ្វើនេសាទនិងស្រែ	២៣/០៣/២០១២
៧ រ	នាមនិងគោត្តនាម	ភេទ	អាយុ	ភូមិ	ឃុំ	ស្រុក	មុខរបរ	ថ្ងៃ ខែ ឆ្នាំ ចូលជាសមាជិក សហគមន៍
៥០	ខាំ ច	ស្រី	៤២	រើនហាយ	ហាត់ប៉ក់	រើនសៃ	ធ្វើនេសាទនិងស្រែ	២៥/០៣/២០១២
៥១	ខាំ នូចាន់	ស្រី	៣៩	រើនហាយ	ហាត់ប៉ក់	រើនសៃ	ធ្វើនេសាទនិងស្រែ	២៥/០៣/២០១២
៥២	ខាំ នូតែង	ប្រុស	២៨	រើនហាយ	ហាត់ប៉ក់	រើនសៃ	ធ្វើនេសាទនិងស្រែ	២៥/០៣/២០១២
៥៣	ខាំ ជន់	ស្រី	២៨	រើនហាយ	ហាត់ប៉ក់	រើនសៃ	ធ្វើនេសាទនិងស្រែ	២៥/០៣/២០១២
៥៤	ខាំ ផាន់	ស្រី	៣០	រើនហាយ	ហាត់ប៉ក់	រើនសៃ	ធ្វើនេសាទនិងស្រែ	២៥/០៣/២០១២
៥៥	ខាំ ប៊ី	ប្រុស	៣៨	រើនហាយ	ហាត់ប៉ក់	រើនសៃ	ធ្វើនេសាទនិងស្រែ	២៥/០៣/២០១២
៥៦	ខាំ លិត	ប្រុស	៣៧	រើនហាយ	ហាត់ប៉ក់	រើនសៃ	ធ្វើនេសាទនិងស្រែ	២៥/០៣/២០១២
៥៧	ខាំ ហ	ស្រី	២៥	រើនហាយ	ហាត់ប៉ក់	រើនសៃ	ធ្វើនេសាទនិងស្រែ	២៥/០៣/២០១២
៥៨	ខាំ ឡុវ	ស្រី	៣៨	រើនហាយ	ហាត់ប៉ក់	រើនសៃ	ធ្វើនេសាទនិងស្រែ	២៥/០៣/២០១២
៥៩	ខាំឌី កម	ស្រី	៣២	រើនហាយ	ហាត់ប៉ក់	រើនសៃ	ធ្វើនេសាទនិងស្រែ	២៥/០៣/២០១២
៦០	ខាំឌី ចាន់ធី	ស្រី	៥៤	រើនហាយ	ហាត់ប៉ក់	រើនសៃ	ធ្វើនេសាទនិងស្រែ	២៥/០៣/២០១២
៦១	ខាំឌី ចារី	ស្រី	៤៩	រើនហាយ	ហាត់ប៉ក់	រើនសៃ	ធ្វើនេសាទនិងស្រែ	២៥/០៣/២០១២
៦២	ចាន ប៊ុនលើ	ប្រុស	៥៨	រើនហាយ	ហាត់ប៉ក់	រើនសៃ	ធ្វើនេសាទនិងស្រែ	២៥/០៣/២០១២
៦៣	ធៀង តែ	ស្រី	៦៥	រើនហាយ	ហាត់ប៉ក់	រើនសៃ	ធ្វើនេសាទនិងស្រែ	២៥/០៣/២០១២

១៣៨	ខាំ កែវ	ស្រី	៣៥	ហាត់ប៉ក់	ហាត់ប៉ក់	រើសសែ	ធ្វើនេសាទនិងស្រែ	២៥/០៣/២០១២
១៣៩	ខាំ ខែ	ស្រី	១៩	ហាត់ប៉ក់	ហាត់ប៉ក់	រើសសែ	ធ្វើនេសាទនិងស្រែ	២៥/០៣/២០១២

បានឃើញ និង ឯកភាព

ឈ្មោះនៅក្នុងបញ្ជីខាងលើនេះ ពិតប្រាកដជា
សមាជិកសហគមន៍នេសាទហាត់ប៉ក់ ពិតប្រាកដបែន

មេធាវីហាត់ប៉ក់



ចាន់ ខុន

សមាជិកសរុប: ១៣៩នាក់

ប្រុស: ៦១នាក់

ស្រី: ៧៨នាក់

បានឃើញ និង ចុះបញ្ជី

ថ្ងៃទី.....ខែ.....ឆ្នាំ២០១២

ប្រធានគណៈកម្មការសហគមន៍នេសាទហាត់ប៉ក់

ហត្ថលេខា

ព្រះរាជាណាចក្រកម្ពុជា

ជាតិ សាសនា ព្រះមហាក្សត្រ

បញ្ជីឈ្មោះគណៈកម្មការសហគមន៍លេសាង

ឈ្មោះសហគមន៍លេសាង	: ហាត់ប៉ក់
ភូមិ	: វ៊ុនហាយ ហាត់ប៉ក់ និងឡឺវ្យាត់
ឃុំ	: ហាត់ប៉ក់
ស្រុក	: វ៉ឺន វ៉ែន
ខេត្ត	: រតនគិរី

បញ្ជីឈ្មោះគណៈកម្មការសហគមន៍នៃសាលាភ្នំបំប៉ន
 ភូមិវីនហាយ ហាត់ប៉ក់ ភូមិឡាំប៉ាត់ ឃុំហាត់ប៉ក់ ស្រុកវើនសែ ខេត្តរតនគិរី



ល.រ	នាមគោត្តនាម	ភេទ	អាយុ	ភូមិ	ឃុំ	តួនាទី	ហត្ថលេខា
០១	យី ស៊ិនី	ប្រុស	៥៥	ហាត់ប៉ក់	ហាត់ប៉ក់	ប្រធានគណៈកម្មការ	
០២	ហម ខាំបួន	ស្រី	៥៧	ហាត់ប៉ក់	ហាត់ប៉ក់	អនុប្រធានគណៈកម្មការ ទទួលបន្ទុកល្បាត	
០៣	ថាន់ សុខាត់	ប្រុស	៤៧	ហាត់ប៉ក់	ហាត់ប៉ក់	ទទួលបន្ទុកក្រុមល្បាត និងអភិរក្ស	
០៤	ស៊ី ថាហ៊ុន	ប្រុស	៤០	វើនហាយ	ហាត់ប៉ក់	ទទួលបន្ទុកការវាយតម្លៃផលចាប់ត្រីប្រចាំឆ្នាំ អប់រំ ផ្សព្វផ្សាយ និងអភិវឌ្ឍន៍	
០៥	កាតុយ សាបៃ	ប្រុស	៣៩	ឡាំប៉ាត់	ហាត់ប៉ក់	ទទួលបន្ទុកកិច្ចការរដ្ឋបាលនិងគណនេយ្យ	

បានឃើញ និងបញ្ជាក់ថា
 ឈ្មោះនៅក្នុងបញ្ជីខាងលើនេះ ពិតប្រាកដ
 ជាគណៈកម្មការ និងសមាជិកគណៈកម្មការ
 សហគមន៍នៃសាលាភ្នំបំប៉ន ពិតប្រាកដបែន
មេឃុំហាត់ប៉ក់

ថ្ងៃទី...១១...ខែ...៧...ឆ្នាំ២០១២
ប្រធានគណៈកម្មការសហគមន៍នៃសាលាភ្នំបំប៉ន



ចាន់ ខុន

បញ្ជីឈ្មោះសមាជិកសហគមន៍នេសាទហាត់ប៉ក់

ភូមិវើនហយ ភូមិហាត់ប៉ក់ និងភូមិឡាំប៉ាត់ ឃុំហាត់ប៉ក់ ស្រុកវើនសៃ ខេត្តកំពង់ចាម



ល.រ	នាមនិងគោត្តនាម	ភេទ	អាយុ	ភូមិ	ឃុំ	ស្រុក	មុខរបរ	ថ្ងៃ ខែ ឆ្នាំ ធ្វើសហសន្តិបាត កំណើតជំនួច
១	សូ ថាហ៊ុន	ប្រុស	៣៩	វើន ហយ	ហាត់ប៉ក់	វើនសៃ	ធ្វើនេសាទនិងស្រែ	២៣/០៣/២០១២
២	អៀង សារឹម	ប្រុស	៥៦	ហាត់ប៉ក់	ហាត់ប៉ក់	វើនសៃ	ធ្វើនេសាទនិងស្រែ	២៣/០៣/២០១២
៣	ខៀវ សែ	ប្រុស	៣៨	ហាត់ប៉ក់	ហាត់ប៉ក់	វើនសៃ	ធ្វើនេសាទនិងស្រែ	២៣/០៣/២០១២
៤	ឃី ស៊ុនី	ប្រុស	៥៨	ហាត់ប៉ក់	ហាត់ប៉ក់	វើនសៃ	ធ្វើនេសាទនិងស្រែ	២៣/០៣/២០១២
៥	ហម ខាំមួន	ស្រី	៥៦	ហាត់ប៉ក់	ហាត់ប៉ក់	វើនសៃ	ធ្វើនេសាទនិងស្រែ	២៣/០៣/២០១២
៦	ប៉ាន់ ហេង	ប្រុស	៤២	ហាត់ប៉ក់	ហាត់ប៉ក់	វើនសៃ	ធ្វើនេសាទនិងស្រែ	២៣/០៣/២០១២
៧	លី ចន	ស្រី	៥៨	ហាត់ប៉ក់	ហាត់ប៉ក់	វើនសៃ	ធ្វើនេសាទនិងស្រែ	២៣/០៣/២០១២
៨	យួន ទួន	ប្រុស	៥៥	ហាត់ប៉ក់	ហាត់ប៉ក់	វើនសៃ	ធ្វើនេសាទនិងស្រែ	២៣/០៣/២០១២
៩	ចាន់ ខុង	ប្រុស	៣៩	ហាត់ប៉ក់	ហាត់ប៉ក់	វើនសៃ	ធ្វើនេសាទនិងស្រែ	២៣/០៣/២០១២
១០	ថា ប៊ុនហឿង	ស្រី	៤០	ហាត់ប៉ក់	ហាត់ប៉ក់	វើនសៃ	ធ្វើនេសាទនិងស្រែ	២៣/០៣/២០១២
១១	កាំ ឡុយ	ស្រី	៤៨	ហាត់ប៉ក់	ហាត់ប៉ក់	វើនសៃ	ធ្វើនេសាទនិងស្រែ	២៣/០៣/២០១២
១២	ថង លិតខាន់	ស្រី	៣០	ហាត់ប៉ក់	ហាត់ប៉ក់	វើនសៃ	ធ្វើនេសាទនិងស្រែ	២៣/០៣/២០១២
១៣	ជួម ហ្គាន់	ស្រី	៥៨	ហាត់ប៉ក់	ហាត់ប៉ក់	វើនសៃ	ធ្វើនេសាទនិងស្រែ	២៣/០៣/២០១២
១៤	ហង្ស ម៉ុនី	ស្រី	៣៤	ហាត់ប៉ក់	ហាត់ប៉ក់	វើនសៃ	ធ្វើនេសាទនិងស្រែ	២៣/០៣/២០១២
១៥	សយ ចឹង	ប្រុស	៥០	ហាត់ប៉ក់	ហាត់ប៉ក់	វើនសៃ	ធ្វើនេសាទនិងស្រែ	២៣/០៣/២០១២
១៦	យួន ចាន់	ប្រុស	៦៣	ហាត់ប៉ក់	ហាត់ប៉ក់	វើនសៃ	ធ្វើនេសាទនិងស្រែ	២៣/០៣/២០១២
១៧	ហ៊ុន មឿន	ប្រុស	៤៥	ហាត់ប៉ក់	ហាត់ប៉ក់	វើនសៃ	ធ្វើនេសាទនិងស្រែ	២៣/០៣/២០១២
១៨	ជឿ ចាន់ឡុ	ស្រី	៤៤	ហាត់ប៉ក់	ហាត់ប៉ក់	វើនសៃ	ធ្វើនេសាទនិងស្រែ	២៣/០៣/២០១២
១៩	រ៉ាំ សិហ្ម	ស្រី	៣៨	ហាត់ប៉ក់	ហាត់ប៉ក់	វើនសៃ	ធ្វើនេសាទនិងស្រែ	២៣/០៣/២០១២
២០	ម៉ង ខាំជែង	ស្រី	៤១	ហាត់ប៉ក់	ហាត់ប៉ក់	វើនសៃ	ធ្វើនេសាទនិងស្រែ	២៣/០៣/២០១២
២១	កាវុយ សារ៉យ	ប្រុស	៣៦	ឡាំប៉ាត់	ហាត់ប៉ក់	វើនសៃ	ធ្វើនេសាទនិងស្រែ	២៣/០៣/២០១២
២២	ម៉ា ផង	ស្រី	៦៧	ហាត់ប៉ក់	ហាត់ប៉ក់	វើនសៃ	ធ្វើនេសាទនិងស្រែ	២៣/០៣/២០១២
២៣	យួន សុវណ្ណ	ប្រុស	៦៤	ហាត់ប៉ក់	ហាត់ប៉ក់	វើនសៃ	ធ្វើនេសាទនិងស្រែ	២៣/០៣/២០១២
២៤	ស៊ី ខ្លាត់	ប្រុស	៤៦	ហាត់ប៉ក់	ហាត់ប៉ក់	វើនសៃ	ធ្វើនេសាទនិងស្រែ	២៣/០៣/២០១២
២៥	យួន រុធ	ស្រី	៣៣	ហាត់ប៉ក់	ហាត់ប៉ក់	វើនសៃ	ធ្វើនេសាទនិងស្រែ	២៣/០៣/២០១២
២៦	ខាំ ជុន	ស្រី	២៦	ហាត់ប៉ក់	ហាត់ប៉ក់	វើនសៃ	ធ្វើនេសាទនិងស្រែ	២៣/០៣/២០១២
២៧	ភួន ប៉ង	ប្រុស	៣៩	ហាត់ប៉ក់	ហាត់ប៉ក់	វើនសៃ	ធ្វើនេសាទនិងស្រែ	២៣/០៣/២០១២
២៨	ហម យួនមី	ស្រី	៦៣	ហាត់ប៉ក់	ហាត់ប៉ក់	វើនសៃ	ធ្វើនេសាទនិងស្រែ	២៣/០៣/២០១២

២៩	ខី ឃឹក	ស្រី	៥៦	ហាត់ប៉ក់	ហាត់ប៉ក់	រើនសែ	ធ្វើនេសាទនិងស្រែ	២៣/០៣/២០១២
៣០	ឃួន វាង	ស្រី	២៤	ហាត់ប៉ក់	ហាត់ប៉ក់	រើនសែ	ធ្វើនេសាទនិងស្រែ	២៣/០៣/២០១២
៣១	ម៉ា នួន	ស្រី	៥៤	ហាត់ប៉ក់	ហាត់ប៉ក់	រើនសែ	ធ្វើនេសាទនិងស្រែ	២៣/០៣/២០១២
៣២	ស៊ីឡា សួង	ស្រី	៤៥	ហាត់ប៉ក់	ហាត់ប៉ក់	រើនសែ	ធ្វើនេសាទនិងស្រែ	២៣/០៣/២០១២
៣៣	ភួន ខៀង	ស្រី	៤៧	ហាត់ប៉ក់	ហាត់ប៉ក់	រើនសែ	ធ្វើនេសាទនិងស្រែ	២៣/០៣/២០១២
៣៤	គី ចងធិត	ស្រី	៦៧	ហាត់ប៉ក់	ហាត់ប៉ក់	រើនសែ	ធ្វើនេសាទនិងស្រែ	២៣/០៣/២០១២
៣៥	ផាន់ ហូយ	ស្រី	៣៥	ហាត់ប៉ក់	ហាត់ប៉ក់	រើនសែ	ធ្វើនេសាទនិងស្រែ	២៣/០៣/២០១២
៣៦	ចាន់ ណាម	ស្រី	៣៣	ហាត់ប៉ក់	ហាត់ប៉ក់	រើនសែ	ធ្វើនេសាទនិងស្រែ	២៣/០៣/២០១២
៣៧	សិន ហ្វាត់	ស្រី	៤៥	ហាត់ប៉ក់	ហាត់ប៉ក់	រើនសែ	ធ្វើនេសាទនិងស្រែ	២៣/០៣/២០១២
៣៨	សី ម៉ែនសុវណ្ណ	ស្រី	៤១	ហាត់ប៉ក់	ហាត់ប៉ក់	រើនសែ	ធ្វើនេសាទនិងស្រែ	២៣/០៣/២០១២
៣៩	តិប ឡូប	ស្រី	៣១	ហាត់ប៉ក់	ហាត់ប៉ក់	រើនសែ	ធ្វើនេសាទនិងស្រែ	២៣/០៣/២០១២
៤០	នឿក ប្រឿ	ស្រី	៤៨	ហាត់ប៉ក់	ហាត់ប៉ក់	រើនសែ	ធ្វើនេសាទនិងស្រែ	២៣/០៣/២០១២
៤១	តែម សុនី	ស្រី	៣៦	ហាត់ប៉ក់	ហាត់ប៉ក់	រើនសែ	ធ្វើនេសាទនិងស្រែ	២៣/០៣/២០១២
៤២	ឡាំ សន	ស្រី	៣៨	ហាត់ប៉ក់	ហាត់ប៉ក់	រើនសែ	ធ្វើនេសាទនិងស្រែ	២៣/០៣/២០១២
៤៣	និប ចងលឹម	ស្រី	២៨	ហាត់ប៉ក់	ហាត់ប៉ក់	រើនសែ	ធ្វើនេសាទនិងស្រែ	២៣/០៣/២០១២
៤៤	យស់ សាវ៉ាត	ប្រុស	២១	ហាត់ប៉ក់	ហាត់ប៉ក់	រើនសែ	ធ្វើនេសាទនិងស្រែ	២៣/០៣/២០១២
៤៥	ចាន់ ឃាំឃើន	ស្រី	៥២	ហាត់ប៉ក់	ហាត់ប៉ក់	រើនសែ	ធ្វើនេសាទនិងស្រែ	២៣/០៣/២០១២
៤៦	ចាន ថាត់	ប្រុស	៤៩	ហាត់ប៉ក់	ហាត់ប៉ក់	រើនសែ	ធ្វើនេសាទនិងស្រែ	២៣/០៣/២០១២
៤៧	ខុង ពែង	ស្រី	៤៤	ហាត់ប៉ក់	ហាត់ប៉ក់	រើនសែ	ធ្វើនេសាទនិងស្រែ	២៣/០៣/២០១២
៤៨	ឡាយ ពាំ	ប្រុស	៤៥	ហាត់ប៉ក់	ហាត់ប៉ក់	រើនសែ	ធ្វើនេសាទនិងស្រែ	២៣/០៣/២០១២
៤៩	ផង ពែប	ប្រុស	៥២	ហាត់ប៉ក់	ហាត់ប៉ក់	រើនសែ	ធ្វើនេសាទនិងស្រែ	២៣/០៣/២០១២
ល រ	នាមនិងគោត្តនាម	ភេទ	អាយុ	គុមិ	ឃុំ	ស្រុក	មុខរបរ	ថ្ងៃ ខែ ឆ្នាំ ចូលជាសមាជិក សហគមន៍
៥០	ខាំ ច	ស្រី	៤២	រើនហាយ	ហាត់ប៉ក់	រើនសែ	ធ្វើនេសាទនិងស្រែ	២៥/០៣/២០១២
៥១	ខាំ នូចាន់	ស្រី	៣៩	រើនហាយ	ហាត់ប៉ក់	រើនសែ	ធ្វើនេសាទនិងស្រែ	២៥/០៣/២០១២
៥២	ខាំ នូតែង	ប្រុស	២៨	រើនហាយ	ហាត់ប៉ក់	រើនសែ	ធ្វើនេសាទនិងស្រែ	២៥/០៣/២០១២
៥៣	ខាំ ផន់	ស្រី	២៨	រើនហាយ	ហាត់ប៉ក់	រើនសែ	ធ្វើនេសាទនិងស្រែ	២៥/០៣/២០១២
៥៤	ខាំ ផាន់	ស្រី	៣០	រើនហាយ	ហាត់ប៉ក់	រើនសែ	ធ្វើនេសាទនិងស្រែ	២៥/០៣/២០១២
៥៥	ខាំ មី	ប្រុស	៣៨	រើនហាយ	ហាត់ប៉ក់	រើនសែ	ធ្វើនេសាទនិងស្រែ	២៥/០៣/២០១២
៥៦	ខាំ លិត	ប្រុស	៣៧	រើនហាយ	ហាត់ប៉ក់	រើនសែ	ធ្វើនេសាទនិងស្រែ	២៥/០៣/២០១២
៥៧	ខាំ ហ	ស្រី	២៥	រើនហាយ	ហាត់ប៉ក់	រើនសែ	ធ្វើនេសាទនិងស្រែ	២៥/០៣/២០១២
៥៨	ខាំ ឡូវ	ស្រី	៣៨	រើនហាយ	ហាត់ប៉ក់	រើនសែ	ធ្វើនេសាទនិងស្រែ	២៥/០៣/២០១២
៥៩	ខាំឌី កម	ស្រី	៣២	រើនហាយ	ហាត់ប៉ក់	រើនសែ	ធ្វើនេសាទនិងស្រែ	២៥/០៣/២០១២
៦០	ខាំឌី ចាន់ធី	ស្រី	៥៤	រើនហាយ	ហាត់ប៉ក់	រើនសែ	ធ្វើនេសាទនិងស្រែ	២៥/០៣/២០១២
៦១	ខាំឌី ថាវី	ស្រី	៤៩	រើនហាយ	ហាត់ប៉ក់	រើនសែ	ធ្វើនេសាទនិងស្រែ	២៥/០៣/២០១២
៦២	ធាន ប៊ុនលី	ប្រុស	៥៨	រើនហាយ	ហាត់ប៉ក់	រើនសែ	ធ្វើនេសាទនិងស្រែ	២៥/០៣/២០១២
៦៣	ជឿង តៃ	ស្រី	៦៥	រើនហាយ	ហាត់ប៉ក់	រើនសែ	ធ្វើនេសាទនិងស្រែ	២៥/០៣/២០១២

១៣៨	ខាំ កែវ	ស្រី	៣៥	ហាត់ប៉ក់	ហាត់ប៉ក់	រើសសែ	ធ្វើនេសាទនិងស្រែ	២៥/០៣/២០១២
១៣៩	ខាំ ខែ	ស្រី	១៩	ហាត់ប៉ក់	ហាត់ប៉ក់	រើសសែ	ធ្វើនេសាទនិងស្រែ	២៥/០៣/២០១២



បានឃើញ និង ឯកភាព
 ឈ្មោះនៅក្នុងបញ្ជីខាងលើនេះ ពិតប្រាកដជា
 សមាជិកសហគមន៍នេសាទហាត់ប៉ក់ ពិតប្រាកដមែន
មេធាវីហាត់ប៉ក់

សមាជិកសរុប: ១៣៩នាក់
 ប្រុស: ៦១នាក់
 ស្រី: ៧៨នាក់
 បានឃើញ និង ចុះបញ្ជី
 ភូមិរើសហយ ថ្ងៃទី...១៤...ខែ...៧...ឆ្នាំ២០១២
ប្រធានគណៈកម្មការសហគមន៍នេសាទហាត់ប៉ក់
 ហត្ថលេខា



ចាន់ ឌុន

(Handwritten signature in blue ink)

ព្រះរាជាណាចក្រកម្ពុជា

ជាតិ សាសនា ព្រះមហាក្សត្រ

របាយការណ៍សហគមន៍សេវាសាងសង់

ឈ្មោះសហគមន៍សេវាសាងសង់	: ហាត់ប៉ែក
ភូមិ	: វិសហយ ហាត់ប៉ែក និងឡូប៊ាត់
ឃុំ	: ហាត់ប៉ែក
ស្រុក	: ជីន សែ
ខេត្ត	: រតនគិរី

ព្រះរាជាណាចក្រកម្ពុជា
ជាតិ សាសនា ព្រះមហាក្សត្រ

សហគមន៍នេសាទហាត់ប៉ក់

លេខ:.....



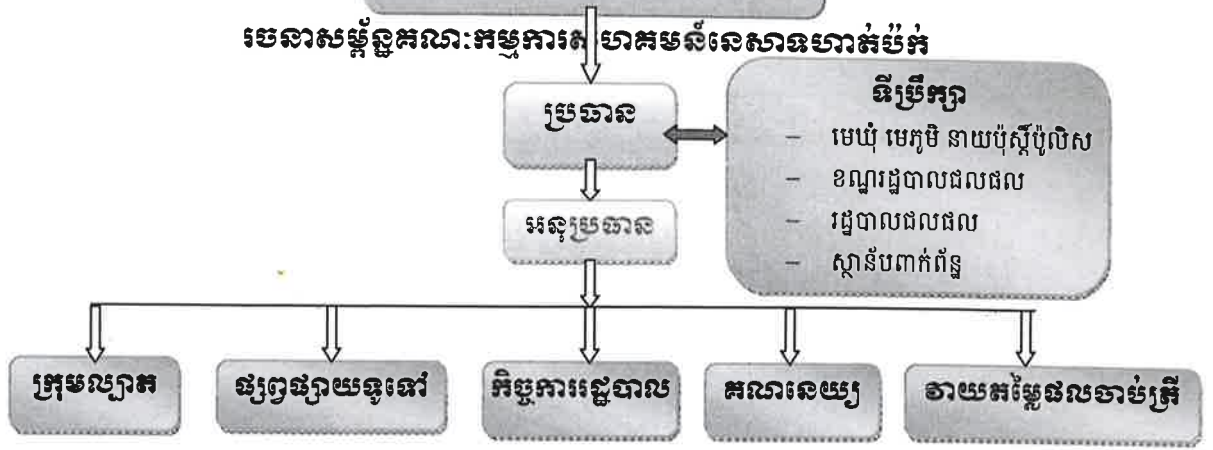
សេចក្តីសម្រេច
ស្តីពី

ការបង្កើតក្រុមយោធស្រាម គណនេយ្យ ផ្សព្វផ្សាយទូទៅវិស័យជលផល
កិច្ចការរដ្ឋបាលនិងវាយតម្លៃផលចាប់ត្រីប្រចាំឆ្នាំក្នុងសហគមន៍នេសាទហាត់ប៉ក់

- បានឃើញព្រះរាជក្រមលេខ នស/រកម ០៥០៦/០១១ ចុះថ្ងៃទី២១ ខែឧសភា ឆ្នាំ២០០៦ ដែលប្រកាសឱ្យប្រើច្បាប់ស្តីពីជលផល
- បានឃើញព្រះរាជក្រឹត្យលេខ: នស/រកត/០៥០៥/២៤០ ចុះថ្ងៃទី២៩ ខែឧសភា ឆ្នាំ២០០៥ ស្តីពីការបង្កើតសហគមន៍នេសាទ
- បានឃើញលក្ខន្តិកៈនិងបទបញ្ជាផ្ទៃក្នុងរបស់សហគមន៍នេសាទហាត់ប៉ក់
- បានឃើញការធ្វើមហាសន្និបាតកំណើតដំបូង នៅថ្ងៃទី២៣ ខែមីនា ឆ្នាំ២០១២
- បានឃើញកំណត់ហេតុអង្គប្រជុំ ចុះថ្ងៃទី២៣ ខែមីនា ឆ្នាំ២០១២
- យោងតាមការចាំបាច់របស់សហគមន៍នេសាទហាត់ប៉ក់

មហាសន្និបាតកំណើតដំបូង

បេសាសម្ព័ន្ធគណៈកម្មការសហគមន៍នេសាទហាត់ប៉ក



សមាសភាពគណៈកម្មការសហគមន៍នេសាទហាត់ប៉ក

ក/លោក: ឃី ស៊ីនី ប្រធានគណៈកម្មការសហគមន៍នេសាទហាត់ប៉ក

- ស្វែងរកជំនួយឧបត្ថម្ភគាំទ្រផ្នែកបច្ចេកទេស ហិរញ្ញវត្ថុ សមត្ថកិច្ចជលផល ស្ថាប័នជំនាញ និងអង្គការជាតិ
- គ្រប់គ្រងនិងដឹកនាំការងាររួមក្នុងសហគមន៍នេសាទទាំងមូល
- ដោះស្រាយបញ្ហាផ្សេងៗ ដែលកើតមានក្នុងសហគមន៍នេសាទ
- រៀបចំការប្រជុំគណៈកម្មការសហគមន៍និងសន្និបាតសហគមន៍នេសាទឱ្យបានទៀងទាត់
- រៀបចំបោះឆ្នោតជ្រើសរើសគណៈកម្មការអណត្តិក្រោយតាមការកំណត់
- ទទួលខុសត្រូវរាល់ការចំណាយ ទៅតាមផែនការរបស់មហាសន្និបាតកំណត់
- ផ្ទេរភារកិច្ចជាលាយលក្ខណ៍អក្សរទៅអនុប្រធាន ។

ខ/ អ្នកស្រី: ហាម ខាំមួន អនុប្រធានគណៈកម្មការសហគមន៍នេសាទ

- ជួសមុខប្រធាននៅពេលប្រធានអវត្តមាន
- ទទួលបន្ទុកផ្នែកស្រាវជ្រាវ អភិវឌ្ឍន៍និងបទបញ្ញត្តិ
- ទទួលភារកិច្ចផ្សេងៗ ដែលប្រធានប្រគល់ជូន ។



គ/លោក: ថាន់ សុខាត់ សមាជិកគណៈកម្មការសហគមន៍ទទួលបន្ទុកក្រុមបណ្តុះបណ្តាលនិងអភិរក្សធនធានជលផល

- លោក វន ម៉ែន សមាជិកក្រុមបណ្តុះបណ្តាល
- លោក: អៀម ភីត សមាជិកក្រុមបណ្តុះបណ្តាល
- លោក: ទ្រី ធី សមាជិកក្រុមបណ្តុះបណ្តាល
- លោក: ខៀន សៃ សមាជិកក្រុមបណ្តុះបណ្តាល
- លោក: សយ ខាំ សមាជិកក្រុមបណ្តុះបណ្តាល
- លោក: ប៊ុន ស្រុន សមាជិកក្រុមបណ្តុះបណ្តាល
- ចុះយាមបណ្តុះបណ្តាលដើម្បីទប់ស្កាត់នូវរាល់សកម្មភាពបទល្មើសជលផលដែលកើតមាន ក្នុងបរិវេណកន្លែងនេសាទ-សហគមន៍ហាត់ប៉កនិងកន្លែងអភិរក្សត្រីមេពូជ ។
- រាយការណ៍និងផ្តល់ព័ត៌មានជាបន្ទាន់នូវរាល់បទល្មើសជលផលក្នុងកន្លែងនេសាទសហគមន៍ ដល់សមត្ថកិច្ចជលផលដែលនៅជិតបំផុត ។

- សហការណ៍ជាមួយសមត្ថកិច្ចជលផលដើម្បីបង្ក្រាបរាល់បទល្មើសជលផលនៅក្នុងកន្លែងសហគមន៍នេសាទ ជាបន្ទាន់ក្នុងករណីចាំបាច់ក្រុមល្អិតអាចស្នើសុំអន្តរាគមន៍ពីសមត្ថកិច្ចនៅជិតដើម្បីឃាត់ទុកវត្ថុតាងនៃបទល្មើសនិងឃាត់ខ្លួនជនប្រព្រឹត្តបទល្មើសរួចបញ្ជូនជាបន្ទាន់ទៅសមត្ថកិច្ចជលផលដើម្បីដោះស្រាយបទល្មើសតាមច្បាប់ ។
- មិនត្រូវប្រមូលប្រាក់ពិន័យឬវិបល្លាសវត្ថុតាងនៃបទល្មើសជលផលដោយផ្ទាល់ឡើយ ។
- ធ្វើរបាយការណ៍ពីសកម្មភាពបទល្មើសជលផលក្នុងដែននេសាទសហគមន៍ជូនទៅប្រធានគណៈសហគមន៍នេសាទរៀងរាល់ខែ ។
- ការពារ ថែរក្សានិងគ្រប់គ្រងធនធានជលផលក្នុងសហគមន៍នេសាទ

ឃ/ លោក ស៊ី ថាហ៊ុន សមាជិកគណៈកម្មការសហគមន៍ ទទួលបន្ទុកការវាយតម្លៃផលចាប់ត្រី អប់រំ និងផ្សព្វផ្សាយ

- តាមដានប្រភេទត្រី
- ធ្វើស្ថិតិឧបករណ៍នេសាទរបស់សមាជិកសហគមន៍ និងអ្នកនេសាទខាងក្រៅ ។
- ធ្វើការបូកសរុបផលចាប់ត្រីប្រចាំឆ្នាំ ។
- ផ្សព្វផ្សាយលក្ខន្តិកៈ បទបញ្ជាផ្ទៃក្នុង ផែនការគ្រប់គ្រង និងកិច្ចព្រមព្រៀងកន្លែងនេសាទសហគមន៍ ។
- រៀបចំផែនការ តាមដាននិងវាយតម្លៃការអនុវត្តផែនការ
- តំណាងឲ្យសហគមន៍ក្នុងការសម្របសម្រួលនិងដោះស្រាយទំនាស់ដែលកើតមាន
- ធ្វើសេចក្តីសម្រេចលើការអភិវឌ្ឍន៍សហគមន៍ ដោយមានការយល់ព្រម ពីសមាជិកសហគមន៍នេសាទ
- ភាគច្រើន ស្របទៅតាមលក្ខន្តិកៈសហគមន៍នេសាទ កិច្ចព្រមព្រៀងកន្លែងនេសាទសហគមន៍និងផែនការគ្រប់គ្រងកន្លែងនេសាទសហគមន៍
- ចូលរួមពិគ្រោះយោបល់ក្នុងការធ្វើបទបញ្ជានានាដែលពាក់ព័ន្ធដល់ផលប្រយោជន៍របស់សហគមន៍នេសាទ
- ធ្វើការតវ៉ាចំពោះការមិនបន្តកិច្ចព្រមព្រៀងឲ្យសហគមន៍នេសាទ

ង/ លោកស្រី ភាគុយ សាមែ សមាជិកគណៈកម្មការសហគមន៍ទទួលបន្ទុកកិច្ចការរដ្ឋបាលនិងគណនេយ្យ

- ធ្វើកំណត់ហេតុនិងរបាយការណ៍
- ពិនិត្យពាក្យស្នើសុំចូលជាសមាជិកសហគមន៍នេសាទ
- ធ្វើលិខិតអញ្ជើញសមាជិកសហគមន៍នេសាទឲ្យចូលរួមហាសន្តិបាតសាមញ្ញ
- ធ្វើរបាយការណ៍ប្រចាំឆ្នាំរបស់គណៈកម្មាហគមន៍នេសាទ
- ចងក្រង និងរក្សាទុកឯកសារផ្សេងៗ
- រៀបចំបញ្ជីរាយនាមគណៈកម្មការនិងសមាជិកសហគមន៍នេសាទ
- ទទួលភារកិច្ចផ្សេងៗដែលប្រធានប្រគល់ជូន
- ទទួលខុសត្រូវហិរញ្ញវត្ថុសហគមន៍នេសាទ
- ធ្វើបញ្ជីចំណូល ចំណាយ របស់សហគមន៍នេសាទឱ្យបានត្រឹមត្រូវ
- រៀបចំរបាយការណ៍ពីស្ថានភាពចំណូល ចំណាយជូនប្រធានគណៈកម្មការជារៀងរាល់ខែ
- រក្សាទុករាល់ឯកសារចំណូល ចំណាយរបស់សហគមន៍នេសាទ
- រៀបចំគម្រោងផែនការ ប្រើប្រាស់ហិរញ្ញវត្ថុសហគមន៍នេសាទ
- រាល់ការចំណាយត្រូវមានការឯកភាពពីប្រធានឬគណៈកម្មការសហគមន៍នេសាទ



- ឯកសារដទៃទៀតដែលពាក់ព័ន្ធនិងសហគមន៍
- រាល់ការចំណាយ ត្រូវមានរបាយការណ៍ទូទាត់ដោយមានសក្ខីប័ណ្ណនិងចុះបញ្ជីឲ្យបានត្រឹមត្រូវ
- ថវិកាដែលត្រូវចំណាយ គឺសម្រាប់តែបម្រើឱ្យការងារគ្រប់គ្រង អភិរក្សនិងអភិវឌ្ឍន៍សហគមន៍នេសាទ ។

ប្រការ១-

បុគ្គលដែលត្រូវជាឪពុកម្តាយបងប្អូនបង្កើតបងប្អូនជីដូនមួយ ឬ ប្រពន្ធជាមួយនឹងប្រធានគណៈកម្មការសហគមន៍ គុំអាចចាត់តាំងឱ្យធ្វើជាសមាជិកគណៈកម្មការ ទទួលបន្ទុកគណនេយ្យឬបេឡាបានទេ

ប្រការ២-

គណៈកម្មការសហគមន៍នេសាទ ស្ម័គ្រចិត្តបំពេញការងារ សហគមន៍នេសាទដោយពុំទទួលប្រាក់ខែពីសហគមន៍នេសាទ ។

ប្រការ៣-

គណៈកម្មការសហគមន៍នេសាទត្រូវធ្វើការប្រជុំយ៉ាងតិចក្នុងមួយខែម្តង (១ខែម្តង) ក្នុងករណីចាំបាច់គណៈកម្មការសហគមន៍នេសាទអាចធ្វើការប្រជុំពិសេស ។

ប្រការ៤-

ប្រធានគណៈកម្មការសហគមន៍នេសាទជាអ្នកកោះរញ្ជិញ និងធ្វើជាប្រធានគ្រប់កិច្ចប្រជុំសហគមន៍នេសាទរបស់ខ្លួន ។

ក្នុងករណីប្រធានគណៈកម្មការសហគមន៍នេសាទ អវត្តមានសមាជិកគណៈកម្មការសហគមន៍នេសាទ ដែលមានឋានានុក្រមបន្ទាប់ ត្រូវធ្វើជាប្រធានអង្គប្រជុំជំនួស ។

ប្រធានអង្គប្រជុំត្រូវធានាឱ្យគ្រប់កិច្ចប្រជុំសហគមន៍នេសាទប្រព្រឹត្តទៅដោយលក្ខណៈប្រជាធិបតេយ្យ និងមានរបៀបរៀបរយ ។

ប្រធានអង្គប្រជុំអាចបណ្តេញសមាជិកអង្គប្រជុំណាម្នាក់ចេញពីកិច្ចប្រជុំបានក្នុងករណីដែលសមាជិកនោះចេសវិសេសធ្វើឱ្យខូចសណ្តាប់ធ្នាប់អង្គប្រជុំ ។

សេចក្តីសម្រេចនេះមានប្រសិទ្ធិភាពចាប់ពីថ្ងៃចុះហត្ថលេខានេះតទៅ ។

លេខ:.....
បានឃើញ និងឯកភាព
មេឃុំហាត់ម៉ក់

បានឯកភាពបែងចែកតួនាទីនិងភារកិច្ចដោយស្ម័គ្រចិត្ត
ភូមិវីសហយ ថ្ងៃទី១១..... ខែ.....៧.....ឆ្នាំ២០១២
ប្រធានគណៈកម្មការសហគមន៍នេសាទហាត់ម៉ក់



ចាន់ ទុន

(Handwritten signature in blue ink)

ព្រះរាជាណាចក្រកម្ពុជា

ជាតិ សាសនា ព្រះមហាក្សត្រ

សំណើសុំចុះកិច្ចព្រមព្រៀងកន្លែងសហគមន៍

ឈ្មោះសហគមន៍នេសាទ	: ហាត់ប៉ក់
ភូមិ	: វិទ្យាហយ ហាត់ប៉ក់ និងឡាំប្រាត់
ឃុំ	: ហាត់ប៉ក់
ស្រុក	: ជ័ន សែ
ខេត្ត	: រតនគិរី

ព្រះរាជាណាចក្រកម្ពុជា

ជាតិ សាសនា ព្រះមហាក្សត្រ

ប្រធានគណៈកម្មការសហគមន៍នេសាទហាត់ប៉ក

សូមគោរពជូន

លោកនាយខណ្ឌរដ្ឋបាលជលផលរតនគិរី

កម្មវត្ថុ: សំណើសុំចុះកិច្ចព្រមព្រៀងកន្លែងនេសាទសហគមន៍ហាត់ប៉ក

យោង: អនុក្រឹត្យ លេខ ២៥ អនក្រ.បក ចុះថ្ងៃទី២០ ខែមីនា ឆ្នាំ២០០៧ ស្តីពីការគ្រប់គ្រងសហគមន៍នេសាទ

មហាសន្និបាតកំណើតដំបូងរបស់សហគមន៍នេសាទ ធ្វើនៅ ថ្ងៃទី២៣ ខែមីនា ឆ្នាំ២០១២ ។

លិខិតផ្តល់: កម្មវិធីចុះកិច្ចព្រមព្រៀងកន្លែងនេសាទសហគមន៍ហាត់ប៉ក

សេចក្តីដូចមានចែងក្នុងកម្មវិធីនិងយោងខាងលើ ខ្ញុំបាទសូមជម្រាបជូនលោក នាយខណ្ឌរដ្ឋបាលជលផលរតនគិរី មេត្តាជ្រាបថា សហគមន៍នេសាទហាត់ប៉ក បានបង្កើតឡើងដោយស្ម័គ្រចិត្តនិងមានគំនិតផ្តួចផ្តើមបង្កើនជីវភាពរស់នៅរបស់ប្រជាពលរដ្ឋក្នុងភូមិវិសហយ ហាត់ប៉កនិងឡាំប៉ាត់ ឃុំហាត់ប៉ក ។ ចាប់តាំងពីធ្វើមហាសន្និបាតកំណើតដំបូងរបស់សហគមន៍នេសាទហាត់ប៉ករួចបកគណៈកម្មការសហគមន៍និងសមាជិកសហគមន៍នេសាទ បានចូលរួមអនុវត្តយ៉ាងសកម្មជាមួយខណ្ឌរដ្ឋបាលជលផលរតនគិរី រដ្ឋបាលជលផលនិងអាជ្ញាធរដែនដី ។

លទ្ធផលគួរកត់សំគាល់ដូចជា៖

- បញ្ជីឈ្មោះ គណៈកម្មការសហគមន៍នេសាទនិងសមាជិកសហគមន៍នេសាទ
- លក្ខន្តិកៈនិងបទបញ្ជាផ្ទៃក្នុងរបស់សហគមន៍នេសាទ
- រចនាសម្ព័ន្ធគណៈសហគមន៍នេសាទ
- កិច្ចព្រមព្រៀងកន្លែងនេសាទសហគមន៍
- ផែនទីកន្លែងនេសាទសហគមន៍ ហាត្រដ្ឋាន ១/៥០.០០០
- ផែនទីកន្លែងអភិរក្សត្រីមេលូជ ហាត្រដ្ឋាន ១/៥០.០០០
- សហការយាមល្បាតនៅកន្លែងនេសាទសហគមន៍និងកន្លែងអភិរក្សត្រីមេលូជ
- ចូលរួមបង្ក្រាបបទល្មើសនេសាទ
- ទប់ស្កាត់ការពង្រីកដីកសិកម្ម



យោងតាមសកម្មភាពនិងលទ្ធផលទទួលបាន ប្រធានគណៈកម្មការសហគមន៍នេសាទហាត់ប៉ក សូមស្នើចុះកិច្ចព្រមព្រៀងកន្លែងនេសាទសហគមន៍ជាមួយលោកនាយខណ្ឌរដ្ឋបាលជលផលរតនគិរី ។

អាស្រ័យហេតុនេះ សូមលោកនាយខណ្ឌរដ្ឋបាលជលផលរតនគិរី មេត្តាពិនិត្យលើលទ្ធភាពនិងរៀបចំកម្មវិធីចុះកិច្ចព្រមព្រៀងកន្លែងនេសាទសហគមន៍ហាត់ប៉ក តាមការស្នើសុំខាងលើ ព្រមទាំងផ្តល់ការគាំទ្រដល់សហគមន៍នេសាទរបស់យើងដើម្បីគ្រប់គ្រងធនធានជលផលនិងប្រើប្រាស់ធនធានជលផលក្នុងតំបន់ទទួលបានជោគជ័យ សម្រាប់កូនចៅជំនាន់ក្រោយៗ ។

សូមលោក នាយខណ្ឌរដ្ឋបាលជលផលមេត្តាទទួលនូវការគោរពដ៏ខ្ពង់ខ្ពស់រំពឹងយើងខ្ញុំ ។

ហត្ថលេខា ថ្ងៃទី ២២ ខែ ៧ ឆ្នាំ ២០១២

ប្រធានគណៈកម្មការសហគមន៍នេសាទហាត់ប៉ក

Handwritten signature in blue ink.

ព្រះរាជាណាចក្រកម្ពុជា

ជាតិ សាសនា ព្រះមហាក្សត្រ



លិខិតផ្តល់ការណ៍នៃការបង្កើតសហគមន៍ទេសាភិបាល

- | | |
|----------------------|--------------------------------|
| ឈ្មោះសហគមន៍ទេសាភិបាល | : ហាត់ប៉ែក |
| ភូមិ | : វិសហាយ ហាត់ប៉ែក និងឡាំប្រាត់ |
| ឃុំ | : ហាត់ប៉ែក |
| ស្រុក | : ជីន សែ |
| ខេត្ត | : រតនគិរី |

ព្រះរាជាណាចក្រកម្ពុជា

ជាតិ សាសនា ព្រះមហាក្សត្រ

សេចក្តីថ្លែងការណ៍ នៃការបង្កើតសហគមន៍នេសាទហាត់ប៉ក

សហគមន៍នេសាទហាត់ប៉ក បានធ្វើបហាសន្និបាតកំណើតដំបូងរបស់សហគមន៍នេសាទ នៅថ្ងៃទី២៣ខែមីនា ឆ្នាំ២០១២ ដែលមានអ្នកចូលរួមបោះឆ្នោតសរុប ៥០នាក់ និង ប្រជាពលរដ្ឋដែលមានលំនៅដ្ឋាននៅក្នុងបណ្តាភូមិ នៃ សហគមន៍នេសាទមានសញ្ជាតិខ្មែរ និងមានអាយុ ចាប់ពី១៨ឆ្នាំ ឡើងទៅបានដាក់ពាក្យសុំចូលជាសមាជិកសហគមន៍ នេសាទចំនួន៨៩នាក់ សរុបសមាជិកសហគមន៍នេសាទ ១៣៩នាក់ ប្រុស ៦១នាក់ ក្នុងនោះស្រី ៧៨នាក់ ។

សហគមន៍នេសាទហាត់ប៉កបានរៀបចំរចនាសម្ព័ន្ធសម្រាប់ដឹកនាំមានគណៈកម្មការចំនួន០៥នាក់ ក្នុងនោះស្រី ០១រូប និង ក្រុមល្បាតចំនួន ០៨នាក់ប្រុស ។

យើងខ្ញុំសូមជម្រាបជូនលោក នាយខណ្ឌរដ្ឋបាលជលផលរតនគិរី បេត្តាប្រាបថា ប្រពលរដ្ឋកំពង់នៅរស់ក្នុងឃុំ- ហាត់ប៉ក ប្រកបរបរដីវាភាពរស់នៅអាស្រ័យលើធនធានជលផល ។

ដោយមើលឃើញពីទុក្ខលំបាកដីវាភាពរស់នៅរបស់ប្រជាពលរដ្ឋ ទើបអាជ្ញាធរក្នុងឃុំហាត់ប៉កបានរៀបចំ សហគ- មន៍នេសាទដើម្បីរួមចំណែកកាត់បន្ថយភាពក្រី ។ បន្ទាប់ពីធ្វើបហាសន្និបាតកំណើតដំបូងរបស់សហគមន៍នេសាទ ហាត់ប៉ក រួចមក អាជ្ញាធរក្នុង ឃុំហាត់ប៉ក ខណ្ឌរដ្ឋបាលជលផលរតនគិរី រដ្ឋបាលជលផល គណៈកម្មការសហគមន៍- នេសាទ និង សមាជិកសហគមន៍នេសាទបានសហការគ្នាចូលរួមប្រជុំ ពិគ្រោះយោបល់រៀបចំ៖

- បញ្ជីឈ្មោះ គណៈកម្មការសហគមន៍នេសាទនិងសមាជិកសហគមន៍នេសាទ
- លក្ខន្តិកៈនិងបទបញ្ជាផ្ទៃក្នុងរបស់សហគមន៍នេសាទ
- រចនាសម្ព័ន្ធរបស់សហគមន៍នេសាទ
- កិច្ចព្រមព្រៀងកន្លែងនេសាទសហគមន៍
- ផែនទីកន្លែងនេសាទសហគមន៍ ហាត្រដ្ឋាន ១/៥០.០០០
- ផែនទីកន្លែងអភិរក្សត្រីមេពូជ ហាត្រដ្ឋាន ១/៥០.០០០

កន្លែងនេសាទសហគមន៍ហាត់ប៉ក មានត្រចៀកផ្ទៃទំហំ ៥០០ហិកតា និង អន្លង់អភិរក្សត្រីមេពូជចំនួន០៤គី អន្លង់ អភិរក្សតាស៊ីទំហំ ២០,១៩ហិកតា អន្លង់អភិរក្សដំបងទំហំ ១៤,២៧ហិកតា អន្លង់អភិរក្សរើសហេមទំហំ ១៥,៥១ហិកតា និងអន្លង់អភិរក្សពឹងទំហំ១៤,៩៦ហិកតា ។ សហគមន៍នេសាទហាត់ប៉ក គ្របដណ្តប់ទៅដោយធនធានធម្មជាតិជាច្រើន ដូចជា ព្រៃឈើ ព្រៃឫស្សី សត្វស្លាបនិងត្រីមេពូជគ្រប់ប្រភេទ ។ បុនការធ្វើបហាសន្និបាតកំណើតដំបូងរបស់សហគមន៍ នេសាទ ធនធានទាំងនេះ មាននិរន្តរភាពយុទ្ធសាស្ត្រដាច់ដោយសារបិទបិទ ការចូលរួម គ្រប់គ្រង ការពារនិងការអភិរក្ស ធនធាន ។ ដើម្បីដោះស្រាយបញ្ហានេះ ឃុំហាត់ប៉ក ខណ្ឌរដ្ឋបាលជលផលរតនគិរី និងរដ្ឋបាលជលផល បានសហការ គ្នាបង្កើតជាសហគមន៍នេសាទ ស្របតាមគោលនយោបាយរបស់រាជរដ្ឋាភិបាល ព្រះរាជក្រឹត្យស្តីពីការបង្កើតសហគមន៍- នេសាទ អនុក្រឹត្យស្តីពីការគ្រប់គ្រងសហគមន៍នេសាទនិងប្រកាសស្តីពីគោលការណ៍ណែនាំអំពីសហគមន៍នេសាទ។

- ការបង្កើតសហគមន៍នេសាទហាត់ប៉ក ក្នុងគោលបំណង៖
- ដើម្បីឱ្យប្រជាពលរដ្ឋរស់នៅក្នុងឃុំហាត់ប៉ក ចូលរួមគ្រប់គ្រង ការពារ អភិរក្សនិងប្រើប្រាស់ធនធានជលផល ប្រកបដោយចីរភាព និងធានាការបែងចែកផលប្រយោជន៍ធនធានជលផលជូនសមាជិកសហគមន៍នេសាទ ហាត់ប៉ក ប្រកបដោយសមធម៌។

- ដើម្បីឲ្យប្រជាពលរដ្ឋក្នុងឃុំបានដឹងនិងទទួលស្គាល់កាន់តែច្បាស់នូវផលប្រយោជន៍និងសារៈសំខាន់ធនធាន
ជលផលព្រៃទាំងមានគំនិតចូលរួមគ្រប់គ្រងនិងការពារធនធានជលផលក្នុងសហគមន៍នេសាទដោយផ្ទាល់
- ដើម្បីលើកស្ទួយកម្រិតជីវភាព របស់ប្រជាពលរដ្ឋ ឃុំហាត់ប៉ក

គណៈកម្មការសហគមន៍និងសហជីកសហគមន៍នេសាទហាត់ប៉ក បានខិតខំ ចូលរួម គ្រប់គ្រង អភិរក្ស អភិវឌ្ឍ
និងប្រើប្រាស់ធនធានជលផលប្រកបដោយនិរន្តរភាព ស្របតាមលិខិតបទដ្ឋានគតិយុត្តិធម៌ ដែលពាក់ព័ន្ធនឹងសហគមន៍
នេសាទ ព្រៃទាំងខិតខំរៀនសូត្រ កសាងទំនាក់ទំនងជាមួយ អង្គការ ស្ថាប័នរដ្ឋ អង្គការនានា ដើម្បីស្វែងរកអ្នកជួយ
ឧបត្ថម្ភគាំទ្របច្ចេកទេសនិងថវិកា សម្រាប់ដំណើរការរីកចម្រើនរបស់សហគមន៍នេសាទ។

ចាប់តាំងពីបង្កើតសហគមន៍នេសាទក្នុងឆ្នាំ២០១២ រហូតមកដល់សព្វថ្ងៃ គណៈកម្មការសហគមន៍នេសាទនិង
សហជីកសហគមន៍បានធ្វើការងារសំខាន់ៗ ដូចជា៖

- បង្កើតអង្គការភិរក្សត្រីមេពូជរបស់សហគមន៍នេសាទ
- សហការយាមល្អាតនៅកន្លែងនេសាទសហគមន៍និងអង្គការភិរក្សត្រីមេពូជ
- ទប់ស្កាត់ការពង្រីកដីកសិកម្មក្នុងកន្លែងនេសាទសហគមន៍
- បទល្មើសនេសាទមានការចម្រុះជាលំដាប់
- បរិមាណផលត្រីក្នុងសហគមន៍នេសាទមានការកើនឡើងជាលំដាប់

អាស្រ័យដូចបានជម្រាបជូនខាងលើ សូមលោក នាយខណ្ឌរដ្ឋបាលជលផលរតនគិរី មេត្តាពិនិត្យនិងសម្រេចចុះ
កិច្ចព្រមព្រៀងកន្លែងនេសាទសហគមន៍ហាត់ប៉ក ដើម្បីឱ្យសហគមន៍យើងខ្ញុំបានទទួលស្គាល់តាមផ្លូវច្បាប់ដូចមានចែង
ក្នុងមាត្រា២៤ នៃអនុក្រឹត្យស្តីពីការគ្រប់គ្រងសហគមន៍នេសាទដោយក្តីអនុគ្រោះ ។



ហាត់ប៉ក ថ្ងៃទី ១២..... ខែ ៧..... ឆ្នាំ ២០១២
ប្រធានគណៈកម្មការសហគមន៍នេសាទហាត់ប៉ក

ព្រះរាជាណាចក្រកម្ពុជា

ជាតិ សាសនា ព្រះមហាក្សត្រ



ប្រកាសលេខ ១៤០ ប្រកកសក ចុះថ្ងៃទី០៧ ខែឧសភា ឆ្នាំ២០១៣ ស្តីពី ការចុះ
បញ្ជីសហគមន៍នេសាទក្នុងខេត្តរតនគិរី មណ្ឌលគិរី កែប ព្រៃវែងនិងខេត្តក្រចេះ

ឃ្មោះសហគមន៍នេសាទ	: ហាត់ប៉ក់
ភូមិ	: វ៉ែនហាយ ហាត់ប៉ក់ និងឡាំប្លាត់
ឃុំ	: ហាត់ប៉ក់
ស្រុក	: ជិន វ៉ែន
ខេត្ត	: រតនគិរី

សហគមន៍សេសានក្នុងខេត្តរតនគិរី មណ្ឌលគិរី អែម ព្រៃចែន និងខេត្តក្រចេះ

ល.រ	ឈ្មោះសហគមន៍ នេសាទ	ចំនួន សមាជិក	ចំនួនសមាជិកគណៈ កម្មការ សហគមន៍	ទំហំផ្ទៃ សហគមន៍ (ហិកតា)	ភូមិ	ឃុំ/សង្កាត់	ស្រុក/ក្រុង	Projection : UTM, Everest 1830, Datum : Indian 1960, Zone : 48 N, Unit: Meter	
								(X,Y)	(X,Y)

១-ខេត្តរតនគិរី

១	កែងសាន់	១៦១	០៥	២៨២,៨៧	កែងសាន់	សេដា	លំផាត់	A. (724301, 1476995) B. (730544, 1472794) C. (741395, 1474736)	D. (734332, 1473453) E. (725997, 1472835) F. (737803, 1471920)
២	ជ័យឧត្តមលើ	៤០៤	០៥	៧៣០	ថ្មី លំផាត់ ដីឡូត៍	ជ័យឧត្តម	លំផាត់	A. (722850, 1470131) B. (724299, 1476988) C. (712326, 1493808)	D. (721569, 1478751) E. (716496, 1489522) F. (724586, 1475449)
៣	ហាត់ប៉ក់	១៣៩	៥	៥០០	រឿនហយ ហាត់ប៉ក់ ឡាំប៉ាត់	ហាត់ប៉ក់	រឿនសែ	A. (684656, 1530496) B. (680907, 1529095) C. (681919, 1532623)	D. (688126, 1531778) E. (681881, 1531999) F. (684289, 1531232)
៤	តាវែងលើ	២២២	០៧	៥៣៣	ភ្លឹង រៀងវិញ ប៉ាតិត កិត្យង់ សរញ	តាវែងលើ	តាវែង	A. (728008, 1553966) B. (738099, 1552188) C. (735239, 1556016)	D. (728640, 1555376) E. (729554, 1556024) F. (735194, 1556454)
៥	កែងសាងតាឡាវ	៤៩៦	០៩	៦៣០	តាឡាវ កាក់ កាណាត អ៊ិន តាណាង	តាឡាវ	អណ្តូង មាស	A. (741802, 1541984) B. (748514, 1535048) C. (739546, 1545570)	D. (741021, 1550755) E. (744107, 1540697) F. (741156, 1552703)
៦	តាំងតូមបរមា	១២៨	០៩	៣៩៤,៣៥	តាំងសេ ជាល កាតូត លោម	ញ៉ាង ម៉ាលីក	អណ្តូង មាស	A. (752467, 1535392) B. (756032, 1527886) C. (748514, 1535048)	D. (750035, 1533973) E. (755792, 1530197) F. (755948, 1530275)

២-ខេត្តមណ្ឌលគិរី

១	អូរច្បារ	៣១៥	០៧	១៦៨,២៩	ស្រែច្រៃ	ណាងយីលីក	កោះញែក	A. (722685, 1453391) B. (725118, 1459082) C. (728000, 1461454)	D. (727449, 1469169) E. (726177, 1463197) F. (726842, 1463791)
---	----------	-----	----	--------	----------	----------	--------	--	--



៣-ខេត្តកែប

១	អង្គបាល	២០០	០៩	១៦៩៥	អង្គបាល	អង្គបាល	ដំណាក់ ចម្រើរ	A. (429248, 1155003) B. (433793, 1157803) C. (432934, 1155687)	D. (436907, 1155203) E. (436481, 1154019) F. (433996, 1152205)
២	កែប	១១១	០៩	២៧០	កែប	ប្រៃសណីយ៍	កែប	A. (426189, 1158632) B. (426810, 1159083) C. (428424, 1159992)	D. (428720, 1158929) E. (426433, 1157653)
៣	ភូមិថ្មី	១០៣	០៧	១៩៨	ភូមិថ្មី	ប្រៃសណីយ៍	កែប	A. (420233, 1161977) B. (420664, 1161090) C. (422463, 1161899)	D. (422359, 1162196) E. (422311, 1162273) F. (422114, 1162812)
៤	កំពង់ត្រឡាច	១១៦	០៥	៤២២	កំពង់ត្រឡាច	ប្រៃសណីយ៍	កែប	A. (419596, 1163393) B. (421359, 1164848) C. (421920, 1163920)	D. (422103, 1163640) E. (422115, 1163098) F. (422114, 1162812)
៥	អូរក្រសារ	២៣៦	១១	៤៤៦	អូរក្រសារ	អូរក្រសារ	កែប	A. (418364, 1164788) B. (420111, 1165772) C. (420173, 1166180)	D. (420392, 1165811) E. (421359, 1164848) F. (419596, 1163393)

៤-ខេត្តព្រៃវែង

១	ជំរឿន	២១៨៩	០៩	១៤៨,៤១	ប្រៃសណីយ៍ ចំការគុយលីច ជំរឿន ត្បូងក្តី អូរកណ្តាលត្បូង	ជំរឿន	ស្វាយអន្ទរ	A. (542037, 1268243) B. (543822, 1267524) C. (542372, 1267753)	D. (545288, 1270022) E. (545111, 1270784) F. (542954, 1269129)
២	ភ្នំសម័យតេជោ	៦៣៤០	០៧	៧២៦,៦	តាតាត សំរោង ប្រៃសណីយ៍ ប្រៃសណីយ៍ ប្រៃសណីយ៍ ប្រៃសណីយ៍ កណ្តាល	សំរោង	ស្វាយអន្ទរ	A. (522750, 1267524) B. (543832, 1264413) C. (546206, 1260095)	D. (546134, 1260019) E. (543169, 1261942) F. (543200, 1262876)
៣	បឹងស្នេហ៍ឆាយ	៤៦១៦	០៥	៦១៤,៧៤	ឆាយ កំពង់ស្នេហ៍ កំពង់ស្នេង ទំពស្នេច តាសូ	ឆាយ	បារាំង	A. (543616, 1258788) B. (543656, 1261067) C. (546126, 1259925)	D. (543965, 1261609) E. (543176, 1261944) F. (542312, 1257642)
៤	មហាជ័យជំនះ	៤១១៨	០៧	៦៥៥	ប្រៃសណីយ៍ ប្រៃសណីយ៍	ប្រៃសណីយ៍ ប្រៃសណីយ៍	ពាមរក៍ ប្រៃសណីយ៍	A. (541996, 1268290) B. (543305, 1263657) C. (543190, 1262865)	D. (542312, 1257642) E. (542471, 1263111) F. (541833, 1268277)





៥-ខេត្តក្រចេះ

១	កោះស័ក្តសិទ្ធិ	១១៤	០៩	៣២៩	កោះផ្តៅ	កំពង់ចាម	សំបូរ	A. (602749, 1420944) B. (601565, 1420965) C. (601908, 1420264)	D. (602101, 1417504) E. (603050, 1417724) F. (602836, 1418867)
២	អន្លង់វាលព្រលួង លួងចិត្ត	១១៤	០៩	៥៧២	អំពិលទឹក	កំពង់ចាម	សំបូរ	A. (604188, 1423964) B. (605637, 1426284) C. (608138, 1430714)	D. (608553, 1431801) E. (608728, 1433468) F. (604142, 1424776)
៣	អន្លង់កំណប់	១០០	០៩	៣៧២	កោះច្បារ	កោះខ្មែរ	សំបូរ	A. (608780, 1424579) B. (608123, 1424502) C. (609064, 1426646)	D. (609559, 1427687) E. (609935, 1428936) F. (610573, 1430252)
៤	តាកិះខ្លាស្មុះ	១១៩	០៩	៤៦០,៥	កំពង់ព្រៅ	កោះខ្មែរ	សំបូរ	A. (612918, 1432543) B. (613754, 1433436) C. (614634, 1434617)	D. (612818, 1433720) E. (610996, 1431321) F. (611174, 1429808)
៥	តាដូន	២៥៧	០៩	៤៧៨	តាដូន	វឌ្ឍនៈ	សំបូរ	A. (606742, 1404132) B. (607276, 1407286) C. (607290, 1406833)	D. (605459, 1406268) E. (606209, 1405070) F. (606501, 1404478)
៦	ព្រែកព្រលួង	៣២៦	០៩	៥០៩	ព្រែកព្រលួង	សោយ	ព្រែកប្រសព្វ	A. (610692, 1376740) B. (609499, 1375874) C. (609059, 1374879)	D. (609550, 1373758) E. (610081, 1373551) F. (611690, 1374993)
៧	ព្រែកប្រាំង	៤៥៤	០៩	៣៦៥	ព្រែកប្រាំង	ព្រែកប្រសព្វ	ព្រែកប្រសព្វ	A. (611831, 1367509) B. (610326, 1369257) C. (608843, 1368570)	D. (609792, 1370051) E. (611127, 1371098) F. (610897, 1369478)
៨	ស្វាយជ្រំ	៩៥	០៩	១១១	ស្វាយជ្រំ	ថ្មី	ចិត្របុរី	A. (638156, 1382161) B. (638602, 1382299) C. (638358, 1382913)	D. (637886, 1383384) E. (637447, 1383207) F. (637397, 1382809)
៩	ជួនត្រី	៣៦៣	០៩	១១	ចំណោលនិងខ្ទាប	ថ្មី	ចិត្របុរី	A. (634753, 1382687) B. (634806, 1382804) C. (634634, 1382872)	D. (634476, 1382915) E. (634340, 1382889) F. (634290, 1382802)
១០	រៀរ	៣២៦	០៧	៦៥	រៀរ	ថ្មី	ចិត្របុរី	A. (648279, 1380863) B. (648366, 1380875)	C. (648513, 1377336) D. (648413, 1377327)
១១	ទំនប់អូរកន្ទួត	៨២	០៩	១៥	កន្ទួត	កន្ទួត	ចិត្របុរី	A. (628127, 1379289) B. (628216, 1379413) C. (628200, 1379746)	D. (628087, 1379848) E. (627897, 1379589) F. (627801, 1379532)
១២	បឹងឆ្លូច	៤៤	០៩	១២	អន្លង់រៀន	កន្ទួត	ចិត្របុរី	A. (630103, 1377558) B. (629952, 1377489) C. (629826, 1377420)	D. (629766, 1377499) E. (629956, 1377577) F. (629991, 1377503)
១៣	បឹងកាស	៩៣	១១	៦៨	ប្រើម	ដារ	ចិត្របុរី	A. (617213, 1377961) B. (617684, 1377925) C. (617848, 1377451)	D. (617989, 1377670) E. (617798, 1377069) F. (616929, 1377293)
១៤	បឹងរុន	៧០	០៩	៣៩,៥	បឹងរុន	សំបុក	ចិត្របុរី	A. (614221, 1397281) B. (615768, 1395142)	C. (613653, 1397476) D. (614798, 1392709)
១៥	សំបុក	៤០៥	១១	២៩១	សំបុក	សំបុក	ចិត្របុរី	A. (611459, 1389471) B. (612647, 1391037) C. (612808, 1391982)	D. (612922, 1392463) E. (611753, 1392792) F. (611910, 1391456)

១៦	ស្រែថ្មី	២២៤	១១	៩៤	ស្រែថ្មី	ឃ្លីម	ស្នួល	A. (667773, 1346561) B. (663077, 1349413) C. (663501, 1351224)	D. (663436, 1351225) E. (663005, 1349342) F. (667746, 1346512)
----	----------	-----	----	----	----------	-------	-------	--	--

បានយើញនិងឯកភាព

រាជធានីភ្នំពេញ ថ្ងៃទី ១៧ ខែ ៧ ឆ្នាំ ២០១៣

ស.ជួនធីត្រី អគ្គនាយកដ្ឋានស្រែកស្រូវ និងស្រែចម្រុះ អគ្គនាយកដ្ឋានស្រែកស្រូវ និងស្រែចម្រុះ



១៧ - ៧

ប្រតិបត្តិការស្រែកស្រូវ និងស្រែចម្រុះ

អគ្គនាយកដ្ឋានស្រែកស្រូវ និងស្រែចម្រុះ



លោក - គូកី

Handwritten mark or signature in the top right corner.