

ព្រះរាជាណាចក្រកម្ពុជា
ជាតិ សាសនា ព្រះមហាក្សត្រ

**កិច្ចព្រមព្រៀងកន្លែងនេសាទសហគមន៍
អង្កាញ់ និងឯកសារពាក់ព័ន្ធ**

ឈ្មោះសហគមន៍នេសាទ	៖ អង្កាញ់
ភូមិ	៖ ត្រពាំងរកា ផ្សារជ្រៃ បានយ ស្វាយពារ ព្រីង និងអង្កាញ់
ឃុំ	៖ អង្កាញ់
ស្រុក	៖ ព្រែកប្បាស
ខេត្ត	៖ តាកែវ

បញ្ជីអត្ថបទ



១. កិច្ចព្រមព្រៀងកន្លែងនេសាទសហគមន៍

២. ផែនទីកន្លែងនេសាទសហគមន៍

៣. បញ្ជីឈ្មោះសមាជិកនិងគណៈកម្មការសហគមន៍នេសាទ និងរបាយការណ៍

៤. លក្ខន្តិកៈសហគមន៍នេសាទ

៥. បទបញ្ជាផ្ទៃក្នុងសហគមន៍នេសាទ

៦. សេចក្តីថ្លែងការណ៍នៃការបង្កើតសហគមន៍នេសាទ

៧. ឯកសារផ្សេងៗ

ព្រះរាជាណាចក្រកម្ពុជា
ជាតិ សាសនា ព្រះមហាក្សត្រ



កិច្ចព្រមព្រៀងកន្លែងនេសាទសហគមន៍

- | | |
|------------------|--|
| ឈ្មោះសហគមន៍នេសាទ | ៖ អង្កាញ់ |
| ភូមិ | ៖ ត្រពាំងរកា ផ្សារជ្រៃ បានយ ស្វាយពារ
ព្រីង និងអង្កាញ់ |
| ឃុំ | ៖ អង្កាញ់ |
| ស្រុក | ៖ ព្រៃកប្បាស |
| ខេត្ត | ៖ តាកែវ |

**កិច្ចព្រមព្រៀង
កន្លែងនេសាទសហគមន៍**

មាត្រា ១

នាយកដ្ឋានរដ្ឋបាលជលផលក្រចេះជាតំណាងស្របច្បាប់ នៃរដ្ឋបាលជលផលមានអាសយដ្ឋាននៅ ភូមិទី១ សង្កាត់រកាក្នុង ក្រុងជូនកែវ ខេត្តតាកែវ ទូរស័ព្ទលេខ: ០១២៦៥១៦៥៧ ហៅថា "ភាគី ក" ។

និង

ប្រធានគណៈកម្មការសហគមន៍នេសាទអង្កាញ់ ជាតំណាងស្របច្បាប់ឱ្យសហគមន៍នេសាទ ដែលមានអាសយដ្ឋានស្ថិតនៅភូមិត្រពាំងរកា ឃុំអង្កាញ់ ស្រុកព្រែកប្បាស ខេត្តតាកែវ ទូរស័ព្ទលេខ: ហៅថា "ភាគីខ" ។

ភាគីទាំងពីរបានឯកភាពគ្នាចុះកិច្ចព្រមព្រៀងតាមលក្ខខណ្ឌដូចខាងក្រោម៖

ប្រការ ១.-

ភាគី ក ប្រគល់ដែននេសាទដែលជាទ្រព្យសម្បត្តិរបស់រដ្ឋឱ្យភាគី ខ ធ្វើការគ្រប់គ្រង ការពារ អភិរក្ស អភិវឌ្ឍន៍និងប្រើប្រាស់ធនធានជលផលរយៈពេល ៣ឆ្នាំ ចាប់ពីថ្ងៃទី០៣ ខែមិថុនា ឆ្នាំ២០១៦ រហូតដល់ថ្ងៃទី០៣ ខែមិថុនា ឆ្នាំ២០១៩ ដោយធានានូវចីរភាពតាមរយៈការរៀបចំសហគមន៍នេសាទ។

ប្រការ ២.-

ដែននេសាទនេះមានឈ្មោះថា កន្លែងនេសាទសហគមន៍ សំបុក ដែលលាតសន្ធឹងនៅក្នុង៖

- ភូមិត្រពាំងរកា ឃុំអង្កាញ់ ស្រុកព្រែកប្បាស ខេត្តតាកែវ

មាននិយាមកាដូចខាងក្រោម៖

អាប័ស៊ីស កូអរដោនេ		
ល.រ	រយៈទទឹង (X)	រយៈបណ្តោយ(Y)
១	490349	1225943
២	497267	1225865
៣	497602	122545
៤	497224	1225538
៥	499134	1224239
៦	498738	1224153

៧ 497852

1224317

៨ 490375

1224136

ដូចដែនទីដែលបានភ្ជាប់មកជាមួយ។

ប្រការ ៣.-

ភាគី ក ត្រូវបំពេញភារកិច្ចជាអ្នកជួយសម្របសម្រួល ផ្តល់បច្ចេកទេស ទប់ស្កាត់បទល្មើស តាមដាន និង ត្រួតពិនិត្យលើការរៀបចំ និងការប្រព្រឹត្តទៅរបស់សហគមន៍នេសាទ ដូចមានចែងនៅក្នុងមាត្រា ២៣ នៃអនុក្រឹត្យ លេខ ២៥ អនក្រ.បក ចុះថ្ងៃទី ២០ ខែ មីនា ឆ្នាំ ២០០៧ ស្តីពីការគ្រប់គ្រងសហគមន៍នេសាទ។

ប្រការ ៤.-

ភាគី ខ ត្រូវរៀបចំ៖

- កន្លែងអភិរក្សព្រៃលិចទឹក
- ស្រះ អាង អន្លូងត្រីមេពូជ
- កន្លែងអភិរក្សជីវចម្រុះ
- ស្ថាប័នប្រឡាយ ព្រែក បឹង ស្រះ
- ដាំព្រៃលិចទឹក
- ធ្វើវារីវប្បកម្ម
- បញ្ជូនសមាជិកសហគមន៍ដើម្បីរៀនសូត្រនូវបច្ចេកទេសផលិតពូជត្រី
- ការងារអភិវឌ្ឍន៍ផ្សេងៗទៀត ។

ប្រការ ៥.-

ភាគី ខ ត្រូវរៀបចំប្រជុំពិភាក្សាអំពី ប្រភេទឧបករណ៍នេសាទដែលអនុញ្ញាតឱ្យប្រើប្រាស់នៅក្នុងកន្លែង នេសាទសហគមន៍ ឱ្យសមស្របតាមស្ថានភាពភូមិសាស្ត្រ និងពេលវេលា ផ្អែកតាមច្បាប់ស្តីពីផលផល និងលិខិតបទ ដ្ឋានគតិយុត្តិធម៌ដែលពាក់ព័ន្ធ។

ប្រការ ៦.-

ភាគី ខ មានកាតព្វកិច្ចថែរក្សាការពារធនធានធម្មជាតិដូចខាងក្រោម៖

- ការពារព្រៃលិចទឹកដែលមានស្រាប់ឱ្យបានគង់វង្ស ចាត់វិធានការទប់ស្កាត់ និងបង្ការភ្លើង ឆេះព្រៃ
- រក្សា និងការពារដីទំនាបលិចទឹកសម្រាប់ដាំព្រៃលិចទឹកឡើងវិញ
- លែងទៅក្នុងធម្មជាតិវិញ នូវវារីសត្វដែលកំពុងរងគ្រោះថ្នាក់ជិតផុតពូជនៅពេលដែលធ្វើនេសាទបាន
- ការពារសត្វព្រៃគ្រប់ប្រភេទនៅក្នុងដែននេសាទ ឬព្រៃលិចទឹក។

ប្រការ ៧.-

ភាគី ខ មិនត្រូវធ្វើសកម្មភាពដែលបង្កឱ្យខូចដែននេសាទ ឬ គ្រោះថ្នាក់ដល់ធនធានផលផលដូចខាងក្រោម៖

- ចាប់នូវធនធានផលជលដែលកំពុងរងគ្រោះថ្នាក់ ដូចមានចែងក្នុងប្រកាសរបស់ក្រសួងកសិកម្ម រុក្ខាប្រមាញ់ និងនេសាទ ដូចជាផ្សេងៗដើម
- លើកទំនប់ លុប ឬជីក បឹង ព្រែក ប្រឡាយ រណ្តៅ បៀ ស្រះ ដែលពុំមានការអនុញ្ញាតពីស្ថាប័នជំនាញ
- កាប់ ឆ្ការ គាស់ រាន ឈូសឆាយព្រៃលិចទឹកក្នុងគោលបំណងហ៊ុំព័ទ្ធយកដីជាកម្មសិទ្ធិ ឬ វាតដីធ្វើស្រែចំការ ឬ គោលបំណងផ្សេងៗទៀត
- ធ្វើនេសាទ កាប់ព្រៃ ឬ អុសក្នុងកន្លែងអភិរក្សផលជល ក្នុងកន្លែងនេសាទសហគមន៍
- ប្រើប្រាស់ឧបករណ៍ហាមឃាត់ ជាពិសេសឧបករណ៍នេសាទឆក់ត្រី និងឧបករណ៍នេសាទស្បែកមុងគ្រប់ប្រភេទ
- ប្រើប្រាស់ឧបករណ៍នេសាទខុសពីការកំណត់នៅក្នុងតារាងឧបសម្ព័ន្ធនៃកិច្ចព្រមព្រៀងនេះ
- ចិញ្ចឹមត្រី ដែលជាពូជនាំឱ្យខូចដល់បរិស្ថានធម្មជាតិ បំផ្លិចបំផ្លាញដល់ធនធានផលជល ឬបង្កអន្តរាយដល់ដែននេសាទ
- ធ្វើនេសាទ ឬធ្វើអាជីវកម្មផ្សេងៗទៀតដែលប៉ះពាល់ដល់ធនធានផលជល
- ផលិត ទិញ លក់ ដឹកជញ្ជូន រក្សាទុកឧបករណ៍ឆក់ ឧបករណ៍នេសាទស្បែកមុងគ្រប់ប្រភេទ និងអូសអុសទឹកសាប
- ដាំ ឬថែរក្សាដំណាំឈូកក្នុងដែននេសាទ ធ្វើនេសាទដោយមង ឬអូសគ្រប់ប្រភេទដែលមានក្រឡាតូចជាង ១.៥ សង្ក្រីម៉ែត្រ និងធំជាងដប់ប្រាំ(១៥) សង្ក្រីម៉ែត្រ ក្នុងដែននេសាទទឹកសាប។

ប្រការ ៨.-

ភាគី ១ ត្រូវចាត់វិធានការថែរក្សាការពារកន្លែងនេសាទសហគមន៍ដោយបំផុស ជំរុញ និងលើកទឹកចិត្តដល់សមាជិកសហគមន៍នេសាទគ្រប់រូប ឱ្យរាយការណ៍ទៅសមត្ថកិច្ចរដ្ឋបាលផលជល ដែលនៅជិតបំផុតដើម្បីសហការទប់ស្កាត់បទល្មើសផលជល។

ប្រការ ៩.-

- ភាគី ១ ត្រូវអនុវត្តនូវការកិច្ចដូចខាងក្រោម៖
- ប្រតិបត្តិយ៉ាងម៉ឺងម៉ាត់តាមលក្ខន្តិកៈ បទបញ្ជាផ្ទៃក្នុង និងផែនការគ្រប់គ្រងកន្លែងនេសាទសហគមន៍
 - ធានាឱ្យសមាជិកទាំងអស់ក្នុងសហគមន៍មានសិទ្ធិស្មើគ្នាលើការប្រើប្រាស់ធនធានផលជល
 - សហការយ៉ាងជិតស្និទ្ធជាមួយរដ្ឋបាលផលជល ក្រុមប្រឹក្សាយុវ សង្កាត់ និងអាជ្ញាធរដែលពាក់ព័ន្ធ។

ប្រការ ១០.-

ប្រសិនបើភាគី ១ មិនអនុវត្តតាមប្រការទាំងឡាយនៃកិច្ចព្រមព្រៀងនេះ ធ្វើឱ្យអន្តរាយដល់ដែននេសាទ ឬធនធានផលជលត្រូវទទួលខុសត្រូវចំពោះមុខច្បាប់ជាធរមាន។

ប្រការ ១១.-

កិច្ចព្រមព្រៀងកន្លែងនេសាទសហគមន៍ អាចបញ្ឈប់មុនពេលកំណត់ដោយផ្អែកលើលក្ខខណ្ឌណាមួយដូចមានចែង ក្នុងមាត្រា ២៧ នៃអនុក្រឹត្យ លេខ ២៥ អនក្រ.បក ចុះថ្ងៃទី ២០ ខែ មីនាឆ្នាំ២០០៧ស្តីពីការគ្រប់គ្រងសហគមន៍នេសាទ។

ក្នុងករណីដែលសហគមន៍នេសាទយល់ថា ការបញ្ឈប់កិច្ចព្រមព្រៀងពុំមានលក្ខណៈសមស្របសហគមន៍នេសាទអាចធ្វើការតវ៉ាមកប្រធានរដ្ឋបាលជលផលថ្នាក់កណ្តាល។

ប្រការ ១២.-

កិច្ចព្រមព្រៀងនេះអាចធ្វើការកែប្រែបានតាមការឯកភាពរបស់ភាគីទាំង ២ ស្របតាមច្បាប់និងលិខិតបទដ្ឋាននានាពាក់ព័ន្ធនឹងសហគមន៍នេសាទ។

កិច្ចព្រមព្រៀងនេះត្រូវតម្កល់ទុកនៅស្នាក់ការសហគមន៍នេសាទ សាលាឃុំ សង្កាត់ ខណ្ឌរដ្ឋបាលជលផលសាលាខេត្ត ក្រុង រដ្ឋបាលជលផលថ្នាក់កណ្តាល និងក្រសួងកសិកម្មរុក្ខាប្រមាញ់ និងនេសាទហើយអាចចម្លងជូនស្ថាប័នពាក់ព័ន្ធដោយច្បាប់ ចម្លងត្រូវមានប្រថាប់ត្រា។

ភាគី ក
នាយករដ្ឋបាលជលផលតាកែវ



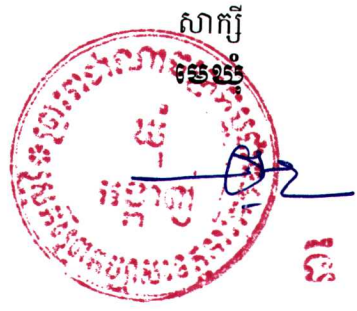
[Handwritten signature]
សៅ កុសល

ភូមិត្រពាំងរកា ថ្ងៃទី ០៣ ខែ ឧសភា ឆ្នាំ ២០១៦

ភាគី ខ

ប្រធានគណៈកម្មការសហគមន៍នេសាទអង្គាញ់

[Handwritten signature]
[Handwritten initials]



សាក្សី

ធី នាថ

ព្រះរាជាណាចក្រកម្ពុជា
ជាតិ សាសនា ព្រះមហាក្សត្រ

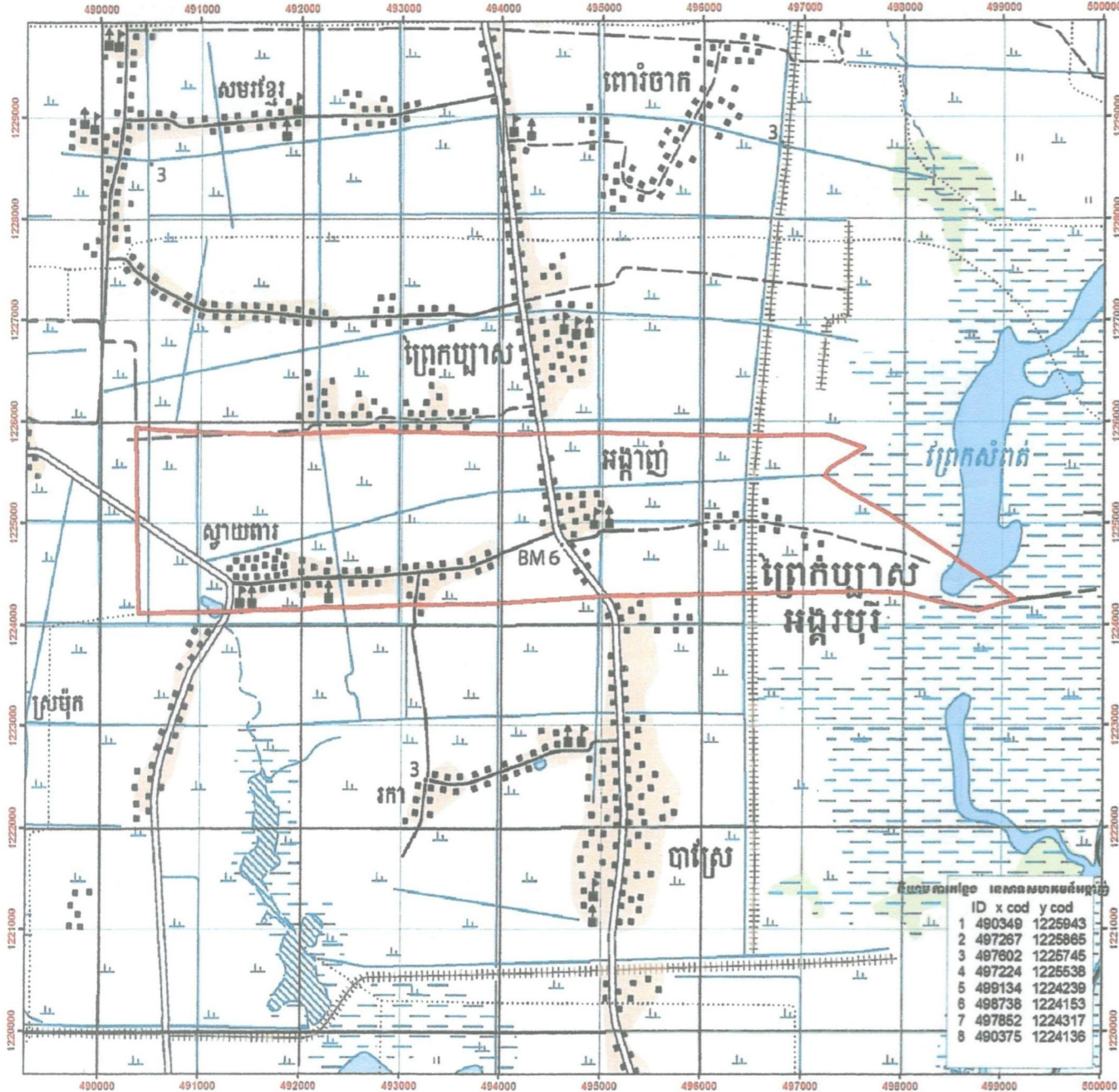


ផែនទីកន្លែងនេសាទសហគមន៍

- | | |
|------------------|--|
| ឈ្មោះសហគមន៍នេសាទ | ៖ អង្កាញ់ |
| ភូមិ | ៖ ត្រពាំងរកា ផ្សារជ្រៃ បានយ ស្វាយពារ
ព្រីង និងអង្កាញ់ |
| ឃុំ | ៖ អង្កាញ់ |
| ស្រុក | ៖ ព្រែកប្បាស |
| ខេត្ត | ៖ តាកែវ |

ផែនទីកន្លែងទេសាធិការចម្បងអង្គរ
ឃុំអង្គរ រដ្ឋបាលស្រុកប្រាសាទ ខេត្តតាកែវ

ផ្ទៃសហគមន៍ទេសាធិការ ១.២៦៧ ហិកតា



ស ញ្ញា ផែ ន ទី

- សាលាស្រុក និង សាលាឃុំ
- គ្រប់ប្រទល់ខេត្ត
- គ្រប់ប្រទល់ស្រុក
- គ្រប់ប្រទល់ឃុំ
- ក) វាលពោធិ៍ ១) ក្បាល
- ដីលើក
- ទន្លេ ស្ទឹង បឹង ឬ ព្រៃកាប់
- ក) ទឹកខ្ពស់ ១) ទឹកមិនខ្ពស់
- ក) វាលស្រែ ១) វាលស្រែលើទឹក
- ក) វាល ១) វាលក្តៅ
- ក) ភ្នំ ១) ភ្នំស្រួច
- ក) ភ្នំ ១) ភ្នំស្រួច
- ក) ភ្នំ ១) ភ្នំស្រួច
- ក) ភ្នំ ១) ភ្នំស្រួច

COORDINATION SYSTEM
Projection..... UTM
Zone..... 48 N
Horizontal Datum..... Indian 1960
Spheroid..... Everest
Unit..... Meter
Prepared by..... FIA Takeo 2016
Scale..... 1/50 000

គ្រប់ប្រទល់សហគមន៍ទេសាធិការ.....

បានឃើញ និងត្រួតពិនិត្យ
លោកឃុំអង្គរ
ដើម្បីពិនិត្យ និងសម្រួល
ថ្ងៃទី 29 ខែ ០៧ ឆ្នាំ ២០១៦

ថ្ងៃទី 25 ខែ ០៧ ឆ្នាំ ២០១៦
ប្រធានសាលាសហគមន៍ទេសាធិការ

មេភូមិស្រុក: មេភូមិឃុំ: ភូមិ: មេភូមិស្រុក: មេភូមិឃុំ: មេភូមិស្រុក: មេភូមិឃុំ:

លេខ: ០៨/១៦
បានឃើញនិងត្រួតពិនិត្យ
លោកឃុំអង្គរ
ដើម្បីពិនិត្យ និងសម្រួល
អង្គរ ថ្ងៃទី 30 ខែ ០៧ ឆ្នាំ ២០១៦
នាយកដ្ឋានដីធ្លី និងសំបូរ
អង្គរ

លេខ: ០០១/១៦
បានឃើញនិងត្រួតពិនិត្យ
លោកឃុំអង្គរ
ដើម្បីពិនិត្យ និងសម្រួល
ប្រកប្បាស ថ្ងៃទី ០១ ខែ ០៧ ឆ្នាំ ២០១៦
នាយកដ្ឋានដីធ្លី និងសំបូរ
អង្គរ

លេខ: ០១២/១៦
បានឃើញនិងត្រួតពិនិត្យ
លោកឃុំអង្គរ
ដើម្បីពិនិត្យ និងសម្រួល
អង្គរ ថ្ងៃទី ០១ ខែ ០៧ ឆ្នាំ ២០១៦
អង្គរ

លេខ: ០១១/១៦
បានឃើញនិងត្រួតពិនិត្យ
លោកឃុំអង្គរ
ដើម្បីពិនិត្យ និងសម្រួល
អង្គរ ថ្ងៃទី ០១ ខែ ០៧ ឆ្នាំ ២០១៦
អង្គរ

លេខ: ០១១/១៦
បានឃើញនិងត្រួតពិនិត្យ
លោកឃុំអង្គរ
ដើម្បីពិនិត្យ និងសម្រួល
អង្គរ ថ្ងៃទី ០១ ខែ ០៧ ឆ្នាំ ២០១៦
អង្គរ

លេខ: ០១១/១៦
បានឃើញនិងត្រួតពិនិត្យ
លោកឃុំអង្គរ
ដើម្បីពិនិត្យ និងសម្រួល
អង្គរ ថ្ងៃទី ០១ ខែ ០៧ ឆ្នាំ ២០១៦
អង្គរ

លេខ: ០១១/១៦
បានឃើញនិងត្រួតពិនិត្យ
លោកឃុំអង្គរ
ដើម្បីពិនិត្យ និងសម្រួល
អង្គរ ថ្ងៃទី ០១ ខែ ០៧ ឆ្នាំ ២០១៦
អង្គរ

លេខ: ០១១/១៦
បានឃើញនិងត្រួតពិនិត្យ
លោកឃុំអង្គរ
ដើម្បីពិនិត្យ និងសម្រួល
អង្គរ ថ្ងៃទី ០១ ខែ ០៧ ឆ្នាំ ២០១៦
អង្គរ

លេខ: ០១១/១៦
បានឃើញនិងត្រួតពិនិត្យ
លោកឃុំអង្គរ
ដើម្បីពិនិត្យ និងសម្រួល
អង្គរ ថ្ងៃទី ០១ ខែ ០៧ ឆ្នាំ ២០១៦
អង្គរ

លេខ: ០១១/១៦
បានឃើញនិងត្រួតពិនិត្យ
លោកឃុំអង្គរ
ដើម្បីពិនិត្យ និងសម្រួល
អង្គរ ថ្ងៃទី ០១ ខែ ០៧ ឆ្នាំ ២០១៦
អង្គរ

លេខ: ០១១/១៦
បានឃើញនិងត្រួតពិនិត្យ
លោកឃុំអង្គរ
ដើម្បីពិនិត្យ និងសម្រួល
អង្គរ ថ្ងៃទី ០១ ខែ ០៧ ឆ្នាំ ២០១៦
អង្គរ

លេខ: ០១១/១៦
បានឃើញនិងត្រួតពិនិត្យ
លោកឃុំអង្គរ
ដើម្បីពិនិត្យ និងសម្រួល
អង្គរ ថ្ងៃទី ០១ ខែ ០៧ ឆ្នាំ ២០១៦
អង្គរ

លេខ: ០១១/១៦
បានឃើញនិងត្រួតពិនិត្យ
លោកឃុំអង្គរ
ដើម្បីពិនិត្យ និងសម្រួល
អង្គរ ថ្ងៃទី ០១ ខែ ០៧ ឆ្នាំ ២០១៦
អង្គរ

លេខ: ០១១/១៦
បានឃើញនិងត្រួតពិនិត្យ
លោកឃុំអង្គរ
ដើម្បីពិនិត្យ និងសម្រួល
អង្គរ ថ្ងៃទី ០១ ខែ ០៧ ឆ្នាំ ២០១៦
អង្គរ

លេខ: ០១១/១៦
បានឃើញនិងត្រួតពិនិត្យ
លោកឃុំអង្គរ
ដើម្បីពិនិត្យ និងសម្រួល
អង្គរ ថ្ងៃទី ០១ ខែ ០៧ ឆ្នាំ ២០១៦
អង្គរ

លេខ: ០១១/១៦
បានឃើញនិងត្រួតពិនិត្យ
លោកឃុំអង្គរ
ដើម្បីពិនិត្យ និងសម្រួល
អង្គរ ថ្ងៃទី ០១ ខែ ០៧ ឆ្នាំ ២០១៦
អង្គរ

ព្រះរាជាណាចក្រកម្ពុជា
ជាតិ សាសនា ព្រះមហាក្សត្រ



**បញ្ជីឈ្មោះសហជីកនិងគណៈកម្មការ
សហគមន៍នេសាទ និងរចនាសម្ព័ន្ធ**

- | | |
|------------------|--|
| ឈ្មោះសហគមន៍នេសាទ | ៖ អង្កាញ់ |
| ភូមិ | ៖ ត្រពាំងរកា ផ្សារជ្រៃ បានយ ស្វាយពារ
ព្រីង និងអង្កាញ់ |
| ឃុំ | ៖ អង្កាញ់ |
| ស្រុក | ៖ ព្រៃកប្បាស |
| ខេត្ត | ៖ តាកែវ |

បញ្ជីឈ្មោះសមាជិកសហគមន៍នេសាទ

ភូមិត្រពាំងកោ ឃុំអង្កាញ់ ស្រុកព្រៃកប្បាស ខេត្តតាកែវ

ភូមិត្រពាំងកោ : គ្រួសារសរុបចំនួន គ្រួសារ ប្រជាពលរដ្ឋសរុប នាក់ស្រី នាក់
 ចំនួនសមាជិកសរុបចំនួន ២០៨ នាក់ ស្រី ៨២ នាក់

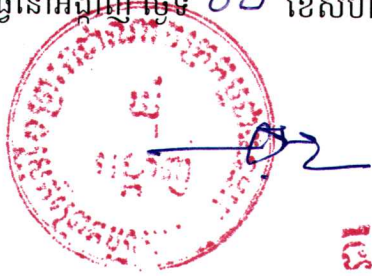
ល.រ	ឈ្មោះសមាជិក	ភេទ	អាយុ	ភូមិ	ឃុំ	ស្រុក	មុខរបរ	ថ្ងៃខែចូលសមាជិក
១	កឹម គង់	ប	៥៤	ត្រពាំងកោ	អង្កាញ់	ព្រៃកប្បាស	ធ្វើស្រែ នេសាទ ចំការ	០៥/៨/២០១៤
២	កឹម ផា	ស	៥១	ត្រពាំងកោ	អង្កាញ់	ព្រៃកប្បាស	ធ្វើស្រែ នេសាទ ចំការ	០៥/៨/២០១៤
៣	កឹម ជុន	ស	៥៦	ត្រពាំងកោ	អង្កាញ់	ព្រៃកប្បាស	ធ្វើស្រែ នេសាទ ចំការ	០៥/៨/២០១៤
៤	កឹម ហាញ់	ស	៤៦	ត្រពាំងកោ	អង្កាញ់	ព្រៃកប្បាស	ធ្វើស្រែ នេសាទ ចំការ	០៥/៨/២០១៤
៥	កុល ម៉ុំ	ស	២៨	ត្រពាំងកោ	អង្កាញ់	ព្រៃកប្បាស	ធ្វើស្រែ នេសាទ ចំការ	០៥/៨/២០១៤
៦	កុល សារ៉ន	ប	២៨	ត្រពាំងកោ	អង្កាញ់	ព្រៃកប្បាស	ធ្វើស្រែ នេសាទ ចំការ	០៥/៨/២០១៤
៧	កើត លន	ប	៤៥	ត្រពាំងកោ	អង្កាញ់	ព្រៃកប្បាស	ធ្វើស្រែ នេសាទ ចំការ	០៥/៨/២០១៤
៨	កែន ភា	ស	២៥	ត្រពាំងកោ	អង្កាញ់	ព្រៃកប្បាស	ធ្វើស្រែ នេសាទ ចំការ	០៥/៨/២០១៤
៩	កែវ ចន	ប	៤៥	ត្រពាំងកោ	អង្កាញ់	ព្រៃកប្បាស	ធ្វើស្រែ នេសាទ ចំការ	០៥/៨/២០១៤
១០	កែវ ស្រី	ស	៥២	ត្រពាំងកោ	អង្កាញ់	ព្រៃកប្បាស	ធ្វើស្រែ នេសាទ ចំការ	០៥/៨/២០១៤
១១	កែវ ឡី	ស	៣២	ត្រពាំងកោ	អង្កាញ់	ព្រៃកប្បាស	ធ្វើស្រែ នេសាទ ចំការ	០៥/៨/២០១៤
១២	កែវ អ៊ុក	ស	៥១	ត្រពាំងកោ	អង្កាញ់	ព្រៃកប្បាស	ធ្វើស្រែ នេសាទ ចំការ	០៥/៨/២០១៤
១៣	កែ ហ៊ឺ	ប	៤៣	ត្រពាំងកោ	អង្កាញ់	ព្រៃកប្បាស	ធ្វើស្រែ នេសាទ ចំការ	០៥/៨/២០១៤
១៤	កែ ហៀក	ស	២៨	ត្រពាំងកោ	អង្កាញ់	ព្រៃកប្បាស	ធ្វើស្រែ នេសាទ ចំការ	០៥/៨/២០១៤
១៥	កែ ហេង	ប	២៩	ត្រពាំងកោ	អង្កាញ់	ព្រៃកប្បាស	ធ្វើស្រែ នេសាទ ចំការ	០៥/៨/២០១៤
១៦	ខក ចឹក	ប	៤៩	ត្រពាំងកោ	អង្កាញ់	ព្រៃកប្បាស	ធ្វើស្រែ នេសាទ ចំការ	០៥/៨/២០១៤
១៧	ខក់ នាន់	ប	៤៤	ត្រពាំងកោ	អង្កាញ់	ព្រៃកប្បាស	ធ្វើស្រែ នេសាទ ចំការ	០៥/៨/២០១៤
១៨	ខក់ សារ៉ន	ស	២៧	ត្រពាំងកោ	អង្កាញ់	ព្រៃកប្បាស	ធ្វើស្រែ នេសាទ ចំការ	០៥/៨/២០១៤
១៩	ខក់ សារឹម	ស	៥០	ត្រពាំងកោ	អង្កាញ់	ព្រៃកប្បាស	ធ្វើស្រែ នេសាទ ចំការ	០៥/៨/២០១៤
២០	ខាត់ ទុំ	ប	២៨	ត្រពាំងកោ	អង្កាញ់	ព្រៃកប្បាស	ធ្វើស្រែ នេសាទ ចំការ	០៥/៨/២០១៤
២១	ខាត់ ស៊ីនឿន	ស	២៨	ត្រពាំងកោ	អង្កាញ់	ព្រៃកប្បាស	ធ្វើស្រែ នេសាទ ចំការ	០៥/៨/២០១៤
២២	ខាន់ ម៉េង	ប	៣២	ត្រពាំងកោ	អង្កាញ់	ព្រៃកប្បាស	ធ្វើស្រែ នេសាទ ចំការ	០៥/៨/២០១៤
២៣	ខាន់ សុខា	ប	៤៥	ត្រពាំងកោ	អង្កាញ់	ព្រៃកប្បាស	ធ្វើស្រែ នេសាទ ចំការ	០៥/៨/២០១៤
២៤	ខោល ផល	ប	២៦	ត្រពាំងកោ	អង្កាញ់	ព្រៃកប្បាស	ធ្វើស្រែ នេសាទ ចំការ	០៥/៨/២០១៤
២៥	ខោល ស៊ាប	ប	៣០	ត្រពាំងកោ	អង្កាញ់	ព្រៃកប្បាស	ធ្វើស្រែ នេសាទ ចំការ	០៥/៨/២០១៤
២៦	ខោល សុខហេង	ស	៣៤	ត្រពាំងកោ	អង្កាញ់	ព្រៃកប្បាស	ធ្វើស្រែ នេសាទ ចំការ	០៥/៨/២០១៤

១៨៦	ស្រែង ឡេង	ប	២៩	ត្រពាំងរកា	អង្កាញ់	ព្រែកប្បាស	ធ្វើស្រែ នេសាទ ចំការ	០៥/៨/២០១៤
១៨៧	ហុង គឹមសាន	ប	៣៤	ត្រពាំងរកា	អង្កាញ់	ព្រែកប្បាស	ធ្វើស្រែ នេសាទ ចំការ	០៥/៨/២០១៤
១៨៨	ហួត ឡាក់	ប	៤១	ត្រពាំងរកា	អង្កាញ់	ព្រែកប្បាស	ធ្វើស្រែ នេសាទ ចំការ	០៥/៨/២០១៤
១៨៩	ឡាច ម៉ៅ	ស	៣៦	ត្រពាំងរកា	អង្កាញ់	ព្រែកប្បាស	ធ្វើស្រែ នេសាទ ចំការ	០៥/៨/២០១៤
១៩០	ឡាច វិន	ស	៤១	ត្រពាំងរកា	អង្កាញ់	ព្រែកប្បាស	ធ្វើស្រែ នេសាទ ចំការ	០៥/៨/២០១៤
១៩១	ឡាច ស្រែង	ស	៥០	ត្រពាំងរកា	អង្កាញ់	ព្រែកប្បាស	ធ្វើស្រែ នេសាទ ចំការ	០៥/៨/២០១៤
១៩២	ឡឹក ហ៊ុន	ស	៣៦	ត្រពាំងរកា	អង្កាញ់	ព្រែកប្បាស	ធ្វើស្រែ នេសាទ ចំការ	០៥/៨/២០១៤
១៩៣	ឡឹក ហេង	ប	៣៩	ត្រពាំងរកា	អង្កាញ់	ព្រែកប្បាស	ធ្វើស្រែ នេសាទ ចំការ	០៥/៨/២០១៤
១៩៤	ឡុង ភ័ក្រ្ត	ប	៣០	ត្រពាំងរកា	អង្កាញ់	ព្រែកប្បាស	ធ្វើស្រែ នេសាទ ចំការ	០៥/៨/២០១៤
១៩៥	ឡុង ភា	ប	៣៣	ត្រពាំងរកា	អង្កាញ់	ព្រែកប្បាស	ធ្វើស្រែ នេសាទ ចំការ	០៥/៨/២០១៤
១៩៦	ឡេ្កៈ សុមាលី	ស	៣១	ត្រពាំងរកា	អង្កាញ់	ព្រែកប្បាស	ធ្វើស្រែ នេសាទ ចំការ	០៥/៨/២០១៤
១៩៧	អន រី	ប	៥១	ត្រពាំងរកា	អង្កាញ់	ព្រែកប្បាស	ធ្វើស្រែ នេសាទ ចំការ	០៥/៨/២០១៤
១៩៨	អាង នាង	ប	២៧	ត្រពាំងរកា	អង្កាញ់	ព្រែកប្បាស	ធ្វើស្រែ នេសាទ ចំការ	០៥/៨/២០១៤
១៩៩	អិន យិន	ស	៤៧	ត្រពាំងរកា	អង្កាញ់	ព្រែកប្បាស	ធ្វើស្រែ នេសាទ ចំការ	០៥/៨/២០១៤
២០០	អ៊ុំ ក្រាញ់	ស	៤០	ត្រពាំងរកា	អង្កាញ់	ព្រែកប្បាស	ធ្វើស្រែ នេសាទ ចំការ	០៥/៨/២០១៤
២០១	អ៊ុំ ណារ៉េត	ស	៣៥	ត្រពាំងរកា	អង្កាញ់	ព្រែកប្បាស	ធ្វើស្រែ នេសាទ ចំការ	០៥/៨/២០១៤
២០២	អ៊ុំ ចាន់	ប	៣១	ត្រពាំងរកា	អង្កាញ់	ព្រែកប្បាស	ធ្វើស្រែ នេសាទ ចំការ	០៥/៨/២០១៤
២០៣	អ៊ុំ យ៉ាន	ស	៣២	ត្រពាំងរកា	អង្កាញ់	ព្រែកប្បាស	ធ្វើស្រែ នេសាទ ចំការ	០៥/៨/២០១៤
២០៤	អ៊ុំ យី	ស	២៦	ត្រពាំងរកា	អង្កាញ់	ព្រែកប្បាស	ធ្វើស្រែ នេសាទ ចំការ	០៥/៨/២០១៤
២០៥	អ៊ុំ ខុន	ប	២៦	ត្រពាំងរកា	អង្កាញ់	ព្រែកប្បាស	ធ្វើស្រែ នេសាទ ចំការ	០៥/៨/២០១៤
២០៦	អេង ថុល	ស	៣២	ត្រពាំងរកា	អង្កាញ់	ព្រែកប្បាស	ធ្វើស្រែ នេសាទ ចំការ	០៥/៨/២០១៤
២០៧	អ៊ុំ វ៉ាត់	ប	៤៩	ត្រពាំងរកា	អង្កាញ់	ព្រែកប្បាស	ធ្វើស្រែ នេសាទ ចំការ	០៥/៨/២០១៤
២០៨	អ៊ុំ ព្រិល	ប	៥០	ត្រពាំងរកា	អង្កាញ់	ព្រែកប្បាស	ធ្វើស្រែ នេសាទ ចំការ	០៥/៨/២០១៤

បានឃើញនិងបញ្ជាក់

ឈ្មោះនៅក្នុងបញ្ជីខាងលើនេះគឺជាសមាជិក
សហគមន៍នេសាទអង្កាញ់ពិតប្រាកដមែន។

ធ្វើនៅអង្កាញ់ ថ្ងៃទី ០៩ ខែសីហា ឆ្នាំ២០១៤



គី ណា

ធ្វើនៅ ត្រពាំងរកា ថ្ងៃទី ៥ ខែសីហា ឆ្នាំ២០១៤

ប្រធានគណៈកម្មការសហគមន៍នេសាទ

អង្កាញ់
(Handwritten signature)

**បញ្ជីឈ្មោះគណៈកម្មការសហគមន៍នេសាទអង្កាញ់
ភូមិ ត្រពាំងរកា ឃុំអង្កាញ់ ស្រុកព្រៃកប្បាស ខេត្តតាកែវ**

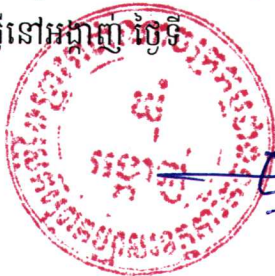
ល.រ	ឈ្មោះ	ភេទ	ភូមិ	ឃុំ	តួនាទី
១	នួន ទុច	ប្រុស	ត្រពាំងរកា	អង្កាញ់	ប្រធាន
២	អ៊ុល វិទូ	ប្រុស	ត្រពាំងរកា	អង្កាញ់	អនុ
៣	សុខ ចាន់គង់	ប្រុស	ត្រពាំងរកា	អង្កាញ់	លេខា និងបេឡា
៤	សុខ វី	ប្រុស	ត្រពាំងរកា	អង្កាញ់	ទទួលបន្ទុកល្បាត
៥	សៅ ឡឿ	ស្រី	ត្រពាំងរកា	អង្កាញ់	ទទួលបន្ទុកផ្សព្វផ្សាយ
៦	អិត ញីល	ប្រុស	ត្រពាំងរកា	អង្កាញ់	ទទួលបន្ទុកផ្សព្វផ្សាយ
៧	សុខ ច្រឹក	ប្រុស	ត្រពាំងរកា	អង្កាញ់	ទទួលបន្ទុកផ្សព្វផ្សាយ

បានឃើញនិងបញ្ជាក់

ឈ្មោះនៅក្នុងបញ្ជីខាងលើនេះគឺជាសមាជិក

គណៈកម្មការសហគមន៍នេសាទអង្កាញ់ពិតប្រាកដមែន។

ធ្វើនៅអង្កាញ់ ថ្ងៃទី ខែសីហា ឆ្នាំ២០១៤



នី នាថ

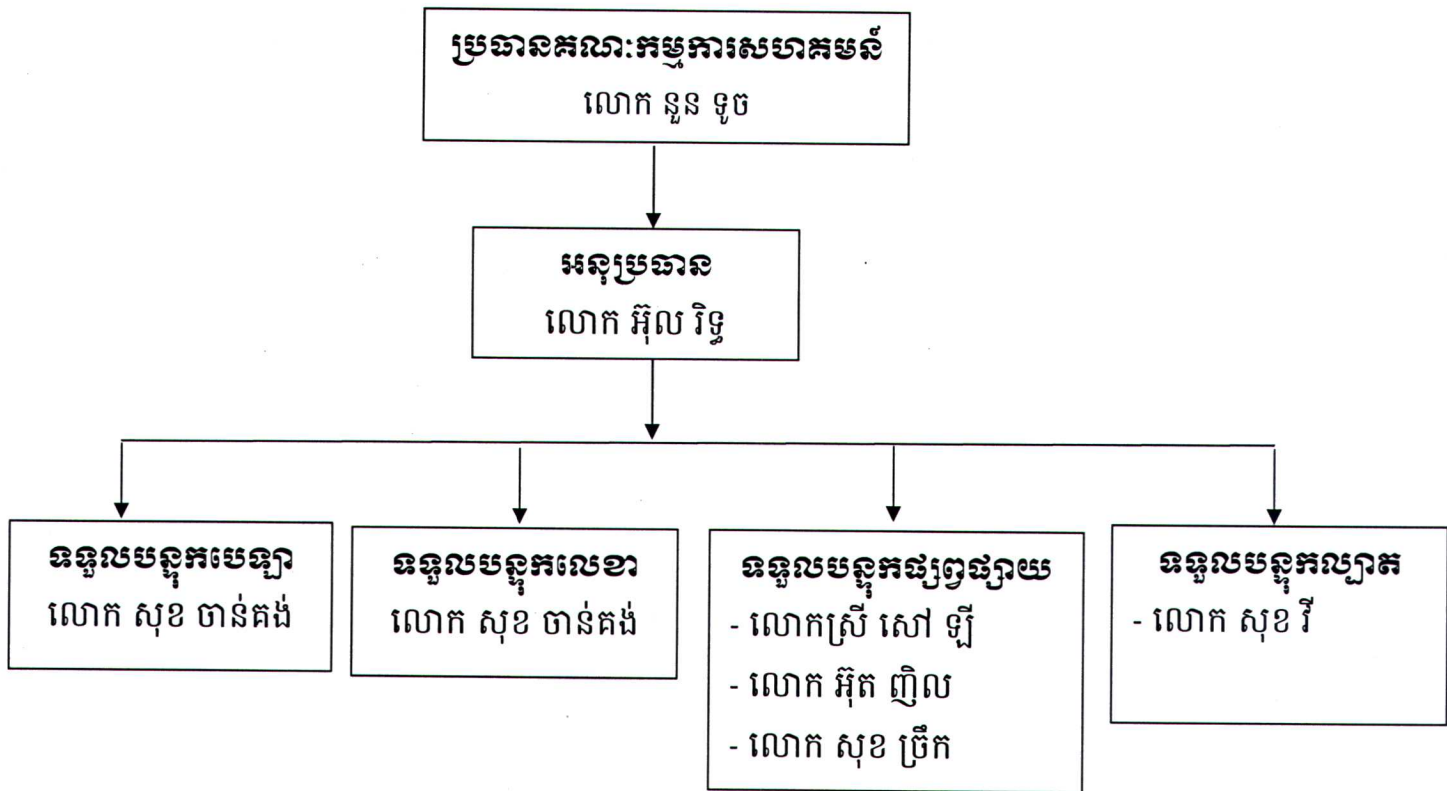
ធ្វើនៅត្រពាំងរកា ថ្ងៃទី

ខែសីហា ឆ្នាំ២០១៤

ប្រធានគណៈកម្មការសហគមន៍នេសាទអង្កាញ់

Handwritten signature in blue ink.

**របាយការណ៍សម្រេចសហគមន៍នេសាទអង្គការសហប្រជាជាតិ
ស្រុកព្រៃកប្បាស ខេត្តតាកែវ**



តួនាទី និង ភារកិច្ចទទួលខុសត្រូវរបស់គណៈកម្មការសហគមន៍នេសាទ

១- ប្រធានគណៈកម្មការសហគមន៍នេសាទ

- ស្វែងរកជំនួយឧបត្ថម្ភគាំទ្រផ្នែកបច្ចេកទេស ហិរញ្ញវត្ថុ សមត្ថកិច្ចជលផល ស្ថាប័នជំនាញ និងអង្គការជាតិ
- គ្រប់គ្រងនិងដឹកនាំការងាររួមក្នុងសហគមន៍នេសាទទាំងមូល
- ដោះស្រាយបញ្ហាផ្សេងៗ ដែលកើតមានក្នុងសហគមន៍នេសាទ
- រៀបចំការប្រជុំគណៈកម្មការសហគមន៍និងសន្និបាតសហគមន៍នេសាទឱ្យបានទៀងទាត់
- រៀបចំបោះឆ្នោតជ្រើសរើសគណៈកម្មការអណត្តិក្រោយតាមការកំណត់
- ទទួលខុសត្រូវរាល់ការចំណាយ ទៅតាមផែនការរបស់មហាសន្និបាតកំណត់
- ផ្ទេរភារកិច្ចជាលាយលក្ខណ៍អក្សរទៅអនុប្រធាន ។

២- អនុប្រធានគណៈកម្មការសហគមន៍នេសាទ

- ជួសមុខប្រធាននៅពេលប្រធានអវត្តមាន
- ទទួលបន្ទុកផ្នែកស្រាវជ្រាវ អភិវឌ្ឍន៍និងបទបញ្ញត្តិ
- ទទួលភារកិច្ចផ្សេងៗ ដែលប្រធានប្រគល់ជូន ។

៣- ទទួលបន្ទុកក្រុមល្បាត

- ចុះយាមល្បាតដើម្បីទប់ស្កាត់នូវរាល់សកម្មភាពបទល្មើសជលផលដែលកើតមាន ក្នុងបរិវេណកន្លែងនេសាទ

សហគមន៍តេជោពោធិ៍ថ្មីនិងកន្លែងអភិរក្សត្រីមេពូជ ។

- រាយការណ៍និងផ្តល់ព័ត៌មានជាបន្ទាន់នូវរាល់បទល្មើសជលផលក្នុងកន្លែងនេសាទសហគមន៍ ដល់សមត្ថកិច្ចជលផលដែលនៅជិតបំផុត ។

-សហការណ៍ជាមួយសមត្ថកិច្ចជលផលដើម្បីបង្ក្រាបរាល់បទល្មើសជលផលនៅក្នុងកន្លែងសហគមន៍នេសាទជាបន្ទាន់ក្នុងករណីចាំបាច់ក្រុមល្បាតអាចស្នើសុំអន្តរាគមន៍ពីសមត្ថកិច្ចនៅជិតដើម្បីឃាត់ទុកវត្ថុតាងនៃបទល្មើសនិងឃាត់ខ្លួនជនប្រព្រឹត្តបទល្មើសរួចបញ្ជូនជាបន្ទាន់ទៅសមត្ថកិច្ចជលផលដើម្បីដោះស្រាយបទល្មើសតាមលក្ខណៈច្បាប់ ។

- ធ្វើរបាយការណ៍ពីសកម្មភាពបទល្មើសជលផលក្នុងដែននេសាទសហគមន៍ ជូនទៅប្រធានគណៈសហគមន៍នេសាទរៀងរាល់ខែ ។

- ការពារ ថែរក្សានិងគ្រប់គ្រងធនធានជលផលក្នុងសហគមន៍នេសាទ

៤-ទទួលបន្ទុកផ្សព្វផ្សាយ

- ផ្សព្វផ្សាយលក្ខន្តិកៈ បទបញ្ជាផ្ទៃក្នុង ផែនការគ្រប់គ្រង និងកិច្ចព្រមព្រៀងកន្លែងនេសាទសហគមន៍ ។
- រៀបចំផែនការ តាមដាននិងវាយតម្លៃការអនុវត្តផែនការ
- តំណាងឲ្យសហគមន៍ក្នុងការសម្របសម្រួលនិងដោះស្រាយទំនាស់ដែលកើតមាន
- ធ្វើសេចក្តីសម្រេចលើការអភិវឌ្ឍន៍សហគមន៍ ដោយមានការយល់ព្រម ពីសមាជិកសហគមន៍នេសាទ ភាគច្រើន
- ស្របទៅតាមលក្ខន្តិកៈសហគមន៍នេសាទកិច្ចព្រមព្រៀងកន្លែងនេសាទសហគមន៍និងផែនការគ្រប់គ្រងកន្លែងនេសាទសហគមន៍ចូលរួមពិគ្រោះយោបល់ក្នុងការធ្វើបទបញ្ជាណានាដែលពាក់ព័ន្ធដល់ផលប្រយោជន៍របស់សហគមន៍នេសាទធ្វើការតវ៉ាចំពោះការមិនបន្តកិច្ចព្រមព្រៀងឲ្យសហគមន៍នេសាទ។

៥-ទទួលបន្ទុកលេខា

- ធ្វើកំណត់ហេតុនិងរបាយការណ៍
- ពិនិត្យពាក្យស្នើសុំចូលជាសមាជិកសហគមន៍នេសាទ
- ធ្វើលិខិតអញ្ជើញសមាជិកសហគមន៍នេសាទឲ្យចូលរួមមហាសន្និបាតសាមញ្ញ
- ធ្វើរបាយការណ៍ប្រចាំឆ្នាំរបស់គណៈកម្មាហគមន៍នេសាទចងក្រង និងរក្សាទុកឯកសារផ្សេងៗ
- រៀបចំបញ្ជីរាយនាមគណៈកម្មការនិងសមាជិកសហគមន៍នេសាទទទួលភារកិច្ចផ្សេងៗដែលប្រធានប្រគល់ជូន

៦-ទទួលបន្ទុកមេឡា

- ទទួលខុសត្រូវហិរញ្ញវត្ថុសហគមន៍នេសាទ
- ធ្វើបញ្ជីចំណូល ចំណាយ របស់សហគមន៍នេសាទឱ្យបានត្រឹមត្រូវ
- រៀបចំរបាយការណ៍ពីស្ថានភាពចំណូល ចំណាយជូនប្រធានគណៈកម្មការជារៀងរាល់ខែ
- រក្សាទុករាល់ឯកសារចំណូល ចំណាយរបស់សហគមន៍នេសាទ
- រៀបចំគម្រោងផែនការ ប្រើប្រាស់ហិរញ្ញវត្ថុសហគមន៍នេសាទ
- រាល់ការចំណាយត្រូវមានការឯកភាពពីប្រធានឬគណៈកម្មការសហគមន៍នេសាទ
- ឯកសារដទៃទៀតដែលពាក់ព័ន្ធនិងសហគមន៍
- រាល់ការចំណាយ ត្រូវមានរបាយការណ៍ទូទាត់ដោយមានសក្ខីប័ណ្ណនិងចុះបញ្ជីឲ្យបានត្រឹមត្រូវ
- ថវិកាដែលត្រូវចំណាយ គឺសម្រាប់តែបម្រើឱ្យការងារគ្រប់គ្រង អភិរក្សនិងអភិវឌ្ឍន៍សហគមន៍នេសាទ ។

ព្រះរាជាណាចក្រកម្ពុជា
ជាតិ សាសនា ព្រះមហាក្សត្រ



លក្ខន្តិកៈសហគមន៍នេសាទ

- | | |
|------------------|--|
| ឈ្មោះសហគមន៍នេសាទ | ៖ អង្កាញ់ |
| ភូមិ | ៖ ត្រពាំងរកា ផ្សារជ្រៃ បានយ ស្វាយពារ
ព្រីង និងអង្កាញ់ |
| ឃុំ | ៖ អង្កាញ់ |
| ស្រុក | ៖ ព្រែកប្បាស |
| ខេត្ត | ៖ តាកែវ |

ព្រះរាជាណាចក្រកម្ពុជា
ជាតិ សាសនា ព្រះមហាក្សត្រ



លក្ខន្តិកៈសហគមន៍នេសាទ

- | | |
|------------------|--|
| ឈ្មោះសហគមន៍នេសាទ | ៖ អង្កាញ់ |
| ភូមិ | ៖ ត្រពាំងរកា ផ្សារជ្រៃ បានយ ស្វាយពារ
ព្រីង និងអង្កាញ់ |
| ឃុំ | ៖ អង្កាញ់ |
| ស្រុក | ៖ ព្រៃកប្បាស |
| ខេត្ត | ៖ តាកែវ |

ជំពូកទី ១
គោលបំណង និងនាមករណ៍

ប្រការ ១.-

លក្ខន្តិកៈនេះមានគោលបំណង -

- កំណត់ក្របខ័ណ្ឌនៃការគ្រប់គ្រងការការពារការអភិរក្សការអភិវឌ្ឍន៍ និងការប្រើប្រាស់ធនធាន ផលផលរបស់សហគមន៍នេសាទប្រកបដោយនិរន្តរភាព
- ធ្វើជាគោលការណ៍គ្រឹះ និងជាយន្តការសម្រាប់ដំណើរការសហគមន៍នេសាទ
- ការពារសិទ្ធិ និងផលប្រយោជន៍របស់សមាជិកសហគមន៍នេសាទ និងផលប្រយោជន៍សាធារណៈ។

ប្រការ ២.-

ឈ្មោះសហគមន៍នេសាទអង្កាញ់ ហៅកាត់ថា ស. គ. ន. អ.ក អាសយដ្ឋាន ភូមិត្រពាំងរកា ឃុំអង្កាញ់ ស្រុកព្រែកប្បាស ខេត្តតាកែវ។

សហគមន៍នេសាទនេះមានការចូលរួមពីប្រជាពលរដ្ឋដែលរស់ក្នុង -

- ១. ភូមិត្រពាំងរកា ឃុំអង្កាញ់ ស្រុកព្រែកប្បាស

មានកម្មវត្ថុ ដើម្បីកាត់បន្ថយភាពក្រីក្រតាមរយៈការបង្កើតសហគមន៍នេសាទដោយមានការចូលរួម ការគ្រប់គ្រង ការការពារ ការអភិរក្ស ការអភិវឌ្ឍន៍ និងការប្រើប្រាស់ធនធានផលផលប្រកបដោយនិរន្តរភាព ។

ជំពូកទី ២
លក្ខខណ្ឌនៃការសុំចូលជាសមាជិក ភាគព្វកិច្ច និងសិទ្ធិរបស់សមាជិក

ប្រការ ៣.-

ប្រជាពលរដ្ឋទាំងពីរភេទដែលមានបំណងចង់ចូលជាសមាជិកសហគមន៍នេសាទ មានសិទ្ធិដាក់ពាក្យ សុំចូល ដោយស្ម័គ្រចិត្ត និងត្រូវបំពេញតាមលក្ខខណ្ឌដូចខាងក្រោម -

- មានលំនៅដ្ឋាននៅក្នុងបណ្តាភូមិនៃសហគមន៍នេសាទ
- មានសញ្ជាតិខ្មែរ
- មានអាយុចាប់ពី ១៨ ឆ្នាំឡើង។

ប្រការ ៤.-

សមាជិកសហគមន៍នេសាទដែលបានបំពេញលក្ខខណ្ឌក្នុងប្រការ ៣ ខាងលើមានសិទ្ធិ -

- ចូលរួមប្រជុំមហាសន្និបាត និងបោះឆ្នោតស្មើភាពគ្នាបោះឆ្នោត និងឈរឈ្មោះជាបេក្ខជននៃ គណៈកម្មការសហគមន៍នេសាទ ស្របតាមលក្ខន្តិកៈ និងបទបញ្ជា ផ្ទៃក្នុងសហគមន៍នេសាទនេះ
- ទទួលបានព័ត៌មានអំពីស្ថានភាពសេដ្ឋកិច្ច សង្គមរបស់សហគមន៍នេសាទពីគណៈកម្មការសហគមន៍ នេសាទ

- ស្នើឱ្យមានការកោះប្រជុំមហាសន្និបាតវិសាមញ្ញ ដើម្បីធ្វើការពិភាក្សា និងសម្រេចលើបញ្ហាណាមួយ បើ មានការស្នើសុំពីសមាជិកយ៉ាងតិចមួយភាគបី (១/៣)នៃសមាជិកសហគមន៍នេសាទទាំងអស់
- ធ្វើនេសាទជាលក្ខណៈគ្រួសារស្របតាមច្បាប់ស្តីពីជលផលកិច្ចព្រមព្រៀងកន្លែងនេសាទសហគមន៍ ផែនការគ្រប់គ្រងកន្លែងនេសាទសហគមន៍ និងលិខិតបទដ្ឋានគតិយុត្តិធម៌ដែលពាក់ព័ន្ធវិស័យ ជលផល
- ចូលរួមក្នុងសកម្មភាពទាំងអស់របស់សហគមន៍នេសាទ
- ប្តឹងតវ៉ា ឬផ្តល់ព័ត៌មានអំពីបាតុភាពទាំងឡាយ ដែលប៉ះពាល់ដល់ជលប្រយោជន៍របស់សហគមន៍ ទៅសមត្ថកិច្ចរដ្ឋបាលជលផល ក្រុមប្រឹក្សាឃុំ សង្កាត់ អាជ្ញាធរមូលដ្ឋាន និងសមត្ថកិច្ចពាក់ព័ន្ធ
- ទទួលបានការគាំទ្រពីមជ្ឈដ្ឋាននានាដើម្បីជលប្រយោជន៍របស់សហគមន៍។

សមាជិកសហគមន៍នេសាទត្រូវទទួលខុសត្រូវរាល់សកម្មភាពរៀងៗខ្លួន និងរួមគ្នាចំពោះកំហុសដែល ខ្លួនបាន ប្រព្រឹត្តក្នុងពេលបំពេញភារកិច្ច ដោយមិនទាន់គិតដល់ការទទួលខុសត្រូវផ្នែកព្រហ្មទណ្ឌឡើយ។

សមាជិកសហគមន៍នេសាទចំនួនមួយភាគដប់(១/១០) ឡើងទៅអាចស្នើសុំឱ្យប្រធានគណៈកម្មការ សហគមន៍នេសាទបញ្ជូលបញ្ហាមួយចំនួនទៅក្នុងរបៀបវារៈនៃកិច្ចប្រជុំរបស់គណៈកម្មការសហគមន៍នេសាទសាមី ហើយចំនួនសមាជិក សហគមន៍នេសាទដែលបានស្នើសុំខាងលើនេះអាចចាត់តំណាងចំនួនបី (៣) នាក់ ចូលរួម ប្រជុំដើម្បីចោទសួរគណៈកម្មការសហគមន៍នេសាទនូវបញ្ហាទាំងឡាយណាដែលទាក់ទងនឹងចំណុចដែលបានស្នើ ឡើងនោះ។

ប្រការ ៥.-

សមាជិកសហគមន៍នេសាទមានកាតព្វកិច្ច និងភារកិច្ចដូចខាងក្រោម -

- អនុវត្តតាមបទប្បញ្ញត្តិនៃច្បាប់ស្តីពីជលផល
- អនុវត្តតាមព្រះរាជក្រឹត្យលេខ នស/រកត/០៥០៥/២៤០ចុះថ្ងៃទី ២៩ ខែ ឧសភា ឆ្នាំ ២០០៥ ស្តីពី ការបង្កើតសហគមន៍នេសាទ ។
- អនុវត្តតាមអនុក្រឹត្យលេខ ២៥ អនក្រ.បក ចុះថ្ងៃទី ២០ ខែ មីនា ឆ្នាំ ២០០៧ ស្តីពីការគ្រប់គ្រង សហគមន៍នេសាទ និងលិខិតបទដ្ឋានផ្សេងៗទៀតដែលពាក់ព័ន្ធនឹងសហគមន៍នេសាទ ។
- អនុវត្តតាមលក្ខន្តិកៈ បទបញ្ជាផ្ទៃក្នុងសហគមន៍នេសាទ កិច្ចព្រមព្រៀង និងផែនការគ្រប់គ្រងកន្លែង នេសាទ សហគមន៍ ។
- អនុវត្តតាមសេចក្តីសម្រេចរបស់មហាសន្និបាត និងគណៈកម្មការសហគមន៍នេសាទ
- បង់ប្រាក់សមាជិកភាពចំនួន ៥០០រៀល (ប្រាំរយរៀលគត់) តាមការសម្រេចរបស់មហាសន្និបាត នៅពេលដែលដាក់ពាក្យ សុំចូលជាសមាជិកសហគមន៍នេសាទ ។
- បង់ប្រាក់ភាគទានប្រចាំឆ្នាំចំនួន២០០០រៀល(ពីរពាន់រៀលគត់)តាមការសម្រេចរបស់មហាសន្និបាត
- ចូលរួមក្នុងសកម្មភាពរបស់សហគមន៍នេសាទដើម្បីជលប្រយោជន៍និងការរីកចម្រើនរបស់សហគមនេសាទ
- ចូលរួមការពារ ថែរក្សា និងគ្រប់គ្រងធនធានជលផលក្នុងសហគមន៍នេសាទ ។
- ចូលរួមឃ្នាំមើលទប់ស្កាត់ និងរាយការណ៍រាល់សកម្មភាពបទល្មើសជលផលក្នុងកន្លែងនេសាទ សហគមន៍។

ជំពូកទី ៣

លក្ខណៈវិនិច្ឆ័យ លក្ខខណ្ឌនៃការលាងបំ និងការបណ្តេញចេញពីសមាជិក

ប្រការ ៦.-

សមាជិកសហគមន៍នេសាទ មានសិទ្ធិលាងបំពីសមាជិកភាពបានដោយ -

- ដាក់ពាក្យសុំលាងបំជាលាយលក្ខណ៍អក្សរ
- ការផ្លាស់ប្តូរទីលំនៅចេញពីកន្លែងនេសាទសហគមន៍
- សាមីខ្លួនទទួលមរណភាព
- សាមីខ្លួនបាត់បង់សម្បទាវិជ្ជាជីវៈ ដោយមានលិខិតបញ្ជាក់ពីស្ថាប័នមានសមត្ថកិច្ច ។

ប្រការ ៧.-

សមាជិកសហគមន៍អាចត្រូវបណ្តេញចេញពីសមាជិកភាពក្នុងលក្ខខណ្ឌដូចខាងក្រោម -

- ការមិនបង់ភាគទានចំនួន ៣ លើកជាប់ៗគ្នា
- ការធ្វើឱ្យប៉ះពាល់ខ្លាំងដល់ផលប្រយោជន៍នៃសហគមន៍នេសាទ ឬសមាជិកសហគមន៍នេសាទដទៃទៀត
- សាមីខ្លួនត្រូវបានតុលាការផ្តន្ទាទោសដាក់ពន្ធនាគារពីបទឧក្រិដ្ឋ ឬបទមជ្ឈិម
- សាមីខ្លួនបានប្រព្រឹត្តជ្ជុយនឹងលក្ខន្តិកៈ ឬបទបញ្ជាផ្ទៃក្នុងសហគមន៍នេសាទនេះ។

ជំពូកទី ៤

របៀបរបបកាន់មញ្ជី និង ឯកសារនានា

ប្រការ ៨.-

ប្រភពហិរញ្ញវត្ថុរបស់សហគមន៍នេសាទបានមកពី -

- ភាគទានរបស់សមាជិកសហគមន៍នេសាទ
- អំណោយពីសប្បុរសជន
- ជំនួយពីរាជរដ្ឋាភិបាល អង្គការជាតិ និងអង្គការមិនមែនរដ្ឋាភិបាល
- ចំណូលស្របច្បាប់ផ្សេងៗទៀត។

ប្រការ ៩.-

រាល់ការចំណាយថវិកា សហគមន៍ត្រូវអនុវត្តដូចតទៅ -

- ការចំណាយពី ១០.០០០ រៀលដល់ ៥០.០០០រៀល ត្រូវសម្រេចដោយប្រធានគណៈកម្មការសហគមន៍នេសាទ ។
- ការចំណាយពី ៥០.១០០រៀល ដល់ ១៥.០០០០រៀល ត្រូវសម្រេចដោយគណៈកម្មការសហគមន៍នេសាទ ។
- ការចំណាយពី ១៥០.១០០រៀលឡើង ត្រូវសម្រេចដោយមហាសន្និបាត។

ប្រការ ១០.-

សហគមន៍នេសាទត្រូវតម្កល់ទុកឯកសារ និងរៀបចំឱ្យមានបញ្ជី -

- ចំណូល ចំណាយថវិកា
- សារពើភណ្ណ
- សមាជិកសហគមន៍នេសាទ
- កំណត់ហេតុប្រជុំមហាសន្និបាតសហគមន៍នេសាទ
- កំណត់ហេតុប្រជុំគណៈកម្មការសហគមន៍នេសាទ
- ឯកសារដទៃទៀតដែលពាក់ព័ន្ធនឹងសហគមន៍នេសាទ។

ប្រការ ១១.-

ការគ្រប់គ្រង និងប្រើប្រាស់ថវិកា -

- ការគ្រប់គ្រងថវិកា ត្រូវមានការកាន់បញ្ជីគណនេយ្យ
- ថវិកាចំណូលដែលទទួលបានពីប្រភពផ្សេងៗ ត្រូវរក្សាទុកក្នុងបេឡារបស់សហគមន៍នេសាទ
- រាល់ថវិកាចំណាយ ត្រូវមានរបាយការណ៍ទូទាត់ដោយមានសក្ខីបត្រ និងចុះបញ្ជីឱ្យបានត្រឹមត្រូវ
- ថវិកាដែលត្រូវចំណាយគឺសម្រាប់តែបម្រើឱ្យការងារ គ្រប់គ្រងអភិរក្ស និង អភិវឌ្ឍន៍សហគមន៍នេសាទ។

ជំពូកទី ៥

គណៈកម្មការសហគមន៍នេសាទ

ប្រការ ១២.-

សមាសភាពគណៈកម្មការសហគមន៍នេសាទរួមមាន ប្រធាន អនុប្រធាន និងសមាជិក។ គណៈកម្មការសហគមន៍នេសាទត្រូវបោះឆ្នោតជ្រើសរើសសមាជិកទទួលបន្ទុកលេខាធិការមួយរូប និងសមាជិកទទួលបន្ទុកហិរញ្ញវត្ថុមួយរូប និងត្រូវពិភាក្សាបែងចែកភារកិច្ចសមាជិកផ្សេងទៀតតាមការជាក់ស្តែង។

ប្រធានគណៈកម្មការសហគមន៍នេសាទទទួលខុសត្រូវដឹកនាំនិងគ្រប់គ្រងសហគមន៍នេសាទទាំងមូល អនុប្រធានគណៈកម្មការសហគមន៍នេសាទជាជំនួយការឱ្យប្រធាន។

ប្រការ ១៣.-

គណៈកម្មការសហគមន៍នេសាទមានអាណត្តិប្រាំ (៣)ឆ្នាំ ចាប់ពីថ្ងៃបោះឆ្នោត ហើយផុតកំណត់នៅពេលដែលមានគណៈកម្មការសហគមន៍នេសាទថ្មី ដែលត្រូវបានបោះឆ្នោតជ្រើសរើសក្នុងមហាសន្និបាតឱ្យចូលកាន់តំណែងជំនួស។ ក្នុងករណីដែលសហគមន៍នេសាទដំណើរការមិនប្រក្រតី ដោយមូលហេតុដំណើរការមិនល្អ ឬអសមត្ថភាពក្នុង ការគ្រប់គ្រងសហគមន៍នេសាទ សមាជិកសហគមន៍នេសាទចំនួនមួយភាគបី (១/៣) មានសិទ្ធិស្នើសុំបើកមហាសន្និបាត វិសាមញ្ញដើម្បីបោះឆ្នោតជ្រើសរើសគណៈកម្មការសហគមន៍នេសាទថ្មី។

ប្រការ ១៤.-

ក្នុងករណីដែលសមាជិកគណៈកម្មការសហគមន៍នេសាទណាម្នាក់អវត្តមាន ដោយគ្មានមូលហេតុរយៈពេល ប្រាំមួយ (៦)ខែ ឬសុំលាលែងមុនចប់អាណត្តិ បេក្ខជនដែលមានឈ្មោះតាមសម្លេងគាំទ្របន្ទាប់ក្នុងពេលបោះឆ្នោត ជ្រើសរើសក្នុងមហាសន្និបាតកន្លងមក ត្រូវបានជ្រើសតាំងជំនួស។

ជំពូកទី ៦

របៀបរបបប្រជុំរបស់គណៈកម្មការសហគមន៍នេសាទ

ប្រការ ១៥.-

គណៈកម្មការសហគមន៍នេសាទត្រូវកំណត់របបប្រជុំឱ្យបានទៀងទាត់រៀងរាល់ខែ។ កិច្ចប្រជុំរបស់គណៈកម្មការសហគមន៍នេសាទអាចប្រព្រឹត្តទៅបាន លុះត្រាតែមានសមាជិកគណៈកម្មការចូលរួមយ៉ាងតិចចំនួន ២/៣ (ពីរភាគបី) នៃសមាសជីករបស់គណៈកម្មការសហគមន៍នេសាទទាំងមូល។

ប្រការ ១៦.-

ប្រធានគណៈកម្មការសហគមន៍នេសាទជាអ្នកកោះអញ្ជើញ និងធ្វើជាប្រធានគ្រប់កិច្ចប្រជុំ។ ក្នុងករណីប្រធាន គណៈកម្មការសហគមន៍នេសាទអវត្តមាន អនុប្រធានដែលត្រូវបានប្រគល់សិទ្ធិត្រូវធ្វើជាប្រធានអង្គប្រជុំ។ រាល់ការប្រជុំ ត្រូវមានកំណត់ហេតុ និងបញ្ជីវត្តមានច្បាស់លាស់។

ប្រធានអង្គប្រជុំត្រូវធានាឱ្យគ្រប់កិច្ចប្រជុំសហគមន៍នេសាទប្រព្រឹត្តទៅដោយលក្ខណៈប្រជាធិបតេយ្យ មានរបៀប រៀបរយ និងគ្មានការរំខាន។

ប្រធានអង្គប្រជុំ អាចបណ្តេញសមាជិកអង្គប្រជុំណាម្នាក់ចេញពីកិច្ចប្រជុំបាន ក្នុងករណីដែលសមាជិកនោះធ្វើឱ្យខូចសណ្តាប់ធ្នាប់អង្គប្រជុំ។

ប្រការ ១៧ .-

ការសម្រេចលើបញ្ហាណាមួយរបស់សហគមន៍ដូចមានចែងខាងក្រោមនេះ គឺត្រូវអនុម័តដោយកិច្ចប្រជុំរបស់ គណៈកម្មការសហគមន៍នេសាទ ដោយមានសម្លេងគាំទ្រយ៉ាងតិចលើសពីពាក់កណ្តាលនៃចំនួនសមាជិកគណៈកម្មការសហគមន៍នេសាទដែលមានវត្តមានក្នុងអង្គប្រជុំ។ ក្នុងករណីដែលមានសំលេងស្មើគ្នា មតិប្រធានអង្គប្រជុំជាឧត្តមានុភាព -

- សេចក្តីព្រាងកិច្ចព្រមព្រៀង និងផែនការគ្រប់គ្រងកន្លែងនេសាទសហគមន៍
- សេចក្តីព្រាងគម្រោងថវិកា ចំណូល និងចំណាយក្នុងសហគមន៍នេសាទ
- ការព្យួរសមាជិកភាពរបស់សមាជិកដែលមានកំហុស
- ការទទួលពាក្យសុំចូលជាសមាជិកថ្មី
- ការដាក់ទណ្ឌកម្មតាមបទបញ្ជាផ្ទៃក្នុង ដល់សមាជិកសហគមន៍នេសាទ។

បន្ទាប់ពីកិច្ចប្រជុំចប់ភ្លាមប្រធានគណៈកម្មការសហគមន៍នេសាទត្រូវចាត់ឱ្យធ្វើការជូនដំណឹងដល់សមាជិក សហគមន៍នេសាទអំពីសេចក្តីសម្រេចរបស់ខ្លួន ។ សេចក្តីសម្រេចនៃអង្គប្រជុំរបស់គណៈកម្មការសហគមន៍នេសាទ ត្រូវបិទផ្សាយជាសាធារណៈនៅទីស្នាក់ការសហគមន៍នេសាទ ឬសាលាឃុំ សង្កាត់ ក្នុងរយៈពេល ៧ ថ្ងៃយ៉ាងយូរបន្ទាប់ពីការ ប្រជុំ។

ជំពូកទី ៧

មហាសន្និបាតសហគមន៍នេសាទ

ប្រការ ១៨.-

មហាសន្និបាតសហគមន៍នេសាទជាអង្គប្រជុំកំពូលដើម្បីធ្វើការអនុម័ត និងធ្វើសេចក្តីសម្រេច ទាំងឡាយក្នុងនាមសហគមន៍នេសាទ។ មហាសន្និបាតកំណើតដំបូងរបស់សហគមន៍នេសាទត្រូវប្រារព្ធធ្វើឡើង បន្ទាប់ពីក្រុមស្ថាបនិក បានរៀបចំរួចរាល់នូវកិច្ចការទាំងឡាយដែលពាក់ព័ន្ធនឹងដំណើរការមហាសន្និបាត។

ការកោះប្រជុំមហាសន្និបាតកំណើតដំបូងរបស់សហគមន៍នេសាទ ធ្វើឡើងដោយក្រុមប្រឹក្សាយុំ សង្កាត់ ដោយមានការជួយសម្របសម្រួលពីសមត្ថកិច្ចរដ្ឋបាលជលផលតាមការស្នើសុំរបស់ក្រុមស្ថាបនិក ហើយត្រូវមាន ការចូលរួមពីសមាជិកដែលបានដាក់ពាក្យស្នើសុំរួចមកហើយ។

មហាសន្និបាតកំណើតដំបូងរបស់សហគមន៍នេសាទ អនុម័តនូវសេចក្តីសម្រេច និងកិច្ចការសំខាន់ដូច ខាងក្រោម:

- អ្នកដែលដាក់ពាក្យសុំចូលជាសមាជិកសហគមន៍នេសាទ
- ឈ្មោះសហគមន៍នេសាទ
- លក្ខន្តិកៈ និងបទបញ្ជាផ្ទៃក្នុងសហគមន៍នេសាទ
- ការបោះឆ្នោតជ្រើសរើសគណៈកម្មការសហគមន៍នេសាទ។

ប្រការ ១៩.-

មហាសន្និបាតសាមញ្ញត្រូវរៀបចំឡើង ១ ឆ្នាំម្តង ដើម្បីសរុបលទ្ធផលការងារប្រចាំឆ្នាំ និងអនុម័តនូវ កិច្ចការសំខាន់ៗរបស់សហគមន៍នេសាទ។ ក្នុងករណីចាំបាច់សហគមន៍អាចរៀបចំមហាសន្និបាតវិសាមញ្ញ តាមការស្នើសុំ ពីសមាជិកសហគមន៍នេសាទចំនួនមួយភាគបី (១/៣)យ៉ាងតិច។

ប្រការ ២០.-

គណៈកម្មការសហគមន៍នេសាទអាចអញ្ជើញរដ្ឋបាលជលផល អាជ្ញាធរមូលដ្ឋាន ឬក្រុមប្រឹក្សាយុំ សង្កាត់ សមត្ថកិច្ចពាក់ព័ន្ធ និងអ្នកគាំទ្រចូលរួមសង្កេតការណ៍ ឬសម្របសម្រួល ឬជាកិត្តិយសក្នុងមហាសន្និបាត សហគមន៍នេសាទ។

ប្រការ ២១.-

លក្ខខណ្ឌនៃដំណើរការមហាសន្និបាតមានដូចខាងក្រោម:

- ត្រូវធ្វើការផ្សព្វផ្សាយសេចក្តីជូនដំណឹងជាសាធារណៈ និងបិទប្រកាសនៅសាលាយុំសង្កាត់ និងទី ស្នាក់ការ សហគមន៍នេសាទ ។
- ការកោះអញ្ជើញសមាជិកសហគមន៍នេសាទឱ្យចូលរួមមហាសន្និបាតសាមញ្ញ ត្រូវធ្វើឡើងដប់ (១០) ថ្ងៃយ៉ាងតិច មុនថ្ងៃបើកមហាសន្និបាត និងបី (៣) ថ្ងៃយ៉ាងតិចមុនថ្ងៃមហាសន្និបាតវិសាមញ្ញ មហាសន្និបាតសាមញ្ញ ឬវិសាមញ្ញអាចប្រជុំពិភាក្សាអនុម័ត និងសម្រេចបានលុះត្រាតែមានវត្តមាន លើស ពីពាក់កណ្តាលនៃចំនួនសមាជិកសហគមន៍នេសាទ ។
- អង្គប្រជុំមហាសន្និបាតដឹកនាំដោយប្រធានគណៈកម្មការសហគមន៍នេសាទឬប្រធានអង្គប្រជុំដែល ជ្រើសរើសដោយការអនុម័តក្នុងចំណោមសមាជិកវត្តមាន ។
- មហាសន្និបាតត្រូវអនុម័តលេខាតត្រា ដើម្បីធ្វើកំណត់ហេតុ សេចក្តីសម្រេច និងបញ្ជីវត្តមាន ។
- លេខាតត្រា និងប្រធានអង្គប្រជុំត្រូវចុះហត្ថលេខាលើកំណត់ហេតុ ។
- សមាជិកម្នាក់មានសំឡេងតែមួយគត់ ហើយមិនអាចបញ្ជូនមនុស្សមកតំណាងបានទេ ។
- សេចក្តីសម្រេចរបស់មហាសន្និបាតត្រូវយកសំឡេងលើសពីពាក់កណ្តាលនៃ ចំនួនសមាជិកដែល មានវត្តមាន ។

ប្រការ ២២.-

មហាសន្និបាតអនុម័ត:

- សេចក្តីសម្រេចដូចមានចែងក្នុងប្រការ ១៨ កថាខណ្ឌទី ៣ នៃលក្ខន្តិកៈនេះ

- កិច្ចព្រមព្រៀង និងផែនការគ្រប់គ្រងកន្លែងនេសាទសហគមន៍
- តួនាទី ភារកិច្ច និងរចនាសម្ព័ន្ធរបស់គណៈកម្មការសហគមន៍នេសាទ
- ការសុំលាលែង ឬការបណ្តេញចេញពីសមាជិកភាព ឬពីសមាជិកគណៈកម្មការសហគមន៍នេសាទ
- របាយការណ៍ប្រចាំឆ្នាំរបស់គណៈកម្មការសហគមន៍នេសាទ
- គម្រោងចំណូល ចំណាយរបស់សហគមន៍នេសាទ។

ជំពូកទី ៨

ការបោះឆ្នោតជ្រើសរើសគណៈកម្មការសហគមន៍នេសាទ

ប្រការ ២៣.-

ចំនួនសមាជិកគណៈកម្មការសហគមន៍នេសាទ និង ចំនួនបេក្ខជនឈរឈ្មោះត្រូវអនុម័តដោយមហាសន្និបាត។

ប្រការ ២៤.-

កិច្ចដំណើរការបោះឆ្នោតជ្រើសរើសគណៈកម្មការសហគមន៍នេសាទគឺជាការកិច្ចរបស់គណៈកម្មការរៀបចំការបោះឆ្នោតដែលអនុម័តដោយមហាសន្និបាត។ គណៈកម្មការរៀបចំការបោះឆ្នោតមានសមាសភាពពីបី (៣) ទៅប្រាំ (៥)នាក់ ដែលមានប្រធាន អនុប្រធាន និងសមាជិក តាមការកំណត់ជាក់ស្តែងរបស់មហាសន្និបាត និងត្រូវមាន លក្ខណៈសម្បត្តិគ្រប់គ្រាន់ មានចំណេះដឹងនិង មានសីលធម៌ល្អ ។ គណៈកម្មការរៀបចំការបោះឆ្នោតត្រូវធ្វើការប្តេជ្ញាចិត្តបង្ហាញពីភាព ស្មោះត្រង់។

ប្រការ ២៥.-

គណៈកម្មការរៀបចំការបោះឆ្នោតមានភារកិច្ចដូចខាងក្រោម៖

- ប្រកាសបេក្ខជនឈរឈ្មោះ
- ណែនាំអំពីនីតិវិធីនៃការបោះឆ្នោត
- បង្ហាញរចនាសម្ព័ន្ធរបស់គណៈកម្មការសហគមន៍នេសាទ
- រាប់សន្លឹកឆ្នោត និងសរុបលទ្ធផលជូនគណៈអធិបតីដើម្បីប្រកាសជូនមហាសន្និបាត
- ភារកិច្ចរបស់គណៈកម្មការរៀបចំការបោះឆ្នោតត្រូវបញ្ចប់ដោយស្វ័យប្រវត្តិ បន្ទាប់ពីការប្រកាសលទ្ធផល បោះឆ្នោតចប់ជាស្ថាពរ។

ប្រការ ២៦.-

បេក្ខជនដែលទទួលបានសំឡេងឆ្នោតគាំទ្រច្រើនជាងគេបង្អស់គឺជា ប្រធានគណៈកម្មការសហគមន៍នេសាទ ។ បេក្ខជនដែលទទួលបានសន្លឹកឆ្នោតបន្តបន្ទាប់ត្រូវទទួលតួនាទីជាអនុប្រធាន ជាសមាជិកគណៈកម្មការសហគមន៍នេសាទ តាមលំដាប់លំដោយ។ ក្នុងករណីបេក្ខជនដែលមានសំឡេងគាំទ្រស្មើគ្នា ត្រូវជ្រើសរើសស្រ្តី ឬបោះឆ្នោតរកអ្នកដែល មានសមត្ថភាព ដោយលើកដៃយកមតិលើសពីពាក់កណ្តាល នៃចំនួនសមាជិកសហគមន៍នេសាទដែលចូលរួម។

ជំពូកទី ៩

លក្ខខណ្ឌនៃការរំសាយសហគមន៍នេសាទ និង នីតិវិធីដោះស្រាយវិវាទ

ប្រការ ២៧.-

ការរំសាយសហគមន៍នេសាទត្រូវផ្អែកតាម៖

- សំណើរបស់ខណ្ឌរដ្ឋបាលជលផល នៅពេលដែលពិនិត្យឃើញថា មានការរំលោភធ្ងន់ធ្ងរលើកិច្ចព្រមព្រៀង កន្លែងនេសាទសហគមន៍ ។
- សេចក្តីសម្រេចមហាសន្និបាត

ក្រោយពីរំសាយសហគមន៍នេសាទ ទ្រព្យសម្បត្តិរបស់សហគមន៍ត្រូវចាត់ចែងតាមការអនុម័តរបស់មហាសន្និបាត លើកលែងតែដែននេសាទដែលត្រូវប្រគល់ជូនរដ្ឋវិញ ។

ប្រការ ២៨.-

ក្នុងករណីមានការភ័យច្របាច់ប្រកាន់ថា ដំណើរការបោះឆ្នោតជ្រើសរើសគណៈកម្មការសហគមន៍នេសាទមានភាព មិនប្រក្រតី អ្នកតវ៉ាត្រូវបង្ហាញភស្តុតាងឱ្យបានច្បាស់លាស់អំពីភាពមិនប្រក្រតីនោះភ្លាម នៅមុនពេលប្រកាសលទ្ធផល បោះឆ្នោត ដើម្បីទុកលទ្ធភាពជូនមហាសន្និបាតពិនិត្យ និងសម្រេច។

ប្រការ ២៩.-

វិវាទទាំងឡាយនៅក្នុងសហគមន៍នេសាទ ត្រូវដោះស្រាយដូចខាងក្រោម៖

- គណៈកម្មការសហគមន៍នេសាទត្រូវសម្រុះសម្រួល និងដោះស្រាយរាល់វិវាទដែលកើតមានឡើងនៅក្នុងសហគមន៍នេសាទរបស់ខ្លួន
- ក្នុងករណីគណៈកម្មការសហគមន៍នេសាទដោះស្រាយវិវាទនោះពុំបានសម្រេចត្រូវបញ្ជូនសំណុំរឿងនោះទៅសមត្ថកិច្ចរដ្ឋបាលជលផលដើម្បីដោះស្រាយទៅតាមឋានានុក្រមដោយមានការ ចូលរួមពីអាជ្ញាធរ មូលដ្ឋាន និងសមត្ថកិច្ចពាក់ព័ន្ធតាមការចាំបាច់។
- ក្នុងករណីដែលបញ្ហាវិវាទនោះនៅតែមិនអាចដោះស្រាយបាន គណៈកម្មការសហគមន៍នេសាទ និងរដ្ឋបាលជលផលត្រូវបញ្ជូនសំណុំរឿងទៅតុលាការខេត្ត ក្រុងសាមីដើម្បីដោះស្រាយតាមផ្លូវច្បាប់។

ប្រការ ៣០.-

សមាជិកសហគមន៍នេសាទរូបណាដែលមិនគោរពតាមលក្ខន្តិកៈសហគមន៍នេសាទនេះ

ត្រូវទទួលទណ្ឌកម្មពី គណៈកម្មការសហគមន៍នេសាទ ឬមហាសន្និបាតសហគមន៍នេសាទ ទៅតាមកម្រិតនៃទោសកំហុសរបស់ខ្លួន។

ជំពូកទី ១០

នីតិវិធីនៃការកែប្រែលក្ខន្តិកៈ និងបទបញ្ជាផ្ទៃក្នុងសហគមន៍នេសាទ

ប្រការ ៣១.-

ការកែប្រែលក្ខន្តិកៈ និងបទបញ្ជាផ្ទៃក្នុងសហគមន៍នេសាទត្រូវសម្រេចដោយមហាសន្និបាត។ ការលើកសំណើកែប្រែលក្ខន្តិកៈ និងបទបញ្ជាផ្ទៃក្នុងសហគមន៍នេសាទត្រូវធ្វើឡើង ដោយសមាជិកយ៉ាងតិចមួយភាគបី (១/៣)នៃសមាជិកសហគមន៍នេសាទទាំងអស់ ហើយសំណើនេះត្រូវដាក់ជូនគណៈកម្មការសហគមន៍នេសាទ

មួយខែមុនបើកមហា សន្និបាត។ លក្ខន្តិកៈ និងបទបញ្ជាផ្ទៃក្នុងនេះអាចកែប្រែបាន លុះត្រាតែមានសំឡេង
យល់ព្រមលើសពីពាក់កណ្តាល នៃសមាជិកមហាសន្និបាតសហគមន៍នេសាទ។

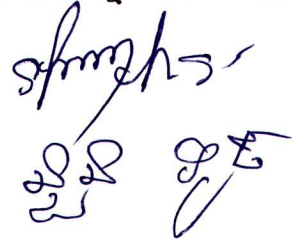
ជំពូកទី ១១
អវសានប្បញ្ញត្តិ

ប្រការ ៣២.-

លក្ខន្តិកៈសហគមន៍នេសាទនេះ ត្រូវបានអនុម័តដោយមហាសន្និបាតរបស់សហគមន៍នេសាទលើកដំបូង
នៅថ្ងៃទី ១១ ខែ កក្កដា ឆ្នាំ ២០១២ និងចូលជាធរមានចាប់ពីថ្ងៃចុះហត្ថលេខារបស់ប្រធានគណៈកម្មការ
សហគមន៍នេសាទ។

ថ្ងៃទី ១៤ ខែ មេសា ឆ្នាំ ២០១៦

ប្រធានគណៈកម្មការសហគមន៍នេសាទ



ព្រះរាជាណាចក្រកម្ពុជា
ជាតិ សាសនា ព្រះមហាក្សត្រ



បទបញ្ជាផ្ទៃក្នុងសហគមន៍នេសាទ

- | | |
|------------------|--|
| ឈ្មោះសហគមន៍នេសាទ | ៖ អង្កាញ់ |
| ភូមិ | ៖ ត្រពាំងរកា ផ្សារជ្រៃ បានយ ស្វាយពារ
ព្រីង និងអង្កាញ់ |
| ឃុំ | ៖ អង្កាញ់ |
| ស្រុក | ៖ ព្រែកប្បាស |
| ខេត្ត | ៖ តាកែវ |

ព្រះរាជាណាចក្រកម្ពុជា
ជាតិ សាសនា ព្រះមហាក្សត្រ



បទបញ្ជាផ្ទៃក្នុងសហគមន៍នេសាទ

- | | |
|------------------|--|
| ឈ្មោះសហគមន៍នេសាទ | ៖ អង្កាញ់ |
| ភូមិ | ៖ ត្រពាំងរកា ផ្សារជ្រៃ បានយ ស្វាយពារ
ព្រីង និងអង្កាញ់ |
| ឃុំ | ៖ អង្កាញ់ |
| ស្រុក | ៖ ព្រៃកប្បាស |
| ខេត្ត | ៖ តាកែវ |

បទបញ្ជាផ្ទៃក្នុងសហគមន៍នេសាទ

ដើម្បីធានាការគ្រប់គ្រងសហគមន៍នេសាទឱ្យប្រព្រឹត្តទៅមានប្រសិទ្ធភាព និងមានរបៀបរៀបរយល្អ សហគមន៍ នេសាទអង្គាញ់ សម្រេចដាក់ចេញនូវបទបញ្ជាផ្ទៃក្នុងដូចខាងក្រោម -

ប្រការ ១

គណៈកម្មការ និងសមាជិកសហគមន៍នេសាទគ្រប់រូបត្រូវមានការស្មោះត្រង់ សាមគ្គីភាពផ្ទៃក្នុងជួយស្ថាបនា ព្រមទាំងចូលរួមរៀនសូត្របច្ចេកទេសផ្សេងៗ សម្រាប់បម្រើឱ្យការរីកចម្រើនរបស់សហគមន៍នេសាទ។

ប្រការ ២

គណៈកម្មការ សមាជិកសហគមន៍នេសាទ ឬបុគ្គលណាដែលបានកេងប្រវ័ញ្ចធ្វើឱ្យខូចខាត ឬបាត់បង់ទ្រព្យសម្បត្តិ និងផលប្រយោជន៍សហគមន៍នេសាទ ត្រូវទទួលទណ្ឌកម្មដូចខាងក្រោមនេះ -

- ចំពោះសមាជិកសហគមន៍នេសាទ ឬបុគ្គលដទៃទៀតត្រូវសង ឬទូទាត់ទៅតាមទំហំនៃការខូចខាតជាក់ស្តែង តាមការសម្រេចរបស់អង្គប្រជុំគណៈកម្មការសហគមន៍នេសាទ។ ក្នុងករណីមិនព្រមសង ត្រូវដាក់ជូនមហាសន្និបាតសម្រេច
- ចំពោះគណៈកម្មការសហគមន៍នេសាទត្រូវសង ឬទូទាត់សងការខូចខាតតាមការសម្រេចរបស់មហាសន្និបាត។ ប្រសិនបើមិនទាន់បានសងទៅក្នុងកំឡុងពេលដែលបានកំណត់ដោយស្របច្បាប់ គឺត្រូវអនុវត្តតាមផ្លូវច្បាប់ និងបទបញ្ជាជាធរមាន។

ប្រការ ៣

សមាជិកសហគមន៍នេសាទគ្រប់រូប ត្រូវតែចូលរួមមហាសន្និបាត និងរាល់កិច្ចប្រជុំរបស់សហគមន៍នេសាទ តាមការកោះអញ្ជើញរបស់ប្រធានគណៈកម្មការសហគមន៍នេសាទ ។ ក្នុងករណីដែលសមាជិកសហគមន៍ណាមិនបានមកចូលរួមប្រជុំចំនួន៣ដងជាប់គ្នាដោយគ្មានមូលហេតុច្បាស់លាស់ត្រូវទទួលការណែនាំពី គណៈកម្មការសហគមន៍ នេសាទ។

ករណីនៅតែមិនរាងចាល គណៈកម្មការត្រូវធ្វើសំណើទៅមហាសន្និបាតសម្រេច ដើម្បីបញ្ឈប់ពីសមាជិកភាព។

ប្រការ ៤

សិទ្ធិដាក់ទណ្ឌកម្ម -

ក-គណៈកម្មការសហគមន៍នេសាទ

- អប់រំណែនាំលើកទី១ លើកទី២ និងលើកទី៣
- ព្រមានផ្ទាល់មាត់ ឬជាលាយលក្ខណ៍អក្សរ
- ព្យួរសមាជិកភាពរបស់សមាជិកសហគមន៍នេសាទ
- បញ្ជូនបញ្ជាទំនាស់ទៅមហាសន្និបាតសម្រេច

- ផ្អាកការនេសាទធ្វើកិច្ចសន្យាបញ្ឈប់ការនេសាទនិងរាយការណ៍ជាបន្ទាន់ទៅសមត្ថកិច្ចរដ្ឋបាលជលផល ចំពោះការនេសាទលើសទំហំ ចំនួន និងខុសប្រភេទ ពេលវេលា ទីតាំងតាមការកំណត់នៅក្នុង ផែនការគ្រប់គ្រង និង កិច្ចព្រមព្រៀងនៅក្នុងកន្លែងនេសាទសហគមន៍។

ខ-មហាសន្និធាត

- អនុម័តការបណ្តេញចេញដូចមានចែងក្នុងប្រការ ៧ នៃលក្ខន្តិកៈសហគមន៍នេសាទ
- សម្រេចលើសំណងការខូចខាតទ្រព្យសម្បត្តិសហគមន៍នេសាទ
- សម្រេចដាក់ទណ្ឌកម្មដល់គណៈកម្មការ
- ដាក់ទណ្ឌកម្មដល់សមាជិក ឬបុគ្គលដទៃដែលគណៈកម្មការមិនអាចដោះស្រាយបាន។

ប្រការ ៥

សមាជិកសហគមន៍នេសាទគ្រប់រូបត្រូវរាយការណ៍ជូនគណៈកម្មការសហគមន៍នេសាទ អំពីសំភារៈ ឧបករណ៍នេសាទដែលគ្រួសារនីមួយៗប្រើប្រាស់នៅក្នុងកន្លែងនេសាទសហគមន៍។

ប្រការ ៦

សមាជិកសហគមន៍នេសាទអាចប្រើប្រាស់ឧបករណ៍នេសាទជាលក្ខណៈគ្រួសារនៅក្នុងរដូវបើកនេសាទ តែ ត្រូវស្ថិតនៅ ដែននេសាទសហគមន៍ដូចមាននៅក្នុងផែនទី ។

ឧបករណ៍ប្រើប្រាស់ជាលក្ខណៈគ្រួសារស្របទៅតាមប្រកាសលេខ៤៥៨ ប្រក.ក.ស.ក ស្តីពីការកំណត់ ប្រភេទ ឧបករណ៍នេសាទគ្រួសារដែលអនុញ្ញាតឲ្យធ្វើនេសាទក្នុងដែននេសាទទឹកសាបនៃព្រះរាជាណាចក្រកម្ពុជា។

អនុក្រឹត្យលេខ២៣ អនក្រ ប.ក ស្តីពីការរំសាយឡូតីនេសាទក្នុងកណ្តាល កំពង់ចាម ព្រៃវែង និងតាកែវ និង រៀបចំជាកន្លែងអភិរក្សជលផលត្រង់មាត្រា៥ ចំពោះសហគមន៍នេសាទដែលមានកន្លែងនេសាទជាប់ព្រំប្រទល់ ប្រទេស វៀតណាម ត្រូវបានអនុញ្ញាតឲ្យបោះរបាំងឆ្នស់ចាប់ត្រី ប៉ុន្តែហាមដាច់ខាតមិនឲ្យជនណាមួយហ្វូងហែងយក ទៅលក់ ឬ ជួលឲ្យឯកជនធ្វើអាជីវកម្មផ្តាច់មុខឡើយ។ ទីតាំងនិងទំហំនៃឆ្នស់ ត្រូវកំណត់ក្នុង កិច្ចព្រមព្រៀង កន្លែងនេសាទ សហគមន៍។

ឧបករណ៍នេសាទដែលត្រូវហាមឃាត់ជាដាច់ខាតៈ

- អាវុធជាតិផ្ទុះ ឧបករណ៍បំពង់សំលេង ឧបករណ៍ឆក់ត្រីថ្នាំពុលគីមី និងរុក្ខជាតិពុលផ្សេងៗ
- ឧបករណ៍បូមបាច ៣ជ្រឹង
- សម្រៈ ឬមធ្យោបាយផ្សេងៗដែលធ្វើឲ្យត្រីកុំ
- មង ឬ អូនគ្រប់ប្រភេទដែលមានក្រឡាតូចជាង ១,៥ ស.ម
- មងគ្រប ឬមងបីជាន់
- ឧបករណ៍គ្រប់ប្រភេទដែលរុញ ឬអូសដោយគ្រឿងម៉ាស៊ីន ឬប្រើម៉ាស៊ីនខ្យល់

កន្លែងហាមធ្វើនេសាទដាច់ខាតៈ

- ការធ្វើនេសាទគ្រប់ប្រភេទ ទាំងរដូវបិទនេសាទ និងរដូវបើកនេសាទនៅកន្លែងអភិរក្សត្រីមេពូជ

ប្រការ ៧

សមាជិកសហគមន៍នេសាទដែល +

- ប្រព្រឹត្តផ្ទុយ ឬរារាំងមិនឱ្យសមាជិកដទៃអនុវត្តសិទ្ធិ និងកាតព្វកិច្ចដូចក្នុងប្រការ ៥ នៃលក្ខន្តិកៈត្រូវល្បួរ សមាជិកភាពដោយគណៈកម្មការសហគមន៍នេសាទ ឬបណ្តេញចេញពីសមាជិកភាពដោយមហាសន្និបាត
- មិនចូលរួមថែរក្សាការពារធនធានជលផល ឬមិនរាយការណ៍អំពីសកម្មភាពបទល្មើសជលផលត្រូវព្រមានដោយគណៈកម្មការសហគមន៍នេសាទ
- ធ្វើនេសាទក្នុងកន្លែងអភិរក្សរបស់សហគមន៍នេសាទ ត្រូវផ្អាកការនេសាទ ហើយធ្វើកិច្ចសន្យាបញ្ឈប់ ការនេសាទ និងរាយការណ៍ជាបន្ទាន់ទៅអាជ្ញាធរមូលដ្ឋាន និងរដ្ឋបាលជលផលមានសមត្ថកិច្ច ។
- អនុវត្តផ្ទុយនឹងបទប្បញ្ញត្តិច្បាប់ លក្ខន្តិកៈ បទបញ្ជាផ្ទៃក្នុង កិច្ចព្រមព្រៀង ឬផែនការគ្រប់គ្រងកន្លែងនេសាទសហគមន៍ត្រូវផ្អាកការនេសាទ ទទួលការព្រមានជាលាយលក្ខណ៍អក្សរធ្វើកិច្ចសន្យាបញ្ឈប់ការនេសាទ និងរាយការណ៍ជាបន្ទាន់ជូនទៅរដ្ឋបាលជលផល មានសមត្ថកិច្ចដើម្បីដោះស្រាយតាមច្បាប់។

ប្រការ ៨

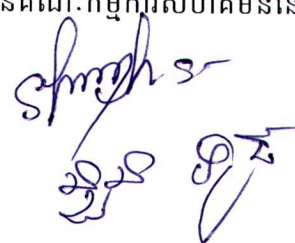
ចំពោះអ្នកប្រើប្រាស់ធនធានជលផលដែលមិនមែនជាសមាជិកសហគមន៍នេសាទអាចមាន សិទ្ធិចេញចូលនិងនេសាទក្នុងកន្លែងនេសាទសហគមន៍ ប៉ុន្តែត្រូវជូនព័ត៌មានដល់គណៈកម្មការសហគមន៍នេសាទ ហើយធ្វើកិច្ចសន្យា និងគោរពកិច្ចព្រមព្រៀងកន្លែងនេសាទសហគមន៍ លក្ខន្តិកៈ បទបញ្ជាផ្ទៃក្នុង និងផែនការគ្រប់គ្រងកន្លែងនេសាទសហគមន៍។

ក្នុងករណីដែលអ្នកប្រើប្រាស់ធនធានជលផលដែលមិនមែនជាសមាជិកសហគមន៍នេសាទ មិនបាន គោរពតាមប្រការនេះ គណៈកម្មការសហគមន៍នេសាទមានសិទ្ធិបញ្ឈប់សកម្មភាពនេសាទរបស់ជននោះ ហើយធ្វើការអប់រំណែនាំ។

ប្រការ ៩

បទបញ្ជាផ្ទៃក្នុងសហគមន៍នេសាទនេះ ត្រូវបានអនុម័តដោយមហាសន្និបាតរបស់សហគមន៍នេសាទលើកទី១នៅថ្ងៃទី២៤ ខែកក្កដា ឆ្នាំ២០១២ និងចូលជាធរមានចាប់ពីថ្ងៃចុះហត្ថលេខាដោយប្រធានគណៈកម្មការសហគមន៍នេសាទ។

ថ្ងៃទី ១៥ ខែ កក្កដា ឆ្នាំ ២០១៥
 ប្រធានគណៈកម្មការសហគមន៍នេសាទ



ព្រះរាជាណាចក្រកម្ពុជា
ជាតិ សាសនា ព្រះមហាក្សត្រ



សេចក្តីថ្លែងការណ៍
នៃការបង្កើតសហគមន៍នេសាទ

- | | |
|------------------|--|
| ឈ្មោះសហគមន៍នេសាទ | ៖ អង្កាញ់ |
| ភូមិ | ៖ ត្រពាំងរកា ផ្សារជ្រៃ បានយ ស្វាយពារ
ព្រីង និងអង្កាញ់ |
| ឃុំ | ៖ អង្កាញ់ |
| ស្រុក | ៖ ព្រែកប្បាស |
| ខេត្ត | ៖ តាកែវ |

សេចក្តីជូនការណ៍

យើងខ្ញុំគណៈកម្មការសហគមន៍នេសាទអង្កាញ់ ដែលបានបង្កើតនៅឆ្នាំ២០០១៤ ក្រោមការឧបត្ថម្ភ ថវិកានិង បច្ចេកទេសដោយស្ថាប័នជំនាញនិងអ្នកពាក់ព័ន្ធផ្សេងៗទៀតជាពិសេសនាយកដ្ឋានអភិវឌ្ឍន៍សហគមន៍នេសាទ នៃរដ្ឋបាលជលផល សហការជាមួយខណ្ឌរដ្ឋបាលជលផលតាកែវ ។

យើងខ្ញុំសូមជំរាបជូនលោកនាយខណ្ឌរដ្ឋបាលជលផលមេត្តាជ្រាបថា ការផ្តួចផ្តើមបង្កើតសហគមន៍នេសាទនេះ បានកើតឡើងក្រោយពីការសំណូមពររបស់ប្រជាពលរដ្ឋ និងដោយមានគោលនយោបាយកែទម្រង់វិស័យជលផលរបស់ រាជរដ្ឋាភិបាលនៅខែតុលាឆ្នាំ២០០០មកធ្វើឲ្យប្រជាពលរដ្ឋនៅភូមិត្រពាំងរកា ផ្សារជ្រៃ បានយ ស្វាយពារ ព្រីង និងអង្កាញ់ បានព្រមព្រៀងគ្នាបង្កើតសហគមន៍នេសាទក្នុងគោលបំណងរួមចំណែក ការពារ គ្រប់គ្រង ប្រើប្រាស់ និង អភិរក្ស ដែន នេសាទ សហគមន៍ឲ្យមាននិរន្តរភាព។

ចាប់តាំងពីបង្កើតសហគមន៍នេសាទនៅក្នុងឆ្នាំ២០១៤ រហូតមកដល់បច្ចុប្បន្ន គឺយើងខ្ញុំបានខិតខំប្រឹងប្រែងធ្វើ ការងារសំខាន់ៗ និងសហការយាមល្អគ្នា បង្រៀមបទល្មើសនេសាទគ្រប់ប្រភេទ ទប់ស្កាត់ការពង្រីកដីធ្វើកសិកម្ម បង្កើត កន្លែងអភិរក្សជលផល និងការអភិវឌ្ឍន៍សហគមន៍នេសាទ។ល។

ទន្ទឹមនឹងនេះសហគមន៍នេសាទយើងខ្ញុំបានរៀបចំនៅឯកសារសម្រាប់ចុះបញ្ជីទៅក្រសួងកសិកម្ម រុក្ខាប្រមាញ់ និងនេសាទ ដូចដែលមានចែងក្នុងមាត្រា៧ជំពូកទី២ នៃអនុក្រឹត្យ ស្តីពីការគ្រប់គ្រងសហគមន៍នេសាទ ដែលរួមមាន កិច្ច ព្រមព្រៀងកន្លែងនេសាទសហគមន៍ បញ្ជីរណ្ណៈសមាជិក គណៈកម្មការ លក្ខន្តិកៈ បទបញ្ជាផ្ទៃក្នុងនិងផែនទីកន្លែង នេសាទសហគមន៍។

ដោយផ្អែកលើសមិទ្ធផលដែលបានរៀបរាប់ខាងលើ និងការសម្រេចរបស់មហាសន្និបាតដែលបានប្រារព្ធធ្វើនៅ ថ្ងៃទី០៤ ខែសីហា ឆ្នាំ២០១៤ យើងខ្ញុំគណៈកម្មការតំណាងឲ្យសហគមន៍នេសាទអង្កាញ់ សូមគោរពជូននាយខណ្ឌរដ្ឋបា លជលផលខេត្តតាកែវ ស្នើសុំចុះកិច្ចព្រមព្រៀងកន្លែងនេសាទសហគមន៍ ដែលមានភ្ជាប់មកជាមួយ បញ្ជីរណ្ណៈ សមាជិកគណៈកម្មការបទបញ្ជាផ្ទៃក្នុងនិងផែនទីកន្លែង នេសាទសហគមន៍ ដើម្បីពិនិត្យនិង សម្រេចដោយ អនុគ្រោះ។

យើងខ្ញុំគណៈកម្មការសហគមន៍នេសាទអង្កាញ់ សូមធ្វើការប្តេជ្ញាចិត្តនិងសន្យាថា ដឹកនាំក្នុងការគ្រប់គ្រង សហ គមន៍នេសាទដោយគោរពទៅតាមលក្ខន្តិកៈ និងបទបញ្ជាផ្ទៃក្នុងសហគមន៍នេសាទ កិច្ចព្រមព្រៀងកន្លែងនេសាទសហគម ន៍ច្បាប់ជលផល និងលិខិតបទដ្ឋាននានាដែលពាក់ព័ន្ធនិងវិស័យជលផល។

យើងខ្ញុំសូមទទួលខុសត្រូវទាំងស្រុងចំពោះមុខច្បាប់នូវរាល់កំហុសឆ្គងនៃការអនុវត្តផ្ទុយពីបទបញ្ជាទាំងឡាយ ដែលមានចែងក្នុងកិច្ចព្រមព្រៀង។

អាស្រ័យហេតុនេះសូមប្រធានមេត្តាទទួលនូវសេចក្តីគោរពដ៏ខ្ពង់ខ្ពស់ពីយើងខ្ញុំ។

ធ្វើនៅអង្កាញ់ ,ថ្ងៃទី ០៥ ខែសីហា ឆ្នាំ២០១៤
ប្រធានសហគមន៍នេសាទអង្កាញ់



នួន ទូច

ព្រះរាជាណាចក្រកម្ពុជា
ជាតិ សាសនា ព្រះមហាក្សត្រ

ឯកសារផ្សេងៗ

- | | |
|------------------|--|
| ឈ្មោះសហគមន៍នេសាទ | ៖ អង្កាញ់ |
| ភូមិ | ៖ ត្រពាំងរកា ផ្សារជ្រៃ បានយ ស្វាយពារ
ព្រីង និងអង្កាញ់ |
| ឃុំ | ៖ អង្កាញ់ |
| ស្រុក | ៖ ព្រៃកប្បាស |
| ខេត្ត | ៖ តាកែវ |



ព្រះរាជាណាចក្រកម្ពុជា
ជាតិ សាសនា ព្រះមហាក្សត្រ

ក្រសួងកសិកម្ម រុក្ខាប្រមាញ់ និងនេសាទ

លេខ ៩៤៤ ប្រក.កសក

ប្រកាស
ស្តីពី

ការចុះបញ្ជីសហគមន៍នេសាទចំនួន១៤ នៅខេត្តក្រចេះ ប្រើប្រាស់ កណ្តាល តាកែវ ពោធិ៍សាត់ កំពត និងខេត្តកោះកុង

រដ្ឋមន្ត្រីក្រសួងកសិកម្ម រុក្ខាប្រមាញ់ និងនេសាទ

- បានឃើញរដ្ឋធម្មនុញ្ញនៃព្រះរាជាណាចក្រកម្ពុជា
- បានឃើញព្រះរាជក្រឹត្យលេខ នស/រកត/០៩១៣/៩០៣ ចុះថ្ងៃទី២៤ ខែកញ្ញា ឆ្នាំ២០១៣ ស្តីពីការតែងតាំងរាជរដ្ឋាភិបាល នៃព្រះរាជាណាចក្រកម្ពុជា
- បានឃើញព្រះរាជក្រឹត្យលេខ នស/រកត/០៤១៦/៣៦៨ ចុះថ្ងៃទី០៤ ខែមេសា ឆ្នាំ២០១៦ ស្តីពីការកែសម្រួល និងបំពេញបន្ថែមសមាសភាពរាជរដ្ឋាភិបាល នៃព្រះរាជាណាចក្រកម្ពុជា
- បានឃើញព្រះរាជក្រមលេខ០២/នស/៩៤ ចុះថ្ងៃទី២០ ខែកក្កដា ឆ្នាំ១៩៩៤ ដែលប្រកាសឱ្យប្រើច្បាប់ស្តីពីការរៀបចំ និងការប្រព្រឹត្តទៅនៃគណៈរដ្ឋមន្ត្រី
- បានឃើញព្រះរាជក្រមលេខ នស/រកម/០១៩៦/១៣ ចុះថ្ងៃទី២៤ ខែមករា ឆ្នាំ១៩៩៦ ដែលប្រកាសឱ្យប្រើច្បាប់ស្តីពីការបង្កើតក្រសួងកសិកម្ម រុក្ខាប្រមាញ់ និងនេសាទ
- បានឃើញព្រះរាជក្រមលេខ នស/រកម/០៥០៦/០១១ ចុះថ្ងៃទី២១ ខែឧសភា ឆ្នាំ២០០៦ ដែលប្រកាសឱ្យប្រើច្បាប់ស្តីពីជលផល
- បានឃើញព្រះរាជក្រឹត្យលេខ នស/រកត/០៥០៥/២៤០ ចុះថ្ងៃទី២៩ ខែឧសភា ឆ្នាំ២០០៥ ស្តីពីការបង្កើតសហគមន៍នេសាទ
- បានឃើញអនុក្រឹត្យលេខ១៧ អនក្រ.បក ចុះថ្ងៃទី០៧ ខែមេសា ឆ្នាំ២០០០ ស្តីពីការរៀបចំនិងការប្រព្រឹត្តទៅរបស់ក្រសួងកសិកម្ម រុក្ខាប្រមាញ់ និងនេសាទ
- បានឃើញអនុក្រឹត្យលេខ១៨៨ អនក្រ.បក ចុះថ្ងៃទី១៤ ខែវិច្ឆិកា ឆ្នាំ២០០៨ ស្តីពីការកែសម្រួលអគ្គនាយកដ្ឋាន នៃក្រសួងទៅជាអគ្គលេខាធិការដ្ឋាន ការដំឡើងរដ្ឋបាលព្រៃឈើ រដ្ឋបាលជលផលឱ្យមានភ្នាក់ងារអគ្គនាយកដ្ឋាន ការដំឡើងនាយកដ្ឋានក្សេត្រសាស្ត្រនិងកែលម្អដឹកនាំកសិកម្មឱ្យទៅជាអគ្គនាយកដ្ឋានកសិកម្ម និងការកែសម្រួលអគ្គនាយកដ្ឋានចម្ការកៅស៊ូទៅជាអគ្គនាយកដ្ឋានកៅស៊ូ ស្ថិតក្រោមការគ្រប់គ្រងរបស់ក្រសួងកសិកម្ម រុក្ខាប្រមាញ់ និងនេសាទ
- បានឃើញអនុក្រឹត្យលេខ២៥ អនក្រ.បក ចុះថ្ងៃទី២០ ខែមីនា ឆ្នាំ២០០៧ ស្តីពីការគ្រប់គ្រងសហគមន៍នេសាទ
- បានឃើញប្រកាសលេខ៣១៦ ប្រក.កសក ចុះថ្ងៃទី១៣ ខែកក្កដា ឆ្នាំ២០០៧ ស្តីពីគោលការណ៍ណែនាំអំពីសហគមន៍នេសាទ

សម្រេច

ប្រការ ១._

ត្រូវបានចុះបញ្ជីជាផ្លូវការនិងទទួលស្គាល់សហគមន៍នេសាទចំនួន១៤ រួមមាន៖ ខេត្តក្រុងឃុំចំនួន០៣ សហគមន៍នេសាទ ខេត្តព្រៃវែងចំនួន០១សហគមន៍នេសាទ ខេត្តកណ្តាលចំនួន០២សហគមន៍នេសាទ ខេត្តតាកែវ ចំនួន០៤សហគមន៍នេសាទ ខេត្តពោធិ៍សាត់ចំនួន០១សហគមន៍នេសាទ ខេត្តកំពតចំនួន០២សហគមន៍នេសាទ និងខេត្តកោះកុងចំនួន០១សហគមន៍នេសាទ ដែលមានឈ្មោះសហគមន៍នេសាទ ចំនួនសមាជិក ចំនួនគណៈកម្មការ ទំហំកន្លែងនេសាទសហគមន៍ ឈ្មោះ ភូមិ ឃុំ ស្រុក ខេត្ត និងនិយាមកាជាចំណុចគោលនៃព្រំប្រទល់កន្លែងនេសាទ សហគមន៍ ដូចមាននៅក្នុងតារាងនិងផែនទីកន្លែងនេសាទសហគមន៍នីមួយៗ ជាឧបសម្ព័ន្ធភ្ជាប់ប្រកាសនេះ។

ប្រការ ២._

ទំហំកន្លែងនេសាទសហគមន៍ និយាមកាជាចំណុចគោលនៃព្រំប្រទល់កន្លែងនេសាទសហគមន៍ ចំនួនភូមិ និងទីតាំងភូមិសាស្ត្ររបស់សហគមន៍ ដូចមានចែងក្នុងប្រការ១ អាចកែប្រែបានតាមការចាំបាច់ ដោយប្រកាសរបស់ រដ្ឋមន្ត្រីក្រសួងកសិកម្ម រុក្ខាប្រមាញ់ និងនេសាទ។

ប្រការ ៣._

បទប្បញ្ញត្តិទាំងឡាយណាដែលផ្ទុយនឹងប្រកាសនេះ ត្រូវទុកជានិរាករណ៍ ។

ប្រការ ៤._

អគ្គលេខាធិការ អគ្គាធិការ នាយកខុទ្ទកាល័យ ប្រធានរដ្ឋបាលជលផល អគ្គនាយកនៃអគ្គនាយកដ្ឋាន កសិកម្ម ប្រធាននាយកដ្ឋានកិច្ចការរដ្ឋបាល ប្រធាននាយកដ្ឋាននីតិកម្មកសិកម្ម ប្រធាននាយកដ្ឋានគណនេយ្យ ហិរញ្ញវត្ថុ ប្រធាននាយកដ្ឋានផែនការនិងស្ថិតិ ប្រធានគ្រប់អង្គភាពពាក់ព័ន្ធក្រោមឱវាទក្រសួងកសិកម្ម រុក្ខាប្រមាញ់ និងនេសាទ ប្រធានមន្ទីរកសិកម្ម រុក្ខាប្រមាញ់ និងនេសាទខេត្តពាក់ព័ន្ធ និងប្រធានគណៈកម្មការសហគមន៍នេសាទ ត្រូវទទួលបន្ទុកអនុវត្តប្រកាសនេះតាមភារកិច្ចរៀងៗខ្លួន ចាប់ពីថ្ងៃចុះហត្ថលេខាតទៅ ។

រាជធានីភ្នំពេញ ថ្ងៃទី ២៤ ខែ តុលា ឆ្នាំ២០១៧

រដ្ឋមន្ត្រី
ក្រសួងកសិកម្ម រុក្ខាប្រមាញ់ និងនេសាទ



(Signature)

វេង សាខុន

កន្លែងទទួល ៖

- ក្រសួងព្រះបរមរាជវាំង
- អគ្គលេខាធិការដ្ឋានព្រឹទ្ធសភា
- អគ្គលេខាធិការដ្ឋានរដ្ឋសភា
- ទីស្តីការគណៈរដ្ឋមន្ត្រី
- ក្រសួងមហាផ្ទៃ
- ក្រសួងសេដ្ឋកិច្ចនិងហិរញ្ញវត្ថុ
- អគ្គលេខាធិការរាជរដ្ឋាភិបាល
- ខុទ្ទកាល័យសម្តេចអគ្គមហាសេនាបតីតេជោ នាយករដ្ឋមន្ត្រី
- ខុទ្ទកាល័យសម្តេច ឯកឧត្តម លោកជំទាវឧបនាយករដ្ឋមន្ត្រី
- សាលាខេត្តពាក់ព័ន្ធ
- ដូចប្រការ៤
- រាជកិច្ច
- ឯកសារ កាលប្បវត្តិ

(Small signature)

ឧបសម្ព័ន្ធ : ភ្ជាប់ប្រកាសលេខ.....៥៥៤៤.....ល.គ.ស.ប.ចុះថ្ងៃទី ២៤ ខែ តុលា.....ឆ្នាំ២០១៧


សហគមន៍នេសាទក្នុងខេត្តត្បូងឃ្មុំ ចំនួន ១១ គណៈកម្មការ សហគមន៍ គោលដៅ កម្មវិធី ប្រយោជន៍ កសិកម្ម រុក្ខាប្រមាញ់ តាមដាន ការងារ កសិកម្ម រុក្ខាប្រមាញ់ តាមដាន ការងារ កសិកម្ម រុក្ខាប្រមាញ់

ល.រ	ឈ្មោះសហគមន៍ នេសាទ	ចំនួន សមាជិក	ចំនួនសមាជិក គណៈកម្មការ សហគមន៍	ទំហំផ្ទៃ សហគមន៍ (ហិកតា)	ភូមិ	ឃុំ/សង្កាត់	ស្រុក/ក្រុង	Projection : UTM, Everest 1830, Datum : Indian 1960, Zone : 48 N, Unit: Meter	
								(X,Y)	(X,Y)
១. ខេត្តត្បូងឃ្មុំ									
០១	បឹងក្រពិត	៤៤៧	១១	៣.២៤៣	កន្លែងចក -ស្វាយពក -ថ្មី -ថ្មសំលៀង -បឹងជើង -មៀន -ស្វាយ -មេលោង -កំពូលសើ -បន្ទាយមៀន -បឹងកណ្តាល -បឹងកាង -ស្រែមៀន -ទួលឃ្នាំង -ទួលមានជ័យ -បាស្រី	-មៀន -ព្រះបាទ	អូររាំងថ្មី	A(551203,1315424) B(550065,1314183) C(550186,1314172) D(550641,1314662) E(551347,1313897) F(553399,1314972) G(553222,1315896) A(549743,1312788) B(549342,1312058) C(549192,1309122) D(545981,1307122) E(545209,1306017) F(545677,1304424) G(544916,1303471) H(546371,1300906) I(547959,1299938)	J(548923,1300095) K(547205,1301471) L(546384,1303712) M(547623,1306251) N(548175,1305698) O(549345,1305371) P(549254,1306021) Q(550841,1306049) R(552311,1306894) S(551713,1308557) T(550862,1309129) U(551949,1310348) V(552296,1311075) W(551654,1312041) X(551145,1311885) Y(551041,1312399) Z(550662,1312525)



02	ការពង្រីក	27	99	222	-ព្រះបាទព្រះបាទសីហនុ -ព្រះបាទព្រះបាទសីហនុ -ព្រះបាទព្រះបាទសីហនុ -ព្រះបាទព្រះបាទសីហនុ	ការពង្រីក	ក្នុងឃុំ	A(569218,1338588) B(569279,1338436) C(569182,1337444) D(568754,1336116) E(567924,1337295)	F(567549,1338895) G(568041,1338112) H(568543,1337981) I(568596,1338036) J(568498,1339009)
03	សំបុកសត្វសែនជ័យ	24	99	7.4.30	-ទូលករ -ទូលអុក -ទូលស្នូល -ទូលក្រាប -ទូលតារាភោជ្ជី -មុខង្គី -សង្គមមានជ័យ	ទូលស្នូល	ក្រុងឆ្មារ	A(569212,1338595) B(570487,1339768) C(570777,1340225) D(570856,1340516) E(568733,1342559) F(570279,1346054) G(573397,1346361)	H(576168,1346367) I(578051,1345302) J(578862,1346584) K(577289,1347485) L(572421,1349838) M(562941,1347463) N(565348,1341624)
២. ខេត្តព្រះវិហារ									
01	ព្រែកតាសរ	9.4.46	99	3.7.10	-ព្រែកតាសរ -តាព្រះ -ព្រែកឈ្មោះ -ព្រែកក្រូច	ព្រែកតាសរ	ពោធិ៍រៀង	A(522036,1273470) B(521578,1274284) C(520216,1280352)	D(518565,1280347) E(513696,1277412)
៣. ខេត្តកណ្តាល									
01	កោះកែវ	29	1	3.2	-កោះកែវលើ -កោះកែវក្រោម	កោះកែវ	ក្រុងស្រែ	A(526388,1264051) B(526345,1264094) C(526311,1264027) D(526232,1263989)	K(524272,1265307) L(524225,1265192) M(525142,1264761) N(525102,1264703)



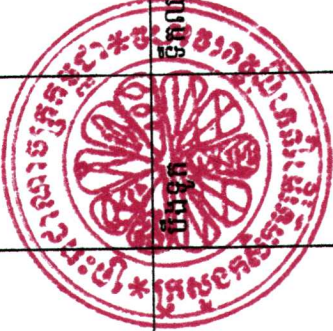
									<p>E(525905,1264378)</p> <p>F(525140,1264683)</p> <p>G(525179,1264740)</p> <p>H(525224,1264703)</p> <p>I(525375,1264653)</p> <p>J(525281,1264754)</p>	<p>O(524449,1264843)</p> <p>P(524438,1264793)</p> <p>Q(525779,1264210)</p> <p>R(526231,1263980)</p> <p>S(526318,1264016)</p>
02	ទូលមុខរាន	៤៥៩	១១	៦.៣៨០			-ប្រែកតូច -ប្រែកបាក់ -ស្ថានដែក -អំពិលទឹក -កំពង់ពោធិ៍ -កោះចំរើន	-ប្រែកឡាប់ -កំពង់ភ្នំ	លើកដែក	<p>F(517966,1241369)</p> <p>G(518005,1248759)</p> <p>H(518472,1250000)</p> <p>I(521999,1250000)</p>
៤. ខេត្តតាកែវ										
09	កំពង់រាប		១១				-កំពង់រាប -កំពង់លាវ -កំពង់សាមី -ពាម -ជំនិត -កញ្ជិល	កំពង់រាប	ប្រែកប្បាល	<p>A(490349,1225943)</p> <p>B(497267,1225865)</p> <p>C(497602,1225745)</p> <p>D(497224,1225538)</p>
02	គោកពោធិ៍	២០២	៧	៣.៥៩០			-ប្រែគោកពោធិ៍ -ប្រែហៀវ -កំពង់យោល -ពងទឹក -ប្រែមូល	គោកពោធិ៍ ប្រែល្វែង	 <p>E(500533,1201981)</p> <p>F(498459,1203811)</p> <p>G(496525,1205956)</p> <p>H(489889,1205981)</p>	

០៣	អង្គជំនុំជម្រះ	២០៨	៧	១.២៦៧	-អ្នកតាតក្សាល់ -ត្រួតពិនិត្យ -ផ្សារជ្រៃ -បានយ -ស្វាយពារ -ប្រឹង -អង្គជំនុំជម្រះ	អង្គជំនុំជម្រះ	រដ្ឋបាល	A(490349,1225943) B(497267,1225865) C(497602,1225745) D(497224,1225538) E(499134,1224239) F(498738,1224153)	G(497852,1224317) H(490375,1224136)
០៤	អង្គជំនុំជម្រះ	២១៥	៧	៤.៧៨១	-កំពង់ឆ្នាំង -សាមគ្គី -ទួលសាំងក -ទួលសាំងខ -ស្ទឹងកំបុក -រំពេចសំបូរ	អង្គជំនុំជម្រះ	អង្គជំនុំជម្រះ	A(496981,1220256) B(496986,1217022) C(499633,1217021) D(499771,1215563) E(499332,1214654) F(498681,1214539) G(497784,1214945) H(496936,1214828) I(497035,1214434) J(495479,1213274) K(494371,1210131)	L(495516,1210031) M(496477,1208732) N(495418,1207093) O(493636,1209601) P(493541,1212245) Q(491986,1211779) R(491983,1216005) S(492721,1215987) T(492761,1217895) U(492791,1219059) V(492821,1220298)
៥. ខេត្តពោធិ៍សាត់									
០១	បឹងគុជនប់	៦៧	១១	៣០.៩៥	ក្រឡាញ់	ក្រុមប្រឹក្សាភិបាល	ក្រុមប្រឹក្សាភិបាល	A(418537,1375461) B(418416,1375851) C(418311,1376298) D(418170,1376492) E(417937,1376763) F(417934,1376819)	P(419126,1374299) Q(419041,1374246) R(419058,1374013) S(418961,1374011) T(418971,1374258) U(419095,1374362)



									G(418200,1376916) H(418429,1376891) I(418533,1376750) J(418134,1376758) K(418386,1376355) L(418461,1375861) M(418574,1375467) N(418818,1374711) O(419144,1374453)	V(419071,1374445) W(418761,1374677) X(418499,1375355) A ₁ (417934,1376819) B ₁ (418075,1376894) C ₁ (418200,1376916) D ₁ (418319,1376923) E ₁ (418429,1376891) F ₁ (418533,1376750)
--	--	--	--	--	--	--	--	--	---	---

៦. ខេត្តកំពត

០១	កែប្រែ	១០៦	៧	៦៨៣	កែប្រែ	បឹងទូក	ទឹកល្អ	A(405681,1167459) B(405827,1167513) C(406019,1167525) D(406014,1167455) E(405672,1167411) F(405012,1166913) G(404843,1166815) H(405015,1166377) I(405488,1166123) J(406432,1166164) K(407211,1163706)	L(405195,1163525) M(403893,1166776) N(404377,1166957) Q(404605,1166965) R(404732,1167125) S(404648,1167386) T(405279,1167778) U(405332,1167822) V(405614,1167849) W(405469,1167585)
០២	ទើងថ្លៃ	១៣១	៧	៧៧៦	ទើងថ្លៃ		ទឹកល្អ	A(409761,1169363) B(407911,1166878) C(409091,1166325) D(409431,1163941) E(407211,1163706)	L(406697,1167679) M(406822,1167662) N(406957,1167584) Q(407305,1167497) R(407502,1167185)

										F(406432,1166164)	S(408006,1167415)
										G(407022,1166243)	T(407609,1167805)
										H(407409,1166541)	U(407449,1167945)
										I(407677,1166981)	V(407576,1168061)
										J(407406,1167078)	W(407817,1167799)
										K(406698,1167562)	X(409052,1168009)
៧. ខេត្តកោះកុង											
០១	ប្រជានិស្សិត	១.៩២៦	៩	១៣.៤៤៣		-ប្រជានិស្សិត -កំពង់ស្ពឺ -ស្វាយរៀង -ភ្នំស្រឡៅ -នគរស្រី	ប្រជានិស្សិត	ប្រជានិស្សិត		A(339991,1223055)	I(354493,1215824)
										B(353912,1223034)	J(354353,1215798)
										C(353920,1222474)	K(354263,1216026)
										D(352692,1221779)	L(353796,1215828)
										E(352706,1221335)	M(356779,1215655)
										F(354137,1219335)	N(357377,1215551)
										G(354346,1218317)	O(348979,1215613)
										H(354028,1217752)	

បានយើញនិងឯកភាព
រាជធានីភ្នំពេញ ថ្ងៃទី ២៤ ខែ តុលា ឆ្នាំ២០១៧



ប្រធានក្រុមប្រឹក្សាប្រចាំខេត្តកោះកុង

លោក សាខុន

ប្រតិភូរាជរដ្ឋាភិបាលកម្ពុជា អគ្គនាយកដ្ឋាន



លោក ជាតិសារី