

**ព្រះរាជាណាចក្រកម្ពុជា**  
**ជាតិ សាសនា ព្រះមហាក្សត្រ**



**កិច្ចព្រមព្រៀងកន្លែងនេសាទសហគមន៍**  
**ឃុំអង្គរអង្គ និង ឯកសារពាក់ព័ន្ធ**

ឈ្មោះសហគមន៍នេសាទ : ឃុំអង្គរអង្គ  
ភូមិ : អង្គរអង្គ  
ឃុំ : អង្គរអង្គ  
ស្រុក : ពាមជរ  
ខេត្ត : ព្រៃវែង

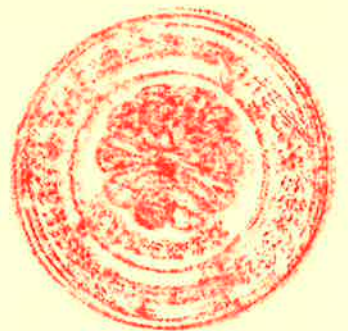
# បញ្ជីអត្ថបទ

១. កិច្ចព្រមព្រៀងកន្លែងនេសាទសហគមន៍
២. ផែនទីកន្លែងនេសាទសហគមន៍
៣. បញ្ជីឈ្មោះគណៈកម្មការ និង សមាជិកសហគមន៍នេសាទ
៤. លក្ខន្តិកៈសហគមន៍នេសាទ
៥. បទបញ្ជាផ្ទៃក្នុងសហគមន៍នេសាទ
៦. របបសម្ព័ន្ធសហគមន៍នេសាទ
៧. សេចក្តីថ្លែងការណ៍ នៃ ការបង្កើតសហគមន៍នេសាទ
៨. លិខិតស្នើសុំចុះកិច្ចព្រមព្រៀងកន្លែងនេសាទសហគមន៍
៩. ឯកសារពាក់ព័ន្ធ

**ព្រះរាជាណាចក្រកម្ពុជា**  
**ជាតិ សាសនា ព្រះមហាក្សត្រ**

**កិច្ចព្រមព្រៀងកន្លែងនេសាទសហគមន៍**  
**ឃុំអង្គរអង្គ**

ឈ្មោះសហគមន៍នេសាទ : ឃុំអង្គរអង្គ  
ភូមិ : អង្គរអង្គ  
ឃុំ : អង្គរអង្គ  
ស្រុក : ពាមជរ  
ខេត្ត : ព្រៃវែង



**កិច្ចព្រមព្រៀង  
កន្លែងនេសាទសហគមន៍**

**មាត្រា ១**

នាយខណ្ឌរដ្ឋបាលជលផលព្រៃវែង ជាតំណាងស្របច្បាប់នៃរដ្ឋបាលជលផល មានអោស័យដ្ឋាននៅទីរួមខេត្តព្រៃវែង ទូរស័ព្ទលេខ ០៩២.៨៧៤.៥៦០ ទូរសារលេខ ០៤៣.៩៤៤.៥៤៧ ហៅថា "ភាគី ក" ។

**មាត្រា ២**

ប្រធានគណៈកម្មការសហគមន៍នេសាទ ឃុំអង្គរអង្គ ជាតំណាងស្របច្បាប់ឱ្យសហគមន៍នេសាទដែលមានអោស័យដ្ឋានស្ថិតនៅភូមិគោកសណ្តែក ទូរស័ព្ទលេខ.០៩៧.៧៧៧.៨៧២៣ ហៅថា "ភាគី ខ"

ភាគីទាំងពីរបានឯកភាពគ្នាចុះកិច្ចព្រមព្រៀងតាមលក្ខខណ្ឌដូចខាងក្រោម៖

**ប្រការ ១.**

ភាគី ក ប្រគល់ដែននេសាទដែលជាទ្រព្យសម្បត្តិរបស់រដ្ឋឱ្យភាគី ខ ធ្វើការគ្រប់គ្រង ការពារ អភិរក្ស អភិវឌ្ឍន៍ និងប្រើប្រាស់ធនធានជលផលរយៈពេល ៣ ឆ្នាំ ចាប់ពីថ្ងៃទី ០១... ខែ ០១... ឆ្នាំ២០១១ រហូតដល់ថ្ងៃទី ៣១ ខែ ០១... ឆ្នាំ២០១៣ ដោយធានានូវចីរភាពតាមរយៈការរៀបចំសហគមន៍នេសាទ។

**ប្រការ ២.**

ដែននេសាទនេះមានឈ្មោះថា "កន្លែងនេសាទសហគមន៍ដែលលាតសន្ធឹងនៅក្នុង៖

- ភូមិអង្គរអង្គ ឃុំអង្គរអង្គ ស្រុកពាមជរ ខេត្តព្រៃវែង
- ភូមិព្រែកក្រែង ឃុំអង្គរអង្គ ស្រុកពាមជរ ខេត្តព្រៃវែង
- ភូមិវាលរបងក្រោម ឃុំអង្គរអង្គ ស្រុកពាមជរ ខេត្តព្រៃវែង
- ភូមិវាលរបងលើ ឃុំអង្គរអង្គ ស្រុកពាមជរ ខេត្តព្រៃវែង

មាននិយាមកាដូចខាងក្រោម៖

**ម៉ែត្រ**

ល.រ	រយៈទទឹង	រយៈបណ្តោយ
១	៥៣៣៣៦៦	១២៣៩៦៦០
២	៥៣៣៤០៥	១២៣៨០៩៩
៣	៥៣២៨៦៣	១២៣៧៦៥០
៤	៥៣២៧៨៣	១២៣៦៩៨៨
៥	៥៣២៧៤៤	១២៣៦២៦១
៦	៥៣៣១៦៧	១២៣៥៤៥៤
៧	៥៣៣៦៨៣	១២៣៥៣៨៧



- ៨ ៥៣៤៤៥០ ១២៣៤៧៥២
- ៩ ៥៣៤៥៨៣ ១២៣៤០២៥
- ១០ ៥៣៤៧២៨ ១២៣៣៧៧៣
- ១១ ៥៣៤៥៩៦ ១២៣៣០១៩
- ១២ ៥៣៣៣៦៦ ១២៣២១៤៦
- ១៣ ៥៣៤០០១ ១២២៩៨៧១
- ១៤ ៥៣៣៣៣៩ ១២២៩៥០០
- ១៥ ៥៣៣៤៦១ ១២២៨៨៧៤
- ១៦ ៥៣៤០២៧ ១២២៨៣៥០
- ១៧ ៥៣៣៥៣៧ ១២២៧៩០០
- ១៨ ៥៣២៥៣២ ១២២៨០១៩
- ១៩ ៥៣២៣៤៧ ១២២៧៧៤១
- ២០ ៥៣១២៨៩ ១២២៨៣៣៦
- ២១ ៥៣០០៥៨ ១២២៧២៦៥
- ២២ ៥៣០៩៧១ ១២៣២១២០
- ២៣ ៥៣០៩៧១ ១២៣៥៣៤៨
- ២៤ ៥៣១៥៥៣ ១២៣៥៧៨៤
- ២៥ ៥៣២០០៣ ១២៤០២១៦

- ១. ទិសខាងជើងទល់នឹង ឡូត៍នេសាទលេខ០៥
- ២. ខាងត្បូងទល់នឹង ផ្លូវជាតិលេខ១១
- ៣. ខាងលិចទល់នឹង ផ្លូវជាតិលេខ១១
- ៤. ខាងកើតទល់នឹង ទន្លេតូច ដូចជែនទីដែលបានភ្ជាប់មកជាមួយស្រាប់។

**ប្រការ ៣.**

ភាគី គ ត្រូវបំពេញភារកិច្ចជាអ្នកជួយសម្របសម្រួល ផ្តល់បច្ចេកទេស ទប់ស្កាត់បទល្មើស តាមផែន និង ត្រួតពិនិត្យលើការរៀបចំ និងការប្រព្រឹត្តទៅរបស់សហគមន៍នេសាទដូចមានចែងនៅក្នុងមាត្រា ២៣ នៃអនុក្រឹត្យ លេខ ២៥ អនក្រ.បក ចុះថ្ងៃទី ២០ ខែ មីនា ឆ្នាំ ២០០៧ ស្តីពីការគ្រប់គ្រងសហគមន៍នេសាទ។



**ប្រការ ៤.**

ភាគី ១ ត្រូវរៀបចំ៖

- កន្លែងអភិរក្សព្រៃលិចទឹក
- ស្រះ អាង អន្លូងត្រីមេពូជ
- កន្លែងអភិរក្សជីវចម្រុះ
- ស្ថាប័នប្រឡាយ ព្រែក បឹង ស្រះ
- ដាំព្រៃលិចទឹក
- ធ្វើវារីវប្បកម្ម
- បញ្ជូនសមាជិកសហគមន៍ ដើម្បីរៀនសូត្រនូវបច្ចេកទេសផលិតពូជត្រី
- ការងារអភិវឌ្ឍន៍ផ្សេងៗទៀត ។

**ប្រការ ៥.**

ភាគី ១ ត្រូវរៀបចំប្រជុំពិភាក្សាអំពីទំហំ ចំនួន ប្រវែង និងប្រភេទឧបករណ៍នេសាទ ដែលអនុញ្ញាតឱ្យប្រើប្រាស់នៅក្នុងកន្លែងនេសាទសហគមន៍ ឱ្យសមស្របតាមស្ថានភាពភូមិសាស្ត្រ និងពេលវេលាផ្អែកតាមច្បាប់ស្តីពីផលជល និងលិខិតបញ្ជាធានាគតិយុត្តិធម៌ដែលពាក់ព័ន្ធនឹងសហគមន៍នេសាទ។

**ប្រការ ៦.**

ភាគី ១ មានកាតព្វកិច្ចថែរក្សាការពារធនធានធម្មជាតិដូចខាងក្រោម៖

- ការពារព្រៃលិចទឹកដែលមានស្រាប់ឱ្យបានគងវង្ស ចាត់វិធានការទប់ស្កាត់ និងបង្ការភ្លើងនេះព្រៃ
- រក្សា និងការពារដីទំនាបលិចទឹកសម្រាប់ដាំព្រៃលិចទឹកឡើងវិញ
- លែងទៅក្នុងធម្មជាតិវិញនូវវារីសត្វដែលកំពុងរងគ្រោះថ្នាក់ជិតផុតពូជនៅពេលដែលធ្វើនេសាទបានការពារសត្វព្រៃគ្រប់ប្រភេទនៅក្នុងដែននេសាទ ឬ ព្រៃលិចទឹក។

**ប្រការ ៧.**

ភាគី ១ មិនត្រូវធ្វើសកម្មភាពដែលបង្កឱ្យខូចផែននេសាទ ឬ គ្រោះថ្នាក់ដល់ធនធានផលជលដូចខាងក្រោម ៖

- ចាប់នូវធនធានផលជលដែលកំពុងរងគ្រោះថ្នាក់ ដូចមានចែងក្នុងប្រកាស របស់ក្រសួងកសិកម្ម រុក្ខាប្រមាញ់ និងនេសាទ ដូចជាផ្សោត ត្រីគល់រាំង ត្រីរាជ ជាដើម
- លើកទំនប់ លុប ឬ ដីក បឹង ព្រែក ប្រឡាយ រណ្តៅ បៀ ស្រះ ដែលពុំមានការអនុញ្ញាតពីស្ថាប័នជំនាញ
- កាប់ ធ្លុក គាស់ រាន ឈូសឆាយព្រៃលិចទឹក ក្នុងគោលបំណងហ៊ុំព័ទ្ធយកដីជាកម្មសិទ្ធិ ឬ វាតដីធ្វើស្រែចំការ ឬ គោលបំណងផ្សេងៗទៀត។
- ធ្វើនេសាទ កាប់ព្រៃ ឬ អុសក្នុងកន្លែងអភិរក្សផលជល ក្នុងកន្លែងនេសាទសហគមន៍
- ប្រើប្រាស់ឧបករណ៍ហាមឃាត់ ជាពិសេសឧបករណ៍នេសាទឆក់ត្រី ដាយត្រី និងឧបករណ៍នេសាទស្បែកមុងគ្រប់ប្រភេទ
- ប្រើប្រាស់ឧបករណ៍នេសាទខុសពីការកំណត់នៅក្នុងតារាងឧបសម្ព័ន្ធនៃកិច្ចព្រមព្រៀងនេះ



- ចិញ្ចឹមក្រី ឬ ប្រើប្រាស់ថ្នាំដែលនាំឱ្យខូចដល់បរិស្ថានធម្មជាតិ បំផ្លិចបំផ្លាញដល់ធនធានជលផល ឬ បង្កអន្តរាយដល់ដែននេសាទ
- ធ្វើនេសាទ ឬ ធ្វើអាជីវកម្មផ្សេងៗទៀតដែលប៉ះពាល់ ឬ រំខានដល់ការលូតលាស់នៃព្រៃលិចទឹក
- ប្រមូលផល ទិញ លក់ ដឹកជញ្ជូន និងធ្វើសន្និធិព្រៃលិចទឹក
- ផលិត ទិញ លក់ ដឹកជញ្ជូន រក្សាទុកឧបករណ៍ឆក់ ឧបករណ៍នេសាទស្បែកមុងគ្រប់ប្រភេទ ឈើបយន្ត និង អូសអូសទឹកសាប
- ដាំ ឬ ថែរក្សាដំណាំឈូកក្នុងដែននេសាទ
- ធ្វើនេសាទដោយមង ឬអូសគ្រប់ប្រភេទដែលមានក្រឡាតូចជាង ១.៥ សង្កីម៉ែត្រ និងធំជាងដប់ប្រាំ (១៥) សង្កីម៉ែត្រ ក្នុងដែននេសាទទឹកសាប។

**ប្រការ ៨.**

ភាគី ១ ត្រូវចាត់វិធានការថែរក្សាការពារកន្លែងនេសាទសហគមន៍ ដោយបំផុសជំរុញ និងលើកទឹកចិត្ត ដល់សមាជិកសមាជិកាសហគមន៍នេសាទគ្រប់រូប ឱ្យរាយការណ៍ទៅសមត្ថកិច្ចរដ្ឋបាលជលផលដែលនៅជិតបំផុត ដើម្បីសហការទប់ស្កាត់បទល្មើសជលផល។

**ប្រការ ៩.**

- ភាគី ១ ត្រូវអនុវត្តនូវភារកិច្ចដូចខាងក្រោម៖
- ប្រតិបត្តិយ៉ាងម៉ឺងម៉ាត់តាមលក្ខន្តិកៈ បទបញ្ជាផ្ទៃក្នុង និងផែនការគ្រប់គ្រងកន្លែងនេសាទសហគមន៍
  - ធានាឱ្យសមាជិកទាំងអស់ក្នុងសហគមន៍មានសិទ្ធិស្មើគ្នាលើការប្រើប្រាស់ធនធានជលផល
  - សហការយ៉ាងជិតស្និទ្ធជាមួយរដ្ឋបាលជលផល ក្រុមប្រឹក្សាឃុំ សង្កាត់ និងអាជ្ញាធរដែលពាក់ព័ន្ធ។

**ប្រការ ១០.**

ប្រសិនបើភាគី ១ មិនអនុវត្តតាមប្រការទាំងឡាយនៃកិច្ចព្រមព្រៀងនេះ ធ្វើឱ្យអន្តរាយដល់ដែននេសាទ ឬ ធនធានជលផល ត្រូវទទួលខុសត្រូវចំពោះមុខច្បាប់ជាធរមាន។

**ប្រការ ១១.**

កិច្ចព្រមព្រៀងកន្លែងនេសាទសហគមន៍ អាចបញ្ចប់មុនពេលកំណត់ ដោយផ្អែកលើលក្ខខណ្ឌណា មួយដូចមានចែងក្នុងមាត្រា ២៧ នៃអនុក្រឹត្យ លេខ ២៥ អនក្រ.បក ចុះថ្ងៃទី ២០ ខែ មីនា ឆ្នាំ ២០០៧ ស្តីពីការ គ្រប់គ្រងសហគមន៍នេសាទ។

ក្នុងករណីដែលសហគមន៍នេសាទយល់ថា ការបញ្ចប់កិច្ចព្រមព្រៀងពុំមានលក្ខណៈសមស្រប សហគមន៍ នេសាទអាចធ្វើការតវ៉ាមកប្រធានរដ្ឋបាលជលផលថ្នាក់កណ្តាល។

**ប្រការ ១២.**

កិច្ចព្រមព្រៀងនេះអាចធ្វើការកែប្រែបានតាមការឯកភាពរបស់ភាគីទាំង២ ស្របតាមច្បាប់ និងលិខិតបទ ដ្ឋាននានាពាក់ព័ន្ធនឹងសហគមន៍នេសាទ។



កិច្ចព្រមព្រៀងនេះត្រូវតម្កល់ទុកនៅស្នាក់ការសហគមន៍នេសាទ សាលារៀន ខណ្ឌរដ្ឋបាលជលផល  
សាលាខេត្ត រដ្ឋបាលជលផលថ្នាក់កណ្តាល និងក្រសួងកសិកម្ម រុក្ខាប្រមាញ់ និងនេសាទ ហើយអាចចម្លងជូន  
ស្ថាប័នពាក់ព័ន្ធ ដោយច្បាប់ចម្លងត្រូវមានប្រថាប់ត្រាជង។

ភាគី ក

តាមខណ្ឌរដ្ឋបាលជលផលព្រៃចែង

ហត្ថលេខា

  
  
អ៊ុន ស៊ីណាត

សាក្សី

មេឃុំត្បូងឃ្មុំ

ហត្ថលេខា

  
  
អ៊ុន ស៊ីណាត

ភូមិអង្គរអង្គ ថ្ងៃទី ២៤ ខែ ១១ ឆ្នាំ ២០១១

ភាគី ខ

ប្រធានគណៈកម្មការសហគមន៍នេសាទ

ហត្ថលេខា

  
ស្រី វណ្ណ វណ្ណ





**បញ្ជីឈ្មោះគណៈកម្មការសហគមន៍នេសាទឃុំអង្គរអង្គ**  
**ភូមិអង្គរអង្គ ភូមិព្រែកត្រែង ភូមិវាលរបងលើ និងភូមិវាលរបងក្រោម**  
**ឃុំអង្គរអង្គ ស្រុកពាមជ័រ ខេត្តព្រៃវែង**



ល.រ	ឈ្មោះ	ភេទ	អាយុ	ភូមិ	ឃុំ	តួនាទី	ហត្ថលេខា
០១	សុន វ៉ែប	ប	៥៤	វាលរបងលើ	អង្គរអង្គ	ប្រធានគណៈកម្មការសហគមន៍នេសាទ	
០២	ភួង លេខ	ប	៥២	វាលរបងក្រោម	អង្គរអង្គ	អនុប្រធានគណៈកម្មការសហគមន៍នេសាទ	
០៣	ភ័ សំអុល	ប	៦២	ព្រែកត្រែង	អង្គរអង្គ	ទទួលបន្ទុកក្រុមល្បាតនិងអភិរក្សធនធាន	
០៤	ជេត ជា	ប	៥៥	អង្គរអង្គ	អង្គរអង្គ	ទទួលបន្ទុក ការវាយតម្លៃផលចាប់ត្រីប្រចាំឆ្នាំ	
០៥	ខាន់ តុំ	ប	៥០	វាលរបងលើ	អង្គរអង្គ	ទទួលបន្ទុក អប់រំ ផ្សព្វផ្សាយ និងអភិវឌ្ឍន៍	
០៦	វិន សុភាព	ស	៥០	វាលរបងលើ	អង្គរអង្គ	ទទួលបន្ទុកគណនេយ្យ	
០៧	ឌឹម សុភឿន	ប	៤៥	វាលរបងលើ	អង្គរអង្គ	ទទួលបន្ទុកកិច្ចការរដ្ឋបាល	

បានឃើញ និងបញ្ជាក់ថា  
 ឈ្មោះនៅក្នុងបញ្ជីខាងលើនេះគឺជាគណៈកម្មការ  
 និងសមាជិកគណៈកម្មការសហគមន៍នេសាទ  
 ឃុំអង្គរអង្គពិតប្រាកដមែន។  
 ឃុំអង្គរអង្គ ថ្ងៃទី ២១ ខែ តុលា ឆ្នាំ ២០១០

ភូមិអង្គរអង្គ ថ្ងៃទី ២១ ខែ តុលា ឆ្នាំ ២០១០  
**ប្រធានគណៈកម្មការសហគមន៍នេសាទ**  
 ហត្ថលេខា

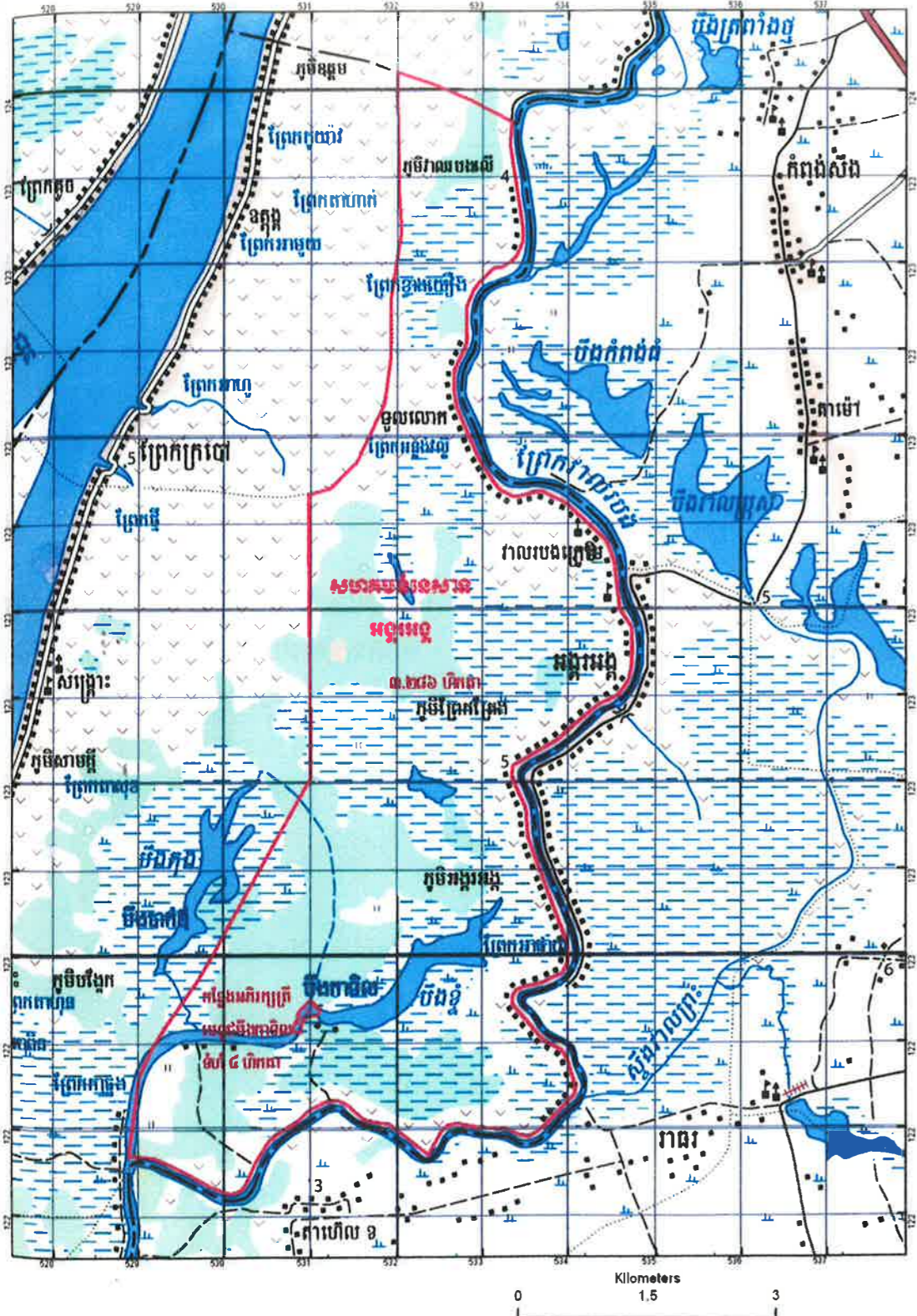
*(Handwritten signature)*

**ឃុំអង្គរអង្គ**  
  
**ឌឹម សិទ្ធិ**



ផែនទីកន្លែងទេសាធិការសហគមន៍ អន្តរអង្គ

ឃុំអន្តរអង្គ ឃុំកោះរុង ខេត្តកោះកុង



<ul style="list-style-type: none"> <li>សញ្ញាផ្លូវជាតិ</li> <li>សញ្ញាផ្លូវស្រុក</li> <li>សញ្ញាដីកសិកម្ម</li> <li>សញ្ញាដីស្រែចម្រុះ</li> <li>សញ្ញាដីស្រែចម្រុះ</li> </ul>	<ul style="list-style-type: none"> <li>1) សាលារដ្ឋបាល</li> <li>2) ប្រជាជន</li> <li>3) ទីស្នាក់ការកណ្តាល</li> <li>4) ទីស្នាក់ការខេត្ត</li> <li>5) ទីស្នាក់ការក្រុង</li> <li>6) ទីស្នាក់ការស្រុក</li> <li>7) ទីស្នាក់ការឃុំ</li> <li>8) ទីស្នាក់ការសង្កាត់</li> </ul>	<ul style="list-style-type: none"> <li>ក) កំពង់ផ្លូវ</li> <li>ខ) តាមប្រទេស</li> <li>គ) តាមស្រុក</li> <li>ឃ) តាមឃុំ</li> <li>ង) តាមសង្កាត់</li> <li>ច) តាមភូមិភាគ</li> <li>ដ) តាមភូមិភាគ</li> </ul>	<ul style="list-style-type: none"> <li>សញ្ញាស្រែចម្រុះ</li> <li>សញ្ញាដីស្រែចម្រុះ</li> <li>សញ្ញាដីស្រែចម្រុះ</li> <li>សញ្ញាដីស្រែចម្រុះ</li> <li>សញ្ញាដីស្រែចម្រុះ</li> </ul>	<ul style="list-style-type: none"> <li>ការកំណត់ដី</li> <li>ការកំណត់ដី</li> <li>ការកំណត់ដី</li> <li>ការកំណត់ដី</li> <li>ការកំណត់ដី</li> </ul>
-------------------------------------------------------------------------------------------------------------------------------------------------------------------------	---------------------------------------------------------------------------------------------------------------------------------------------------------------------------------------------------------------------------------------------------------------------	----------------------------------------------------------------------------------------------------------------------------------------------------------------------------------------------------	-------------------------------------------------------------------------------------------------------------------------------------------------------------------------------	----------------------------------------------------------------------------------------------------------------------------------------------

**Coordination System**  
 Scale : 1/50.000  
 Projection : UTM  
 Datum : Indian 1960  
 Zone : 48 N  
 Spheroid : Everest 1937  
 Prepared by : CFDD, FIA 2010

គណៈកម្មការកំណត់ព្រំប្រទល់ និងរៀបចំផែនទីកន្លែងទេសាធិការសហគមន៍ ខេត្តកោះកុង

លេខ **០១៤/១១**  
 បានឃើញ និង អោយជូន  
 លោកអភិបាលខេត្តកោះកុង អភិបាលស្រុកកោះរុង  
 ហើមព្រែងព័ត៌មាន និង សម្រេច  
 ថ្ងៃទី **១៧** ខែ **០៧** ឆ្នាំ ២០១០  
 ចេញនៅ **ប្រាសាទ**

លេខ **០១៤/១១**  
 បានឃើញ និង អភិបាល  
 មហាស្ថានបុរេប្រវត្តិ និង បុរេប្រាសាទ  
 ថ្ងៃទី **១៧** ខែ **០៧** ឆ្នាំ ២០១០  
 អភិបាលខេត្តកោះកុង អភិបាលស្រុកកោះរុង

លេខ **០១៤/១១**  
 បានឃើញ និង អភិបាល  
 មហាស្ថានបុរេប្រវត្តិ និង បុរេប្រាសាទ  
 ថ្ងៃទី **១៧** ខែ **០៧** ឆ្នាំ ២០១០  
 អភិបាលខេត្តកោះកុង អភិបាលស្រុកកោះរុង

លេខ **០១៤/១១**  
 បានឃើញ និង អភិបាល  
 មហាស្ថានបុរេប្រវត្តិ និង បុរេប្រាសាទ  
 ថ្ងៃទី **១៧** ខែ **០៧** ឆ្នាំ ២០១០  
 អភិបាលខេត្តកោះកុង អភិបាលស្រុកកោះរុង

លេខ **០១៤/១១**  
 បានឃើញ និង អភិបាល  
 មហាស្ថានបុរេប្រវត្តិ និង បុរេប្រាសាទ  
 ថ្ងៃទី **១៧** ខែ **០៧** ឆ្នាំ ២០១០  
 អភិបាលខេត្តកោះកុង អភិបាលស្រុកកោះរុង

លេខ **០១៤/១១** ឆ្នាំ ២០១០  
 ប្រធានគណៈកម្មការកំណត់ព្រំប្រទល់ ខេត្តកោះកុង

លេខ **០១៦/១០**  
 បានឃើញ និង អភិបាល  
 លេខ **១០៦**...  
 បានឃើញ និង អភិបាល  
 មហាស្ថានបុរេប្រវត្តិ និង បុរេប្រាសាទ  
 ថ្ងៃទី **១៧** ខែ **០៧** ឆ្នាំ ២០១០  
 អភិបាលខេត្តកោះកុង អភិបាលស្រុកកោះរុង

លេខ **១០៦/១០**  
 បានឃើញ និង អភិបាល  
 មហាស្ថានបុរេប្រវត្តិ និង បុរេប្រាសាទ  
 ថ្ងៃទី **១៧** ខែ **០៧** ឆ្នាំ ២០១០  
 អភិបាលខេត្តកោះកុង អភិបាលស្រុកកោះរុង

លេខ **១០៦/១០**  
 បានឃើញ និង អភិបាល  
 មហាស្ថានបុរេប្រវត្តិ និង បុរេប្រាសាទ  
 ថ្ងៃទី **១៧** ខែ **០៧** ឆ្នាំ ២០១០  
 អភិបាលខេត្តកោះកុង អភិបាលស្រុកកោះរុង

លេខ **១០៦/១០**  
 បានឃើញ និង អភិបាល  
 មហាស្ថានបុរេប្រវត្តិ និង បុរេប្រាសាទ  
 ថ្ងៃទី **១៧** ខែ **០៧** ឆ្នាំ ២០១០  
 អភិបាលខេត្តកោះកុង អភិបាលស្រុកកោះរុង

**បញ្ជីឈ្មោះសមាជិកសហគមន៍នេសាទ ឃុំអង្គរអង្គ**  
**ភូមិអង្គរអង្គ ភូមិព្រែកត្រែង ភូមិវាលរបងក្រោម និងភូមិវាលរបងលើ**  
**ឃុំអង្គរអង្គ ស្រុកពាមជ័រ ខេត្តព្រៃវែង**

ល.រ	ឈ្មោះ	ភេទ	អាយុ	ភូមិ	ឃុំ	មុខរបរ	ថ្ងៃ ខែ ឆ្នាំ ធ្វើបញ្ជីសមាជិក កំណើតជំនួយ
១	ហ៊ុយ រុក្ខ	ប	៤៨	អង្គរអង្គ	អង្គរអង្គ	ធ្វើស្រែ ចំការ និងនេសាទ	០១ មីនា ២០១០
២	ទន់ យឿន	ស	៥៣	អង្គរអង្គ	អង្គរអង្គ	ធ្វើស្រែ ចំការ និងនេសាទ	០១ មីនា ២០១០
៣	វី ចាន់	ប	២៤	អង្គរអង្គ	អង្គរអង្គ	ធ្វើស្រែ ចំការ និងនេសាទ	០១ មីនា ២០១០
៤	វី យ៉ន	ស	៥១	អង្គរអង្គ	អង្គរអង្គ	ធ្វើស្រែ ចំការ និងនេសាទ	០១ មីនា ២០១០
៥	វី យ៉ន	ស	១៨	អង្គរអង្គ	អង្គរអង្គ	ធ្វើស្រែ ចំការ និងនេសាទ	០១ មីនា ២០១០
៦	យុត ខៀប	ប	៤៦	អង្គរអង្គ	អង្គរអង្គ	ធ្វើស្រែ ចំការ និងនេសាទ	០១ មីនា ២០១០
៧	សួង សារឹម	ស	៥៣	អង្គរអង្គ	អង្គរអង្គ	ធ្វើស្រែ ចំការ និងនេសាទ	០១ មីនា ២០១០
៨	អ៊ឹម នាង	ស	២៤	អង្គរអង្គ	អង្គរអង្គ	ធ្វើស្រែ ចំការ និងនេសាទ	០១ មីនា ២០១០
៩	ចុំ អឿន	ប	២៨	អង្គរអង្គ	អង្គរអង្គ	ធ្វើស្រែ ចំការ និងនេសាទ	០១ មីនា ២០១០
១០	អ៊ឹម ផាត	ប	២២	អង្គរអង្គ	អង្គរអង្គ	ធ្វើស្រែ ចំការ និងនេសាទ	០១ មីនា ២០១០
១១	អ៊ឹម សុផល	ប	២១	អង្គរអង្គ	អង្គរអង្គ	ធ្វើស្រែ ចំការ និងនេសាទ	០១ មីនា ២០១០
១២	ហៀក ហាន	ប	៤៨	អង្គរអង្គ	អង្គរអង្គ	ធ្វើស្រែ ចំការ និងនេសាទ	០១ មីនា ២០១០
១៣	ហៀក ផាត	ប	២៤	អង្គរអង្គ	អង្គរអង្គ	ធ្វើស្រែ ចំការ និងនេសាទ	០១ មីនា ២០១០
១៤	ហៀក ហៀន	ប	២៣	អង្គរអង្គ	អង្គរអង្គ	ធ្វើស្រែ ចំការ និងនេសាទ	០១ មីនា ២០១០
១៥	ហៀក ម៉ុក	ស	២២	អង្គរអង្គ	អង្គរអង្គ	ធ្វើស្រែ ចំការ និងនេសាទ	០១ មីនា ២០១០
១៦	ហៀក រៀម	ស	២៦	អង្គរអង្គ	អង្គរអង្គ	ធ្វើស្រែ ចំការ និងនេសាទ	០១ មីនា ២០១០
១៧	ហាំ ហុន	ប	២៧	អង្គរអង្គ	អង្គរអង្គ	ធ្វើស្រែ ចំការ និងនេសាទ	០១ មីនា ២០១០
១៨	អេង ស្នើម	ប	២៥	អង្គរអង្គ	អង្គរអង្គ	ធ្វើស្រែ ចំការ និងនេសាទ	០១ មីនា ២០១០
១៩	ខៀវ ភាជ	ប	៤៧	អង្គរអង្គ	អង្គរអង្គ	ធ្វើស្រែ ចំការ និងនេសាទ	០១ មីនា ២០១០
២០	ឈួន សេង	ស	៤៦	អង្គរអង្គ	អង្គរអង្គ	ធ្វើស្រែ ចំការ និងនេសាទ	០១ មីនា ២០១០
២១	ហាម ផៃ	ប	២៣	អង្គរអង្គ	អង្គរអង្គ	ធ្វើស្រែ ចំការ និងនេសាទ	០១ មីនា ២០១០
២២	ហាម សៃ	ស	២១	អង្គរអង្គ	អង្គរអង្គ	ធ្វើស្រែ ចំការ និងនេសាទ	០១ មីនា ២០១០
២៣	ហាម វាសនា	ប	១៩	អង្គរអង្គ	អង្គរអង្គ	ធ្វើស្រែ ចំការ និងនេសាទ	០១ មីនា ២០១០
២៤	នៃ ហ៊ុន	ប	៥៥	អង្គរអង្គ	អង្គរអង្គ	ធ្វើស្រែ ចំការ និងនេសាទ	០១ មីនា ២០១០
២៥	ហាម ណន់	ស	៥១	អង្គរអង្គ	អង្គរអង្គ	ធ្វើស្រែ ចំការ និងនេសាទ	០១ មីនា ២០១០
២៦	មោក និត	ប	២៤	អង្គរអង្គ	អង្គរអង្គ	ធ្វើស្រែ ចំការ និងនេសាទ	០១ មីនា ២០១០
២៧	ណាំង ថង	ស	២៥	អង្គរអង្គ	អង្គរអង្គ	ធ្វើស្រែ ចំការ និងនេសាទ	០១ មីនា ២០១០
២៨	យឹម អ៊ុន	ស	២៦	អង្គរអង្គ	អង្គរអង្គ	ធ្វើស្រែ ចំការ និងនេសាទ	០១ មីនា ២០១០
២៩	យឹម មឿន	ប	៥៣	អង្គរអង្គ	អង្គរអង្គ	ធ្វើស្រែ ចំការ និងនេសាទ	០១ មីនា ២០១០



















































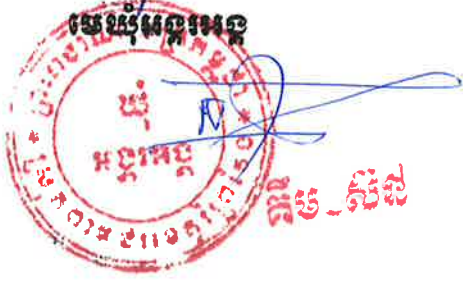


៨៤៤	នៅ ជា	ប	២៧	វាលរបងក្រោម	អង្គរអង្គ	ធ្វើស្រែ ចំការ និងនេសាទ	០១ មីនា ២០១០
៨៤៥	យឹម ថ្មី	ប	២៨	វាលរបងក្រោម	អង្គរអង្គ	ធ្វើស្រែ ចំការ និងនេសាទ	០១ មីនា ២០១០
៨៤៦	ឯម ធារី	ប	២៨	វាលរបងក្រោម	អង្គរអង្គ	ធ្វើស្រែ ចំការ និងនេសាទ	០១ មីនា ២០១០
៨៤៧	មិន ហួន	ប	៥៥	វាលរបងក្រោម	អង្គរអង្គ	ធ្វើស្រែ ចំការ និងនេសាទ	០១ មីនា ២០១០
៨៤៨	ពោជ ហៀន	ប	៤៥	វាលរបងក្រោម	អង្គរអង្គ	ធ្វើស្រែ ចំការ និងនេសាទ	០១ មីនា ២០១០
៨៤៩	បូ ហេង	ស	៥៨	វាលរបងក្រោម	អង្គរអង្គ	ធ្វើស្រែ ចំការ និងនេសាទ	០១ មីនា ២០១០
៨៥០	ឆេង ភា	ប	៤៥	វាលរបងក្រោម	អង្គរអង្គ	ធ្វើស្រែ ចំការ និងនេសាទ	០១ មីនា ២០១០
៨៥១	ណោយ មឿន	ប	៤៥	វាលរបងក្រោម	អង្គរអង្គ	ធ្វើស្រែ ចំការ និងនេសាទ	០១ មីនា ២០១០
៨៥២	ម៉ែន ណេត	ប	២៥	វាលរបងក្រោម	អង្គរអង្គ	ធ្វើស្រែ ចំការ និងនេសាទ	០១ មីនា ២០១០
៨៥៣	លី សុភាព	ប	៣៥	វាលរបងក្រោម	អង្គរអង្គ	ធ្វើស្រែ ចំការ និងនេសាទ	០១ មីនា ២០១០
៨៥៤	ប្រាជ្ញ ពៅ	ប	៥២	វាលរបងក្រោម	អង្គរអង្គ	ធ្វើស្រែ ចំការ និងនេសាទ	០១ មីនា ២០១០
៨៥៥	ចាន់ តក់	ប	៥៤	វាលរបងក្រោម	អង្គរអង្គ	ធ្វើស្រែ ចំការ និងនេសាទ	០១ មីនា ២០១០
៨៥៦	មាស សឿន	ប	៤៥	វាលរបងក្រោម	អង្គរអង្គ	ធ្វើស្រែ ចំការ និងនេសាទ	០១ មីនា ២០១០
៨៥៧	ហ៊ឹង វេន	ប	៣០	វាលរបងក្រោម	អង្គរអង្គ	ធ្វើស្រែ ចំការ និងនេសាទ	០១ មីនា ២០១០
៨៥៨	ប្រាជ្ញ ហ៊ឹម	ប	៣៥	វាលរបងក្រោម	អង្គរអង្គ	ធ្វើស្រែ ចំការ និងនេសាទ	០១ មីនា ២០១០
៨៥៩	មឿង ធុល	ប	២៥	វាលរបងក្រោម	អង្គរអង្គ	ធ្វើស្រែ ចំការ និងនេសាទ	០១ មីនា ២០១០
៨៦០	ស្រិន អុន	ប	៣០	វាលរបងក្រោម	អង្គរអង្គ	ធ្វើស្រែ ចំការ និងនេសាទ	០១ មីនា ២០១០
៨៦១	ទក រឿន	ប	៥០	វាលរបងក្រោម	អង្គរអង្គ	ធ្វើស្រែ ចំការ និងនេសាទ	០១ មីនា ២០១០
៨៦២	ឆេង សង្ហា	ប	២៨	វាលរបងក្រោម	អង្គរអង្គ	ធ្វើស្រែ ចំការ និងនេសាទ	០១ មីនា ២០១០
៨៦៣	ខាន់ វ៉ាល់	ប	២២	វាលរបងក្រោម	អង្គរអង្គ	ធ្វើស្រែ ចំការ និងនេសាទ	០១ មីនា ២០១០
៨៦៤	ម៉ាក់ ខា	ប	៤៨	វាលរបងក្រោម	អង្គរអង្គ	ធ្វើស្រែ ចំការ និងនេសាទ	០១ មីនា ២០១០
៨៦៥	ចាន់ ធុជ	ស	៥២	វាលរបងក្រោម	អង្គរអង្គ	ធ្វើស្រែ ចំការ និងនេសាទ	០១ មីនា ២០១០
៨៦៦	ឯម ជាតិ	ប	២៨	វាលរបងក្រោម	អង្គរអង្គ	ធ្វើស្រែ ចំការ និងនេសាទ	០១ មីនា ២០១០
៨៦៧	ត្រង់ សីហា	ប	២០	វាលរបងក្រោម	អង្គរអង្គ	ធ្វើស្រែ ចំការ និងនេសាទ	០១ មីនា ២០១០
៨៦៨	សុខ សុជាតិ	ប	២៣	វាលរបងក្រោម	អង្គរអង្គ	ធ្វើស្រែ ចំការ និងនេសាទ	០១ មីនា ២០១០
៨៦៩	សុន វិកធី	ប	២២	វាលរបងក្រោម	អង្គរអង្គ	ធ្វើស្រែ ចំការ និងនេសាទ	០១ មីនា ២០១០
៨៧០	សេង ផែន	ស	២០	វាលរបងក្រោម	អង្គរអង្គ	ធ្វើស្រែ ចំការ និងនេសាទ	០១ មីនា ២០១០

លេខ: ១៧៧/២០១០

បានឃើញ និងឯកភាព

ថ្ងៃ ខែ ឆ្នាំ ២០១០

អង្គរអង្គ  


សមាជិកសរុប: ៨៧០ នាក់

ស្រី: ៣៣១ នាក់

បានឃើញ និង ចុះបញ្ជី

ប្រទានគណៈកម្មការសហគមន៍លេសាទ



**ជំពូកទី ១**  
**គោលបំណង និងតាមករណ៍**

**ប្រការ ១.-**

លក្ខន្តិកៈនេះមានគោលបំណង ៖

- កំណត់ក្របខ័ណ្ឌនៃការគ្រប់គ្រង ការការពារ ការអភិរក្ស ការអភិវឌ្ឍន៍ និងការប្រើប្រាស់ធនធាន ផលផលរបស់សហគមន៍នេសាទប្រកបដោយនិរន្តរភាព
- ធ្វើជាគោលការណ៍គ្រឹះ និងជាយន្តការសម្រាប់ដំណើរការសហគមន៍នេសាទ
- ការពារសិទ្ធិ និងផលប្រយោជន៍របស់សមាជិកសហគមន៍នេសាទ និងផលប្រយោជន៍សាធារណៈ

**ប្រការ ២.-**

ឈ្មោះសហគមន៍នេសាទ **ឃុំអង្គរអង្គ** ហៅកាត់ថា **យ.អ.ង.អ.ង** អាសយដ្ឋាន ភូមិអង្គរអង្គ ឃុំអង្គរអង្គ ស្រុកពាមជរ ខេត្តព្រៃវែង។

សហគមន៍នេសាទនេះមានការចូលរួមពីប្រជាពលរដ្ឋដែលរស់ក្នុង៖

- ១. ភូមិអង្គរអង្គ           ឃុំអង្គរអង្គ   ស្រុកពាមជរ
- ២. ភូមិព្រែកក្រែង       ឃុំអង្គរអង្គ   ស្រុកពាមជរ
- ៣. ភូមិវាលរបងក្រោម ឃុំអង្គរអង្គ   ស្រុកពាមជរ
- ៤. ភូមិវាលរបងលើ   ឃុំអង្គរអង្គ   ស្រុកពាមជរ

**ហេតុអ្វីៗ:** ដើម្បីកាត់បន្ថយភាពក្រីក្រតាមរយៈការបង្កើតសហគមន៍នេសាទដោយមានការចូលរួម ការគ្រប់គ្រង ការការពារ ការអភិរក្ស ការអភិវឌ្ឍន៍ និងការប្រើប្រាស់ធនធានផលផលប្រកបដោយ និរន្តរភាព។

**ជំពូកទី ២**

**លក្ខខណ្ឌនៃការសុំចូលជាសមាជិក កាតព្វកិច្ច និងសិទ្ធិរបស់សមាជិក**

**ប្រការ ៣.-**

ប្រជាពលរដ្ឋទាំងពីរភេទដែលមានបំណងចង់ចូលជាសមាជិកសហគមន៍នេសាទ មានសិទ្ធិដាក់ពាក្យ សុំចូលដោយស្ម័គ្រ និងត្រូវបំពេញតាមលក្ខខណ្ឌដូចខាងក្រោម ៖

- មានលំនៅដ្ឋាននៅក្នុងបណ្តាភូមិនៃសហគមន៍នេសាទ
- មានសញ្ជាតិខ្មែរ
- មានអាយុចាប់ពី ១៨ ឆ្នាំឡើង

**ប្រការ ៤.-**

សមាជិកសហគមន៍នេសាទដែលបានបំពេញលក្ខខណ្ឌក្នុងប្រការ ៣ ខាងលើមានសិទ្ធិ៖

- ចូលរួមប្រជុំមហាសន្និបាត និងបោះឆ្នោតស្មើភាពគ្នា
- បោះឆ្នោត និង ឈរឈ្មោះជាបេក្ខជននៃគណៈកម្មការសហគមន៍នេសាទស្របតាមលក្ខន្តិកៈ និង បទបញ្ជាផ្ទៃក្នុងសហគមន៍នេសាទនេះ។



- ទទួលព័ត៌មានអំពីស្ថានភាពសេដ្ឋកិច្ចសង្គមរបស់សហគមន៍នេសាទ ពីគណៈកម្មការសហគមន៍-នេសាទ
- ស្នើឱ្យមានការកោះប្រជុំមហាសន្និបាតវិសាមញ្ញ ដើម្បីធ្វើការពិភាក្សា និងសម្រេចលើបញ្ហាណាមួយ បើមានការស្នើសុំពីសមាជិកយ៉ាងតិចមួយភាគបី (១/៣) នៃសមាជិកសហគមន៍នេសាទទាំងអស់។
- ធ្វើនេសាទជាលក្ខណៈគ្រួសារស្របតាមច្បាប់ស្តីពីផលជល កិច្ចព្រមព្រៀងកន្លែងនេសាទសហ-គមន៍ ផែនការគ្រប់គ្រងកន្លែងនេសាទសហគមន៍ និងលិខិតបទដ្ឋានគតិយុត្តិធម៌នានាដែលពាក់ព័ន្ធ វិស័យផលជល
- ចូលរួមក្នុងសកម្មភាពទាំងអស់របស់សហគមន៍នេសាទ
- ប្តឹងតវ៉ា ឬផ្តល់ព័ត៌មានអំពីបាតុភាពទាំងឡាយ ដែលប៉ះពាល់ដល់ផលប្រយោជន៍របស់សហគមន៍ ទៅសមត្ថកិច្ច រដ្ឋបាលផលជល ក្រុមប្រឹក្សាឃុំ សង្កាត់ អាជ្ញាធរមូលដ្ឋាន និងសមត្ថកិច្ចពាក់ព័ន្ធ
- ទទួលការគាំទ្រពីមជ្ឈដ្ឋាននានាដើម្បីផលប្រយោជន៍របស់សហគមន៍។

សមាជិកសហគមន៍នេសាទត្រូវទទួលខុសត្រូវរាល់សកម្មភាពរៀងៗខ្លួន និងរួមគ្នាចំពោះកំហុសដែល ខ្លួនបានប្រព្រឹត្តក្នុងពេលបំពេញភារកិច្ច ដោយមិនទាន់គិតដល់ការទទួលខុសត្រូវផ្នែកព្រហ្មទណ្ឌឡើយ។

សមាជិកសហគមន៍នេសាទចំនួនមួយភាគដប់ (១/១០) ឡើងទៅអាចស្នើសុំឱ្យប្រធានគណៈកម្មការ សហគមន៍នេសាទបញ្ជូលបញ្ហាមួយចំនួនទៅក្នុងរបៀបវារៈ នៃកិច្ចប្រជុំរបស់គណៈកម្មការសហគមន៍នេសាទសាមី ហើយចំនួនសមាជិកសហគមន៍នេសាទ ដែលបានស្នើសុំខាងលើនេះអាចចាត់តំណាងចំនួនបី (៣) នាក់ ចូលរួមប្រជុំ ដើម្បីចោទសួរគណៈកម្មការសហគមន៍នេសាទនូវបញ្ហាទាំងឡាយណាដែលទាក់ទងនឹងចំណុចដែលបានស្នើឡើងនោះ

**ប្រការ ៥.-**

សមាជិកសហគមន៍នេសាទមានកាតព្វកិច្ច និងភារកិច្ចដូចខាងក្រោម ៖

- អនុវត្តតាមបទប្បញ្ញត្តិនៃច្បាប់ស្តីពីផលជល
- អនុវត្តតាមព្រះរាជក្រឹត្យលេខៈ នស/រកត/០៥០៥/២៤០ ចុះថ្ងៃទី ២៩ ខែ ឧសភា ឆ្នាំ ២០០៥ ស្តីពីការ បង្កើតសហគមន៍នេសាទ។
- អនុវត្តតាមអនុក្រឹត្យលេខៈ ២៥ អនក្រ.បក ចុះថ្ងៃទី ២០ ខែ មីនា ឆ្នាំ ២០០៧ ស្តីពីការគ្រប់គ្រង សហគមន៍នេសាទ និងលិខិតបទដ្ឋានផ្សេងៗទៀតដែលពាក់ព័ន្ធនឹងសហគមន៍នេសាទ។
- អនុវត្តតាមលក្ខន្តិកៈ បទបញ្ជាផ្ទៃក្នុងសហគមន៍នេសាទ កិច្ចព្រមព្រៀង និងផែនការគ្រប់គ្រងកន្លែង នេសាទសហគមន៍
- អនុវត្តតាមសេចក្តីសម្រេចរបស់មហាសន្និបាត និងគណៈកម្មការសហគមន៍នេសាទ
- បង់ប្រាក់សមាជិកភាពចំនួន ២០០ រៀល (ពីររយរៀលគត់) តាមការសម្រេចរបស់មហាសន្និបាតនៅ ពេលដែលដាក់ពាក្យសុំចូលជាសមាជិកសហគមន៍នេសាទ
- បង់ប្រាក់ភាគទានប្រចាំឆ្នាំចំនួន ៥.០០ រៀល (ប្រាំរយរៀលគត់) តាមការសម្រេចរបស់មហាសន្និបាត
- ចូលរួមក្នុងសកម្មភាពរបស់សហគមន៍នេសាទ ដើម្បីផលប្រយោជន៍ និងការរីកចំរើនរបស់សហគមន៍ នេសាទ។
- ចូលរួមការពារ ថែរក្សា និងគ្រប់គ្រងធនធានផលជលក្នុងសហគមន៍នេសាទ
- ចូលរួមឃ្នាំមើលទប់ស្កាត់ និង រាយការណ៍រាល់សកម្មភាពបទល្មើសផលជលក្នុងកន្លែងនេសាទ សហគមន៍។



**ជំពូកទី ៣**

**លក្ខណៈវិនិច្ឆ័យ លក្ខខណ្ឌនៃការលាយបំ និងការបណ្តេញចេញពីសមាជិក**

**ប្រការ ៦.-**

សមាជិកសហគមន៍នេសាទ មានសិទ្ធិលាយបំពីសមាជិកភាពបានដោយ៖

- ដាក់ពាក្យសុំលាលែងជាលាយលក្ខណ៍អក្សរ
- ការផ្លាស់ប្តូរទីលំនៅចេញពីកន្លែងនេសាទសហគមន៍
- សាមីខ្លួនទទួលមរណភាព
- សាមីខ្លួនបាត់បង់សម្បទាវិជ្ជាជីវៈ ដោយមានលិខិតបញ្ជាក់ពីស្ថាប័នមានសមត្ថកិច្ច។

**ប្រការ ៧.-**

សមាជិកសហគមន៍អាចត្រូវបណ្តេញចេញពីសមាជិកភាពក្នុងលក្ខខណ្ឌដូចខាងក្រោម៖

- ការមិនបង់ភាគទានចំនួន ៣ លើកជាប់ៗគ្នា
- ការធ្វើឱ្យប៉ះពាល់ខ្លាំងដល់ផលប្រយោជន៍ នៃសហគមន៍នេសាទ ឬ សមាជិកសហគមន៍នេសាទ ដទៃទៀត
- សាមីខ្លួនត្រូវបានតុលាការផ្តន្ទាទោសដាក់ពន្ធនាគារពីបទឧក្រិដ្ឋ ឬ បទមជ្ឈិម
- សាមីខ្លួនបានប្រព្រឹត្តជ្មយន្តិកឬលក្ខណៈ ឬ បទបញ្ជាផ្ទៃក្នុងសហគមន៍នេសាទនេះ។

**ជំពូកទី ៤**

**របៀបរបបកាត់បញ្ជី និងឯកសារពាណិជ្ជកម្ម**

**ប្រការ ៨.-**

ប្រភពហិរញ្ញវត្ថុរបស់សហគមន៍នេសាទបានមកពី ៖

- ភាគទានរបស់សមាជិកសហគមន៍នេសាទ
- អំណោយពីសប្បុរសជន
- ជំនួយពីរាជរដ្ឋាភិបាល អង្គការជាតិ និងអង្គការមិនមែនរដ្ឋាភិបាល
- ចំណូលស្របច្បាប់ផ្សេងៗទៀត។

**ប្រការ ៩.-**

រាល់ការចំណាយថវិកា សហគមន៍ត្រូវអនុវត្តដូចតទៅ ៖

- ការចំណាយពី ១.០០ រៀល ដល់ ៥០.០០០ រៀល ត្រូវសម្រេចដោយប្រធានគណៈកម្មការសហគមន៍នេសាទ
- ការចំណាយពី ៥០.០០០ ដល់ ១៥.០០០ រៀល ត្រូវសម្រេចដោយគណៈកម្មការសហគមន៍នេសាទ
- ការចំណាយពី ១៥០.០០០ រៀល ត្រូវសម្រេចដោយមហាសន្និបាត។



**ប្រការ ១០.-**

- សហគមន៍នេសាទត្រូវតម្កល់ទុកឯកសារ និងរៀបចំឱ្យមានបញ្ជី ៖
- ចំណូល ចំណាយថវិកា
- សារពើភណ្ឌ
- សមាជិកសហគមន៍នេសាទ
- កំណត់ហេតុប្រជុំមហាសន្និបាតសហគមន៍នេសាទ
- កំណត់ហេតុប្រជុំគណៈកម្មការសហគមន៍នេសាទ
- ឯកសារដទៃទៀតដែលពាក់ព័ន្ធនឹងសហគមន៍នេសាទ។

**ប្រការ ១១.-**

- ការគ្រប់គ្រង និងប្រើប្រាស់ថវិកា ៖
- ការគ្រប់គ្រងថវិកា ត្រូវមានការកាន់បញ្ជីគណនេយ្យ
- ថវិកាចំណូលដែលទទួលបានពីប្រភពផ្សេងៗ ត្រូវរក្សាទុកក្នុងបេឡារបស់សហគមន៍នេសាទ
- រាល់ថវិកាចំណាយ ត្រូវមានរបាយការណ៍ទូទាត់ដោយមានសក្ខីប័ត្រ និងចុះបញ្ជីឱ្យបានត្រឹមត្រូវ
- ថវិកាដែលត្រូវចំណាយ គឺសម្រាប់តែបម្រើឱ្យការងារគ្រប់គ្រង អភិរក្ស និងអភិវឌ្ឍសហគមន៍នេសាទ។

**ជំពូកទី ៥**

**គណៈកម្មការសហគមន៍នេសាទ**

**ប្រការ ១២.-**

សមាសភាពគណៈកម្មការសហគមន៍នេសាទរួមមាន ប្រធាន អនុប្រធាន និងសមាជិក។ គណៈកម្មការសហគមន៍នេសាទ ត្រូវបោះឆ្នោតជ្រើសរើសសមាជិកទទួលបន្ទុកលេខាធិការមួយរូប និងសមាជិកទទួលបន្ទុកហិរញ្ញវត្ថុមួយរូប និងត្រូវពិភាក្សាបែងចែកភារកិច្ចសមាជិកផ្សេងទៀតតាមការជាក់ស្តែង។

ប្រធានគណៈកម្មការសហគមន៍នេសាទទទួលខុសត្រូវដឹកនាំ និងគ្រប់គ្រងសហគមន៍នេសាទទាំងមូល។ អនុប្រធានគណៈកម្មការសហគមន៍នេសាទជាជំនួយការឱ្យប្រធាន។

**ប្រការ ១៣.-**

គណៈកម្មការសហគមន៍នេសាទមានអណត្តិប្រាំ (៥) ឆ្នាំ ចាប់ពីថ្ងៃបោះឆ្នោត ហើយផុតកំណត់នៅពេលដែលមានគណៈកម្មការសហគមន៍នេសាទថ្មី ដែលត្រូវបានបោះឆ្នោតជ្រើសរើសក្នុងមហាសន្និបាតឱ្យចូលកាន់តំណែងជំនួស។ ក្នុងករណីដែលសហគមន៍នេសាទដំណើរការមិនប្រក្រតីដោយមូលហេតុដំណើរការមិនល្អ ឬអសមត្ថភាពក្នុងការគ្រប់គ្រងសហគមន៍នេសាទ សមាជិកសហគមន៍នេសាទចំនួនមួយភាគបី (១/៣) មានសិទ្ធិស្នើសុំបើកមហាសន្និបាតវិសាមញ្ញ ដើម្បីបោះឆ្នោត ជ្រើសរើសគណៈកម្មការសហគមន៍នេសាទថ្មី។

**ប្រការ ១៤.-**

ក្នុងករណីដែលសមាជិកគណៈកម្មការសហគមន៍នេសាទណាម្នាក់ អវត្តមានដោយគ្មានមូលហេតុរយៈពេលប្រាំមួយ (៦) ខែ ឬសុំលាលែងមុនចប់អាណត្តិ បេក្ខជនដែលមានឈ្មោះតាមសម្លេងគាំទ្របន្ទាប់ក្នុងពេលបោះឆ្នោតជ្រើសរើសក្នុងមហាសន្និបាតកន្លងមកត្រូវបានជ្រើសតាំងជំនួស។



**ជំពូកទី ៦**

**របៀបរបបប្រជុំរបស់គណៈកម្មការសហគមន៍នេសាទ**

**ប្រការ ១៥.-**

គណៈកម្មការសហគមន៍នេសាទត្រូវកំណត់របបប្រជុំឱ្យបានទៀងទាត់រៀងរាល់ខែ។ កិច្ចប្រជុំរបស់គណៈកម្មការសហគមន៍នេសាទអាចប្រព្រឹត្តទៅបានលុះត្រាតែ មានសមាជិកគណៈកម្មការចូលរួមយ៉ាងតិចចំនួន ២/៣ (ពីរភាគបី) នៃសមាសធិករបស់គណៈកម្មការសហគមន៍នេសាទទាំងមូល។

**ប្រការ ១៦.-**

ប្រធានគណៈកម្មការសហគមន៍នេសាទ ជាអ្នកកោះអញ្ជើញ និងធ្វើជាប្រធានគ្រប់កិច្ចប្រជុំ។ ក្នុងករណីប្រធានគណៈកម្មការសហគមន៍នេសាទអវត្តមាន អនុប្រធានដែលត្រូវបានប្រគល់សិទ្ធិ ត្រូវធ្វើជាប្រធានអង្គប្រជុំ។ រាល់ការប្រជុំត្រូវមានកំណត់ហេតុ និងបញ្ជីវត្តមានច្បាស់លាស់។

ប្រធានអង្គប្រជុំ ត្រូវធានាឱ្យគ្រប់កិច្ចប្រជុំសហគមន៍នេសាទប្រព្រឹត្តទៅដោយលក្ខណៈប្រជាធិបតេយ្យ មានរបៀបរៀបរយ និងគ្មានការរំខាន។

ប្រធានអង្គប្រជុំ អាចបណ្តេញសមាជិកអង្គប្រជុំណាម្នាក់ចេញពីកិច្ចប្រជុំបាន ក្នុងករណីដែលសមាជិកនោះធ្វើឱ្យខូចសណ្តាប់ធ្នាប់អង្គប្រជុំ។

**ប្រការ ១៧ .-**

ការសម្រេចលើបញ្ហាណាមួយរបស់សហគមន៍ដូចមានចែងខាងក្រោមនេះគឺ ត្រូវអនុម័តដោយកិច្ចប្រជុំរបស់គណៈកម្មការសហគមន៍នេសាទ ដោយមានសម្លេងគាំទ្រយ៉ាងតិចលើសពីពាក់កណ្តាល នៃចំនួនសមាជិកគណៈកម្មការសហគមន៍នេសាទ ដែលមានវត្តមានក្នុងអង្គប្រជុំ។ ក្នុងករណីដែលមានសំលេងស្មើគ្នា មតិប្រធានអង្គប្រជុំជាឧត្តមានភាព ៖

- សេចក្តីព្រាងកិច្ចព្រមព្រៀង និងផែនការគ្រប់គ្រងកន្លែងនេសាទសហគមន៍
- សេចក្តីព្រាងគម្រោងថវិកា ចំណូល និងចំណាយក្នុងសហគមន៍នេសាទ
- ការព្យួរសមាជិកភាពរបស់សមាជិកដែលមានកំហុស
- ការទទួលពាក្យសុំចូលជាសមាជិកថ្មី
- ការដាក់ទណ្ឌកម្មតាមបទបញ្ជាផ្ទៃក្នុង ដល់សមាជិកសហគមន៍នេសាទ។

បន្ទាប់ពីកិច្ចប្រជុំចប់ភ្លាមប្រធានគណៈកម្មការសហគមន៍នេសាទត្រូវចាត់ឱ្យធ្វើការជូនដំណឹងដល់សមាជិកសហគមន៍នេសាទ អំពីសេចក្តីសម្រេចរបស់ខ្លួន។ សេចក្តីសម្រេចនៃអង្គប្រជុំរបស់គណៈកម្មការសហគមន៍នេសាទត្រូវបិទផ្សាយជាសាធារណៈនៅទីស្នាក់ការសហគមន៍នេសាទ ឬសាលារៀន សង្កាត់ ក្នុងរយៈពេល ៧យ៉ាងយូរ បន្ទាប់ពីការប្រជុំ។

**ជំពូកទី ៧**

**មហាសន្និបាតសហគមន៍នេសាទ**



**ប្រការ ១៨.-**

មហាសន្និបាតសហគមន៍នេសាទជាអង្គប្រជុំកំពូល ដើម្បីធ្វើការអនុម័ត និងធ្វើសេចក្តីសម្រេច ទាំងឡាយក្នុងនាមសហគមន៍នេសាទ។ មហាសន្និបាតកំណើតដំបូងរបស់សហគមន៍នេសាទ ត្រូវប្រារព្ធធ្វើឡើងបន្ទាប់ពីក្រុម

ស្ថាបនិក បានរៀបចំរូបវាស់វែងនូវកិច្ចការទាំងឡាយដែលពាក់ព័ន្ធនឹងដំណើរការមហាសន្និបាត។

ការកោះប្រជុំមហាសន្និបាតកំណើតដំបូងរបស់សហគមន៍នេសាទ ធ្វើឡើងដោយក្រុមប្រឹក្សាឃុំ សង្កាត់ ដោយមានការជួយសម្របសម្រួលពីសមត្ថកិច្ចរដ្ឋបាលផលជលតាមការស្នើសុំរបស់ក្រុមស្ថាបនិក ហើយត្រូវមានការ ចូលរួមពីសមាជិកដែលបានដាក់ពាក្យស្នើសុំរួចមកហើយ។

មហាសន្និបាតកំណើតដំបូងរបស់សហគមន៍នេសាទ អនុម័តនូវសេចក្តីសម្រេច និងកិច្ចការសំខាន់ដូច ខាងក្រោម ៖

- អ្នកដែលដាក់ពាក្យសុំចូលជាសមាជិកសហគមន៍នេសាទ
- ឈ្មោះសហគមន៍នេសាទ
- លក្ខន្តិកៈ និងបទបញ្ជាផ្ទៃក្នុងសហគមន៍នេសាទ
- ការបោះឆ្នោតជ្រើសរើសគណៈកម្មការសហគមន៍នេសាទ។

**ប្រការ ១៩.-**

មហាសន្និបាតសាមញ្ញត្រូវរៀបចំឡើង ១ ឆ្នាំម្តង ដើម្បីសរុបលទ្ធផលការងារប្រចាំឆ្នាំ និងអនុម័តនូវកិច្ចការ សំខាន់ៗរបស់សហគមន៍នេសាទ។ ក្នុងករណីចាំបាច់សហគមន៍អាចរៀបចំមហាសន្និបាត វិសាមញ្ញតាមការស្នើសុំពី សមាជិកសហគមន៍នេសាទចំនួនមួយភាគបី (១/៣) យ៉ាងតិច។

**ប្រការ ២០.-**

គណៈកម្មការសហគមន៍នេសាទ អាចអញ្ជើញរដ្ឋបាលផលជល អាជ្ញាធរមូលដ្ឋាន ឬក្រុមប្រឹក្សាឃុំ សង្កាត់ សមត្ថកិច្ចពាក់ព័ន្ធ និងអ្នកគាំទ្រចូលរួមសង្កេតការណ៍ ឬសម្របសម្រួល ឬជាកិត្តិយសក្នុងមហាសន្និបាតសហគមន៍ នេសាទ។

**ប្រការ ២១.-**

លក្ខខណ្ឌនៃដំណើរការមហាសន្និបាតមានដូចខាងក្រោម ៖

- ត្រូវធ្វើការផ្សព្វផ្សាយសេចក្តីជូនដំណឹងជាសាធារណៈ និងបិទប្រកាសនៅសាលាឃុំ សង្កាត់ និងទីស្នាក់ ការសហគមន៍នេសាទ
- ការកោះអញ្ជើញសមាជិកសហគមន៍នេសាទឱ្យចូលរួមមហាសន្និបាតសាមញ្ញ ត្រូវធ្វើឡើងដប់ (១០) ថ្ងៃយ៉ាងតិចមុនថ្ងៃបើកមហាសន្និបាត និងបី (៣) ថ្ងៃយ៉ាងតិចមុនថ្ងៃមហាសន្និបាតសាមញ្ញ។
- មហាសន្និបាតសាមញ្ញ ឬវិសាមញ្ញអាចប្រជុំពិភាក្សាអនុម័ត និងសម្រេចបានលុះត្រាតែមានវត្តមាន លើសពីពាក់កណ្តាល នៃចំនួនសមាជិកសហគមន៍នេសាទ។
- អង្គប្រជុំមហាសន្និបាតដឹកនាំដោយប្រធានគណៈកម្មការសហគមន៍នេសាទ ឬប្រធានអង្គប្រជុំដែល ជ្រើសរើសដោយការអនុម័តក្នុងចំណោមសមាជិកវត្តមាន។
- មហាសន្និបាតត្រូវអនុម័តលេខាត់ត្រា ដើម្បីធ្វើកំណត់ហេតុ សេចក្តីសម្រេច និងបញ្ជីវត្តមាន
- លេខាត់ត្រា និងប្រធានអង្គប្រជុំត្រូវចុះហត្ថលេខាលើកំណត់ហេតុ
- សមាជិកម្នាក់មានសំឡេងតែមួយគត់ ហើយមិនអាចបញ្ជូនមនុស្សមកតំណាងបានទេ
- សេចក្តីសម្រេចរបស់មហាសន្និបាតត្រូវយកសំឡេងលើសពីពាក់កណ្តាលនៃចំនួនសមាជិកដែលមាន វត្តមាន។





**ប្រការ ២២.-**

មហាសន្និបាតអនុម័ត ៖

- សេចក្តីសម្រេចដូចមានចែងក្នុងប្រការ ១៨ កថាខណ្ឌទី ៣ នៃលក្ខន្តិកៈនេះ
- កិច្ចព្រមព្រៀង និងផែនការគ្រប់គ្រងកន្លែងនេសាទសហគមន៍
- តួនាទី ភារកិច្ច និងរចនាសម្ព័ន្ធរបស់គណៈកម្មការសហគមន៍នេសាទ
- ការសុំលាលែង ឬការបណ្តេញចេញពីសមាជិកភាព ឬពីសមាជិកគណៈកម្មការសហគមន៍នេសាទ
- របាយការណ៍ប្រចាំឆ្នាំរបស់គណៈកម្មការសហគមន៍នេសាទ
- គម្រោងចំណូល ចំណាយរបស់សហគមន៍នេសាទ

**ជំពូកទី ៨**

**ការបោះឆ្នោតជ្រើសរើសគណៈកម្មការសហគមន៍នេសាទ**

**ប្រការ ២៣.-**

ចំនួនសមាជិកគណៈកម្មការសហគមន៍នេសាទ និងចំនួនបេក្ខជនឈរឈ្មោះ ត្រូវអនុម័តដោយមហាសន្និបាត។

**ប្រការ ២៤.-**

កិច្ចដំណើរការបោះឆ្នោតជ្រើសរើសគណៈកម្មការសហគមន៍នេសាទ គឺជាភារកិច្ចរបស់គណៈកម្មការរៀបចំការបោះឆ្នោតដែលអនុម័តដោយមហាសន្និបាត។ គណៈកម្មការរៀបចំការបោះឆ្នោតមានសមាសភាពពីបី (៣) ទៅប្រាំ (៥) នាក់ ដែលមានប្រធាន អនុប្រធាន និងសមាជិកតាមការកំណត់ ជាក់ស្តែងរបស់មហាសន្និបាត និងត្រូវមានលក្ខណៈសម្បត្តិគ្រប់គ្រាន់ មានចំណេះដឹង និងមានសីលធម៌ល្អ។ គណៈកម្មការរៀបចំការបោះឆ្នោតត្រូវធ្វើការប្តេជ្ញាចិត្តបង្ហាញពីភាពស្មោះត្រង់។

**ប្រការ ២៥.-**

គណៈកម្មការរៀបចំការបោះឆ្នោតមានភារកិច្ចដូចខាងក្រោម ៖

- ប្រកាសបេក្ខជនឈរឈ្មោះ
- ណែនាំអំពីនីតិវិធីនៃការបោះឆ្នោត
- បង្ហាញរចនាសម្ព័ន្ធរបស់គណៈកម្មការសហគមន៍នេសាទ
- រាប់សន្លឹកឆ្នោត និងសរុបលទ្ធផលជូនគណៈអធិបតី ដើម្បីប្រកាសជូនមហាសន្និបាត
- ភារកិច្ចរបស់គណៈកម្មការរៀបចំការបោះឆ្នោតត្រូវបញ្ចប់ដោយស្វ័យប្រវត្តិ បន្ទាប់ពីការប្រកាសលទ្ធផលបោះឆ្នោតចប់ជាស្ថាពរ។

**ប្រការ ២៦.-**

បេក្ខជនដែលទទួលបានសំឡេងឆ្នោតគាំទ្រច្រើនជាងគេបង្អស់ គឺជាប្រធានគណៈកម្មការសហគមន៍នេសាទ បេក្ខជនដែលទទួលបានសន្លឹកឆ្នោតបន្តបន្ទាប់ត្រូវទទួលតួនាទីជាអនុប្រធាន ជាសមាជិកគណៈកម្មការសហគមន៍នេសាទតាមលំដាប់លំដោយ។ ក្នុងករណីបេក្ខជនដែលមានសំឡេងគាំទ្រស្មើគ្នាត្រូវជ្រើសរើសស្រ្តី ឬបោះឆ្នោតកម្ពុកដែលមានសមត្ថភាពដោយលើកដៃយកមតិលើសពីពាក់កណ្តាល នៃចំនួនសមាជិកសហគមន៍នេសាទដែលចូលរួម។



**ជំពូកទី ៩**

**លក្ខខណ្ឌនៃការវិនិយោគសហគមន៍នេសាទ និងនីតិវិធីដោះស្រាយវិវាទ**

**ប្រការ ២៧.-**

ការវិនិយោគសហគមន៍នេសាទត្រូវផ្អែកតាម ៖

- សំណើរបស់ខណ្ឌរដ្ឋបាលជលផល នៅពេលដែលពិនិត្យឃើញថា មានការរំលោភធ្ងន់ធ្ងរលើកិច្ចព្រមព្រៀងកន្លែងនេសាទសហគមន៍
- សេចក្តីសម្រេចមហាសន្និបាតក្រោយពីវិនិយោគសហគមន៍នេសាទ ទ្រព្យសម្បត្តិរបស់សហគមន៍ត្រូវចាត់ចែងតាមការអនុម័តរបស់មហាសន្និបាត លើកលែងតែដែននេសាទ ដែលត្រូវប្រគល់ជូនរដ្ឋវិញ។

**ប្រការ ២៨.-**

ក្នុងករណីមានការតវ៉ាចោទប្រកាន់ថា ដំណើរការបោះឆ្នោតជ្រើសរើសគណៈកម្មការសហគមន៍នេសាទ មានភាពមិនប្រក្រតី អ្នកតវ៉ាត្រូវបង្ហាញភស្តុតាងឱ្យបានច្បាស់លាស់ អំពីភាពមិនប្រក្រតីនោះភ្លាមនៅមុនពេលប្រកាសលទ្ធផលបោះឆ្នោត ដើម្បីទុកលទ្ធភាពជូនមហាសន្និបាតពិនិត្យ និងសម្រេច។

**ប្រការ ២៩.-**

វិវាទទាំងឡាយនៅក្នុងសហគមន៍នេសាទ ត្រូវដោះស្រាយដូចខាងក្រោម៖

- គណៈកម្មការសហគមន៍នេសាទត្រូវសម្រុះសម្រួល និងដោះស្រាយរាល់វិវាទ ដែលកើតមានឡើងនៅក្នុងសហគមន៍នេសាទរបស់ខ្លួន
- ក្នុងករណីគណៈកម្មការសហគមន៍នេសាទដោះស្រាយវិវាទនោះពុំបានសម្រេច ត្រូវបញ្ជូនសំណុំរឿងនោះទៅសមត្ថកិច្ចរដ្ឋបាលជលផល ដើម្បីដោះស្រាយទៅតាមឋានានុក្រមដោយមានការចូលរួមពីអាជ្ញាធរមូលដ្ឋាន និងសមត្ថកិច្ចពាក់ព័ន្ធតាមការចាំបាច់។
- ក្នុងករណីដែលបញ្ហាវិវាទនោះនៅតែមិនអាចដោះស្រាយបាន គណៈកម្មការសហគមន៍នេសាទ និងរដ្ឋបាលជលផល ត្រូវបញ្ជូនសំណុំរឿងទៅតុលាការខេត្ត ក្រុងសាមី ដើម្បីដោះស្រាយតាមផ្លូវច្បាប់។

**ប្រការ ៣០.-**

សមាជិកសហគមន៍នេសាទរូបណាដែលមិនគោរពតាមលក្ខន្តិកៈ សហគមន៍នេសាទនេះ ត្រូវទទួលទណ្ឌកម្មពីគណៈកម្មការសហគមន៍នេសាទ ឬមហាសន្និបាតសហគមន៍នេសាទទៅតាមកម្រិតនៃទោសកំហុសរបស់ខ្លួន ។

**ជំពូកទី ១០**

**នីតិវិធីនៃការកែប្រែលក្ខន្តិកៈ និងបទបញ្ជាផ្ទៃក្នុងសហគមន៍នេសាទ**

**ប្រការ ៣១.-**

ការកែប្រែលក្ខន្តិកៈ និងបទបញ្ជាផ្ទៃក្នុងសហគមន៍នេសាទ ត្រូវសម្រេចដោយមហាសន្និបាត។ ការលើកសំណើកែប្រែលក្ខន្តិកៈ និងបទបញ្ជាផ្ទៃក្នុងសហគមន៍នេសាទ ត្រូវធ្វើឡើងដោយសមាជិកយ៉ាងតិចមួយភាគបី (១/៣) នៃសមាជិកសហគមន៍នេសាទទាំងអស់ ហើយសំណើនេះត្រូវដាក់ជូនគណៈកម្មការសហគមន៍នេសាទមួយខែមុនបើក មហាសន្និបាត។ លក្ខន្តិកៈ និងបទបញ្ជាផ្ទៃក្នុងនេះអាចកែប្រែបានលុះត្រា តែមានសំឡេងយល់ត្រឹមលើសពីពាក់កណ្តាលនៃសមាជិកមហាសន្និបាតសហគមន៍នេសាទ។



**ជំពូកទី ១១**  
**អវសានប្បញ្ញត្តិ**

**ប្រការ ៣២.-**

លក្ខន្តិកៈសហគមន៍នេសាទនេះ ត្រូវបានអនុម័តដោយមហាសន្និបាតរបស់សហគមន៍នេសាទលើកដំបូងនៅ ថ្ងៃ ទី ០១ ខែ មីនា ឆ្នាំ ២០១០ និងចូលជាធរមាន ចាប់ពីថ្ងៃចុះហត្ថលេខារបស់ប្រធានគណៈកម្មការសហគមន៍ នេសាទ។

ភូមិអង្គរអង្គ. ថ្ងៃទី ២១..... ខែ កុម្ភៈ..... ឆ្នាំ ២០១០  
**ប្រធានគណៈកម្មការសហគមន៍នេសាទ**

*(Handwritten signature in blue ink)*



**ព្រះរាជាណាចក្រកម្ពុជា**  
**ជាតិ សាសនា ព្រះមហាក្សត្រ**

---

**បទបញ្ជាផ្ទៃក្នុងសហគមន៍នេសាទឃុំអង្គអង្គ**



**ខ- មហាសន្និបាត**

- អនុម័តការបណ្តេញចេញដូចមានចែងក្នុងប្រការ ៧ នៃលក្ខន្តិកៈសហគមន៍នេសាទ
- សម្រេចលើសំណងការខូចខាតទ្រព្យសម្បត្តិសហគមន៍នេសាទ
- សម្រេចដាក់ទណ្ឌកម្មដល់គណៈកម្មការ
- ដាក់ទណ្ឌកម្មដល់សមាជិក ឬបុគ្គលដទៃដែលគណៈកម្មការមិនអាចដោះស្រាយបាន។

**ប្រការ ៥.-**

សមាជិកសហគមន៍នេសាទគ្រប់រូប ត្រូវរាយការណ៍ជូនគណៈកម្មការសហគមន៍នេសាទ អំពីសំភារៈ ឧបករណ៍នេសាទ ដែលគ្រួសារនីមួយៗប្រើប្រាស់នៅក្នុងកន្លែងនេសាទសហគមន៍។

**ប្រការ ៦.-**

សមាជិកសហគមន៍នេសាទអាចប្រើប្រាស់ឧបករណ៍នេសាទជាលក្ខណៈគ្រួសារ នៅក្នុងរដូវបើកនេសាទដូចមានចែងខាងក្រោម ៖

- មងក្រឡាចាប់ពី ២.៥ម ទៅ ០.៧ម ជំរៅ ៣.៥០ម ប្រវែង ១០០ម
- អូនក្រឡាចាប់ពី ២.៥សម ទៅ ៥សម ជំរៅ ៣.៥០ម និងប្រវែង ២០ម
- សំណាញ់ក្រឡាចាប់ពី ២.៥ម ទៅ ៤ម និងប្រវែង ៥ម
- លបបង្កងចំនួន ៨គ្រឿង (គ្មានព្រួល)
- លបក្រីធំ ចំនួន ២គ្រឿង មុខកាត់ ០.៨ម បណ្តោយ ២ម (រចាំព្រួល ២០ម)
- លាន់អន្ទង់ចំនួន ១០គ្រឿង
- សន្ទូចរនង ២០០ផ្លែ
- ទ្រូចំនួន ៣គ្រឿង មុខកាត់ ០.៣ម បណ្តោយ ១ម
- អញ្ចងអូសដោយដៃក្រឡា ០.២ម ទៅ ០.៥ម ទទឹង ០.៥ម បណ្តោយ ៥ម
- សន្ទូចបង្កែកបង្កែប ចំនួន ៥ផ្លែ
- ឧបករណ៍នេសាទដែលត្រូវរកតាមព្រែក និងបឹង
- មងរាយតាមព្រែកៈ ក្រឡា ២.៥សម ទៅ ៧សម ជំរៅ ២.៥០ និងសម ប្រវែង ២០ម
- មងរាយតាមបឹងៈ ក្រឡា ២.៥សម ទៅ ៧សម ជំរៅ ៣.៥០សម និងប្រវែង ១០០ម
- **ឧបករណ៍នេសាទដែលត្រូវហាមឃាត់ជាដាច់ខាត**

ក- អាវុធជាតិផ្ទុះ ឧបករណ៍បំពងសំលេង ឧបករណ៍សម្រាប់ឆក់ត្រី ថ្នាំពុលគីមី និងរុក្ខជាតិពុលផ្សេងៗ

ខ- ឧបករណ៍សម្រាប់បូមបាច។

គ- សម្រុះ ឬមធ្យោបាយផ្សេងៗដែលធ្វើឱ្យត្រីកុំ។

ឃ- មង ឬអូនគ្រប់ប្រភេទដែលមានក្រឡាតូចជាង ១.៥សង់ទីម៉ែត្រ

ង- ឧបករណ៍គ្រប់ប្រភេទដែលរុញ ឬអូសដោយគ្រឿងម៉ាស៊ីន

ច- រចាំព្រួលដែលមានចន្លោះតូចជាង ១.៥សង់ទីម៉ែត្រ

- **កន្លែងហាមធ្វើនេសាទជាដាច់ខាត**
- ការធ្វើនេសាទគ្រប់ប្រភេទនៅកន្លែងអភិរក្សត្រីមេពូជ



**ប្រការ ៧.-**

សមាជិកសហគមន៍នេសាទដែល ៖

- ប្រព្រឹត្តផ្ទុយ ឬរារាំងមិនឱ្យសមាជិកដទៃអនុវត្តសិទ្ធិ និងកាតព្វកិច្ចដូចក្នុងប្រការ ៥ នៃលក្ខន្តិកៈត្រូវល្អរ សមាជិកភាពដោយគណៈកម្មការសហគមន៍នេសាទ ឬបណ្តេញចេញពីសមាជិកភាពដោយមហា សន្និបាត
- មិនចូលរួមថែរក្សាការពារធនធានជលផល ឬមិនរាយការណ៍អំពីសកម្មភាពបទល្មើសផលជលត្រូវ ប្រមានដោយគណៈកម្មការសហគមន៍នេសាទ
- ប្រើប្រាស់ឧបករណ៍ហាមឃាត់ ធ្វើនេសាទខុសច្បាប់ កាប់ឆ្ការ រានព្រៃលិចទឹក ត្រូវទទួលការផ្ដន្ទាទោស តាមច្បាប់ស្តីពីជលផល
- ធ្វើនេសាទក្នុងកន្លែងអភិរក្សរបស់សហគមន៍នេសាទ ត្រូវផ្អាកការនេសាទ ហើយធ្វើកិច្ចសន្យាបញ្ឈប់ ការនេសាទ និងរាយការណ៍ជាបន្ទាន់ទៅអាជ្ញាធរមូលដ្ឋាន និងរដ្ឋបាលជលផល
- អនុវត្តផ្ទុយនឹងបទប្បញ្ញត្តិច្បាប់ លក្ខន្តិកៈ បទបញ្ជាផ្ទៃក្នុង កិច្ចព្រមព្រៀង ឬផែនការគ្រប់គ្រងកន្លែង នេសាទសហគមន៍ ត្រូវផ្អាកការនេសាទទទួលការព្រមានជាលាយលក្ខណ៍អក្សរ ធ្វើកិច្ចសន្យាបញ្ឈប់ ការនេសាទ និងរាយការណ៍ជាបន្ទាន់ជូនទៅរដ្ឋបាលជលផលមានសមត្ថកិច្ចដើម្បីដោះស្រាយតាមច្បាប់

**ប្រការ ៨.-**

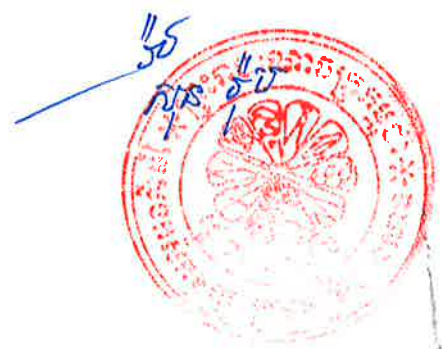
ចំពោះអ្នកប្រើប្រាស់ធនធានជលផលដែលមិនមែនជាសមាជិកសហគមន៍នេសាទ អាចមានសិទ្ធិចេញ ចូល និងនេសាទក្នុងកន្លែងនេសាទសហគមន៍ ប៉ុន្តែត្រូវជូនព័ត៌មានដល់គណៈកម្មការសហគមន៍នេសាទ ហើយធ្វើកិច្ច- សន្យា និងគោរពកិច្ចព្រមព្រៀងកន្លែងនេសាទសហគមន៍ លក្ខន្តិកៈ បទបញ្ជាផ្ទៃក្នុង និងផែនការគ្រប់គ្រងកន្លែង នេសាទសហគមន៍។

ក្នុងករណីដែលអ្នកប្រើប្រាស់ធនធានជលផលដែលមិនមែនជាសមាជិកសហគមន៍នេសាទ មិនបានគោរព តាមប្រការនេះគណៈកម្មការសហគមន៍នេសាទមានសិទ្ធិបញ្ឈប់សកម្មភាពនេសាទរបស់ជននោះ ហើយធ្វើការអប់រំ ណែនាំ។

**ប្រការ ៩.-**

បទបញ្ជាផ្ទៃក្នុងសហគមន៍នេសាទនេះត្រូវបានអនុម័តដោយមហាសន្និបាត របស់សហគមន៍នេសាទលើក ដំបូងនៅថ្ងៃទី ០១ ខែ មីនា ឆ្នាំ ២០១០ និងចូលជាធរមានចាប់ពីថ្ងៃចុះហត្ថលេខាដោយប្រធានគណៈកម្មការ សហគមន៍នេសាទ។

ធ្វើនៅភូមិអង្គរអង្គ ថ្ងៃទី ២៦ ខែ តុលា ឆ្នាំ ២០១០  
**ប្រធានគណៈកម្មការសហគមន៍នេសាទ**  
ហត្ថលេខា



**ព្រះរាជាណាចក្រកម្ពុជា**  
**ជាតិ សាសនា ព្រះមហាក្សត្រ**

ប្រធានគណៈកម្មការសហគមន៍នេសាទ ឃុំអង្គរអង្គ  
លេខ:.....

**សេចក្តីសម្រេច**  
**ស្តីពី**

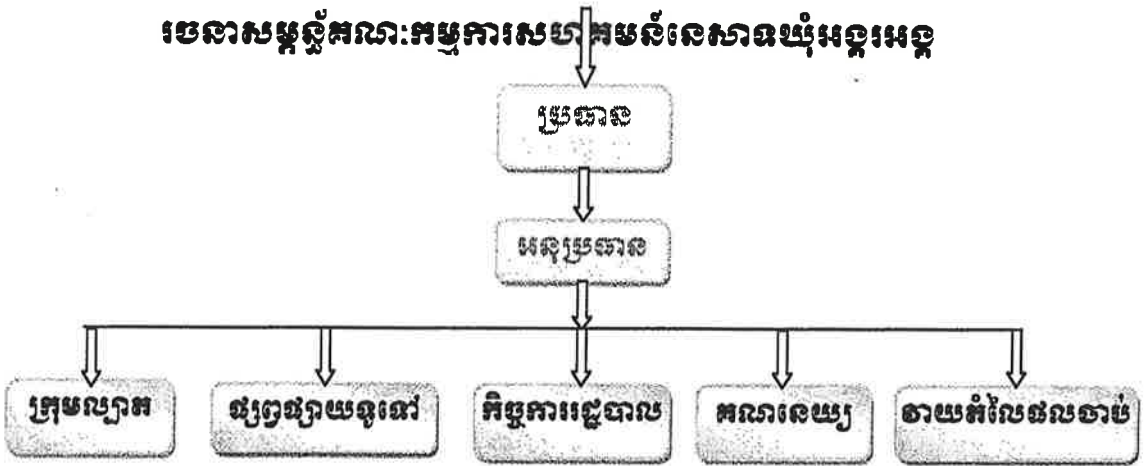
**ការបង្កើតក្រុមយាមល្បាត គណនេយ្យ ផ្សព្វផ្សាយទូទៅក្នុងវិស័យជលផល**  
**កិច្ចការរដ្ឋបាល និងវាយតម្លៃផលចាប់ត្រីប្រចាំឆ្នាំ**  
**នៅក្នុងសហគមន៍នេសាទឃុំអង្គរអង្គ**

- បានឃើញព្រះរាជក្រមលេខ នស/រកម ០៥០៦/០១១ ចុះថ្ងៃទី ២១ ខែ ឧសភា ឆ្នាំ ២០០៦ ដែលប្រកាសឱ្យប្រើច្បាប់ស្តីពីជលផល
- បានឃើញព្រះរាជក្រឹត្យលេខ: នស/រកត/០៥០៥/២៤០ ចុះថ្ងៃទី ២៩ ខែ ឧសភា ឆ្នាំ ២០០៥ ស្តីពីការបង្កើតសហគមន៍នេសាទ
- បានឃើញលក្ខន្តិកៈ និងបទបញ្ជាផ្ទៃក្នុងរបស់សហគមន៍នេសាទឃុំអង្គរអង្គ
- បានឃើញការធ្វើមហាសន្និបាតកំណើតដំបូងនៅថ្ងៃទី ០១ ខែ មីនា ឆ្នាំ ២០១០
- យោងតាមការចាំបាច់របស់សហគមន៍នេសាទឃុំអង្គរអង្គ



**មហាសន្និបាតកំណើតដំបូង**

**ប្រធានមន្ទីរគណៈកម្មការសហគមន៍នេសាទឃុំអង្គរអង្គ**



**សមាសភាពគណៈកម្មការសហគមន៍នេសាទឃុំអង្គរអង្គ**

ក- លោក **សុន វ៉ែម** : ប្រធានគណៈកម្មការសហគមន៍នេសាទឃុំអង្គរអង្គ

- ស្វែងរកជំនួយឧបត្ថម្ភគាំទ្រផ្នែកបច្ចេកទេស ហិរញ្ញវត្ថុ ពីសមត្ថកិច្ចជលផល ស្ថាប័នជំនាញ និងអង្គការជាតិ
- គ្រប់គ្រង និងដឹកនាំការងាររួមក្នុងសហគមន៍នេសាទទាំងមូល
- ដោះស្រាយបញ្ហាផ្សេងៗ ដែលកើតមានក្នុងសហគមន៍នេសាទ
- រៀបចំការប្រជុំគណៈកម្មការសហគមន៍ និងសន្និបាតសហគមន៍នេសាទឱ្យបានទៀងទាត់
- រៀបចំបោះឆ្នោតជ្រើសរើសគណៈកម្មការអណតិក្រោយតាមការកំណត់
- ទទួលខុសត្រូវរាល់ការចំណាយ ទៅតាមផែនការរបស់មហាសន្និបាតកំណត់
- ផ្ទេរភារកិច្ចជាលាយលក្ខណ៍អក្សរទៅអនុប្រធាន។

ខ- លោក **តុល លេខ** : អនុប្រធានគណៈកម្មការសហគមន៍នេសាទ

- ជួសមុខប្រធាននៅពេលប្រធានអវត្តមាន
- ទទួលបន្ទុកផ្នែកស្រាវជ្រាវ អភិវឌ្ឍន៍ និងបទបញ្ញត្តិ
- ទទួលភារកិច្ចផ្សេងៗ ដែលប្រធានប្រគល់ជូន។

គ- លោក **ភ័ សំអុល** : សមាជិកគណៈកម្មការសហគមន៍ទទួលបន្ទុកក្រុមល្បាត និងអភិរក្សធនធានជលផល

- លោក ហ៊ឹង លាន : សមាជិកក្រុមល្បាត
- លោក ឈឹម ខ្លួត : សមាជិកក្រុមល្បាត
- លោក មាយ ម៉ាន : សមាជិកក្រុមល្បាត
- លោក វង្ស ផាត : សមាជិកក្រុមល្បាត
- លោក យុត ញ៉ី : សមាជិកក្រុមល្បាត
- លោក ជុន រស់ : សមាជិកក្រុមល្បាត

- ចុះយាមល្បាតដើម្បីទប់ស្កាត់នូវរាល់សកម្មភាពបទល្មើសជលផល ដែលកើតមានក្នុងបរិវេណកន្លែងនេសាទសហគមន៍ឃុំអង្គរអង្គ និងកន្លែងអភិរក្សត្រីមេពូជរបស់សហគមន៍នេសាទ។
- រាយការណ៍ និងផ្តល់ព័ត៌មានជាបន្ទាន់នូវរាល់បទល្មើសជលផលក្នុងកន្លែងនេសាទសហគមន៍ដល់សមត្ថ-





កិច្ចផលជលដែលនៅជិតបំផុត។

- សហការណ៍ជាមួយសមត្ថកិច្ចផលជល ដើម្បីបង្ក្រាបរាល់បទល្មើសផលជលនៅក្នុងកន្លែងសហគមន៍នេសាទជាបន្ទាន់ ក្នុងករណីចាំបាច់ក្រុមល្បាតអាចស្នើសុំអន្តរាគមន៍ពីសមត្ថកិច្ចនៅជិត ដើម្បីឃាត់ទុកវត្ថុតាងនៃបទល្មើស និងឃាត់ខ្លួនជនប្រព្រឹត្តបទល្មើសរួចបញ្ជូនជាបន្ទាន់ទៅសមត្ថកិច្ចផលជល ដើម្បីដោះស្រាយបទល្មើសតាមលក្ខណៈច្បាប់។
- មិនត្រូវប្រមូលប្រាក់ពិន័យ ឬ វិបស្សនាវត្ថុតាងនៃបទល្មើសផលជលដោយផ្ទាល់ឡើយ។
- ធ្វើរបាយការណ៍ពីសកម្មភាពបទល្មើសផលជលក្នុងដែននេសាទសហគមន៍ ជូនទៅប្រធានគណៈកម្មការសហគមន៍នេសាទជារៀងរាល់ខែ។
- ការពារ ថែរក្សា និងគ្រប់គ្រងធនធានផលជលក្នុងសហគមន៍នេសាទ

ឃ- លោក **លេត ជាំ** : សមាជិកគណៈកម្មការទទួលបន្ទុកការវាយតម្លៃផលចាប់ត្រីប្រចាំឆ្នាំ

- តាមដានប្រភេទត្រី
- ធ្វើស្ថិតិឧបករណ៍នេសាទរបស់សមាជិកសហគមន៍ និងអ្នកនេសាទខាងក្រៅ។
- ធ្វើការបូកសរុបផលចាប់ត្រីប្រចាំឆ្នាំ។
- ទទួលភារកិច្ចដទៃទៀតដែលប្រធានប្រគល់ជូន

ង- លោក **ខាត់ ភី** : សមាជិកគណៈកម្មការទទួលបន្ទុក អប់រំផ្សព្វផ្សាយ និងអភិវឌ្ឍន៍

- ផ្សព្វផ្សាយលក្ខន្តិកៈ បទបញ្ជាផ្ទៃក្នុង ផែនការគ្រប់គ្រង និងកិច្ចព្រមព្រៀងកន្លែងនេសាទសហគមន៍
- រៀបចំផែនការ តាមដាន និងវាយតម្លៃការអនុវត្តផែនការ
- តំណាងឲ្យសហគមន៍ក្នុងការសម្របសម្រួល និងដោះស្រាយទំនាស់ដែលកើតមាន
- ធ្វើសេចក្តីសម្រេចលើការអភិវឌ្ឍន៍សហគមន៍នេសាទ ដោយមានការយល់ព្រមពីសមាជិកសហគមន៍នេសាទភាគច្រើន ស្របទៅតាមលក្ខន្តិកៈសហគមន៍នេសាទ កិច្ចព្រមព្រៀងកន្លែងនេសាទសហគមន៍ និងផែនការគ្រប់គ្រងកន្លែងនេសាទសហគមន៍។
- ចូលរួមពិគ្រោះយោបល់ក្នុងការធ្វើបទបញ្ជាធានាដែលពាក់ព័ន្ធដល់ផលប្រយោជន៍របស់សហគមន៍នេសាទ។
- ធ្វើការតវ៉ាចំពោះការមិនបន្តកិច្ចព្រមព្រៀងឲ្យសហគមន៍នេសាទ

ច- អ្នកស្រី **ទីល សុភាព** : សមាជិកគណៈកម្មការសហគមន៍ទទួលបន្ទុកគណនេយ្យ

- ទទួលខុសត្រូវហិរញ្ញវត្ថុសហគមន៍នេសាទ
- ធ្វើបញ្ជីចំណូល ចំណាយ របស់សហគមន៍ឱ្យបានត្រឹមត្រូវ
- រៀបចំរបាយការណ៍ពីស្ថានភាពចំណូល ចំណាយជូនប្រធានគណៈកម្មការរៀងរាល់ខែ
- រក្សាទុករាល់ឯកសារចំណូលចំណាយរបស់សហគមន៍នេសាទ
- រៀបចំគម្រោងផែនការ ប្រើប្រាស់ហិរញ្ញវត្ថុសហគមន៍នេសាទ
- រាល់ការចំណាយត្រូវមានការឯកភាពពីប្រធាន ឬគណៈកម្មការសហគមន៍
- រាល់ការចំណាយ ត្រូវមានរបាយការណ៍ទូទាត់ដយយមានសច្ចីបត្រ និងចុះបញ្ជីឲ្យបានត្រឹមត្រូវ
- ថវិកាចំណាយសម្រាប់តែបម្រើការងារគ្រប់គ្រង អភិរក្ស និងអភិវឌ្ឍន៍សហគមន៍នេសាទ។
- ត្រូវតម្កល់ទុកឯកសារ សារពើភណ្ឌ កំហេតុប្រជុំមហាសន្និបាតសហគមន៍នេសាទ កំហេតុប្រជុំគណៈកម្មការសហគមន៍ និងឯកសារដទៃទៀតដែលពាក់ព័ន្ធនឹងសហគមន៍នេសាទ។



- ទទួលភារកិច្ចដទៃទៀតដែលប្រធានប្រគល់ជូន

ឆ- លោក **ឌឹម សុភៀន** សមាជិកគណៈកម្មការសហគមន៍ទទួលបន្ទុក កិច្ចការរដ្ឋបាល

- ធ្វើកំណត់ហេតុ និងរបាយការណ៍
- ពិនិត្យពាក្យស្នើសុំចូលជាសមាជិកសហគមន៍នេសាទ
- ធ្វើលិខិតអញ្ជើញសមាជិកសហគមន៍នេសាទឲ្យចូលរួមមហាសន្និបាតសាមញ្ញ
- ធ្វើរបាយការណ៍ប្រចាំឆ្នាំរបស់គណៈកម្មការសហគមន៍នេសាទ
- ចងក្រង និងរក្សាទុកឯកសារផ្សេងៗ
- រៀបចំបញ្ជីរាយនាមគណៈកម្មការ និងសមាជិកសហគមន៍នេសាទ
- ទទួលភារកិច្ចផ្សេងៗដែលប្រធានប្រគល់ជូន

**ប្រការ១ -**

បុគ្គលដែលត្រូវជាឪពុក ម្តាយ បងប្អូនបង្កើត បងប្អូនជីដូនមួយ ឬ ប្តីប្រពន្ធ ជាមួយនឹងប្រធានគណៈកម្មការសហគមន៍នេសាទ ពុំអាចចាត់តាំងឱ្យធ្វើជាសមាជិកគណៈកម្មការទទួលបន្ទុកគណនេយ្យ ឬបេឡាបានទេ។

**ប្រការ២ -**

គណៈកម្មការសហគមន៍នេសាទ ស្ម័គ្រចិត្តបំពេញការងារសហគមន៍នេសាទដោយពុំទទួលប្រាក់ខែពីសហគមន៍នេសាទ។

**ប្រការ៣ -**

គណៈកម្មការសហគមន៍នេសាទត្រូវធ្វើការប្រជុំយ៉ាងតិចក្នុងមួយខែម្តង (១ខែម្តង) ក្នុងករណីចាំបាច់គណៈកម្មការសហគមន៍នេសាទអាចធ្វើការប្រជុំពិសេស។

**ប្រការ៤ -**

ប្រធានគណៈកម្មការសហគមន៍នេសាទជាអ្នកកោះអញ្ជើញ និងធ្វើជាប្រធានគ្រប់កិច្ចប្រជុំសហគមន៍នេសាទរបស់ខ្លួន។

ក្នុងករណីប្រធានគណៈកម្មការសហគមន៍នេសាទអវត្តមាន សមាជិកគណៈកម្មការសហគមន៍នេសាទដែលមានឋានានុក្រមបន្ទាប់ ត្រូវធ្វើជាប្រធានអង្គប្រជុំជំនួស។

ប្រធានអង្គប្រជុំ ត្រូវធានាឱ្យគ្រប់កិច្ចប្រជុំសហគមន៍នេសាទប្រព្រឹត្តទៅដោយលក្ខណៈប្រជាធិបតេយ្យ និងមានរបៀបរៀបរយ។ ប្រធានអង្គប្រជុំអាចបណ្តេញសមាជិកអង្គប្រជុំណាម្នាក់ចេញពីកិច្ចប្រជុំបាន ក្នុងករណីដែលសមាជិកនោះចេសវិងរូសធ្វើឱ្យខូចសណ្តាប់ធ្នាប់អង្គប្រជុំ។

សេចក្តីសម្រេចនេះមានប្រសិទ្ធិភាពចាប់ពីថ្ងៃចុះហត្ថលេខានេះតទៅ។

លេខ: **៦៦៥/២០១០**

បានឃើញ និងឯកភាព

**មេឃុំអង្គរអេង**



**ឌឹម សិរីធី**

បានឯកភាពបែងចែកតួនាទី និងភារកិច្ចដោយស្ម័គ្រចិត្ត

ភូមិអង្គរអង្គ, ថ្ងៃទី **២១** ខែ **សីហា** ឆ្នាំ **២០១០**

**ប្រធានគណៈកម្មការសហគមន៍នេសាទមេឃុំអង្គរអេង**



**ព្រះរាជាណាចក្រកម្ពុជា**  
**ជាតិ សាសនា ព្រះមហាក្សត្រ**

**សេចក្តីផ្តើមការងារ**  
**នៃការបង្កើតសហគមន៍នេសាទឃុំអង្គរអង្គ**

យើងខ្ញុំជាគណៈកម្មការសហគមន៍នេសាទឃុំអង្គរអង្គ បានរៀបចំបើកមហាសន្និបាតកំណើតដំបូងសហគមន៍នេសាទនៅថ្ងៃទី ០១ ខែមីនា ឆ្នាំ២០១០ ដែលមានអ្នកចូលរួមសរុបចំនួន ៨៧០នាក់ ក្នុងនោះស្ត្រី ៣៣១នាក់ ហើយសហគមន៍នេសាទបានអនុម័តសមាជិកសហគមន៍នេសាទពេញសិទ្ធិ និងធ្វើការរៀបចំជ្រើសរើសគណៈកម្មការចំនួន ៧នាក់ ក្នុងនោះស្ត្រី ០១ នាក់ និងក្រុមល្អិតចំនួន ០៦នាក់ ដែលមាននៅក្នុងរចនាសម្ព័ន្ធសម្រាប់ដឹកនាំសហគមន៍នេសាទ។

យើងខ្ញុំសូមជម្រាបជូនលោកនាយឧឡារដ្ឋបាលជលផលព្រៃវែង មេត្តាជ្រាបថា ការផ្តួចផ្តើមគំនិតបង្កើតសហគមន៍នេសាទនេះឡើងដោយមានសំណូមពរពីប្រជាពលរដ្ឋដែលកំពុងរស់នៅ ភូមិអង្គរអង្គ ព្រែកក្រែង វាលរបងក្រោម និងភូមិវាលរបងលើ ស្រុកពាមជរ ខេត្តព្រៃវែង និងដោយមានគោលនយោបាយកែទម្រង់វិស័យជលផលរបស់រាជរដ្ឋាភិបាលនៅខែ តុលា ឆ្នាំ២០០០ ក្នុងគោលបំណងកាត់បន្ថយភាពក្រីក្រជូនប្រជាពលរដ្ឋដែលកំពុងរស់នៅតាមមូលដ្ឋាន។

ដូចនេះអាជ្ញាធរក្នុងឃុំអង្គរអង្គ បានព្រមព្រៀងគ្នាបង្កើតសហគមន៍នេសាទក្នុងគោលបំណងចូលរួមចំណែកគ្រប់គ្រង ការពារ ប្រើប្រាស់ និងអភិរក្សកន្លែងនេសាទសហគមន៍ឱ្យមាននិរន្តរភាពក្រោមការជួយឧបត្ថម្ភគាំទ្រថវិកាពីអង្គការចិត្តផ័ម និងមានការគាំទ្របច្ចេកទេសពីនាយកដ្ឋានអភិវឌ្ឍន៍សហគមន៍នេសាទ នៃរដ្ឋបាលជលផល សហការជាមួយឧឡារដ្ឋបាលជលផលព្រៃវែង បានខិតខំរៀបចំសហគមន៍នេះឡើងឱ្យមានបញ្ជីឈ្មោះគណៈកម្មការសហគមន៍ និងសមាជិកសហគមន៍នេសាទ លក្ខន្តិកៈ បទបញ្ជាផ្ទៃក្នុង ផែនការគ្រប់គ្រង កិច្ចព្រមព្រៀង និងផែនទីកន្លែងនេសាទសហគមន៍ដែលមានផ្ទៃក្រឡាទំហំ ៣.២៨៦ ហិកតា ។

បន្ទាប់ពីបានទទួលស្គាល់សហគមន៍យើងខ្ញុំ តាមរយៈមហាសន្និបាតកំណើតដំបូងមក ខ្ញុំបានជាប្រធានគណៈកម្មការសហគមន៍នេសាទ ដែលជាតំណាងឱ្យសមាជិកសហគមន៍នេសាទទាំងមូល សូមសន្យាថា នឹងខិតខំដឹកនាំគ្រប់គ្រងសហគមន៍នេសាទ ឱ្យបានល្អដោយប្រកាន់ភ្ជាប់នូវ វិភាគស្មោះត្រង់ សាមគ្គីឯកភាពផ្ទៃក្នុងជួយស្ថាបនា និងចូលរួមគ្រប់គ្រង អភិរក្ស អភិវឌ្ឍ ប្រើប្រាស់ធនធានជលផលប្រកបដោយនិរន្តរភាព ស្របតាមលិខិតបទដ្ឋានគតិយុត្តនានាដែលពាក់ព័ន្ធនឹងសហគមន៍នេសាទ ព្រមទាំងខិតខំរៀនសូត្រ កសាងទំនាក់ទំនងល្អគ្រប់អង្គភាព ស្ថាប័នរដ្ឋ អង្គការនានា ដើម្បីស្វែងរកអ្នកជួយឧបត្ថម្ភគាំទ្រ បច្ចេកទេស និងថវិកា សម្រាប់ដំណើរការវិកលំវែនរបស់សហគមន៍នេសាទ។

ចាប់តាំងពីបង្កើតសហគមន៍នេសាទក្នុងឆ្នាំ ២០១០ រហូតមកដល់សព្វថ្ងៃបានខិតខំប្រឹងប្រែងធ្វើការងារសំខាន់ៗ និងសហការយាមល្អាត បង្ក្រាបបទល្មើសនេសាទ ទប់ស្កាត់ការពង្រីកដឹកសិកម្ម បង្កើតកន្លែងអភិរក្សត្រីមេពូជ និងការអភិវឌ្ឍន៍សហគមន៍នេសាទ។

ទន្ទឹមនឹងនេះ សហគមន៍នេសាទយើងខ្ញុំ បានរៀបចំកសាសនាសម្រាប់ចុះកិច្ចព្រមព្រៀងកន្លែងនេសាទសហគមន៍ ដូចដែលមានចែងក្នុងជំពូកទី២ មាត្រា៧ នៃអនុក្រឹត្យ ស្តីពីការគ្រប់គ្រងសហគមន៍នេសាទដែលរួមមានបញ្ជីឈ្មោះសមាជិកសហគមន៍ លក្ខន្តិកៈ និងបទបញ្ជាផ្ទៃក្នុង និងផែនទីកន្លែងនេសាទសហគមន៍ ។

ដោយផ្អែកលើសមិទ្ធផលដូចបានរៀបរាប់ខាងលើ យើងខ្ញុំជាគណៈកម្មការតំណាងឱ្យសហគមន៍នេសាទ



សូមគោរពជូនលោកនាយឧណ្ណារដ្ឋបាលផលផលព្រៃវែង ស្នើចុះកិច្ចព្រមព្រៀងកន្លែងនេសាទសហគមន៍ ដោយ  
ក្តីអនុគ្រោះ។

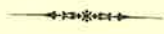
អាស្រ័យហេតុនេះសូមលោកប្រធានមេត្តាទទួលនូវសេចក្តីគោរពដ៏ខ្ពង់ខ្ពស់ពីយើងខ្ញុំ។

ភូមិអង្គរអង្គ. ថ្ងៃទី ២៦ ខែ កក្កដា ឆ្នាំ ២០១០  
ប្រធានគណៈកម្មការសហគមន៍នេសាទ

*(Handwritten signature in blue ink)*



**ព្រះរាជាណាចក្រកម្ពុជា**  
**ជាតិ សាសនា ព្រះមហាក្សត្រ**



**លិខិតស្នើសុំចុះកិច្ចព្រមព្រៀងកន្លែងនេសាទសហគមន៍**  
**ឃុំអង្គរអង្គ**



**ព្រះរាជាណាចក្រកម្ពុជា**  
**ជាតិ សាសនា ព្រះមហាក្សត្រ**

**ប្រធានគណៈកម្មការសហគមន៍នេសាទឃុំអង្គរអង្គ**  
**សូមគោរពជូន**

**លោកនាយខណ្ឌរដ្ឋបាលជលផលព្រៃវែង**

**កម្មវត្ថុ:** សំណើសុំចុះកិច្ចព្រមព្រៀងកន្លែងនេសាទសហគមន៍ឃុំអង្គរអង្គ

**យោង :** អនុក្រឹត្យលេខ ២៥ អនក្រ. បក ចុះថ្ងៃទី ២០ ខែ មីនា ឆ្នាំ ២០០៧ ស្តីពីការគ្រប់គ្រងសហគមន៍នេសាទ  
- មហាសន្និបាតកំណើតដំបូង ធ្វើនៅ ថ្ងៃទី ០១ ខែ មីនា ឆ្នាំ ២០១០។

**លិខិតគ្រាប់:** កម្មវិធីចុះកិច្ចព្រមព្រៀងកន្លែងនេសាទសហគមន៍ឃុំអង្គរអង្គ។

សេចក្តីដូចមានចែងក្នុងកម្មវត្ថុ និងយោងខាងលើ ខ្ញុំបាទសូមជម្រាបជូនលោកនាយខណ្ឌរដ្ឋបាលជលផលព្រៃវែង ព្រៃវែងមេត្តាជ្រាបថា សហគមន៍នេសាទឃុំអង្គរអង្គ បានបង្កើតឡើងដោយស្ម័គ្រចិត្ត និងមានគំនិតផ្តួចផ្តើមបង្កើន ជីវភាពរស់នៅរបស់ប្រជាពលរដ្ឋក្នុងភូមិអង្គរអង្គ ព្រែកក្រែង វាលរបងក្រោម និងភូមិវាលរបងលើ ដោយមានការ ជួយសម្របសម្រួលពីនាយកដ្ឋានអភិវឌ្ឍន៍សហគមន៍នេសាទ នៃរដ្ឋបាលជលផល សហការជាមួយខណ្ឌរដ្ឋបាលជល ផលព្រៃវែង និងអាជ្ញាធរ ភូមិ ឃុំ និងស្រុក បានខិតខំរៀបចំសហគមន៍នេះឡើងឱ្យមានបញ្ជីឈ្មោះសមាជិកសហ- គមន៍នេសាទ លក្ខន្តិកៈ បទបញ្ជាផ្ទៃក្នុង កិច្ចព្រមព្រៀងកន្លែងនេសាទសហគមន៍ ផែនទីកន្លែងនេសាទសហគមន៍ ដែលមានគណៈកម្មការសហគមន៍ចំនួន ០៧នាក់ ស្រី ០១នាក់ និងមានសមាជិកសរុប ៨៧០នាក់ ក្នុងនោះស្ត្រី ៣៣១នាក់។ បន្ទាប់ពីបានបង្កើតរួចមក សហគមន៍នេសាទបានដឹកនាំ និងចូលរួមអនុវត្តដំណើរការសហគមន៍នេសាទ យ៉ាងសកម្មជាមួយនឹងការចូលរួមឧបត្ថម្ភគាំទ្រពីសមត្ថកិច្ច ខណ្ឌរដ្ឋបាលជលផលព្រៃវែង រដ្ឋបាលជលផល អាជ្ញាធរ ភូមិ ឃុំ និងអង្គការចិត្តធម៌។ ម្យ៉ាងទៀតគណៈកម្មការសហគមន៍នេសាទបានរៀបចំបញ្ជីឈ្មោះសមាជិកសហគមន៍ នេសាទ លក្ខន្តិកៈ បទបញ្ជាផ្ទៃក្នុងសហគមន៍នេសាទ ផែនទីកន្លែងនេសាទសហគមន៍ កិច្ចព្រមព្រៀងកន្លែងនេសាទ សហគមន៍រួចជាស្រេច ហើយនឹងគ្រោងរៀបចំចុះកិច្ចព្រមព្រៀងកន្លែងនេសាទសហគមន៍ ជាមួយលោកនាយខណ្ឌរដ្ឋ បាលជលផលព្រៃវែង។

**សូមជូនគ្រាប់មកជាមួយនូវ :**

- ១- កិច្ចព្រមព្រៀងកន្លែងនេសាទសហគមន៍
- ២- ផែនទីកន្លែងនេសាទសហគមន៍ មាត្រដ្ឋាន ១/៥០.០០០។
- ៣- បញ្ជីឈ្មោះគណៈកម្មការសហគមន៍នេសាទ និងសមាជិកសហគមន៍នេសាទ
- ៤- លក្ខន្តិកៈ និងបទបញ្ជាផ្ទៃក្នុងរបស់សហគមន៍នេសាទ។
- ៥- រចនាសម្ព័ន្ធសហគមន៍នេសាទ
- ៦- សេចក្តីថ្លែងការណ៍នៃការបង្កើតសហគមន៍នេសាទ។

ភូមិអង្គរអង្គ ថ្ងៃទី ២១ ខែ កក្កដា ឆ្នាំ ២០១០  
**ប្រធានគណៈកម្មការសហគមន៍នេសាទ**  
  
*(Handwritten signature and initials)*

# ឯកសារពាក់ព័ន្ធ





# ព្រះរាជាណាចក្រកម្ពុជា

ជាតិ សាសនា ព្រះមហាក្សត្រ



ស្នងការកម្ម រុក្ខាប្រមាញ់ និង នេសាទ



លេខ ១២៣ ប្រក.កសក

## ប្រកាស

### ស្តីពី

### ការចុះបញ្ជីសហគមន៍នេសាទខេត្តកំពង់ធំ ព្រៃវែង ក្រចេះ តេជគិរី មណ្ឌលគិរី កណ្តាល និង ខេត្តកំពត

### រដ្ឋមន្ត្រីក្រសួងកសិកម្ម រុក្ខាប្រមាញ់ និង នេសាទ

- បានឃើញរដ្ឋធម្មនុញ្ញនៃព្រះរាជាណាចក្រកម្ពុជា
- បានឃើញព្រះរាជក្រឹត្យលេខ នស/រកត/០៩០៨/១០៥៥ ចុះថ្ងៃទី ២៥ ខែ កញ្ញា ឆ្នាំ២០០៨ ស្តីពីការតែងតាំងរាជរដ្ឋាភិបាលនៃព្រះរាជាណាចក្រកម្ពុជា
- បានឃើញព្រះរាជក្រមលេខ ០២/នស/៩៤ ចុះថ្ងៃទី ២០ ខែ កក្កដា ឆ្នាំ ១៩៩៤ ដែលប្រកាសឱ្យប្រើច្បាប់ស្តីពីការរៀបចំ និង ការប្រព្រឹត្តទៅនៃគណៈរដ្ឋមន្ត្រី
- បានឃើញព្រះរាជក្រមលេខ នស/រកម/០១៩៦/១៣ ចុះថ្ងៃទី ២៤ ខែ មករា ឆ្នាំ ១៩៩៦ ដែលប្រកាសឱ្យប្រើច្បាប់ស្តីពីការបង្កើតក្រសួងកសិកម្ម រុក្ខាប្រមាញ់ និង នេសាទ
- បានឃើញព្រះរាជក្រមលេខ នស/រកម/០៥០៦/០១១ ចុះថ្ងៃទី ២១ ខែ ឧសភា ឆ្នាំ ២០០៦ ដែលប្រកាសឱ្យប្រើច្បាប់ស្តីពីជលផល
- បានឃើញព្រះរាជក្រឹត្យលេខ នស/រកត/០៥០៥/២៤០ ចុះថ្ងៃទី ២៩ ខែ ឧសភា ឆ្នាំ ២០០៥ ស្តីពីការបង្កើតសហគមន៍នេសាទ
- បានឃើញអនុក្រឹត្យលេខ ១៧ អនក្រ.បក ចុះថ្ងៃទី ០៧ ខែ មេសា ឆ្នាំ ២០០០ ស្តីពីការរៀបចំ និង ការប្រព្រឹត្តទៅរបស់ក្រសួងកសិកម្ម រុក្ខាប្រមាញ់ និង នេសាទ
- បានឃើញអនុក្រឹត្យលេខ ១៨៨ អនក្រ.បក ចុះថ្ងៃទី ១៤ ខែ វិច្ឆិកា ឆ្នាំ ២០០៨ ស្តីពីការកែសម្រួលអគ្គនាយកដ្ឋាននៃក្រសួង ទៅជាអគ្គលេខាធិការដ្ឋាន ការដំឡើងរដ្ឋបាលព្រៃឈើ រដ្ឋបាលជលផល ឱ្យមានថ្នាក់ស្មើអគ្គនាយកដ្ឋាន ការដំឡើងនាយកដ្ឋានក្សេត្រសាស្ត្រ និង កែលំអដឹកសិកម្ម ឱ្យទៅជាអគ្គនាយកដ្ឋានកសិកម្ម និង ការកែសម្រួលអគ្គនាយកដ្ឋានចំការកៅស៊ូ ទៅជាអគ្គនាយកដ្ឋានកៅស៊ូ ស្ថិតនៅក្រោមការគ្រប់គ្រងរបស់ក្រសួងកសិកម្ម រុក្ខាប្រមាញ់ និង នេសាទ
- បានឃើញអនុក្រឹត្យលេខ ២៥ អនក្រ.បក ចុះថ្ងៃទី ២០ ខែ មីនា ឆ្នាំ ២០០៧ ស្តីពីការគ្រប់គ្រងសហគមន៍នេសាទ
- បានឃើញអនុក្រឹត្យលេខ ១២៣ អនក្រ.បក ចុះថ្ងៃទី ១២ ខែ សីហា ឆ្នាំ ២០០៩ ស្តីពីការកំណត់ប្រភេទផលផលិតផលជលផលដែលកំពុងរងគ្រោះថ្នាក់
- បានឃើញប្រកាសលេខ ៦៨១ ប្រក.កសក.ប ចុះថ្ងៃទី ២៧ ខែ ធ្នូ ឆ្នាំ ២០១០ ស្តីពីការរៀបចំ និងការប្រព្រឹត្តទៅរបស់ការិយាល័យ និងមន្ទីរពិសោធន៍ចំណុះនាយកដ្ឋាន និងវិទ្យាស្ថាន ក្រោមឱវាទរដ្ឋបាលជលផល





- បានឃើញប្រកាសលេខ ៣១៦ ប្រក.កសក ចុះថ្ងៃទី១៣ ខែ កក្កដា ឆ្នាំ ២០០៧ ស្តីពីគោលការណ៍ណែនាំអំពីសហគមន៍នេសាទ
- យោងតាមសំណើរបស់ប្រតិភូរាជរដ្ឋាភិបាលកម្ពុជា ទទួលបន្ទុកជា ប្រធានរដ្ឋបាលជលផល

**សម្រេច**

**ប្រការ ១.-**

ត្រូវបានចុះបញ្ជីជាផ្លូវការ និង ទទួលស្គាល់ដោយក្រសួងកសិកម្ម រុក្ខាប្រមាញ់ និង នេសាទ នូវសហគមន៍នេសាទ ចំនួន ៣១ ក្នុងខេត្តកំពង់ធំ ព្រៃវែង ក្រចេះ រតនគិរី មណ្ឌលគិរី កណ្តាល និង ខេត្តកំពត ដែលមានឈ្មោះសហគមន៍នេសាទ ទំហំកន្លែងនេសាទសហគមន៍ និយាមកាជាចំណុចគោលនៃព្រំប្រទល់កន្លែងនេសាទសហគមន៍ ចំនួនភូមិ និង ទីតាំងភូមិសាស្ត្រ ដូចមាននៅក្នុងតារាង និង ផែនទីកន្លែងនេសាទសហគមន៍ នីមួយៗ ជាឧបសម្ព័ន្ធក្នុងប្រកាសនេះ ។

**ប្រការ ២.-**

ព្រំប្រទល់កន្លែងនេសាទសហគមន៍នីមួយៗ ដែលបានកំណត់ក្នុងផែនទី ដូចមានចែងក្នុងប្រការ ១ ខាងលើ ត្រូវបានទទួលស្គាល់ដោយនាយឧបនាយករដ្ឋបាលជលផល អាជ្ញាធរដែនដី ប្រធានរដ្ឋបាលជលផល និង រដ្ឋមន្ត្រីក្រសួងកសិកម្ម រុក្ខាប្រមាញ់ និង នេសាទ ។

**ប្រការ ៣.-**

ទំហំកន្លែងនេសាទសហគមន៍ និយាមកាជាចំណុចគោលនៃព្រំប្រទល់កន្លែងនេសាទសហគមន៍ ចំនួនភូមិ និង ទីតាំងភូមិសាស្ត្ររបស់សហគមន៍ ដូចមានចែងក្នុងប្រការ ១ អាចកែប្រែបានតាមការចាំបាច់ ។

**ប្រការ ៤.-**

ប្រកាស ឬសេចក្តីសម្រេចទាំងឡាយណាដែលផ្ទុយនឹងប្រកាសនេះ ត្រូវទុកជានិរាករណ៍ ។

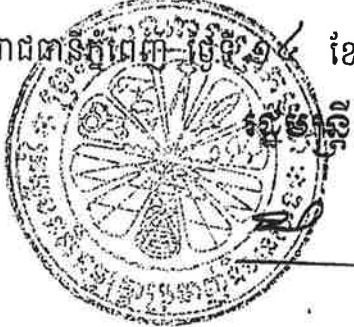
**ប្រការ ៥.-**

អគ្គលេខាធិការ អគ្គាធិការ អគ្គនាយកនៃអគ្គនាយកដ្ឋានកសិកម្ម នាយកឧទ្ធរណ៍ ប្រធានរដ្ឋបាលជលផល ប្រធាននាយកដ្ឋានកិច្ចការរដ្ឋបាល ប្រធាននាយកដ្ឋាននីតិកម្មកសិកម្ម ប្រធាននាយកដ្ឋានគណនេយ្យ ហិរញ្ញវត្ថុ ប្រធាននាយកដ្ឋានផែនការ ស្ថិតិ ប្រធាននាយកដ្ឋានសហប្រតិបត្តិការអន្តរជាតិ ប្រធានគ្រប់អង្គភាពពាក់ព័ន្ធក្រោមឱវាទក្រសួងកសិកម្ម រុក្ខាប្រមាញ់ និង នេសាទ ប្រធានមន្ទីរកសិកម្មខេត្តពាក់ព័ន្ធ និង ប្រធានសហគមន៍នេសាទ ត្រូវទទួលបន្ទុកអនុវត្តប្រកាសនេះ តាមភារកិច្ចរៀងៗខ្លួន ចាប់ពីថ្ងៃចុះហត្ថលេខាតទៅ ។

**កន្លែងទទួល:**

- ក្រសួងព្រះបរមរាជវាំង
- អគ្គលេខាធិការដ្ឋានព្រឹទ្ធសភា
- អគ្គលេខាធិការដ្ឋានរដ្ឋសភា
- ទីស្តីការគណៈរដ្ឋមន្ត្រី
- ក្រសួងមហាផ្ទៃ
- ក្រសួងសេដ្ឋកិច្ច និង ហិរញ្ញវត្ថុ
- ក្រសួង ស្ថាប័នពាក់ព័ន្ធ
- ឧទ្ធរណ៍យសដ្ឋានអគ្គមហាសេនាបតីតេជោ នាយករដ្ឋមន្ត្រី
- សាលាខេត្តពាក់ព័ន្ធ
- ដូចប្រការ ៥
- ឯកសារ.កាលប្បវត្តិ

រាជធានីភ្នំពេញ ថ្ងៃទី ១៤ ខែ ឧសភា ឆ្នាំ ២០១១



*(Signature)*

**សេចក្តីសម្រេចនៃការអនុវត្តកំណត់ ចំណុចស្រុក កណ្តាល និងខេត្តកំពត**  
**ត្រូវបានបោះពុម្ពផ្សាយស្តីពីការកំណត់ និង លេខ**

ល.រ	ឈ្មោះសហគមន៍នេសាទ	ផ្ទៃដី (ហិកតា)	Projection : UTM, Everest 1830, Datum : Indian 1960, Zone : 48 N (X,Y) (X,Y)		ចំនួនភូមិ	ទីតាំងភូមិសាស្ត្រ	
			(X,Y)	(X,Y)		ឃុំ/សង្កាត់	ស្រុក/ក្រុង
<b>១. ខេត្តកំពង់ចាម</b>							
១	អន្លង់ត្រីស្រឡាច	៣៣,០០	A. (526527, 1467469) B. (526424, 1467451) C. (527195, 1466891)	D. (526969, 1464475) E. (527568, 1463241) F. (527474, 1463170)	១	ដងកាំបិត	សណ្តាន់
២	អន្លង់ត្រីស្រវាល	២៧,០០	A. (528233, 1461234) B. (528123, 1461152) C. (528192, 1460851) D. (528069, 1460902)	E. (528919, 1459994) F. (528835, 1459901) G. (529169, 1459263) H. (529172, 1459135)	២	ដងកាំបិត	សណ្តាន់
៣	អន្លង់ត្រីសំពៅមានជ័យ	៤៦,០០	A. (526708, 1459666) B. (526756, 1459634) C. (527112, 1455472)	D. (527555, 1457652) E. (527528, 1457518) F. (528106, 1458691)	២	ដងកាំបិត	សណ្តាន់
៤	បឹងខ្លែង	៥៥,៤១	A. (508751, 1390956) B. (508742, 1391574) C. (508604, 1391635)	D. (507679, 1389569) E. (508069, 1389898) F. (507903, 1389900)	៥	តាំងក្រសាំង និងប្រសាទ	សន្ទុក
៥	រស្មីភូមិពិភិវិ បឹងក្រញ៉ាក់	១១៣,០០	A. (530164, 1445981) B. (530150, 1445778) C. (530857, 1445661)	D. (530299, 1445239) E. (530113, 1445262) F. (530029, 1444637)	១	មានរំទួ	សណ្តាន់
៦	សាមគ្គីអភិរក្ស បឹងចាងបឹងប្រាំង	២២,៩២	A. (533682, 1434686) B. (523587, 1434899) C. (524631, 1435328)	D. (524659, 1434910) E. (527181, 1437132) F. (526667, 1437019)	១	រំដួង	សណ្តាន់
៧	សាមគ្គីអភិរក្ស អភិវឌ្ឍន៍បឹង ជំរិត្តយ	១៣២,៨០	A. (501404, 1409423) B. (500916, 1409607) C. (502075, 1406857)	D. (498738, 1406905) E. (498220, 1405949) F. (497692, 1408279)	៤	កំពង់ស្វាយ	កំពង់ស្វាយ
៨	សាមគ្គីអភិរក្ស ស្ទឹងកំបុត	៤៣,២០	A. (497831, 1415526) B. (500529, 1415546) C. (500444, 1415018)	D. (499237, 1413309) E. (499162, 1413354) F. (499320, 1414147)	៤	កំពង់ស្វាយ	កំពង់ស្វាយ



៤៧

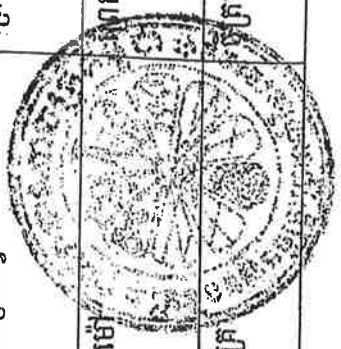
៩	មនោរម្យអភិរក្សប៊ែងប្រឡឹប	១៤០.៦០	A. (502137, 1414940) B. (501155, 1413812) C. (503438, 1410198)	D. (503125, 1408760) E. (502036, 1408732) F. (503422, 1414001)	៣	កំពង់ស្វាយ	កំពង់ស្វាយ
---	--------------------------	--------	----------------------------------------------------------------------	----------------------------------------------------------------------	---	------------	------------

**២. ខេត្តព្រៃវែង**

១	អង្គអង្គ	៣.៨២៦	A. (533366, 1239660) B. (533683, 1235387) C. (533366, 1232146)	D. (533461, 1228874) E. (532347, 1227741) F. (531553, 1235784)	៤	អង្គអង្គ	ពាមជរ
២	ប្រែកក្រាប	១.០៦៩	A. (530627, 1240613) B. (529092, 1236459) C. (528577, 1235480)	D. (530958, 1235335) E. (531249, 1235401) F. (531871, 1236393)	៣	ប្រែកក្រាប	ពាមជរ
៣	ស្វាយត្នោត	២.៣៩៣	A. (528577, 1235375) B. (525679, 1229540) C. (525613, 1228733)	D. (525071, 1228045) E. (530997, 1232107) F. (530971, 1235335)	៣	ស្វាយត្នោត	ពាមជរ
៤	បារបាង	២.៦២៣	A. (538194, 1261436) B. (536124, 1256213) C. (533635, 1253799)	D. (533893, 1254282) E. (531919, 1259999) F. (532949, 1260814)	៤	បារបាង	ពាមជរ
៥	រក្សជ័យ	១.៨៤៦	A. (535981, 1253649) B. (541201, 1253641) C. (540973, 1251019)	D. (539614, 1249882) E. (537077, 1248352) F. (535876, 1252980)	២	រក្សជ័យ	បាភ្នំ
៦	រោងដំរី	១.០៥៣	A. (539624, 1249901) B. (535538, 1247209) C. (536835, 1245408)	D. (536312, 1246106) E. (539159, 1247093) F. (539372, 1248778)	៤	រោងដំរី	បាភ្នំ
៧	តាយ	៧៤៨	A. (542362, 1257522) B. (542827, 1257464) C. (541643, 1256255)	D. (539282, 1253576) E. (538881, 1256018) F. (539960, 1257244)	១	តាយ	បាភ្នំ

**៣. ខេត្តក្រចេះ**

១	ថ្មបាប	៣៣២	A. (611108, 1374804) B. (611238, 1370934) C. (610597, 1370959)	D. (610495, 1372629) E. (610114, 1373092) F. (610222, 1374100)	១	ប្រែកប្រសព្វ	ប្រែកប្រសព្វ
២	តាម៉ៅ	៤.៤១៣	A. (601792, 1357375) B. (601287, 1360362) C. (598125, 1362000)	D. (592675, 1365687) E. (594187, 1361156) F. (593445, 1356496)	៥	តាម៉ៅ	ប្រែកប្រសព្វ
៣	ទ្រនួលឆ្នាំង	១.០១០	A. (609209, 1487025) B. (613009, 1386931) C. (613664, 1386093)	D. (611609, 1385720) E. (610091, 1383948) F. (607884, 1385161)	២	ថ្មប្រែក	ថ្មប្រែក



42

**៤. ខេត្តរតនគិរី**

១	ស្រែអង្កេង	៦៨២	A. (678458, 1488766) B. (672219, 1489261) C. (671217, 1491015)	D. (673662, 1486901) E. (681591, 1488301) F. (682928, 1488036)	៣	ស្រែអង្កេង	កូនម៉ុ
២	សិរីមង្គល ត្រពាំងប្រស	៦៥២	A. (703044, 1490285) B. (697219, 1485805) C. (689656, 1488946)	D. (690364, 1488604) E. (700210, 1485186) F. (703387, 1491731)	៤	សិរីមង្គល និងត្រពាំងប្រស	កូនម៉ុ
៣	ភ្នំកុក ប៉ាកាឡាន	៥៤៧	A. (693116, 1540709) B. (690620, 1535351) C. (688928, 1533476)	D. (690480, 1535774) E. (691970, 1542502) F. (695040, 1539889)	៤	ភ្នំកុក និងប៉ាកាឡាន	រើនសែ
៤	តាវែង	៥១១	A. (724046, 1557297) B. (719467, 1554632) C. (719778, 1553653)	D. (720331, 1555409) E. (725042, 1556475) F. (725195, 1556894)	៩	តាវែងក្រោម	តាវែង

**៥. ខេត្តមណ្ឌលគិរី**

១	កែងណយ	៣៣២	A. (740001, 1473397) B. (733895, 1473886) C. (731610, 1474322)	D. (725592, 1473310) E. (729883, 1470449) F. (732186, 1470676)	២	ណាងយើលឹក	កោះញែក
២	សែនកញ្ញា	១.១៨៧	A. (740001, 1473397) B. (743642, 1472857) C. (757026, 1468618)	D. (756660, 1465391) E. (756590, 1465216) F. (744466, 1468705)	២	ណាងយើលឹក	កោះញែក

**៦. ខេត្តកណ្តាល**

១	ក្រាំងយ៉ូវ	៣០១	A. (496264, 1248280) B. (494603, 1249576) C. (494275, 1253159)	D. (495318, 1252276) E. (496107, 1248755) F. (496458, 1248324)	៧	ក្រាំងយ៉ូវ	ស្ពាន
---	------------	-----	----------------------------------------------------------------------	----------------------------------------------------------------------	---	------------	-------

**៧. ខេត្តកំពត**

១	ត្រពាំងសង្កែ	៣៣៧	A. (417350, 1168287) B. (417760, 1168362) C. (418132, 1168325)	D. (417396, 1167983) E. (416215, 1165000) F. (416976, 1165108)	៣	ត្រពាំងសង្កែ	ទឹកល្អ
២	កំពង់សាមគ្គី	៥៧៧	A. (418483, 1168405) B. (417301, 1164526) C. (420290, 1166248)	D. (419984, 1166538) E. (419551, 1166995) F. (418302, 1168101)	២	កូនស្រា	ទឹកល្អ
៣	ប្រែកត្នោត	១.១៦៨	A. (385168, 1170332) B. (386127, 1170444) C. (387031, 1170036)	D. (387315, 1169979) E. (388042, 1169686) F. (386892, 1166536)	១	ប្រែកត្នោត	ទឹកល្អ



៤	ក្រពាំងរោង	១.២៥១	A. (382405, 1172502) B. (380471, 1170069) C. (385129, 1170105)	២	ប្រែកញ្ជក់	ទឹកឈូ
៥	ចង្កោន	១.៣៣៨	A. (388500, 1169673) B. (390558, 1164651) C. (391911, 1168179)	១	ប្រែកញ្ជក់	ទឹកឈូ

បានឃើញ និង ឯកភាព

រាជធានីភ្នំពេញ ថ្ងៃទី ២៧ ខែ ឧសភា ឆ្នាំ ២០១១  
 រដ្ឋមន្ត្រីក្រសួងកសិកម្ម រុក្ខាប្រមាញ់ និង នេសាទ *[Signature]*



ជ្រុះឈាម

រាជធានីភ្នំពេញ ថ្ងៃទី ១០ ខែ កញ្ញា ឆ្នាំ ២០១១  
 ប្រតិភូរាជរដ្ឋាភិបាលកម្ពុជា ទទួលបន្ទុកជា

ប្រធានអង្គការជលផលកម្ពុជា *[Signature]*

