

ព្រះរាជាណាចក្រកម្ពុជា
ជាតិ សាសនា ព្រះមហាក្សត្រ

កិច្ចព្រមព្រៀងកន្លែងនេសាទសហគមន៍ ដីនាគ
និង ឯកសារពាក់ព័ន្ធ

បញ្ជីអត្ថបទ

- ១~ កិច្ចព្រមព្រៀងកន្លែងនេសាទសហគមន៍
- ២~ ផែនទីកន្លែងនេសាទសហគមន៍
- ៣~ បញ្ជីឈ្មោះសមាជិក គណៈកម្មការ និងរចនាសម្ព័ន្ធ
- ៤~ លក្ខន្តិកៈសហគមន៍នេសាទ
- ៥~ បទបញ្ជាផ្ទៃក្នុងសហគមន៍នេសាទ
- ៦~ សេចក្តីថ្លែងការណ៍
- ៧~ ឯកសារពាក់ព័ន្ធផ្សេងៗទៀត

ព្រះរាជាណាចក្រកម្ពុជា
ជាតិ សាសនា ព្រះមហាក្សត្រ

កិច្ចព្រមព្រៀងកន្លែងនេសាទសហគមន៍ ដីរនាត

ឈ្មោះសហគមន៍នេសាទ : ដីរនាត

ភូមិ : ដីរនាត

ឃុំ : មេទឹក

ស្រុក : បាកាន

ខេត្ត : ពោធិ៍សាត់

កិច្ចព្រមព្រៀង
កន្លែងនេសាទសហគមន៍

។ ១ ខ

នាយកដ្ឋានរដ្ឋបាលជលផល ខេត្តពោធិ៍សាត់ ជាតំណាងស្របច្បាប់នៃរដ្ឋបាលជលផល មានអាស័យដ្ឋាននៅ៖
ភូមិពាលព្រែក២ ឃុំផ្ទះព្រៃ ស្រុកសំពៅមាស ទូរស័ព្ទលេខ ០៥២ ៩៩១ ៤៩១ អ៊ីម៉ែល songlypursat@online.com.kh
ទូរសារលេខ ០៥២ ៩៩១ ៤៩១ ហៅថា " ភាគី ក " ។

និង

ប្រធានគណៈកម្មការសហគមន៍នេសាទ ដីរនាត ជាតំណាងស្របច្បាប់ឱ្យសហគមន៍នេសាទ ដែលមាន
អាសយដ្ឋានស្ថិតនៅ៖ ភូមិដីរនាត ឃុំ មេទឹក ទូរស័ព្ទលេខ ០៥២ ៩៩៧ ៨៣៥ ហៅថា " ភាគី ខ " ។

ភាគីទាំងពីរបានឯកភាពគ្នាចុះកិច្ចព្រមព្រៀងតាមលក្ខខណ្ឌដូចខាងក្រោម ៖

ប្រការ ១.-

ភាគី ក ប្រគល់ដែននេសាទដែលជាទ្រព្យសម្បត្តិរបស់រដ្ឋឱ្យភាគី ខ ធ្វើការគ្រប់គ្រង ការពារ អភិរក្ស អភិវឌ្ឍន៍
និងប្រើប្រាស់ធនធានជលផលរយៈពេល ៣ ឆ្នាំ ចាប់ពីថ្ងៃទី...13...ខែ...០1...ឆ្នាំ...2០០7...រហូតដល់ថ្ងៃទី
.....13...ខែ...០1...ឆ្នាំ.....2០10.....ដោយធានានូវចីរភាពតាមរយៈការរៀបចំសហគមន៍នេសាទ ។

ប្រការ ២.-

ដែននេសាទនេះមានឈ្មោះថា " កន្លែងនេសាទសហគមន៍ ដីរនាត " ដែលលាតសន្ធឹងនៅក្នុង ៖-

ភូមិ ដីរនាត	ឃុំ មេទឹក
ស្រុក បាកាន	ខេត្ត ពោធិ៍សាត់

មាននិយាមកាដូចខាងក្រោម៖

GCP01(X: 378173, Y: 1428705) ក្នុងទន្លេជាប់ឡូត៍លេខ២, GCP02(X: 375441, Y: 1426312)
មុខមាត់ព្រែកដីរនាត , GCP03(X: 373628, Y: 1422425) បត់ជំពាមកី , GCP04(X: 373238, Y: 1420510)
ព្រែកដូនឡំ, GCP05(X: 375087, Y: 1419216) ខាងត្បូងជាប់ក្រុមសំណរ , GCP06(X: 376673, Y: 1421865)
ចុងបឹងផ្សេងខាងលើ , GCP07(X: 377984, Y: 1424052) ក្បាលជ្រោយផ្សេងGCP08(X: 379853, Y: 1427171)
ក្នុងទន្លេជាប់ក្រុមសំណរ

ដូចផែនទីដែលបានភ្ជាប់មកជាមួយ ។

ប្រការ ៣.-

ភាគី គ ត្រូវបំពេញភារកិច្ចជាអ្នកជួយសម្របសម្រួល ផ្តល់បច្ចេកទេស ទប់ស្កាត់បទល្មើស តាមដាន និងត្រួតពិនិត្យលើការរៀបចំ និងការប្រព្រឹត្តទៅរបស់សហគមន៍នេសាទដូចមានចែងនៅក្នុងមាត្រា ២៣ នៃអនុក្រឹត្យ លេខ ២៥ អនក្រ.បក ចុះថ្ងៃទី ២០ ខែ មីនា ឆ្នាំ ២០០៧ ស្តីពីការគ្រប់គ្រងសហគមន៍នេសាទ ។

ប្រការ ៤.-

ភាគី ខ ត្រូវរៀបចំ៖

- កន្លែងអភិរក្សព្រៃលិចទឹក
- កន្លែងអភិរក្សត្រីមេពូជ
- កន្លែងអភិរក្សជីវចម្រុះ
- ស្តារប្រឡាយ ព្រែក បឹង ស្រះ
- ដាំព្រៃលិចទឹក
- ធ្វើវារីវប្បកម្ម
- បញ្ជូនសមាជិកសហគមន៍ដើម្បីរៀនសូត្រនូវបច្ចេកទេសផលិតពូជត្រី
- ការងារអភិវឌ្ឍន៍ផ្សេងៗទៀត ។

ប្រការ ៥.-

ភាគី ខ ត្រូវរៀបចំប្រជុំពិភាក្សាអំពីទំហំ ចំនួន ប្រវែង និងប្រភេទឧបករណ៍នេសាទ ដែលអនុញ្ញាតឱ្យប្រើប្រាស់នៅក្នុងកន្លែងនេសាទសហគមន៍ ឱ្យសមស្របតាមស្ថានភាពភូមិសាស្ត្រ និងពេលវេលា ផ្អែកតាមច្បាប់ស្តីពីជលផល និងលិខិតបង្គាន់គតិយុត្តិធានាដែលពាក់ព័ន្ធ ។

ប្រការ ៦.-

ភាគី ខ មានកាតព្វកិច្ចថែរក្សាការពារធនធានធម្មជាតិដូចខាងក្រោម ៖

- ការពារព្រៃលិចទឹកដែលមានស្រាប់ឱ្យបានគងវង្ស ចាត់វិធានការទប់ស្កាត់ និងបង្ការភ្លើងឆេះព្រៃ
- រក្សា និងការពារដីទំនាបលិចទឹកសម្រាប់ដាំព្រៃលិចទឹកឡើងវិញ
- លែងទៅក្នុងធម្មជាតិវិញនូវវារីសត្វដែលកំពុងរងគ្រោះថ្នាក់ជិតផុតពូជ នៅពេលដែលធ្វើនេសាទបាន
- ការពារសត្វព្រៃគ្រប់ប្រភេទនៅក្នុងដែននេសាទ ឬព្រៃលិចទឹក ។

ប្រការ ៧.-

ភាគី ខ មិនត្រូវធ្វើសកម្មភាពដែលបង្កឱ្យខូចដែននេសាទ ឬគ្រោះថ្នាក់ដល់ធនធានជលផលដូចខាងក្រោម ៖

- ចាប់នូវធនធានជលផលដែលកំពុងរងគ្រោះថ្នាក់ ដូចមានចែងក្នុងប្រកាសរបស់ក្រសួងកសិកម្ម រុក្ខាប្រមាញ់ និងនេសាទ ដូចជាផ្សោតជាដើម
- លើកទំនប់ លុប ឬជីក បឹង ព្រែក ប្រឡាយ រណ្តៅ បៀ ស្រះ ដែលពុំមានការអនុញ្ញាតពីស្ថាប័នជំនាញ
- កាប់ ឆ្ការ គាស់ រាន ឈូសឆាយព្រៃលិចទឹក ក្នុងគោលបំណងហុំព័ទ្ធយកដីជាកម្មសិទ្ធិ ឬវាតដី

ធ្វើស្រែចំការ ឬគោលបំណងផ្សេងៗឡើយ

- ធ្វើនេសាទ កាប់ព្រៃ ឬអុសក្នុងកន្លែងអភិរក្សជលផល ក្នុងកន្លែងនេសាទសហគមន៍
- ប្រើប្រាស់ឧបករណ៍ហាមឃាត់ ជាពិសេសឧបករណ៍នេសាទឆក់ត្រី និងឧបករណ៍នេសាទស្បែមុង គ្រប់ប្រភេទ
- ប្រើប្រាស់ឧបករណ៍នេសាទខុសពីការកំណត់នៅក្នុងតារាងឧបសម្ព័ន្ធនៃកិច្ចព្រមព្រៀងនេះ
- ចិញ្ចឹមត្រី ឬដាំរុក្ខជាតិដែលជាពូជនាំឱ្យខូចដល់បរិស្ថានធម្មជាតិ បំផ្លិចបំផ្លាញដល់ធនធានជលផល ឬបង្កអន្តរាយដល់ដែននេសាទ
- ធ្វើនេសាទ ឬធ្វើអាជីវកម្មផ្សេងៗទៀតដែលប៉ះពាល់ ឬរំខានដល់ ការពងកូន ការលូតលាស់នៃវារីសត្វ ឬវារីរុក្ខជាតិ
- ផលិត ទិញ លក់ ដឹកជញ្ជូន រក្សាទុកឧបករណ៍ឆក់ ឧបករណ៍នេសាទស្បែមុងគ្រប់ប្រភេទ ឈិបយន្ត និងអ្ននអ្នស ទឹកសាប
- ដាំ ឬថែរក្សាដំណាំឈូកក្នុងដែននេសាទ
- ធ្វើនេសាទដោយមង ឬអ្ននគ្រប់ប្រភេទដែលមានក្រឡាតូចជាង ១.៥ សង្ឃីម៉ែត្រ និងធំជាងដប់ប្រាំ(១៥) សង្ឃីម៉ែត្រ ក្នុងដែននេសាទទឹកសាប ។

ប្រការ ៨.-

ភាគី ១ ត្រូវចាត់វិធានការថែរក្សាការពារកន្លែងនេសាទសហគមន៍ដោយបំផុស ជំរុញ និងលើកទឹកចិត្តដល់សមាជិកសហគមន៍នេសាទគ្រប់រូបឱ្យរាយការណ៍ទៅសមត្ថកិច្ចរដ្ឋបាលជលផលដែលនៅជិតបំផុត ដើម្បីសហការទប់ស្កាត់បទល្មើសជលផល ។

ប្រការ ៩.-

ភាគី ១ ត្រូវអនុវត្តនូវភារកិច្ចដូចខាងក្រោម ៖

- ប្រតិបត្តិយ៉ាងម៉ឺងម៉ាត់តាមលក្ខន្តិកៈ បទបញ្ជាផ្ទៃក្នុង និងផែនការគ្រប់គ្រងកន្លែងនេសាទសហគមន៍
- ធានាឱ្យសមាជិកទាំងអស់ក្នុងសហគមន៍មានសិទ្ធិស្មើគ្នាលើការប្រើប្រាស់ធនធានជលផល
- សហការយ៉ាងជិតស្និទ្ធជាមួយរដ្ឋបាលជលផល ក្រុមប្រឹក្សាឃុំ និងអាជ្ញាធរដែលពាក់ព័ន្ធ ។

ប្រការ ១០.-

ប្រសិនបើភាគី ១ មិនអនុវត្តតាមប្រការទាំងឡាយនៃកិច្ចព្រមព្រៀងនេះ ធ្វើឱ្យអន្តរាយដល់ដែននេសាទ ឬធនធានជលផលត្រូវទទួលខុសត្រូវចំពោះមុខច្បាប់ជាធរមាន ។

ប្រការ ១១.-

កិច្ចព្រមព្រៀងកន្លែងនេសាទសហគមន៍ អាចបញ្ចប់មុនពេលកំណត់ដោយផ្អែកលើលក្ខខណ្ឌណាមួយ ដូចមានចែងក្នុងមាត្រា ២៧ នៃអនុក្រឹត្យ លេខ ២៥ អនក្រ.បក ចុះថ្ងៃទី ២០ ខែ មីនា ឆ្នាំ ២០០៧ ស្តីពីការគ្រប់គ្រងសហគមន៍នេសាទ ។

ក្នុងករណីដែលសហគមន៍នេសាទយល់ថា ការបញ្ឈប់កិច្ចព្រមព្រៀងពុំមានលក្ខណៈសមស្រប សហគមន៍នេសាទ អាចធ្វើការតវ៉ាមកប្រធានរដ្ឋបាលជលផលថ្នាក់កណ្តាល ។

ប្រការ ១២.-

កិច្ចព្រមព្រៀងនេះអាចធ្វើការកែប្រែបានតាមការឯកភាពរបស់ភាគីទាំង ២ ស្របតាមច្បាប់ និងលិខិតបទដ្ឋាន នានាពាក់ព័ន្ធនឹងសហគមន៍នេសាទ ។

កិច្ចព្រមព្រៀងនេះត្រូវតម្កល់ទុកនៅស្នាក់ការសហគមន៍នេសាទ សាលារៀន សង្កាត់ ខណ្ឌរដ្ឋបាលជលផល សាលា ខេត្ត ក្រុង រដ្ឋបាលជលផលថ្នាក់កណ្តាល និងក្រសួងកសិកម្ម រុក្ខាប្រមាញ់ និងនេសាទ ហើយអាចចម្លងជូនស្ថាប័នពាក់ព័ន្ធ ដោយច្បាប់ចម្លងត្រូវមានប្រថាប់ត្រា ។

ថ្ងៃទី...13... ខែ ...០១... ឆ្នាំ 2007...

ភាគី ក

ភាគី ខ


៧. នាយខណ្ឌរដ្ឋបាលជលផលពោធិ៍សាត់


ប្រធានគណៈកម្មការសហគមន៍នេសាទ

ប្រធានការិយាល័យជលផលខេត្ត

ហត្ថលេខា

ហត្ថលេខា


ប៊ែន ជាតិវិធី


១១/០១/០៧

សាក្សី

មេឃុំ

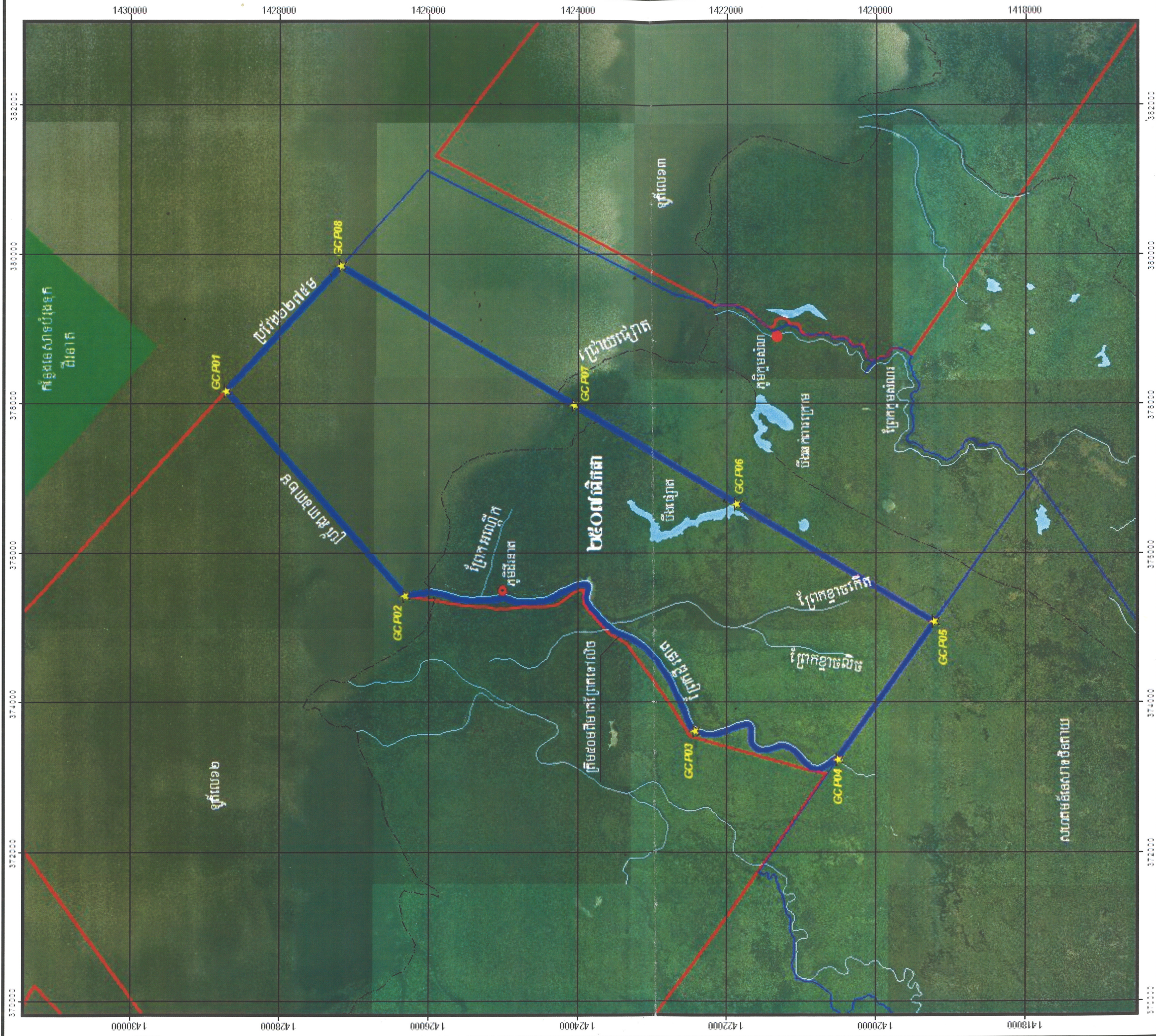


ឃោរ គុប



ផែនទីកន្លែងស្ថានភាពសហគមន៍ជីវនេសាត

ឃុំមេមត់ ស្រុកបាគាន ខេត្តពោធិ៍សាត់



ស្ថានភាពសហគមន៍:

- ទីតាំងសហគមន៍សោត
- ទីតាំងស្នួល
- ★ ទីតាំងបង្កោយប្រើប្រាស់
- ប្រើប្រាស់ដុំ
- ស្ទឹង - ព្រែក

កន្លែងស្ថានភាពសហគមន៍:

- ប្រើប្រាស់កន្លែងសោតសហគមន៍
- ប្រើប្រាស់កន្លែងសោតសហគមន៍ទីតាំង
- ប្រើប្រាស់ទីតាំងសោត
- កន្លែងសោតបំបែក
- ទឹក

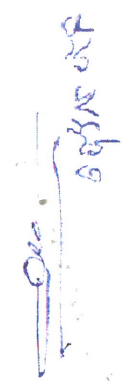
កូអរដោនេស្ថិតិ:
 ប្រើប្រាស់ផ្តល់ឱ្យ: ខេត្តស្ទឹងត្រែង ឃុំស្ទឹងត្រែង ២០០៣
 ប្រើប្រាស់ផ្តល់ឱ្យ: ខេត្តស្ទឹងត្រែង ឃុំស្ទឹងត្រែង ២០០៣
 ប្រើប្រាស់ផ្តល់ឱ្យ: ខេត្តស្ទឹងត្រែង ឃុំស្ទឹងត្រែង ២០០៣
 ប្រើប្រាស់ផ្តល់ឱ្យ: ខេត្តស្ទឹងត្រែង ឃុំស្ទឹងត្រែង ២០០៣

កូអរដោនេស្ថិតិ:
 ប្រើប្រាស់ផ្តល់ឱ្យ: ខេត្តស្ទឹងត្រែង ឃុំស្ទឹងត្រែង ២០០៣
 ប្រើប្រាស់ផ្តល់ឱ្យ: ខេត្តស្ទឹងត្រែង ឃុំស្ទឹងត្រែង ២០០៣
 ប្រើប្រាស់ផ្តល់ឱ្យ: ខេត្តស្ទឹងត្រែង ឃុំស្ទឹងត្រែង ២០០៣

ផ្នែកស្ថិតិ:
 ប្រើប្រាស់ផ្តល់ឱ្យ: ខេត្តស្ទឹងត្រែង ឃុំស្ទឹងត្រែង ២០០៣
 ប្រើប្រាស់ផ្តល់ឱ្យ: ខេត្តស្ទឹងត្រែង ឃុំស្ទឹងត្រែង ២០០៣

០ ១ ២ ៣ ៤ ៥ ៦ ៧ ៨ ៩ ១០ ១១ ១២ ១៣ ១៤ ១៥ ១៦ ១៧ ១៨ ១៩ ២០ ២១ ២២ ២៣ ២៤ ២៥ ២៦ ២៧ ២៨ ២៩ ៣០ ៣១ ៣២ ៣៣ ៣៤ ៣៥ ៣៦ ៣៧ ៣៨ ៣៩ ៤០ ៤១ ៤២ ៤៣ ៤៤ ៤៥ ៤៦ ៤៧ ៤៨ ៤៩ ៥០ ៥១ ៥២ ៥៣ ៥៤ ៥៥ ៥៦ ៥៧ ៥៨ ៥៩ ៦០ ៦១ ៦២ ៦៣ ៦៤ ៦៥ ៦៦ ៦៧ ៦៨ ៦៩ ៧០ ៧១ ៧២ ៧៣ ៧៤ ៧៥ ៧៦ ៧៧ ៧៨ ៧៩ ៨០ ៨១ ៨២ ៨៣ ៨៤ ៨៥ ៨៦ ៨៧ ៨៨ ៨៩ ៩០ ៩១ ៩២ ៩៣ ៩៤ ៩៥ ៩៦ ៩៧ ៩៨ ៩៩ ១០០

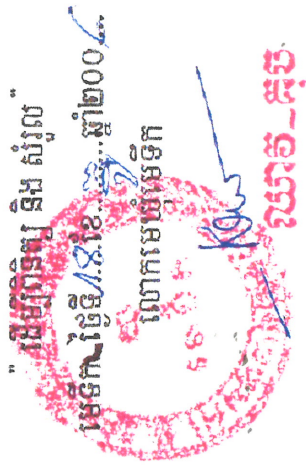
ដំរាង. ថ្ងៃទី ០៤ ខែ ១២ ឆ្នាំ ២០០៦
ប្រធានគណៈកម្មការសហគមន៍សាមីសា


សមាជិក

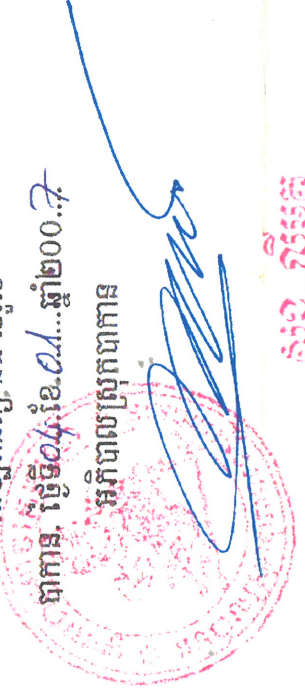
បានឃើញ និង បញ្ជូនមក
លោកមេប៉ូមេទិក
" ដើម្បីពិនិត្យ និង សំរួល"
ដំរាង. ថ្ងៃទី ២៤ ខែ ១២ ឆ្នាំ ២០០៦
មេភូមិដំរាង



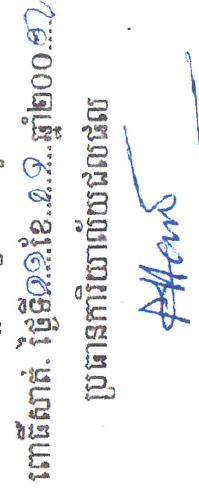
លេខ: ១៧៧/២០០៦
បានឃើញ និង បញ្ជូនមក
លោកអភិបាលស្រុកបាកាន

" ដើម្បីពិនិត្យ និង សំរួល"
មេទិក ថ្ងៃទី ១៨ ខែ ១២ ឆ្នាំ ២០០៦
លោកមេប៉ូមេទិក

ស្រុកបាកាន

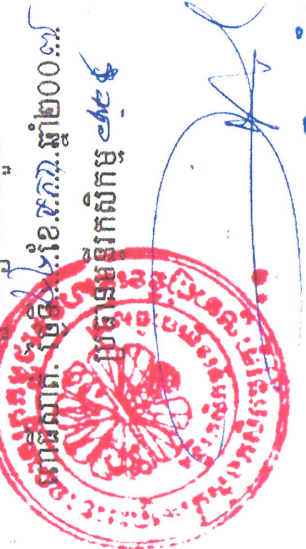
លេខ: ០៤៤/២០០៦
បានឃើញ និង បញ្ជូនមក
លោកប្រធានការិយាល័យជលផល
" ដើម្បីពិនិត្យ និង សំរួល"

ដំរាង. ថ្ងៃទី ០៤ ខែ ០១ ឆ្នាំ ២០០៧
អភិបាលស្រុកបាកាន


លេខ: ០១៧៧/២០០៦
បានឃើញ និង បញ្ជូនមក
លោកប្រធានមន្ទីរកសិកម្ម
ដើម្បីពិនិត្យ និង សំរួល

ពោធិ៍សាត់. ថ្ងៃទី ២២ ខែ ១២ ឆ្នាំ ២០០៦
ប្រធានការិយាល័យជលផល

Attans

លេខ: ០៧៧/២០០៦
បានឃើញ និង បញ្ជូនមក
ឯកឧត្តមអភិបាលខេត្ត
" ដើម្បីពិនិត្យ និង សំរួល"

ដំរាង. ថ្ងៃទី ២៤ ខែ ១២ ឆ្នាំ ២០០៦
អភិបាលស្រុកបាកាន


លេខ: ០០៧៧/២០០៦
បានឃើញ និង ឯកភាព
ពោធិ៍សាត់. ថ្ងៃទី ២៤ ខែ ១២ ឆ្នាំ ២០០៦
អភិបាលខេត្ត


ស្រុកបាកាន

ប្រែ - ផ្លាស់ទី

ប្រែ - ផ្លាស់ទី

ស្រុកបាកាន

បញ្ជីឈ្មោះសមាជិកសហគមន៍ទេសាង ដីរនាត
ភូមិ ដីរនាត ឃុំ មេទឹក ស្រុក បាវាន ខេត្តពោធិ៍សាត់

ល.រ	ឈ្មោះសមាជិក	អាយុ	ភេទ	ភូមិ	ឃុំ	ថ្ងៃ-ខែចូលជាសមាជិក
១	ពង ហយ	៣៤	ស	ដីរនាត	មេទឹក	២០-០៦-២០០៦
២	ទេស ធី	៤១	ស	ដីរនាត	មេទឹក	២០-០៦-២០០៦
៣	ប៊ុន យិន	៧២	ប	ដីរនាត	មេទឹក	២០-០៦-២០០៦
៤	ហ៊ុន ខា	៣៨	ប	ដីរនាត	មេទឹក	២០-០៦-២០០៦
៥	នេត រ៉េត	៤៤	ស	ដីរនាត	មេទឹក	២០-០៦-២០០៦
៦	នីម រស់	៦១	ប	ដីរនាត	មេទឹក	២០-០៦-២០០៦
៧	ឡុង ទន់	៤៨	ប	ដីរនាត	មេទឹក	២០-០៦-២០០៦
៨	ពា សែន	២៨	ស	ដីរនាត	មេទឹក	២០-០៦-២០០៦
៩	ឆាយ ស្រី	៣៨	ស	ដីរនាត	មេទឹក	២០-០៦-២០០៦
១០	មក់ រ៉ុន	៣៨	ប	ដីរនាត	មេទឹក	២០-០៦-២០០៦
១១	ពុយ គុម	៣១	ប	ដីរនាត	មេទឹក	២០-០៦-២០០៦
១២	និន ឡៃ	៣២	ប	ដីរនាត	មេទឹក	២០-០៦-២០០៦
១៣	ហ៊ុន ហឿន	៣១	ប	ដីរនាត	មេទឹក	២០-០៦-២០០៦
១៤	ជា ង៉ា	៣៨	ស	ដីរនាត	មេទឹក	២០-០៦-២០០៦
១៥	ទឹម រុដ្ឋា	៣៩	ប	ដីរនាត	មេទឹក	២៣-០៦-២០០៦
១៦	កុយ ពៅ	៤១	ស	ដីរនាត	មេទឹក	២៣-០៦-២០០៦
១៧	ឃុំ មឿន	៣១	ប	ដីរនាត	មេទឹក	២២-០៦-២០០៦
១៨	ជា ផន	៤៨	ប	ដីរនាត	មេទឹក	២០-០៦-២០០៦
១៩	ឌីង អ៊ុម	៥១	ស	ដីរនាត	មេទឹក	២០-០៦-២០០៦
២០	ចាន់ ធឿន	២១	ប	ដីរនាត	មេទឹក	២០-០៦-២០០៦
២១	ឡុង ធឿន	២៦	ស	ដីរនាត	មេទឹក	២០-០៦-២០០៦
២២	ចាន់ ជា	២១	ប	ដីរនាត	មេទឹក	២០-០៦-២០០៦
២៣	លឹម ឡុង	២៥	ប	ដីរនាត	មេទឹក	២០-០៦-២០០៦
២៤	ហ៊ុន ច្រីក	៦៦	ស	ដីរនាត	មេទឹក	២១-០៦-២០០៦
២៥	មក់ ឃាន	៤៥	ប	ដីរនាត	មេទឹក	២១-០៦-២០០៦
២៦	សឹម អុន	៤៤	ស	ដីរនាត	មេទឹក	២១-០៦-២០០៦
២៧	មក់ អ៊ុក	៣៣	ស	ដីរនាត	មេទឹក	២១-០៦-២០០៦
២៨	ថាវ សាមី	២៤	ស	ដីរនាត	មេទឹក	២០-០៦-២០០៦
២៩	ថាវ សាម៉េត	២២	ស	ដីរនាត	មេទឹក	២០-០៦-២០០៦
៣០	លឹម ឈួយ	២៧	ប	ដីរនាត	មេទឹក	២០-០៦-២០០៦
៣១	មក់ អេង	៤៤	ស	ដីរនាត	មេទឹក	២១-០៦-២០០៦

ល.រ	ឈ្មោះសមាជិក	អាយុ	ភេទ	ភូមិ	ឃុំ	ថ្ងៃខែចូលជាសមាជិក
៣២	អ៊ឹម សុយន	៤២	ប	ដីរនាត	មេទឹក	២០-០៦-២០០៦
៣៣	ចាន់ ឈឹម	៦៣	ប	ដីរនាត	មេទឹក	២០-០៦-២០០៦
៣៤	រាង ស្រី	៣៨	ស	ដីរនាត	មេទឹក	២០-០៦-២០០៦
៣៥	ចាន់ នី	២១	ស	ដីរនាត	មេទឹក	២០-០៦-២០០៦
៣៦	ហ៊ុល អ៊ិន	៤១	ស	ដីរនាត	មេទឹក	២០-០៦-២០០៦
៣៧	ផន ខុន	២១	ប	ដីរនាត	មេទឹក	២០-០៦-២០០៦
៣៨	សូ ចូធា	១៨	ស	ដីរនាត	មេទឹក	២០-០៦-២០០៦
៣៩	សូ ស្បើន	៦២	ស	ដីរនាត	មេទឹក	២០-០៦-២០០៦
៤០	ឈឹម ពុយ	៦៣	ប	ដីរនាត	មេទឹក	២០-០៦-២០០៦
៤១	ឡី លេង	២៧	ស	ដីរនាត	មេទឹក	២០-០៦-២០០៦
៤២	អ៊ឹម សុភាក់	១៩	ប	ដីរនាត	មេទឹក	២០-០៦-២០០៦
៤៣	អ៊ឹម សុភាន់	២០	ប	ដីរនាត	មេទឹក	២០-០៦-២០០៦
៤៤	ង៉ាន់ ផាត	៤៥	ស	ដីរនាត	មេទឹក	២៥-០៦-២០០៦
៤៥	ថាវ ម៉េង	៣៦	ប	ដីរនាត	មេទឹក	២០-០៦-២០០៦
៤៦	ហាក់ សូដា	៣៣	ស	ដីរនាត	មេទឹក	២០-០៦-២០០៦
៤៧	ហម ខ្មែ	៦១	ប	ដីរនាត	មេទឹក	២០-០៦-២០០៦
៤៨	យ៉ាន់ ដាច់	៦១	ស	ដីរនាត	មេទឹក	២០-០៦-២០០៦
៤៩	ថាវ ម៉េន	២៧	ប	ដីរនាត	មេទឹក	២០-០៦-២០០៦
៥០	ភួង ប្រឹប	២៥	ស	ដីរនាត	មេទឹក	២០-០៦-២០០៦
៥១	ឡុង គុណ	២១	ស	ដីរនាត	មេទឹក	២០-០៦-២០០៦
៥២	ស៊ាន រៀប	៤១	ស	ដីរនាត	មេទឹក	២០-០៦-២០០៦
៥៣	ឡុង ញោក	៤៨	ប	ដីរនាត	មេទឹក	២០-០៦-២០០៦
៥៤	ឡុង គុន	២១	ស	ដីរនាត	មេទឹក	២០-០៦-២០០៦
៥៥	ឡុង គន	១៨	ស	ដីរនាត	មេទឹក	២០-០៦-២០០៦
៥៦	យួន តត	៣៨	ប	ដីរនាត	មេទឹក	២០-០៦-២០០៦
៥៧	ឈុំ ឃ្លើន	២៦	ប	ដីរនាត	មេទឹក	២០-០៦-២០០៦
៥៨	ចាន់ សារ៉ាន	២២	ប	ដីរនាត	មេទឹក	២០-០៦-២០០៦
៥៩	ទឹម ជាប	២៤	ប	ដីរនាត	មេទឹក	២០-០៦-២០០៦
៦០	ហ៊ុល វិន	៥៤	ស	ដីរនាត	មេទឹក	២០-០៦-២០០៦
៦១	ឈុត ឆើត	៤៩	ប	ដីរនាត	មេទឹក	២០-០៦-២០០៦
៦២	ខ្មែង នី	៤៨	ស	ដីរនាត	មេទឹក	២០-០៦-២០០៦
៦៣	ចាន់ ពា	៥២	ប	ដីរនាត	មេទឹក	២០-០៦-២០០៦
៦៤	ឈុំ ស៊ាន	២៧	ប	ដីរនាត	មេទឹក	២០-០៦-២០០៦
៦៥	ចាន់ សូរៀត	២៦	ស	ដីរនាត	មេទឹក	២០-០៦-២០០៦

ល.រ	ឈ្មោះសមាជិក	អាយុ	ភេទ	ភូមិ	ឃុំ	ថ្ងៃ-ខែចូលជាសមាជិក
៦៦	ហ៊ិន ឃឹម	២៣	ប	ដីរនាត	មេទឹក	២០-០៦-២០០៦
៦៧	ភី ណា	១៨	ស	ដីរនាត	មេទឹក	២០-០៦-២០០៦
៦៨	ចាន់ ចិន្តា	១៨	ប	ដីរនាត	មេទឹក	២០-០៦-២០០៦
៦៩	ពង អុល	៣៨	ស	ដីរនាត	មេទឹក	២០-០៦-២០០៦
៧០	ង៉ោ វណ្ណៈ	២៨	ប	ដីរនាត	មេទឹក	២០-០៦-២០០៦
៧១	ទូម ទេ	៣១	ប	ដីរនាត	មេទឹក	២០-០៦-២០០៦
៧២	កែវ ហៃ	៥៦	ស	ដីរនាត	មេទឹក	២០-០៦-២០០៦
៧៣	កុក ជាន់	២៥	ស	ដីរនាត	មេទឹក	២០-០៦-២០០៦
៧៤	ជួ ម៉េង	២៣	ប	ដីរនាត	មេទឹក	២០-០៦-២០០៦
៧៥	សូ ធឿប	៤៥	ប	ដីរនាត	មេទឹក	២០-០៦-២០០៦
៧៦	ព្យួប ហ៊ី	៤៣	ស	ដីរនាត	មេទឹក	២០-០៦-២០០៦
៧៧	ជីប ជៀន	២០	ប	ដីរនាត	មេទឹក	២០-០៦-២០០៦
៧៨	យ៉ាត ប៊ុនឡូ	៣៨	ប	ដីរនាត	មេទឹក	២៣-០៦-២០០៦
៧៩	ពុយ សន	៣៧	ស	ដីរនាត	មេទឹក	២៨-០៦-២០០៦
៨០	ពៀន ពេជ្រ	២៨	ស	ដីរនាត	មេទឹក	២៦-០៦-២០០៦
៨១	សេង ជា	៦៣	ស	ដីរនាត	មេទឹក	២០-០៦-២០០៦
៨២	មិត ស័ត	២៨	ប	ដីរនាត	មេទឹក	២០-០៦-២០០៦
៨៣	ម៉ៅ ចយ	៥៣	ប	ដីរនាត	មេទឹក	២៨-០៦-២០០៦
៨៤	ហាច អូត	៥៣	ស	ដីរនាត	មេទឹក	២៨-០៦-២០០៦
៨៥	ឈឿន អុន	៤១	ប	ដីរនាត	មេទឹក	២៧-០៦-២០០៦
៨៦	រឹត សំអុល	៤៥	ប	ដីរនាត	មេទឹក	២០-០៦-២០០៦
៨៧	អាង វ៉ានី	៣៥	ស	ដីរនាត	មេទឹក	២០-០៦-២០០៦
៨៨	ស៊ុន សុះ	២៤	ប	ដីរនាត	មេទឹក	២០-០៦-២០០៦
៨៩	ម៉ុក កុសល	២៥	ប	ដីរនាត	មេទឹក	២០-០៦-២០០៦
៩០	ខុល ទី	៤៣	ប	ដីរនាត	មេទឹក	២០-០៦-២០០៦
៩១	ឈឿន ឡី	៣៧	ស	ដីរនាត	មេទឹក	២០-០៦-២០០៦
៩២	ទី តុន	១៩	ប	ដីរនាត	មេទឹក	២០-០៦-២០០៦
៩៣	ចយ លី	២៧	ស	ដីរនាត	មេទឹក	២៦-០៦-២០០៦
៩៤	សូ សំបាត់	៥៨	ស	ដីរនាត	មេទឹក	២៥-០៦-២០០៦
៩៥	កន ភាន់	២៩	ប	ដីរនាត	មេទឹក	២៥-០៦-២០០៦
៩៦	ម៉ូរ សុក	៤៦	ស	ដីរនាត	មេទឹក	២៣-០៦-២០០៦
៩៧	ស៊ី សុខុន	២៥	ប	ដីរនាត	មេទឹក	២៣-០៦-២០០៦
៩៨	នី ធារី	២៧	ស	ដីរនាត	មេទឹក	២៣-០៦-២០០៦
៩៩	ហាម បាន	៣៤	ស	ដីរនាត	មេទឹក	២៣-០៦-២០០៦

ល.រ	ឈ្មោះសមាជិក	អាយុ	ភេទ	គុណ	ឃុំ	ថ្ងៃខែចូលជាសមាជិក
១០០	ស៊ី ឃុយ	៥២	ប	ដីនាគ	មេទឹក	២៣-០៦-២០០៦
១០១	ស៊ី សុខាន់	២០	ប	ដីនាគ	មេទឹក	២៣-០៦-២០០៦
១០២	ឆាត សុខន	៣៨	ស	ដីនាគ	មេទឹក	២៣-០៦-២០០៦
១០៣	ច្រុង រិន	៤៧	ស	ដីនាគ	មេទឹក	២៣-០៦-២០០៦
១០៤	លឹម សុក	២៧	ស	ដីនាគ	មេទឹក	២០-០៦-២០០៦
១០៥	សុខ ខន	២៧	ប	ដីនាគ	មេទឹក	២៦-០៦-២០០៦
១០៦	សេង ពិច	២៤	ស	ដីនាគ	មេទឹក	២៦-០៦-២០០៦
១០៧	ចយ ឡៃ	២៦	ប	ដីនាគ	មេទឹក	២៨-០៦-២០០៦
១០៨	ផល់ ផុន	៥៣	ប	ដីនាគ	មេទឹក	០៤-៧-២០០៦
១០៩	ផល់ អូនតូច	២៦	ស	ដីនាគ	មេទឹក	០៤-៧-២០០៦
១១០	ឈុន សាន់	៤៤	ប	ដីនាគ	មេទឹក	០៤-៧-២០០៦
១១១	សុត អឿន	៥២	ស	ដីនាគ	មេទឹក	២៣-០៦-២០០៦
១១២	មឿន លាប	២៤	ប	ដីនាគ	មេទឹក	២៣-០៦-២០០៦
១១៣	មឿន ល្បឿប	២១	ប	ដីនាគ	មេទឹក	២៣-០៦-២០០៦
១១៤	រ៉ាន់ សារុច	៤៣	ប	ដីនាគ	មេទឹក	១៦-០៦-២០០៦
១១៥	សុខ សំបូរ	៤៤	ប	ដីនាគ	មេទឹក	៣០-០៦-២០០៦
១១៦	អ៊ុក អឹម	២៧	ប	ដីនាគ	មេទឹក	៣០-០៦-២០០៦
១១៧	ខៀវ ស្រីណែត	២៦	ស	ដីនាគ	មេទឹក	៣០-០៦-២០០៦
១១៨	ម៉ៅ អឿន	៥០	ប	ដីនាគ	មេទឹក	៣០-០៦-២០០៦
១១៩	ភន ក្រើន	២៥	ប	ដីនាគ	មេទឹក	៣០-០៦-២០០៦
១២០	ញាន ញាន	៣១	ប	ដីនាគ	មេទឹក	៣០-០៦-២០០៦
១២១	ភន ភី	៣៩	ប	ដីនាគ	មេទឹក	៣០-០៦-២០០៦
១២២	ភន ផៃ	២១	ប	ដីនាគ	មេទឹក	៣០-០៦-២០០៦
១២៣	ញេប ឃឹម	៣១	ប	ដីនាគ	មេទឹក	៣០-០៦-២០០៦
១២៤	ច្រើង គា	២៧	ប	ដីនាគ	មេទឹក	៣០-០៦-២០០៦
១២៥	សេង ជា	៣២	ស	ដីនាគ	មេទឹក	៣០-០៦-២០០៦
១២៦	ឡាង មន	២៣	ប	ដីនាគ	មេទឹក	២៩-០៧-២០០៦
១២៧	កា ហ៊ី	៥៩	ប	ដីនាគ	មេទឹក	២២-០៧-២០០៦
១២៨	លឹម មឿន	៥២	ប	ដីនាគ	មេទឹក	២០-០៧-២០០៦
១២៩	ឈរ ម៉ៃ	៥៤	ស	ដីនាគ	មេទឹក	២២-០៧-២០០៦
១៣០	សៀន គា	៤១	ប	ដីនាគ	មេទឹក	២០-០៧-២០០៦
១៣១	ឆាត ខុម	៣១	ស	ដីនាគ	មេទឹក	២០-០៧-២០០៦
១៣២	ផាន់ អាង	៣៥	ប	ដីនាគ	មេទឹក	២២-០៧-២០០៦
១៣៣	ឈឿន ឿន	៣៨	ស	ដីនាគ	មេទឹក	២២-០៧-២០០៦

ល.រ	ឈ្មោះសមាជិក	អាយុ	ភេទ	ភូមិ	ឃុំ	ថ្ងៃខែចូលជាសមាជិក
១៣៤	កង ឡាង	៦២	ប	ដីរនាត	មេទឹក	១០-១២-២០០៦
១៣៥	សូ សំបូ	៥៨	ស	ដីរនាត	មេទឹក	១០-១២-២០០៦
១៣៦	ឡាង មន	២៤	ប	ដីរនាត	មេទឹក	១០-១២-២០០៦
១៣៧	នីម ថា	២២	ស	ដីរនាត	មេទឹក	១០-១២-២០០៦
១៣៨	ឡាង ហឿន	២៦	ស	ដីរនាត	មេទឹក	១០-១២-២០០៦
១៣៩	យឿន ហឿន	៣៣	ប	ដីរនាត	មេទឹក	១០-១២-២០០៦
១៤០	ផាន់ អាង	៣៨	ប	ដីរនាត	មេទឹក	១០-១២-២០០៦
១៤១	ឡាង បិន	៣៣	ស	ដីរនាត	មេទឹក	១០-១២-២០០៦
១៤២	អាង ហឿន	១៨	ស	ដីរនាត	មេទឹក	១០-១២-២០០៦
១៤៣	នាង ស្រី	៣៨	ស	ដីរនាត	មេទឹក	១០-១២-២០០៦
១៤៤	ញេប ហេង	៣៧	ប	ដីរនាត	មេទឹក	១០-១២-២០០៦
១៤៥	ស៊ុន សុះ	២៦	ប	ដីរនាត	មេទឹក	១០-១២-២០០៦
១៤៦	ញេប ហុង	១៩	ស	ដីរនាត	មេទឹក	១០-១២-២០០៦
១៤៧	សែម សិត	២៣	ប	ដីរនាត	មេទឹក	១០-១២-២០០៦
១៤៨	សេង ពុម	២២	ស	ដីរនាត	មេទឹក	១០-១២-២០០៦
១៤៩	ញេប ហៀប	៣៤	ស	ដីរនាត	មេទឹក	១០-១២-២០០៦
១៥០	សឹម ម៉ុង	៣៧	ប	ដីរនាត	មេទឹក	១០-១២-២០០៦
១៥១	សួន សារ៉េត	៤២	ប	ដីរនាត	មេទឹក	១០-១២-២០០៦
១៥២	អ៊ឹម រឿន	៤៧	ប	ដីរនាត	មេទឹក	១០-១២-២០០៦
១៥៣	ម៉ុក សុន	៤៦	ស	ដីរនាត	មេទឹក	១០-១២-២០០៦
១៥៤	ភឹម ចាន់	៣១	ប	ដីរនាត	មេទឹក	១០-១២-២០០៦
១៥៥	ហៃ សុខនី	២៨	ស	ដីរនាត	មេទឹក	១០-១២-២០០៦
១៥៦	ខែម លន់	៦៧	ស	ដីរនាត	មេទឹក	១០-១២-២០០៦
១៥៧	នង សំណាង	៣៩	ប	ដីរនាត	មេទឹក	១០-១២-២០០៦
១៥៨	ម៉ៅ គន	៣៣	ស	ដីរនាត	មេទឹក	១០-១២-២០០៦
១៥៩	ជ ថៃ	៤១	ប	ដីរនាត	មេទឹក	១២-១២-២០០៦
១៦០	ដុះ សួន	៤៩	ប	ដីរនាត	មេទឹក	១២-១២-២០០៦
១៦១	នាយ ភាព	៤៧	ប	ដីរនាត	មេទឹក	១២-១២-២០០៦
១៦២	នាយ កុក	១៩	ប	ដីរនាត	មេទឹក	១២-១២-២០០៦
១៦៣	លឹម សឿន	៣៨	ប	ដីរនាត	មេទឹក	១២-១២-២០០៦
១៦៤	ប៉ក់ គី	២៧	ស	ដីរនាត	មេទឹក	១២-១២-២០០៦
១៦៥	ហិត ថូ	២៩	ប	ដីរនាត	មេទឹក	១២-១២-២០០៦
១៦៦	ហ៊ុល ភន	៥៣	ប	ដីរនាត	មេទឹក	១២-១២-២០០៦
១៦៧	ចាន់ ឌី	១៩	ប	ដីរនាត	មេទឹក	១២-១២-២០០៦

ល.រ	ឈ្មោះសមាជិក	អាយុ	ភេទ	ភូមិ	ឃុំ	ថ្ងៃខែចូលជាសមាជិក
១៦៨	ហ៊ុន រ៉ាត	៥៤	ប	ដីរនាត	មេទឹក	១២-១២-២០០៦
១៦៩	ជន ធី	១៨	ប	ដីរនាត	មេទឹក	១២-១២-២០០៦
១៧០	សេង គឹមសាំង	៤២	ស	ដីរនាត	មេទឹក	១២-១២-២០០៦
១៧១	លី លីម	២០	ប	ដីរនាត	មេទឹក	១២-១២-២០០៦
១៧២	ជន ម៉ៅ	២៣	ស	ដីរនាត	មេទឹក	១២-១២-២០០៦
១៧៣	លី ឡាយ	១៩	ស	ដីរនាត	មេទឹក	១២-១២-២០០៦
១៧៤	លី លន់	១៨	ស	ដីរនាត	មេទឹក	១២-១២-២០០៦
១៧៥	ហម រុទ្ធី	៣០	ប	ដីរនាត	មេទឹក	១២-១២-២០០៦
១៧៦	ហម ធៀន	២៣	ស	ដីរនាត	មេទឹក	១២-១២-២០០៦
១៧៧	ឡុង ម៉ុម	១៨	ស	ដីរនាត	មេទឹក	១២-១២-២០០៦
១៧៨	ទឹម ជិន	១៩	ប	ដីរនាត	មេទឹក	១២-១២-២០០៦
១៧៩	ហុក ហ៊ាន	៥៤	ស	ដីរនាត	មេទឹក	១២-១២-២០០៦
១៨០	កុង ជាន	២២	ស	ដីរនាត	មេទឹក	១២-១២-២០០៦
១៨១	មឿន យ៉េង	២៤	ប	ដីរនាត	មេទឹក	១២-១២-២០០៦
១៨២	ផៃ សុខា	២៤	ស	ដីរនាត	មេទឹក	១២-១២-២០០៦
១៨៣	សែម ពុត	២៥	ប	ដីរនាត	មេទឹក	១២-១២-២០០៦
១៨៤	មឿន យិន	៦៨	ប	ដីរនាត	មេទឹក	១២-១២-២០០៦
១៨៥	ឡាយ កែវ	៥៩	ស	ដីរនាត	មេទឹក	១២-១២-២០០៦
១៨៦	មួន ជិន	៣៩	ប	ដីរនាត	មេទឹក	១២-១២-២០០៦
១៨៧	យិន គន	៣៧	ស	ដីរនាត	មេទឹក	១២-១២-២០០៦
១៨៨	យិន គឹម	២១	ស	ដីរនាត	មេទឹក	១២-១២-២០០៦
១៨៩	ទិត លន់	៣៨	ប	ដីរនាត	មេទឹក	១២-១២-២០០៦
១៩០	យិន គាត	២៤	ស	ដីរនាត	មេទឹក	១២-១២-២០០៦
១៩១	យិន តី	៣៨	ប	ដីរនាត	មេទឹក	១២-១២-២០០៦
១៩២	ភាច និន	៣៦	ស	ដីរនាត	មេទឹក	១២-១២-២០០៦

សមាជិកសរុបចំនួន ១៩២ នាក់ ក្នុងនោះមាន :

- ប្រុសចំនួន : ១០៥ នាក់
- ស្រី ចំនួន : ៨៧ នាក់

បានឃើញនិងឯកភាព

ថ្ងៃទី ៤ ខែ ៤ ឆ្នាំ២០០៧

៥, មេគ្រូមជ្ឈមណ្ឌល

[Signature]
ស៊ី ប ឡាន

ថ្ងៃទី ៤ ខែ ៤ ឆ្នាំ២០០៧

ប្រធានសហគមន៍នេសាទដីរនាត

[Signature]
ឡាន ឡាន

បានឃើញនិងឯកភាព

ថ្ងៃទី ១១ ខែ ២/២០០៧ ឆ្នាំ២០០៧

មេឃុំមេទឹក

[Signature]
Kas

បញ្ជីឈ្មោះគណៈកម្មការសហគមន៍នេសាទដីរនាត

ឃុំមេទឹក ស្រុកបាកាន ខេត្តពោធិ៍សាត់

ល.រ	ឈ្មោះ	ភេទ	អាយុ	ភូមិ	តួនាទីក្នុងគណៈកម្មការ
១	ប៉ោល ភន	ប្រុស	៥៥	ដីរនាត	ប្រធាន
២	កា ហ៊ា	ប្រុស	៥៩	ដីរនាត	អនុប្រធាន
៣	ប៉ាល់ វ៉ាត	ប្រុស	៥៥	ដីរនាត	លេខា
៤	ទឹម រស់	ប្រុស	៦៣	ដីរនាត	បេឡា
៥	ឆាត សុខុម	ស្រី	៣២	ដីរនាត	បេឡា
៦	ពា សែន	ស្រី	៣០	ដីរនាត	ផ្សព្វផ្សាយ
៧	ប៉ាល់ សារឿន	ស្រី	៥០	ដីរនាត	ផ្សព្វផ្សាយ
៨	ជួ ថៃ	ប្រុស	៤១	ដីរនាត	ល្បាត
៩	ជា ផន	ប្រុស	៤៩	ដីរនាត	ល្បាត
១០	ស៊ា សុខុន	ប្រុស	២៧	ដីរនាត	ល្បាត
១១	ស៊ាន គា	ប្រុស	៤១	ដីរនាត	ល្បាត

ធ្វើនៅ... ៩/៣... ថ្ងៃទី... ១៥... ខែ... ០២... ឆ្នាំ២០០៨

ប្រធានគណៈកម្មការសហគមន៍នេសាទដីរនាត

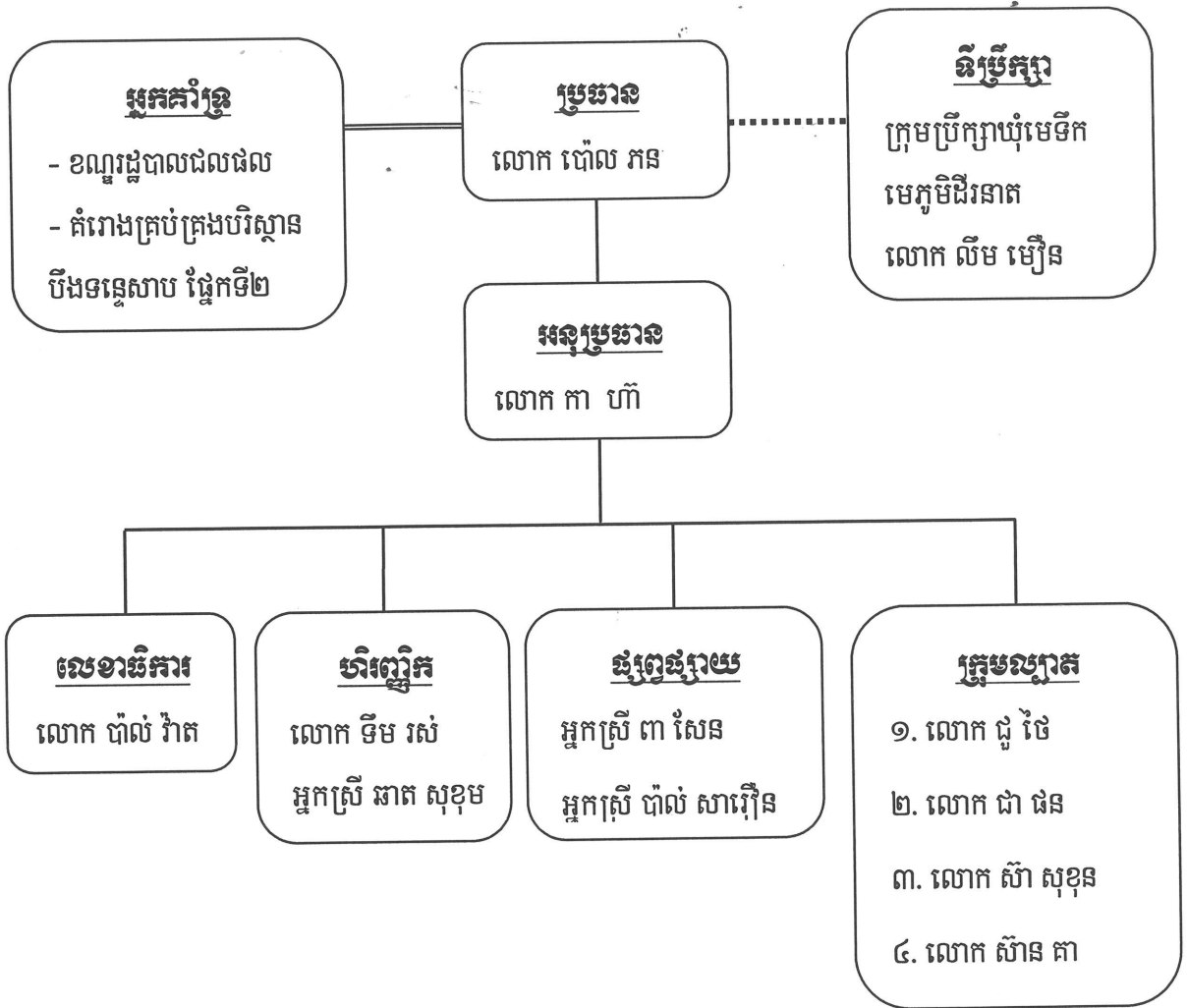
(Signature)
សុខុម ភន

បានឃើញ និង បញ្ជាក់ថា
 ឈ្មោះនៅក្នុងបញ្ជីខាងលើនេះ
 គឺជាសមាជិកគណៈកម្មការសហគមន៍នេសាទដីរនាត
 ពិតប្រាកដមែន ។

ធ្វើនៅ... ៩/៣... ថ្ងៃទី... ១៦... ខែ... ០២... ឆ្នាំ២០០៨

មេឃុំមេទឹក
(Signature)
សុខុម ភន

រចនាសម្ព័ន្ធគណៈកម្មការសហគមន៍នេសាទ ដីរនាត
 Dei Roneat Community Fisheries Committee Structure



កំណត់សំគាល់
 ទីប្រឹក្សា
 ===== អ្នកគាំទ្រ
 ————— គ្រប់គ្រង

ព្រះរាជាណាចក្រកម្ពុជា
ជាតិ សាសនា ព្រះមហាក្សត្រ

លក្ខន្តិកៈសហគមន៍នេសាទ ដីរនាត

ឈ្មោះសហគមន៍នេសាទ : ដីរនាត

ភូមិ : ដីរនាត

ឃុំ : មេទឹក

ស្រុក : បាកាន

ខេត្ត : ពោធិ៍សាត់

ជំពូកទី ១

គោលបំណង និងនាមករណ៍

ប្រការ ១.-

លក្ខន្តិកៈនេះមានគោលបំណង +

- កំណត់ក្របខ័ណ្ឌនៃការគ្រប់គ្រង ការការពារ ការអភិរក្ស ការអភិវឌ្ឍន៍ និងការប្រើប្រាស់ធនធាន ជលផលរបស់សហគមន៍នេសាទប្រកបដោយនិរន្តរភាព
- ធ្វើជាគោលការណ៍គ្រឹះ និងជាយន្តការសម្រាប់ដំណើរការសហគមន៍នេសាទ
- ការពារសិទ្ធិ និងផលប្រយោជន៍របស់សមាជិកសហគមន៍នេសាទ និងផលប្រយោជន៍សាធារណៈ ។

ប្រការ ២ .-

ឈ្មោះសហគមន៍នេសាទ ដីរនាត ហៅកាត់ថា ស. ន. ដ. រ អាសយដ្ឋាន ភូមិ ដីរនាត ឃុំ មេទឹក ស្រុក បាកាន ខេត្ត ពោធិ៍សាត់ ។

សហគមន៍នេសាទនេះមានការចូលរួមពីប្រជាពលរដ្ឋដែលរស់ក្នុង +

- ១. ភូមិ ដីរនាត ឃុំ មេទឹក ស្រុក បាកាន

មានកម្មវត្ថុ ដើម្បីចូលរួមលើកស្ទួយកំរិតជីវភាពប្រជាពលរដ្ឋអោយប្រសើរឡើង តាមរយៈការការពារ ថែរក្សា ការប្រើប្រាស់ គ្រប់គ្រង និងអភិវឌ្ឍន៍ធនធានជលផល ប្រកបដោយចីរភាព ។

ជំពូកទី ២

លក្ខខណ្ឌនៃការសុំចូលជាសមាជិក កាតព្វកិច្ច និងសិទ្ធិរបស់សមាជិក

ប្រការ ៣.-

ប្រជាពលរដ្ឋទាំងពីរភេទដែលមានបំណងចង់ចូលជាសមាជិកសហគមន៍នេសាទ មានសិទ្ធិដាក់ពាក្យសុំចូល ដោយស្ម័គ្រចិត្ត និងត្រូវបំពេញតាមលក្ខខណ្ឌដូចខាងក្រោម +

- មានលំនៅដ្ឋាននៅក្នុងបណ្តាភូមិនៃសហគមន៍នេសាទ
- មានសញ្ជាតិខ្មែរ
- មានអាយុចាប់ពី ១៨ ឆ្នាំឡើង ។

ប្រការ ៤.-

សមាជិកសហគមន៍នេសាទដែលបានបំពេញលក្ខខណ្ឌក្នុងប្រការ ៣ ខាងលើមានសិទ្ធិ +

- ចូលរួមប្រជុំមហាសន្និបាត និងបោះឆ្នោតស្មើភាពគ្នា
- បោះឆ្នោត និងឈរឈ្មោះជាបេក្ខជននៃគណៈកម្មការសហគមន៍នេសាទស្របតាមលក្ខន្តិកៈ និងបទបញ្ជា ផ្ទៃក្នុងសហគមន៍នេសាទនេះ

- ទទួលបានព័ត៌មានអំពីស្ថានភាពសេដ្ឋកិច្ច សង្គមរបស់សហគមន៍នេសាទពីគណៈកម្មការសហគមន៍នេសាទ
- ស្នើឱ្យមានការកោះប្រជុំមហាសន្និបាតវិសាមញ្ញ ដើម្បីធ្វើការពិភាក្សា និងសម្រេចលើបញ្ហាណាមួយ បើមានការស្នើសុំពីសមាជិកយ៉ាងតិចមួយភាគបី (១/៣) នៃសមាជិកសហគមន៍នេសាទទាំងអស់
- ធ្វើនេសាទជាលក្ខណៈគ្រួសារស្របតាមច្បាប់ស្តីពីជលផល កិច្ចព្រមព្រៀងកន្លែងនេសាទសហគមន៍ ផែនការគ្រប់គ្រងកន្លែងនេសាទសហគមន៍ និងលិខិតបទដ្ឋានគតិយុត្តនានាដែលពាក់ព័ន្ធវិស័យជលផល
- ចូលរួមក្នុងសកម្មភាពទាំងអស់របស់សហគមន៍នេសាទ
- ប្តឹងតវ៉ា ឬផ្តល់ព័ត៌មានអំពីបាតុភាពទាំងឡាយ ដែលប៉ះពាល់ដល់ផលប្រយោជន៍របស់សហគមន៍ទៅសមត្ថកិច្ចរដ្ឋបាលជលផល ក្រុមប្រឹក្សាឃុំ អាជ្ញាធរមូលដ្ឋាន និងសមត្ថកិច្ចពាក់ព័ន្ធ
- ទទួលបានការគាំទ្រពីមជ្ឈដ្ឋាននានាដើម្បីផលប្រយោជន៍របស់សហគមន៍ ។

សមាជិកសហគមន៍នេសាទត្រូវទទួលខុសត្រូវរាល់សកម្មភាពរៀងៗខ្លួន និងរួមគ្នាចំពោះកំហុសដែលខ្លួនបានប្រព្រឹត្តក្នុងពេលបំពេញភារកិច្ចដោយមិនទាន់គិតដល់ការទទួលខុសត្រូវផ្នែកព្រហ្មទណ្ឌឡើយ ។

សមាជិកសហគមន៍នេសាទចំនួនមួយភាគដប់ (១/១០) ឡើងទៅអាចស្នើសុំឱ្យប្រធានគណៈកម្មការសហគមន៍នេសាទបញ្ជូនបញ្ហាមួយចំនួនទៅក្នុងរបៀបវារៈនៃកិច្ចប្រជុំរបស់គណៈកម្មការសហគមន៍នេសាទសាមី ហើយចំនួនសមាជិកសហគមន៍នេសាទដែលបានស្នើសុំខាងលើនេះអាចចាត់តំណាងចំនួនបី (៣) នាក់ ចូលរួមប្រជុំដើម្បីចោទសួរគណៈកម្មការសហគមន៍នេសាទនូវបញ្ហាទាំងឡាយណាដែលទាក់ទងនឹងចំណុចដែលបានស្នើឡើងនោះ ។

ប្រការ ៥.-

សមាជិកសហគមន៍នេសាទមានកាតព្វកិច្ច និងភារកិច្ចដូចខាងក្រោម ៖

- អនុវត្តតាមបទប្បញ្ញត្តិនៃច្បាប់ស្តីពីជលផល
- អនុវត្តតាមព្រះរាជក្រឹត្យលេខ នស/រកត/០៥០៥/២៤០ចុះថ្ងៃទី ២៩ ខែ ឧសភា ឆ្នាំ ២០០៥ ស្តីពីការបង្កើតសហគមន៍នេសាទ
- អនុវត្តតាមអនុក្រឹត្យលេខ ២៥ អនក្រ.បក ចុះថ្ងៃទី ២០ ខែ មីនា ឆ្នាំ ២០០៧ ស្តីពីការគ្រប់គ្រងសហគមន៍នេសាទ និងលិខិតបទដ្ឋានផ្សេងៗទៀតដែលពាក់ព័ន្ធនឹងសហគមន៍នេសាទ
- អនុវត្តតាមលក្ខន្តិកៈ បទបញ្ជាផ្ទៃក្នុងសហគមន៍នេសាទ កិច្ចព្រមព្រៀង និងផែនការគ្រប់គ្រងកន្លែងនេសាទសហគមន៍
- អនុវត្តតាមសេចក្តីសម្រេចរបស់មហាសន្និបាត និងគណៈកម្មការសហគមន៍នេសាទ
- បង់ប្រាក់សមាជិកភាពចំនួន ៥០០ រៀល តាមការសម្រេចរបស់មហាសន្និបាត នៅពេលដែលដាក់ពាក្យសុំចូលជាសមាជិកសហគមន៍នេសាទ
- បង់ប្រាក់ភាគទានប្រចាំឆ្នាំចំនួន ១.២០០ រៀល (បង់ពីរលើកក្នុងមួយឆ្នាំ) តាមការសម្រេចរបស់មហាសន្និបាត

- ចូលរួមក្នុងសកម្មភាពរបស់សហគមន៍នេសាទដើម្បីផលប្រយោជន៍ និងការរីកចម្រើនរបស់សហគមន៍ នេសាទ
- ចូលរួមការពារ ថែរក្សា និងគ្រប់គ្រងធនធានជលផលក្នុងសហគមន៍នេសាទ
- ចូលរួមឃ្នាំមើល ទប់ស្កាត់ និងរាយការណ៍រាល់សកម្មភាពបទល្មើសជលផលក្នុងកន្លែងនេសាទសហគមន៍ ។

ជំពូកទី ៣

លក្ខណៈវិនិច្ឆ័យ លក្ខខណ្ឌនៃការលាយប្រ និងការបណ្តេញចេញពីសមាជិក

ប្រការ ៦.-

សមាជិកសហគមន៍នេសាទ មានសិទ្ធិលាយប្រពីសមាជិកភាពបានដោយ +

- ដាក់ពាក្យសុំលាលែងជាលាយលក្ខណ៍អក្សរ
- ការផ្លាស់ប្តូរទីលំនៅចេញពីកន្លែងនេសាទសហគមន៍
- សាមីខ្លួនទទួលមរណភាព
- សាមីខ្លួនបាត់បង់សម្បទាវិជ្ជាជីវៈ ដោយមានលិខិតបញ្ជាក់ពីស្ថាប័នមានសមត្ថកិច្ច ។

ប្រការ ៧.-

សមាជិកសហគមន៍អាចត្រូវបណ្តេញចេញពីសមាជិកភាពក្នុងលក្ខខណ្ឌដូចខាងក្រោម +

- ការមិនបង់ភាគទានចំនួន ៣ លើកជាប់ៗគ្នា
- ការធ្វើឱ្យប៉ះពាល់ខ្លាំងដល់ផលប្រយោជន៍នៃសហគមន៍នេសាទ ឬសមាជិកសហគមន៍នេសាទដទៃទៀត
- សាមីខ្លួនត្រូវបានតុលាការផ្តន្ទាទោសដាក់ពន្ធនាគារពីបទឧក្រិដ្ឋ ឬបទមជ្ឈិម
- សាមីខ្លួនបានប្រព្រឹត្តផ្ទុយនឹងលក្ខន្តិកៈ ឬបទបញ្ជាផ្ទៃក្នុងសហគមន៍នេសាទនេះ ។

ជំពូកទី ៤

របៀបរបបកាន់បញ្ជី និង ឯកសារទាន

ប្រការ ៨.-

ប្រភពហិរញ្ញវត្ថុរបស់សហគមន៍នេសាទបានមកពី +

- ភាគទានរបស់សមាជិកសហគមន៍នេសាទ
- អំណោយពីសប្បុរសជន
- ជំនួយពីរាជរដ្ឋាភិបាល អង្គការជាតិ និងអង្គការមិនមែនរដ្ឋាភិបាល
- ចំណូលស្របច្បាប់ផ្សេងៗទៀត ។

ប្រការ ៩.-

រាល់ការចំណាយថវិកា សហគមន៍ត្រូវអនុវត្តដូចតទៅ +

- ការចំណាយពី ១០០ រៀល ដល់ ១០០.០០០ រៀល ត្រូវសម្រេចដោយប្រធានគណៈកម្មការសហគមន៍នេសាទ
- ការចំណាយពី ១០០.១០០ រៀល ដល់ ៤០០.០០០ រៀល ត្រូវសម្រេចដោយគណៈកម្មការសហគមន៍នេសាទ
- ការចំណាយពី ៤០០.១០០ រៀល ឡើងទៅត្រូវសម្រេចដោយមហាសន្និបាត ។

ប្រការ ១០.-

សហគមន៍នេសាទត្រូវតម្កល់ទុកឯកសារ និងរៀបចំឱ្យមានបញ្ជី +

- ចំណូល ចំណាយថវិកា
- សារពើភណ្ណ
- សមាជិកសហគមន៍នេសាទ
- កំណត់ហេតុប្រជុំមហាសន្និបាតសហគមន៍នេសាទ
- កំណត់ហេតុប្រជុំគណៈកម្មការសហគមន៍នេសាទ
- ឯកសារដទៃទៀតដែលពាក់ព័ន្ធនឹងសហគមន៍នេសាទ ។

ប្រការ ១១.-

ការគ្រប់គ្រង និងប្រើប្រាស់ថវិកា +

- ការគ្រប់គ្រងថវិកា ត្រូវមានការកាន់បញ្ជីគណនេយ្យ
- ថវិកាចំណូលដែលទទួលបានពីប្រភពផ្សេងៗ ត្រូវរក្សាទុកក្នុងបេឡារបស់សហគមន៍នេសាទ
- រាល់ថវិកាចំណាយ ត្រូវមានរបាយការណ៍ទូទាត់ដោយមានសក្ខីបត្រ និងចុះបញ្ជីឱ្យបានត្រឹមត្រូវ
- ថវិកាដែលត្រូវចំណាយ គឺសម្រាប់តែបម្រើឱ្យការងារគ្រប់គ្រង អភិរក្ស និងអភិវឌ្ឍសហគមន៍នេសាទ ។

ជំពូកទី ៥

គណៈកម្មការសហគមន៍នេសាទ

ប្រការ ១២.-

សមាសភាពគណៈកម្មការសហគមន៍នេសាទរួមមាន ប្រធាន អនុប្រធាន និងសមាជិក ។ គណៈកម្មការសហគមន៍នេសាទត្រូវបោះឆ្នោតជ្រើសរើសសមាជិកទទួលបន្ទុកលេខាធិការមួយរូប និងសមាជិកទទួលបន្ទុកហិរញ្ញវត្ថុមួយរូប និងត្រូវពិភាក្សាបែងចែកភារកិច្ចសមាជិកផ្សេងទៀតតាមការជាក់ស្តែង ។

ប្រធានគណៈកម្មការសហគមន៍នេសាទទទួលខុសត្រូវដឹកនាំ និងគ្រប់គ្រងសហគមន៍នេសាទទាំងមូល ។ អនុប្រធានគណៈកម្មការសហគមន៍នេសាទជាជំនួយការឱ្យប្រធាន ។

ប្រការ ១៣._

គណៈកម្មការសហគមន៍នេសាទមានអាណត្តិប្រាំ (៥) ឆ្នាំ ចាប់ពីថ្ងៃបោះឆ្នោត ហើយផុតកំណត់នៅពេលដែលមានគណៈកម្មការសហគមន៍នេសាទថ្មីដែលត្រូវបានបោះឆ្នោតជ្រើសរើសក្នុងមហាសន្និបាតឱ្យចូលកាន់តំណែងជំនួស។ ក្នុងករណីដែលសហគមន៍នេសាទដំណើរការមិនប្រក្រតី ដោយមូលហេតុដំណើរការមិនល្អ ឬអសមត្ថភាពក្នុងការគ្រប់គ្រងសហគមន៍នេសាទ សមាជិកសហគមន៍នេសាទចំនួនមួយភាគបី (១/៣) មានសិទ្ធិស្នើសុំបើកមហាសន្និបាតវិសាមញ្ញដើម្បីបោះឆ្នោតជ្រើសរើសគណៈកម្មការសហគមន៍នេសាទថ្មី។

ប្រការ ១៤._

ក្នុងករណីដែលសមាជិកគណៈកម្មការសហគមន៍នេសាទណាម្នាក់អវត្តមាន ដោយគ្មានមូលហេតុរយៈពេលប្រាំមួយ (៦) ខែ ឬសុំលាលែងមុនចប់អាណត្តិ បេក្ខជនដែលមានឈ្មោះតាមសម្លេងគាំទ្របន្ទាប់ក្នុងពេលបោះឆ្នោតជ្រើសរើសក្នុងមហាសន្និបាតកន្លងមក ត្រូវបានជ្រើសតាំងជំនួស។

ជំពូកទី ៦

របៀបរបបប្រជុំរបស់គណៈកម្មការសហគមន៍នេសាទ

ប្រការ ១៥._

គណៈកម្មការសហគមន៍នេសាទត្រូវកំណត់របបប្រជុំឱ្យបានទៀងទាត់រៀងរាល់ខែ។ កិច្ចប្រជុំរបស់គណៈកម្មការសហគមន៍នេសាទអាចប្រព្រឹត្តទៅបាន លុះត្រាតែមានសមាជិកគណៈកម្មការចូលរួមយ៉ាងតិចចំនួន ២/៣ (ពីរភាគបី) នៃសមាសធាតុរបស់គណៈកម្មការសហគមន៍នេសាទទាំងមូល។

ប្រការ ១៦._

ប្រធានគណៈកម្មការសហគមន៍នេសាទជាអ្នកកោះអញ្ជើញ និងធ្វើជាប្រធានគ្រប់កិច្ចប្រជុំ។ ក្នុងករណីប្រធានគណៈកម្មការសហគមន៍នេសាទអវត្តមាន អនុប្រធានដែលត្រូវបានប្រគល់សិទ្ធិត្រូវធ្វើជាប្រធានអង្គប្រជុំ។ រាល់ការប្រជុំត្រូវមានកំណត់ហេតុ និងបញ្ជីវត្តមានច្បាស់លាស់។

ប្រធានអង្គប្រជុំត្រូវធានាឱ្យគ្រប់កិច្ចប្រជុំសហគមន៍នេសាទប្រព្រឹត្តទៅដោយលក្ខណៈប្រជាធិបតេយ្យ មានរបៀបរៀបរយ និងគ្មានការរំខាន។

ប្រធានអង្គប្រជុំ អាចបណ្តេញសមាជិកអង្គប្រជុំណាម្នាក់ចេញពីកិច្ចប្រជុំបាន ក្នុងករណីដែលសមាជិកនោះធ្វើឱ្យខូចសណ្តាប់ធ្នាប់អង្គប្រជុំ។

ប្រការ ១៧._

ការសម្រេចលើបញ្ហាណាមួយរបស់សហគមន៍ដូចមានចែងខាងក្រោមនេះ គឺត្រូវអនុម័តដោយកិច្ចប្រជុំរបស់គណៈកម្មការសហគមន៍នេសាទ ដោយមានសម្លេងគាំទ្រយ៉ាងតិច លើសពីពាក់កណ្តាលនៃចំនួនសមាជិកគណៈកម្មការ

សហគមន៍នេសាទដែលមានវត្តមានក្នុងអង្គប្រជុំ ។ ក្នុងករណីដែលមានសំលេងស្មើគ្នា មតិប្រធានអង្គប្រជុំជាឧត្តមានុភាព ។

- សេចក្តីព្រាងកិច្ចព្រមព្រៀង និងផែនការគ្រប់គ្រងកន្លែងនេសាទសហគមន៍
- សេចក្តីព្រាងគម្រោងថវិកា ចំណូល និងចំណាយក្នុងសហគមន៍នេសាទ
- ការព្យួរសមាជិកភាពរបស់សមាជិកដែលមានកំហុស
- ការទទួលពាក្យសុំចូលជាសមាជិកថ្មី
- ការដាក់ទណ្ឌកម្មតាមបទបញ្ជាផ្ទៃក្នុង ដល់សមាជិកសហគមន៍នេសាទ ។

បន្ទាប់ពីកិច្ចប្រជុំចប់ភ្លាម ប្រធានគណៈកម្មការសហគមន៍នេសាទត្រូវចាត់ឱ្យធ្វើការជូនដំណឹងដល់សមាជិកសហគមន៍នេសាទអំពីសេចក្តីសម្រេចរបស់ខ្លួន ។ សេចក្តីសម្រេចនៃអង្គប្រជុំរបស់គណៈកម្មការសហគមន៍នេសាទ ត្រូវបិទផ្សាយជាសាធារណៈនៅទីស្នាក់ការសហគមន៍នេសាទ ឬសាលារៀន ក្នុងរយៈពេល ៧ ថ្ងៃយ៉ាងយូរបន្ទាប់ពីការប្រជុំ ។

ជំពូកទី ៧

មហាសន្និបាតសហគមន៍នេសាទ

ប្រការ ១៨.-

មហាសន្និបាតសហគមន៍នេសាទជាអង្គប្រជុំកំពូល ដើម្បីធ្វើការអនុម័ត និងធ្វើសេចក្តីសម្រេចទាំងឡាយក្នុងនាមសហគមន៍នេសាទ ។ មហាសន្និបាតកំណើតដំបូងរបស់សហគមន៍នេសាទត្រូវត្រូវធ្វើឡើង បន្ទាប់ពីក្រុមស្ថាបនិកបានរៀបចំរួចរាល់នូវកិច្ចការទាំងឡាយដែលពាក់ព័ន្ធនឹងដំណើរការមហាសន្និបាត ។

ការកោះប្រជុំមហាសន្និបាតកំណើតដំបូងរបស់សហគមន៍នេសាទ ធ្វើឡើងដោយក្រុមប្រឹក្សាឃុំ ដោយមានការជួយសម្របសម្រួលពីសមត្ថកិច្ចរដ្ឋបាលជលផល តាមការស្នើសុំរបស់ក្រុមស្ថាបនិក ហើយត្រូវមានការចូលរួមពីសមាជិកដែលបានដាក់ពាក្យស្នើសុំរួចមកហើយ ។

មហាសន្និបាតកំណើតដំបូងរបស់សហគមន៍នេសាទ អនុម័តនូវសេចក្តីសម្រេច និងកិច្ចការសំខាន់ដូចខាងក្រោម ៖

- អ្នកដែលដាក់ពាក្យសុំចូលជាសមាជិកសហគមន៍នេសាទ
- ឈ្មោះសហគមន៍នេសាទ
- លក្ខន្តិកៈ និងបទបញ្ជាផ្ទៃក្នុងសហគមន៍នេសាទ
- ការបោះឆ្នោតជ្រើសរើសគណៈកម្មការសហគមន៍នេសាទ ។

ប្រការ ១៩.-

មហាសន្និបាតសាមញ្ញត្រូវរៀបចំឡើង ១ ឆ្នាំម្តង ដើម្បីសរុបលទ្ធផលការងារប្រចាំឆ្នាំ និងអនុម័តនូវកិច្ចការសំខាន់ៗរបស់សហគមន៍នេសាទ ។ ក្នុងករណីចាំបាច់ សហគមន៍អាចរៀបចំមហាសន្និបាតវិសាមញ្ញតាមការស្នើសុំពីសមាជិកសហគមន៍នេសាទចំនួនមួយភាគបី (១/៣) យ៉ាងតិច ។

ប្រការ ២០._

គណៈកម្មការសហគមន៍នេសាទអាចអញ្ជើញរដ្ឋបាលជលផល អាជ្ញាធរមូលដ្ឋាន ឬក្រុមប្រឹក្សាឃុំ សមត្ថកិច្ច ពាក់ព័ន្ធ និងអ្នកគាំទ្រចូលរួមសង្កេតការណ៍ ឬសម្របសម្រួល ឬជាកិត្តិយសក្នុងមហាសន្និបាតសហគមន៍នេសាទ ។

ប្រការ ២១._

លក្ខខណ្ឌនៃដំណើរការមហាសន្និបាតមានដូចខាងក្រោម +

- ត្រូវធ្វើការផ្សព្វផ្សាយសេចក្តីជូនដំណឹងជាសាធារណៈ និងបិទប្រកាសនៅសាលាឃុំ និងទីស្នាក់ការសហគមន៍នេសាទ
- ការកោះអញ្ជើញសមាជិកសហគមន៍នេសាទឱ្យចូលរួមមហាសន្និបាតសាមញ្ញត្រូវធ្វើឡើងដប់ (១០) ថ្ងៃយ៉ាងតិច មុនថ្ងៃបើកមហាសន្និបាត និងបី (៣) ថ្ងៃយ៉ាងតិចមុនថ្ងៃមហាសន្និបាតវិសាមញ្ញ
- មហាសន្និបាតសាមញ្ញ ឬវិសាមញ្ញអាចប្រជុំពិភាក្សាអនុម័ត និងសម្រេចបានលុះត្រាតែមានវត្តមានលើសពីពាក់កណ្តាលនៃចំនួនសមាជិកសហគមន៍នេសាទ
- អង្គប្រជុំមហាសន្និបាតដឹកនាំដោយប្រធានគណៈកម្មការសហគមន៍នេសាទ ឬប្រធានអង្គប្រជុំដែលជ្រើសរើសដោយការអនុម័តក្នុងចំណោមសមាជិកវត្តមាន
- មហាសន្និបាតត្រូវអនុម័តលេខកាត់ត្រា ដើម្បីធ្វើកំណត់ហេតុ សេចក្តីសម្រេច និងបញ្ជីវត្តមាន
- លេខកាត់ត្រា និងប្រធានអង្គប្រជុំត្រូវចុះហត្ថលេខាលើកំណត់ហេតុ
- សមាជិកម្នាក់មានសំឡេងតែមួយគត់ ហើយមិនអាចបញ្ជូនមនុស្សមកតំណាងបានទេ
- សេចក្តីសម្រេចរបស់មហាសន្និបាត ត្រូវយកសំឡេងលើសពីពាក់កណ្តាលនៃចំនួនសមាជិកដែលមានវត្តមាន ។

ប្រការ ២២._

មហាសន្និបាតអនុម័ត +

- សេចក្តីសម្រេចដូចមានចែងក្នុងប្រការ ១៨ កថាខណ្ឌទី ៣ នៃលក្ខន្តិកៈនេះ
- កិច្ចព្រមព្រៀង និងផែនការគ្រប់គ្រងកន្លែងនេសាទសហគមន៍
- តួនាទី ភារកិច្ច និងវេនាសម្ព័ន្ធរបស់គណៈកម្មការសហគមន៍នេសាទ
- ការសុំលាលែង ឬការបណ្តេញចេញពីសមាជិកភាព ឬពីសមាជិកគណៈកម្មការសហគមន៍នេសាទ
- របាយការណ៍ប្រចាំឆ្នាំរបស់គណៈកម្មការសហគមន៍នេសាទ
- គម្រោងចំណូល ចំណាយរបស់សហគមន៍នេសាទ ។

ជំពូកទី ៨

ការបោះឆ្នោតជ្រើសរើសគណៈកម្មការសហគមន៍នេសាទ

ប្រការ ២៣._

ចំនួនសមាជិកគណៈកម្មការសហគមន៍នេសាទ និងចំនួនបេក្ខជនឈរឈ្មោះត្រូវអនុម័តដោយមហាសន្និបាត ។

ប្រការ ២៤._

កិច្ចដំណើរការបោះឆ្នោតជ្រើសរើសគណៈកម្មការសហគមន៍នេសាទគឺជាភារកិច្ចរបស់គណៈកម្មការរៀបចំការបោះឆ្នោតដែលអនុម័តដោយមហាសន្និបាត ។ គណៈកម្មការរៀបចំការបោះឆ្នោតមានសមាសភាពពីបី (៣) ទៅប្រាំ (៥) នាក់ ដែលមានប្រធាន អនុប្រធាន និងសមាជិក តាមការកំណត់ជាក់ស្តែងរបស់មហាសន្និបាត និងត្រូវមានលក្ខណៈសម្បត្តិគ្រប់គ្រាន់ មានចំណេះដឹង និងមានសីលធម៌ល្អ ។ គណៈកម្មការរៀបចំការបោះឆ្នោតត្រូវធ្វើការប្តេជ្ញាចិត្តបង្ហាញពីភាពស្មោះត្រង់ ។

ប្រការ ២៥._

គណៈកម្មការរៀបចំការបោះឆ្នោតមានភារកិច្ចដូចខាងក្រោម ៖

- ប្រកាសបេក្ខជនឈរឈ្មោះ
- ណែនាំអំពីនីតិវិធីនៃការបោះឆ្នោត
- បង្ហាញរចនាសម្ព័ន្ធរបស់គណៈកម្មការសហគមន៍នេសាទ
- រាប់សន្លឹកឆ្នោត និងសរុបលទ្ធផលជូនគណៈអធិបតីដើម្បីប្រកាសជូនមហាសន្និបាត
- ភារកិច្ចរបស់គណៈកម្មការរៀបចំការបោះឆ្នោតត្រូវបញ្ចប់ដោយស្វ័យប្រវត្តិ បន្ទាប់ពីការប្រកាសលទ្ធផលបោះឆ្នោតចប់ជាស្ថាពរ ។

ប្រការ ២៦._

បេក្ខជនដែលទទួលបានសំឡេងឆ្នោតគាំទ្រច្រើនជាងគេបង្អស់ គឺជាប្រធានគណៈកម្មការសហគមន៍នេសាទ ។ បេក្ខជនដែលទទួលបានសន្លឹកឆ្នោតបន្តបន្ទាប់ត្រូវទទួលបាននាមជាអនុប្រធាន ជាសមាជិកគណៈកម្មការសហគមន៍នេសាទតាមលំដាប់លំដោយ ។ ក្នុងករណីបេក្ខជនដែលមានសំឡេងគាំទ្រស្មើគ្នា ត្រូវជ្រើសរើសស្រ្តី ឬបោះឆ្នោតរកអ្នកដែលមានសមត្ថភាព ដោយលើកដៃយកមតិលើសពីពាក់កណ្តាលនៃចំនួនសមាជិកសហគមន៍នេសាទដែលចូលរួម ។

ជំពូកទី ៩

លក្ខខណ្ឌនៃការវិសាយសហគមន៍នេសាទ និង នីតិវិធីដោះស្រាយវិវាទ

ប្រការ ២៧._

ការវិសាយសហគមន៍នេសាទត្រូវផ្អែកតាម ៖

- សំណើរបស់ខណ្ឌរដ្ឋបាលជលផល នៅពេលដែលពិនិត្យឃើញថា មានការរំលោភធ្ងន់ធ្ងរលើកិច្ចព្រមព្រៀង កន្លែងនេសាទសហគមន៍
- សេចក្តីសម្រេចមហាសន្និបាត

ក្រោយពីវិសាយសហគមន៍នេសាទ ទ្រព្យសម្បត្តិរបស់សហគមន៍ត្រូវចាត់ចែងតាមការអនុម័តរបស់មហាសន្និបាត លើកលែងតែដែននេសាទដែលត្រូវប្រគល់ជូនរដ្ឋវិញ ។

ប្រការ ២៨.-

ក្នុងករណីមានការតវ៉ាចោទប្រកាន់ថា ដំណើរការបោះឆ្នោតជ្រើសរើសគណៈកម្មការសហគមន៍នេសាទមានភាពមិនប្រក្រតី អ្នកតវ៉ាត្រូវបង្ហាញភស្តុតាងឱ្យបានច្បាស់លាស់អំពីភាពមិនប្រក្រតីនោះភ្លាម នៅមុនពេលប្រកាសលទ្ធផលបោះឆ្នោត ដើម្បីទុកលទ្ធភាពជូនមហាសន្និបាតពិនិត្យ និងសម្រេច ។

ប្រការ ២៩.-

វិវាទទាំងឡាយនៅក្នុងសហគមន៍នេសាទ ត្រូវដោះស្រាយដូចខាងក្រោម +

- គណៈកម្មការសហគមន៍នេសាទត្រូវសម្រុះសម្រួល និងដោះស្រាយរាល់វិវាទដែលកើតមានឡើងនៅក្នុងសហគមន៍នេសាទរបស់ខ្លួន
- ក្នុងករណីគណៈកម្មការសហគមន៍នេសាទដោះស្រាយវិវាទនោះពុំបានសម្រេច ត្រូវបញ្ជូនសំណុំរឿងនោះទៅសមត្ថកិច្ចរដ្ឋបាលជលផលដើម្បីដោះស្រាយទៅតាមវិន័យក្រុម ដោយមានការចូលរួមពីអាជ្ញាធរមូលដ្ឋាន និងសមត្ថកិច្ចពាក់ព័ន្ធតាមការចាំបាច់ ។
- ក្នុងករណីដែលបញ្ហាវិវាទនោះនៅតែមិនអាចដោះស្រាយបាន គណៈកម្មការសហគមន៍នេសាទ និងរដ្ឋបាលជលផលត្រូវបញ្ជូនសំណុំរឿងទៅតុលាការខេត្ត ក្រុងសាមីដើម្បីដោះស្រាយតាមផ្លូវច្បាប់ ។

ប្រការ ៣០.-

សមាជិកសហគមន៍នេសាទរូបណាដែលមិនគោរពតាមលក្ខន្តិកៈសហគមន៍នេសាទនេះ ត្រូវទទួលទណ្ឌកម្មពីគណៈកម្មការសហគមន៍នេសាទ ឬមហាសន្និបាតសហគមន៍នេសាទ ទៅតាមកម្រិតនៃទោសកំហុសរបស់ខ្លួន ។

ជំពូកទី ១០

នីតិវិធីនៃការកែប្រែលក្ខន្តិកៈ និងបទបញ្ជាផ្ទៃក្នុងសហគមន៍នេសាទ

ប្រការ ៣១.-

ការកែប្រែលក្ខន្តិកៈ និងបទបញ្ជាផ្ទៃក្នុងសហគមន៍នេសាទត្រូវសម្រេចដោយមហាសន្និបាត ។ ការលើកសំណើកែប្រែលក្ខន្តិកៈ និងបទបញ្ជាផ្ទៃក្នុងសហគមន៍នេសាទត្រូវធ្វើឡើង ដោយសមាជិកយ៉ាងតិចមួយភាគបី(១/៣) នៃ

សមាជិកសហគមន៍នេសាទទាំងអស់ ហើយសំណើនេះត្រូវដាក់ជូនគណៈកម្មការសហគមន៍នេសាទមួយខែមុនបើកមហាសន្និបាត។ លក្ខន្តិកៈ និងបទបញ្ជាផ្ទៃក្នុងនេះអាចកែប្រែបាន លុះត្រាតែមានសំឡេងយល់ព្រមលើសពីពាក់កណ្តាលនៃសមាជិកមហាសន្និបាតសហគមន៍នេសាទ។

ជំពូកទី ១១
អវសានប្បញ្ញត្តិ

ប្រការ ៣២.-

លក្ខន្តិកៈសហគមន៍នេសាទនេះ ត្រូវបានអនុម័តដោយមហាសន្និបាតរបស់សហគមន៍នេសាទលើកដំបូង នៅថ្ងៃទី...13...ខែ...11...ឆ្នាំ២០០6...និងចូលជាធរមានចាប់ពីថ្ងៃចុះហត្ថលេខារបស់ប្រធានគណៈកម្មការសហគមន៍នេសាទ។

ធ្វើនៅ.....*ស្រុកស្រែចម្រើន*...ថ្ងៃទី...13...ខែ...11...ឆ្នាំ...2006

ប្រធានគណៈកម្មការសហគមន៍នេសាទ

[Signature]
ស្រុកស្រែចម្រើន

ព្រះរាជាណាចក្រកម្ពុជា
ជាតិ សាសនា ព្រះមហាក្សត្រ



បទបញ្ជាផ្ទៃក្នុងសហគមន៍នេសាទ ដីរោត

បទបញ្ជាផ្ទៃក្នុងសហគមន៍នេសាទ

ដើម្បីធានាការគ្រប់គ្រងសហគមន៍នេសាទឱ្យប្រព្រឹត្តទៅមានប្រសិទ្ធភាព និងមានរបៀបរៀបរយល្អ សហគមន៍នេសាទ ជីវនាគ សម្រេចដាក់ចេញនូវបទបញ្ជាផ្ទៃក្នុងដូចខាងក្រោម ៖

ប្រការ ១.-

គណៈកម្មការ និងសមាជិកសហគមន៍នេសាទគ្រប់រូបត្រូវមានការស្មោះត្រង់ សាមគ្គីឯកភាពផ្ទៃក្នុងជួយស្ថាបនាព្រមទាំងចូលរួមរៀនសូត្របច្ចេកទេសផ្សេងៗ សម្រាប់បម្រើឱ្យការរីកចម្រើនរបស់សហគមន៍នេសាទ ។

ប្រការ ២.-

គណៈកម្មការ សមាជិកសហគមន៍នេសាទ ឬបុគ្គលណាដែលបានកេងប្រវ័ញ្ចធ្វើឱ្យខូចខាត ឬបាត់បង់ទ្រព្យសម្បត្តិ និងផលប្រយោជន៍សហគមន៍នេសាទ ត្រូវទទួលទណ្ឌកម្មដូចខាងក្រោមនេះ ៖

- ចំពោះសមាជិកសហគមន៍នេសាទ ឬបុគ្គលដទៃទៀតត្រូវសង ឬទូទាត់ទៅតាមទំហំនៃការខូចខាតជាក់ស្តែងតាមការសម្រេចរបស់អង្គប្រជុំគណៈកម្មការសហគមន៍នេសាទ ។ ក្នុងករណីមិនព្រមសង ត្រូវដាក់ជូនមហាសន្និបាតសម្រេច
- ចំពោះគណៈកម្មការសហគមន៍នេសាទត្រូវសង ឬទូទាត់សងការខូចខាតតាមការសម្រេចរបស់មហាសន្និបាត ។ ប្រសិនបើសីតិវិធីខាងលើនេះនៅតែមិនអាចដោះស្រាយបាន គឺត្រូវអនុវត្តតាមផ្លូវច្បាប់ និងបទបញ្ជាជាធរមាន ។

ប្រការ ៣ .-

សមាជិកសហគមន៍នេសាទគ្រប់រូប ត្រូវតែចូលរួមមហាសន្និបាត និងរាល់កិច្ចប្រជុំរបស់សហគមន៍នេសាទ តាមការកោះអញ្ជើញរបស់ប្រធានគណៈកម្មការសហគមន៍នេសាទ ។ ក្នុងករណីដែលសមាជិកសហគមន៍ណាមិនបានមកចូលរួមប្រជុំចំនួន ៣ ដង ជាប់គ្នាដោយគ្មានមូលហេតុច្បាស់លាស់ ត្រូវទទួលការណែនាំពីគណៈកម្មការសហគមន៍នេសាទ ។

ករណីនៅតែមិនរាងចាល គណៈកម្មការត្រូវធ្វើសំណើទៅមហាសន្និបាតសម្រេចដើម្បីបញ្ឈប់ពីសមាជិកភាព ។

ប្រការ ៤.-

សិទ្ធិដាក់ទណ្ឌកម្ម ៖

ក - គណៈកម្មការសហគមន៍នេសាទ

- អប់រំណែនាំលើកទី១ លើកទី២ និងលើកទី៣
- ព្រមានផ្តាច់មាត់ ឬជាលាយលក្ខណ៍អក្សរ
- ព្យួរសមាជិកភាពរបស់សមាជិកសហគមន៍នេសាទ

- បញ្ជូនបញ្ជាទំនាស់ទៅមហាសន្និបាតសម្រេច
- ផ្អាកការនេសាទ ធ្វើកិច្ចសន្យាបញ្ឈប់ការនេសាទ និងរាយការណ៍ជាបន្ទាន់ទៅសមត្ថកិច្ចរដ្ឋបាលជលផល ចំពោះការនេសាទលើសទំហំ ចំនួន និងខុសប្រភេទ ពេលវេលា ទីតាំងតាមការកំណត់នៅក្នុងផែនការគ្រប់គ្រង និងកិច្ចព្រមព្រៀងនៅក្នុងកន្លែងនេសាទសហគមន៍។

ខ-មហាសន្និបាត

- អនុម័តការបណ្តេញចេញដូចមានចែងក្នុងប្រការ ៧ នៃលក្ខន្តិកៈសហគមន៍នេសាទ
- សម្រេចលើសំណងការខូចខាតទ្រព្យសម្បត្តិសហគមន៍នេសាទ
- សម្រេចដាក់ទណ្ឌកម្មដល់គណៈកម្មការ
- ដាក់ទណ្ឌកម្មដល់សមាជិក ឬបុគ្គលដទៃដែលគណៈកម្មការមិនអាចដោះស្រាយបាន។

ប្រការ ៥.-

សមាជិកសហគមន៍នេសាទគ្រប់រូបត្រូវរាយការណ៍ជូនគណៈកម្មការសហគមន៍នេសាទអំពីសំភារៈ ឧបករណ៍នេសាទ ដែលគ្រួសារនីមួយៗប្រើប្រាស់នៅក្នុងកន្លែងនេសាទសហគមន៍។

ប្រការ ៦.-

សមាជិកសហគមន៍នេសាទអាចប្រើប្រាស់ឧបករណ៍នេសាទជាលក្ខណៈគ្រួសារនៅក្នុងរដូវបើកនេសាទ ដូចមានចែងខាងក្រោម ÷

- មងប្រវែងមិនលើសពី ៨០០ ម៉ែត្រ
- មងអូសដៃប្រវែងមិនលើសពី ៦០ ម៉ែត្រ
- អូសប្រវែងមិនលើសពី ១៥០ ម៉ែត្រ
- ផ្ទាំងទំហំមិនលើសពី ២ ម៉ែត្រ
- សន្ទូចរនងមិនលើសពី ១,០០០ ផ្ទៃ
- សំណាញ់ប្រវែងមិនលើសពី ៦ ម៉ែត្រ
- លាន់ចំនួនមិនលើសពី ៣០ គ្រឿង
- ឡើងចំនួនមិនលើសពី ៥០ គ្រឿង
- លបចំនួនមិនលើសពី ៣០ គ្រឿង មុខកាត់ ០,៨០ម x ១,៥ ម ព្រួល ២,៥ ម ហាមតភ្ជាប់គ្នា
- ជូចំនួនមិនលើសពី ១០ គ្រឿង

សំគាល់: ការប្រើប្រាស់ឧបករណ៍នេសាទនេះនឹងមានការកែប្រែបន្ទាប់ពីមានសេចក្តីប្រកាសរបស់រដ្ឋមន្ត្រីក្រសួងកសិកម្ម រុក្ខាប្រមាញ់ និងនេសាទ ស្តីពីការប្រើប្រាស់ឧបករណ៍នេសាទជាលក្ខណៈគ្រួសារ ។

ប្រការ ៧.-

សមាជិកសហគមន៍នេសាទដែល +

- ប្រព្រឹត្តផ្ទុយ ឬរារាំងមិនឱ្យសមាជិកដទៃអនុវត្តសិទ្ធិ និងកាតព្វកិច្ចដូចក្នុងប្រការ ៥ នៃលក្ខន្តិកៈត្រូវព្យួរសមាជិកភាពដោយគណៈកម្មការសហគមន៍នេសាទ ឬបណ្តេញចេញពីសមាជិកភាពដោយមហាសន្និបាត
- មិនចូលរួមថែរក្សាការពារធនធានជលផល ឬមិនរាយការណ៍អំពីសកម្មភាពបទល្មើសជលផលត្រូវព្រមានដោយគណៈកម្មការសហគមន៍នេសាទ
- ប្រើប្រាស់ឧបករណ៍ហាមឃាត់ ធ្វើនេសាទខុសច្បាប់ កាប់ផ្តាររានព្រៃលិចទឹក ត្រូវទទួលការផ្តន្ទាទោសតាមច្បាប់ស្តីពីជលផល
- ធ្វើនេសាទក្នុងកន្លែងអភិរក្សរបស់សហគមន៍នេសាទ ត្រូវផ្អាកការនេសាទ ហើយធ្វើកិច្ចសន្យាបញ្ឈប់ការនេសាទ និងរាយការណ៍ជាបន្ទាន់ទៅអាជ្ញាធរមូលដ្ឋាន និងរដ្ឋបាលជលផលមានសមត្ថកិច្ច
- អនុវត្តផ្ទុយនឹងបទប្បញ្ញត្តិច្បាប់ លក្ខន្តិកៈ បទបញ្ជាផ្ទៃក្នុង កិច្ចព្រមព្រៀង ឬផែនការគ្រប់គ្រងកន្លែងនេសាទសហគមន៍ត្រូវផ្អាកការនេសាទ ទទួលការព្រមានជាលាយលក្ខណ៍អក្សរ ធ្វើកិច្ចសន្យាបញ្ឈប់ការនេសាទ និងរាយការណ៍ជាបន្ទាន់ជូនទៅរដ្ឋបាលជលផលមានសមត្ថកិច្ចដើម្បីដោះស្រាយតាមច្បាប់ ។

ប្រការ ៨.-

ចំពោះអ្នកប្រើប្រាស់ធនធានជលផលដែលមិនមែនជាសមាជិកសហគមន៍នេសាទ អាចមានសិទ្ធិចេញចូល និងនេសាទក្នុងកន្លែងនេសាទសហគមន៍ ប៉ុន្តែត្រូវជូនព័ត៌មានដល់គណៈកម្មការសហគមន៍នេសាទ ហើយធ្វើកិច្ចសន្យា និងគោរពកិច្ចព្រមព្រៀងកន្លែងនេសាទសហគមន៍ លក្ខន្តិកៈ បទបញ្ជាផ្ទៃក្នុង និងផែនការគ្រប់គ្រងកន្លែងនេសាទសហគមន៍ និងជួយឧបត្ថម្ភវិកាសម្រាប់ការងារគ្រប់គ្រង អភិរក្ស និងអភិវឌ្ឍសហគមន៍នេសាទ ។

ក្នុងករណីដែលអ្នកប្រើប្រាស់ធនធានជលផលដែលមិនមែនជាសមាជិកសហគមន៍នេសាទ មិនបានគោរពតាមប្រការនេះ គណៈកម្មការសហគមន៍នេសាទមានសិទ្ធិបញ្ឈប់សកម្មភាពនេសាទរបស់ជននោះ ហើយធ្វើការអប់រំ ណែនាំ ។

ប្រការ ៩.-

បទបញ្ជាផ្ទៃក្នុងសហគមន៍នេសាទនេះ ត្រូវបានអនុម័តដោយមហាសន្និបាតរបស់សហគមន៍នេសាទលើកដំបូងនៅថ្ងៃទី 12 ខែ 11 ឆ្នាំ 2006 និងចូលជាធរមានចាប់ពីថ្ងៃចុះហត្ថលេខាដោយប្រធានគណៈកម្មការសហគមន៍នេសាទ ។

ធ្វើនៅ..... 12/11/2006 ថ្ងៃទី 12 ខែ 11 ឆ្នាំ 2006

ប្រធានគណៈកម្មការសហគមន៍នេសាទ

(Signature)
ហង់ ហង់

សេចក្តីថ្លែងការណ៍

យើងខ្ញុំជាករណៈកម្មការសហគមន៍នេសាទ ដីរនាត ដែលបានបង្កើតនៅក្នុងឆ្នាំ ២០០១ ក្រោមការឧបត្ថម្ភ បច្ចេកទេសដោយ ខណ្ឌរដ្ឋបាលជលផល និងកំពុងបន្តការពង្រឹង និងអភិវឌ្ឍន៍សហគមន៍នេសាទដោយផ្អែកអនុវត្តតំរោង (PIU) នៃតំរោងគ្រប់គ្រងបរិស្ថានបឹងទន្លេសាប ផ្នែកទី២ ។

យើងខ្ញុំសូមគោរពជំរាបនាយខណ្ឌរដ្ឋបាលជលផលជ្រាបថា ការផ្តួចផ្តើមបង្កើតសហគមន៍នេសាទ នេះបានកើតឡើង បន្ទាប់ពីមានភាពអណាចិបតេយ្យនៃការនេសាទខុសច្បាប់ និងទំនាស់ដែននេសាទ ធ្វើឱ្យប្រជាពលរដ្ឋទាំងភូមិដីរនាតក្នុង ឃុំមេទឹកទាំងមូលបាន ឯកភាពគ្នាធ្វើសំណើសុំកាត់បន្ថយទ្វីបនេសាទលេខ២ សំរាប់ដែននេសាទសាធារណៈរបស់ សហគមន៍នេសាទ និងស្របតាមគោលនយោបាយកំណែទំរង់វិស័យជលផលរបស់រាជរដ្ឋាភិបាលនៅខែ តុលា ឆ្នាំ ២០០០មក។ ក្នុងគោលបំណងការពារ គ្រប់គ្រង ប្រើប្រាស់ អភិរក្សធនធានធម្មជាតិប្រកបដោយចីរភាពដើម្បីចូលរួម កាត់បន្ថយភាពក្រីក្រ ក្នុងសហគមន៍មូលដ្ឋាន ។

ចាប់តាំងពីចាប់ផ្តើមបង្កើតសហគមន៍នេសាទក្នុងឆ្នាំ ២០០១ រហូតមកដល់សព្វថ្ងៃ សហគមន៍នេសាទយើងខ្ញុំបានខិតខំ ប្រឹងប្រែងធ្វើការងារសំខាន់ៗជាច្រើនដូចជា ការផ្សព្វផ្សាយដើម្បីបង្កើតការចូលរួម ពីប្រជាជនក្នុងការគ្រប់គ្រងធនធាន ជលផល ការបង្កើតគណៈកម្មការសហគមន៍នេសាទ ការប្រមូលបាននូវវិភាគទានពីសមាជិកសហគមន៍នេសាទ ដើម្បី ដំណើរការផ្សព្វផ្សាយ ការងារយាមល្អាតបង្ក្រាបបទល្មើសនេសាទ ទប់ស្កាត់ការពង្រីកដី កសិកម្មតាមមាត់បឹងធម្មជាតិ បង្កើតកន្លែង អភិរក្ស និងការអភិវឌ្ឍន៍សហគមន៍នេសាទ។ ល។ ទន្ទឹមនឹងនេះសហគមន៍នេសាទយើងខ្ញុំបានរៀបចំរូបរាង លក្ខន្តិកៈនៃសហគមន៍នេសាទ ដូចដែលមានចែងក្នុងមាត្រា ៧ ជំពូកទី ២ នៃអនុក្រឹត្យស្តីពីការគ្រប់គ្រង សហគមន៍នេសាទ ដែលរួមមានបញ្ជីឈ្មោះសមាជិកសហគមន៍នេសាទ លក្ខន្តិកៈនិងបទបញ្ជាផ្ទៃក្នុង និងផែនទី កន្លែងនេសាទសហគមន៍ ។

ដោយផ្អែកលើសមិទ្ធផលដូចបានរៀបរាប់ខាងលើ និងការសំរេចរបស់មហាសន្និបាតដែលបានប្រារព្ធធ្វើនៅថ្ងៃទី.../.../... ខែ...../.../...ឆ្នាំ...២០០៦ យើងខ្ញុំគណៈកម្មការតំណាងឱ្យសហគមន៍នេសាទ ដីរនាត សូមគោរពជូននាយខណ្ឌរដ្ឋបាលជលផល នូវកិច្ចព្រមព្រៀងកន្លែងនេសាទសហគមន៍ ដែលមានភ្ជាប់មកជាមួយនូវ បញ្ជីឈ្មោះសមាជិក សហគមន៍នេសាទ លក្ខន្តិកៈនិង បទបញ្ជាផ្ទៃក្នុងសហគមន៍នេសាទ និងផែនទីកន្លែងនេសាទសហគមន៍ ដើម្បីពិនិត្យ និងសំរេច ដោយក្តីអនុគ្រោះ ។

យើងខ្ញុំគណៈកម្មការសហគមន៍នេសាទ ដីរនាត សូមធ្វើការប្តេជ្ញាចិត្ត និងសន្យាថានឹងដឹកនាំក្នុងការគ្រប់គ្រង សហគមន៍នេសាទដោយគោរពទៅតាម លក្ខន្តិកៈនិងបទបញ្ជាផ្ទៃក្នុងសហគមន៍នេសាទ កិច្ចព្រមព្រៀងកន្លែងនេសាទ សហគមន៍ និងច្បាប់លិខិតបទដ្ឋាននានា ដែលទាក់ទងទៅនឹងវិស័យជលផល ។

បើសិនជាយើងខ្ញុំបានប្រព្រឹត្តិអ្វីខុសនឹងកិច្ចព្រមព្រៀងខាងលើ យើងខ្ញុំសូមទទួលខុសត្រូវទាំងស្រុងចំពោះមុខច្បាប់ជា ធរមាន ។

អាស្រ័យហេតុនេះ សូមនាយខណ្ឌមេត្តាទទួលនូវសេចក្តីគោរពដ៏ខ្ពង់ខ្ពស់ពីយើងខ្ញុំ ។

ធ្វើនៅ ៧/១០/២០១៣ ថ្ងៃទី 13 ខែ ០1 ឆ្នាំ 2007

ប្រធានគណៈកម្មការសហគមន៍នេសាទ

ព្រះរាជាណាចក្រកម្ពុជា
ជាតិ សាសនា ព្រះមហាក្សត្រ

ប្រធានគណៈកម្មការសហគមន៍នេសាទដីនាត

សូមគោរពជូន
លោកប្រធានការិយាល័យជលផល ខេត្តពោធិ៍សាត់

កម្មវត្ថុ : សំណើ ចុះកិច្ចព្រមព្រៀងកន្លែងនេសាទសហគមន៍ ដីនាត ។

យោង : - អនុក្រឹត្យ ស្តីពីការគ្រប់គ្រងសហគមន៍នេសាទ លេខ ២៥ អនក្រ.បក ចុះថ្ងៃទី ២០ ខែ មីនា ឆ្នាំ២០០៧ ។
- សេចក្តីសម្រេចរបស់មហាសន្និបាតសហគមន៍នេសាទ ដីនាត ដែលបានប្រារព្ធធ្វើឡើង នៅថ្ងៃទី ១៣ ខែ វិច្ឆិកា ឆ្នាំ ២០០៦ ។

លិខិតឆ្លង : កម្មវិធីចុះកិច្ចព្រមព្រៀងកន្លែងនេសាទសហគមន៍ ដីនាត ។

សេចក្តីដូចមានចែងក្នុងកម្មវត្ថុ និងយោងខាងលើ ខ្ញុំសូមជម្រាបលោកប្រធានមេត្តាជ្រាបថា សហគមន៍នេសាទ ដីនាតបានបង្កើតឡើងនៅឆ្នាំ ២០០១ ដោយការស្ម័គ្រចិត្ត និងមានគំនិតផ្តួចផ្តើមបង្កើនជីវភាពរស់នៅរបស់ប្រជាជននេសាទ នៅក្នុងភូមិ ដីនាត ឃុំមេទឹក ដោយមានការសម្របសម្រួលពីការិយាល័យជលផលខេត្តពោធិ៍សាត់ ។ សហគមន៍ដីនាត មានទីតាំងស្ថិតនៅភូមិដីនាត ឃុំមេទឹក ស្រុកបាកាន ខេត្តពោធិ៍សាត់ មានផ្ទៃដី ទំហំ ២៥០៧ ហិកតា ដឹកនាំដោយគណៈកម្មការសហគមន៍នេសាទចំនួន ១១ នាក់ ស្រីចំនួន ០៣ នាក់ សមាជិកសរុប ចំនួន ១៩២ នាក់ ស្រីចំនួន ៨៧ នាក់ បន្ទាប់ពីបានបង្កើតរួមក សហគមន៍នេសាទដីនាត បានដំណើរការការងារយ៉ាងស្របក់ស្រប ដោយមានការ ចូលរួមឧបត្ថម្ភគាំទ្រពីគម្រោងគ្រប់គ្រងបរិស្ថានបឹងទន្លេសាបផ្នែកទី២ ស្ថាប័នជំនាញ ស្ថាប័នពាក់ព័ន្ធ អាជ្ញាធរមូលដ្ឋាន ក្រុមប្រឹក្សាឃុំ និងអង្គការនានា ។ ព្រមជាមួយនោះ គណៈកម្មការ សហគមន៍នេសាទបានរៀបចំ បញ្ជីឈ្មោះសមាជិក លក្ខន្តិកៈ បទបញ្ជាផ្ទៃក្នុង ផែនទី និងកិច្ចព្រមព្រៀងកន្លែងនេសាទ សហគមន៍រួចជាស្រេច ហើយនឹងគ្រោងរៀបចំកម្មវិធី ចុះកិច្ចព្រមព្រៀងសហគមន៍នេសាទ ជាមួយលោកប្រធានការិយាល័យ ជលផលខេត្តពោធិ៍សាត់ ដែលនឹងប្រព្រឹត្តទៅ

ឡើងនៅថ្ងៃទី ១៣ ខែ មករា ឆ្នាំ២០០៧ នៅសាលារៀនមេទឹក ស្រុកបាកាន ខេត្តពោធិ៍សាត់ ដោយមានការចូលរួម
ពីសមាជិក សមាជិកាសហគមន៍នេសាទ អាជ្ញាធរមូលដ្ឋាន ស្ថាប័នពាក់ព័ន្ធ និងក្រុម ប្រឹក្សារៀនសាលា ។

សូមជូនភ្ជាប់នកជាមួយនូវ :

- ១- កិច្ចព្រមព្រៀងសហគមន៍នេសាទ
- ២- ផែនទីកន្លែងនេសាទសហគមន៍មាត្រដ្ឋាន ១/៥០.០០០
- ៣- បញ្ជីឈ្មោះសមាជិកសហគមន៍នេសាទ និងគណៈកម្មការសហគមន៍នេសាទ
- ៤- លក្ខន្តិកៈ និងបទបញ្ជាផ្ទៃក្នុង របស់សហគមន៍នេសាទ
- ៥- សេចក្តីថ្លែងការណ៍ នៃការបង្កើតសហគមន៍នេសាទ ។

អាស្រ័យហេតុនេះ សូមលោកប្រធាន មេត្តាពិនិត្យ និងសម្រេចដោយអនុគ្រោះ ។

ធ្វើនៅ ជីវនាគ ថ្ងៃទី...១០...ខែ...០១/...ឆ្នាំ២០០៧

គណៈកម្មការសហគមន៍នេសាទជីវនាគ

ហត្ថលេខា