

ព្រះរាជាណាចក្រកម្ពុជា

ជាតិ សាសនា ព្រះមហាក្សត្រ



**កិច្ចព្រមព្រៀងកន្លែងនេសាទសហគមន៍កោះពាក្យ
និង ឯកសារពាក់ព័ន្ធ**

ឈ្មោះសហគមន៍នេសាទ : កោះពាក្យ
ភូមិ : កោះពាក្យ ផ្នែកពាយ និងភូមិយួន
ឃុំ : កោះពាក្យ
ស្រុក : រើនសែ
ខេត្ត : រតនគិរី

បញ្ជីអត្ថបទ



១. ប្រកាសលេខ: ៦២៨ ប្រក កសក ចុះថ្ងៃទី២៦ ខែធ្នូ ឆ្នាំ២០១១ ស្តីពីការ
ចុះបញ្ជីសហគមន៍នេសាទ ក្នុងខេត្តរតនគិរី

២. កិច្ចព្រមព្រៀងកន្លែងនេសាទសហគមន៍

៣. ផែនទីកន្លែងនេសាទសហគមន៍

៤. បញ្ជីឈ្មោះ គណៈកម្មការនិងសមាជិកសហគមន៍នេសាទ

៥. របាយការណ៍ស្តីពីគណៈកម្មការ និងសមាជិកគណៈសហគមន៍នេសាទ

៦. លក្ខន្តិកៈសហគមន៍នេសាទ

៧. បទបញ្ជាផ្ទៃក្នុងសហគមន៍នេសាទ

៨. សេចក្តីថ្លែងការណ៍ នៃការបង្កើតសហគមន៍នេសាទ

៩. លិខិតស្នើសុំចុះបញ្ជីកិច្ចព្រមព្រៀងកន្លែងនេសាទសហគមន៍

១០. ឯកសារពាក់ព័ន្ធ



ព្រះរាជាណាចក្រកម្ពុជា

ជាតិ សាសនា ព្រះមហាក្សត្រ



ក្រសួងកសិកម្ម រុក្ខាប្រមាញ់ និង នេសាទ



២២៨ ប្រ.ក.កសក

ប្រកាស

ស្តីពី

**ការចុះបញ្ជីសហគមន៍នេសាទចំនួន ៥៧ នៅខេត្តកំពង់ធំ កោះកុង
ព្រះសីហនុ ក្រចេះ កេនក្រី និងខេត្តស្ទឹងត្រែង**

រដ្ឋមន្ត្រីក្រសួងកសិកម្ម រុក្ខាប្រមាញ់ និងនេសាទ

- បានឃើញរដ្ឋធម្មនុញ្ញនៃព្រះរាជាណាចក្រកម្ពុជា
- បានឃើញព្រះរាជក្រឹត្យលេខ នស/រកត/០៩០៨/១០៥៥ ចុះថ្ងៃទី ២៥ ខែ កញ្ញា ឆ្នាំ២០០៨ ស្តីពីការតែងតាំងរាជរដ្ឋាភិបាលនៃព្រះរាជាណាចក្រកម្ពុជា
- បានឃើញព្រះរាជក្រមលេខ ០២/នស/៩៤ ចុះថ្ងៃទី ២០ ខែ កក្កដា ឆ្នាំ ១៩៩៤ ដែលប្រកាសឱ្យប្រើច្បាប់ស្តីពីការរៀបចំ និង ការប្រព្រឹត្តទៅនៃគណៈរដ្ឋមន្ត្រី
- បានឃើញព្រះរាជក្រមលេខ នស/រកម/០១៩៦/១៣ ចុះថ្ងៃទី ២៤ ខែ មករា ឆ្នាំ ១៩៩៦ ដែលប្រកាសឱ្យប្រើច្បាប់ស្តីពីការបង្កើតក្រសួងកសិកម្ម រុក្ខាប្រមាញ់ និងនេសាទ
- បានឃើញព្រះរាជក្រមលេខ នស/រកម/០៥០៦/០១១ ចុះថ្ងៃទី ២១ ខែ ឧសភា ឆ្នាំ ២០០៦ ដែលប្រកាសឱ្យប្រើច្បាប់ស្តីពីជលផល
- បានឃើញព្រះរាជក្រឹត្យលេខ នស/រកត/០៥០៥/២៤០ ចុះថ្ងៃទី ២៩ ខែ ឧសភា ឆ្នាំ ២០០៥ ស្តីពីការបង្កើតសហគមន៍នេសាទ
- បានឃើញអនុក្រឹត្យលេខ ១៧ អនក្រ.បក ចុះថ្ងៃទី ០៧ ខែ មេសា ឆ្នាំ ២០០០ ស្តីពីការរៀបចំ និងការប្រព្រឹត្តទៅរបស់ក្រសួងកសិកម្ម រុក្ខាប្រមាញ់ និងនេសាទ
- បានឃើញអនុក្រឹត្យលេខ ១៨៨ អនក្រ.បក ចុះថ្ងៃទី ១៤ ខែ វិច្ឆិកា ឆ្នាំ ២០០៨ ស្តីពីការកែសម្រួលអគ្គនាយកដ្ឋាននៃក្រសួង ទៅជាអគ្គលេខាធិការដ្ឋាន ការដំឡើងរដ្ឋបាលព្រៃឈើ រដ្ឋបាលជលផល ឱ្យមានថ្នាក់ស្មើអគ្គនាយកដ្ឋាន ការដំឡើងនាយកដ្ឋានក្សេត្រសាស្ត្រ និងកែលំអដឹកសិកម្ម ឱ្យទៅជាអគ្គនាយកដ្ឋានកសិកម្ម និង ការកែសម្រួលអគ្គនាយកដ្ឋានចម្ការកៅស៊ូ ទៅជាអគ្គនាយកដ្ឋានកៅស៊ូ ស្ថិតនៅក្រោមការគ្រប់គ្រងរបស់ក្រសួងកសិកម្ម រុក្ខាប្រមាញ់ និងនេសាទ
- បានឃើញអនុក្រឹត្យលេខ ២៥ អនក្រ.បក ចុះថ្ងៃទី ២០ ខែ មីនា ឆ្នាំ ២០០៧ ស្តីពីការគ្រប់គ្រងសហគមន៍នេសាទ
- បានឃើញប្រកាសលេខ ៦៨១ ប្រក.កសក.ប ចុះថ្ងៃទី ២៧ ខែ ធ្នូ ឆ្នាំ ២០១០ ស្តីពីការរៀបចំ និងការប្រព្រឹត្តទៅរបស់ការិយាល័យ និងមន្ទីរពិសោធន៍ចំណុះនាយកដ្ឋាន និងវិទ្យាស្ថាន ក្រោមឱវាទរដ្ឋបាលជលផល
- បានឃើញប្រកាសលេខ ៣១៦ ប្រក.កសក ចុះថ្ងៃទី ១៣ ខែ កក្កដា ឆ្នាំ ២០០៧ ស្តីពីគោលការណ៍ណែនាំអំពីសហគមន៍នេសាទ

សម្រេច

ប្រការ ១.-

ត្រូវបានចុះបញ្ជីជាផ្លូវការ និងទទួលស្គាល់ដោយក្រសួងកសិកម្ម រុក្ខាប្រមាញ់ និងនេសាទនូវសហគមន៍នេសាទ ចំនួន ៥៧ រួមមាន៖ ខេត្តកំពង់ធំចំនួន ០១ សហគមន៍ កោះកុងចំនួន ០២ សហគមន៍ ព្រះសីហនុចំនួន ០១ សហគមន៍ ក្រចេះចំនួន ១៤ សហគមន៍ រតនគិរីចំនួន ០៤ សហគមន៍ និងខេត្តស្ទឹងត្រែងចំនួន ៣៥ សហគមន៍ ដែលមានឈ្មោះ សហគមន៍នេសាទ ចំនួនសមាជិក ចំនួនគណៈកម្មការ ទំហំកន្លែងនេសាទសហគមន៍ ឈ្មោះភូមិ ឃុំ ស្រុក ខេត្ត និង និយាមកាជាចំណុចគោលនៃព្រំប្រទល់កន្លែងនេសាទសហគមន៍ ដូចមាននៅក្នុងតារាង និងផែនទីកន្លែងនេសាទសហគមន៍នីមួយៗ ជាឧបសម្ព័ន្ធភ្ជាប់ប្រកាសនេះ ។

ប្រការ ២.-

ព្រំប្រទល់កន្លែងនេសាទសហគមន៍នីមួយៗ ដែលបានកំណត់ក្នុងផែនទី ដូចមានចែងក្នុងប្រការ ១ ខាងលើ ត្រូវ បានទទួលស្គាល់ដោយនាយឧឡារដ្ឋបាលជលផល អាជ្ញាធរដែនដី ប្រធានរដ្ឋបាលជលផល និង រដ្ឋមន្ត្រីក្រសួងកសិកម្ម រុក្ខា ប្រមាញ់ និង នេសាទ ។

ប្រការ ៣.-

ទំហំកន្លែងនេសាទសហគមន៍ និយាមកាជាចំណុចគោលនៃព្រំប្រទល់កន្លែងនេសាទសហគមន៍ ចំនួនភូមិ និង ទីតាំងភូមិសាស្ត្ររបស់សហគមន៍ ដូចមានចែងក្នុងប្រការ ១ អាចកែប្រែបានតាមការចាំបាច់ដោយប្រកាសក្រសួងកសិកម្ម រុក្ខាប្រមាញ់ និងនេសាទ។

ប្រការ ៤.-

ប្រកាស ឬសេចក្តីសម្រេចទាំងឡាយណាដែលផ្ទុយនឹងប្រកាសនេះ ត្រូវទុកជានិរាករណ៍ ។

ប្រការ ៥.-

អគ្គលេខាធិការ អគ្គាធិការ អគ្គនាយកនៃអគ្គនាយកដ្ឋានកសិកម្ម នាយកខុទ្ទកាល័យ ប្រធានរដ្ឋបាលជលផល ប្រធាននាយកដ្ឋានកិច្ចការរដ្ឋបាល ប្រធាននាយកដ្ឋាននីតិកម្មកសិកម្ម ប្រធាននាយកដ្ឋានគណនេយ្យ ហិរញ្ញវត្ថុ ប្រធាន នាយកដ្ឋានផែនការ និងស្ថិតិ ប្រធាននាយកដ្ឋានសហប្រតិបត្តិការអន្តរជាតិ ប្រធានគ្រប់អង្គភាពពាក់ព័ន្ធក្រោមឱវាទ ក្រសួងកសិកម្ម រុក្ខាប្រមាញ់ និងនេសាទ ប្រធានមន្ទីរកសិកម្មខេត្តពាក់ព័ន្ធ និងប្រធានសហគមន៍នេសាទ ត្រូវទទួលបន្ទុក អនុវត្តប្រកាសនេះ តាមភារកិច្ចរៀងៗខ្លួន ចាប់ពីថ្ងៃចុះហត្ថលេខាតទៅ ។

រាជធានីភ្នំពេញ ថ្ងៃទី ២៦ ខែ ធ្នូ ឆ្នាំ ២០១១
រដ្ឋមន្ត្រី



ហត្ថលេខា

- កន្លែងទទួល:**
- ក្រសួងព្រះបរមរាជវាំង
 - អគ្គលេខាធិការដ្ឋានព្រឹទ្ធសភា
 - អគ្គលេខាធិការដ្ឋានរដ្ឋសភា
 - ទីស្តីការគណៈរដ្ឋមន្ត្រី
 - ក្រសួងមហាផ្ទៃ
 - ក្រសួងសេដ្ឋកិច្ច និង ហិរញ្ញវត្ថុ
 - ក្រសួង ស្ថាប័នពាក់ព័ន្ធ
 - ខុទ្ទកាល័យសម្តេចអគ្គមហាសេនាបតី តេជោ នាយករដ្ឋមន្ត្រី
 - សាលាខេត្តពាក់ព័ន្ធ
 - ដូចប្រការ ៥
 - ឯកសារ-កាលប្បវត្តិ

Handwritten signature or mark at the bottom left.

សហគមន៍នៃសាងសង់ខេត្តកំពង់ កោះកុង ព្រះសីហនុ ក្រចេះ តេជោ និងខេត្តស្ទឹងត្រែង

ល.រ	ឈ្មោះសហគមន៍នៃសាងសង់	ចំនួនសមាជិក	ចំនួនគណៈកម្មការសហគមន៍	ទំហំផ្ទៃសហគមន៍ (ហិកតា)	ភូមិ	ឃុំ/សង្កាត់	ស្រុក/ក្រុង	Projection : UTM, Everest 1830, Datum : Indian 1960, Zone : 48 N	
								(X,Y)	(X,Y)

១-ខេត្តកំពង់

១	អូរចក់	៣៧៣	៩	១៩៥	ប្រគាយ	ម្សាត្រង់	ស្ទឹង	A. (400522, 1434073) B. (400732, 1434319) C. (441097, 1434309)	D. (441467, 1434034) E. (441501, 1433471) F. (441048, 1432437)
---	--------	-----	---	-----	--------	-----------	-------	--	--

២-ខេត្តកោះកុង

១	ថ្មស	៦០០	១១	១១.២២០	ស្រែថ្មី	ថ្មស	បូទុមសាគរ	A. (327674, 1204371) B. (328009, 1204381) C. (328148, 1204455)	D. (327750, 1214899) E. (327499, 1214857) F. (326967, 1214963)
២	តាមាយ	២៧៨	៩	៩.៣៩៤	តាមាយ	អណ្តូងទឹក	បូទុមសាគរ	A. (327698, 1225937) B. (327844, 1225858) C. (329482, 1226786)	D. (332088, 1225277) E. (331005, 1224455) F. (330614, 1221613)

៣-ខេត្តព្រះសីហនុ

១	ភូមិជ័យជំនះ	១០១	៧	១.៧៣៤	ជ័យជំនះ	កោះរ៉ែង	ព្រះសីហនុ	A. (310314, 1185796) B. (310812, 1184875) C. (311316, 1185599)	D. (312674, 1185761) E. (314113, 1184304) F. (314010, 1183153)
---	-------------	-----	---	-------	---------	---------	-----------	--	--

៤-ខេត្តក្រចេះ

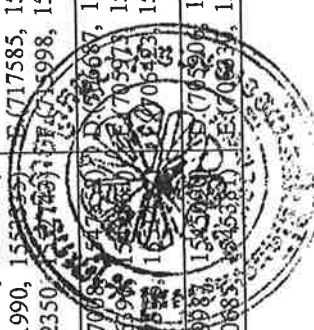
១	កំរ៉ែ	៦៣	៩	១៨៩	កំរ៉ែ	បឹងចារ	សំបូរ	A. (605399, 1419573) B. (604157, 1414212) C. (604522, 1413352)	D. (605623, 1417477) E. (605489, 1417597) F. (606116, 1420929)
២	កំពង់រទេះ	១២៣	៩	៥២៧	កំពង់រទេះ	បឹងចារ	សំបូរ	A. (607749, 1427748) B. (607749, 1427748) C. (608815, 1430880)	D. (609021, 1426592) E. (609671, 1427748) F. (610880, 1431309)
៣	កោះដំបង	៦៤	៩	១៤៧	កោះដំបង	បឹងចារ	សំបូរ	A. (603623, 1422004) B. (603489, 1422004) C. (607147, 1419073)	D. (607497, 1422004) E. (607190, 1422165) F. (607190, 1422165)



៤	កោះខ្មែរ	១៥១	៩	១.៣០៧	កោះខ្មែរ	អូរគ្រឿង	សំបូរ	A.(615258, 1446806) B.(614436, 1447893) C.(614093, 1449430) D.(614691, 1451371) E.(616018, 1454750) F.(613955, 1457042)
៥	ពន្លឺជា	១០៦	៩	៤៤៩	ពន្លឺជា	អូរគ្រឿង	សំបូរ	D.(616393, 1441445) E.(616444, 1442529) F.(616965, 1444159)
៦	ខ្សាច់លាវ	៧១	៩	៤៥៣	ខ្សាច់លាវ	អូរគ្រឿង	សំបូរ	D.(610722, 1449090) E.(610710, 1450902) F.(611617, 1451269)
៧	វឌ្ឍនៈ	២៨១	៧	៦៨០	វឌ្ឍនៈ	វឌ្ឍនៈ	សំបូរ	D.(607119, 1402510) F.(607713, 1401471) G.(607840, 1401114)
៨	ព្រែកគ្រឿង	២៦០	៩	១.០៤០	ព្រែកគ្រឿង	វឌ្ឍនៈ	សំបូរ	D.(08461, 1399168) E.(607325, 1395710) F.(606898, 1395666)
៩	អន្លង់ព្រះគោ	២៥៤	៧	៣៥១	អន្លង់ព្រះគោ	វឌ្ឍនៈ	សំបូរ	D.(609261, 1398638) E.(609649, 1401021) F.(608461, 1399168)
១០	ព្រែកសាម៉ាន់	៥២៨	១១	១.២៧៤	ព្រែកសាម៉ាន់	ព្រែកសាម៉ាន់	ឆ្នុង	D.(612355, 1355360) E.(608087, 1352643) F.(611319, 1356851)
១១	ភូមិថ្មី	៣១៥	១១	១.៤៤១	ភូមិថ្មី	ខ្សាច់អណ្តូត	ឆ្នុង	D.(593610, 1351021) E.(594727, 1351680) F.(594502, 1352909)
១២	សោបលើ	៣៩០	១១	៤២៦	សោបលើ	សោប	ព្រែកប្រសព្វ	D.(607980, 1378497) E.(605767, 1378522) F.(605983, 1379090)
១៣	ព្រែកកា	២៧៩	១១	៥៥៥	ព្រែកកា	សោប	ព្រែកប្រសព្វ	D.(607309, 1377487) E.(609776, 1378242) F.(600692, 1376405)
១៤	ព្រែកជីក	៣៨៧	៩	២.៩៦៤	ព្រែកជីក	សោប	ព្រែកប្រសព្វ	D.(605027, 1384184) E.(602484, 1388029) F.(601334, 1384356)

៥-ខេត្តសៀមរាប

១	កោះប៉ង	២២៧	៥	៣៧៧,៣៨	ប៉ាហយ ប៉ាតិក និង ឡាំរាវ	កោះប៉ង	ជើងសែ	A.(709862, 1552609) B.(711990, 1552999) C.(712350, 1553998)
២	កោះពាក្យ	២០៧	៥	៣២១,៧១	យួន ជាត់ណាម និងកោះពាក្យ	កោះពាក្យ	ជើងសែ	A.(707068, 1552687) B.(706596, 1552997) C.(707555, 1553422)
៣	កាតូនកុកឡាក់	៣០០	៥	៣៣៣	ឡាមីយ កាស៊ីម	កាតូន និង	ជើងសែ	A.(699987, 1553990) B.(700885, 1553993) C.(700885, 1553993)



៤	ប៉ុងវីនសែ	២៦៣	៥	៤៦៩,១៨	ចានហ្លាំង បានប៉ុង វីនសែ និងកាឡាន់	កុកឡាក់	វីនសែ	វីនសែ	C.(700965, 1546084) F.(705906, 1546423)
									A.(691970, 1542502) B.(691975, 1542416) C.(692472, 1542062) D.(700256, 1544989) E.(700770, 1545463) F.(700477, 1545645)

៦-ខេត្តស្ទឹងត្រែង

១	ស្វាយ	២១៥	៧	១.២៦៨	ស្វាយ	កោះស្រឡាយ	សៀមបូក	A.(600477, 1478037) B.(601240, 1478083) C.(601863, 1477787)
២	ភ្នល	១១២	៧	៦៦៨	ភ្នល	កោះស្រឡាយ	សៀមបូក	A.(599945, 1473767) B.(600642, 1473580) C.(601188, 1474246)
៣	កោះសំពាយ	៤១៥	៧	១.០៥៦	កោះសំពាយ	កោះសំពាយ	សៀមបូក	A.(601904, 1480544) B.(601760, 1481015) C.(601843, 1481518)
៤	ត្បូងខ្លា	១៥១	៧	៦៣២	ត្បូងខ្លា	អូរជ្រះ	សៀមបូក	A.(607421, 1463775) B.(606849, 1464038) C.(606046, 1464329)
៥	កោះព្រះ	៤៩៨	៧	១.៣៥១	កោះព្រះ	កោះព្រះ	សៀមបូក	A.(604964, 1469459) B.(605181, 1465892) C.(604722, 1465116)
៦	ដំរីជុំង	១៩៧	៧	៣២៥	ដំរីជុំង	កោះសំពាយ	សៀមបូក	A.(603822, 1478460) B.(602763, 1479497) C.(602209, 1480064)
៧	ស្រែក្រសាំង	៣៦៨	៧	៧០០	ស្រែក្រសាំង	ស្រែក្រសាំង	សៀមបូក	A.(604795, 1471829) B.(604006, 1471806) C.(604321, 1470597)
៨	កោះក្រូច	១៤៧	៧	៥៧៩	កោះក្រូច	ស្រែក្រសាំង	សៀមបូក	A.(604795, 1471829) B.(604653, 1472708) C.(604353, 1473452)
៩	សៀមបូក	១៩៧	៧	១៨១	សៀមបូក	សៀមបូក	សៀមបូក	A.(600525, 1467026) B.(601158, 1467062) C.(601175, 1467084)
១០	អូរឡុង	១១៤	៧	៨៩០	អូរឡុង	សៀមបូក	សៀមបូក	A.(605040, 1467026) B.(603294, 1467011) C.(603073, 1467011)
១១	ទន្លេរាំង	៧៨	៧	៤៣៧	ទន្លេរាំង	សៀមបូក	សៀមបូក	A.(604630, 1469632) B.(604314, 1469943) C.(604773, 1469943)



១២	អូរព្រៃឡង់	១០៥	៧	២៩៩	អូរព្រៃឡង់	អូរព្រៃឡង់	សៀមបូក	A.(609106, 1462434) B.(609669, 1462021) C.(610102, 1461958)	D.(609341, 1460739) E.(607996, 1461522) F.(608820, 1462233)
១៣	កោះប្រឹម	១៤៩	៧	៤២៥	កោះប្រឹម	អូរព្រៃឡង់	សៀមបូក	A.(603863, 1465840) B.(604722, 1465116) C.(605577, 1463213)	D.(605069, 1462192) E.(605006, 1462241) F.(602828, 1464206)
១៤	អូរព្រៃឡង់	៦២	៧	៣០១	អូរព្រៃឡង់	អូរព្រៃឡង់	សៀមបូក	A.(607422, 1463776) B.(608308, 1463074) C.(609019, 1462505)	D.(608820, 1462233) E.(607996, 1461522) F.(606538, 1462246)
១៥	កំពង់ប៉ាង	១៣២	៧	១៩៤	កំពង់ប៉ាង	កំពង់ប៉ាង	កាំងចាម	A.(593748, 1478539) B.(593415, 1479705) C.(593460, 1480668)	D.(593984, 1481659) E.(594891, 1477345) F.(594724, 1477944)
១៦	កោះស្រឡៅ	២៤១	១១	១៦៨៧	កោះស្រឡៅ	កោះស្រឡៅ	ចាំឡាបរិវាត់	A.(611262, 1508884) B.(611262, 1508884) C.(609877, 1505983)	D.(609490, 1504133) E.(611343, 1506274) F.(612133, 1506154)
១៧	កោះកី	១៧២	៧	៤០៨	កោះកី	កោះកី	ចាំឡាបរិវាត់	A.(610424, 1515318) B.(609730, 1516047) C.(610510, 1516652)	D.(609735, 1517406) E.(609494, 1518643) F.(609028, 1518362)
១៨	កោះកន្ទាយ	៣៨០	១១	១១៩៥	កោះកន្ទាយ	កោះកន្ទាយ	ចាំឡាបរិវាត់	A.(609275, 1515646) B.(607783, 1518121) C.(605372, 1519395)	D.(603721, 1522897) E.(603102, 1523711) F.(602063, 1524244)
១៩	កោះស្នែង	៣៨០	១១	២៤៨០	កោះស្នែង	កោះស្នែង	ចាំឡាបរិវាត់	A.(612043, 1512276) B.(614091, 1511417) C.(612036, 1513991)	D.(611162, 1510667) E.(610405, 1510656) F.(611226, 1509369)
២០	កោះល្វ	១១៧	៧	៥០៨	កោះល្វ	កោះល្វ	ចាំឡាបរិវាត់	A.(604445, 1539231) B.(604052, 1539138) C.(603720, 1540045)	D.(606500, 1538849) E.(606620, 1538086) F.(606653, 1537682)
២១	កោះឈើទាលតូច	២៩៨	៩	៤៦៤	កោះឈើទាលតូច	កោះឈើទាលតូច	ចាំឡាបរិវាត់	A.(606286, 1534595) B.(607078, 1535778) C.(605895, 1535832)	D.(608074, 1534308) E.(607920, 1534065) F.(607722, 1533623)
២២	ក្រឡាពាស	៣២៧	៧	២៤២៥	ក្រឡាពាស	ក្រឡាពាស	ចាំឡាបរិវាត់	A.(605271, 1533870) B.(604991, 1534660) C.(605187, 1534846)	D.(605718, 1529825) E.(604370, 1526888) F.(604318, 1525152)
២៣	កោះឈើទាលធំ	១៩៦	៩	៣២៩	កោះឈើទាលធំ	កោះឈើទាលធំ	ចាំឡាបរិវាត់	A.(606194, 1539245) B.(606500, 1538849) C.(606620, 1538086)	D.(607998, 1537889) E.(607989, 1537449) F.(607846, 1537324)
២៤	កោះហិប	១៩២	១១	១១២៩	កោះហិប	កោះហិប	ចាំឡាបរិវាត់	A.(606171, 1519704) B.(604917, 1521003) C.(606562, 1521453)	D.(609028, 1518362) E.(604370, 1526888) F.(604318, 1525152)
២៥	កោះញៅ	២០៥	៩	៥១៤	កោះញៅ	កោះញៅ	ចាំឡាបរិវាត់	A.(608597, 1536220) B.(607989, 1538849) C.(607846, 1538086)	D.(607890, 1534624) E.(608074, 1534308) F.(608929, 1535559)
២៦	អូរព្រៃឡង់	២៤១	៧	១៣៦៣	អូរព្រៃឡង់	អូរព្រៃឡង់	ចាំឡាបរិវាត់	A.(606478, 1531024) B.(608428, 1529486) C.(606073, 1529486)	D.(605904, 1527073) E.(608623, 1528189) F.(606070, 1528587)



២៧	អូរស្វាយ	២២៣	៧	៣១១	អូរស្វាយ	អូរស្វាយ	អូរស្វាយ	ថាឡាបរិវាត់	A.(608380, 1533967) B.(607453, 1539191) C.(607810, 1539082)	D.(607989, 1539449) E.(607896, 1534624) F.(608996, 1535470)
២៨	ជើងសៀន	១៦៣	៧	១.៣៦៣	ជើងសៀន	អូរស្វាយ	អូរស្វាយ	ថាឡាបរិវាត់	A.(606476, 1523170) B.(604917, 1521500) C.(606562, 1521457)	D.(608809, 1519632) E.(604318, 1525152) F.(605062, 1524147)
២៩	ថ្មតាគុ	១១៤	៧	៤៥៤	ខាំជាន់	សាមគ្គី	សាមគ្គី	ស្ទឹងព្រែង	A.(615557, 1503932) B.(611501, 1503967) C.(611877, 1503576)	D.(611686, 1505284) E.(611623, 1503934)
៣០	ថ្មី	៣៤២	៩	៣២៣	ថ្មី	សាមគ្គី	សាមគ្គី	ស្ទឹងព្រែង	A.(608787, 1501219) B.(610268, 1502746) C.(609460, 1503772)	D.(609247, 1504125) E.(609073, 1504322) F.(608886, 1503497)
៣១	អន្លង់ថ្មបាំង	១៥៨	៧	១.២៩៩	យេ	សាមគ្គី	សាមគ្គី	ស្ទឹងព្រែង	A.(614114, 1511081) B.(613698, 1511749) C.(613533, 1511787)	D.(613048, 1507497) E.(613287, 1507228) F.(612205, 1506167)
៣២	អន្លង់កោះកាង	២៨៧	៧	៧៧៦	កោះខនឌិន	សាមគ្គី	សាមគ្គី	ស្ទឹងព្រែង	A.(611547, 1503803) B.(611312, 1503621) C.(611099, 1503582)	D.(610728, 1503491) E.(610281, 1503287) F.(609786, 1502911)
៣៣	ស្រែកមានជ័យ	៥៦៥	៧	១.៦៦៧	ស្រែក១ និង ស្រែក២	ស្រែក	ស្រែក	សេសសាន	A.(654681, 1512536) B.(654800, 1512177) C.(654490, 1511787)	D.(639356, 1503048) E.(638958, 1499300) F.(638536, 1499414)
៣៤	ភ្នំកមានជ័យ	៣៦២	៧	១.០១៨	បានបឹង និង ភ្នំក	ភ្នំក	ភ្នំក	សេសសាន	A.(622019, 1499797) B.(623025, 1499651) C.(623146, 1499622)	D.(622969, 1499218) E.(623649, 1499881) F.(624533, 1500167)
៣៥	ជួរតាម៉ៅ	៥១១	៧	៥០៥	កំកុន បានប៉ៃ និងសេសសាន	កំកុន	កំកុន	សេសសាន	A.(617219, 1498154) B.(616020, 1497545) C.(614872, 1496732)	D.(618272, 1499340) E.(618468, 1499443) F.(618611, 1499486)

ប្រតិភូរាជរដ្ឋាភិបាលកម្ពុជា ទទួលបន្ទុកជា

អគ្គនាយករដ្ឋបាលជនបទ



(Handwritten signature)

លោក សុភ

ព្រះរាជាណាចក្រកម្ពុជា

ជាតិ សាសនា ព្រះមហាក្សត្រ



ផែនទីកន្លែងនេសាទសហគមន៍កោះពាក្យ

- ឈ្មោះសហគមន៍នេសាទ : កោះពាក្យ
- ភូមិ : កោះពាក្យ ផាត់ណាម និងភូមិយួន
- ឃុំ : កោះពាក្យ
- ស្រុក : រើនសែ
- ខេត្ត : រតនគិរី

ព្រះរាជាណាចក្រកម្ពុជា

ជាតិ សាសនា ព្រះមហាក្សត្រ



កិច្ចព្រមព្រៀងកន្លែងនេសាទសហគមន៍កោះពាក្យ

ឈ្មោះសហគមន៍នេសាទ : កោះពាក្យ
ភូមិ : កោះពាក្យ ផ្នែកណាម និងភូមិយួន
ឃុំ : កោះពាក្យ
ស្រុក : វើនសែ
ខេត្ត : រតនគិរី

កិច្ចព្រមព្រៀង
កន្លែងនេសាទសហគមន៍

៖ ៣ ១

នាយខណ្ឌរដ្ឋបាលផលជលរតនគិរី ជាតំណាងស្របច្បាប់ នៃរដ្ឋបាលផលជល មានអាសយដ្ឋាន នៅ ភូមិពីរ សង្កាត់ឡូបានសៀក ក្រុងបានលុង ខេត្តរតនគិរី ទូរស័ព្ទលេខ: ០៧៧,៨៧៧,៨៨៦ ហៅថា " ភាគី ក "។

និង

ប្រធានគណៈកម្មការសហគមន៍នេសាទកោះពាក្យ ជាតំណាងស្របច្បាប់ឱ្យសហគមន៍នេសាទ ដែលមាន អាសយដ្ឋានស្ថិតនៅ: ភូមិកោះពាក្យ ឃុំកោះពាក្យ ស្រុកជើងសៃ ខេត្តរតនគិរី ទូរស័ព្ទលេខ: ០៩៧៥, ៣១១, ៨៣៤ ហៅថា " ភាគី ខ "

ភាគីទាំងពីរបានឯកភាពគ្នាចុះកិច្ចព្រមព្រៀងតាមលក្ខខណ្ឌដូចខាងក្រោម៖



ប្រការ ១.-

ភាគី ក ប្រគល់ដែននេសាទដែលជាទ្រព្យសម្បត្តិរបស់រដ្ឋឱ្យភាគី ខ ធ្វើការគ្រប់គ្រង ការពារ អភិរក្ស អភិវឌ្ឍន៍ និងប្រើប្រាស់ធនធានផលជលរយៈពេល ៣ឆ្នាំ ចាប់ពីថ្ងៃទី០១ ខែមករា ឆ្នាំ២០១២ រហូតដល់ថ្ងៃទី០១ ខែមករា ឆ្នាំ២០១៤ ដោយធានានូវចីរភាពតាមរយៈការរៀបចំសហគមន៍នេសាទ។

ប្រការ ២.-

ដែននេសាទនេះ មានឈ្មោះថា កន្លែងនេសាទសហគមន៍ កោះពាក្យ ដែលលាតសន្ធឹងនៅក្នុង៖

- ភូមិកោះពាក្យ ឃុំកោះពាក្យ ស្រុកជើងសៃ ខេត្តរតនគិរី
 - ភូមិផាត់ណាម ឃុំកោះពាក្យ ស្រុកជើងសៃ ខេត្តរតនគិរី
 - ភូមិយួន ឃុំកោះពាក្យ ស្រុកជើងសៃ ខេត្តរតនគិរី
- មាននិយាមកាដូចខាងក្រោម៖

និយាមកា កន្លែងនេសាទសហគមន៍កោះពាក្យ

ល.រ	រយៈទទឹង	រយៈបណ្តោយ	ចំនុចគោលដៅ
1	707008	1547552	អូរចំប៉ា
2	706396	1549831	អូរព្រង
3	707336	1551432	ខាងត្បូងក្បាលអន្លង់អភិរក្សអន្សូធ
4	709112	1552071	អូរកាអវ
5	709535	1552455	អូរតាកពូម

6	709862	1552609	អូរព្រាក
7	709585	1552980	អូរវ៉ែ
8	709178	1552680	អូរលីង
9	708500	1552212	អូរជ្រូត
10	706687	1551577	ខាងជើងក្បាលអន្លង់អន្សុធ
11	705973	1549871	ទល់មុខអូរព្រងនៅទិសខាងជើង
12	706423	1547212	ខាងជើងក្បាលអន្លង់ទ្រុច
13	705896	1546418	ព្រំប្រទល់ឃុំរត្នះពាក្យ និង ឃុំកាចួន
14	706317	1546193	អូរជើង
15	706349	1546389	អូរថ្ម
16	706621	1546934	អូរពាំតើង
17	706912	1547132	អូរតាកទាយ



និយាមកា អន្លង់អភិរក្សទ្រុច

ល.រ	រយៈទទឹង	រយៈបណ្តោយ	ចំនុចគោលដៅ
1	706575	1546888	ខាងត្បូងក្បាលអន្លង់ទ្រុច
2	706431	1547275	ខាងត្បូងក្បាលអន្លង់ទ្រុច
3	706400	1546987	ខាងជើងក្បាលអន្លង់ទ្រុច
4	706791	1547050	ខាងជើងក្បាលអន្លង់ទ្រុច

និយាមកា អន្លង់អភិរក្សអន្សុធ

ល.រ	រយៈទទឹង	រយៈបណ្តោយ	ចំនុចគោលដៅ
1	707336	1551432	ខាងជើងក្បាលអន្លង់អន្សុធ
2	706988	1551690	ខាងជើងក្បាលអន្លង់អន្សុធ
3	706687	1551577	ខាងត្បូងក្បាលអន្លង់អន្សុធ
4	707080	1551307	ខាងត្បូងក្បាលអន្លង់អន្សុធ

និយាមកា អន្លង់អភិរក្សទាន

ល.រ	រយៈទទឹង	រយៈបណ្តោយ	ចំនុចគោលដៅ
1	708734	1551915	ខាងត្បូងក្បាលអន្លង់ទាន
2	708601	1551836	ខាងត្បូងក្បាលអន្លង់ទាន
3	708284	1552127	ខាងជើងក្បាលអន្លង់ទាន
4	708500	1552127	ខាងជើងក្បាលអន្លង់ទាន

ដូចជែនទីដែលបានភ្ជាប់មកជាមួយ។

ប្រការ ៣.-

ភាគី ក ត្រូវបំពេញភារកិច្ចជាអ្នកជួយសម្របសម្រួល ផ្តល់បច្ចេកទេស ទប់ស្កាត់បទល្មើស តាមដាន និងត្រួតពិនិត្យលើការរៀបចំ និង ការប្រព្រឹត្តទៅរបស់សហគមន៍នេសាទ ដូចមានចែងនៅក្នុងមាត្រា ២៣ នៃអនុក្រឹត្យលេខ ២៥ អនក្រ.បក ចុះថ្ងៃទី២០ ខែមីនា ឆ្នាំ២០០៧ ស្តីពីការគ្រប់គ្រងសហគមន៍នេសាទ។

ប្រការ ៤.-

ភាគី ខ ត្រូវរៀបចំ៖

- កន្លែងអភិរក្សព្រៃលិចទឹក
- ស្រះ អាង អន្លូងត្រីមេពូជ
- កន្លែងអភិរក្សជីវចម្រុះ
- ស្ថាប័នប្រឡាយ ព្រែក បឹង ស្រះ
- ដាំព្រៃលិចទឹក
- ធ្វើវារីវប្បកម្ម
- បញ្ជូនសមាជិកសហគមន៍ដើម្បីរៀនសូត្រនូវបច្ចេកទេសផលិតពូជត្រី
- ការងារអភិវឌ្ឍន៍ផ្សេងៗទៀត ។

ប្រការ ៥.-

ភាគី ខ ត្រូវរៀបចំប្រជុំពិភាក្សាអំពីទំហំ ចំនួន ប្រវែង និង ប្រភេទឧបករណ៍នេសាទ ដែលអនុញ្ញាតឱ្យប្រើប្រាស់នៅក្នុងកន្លែងនេសាទសហគមន៍ ឱ្យសមស្របតាមស្ថានភាពភូមិសាស្ត្រ និង ពេលវេលា ផ្អែកតាមច្បាប់ស្តីពីជលផល និង លិខិតបទដ្ឋានគតិយុត្តិធានាដែលពាក់ព័ន្ធ។



ប្រការ ៦.-

ភាគី ខ មានកាតព្វកិច្ចថែរក្សាការពារធនធានធម្មជាតិដូចខាងក្រោម៖

- ការពារព្រៃលិចទឹកដែលមានស្រាប់ឱ្យបានគង់វង្ស ចាត់វិធានការទប់ស្កាត់ និង បង្ការភ្លើង ឆេះព្រៃ
- រក្សា និង ការពារដីទំនាបលិចទឹកសម្រាប់ដាំព្រៃលិចទឹកឡើងវិញ
- លែងទៅក្នុងធម្មជាតិវិញ នូវវារីសត្វដែលកំពុងរងគ្រោះថ្នាក់ជិតផុតពូជនៅពេលដែលធ្វើនេសាទបាន
- ការពារសត្វព្រៃគ្រប់ប្រភេទនៅក្នុងដែននេសាទ ឬព្រៃលិចទឹក។

ប្រការ ៧.-

ភាគី ខ មិនត្រូវធ្វើសកម្មភាពដែលបង្កឱ្យខូចដែននេសាទ ឬ គ្រោះថ្នាក់ដល់ធនធានជលផលដូចខាងក្រោម៖

- ចាប់នូវធនធានជលផលដែលកំពុងរងគ្រោះថ្នាក់ ដូចមានចែងក្នុងប្រកាសរបស់ក្រសួងកសិកម្ម រុក្ខាប្រមាញ់ និងនេសាទ ដូចជាផ្សិតជាដើម
- លើកទំនប់ លុប ឬដឹក បឹង ព្រែក ប្រឡាយ រណ្តៅ បៀ ស្រះ ដែលពុំមានការអនុញ្ញាតពីស្ថាប័នជំនាញ
- កាប់ ឆ្ការ គាស់ រាន ឈូសឆាយព្រៃលិចទឹកក្នុងគោលបំណងហុំព័ទ្ធយកដីជាកម្មសិទ្ធិ ឬ វាតដីធ្វើស្រែ ចំការ ឬ គោលបំណងផ្សេងៗឡើយ
- ធ្វើនេសាទ កាប់ព្រៃ ឬ អុសក្នុងកន្លែងអភិរក្សជលផល ក្នុងកន្លែងនេសាទសហគមន៍

- ប្រើប្រាស់ឧបករណ៍ហាមឃាត់ ជាពិសេសឧបករណ៍នេសាទឆក់ត្រី និង ឧបករណ៍នេសាទស្បែកមុងគ្រប់ប្រភេទ
- ប្រើប្រាស់ឧបករណ៍នេសាទខុសពីការកំណត់នៅក្នុងតារាងឧបសម្ព័ន្ធនៃកិច្ចព្រមព្រៀងនេះ
- ចិញ្ចឹមត្រី ដែលជាពូជនាំឱ្យខូចដល់បរិស្ថានធម្មជាតិ បំផ្លិចបំផ្លាញដល់ធនធានជលផល ឬបង្កអន្តរាយដល់ដែននេសាទ
- ធ្វើនេសាទ ឬធ្វើអាជីវកម្មផ្សេងៗទៀតដែលប៉ះពាល់ដល់ធនធានជលផល
- ផលិត ទិញ លក់ ដឹកជញ្ជូន រក្សាទុកឧបករណ៍ឆក់ ឧបករណ៍នេសាទស្បែកមុងគ្រប់ប្រភេទ និង អូនអូសទឹកសាប
- ដាំ ឬថែរក្សាដំណាំឈូកក្នុងដែននេសាទ ធ្វើនេសាទដោយមង ឬអូនគ្រប់ប្រភេទដែលមានក្រឡា កូចជាង ១.៥ សង្កីម៉ែត្រ និង ធំជាងដប់ប្រាំ (១៥)សង្កីម៉ែត្រ ក្នុងដែននេសាទទឹកសាប។

ប្រការ ៨.-

ភាគី ខ ត្រូវចាត់វិធានការថែរក្សាការពារកន្លែងនេសាទសហគមន៍ដោយបំផុស ជំរុញ និង លើកទឹកចិត្តដល់សមាជិកសហគមន៍នេសាទគ្រប់រូប ឱ្យរាយការណ៍ទៅសមត្ថកិច្ចរដ្ឋបាលជលផល ដែលនៅជិតបំផុតដើម្បីសហការទប់ស្កាត់បទល្មើសជលផល។



ប្រការ ៩.-

- ភាគី ខ ត្រូវអនុវត្តនូវភារកិច្ចដូចខាងក្រោម៖
- ប្រតិបត្តិយ៉ាងម៉ឺងម៉ាត់តាមលក្ខន្តិកៈ បទបញ្ជាផ្ទៃក្នុង និង ផែនការគ្រប់គ្រងកន្លែងនេសាទសហគមន៍
 - ធានាឱ្យសមាជិកទាំងអស់ក្នុងសហគមន៍មានសិទ្ធិស្មើគ្នាលើការប្រើប្រាស់ធនធានជលផល
 - សហការយ៉ាងជិតស្និទ្ធជាមួយរដ្ឋបាលជលផល ក្រុមប្រឹក្សាយុំ សង្កាត់ និងអាជ្ញាធរដែលពាក់ព័ន្ធ។

ប្រការ ១០.-

ប្រសិនបើភាគី ខ មិនអនុវត្តតាមប្រការទាំងឡាយនៃកិច្ចព្រមព្រៀងនេះ ធ្វើឱ្យអន្តរាយដល់ដែននេសាទ ឬធនធានជលផលត្រូវទទួលខុសត្រូវចំពោះមុខច្បាប់ជាធរមាន។

ប្រការ ១១.-

កិច្ចព្រមព្រៀងកន្លែងនេសាទសហគមន៍ អាចបញ្ចប់មុនពេលកំណត់ដោយផ្អែកលើលក្ខខណ្ឌណាមួយដូចមានចែង ក្នុងមាត្រា ២៧ នៃអនុក្រឹត្យ លេខ ២៥ អនក្រ.បក ចុះថ្ងៃទី ២០ ខែ មីនាឆ្នាំ២០០៧ស្តីពីការគ្រប់គ្រងសហគមន៍នេសាទ។

ក្នុងករណីដែលសហគមន៍នេសាទយល់ថា ការបញ្ចប់កិច្ចព្រមព្រៀង ពុំមាន លក្ខណៈសមស្របសហគមន៍នេសាទ អាចធ្វើការតវ៉ាមកប្រធានរដ្ឋបាលជលផលថ្នាក់កណ្តាល។

ប្រការ ១២.-

កិច្ចព្រមព្រៀងនេះអាចធ្វើការកែប្រែបាន តាមការឯកភាពរបស់ភាគី ទាំង២ ស្របតាមច្បាប់ និងលិខិតបទដ្ឋាន-
នានាពាក់ព័ន្ធនឹងសហគមន៍នេសាទ។

កិច្ចព្រមព្រៀងនេះ ត្រូវតម្កល់ទុក នៅស្នាក់ការសហគមន៍នេសាទ សាលារៀន សង្កាត់ ខណ្ឌរដ្ឋបាលជលផល
សាលាខេត្ត ក្រុង រដ្ឋបាលជលផលថ្នាក់កណ្តាល និង ក្រសួងកសិកម្មរុក្ខាប្រមាញ់ និងនេសាទ ហើយអាចចម្លងជូនស្ថាប័ន
ពាក់ព័ន្ធដោយច្បាប់ចម្លងត្រូវមានប្រចាប់ត្រា។

ភាគី ក

នាយខណ្ឌរដ្ឋបាលជលផលកេងកង

ហត្ថលេខា



ហេង ហង់សារីន

ភូមិកោះពាក្យ ថ្ងៃទី ១០ ខែ ៧ ឆ្នាំ ២០១១

ភាគី ខ

ប្រធានគណៈកម្មការសហគមន៍នេសាទ

ហត្ថលេខា



សាក្សី

ឃុំកោះពាក្យ

ហត្ថលេខា



តាឡាត គីន

ព្រះរាជាណាចក្រកម្ពុជា

ជាតិ សាសនា ព្រះមហាក្សត្រ



បញ្ជីឈ្មោះគណៈកម្មការ សមាជិកគណៈកម្មការ និង សមាជិកសហគមន៍នេសាទកោះពាក្យ

- ឈ្មោះសហគមន៍នេសាទ : កោះពាក្យ
- ភូមិ : កោះពាក្យ ផ្នែកណាម និងភូមិយួន
- ឃុំ : កោះពាក្យ
- ស្រុក : វើនសែ
- ខេត្ត : រតនគិរី

បញ្ជីឈ្មោះគណៈកម្មការសហគមន៍នេសាទកោះពាក្យ

ភូមិឃុន ផាត់ណាម និងភូមិកោះពាក្យ ឃុំកោះពាក្យ ស្រុកវើនសៃ ខេត្តរតនគិរី

ល.រ	ឈ្មោះ	ភេទ	អាយុ	ភូមិ	ឃុំ	តួនាទី	ហត្ថលេខា
០១	យឹម ឡិប	ប្រុស	៥០	កោះពាក្យ	កោះពាក្យ	ប្រធានគណៈកម្មការសហគមន៍នេសាទ	
០២	ចែន ត្រីន	ប្រុស	២២	ឃុន	កោះពាក្យ	អនុប្រធានគណៈកម្មការសហគមន៍នេសាទ	
០៣	លី ប៊ុនស្បីន	ប្រុស	៤០	ផាត់ណាម	កោះពាក្យ	ទទួលបន្ទុក ក្រុមឈ្លាត និងអភិរក្សធនធាន	
០៤	ខាំបៃ ប៉ាអែម	ស្រី	៥០	ផាត់ណាម	កោះពាក្យ	ទទួលបន្ទុក ការវាយតម្លៃផលចាប់ត្រីប្រចាំឆ្នាំ ផ្សព្វផ្សាយ និងអភិវឌ្ឍន៍	
០៥	ឈួន ស្រីនាង	ស្រី	២៨	ឃុន	កោះពាក្យ	ទទួលបន្ទុក កិច្ចការរដ្ឋបាល និងគណនេយ្យ	

បានឃើញ និង បញ្ជាក់ថា

ភូមិកោះពាក្យ ថ្ងៃទី ១០ ខែ ២៧ ឆ្នាំ ២០១១

ឈ្មោះនៅក្នុងបញ្ជីខាងលើនេះពិតប្រាកដ
ជា គណៈកម្មការ និងសមាជិកគណៈកម្មការ
សហគមន៍នេសាទកោះពាក្យ ពិតប្រាកដមែន
មេឃុំកោះពាក្យ

ប្រធានគណៈកម្មការសហគមន៍នេសាទកោះពាក្យ

តាឡាត គីន

បញ្ជីឈ្មោះសមាជិកសហគមន៍នេសាទកោះពាក្យ

ភូមិយួន ភូមិផាត់ណាម និងភូមិកោះពាក្យ ឃុំកោះពាក្យ ស្រុកវើនសែ ខេត្តរតនគិរី



ល.រ	នាមនិងគោត្តនាម	ភេទ	អាយុ	ភូមិ	ឃុំ	ស្រុក	មុខរបរ	ថ្ងៃខែឆ្នាំ ធ្វើបច្ចុប្បន្និកាត កំណើតដំបូង
១	តាឡាត គិន	ប្រុស	៦២	កោះពាក្យ	កោះពាក្យ	វើនសែ	នេសាទ និងចំការ	១៥/០៣/២០១១
២	ប្រាំង កាត្រឹង	ប្រុស	៥៥	យួន	កោះពាក្យ	វើនសែ	នេសាទ និងចំការ	១៥/០៣/២០១១
៣	ឆ្លើស ជឿន	ប្រុស	៤៦	ផាត់ណាម	កោះពាក្យ	វើនសែ	នេសាទ និងចំការ	១៥/០៣/២០១១
៤	ញ៉ុន ផែន	ប្រុស	៥៤	យួន	កោះពាក្យ	វើនសែ	នេសាទ និងចំការ	១៥/០៣/២០១១
៥	គិរ វៀ	ប្រុស	៥៥	យួន	កោះពាក្យ	វើនសែ	នេសាទ និងចំការ	១៥/០៣/២០១១
៦	បូ សំណាង	ស្រី	២១	យួន	កោះពាក្យ	វើនសែ	នេសាទ និងចំការ	១៥/០៣/២០១១
៧	ឈួន ស្រីនាង	ស្រី	២៨	យួន	កោះពាក្យ	វើនសែ	នេសាទ និងចំការ	១៥/០៣/២០១១
៨	យួន នាយនាវាជរ	ប្រុស	២៥	យួន	កោះពាក្យ	វើនសែ	នេសាទ និងចំការ	១៥/០៣/២០១១
៩	ប្រាំង កាចឹង	ប្រុស	៥៦	យួន	កោះពាក្យ	វើនសែ	នេសាទ និងចំការ	១៥/០៣/២០១១
១០	សន្តាន ខាំ	ប្រុស	៥៨	យួន	កោះពាក្យ	វើនសែ	នេសាទ និងចំការ	១៥/០៣/២០១១
១១	ដាស់ យុត	ប្រុស	៥៩	ផាត់ណាម	កោះពាក្យ	វើនសែ	នេសាទ និងចំការ	១៥/០៣/២០១១
១២	ពឹង នឹម	ប្រុស	៣៨	ផាត់ណាម	កោះពាក្យ	វើនសែ	នេសាទ និងចំការ	១៥/០៣/២០១១
១៣	ពុង ហូអាក់	ស្រី	៣៥	ផាត់ណាម	កោះពាក្យ	វើនសែ	នេសាទ និងចំការ	១៥/០៣/២០១១
១៤	ព្រឹង កាតាម	ប្រុស	៥៧	ផាត់ណាម	កោះពាក្យ	វើនសែ	នេសាទ និងចំការ	១៥/០៣/២០១១
១៥	លី ប៊ុនសៀន	ប្រុស	៤០	ផាត់ណាម	កោះពាក្យ	វើនសែ	នេសាទ និងចំការ	១៥/០៣/២០១១
១៦	កាឡើស ត្រសក់	ប្រុស	២៣	ផាត់ណាម	កោះពាក្យ	វើនសែ	នេសាទ និងចំការ	១៥/០៣/២០១១
១៧	យុត កុន	ប្រុស	២៧	ផាត់ណាម	កោះពាក្យ	វើនសែ	នេសាទ និងចំការ	១៥/០៣/២០១១
១៨	ប៊ុនតាន់ ញ៉ាន់	ប្រុស	៣៣	ផាត់ណាម	កោះពាក្យ	វើនសែ	នេសាទ និងចំការ	១៥/០៣/២០១១
១៩	ប៉ាង ថម	ប្រុស	២៤	ផាត់ណាម	កោះពាក្យ	វើនសែ	នេសាទ និងចំការ	១៥/០៣/២០១១
២០	ស៊ឹម ថា	ស្រី	៤០	ផាត់ណាម	កោះពាក្យ	វើនសែ	នេសាទ និងចំការ	១៥/០៣/២០១១
២១	កាឡាំ ភើយ	ស្រី	៤៥	ផាត់ណាម	កោះពាក្យ	វើនសែ	នេសាទ និងចំការ	១៥/០៣/២០១១
២២	យួន សាអូត	ស្រី	៥០	ផាត់ណាម	កោះពាក្យ	វើនសែ	នេសាទ និងចំការ	១៥/០៣/២០១១
២៣	កឹក ផឹក	ស្រី	៤៥	ផាត់ណាម	កោះពាក្យ	វើនសែ	នេសាទ និងចំការ	១៥/០៣/២០១១
២៤	ប៊ុនតាន់ ថែល	ស្រី	៥០	ផាត់ណាម	កោះពាក្យ	វើនសែ	នេសាទ និងចំការ	១៥/០៣/២០១១
២៥	ចារ៉ាង បរាក	ប្រុស	៣៦	ផាត់ណាម	កោះពាក្យ	វើនសែ	នេសាទ និងចំការ	១៥/០៣/២០១១
២៦	ប្លែន ប្រាំ	ស្រី	៥៦	ផាត់ណាម	កោះពាក្យ	វើនសែ	នេសាទ និងចំការ	១៥/០៣/២០១១
២៧	ហួង លុះ	ស្រី	៤៨	ផាត់ណាម	កោះពាក្យ	វើនសែ	នេសាទ និងចំការ	១៥/០៣/២០១១
២៨	សណើក ស្រាក់	ស្រី	៤៥	ផាត់ណាម	កោះពាក្យ	វើនសែ	នេសាទ និងចំការ	១៥/០៣/២០១១
២៩	ប៊ុង ប្រាលិង	ស្រី	៥០	យួន	កោះពាក្យ	វើនសែ	នេសាទ និងចំការ	១៥/០៣/២០១១
៣០	ប៊ុង ទុយ	ប្រុស	៤១	យួន	កោះពាក្យ	វើនសែ	នេសាទ និងចំការ	១៥/០៣/២០១១

៣១	ជាតិ ធា	ប្រុស	៣៧	យួន	កោះពាក្យ	វើនសៃ	នេសាទ និងចំការ	១៥/០៣/២០១១
៣២	យុង បើក	ប្រុស	៦៥	ជាតំណាម	កោះពាក្យ	វើនសៃ	នេសាទ និងចំការ	១៥/០៣/២០១១
៣៣	ប៉ាត អាថា	ប្រុស	២៣	ជាតំណាម	កោះពាក្យ	វើនសៃ	នេសាទ និងចំការ	១៥/០៣/២០១១
៣៤	ចាលាង រដ្ឋា	ប្រុស	២៣	ជាតំណាម	កោះពាក្យ	វើនសៃ	នេសាទ និងចំការ	១៥/០៣/២០១១
៣៥	ឡូល សង្កែ	ប្រុស	៣០	ជាតំណាម	កោះពាក្យ	វើនសៃ	នេសាទ និងចំការ	១៥/០៣/២០១១
៣៦	កតាម សសល់	ប្រុស	២៣	ជាតំណាម	កោះពាក្យ	វើនសៃ	នេសាទ និងចំការ	១៥/០៣/២០១១
៣៧	ថើ សុង	ប្រុស	៣៩	យួន	កោះពាក្យ	វើនសៃ	នេសាទ និងចំការ	១៥/០៣/២០១១
៣៨	ចាន់ថាង ខ្នើយ	ប្រុស	២៩	យួន	កោះពាក្យ	វើនសៃ	នេសាទ និងចំការ	១៥/០៣/២០១១
៣៩	ប៉ាង ខឿន	ប្រុស	៣០	ជាតំណាម	កោះពាក្យ	វើនសៃ	នេសាទ និងចំការ	១៥/០៣/២០១១
៤០	ជួន ក្លាវ	ប្រុស	៦០	ជាតំណាម	កោះពាក្យ	វើនសៃ	នេសាទ និងចំការ	១៥/០៣/២០១១
៤១	អៀង ថែន	ប្រុស	៥០	ជាតំណាម	កោះពាក្យ	វើនសៃ	នេសាទ និងចំការ	១៥/០៣/២០១១
៤២	កាញី បួង	ប្រុស	៤៩	យួន	កោះពាក្យ	វើនសៃ	នេសាទ និងចំការ	១៥/០៣/២០១១
៤៣	ច្រលិច តិល	ប្រុស	៦០	ជាតំណាម	កោះពាក្យ	វើនសៃ	នេសាទ និងចំការ	១៥/០៣/២០១១
៤៤	កាចិង តិញ	ប្រុស	១៩	យួន	កោះពាក្យ	វើនសៃ	នេសាទ និងចំការ	១៥/០៣/២០១១
៤៥	ចាន់ថន អង្កក	ស្រី	២០	យួន	កោះពាក្យ	វើនសៃ	នេសាទ និងចំការ	១៥/០៣/២០១១
៤៦	ភួយ បៀ	ស្រី	៥០	យួន	កោះពាក្យ	វើនសៃ	នេសាទ និងចំការ	១៥/០៣/២០១១
៤៧	ថែន គ្រីន	ប្រុស	២២	យួន	កោះពាក្យ	វើនសៃ	នេសាទ និងចំការ	១៥/០៣/២០១១
៤៨	កាញី ញ៉ាង	ស្រី	៥០	យួន	កោះពាក្យ	វើនសៃ	នេសាទ និងចំការ	១៥/០៣/២០១១
៤៩	រាំង សាកាល់	ស្រី	៤៥	យួន	កោះពាក្យ	វើនសៃ	នេសាទ និងចំការ	១៥/០៣/២០១១
៥០	យូក តាវ៉ាវ	ប្រុស	២៣	យួន	កោះពាក្យ	វើនសៃ	នេសាទ និងចំការ	១៥/០៣/២០១១
៥១	ថាវ បៃ	ប្រុស	២៧	ជាតំណាម	កោះពាក្យ	វើនសៃ	នេសាទ និងចំការ	១៥/០៣/២០១១
៥២	ឡាប៉ង ហា	ប្រុស	២៩	យួន	កោះពាក្យ	វើនសៃ	នេសាទ និងចំការ	១៥/០៣/២០១១
៥៣	ខាំបៃ ប៉ាអែម	ស្រី	៥០	ជាតំណាម	កោះពាក្យ	វើនសៃ	នេសាទ និងចំការ	១៥/០៣/២០១១
៥៤	មិង ហាយុន	ប្រុស	៣៧	យួន	កោះពាក្យ	វើនសៃ	នេសាទ និងចំការ	១៥/០៣/២០១១
៥៥	សាបូយ កាបើក	ប្រុស	២០	ជាតំណាម	កោះពាក្យ	វើនសៃ	នេសាទ និងចំការ	១៥/០៣/២០១១
៥៦	វ៉ែង ជឿន	ស្រី	៤៥	ជាតំណាម	កោះពាក្យ	វើនសៃ	នេសាទ និងចំការ	១៥/០៣/២០១១
៥៧	គ្លិន ពិន	ប្រុស	៥០	កោះពាក្យ	កោះពាក្យ	វើនសៃ	នេសាទ និងចំការ	១៥/០៣/២០១១
៥៨	យឹម ឡិប	ប្រុស	៥០	កោះពាក្យ	កោះពាក្យ	វើនសៃ	នេសាទ និងចំការ	១៥/០៣/២០១១
៥៩	ព្រឹម ហាបួន	ស្រី	៥៥	កោះពាក្យ	កោះពាក្យ	វើនសៃ	នេសាទ និងចំការ	១៥/០៣/២០១១
៦០	តឹម ញែល	ស្រី	៤៩	កោះពាក្យ	កោះពាក្យ	វើនសៃ	នេសាទ និងចំការ	១៥/០៣/២០១១
៦១	យឹម លី	ស្រី	៤៥	កោះពាក្យ	កោះពាក្យ	វើនសៃ	នេសាទ និងចំការ	១៥/០៣/២០១១
៦២	ជុយ ណិក	ស្រី	៤០	កោះពាក្យ	កោះពាក្យ	វើនសៃ	នេសាទ និងចំការ	១៥/០៣/២០១១
៦៣	ស្វាយ តិក	ប្រុស	៦៨	កោះពាក្យ	កោះពាក្យ	វើនសៃ	នេសាទ និងចំការ	១៥/០៣/២០១១
៦៤	គុលា ជីវ	ស្រី	៤២	កោះពាក្យ	កោះពាក្យ	វើនសៃ	នេសាទ និងចំការ	១៥/០៣/២០១១
៦៥	ឌី បិច	ស្រី	៥៥	កោះពាក្យ	កោះពាក្យ	វើនសៃ	នេសាទ និងចំការ	១៥/០៣/២០១១
៦៦	ប៊ុនលៀន ជិន	ស្រី	៥៦	កោះពាក្យ	កោះពាក្យ	វើនសៃ	នេសាទ និងចំការ	១៥/០៣/២០១១
៦៧	ណែន ឃ្លើស	ស្រី	៤៥	កោះពាក្យ	កោះពាក្យ	វើនសៃ	នេសាទ និងចំការ	១៥/០៣/២០១១

៦៨	ឈើម ហ៊ឹម	ស្រី	៥០	កោះពាក្យ	កោះពាក្យ	វើនសៃ	នេសាទ និងចំការ	១៥/០៣/២០១១
៦៩	ហុច ណុត	ប្រុស	៥០	កោះពាក្យ	កោះពាក្យ	វើនសៃ	នេសាទ និងចំការ	១៥/០៣/២០១១
៧០	ពើម ខុត	ប្រុស	៦០	កោះពាក្យ	កោះពាក្យ	វើនសៃ	នេសាទ និងចំការ	១៥/០៣/២០១១
៧១	ប៉ាវ ធន	ប្រុស	៣១	កោះពាក្យ	កោះពាក្យ	វើនសៃ	នេសាទ និងចំការ	១៥/០៣/២០១១
៧២	ជយ ញឹម	ប្រុស	៥៦	កោះពាក្យ	កោះពាក្យ	វើនសៃ	នេសាទ និងចំការ	១៥/០៣/២០១១
៧៣	លាង សុកាយ	ប្រុស	៣២	ផ្កាតំណាម	កោះពាក្យ	វើនសៃ	នេសាទ និងចំការ	១៥/០៣/២០១១
៧៤	ខូច ខាំស្នាក់	ប្រុស	៥២	ផ្កាតំណាម	កោះពាក្យ	វើនសៃ	នេសាទ និងចំការ	១៥/០៣/២០១១
៧៥	គី នាង	ស្រី	២៥	ផ្កាតំណាម	កោះពាក្យ	វើនសៃ	នេសាទ និងចំការ	១៥/០៣/២០១១
ល.រ	ឈ្មោះនិរន្តរៈ	ភេទ	អាយុ	ភូមិ	ឃុំ	ស្រុក	មុខរបរ	ថ្ងៃ ខែ ឆ្នាំ សុំទទួលបានសម្ភារៈ សហគមន៍នេសាទ
៧៦	ក រឹង	ស្រី	៤៧	ផ្កាតំណាម	កោះពាក្យ	វើនសៃ	នេសាទ និងចំការ	១៩/០៥/២០១១
៧៧	កកាំ ផែង	ប្រុស	២៨	ផ្កាតំណាម	កោះពាក្យ	វើនសៃ	នេសាទ និងចំការ	១៩/០៥/២០១១
៧៨	ក ទ្រឹក ហិប	ប្រុស	២១	ផ្កាតំណាម	កោះពាក្យ	វើនសៃ	នេសាទ និងចំការ	១៩/០៥/២០១១
៧៩	កាមិត រ៉ឹម	ប្រុស	៥៣	ផ្កាតំណាម	កោះពាក្យ	វើនសៃ	នេសាទ និងចំការ	១៩/០៥/២០១១
៨០	កាញី ឡុង	ប្រុស	៥៣	ផ្កាតំណាម	កោះពាក្យ	វើនសៃ	នេសាទ និងចំការ	១៩/០៥/២០១១
៨១	កាតាក ពេល	ស្រី	៤៨	ផ្កាតំណាម	កោះពាក្យ	វើនសៃ	នេសាទ និងចំការ	១៩/០៥/២០១១
៨២	កាតាម សាសល់	ប្រុស	២៤	ផ្កាតំណាម	កោះពាក្យ	វើនសៃ	នេសាទ និងចំការ	១៩/០៥/២០១១
៨៣	កាទឹម ញី	ស្រី	២៤	ផ្កាតំណាម	កោះពាក្យ	វើនសៃ	នេសាទ និងចំការ	១៩/០៥/២០១១
៨៤	កាទ្រុត មៀក	ស្រី	២៤	ផ្កាតំណាម	កោះពាក្យ	វើនសៃ	នេសាទ និងចំការ	១៩/០៥/២០១១
៨៥	កាមីង ពាល	ស្រី	៥១	ផ្កាតំណាម	កោះពាក្យ	វើនសៃ	នេសាទ និងចំការ	១៩/០៥/២០១១
៨៦	កាកឹង ប្រៀត	ស្រី	២៦	ផ្កាតំណាម	កោះពាក្យ	វើនសៃ	នេសាទ និងចំការ	១៩/០៥/២០១១
៨៧	កាម៉ាន កាទឹង	ស្រី	២៤	ផ្កាតំណាម	កោះពាក្យ	វើនសៃ	នេសាទ និងចំការ	១៩/០៥/២០១១
៨៨	កាម៉ាន កែ	ប្រុស	២៣	ផ្កាតំណាម	កោះពាក្យ	វើនសៃ	នេសាទ និងចំការ	១៩/០៥/២០១១
៨៩	កាម៉ាន អេះ	ស្រី	២៥	ផ្កាតំណាម	កោះពាក្យ	វើនសៃ	នេសាទ និងចំការ	១៩/០៥/២០១១
៩០	ការ ណ	ប្រុស	៤៥	ផ្កាតំណាម	កោះពាក្យ	វើនសៃ	នេសាទ និងចំការ	១៩/០៥/២០១១
៩១	កាលេ រឹះ	ប្រុស	២៦	ផ្កាតំណាម	កោះពាក្យ	វើនសៃ	នេសាទ និងចំការ	១៩/០៥/២០១១
៩២	ការ៉ុង លេង	ស្រី	៤២	ផ្កាតំណាម	កោះពាក្យ	វើនសៃ	នេសាទ និងចំការ	១៩/០៥/២០១១
៩៣	ការ៉ុង កាលឹម	ប្រុស	៣៥	ផ្កាតំណាម	កោះពាក្យ	វើនសៃ	នេសាទ និងចំការ	១៩/០៥/២០១១
៩៤	ការ៉ុង រ៉ាង	ប្រុស	២៤	ផ្កាតំណាម	កោះពាក្យ	វើនសៃ	នេសាទ និងចំការ	១៩/០៥/២០១១
៩៥	ការិន សានិត	ប្រុស	២៨	ផ្កាតំណាម	កោះពាក្យ	វើនសៃ	នេសាទ និងចំការ	១៩/០៥/២០១១
៩៦	កាឡុក សាវ	ស្រី	២២	ផ្កាតំណាម	កោះពាក្យ	វើនសៃ	នេសាទ និងចំការ	១៩/០៥/២០១១
៩៧	កាឡុក ប៊ុនថាយ	ប្រុស	២៨	ផ្កាតំណាម	កោះពាក្យ	វើនសៃ	នេសាទ និងចំការ	១៩/០៥/២០១១
៩៨	កាឡឹង ម៉ៅ	ស្រី	២៨	ផ្កាតំណាម	កោះពាក្យ	វើនសៃ	នេសាទ និងចំការ	១៩/០៥/២០១១
៩៩	កាឡុស កាទឹម	ប្រុស	៤៥	ផ្កាតំណាម	កោះពាក្យ	វើនសៃ	នេសាទ និងចំការ	១៩/០៥/២០១១
១០០	កាឡុស ណោះ	ស្រី	៣១	ផ្កាតំណាម	កោះពាក្យ	វើនសៃ	នេសាទ និងចំការ	១៩/០៥/២០១១
១០១	កាឡុស ត្រសោះ	ប្រុស	២៥	ផ្កាតំណាម	កោះពាក្យ	វើនសៃ	នេសាទ និងចំការ	១៩/០៥/២០១១
១០២	កាឡុង ណាសៅ	ស្រី	២២	ផ្កាតំណាម	កោះពាក្យ	វើនសៃ	នេសាទ និងចំការ	១៩/០៥/២០១១

១៧៧	ផែន សារីត	ស្រី	២៤	ផ្គត់ផ្គង់	កោះពាក្យ	វើនសែ	នេសាទ និងចំការ	១៩/០៥/២០១១
១៧៨	ពងរ្យូ សារៀន	ប្រុស	២៦	ផ្គត់ផ្គង់	កោះពាក្យ	វើនសែ	នេសាទ និងចំការ	១៩/០៥/២០១១
១៧៩	ពងរ្យូ សារៀន	ស្រី	២៣	ផ្គត់ផ្គង់	កោះពាក្យ	វើនសែ	នេសាទ និងចំការ	១៩/០៥/២០១១
១៨០	ពយ លត	ស្រី	២២	ផ្គត់ផ្គង់	កោះពាក្យ	វើនសែ	នេសាទ និងចំការ	១៩/០៥/២០១១
១៨១	ពុងរី ឡើង	ប្រុស	២០	ផ្គត់ផ្គង់	កោះពាក្យ	វើនសែ	នេសាទ និងចំការ	១៩/០៥/២០១១
១៨២	ពុងហ៊ូ ក្រៀង	ប្រុស	៤៦	ផ្គត់ផ្គង់	កោះពាក្យ	វើនសែ	នេសាទ និងចំការ	១៩/០៥/២០១១
១៨៣	ពុតដា នី	ស្រី	២៨	ផ្គត់ផ្គង់	កោះពាក្យ	វើនសែ	នេសាទ និងចំការ	១៩/០៥/២០១១
១៨៤	ពើង តើយ	ស្រី	២៤	ផ្គត់ផ្គង់	កោះពាក្យ	វើនសែ	នេសាទ និងចំការ	១៩/០៥/២០១១
១៨៥	ពើម អាំ	ប្រុស	២៤	ផ្គត់ផ្គង់	កោះពាក្យ	វើនសែ	នេសាទ និងចំការ	១៩/០៥/២០១១
១៨៦	ពើយ សានី	ស្រី	២៥	ផ្គត់ផ្គង់	កោះពាក្យ	វើនសែ	នេសាទ និងចំការ	១៩/០៥/២០១១
១៨៧	ពែង យ៉ិត	ស្រី	២៩	ផ្គត់ផ្គង់	កោះពាក្យ	វើនសែ	នេសាទ និងចំការ	១៩/០៥/២០១១
១៨៨	ព្រីង កាតាម	ប្រុស	២៤	ផ្គត់ផ្គង់	កោះពាក្យ	វើនសែ	នេសាទ និងចំការ	១៩/០៥/២០១១
១៨៩	ផ្លៀរ ផល្លា	ស្រី	២៣	ផ្គត់ផ្គង់	កោះពាក្យ	វើនសែ	នេសាទ និងចំការ	១៩/០៥/២០១១
១៩០	ភា ភិនជូ	ប្រុស	២៣	ផ្គត់ផ្គង់	កោះពាក្យ	វើនសែ	នេសាទ និងចំការ	១៩/០៥/២០១១
១៩១	ភៀក ហៀង	ប្រុស	២៣	ផ្គត់ផ្គង់	កោះពាក្យ	វើនសែ	នេសាទ និងចំការ	១៩/០៥/២០១១
១៩២	ភៀក នាង	ស្រី	២៣	ផ្គត់ផ្គង់	កោះពាក្យ	វើនសែ	នេសាទ និងចំការ	១៩/០៥/២០១១
១៩៣	ម៉ែន សុខា	ស្រី	៣៨	ផ្គត់ផ្គង់	កោះពាក្យ	វើនសែ	នេសាទ និងចំការ	១៩/០៥/២០១១
១៩៤	ម៉ែ ធាង	ស្រី	៥៩	ផ្គត់ផ្គង់	កោះពាក្យ	វើនសែ	នេសាទ និងចំការ	១៩/០៥/២០១១
១៩៥	ម៉ូ ផែន	ស្រី	៤០	ផ្គត់ផ្គង់	កោះពាក្យ	វើនសែ	នេសាទ និងចំការ	១៩/០៥/២០១១
១៩៦	ម៉ើយ សៀម	ប្រុស	២៦	ផ្គត់ផ្គង់	កោះពាក្យ	វើនសែ	នេសាទ និងចំការ	១៩/០៥/២០១១
១៩៧	ម៉ើយ ប៊ុនទា	ប្រុស	២៣	ផ្គត់ផ្គង់	កោះពាក្យ	វើនសែ	នេសាទ និងចំការ	១៩/០៥/២០១១
១៩៨	ម៉ើយ ប៊ុនធា	ប្រុស	២៥	ផ្គត់ផ្គង់	កោះពាក្យ	វើនសែ	នេសាទ និងចំការ	១៩/០៥/២០១១
១៩៩	មឿង សាកែន	ប្រុស	២៧	ផ្គត់ផ្គង់	កោះពាក្យ	វើនសែ	នេសាទ និងចំការ	១៩/០៥/២០១១
២០០	ម៉ៅ រ៉ុន	ប្រុស	៣០	ផ្គត់ផ្គង់	កោះពាក្យ	វើនសែ	នេសាទ និងចំការ	១៩/០៥/២០១១
២០១	ម៉ៅ ណា	ប្រុស	៤៣	ផ្គត់ផ្គង់	កោះពាក្យ	វើនសែ	នេសាទ និងចំការ	១៩/០៥/២០១១
២០២	យ៉ាម ញ៉ាង	ស្រី	៦០	ផ្គត់ផ្គង់	កោះពាក្យ	វើនសែ	នេសាទ និងចំការ	១៩/០៥/២០១១
២០៣	យ៉ាឡុង ជ្រូត	ស្រី	២៣	ផ្គត់ផ្គង់	កោះពាក្យ	វើនសែ	នេសាទ និងចំការ	១៩/០៥/២០១១
២០៤	យិន ចយ	ប្រុស	២៥	ផ្គត់ផ្គង់	កោះពាក្យ	វើនសែ	នេសាទ និងចំការ	១៩/០៥/២០១១
២០៥	យុង បើក	ប្រុស	៦១	ផ្គត់ផ្គង់	កោះពាក្យ	វើនសែ	នេសាទ និងចំការ	១៩/០៥/២០១១
២០៦	យួត កុន	ប្រុស	៣១	ផ្គត់ផ្គង់	កោះពាក្យ	វើនសែ	នេសាទ និងចំការ	១៩/០៥/២០១១
២០៧	យួត លន់	ប្រុស	២២	ផ្គត់ផ្គង់	កោះពាក្យ	វើនសែ	នេសាទ និងចំការ	១៩/០៥/២០១១

បានឃើញ និង ឯកភាព
 ឈ្មោះនៅក្នុងបញ្ជីខាងលើនេះ ពិតប្រាកដជា
 សមាជិកសហគមន៍នេសាទកោះពាក្យ ពិតប្រាកដមែន
មេឃុំកោះពាក្យ


សាមីស្រី គីន

សមាជិកសរុប: ២០៧នាក់
 ប្រុស: ១១១នាក់
 ស្រី: ៩៦នាក់

បានឃើញ និង ចុះបញ្ជី
 ភូមិកោះពាក្យ ថ្ងៃទី...១០.....ខែ ២០១១
 ប្រធានគណៈកម្មការសហគមន៍នេសាទកោះពាក្យ

ហត្ថលេខា


ព្រះរាជាណាចក្រកម្ពុជា
ជាតិ សាសនា ព្រះមហាក្សត្រ

របបសម្ព័ន្ធគណៈកម្មការ និង សមាជិកគណៈកម្មការ
សហគមន៍នេសាទកោះពាក្យ

ឈ្មោះសហគមន៍នេសាទ : កោះពាក្យ
ភូមិ : កោះពាក្យ ផ្ទះចំណាម និងភូមិយួន
ឃុំ : កោះពាក្យ
ស្រុក : ជ័រសៃ
ខេត្ត : រតនគិរី

ព្រះរាជាណាចក្រកម្ពុជា
ជាតិ សាសនា ព្រះមហាក្សត្រ



សហគមន៍នេសាទកោះពាក្យ
លេខ:.....

សេចក្តីសម្រេច
ស្តីពី

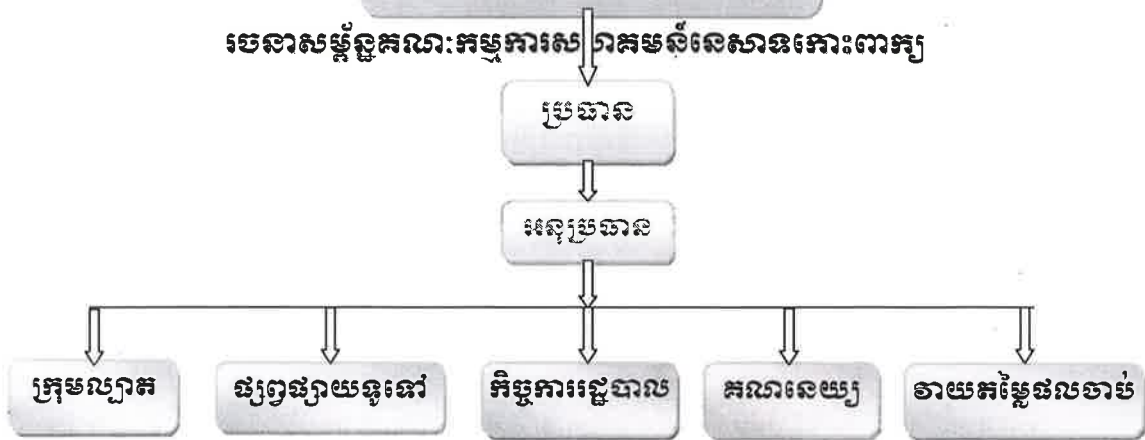
ការបង្កើតក្រុមល្បាត គណនេយ្យ ផ្សព្វផ្សាយទូទៅក្នុងវិស័យជលផល
កិច្ចការរដ្ឋបាល និង ការវាយតម្លៃផលចាប់ត្រីប្រចាំឆ្នាំ នៅក្នុង
សហគមន៍នេសាទកោះពាក្យ

- បានឃើញព្រះរាជក្រមលេខ នស/រកម ០៥០៦/០១១ ចុះថ្ងៃទី២១ ខែឧសភា ឆ្នាំ២០០៦ដែលប្រកាសឱ្យប្រើច្បាប់ស្តីពីជលផល
- បានឃើញព្រះរាជក្រឹត្យលេខ: នស/រកត/០៥០៥/២៤០ ចុះថ្ងៃទី២៩ ខែឧសភា ឆ្នាំ២០០៥ ស្តីពីការបង្កើតសហគមន៍នេសាទ
- បានឃើញលក្ខន្តិកៈ និងបទបញ្ជាផ្ទៃក្នុងរបស់សហគមន៍នេសាទកោះពាក្យ
- បានឃើញការធ្វើមហាសន្និបាតកំណើតដំបូងនៅថ្ងៃទី១៥ ខែមីនា ឆ្នាំ២០១១
- បានឃើញកំណត់ហេតុអង្គប្រជុំ ចុះថ្ងៃទី១៥ ខែមីនា ឆ្នាំ២០១១
- យោងតាមការចាំបាច់របស់សហគមន៍នេសាទកោះពាក្យ



មហាសន្និបាតកំណើតដំបូង

បេសាសម្ព័ន្ធគណៈកម្មការសហគមន៍នេសាទកោះពាក្យ



សមាសភាពគណៈកម្មការសហគមន៍នេសាទកោះពាក្យ

ក-លោក: ឃឹម ឡឹប ប្រធានគណៈកម្មការសហគមន៍នេសាទកោះពាក្យ

- ស្វែងរកជំនួយឧបត្ថម្ភគាំទ្រផ្នែកបច្ចេកទេសហិរញ្ញវត្ថុ សមត្ថកិច្ចជលផល ស្ថាប័នជំនាញ និងអង្គការជាតិ
- គ្រប់គ្រង និង ដឹកនាំការងាររួមក្នុងសហគមន៍នេសាទទាំងមូល
- ដោះស្រាយបញ្ហាផ្សេងៗ ដែលកើតមានក្នុងសហគមន៍នេសាទ
- រៀបចំការប្រជុំគណៈកម្មការសហគមន៍ និង សន្និបាតសហគមន៍នេសាទឱ្យបានទៀងទាត់
- រៀបចំបោះឆ្នោតជ្រើសរើសគណៈកម្មការអណត្តិក្រោយតាមការកំណត់
- ទទួលខុសត្រូវរាល់ការចំណាយ ទៅតាមផែនការរបស់មហាសន្និបាតកំណើត
- ផ្ទេរភារកិច្ចជាលាយលក្ខណ៍អក្សរទៅអនុប្រធាន។



ខ-លោក: ចែន គ្រិន អនុប្រធានគណៈកម្មការសហគមន៍នេសាទ

- ជួសមុខប្រធាននៅពេលប្រធានអវត្តមាន
- ទទួលបន្ទុកផ្នែកស្រាវជ្រាវ អភិវឌ្ឍន៍ និងបទបញ្ញត្តិ
- ទទួលភារកិច្ចផ្សេងៗ ដែលប្រធានប្រគល់ជូន។

គ-លោក: លី ប៊ុនសៀន សមាជិកគណៈកម្មការសហគមន៍ទទួលបន្ទុកក្រុមបណ្តុះបណ្តាល និង អភិរក្សធនធានជលផល

- ១- លោក: ពីង និម : សមាជិកក្រុមបណ្តុះបណ្តាល
- ២- លោក: ប្រាំង កាចឹង : សមាជិកក្រុមបណ្តុះបណ្តាល
- ៣- លោក: យ៉ែន កាវាជ្យ : សមាជិកក្រុមបណ្តុះបណ្តាល
- ៤- លោក: ជយ ញឹម : សមាជិកក្រុមបណ្តុះបណ្តាល
- ៥- លោក: ថាវ បៃ : សមាជិកក្រុមបណ្តុះបណ្តាល
- ៦- អ្នកស្រី: ជយ ណិក : សមាជិកក្រុមបណ្តុះបណ្តាល
- ៧- អ្នកស្រី ប៊ុន លៀន ជីន : សមាជិកក្រុមបណ្តុះបណ្តាល

- ចុះយាមបណ្តុះបណ្តាលដើម្បីទប់ស្កាត់នូវរាល់សកម្មភាពបទល្មើសជលផលដែលកើតមាន ក្នុងបរិវេណកន្លែងនេសាទ
- សហគមន៍កោះពាក្យ និង កន្លែងអភិរក្សត្រីមេពូជរបស់សហគមន៍នេសាទ។
- រាយការណ៍និងផ្តល់ព័ត៌មានជាបន្ទាន់នូវរាល់បទល្មើសជលផលក្នុងកន្លែងនេសាទសហគមន៍ ដល់សមត្ថកិច្ច
- ជលផលដែលនៅជិតបំផុត។

- សហការណ៍ជាមួយសមត្ថកិច្ចជលផលដើម្បីបង្ក្រាបរាល់បទល្មើសជលផលនៅក្នុងកន្លែងសហគមន៍នេសាទ ជាបន្ទាន់ក្នុងករណីចាំបាច់ក្រុមល្បាតអាចស្នើសុំអន្តរាគមន៍ពីសមត្ថកិច្ចនៅជិតដើម្បីឃាត់ទុកវត្ថុតាងនៃបទល្មើស និងឃាត់ខ្លួនជនប្រព្រឹត្តបទល្មើសរួចបញ្ជូនជាបន្ទាន់ទៅសមត្ថកិច្ចជលផលដើម្បីដោះស្រាយបទល្មើសតាមលក្ខណៈច្បាប់។
- មិនត្រូវប្រមូលប្រាក់ពិន័យ ឬ រឹបអូសវត្ថុតាងនៃបទល្មើសជលផលដោយផ្ទាល់ឡើយ។
- ធ្វើរបាយការណ៍ពីសកម្មភាពបទល្មើសជលផលក្នុងដែននេសាទសហគមន៍ ជូនទៅប្រធានគណៈសហគមន៍នេសាទរៀងរាល់ខែ។
- ការពារ ថែរក្សា និងគ្រប់គ្រងធនធានជលផលក្នុងសហគមន៍នេសាទ



ឃ លោកស្រី: ខាំប៉េ ប៉ាអែម សមាជិកគណៈកម្មការសហគមន៍ ទទួលបន្ទុកការវាយតម្លៃផលចាប់ត្រីប្រចាំឆ្នាំ អប់រំ ផ្សព្វផ្សាយ និងអភិវឌ្ឍន៍

- តាមដានប្រភេទត្រី
- ធ្វើស្ថិតិឧបករណ៍នេសាទរបស់សមាជិកសហគមន៍ និងអ្នកនេសាទខាងក្រៅ។
- ធ្វើការបូកសរុបផលចាប់ត្រីប្រចាំឆ្នាំ។
- ព្យាបាលលក្ខន្តិកៈ បទបញ្ជាផ្ទៃក្នុង ផែនការគ្រប់គ្រង និងកិច្ចព្រមព្រៀង កន្លែងនេសាទសហគមន៍ ។
- រៀបចំផែនការ តាមដាន និងវាយតម្លៃការអនុវត្តផែនការ
- តំណាងឲ្យសហគមន៍ក្នុងការសម្របសម្រួល និងដោះស្រាយទំនាស់ដែលកើតមាន
- ធ្វើសេចក្តីសម្រេចលើការអភិវឌ្ឍន៍សហគមន៍ ដោយមានការយល់ព្រម ពីសមាជិកសហគមន៍នេសាទ
- ភាគច្រើន ស្របទៅតាមលក្ខន្តិកៈសហគមន៍នេសាទ កិច្ចព្រមព្រៀងកន្លែងនេសាទសហគមន៍ និងផែនការ គ្រប់គ្រងកន្លែងនេសាទសហគមន៍
- ចូលរួមពិគ្រោះយោបល់ក្នុងការធ្វើបទបញ្ជាធានាដែលពាក់ព័ន្ធដល់ផលប្រយោជន៍របស់សហគមន៍នេសាទ
- ធ្វើការតវ៉ាចំពោះការមិនបន្តកិច្ចព្រមព្រៀងឲ្យសហគមន៍នេសាទ

ង លោកស្រី: ធន ស្រីនាង សមាជិកគណៈកម្មការសហគមន៍ទទួលបន្ទុកកិច្ចការរដ្ឋបាល និងគណនេយ្យ

- ធ្វើកំណត់ហេតុ និងរបាយការណ៍
- ពិនិត្យពាក្យស្នើសុំចូលជាសមាជិកសហគមន៍នេសាទ
- ធ្វើលិខិតអញ្ជើញសមាជិកសហគមន៍នេសាទឲ្យចូលរួមមហាសន្និបាតសាមញ្ញ
- ធ្វើរបាយការណ៍ប្រចាំឆ្នាំរបស់គណៈកម្មាហគមន៍នេសាទ
- ចងក្រង និងរក្សាទុកឯកសារផ្សេងៗ
- រៀបចំបញ្ជីរាយនាមគណៈកម្មការ និងសមាជិកសហគមន៍នេសាទ
- ទទួលភារកិច្ចផ្សេងៗដែលប្រធានប្រគល់ជូន
- ទទួលខុសត្រូវហិរញ្ញវត្ថុសហគមន៍នេសាទ
- ធ្វើបញ្ជីចំណូល ចំណាយ របស់សហគមន៍នេសាទឱ្យបានត្រឹមត្រូវ
- រៀបចំរបាយការណ៍ពីស្ថានភាពចំណូល ចំណាយជូនប្រធានគណៈកម្មការជារៀងរាល់ខែ
- រក្សាទុករាល់ឯកសារចំណូល ចំណាយរបស់សហគមន៍នេសាទ
- រៀបចំគម្រោងផែនការ ប្រើប្រាស់ហិរញ្ញវត្ថុសហគមន៍នេសាទ
- រាល់ការចំណាយត្រូវមានការឯកភាពពីប្រធាន ឬគណៈកម្មការសហគមន៍នេសាទ

- ឯកសារដទៃទៀតដែលពាក់ព័ន្ធនិងសហគមន៍
- រាល់ការចំណាយ ត្រូវមានរបាយការណ៍ទូទាត់ដោយមានសក្ខីប័ណ្ណ និងចុះបញ្ជីឲ្យបានត្រឹមត្រូវ
- ថវិកាដែលត្រូវចំណាយ គឺសម្រាប់តែបម្រើឱ្យការងារគ្រប់គ្រង អភិរក្ស និងអភិវឌ្ឍន៍សហគមន៍នេសាទ។

ប្រការ១-

បុគ្គលដែលត្រូវជាឪពុកម្តាយបងប្អូនបង្កើតបងប្អូនជីដូនមួយ ប្តី ប្រពន្ធជាមួយនឹងប្រធានគណៈកម្មការសហគមន៍ពុំអាចចាត់តាំងឱ្យធ្វើជាសមាជិកគណៈកម្មការ ទទួលបន្ទុក គណនេយ្យ ឬបេឡាបានទេ។

ប្រការ២-

គណៈកម្មការសហគមន៍នេសាទស្ម័គ្រចិត្តបំពេញការងារ សហគមន៍នេសាទដោយពុំទទួលប្រាក់ខែពីសហគមន៍នេសាទ។

ប្រការ៣-

គណៈកម្មការសហគមន៍នេសាទត្រូវធ្វើការប្រជុំយ៉ាងតិចក្នុងមួយខែម្តង (១ខែម្តង) ក្នុងករណីចាំបាច់ គណៈកម្មការសហគមន៍នេសាទអាចធ្វើការប្រជុំពិសេស។



ប្រការ៤-

ប្រធានគណៈកម្មការសហគមន៍នេសាទជាអ្នកកោះអញ្ជើញ និងធ្វើជាប្រធានគ្រប់កិច្ចប្រជុំសហគមន៍នេសាទរបស់ខ្លួន។

ក្នុងករណីប្រធានគណៈកម្មការសហគមន៍នេសាទ អវត្តមានសមាជិកគណៈកម្មការសហគមន៍នេសាទដែលមានឋានានុក្រមបន្ទាប់ ត្រូវធ្វើជាប្រធានអង្គប្រជុំជំនួស។

ប្រធានអង្គប្រជុំត្រូវធានាឱ្យគ្រប់កិច្ចប្រជុំសហគមន៍នេសាទប្រព្រឹត្តទៅដោយលក្ខណៈប្រជាធិបតេយ្យ និងមានរបៀបរៀបរយ។

ប្រធានអង្គប្រជុំអាចបណ្តេញសមាជិកអង្គប្រជុំណាម្នាក់ចេញពីកិច្ចប្រជុំបានក្នុងករណី ដែលសមាជិកនោះចេសរឹងរូសធ្វើឱ្យខូចសណ្តាប់ធ្នាប់អង្គប្រជុំ។

សេចក្តីសម្រេចនេះមានប្រសិទ្ធភាពចាប់ពីថ្ងៃចុះហត្ថលេខានេះតទៅ។

លេខ: ០៤៤៧/១១
បានឃើញ និងឯកភាព
មេឃុំកោះពាក្យ

បានឯកភាពបែងចែកតួនាទី និងភារកិច្ចដោយស្ម័គ្រចិត្ត
ភូមិកោះពាក្យ ថ្ងៃទី ០១ ខែ ០៧ ឆ្នាំ២០១១
ប្រធានគណៈកម្មការសហគមន៍នេសាទកោះពាក្យ



សាក្សីគ.គីន

ព្រះរាជាណាចក្រកម្ពុជា

ជាតិ សាសនា ព្រះមហាក្សត្រ



លក្ខន្តិកៈសហគមន៍នេសាទកោះពាក្យ

ឈ្មោះសហគមន៍នេសាទ : កោះពាក្យ
ភូមិ : កោះពាក្យ ផ្ទះចំណាម និងភូមិយួន
ឃុំ : កោះពាក្យ
ស្រុក : វើនសៃ
ខេត្ត : រតនគិរី

ជំពូកទី ១
គោលបំណង និងនាមករណ៍

ប្រការ ១.-

- លក្ខន្តិកៈនេះមានគោលបំណង+
- កំណត់ក្របខ័ណ្ឌនៃការគ្រប់គ្រង ការការពារ ការអភិរក្ស ការអភិវឌ្ឍន៍ ការប្រើប្រាស់ ធនធានផលផលរបស់សហគមន៍នេសាទ ប្រកបដោយនិរន្តរភាព
- ធ្វើជាគោលការណ៍គ្រឹះ និងជាយន្តការសម្រាប់ដំណើរការសហគមន៍នេសាទ
- ការពារសិទ្ធិ និងផលប្រយោជន៍របស់សមាជិកសហគមន៍នេសាទ និងផលប្រយោជន៍សាធារណៈ។

ប្រការ ២.-

ឈ្មោះសហគមន៍នេសាទកោះពាក្យ ហៅកាត់ថា (ស ន ក ក) អាសយដ្ឋាន ភូមិកោះពាក្យ ឃុំកោះពាក្យ ស្រុកវើនសែ ខេត្តរតនគិរី។

សហគមន៍នេសាទនេះ មានការចូលរួមពីប្រជាពលរដ្ឋដែលរស់នៅក្នុង÷

- ភូមិកោះពាក្យ ឃុំកោះពាក្យ ស្រុកវើនសែ ខេត្តរតនគិរី
- ភូមិជាតំណាម ឃុំកោះពាក្យ ស្រុកវើនសែ ខេត្តរតនគិរី
- ភូមិយួន ឃុំកោះពាក្យ ស្រុកវើនសែ ខេត្តរតនគិរី

មានកម្មវត្ថុ៖ ដើម្បីថែរក្សា ការពារ ប្រើប្រាស់ អភិរក្ស អភិវឌ្ឍន៍ និងគ្រប់គ្រងធនធានផលផល ឱ្យបានយូរអង្វែង។

ជំពូកទី ២
លក្ខខណ្ឌនៃការសុំចូលជាសមាជិក កាតព្វកិច្ច និងសិទ្ធិរបស់សមាជិក

ប្រការ ៣.-

ប្រជាពលរដ្ឋទាំងពីរភេទ ដែលមានបំណងចង់ចូលជាសមាជិកសហគមន៍នេសាទមានសិទ្ធិដាក់ពាក្យសុំចូលដោយស្ម័គ្រចិត្ត និងត្រូវបំពេញតាមលក្ខខណ្ឌដូចខាងក្រោម ÷

- មានលំនៅដ្ឋាននៅក្នុងបណ្តាភូមិនៃសហគមន៍នេសាទ
- មានសញ្ជាតិខ្មែរ
- មានអាយុចាប់ពី ១៨ឆ្នាំឡើង។



ប្រការ ៤.-

- សមាជិកសហគមន៍នេសាទ ដែលបានបំពេញលក្ខខណ្ឌ ក្នុងប្រការ ៣ ខាងលើមានសិទ្ធិ ÷
- ចូលរួមប្រជុំមហាសន្និបាត និងបោះឆ្នោតស្មើភាពគ្នា
- បោះឆ្នោត និង ឈរឈ្មោះជាបេក្ខជននៃគណៈកម្មការសហគមន៍នេសាទ ស្របតាមលក្ខន្តិកៈ និងបទបញ្ជាផ្ទៃក្នុងសហគមន៍នេសាទនេះ
- ទទួលបានអំពីស្ថានភាពសេដ្ឋកិច្ចសង្គមរបស់សហគមន៍នេសាទពី គណៈកម្មការសហគមន៍នេសាទ

- ស្នើឱ្យមានការកោះប្រជុំមហាសន្និបាតវិសាមញ្ញ ដើម្បីធ្វើការពិភាក្សា និងសម្រេចលើបញ្ហាណាមួយបើមានការស្នើសុំពីសមាជិកយ៉ាងតិចមួយ ភាគបី(១/៣) នៃសមាជិកសហគមន៍នេសាទទាំងអស់
- ធ្វើនេសាទជាលក្ខណៈគ្រួសារស្របតាមច្បាប់ស្តីពីជលផល កិច្ចព្រមព្រៀងកន្លែងនេសាទសហគមន៍ ផែនការគ្រប់គ្រងកន្លែងនេសាទសហគមន៍ និងលិខិតបទដ្ឋានគតិយុត្តិធម៌ដែលពាក់ព័ន្ធវិស័យជលផល
- ចូលរួមក្នុងសកម្មភាពទាំងអស់របស់សហគមន៍នេសាទ
- ប្តឹងតវ៉ាឬផ្តល់ព័ត៌មានអំពីបាតុភាពទាំងឡាយ ដែលប៉ះពាល់ដល់ជលផលប្រយោជន៍ របស់សហគមន៍ ទៅសមត្ថកិច្ចរដ្ឋបាលជលផល ក្រុមប្រឹក្សាឃុំ សង្កាត់ អាជ្ញាធរមូលដ្ឋាន និង សមត្ថកិច្ចពាក់ព័ន្ធ។

សមាជិកសហគមន៍នេសាទ ត្រូវទទួលខុសត្រូវរាល់សកម្មភាពរៀងៗខ្លួន និងរួមគ្នាចំពោះកំហុសដែលខ្លួនបានប្រព្រឹត្តក្នុងពេលបំពេញភារកិច្ចដោយមិនទាន់គិតដល់ការទទួលខុសត្រូវផ្នែកព្រហ្មទណ្ឌឡើយ។

សមាជិកសហគមន៍នេសាទ ចំនួនមួយ ភាគដប់(១/១០) ឡើងទៅអាចស្នើសុំ ឱ្យប្រធានគណៈកម្មការសហគមន៍នេសាទបញ្ជូលបញ្ហាមួយចំនួនទៅក្នុងរបៀបវារៈ នៃកិច្ចប្រជុំរបស់គណៈកម្មការសហគមន៍នេសាទសាមីហើយចំនួនសមាជិកសហគមន៍នេសាទ ដែលបានស្នើសុំខាងលើនេះ អាចចាត់តំណាងចំនួន បី(៣)នាក់ ចូលរួមប្រជុំដើម្បីចោទសួរគណៈកម្មការសហគមន៍នេសាទ នូវបញ្ហាទាំងឡាយណាដែលទាក់ទងនឹងចំណុចដែលបានស្នើឡើងនោះ។

ប្រការ ៥.-

សមាជិកសហគមន៍នេសាទមានកាតព្វកិច្ច និងភារកិច្ចដូចខាងក្រោម -

- អនុវត្តតាមបទប្បញ្ញត្តិនៃច្បាប់ស្តីពីជលផល
- អនុវត្តតាមព្រះរាជក្រឹត្យលេខ នស/រកត/០៥០៥/២៤០ ចុះថ្ងៃទី២៩ ខែឧសភា ឆ្នាំ២០០៥ ស្តីពីការបង្កើតសហគមន៍នេសាទ
- អនុវត្តតាមអនុក្រឹត្យលេខ ២៥ អនក្រ.បក ចុះថ្ងៃទី២០ ខែមីនា ឆ្នាំ២០០៧ ស្តីពីការគ្រប់គ្រង សហគមន៍នេសាទ និងលិខិតបទដ្ឋានផ្សេងៗទៀតដែលពាក់ព័ន្ធនឹងសហគមន៍នេសាទ
- អនុវត្តតាមលក្ខន្តិកៈ បទបញ្ជាផ្ទៃក្នុងសហគមន៍នេសាទ កិច្ចព្រមព្រៀង និង ផែនការគ្រប់គ្រងកន្លែងនេសាទសហគមន៍
- អនុវត្តតាមសេចក្តីសម្រេចរបស់មហាសន្និបាត និងគណៈកម្មការសហគមន៍នេសាទ
- បង់ប្រាក់សមាជិកភាពចំនួន ២០០រៀល (ពីររយរៀលគត់) តាមការសម្រេចរបស់មហាសន្និបាតនៅពេលដែលដាក់ពាក្យសុំចូលជាសមាជិកសហគមន៍នេសាទ
- បង់ប្រាក់ភាគទានប្រចាំឆ្នាំចំនួន១,០០០ រៀល(មួយពាន់រៀលគត់) តាមការសម្រេចរបស់មហាសន្និបាត
- ចូលរួមក្នុងសកម្មភាពរបស់សហគមន៍នេសាទដើម្បីផលប្រយោជន៍និងការរីកចម្រើនរបស់សហគមន៍នេសាទ
- ចូលរួមការពារ ថែរក្សា និងគ្រប់គ្រងធនធានជលផលក្នុងសហគមន៍នេសាទ
- ចូលរួមឃ្នាំមើលទប់ស្កាត់និងរាយការណ៍រាល់សកម្មភាពបទល្មើសជលផលក្នុងកន្លែងនេសាទសហគមន៍



ជំពូកទី ៣

លក្ខណៈវិនិច្ឆ័យ លក្ខខណ្ឌនៃការលាយបំ និងការបណ្តេញចេញពីសមាជិក

ប្រការ ៦.-

សមាជិកសហគមន៍នេសាទមានសិទ្ធិលាយបំពីសមាជិកភាពបានដោយ -

- ដាក់ពាក្យសុំលាលែងជាលាយលក្ខណ៍អក្សរ

- ការផ្លាស់ប្តូរទីលំនៅចេញពីកន្លែងនេសាទសហគមន៍
- សាមីខ្លួនទទួលមរណភាព
- សាមីខ្លួនបាត់បង់សម្បទាវិជ្ជាជីវៈ ដោយមានលិខិតបញ្ជាក់ពីស្ថាប័នមានសមត្ថកិច្ច។

ប្រការ ៧.-

សមាជិកសហគមន៍អាចត្រូវបណ្តេញចេញពីសមាជិកភាពក្នុងលក្ខខណ្ឌដូចខាងក្រោម ៖

- ការមិនបង់ភាគទានចំនួន ៣ លើកជាប់ៗគ្នា
- ការធ្វើឱ្យប៉ះពាល់ខ្លាំងដល់ផលប្រយោជន៍ នៃសហគមន៍នេសាទ ឬសមាជិកសហគមន៍នេសាទដទៃទៀត
- សាមីខ្លួនត្រូវតុលាការផ្តន្ទាទោសដាក់ពន្ធនាគារពីបទឧក្រិដ្ឋ ឬបទមជ្ឈិម
- សាមីខ្លួនបានប្រព្រឹត្តជ្មយនឹងលក្ខន្តិកៈ ឬបទបញ្ជាផ្ទៃក្នុងសហគមន៍នេសាទនេះ។

ជំពូកទី ៤
របៀបរបបកាន់បញ្ជី និង ឯកសារនានា

ប្រការ ៨.-

ប្រភពហិរញ្ញវត្ថុរបស់សហគមន៍នេសាទបានមកពី ៖

- ភាគទានរបស់សមាជិកសហគមន៍នេសាទ
- អំណោយពីសប្បុរសជន
- ជំនួយពីរាជរដ្ឋាភិបាល អង្គការអន្តរជាតិ និងអង្គការមិនមែនរដ្ឋាភិបាល
- ចំណូលស្របច្បាប់ផ្សេងៗទៀត។

ប្រការ ៩.-

រាល់ការចំណាយថវិកាសហគមន៍ត្រូវអនុវត្តដូចតទៅ៖

- ការចំណាយពី ២០,០០០រៀល (ពីរម៉ឺនរៀល) ដល់ ៥០,០០០រៀល (ប្រាំម៉ឺនរៀលគត់) ត្រូវសម្រេចដោយប្រធានគណៈកម្មការសហគមន៍នេសាទ។
- ការចំណាយពី ៥០,០០០រៀល (ប្រាំម៉ឺនរៀល) ដល់ ១៥០,០០០រៀល (ដប់ប្រាំម៉ឺនរៀលគត់) ត្រូវសម្រេចដោយគណៈកម្មការសហគមន៍នេសាទ
- ការចំណាយពី ១៥០.០០០រៀល (ដប់ប្រាំម៉ឺនរៀលឡើងទៅ) ត្រូវសម្រេចដោយមហាសន្និបាត



ប្រការ ១០.-

សហគមន៍នេសាទត្រូវតម្កល់ទុកឯកសារ និង រៀបចំឱ្យមានបញ្ជី ៖

- ចំណូល ចំណាយថវិកា
- សារពីភ័ណ្ណ
- សមាជិកសហគមន៍នេសាទ
- កំណត់ហេតុប្រជុំមហាសន្និបាតសហគមន៍នេសាទ
- កំណត់ហេតុប្រជុំគណៈកម្មការសហគមន៍នេសាទ
- ឯកសារដទៃទៀតដែលពាក់ព័ន្ធនឹងសហគមន៍នេសាទ។

ប្រការ ១១.-

- ការគ្រប់គ្រង និងប្រើប្រាស់ថវិកា -
- ការគ្រប់គ្រងថវិកា ត្រូវមានការកាន់បញ្ជីគណនេយ្យ
- ថវិកាចំណូលដែលទទួលបានពីប្រភពផ្សេងៗ ត្រូវរក្សាទុកក្នុងបេឡារបស់សហគមន៍នេសាទ
- រាល់ថវិកាចំណាយ ត្រូវមានរបាយការណ៍ទូទាត់ដោយមានសក្ខីបត្រ និង ចុះបញ្ជីឱ្យបានត្រឹមត្រូវ
- ថវិកាដែលត្រូវចំណាយ គឺ សម្រាប់តែបម្រើឱ្យការងារគ្រប់គ្រង អភិរក្ស និង អភិវឌ្ឍសហគមន៍នេសាទ។

ជំពូកទី ៥

គណៈកម្មការសហគមន៍នេសាទ

ប្រការ ១២.-

សមាសភាពគណៈកម្មការសហគមន៍នេសាទ រួមមាន ប្រធាន អនុប្រធាន និង សមាជិក ។ គណៈកម្មការសហគមន៍នេសាទ ត្រូវបោះឆ្នោតជ្រើសរើសសមាជិក ទទួលបន្ទុកលេខាធិការមួយរូប និងសមាជិកទទួលបន្ទុកហិរញ្ញវត្ថុមួយរូប និង ត្រូវពិភាក្សាបែងចែកភារកិច្ចសមាជិក ផ្សេងទៀតតាមការជាក់ស្តែង។

ប្រធានគណៈកម្មការសហគមន៍នេសាទទទួលខុសត្រូវដឹកនាំ និង គ្រប់គ្រងសហគមន៍នេសាទទាំងមូល។ អនុប្រធានគណៈកម្មការសហគមន៍នេសាទជាជំនួយការឱ្យប្រធាន ។

ប្រការ ១៣.-

គណៈកម្មការសហគមន៍នេសាទ មានអាណត្តិប្រាំ(៥)ឆ្នាំ ចាប់ពីថ្ងៃបោះឆ្នោត ហើយផុតកំណត់នៅពេលដែលមានគណៈកម្មការសហគមន៍នេសាទថ្មី ដែលត្រូវបានបោះឆ្នោតជ្រើសរើសក្នុងមហាសន្និបាតឱ្យចូលកាន់តំណែងជំនួស។ ក្នុងករណីសហគមន៍នេសាទដំណើរការមិនប្រក្រតីដោយ មូលហេតុដំណើរការមិនល្អ ឬអសមត្ថភាពក្នុងការគ្រប់គ្រងសហគមន៍នេសាទសមាជិកសហគមន៍នេសាទ ចំនួនមួយភាគបី(១/៣) មានសិទ្ធិស្នើសុំបើកមហាសន្និបាតវិសាមញ្ញដើម្បីបោះឆ្នោតជ្រើសរើសគណៈកម្មការសហគមន៍នេសាទថ្មី។

ប្រការ ១៤.-

ក្នុងករណីដែលសមាជិកគណៈកម្មការសហគមន៍នេសាទ ណាម្នាក់អវត្តមានដោយគ្មានមូលហេតុរយៈពេល បី (៣)ខែ ឬសុំលាលែងមុនចប់អាណត្តិបេក្ខជនដែលមានឈ្មោះ តាមសំឡេងគាំទ្រ បន្ទាប់ក្នុងពេលបោះឆ្នោតជ្រើសរើសក្នុងមហាសន្និបាតកន្លងមកត្រូវបានជ្រើសតាំងជំនួស ។



ជំពូកទី ៦

របៀបរបបប្រជុំរបស់គណៈកម្មការសហគមន៍នេសាទ

ប្រការ ១៥.-

គណៈកម្មការសហគមន៍នេសាទ ត្រូវកំណត់របបប្រជុំឱ្យបានទៀងទាត់រៀងរាល់ខែ ។ កិច្ចប្រជុំរបស់គណៈកម្មការសហគមន៍នេសាទ អាចប្រព្រឹត្តទៅបានលុះត្រាតែមានសមាជិកគណៈកម្មការចូលរួមយ៉ាងតិចចំនួន ២/៣ (ពីរភាគបី) នៃសមាជិករបស់គណៈកម្មការសហគមន៍នេសាទទាំងមូល ។

ប្រការ ១៦.-

ប្រធានគណៈកម្មការសហគមន៍នេសាទ ជាអ្នកកោះអញ្ជើញ និង ធ្វើជាប្រធានគ្រប់កិច្ចប្រជុំ ។ ក្នុងករណី-
ប្រធានគណៈកម្មការសហគមន៍នេសាទ អវត្តមាន អនុប្រធានដែលបានការប្រគល់សិទ្ធិត្រូវធ្វើជាប្រធានអង្គប្រជុំ។
រាល់ការប្រជុំត្រូវមានកំណត់ហេតុ និង បញ្ជីវត្តមានច្បាស់លាស់។

ប្រធានអង្គប្រជុំ ត្រូវធានាឱ្យគ្រប់កិច្ចប្រជុំសហគមន៍នេសាទ ប្រព្រឹត្តទៅដោយលក្ខណៈប្រជាធិបតេយ្យ មាន
របៀបរៀបរយ និង គ្មានការរំខាន។

ប្រធានអង្គប្រជុំ អាចបណ្តេញសមាជិកអង្គប្រជុំណាម្នាក់ចេញពីកិច្ចប្រជុំបាន ក្នុងករណីដែលសមាជិកនោះធ្វើ
ឱ្យខូចសណ្តាប់ធ្នាប់អង្គប្រជុំ។

ប្រការ ១៧.-

ការសម្រេចលើបញ្ហាណាមួយ របស់សហគមន៍ដូចមានចែងខាងក្រោមនេះគឺ ត្រូវអនុម័តដោយ កិច្ចប្រជុំរបស់
គណៈកម្មការសហគមន៍នេសាទ ដោយមានសម្លេងគាំទ្រយ៉ាងតិចលើសពីពាក់កណ្តាល នៃចំនួនសមាជិកគណៈកម្មការ
សហគមន៍នេសាទ ដែលមានវត្តមានក្នុងអង្គប្រជុំ ។ ក្នុងករណីដែលមានសម្លេងស្មើគ្នាមតិប្រធានអង្គប្រជុំជាឧត្តមា
នុភាព៖

- សេចក្តីព្រាងកិច្ចព្រមព្រៀង និង ផែនការគ្រប់គ្រងកន្លែងនេសាទសហគមន៍
- សេចក្តីព្រាងគម្រោងថវិកា ចំណូល និង ចំណាយក្នុងសហគមន៍នេសាទ
- ការព្យួរសមាជិកភាពរបស់សមាជិកដែលមានកំហុស
- ការទទួលពាក្យសុំចូលជាសមាជិកថ្មី
- ការដាក់ទណ្ឌកម្មតាមបទបញ្ជាផ្ទៃក្នុងដល់សមាជិកសហគមន៍នេសាទ ។

បន្ទាប់ពីកិច្ចប្រជុំចប់ភ្លាម ប្រធានគណៈកម្មការសហគមន៍នេសាទ ត្រូវចាត់ឱ្យធ្វើការជូនដំណឹងដល់សមាជិក
សហគមន៍នេសាទអំពីសេចក្តីសម្រេចរបស់ខ្លួន។ សេចក្តីសម្រេចនៃអង្គប្រជុំរបស់គណៈកម្មការសហគមន៍នេសាទ ត្រូវ
ចិទផ្សាយជាសាធារណៈនៅទីស្នាក់ការសហគមន៍នេសាទ ឬ សាលារៀន សង្កាត់ក្នុងរយៈពេល ៧ថ្ងៃយ៉ាងយូរ បន្ទាប់ពី
ការប្រជុំ។



ជំពូកទី ៧

មហាសន្និបាតសហគមន៍នេសាទ

ប្រការ ១៨.-

មហាសន្និបាតសហគមន៍នេសាទ ជាអង្គប្រជុំកំពូលដើម្បី ធ្វើការអនុម័ត និង ធ្វើសេចក្តីសម្រេចចិត្ត ទាំងឡាយ
ក្នុងនាមសហគមន៍នេសាទ ។ មហាសន្និបាតកំណើតដំបូងរបស់សហគមន៍នេសាទត្រូវ ប្រារព្ធធ្វើឡើងបន្ទាប់ពីក្រុម
ស្ថាបនិក បានរៀបចំរូបរាងនូវកិច្ចការទាំងឡាយដែលពាក់ព័ន្ធ នឹង ដំណើរការមហាសន្និបាត។

ការកោះប្រជុំមហាសន្និបាតកំណើតដំបូងរបស់សហគមន៍នេសាទ ធ្វើឡើងដោយក្រុមប្រឹក្សាឃុំ សង្កាត់ដោយ
មានការជួយសម្របសម្រួល ពីសមត្ថកិច្ចរដ្ឋបាលជលផលតាមការស្នើសុំរបស់ក្រុមស្ថាបនិក ហើយត្រូវមានការចូលរួម ពី
សមាជិកដែលបានដាក់ពាក្យស្នើសុំរួចមកហើយ។

មហាសន្និបាតកំណើតដំបូងរបស់សហគមន៍នេសាទអនុម័តនូវសេចក្តីសម្រេចនិងកិច្ចការសំខាន់ៗដូចខាងក្រោម -

- អ្នកដែលដាក់ពាក្យសុំចូលជាសមាជិកសហគមន៍នេសាទ

- ឈ្មោះសហគមន៍នេសាទ
- លក្ខន្តិកៈ និង បទបញ្ជាផ្ទៃក្នុងសហគមន៍នេសាទ
- ការបោះឆ្នោតជ្រើសរើសគណៈកម្មការសហគមន៍នេសាទ។

ប្រការ ១៩.-

មហាសន្និបាតសាមញ្ញត្រូវរៀបចំឡើង ១ឆ្នាំម្តង ដើម្បីសរុបលទ្ធផលការងារប្រចាំឆ្នាំ និងអនុម័ត នូវកិច្ចការសំខាន់ៗ របស់សហគមន៍នេសាទ ។ ក្នុងករណីចាំបាច់សហគមន៍អាច រៀបចំមហាសន្និបាតវិសាមញ្ញតាម ការស្នើសុំពីសមាជិកសហគមន៍នេសាទចំនួនមួយភាគបី (១/៣) យ៉ាងតិច។

ប្រការ ២០.-

គណៈកម្មការសហគមន៍នេសាទអាចអញ្ជើញរដ្ឋបាលជលផលអាជ្ញាធរមូលដ្ឋាន ឬក្រុមប្រឹក្សាឃុំ សង្កាត់ សមត្ថកិច្ចពាក់ព័ន្ធ និងអ្នកគាំទ្រចូលរួមសង្កេតការណ៍ឬសម្របសម្រួល ឬជាកិត្តិយសក្នុងមហាសន្និបាតសហគមន៍នេសាទ

ប្រការ ២១.-

លក្ខខណ្ឌនៃដំណើរការមហាសន្និបាតមានដូចខាងក្រោម ៖

- ត្រូវធ្វើការផ្សព្វផ្សាយសេចក្តីជូនដំណឹងជាសាធារណៈ និងបិទប្រកាសនៅ សាលាឃុំ សង្កាត់ និង ទីស្នាក់ការសហគមន៍នេសាទ
- ការកោះអញ្ជើញសមាជិកសហគមន៍នេសាទ ឱ្យចូលរួមមហាសន្និបាតសាមញ្ញត្រូវធ្វើឡើង ដប់(១០)ថ្ងៃយ៉ាងតិច មុនថ្ងៃបើកមហាសន្និបាត និង បី (៣)ថ្ងៃ យ៉ាងតិចមុនថ្ងៃមហាសន្និបាតវិសាមញ្ញ
- មហាសន្និបាតសាមញ្ញ ឬវិសាមញ្ញអាចប្រជុំពិភាក្សាអនុម័ត និង សម្រេចបានលុះត្រាតែមាន វត្តមានលើសពីពាក់កណ្តាល នៃចំនួនសមាជិកសហគមន៍នេសាទ
- អង្គប្រជុំមហាសន្និបាតដឹកនាំដោយប្រធានគណៈកម្មការសហគមន៍នេសាទ ឬប្រធានអង្គប្រជុំដែលជ្រើសរើសដោយការអនុម័តក្នុងចំណោមសមាជិកវត្តមាន
- មហាសន្និបាតត្រូវអនុម័តលេខាត់ត្រា ដើម្បីធ្វើកំណត់ហេតុ សេចក្តីសម្រេច និងបញ្ជីវត្តមាន
- លេខាត់ត្រា និងប្រធានអង្គប្រជុំ ត្រូវចុះហត្ថលេខាលើកំណត់ហេតុ
- សមាជិកម្នាក់មានសំឡេងតែមួយគត់ ហើយមិនអាចបញ្ជូនមនុស្សមកតំណាងបានទេ
- សេចក្តីសម្រេចរបស់មហាសន្និបាតត្រូវយកសំឡេងលើសពីពាក់កណ្តាលនៃចំនួនសមាជិកដែលមានវត្តមាន



ប្រការ ២២.-

មហាសន្និបាតអនុម័ត ៖

- សេចក្តីសម្រេចដូចមានចែងក្នុងប្រការ ១៨ កថាខណ្ឌទី ៣ លក្ខន្តិកៈនេះ
- កិច្ចព្រមព្រៀង និងផែនការគ្រប់គ្រងកន្លែងនេសាទសហគមន៍
- តួនាទី ភារកិច្ច និងរចនាសម្ព័ន្ធរបស់គណៈកម្មការសហគមន៍នេសាទ
- ការសុំលាលែង ឬការបណ្តេញចេញពីសមាជិកភាព ឬពីសមាជិកគណៈកម្មការសហគមន៍នេសាទ
- របាយការណ៍ប្រចាំឆ្នាំរបស់គណៈកម្មការសហគមន៍នេសាទ
- គម្រោងចំណូល ចំណាយរបស់សហគមន៍នេសាទ

ជំពូកទី ៨

ការបោះឆ្នោតជ្រើសរើសគណៈកម្មការសហគមន៍នេសាទ

ប្រការ ២៣.-

ចំនួនសមាជិកគណៈកម្មការសហគមន៍នេសាទ និងចំនួនបេក្ខជនឈរឈ្មោះត្រូវអនុម័តដោយមហាសន្និបាត

ប្រការ ២៤.-

កិច្ចដំណើរការបោះឆ្នោតជ្រើសរើសគណៈកម្មការសហគមន៍នេសាទ គឺជាភារកិច្ច របស់គណៈកម្មការរៀបចំការបោះឆ្នោតដែលអនុម័តដោយមហាសន្និបាត ។ គណៈកម្មការរៀបចំការបោះឆ្នោតមានសមាសភាព ពីបី(៣) ទៅប្រាំ(៥)នាក់ ដែលមានប្រធានអនុប្រធាន និងសមាជិកតាមការកំណត់ជាក់ស្តែងរបស់មហាសន្និបាត និងត្រូវមានលក្ខណៈសម្បត្តិគ្រប់គ្រាន់មានចំណេះដឹង និងមានសីលធម៌ល្អ ។ គណៈកម្មការរៀបចំការបោះឆ្នោតត្រូវធ្វើការប្តេជ្ញាចិត្តបង្ហាញពីភាពស្មោះត្រង់

ប្រការ ២៥.-

គណៈកម្មការរៀបចំការបោះឆ្នោតមានភារកិច្ច ដូចខាងក្រោម -

- ប្រកាសបេក្ខជនឈរឈ្មោះ
- ណែនាំអំពីនីតិវិធីនៃការបោះឆ្នោត
- បង្ហាញរចនាសម្ព័ន្ធរបស់គណៈកម្មការសហគមន៍នេសាទ
- រាប់សន្លឹកឆ្នោត និង សរុបលទ្ធផលជូនគណៈអធិបតី ដើម្បីប្រកាសជូនមហាសន្និបាត
- ភារកិច្ចរបស់គណៈកម្មការរៀបចំការបោះឆ្នោតត្រូវបញ្ចប់ដោយស្វ័យប្រវត្តិ បន្ទាប់ពីការប្រកាសលទ្ធផលបោះឆ្នោតចប់ជាស្ថាពរ។



ប្រការ ២៦.-

បេក្ខជនដែលទទួលបានសំឡេងឆ្នោតគាំទ្រច្រើនជាងគេបង្អស់ គឺជាប្រធានគណៈកម្មការសហគមន៍នេសាទ បេក្ខជនដែលទទួលបានសន្លឹកឆ្នោតបន្តបន្ទាប់ ត្រូវទទួលតួនាទីជាអនុប្រធាន ជាសមាជិកគណៈកម្មការសហគមន៍នេសាទតាមលំដាប់លំដោយ ។ ក្នុងករណីបេក្ខជនដែលមានសំឡេងគាំទ្រស្មើគ្នាត្រូវជ្រើសរើសស្ត្រី ឬបោះឆ្នោតរកអ្នកដែលមានសមត្ថភាពដោយលើកដៃយកមតិលើសពីពាក់កណ្តាល នៃចំនួនសមាជិកសហគមន៍នេសាទដែលចូលរួម

ជំពូកទី ៩

លក្ខខណ្ឌនៃការរំសាយសហគមន៍នេសាទ និងនីតិវិធីដោះស្រាយវិវាទ

ប្រការ ២៧.-

ការរំសាយសហគមន៍នេសាទត្រូវផ្អែកតាម -

- សំណើរបស់ខណ្ឌរដ្ឋបាលជលផល នៅពេលដែលពិនិត្យឃើញថា មានការរំលោភធ្ងន់ធ្ងរលើកិច្ចព្រមព្រៀងកន្លែងនេសាទសហគមន៍
- សេចក្តីសម្រេចមហាសន្និបាតក្រោយពីរំសាយសហគមន៍នេសាទ ទ្រព្យសម្បត្តិរបស់សហគមន៍ ត្រូវចាត់ចាត់តាមការអនុម័តរបស់មហាសន្និបាតលើកលែងតែដែននេសាទដែលត្រូវប្រគល់ជូនរដ្ឋវិញ ។

ប្រការ ២៨.-

ក្នុងករណីមានការតវ៉ាចោទប្រកាន់ថា ដំណើរការបោះឆ្នោតជ្រើសរើសគណៈកម្មការសហគមន៍នេសាទមានភាពមិនប្រក្រតី អ្នកតវ៉ាត្រូវបង្ហាញភស្តុតាង ឱ្យបានច្បាស់លាស់អំពីភាពមិនប្រក្រតីនោះ ភ្លាមនៅមុនពេលប្រកាសលទ្ធផលបោះឆ្នោត ដើម្បីទុកលទ្ធភាពជូនមហាសន្និបាតពិនិត្យ និងសម្រេច។

ប្រការ ២៩.-

- វិវាទទាំងឡាយនៅក្នុងសហគមន៍នេសាទ ត្រូវដោះស្រាយដូចខាងក្រោម -
- គណៈកម្មការសហគមន៍នេសាទ ត្រូវសម្រុះសម្រួល និងដោះស្រាយរាល់វិវាទដែលកើតមានឡើងនៅក្នុងសហគមន៍នេសាទរបស់ខ្លួន
- ក្នុងករណីគណៈកម្មការសហគមន៍នេសាទ ដោះស្រាយវិវាទនោះពុំបានសម្រេច ត្រូវបញ្ជូនសំណុំរឿងនោះទៅសមត្ថកិច្ចរដ្ឋបាលជលផល ដើម្បីដោះស្រាយទៅតាមឋានានុក្រម ដោយមានការចូលរួមពី អាជ្ញាធរមូលដ្ឋាន និង សមត្ថកិច្ចពាក់ព័ន្ធតាមការចាំបាច់។
- ក្នុងករណីបញ្ហាវិវាទនោះនៅតែមិនអាចដោះស្រាយបានគណៈកម្មការសហគមន៍នេសាទ និងរដ្ឋបាលជលផល ត្រូវបញ្ជូនសំណុំរឿងទៅតុលាការខេត្ត ក្រុងសាមី ដើម្បីដោះស្រាយតាមផ្លូវច្បាប់ ។

ប្រការ ៣០

សមាជិកសហគមន៍នេសាទ រូបណាដែលមិនគោរពតាមលក្ខន្តិកៈសហគមន៍នេសាទនេះ ត្រូវទទួលទណ្ឌកម្មពីគណៈកម្មការសហគមន៍នេសាទ ឬមហាសន្និបាតសហគមន៍នេសាទ ទៅតាមកម្រិតនៃទោសកំហុសរបស់ខ្លួន



ជំពូកទី ១០

នីតិវិធីនៃការកែប្រែលក្ខន្តិកៈ និងបទបញ្ជាផ្ទៃក្នុងសហគមន៍នេសាទ

ប្រការ ៣១.-

ការកែប្រែលក្ខន្តិកៈ និងបទបញ្ជាផ្ទៃក្នុងសហគមន៍នេសាទ ត្រូវសម្រេចដោយមហាសន្និបាត ។ ការលើកសំណើកែប្រែលក្ខន្តិកៈ និងបទបញ្ជាផ្ទៃក្នុងសហគមន៍នេសាទត្រូវធ្វើឡើង ដោយសមាជិកយ៉ាងតិចមួយភាគ បី(១/៣) នៃសមាជិកសហគមន៍នេសាទ ទាំងអស់ហើយសំណើនេះត្រូវដាក់ជូនគណៈកម្មការសហគមន៍នេសាទមួយខែ មុនបើកមហាសន្និបាត ។ លក្ខន្តិកៈ និងបទបញ្ជាផ្ទៃក្នុងនេះ អាចកែប្រែបានលុះត្រាតែមានសំឡេងយល់ព្រមលើសពីពាក់កណ្តាល នៃសមាជិកមហាសន្និបាតសហគមន៍នេសាទ។

ជំពូកទី ១១

អវសានប្បញ្ញត្តិ

ប្រការ ៣២.

លក្ខន្តិកៈសហគមន៍នេសាទនេះ ត្រូវបានអនុម័តដោយមហាសន្និបាត របស់សហគមន៍នេសាទលើកដំបូង នៅថ្ងៃទី១៥ ខែមីនា ឆ្នាំ២០១១ និងចូលជាធរមានចាប់ពីថ្ងៃចុះហត្ថលេខារបស់ប្រធានគណៈកម្មការសហគមន៍នេសាទ។

ភូមិកោះពាក្យ ថ្ងៃទី ១០...ខែ...ឆ្នាំ ២០១១
ប្រធានគណៈកម្មការសហគមន៍នេសាទកោះពាក្យ

ព្រះរាជាណាចក្រកម្ពុជា

ជាតិ សាសនា ព្រះមហាក្សត្រ



បទបញ្ជាផ្ទៃក្នុងសហគមន៍នេសាទកោះពាក្យ

- ឈ្មោះសហគមន៍នេសាទ : កោះពាក្យ
- ភូមិ : កោះពាក្យ ផ្ទះឈាម និងភូមិយួន
- ឃុំ : កោះពាក្យ
- ស្រុក : វើនសែ
- ខេត្ត : រតនគិរី

បទបញ្ជាផ្ទៃក្នុងសហគមន៍នេសាទ



ដើម្បីធានា ការគ្រប់គ្រងសហគមន៍នេសាទ ឱ្យប្រព្រឹត្តទៅមានប្រសិទ្ធភាព និង បានរៀបរៀងយល្អ សហគមន៍នេសាទ កោះពាក្យ សម្រេចដាក់ចេញនូវបទបញ្ជាផ្ទៃក្នុងដូចខាងក្រោម ៖

ប្រការ ១.-

គណៈកម្មការនិងសមាជិកសហគមន៍នេសាទ គ្រប់រូបត្រូវមានការស្មោះត្រង់សាមគ្គីភាពផ្ទៃក្នុង ជួយស្ថាបនា ព្រមទាំងចូលរួមរៀនសូត្របច្ចេកទេសផ្សេងៗ សម្រាប់បម្រើឱ្យការរីកចម្រើនរបស់សហគមន៍នេសាទ។

ប្រការ ២.-

គណៈកម្មការសមាជិកសហគមន៍នេសាទ ឬបុគ្គលណាដែលបានកេងប្រវ័ញ្ចធ្វើឱ្យខូចខាត ឬបាត់បង់ទ្រព្យ សម្បត្តិ និង ផលប្រយោជន៍សហគមន៍នេសាទ ត្រូវទទួលទណ្ឌកម្មដូចខាងក្រោមនេះ ៖

- ចំពោះសមាជិកសហគមន៍នេសាទ ឬបុគ្គលដទៃទៀតត្រូវសង ឬទូទាត់ទៅតាមទំហំ នៃ ការខូចខាតជាក់ស្តែង តាមការសម្រេចរបស់អង្គប្រជុំគណៈកម្មការសហគមន៍នេសាទ ។ ក្នុងករណីមិនព្រមសងត្រូវដាក់ជូនមហាសន្និបាតសម្រេច
- ចំពោះគណៈកម្មការសហគមន៍នេសាទ ត្រូវសង ឬទូទាត់សងការខូចខាតតាមការសម្រេចរបស់មហាសន្និបាត ប្រសិនបើនីតិវិធីខាងលើនេះ នៅតែមិនអាចដោះស្រាយបាន គឺត្រូវអនុវត្តតាមផ្លូវច្បាប់ និង បទបញ្ជាជាធរមាន

ប្រការ ៣

សមាជិកសហគមន៍នេសាទ គ្រប់រូបត្រូវតែចូលរួមមហាសន្និបាត និង រាល់កិច្ចប្រជុំរបស់សហគមន៍នេសាទ តាម ការកោះអញ្ជើញរបស់ប្រធានគណៈកម្មការសហគមន៍នេសាទ ។ ក្នុងករណីដែលសមាជិកសហគមន៍ ណាមិនបានមក ចូលរួមប្រជុំ ចំនួន ៣ដង ជាប់គ្នាដោយគ្មានមូលហេតុច្បាស់លាស់ ត្រូវទទួលការណែនាំពីគណៈកម្មការសហគមន៍- នេសាទ ។ ករណីនៅតែមិនរាងចាលគណៈកម្មការ ត្រូវធ្វើសំណើទៅមហាសន្និបាតសម្រេចដើម្បីបញ្ឈប់ពីសមាជិកភាព។

ប្រការ ៤.-

សិទ្ធិដាក់ទណ្ឌកម្ម ៖

ក- គណៈកម្មការសហគមន៍នេសាទ

- អប់រំណែនាំលើកទី១ លើកទី២ លើកទី៣
- ព្រមានផ្ទាល់មាត់ ឬជាលាយលក្ខណ៍អក្សរ
- ព្យួរសមាជិកភាពរបស់សមាជិកសហគមន៍នេសាទ
- បញ្ជូនបញ្ជាទំនាស់ទៅមហាសន្និបាតសម្រេច
- ផ្អាកការនេសាទ ធ្វើកិច្ចសន្យាបញ្ឈប់ការនេសាទ និង រាយការណ៍ជាបន្ទាន់ទៅ សមត្ថកិច្ចរដ្ឋបាលជលផល

ចំពោះការនេសាទលើសទំហំ ចំនួន និង ខុស ប្រភេទ ពេលវេលា ទីតាំង តាមការកំណត់នៅ ក្នុងផែនការគ្រប់គ្រង និង កិច្ចព្រមព្រៀងនៅក្នុងកន្លែងនេសាទសហគមន៍ ។

ខ- មហាសន្និបាត

- អនុម័តការបណ្តេញចេញដូចមានចែងក្នុងប្រការ ៧ នៃលក្ខន្តិកៈសហគមន៍នេសាទ
- សម្រេចលើសំណងការខូចខាតលើទ្រព្យសម្បត្តិសហគមន៍នេសាទ

- សម្រេចដាក់ទណ្ឌកម្មដល់គណៈកម្មការ
- ដាក់ទណ្ឌកម្មដល់សមាជិក ឬបុគ្គលដទៃដែលគណៈកម្មការ មិនអាចដោះស្រាយបាន។

ប្រការ ៥ .-

សមាជិកសហគមន៍នេសាទ គ្រប់រូប ត្រូវរាយការណ៍ជូនគណៈកម្មការសហគមន៍នេសាទ អំពី សំភារៈ ឧបករណ៍នេសាទ ដែលគ្រួសារនីមួយៗ ប្រើប្រាស់នៅក្នុងកន្លែងនេសាទសហគមន៍។

ប្រការ ៦ .-

សមាជិកសហគមន៍នេសាទ អាចប្រើប្រាស់ឧបករណ៍នេសាទជាលក្ខណៈគ្រួសារនៅក្នុងរដូវបើកនេសាទ និង រដូវបិទនេសាទដូចមានចែងខាងក្រោម ៖

- មងប្រវែងមិនលើសពី ៥០ម៉ែត្រ ទៅ ១០០ម៉ែត្រ ក្រឡា ២,៥សង្កីម៉ែត្រ ជម្រៅ១,៥ម៉ែត្រ
- សំណាញ់ប្រវែងមិនលើសពី ៧ម៉ែត្រ ក្រឡា ២,៥សង្កីម៉ែត្រ មុខកាត់ ៣,៥ម៉ែត្រ
- សន្ទូចបង្កែចំនួនមិនលើសពី ៥០ទៅ ១០០ផ្លែ
- សន្ទូចរនងចំនួនមិនលើសពី ៥០ទៅ ១០០ផ្លែ
- ចាន់ ចំនួនមិនលើសពី ០៥គ្រឿង ប្រវែង១ម៉ែត្រ មុខកាត់ ៤សង្កីម៉ែត្រ
- តុំ ចំនួនមិនលើសពី ០៥គ្រឿង ប្រវែង ១ម៉ែត្រ មុខកាត់ ៣សង្កីម៉ែត្រ
- លប ចំនួនមិនលើសពី ០៥គ្រឿង ប្រវែង ១ម៉ែត្រ ទៅ ២ម៉ែត្រ មុខកាត់ ៧សង្កីម៉ែត្រ ក្រឡារបាំងព្រួល ធំជាង ១,៥សង្កីម៉ែត្រ។
- អង្រែតចំនួនមិនលើសពី ០១ គ្រឿង

សំគាល់: សមាជិកសហគមន៍នេសាទ អាចប្រើប្រាស់ឧបករណ៍នេសាទជាលក្ខណៈគ្រួសារនៅក្នុងរដូវបើកនេសាទស្របតាម ប្រកាសរបស់ក្រសួងកសិកម្ម រុក្ខាប្រមាញ់ និងនេសាទ ។ តាមការឯកភាពជាបណ្តោះអាសន្នរបស់សហគមន៍នេសាទកោះពាក្យ បានកំណត់ ។ ក្នុងករណីមានការកែប្រែបន្ទាប់ ពីមានសេចក្តីប្រកាសរបស់រដ្ឋមន្ត្រីក្រសួងកសិកម្ម រុក្ខាប្រមាញ់ និងនេសាទ ស្តីពីការប្រើប្រាស់ឧបករណ៍នេសាទជាលក្ខណៈគ្រួសារ។

ហាមឃាត់ដាច់ខាត ចំពោះការធ្វើនេសាទគ្រប់ប្រភេទនៅក្នុងដែននេសាទឬ កន្លែងនេសាទសហគមន៍ដោយប្រើឧបករណ៍ដូចខាងក្រោម៖



- ឧបករណ៍ឆក់ គ្រឿងផ្ទុះ និង សារធាតុពុលគ្រប់ប្រភេទ ។
- ឧបករណ៍បូម បាច ពង្រឹងផ្នែកណាមួយ នៃ ដែននេសាទដែលបង្កហានុភាពដល់ផលនេសាទ
- សម្រាស់ ឬ មធ្យោបាយផ្សេងទៀតដែលធ្វើឱ្យ ត្រី ឬ វារីសត្វកុំ ។
- ធុក សាង ស្ន ឬ ឧបករណ៍បាញ់ព្រួញដែលរួមផ្សំ គ្រឿង ឆ្លុះ ។
- មងបោះ មងកាំង ឬ មងពស់ធ្លាន់គ្រប់ប្រភេទ ។
- មង ឬ អូនគ្រប់ ប្រភេទ ដែលមានក្រឡាតូចជាង មួយសង្កីម៉ែត្រកន្លះ (១,៥ ស.ម) ក្នុងដែននេសាទទឹកសាប ។
- មងគ្រប់ប្រភេទដែលមាន ក្រឡាធំជាងដប់ប្រាំ (១៥) សង្កីម៉ែត្រ ក្នុងដែននេសាទទឹកសាប ។
- អូនអូសគូ ឬ អូនហ៊ុមរួមផ្សំភ្លើងដែលធ្វើឱ្យត្រី ឬ វារីសត្វកុំ ។
- ឧបករណ៍នេសាទស្បែកមុង គ្រប់ប្រភេទនៅទឹកសាប ។
- អូនអូសគ្រប់ប្រភេទនៅទឹកសាប និង លិបិយន្ត ។
- ព្រួលគ្រប់ប្រភេទ ដែលមានចន្លោះពីត្រៀមមួយទៅ ត្រៀមមួយតូចជាងមួយ សង្កីម៉ែត្រកន្លះ (១,៥ស.ម) ។
- ខ្សែចងគ្រប់ប្រភេទ និង មធ្យោបាយផ្សេងៗទៀត ដែលបង្កលក្ខណៈឱ្យត្រីផ្តើល ។
- ទំនប់រួមផ្សំដោយឧបករណ៍នេសាទគ្រប់ប្រភេទ ។

- ឧបករណ៍នេសាទទំនើប ឬ ឧបករណ៍នេសាទដែល បង្កើតថ្មី ឬ របៀបនេសាទបែបថ្មី ដែលនាំមកនូវការបំផ្លាញ មធ្យមជាតិ ធនធានជលផល ប្រព័ន្ធអេកូឡូស៊ីជលផល ឬ ដែលគ្មានកំណត់ក្នុងប្រកាស របស់រដ្ឋមន្ត្រីក្រសួងកសិកម្ម រុក្ខា ប្រមាញ់ និងនេសាទ ។

ហាមឃាត់ ការផលិត ការទិញ ការលក់ ការដឹកជញ្ជូន ការរក្សា ទុកឧបករណ៍នេសាទឧបករណ៍នេសាទស្បែកមុង គ្រប់ប្រភេទ អូនអូសតូ ឈឺប យន្ត និង អូនអូសទឹកសាប ក្នុងបំណងធ្វើនេសាទ ។

ហាមឃាត់ការចាក់ចោល ការបោះចោល ការបង្ហូរ ឬ ការបាចពង្រាយទៅក្នុងដែននេសាទនូវកាកសំណល់រឹង ឬ រាវ ឬ សារធាតុពុល ដែលបានកំណត់ដោយច្បាប់ និង លិខិតបទដ្ឋានគតិយុត្តិ នៃព្រះរាជាណាចក្រកម្ពុជា និង អនុសញ្ញា ឬ សន្ធិសញ្ញាអន្តរជាតិស្តីពីការបំពុលបរិស្ថាន ឬ ការប្រព្រឹត្តសកម្មភាពដែលធ្វើឱ្យពុល ឬ ការបង្កគ្រោះថ្នាក់ដល់វារីសត្វ និងវារីរុក្ខជាតិ ។

- ហាមឃាត់ដាច់ខាត ការធ្វើនេសាទគ្រប់ប្រភេទគ្រប់ប្រភេទនៅកន្លែងអភិរក្ស ឬ កន្លែងអភិរក្សត្រីមេពូជ



ប្រការ ៧.-

សមាជិកសហគមន៍នេសាទដែល -

- ប្រព្រឹត្តផ្ទុយ ឬ រារាំងមិនឱ្យសមាជិកដទៃអនុវត្តសិទ្ធិនិងកាតព្វកិច្ចដូចក្នុងប្រការ ៥ នៃលក្ខន្តិកៈត្រូវល្អរ សមាជិកភាពដោយគណៈកម្មការសហគមន៍នេសាទ ឬ បណ្តេញចេញពីសមាជិកភាព ដោយមហាសន្និបាត
- មិនចូលរួមថែរក្សាការធានាធនធានជលផល ឬមិនរាយការណ៍អំពីសកម្មភាពបទល្មើសជលផលត្រូវប្រមាន ដោយគណៈកម្មការសហគមន៍នេសាទ
- ប្រើប្រាស់ឧបករណ៍ហាមឃាត់ ធ្វើនេសាទខុសច្បាប់ កាប់ឆ្ការរានព្រៃលិចទឹកត្រូវទទួលការផ្តន្ទាទោសតាម ច្បាប់ស្តីពីជលផល
- ធ្វើនេសាទក្នុងកន្លែងអភិរក្សរបស់សហគមន៍នេសាទត្រូវផ្អាកការនេសាទ ហើយធ្វើកិច្ចសន្យាបញ្ឈប់ការ នេសាទនិងរាយការណ៍ជាបន្ទាន់ទៅអាជ្ញាធរមូលដ្ឋាន និង រដ្ឋបាលជលផលមានសមត្ថកិច្ច
- អនុវត្តផ្ទុយនឹងបទប្បញ្ញត្តិច្បាប់ លក្ខន្តិកៈ បទបញ្ជាផ្ទៃក្នុង កិច្ចព្រមព្រៀង ឬ ផែនការគ្រប់គ្រងកន្លែងនេសាទ សហគមន៍ត្រូវផ្អាកការនេសាទទទួលការព្រមានជាលាយលក្ខណ៍អក្សរ ធ្វើកិច្ចសន្យាបញ្ឈប់ការនេសាទ និង រាយការណ៍ជាបន្ទាន់ជូនទៅរដ្ឋបាលជលផលមានសមត្ថកិច្ចដើម្បីដោះស្រាយតាមច្បាប់។

ប្រការ ៨.-

ចំពោះអ្នកប្រើប្រាស់ធនធានជលផលដែលមិនមែនជាសមាជិកសហគមន៍នេសាទ អាចមានសិទ្ធិចេញចូល និង នេសាទក្នុងកន្លែងនេសាទសហគមន៍ ប៉ុន្តែត្រូវជូនព័ត៌មានដល់គណៈកម្មការសហគមន៍នេសាទ ហើយធ្វើកិច្ចសន្យា និង គោរពកិច្ចព្រមព្រៀងកន្លែងនេសាទសហគមន៍ លក្ខន្តិកៈ បទបញ្ជាផ្ទៃក្នុង និង ផែនការគ្រប់គ្រងកន្លែងនេសាទសហគមន៍ និងត្រូវបង់វិភាគទានចំនួន ៤០,០០០រៀល (បួនម៉ឺនរៀល) ក្នុងមួយឆ្នាំ សម្រាប់ការថែរក្សា និង ការគ្រប់គ្រងធនធាន ជលផលក្នុងសហគមន៍នេសាទ។

ក្នុងករណីដែលអ្នកប្រើប្រាស់ធនធានជលផលដែលមិនមែនជាសមាជិកសហគមន៍នេសាទមិនបានគោរព តាម ប្រការនេះ គណៈកម្មការសហគមន៍នេសាទ មានសិទ្ធិបញ្ឈប់សកម្មភាពនេសាទ របស់ជននោះ ហើយធ្វើការអប់រំណែនាំ

ប្រការ ៩.-

បទបញ្ជាផ្ទៃក្នុងសហគមន៍នេសាទនេះ ត្រូវបានអនុម័តដោយមហាសន្និបាតរបស់សហគមន៍នេសាទ លើកដំបូង នៅថ្ងៃទី១៥ ខែមីនា ឆ្នាំ២០១១ និង ចូលជាធរមានចាប់ ពីថ្ងៃចុះហត្ថលេខាដោយប្រធានគណៈកម្មការសហគមន៍-នេសាទ។



ភូមិកោះពាក្យ ថ្ងៃទី ១០ ខែ មេសា ឆ្នាំ ២០១១
ប្រធានគណៈកម្មការសហគមន៍នេសាទ

ព្រះរាជាណាចក្រកម្ពុជា
ជាតិ សាសនា ព្រះមហាក្សត្រ

សេចក្តីថ្លែងការណ៍ នៃ
ការបង្កើតសហគមន៍នេសាទកោះពាក្យ

ព្រះរាជាណាចក្រកម្ពុជា

ជាតិ សាសនា ព្រះមហាក្សត្រ

សេចក្តីថ្លែងការណ៍ នៃការបង្កើតសហគមន៍នេសាទកោះពាក្យ

សហគមន៍នេសាទកោះពាក្យ បានធ្វើមហាសន្និបាតកំណើតដំបូងរបស់សហគមន៍នេសាទ នៅថ្ងៃទី១៥ ខែមីនា ឆ្នាំ២០១១ ដែលមានអ្នកចូលរួមបោះឆ្នោតចំនួន ៧៥នាក់ ប្រុស ៤៧នាក់ ស្ត្រី ២៨នាក់ និង ប្រជាពលរដ្ឋដែលកំពុងរស់នៅក្នុងតំបន់បានដាក់ពាក្យសុំចូលជាសមាជិកសហគមន៍នេសាទចំនួន ១៣២នាក់ ប្រុស៦៤នាក់ ស្ត្រី៦៨នាក់ សរុបសមាជិកសហគមន៍នេសាទ ២០៧នាក់ ប្រុស១១១នាក់ ក្នុងនោះស្ត្រី៩៦នាក់។ បានរៀបចំរចនាសម្ព័ន្ធ សម្រាប់ដឹកនាំសហគមន៍នេសាទមានគណៈកម្មការចំនួន ០៥នាក់ ក្នុងនោះស្ត្រី០២រូប និង ក្រុមល្បាតចំនួន ០៧នាក់ ប្រុស ០៥នាក់ ស្ត្រី ០២នាក់។

យើងខ្ញុំសូមជម្រាបជូនលោក នាយខណ្ឌរដ្ឋបាលជលផលធនធានគិរី មេត្តាជ្រាបថា ការផ្តួចផ្តើមគំនិតបង្កើតសហគមន៍នេសាទកោះពាក្យ ដោយមានសំណូមពរពីប្រជាពលរដ្ឋដែលកំពុងរស់នៅភូមិកោះពាក្យ ជាតំណាម និង ភូមិយួន ឃុំកោះពាក្យ ស្រុកវើនសែ ខេត្តរតនគិរី និង ដោយមានគោលនយោបាយកែទម្រង់វិស័យជលផលរបស់រាជរដ្ឋាភិបាល នៅ ខែតុលា ឆ្នាំ២០០០។ បន្ទាប់ពីធ្វើមហាសន្និបាតកំណើតដំបូងរបស់សហគមន៍នេសាទកោះពាក្យ រួចមក អាជ្ញាធរឃុំកោះពាក្យ ខណ្ឌរដ្ឋបាលជលផលធនធានគិរី រដ្ឋបាលជលផល គណៈកម្មការសហគមន៍នេសាទ និង សមាជិកសហគមន៍នេសាទ បានសហការគ្នាចូលរួមប្រជុំ ពិគ្រោះយោបល់រៀបចំ៖

- បញ្ជីឈ្មោះ គណៈកម្មការសហគមន៍នេសាទ និង សមាជិកសហគមន៍នេសាទ
- លក្ខន្តិកៈ និង បទបញ្ជាផ្ទៃក្នុងរបស់សហគមន៍នេសាទ
- រចនាសម្ព័ន្ធរបស់សហគមន៍នេសាទ
- កិច្ចព្រមព្រៀងកន្លែងនេសាទសហគមន៍
- ផែនទីកន្លែងនេសាទសហគមន៍ មាត្រដ្ឋាន ១/៥០.០០០
- ផែនទីអន្លង់អភិរក្សត្រីមេពូជ មាត្រដ្ឋាន ១/៥០.០០០



កន្លែងនេសាទសហគមន៍កោះពាក្យ មានក្រឡាផ្ទៃទំហំ ៣២១,៧១ហិកតា និង អន្លង់អភិរក្សត្រីមេពូជចំនួន០៣គី អន្លង់អភិរក្សទ្រូចទំហំ ៧,៩០ហិកតា អន្លង់អភិរក្សអន្សុធ្យទំហំ ៩,៨៧ហិកតា និង អន្លង់អភិរក្សទានទំហំ ៦,១៩ហិកតា។ សហគមន៍នេសាទកោះពាក្យ គ្របដណ្តប់ទៅដោយធនធានធម្មជាតិជាច្រើនដូចជា ព្រៃឈើ ព្រៃឫស្សី សត្វស្លាប និង ត្រីមេពូជ ។ មុនការធ្វើមហាសន្និបាតកំណើតដំបូងរបស់សហគមន៍នេសាទ ធនធានទាំងនេះមាននិន្នាការ ថយចុះជាលំដាប់ដោយសារមិនមានការចូលរួម គ្រប់គ្រង ការពារ និង ការអភិរក្សធនធាន។

ដើម្បីដោះស្រាយបញ្ហានេះ មេឃុំកោះពាក្យ ខណ្ឌរដ្ឋបាលជលផលធនធានគិរី និង រដ្ឋបាលជលផល បានសហការគ្នាបង្កើតជាសហគមន៍នេសាទ ស្របតាមគោលនយោបាយរបស់រាជរដ្ឋាភិបាល ព្រះរាជក្រឹត្យស្តីពីការបង្កើតសហគមន៍នេសាទ អនុក្រឹត្យស្តីពីការគ្រប់គ្រងសហគមន៍នេសាទ និង ប្រកាសស្តីពីគោលការណ៍ណែនាំអំពីសហគមន៍នេសាទ។

ការបង្កើតសហគមន៍នេសាទកោះពាក្យ ក្នុងគោលបំណង៖

- ដើម្បីឲ្យប្រជាពលរដ្ឋរស់នៅក្នុងឃុំកោះពាក្យ ចូលរួមគ្រប់គ្រង ការពារ អភិរក្ស និងប្រើប្រាស់ធនធានជលផល ប្រកបដោយចីរភាព និង ធានាការបែងចែកផលប្រយោជន៍ធនធានជលផលជូនសមាជិកសហគមន៍នេសាទកោះពាក្យ ប្រកបដោយសមធម៌។

- ដើម្បីឲ្យប្រជាពលរដ្ឋក្នុងឃុំបានដឹង និង ទទួលស្គាល់កាន់តែច្បាស់នូវផលប្រយោជន៍ និង សារៈសំខាន់ ធនធានជលផល ព្រមទាំងមានគំនិតចូលរួមគ្រប់គ្រង និង ការពារធនធានជលផលក្នុងសហគមន៍នេសាទ ដោយផ្ទាល់។
- ដើម្បីលើកស្ទួយកម្រិតជីវភាព របស់ប្រជាពលរដ្ឋឃុំកោះពាក្យ

គណៈកម្មការសហគមន៍ និង សមាជិកសហគមន៍នេសាទកោះពាក្យ បានខិតខំ ចូលរួម គ្រប់គ្រង អភិរក្ស អភិវឌ្ឍ និងប្រើប្រាស់ធនធានជលផលប្រកបដោយនិរន្តរភាព ស្របតាមលិខិតបទដ្ឋានគតិយុត្តិនានា ដែលពាក់ព័ន្ធនឹងសហគមន៍ នេសាទ ព្រមទាំងខិតខំរៀនសូត្រ កសាងទំនាក់ទំនងជា មួយអង្គការ ស្ថាប័នរដ្ឋ អង្គការនានា ដើម្បីស្វែងរកអ្នកជួយ ឧបត្ថម្ភគាំទ្របច្ចេកទេស និងថវិកា សម្រាប់ដំណើរការរីកចម្រើន របស់សហគមន៍នេសាទ។

ចាប់តាំងពីបង្កើតសហគមន៍នេសាទក្នុងឆ្នាំ២០១១ រហូតមកដល់សព្វថ្ងៃ គណៈកម្មការសហគមន៍ និង សមាជិកសហគមន៍នេសាទបានធ្វើការងារសំខាន់ៗ ដូចជា៖

- បង្កើតអន្លង់អភិរក្សត្រីមេពូជរបស់សហគមន៍នេសាទ
- សហការយាមល្អាត នៅកន្លែងនេសាទសហគមន៍ និង អន្លង់អភិរក្សត្រីមេពូជ
- ទប់ស្កាត់ការពង្រីកដីកសិកម្មក្នុងកន្លែងនេសាទសហគមន៍
- បទល្មើសនេសាទមានការថយចុះជាលំដាប់
- បរិមាណផលត្រីក្នុងសហគមន៍នេសាទមានការកើនឡើងជាលំដាប់



អាស្រ័យដូចបានជម្រាបជូនខាងលើ សូមលោក នាយខណ្ឌរដ្ឋបាលជលផលរតនគិរី មេត្តាពិនិត្យ និង សម្រេចចុះ កិច្ចព្រមព្រៀងកន្លែងនេសាទសហគមន៍កោះពាក្យ ដើម្បីឲ្យសហគមន៍យើងខ្ញុំបានទទួលស្គាល់តាមផ្លូវច្បាប់ដូចមានចែង ក្នុង មាត្រា ២៤ នៃ អនុក្រឹត្យស្តីពីការគ្រប់គ្រងសហគមន៍នេសាទដោយក្តីអនុគ្រោះ ។

ភូមិកោះពាក្យ ថ្ងៃទី ១០..... ខែ ឧសភា ឆ្នាំ ២០១១
ប្រធានគណៈកម្មការសហគមន៍នេសាទកោះពាក្យ

ព្រះរាជាណាចក្រកម្ពុជា
ជាតិ សាសនា ព្រះមហាក្សត្រ

លិខិតស្នើសុំចុះកិច្ចព្រមព្រៀងកន្លែងនេសាទ
សហគមន៍កោះពាក្យ

ព្រះរាជាណាចក្រកម្ពុជា

ជាតិ សាសនា ព្រះមហាក្សត្រ

ប្រធានគណៈកម្មការសហគមន៍នេសាទកោះពាក្យ

សូមគោរពជូន

លោកនាយឧឡារដ្ឋបាលជលផលរតនគិរី

កម្មវត្ថុ: សំណើសុំចុះកិច្ចព្រមព្រៀងកន្លែងនេសាទសហគមន៍កោះពាក្យ ភូមិកោះពាក្យ ឃុំកោះពាក្យ ស្រុករើសសៃ

យោង: អនុក្រឹត្យ លេខ ២៥ អនក្រ. បក ចុះថ្ងៃទី២០ ខែមីនា ឆ្នាំ២០០៧ ស្តីពីការគ្រប់គ្រងសហគមន៍នេសាទ
មហាសន្និបាតកំណើតដំបូងរបស់សហគមន៍នេសាទ ធ្វើនៅ ថ្ងៃទី១៥ ខែមីនា ឆ្នាំ២០១១។

លិខិតឆ្លាស់: កម្មវិធីចុះកិច្ចព្រមព្រៀងកន្លែងនេសាទសហគមន៍កោះពាក្យ

សេចក្តីដូចមានចែងក្នុងកម្មវត្ថុ និង យោងខាងលើ ខ្ញុំបាទសូមជម្រាបជូនលោក នាយឧឡារដ្ឋបាលជលផលរតនគិរី មេត្តាជ្រាបថា សហគមន៍នេសាទកោះពាក្យ បានបង្កើតឡើងដោយស្ម័គ្រចិត្ត និង មានគំនិតផ្តួចផ្តើមបង្កើនជីវភាពរស់នៅ របស់ប្រជាពលរដ្ឋភូមិកោះពាក្យ ជាតំណាង និង ភូមិយួន ឃុំកោះពាក្យ ។ ចាប់តាំងពីធ្វើមហាសន្និបាតរបស់សហគមន៍-នេសាទកោះពាក្យ រួចមក គណៈកម្មការសហគមន៍ និង សមាជិកសហគមន៍នេសាទបានចូលរួមអនុវត្តដំណើរការសហគមន៍-នេសាទយ៉ាងសកម្មជាមួយ ខណ្ឌរដ្ឋបាលជលផលរតនគិរី រដ្ឋបាលជលផល និង អាជ្ញាធរដែនដី។

លទ្ធផលគួរកត់សំគាល់ដូចជា៖

- បញ្ជីឈ្មោះ គណៈកម្មការសហគមន៍នេសាទ និង សមាជិកសហគមន៍នេសាទ
- លក្ខន្តិកៈ និង បទបញ្ជាផ្ទៃក្នុងរបស់សហគមន៍នេសាទ
- រចនាសម្ព័ន្ធរបស់គណៈសហគមន៍នេសាទ
- កិច្ចព្រមព្រៀងកន្លែងនេសាទសហគមន៍
- ផែនទីកន្លែងនេសាទសហគមន៍ មាត្រដ្ឋាន ១/៥០.០០០
- ផែនទីអន្លង់អភិរក្សត្រីមេពូជ មាត្រដ្ឋាន ១/៥០.០០០
- សហការយាមល្អាកនៅកន្លែងនេសាទសហគមន៍ និង អន្លង់អភិរក្សត្រីមេពូជ
- ចូលរួមបង្ក្រាបបទល្មើសនេសាទ
- ទប់ស្កាត់ការពង្រីកដីកសិកម្ម



យោងតាមសកម្មភាព និង លទ្ធផលទទួលបាន ប្រធានគណៈកម្មការសហគមន៍នេសាទកោះពាក្យ សូមស្នើសុំចុះ កិច្ចព្រមព្រៀងកន្លែងនេសាទសហគមន៍កោះពាក្យ ជាមួយលោក នាយឧឡារដ្ឋបាលជលផលរតនគិរី។

អាស្រ័យហេតុនេះ សូមលោក នាយឧឡារដ្ឋបាលជលផលរតនគិរី មេត្តាពិនិត្យលើលទ្ធភាព និង រៀបចំកម្មវិធីចុះ កិច្ចព្រមព្រៀងកន្លែងនេសាទសហគមន៍កោះពាក្យ តាមការស្នើសុំខាងលើ ព្រមទាំងផ្តល់ការគាំទ្រដល់សហគមន៍នេសាទ របស់យើង ដើម្បីគ្រប់គ្រងធនធានជលផល និង ប្រើប្រាស់ធនធានជលផល ក្នុងតំបន់ទទួលបានជោគជ័យ សម្រាប់កូនចៅ ជំនាន់ក្រោយ។

សូមលោក នាយឧឡារដ្ឋបាលជលផលមេត្តាទទួលនូវការគោរពដ៏ខ្ពង់ខ្ពស់អំពីយើងខ្ញុំ។

ភូមិកោះពាក្យ ថ្ងៃទី...១០...ខែ...២០១១...ឆ្នាំ ២០១១

ប្រធានគណៈកម្មការសហគមន៍នេសាទកោះពាក្យ

(Handwritten signature and blue ink stamp)