

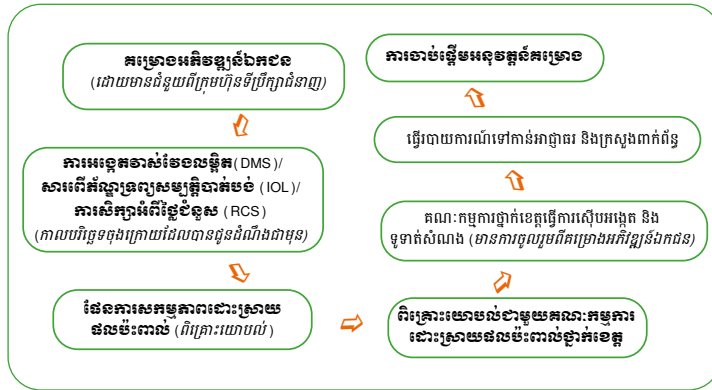
**ក្របខ័ណ្ឌគតិយុត្តរដ្ឋបាលកំណត់ការងារក្របខ្សែ
និងដោះស្រាយផលប៉ះពាល់លើការគាំទ្រនៃវិស័យ
ដោយមិនស្ម័គ្រចិត្ត**

១. ច្បាប់ស្តីពីកិច្ចការពារបរិស្ថាន និងការគ្រប់គ្រងធនធានធម្មជាតិ ឆ្នាំ១៩៩៦
២. ច្បាប់ស្តីពីវិនិយោគនៃព្រះរាជាណាចក្រកម្ពុជា ឆ្នាំ១៩៩៤
៣. ច្បាប់ភូមិបាល ឆ្នាំ២០០១
៤. ច្បាប់ស្តីពីសម្បទាន ឆ្នាំ២០០៧
៥. អនុក្រឹត្យស្តីពីកិច្ចដំណើរការវាយតម្លៃហេតុប៉ះពាល់បរិស្ថានឆ្នាំ១៩៩៩
៦. អនុក្រឹត្យស្តីពីដីសម្បទានសង្គម ឆ្នាំ២០០៣
៧. អនុក្រឹត្យស្តីពីដីសម្បទានសេដ្ឋកិច្ច ឆ្នាំ២០០៥
៨. អនុក្រឹត្យស្តីពីការគ្រប់គ្រងអាងទន្លេ ឆ្នាំ២០១៥
៩. អនុក្រឹត្យលេខ១៩៧ អនក្រ.បក ស្តីពីការគ្រប់គ្រងដីចំណីតាមបណ្តាញផ្លូវជាតិ និងផ្លូវថ្នល់នៃព្រះរាជាណាចក្រកម្ពុជា ឆ្នាំ២០០៩
១០. សេចក្តីប្រកាសលេខ០៦ ស្តីពីវិធានការលុបបំបាត់ភាពអនាធិបតេយ្យក្នុងបញ្ហាទន្រ្ទានកាន់កាប់ដី ឆ្នាំ១៩៩៩
១១. សាកលលេខ ០២ ស្តីពីការកាន់កាប់ដីរបស់រដ្ឋខុសច្បាប់ ឆ្នាំ២០០៧
១២. សាកលលេខ ០៣ ស្តីពីដំណោះស្រាយលំនៅដ្ឋានបណ្តោះអាសន្ននៅលើដីរបស់រដ្ឋដែលកាន់កាប់នៅរាជធានី និងតំបន់ទីក្រុង ឆ្នាំ២០១០
១៣. ប្រកាសលេខ ០៦ ស្តីពីវិធានការបង្ក្រាបការរំលោភ និងការទន្រ្ទានយកដីដោយអនាធិបតេយ្យ ឆ្នាំ២០១០
១៤. សាកលលេខ ០០៦ របស់ក្រសួងសេដ្ឋកិច្ច និងហិរញ្ញវត្ថុស្តីពីនីតិវិធីអនុវត្តការតាំងទីលំនៅឡើងវិញសម្រាប់គម្រោងអភិវឌ្ឍន៍ឆ្នាំ២០១៤
១៥. លិខិតលេខ៩៦១ សហវ ស្តីពីការអនុវត្តន៍គោលនយោបាយដីចំណីផ្លូវចំពោះផ្លូវជាតិ ផ្លូវខេត្ត ផ្លូវឃុំ និងផ្លូវថ្នល់ ឆ្នាំ២០០៩
១៦. ប្រកាសស្តីពីគោលការណ៍ណែនាំទូទៅក្នុងការធ្វើរបាយការណ៍វាយតម្លៃហេតុប៉ះពាល់បរិស្ថានដំបូង និងពេញលេញ ឆ្នាំ២០០៩

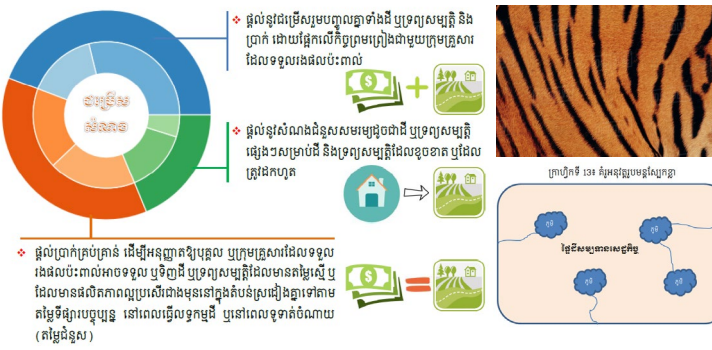
**គោលការណ៍អន្តរជាតិស្តីពីការគាំទ្រនៃវិស័យ
ដោយមិនស្ម័គ្រចិត្ត**

ធនាគារអភិវឌ្ឍន៍អាស៊ី (Asian Development Bank)
 ធនាគារពិភពលោក (World Bank)
 សាមីយ៉ាហិរញ្ញវត្ថុអន្តរជាតិ (International Financial Corporation)

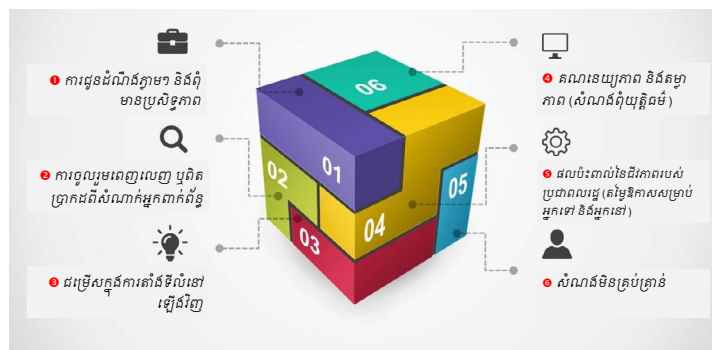
**បទពិសោធន៍ល្អ អំពីការងារដោះស្រាយ
ផលប៉ះពាល់លើការគាំទ្រនៃវិស័យដោយមិនស្ម័គ្រ
សម្រាប់គម្រោងអភិវឌ្ឍន៍ឯកជន**



ជម្រើសសំណង



បញ្ហាសំខាន់ៗមួយចំនួន...



**ព្រះរាជាណាចក្រកម្ពុជា
ជាតិ សាសនា ព្រះមហាក្សត្រ**



ក្រសួងបរិស្ថាន

**សៀវភៅណែនាំស្តីពី
ការងារដោះស្រាយផលប៉ះពាល់លើ
ការគាំទ្រនៃវិស័យដោយមិនស្ម័គ្រចិត្ត
សម្រាប់គម្រោងអភិវឌ្ឍន៍ឯកជន**

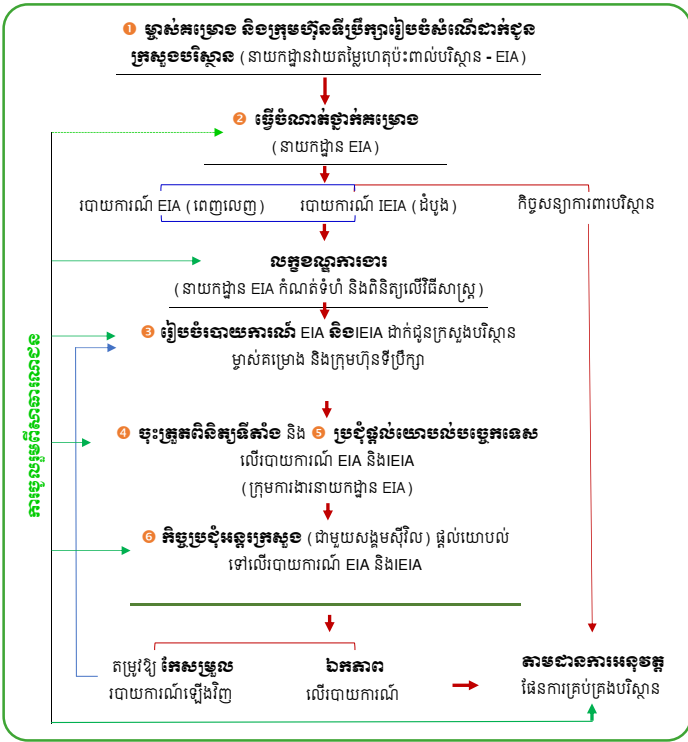
គោលបំណង

- រៀបរាប់អំពីបទបញ្ញត្តិ និងដំណើរការនានាដែលមានសុពលភាពក្នុងការអនុវត្តកិច្ចដំណើរការវាយតម្លៃហេតុប៉ះពាល់បរិស្ថាន និងសង្គម និងក្នុងការជួយដោះស្រាយផលប៉ះពាល់សម្រាប់គម្រោងវិនិយោគឯកជន
- លើកឡើងអំពីស្ថាប័នទទួលខុសត្រូវ និងយន្តការចាំបាច់សម្រាប់ការងារដោះស្រាយផលប៉ះពាល់សម្រាប់គម្រោងវិនិយោគឯកជន
- បង្ហាញជូននូវបទពិសោធន៍ជាក់ស្តែងដែលបានអនុវត្តកន្លងមកជាមួយការងារដោះស្រាយផលប៉ះពាល់ពីគម្រោងវិនិយោគឯកជន
- ផ្តល់ជូននូវអនុសាសន៍សំខាន់ៗ ដែលគួរពិចារណាក្នុងការរៀបចំការងារដោះស្រាយផលប៉ះពាល់ និងសម្រាប់រៀបចំព័ត៌មានបន្ថែមនៅក្នុងរបាយការណ៍។



រៀបចំដោយ
 លោកស្រី វណ្ណឌី វណ្ណឌី វណ្ណឌី
 គាំទ្រដោយ
AFSC

កិច្ចដំណើរការវាយតម្លៃហេតុប៉ះពាល់បរិស្ថាន និងសង្គម (ផ្អែកលើការប្រតិបត្តិជាក់ស្តែង)



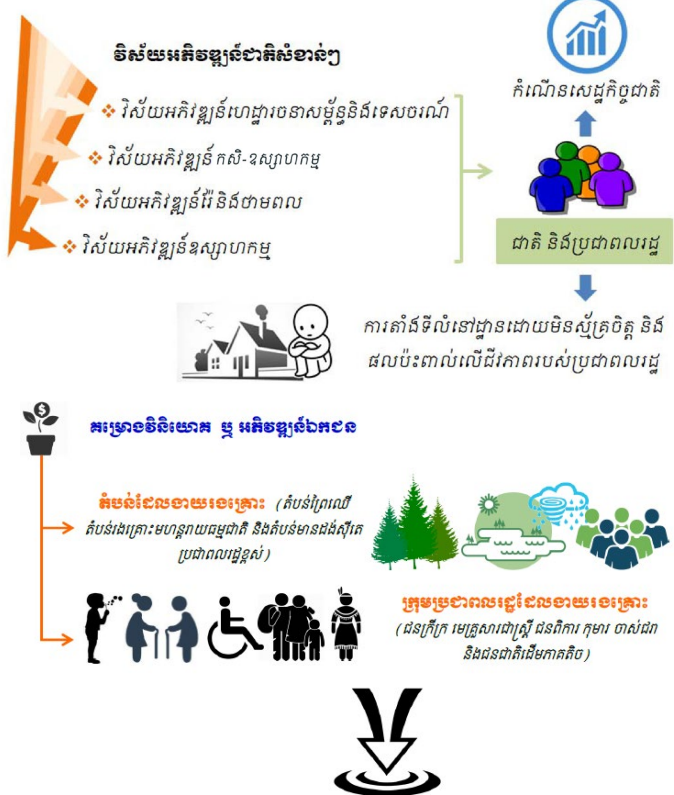
ការចូលរួមពីសាធារណជនក្នុងកិច្ចដំណើរការវាយតម្លៃហេតុប៉ះពាល់បរិស្ថាន និងសង្គម គឺជាការចូលរួមពីគ្រោះយោបល់របស់អ្នកពាក់ព័ន្ធជាមួយគម្រោងអភិវឌ្ឍន៍ រួមមាន ក្រសួង/ស្ថាប័ន អាជ្ញាធរមូលដ្ឋាន មន្ទីរពាក់ព័ន្ធ ម្ចាស់គម្រោង ក្រុមហ៊ុន ទីប្រឹក្សា តំណាងប្រជាពលរដ្ឋរងផលប៉ះពាល់ និងតំណាងអង្គការមិនមែនរដ្ឋាភិបាលដែលធ្វើការពាក់ព័ន្ធតំបន់គម្រោង។

គោលបំណងនៃការចូលរួមពីសាធារណជន និងស្ថាប័នពាក់ព័ន្ធនេះ គឺដើម្បីបង្ហាញពីព័ត៌មានលម្អិតរបស់គម្រោង ក៏ដូចជាការទទួលយកនូវការព្រួយបារម្ភ មតិវិះគន់ កែលម្អយោបល់គាំទ្រ និងព័ត៌មានលម្អិតពាក់ព័ន្ធនឹងបរិស្ថានដែលមានស្រាប់ក្នុងតំបន់គម្រោង។

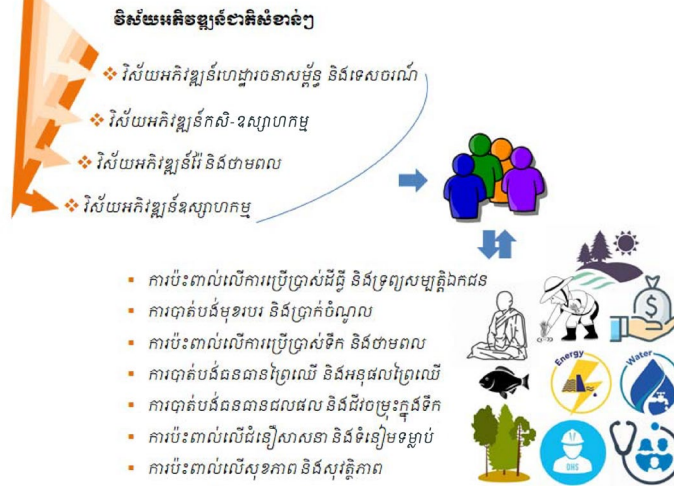


សកម្មភាពចុះប្រមូលព័ត៌មាន ទិន្នន័យ និងពិភាក្សាជាមួយកម្មវិធីពាក់ព័ន្ធនៅក្នុងតំបន់មូលដ្ឋាន
 កិច្ចប្រជុំម្ចាស់យោបល់ វាយតម្លៃហេតុប៉ះពាល់បរិស្ថាន
 កិច្ចប្រជុំអង្គការសង្គមត្រួតពិនិត្យ លើរបាយការណ៍

ស្ថានភាពនៃការអភិវឌ្ឍន៍ និងហេតុប៉ះពាល់សំខាន់ៗ



ផលប៉ះពាល់លើការរុះរើនៅដ្ឋានដោយមិនស្ម័គ្រចិត្ត និងជីវភាពរបស់ប្រជាពលរដ្ឋមូលដ្ឋាន



ការប៉ះពាល់លើការប្រើប្រាស់ដីធ្លី និងទ្រព្យសម្បត្តិឯកជន
 ការប៉ះពាល់លើការប្រើប្រាស់ទឹក និងថាមពល
 ការប៉ះពាល់លើជំនឿសាសនា និងទំនៀមទម្លាប់
 ការប៉ះពាល់លើសុខភាព និងសុវត្ថិភាព

បញ្ហាប្រឈមនិងវិធីសាស្ត្រក្នុងការដោះស្រាយលើការរុះរើលំនៅដ្ឋានដោយមិនស្ម័គ្រចិត្ត

ផលប៉ះពាល់លើការរុះរើលំនៅដ្ឋានដោយមិនស្ម័គ្រចិត្ត គឺសំដៅទៅលើឥទ្ធិពលអាក្រក់ ឬផលប៉ះពាល់អវិជ្ជមានពីគម្រោងអភិវឌ្ឍន៍ ឬគម្រោងវិនិយោគនានាទៅលើការតាំងទីលំនៅដោយគម្រោងមានការផ្លាស់ប្តូរទីលំនៅជាប្រចាំរបស់ប្រជាជនដោយមិនស្ម័គ្រចិត្តដែលត្រូវចាកចេញពីផ្ទះសំបែង អាជីវកម្មរបស់ខ្លួន និងឬការកាន់កាប់ទ្រព្យសម្បត្តិទាំងឡាយ មុនពេលគម្រោងត្រូវបានអនុវត្ត។ ផលប៉ះពាល់នេះផ្តោតទៅលើការខាតបង់ដោយផ្ទាល់ និងប្រយោលផ្នែកសេដ្ឋកិច្ច សង្គម និងវប្បធម៌ ដែលប្រជាជនធ្លាប់ទទួលផល និងប្រតិបត្តិដោយស្របច្បាប់។

នរណាជាអ្នកទទួលផលប៉ះពាល់លើការរុះរើលំនៅដោយមិនស្ម័គ្រចិត្ត? ប្រជាពលរដ្ឋដែលទទួលរងផលប៉ះពាល់ គឺសំដៅលើអ្នកទាំងឡាយណាដែលត្រូវបានជម្លៀសដូចជា ការផ្លាស់ប្តូរទីលំនៅ ការបាត់បង់ដីលំនៅដ្ឋាន ឬការបាត់បង់ទីជម្រក និងការប៉ះពាល់ផ្នែកសេដ្ឋកិច្ចដូចជា ការបាត់បង់ដីធ្លី ទ្រព្យសម្បត្តិប្រភពចំណូល ឬក៏ជីវភាពរស់នៅដែលជាលទ្ធផលបណ្តាលមកពី (ក) ការទន្ទ្រានយកដីធ្លីដោយមិនស្ម័គ្រចិត្ត ឬ (ខ) ការហាមឃាត់លើការប្រើប្រាស់ដីដោយមិនស្ម័គ្រចិត្ត ឬទៅលើការចូលទៅកាន់តំបន់ឧទ្យានដែលបានកំណត់ ឬតំបន់ការពារស្របច្បាប់។ ក្នុងករណីនេះ លំនៅដ្ឋានដែលទទួលរងផលប៉ះពាល់ ត្រូវរួមបញ្ចូលសមាជិកទាំងអស់ដែលរស់នៅក្រោមដីបូលផ្ទះតែមួយ ហើយប្រកបរបរចិញ្ចឹមជីវិតតែមួយមុខដែលទទួលរងនូវផលប៉ះពាល់ជាអវិជ្ជមានដោយគម្រោង ឬផ្នែកណាមួយរបស់គម្រោង។

វិធីវិធីសម្រេចក្នុងការដោះស្រាយបណ្តឹងអំពីផលប៉ះពាល់លើការតាំងទីលំនៅដ្ឋានដោយមិនស្ម័គ្រចិត្តសម្រាប់គម្រោងអភិវឌ្ឍន៍ឯកជន

