

ព្រះរាជាណាចក្រកម្ពុជា
ជាតិ សាសនា ព្រះមហាក្សត្រ

២០២២

កិច្ចព្រមព្រៀងកន្លែងនេសាទសហគមន៍ អាងទឹកថ្លា-ទឹកតា និងឯកសារពាក់ព័ន្ធ

ឈ្មោះសហគមន៍នេសាទ : សហគមន៍នេសាទ អាងទឹក ថ្លា-ទឹកតា
ភូមិ : ថ្លា ឈើបាក់ តាអុក និងភូមិថ្មី
ឃុំ : បឹងណាយ និងឃុំក្រូច
ស្រុក : ព្រៃឈរ
ខេត្ត : កំពង់ចាម

បញ្ជីអត្ថបទ

១- កិច្ចព្រមព្រៀងកន្លែងនេសាទសហគមន៍

២- ផែនទីកន្លែងនេសាទសហគមន៍

៣- បញ្ជីឈ្មោះសមាជិក គណៈកម្មការ និងវេចនាសម្ព័ន្ធ

៤- លក្ខន្តិកៈសហគមន៍នេសាទ

៥- បទបញ្ជាផ្ទៃក្នុងសហគមន៍នេសាទ

៦- សេចក្តីថ្លែងការណ៍

៧- ឯកសារពាក់ព័ន្ធ

ព្រះរាជាណាចក្រកម្ពុជា
ជាតិ សាសនា ព្រះមហាក្សត្រ

.....

១- កិច្ចព្រមព្រៀងកន្លែងនេសាទសហគមន៍

ឈ្មោះសហគមន៍នេសាទ : សហគមន៍នេសាទ អាងទឹក ថ្មដា-ទឹកឆា
ភូមិ : ថ្មដា ឈើបាក់ តាអុក និងភូមិថ្មី
ឃុំ : បឹងណាយ និងឃុំក្រូច
ស្រុក : ព្រៃឈរ
ខេត្ត : កំពង់ចាម



កិច្ចព្រមព្រៀង
កន្លែងនេសាទសហគមន៍

រ វា ង

នាយកដ្ឋានរដ្ឋបាលជលផលកំពង់ចាម ជាតំណាងស្របច្បាប់នៃរដ្ឋបាលជលផល មានអាស័យដ្ឋាននៅ: លេខ ៣៨៧ ភូមិទី ១៣ ឃុំ កំពង់ចាម ស្រុក កំពង់ចាម ខេត្ត កំពង់ចាម ។ មានទូរស័ព្ទលេខ ០១២ ៦២៧ ៤០៤ ហ្វាកស៊ិមិល ០៤២ ៩៤១ ២២៩ ហៅកាត់ថា " ភាគី ក " ។

និង

ប្រធានគណៈកម្មការសហព័ន្ធសហគមន៍នេសាទអាងទឹក ថ្មដា ទឹកដា ជាតំណាងឱ្យសហព័ន្ធសហគមន៍នេសាទ ដែលមាន អាសយដ្ឋានស្ថិតនៅក្នុង ភូមិ ថ្មដា ឃុំ បឹងណាយ ស្រុកព្រៃឈរ ខេត្ត កំពង់ចាម មានទូរស័ព្ទលេខ ០១២ ៧៩ ៥៨ ០៧ ហៅកាត់ថា " ភាគី ខ " ។

ភាគីទាំងពីរបានឯកភាពគ្នាចុះកិច្ចព្រមព្រៀងតាមលក្ខខណ្ឌដូចមានចែងខាងក្រោម :

ប្រការ ១.-

ភាគី ក ប្រគល់ដែននេសាទដែលជាទ្រព្យសម្បត្តិរបស់រដ្ឋឱ្យភាគី ខ ធ្វើការគ្រប់គ្រង ការពារ អភិរក្ស អភិវឌ្ឍន៍ និងប្រើប្រាស់ធនធានជលផលរយៈពេល ៣ ឆ្នាំ ចាប់ពីថ្ងៃទី ០១ ខែ មេសា ឆ្នាំ២០១០ រហូតដល់ ថ្ងៃទី ០១ ខែ មេសា ឆ្នាំ ២០១៣ ដោយធានានូវចីរភាពតាមរយៈការរៀបចំសហគមន៍នេសាទ ។

ប្រការ ២.-

ដែននេសាទនេះមានឈ្មោះថា " **កន្លែងនេសាទ សហគមន៍នេសាទអាងទឹក ថ្មដា ទឹកដា** " ដែលលាតសន្ធឹងនៅក្នុង:

- ១- ភូមិ ថ្មដា ឃុំបឹងណាយ
 - ២- ភូមិ ឈើបាក់ ឃុំបឹងណាយ
 - ៣- ភូមិ តាអុក ឃុំបឹងណាយ
 - ៤- ភូមិ ថ្មី ឃុំក្រូច
- ស្រុកព្រៃឈរ ខេត្តកំពង់ចាម
- មាននិយាមកាដូចខាងក្រោម:



ក-អាទិភាព ថ្មីៗ:

- ១-ប្រសប់ដីហៃ និងដីហៃម រិន(X:521377,Y:1346985)
- ៣-ប្រសប់ដីសុភាព និងដីរិនដា (X:521158,Y:1347070)
- ៥-ចំណុចដីឈ្មោះប៉ុន (X:521144,Y:1346966)
- ៧-ចំណុចកែងទំនប់ឡុង (X:521166,Y:1346788)
- ៩-ដីឆាន់ប៉ុនជាប់របងជើង (X:520933,Y:1346981)
- ១១-កន្ទុយដីឈ្មោះវី (X:520846,Y:1347104)
- ១៣-គល់ត្នោតកន្ទុយដីថន(X:520735,Y:1347197)
- ១៥-ទ្វារទឹកទី១ (X:520107,Y:1347288)
- ១៧-ផ្លូវបំបាក់អាងសេះសរ (X:520833,Y:1344133)
- ១៩-ដីថាំងយ៉េត កើតសេះសរ (X:520970,Y:1348136)
- ២១-ដីឈ្មោះហុងផ្នែកខាងត្បូង (X:520840,Y:1348038)
- ២៣-ដីហុងផ្នែកត្បូងឈៀងកើត (X:520879,Y:1347076)
- ២៥-គុម្ពបួស្សីដីឈ្មោះហេង សែ (X:521129,Y:1347693)
- ២៧-ដីហេង សែ ផ្នែកខាងត្បូង (X:521034,Y:1347566)
- ២៩-គល់ដូងម៉ុម យឿន (X:521196,Y:1347432)
- ៣១-ដើមឈ្មោះដីជាប៉ូលីស (X:521394,Y:1347346)
- ៣៣-ចុងទ្វារវើត្បូង(ទឹកឆា) ដើមជ្រៃ (X:521487,Y:1347286)
- ៣៥-គុម្ពបួស្សីដីឈ្មោះសយវ៉ាន់ណាក់(គុម្ពបួស្សីទី១) (X:521434,Y:1347045)
- ២-ចែងដីកើតក្រោយផ្ទះសូ សុន (X:521272,Y:1347027)
- ៤-ចំណុចដីឈ្មោះឆាន់ ប៉ុន (X:521111,Y:1347016)
- ៦-ចំណុចដីឈ្មោះឆាន់ ប៉ុន (X:521143,Y:1346895)
- ៨-ចំណុចចុងទំនប់លិចដីឆាន់ប៉ុន (X:521013,Y:1346752)
- ១០-ដី ថោ រិន គល់គរ (X:520898,Y:1347044)
- ១២-គល់ត្នោតដីប្រពន្ធពេទ្យសាន (X:520789,Y:1347139)
- ១៤-គល់ដូងកន្ទុយដីឈ្មោះថន (X:520708,Y:1347234)
- ១៦-ទំនប់កាច់អាងថ្មដា (X:520621,Y:1348128)
- ១៨-កែងរបងជើង ដីថាំង យ៉េត (X:520908,Y:1348200)
- ២០-កសេះសរកើតឈៀងត្បូង (X:520830,Y:1348107)
- ២២-ដីឈ្មោះហុងផ្នែកខាងត្បូង (X:520864,Y:1348023)
- ២៤-កែងអាងយឿនផ្នែកជើង (X:520840,Y:1348038)
- ២៦-ដី ហេង សែ ផ្នែកខាងលិច (X:521064,Y:1347667)
- ២៨-ដី ហេង សែ ត្បូងឈៀងកើត (X:521084,Y:1347476)
- ៣០-ចុងរបងដីពោលផ្នែកត្បូងឈាងលិច (X:521211,Y:1347380)
- ៣២-ក្រោយទ្វារវើជើង(ទឹកឆា) ដើមជ្រៃ (X:521505,Y:1347347)
- ៣៤-ចុងទំនប់វារីអគ្គីសនីត្បូង (X:521427,Y:1347161)

ខ-អាទិភាព ពិតៗ

- ១-ទំនប់ទឹកអាជីគីមតូផ្នែកត្បូង (X:521568,Y:1347651)
- ៣-ស្ពានចាមផ្នែកខាងត្បូង (X:521916,Y:1347906)
- ៥-ត្រើយខាងកើតដី ពែក គៀន (X:521866,Y:1347558)
- ៧-កែងស្រែ ង៉ោឈុនហាំង (X:521700,Y:1347457)
- ៩-ដីស្រែ ឈ្មោះអ៊ុ ធឿន (X:521632,Y:1347232)
- ១១-កែងស្រែ ឈ្មោះអ៊ុ ធឿន (X:521629,Y:1347144)
- ២-ស្ពានចាមផ្នែកខាងជើង (X:521851,Y:1347983)
- ៤-ទឹកឆាផ្នែកកើតដីឈ្មោះទូច (X:521911,Y:1347647)
- ៦-ដើមឈ្មោះត្រើយកើតចុងដីហាំង (X:521773,Y:1347532)
- ៨-ដីស្រែ ង៉ោឈុនហាំងកណ្តាល (X:521665,Y:1347325)
- ១០-ដើមខ្សែវ ស្រែឈ្មោះអ៊ុ ធឿន (X:521624,Y:1347180)
- ១២-កូនត្នោត ស្រែឈ្មោះអ៊ុ ធឿន (X:521723,Y:1347138)



- ១៣-ដើមអំពិលស្រែអុំ ធ្វើទីន (X:521725,Y:1347044) ១៤-ទំនប់ដាច់ កត្រពាំងបឹង (X:521736,Y:1347045)
- ១៥-អូត្រពាំងបឹងខាងកើត (X:521756,Y:1347106) ១៦-កែងកូនស្វាយដីដូន(អ្នកតាស្ទឹង)(X:521835,Y:1347083)
- ១៧-កើតដើមពពាលខែដីដូន (X:521833,Y:1347005) ១៨-កូនដូង ដីនាង ចែម ខាងត្បូង (X:521738,Y:1346959)
- ១៩-ខាងលិចដើមល្វា (X:521732,Y:1347011) ២០-ទំនប់ដាច់ត្រើយត្បូងឈៀងកើត (X:521723,Y:1347011)
- ២១-ទំនប់ដាច់តាអុំត្រើយត្បូងឈៀងលិច (X:521713,Y:1346862) ២២-របងឈើត្បូងឈៀងកើត(X:521723,Y:1347011)
- ២៣-ដើមគគីមុខស្ថានីយ៍កូនឈើ (X:521499,Y:1346828) ២០-ដើមព្រីងផ្នែកខាងកើត (X:521470,Y:1346846)
- ២៥-ដើមព្រីងមុខស្ទឹងខាងលិចជាប់ផ្លូវកៅស៊ូ (X:521526,Y:1347268)

ដូចផែនទីដែលបានភ្ជាប់មកជាមួយ ។

ប្រការ ៣.-

ភាគី ក ត្រូវបំពេញភារកិច្ចជាអ្នកជួយសម្របសម្រួល ផ្តល់បច្ចេកទេស ទប់ស្កាត់បទល្មើស តាមដាន និងត្រួតពិនិត្យលើការរៀបចំ និងការប្រព្រឹត្តទៅរបស់សហគមន៍នេសាទដូចមានចែងនៅក្នុងមាត្រា ២៣ នៃអនុក្រឹត្យ លេខ ២៥ អនក្រ.បក ចុះថ្ងៃទី ២០ ខែ មីនា ឆ្នាំ ២០០៧ ស្តីពីការគ្រប់គ្រងសហគមន៍នេសាទ ។

ប្រការ ៤.-

ភាគី ខ ត្រូវរៀបចំ៖

- កន្លែងអភិរក្សព្រៃលិចទឹក
- ស្រះ អាង អន្តងត្រីមេពូជ
- កន្លែងអភិរក្សជីវចម្រុះ
- ស្ពានប្រឡាយ ព្រែក បឹង ស្រះ
- ដាំព្រៃលិចទឹក
- ធ្វើវារីវប្បកម្ម
- បញ្ជូនសមាជិកសហគមន៍ដើម្បីរៀនសូត្រនូវបច្ចេកទេសផលិតពូជត្រី
- ការងារអភិវឌ្ឍន៍ផ្សេងៗទៀត ។

ប្រការ ៥.-

ភាគី ខ ត្រូវរៀបចំប្រជុំពិភាក្សាអំពីទំហំ ចំនួន ប្រវែង និងប្រភេទឧបករណ៍នេសាទ ដែលអនុញ្ញាតឱ្យប្រើប្រាស់



នៅក្នុងកន្លែងនេសាទសហគមន៍ ឱ្យសមស្របតាមស្ថានភាពភូមិសាស្ត្រ និងពេលវេលា ផ្អែកតាមច្បាប់ស្តីពីជលផល និង លិខិតបញ្ជាក់គតិយុត្តិធានាដែលពាក់ព័ន្ធ ។

ប្រការ ៦.-

ភាគី ១ មានកាតព្វកិច្ចថែរក្សាការពារធនធានធម្មជាតិដូចខាងក្រោម ៖

- ការពារព្រៃលិចទឹក ដែលមានស្រាប់ឱ្យបានគង់វង្ស ចាត់វិធានការទប់ស្កាត់ និងបង្ការភ្លើង នេះព្រៃ
- រក្សា និងការពារដីទំនាបលិចទឹកសម្រាប់ដាំព្រៃលិចទឹកឡើងវិញ
- លែងទៅក្នុងធម្មជាតិវិញនូវវារីសត្វដែលកំពុងរងគ្រោះថ្នាក់ជិតផុតពូជ នៅពេលដែលធ្វើនេសាទបាន
- ការពារសត្វព្រៃគ្រប់ប្រភេទនៅក្នុងដែននេសាទ ឬព្រៃលិចទឹក ។

ប្រការ ៧.-

ភាគី ១ មិនត្រូវធ្វើសកម្មភាពដែលបង្កឱ្យខូចដែននេសាទ ឬគ្រោះថ្នាក់ដល់ធនធានជលផលដូចខាងក្រោម ៖

- ចាប់នូវធនធានជលផលដែលកំពុងរងគ្រោះថ្នាក់ ដូចមានចែងក្នុងប្រកាសរបស់ក្រសួងកសិកម្ម រុក្ខាប្រមាញ់ និងនេសាទ ដូចជាផ្សោតជាដើម
- លើកទំនប់ លុប ឬដឹក បឹង ព្រែក ប្រឡាយ រណ្តៅ បៀ ស្រះ ដែលពុំមានការអនុញ្ញាតពីស្ថាប័នជំនាញ
- កាប់ អ្ការ គាស់ រាន ឈូសឆាយព្រៃលិចទឹក ក្នុងគោលបំណងហ៊ុំព័ទ្ធយកដីជាកម្មសិទ្ធិ ឬវាតដីធ្វើស្រែចំការ ឬគោលបំណងផ្សេងៗឡើយ
- ធ្វើនេសាទ កាប់ព្រៃ ឬអុសក្នុងកន្លែងអភិរក្សជលផល ក្នុងកន្លែងនេសាទសហគមន៍
- ប្រើប្រាស់ឧបករណ៍ហាមឃាត់ ជាពិសេសឧបករណ៍នេសាទឆក់ត្រី និងឧបករណ៍នេសាទស្បែមុង គ្រប់ប្រភេទ
- ប្រើប្រាស់ឧបករណ៍នេសាទខុសពីការកំណត់នៅក្នុងតារាងឧបសម្ព័ន្ធនៃកិច្ចព្រមព្រៀងនេះ
- ចិញ្ចឹមត្រី ឬដាំសារាយដែលជាពូជនាំឱ្យខូចដល់បរិស្ថានធម្មជាតិ បំផ្លិចបំផ្លាញដល់ធនធានជលផល ឬបង្កអន្តរាយដល់ដែននេសាទ
- ធ្វើនេសាទ ឬធ្វើអាជីវកម្មផ្សេងៗទៀត ដែលប៉ះពាល់ធនធានជលផល
- ផលិត ទិញ លក់ ដឹកជញ្ជូន រក្សាទុកឧបករណ៍ឆក់ ឧបករណ៍នេសាទស្បែមុងគ្រប់ប្រភេទ ឈើបយន្ត និងអូនអូសទឹកសាប
- ដាំ ឬថែរក្សាដំណាំឈូកក្នុងដែននេសាទ
- ធ្វើនេសាទដោយមង ឬអូនគ្រប់ប្រភេទដែលមានក្រឡាតូចជាង ១,៥ សង្កីម៉ែត្រ និងធំជាងដប់ប្រាំ (១៥) សង្កីម៉ែត្រ ក្នុងដែននេសាទ ។



ប្រការ ៨._

ភាគី ១ ត្រូវចាត់វិធានការថែរក្សាការពារកន្លែងនេសាទសហគមន៍ដោយបំផុស ជំរុញ និងលើកទឹកចិត្តដល់សមាជិកសហគមន៍នេសាទគ្រប់រូបឱ្យរាយការណ៍ទៅសមត្ថកិច្ចរដ្ឋបាលជលផលដែលនៅជិតបំផុត ដើម្បីសហការទប់ស្កាត់បទល្មើសជលផល ។

ប្រការ ៩._

ភាគី ១ ត្រូវអនុវត្តនូវភារកិច្ចដូចខាងក្រោម ៖

- ប្រតិបត្តិយ៉ាងម៉ឺងម៉ាត់តាមលក្ខន្តិកៈ បទបញ្ជាផ្ទៃក្នុង និងផែនការគ្រប់គ្រងកន្លែងនេសាទសហគមន៍
- ធានាឱ្យសមាជិកទាំងអស់ក្នុងសហគមន៍មានសិទ្ធិស្មើគ្នាលើការប្រើប្រាស់ធនធានជលផល
- សហការយ៉ាងជិតស្និទ្ធជាមួយរដ្ឋបាលជលផល ក្រុមប្រឹក្សាឃុំ សង្កាត់ និងអាជ្ញាធរដែលពាក់ព័ន្ធ ។

ប្រការ ១០._

ប្រសិនបើភាគី ១ មិនអនុវត្តតាមប្រការទាំងឡាយនៃកិច្ចព្រមព្រៀងនេះ ធ្វើឱ្យអន្តរាយដល់ដែននេសាទ ឬធនធានជលផលត្រូវទទួលខុសត្រូវចំពោះមុខច្បាប់ជាធរមាន ។

ប្រការ ១១._

កិច្ចព្រមព្រៀងកន្លែងនេសាទសហគមន៍ អាចបញ្ឈប់មុនពេលកំណត់ដោយផ្អែកលើលក្ខខណ្ឌណាមួយ ដូចមានចែងក្នុងមាត្រា ២៧ នៃអនុក្រឹត្យ លេខ ២៥ អនក្រ.បក ចុះថ្ងៃទី ២០ ខែ មីនា ឆ្នាំ ២០០៧ ស្តីពីការគ្រប់គ្រងសហគមន៍នេសាទ ។

ក្នុងករណីដែលសហគមន៍នេសាទយល់ថា ការបញ្ឈប់កិច្ចព្រមព្រៀងពុំមានលក្ខណៈសមស្រប សហគមន៍នេសាទអាចធ្វើការតវ៉ាមកប្រធានរដ្ឋបាលជលផលថ្នាក់កណ្តាល ។

ប្រការ ១២._

កិច្ចព្រមព្រៀងនេះអាចធ្វើការកែប្រែបានតាមការឯកភាពរបស់ភាគីទាំង ២ ស្របតាមច្បាប់ និងលិខិតបទដ្ឋាននានាពាក់ព័ន្ធនឹងសហគមន៍នេសាទ ។



កិច្ចព្រមព្រៀងនេះត្រូវតម្កល់ទុកនៅស្នាក់ការសហគមន៍នេសាទ សាលារៀន សង្កាត់ ខណ្ឌរដ្ឋបាលជលផល សាលា
ខេត្ត ក្រុង រដ្ឋបាលជលផលថ្នាក់កណ្តាល និងក្រសួងកសិកម្ម រុក្ខាប្រមាញ់ និងនេសាទ ហើយអាចចម្លងជូនស្ថាប័នពាក់ព័ន្ធ
ដោយច្បាប់ចម្លងត្រូវមានប្រថាប់ត្រា។

ថ្ងៃទី 16 ខែ 05 ឆ្នាំ 2008

ភាគី ក

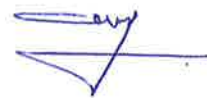
នាយកដ្ឋានរដ្ឋបាលជលផលកំពង់ចាម

ហត្ថលេខា

កង់ ពុទ្ធវិទ្ធី

ភាគី ខ

ប្រធានគណៈកម្មការសហគមន៍នេសាទ

ហត្ថលេខា

លី ហ៊ុន ហ៊ុន

សាក្សី

មេឃុំ លី ហ៊ុន ហ៊ុន

ហត្ថលេខា

ហ៊ុន ហ៊ុន



ព្រះរាជាណាចក្រកម្ពុជា
ជាតិ សាសនា ព្រះមហាក្សត្រ

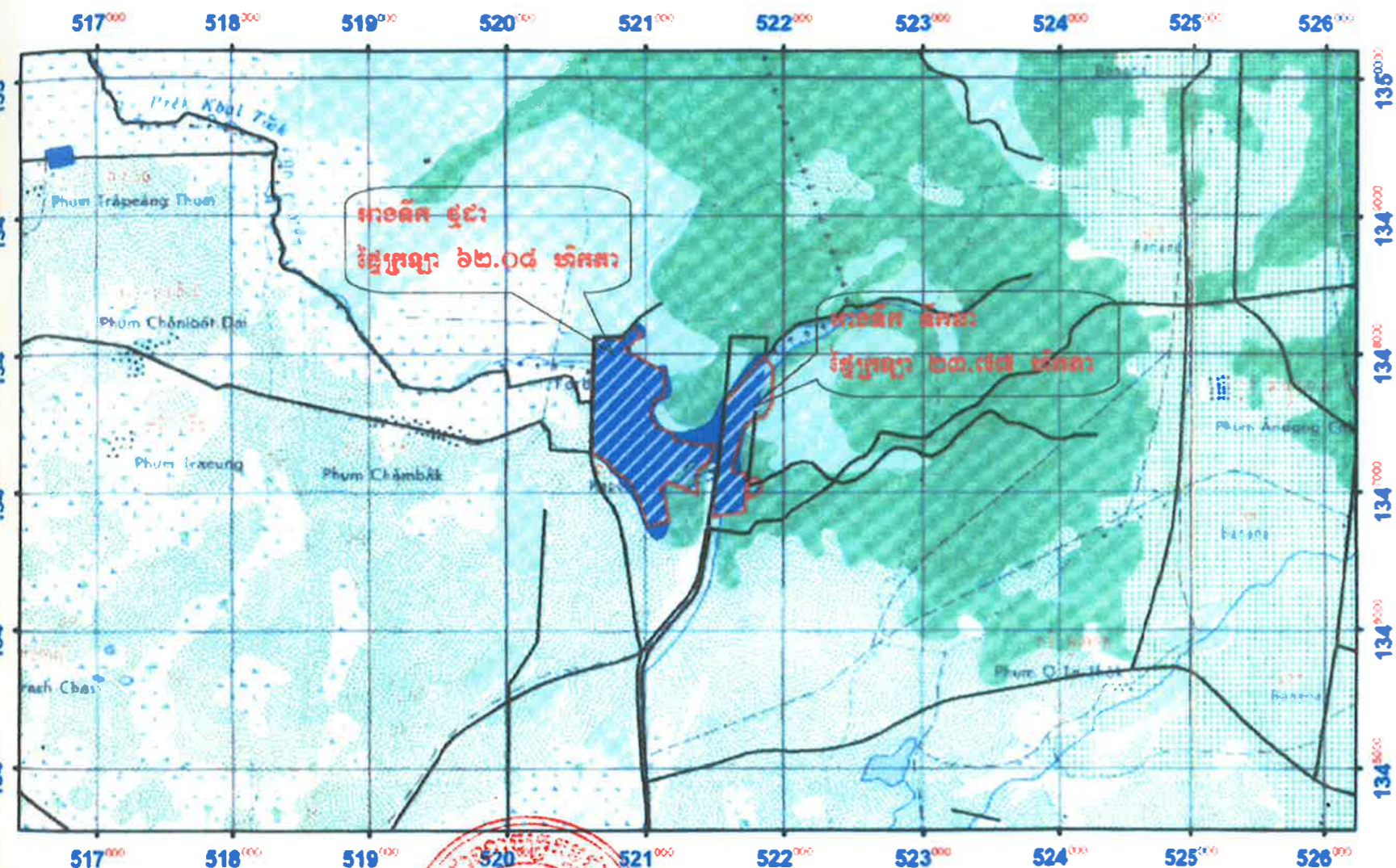
“និរទេស”

២- ផែនទីកន្លែងទេសចរណ៍សហគមន៍

ឈ្មោះសហគមន៍នេសាទ : សហគមន៍នេសាទ អាងទឹក ថ្មដា-ទឹកអា
ភូមិ : ថ្មដា ឈើបាក់ តាអុក និងភូមិថ្មី
ឃុំ : បឹងណាយ និងឃុំក្រូច
ស្រុក : ព្រៃឈរ
ខេត្ត : កំពង់ចាម



ផែនទីកន្លែងទេសាធិការសហគមន៍សហគមន៍ អាងទឹក ថ្មដា ទឹកចា យ៉ូក្រូច , ឃុំបឹងណាយ ស្រុកព្រៃឈរ ខេត្តកំពង់ចាម



សញ្ញាសំគាល់

	ចំការដំណាំ		ព្រំប្រទល់សហគមន៍សហគមន៍
	វាលស្រែ		ក្រណាត់ ឬ បឹងទឹកជំនក់
	វាលស្រែក្នុងដំណាំ		ចំនប់ ដូរស័
			ផ្លូវទឹក ព្រែក ប្រឡាយ

Reference: Topographical Mapsource 1962-75 US JICA 2001

Coordinate System : UTM
Zone 48
Spheroid : Everest
Datum : Indian 60 ING_B

លេខ: ៤៥២/០៨
 បានឃើញ និងបញ្ជូនមក
 លោកអភិបាលស្រុកព្រៃឈរ ដើម្បីពិនិត្យ និងសម្រួល
 ថ្ងៃទី ១៨ ខែ ១២ ឆ្នាំ២០០៩

លេខ: ៤៥៦/០៨
 បានឃើញ និងបញ្ជូនមក
 លោកអភិបាលស្រុកព្រៃឈរ ដើម្បីពិនិត្យ និងសម្រួល
 ថ្ងៃទី ១៩ ខែ ១២ ឆ្នាំ២០០៩

លេខ: ៤៥៧/០៨
 បានឃើញ និងបញ្ជូនមក
 លោកអភិបាលស្រុកព្រៃឈរ ដើម្បីពិនិត្យ និងសម្រួល
 ថ្ងៃទី ២០ ខែ ១២ ឆ្នាំ២០០៩

លេខ: ៤៥៨/០៨
 បានឃើញ និងបញ្ជូនមក
 លោកអភិបាលស្រុកព្រៃឈរ ដើម្បីពិនិត្យ និងសម្រួល
 ថ្ងៃទី ២១ ខែ ១២ ឆ្នាំ២០០៩

លេខ: ៤៥៩/០៨
 បានឃើញ និងបញ្ជូនមក
 លោកអភិបាលស្រុកព្រៃឈរ ដើម្បីពិនិត្យ និងសម្រួល
 ថ្ងៃទី ២២ ខែ ១២ ឆ្នាំ២០០៩

លេខ: ៤៦០/០៨
 បានឃើញ និងបញ្ជូនមក
 លោកអភិបាលស្រុកព្រៃឈរ ដើម្បីពិនិត្យ និងសម្រួល
 ថ្ងៃទី ២៣ ខែ ១២ ឆ្នាំ២០០៩

លេខ: ៤៦១/០៨
 បានឃើញ និងបញ្ជូនមក
 លោកអភិបាលស្រុកព្រៃឈរ ដើម្បីពិនិត្យ និងសម្រួល
 ថ្ងៃទី ២៤ ខែ ១២ ឆ្នាំ២០០៩

លេខ: ៤៦២/០៨
 បានឃើញ និងបញ្ជូនមក
 លោកអភិបាលស្រុកព្រៃឈរ ដើម្បីពិនិត្យ និងសម្រួល
 ថ្ងៃទី ២៥ ខែ ១២ ឆ្នាំ២០០៩

លេខ: ៤៦៣/០៨
 បានឃើញ និងបញ្ជូនមក
 លោកអភិបាលស្រុកព្រៃឈរ ដើម្បីពិនិត្យ និងសម្រួល
 ថ្ងៃទី ២៦ ខែ ១២ ឆ្នាំ២០០៩

លេខ: ៤៦៤/០៨
 បានឃើញ និងបញ្ជូនមក
 លោកអភិបាលស្រុកព្រៃឈរ ដើម្បីពិនិត្យ និងសម្រួល
 ថ្ងៃទី ២៧ ខែ ១២ ឆ្នាំ២០០៩

លេខ: ៤៦៥/០៨
 បានឃើញ និងបញ្ជូនមក
 លោកអភិបាលស្រុកព្រៃឈរ ដើម្បីពិនិត្យ និងសម្រួល
 ថ្ងៃទី ២៨ ខែ ១២ ឆ្នាំ២០០៩

លេខ: ៤៦៦/០៨
 បានឃើញ និងបញ្ជូនមក
 លោកអភិបាលស្រុកព្រៃឈរ ដើម្បីពិនិត្យ និងសម្រួល
 ថ្ងៃទី ២៩ ខែ ១២ ឆ្នាំ២០០៩

លេខ: ៤៦៧/០៨
 បានឃើញ និងបញ្ជូនមក
 លោកអភិបាលស្រុកព្រៃឈរ ដើម្បីពិនិត្យ និងសម្រួល
 ថ្ងៃទី ៣០ ខែ ១២ ឆ្នាំ២០០៩

លេខ: ៤៦៨/០៨
 បានឃើញ និងបញ្ជូនមក
 លោកអភិបាលស្រុកព្រៃឈរ ដើម្បីពិនិត្យ និងសម្រួល
 ថ្ងៃទី ៣១ ខែ ១២ ឆ្នាំ២០០៩

ព្រះរាជាណាចក្រកម្ពុជា
ជាតិ សាសនា ព្រះមហាក្សត្រ

៣-បញ្ជីឈ្មោះសមាជិក គណៈកម្មការ និងចលាសម្ព័ន្ធ

ឈ្មោះសហគមន៍នេសាទ : សហគមន៍នេសាទ អាងទឹក ថ្មដា-ទឹកអា
ភូមិ : ថ្មដា ឈើបាក់ តាអុក និងភូមិថ្មី
ឃុំ : បឹងណាយ និងឃុំត្រួច
ស្រុក : ព្រៃឈរ
ខេត្ត : កំពង់ចាម



ព្រះរាជាណាចក្រកម្ពុជា
ជាតិ សាសនា ព្រះមហាក្សត្រ
២២២២

**៣- បញ្ជីឈ្មោះសមាជិក គណៈកម្មការសហគមន៍នេសាទ
និងចនាសម្ព័ន្ធ**

ឈ្មោះសហគមន៍នេសាទ : **អាងទឹកថ្លា-ទឹកដា**

ភូមិ : ថ្លា ឈើបាក់ តាអុក និងភូមិថ្មី

ឃុំ : បឹងណាយ និងឃុំក្រូច

ស្រុក : ព្រៃឈរ

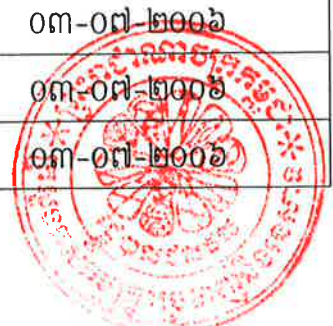
ខេត្ត : កំពង់ចាម



បញ្ជីឈ្មោះសមាជិកសហគមន៍នេសាទ អាងទឹកថ្លង់ ទឹកកា

ភូមិថ្លង់ ឃុំបឹងណាយ ស្រុកព្រៃឈរ ខេត្តកំពង់ចាម

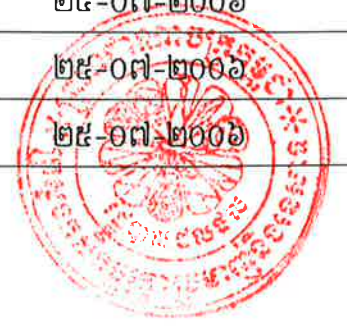
ល.រ	ឈ្មោះសមាជិក	អាយុ	ភេទ	ភូមិ	ឃុំ	ថ្ងៃ-ខែ-ឆ្នាំ ចូលជាសមាជិក
០១	គឹម សាត	៣៧	ស្រី	ថ្លង់	បឹងណាយ	០៣-០៧-២០០៦
០២	សេង ហួន	៦៣	ស្រី	ថ្លង់	បឹងណាយ	០៣-០៧-២០០៦
០៣	គុយ តា	២៦	ប្រុស	ថ្លង់	បឹងណាយ	០៣-០៧-២០០៦
០៤	គឹម គុយ	៣៥	ប្រុស	ថ្លង់	បឹងណាយ	០៣-០៧-២០០៦
០៥	អាំ ខុម	៤៦	ប្រុស	ថ្លង់	បឹងណាយ	០៣-០៧-២០០៦
០៦	ពៅ សម្បត្តិ	២៤	ប្រុស	ថ្លង់	បឹងណាយ	០៣-០៧-២០០៦
០៧	គឹម កឿន	៥៧	ប្រុស	ថ្លង់	បឹងណាយ	០៣-០៧-២០០៦
០៨	សាយ នីន	២៥	ប្រុស	ថ្លង់	បឹងណាយ	០៣-០៧-២០០៦
០៩	ហួន ផល	៥២	ស្រី	ថ្លង់	បឹងណាយ	០៣-០៧-២០០៦
១០	អេង ភ័ន	៣២	ប្រុស	ថ្លង់	បឹងណាយ	០៣-០៧-២០០៦
១១	យី សារឿន	៤០	ប្រុស	ថ្លង់	បឹងណាយ	០៣-០៧-២០០៦
១២	ហ៊ុម ហ៊ុយ	៤២	ប្រុស	ថ្លង់	បឹងណាយ	០៣-០៧-២០០៦
១៣	សឹម ស្រី	៣៧	ស្រី	ថ្លង់	បឹងណាយ	០៣-០៧-២០០៦
១៤	នៃ ផាត	៣៥	ប្រុស	ថ្លង់	បឹងណាយ	០៣-០៧-២០០៦
១៥	នៃ សឿន	៦០	ស្រី	ថ្លង់	បឹងណាយ	០៣-០៧-២០០៦
១៦	ឈិន រុទ្ធី	២៦	ប្រុស	ថ្លង់	បឹងណាយ	០៣-០៧-២០០៦
១៧	ថេង ថាច	២៣	ប្រុស	ថ្លង់	បឹងណាយ	០៣-០៧-២០០៦
១៨	ហ៊ុន នឹម	៤០	ស្រី	ថ្លង់	បឹងណាយ	០៣-០៧-២០០៦
១៩	ស៊ុន ហៀង	៤៨	ស្រី	ថ្លង់	បឹងណាយ	០៣-០៧-២០០៦
២០	ដឹម ធី	២៥	ប្រុស	ថ្លង់	បឹងណាយ	០៣-០៧-២០០៦
២១	សៀ ថាន	៥៤	ប្រុស	ថ្លង់	បឹងណាយ	០៣-០៧-២០០៦
២២	សឹម សល់	២៤	ប្រុស	ថ្លង់	បឹងណាយ	០៣-០៧-២០០៦
២៣	គិន សឿង	៥៦	ស្រី	ថ្លង់	បឹងណាយ	០៣-០៧-២០០៦
២៤	ហ៊ុម ថុល	៣៧	ប្រុស	ថ្លង់	បឹងណាយ	០៣-០៧-២០០៦



ល.រ	ឈ្មោះសមាជិក	អាយុ	ភេទ	ភូមិ	ឃុំ	ថ្ងៃ-ខែ-ឆ្នាំ ចូលជាសមាជិក
២៥	សាយ ធី	៥០	ប្រុស	ថ្មដា	បឹងណាយ	០៣-០៧-២០០៦
២៦	ឃឹម ណា	៤៣	ប្រុស	ថ្មដា	បឹងណាយ	០៣-០៧-២០០៦
២៧	មៅ ឈឿន	៤៣	ប្រុស	ថ្មដា	បឹងណាយ	០៣-០៧-២០០៦
២៨	ពៅ ធី	២៩	ប្រុស	ថ្មដា	បឹងណាយ	០៣-០៧-២០០៦
២៩	គិត ផៃ	៤៨	ប្រុស	ថ្មដា	បឹងណាយ	០៤-០៧-២០០៦
៣០	វ៉ា សុខុន	៤០	ស្រី	ថ្មដា	បឹងណាយ	០៤-០៧-២០០៦
៣១	ជិន ចេន	៣៥	ប្រុស	ថ្មដា	បឹងណាយ	០៧-០៧-២០០៦
៣២	ភាច អៀង	៥៣	ប្រុស	ថ្មដា	បឹងណាយ	០៧-០៧-២០០៦
៣៣	សឹម ស្រីង	២៦	ស្រី	ថ្មដា	បឹងណាយ	០៧-០៧-២០០៦
៣៤	គិត សៀប	៥៥	ស្រី	ថ្មដា	បឹងណាយ	០៧-០៧-២០០៦
៣៥	ង៉ែត សុខុន	៥០	ស្រី	ថ្មដា	បឹងណាយ	០៧-០៧-២០០៦
៣៦	គិត ស៊ុន	៧៣	ស្រី	ថ្មដា	បឹងណាយ	០៧-០៧-២០០៦
៣៧	ពិន ច្រើប	៣៧	ស្រី	ថ្មដា	បឹងណាយ	០៧-០៧-២០០៦
៣៨	សឹម ភាង	២៣	ស្រី	ថ្មដា	បឹងណាយ	០៧-០៧-២០០៦
៣៩	អ៊ឹម ឃឿន	៤៨	ស្រី	ថ្មដា	បឹងណាយ	០៧-០៧-២០០៦
៤០	ហ៊ុន ហ៊ាង	៥៨	ប្រុស	ថ្មដា	បឹងណាយ	០៧-០៧-២០០៦
៤១	ហេង សែ	៤៥	ប្រុស	ថ្មដា	បឹងណាយ	១០-០៧-២០០៦
៤២	ប៊ូ អាត	៤៥	ស្រី	ថ្មដា	បឹងណាយ	២១-០៧-២០០៦
៤៣	យុន សារ៉េត	៤៥	ស្រី	ថ្មដា	បឹងណាយ	២៥-០៧-២០០៦
៤៤	គុ ទឹម	២៤	ប្រុស	ថ្មដា	បឹងណាយ	២៥-០៧-២០០៦
៤៥	ជា ហាត	៤៨	ស្រី	ថ្មដា	បឹងណាយ	២៥-០៧-២០០៦
៤៦	យ៉ា វៃ	៣៦	ប្រុស	ថ្មដា	បឹងណាយ	២៥-០៧-២០០៦
៤៧	ពិន ប៉ាវ	៥៥	ប្រុស	ថ្មដា	បឹងណាយ	២៥-០៧-២០០៦
៤៨	ភាច ណាត	៤៤	ប្រុស	ថ្មដា	បឹងណាយ	២៥-០៧-២០០៦
៤៩	គុ ច្រីក	៤៥	ប្រុស	ថ្មដា	បឹងណាយ	២៥-០៧-២០០៦
៥០	តុន ឡុត	៣១	ស្រី	ថ្មដា	បឹងណាយ	២៥-០៧-២០០៦



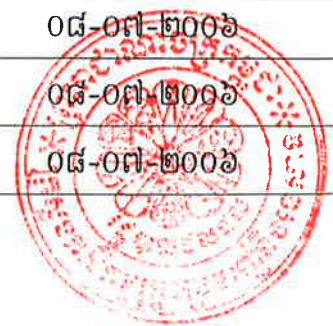
ល.រ	ឈ្មោះសមាជិក	អាយុ	ភេទ	តំណ	ឃុំ	ថ្ងៃ-ខែ-ឆ្នាំ ចូលជាសមាជិក
៥១	លីវ ស្រីពៅ	២៤	ស្រី	ថ្មដា	បឹងណាយ	២៥-០៧-២០០៦
៥២	នូ ស្រីណាម	២៣	ស្រី	ថ្មដា	បឹងណាយ	២៥-០៧-២០០៦
៥៣	យី សុខយា	២៤	ស្រី	ថ្មដា	បឹងណាយ	២៥-០៧-២០០៦
៥៤	ឆាន់ ធា	២៨	ប្រុស	ថ្មដា	បឹងណាយ	២៥-០៧-២០០៦
៥៥	ហុន សុខយា	២៨	ប្រុស	ថ្មដា	បឹងណាយ	២៥-០៧-២០០៦
៥៦	គិត សារិន	២៦	ប្រុស	ថ្មដា	បឹងណាយ	២៥-០៧-២០០៦
៥៧	ឡោ ឆេន	៦២	ប្រុស	ថ្មដា	បឹងណាយ	២៥-០៧-២០០៦
៥៨	គួយ លាង	៤៣	ប្រុស	ថ្មដា	បឹងណាយ	២៥-០៧-២០០៦
៥៩	រឿន រឿង	៣៧	ប្រុស	ថ្មដា	បឹងណាយ	២៥-០៧-២០០៦
៦០	សួន ថា	៤៤	ប្រុស	ថ្មដា	បឹងណាយ	២៥-០៧-២០០៦
៦១	ស្រី រ៉េត	៤២	ប្រុស	ថ្មដា	បឹងណាយ	២៥-០៧-២០០៦
៦២	ពិន ធី	២៧	ប្រុស	ថ្មដា	បឹងណាយ	២៥-០៧-២០០៦
៦៣	គឹម កែម	៥៧	ប្រុស	ថ្មដា	បឹងណាយ	២៥-០៧-២០០៦
៦៤	ស៊ុន ហាយ	៤២	ស្រី	ថ្មដា	បឹងណាយ	២៥-០៧-២០០៦
៦៥	សួន ហេង	៤៧	ស្រី	ថ្មដា	បឹងណាយ	២៥-០៧-២០០៦
៦៦	ពិន មី	២៨	ស្រី	ថ្មដា	បឹងណាយ	២៥-០៧-២០០៦
៦៧	ឡាច សី	៣១	ស្រី	ថ្មដា	បឹងណាយ	២៥-០៧-២០០៦
៦៨	ស៊ុម សុផល	៣៨	ប្រុស	ថ្មដា	បឹងណាយ	២៥-០៧-២០០៦
៦៩	អ៊ុម សុខ	៣៧	ប្រុស	ថ្មដា	បឹងណាយ	២៥-០៧-២០០៦
៧០	គួយ ហៀង	៥៥	ស្រី	ថ្មដា	បឹងណាយ	២៥-០៧-២០០៦
៧១	អាំ ថេត	២៦	ប្រុស	ថ្មដា	បឹងណាយ	២៥-០៧-២០០៦
៧២	អ៊ុល ជួន	៤០	ស្រី	ថ្មដា	បឹងណាយ	២៥-០៧-២០០៦
៧៣	ស៊ុន ហៀប	២៧	ស្រី	ថ្មដា	បឹងណាយ	២៥-០៧-២០០៦
៧៤	ថាំង អយ	៦១	ស្រី	ថ្មដា	បឹងណាយ	២៥-០៧-២០០៦
៧៥	ម៉ៅ យឿន	៧៥	ស្រី	ថ្មដា	បឹងណាយ	២៥-០៧-២០០៦
៧៦	ពិល ម៉ៅ	៧១	ស្រី	ថ្មដា	បឹងណាយ	២៥-០៧-២០០៦



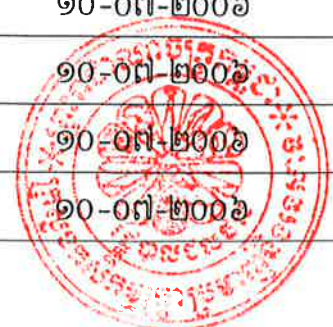
ល.រ	ឈ្មោះសមាជិក	អាយុ	ភេទ	ភូមិ	ឃុំ	ថ្ងៃខែឆ្នាំ ចូលជាសមាជិក
៧៧	គិត ភួង	៨១	ប្រុស	ថ្មដា	បឹងណាយ	២៥-០៧-២០០៦
៧៨	អៀន កុយ	៣៦	ប្រុស	ថ្មដា	បឹងណាយ	២៦-០៧-២០០៦
៧៩	ពៅ ថ្មី	៣១	ប្រុស	ថ្មដា	បឹងណាយ	២៦-០៧-២០០៦
៨០	ផុន សុខា	៣៨	ស្រី	ថ្មដា	បឹងណាយ	២៦-០៧-២០០៦
៨១	ង៉ៅ ឈុនហាំង	៥៣	ប្រុស	ថ្មដា	បឹងណាយ	២៦-០៧-២០០៦
៨២	សាយ គឹមស្រីរាំង	២៤	ប្រុស	ថ្មដា	បឹងណាយ	២៦-០៧-២០០៦
៨៣	សាយ ស៊ុន	៣២	ប្រុស	ថ្មដា	បឹងណាយ	២៦-០៧-២០០៦
៨៤	ស៊ី ប្រុស	២៨	ប្រុស	ថ្មដា	បឹងណាយ	២៦-០៧-២០០៦
៨៥	គិន ណា	២៦	ស្រី	ថ្មដា	បឹងណាយ	២៦-០៧-២០០៦
៨៦	រត្នី ខ្នង	៦២	ប្រុស	ថ្មដា	បឹងណាយ	២៦-០៧-២០០៦
៨៧	បេ សុខលី	២៨	ស្រី	ថ្មដា	បឹងណាយ	២៦-០៧-២០០៦
៨៨	ស៊ី យួន	២៣	ប្រុស	ថ្មដា	បឹងណាយ	២៦-០៧-២០០៦
៨៩	សាយ ធីយ	២៨	ប្រុស	ថ្មដា	បឹងណាយ	២៦-០៧-២០០៦
៩០	សៀក ទិន	៣៧	ស្រី	ថ្មដា	បឹងណាយ	២៦-០៧-២០០៦
៩១	ហេត សុខជា	២៦	ប្រុស	ថ្មដា	បឹងណាយ	២៦-០៧-២០០៦
៩២	ពិន ស្រីនាគ	២៨	ស្រី	ថ្មដា	បឹងណាយ	២៦-០៧-២០០៦
៩៣	សយ តុំ	៦៨	ស្រី	ថ្មដា	បឹងណាយ	២៦-០៧-២០០៦
៩៤	ចាប យ៉ែន	៣៨	ស្រី	ថ្មដា	បឹងណាយ	២៦-០៧-២០០៦
៩៥	ពៅ សុខជា	២០	ប្រុស	ថ្មដា	បឹងណាយ	២៦-០៧-២០០៦
៩៦	ពៅ រុំទ្រូធីន	២៦	ប្រុស	ថ្មដា	បឹងណាយ	២៦-០៧-២០០៦
៩៧	គិត គង់	៣០	ប្រុស	ថ្មដា	បឹងណាយ	២៦-០៧-២០០៦
៩៨	គួយ គង់	២៣	ប្រុស	ថ្មដា	បឹងណាយ	២៦-០៧-២០០៦
៩៩	ចុច មុត	៦៥	ប្រុស	ថ្មដា	បឹងណាយ	២៧-០៧-២០០៦
១០០	គឹម សាត	៤៣	ស្រី	ថ្មដា	បឹងណាយ	២៧-០៧-២០០៦
១០១	ចុច ប៊ុយ	៣៨	ប្រុស	ថ្មដា	បឹងណាយ	២៧-០៧-២០០៦
១០២	សឹម បែ	៦៤	ប្រុស	ថ្មដា	បឹងណាយ	២៧-០៧-២០០៦



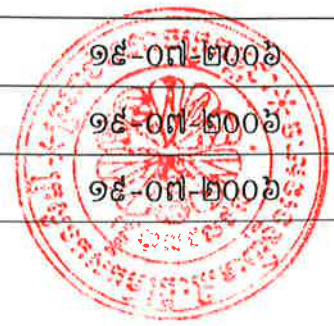
ល.រ	ឈ្មោះសមាជិក	អាយុ	ភេទ	ភូមិ	ឃុំ	ថ្ងៃខែឆ្នាំ ចូលជាសមាជិក
១០៣	អ៊ឹម ហុន	៥២	ប្រុស	ថ្មដា	បឹងណាយ	២៧-០៧-២០០៦
១០៤	ឆន ណាយ	៥៤	ប្រុស	ថ្មដា	បឹងណាយ	២៧-០៧-២០០៦
១០៥	ម៉ាក់ ហ៊ាង	៥៧	ប្រុស	ថ្មដា	បឹងណាយ	២៧-០៧-២០០៦
១០៦	អ៊ឹម សៅ	៣៨	ប្រុស	ថ្មដា	បឹងណាយ	២៧-០៧-២០០៦
១០៧	គឹម តូ	៦៧	ប្រុស	ថ្មដា	បឹងណាយ	២៧-០៧-២០០៦
១០៨	សឹម យ៉ង់	២៦	ប្រុស	ថ្មដា	បឹងណាយ	២៧-០៧-២០០៦
១០៩	ណាប ដា	៣៥	ប្រុស	ថ្មដា	បឹងណាយ	២៧-០៧-២០០៦
១១០	យុន ចាប	៣៥	ប្រុស	ថ្មដា	បឹងណាយ	២៧-០៧-២០០៦
១១១	នួន ធា	៤៤	ប្រុស	ថ្មដា	បឹងណាយ	២៧-០៧-២០០៦
១១២	មុំ យឿន	២៩	ប្រុស	ថ្មដា	បឹងណាយ	២៧-០៧-២០០៦
១១៣	ង៉ៅ ឈុនហៀង	៤៩	ប្រុស	ថ្មដា	បឹងណាយ	០៥-០៩-២០០៦
១១៤	ហ៊ឹម ពៅ	៤១	ស្រី	តាអុក	បឹងណាយ	០៧-០៧-២០០៦
១១៥	ម៉ែន រស់	៤២	ប្រុស	តាអុក	បឹងណាយ	០៧-០៧-២០០៦
១១៦	ពិន រឿន	២៧	ប្រុស	តាអុក	បឹងណាយ	០៧-០៧-២០០៦
១១៧	កោ ឡា	៥៣	ស្រី	តាអុក	បឹងណាយ	០៧-០៧-២០០៦
១១៨	វ៉ាញ យឿន	៦០	ស្រី	តាអុក	បឹងណាយ	០៧-០៧-២០០៦
១១៩	ណែ ស្រៀង	២៣	ប្រុស	តាអុក	បឹងណាយ	០៧-០៧-២០០៦
១២០	ឈិត ផល្លា	៣៣	ស្រី	តាអុក	បឹងណាយ	០៧-០៧-២០០៦
១២១	ផ្លោក រ៉េត	៥១	ប្រុស	តាអុក	បឹងណាយ	០៧-០៧-២០០៦
១២២	យិន យន	៤៦	ប្រុស	តាអុក	បឹងណាយ	០៧-០៧-២០០៦
១២៣	ផ្អង វិត	៣៩	ប្រុស	តាអុក	បឹងណាយ	០៨-០៧-២០០៦
១២៤	ម៉ែន រិន	៥១	ស្រី	តាអុក	បឹងណាយ	០៨-០៧-២០០៦
១២៥	ហ៊ឹម មិន	៥១	ប្រុស	តាអុក	បឹងណាយ	០៨-០៧-២០០៦
១២៦	យឹម សុខ	២៤	ប្រុស	តាអុក	បឹងណាយ	០៨-០៧-២០០៦
១២៧	នួន ផុន	៤៥	ប្រុស	តាអុក	បឹងណាយ	០៨-០៧-២០០៦
១២៨	សេង សៃលឹម	៣៦	ស្រី	តាអុក	បឹងណាយ	០៨-០៧-២០០៦



ល.រ	ឈ្មោះសមាជិក	អាយុ	ភេទ	គុម្ព	ឃុំ	ថ្ងៃ-ខែ-ឆ្នាំ ចូលជាសមាជិក
១២៩	ចន ចិន	២៥	ប្រុស	តាអុក	បឹងណាយ	០៨-០៧-២០០៦
១៣០	ជឹម អ៊ុន	៤៦	ស្រី	តាអុក	បឹងណាយ	០៨-០៧-២០០៦
១៣១	ចែម រ៉ន	៤៧	ប្រុស	តាអុក	បឹងណាយ	០៨-០៧-២០០៦
១៣២	ផៃ ផាត	៤២	ប្រុស	តាអុក	បឹងណាយ	០៩-០៧-២០០៦
១៣៣	នួន ហាំង	៤០	ប្រុស	តាអុក	បឹងណាយ	០៩-០៧-២០០៦
១៣៤	ហេង ប៊ុច	៣៦	ប្រុស	តាអុក	បឹងណាយ	០៩-០៧-២០០៦
១៣៥	រ៉ាញ យាន់	៥៦	ស្រី	តាអុក	បឹងណាយ	០៩-០៧-២០០៦
១៣៦	សុខ ម៉ាច	៣២	ស្រី	តាអុក	បឹងណាយ	០៩-០៧-២០០៦
១៣៧	សែម តេង	៤២	ស្រី	តាអុក	បឹងណាយ	០៩-០៧-២០០៦
១៣៨	ម៉ែន តុម	៤៦	ស្រី	តាអុក	បឹងណាយ	០៩-០៧-២០០៦
១៣៩	តែក គៀន	៣៨	ប្រុស	តាអុក	បឹងណាយ	០៩-០៧-២០០៦
១៤០	ផាន់ នី	៣២	ប្រុស	តាអុក	បឹងណាយ	០៩-០៧-២០០៦
១៤១	ឆាង ឆែ	៥៦	ប្រុស	តាអុក	បឹងណាយ	១០-០៧-២០០៦
១៤២	ខន នី	២៨	ប្រុស	តាអុក	បឹងណាយ	១០-០៧-២០០៦
១៤៣	ជិន សារិន	២៧	ប្រុស	តាអុក	បឹងណាយ	១០-០៧-២០០៦
១៤៤	សយ សេង	៤១	ប្រុស	តាអុក	បឹងណាយ	១០-០៧-២០០៦
១៤៥	ងួន តន	៤១	ប្រុស	តាអុក	បឹងណាយ	១០-០៧-២០០៦
១៤៦	ឡោ រឿន	៣៨	ស្រី	តាអុក	បឹងណាយ	១០-០៧-២០០៦
១៤៧	មុយ យឿន	៣១	ប្រុស	តាអុក	បឹងណាយ	១០-០៧-២០០៦
១៤៨	ពិន យឿន	៤៧	ប្រុស	តាអុក	បឹងណាយ	១០-០៧-២០០៦
១៤៩	ពេញ រឿន	៥១	ប្រុស	តាអុក	បឹងណាយ	១០-០៧-២០០៦
១៥០	ជិន ប៊ុច	៤៨	ប្រុស	តាអុក	បឹងណាយ	១០-០៧-២០០៦
១៥១	សយ ចាន់	៣៨	ប្រុស	តាអុក	បឹងណាយ	១០-០៧-២០០៦
១៥២	ឈិន ភាន់	៣១	ស្រី	តាអុក	បឹងណាយ	១០-០៧-២០០៦
១៥៣	អ៊ឹម យុត	៤៨	ប្រុស	តាអុក	បឹងណាយ	១០-០៧-២០០៦
១៥៤	ប៊ុន ប៊ិន	៥២	ប្រុស	តាអុក	បឹងណាយ	១០-០៧-២០០៦



ល.រ	ឈ្មោះសមាជិក	អាយុ	ភេទ	ភូមិ	ឃុំ	ថ្ងៃខែឆ្នាំ ចូលជាសមាជិក
១៥៥	រាជ្យ សំ	៤៧	ប្រុស	ឈើបាក់	បឹងណាយ	០៧-០៧-២០០៦
១៥៦	សាយ សន	៤១	ប្រុស	ឈើបាក់	បឹងណាយ	០៧-០៧-២០០៦
១៥៧	ហៀង វណ្ណះ	៣៩	ប្រុស	ឈើបាក់	បឹងណាយ	១១-០៧-២០០៦
១៥៨	កើត ហុក	៥១	ប្រុស	ឈើបាក់	បឹងណាយ	១១-០៧-២០០៦
១៥៩	ប្រាជ្ញ ងយ	៣៤	ប្រុស	ឈើបាក់	បឹងណាយ	១១-០៧-២០០៦
១៦០	យឹម ផ្លុ	៤៧	ប្រុស	ឈើបាក់	បឹងណាយ	១១-០៧-២០០៦
១៦១	ភិន អៀង	៣៦	ប្រុស	ឈើបាក់	បឹងណាយ	១១-០៧-២០០៦
១៦២	ខូរ ឡឿ	៣៨	ប្រុស	ឈើបាក់	បឹងណាយ	១១-០៧-២០០៦
១៦៣	យូ សុង	៦៥	ប្រុស	ឈើបាក់	បឹងណាយ	១១-០៧-២០០៦
១៦៤	ស៊ុន សុន	៦០	ប្រុស	ឈើបាក់	បឹងណាយ	១១-០៧-២០០៦
១៦៥	ចែម ចន	៥២	ប្រុស	ឈើបាក់	បឹងណាយ	១១-០៧-២០០៦
១៦៦	យុន ឡញ	៤៩	ប្រុស	ឈើបាក់	បឹងណាយ	១១-០៧-២០០៦
១៦៧	ខេន វិត	២៥	ប្រុស	ឈើបាក់	បឹងណាយ	១១-០៧-២០០៦
១៦៨	ថាំង យេត	៥៩	ប្រុស	ឈើបាក់	បឹងណាយ	១៥-០៧-២០០៦
១៦៩	រស់ ញ៉	៥០	ប្រុស	ឈើបាក់	បឹងណាយ	១៥-០៧-២០០៦
១៧០	មិត ស្រ៊ុន	៥២	ប្រុស	ឈើបាក់	បឹងណាយ	១៥-០៧-២០០៦
១៧១	ខុយ អេងហ៊ុត	៣៩	ស្រី	ឈើបាក់	បឹងណាយ	១៥-០៧-២០០៦
១៧២	ស្រ៊ុន ស្រែង	៣២	ប្រុស	ឈើបាក់	បឹងណាយ	១៥-០៧-២០០៦
១៧៣	ម៉េង ម៉េត	៤៥	ប្រុស	ឈើបាក់	បឹងណាយ	១៥-០៧-២០០៦
១៧៤	អ៊ុយ ពៅ	៣៥	ប្រុស	ឈើបាក់	បឹងណាយ	១៥-០៧-២០០៦
១៧៥	ឈួន កើត	៥៥	ប្រុស	ឈើបាក់	បឹងណាយ	១៥-០៧-២០០៦
១៧៦	ខេន ធី	៤៥	ស្រី	ឈើបាក់	បឹងណាយ	១៥-០៧-២០០៦
១៧៧	អឿន អ៊ុម	៤៤	ប្រុស	ឈើបាក់	បឹងណាយ	១៥-០៧-២០០៦
១៧៨	វ៉ែន សុផល	៤៣	ប្រុស	ឈើបាក់	បឹងណាយ	១៥-០៧-២០០៦
១៧៩	រស់ ផេន	២៧	ស្រី	ឈើបាក់	បឹងណាយ	១៥-០៧-២០០៦
១៨០	រស់ សុខយាង	៥២	ស្រី	ឈើបាក់	បឹងណាយ	១៥-០៧-២០០៦



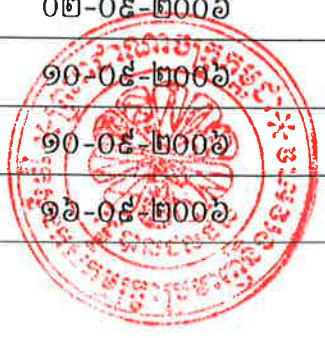
ល.រ	ឈ្មោះសមាជិក	អាយុ	ភេទ	ភូមិ	ឃុំ	ថ្ងៃ-ខែ-ឆ្នាំ ចូលជាសមាជិក
២០៧	ប៉ារ កុយ	៥១	ប្រុស	ឈើបាក់	បឹងណាយ	២០-០៨-២០០៦
២០៨	កើត ហុក	៥០	ប្រុស	ឈើបាក់	បឹងណាយ	២០-០៨-២០០៦
២០៩	យី យា	២៧	ប្រុស	ឈើបាក់	បឹងណាយ	២០-០៨-២០០៦
២១០	យីម យន	៣៥	ប្រុស	ឈើបាក់	បឹងណាយ	២៤-០៨-២០០៦
២១១	ដំរី គា	៤៥	ប្រុស	ឈើបាក់	បឹងណាយ	២៩-០៨-២០០៦
២១២	ខុំ ចាន់ធួន	៣១	ស្រី	ឈើបាក់	បឹងណាយ	២៦-០៩-២០០៦
២១៣	ជួប សម្បត្តិ	២៦	ប្រុស	ឈើបាក់	បឹងណាយ	២៦-០៩-២០០៦
២១៤	ថា ថាត	២៥	ប្រុស	ឈើបាក់	បឹងណាយ	២៦-០៩-២០០៦
២១៥	ស៊ឹម ណាន	២៨	ប្រុស	ឈើបាក់	បឹងណាយ	២៦-០៩-២០០៦
២១៦	ចាំង យឿន	៥៧	ប្រុស	ឈើបាក់	បឹងណាយ	២៦-០៩-២០០៦
២១៧	ផ្លុង មែន	៣៥	ប្រុស	ឈើបាក់	បឹងណាយ	២៦-០៩-២០០៦
២១៨	ជាន់ ពេញ	៤៣	ប្រុស	ឈើបាក់	បឹងណាយ	២៦-០៩-២០០៦
២១៩	អាន អាត	៣៥	ប្រុស	ឈើបាក់	បឹងណាយ	២៦-០៩-២០០៦
២២០	រ៉េត នី	៤៨	ស្រី	ឈើបាក់	បឹងណាយ	២៦-០៩-២០០៦
២២១	ណប សៀប	៣៣	ប្រុស	ឈើបាក់	បឹងណាយ	២៦-០៩-២០០៦
២២២	ស៊ីង សិន	៣៥	ប្រុស	ឈើបាក់	បឹងណាយ	២៦-០៩-២០០៦
២២៣	ជឹម ណាត	៣២	ស្រី	ឈើបាក់	បឹងណាយ	២៦-០៩-២០០៦
២២៤	គិត នឿន	៥៨	ស្រី	ឈើបាក់	បឹងណាយ	២៦-០៩-២០០៦
២២៥	ឈុន ឆន	៣៦	ប្រុស	ឈើបាក់	បឹងណាយ	២៦-០៩-២០០៦
២២៦	ជាន់ ម៉ៅ	៤៣	ប្រុស	ឈើបាក់	បឹងណាយ	២៦-០៩-២០០៦
២២៧	សុង វ៉ា	២០	ប្រុស	ឈើបាក់	បឹងណាយ	២៦-០៩-២០០៦
២២៨	ឡុង រុន	៥២	ប្រុស	ឈើបាក់	បឹងណាយ	២៦-០៩-២០០៦
២២៩	បេ ហឿន	៥២	ប្រុស	ដៃ	ក្រូច	១៣-០៧-២០០៦
២៣០	វង ម៉ុន	៤៥	ប្រុស	ដៃ	ក្រូច	០៦-០៨-២០០៦
២៣១	ម៉េង ម៉ុន	៣៦	ប្រុស	ដៃ	ក្រូច	០៦-០៨-២០០៦
២៣២	ទេប ប៉ែត	៤៣	ប្រុស	ដៃ	ក្រូច	០៦-០៨-២០០៦



ល.រ	ឈ្មោះសមាជិក	អាយុ	ភេទ	ភូមិ	ឃុំ	ថ្ងៃខែឆ្នាំ ចូលជាសមាជិក
២៣៣	កន គឹម	៤៦	ប្រុស	ស្ទឹង	ក្រូច	០៦-០៨-២០០៦
២៣៤	មាច ព្យេប	៣១	ប្រុស	ស្ទឹង	ក្រូច	០៦-០៨-២០០៦
២៣៥	ហុក ហៀប	៣៣	ប្រុស	ស្ទឹង	ក្រូច	០៦-០៨-២០០៦
២៣៦	នែម ឈឿន	៣០	ប្រុស	ស្ទឹង	ក្រូច	០៦-០៨-២០០៦
២៣៧	រុង ផន	៦០	ប្រុស	ស្ទឹង	ក្រូច	០៦-០៨-២០០៦
២៣៨	ស៊ឹម ផែ	២០	ប្រុស	ស្ទឹង	ក្រូច	០៦-០៨-២០០៦
២៣៩	ផាន់ ទ្រី	៣៦	ប្រុស	ស្ទឹង	ក្រូច	០៧-០៨-២០០៦
២៤០	រុង វីរ	៣៨	ប្រុស	ស្ទឹង	ក្រូច	០៧-០៨-២០០៦
២៤១	ជួប អ៊ុំ	២៤	ប្រុស	ស្ទឹង	ក្រូច	០៧-០៨-២០០៦
២៤២	ផាន់ ថាត	៣៣	ប្រុស	ស្ទឹង	ក្រូច	០៧-០៨-២០០៦
២៤៣	ហុក សុខហៃ	៤០	ប្រុស	ស្ទឹង	ក្រូច	០៧-០៨-២០០៦
២៤៤	កុយ ហឿង	៣៨	ប្រុស	ស្ទឹង	ក្រូច	០៧-០៨-២០០៦
២៤៥	រុង ភឿន	៥០	ប្រុស	ស្ទឹង	ក្រូច	០៧-០៨-២០០៦
២៤៦	ទួន កុយ	៦៧	ប្រុស	ស្ទឹង	ក្រូច	០៧-០៨-២០០៦
២៤៧	យឹម ភាត	២៤	ប្រុស	ស្ទឹង	ក្រូច	១២-០៨-២០០៦
២៤៨	អៀម វេត	២៧	ប្រុស	ស្ទឹង	ក្រូច	១២-០៨-២០០៦
២៤៩	ផែម ផែ	៣៧	ប្រុស	ស្ទឹង	ក្រូច	១២-០៨-២០០៦
២៥០	ឈួន យឹម	៣៨	ប្រុស	ស្ទឹង	ក្រូច	១២-០៨-២០០៦
២៥១	ហៀម តុល	៥៣	ប្រុស	ស្ទឹង	ក្រូច	១៤-០៨-២០០៦
២៥២	ណុល ណាក់	៣០	ប្រុស	ស្ទឹង	ក្រូច	១៥-០៨-២០០៦
២៥៣	អុន ឆន	២៩	ប្រុស	ស្ទឹង	ក្រូច	១៥-០៨-២០០៦
២៥៤	ធី ធួន	២៥	ប្រុស	ស្ទឹង	ក្រូច	១៥-០៨-២០០៦
២៥៥	ស៊ឹម សៀ	២៦	ប្រុស	ស្ទឹង	ក្រូច	១៥-០៨-២០០៦
២៥៦	សយ ស៊ុន	៥៥	ប្រុស	ស្ទឹង	ក្រូច	២០-០៨-២០០៦
២៥៧	ឈួន ធឿន	៤៩	ប្រុស	ស្ទឹង	ក្រូច	២០-០៨-២០០៦
២៥៨	ហ៊ុំ រឹម	៥៣	ប្រុស	ស្ទឹង	ក្រូច	២០-០៨-២០០៦



ល.រ	ឈ្មោះសមាជិក	អាយុ	ភេទ	កម្រិត	ឃុំ	ថ្ងៃ-ខែ-ឆ្នាំ ចូលជាសមាជិក
២៥៩	អៀម ភ័ត	៧០	ប្រុស	ស្មោះ	ក្រូច	២០-០៨-២០០៦
២៦០	សួន ភឿន	៤៣	ប្រុស	ស្មោះ	ក្រូច	២០-០៨-២០០៦
២៦១	រឹម រឺន	២១	ប្រុស	ស្មោះ	ក្រូច	២០-០៨-២០០៦
២៦២	រឹម រឹម	៣៥	ប្រុស	ស្មោះ	ក្រូច	២២-០៨-២០០៦
២៦៣	ចេវី ចក់	៣៦	ប្រុស	ស្មោះ	ក្រូច	២២-០៨-២០០៦
២៦៤	សាំង ឌុក	៥១	ប្រុស	ស្មោះ	ក្រូច	២២-០៨-២០០៦
២៦៥	ភាង អ៊ែល	៤៧	ប្រុស	ស្មោះ	ក្រូច	២២-០៨-២០០៦
២៦៦	ប្រាជ្ញ សុខា	២៨	ប្រុស	ស្មោះ	ក្រូច	២៣-០៨-២០០៦
២៦៧	ជួប រិន	៣៤	ប្រុស	ស្មោះ	ក្រូច	២៣-០៨-២០០៦
២៦៨	ជួប រៀប	២៧	ប្រុស	ស្មោះ	ក្រូច	២៣-០៨-២០០៦
២៦៩	កន គ្រួន	២៦	ប្រុស	ស្មោះ	ក្រូច	២៣-០៨-២០០៦
២៧០	ពិន ពុំ	៥២	ប្រុស	ស្មោះ	ក្រូច	២៣-០៨-២០០៦
២៧១	អ៊ុក ទ្រីត	៣២	ប្រុស	ស្មោះ	ក្រូច	២៣-០៨-២០០៦
២៧២	ងូវ រិត	៤២	ប្រុស	ស្មោះ	ក្រូច	២៣-០៨-២០០៦
២៧៣	ប្រាជ្ញ ឆន	៥២	ប្រុស	ស្មោះ	ក្រូច	២៣-០៨-២០០៦
២៧៤	ខុន ខែម	៣៣	ប្រុស	ស្មោះ	ក្រូច	២៣-០៨-២០០៦
២៧៥	កន គឹម	៣៨	ប្រុស	ស្មោះ	ក្រូច	២៣-០៨-២០០៦
២៧៦	កន ខឿន	៣៩	ប្រុស	ស្មោះ	ក្រូច	២៣-០៨-២០០៦
២៧៧	ឆេង អ៊ុក	២៧	ប្រុស	ស្មោះ	ក្រូច	២៣-០៨-២០០៦
២៧៨	ម៉ុន មិន	២២	ប្រុស	ស្មោះ	ក្រូច	២៣-០៨-២០០៦
២៧៩	ចេក នៅ	២៣	ប្រុស	ស្មោះ	ក្រូច	២៣-០៨-២០០៦
២៨០	ឆន អុង	៣០	ប្រុស	ស្មោះ	ក្រូច	២៣-០៨-២០០៦
២៨១	យឹម អូន	៣៦	ស្រី	ស្មោះ	ក្រូច	០២-០៩-២០០៦
២៨២	ពុំ ភី	៣២	ប្រុស	ស្មោះ	ក្រូច	១០-០៩-២០០៦
២៨៣	គួន សុច	៣៤	ប្រុស	ស្មោះ	ក្រូច	១០-០៩-២០០៦
២៨៤	ជួប រុន	២២	ប្រុស	ស្មោះ	ក្រូច	១៦-០៩-២០០៦



ល.រ	ឈ្មោះសមាជិក	អាយុ	ភេទ	ភូមិ	ឃុំ	ថ្ងៃ-ខែ-ឆ្នាំ ចូលជាសមាជិក
២៨៥	កន យៀន	៤៥	ប្រុស	ថ្មី	ក្រូច	១៦-០៩-២០០៦
២៨៦	សុខ សល់	២៨	ប្រុស	ថ្មី	ក្រូច	១៦-០៩-២០០៦
២៨៧	លី សំអុល	៣៤	ប្រុស	ថ្មី	ក្រូច	១៦-០៩-២០០៦
២៨៨	ហៀម ហ៊ឹម	៥៣	ប្រុស	ថ្មី	ក្រូច	១៦-០៩-២០០៦
២៨៩	កុន ក្រឿន	៣២	ប្រុស	ថ្មី	ក្រូច	១៦-០៩-២០០៦

ចំណាំ: សមាជិកសរុបចំនួន ២៨៩ នាក់ ក្នុងនោះមាន: -ប្រុសចំនួន ២១៤ នាក់ -ស្ត្រីចំនួន ៧៥ នាក់

ភូមិ...ថ្ងៃទី...ខែ...ឆ្នាំ២០០៨

ប្រធានសហគមន៍នេសាទថ្មី ទឹកឆា

បានឃើញ និងឯកភាព

បានឃើញ និងឯកភាព

ថ្ងៃទី...ខែ...ឆ្នាំ២០០៨

ថ្ងៃទី...ខែ...ឆ្នាំ២០០៨

មេឃុំ បឹងណាយ

មេឃុំ ក្រូច



Handwritten signature in blue ink.

បានឃើញ

បានឃើញ



បញ្ជីឈ្មោះគណៈកម្មការសហគមន៍នេសាទ អាងទឹកថ្លា ទឹកតា

ស្រុកព្រៃយ័រ ខេត្តកំពង់ចាម

ល.រ	ឈ្មោះគណៈកម្មការ	ភេទ	អាយុ	ភូមិ	ឃុំ	តួនាទីក្នុងគណៈកម្មការ
១	អាំ ថេង	ប្រុស	៥៥	ថ្លា	បឹងណាយ	ប្រធានគណៈកម្មការសហគមន៍
២	យឿន យ៉ាត	ប្រុស	៤៤	តាអុក	បឹងណាយ	អនុប្រធានគណៈកម្មការសហគមន៍
៣	សុន អ៊ឹម	ប្រុស	៤៨	ឈើបាក់	បឹងណាយ	លេខាតំត្រា
៤	ថន ធី	ប្រុស	៣៧	ថ្មី	ក្រូច	ហិរញ្ញិក
៥	នៅ ដារ៉ា	ប្រុស	៣៤	ថ្លា	បឹងណាយ	សមាជិក

ធ្វើនៅ ថ្ងៃទី ០៥ ខែ ០៤ ឆ្នាំ ២០០៨
ប្រធានគណៈកម្មការសហគមន៍ ថ្លា ទឹកតា

(Handwritten signature)

បានឃើញ និង បញ្ជាក់ថា
ឈ្មោះនៅក្នុងបញ្ជីខាងលើនេះគឺ
ជាសមាជិកគណៈកម្មការសហគមន៍
នេសាទអាងទឹកថ្លា ទឹកតា ពិតប្រាកដមែន។
ថ្ងៃទី ០៥ ខែ ០៤ ឆ្នាំ ២០០៨

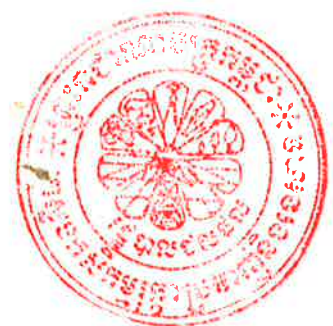
បានឃើញ និង បញ្ជាក់ថា
ឈ្មោះនៅក្នុងបញ្ជីខាងលើនេះគឺ
ជាសមាជិកគណៈកម្មការសហគមន៍
នេសាទអាងទឹកថ្លា ទឹកតា ពិតប្រាកដមែន។
ថ្ងៃទី ០៥ ខែ ០៤ ឆ្នាំ ២០០៨

មេឃុំបឹងណាយ
(Handwritten signature)

មេឃុំ ក្រូច
(Handwritten signature)

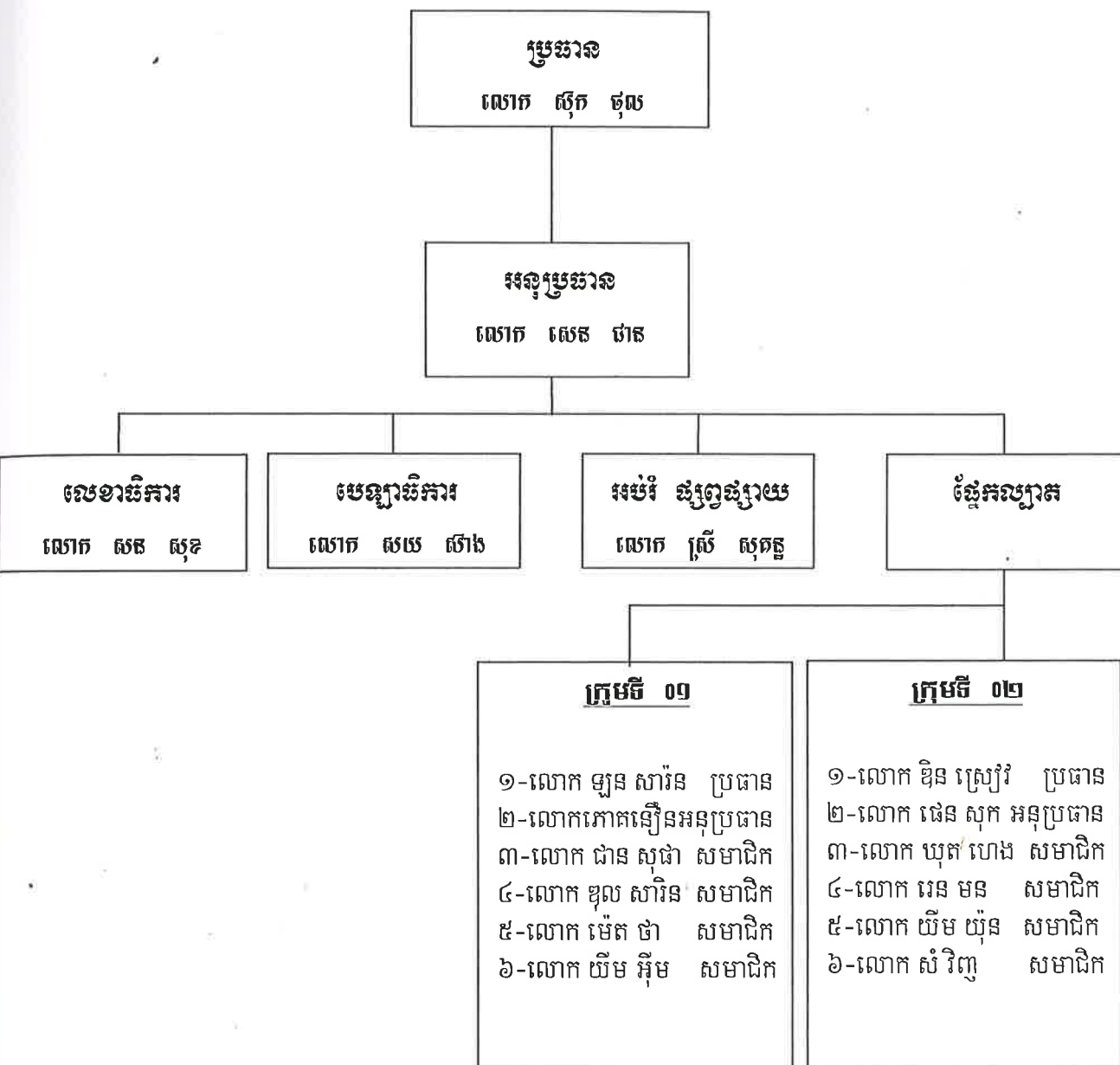
ច្បាប់ខ្មែរ

ច្បាប់ខ្មែរ



ការវាងឧបសម្ព័ន្ធសហព័ន្ធសហគមន៍នៃសវន អាជីវកម្មរដ្ឋបាល

ក. រចនាសម្ព័ន្ធសហគមន៍នៃសវន អាជីវកម្មរដ្ឋបាល



ខ. គុណវិ និងការកិច្ចសង្ខេបខុសត្រូវរបស់គណៈកម្មការសហគមន៍នេសាទ

១. ប្រធានគណៈកម្មការសហគមន៍នេសាទ

- ដឹកនាំ និងទទួលខុសត្រូវរួមក្នុងការអនុវត្តន៍ការងារនៅក្នុងសហគមន៍នេសាទ
- សម្របសម្រួលការងារជាមួយស្ថាប័នជំនាញ និងអាជ្ញាធរមូលដ្ឋាន ដើម្បីគាំទ្រដល់ការងារសហគមន៍
- ទំនាក់ទំនងជាមួយអង្គការនានា ដើម្បីស្វែងរកជំនួសទ្រទ្រង់សកម្មភាពសហគមន៍នេសាទ
- សម្របសម្រួលដោះស្រាយបញ្ហាផ្សេងៗក្នុងសហគមន៍នេសាទ
- តាមដានត្រួតពិនិត្យរាល់សកម្មភាពការងាររបស់សហគមន៍នេសាទ
- ដឹកនាំរាល់ការប្រជុំ និងមហាសន្និបាតក្នុងការបូកសរុបវាយតម្លៃ និងរៀបចំផែនការការងារ
- ផ្តល់ភាពយុត្តិធម៌ និងតម្លាភាពដល់សមាជិកសហគមន៍ ។

២. អនុប្រធានគណៈកម្មការសហគមន៍នេសាទ

- ចូលរួមអនុវត្តការងារជាមួយប្រធាន
- ជំនួសមុខឱ្យប្រធាននៅពេលអវត្តមាន
- ទទួលភារកិច្ចផ្សេងៗ ដែលប្រធានប្រគល់ជូន ។

៣. លេខាធិការ

- កត់ត្រារាល់សកម្មភាព និងរក្សាទុកដាក់ឯកសារផ្សេងៗរបស់សហគមន៍
- ធ្វើកំណត់ហេតុរាល់ការប្រជុំ និងមហាសន្និបាត របស់សហគមន៍នេសាទ
- រៀបចំលិខិតអញ្ជើញ និងទឹកកន្លែងប្រជុំ
- ទទួលពាក្យស្នើសុំចូលជាសមាជិក និងលាវែងពីសមាជិក
- កត់ត្រា និងគ្រប់គ្រងសម្ភារៈរបស់សហគមន៍នេសាទ
- រៀបចំបែបបទ និងលិខិតស្នាមផ្សេងៗ ដែលទាក់ទងការគ្រប់គ្រងសហគមន៍
- ទទួលពាក្យបណ្តឹងតវ៉ាផ្សេងៗ
- ព្រាងរបាយការណ៍ពីលទ្ធផលការងាររបស់សហគមន៍នេសាទ ដើម្បីដាក់ជូនប្រធានពិនិត្យ និងសម្រេច ។

៤. មេឡាធិការ

- ទទួលខុសត្រូវការងារហិរញ្ញវត្ថុរបស់សហគមន៍នេសាទទាំងមូល
- គ្រប់គ្រង និងចុះបញ្ជីគណនេយ្យ របស់សហគមន៍នេសាទឱ្យបានត្រឹមត្រូវតាមប្រព័ន្ធការងារគណនេយ្យ
- រៀបចំគំរោងផែនការប្រើប្រាស់ហិរញ្ញវត្ថុរបស់សហគមន៍ ដើម្បីគណៈកម្មការសហគមន៍ពិនិត្យ និងសម្រេច
- ធ្វើរបាយការណ៍ និងរបាយការណ៍ពីស្ថានភាពចំណូល-ចំណាយ ជូនគណៈកម្មការសហគមន៍ជារៀងរាល់ខែ
- ស្នើសុំការឯកភាពពីសមាជិកគណៈកម្មការសហគមន៍នេសាទ នូវរាល់ចំណាយផ្សេងៗ និងរក្សាទុកដាក់ឯកសារឱ្យបានត្រឹមត្រូវ
- រៀបចំបទ និងទទួលប្រាក់សមាជិកភាព និងភាគទានប្រចាំឆ្នាំពីសមាជិក ។

៥. ផ្នែកអប់រំ ផ្សព្វផ្សាយ

- អប់រំ ផ្សព្វផ្សាយពីខ្លឹមសារលក្ខន្តិកៈ បទបញ្ជាផ្ទៃក្នុងសហគមន៍ ច្បាប់ អនុក្រឹត្យ សេចក្តីជូនដំណឹង និងលិខិត



បទដ្ឋាននានា ដែលពាក់ព័ន្ធលើការគ្រប់គ្រងវិស័យជលផល បរិស្ថាន សិទ្ធិមនុស្ស អនាម័យ និងសុខភាព
។ល ។ ជូនដល់សមាជិកសហគមន៍របស់ខ្លួន និងសហគមន៍នេសាទជិតខាង

- ស្វែងរកវិធីសាស្ត្រ និងបទពិសោធន៍ល្អៗ សម្រាប់ធ្វើការអប់រំ ផ្សព្វផ្សាយឱ្យរឹតតែមានប្រសិទ្ធភាព
- រៀបចំឯកសារ ផ្នែកសញ្ញា និងរូបភាពផ្សេងៗសម្រាប់ធ្វើការអប់រំ ផ្សព្វផ្សាយ
- រៀបចំវគ្គបណ្តុះបណ្តាល ទស្សនៈកិច្ចសិក្សា ដើម្បីលើកកម្ពស់កម្រិតយល់ដឹង និងផ្លាស់ប្តូរបទពិសោធន៍ក្នុងការ
គ្រប់គ្រងធនធានធម្មជាតិ
- ធ្វើរបាយការណ៍ពីលទ្ធផលលើការងារអប់រំ និងការវាយតម្លៃផែនការអនុវត្ត ជូនប្រធានគណៈកម្មការ
សហគមន៍នេសាទជារៀងរាល់ខែ ។

៦- ផ្នែកល្បាត

- ទទួលខុសត្រូវលើកិច្ចការការពារធនធានជលផល និងទប់ស្កាត់បទល្មើស ដែលកើតមានក្នុងដែននេសាទ
សហគមន៍
- ទទួលបន្ទុកពិនិត្យ តាមដាន ឃ្នាំមើល និងល្បាតនូវរាល់សកម្មភាពនេសាទ ។ ករណីចាំបាច់ត្រូវរាយការណ៍
ព័ត៌មានជូនប្រធានឱ្យបានឆាប់រហ័ស ។
- សហការជាមួយសមត្ថកិច្ចជលផល បង្ក្រាបរាល់បទល្មើសជលផល នៅក្នុងកន្លែងនេសាទសហគមន៍ ។ ក្នុង
ករណីបន្ទាន់ និងចាំបាច់ ផ្នែកល្បាតសហគមន៍នេសាទអាចស្នើសុំអន្តរាគមន៍ពីសមត្ថកិច្ចនៅជិតខាង អាជ្ញាធរ
ដែនដី ដើម្បីឃាត់ទុកវត្តមាននៃបទល្មើស និងឃាត់ខ្លួនជនល្មើស រួចបញ្ជូនជាបន្ទាន់ទៅសមត្ថកិច្ចជលផល
ដើម្បីធ្វើការដោះស្រាយបទល្មើសទៅតាមច្បាប់
- រៀបចំផែនការល្បាត និងចាត់វិធានការការពារធនធានធម្មជាតិក្នុងតំបន់គ្រប់គ្រង ដើម្បីអនុវត្តអោយមាន
ប្រសិទ្ធភាព
- តាមដាន ស្រាវជ្រាវ និងគ្រប់គ្រងអ្នកមិនមែនជាសមាជិកសហគមន៍នេសាទ ដែលចូលរកនេសាទក្នុងកន្លែង
នេសាទសហគមន៍
- ធ្វើរបាយការណ៍បូកសរុបលទ្ធផលសកម្មភាពការងាររបស់ខ្លួន ជូនប្រធានគណៈកម្មការសហគមន៍នេសាទ
រៀងរាល់ខែ ។

ធ្វើនៅ ភ្នំពេញ ថ្ងៃទី 26 ខែ កញ្ញា ឆ្នាំ ២០០៨

ប្រធានគណៈកម្មការសហគមន៍នេសាទ

(Signature)
ស៊ុន ឌុន



ព្រះរាជាណាចក្រកម្ពុជា
ជាតិ សាសនា ព្រះមហាក្សត្រ

"ព្រះរាជាណាចក្រកម្ពុជា" ២០០៧

៤-លក្ខន្តិកៈសហគមន៍នេសាទ

ឈ្មោះសហគមន៍នេសាទ : សហគមន៍នេសាទ អាងទឹក ថ្មដា-ទឹកតា
ភូមិ : ថ្មដា ឈើបាក់ តាអុក និងភូមិថ្មី
ឃុំ : បឹងណាយ និងឃុំក្រូច
ស្រុក : ព្រៃឈរ
ខេត្ត : កំពង់ចាម



ជំពូកទី ១

គោលបំណង និងនាមករណ៍

ប្រការ ១.-

លក្ខន្តិកៈនេះមានគោលបំណង÷

- កំណត់ក្របខ័ណ្ឌនៃការគ្រប់គ្រង ការការពារ ការអភិរក្ស ការអភិវឌ្ឍ ការប្រើប្រាស់ធនធានជលផលរបស់សហគមន៍នេសាទប្រកបដោយនិរន្តរភាព
- ធ្វើជាគោលការណ៍គ្រឹះ និងជាយន្តការសម្រាប់ដំណើរការសហគមន៍នេសាទ
- ការពារសិទ្ធិ និងផលប្រយោជន៍របស់សមាជិកសហគមន៍នេសាទ និងផលប្រយោជន៍សាធារណៈ ។

ប្រការ ២.-

សហគមន៍នេសាទឈ្មោះ **សហគមន៍នេសាទអាងទឹកថ្លងា ទឹករា** ហៅកាត់ថា **ស.ន.អ.ថ.រ.**

អាសយដ្ឋានទីស្នាក់ការសហគមន៍តាំងក្នុង **ភូមិថ្លងា ឃុំបឹងណាយ ស្រុកព្រៃឈរ ខេត្តកំពង់ចាម** ។

សហគមន៍នេសាទ **អាងទឹកថ្លងា ទឹករា** មានការចូលរួមពីប្រជាពលរដ្ឋដែលរស់នៅក្នុង :

- ១-ភូមិ ឈើបាក់ ឃុំ បឹងណាយ ស្រុក ព្រៃឈរ ខេត្តកំពង់ចាម
- ២-ភូមិ ថ្លងា ឃុំ បឹងណាយ ស្រុក ព្រៃឈរ ខេត្តកំពង់ចាម
- ៣-ភូមិ តាអុក ឃុំ បឹងណាយ ស្រុក ព្រៃឈរ ខេត្តកំពង់ចាម
- ៤-ភូមិ ថ្មី ឃុំ ព្រួច ស្រុក ព្រៃឈរ ខេត្តកំពង់ចាម

មានកម្មវត្ថុ ÷ ការពារ អភិរក្ស អភិវឌ្ឍន៍ និងគ្រប់គ្រងធនធានធម្មជាតិឱ្យមាននិរន្តរភាព ។

ជំពូកទី ២

លក្ខខណ្ឌនៃការសុំចូលជាសមាជិក កាតព្វកិច្ច និងសិទ្ធិរបស់សមាជិក

ប្រការ ៣.-

ប្រជាពលរដ្ឋទាំងពីរភេទ ដែលមានបំណងចង់ចូលជាសមាជិកសហគមន៍នេសាទ មានសិទ្ធិដាក់ពាក្យសុំចូលដោយស្ម័គ្រ និងត្រូវបំពេញតាមលក្ខខណ្ឌដូចខាងក្រោម ÷

- មានលំនៅដ្ឋាននៅក្នុងបណ្តាភូមិនៃសហគមន៍នេសាទ
- មានសញ្ជាតិខ្មែរ
- មានអាយុចាប់ពី ១៨ឆ្នាំឡើង ។

ប្រការ ៤.-

សមាជិកសហគមន៍នេសាទដែលបានបំពេញលក្ខខណ្ឌក្នុងប្រការ៣ ខាងលើមានសិទ្ធិ ÷



- ចូលរួមប្រជុំមហាសន្និបាត និងបោះឆ្នោតស្នើភាពគ្នា
- បោះឆ្នោត និងឈរឈ្មោះជាបេក្ខជននៃគណៈកម្មការសហគមន៍នេសាទស្របតាមលក្ខន្តិកៈ និងបទបញ្ជាផ្ទៃក្នុងសហគមន៍នេសាទនេះ
- ទទួលបានព័ត៌មានអំពី ស្ថានភាពសេដ្ឋកិច្ចសង្គម របស់សហគមន៍នេសាទពីគណៈកម្មការសហគមន៍នេសាទ
- ស្នើឱ្យមានការកោះប្រជុំមហាសន្និបាតវិសាមញ្ញ ដើម្បីធ្វើការពិភាក្សា និងសម្រេចលើបញ្ហាណាមួយ បើមានការស្នើសុំពីសមាជិកយ៉ាងតិចមួយភាគបី(១/៣) នៃសមាជិកសហគមន៍នេសាទទាំងអស់
- ធ្វើនេសាទជាលក្ខណៈគ្រួសារស្របតាមច្បាប់ស្តីពី ជលផល កិច្ចព្រមព្រៀងកន្លែងនេសាទសហគមន៍ ផែនការគ្រប់គ្រងកន្លែងនេសាទសហគមន៍ និងលិខិតបទដ្ឋានគតិយុត្តនានា ដែលពាក់ព័ន្ធវិស័យជលផល
- ចូលរួមក្នុងសកម្មភាពទាំងអស់របស់សហគមន៍នេសាទ
- ប្តឹងតវ៉ា ឬផ្តល់ព័ត៌មានអំពីបាតុភាពទាំងឡាយ ដែលប៉ះពាល់ដល់ផលប្រយោជន៍របស់សហគមន៍ទៅសមត្ថកិច្ចរដ្ឋបាលជលផល ក្រុមប្រឹក្សាឃុំ សង្កាត់ អាជ្ញាធរមូលដ្ឋាន និងសមត្ថកិច្ចពាក់ព័ន្ធ ។

សមាជិកសហគមន៍នេសាទ ត្រូវទទួលខុសត្រូវរាល់សកម្មភាពរឿងៗខ្លួន និងរួមគ្នាចំពោះកំហុសដែលខ្លួនបានប្រព្រឹត្តក្នុងពេលបំពេញភារកិច្ច ដោយមិនទាន់គិតដល់ការទទួលខុសត្រូវផ្នែកព្រហ្មទណ្ឌឡើយ ។

សមាជិកសហគមន៍នេសាទចំនួនមួយភាគដប់(១/១០)ឡើងទៅ អាចស្នើសុំឱ្យប្រធានគណៈកម្មការសហគមន៍នេសាទបញ្ជូលបញ្ហាមួយចំនួនទៅក្នុងរបៀបវារៈនៃកិច្ចប្រជុំរបស់គណៈកម្មការសហគមន៍នេសាទ សាមីហើយចំនួនសមាជិកសហគមន៍នេសាទដែលបានស្នើសុំខាងលើនេះ អាចចាត់តំណាងចំនួនបី(៣)នាក់ ចូលរួមប្រជុំដើម្បីចោទសួរគណៈកម្មការសហគមន៍នេសាទនូវបញ្ហាទាំងឡាយណាដែលទាក់ទងនឹងចំណុចដែលបានស្នើឡើងនោះ ។

ប្រការ ៥.-

សមាជិកសហគមន៍នេសាទមានកាតព្វកិច្ច និងភារកិច្ចដូចខាងក្រោម ៖

- អនុវត្តតាមបទប្បញ្ញត្តិនៃច្បាប់ស្តីពីជលផល
- អនុវត្តតាមព្រះរាជក្រឹត្យលេខ នស/រកត/០៥០៥/២៤០ ចុះថ្ងៃទី ២៩ ខែ ឧសភា ឆ្នាំ ២០០៥ ស្តីពីការបង្កើតសហគមន៍នេសាទ
- អនុវត្តតាមអនុក្រឹត្យលេខ ២៥ អនក្រ.បកចុះថ្ងៃទី ២០ ខែ មីនា ឆ្នាំ ២០០៧ ស្តីពីការគ្រប់គ្រងសហគមន៍នេសាទ និងលិខិតបទដ្ឋានផ្សេងៗទៀត ដែលពាក់ព័ន្ធនឹងសហគមន៍នេសាទ
- អនុវត្តតាមលក្ខន្តិកៈ បទបញ្ជាផ្ទៃក្នុងសហគមន៍នេសាទ កិច្ចព្រមព្រៀង និងផែនការគ្រប់គ្រងកន្លែងនេសាទសហគមន៍
- អនុវត្តតាមសេចក្តីសម្រេចរបស់មហាសន្និបាត និងគណៈកម្មការសហគមន៍នេសាទ
- បង់ប្រាក់សមាជិកភាពចំនួន ៥០០ (ប្រាំរយរៀល)តាមការសម្រេចរបស់មហាសន្និបាត នៅពេលដែលដាក់ពាក្យសុំចូលជាសមាជិកសហគមន៍នេសាទ



- បង់ប្រាក់ភាគទានប្រចាំឆ្នាំចំនួន ២០០ (មួយពាន់រៀល) តាមការសម្រេចរបស់មហាសន្និបាត
- ចូលរួមក្នុងសកម្មភាពរបស់សហគមន៍នេសាទ ដើម្បីផលប្រយោជន៍ និងការរីកចំរើនរបស់សហគមន៍នេសាទ
- ចូលរួមការពារ ថែរក្សា និងគ្រប់គ្រងធនធានជលផលក្នុងសហគមន៍នេសាទ
- ចូលរួមឃ្នាំមើលទប់ស្កាត់ និងរាយការណ៍រាល់សកម្មភាពបទល្មើសជលផលក្នុងតំបន់នេសាទសហគមន៍ ។

ជំពូកទី ៣

លក្ខណៈវិនិច្ឆ័យ លក្ខខណ្ឌនៃការលាយប្រ និងការបណ្តេញចេញពីសមាជិក

ប្រការ ៦.-

សមាជិកសហគមន៍នេសាទមានសិទ្ធិលាយប្រពីសមាជិកភាពបានដោយ ÷

- ដាក់ពាក្យសុំលាវិលងជាលាយលក្ខណ៍អក្សរ
- ការផ្លាស់ប្តូរទីលំនៅចេញពីតំបន់នេសាទសហគមន៍
- សាមីខ្លួនទទួលមរណភាព
- សាមីខ្លួនបាត់បង់សម្បទាវិជ្ជាជីវៈ ដោយមានលិខិតបញ្ជាក់ពីស្ថាប័នមានសមត្ថកិច្ច ។

ប្រការ ៧.-

សមាជិកសហគមន៍ អាចត្រូវបណ្តេញចេញពីសមាជិកភាពក្នុងលក្ខខណ្ឌដូចខាងក្រោម ÷

- ការមិនបង់ភាគទានចំនួន ៣ លើកជាប់ៗគ្នា
- ការធ្វើឱ្យប៉ះពាល់ខ្លាំងដល់ផលប្រយោជន៍នៃសហគមន៍នេសាទ ឬសមាជិកសហគមន៍នេសាទដទៃទៀត
- សាមីខ្លួនត្រូវតុលាការផ្តន្ទាទោសដាក់ពន្ធនាគារពីបទឧក្រិដ្ឋ ឬបទមជ្ឈិម
- សាមីខ្លួនបានប្រព្រឹត្តផ្ទុយនឹងលក្ខន្តិកៈ ឬបទបញ្ជាផ្ទៃក្នុងសហគមន៍នេសាទនេះ ។

ជំពូកទី ៤

របៀបរបបកាន់បញ្ជី និងឯកសារនានា

ប្រការ ៨.-

ប្រភពហិរញ្ញវត្ថុរបស់សហគមន៍នេសាទបានមកពី ÷

- ភាគទានរបស់សមាជិកសហគមន៍នេសាទ
- អំណោយពីសប្បុរសជន
- ជំនួយពីរាជរដ្ឋាភិបាល អង្គការអន្តរជាតិ និងអង្គការមិនមែនរដ្ឋាភិបាល
- ចំណូលស្របច្បាប់ផ្សេងៗទៀត ។

ប្រការ ៩.-

រាល់ការចំណាយថវិកា សហគមន៍ត្រូវអនុវត្តដូចតទៅ÷



- ការចំណាយពី ១០០ (មួយរយរៀល) ដល់ ១០.០០០ (មួយម៉ឺនរៀល) ត្រូវសម្រេចដោយប្រធានគណៈកម្មការសហគមន៍នេសាទ
- ការចំណាយពី ១០.០០០ (មួយម៉ឺនរៀល) ដល់ ១០០.០០០ (មួយសែនរៀល) ត្រូវសម្រេចដោយគណៈកម្មការសហគមន៍នេសាទ
- ការចំណាយពី ១០០.០០០ (មួយសែនរៀល) ឡើងទៅ ត្រូវសម្រេចដោយ សំឡេងយល់ព្រមពីភាគី (២/៣) នៃមហាសន្និបាត ។

ប្រការ ១០.-

សហគមន៍នេសាទត្រូវតម្កល់ទុកឯកសារ និងរៀបចំឱ្យមានបញ្ជី +

- ចំណូល ចំណាយថវិកា
- សារពើភ័ណ្ណ
- សមាជិកសហគមន៍នេសាទ
- កំណត់ហេតុប្រជុំមហាសន្និបាតសហគមន៍នេសាទ
- កំណត់ហេតុប្រជុំគណៈកម្មការសហគមន៍នេសាទ
- ឯកសារដទៃទៀតដែលពាក់ព័ន្ធនឹងសហគមន៍នេសាទ ។

ប្រការ ១១.-

ការគ្រប់គ្រង និងប្រើប្រាស់ថវិកា +

- ការគ្រប់គ្រងថវិកា ត្រូវមានការកាន់បញ្ជីគណនេយ្យ
- ថវិកាចំណូលដែលទទួលបានពីប្រភពផ្សេងៗ ត្រូវរក្សាទុកក្នុងបេឡារបស់សហគមន៍នេសាទ
- រាល់ថវិកាចំណាយ ត្រូវមានរបាយការណ៍ទូទាត់ដោយមានសក្ខីបត្រ និងចុះបញ្ជីឱ្យបានត្រឹមត្រូវ
- ថវិកាដែលត្រូវចំណាយ គឺ សម្រាប់តែបម្រើឱ្យការងារគ្រប់គ្រង អភិរក្ស និងអភិវឌ្ឍន៍សហគមន៍នេសាទ ។

ជំពូកទី ៥

គណៈកម្មការសហគមន៍នេសាទ

ប្រការ ១២.-

សមាសភាពគណៈកម្មការសហគមន៍នេសាទរួមមាន ប្រធាន អនុប្រធាន និងសមាជិក ។ គណៈកម្មការសហគមន៍នេសាទ ត្រូវបោះឆ្នោតជ្រើសរើសសមាជិកទទួលបន្ទុកលេខាធិការមួយរូប និងសមាជិកទទួលបន្ទុកហិរញ្ញវត្ថុមួយរូប និងត្រូវពិភាក្សាបែងចែកភារកិច្ចសមាជិកផ្សេងទៀតតាមការជាក់ស្តែង ។

ប្រធានគណៈកម្មការសហគមន៍នេសាទទទួលខុសត្រូវដឹកនាំ និងគ្រប់គ្រងសហគមន៍នេសាទទាំងមូល ។ អនុប្រធានគណៈកម្មការសហគមន៍នេសាទជាជំនួយការឱ្យប្រធាន ។



រចនាសម្ព័ន្ធ និងតួនាទីភារកិច្ចទទួលខុសរស់គណៈកម្មការសហគមន៍នេសាទ មានជូនភ្ជាប់នៅក្នុងតារាងឧបសម្ព័ន្ធ
នៃលក្ខន្តិកៈនេះ ។

ប្រការ ១៣.~

គណៈកម្មការសហគមន៍នេសាទមានអាណត្តិប្រាំ (៥) ឆ្នាំ ចាប់ពីថ្ងៃបោះឆ្នោត ហើយផុតកំណត់នៅពេលដែលមាន
គណៈកម្មការសហគមន៍នេសាទថ្មី ដែលត្រូវបានបោះឆ្នោតជ្រើសរើសក្នុងមហាសន្និបាតឱ្យចូលកាន់តំណែងជំនួស ។ ក្នុងករណី
សហគមន៍នេសាទដំណើរការមិនប្រក្រតី ដោយមូលហេតុដំណើរការមិនល្អ ឬអសមត្ថភាពក្នុង ការគ្រប់គ្រងសហគមន៍
នេសាទ សម្មាធិកសហគមន៍នេសាទចំនួនមួយភាគបី (១/៣) មានសិទ្ធិស្នើសុំបើកមហាសន្និបាតវិសាមញ្ញ ដើម្បីបោះឆ្នោត
ជ្រើសរើសគណៈកម្មការសហគមន៍នេសាទថ្មី ។

ប្រការ ១៤.~

ក្នុងករណីដែលសមាជិកគណៈកម្មការសហគមន៍នេសាទណាម្នាក់អវត្តមាន ដោយគ្មានមូលហេតុរយៈពេលបី (៣)
ខែ ឬ សុំលាលែងមុនចប់អាណត្តិ បេក្ខជនដែលមានឈ្មោះតាមសំឡេងគាំទ្របន្ទាប់ក្នុងពេលបោះឆ្នោតជ្រើសរើសក្នុង
មហាសន្និបាតកន្លងមក ត្រូវបានជ្រើសតាំងជំនួស ។

ជំពូកទី ៦

របៀបរបបប្រជុំរបស់គណៈកម្មការសហគមន៍នេសាទ

ប្រការ ១៥.~

គណៈកម្មការសហគមន៍នេសាទត្រូវកំណត់របបប្រជុំឱ្យបានទៀងទាត់រៀងរាល់ខែ ។ កិច្ចប្រជុំរបស់គណៈកម្ម
ការសហគមន៍នេសាទអាចប្រព្រឹត្តទៅបានលុះត្រាតែមានសមាជិកគណៈកម្មការចូលរួមយ៉ាងតិចចំនួន ២/៣ (ពីរភាគ-
បី) នៃសមាជិករបស់គណៈកម្មការសហគមន៍នេសាទទាំងមូល ។

ប្រការ ១៦.~

ប្រធានគណៈកម្មការសហគមន៍នេសាទ ជាអ្នកកោះអញ្ជើញ និងធ្វើជាប្រធានគ្រប់កិច្ចប្រជុំ ។ ក្នុងករណីប្រធាន
គណៈកម្មការសហគមន៍នេសាទអវត្តមាន អនុប្រធានដែលបានការប្រគល់សិទ្ធិត្រូវធ្វើជាប្រធានអង្គប្រជុំ ។ រាល់ការប្រជុំត្រូវ
មានកំណត់ហេតុ និងបញ្ជីវត្តមានច្បាស់លាស់ ។

ប្រធានអង្គប្រជុំ ត្រូវធានាឱ្យគ្រប់កិច្ចប្រជុំសហគមន៍នេសាទប្រព្រឹត្តទៅដោយលក្ខណៈប្រជាធិបតេយ្យ មានរបៀប
រៀបរយ និងគ្មានការរំខាន ។

ប្រធានអង្គប្រជុំ អាចបណ្តេញសមាជិកអង្គប្រជុំណាម្នាក់ចេញពីកិច្ចប្រជុំបាន ក្នុងករណីដែលសមាជិកនោះធ្វើឱ្យខូច
សណ្តាប់ធ្នាប់អង្គប្រជុំ ។



ប្រការ ១៧.~

ការសម្រេចលើបញ្ហាណាមួយរបស់សហគមន៍ដូចមានចែងខាងក្រោមនេះគឺ ត្រូវអនុម័តដោយកិច្ចប្រជុំរបស់ គណៈកម្មការសហគមន៍នេសាទ ដោយមានសម្លេងគាំទ្រយ៉ាងតិចលើសពីពាក់កណ្តាល នៃចំនួនសមាជិកគណៈកម្មការ សហគមន៍នេសាទ ដែលមានវត្តមានក្នុងអង្គប្រជុំ ។ ក្នុងករណីដែលមានសម្លេងស្មើគ្នា មតិប្រធានអង្គប្រជុំជាឧត្តមានភាព ។

- សេចក្តីព្រាងកិច្ចព្រមព្រៀង និងផែនការគ្រប់គ្រងកន្លែងនេសាទសហគមន៍
- សេចក្តីព្រាងគម្រោងថវិកា ចំណូល និងចំណាយក្នុងសហគមន៍នេសាទ
- ការព្យួរសមាជិកភាពរបស់សមាជិកដែលមានកំហុស
- ការទទួលពាក្យសុំចូលជាសមាជិកថ្មី
- ការដាក់ទណ្ឌកម្មតាមបទបញ្ជាផ្ទៃក្នុង ដល់សមាជិកសហគមន៍នេសាទ ។

បន្ទាប់ពីកិច្ចប្រជុំចប់ភ្លាម ប្រធានគណៈកម្មការសហគមន៍នេសាទ ត្រូវចាត់ឱ្យធ្វើការជូនដំណឹងដល់សមាជិកសហគមន៍ នេសាទអំពីសេចក្តីសម្រេចរបស់ខ្លួន ។ សេចក្តីសម្រេចនៃអង្គប្រជុំរបស់គណៈកម្មការសហគមន៍នេសាទ ត្រូវបិទផ្សាយជា សាធារណៈនៅទីស្នាក់ការសហគមន៍នេសាទ ឬសាលារៀន សង្កាត់ ក្នុងរយៈពេល៧ថ្ងៃយ៉ាងយូរបន្ទាប់ពីការប្រជុំ ។

ជំពូកទី ៧
មហាសន្និបាតសហគមន៍នេសាទ

ប្រការ ១៨.~

មហាសន្និបាតសហគមន៍នេសាទជាអង្គប្រជុំកំពូល ដើម្បីធ្វើការអនុម័ត និងធ្វើសេចក្តីសម្រេចចិត្តទាំងឡាយក្នុងនាម សហគមន៍នេសាទ ។ មហាសន្និបាតកំណើតដំបូងរបស់សហគមន៍នេសាទ ត្រូវប្រារព្ធធ្វើឡើង បន្ទាប់ពីក្រុមស្ថាបនិកបាន រៀបចំរួចរាល់នូវកិច្ចការទាំងឡាយដែលពាក់ព័ន្ធនឹងដំណើរការមហាសន្និបាត ។

ការកោះប្រជុំមហាសន្និបាតកំណើតដំបូងរបស់សហគមន៍នេសាទ ធ្វើឡើងដោយក្រុមប្រឹក្សាឃុំ សង្កាត់ ដោយ មានការជួយសម្របសម្រួលពីសមត្ថកិច្ចរដ្ឋបាលជលផល តាមការស្នើសុំរបស់ក្រុមស្ថាបនិក ហើយត្រូវមានការចូលរួមពី សមាជិក ដែលបានដាក់ពាក្យស្នើសុំរួចមកហើយ ។

- មហាសន្និបាតកំណើតដំបូងរបស់សហគមន៍នេសាទ អនុម័តនូវសេចក្តីសម្រេច និងកិច្ចការសំខាន់ៗដូចខាងក្រោម ។
- អ្នកដែលដាក់ពាក្យសុំចូលជាសមាជិកសហគមន៍នេសាទ
- ឈ្មោះសហគមន៍នេសាទ
- លក្ខន្តិកៈ និងបទបញ្ជាផ្ទៃក្នុងសហគមន៍នេសាទ
- ការបោះឆ្នោតជ្រើសរើសគណៈកម្មការសហគមន៍នេសាទ ។

ប្រការ ១៩.~

មហាសន្និបាតសាមញ្ញត្រូវរៀបចំឡើង ១ឆ្នាំម្តង ដើម្បីសរុបលទ្ធផលការងារប្រចាំឆ្នាំ និងអនុម័តនូវកិច្ចការ



សំខាន់ៗរបស់សហគមន៍នេសាទ ។ ក្នុងករណីចាំបាច់សហគមន៍អាច រៀបចំមហាសន្និបាតវិសាមញ្ញតាមការស្នើសុំពី សមាជិកសហគមន៍នេសាទចំនួនមួយភាគបី (១/៣) យ៉ាងតិច ។

ប្រការ ២០.-

គណៈកម្មការសហគមន៍នេសាទ អាចអញ្ជើញរដ្ឋបាលជលផល អាជ្ញាធរមូលដ្ឋាន ឬក្រុមប្រឹក្សាឃុំ សង្កាត់ សមត្ថកិច្ចពាក់ព័ន្ធ និងអ្នកគាំទ្រចូលរួមសង្កេតការណ៍ ឬសម្របសម្រួល ឬជាកិត្តិយសក្នុងមហាសន្និបាតសហគមន៍ នេសាទ ។

ប្រការ ២១.-

លក្ខខណ្ឌនៃដំណើរការមហាសន្និបាតមានដូចខាងក្រោម ÷

- ត្រូវធ្វើការផ្សព្វផ្សាយសេចក្តីជូនដំណឹងជាសាធារណៈ និងបិទប្រកាសនៅសាលាឃុំ សង្កាត់ និងទីស្នាក់ការ សហគមន៍នេសាទ
- ការកោះអញ្ជើញសមាជិកសហគមន៍នេសាទឱ្យចូលរួមមហាសន្និបាតសាមញ្ញត្រូវធ្វើឡើងដប់ (១០) ថ្ងៃយ៉ាងតិច មុនថ្ងៃបើកមហាសន្និបាត និងបី (៣) ថ្ងៃយ៉ាងតិចមុនថ្ងៃមហាសន្និបាតវិសាមញ្ញ
- មហាសន្និបាតសាមញ្ញ ឬវិសាមញ្ញ អាចប្រជុំពិភាក្សាអនុម័ត និងសម្រេចបានលុះត្រាតែមានវត្តមានលើសពី ពាក់កណ្តាលនៃចំនួនសមាជិកសហគមន៍នេសាទ
- អង្គប្រជុំមហាសន្និបាត ដឹកនាំដោយប្រធានគណៈកម្មការសហគមន៍នេសាទ ឬប្រធានអង្គប្រជុំដែលជ្រើសរើស ដោយការអនុម័តក្នុងចំណោមសមាជិកវត្តមាន
- មហាសន្និបាតត្រូវអនុម័តលេខាត់ត្រា ដើម្បីធ្វើកំណត់ហេតុ សេចក្តីសម្រេច និងបញ្ជីវត្តមាន
- លេខាត់ត្រា និងប្រធានអង្គប្រជុំ ត្រូវចុះហត្ថលេខាលើកំណត់ហេតុ
- សមាជិកម្នាក់មានសំឡេងតែមួយគត់ ហើយមិនអាចបញ្ជូនមនុស្សមកតំណាងបានទេ
- សេចក្តីសម្រេចរបស់មហាសន្និបាត ត្រូវយកសំឡេងលើសពីពាក់កណ្តាលនៃចំនួនសមាជិកដែលមានវត្តមាន ។

ប្រការ ២២.-

មហាសន្និបាតអនុម័ត ÷

- សេចក្តីសម្រេចដូចមានចែងក្នុងប្រការ ១៨ កថាខណ្ឌទី ៣ នៃលក្ខន្តិកៈនេះ
- កិច្ចព្រមព្រៀង និងផែនការគ្រប់គ្រងកន្លែងនេសាទសហគមន៍
- តួនាទី ភារកិច្ច និងរចនាសម្ព័ន្ធរបស់គណៈកម្មការសហគមន៍នេសាទ
- ការសុំលាលែង ឬការបណ្តេញចេញពីសមាជិកភាព ឬពីសមាជិកគណៈកម្មការសហគមន៍នេសាទ
- របាយការណ៍ប្រចាំឆ្នាំរបស់គណៈកម្មការសហគមន៍នេសាទ
- គម្រោងចំណូល ចំណាយរបស់សហគមន៍នេសាទ ។



ជំពូកទី ៨

ការបោះឆ្នោតជ្រើសរើសគណៈកម្មការសហគមន៍នេសាទ

ប្រការ ២៣.-

ចំនួនសមាជិកគណៈកម្មការសហគមន៍នេសាទ និងចំនួនបេក្ខជនឈរឈ្មោះ ត្រូវអនុម័តដោយមហាសន្និបាត ។

ប្រការ ២៤.-

កិច្ចដំណើរការបោះឆ្នោតជ្រើសរើសគណៈកម្មការសហគមន៍នេសាទគឺ ជាការកិច្ចរបស់គណៈកម្មការរៀបចំការបោះឆ្នោតដែលអនុម័តដោយមហាសន្និបាត ។ គណៈកម្មការរៀបចំការបោះឆ្នោតមានសមាសភាពពីបី(៣)ទៅប្រាំ (៥) នាក់ដែលមានប្រធាន អនុប្រធាន និងសមាជិក តាមការកំណត់ជាក់ស្តែងរបស់មហាសន្និបាត និងត្រូវមានលក្ខណៈសម្បត្តិ គ្រប់គ្រាន់ មានចំណេះដឹង និងមានសីលធម៌ល្អ ។ គណៈកម្មការរៀបចំការបោះឆ្នោត ត្រូវធ្វើការប្តេជ្ញាចិត្តបង្ហាញពីភាពស្មោះត្រង់ ។

ប្រការ ២៥.-

គណៈកម្មការរៀបចំការបោះឆ្នោតមានភារកិច្ច ដូចខាងក្រោម ÷

- ប្រកាសបេក្ខជនឈរឈ្មោះ
- ណែនាំអំពីនីតិវិធីនៃការបោះឆ្នោត
- បង្ហាញរចនាសម្ព័ន្ធរបស់គណៈកម្មការសហគមន៍នេសាទ
- រាប់សន្លឹកឆ្នោត និងសរុបលទ្ធផលជូនគណៈអធិបតី ដើម្បីប្រកាសជូនមហាសន្និបាត
- ភារកិច្ចរបស់គណៈកម្មការរៀបចំការបោះឆ្នោតត្រូវបញ្ចប់ដោយស្វ័យប្រវត្តិ បន្ទាប់ពីការប្រកាសលទ្ធផលបោះឆ្នោតចប់ជាស្ថាពរ ។

ប្រការ ២៦.-

បេក្ខជនដែលទទួលបានសំឡេងឆ្នោតគាំទ្រច្រើនជាងគេបង្អស់គឺ ជាប្រធានគណៈកម្មការសហគមន៍នេសាទ ។ បេក្ខជនដែលទទួលបានសន្លឹកឆ្នោតបន្តបន្ទាប់ ត្រូវទទួលតួនាទីជាអនុប្រធាន ជាសមាជិកគណៈកម្មការសហគមន៍នេសាទ តាមលំដាប់លំដោយ ។ ក្នុងករណីបេក្ខជន ដែលមានសំឡេងគាំទ្រស្មើគ្នាត្រូវជ្រើសរើសស្រ្តី ឬបោះឆ្នោតរកអ្នកដែលមានសមត្ថភាព ដោយលើកដៃយកមតិលើសពីពាក់កណ្តាល នៃចំនួនសមាជិកសហគមន៍នេសាទដែលចូលរួម ។

ជំពូកទី ៩

លក្ខខណ្ឌនៃការវិសាយសហគមន៍នេសាទ និងនីតិវិធីដោះស្រាយវិវាទ

ប្រការ ២៧.-

ការវិសាយសហគមន៍នេសាទត្រូវផ្អែកតាម ÷



- សំណើរបស់ខណ្ឌរដ្ឋបាលជលផល នៅពេលដែលពិនិត្យឃើញថា មានការរំលោភធ្ងន់ធ្ងរលើកិច្ចព្រមព្រៀង កន្លែងនេសាទសហគមន៍
- សេចក្តីសម្រេចមហាសន្និបាត

ក្រោយពីវិសាយសហគមន៍នេសាទ ទ្រព្យសម្បត្តិរបស់សហគមន៍ត្រូវចាត់ចែងតាមការអនុម័តរបស់មហាសន្និបាត លើកលែងតែដែលនេសាទដែលត្រូវប្រគល់ជូនរដ្ឋវិញ ។

ប្រការ ២៨._

ក្នុងករណីមានការតវ៉ាចោទប្រកាន់ថា ដំណើរការបោះឆ្នោតជ្រើសរើសគណៈកម្មការសហគមន៍នេសាទ មានភាពមិន ប្រក្រតី អ្នកតវ៉ាត្រូវបង្ហាញភស្តុតាងឱ្យបានច្បាស់លាស់អំពី ភាពមិនប្រក្រតីនោះភ្លាម នៅមុនពេលប្រកាសលទ្ធផលបោះ ឆ្នោត ដើម្បីទុកលទ្ធភាពជូនមហាសន្និបាតពិនិត្យ និងសម្រេច ។

ប្រការ ២៩._

វិវាទទាំងឡាយនៅក្នុងសហគមន៍នេសាទ ត្រូវដោះស្រាយដូចខាងក្រោម ÷

- គណៈកម្មការសហគមន៍នេសាទត្រូវសម្រុះសម្រួល និង ដោះស្រាយរាល់វិវាទជលផល ដែលកើតមានឡើង នៅក្នុងដែននេសាទសហគមន៍នេសាទរបស់ខ្លួន
- ក្នុងករណីគណៈកម្មការសហគមន៍នេសាទដោះស្រាយវិវាទនោះពុំបានសម្រេច ត្រូវបញ្ជូនសំណុំរឿងនោះទៅ សមត្ថកិច្ចរដ្ឋបាលជលផល ដើម្បីដោះស្រាយទៅតាមបំណុលក្រុម ដោយមានការចូលរួមពីអាជ្ញាធរមូលដ្ឋាន និងសមត្ថកិច្ចពាក់ព័ន្ធតាមការចាំបាច់ ។
- ក្នុងករណីបញ្ហាវិវាទនោះនៅតែមិនអាចដោះស្រាយបាន គណៈកម្មការសហគមន៍នេសាទ និងរដ្ឋបាលជលផល ត្រូវបញ្ជូនសំណុំរឿងទៅតុលាការខេត្ត ក្រុងសាមីដើម្បីដោះស្រាយតាមផ្លូវច្បាប់ ។

ប្រការ ៣០._

សមាជិកសហគមន៍នេសាទរូបណា ដែលមិនគោរពតាមលក្ខន្តិកៈសហគមន៍នេសាទនេះ ត្រូវទទួលទណ្ឌកម្មពី គណៈកម្មការសហគមន៍នេសាទ ឬមហាសន្និបាតសហគមន៍នេសាទ ទៅតាមកម្រិតនៃទោសកំហុសរបស់ខ្លួន ។

ជំពូកទី ១០

នីតិវិធីនៃការកែប្រែលក្ខន្តិកៈ និងបទបញ្ជាផ្ទៃក្នុងសហគមន៍នេសាទ

ប្រការ ៣១._

ការកែប្រែលក្ខន្តិកៈ និងបទបញ្ជាផ្ទៃក្នុងសហគមន៍នេសាទ ត្រូវសម្រេចដោយមហាសន្និបាត ។ ការលើកសំណើ កែប្រែលក្ខន្តិកៈ និងបទបញ្ជាផ្ទៃក្នុងសហគមន៍នេសាទត្រូវធ្វើឡើង ដោយសមាជិកយ៉ាងតិចមួយភាគបី(១/៣) នៃសមាជិក សហគមន៍នេសាទទាំងអស់ ហើយសំណើនេះត្រូវដាក់ជូនគណៈកម្មការសហគមន៍នេសាទមួយខែមុន លើកមហាសន្និបាត ។



លក្ខន្តិកៈ និងបទបញ្ជាផ្ទៃក្នុងនេះអាចកែប្រែបាន លុះត្រាតែមានសំឡេងយល់ព្រមលើសពីពាក់កណ្តាល នៃសមាជិកមហាសន្និ
បាតសហគមន៍នេសាទ ។

ជំពូកទី ១១
អវសានប្បញ្ញត្តិ

ប្រការ ៣២.-

លក្ខន្តិកៈសហគមន៍នេសាទនេះ ត្រូវបានអនុម័តដោយមហាសន្និបាតរបស់សហគមន៍នេសាទលើកដំបូង នៅថ្ងៃទី០៤
ខែ មេសា ឆ្នាំ ២០០២ និងចូលជាធរមានចាប់ពីថ្ងៃចុះហត្ថលេខារបស់ប្រធានគណៈកម្មការសហគមន៍នេសាទ ។

ធ្វើនៅ ភ្នំពេញ ថ្ងៃទី ២៤ ខែ ឧសភា ឆ្នាំ ២០០៨

ប្រធានគណៈកម្មការសហគមន៍នេសាទ



ព្រះរាជាណាចក្រកម្ពុជា
ជាតិ សាសនា ព្រះមហាក្សត្រ

៥-បទបញ្ជាផ្ទៃក្នុងសហគមន៍នេសាទ

ឈ្មោះសហគមន៍នេសាទ : សហគមន៍នេសាទ អាងទឹក ថ្មដា-ទឹករា
ភូមិ : ថ្មដា ឈើបាក់ តាអុក និងភូមិថ្មី
ឃុំ : បឹងណាយ និងឃុំក្រូច
ស្រុក : ព្រៃឈរ
ខេត្ត : កំពង់ចាម



បទបញ្ជាផ្ទៃក្នុងសហគមន៍នេសាទ

ដើម្បីធានាការគ្រប់គ្រងសហគមន៍នេសាទឱ្យប្រព្រឹត្តទៅមានប្រសិទ្ធភាព និងមានរបៀបរៀបរយល្អ សហគមន៍នេសាទ **អាងទឹកថ្មដា ទឹករា** សម្រេចដាក់ចេញនូវបទបញ្ជាផ្ទៃក្នុងដូចខាងក្រោម ÷

ប្រការ ១.-

គណៈកម្មការ និងសមាជិកសហគមន៍នេសាទគ្រប់រូប ត្រូវមានការស្មោះត្រង់ សាមគ្គីភាពក្នុងជួយស្ថាបនា ព្រមទាំងចូលរួមរៀនសូត្របច្ចេកទេសផ្សេងៗ សម្រាប់បម្រើឱ្យការរីកចម្រើនរបស់សហគមន៍នេសាទ ។

ប្រការ ២.-

គណៈកម្មការ សមាជិកសហគមន៍នេសាទ ឬបុគ្គលណាដែលបានកេងប្រវ័ញ្ចធ្វើឱ្យខូចខាត ឬបាត់បង់ទ្រព្យសម្បត្តិ និងផលប្រយោជន៍សហគមន៍នេសាទ ត្រូវទទួលទណ្ឌកម្មដូចខាងក្រោមនេះ ÷

- ចំពោះសមាជិកសហគមន៍នេសាទ ឬបុគ្គលដទៃទៀតត្រូវសង ឬទូទាត់ទៅតាមទំហំនៃការខូចខាតជាក់ស្តែងតាមការសម្រេចរបស់អង្គប្រជុំគណៈកម្មការសហគមន៍នេសាទ ។ ក្នុងករណីមិនព្រមសង ត្រូវដាក់ជូនមហាសន្និបាតសម្រេច
- ចំពោះគណៈកម្មការសហគមន៍នេសាទត្រូវសង ឬទូទាត់សងការខូចខាតតាមការសម្រេចរបស់មហាសន្និបាត ។ ប្រសិនបើគិតវិធានលើនេះ នៅតែមិនអាចដោះស្រាយបានគឺ ត្រូវអនុវត្តតាមផ្លូវច្បាប់ និងបទបញ្ជាជាធរមាន ។

ប្រការ ៣.-

សមាជិកសហគមន៍នេសាទគ្រប់រូប ត្រូវតែចូលរួមមហាសន្និបាត និងរាល់កិច្ចប្រជុំរបស់សហគមន៍នេសាទ តាមការកោះអញ្ជើញរបស់ប្រធានគណៈកម្មការសហគមន៍នេសាទ ។ ក្នុងករណីដែលសមាជិកសហគមន៍ណាមិនបានមកចូលរួមប្រជុំចំនួនបី (៣) ដងជាប់គ្នាដោយគ្មានមូលហេតុច្បាស់លាស់ ត្រូវទទួលការណែនាំពីគណៈកម្មការសហគមន៍នេសាទ ។

ករណីនៅតែមិនរាងចាល គណៈកម្មការត្រូវធ្វើសំណើទៅមហាសន្និបាតសម្រេចដើម្បីបញ្ឈប់ពីសមាជិកភាព ។

ប្រការ ៤.- សិទ្ធិដាក់ទណ្ឌកម្ម ÷

ក- គណៈកម្មការសហគមន៍នេសាទ

- អប់រំណែនាំលើកទី១ លើកទី២ លើកទី៣
- ព្រមានផ្ទាល់មាត់ ឬជាលាយលក្ខណ៍អក្សរ
- ព្យួរសមាជិកភាពរបស់សមាជិកសហគមន៍នេសាទ
- បញ្ជូនបញ្ជាទំនាស់ទៅមហាសន្និបាតសម្រេច
- ផ្អាកការនេសាទធ្វើកិច្ចសន្យាបញ្ឈប់ការនេសាទ និងរាយការណ៍ជាបន្ទាន់ទៅសមត្ថកិច្ចរដ្ឋបាលដើម្បីដោះស្រាយ



ការនេសាទលើសទំហំ ចំនួន និងខុសប្រភេទ ពេលវេលា ទីតាំងតាមការកំណត់នៅក្នុងផែនការគ្រប់គ្រង និងកិច្ចព្រមព្រៀងនៅក្នុងកន្លែងនេសាទសហគមន៍ ។

ខ- មហាសន្និបាត

- អនុម័តការបណ្តេញចេញដូចមានចែងក្នុងប្រការ ៧នៃលក្ខន្តិកៈសហគមន៍នេសាទ
- សម្រេចលើសំណងការខូចខាតលើទ្រព្យសម្បត្តិសហគមន៍នេសាទ
- សម្រេចដាក់ទណ្ឌកម្មដល់គណៈកម្មការ
- ដាក់ទណ្ឌកម្មដល់សមាជិក ឬបុគ្គលដទៃ ដែលគណៈកម្មការមិនអាចដោះស្រាយបាន ។

ប្រការ ៥.-

សមាជិកសហគមន៍នេសាទគ្រប់រូប ត្រូវរាយការណ៍ជូនគណៈកម្មការសហគមន៍នេសាទ អំពីសំភារៈឧបករណ៍នេសាទ ដែលគ្រួសារនីមួយៗ ប្រើប្រាស់នៅក្នុងកន្លែងនេសាទសហគមន៍ ។

ប្រការ ៦.-

សមាជិកសហគមន៍នេសាទ អាចប្រើប្រាស់ឧបករណ៍នេសាទជាលក្ខណៈគ្រួសារ នៅក្នុងរដូវបើកនេសាទ និងរដូវបិទនេសាទ ដូចមានចែង ខាងក្រោម ៖

ក.រដូវបើកនេសាទចាប់ពីថ្ងៃទី ០១ ខែ វិច្ឆិកា រហូតដល់ថ្ងៃទី ៣១ ខែ ឧសភា

- មងពាក់ ក្នុង១គ្រួសារ មានសិទ្ធិប្រើ ១០០ ម៉ែត្រ ចាប់ពីក្រឡា ៣ហ៊ុន ដល់ ៧ហ៊ុន
- សន្ទូចរនង ក្នុង១គ្រួសារ មានសិទ្ធិប្រើ ១០០ផ្ទៃ
- សំណាញ់ ក្នុង១គ្រួសារ មានសិទ្ធិប្រើ ប្រវែងមិនលើសពី ៥ម៉ែត្រ ០១វង់
- លាន់ ក្នុង១គ្រួសារ មានសិទ្ធិប្រើ ចំនួនមិនលើសពី ១០គ្រឿង
- ក្រសុំ ក្នុង១គ្រួសារ មានសិទ្ធិប្រើ ១០ក្រសុំ
- ឈ្មាង
- អង្រួត
- សន្ទូចវាត់
- បង្កែ
- បបក់
- ទ្រូ
- លប
- ជញ្ជាត់ដោយដៃ

ឧបករណ៍ខាងលើនេះ អនុញ្ញាតឱ្យធ្វើនេសាទក្នុងដែននេសាទសហព័ន្ធបានចំនួន ៤០នាក់ក្នុង១ថ្ងៃ ។



ខ.រដ្ឋវិបិទនេសាទចាប់ពីថ្ងៃទី ០១ ខែ មិថុនា រហូតដល់ថ្ងៃទី ៣០ ខែ កញ្ញា

- មងពាក់ ក្នុង១គ្រួសារ មានសិទ្ធិប្រើ ៥០ ម៉ែត្រ ចាប់ពីក្រឡា ៣ហ៊ុន ដល់ ៧
- សន្ទុចរនង ក្នុង១គ្រួសារ មានសិទ្ធិប្រើ ៥០វែង
- សំណាញ់ ក្នុង១គ្រួសារ មានសិទ្ធិប្រើ ប្រវែងមិនលើសពី ៥ម៉ែត្រ ០១វង់
- លាន់ ក្នុង១គ្រួសារ មានសិទ្ធិប្រើ ចំនួនមិនលើសពី ៥គ្រឿង
- ក្រសុំ ក្នុង១គ្រួសារ មានសិទ្ធិប្រើ ៥ក្រសុំ
- ឈ្នាង
- ទ្រូ
- ជញ្ជាត់ដោយដៃ

ឧបករណ៍ខាងលើនេះអនុញ្ញាតឱ្យធ្វើនេសាទក្នុងដែននេសាទសហព័ន្ធបានចំនួន ៣០នាក់ក្នុង១ថ្ងៃ។

ឧបករណ៍នេសាទខាងលើនេះនឹងត្រូវធ្វើការកែសម្រួលតាមប្រកាសស្តីពីការកំណត់ប្រភេទឧបករណ៍នេសាទលក្ខណៈ

គ្រួសាររបស់ក្រសួងកសិកម្ម រុក្ខាប្រមាញ់ និងនេសាទ នៅពេលដែលប្រកាសនេះអនុម័តឱ្យប្រើប្រាស់ ។

ហាមឃាត់ការប្រើប្រាស់ឧបករណ៍នេសាទមួយចំនួនដូចខាងក្រោម :

- អ្ននគ្រប់ប្រភេទ
- លបចាប់កូនត្រីគ្រប់ប្រភេទ និងត្រីដីរី
- បាញ់ព្រួញពេលយប់
- ឧបករណ៍ទាំងឡាយណាដែលមិនចែងក្នុងប្រការ៦នៃបទបញ្ញតនេះ
- ការធ្វើនេសាទដោយប្រើថ្នាំពុល សំរះ គ្រឿងផ្ទុះ និងការធ្វើឱ្យត្រីកុំ
- ការធ្វើនេសាទចាប់កូនត្រីដោយ ឧបករណ៍ និងមធ្យោបាយផ្សេងៗ
- ការធ្វើនេសាទក្នុងប្រឡាយនៃប្រព័ន្ធធារាសាស្ត្ររដ្ឋជាទឹកដី
- ការធ្វើនេសាទក្នុងតំបន់អភិរក្សធនធានជលផល (តំបន់ជីវកម្មត្រីសហព័ន្ធសហគមន៍នេសាទរដ្ឋជាទឹកដី)
- ការធ្វើសកម្មភាពផ្សេងៗក្នុងតំបន់អភិរក្សធនធានជលផលដោយគ្មានការអនុញ្ញាតពីអង្គប្រជុំគណៈកម្មការសហព័ន្ធសហគមន៍នេសាទរដ្ឋជាទឹកដី (តំបន់ជីវកម្មត្រីសហព័ន្ធសហគមន៍នេសាទរដ្ឋជាទឹកដី) ។
- ឧបករណ៍ឆក់ គ្រឿងផ្ទុះ និងសារធាតុពុលគ្រប់ប្រភេទ ។
- ឧបករណ៍ បូម បាច ពង្រឹងផ្នែកណាមួយនៃដែននេសាទ ដែលបង្កមហន្តរាយដល់ធនធានជលផល ។
- សម្រាស់ ឬ មធ្យោបាយផ្សេងទៀតដែលធ្វើឱ្យត្រី ឬ វារីសត្វកុំ ។
- ច្បូក សាង ស្ន ឬ ឧបករណ៍បាញ់ព្រួញរួមផ្សំគ្រឿងផ្ទុះ ។
- មងបោះ មងកាំង ឬ មងពស់ផ្លាស់គ្រប់ប្រភេទ ។
- មងឬអ្ននគ្រប់ប្រភេទដែលមានក្រឡាតូចជាងមួយសង្កីម៉ែត្រកន្លះ (១,៥ ស.ម) ក្នុងដែននេសាទសហគមន៍



- ឧបករណ៍នេសាទស្បែកមុងគ្រប់ប្រភេទ ។
- អូសអូសគ្រប់ប្រភេទនៅទឹកសាប និងឈើបយន្ត ។
- ព្រួលគ្រប់ប្រភេទដែលមានចន្លោះពីត្រូវមមួយទៅត្រូវមមួយតូចជាងមួយសង្កីម៉ែត្រកន្លះ (១,៥ស.ម)
- ខ្សែចងគ្រប់ប្រភេទ និងមធ្យោបាយផ្សេងៗទៀតដែលបង្កលក្ខណៈឱ្យត្រីផ្អើល ។
- ទំនប់រួមផ្សំដោយឧបករណ៍នេសាទគ្រប់ប្រភេទ ។
- ឧបករណ៍នេសាទទំនើប ឬ ឧបករណ៍នេសាទដែលបង្កើតថ្មី ឬ របៀបនេសាទបែបថ្មីដែលនាំមកនូវការបំផ្លាញមធ្យមជាតិ ធនធានជលផល ប្រព័ន្ធអេកូឡូស៊ីជលផល ឬ ដែលគ្មានកំណត់ក្នុងប្រកាសរបស់រដ្ឋមន្ត្រីក្រសួងកសិកម្ម រុក្ខាប្រមាញ់ និងនេសាទ ។
- ការផលិត ការទិញ ការលក់ ការដឹកជញ្ជូន ការរក្សាទុកឧបករណ៍នេសាទ ឧបករណ៍នេសាទស្បែកមុងគ្រប់ប្រភេទ អូសអូសតូ ឈើបយន្ត និងអូសអូសទឹកសាប ក្នុងបំណងធ្វើនេសាទ ។
- ការចាក់ចោល ការបោះចោល ការបង្ហូរ ឬ ការបាចពង្រាយទៅក្នុងដែននេសាទនូវកាកសំណល់រឹង ឬ រាវ ឬ សារធាតុពុលដែលបានកំណត់ដោយច្បាប់ និងលិខិតបទដ្ឋានគតិយុត្តិ្តនៃព្រះរាជាណាចក្រកម្ពុជា និងសន្និសីទអន្តរជាតិស្តីពីការបំពុលបរិស្ថាន ឬ ការប្រព្រឹត្តសកម្មភាពដែលធ្វើឱ្យពុល ឬ ការបង្កគ្រោះថ្នាក់ដល់វារីសត្វ និងវារីរុក្ខជាតិ ។
- ការធ្វើទំនប់កាត់ ឬ ការលុបទន្លេ ស្ទឹង ព្រែក អូរ បឹង ប្រឡាយ អាងទឹក និងអាងធម្មជាតិ ឬ ការដឹក ប្រឡាយ រណ្តៅ និងស្រះទ្រង់ទ្រាយធំ ឬ ការសាងសង់សំណង់ថ្មីនានា ឬ ការបូមទឹកដែលអាចបង្កមហន្តរាយដល់ធនធានជលផលនៅក្នុងដែននេសាទ ត្រូវមានការសិក្សាវាយតម្លៃពីក្រសួងកសិកម្ម រុក្ខាប្រមាញ់ និងនេសាទ ។
- ការកាប់ ការឆ្ការ ការគាស់ ការរាន ការឈូសឆាយ ការដុត ឬ ការហុមព័ទ្ធកាន់កាប់ព្រៃលិចទឹក ។
- ការកាប់បំផ្លាញផ្លូវរំលំដើមឈើព្រៃលិចទឹក ឬ គាស់រំលើងប្រមូលគល់ឈើព្រៃលិចទឹក ។
- ការប្រមូល ដឹកជញ្ជូន និងការធ្វើសន្និធិឈើ អុស ធុរ្យប្រភេទឈើព្រៃលិចទឹកជាលក្ខណៈអាជីវកម្ម ឬ ពាណិជ្ជកម្ម ។

ប្រការ ៧.-

សមាជិកសហគមន៍នេសាទដែល ÷

- ប្រព្រឹត្តផ្ទុយ ឬរារាំងមិនឱ្យសមាជិកដទៃអនុវត្តសិទ្ធិ និងកាតព្វកិច្ចដូចក្នុងប្រការ ៥ នៃលក្ខន្តិកៈត្រូវព្យួរសមាជិកភាពដោយគណៈកម្មការសហគមន៍នេសាទ ឬបណ្តេញចេញពីសមាជិកភាព ដោយមហាសន្និបាត
- មិនចូលរួមថែរក្សាការពារធនធានជលផល ឬមិនរាយការណ៍អំពី សកម្មភាពបទល្មើសជលផលត្រូវព្រមានដោយគណៈកម្មការសហគមន៍នេសាទ
- ប្រើប្រាស់ឧបករណ៍ហាមឃាត់ ធ្វើនេសាទខុសច្បាប់ កាប់ឆ្ការរានព្រៃលិចទឹក ត្រូវទទួលការផ្តន្ទាទោសតាមច្បាប់ស្តីពីជលផល



- ធ្វើនេសាទក្នុងកន្លែងអភិរក្សរបស់សហគមន៍នេសាទត្រូវផ្អាកការនេសាទ ហើយធ្វើកិច្ចសន្យាបញ្ឈប់ការនេសាទ និងរាយការណ៍ជាបន្ទាន់ទៅអាជ្ញាធរមូលដ្ឋាន និងរដ្ឋបាលជលផលមានសមត្ថកិច្ច
- អនុវត្តផ្ទុយនឹងបទប្បញ្ញត្តិច្បាប់ លក្ខន្តិកៈ បទបញ្ជាផ្ទៃក្នុង កិច្ចព្រមព្រៀង ឬ ផែនការគ្រប់គ្រងកន្លែងនេសាទសហគមន៍ ត្រូវផ្អាកការនេសាទទទួលការព្រមានជាលាយលក្ខណ៍អក្សរ ធ្វើកិច្ចសន្យាបញ្ឈប់ការនេសាទ និងរាយការណ៍ជាបន្ទាន់ជូនទៅរដ្ឋបាលជលផលមានសមត្ថកិច្ចដើម្បីដោះស្រាយតាមច្បាប់ ។

ប្រការ ៨.-

ចំពោះអ្នកប្រើប្រាស់ធនធានជលផល ដែលមិនមែនជាសមាជិកសហគមន៍នេសាទ អាចមានសិទ្ធិចេញចូល និងនេសាទក្នុងកន្លែងនេសាទសហគមន៍ ប៉ុន្តែត្រូវជូនព័ត៌មានដល់គណៈកម្មការសហគមន៍នេសាទ ហើយធ្វើកិច្ចសន្យា និងគោរពកិច្ចព្រមព្រៀងកន្លែងនេសាទសហគមន៍ លក្ខន្តិកៈ បទបញ្ជាផ្ទៃក្នុង និងផែនការគ្រប់គ្រងកន្លែងនេសាទសហគមន៍ ។ ចំពោះអ្នកមិនទាន់ចូលជាសមាជិកសហគមន៍នេសាទ ដែលនៅជាប់ដែននេសាទសហគមន៍ត្រូវបង់ភាគទានចំនួន ១០.០០០ (មួយម៉ឺនរៀល) និងអ្នកមិនមែនជាសមាជិកសហគមន៍នេសាទ ដែលនៅឆ្ងាយពីដែននេសាទសហគមន៍ ត្រូវបង់ភាគទានចំនួន ១០០.០០០ (ដប់ម៉ឺនរៀល) ក្នុងមួយរដូវនេសាទសម្រាប់ទ្រទ្រង់សហគមន៍នេសាទ ។

ក្នុងករណីដែលអ្នកប្រើប្រាស់ធនធានជលផល ដែលមិនមែនជាសមាជិកសហគមន៍នេសាទ មិនបានគោរពតាមប្រការនេះ គណៈកម្មការសហគមន៍នេសាទមានសិទ្ធិបញ្ឈប់សកម្មភាពនេសាទរបស់ជននោះ ហើយធ្វើការអប់រំណែនាំ ។

ប្រការ ៩.-

បទបញ្ជាផ្ទៃក្នុងសហគមន៍នេសាទនេះ ត្រូវបានអនុម័តដោយមហាសន្និបាត របស់សហគមន៍នេសាទលើកដំបូងនៅថ្ងៃទី ០៤ ខែ មេសា ឆ្នាំ ២០០២ និងចូលជាធរមានចាប់ពីថ្ងៃចុះហត្ថលេខា ដោយប្រធានគណៈកម្មការសហគមន៍នេសាទ ។

ធ្វើនៅ...*ស្រែចម្ការ*... ថ្ងៃទី 24 ...ខែ ឧសភា... ឆ្នាំ ២០០៨

ប្រធានគណៈកម្មការសហគមន៍នេសាទ

[Handwritten signature]
[Handwritten initials]



ព្រះរាជាណាចក្រកម្ពុជា
ជាតិ សាសនា ព្រះមហាក្សត្រ

“ព្រះមហាក្សត្រ”

៦-សេចក្តីថ្លែងការណ៍នៃការបង្កើតសហគមន៍នេសាទ

- ឈ្មោះសហគមន៍នេសាទ : សហគមន៍នេសាទ អាងទឹក ថ្មដា-ទឹកតា
- ភូមិ : ថ្មដា ឈើបាក់ តាអុក និងភូមិថ្មី
- ឃុំ : បឹងណាយ និងឃុំក្រូច
- ស្រុក : ព្រៃឈរ
- ខេត្ត : កំពង់ចាម



សេចក្តីថ្លែងការណ៍

យើងខ្ញុំគណៈកម្មការសហគមន៍នេសាទ អាងទឹក ថ្មដា ទឹកអា ដែលបានបង្កើតនៅក្នុងឆ្នាំ ២០០២ ក្រោមការ ឧបត្ថម្ភដោយគម្រោងគ្រប់គ្រងទន្លេ និងអាងទឹកជលផលនៃទន្លេមេគង្គ (MRRF) សហការជាមួយខណ្ឌរដ្ឋបាលជល ផល អាជ្ញាធរដែនដី (ភូមិ ឃុំ ស្រុក) ។

យើងខ្ញុំសូមគោរពជម្រាបនាយខណ្ឌរដ្ឋបាលជលផលជ្រាបថា ការផ្តួចផ្តើមបង្កើតសហគមន៍នេសាទនេះ បានកើត ឡើង បន្ទាប់ពីមានភាពអណាធិបតេយ្យនៃការនេសាទខុសច្បាប់ និង ទំនាស់ដែននេសាទ ធ្វើឱ្យប្រជាពលរដ្ឋក្នុងឃុំ បឹង ណាយ ឃុំ ក្រូច ស្រុកព្រៃឈរ ខេត្តកំពង់ចាម បានឯកភាពធ្វើសំណើសុំបង្កើត សហគមន៍នេសាទ អាងទឹក ថ្មដា ទឹកអា នេះឡើង និងស្របតាមគោលនយោបាយកំណែទម្រង់វិស័យជលផលរបស់រាជរដ្ឋាភិបាលនៅខែ តុលា ឆ្នាំ ២០០០ ។ ក្នុងគោលបំណងការពារ គ្រប់គ្រង ប្រើប្រាស់ អភិរក្ស អភិវឌ្ឍន៍ធនធាន ធម្មជាតិប្រកបដោយចីរភាព ដើម្បីចូលរួមកាត់ បន្ថយភាពក្រីក្រក្នុងសហគមន៍មូលដ្ឋាន ។

ចាប់តាំងពីបោះឆ្នោតជ្រើសរើសគណៈកម្មការសហគមន៍នេសាទរួចមក សហគមន៍នេសាទយើងខ្ញុំបានខិតខំប្រឹង ប្រែងធ្វើការងារសំខាន់ៗជាច្រើនដូចជា :

- បានចងក្រងលក្ខន្តិៈ បទបញ្ជាផ្ទៃក្នុង បង្កើតក្រុមល្អិត
- រៀបចំតំបន់អភិរក្ស ដាក់ផ្នែកសញ្ញា នៅដែននេសាទសហគមន៍
- ធ្វើប៉ាណូ ផ្សព្វផ្សាយ បទបញ្ជាផ្ទៃក្នុង តាមសហគមន៍នីមួយៗ
- សរសេរពាក្យស្នាក់ដាក់ជុំវិញតំបន់អភិរក្ស
- ចូលរួមវគ្គបណ្តុះបណ្តាល ស្តីពីបញ្ជីចំណូលចំណាយ សរសេរកំណត់ហេតុ ភាពជាអ្នកដឹកនាំ សម្របសម្រួល និងដោះស្រាយទំនាស់
- ទស្សនកិច្ចសិក្សា នៅខេត្តផ្សេងៗ ស្វែងរកបទពិសោធន៍ដឹកនាំសហគមន៍
- ចូលរួមកម្មវិធីប្រលែងកូនត្រីចូលទៅក្នុងអាងទឹក ចំនួន៣លើក
- អូសត្រីធម្មជាតិ ប្រលែងជាមួយក្រុមប្រឹក្សាឃុំបាន១លើក សរុបចំនួនកូនត្រីស្ទើ ៧៣២៥០ក្បាល
- ចុះល្អិតជាប្រចាំ បានសហការជាមួយប៉ូលីសប៉ុស្តិ៍ និងអាជ្ញាធរឃុំ បានបង្រ្កាបបទល្មើសនេសាទជាច្រើនលើក រឹបអូសឧបករណ៍ឆក់ត្រីចំនួន ១២ គ្រឿង បានធ្វើការណែនាំអប់រំជនល្មើសចំនួន០៩នាក់ ក្រោយមកបានឱ្យជន ល្មើសធ្វើកិច្ចសន្យាចំពោះមុខច្បាប់ ។
- បានបង្រ្កាបបទល្មើសនេសាទលបដាក់ត្រីដី រឹបអូសចំនួន២៦លប និងរបាំងព្រួល៨ផ្ទាំង សើ ៥៦ម៉ែត្រ
- ហាមឃាត់ឧបករណ៍ បោងសំរាប់ចាប់ត្រី មិនឱ្យធ្វើនេសាទនៅក្នុងអាងទឹកចំនួន ៨០បោង មកព័ត៌មានត្រា



- បានធ្វើការប៉ាន់ប្រមាណផលចាប់ត្រីក្នុងអាងទឹកជារៀងរាល់ឆ្នាំ ដើម្បីធ្វើការប្រៀបធៀបផលនេសាទ
- បង្កើតធនាគារស្រូវចំនួនពីកន្លែង ភូមិថ្មដា និងភូមិឈើបាក់ ដើម្បីបង្កើតមុខរបរបរដល់ស្ត្រី និងការកាត់បន្ថយដល់សមាជិកខ្ចីបុលស្រូវពីឈ្នួមដែលអត្រាការស្រូវខ្ពស់ ។
- បានបង្រៀនបច្ចេកទេសក្នុងការភ្ជួរកូនត្រីដល់ ក្រុមគណៈកម្មការភ្ជួរត្រីបានអនុវត្តបាន ២ដង
- បានវាស់វែងកំណត់ព្រំប្រទល់ដែននេសាទរបស់សហគមន៍ ដើម្បីធ្វើផែនទីព្រំប្រទល់សហគមន៍នេសាទ
- ធ្វើការកែលំអតំបន់ អភិរក្ស បោះបង្គោលបេតុង កំណត់ព្រំប្រទល់ ផ្លាកសញ្ញា ដាក់លូ គល់ និងសំរះ
- បញ្ជូលផែនការសកម្មភាពសហគមន៍នេសាទ សមាហរណកម្ម ជាមួយផែនការ ឃុំ
- ចូលរួមធ្វើផែនការជាមួយ ឃុំសង្កាត់ ដែលពាក់ព័ន្ធ និងវិស័យជលផល ។

ទន្ទឹមនឹងនេះ សហគមន៍នេសាទយើងខ្ញុំបានរៀបចំរួចរាល់នូវឯកសារ សម្រាប់បង្កើតសហគមន៍នេសាទ ដូចដែលមានចែងក្នុងមាត្រា ៧ ជំពូកទី ២ នៃអនុក្រឹត្យស្តីពីការគ្រប់គ្រងសហគមន៍នេសាទ ដែលរួមមានបញ្ជីឈ្មោះសមាជិកសហគមន៍នេសាទ លក្ខន្តិកៈ និងបទបញ្ជាផ្ទៃក្នុង និងផែនទីកន្លែងនេសាទសហគមន៍ ។

ដោយផ្អែកលើសមិទ្ធផលដូចបានរៀបរាប់ខាងលើ យើងខ្ញុំគណៈកម្មការតំណាងឱ្យសហគមន៍នេសាទអាងទឹក ថ្មដា ទឹកដា សូមគោរពជូននាយខណ្ឌរដ្ឋបាលជលផលនូវកិច្ចព្រមព្រៀងកន្លែងនេសាទសហគមន៍ ដែលមានភ្ជាប់មកជាមួយនូវបញ្ជីឈ្មោះ សមាជិកសហគមន៍នេសាទ លក្ខន្តិកៈ និងបទបញ្ជាផ្ទៃក្នុងសហគមន៍នេសាទ និងផែនទីកន្លែងនេសាទសហគមន៍ ដើម្បីពិនិត្យ និង សម្រេចដោយក្តីអនុគ្រោះ ។

យើងខ្ញុំគណៈកម្មការសហគមន៍នេសាទអាងទឹក ថ្មដា ទឹកដា សូមធ្វើការប្តេជ្ញាចិត្ត និងសន្យាថានឹងដឹកនាំក្នុងការគ្រប់គ្រងសហគមន៍នេសាទ ដោយគោរពទៅតាមលក្ខន្តិកៈ និងបទបញ្ជាផ្ទៃក្នុងសហគមន៍នេសាទ កិច្ចព្រមព្រៀងកន្លែងនេសាទសហគមន៍ និងច្បាប់លិខិតបទដ្ឋាននានា ដែលទាក់ទងនឹងវិស័យជលផល ។

បើសិនជាយើងខ្ញុំបានប្រព្រឹត្តិអ្វីខុសនឹងកិច្ចព្រមព្រៀងខាងលើ យើងខ្ញុំសូមទទួលខុសត្រូវទាំងស្រុងចំពោះមុខច្បាប់ជាធរមាន ។

អាស្រ័យហេតុនេះ សូមនាយខណ្ឌរដ្ឋបាលជលផលមេត្តាទទួលនូវសេចក្តីគោរពដ៏ខ្ពង់ខ្ពស់អំពីយើងខ្ញុំ ។

ធ្វើនៅ ភូមិ ថ្មដា ថ្ងៃទី 25 ខែ 06 ឆ្នាំ ២០០៨

ប្រធានគណៈកម្មការសហគមន៍នេសាទ



ព្រះរាជាណាចក្រកម្ពុជា
ជាតិ សាសនា ព្រះមហាក្សត្រ

“K” “00000000” “0” “0”

៧- ឯកសារពាក់ព័ន្ធ

- ឈ្មោះសហគមន៍នេសាទ : សហគមន៍នេសាទ អាងទឹក ថ្មដា-ទឹកតា
- ភូមិ : ថ្មដា ឈើបាក់ តាអុក និងភូមិថ្មី
- ឃុំ : បឹងណាយ និងឃុំក្រូច
- ស្រុក : ព្រៃឈរ
- ខេត្ត : កំពង់ចាម



ព្រះរាជាណាចក្រកម្ពុជា
ជាតិ សាសនា ព្រះមហាក្សត្រ

ប្រធានគណៈកម្មការសហគមន៍នេសាទ អាងទឹកថ្នងា ទឹកឆា

សូមគោរពជូន

លោកនាយឧបនាយករដ្ឋមន្ត្រី ហ៊ុន សែន

កម្មវត្ថុ: សំណើ ចុះកិច្ចព្រមព្រៀងកន្លែងនេសាទសហគមន៍នេសាទ អាងទឹកថ្នងា ទឹកឆា ។

យោង: -អនុក្រឹត្យស្តីពីការគ្រប់គ្រងសហគមន៍នេសាទលេខ ២៥ អនក្រ. បក ចុះថ្ងៃទី ២០ ខែ មីនា ឆ្នាំ ២០០៧ ។
-សេចក្តីសម្រេចរបស់មហាសន្និបាតសហគមន៍នេសាទកំណើតដំបូង ដែលបានប្រារព្ធធ្វើឡើងនៅថ្ងៃទី ០៤ ខែ មេសា ឆ្នាំ២០០២ ។

លិខិតគ្រាន់: កម្មវិធីចុះកិច្ចព្រមព្រៀងកន្លែងនេសាទ សហគមន៍នេសាទ អាងទឹកថ្នងា ទឹកឆា ។

សេចក្តីដូចមានចែងក្នុងកម្មវត្ថុ និងយោងខាងលើ ខ្ញុំសូមជម្រាបជូនលោកនាយឧបនាយករដ្ឋមន្ត្រី ហ៊ុន សែន ដោយស្ម័គ្រចិត្ត និងមានគំនិត ផ្តួចផ្តើម បង្កើនជីវភាពរស់នៅរបស់ប្រជាពលរដ្ឋក្នុង ភូមិ ឈើបាក់ ថ្នងា តាអុក ឃុំបឹងណាយ និងភូមិថ្មី ឃុំក្រូច និងមានការជួយ សម្របសម្រួលពីមន្ត្រីឧបនាយករដ្ឋមន្ត្រី ហ៊ុន សែន ។ សហគមន៍នេសាទ អាងទឹកថ្នងា ទឹកឆា មានគណៈកម្មការ សហគមន៍ចំនួន ០៥ នាក់ ស្រីចំនួន ០១ នាក់ សមាជិកសរុប ២៨៩ នាក់ ក្នុងនោះស្ត្រី ៧៥ នាក់ ។

បន្ទាប់ពីបានបង្កើតរួចមកសហគមន៍នេសាទបានចូលរួមអនុវត្ត ដំណើរការសហគមន៍នេសាទយ៉ាងសកម្មជាមួយ និង ការចូលរួមឧបត្ថម្ភគាំទ្រពីសមត្ថកិច្ចរដ្ឋបាលជលផល និង អាជ្ញាធរ ភូមិ ឃុំ ។ ម្យ៉ាងទៀត គណៈកម្មការសហគមន៍ នេសាទបានរៀបចំបញ្ជីឈ្មោះសមាជិកសហគមន៍នេសាទ លក្ខន្តិកៈ បទបញ្ជាផ្ទៃក្នុង របស់សហគមន៍នេសាទ ផែនទី កិច្ចព្រមព្រៀងកន្លែងនេសាទសហគមន៍រួចជាស្រេច ហើយនឹងគ្រោងរៀបចំកម្មវិធីចុះកិច្ចព្រមព្រៀងសហគមន៍នេសាទជា មួយលោកនាយឧបនាយករដ្ឋមន្ត្រី ហ៊ុន សែន ។

សូមជូនភ្ជាប់មកជាមួយនូវ:

- ១-កិច្ចព្រមព្រៀងកន្លែងនេសាទសហគមន៍
- ២-ផែនទីកន្លែងនេសាទសហគមន៍មាត្រដ្ឋាន ១/៥០.០០០ ។



៣-បញ្ជីឈ្មោះសមាជិកសហគមន៍នេសាទ និងគណៈកម្មការសហគមន៍នេសាទ ។

៤-លក្ខន្តិកៈ និងបទបញ្ជាផ្ទៃក្នុងរបស់សហគមន៍នេសាទ ។

៥ -សេចក្តីថ្លែងការណ៍នៃការបង្កើតសហគមន៍នេសាទ ។

អាស្រ័យហេតុនេះ សូមលោកនាយខណ្ឌ មេត្តាពិនិត្យ និងសម្រេចដោយអនុគ្រោះ ។

ធ្វើនៅ ភ្នំពេញ ថ្ងៃទី ២៥ ខែ ០៦ ឆ្នាំ ២០០៨

ប្រធានគណៈកម្មការសហគមន៍នេសាទ

(Handwritten signature)
ហ៊ុន សែន

